

บทที่ 4

ผลการวิจัย

การศึกษาสภาพปัจจุบันปัญหาการพัฒนาหลักสูตรท้องถิ่นของสถานศึกษาสู่ประชาคมอาเซียน ผู้วิจัยได้นำเสนอผลการวิเคราะห์ข้อมูลตามลำดับ ดังนี้

1. สัญลักษณ์ที่ใช้ในการวิเคราะห์ข้อมูล
2. การวิเคราะห์ข้อมูล
3. ผลการวิเคราะห์ข้อมูล

สัญลักษณ์ที่ใช้ในการวิเคราะห์ข้อมูล

เพื่อให้เกิดความเข้าใจตรงกันในการสื่อความหมายของข้อมูล ผู้วิจัยได้กำหนดความหมายของสัญลักษณ์ในการวิเคราะห์ข้อมูล ดังนี้

- \bar{X} แทน ค่าเฉลี่ย (Mean)
S.D. แทน ค่าส่วนเบี่ยงเบนมาตรฐาน (Standard deviation)
N แทน จำนวนกลุ่มตัวอย่าง
df แทน ชั้นของความเป็นอิสระ (degree of freedom)
F แทน การแจกแจงแบบ F – Distribution
SS แทน ผลรวมกำลังสอง (Sum of square)
MS แทน ผลรวมกำลังสองเฉลี่ย (Mean Squares)
t แทน การแจกแจงแบบ t – distribution
Sig. แทน ค่าระดับนัยสำคัญทางสถิติที่ระดับ .05

การวิเคราะห์ข้อมูล

วิเคราะห์ข้อมูลโดยใช้คอมพิวเตอร์โปรแกรมสำเร็จรูปทางสถิติ ตามลำดับดังนี้

ตอนที่ 1 วิเคราะห์ค่าร้อยละ (Percentage) เกี่ยวกับสถานภาพและข้อมูลทั่วไปของผู้ตอบแบบสอบถาม

ตอนที่ 2 วิเคราะห์ค่าเฉลี่ย (Mean) และค่าเบี่ยงเบนมาตรฐาน (Standard Deviation) เกี่ยวกับสภาพและปัญหาการพัฒนาหลักสูตรท้องถิ่นของสถานศึกษาสู่ประชาคมอาเซียน จำแนกตามสถานภาพและขนาดของสถานศึกษาในแต่ละสังกัด

ตอนที่ 3 เปรียบเทียบค่าเฉลี่ยความคิดเห็นของผู้บริหารสถานศึกษาและครูผู้สอน

เกี่ยวกับสภาพและปัญหาการพัฒนาหลักสูตรท้องถิ่นของสถานศึกษา จำแนกตามสถานภาพ โดยการทดสอบค่าที (Independent sample t-test)

ตอนที่ 4 เปรียบเทียบค่าเฉลี่ยความคิดเห็นของผู้บริหารสถานศึกษาและครูผู้สอน เกี่ยวกับสภาพและปัญหาการพัฒนาหลักสูตรท้องถิ่นของสถานศึกษา จำแนกตามขนาดสถานศึกษา โดยการทดสอบความแปรปรวนแบบทางเดียว (One-Way ANOVA) ถ้าพบความแตกต่างอย่างมีนัยสำคัญทางสถิติ ทำการทดสอบความแตกต่างของค่าเฉลี่ยเป็นรายคู่ด้วยวิธีการของ Scheffe'

ตอนที่ 5 วิเคราะห์ข้อมูลแบบสอบถาม ความคิดเห็นและข้อเสนอแนะการพัฒนาหลักสูตรท้องถิ่นของสถานศึกษาสู่ประชาคมอาเซียน

ผลการวิเคราะห์ข้อมูล

ผลการวิเคราะห์ข้อมูลในการวิจัยครั้งนี้ มีรายละเอียดดังนี้

ตอนที่ 1 สถานภาพและข้อมูลทั่วไปของผู้ตอบแบบสอบถาม (ปรากฏดังตารางที่ 2)

ตารางที่ 2 แสดงสถานภาพและข้อมูลทั่วไปของผู้ตอบแบบสอบถาม จำแนกได้ดังนี้

ข้อมูลทั่วไป	จำนวน (n = 1,157)	ร้อยละ
1. สถานภาพ		
1.1 ผู้บริหารสถานศึกษา	280	24.20
1.2 ครูผู้สอน	877	75.80
2. เพศ		
2.1 ชาย	424	36.60
2.2 หญิง	733	63.40
3. อายุ		
3.1 น้อยกว่า 30 ปี	218	18.80
3.2 31 – 40 ปี	242	20.90
3.3 41 – 50 ปี	259	22.40
3.4 51 – 60 ปี	438	37.90
4. วุฒิการศึกษา		
4.1 ปริญญาตรี	612	52.90
4.2 ปริญญาโท	540	46.70
4.3 ปริญญาเอก	5	0.40

ข้อมูลทั่วไป	จำนวน (n = 1,157)	ร้อยละ
5. ขนาดสถานศึกษา		
5.1 ขนาดเล็ก	182	15.70
5.2 ขนาดกลาง	457	39.50
5.3 ขนาดใหญ่	135	11.70
5.4 ขนาดใหญ่พิเศษ	383	33.10
6. ประสบการณ์การทำงาน/อายุราชการ		
6.1 ต่ำกว่า 5 ปี	212	18.30
6.2 5 – 10 ปี	210	18.20
6.3 11 – 20 ปี	196	16.90
6.4 มากกว่า 20 ปี	539	46.60

จากตารางที่ 2 พบว่า ผู้ตอบแบบสอบถาม มีสถานภาพเป็นผู้บริหารสถานศึกษา คิดเป็นร้อยละ 24.20 และมีสถานภาพเป็นครูผู้สอน คิดเป็นร้อยละ 75.80

เพศ ผู้ตอบแบบสอบถามส่วนใหญ่เป็นเพศหญิง คิดเป็นร้อยละ 63.40 และเป็นเพศชาย คิดเป็นร้อยละ 36.60

อายุ ผู้ตอบแบบสอบถามส่วนใหญ่มีอายุ 50–60 ปี คิดเป็นร้อยละ 37.90 อายุ 41–50 ปี คิดเป็นร้อยละ 22.40 อายุ 31–40 ปี คิดเป็นร้อยละ 20.90 และอายุน้อยกว่า 30 ปี คิดเป็นร้อยละ 18.80 ตามลำดับ

วุฒิการศึกษา ผู้ตอบแบบสอบถามส่วนใหญ่มีวุฒิการศึกษาระดับปริญญาตรี คิดเป็นร้อยละ 52.90 วุฒิการศึกษาระดับปริญญาโท คิดเป็นร้อยละ 46.70 และวุฒิการศึกษาระดับปริญญาเอก คิดเป็นร้อยละ 0.40 ตามลำดับ

ขนาดของสถานศึกษา ผู้ตอบแบบสอบถามส่วนใหญ่เป็นสถานศึกษาขนาดกลาง คิดเป็นร้อยละ 39.50สถานศึกษาขนาดใหญ่พิเศษ คิดเป็นร้อยละ 33.10 สถานศึกษาขนาดเล็ก คิดเป็นร้อยละ 15.70 และสถานศึกษาขนาดใหญ่ คิดเป็นร้อยละ 11.70 ตามลำดับ

ประสบการณ์การทำงาน ผู้ตอบแบบสอบถามส่วนใหญ่มีประสบการณ์การทำงานมากกว่า 20 ปี คิดเป็นร้อยละ 46.60 ประสบการณ์การทำงานต่ำกว่า 5 ปี คิดเป็นร้อยละ 18.30 ประสบการณ์การทำงาน 5–10 ปี คิดเป็นร้อยละ 18.20 และประสบการณ์การทำงาน 11–20 ปี คิดเป็นร้อยละ 16.90 ตามลำดับ

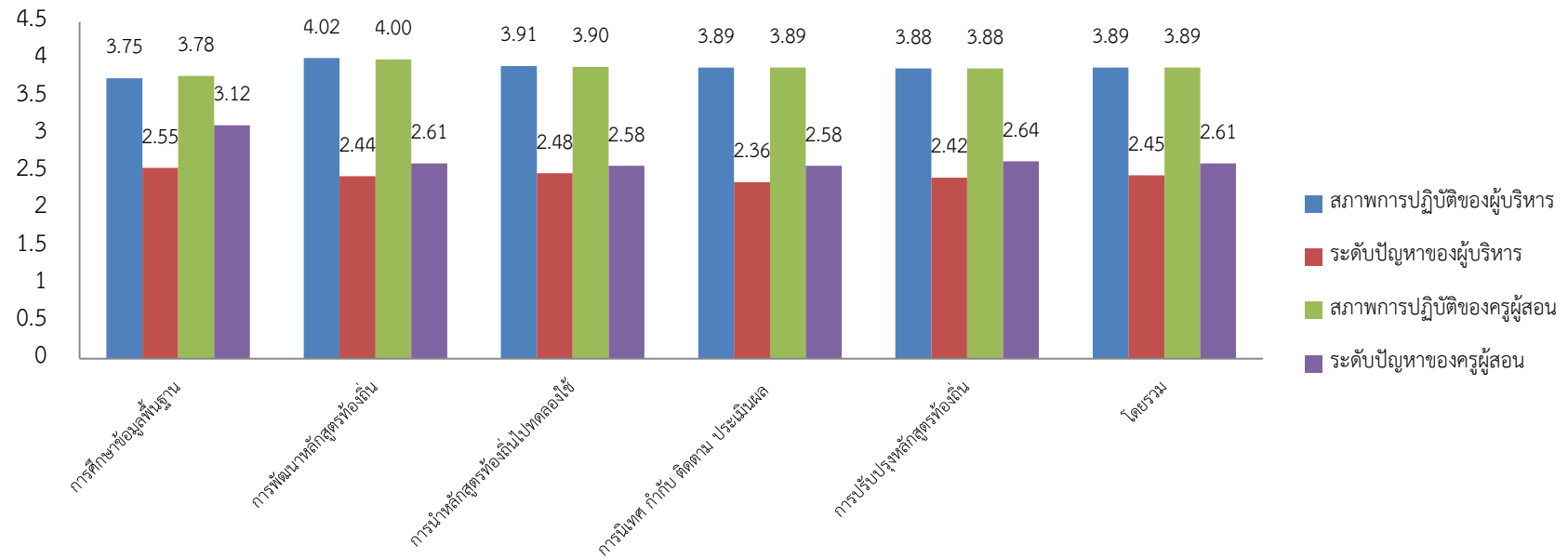
ตอนที่ 2 สภาพและปัญหาการพัฒนาหลักสูตรท้องถิ่นของสถานศึกษาสู่ประชาคม
อาเซียน จำแนกตามสถานภาพและขนาดของสถานศึกษาในแต่ละสังกัด (ปรากฏ ตารางที่ 3 -
54)

ตารางที่ 3 ค่าเฉลี่ย ส่วนเบี่ยงเบนมาตรฐาน สภาพและปัญหาการพัฒนาหลักสูตรท้องถิ่นของสถานศึกษาสู่ประชาคมอาเซียน ทุกสังกัด (สังกัดสำนักงานเขตพื้นที่การศึกษาประถมศึกษา สังกัดสำนักงานเขตพื้นที่การศึกษามัธยมศึกษา และสังกัดองค์การบริหารส่วนจังหวัดขอนแก่น) จำแนกตามสถานภาพโดยรวมและรายชั้นตอน

ลำดับ	สภาพการพัฒนาหลักสูตรท้องถิ่นของสถานศึกษาสู่ประชาคมอาเซียน	ผู้บริหาร				ครูผู้สอน				โดยรวม				แปลความ
		สภาพการปฏิบัติ		ระดับปัญหา		สภาพการปฏิบัติ		ระดับปัญหา		สภาพการปฏิบัติ		ระดับปัญหา		
		\bar{X}	S.D.	\bar{X}	S.D.	\bar{X}	S.D.	\bar{X}	S.D.	\bar{X}	S.D.	\bar{X}	S.D.	
1	การศึกษาข้อมูลพื้นฐานและความต้องการจำเป็น	3.75	.59	2.55	.87	3.78	.56	3.12	.92	3.77	.57	3.10	.95	มาก/ปานกลาง
2	การพัฒนาหลักสูตรท้องถิ่น	4.02	.60	2.44	.76	4.00	.56	2.61	.75	4.00	.57	2.57	.75	มาก/ปานกลาง
3	การนำหลักสูตรท้องถิ่นไปทดลองใช้	3.91	.66	2.48	.74	3.90	.57	2.58	.76	3.90	.59	2.56	.76	มาก/ปานกลาง
4	การนิเทศ กำกับ ติดตาม ประเมินผล และรายงานผล	3.89	.59	2.36	.76	3.89	.56	2.58	.76	3.89	.57	2.53	.77	มาก/ปานกลาง
5	การปรับปรุงหลักสูตรท้องถิ่น	3.88	.60	2.42	.77	3.88	.61	2.64	.76	3.88	.61	2.59	.77	มาก/ปานกลาง
	โดยรวม	3.89	.60	2.45	.66	3.89	.57	2.61	.65	3.88	.58	2.57	.65	มาก/ปานกลาง

จากตารางที่ 3 พบว่า ผู้บริหารสถานศึกษา และครูผู้สอน ทุกสังกัด มีสภาพการปฏิบัติการพัฒนาหลักสูตรท้องถิ่นของสถานศึกษาสู่ประชาคมอาเซียน โดยรวม อยู่ในระดับมาก ($\bar{X} = 3.88$) เมื่อพิจารณาเป็นรายชั้นตอน พบว่า อยู่ในระดับมากทุกชั้นตอน โดยเรียงลำดับค่าเฉลี่ยจากมากไปหาน้อย 3 อันดับแรก คือ การพัฒนาหลักสูตรท้องถิ่น ($\bar{X} = 4.00$) การนำหลักสูตรท้องถิ่นไปทดลองใช้ ($\bar{X} = 3.90$) และการนิเทศ กำกับ ติดตาม ประเมินผล และรายงานผล ($\bar{X} = 3.89$) ส่วนปัญหา พบว่า โดยรวม อยู่ในระดับปานกลาง ($\bar{X} = 2.57$) เมื่อพิจารณาเป็นรายชั้นตอน พบว่า อยู่ในระดับปานกลางทุกชั้นตอน โดยเรียงลำดับค่าเฉลี่ยจากมากไปหาน้อย 3 อันดับแรก คือ การศึกษาข้อมูลพื้นฐานและความต้องการจำเป็น ($\bar{X} = 3.10$) การปรับปรุงหลักสูตรท้องถิ่น ($\bar{X} = 2.59$) และการพัฒนาหลักสูตรท้องถิ่น ($\bar{X} = 2.57$)

แผนภูมิที่ 1 ค่าเฉลี่ย ส่วนเบี่ยงเบนมาตรฐาน สภาพและปัญหาการพัฒนาหลักสูตรท้องถิ่นของสถานศึกษาสู่ประชาคมอาเซียน ทุกสังกัด จำแนกตามสถานภาพ



จากแผนภูมิที่ 1 เมื่อพิจารณาตามสถานภาพ พบว่า ผู้บริหาร มีสภาพการปฏิบัติการพัฒนาหลักสูตรท้องถิ่นของสถานศึกษาสู่ประชาคมอาเซียน โดยรวมอยู่ในระดับมาก ($\bar{X} = 3.89$) เมื่อพิจารณาเป็นรายชั้นตอน พบว่า อยู่ในระดับมากทุกชั้นตอน ส่วนปัญหา พบว่า โดยรวมอยู่ในระดับน้อย ($\bar{X} = 2.45$) เมื่อพิจารณาเป็นรายชั้นตอน พบว่า อยู่ในระดับน้อยทุกชั้นตอน ครูผู้สอน มีสภาพการปฏิบัติการพัฒนาหลักสูตรท้องถิ่นของสถานศึกษาสู่ประชาคมอาเซียน โดยรวมอยู่ในระดับมาก ($\bar{X} = 3.89$) เมื่อพิจารณาเป็นรายชั้นตอน พบว่า อยู่ในระดับมากทุกชั้นตอน ส่วนปัญหา พบว่า โดยรวมอยู่ในระดับปานกลาง ($\bar{X} = 2.61$) เมื่อพิจารณาเป็นรายชั้นตอน พบว่า อยู่ในระดับปานกลางทุกชั้นตอน

ขั้นตอนที่ 1 การศึกษาข้อมูลพื้นฐานและความต้องการจำเป็น

พบว่า ผู้บริหารสถานศึกษา และครูผู้สอน ทุกสังกัด มีสภาพการปฏิบัติ โดยรวมอยู่ในระดับมาก ($\bar{X} = 3.77$) เมื่อพิจารณาเป็นรายข้อ พบว่า อยู่ในระดับมากทุกข้อ ส่วนปัญหา พบว่า โดยรวมอยู่ในระดับปานกลาง ($\bar{X} = 3.10$) เมื่อพิจารณาเป็นรายข้อ พบว่า อยู่ในระดับปานกลางทุกข้อ (รายละเอียดในภาคผนวก ดัชนีตารางที่ 4)

ขั้นตอนที่ 2 การพัฒนาหลักสูตรท้องถิ่น

พบว่า ผู้บริหารสถานศึกษา และครูผู้สอน ทุกสังกัด มีสภาพการปฏิบัติ โดยรวมอยู่ในระดับมาก ($\bar{X} = 4.00$) เมื่อพิจารณาเป็นรายข้อ พบว่า อยู่ในระดับมากทุกข้อ ส่วนปัญหา พบว่า โดยรวมอยู่ในระดับปานกลาง ($\bar{X} = 2.57$) เมื่อพิจารณาเป็นรายข้อ พบว่า ส่วนใหญ่อยู่ในระดับปานกลาง ยกเว้น ข้อ 14 มีรูปแบบการเรียนรู้ที่หลากหลาย โดยเน้นผู้เรียนเป็นสำคัญ ($\bar{X} = 2.45$) ข้อ 16 กำหนดการจัดกิจกรรมการเรียนรู้ ตามมาตรฐานการเรียนรู้ สาระการเรียนรู้ และตัวชี้วัด ($\bar{X} = 2.46$) ข้อ 17 การจัดกิจกรรมการเรียนรู้ สอดแทรกคุณลักษณะอันพึงประสงค์ ตามจุดเน้นของหลักสูตรแกนกลางการศึกษาขั้นพื้นฐาน พุทธศักราช 2551 ($\bar{X} = 2.48$) และข้อ 18 การจัดกิจกรรมการเรียนรู้ สามารถพัฒนาผู้เรียนให้เกิดสมรรถนะสำคัญ ตามจุดเน้นของหลักสูตรแกนกลางการศึกษาขั้นพื้นฐาน พุทธศักราช 2551 ($\bar{X} = 2.47$) อยู่ในระดับน้อย (รายละเอียดในภาคผนวก ดัชนีตารางที่ 5)

ขั้นตอนที่ 3 การนำหลักสูตรท้องถิ่นไปทดลองใช้

พบว่า ผู้บริหารสถานศึกษา และครูผู้สอน ทุกสังกัด มีสภาพการปฏิบัติ โดยรวมอยู่ในระดับมาก ($\bar{X} = 3.90$) เมื่อพิจารณาเป็นรายข้อ พบว่า อยู่ในระดับมากทุกข้อ ส่วนปัญหา พบว่า โดยรวมอยู่ในระดับปานกลาง ($\bar{X} = 2.56$) เมื่อพิจารณาเป็นรายข้อ พบว่า อยู่ในระดับปานกลางทุกข้อ (รายละเอียดในภาคผนวก ดัชนีตารางที่ 6)

ขั้นตอนที่ 4 การนิเทศ กำกับ ติดตาม ประเมินผล และรายงานผล

พบว่า ผู้บริหารสถานศึกษา และครูผู้สอน ทุกสังกัด มีสภาพการปฏิบัติ โดยรวมอยู่ในระดับมาก ($\bar{X} = 3.89$) เมื่อพิจารณาเป็นรายข้อ พบว่า อยู่ในระดับมากทุกข้อ ส่วนปัญหา พบว่า โดยรวมอยู่ในระดับปานกลาง ($\bar{X} = 2.53$) เมื่อพิจารณาเป็นรายข้อ พบว่า อยู่ในระดับปานกลางทุกข้อ (รายละเอียดในภาคผนวก ดัชนีตารางที่ 7)

ขั้นตอนที่ 5 การปรับปรุงหลักสูตรท้องถิ่น

พบว่า ผู้บริหารสถานศึกษา และครูผู้สอน ทุกสังกัด มีสภาพการปฏิบัติ โดยรวมอยู่ในระดับมาก ($\bar{X} = 3.88$) เมื่อพิจารณาเป็นรายข้อ พบว่า อยู่ในระดับมากทุกข้อ ส่วนปัญหา พบว่า โดยรวมอยู่ในระดับ

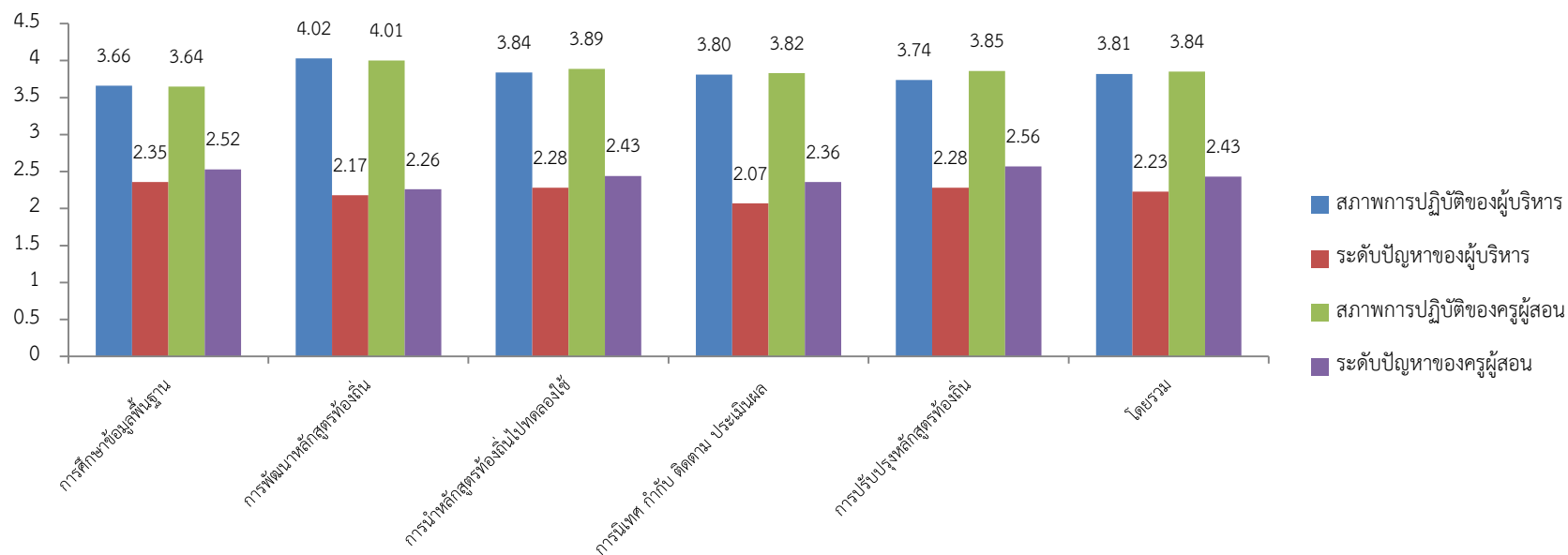
ปานกลาง ($\bar{X} = 2.59$) เมื่อพิจารณาเป็นรายข้อ พบว่า อยู่ในระดับปานกลางทุกข้อ (รายละเอียดในภาคผนวก
ดั่งตารางที่ 8)

ตารางที่ 9 ค่าเฉลี่ย ส่วนเบี่ยงเบนมาตรฐาน สภาพและปัญหาการพัฒนาหลักสูตรท้องถิ่นของสถานศึกษาสู่ประชาคมอาเซียน ของผู้บริหารสถานศึกษาและครูผู้สอน สังกัดสำนักงานเขตพื้นที่การศึกษาประถมศึกษา จำแนกตามสถานภาพ โดยรวมและรายชั้นตอน

ลำดับ	สภาพการพัฒนาหลักสูตรท้องถิ่นของสถานศึกษา สู่ประชาคมอาเซียน	ผู้บริหาร				ครูผู้สอน				โดยรวม				แปลความ
		สภาพการปฏิบัติ		ระดับปัญหา		สภาพการปฏิบัติ		ระดับปัญหา		สภาพการปฏิบัติ		ระดับปัญหา		
		\bar{X}	S.D.	\bar{X}	S.D.	\bar{X}	S.D.	\bar{X}	S.D.	\bar{X}	S.D.	\bar{X}	S.D.	
1	การศึกษาข้อมูลพื้นฐานและความต้องการจำเป็น	3.66	.52	2.35	.82	3.64	.53	2.52	.78	3.64	.53	2.48	.79	มาก/น้อย
2	การพัฒนาหลักสูตรท้องถิ่น	4.02	.59	2.17	.74	4.01	.59	2.26	.72	4.01	.59	2.23	.72	มาก/น้อย
3	การนำหลักสูตรท้องถิ่นไปทดลองใช้	3.84	.65	2.28	.81	3.89	.61	2.43	.78	3.87	.62	2.39	.79	มาก/น้อย
4	การนิเทศ กำกับ ติดตาม ประเมินผล และรายงานผล	3.80	.48	2.07	.75	3.82	.52	2.36	.75	3.82	.51	2.28	.76	มาก/น้อย
5	การปรับปรุงหลักสูตรท้องถิ่น	3.74	.53	2.28	.77	3.85	.58	2.56	.75	3.82	.57	2.49	.77	มาก/น้อย
	โดยรวม	3.81	.50	2.23	.66	3.84	.51	2.43	.60	3.83	.51	2.37	.62	มาก/น้อย

จากตารางที่ 9 พบว่า ผู้บริหารสถานศึกษา และครูผู้สอน สังกัดสำนักงานเขตพื้นที่การศึกษาประถมศึกษา มีสภาพการปฏิบัติการพัฒนาหลักสูตรท้องถิ่นของสถานศึกษาสู่ประชาคมอาเซียน โดยรวมอยู่ในระดับมาก ($\bar{X} = 3.83$) เมื่อพิจารณาเป็นรายชั้นตอน พบว่า อยู่ในระดับมากทุกชั้นตอน โดยเรียงลำดับค่าเฉลี่ยจากมากไปหาน้อย 3 อันดับแรก คือ การพัฒนาหลักสูตรท้องถิ่น ($\bar{X} = 4.01$) การนำหลักสูตรท้องถิ่นไปทดลองใช้ ($\bar{X} = 3.87$) และการนิเทศ กำกับ ติดตาม ประเมินผล และรายงานผล/การปรับปรุงหลักสูตรท้องถิ่น ($\bar{X} = 3.82$) ส่วนปัญหา พบว่าโดยรวมอยู่ในระดับน้อย ($\bar{X} = 2.37$) เมื่อพิจารณาเป็นรายชั้นตอน พบว่า อยู่ในระดับน้อยทุกชั้นตอน โดยเรียงลำดับค่าเฉลี่ยจากมากไปหาน้อย 3 อันดับแรก คือ การปรับปรุงหลักสูตรท้องถิ่น ($\bar{X} = 2.49$) การศึกษาข้อมูลพื้นฐานและความต้องการจำเป็น ($\bar{X} = 2.48$) และการนำหลักสูตรท้องถิ่นไปทดลองใช้ ($\bar{X} = 2.39$)

แผนภูมิที่ 2 ค่าเฉลี่ย ส่วนเบี่ยงเบนมาตรฐาน สภาพและปัญหาการพัฒนาหลักสูตรท้องถิ่นของสถานศึกษาสู่ประชาคมอาเซียน สังกัดสำนักงานเขตพื้นที่การศึกษา ประถมศึกษา จำแนกตามสถานภาพ



จากแผนภูมิที่ 2 เมื่อพิจารณาตามสถานภาพ พบว่า ผู้บริหาร มีสภาพการปฏิบัติการพัฒนาหลักสูตรท้องถิ่นของสถานศึกษาสู่ประชาคมอาเซียน โดยรวมอยู่ในระดับมาก ($\bar{X} = 3.81$) เมื่อพิจารณาเป็นรายขั้นตอน พบว่า อยู่ในระดับมากทุกขั้นตอน ส่วนปัญหา พบว่า โดยรวมอยู่ในระดับน้อย ($\bar{X} = 2.23$) เมื่อพิจารณาเป็นรายขั้นตอน พบว่า อยู่ในระดับน้อยทุกขั้นตอน ครูผู้สอน มีสภาพการปฏิบัติการพัฒนาหลักสูตรท้องถิ่นของสถานศึกษาสู่ประชาคมอาเซียน โดยรวมอยู่ในระดับมาก ($\bar{X} = 3.84$) เมื่อพิจารณาเป็นรายขั้นตอน พบว่า อยู่ในระดับมากทุกขั้นตอน ส่วนปัญหา พบว่า โดยรวมอยู่ในระดับน้อย ($\bar{X} = 2.43$) เมื่อพิจารณาเป็นรายขั้นตอน พบว่า อยู่ในระดับปานกลาง 2 ขั้น คือ ขั้นศึกษาข้อมูลพื้นฐานและความต้องการจำเป็น ($\bar{X} = 2.52$) และขั้นการปรับปรุงหลักสูตรท้องถิ่น ($\bar{X} = 2.56$) และอยู่ในระดับน้อย 3 ขั้น โดยเรียงลำดับค่าเฉลี่ยจากมากไปหาน้อย คือ ขั้นการนำหลักสูตรท้องถิ่นไปทดลองใช้ ($\bar{X} = 2.43$) ขั้นการนิเทศ กำกับ ติดตาม ประเมินผล และรายงานผล ($\bar{X} = 2.36$) และขั้นการพัฒนาหลักสูตรท้องถิ่น ($\bar{X} = 2.26$)

ขั้นตอนที่ 1 การศึกษาข้อมูลพื้นฐานและความต้องการจำเป็น

พบว่า ผู้บริหารสถานศึกษา และครูผู้สอน สังกัดสำนักงานเขตพื้นที่การศึกษาประถมศึกษา มีสภาพการปฏิบัติ โดยรวมอยู่ในระดับมาก ($\bar{X} = 3.64$) เมื่อพิจารณาเป็นรายข้อ พบว่า อยู่ในระดับมากทุกข้อ ส่วนปัญหา พบว่า โดยรวมอยู่ในระดับน้อย ($\bar{X} = 2.48$) เมื่อพิจารณาเป็นรายข้อ พบว่า ส่วนใหญ่มีปัญหาอยู่ในระดับน้อย ยกเว้น ข้อ 3 สถานศึกษาได้ศึกษากรอบหลักสูตรระดับท้องถิ่นของหน่วยงานที่สังกัดในการพัฒนาหลักสูตรท้องถิ่นสู่ประชาคมอาเซียน ($\bar{X} = 2.57$) และข้อ 8 สถานศึกษาวิเคราะห์ปัจจัยภายในและปัจจัยภายนอกให้ได้ข้อมูลประกอบการพัฒนาหลักสูตรท้องถิ่นสู่ประชาคมอาเซียน ($\bar{X} = 2.52$) มีปัญหาอยู่ในระดับปานกลาง (รายละเอียดในภาคผนวก ดังตารางที่ 10)

ขั้นตอนที่ 2 การพัฒนาหลักสูตรท้องถิ่น

พบว่า ผู้บริหารสถานศึกษา และครูผู้สอน สังกัดสำนักงานเขตพื้นที่การศึกษาประถมศึกษา มีสภาพการปฏิบัติ โดยรวมอยู่ในระดับมาก ($\bar{X} = 4.01$) เมื่อพิจารณาเป็นรายข้อ พบว่า อยู่ในระดับมากทุกข้อ ส่วนปัญหา พบว่า โดยรวมอยู่ในระดับน้อย ($\bar{X} = 2.23$) เมื่อพิจารณาเป็นรายข้อ พบว่า อยู่ในระดับน้อยทุกข้อ (รายละเอียดในภาคผนวก ดังตารางที่ 11)

ขั้นตอนที่ 3 การนำหลักสูตรท้องถิ่นไปทดลองใช้

พบว่า ผู้บริหารสถานศึกษา และครูผู้สอน สังกัดสำนักงานเขตพื้นที่การศึกษาประถมศึกษา มีสภาพการปฏิบัติ โดยรวมอยู่ในระดับมาก ($\bar{X} = 3.87$) เมื่อพิจารณาเป็นรายข้อ พบว่า อยู่ในระดับมากทุกข้อ ส่วนปัญหา พบว่า โดยรวมอยู่ในระดับน้อย ($\bar{X} = 2.39$) เมื่อพิจารณาเป็นรายข้อ พบว่า อยู่ในระดับน้อยทุกข้อ (รายละเอียดในภาคผนวก ดังตารางที่ 12)

ขั้นตอนที่ 4 การนิเทศ กำกับ ติดตาม ประเมินผล และรายงานผล

พบว่า ผู้บริหารสถานศึกษา และครูผู้สอน สังกัดสำนักงานเขตพื้นที่การศึกษาประถมศึกษา มีสภาพการปฏิบัติ โดยรวมอยู่ในระดับมาก ($\bar{X} = 3.82$) เมื่อพิจารณาเป็นรายข้อ พบว่า อยู่ในระดับมากทุกข้อ ส่วนปัญหา พบว่า โดยรวมอยู่ในระดับน้อย ($\bar{X} = 2.28$) เมื่อพิจารณาเป็นรายข้อ พบว่า อยู่ในระดับน้อยทุกข้อ (รายละเอียดในภาคผนวก ดังตารางที่ 13)

ขั้นตอนที่ 5 การปรับปรุงหลักสูตรท้องถิ่น

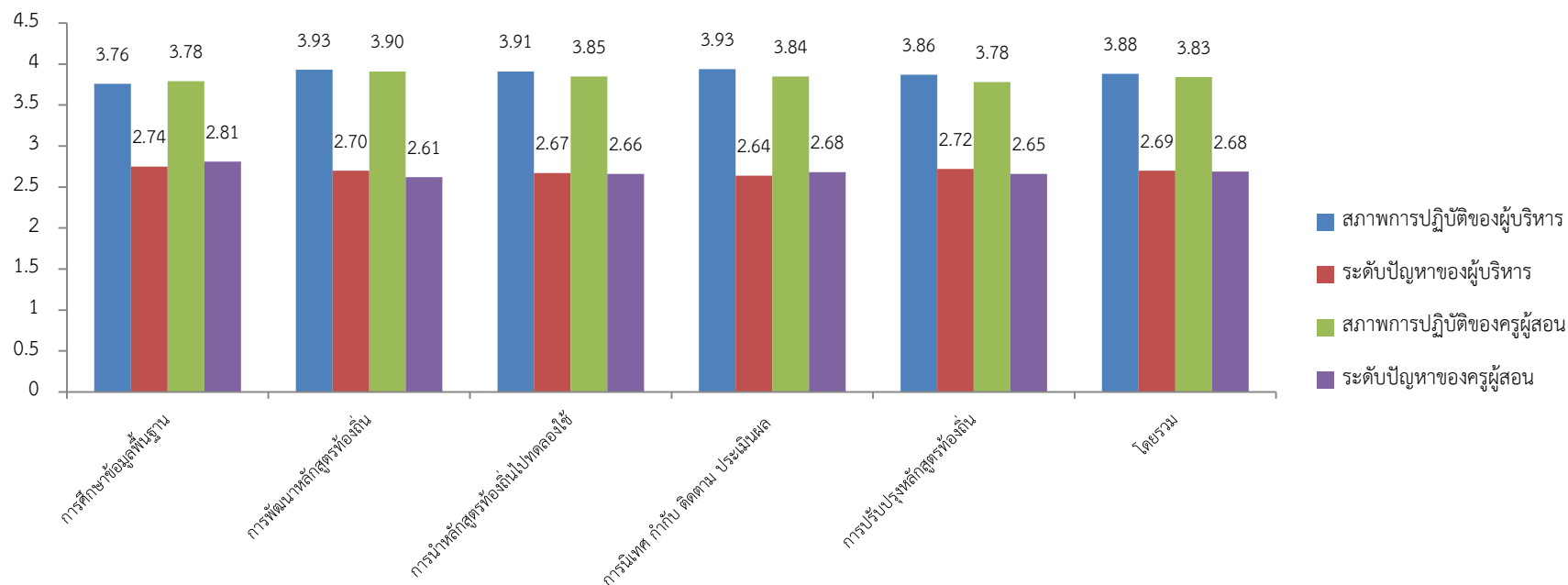
พบว่า ผู้บริหารสถานศึกษา และครูผู้สอน สังกัดสำนักงานเขตพื้นที่การศึกษาประถมศึกษา มีสภาพการปฏิบัติ โดยรวมอยู่ในระดับมาก ($\bar{X} = 3.82$) เมื่อพิจารณาเป็นรายข้อ พบว่า อยู่ในระดับมากทุกข้อ ส่วนปัญหา พบว่า โดยรวมอยู่ในระดับน้อย ($\bar{X} = 2.49$) เมื่อพิจารณาเป็นรายข้อ พบว่า ส่วนใหญ่อยู่ในระดับน้อย ยกเว้น ข้อ 39 มีการปรับปรุงและพัฒนาหลักสูตรท้องถิ่นให้สอดคล้องกับความต้องการของชุมชน ($\bar{X} = 2.58$) มีปัญหาอยู่ในระดับปานกลาง (รายละเอียดในภาคผนวก ดังตารางที่ 14)

ตารางที่ 15 ค่าเฉลี่ย ส่วนเบี่ยงเบนมาตรฐาน สภาพและปัญหาการพัฒนาหลักสูตรท้องถิ่นของสถานศึกษาสู่ประชาคมอาเซียน ของผู้บริหารสถานศึกษาและครูผู้สอน สังกัดสำนักงานเขตพื้นที่การศึกษามัธยมศึกษา จำแนกตามสถานภาพ โดยรวมและรายชั้นตอน

ลำดับ	สภาพการพัฒนาหลักสูตรท้องถิ่นของสถานศึกษา สู่ประชาคมอาเซียน	ผู้บริหาร				ครูผู้สอน				โดยรวม				แปลความ
		สภาพการปฏิบัติ		ระดับปัญหา		สภาพการปฏิบัติ		ระดับปัญหา		สภาพการปฏิบัติ		ระดับปัญหา		
		\bar{X}	S.D.	\bar{X}	S.D.	\bar{X}	S.D.	\bar{X}	S.D.	\bar{X}	S.D.	\bar{X}	S.D.	
1	การศึกษาข้อมูลพื้นฐานและความต้องการจำเป็น	3.76	.68	2.74	.66	3.78	.60	2.81	.66	3.78	.62	2.79	.66	มาก/ปานกลาง
2	การพัฒนาหลักสูตรท้องถิ่น	3.93	.64	2.70	.57	3.90	.58	2.61	.68	3.91	.59	2.63	.66	มาก/ปานกลาง
3	การนำหลักสูตรท้องถิ่นไปทดลองใช้	3.91	.72	2.67	.59	3.85	.75	2.66	.75	3.86	.61	2.66	.72	มาก/ปานกลาง
4	การนิเทศ กำกับ ติดตาม ประเมินผล และรายงานผล	3.93	.68	2.64	.67	3.84	.63	2.68	.75	3.86	.64	2.67	.73	มาก/ปานกลาง
5	การปรับปรุงหลักสูตรท้องถิ่น	3.86	.64	2.72	.65	3.78	.66	2.65	.66	3.80	.66	2.67	.66	มาก/ปานกลาง
	โดยรวม	3.88	.64	2.69	.56	3.83	.56	2.68	.63	3.84	.58	2.68	.61	มาก/ปานกลาง

จากตารางที่ 15 พบว่า ผู้บริหารสถานศึกษา และครูผู้สอน สังกัดสำนักงานเขตพื้นที่การศึกษามัธยมศึกษา มีสภาพการปฏิบัติการพัฒนาหลักสูตรท้องถิ่นของสถานศึกษาสู่ประชาคมอาเซียน โดยรวมอยู่ในระดับมาก ($\bar{X} = 3.84$) เมื่อพิจารณาเป็นรายชั้นตอน พบว่า อยู่ในระดับมากทุกชั้นตอน โดยเรียงลำดับค่าเฉลี่ยจากมากไปหาน้อย 3 อันดับแรก คือ การพัฒนาหลักสูตรท้องถิ่น ($\bar{X} = 3.91$) การนำหลักสูตรท้องถิ่นไปทดลองใช้/การนิเทศ กำกับ ติดตาม ประเมินผล และรายงานผล ($\bar{X} = 3.86$) และ การปรับปรุงหลักสูตรท้องถิ่น ($\bar{X} = 3.80$) ส่วนปัญหา พบว่า โดยรวมอยู่ในระดับปานกลาง ($\bar{X} = 2.68$) เมื่อพิจารณาเป็นรายชั้นตอน พบว่า อยู่ในระดับปานกลางทุกชั้นตอน โดยเรียงลำดับค่าเฉลี่ยจากมากไปหาน้อย 3 อันดับแรก คือ การศึกษาข้อมูลพื้นฐานและความต้องการจำเป็น ($\bar{X} = 2.79$) การนิเทศ กำกับ ติดตาม ประเมินผล และรายงานผล/การปรับปรุงหลักสูตรท้องถิ่น ($\bar{X} = 2.67$) และการนำหลักสูตรท้องถิ่นไปทดลองใช้ ($\bar{X} = 2.66$)

แผนภูมิที่ 3 ค่าเฉลี่ย ส่วนเบี่ยงเบนมาตรฐาน สภาพและปัญหาการพัฒนาหลักสูตรท้องถิ่นของสถานศึกษาสู่ประชาคมอาเซียน สังกัดสำนักงานเขตพื้นที่การศึกษา มัธยมศึกษา จำแนกตามสถานภาพ



จากแผนภูมิที่ 3 เมื่อพิจารณาตามสถานภาพ พบว่า ผู้บริหาร มีสภาพการปฏิบัติ การพัฒนาหลักสูตรท้องถิ่นของสถานศึกษาสู่ประชาคมอาเซียน โดยรวมอยู่ในระดับมาก ($\bar{X} = 3.88$) เมื่อพิจารณาเป็นรายขั้นตอน พบว่า อยู่ในระดับมากทุกขั้นตอน ส่วนปัญหา พบว่า โดยรวมอยู่ในระดับปานกลาง ($\bar{X} = 2.69$) เมื่อพิจารณาเป็นรายขั้นตอน พบว่า อยู่ในระดับปานกลางทุกขั้นตอน ครูผู้สอน มีสภาพการปฏิบัติการพัฒนาหลักสูตรท้องถิ่นของสถานศึกษาสู่ประชาคมอาเซียน โดยรวมอยู่ในระดับมาก ($\bar{X} = 3.83$) เมื่อพิจารณาเป็นรายขั้นตอน พบว่า อยู่ในระดับมากทุกขั้นตอน ส่วนปัญหา พบว่า โดยรวมอยู่ในระดับปานกลาง ($\bar{X} = 2.68$) เมื่อพิจารณาเป็นรายขั้นตอน พบว่า อยู่ในระดับปานกลางทุกขั้นตอน

ขั้นตอนที่ 1 การศึกษาข้อมูลพื้นฐานและความต้องการจำเป็น

พบว่า ผู้บริหารสถานศึกษา และครูผู้สอน สังกัดสำนักงานเขตพื้นที่การศึกษามัธยมศึกษา มีสภาพการปฏิบัติ โดยรวมอยู่ในระดับมาก ($\bar{X} = 3.78$) เมื่อพิจารณาเป็นรายข้อ พบว่า อยู่ในระดับมากทุกข้อ ส่วนปัญหา พบว่า โดยรวมอยู่ในระดับปานกลาง ($\bar{X} = 2.79$) เมื่อพิจารณาเป็นรายข้อ พบว่า อยู่ในระดับปานกลางทุกข้อ (รายละเอียดในภาคผนวก ดังตารางที่ 16)

ขั้นตอนที่ 2 การพัฒนาหลักสูตรท้องถิ่น

พบว่า ผู้บริหารสถานศึกษา และครูผู้สอน สังกัดสำนักงานเขตพื้นที่การศึกษามัธยมศึกษา มีสภาพการปฏิบัติ โดยรวมอยู่ในระดับมาก ($\bar{X} = 3.91$) เมื่อพิจารณาเป็นรายข้อ พบว่า อยู่ในระดับมากทุกข้อ ส่วนปัญหา พบว่า โดยรวมอยู่ในระดับปานกลาง ($\bar{X} = 2.63$) เมื่อพิจารณาเป็นรายข้อ พบว่า อยู่ในระดับปานกลางทุกข้อ (รายละเอียดในภาคผนวก ดังตารางที่ 17)

ขั้นตอนที่ 3 การนำหลักสูตรท้องถิ่นไปทดลองใช้

พบว่า ผู้บริหารสถานศึกษา และครูผู้สอน สังกัดสำนักงานเขตพื้นที่การศึกษามัธยมศึกษา มีสภาพการปฏิบัติ โดยรวมอยู่ในระดับมาก ($\bar{X} = 3.86$) เมื่อพิจารณาเป็นรายข้อ พบว่า อยู่ในระดับมากทุกข้อ ส่วนปัญหา พบว่า โดยรวมอยู่ในระดับปานกลาง ($\bar{X} = 2.66$) เมื่อพิจารณาเป็นรายข้อ พบว่า อยู่ในระดับปานกลางทุกข้อ (รายละเอียดในภาคผนวก ดังตารางที่ 18)

ขั้นตอนที่ 4 การนิเทศ กำกับ ติดตาม ประเมินผล และรายงานผล

พบว่า ผู้บริหารสถานศึกษา และครูผู้สอน สังกัดสำนักงานเขตพื้นที่การศึกษามัธยมศึกษา มีสภาพการปฏิบัติ โดยรวมอยู่ในระดับมาก ($\bar{X} = 3.86$) เมื่อพิจารณาเป็นรายข้อ พบว่า อยู่ในระดับมากทุกข้อ ส่วนปัญหา พบว่า โดยรวมอยู่ในระดับปานกลาง ($\bar{X} = 2.67$) เมื่อพิจารณาเป็นรายข้อ พบว่า อยู่ในระดับปานกลางทุกข้อ (รายละเอียดในภาคผนวก ดังตารางที่ 19)

ขั้นตอนที่ 5 การปรับปรุงหลักสูตรท้องถิ่น

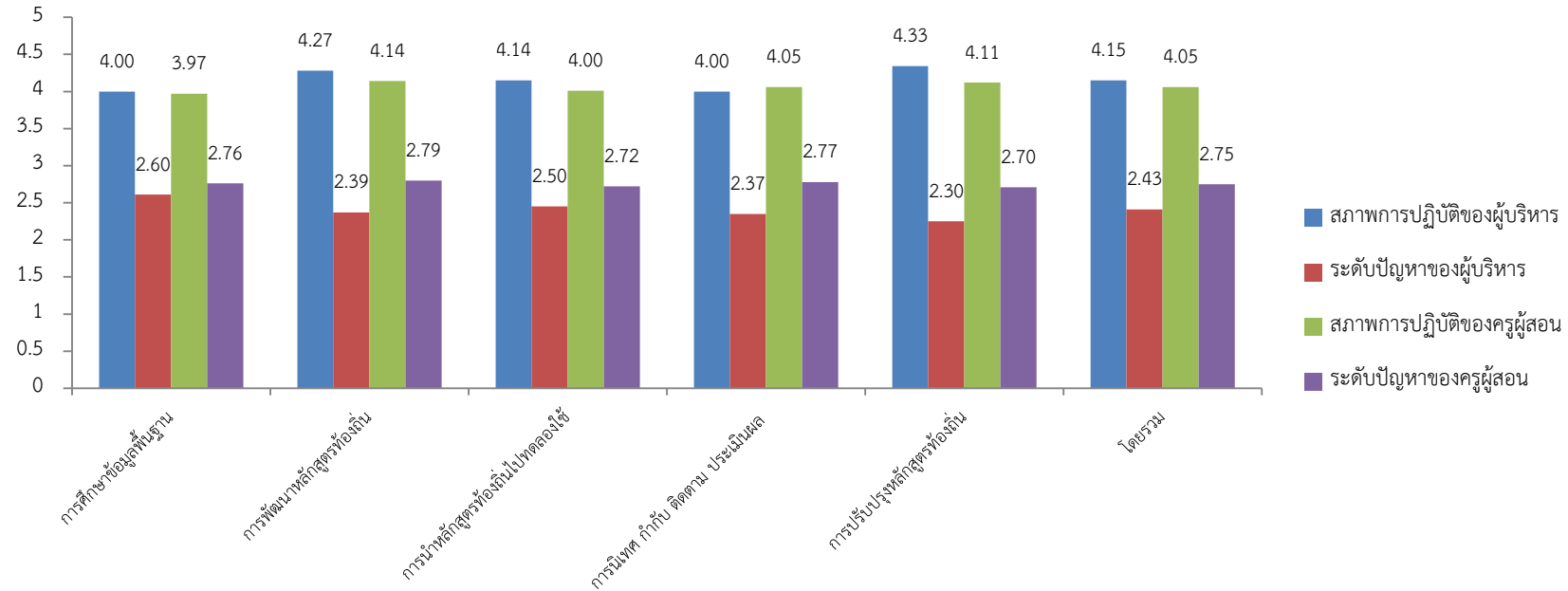
พบว่า ผู้บริหารสถานศึกษา และครูผู้สอน สังกัดสำนักงานเขตพื้นที่การศึกษามัธยมศึกษา มีสภาพการปฏิบัติ โดยรวมอยู่ในระดับมาก ($\bar{X} = 3.80$) เมื่อพิจารณาเป็นรายข้อ พบว่า อยู่ในระดับมากทุกข้อ ส่วนปัญหา พบว่า โดยรวมอยู่ในระดับปานกลาง ($\bar{X} = 2.67$) เมื่อพิจารณาเป็นรายข้อ พบว่า อยู่ในระดับปานกลางทุกข้อ (รายละเอียดในภาคผนวก ดังตารางที่ 20)

ตารางที่ 21 ค่าเฉลี่ย ส่วนเบี่ยงเบนมาตรฐาน สภาพและปัญหาการพัฒนาหลักสูตรท้องถิ่นของสถานศึกษาสู่ประชาคมอาเซียนของผู้บริหารสถานศึกษาและครูผู้สอน สังกัดองค์การบริหารส่วนจังหวัดขอนแก่น จำแนกตามสถานภาพ โดยรวมและรายชั้นตอน

ลำดับ	สภาพการพัฒนาหลักสูตรท้องถิ่นของสถานศึกษา สู่ประชาคมอาเซียน	ผู้บริหาร				ครูผู้สอน				โดยรวม				แปลความ
		สภาพการปฏิบัติ		ระดับปัญหา		สภาพการปฏิบัติ		ระดับปัญหา		สภาพการปฏิบัติ		ระดับปัญหา		
		\bar{X}	S.D.	\bar{X}	S.D.	\bar{X}	S.D.	\bar{X}	S.D.	\bar{X}	S.D.	\bar{X}	S.D.	
1	การศึกษาข้อมูลพื้นฐานและความต้องการจำเป็น	4.00	.46	2.60	.72	3.97	.48	2.76	.78	3.97	.48	2.73	.77	มาก/ปานกลาง
2	การพัฒนาหลักสูตรท้องถิ่น	4.27	.41	2.39	.77	4.14	.42	2.79	.74	4.16	.42	2.72	.75	มาก/ปานกลาง
3	การนำหลักสูตรท้องถิ่นไปทดลองใช้	4.14	.48	2.50	.80	4.00	.49	2.72	.83	4.02	.49	2.68	.83	มาก/ปานกลาง
4	การนิเทศ กำกับ ติดตาม ประเมินผล และรายงานผล	4.00	.48	2.37	.83	4.05	.46	2.77	.83	4.04	.49	2.71	.76	มาก/ปานกลาง
5	การปรับปรุงหลักสูตรท้องถิ่น	4.33	.48	2.30	.85	4.11	.49	2.70	.80	4.15	.50	2.64	.82	มาก/ปานกลาง
	โดยรวม	4.15	.41	2.43	.72	4.05	.38	2.75	.69	4.07	.39	2.70	.70	มาก/ปานกลาง

จากตารางที่ 21 พบว่า ผู้บริหารสถานศึกษา และครูผู้สอน สังกัดองค์การบริหารส่วนจังหวัดขอนแก่น มีสภาพการปฏิบัติการพัฒนาหลักสูตรท้องถิ่นของสถานศึกษาสู่ประชาคมอาเซียน โดยรวมอยู่ในระดับมาก ($\bar{X} = 4.07$) เมื่อพิจารณาเป็นรายชั้นตอน พบว่า อยู่ในระดับมากทุกชั้นตอน โดยเรียงลำดับค่าเฉลี่ยจากมากไปหาน้อย 3 อันดับแรก คือ การพัฒนาหลักสูตรท้องถิ่น ($\bar{X} = 4.16$) การปรับปรุงหลักสูตรท้องถิ่น ($\bar{X} = 4.15$) และการนิเทศ กำกับ ติดตาม ประเมินผล และรายงานผล ($\bar{X} = 4.04$) ส่วนปัญหา พบว่า โดยรวมอยู่ในระดับปานกลาง ($\bar{X} = 2.70$) เมื่อพิจารณาเป็นรายชั้นตอน พบว่า อยู่ในระดับปานกลางทุกชั้นตอน โดยเรียงลำดับค่าเฉลี่ยจากมากไปหาน้อย 3 อันดับแรก คือ การศึกษาข้อมูลพื้นฐานและความต้องการจำเป็น ($\bar{X} = 2.73$) การพัฒนาหลักสูตรท้องถิ่น ($\bar{X} = 2.72$) และการนิเทศ กำกับ ติดตาม ประเมินผล และรายงานผล ($\bar{X} = 2.71$)

แผนภูมิที่ 4 ค่าเฉลี่ย ส่วนเบี่ยงเบนมาตรฐาน สภาพและปัญหาการพัฒนาหลักสูตรท้องถิ่นของสถานศึกษาสู่ประชาคมอาเซียน สังกัดองค์การบริหารส่วนจังหวัด
ขอนแก่น จำแนกตามสถานภาพ



จากแผนภูมิที่ 4 เมื่อพิจารณาตามสถานภาพ พบว่า ผู้บริหารมีสภาพการปฏิบัติการพัฒนาหลักสูตรท้องถิ่นของสถานศึกษาสู่ประชาคมอาเซียน โดยรวมอยู่ในระดับมาก ($\bar{X} = 4.15$) เมื่อพิจารณาเป็นรายขั้นตอน พบว่า อยู่ในระดับมากทุกขั้นตอน ส่วนปัญหา พบว่า โดยรวมอยู่ในระดับน้อย ($\bar{X} = 2.43$) เมื่อพิจารณาเป็นรายขั้นตอน พบว่า อยู่ในระดับน้อยทุกขั้นตอน ครูผู้สอน มีสภาพการปฏิบัติการพัฒนาหลักสูตรท้องถิ่นของสถานศึกษาสู่ประชาคมอาเซียน โดยรวมอยู่ในระดับมาก ($\bar{X} = 4.05$) เมื่อพิจารณาเป็นรายขั้นตอน พบว่า อยู่ในระดับมากทุกขั้นตอน ส่วนปัญหา พบว่า โดยรวมอยู่ในระดับปานกลาง ($\bar{X} = 2.75$) เมื่อพิจารณาเป็นรายขั้นตอน พบว่า อยู่ในระดับปานกลางทุกขั้นตอน

ขั้นตอนที่ 1 การศึกษาข้อมูลพื้นฐานและความต้องการจำเป็น

พบว่า ผู้บริหารสถานศึกษา และครูผู้สอน สังกัดองค์การบริหารส่วนจังหวัดขอนแก่น มีสภาพการปฏิบัติ โดยรวมอยู่ในระดับมาก ($\bar{X} = 3.97$) เมื่อพิจารณาเป็นรายข้อ พบว่า อยู่ในระดับมากทุกข้อ ส่วนปัญหาพบว่า โดยรวมอยู่ในระดับปานกลาง ($\bar{X} = 2.73$) เมื่อพิจารณาเป็นรายข้อ พบว่า อยู่ในระดับปานกลางทุกข้อ (รายละเอียดในภาคผนวก ดังตารางที่ 22)

ขั้นตอนที่ 2 การพัฒนาหลักสูตรท้องถิ่น

พบว่า ผู้บริหารสถานศึกษา และครูผู้สอน สังกัดองค์การบริหารส่วนจังหวัดขอนแก่น มีสภาพการปฏิบัติ โดยรวมอยู่ในระดับมาก ($\bar{X} = 4.16$) เมื่อพิจารณาเป็นรายข้อ พบว่า อยู่ในระดับมากทุกข้อ ส่วนปัญหาพบว่า โดยรวมอยู่ในระดับปานกลาง ($\bar{X} = 2.72$) เมื่อพิจารณาเป็นรายข้อ พบว่า ส่วนใหญ่อยู่ในระดับปานกลาง ยกเว้น ข้อ 12 มีการนำหลักสูตรแม่บทหรือหลักสูตรแกนกลาง (หลักสูตรแกนกลางการศึกษาขั้นพื้นฐาน พุทธศักราช 2551) มาปรับใช้ให้สอดคล้องกับท้องถิ่น ($\bar{X} = 2.48$) และข้อ 13 การกำหนดจุดมุ่งหมายของหลักสูตรท้องถิ่นสู่ประชาคมอาเซียนไว้ชัดเจน เข้าใจง่าย เหมาะสมกับระดับชั้น ($\bar{X} = 2.44$) มีปัญหาอยู่ในระดับน้อย (รายละเอียดในภาคผนวก ดังตารางที่ 23)

ขั้นตอนที่ 3 การนำหลักสูตรท้องถิ่นไปทดลองใช้

พบว่า ผู้บริหารสถานศึกษา และครูผู้สอน สังกัดองค์การบริหารส่วนจังหวัดขอนแก่น มีสภาพการปฏิบัติ ขั้นตอนการนำหลักสูตรท้องถิ่นไปทดลองใช้ โดยรวมอยู่ในระดับมาก ($\bar{X} = 4.02$) เมื่อพิจารณาเป็นรายข้อ พบว่า อยู่ในระดับมากทุกข้อ ส่วนปัญหาพบว่า โดยรวมอยู่ในระดับปานกลาง ($\bar{X} = 2.68$) เมื่อพิจารณาเป็นรายข้อ พบว่า ส่วนใหญ่อยู่ในระดับปานกลาง ยกเว้น ข้อ 28 ผู้เรียนเกิดองค์ความรู้ และนำความรู้ที่เกี่ยวกับหลักสูตรท้องถิ่นไปประยุกต์ใช้ในชีวิตประจำวัน ($\bar{X} = 2.45$) มีปัญหาอยู่ในระดับน้อย (รายละเอียดในภาคผนวก ดังตารางที่ 24)

ขั้นตอนที่ 4 การนิเทศ กำกับ ติดตาม ประเมินผล และรายงานผล

พบว่า ผู้บริหารสถานศึกษา และครูผู้สอน สังกัดองค์การบริหารส่วนจังหวัดขอนแก่น มีสภาพการปฏิบัติ โดยรวมอยู่ในระดับมาก ($\bar{X} = 4.04$) เมื่อพิจารณาเป็นรายข้อ พบว่า อยู่ในระดับมากทุกข้อ ส่วนปัญหาพบว่า โดยรวมอยู่ในระดับปานกลาง ($\bar{X} = 2.71$) เมื่อพิจารณาเป็นรายข้อ พบว่า ส่วนใหญ่อยู่ในระดับปานกลาง ยกเว้น ข้อ 30 มีคณะกรรมการนิเทศ กำกับ ติดตาม ประเมินผล และรายงานผล การพัฒนาหลักสูตรท้องถิ่นสู่ประชาคมอาเซียน ($\bar{X} = 2.48$) และข้อ 31 สถานศึกษามีการพัฒนาเครื่องมือวัดผล ประเมินผล และวิธีการเก็บรวบรวมข้อมูล ($\bar{X} = 2.47$) มีปัญหาอยู่ในระดับน้อย (รายละเอียดในภาคผนวก ดังตารางที่ 25)

ขั้นตอนที่ 5 การปรับปรุงหลักสูตรท้องถิ่น

พบว่า ผู้บริหารสถานศึกษา และครูผู้สอน สังกัดองค์การบริหารส่วนจังหวัดขอนแก่น มีสภาพการปฏิบัติ โดยรวมอยู่ในระดับมาก ($\bar{X} = 4.15$) เมื่อพิจารณาเป็นรายข้อ พบว่า อยู่ในระดับมากทุกข้อ ส่วนปัญหาพบว่า โดยรวมอยู่ในระดับปานกลาง ($\bar{X} = 2.64$) เมื่อพิจารณาเป็นรายข้อ พบว่า อยู่ในระดับปานกลาง 3 ข้อ โดยเรียงลำดับค่าเฉลี่ยจากมากไปหาน้อย คือ ข้อ 39 มีการปรับปรุงและพัฒนาหลักสูตรท้องถิ่น ให้สอดคล้องกับความต้องการของชุมชน ($\bar{X} = 2.59$) ข้อ 38 นำข้อมูลการนิเทศ ติดตาม และการประเมินผลการใช้หลักสูตรมาวิเคราะห์ เพื่อดำเนินการปรับปรุงหลักสูตรท้องถิ่น ($\bar{X} = 2.54$) และข้อ 37 หลังจากทำการวัดประเมินผล มีการสะท้อนผลให้ผู้เรียนทราบ ($\bar{X} = 2.51$) และอยู่ในระดับน้อย 3 ข้อ โดยเรียงลำดับค่าเฉลี่ยจากมากไปหาน้อย คือ ข้อ 42 สถานศึกษา มีขั้นวางแผน ขั้นปฏิบัติตามแผน ขั้นตรวจสอบ และขั้นปรับปรุงพัฒนาใช้ในการพัฒนาหลักสูตรท้องถิ่น ($\bar{X} = 2.48$) ข้อ 40 ดำเนินการปรับปรุงพัฒนาหลักสูตรท้องถิ่น สม่่าเสมออย่างน้อยปีละ 1 ครั้ง ($\bar{X} = 2.47$) และข้อ 41 มีการปรับปรุงและพัฒนาในส่วนของกระบวนการและวิธีการจัดการเรียนการสอน ($\bar{X} = 2.46$) (รายละเอียดในภาคผนวก ดังตารางที่ 26)

ตารางที่ 27 ค่าเฉลี่ย ส่วนเบี่ยงเบนมาตรฐาน สภาพการพัฒนาหลักสูตรท้องถิ่นของสถานศึกษาสู่ประชาคมอาเซียน ทุกสังกัด จำแนกตามขนาดสถานศึกษา โดยรวมและรายชั้นตอน

ลำดับ	สภาพการปฏิบัติ	ขนาดเล็ก		ขนาดกลาง		ขนาดใหญ่		ขนาดใหญ่พิเศษ		โดยรวม		แปลความ
		\bar{X}	S.D.	\bar{X}	S.D.	\bar{X}	S.D.	\bar{X}	S.D.	\bar{X}	S.D.	
1	การศึกษาข้อมูลพื้นฐานและความต้องการจำเป็น	3.77	.55	3.62	.54	3.73	.83	3.97	.43	3.77	.57	มาก
2	การพัฒนาหลักสูตรท้องถิ่น	3.97	.65	3.96	.57	3.81	.72	4.13	.41	4.00	.57	มาก
3	การนำหลักสูตรท้องถิ่นไปทดลองใช้	3.85	.62	3.79	.57	3.81	.74	4.08	.50	3.90	.59	มาก
4	การนิเทศ กำกับ ติดตาม ประเมินผล และรายงานผล	3.79	.57	3.80	.55	3.78	.76	4.07	.46	3.89	.57	มาก
5	การปรับปรุงหลักสูตรท้องถิ่น	3.81	.53	3.79	.65	3.75	.74	4.08	.48	3.88	.61	มาก
	โดยรวม	3.82	.56	3.52	.79	3.77	.75	4.06	.45	3.88	.58	มาก

จากตารางที่ 27 พบว่า โรงเรียนที่มีขนาดต่างกัน ทุกสังกัด มีสภาพการปฏิบัติการพัฒนาหลักสูตรท้องถิ่นของสถานศึกษาสู่ประชาคมอาเซียน โดยรวมอยู่ในระดับมาก ($\bar{X} = 3.88$) เมื่อพิจารณาเป็นรายชั้นตอน พบว่า อยู่ในระดับมากทุกชั้นตอน โดยเรียงลำดับค่าเฉลี่ยจากมากไปหาน้อย 3 อันดับแรก คือ การพัฒนาหลักสูตรท้องถิ่น ($\bar{X} = 4.00$) การนำหลักสูตรท้องถิ่นไปทดลองใช้ ($\bar{X} = 3.90$) และการนิเทศ กำกับ ติดตาม ประเมินผล และรายงานผล ($\bar{X} = 3.89$)

ตารางที่ 28 ค่าเฉลี่ย ส่วนเบี่ยงเบนมาตรฐาน ปัญหาการพัฒนาหลักสูตรท้องถิ่นของสถานศึกษาสู่ประชาคมอาเซียน ทุกสังกัด จำแนกตามขนาดสถานศึกษา โดยรวมและรายชั้นตอน

ลำดับ	ระดับปัญหา	ขนาดเล็ก		ขนาดกลาง		ขนาดใหญ่		ขนาดใหญ่พิเศษ		โดยรวม		แปลความ
		\bar{X}	S.D.	\bar{X}	S.D.	\bar{X}	S.D.	\bar{X}	S.D.	\bar{X}	S.D.	
1	การศึกษาข้อมูลพื้นฐานและความต้องการจำเป็น	2.49	.81	2.77	.85	2.23	.85	3.17	.65	3.10	.95	ปานกลาง
2	การพัฒนาหลักสูตรท้องถิ่น	2.26	.78	2.45	.69	2.25	.80	2.98	.59	2.57	.75	ปานกลาง
3	การนำหลักสูตรท้องถิ่นไปทดลองใช้	2.36	.80	2.45	.75	2.34	.80	2.85	.62	2.56	.76	ปานกลาง
4	การนิเทศ กำกับ ติดตาม ประเมินผล และรายงานผล	2.28	.77	2.37	.71	2.34	.85	2.91	.66	2.53	.77	ปานกลาง
5	การปรับปรุงหลักสูตรท้องถิ่น	2.46	.81	2.49	.74	2.22	.81	2.91	.64	2.59	.77	ปานกลาง
	โดยรวม	2.37	.68	2.45	.59	2.28	.73	2.92	.52	2.57	.65	ปานกลาง

จากตารางที่ 28 พบว่า โรงเรียนที่มีขนาดต่างกัน ทุกสังกัด มีปัญหาการพัฒนาหลักสูตรท้องถิ่นของสถานศึกษาสู่ประชาคมอาเซียน โดยรวมอยู่ในระดับปานกลาง ($\bar{X} = 2.57$) เมื่อพิจารณาเป็นรายชั้นตอน พบว่า อยู่ในระดับปานกลางทุกชั้นตอน โดยเรียงลำดับค่าเฉลี่ยจากมากไปหาน้อย 3 อันดับแรก คือ การศึกษาข้อมูลพื้นฐานและความต้องการจำเป็น ($\bar{X} = 3.10$) การปรับปรุงหลักสูตรท้องถิ่น ($\bar{X} = 2.59$) และ การพัฒนาหลักสูตรท้องถิ่น ($\bar{X} = 2.57$)

เมื่อพิจารณาตามขนาดสถานศึกษา พบว่า

โรงเรียนขนาดเล็ก มีสภาพการปฏิบัติการพัฒนาหลักสูตรท้องถิ่นของสถานศึกษาสู่ประชาคมอาเซียน โดยรวมอยู่ในระดับมาก ($\bar{X} = 3.82$) เมื่อพิจารณาเป็นรายชั้นตอน พบว่า อยู่ในระดับมากทุกชั้นตอน ส่วนปัญหา พบว่า โดยรวมอยู่ในระดับน้อย ($\bar{X} = 2.37$) เมื่อพิจารณาเป็นรายชั้นตอน พบว่า อยู่ในระดับน้อย ทุกชั้นตอน

โรงเรียนขนาดกลาง มีสภาพการปฏิบัติการพัฒนาหลักสูตรท้องถิ่นของสถานศึกษาสู่ประชาคมอาเซียน โดยรวมอยู่ในระดับมาก ($\bar{X} = 3.52$) เมื่อพิจารณาเป็นรายชั้นตอน พบว่า อยู่ในระดับมากทุกชั้นตอน ส่วนปัญหา พบว่า โดยรวมอยู่ในระดับน้อย ($\bar{X} = 2.45$) เมื่อพิจารณาเป็นรายชั้นตอน พบว่า ส่วนใหญ่อยู่ในระดับน้อย ยกเว้น ชั้นตอนการศึกษาข้อมูลพื้นฐานและความต้องการจำเป็น ($\bar{X} = 2.77$) อยู่ในระดับปานกลาง

โรงเรียนขนาดใหญ่ มีสภาพการปฏิบัติการพัฒนาหลักสูตรท้องถิ่นของสถานศึกษาสู่ประชาคมอาเซียน โดยรวมอยู่ในระดับปานกลาง ($\bar{X} = 3.77$) เมื่อพิจารณาเป็นรายชั้นตอน พบว่า อยู่ในระดับมากทุกชั้นตอน ส่วนปัญหา พบว่า โดยรวมอยู่ในระดับน้อย ($\bar{X} = 2.28$) เมื่อพิจารณาเป็นรายชั้นตอน พบว่า อยู่ในระดับน้อย ทุกชั้นตอน

โรงเรียนขนาดใหญ่พิเศษ มีสภาพการปฏิบัติการพัฒนาหลักสูตรท้องถิ่นของสถานศึกษาสู่ประชาคมอาเซียน โดยรวมอยู่ในระดับมาก ($\bar{X} = 4.06$) เมื่อพิจารณาเป็นรายชั้นตอน พบว่า อยู่ในระดับมากทุกชั้นตอน ส่วนปัญหา พบว่า โดยรวมอยู่ในระดับปานกลาง ($\bar{X} = 2.92$) เมื่อพิจารณาเป็นรายชั้นตอน พบว่า อยู่ในระดับปานกลางทุกข้อ

ชั้นตอนที่ 1 การศึกษาข้อมูลพื้นฐานและความต้องการจำเป็น

พบว่า โรงเรียนที่มีขนาดต่างกัน ทุกสังกัด มีสภาพการปฏิบัติการพัฒนาหลักสูตรท้องถิ่นของสถานศึกษาสู่ประชาคมอาเซียน โดยรวมอยู่ในระดับมาก ($\bar{X} = 3.77$) เมื่อพิจารณาเป็นรายข้อ พบว่า อยู่ในระดับมากทุกข้อ ส่วนปัญหา พบว่า โดยรวมอยู่ในระดับปานกลาง ($\bar{X} = 3.10$) เมื่อพิจารณาเป็นรายข้อ พบว่า อยู่ในระดับปานกลางทุกข้อ (รายละเอียดในภาคผนวก ดังตารางที่ 29)

ชั้นตอนที่ 2 การพัฒนาหลักสูตรท้องถิ่น

พบว่า โรงเรียนที่มีขนาดต่างกัน ทุกสังกัด มีสภาพการปฏิบัติการพัฒนาหลักสูตรท้องถิ่นของสถานศึกษาสู่ประชาคมอาเซียน โดยรวมอยู่ในระดับมาก ($\bar{X} = 4.00$) เมื่อพิจารณาเป็นรายข้อ พบว่า อยู่ในระดับมากทุกข้อ ส่วนปัญหา พบว่า โดยรวมอยู่ในระดับปานกลาง ($\bar{X} = 2.57$) เมื่อพิจารณาเป็นรายข้อ พบว่า อยู่ในระดับปานกลางทุกข้อ (รายละเอียดในภาคผนวก ดังตารางที่ 30)

ขั้นตอนที่ 3 การนำหลักสูตรท้องถิ่นไปทดลองใช้

พบว่า โรงเรียนที่มีขนาดต่างกัน ทุกสังกัด มีสภาพการปฏิบัติการพัฒนาหลักสูตรท้องถิ่นของสถานศึกษาสู่ประชาคมอาเซียน โดยรวมอยู่ในระดับมาก ($\bar{X} = 3.90$) เมื่อพิจารณาเป็นรายข้อ พบว่า อยู่ในระดับมากทุกข้อ ส่วนปัญหา พบว่า โดยรวมอยู่ในระดับปานกลาง ($\bar{X} = 2.56$) เมื่อพิจารณาเป็นรายข้อ พบว่า อยู่ในระดับปานกลางทุกข้อ (รายละเอียดในภาคผนวก ดังตารางที่ 31)

ขั้นตอนที่ 4 การนิเทศ กำกับ ติดตาม ประเมินผล และรายงานผล

พบว่า โรงเรียนที่มีขนาดต่างกัน ทุกสังกัด มีสภาพการปฏิบัติการพัฒนาหลักสูตรท้องถิ่นของสถานศึกษาสู่ประชาคมอาเซียน โดยรวมอยู่ในระดับมาก ($\bar{X} = 3.89$) เมื่อพิจารณาเป็นรายข้อ พบว่า อยู่ในระดับมากทุกข้อ ส่วนปัญหา พบว่า โดยรวมอยู่ในระดับปานกลาง ($\bar{X} = 2.53$) เมื่อพิจารณาเป็นรายข้อ พบว่า อยู่ในระดับปานกลางทุกข้อ (รายละเอียดในภาคผนวก ดังตารางที่ 32)

ขั้นตอนที่ 5 การปรับปรุงหลักสูตรท้องถิ่น

พบว่า โรงเรียนที่มีขนาดต่างกัน ทุกสังกัด มีสภาพการปฏิบัติการพัฒนาหลักสูตรท้องถิ่นของสถานศึกษาสู่ประชาคมอาเซียน โดยรวมอยู่ในระดับมาก ($\bar{X} = 3.88$) เมื่อพิจารณาเป็นรายข้อ พบว่า อยู่ในระดับมากทุกข้อ ส่วนปัญหา พบว่า โดยรวมอยู่ในระดับปานกลาง ($\bar{X} = 2.59$) เมื่อพิจารณาเป็นรายข้อ พบว่า อยู่ในระดับปานกลางทุกข้อ (รายละเอียดในภาคผนวก ดังตารางที่ 33)

ตารางที่ 34 ค่าเฉลี่ย ส่วนเบี่ยงเบนมาตรฐาน สภาพการพัฒนาลักสูตรท้องถิ่นของสถานศึกษาสู่ประชาคมอาเซียน สังกัดสำนักงานเขตพื้นที่การศึกษา ประถมศึกษา จำแนกตามขนาดสถานศึกษา โดยรวมและรายชั้นตอน

ลำดับ	สภาพการปฏิบัติ	ขนาดเล็ก		ขนาดกลาง		ขนาดใหญ่		ขนาดใหญ่พิเศษ		โดยรวม		แปลความ
		\bar{X}	S.D.	\bar{X}	S.D.	\bar{X}	S.D.	\bar{X}	S.D.	\bar{X}	S.D.	
1	การศึกษาข้อมูลพื้นฐานและความต้องการจำเป็น	3.76	.71	3.60	.75	3.87	.43	3.45	.57	3.67	.62	มาก
2	การพัฒนาลักสูตรท้องถิ่น	3.96	.79	4.03	.74	3.95	.53	4.16	.72	4.03	.70	มาก
3	การนำลักสูตรท้องถิ่นไปทดลองใช้	3.83	.78	3.85	.71	3.93	.46	4.13	.80	3.94	.69	มาก
4	การนิเทศ กำกับ ติดตาม ประเมินผล และรายงานผล	3.77	.73	3.88	.66	3.93	.43	3.74	.85	3.83	.67	มาก
5	การปรับปรุงลักสูตรท้องถิ่น	3.79	.65	3.85	.74	3.88	.45	3.86	.87	3.85	.68	มาก
	โดยรวม	3.82	.73	3.84	.72	3.91	.46	3.87	.76	3.86	.67	มาก

๘

จากตารางที่ 34 พบว่า โรงเรียนที่มีขนาดต่างกัน สังกัดสำนักงานเขตพื้นที่การศึกษาประถมศึกษา มีสภาพการปฏิบัติการพัฒนาลักสูตรท้องถิ่นของสถานศึกษาสู่ประชาคมอาเซียน โดยรวมอยู่ในระดับมาก ($\bar{X} = 3.86$) เมื่อพิจารณาเป็นรายชั้นตอน พบว่า อยู่ในระดับมากทุกชั้นตอน โดยเรียงลำดับค่าเฉลี่ยจากมากไปหาน้อย 3 อันดับแรก คือ การพัฒนาลักสูตรท้องถิ่น ($\bar{X} = 4.03$) การนำลักสูตรท้องถิ่นไปทดลองใช้ ($\bar{X} = 3.94$) และการปรับปรุงลักสูตรท้องถิ่น ($\bar{X} = 3.85$)

ตารางที่ 35 ค่าเฉลี่ย ส่วนเบี่ยงเบนมาตรฐาน ปัญหาการพัฒนาหลักสูตรท้องถิ่นของสถานศึกษาสู่ประชาคมอาเซียน สังกัดสำนักงานเขตพื้นที่การศึกษา ประถมศึกษา จำแนกตามขนาดสถานศึกษา โดยรวมและรายชั้นตอน

ลำดับ	ระดับปัญหา	ขนาดเล็ก		ขนาดกลาง		ขนาดใหญ่		ขนาดใหญ่พิเศษ		โดยรวม		แปลความ
		\bar{X}	S.D.	\bar{X}	S.D.	\bar{X}	S.D.	\bar{X}	S.D.	\bar{X}	S.D.	
1	การศึกษาข้อมูลพื้นฐานและความต้องการจำเป็น	2.38	.88	2.36	.88	3.29	.64	3.11	.70	2.79	.78	ปานกลาง
2	การพัฒนาหลักสูตรท้องถิ่น	2.15	.87	2.18	.84	3.45	.69	2.52	.72	2.58	.78	ปานกลาง
3	การนำหลักสูตรท้องถิ่นไปทดลองใช้	2.27	.90	2.38	.88	3.46	.58	2.66	.78	2.69	.79	ปานกลาง
4	การนิเทศ กำกับ ติดตาม ประเมินผล และรายงานผล	2.19	.87	2.19	.86	3.54	.63	2.68	.75	2.65	.78	ปานกลาง
5	การปรับปรุงหลักสูตรท้องถิ่น	2.40	.90	2.46	.89	3.33	.66	2.75	.76	2.74	.80	ปานกลาง
	โดยรวม	2.28	.88	2.31	.87	3.41	.64	2.74	.74	2.69	.78	ปานกลาง

จากตารางที่ 35 พบว่า โรงเรียนที่มีขนาดต่างกัน สังกัดสำนักงานเขตพื้นที่การศึกษาประถมศึกษา มีปัญหาการพัฒนาหลักสูตรท้องถิ่นของสถานศึกษาสู่ประชาคมอาเซียน โดยรวมอยู่ในระดับปานกลาง ($\bar{X} = 2.69$) เมื่อพิจารณาเป็นรายชั้นตอน พบว่า อยู่ในระดับปานกลางทุกชั้นตอน โดยเรียงลำดับค่าเฉลี่ยจากมากไปหาน้อย 3 อันดับแรก คือ การศึกษาข้อมูลพื้นฐานและความต้องการจำเป็น ($\bar{X} = 2.79$) การปรับปรุงหลักสูตรท้องถิ่น ($\bar{X} = 2.74$) การนำหลักสูตรท้องถิ่นไปทดลองใช้ ($\bar{X} = 2.69$)

เมื่อพิจารณาตามขนาดสถานศึกษา พบว่า

โรงเรียนขนาดเล็ก มีสภาพการปฏิบัติการพัฒนาหลักสูตรท้องถิ่นของสถานศึกษาสู่ประชาคมอาเซียน โดยรวมอยู่ในระดับมาก ($\bar{X} = 3.82$) เมื่อพิจารณาเป็นรายชั้นตอน พบว่า อยู่ในระดับมากทุกชั้นตอน ส่วนปัญหา พบว่า โดยรวมอยู่ในระดับน้อย ($\bar{X} = 2.28$) เมื่อพิจารณาเป็นรายชั้นตอน พบว่า อยู่ในระดับน้อยทุกชั้นตอน

โรงเรียนขนาดกลาง มีสภาพการปฏิบัติการพัฒนาหลักสูตรท้องถิ่นของสถานศึกษาสู่ประชาคมอาเซียน โดยรวมอยู่ในระดับมาก ($\bar{X} = 3.84$) เมื่อพิจารณาเป็นรายชั้นตอน พบว่า อยู่ในระดับมากทุกชั้นตอน ส่วนปัญหา พบว่า โดยรวมอยู่ในระดับน้อย ($\bar{X} = 2.31$) เมื่อพิจารณาเป็นรายชั้นตอน พบว่า อยู่ในระดับน้อยทุกชั้นตอน

โรงเรียนขนาดใหญ่ มีสภาพการปฏิบัติการพัฒนาหลักสูตรท้องถิ่นของสถานศึกษาสู่ประชาคมอาเซียน โดยรวมอยู่ในระดับมาก ($\bar{X} = 3.91$) เมื่อพิจารณาเป็นรายชั้นตอน พบว่า อยู่ในระดับมากทุกชั้นตอน ส่วนปัญหา พบว่า โดยรวมอยู่ในระดับปานกลาง ($\bar{X} = 3.41$) เมื่อพิจารณาเป็นรายชั้นตอน พบว่า ส่วนใหญ่อยู่ในระดับปานกลาง ยกเว้น ชั้นตอนการนิเทศ กำกับ ติดตาม ประเมินผล และรายงานผล ($\bar{X} = 3.54$) มีปัญหาอยู่ในระดับมาก

โรงเรียนขนาดใหญ่พิเศษ มีสภาพการปฏิบัติการพัฒนาหลักสูตรท้องถิ่นของสถานศึกษาสู่ประชาคมอาเซียน โดยรวมอยู่ในระดับมาก ($\bar{X} = 3.87$) เมื่อพิจารณาเป็นรายชั้นตอน พบว่า ส่วนใหญ่อยู่ในระดับมาก ยกเว้น ชั้นตอนการศึกษาข้อมูลพื้นฐานและความต้องการจำเป็น ($\bar{X} = 3.45$) อยู่ในระดับปานกลาง ส่วนปัญหา พบว่า โดยรวมอยู่ในระดับปานกลาง ($\bar{X} = 2.74$) เมื่อพิจารณาเป็นรายชั้นตอน พบว่า อยู่ในระดับปานกลางทุกชั้นตอน

ชั้นตอนที่ 1 การศึกษาข้อมูลพื้นฐานและความต้องการจำเป็น

พบว่า โรงเรียนที่มีขนาดต่างกัน สังกัดสำนักงานเขตพื้นที่การศึกษาประถมศึกษา มีสภาพการปฏิบัติการพัฒนาหลักสูตรท้องถิ่นของสถานศึกษาสู่ประชาคมอาเซียน โดยรวมอยู่ในระดับมาก ($\bar{X} = 3.67$) เมื่อพิจารณาเป็นรายข้อ พบว่า อยู่ในระดับมากทุกข้อ ส่วนปัญหา พบว่า โดยรวมอยู่ในระดับปานกลาง ($\bar{X} = 2.79$) เมื่อพิจารณาเป็นรายข้อ พบว่า อยู่ในระดับปานกลางทุกข้อ (รายละเอียดในภาคผนวก ดังตารางที่ 36)

ชั้นตอนที่ 2 การพัฒนาหลักสูตรท้องถิ่น

พบว่า โรงเรียนที่มีขนาดต่างกัน สังกัดสำนักงานเขตพื้นที่การศึกษาประถมศึกษา มีสภาพการปฏิบัติการพัฒนาหลักสูตรท้องถิ่นของสถานศึกษาสู่ประชาคมอาเซียน โดยรวมอยู่ในระดับมาก ($\bar{X} = 4.03$) เมื่อพิจารณาเป็นรายข้อ พบว่า อยู่ในระดับมากทุกข้อ ส่วนปัญหา พบว่า โดยรวมอยู่ในระดับปานกลาง ($\bar{X} = 2.58$) เมื่อพิจารณาเป็นรายข้อ พบว่า ส่วนใหญ่อยู่ในระดับปานกลาง ยกเว้น ข้อ 14 มีรูปแบบการเรียนรู้ที่หลากหลาย

โดยเน้นผู้เรียนเป็นสำคัญ ($\bar{X} = 2.46$) และข้อ 17 การจัดกิจกรรมการเรียนรู้สอดแทรกคุณลักษณะอันพึงประสงค์ ตามจุดเน้นของหลักสูตรแกนกลางการศึกษาขั้นพื้นฐาน พุทธศักราช 2551 ($\bar{X} = 2.48$) มีปัญหาอยู่ในระดับน้อย (รายละเอียดในภาคผนวก ดังตารางที่ 37)

ขั้นตอนที่ 3 การนำหลักสูตรท้องถิ่นไปทดลองใช้

พบว่า โรงเรียนที่มีขนาดต่างกัน สังกัดสำนักงานเขตพื้นที่การศึกษาประถมศึกษา มีสภาพการปฏิบัติ การพัฒนาหลักสูตรท้องถิ่นของสถานศึกษาสู่ประชาคมอาเซียน โดยรวมอยู่ในระดับมาก ($\bar{X} = 3.94$) เมื่อพิจารณา เป็นรายข้อ พบว่า อยู่ในระดับมากทุกข้อ ส่วนปัญหา พบว่า โดยรวมอยู่ในระดับปานกลาง ($\bar{X} = 2.69$) เมื่อ พิจารณาเป็นรายข้อ พบว่า อยู่ในระดับปานกลางทุกข้อ (รายละเอียดในภาคผนวก ดังตารางที่ 38)

ขั้นตอนที่ 4 การนิเทศ กำกับ ติดตาม ประเมินผล และรายงานผล

พบว่า โรงเรียนที่มีขนาดต่างกัน สังกัดสำนักงานเขตพื้นที่การศึกษาประถมศึกษา มีสภาพการปฏิบัติ การพัฒนาหลักสูตรท้องถิ่นของสถานศึกษาสู่ประชาคมอาเซียน โดยรวมอยู่ในระดับมาก ($\bar{X} = 3.83$) เมื่อพิจารณา เป็นรายข้อ พบว่า อยู่ในระดับมากทุกข้อ ส่วนปัญหา พบว่า โดยรวมอยู่ในระดับปานกลาง ($\bar{X} = 2.65$) เมื่อ พิจารณาเป็นรายข้อ พบว่า อยู่ในระดับปานกลางทุกข้อ (รายละเอียดในภาคผนวก ดังตารางที่ 39)

ขั้นตอนที่ 5 การปรับปรุงหลักสูตรท้องถิ่น

พบว่า โรงเรียนที่มีขนาดต่างกัน สังกัดสำนักงานเขตพื้นที่การศึกษาประถมศึกษา มีสภาพการปฏิบัติ การพัฒนาหลักสูตรท้องถิ่นของสถานศึกษาสู่ประชาคมอาเซียน โดยรวมอยู่ในระดับมาก ($\bar{X} = 3.84$) เมื่อพิจารณา เป็นรายข้อ พบว่า อยู่ในระดับมากทุกข้อ ส่วนปัญหา พบว่า โดยรวมอยู่ในระดับปานกลาง ($\bar{X} = 2.74$) เมื่อ พิจารณาเป็นรายข้อ พบว่า อยู่ในระดับปานกลางทุกข้อ (รายละเอียดในภาคผนวก ดังตารางที่ 40)

ตารางที่ 41 ค่าเฉลี่ย ส่วนเบี่ยงเบนมาตรฐาน สภาพการพัฒนาลักสูตรท้องถิ่นของสถานศึกษาสู่ประชาคมอาเซียน สังกัดสำนักงานเขตพื้นที่การศึกษามัธยมศึกษา จำแนกตามขนาดสถานศึกษา โดยรวมและรายชั้นตอน

ลำดับ	สภาพการปฏิบัติ	ขนาดเล็ก		ขนาดกลาง		ขนาดใหญ่		ขนาดใหญ่พิเศษ		โดยรวม		แปลความ
		\bar{X}	S.D.	\bar{X}	S.D.	\bar{X}	S.D.	\bar{X}	S.D.	\bar{X}	S.D.	
1	การศึกษาข้อมูลพื้นฐานและความต้องการจำเป็น	3.42	.64	3.51	.83	3.51	.88	4.06	.71	3.63	.77	มาก
2	การพัฒนาลักสูตรท้องถิ่น	3.66	.58	3.68	.82	3.62	.82	4.18	.71	3.79	.73	มาก
3	การนำลักสูตรท้องถิ่นไปทดลองใช้	3.52	.60	3.60	.74	3.60	.77	4.15	.73	3.72	.71	มาก
4	การนิเทศ กำกับ ติดตาม ประเมินผล และรายงานผล	3.57	.53	3.55	.81	3.56	.78	4.19	.72	3.72	.71	มาก
5	การปรับปรุงลักสูตรท้องถิ่น	3.50	.68	3.43	.81	3.51	.71	4.15	.70	3.65	.73	มาก
	โดยรวม	3.53	.61	3.55	.80	3.56	.79	4.15	.71	3.70	.73	มาก

จากตารางที่ 41 พบว่า โรงเรียนที่มีขนาดต่างกัน สังกัดสำนักงานเขตพื้นที่การศึกษามัธยมศึกษา มีสภาพการปฏิบัติการพัฒนาลักสูตรท้องถิ่นของสถานศึกษาสู่ประชาคมอาเซียน โดยรวมอยู่ในระดับมาก ($\bar{X} = 3.70$) เมื่อพิจารณาเป็นรายชั้นตอน พบว่า อยู่ในระดับมากทุกชั้นตอน โดยเรียงลำดับค่าเฉลี่ยจากมากไปหาน้อย 3 อันดับแรก คือ การพัฒนาลักสูตรท้องถิ่น ($\bar{X} = 3.79$) การนำลักสูตรท้องถิ่นไปทดลองใช้/การนิเทศ กำกับ ติดตาม ประเมินผล และรายงานผล ($\bar{X} = 3.72$) และการปรับปรุงลักสูตรท้องถิ่น ($\bar{X} = 3.65$)

ตารางที่ 42 ค่าเฉลี่ย ส่วนเบี่ยงเบนมาตรฐาน ปัญหาการพัฒนาหลักสูตรท้องถิ่นของสถานศึกษาสู่ประชาคมอาเซียน สังกัดสำนักงานเขตพื้นที่การศึกษามัธยมศึกษา จำแนกตามขนาดสถานศึกษา โดยรวมและรายชั้นตอน

ลำดับ	ระดับปัญหา	ขนาดเล็ก		ขนาดกลาง		ขนาดใหญ่		ขนาดใหญ่พิเศษ		โดยรวม		แปลความ
		\bar{X}	S.D.	\bar{X}	S.D.	\bar{X}	S.D.	\bar{X}	S.D.	\bar{X}	S.D.	
1	การศึกษาข้อมูลพื้นฐานและความต้องการจำเป็น	3.07	.70	2.83	.73	2.32	.74	2.98	.81	2.80	.75	ปานกลาง
2	การพัฒนาหลักสูตรท้องถิ่น	2.90	.65	2.67	.82	2.42	.80	2.70	.84	2.67	.78	ปานกลาง
3	การนำหลักสูตรท้องถิ่นไปทดลองใช้	2.96	.66	2.63	.81	2.40	.81	2.79	.85	2.70	.78	ปานกลาง
4	การนิเทศ กำกับ ติดตาม ประเมินผล และรายงานผล	3.04	.71	2.70	.87	2.28	.78	2.81	.84	2.71	.80	ปานกลาง
5	การปรับปรุงหลักสูตรท้องถิ่น	3.19	.70	2.64	.83	2.31	.74	2.83	.81	2.74	.77	ปานกลาง
	โดยรวม	3.03	.68	2.69	.81	2.35	.77	2.82	.83	2.72	.78	ปานกลาง

จากตารางที่ 42 พบว่า โรงเรียนที่มีขนาดต่างกัน สังกัดสำนักงานเขตพื้นที่การศึกษามัธยมศึกษา มีปัญหาการพัฒนาหลักสูตรท้องถิ่นของสถานศึกษาสู่ประชาคมอาเซียน โดยรวมอยู่ในระดับปานกลาง ($\bar{X} = 2.72$) เมื่อพิจารณาเป็นรายชั้นตอน พบว่า อยู่ในระดับปานกลางทุกชั้นตอน โดยเรียงลำดับค่าเฉลี่ยจากมากไปหาน้อย 3 อันดับแรก คือ การศึกษาข้อมูลพื้นฐานและความต้องการจำเป็น ($\bar{X} = 2.80$) การปรับปรุงหลักสูตรท้องถิ่น ($\bar{X} = 2.74$) และ การนิเทศ กำกับ ติดตาม ประเมินผล และรายงานผล ($\bar{X} = 2.71$)

เมื่อพิจารณาตามขนาดสถานศึกษา พบว่า

โรงเรียนขนาดเล็ก มีสภาพการปฏิบัติการพัฒนาหลักสูตรท้องถิ่นของสถานศึกษาสู่ประชาคมอาเซียน โดยรวมอยู่ในระดับมาก ($\bar{X} = 3.53$) เมื่อพิจารณาเป็นรายขั้นตอน พบว่า อยู่ในระดับมาก 3 ขั้นตอน โดยเรียงลำดับค่าเฉลี่ยจากมากไปหาน้อย คือ ขั้นตอนการพัฒนาหลักสูตรท้องถิ่น ($\bar{X} = 3.66$) ขั้นตอนการนิเทศ กำกับ ติดตาม ประเมินผล และรายงานผล ($\bar{X} = 3.57$) และขั้นตอนการนำหลักสูตรท้องถิ่นไปทดลองใช้ ($\bar{X} = 3.52$) และอยู่ในระดับปานกลาง 2 ขั้นตอน คือ ขั้นตอนการปรับปรุงหลักสูตรท้องถิ่น ($\bar{X} = 3.50$) และขั้นตอนศึกษาข้อมูลพื้นฐานและความต้องการจำเป็น ($\bar{X} = 3.42$) ส่วนปัญหา พบว่า โดยรวมอยู่ในระดับปานกลาง ($\bar{X} = 3.03$) เมื่อพิจารณาเป็นรายขั้นตอน พบว่า อยู่ในระดับปานกลางทุกขั้นตอน

โรงเรียนขนาดกลาง มีสภาพการปฏิบัติการพัฒนาหลักสูตรท้องถิ่นของสถานศึกษาสู่ประชาคมอาเซียน โดยรวมอยู่ในระดับมาก ($\bar{X} = 3.55$) เมื่อพิจารณาเป็นรายขั้นตอน พบว่า ส่วนใหญ่อยู่ในระดับมาก ยกเว้น ขั้นตอนการปรับปรุงหลักสูตรท้องถิ่น ($\bar{X} = 3.43$) อยู่ในระดับปานกลาง ส่วนปัญหา พบว่า โดยรวมอยู่ในระดับปานกลาง ($\bar{X} = 2.69$) เมื่อพิจารณาเป็นรายขั้นตอน พบว่า อยู่ในระดับปานกลางทุกขั้นตอน

โรงเรียนขนาดใหญ่ มีสภาพการปฏิบัติการพัฒนาหลักสูตรท้องถิ่นของสถานศึกษาสู่ประชาคมอาเซียน โดยรวมอยู่ในระดับมาก ($\bar{X} = 3.56$) เมื่อพิจารณาเป็นรายขั้นตอน พบว่า อยู่ในระดับมากทุกขั้นตอน ส่วนปัญหา พบว่า โดยรวมอยู่ในระดับน้อย ($\bar{X} = 2.35$) เมื่อพิจารณาเป็นรายขั้นตอน พบว่า อยู่ในระดับน้อยทุกขั้นตอน

โรงเรียนขนาดใหญ่พิเศษ มีสภาพการปฏิบัติการพัฒนาหลักสูตรท้องถิ่นของสถานศึกษาสู่ประชาคมอาเซียน โดยรวมอยู่ในระดับมาก ($\bar{X} = 4.15$) เมื่อพิจารณาเป็นรายขั้นตอน พบว่า อยู่ในระดับมากทุกขั้นตอน ส่วนปัญหา พบว่า โดยรวมอยู่ในระดับปานกลาง ($\bar{X} = 2.82$) เมื่อพิจารณาเป็นรายขั้นตอน พบว่า อยู่ในระดับปานกลางทุกขั้นตอน

ขั้นตอนที่ 1 การศึกษาข้อมูลพื้นฐานและความต้องการจำเป็น

พบว่า โรงเรียนที่มีขนาดต่างกัน สังกัดสำนักงานเขตพื้นที่การศึกษามัธยมศึกษา มีสภาพการปฏิบัติการพัฒนาหลักสูตรท้องถิ่นของสถานศึกษาสู่ประชาคมอาเซียน โดยรวมอยู่ในระดับมาก ($\bar{X} = 3.63$) เมื่อพิจารณาเป็นรายข้อ พบว่า อยู่ในระดับมากทุกข้อ ส่วนปัญหา พบว่า โดยรวมอยู่ในระดับปานกลาง ($\bar{X} = 2.80$) เมื่อพิจารณาเป็นรายข้อ พบว่า อยู่ในระดับปานกลางทุกข้อ (รายละเอียดในภาคผนวก ดังตารางที่ 43)

ขั้นตอนที่ 2 การพัฒนาหลักสูตรท้องถิ่น

พบว่า โรงเรียนที่มีขนาดต่างกัน สังกัดสำนักงานเขตพื้นที่การศึกษามัธยมศึกษา มีสภาพการปฏิบัติการพัฒนาหลักสูตรท้องถิ่นของสถานศึกษาสู่ประชาคมอาเซียน โดยรวมอยู่ในระดับมาก ($\bar{X} = 3.91$) เมื่อพิจารณา

เป็นรายข้อ พบว่า อยู่ในระดับมากทุกข้อ ส่วนปัญหา พบว่า โดยรวมอยู่ในระดับปานกลาง ($\bar{X} = 2.67$) เมื่อพิจารณาเป็นรายข้อ พบว่า ส่วนใหญ่อยู่ในระดับปานกลางทุกข้อ (รายละเอียดในภาคผนวก ดังตารางที่ 44)

ขั้นตอนที่ 3 การนำหลักสูตรท้องถิ่นไปทดลองใช้

พบว่า โรงเรียนที่มีขนาดต่างกัน สังกัดสำนักงานเขตพื้นที่การศึกษามัธยมศึกษา มีสภาพการปฏิบัติการพัฒนาหลักสูตรท้องถิ่นของสถานศึกษาสู่ประชาคมอาเซียน โดยรวมอยู่ในระดับมาก ($\bar{X} = 3.71$) เมื่อพิจารณาเป็นรายข้อ พบว่า อยู่ในระดับมากทุกข้อ ส่วนปัญหา พบว่า โดยรวมอยู่ในระดับปานกลาง ($\bar{X} = 2.70$) เมื่อพิจารณาเป็นรายข้อ พบว่า อยู่ในระดับปานกลางทุกข้อ (รายละเอียดในภาคผนวก ดังตารางที่ 45)

ขั้นตอนที่ 4 การนิเทศ กำกับ ติดตาม ประเมินผล และรายงานผล

พบว่า โรงเรียนที่มีขนาดต่างกัน สังกัดสำนักงานเขตพื้นที่การศึกษามัธยมศึกษา มีสภาพการปฏิบัติการพัฒนาหลักสูตรท้องถิ่นของสถานศึกษาสู่ประชาคม โดยรวมอยู่ในระดับมาก ($\bar{X} = 3.72$) เมื่อพิจารณาเป็นรายข้อ พบว่า อยู่ในระดับมากทุกข้อ ส่วนปัญหา พบว่า โดยรวมอยู่ในระดับปานกลาง ($\bar{X} = 2.71$) เมื่อพิจารณาเป็นรายข้อ พบว่า อยู่ในระดับปานกลางทุกข้อ (รายละเอียดในภาคผนวก ดังตารางที่ 46)

ขั้นตอนที่ 5 การปรับปรุงหลักสูตรท้องถิ่น

พบว่า โรงเรียนที่มีขนาดต่างกัน สังกัดสำนักงานเขตพื้นที่การศึกษามัธยมศึกษา มีสภาพการปฏิบัติการพัฒนาหลักสูตรท้องถิ่นของสถานศึกษาสู่ประชาคมอาเซียน โดยรวมอยู่ในระดับมาก ($\bar{X} = 3.65$) เมื่อพิจารณาเป็นรายข้อ พบว่า อยู่ในระดับมากทุกข้อ ส่วนปัญหา พบว่า โดยรวมอยู่ในระดับปานกลาง ($\bar{X} = 2.74$) เมื่อพิจารณาเป็นรายข้อ พบว่า อยู่ในระดับปานกลางทุกข้อ (รายละเอียดในภาคผนวก ดังตารางที่ 47)

ตารางที่ 48 ค่าเฉลี่ย ส่วนเบี่ยงเบนมาตรฐาน สภาพการพัฒนาลัทธิสรทงถิ่นของสถานศึกษาสู่ประชาคมอาเซียน สังกัดองค์การบริหารส่วนจังหวัด
ขอนแก่น จำแนกตามขนาดสถานศึกษา โดยรวมและรายชั้นตอน

ลำดับ	สภาพการปฏิบัติ	ขนาดเล็ก		ขนาดกลาง		ขนาดใหญ่		ขนาดใหญ่พิเศษ		โดยรวม		แปลความ
		\bar{X}	S.D.	\bar{X}	S.D.	\bar{X}	S.D.	\bar{X}	S.D.	\bar{X}	S.D.	
1	การศึกษาข้อมูลพื้นฐานและความต้องการจำเป็น	4.23	.61	3.77	.75	4.66	.58	4.03	.69	4.17	.66	มาก
2	การพัฒนาหลักสูตรท้องถิ่น	4.31	.66	4.19	.71	4.60	.58	4.01	.74	4.28	.67	มาก
3	การนำหลักสูตรท้องถิ่นไปทดลองใช้	4.36	.71	3.94	.69	4.71	.54	3.92	.71	4.23	.66	มาก
4	การนิเทศ กำกับ ติดตาม ประเมินผล และรายงานผล	4.18	.66	3.97	.77	4.70	.52	3.97	.66	4.21	.65	มาก
5	การปรับปรุงหลักสูตรท้องถิ่น	4.33	.64	4.10	.73	4.74	.52	4.05	.72	4.31	.65	มาก
	โดยรวม	4.28	.65	3.99	.73	4.68	.55	4.00	.70	4.24	.66	มาก

จากตารางที่ 48 พบว่า โรงเรียนที่มีขนาดต่างกัน สังกัดองค์การบริหารส่วนจังหวัดขอนแก่น มีสภาพการปฏิบัติการพัฒนาหลักสูตรท้องถิ่น
ของสถานศึกษาสู่ประชาคมอาเซียน โดยรวมอยู่ในระดับมาก ($\bar{X} = 4.24$) เมื่อพิจารณาเป็นรายชั้นตอน พบว่า อยู่ในระดับมากทุกชั้นตอน โดยเรียงลำดับ
ค่าเฉลี่ยจากมากไปหาน้อย 3 อันดับแรก คือ การปรับปรุงหลักสูตรท้องถิ่น ($\bar{X} = 4.31$) การพัฒนาหลักสูตรท้องถิ่น ($\bar{X} = 4.28$) และการนำหลักสูตรท้องถิ่น
ไปทดลองใช้ ($\bar{X} = 4.23$)

ตารางที่ 49 ค่าเฉลี่ย ส่วนเบี่ยงเบนมาตรฐาน ปัญหาการพัฒนาหลักสูตรท้องถิ่นของสถานศึกษาสู่ประชาคมอาเซียน สังกัดองค์การบริหารส่วนจังหวัด
ขอนแก่น จำแนกตามขนาดสถานศึกษา โดยรวมและรายชั้นตอน

ลำดับ	ระดับปัญหา	ขนาดเล็ก		ขนาดกลาง		ขนาดใหญ่		ขนาดใหญ่พิเศษ		โดยรวม		แปลความ
		\bar{X}	S.D.	\bar{X}	S.D.	\bar{X}	S.D.	\bar{X}	S.D.	\bar{X}	S.D.	
1	การศึกษาข้อมูลพื้นฐานและความต้องการจำเป็น	3.19	.82	2.34	.86	1.41	.74	3.17	.72	2.53	.79	ปานกลาง
2	การพัฒนาหลักสูตรท้องถิ่น	3.17	.81	2.39	.70	1.50	.81	3.30	.60	2.59	.73	ปานกลาง
3	การนำหลักสูตรท้องถิ่นไปทดลองใช้	3.19	.83	2.34	.86	1.60	.83	3.32	.54	2.61	.77	ปานกลาง
4	การนิเทศ กำกับ ติดตาม ประเมินผล และรายงานผล	3.04	.83	2.39	.70	1.62	.87	3.35	.54	2.60	.74	ปานกลาง
5	การปรับปรุงหลักสูตรท้องถิ่น	3.00	.82	2.34	.80	1.51	.78	3.25	.61	2.53	.75	ปานกลาง
	โดยรวม	3.12	.82	2.43	.79	1.53	.80	3.28	.60	2.57	.75	ปานกลาง

จากตารางที่ 49 พบว่า โรงเรียนที่มีขนาดต่างกัน สังกัดองค์การบริหารส่วนจังหวัดขอนแก่น มีปัญหาการพัฒนาหลักสูตรท้องถิ่นของ
สถานศึกษาสู่ประชาคมอาเซียน โดยรวมอยู่ในระดับปานกลาง ($\bar{X} = 2.57$) เมื่อพิจารณาเป็นรายชั้นตอน พบว่า มีปัญหาอยู่ในระดับปานกลางทุกชั้นตอน
โดยเรียงลำดับค่าเฉลี่ยจากมากไปหาน้อย 3 อันดับแรก คือ การนำหลักสูตรท้องถิ่นไปทดลองใช้ ($\bar{X} = 2.61$) การนิเทศ กำกับ ติดตาม ประเมินผล และ
รายงานผล ($\bar{X} = 2.60$) และการพัฒนาหลักสูตรท้องถิ่น ($\bar{X} = 2.59$)

เมื่อพิจารณาตามขนาดสถานศึกษา พบว่า

โรงเรียนขนาดเล็ก มีสภาพการปฏิบัติการพัฒนาหลักสูตรท้องถิ่นของสถานศึกษาสู่ประชาคมอาเซียน โดยรวมอยู่ในระดับมาก ($\bar{X} = 4.28$) เมื่อพิจารณาเป็นรายขั้นตอน พบว่า อยู่ในระดับมากทุกขั้นตอน ส่วนปัญหา พบว่า โดยรวมอยู่ในระดับปานกลาง ($\bar{X} = 3.12$) เมื่อพิจารณาเป็นรายขั้นตอน พบว่า มีปัญหาอยู่ในระดับปานกลางทุกขั้นตอน

โรงเรียนขนาดกลาง มีสภาพการปฏิบัติการพัฒนาหลักสูตรท้องถิ่นของสถานศึกษาสู่ประชาคมอาเซียน โดยรวมอยู่ในระดับมาก ($\bar{X} = 3.99$) เมื่อพิจารณาเป็นรายขั้นตอน พบว่า อยู่ในระดับมากทุกขั้นตอน ส่วนปัญหา พบว่า โดยรวมอยู่ในระดับน้อย ($\bar{X} = 2.43$) เมื่อพิจารณาเป็นรายขั้นตอน พบว่า มีปัญหาอยู่ในระดับน้อยทุกขั้นตอน

โรงเรียนขนาดใหญ่ มีสภาพการปฏิบัติการพัฒนาหลักสูตรท้องถิ่นของสถานศึกษาสู่ประชาคมอาเซียน โดยรวมอยู่ในระดับมากที่สุด ($\bar{X} = 4.68$) เมื่อพิจารณาเป็นรายขั้นตอน พบว่า อยู่ในระดับมากที่สุดทุกขั้นตอน ส่วนปัญหา พบว่า โดยรวมอยู่ในระดับน้อย ($\bar{X} = 1.53$) เมื่อพิจารณาเป็นรายขั้นตอน พบว่า ส่วนใหญ่อยู่ในระดับน้อย ยกเว้น ขั้นตอนการศึกษาข้อมูลพื้นฐานและความต้องการจำเป็น ($\bar{X} = 1.41$) และขั้นตอนการพัฒนาหลักสูตรท้องถิ่น ($\bar{X} = 1.50$) มีปัญหาอยู่ในระดับน้อยที่สุด

โรงเรียนขนาดใหญ่พิเศษ มีสภาพการปฏิบัติการพัฒนาหลักสูตรท้องถิ่นของสถานศึกษาสู่ประชาคมอาเซียน โดยรวมอยู่ในระดับมาก ($\bar{X} = 4.00$) เมื่อพิจารณาเป็นรายขั้นตอน พบว่า อยู่ในระดับมากทุกขั้นตอน ส่วนปัญหา พบว่า โดยรวมอยู่ในระดับปานกลาง ($\bar{X} = 3.28$) เมื่อพิจารณาเป็นรายขั้นตอน พบว่า มีปัญหาอยู่ในระดับปานกลางทุกขั้นตอน

ขั้นตอนที่ 1 การศึกษาข้อมูลพื้นฐานและความต้องการจำเป็น

พบว่า โรงเรียนที่มีขนาดต่างกัน สังกัดองค์การบริหารส่วนจังหวัดขอนแก่น มีสภาพการปฏิบัติการพัฒนาหลักสูตรท้องถิ่นของสถานศึกษาสู่ประชาคมอาเซียน โดยรวมอยู่ในระดับมาก ($\bar{X} = 4.17$) เมื่อพิจารณาเป็นรายข้อ พบว่า อยู่ในระดับมากทุกข้อ ส่วนปัญหา พบว่า โดยรวมอยู่ในระดับปานกลาง ($\bar{X} = 2.59$) เมื่อพิจารณาเป็นรายข้อ พบว่า อยู่ในระดับปานกลางทุกข้อ (รายละเอียดในภาคผนวก ดังตารางที่ 50)

ขั้นตอนที่ 2 การพัฒนาหลักสูตรท้องถิ่น

พบว่า โรงเรียนที่มีขนาดต่างกัน สังกัดองค์การบริหารส่วนจังหวัดขอนแก่น มีสภาพการปฏิบัติการพัฒนาหลักสูตรท้องถิ่นของสถานศึกษาสู่ประชาคมอาเซียน โดยรวมอยู่ในระดับมาก ($\bar{X} = 4.28$) เมื่อพิจารณาเป็นรายข้อ พบว่า อยู่ในระดับมากทุกข้อ ส่วนปัญหา พบว่า โดยรวมอยู่ในระดับปานกลาง ($\bar{X} = 2.61$) เมื่อพิจารณาเป็นรายข้อ พบว่า ส่วนใหญ่อยู่ในระดับปานกลาง ยกเว้น ข้อ 13 การ

กำหนดจุดมุ่งหมายของหลักสูตรท้องถิ่นสู่ประชาคมอาเซียนไว้ชัดเจน เข้าใจง่าย เหมาะสมกับระดับชั้น ($\bar{X} = 2.50$) มีปัญหาอยู่ในระดับน้อย (รายละเอียดในภาคผนวก ดังตารางที่ 51)

ขั้นตอนที่ 3 การนำหลักสูตรท้องถิ่นไปทดลองใช้

พบว่า โรงเรียนที่มีขนาดต่างกัน สังกัดองค์การบริหารส่วนจังหวัดขอนแก่น มีสภาพการปฏิบัติการพัฒนาหลักสูตรท้องถิ่นของสถานศึกษาสู่ประชาคมอาเซียน โดยรวมอยู่ในระดับมาก ($\bar{X} = 4.23$) เมื่อพิจารณาเป็นรายข้อ พบว่า อยู่ในระดับมากทุกข้อ ส่วนปัญหา พบว่า โดยรวมอยู่ในระดับปานกลาง ($\bar{X} = 2.61$) เมื่อพิจารณาเป็นรายข้อ พบว่า อยู่ในระดับปานกลางทุกข้อ (รายละเอียดในภาคผนวก ดังตารางที่ 52)

ขั้นตอนที่ 4 การนิเทศ กำกับ ติดตาม ประเมินผล และรายงานผล

พบว่า โรงเรียนที่มีขนาดต่างกัน สังกัดองค์การบริหารส่วนจังหวัดขอนแก่น มีสภาพการปฏิบัติการพัฒนาหลักสูตรท้องถิ่นของสถานศึกษาสู่ประชาคมอาเซียน ขั้นตอนการนิเทศ กำกับ ติดตาม ประเมินผล และรายงานผล โดยรวมอยู่ในระดับมาก ($\bar{X} = 4.20$) เมื่อพิจารณาเป็นรายข้อ พบว่า อยู่ในระดับมากทุกข้อ ส่วนปัญหา พบว่า โดยรวมอยู่ในระดับปานกลาง ($\bar{X} = 2.60$) เมื่อพิจารณาเป็นรายข้อ พบว่า อยู่ในระดับปานกลางทุกข้อ (รายละเอียดในภาคผนวก ดังตารางที่ 53)

ขั้นตอนที่ 5 การปรับปรุงหลักสูตรท้องถิ่น

พบว่า โรงเรียนที่มีขนาดต่างกัน สังกัดองค์การบริหารส่วนจังหวัดขอนแก่น มีสภาพการปฏิบัติการพัฒนาหลักสูตรท้องถิ่นของสถานศึกษาสู่ประชาคมอาเซียน โดยรวมอยู่ในระดับมาก ($\bar{X} = 4.30$) เมื่อพิจารณาเป็นรายข้อ พบว่า อยู่ในระดับมากทุกข้อ ส่วนปัญหา พบว่า โดยรวมอยู่ในระดับปานกลาง ($\bar{X} = 2.52$) เมื่อพิจารณาเป็นรายข้อ พบว่า มีปัญหาอยู่ในระดับปานกลางทุกข้อ (รายละเอียดในภาคผนวก ดังตารางที่ 54)

ตอนที่ 3 เปรียบเทียบค่าเฉลี่ยความคิดเห็นของผู้บริหารสถานศึกษาและครูผู้สอนเกี่ยวกับสภาพและปัญหาการพัฒนาหลักสูตรท้องถิ่นของสถานศึกษา จำแนกตามสถานภาพ (ปรากฏ ดังตารางที่ 55 - 62)

ตารางที่ 55 เปรียบเทียบความคิดเห็นเกี่ยวกับ สภาพการพัฒนาลักสูตรท้องถิ่นของสถานศึกษาสู่ประชาคมอาเซียน ของผู้บริหารสถานศึกษาและครูผู้สอน
ทุกสังกัด จำแนกตามสถานภาพ โดยรวม

ลำดับ	สภาพการปฏิบัติ	ผู้บริหาร		ครูผู้สอน		โดยรวม		t	Sig.
		\bar{X}	S.D.	\bar{X}	S.D.	\bar{X}	S.D.		
1	การศึกษาข้อมูลพื้นฐานและความต้องการจำเป็น	3.75	.59	3.78	.56	3.77	.57	-.722	.477
2	การพัฒนาลักสูตรท้องถิ่น	4.02	.60	4.00	.56	4.00	.57	.720	.472
3	การนำลักสูตรท้องถิ่นไปทดลองใช้	3.91	.66	3.90	.57	3.90	.59	.353	.724
4	การนิเทศ กำกับ ติดตาม ประเมินผล และรายงานผล	3.89	.59	3.89	.56	3.89	.57	.016	.987
5	การปรับปรุงลักสูตรท้องถิ่น	3.88	.60	3.88	.61	3.88	.61	-.027	.979
	โดยรวม	3.89	.60	3.89	.57	3.88	.58	.451	.652

* มีนัยสำคัญทางสถิติที่ระดับ .05

จากตารางที่ 55 พบว่า ผู้บริหารสถานศึกษา และครูผู้สอน ทุกสังกัด มีสภาพการปฏิบัติการพัฒนาลักสูตรท้องถิ่นของสถานศึกษาสู่ประชาคมอาเซียน โดยรวมและรายชั้นตอน ไม่พบความแตกต่างกันที่ระดับนัยสำคัญ .05

ตารางที่ 56 เปรียบเทียบความคิดเห็นเกี่ยวกับ ปัญหาการพัฒนาหลักสูตรท้องถิ่นของสถานศึกษาสู่ประชาคมอาเซียน ของผู้บริหารสถานศึกษาและครูผู้สอน ทุกสังกัด จำแนกตามสถานภาพ โดยรวม

ลำดับ	ระดับปัญหา	ผู้บริหาร		ครูผู้สอน		โดยรวม		t	Sig.
		\bar{X}	S.D.	\bar{X}	S.D.	\bar{X}	S.D.		
1	การศึกษาข้อมูลพื้นฐานและความต้องการจำเป็น	2.55	.87	3.12	.92	3.10	.95	-1.782	.075
2	การพัฒนาหลักสูตรท้องถิ่น	2.44	.76	2.61	.75	2.57	.75	-3.325	.001*
3	การนำหลักสูตรท้องถิ่นไปทดลองใช้	2.48	.74	2.58	.76	2.56	.76	-1.788	.074
4	การนิเทศ กำกับ ติดตาม ประเมินผล และรายงานผล	2.36	.76	2.58	.76	2.53	.77	-4.172	.000*
5	การปรับปรุงหลักสูตรท้องถิ่น	2.42	.77	2.64	.76	2.59	.77	-4.028	.000*
	โดยรวม	2.45	.66	2.61	.65	2.57	.65	-3.519	.000*

* มีนัยสำคัญทางสถิติที่ระดับ .05

จากตารางที่ 56 พบว่า ผู้บริหารสถานศึกษา และครูผู้สอน ทุกสังกัด มีปัญหาการพัฒนาหลักสูตรท้องถิ่นของสถานศึกษาสู่ประชาคมอาเซียน โดยรวม แตกต่างกันอย่างมีนัยสำคัญทางสถิติที่ระดับ .05 เมื่อพิจารณาเป็นรายขั้นตอน พบว่า ขั้นตอนการพัฒนาหลักสูตรท้องถิ่น ขั้นตอนการนิเทศ กำกับ ติดตาม ประเมินผล และรายงานผล และขั้นตอนการปรับปรุงหลักสูตรท้องถิ่น แตกต่างกันอย่างมีนัยสำคัญทางสถิติที่ระดับ .05 ซึ่งครูผู้สอนพบปัญหาการพัฒนาหลักสูตรท้องถิ่นของสถานศึกษาสู่ประชาคมอาเซียนมากกว่าผู้บริหารสถานศึกษา

ตารางที่ 57 ผลการเปรียบเทียบความคิดเห็นเกี่ยวกับ สภาพการพัฒนาหลักสูตรท้องถิ่นของสถานศึกษาสู่ประชาคมอาเซียน ของผู้บริหารสถานศึกษาและครูผู้สอน สังกัดสำนักงานเขตพื้นที่การศึกษาประถมศึกษา จำแนกตามสถานภาพ โดยรวม

ลำดับ	สภาพการปฏิบัติ	ผู้บริหาร		ครูผู้สอน		โดยรวม		t	Sig.
		\bar{X}	S.D.	\bar{X}	S.D.	\bar{X}	S.D.		
1	การศึกษาข้อมูลพื้นฐานและความต้องการจำเป็น	3.66	.52	3.64	.53	3.64	.53	.255	.799
2	การพัฒนาหลักสูตรท้องถิ่น	4.02	.59	4.01	.59	4.01	.59	.227	.821
3	การนำหลักสูตรท้องถิ่นไปทดลองใช้	3.84	.65	3.89	.61	3.87	.62	-.745	.457
4	การนิเทศ กำกับ ติดตาม ประเมินผล และรายงานผล	3.80	.48	3.82	.52	3.82	.51	-.335	.738
5	การปรับปรุงหลักสูตรท้องถิ่น	3.74	.53	3.85	.58	3.82	.57	-1.771	.077
	โดยรวม	3.81	.50	3.84	.51	3.83	.51	-.541	.589

* มีนัยสำคัญทางสถิติที่ระดับ .05

จากตารางที่ 57 พบว่า ผู้บริหารสถานศึกษา และครูผู้สอน สังกัดสำนักงานเขตพื้นที่การศึกษาประถมศึกษา มีสภาพการปฏิบัติการพัฒนาหลักสูตรท้องถิ่นของสถานศึกษาสู่ประชาคมอาเซียน โดยรวม และรายชั้นตอน ไม่พบความแตกต่างกันที่ระดับนัยสำคัญ .05

ตารางที่ 58 ผลการเปรียบเทียบความคิดเห็นเกี่ยวกับ ปัญหาการพัฒนาหลักสูตรท้องถิ่นของสถานศึกษาสู่ประชาคมอาเซียน ของผู้บริหารสถานศึกษาและครูผู้สอน สังกัดสำนักงานเขตพื้นที่การศึกษาประถมศึกษา จำแนกตามสถานภาพ โดยรวม

ลำดับ	ระดับปัญหา	ผู้บริหาร		ครูผู้สอน		โดยรวม		t	Sig.
		\bar{X}	S.D.	\bar{X}	S.D.	\bar{X}	S.D.		
1	การศึกษาข้อมูลพื้นฐานและความต้องการจำเป็น	2.35	.82	2.52	.78	2.48	.79	-1.908	.057
2	การพัฒนาหลักสูตรท้องถิ่น	2.17	.74	2.26	.72	2.23	.72	-1.074	.284
3	การนำหลักสูตรท้องถิ่นไปทดลองใช้	2.28	.81	2.43	.78	2.39	.79	-1.780	.076
4	การนิเทศ กำกับ ติดตาม ประเมินผล และรายงานผล	2.07	.75	2.36	.75	2.28	.76	-3.461	.001*
5	การปรับปรุงหลักสูตรท้องถิ่น	2.28	.77	2.56	.75	2.49	.77	-3.424	.001*
	โดยรวม	2.23	.66	2.43	.60	2.37	.62	-2.886	.004*

* มีนัยสำคัญทางสถิติที่ระดับ .05

จากตารางที่ 58 พบว่า ผู้บริหารสถานศึกษา และครูผู้สอน สังกัดสำนักงานเขตพื้นที่การศึกษาประถมศึกษา มีปัญหาการพัฒนาหลักสูตรท้องถิ่นของสถานศึกษาสู่ประชาคมอาเซียน โดยรวม แตกต่างกันอย่างมีนัยสำคัญทางสถิติที่ระดับ .05 เมื่อพิจารณาเป็นรายขั้นตอน พบว่า ขั้นตอนการนิเทศ กำกับ ติดตาม ประเมินผล และรายงานผล และขั้นตอนการปรับปรุงหลักสูตรท้องถิ่น แตกต่างกันอย่างมีนัยสำคัญทางสถิติที่ระดับ .05 ซึ่งครูผู้สอนพบปัญหาการพัฒนาหลักสูตรท้องถิ่นของสถานศึกษาสู่ประชาคมอาเซียนมากกว่าผู้บริหารสถานศึกษา

ตารางที่ 59 ผลการเปรียบเทียบความคิดเห็นเกี่ยวกับ สภาพการพัฒนาหลักสูตรท้องถิ่นของสถานศึกษาสู่ประชาคมอาเซียน ของผู้บริหารสถานศึกษาและครูผู้สอน สังกัดสำนักงานเขตพื้นที่การศึกษามัธยมศึกษา จำแนกตามสถานภาพ โดยรวม

ลำดับ	สภาพการปฏิบัติ	ผู้บริหาร		ครูผู้สอน		โดยรวม		t	Sig.
		X	S.D.	X	S.D.	X	S.D.		
1	การศึกษาข้อมูลพื้นฐานและความต้องการจำเป็น	3.76	.68	3.78	.60	3.78	.62	-.341	.734
2	การพัฒนาหลักสูตรท้องถิ่น	3.93	.64	3.90	.58	3.91	.59	.373	.709
3	การนำหลักสูตรท้องถิ่นไปทดลองใช้	3.91	.72	3.85	.75	3.86	.61	.794	.428
4	การนิเทศ กำกับ ติดตาม ประเมินผล และรายงานผล	3.93	.68	3.84	.63	3.86	.64	1.292	.197
5	การปรับปรุงหลักสูตรท้องถิ่น	3.86	.64	3.78	.66	3.80	.66	1.151	.250
	โดยรวม	3.88	.64	3.83	.56	3.84	.58	.687	.493

* มีนัยสำคัญทางสถิติที่ระดับ .05

จากตารางที่ 59 พบว่า ผู้บริหารสถานศึกษา และครูผู้สอน สังกัดสำนักงานเขตพื้นที่การศึกษามัธยมศึกษา มีสภาพการปฏิบัติการพัฒนาหลักสูตรท้องถิ่นของสถานศึกษาสู่ประชาคมอาเซียน โดยรวมและรายชั้นตอน ไม่พบความแตกต่างกันที่ระดับนัยสำคัญ .05

ตารางที่ 60 ผลการเปรียบเทียบความคิดเห็นเกี่ยวกับ ปัญหาการพัฒนาหลักสูตรท้องถิ่นของสถานศึกษาสู่ประชาคมอาเซียน ของผู้บริหารสถานศึกษาและครูผู้สอน สังกัดสำนักงานเขตพื้นที่การศึกษามัธยมศึกษา จำแนกตามสถานภาพ โดยรวม

ลำดับ	ระดับปัญหา	ผู้บริหาร		ครูผู้สอน		โดยรวม		t	Sig.
		\bar{X}	S.D.	\bar{X}	S.D.	\bar{X}	S.D.		
1	การศึกษาข้อมูลพื้นฐานและความต้องการจำเป็น	2.74	.66	2.81	.66	2.79	.66	-.853	.394
2	การพัฒนาหลักสูตรท้องถิ่น	2.70	.57	2.61	.68	2.63	.66	1.260	.209
3	การนำหลักสูตรท้องถิ่นไปทดลองใช้	2.67	.59	2.66	.75	2.66	.72	.106	.916
4	การนิเทศ กำกับ ติดตาม ประเมินผล และรายงานผล	2.64	.67	2.68	.75	2.67	.73	-.491	.623
5	การปรับปรุงหลักสูตรท้องถิ่น	2.72	.65	2.65	.66	2.67	.66	.824	.411
	โดยรวม	2.69	.56	2.68	.63	2.68	.61	.143	.886

* มีนัยสำคัญทางสถิติที่ระดับ .05

จากตารางที่ 60 พบว่า ผู้บริหารสถานศึกษา และครูผู้สอน สังกัดสำนักงานเขตพื้นที่การศึกษามัธยมศึกษา มีปัญหาการพัฒนาหลักสูตรท้องถิ่นของสถานศึกษาสู่ประชาคมอาเซียน โดยรวมและรายชั้นตอน ไม่พบความแตกต่างกันที่ระดับนัยสำคัญ .05

ตารางที่ 61 ผลการเปรียบเทียบความคิดเห็นเกี่ยวกับ สภาพการพัฒนาหลักสูตรท้องถิ่นของสถานศึกษาสู่ประชาคมอาเซียน ของผู้บริหารสถานศึกษาและครูผู้สอน สังกัดองค์การบริหารส่วนจังหวัดขอนแก่น จำแนกตามสถานภาพ โดยรวม

ลำดับ	สภาพการปฏิบัติ	ผู้บริหาร		ครูผู้สอน		โดยรวม		t	Sig.
		\bar{X}	S.D.	\bar{X}	S.D.	\bar{X}	S.D.		
1	การศึกษาข้อมูลพื้นฐานและความต้องการจำเป็น	4.00	.46	3.97	.48	3.97	.48	.326	.745
2	การพัฒนาหลักสูตรท้องถิ่น	4.27	.41	4.14	.42	4.16	.42	1.886	.060
3	การนำหลักสูตรท้องถิ่นไปทดลองใช้	4.14	.48	4.00	.49	4.02	.49	1.662	.098
4	การนิเทศ กำกับ ติดตาม ประเมินผล และรายงานผล	4.00	.48	4.05	.46	4.04	.49	-.547	.587
5	การปรับปรุงหลักสูตรท้องถิ่น	4.33	.48	4.11	.49	4.15	.50	2.601	.010*
	โดยรวม	4.15	.41	4.05	.38	4.07	.39	1.388	.166

* มีนัยสำคัญทางสถิติที่ระดับ .05

จากตารางที่ 61 พบว่า ผู้บริหารสถานศึกษา และครูผู้สอน สังกัดองค์การบริหารส่วนจังหวัดขอนแก่น มีสภาพการปฏิบัติการพัฒนาหลักสูตรท้องถิ่นของสถานศึกษาสู่ประชาคมอาเซียน โดยรวม ไม่พบความแตกต่างที่ระดับนัยสำคัญ .05 เมื่อพิจารณาเป็นรายขั้นตอน พบว่า ขั้นตอนการปรับปรุงหลักสูตรท้องถิ่น แตกต่างกันอย่างมีนัยสำคัญทางสถิติที่ระดับ .05 ซึ่งผู้บริหารสถานศึกษาพบสภาพการพัฒนาหลักสูตรท้องถิ่นของสถานศึกษาสู่ประชาคมอาเซียนมากกว่าครูผู้สอน

ตารางที่ 62 ผลการเปรียบเทียบความคิดเห็นเกี่ยวกับ ปัญหาการพัฒนาหลักสูตรท้องถิ่นของสถานศึกษาสู่ประชาคมอาเซียน ของผู้บริหารสถานศึกษาและครูผู้สอน สังกัดองค์การบริหารส่วนจังหวัดขอนแก่น จำแนกตามสถานภาพ โดยรวม

ลำดับ	ระดับปัญหา	ผู้บริหาร		ครูผู้สอน		โดยรวม		t	Sig.
		\bar{X}	S.D.	\bar{X}	S.D.	\bar{X}	S.D.		
1	การศึกษาข้อมูลพื้นฐานและความต้องการจำเป็น	2.60	.72	2.76	.78	2.73	.77	-1.186	.237
2	การพัฒนาหลักสูตรท้องถิ่น	2.39	.77	2.79	.74	2.72	.75	-3.052	.003*
3	การนำหลักสูตรท้องถิ่นไปทดลองใช้	2.50	.80	2.72	.83	2.68	.83	-1.560	.120
4	การนิเทศ กำกับ ติดตาม ประเมินผล และรายงานผล	2.37	.83	2.77	.83	2.71	.76	-3.076	.002*
5	การปรับปรุงหลักสูตรท้องถิ่น	2.30	.85	2.70	.80	2.64	.82	-2.878	.004*
	โดยรวม	2.43	.72	2.75	.69	2.70	.70	-2.616	.009

* มีนัยสำคัญทางสถิติที่ระดับ .05

จากตารางที่ 62 ผู้บริหารสถานศึกษาและครูผู้สอน สังกัดองค์การบริหารส่วนจังหวัดขอนแก่น มีปัญหาการพัฒนาหลักสูตรท้องถิ่นของสถานศึกษาสู่ประชาคมอาเซียน โดยรวม ไม่แตกต่างกันที่ระดับนัยสำคัญ .05 เมื่อพิจารณาเป็นรายขั้นตอน พบว่า ขั้นตอนการพัฒนาหลักสูตรท้องถิ่น ขั้นตอนการนิเทศ กำกับ ติดตาม ประเมินผล และรายงานผล และขั้นตอนการปรับปรุงหลักสูตรท้องถิ่น แตกต่างกันอย่างมีนัยสำคัญทางสถิติที่ระดับ .05 ซึ่งครูผู้สอนพบปัญหาการพัฒนาหลักสูตรท้องถิ่นของสถานศึกษาสู่ประชาคมอาเซียนมากกว่าผู้บริหารสถานศึกษา

ตอนที่ 4 เปรียบเทียบค่าเฉลี่ยความคิดเห็นของผู้บริหารสถานศึกษาและครูผู้สอนเกี่ยวกับสภาพ
และปัญหาการพัฒนาหลักสูตรท้องถิ่นของสถานศึกษาสู่ประชาคมอาเซียน จำแนกตามขนาดของสถานศึกษา
(ปรากฏ ดังตารางที่ 63 - 102)

ตารางที่ 63 การเปรียบเทียบค่าเฉลี่ยความคิดเห็นของผู้บริหารสถานศึกษาและครูผู้สอน เกี่ยวกับสภาพการ
พัฒนาหลักสูตรท้องถิ่นของสถานศึกษาสู่ประชาคมอาเซียน ทุกสังกัด จำแนกตามขนาดสถานศึกษา
โดยรวม

ลำดับ	สภาพการปฏิบัติ	แหล่งความ แปรปรวน	df	SS	MS	F	Sig.
1	การศึกษาข้อมูลพื้นฐานและความ ต้องการจำเป็น	ระหว่างกลุ่ม	3	25.799	8.600	27.844	.000*
		ภายในกลุ่ม	1153	356.108	.309		
		รวม	1156	381.906			
2	การพัฒนาหลักสูตรท้องถิ่น	ระหว่างกลุ่ม	3	12.315	4.105	12.941	.000*
		ภายในกลุ่ม	1153	365.739	.317		
		รวม	1156	378.053			
3	การนำหลักสูตรท้องถิ่นไปทดลองใช้	ระหว่างกลุ่ม	3	18.897	6.299	18.492	.000*
		ภายในกลุ่ม	1153	392.743	.341		
		รวม	1156	411.640			
4	การนิเทศ กำกับ ติดตาม ประเมินผล และรายงานผล	ระหว่างกลุ่ม	3	19.075	6.358	20.125	.000*
		ภายในกลุ่ม	1153	364.289	.316		
		รวม	1156	383.365			
5	การปรับปรุงหลักสูตรท้องถิ่น	ระหว่างกลุ่ม	3	22.996	7.665	21.395	.000*
		ภายในกลุ่ม	1153	413.086	.358		
		รวม	1156	436.082			
	โดยรวม	ระหว่างกลุ่ม	3	87.809	29.270	46.744	.000*
		ภายในกลุ่ม	1153	721.977	.626		
		รวม	1156	809.786			

* มีนัยสำคัญทางสถิติที่ระดับ .05

ตารางที่ 64 การเปรียบเทียบค่าเฉลี่ยความคิดเห็นของผู้บริหารสถานศึกษาและครูผู้สอน เกี่ยวกับปัญหาการพัฒนาหลักสูตรท้องถิ่นของสถานศึกษาสู่ประชาคมอาเซียน ทุกสังกัด จำแนกตามขนาดสถานศึกษา โดยรวม

ลำดับ	ระดับปัญหา	แหล่งความแปรปรวน	df	SS	MS	F	Sig.
1	การศึกษาข้อมูลพื้นฐานและความต้องการจำเป็น	ระหว่างกลุ่ม	3	282.539	94.180	142.605	.000*
		ภายในกลุ่ม	1153	761.469	.660		
		รวม	1156	1044.008			
2	การพัฒนาหลักสูตรท้องถิ่น	ระหว่างกลุ่ม	3	103.460	34.487	71.437	.000*
		ภายในกลุ่ม	1153	556.619	.483		
		รวม	1156	660.079			
3	การนำหลักสูตรท้องถิ่นไปทดลองใช้	ระหว่างกลุ่ม	3	51.838	17.279	32.297	.000*
		ภายในกลุ่ม	1153	606.983	.535		
		รวม	1156	690.967			
4	การนิเทศ กำกับ ติดตาม ประเมินผล และรายงานผล	ระหว่างกลุ่ม	3	83.984	27.995	53.178	.000*
		ภายในกลุ่ม	1153	606.983	.526		
		รวม	1156	690.967			
5	การปรับปรุงหลักสูตรท้องถิ่น	ระหว่างกลุ่ม	3	65.523	21.841	40.228	.000*
		ภายในกลุ่ม	1153	625.991	.543		
		รวม	1156	691.514			
	โดยรวม	ระหว่างกลุ่ม	3	72.997	24.332	65.670	.000*
		ภายในกลุ่ม	1153	427.214	.371		
		รวม	1156	500.211			

* มีนัยสำคัญทางสถิติที่ระดับ .05

จากตารางที่ 63 ผลการเปรียบเทียบค่าเฉลี่ยความคิดเห็นของผู้บริหารสถานศึกษาและครูผู้สอน เกี่ยวกับสภาพการพัฒนาหลักสูตรท้องถิ่นของสถานศึกษาสู่ประชาคมอาเซียน ทุกสังกัด จำแนกตามขนาดสถานศึกษา โดยรวม พบว่า โรงเรียนที่มีขนาดต่างกัน มีสภาพการปฏิบัติการพัฒนาหลักสูตรท้องถิ่นของสถานศึกษาสู่ประชาคมอาเซียน แตกต่างกันอย่างมีนัยสำคัญทางสถิติที่ระดับ .05 เมื่อพิจารณาเป็นรายชั้นตอน พบว่า แตกต่างกันอย่างมีนัยสำคัญทางสถิติที่ระดับ .05 ทุกชั้นตอน

จากตารางที่ 64 ผลการเปรียบเทียบค่าเฉลี่ยความคิดเห็นของผู้บริหารสถานศึกษาและครูผู้สอน เกี่ยวกับปัญหาการพัฒนาหลักสูตรท้องถิ่นของสถานศึกษาสู่ประชาคมอาเซียน ทุกสังกัด จำแนกตามขนาดสถานศึกษา โดยรวม พบว่า โรงเรียนที่มีขนาดต่างกัน มีปัญหาการพัฒนาหลักสูตรท้องถิ่นของสถานศึกษาสู่ประชาคมอาเซียน แตกต่างกันอย่างมีนัยสำคัญทางสถิติที่ระดับ .05 เมื่อพิจารณาเป็นรายชั้นตอน พบว่า แตกต่างกันอย่างมีนัยสำคัญทางสถิติที่ระดับ .05 ทุกชั้นตอน

ตารางที่ 65 การเปรียบเทียบค่าเฉลี่ยความคิดเห็นของผู้บริหารสถานศึกษาและครูผู้สอน เกี่ยวกับสภาพการพัฒนาหลักสูตรท้องถิ่นของสถานศึกษาสู่ประชาคมอาเซียน สังกัดสำนักงานเขตพื้นที่การศึกษา ประถมศึกษา จำแนกตามขนาดสถานศึกษา โดยรวม

ลำดับ	สภาพการปฏิบัติ	แหล่งความแปรปรวน	df	SS	MS	F	Sig.
1	การศึกษาข้อมูลพื้นฐานและความต้องการจำเป็น	ระหว่างกลุ่ม	3	4.632	1.544	5.649	.001*
		ภายในกลุ่ม	419	114.532	.273		
		รวม	422	119.164			
2	การพัฒนาหลักสูตรท้องถิ่น	ระหว่างกลุ่ม	3	1.749	.583	1.645	.178
		ภายในกลุ่ม	419	148.564	.355		
		รวม	422	150.313			
3	การนำหลักสูตรท้องถิ่นไปทดลองใช้	ระหว่างกลุ่ม	3	3.644	1.215	3.122	.026*
		ภายในกลุ่ม	419	163.001	.389		
		รวม	422	166.645			
4	การนิเทศ กำกับ ติดตาม ประเมินผล และรายงานผล	ระหว่างกลุ่ม	3	1.434	.478	1.829	.141
		ภายในกลุ่ม	419	109.483	.261		
		รวม	422	110.917			

ลำดับ	สภาพการปฏิบัติ	แหล่งความแปรปรวน	df	SS	MS	F	Sig.
5	การปรับปรุงหลักสูตรท้องถิ่น	ระหว่างกลุ่ม	3	.430	.143	.432	.730
		ภายในกลุ่ม	419	139.079	.332		
		รวม	422	139.509			
	โดยรวม	ระหว่างกลุ่ม	3	.148	.049	.118	.905
		ภายในกลุ่ม	419	110.162	.263		
		รวม	422	110.310			

* มีนัยสำคัญทางสถิติที่ระดับ .05

จากตารางที่ 65 ผลการเปรียบเทียบค่าเฉลี่ยความคิดเห็นของผู้บริหารสถานศึกษาและครูผู้สอน เกี่ยวกับสภาพการพัฒนาหลักสูตรท้องถิ่นของสถานศึกษาสู่ประชาคมอาเซียน สังกัดสำนักงานเขตพื้นที่การศึกษาประถมศึกษา จำแนกตามขนาดสถานศึกษา โดยรวม พบว่า โรงเรียนที่มีขนาดต่างกัน มีสภาพการปฏิบัติการพัฒนาหลักสูตรท้องถิ่นของสถานศึกษาสู่ประชาคมอาเซียน ไม่พบความแตกต่างกันที่ระดับนัยสำคัญ .05 เมื่อพิจารณาเป็นรายชั้นตอน พบว่า ชั้นตอนศึกษาข้อมูลพื้นฐานและความต้องการจำเป็น และขั้นตอนการนำหลักสูตรท้องถิ่นไปทดลองใช้ แตกต่างกันอย่างมีนัยสำคัญทางสถิติที่ระดับ .05 ส่วนขั้นตอนอื่นๆไม่พบความแตกต่าง

เมื่อเปรียบเทียบค่าเฉลี่ยรายคู่พบว่า

ชั้นตอนศึกษาข้อมูลพื้นฐานและความต้องการจำเป็น พบว่า โรงเรียนขนาดเล็กกับโรงเรียนขนาดใหญ่พิเศษ มีสภาพการปฏิบัติ แตกต่างกันอย่างมีนัยสำคัญทางสถิติที่ระดับ .05 (รายละเอียดในภาคผนวก ดังตารางที่ 66)

ขั้นตอนการนำหลักสูตรท้องถิ่นไปทดลองใช้ พบว่า โรงเรียนขนาดเล็กกับโรงเรียนขนาดใหญ่พิเศษ และโรงเรียนขนาดกลางกับโรงเรียนขนาดใหญ่พิเศษ มีสภาพการปฏิบัติ แตกต่างกันอย่างมีนัยสำคัญทางสถิติที่ระดับ .05 (รายละเอียดในภาคผนวก ดังตารางที่ 67)

ตารางที่ 68 การเปรียบเทียบค่าเฉลี่ยความคิดเห็นของผู้บริหารสถานศึกษาและครูผู้สอนเกี่ยวกับปัญหาการพัฒนาหลักสูตรท้องถิ่นของสถานศึกษาสู่ประชาคมอาเซียน สังกัดสำนักงานเขตพื้นที่การศึกษาประถมศึกษา จำแนกตามขนาดสถานศึกษา โดยรวม

ลำดับ	ระดับปัญหา	แหล่งความแปรปรวน	df	SS	MS	F	Sig.
1	การศึกษาข้อมูลพื้นฐานและความต้องการจำเป็น	ระหว่างกลุ่ม	3	31.131	10.377	18.353	.000*
		ภายในกลุ่ม	419	236.910	.565		
		รวม	422	268.041			
2	การพัฒนาหลักสูตรท้องถิ่น	ระหว่างกลุ่ม	3	20.507	6.836	14.127	.000*
		ภายในกลุ่ม	419	202.748	.484		
		รวม	422	223.255			
3	การนำหลักสูตรท้องถิ่นไปทดลองใช้	ระหว่างกลุ่ม	3	17.495	5.832	9.869	.000*
		ภายในกลุ่ม	419	247.600	.591		
		รวม	422	265.095			
4	การนิเทศ กำกับ ติดตาม ประเมินผล และรายงานผล	ระหว่างกลุ่ม	3	26.620	8.873	16.738	.000*
		ภายในกลุ่ม	419	222.132	.530		
		รวม	422	248.753			
5	การปรับปรุงหลักสูตรท้องถิ่น	ระหว่างกลุ่ม	3	12.231	4.077	7.107	.000*
		ภายในกลุ่ม	419	240.373	.574		
		รวม	422	252.604			
	โดยรวม	ระหว่างกลุ่ม	3	19.955	6.652	19.229	.000*
		ภายในกลุ่ม	419	144.938	.346		
		รวม	422	164.893			

* มีนัยสำคัญทางสถิติที่ระดับ .05

จากตารางที่ 68 ผลการเปรียบเทียบค่าเฉลี่ยความคิดเห็นของผู้บริหารสถานศึกษาและครูผู้สอนเกี่ยวกับปัญหาการพัฒนาหลักสูตรท้องถิ่นของสถานศึกษาสู่ประชาคมอาเซียน สังกัดสำนักงานเขตพื้นที่การศึกษา ประถมศึกษา จำแนกตามขนาดสถานศึกษา โดยรวม พบว่า โรงเรียนที่มีขนาดต่างกัน มีปัญหาการพัฒนาหลักสูตรท้องถิ่นของสถานศึกษาสู่ประชาคมอาเซียน แตกต่างกันอย่างมีนัยสำคัญทางสถิติที่ระดับ .05 เมื่อพิจารณาเป็นรายขั้นตอน พบว่า แตกต่างกันอย่างมีนัยสำคัญทางสถิติที่ระดับ .05 ทุกขั้นตอน

เมื่อเปรียบเทียบค่าเฉลี่ยรายคู่ พบว่า

โดยรวม มีปัญหา แตกต่างกันอย่างมีนัยสำคัญทางสถิติที่ระดับ .05 ส่วนโรงเรียนขนาดเล็กกับโรงเรียนขนาดกลาง มีปัญหาไม่แตกต่างกัน (รายละเอียดในภาคผนวก ดังตารางที่ 69)

ขั้นตอนศึกษาข้อมูลพื้นฐานและความต้องการจำเป็น พบว่า มีปัญหาแตกต่างกันอย่างมีนัยสำคัญทางสถิติที่ระดับ .05 ส่วนโรงเรียนขนาดเล็กกับโรงเรียนขนาดกลาง และโรงเรียนขนาดใหญ่กับโรงเรียนขนาดใหญ่พิเศษ มีปัญหาไม่แตกต่างกัน (รายละเอียดในภาคผนวก ดังตารางที่ 70)

ขั้นตอนการพัฒนาหลักสูตรท้องถิ่น พบว่า มีปัญหาแตกต่างกันอย่างมีนัยสำคัญทางสถิติที่ระดับ .05 ส่วนโรงเรียนขนาดเล็กกับโรงเรียนขนาดกลาง มีปัญหาไม่แตกต่างกัน (รายละเอียดในภาคผนวก ดังตารางที่ 71)

ขั้นตอนการนำหลักสูตรท้องถิ่นไปทดลองใช้ พบว่า มีปัญหาแตกต่างกันอย่างมีนัยสำคัญทางสถิติที่ระดับ .05 ส่วนโรงเรียนขนาดเล็กกับโรงเรียนขนาดกลาง และโรงเรียนขนาดกลางกับโรงเรียนขนาดใหญ่พิเศษ มีปัญหาไม่แตกต่างกัน (รายละเอียดในภาคผนวก ดังตารางที่ 72)

ขั้นตอนการนิเทศ กำกับ ติดตาม ประเมินผล และรายงานผล พบว่า มีปัญหาแตกต่างกันอย่างมีนัยสำคัญทางสถิติที่ระดับ .05 ส่วนโรงเรียนขนาดเล็กกับโรงเรียนขนาดกลาง มีปัญหาไม่แตกต่างกัน (รายละเอียดในภาคผนวก ดังตารางที่ 73)

ขั้นตอนการปรับปรุงหลักสูตรท้องถิ่น พบว่า โรงเรียนขนาดเล็กกับโรงเรียนขนาดใหญ่ โรงเรียนขนาดเล็กกับโรงเรียนขนาดใหญ่พิเศษ และโรงเรียนขนาดกลางกับโรงเรียนขนาดใหญ่ มีปัญหาแตกต่างกันอย่างมีนัยสำคัญทางสถิติที่ระดับ .05 (รายละเอียดในภาคผนวก ดังตารางที่ 74)

ตารางที่ 75 การเปรียบเทียบค่าเฉลี่ยความคิดเห็นของผู้บริหารสถานศึกษาและครูผู้สอนเกี่ยวกับสภาพการ
พัฒนาหลักสูตรท้องถิ่นของสถานศึกษาสู่ประชาคมอาเซียน สังกัดสำนักงานเขตพื้นที่การศึกษา
มัธยมศึกษา จำแนกตามขนาดสถานศึกษา โดยรวม

ลำดับ	สภาพการปฏิบัติ	แหล่งความ แปรปรวน	df	SS	MS	F	Sig.
1	การศึกษาข้อมูลพื้นฐานและความ ต้องการจำเป็น	ระหว่างกลุ่ม	3	36.812	12.271	38.922	.000*
		ภายในกลุ่ม	473	149.123	.315		
		รวม	476	185.935			
2	การพัฒนาหลักสูตรท้องถิ่น	ระหว่างกลุ่ม	3	33.976	11.325	39.090	.000*
		ภายในกลุ่ม	473	137.037	.290		
		รวม	476	171.013			
3	การนำหลักสูตรท้องถิ่นไปทดลองใช้	ระหว่างกลุ่ม	3	36.233	12.078	40.217	.000*
		ภายในกลุ่ม	473	142.047	.300		
		รวม	476	178.279			
4	การนิเทศ กำกับ ติดตาม ประเมินผล และรายงานผล	ระหว่างกลุ่ม	3	47.600	15.867	48.891	.000*
		ภายในกลุ่ม	473	153.504	.325		
		รวม	476	201.104			
5	การปรับปรุงหลักสูตรท้องถิ่น	ระหว่างกลุ่ม	3	57.198	19.066	59.122	.000*
		ภายในกลุ่ม	473	152.536	.322		
		รวม	476	209.733			
	โดยรวม	ระหว่างกลุ่ม	3	41.796	13.932	55.327	.000*
		ภายในกลุ่ม	473	119.107	.252		
		รวม	476	160.903			

* มีนัยสำคัญทางสถิติที่ระดับ .05

จากตารางที่ 75 ผลการเปรียบเทียบค่าเฉลี่ยความคิดเห็นของผู้บริหารสถานศึกษาและครูผู้สอนเกี่ยวกับสภาพการพัฒนาหลักสูตรท้องถิ่นของสถานศึกษาสู่ประชาคมอาเซียน สังกัดสำนักงานเขตพื้นที่การศึกษามัธยมศึกษา จำแนกตามขนาดสถานศึกษา โดยรวม พบว่า โรงเรียนที่มีขนาดต่างกัน มีสภาพการปฏิบัติการพัฒนาหลักสูตรท้องถิ่นของสถานศึกษาสู่ประชาคมอาเซียน แตกต่างกันอย่างมีนัยสำคัญทางสถิติที่ระดับ .05 เมื่อพิจารณาเป็นรายชั้นตอน พบว่า แตกต่างกันอย่างมีนัยสำคัญทางสถิติที่ระดับ .05 ทุกชั้นตอน

เมื่อเปรียบเทียบค่าเฉลี่ยรายคู่ พบว่า

โรงเรียนขนาดเล็กกับโรงเรียนขนาดใหญ่พิเศษ โรงเรียนขนาดกลางกับโรงเรียนขนาดใหญ่พิเศษ และโรงเรียนขนาดใหญ่กับโรงเรียนขนาดใหญ่พิเศษ มีสภาพการปฏิบัติ โดยรวม แตกต่างกันอย่างมีนัยสำคัญทางสถิติที่ระดับ .05 (รายละเอียดในภาคผนวก ดังตารางที่ 76)

ชั้นตอนศึกษาข้อมูลพื้นฐานและความต้องการจำเป็น พบว่า โรงเรียนขนาดเล็กกับโรงเรียนขนาดใหญ่พิเศษ โรงเรียนขนาดกลางกับโรงเรียนขนาดใหญ่พิเศษ และโรงเรียนขนาดใหญ่กับโรงเรียนขนาดใหญ่พิเศษ มีสภาพการปฏิบัติแตกต่างกันอย่างมีนัยสำคัญทางสถิติที่ระดับ .05 (รายละเอียดในภาคผนวก ดังตารางที่ 77)

ชั้นตอนการพัฒนาหลักสูตรท้องถิ่น พบว่า โรงเรียนขนาดกลางกับโรงเรียนขนาดใหญ่พิเศษ และโรงเรียนขนาดใหญ่กับโรงเรียนขนาดใหญ่พิเศษ มีสภาพการปฏิบัติแตกต่างกันอย่างมีนัยสำคัญทางสถิติที่ระดับ .05 (รายละเอียดในภาคผนวก ดังตารางที่ 78)

ชั้นตอนการนำหลักสูตรท้องถิ่นไปทดลองใช้ พบว่า โรงเรียนขนาดเล็กกับโรงเรียนขนาดใหญ่พิเศษ โรงเรียนขนาดกลางกับโรงเรียนขนาดใหญ่พิเศษ และโรงเรียนขนาดใหญ่กับโรงเรียนขนาดใหญ่พิเศษ มีสภาพการปฏิบัติแตกต่างกันอย่างมีนัยสำคัญทางสถิติที่ระดับ .05 (รายละเอียดในภาคผนวก ดังตารางที่ 79)

ชั้นตอนการนิเทศ กำกับ ติดตาม ประเมินผล และรายงานผล พบว่า โรงเรียนขนาดเล็กกับโรงเรียนขนาดใหญ่พิเศษ โรงเรียนขนาดกลางกับโรงเรียนขนาดใหญ่พิเศษ และโรงเรียนขนาดใหญ่กับโรงเรียนขนาดใหญ่พิเศษ มีสภาพการปฏิบัติแตกต่างกันอย่างมีนัยสำคัญทางสถิติที่ระดับ .05 (รายละเอียดในภาคผนวก ดังตารางที่ 80)

ชั้นตอนการปรับปรุงหลักสูตรท้องถิ่น พบว่า โรงเรียนขนาดเล็กกับโรงเรียนขนาดใหญ่พิเศษ โรงเรียนขนาดกลางกับโรงเรียนขนาดใหญ่พิเศษ และโรงเรียนขนาดใหญ่กับโรงเรียนขนาดใหญ่พิเศษ มีสภาพการปฏิบัติแตกต่างกันอย่างมีนัยสำคัญทางสถิติที่ระดับ .05 (รายละเอียดในภาคผนวก ดังตารางที่ 81)

ตารางที่ 82 การเปรียบเทียบค่าเฉลี่ยความคิดเห็นของผู้บริหารสถานศึกษาและครูผู้สอน เกี่ยวกับปัญหาการ
พัฒนาหลักสูตรท้องถิ่นของสถานศึกษาสู่ประชาคมอาเซียน สังกัดสำนักงานเขตพื้นที่การศึกษา
มัธยมศึกษา จำแนกตามขนาดสถานศึกษา โดยรวม

ลำดับ	ระดับปัญหา	แหล่งความ แปรปรวน	df	SS	MS	F	Sig.
1	การศึกษาข้อมูลพื้นฐานและความ ต้องการจำเป็น	ระหว่างกลุ่ม	3	31.355	10.452	27.461	.000*
		ภายในกลุ่ม	473	180.025	.381		
		รวม	476	211.380			
2	การพัฒนาหลักสูตรท้องถิ่น	ระหว่างกลุ่ม	3	6.635	2.212	5.199	.000*
		ภายในกลุ่ม	473	201.191	.425		
		รวม	476	207.826			
3	การนำหลักสูตรท้องถิ่นไปทดลองใช้	ระหว่างกลุ่ม	3	11.452	3.817	7.642	.000*
		ภายในกลุ่ม	473	236.269	.500		
		รวม	476	247.721			
4	การนิเทศ กำกับ ติดตาม ประเมินผล และรายงานผล	ระหว่างกลุ่ม	3	21.372	7.124	14.231	.000*
		ภายในกลุ่ม	473	236.785	.501		
		รวม	476	258.156			
5	การปรับปรุงหลักสูตรท้องถิ่น	ระหว่างกลุ่ม	3	21.212	7.071	17.767	.000*
		ภายในกลุ่ม	473	188.243	.398		
		รวม	476	209.455			
	โดยรวม	ระหว่างกลุ่ม	3	16.979	5.660	16.396	.000*
		ภายในกลุ่ม	473	163.267	.345		
		รวม	476	180.246			

* มีนัยสำคัญทางสถิติที่ระดับ .05

จากตารางที่ 82 ผลการเปรียบเทียบค่าเฉลี่ยความคิดเห็นของผู้บริหารสถานศึกษาและครูผู้สอน เกี่ยวกับปัญหาการพัฒนาหลักสูตรท้องถิ่นของสถานศึกษาสู่ประชาคมอาเซียน สังกัดสำนักงานเขตพื้นที่การศึกษามัธยมศึกษา จำแนกตามขนาดสถานศึกษา โดยรวม พบว่า โรงเรียนที่มีขนาดต่างกัน มีปัญหาการพัฒนาหลักสูตรท้องถิ่นของสถานศึกษาสู่ประชาคมอาเซียน แตกต่างกันอย่างมีนัยสำคัญทางสถิติที่ระดับ .05 เมื่อพิจารณาเป็นรายชั้นตอน พบว่า แตกต่างกันอย่างมีนัยสำคัญทางสถิติที่ระดับ .05 ทุกชั้นตอน

เมื่อเปรียบเทียบค่าเฉลี่ยรายคู่ พบว่า

โรงเรียนขนาดเล็กกับโรงเรียนขนาดใหญ่ โรงเรียนขนาดกลางกับโรงเรียนขนาดใหญ่ และโรงเรียนขนาดใหญ่กับโรงเรียนขนาดใหญ่พิเศษ มีปัญหา โดยรวม แตกต่างกันอย่างมีนัยสำคัญทางสถิติที่ระดับ .05 (รายละเอียดในภาคผนวก ดังตารางที่ 83)

ชั้นตอนศึกษาข้อมูลพื้นฐานและความต้องการจำเป็น พบว่า โรงเรียนขนาดเล็กกับโรงเรียนขนาดใหญ่ โรงเรียนขนาดกลางกับโรงเรียนขนาดใหญ่ และโรงเรียนขนาดใหญ่กับโรงเรียนขนาดใหญ่พิเศษ มีปัญหา แตกต่างกันอย่างมีนัยสำคัญทางสถิติที่ระดับ .05 (รายละเอียดในภาคผนวก ดังตารางที่ 84)

ชั้นตอนการพัฒนาหลักสูตรท้องถิ่น พบว่า โรงเรียนขนาดกลางกับโรงเรียนขนาดใหญ่ และโรงเรียนขนาดใหญ่กับโรงเรียนขนาดใหญ่พิเศษ มีปัญหาแตกต่างกันอย่างมีนัยสำคัญทางสถิติที่ระดับ .05 (รายละเอียดในภาคผนวก ดังตารางที่ 85)

ชั้นตอนการนำหลักสูตรท้องถิ่นไปทดลองใช้ โรงเรียนขนาดใหญ่และโรงเรียนขนาดใหญ่พิเศษ มีปัญหาแตกต่างกันอย่างมีนัยสำคัญทางสถิติที่ระดับ .05 (รายละเอียดในภาคผนวก ดังตารางที่ 86)

ชั้นตอนการนิเทศ กำกับ ติดตาม ประเมินผล และรายงานผล พบว่า โรงเรียนขนาดเล็กกับโรงเรียนขนาดใหญ่ โรงเรียนขนาดกลางกับโรงเรียนขนาดใหญ่ และโรงเรียนขนาดใหญ่กับโรงเรียนขนาดใหญ่พิเศษ มีปัญหาแตกต่างกันอย่างมีนัยสำคัญทางสถิติที่ระดับ .05 (รายละเอียดในภาคผนวก ดังตารางที่ 87)

ชั้นตอนการปรับปรุงหลักสูตรท้องถิ่น พบว่า โรงเรียนขนาดเล็กกับโรงเรียนขนาดใหญ่ โรงเรียนขนาดกลางกับโรงเรียนขนาดใหญ่ โรงเรียนขนาดกลางกับโรงเรียนขนาดใหญ่พิเศษ และโรงเรียนขนาดใหญ่กับโรงเรียนขนาดใหญ่พิเศษ มีปัญหาแตกต่างกันอย่างมีนัยสำคัญทางสถิติที่ระดับ .05 (รายละเอียดในภาคผนวก ดังตารางที่ 88)

ตารางที่ 89 การเปรียบเทียบค่าเฉลี่ยความคิดเห็นของผู้บริหารสถานศึกษาและครูผู้สอน เกี่ยวกับสภาพการ
พัฒนาหลักสูตรท้องถิ่นของสถานศึกษาสู่ประชาคมอาเซียน สังกัดองค์การบริหารส่วนจังหวัด
ขอนแก่น จำแนกตามขนาดสถานศึกษา โดยรวม

ลำดับ	สภาพการปฏิบัติ	แหล่งความ แปรปรวน	df	SS	MS	F	Sig.
1	การศึกษาข้อมูลพื้นฐานและความ ต้องการจำเป็น	ระหว่างกลุ่ม	3	17.493	5.831	34.806	.000*
		ภายในกลุ่ม	253	42.385	.168		
		รวม	256	59.877			
2	การพัฒนาหลักสูตรท้องถิ่น	ระหว่างกลุ่ม	3	7.147	2.382	15.555	.000*
		ภายในกลุ่ม	253	38.747	.153		
		รวม	256	45.894			
3	การนำหลักสูตรท้องถิ่นไปทดลองใช้	ระหว่างกลุ่ม	3	14.515	4.838	25.970	.000*
		ภายในกลุ่ม	253	47.136	.186		
		รวม	256	61.651			
4	การนิเทศ กำกับ ติดตาม ประเมินผล และรายงานผล	ระหว่างกลุ่ม	3	11.846	3.949	19.635	.000*
		ภายในกลุ่ม	253	50.880	.201		
		รวม	256	62.725			
5	การปรับปรุงหลักสูตรท้องถิ่น	ระหว่างกลุ่ม	3	10.018	3.339	15.613	.000*
		ภายในกลุ่ม	253	54.109	.214		
		รวม	256	64.127			
	โดยรวม	ระหว่างกลุ่ม	3	10.790	3.597	31.749	.000*
		ภายในกลุ่ม	253	28.660	.113		
		รวม	256	39.450			

* มีนัยสำคัญทางสถิติที่ระดับ .05

จากตารางที่ 89 ผลการเปรียบเทียบค่าเฉลี่ยความคิดเห็นของผู้บริหารสถานศึกษาและครูผู้สอน เกี่ยวกับสภาพการพัฒนาหลักสูตรท้องถิ่นของสถานศึกษาสู่ประชาคมอาเซียน สังกัดองค์การบริหารส่วนจังหวัดขอนแก่น จำแนกตามขนาดสถานศึกษา โดยรวม พบว่า โรงเรียนที่มีขนาดต่างกัน มีสภาพการปฏิบัติ การพัฒนาหลักสูตรท้องถิ่นของสถานศึกษาสู่ประชาคมอาเซียน แตกต่างกันอย่างมีนัยสำคัญทางสถิติที่ระดับ .05 เมื่อพิจารณาเป็นรายชั้นตอน พบว่า แตกต่างกันอย่างมีนัยสำคัญทางสถิติที่ระดับ .05 ทุกชั้นตอน

เมื่อเปรียบเทียบค่าเฉลี่ยรายคู่ พบว่า

โดยรวม มีสภาพการปฏิบัติแตกต่างกันอย่างมีนัยสำคัญทางสถิติที่ระดับ .05 ส่วนโรงเรียนขนาดกลางกับโรงเรียนขนาดใหญ่พิเศษ มีสภาพการปฏิบัติไม่แตกต่างกัน (รายละเอียดในภาคผนวก ดังตารางที่ 90)

ชั้นตอนศึกษาข้อมูลพื้นฐานและความต้องการจำเป็น พบว่า มีสภาพการปฏิบัติแตกต่างกันอย่างมีนัยสำคัญทางสถิติที่ระดับ .05 ส่วนโรงเรียนขนาดเล็กกับโรงเรียนขนาดใหญ่พิเศษ มีสภาพการปฏิบัติไม่แตกต่างกัน (รายละเอียดในภาคผนวก ดังตารางที่ 91)

ชั้นตอนการพัฒนาหลักสูตร พบว่า โรงเรียนขนาดกลางกับโรงเรียนขนาดใหญ่ โรงเรียนขนาดกลางกับโรงเรียนขนาดใหญ่พิเศษ และโรงเรียนขนาดใหญ่กับโรงเรียนขนาดใหญ่พิเศษ มีสภาพการปฏิบัติแตกต่างกันอย่างมีนัยสำคัญทางสถิติที่ระดับ .05 (รายละเอียดในภาคผนวก ดังตารางที่ 92)

ชั้นตอนการนำหลักสูตรท้องถิ่นไปทดลองใช้ พบว่า มีสภาพการปฏิบัติ แตกต่างกันอย่างมีนัยสำคัญทางสถิติที่ระดับ .05 ส่วนโรงเรียนขนาดเล็กกับโรงเรียนขนาดใหญ่ และโรงเรียนขนาดกลางกับโรงเรียนขนาดใหญ่พิเศษ มีสภาพการปฏิบัติไม่แตกต่างกัน (รายละเอียดในภาคผนวก ดังตารางที่ 93)

ชั้นตอนการนิเทศ กำกับ ติดตาม ประเมินผล และรายงานผล พบว่า โรงเรียนขนาดเล็กกับโรงเรียนขนาดใหญ่ โรงเรียนขนาดกลางกับโรงเรียนขนาดใหญ่ และโรงเรียนขนาดใหญ่กับโรงเรียนขนาดใหญ่พิเศษ มีสภาพการปฏิบัติแตกต่างกันอย่างมีนัยสำคัญทางสถิติที่ระดับ .05 (รายละเอียดในภาคผนวก ดังตารางที่ 94)

ชั้นตอนการปรับปรุงหลักสูตรท้องถิ่น พบว่า โรงเรียนขนาดกลางกับโรงเรียนขนาดใหญ่ และโรงเรียนขนาดใหญ่กับโรงเรียนขนาดใหญ่พิเศษ มีสภาพการปฏิบัติแตกต่างกันอย่างมีนัยสำคัญทางสถิติที่ระดับ .05 (รายละเอียดในภาคผนวก ดังตารางที่ 95)

ตารางที่ 96 การเปรียบเทียบค่าเฉลี่ยความคิดเห็นของผู้บริหารสถานศึกษาและครูผู้สอน เกี่ยวกับปัญหาการพัฒนาหลักสูตรท้องถิ่นของสถานศึกษาสู่ประชาคมอาเซียน สังกัดองค์การบริหารส่วนจังหวัดขอนแก่น จำแนกตามขนาดสถานศึกษา โดยรวม

ลำดับ	ระดับปัญหา	แหล่งความแปรปรวน	df	SS	MS	F	Sig.
1	การศึกษาข้อมูลพื้นฐานและความต้องการจำเป็น	ระหว่างกลุ่ม	3	65.483	21.828	61.971	.000*
		ภายในกลุ่ม	253	89.112	.352		
		รวม	256	154.595			
2	การพัฒนาหลักสูตรท้องถิ่น	ระหว่างกลุ่ม	3	74.139	24.713	84.867	.000*
		ภายในกลุ่ม	253	73.673	.291		
		รวม	256	147.812			
3	การนำหลักสูตรท้องถิ่นไปทดลองใช้	ระหว่างกลุ่ม	3	85.804	28.601	79.075	.000*
		ภายในกลุ่ม	253	91.510	.362		
		รวม	256	177.314			
4	การนิเทศ กำกับ ติดตาม ประเมินผล และรายงานผล	ระหว่างกลุ่ม	3	82.809	27.603	102.783	.000*
		ภายในกลุ่ม	253	67.945	.269		
		รวม	256	150.754			
5	การปรับปรุงหลักสูตรท้องถิ่น	ระหว่างกลุ่ม	3	79.349	26.450	71.759	.000*
		ภายในกลุ่ม	253	93.253	.369		
		รวม	256	172.602			
	โดยรวม	ระหว่างกลุ่ม	3	75.953	25.318	122.621	.000*
		ภายในกลุ่ม	253	52.237	.206		
		รวม	256	128.190			

* มีนัยสำคัญทางสถิติที่ระดับ .05

จากตารางที่ 96 ผลการเปรียบเทียบค่าเฉลี่ยความคิดเห็นของผู้บริหารสถานศึกษาและครูผู้สอน เกี่ยวกับปัญหาการพัฒนาหลักสูตรท้องถิ่นของสถานศึกษาสู่ประชาคมอาเซียน สังกัดองค์การบริหารส่วนจังหวัดขอนแก่น จำแนกตามขนาดสถานศึกษา โดยรวม พบว่า โรงเรียนที่มีขนาดต่างกัน มีปัญหาการพัฒนาหลักสูตรท้องถิ่นของสถานศึกษาสู่ประชาคมอาเซียน แตกต่างกันอย่างมีนัยสำคัญทางสถิติที่ระดับ .05 เมื่อพิจารณาเป็นรายชั้นตอน พบว่า แตกต่างกันอย่างมีนัยสำคัญทางสถิติที่ระดับ .05 ทุกชั้นตอน

เมื่อเปรียบเทียบค่าเฉลี่ยรายคู่ พบว่า

โดยรวม มีปัญหาแตกต่างกันอย่างมีนัยสำคัญทางสถิติที่ระดับ .05 ส่วนโรงเรียนขนาดเล็กกับโรงเรียนขนาดใหญ่พิเศษ มีระดับปัญหาไม่แตกต่างกัน (รายละเอียดในภาคผนวก ดังตารางที่ 97)

ชั้นตอนศึกษาข้อมูลพื้นฐานและความต้องการจำเป็น พบว่า มีปัญหาแตกต่างกันอย่างมีนัยสำคัญทางสถิติที่ระดับ .05 ส่วนโรงเรียนขนาดเล็กกับโรงเรียนขนาดใหญ่พิเศษ มีปัญหาไม่แตกต่างกัน (รายละเอียดในภาคผนวก ดังตารางที่ 98)

ขั้นตอนการพัฒนาหลักสูตรท้องถิ่น พบว่า มีปัญหาแตกต่างกันอย่างมีนัยสำคัญทางสถิติที่ระดับ .05 ส่วนโรงเรียนขนาดเล็กกับโรงเรียนขนาดใหญ่พิเศษ มีปัญหาไม่แตกต่างกัน (รายละเอียดในภาคผนวก ดังตารางที่ 99)

ขั้นตอนการนำหลักสูตรท้องถิ่นไปทดลองใช้ พบว่า มีปัญหาแตกต่างกันอย่างมีนัยสำคัญทางสถิติที่ระดับ .05 ส่วนโรงเรียนขนาดเล็กกับโรงเรียนขนาดใหญ่พิเศษ มีปัญหาไม่แตกต่างกัน (รายละเอียดในภาคผนวก ดังตารางที่ 100)

ขั้นตอนการนิเทศ กำกับ ติดตาม ประเมินผล และรายงานผล พบว่า มีปัญหาแตกต่างกันอย่างมีนัยสำคัญทางสถิติที่ระดับ .05 ส่วนโรงเรียนขนาดเล็กกับโรงเรียนขนาดใหญ่พิเศษ มีปัญหาไม่แตกต่างกัน (รายละเอียดในภาคผนวก ดังตารางที่ 101)

ขั้นตอนการปรับปรุงหลักสูตรท้องถิ่น พบว่า มีปัญหาแตกต่างกันอย่างมีนัยสำคัญทางสถิติที่ระดับ .05 ส่วนโรงเรียนขนาดเล็กกับโรงเรียนขนาดใหญ่พิเศษ มีปัญหาไม่แตกต่างกัน (รายละเอียดในภาคผนวก ดังตารางที่ 102)

ตอนที่ 5 ความคิดเห็นและข้อเสนอแนะ เกี่ยวกับการพัฒนาหลักสูตรท้องถิ่นของสถานศึกษา สู่ประชาคมอาเซียน

ผลการวิเคราะห์ความคิดเห็นของผู้บริหารสถานศึกษา และครูผู้สอน จากแบบสอบถามปลายเปิด ผู้วิจัยได้ประมวลและสรุปข้อคิดเห็น ข้อเสนอแนะในแต่ละข้อ ดังนี้

1. สภาพการพัฒนาหลักสูตรท้องถิ่นสู่ประชาคมอาเซียน สรุปได้ดังนี้

1.1 ศึกษาสภาพและความต้องการของท้องถิ่น นโยบายการพัฒนาหลักสูตรท้องถิ่นของสถานศึกษา ควรศึกษาสภาพของท้องถิ่น ผลการดำเนินการใช้หลักสูตรท้องถิ่นในปีที่ผ่านมา เช่น จุดเด่น จุดด้อย แล้ววิเคราะห์หาปัญหาและจุดที่ต้องการพัฒนาให้ดีขึ้นกว่าเดิม เพื่อลดความแตกต่างระหว่างผลที่ต้องการจะทำให้เกิดขึ้นตามมาตรฐานที่กำหนดกับผลที่เกิดขึ้นจริงจากการจัดการศึกษา สำรวจสารสนเทศในท้องถิ่น เพื่อนำมาจัดทำเป็นหลักสูตรท้องถิ่นและสอดคล้องกับกลุ่มสาระรายวิชาแต่ละวิชา ควรมีการประชาสัมพันธ์ให้หน่วยงานที่เกี่ยวข้องทราบถึงนโยบายและแนวทางการปฏิบัติในการจัดทำหลักสูตรท้องถิ่น เพื่อให้เกิดความเข้าใจและชัดเจนยิ่งขึ้น

1.2 กำหนดวิสัยทัศน์ ปรัชญา จุดเน้น ของสถานศึกษา เพื่อให้การพัฒนาหลักสูตรท้องถิ่นประสบความสำเร็จ สถานศึกษาควรตั้งเป้าหมายชัดเจนในการกำหนดวิสัยทัศน์ ปรัชญา จุดเน้น และการจัดการเรียนสู่ประชาคมอาเซียนไว้ในหลักสูตรสถานศึกษา ซึ่งวิสัยทัศน์จะเป็นตัวช่วยก่อให้เกิดความรู้สึกร่วมที่มีเสถียรภาพอย่างมีทิศทาง

1.3 โครงสร้างรายวิชา คำอธิบายรายวิชา มาตรฐานและตัวชี้วัดในแต่ละสาระการเรียนรู้ ควรจัดทำโครงสร้างรายวิชา คำอธิบายรายวิชา แสดงขอบข่ายสาระการเรียนรู้ที่ครอบคลุมมาตรฐานการเรียนรู้ และตัวชี้วัดรายวิชาตามที่กำหนดไว้ในหลักสูตรแกนกลางฯ และสอดคล้องกับความต้องการของผู้เรียน เพื่อเป็นแนวทางการปฏิบัติให้บรรลุมาตรฐานที่กำหนด

1.4 วัดและประเมินผลการใช้หลักสูตร มีการวัดและประเมินผลก่อนเรียน ระหว่างเรียน และหลังเรียน เพื่อจะได้ทราบว่าเด็กมีความรู้มากน้อยเพียงใด และหาแนวทางปรับปรุงและนำผลไปพัฒนาผู้เรียน

2. ปัญหาการพัฒนาหลักสูตรท้องถิ่นสู่ประชาคมอาเซียน

2.1 ความรู้ ความเข้าใจ เกี่ยวกับอาเซียน บุคลากรยังขาดความรู้ความเข้าใจที่ถูกต้องและชัดเจนเกี่ยวกับบทบาท หน้าที่ และแนวทางการดำเนินการขับเคลื่อนการศึกษาสู่ประชาคมอาเซียน

2.2 หลักสูตร การบริหารจัดการหลักสูตรภายในสถานศึกษายังไม่ทั่วถึง บุคลากรขาดความรู้ความเข้าใจเกี่ยวกับหลักสูตร จึงไม่ให้ความสำคัญ และทำให้การดำเนินการพัฒนาหลักสูตรไม่เกิดความต่อเนื่องและพัฒนาเท่าที่ควร

3. และแนวทางการพัฒนาหลักสูตรท้องถิ่นสู่ประชาคมอาเซียน

3.1 ควรมีการจัดอบรม สัมมนา หรือเชิญผู้เชี่ยวชาญ เพื่อให้ความรู้คำแนะนำที่ถูกต้องและ

เหมาะสมเกี่ยวกับการพัฒนาหลักสูตร เช่น การขับเคลื่อนการศึกษาสู่ประชาคมอาเซียน หลักสูตรอาเซียน กับผู้บริหารสถานศึกษา ครูผู้สอน หรือบุคลากรที่มีส่วนเกี่ยวข้องในการพัฒนาหลักสูตรท้องถิ่น

3.2 การจัดกิจกรรมการเรียนการสอน ควรจัดโดยใช้เทคนิควิธีการที่หลากหลายครอบคลุมวัตถุประสงค์ ให้ผู้เรียนเกิดความสนใจ และอยากเรียนรู้ตลอดเวลา ตลอดจนมีการใช้นวัตกรรมเข้ามาช่วย มีสื่อการเรียนการสอนที่เพียงพอกับผู้เรียน สอดคล้องกับเนื้อหา มีความสร้างสรรค์ โดยเน้นผู้เรียนเป็นสำคัญ และพัฒนาเต็มศักยภาพ

4. ปัจจัย/เงื่อนไข ที่เอื้อให้การพัฒนาหลักสูตรท้องถิ่นสู่ประชาคมอาเซียนประสบผลสำเร็จ

4.1 งบประมาณ เป็นปัจจัยสำคัญที่เอื้อให้การพัฒนาหลักสูตรท้องถิ่นประสบผลสำเร็จ ซึ่งสถานศึกษาในแต่ละหน่วยงานมีความแตกต่างกันในด้านการจัดสรรงบประมาณในการดำเนินการ เช่น วัสดุ อุปกรณ์ การจัดซื้อครุภัณฑ์ เครื่องมือวิทยาศาสตร์ การผลิตสื่อ และเทคโนโลยี เป็นต้น

4.2 ความร่วมมือของบุคลากร บุคลากรที่มีบทบาทหน้าที่และมีส่วนเกี่ยวข้องในการดำเนินการพัฒนาหลักสูตร ควรปฏิบัติงานอย่างเต็มกำลัง ความสามารถและการส่งเสริมให้มีการทำงานเป็นทีม เพื่อสร้างความเข้าใจเป็นอันหนึ่งอันเดียว

4.3 การบริหารจัดการที่ดี ควรมีการประสานงานเพื่อสร้างความรู้ ความเข้าใจ และวางแผนการทำงานที่ดีร่วมกัน เพื่อนำนโยบายสู่การปฏิบัติ ให้ประสบผลสำเร็จ