

บทที่ 2

เอกสาร และงานวิจัยที่เกี่ยวข้อง

การวิจัยเรื่องนี้ ความคิดเห็นของประชาชนต่อการดำเนินงานของเทศบาลตำบล
คำป่าหลาย อำเภอเมือง จังหวัดมุกดาหาร ผู้วิจัย ได้ศึกษาเอกสารและงานวิจัยที่เกี่ยวข้อง ตามลำดับ
ดังนี้

1. แนวคิดเกี่ยวกับการดำเนินงาน
2. แนวคิดเกี่ยวกับความคิดเห็น
3. แนวคิดเกี่ยวกับการกระจายอำนาจ
4. แนวคิดเกี่ยวกับการปกครองท้องถิ่น
5. การปกครองส่วนท้องถิ่นรูปแบบเทศบาลตำบล
6. บริบทของเทศบาลตำบลคำป่าหลาย อำเภอเมืองมุกดาหาร จังหวัดมุกดาหาร
7. งานวิจัยที่เกี่ยวข้อง
8. กรอบแนวคิดของการวิจัย

แนวคิดเกี่ยวกับการดำเนินงาน

1. ความหมายของการดำเนินงาน

นักวิชาการอธิบายความหมายของการดำเนินงานไว้ ดังนี้

พจนานุกรมฉบับราชบัณฑิตยสถาน พ.ศ. 2542-(2546 : 46) ได้อธิบายคำว่า ดำเนิน
หมายถึง การให้เป็นไป เช่น การดำเนินงาน หมายถึง การทำให้งานได้เป็นไปตามที่กำหนดไว้

ประภาเพ็ญ สุวรรณ (2545 : 30) ได้กล่าวเกี่ยวกับการดำเนินงานไว้ว่า เป็นการ
กระทำด้านการปฏิบัติงาน โดยใช้ความสามารถที่แสดงออกทางร่างกายรวมทั้งการปฏิบัติและ
พฤติกรรมที่แสดงออกและสังเกตได้ในสภาวะการณ์หนึ่ง ๆ หรืออาจเป็นพฤติกรรมที่ล่าช้า คือ
บุคคลไม่ได้ปฏิบัติทันที แต่คาดคะเนว่าอาจปฏิบัติในโอกาสต่อไป การดำเนินงานเป็นพฤติกรรม
ต้องอาศัย ทั้งทางความรู้ และทัศนคติ สามารถประเมินผลได้ง่าย

สมจิตต์ สุพรรณทัศน์ (2545 : 16) อธิบายว่า การดำเนินงาน มีความหมาย
เช่นเดียวกับการปฏิบัติงาน ซึ่งถือว่าเป็นกิจกรรมของสิ่งที่มีชีวิตที่แสดงออก โดยอาจจะสังเกตได้
จากการกระทำหรือจากการปฏิบัติ

ยศวดี จันทรเรืองฤทธิ์ (2553 : 12)สรุปว่า การดำเนินงาน คือ พฤติกรรมด้านการปฏิบัติงานสามารถสังเกตได้ การดำเนินงานอาจปฏิบัติได้ทันทีหรืออาจมีความล่าช้าตามปัจจัยต่าง ๆ เช่น ความรู้ความสามารถ ทักษะ และ โอกาส เป็นต้น

สรุปได้ว่า การดำเนินงาน หมายถึง การปฏิบัติงานใด ๆ ที่ได้กระทำตามหน้าที่ หรือตามบทบาทของบุคคล ของ หน่วยงาน หรือขององค์การ เพื่อบรรลุวัตถุประสงค์หรือเพื่อบรรลุจุดมุ่งหมายที่กำหนดไว้

2. ปัจจัยที่มีผลต่อการดำเนินงาน มีดังนี้

สมจิตต์ สุพรรณทัศน์ (2545 : 16) อธิบายว่า ปัจจัยที่มีผลต่อการดำเนินงานประกอบด้วย

1. ลักษณะประชากร เช่น เพศ อายุ เชื้อชาติ สถานะทางเศรษฐกิจ สถานะทางสังคม ครอบครัวตลอดจน สิ่งอื่น ๆ ที่คล้ายคลึงกัน อย่างไรก็ตาม ลักษณะประชากรอย่างเดียวยังไม่เป็นเครื่องชี้วัดที่ดีที่จะแสดงถึงผลการปฏิบัติงานที่ดี

2. ลักษณะด้านความรู้ความสามารถ เป็นสิ่งหนึ่งที่สำคัญในการดำเนินงาน ความรู้ความสามารถเป็นแรงจูงใจอย่างหนึ่งที่สามารถกระตุ้นให้เกิดความพยายามในการทำงาน บุคคลที่รู้สึกว่ามีความรู้ความสามารถในงานของเขา สามารถคิดได้ว่าเขาจะทำงานอย่างจริงจัง ดังนั้นความรู้ความสามารถแบ่งได้ 2 ด้าน คือ ด้านกายภาพ และด้านสมอง ซึ่งบ่อยครั้งได้ใช้ผลการดำเนินงานเป็นเครื่องชี้วัดถึงแนวโน้มของความรู้ความสามารถด้านสมองและการปฏิบัติงาน

3. ลักษณะด้านจิตวิทยา เป็นการแสดงออกของพฤติกรรมแต่ละบุคคลที่เกิดขึ้น และมีอิทธิพลค่อนข้างถาวรต่อพฤติกรรม เช่น ทักษะการรับรู้ ความต้องการ และบุคลิกภาพ เป็นต้น อย่างไรก็ตามความสำคัญของคุณลักษณะประชากรเหล่านี้ขึ้นอยู่กับธรรมชาติและ ความจำเป็นแต่ละงานต้องมีความเหมาะสมกับความจำเป็นของแต่ละงาน เพื่อที่จะนำไปสู่ผลการปฏิบัติงานที่ประสพความสำเร็จต้องการ

ประภาเพ็ญ สุวรรณ (2545 : 16) อธิบายว่า ปัจจัยที่เกี่ยวข้องกับการดำเนินงาน

1. ความพยายามในการทำงาน ซึ่งเป็นสิ่งที่แสดงถึงความปรารถนาที่จะปฏิบัติงานนั้นคือ ต้องมีแรงจูงใจที่จะทำงาน เป็นแรงผลักดันภายในตัวบุคคลที่มีผลโดยตรงและคงไว้ซึ่งความพยายามในการทำงาน คนที่มีแรงจูงใจจึงเป็นสิ่งหนึ่งที่สำคัญที่จะช่วยกำหนดความพยายามในการทำงาน

2. การสนับสนุนจากองค์การ ในการปฏิบัติงานของบุคคล จึงจำเป็นต้องได้รับการสนับสนุนจากองค์การที่ปฏิบัติอยู่ หากได้รับการสนับสนุนที่ไม่เพียงพอจากหน่วยงานหรือ

ที่เรียกว่ามีข้อจำกัดด้านสถานการณ์ เช่น ขาดเวลาที่จะทำงาน งบประมาณ เครื่องมือ เครื่องใช้และวัสดุอุปกรณ์ไม่เพียงพอ ข้อมูลข่าวสารที่เกี่ยวกับงานไม่ชัดเจน ขาดอำนาจหน้าที่เกี่ยวกับงาน ขาดการช่วยเหลือจากผู้ที่เกี่ยวข้อง และขั้นตอนการปฏิบัติงานที่ไม่ยืดหยุ่น เป็นต้น

กล่าวโดยสรุป การดำเนินงานเป็นพฤติกรรมของบุคคลที่แสดงออกมาโดยการนำความรู้ ความเข้าใจและทัศนคติที่มีต่องานมาเป็นองค์ประกอบในการแสดงพฤติกรรมออกมาเป็นความสามารถ ปัจจัยที่มีผลต่อการดำเนินงานได้แก่ คุณลักษณะประชากร ความรู้ ความสามารถของบุคคล ลักษณะด้านจิตวิทยา ความพยายามในการทำงาน การสนับสนุนจากองค์การที่ปฏิบัติอยู่

แนวคิดเกี่ยวกับความคิดเห็น

1. ความหมายของความคิดเห็น

ความคิดเห็นเป็นการแสดงออกอย่างหนึ่งของมนุษย์มีความสัมพันธ์กับจิตใจและความรู้สึก มีผู้ให้ความหมายที่น่าสนใจไว้ ดังนี้

พจนานุกรมฉบับราชบัณฑิตยสถาน พ.ศ. 2542 (2546 : 231) อธิบายว่า ความคิดเห็น หมายถึง ข้อวินิจฉัยหรือความเชื่อถือที่แสดงออกตามความเห็น ที่รู้ หรือที่คิด

จิรายุ ทวีพันธ์ (2540 : 16) ได้อธิบายความหมายของ ความคิดเห็นไว้ว่า ความคิดเห็น หมายถึง ความรู้สึกนึกคิดของบุคคลที่แสดงออกมา เพื่อให้ผู้อื่นได้สามารถที่จะเรียนรู้ ตลอดจนสามารถที่จะประเมินค่าในเรื่องใดเรื่องหนึ่ง หรือประเด็นใดประเด็นหนึ่ง การลงความเห็น อาจจะเป็นไปในลักษณะเห็นด้วย หรือไม่เห็นด้วยก็ได้ อันเนื่องจากสถานการณ์ สิ่งแวดล้อม การติดต่อกับภายนอก การเข้ามาเป็นสมาชิกกลุ่มต่าง ๆ และ การพบปะสังสรรค์ประจำวัน

อุทิศ แก้วขาว (2543 : 7) กล่าวว่าความคิดเห็นเป็นการแสดงออกทางด้านความรู้สึก ต่อสิ่งใดสิ่งหนึ่งด้วยการพูด หรือการเขียน โดยอาศัยพื้นฐานด้านความรู้ ประสบการณ์ และ สภาพแวดล้อม ความคิดเห็นอาจได้รับการยอมรับหรือปฏิเสธจากผู้อื่นได้

สมยศ อักษร (2546 : 13) ได้สรุปว่าความคิดเห็นเป็นการแสดงออกของบุคคลหรือกลุ่มคนทางด้านความรู้สึกต่อสิ่งใดสิ่งหนึ่ง โดยอาศัยพื้นฐานความรู้ ประสบการณ์ในการทำงาน การติดต่อระหว่างบุคคลและกลุ่มคน สภาพแวดล้อมและมีอารมณ์เป็นส่วนประกอบที่สำคัญ การแสดงความคิดเห็นนี้อาจจะได้รับการยอมรับหรือปฏิเสธจากคนอื่นได้ ความคิดเห็นจึงไม่ถาวร และมีการเปลี่ยนแปลงได้โดยง่ายในบางสถานการณ์ความคิดเห็นอาจอยู่ในลักษณะเห็นด้วยมาก หรือเห็นด้วยน้อย

คันแคน (Oskamp, S. 1977 : 135) ให้ความหมายไว้ว่า ความคิดเห็นเป็นความเชื่อถือ หรือการพิจารณาตัดสิน โดยบุคคลซึ่งอาจไม่เป็นที่ยอมรับในแต่ละช่วงเวลาได้ ความคิดเห็นนี้ไม่

สามารถจะทดสอบความรู้ และความจริงของความเชื่อมั่นของบุคคลได้ และต้องยอมรับว่า ประชาชนโดยทั่วไปนั้น อาจมีความคิดเห็นที่แตกต่างกันออกไป

เซอร์นบี แกทเทนบี และเวคฟิลด์ (Hombly Gatenby and Wakefield. 1968 : 682) ได้พูดถึงความคิดเห็นว่า คือความเชื่อ หรือการลงความเห็นที่ไม่ได้เป็นความรู้อันแท้จริงหรือความเป็นในบางอย่างที่น่าจะเป็นจริงได้

สรุปได้ว่า ความคิดเห็น เป็นการแสดงออกซึ่งความรู้สึก ความคิดที่เกิดจากการเรียนรู้ หรือเป็นการพิจารณาตัดสินใจหรือความเชื่อที่นำไปสู่การคาดคะเน หรือเป็นการแปรผลในพฤติกรรมหรือเหตุการณ์ต่าง ๆ ที่เกิดขึ้น อาจเป็นไปในทางเห็นด้วยหรือไม่เห็นด้วย อาจเกิดจากการเข้ามาเป็นสมาชิกของกลุ่มต่าง ๆ หรือความรู้ความสามารถ

2. ปัจจัยที่มีผลต่อความคิดเห็น

นักวิชาการได้อธิบายปัจจัยที่มีผลต่อความคิดเห็น ดังนี้

กิตติ สุทธิสัมพันธ์ (2542 : 12-13) ได้สรุปปัจจัยพื้นฐานที่มีอิทธิพลต่อความคิดเห็นของบุคคล ซึ่งทำให้บุคคลแต่ละคนแสดงความคิดเห็นที่น่าจะเหมือนกันหรือแตกต่างกันออกไป คือ

1. ปัจจัยส่วนบุคคล ได้แก่

1.1 ปัจจัยทางพันธุกรรมและร่างกาย คือ เพศ อวัยวะ ความครบถ้วนสมบูรณ์ของอวัยวะต่าง ๆ คุณภาพสมอง

1.2 ระดับการศึกษา การศึกษามีอิทธิพลต่อการแสดงออก ซึ่ง ความคิดเห็นและการศึกษาทำให้บุคคลที่มีความรู้ในเรื่องต่าง ๆ มากขึ้น และคนที่มีความรู้มักจะมีความคิดเห็นในเรื่องต่าง ๆ อย่างมีเหตุผล

1.3 ความเชื่อ ค่านิยม และเจตคติของบุคคลต่อเรื่องต่าง ๆ ซึ่งอาจจะได้จากการเรียนรู้กลุ่มบุคคลในสังคม หรือจากการอบรมสั่งสอนของครอบครัว

1.4 ประสบการณ์ เป็นสิ่งที่ก่อให้เกิดการเรียนรู้ ทำให้มีความรู้ ความเข้าใจในหน้าที่ และความรับผิดชอบต่องาน ซึ่งจะส่งผลต่อความคิดเห็น

2. ปัจจัยด้านสิ่งแวดล้อม

2.1 สื่อมวลชน ได้แก่ วิทยุ โทรทัศน์ หนังสือพิมพ์ ฯลฯ สิ่งต่าง ๆ เหล่านี้มีอิทธิพลอย่างมากต่อความคิดเห็นของบุคคล เป็นการได้รับรู้ข่าวสาร ข้อมูลต่าง ๆ ของแต่ละบุคคล

2.2 กลุ่มและสังคมที่เกี่ยวข้องมีอิทธิพลต่อความคิดเห็นของบุคคล เพราะเมื่อบุคคลอยู่ในกลุ่มใดหรือสังคมใด ก็จะต้องยอมรับและปฏิบัติตามเกณฑ์ของกลุ่มหรือสังคมนั้น ซึ่งทำให้บุคคลนั้นมีความคิดเห็น ไปตามกลุ่มหรือสังคมที่อยู่

2.3 ข้อเท็จจริงในเรื่องต่าง ๆ หรือสิ่งต่าง ๆ ที่บุคคลแต่ละคนได้รับ ทั้งนี้ เพราะข้อเท็จจริงที่บุคคลได้รับแตกต่างกัน ก็จะมีผลต่อการแสดงความคิดเห็นที่แตกต่างกัน

อุทิส แก้วขาว (2543 : 13) ได้กล่าวถึงปัจจัยที่มีผลต่อความคิดเห็นว่า ความคิดเห็นเป็นเรื่องของแต่ละบุคคลที่แสดงออกต่อสิ่งใดสิ่งหนึ่ง ไม่จำเป็นต้องคล้ายกันหรือเหมือนกันเสมอไป ซึ่งคตินี้ขึ้นอยู่กับปัจจัยพื้นฐานของแต่ละบุคคลที่ได้รับอิทธิพลต่อการแสดงออกในเรื่องนั้น ๆ ดังนี้

1. ปัจจัยทางพันธุกรรมและร่างกาย (Genetic and Physiological Factors)

จากการศึกษาพบว่าปัจจัยด้านพันธุกรรมจะมีผลต่อระดับความก้าวหน้าของบุคคล และจะมีผลต่อการศึกษา ทักษะหรือความคิดเห็นของบุคคลนั้น ๆ ได้ ส่วนปัจจัยด้านสรีระ เช่น อายุ ความได้รับอิทธิพล และผลที่เกิดจากการใช้ยาเสพติด จะมีผลต่อความคิดเห็นและทัศนของบุคคล

2. ประสบการณ์ของบุคคล โดยตรง (Direct Personal Experience) คือ บุคคล

ได้รับความรู้สึกและความคิดต่าง ๆ จากประสบการณ์โดยตรง เป็นการกระทำหรือได้พบเห็นต่อสิ่งต่าง ๆ โดยตนเองทำให้เกิดทัศนคติหรือความคิดเห็นจากประสบการณ์ที่ได้รับ

3. อิทธิพลจากครอบครัว (Parental Influence) เป็นปัจจัยบุคคลเมื่อเป็นเด็ก

จะได้รับอิทธิพลจากการเลี้ยงดูอบรมของพ่อแม่และครอบครัว

4. ทัศนคติและความคิดเห็นต่อกลุ่ม (Group Determinant of Attitude)

เป็นปัจจัยที่มีอิทธิพลอย่างมากต่อความคิดเห็นหรือทัศนคติของแต่ละบุคคล เนื่องจากบุคคลจะต้องมีสังคมและอยู่ร่วมกันเป็นกลุ่ม ดังนั้นความคิดเห็นและทัศนคติต่าง ๆ จะได้รับการถ่ายทอดและมีแรงกดดันจากกลุ่ม

5. สื่อมวลชน มีความหมายรวมถึงสิ่งต่าง ๆ ที่เข้ามามีบทบาทในชีวิตประจำวัน

ของคนเรา ได้แก่ หนังสือพิมพ์ วิทยุ โทรทัศน์ เป็นต้น ซึ่งเป็นปัจจัยหนึ่งที่มีผลต่อความคิดเห็นของบุคคล

สรุปได้ว่า ปัจจัยที่มีต่อความคิดเห็นมีหลายประการ เช่น พันธุกรรม ประสบการณ์ตรง ครอบครัว ทัศนคติ สื่อมวลชน และปัจจัยส่วนบุคคล เช่น ระดับการศึกษาความเชื่อ และรวมถึงสังคมที่อยู่รอบตัวของมนุษย์ด้วย

3. การวัดความคิดเห็น

การที่จะทราบความคิดเห็นของบุคคลที่มีต่อสิ่งใดสิ่งนั้น จะต้องมีการวัดที่เชื่อถือได้ มีผู้เสนอการวัดไว้ ดังนี้

วัลลภ รัฐฉัตรทรานนท์ (2545 : 102-117) อธิบายว่า การวัด ความคิดเห็นหรือทัศนคติ ที่นิยมที่ใช้อย่างแพร่หลายมี 4 วิธี คือ

1. วิธีแบบสเกลวัดความต่างทางศัพท์ (S-D scale = Semantic differential scale) เป็นวิธีวัดทัศนคติ หรือความคิดเห็น โดยอาศัยคุณสมบัติที่มีความหมายตรงกันข้าม เช่น ดี-เลว ขยัน-ขี้เกียจ เป็นต้น

2. วิธีลิเคิร์ตสเกล (Likert's Scale) เป็นวิธีทางมาตรวัดทัศนคติหรือความคิดเห็นที่นิยมกันมากที่สุด เพราะเป็นวิธีสร้างมาตรวัดที่ง่าย ประหยัดเวลา ผู้ตอบสามารถแสดงทัศนคติในทางชอบหรือไม่ชอบ โดยยึดอันดับความชอบหรือไม่ชอบ ซึ่งอาจมีคำตอบให้เลือก 5 หรือ 4 คำตอบ และให้คะแนน 5 4 3 2 1

3. วิธีกัทแมนสเกล (Guttman Scale) เป็นวิธีสร้างมาตรวัดทัศนคติหรือทัศนคติหรือความคิดเห็นในแนวเดียวกัน และสามารถจัดอันดับของทัศนคติสูง - ต่ำ แบบเปรียบเทียบกันและกันได้อย่างต่ำสุดถึงสูงสุดและแสดงถึงการสะสมของข้อความความคิดเห็น

4. วิธีเทอร์สโตนสเกล (Thurstone Scale) เป็นวิธีสร้างมาตรวัดออกเป็นปริมาตร แล้วเปรียบเทียบตำแหน่งของความคิด หรือทัศนคติไปในทางเดียวและเสมือนว่าเป็น Scale ที่มีช่วงห่างเท่ากัน

โดยสรุป การวัดความคิดเห็น โดยทั่วไปมี 4 วิธี คือ แบบสเกลวัดความต่างศัพท์ เช่น ดี - เลว ขยัน - ขี้เกียจ วิธีของลิเคิร์ต อาจมีคำตอบให้เลือก 5 หรือ 4 คำตอบ และให้คะแนน 5 4 3 2 1 วิธีของกัทแมนสามารถจัดอันดับของทัศนคติสูง - ต่ำ และวิธีของเทอร์สโตน เป็นวิธีสร้างมาตรวัดออกเป็นปริมาตร โดยผู้วิจัยสามารถเลือกใช้วิธีที่เหมาะสมได้

แนวคิดเกี่ยวกับการกระจายอำนาจ

1. ความหมายของการกระจายอำนาจ

นักวิชาการได้ให้ความหมายของการกระจายอำนาจไว้ ดังนี้

ชูศักดิ์ เทียงตรง (2529 : 67) ให้ทัศนะไว้ว่า การกระจายอำนาจการปกครอง เป็นวิธีการที่รัฐมอบอำนาจบางอย่างให้แก่องค์กรอื่น เพื่อจัดทำบริการสาธารณะบางประการด้วยตนเอง โดยมีอำนาจอิสระตามสมควร ไม่ต้องขึ้นอยู่กับบัญชาของราชการบริหารส่วนกลางหรืออีกนัยหนึ่งก็คือ ราชการบริหารส่วนกลางมอบอำนาจหน้าที่บางประการในการปกครองให้แก่องค์กรปกครองท้องถิ่น

ประทาน คงฤทธิศึกษากร (2541 : 45) ได้ให้ความหมายของการกระจายอำนาจไว้ 2 กรณี ดังนี้

1. การแบ่งอำนาจ หมายถึง การมอบอำนาจหน้าที่ของรัฐให้แก่ข้าราชการในส่วนภูมิภาค ให้มีอำนาจหน้าที่และความรับผิดชอบ ตามแต่รัฐบาลจะมอบหมายให้ภายในพื้นที่

ที่ได้กำหนดขึ้น โดยให้มีอำนาจในการใช้ดุลยพินิจตัดสินใจ แก้ไขปัญหา ตลอดจนริเริ่มงานได้ ในกรอบแห่งนโยบายของรัฐบาลที่กำหนดไว้

2. การยกอำนาจให้หรือการมอบอำนาจอย่างเด็ดขาด หมายถึง การกระจายอำนาจให้แก่ประชาชนในท้องถิ่น ให้มีอำนาจบริหารตนเองได้อย่างแท้จริง เป็นการมอบอำนาจให้ทั้งการเมืองและการบริหารให้ท้องถิ่นมีอำนาจที่จะกำหนดนโยบายและควบคุมการปฏิบัติให้เป็นไปตามนโยบายของท้องถิ่นของตนเองได้ การมอบอำนาจในลักษณะอย่างนี้เป็นการบริหารตนเอง (Local Self-government)

อุคร ตันติสุนทร (2546 : 43) ได้ให้ความหมายของการกระจายอำนาจว่า คือ การกระจายการตัดสินใจทั้งด้านการบริหารและการเงินจากส่วนกลางสู่ภูมิภาคและท้องถิ่น การกระจายอำนาจมีวัตถุประสงค์เพื่อให้ส่วนราชการและองค์กรประชาชนได้เข้ามามีส่วนร่วมรับผิดชอบในการตัดสินใจ การบริหาร และการพัฒนาท้องถิ่นของตนเอง

ลิขิต วีรเวทิน (2548 : 29) ได้ให้ความหมายของการกระจายอำนาจว่าเป็นวิธีการที่รัฐบาลมอบอำนาจการบริหารบางส่วนให้กับองค์กรอื่น นอกจากองค์กรของราชการบริหารส่วนกลาง โดยให้จัดทำบริการสาธารณะบางอย่างโดยมีอิสระตามสมควรและอยู่ในความควบคุมของรัฐบาล แต่ไม่ใช่การบังคับบัญชา

โกวิท พวงงาม (2550 : 28 - 29) ได้ให้ความหมายของการกระจายอำนาจ (Decentralization) ว่ามี 2 รูปแบบ คือ

1. การกระจายอำนาจสู่ท้องถิ่น หรือการกระจายอำนาจตามอาณาเขต หมายถึง การมอบอำนาจไปให้ท้องถิ่นจัดทำกิจการหรือบริการสาธารณะภายในเขตท้องที่ แต่ละท้องถิ่นมีอิสระบางประการในการปกครองตนเอง

2. การกระจายอำนาจตามการบริการ หรือการกระจายอำนาจทางเทคนิค หมายถึง การโอนกิจการบริการสาธารณะบางกิจการจากรัฐหรือองค์กรปกครองส่วนกลาง ไปให้หน่วยงานบางหน่วยงานรับผิดชอบจัดทำแยกต่างหากและอย่างเป็นอิสระ โดยปกติแล้วจะเป็นกิจการซึ่งการจัดทำต้องอาศัยความรู้ความชำนาญทางเทคโนโลยีแขนงใดแขนงหนึ่งเป็นพิเศษ เช่น การสื่อสารวิทยุการกระจายเสียงและโทรทัศน์ การผลิตกระแสไฟฟ้า เป็นต้น

สรุปได้ว่า การกระจายอำนาจ หมายถึง การที่รัฐบาลกลางมอบอำนาจการบริหารจัดการบางส่วนให้กับองค์กรอื่นเพื่อดำเนินการตามที่ได้รับมอบหมาย คยให้มีอำนาจที่เหมาะสม การกระจายอำนาจรวมถึง การกำหนดนโยบาย การตัดสินใจ ทั้งด้านการบริหาร โดยมีวัตถุประสงค์เพื่อให้ประชาชนได้เข้ามามีส่วนร่วมรับผิดชอบในการตัดสินใจในการบริหารและการพัฒนาท้องถิ่นของตนเอง

2. หลักการกระจายอำนาจ

นักวิชาการหลักการของการกระจายอำนาจ มีดังนี้

ชนแสวร เจริญเมือง (2540 : 101) อธิบายไว้ว่า การกระจายอำนาจประกอบด้วย หลักการที่สำคัญ ดังนี้

1. หลักการเป็นนิติบุคคล กล่าวคือ การกระจายอำนาจปกครองนั้น จะต้องมียุติประกอบเป็นนิติบุคคลต่างหากจากองค์การของรัฐบาลกลาง เพื่อประโยชน์ในการปฏิบัติหน้าที่ของตนองค์กรเหล่านี้จะต้องมีงบประมาณทรัพย์สิน หนี้สิน และเจ้าหน้าที่ปฏิบัติงานเป็นของตนเอง

2. หลักการมีอำนาจอิสระในการบริหารงาน อธิบายว่า ความอิสระในการปฏิบัติหน้าที่ เป็นหลักการที่สำคัญประการหนึ่งของการกระจายอำนาจปกครอง การกระจายอำนาจจะต้องมีอำนาจอิสระในการปฏิบัติภารกิจของตนเองตลอดจนมีอิสระพอสมควรในการกำหนดนโยบายหรือการตัดสินใจแก้ไขปัญหาต่าง ๆ ได้

3. หลักการมีส่วนร่วมในการเลือกผู้บริหารและเจ้าหน้าที่ที่รับผิดชอบ คือ การมีส่วนร่วมในการปกครองตนเองในท้องถิ่นของประชาชนนั้นอาจจะโดยการมีส่วนร่วมในการเลือกตัวแทนของตนเข้าไปปฏิบัติหน้าที่ต่าง ๆ ขององค์กรปกครองส่วนท้องถิ่น หรือโดยการสมัครเข้ารับการเลือกตั้งเป็นตัวแทนของประชาชนเพื่อเข้าไปมีบทบาทในการดำเนินกิจกรรม อันเป็นหน้าที่ขององค์กรปกครองส่วนท้องถิ่นตนเอง

4. หลักการมีงบประมาณของตนเอง หมายถึง การมีอำนาจในการจัดเก็บรายได้ด้วยตัวเอง รวมทั้งมีอำนาจในการบริหารงบประมาณที่ได้มานั้น

โกวิท พวงงาม (2550 : 37-38) กล่าวถึง หลักการกระจายอำนาจไว้ดังนี้

1. มีการแยกหน่วยงานออกไปเป็นองค์กรนิติบุคคลอิสระจากองค์การของราชการบริหารส่วนกลาง นิติบุคคลเหล่านี้เป็นนิติบุคคลในกฎหมายมหาชนที่มีงบประมาณและเจ้าหน้าที่ของตนเองกับมีความอิสระในการจัดทำบริการสาธารณะที่ได้รับมอบหมายโดยไม่ต้องขอรับคำสั่งจากราชการบริหารส่วนกลาง ราชการบริหารส่วนกลางเพียงแต่คอยควบคุมดูแลให้ปฏิบัติหน้าที่โดยถูกต้องเท่านั้น

2. มีการเลือกตั้ง โดยเฉพาะอย่างยิ่งการกระจายอำนาจปกครองให้แก่ท้องถิ่นองค์กรของราชการบริหารส่วนท้องถิ่นย่อมประกอบด้วยบุคลากรที่ได้รับเลือกตั้งจากราษฎรในท้องถิ่นทั้งหมดหรือบางส่วน ทั้งนี้เพื่อให้ราษฎรในท้องถิ่นได้เข้ามามีส่วนในการปกครองท้องถิ่น ถ้าไม่มีการเลือกตั้งเลยก็ไม่แน่ว่ามีการกระจายอำนาจปกครองให้แก่ท้องถิ่นอย่างแท้จริง การเลือกตั้งถือว่าเป็นสาระสำคัญของหลักการกระจายอำนาจปกครองทางพื้นที่

3. มีความอิสระที่จะดำเนินกิจการตามอำนาจหน้าที่ได้เอง โดยไม่ต้องรับคำสั่งหรืออยู่ใต้บังคับบัญชาตามลำดับชั้นของราชการบริหารส่วนกลาง มีอำนาจวินิจฉัยสั่งการและดำเนินกิจการได้ด้วยงบประมาณและด้วยเจ้าหน้าที่ของตนเอง ซึ่งไม่ใช่เจ้าหน้าที่ของราชการบริหารส่วนกลาง ถ้าองค์กรใดไม่มีความอิสระเช่นนี้ หรือมีแต่เพียงหน้าที่เสนอข้อแนะนำและให้คำปรึกษาแก่ราชการบริหารส่วนกลางหรือราชการบริหารส่วนภูมิภาคเท่านั้น ก็ไม่ถือว่าเป็นการกระจายอำนาจปกครองอย่างแท้จริง

สมคิด เลิศไพฑูรย์ (2550 : 28-29) กล่าวถึง หลักการกระจายอำนาจไว้ดังนี้

1. มีการแยกหน่วยงานออกไปเป็นองค์กรนิติบุคคลอิสระจากองค์กรของราชการบริหารส่วนกลาง
2. มีการเลือกตั้ง ซึ่งได้รับเลือกตั้งจากรายรฐรในท้องถิ่นทั้งหมดหรือบางส่วน
3. มีความอิสระที่จะดำเนินกิจการตามอำนาจหน้าที่ได้เอง โดยไม่ต้องรับคำสั่งของราชการบริหารส่วนกลาง

จากหลักการกระจายอำนาจดังกล่าวข้างต้น สรุปได้ว่า การกระจายอำนาจ มีปัจจัยที่สำคัญ คือ การมีความเป็นนิติบุคคล การมีอำนาจอิสระในการบริหารงาน การมีส่วนร่วมของประชาชนในท้องถิ่น และมีงบประมาณเป็นของตนเอง ทั้งนี้เพื่อให้องค์กรปกครองส่วนท้องถิ่นมีความคล่องตัวในการปฏิบัติงานและสามารถดำเนินกิจกรรมเพื่อตอบสนองความต้องการของประชาชนได้อย่างถูกต้อง หลักการในการกระจายอำนาจ เป็นหลักที่มีความจำเป็นและในการปกครองระบอบประชาธิปไตย ในการกระจายอำนาจ ต้องมีองค์ประกอบที่สำคัญคือต้องเป็นนิติบุคคล ต้องให้อิสระในการบริหารงาน ต้องให้ประชาชนมีส่วนร่วม โดยมีสิทธิเลือกตั้งและมีงบประมาณเป็นตนเอง

3. ความสำคัญของการกระจายอำนาจ

ความสำคัญในการกระจายอำนาจการปกครองมีความสำคัญทั้งด้านการเมือง เศรษฐกิจ และสังคม ดังนี้ (ลิขิต วีรเวทิน. 2548 : 17-18)

1. การกระจายอำนาจเป็นรากแก้วของการปกครองในระบอบประชาธิปไตย ทั้งนี้เพราะประชาธิปไตยต้องประกอบด้วย โครงสร้างระดับชาติและโครงสร้างในระดับท้องถิ่น การเน้นแต่การพัฒนาโครงสร้างเมืองบนระดับชาติ เช่น รัฐธรรมนูญ สภานิติบัญญัติ การเลือกตั้ง โดยไม่คำนึงถึงพื้นฐานเมืองล่าง ได้แก่ การตื่นตัวทางการเมือง ความสามารถและโอกาสในการปกครองตนเอง เท่ากับว่าเป็นการพัฒนาในลักษณะที่หัวโตก้นลีบ

2. การกระจายอำนาจมีความสำคัญอย่างยิ่งในทางเศรษฐกิจและสังคม ได้แก่ การพัฒนาชนบท เป็นนโยบายที่กำลังเน้นหนักและมีการรณรงค์กันมาก ความสำคัญประการหนึ่งคือ เรื่องการมีส่วนร่วมจากประชาชนในท้องถิ่นอย่างเต็มที่ การพัฒนาชนบทจะให้สัมฤทธิ์ผลนั้น จะต้องมีภาคีริเริ่มช่วยตนเองจากท้องถิ่นและต้องเปิดโอกาสให้คนในท้องถิ่น นั้น ๆ ร่วมมือร่วมแรงกัน และลักษณะดังกล่าวจะต้องอาศัย โครงสร้างการปกครองตนเองในลักษณะที่มีอิสระพอสมควร ซึ่งจะเกิดขึ้นได้โดยการกระจายอำนาจอย่างแท้จริงเท่านั้น ถ้าหากไม่มีการกระจายอำนาจในการปกครองตนเองอย่างมีอิสระการพัฒนาจะเป็นลักษณะหยิบยื่นยัดใส่ ซึ่งแทนที่จะเป็นผลดีกับท้องถิ่นแต่กลับจะสร้างความเหลื่อมล้ำอันจะมีผลต่อการพัฒนาประชาธิปไตย

อย่างไรก็ตาม นอกจากนั้นการกระจายอำนาจการปกครองอาจทำให้เจ้าหน้าที่ของท้องถิ่นใช้อำนาจโดยไม่เหมาะสมจนก่อให้เกิดความเดือดร้อนแก่ประชาชนได้ เพราะเจ้าหน้าที่อาจตกอยู่ภายใต้อิทธิพลของพรรคการเมือง หรือนักการเมือง หรือผู้มีอิทธิพล หรือตัวเจ้าหน้าที่เองเป็นผู้มีอำนาจจนไม่มีใครที่จะกล้าทัดทานได้ และการกระจายอำนาจการปกครองนั้น เจ้าหน้าที่หรือผู้นำท้องถิ่นอาจจะขาดประสบการณ์ ไม่มีความรู้ความชำนาญและความสามารถในการบริหาร เพราะประชาชนในท้องถิ่นขาดความรู้และความชำนาญ สุดท้ายการกระจายอำนาจการปกครอง สิ้นเปลืองมากกว่าการรวมอำนาจการปกครอง ทั้งด้านบุคลากรและการใช้งบประมาณ เพราะต้องแยกกันใช้และแยกกันจัดหาเพื่อดำเนินการปกครอง

แนวคิดเกี่ยวกับการปกครองท้องถิ่น

1. ความหมายของการปกครองท้องถิ่น

เนื่องจากการปกครองท้องถิ่นเป็นศาสตร์ทางสังคมศาสตร์ ได้มีนักวิชาการให้ความหมายของการปกครองท้องถิ่นไว้หลากหลาย ประมวลได้ดังนี้

พรชัย เทพปัญญาและคณะ (2537 : 1) ได้ให้ความหมายว่า การปกครองท้องถิ่น คือ อำนาจหน้าที่ ที่จะกำหนด และการบริหารกิจการภายในเขตพื้นที่ที่กำหนด และขนาดของพื้นที่ว่านี้อยู่ภายในประเทศ และมีขนาดเล็กกว่าประเทศ และยังอธิบายไว้เพิ่มเติมอีกว่า การปกครองท้องถิ่น คือ การบริหารงานทางการเมืองของหน่วยย่อยทางพื้นที่และประชากรของประเทศ ซึ่งมีขนาดเล็กที่สุด

นครินทร์ เมฆไตรรัตน์ (2547 : 22) ให้ความหมายของการปกครองท้องถิ่นไว้ว่า หมายถึง การปกครองซึ่งราชการส่วนกลางได้มอบอำนาจในการปกครองและบริหารกิจการงานให้แก่องค์กรปกครองส่วนท้องถิ่นในขอบเขตอำนาจหน้าที่และพื้นที่ของคนที่กำหนดไว้ตามกฎหมายโดยมีความเป็นอิสระตามสมควร ไม่ต้องอยู่ในบังคับบัญชาของราชการส่วนกลาง

ราชการส่วนกลางเป็นเพียงหน่วยคอยกำกับดูแลให้องค์กรปกครองส่วนท้องถิ่นดำเนินกิจการไปด้วยความเรียบร้อย

วูดิสาร์ ตันไชย (2547 : 1) ให้ความหมายของการปกครองท้องถิ่นไว้ว่า หมายถึง การปกครองที่รัฐบาลกลางหรือส่วนกลางได้กระจายอำนาจไปให้หน่วยการปกครองท้องถิ่น ซึ่งเป็นองค์กรที่มีสิทธิ์ตามกฎหมาย มีพื้นที่ และประชากรเป็นของตนเอง ประการสำคัญขององค์กรดังกล่าวจะต้องมีอำนาจอิสระในการปฏิบัติอย่างเหมาะสม

ลิขิต ชีระเวทิน (2548 : 386) ให้ความหมายว่า การปกครองท้องถิ่นเป็นวิธีการ ซึ่งหน่วยการปกครองในท้องถิ่นได้มีการเลือกตั้งผู้ทำหน้าที่ปกครองโดยอิสระ และได้รับอำนาจโดยอิสระ มีความรับผิดชอบซึ่งตนสามารถที่จะใช้ได้โดยปราศจากการควบคุมของหน่วยงานการปกครองส่วนภูมิภาคและส่วนกลาง แต่การปกครองท้องถิ่นอยู่ภายใต้บังคับด้วยอำนาจสูงสุดของประเทศ

โกวิทย์ พวงงาม (2550 : 13) อธิบายว่า การปกครองท้องถิ่น หมายถึง การบริหารงานในแต่ละท้องถิ่น มีผู้แทนที่ได้รับเลือกตั้งจากประชาชนในท้องถิ่นเป็นผู้รับผิดชอบต่อการบริหารงานอย่างอิสระรวมทั้งอำนาจในการบริหารการเงินและการคลังภายในกรอบที่กฎหมายบัญญัติ

รีอบสัน (Robson. 1953 : 574) ให้ความหมายของการปกครองท้องถิ่นว่า หมายถึง หน่วยการปกครองซึ่งรัฐได้จัดตั้งขึ้นและให้อำนาจปกครองตนเอง (Autonomy) มีสิทธิตามกฎหมาย (Legal Rights) และต้องมืองค์การที่จำเป็นปกครองตนเอง (Necessary Organization) เพื่อปฏิบัติหน้าที่ให้สมความมุ่งหมายของการปกครองท้องถิ่นนั้น ๆ

วิท (Wit. 1967 : 14-21) ให้ความหมายการปกครองท้องถิ่น หมายถึง การปกครองที่รัฐบาลกลางให้อำนาจ หรือ กระจายอำนาจไปให้หน่วยการปกครองท้องถิ่นเพื่อเปิดโอกาสให้ประชาชนในท้องถิ่นได้มีอำนาจในการปกครองร่วมกันทั้งหมด หรือแต่เพียงบางส่วนในการบริหารท้องถิ่น ตามหลักการที่ว่า ถ้าอำนาจการปกครองมาจากประชาชนในท้องถิ่นแล้วรัฐบาลของท้องถิ่นย่อมเป็นรัฐบาลของประชาชนโดยประชาชน เพื่อประชาชน

มอนตาญ (Montagu. 1984 : 574) ให้ความหมายของการปกครองท้องถิ่นว่า หมายถึง การปกครองได้มีการเลือกตั้งโดยอิสระเพื่อเลือกผู้มีหน้าที่บริหาร การปกครองท้องถิ่น มีอำนาจอิสระพร้อมความรับผิดชอบซึ่งตนสามารถที่จะใช้ได้ โดยปราศจากการควบคุมของหน่วยการบริหารราชการส่วนกลางหรือภูมิภาค แต่ทั้งนี้หน่วยปกครองท้องถิ่นยังต้องอยู่ภายใต้บังคับด้วยอำนาจสูงสุดของประเทศ ไม่ได้เป็นรัฐใหม่อิสระแต่อย่างใด

จากนิยามที่กล่าวมาสรุปว่า การปกครองท้องถิ่นหมายถึง การปกครองที่รัฐบาลกลางกระจายอำนาจการปกครองไปให้องค์การที่อยู่ในแต่ละท้องถิ่นบริหารจัดการด้วยตนเอง

แต่อยู่ภายใต้หน่วยการปกครองระดับประเทศในประเทศที่เป็นรัฐเดี่ยว และอยู่ต่ำกว่าหน่วยการปกครองระดับมณฑลรัฐในประเทศที่เป็นรัฐรวม จึงอาจกล่าวในแง่ประชาธิปไตยว่า การปกครองท้องถิ่นเป็นการปกครองของประชาชน โดยประชาชนและเพื่อประชาชนมีส่วนร่วมในการปกครองอย่างแท้จริง

2. วัตถุประสงค์ของการปกครองท้องถิ่น

การปกครองท้องถิ่นมีวัตถุประสงค์ที่สำคัญ 3 ประการ ดังนี้ (พรชัย เทพปัญญาและคณะ. 2537 : 5-7)

1. เพื่อปฏิบัติหน้าที่ให้บริการซึ่งบุคคลหรือเอกชนไม่สามารถจัดทำให้ได้ หรือไม่อยู่ในฐานะที่จะจัดหาได้ ในลักษณะเช่นนี้ รัฐบาลหรือหน่วยปกครองท้องถิ่นจะจัดบริการให้ เช่น ได้รับความคุ้มครองความปลอดภัยในชีวิตและทรัพย์สิน ได้รับสวัสดิการและได้รับความสะดวกในการดำเนินชีวิต

2. เพื่อปฏิบัติที่เกี่ยวเนื่องกับความขัดแย้ง เนื่องจากการดำเนินชีวิตของบุคคล อาจเกิดการขัดแย้งกันเพราะความคิดเห็น และผลประโยชน์แตกต่างกัน ซึ่งอาจจะมีการอภิปรายถกเถียงกันอย่างมีเหตุผล หรือมีการโต้แย้งกันอย่างรุนแรง หรืออาจมีการติดสินบน หรือมีการต่อสู้กัน กรณีเช่นนี้รัฐบาลหรือหน่วยงานปกครองท้องถิ่นจะต้องเข้ามาแก้ปัญหาโดยการเป็นผู้วางกฎเกณฑ์ควบคุมการขัดแย้ง เป็นผู้ประนีประนอมหรือผลประโยชน์หรือเป็นผู้ตัดสินกรณีข้อพิพาท ซึ่งทั้งสองฝ่ายจะต้องเชื่อฟังและยอมรับคำตัดสินนั้น

3. ประโยชน์ของการปกครองท้องถิ่น

ประโยชน์ที่ของการปกครองท้องถิ่น อาจถือตามแนวความคิดของมองเตสกีเออ และลันด์ควิสต์ (Montesquier and Lanquist) ดังนี้ (ลิขิต ชีรเวทิน. 2548 : 103-105)

มองเตสกีเออ นักปรัชญาชาวฝรั่งเศสสมัยคริสต์ศตวรรษที่ 19 ได้เขียนบทความสนับสนุนการปกครองท้องถิ่นในยุโรปสมัยนั้น สรุปความได้ว่า การปกครองท้องถิ่นเข้มแข็งจะสามารถต่อต้านคลื่นการปฏิวัติรัฐประหารได้ และการปกครองท้องถิ่นที่มีอิสระจะช่วยส่งเสริมให้สถาบันการเมืองต่าง ๆ ในยุโรปมีความมั่นคงยิ่งขึ้น ประโยชน์ของการปกครองท้องถิ่นตามแนวคิดของมองเตสกีเออในอดีตเหมาะกับความเคลื่อนไหวทางการเมืองของประเทศที่กำลังพัฒนาในปัจจุบัน เพราะในประเทศเหล่านั้นมีการปฏิวัติหรือรัฐประหารบ่อยที่สุด ดังนั้น ถ้าปกครองท้องถิ่นของประเทศดังกล่าวเวลานั้นเจริญก้าวหน้า ประชาชนมีการศึกษาสูงได้รับความคุ้มครองสิทธิเขาพวกเขารู้จักใช้สิทธิและหน้าที่ของตนเองและกระตือรือร้นในการเข้ามีส่วนร่วมทางการเมืองด้วย

แล้ว สภาพของประชาชนดังกล่าวจะขัดขวางการปฏิวัติ หรือรัฐประหาร ได้ดีที่สุด เพราะ ไม่มีใครคิด
อยากจะทำหรือถ้ามีใครจะกระทำ จะต้องได้รับการต่อต้านอย่างจริงจัง

ลันด์วิสต์ ได้เขียนไว้ในหนังสือ วิถีทางและเป้าหมายของการกระจายอำนาจว่าการ
ปกครองท้องถิ่นมีประโยชน์ในการช่วยส่งเสริมเสรีภาพ ความเจริญก้าวหน้าและเสถียรภาพ
ประโยชน์เรื่องเสรีภาพนั้นดูได้จากกรณีที่ประชาชนในท้องถิ่นเลือกตั้งผู้ปกครองท้องถิ่น และเลือก
นโยบายที่จะนำมาใช้ในการปกครอง ประชาชนในท้องถิ่นย่อมแสดงออกได้ตามสิทธิของเขา
ส่วนประโยชน์ในด้านความเจริญก้าวหน้าของสังคมนั้น ดูได้จากข้อเท็จจริงที่ปรากฏในประเทศ
แถบยุโรปตะวันตก โดยทั่วไปว่าการปกครองท้องถิ่นสามารถช่วยให้การบริหารงานตรงตามความ
ต้องการของประชาชน และผู้บริหารงานจะรับผิดชอบต่อประชาชนมากกว่าการบริหารงานโดย
ตัวแทนของรัฐบาลหรือข้าราชการ

ประโยชน์ของการปกครองท้องถิ่นอาจสรุปได้เป็น 2 ประการ คือ (ลิขิต ชีรเวทิน.
2548 : 103)

1. ประโยชน์ในการพัฒนาระบบประชาธิปไตย การปกครองท้องถิ่น มีส่วน
ช่วยทำให้เกิดการพัฒนาการเมืองในชาติขึ้นได้ โดยการที่การปกครองท้องถิ่นเป็นฐานทางการเมือง
และเป็นสนามแห่งแรกของการที่จะให้ประชาชนเข้าใจและมีความรู้เกี่ยวกับเรื่องการเมืองเป็น
เบื้องต้น ดังนั้น การปกครองท้องถิ่นและการพัฒนาการเมืองจึงมีความสัมพันธ์กันอย่าง
แน่นแฟ้น และเมื่อการเมืองของประเทศเป็นแบบประชาธิปไตย การปกครองท้องถิ่นมีส่วนพัฒนา
การเมืองระบอบประชาธิปไตยด้วย เพราะการปกครองท้องถิ่นทำให้ประชาชนมีความรู้ความเข้าใจ
ในระบอบการเมือง และประชาชนได้มีส่วนร่วมในการปกครองตนเองดังได้กล่าวมาแล้ว

2. ประโยชน์ในการพัฒนาสังคม การพัฒนาสังคมจะต้องกระทำทั้งสามด้าน คือ
ด้านเศรษฐกิจและด้านการเมือง การปกครองท้องถิ่นมีส่วนช่วยพัฒนาสังคมมาก ในด้านการเมือง
ตามที่ได้กล่าวมาแล้ว ส่วนด้านสังคมและเศรษฐกิจนั้น การปกครองท้องถิ่นเป็นการปกครองที่
สนองต่อความต้องการของประชาชนในท้องถิ่น ประชาชนในท้องถิ่นต้องการอะไร ก็จะทำ
โครงการพัฒนาขึ้น ไม่ว่าจะเป็นด้านสังคม เช่น การบริการสังคม หรือด้านเศรษฐกิจ เช่น การจัด
ตลาดในชุมชน เป็นต้น โดยคนในท้องถิ่นได้ร่วมกันเสียสละเอื้อเฟื้อต่อสังคมภายใต้การชี้แนะ
และการให้ความช่วยเหลือจากส่วนกลาง ก็จะทำให้มาตรฐานการดำรงชีวิตของคนในท้องถิ่นดีขึ้น
อีกทั้งบ้านเมืองก็เจริญก้าวหน้าตามไปด้วย

สรุปได้ว่า การปกครองท้องถิ่นมีประโยชน์ทั้งด้านการเมืองและการพัฒนาสังคม
โดยด้านการเมืองนั้นประชาชนผู้เป็นเจ้าของท้องถิ่น สามารถกำหนดตัวผู้มาปกครองได้เอง ควบคุม
ผู้ปกครองได้ และสามารถตรวจสอบการทำงานของนักการเมืองระดับท้องถิ่น ได้อย่างใกล้ชิด
ส่วนด้านการพัฒนาสังคมนั้น เป็นผลมาจากการพัฒนาด้านการเมือง กล่าวคือ การกำหนดนโยบาย

ของผู้ปกครองจะต้องสอดคล้องกับความต้องการของท้องถิ่น สามารถแก้ปัญหาได้อย่างตรงไปตรงมาเมื่อปัญหาของท้องถิ่นได้รับการแก้ได้อย่างถูกต้องโดยคนของท้องถิ่นเองแล้วเท่ากับว่าเป็นการพัฒนาสังคมท้องถิ่น

4. การปกครองส่วนท้องถิ่นรูปแบบองค์การบริหารส่วนตำบล

สถาบันตำราฐานภาพ (2539 : 15) อธิบายว่า การปกครองท้องถิ่นมีองค์ประกอบที่สำคัญ ได้แก่

1. หน่วยการปกครองท้องถิ่นจะได้รับการจัดตั้งขึ้นโดยผลแห่งกฎหมายและหน่วยการปกครองท้องถิ่นนั้น ๆ จะมีสภาพเป็นนิติบุคคล
2. หน่วยการปกครองท้องถิ่นที่ได้รับการจัดตั้งขึ้น จะต้องไม่อยู่ในการบังคับบัญชา ของหน่วยงานทางราชการ เพราะจะต้องเป็นหน่วยงานที่มีอำนาจปกครองตนเอง
3. หน่วยการปกครองท้องถิ่นที่จัดตั้งขึ้น ต้องมีองค์กรที่มาจาก การเลือกตั้งโดยประชาชนในท้องถิ่น เพื่อแสดงถึงการเข้ามีส่วนร่วมทางการเมืองการปกครอง

อุทัย หิรัญโต (2540 : 22) อธิบายว่า การปกครองท้องถิ่นมีองค์ประกอบ 8 ประการ ได้แก่

1. มีสถานะตามกฎหมาย (Legal Status) หมายความว่าหากประเทศใดกำหนดเรื่องการปกครองท้องถิ่นไว้ในรัฐธรรมนูญของประเทศ การปกครองท้องถิ่นในประเทศนั้นจะมีความเข้มแข็งกว่าการปกครองท้องถิ่นที่จัดตั้งโดยกฎหมายอื่น เพราะข้อความที่กำหนดไว้ในรัฐธรรมนูญนั้นเป็นการแสดงให้เห็นว่า ประเทศนั้นมีนโยบายที่จะกระจายอำนาจอย่างแท้จริง
2. มีพื้นที่และระดับ (Area and Level) เป็นปัจจัยที่มีความสำคัญต่อการกำหนดพื้นที่และระดับของหน่วยการปกครองท้องถิ่นมีหลายประการ เช่น ปัจจัยทางภูมิศาสตร์ ประวัติศาสตร์ เชื้อชาติ และความสำคัญในการปกครองตนเองของ ประชาชนจึงได้มีกฎเกณฑ์ที่จะกำหนดพื้นที่และระดับของหน่วยการปกครองท้องถิ่นออกเป็น 2 ระดับ คือ หน่วยการปกครองท้องถิ่นขนาดเล็กและขนาดใหญ่ สำหรับขนาดของพื้นที่จากการศึกษาขององค์การสหประชาชาติ โดยองค์การอาหารและเกษตรแห่งสหประชาชาติ (FAO) องค์การศึกษาวิทยาศาสตร์และวัฒนธรรม (UNESCO) องค์การอนามัยโลก (WHO) และสำนักกิจการสังคม (BOSA) ได้ให้ความเห็นว่าหน่วยการปกครองท้องถิ่นที่สามารถให้บริหารและบริหารงานอย่างมีประสิทธิภาพได้ ควรมีประชากรประมาณ 50,000 คน แต่ก็ยังมีปัจจัยอื่นที่จะต้องพิจารณาด้วย เช่น ประสิทธิภาพในการบริหารรายได้ และบุคลากร เป็นต้น
3. มีการกระจายอำนาจและหน้าที่ การที่จะกำหนดให้ท้องถิ่นมีอำนาจหน้าที่มากน้อยเพียงใดขึ้นอยู่กับนโยบายทางการเมืองและการปกครองของรัฐบาลเป็นสำคัญ

4. เป็นองค์การนิติบุคคล มีการจัดตั้งขึ้น โดยผลแห่งกฎหมายแยกจากรัฐบาลกลางหรือรัฐบาลแห่งชาติ มีขอบเขตการปกครองที่แน่นอน มีอำนาจในการกำหนดนโยบาย ออกกฎ ข้อบังคับ และควบคุมให้มีการปฏิบัติตามนโยบายนั้น ๆ

5. มีการเลือกตั้ง สมาชิกองค์การหรือคณะผู้บริหารจะต้องได้รับเลือกตั้งจากประชาชนในท้องถิ่นนั้น ๆ ทั้งหมดหรือบางส่วน เพื่อแสดงถึงการมีส่วนร่วมทางการเมืองการปกครองของประชาชน โดยประชาชนเลือกผู้บริหารท้องถิ่นของตนเอง

6. มีอิสระในการปกครองท้องถิ่น สามารถใช้ดุลยพินิจของตนเองในการปฏิบัติกิจการภายในขอบเขตของกฎหมาย โดยไม่ต้องขออนุมัติจากรัฐบาลกลาง และไม่อยู่ในสายการบังคับบัญชาของหน่วยงานทางราชการ

7. มีงบประมาณของตนเอง มีอำนาจในการจัดเก็บรายได้ การจัดเก็บภาษีตามขอบเขตที่กฎหมายให้อำนาจในการจัดเก็บ เพื่อให้ท้องถิ่นมีรายได้เพียงพอที่จะทำนุบำรุงท้องถิ่นให้เจริญก้าวหน้าต่อไป

8. มีการควบคุมดูแลของรัฐ เมื่อได้รับการจัดตั้งขึ้นแล้วยังคงอยู่ในการกำกับดูแลของรัฐ เพื่อประโยชน์และความมั่นคงของรัฐและประชาชนโดยรวม โดยการมีอิสระในการดำเนินงานของหน่วยการปกครองท้องถิ่นนั้น ทั้งนี้มิได้หมายความว่าอิสระเต็มที่ที่เดิยหมายความถึงเฉพาะอิสระในการดำเนินการนั้น เพราะมีอิสระแล้วท้องถิ่นจะกลายเป็นรัฐอธิปไตยไปรัฐจึงต้องสงวนอำนาจในการควบคุม ดูแลอยู่

ชาญชัย แสวงศักดิ์ (2542 : 39) กล่าวว่า องค์การปกครองส่วนท้องถิ่นจะต้องมีองค์ประกอบสำคัญ 5 ประการ ได้แก่

1. มีพื้นที่รับผิดชอบที่ชัดเจน
2. มีสถานะเป็นนิติบุคคลมหาชน
3. มีองค์กรเป็นของตนเอง
4. มีภารกิจหน้าที่เกี่ยวกับผลประโยชน์ของตนเอง
5. มีการกำกับดูแลจากรัฐ

จากองค์ประกอบดังกล่าว สรุปได้ว่า องค์การปกครองท้องถิ่น มีองค์ประกอบที่สำคัญคือเป็นองค์กรที่มีฐานะเป็นนิติบุคคล และทบวงการเมือง มีสภาและผู้บริหารระดับท้องถิ่นที่มาจากการเลือกตั้งตามหลักการที่บัญญัติไว้ในกฎหมายรัฐธรรมนูญ มีอิสระในการปกครองตนเอง มีเขตการปกครองที่ชัดเจนและเหมาะสม มีงบประมาณรายได้เป็นของตนเองอย่างเพียงพอมีบุคลากรปฏิบัติงานของตนเอง มีอำนาจหน้าที่ที่เหมาะสมต่อการให้บริการ มีอำนาจออกข้อบังคับเป็นกฎหมายของท้องถิ่นภายใต้ขอบเขตของกฎหมายแม่บท และมีความสัมพันธ์กับส่วนกลางในฐานะเป็นหน่วยงานระดับรองของรัฐ

การปกครองส่วนท้องถิ่นรูปแบบเทศบาลตำบล

เทศบาลว่า เป็นหน่วยการปกครองส่วนท้องถิ่นที่จัดตั้งขึ้นในเขตชุมชนที่มีความเจริญ รัฐบาลใช้เทศบาลในการบริหารเมืองเป็นหลักซึ่งหลายประเทศที่ประสบความสำเร็จในการใช้ (หควณ ชูเพ็ญ. 2548 : 1-58) การปกครองส่วนท้องถิ่นรูปแบบ “เทศบาล” เป็นเครื่องมือสำคัญในการปกครองประเทศโดยเฉพาะประเทศที่พัฒนาแล้ว สำหรับหน่วยการบริหารของไทยนั้นเทศบาลเป็นรูปแบบการบริหารราชการส่วนท้องถิ่นในเขตชุมชนเมืองที่ใช้มาตั้งแต่ปี พ.ศ.2476 ที่ผ่านมาเทศบาลมีการปรับเปลี่ยนรูปแบบองค์กรอย่างต่อเนื่องมาตลอด ปัจจุบันรูปแบบองค์กรของเทศบาลเป็นไปตามพระราชบัญญัติเทศบาล พ.ศ. 2496 แก้ไขเพิ่มเติมถึง ฉบับที่ 12 พ.ศ. 2546 แบ่งออกเป็น 3 ประเภทคือ เทศบาลตำบล เทศบาลเมือง และเทศบาลนคร มีจำนวนรวมทั้งสิ้น 1,619 แห่ง (ข้อมูล ณ วันที่ 15 สิงหาคม พ.ศ. 2551) เป็นเทศบาลนคร 23 แห่ง เทศบาลเมือง 140 แห่ง และเทศบาลตำบล 1,456 แห่ง (กระทรวงมหาดไทย. 2550 : หนังสือราชการ)

1. หลักเกณฑ์การจัดประเภทเทศบาล

การแบ่งหลักเกณฑ์การจัดประเภทเทศบาล แบ่งได้เป็น 3 ส่วน ดังนี้

1. เทศบาลตำบล ได้แก่ ท้องถิ่นซึ่งมีการประกาศกระทรวงมหาดไทย ยกฐานะขึ้นเป็นเทศบาลตำบล ประกาศกระทรวงมหาดไทยนั้นให้ระบุชื่อและเขตเทศบาลด้วย
2. เทศบาลเมือง ได้แก่ ท้องถิ่นอันเป็นที่ตั้งศาลากลางจังหวัด หรือท้องถิ่นชุมชนที่ราษฎรตั้งแต่หนึ่งหมื่นคนขึ้นไป ทั้งมีรายได้พอควรแก่การที่จะปฏิบัติหน้าที่อันต้องทำตามพระราชบัญญัติเทศบาล และซึ่งมีประกาศกระทรวงมหาดไทยยกฐานะเป็นเทศบาลเมืองในประกาศให้ระบุชื่อและเขตเทศบาลไว้ด้วย
3. เทศบาลนคร ได้แก่ ท้องถิ่นชุมชนที่มีราษฎรตั้งแต่ห้าหมื่นคนขึ้นไป ทั้งมีประกาศกระทรวงมหาดไทยยกฐานะเป็นเทศบาลนคร

2. โครงสร้างเทศบาล

พระราชบัญญัติเทศบาล (ฉบับที่ 12) พ.ศ. 2546 ได้แบ่งโครงสร้างของเทศบาลออกเป็น 2 ส่วน คือ สภาเทศบาลและนายกเทศมนตรี

สภาเทศบาลประกอบด้วยสมาชิกสภาเทศบาลซึ่งมาจากการเลือกตั้งของประชาชน ตามกฎหมายว่าด้วยการเลือกตั้งสมาชิกสภาท้องถิ่นหรือผู้บริหารท้องถิ่นจำนวนตามขนาดของเทศบาล คือ เทศบาลตำบล 12 คน เทศบาลเมือง 18 คน และเทศบาลนคร 24 คน

นายกเทศมนตรีมาจากการเลือกตั้งโดยตรงของประชาชน ตามกฎหมายว่าด้วยการเลือกตั้งสมาชิกสภาท้องถิ่นหรือผู้บริหารท้องถิ่นจำนวนตามขนาดของเทศบาล นายกเทศมนตรี

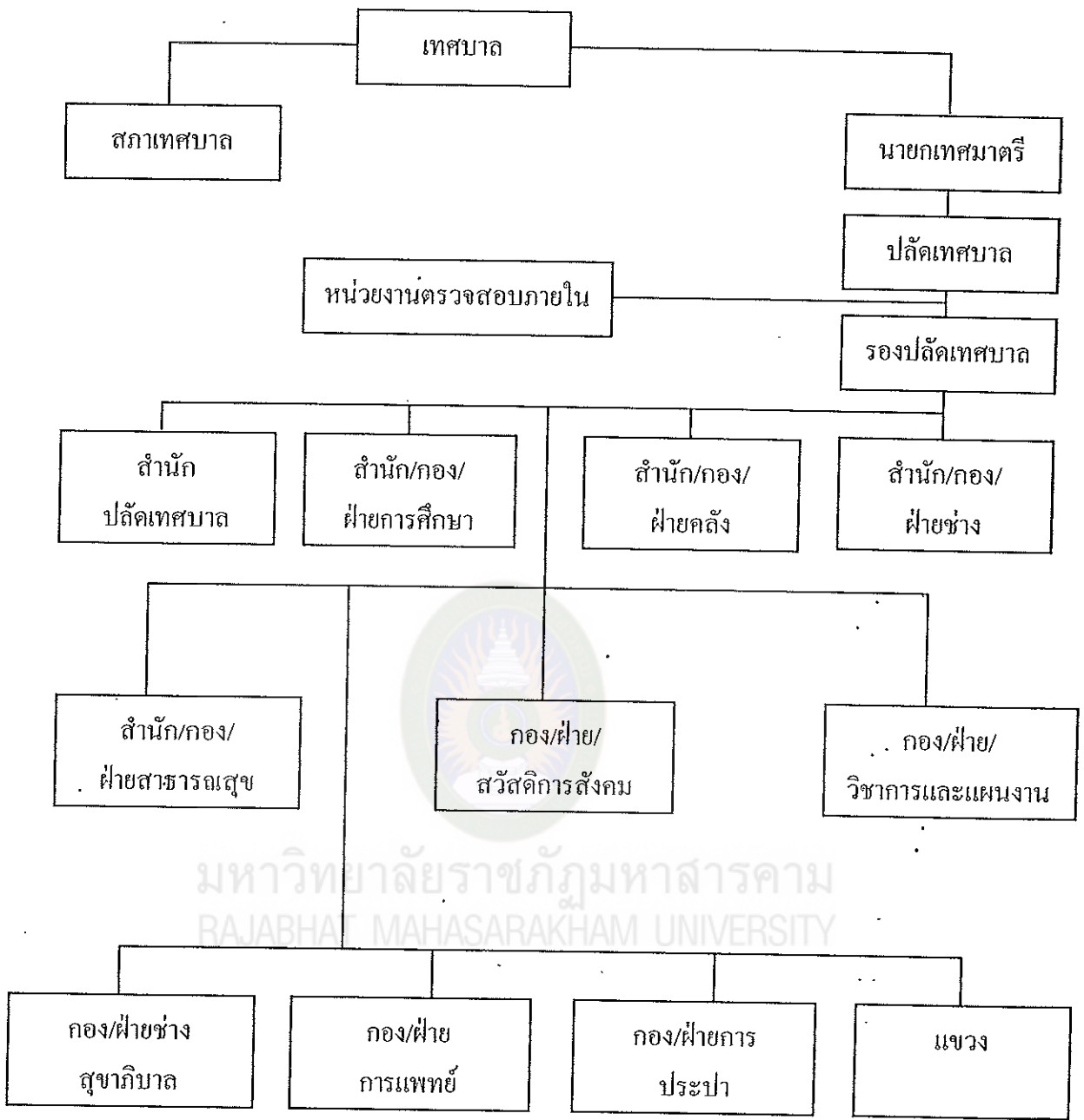
มีระยะเวลาการดำรงตำแหน่งครั้งละสี่ปี นับแต่วันเลือกตั้ง แต่จะดำรงตำแหน่งติดต่อกันเกินสองวาระติดไม่ได้ ในกรณีที่นายกเทศมนตรีดำรงตำแหน่งไม่ครบระยะเวลาสี่ปีก็ให้ถือว่าเป็นหนึ่งวาระ และเมื่อได้ดำรงตำแหน่งสองวาระติดต่อกันแล้วจะดำรงตำแหน่งได้อีกเมื่อพ้นระยะเวลาสี่ปีนับแต่วันพ้นจากตำแหน่ง นายกเทศมนตรีอาจแต่งตั้งรองนายกเทศมนตรีซึ่งมิใช่สมาชิกสภาเทศบาล เป็นผู้ช่วยเหลือในการบริหารราชการของเทศบาลตามที่นายกเทศมนตรีมอบหมายได้ตามขนาดของเทศบาล คือ เทศบาลตำบลไม่เกินสองคน เทศบาลเมืองไม่เกินสามคน และเทศบาลนครไม่เกินสี่คน

นายกเทศมนตรีอาจแต่งตั้งที่ปรึกษาและเลขานุการ ซึ่งมีใช้สมาชิกสภาเทศบาลได้ โดยในกรณีเทศบาลตำบลให้แต่งตั้งได้จำนวนรวมกันไม่เกินสองคน เทศบาลเมืองให้แต่งตั้งได้จำนวนรวมกันไม่เกินสามคน และเทศบาลนครให้แต่งตั้งได้จำนวนรวมกันไม่เกินห้าคน

พนักงานเทศบาลเป็นเจ้าหน้าที่ท้องถิ่นของเทศบาลที่ปฏิบัติงานอันเป็นภารกิจประจำสำนักงานหรืออาจนอกสำนักงานก็ได้ ซึ่งมีความเกี่ยวข้องกับชีวิตความเป็นอยู่ของประชาชน ทั้งในเรื่อง ทะเบียนราษฎร การสาธารณสุข โภค การศึกษา ฯลฯ



มหาวิทยาลัยราชภัฏมหาสารคาม
RAJABHAT MAHASARAKHAM UNIVERSITY



แผนภาพที่ 1 โครงสร้างการแบ่งส่วนการบริหารของเทศบาล
 ที่มา : พระราชบัญญัติเทศบาล (ฉบับที่ 12) พ.ศ. 2546

ส่วนงานหลักของเทศบาลประกอบด้วย 6 ส่วน ได้แก่ (หควณ ชูเพ็ญ. 2548 ข : 1-58)

1. สำนักปลัดเทศบาล มีหน้าที่ดำเนินกิจการให้เป็นไปตามกฎหมายระเบียบแบบแผนและนโยบายของเทศบาล เป็นเลขานุการของสภาเทศบาลและคณะเทศมนตรีเกี่ยวกับงานสารบรรณ งานธุรการ งานทะเบียน งานป้องกันและบรรเทาสาธารณภัย

2. กองคลัง มีหน้าที่เกี่ยวกับการเงินและการบัญชี การจัดเก็บภาษีต่าง ๆ เช่น ภาษีโรงเรือนและที่ดิน ภาษีป้าย งานจัดท่างบประมาณ งานผลประโยชน์ของเทศบาล ควบคุมดูแลพัสดุ และทรัพย์สินของเทศบาล

3. กองการสาธารณสุข มีหน้าที่แนะนำช่วยเหลือด้านการเจ็บป่วยของประชาชน การป้องกันและการระงับโรคติดต่อ การรักษาความสะอาด งานสัตวแพทย์ ตลาดสาธารณะ สถานที่สาธารณะ การสุขาภิบาล และงานด้านสาธารณสุข ตลอดจนควบคุมการประกอบอาชีพที่เกี่ยวข้องกับสุขอนามัยของประชาชน เช่น การแต่งผม การจำหน่ายอาหาร รวมทั้งงานสาธารณสุขอื่น ๆ ให้เป็นไปตามกฎหมายหรืองานที่ได้รับมอบหมาย

4. กองช่าง มีหน้าที่ดำเนินการเกี่ยวกับงานโยธา งานสำรวจแบบแผน ผังเมือง งานบำรุงรักษาทางบก ทางระบายน้ำ สวนสาธารณะ งานสถาปัตยกรรม งานสาธารณสุขไปโภค งานเกี่ยวกับไฟฟ้า งานควบคุมการก่อสร้างอาคาร เพื่อความเป็นระเบียบเรียบร้อยของบ้านเมือง

5. กองการประปา มีหน้าที่ดำเนินการเกี่ยวกับการให้บริการและจำหน่ายน้ำสะอาด ตลอดจนจัดเก็บผลประโยชน์ในการนี้

6. กองการศึกษา มีหน้าที่ดำเนินการด้านการศึกษาระดับประถมศึกษาของเทศบาล งานการสอน การนิเทศ การศึกษา งานสวัสดิการสังคม และนันทนาการ ตลอดจนการปฏิบัติงานอื่นๆ ที่เกี่ยวข้อง

3. หน้าที่ของเทศบาล

เทศบาลมีอำนาจหน้าที่ในการจัดระบบบริการสาธารณะ เพื่อประโยชน์ของประชาชนในท้องถิ่นของตนเองตามพระราชบัญญัติเทศบาล (ฉบับที่ 12) พ.ศ. 2546 มาตรา 50 ถึง มาตรา 57 แบ่งแยกหน้าที่ของเทศบาลไว้ 2 ส่วน คือ หน้าที่ต้องทำและหน้าที่อาจจัดทำ นอกจากนี้ยังกำหนดหน้าที่ของเทศบาลแต่ละประเภทไว้แตกต่างกัน ดังนี้

3.1 หน้าที่ต้องทำ เป็นหน้าที่ตามกฎหมายบังคับให้เทศบาลต้องจัดทำเพื่อให้เกิดผลดีแก่ท้องถิ่น เทศบาลตำบล มาตรา 50 เทศบาลเมือง มาตรา 54 และเทศบาลนคร มาตรา 57

3.2 หน้าที่อาจกระทำ เป็นอำนาจหน้าที่ที่เทศบาลอาจจัดทำหรือไม่ก็ได้ ทั้งนี้ขึ้นอยู่กับรายได้ ทรัพย์สิน เจ้าหน้าที่ และความสามารถของเทศบาลนั้น ๆ เป็นเกณฑ์ ได้สรุปแบ่งหน้าที่ตามประเภทของเทศบาลไว้ ดังตารางที่ 2

3.3 อำนาจหน้าที่ตามที่กฎหมายเฉพาะอื่น ๆ นอกจากอำนาจหน้าที่ตามพระราชบัญญัติเทศบาล (ฉบับที่ 12) พ.ศ. 2546 แล้ว ยังมีหน้าที่ตามพระราชบัญญัติกำหนดแผนและขั้นตอนการกระจายอำนาจให้แก่องค์กรปกครองส่วนท้องถิ่น พ.ศ. 2542 มาตรา 16 เช่นเดียวกัน

กับองค์การบริหารส่วนตำบล และกฎหมายเฉพาะอื่น ๆ ที่กำหนดให้เป็นอำนาจหน้าที่ของเทศบาล ในการดำเนินกิจการให้เป็นไปตามกฎหมายอื่น ๆ ดังตารางที่

ตารางที่ 1 หน้าที่ของเทศบาลต้องทำตามพระราชบัญญัติเทศบาล (ฉบับที่ 12) พ.ศ. 2546 มาตรา 50 53 และ 56

เทศบาลตำบล	เทศบาลเมือง	เทศบาลนคร
1. รักษาความสงบเรียบร้อยของประชาชน	มีหน้าที่เช่นเดียวกับเทศบาลตำบลข้อ 1-9 และมีหน้าที่เพิ่มเติม ดังนี้	มีหน้าที่เช่นเดียวกับเทศบาลตำบลข้อ 1-9 และเทศบาลเมืองข้อ 1-7 และมีหน้าที่เพิ่มเติม ดังนี้
2. ให้มีและบำรุงทางบกและทางน้ำ	1. ให้มีน้ำสะอาดหรือการประปา	1. ให้มีและบำรุงสงเคราะห์มารดาและเด็ก
3. รักษาความสะอาดของถนนหรือทางเดิน และที่สาธารณะ รวมทั้งการกำจัดขยะมูลฝอยสิ่งปฏิกูล	2. ให้มีโรงฆ่าสัตว์	2. กิจการอย่างอื่นซึ่งเป็นเพื่อการสาธารณสุข
4. ป้องกันและระงับโรคติดต่อ	3. ให้มีและบำรุงสถานที่ทำการพิทักษ์และรักษาคนเจ็บไข้	3. การควบคุมสุขลักษณะและอนามัยในร้านจำหน่ายอาหาร โรงมหรสพและสถานบริการ
5. ให้มีเครื่องใช้ในการดับเพลิง	4. ให้มีและบำรุงทางระบายน้ำ	4. จัดการเกี่ยวกับที่อยู่และบำรุงแหล่งเสื่อมโทรม
6. ให้ราษฎรได้รับการศึกษาอบรม	5. ให้มีและบำรุงสวนสาธารณะ	5. จัดให้มีและควบคุมท่าเรือท่าข้ามและที่จอดรถ
7. ส่งเสริมการพัฒนาศรีเด็กเยาวชนและผู้พิการ	6. ให้มีและบำรุงการไฟฟ้าหรือแสงสว่างโดยวิธีอื่น	6. การวางผังเมืองและควบคุมการก่อสร้าง
8. บำรุงศิลปจารีตประเพณีภูมิปัญญาท้องถิ่น และวัฒนธรรมอันดีของท้องถิ่น	7. ให้มีการดำเนินกิจการรองรับจ่าน้ำหรือสถานสินเชื่ท้องถิ่น	7. การส่งเสริมกิจการท่องเที่ยว
9. หน้าที่อื่นตามที่กฎหมายบัญญัติ		

ที่มา : พระราชบัญญัติเทศบาล (ฉบับที่ 12) พ.ศ. 2546

ตารางที่ 2 หน้าที่ของเทศบาลที่อาจจัดทำตาม พระราชบัญญัติเทศบาล (ฉบับที่ 12) พ.ศ. 2546
มาตรา 51 54 และ 57

เทศบาลตำบล	เทศบาลเมือง	เทศบาลนคร
<ol style="list-style-type: none"> 1. ให้น้ำสะอาดหรือการประปา 2. ให้มีโรงฆ่าสัตว์ 3. ให้มีตลาด ท่าเทียบเรือและท่าข้าม 4. ให้มีสุสานและฌาปนสถาน 5. บำรุงและส่งเสริมการทำมาหากินของราษฎร 6. ให้มีและบำรุงสถานที่ทำการพิทักษ์และรักษาคนเจ็บไข้ 7. ให้มีและบำรุงการไฟฟ้าหรือแสงสว่างโดยวิธีอื่น 8. ให้มีและบำรุงทางระบายน้ำ 9. เทศพาณิชย์ 	<ol style="list-style-type: none"> 1. ให้มีตลาด ท่าเทียบเรือและท่าข้าม 2. ให้มีสุสานและฌาปนสถาน 3. บำรุงและส่งเสริมการทำมาหากินของราษฎร 4. ให้มีและบำรุงการสงเคราะห์มารดาและเด็ก 5. ให้มีและบำรุงโรงพยาบาล 6. ให้มีสาธารณสุขการ 7. จัดทำกิจการซึ่งจำเป็นเพื่อสาธารณสุข 8. จัดตั้งและบำรุง โรงเรียนอาชีวศึกษา 9. ให้มีและบำรุงสถานที่สำหรับกีฬาและพลศึกษา 10. ให้มีและบำรุงสวนสาธารณะ สวนสัตว์ และสถานที่พักผ่อน 11. ปรับปรุงแหล่งเสื่อมโทรม และรักษาความสะอาด 12. เทศพาณิชย์ 	<p>มีหน้าที่เช่นเดียวกับเทศบาลเมือง ข้อ 1 - 12</p>

ที่มา : พระราชบัญญัติเทศบาล (ฉบับที่ 12) พ.ศ. 2546

บริบทของเทศบาลตำบลคำป่าหลาย อำเภอเมืองมุกดาหาร จังหวัดมุกดาหาร

1. สภาพทั่วไปของเทศบาลตำบลคำป่าหลาย

เทศบาลตำบลคำป่าหลาย อำเภอเมืองมุกดาหาร จังหวัดมุกดาหาร (เทศบาลตำบลคำป่าหลาย (2555 : 4-25) องค์การบริหารส่วนตำบลคำป่าหลาย เดิมได้ประกาศจัดตั้งเป็นสภาตำบล เมื่อวันที่ 18 กุมภาพันธ์ 2538 ได้รับการยกฐานะเป็นองค์การบริหารส่วนตำบล เมื่อวันที่ 16 ธันวาคม 2539 และยกฐานะเป็นเทศบาลตำบลเมื่อวันที่ 27 ตุลาคม 2552 ตามประกาศกระทรวงมหาดไทย เรื่อง จัดตั้งองค์การบริหารส่วนตำบลคำป่าหลาย อำเภอเมืองมุกดาหาร จังหวัดมุกดาหาร เป็นเทศบาลตำบลคำป่าหลาย โดยมีสภาพทั่วไป ดังนี้

1.1 ลักษณะที่ตั้ง

เทศบาลตำบลคำป่าหลาย ตั้งอยู่เลขที่ 354 หมู่ 1 ตำบลคำป่าหลาย-อำเภอเมือง จังหวัดมุกดาหาร ตั้งอยู่ทางทิศเหนือของอำเภอเมืองมุกดาหาร ห่างจากตัวจังหวัดมุกดาหาร ระยะทาง 25 กิโลเมตร สภาพพื้นที่โดยทั่วไปเป็นที่ราบสูง มีภูเขาสลับพื้นที่ตามแนวตะวันตก พื้นที่เป็นอ่างเก็บน้ำขนาดเล็ก และมีพื้นที่ป่าสงวนแห่งชาติ มีพื้นที่ที่อยู่ในความรับผิดชอบ 95 ตาราง กิโลเมตร หรือ 83,125 ไร่ มีอาณาเขตทิศเหนือ ติดกับตำบลชะโนดน้อย อำเภอดงหลวง จังหวัดมุกดาหารทิศใต้ ติดกับตำบลบางทรายใหญ่ อำเภอเมือง จังหวัดมุกดาหาร ทิศตะวันออก ติดกับตำบลปงขาม อำเภอหว้านใหญ่ จังหวัดมุกดาหาร ทิศตะวันตก ติดกับตำบลบ้านโคก อำเภอเมืองมุกดาหาร และตำบลหนองแคน อำเภอดงหลวง จังหวัดมุกดาหาร

1.2 เขตการปกครอง

มีหมู่บ้านทั้งหมด 17 หมู่บ้าน ดังนี้ หมู่ที่ 1 บ้านคำป่าหลาย หมู่ที่ 2 บ้านสามขา หมู่ที่ 3 บ้านนาเสื่อหลาย หมู่ที่ 4 บ้านนาตะแบง หมู่ที่ 5 บ้านแก้ง หมู่ที่ 6 บ้านนาคำน้อย หมู่ที่ 7 บ้านนาหนองขอ หมู่ที่ 8 บ้านนาสองห้อง หมู่ 9 บ้านสามขา หมู่ที่ 10 บ้านค่าน้ำเที่ยง หมู่ที่ 11 บ้านนาตะแบง หมู่ที่ 12 บ้านคำป่าหลาย หมู่ที่ 13 บ้านโนนคำ หมู่ที่ 14 บ้านสามขาเหนือ หมู่ 15 บ้านสามขาใต้ หมู่ที่ 16 บ้านคำป่าหลาย หมู่ที่ 17 บ้านสามขา จำนวนครัวเรือนทั้งหมด 3,675 ครัวเรือน ประชากรทั้งสิ้น 12,638 คนแยกเป็นชาย 6,498 คน หญิง 6,140 คน ความหนาแน่นประชากร 133 คน/ ตารางกิโลเมตร

2. ข้อมูลเกี่ยวกับสภาพทางเศรษฐกิจ

2.1 อาชีพหลัก

พื้นที่ส่วนใหญ่ของตำบลคำป่าหลาย เป็นพื้นที่ทำนาข้าว ทำไร่ และทำสวน อาศัยนำทำการเกษตร พืชผลส่วนใหญ่ได้แก่ ข้าว มันสำปะหลัง อ้อย ยางพารา และพืชผักอื่น ๆ

2.2 หน่วยธุรกิจในเขตเทศบาล

2.2.1	ร้านอาหาร	จำนวน 6 แห่ง
2.2.2	ร้านค้า	จำนวน 119 แห่ง
2.2.3	ร้านค้า + ปั๊มน้ำมัน	จำนวน 42 แห่ง
2.2.4	โรงสีข้าว	จำนวน 42 แห่ง
2.2.5	ปั๊มน้ำมันหยอดเหรียญ	จำนวน 10 แห่ง
2.2.6	ร้านขายขนมจีน	จำนวน 3 แห่ง
2.2.7	โรงกลึง	จำนวน 1 แห่ง
2.2.8	ร้านขายกล้วยเคี้ยว	จำนวน 5 แห่ง
2.2.9	ร้านตัดผม	จำนวน 1 แห่ง
2.2.10	ร้านขายโทรศัพท์	จำนวน 1 แห่ง
2.2.11	ร้านอินเตอร์เน็ต	จำนวน 4 แห่ง
2.2.12	ร้านล้างอัดฉีด	จำนวน 1 แห่ง
2.2.13	ร้านเนื้อย่าง	จำนวน 2 แห่ง
2.2.14	ร้านเสริมสวย	จำนวน 7 แห่ง
2.2.15	ปั๊มน้ำมัน	จำนวน 2 แห่ง
2.2.16	ร้านซื้อข้าวเปลือก	จำนวน 1 แห่ง
2.2.17	ร้านทำโครงหลังคารด	จำนวน 3 แห่ง
2.2.18	โรงปั้นโอ่ง	จำนวน 1 แห่ง
2.2.19	ร้านซ่อม	จำนวน 3 แห่ง
2.2.20	คู่อซ่อมรถ	จำนวน 2 แห่ง
2.2.21	ลานมัน	จำนวน 3 แห่ง
2.2.22	ร้านซ่อม+ปั๊ม	จำนวน 1 แห่ง
2.2.23	ร้านขายวัสดุก่อสร้าง	จำนวน 4 แห่ง
2.2.24	โรงงานแป็งมัน	จำนวน 1 แห่ง
2.2.25	ร้านเช่าชุด	จำนวน 1 แห่ง

2.2.26	รีสอร์ต	จำนวน 1 แห่ง
2.2.27	โรงหล่อท่อ	จำนวน 1 แห่ง
2.2.28	ร้านขายยา	จำนวน 1 แห่ง
2.2.29	ร้านขายการเกษตร	จำนวน 1 แห่ง
2.2.30	ร้านขายพันธุ์ยางพารา	จำนวน 4 แห่ง
2.2.31	ร้านขายน้ำมันเครื่อง	จำนวน 1 แห่ง
2.2.32	ร้านซักผ้า	จำนวน 1 แห่ง
2.2.33	โรงงานยางพารา	จำนวน 1 แห่ง

3. สภาพทางสังคม

3.1 การศึกษา

หมู่บ้านในเขตรับผิดชอบของเทศบาลตำบลคำป่าหลาย มีการจัดระบบการศึกษาเฉพาะในระบบโรงเรียน มีสถานศึกษาตั้งแต่อนุบาลถึงระดับขยายโอกาสโรงเรียน และโรงเรียนมัธยมศึกษาประจำตำบลในสังกัดสำนักงานเขตพื้นที่การศึกษาจังหวัดมุกดาหาร มี 8 โรงเรียน

3.1.1 โรงเรียนแก้งโนนคำประชาสรรค์ (ขยายโอกาส)

3.1.2 โรงเรียนบ้านนาคำน้อย 2

3.1.3 โรงเรียนบ้านสามขามิตรภาพที่ 3 (ขยายโอกาส)

3.1.4 โรงเรียนบ้านนาตะแบง 1 (ขยายโอกาส)

3.1.5 โรงเรียนบ้านนาเสื่อหลายหนองยอ

3.1.6 โรงเรียนบ้านนาสองห้อง

3.1.7 โรงเรียนบ้านคำป่าหลาย

3.1.8 โรงเรียนคำป่าหลายพิทยาสรรพวิทย์ (ร.ร.มัธยมศึกษา)

3.2 สถาบันและองค์กรทางศาสนา ประชาชนส่วนใหญ่นับถือศาสนาพุทธ

3.2.1 วัด จำนวน 9 แห่ง

3.2.2 สำนักสงฆ์ จำนวน 8 แห่ง

3.3 ด้านสาธารณสุข

3.3.1 โรงพยาบาลส่งเสริมสุขภาพตำบล จำนวน 3 แห่ง

3.3.2 อัตรากามีห้องน้ำและห้องส้วมราคา น้ำ ร้อยละ 100

3.4 หน่วยราชการอื่น ๆ และศูนย์พัฒนาเด็กเล็ก

3.4.1 ศูนย์พิทักษ์ป่าไม้	จำนวน 1 แห่ง
3.4.2 ศูนย์เพาะชำกล้าไม้	จำนวน 1 แห่ง
3.4.3 ศูนย์พัฒนาที่ดิน	จำนวน 1 แห่ง
3.4.4 สถานีตำรวจ	จำนวน 1 แห่ง
3.4.5 ศูนย์พัฒนาฝีมือแรงงาน	จำนวน 1 แห่ง
3.4.6 ศูนย์พัฒนาเด็กเล็ก	จำนวน 10 แห่ง

3.5 ด้านความปลอดภัยในชีวิตและทรัพย์สิน

3.5.1 สถานีตำรวจภูธร	จำนวน 1 แห่ง
3.5.2 ป้อมยามตำรวจ	จำนวน 1 แห่ง
3.5.3 ป้อมยามหมู่บ้าน	จำนวน 17 แห่ง

4. ระบบการบริการพื้นฐาน

4.1 การคมนาคม

4.1.1 การติดต่อกับจังหวัดมุกดาหาร โดยถนนลาดยางระยะทาง 25 กิโลเมตร

4.1.2 การติดต่อกับอำเภอหว้านใหญ่ โดยถนนลาดยางระยะทาง 7 กิโลเมตร

อาศัยการคมนาคมทางบกเป็นส่วนใหญ่ ในการติดต่อระหว่างหมู่บ้าน มีถนนลาดยางจากตำบลคำป่าหลาย เชื่อมระหว่างหมู่บ้าน ภายในหมู่บ้าน มีถนนคอนกรีต แต่บางหมู่บ้านยังเป็นถนนลูกรัง ถนนเชื่อมระหว่างหมู่บ้านบางส่วนเป็นถนนลูกรัง

4.2 การโทรคมนาคม

บริการตู้โทรศัพท์สาธารณะ จำนวน 10 แห่ง

4.3 การไฟฟ้าและการประปา

4.3.1 ปัจจุบันการไฟฟ้าส่วนภูมิภาค ได้จ่ายไฟฟ้าครอบคลุม 17 หมู่บ้าน แต่บางครัวเรือนยังไม่มีไฟฟ้าใช้การ

4.3.2 ประปาได้มีโครงการปรับปรุงประปาหมู่บ้าน ตามโครงการประปาหอดึงสูงของหมู่บ้าน

4.4 แหล่งน้ำทางธรรมชาติ

4.4.1 แม่น้ำ / ลำห้วย	จำนวน 27 สาย
4.4.2 บึง / หนอง	จำนวน 27 แห่ง
4.4.3 ห้วย / คลอง	จำนวน 2 แห่ง
4.4.4 บ่อน้ำตื้นสาธารณะ	จำนวน 46 บ่อ

4.4.5 บ่อบาดาลสาธารณะ	จำนวน 34 บ่อ
4.5 แหล่งน้ำที่สร้างขึ้น	
4.5.1 ฝายน้ำล้น	จำนวน 13 แห่ง
4.5.2 สถานีสูบน้ำด้วยไฟฟ้า	จำนวน 1 แห่ง

5. ศักยภาพในตำบล

5.1 จำนวนพนักงาน / ลูกจ้าง	จำนวน 73 คน
5.1.1 พนักงานเทศบาล	จำนวน 18 คน
5.1.2 พนักงานตามภารกิจ	จำนวน 36 คน
5.1.3 พนักงานจ้างทั่วไป	จำนวน 19 คน
5.2 ระดับการศึกษาของบุคลากร	
5.2.1 ประถมศึกษา	จำนวน 1 คน
5.2.2 มัธยมศึกษา / อาชีวศึกษา	จำนวน 45 คน
5.2.3 ปริญญาตรี	จำนวน 22 คน
5.2.4 ปริญญาโท	จำนวน 5 คน

6. ข้อมูลอื่น ๆ

6.1 มวลชนจัดตั้ง	
6.1.1 ลูกเสือชาวบ้าน	จำนวน 199 คน
6.1.2 ตำรวจอาสา	จำนวน 10 คน
6.1.3 อาสาสมัครป้องกัน/เฝ้าระวังยาเสพติดหมู่บ้าน	จำนวน 565 คน
6.1.4 อาสาสมัคร อปพร.	จำนวน 135 คน
6.1.5 อาสาสมัครปศุสัตว์ (อพปม.)	จำนวน 13 คน
6.1.6 อาสาสมัครพัฒนาสังคม	จำนวน 2 คน
6.1.7 อาสาสมัครอื่น ๆ (ระบุ) กนข.ทส.ปช.	จำนวน 20 คน
6.2 ศักยภาพของชุมชนและพื้นที่	
6.2.1 คณะกรรมการพัฒนาสตรี (กพสม.)	จำนวน 173 คน
6.2.2 อาสาสมัครสาธารณสุข (อสม.)	จำนวน 286 คน
6.2.3 คณะกรรมการกองทุนหมู่บ้าน	จำนวน 90 คน
6.2.4 คณะกรรมการ กข. คจ. ประจำหมู่บ้าน	จำนวน 90 คน
6.2.5 คณะกรรมการศูนย์ส่งเสริมเศรษฐกิจรายครัวเรือนประจำหมู่บ้าน	จำนวน 79 คน

6.2.6 คณะกรรมการเยาวชนหมู่บ้าน (กยม.)	จำนวน 98 คน
6.2.7 คณะกรรมการกองทุนฯ	จำนวน 88 คน
6.2.8 คณะทำงาน SML	จำนวน 158 คน

งานวิจัยที่เกี่ยวข้อง

ในการวิจัยเรื่องความคิดเห็นของประชาชนต่อการดำเนินงานของเทศบาลตำบลคำป่าหลาย อำเภอเมืองมุกดาหาร จังหวัดมุกดาหาร ในครั้งนี้ ผู้วิจัยได้ศึกษางานวิจัยที่เกี่ยวข้อง ดังนี้ เรวัตติ สมบัติทอง (2543 : บทคัดย่อ) ได้ทำการวิจัยเรื่องศึกษาความคิดเห็นของสมาชิกสภาองค์การบริหารส่วนตำบลที่มีต่อการปฏิบัติงานขององค์การบริหารส่วนตำบลในจังหวัดอุบลราชธานี ผลการวิจัยพบว่าความคิดเห็นของสมาชิกสภาองค์การบริหารส่วนตำบลที่มีต่อการปฏิบัติงานขององค์การบริหารส่วนตำบลในจังหวัดอุบลราชธานี โดยภาพรวมและรายด้านอยู่ในระดับปานกลาง ความคิดเห็นของสมาชิกสภาองค์การบริหารส่วนตำบลที่มีต่อการปฏิบัติงานขององค์การบริหารส่วนตำบลในจังหวัดอุบลราชธานี ที่มีวุฒิการศึกษา และรายได้ต่างกัน มีความคิดเห็นโดยภาพรวมไม่แตกต่างกัน

เวช หกพันนา (2545 : บทคัดย่อ) ได้ศึกษาปัจจัยที่ส่งผลกระทบต่อประสิทธิภาพการดำเนินงานขององค์การบริหารส่วนตำบลจังหวัดอุบลราชธานี จังหวัดยโสธร และจังหวัดอำนาจเจริญ เพื่อศึกษาความรู้และกระบวนการแสวงหาข้อมูลเรื่องบทบาทหน้าที่ขององค์การบริหารส่วนตำบลของสมาชิกสภาองค์การบริหารส่วนตำบล เพื่อประสิทธิภาพการดำเนินงานขององค์การบริหารส่วนตำบล และเพื่อศึกษาการแสดงบทบาทหน้าที่ขององค์การบริหารส่วนตำบล ผลการศึกษาพบว่าประสิทธิภาพขององค์การบริหารส่วนตำบลอยู่ระดับปานกลางไปหาน้อย การแสดงบทบาทขององค์การบริหารส่วนตำบลได้ทำตามตัวบทกฎหมายแต่ยังไม่ครอบคลุมทุกบทบาท องค์การบริหารส่วนตำบลมีความสัมพันธ์กับปลัดอำเภอฝ่ายปกครองมากที่สุดและยังไม่สามารถสรุปได้ว่าปัจจัยอะไรที่มีผลกระทบต่อประสิทธิภาพการดำเนินงานขององค์การบริหารส่วนตำบล

ประจักษ์ วงศ์ปัญญา (2545 : บทคัดย่อ) ได้ทำการวิจัยเรื่องปัจจัยที่มีความสัมพันธ์ต่อการดำเนินงานขององค์การบริหารส่วนตำบล : กรณีอำเภอพร้าว จังหวัดเชียงใหม่ ผลการวิจัยพบว่า สมาชิกสภาองค์การบริหารส่วนตำบล ประเมินผลการดำเนินงานขององค์การบริหารส่วนตำบลในเขตอำเภอพร้าว จังหวัดเชียงใหม่ ว่ามีประสิทธิภาพอยู่ในระดับสูง ส่วนประชาชนในพื้นที่ประเมินผลการดำเนินงานขององค์การบริหารส่วนตำบล ว่ามีประสิทธิภาพอยู่ในระดับปานกลาง การที่สมาชิกสภาองค์การบริหารส่วนตำบลมีประสบการณ์ในการร่วมงานกับองค์การบริหารส่วนตำบลมาก่อนและได้มีส่วนร่วมในการดำเนินงานกับองค์การบริหารส่วนตำบล รวมทั้งการที่

ประชาชนมีส่วนร่วมในการดำเนินงานกับองค์การบริหารส่วนตำบล มีความสัมพันธ์ต่อประสิทธิภาพการดำเนินงานขององค์การบริหารส่วนตำบล สมาชิกสภาองค์การบริหารส่วนตำบลมีความรู้เกี่ยวกับโครงสร้าง หน้าที่ บทบาทขององค์การบริหารส่วนตำบลอยู่ในระดับดี ส่วนประชาชนมีความรู้ดังกล่าว ในระดับปานกลาง สมาชิกสภาองค์การบริหารส่วนตำบลมีส่วนร่วมในการดำเนินงานขององค์การบริหารส่วนตำบลในระดับมาก ส่วนประชาชนมีส่วนร่วมในระดับน้อย

เจษฎา จันทบูรานันท์ (2546 : 87-92) ได้สำรวจความคิดเห็นของประชาชนที่มีต่อการปฏิบัติงานขององค์การบริหารส่วนตำบลในเขตอำเภอสอยดาว จังหวัดจันทบุรี โดยวัตถุประสงค์เพื่อศึกษาระดับความคิดเห็นของประชาชนที่มีต่อการปฏิบัติงานขององค์การบริหารส่วนตำบลในเขตอำเภอสอยดาว จังหวัดจันทบุรี และเพื่อศึกษาเปรียบเทียบสถานภาพส่วนบุคคลในเรื่องเพศ อายุ สถานภาพสมรส ระดับการศึกษา กลุ่มประชากร รายได้ต่อเดือนและระยะเวลาที่อาศัยอยู่ในเขต อบต. กับระดับความคิดเห็นของประชาชนที่มีต่อการปฏิบัติงานที่มีต่อการปฏิบัติงานของ อบต. ในเขตอำเภอสอยดาว จังหวัดจันทบุรี กลุ่มประชากรที่ใช้ในการศึกษาคือประชาชนที่อาศัยอยู่ในเขต อบต. อำเภอสอยดาว โดยแยกเป็น 4 กลุ่ม ประกอบด้วยกลุ่มกำนัน / ผู้ใหญ่บ้าน กลุ่มอาสาสมัคร / แม่บ้าน กรรมการหมู่บ้าน และกลุ่มเยาวชน จำนวน 536 คน เครื่องมือที่ใช้ในการเก็บรวบรวมข้อมูลเป็นแบบสอบถาม ผลการศึกษาพบว่าในภาพรวมด้านการให้บริการด้านการอำนวยความสะดวก ด้านการประชาสัมพันธ์ และด้านการมีส่วนร่วมของประชาชน ประชาชนในเขต อบต. อำเภอสอยดาว มีระดับความคิดเห็นต่อการปฏิบัติงานของ อบต. อยู่ในเกณฑ์เห็นด้วยปานกลาง โดยให้ด้านการอำนวยความสะดวกมาเป็นอันดับที่ 1 ด้านการเปรียบเทียบระดับความคิดเห็นของประชาชนที่มีต่อการปฏิบัติของ อบต. ในเขตอำเภอสอยดาวทั้ง 4 ด้านกับปัจจัยในเรื่องเพศ อายุ สถานภาพสมรส ระดับการศึกษา กลุ่มประชากร รายได้ต่อเดือน และระยะเวลาที่อาศัยอยู่ในเขต อบต. พบว่าเมื่อจำแนกตามเพศ มีเพียงด้านการประชาสัมพันธ์ที่มีระดับความคิดเห็นต่อการปฏิบัติงานที่แตกต่างกัน โดยเพศชายมีระดับความคิดเห็นต่อการปฏิบัติงานของ อบต. สูงกว่าเพศหญิง จำแนกตามอายุ สถานภาพสมรส กลุ่มสังคม และระยะเวลาที่อาศัยอยู่ในเขต อบต. พบว่ามีความคิดเห็นต่อการปฏิบัติงานของ อบต. ในเขตอำเภอสอยดาว ที่ไม่แตกต่างกัน จำแนกตามระดับการศึกษาพบว่า ด้านการให้บริการ ด้านการอำนวยความสะดวก และด้านการมีส่วนร่วมของประชาชนที่แตกต่างกัน และเมื่อจำแนกตามรายได้ต่อเดือน พบว่า ด้านการให้บริการ ด้านประชาสัมพันธ์ และด้านการมีส่วนร่วมของประชาชนที่มีระดับความคิดเห็นต่อการปฏิบัติงานของ อบต. ในเขตอำเภอสอยดาวที่แตกต่างกัน

พรรณธิดา สมศรีดา (2550 : บทคัดย่อ) ได้ทำการวิจัยระดับการดำเนินงานตามอำนาจหน้าที่ของเทศบาลตำบลในจังหวัดมหาสารคาม โดยกำหนดให้พนักงานเทศบาลตำบลทุกแห่งในจังหวัดมหาสารคามเป็นกลุ่มตัวอย่าง ผลการวิจัยพบว่า ระดับการดำเนินงานตามอำนาจหน้าที่ของเทศบาลตำบลในจังหวัดมหาสารคาม โดยรวมอยู่ในระดับปานกลาง และการเปรียบเทียบความคิดเห็นของพนักงานเทศบาลที่มีเพศ ระดับการศึกษา และระยะเวลาปฏิบัติงานแตกต่างกันมีความคิดเห็นไม่แตกต่างกัน

ทวีศักดิ์ ปักษา (2550 : 93-96) ได้ทำการวิจัยเรื่องความคิดเห็นของสมาชิกสภาองค์การบริหารส่วนตำบลต่อการดำเนินงานขององค์การบริหารส่วนตำบล ในเขตอำเภอเมือง จังหวัดมหาสารคาม โดยจำแนกตาม อายุ ระดับการศึกษา และประสบการณ์เป็นสมาชิกองค์การบริหารส่วนตำบล พบว่า มีความคิดเห็นต่อการดำเนินงานขององค์การบริหารส่วนตำบล อยู่ในระดับมาก 5 ระดับ คือ ด้านการป้องกันโรค ด้านการบำรุงรักษาศิลปะ จารีต ประเพณี ภูมิปัญญาท้องถิ่น วัฒนธรรมอันดีงามด้านการส่งเสริมการศึกษา ศาสนา และวัฒนธรรม ด้านการคุ้มครองดูแล และบำรุงรักษาธรรมชาติและสิ่งแวดล้อม ด้านการจัดการให้มีและบำรุงรักษาทางน้ำ ทางบก ส่วนระดับปานกลางมี 2 ด้าน คือ ด้านการส่งเสริมพัฒนาสตรีเด็ก เยาวชน ผู้สูงอายุ ด้านการรักษาความสะอาดของถนน ทางน้ำ ทางเดินและที่สาธารณะรวมทั้งกำจัดมูลฝอย สำหรับที่อยู่ในระดับน้อย คือ ด้านการป้องกันและบรรเทาสาธารณภัย แต่โดยสรุปแล้วอยู่ในระดับปานกลาง

บรรเลง ยูลเขต (2550 : 95-100) ได้วิจัยเรื่องความคิดเห็นของสมาชิกสภาองค์การบริหารส่วนตำบลต่อการบริหารงานขององค์การบริหารส่วนตำบลในเขต กิ่งอำเภอดอนจาน จังหวัดกาฬสินธุ์ โดยวัตถุประสงค์เพื่อศึกษาระดับความคิดเห็น เปรียบเทียบความคิดเห็นและข้อเสนอแนะของสมาชิกสภาองค์การบริหารส่วนตำบลต่อการบริหารงานขององค์การบริหารส่วนตำบลในเขตกิ่งอำเภอดอนจาน จังหวัดกาฬสินธุ์ จำแนกตาม เพศ ระดับการศึกษา และประสบการณ์ทำงานในการดำรงตำแหน่งของสมาชิกสภาองค์การบริหารส่วนตำบล ประชากรและกลุ่มตัวอย่างในการวิจัยครั้งนี้ ได้แก่ สมาชิกสภาองค์การบริหารส่วนตำบลทั้งหมดในเขตกิ่งอำเภอดอนจาน จังหวัดกาฬสินธุ์ จำนวน 106 คน เครื่องมือที่ใช้ในการวิจัยเป็นแบบสอบถาม ผลการวิจัย พบว่า 1) ความคิดเห็นของสมาชิกสภาองค์การบริหารส่วนตำบลต่อการบริหารงานขององค์การบริหารส่วนตำบลในเขตกิ่งอำเภอดอนจาน จังหวัดกาฬสินธุ์ โดยรวมอยู่ในระดับปานกลาง เมื่อพิจารณาเป็นรายด้านระดับมาก มี 4 ด้าน ได้แก่ ด้านการป้องกันโรคและระงับโรคติดต่อ ด้านการส่งเสริมการศึกษา ศาสนา และวัฒนธรรม ด้านการส่งเสริมและการพัฒนาสตรี เด็ก เยาวชน ผู้สูงอายุ ผู้พิการ และผู้ด้อยโอกาส และด้านการดูแล รักษา ศิลปะ จารีตประเพณี ภูมิปัญญาท้องถิ่นและวัฒนธรรมอันดีของท้องถิ่น ระดับปานกลาง มี 4 ด้าน ได้แก่ ด้านการจัดให้มีและบำรุงรักษาทางน้ำและทางบก ด้านการรักษาความสะอาดของถนน ทางน้ำ ทางเดิน ที่สาธารณะและรวมทั้งการ

กำจัดขยะมูลฝอย ด้านการป้องกันและบรรเทาสาธารณภัย ด้านการคุ้มครอง ดูแลและบำรุงรักษา ทรัพยากรธรรมชาติและสิ่งแวดล้อม 2) การเปรียบเทียบระดับความคิดเห็นของสมาชิกสภาองค์การบริหารส่วนตำบล ที่จำแนกตาม เพศ ระดับการศึกษา และประสบการณ์ในการดำรงตำแหน่ง สมาชิกสภาองค์การบริหารส่วนตำบลแตกต่างกันอย่างไม่มีนัยสำคัญทางสถิติที่ระดับ .05

มารินทร์ เกนทรภักดิ์ (2550 : 54-58) ได้วิจัยเรื่องความคิดเห็นของผู้ปฏิบัติงานขององค์การบริหารส่วนตำบลต่อการดำเนินงานตามอำนาจหน้าที่ขององค์การบริหารส่วนตำบลอำเภอเซกา จังหวัดหนองคาย พบว่า ระดับความคิดเห็นของผู้ปฏิบัติงานขององค์การบริหารส่วนตำบลต่อการดำเนินงานตามอำนาจหน้าที่ขององค์การบริหารส่วนตำบล อำเภอเซกา จังหวัดหนองคาย มีระดับผลการดำเนินงานอยู่ในระดับปานกลาง จำนวน 7 ด้าน ได้แก่ ด้านสังคม ด้านโครงสร้างพื้นฐาน ด้านแหล่งน้ำ ด้านการเมืองการบริหาร ด้านสาธารณสุข ด้านการศึกษา ศาสนา และวัฒนธรรม และด้านทรัพยากรธรรมชาติและสิ่งแวดล้อม ระดับการดำเนินงานอยู่ในระดับน้อย จำนวน 1 ด้าน คือ ด้านเศรษฐกิจ ส่วนผลการเปรียบเทียบความคิดเห็นของผู้ปฏิบัติงานขององค์การบริหารส่วนตำบลต่อการดำเนินงานตามอำนาจหน้าที่ขององค์การบริหารส่วนตำบล อำเภอเซกา จังหวัดหนองคาย พบว่า การวิเคราะห์ความแปรปรวนระดับความคิดเห็นของผู้ปฏิบัติงานขององค์การบริหารส่วนตำบล โดยรวม พบว่า ผู้ปฏิบัติงานขององค์การบริหารส่วนตำบลที่อยู่ในเขตอำเภอเซกา จังหวัดหนองคาย ที่มีความแตกต่างกันในด้านตำแหน่งหน้าที่การงาน ระดับวุฒิการศึกษา และประสบการณ์ในการทำงาน มีความคิดเห็นเกี่ยวกับการดำเนินงานตามอำนาจหน้าที่ โดยรวมแตกต่างกันอย่างไม่มีนัยสำคัญทางสถิติที่ระดับ .05

สุเทพ เหนือโพธิ์ทอง (2550 : บทคัดย่อ) ได้วิจัยเรื่องความคิดเห็นของสมาชิกสภาองค์การบริหารส่วนตำบลต่อการดำเนินงานขององค์การบริหารส่วนตำบล โดยมีจุดมุ่งหมายเพื่อศึกษาความคิดเห็นและเปรียบเทียบความคิดเห็นของสมาชิกสภาองค์การบริหารส่วนตำบลต่อระดับการดำเนินงานขององค์การบริหารส่วนตำบล และเพื่อศึกษาข้อเสนอแนะในการดำเนินงานขององค์การบริหารส่วนตำบลในเขตอำเภอโพนพิสัย จังหวัดหนองคาย กลุ่มตัวอย่างได้แก่ สมาชิกสภาองค์การบริหารส่วนตำบลในเขตอำเภอโพนพิสัย จังหวัดหนองคาย จำนวน 175 คน ผลการวิจัยพบว่า 1) ความคิดเห็นของสมาชิกสภาองค์การบริหารส่วนตำบลต่อการดำเนินงานขององค์การบริหารส่วนตำบลในเขตอำเภอโพนพิสัย จังหวัดหนองคาย โดยภาพรวมอยู่ในระดับปานกลาง เมื่อพิจารณาเป็นรายด้าน พบว่า ความคิดเห็นต่อการดำเนินงานขององค์การบริหารส่วนตำบลอยู่ในระดับปานกลาง ทุกข้อ 2) การเปรียบเทียบความคิดเห็นของสมาชิกสภาองค์การบริหารส่วนตำบลต่อการดำเนินงานขององค์การบริหารส่วนตำบลในเขตอำเภอโพนพิสัย จังหวัดหนองคาย จำแนกตามระดับการศึกษา โดยรวมมีความคิดเห็นต่อการดำเนินงานแตกต่างกันอย่างมีนัยสำคัญทางสถิติที่ระดับ .05

เบญจวรรณ ชูระธรรม (2551 : 80-85) ได้วิจัยเรื่องความคิดเห็นของประชาชนต่อการบริหารงานตามอำนาจหน้าที่ขององค์การบริหารส่วนตำบลน้ำใส อำเภอดุสิต กรุงเทพมหานคร จังหวัดร้อยเอ็ด ผลการวิจัยพบว่า ระดับความคิดเห็นของประชาชนต่อการบริหารงานตามอำนาจหน้าที่ขององค์การบริหารส่วนตำบลน้ำใส อำเภอดุสิต กรุงเทพมหานคร จังหวัดร้อยเอ็ด โดยรวมอยู่ในระดับปานกลาง เมื่อจำแนกเป็นรายด้านพบว่า ระดับความคิดเห็นอยู่ในระดับมาก จำนวน 2 ด้าน คือ ด้านป้องกันโรคและระงับโรคติดต่อ และด้านส่งเสริมการศึกษา ศาสนา และวัฒนธรรม ระดับปานกลาง จำนวน 5 ด้าน คือ ด้านการบำรุงรักษาศิลปะ จารีตประเพณี ภูมิปัญญาท้องถิ่น และวัฒนธรรมอันดีของท้องถิ่น ด้านการจัดให้มีและบำรุงรักษาทางน้ำและทางบก ด้านการส่งเสริมการพัฒนาศรี เด็ก เยาวชน ผู้สูงอายุและผู้พิการ ด้านการคุ้มครอง ดูแล และบำรุงรักษาทรัพยากรธรรมชาติและสิ่งแวดล้อม และด้านการป้องกันและบรรเทาสาธารณภัย ระดับน้อย คือ ด้านการรักษาความสะอาดของถนน ทางน้ำ ทางเดิน และที่สาธารณะรวมทั้งกำจัดขยะมูลฝอยและสิ่งปฏิกูล ผลการเปรียบเทียบความคิดเห็นของประชาชนต่อการบริหารงานตามอำนาจหน้าที่ขององค์การบริหารส่วนตำบลน้ำใส อำเภอดุสิต กรุงเทพมหานคร จังหวัดร้อยเอ็ด ที่จำแนกตามเพศ อายุ ระดับการศึกษาแตกต่างกัน พบว่าไม่แตกต่างกันอย่างมีนัยสำคัญทางสถิติที่ระดับ .05

ปรานิต ทนน้ำ (2551 : 93-94) ได้วิจัยเรื่องความคิดเห็นของประชาชนต่อการดำเนินงานตามอำนาจหน้าที่ขององค์การบริหารส่วนตำบลตาตอง อำเภอสรีราชา จังหวัดอุดรธานี ผลการวิจัยพบว่า ความคิดเห็นของประชาชนต่อการดำเนินงานตามอำนาจหน้าที่ขององค์การบริหารส่วนตำบลตาตอง อำเภอสรีราชา จังหวัดอุดรธานี โดยรวมอยู่ในระดับปานกลาง เมื่อจำแนกเป็นรายด้าน พบว่า อยู่ในระดับปานกลาง จำนวน 8 ด้าน คือ ด้านการจัดให้มีและบำรุงรักษาทางน้ำและทางบก ด้านการป้องกันโรคและระงับโรคติดต่อ ด้านการป้องกันและบรรเทาสาธารณภัย ด้านการส่งเสริมการศึกษา ศาสนา และวัฒนธรรม ด้านการส่งเสริมการพัฒนาศรี เด็ก เยาวชน ผู้สูงอายุ และผู้พิการ ด้านการคุ้มครอง ดูแล และบำรุงรักษาทรัพยากรธรรมชาติและสิ่งแวดล้อม ด้านการบำรุงรักษาศิลปะ จารีตประเพณี ภูมิปัญญาท้องถิ่น และวัฒนธรรมอันดีของท้องถิ่น ด้านปฏิบัติหน้าที่อื่นตามที่ทางราชการมอบหมายโดยจัดสรรงบประมาณหรือบุคลากรให้ตามความจำเป็นและสมควร และอยู่ในระดับน้อย จำนวน 1 ด้าน คือ ด้านการรักษาความสะอาดของถนน ทางน้ำ ทางเดิน และที่สาธารณะ รวมทั้งกำจัดขยะมูลฝอยและสิ่งปฏิกูล ผลการเปรียบเทียบความคิดเห็นของประชาชนต่อการดำเนินงานตามอำนาจหน้าที่ขององค์การบริหารส่วนตำบลตาตอง อำเภอสรีราชา จังหวัดอุดรธานี ที่มีสถานภาพ และหมู่บ้านแตกต่างกัน พบว่าโดยรวมมีความคิดเห็นแตกต่างกันอย่างมีนัยสำคัญทางสถิติที่ระดับ .05

ัชชฎาพร ทองปิ่น (2551 : 1-2) ได้วิจัยเรื่อง ความคิดเห็นของประชาชนต่อการดำเนินงานขององค์การบริหารส่วนตำบลหนองบัว อำเภอภูเรือ จังหวัดเลย ผลการวิจัย พบว่า ด้านข้อมูลทั่วไปเกี่ยวกับปัจจัยส่วนบุคคล ได้แก่ เพศ อายุ การศึกษา อาชีพ และรายได้ต่อเดือน กลุ่มตัวอย่างส่วนใหญ่ ร้อยละ 60.4 เป็นเพศชาย มีอายุ 31-40 ปี มากที่สุดคิดเป็นร้อยละ 35.3 การศึกษาส่วนใหญ่จบระดับมัธยมศึกษา คิดเป็นร้อยละ 38.7 อาชีพหลักส่วนใหญ่ประกอบอาชีพเกษตรกรรม คิดเป็นร้อยละ 35.3 รายได้ต่อเดือน ร้อยละ 48.6 ต่ำกว่า 5,000 บาท ด้านระดับความคิดเห็นของประชาชนต่อการดำเนินงานขององค์การบริหารส่วนตำบลหนองบัว ในภาพรวมอยู่ในระดับปานกลาง โดยเรียงค่าเฉลี่ยสูงมาต่ำสุดได้ดังนี้ 1) การพัฒนาด้านเศรษฐกิจ 2) การพัฒนาด้านโครงสร้างพื้นฐาน 3) การพัฒนาด้านสังคม การศึกษา ศาสนา วัฒนธรรมและบรรเทาสาธารณภัย 4) การพัฒนาด้านทรัพยากรธรรมชาติและสิ่งแวดล้อม และการท่องเที่ยว 5) การพัฒนาด้านการเมืองและการบริหารจัดการ 6) การพัฒนาด้านสาธารณสุข ตามลำดับ

รัตน์ดิกรณ์ จินบุตร (2552 : 108-123) ได้วิจัยเรื่อง ความคิดเห็นของประชาชนต่อการบริหารงานตามหลักธรรมาภิบาลขององค์การบริหารส่วนตำบลในเขตอำเภอโพนสวรรค์ จังหวัดนครพนม โดยภาพรวมพบว่า อยู่ในระดับปานกลาง เมื่อพิจารณาเป็นรายด้าน โดยเรียงลำดับค่าเฉลี่ยจากมากไปน้อย ได้ดังนี้ หลักการมีส่วนร่วม หลักคุณธรรม หลักความโปร่งใส หลักความรับผิดชอบ หลักความคุ้มค่า หลักนิติธรรม ผลการเปรียบเทียบความคิดเห็นของประชาชนต่อการบริหารงานตามหลักธรรมาภิบาลขององค์การบริหารส่วนตำบลในเขตอำเภอโพนสวรรค์ จังหวัดนครพนม จำแนกตามปัจจัย คุณลักษณะส่วนบุคคลด้าน เพศ อายุ อาชีพ และรายได้ต่อเดือน โดยภาพรวมพบว่า ไม่แตกต่างกัน ส่วนปัจจัยลักษณะส่วนบุคคลด้านระดับการศึกษา โดยภาพรวมพบว่า มีความแตกต่างกันอย่างมีนัยสำคัญทางสถิติที่ระดับ .05 และเมื่อจำแนกเป็นรายด้านพบว่า ด้านหลักคุณธรรม มีความแตกต่างกันอย่างมีนัยสำคัญทางสถิติที่ระดับ .05

ต่อสกุล เกียรติเจริญ (2552 : 86-91) ได้วิจัยเรื่อง ความคิดเห็นของประชาชนต่อการดำเนินงานตามยุทธศาสตร์การพัฒนาขององค์การบริหารส่วนตำบลหนองกุง อำเภอแกดำ จังหวัดมหาสารคาม ผลการวิจัยพบว่า ความคิดเห็นของประชาชนต่อการดำเนินงานตามยุทธศาสตร์การพัฒนาขององค์การบริหารส่วนตำบลหนองกุง อำเภอแกดำ จังหวัดมหาสารคาม โดยรวมอยู่ในระดับปานกลาง เมื่อจำแนกเป็นรายด้านพบว่า อยู่ในระดับมาก 2 ด้าน เรียงลำดับจากค่าเฉลี่ยจากมากไปหาน้อย คือ ด้านการพัฒนาการเมืองการบริหาร และด้านการพัฒนาการศึกษา วัฒนธรรม และนันทนาการ และอยู่ในระดับปานกลาง 5 ด้าน คือ ด้านการพัฒนาโครงสร้างพื้นฐาน ด้านการพัฒนาทรัพยากรธรรมชาติและสิ่งแวดล้อม ด้านการพัฒนาสังคม ด้านการพัฒนาเศรษฐกิจ และด้านการพัฒนาสาธารณสุข ผลการเปรียบเทียบความคิดเห็นของประชาชนต่อการดำเนินงานตามยุทธศาสตร์การพัฒนาขององค์การบริหารส่วนตำบลหนองกุง อำเภอแกดำ จังหวัดมหาสารคาม

ที่มีระดับการศึกษา และอาชีพแตกต่างกัน โดยรวมและรายด้านทุกด้านไม่แตกต่างกันทางสถิติที่ระดับ .05

เวทพันธ์ พิมพ์สิน (2554 : 139-149) ได้วิจัยเรื่อง ความคิดเห็นของประชาชนต่อการดำเนินงานขององค์การบริหารส่วนตำบลนาหัวบ่อ อำเภอโพธารวม จังหวัดนครพนม ผลการวิจัยพบว่า ความคิดเห็นของประชาชนต่อการดำเนินงานขององค์การบริหารส่วนตำบลนาหัวบ่อ อำเภอโพธารวม จังหวัดนครพนม โดยรวมอยู่ในระดับปานกลาง เมื่อจำแนกเป็นรายด้าน พบว่า มีระดับความคิดเห็นอยู่ในระดับมาก จำนวน 4 ด้าน เรียงลำดับจากค่าเฉลี่ยมากไปหาน้อย คือ ด้านการบำรุงรักษาศิลปะ จารีตประเพณี ภูมิปัญญาท้องถิ่น และวัฒนธรรมอันดีของท้องถิ่น รองลงมาคือ ด้านการส่งเสริมการพัฒนาสตรี เด็ก เยาวชน ผู้สูงอายุ และผู้พิการ ด้านการป้องกันและบรรเทาสาธารณภัย ด้านการป้องกันโรคและระงับโรคติดต่อ และมีความคิดเห็นอยู่ในระดับปานกลาง จำนวน 4 ด้าน เรียงลำดับจากค่าเฉลี่ยมากไปหาน้อย คือ ด้านการจัดให้มีและบำรุงรักษาทางบก รองลงมาคือ ด้านการคุ้มครองดูแล และบำรุงรักษาทรัพยากรธรรมชาติและสิ่งแวดล้อม ด้านการส่งเสริมการศึกษา ศาสนาและวัฒนธรรม และด้านการรักษาความสะอาดของถนน ทางเดิน และที่สาธารณะรวมทั้งกำจัดขยะมูลฝอยและสิ่งปฏิกูล ผลการเปรียบเทียบความคิดเห็นของประชาชนต่อการดำเนินงานขององค์การบริหารส่วนตำบลนาหัวบ่อ อำเภอโพธารวม จังหวัดนครพนม ที่มีเพศ อายุ อาชีพ และหมู่บ้านที่อาศัยอยู่แตกต่างกัน โดยรวมและรายด้านทุกด้านไม่แตกต่างกันทางสถิติที่ระดับ .05

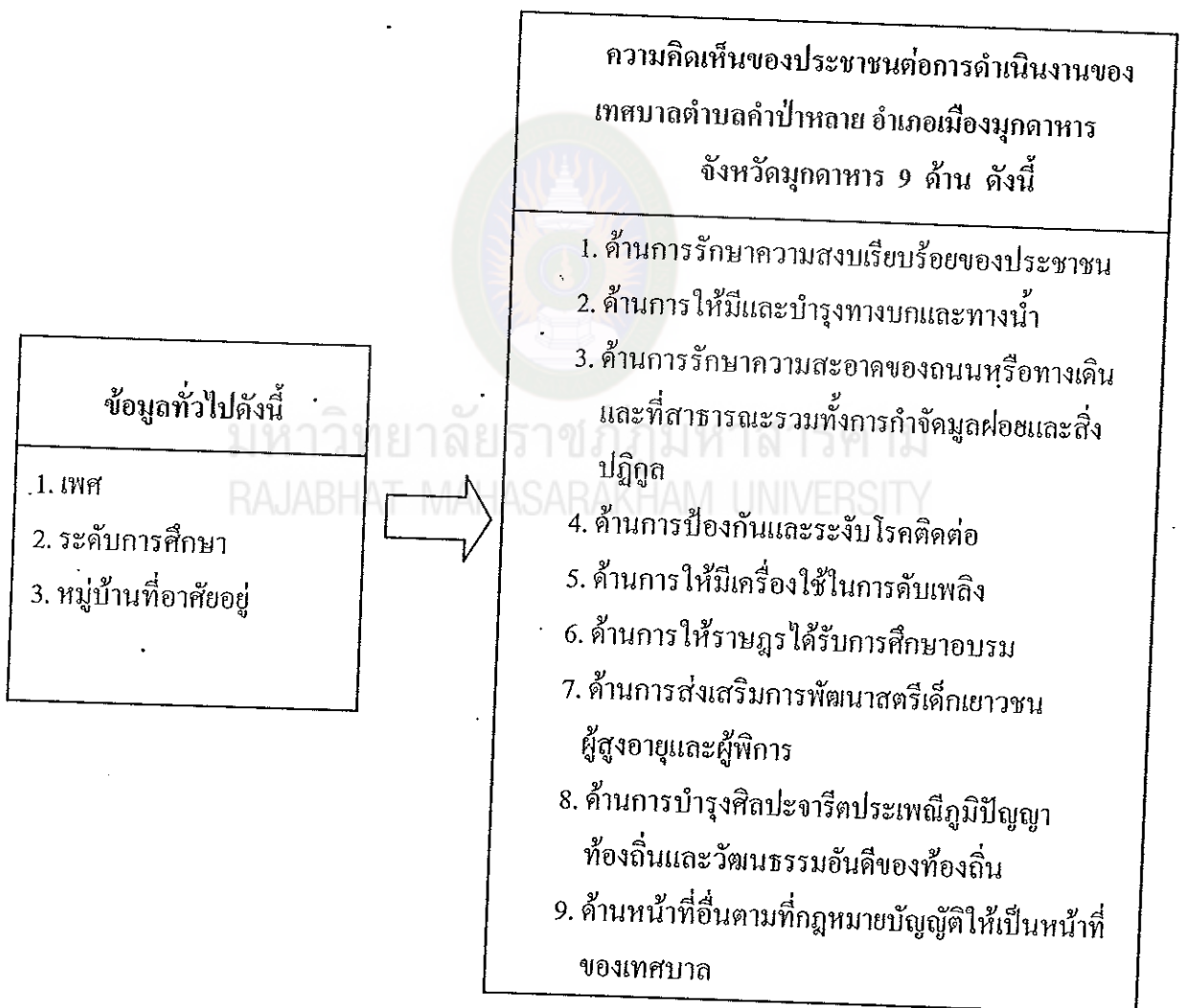
จากผลการวิจัยที่เกี่ยวข้อง สรุปได้ว่า ความคิดเห็นของประชาชนที่มีเพศ ระดับการศึกษา แลหมู่บ้านที่อาศัยอยู่ มีความคิดเห็นต่อการดำเนินงานตามอำนาจหน้าที่ขององค์กรปกครองส่วนท้องถิ่น โดยภาพรวมส่วนใหญ่อยู่ในระดับปานกลาง ผู้วิจัยจึงตั้งสมมุติฐานการวิจัยอยู่ในระดับปานกลาง

กรอบแนวคิดในการวิจัย

การวิจัยนี้เป็นการศึกษาความคิดเห็นของประชาชนต่อการดำเนินงานของเทศบาลตำบลคำป่าหลาย อำเภอเมือง จังหวัดมุกดาหาร ผู้วิจัยได้ศึกษาเอกสาร แนวคิด ทฤษฎี และงานวิจัยที่เกี่ยวข้อง โดยนำแนวทางในการดำเนินงาน จำนวน 9 ด้าน ตามพระราชบัญญัติเทศบาล พ.ศ. 2496 (แก้ไขเพิ่มเติมจนถึงฉบับที่ 12 พ.ศ. 2552) มาเป็นกรอบแนวคิดในการวิจัย ดังปรากฏตามแผนภาพที่ 2

ตัวแปรต้น
(Independent Variables)

ตัวแปรตาม
(Dependent Variable)



แผนภาพที่ 2 กรอบแนวคิดในการวิจัย