

บทที่ 2

เอกสารและงานวิจัยที่เกี่ยวข้อง

การศึกษาวิจัยครั้งนี้มุ่งศึกษาคุณลักษณะผู้นำขององค์การบริหารส่วนตำบลโพธิ์ชัยตามความคิดเห็นของประชาชนตำบลโพธิ์ชัยอำเภอวาปีปทุม จังหวัดมหาสารคามในครั้งนีผู้วิจัยได้ทำการศึกษาเอกสารตำราและงานวิจัยที่เกี่ยวข้องดังต่อไปนี้

1. แนวคิดเกี่ยวกับความคิดเห็น
2. ทฤษฎีเกี่ยวกับผู้นำ
3. แนวคิดเกี่ยวกับคุณลักษณะของผู้นำ
4. บริบทองค์การบริหารส่วนตำบลโพธิ์ชัย อำเภอวาปีปทุม จังหวัดมหาสารคาม
5. งานวิจัยที่เกี่ยวข้อง
6. กรอบแนวคิดของการวิจัย

แนวคิดเกี่ยวกับความคิดเห็น

1. ความหมายของความคิดเห็น

มีนักวิชาการให้ความหมายไว้ ดังนี้ พจนานุกรมฉบับราชบัณฑิตยสถาน พ.ศ. 2542 (2546 : 246) ได้บัญญัติคำว่า ความคิดเห็น ซึ่งตรงกับคำว่า Opinion ในภาษาอังกฤษ หมายถึง

1. ข้อพิจารณาเห็นว่าเป็นความจริงจากการใช้ปัญญา ความคิดประกอบถึงแม้จะไม่ได้อาศัยหลักฐานพิสูจน์ยืนยันได้เสมอก็ตาม

2. ทศนะหรือประมาณการเกี่ยวกับเนื้อหาหรือประเด็นใดประเด็นหนึ่ง

3. คำแถลงที่ยอมรับนับถือกันมาเป็นผู้เชี่ยวชาญในหัวข้อปัญหาที่มีผู้นำมา

ขอปรึกษา คำว่าความคิดเห็นมีความหมายใกล้เคียงกับคำว่า เจตคติ ซึ่งมีคำอธิบายไว้ว่าแนวโน้มที่บุคคลได้รับมาหรือเรียนรู้มาและกลายเป็นแบบอย่างในการแสดงปฏิกิริยาสนับสนุนหรือเป็นปฏิปักษ์ต่อบางสิ่งบางอย่างหรือต่อบุคคลบางคน

อุทัย หิรัญโต (2547 : 96) กล่าวว่า ความคิดเห็นของคนมีหลายระดับอย่างผิวเผินหรืออย่างลึกซึ่งสำหรับความคิดเห็นที่เป็นทัศนคตินั้น เป็นความคิดเห็นอย่างลึกซึ่งและติดตัวเป็นเวลานานเป็นความคิดทั่ว ๆ ไปไม่เฉพาะอย่างซึ่งมีประจำตัวของบุคคลทุกคน ส่วนความคิดเห็นเฉพาะอย่างและมีอยู่เป็นระยะสั้นเรียกว่า Opinion

ประเสริฐ ลายโธ (2551 : 54) กล่าวว่า ความคิดเห็นหมายถึง การแสดงออกโดยการพูดการเขียนหรือความรู้สึกของบุคคลต่อสิ่งหนึ่งสิ่งใด เพื่อให้บุคคลอื่นรับรู้ เพื่อประโยชน์ในการแลกเปลี่ยนซึ่งกันและกัน ซึ่งความคิดเห็นนั้นสังเกตและวัดได้จากคน

ภัทรภาพ วชิรนิธิไพบูลย์ (2551 : 9-10) กล่าวว่า ความคิดเห็นเป็นการแสดงออกซึ่งความรู้สึกที่อยู่บนพื้นฐานของข้อเท็จจริง และทัศนคติของบุคคลต่อสิ่งหนึ่งซึ่งอาจจะเป็นบุคคล กลุ่มบุคคล หรือสถานการณ์ ด้วยการพูด หรือการเขียน โดยอาศัยพื้นฐานความรู้ ประสบการณ์ และสภาพแวดล้อมที่ได้รับเป็นข้อพิจารณาว่าเป็นความจริงจากการใช้ปัญญา ความคิด ประกอบถึงแม้จะไม่ได้อาศัยหลักฐานพิสูจน์ยืนยันได้เสมอ ความคิดเห็นนี้อาจจะเปลี่ยนแปลงได้ตามกาลเวลา

กูด (Good. 1973 : 339) ให้คำจำกัดความว่า ความคิดเห็น หมายถึง ความเชื่อ การตัดสินใจ ความรู้สึกประทับใจที่ไม่ได้มาจากพิสูจน์ หรือช่างน้ำหนักความถูกต้องหรือไม่

เบสท์ (Best. 1977 : 169) กล่าวว่า ความคิดเห็นคือการแสดงออกทางด้านความเชื่อ และความรู้สึกแต่ละบุคคล โดยการพูดที่นำไปสู่การคาดคะเนหรือการแปลผลในพฤติกรรมหรือเหตุการณ์

ไอร์แซก (Isaak. 1977 : 203) ให้ความเห็นว่า ความคิดเห็น คือ การแสดงออกทางคำพูด หรือคำตอบที่บุคคลได้แสดงออกต่อสถานการณ์ใดสถานการณ์หนึ่ง โดยเฉพาะจากคำถามที่ได้รับทั่ว ๆ ไป ซึ่งปกติแล้วความคิดเห็นต่างจากเจตคติ คือความคิดเห็นเกี่ยวกับเรื่องใดเรื่องหนึ่ง โดยเฉพาะ แต่เจตคติจะเป็นเรื่องทั่วไปซึ่งมีความหมายกว้างกว่า

จากการให้ความหมายของความคิดเห็นของนักวิชาการทั้งหลาย ผู้ศึกษาได้สรุปความหมายของความคิดเห็นว่า ความคิดเห็นเป็นการแสดงออกถึงความรู้สึก ทัศนคติ ความเชื่อ และค่านิยมของแต่ละบุคคลที่มีต่อบุคคล สิ่งของเรื่องราว หรือสถานการณ์ต่าง ๆ ที่ประสบในสังคม โดยพื้นฐานมาจากภูมิหลังทางสังคม ความรู้ ประสบการณ์ และสภาพแวดล้อมต่าง ๆ ของบุคคลนั้น ๆ โดยไม่มีกฎเกณฑ์ตายตัว

2. ปัจจัยที่มีอิทธิพลต่อความคิดเห็น

การแสดงความคิดเห็นเป็นเรื่องของแต่ละบุคคล ซึ่งความคิดเห็นของแต่ละบุคคลต่อเรื่องใดเรื่องหนึ่ง แม้จะเป็นเรื่องเดียวกันไม่จำเป็นต้องเหมือนกันเสมอไป และอาจแตกต่างกันออกไป ทั้งนี้ขึ้นอยู่กับปัจจัยพื้นฐานของแต่ละบุคคลที่ได้รับมาจนมีอิทธิพลต่อการแสดงความคิดเห็น ซึ่งมีนักวิชาการได้กล่าวไว้ ดังนี้

2.1. อิทธิพลของความคิดเห็นว่า ขึ้นอยู่กับปัจจัยดังต่อไปนี้ (จำเรียง ภาวิจิตร.

2540 : 248 – 249)

2.1.1 ภูมิหลังทางสังคม หมายถึง กลุ่มคนที่มีภูมิหลังแตกต่างกันโดยทั่วไปจะมีความคิดเห็นที่แตกต่างกันด้วย เช่นความคิดเห็น ระหว่างผู้เยาว์กับผู้สูงอายุ ชาวเมืองกับชาวชนบท ผู้มีรายได้น้อยกับผู้มีรายได้สูง เป็นต้น

2.1.2 กลุ่มอ้างอิง หมายถึง หมายถึง การที่คนเราจะคบหาสมาคมกับใครหรือกระทำการสิ่งใดสิ่งหนึ่งให้แก่ผู้ใดหรือการกระทำที่คำนึงถึงอะไรบางอย่างร่วมกันหรืออ้างอิงให้กัน เช่น ประกอบอาชีพเดียวกัน การเป็นสมาชิกกลุ่ม หรือสมาคมเดียวกัน เป็นต้น สิ่งเหล่านี้ย่อมมีอิทธิพลต่อความคิดเห็นของบุคคลเหล่านั้นด้วย

2.1.3 กลุ่มกระตุ้นหรือรื้อนหรือกลุ่มเฉื่อยชา หมายถึง การกระทำที่ก่อให้เกิดความกระตุ้นหรือรื้อนเป็นพิเศษ อันจะก่อให้เกิดกลุ่มผลประโยชน์ขึ้นมาได้ ย่อมส่งผลต่อการจงใจให้บุคคลที่เป็นสมาชิกเหล่านั้น มีความคิดเห็นคล้อยตามได้ในทางที่เห็นด้วยหรือไม่เห็นด้วยในทางตรงข้ามกลุ่มที่เฉื่อยชาก็จะไม่มีอิทธิพลต่อสมาชิกมากนัก

2.2. ปัจจัยพื้นฐานที่มีอิทธิพลต่อความคิดเห็นของบุคคล ซึ่งทำให้บุคคลแต่ละบุคคลแสดงความคิดเห็นที่เหมือนหรือแตกต่างกัน ดังนี้ (กิตติ สุทธิสัมพันธ์. 2542 : 12-15)

2.2.1 ปัจจัยส่วนบุคคล ได้แก่

1) ปัจจัยทางพันธุกรรมและร่างกาย คือ เพศ อวัยวะ ความครบถ้วนสมบูรณ์ของอวัยวะต่าง ๆ คุณภาพของสมอง

2) ระดับการศึกษามีอิทธิพลต่อการแสดงออกซึ่งความคิดเห็นและการศึกษาทำให้บุคคลมีความรู้ในเรื่องต่าง ๆ มากขึ้นและคนที่มีความรู้มากมักจะมีความคิดเห็นในเรื่องต่าง ๆ อย่างมีเหตุผล

3) ความเชื่อ ค่านิยมและเจตคติของบุคคลต่อเรื่องต่าง ๆ ซึ่งอาจจะได้จากการเรียนรู้จากกลุ่มบุคคลในสังคมหรือจากการอบรมสั่งสอนของครอบครัว

4) ประสบการณ์ เป็นสิ่งที่ก่อให้เกิดการเรียนรู้ ทำให้มีความรู้ความเข้าใจในหน้าที่ และความรับผิดชอบต่องาน ซึ่งจะส่งผลต่อความคิดเห็น

2.2.2 ปัจจัยด้านสิ่งแวดล้อม ได้แก่

1) สื่อมวลชน ได้แก่ วิทยุ โทรทัศน์ หนังสือพิมพ์ ฯลฯ สิ่งต่าง ๆ เหล่านี้มีอิทธิพลอย่างมากต่อความคิดเห็นของบุคคล เป็นการได้รับข่าวสาร ข้อมูลต่าง ๆ ของแต่ละบุคคล

2) กลุ่มและสังคมที่เกี่ยวข้อง มีอิทธิพลต่อความคิดเห็นของบุคคลเพราะ เมื่อบุคคลอยู่ในกลุ่มใดหรือสังคมใดก็ต้องยอมรับและปฏิบัติตามกฎเกณฑ์ของกลุ่มหรือสังคม นั้น ซึ่งทำให้บุคคลนั้นมีความคิดเห็นไปตามกลุ่มหรือสังคมที่อยู่

3) ข้อเท็จจริงในเรื่องต่าง ๆ หรือสิ่งต่าง ๆ ที่บุคคลแต่ละคนได้รับ ทั้งนี้ เพราะข้อเท็จจริงแต่ละบุคคลได้รับแตกต่างกันก็จะมีผลต่อการแสดงความคิดเห็นที่ต่างกัน

2.3 ปัจจัยที่มีอิทธิพลต่อความคิดเห็นมี ดังนี้ ประสบการณ์ที่บุคคลมีต่อสิ่งของ บุคคล หมู้คณะ เรื่องราวต่าง ๆ หรือสถานการณ์ความคิดเห็นเกิดขึ้นในตัวบุคคลจากการได้พบเห็น ความคุ้นเคย อาจถือได้ว่าเป็นประสบการณ์ตรงและจากการได้ยิน ได้ฟัง ได้เห็นรูปถ่าย หรืออ่านจากหนังสือ โดยไม่ได้พบเห็น ของจริงถือว่าเป็นประสบการณ์ทางอ้อม ระบบค่านิยม และการตัดสินใจค่านิยม เนื่องมาจากกลุ่มชนแต่ละกลุ่มมีค่านิยม และการตัดสินใจค่านิยมไม่เหมือนกัน คนแต่ละกลุ่มจึงมีความคิดเห็นในสิ่งต่าง ๆ แตกต่างกัน

จากที่กล่าวมาข้างต้น ผู้วิจัยสรุปว่า ปัจจัยที่มีอิทธิพลต่อความคิดเห็น ได้แก่ ปัจจัย ส่วนบุคคล คือปัจจัยที่มีผลต่อความคิดเห็นของบุคคลโดยอ้อม เช่น สื่อมวลชน ที่เกี่ยวข้องและ ครอบครัว

3. การวัดความคิดเห็น

เบสท์ (Best. 1977 : 171) กล่าวว่า การวัดความคิดเห็นโดยทั่ว ๆ ไป จะต้องมี องค์ประกอบ 3 อย่าง คือ บุคคลที่ถูกวัด สิ่งเร้า และมีการตอบสนอง ซึ่งจะออกมาในระดับสูง ต่ำ มาก น้อย วิธีวัดความคิดเห็น นั้น โดยมากจะใช้แบบสอบถาม และการสัมภาษณ์ โดยผู้ที่ จะตอบคำถาม เลือกตอบแบบสอบถาม และผู้ถูกวัดจะเลือกตอบความคิดเห็นของคนในเวลานั้น การใช้แบบสอบถามสำหรับวัดความคิดเห็น นั้น ใช้แบบลิเคิร์ต โดยเริ่มด้วยการรวบรวม หรือการ เรียบเรียงข้อความที่เกี่ยวกับความคิดเห็นจะต้องระบุให้ผู้ตอบ ตอบว่าเห็นด้วยหรือไม่เห็นด้วย กับ ข้อความที่กำหนดไว้ ซึ่งข้อความจะมีความคิดเห็นเลือกตอบออกเป็น 5 ระดับ ได้แก่ เห็นด้วย อย่างยิ่ง เห็นด้วย ไม่แน่ใจ ไม่เห็นด้วย และไม่เห็นด้วยอย่างยิ่ง

ส่วนการให้คะแนนขึ้นอยู่กับข้อความว่าเป็นในแนวทางเดียวกัน (เชิงนิยมหรือไม่ นิยม) เป็นข้อความเชิงบวก หรือข้อความเชิงลบ

สรุปว่า การวัดความคิดเห็นที่นิยมใช้เพื่อการวิจัย ได้แก่ การสอบถาม และการสัมภาษณ์ โดยคะแนนที่ได้จะแสดงจำนวนร้อยละของคำตอบในแต่ละข้อ ทำให้สามารถทราบได้ว่ามีความ คิดเห็นต่อเรื่องนั้นอย่างไร ส่วนวิธีการวัดความคิดเห็น โดยทั่วไปอาจใช้รูปแบบการสนทนา ผู้ทำ การวัดจะต้องไม่แสดงออกว่ากำลังจับบันทึกความคิดเห็นของผู้ถูกวัดมากเกินไป เพราะจะทำให้ผู้

ถูกวัดเกิดความรู้สึกว่าการกำลังถูกจับผิด ควรใช้วิธีอัดเทปเป็นเครื่องมือช่วยเหลือ ส่วนวิธีการศึกษาจากข้อเขียน หรือสมุดบันทึกประจำวัน ผู้ทำการวัดต้องได้รับอนุญาตจากผู้ถูกวัดก่อน เพราะบางครั้งเป็นเรื่องที่ต้องปกปิด

ทฤษฎีเกี่ยวกับผู้นำ

1. แนวคิดคุณลักษณะของผู้นำ (Trait Theories)

รอบบินส์ และคูลเทอร์ (Robbins and Coulter, 2003 : 78) ได้กล่าวถึงแนวทางการศึกษาผู้นำแบบนี้ถือว่าเป็นวิธีที่เก่าแก่มากที่สุด โดยที่ทฤษฎีนี้เชื่อว่า การเป็นผู้นำนั้นขึ้นอยู่กับบุคลิกภาพทั้งในด้านร่างกายและจิตใจ บุคคลที่จะเป็นผู้นำจะมีลักษณะความเป็นผู้นำอยู่แล้วตามธรรมชาติ โดยเน้นถึงสภาพร่างกาย จิตใจ พหุสคนติ ความสามารถด้านต่าง ๆ ที่ทำให้บุคคลนั้น ๆ เป็นผู้นำที่มีประสิทธิภาพ ผู้สนับสนุนทฤษฎีนี้เชื่อว่า บางคนเกิดมาเพื่อเป็นผู้นำ “Born Leader” ดังนั้น หน่วยงานหรือองค์การจะต้องเลือกผู้นำที่มีคุณลักษณะดังกล่าว กลุ่มทฤษฎีได้แยกลักษณะผู้นำออกเป็น 2 ด้าน คือ

1. ลักษณะทางกายภาพ โดยเชื่อว่าผู้นำควรต้องมีรูปร่างสูงสง่า หน้าตาดี กิริยาห้าวหาญ กล้าแสดงออก เป็นชาย แต่มีงานวิจัยบางชิ้นชี้ว่าผู้นำนั้นไม่จำเป็นต้องสูงสง่าเสมอไป ผู้นำที่เตี้ยก็เป็นผู้นำที่ดีได้ บางวัฒนธรรม ประเพณี ได้กล่าวว่ามีผู้ชายเท่านั้นที่เป็นผู้นำในองค์การได้

2. ลักษณะทางบุคลิกภาพ เป็นความคิดที่พยายามค้นหา ว่าผู้นำควรมีบุคลิกภาพอย่างไร จึงจะมีความเป็นผู้นำ เช่น ความสามารถในการควบคุมบังคับบัญชา ความเชื่อมั่นในตนเอง ความเด็ดขาด ความเฉลียวฉลาด ความพยายามที่จะบรรลุเป้าหมายส่วนตัว ผู้นำแบบนี้จะต้องมีความเฉลียวฉลาด มีบุคลิกภาพที่ดี กล้าตัดสินใจ กระตือรือร้น มีความแข็งแรง กล้าหาญ เชื้อถือได้ และมั่นใจในตนเอง

แกรี่ ยูคัล (Gary Yukl, 1994 : 58 ; อ้างถึงใน สุเทพ พงศ์ศรีวัฒน์, 2544 : 252) ได้กล่าวถึงลักษณะ หรือ “Trait” ว่าเป็นคุณลักษณะของบุคคลในด้านบุคลิกภาพ อารมณ์ ความต้องการ แรงกระตุ้น และค่านิยมของแต่ละคน โดยเขาได้อธิบายคุณลักษณะของบุคคลในด้านบุคลิกภาพ อารมณ์ ความต้องการ แรงกระตุ้น และค่านิยมของแต่ละคนในแต่ละด้านของผู้นำไว้อย่างละเอียดดังนี้

1. ด้านบุคลิกภาพและอารมณ์ ผู้นำแบบคุณลักษณะจะต้องมีอารมณ์มั่นคง และแสดงออกอย่างเฉพาะเจาะจง มีความมั่นใจในตนเอง มีความสามารถในการรักษาและควบคุมอารมณ์ให้มั่นคง ไม่หวั่นไหว มีพลังสูง ไม่โกรธง่าย อดทนต่อแรงกดดันในด้านต่าง ๆ

2. ในด้านของความต้องการหรือแรงกระตุ้น ผู้นำแบบคุณลักษณะจะต้องมีความต้องการที่จะทำงานให้สำเร็จ ต้องการเกียรติยศ ความรักจากผู้อื่น ต้องการอำนาจและความเป็นตัวของตัวเอง

3. ในด้านค่านิยมภายใน เป็นทัศนคติของผู้นำผู้นำนั้นที่เกี่ยวกับสิ่งที่ถูกต้องหรือสิ่งที่ผิดตามหลักศีลธรรม ผู้นำแบบนี้จะมีความสามารถในการแยกแยะสิ่งใดยุติธรรม ซื่อสัตย์ รักเสรีภาพ เน้นความเสมอภาค ให้ความสำคัญกับสิทธิมนุษยชนมีความภักดี ความรักชาติ มีความก้าวหน้า มีความต้องการที่จะทำให้สิ่งที่คาดหวังสำเร็จ ต้องการความเป็นเลิศ ทำงานที่สามารถปฏิบัติได้ มีความเกรงใจ มีความสุภาพอ่อนโยน และให้ความร่วมมือกับบุคคลอื่น

เบทแมน (Bateman. 1993 : 416 – 417) ได้ศึกษาถึงคุณลักษณะส่วนบุคคลที่สามารถเรียนรู้ ซึ่งจะนำไปสู่การเป็นผู้นำที่ดีและมีประสิทธิภาพ หรือเป็นคุณลักษณะสำคัญ 6 ประการที่ทำให้บุคคลที่เป็นผู้นำมีความแตกต่างจากบุคคลธรรมดา ซึ่งคุณลักษณะเหล่านั้นคือ

1. แรงขับหรือแรงผลักดัน (Drive) หมายถึง พฤติกรรมส่วนบุคคลที่แสดงถึงความพยายามอย่างสูงในการทำงาน เพื่อให้บรรลุผลสำเร็จ รวมถึงความพยายามที่จะพัฒนา ความทะเยอทะยาน การมีพลังมาก (High energy level) ความอดทนต่ออุปสรรค (Tenacity) และความคิดริเริ่ม ในหลายประเทศ ความต้องการประสบความสำเร็จของผู้บริหารระดับสูงสุดจะแสดงออกมาในรูปของอัตราการเจริญเติบโตขององค์กรนั้น ๆ

2. กระตุ้นของความเป็นผู้นำ (Leadership Motivation) หรือความปรารถนาในการนำ (Desire to lead) ผู้นำที่ประสบความสำเร็จไม่ได้มีเพียงแต่แรงขับ แต่จะมีความต้องการที่จะนำหรือมีความปรารถนาในการใช้อิทธิพลต่อผู้อื่น มีความกระหายในอำนาจมากกว่าที่จะต้องการเป็นผู้ใต้บังคับบัญชา และจะแสดงความปรารถนาในการที่จะรับผิดชอบต่อการดำเนินงาน

3. ความซื่อสัตย์และความเชื่อถือได้ (Honesty and integrity) เป็นการสร้างความเชื่อถือระหว่างผู้นำกับผู้บังคับบัญชาและบุคคลอื่น โดยการมีสัจจะรักษาคำพูดและไม่หลอกลวงผู้อื่น

4. ความมั่นใจในตนเอง (Self-confidence) จะทำให้นำผ่านพ้นอุปสรรคไปได้ด้วยดี มีการตัดสินใจภายใต้สถานการณ์ไม่แน่นอน สร้างความเชื่อมั่นแก่ผู้ใต้บังคับบัญชาให้ปฏิบัติตามเป้าหมาย

5. ความรู้เกี่ยวกับธุรกิจหรืองานที่ทำอยู่ (Knowledge of the Business) โดยรวมถึงความรู้ทางเทคนิค ความรู้ทางด้านศัพท์ หรือคำที่มีความหมายเฉพาะ เพราะในบางครั้งประสบการณ์และความเชี่ยวชาญในการทำงานอย่างลึกซึ้งจะช่วยทำให้ผู้นำตัดสินใจในเรื่องต่าง ๆ ได้ดียิ่งขึ้น สตีเฟ่น พี ครอบบินส์ ได้กล่าวอ้างคุณลักษณะที่สำคัญอีกประการหนึ่งอันเป็น

แนวความคิดของ เซลลี เอ เคิร์ทแพทริก และ เอ็ดวิน เอ ลอค เกี่ยวกับคุณลักษณะสุดท้ายของผู้ผู้นำแบบนี่คือ

6. ความเฉลียวฉลาด (Intelligence) ผู้นำจะต้องมีความเฉลียวฉลาดอย่างเพียงพอเพื่อที่จะรวบรวมสังเคราะห์ และแปล หรือตีความหมายของข่าวสารที่มีอยู่อย่างมากมาย มีความสามารถในการสร้างวิสัยทัศน์ แก้ปัญหา และตัดสินใจได้อย่างถูกต้องคุณลักษณะข้างต้นเป็นคุณลักษณะของผู้ผู้นำที่คนส่วนใหญ่ต้องการ อย่างไรก็ตามหากไม่มีคุณสมบัติครบถ้วนก็ยังมีทางที่จะพัฒนาให้เกิดขึ้นได้โดยหันมาพิจารณาตนเองอย่างรอบคอบและยุติธรรมว่าตนเองมีอะไรคืออยู่แล้ว และยังขาดอะไรอยู่บ้างหรือพิจารณาเปรียบเทียบกับบุคคลอื่นที่อยู่ในฐานะเดียวกันและปฏิบัติงานเป็นผลสำเร็จด้วยดีมาแล้ว เพื่อนำเอาวิธีการดังกล่าวมาแก้ไขข้อบกพร่องของตน โดยเฉพาะอย่างยิ่งควรคำนึงถึงว่าผู้นำที่ดีต้องเอาใจเขามาใส่ใจเราและต้องพยายามค้นคว้าว่ามีวิธีการใดที่จะทำให้ได้มาซึ่งความร่วมมือจากผู้อื่น และเมื่อนำเอาวิธีการเหล่านั้นไปใช้ต้องคอยสังเกตผลลัพธ์และตรวจสอบว่ามีอะไรที่จะต้องทำการแก้ไขปรับปรุงให้ดีขึ้นต่อไปด้วย

2. ทฤษฎีเกี่ยวกับพฤติกรรมผู้นำ (Leadership Behaviors Approach)

ทฤษฎีผู้นำจากการศึกษาวิจัยของนักวิชาการมหาวิทยาลัยไอโอวา (Iowa University Leadership Style)

ทฤษฎีผู้นำได้มีการศึกษาวิจัยถึงพฤติกรรมต่าง ๆ ของผู้นำในองค์การตลอดเวลาเพื่อค้นหาพฤติกรรมผู้นำที่มีประสิทธิภาพ จากการวิจัยของลิปปีทท์และไวท์ Ronald Lippitt and Ralph White แห่งมหาวิทยาลัยไอโอวาได้ศึกษาพฤติกรรมผู้นำในปี ค.ศ. 1930 พบว่าผู้นำมี 3 แบบ คือ

1. ผู้นำแบบเผด็จการ หรืออัตตานิยม ผู้นำแบบเผด็จการมีพฤติกรรมการทำงานโดยยึดตนเองเป็นหลักรวมอำนาจการตัดสินใจด้วยตนเองโดยเป็นผู้สั่งการให้พนักงานนำไปปฏิบัติ มีการควบคุมบังคับบัญชาอย่างใกล้ชิด กำหนดการทำงานที่ชัดเจน แสดงความเป็นนายต่อ ผู้ใต้บังคับบัญชา มีการลงโทษพนักงานฝ่าฝืนหรือทำความผิดทำให้พนักงานมีความรู้สึกไม่พอใจในตัวผู้นำ

2. ผู้นำแบบประชาธิปไตย หมายถึง ผู้นำที่ให้เสรีภาพแก่พนักงานให้มีส่วนร่วมในการตัดสินใจ มีการกระจายอำนาจ ให้พนักงานได้แสดงความคิดเห็นและมีอิสระในการทำงาน เพราะมีความเชื่อมั่นในความสามารถของพนักงาน

3. ผู้นำแบบเสรีนิยม หมายถึง ผู้นำที่ปล่อยให้พนักงานทำงานได้อย่างมีประสิทธิภาพเต็มที่โดยผู้นำจะไม่เข้ามาเกี่ยวข้องไม่มีบทบาทมากนักเป็นเพียงผู้ดูแลอยู่ห่าง ๆ เท่านั้น ทำให้บางครั้งพนักงานไม่สามารถหาข้อสรุปได้และอาจเกิดความขัดแย้งกัน

จากการศึกษาพบว่าผู้นำแบบประชาธิปไตยเป็นที่พึงพอใจแก่พนักงานมากกว่าผู้นำแบบเผด็จการหรืออัตตนิยม

3. ทฤษฎีเกี่ยวกับพฤติกรรมการตัดสินใจของผู้นำ

จากการศึกษาภาวะผู้นำที่เน้นคุณลักษณะของผู้นำได้เปลี่ยนมาสู่การให้ความสนใจเกี่ยวกับการศึกษาพฤติกรรม ผู้นำซึ่งมีการแสดงออกในด้านต่าง ๆ เช่น ในการตัดสินใจของผู้นำ Robert Tennenbaum and Schmidt ได้ทำการศึกษาพฤติกรรมของผู้นำ ในการตัดสินใจที่มีลักษณะต่อเนื่องกัน โดยได้ศึกษาความสัมพันธ์ระหว่างขอบเขตของความเป็นอิสระที่ให้แก่งผู้ใต้บังคับบัญชา และการใช้อำนาจหน้าที่ของผู้นำในการยอมให้ผู้ใต้บังคับบัญชามีอิสระในการตัดสินใจได้มากน้อยเพียงใด พฤติกรรมของผู้นำมีทั้งเป็นแบบอัตตนิยม และประชาธิปไตย

ผู้นำแบบที่ 1 เป็นผู้บริหารที่ทำการตัดสินใจและแจ้งให้พนักงานทราบโดยผู้บริหารมีพฤติกรรมการตัดสินใจที่มีการวิเคราะห์ปัญหา การวิเคราะห์ทางเลือกที่จะแก้ปัญหาลือกทางเลือกและการนำทางเลือกนั้นไปปฏิบัติ ผู้บริหารใช้การสั่งการ พนักงานไม่มีโอกาสได้มีส่วนร่วมในการตัดสินใจ

ผู้นำแบบที่ 2 ผู้บริหารกำหนดปัญหาและตัดสินใจด้วยตนเองอย่างอิสระโดยชักจูงให้พนักงานยอมรับและนำไปปฏิบัติตามที่ได้ตัดสินใจ

ผู้นำแบบที่ 3 ผู้บริหารทำการตัดสินใจโดยพยายามชักชวนให้พนักงานยอมรับให้พนักงานได้สอบถามได้

ผู้นำแบบที่ 4 ผู้บริหารยอมให้พนักงานมีส่วนร่วมในการตัดสินใจบ้างบางส่วนแต่ผู้บริหารเป็นผู้ตัดสินใจขั้นสุดท้าย

ผู้นำแบบที่ 5 ผู้บริหารให้พนักงานได้มีโอกาสเสนอแนวทางแก้ไขปัญหาก่อนที่ผู้บริหารจะตัดสินใจแต่ผู้บริหารยังคงเป็นผู้ตัดสินใจขั้นสุดท้าย

ผู้นำแบบที่ 6 ผู้บริหารระบุปัญหาและขอบเขตการตัดสินใจที่จะทำได้โดยให้กลุ่มพนักงานมีส่วนร่วมในการตัดสินใจ

ผู้นำแบบที่ 7 ผู้บริหารยอมให้กลุ่มตัดสินใจได้ สมาชิกทุกคนในกลุ่มมีความเท่าเทียมกันในการแก้ปัญหาโดยกลุ่ม กลุ่มจะมีการประเมินวิเคราะห์ปัญหาร่วมกัน พิจารณาแนวทางแก้ปัญหาที่จะเป็นไปได้ เลือกทางเลือกเพื่อนำไปปฏิบัติโดยที่ทุกคนในกลุ่มเข้าใจวิธีปฏิบัติในการแก้ปัญหา

แนวคิดเกี่ยวกับคุณลักษณะของผู้นำ

คุณลักษณะของผู้นำของบุคคลระดับผู้บริหารหน่วยงานนั้น นับเป็นสิ่งจำเป็นอย่างยิ่ง เพราะจะทำให้การทำงาน การบริหารงานในองค์กรเกิดผลสำเร็จอย่างมีประสิทธิภาพประสิทธิผลอย่างแท้จริง โดยเฉพาะผู้นำองค์กรหรือผู้บริหารองค์กรปกครองส่วนท้องถิ่น ต้องมีความสามารถในการจูงใจให้บุคลากรในองค์กรปกครองส่วนท้องถิ่นนั้นปฏิบัติตามจุดประสงค์ได้สำเร็จตามเป้าหมาย จึงถือว่าผู้นำมีคุณลักษณะผู้นำ สิ่งที่ผู้นำจะทำให้เกิดภาวะผู้นำนั้นจะนำมากล่าวในที่นี้ คือ ด้านบุคลิกภาพ ด้านความรับผิดชอบ ด้านการตัดสินใจ ด้านการติดต่อสื่อสาร และด้านคุณธรรมและจริยธรรม ซึ่งมีรายละเอียด ดังนี้

1. ด้านบุคลิกภาพ

มีนักวิชาการได้กล่าวถึงบุคลิกภาพของผู้นำไว้ ดังนี้

พิมใจ โอภาณุรักษธรรม (2542 : 92) กล่าวว่า บุคลิกภาพ เป็นการแสดงออกทางอารมณ์ จิตใจ และพฤติกรรมต่าง ๆ ของแต่ละบุคคล อันเป็นปฏิกริยาตอบโต้ต่อสภาพแวดล้อมทางจิตวิทยาของสังคมและบุคคลทั่วไปองค์ประกอบของบุคลิกภาพไว้ ดังนี้

1. องค์ประกอบของบุคลิกภาพ

1.1 ลักษณะทางกาย หมายถึง รูปร่าง หน้าตา สัดส่วน ผิวพรรณ ขนาด น้ำหนัก โครงสร้างร่างกายและสุขภาพ

1.2 ลักษณะทางสังคม หมายถึง ท่าที การปฏิบัติต่อสังคมสิ่งแวดล้อม รวมทั้งที่คนอื่นมีความรู้สึกต่อบุคคลที่มีลักษณะต่าง ๆ ของบุคคลนั้น

1.3 ลักษณะทางอารมณ์ หมายถึง ความสามารถในการควบคุมความรู้สึกและการกระทำต่าง ๆ ของบุคคล

1.4 ลักษณะทางด้านจิตใจ หมายถึง ความคล่องแคล่ว รื่นแรง ความจำ ความคิดอ่าน การตัดสินใจ อุปนิสัย และเจตคติที่มีต่อคนอื่น

1.5 ลักษณะทางสติปัญญา หมายถึง ความสามารถที่จะเรียนรู้และรับรู้อัตราความเร็ว ที่เห็นความสัมพันธ์ต่าง ๆ และความเข้าใจในเหตุการณ์ สภาพการณ์ต่าง ๆ ได้อย่างเหมาะสม

รังสรรค์ ประเสริฐศรี (2544 : 35) กล่าวว่า ผู้นำที่มีประสิทธิภาพมักจะมีคุณลักษณะเฉพาะอย่างที่เหมาะสมและมีคุณลักษณะบางประการที่เหนือกว่าผู้ที่ไม่ได้เป็นผู้นำ คนที่จะเป็นผู้นำนั้นจะต้องมีคุณลักษณะบางประการที่แตกต่างจากบุคคลธรรมดา ลักษณะที่สัมพันธ์กับภาวะผู้นำสามารถจัดแบ่งได้เป็น 3 ประเภท ดังนี้

1. คุณลักษณะด้านบุคลิกภาพของผู้นำที่มีประสิทธิผล
2. แรงจูงใจของภาวะผู้นำ
3. ปัจจัยด้านสติปัญญาเกี่ยวกับความรู้ความเข้าใจของภาวะผู้นำ

การจัดประเภทของพฤติกรรมเหล่านี้มีประโยชน์อย่างมากในการแนะแนวทางเพื่อศึกษาเกี่ยวกับผู้นำ คุณลักษณะด้านบุคลิกภาพของผู้นำที่มีประสิทธิผล (Personality Traits of Effective Leaders) มีลักษณะดังนี้

1. เป็นบุคคลที่ทำให้องค์กรประสบความสำเร็จและบรรลุผลสำเร็จ
2. เป็นผู้ที่มีความสามารถสร้างความสัมพันธ์ระหว่างบุคคลที่เป็นผู้บังคับบัญชา
3. การจูงใจให้ผู้อื่นปฏิบัติตาม การติดต่อสื่อสาร และมีอิทธิพลเหนือผู้บังคับบัญชาตามอำนาจหน้าที่ของการบริหารที่ดำรงตำแหน่งอยู่
4. ผู้นำมีส่วนทำให้เกิดวิสัยทัศน์ขององค์กรและของพนักงาน ซึ่งรวมถึงผู้นำที่สามารถใช้อำนาจ อิทธิพลต่าง ๆ ทั้งทางตรงและทางอ้อมเพื่อนำกลุ่มประกอบกิจกรรมใดกิจกรรมหนึ่งด้วย
5. ผู้นำยังเป็นผู้มีอิทธิพลต่อกลุ่มและสามารถนำกลุ่มปฏิบัติงานต่าง ๆ เพื่อให้บรรลุเป้าหมายขององค์กร

นิตย สัมมาพันธ์ (2546 : 33) ได้กล่าวว่า ประวัตินักจิตวิทยาที่เด่นชัดของผู้นำ (Leadership traits) เริ่มต้นระหว่างสงครามโลกครั้งที่ 1 เมื่อนักจิตวิทยาในกองทัพของสหรัฐอเมริกาได้ทำการค้นคว้าหาวิธีการในการคัดเลือกนายทหาร การค้นคว้าดังกล่าวได้จุดประกายให้เกิดความกระตือรือร้นสนใจการวิจัยทางวิทยาศาสตร์ในเรื่องนี้อย่างจริงจัง ภายหลังจากการที่สงครามโลกยุติลง นักวิจัยในยุคต้น ๆ จึงพยายามระบุลักษณะเด่นที่สำคัญ ๆ ซึ่งเป็นตัวแยกแยะระหว่างบุคคลที่เป็นผู้นำที่มีประสิทธิภาพ (Effective leaders) หมายถึง คุณภาพในตัวหรือคุณลักษณะ (Characteristics) ของแต่ละบุคคล ได้แก่

1. คุณลักษณะทางกายภาพ (Physical characteristics) เช่น ความสูง น้ำหนัก รูปร่างหน้าตา และพลังงาน
2. คุณลักษณะทางบุคลิกภาพ (Personal characteristics) เช่น ลักษณะข่ม (Dominance) ความเป็นคนเปิดเผย ไม่เก็บตัว หรือความเป็นผู้คิดริเริ่มอยู่เสมอ
3. ทักษะและความสามารถ (Skills and abilities) เช่น สติปัญญา (Intelligence) ความสามารถทางเทคนิค

4. ลักษณะเด่นทางสังคม (Social factors) เช่น เก่งคน เข้าสังคมเก่ง มีสถานภาพสูงทางเศรษฐกิจและสังคม

สุเทพ พงศรี (2548 : 87-88) ได้กล่าวถึง คุณลักษณะของผู้ผู้นำ ไว้ว่า คุณลักษณะสำคัญที่ทำให้ผู้นำมีประสิทธิภาพนั้น จะแบ่งออกเป็น 3 ด้าน คือ ด้านบุคลิกภาพ ด้านแรงจูงใจ และด้านความสามารถ โดยจะกล่าวสรุปคุณลักษณะสำคัญที่ทำให้ผู้นำมีประสิทธิภาพ ดังนี้

1. ด้านบุคลิกภาพ (Personality) คือ ความมีพลังสูง (High energy level) ความอดทนต่อความเครียดสูง (High stress tolerance) มีความมั่นใจตนเอง ความมีพลังสูง (High energy level) ความอดทนต่อความเครียดสูง (High stress tolerance) มีความมั่นใจตนเอง (Self-confidence) เชื่ออำนาจภายในตนเอง (Internal locus of control orientation) มีวุฒิภาวะด้านอารมณ์ (Emotional maturity) และมีความสัตย์ซื่อถือคุณธรรมยึดมั่นหลักการ (Personal integrity)

2. ด้านแรงจูงใจ (Motivation) คือ มีแรงจูงใจด้านอำนาจทางสังคม (Socialized power Motivation orientation) มีความต้องการมุ่งความสำเร็จอยู่ มีแรงจูงใจด้านอำนาจทางสังคม (Socialized power Motivation orientation) มีความต้องการมุ่งความสำเร็จอยู่ในระดับสูงปานกลาง (Moderately high need for achievement) และมีความต้องการด้านความรักใคร่ผูกพันในระดับต่ำ (Low need for affiliation)

3. ด้านความสามารถ (Ability) คือ มีทักษะด้านความสัมพันธ์ระหว่างบุคคล (Interpersonal skills) มีทักษะด้านมนุษยสัมพันธ์ มีทักษะด้านความสัมพันธ์ระหว่างบุคคล (Interpersonal skills) มีทักษะด้านมนุษยสัมพันธ์ (Conceptual skills) มีทักษะด้านเทคนิค (Technical skills) และมีทักษะในการเกลี้ยกล่อมชักชวน (Persuasive skills)

ภูษิตีพัศ ภัทวุฒิโชติพงษ์ (2553 : 19-20) ได้กล่าวถึงคุณลักษณะผู้นำด้านบุคลิกภาพทั่วไป (General personality traits) และคุณลักษณะด้านบุคลิกภาพที่สัมพันธ์กับงาน 1) มีความเชื่อมั่นในตนเอง 2) การสร้างความไว้วางใจได้ ซื่อสัตย์ ซื่อตรงเชื่อถือได้ 3) มีลักษณะที่เด่นเหนือบุคคลอื่น 4) เป็นคนกล้าแสดงออกต่อบุคคลอื่น 5) การเป็นคนที่มีการแสดงออกที่เหมาะสม 6) ความมั่นคงทางอารมณ์ 7) ความกระตือรือร้น 8) มีอารมณ์ขัน 9) ความเป็นคนดูอบอุ่น หรือมีความเอื้ออาทร 10) มีความอดทนสูงต่อความตึงเครียด (ความผิดหวังหรือคับข้องใจ) 11) การรู้จักตนเอง และมีวัตถุประสงค์ในการทำงาน คือ 1) มีความคิดริเริ่ม 2) มีความเข้าใจอารมณ์และความเห็นอกเห็นใจผู้อื่น 3) ความสามารถในการยืดหยุ่นได้ และความสามารถในการปรับตัว 4) สภาพการควบคุมจิตใจตนเอง 5) ความกล้าหาญ และ 6) ความสามารถคืนกลับสู่สภาพเดิม

พรนพ พุกกะพันธ์ (2553 : 22) กล่าวถึง บุคลิกภาพที่เกี่ยวกับความเป็นผู้นำไว้ดังนี้ บุคลิกภาพ เป็นลักษณะเด่นซึ่งบางคนมีมาแต่กำเนิด จะศึกษาเล่าเรียนไม่ได้หรือสอนกันไม่ได้

ดังเช่น มหาบุรุษของโลก เช่น โปเลียน อับราฮัม ลินคอล์น พระเจ้าอโศกมหาราช เป็นต้น ท่านเหล่านี้ มีบุคลิกภาพเด่นเป็นพิเศษกว่าบุคคลธรรมดา และนานับร้อย ๆ ปีจึงจะพบสักคนหนึ่งแต่การเป็นผู้นำในลักษณะการบริหารนั้นอาจจะศึกษาหรือฝึกฝนให้มีขึ้นมาได้ โดยอาศัยผู้ที่ได้ศึกษาวิเคราะห์เกี่ยวกับอัตชีวประวัติของบุคคลชั้นนำของโลก ได้รวบรวมเป็นหลักวิชาขึ้น สรุปบุคลิกภาพหรือบุคลิกลักษณะผู้ที่จะเป็นผู้นำที่ดี ไว้ดังนี้

1. มีความเฉลียวฉลาด ผู้นำที่ดีจะต้องมีความสามารถทางสติปัญญา และคุณภาพทางสมอง ซึ่งเป็นสิ่งจำเป็นสำหรับผู้นำ คนที่มีความเฉลียวฉลาดย่อมโน้มมนำให้ผู้อื่นปฏิบัติตามได้ง่าย
2. มีการศึกษาอบรมดี การศึกษาก่อให้เกิดความคิดริเริ่มสร้างสรรค์ เป็นส่วนประกอบสำคัญของการเป็นผู้นำ ความรู้ย่อมทำให้คนนับหน้าถือตา จะพูดอะไรคนอื่นเขาก็เชื่อฟังและให้ความเคารพนับถือด้วย
3. มีความเชื่อมั่นในตนเอง ต้องมีกำลังใจเข้มแข็งเมื่อตัดสินใจที่จะทำกิจการใด ๆ ไป ก็จะต้องมีความเชื่อมั่นว่างานนั้นจะต้องสำเร็จ โดยไม่หวั่นไหวต่อเหตุการณ์ที่จะเกิดขึ้น ซึ่งจะอุปสรรคในการดำเนินงานนั้น ๆ
4. เป็นคนมีเหตุผลดี คือ มีความสามารถทางด้านเปรียบเทียบและการแปลความหมายอย่างมีเหตุผล มีความสามารถที่จะตีความภาษาเป็นตัวเลข และจากตัวเลขเป็นถ้อยคำได้ ทำให้นักบริหารสามารถที่จะหาเหตุผลต่าง ๆ จากสาเหตุต่าง ๆ ได้ และสามารถแปลความหมายของสิ่งที่เป็นสัญลักษณ์ให้เป็นภาษาเขียนได้ ความสามารถทางด้านเหตุผลนี้พัฒนาได้ยาก เพราะจำต้องมีความสามารถทางภาษา ทักษะและความรู้ทางวิชาการประกอบด้วย
5. มีประสบการณ์ในการปกครองบังคับบัญชาเป็นอย่างดี ในการปฏิบัติงานจะทำให้ผู้นำสามารถคาดการณ์เกี่ยวกับงานได้ ฉะนั้น ในระยะเริ่มแรกย่อมต้องการผู้นำที่มีประสบการณ์ในทางปฏิบัติงานอย่างกว้างขวาง ผู้นำที่ดีจะต้องมีคุณสมบัติในด้านการตัดสินใจวินิจฉัยสั่งการและการวางแผนพร้อมไปด้วย เพื่อจะได้เลือกทางที่ถูกต้องที่สุดในการดำเนินงานต่อไป
6. มีชื่อเสียงเกียรติคุณดี ข้อนี้เกี่ยวกับชื่อเสียง วงศ์ตระกูล ชาติกำเนิด เพราะถ้ามีชื่อเสียงดี มีเกียรติคุณดี ย่อมเป็นที่เคารพนับถือของคนทั่วไป
7. สามารถเข้ากับคนได้ทุกชั้นวรรณะเป็นอย่างดี
8. มีสุขภาพอนามัยดี
9. มีความสามารถเหนือระดับความสามารถของบุคคลธรรมดา
10. มีความรู้เกี่ยวกับงานทั่วไปขององค์การ หรือหน่วยงานที่ตนปฏิบัติอยู่

โดยเฉพาะ

11. มีความสามารถเผชิญปัญหาเฉพาะหน้าที่เกิดขึ้นในขณะที่ปฏิบัติได้ทันที่

12. มีความสามารถคาดการณ์ หรือทำนายเหตุการณ์หรือปัญหาที่จะเกิดล่วงหน้า และหาทางป้องกันมิให้เหตุการณ์หรือปัญหานั้นเกิดขึ้นได้

สรุปได้ว่า บุคลิกภาพ เป็นคุณลักษณะที่สำคัญ เช่น การแต่งกาย ผู้นำชุมชนจำเป็นต้องแต่งกายให้เหมาะสมกับพื้นที่ เวลา และโอกาสเพื่อเสริมสร้างบุคลิกภาพของตนเองให้ดียิ่งขึ้น เหมาะสมแก่เวลาได้โดยง่าย สามารถติดต่อ ประสานงาน ได้กับบุคคลทุกระดับชั้น ทุกเพศ ทุกวัย และทุกสถานที่ ได้ตลอดเวลาในการทำงานแต่ละวัน

2. ด้านความรับผิดชอบ

มีนักวิชาการกล่าวถึงความรับผิดชอบไว้ดังนี้

ศิริพร พงศ์ศิริโรจน์ (2543 : 215 - 217) ได้อธิบายถึง ภาระหน้าที่ของผู้นำ ดังนี้ หน้าที่ความรับผิดชอบต่อองค์กร ถือว่าเป็นหน้าที่ที่ต้องทำในฐานะผู้นำกลุ่ม ได้แก่ กำหนดเป้าหมาย วางแผน ติดตามงานอยู่เสมอ พบข้อบกพร่องต้องรีบแก้ไขเสริมสร้างให้ปริมาณและคุณภาพของงานได้รับผลสูงสุด ให้ความเสมอภาคกับผู้มาติดต่อวางตนเหมาะสมมีกิริยามารยาทที่ดี ความรับผิดชอบของผู้นำ มีดังนี้

1. ความรับผิดชอบต่อองค์กร ในฐานะผู้นำกลุ่ม ได้แก่ การกำหนดเป้าหมาย วางแผน กำหนดนโยบาย ติดตามงานอยู่เสมอ หากพบข้อบกพร่องต้องรีบแก้ไขช่วยเสริมสร้าง ปริมาณและคุณภาพของงานให้ได้รับผลสูงสุด

2. ความรับผิดชอบต่อผู้ใต้บังคับบัญชา

3. ความรับผิดชอบต่อหน่วยงานอื่น ได้แก่ การติดต่อประสานงานกับหน่วยงานอื่น ๆ เพื่อให้งานมีประสิทธิภาพ

4. ความรับผิดชอบต่อตนเอง ได้แก่ สอนตนเองให้เป็นผู้ที่ดีและเป็นผู้ที่มี คุณธรรมและจริยธรรม

เฮอร์เชย์และแบลนชาร์ด (Hersey and Blanchard ; อ้างถึงใน เสริมศักดิ์ วิศาลาภรณ์. 2540 : 96-101) เป็นผู้ริเริ่มทฤษฎีผู้นำตามสถานการณ์นี้ขึ้น ตามทฤษฎีนี้อธิบายว่า ผู้นำที่จะประสบความสำเร็จ คือ ผู้นำที่ปรับรูปแบบผู้นำของเขาให้เข้ากับระดับความเจริญวัย (Maturity Level) ของผู้ใต้บังคับบัญชา ซึ่งความเจริญวัยในที่นี้ หมายถึง มีความปรารถนา ความสำเร็จ มีความเต็มใจยอมรับ มีความรับผิดชอบในการทำงาน มีประสบการณ์ในการทำงาน และมีความสามารถในการทำงาน เฮอร์เชย์และแบลนชาร์ด แบ่งรูปแบบผู้นำตามสถานการณ์ ออกเป็น 4 แบบ ดังต่อไปนี้

1. ผู้นำแบบสั่งงาน (Tolling) เป็นผู้นำที่เน้นงานมากกว่าเน้นสัมพันธ์ ผู้นำจะเป็นผู้ตัดสินใจระบุงานของผู้ใต้บังคับบัญชาอย่างรอบคอบ อธิบายสิ่งที่จะต้องทำและทำอย่างไรตามขั้นตอน และดูแลอย่างใกล้ชิดว่าทำตามขั้นตอนหรือไม่ รูปแบบผู้นำแบบนี้เหมาะสมกับผู้ใต้บังคับบัญชาที่มีความรับผิดชอบในการทำงานต่ำ และมีความรู้ความสามารถในงานต่ำ

2. ผู้นำแบบซื้อขายงาน (Selling) เป็นผู้นำที่เน้นงานและเน้นสัมพันธ์มาก ผู้นำจะเปิดโอกาสให้ผู้ใต้บังคับบัญชาซักถามและอธิบายให้ฟัง หรือผู้ใต้บังคับบัญชาคิดว่าควรจะทำอย่างไร แล้วผู้นำตัดสินใจว่าจะทำตามความคิดนั้นหรือไม่ รูปแบบผู้นำแบบนี้เหมาะสมกับผู้ใต้บังคับบัญชาที่มีความรับผิดชอบสูงแต่มีความรู้ความสามารถในการทำงานต่ำ

3. ผู้นำแบบมีส่วนร่วม (Participating) เป็นผู้นำที่เน้นสัมพันธ์มากกว่าเน้นงาน ผู้นำไม่ได้เป็นผู้ตัดสินใจเพียงผู้เดียว แต่ผู้นำและผู้ใต้บังคับบัญชาจะตัดสินใจร่วมกัน รูปแบบผู้นำแบบนี้เหมาะสมกับผู้ใต้บังคับบัญชาที่มีความรับผิดชอบต่ำแต่มีความรู้ความสามารถในการทำงานสูง

4. ผู้นำแบบมอบหมายงาน (Delegating) เป็นผู้นำที่เน้นงานและเน้นสัมพันธ์น้อย ผู้นำจะให้ผู้ใต้บังคับบัญชาเป็นผู้ตัดสินใจ ไม่สนใจว่าผู้ใต้บังคับบัญชามีความรู้ลึกหรือต้องการอย่างไร ไม่เข้าไปควบคุมอย่างใกล้ชิด เปิดโอกาสให้ทำงานสำเร็จด้วยตนเอง รูปแบบผู้นำแบบนี้เหมาะสมกับผู้ใต้บังคับบัญชาที่มีความรับผิดชอบสูง และมีความรู้ความสามารถในการทำงานสูง

ทิพย์วรรณ นพวงศ์ ณ อยุธยา (2547 : 230) ได้กล่าวว่า ความรับผิดชอบเป็นคุณลักษณะของผู้นำทางการเมืองที่แสดงให้เห็นถึงความมุ่งมั่นตั้งใจ ที่จะปฏิบัติหน้าที่ด้วยความผูกพัน ความพากเพียร เพื่อให้บรรลุความสำเร็จตามภารกิจ มีสาระสำคัญ คือ

1. การรู้จักอำนาจหน้าที่ มีความรับผิดชอบต่อหน้าที่ของตนเอง และไม่ใช้อำนาจตามตำแหน่งไปแสวงหาการจ้างงานอื่นที่มีค่าตอบแทนสูง

2. การมีสติจะ รักษาคำพูด

3. การรักษาความลับทางราชการยิ่งกว่าชีวิตของตนเอง

4. การยอมรับผิดเมื่อเกิดข้อผิดพลาดใด ๆ ในงานที่อยู่ในความรับผิดชอบของตน

ทองอินทร์ วงศ์โสธร (2550 : 23) กล่าวว่า ผู้นำต้องมีความรับผิดชอบในกระบวนการวิธีการทำงานด้วยความมั่นคง และจะต้องทำให้กลุ่มทำงานให้บรรลุเป้าหมาย ผู้นำจะต้องปฏิบัติงานในทางที่จะอำนวยความสะดวกให้เกิดการติดต่อสัมพันธ์และปฏิบัติต่อกันด้วยดีของสมาชิกภายในกลุ่ม การติดต่อสื่อสารที่ดีเป็นสิ่งสำคัญและจำเป็น ในการช่วยให้หน้าที่นี้บรรลุเป้าหมาย จากบทบาทและหน้าที่ของผู้นำที่กล่าวมาแล้ว เห็นได้ว่าบทบาทของผู้นำมีความสำคัญต่อการบริหารงานขององค์กรเป็นอย่างมากในการที่จะนำองค์กร ไปสู่จุดหมาย ผู้ที่จะเป็นผู้นำได้

จะต้องมีหน้าที่สำคัญหลายประการ มีความสามารถมากกว่าสมาชิกในกลุ่มใช้อิทธิพลในความสัมพันธ์ ซึ่งมีอยู่ต่อผู้ร่วมงานเพื่อปฏิบัติการและอำนาจการใช้กระบวนการติดต่อซึ่งกันและกัน และใช้ความสามารถในการตัดสินใจที่ถูกต้อง การใช้แรงจูงใจการสร้างอุปนิสัยเป็นผู้รู้จักมีความรับผิดชอบ การตอบสนองความต้องการของผู้ร่วมงาน เพื่อนำกลุ่มจากแบบหนึ่งไปสู่อีกแบบหนึ่งแต่การนำต้องทำให้กลุ่มปฏิบัติอย่างมีเป้าหมายให้ความหมายได้อย่างชัดเจนเหมาะสม

กล่าวโดยสรุปได้ว่า ความรับผิดชอบ เป็นการตระหนักในอำนาจหน้าที่ของตนตามที่ได้รับมอบหมาย ซึ่งต้องมีความรับผิดชอบต่อองค์การในฐานะผู้นำ แก่ใจและช่วยเสริมสร้างปริมาณและคุณภาพของงานให้ได้รับผลสูงสุด ติดตามงานอยู่เสมอ ความรับผิดชอบต่อสังคม ไม่เอาใจเอาเปรียบ มีความรับผิดชอบต่อผู้ใต้บังคับบัญชา มีความรับผิดชอบต่อตนเองมีความรับผิดชอบต่อหน่วยงานอื่น เปิดใจกว้างและยอมรับความผิดพลาดของตนเอง

3. ด้านการตัดสินใจ

มีนักวิชาการได้กล่าวถึงแนวคิดเกี่ยวกับการตัดสินใจไว้ดังนี้

เตโช สนวนนท์ (2518 : 191-194) กล่าวว่า “ลักษณะของผู้นำ” หรือ “ผู้ที่จะเป็นผู้นำ” จะต้องมีหรือฝึกให้มีคุณลักษณะ ดังนี้

1. ความคิดริเริ่ม ผู้นำจะต้องเป็นผู้มีความคิดริเริ่มของตัวเอง มีการตัดสินใจ บางครั้งอาจจะมีแนวคิดขัดแย้งในข้อคิดข้อเสนอของผู้อื่น ได้ ยิ่งได้แสดงออกซึ่งคุณสมบัติข้อนี้มากเพียงใดก็ยิ่งจะสนับสนุนเพิ่มพูนฐานะความเป็นผู้นำในตัวให้สูงขึ้นเท่านั้น
2. ความใกล้ชิดกับสมาชิกในหมู่คณะ ผู้นำที่ดี จะต้องเข้ากับหมู่คณะได้ ทำตัวสนิทสนมกับทุกคนได้วางตัวเป็นกันเองกับสมาชิกของหมู่คณะได้
3. ความเป็นตัวแทนของหมู่คณะผู้นำจะต้องเป็นผู้รับผิดชอบจะต้องได้ตอบออก รับแทนหมู่คณะเจ็บร้อนแทนหมู่คณะเมื่อถูกตำหนิติเตียน ต่อสู้ ป้องกัน และรักษาผลประโยชน์ของหมู่คณะ จะเป็นที่รักใคร่นับถือของผู้ตาม
4. การสมานไมตรี และสร้างสามัคคีธรรมสนับสนุนการสร้างบรรยากาศที่ดีให้เกิดขึ้นกับหมู่คณะ พยายามลดความขัดแย้งที่เกิดขึ้นในระหว่างสมาชิกของหมู่คณะ ส่งเสริมให้สมาชิกในหมู่คณะปรับตัวให้เข้ากับหมู่คณะได้ดีขึ้น
5. การแบ่งสรรงาน ผู้นำที่ดี จะต้องมีความสามารถวางแผนงาน และกำหนดลักษณะงานประจำที่แจ้งความสัมพันธ์เกี่ยวข้องของกระบวนการงาน และจัดให้ผู้ที่มีความถนัดสามารถรับผิดชอบในแต่ละส่วนได้อย่างเหมาะสม

6. การบังคับบัญชา ผู้ที่อยู่ใต้บังคับบัญชาเคารพ เชื่อฟัง มีความเด็ดขาด ตัดสินใจได้
เฉียบขาด

7. การตัดสินใจ ผู้นำที่ดี จะต้องกล้าตัดสินใจ และมีความผิดพลาดน้อยที่สุด
พิจารณาไตร่ตรองรอบคอบ เมื่อตัดสินใจลงไปแล้วจะต้องรับผิดชอบไม่ว่าอะไรจะเกิดขึ้น ถ้าผู้นำ
ไม่กล้าตัดสินใจอะไรเลยจะไม่ใช่ที่พึ่งของผู้ตาม ได้เลย

8. การติดต่อสื่อสาร ผู้นำที่ดีจะต้องเป็นนักประชาสัมพันธ์ ต้องเป็นทั้งผู้ให้และรับ
ข่าวสารในหมู่คณะอยู่ตลอดเวลา

9. การเคารพในความคิดเห็นของผู้อื่น ผู้นำที่ดีควรรับฟังความคิดของผู้อื่น และ
นำมาใคร่ครวญพิจารณาด้วยใจเป็นธรรม ถือว่าความคิดความเห็นของคนอื่นเป็นสิ่งมีค่า
มหาศาล ไม่ถืออำนาจหรือคิดว่าตนเองเด่นอยู่คนเดียว

10. การยอมรับ ผู้นำที่ดีจะต้องรู้จักยอมรับ หรือไม่ยอมรับ อนุมัติ หรือ ไม่อนุมัติ
การกระทำของสมาชิกในกลุ่ม

11. ผลงาน ผู้นำจะต้องเป็นผู้กำหนดระดับของผลงานของมวลสมาชิก สนับสนุน
ให้สมาชิกของหมู่คณะทุกคนมีประสิทธิภาพ มีมานะพยายาม ให้ผลงานดีขึ้น สูงค่ายิ่งขึ้นอยู่เสมอ

12. ความเสียสละ ผู้นำที่ดีจะต้องมีความเสียสละในการอันสมควร รู้จักเสียสละ
ความสุขสบายความพอใจส่วนตน เพื่อประโยชน์ส่วนรวม แสดงน้ำใจไมตรีตามสมควร

13. การรู้จักผู้ร่วมงาน รู้จักทุกคนอย่างดีทุกแง่มุมรู้ถึงนิสัยใจคอ ความรู้ความถนัด
ความสามารถ ความสนใจ จำชื่อ ได้ทุกคนยิ่งดี จะได้จัดมอบงาน ได้เหมาะสม

14. ความสามารถ ผู้นำที่ดีต้องมีความรู้ความสามารถรอบด้าน เหนือกว่าสมาชิก
ของหมู่คณะไม่ว่าวิชาการด้านใด สามารถในการพิจารณาและเข้าใจคน

สุนีย์ บุญทิษ (2542 : 30 – 31) ได้กล่าวถึงคุณลักษณะพึงประสงค์ของการเป็นผู้นำที่ดี
ควรมีความสามารถในการทำงานหรือการบริหารงาน นอกจากจะต้องมีความรู้ความสามารถในงาน
ที่ปฏิบัติแล้วสิ่งสำคัญประการหนึ่งของผู้ปฏิบัติงาน โดยเฉพาะอย่างยิ่งหัวหน้างานหรือผู้บริหารก็
คือ การตัดสินใจ (Decision Making) การตัดสินใจเปรียบเสมือนหัวใจของการปฏิบัติงานและ
บริหารงาน ทั้งนี้เพราะการตัดสินใจจะมีอยู่ในแทบทุกขั้นตอนและทุกกระบวนการของการทำงาน
แม้แต่บุคคลทั่วไปก็ไม่อาจหลีกเลี่ยงเรื่องการตัดสินใจได้ นับตั้งแต่บุคคลตื่นขึ้นมาที่จะมีการ
ตัดสินใจในเรื่องต่าง ๆ อยู่ตลอดเวลา ไม่ว่าจะเป็นการเลือกชุดที่จะใส่ เวลาที่จะออกจากบ้าน
เส้นทางที่จะใช้เดินทาง เป็นต้น แต่ดูเหมือนว่าการตัดสินใจในเรื่องทั่ว ๆ ไปเหล่านี้เป็นเรื่องที่
ไม่ต้องพิจารณาอะไรมากมายนัก แม้ตัดสินใจแล้วผิดพลาดก็สามารถแก้ไขได้ไม่ยาก แต่ถ้าเรื่องที่
ตัดสินใจนั้นเป็นเรื่องใหญ่ ซึ่งหมายถึง เรื่องที่หากตัดสินใจแล้วผิดพลาดจะเกิดความเสียหายมาก

หรือแก้ไขได้ยาก การตัดสินใจในเรื่องใหญ่ ๆ เหล่านี้ควรต้องพิจารณาให้รอบคอบก่อนที่จะตัดสินใจลงไป ทั้งนี้การตัดสินใจในบางเรื่องของบุคคลอาจหมายถึงชีวิตหรืออนาคตของบุคคลนั้น ทำนองเดียวกันกับการตัดสินใจในบางเรื่องของผู้นำหรือผู้บริหารอาจหมายถึงความอยู่รอดหรือไม่ของกลุ่ม ของหน่วยงาน หรือขององค์กร เป็นต้น

การตัดสินใจของบุคคลจะมีตั้งแต่เรื่องที่ย่าง ๆ ไปจนถึงเรื่องที่ซับซ้อนยุ่งยาก เสียค่าใช้จ่ายน้อยไปจนถึงเสียค่าใช้จ่ายมาก มีเวลาในการตัดสินใจมากไปจนถึงมีเวลาน้อย เป็นต้น ดังนั้นการตัดสินใจที่ดีจึงควรมีกระบวนการที่ดีในการตัดสินใจจึงจะช่วยให้การตัดสินใจมีความผิดพลาดน้อยที่สุดและเกิดผลดีมากที่สุด โดยทั่วไปแล้วกระบวนการตัดสินใจประกอบด้วย 6 ขั้นตอน ดังนี้

1. กำหนดเรื่องที่จะตัดสินใจ (Decision Statement)
2. กำหนดเกณฑ์ที่ต้องการ (Criteria)
3. ตัวเลือกตามเกณฑ์ที่กำหนดมีกี่ตัว (Alternatives)
4. วิเคราะห์ส่วนดีของตัวเลือกแต่ละตัว (Benefit Analysis)
5. วิเคราะห์ส่วนเสียของตัวเลือกแต่ละตัว (Risk Analysis)
6. เปรียบเทียบส่วนดีและส่วนเสียของตัวเลือกทุกตัวและตัดสินใจ (Decision)

สุพัตรา สุภาพ (2546 : 51-52) ได้สรุปเกี่ยวกับคุณลักษณะของผู้นำที่ดีไว้ ดังนี้

1. เชื่อมมั่นในตนเอง
2. เข้าสังคมกับผู้อื่นได้
3. ประนีประนอม ประสานประโยชน์
4. รู้จักเพื่อนร่วมงานที่ดีทุกแง่ทุกมุม รู้ขีดความสามารถและขีดจำกัด จะได้แบ่งงานแก่ลูกน้องได้บังคับบัญชาตามความสามารถอย่างเหมาะสม เพื่อได้ทำงานอย่างมีประสิทธิภาพ
5. มีศิลป์ในการบังคับบัญชา รู้จักผ่อนหนักผ่อนเบา ห้ามในสิ่งที่ควรห้าม ปล่อยในสิ่งที่ควรปล่อย และมีความเด็ดขาด หากผู้กระทำผิด ผิดระเบียบแบบแผนจนก่อให้เกิดความเสียหายต่อส่วนรวม
6. ตัดสินใจได้และกล้าตัดสินใจเมื่อได้พิจารณาอย่างรอบคอบ ผู้นำที่ไม่ยอมตัดสินใจผู้อยู่ใต้บังคับบัญชาจะขาดความเชื่อถือ
7. รู้จักเสียสละ ความพอใจของตนเพื่อส่วนรวม
8. รู้จักเลือกคนดีมาใช้

สุเมธ แสงนิมนวล (2552 : 50-52) ได้กล่าวว่า ผู้นำต้องกล้าตัดสินใจไม่ลังเลหรือขาดความเชื่อมั่น และสำคัญต้องเป็นผู้นำองค์กร การตัดสินใจบางครั้ง ย่อมมีสถานะต่าง ๆ เข้ามาเกี่ยวข้อง เช่น ในสถานะเศรษฐกิจรุ่งเรือง ชบเซาหรือระยะฟื้นตัว รวมทั้งการตัดสินใจบางครั้งต้องเกี่ยวข้องกับสถานการณ์ ผู้บริหารจะต้องพิจารณาสิ่งอื่นประกอบไปด้วย ลักษณะผู้ตัดสินใจที่มีประสิทธิภาพ ควรคำนึงถึงเรื่องต่าง ๆ ดังนี้

1. ค้นหา รวบรวมข้อมูลและสถิติ เพื่อให้ได้ข้อมูลที่ถูกต้อง ตรงกันและทันเหตุการณ์
2. วิเคราะห์และประเมินผลข้อมูล เพื่อความเป็นไปได้ในการตัดสินใจ
3. อย่ามองอะไรด้านเดียว ผู้บริหารต้องมองการณ์ไกล มองกว้างและมองถึงอนาคตเป็นที่ตั้ง
4. ต้องมีความกล้าและใจป่า กล้าที่จะได้จะเสียตามโอกาสหรือสถานการณ์ที่เกิดขึ้น
5. เลือกลงมือการตัดสินใจที่เหมาะสม ยามน้ำขึ้นให้รีบตัก ธุรกิจหรือการค้าคือสงคราม
6. การตัดสินใจสามารถเปลี่ยนไปตามกาล เมื่อมีอุปสรรคมาขวางก็ต้องเปลี่ยนแปลงไปตามความเป็นไปได้ ดังนั้นถือว่ามีความยืดหยุ่น
7. ต้องมีการประสานงานกับทุกฝ่ายที่เกี่ยวข้อง เพื่อให้การตัดสินใจมีประสิทธิภาพสูงสุด
8. ต้องมีการติดตามและประเมินผลการตัดสินใจ เพื่อจะสามารถใช้เป็นแนวทางในโอกาสต่อไปในอนาคต

ธงชัย สันติวงษ์ (2552 : 18-19) ได้ให้แนวคิดในกระบวนการตัดสินใจและลักษณะของผู้ตัดสินใจที่มีประสิทธิภาพ ดังนี้

1. การตัดสินใจ
2. การวางแผน วางโปรแกรม รวมถึงการวางรูปงาน
3. การกระตุ้นรวมถึงการสั่งการ เพื่อให้ผู้บริหารได้ใช้ความสามารถของใจพนักงานได้เต็มที่
4. การประสานงานที่ดีต้องมีระบบ สามารถตอบข้อซักถามกันได้
5. การประเมินผล ในการตัดสินใจแต่ละเรื่อง ย่อมมีผลกระทบต่อการทำงาน เพื่อเป็นประสบการณ์ในการตัดสินใจครั้งนี้

สรุปได้ว่า การตัดสินใจ เป็นการพิจารณาทางเลือกในการกระทำอย่างใดอย่างหนึ่งของผู้ว่า ซึ่งต้องรู้จักใช้ข้อมูลสารสนเทศที่ถูกต้องในการตัดสินใจ มีการวางแผนในการตัดสินใจ รู้จักวิเคราะห์ทางเลือกในการแก้ไขปัญหาอย่างเป็นระบบ ตัดสินใจด้วยหลักเหตุผล ยึดระเบียบกฎหมายอันดีที่กำหนดแนวทางเอาไว้ ตัดสินใจโดยคำนึงถึงประโยชน์ส่วนรวมมากกว่าส่วนตน ไม่ใช่เล่นให้เลียมในการตัดสินใจ มีความกล้าตัดสินใจ ใช้ความรู้ความสามารถที่มีอยู่ประกอบการตัดสินใจอย่างรอบคอบ

4. ด้านการติดต่อสื่อสาร

มีนักวิชาการได้กล่าวถึงแนวคิดเกี่ยวกับการติดต่อสื่อสารไว้ดังนี้

ทวี วงศ์พุฒ (2535 : 14-15) ได้สรุปแนวคิดเกี่ยวกับผู้นำไว้ 5 ประการ คือ

1. ผู้นำ เป็นผู้ซึ่งเป็นศูนย์กลางหรือจุดรวมของกิจกรรมภายในกลุ่ม เปรียบเสมือนแกนของกลุ่ม เป็นผู้มีโอกาสติดต่อกับผู้อื่นมากกว่าทุกคนในกลุ่ม มีอิทธิพลต่อการตัดสินใจของกลุ่ม
2. ผู้นำ เป็นบุคคลซึ่งนำกลุ่มหรือพากลุ่มไปสู่วัตถุประสงค์หรือสู่จุดหมายที่วางไว้ แม้แต่เพียงชี้แนะให้กลุ่มไปสู่จุดหมายปลายทางก็ถือว่าเป็นผู้นำทั้งนี้รวมถึงผู้นำที่นำกลุ่มออกนอกกลุ่มนอกทางด้วย
3. ผู้นำ คือ บุคคลซึ่งสมาชิกส่วนใหญ่คัดเลือกหรือยกให้เขาเป็นผู้นำของกลุ่มซึ่งเป็นไปได้โดยอาศัยลักษณะทางสังคมมิติของบุคคลเป็นฐาน และสามารถแสดงพฤติกรรมของผู้นำได้
4. ผู้นำ เป็นบุคคลซึ่งมีคุณสมบัติเฉพาะบางอย่างคือสามารถสอดแทรกอิทธิพลบางประการอันก่อให้เกิดการเปลี่ยนแปลงของกลุ่มได้มากที่สุด
5. เป็นบุคคลผู้ซึ่งสามารถนำกลุ่มไปในทางที่ต้องการ เป็นบุคคลที่มีส่วนร่วมและเกี่ยวข้องโดยตรงต่อการแสดงบทบาทหรือพฤติกรรมความเป็นผู้นำ

สุณีย์ บุญทิพย์ (2550 : 30 – 31) ได้กล่าวถึงคุณลักษณะพึงประสงค์ของการเป็นผู้นำที่ดีต้องมีทักษะในการสื่อสาร ทักษะการพูด ฟัง เขียน อ่าน ของผู้นำจะสะท้อนให้เห็นความสามารถของสมองผู้นำไม่สามารถจะทำงานทุกอย่างได้ด้วยตนเองภายในเวลาที่จำกัดความสามารถสื่อสารและอาศัยการเกื้อหนุนการมีเครือข่ายมนุษยสัมพันธ์ที่ดีจะสามารถทำให้ผู้นำสามารถร้องขอความช่วยเหลือ กระตุ้นแรงจูงใจและใช้ “คน” ทำงานได้สำเร็จตามที่ผู้นำต้องการรวมทั้งการพัฒนาตนเองอยู่เสมอ ผู้นำจะต้องพัฒนาลักษณะการทำงานให้คืออยู่เสมอเพื่อนำมาปรับปรุงการทำงานให้ดียิ่งขึ้น

ยุพดี จันทร์หอมกุล (2545 : 19-21) ได้กล่าวถึง ทักษะของผู้นำเป็นสิ่งสำคัญอย่างหนึ่งในภารกิจที่ผู้นำหรือผู้บริหารควรปฏิบัติ พอสรุปได้ดังนี้ ใช้สารสนเทศ ผู้บริหารในการ

ปรับเปลี่ยนระบบสิ่งแวดล้อม ต้องใช้ข้อมูลข่าวสาร สารสนเทศที่หลากหลายอย่างกว้างขวางเกี่ยวกับนักเรียน และการปฏิบัติงานของหน่วยงาน ผู้นำจะต้องเป็นนักสื่อสารที่ดี มีความสามารถในการสื่อสารได้ชัดเจน แม่นตรง ผู้นำต้องรู้จักใช้ช่องทางสื่อสารในการรับและกระจายสารสนเทศ ผู้นำต้องริเริ่มแนวทางใหม่ ๆ ที่จะประเมินความเจริญของงานและผลผลิตของนักเรียน และกระบวนการเรียน ผู้นำต้องใช้สารสนเทศของผลวิจัย และปฏิบัติงานเพื่อการสร้างนวัตกรรม และการเปลี่ยนแปลง ผู้นำจะต้องติดตามนิเทศและสนับสนุนกระบวนการปฏิบัติงาน

ศิริวรรณ เสรีรัตน์ (2555 : 25) ได้กล่าวถึง บทบาทด้านข้อมูลข่าวสาร (Informational roles) ผู้บริหารจะรับผิดชอบต่อการแจ้งข้อมูลข่าวสารแก่ผู้ที่ปฏิบัติงานร่วมกัน เพื่อให้การปฏิบัติงานเป็นไปอย่างมีประสิทธิภาพ จากความรับผิดชอบด้านการบริหารจัดการนี้ ทำให้ผู้บริหารกลายเป็นศูนย์กลางในการติดต่อสื่อสารในหน่วยงานของเขา และเป็นแหล่งของกาติดต่อสื่อสารสำหรับกลุ่มงานต่าง ๆ ภายในองค์กร บุคคลทั่วทั้งองค์กร ต้องขึ้นอยู่กับโครงสร้างทางการบริหารจัดการ และผู้บริหารเอง ต้องทำตัวเป็นผู้กระจายข้อมูล (Disseminate) หรือ การจัดหาข้อมูลข่าวสารที่จำเป็นเห็นคุณค่าและเห็นความสำคัญอย่างยิ่งของระบบข้อมูลข่าวสาร (Information system) เพื่อจะได้ทำงานได้อย่างมีประสิทธิภาพทันสมัย ทันโลก และเพื่อพัฒนางาน โดยต้องสร้างระบบคอมพิวเตอร์ (Computer information system) การให้ยุทธศาสตร์ข้อมูลข่าวสาร เช่น Internet and World Wide Web Strategy : Electronic Date Sharing Strategy ระบบเครือข่ายในองค์กร (Organizational internet) การใช้ระบบข้อมูลข่าวสารประเภทต่าง ๆ สำหรับผู้ปฏิบัติ

สรุปได้ว่า ด้านการติดต่อสื่อสาร เป็นการสื่อความหมายด้านการพูด การเขียน การสั่งการที่ชัดเจนของผู้นำ การใช้วาจาที่สุภาพอ่อนโยนกล้าแสดงความคิดเห็นของตนเองต่อที่ประชุมและต่อผู้อื่น แสดงกิริยาวาจาได้อย่างเหมาะสมมีมนุษยสัมพันธ์ดี มีความสามารถในการสื่อสารให้ผู้อื่นเข้าใจและปฏิบัติตามได้รู้จักสังเกตและเรียนรู้ท่าทีของบุคคลอื่น มีทักษะในการพูด

5. ด้านคุณธรรมและจริยธรรม

มีนักวิชาการกล่าวถึงคุณลักษณะผู้นำด้านคุณธรรมและจริยธรรมไว้ ดังนี้

พจนานุกรมฉบับราชบัณฑิตยสถาน พ.ศ. 2542 ได้ให้ความหมายของคุณธรรม คือ ธรรมะที่อยู่ในจิตสำนึกหรืออุปนิสัยของบุคคล เป็นคุณความดีที่บริสุทธิ์ภายในตัวคน ผู้ที่มีจิตใจที่บริสุทธิ์ในการรับรู้ ในการคิด ในการทำงาน ในการพูด ในการประกอบอาชีพ มีธรรมะเป็นหลักยึดของจิตใจ มีจิตใจที่ซื่อสัตย์สุจริต ยึดมั่นเมตตาธรรมเป็นสัจธรรมและอุดมคติ

ภูษิตีพัศ ภัทวดี โชติพงษ์ (2553 : 21) ยึดมั่นในจริยธรรมการทำงาน (Strong work ethics) จริยธรรมเป็นความเชื่อถือหรือนิยามของบุคคล ซึ่งเกี่ยวข้องกับสิ่งที่ดีและเลว หรือสิ่งที่ถูก

และผิด ผู้นำที่มีประสิทธิผลจะมีจริยธรรมในการทำงานอย่างเคร่งครัด บริษัทจะมีความเชื่อในศักดิ์ศรีของงาน

อานันท์ ปันยารชุน (2541 : 15) กล่าวเกี่ยวกับคุณลักษณะของผู้นำสำหรับสังคมไทยว่า ต้องมีคุณธรรมและจริยธรรม ต้องเป็น ผู้ที่สามารถทำให้คนอื่นคล้อยตามและต้องเชื่อมั่นในหลักการ ทั้งนี้แสดงให้เห็นว่า คุณลักษณะด้านมุ่งจริยธรรมเหมาะสมสำหรับสังคมไทยในยุคของการเปลี่ยนแปลงนี้ด้วยผู้นำที่มีคุณลักษณะของผู้นำที่ประเสริฐ มีจิตใจสูง ควรมีความน่าเชื่อถือ

พินิจ โอภาณุรักษธรรม (2542 : 78-83) ได้กล่าวถึงคุณลักษณะของผู้นำด้านคุณธรรมจริยธรรมไว้ ดังนี้

1. มรรค 8 เป็นคำสอนของพระพุทธองค์ที่สำคัญมากที่เป็นแนวทางในการปฏิบัติเพื่อการเป็นผู้นำที่ดี ถ้าเข้าใจเป็นอย่างดีและสามารถเอาไปปฏิบัติได้อย่างถูกต้องประกอบด้วยองค์ 8 ประการ ทางสายใหญ่ 3 ทาง เรียงตามลำดับคำสอนของพระพุทธองค์ ได้แก่ ปัญญา ศีล และสมาธิ ดังนี้

- | | |
|-------------------|------------------------|
| 1.1 สัมมาทิฎฐิ | ความเห็นชอบ |
| 1.2 สัมมาสังกัปปะ | ความคิดเห็นในทางที่ชอบ |
| 1.3 สัมมาวาจา | การพูดในทางที่ชอบ |
| 1.4 สัมมากัมมันตะ | การกระทำที่ชอบ |
| 1.5 สัมมาอาชีวะ | การเลี้ยงชีพที่ชอบ |
| 1.6 สัมมาวายมะ | การทำความเพียรชอบ |
| 1.7 สัมมาสติ | การระลึกในทางที่ชอบ |
| 1.8 สัมมาสมาธิ | ความตั้งใจมั่นชอบ |

2. สัปปริสธรรม 7 เป็นคุณสมบัติของผู้นำ ประกอบด้วยธรรม 7 ประการ คือ

- 2.1 รู้หลักการ คือ เมื่อดำรงตำแหน่งมีฐานะ หรือจะทำอะไรก็ตามต้องรู้หลักการ รู้งาน รู้หน้าที่ รู้กฎเกณฑ์กติกาที่เกี่ยวข้อง
- 2.2 รู้จุดหมาย คือ การรู้จุดหมายที่ชัดเจน มีความแน่วแน่มุ่งมั่นที่จะไปให้ถึงจุดหมาย
- 2.3 รู้ตน คือ ต้องรู้ว่าตนเองคือใคร มีภาวะเป็นอะไรอยู่ในสถานะใด กำลังแค่ไหน มีข้อแข็ง ข้อหย่อน จุดอ่อน จุดแข็งอย่างไร
- 2.4 รู้ประมาณ คือ รู้จักความพอดี หมายความว่า ต้องรู้จักขอบเขตขีดขั้นความพอเหมาะที่จะทำในเรื่องต่าง ๆ

2.5 รู้กาล คือ รู้จักเวลา เช่น รู้ลำดับ ระยะ จังหวะ ปริมาณ ความเหมาะสมของเวลา ว่าเรื่องนี้จะลงมือตอนไหน เวลาจะทำอะไรจึงจะเหมาะสม

2.6 รู้ชุมชน คือ รู้สังคมตั้งแต่ในขอบเขตที่กว้างขวาง คือ รู้สังคม โลก รู้ สังคม ประเทศชาติว่าอยู่ในสถานการณ์อย่างไร มีปัญหาอะไร มีความต้องการอย่างไร

2.7 รู้บุคคล คือ รู้จักบุคคลที่เกี่ยวข้อง โดยเฉพาะคนที่มาร่วมงานการร่วมไปด้วยกัน และคนที่เราไปให้บริหารตามความแตกต่างเฉพาะตัว เพื่อปฏิบัติต่อเขาได้ถูกต้องเหมาะสม และได้ผล

3. ทศพิธราชธรรม 10 ประการ เป็นหลักธรรมสำหรับ พระมหากษัตริย์พึงปฏิบัติมาแต่โบราณกาล และนักปกครองระดับสูงก็น่าจะอนุโลมคือ ปฏิบัติได้ หลักทศพิธราชธรรม มี 10 ประการ คือ

3.1 ทาน คือ การให้ ให้เพื่อบูชา ให้เพื่อสงเคราะห์

3.2 ศีล คือ การรักษามารยาท การสำรวม กาย วาจา ใจ

3.3 บริจาค คือ การให้เพื่อเป็นสาธารณะประโยชน์ เพื่อข่มความโลภ

3.4 อาชีวะ คือ ความมีธรรมาศัยซื่อตรง ตั้งอยู่ในความสุจริตธรรม

3.5 มัทวะ คือ ความมีธรรมาศัยอ่อนโยน ละมุนละไมรับฟังคำแนะนำคัดค้าน

3.6 ตบะ คือ ความมีการบำเพ็ญเพียรเอาชนะบาปกรรม ทำลาย ความชั่ว

3.7 อักโกทะ คือ ความไม่โกรธ ไม่วินิจฉัยความและกระทำการด้วยอำนาจแห่ง

ความโกรธ

3.8 วหิงสา คือ ความไม่เบียดเบียนตนเองและผู้อื่น

3.9 จันติ คือ ความอดกลั้น ทนทานต่อกำลังกิเลส และทุกข์

3.10 อวิโรธนะ คือ การไม่ผิดจากความเที่ยงตรง โดยดำรงอยู่เสมอในความ

ยุติธรรม

ทวิช เปล่งวิทยา (2555 : 12) ได้ให้แนวคิดเกี่ยวกับคุณลักษณะของผู้ด้านคุณธรรม และจริยธรรม ประกอบด้วย

1. ความตรงไปตรงมา (Truthfulness) ผู้นำควรเป็นผู้พูดจริงทำจริงพูดอย่างไรทำอย่างนั้น มีสัจจะต่อคำสัญญา ไม่ผิดนัด

2. ความจงรักภักดี (Royalty) ผู้นำจะต้องมีความจงรักภักดีต่อชาติศาสนา และพระมหากษัตริย์ ผู้นำ จะต้องสร้างความจับใจในการบัญชาของตนเองแก่ผู้ใต้บังคับบัญชาเกิดความจงรักภักดีต่อตัวผู้นำตามมาเช่นเดียวกัน

3. ความสำนึกในหน้าที่ (Sense of Duty) ผู้นำที่ดีจะต้องมีความสำนึกในการปฏิบัติงานตามนโยบายที่ได้วางไว้อย่างมีความรับผิดชอบ ไม่ก้าวก่ายแทรกแซงหน้าที่ของผู้อื่น

4. ความไว้วางใจ (Dependability) ผู้นำควรดำรงตนอยู่ในจริยธรรม ไม่เป็นคนหน้าไว้หลังหลอกควรเป็นผู้ที่ไว้วางใจของผู้อื่น

5. ความกล้าหาญ (Courage) ผู้นำควรมีความกล้าหาญทางจริยธรรม กล้าทำในสิ่งที่ถูกต้องทำงานด้วยเหตุผลและกล้ารับผิดชอบ

6. ความเข้มแข็ง (Force) ผู้นำต้องไม่มีความที่ถอยต่ออุปสรรคต่าง ๆ สามารถแก้ไขอุปสรรคต่าง ๆ ได้ ที่เกิดขึ้นอย่างมีเหตุผล มีความถูกต้องเหมาะสม

7. ความยุติธรรม (Fairness) ผู้นำไม่ควรลำเอียงควรวางตนเป็นกลาง บริหารงานโดยยึดหลักความถูกต้อง และประโยชน์ของส่วนรวมเป็นหลัก

8. ความไม่เห็นแก่ตัว (Selflessness) ผู้นำจะต้องรู้จักเสียสละเพื่อประโยชน์ส่วนรวม รู้จักการเสียสละบางอย่างแก่ผู้ได้บังคับบัญชา รู้จักเสียสละความสุขส่วนตัว รู้จักบำเพ็ญประโยชน์เป็นแบบอย่างแก่ลูกน้อง

สรุปได้ว่า ด้านคุณธรรมและจริยธรรม คือการเป็นผู้มีความอดทน อดกลั้น อดออม มีความสามารถในการแยกแยะสิ่งที่ถูกและสิ่งที่ผิด ใช้หลักธรรมเพื่อก่อให้เกิดความสัมพันธอันดี มีความยุติธรรมไม่ลำเอียงให้ความเสมอภาคกับทุกคน มีความเสียสละเพื่อส่วนรวมและมีความเอื้อเฟื้อเผื่อแผ่ มีความซื่อตรงต่อตนเอง ต่อการงาน ต่อบุคคลอื่น มีความเมตตา รักและปรารถนาดีต่อผู้อื่น มีความประพฤติดีทั้งทางกาย วาจาและใจ

จึงกล่าวสรุปได้ว่า แนวคิดเกี่ยวกับคุณลักษณะของผู้นำ แบ่งออกเป็น 5 ด้าน คือ ด้านบุคลิกภาพ เป็นการแสดงออกทั้งทางกาย ทางใจและสติปัญญา ให้บุคคลอื่นรับรู้ได้ กล่าวคือ ว่องไวและปรับตัวเข้ากับสังคมได้ ฟังความคิดเห็นของผู้อื่น มีความคิดริเริ่มสร้างสรรค์ มีทักษะในการปฏิบัติงาน มีความสามารถในการวางแผนได้ดีและเป็นระบบ ด้านความรับผิดชอบ ผู้นำต้องตระหนักในอำนาจหน้าที่ของตนตามที่ได้รับมอบหมาย แก้ไขและช่วยเสริมสร้างปริมาณและคุณภาพของงานให้ได้รับผลสูงสุด ความรับผิดชอบต่อสังคมไม่เอารอดเอาเปรียบ เปิดใจกว้างและยอมรับความผิดพลาดของตนเอง ด้านการตัดสินใจ ผู้นำจะต้อง มีการวางแผนในการตัดสินใจ รู้จักวิเคราะห์ทางเลือกในการแก้ไขปัญหาอย่างเป็นระบบ ตัดสินใจด้วยหลักเหตุผล มีความกล้าตัดสินใจ ใช้ความรู้ความสามารถที่มีอยู่ประกอบการตัดสินใจอย่างรอบคอบ ด้านการติดต่อสื่อสารควรมีทักษะในการพูด ต้องสื่อความหมายให้ชัดเจนผู้อื่นเข้าใจและปฏิบัติตามได้ และด้านคุณธรรมและจริยธรรม ผู้นำรู้จักแยกแยะสิ่งที่ถูกและสิ่งที่ผิด ใช้หลักธรรมเพื่อก่อให้เกิดความสัมพันธอันดี มีความยุติธรรมไม่ลำเอียงให้ความเสมอภาคกับทุกคน มีความเสียสละเพื่อส่วนรวมและมีความ

เอื้อเพื่อเผื่อแผ่ และมีความประพฤติดีทั้งทางกาย วาจาและใจ ดังนั้นคุณลักษณะของผู้นำ ทั้ง 5 ด้านดังกล่าว ผู้วิจัยจึงได้นำมาเป็นกรอบแนวคิดในการวิจัยครั้งนี้

บริบทองค์การบริหารส่วนตำบลโพธิ์ชัยอำเภอวาปีปทุม จังหวัดมหาสารคาม

1. สภาพทั่วไปและข้อมูลทั่วไป

1.1 ที่ตั้ง

องค์การบริหารส่วนตำบลโพธิ์ชัย ตั้งอยู่ เลขที่ 99 หมู่ที่ 4 ตำบลโพธิ์ชัยอำเภอวาปีปทุม จังหวัดมหาสารคาม อยู่ห่างจากอำเภอวาปีปทุม ประมาณ 12 กิโลเมตร ห่างจากตัวจังหวัดมหาสารคาม ประมาณ 52 กิโลเมตร

1.2 อาณาเขตติดต่อ

ทิศเหนือ มีอาณาเขตติดต่อกับเขตองค์การบริหารส่วนตำบลหนองแสง และประชาพัฒนา

ทิศใต้ มีอาณาเขตติดต่อกับเขตองค์การบริหารส่วนตำบลหัวเรือ

ทิศตะวันออก มีอาณาเขตติดต่อกับเขตเทศบาลตำบลลิ้นฟ้า อ. จตุรพักตรพิมาน จ. ร้อยเอ็ด

ทิศตะวันตก มีอาณาเขตติดต่อกับเขตองค์การบริหารส่วนตำบลหัวเรือ และหนองแสง

1.3 เนื้อที่ องค์การบริหารส่วนตำบลโพธิ์ชัย มีพื้นที่ทั้งสิ้น 28.4 ตารางกิโลเมตร หรือประมาณ 17,750 ไร่

1.4 ภูมิประเทศ

พื้นที่ส่วนใหญ่เป็นที่ราบลูกฟูก หรือ ที่ราบที่มีความสูงต่ำ และบริเวณทางทิศใต้ เป็นที่ลุ่ม

1.5 เขตการปกครอง

องค์การบริหารส่วนตำบลโพธิ์ชัย มีพื้นที่ในเขตปกครอง 12 หมู่บ้าน คือ

หมู่ที่ 1 บ้านเหล่าก้างปลา	หมู่ที่ 7 บ้านคำแย
หมู่ที่ 2 บ้านหนองแวง	หมู่ที่ 8 บ้านคำแยน้อย
หมู่ที่ 3 บ้านหนองสระพัง	หมู่ที่ 9 บ้านสระแก้ว
หมู่ที่ 4 บ้านโพธิ์ชัย	หมู่ที่ 10 บ้านโพธิ์ทอง
หมู่ที่ 5 บ้านโพธิ์ชัย	หมู่ที่ 11 บ้านคำแยนคร
หมู่ที่ 6 บ้านแก่นเต่า	หมู่ที่ 12 บ้านเหล่านาดิ

1.6 ประชากร

ประชากร ณ วันที่ 1 เดือน เมษายน พ.ศ. 2556

ตารางที่ 1 ประชากรตำบลโพธิ์ชัย

หมู่ที่	บ้าน	ชาย	หญิง	รวม	ครัวเรือน
1	เหล่าก้างปลา	228	246	474	115
2	หนองแวง	198	205	403	99
3	หนองสระพัง	88	89	177	40
4	โพธิ์ชัย	211	203	414	103
5	โพธิ์ชัย	193	225	418	105
6	แก่นเท่า	269	279	548	144
7	คำแย	292	329	617	174
8	คำแยน้อย	182	181	363	87
9	สระแก้ว	117	117	234	51
10	โพธิ์ทอง	144	167	311	70
11	คำแสนคร	161	164	333	76
12	เหล่านาดี	149	159	308	73
รวม		2,236	2,364	4,600	1,137

ที่มา : สำนักงานทะเบียนอำเภอวาปีปทุม (ข้อมูล ณ วันที่ 1 เดือน เมษายน พ.ศ. 2556)

ความหนาแน่นประชากร 162 คน / ตารางกิโลเมตร

2. สภาพทางเศรษฐกิจ

2.1 การประกอบอาชีพ

ประชากรส่วนใหญ่ประกอบอาชีพเกษตรกรรมมีการค้าขายในชุมชนการปลูสดัว
ในครัวเรือน รายได้เฉลี่ยประมาณ 26,173 บาท/คน/ปี โดยแยกเป็น

แรงงานภาคเกษตรกรรม	จำนวน	1,107	ครัวเรือน	ร้อยละ	97.36
แรงงานภาคอุตสาหกรรม	จำนวน	1	ครัวเรือน	ร้อยละ	0.09
อื่น ๆ	จำนวน	29	ครัวเรือน	ร้อยละ	2.55
	รวม	1,137	ครัวเรือน	ร้อยละ	100

2.1.1 การเกษตรกรรม

ผลผลิตทางการเกษตรที่สำคัญ

ข้าวเหนียว พื้นที่การผลิต 6,152 ไร่

ข้าวเจ้า พื้นที่การผลิต 8,394 ไร่

2.1.2 การพาณิชยกรรมและบริการ

โรงสีข้าวขนาดใหญ่	2	แห่ง	ร้านอินเทอร์เน็ต	1	แห่ง
โรงสีข้าวขนาดเล็ก	35	แห่ง	ร้านเสริมสวย	1	แห่ง
ร้านตัดเย็บเสื้อผ้าโหด	6	แห่ง	ร้านจำหน่ายปุ๋ย	2	แห่ง
ร้านค้าวัสดุก่อสร้าง	1	แห่ง			
ร้านค้าเบ็ดเตล็ด	33	แห่ง			
ร้านค้าชุมชน	8	แห่ง			
ปั้มน้ำมันหัวจ่าย	5	แห่ง			

2.1.3 การปศุสัตว์

1) จำนวนครุว์เรือนในภาคการปศุสัตว์

จำนวน 501 ครุว์เรือน

2) ผลผลิตทางการปศุสัตว์ที่สำคัญ

สุกร	จำนวนผลผลิต	ประมาณ	250	ตัว
โคเนื้อ	จำนวนผลผลิต	ประมาณ	1,800	ตัว
กระบือ	จำนวนผลผลิต	ประมาณ	700	ตัว
ไก่	จำนวนผลผลิต	ประมาณ	2,500	ตัว
เป็ด	จำนวนผลผลิต	ประมาณ	1,500	ตัว

3. สภาพทางสังคม

3.1 การศึกษา

ในเขตองค์การบริหารส่วนตำบลโพธิ์ชัยมีโรงเรียน จำนวน 4 แห่ง

โรงเรียนบ้านโพธิ์ชัย ทำการสอนระดับอนุบาล – ม. 3

โรงเรียนบ้านคำแย ทำการสอนระดับอนุบาล – ป.6

โรงเรียนบ้านแก่นเท่า ทำการสอนระดับอนุบาล – ป.6

โรงเรียนราชประชานุเคราะห์ 18 ทำการสอนระดับอนุบาล –ป.6

- ศูนย์พัฒนาเด็กเล็กบ้านเหล่าก้างปลา หมู่ 1 ในความดูแลของ อบต.โพธิ์ชัย
มีครูผู้ดูแลเด็ก จำนวน 1 คน มีผู้ช่วย ผู้ดูแลเด็ก จำนวน 1 คน
- ศูนย์อบรมเด็กก่อนเกณฑ์ในวัดบ้านคำแย หมู่ 7 ในความดูแลของ อบต.โพธิ์ชัย
มีครูผู้ดูแลเด็ก จำนวน 1 คน มีผู้ช่วย ผู้ดูแลเด็ก จำนวน 1 คน
- ศูนย์อบรมเด็กก่อนเกณฑ์ในวัดโพธิ์ชัยศรี หมู่ 4 ในความดูแลของ อบต.โพธิ์ชัย
มีครูผู้ดูแลเด็ก จำนวน 1 คน มีผู้ช่วย ผู้ดูแลเด็ก จำนวน 1 คน
- ศูนย์พัฒนาเด็กเล็กบ้านแก่นเท่าหมู่ 6 ในความดูแลของ อบต.โพธิ์ชัย มีครูผู้ดูแล
เด็ก จำนวน 1 คน

ตารางที่ 2 ข้อมูลด้านการศึกษา

สังกัด	ท้องถิ่น	สพข.	สช.	กรม ศาสนา	กรม อาชีววะ	รวม
ศูนย์พัฒนาก่อนวัยเรียน	-	-	-	-	-	-
1. ศูนย์พัฒนาเด็กเล็ก	4	-	-	-	-	4
2. จำนวนเด็ก	131	-	-	-	-	131
3. จำนวนครูผู้ดูแลเด็ก	4	-	-	-	-	4
4. จำนวนผู้ดูแลเด็ก	4	-	-	-	-	4
ระดับก่อนประถมศึกษา	-	4	-	-	-	-
1. จำนวนโรงเรียน	-	8	-	-	-	4 โรงเรียน
2. จำนวนห้องเรียน	-	92	-	-	-	8 ห้อง
3. จำนวนนักเรียน	-	8	-	-	-	92 คน
4. จำนวนครู อาจารย์	-	-	-	-	-	8 คน
ระดับประถมศึกษา	-	4	-	-	-	-
1. จำนวนโรงเรียน	-	24	-	-	-	4 โรงเรียน
2. จำนวนห้องเรียน	-	240	-	-	-	24 ห้อง
3 จำนวนนักเรียน	-	34	-	-	-	240 คน
4).จำนวนครู อาจารย์	-	-	-	-	-	34 คน

ที่มา : ส่วนการศึกษา ศาสนาและวัฒนธรรมอบต.โพธิ์ชัย (ข้อมูล ณ วันที่ 30 มิถุนายน 2556)

3.2 ศาสนา

ประชากรส่วนใหญ่นับถือศาสนาพุทธ มีวัดในเขตองค์การบริหารส่วนตำบล 4 แห่ง และสำนักสงฆ์ 2 แห่ง

วัดบูรพา	ตั้งอยู่หมู่ที่ 12
วัดบ้านคำแย	ตั้งอยู่หมู่ที่ 7
วัดบ้านแก่นเท่า	ตั้งอยู่หมู่ที่ 6
วัดโพธิ์ชัยศรี	ตั้งอยู่หมู่ที่ 5
สำนักสงฆ์ทุ่งอภิรมย์	ตั้งอยู่หมู่ที่ 2
สำนักสงฆ์สงวนสุข	ตั้งอยู่หมู่ที่ 3

3.3 วัดนันทธรรม ประเพณีท้องถิ่นที่สำคัญ

3.3.1 ประเพณีสงกรานต์ ประมาณเดือน เมษายน กิจกรรม คือ รดน้ำดำหัว ผู้สูงอายุ และ การเล่นสาดน้ำสงกรานต์

3.3.2 ประเพณีออนซอนกลองยาวชาววาปี ประมาณเดือนธันวาคม กิจกรรม คือ การจัดกิจกรรมการประกวดกลองยาว และหมอลำพื้นบ้าน

3.3.3 ประเพณีบุญบั้งไฟ ประมาณเดือน พฤษภาคม

3.3.4 ประเพณีแห่เทียนพรรษา ประมาณเดือนกรกฎาคมกิจกรรม คือ การทำบุญ ตักบาตร และจัดขบวนแห่เทียนพรรษา

3.4 การสาธารณสุข

ศูนย์บริการสาธารณสุข (โรงพยาบาลส่งเสริมสุขภาพตำบลโพธิ์ชัย) จำนวน 1 แห่ง

4. การบริการพื้นฐาน

4.1 การคมนาคม การจราจร

4.1.1 ถนน

ถนนลาดยาง	3 สาย	รวมระยะทาง	14.92	กิโลเมตร
ถนน คสล.	39 สาย	รวมระยะทาง	7.507	กิโลเมตร
ถนนหินคลุก	1 สาย	รวมระยะทาง	2.8	กิโลเมตร
ลูกรัง	12 สาย	รวมระยะทาง	12.68	กิโลเมตร
ถนนดิน	15 สาย	รวมระยะทาง	14.500	กิโลเมตร

4.1.2 ท่อเหลี่ยม 5 แห่ง

- ท่อเหลี่ยม ข้ามลำห้วยเชือก หมู่ที่ 1
- ท่อเหลี่ยม ข้ามลำห้วยเชือก หมู่ที่ 2
- ท่อเหลี่ยม ข้ามลำห้วยแสง หมู่ที่ 3
- ท่อเหลี่ยม ข้ามลำห้วยเชือก หมู่ที่ 4
- ท่อเหลี่ยม ข้ามลำห้วยเชือก หมู่ที่ 9

4.2 การประปา

4.2.1 จำนวนครัวเรือนที่ใช้น้ำประปา ทั้งสิ้น 1,050 ครัวเรือน ยังไม่มีน้ำประปาใช้ 56ครัวเรือน

4.2.2 ปริมาณการผลิต / การใช้

ประมาณ 120 ลูกบาศก์เมตรต่อวัน

4.2.3 แหล่งน้ำดิบที่ใช้ผลิตน้ำประปา มี 3 แห่ง ได้แก่

- 1) หนองผง ม.5 บ้านโพธิ์ชัย
- 2) หนองแซ่ ม. 7 บ้านคำแย
- 3) หนองบักโล่ ม. 1 บ้านเหล่าก้างปลา

4.2.4 แหล่งน้ำใต้ดิน

4.3 ไฟฟ้า

จำนวนครัวเรือนที่มีไฟฟ้าใช้ รวมทั้งสิ้น 1,106 ครัวเรือน ยังไม่มีไฟฟ้าใช้-
ครัวเรือน

องค์การบริหารส่วนตำบลโพธิ์ชัยทำการติดตั้ง โคมไฟฟ้า(ไฟส่องสว่าง) ตามจุดต่าง ๆ จำนวน 77 จุด และจำนวนที่ต้องการเพิ่มอีก 50 จุด

4.4 การสื่อสาร

4.4.1 จำนวนโทรศัพท์สาธารณะในเขตพื้นที่ จำนวน 29 จุด

4.4.2 ระบบหอกระจายข่าวให้บริการได้ครอบคลุม ทั้ง 12 หมู่บ้าน

4.4.3 หน่วยงานที่มีข่ายวิทยุสื่อสารในพื้นที่

โรงพยาบาลส่งเสริมสุขภาพตำบลโพธิ์ชัย

ป้อมยามตำรวจ ตำบลโพธิ์ชัย

4.5 ลักษณะการใช้ที่ดิน

การใช้ที่ดินในเขตองค์การบริหารส่วนตำบลโพธิ์ชัย มีดังนี้

ที่อยู่อาศัย	พื้นที่	2,966	ไร่
ที่ดินประเภทเกษตรกรรม	พื้นที่	14,594	ไร่
ที่ดินประเภทพื้นที่ว่าง/พื้นที่สาธารณะ	พื้นที่	127	ไร่
ที่ดินประเภทสถาบันการศึกษา	พื้นที่	48	ไร่
	รวม	17,750	ไร่

5. สิ่งแวดล้อม และทรัพยากรธรรมชาติ

ในเขตพื้นที่ขององค์การบริหารส่วนตำบลโพธิ์ชัย ไม่มีทรัพยากรธรรมชาติประเภทแร่ธาตุ มีป่าชุมชนในบางพื้นที่ และเป็นพื้นที่เกษตรกรรม

แหล่งน้ำธรรมชาติ

ลำห้วย 3 แห่ง ได้แก่

ลำห้วยเชือก ไหลผ่าน หมู่ที่ 2 และ หมู่ที่ 4 รวมระยะทาง 5 กิโลเมตร

ลำห้วยแสง ไหลผ่าน หมู่ที่ 3 รวมระยะทาง 4 กิโลเมตร

ลำน้ำเสียว ไหลผ่าน หมู่ที่ 1,2,3,6,7,9 และ 12 รวมระยะทาง 11.7 กิโลเมตร

หนองน้ำ 8 แห่ง ได้แก่

หนองบักโล่ ตั้งอยู่หมู่ที่ 1 เนื้อที่ 40 ไร่

หนองแก่น้อย ตั้งอยู่หมู่ที่ 2 เนื้อที่ 15 ไร่

หนองม่วง ตั้งอยู่หมู่ที่ 4 เนื้อที่ 11 ไร่

หนองพง ตั้งอยู่หมู่ที่ 5 เนื้อที่ 95 ไร่

หนองกุดก้าม ตั้งอยู่หมู่ที่ 6 เนื้อที่ 15 ไร่

หนองแซ้ ตั้งอยู่หมู่ที่ 7 และหมู่ที่ 8 เนื้อที่ 40 ไร่

หนองโน ตั้งอยู่หมู่ที่ 11 เนื้อที่ 18 ไร่

หนองขุ่น ตั้งอยู่หมู่ที่ 9 เนื้อที่ 25 ไร่

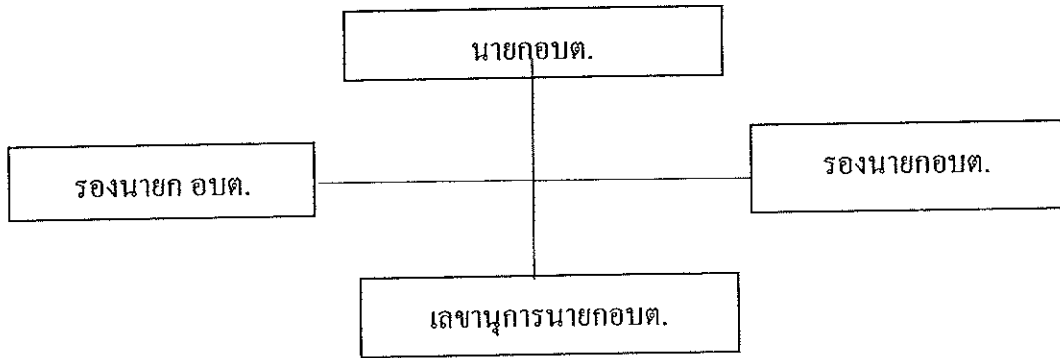
ในฤดูแล้งน้ำจะแห้งเนื่องจากดินแข็ง กักเก็บน้ำได้ไม่เต็มที่

6. ด้านการเมืองการบริหาร

6.1 โครงสร้างและอัตรากำลังในการบริหารงานองค์การบริหารส่วนตำบลโพธิ์ชัย

องค์การบริหารส่วนตำบล ประกอบด้วย สภาองค์การบริหารส่วนตำบล และคณะผู้บริหารองค์การบริหารส่วนตำบล มีคณะผู้บริหารประกอบด้วย นายกองค์การบริหารส่วนตำบล

1 คน รองนายก ๓ 2 คน และเลขานุการนายก 1 คน มีหน้าที่รับผิดชอบในการบริหารกิจการตาม
กฎหมาย โดยมีนายกองค์การบริหารส่วนตำบลเป็นผู้บังคับบัญชา ดังแผนภาพที่ 1



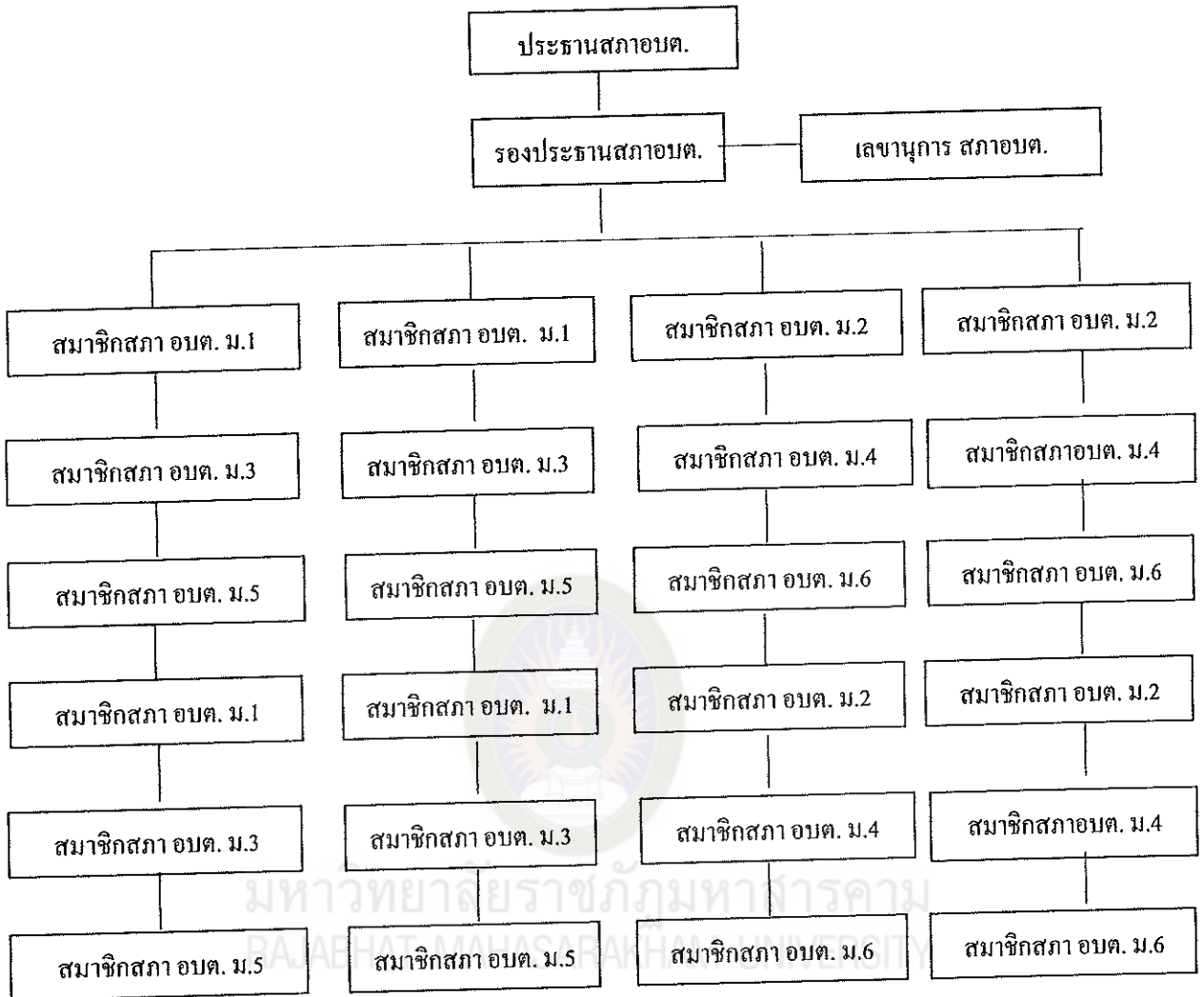
แผนภาพที่ 1 โครงสร้างผู้บริหารอบต.โพธิ์ชัย

ที่มา : สำนักงานปลัดอบต.โพธิ์ชัย

สภาองค์การบริหารส่วนตำบล

สภาองค์การบริหารส่วนตำบล ประกอบด้วย สมาชิกซึ่งราษฎรเลือกตั้งขึ้นตาม
กฎหมายว่าด้วยการเลือกตั้งสมาชิกสภาองค์การบริหารส่วนตำบล มีจำนวน 24 คน มีวาระการ
ดำรงตำแหน่งคราวละ 4 ปี ดังแผนภาพที่ 2

มหาวิทยาลัยราชภัฏมหาสารคาม
RAJABHAT MAHASARAKHAM UNIVERSITY



แผนภาพที่ 2 โครงสร้างสภาอบต.โพธิ์ชัย

ฝ่ายการเมือง

คณะผู้บริหาร	จำนวน	3 คน
เลขานุการนายก	จำนวน	1 คน
สมาชิกสภาอบต.	จำนวน	24 คน
	รวม	28 คน

ฝ่ายข้าราชการประจำ

พนักงานองค์การบริหารส่วนตำบล	จำนวน	20 อัตรา
พนักงานจ้าง	จำนวน	15 อัตรา

6.2 บทบาท / การมีส่วนร่วมของประชาชนในกิจกรรมทางการเมือง และการบริหาร

ประชาชนให้ความสนใจ และร่วมมือในการเลือกตั้งทุกระดับ เช่น เลือกตั้ง ส.ส., ส.อบจ., ส.อบต. ผู้ใหญ่บ้าน ผู้นำชุมชน และการจัดประชุมประชาคมหมู่บ้าน เพื่อให้ประชาชนมีส่วนร่วมในการเสนอแก้ไขปัญหาต่าง ๆ การเลือกตั้งที่ผ่านมา (นายกอบต. และส.อบต.) เมื่อวันที่ 20 ตุลาคม 2556 จำนวนผู้มีสิทธิเลือกตั้งทั้งสิ้น 3,483 คน แยกเป็น

ชาย 1,688 คน ไปใช้สิทธิเลือกตั้งจำนวน 1,402 คน คิดเป็นร้อยละ 83.05

หญิง 1,795 คน ไปใช้สิทธิเลือกตั้งจำนวน 1,520 คน คิดเป็นร้อยละ 84.67

6.3 การอำนวยความสะดวกเกี่ยวกับความปลอดภัยในชีวิตและทรัพย์สินและสวัสดิการของประชาชน

องค์การบริหารส่วนตำบลโพธิ์ชัย ได้มีส่วนในการอำนวยความสะดวกเกี่ยวกับความปลอดภัยในชีวิตและทรัพย์สินของประชาชน โดยการสนับสนุนงบประมาณในการดำเนินงานของสถานีตำรวจภูธรอำเภอวาปีปทุมในด้านต่าง ๆ เป็นประจำทุกปี

สนับสนุนงบประมาณในการดำเนินงานแก่ตำรวจอาสา เพื่อให้การดำเนินงานมีประสิทธิภาพ และมีส่วนช่วยป้องกันและรักษาความปลอดภัยในพื้นที่องค์การบริหารส่วนตำบล

การสร้างป้อมที่พัคสายตรวจ เพื่อการอำนวยความสะดวก และความปลอดภัยแก่ประชาชนในตำบล

งานวิจัยที่เกี่ยวข้อง

1. งานวิจัยในประเทศ

ถวดี วงษ์ทอง (2547 : 8) ได้ศึกษาเรื่องคุณลักษณะที่พึงประสงค์ของนายกองค์การบริหารส่วนตำบลตามความคิดเห็นของพนักงานส่วนตำบล และลูกจ้างองค์การบริหารส่วนตำบล ในเขตจังหวัดบุรีรัมย์ ผลการศึกษาโดยรวมแล้วมีความคิดเห็นไม่แตกต่างกันอย่างมีนัยสำคัญทางสถิติที่ระดับ .05 อยู่ในระดับมากทั้งด้านผู้นำ ด้านการบริหารและด้านมนุษยสัมพันธ์ อยู่ในระดับมากตามลำดับ

อนุวัฒน์ พุทธิพิพัฒน์ขจร (2550 : 74) ได้ศึกษาคุณลักษณะของนายกองค์การบริหารส่วนตำบลที่พึงปรารถนาของประชาชน กรณีตำบลหมอนนาง อำเภอพนัสนิคม จังหวัดชลบุรี จากการศึกษาพบว่า ประชาชนในตำบลหมอนนางพึงปรารถนานายกองค์การบริหารส่วนตำบลที่มีคุณลักษณะด้านคุณธรรมและจริยธรรมมากที่สุด รองลงมาคือ ด้านความรู้ความสามารถ ด้านบุคลิกภาพและด้านมนุษยสัมพันธ์ น้อยที่สุดคือ ด้านความเป็นผู้นำ ด้านความเป็นผู้นำเมื่อ

เปรียบเทียบกับตัวแปรต้น ได้แก่ เพศ อายุ ระดับการศึกษา อาชีพ รายได้และสื่อสารรับรู้ข่าวสารทางการเมือง พบว่าประชาชนในตำบลหมอนนาง พึงปรารถนาต่อคุณลักษณะของนายกองค์การบริหารส่วนตำบลแตกต่างกันตามอายุ ระดับการศึกษา อาชีพ รายได้และสื่อสารรับรู้ข่าวสารทางการเมือง สำหรับเพศต่างกันไม่ทำให้ประชาชนในตำบลหมอนนางพึงปรารถนาต่อคุณลักษณะของนายกองค์การบริหารส่วนตำบลแตกต่างกัน ข้อเสนอแนะที่ได้จากการศึกษาครั้งนี้ คือสำหรับผู้ที่จะสมัครเลือกตั้ง นายกองค์การบริหารส่วนตำบลมีจริยธรรม สำหรับกรมส่งเสริมการปกครองส่วนท้องถิ่นควรให้ความสำคัญในการกำหนดหลักสูตรต่าง ๆ ที่จะอบรมหรือพัฒนานายกองค์การบริหารส่วนตำบลเพื่อให้มีคุณลักษณะในด้านคุณธรรมและจริยธรรมมากยิ่งขึ้น

วีระ ภูระหงษ์ (2550 : 51) ได้ศึกษาวิจัยเรื่อง ความคิดเห็นเกี่ยวกับคุณลักษณะที่พึงประสงค์ของนายกเทศมนตรีตำบลบางเมือง อำเภอเมือง จังหวัดสมุทรปราการ โดยภาพรวมอยู่ในระดับมาก เมื่อพิจารณาความคิดเห็นรายด้าน พบว่า กลุ่มตัวอย่างส่วนใหญ่มีความคิดเห็นเกี่ยวกับคุณลักษณะที่พึงประสงค์ของนายกเทศมนตรีในด้านการบริหารอยู่ในระดับมากที่สุด รองลงมาคือด้านวิสัยทัศน์ โดยสามารถเรียงลำดับความคิดเห็นจากมากไปหาน้อยได้ดังนี้ ลำดับที่ 1 ด้านการบริหาร ลำดับที่ 2 ด้านวิสัยทัศน์ ลำดับที่ 3 ด้านมนุษยสัมพันธ์ ลำดับที่ 4 ด้านการตัดสินใจ ลำดับที่ 5 ด้านคุณธรรมจริยธรรม

เกษราภรณ์ วงศ์ก่อ (2550 : 94-101) ได้ศึกษาความคิดเห็นของพนักงานเทศบาลต่อคุณลักษณะของผู้บริหารส่วนราชการเทศบาลเมืองหนองคาย ผลการวิจัยพบว่า

1. ระดับความคิดเห็นของพนักงานเทศบาลเมืองหนองคายที่มีต่อคุณลักษณะของผู้บริหารส่วนราชการเทศบาลเมืองหนองคาย โดยรวมอยู่ในระดับมากและเมื่อจำแนกรายด้าน พบว่า อยู่ในระดับมากทุกด้าน เรียงลำดับจากมากไปน้อย ดังนี้ ด้านความรู้ความสามารถในการบริหารงาน ด้านบุคลิกภาพ ด้านวิชาการ ด้านมนุษยสัมพันธ์ ด้านคุณธรรมจริยธรรม และด้านที่มีค่าเฉลี่ยน้อยที่สุด คือ ด้านความเป็นผู้นำ

2. การเปรียบเทียบระดับความคิดเห็นของพนักงานเจ้าหน้าที่ของส่วนราชการ พนักงานครูเทศบาลและลูกจ้างประจำที่มีต่อคุณลักษณะผู้บริหารส่วนราชการเทศบาลเมืองหนองคาย ทั้งนี้ โดยรวมและจำแนกเป็นรายด้านมีความแตกต่างกันอย่างมีนัยสำคัญทางสถิติที่ระดับ .05 การเปรียบเทียบรายคู่ พบว่า เจ้าหน้าที่ส่วนราชการมีความคิดเห็นต่อคุณลักษณะของผู้บริหารส่วนราชการเทศบาลเมืองหนองคาย โดยรวมแตกต่างกับพนักงานครูและลูกจ้างประจำ ความคิดเห็นต่อคุณลักษณะของผู้บริหารส่วนราชการเทศบาลเมืองหนองคาย โดยรวมแตกต่างกับพนักงานครู

เด่นดวง สุบุตรศรี (2550 : บทคัดย่อ) ได้ศึกษาความคิดเห็นของคณะกรรมการชุมชนต่อการดำเนินงานของเทศบาลตำบลแกดำ อำเภอแกดำ จังหวัดมหาสารคาม พบว่า การดำเนินงานของเทศบาลตำบลแกดำ อำเภอแกดำ จังหวัดมหาสารคาม พบว่า ชุมชนที่มีเพศระดับการศึกษาและอาชีพ แตกต่างกันต่อการดำเนินงานของเทศบาลตำบลแกดำ อำเภอแกดำ จังหวัดมหาสารคาม พบว่า คณะกรรมการชุมชนที่มีเพศ ระดับการศึกษา และอาชีพแตกต่างกันมีความคิดเห็นต่อการดำเนินงานของเทศบาลตำบลแกดำ อำเภอแกดำ จังหวัดมหาสารคาม มีความคิดเห็นโดยรวมทุกด้าน ไม่แตกต่างกันทางสถิติที่ระดับ .05

ศักดิ์ดา โคตรถ้ำแขก (2550 : 45-51) ได้ศึกษาเรื่องคุณลักษณะของนายกองค์การบริหารส่วนตำบลที่พึงประสงค์ของประชาชน : กรณีศึกษาองค์การบริหารส่วนตำบลอุโนสาด อำเภอกระนวน จังหวัดขอนแก่น ผลการศึกษาปรากฏดังนี้

1. ด้านภาวะผู้นำ ประชาชนต้องการนายกองค์การบริหารส่วนตำบลที่มีระเบียบวินัย ประกอบอาชีพสุจริตที่สุด ส่วนภูมิหลังทางสังคม ฐานะทางเศรษฐกิจดี ประชาชนมีความต้องการต่ำที่สุด
2. ด้านการบริหาร ประชาชนต้องการนายกองค์การบริหารส่วนตำบล ที่มีการบริหารจัดการและใช้ทรัพยากรที่มีจำกัด เพื่อให้เกิดประโยชน์สูงสุดแก่ส่วนรวมสูงสุด ส่วนนายกองค์การบริหารส่วนตำบลที่มีพรรคการเมืองระดับชาติ คอยสนับสนุน ประชาชนมีความต้องการต่ำที่สุด
3. ด้านหลักธรรมาภิบาล ประชาชนต้องการนายกองค์การบริหารส่วนตำบลที่ยึดมั่นในความถูกต้องสูงที่สุด ส่วนนายกองค์การบริหารส่วนตำบลที่ไม่ชักนำผู้ใต้บังคับบัญชาประชาชนไปในทางที่เสื่อมเสีย ประชาชนมีความต้องการต่ำที่สุด
4. ด้านมนุษยสัมพันธ์ ประชาชนต้องการนายกองค์การบริหารส่วนตำบลที่มีความเห็นอกเห็นใจผู้ใต้บังคับบัญชา ประชาชนที่คาดหวังงานสูงที่สุด ส่วนนายกองค์การบริหารส่วนตำบลที่มีเครือข่ายดี พวกพ้อง จำนวนมากให้การสนับสนุนประชาชนมีความต้องการต่ำที่สุด
5. ด้านการมีส่วนร่วมของประชาชน ประชาชนต้องการนายกองค์การบริหารส่วนตำบลที่มีการรับเรื่องราวร้องทุกข์จากประชาชนมากที่สุด ส่วนนายกองค์การบริหารส่วนตำบลที่ให้ประชาชนเสนอปัญหา ข้อบกพร่องในการดำเนินงานขององค์การบริหารส่วนตำบลของประชาชนมีความต้องการต่ำที่สุด
6. ประชาชนต้องการนายกองค์การบริหารส่วนตำบลที่มีคุณลักษณะด้านหลักธรรมาภิบาลสูงที่สุด ส่วนด้านการบริหารงานประชาชนมีความต้องการต่ำที่สุด

ภัทธา สุภา (2551 : บทคัดย่อ) ได้ศึกษาคุณลักษณะภาวะผู้นำกับความผูกพันต่อองค์การของพนักงานองค์การบริหารส่วนตำบลในเขตอำเภอคอยสะเกิด จังหวัดเชียงใหม่ ผลการศึกษาพบว่า ระดับภาวะผู้นำของพนักงานองค์การบริหารส่วนตำบลในเขตอำเภอคอยสะเกิดอยู่ในระดับสูง คุณลักษณะภาวะผู้นำ 13 คุณลักษณะพบว่า มีคุณลักษณะภาวะผู้นำอยู่ในระดับสูง ระดับความผูกพันระดับองค์การของพนักงานองค์การบริหารส่วนตำบลในเขตอำเภอคอยสะเกิดอยู่ในระดับสูง คุณลักษณะผู้นำมีความผูกพันต่อองค์การของพนักงานองค์การบริหารส่วนตำบลในระดับปานกลาง กล่าวคือ เมื่อพนักงานองค์การบริหารส่วนตำบลมีคุณลักษณะภาวะผู้นำ จะส่งผลให้พนักงานองค์การบริหารส่วนตำบลเกิดความผูกพันต่อองค์การในระดับปานกลาง

ธวัชชัย ผงอ้วน (2554 : บทคัดย่อ) ได้ศึกษาความคิดเห็นของประชาชนต่อคุณลักษณะผู้นำของนายกองค์การบริหารส่วนตำบลวัดหลวง อำเภอโพธิ์พิสัย จังหวัดหนองคาย ผลการวิจัยพบว่า

1. ระดับความคิดเห็นของประชาชนต่อคุณลักษณะผู้นำของนายกองค์การบริหารส่วนตำบลวัดหลวง อำเภอโพธิ์พิสัย จังหวัดหนองคาย โดยรวมอยู่ในระดับมาก เมื่อจำแนกเป็นรายด้าน พบว่า อยู่ในระดับมาก 4 ด้าน โดยเรียงลำดับจากค่าเฉลี่ยจากมากไปน้อย คือด้านมนุษยสัมพันธ์ ด้านความเป็นผู้นำ ด้านบุคลิกภาพ และด้านคุณธรรมและจริยธรรมและอยู่ในระดับปานกลาง 1 ด้านคือ ด้านทักษะความรู้ความสามารถในการบริหารงาน

2. ผลการเปรียบเทียบระดับความคิดเห็นของประชาชนที่มีเพศ ระดับการศึกษา และอาชีพแตกต่างกัน ต่อคุณลักษณะผู้นำของนายกองค์การบริหารส่วนตำบลวัดหลวง อำเภอโพธิ์พิสัย จังหวัดหนองคาย พบว่าโดยรวมและรายด้านทุกด้าน ไม่แตกต่างกันทางสถิติที่ระดับ .05

3. ข้อเสนอแนะของประชาชนที่มีต่อคุณลักษณะผู้นำของนายกองค์การบริหารส่วนตำบลวัดหลวง อำเภอโพธิ์พิสัย จังหวัดหนองคาย ที่มีค่าความถี่สูงสุดของแต่ละด้านมีดังนี้ นายกองค์การบริหารส่วนตำบลควรเป็นที่พึ่งของประชาชนด้านกฎหมายได้ นายกองค์การบริหารส่วนตำบลควรแต่งกายเหมาะสม สง่างาม นายกองค์การบริหารส่วนตำบลควรให้ประชาชนแสดงความคิดเห็นได้มากกว่านี้ นายกองค์การบริหารส่วนตำบลควรปฏิบัติหน้าที่ด้วยความซื่อสัตย์และนายกองค์การบริหารส่วนตำบลควรหาความรู้ใหม่อยู่เสมอ

พัชรินทร์ ติดยกุล (2555 : 101-109) ได้ศึกษาความคิดเห็นของประชาชนต่อภาวะผู้นำของคณะกรรมการชุมชนในเขตเทศบาลเมืองกาฬสินธุ์ จังหวัดกาฬสินธุ์ ผลการวิจัยพบว่า (1) ประชาชนมีความคิดเห็นต่อภาวะผู้นำของคณะกรรมการชุมชนในเขตเทศบาลเมืองกาฬสินธุ์ จังหวัดกาฬสินธุ์ โดยรวมและรายด้านทุกด้านอยู่ในระดับมาก เรียงค่าเฉลี่ยจากมากไปหาน้อย ได้แก่ ด้านคุณธรรมและจริยธรรม ด้านบุคลิกภาพ ด้านการติดต่อสื่อสาร ด้านความรับผิดชอบ

และการตัดสินใจ (2) ประชาชนที่มีเพศ ระดับการศึกษา และอยู่ในเขตเลือกตั้งที่อาศัยอยู่ต่างกันมีความคิดเห็นต่อภาวะผู้นำของคณะกรรมการชุมชนในเขตเทศบาลเมืองกาฬสินธุ์ จังหวัดกาฬสินธุ์ โดยรวมและรายด้านทุกด้าน ไม่แตกต่างกันทางสถิติที่ระดับ .05

จากการศึกษางานวิจัยในประเทศที่เกี่ยวข้องทั้งหมดนี้ จะเห็นได้ว่าผู้วิจัยได้ศึกษาคุณลักษณะของผู้นำของนายกองค์การบริหารส่วนตำบลจะเห็นได้ว่าคุณลักษณะของผู้นำมีความสำคัญอย่างยิ่งต่อการบริหารงานในการที่จะพัฒนาองค์กรให้ก้าวหน้า มีประสิทธิภาพในการทำงานนำองค์กร ไปสู่เป้าหมายที่ได้กำหนดไว้

2. งานวิจัยต่างประเทศ

เอकिन (Eakin. 1997 : 96-A) ได้ศึกษาคุณลักษณะของผู้นำที่เห็นได้ชัดของอาจารย์ใหญ่ในโรงเรียน St. Louisสรุปได้ว่า คุณลักษณะผู้นำที่จำเป็นต้องมี และทำให้ประสบผลสำเร็จคือ ความรับผิดชอบ ความเฉลียวฉลาด มีไหวพริบเฉียบแหลม มีความยืดหยุ่นในหน้าที่ มีความเข้าใจในระบบครอบครัวของผู้ร่วมงานแต่ละคน

โกซ์ (Koh. 1990 ; อ้างถึงใน ประเสริฐ สมพงษ์ธรรม. 2538 : 157) ได้ศึกษาความตรงของทฤษฎีภาวะผู้นำการเปลี่ยนแปลงของโรงเรียนมัธยมศึกษาในสิงคโปร์โดยใช้กลุ่มตัวอย่างได้แก่ผู้บริหาร และอาจารย์จาก โรงเรียนมัธยมศึกษาในสิงคโปร์ จำนวน 90 แห่ง โดยใช้อาจารย์โรงเรียนละ 20 คน ผลการวิจัยพบว่า ภาวะผู้นำการเปลี่ยนแปลงมีผลที่เพิ่มขึ้น อย่างมีนัยสำคัญต่อภาวะผู้นำการแลกเปลี่ยนในการอธิบายความผูกพันต่อองค์กร (Organizational Commitment) ความพึงพอใจในตัวผู้นำความพึงพอใจในการทำงาน และประสิทธิผลองค์กร นอกจากนี้ ยังพบว่า ประสิทธิภาพขององค์กร ความผูกพันต่อองค์กร และพฤติกรรมความเจริญขององค์กรสามารถพยากรณ์ผลสัมฤทธิ์ทางการเรียนของนักเรียน และการเปลี่ยนงานของครูอย่างมีนัยสำคัญทางสถิติ จะเห็นได้ว่าผลการวิจัย ภาวะผู้นำการเปลี่ยนแปลงไม่มีผลโดยตรงต่อผลการปฏิบัติงานของโรงเรียน แต่เป็นผลการปฏิบัติงานของโรงเรียนร่วมกับตัวแปรอื่น ๆ ดังกล่าว

นิวเบิร์ต (Neubert. 1998 : 96-A) ได้ศึกษาคุณลักษณะทั่วไปของผู้นำที่เห็นได้ชัดในการทำงานเป็นกลุ่ม สรุปได้ว่า การปฏิบัติหน้าที่ของผู้นำในการทำงานเป็นกลุ่มนั้น ผู้นำควรมีความสัมพันธ์กับบุคคลในกลุ่มอื่นเป็นที่ยอมรับของสมาชิกในกลุ่ม มีความสุขุมรอบคอบ เชื่อตรงต่อหน้าที่ เป็นที่ปรึกษาที่ดี ยอมรับในความรู้ ความสามารถของคนอื่น สามารถประสานงานได้ดี และรู้จักขบถพร้อมของตนเองแล้วพัฒนาให้ดีขึ้น

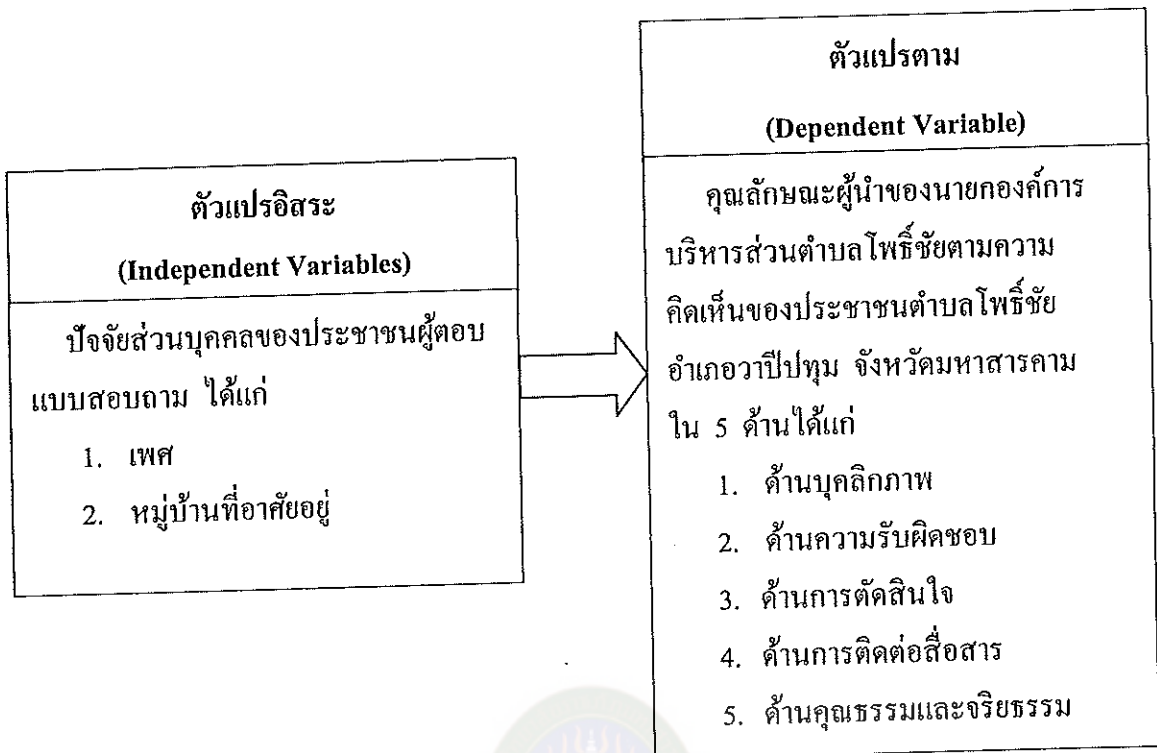
เดวิด (David. 1977 ; อ้างถึงใน ปัทมา จันทวิมล. 2544 : 103) ได้ศึกษาเกี่ยวกับภาวะผู้นำการเปลี่ยนแปลงและองค์การเพื่อการเรียนรู้ โดยได้ศึกษาการปฏิบัติกิจกรรมของผู้บริหารในการ

กระตุ้นให้เกิดการเรียนรู้เป็นรายบุคคล และรายกลุ่ม ผลการวิจัยพบว่า พฤติกรรมและการปฏิบัติของผู้นำการเปลี่ยนแปลงมีอิทธิพลต่อการเรียนรู้เป็นรายบุคคลและรายกลุ่ม มีลักษณะดังนี้

1. หัวหน้าทีมได้ปฏิบัติบทบาทของผู้นำการเปลี่ยนแปลง
 2. ผู้นำการเปลี่ยนแปลงจะต้องสร้างบรรยากาศสำหรับการเรียนรู้โดยการสนับสนุนก่อให้เกิดความร่วมมือ และนำศักยภาพของทีมมาใช้
 3. ผู้นำมีพฤติกรรมที่เหมาะสม
 4. มีการทำทายในทีม มีการตั้งคำถาม และแลกเปลี่ยนความคิดเห็นกัน
 5. มีการแบ่งปันความรู้และมีการซึมซับความรู้ และข้อมูลต่าง ๆ เพื่อช่วยในการเรียนรู้ของทีม
 6. ผู้นำส่งเสริมให้สมาชิกในทีมมีโอกาสเรียนรู้ภาพรวมและวิธีการปฏิบัติรวมทั้งการตัดสินใจที่มีผลกระทบต่อระบบ
 7. ผู้นำมีการส่งเสริมให้สมาชิกในทีมมีโอกาสเรียนรู้ความเป็นผู้นำด้วยตนเอง
- จากผลการวิจัยต่างประเทศที่เกี่ยวข้องทั้งหมดนี้ จะเห็นได้ว่าผู้วิจัยได้ศึกษาคุณลักษณะของผู้นำ ซึ่งคุณลักษณะของผู้นำเป็นสิ่งที่สำคัญยิ่งที่จะทำให้ผู้นำเป็นผู้นำที่มีประสิทธิผล คุณลักษณะด้านบุคลิกภาพมีความสำคัญและสอดคล้องกับประสิทธิผลของผู้นำ ทำให้ เป็นที่ยอมรับของผู้ตาม

มหาวิทยาลัยราชภัฏมหาสารคาม KABHAT MAHASARAKHAM UNIVERSITY

การวิจัยเรื่อง คุณลักษณะผู้นำขององค์การบริหารส่วนตำบลโพธิ์ชัยตามความคิดเห็นของประชาชนตำบลโพธิ์ชัย อำเภอวาปีปทุม จังหวัดมหาสารคาม ผู้วิจัยได้กำหนดกรอบแนวความคิดในการศึกษาเกี่ยวกับคุณลักษณะผู้นำ โดยศึกษาจากการค้นคว้า เอกสาร และงานวิจัยที่เกี่ยวข้องโดยประยุกต์แนวคิดของ พรนพ พุกกะพันธ์ ทองอินทร์ วงศ์โสธร ชงชัย สันติวงษ์ ศิริวรรณ เสรีรัตน์ และทวิช เปล่งวิทยา (พรนพ พุกกะพันธ์. 2554 : 22 ; ทองอินทร์ วงศ์โสธร. 2550 : 23 ; ชงชัย สันติวงษ์. 2552 : 18-19 ; ศิริวรรณ เสรีรัตน์. 2555 : 25 ; ทวิช เปล่งวิทยา. 2555 : 12) ดังปรากฏในแผนภาพที่ 3



แผนภาพที่ 3 กรอบแนวคิดของการวิจัย