

## บทที่ 2

### เอกสารและงานวิจัยที่เกี่ยวข้อง

การวิจัยเรื่อง ปฏิสัมพันธ์ระหว่างอายุกับการศึกษาที่ส่งผลต่อการมีส่วนร่วมทางการเมืองของประชาชนในเขตองค์การบริหารส่วนตำบลพระธาตุ อำเภอนาตุ้ม จังหวัดมหาสารคาม ผู้วิจัยได้ศึกษาเอกสารและงานวิจัยที่เกี่ยวข้อง เพื่อเป็นกรอบแนวคิดในการศึกษาวิจัย ดังนี้

1. แนวคิดทฤษฎีเกี่ยวกับวัฒนธรรมทางการเมืองและการมีส่วนร่วมทางการเมือง
2. แนวคิดและทฤษฎีเกี่ยวกับประชาธิปไตย
3. ปัจจัยที่มีผลต่อการมีส่วนร่วมทางการเมือง
4. แนวคิดเกี่ยวกับองค์การบริหารส่วนตำบล
5. บริบทเกี่ยวกับองค์การบริหารส่วนตำบลพระธาตุ อำเภอนาตุ้ม จังหวัดมหาสารคาม
6. งานวิจัยที่เกี่ยวข้อง
7. กรอบแนวคิดในการวิจัย

#### แนวคิดและทฤษฎีเกี่ยวกับวัฒนธรรมทางการเมืองและการมีส่วนร่วมทางการเมือง

##### 1. ความหมายและประเภทของวัฒนธรรมทางการเมือง

สิริพัฒน์ ตากจิตร (2550 : 34) กล่าวว่า วัฒนธรรมทางการเมือง เป็นแบบแผนพฤติกรรมของบุคคลซึ่งเป็นผลมาจากความเชื่อค่านิยมและทัศนคติของบุคคลที่มีต่อระบบการเมืองและส่วนต่าง ๆ ของระบบการเมือง ทั้งนี้ขึ้นอยู่กับ การได้รับการอบรมกล่อมเกลาทางสังคมและการเมืองจากสถาบันต่าง ๆ ของสังคมในแต่ละสังคมที่จะสร้างความโน้มเอียงในการรับรู้ ความรู้สึก การประเมินค่าและการตัดสินใจ ซึ่งนำไปสู่พฤติกรรมทางการเมืองของบุคคล

วรรณธรรม กาญจนสุวรรณ (2554 : 148) วัฒนธรรมทางการเมือง คือ แบบแผนทัศนคติและความโน้มเอียงทางความเชื่อของบุคคลที่มีคุณค่าและมีบทบาทต่อกิจกรรมต่าง ๆ ทางการเมืองทั้งโดยตรงและโดยอ้อมต่อระบบการเมืองนั้น ๆ ที่มีการเปลี่ยนแปลงได้ขึ้นอยู่กับเหตุปัจจัยต่าง ๆ ทางสังคม ซึ่งมีความเห็นเดียวกับ Milton Yinger, Gabriel A. Almond and Sidney Verba, Gabriel A. Almond and James Coleman, Sidney Verba

แอลมอนด์ (Gabriel A. Almond and Sidney Verba, 1965 : 11-26) อธิบายว่า วัฒนธรรมทางการเมือง หมายถึง แบบแผนของความเชื่อ ค่านิยม และทัศนคติ ของบุคคลที่มีต่อระบบการเมืองและส่วนต่าง ๆ ของระบบการเมือง

นอกจากนี้ ซึ่งให้เห็นว่า แบบแผนของทัศนคติของบุคคลที่มีต่อระบบการเมือง พิจารณาได้จากความโน้มเอียง 3 ลักษณะ คือ

1. ความโน้มเอียงเกี่ยวกับการรับรู้ (Cognitive Orientation) เป็นความรู้ ความเข้าใจและความเชื่อมั่นที่มีต่อระบบการเมืองและส่วนต่าง ๆ ของระบบการเมือง
2. ความโน้มเอียงเกี่ยวกับความรู้สึก (Affective Orientation) เป็นความรู้สึกที่มีต่อส่วนต่างๆ ของระบบการเมืองและองค์กรทางการเมือง

3. ความโน้มเอียงเกี่ยวกับการประเมินค่า (Evaluation Orientation) เป็น การตัดสินใจและการให้ความเห็นต่าง ๆ ต่อกิจกรรมการเมืองและปรากฏการณ์ทางการเมือง

วัฒนธรรมโดยทั่วไปของสังคมมีผลต่อวัฒนธรรมทางการเมืองทั้งด้านความเชื่อ ค่านิยมและทัศนคติเกี่ยวกับสิ่งที่รัฐบาลควรกระทำหรือไม่กระทำ (Almond and Verba, 1965 , Devine, 1992) ซึ่ง Gabriel A. Almond and Sidney Verba, (1965 : 11-26) ได้จำแนกวัฒนธรรมทางการเมืองออกเป็น 3 ประเภท คือ

1. วัฒนธรรมทางการเมืองแบบคับแคบ (Parochial political culture) เป็น วัฒนธรรมทางการเมืองของสังคมดั้งเดิมที่ยังไม่พบบทบาททางการเมืองไม่มีความรู้ความเข้าใจ และความผูกพันที่ตนพึงมีต่อระบบการเมือง โดยทั่ว ๆ ไปจึงไม่มีความคิดที่จะมีส่วนร่วมทางการเมือง รวมทั้งไม่ได้ตามความหวังหรือข้อเรียกร้องจากระบบการเมือง วัฒนธรรมทางการเมืองแบบนี้มักปรากฏในสังคมจารีตประเพณีแบบดั้งเดิมหรือแบบชนเผ่าที่มีการปกครองแบบง่าย ๆ ไม่สลับซับซ้อน

2. วัฒนธรรมทางการเมืองแบบไพร่ฟ้า (Subjective political culture) เป็น วัฒนธรรมทางการเมืองที่สมาชิกของสังคมมีความรู้ความเข้าใจในระบบการเมือง โดยทั่วไปในลักษณะยอมรับอำนาจรัฐ เคารพเชื่อฟังและปฏิบัติตามกฎหมาย แต่ไม่เรียกร้องไม่เข้าไปมีส่วนร่วมทางการเมือง เพราะถือว่าการเมืองเป็นเรื่องของผู้มีอำนาจหรือมีบารมีประชาชนเป็นผู้อยู่ได้บังคับบัญชา มีหน้าที่ต้องปฏิบัติ ตามคำสั่งหรือนโยบายเท่านั้น

3. วัฒนธรรมทางการเมืองแบบมีส่วนร่วม (Participant political culture) เป็น วัฒนธรรมทางการเมืองของสังคมที่ประชาชนมีความรู้ ความเข้าใจ มีความผูกพันต่อระบบการเมืองจะเรียกร้องหรือเข้าไปมีส่วนร่วมทางการเมืองในรูปแบบต่าง ๆ เพื่อให้ระบบการเมือง

ตอบสนองข้อเรียกร้องซึ่งประชาชนจะมีความรู้สึกว่าเขาสามารถที่จะก่อให้เกิดการเปลี่ยนแปลงทางการเมืองได้

สรุปได้ว่า วัฒนธรรมทางการเมือง เป็นความคิด ความเชื่อ ทักษะคติของบุคคลที่มีต่อกิจกรรมทางการเมือง โดยได้รับอิทธิพลมาจากวัฒนธรรมขนบธรรมเนียมประเพณี กลุ่มคน หรือสื่อต่างๆ มีผลต่อการแสดงพฤติกรรมทางการเมือง

## 2. วัฒนธรรมทางการเมืองของคนในสังคมไทย

ไพบูลย์ ข่างเรียน (2542 : 106-109) สังคมไทยเป็นสังคมที่มีลักษณะเฉพาะของตนทั้งนี้ขึ้นอยู่กับประวัติศาสตร์ ความเป็นรูปแบบการปกครองตลอดจนวัฒนธรรมและค่านิยมของประชาชนในสังคมนั้น ๆ ซึ่งลักษณะของสังคมไทยนั้น พิจารณาได้ 3 ลักษณะ คือ

1. สังคมไทยเป็นสังคมที่รวมอำนาจและความชำนาญไว้ที่ส่วนกลางซึ่งเป็นผลสืบเนื่องมาจากระบอบสมบูรณาญาสิทธิราชย์ ซึ่งสังคมได้รับการปลูกฝังมาเป็นระยะเวลาอันยาวนาน
2. สังคมไทยเป็นสังคมที่ยกย่องการเป็นเจ้านายและยกย่องการมีเกียรติเป็นค่านิยมทางสังคม (Social Values) ทำให้สังคมไทยมีลักษณะการทำงานจาก เบื้องบน โดยประชาชนโดยทั่วไปและผู้เฝ้าที่ขึ้นอยู่เบื้องล่างไม่ชอบแสดงความคิดเห็นหรือใช้สิทธิออกเสียงในการบริหารงานหรือการพัฒนาประเทศ
3. สังคมไทยเป็นสังคมเกษตรกรรม ซึ่งวิถีในการดำรงชีวิตของคนไทยจะยึดถือความรู้สึก (Emotion) และตามประเพณี (Tradition) ไม่ได้เป็นไปตามเหตุผล มีความเป็นอิสระตามสบาย (Individualism) และมีลำดับฐานะทางสังคม

วรรณธรรม กาญจนสุวรรณ (2554 : 163-167) จากลักษณะของโครงสร้างสังคมไทยและกระบวนการการเรียนรู้ทางสังคมทางการเมืองดังกล่าวข้างต้นทำให้คนไทยไม่มีส่วนร่วมทางการเมือง ซึ่งสามารถสรุปพฤติกรรมทางการเมืองของคนไทยมีลักษณะดังนี้ ลักษณะอำนาจนิยม นิยมระบบเจ้านายกับลูกจ้าง ยึดมั่นในตัวบุคคลมากกว่าหลักการจัดลำดับฐานะในความสัมพันธ์ระหว่างบุคคลตามชาติวุฒิ วัยวุฒิ และคุณวุฒิ มากกว่าความสามารถของบุคคล ความเป็นอิสระนิยม ยึดมั่นในประเพณีดั้งเดิมไม่ชอบการเปลี่ยนแปลง เฉื่อยชา ไม่กระตือรือร้น ขาดความเชื่อมั่นในตัวเอง รักความสงบและประนีประนอม

สรุปได้ว่า วัฒนธรรมทางการเมืองของคนในสังคม เป็นสังคมเกษตรกรรม วัฒนธรรมและประเพณีที่สืบทอดกันมายาวนาน ชอบอิสระ รักความสงบ พฤติกรรมทางการเมืองนิยมระบบเจ้านายกับลูกน้องจะให้ความสำคัญตัวบุคคลมากกว่าหลักการ

### 3. ความหมายการมีส่วนร่วมทางการเมือง

สมบัติ ชำรงธัญวงศ์ (2546 : 371) การมีส่วนร่วมทางการเมือง เป็นทั้งเป้าหมายและกระบวนการทางการเมือง กล่าวได้ว่าการมีส่วนร่วมเป็นเป้าหมายสำคัญของการพัฒนาระบบการเมืองให้เป็นประชาธิปไตย เพราะการมีส่วนร่วมทางการเมืองเป็นดัชนีชี้วัดที่สำคัญประการหนึ่งของการปกครองในระบอบประชาธิปไตย สังคมใดมีความเป็นประชาธิปไตยสูงหรือต่ำ พิจารณาได้จากการมีส่วนร่วมทางการเมือง โดยเฉพาะแนวทางการพัฒนาทางการเมืองให้เป็นประชาธิปไตย

ในประเทศที่กำลังพัฒนาทั้งหลาย การมีส่วนร่วมทางการเมืองจัดเป็นปัญหาสำคัญอย่างหนึ่งของผู้ปกครองที่ต้องเผชิญ เพราะในระบอบการเมืองสมัยนั้น การมีส่วนร่วมทางการเมืองเป็นสิ่งสำคัญ ซึ่งการมีส่วนร่วมทางการเมืองนั้นมักจะกล่าวถึงเฉพาะประเทศที่มีการปกครองในระบอบประชาธิปไตย แต่อย่างไรก็ตามประเทศที่ปกครองในระบอบคอมมิวนิสต์ ก็ต้องมีลักษณะของการมีส่วนร่วมทางการเมืองเช่นกัน ทั้งนี้อาจมีวิธีการที่แตกต่างกัน ไปเท่านั้นเอง นอกจากนี้สังคมที่ปกครองในระบอบประชาธิปไตยมิได้หมายความว่าประชาชนทั้งหมดต้องเข้ามามีส่วนร่วมทางการเมือง แต่โดยธรรมชาติแล้วปรากฏว่าประชาชนเป็นจำนวนมากที่พอใจจะเป็นผู้ดูแลทางการเมืองมากกว่าจะเข้าไปมีส่วนร่วมทางการเมืองโดยตรง

ปนัดดา โดคำนุช (2551 : 5) การมีส่วนร่วมทางการเมือง เป็นกิจกรรมต่าง ๆ ตามความสมัครใจของสมาชิกในสังคมการเมืองที่เลือกกระทำ ซึ่งมีจุดหมายทั้งทางตรงและทางอ้อมที่ต้องการมีอิทธิพลต่อการกำหนดนโยบายหรือการดำเนินงานของรัฐบาล ไม่ว่าจะเป็นในท้องถิ่นหรือในระดับชาติก็ตาม รวมทั้งอาจเป็นกิจกรรมง่าย ๆ อาทิ การพูดคุยถกเถียงทางการเมือง การไปใช้สิทธิเลือกตั้งหรือการสมัครรับเลือกตั้งเป็นตัวแทนของประชาชนในท้องถิ่น ซึ่งการกระทำอาจผิดกฎหมายหรือถูกต้องตามกฎหมาย อาจใช้ความรุนแรงหรือไม่ใช้ความรุนแรงอาจจะสำเร็จผลหรือไม่สำเร็จผล หรือกระทำโดยความสำนึกทางการเมืองหรือถูกชักจูงก็ได้

กิติพัฒน์ ประเสริฐ (2552 : 11) การมีส่วนร่วมทางการเมือง เป็นกิจกรรมต่าง ๆ ตามความสมัครใจของสมาชิกในสังคมการเมืองที่เลือกกระทำ ซึ่งมีจุดหมายทั้งทางตรงและทางอ้อมที่ต้องการมีอิทธิพลต่อการกำหนดนโยบายหรือการดำเนินงานของรัฐบาล ไม่ว่าจะเป็นในท้องถิ่นหรือในระดับชาติก็ตาม รวมทั้งอาจเป็นกิจกรรมง่าย ๆ อาทิ การพูดคุยถกเถียงทางการเมือง การไปใช้สิทธิเลือกตั้งหรือการสมัครรับเลือกตั้งเป็นตัวแทนของประชาชนในท้องถิ่น

ซึ่งการกระทำอาจผิดกฎหมายหรือถูกต้องตามกฎหมาย อาจใช้ความรุนแรงหรือไม่ใช้ความรุนแรงอาจจะสำเร็จผลหรือไม่สำเร็จผล หรือกระทำโดยความสำนึกทางการเมืองหรือถูกชักจูงก็ได้

วีระดา สมสวัสดิ์ (2553 : 27) การมีส่วนร่วมทางการเมือง คือ บรรดากิจกรรมทั้งหลายที่มีขึ้นเพื่อชักจูงการตัดสินใจของรัฐบาลและชุมชน กิจกรรมเหล่านี้มีตั้งแต่การลงคะแนนเสียงเลือกตั้ง การรณรงค์ การทำงานในพรรคการเมือง กิจกรรมในชุมชนท้องถิ่นและแม้กระทั่งการประท้วงจะ โดยใช้ความรุนแรงหรือไม่ก็ตามล้วนเป็นการมีส่วนร่วมทางการเมืองทั้งสิ้น

จันทนา สุทธิจารี (2554 : 410) กล่าวถึง การมีส่วนร่วมทางการเมืองของประชาชนในความหมาย ดังนี้

1. เป็นกิจกรรมของประชาชนตามสิทธิกฎหมายกำหนด โดยเฉพาะสิทธิการลงคะแนนเลือกตั้ง หรือสิทธิที่จะเข้าสมาคมหรือก่อตั้งพรรคการเมืองหรือกลุ่มผลประโยชน์ สิทธิที่จะอุทธรณ์ต่อรัฐบาล สิทธิเกี่ยวกับการพูด การชุมนุมและการพิมพ์อย่างอิสระ และเป็นกิจกรรมซึ่งมุ่งหมายเพื่ออิทธิพลต่อรัฐบาลในการเลือกตั้งเจ้าหน้าที่ของรัฐ รวมถึงการมีส่วนร่วมต่อการปกครอง โดยกระทำกิจกรรมต่างๆ เกี่ยวกับการปกครอง
2. เป็นการกระทำด้วยความสมัครใจของสมาชิกในสังคม เพื่อที่จะคัดผู้ปกครองและมีอิทธิพลต่อการกำหนดนโยบายสาธารณะทั้งทางตรงและทางอ้อม กิจกรรมเหล่านี้คือ การลงคะแนนเสียงเลือกตั้ง การติดตามข่าวสารทางการเมือง การช่วยเหลือทางการเงินแก่ผู้สมัครรับเลือกตั้งหรือพรรคการเมือง การติดต่อสัมพันธ์กับผู้แทนราษฎร และยังมีลักษณะความกระตือรือร้นทางการเมือง ที่พิจารณาจากการสมัครเป็นสมาชิกพรรคการเมือง อย่างเป็นทางการช่วยเหลือรณรงค์หาเสียง การแข่งขันการเป็นเจ้าหน้าที่พรรคการเมืองหรือเจ้าหน้าที่ของรัฐ
3. เป็นกิจกรรมต่าง ๆ ตามความสมัครใจของสมาชิกในสังคมการเมืองที่จะเลือกกระทำ ซึ่งมีจุดหมายทั้งทางตรงและทางอ้อม ที่ต้องการมีอิทธิพลต่อการกำหนดนโยบายหรือการดำเนินการของรัฐบาล ในท้องถิ่นหรือในระดับชาติ รวมทั้งอาจเป็นกิจกรรมง่าย ๆ เช่น พูดคุย ถกเถียงปัญหาการเมืองการ ไปใช้สิทธิเลือกตั้ง หรือการสมัครรับเลือกตั้งเป็นตัวแทนของประชาชนเป็นต้น ซึ่งกระบวนการทำอาจจะผิดหรือถูกต้องตามกฎหมาย อาจใช้หรือไม่ใช้ความรุนแรง อาจสำเร็จหรือไม่สำเร็จ หรือการกระทำโดยสำนึกทางการเมืองหรือถูกชักจูงระดมพลังก็ได้

สรุปได้ว่า การมีส่วนร่วมทางการเมือง หมายถึง กิจกรรมทั้งปวงของประชาชนแต่ละคนที่มีความมุ่งหมายเพื่อจะมีอิทธิพลต่อการตัดสินใจของรัฐบาล โดยที่การกระทำหรือความพยายามนั้นเป็นได้ทั้งถูกต้องหรือไม่ถูกต้องตามกฎหมาย ใช้กำลังหรือไม่ใช้กำลัง สำเร็จหรือล้มเหลว กิจกรรมดังกล่าวอาจเป็นกิจกรรมในระดับชาติหรือท้องถิ่นก็ได้ ในแง่ของรูปแบบและกิจกรรมของการเข้ามีส่วนร่วมทางการเมือง

#### 4. รูปแบบการมีส่วนร่วมทางการเมือง

ทินพันธุ์ นาคะตะ (2524 : 213) สำหรับในการมีส่วนร่วมทางการเมืองนั้น รัฐธรรมนูญแห่งราชอาณาจักรไทย พ.ศ. 2540 มาตรา 76 อธิบายว่ารัฐบาลส่งเสริมสนับสนุนการมีส่วนร่วมของประชาชนในการกำหนดนโยบายการตัดสินใจทางการเมือง การวางแผนพัฒนาเศรษฐกิจ สังคมและการเมืองรวมทั้งตรวจสอบการใช้อำนาจรัฐทุกระดับในมาตรา 327(3) อธิบายเรื่องการรับรองและการแต่งตั้งผู้แทนองค์การเอกชน เพื่อประโยชน์ในการตรวจสอบเลือกตั้งมาตรา 328(1) อธิบายเรื่องการจัดตั้งพรรคการเมือง ทั้งนี้ประชาชนทุกคนสามารถเข้ามีส่วนร่วมทางการเมืองได้ทั้งในส่วนที่เป็นทางการและไม่เป็นทางการและได้ถือเป็นหน้าที่ที่ประชาชนต้องมีบทบาททางการเมืองการปกครองแบบประชาธิปไตย ทุกท่านคงทราบแล้วว่าการเมืองการปกครองในระบอบประชาธิปไตย หมายถึง การปกครองโดยประชาชนเพื่อประชาชน อำนาจอสูงสุดเป็นของปวงชนชาวไทย ดังนั้นกิจกรรมทางการเมืองอาจแยกประเด็นศึกษาเป็นสองรูปแบบง่าย ๆ 2 รูปแบบ คือ การมีส่วนร่วมทางการเมืองแบบเป็นทางการและการมีส่วนร่วมทางการเมืองแบบไม่เป็นทางการ ดังจะอธิบายโดยละเอียด คือ

##### 1. การมีส่วนร่วมทางการเมืองแบบเป็นทางการ

1.1 การไปใช้สิทธิเลือกตั้งทั้งในระดับชาติ เช่น การเลือกตั้งสมาชิกสภาผู้แทนราษฎร การเลือกตั้งสมาชิกวุฒิสภาและในระดับท้องถิ่น การเลือกตั้งสมาชิกเทศบาล การเลือกตั้งสมาชิกองค์การบริหารส่วนตำบล เป็นต้น

1.2 การใช้สิทธิเสรีภาพในการแสดงความคิดเห็นทางการเมือง

1.3 การจัดตั้งหรือสมัครเข้าเป็นสมาชิกพรรคการเมืองหรือสมัครเป็นสมาชิกสภาผู้แทนราษฎรหรือสมาชิกวุฒิสภา

1.4 การรวมตัวกันในการจัดตั้งกลุ่มผลประโยชน์ต่าง ๆ

1.5 การเข้าร่วมในการทำประชาพิจารณ์ ทั้งนี้กิจกรรมใด ๆ ต้องกระทำโดยสมัครใจปราศจากสินจ้างใด ๆ และกระทำโดยจิตวิญญาณประชาธิปไตยหรือมีความสำนึกทางการเมือง



## 2. การมีส่วนร่วมทางการเมืองแบบไม่เป็นทางการ

2.1 การเข้าร่วมในการเดินขบวนเพื่อปัญหาต่าง ๆ ได้รับพิจารณาโดยปราศจากผู้อื่นครอบงำทางความคิด

2.2 การชุมนุมประท้วงครั้งนี้โดยปราศจากอาวุธและสงบ

2.3 การรวมพลังการนัดหยุดงาน เพื่อให้รัฐบาลเห็นความสำคัญของเรื่องนั้นๆ

2.4 การนั่งคุยในสภากาแฟ ในเรื่องปัญหาของบ้านเมืองในกิจกรรมต่าง ๆ จัดเป็นการมีส่วนร่วมทางการเมือง โดยทั้งสิ้น ซึ่งประชาชนในชาติต้องรู้และเข้าใจบทบาททางการเมืองของตนตามกรอบแห่งกฎหมาย เมื่อนั้นการเมืองก็จะเป็นของเราทุกคนไม่ใช่ของกลุ่มหรือพรรคใด ๆ คนไทยทุกคนต้องเข้าไปมีส่วนร่วมทางการเมือง

เสน่ห์ จุ้ยโต (2542 : 66) การเข้ามามีส่วนร่วมทางการเมืองของประชาชนในประเทศที่มีการปกครองด้วยระบอบประชาธิปไตยเป็นองค์ประกอบที่สำคัญประการหนึ่งของระบอบการเมืองนั้น ๆ ทั้งนี้เพราะการมีส่วนร่วมของประชาชนเท่าเป็นการยอมรับว่าระบอบการปกครองของประเทศนั้นเป็นการปกครองของประชาชน โดยประชาชนและเพื่อประชาชนซึ่งการเปิดโอกาสให้ประชาชนในท้องถิ่นเข้ามามีส่วนร่วมในกิจกรรมทางการเมืองและการบริหารท้องถิ่นเท่ากับเป็นการให้เกียรติยกย่องประชาชนมีความสามารถในการปกครองตนเองได้ ซึ่งการเปลี่ยนแปลงจากที่เคยเป็นมาแต่เดิมว่า การเมืองการบริหารเป็นเรื่องของผู้นำและผู้ปกครองประเทศเท่านั้น ประชาชนไม่มีส่วนเกี่ยวข้องด้วย หรือประชาชนจะเป็นได้ก็เพียงผู้ตามหรือผู้ได้ปกครองเท่านั้น การยินยอมให้ประชาชนเข้ามามีส่วนร่วมการปกครองของตนเองเป็นการช่วยแบ่งเบาภาระต่าง ๆ ของรัฐบาล และถือว่าเป็นบันไดขั้นแรกของการชักนำประชาชนเข้ามาส่วนร่วมในกิจกรรมทางการเมืองในระดับชาติต่อไป

จันทนา สุทธิจารี (2544 : 412-414) การมีส่วนร่วมทางการเมืองของประชาชนมีอยู่มากมายหลายรูปแบบและมีวิธีการที่แตกต่างกันไปในแต่ละระบบการเมือง และบริบทแวดล้อมทางสังคมและวัฒนธรรมแต่ละประเทศ ได้แบ่งรูปแบบการมีส่วนร่วมทางการเมืองในระบอบประชาธิปไตยเป็น 2 รูปแบบ คือ

1. การมีส่วนร่วมทางการเมืองแบบเป็นทางการ โดยมีกฎหมายรองรับให้กระทำได้หรือต้องกระทำวิธีการที่สำคัญและปฏิบัติใช้ทั่วไปในระบอบประชาธิปไตย

1.1 การเลือกตั้งในระดับชาติและระดับท้องถิ่น ซึ่งการเลือกตั้งเป็นรูปแบบการมีส่วนร่วมทางการเมืองที่ชัดเจนที่สุด ในทางการวิจัยสามารถวัดระดับประเมินค่าของพฤติกรรมการมีส่วนร่วมทางการเมือง ได้ชัดเจนและแน่นอนมากกว่าพฤติกรรมอื่น ๆ

1.2 การใช้สิทธิ เสรีภาพในการแสดงออกความคิดเห็นทางการเมืองในประเด็นหรือเรื่องที่เกี่ยวข้องกับผลประโยชน์ สาธารณะของประชาชน เช่น การพูด การเขียน การอภิปราย เขียน พิมพ์ ในระบอบประชาธิปไตย การมีส่วนร่วม โดยใช้สิทธิเสรีภาพในการแสดงความคิดเห็นด้วยวิธีการต่าง ๆ มีความสำคัญมากเพราะเป็นผลทางการสื่อสารทางการเมือง (Political communication) ระหว่างประชาชนกับรัฐบาล

1.3 การจัดตั้ง และเข้าเป็นสมาชิกพรรคการเมือง เป็นการร่วมกลุ่มของบุคคลที่มีความคิดเห็นทางการเมืองตรงกัน และมีความมุ่งหมายที่จะเข้าไปทำหน้าที่บริหารประเทศให้เป็นไปตามอุดมการณ์ของพรรค ส่วนประชาชนผู้เป็นสมาชิกพรรคการเมืองใด ในช่วงที่จะเลือกตั้งสามารถมีส่วนร่วมทางการเมือง โดยรณรงค์หาเสียงช่วยพรรคนั้น ๆ

1.4 การมีส่วนร่วมโดยการรวมตัวกันเป็นกลุ่มผลประโยชน์ คือ การที่กลุ่มคนมารวมกัน เพราะมีอาชีพการงานผลประโยชน์หรือความมุ่งหมายอย่างใดอย่างหนึ่งร่วมกันและใช้พลังกลุ่มให้มีอิทธิพลต่อการกำหนดนโยบายของรัฐ เพื่อปกป้องผลประโยชน์ของกลุ่มคน

2. การมีส่วนร่วมทางการเมืองแบบไม่เป็นทางการ การมีส่วนร่วมในลักษณะนี้ส่วนใหญ่จะเกิดในระบบการเมืองแบบเผด็จการไม่ยอมรับ และไม่เปิดโอกาสให้ประชาชนมีส่วนร่วม มีกฎหมายอย่างชัดเจน หรือบางประเทศที่เป็นประชาธิปไตยจะมีได้ห้ามแต่มิได้ระบุหรือมีข้อกำหนดยอมรับว่าให้กระทำได้

2.1 การเดินขบวนหรือชุมนุมประท้วง ถือว่าเป็นการมีส่วนร่วมทางการเมืองอย่างหนึ่ง โดยประชาชนรวมตัวกันเพื่อแสดงความคิดเห็นด้วยกบ้นโยบาย หรือการดำเนินการของรัฐบาลในเรื่องใดเรื่องหนึ่งให้เป็นที่ไปตามความต้องการของประชาชนผู้มาชุมนุม

2.2 การก่อความวุ่นวายทางการเมือง เช่น การนัดหยุดงาน งดให้ความร่วมมือกับรัฐบาลหรือละเมิดกฎหมาย อังความบกพร่องของรัฐบาลเป็นเหตุ และวิธีนี้อาจเกิดผลกระทบเป็นความเสียหายต่อระบบเศรษฐกิจสังคมและความมั่นคงทางการเมือง สำหรับการมีส่วนร่วมทางการเมืองในสังคมไทยในอดีต ค่อนข้างจำกัดด้วยลักษณะอำนาจนิยมในระบบการเมืองการปกครอง และวัฒนธรรมการเมืองแบบไพร่ฟ้าของประชาชนส่วนใหญ่ แม้ว่าจะมี



การเปลี่ยนแปลงระบบการปกครองระบอบประชาธิปไตย ตั้งแต่ปี พ.ศ. 2475 แล้วก็ตาม และ ความเปลี่ยนแปลงของพฤติกรรมกรรมมีส่วนร่วมทางการเมืองของประชาชนเริ่มเปลี่ยนแปลง ตั้งแต่เหตุการณ์ 14 ตุลาคม 2516 จนถึงปัจจุบัน แม้กระนั้นก็มีความแตกต่างแง่ของพฤติกรรมกรรมมีส่วนร่วมทางการเมืองระหว่างประชาชนในสังคมเมืองกับสังคมชนบท คนชั้นกลางกับคนชั้นล่างของสังคม ซึ่งสถานการณ์ทางเศรษฐกิจ สังคม เช่น ระดับการศึกษารายได้ อาชีพ เป็นตัวแปรสำคัญของลักษณะพฤติกรรมกรรมมีส่วนร่วมที่แตกต่างกัน

ฮันติงตัน และเนสัน (Huntington and Nelson. 1976 : 161-167) ได้จำแนกรูปแบบการมีส่วนร่วมทางการเมืองของพลเมืองไว้โดยใช้แนวคิด Noman H. Nie and Verba. มี 4 รูปแบบ คือ

#### 1. การลงคะแนนเสียงเลือกตั้ง

เป็นรูปแบบการมีส่วนร่วมทางการเมืองทำให้ประชาชนมีอิทธิพลเหนือผู้นำ เพราะทำให้ผู้นำจำเป็นต้องปรับปรุงนโยบายเพื่อคะแนนเสียงของตน แต่คะแนนเสียงดังกล่าวนี้คือ ความคิดเห็นเกี่ยวกับความชื่นชอบของพลเมืองที่มีต่อผู้นำ ได้เพียงเล็กน้อยเท่านั้น เพราะเพียงการเปลี่ยนแปลงการลงคะแนนเสียงจากผู้สมัครคนหนึ่งไปอีกคนหนึ่งเท่านั้น มิได้แสดงความชื่นชอบเป็นพิเศษ

#### 2. กิจกรรมการรณรงค์หาเสียง

หากประชาชนได้มีส่วนร่วมในการรณรงค์หาเสียงเลือกตั้ง ดังนั้น ทำให้สามารถเพิ่มอิทธิพลเหนือผลการเลือกตั้ง ได้โดยกำหนดคะแนนเสียงให้แก่ผู้สมัครคนใดคนหนึ่งไว้ก่อนและมีอิทธิพลต่อผู้นำได้เช่นเดียวกับ กิจกรรมการลงคะแนนเสียง

#### 3. การติดต่อขั้นต้นของประชาชน

หมายถึง การติดต่อเผชิญหน้าของบุคคลที่มีต่อรัฐบาล หรือหน่วยงานของรัฐบาล ซึ่งเป็นการกระทำตามลำพังโดยตัดสินใจเกี่ยวกับเวลาและเป้าหมาย และเนื้อหาสาระของการเข้ามามีส่วนร่วมทางการเมืองในรูปแบบนี้สามารถคาดเดาในผลประโยชน์ได้มาก เนื่องจากบุคคลสามารถตัดสินใจเลือกเรื่องที่ต้องการโดยคำนึงถึงความเป็นไปได้ภายใต้สภาพแวดล้อมนั้น ๆ

#### 4. กิจกรรมที่ร่วมมือกัน

คือ การกระทำร่วมกันที่เป็นกลุ่มหรือองค์กรในเรื่องเกี่ยวกับปัญหาทางการเมืองและสังคมเพื่อที่จะมีอิทธิพลเหนือการดำเนินการของรัฐบาล การกระทำดังกล่าวอาจเกิดขึ้นเวลาใดก็ได้และจะเกี่ยวกับปัญหาใดของกลุ่มก็ได้การมีส่วนร่วมทางการเมืองในรูปแบบ

นี้มีอิทธิพลต่อรัฐบาลมากกว่าการมีส่วนร่วมแบบการติดต่อขั้นต้นของพลเมืองเนื่องมาจากมีคนจำนวนมากเข้าร่วม

มิบาล (Milbrath, 1965 : 9-14) ได้จำแนกรูปแบบและกิจกรรมในการมีส่วนร่วมทางการเมืองของพลเมืองไว้โดยใช้แนวคิด ออกเป็น 6 รูปแบบคือ

1. การเลือกตั้ง การลงคะแนนเสียงเลือกตั้งเป็นรูปแบบในการมีส่วนร่วมทางการเมืองที่แยกจากกิจกรรมเกี่ยวกับการณรงค์หาเสียงและกิจกรรมที่เกี่ยวกับพรรคการเมืองแต่ร่วมได้รับกิจกรรมที่เกี่ยวข้องกับความรักชาติซึ่งแสดงออกโดยการเคารพธงชาติ การเสียภาษี การเคารพกฎหมาย และสนับสนุนให้ประเทศด้านสงคราม
2. เป็นเจ้าหน้าที่พรรคการเมืองรณรงค์หาเสียง ขอบเขตของกิจกรรม ได้แก่ การมีบทบาทในการรณรงค์หาเสียง บริจาคเงินช่วยเหลือพรรคหรือผู้สมัครชักชวนประชาชน ไปลงคะแนนเสียงสนับสนุนพรรคการเมือง พยายามชักจูงประชาชนให้ลงคะแนนเสียงแก่พรรคการเมืองหรือผู้สมัครที่ตนชอบ การลงสมัครรับเลือกตั้งและการร่วมมือกับกลุ่มต่างๆ ในการปรับปรุงความเป็นอยู่ของประชาชน
3. เป็นผู้มีบทบาทในชุมชน คือการร่วมกันขึ้นมาเพื่อแก้ปัญหาสังคม การทำงานร่วมกันกับกลุ่มที่ทำงานเกี่ยวกับสังคม การเป็นสมาชิกที่มีความกระตือรือร้นขององค์กรที่มีบทบาทเกี่ยวกับกิจการสาธารณะอื่น ๆ หรือติดต่อกับทางราชการในเรื่องปัญหาสังคม
4. การติดต่อกับทางราชการ การมีส่วนร่วมที่มีผลโดยตรงต่อบุคคลนั้นเองเท่านั้น เช่น ติดต่อกับราชการ เรื่องภาษี โรงเรียน การทำถนนการตรวจสอบความมั่นคงทางสังคม เป็นต้น การเข้ามามีส่วนร่วมทางการเมืองแบบนี้มีผลโดยตรงต่อบุคคลนั้นเองเท่านั้น การเข้ามามีส่วนร่วมทางการเมืองในรูปแบบดังกล่าวนี้เกือบจะไม่ใช่การเข้ามามีส่วนร่วมทางการเมืองตามความหมายที่แท้จริง เรียกว่า การมีส่วนร่วมอย่างแคบ (Parochial Participation)
5. เป็นผู้ชักจูง การเข้าร่วมเดินขบวนตามถนนหรือก่อให้เกิดการจลาจลเพื่อบังคับให้รัฐแก้ไขบางสิ่งบางอย่างซึ่งเกี่ยวข้องกับการเมืองให้ถูกต้อง การประท้วงอย่างแข็งขันและเปิดเผยต่อสาธารณชน ถ้ารัฐบาลกระทำในสิ่งที่ผิดศีลธรรมการเอาใจใส่ต่อการชุมนุมประท้วง เข้าร่วมกับกลุ่มประท้วงรัฐบาล การปฏิเสธการยอมรับกฎหมายที่ไม่ยุติธรรม
6. เป็นผู้สื่อข่าว คือ การเก็บรักษาข้อมูลเกี่ยวกับการเมือง การส่งจดหมายสนับสนุนผู้นำเมื่อเขาทำความดี และเข้าร่วมอภิปรายปัญหาทางการเมือง ให้ข้อมูลความรู้เกี่ยวกับการเมืองแก่เพื่อนในชุมชนที่อาศัยอยู่ การให้ความสนใจกับทางราชการการเมืองรูปแบบ

การสื่อสาร มักเป็นกลุ่มที่มีการศึกษาสูง มีข้อมูลเกี่ยวกับการเมืองมาก และมีความสนใจการเมืองมากด้วย ผู้ที่ทำหน้าที่สื่อข่าวสารทางการเมืองจะวิพากษ์วิจารณ์รัฐบาลมากกว่าพวกเขาหน้าหน้าที่ของพรรคหรือผู้รักชาติและจะไม่แสดงออกด้วยกิจกรรมประท้วง

สรุปได้ว่า รูปแบบการมีส่วนร่วมทางการเมือง ได้แก่ ด้านการเลือกตั้ง การเป็นเจ้าหน้าที่ และเจ้าหน้าที่รณรงค์หาเสียง การเป็นผู้มีบทบาทในชุมชน และการชุมนุมเคลื่อนไหวทางการเมือง ผู้วิจัยจึงนำกรอบแนวคิดดังกล่าวมาจัดทำเป็นกรอบแนวคิดในการวิจัยครั้งนี้ในการศึกษา ปฏิสัมพันธ์ระหว่างอายุกับการศึกษาที่ส่งผลต่อการมีส่วนร่วมทางการเมืองของประชาชนในเขตองค์การบริหารส่วนตำบลพระธาตุ อำเภอนาดูน จังหวัดมหาสารคาม

## 5. ระดับการมีส่วนร่วมทางการเมือง

จันทนา สุทธิจารี (2544 : 415) การมีส่วนร่วมทางการเมืองของประชาชนกระทำได้ใน 2 ระดับคือ

1. การมีส่วนร่วมทางการเมืองปกครองระดับชาติ ทำโดยผ่านการใช้สิทธิเลือกตั้งผู้แทนราษฎร สมาชิกวุฒิสภาหรือสมัครรับเลือกตั้งเป็นสภาผู้แทนราษฎร สมาชิกวุฒิสภา การแสดงความคิดเห็น ตรวจสอบ ติดตามการทำงานของรัฐบาล โดยการแสดงออกทางกิจกรรมทางการเมืองที่กฎหมายกำหนด

2. การมีส่วนร่วมทางการเมืองการปกครองระดับท้องถิ่น โดยการใช้สิทธิเลือกตั้งหรือลงสมัครรับเลือกตั้งเป็นผู้บริหารหรือสมาชิกสภาท้องถิ่นหรือ องค์การบริหารส่วนจังหวัด เทศบาล องค์การบริหารส่วนตำบล การรณรงค์หาเสียงในการเลือกตั้ง การแสดงความคิดเห็น ตรวจสอบ ติดตามการทำงานของผู้บริหารในองค์กรปกครองส่วนท้องถิ่น

สรุปได้ว่า ระดับการมีส่วนร่วมทางการเมือง ประกอบด้วยระดับการเมืองการปกครองระดับท้องถิ่น เช่น องค์การบริหารส่วนตำบล เทศบาล องค์การบริหารส่วนจังหวัด และระดับ การมีส่วนร่วมระดับชาติ เช่น การไปใช้สิทธิการเลือกตั้งสมาชิกสภาผู้แทนราษฎร สมาชิกวุฒิสภา

## แนวคิดและทฤษฎีเกี่ยวกับประชาธิปไตย

### 1. ความหมายของประชาธิปไตย

อับบราฮัม ลินคอล์น (กรมส่งเสริมการปกครองส่วนท้องถิ่น. 2552 : 87-92) ประธานาธิบดีคนที่ 16 ของสหรัฐอเมริกา ได้ให้คำจำกัดความไว้ว่า ประชาธิปไตยหมายถึง การปกครองของประชาชนโดยประชาชน และเพื่อประชาชนตลอดจนเป็นวิธีในการดำเนินการชีวิตของคนในการอยู่ร่วมกัน โดยสันติภายใต้โดยความเชื่อที่ว่า คนเราเกิดมาเท่าเทียมกัน มีสิทธิเสรีภาพในการดำเนินชีวิตภายใต้ขอบเขตของกฎหมาย

สถาบันพระปกเกล้า (2552 : 10-15) “ประชาธิปไตย” หรือ “Democracy” มาจากคำว่า “demos” ในภาษากรีกแปลว่า ประชาชน หมายถึง การปกครองโดยประชาชน เริ่มใช้ในสมัยกรีกโดยมีความหมายถึงสิทธิของราษฎรของนครรัฐกรีกในการมีส่วนร่วมในกิจกรรมการปกครองระบอบประชาธิปไตย ประกอบด้วยหลักการขั้นมูลฐานที่สำคัญคือ เชื่อในความเท่าเทียมและคุณค่าของบุคคลและเชื่อว่ามนุษย์ เป็นผู้มีความสามารถมีส่วนร่วมในกระบวนการทางการเมือง

หากพิจารณาความหมายของคำว่า ประชาธิปไตย ในรูปศัพท์ภาษาไทยจะเห็นว่า ประกอบด้วย คำว่า ประชาธิปไตย หมายถึง ปวงชนและ อธิปไตย ซึ่งหมายถึง ความเป็นใหญ่ เมื่อรวมกันจึงหมายถึง ความเป็นใหญ่ของปวงชน ส่วนพจนานุกรมของราชบัณฑิตยสถาน พ.ศ. 2542 ได้บัญญัติศัพท์ คำว่า ประชาธิปไตยว่ามาจากภาษาอังกฤษว่า Democracy แปลว่า ระบบการปกครองที่ถือมติปวงชนเป็นใหญ่ หรือถือเสียงข้างมากเป็นใหญ่

สรุปได้ว่า ประชาธิปไตย คือรูปแบบการปกครองที่ประชาชนมีอำนาจสูงสุด ประชาชนสิทธิเสรีภาพเสมอกัน เคารพกฎระเบียบของสังคม ให้เกียรติซึ่งกันและกัน โดยใช้หลักเหตุผล และความเป็นธรรมอยู่ร่วมกัน โดยต้องไม่ให้เกิดความเดือดร้อนแก่บุคคลอื่น

### 2. แนวคิดเกี่ยวกับประชาธิปไตย

ธงชัย วงศ์สุวรรณ (2546 : 81-83) ได้สรุปแนวคิดกับประชาธิปไตยไว้ดังนี้

1. ประชาธิปไตย ในฐานะที่เป็นอุดมการณ์เน้นเสรีภาพความเท่าเทียมและความเสมอภาค หมายความว่า ประชาชนมีความรู้สึกและยอมรับคุณค่าของประชาธิปไตยในขอบเขตแห่งกฎหมาย เสรีภาพเสมอภาพ และภราดรภาพ โดยยึดถือและปฏิบัติ อย่างมั่นคงตามวิถีทางแห่งกฎหมายดำรงไว้เพื่อหลักการแห่งประชาธิปไตย

2. แนวคิดแรก ประชาธิปไตยในฐานะที่เป็นรูปแบบการปกครอง หรือระบบการเมืองการปกครองในระบอบประชาธิปไตย ซึ่งอำนาจอธิปไตยหรืออำนาจสูงสุดเป็นของปวงชนรัฐบาลสามารถปกครองได้ภายใต้การยินยอมของประชาชนรัฐบาลจะมีอำนาจจำกัดหรือเท่าที่จำเป็นแสดงให้เป็นความโปร่งใสได้หากมีข้อบกพร่องต้องพร้อมที่จะปรับปรุง ถ้าสิ่งนั้นก่อให้เกิดความเดือดร้อนต้องขอโทษและขอใช้ปกครองโดยกฎหมายหรือนิติธรรมทุกอย่างต้องเป็นไปตามกฎหมาย ถ้าไม่มีกฎหมายก็ไม่สามารถเอาคนไปลงโทษได้และถ้าจับใครไปต้องดำเนินตามขั้นตอนทางกฎหมายระบบการปกครองที่ดำเนินถึงเสี่ยงข้างมากเคารพสิทธิเสี่ยงข้างน้อย เปิดโอกาสให้เสี่ยงข้างน้อยได้พูด มีการกระจายอำนาจและเน้นการมีส่วนร่วม คือมีองค์กรต่าง ๆ ในการปกครองเปิดโอกาสให้ประชาชนในมีส่วนร่วมในการดำเนินการปกครอง เช่น การมีสภาผู้แทนราษฎร มีพรรคการเมือง มีรัฐบาลที่มาจาก การเลือกตั้งของประชาชน ศาลมีอิสระจากฝ่ายบริหาร และฝ่ายนิติบัญญัติ รัฐบาลต้องรับผิดชอบต่อสภาผู้แทนราษฎร เป็นต้น

3. ประชาธิปไตยในฐานะที่เป็นวิถีชีวิตหรือเป็นวัฒนธรรมการเมืองของประชาชน (ธงชัย วงศ์สุวรรณ, 2546 : 4) หมายความว่า การปฏิบัติตามหลักการประชาธิปไตยในการดำเนินชีวิตประจำวันมีอุดมการณ์ ประชาธิปไตยในหัวใจ เช่น เคารพกฎหมาย ประชาชนทุกคนเข้าใจในสิทธิและหน้าที่ของตนเอง ไม่ละเมิดหรือเอาเปรียบสิทธิและหน้าที่ของผู้อื่น เคารพกฎหมายบ้านเมืองอย่างเคร่งครัด หากประชาชนของประเทศใดไม่ยึดถือหลักการประชาธิปไตยเป็นวิถีชีวิตประเทศนั้นก็ไม่ใช่เรียกว่าเป็นประเทศประชาธิปไตย แม้ว่าจะมีรูปแบบการปกครองแบบประชาธิปไตย หรือแม้จะมีกลไกอื่นเช่นมีรัฐธรรมนูญ มีพรรคการเมือง หรือมีองค์กรปกครองส่วนท้องถิ่นก็ตาม

สรุปได้ว่า ประชาธิปไตย เป็นการปกครองที่ประชาชนมีอำนาจสูงสุด มีส่วนร่วมในการแสดงความคิดเห็น โดยการให้เสี่ยงข้างมากมาเป็นแนวทางในการแก้ปัญหา ยึดหลักประโยชน์ของประชาชนโดยรวม ประชาชนสิทธิเสรีภาพเสมอภาคกัน ภายใต้ขอบเขตของกฎหมาย

### 3. หลักการของประชาธิปไตย

สมบัติ ชำรงชัยวงศ์ (2540 : 92-97) ได้แบ่งหลักการของประชาธิปไตยออกเป็น 5 ประการ คือ

1. หลักอำนาจอธิปไตยของปวงชน (Popular Sovereignty) ในหลักการข้อ นี้จะเป็นเรื่องของการให้ความสำคัญกับอำนาจอธิปไตยที่จะต้องเป็นของประชาชน เพื่อให้การ

ปกครองเป็นของประชาชนอย่างแท้จริง โดยประชาชนมีอำนาจในการเลือกผู้แทนที่จะเข้าไปปกครอง และรวมไปถึงอำนาจในการถอดถอนผู้แทนที่ตนเองเลือกเข้าไปอีกด้วย

2. หลักเสรีภาพ (Liberty) ในหลัก การชื่อนี้จะเป็นการให้ความสำคัญกับเสรีภาพของประชาชน ซึ่งเสรีภาพเหล่านี้จะต้องมีการกำหนดขอบเขตที่ชัดเจน เพื่อป้องกันไม่ให้เกิดการละเมิดซึ่งกันและกัน อันจะนำไปสู่ความเสมอภาคของประชาชน

3. หลักความเสมอภาค (Equality) หลักการในชื่อนี้ให้ความสำคัญกับความเสมอภาค ถึงแม้ว่ามนุษย์เราจะเกิดมามีความแตกต่างกัน แต่ความแตกต่างเหล่านี้เป็นเพียงความแตกต่างกันทางกายภาพ สำหรับความเสมอภาคในระบอบประชาธิปไตยนั้นจะให้ความสำคัญกับความเสมอภาคทาง โอกาส ซึ่งหมายถึงประชาชนจะมีโอกาสที่เท่ากันในทางการเมือง เศรษฐกิจ สังคม และการศึกษา

4. หลักกฎหมาย (Rule of Law) หลักการในชื่อนี้จะให้ความสำคัญกับการบัญญัติกฎหมายที่คำนึงถึงประโยชน์ของประชาชน โดยมีความชอบธรรม บังคับใช้กับประชาชนอย่างยุติธรรมมีความเสมอภาคเท่าเทียมกัน โดยไม่เลือก ปฏิบัติว่าจะใช้กับบุคคลใดหรือชนชั้นใด

5. หลักเสียงข้างมาก (Majority Rules) ปัจจุบันประชากรของรัฐแต่ละรัฐนั้นมีจำนวนมาก ซึ่งคงเป็นการยากที่จะให้ทุกคนในรัฐมีความคิดเห็นเหมือนกัน ดังนั้นการปกครองในระบอบประชาธิปไตยซึ่งเป็นการปกครองของประชาชน โดยประชาชน และเพื่อประชาชน จึงมีความจำเป็นต้องอาศัยหลักการเสียงข้างมาก เพราะเสียงเอกฉันท์คงจะเป็นไปได้ยาก ส่วนการใช้เสียงข้างมากแค่นั้นเป็นเกณฑ์นั้นขึ้นอยู่กับความสำคัญของปัญหา ถ้าสำคัญมากคงต้องใช้เสียงข้างมากที่มากกว่าครึ่งหนึ่ง อย่างก็ดีหลักการเสียงข้างมากนั้นก็ไม้อาจจะละเลยสิทธิของเสียงข้างน้อย (Minority Rights) ได้ ทั้งนี้จะต้องมีหลักประกันที่ให้ความคุ้มครองกับเสียงข้างน้อย เพื่อป้องกันไม่ให้เกิดเสียงส่วนใหญ่กดขี่ข่มเหงเสียงส่วนน้อย

#### 4. รูปแบบประชาธิปไตย

จรรยาตรี มาติลโกวิท และคณะ (2553 : 28) ระบอบประชาธิปไตยเป็นรูปแบบการปกครองที่ประชาชนทุกคนเป็นผู้ใช้อำนาจและมีหน้าที่ ที่ตนรับผิดชอบไม่ว่าจะเป็นโดยตรงหรือ โดยผ่านตัวแทนที่ได้รับเลือกจากประชาชนอย่างเสรี

วิทชากร เชียงกุล (2550 : 15) ระบอบประชาธิปไตยหรือการปกครองตนเองของประชาชนอาจจำแนกได้เป็น 3 รูปแบบ ดังนี้



1. ประชาธิปไตยโดยตรง (Direct Democracy) มีลักษณะที่สำคัญคือ ประชาชนออกเสียงลงมติเห็นด้วยหรือไม่ เห็นด้วยกับปัญหาทางเลือกหรือเรื่องใดเรื่องหนึ่ง ที่ถูกหยิบยกขึ้นมาเสนอพิจารณาประชาชนมาประชุมกันอภิปรายและลงคะแนนกันในเรื่องสำคัญ เช่น ระบอบประชาธิปไตยแบบนี้ ประชาชนเป็นผู้ใช้อำนาจอธิปไตยในการควบคุมการบริหารราชการแผ่นดิน โดยตนเองโดยตรงไม่จำเป็นต้องมีผู้แทน เช่น การปกครองในสมัยกรีกสมัยพุทธกาลและรัฐเล็กๆ บางรัฐในสวิสเซอร์แลนด์ในปัจจุบัน อย่างไรก็ตามแม้การปกครองแบบนี้จะตรงกับความหมายของ ประชาธิปไตย มากที่สุด ประเทศต่าง ๆ ในโลกก็ยังไม่นิยมใช้การปกครองแบบนี้อีกต่อไป เพราะประเทศต่าง ๆ มีพลเมืองมากขึ้นตามลำดับ การจัดการประชุมประชาชนทั้งหมดย่อมจะลำบากในการจัดสถานที่ เวลา ตลอดจนการควบคุมการประชุม ทั้งในปัจจุบันการบริหารราชการแผ่นดินมีความสลับซับซ้อนมากขึ้น ยกแก่ การทำความเข้าใจหากปล่อยให้ประชาชนที่รู้ข้อเท็จจริง ตัดสินใจ โดยรู้เท่าไม่ถึงการณ์ ผลเสียจะเกิดแก่ประเทศชาติมากกว่าผลดี

2. ประชาธิปไตยแบบมีผู้แทน (Representative democracy) การเมืองการปกครองที่ประชาชนมอบอำนาจให้คณะบุคคลเข้ามาบริหารประเทศผ่านกระบวนการเลือกตั้ง ผู้ที่ได้รับมอบหมายมีสิทธิกำหนดนโยบายสาธารณะ และทิศทางการพัฒนาตามแนวที่พรรคของตนสัญญาไว้กับประชาชนแต่การให้อำนาจนั้น มิใช่ให้ไปอย่างเบ็ดเสร็จเด็ดขาด มิใช่ให้อำนาจไปดำเนินตามนโยบายใดก็ได้ โดยถือเพียงว่าพวกตนได้รับเสียงข้างมาก เพราะยังคงต้องรับฟังอย่างให้คุณค่าแก่ทุกฝ่ายในสังคมที่จะได้รับผลกระทบจากนโยบายสาธารณะเหล่านั้นด้วย การปกครองแบบนี้ประชาชนเลือกผู้แทนของตนและปวงชนทั้งชาติอันเป็นการปกครองโดยอาศัยเสียงข้างมากของบรรดาผู้แทนซึ่งประชาชนทั้งประเทศเลือกรวมกันเป็นรัฐสถานันเอง ปัจจุบันประเทศส่วนใหญ่ในโลกมีการปกครองแบบนี้

3. ประชาธิปไตยแบบมีส่วนร่วม (Participatory democracy) เป็นระบอบที่เน้นให้ประชาชนปรึกษาหารือกันในทุกแง่ทุกมุมในทางเลือกหรือปัญหาที่จะต้องตัดสินใจ ตกลงหรือตัดสินใจร่วมกันว่าจะเลือกหรือหาทางออกเกี่ยวกับเรื่องนั้น ๆ อย่างไรก็ตามการปกครองแบบนี้มีหลักการเช่นเดียวกับการปกครองระบอบประชาธิปไตย ซึ่งประชาชนเลือกตั้งผู้แทนของตนเข้าไปบริหารราชการแผ่นดินเพียงแต่การปกครองแบบนี้ได้นำเอาวิธีการปกครองประชาธิปไตยโดยตรงมาผสมผสานเข้าด้วย ทำให้ประชาชนมีส่วนร่วม มีเสียงในการบริหารราชการแผ่นดินมากกว่าแบบที่ 2 การผสมผสานประชาธิปไตย ทั้งสองแบบแรก รวมทั้งการให้ประชาชนมีการปกครองตนเองในระดับท้องถิ่น มีองค์กรอิสระที่มารักษาผลประโยชน์ฝ่าย

ประชาชนมีการปกครองตนเองในระดับท้องถิ่น มีสื่อมวลชนและองค์กรประชาชนที่เข้มแข็ง ภาคประชาชนหรือสังคมพลเมืองมีบทบาทในการตัดสินใจเรื่องการบริหารประเทศค่อนข้างมาก ไม่ได้ปล่อยให้ผู้แทนทำทุกอย่าง

สรุปได้ว่า รูปแบบประชาธิปไตยเป็นรูปแบบการปกครองที่ประชาชนมีอำนาจและหน้าที่โดยตรงในการเลือกตัวแทนทั้ง โดยตรงและโดยอ้อม

## 5. ประชาธิปไตยแบบมีส่วนร่วม

### 5.1 ความหมายของประชาธิปไตยแบบมีส่วนร่วม

ถวิลวดี บุรีกุล (2548 : 85-87) ประชาธิปไตยแบบมีส่วนร่วมหมายถึง การเมืองการปกครองที่เคารพคุณค่าในศักดิ์ศรีของทุกภาคส่วนในสังคมอย่างเสมอกัน เปิดโอกาสให้ทุกฝ่ายมีส่วนร่วมคิดร่วมตั้งประเด็นพัฒนา นโยบายสาธารณะ ร่วมดำเนินการร่วมผลักดันติดตาม ประเมินผลอย่างเป็นรูปธรรมมิใช่ปล่อยให้ฝ่ายหนึ่งฝ่ายใดเพียงลำพัง

จรรยาศรี มาดิลก โกวิท และคณะ (2553 : 29) ประชาธิปไตยแบบมีส่วนร่วม หมายถึง การมีส่วนร่วมของประชาชนในทางการเมืองการปกครอง สามารถทำได้หลายรูปแบบหลายระดับ ซึ่งการมีส่วนร่วมประชาชนเป็นส่วนเสริมประชาธิปไตยระบบตัวแทน ประชาธิปไตยแบบมีส่วนร่วมเป็นกระบวนการที่เกิดขึ้นต่อเนื่องตลอดเวลา เป็นการสื่อสารสองทาง ทั้งช่องทางเป็นทางการ และไม่เป็นทางการ เพราะการเข้ามามีส่วนร่วมของประชาชนได้นั้น ประชาชนต้องรับทราบข้อมูลแสดงความคิดเห็น ปรีกษาหรือตรวจสอบอย่างต่อเนื่อง นอกจากนี้ประชาชนยังต้องสนใจเข้ามามีส่วนร่วมอย่างกว้างขวาง เพื่อให้กระบวนการมีส่วนร่วมส่งผลการตัดสินใจเรื่องใดเรื่องหนึ่งและเป็นที่ยอมรับทั่วกัน และการมีส่วนร่วมของประชาชนสามารถมีทั้งในระดับท้องถิ่นและระดับชาติ

### 5.2 ระดับการมีส่วนร่วมของประชาชน

มูลนิธิปริญญาโทนักบริหารธุรกิจ มหาวิทยาลัยธรรมศาสตร์ (2546 : 5) การมีส่วนร่วมของประชาชนหมายถึง กระบวนการที่ให้ประชาชนเข้ามามีส่วนเกี่ยวข้องในการตัดสินใจเรื่องใดเรื่องหนึ่งของรัฐ ซึ่งกระบวนการดังกล่าวสามารถทำได้หลายรูปแบบหลายระดับ คือ

1. การให้ประชาชนมีส่วนร่วมรับรู้ข้อมูลข้อเท็จจริงเกี่ยวกับโครงการที่มีผลกระทบต่อประชาชน
2. การให้ประชาชนมีส่วนร่วมในการแสดงความคิดเห็นหรือให้ข้อมูล
3. การปรึกษาหารือ

4. การให้อำนาจแก่ประชาชนในการตัดสินใจ ซึ่งเป็นระดับสูงของการมีส่วนร่วมของประชาชน เช่น การลงประชามติ เป็นต้น

จรรยาตรี มาติลโกโกวิท และคณะ (2553 : 32) ของประชาชนจะมีการจัดระดับการมีส่วนร่วมแตกต่างกันแต่จะมีจุดร่วมคือ การมีส่วนร่วมเริ่มจากระดับง่ายที่ทำได้ในชีวิตประจำวัน ไปหาระดับสูง ซึ่งในระดับสูงสุดมีความแตกต่างกัน ซึ่งการมีส่วนร่วมอาจจะหยุดลงที่การลงประชามติเรื่องใดเรื่องหนึ่ง ขณะที่บางท่านมองว่าการมีส่วนร่วมครอบคลุมถึงการมีบทบาทการบริหารบ้านเมือง โดยการตั้งพรรคการเมืองและตั้งพรรครัฐบาล

การมีส่วนร่วมในทางการเมืองการปกครองในระบอบประชาธิปไตยอาจจำแนกตามกิจกรรมที่ประชาชนสนใจเข้าร่วม 3 ระดับ คือ

1. การมีส่วนร่วมในระดับเบื้องต้น เช่น ร่วมแสดงความคิดเห็นในทางการเมืองร่วมพูดคุยอภิปรายเรื่องราวทางการเมืองและสถานการณ์ปัจจุบันร่วมลงชื่อเพื่อเสนอเรื่องราวหรือประชาพิจารณ์เกี่ยวกับเรื่องใดเรื่องหนึ่งในทางการเมืองรวมกลุ่มเล็ก ๆ เพื่อแสดงความคิดเห็นในทางการเมืองและเป็นสมาชิกพรรคการเมือง เป็นต้น

2. การมีส่วนร่วมในระดับกลาง เช่น ร่วมเดินขบวนเพื่อเรียกร้องความเป็นธรรม, ร่วมปราศรัยในการชุมนุมเรียกร้องเรื่องราวร่วมลงชื่อเพื่อเสนอให้ฝ่ายที่มีอำนาจตัดสินใจอย่างใดอย่างหนึ่งและร่วมอดข้าวประท้วงหรือร่วมกระทำการอย่างใดอย่างหนึ่งเพื่อเรียกร้อง เป็นต้น

3. การมีส่วนร่วมในระดับสูง เช่น ร่วมลงสมัครรับเลือกตั้งเป็นสมาชิกสภาผู้แทนราษฎรหรือสมาชิกวุฒิสภาร่วมก่อตั้งพรรคการเมืองและร่วมก่อตั้งรัฐบาล เป็นต้น

สรุปได้ว่า ระดับการมีส่วนร่วมของประชาชน เป็นการร่วมทำกิจกรรมทางการเมือง เช่น การสนทนา พูดคุยเกี่ยวกับสถานการณ์ทางการเมือง ตลอดจนการลงประชามติ การร่วมเป็นสมาชิกพรรคการเมือง

## ปัจจัยที่มีอิทธิพลต่อการมีส่วนร่วมทางการเมือง

### 1. ตัวแปรด้านอายุ

โสภณ วงศ์ใหญ่ (2552 : 94-95) ได้ศึกษาปัจจัยที่มีอิทธิพลต่อการมีส่วนร่วมทางการเมืองกับลักษณะการมีส่วนร่วมทางการเมืองของประชาชน กรณีศึกษา ตำบลแม่กรณ์ อำเภอเมือง จังหวัดเชียงราย พบว่า ปัจจัยด้านอายุที่แตกต่างกันส่งผลต่อการมีส่วนร่วมทางการเมือง

เมืองของประชาชนที่แตกต่างกันไป โดยช่วงอายุ 26- 35 ปี มีส่วนร่วมทางการเมืองมากที่สุด อาจเป็นเพราะช่วงดังกล่าวเป็นช่วงเวลาที่สามารถศึกษาและผ่านการเรียนรู้ทางการเมือง จึงมีความตระหนักถึงบทบาทหน้าที่ที่รับผิดชอบของตนเองต่อสังคม

ประมวลศิลป์ โภคสวัสดิ์ (2552 : 82-83) ได้ศึกษาเรื่อง ความสัมพันธ์ระหว่าง ปัจจัยส่วนบุคคล ปัจจัยด้านเศรษฐกิจ และสังคมกับการมีส่วนร่วมทางการเมืองของกลุ่มตัวอย่างในเขตเลือกตั้งสมาชิกสภาผู้แทนราษฎร เขต 1 จังหวัดมุกดาหาร ผลการวิจัยพบว่า ปัจจัยส่วนบุคคลคือ อายุ มีความสำคัญกับการมีส่วนร่วมของประชาชนในการเลือกตั้งสมาชิกสภาผู้แทนราษฎร ด้านความรู้ความเข้าใจ และสนใจต่อกิจกรรมทางการเมือง ด้านพฤติกรรมกรรมการมีส่วนร่วมทางการเมืองในกระบวนการ และด้านพฤติกรรมกรรมการมีส่วนร่วมทางการเมืองในช่วงหลังเลือกตั้ง

ประยูร พุทธชาติ (2552 : 172) ได้ศึกษาปัจจัยที่มีผลต่อการมีส่วนร่วมของกำนัน ผู้ใหญ่บ้าน ในการดำเนินงานตามโครงการพัฒนาคุณภาพชีวิต ของประชาชนระดับหมู่บ้าน จังหวัดชายแดนภาคใต้ อำเภอไม้แก่น จังหวัดปัตตานี จากผลการศึกษาพบว่า อายุมีผลต่อการมีส่วนร่วมในการดำเนินงานตามโครงการพัฒนาคุณภาพชีวิตของประชาชน ระดับหมู่บ้าน จังหวัดชายแดนภาคใต้

ดังนั้นผู้วิจัยจึงสรุปได้ว่า อายุจะเป็นตัวแปรที่มีผลต่อการมีส่วนร่วมทางการเมืองของประชาชน จึงนำมาเป็นกรอบแนวคิดในการวิจัยปฏิสัมพันธ์ระหว่างอายุกับการศึกษา ที่ส่งผลต่อการมีส่วนร่วมทางการเมืองของประชาชนในเขตองค์การบริหารส่วนตำบลพระธาตุ อำเภอนาควน จังหวัดมหาสารคาม

## 2. ตัวแปรด้านการศึกษา

ธีรยุทธ สุดเสมอใจ (2550 : 158) ได้ศึกษาปัจจัยที่มีผลต่อการมีส่วนร่วมของประชาชนในการบริหารงานขององค์การบริหารส่วนตำบลบ้านตึก อำเภอศรีสัชนาลัย จังหวัดสุโขทัย ระดับการศึกษาเป็นปัจจัยที่มีผลต่อการมีส่วนร่วมของประชาชน ในการบริหารงานขององค์การบริหารส่วนตำบลบ้านตึก

ชุตินา ตู๋นาราง (2553 : 158) ได้ศึกษาปัจจัยที่มีผลต่อการมีส่วนร่วมของประชาชนในการจัดการมูลฝอยในชุมชน ในเขตเทศบาลนครสมุทรปราการ ผลการศึกษาพบว่า กลุ่มตัวอย่างที่มีระดับการศึกษาสูงจะมีส่วนร่วมในการจัดการมูลฝอยชุมชนมากกว่าประชาชน

ที่มีการศึกษาดำ เพราะการศึกษาทำให้ประชาชนมีความรู้ความเข้าใจมากขึ้น และทำให้มีความตระหนักในการรักษาสิ่งแวดล้อมมากขึ้น

ฟิลิธีร์ศักดิ์ ห้วยหงษ์ทอง (2553 : 142) ปัจจัยที่มีผลต่อการมีส่วนร่วมของนักศึกษาในจังหวัดนครปฐม ผลการศึกษาพบว่า สถาบันการศึกษา ที่แตกต่างกันจะมีพฤติกรรมการมีส่วนร่วมทางการเมืองที่แตกต่างกัน เนื่องจากสถาบันการศึกษาที่อยู่ในเขตพื้นที่เลือกตั้งย่อมมีความสะดวกในการเข้าร่วมกิจกรรมมากกว่าสถาบันการศึกษาอื่น ๆ

อินเคเลส (Inkeles 1974 ; อ้างอิงใน สมพิศ คล้ายวงษ์ 2543 : 20) กล่าวว่า การได้รับการศึกษาที่สูงจะมีความสำคัญอย่างมากต่อบทบาทของประชาชนและการเข้ามามีส่วนร่วมทางการเมืองสูงขึ้นได้

ดังนั้นผู้วิจัยจึงคาดว่า การศึกษาเป็นปัจจัยที่มีผลต่อการมีส่วนร่วมทางการเมืองของประชาชน

### 3. ตัวแปรด้านความรู้ความเข้าใจทางการเมือง

สมพิศ สุขแสน (2552 : 114) ได้วิจัยเรื่องการมีส่วนร่วมทางการเมืองของประชาชนในเขตเทศบาลเมืองอุดรดิตถ์ พบว่า เป็นปัจจัยที่ส่งผลมากที่สุด ในการมีส่วนร่วมทางการเมืองของประชาชนคือ ปัจจัยด้านความรู้ความเข้าใจทางการเมือง จากสื่อช่องทางต่างๆ เช่น วิทยุ โทรทัศน์ หนังสือพิมพ์แผ่นพับ อินเทอร์เน็ต เป็นต้น

อำนาจ โทบุราณ (2553 : 117) ได้ศึกษาเรื่อง ปัจจัยการสื่อสารที่มีต่อการมีส่วนร่วมทางการเมืองกับสหภาพแรงงาน รัฐวิสาหกิจ ไฟฟ้าฝ่ายผลิตแห่งประเทศไทย พบว่า ปัจจัยด้านความรู้ ความเข้าใจต่อบทบาททางการเมืองมาก จะมีความสัมพันธ์กับการมีส่วนร่วมทางการเมืองของสมาชิกสหภาพแรงงาน กฟผ. มากขึ้นด้วย

คมคาย อุดรพิมพ์ (2554 : 172) ได้ศึกษาเรื่องยุทธศาสตร์การพัฒนาการมีส่วนร่วมทางการเมืองของสตรีในจังหวัดมหาสารคาม จากการศึกษาพบว่าปัจจัยด้านความรู้ความเข้าใจด้านการเมืองเป็นปัจจัยที่ส่งผลต่อพัฒนาการมีส่วนร่วมทางการเมืองของสตรี ดังนั้นจึงควรได้รับการส่งเสริมเพื่อให้สตรีได้เข้าไปมีส่วนร่วมทางการเมือง

ดังนั้นผู้วิจัยคาดว่า ปัจจัยด้านความรู้ความเข้าใจมีความสัมพันธ์ต่อการมีส่วนร่วมทางการเมือง

#### 4. ตัวแปรด้านการรับรู้ข้อมูลข่าวสารการเมือง

ไพฑูรย์ ผิวผาง (2549 : 129) ได้ศึกษาเรื่อง ปัจจัยที่มีผลต่อการมีส่วนร่วมของประชาชนในการพัฒนาเทศบาลตำบลเบ็ญน้อย อำเภอเบ็ญน้อย จังหวัดขอนแก่น จากการศึกษาพบว่า ปัจจัยด้านการรับรู้ข้อมูลข่าวสาร เป็นปัจจัยหนึ่งที่มีผลต่อการมีส่วนร่วมของประชาชนในการพัฒนา อย่างนัยสำคัญทางสถิติที่ระดับ .05 ได้ค่าไค-สแควร์เท่ากับ 27.92

วันชัย วัฒนศัพท์ (2552 : 289-290) กล่าวว่า การรับรู้ข้อมูลข่าวสารนั้นมีความสำคัญต่อการมีส่วนร่วมทางการเมืองของประชาชน ถ้าประชาชนได้รับรู้ที่สมบูรณ์และชัดเจนเป็นจริง ย่อมทำให้เป็นพื้นฐานในการตัดสินใจของประชาชน ซึ่งเป็นองค์ประกอบสำคัญของโครงการ การมีส่วนร่วมของประชาชนที่มีประสิทธิภาพ

พิสิทธิ์ศักดิ์ ห้วยหงษ์ทอง (2553: 162) ได้ศึกษา ปัจจัยที่ส่งต่อพฤติกรรมการมีส่วนร่วมทางการเมืองของนักศึกษาในจังหวัดนครปฐม ผลการศึกษาพบว่า การลดอุปสรรคของตัวแปรการรับรู้ข่าวสารการเมืองจากมวลชน โดยถูกเลือกเข้าสมการเป็นอันดับหนึ่ง ทำนายพฤติกรรมการมีส่วนร่วมทางการเมือง ได้ร้อยละ 27.1

เอกวิทย์ ชีรวิโรจน์ (2553 : 84-87) ได้ศึกษาปัญหาการมีส่วนร่วมทางการเมืองของประชาชน กรณีศึกษา เทศบาลเมืองนางรอง จังหวัดบุรีรัมย์ จากการศึกษาพบว่า การรับรู้ข้อมูลข่าวสารของประชาชนส่งผลกระทบต่อปัญหาส่วนร่วมทางการเมืองของประชาชนเทศบาลเมืองนางรอง จังหวัดบุรีรัมย์

ดังนั้นผู้วิจัยจึงคาดว่า การรับรู้ข้อมูลข่าวสารมีความสัมพันธ์ต่อการมีส่วนร่วมทางการเมือง ของประชาชน

#### 5. ตัวแปรด้านทัศนคติทางการเมือง

ยศวดี นนทรี (2544 : 133) ได้ศึกษาเรื่องการศึกษาเปรียบเทียบการมีส่วนร่วมทางการเมืองระดับท้องถิ่นของประชาชนในเขตองค์การบริหารส่วนตำบลในจังหวัดเชียงใหม่ พบว่า ทัศนคติที่มีพบต่อองค์การบริหารส่วนตำบลในด้านต่างๆ มีความสัมพันธ์กับการมีส่วนร่วมทางการเมืองและระดับความเป็นชุมชนเมืองของพื้นที่องค์การบริหารส่วนตำบล โดยประชาชนที่มีระดับทัศนคติสูง และมีทัศนคติในทางบวกต่อการเลือกตั้งสมาชิกองค์การบริหารส่วนตำบลสูงที่สุด

อารีรัตน์ สุขผล (2550 : 77) ได้ศึกษาปัจจัยที่มีผลต่อการมีส่วนร่วมทางการเมืองของประชาชนในเขตองค์การบริหารส่วนตำบลท่าจีน อำเภอเมืองสมุทรสาคร จังหวัด



สมุทรสาคร พบว่า ปัจจัยจิตวิทยาทางด้านทัศนคติส่งผลต่อการมีส่วนร่วมทางการเมืองของประชาชน

ชุติมา ศุ์นาราง (2553 : 163) ได้ศึกษาปัจจัยที่มีผลต่อการมีส่วนร่วมของประชาชนในการจัดการมูลฝอยในชุมชน ในเขตเทศบาลนครสมุทรปราการ ผลการศึกษาพบว่า ปัจจัยทางด้านทัศนคติมีผลต่อการมีส่วนร่วมของประชาชนในการจัดการมูลฝอยในชุมชน มีความกระหนักรถึงปัญหาของมูลฝอย

ดังนั้นผู้วิจัยคาดว่า ปัจจัยด้านทัศนคติมีความสัมพันธ์ต่อการมีส่วนร่วมทางการเมือง ของประชาชน

#### 6. ด้านความรู้สึกเป็นส่วนหนึ่งทางการเมือง

จิรวุฒิ อนุสรณ์นรการ (2544 : 85-90) ได้ศึกษาปัจจัยที่มีผลต่อการมีส่วนร่วมทางการเมืองของประชาชนในจังหวัดยะลา พบว่า ปัจจัยความรู้สึกมีประสิทธิภาพทางการเมือง เป็นปัจจัยที่มีอิทธิพลต่อระดับการมีส่วนร่วมทางการเมือง

วีรพัชร พุกทอง (2549 : 75) ได้ศึกษาเรื่องปัจจัยที่มีผลต่อการมีส่วนร่วมทางการเมืองของประชาชนในเขตอำเภอเมือง จังหวัดนราธิวาส พบว่า ความรู้สึกสัมฤทธิ์ผลทางการเมืองมีความสัมพันธ์กับการมีส่วนร่วมทางการเมืองของประชาชนในเขตอำเภอเมือง จังหวัดนราธิวาส

ดังนั้นผู้วิจัยจึงคาดว่า ปัจจัยด้านความรู้สึกมีประสิทธิภาพทางการเมืองมีความสัมพันธ์ต่อการมีส่วนร่วมทางการเมือง

#### 7. ด้านการดำเนินงานของภาครัฐ

นัทธ์หทัย ชันคุณจรรยารัตน์ (2552 : 121) ได้ศึกษาเรื่องการมีส่วนร่วมทางการเมืองของประชาชนในการพัฒนาประชาธิปไตย ศึกษากรณี เทศบาลเมืองพินุลมิงสาหาร จังหวัดอุบลราชธานี พบว่า ปัจจัยการรับรู้สถานการณ์ทางการเมือง ด้านนโยบายและผลงานในพื้นที่ มีความสัมพันธ์ในระดับค่อนข้างสูงกับการเข้าไปมีส่วนร่วมทางการเมืองในการพัฒนาประชาธิปไตยของประชาชน

สมพิศ สุขแสน (2552 : 109) ได้ศึกษาเรื่องการมีส่วนร่วมทางการเมืองของประชาชนในเขตเทศบาลเมืองอุดรดิตต์ พบว่า ด้านความพอใจในนโยบายและการบริหารงานประชาชนมีความพอใจในนโยบายและการบริหารงานของรัฐบาลหรือท้องถิ่น ความพอใจ

ดังกล่าวจะทำให้ลดการต่อต้านทางการเมืองและยังร่วมให้การสนับสนุนในด้านต่าง ๆ มากยิ่งขึ้น

ดังนั้น ผู้วิจัยจึงคาดว่า การดำเนินงานของภาครัฐมีความสัมพันธ์ต่อการมีส่วนร่วมทางการเมือง

#### 8. ด้านผลตอบแทนจากกลุ่มการเมือง

วรทัศน์ วานิชอังกูร (2534 : 35-36) ได้พบว่า กลุ่มที่จะเป็นตัวแปรสำคัญในการเข้ามีส่วนร่วมทางการเมือง ผู้ที่เป็นสมาชิกองค์การหรือชุมชนจะเข้ามีส่วนร่วมทางการเมืองมากกว่ากลุ่มที่ไม่ได้เป็นสมาชิก

วีระชัย เสงฆฎีกุล (2550 : 69) ได้ศึกษาเรื่อง ความรู้ความเข้าใจและปัจจัยในการมีส่วนร่วมทางการเมืองของประชาชนในเขตเทศบาลตำบลห้วยอ้อ อำเภอคลอง จังหวัดแพร่ พบว่า ด้านการได้รับตำแหน่งและค่าตอบแทน การที่ประชาชนเป็นสมาชิกพรรคการเมือง/กลุ่มการเมืองในเขตเทศบาลตำบลฯ มีความสัมพันธ์ต่อการมีส่วนร่วม มีค่าเฉลี่ย 3.61 อยู่ในระดับมาก

นัทธ์หทัย ชันคุณจรรยารัตน์ (2552 : 121) ได้ศึกษาเรื่องการมีส่วนร่วมทางการเมืองของประชาชนในการพัฒนาประชาธิปไตย ศึกษากรณี เทศบาลเมืองพิบูลมังสาหาร จังหวัดอุบลราชธานี พบว่า ความต้องการผลประโยชน์ส่วนบุคคล มีความสัมพันธ์ในระดับค่อนข้างสูงกับการเข้าไปมีส่วนร่วมทางการเมืองของในการพัฒนาประชาธิปไตย

ดังนั้นผู้วิจัยจึงคาดว่า ด้านผลตอบแทนจากกลุ่มการเมืองมีความสัมพันธ์ต่อการมีส่วนร่วมทางการเมือง

จากที่ผู้วิจัยได้ศึกษาข้อมูลเอกสารงานวิจัยที่เกี่ยวข้องจึงได้นำตัวแปร ในด้านอายุ และการศึกษา มาวิจัยปฏิสัมพันธ์ระหว่างอายุกับการศึกษาที่ส่งผลต่อการมีส่วนร่วมทางการเมืองของประชาชนในเขตองค์การบริหารส่วนตำบลพระธาตุ อำเภอนาคู จังหวัดมหาสารคาม โดยพบว่ามีความสัมพันธ์ในเชิงทฤษฎี จึงนำมาเป็นกรอบแนวคิดในการศึกษาวิจัยในครั้งนี้

#### แนวคิด เกี่ยวกับองค์การบริหารส่วนตำบล

องค์การบริหารส่วนตำบล เป็นรูปแบบการปกครองส่วนท้องถิ่นที่รัฐบาลจัดตั้งขึ้น หลังสุดถือเป็นหน่วยการบริหารราชการส่วนท้องถิ่น ซึ่งรัฐบาลได้กระจายอำนาจ การบริหาร

ให้แก่คนในท้องถิ่นให้สามารถมีอิสระในการกำหนดนโยบาย การปกครอง การบริหาร การบริหารงานบุคคล การเงินการคลัง และมีหน้าที่อื่น ๆ ตามที่มีกฎหมายกำหนด ซึ่งเป็นไปตามรัฐธรรมนูญแห่งราชอาณาจักรไทย พุทธศักราช 2550 หมวด 14 ว่าด้วย การปกครอง ส่วนท้องถิ่น บัญญัติให้ท้องถิ่นมีอิสระในการบริหารงาน ตามหลักแห่ง การปกครองตนเอง ตามเจตนารมณ์ของรัฐธรรมนูญ ท้องถิ่นใดที่ต้องการปกครองตนเองก็มีสิทธิได้รับ การจัดตั้ง เป็นองค์กรปกครองส่วนท้องถิ่น และกำหนดอำนาจหน้าที่ระหว่างรัฐ กับองค์กรปกครอง ส่วนท้องถิ่น และองค์กรปกครองส่วนท้องถิ่นด้วยกัน ซึ่งมีกฎหมายกำหนด โดยจะต้อง คำนึงถึงหลักการกระจายอำนาจให้องค์กรปกครองส่วนท้องถิ่นเป็นหลักสำคัญ

### 1. ประวัติการจัดตั้ง

กระทรวงมหาดไทยได้ออกคำสั่งที่ 222/2499 เมื่อวันที่ 8 มิถุนายน พ.ศ. 2499 เรื่อง ระเบียบบริหารราชการส่วนตำบลและหมู่บ้าน โดยกำหนดให้มีการจัดตั้ง สภาตำบลให้ แล้วเสร็จภายในสามเดือน เพื่อเปิดโอกาสให้ประชาชนมีส่วนร่วมใน การบริหารงานของสภา ตำบลและช่วยสร้างความเจริญให้ท้องถิ่น หลังจากนั้นรัฐบาลได้ประกาศพระราชบัญญัติ ระเบียบราชการส่วนตำบล พ.ศ. 2499 จัดตั้งองค์การบริหารส่วนตำบลขึ้นเป็นหน่วยราชการ บริหารส่วนท้องถิ่นอย่างสมบูรณ์ คือ มีฐานะเป็นนิติบุคคล มีรายได้และรายจ่ายของตนเอง สามารถดำเนินกิจการได้อย่างอิสระ องค์การบริหารส่วนตำบลได้จัดตั้งเพียง 59 แห่ง ต้องยุบ เลิกไป เพราะการทำงานไม่มีประสิทธิภาพ (สถาบันดำรงราชานุภาพ และกรมการปกครอง. 2540 : 45)

ในปี พ.ศ. 2509 รัฐบาลได้ออกคำสั่งที่ 275/2509 เมื่อวันที่ 1 มีนาคม พ.ศ. 2509 เรื่องระเบียบบริหารราชการตำบลและหมู่บ้าน (ฉบับที่ 2) จัดตั้งสภาตำบลใน รูปแบบใหม่โดยปรับปรุงสภาตำบลให้มีลักษณะคล้ายสภาท้องถิ่นในระบอบประชาธิปไตย แต่ไม่มีฐานะเป็นนิติบุคคล การดำเนินการไม่ทั่วถึงทั้งประเทศ เนื่องจากมีงบประมาณจำกัด จึงให้ใช้บังคับใช้เฉพาะบางตำบลที่กระทรวงมหาดไทยกำหนดไว้ ส่วนตำบลอื่น ๆ ให้ใช้ ระเบียบบริหารราชการส่วนตำบลและหมู่บ้านตามคำสั่ง 222/499 ต่อมาในปี พ.ศ. 2515 คณะปฏิวัติได้ออกประกาศคณะปฏิวัติที่ 326 เมื่อวันที่ 13 ธันวาคม พ.ศ. 2515 เพื่อแก้ไข ปรับปรุงการจัดระเบียบบริหารของตำบลให้มีประสิทธิภาพเหมาะสมกับสภาการณ์ใน ขณะนั้น โดยตำบลที่จัดระเบียบบริหารตามประกาศของคณะปฏิวัติ มีสภาตำบล แต่ไม่มีการเลือกตั้งสมาชิกสภาตำบล และตามประกาศนี้ได้ยกเลิก พระราชบัญญัติระเบียบบริหาร

ราชการส่วนตำบล พ.ศ. 2499 รวมทั้งฉบับที่ 2 พ.ศ. 2509 นอกจากนี้ยังให้โอนทรัพย์สิน  
หนี้ และสิทธิขององค์การบริหารส่วนตำบลไปเป็นของจังหวัด

เมื่อ พ.ศ. 2537 สมัยรัฐบาลนายชวน หลีกภัย ได้ปรับปรุงกฎหมายว่าด้วย  
การจัดระเบียบบริหารส่วนตำบล จึงได้ออกพระราชบัญญัติสภาตำบลและองค์การบริหาร  
ส่วนตำบล พ.ศ. 2537 รวมทั้งแก้ไขเพิ่มเติมถึง ฉบับที่ 5 พ.ศ. 2546 เพื่อให้สอดคล้อง  
และเหมาะสมกับสภาพปัจจุบัน

เมื่อ พ.ศ. 2552 สมัยรัฐบาลนายอภิสิทธิ์ เวชชาชีวะ ได้ปรับปรุงกฎหมายโดยที่  
พระราชบัญญัติสภาตำบลและองค์การบริหารส่วนตำบล มีบทบัญญัติบางประการไม่เหมาะสม  
กับสถานะในปัจจุบัน เป็นการจำกัดสิทธิของประชาชนทั้งสิทธิของผู้สมัครรับเลือกตั้งและ  
สิทธิของประชาชนผู้มีสิทธิเลือกตั้ง สมควรเปิดกว้างให้เป็นสิทธิและเสรีภาพของประชาชน  
จึงจำเป็นต้องตราพระราชบัญญัตินี้

## 2. หลักเกณฑ์การจัดตั้ง

องค์การบริหารส่วนตำบลนั้น ได้มีการจัดตั้งตามพระราชบัญญัติสภาตำบลและ  
องค์การบริหารส่วนตำบล พ.ศ. 2537 ได้มีการจัดตั้งองค์การบริหารส่วนตำบลเพิ่มขึ้นเรื่อย  
จนถึงปัจจุบันมีจำนวนทั้งสิ้น 6,744 แห่ง ได้มีแก้ไขเพิ่มเติมถึงฉบับที่ 5 พ.ศ. 2546 ได้  
กำหนดให้มีการยุบรวมองค์การบริหารส่วนตำบล ดังนี้ (กรมการปกครอง. 2547 : 19-20)

2.1 องค์การบริหารส่วนตำบลอาจรวมกับ องค์การบริหารส่วนตำบล ที่มีเขต  
ติดต่อกันภายในอำเภอเดียวกันได้ ตามเจตนารมณ์ของประชาชนในเขตตำบลนั้น

2.2 องค์การบริหารส่วนตำบลอาจรวมกับหน่วยการบริหารราชการส่วน  
ท้องถิ่น ที่มีเขตติดต่อกันภายในอำเภอเดียวกัน ตามเจตนารมณ์ของประชาชนในเขตตำบลนั้น

2.3 องค์การบริหารส่วนตำบลใดมีจำนวนประชากรทั้งหมดไม่ถึง 2,000 คน  
เป็นเหตุไม่สามารถบริหารงานพื้นที่นั้นให้มีประสิทธิภาพได้ ให้กระทรวงมหาดไทยประกาศ  
ยุบองค์การบริหารส่วนตำบลดังกล่าว โดยให้รวมพื้นที่เข้ากับองค์การบริหารส่วนตำบลอื่นที่มี  
เขตติดต่อกันภายในอำเภอเดียวกัน หรือให้หน่วยการบริหารราชการส่วนท้องถิ่นที่มีเขต  
ติดต่อกันภายในอำเภอเดียวกัน ตามเจตนารมณ์ของประชาชนใน เขตตำบลนั้น

ต่อมาพระราชบัญญัติสภาตำบลและองค์การบริหารส่วนตำบล พ.ศ. 2537 แก้ไข  
เพิ่มเติมถึงฉบับที่ 5 พ.ศ. 2546 ได้กำหนดเพิ่มเติมให้ สภาตำบลที่มีรายได้ไม่รวมเงินอุดหนุน  
ในปีงบประมาณที่ล่วงมาติดต่อกันเป็นเวลา 3 ปี เฉลี่ยไม่ต่ำกว่าปีละ 150,000 บาท ก็อาจ  
จัดตั้งเป็นองค์การบริหารส่วนตำบลได้ ทั้งนี้เพื่อให้มีความสัมพันธ์กับรัฐธรรมนูญแห่ง

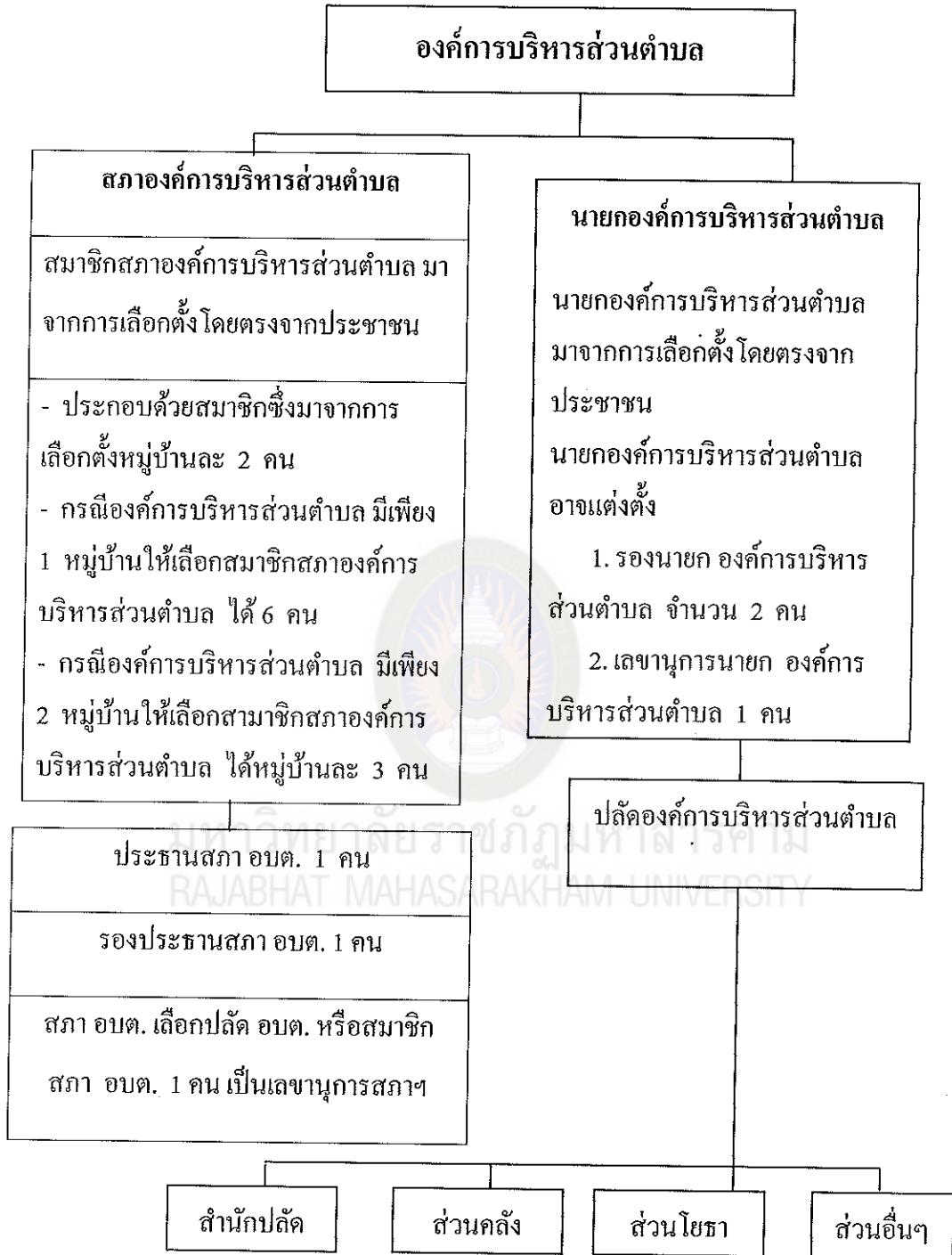
ราชอาณาจักรไทย พุทธศักราช 2550 และ เป็นไปตาม พระราชบัญญัติกำหนดแผนและ  
ขั้นตอนการกระจายอำนาจให้แก่องค์กรปกครองส่วนท้องถิ่น พ.ศ. 2542

ดังนั้นองค์การบริหารส่วนตำบลจะสามารถจัดตั้งได้จะต้องมาจากสภาตำบล  
ที่มีรายได้ไม่รวมเงินอุดหนุนในปีงบประมาณที่ล่วงมาติดต่อกันสามปี เฉลี่ยไม่ต่ำกว่าปีละ  
150,000 บาท หรือตามเกณฑ์รายได้เฉลี่ยที่มีการเปลี่ยนแปลง ต้องจัดทำเป็นประกาศ  
กระทรวงมหาดไทย และประกาศลงในราชกิจจานุเบกษา โดยในประกาศให้ระบุชื่อ และ  
ขอบเขตขององค์การบริหารส่วนตำบลไว้ด้วย

### 3. โครงสร้างและอำนาจหน้าที่

3.1 สภาองค์การบริหารส่วนตำบล เป็นฝ่ายนิติบัญญัติที่ประกอบด้วยสมาชิกสภา  
องค์การบริหารส่วนตำบลซึ่งได้รับการเลือกตั้งจากประชาชนในหมู่บ้านในตำบลนั้น ๆ  
หมู่บ้านละ 2 คน ถ้าองค์การบริหารส่วนตำบลใดมี 2 หมู่บ้าน ให้มีสมาชิกสภาองค์การ  
บริหารส่วนตำบลได้หมู่บ้านละ 3 คน แต่ถ้าองค์การบริหารส่วนตำบลใดมีเพียง 1 หมู่บ้าน  
ให้มีสมาชิกสภาองค์การบริหารส่วนตำบลได้หมู่บ้านละ 6 คน ในสภาองค์การบริหารส่วน  
ตำบลนั้นจะประกอบด้วย ประธานสภาองค์การบริหารส่วนตำบล จำนวน 1 คน รอง  
ประธานสภาองค์การบริหารส่วนตำบล จำนวน 1 คน และเลขาธิการสภาองค์การบริหารส่วนตำบล  
จำนวน 1 คน ซึ่งมาจากการเลือกจากสมาชิกสภาองค์การบริหารส่วนตำบล โดยมีหน้าที่ในการให้  
ความเห็นชอบแผนพัฒนาตำบล พิจารณา และให้ความเห็นชอบร่างข้อบังคับตำบล ร่าง  
ข้อบัญญัติงบประมาณรายจ่าย ควบคุมการปฏิบัติงานของคณะกรรมการบริหารให้เป็นไปตาม  
นโยบาย แผนพัฒนาตำบล กฎหมาย ระเบียบและข้อบังคับของทางราชการ โดยมีวาระใน  
การดำรงตำแหน่ง คราวละ 4 ปี นับแต่วันเลือกตั้ง

3.2 นายกององค์การบริหารส่วนตำบล 1 คน ที่มาจากการเลือกตั้งโดยตรงจาก  
ประชาชนผู้มีสิทธิเลือกตั้งในเขตตำบล ซึ่งอาจแต่งตั้งรองนายกององค์การบริหารส่วนตำบล  
ได้ไม่เกิน 2 คน และเลขานุการนายกององค์การบริหารส่วนตำบล 1 คน ซึ่งรองนายกององค์การ  
บริหารส่วนตำบลและเลขานุการนายกององค์การบริหารส่วนตำบล มาจากการแต่งตั้งจากนาย  
กององค์การบริหารส่วนตำบล มีคุณสมบัติเช่นเดียวกับนายกององค์การบริหารส่วนตำบล ในส่วนใน  
การดำรงตำแหน่งนายกององค์การบริหารส่วนตำบลนั้นมีวาระดำรงตำแหน่งคราวละ 4 ปี มี  
หน้าที่ในการบริหารพัฒนา บริหารงานทั้งหมด ทั้งบริหารพัฒนาตำบล บริหารงานบุคคล  
กำหนดนโยบาย วางแผนการพัฒนาตำบลจัดทำงบประมาณรายจ่าย ต้องรายงานผลการ  
ปฏิบัติงานตามที่เห็นนโยบายไว้ในทุกปี และปฏิบัติหน้าที่อื่น ๆ ตามที่ทางราชการมอบหมาย



แผนภาพที่ 1 โครงสร้างองค์การบริหารส่วนตำบล:

วิไลวรรณ พรหมมากุล (2554 : 17)



#### 4. การบริหารขององค์การบริหารส่วนตำบล

การบริหารงานขององค์การบริหารส่วนตำบลมี นายกองค้การบริหาร ส่วนตำบลเป็นผู้บังคับบัญชาสูงสุด มีปลัดองค์การบริหารส่วนตำบลเป็นผู้บังคับบัญชาใน ส่วนราชการ มีพนักงานส่วนตำบลซึ่งเป็นราชการประจำ และมีลูกจ้างจำนวนตามโครงสร้าง ตามกรอบอัตรากำลัง เป็นไปตามขนาดขององค์การบริหารส่วนตำบลซึ่งกำหนดไว้ 3 ขนาด คือ ขนาดใหญ่ ขนาดกลาง และขนาดเล็ก โดยมีกรอบพิจารณาจากรายได้ พื้นที่ และ ประชากรในพื้นที่ขององค์การบริหารส่วนตำบลเป็นเกณฑ์ในการพิจารณากรอบอัตรากำลัง แบ่ง การบริหารออกเป็น อย่างน้อย 6 ส่วน ดังนี้

4.1 สำนักปลัดงานองค์การบริหารส่วนตำบล มีหน้าที่รับผิดชอบงานบริหาร ทั่วไป งานธุรการ งานการเจ้าหน้าที่ งานสวัสดิการของพนักงานส่วนตำบล และลูกจ้าง งาน การประชุม งานนโยบายและแผน งานกฎหมายและคดี งานป้องกันและบรรเทาสาธารณภัย งานกิจการสภา และงานอื่น ๆ ที่เกี่ยวข้อง หรือได้รับมอบหมาย

4.2 ส่วนการคลัง มีหน้าที่รับผิดชอบเกี่ยวกับการรับเงิน การจ่ายเงินการเบิก เงิน การฝากเงิน การเก็บรักษาเงิน การตรวจเงิน และอื่น ๆ โดยมี ฝ่ายงานการเงิน ฝ่ายงาน บัญชี ฝ่ายงานพัฒนาและจัดเก็บรายได้ ฝ่ายทะเบียนทรัพย์สินและพัสดุ และงานอื่น ๆ ที่ เกี่ยวข้อง หรือได้รับมอบหมาย

4.3 ส่วนโยธา มีหน้าที่รับผิดชอบเกี่ยวกับงานสำรวจ ออกแบบ ประมาณการ ราคาค่าใช้จ่ายในโครงการ งานควบคุมอาคาร โดยมีฝ่ายก่อสร้าง ฝ่ายออกแบบและควบคุม อาคาร ฝ่ายประสานสาธารณูปโภค และฝ่ายผังเมือง และงานอื่น ๆ ที่เกี่ยวข้อง หรือได้รับ มอบหมาย

4.4 ส่วนสาธารณสุขและสิ่งแวดล้อม มีหน้าที่รับผิดชอบเกี่ยวกับงาน สาธารณสุขทั้งหมด โดยมีฝ่ายอนามัยและสิ่งแวดล้อม ฝ่ายส่งเสริมสุขภาพและสาธารณสุข ฝ่ายรักษาความสะอาด ฝ่ายควบคุมและจัดการคุณภาพสิ่งแวดล้อม ฝ่ายควบคุม โรค และฝ่าย บริการสาธารณสุข และงานอื่น ๆ ที่เกี่ยวข้อง หรือได้รับมอบหมาย

4.5 ส่วนการศึกษา ศาสนาและวัฒนธรรม มีหน้าที่รับผิดชอบเกี่ยวกับ การศึกษา คือ ฝ่ายส่งเสริมกิจการโรงเรียน และฝ่ายศูนย์พัฒนาเด็กเล็ก และงานอื่น ๆ ที่ เกี่ยวข้อง หรือได้รับมอบหมาย

4.6 ส่วนสวัสดิการสังคม มีหน้าที่รับผิดชอบเกี่ยวกับ การบริการด้าน สวัสดิการและพัฒนาชุมชน การสังคมสงเคราะห์ และฝ่ายส่งเสริมอาชีพและพัฒนาสตรี และ งานอื่นๆ ที่เกี่ยวข้อง หรือได้รับมอบหมาย

## 5. อำนาจหน้าที่ขององค์การบริหารส่วนตำบล

องค์การบริหารส่วนตำบลมีอำนาจหน้าที่ตามพระราชบัญญัติสภาตำบล และ องค์การบริหารส่วนตำบล (ฉบับที่ 5) พ.ศ. 2546 มีดังนี้

### 5.1 อำนาจหน้าที่ทั่วไป

ตามพระราชบัญญัติสภาตำบลและองค์การบริหารส่วนตำบล (ฉบับที่ 5) พ.ศ. 2546 มาตรา 66 องค์การบริหารส่วนตำบลมีอำนาจหน้าที่พัฒนาตำบลทั้งในด้านเศรษฐกิจ สังคม และวัฒนธรรม

### 5.2 หน้าที่ที่กฎหมายบังคับให้ทำ

มาตรา 67 ภายใต้บังคับแห่งกฎหมาย องค์การบริหารส่วนตำบล มีหน้าที่ต้อง ทำในเขตองค์การบริหารส่วนตำบล ดังต่อไปนี้

- 5.2.1 จัดให้มีและบำรุงรักษาทางน้ำและทางบก
- 5.2.2 รักษาความสะอาดของถนน ทางน้ำ ทางเดิน และที่สาธารณะ รวมทั้ง กำจัดมูลฝอยและสิ่งปฏิกูล
- 5.2.3 ป้องกันโรคและระงับโรคติดต่อ
- 5.2.4 ป้องกันและบรรเทาสาธารณภัย
- 5.2.5 ส่งเสริมการศึกษา ศาสนา และวัฒนธรรม
- 5.2.6 ส่งเสริมการพัฒนาสตรี เด็ก เยาวชน ผู้สูงอายุ และผู้พิการ
- 5.2.7 คุ้มครอง ดูแล และบำรุงรักษาทรัพยากรธรรมชาติและสิ่งแวดล้อม
- 5.2.8 บำรุงรักษาศิลปะ จารีตประเพณี ภูมิปัญญาท้องถิ่น และวัฒนธรรม อันดีของท้องถิ่น
- 5.2.9 ปฏิบัติหน้าที่อื่นตามที่ทางราชการมอบหมายโดยจัดสรรงบประมาณ หรือบุคลากรให้ตามความจำเป็นและสมควร

### 5.3 หน้าที่ที่ไม่บังคับให้ทำ แต่อาจที่จะดำเนินการได้

มาตรา 68 ภายใต้บังคับแห่งกฎหมาย องค์การบริหารส่วนตำบลอาจจัดทำ กิจการในเขตองค์การบริหารส่วนตำบล ดังต่อไปนี้

- 5.3.1 ให้มีน้ำเพื่อการอุปโภค บริโภค และการเกษตร

- 5.3.2 ให้มีและบำรุงการไฟฟ้าหรือแสงสว่างโดยวิธีอื่น
- 5.3.3 ให้มีและบำรุงรักษาทางระบายน้ำ
- 5.3.4 ให้มีและบำรุงสถานที่ประชุม การกีฬา การพักผ่อนหย่อนใจ และ

สวนสาธารณะ

- 5.3.5 ให้มีและส่งเสริมกลุ่มเกษตรกรและกิจการสหกรณ์
- 5.3.6 ส่งเสริมให้มีอุตสาหกรรมในครอบครัว
- 5.3.7 บำรุงและส่งเสริมการประกอบอาชีพของราษฎร
- 5.3.8 การคุ้มครองดูแลและรักษาทรัพย์สินอันเป็นสาธารณสมบัติของ

แผ่นดิน

- 5.3.9 หาผลประโยชน์จากทรัพย์สินขององค์การบริหารส่วนตำบล
- 5.3.10 ให้มีตลาด ท่าเทียบเรือ และท่าข้าม
- 5.3.11 กิจการเกี่ยวกับการพาณิชย์
- 5.3.12 การท่องเที่ยว
- 5.3.13 การผังเมือง

5.4 ตามพระราชบัญญัติกำหนดแผนและขั้นตอนการกระจายอำนาจให้แก่องค์กรปกครองส่วนท้องถิ่น พ.ศ. 2542 มาตรา 16 ยังกำหนดให้องค์การบริหารส่วนตำบลมีอำนาจหน้าที่ในการจัดระบบการบริการสาธารณะเพื่อประโยชน์ของประชาชนในท้องถิ่นของตนเอง ดังนี้

- 5.4.1 การจัดทำแผนพัฒนาท้องถิ่นของตนเอง
- 5.4.2 การจัดให้มีและบำรุงรักษาทางบก ทางน้ำ และทางระบายน้ำ
- 5.4.3 การจัดให้มีและควบคุมตลาด ท่าเทียบเรือ ท่าข้าม และที่จอดรถ
- 5.4.4 การสาธารณสุขปโภคและการก่อสร้างอื่น ๆ
- 5.4.5 การสาธารณสุขการ
- 5.4.6 การส่งเสริม การฝึก และประกอบอาชีพ
- 5.4.7 การพาณิชย์ และการส่งเสริมการลงทุน
- 5.4.8 การส่งเสริมการท่องเที่ยว
- 5.4.9 การจัดการศึกษา
- 5.4.10 การสังคมสงเคราะห์ และการพัฒนาคุณภาพชีวิตเด็ก สตรี คนชรา

และผู้ด้อยโอกาส

- 5.4.11 การบำรุงรักษาศิลปะ จารึกประเพณี ภูมิปัญญาท้องถิ่น และ  
วัฒนธรรมอันดีของท้องถิ่น
- 5.4.12 การปรับปรุงแหล่งชุมชนแออัดและการจัดการเกี่ยวกับที่อยู่อาศัย
- 5.4.13 การจัดให้มีและบำรุงรักษาสถานที่พักผ่อนหย่อนใจ
- 5.4.14 การส่งเสริมกีฬา
- 5.4.15 การส่งเสริมประชาธิปไตย ความเสมอภาค และสิทธิเสรีภาพของ  
ประชาชน
- 5.4.16 ส่งเสริมการมีส่วนร่วมของราษฎรในการพัฒนาท้องถิ่น
- 5.4.17 การรักษาความสะอาดและความเป็นระเบียบเรียบร้อยของ  
บ้านเมือง
- 5.4.18 การกำจัดมูลฝอย สิ่งปฏิกูล และน้ำเสีย
- 5.4.19 การสาธารณสุข การอนามัยครอบครัว และการรักษาพยาบาล
- 5.4.20 การจัดให้มีและควบคุมสุสานและฌาปนสถาน
- 5.4.21 การควบคุมการเลี้ยงสัตว์
- 5.4.22 การจัดให้มีและควบคุมการฆ่าสัตว์
- 5.4.23 การรักษาความปลอดภัย ความเป็นระเบียบเรียบร้อย และการ  
อนามัย โรงมหรสพ และสาธารณสถานอื่น ๆ
- 5.4.24 การจัดการ การบำรุงรักษา และการใช้ประโยชน์จากป่าไม้ ที่ดิน  
ทรัพยากรธรรมชาติและสิ่งแวดล้อม
- 5.4.25 การผังเมือง
- 5.4.26 การขนส่งและการวิศวกรรมจราจร
- 5.4.27 การดูแลรักษาที่สาธารณะ
- 5.4.28 การควบคุมอาคาร
- 5.4.29 การป้องกันและบรรเทาสาธารณภัย
- 5.4.30 การรักษาความสงบเรียบร้อย การส่งเสริมและสนับสนุนการ  
ป้องกันและรักษาความปลอดภัยในชีวิตและทรัพย์สิน
- 5.4.31 กิจการอื่นใดที่เป็นผลประโยชน์ของประชาชนในท้องถิ่นตามที่  
คณะกรรมการประกาศกำหนด

5.5 อำนาจหน้าที่ขององค์การบริหารส่วนตำบลตามกฎหมายที่กำหนด ในการปฏิบัติหน้าที่ขององค์การบริหารส่วนตำบลแล้ว องค์การบริหารส่วนตำบลยังมีกฎหมายอื่นที่เกี่ยวข้องที่ให้องค์การบริหารส่วนตำบลในฐานะราชการส่วนท้องถิ่นดำเนินการตามอำนาจหน้าที่ดังต่อไปนี้

5.5.1 พระราชบัญญัติควบคุมอาคาร พ.ศ. 2522

5.5.2 พระราชบัญญัติการสาธารณสุข พ.ศ. 2535

5.5.3 พระราชบัญญัติภาษีบำรุงท้องที่ พ.ศ. 2508

5.5.4 พระราชบัญญัติภาษีโรงเรือนและที่ดิน พ.ศ. 2475

5.5.5 พระราชบัญญัติภาษีป้าย พ.ศ. 2510

5.5.6 พระราชบัญญัติโรคพิษสุนัขบ้า พ.ศ. 2535

5.5.7 กฎหมายอื่น ๆ ตามแต่ละองค์การบริหารส่วนตำบลในท้องถิ่นที่มีพื้นที่ต้องบังคับใช้ตามกฎหมายนั้น ๆ เช่น กฎหมายเกี่ยวกับเรื่องป่าไม้ การประมง ทรัพยากรธรรมชาติ น้ำมัน นกอีแอ่น เป็นต้น

## 6. รายได้ขององค์การบริหารส่วนตำบล

6.1 องค์การบริหารส่วนตำบลจัดเก็บเอง ได้แก่ ภาษีโรงเรือนและที่ดิน ภาษีป้าย ภาษีบำรุงท้องที่ อกรฆ่าสัตว์ และค่าธรรมเนียมใบอนุญาต รวมถึงผลประโยชน์อื่นอันเนื่องจากการฆ่าสัตว์

6.2 ส่วนราชการจัดเก็บให้ ได้แก่ ภาษีและค่าธรรมเนียมรถยนต์และล้อเลื่อน ภาษีสุรา ภาษีสรรพสามิต ภาษีมูลค่าเพิ่ม ภาษีธุรกิจเฉพาะค่าธรรมเนียมจดทะเบียนสิทธิบัตรและนิติกรรมตามประมวลกฎหมายที่ดิน อกรรังนกอีแอ่น ค่าภาคหลวง ค่าธรรมเนียมตามกฎหมายว่าด้วยป่าไม้ รายได้จากอกรกฎหมายว่าด้วยน้ำบาดาล เงินจากประทานบัตรใบอนุญาต และอาชญาบัตรตามกฎหมายว่าด้วยการประมง รายได้จากทรัพยากรธรรมชาติ

6.3 เงินอุดหนุนจากรัฐบาล

6.4 รายได้อื่น ๆ เช่น รายได้จากทรัพย์สิน รายได้จากสาธารณูปโภค รายได้จากกิจการเกี่ยวกับการพาณิชย์ขององค์การบริหารส่วนตำบล เงินและทรัพย์สินอื่นที่มีผู้อุทิศให้ รายได้อื่นตามที่รัฐบาลหรือหน่วยงานของรัฐจัดสรรให้ และตามที่กฎหมายกำหนดให้เป็นขององค์การบริหารส่วนตำบล

## 7. รายจ่ายขององค์การบริหารส่วนตำบล

องค์การบริหารส่วนตำบลอาจมีรายจ่ายตามงบประมาณโดยจำแนกออกเป็น 2 ลักษณะ คือ รายจ่ายงบกลาง และรายจ่ายตามแผนงาน

7.1 รายจ่ายงบกลาง หมายถึง รายจ่ายที่องค์กรปกครองท้องถิ่นมีภาระผูกพันต้องจ่าย และเป็นรายจ่ายที่ตั้งไว้เพื่อจัดสรรให้หน่วยงานต่าง ๆ เบิกจ่าย ได้แก่

7.1.1 ค่าชำระเงินกู้ และดอกเบี้ย

7.1.2 รายจ่ายตามข้อผูกพัน

7.1.3 เงินสำรองจ่าย

7.1.4 เงินงบประมาณรายจ่ายทั่วไปตั้งช่วยเหลืองบประมาณ

7.1.5 เงินช่วยค่าทำศพ

7.2 รายจ่ายตามแผนงาน หมายถึง รายจ่ายซึ่งกำหนดรายละเอียดหมวดรายจ่ายไว้ในงานหรือโครงการตามแผนงานสำหรับหน่วยงานใด โดยเฉพาะ ได้แก่

7.2.1 หมวดเงินเดือนและค่าจ้างประจำ

7.2.2 หมวดค่าจ้างชั่วคราว

7.2.3 หมวดค่าตอบแทนใช้สอยและวัสดุ

7.2.4 หมวดค่าสาธารณูปโภค

7.2.5 หมวดเงินอุดหนุน

7.2.6 หมวดค่าครุภัณฑ์ ที่ดิน และสิ่งก่อสร้าง

7.2.7 หมวดรายจ่ายอื่น ๆ

## 8. การกำกับดูแล

8.1 นายอำเภอมีอำนาจกำกับดูแลการปฏิบัติหน้าที่ขององค์การบริหารส่วนตำบลให้เป็นไปตามกฎหมายและระเบียบข้อบังคับของทางราชการ โดยมีอำนาจสามารถเรียกสมาชิกสภา คณะผู้บริหาร พนักงานส่วนตำบลและลูกจ้างขององค์การบริหารส่วนตำบลมาชี้แจง หรือสอบสวน ตลอดจนเรียกรายงานเอกสารใด ๆ จากองค์การบริหารส่วนตำบลมาตรวจสอบได้

8.2 เพื่อคุ้มครองประโยชน์ของประชาชนในเขตองค์การบริหารส่วนตำบลหรือประโยชน์ของประเทศเป็นส่วนรวม นายอำเภอจะรายงานเสนอความเห็นต่อผู้ว่าราชการจังหวัดเพื่อยุบสภาก็ได้



จากแนวคิดเกี่ยวกับองค์การบริหารส่วนตำบล จึงสรุปได้ว่าองค์การบริหารส่วนตำบล ตามพระราชบัญญัติสภาตำบลและองค์การบริหารส่วนตำบล พ.ศ. 2537 และฉบับแก้ไขเพิ่มเติม (ฉบับที่ 5) พ.ศ. 2546 เป็นองค์กรปกครองส่วนท้องถิ่นที่มีความใกล้ชิดกับประชาชน และผู้ร่างกฎหมายต้องการให้องค์ประกอบของสภาองค์การบริหารส่วนตำบลที่มาจากการเลือกตั้งโดยตรง อันเป็นตัวแทนของประชาชนโดยแท้จริง มีจำนวนที่มากกว่าจำนวนที่มาจากการแต่งตั้ง และได้มีการแก้ไขเพิ่มเติมกฎหมายให้มีเฉพาะผู้แทนของประชาชนมาจากการเลือกตั้งของประชาชนโดยตรงเท่านั้น ทำหน้าที่เป็นทั้งฝ่ายสภาองค์การบริหารส่วนตำบล และฝ่ายบริหารองค์การบริหารส่วนตำบล อันสะท้อนให้เห็นว่าต้องการให้เป็นองค์กรปกครองของประชาชน และต้องการให้ประชาชนเข้ามีส่วนร่วมเป็นเจ้าของ ตามเจตนารมณ์ของหลักการกระจายอำนาจการปกครองอย่างแท้จริง และเมื่อพิจารณาจากอำนาจหน้าที่ที่จะเห็นได้ว่าองค์การบริหารส่วนตำบลมีบทบาทหน้าที่ในการพัฒนาครอบคลุมในทุกด้าน ทั้งด้านเศรษฐกิจ สังคม คุณภาพชีวิตของประชาชน และมีความเป็นอิสระในการดำเนินงานภายใต้ขอบเขตของกฎหมายที่กำหนดไว้

## บริบทเกี่ยวกับองค์การบริหารส่วนตำบลพระธาตุ อำเภอนาดูน จังหวัดมหาสารคาม

### 1. ประวัติความเป็นมาของอำเภอ

ประวัติความเป็นมา อำเภอนาดูน เดิมเป็นหมู่บ้านที่ได้ยกฐานะให้เป็นตำบล มีชื่อว่า ตำบลนาดูน อยู่ในความปกครองของอำเภอนาปีพุม จังหวัดมหาสารคาม ตั้งอยู่ห่างจากตัวจังหวัดมหาสารคามไปทางทิศใต้ประมาณ 65 กิโลเมตร และอยู่ห่างจากตัวอำเภอนาปีพุมไปทางทิศใต้ประมาณ 26 กิโลเมตรการเดินทางไปติดต่อราชการของประชาชนไปมายากลำบาก เนื่องจากกระยะทางไกล การคมนาคมไม่สะดวก ต้องเดินทางด้วยเท้า ใช้น้ำคว่ำ หรือใช้ล้อเกวียน เป็นพาหนะ ประกอบกับมีป่าไม้เกิดขึ้นหนาแน่น เป็นที่หลบซ่อนของโจรผู้ร้าย โดยเฉพาะโจรปล้นทรัพย์สินมีชุกชุมมาก ด้วยสาเหตุดังกล่าวประชาชนชาวตำบลนาดูน จึงได้ปรึกษารื้อถอนทำเรื่องขอยกฐานะตำบลนาดูนขึ้นเป็นกิ่งอำเภอนาดูน ในปี 2508 ราษฎรตำบลนาดูนได้เสนอเรื่องขอยกฐานะตำบลนาดูนขึ้นเป็นกิ่งอำเภอ ได้จัดหาที่ดินสำหรับปลูกสร้างสถานที่ราชการ 502 ไร่ โดยขอรับบริจาคจากประชาชนและใช้ที่สาธารณชนทำเล เลี้ยงสัตว์ ในวันที่ 30 กันยายน 2512 กระทรวงมหาดไทย ได้ประกาศตั้งกิ่งอำเภอนาดูน ต่อมา กิ่งอำเภอ

นาควน ได้ยกฐานะเป็นอำเภอนาควน เมื่อวันที่ 26 มีนาคม 2522 เนื้อที่/พื้นที่ 248.449 ตร.กม.  
ประชากร 36,910 คน ความหนาแน่น 148.56 คน/ตารางกิโลเมตร

สถานที่ท่องเที่ยว ได้แก่ พระบรมธาตุนาควน พุทธมณฑลอีสาน พิพิธภัณฑน์  
นครจำปาศรี พิพิธภัณฑน์บ้านอีสาน สถาบันวิจัยวลัยรุกเวช บ่อน้ำศักดิ์สิทธิ์ กู่สันตรัตน์  
กู่น้อย ศาลนางขาว ชื่อเทศกาลที่สำคัญ งานนมัสการพระบรมธาตุนาควน จัดขึ้นในวันที่ 24  
กุมภาพันธ์ – วันที่ 3 มีนาคม 2556

ท้องที่อำเภอนาควนประกอบด้วยองค์กรปกครองส่วนท้องถิ่น 9 แห่ง ได้แก่

- 1) เทศบาลตำบลนาควน ครอบคลุมพื้นที่ตำบลนาควนทั้งตำบลและบางส่วนของ  
ตำบลพระราชู
- 2) เทศบาลตำบลหัวดง ครอบคลุมพื้นที่ตำบลหัวดงทั้งตำบล
- 3) องค์การบริหารส่วนตำบลหนองไผ่ ครอบคลุมพื้นที่ตำบลหนองไผ่ทั้ง  
ตำบล
- 4) องค์การบริหารส่วนตำบลหนองคู ครอบคลุมพื้นที่ตำบลหนองคูทั้ง  
ตำบล
- 5) องค์การบริหารส่วนตำบลดงบัง ครอบคลุมพื้นที่ตำบลดงบังทั้งตำบล
- 6) องค์การบริหารส่วนตำบลดงควน ครอบคลุมพื้นที่ตำบลดงควนทั้งตำบล
- 7) องค์การบริหารส่วนตำบลดงยาง ครอบคลุมพื้นที่ตำบลดงยางทั้งตำบล
- 8) องค์การบริหารส่วนตำบลกู่สันตรัตน์ ครอบคลุมพื้นที่ตำบลกู่สันตรัตน์ทั้ง  
ตำบล
- 9) องค์การบริหารส่วนตำบลพระราชู ครอบคลุมพื้นที่ตำบลพระราชู (เฉพาะ  
นอกเขตเทศบาลตำบลนาควน)

## 2. ข้อมูลทั่วไปองค์การบริหารส่วนตำบลพระราชู

องค์การบริหารส่วนตำบลพระราชู เดิมเป็นสภาตำบลพระราชู สำนักงานตั้งอยู่  
บ้านดงน้อย หมู่ที่ 5 ตำบลพระราชู อำเภอนาควน จังหวัดมหาสารคาม และได้ย้ายมาตั้ง ณ  
ที่ทำการองค์การบริหารส่วนตำบลพระราชูปัจจุบัน เมื่อปี พ.ศ. 2544 ต่อมาได้เมื่อปี พ.ศ.  
2542 กระทรวงมหาดไทยได้ประกาศ เรื่องการจัดตั้งองค์การบริหารส่วนตำบล ประจำปี 2542  
เมื่อวันที่ 11 เดือน สิงหาคม พ.ศ. 2542 ได้ประกาศจัดตั้งสภาตำบลพระราชูเป็นองค์การ  
บริหารส่วนตำบลพระราชู ปัจจุบันสำนักงานองค์การบริหารส่วนตำบลพระราชูตั้งอยู่เลขที่  
139 หมู่ที่ 2 บ้านโกทา ตำบลพระราชู อำเภอนาควน จังหวัดมหาสารคาม

รายนามผู้บริหารองค์การบริหารส่วนตำบลพระธาตุตั้งแต่ปี พ.ศ. 2542 ถึง 2555  
(ปัจจุบัน)

ปี พ.ศ. 2542 – 2547	นายพรมมา หล้าสุดตา	ตำแหน่ง	ประธานบริหาร
ปี พ.ศ. 2547 – 2551	นายพรมมา หล้าสุดตา	ตำแหน่ง	นายก อบต.
ปี พ.ศ. 2551 – 2555	นายคำพอง หารโกทา	ตำแหน่ง	นายก อบต.
ปี พ.ศ. 2555 – ปัจจุบัน	นายคำพอง หารโกทา	ตำแหน่ง	นายก อบต.

### 3. ที่ตั้ง/อาชีพ/จำนวนประชากร

องค์การบริหารส่วนตำบลพระธาตุ ตั้งอยู่ที่ 139 หมู่ที่ 2 บ้านโกทา ตำบล  
พระธาตุ อำเภอนาดูน จังหวัดมหาสารคาม มีพื้นที่ทั้งหมดประมาณ เนื้อที่โดยประมาณ  
12,773.125 ไร่ หรือประมาณ 20.43 ตารางกิโลเมตร

โดยมีอาณาเขต ทิศเหนือ	มีอาณาเขตติดต่อกับองค์การบริหารส่วนตำบลภูสันตริตัน
ทิศตะวันออก	มีอาณาเขตติดต่อกับองค์การบริหารส่วนตำบล ดอกกล้า อำเภอปทุมรัตต์ จังหวัดร้อยเอ็ด
ทิศใต้	มีอาณาเขตติดต่อกับองค์การบริหารส่วนตำบลดงบัง
ทิศตะวันตก	มีอาณาเขตติดต่อกับองค์การบริหารส่วนตำบลหัวดง

มหาวิทยาลัยราชภัฏมหาสารคาม  
RAJABHAT MAHASARAKHAM UNIVERSITY



ซึ่งแต่ละหมู่บ้านมีระยะทางห่างกันใช้เวลาเดินทางประมาณ 5 นาที พื้นที่ส่วนใหญ่เป็นที่ราบ และที่ราบสูง ไม่มีภูเขาและแม่น้ำไหลผ่าน

ประชากร จำนวน 2,942 คน แยกเป็น ชาย 1,479 คน หญิง 1,463 คน จำนวน  
ครัวเรือนทั้งสิ้น 732 ครัวเรือน (ข้อมูล ณ วันที่ 30 มิถุนายน 2555)

ข้อมูลอาชีพของตำบลพระธาตุ ประชากรส่วนใหญ่มีอาชีพทำนา โดยมี  
การประกอบอาชีพเสริมหลังฤดูเก็บเกี่ยว คือ การจักสานไม้ไผ่ กลุ่มอาชีพผลิตภัณฑ์ แปรรูป  
จากเห็ด กลุ่มทอผ้าสไบซิด ข้อมูลสถานที่สำคัญของตำบล ได้แก่ ภูน้ำ้อย พระบรมธาตุนาจูน  
ข้อมูลทรัพยากรธรรมชาติในพื้นที่ คือ ป่าโคกปอพาน ป่าโคกดงเต็ง ป่าโคกหนองจิก

### งานวิจัยที่เกี่ยวข้อง

ปิยพร ถิตย์ประเสริฐ (2548 : บทคัดย่อ) ได้ศึกษาการมีส่วนร่วมทางการเมืองของ  
ประชาชน : กรณีศึกษาเฉพาะชุมชนในเขตเทศบาลเมืองกาฬสินธุ์ ผลการศึกษาพบว่า การมี  
ส่วนร่วมทางการเมืองของประชาชนอยู่ในระดับต่ำ ปัจจัยที่ส่งผลกระทบต่อการมีส่วนร่วมทางการเมือง  
ของประชาชนคือ ปัจจัยทางด้านเศรษฐกิจ และสังคม ซึ่งประชาชนส่วนใหญ่มีฐานะทาง  
เศรษฐกิจและสังคมอยู่ในระดับปานกลางถึงต่ำ ต้องใช้เวลาหาเลี้ยงชีพ ยังส่งผลกระทบต่อความสนใจ  
ในการติดตามข่าวสารทางการเมืองเลือกตั้งในระดับต่ำ และที่สำคัญคือต้องมีแรงจูงใจเช่น เงินทอง  
สิ่งของ หรือมีผลประโยชน์แทน จึงจะเข้ามามีส่วนร่วมทางการเมือง

ประภัสร์ สุทธาภิรมย์ (2549 : บทคัดย่อ) ได้ศึกษาเรื่อง การรับรู้ข่าวสารและการมี  
ส่วนร่วมทางการเมืองในระดับท้องถิ่นของประชาชนในเขตกรุงเทพมหานคร มีวัตถุประสงค์  
เพื่อศึกษาถึงระดับการรับรู้ข่าวสารทางการเมือง จาก ช่องทางการสื่อสาร แหล่งสาร เนื้อหา  
ของสาร และระดับของการมีส่วนร่วมทางการเมืองในระดับท้องถิ่นของประชาชนผู้มีสิทธิ  
เลือกตั้งในพื้นที่กรุงเทพมหานคร ในด้านการลงคะแนนเสียงเลือกตั้ง การมีบทบาทในชุมชน  
การเกี่ยวข้องกับพรรคการเมือง การชุมนุมประท้วง และการสื่อข่าวสาร นอกจากนี้ยังศึกษาถึง  
ความแตกต่างระหว่างลักษณะของการมีส่วนร่วมทางการเมืองดังกล่าว จากช่องทางการสื่อสาร  
แหล่งสาร และเนื้อหาของสารที่แตกต่างกัน จะศึกษาเฉพาะประชากรผู้มีสิทธิเลือกตั้ง ตาม  
บัญชีรายชื่อผู้มีสิทธิเลือกตั้ง เมื่อวันที่ 2 เมษายน 2549 ในเขตการปกครองทั้ง 50 เขต ของ  
กรุงเทพมหานคร

ข้อมูลเกี่ยวกับการสื่อสารทางการเมือง นั้น กลุ่มตัวอย่างส่วนใหญ่ได้รับข่าวสารทางการเมืองจากการดูโทรทัศน์มากกว่าสื่ออื่น ๆ รองลงมาจากการอ่านหนังสือพิมพ์ จากกาฬังวิทยุ และจากการอ่านวารสาร นิตยสาร ตามลำดับ ส่วนประเด็นเนื้อหาของข่าวสารส่วนใหญ่ได้รับข่าวสารด้านบันเทิง มากกว่าข่าวการเมือง – ข่าวราชการ ในประเด็นของแหล่งข่าวพบว่า ส่วนใหญ่ได้รับข่าวสารทางการเมืองจากสื่อมวลชน มากกว่าการพบปะพูดคุยกัน และในการพบปะพูดคุยกับบุคคลต่าง ๆ พบว่าเนื้อหาที่พูดคุยกันนั้น จะเป็นข่าวเศรษฐกิจ-สังคม มากกว่าข่าวการเมือง – ข่าวราชการ และข่าวบันเทิง

ข้อมูลเกี่ยวกับการมีส่วนร่วมทางการเมือง โดยพิจารณาจากการลงคะแนนเสียงเลือกตั้ง การมีบทบาทในชุมชน การเกี่ยวข้องกับพรรคการเมือง การชุมนุมประท้วง และการสื่อข่าวสาร จากภาพโดยรวม กลุ่มตัวอย่างมีระดับการมีส่วนร่วมทางการเมืองอยู่ในระดับปานกลาง ซึ่งกิจกรรมที่เข้าไปมีส่วนร่วมทางการเมืองมากที่สุด คือ การลงคะแนนเสียงเลือกตั้ง ผู้ว่าราชการ และสมาชิกสภา กทม. รองลงมา คือ การสื่อข่าวสาร โดยการส่งจดหมายไปสนับสนุน หรือคัดค้านผู้นำทางการเมืองในการที่เห็นว่าดำเนินการทางการเมืองไม่เหมาะสมมากที่สุด และสนทนากลึงปัญหาเกี่ยวกับบุคคลอื่นที่เกี่ยวกับเรื่องการเมืองตามลำดับ

สมพิศ สุขแสน (2552 : 109) ได้ศึกษาเรื่อง การมีส่วนร่วมทางการเมืองของประชาชนในเขตเทศบาลเมืองอุดรดิษฐ์ พบว่า การมีส่วนร่วมทางการเมืองของประชาชนโดยภาพรวมอยู่ในระดับปานกลาง เมื่อพิจารณาเป็นรายด้านพบว่า ด้านการไปใช้สิทธิเลือกตั้งอยู่ในระดับมาก ส่วนด้านการมีส่วนร่วมโดยตรงตามรัฐธรรมนูญ การเคลื่อนไหวทางการเมือง และด้านการมีส่วนร่วมทางการเมืองอย่างจริงจังอยู่ในระดับต่ำ

ธนพล กุลเพชร โชติ (2552 : บทคัดย่อ) การวิจัยครั้งนี้มีความมุ่งหมายเพื่อศึกษาการมีส่วนร่วมทางการเมืองท้องถิ่นของประชาชนในเขตเทศบาลตำบลบ้านกรวด จังหวัดบุรีรัมย์ กลุ่มตัวอย่างได้จากการสุ่มจากประชากร ที่มีอายุตั้งแต่ 18 ปีขึ้นไป โดยกำหนดขนาดของกลุ่มตัวอย่าง ตามตารางเครสซี และมอร์แกน (Krejcie & Morgan) ได้กลุ่มตัวอย่างจำนวน 351 คน แล้วทำการสุ่มตัวอย่างโดยวิธีการสุ่มอย่างง่าย (Simple Random Sampling) เครื่องมือที่ใช้ในการเก็บรวบรวมข้อมูล ใช้แบบสอบถามมี 3 ลักษณะ คือ แบบการตรวจสอบรายการ (Check List) แบบมาตราส่วนประมาณค่า (Rating Scale) และแบบปลายเปิด (Open Form) มีความเชื่อมั่น (Reliability) เท่ากับ 0.9761 สถิติที่ใช้ในการวิเคราะห์ข้อมูล ค่าร้อยละ ค่าเฉลี่ย ส่วนเบี่ยงเบนมาตรฐาน



ผลการวิจัยพบว่า 1) การมีส่วนร่วมทางการเมืองท้องถิ่นของประชาชนในเทศบาล ตำบลบ้านกรวด อำเภอบ้านกรวด จังหวัดบุรีรัมย์ โดยภาพรวมอยู่ในระดับมาก

เมื่อพิจารณาเป็นรายด้านพบว่า มีส่วนร่วมในระดับมากทุกด้านเช่นกัน คือ ด้าน การเมือง

การเลือกตั้งเทศบาล ด้านการวางแผนพัฒนาเทศบาล และด้านการติดตามตรวจสอบ การดำเนินงานของเทศบาล ตามลำดับ

นักวิชาการ ศรีจันทร์โท (2552 : บทคัดย่อ) ได้ทำการวิจัยเรื่อง การมีส่วนร่วมทางการเมืองของประชาชนในเขตการบริหารส่วนตำบลนาภู อำเภอขามศรีสุขราช จังหวัดมหาสารคาม ผลการวิจัยพบว่า ประชาชนในเขตองค์การบริหารส่วนตำบลนาภู มีส่วนร่วมทางการเมือง โดยรวมและรายด้านทุกด้านอยู่ในระดับมาก การเปรียบเทียบการมีส่วนร่วมทางการเมืองของ ประชาชนในเขตองค์การบริหารส่วนตำบลนาภู จำแนกตามเพศไม่แตกต่างกัน อายุ ระดับ การศึกษาและอาชีพ พบว่า แตกต่างกัน อย่างมีนัยสำคัญทางสถิติที่ระดับ .05

ปวีณา อุดมกัน (2553 : บทคัดย่อ) ในการวิจัยการมีส่วนร่วมทางการเมืองของ ประชาชน ตำบลบางทรายใหญ่ อำเภอเมือง จังหวัดมุกดาหาร ผลการวิจัยพบว่า ระดับการมี ส่วนร่วมทางการเมืองของประชาชนในตำบลบางทรายใหญ่ อำเภอเมือง จังหวัดมุกดาหาร โดยภาพรวมอยู่ในระดับมาก ( $\bar{X} = 3.57$ ) และเมื่อพิจารณารายด้าน ทั้ง 4 ด้าน มีดังนี้ 1) ด้าน การร่วมรณรงค์ทางการเมือง อยู่ในระดับปานกลาง ( $\bar{X} = 3.48$ ) 2) ด้านการใช้สิทธิเลือกตั้ง อยู่ใน ระดับมาก ( $\bar{X} = 3.65$ ) 3) ด้านการแสดงความคิดเห็นต่อกิจกรรมทางการเมือง อยู่ในระดับ มาก ( $\bar{X} = 3.51$ ) 4) ด้านการมีบทบาทเคลื่อนไหวทางการเมือง อยู่ในระดับมาก ( $\bar{X} = 3.62$ )

ประเสริฐ สะภา (2554 : บทคัดย่อ) การศึกษาเรื่อง การมีส่วนร่วมทางการเมือง ท้องถิ่นของประชาชน ในเขตพื้นที่องค์การบริหารส่วนตำบลมหาไชย อำเภอสมเด็จ จังหวัด กาลสินธุ์ มีวัตถุประสงค์เพื่อ 1) ศึกษาการมีส่วนร่วมทางการเมืองท้องถิ่นตามความคิดเห็นของ ประชาชนในเขตพื้นที่องค์การบริหารส่วนตำบลมหาไชย อำเภอสมเด็จ จังหวัดกาลสินธุ์ และ 2) ศึกษาปัญหาและข้อเสนอแนะของการมีส่วนร่วมทางการเมืองท้องถิ่นของประชาชน กลุ่ม ตัวอย่างที่ใช้ในการศึกษาคือ ประชาชนผู้มีสิทธิเลือกตั้งของตำบลมหาไชย จำนวน 350 คน การเก็บรวบรวมข้อมูลใช้แบบสอบถาม ที่ผู้ศึกษาสร้างขึ้นมีลักษณะเป็นแบบมาตราส่วน ประมาณค่า (Rating Scale) 5 ระดับ มีค่าความเชื่อมั่นเท่ากับ .96 การวิเคราะห์ข้อมูลใช้สถิติ ได้แก่ ร้อยละ ค่าเฉลี่ย และส่วนเบี่ยงเบนมาตรฐาน

ผลการศึกษารูปได้ ดังนี้ 1) ความคิดเห็นของประชาชนเกี่ยวกับการมีส่วนร่วมทางการเมืองท้องถิ่น ในองค์การบริหารส่วนตำบลมหาไชย อำเภอสมเด็จ จังหวัดกาฬสินธุ์ ทั้ง 5 ด้าน โดยภาพรวมอยู่ในระดับมาก และพบว่าด้านที่มีค่าเฉลี่ยสูงสุด คือ ด้านการไปใช้สิทธิเลือกตั้ง รองลงมาได้แก่ ด้านการแสดงออกซึ่งความต้องการต่าง ๆ ส่วนด้านที่มีค่าเฉลี่ยน้อยที่สุด คือ ด้านการรวมกลุ่มผลประโยชน์ 2) ปัญหาการมีส่วนร่วมทางการเมืองท้องถิ่นของประชาชนในองค์การบริหารส่วนตำบลในเขตพื้นที่องค์การบริหารส่วนตำบลมหาไชย อำเภอสมเด็จ จังหวัดกาฬสินธุ์ มีดังนี้ ประชาชนไม่ให้ความร่วมมือ มีการทุจริตซื้อสิทธิ์ขายเสียง ประชาชนไม่สนใจในกิจกรรมการเมืองท้องถิ่น ประชาชนไม่กล้าแสดงความคิดเห็นเรื่องการเมืองท้องถิ่น และนักการเมืองท้องถิ่นไม่นำข้อคิดเห็นจากประชาชนไปปฏิบัติ ประชาชนไม่ค่อยจะรวมกลุ่มกัน และประชาชนไม่กล้าแสดงออกถึงความต้องการต่าง ๆ เท่าที่ควร ข้อเสนอการมีส่วนร่วมทางการเมืองท้องถิ่นของประชาชนในองค์การบริหารส่วนตำบลในเขตพื้นที่องค์การบริหารส่วนตำบลมหาไชย อำเภอสมเด็จ จังหวัดกาฬสินธุ์ มีดังนี้ ควรประชาสัมพันธ์การไปใช้สิทธิเลือกตั้งให้มาก จัดตั้งอาสาพัฒนาประชาธิปไตย การกำหนดแผนงานเกี่ยวกับการเลือกตั้ง เพื่อให้เกิดความสุจริตและเป็นธรรม ให้ความรู้แก่ประชาชนในเรื่องของการเมืองท้องถิ่น โดยการจัดกิจกรรมที่เกี่ยวข้อง จัดป้ายประชาสัมพันธ์ให้ทั่วถึง ประชาชนจะต้องมีส่วนร่วมในการแสดงความคิดเห็นทางการเมืองท้องถิ่น และรวมกลุ่มกันเพื่อที่จะได้ มีแรงผลักดันสิ่งที่ประโยชน์ต่อส่วนรวม จัดทำประชาพิจารณ์ก่อนที่จะทำโครงการที่มีผลกระทบต่อประชาชนส่วนใหญ่ และจัดทำรับเรื่องราวรับฟังความคิดเห็นของประชาชน

รังสิวุฒิ ชานาญงาม (2554 : บทคัดย่อ) ได้ทำวิจัย เรื่อง การมีส่วนร่วมทางการเมืองท้องถิ่นของประชาชนในเขตเทศบาลตำบล โนนเจริญ อำเภอบ้านกรวด จังหวัดบุรีรัมย์ ผลการวิจัยพบว่า 1. การมีส่วนร่วมทางการเมืองท้องถิ่นของประชาชนในเขตเทศบาลตำบล โนนเจริญ อำเภอบ้านกรวด จังหวัดบุรีรัมย์ โดยภาพรวมอยู่ในระดับปานกลาง เมื่อพิจารณาเป็นรายด้าน พบว่า ด้านการรณรงค์และการประชาสัมพันธ์การเลือกตั้ง อยู่ในระดับมาก ส่วนด้านการเมืองการเลือกตั้ง และด้านการติดตามตรวจสอบการเลือกตั้ง อยู่ในระดับปานกลาง 2. ความคิดเห็นและข้อเสนอแนะอื่น ๆ ที่มีจำนวนมากที่สุด คือ ควรส่งเสริมให้ประชาชนมีส่วนร่วมในการบริหารงานมากขึ้น รองลงมา ควรเพิ่มงบประมาณพัฒนาชุมชนให้มากขึ้น และควรให้เจ้าหน้าที่ออกไปรับฟังความคิดเห็นและความต้องการของประชาชน ตามลำดับ

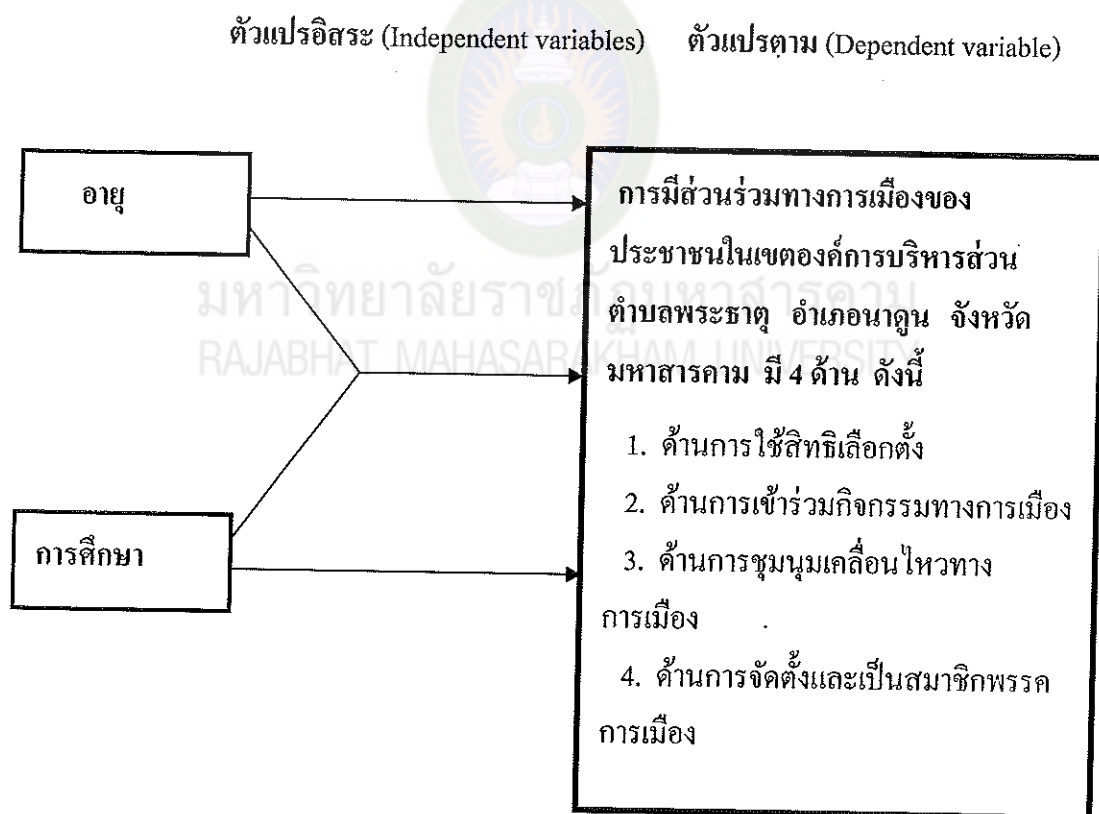
ขวัญชัย น้าสมบุญ (2555 : บทคัดย่อ) ได้ทำวิจัย เรื่อง การมีส่วนร่วมของประชาชนตำบลพระปฐมเจดีย์ อำเภอมือง จังหวัดนครปฐม ผลการศึกษา พบว่า

1. ประชาชนในเขตตำบลพระปฐมเจดีย์ อำเภอเมือง จังหวัดนครปฐม ส่วนใหญ่เป็นเพศชาย มีอายุระหว่าง 31 – 35 ปี มีการศึกษาในระดับต่ำกว่าปริญญาตรี มีสถานภาพสมรส ประกอบอาชีพ เช่น ค้าขาย ธุรกิจส่วนตัว แม่บ้าน เป็นต้น และมีรายได้เฉลี่ยเดือนละ 10,001 – 20,000 บาท
2. ระดับการมีส่วนร่วมของประชาชนตำบลพระปฐมเจดีย์ อำเภอเมือง จังหวัดนครปฐม พบว่า ในภาพรวมการมีส่วนร่วมอยู่ในระดับปานกลาง เมื่อวิเคราะห์เป็นรายด้านพบว่า
  - 2.1 ด้านการไปใช้สิทธิ์เลือกตั้ง พบว่า ระดับการมีส่วนร่วมของประชาชนตำบลพระปฐมเจดีย์ อำเภอเมือง จังหวัดนครปฐม มีส่วนร่วมอยู่ในระดับมาก
  - 2.2 ด้านร่วมวางแผนและเสนอแนวทางการพัฒนา พบว่า ระดับการมีส่วนร่วมของประชาชนตำบลพระปฐมเจดีย์ อำเภอเมือง จังหวัดนครปฐม มีส่วนร่วมอยู่ในระดับปานกลาง
  - 2.3 ด้านการร่วมปฏิบัติกิจกรรม พบว่า ระดับการมีส่วนร่วมของประชาชนตำบลพระปฐมเจดีย์ อำเภอเมือง จังหวัดนครปฐม มีส่วนร่วมอยู่ในระดับปานกลาง
  - 2.4 ด้านการติดตาม ตรวจสอบ และประเมินผล พบว่า ระดับการมีส่วนร่วมของประชาชนตำบลพระปฐมเจดีย์ อำเภอเมือง จังหวัดนครปฐม มีส่วนร่วมอยู่ในระดับปานกลาง
3. วิเคราะห์ปัจจัยส่วนบุคคลที่มีผลต่อระดับการมีส่วนร่วมของประชาชนตำบลพระปฐมเจดีย์ อำเภอเมือง จังหวัดนครปฐม
  - 3.1 ด้านการไปใช้สิทธิ์เลือกตั้ง พบว่า ประชาชนตำบลพระปฐมเจดีย์ อำเภอเมือง จังหวัดนครปฐมที่มีอายุแตกต่างกัน มีระดับการมีส่วนร่วม แตกต่างกันไป
  - 3.2 ด้านร่วมวางแผนและเสนอแนวทางการพัฒนา พบว่า ประชาชนในเขตตำบลพระปฐมเจดีย์ อำเภอเมือง จังหวัดนครปฐมที่มีเพศ อายุ สถานภาพสมรส และอาชีพแตกต่างกัน มีระดับการมีส่วนร่วม แตกต่างกันไป
  - 3.3 ด้านร่วมปฏิบัติกิจกรรม พบว่า ประชาชนในเขตตำบลพระปฐมเจดีย์ อำเภอเมือง จังหวัดนครปฐมที่มีอายุ สถานภาพสมรส และอาชีพแตกต่างกัน มีระดับการมีส่วนร่วม แตกต่างกันไป
  - 3.4 ด้านการติดตาม ตรวจสอบ และประเมินผล พบว่า ประชาชนในเขตตำบลพระปฐมเจดีย์ อำเภอเมือง จังหวัดนครปฐมที่มีอาชีพแตกต่างกัน มีระดับการมีส่วนร่วม แตกต่างกันไป

3.5 ในภาพรวมทุกด้าน พบว่า ประชาชนในเขตตำบลพระปฐมเจดีย์ อำเภอเมือง จังหวัดนครปฐมที่มีอายุ สถานภาพสมรส และอาชีพแตกต่างกัน มีระดับการมีส่วนร่วมแตกต่างกัน

### กรอบแนวความคิดในการวิจัย

ผู้วิจัยได้กำหนดกรอบแนวความคิดในการศึกษาปฏิสัมพันธ์ระหว่างอายุกับการศึกษาที่ส่งผลต่อการมีส่วนร่วมทางการเมืองของประชาชนในเขตองค์การบริหารส่วนตำบลพระธาตุ อำเภอนาดูน จังหวัดมหาสารคาม โดยศึกษาจากการค้นคว้า เอกสารและงานวิจัยที่เกี่ยวข้อง โดยนำแนวคิด วิบูลย์ แซ่มชื่น (2554 : 93-97) วันชัย วัฒนศัพท์ (2552 : 289-294) มาสังเคราะห์ได้ จำนวน 4 ด้าน จึงสรุปเป็นกรอบแนวความคิดในการวิจัย ดังแผนภาพที่ 3



แผนภาพที่ 3 กรอบแนวความคิดในการวิจัย