

บทที่ 2

เอกสารและงานวิจัยที่เกี่ยวข้อง

การวิจัยเรื่องปัจจัยที่มีอิทธิพลต่อการตัดสินใจลงคะแนนเสียงเลือกตั้งนายองค์การบริหารส่วนตำบลและสมาชิกสภาองค์การบริหารส่วนตำบล โศกเกรือ อำเภอหนองสูง จังหวัดกาฬสินธุ์ ผู้วิจัยได้ทำการตรวจสอบเอกสารแนวคิดและทฤษฎีและผลงานวิจัยที่เกี่ยวข้องดังนี้

1. แนวคิดทฤษฎีเกี่ยวกับพฤติกรรมกรรมการตัดสินใจ
2. แนวความคิดเกี่ยวกับปัจจัยที่ส่งผลต่อการตัดสินใจในการเลือกตั้ง
3. การเลือกตั้งผู้บริหารและสมาชิกสภาท้องถิ่น
4. บริบททั่วไปขององค์การบริหารส่วนตำบล โศกเกรือ
5. งานวิจัยที่เกี่ยวข้อง
6. กรอบแนวคิดการวิจัย

แนวคิดทฤษฎีเกี่ยวกับพฤติกรรมกรรมการตัดสินใจ

พฤติกรรมในการใช้สิทธิลงคะแนนเสียงเลือกตั้งเป็นส่วนหนึ่งของพฤติกรรมกรรมการตัดสินใจที่อยู่ร่วมกันในชุมชนการศึกษาถึงปัจจัยที่มีอิทธิพลต่อการตัดสินใจของมนุษย์ในการเลือกสมาชิกสภาผู้แทนราษฎรนั้นประกอบด้วย

1. ความหมายของการตัดสินใจ

การตัดสินใจ (Decision Making) คือ การเลือกเอาทางเลือกของวิถีการกระทำทางหนึ่งจากหลาย ๆ ทางที่มีอยู่ความมุ่งหมายของการตัดสินใจคือกำหนดวัตถุประสงค์และการทำให้วัตถุประสงค์บรรลุผลสำเร็จส่วนทางเลือกนั้นหมายถึง โอกาสในการเลือกจากหลาย ๆ ทางเลือกถ้าไม่มีทางเลือกการตัดสินใจก็เกิดขึ้นไม่ได้ฉะนั้นการตัดสินใจจึงเป็นกระบวนการของทางเลือกการตัดสินใจจำนวนไม่น้อยที่ให้โอกาสอย่างกว้างขวางในการเลือกแต่การตัดสินใจบางประการอาจมีข้อจำกัดมาจากหลายด้านดังนั้นการตัดสินใจจึงมีหลายประการภายใต้สถานการณ์ที่แตกต่างกัน (อนันต์ เกตุวงศ์. 2534 : 16)

เสาวนีย์ ศิริพจนานนท์ (2544 : 6) กล่าวไว้ว่าการตัดสินใจเป็นกระบวนการที่เกี่ยวข้องกับข้อมูลทางเลือกต่าง ๆ ที่จะนำไปปฏิบัติรวมทั้งเป็นกระบวนการในการประเมินสิ่งที่ต้องให้บรรลุวัตถุประสงค์การแก้ปัญหาจำเป็นต้องอาศัยทางเลือกต่าง ๆ ในการตัดสินใจ ดังนี้

1.1 การตัดสินใจอยู่บนพื้นฐานของจิตสำนึกและเหตุผลหรือดุลยพินิจโดยอาศัยสัญชาตญาณที่ไม่สามารถอธิบายได้

1.2 การตัดสินใจอยู่บนความรอบคอบโดยอาศัยประสบการณ์ในการประเมินทางเลือกและทางเลือกที่ดีที่สุด

1.3 การตัดสินใจทางเลือกจะต้องมีความมุ่งหมายที่จะนำไปสู่เป้าหมายที่กำหนดไว้เกี่ยวกับกระบวนการเลือกแนวทางในการตัดสินใจดังนั้นการตัดสินใจจึงความหมายถึงการเลือกสิ่งหนึ่งที่สอดคล้องกับความต้องการของตนเองและขึ้นอยู่กับ โอกาสและข้อมูลที่ได้รับมา

2. องค์ประกอบการตัดสินใจ

อนันต์ เกตุวงศ์ (2534 : 19) กล่าวถึงองค์ประกอบสำคัญของการตัดสินใจไว้ ดังนี้

2.1 การเลือกหมายถึงโอกาสที่จะเลือกทางเลือกทั้งหลายถ้าไม่มีทางเลือกย่อมถือว่าไม่มีการตัดสินใจในการเลือกนี้ผู้เลือกจะต้องคำนึงถึงวัตถุประสงค์เป้าหมายและผลที่คาดว่าจะได้รับจากการตัดสินใจทั้งยังต้องคำนึงถึงปัจจัยอื่น ๆ เช่นระเบียบข้อบังคับกฎหมาย เป็นต้น

2.2 ทางเลือกหมายถึงแนวทางหรือวิถีทางของการปฏิบัติถ้าไม่มีทางเลือกย่อมเป็นที่เข้าใจว่าไม่มีการเลือกและไม่มีการตัดสินใจดังนั้นจะมีการเลือกหรือมีการตัดสินใจได้ควรจะต้องมีทางเลือกอย่างน้อย 2 ทางเลือกขึ้นไปเพื่อให้ผู้ตัดสินใจเลือกได้

2.3 วัตถุประสงค์หมายถึงจุดหมายสุดท้ายหรือภาวะที่ต้องการให้เกิดขึ้นซึ่งผู้ตัดสินใจจะต้องใช้เป็นเครื่องพิจารณาทางเลือก

2.4 ผลที่ตามมาของการตัดสินใจอาจมีหลายประการทั้งที่พึงประสงค์และไม่พึงประสงค์ทั้งที่ตั้งใจและไม่ตั้งใจซึ่งต้องอาศัยแนวคิดอันเป็นองค์ประกอบอื่น ๆ เป็นเครื่องพิจารณา

2.5 ผู้ที่ทำหน้าที่เป็นผู้ตัดสินใจซึ่งหมายถึงคนแบ่งได้เป็น 2 พวกคือพวกตัดสินใจด้วยตนเองโดยถือว่าการตัดสินใจของตนเองถูกต้องและมีความเชื่อมั่นในตนเองสูงอีกพวกหนึ่งคือการตัดสินใจเป็นกลุ่มซึ่งฟังความเห็นของส่วนรวมก่อนตัดสินใจ

2.6 สภาพแวดล้อมเป็นส่วนประกอบที่สำคัญอีกประการหนึ่งของการตัดสินใจ นอกจากนี้ยังรวมถึงความคิดความต้องการกฎหมายข้อบังคับวัฒนธรรมค่านิยมตลอดจนลัทธิความเชื่อต่าง ๆ อีกด้วย

3. แบบของการตัดสินใจ

การตัดสินใจที่จำแนกโดยพิจารณาถึงตัวระบบของการตัดสินใจ (Decision Making System) แบ่งได้เป็น 2 แบบ ดังนี้ (เสาวนีย์ ศิริพจนานนท์, 2544 : 7)

3.1 แบบปิด (Closed Decision) การตัดสินใจแบบนี้เป็นการตัดสินใจที่มีเครื่องปิดกั้นไม่ให้ทราบถึงทรัพยากรสิ่งแวดล้อม ผู้ตัดสินใจจะต้องมีความรู้ของทางเลือกต่าง ๆ ว่ามีอยู่ที่ทางและรู้ถึงผลที่ตามแต่ละทางเลือกนั้น ๆ รวมทั้งสามารถเลือกทางเลือกที่ทำให้เกิดผลสูงสุดตามความประสงค์ได้ แนวคิดการตัดสินใจแบบนี้ถือว่าคนตัดสินใจเป็นผู้มีเหตุผลและทำการตัดสินใจให้ได้ผลสูงสุด เพราะสามารถกำหนดวัตถุประสงค์ของการตัดสินใจไว้อย่างชัดเจนได้

3.2 แบบเปิด (Opened Decision) แนวคิดแบบนี้ถือว่าการตัดสินใจเกิดขึ้นในสิ่งแวดล้อมที่สลับซับซ้อนและมีอิทธิพลต่อการตัดสินใจ และกระบวนการตัดสินใจก็มีอิทธิพลต่อสิ่งแวดล้อมด้วย ดังนั้นผู้ตัดสินใจจึงอาจไม่มีเหตุผลอย่างสมบูรณ์แต่อาจมีเหตุผลบางส่วนจะมีมากหรือน้อยขึ้นอยู่กับปัจจัยหลายอย่าง เช่น ภูมิหลัง และความสามารถที่มีอยู่ของผู้ตัดสินใจ ดังนั้นในการตัดสินใจตามรูปแบบนี้ผู้ตัดสินใจไม่รู้ทางเลือกทั้งหมดและไม่รู้ด้วยว่าผลที่เกิดขึ้นจากทางเลือกเหล่านี้มีอะไรบ้าง ผู้ตัดสินใจมักจะค้นหาหรือแสวงหาแนวทางเลือกเท่าที่จะทำได้ซึ่งอาจจะมีทางเลือกเพียงสองสามทางที่ชอบหรือพอใจเท่านั้น ไม่มีทางเลือกทั้งหมดและการตัดสินใจก็กระทำไปตามความพอใจที่มีอยู่ในขณะนั้น ดังนั้นการตัดสินใจแบบเปิดนี้จึงมักจะมีตัวแปรมากมายทั้งที่เกิดจากปัจจัยภายในระบบเองและปัจจัยภายนอกซึ่งได้แก่สภาพแวดล้อม ฉะนั้นการตัดสินใจแบบนี้จึงมีความไม่แน่นอนสูงและยากที่จะทำนายได้อย่างแม่นยำ

4. กระบวนการตัดสินใจ

4.1 กิจกรรมการค้นหาข้อมูลข่าวสารซึ่งเป็นการค้นหาข้อมูลสารสนเทศและบริบท เพื่อนำมาประกอบการตัดสินใจวินิจฉัย

4.2 กิจกรรมการออกแบบเป็นกระบวนการที่เริ่มดำเนินการค้นหาจัดตั้งและวิเคราะห์ เพื่อพัฒนาทางเลือกที่เป็นกลยุทธ์ในการแก้ปัญหา

4.3 กิจกรรมเลือกคือการเลือกแนวทางปฏิบัติการเลือกปฏิบัติเมื่อมีการตัดสินใจ
นั้นมียละเอียดที่สำคัญ 5 ประการ คือ

4.3.1 การพัฒนาและประเมินทางเลือกเป็นการรวบรวมความคิดและ
ทรัพยากรต่าง ๆ เพื่อใช้ในการแก้ปัญหาที่ ๆ การพัฒนาทางเลือกก็คือการทำให้เกิดทางเลือก
คือการทำให้เกิดทางเลือกหลาย ๆ ทาง

4.3.2 การเลือกสรรทางเลือกจากหลาย ๆ ทางเลือกเป็นการนำทางเลือก
แต่ละทางมาประเมินเพื่อเลือกทางเลือกที่เหมาะสมกับเป้าหมายขององค์กรทั้งนี้ขึ้นอยู่กับ
ผู้ตัดสินใจ

4.3.3 การปฏิบัติการตัดสินใจที่เกิดขึ้นนั้นจะมีการสื่อสารให้กับผู้ที่มีส่วน
เกี่ยวข้อง ได้รับทราบไม่ว่าจะเห็นการบอกเล่าด้วยวาจาหรือด้วยลายลักษณ์อักษร เพื่อให้เกิดการ
ปฏิบัติและมีผลย้อนกลับ

4.3.4 การประเมินผลในการประเมินผลนั้นมีคำถามอยู่สามประการสำหรับ
ผู้ที่ประเมิน ได้แก่กิจกรรมที่กระทำไปนั้นได้บรรลุวัตถุประสงค์ที่ตั้งไว้หรือยัง พนักงานรวมทั้ง
ลูกค้ามีส่วนร่วมในการยอมรับการตัดสินใจนั้นในระยะเวลาหรือไม่อย่างไร และคำถามสุดท้าย
คือได้รับอะไรจากการนำการตัดสินใจนั้นไปปฏิบัติ

5. ปัจจัยที่มีอิทธิพลต่อการตัดสินใจ

การแก้ปัญหาและการตัดสินใจเป็นกลไกที่เคลื่อนไหวอยู่ตลอดเวลาไม่หยุดนิ่ง อยู่กับ
ที่มีปัจจัยมากมายที่ก่อตัวให้เกิดการตัดสินใจวิธีการตัดสินใจ ผลสุดท้ายหรือทางเลือกที่มี
คุณภาพสามารถจำแนกออกเป็นกลุ่มใหญ่ ๆ ของปัจจัย ดังนี้

5.1 ตัวผู้แก้ปัญหาหรือผู้ตัดสินใจ ประกอบด้วย

5.1.1 การรับรู้ที่เกิดจากประสบการณ์วิธีการตัดสินใจ

5.1.2 การรับรู้อคติคุณลักษณะส่วนบุคคล เช่น อารมณ์เปลี่ยนแปลงมีความ
ก้าวร้าวรุนแรง การใช้ตัวเองเป็นศูนย์กลางมีความมั่นใจในตนเองหรือมีความเชื่อมั่นในตนเอง
เป็นต้น

5.1.3 ค่านิยมและปรัชญา

5.2 สถานการณ์ในการตัดสินใจ ได้แก่

5.2.1 ความเร่งด่วนของผลลัพธ์การตัดสินใจหรือแรงกดดันทางด้านเวลาใน
การตัดสินใจ

5.2.2 ขนาดความสำคัญของการตัดสินใจ

5.2.3 การตัดสินใจแบบมีโครงสร้างแน่นอนไม่แน่นอนเสี่ยง

5.2.4 ต้นทุนและผลประโยชน์ที่เกิดจากการตัดสินใจ

5.3 สิ่งแวดล้อมพิจารณาจาก

5.3.1 ปัจจัยภายนอก เช่น กฎหมายข้อบังคับการเมืองเศรษฐกิจวัฒนธรรม

การแข่งขัน

5.3.2 ปัจจัยภายใน เช่น วัตถุประสงค์ของหน่วยงานภาพพจน์ของหน่วยงาน

อำนาจหน้าที่โครงสร้างของงานวิชาการที่ใช้การยอมรับนโยบาย

6. พฤติกรรมการตัดสินใจ

เสาวนีย์ ศิริพจนานนท์ (2544 : 12) ได้กล่าวถึง พฤติกรรมในการตัดสินใจของมนุษย์ไว้ 9 ประเด็น คือ

6.1 นิสัย นิสัยนั้นเป็นการสะสมจากประสบการณ์ที่ผ่านมาใช้เป็นการประพฤติปฏิบัติซึ่งเป็นไปค่อนข้างอัตโนมัติ การประพฤติปฏิบัติในอดีตเป็นผลมาจากการเรียนรู้มาก่อนและรู้สึกว่าการปฏิบัติแล้วได้ผลดีพอสมควร เพราะฉะนั้นการตัดสินใจและเลือกทางเลือกสถานการณ์ใหม่ ซึ่งถึงแม้จะเป็นสถานการณ์ใหม่แต่ก็คล้ายกับสถานการณ์เก่า มนุษย์ก็ชอบที่จะตัดสินใจตามความเคยชินที่ปฏิบัติมา

6.2 การแก้ปัญหาลักษณะการตัดสินใจในระดับ 3 นี้ โดยเฉพาะอย่างยิ่ง พฤติกรรมของมนุษย์ที่พยายามเกี่ยวข้องกับสถานการณ์สิ่งแวดล้อมก็คือ การประเมินสิ่งใหม่ ๆ ในสถานการณ์ใหม่พยายามที่จะใช้เทคนิควิธี ตลอดจนกลวิธีต่าง ๆ ที่ใช้มาเป็นแนวทางปฏิบัติ แต่ครั้งหนึ่งในหลายกรณีมิได้ทำโดยนิสัย แต่มีหลายวิธีที่จะใช้ประเมินสถานการณ์ใหม่ ๆ เพื่อที่จะหาช่องทางในการแก้ปัญหาเหล่านั้น

6.3 ความสร้างสรรค์เป็นลักษณะสถานการณ์แปลกใหม่เป็นเรื่องของการทดลองแล้วผิดพลาดไปคือการค่อย ๆ วิเคราะห์ และท้ายสุด คือ การจัดรูปแบบใหม่โดยทันที การสร้างสรรค์นี้มีลักษณะของการเสี่ยงเข้ามาเกี่ยวข้อง รวมทั้งการใช้ความรู้สึกประเภทที่เรียกว่าเป็นกลางสังหรณ์สาเหตุที่เกิดความรู้สึกเช่นนั้นมิได้หมายความว่าผ่านกระบวนการสร้างสรรค์หากแต่ว่าเป็นการมองเห็นช่องทางโดยสภาพสิ่งบอกใบ้

6.4 การเรียนรู้กับการรับรู้พฤติกรรมการตัดสินใจของมนุษย์โดยทั่ว ๆ ไปมักจะ ต้องเริ่มต้นจากการที่เราได้รับรู้ ซึ่งทั้งนี้เราอาจจะยอมรับความจริงข้อหนึ่งว่า ในสภาพการรับรู้ของมนุษย์นั้นมักจะเป็นในลักษณะที่เรียกว่า “เลือกที่จะรับรู้” การเรียนรู้และการรับรู้ของบุคคลนั้นเป็นลักษณะการสั่งสมทางสังคม

6.5 ฐานะและบทบาทการรับรู้ในฐานะและบทบาทของตัวเองนั้นเป็นสิ่งสำคัญมากอีกประการหนึ่ง เพราะลักษณะการที่บุคคลเข้ามาทำงานในองค์กรใด ๆ ก็ตามจำเป็นต้องมีบทบาทที่เด่นชัดและยิ่งไปกว่านั้นจะต้องพยายามผสมผสานบทบาทส่วนตัวที่แสดง หรือวิธีการที่จะพัฒนาตนเองกับบทบาทที่ตัวต้องการแสดงตามความต้องการขององค์กร ซึ่งในกรณีนี้เป็นความสำคัญอย่างยิ่งว่าผู้ที่ทำการตัดสินใจต้องทำความเข้าใจให้ดี ไม่เช่นนั้นแล้วลักษณะการตัดสินใจจะเป็นการบรรลุเพื่อวัตถุประสงค์ส่วนตัวมากกว่าองค์กร

6.6 ความสัมพันธ์ระหว่างบุคคลในพฤติกรรมการตัดสินใจที่สำคัญอีกประการหนึ่ง คือ ลักษณะความสัมพันธ์ระหว่างบุคคลแท้จริงเราได้กล่าวถึงสิ่งนี้บ้างพอสมควรในระหว่างฐานะและบทบาทตลอดจนการสั่งสมทางสังคมในองค์กร

6.7 ภาวะผู้นำลักษณะภาวะผู้นำที่ผู้ทำการตัดสินใจจะแสดงออกมามีกระบวนการตัดสินใจ เป็นต้นว่าถ้าผู้นั้นยกอำนาจของตนเป็นใหญ่แต่ผู้เดียว มีความเชื่อถือและศรัทธามีความเป็นตัวของตัวเองมากเกินไป ภาวะผู้นำนั้นก็ส่งผลออกมาในกระบวนการตัดสินใจก็จะเปลี่ยนไปด้วย เช่น ภาวะผู้นำอาจเป็นไปในลักษณะไม่กล้าตัดสินใจ เป็นต้น

6.8 การร่วมอำนาจกันการปฏิบัติส่วนหนึ่งของสังคมนั้น เป็นการแลกเปลี่ยนอำนาจซึ่งกันและกัน ในกรณีของผู้บังคับบัญชาจะมีการร่วมอำนาจกันว่า ถ้าฐานของอำนาจผู้ได้บังคับบัญชาเท่ากับอำนาจของผู้บังคับบัญชาแล้ว การร่วมอำนาจจะมีมากขึ้นกระบวนการตัดสินใจในสังคมไทยนั้นจะขึ้นอยู่กับฐานอำนาจ

6.9 การปฏิบัติต่อการปฏิบัติต่อกันว่ามีการยอมรับหรือการประสานงานเข้าใจกันมากน้อยเพียงใด ลักษณะการเช่นนี้ย่อมจะมีอิทธิพลต่อการตัดสินใจของเอกบุคคลในองค์กรนั้น เช่น การร่วมมือประสานกันมีอยู่น้อย เพราะฉะนั้นการตัดสินใจอาจจะออกมาเป็นเอกเทศก็ได้

7. ผลกระทบในการตัดสินใจ

ได้กล่าวถึงผลกระทบในการตัดสินใจว่ามีข้อจำกัด คือ ในเรื่องของการรับรู้ ค่านิยมและบุคลิกภาพของการตัดสินใจแต่ละคน ซึ่งการที่จะวิเคราะห์กระบวนการตัดสินใจ ควรคำนึงถึงปัจจัยดังกล่าว คือ

7.1 การรับรู้เป็นกระบวนการรับรู้ทางจิตวิทยาซึ่งรับสิ่งกระตุ้นผ่านอวัยวะรับความรู้สึก เช่น ตา หู จมูก ลิ้น ผิวหนัง และไปสู่สมองด้วยความจำประสบการณ์ในอดีตทัศนคติและความรู้สึกบุคคลแต่ละคนจะรับรู้สิ่งต่าง ๆ แตกต่างกันไปปัจจัยที่กำหนดความสามารถในการรับรู้ได้แก่ความคุ้นเคยกับตัวกระตุ้นซึ่งก็คือ ประสบการณ์ในเรื่องต่าง ๆ

รวมทั้งบุคลิกภาพพื้นเพวัฒนธรรมและลักษณะทางกายภาพของแต่ละบุคคล ดังนั้นบุคคลมักจะเลือกรับรู้สิ่งที่เขาอยากจะได้รับรู้ซึ่งขึ้นอยู่กับพื้นฐานของแต่ละคน ลักษณะของการรับรู้จะมีผลต่อการตัดสินใจประสบการณ์ที่แตกต่างกัน ทำให้แต่ละคนมีการตระหนักในปัญหาการระบุนิวเคราะห์ปัญหาการแสวงหาข้อมูลข่าวสาร รวมทั้งการตีความการประเมินทางเลือกและการตัดสินใจเลือกทางเลือกที่แตกต่างกันออกไป ดังนี้

7.1.1 การยึดเอาตัวแบบเป็นฐานการตัดสินใจ (Stereotype) เป็นการตัดสินใจบนพื้นฐานของประสบการณ์บางอย่างแล้วเหมาเอาว่าจะเป็นอย่างนั้นทั้งหมด

7.1.2 การยึดเอาความประทับใจเป็นหลัก (Halo effect) เป็นการประเมินลักษณะบุคคลจากประสบการณ์ที่เคยประทับใจเพื่อเป็นพื้นฐานในการตัดสินใจ

7.1.3 การคาดคะเนหรืออนุมาน (Projection) เป็นการ โยนความรู้สึกนึกคิดหรือการกระทำของตนไปให้คนอื่น โดยเหมาเอาว่าคนอื่นคงมีความรู้สึกนึกคิดหรือพฤติกรรมเช่นเดียวกับตน

7.1.4 การตัดสินใจบนมุมมองที่ตนเห็น (Perceptual defense) เป็นการตัดสินใจที่บุคคลพยายามรักษารูปแบบแนวคิดของตนไว้แม้ข้อเท็จจริงจะแสดงความจริงที่แตกต่างออกไปก็ไม่ยอมเปลี่ยนแนวคิดส่งผลให้การรับรู้ไม่ตรงกับข้อเท็จจริง

7.2 ค่านิยมค่านิยมของผู้ตัดสินใจแต่ละคนจะมีบทบาทสำคัญต่อพฤติกรรมการตัดสินใจค่านิยม หมายถึง สิ่งที่ตนแต่ละคนคิดว่าควรจะเป็นไม่ว่าสิ่งนั้นจะดีหรือไม่ก็ตามและมักจะเป็นสิ่งที่บุคคลในกลุ่มมีความคิดเห็นเหมือน ๆ กันค่านิยมจะแสดงออกมาในรูปของความสนใจ ความต้องการความปรารถนาในสิ่งใดสิ่งหนึ่ง ค่านิยมมีผลต่อการตัดสินใจเพราะเหตุต่อไปนี้

7.2.1 ค่านิยมมีคุณสมบัติในการช่วยเหลือและการจัดลำดับความสำคัญของทางเลือกต่าง ๆ โดยค่านิยมจะเกิดขึ้นเพื่อสนองความต้องการของคนที่จะเลือกจากการเลือกต่าง ๆ

7.2.2 ค่านิยมมีความหลากหลายแม้ว่าค่านิยมของแต่ละคนจะแตกต่างกันในสังคมหนึ่ง ๆ มักมีค่านิยมที่คล้ายคลึงกัน เช่น ชาวอเมริกันมีค่านิยมแข่งขันระหว่างบุคคลสูง ขณะที่ชาวญี่ปุ่นมีการแข่งขันระหว่างกลุ่มสูง

7.2.3 ค่านิยมเป็นมรดกตกทอดจากบรรพบุรุษไปสู่ลูกหลานได้ โดยผ่านกระบวนการสะสมทางสังคมเป็นจริยธรรมที่จะมีผลในการตัดสินใจ

7.2.4 ค่านิยมเปลี่ยนแปลงได้ค่านิยมสามารถเปลี่ยนแปลงได้ตามประสบการณ์

7.2.5 ค่านิยมจะกำหนดเงื่อนไขขอบเขตหน้าที่ความคาดหวังต่อตำแหน่ง
สถานภาพของแต่ละคน

7.2.6 ค่านิยมมาตรฐานตัวเองบุคคลมักใช้ค่านิยมของตนเองเป็นมาตรวัด
สิ่งต่าง ๆ

ดังนั้นค่านิยมจึงมีอิทธิพลต่อพฤติกรรมการตัดสินใจ ทั้งการตระหนักในปัญหา
การวิเคราะห์ปัญหาการแสวงหาทางเลือกและการตัดสินใจเลือก ซึ่งมักไปในแนวทาง
สอดคล้องกับค่านิยมของตนนอกจากนี้ในการนำทางเลือกไปปฏิบัติต้องเป็นไปตามมาตรฐาน
ของค่านิยมที่ผู้บริหารกำหนดไว้แล้ว ด้วยบุคลิกภาพจะมีลักษณะคงทนการเปลี่ยนแปลงจะเป็น
แบบค่อยเป็นค่อยไป โดยเป็นผลมาจากความรับรู้และสภาพแวดล้อมบุคลิกภาพจะมีอิทธิพลต่อ
การตัดสินใจ เช่น บางคนกล้าได้กล้าเสีย บางคนชอบรีรอในการตัดสินใจ บางคนชอบ
แก้ปัญหา บางคนรอให้ปัญหาเข้ามาเอง บางคนอาจมีบุคลิกภาพที่ชอบคิดสร้างสรรค์ชอบ
ทดลองหรือหาความจริง เป็นต้น บุคลิกภาพล้วนมีผลต่อการตัดสินใจทั้งสิ้น เช่น ผู้มีบุคลิกภาพ
กล้าได้กล้าเสียมักชอบตัดสินใจในสถานการณ์ที่ไม่แน่นอน ตัดสินใจได้เร็ว ขณะเดียวกันผู้มี
บุคลิกภาพไม่กล้าเสี่ยง มักชอบตัดสินใจในสถานการณ์ที่แน่นอน มักชอบรีรอ เพื่อให้ได้
ข้อมูลทางเลือกมากที่สุดจึงจะตัดสินใจ ส่วนผู้ที่มีบุคลิกภาพดีร้อย มักจะตัดสินใจรวดเร็ว
โดยไม่ต้องการข้อมูลในการตัดสินใจ ส่วนผู้ที่มีบุคลิกภาพดีร้อย มักจะตัดสินใจรวดเร็วโดยไม่
ต้องการข้อมูลในการตัดสินใจมากนัก

8. พฤติกรรมการลงคะแนนเสียงเลือกตั้ง

พฤติกรรมทางการเมือง (Political behavior) หมายถึง การแสดงกริยาอาการและ
ความรู้สึกนึกคิดทางการเมืองของมนุษย์ การแสดงกริยาอาการและความนึกคิดดังกล่าวเป็น
ปฏิบัติการตอบสนองกระบวนการทางการเมืองการปกครองที่มีอยู่แต่ละระบบการเมือง ดังนั้น
พฤติกรรมทางการเมืองจึง หมายถึง ลักษณะรูปแบบของกริยาอาการและความนึกคิดทาง
การเมืองการปกครองเป็นต้นว่ารูปแบบของการมีส่วนร่วมทางการเมืองแบบต่าง ๆ เช่น การ
ออกเสียงเลือกตั้ง การปฏิบัติตามกฎหมาย-ความสนใจทางการเมือง-ความเบื่อหน่ายทาง
การเมือง และความเชื่อมั่นทางการเมือง เป็นต้น

แนวคิดทฤษฎีเกี่ยวกับเรื่องพฤติกรรมลงคะแนนเสียงเลือกตั้งทางรัฐศาสตร์
นั้นพัฒนาขึ้นมาจากความสนใจของนักวิชาการ 2 สาขา คือ นักสังคมวิทยาและนักรัฐศาสตร์
กลุ่มพฤติกรรมนิยม นักวิชาการเหล่านี้ได้ให้ความสนใจอิทธิพลของสถานภาพทางเศรษฐกิจ
สังคมที่มีต่อพฤติกรรมลงคะแนนเสียงเลือกตั้งของบุคคลเป็นเบื้องต้นสถานภาพทาง

เศรษฐกิจสังคมที่มีต่อพฤติกรรมดังกล่าวบ่งชี้จากการศึกษากลุ่มอาชีพชาติพันธุ์หรือกลุ่มวัฒนธรรมและชนกลุ่มน้อยต่าง ๆ รวมทั้งแบบแผนการเข้ามามีส่วนร่วมทางการเมือง เช่น ความสนใจที่มีต่อการเมือง การสังกัดกลุ่ม หรือการสังกัดพรรคการเมืองบางพรรค เป็นต้น การศึกษาดังกล่าวน่าจะนำมาพิจารณาเพื่อกำหนดเป้าหมายแนวทางในการศึกษาพฤติกรรม การลงคะแนนเสียงเลือกตั้งของไทยที่เป็นระบบต่อไป (สุจิต บุญบงการ และคนอื่น ๆ. 2525 : 15-18)

กรมการปกครอง (2539 : 5-9) กล่าวว่า พฤติกรรมในการใช้สิทธิลงคะแนนเสียงเลือกตั้งเป็นส่วนหนึ่งของพฤติกรรมทางการเมืองซึ่งปัญหาเกี่ยวกับการยอมรับหรือไม่ยอมรับผู้แทนปวงชนหรือต่อรัฐบาลในระบอบประชาธิปไตย จึงอาจกล่าวได้ว่าพฤติกรรมในการใช้สิทธิลงคะแนนเสียงเลือกตั้งของประชาชนเป็นส่วนสำคัญอย่างหนึ่งในบรรดาพฤติกรรมทางการเมืองการศึกษาพฤติกรรมลงคะแนนเสียงเลือกตั้งในระบอบการเมืองต่าง ๆ เป็นส่วนหนึ่งของความพยายามที่จะทำความเข้าใจความสัมพันธ์ระหว่างประชาชนกับการปกครองซึ่งความสัมพันธ์ระหว่างประชาชนกับกระบวนการปกครองนับได้ว่าเป็นหัวใจของกิจกรรมทางการเมืองทุกระบบ โดยเฉพาะการปกครองตามระบอบประชาธิปไตยการเลือกตั้งเป็นกิจกรรมทางการเมืองที่มีปัจจัยเกี่ยวข้องพันซับซ้อนยิ่งถ้าเป็นการเลือกตั้งที่มีการแข่งขันทางการเมืองสูงแล้วยังมีเทคนิคและกลยุทธ์ต่าง ๆ ในกิจกรรมการเลือกตั้งสูงตามไปด้วยนักรัฐศาสตร์ให้ข้อสังเกตว่าการเลือกตั้งในปัจจุบันนับวันแต่จะมีความซับซ้อนหรือมีปัจจัยที่เกี่ยวข้องกันมากขึ้นมีคนเข้ามามีส่วนร่วมมากขึ้นมีการใช้เงินในการเลือกตั้งจำนวนมากมีการสร้างความสำคัญให้แก่องค์กรทางการเมืองต่าง ๆ มากขึ้นดังจะสังเกตได้จากการศึกษา พฤติกรรมลงคะแนนเสียงเลือกตั้ง โดยศึกษาเกี่ยวกับอิทธิพลของการนิยมพรรคการเมืองและการเปลี่ยนแปลงการนิยมพรรคการเมืองพบว่า นโยบายในประเทศและนโยบายต่างประเทศที่สำคัญในแต่ละช่วงสมัยจะมีผลต่อการเปลี่ยนแปลงความนิยมพรรคนั่นคือการเปลี่ยนความนิยมพรรคนั้นเกิดจากอิทธิพลของปัจจัยระยะสั้น (Short-term factors) และสิ่งนี้ทำให้ผลการเลือกตั้งแต่ละครั้งแตกต่างกันออกไปสรุปได้ว่า ความนิยมพรรคของประชาชนเป็นตัวแปรสำคัญในการลงคะแนนเสียงเลือกตั้ง ส่วนปัจจัยระยะสั้นนั้นทำให้ผลการเลือกตั้งเปลี่ยนไปมาระหว่างสองพรรคใหญ่ สำหรับประเทศที่กำลังพัฒนานั้นพบว่า ประชาชนส่วนหนึ่งไปลงคะแนนเสียงเลือกตั้ง เพราะถูกชักจูงไม่ได้ใช้การตัดสินใจด้วยตนเอง สำหรับประเทศไทยมีข้อมูลบ่งชี้ที่น่าสนใจว่า กำนันผู้ใหญ่บ้านคือผู้มีบทบาทอย่างสำคัญในการกระตุ้นให้ประชาชนไปใช้สิทธิออกเสียงเลือกตั้ง

แนวความคิดเกี่ยวกับปัจจัยที่ส่งผลต่อการตัดสินใจในการเลือกตั้ง

สำหรับประเทศที่มีการพัฒนามุ่งสู่การเป็นประชาธิปไตย และเน้นให้ประชาชนที่ส่วนร่วมทางการเมืองแล้วย่อมคาดหวังที่จะให้ประชาชนมีความสนใจทางการเมือง และแสดงออกทางการเมือง ผ่านกระบวนการเลือกตั้ง (Cord, 1985 : 217 ; อ้างถึงใน ถวิลวดี บุรีกุล และคณะ. 2545 : 18) การศึกษาเกี่ยวกับพฤติกรรมกรรมการเลือกตั้งของประชาชนจึงมุ่งที่จะตอบคำถามเป็นต้นว่า ทำไมประชาชนจึงไปลงคะแนนเลือกตั้งและพิจารณาเลือกอย่างไร

พรศักดิ์ ผ่องแผ้ว (2527 : 26-36) ได้สรุปแนวคิดของรัฐศาสตร์ ที่ให้ความคิดเห็นเกี่ยวกับปัจจัยสำคัญที่มีต่อการตัดสินใจในการเลือกตั้งที่สำคัญ คือ

เบอนาร์ด เบอเรลสัน ได้สรุปทฤษฎีเชิงพฤติกรรมกรรมการลงคะแนนเสียงเลือกตั้งไว้ว่าการรณรงค์หาเสียงเลือกตั้งทำให้คนที่ตัดสินใจไว้แล้วว่าจะเลือกผู้สมัครคนใดเปลี่ยนใจไปเลือกผู้สมัครคนอื่น มีจำนวนเพียงเล็กน้อยเท่านั้น และในจำนวนที่เปลี่ยนใจไปนั้นเป็นพวกที่ได้รับอิทธิพลจากการกดดันของกลุ่มเลือกตั้งขั้นต้น (Primary) ยิ่งกว่าที่จะเป็นอิทธิพลของประเด็นนโยบายที่ใช้ในการหาเสียง และมีคนเพียงเล็กน้อยเท่านั้นที่มีการติดต่อสื่อสารกับพรรคการเมืองที่ตนไม่ได้สังกัด และที่สำคัญ คือ อาชีพ ที่อยู่อาศัย ศาสนา และอุปนิสัยการลงคะแนนเสียงเลือกตั้งของบุคคลในอดีต เป็นตัวกำหนดที่สำคัญต่อพฤติกรรมกรรมการลงคะแนนเสียงเลือกตั้งของบุคคล

พอล เอฟ. ลาซาร์สเฟลด์ ได้สรุปแนวคิดเกี่ยวกับการเปลี่ยนความนิยมพรรคการเมืองของประชาชนไว้ว่า บุคคลที่เปลี่ยนความนิยมในพรรคการเมืองเป็นพวกที่สนใจการเลือกตั้งน้อยที่สุด สนใจรับฟังข่าวสารการเมืองจากสื่อมวลชนน้อยที่สุด ตัดสินใจเลือกใครล่าช้ากว่าพวกอื่น ชักชวนง่ายกว่าพวกอื่นและการชักชวนนั้นต้องทำโดยการติดต่อผ่านบุคคล ไม่ใช่ติดต่อโดยใช้ประเด็นนโยบายที่ใช้ในการหาเสียงเลือกตั้ง และบุคคลที่ถูกกดดันให้ลงคะแนนเสียงให้กับพรรคที่ตนไม่ได้สังกัดจะแก้ไขสภาพกดดันนั้นด้วยการถ่วงการตัดสินใจไว้ก่อนหรือบางครั้งอาจตัดสินใจไม่ไปลงคะแนนเสียงในการเลือกตั้งครั้งนั้น เป็นการถอนตัวออกจากปัญหาความขัดแย้งที่เกิดขึ้นในจิตใจ

วี โอ คีย์ จูเนียร์ ได้สรุปแนวคิดเกี่ยวกับการเลือกตั้งไว้ว่า บุคคลที่มีฐานะทางเศรษฐกิจและสังคมต่ำไปลงคะแนนเสียงด้วยการถูกระดม (Mobilized) เป็นสำคัญหาใช่เพราะความสำนึกของตนเองแต่อย่างใดไม่ คนที่มีอิทธิพลสามารถชักจูงบุคคลเหล่านี้ไปใช้สิทธิในการลงคะแนนเสียงเลือกตั้ง ได้แก่ ชนชั้นนำในชุมชน สำหรับกรณีของประเทศไทย กำนันผู้ใหญ่บ้าน คือ ผู้ที่มีอิทธิพลอย่างสำคัญในการระดมประชาชนให้ไปใช้สิทธิออกเสียงเลือกตั้ง

1. ปัจจัยที่มีอิทธิพลต่อพฤติกรรมกรรมการเลือกตั้ง

จากการศึกษาวิจัยเกี่ยวกับ “พฤติกรรมกรรมการเลือกตั้ง” พบว่า ผู้วิจัยได้ให้ความสนใจปัจจัยที่มีอิทธิพลต่อพฤติกรรมกรรมการเลือกตั้ง โดยอาจแยกเป็น 3 ปัจจัย คือ (ถวิลวดี บุรีกุล และคณะ. 2545 : 20)

1.1 ภูมิหลังทางเศรษฐกิจและสังคม ซึ่งพบว่า พฤติกรรมการเลือกตั้งมีความสัมพันธ์กับสภาพเศรษฐกิจและสังคม โดยมีผู้ศึกษาหลายท่านพบว่า เพศ การศึกษา อายุ รายได้ มีผลต่อพฤติกรรมกรรมการเลือกตั้ง ซึ่งรวมถึงการเข้ามามีส่วนร่วมในการเลือกตั้ง โดยปัจจัยด้านเศรษฐกิจและสังคมเหล่านั้น จะมีอิทธิพลต่อการรับรู้และความเชื่อของประชาชนด้วย

1.2 การรับรู้ข้อมูลข่าวสาร เช่น การเสนอข่าวผ่านสื่อต่าง ๆ การจัดทำและนำเสนอแบบสำรวจความคิดเห็น (Poll) ในการรับรู้ข้อมูลข่าวสารทางการเมืองที่เกี่ยวข้องกับการเลือกตั้ง ดังนั้น ประชาชนได้รับทางสื่อโทรทัศน์มากที่สุด เนื่องจากเป็นสิ่งที่แพร่หลาย และยังเป็นสื่อที่ประชาชนให้ความเชื่อถือมากที่สุดด้วย เนื่องจากมีทั้งภาพและเสียงประกอบ ส่วนการใช้วิธีสำรวจนั้นถึงแม้มีผู้เชื่อว่ามีผลต่อการตัดสินใจลงคะแนนเสียงเลือกตั้ง แต่มีผู้วิจัยบางท่านพบว่า ไม่ได้ทำให้ประชาชนเปลี่ยนทัศนคติ แต่อย่างไรก็ตาม อาจสรุปในเบื้องต้นได้ว่าการรับรู้ข้อมูลข่าวสารเป็นปัจจัยสำคัญอันหนึ่งที่มีอิทธิพลต่อประชาชนในการพิจารณาตัดสินใจลงคะแนนเสียงเลือกตั้ง

1.3 อิทธิพลโน้มน้ำหนักของด้วยวิธีการต่าง ๆ เช่น การใช้อิทธิพลผู้นำชุมชน การใช้จ่ายและสิ่งของของใจ งานวิจัยของนักวิชาการต่างประเทศ เช่น แซมมวล พี ฮันติงตัน และโจแอน เอ็ม เนลสัน (Samuel P. Huntington and Joan M. Nelson) ได้ศึกษาพฤติกรรมกรรมการลงคะแนนเสียงเลือกตั้งในประเทศด้อยพัฒนาหรือกำลังพัฒนา พบว่า ประชาชนส่วนหนึ่งไปลงคะแนนเสียงเลือกตั้งเพราะถูกชักจูงมากกว่าที่จะเป็นการตัดสินใจด้วยตนเอง และประชาชนที่ถูกชักจูงให้ไปลงคะแนนเสียงส่วนใหญ่อาศัยอยู่ในเขตชนบท มีการศึกษาน้อย หรืออาจกล่าวโดยภาพรวมว่า เป็นบุคคลที่มีฐานะทางเศรษฐกิจและสังคมต่ำ ไปลงคะแนนเสียงเลือกตั้งด้วยการถูกระดมเป็นสำคัญ หากใช้เพราะความสำนึกของตนเองแต่อย่างใด โดยชนชั้นนำในชุมชนจะเป็นผู้มีอิทธิพลสำคัญที่สามารถชักจูงบุคคลเหล่านี้ให้ไปใช้สิทธิลงคะแนนเสียงเลือกตั้งได้ นอกจากนี้มีงานวิจัยในประเทศไทยจำนวนหนึ่งซึ่งเป็นการสนับสนุนข้อค้นพบดังกล่าว จะเห็นได้ว่าพฤติกรรมกรรมการเลือกตั้งของประชาชนที่ตกอยู่ในอิทธิพลของการโน้มน้ำหนักของด้วยวิธีการต่าง ๆ โดยเฉพาะวิธีการเสนอผลประโยชน์ตอบแทนให้ได้นำไปสู่ปัญหาทางการเมืองต่าง ๆ เป็นจำนวนมาก ซึ่งเป็นอุปสรรคต่อการพัฒนาระบบประชาธิปไตยของประเทศ

2. พฤติกรรมในการตัดสินใจเลือกตั้ง

การตัดสินใจลงคะแนนเสียงให้กับผู้สมัครรับเลือกตั้งของประชาชนแต่ละคน มีพฤติกรรมในการตัดสินใจเลือกตั้งทั้งด้วยตนเองหรือถูกชักจูง ดังนี้

- 2.1 เลือกเพราะรู้จัก และอยากสนับสนุนผู้สมัคร
- 2.2 เลือกเพราะคนใกล้ชิดขอรับรอง
- 2.3 เลือกเพราะผู้นำชุมชนหรือหัวหน้าคะแนน
- 2.4 เลือกเพราะเขาแจกเงิน แจกของ จัดเลี้ยง
- 2.5 เลือกเพราะถูกอิทธิพลข่มขู่ จากผู้นำท้องถิ่นหรือหัวหน้าคะแนน

3. ปัจจัยที่ประชาชนใช้พิจารณาเลือกผู้สมัครรับเลือกตั้ง

ในการเลือกตัดสินใจเลือกผู้สมัครรับเลือกตั้งมีหลายปัจจัยที่ประชาชนใช้พิจารณา โดยอาจใช้ปัจจัยเหล่านี้ประกอบกัน ซึ่งสามารถจัดกลุ่มได้เป็น 9 ปัจจัยหลัก ดังนี้ (ถวิลวดี บุรีกุล และคณะ. 2548 : 199-201)

3.1 ผู้นำที่มีความซื่อสัตย์สุจริต

ภาวะผู้นำเป็นปัจจัยที่ประชาชนเลือกเป็นปัจจัยหลัก กล่าวคือ สมาชิกวุฒิสภาของเขาต้องพร้อมที่จะเป็นผู้นำ มีความซื่อสัตย์ สุจริต มีความคิดก้าวหน้า ไม่ทำสิ่งที่ผิดกฎหมาย มีวุฒิภาวะ ไม่มีพฤติกรรมชื่อเสียงมาก่อน เข้ากับชาวบ้านได้ดี มีประสบการณ์ในการทำงาน ปัจจัยนี้มีความสำคัญอันดับแรก

3.2 สถานะทางเศรษฐกิจและสังคม

ปัจจัยนี้เป็นปัจจัยที่ประชาชนให้ความสำคัญอันดับรองลงมา กล่าวคือประชาชนจะพิจารณาผู้ที่มีฐานะทางสังคมดี เป็นคนที่ชาวบ้านพึ่งพาได้ เช่น เคยบริจาคเงินให้สังคมมีฐานะทางการเงินดี ไม่มีหนี้สินล้นพ้นตัว

3.3 ครอบครัวของผู้สมัคร

ประชาชนพิจารณาผู้สมัครที่มีครอบครัวดี ภรรยา/สามี และบุตรดี ตลอดจนเป็นผู้ที่รับผิดชอบครอบครัวด้วย

3.4 การให้หรือสัญญาจะให้ของกำนัลหรือสิ่งต่าง ๆ แก่ท้องถิ่นและการโจมตีผู้สมัครรายอื่นปัจจัยนี้เป็นปัจจัยในทางลบ แต่ไม่ค่อยแปลกในความรู้สึกของประชาชน กล่าวคือ การให้หรือสัญญาว่าจะให้สิ่งต่าง ๆ แก่ประชาชนหรือท้องถิ่น ประชาชนบางคนจึงใช้พิจารณาเลือกผู้รับสมัคร โดยคำนึงถึงปัจจัยข้อนี้เช่นกัน ด้วยคาดว่าผู้สมัครจะช่วยตนเองหรือ

ท้องถิ่นนำความเจริญมาสู่ท้องถิ่นได้ อาทิ ผู้ที่สามารถนำงบประมาณมาลงที่ท้องถิ่นตนได้มาก ผู้ที่สัญญากับประชาชนว่าจะให้ หรือสร้างหรือทำบางสิ่งบางอย่างให้กับประชาชน หรือท้องถิ่นนั้น นอกจากนี้พบว่าผู้สมัครที่ขอบพุด โจมตีผู้สมัครรายอื่น โดยนำความไม่ดีของผู้สมัครรายอื่นมาบอกให้ประชาชนทราบ ก็มีความสำคัญด้วยเช่นกัน ดังนั้นจึงเห็นว่า ในการหาเสียงแต่ละครั้งมักมีผู้สมัครให้คำสัญญากับประชาชนว่าจะให้สิ่งนั้นสิ่งนี้ หรือจะให้งบประมาณจำนวนเท่านี้เท่านี้ แก่องค์กรบริหารส่วนท้องถิ่นต่าง ๆ เป็นต้น (ถึงแม้จะเป็นเรื่องที่ไม่ถูกต้อง ทำให้ผู้สมัครถูกถอดถอนได้ แต่ผู้สมัครก็ยังนิยมใช้วิธีนี้ เพื่อเชิญชวนให้ประชาชนมาเลือกตน)

3.5 สาขาวิชาชีพ ความเชี่ยวชาญเฉพาะด้าน

ปัจจัยสำคัญอีกประการหนึ่ง คือ ความเชี่ยวชาญเฉพาะและสาขาวิชาชีพของผู้สมัคร อาทิ นักกฎหมาย แพทย์ วิศวกร เป็นต้น โดยประชาชนจะพิจารณาจากประวัติการศึกษา อาชีพที่ผ่านมา

3.6 การเป็นคนท้องถิ่น

ประชาชนให้ความสนใจคนท้องถิ่นมากกว่าคนถิ่นอื่น โดยเฉพาะคนที่เกิดในจังหวัดนั้น เคยเรียนหนังสือ หรือทำงานที่จังหวัดนั้น ปัจจัยนี้เป็นปัจจัยที่สำคัญมากปัจจัยหนึ่ง โดยเฉพาะในต่างจังหวัด (ยกเว้นกรุงเทพฯ ฯ) ปัจจัยนี้สำคัญเป็นลำดับแรก ๆ

3.7 บุคลิกลักษณะ

ประชาชนพิจารณาเลือกผู้สมัครจากบุคลิกภาพ หน้าตา สุขภาพ อายุ และเพศ ซึ่งส่วนใหญ่ตอบว่า ใช้การพิจารณาจากบุคลิก หน้าตาของผู้สมัครด้วย

3.8 การทำงานเพื่อสังคม

การเป็นคนทำงานเพื่อสังคม เคยช่วยเหลือสังคมมาก่อน ประชาชนจะให้ความสำคัญกับผู้ที่เป็นคนมีน้ำใจ ทำงานเพื่อส่วนรวมมาก่อน จึงเป็นสาเหตุที่ทำให้ผู้ที่เคยทำงานในองค์กรเอกชน องค์กรการกุศลหลายคน ได้รับเลือกตั้ง

3.9 การมีชื่อเสียง

ประชาชนมักพิจารณาเลือกผู้มีชื่อเสียง เป็นที่รู้จักทั่วจังหวัดหรือทั่วประเทศ ดังนั้นผู้ที่ประชาชนรู้จักและเห็นหน้าตาบ่อย ๆ ทางสื่อต่าง ๆ จึงมักได้เปรียบมากในเรื่องนี้

4. ปัจจัยที่ส่งผลต่อการตัดสินใจในการเลือกตั้ง

จะเห็นได้ว่ามีหลายปัจจัยที่ส่งผลต่อการตัดสินใจในการเลือกตั้ง สำหรับงานวิจัยนี้ใช้ 5 ปัจจัยหลัก สำหรับการศึกษาวิจัยอันประกอบด้วย ปัจจัยทางสภาพสังคมและเศรษฐกิจ

ปัจจัยการรับข้อมูลข่าวสาร ปัจจัยระบบอุปถัมภ์ ปัจจัยความสัมพันธ์ระหว่างบุคคล ปัจจัยของอิทธิพลและผลต่างตอบแทน ซึ่งมีรายละเอียด ดังต่อไปนี้

4.1 ปัจจัยทางสภาพสังคมและเศรษฐกิจ

มีความเชื่อกันว่าสภาพเศรษฐกิจ สังคม เป็นปัจจัยสำคัญที่สนับสนุนระบอบประชาธิปไตย มีผลต่อการมีส่วนร่วมทางการเมืองของประชาชน (ถวิลวดี บุรีกุล และคณะ. 2545 : 176) ปัจจัยทางด้านเศรษฐกิจสังคมมีหลายปัจจัย อาทิ เพศ อายุ อาชีพ รายได้ การศึกษา สถานภาพ การสมรส การนับถือศาสนา ท่าทีที่อยู่อาศัย การย้ายถิ่นการเป็นสมาชิกกลุ่ม การมีความรู้ และการรับข้อมูลข่าวสาร ต่างมีผลต่อการตัดสินใจในการมีส่วนร่วมทางการเมืองทั้งสิ้น โดยคุณสมบัติของผู้สมัครที่เป็นปัจจัยในการตัดสินใจเลือกผู้สมัครประกอบด้วย (ถวิลวดี บุรีกุล และคณะ. 2545 : 201-203)

4.1.1 ผู้นำที่มี มีความซื่อสัตย์ สุจริต ได้แก่ พร้อมเป็นผู้นำ เป็นคนของสาธารณชน ซื่อสัตย์สุจริต ไม่เคยเอาเปรียบสังคม มีความคิดก้าวหน้า ชอบแสดงความคิดเห็น ไม่เคยทำสิ่งผิดกฎหมายหรือศีลธรรมอันดี สามารถแก้ไขปัญหาให้ชุมชน มีวุฒิภาวะสมวัย ไม่เคยมีพฤติกรรมชื่อเสียง มีความสามารถประสานงานกับหน่วยงานอื่น ไม่เคยพบเห็นว่าติดสินบนบุคคลใด

4.1.2 สถานะทางเศรษฐกิจและสังคม ได้แก่ มีพรรคพวกเพื่อนฝูงมาก มีฐานะทางสังคมดี มีคนนับหน้าถือตา บริจาคเงินให้สังคมเสมอ มีฐานะทางเศรษฐกิจดี เป็นคนเคร่งศาสนา คนในจังหวัดพึงพาได้ ช่วยเหลือพวกพ้องเป็นอย่างดี

4.1.3 ครอบครัวของผู้สมัคร ได้แก่ ลูกดีไม่เกเร มีการศึกษา มีงานทำ ภรรยาดี สามีดี มีความรับผิดชอบครอบครัว

4.1.4 การสัญญาว่าจะให้สิ่งของ ได้แก่ การเลือกคนที่ให้เงิน พுகเรื่องไม่ดีของผู้อื่นหรือ โจมตีผู้อื่นให้ประชาชนทราบ ทำงานเป็นผู้รับเหมาให้ท้องถิ่น มีงบประมาณโครงการพัฒนาต่าง ๆ สัญญาว่าจะทำหรือสร้างสิ่งต่าง ๆ ให้จังหวัด

4.1.5 สาขาวิชาชีพ ความเชี่ยวชาญเฉพาะด้าน ได้แก่ มีความเชี่ยวชาญเฉพาะด้าน สาขาที่เรียนเกี่ยวกับการเมือง กฎหมาย มีประวัติการศึกษาความรู้ดี

4.1.6 การเป็นคนคนท้องถิ่น ได้แก่ เคยทำงานในจังหวัดนั้น ๆ เกิดในจังหวัดนั้น ๆ เคยเรียนในจังหวัดนั้น ๆ

4.1.7 บุคลิกลักษณะ ได้แก่ บุคลิกหน้าตาดี สุขภาพแข็งแรง อายุมาก พอสมควร เป็นผู้ใหญ่ พิจารณาจากเพศ

4.1.8 การทำงานเพื่อสังคม ได้แก่ เคยช่วยเหลือทำงานเพื่อสังคม เคยช่วยเหลือทำงานให้ท้องถิ่น

4.1.9 การมีชื่อเสียง ได้แก่ เป็นที่รู้จักทั่วประเทศ เป็นที่รู้จักทั้งจังหวัด ในสภาพสังคมปัจจุบันการปฏิบัติตามกฎหมายเป็นสิ่งสำคัญ อันทำให้มนุษย์

สามารถอยู่ร่วมกันได้อย่างปกติสุข ซึ่งรัฐธรรมนูญถือเป็นกฎหมายสูงสุดที่ใช้ในการปกครองประเทศ โดยเฉพาะรัฐธรรมนูญแห่งราชอาณาจักรไทย พุทธศักราช 2540 ในหมวด 4 หน้าที่ของชนชาวไทย มาตรา 68 ได้บัญญัติให้บุคคลมีหน้าที่ไปใช้สิทธิเลือกตั้ง บุคคลซึ่งไม่ไปเลือกตั้งโดยไม่แจ้งเหตุอันสมควรที่ทำให้ไม่อาจไปเลือกตั้งได้ ย่อมเสียสิทธิตามที่กฎหมายบัญญัติ การแจ้งเหตุที่ทำให้ไม่อาจไปเลือกตั้งและการอำนวยความสะดวกในการไปเลือกตั้ง ให้เป็นไปตามที่กฎหมายบัญญัติ จึงกล่าวได้ว่า การไปเลือกตั้งเป็นหน้าที่ทางสังคมอย่างหนึ่งของปวงชนชาวไทยทุกคนที่ต้องปฏิบัติตามกฎหมาย

สำหรับในการวิจัยครั้งนี้ ผู้วิจัยได้ให้ความหมายของปัจจัยทางสภาพสังคม และเศรษฐกิจว่า เป็นคุณลักษณะของบุคคล ที่ปรากฏให้เห็นอย่างชัดเจนต่อสาธารณชน โดยที่

ปัจจัยทางสภาพสังคม หมายถึง บทบาทหน้าที่ในการดำเนินกิจกรรมทางสังคม เช่น ความเป็นคนดี มีความรู้ ความสามารถ ซื่อสัตย์สุจริต มีชื่อเสียง เป็นที่ยอมรับของสังคม การมีความรู้ ความเข้าใจและรู้จักหน้าที่ บทบาทของตนเอง การปฏิบัติตามกฎหมาย เป็นต้น

ปัจจัยทางสภาพเศรษฐกิจ หมายถึง สถานะทางการเงิน เช่น มีความร่ำรวย ไม่มีหนี้สินสิ้นพันตัว เคยบริจาคเงินช่วยเหลือสังคม ชาวบ้านสามารถพึ่งพาอาศัยได้ เป็นต้น

4.2 ปัจจัยการรับรู้ข้อมูลข่าวสาร

เบล และพีเลอส์ (Ball and Pelers. 2000 : 69 ; อ้างถึงใน ถวิลวดี บุรีกุล และคณะ. 2545 : 21-22) กล่าวในงานของพวกเขาถึงความสำคัญของการรับข้อมูลข่าวสารผ่านสื่อกลางต่าง ๆ เช่น ครอบครัว สถานศึกษา สื่อมวลชน องค์กรของรัฐ รวมทั้งตัวแทนของผู้สมัครและพรรคการเมืองว่ามีผลต่อพฤติกรรมการเลือกตั้งของประชาชนอย่างมาก

ซึ่งสอดคล้องกับงานวิจัยในประเทศไทยหลาย ๆ ชิ้น

การสื่อสารเป็นกลไกที่สำคัญและเป็นตัวเชื่อมโยงองค์ประกอบต่าง ๆ ในสังคมเข้าด้วยกัน โดยเฉพาะในด้านการเมืองการปกครอง การสื่อสารนับเป็นปัจจัยสำคัญและจำเป็นในการทำให้เกิดเอกภาพและประสิทธิภาพของระบบ (สุรพงษ์ โสภนะเสถียร. 2545 : 23) ซึ่งประชาชนส่วนใหญ่ในสังคมปัจจุบันได้รับข่าวสารทางการเมือง มีความคิดเห็นและ

ทัศนคติเกี่ยวกับการเมืองจากสื่อมวลชน หรือผู้เป็ครับสื่อมวลชน สื่อมวลชนเป็นตัวกลางระหว่างรัฐบาลกลุ่มอิทธิพลหรือกลุ่มประโยชน์กับประชาชน การเจริญเติบโตอย่างรวดเร็วทั้งด้านปริมาณและคุณภาพของสื่อมวลชน ทำให้มีอิทธิพลทางการเมืองเป็นอย่างมาก (เสถียร เขยประทับ. 2540 : 137)

ในปัจจุบันวิวัฒนาการการรับรู้ข่าวสารมีช่องทางในการสื่อสารหลายด้านด้วยกัน เช่น วิทยุ โทรทัศน์ หนังสือพิมพ์ ป้ายโฆษณา แผ่นพับ ใบปลิวต่าง ๆ สื่อของชุมชน เช่น หอกระจายข่าว เป็นต้น สื่ออื่น ๆ อาทิ อินเทอร์เน็ต ตู้เอทีเอ็ม เพจเจอร์ ข้อความทางโทรศัพท์มือถือ เป็นต้น และบุคคล (รวมทั้งสื่อเพื่อนและบุคคลในครอบครัว) (ถวิลวดี บุรีกุล และคณะ. 2545 : 245)

4.2.1 สื่อจะทำให้ประชาชนได้รับข่าวสารทางการเมือง จะต้องมีการสื่อสารทางการเมือง มิฉะนั้นระบบการเมืองจะทำงานไม่ได้หรือทำงานได้ไม่ดี การสื่อสารทางการเมืองมีโดยวิธีต่าง ๆ ดังนี้ คือ

- 1) การสื่อสาร โดยผ่านสถาบันทางการเมือง เช่น ระบบราชการ คำสั่งของรัฐบาล ผ่านกระทรวง ทบวง กรมต่าง ๆ ไปจนถึงหมู่บ้าน เป็นต้น
- 2) การสื่อสาร โดยผ่านสื่อมวลชน เช่น หนังสือพิมพ์ วิทยุ โทรทัศน์ เป็นต้น
- 3) การสื่อสาร โดยผ่านกลุ่มผลประโยชน์หรือพรรคการเมือง
- 4) การสื่อสาร โดยผ่านการร้องเรียนโดยตรง โดยหนังสือหรือวาจา โดยปัจเจกบุคคลหรือเป็นกลุ่ม
- 5) การร้องเรียน โดยสัญลักษณ์ เช่น การประท้วง หรือการอดอาหาร เป็นต้น

ในสังคมสมัยใหม่ สื่อมวลชนได้เข้ามามีบทบาทในการสื่อสารทางการเมืองมากขึ้นตามลำดับ หนังสือพิมพ์ วิทยุ โทรทัศน์ เป็นตัวการทำให้เกิดการสื่อสารเกี่ยวกับเหตุการณ์และปรากฏการณ์ทางการเมือง ไม่ว่าจะเป็นจากรัฐบาลถึงประชาชน หรือจากกลุ่มคนหนึ่งสู่อีกกลุ่มหนึ่ง หรือแม้จากมุมหนึ่งของโลกถึงอีกมุมหนึ่ง

สำหรับประเทศไทยมอัครการบริโภคสื่อของประชากรที่สูง โดยสื่อโทรทัศน์มอัครการบริโภคสูงที่สุด รองลงมาได้แก่ สื่อวิทยุ และหนังสือพิมพ์ตามลำดับ ซึ่งแสดงให้เห็นว่าสื่อโทรทัศน์เป็นสื่อที่มีอิทธิพลต่อการรับรู้ข้อมูลข่าวสารของประชาชนเป็นอย่างมาก โดยในปี พ.ศ. 2544 คนไทยรับชมโทรทัศน์มากที่สุดถึงร้อยละ 86 ขณะที่อัครการรับฟังสื่อวิทยุั้นเฉลี่ยอยู่ที่ร้อยละ 36 เท่านั้น (สมเกียรติ ตั้งกิจวานิชย์. 2546 : 9)

4.2.2 สื่อ (Mass media) จึงมีบทบาทสำคัญมากในการยับยั้งไม่ให้

ประชาธิปไตยในประเทศหนึ่ง ๆ ถดถอยลงสู่ภาวะวิกฤต เพราะสื่อมีบทบาทในการลดข้อจำกัดในการรับรู้ข่าวสารและเพิ่มการเชื่อมโยงของพลเมือง เป็นที่น่าสนใจว่าสื่อแต่ละประเภทมีบทบาทที่เหมาะสมในการผดุงประชาธิปไตยแตกต่างกันไปในประเทศต่าง ๆ เช่น ในสหรัฐอเมริกา แม้จะมีการใช้อินเทอร์เน็ตมากที่สุด แต่อินเทอร์เน็ตกลับเป็นสื่อที่มีผลกระทบต่อกระบวนการประชาธิปไตยในระดับประชาชนน้อยมาก วิทยุและโทรทัศน์ยังคงเป็นสื่อที่มีประสิทธิภาพมากที่สุด ในการเลือกตั้งประธานาธิบดีสหรัฐอเมริกา ส่วนในแอฟริกา หนังสือพิมพ์เป็นสื่อที่ช่วยก่อให้เกิดความเคลื่อนไหวในด้านประชาธิปไตยมากกว่าสื่อชนิดอื่น แม้จะมีความพยายามให้ประชาชนได้รับข้อมูลข่าวสารจากวิทยุและโทรทัศน์มากขึ้นก็ตาม สื่อชนิดใดจะมีบทบาทมากน้อยเพียงใดในสังคมใด ย่อมขึ้นอยู่กับข้อเท็จจริงที่ว่าสังคมนั้นขาดแคลนสื่อประเภทใดในการกระตุ้นการมีส่วนร่วมของประชาชน สิ่งนี้ถือได้ว่าเป็น “มูลค่าเพิ่ม” ของสื่อชนิดนั้น (วรุฒม์ เสดสุวรรณ. 2544 : 66) ซึ่งอาจกล่าวโดยสรุปได้ว่า สถาบันสื่อมวลชนทำหน้าที่ในการพัฒนาด้านการเมืองการปกครองของประชาชนได้ดังต่อไปนี้ คือ (ประม ๙๙ : 157-158)

- 1) ทำให้เกิดความสนใจ การเสนอข่าวสารเป็นประจำสม่ำเสมอและต่อเนื่องย่อมทำให้ประชาชนได้รับข่าวสารด้านการเมืองการปกครองโดยอัตโนมัติ และค่อย ๆ สะสมจนเกิดเป็นความสนใจขึ้น
- 2) ทำให้เกิดความรู้ความเข้าใจ การได้รับข่าวสารอยู่เป็นประจำจากสื่อมวลชนทั้งทางหนังสือพิมพ์ วิทยุกระจายเสียง วิทยุโทรทัศน์ และนิตยสาร ซึ่งช่วยอธิบายเรื่องการเมืองและการปกครองซ้ำแล้วซ้ำเล่า ย่อมเป็นโอกาสที่ดีที่จะทำให้ประชาชนเกิดความรู้สึกรู้เข้าใจที่ละเอียดจนถึงขั้นใช้การได้
- 3) การทำให้เกิดทัศนคติ การเสนอข่าวสาร ความคิดเห็น และข้อโต้แย้งทางการเมือง การปกครองของสื่อมวลชน จะสามารถช่วยกำหนดทัศนคติ ค่านิยม และการตัดสินใจแก่ประชาชนได้ ทัศนคติต่าง ๆ ทางการเมือง เช่น สำนักทางการเมือง การมีส่วนร่วมทางการเมือง หน้าที่และความรับผิดชอบในฐานะที่เป็นพลเมือง เป็นต้น สามารถปลูกฝังได้โดยอาศัยการเผยแพร่ผ่านสื่อมวลชน
- 4) ทำให้เกิดการปฏิบัติ เมื่อประชาชนเกิดความรู้ความเข้าใจ ยอมรับทัศนคติใหม่เกิดความทะเยอทะยานแล้ว สื่อมวลชนก็ทำหน้าที่เป็นองค์ประกอบหนึ่งที่กระตุ้นให้ประชาชนลงมือปฏิบัติต่อไป ไม่ว่าจะเป็นเรื่องของการวิพากษ์วิจารณ์ การแสดงความ

คิดเห็นต่อประเด็นทางการเมือง หรือนโยบายการปกครองของรัฐบาลและพรรคฝ่ายค้าน การออกเสียงเลือกตั้ง การสมัครรับเลือกตั้ง การเข้าเป็นสมาชิกพรรคการเมือง การมีส่วนร่วมในการปกครองท้องถิ่น การแสดงประชามติ เป็นต้น

สื่อสารทางการเมืองเป็นกระบวนการทางการเมืองที่เกี่ยวข้องกับการแลกเปลี่ยนข้อเท็จจริง ทักษะและความคิดเห็น ตลอดจนประสบการณ์ต่าง ๆ ในทางการเมืองระหว่างบุคคล การสื่อสารทางการเมืองนับเป็นกระบวนการพิเศษที่ก่อให้เกิดปฏิสัมพันธ์ระหว่างสมาชิกของสังคมการเมืองและทำให้บุคคลสามารถดำรงชีวิตอยู่ได้สังคมการเมือง การสื่อสารทางการเมืองจึงมีความสำคัญอย่างยิ่งยวดต่อการเมืองสมัยใหม่ที่ส่งผลต่อความรู้ความเข้าใจของประชาชนกับระบบการเมือง นอกจากนี้ยังเป็นสื่อเพื่อการกลมเกลียวหรือให้การเรียนรู้ทางการเมืองและเกิดการสนับสนุนต่อรูปแบบการปกครองอีกด้วย เพราะประชาชนที่ได้รับข่าวสาร สนใจ เข้าใจ มีความรู้ จะทำให้มีส่วนร่วมทางการเมืองมากขึ้น

4.3 ปัจจัยระบบอุปถัมภ์

สืบเนื่องมาจากระบบสังคมไทยเป็นสังคมที่ผูกมัดด้วยระบบอุปถัมภ์ ซึ่งระบบอุปถัมภ์สามารถอธิบายปรากฏการณ์ที่เกิดขึ้นในชุมชนได้เกือบทั้งหมด โดยเจมส์ ซี สก็อต (James C. Scott) ได้ให้คำจำกัดความของความสัมพันธภาพแบบอุปถัมภ์ คือ ความสัมพันธ์เชิงแลกเปลี่ยนระหว่างคนในสังคมที่มีฐานะบทบาทต่างกัน และอาจพิจารณาเป็นแบบส่วนหนึ่งของความสัมพันธ์แบบ Dyadic (ความสัมพันธ์ระหว่างบุคคล 2 คน) ซึ่งเป็นความผูกพันของมิตรภาพแบบประโยชน์ใช้สอย ซึ่งคนที่มีฐานะทางเศรษฐกิจสังคมสูงกว่า (อุปถัมภ์) จะใช้อิทธิพลและสิ่งที่ตนมีอยู่คุ้มครองให้ผลประโยชน์อย่างใดอย่างหนึ่งหรือทั้งสองอย่างแก่ผู้ที่มีฐานะต่ำกว่า (ผู้ถูกอุปถัมภ์) ซึ่งก็ต้องตอบแทนด้วยการให้ความจงรักภักดีแบบช่วยเหลือตอบแทน ซึ่งทั้งนี้รวมถึงการอุทิศตนรับใช้แก่ผู้อุปถัมภ์ กล่าวได้ว่า ความสัมพันธ์แบบอุปถัมภ์นี้เป็นการแลกเปลี่ยนการบริการแก่กัน แต่เป็นบริการที่ต่างกัน การบริการที่ให้จะมีคุณค่าตรงแก่ผู้รับ (ศิริพร ฐิตะฐาน. 2544 : 199)

4.3.1 ซึ่งลักษณะเฉพาะของความสัมพันธภาพในระบบอุปถัมภ์อาจแบ่งออกได้

เป็น 4 ประการ คือ (ปิยนาด บุนนาค. 2545 : 214-215)

- 1) มีการใช้ประโยชน์ในทรัพย์สินร่วมกัน กล่าวคือ แต่ละคนต่างช่วยเหลือซึ่งกันและกัน โดยที่ทรัพย์สินอาจเป็นของบุคคลเดียวหรืออยู่ในความควบคุมของบุคคลคนเดียว

2) เนื่องจากเป็นความสัมพันธ์ที่ประกอบด้วยบุคคลเพียงสองคน ผลประโยชน์ที่แลกเปลี่ยนกันจึงเป็นผลประโยชน์ที่มีลักษณะเฉพาะเจาะจงเป็นการส่วนตัว

3) มีการให้ประโยชน์เป็นพิเศษต่อบุคคลบางคนมากกว่าคนอื่น ๆ เพราะลักษณะและระดับของปฏิสัมพันธ์ของแต่ละคู่สัมพันธ์นั้นมีความแตกต่างกัน

4) เนื่องจากความสัมพันธ์ในระบบนี้ขึ้นอยู่กับตัวบุคคลมากกว่า หลักการ ความสัมพันธ์จึงมีลักษณะเปราะบาง ดังนั้น การที่จะรักษาเสถียรภาพของ ความสัมพันธ์ไว้ได้ก็ต้องมีการแลกเปลี่ยนผลประโยชน์ต่อกันอย่างต่อเนื่อง โดยที่แต่ละคนต่าง มีของที่อีกฝ่ายหนึ่งไม่มี และของที่ทั้งฝ่ายมีนั้นเป็นสิ่งที่อีกฝ่ายหนึ่งต้องการจะได้

4.3.2 ความสัมพันธ์ในลักษณะดังกล่าวเกิดขึ้นได้ก็เพราะคนในสังคมมีความแตกต่างกันมาก ทั้งในด้านสถานะทางสังคม อำนาจ และความมั่นคง ซึ่งเมื่อนำมา พิจารณาในระบบการเมือง ความสัมพันธ์ดังกล่าวจะก่อให้เกิดความสัมพันธ์ทางการเมืองและ โครงสร้างทางการเมืองอันมีลักษณะพิเศษ ดังนี้

1) ระบบนี้ขึ้นอยู่กับตัวผู้นำหรือผู้อุปถัมภ์เพียงคนเดียว โดยผู้นำเป็นผู้รวบรวมลูกน้อง

2) การก่อตัวและโครงสร้างของระบบมีผู้นำเป็นจุดศูนย์กลางที่ ก่อให้เกิดความสัมพันธ์และก่อให้เกิดความรู้สึกร่วมระหว่างลูกน้อง โดยต่างถือว่ามีนายคน เดียวกัน

3) ผลประโยชน์ที่ทำให้ผู้อุปถัมภ์และลูกน้องมีความสัมพันธ์ต่อกัน เป็นผลประโยชน์ที่เฉพาะเจาะจงเป็นส่วนตัว และต่างฝ่ายต่างคงความสัมพันธ์ต่อกันไว้ด้วยการแสวงหาผลประโยชน์ของแต่ละคน

4) ผลประโยชน์ที่ต่างแสวงหาจะผันแปรไปตามความแตกต่างทางฐานะอำนาจ ดังจะเห็นได้อย่างชัดเจนว่า ในขณะที่ผู้อุปถัมภ์ต้องการอำนาจ ชื่อเสียง และเกียรติยศ ลูกน้องก็ต้องการความคุ้มครองและเงิน ดังนั้นถ้าผู้อุปถัมภ์ต้องการมีอำนาจ มีเกียรติยศชื่อเสียงก็ต้องมีบริวาร ในขณะที่เดียวกันถ้าลูกน้องต้องการความคุ้มครองให้ปลอดภัย ในการประกอบกิจการต่าง ๆ รวมทั้งต้องการเงินเป็นพิเศษก็ต้องหาผู้อุปถัมภ์ตน ด้วยเหตุนี้ สายใยแห่งความสัมพันธ์ระหว่างผู้อุปถัมภ์กับลูกน้องแต่ละคนจึงขึ้นอยู่กับ การตอบแทนซึ่งกัน และกัน โดยที่แต่ละฝ่ายต่างพยายามทำให้อีกฝ่ายหนึ่งเห็นว่าการลงทุนของตนไม่คุ้มทุนเลยอาจ ทอนตัวออกจากการเป็นผู้อุปถัมภ์หรือลูกน้องก็เป็นได้ โดยที่ผู้อุปถัมภ์ยกเลิกให้ผลประโยชน์ แก่ลูกน้อง ส่วนลูกน้องก็หันไปหาผู้อุปถัมภ์รายใหม่ต่อไป

5) ความสัมพันธ์ในระบบอุปถัมภ์มักประกอบด้วยผู้มีลูกน้องมากมายหลายระดับชั้น ตั้งแต่ระดับที่ใกล้ชิดกับผู้อุปถัมภ์มากที่สุดเป็นลำดับจนไปถึงผู้ที่รู้จักคุ้นเคยเพียงผิวเผิน ลูกน้องผู้ใกล้ชิดกับผู้อุปถัมภ์หรือเจ้านายอย่างมากที่สุดก็มักมีลูกน้องของตนเองด้วย เขาจึงกลายเป็นผู้อุปถัมภ์รายย่อย ๆ ในระบบนี้ด้วย

6) จากความสัมพันธ์ที่มีลักษณะดังกล่าวข้างต้น ก็ทำให้ความสัมพันธ์แบบนี้มีการเคลื่อนไหวเปลี่ยนแปลงและมีความไม่มั่นคงอยู่ในระดับสูง ดังนั้นจะเห็นได้ว่าในยามที่ผู้อุปถัมภ์ได้ดำรงตำแหน่งที่ควบคุมผลประโยชน์สำคัญ ซึ่งสามารถแจกจ่ายให้แก่ลูกน้องได้มาก เขาก็จะมีลูกน้องเป็นบริวารอย่างมากมาย แต่ถ้าเขาตกอับ จำนวนลูกน้องก็จะลดลงอย่างรวดเร็วตามไปด้วย ดังนั้นจึงอาจสรุปได้ว่า การจะมีบริวารมากน้อยเพียงใดก็ขึ้นอยู่กับตำแหน่งอำนาจ และความมั่งคั่งของตัวผู้อุปถัมภ์นั้น ๆ เป็นสำคัญ

ซึ่งโดยปกติผู้ที่มีฐานะสูง มีทรัพย์สินมากเป็นผู้อุปถัมภ์จะสร้างความสัมพันธ์กับผู้ที่มีฐานะที่ต่ำกว่าหรือยากจน ซึ่งถือว่าเป็นผู้ที่อยู่ในความอุปถัมภ์ เพื่อต้องการได้รับการยอมรับ หรือเมื่อมีความจำเป็นที่เรียกใช้ก็ได้รับการตอบสนองตลอดจนถึงความจงรักภักดีด้วย โดยเฉพาะในประเทศไทย ซึ่งเคยมีไพร่ทาสมาก่อน ทำให้สถานภาพของคนที่มีฐานะยากจนและด้อยโอกาสแสวงหาที่พึ่งจากผู้มีฐานะร่ำรวย ส่วนหนึ่ง คือ นักการเมืองที่สมัครรับเลือกตั้ง จึงใช้วิธีการให้ความอุปการะต่าง ๆ นานา เช่น เวลาเจ็บป่วย ญาติจะไปขอความช่วยเหลือจากผู้มีฐานะดีกว่าตน เมื่อได้รับการช่วยเหลือหรือที่เรียกว่าอยู่ในความอุปถัมภ์ก็จะไปลงคะแนนเสียงให้เป็นการตอบแทนบุญคุณที่ตนเคยได้รับการอุปการะมาก่อน

4.4 ปัจจัยความสัมพันธ์ระหว่างบุคคล

ในทางสังคมวิทยาเชื่อว่ามนุษย์ต้องเกี่ยวข้องกับสัมพันธ์กับกลุ่มต่าง ๆ อยู่เกือบตลอดเวลา ทุกคนย่อมรู้และเห็นชัดเจนว่าคนเกี่ยวข้องกับกลุ่มใดกลุ่มหนึ่งหรือหลายกลุ่มเพราะเราตระหนักดีว่าเราต้องพึ่งพาซึ่งกันและกัน และการรวมกลุ่ม คือ วิธีการพึ่งพาที่ดีที่สุด โดยเฉพาะกลุ่มที่เกี่ยวข้องกับการเลือกตั้งและมีการปฏิบัติกิจกรรมปรากฏอยู่ในสังคมไทยสามารถแบ่งประเภทกลุ่มตามลักษณะการทำกิจกรรมเป็น 8 กลุ่ม ดังต่อไปนี้ (ถวิไลดี บุรีกุล และคณะ. 2545 : 74)

- 4.4.1 กลุ่มที่ทำกิจกรรมด้านการศึกษา คนตรี ศิลปะ กีฬา วัฒนธรรม
- 4.4.2 กลุ่มการค้า เช่น สหกรณ์ สมาคมการค้า
- 4.4.3 กลุ่มอาชีพ วิชาชีพ เช่น สหภาพ สมาคมวิชาชีพ กลุ่มแม่บ้าน

4.4.4 กลุ่มบริการสังคม ช่วยเหลือผู้อื่น กลุ่มอนุรักษ์สิ่งแวดล้อม อาสาสมัคร

ต่าง ๆ

4.4.5 องค์การศาสนา วัด มัสยิด สุเหร่า โบสถ์

4.4.6 พรรคการเมือง กลุ่มการเมือง

4.4.7 องค์การบริหารส่วนตำบล จังหวัด สภาเทศบาล

4.4.8 กลุ่มประเภทอื่น ๆ

ในกลุ่มทฤษฎีทางการเมืองที่มองว่าการเมืองคือเวทีต่อรองของกลุ่มผลประโยชน์ต่าง ๆ นั้นมองว่ากลุ่มโดยเฉพาะกลุ่มที่มีลักษณะของการจัดองค์กรจะเป็นภาพสะท้อนความต้องการที่หลากหลาย จากส่วนต่าง ๆ ของสังคม ซึ่งจะมีอิทธิพลของกระบวนการกำหนดนโยบายของประเทศ ความสัมพันธ์ระหว่างบุคคลในกลุ่มจึงมีผลต่อการเมืองด้วย ซึ่งถวิลวดีบุรีกุล และคณะ (2545 : 76) กล่าวว่า การศึกษาในหลายประเทศพบว่า การเป็นสมาชิกในกลุ่มประเภทต่าง ๆ กัน มีผลทำให้สมาชิกในกลุ่มมีพฤติกรรมการเมืองที่แตกต่างกัน

ในฐานะที่มนุษย์เป็นสัตว์สังคมจะต้องอยู่ร่วมกันเป็นกลุ่ม เช่น กลุ่มญาติ กลุ่มนักศึกษา กลุ่มอาชีพ กลุ่มสมาคม และกลุ่มการเมืองทำในสิ่งที่จะต้องสร้างความพึงพอใจให้เกิดขึ้นกับสมาชิกในกลุ่ม เพื่อสร้างความพึงพอใจให้คนที่ตนรู้จักหรือเป็นคนคุ้นเคย เป็นญาติ เคยเรียนร่วมสถาบัน เคยทำงานในหน่วยงานเดียวกัน หรืออยู่ในพรรคการเมืองเดียวกัน ผู้มีสิทธิเลือกตั้งจึง ไปเลือกผู้สมัครเพราะมีความสัมพันธ์ส่วนตัวกับสมาชิกในกลุ่มหรือที่ตนรู้จักดังกล่าวอันเนื่องมาจากมีความสัมพันธ์กันระหว่างบุคคลนั่นเอง ที่สังเกตเห็นได้ชัดก็คือการเมืองระดับต่าง ๆ ตั้งแต่ท้องถิ่นถึงระดับจังหวัด จะมีตัวแทนที่เป็นเครือญาติเดียวกันได้รับการเลือกตั้ง เช่น น้องชายเป็น ส.จ. พี่เป็น ส.ส. ลูกเป็น ส.ท. เมียเป็นนายกเทศมนตรี หรือมีทายาทของตระกูลดัง ได้เป็นตัวแทนสืบทอดตำแหน่งกันเรื่อยมา ก็เพราะใช้ความสัมพันธ์ที่รุ่นพ่อหรือเครือญาติได้สร้างไว้เป็นข้อผูกพันให้ประชาชนตัดสินใจเลือกพวกเดียวกันเข้ามาอีก

4.5 ปัจจัยของอิทธิพลและผลต่างตอบแทน

ในด้านของการใช้อิทธิพลนั้น สืบเนื่องจากการตัดสินใจที่ทำความพอใจให้แก่ทุกคนในระบบการเมืองหนึ่ง ๆ นั้นมีอยู่น้อยมาก ทั้งคาดการณ์ล่วงหน้าว่าจะเกิดผลอะไรขึ้นบ้างได้ยากมากเช่นเดียวกัน นักการเมืองมีความจำเป็นที่จะต้องทำให้ผู้ไม่เห็นด้วย หรือผู้ไม่ปฏิบัติตามมติการตัดสินใจนั้นยอมรับให้มากที่สุด การพยายามใช้อิทธิพลให้ผู้อื่นทำในสิ่งที่ตนอยากให้ทำนี่คือ การใช้อำนาจ ดังนั้นจึงมีผู้กล่าวอยู่เสมอว่า อำนาจคือหัวใจของการเมือง อำนาจเป็นสมรรถภาพในความสัมพันธ์ทางสังคม เป็นสมรรถนะของบุคคลหรือกลุ่มบุคคล

ที่จะทำให้บุคคลอื่นทำตามที่คุณ (ผู้ครองอำนาจ) ต้องการ การใช้อำนาจของผู้นาจจึงเป็นการสนองตอบความต้องการในแง่ทำให้คุณเป็นที่นิยม นับถือและความต้องการที่จะทำในสิ่งที่ตนปรารถนา (พรศักดิ์ ผ่องแผ้ว. 2533 : 469)

ประมวล รุจนเสรี (2547 : 17) เห็นว่า การใช้อำนาจเป็นธรรมชาติของมนุษย์ โดยได้สรุปทฤษฎีอำนาจทางการเมืองไว้ว่า การเมืองเป็นปรากฏการณ์ในสังคมอย่างหนึ่งที่เกี่ยวข้องกับมนุษย์อย่างใกล้ชิด มนุษย์ไม่อาจหลีกเลี่ยงการเมืองได้เลย ไม่ว่าจะการเมืองจะดีหรือเลว อำนาจทางการเมืองจะต้องเข้ามาเกี่ยวข้องกับมนุษย์เสมอ อำนาจทางการเมืองจึงเกี่ยวข้องกับมนุษย์ทุกกลุ่ม ที่มีและใช้อำนาจทางการเมืองจะใช้อิทธิพลโน้มน้าว ใช้กำลังบังคับ ข่มขู่ กระทำหรือไม่กระทำทางด้านเศรษฐกิจ สังคมและการเมือง ตามที่กำหนด อำนาจทางการเมืองจึงเป็นสิ่งที่บุคคลแต่ละฝ่ายต้องการเข้ามาครอบครอง เพื่อใช้เป็นเครื่องมือในการดำรงรักษา และแสวงหาผลประโยชน์ตามที่ได้ตั้งจุดหมายไว้

ฮันติงตัน (Huntington) ได้ศึกษาพบว่า ในการเลือกตั้งของประเทศที่กำลังพัฒนานั้น ปรากฏว่า บุคคลที่อยู่ในฐานะทางเศรษฐกิจสังคมต่ำ จะไปลงคะแนนเสียงด้วยการชักจูง (Mobilized) เป็นสำคัญ หากไปเพราะไปโดยความสำนึกของตนแต่อย่างใด ปัญหาต่อไปคือใครเป็นคนที่สามารถชักจูงบุคคลเหล่านี้ให้ไปใช้สิทธิลงคะแนนเสียงในการเลือกตั้ง คำตอบดังกล่าวก็คือบุคคลชั้นนำในชุมชนนั่นเอง (ศักดิ์ นพสิทธิ์. 2542 : 36)

นอกจากนี้ยังมีความหมายถึง บุคคลซึ่งมีบุคลิกภาพ อุปนิสัย และความสามารถที่ดีเด่น ในสถานการณ์หนึ่งหรือในกิจกรรมอย่างใดอย่างหนึ่ง ซึ่งจะเป็นผู้ที่สามารถจูงใจประชาชนให้มีความคิดเห็นคล้อยตามและลงมือทำงานอย่างใดอย่างหนึ่ง

สำหรับประเภทของผู้นำท้องถิ่น ในหมู่บ้านหนึ่ง ๆ นั้น อาจจำแนกลักษณะโครงสร้างของผู้นำออกเป็น 2 ประเภท ดังนี้ (จิรพรรณ กาญจนะจิตรรา. 2538 : 137-138)

4.5.1 โครงสร้างผู้นำแบบเป็นทางการลักษณะตำแหน่งของผู้นำที่มีอยู่ในหมู่บ้าน แบ่งได้เป็น 2 ประเภท คือ

1) ตำแหน่งผู้ใหญ่บ้าน กำนัน แพทย์ประจำตำบล และคณะกรรมการต่าง ๆ ขององค์การชุมชน เช่น กลุ่มชาวนา คณะกรรมการพัฒนาหมู่บ้าน

2) คณะกรรมการสภาตำบล เป็นต้น ซึ่งตำแหน่งเหล่านี้เป็นไปไม่ได้โดยการเลือกตั้ง แต่งตั้ง และประกาศเป็นทางการให้ทราบ

4.5.2 โครงสร้างผู้นำแบบไม่เป็นทางการผู้ที่ผู้นำแบบไม่เป็นทางการในหมู่บ้านนั้น ได้แก่ ผู้เฒ่าผู้แก่ หรือสมาชิกอาวุโสที่สุดในชุมชน พระภิกษุสงฆ์-สามเณร ผู้ที่มีฐานะมั่งคั่ง ผู้ที่มีชื่อเสียง และผู้ที่มีความรู้ ความสามารถพิเศษจนได้รับการยกย่องจากชุมชนนั้น ๆ

นอกจากการใช้อิทธิพลแล้ว ผลต่างตอบแทนก็มีผลต่อการตัดสินใจด้วย

เนื่องจากการอยู่ร่วมกันในสังคมมนุษย์เราต้องมีปฏิสัมพันธ์ต่อกัน คนเราจะคบหาสมาคมกันอย่างไรก็หลีกเลี่ยงไม่ได้ หรือขึ้นอยู่กับความต้องการและช่วยเหลือซึ่งกันและกัน ได้แก่ การที่ผู้สมัครรับเลือกตั้งแก้ปัญหาต่าง ๆ ให้กับประชาชน เช่น การติดต่อกับทางราชการแทนประชาชน การสร้างถนน สะพาน สิ่งสาธารณประโยชน์ต่าง ๆ ให้กับท้องถิ่น การวิ่งเต้นประกันตัวผู้ต้องหาในคดีที่ประชาชนตกเป็นจำเลยบางคดี เช่น การพนัน การบุกรุกป่าสงวน เป็นต้น การกระทำต่าง ๆ เหล่านี้ของผู้สมัคร จะได้รับการยอมรับและตอบแทนด้วยการลงคะแนนเสียงจากประชาชนด้วย การจัดสร้างที่พักผู้โดยสารของผู้สมัครในสมัยเลือกตั้งก็ถือว่าเป็นการแลกเปลี่ยนที่กว้างออกไปในระดับสังคมด้วย การที่ผู้เลือกตั้งบางส่วนไปเลือกผู้แทนก็เพื่อเป็นการแลกเปลี่ยนกับทรัพย์สินผลประโยชน์ ความยกย่อง ความสะดวกสบาย หรือตำแหน่งหน้าที่ที่คาดว่าจะได้รับ ผู้สมัครรับเลือกตั้งก็ใช้เงินบ้าง ผลประโยชน์บ้างเป็นการแลกเปลี่ยนกับคะแนนเสียงที่ตนจะได้รับเช่นเดียวกัน

การเลือกตั้งผู้บริหารและสมาชิกสภาท้องถิ่น

1. การบังคับใช้พระราชบัญญัติ การเลือกตั้งท้องถิ่น (มาตรา 2)

1.1 มีผลบังคับใช้ตั้งแต่วันที่ 18 ตุลาคม 2545 เป็นวันถัดจากวันประกาศในราชกิจจานุเบกษา

1.2 ได้มีพระราชกฤษฎีกาให้ใช้พระราชบัญญัติการเลือกตั้งสมาชิกสภาท้องถิ่นหรือผู้บริหารท้องถิ่น พ.ศ. 2545 แก่การเลือกตั้งขององค์กรปกครองส่วนท้องถิ่นทุกประเภท มีผลใช้บังคับตั้งแต่วันที่ 4 มีนาคม 2546 เป็นต้นไป

1.3 ให้นำบทบัญญัติตามพระราชบัญญัติ นี้มาใช้กับการเลือกตั้งทั่วไปในครั้งถัดไป

2. การออกเสียงเลือกตั้ง (มาตรา 6 และมาตรา 100)

ผู้มีสิทธิเลือกตั้งมีสิทธิออกเสียงลงคะแนนเลือกตั้งผู้สมัครได้ไม่เกินจำนวนสมาชิกสภาท้องถิ่นหรือผู้บริหารท้องถิ่นที่พึงมีในเขตเลือกตั้งนั้น (มาตรา 6)

มาตรการป้องกันการสมยอมการเลือกตั้ง กรณีผู้สมัครผู้บริหารท้องถิ่นเท่ากับสมาชิกสภาท้องถิ่นที่จะพึงมีในเขตเลือกตั้ง ผู้สมัครนั้นต้องได้คะแนนไม่น้อยกว่าร้อยละสิบของจำนวนผู้มีสิทธิเลือกตั้ง ถ้าไม่คะแนนน้อยกว่าต้องเลือกตั้งใหม่ (มาตรา 100)

3. ระยะเวลาในการจัดให้มีการเลือกตั้ง (มาตรา 7)

3.1 กรณีครบวาระ ภายใน 45 วัน นับแต่วันสมาชิกสภาท้องถิ่นหรือผู้บริหารท้องถิ่นครบวาระ

3.2 กรณีพ้นจากตำแหน่งเพราะเหตุอื่น ภายใน 60 วัน นับแต่วันพ้นตำแหน่ง เว้นแต่วาระการดำรงตำแหน่งของสมาชิกสภาท้องถิ่นเหลือไม่ถึง 180 วัน

3.3 กรณีมีพฤติการณ์พิเศษจำเป็น กกต. อาจมีคำสั่งขยายหรือย่นระยะเวลาได้

4. ค่าใช้จ่ายในการจัดการเลือกตั้ง (มาตรา 10 และ มาตรา 32)

4.1 องค์กรปกครองส่วนท้องถิ่นเป็นผู้รับผิดชอบ ยกเว้นค่าใช้จ่ายส่วนของ กกต. และคณะกรรมการการเลือกตั้งประจำจังหวัด (กกต.จว.) กรณีที่ท้องถิ่นใดมีงบประมาณไม่เพียงพอ ให้ขอเงินอุดหนุนจากรัฐบาล

4.2 ให้องค์กรปกครองส่วนท้องถิ่นรับผิดชอบค่าใช้จ่ายในการพิมพ์บัตรเลือกตั้ง โดยมี กกต.เป็นผู้รับผิดชอบในการจัดพิมพ์ ควบคุมการพิมพ์ และจัดส่งบัตรเลือกตั้ง ยกเว้นค่าใช้จ่ายในส่วนของ กกต. และ กกต.จว.

5. อำนาจหน้าที่ของคณะกรรมการการเลือกตั้งประจำองค์กรปกครองส่วนท้องถิ่น (มาตรา 21)

5.1 เสนอแนะและให้ความเห็นชอบในการกำหนดหน่วยเลือกตั้ง ที่เลือกตั้ง และแต่งตั้งเจ้าพนักงาน ผู้ดำเนินการเลือกตั้ง

5.2 ตรวจสอบและให้ความเห็นชอบในบัญชีรายชื่อผู้มีสิทธิเลือกตั้ง การเพิ่มชื่อ และถอนชื่อสิทธิเลือกตั้ง

5.3 กำกับและอำนวยความสะดวก การลงคะแนน การนับคะแนน การประกาศผลการนับคะแนน

5.4 กำหนดสถานที่รวบรวมผลคะแนน และรวบรวมผลคะแนนทุกหน่วยเลือกตั้ง และรายงานผล การเลือกตั้งต่อ กกต.จว.

5.5 ปฏิบัติการอื่นตามระเบียบหรือกฎหมายที่เกี่ยวข้อง หรือตามที่ได้รับมอบหมายจาก กกต. หรือ กกต.จว.

6. หมวด 4 ผู้มีสิทธิเลือกตั้ง และบัญชีรายชื่อผู้มีสิทธิเลือกตั้ง

ผู้มีสิทธิเลือกตั้ง (มาตรา 33)

- 6.1 มีสัญชาติไทย หากแปลงสัญชาติต้องได้สัญชาติไทยมาแล้วไม่น้อยกว่า 5 ปี
- 6.2 อายุต่ำกว่า 18 ปีบริบูรณ์ ในวันที่ 1 มกราคม ของปีที่มีการเลือกตั้ง
- 6.3 มีชื่อในทะเบียนบ้านในเขตเลือกตั้งติดต่อกันมาแล้วไม่น้อยกว่า 1 ปีนับถึงวันเลือกตั้ง
- 6.4 คุณสมบัติอื่นตามที่กฎหมายว่าด้วยการจัดตั้งองค์การปกครองส่วนท้องถิ่นกำหนด
- ตัวแทนผู้สมัคร ผู้สมัครส่งตัวแทนไปประจำ ณ ที่เลือกตั้งได้แห่งละ 1 คน โดยให้ยื่นหนังสือแต่งตั้งต่อผู้อำนวยการการเลือกตั้ง (ผอ.กต.) ท้องถิ่นก่อนวันเลือกตั้งไม่น้อยกว่า 7 วัน (มาตรา 52)

7. บุคคลที่ต้องห้ามมิให้ใช้สิทธิเลือกตั้ง (มาตรา 34)

- 7.1 วิกลจริต หรือจิตฟั่นเฟือนไม่สมประกอบ
- 7.2 เป็นภิกษุ สามเณร นักพรต หรือนักบวช
- 7.3 ต้องคุมขังอยู่โดยหมายของศาลหรือคำสั่งที่ชอบด้วยกฎหมาย
- 7.4 อยู่ในระหว่างถูกเพิกถอนสิทธิเลือกตั้ง
- 7.5 มีลักษณะอื่นตามที่กฎหมายว่าด้วยการจัดตั้งองค์การปกครองส่วนท้องถิ่นกำหนด

8. การแจ้งเหตุไม่ไปใช้สิทธิเลือกตั้ง (มาตรา 35 และมาตรา 36)

- 8.1 ผู้มีสิทธิเลือกตั้งมีหน้าที่ไปใช้สิทธิเลือกตั้ง เว้นแต่ได้แจ้งเหตุดังต่อไปนี้ต่อนายทะเบียนอำเภอ/นายทะเบียนท้องถิ่น จะไม่ไปใช้สิทธิเลือกตั้งก็ได้
- 8.1.1 เจ็บป่วย
- 8.1.2 มีร่างกายทุพพลภาพไม่สะดวกในการไปใช้สิทธิเลือกตั้ง
- 8.1.3 อายุเกิน 70 ปีบริบูรณ์
- 8.1.4 ไม่อยู่ในภูมิลำเนาในเวลาเลือกตั้ง
- 8.1.5 มีกิจธุระจำเป็นเร่งด่วนที่ต้องเดินทางไปพื้นที่ห่างไกลจากที่เลือกตั้ง
- 8.1.6 เดินทางออกนอกราชอาณาจักร

8.1.7 มีถิ่นที่อยู่ห่างไกลจากที่เลือกตั้งเกิน 100 กิโลเมตร

8.1.8 ทางราชการสั่งให้ไปปฏิบัติหน้าที่นอกเขตเลือกตั้ง

8.1.9 มีเหตุสุดวิสัย เช่น อุทกภัย ว่างภัย ฯลฯ

8.2 การแจ้งเหตุให้ทำเป็นหนังสือยื่นต่อนายทะเบียนฯ ก่อนวันเลือกตั้งไม่น้อย

กว่า 7 วัน จะจัดส่งทางไปรษณีย์ก็ได้

8.3 แจ้งเหตุแล้วไม่ตัดสิทธิที่จะไปใช้สิทธิในวันเลือกตั้ง

8.4 ถ้าไม่ได้ใช้สิทธิเลือกตั้งและไม่ได้แจ้งเหตุก่อนวันเลือกตั้งสามารถแจ้งเหตุได้ภายใน 7 วัน หลังจากวันเลือกตั้ง

9. ผู้เสียสิทธิเลือกตั้ง (มาตรา 37)

9.1 สิทธิยื่นคำร้องคัดค้านการเลือกตั้งสมาชิกสภาท้องถิ่นหรือผู้บริหารท้องถิ่น

9.2 สิทธิร้องคัดค้านการเลือกกำนัน ผู้ใหญ่บ้าน

9.3 สิทธิสมัครรับเลือกตั้งเป็นสมาชิกสภาท้องถิ่นหรือผู้บริหารท้องถิ่น

9.4 สิทธิสมัครรับเลือกเป็นกำนัน ผู้ใหญ่บ้าน

9.5 สิทธิเข้าชื่อร้องขอให้สภาท้องถิ่นพิจารณาออกข้อบัญญัติท้องถิ่น

9.6 สิทธิเข้าชื่อร้องขอให้ถอดถอนสมาชิกสภาท้องถิ่นหรือผู้บริหารท้องถิ่น

การเสียสิทธิข้างต้นมีกำหนดเวลาตั้งแต่ครั้งที่ไม่ไปใช้สิทธิเลือกตั้งจนถึงวันที่ผู้นั้นไปใช้สิทธิเลือกตั้ง

10. ผู้มีสิทธิเลือกตั้งและบัญชีรายชื่อผู้มีสิทธิเลือกตั้ง (มาตรา 9 และมาตรา 38)

10.1 เมื่อประกาศให้มีการเลือกตั้ง ผอ.กต.ท้องถิ่น ตรวจสอบบัญชีผู้มีสิทธิเลือกตั้งและประกาศบัญชีรายชื่อผู้มีสิทธิเลือกตั้งก่อนวันเลือกตั้งไม่น้อยกว่า 20 วัน พร้อมทั้งแจ้งรายชื่อผู้มีสิทธิเลือกตั้งให้เจ้าบ้านทราบก่อนวันเลือกตั้งไม่น้อยกว่า 15 วัน

10.2 ผู้มีสิทธิเลือกตั้งหรือเจ้าบ้านขอเพิ่มชื่อผู้มีสิทธิเลือกตั้งหรือขอถอดถอนชื่อผู้ไม่มีสิทธิเลือกตั้ง ให้แจ้งต่อ ผอ.กต.ท้องถิ่น ก่อนวันเลือกตั้งไม่น้อยกว่า 10 วัน

10.3 กรณีมีการย้ายทะเบียนบ้านภายในองค์กรปกครองส่วนท้องถิ่น ให้มีสิทธิออกเสียงลงคะแนนในเขตเลือกตั้งที่มีชื่ออยู่ในทะเบียนบ้านครั้งสุดท้ายเป็นเวลาติดต่อกันไม่น้อยกว่า 1 ปี

10.4 กรณีมีเหตุอันควรเชื่อได้ว่าการย้ายบุคคลเข้ามาในทะเบียนบ้านเพื่อประโยชน์ในการเลือกตั้งโดยมิชอบ คณะกรรมการการเลือกตั้ง (กกต.) ท้องถิ่น มีอำนาจสั่งถอนชื่อออกจากบัญชีรายชื่อผู้มีสิทธิเลือกตั้งได้

11. มาตรการการสยมนบุคคลเข้าทะเบียนโดยมิชอบ (มาตรา 43)

11.1 การย้ายตั้งแต่ 10 คนขึ้นไป ซึ่งไม่มีนามสกุลเดียวกัน กับเจ้าบ้านเพื่อให้มีสิทธิเลือกตั้งที่จะมีขึ้นภายใน 2 ปี นับแต่วันย้ายเข้า

11.2 การย้ายเข้าโดยมิได้อาศัยอยู่จริง

11.3 การย้ายเข้ามาโดยมิได้รับความยินยอมจากเจ้าบ้าน

12. ผู้มีสิทธิสมัครรับเลือกตั้งสมาชิกสภาท้องถิ่นหรือผู้บริหารท้องถิ่น (มาตรา 44)

นายกองค์การบริหารส่วนตำบล

12.1 มีสัญชาติไทยโดยการเกิด

12.2 มีอายุไม่ต่ำกว่า 30 ปีบริบูรณ์ในวันเลือกตั้ง

12.3 มีชื่ออยู่ในทะเบียนบ้านในเขตองค์กรปกครองส่วนท้องถิ่นที่สมัครติดต่อกัน ไม่น้อยกว่า 1 ปี หรือได้เสียภาษีโรงเรือนและที่ดินหรือภาษีบำรุงท้องที่ให้กับองค์กรปกครองส่วนท้องถิ่นนั้น 3 ปีติดต่อกันนับถึงปีที่สมัคร

12.4 สำเร็จการศึกษาไม่ต่ำกว่ามัธยมศึกษาตอนปลายหรือเทียบเท่า หรือเคยเป็นสมาชิกสภาตำบล สมาชิกสภาท้องถิ่น ผู้บริหารท้องถิ่น หรือสมาชิกรัฐสภา

12.5 คุณสมบัติอื่นที่กฎหมายว่าด้วยการจัดตั้งองค์กรปกครองส่วนท้องถิ่นกำหนดการสมัครรับเลือกตั้ง เมื่อออกใบรับให้ผู้สมัครแล้วจะถอนการสมัครไม่ได้ และให้ค่าธรรมเนียมการสมัครตกเป็นขององค์กรปกครองส่วนท้องถิ่น (มาตรา 48)

13. สมาชิกสภาองค์การบริหารส่วนตำบล

13.1 มีสัญชาติไทยโดยการเกิด

13.2 มีอายุไม่ต่ำกว่า 25 ปีบริบูรณ์ในวันเลือกตั้ง

13.3 มีชื่ออยู่ในทะเบียนบ้านในเขตองค์กรปกครองส่วนท้องถิ่นที่สมัครติดต่อกัน ไม่น้อยกว่า 1 ปี หรือได้เสียภาษีโรงเรือนและที่ดินหรือภาษีบำรุงท้องที่ให้กับองค์กรปกครองส่วนท้องถิ่นนั้นสามปีติดต่อกันนับถึงปีที่สมัคร

13.4 คุณสมบัติอื่นที่กฎหมายว่าด้วยการจัดตั้งองค์กรปกครองส่วนท้องถิ่น กำหนดการสมัครรับเลือกตั้ง เมื่อออกไปรับให้ผู้สมัครแล้วจะถอนการสมัครไม่ได้ และให้ ค่าธรรมเนียมการสมัครตกเป็นขององค์กรปกครองส่วนท้องถิ่น (มาตรา 48)

14. บุคคลต้องห้ามมิให้ใช้สิทธิเลือกตั้ง (มาตรา 45)

14.1 ตัดยาเสพติดให้โทษ

14.2 เป็นบุคคลล้มละลาย

14.3 เป็นบุคคลผู้มีลักษณะต้องห้ามมิให้ใช้สิทธิเลือกตั้งเนื่องจากวิกลจริตหรือ จิตฟั่นเฟือนไม่สมประกอบหรือเป็นภิกษุ สามเณร นักพรต หรือนักบวช หรืออยู่ในระหว่างถูก เพิกถอนสิทธิเลือกตั้ง

14.4 ต้องคำพิพากษาให้จำคุกและถูกคุมขังโดยหมายของศาล

14.5 ได้รับโทษจำคุกตั้งแต่ 2 ปีขึ้นไป และพ้นโทษมายังไม่ถึง 5 ปีนับแต่วัน เลือกตั้ง

14.6 ต้องคำพิพากษาว่ากระทำผิดตาม พระราชบัญญัติ ฉบับนี้ ไม่ว่าจะได้รับ โทษหรือไม่โดยได้พ้นโทษหรือคำพิพากษามายังไม่ถึง 5 ปีนับถึงวันเลือกตั้ง

14.7 เคยถูกไล่ออก ปลดออกหรือให้ออกจากราชการ หน่วยงานของรัฐ หรือ รัฐวิสาหกิจ

14.8 ต้องคำพิพากษาหรือคำสั่งศาลให้ทรัพย์สินตกเป็นของแผ่นดินเพราะร่ำรวย ผิดปกติ

14.9 เคยถูกถอดถอนจากตำแหน่ง สมาชิกสภาผู้แทนราษฎร (ส.ส.), สมาชิก วุฒิสภา (ส.ว.), สมาชิกสภาท้องถิ่น (ส.ก.) หรือ ผู้บริหารท้องถิ่น (ผ.อ.) มายังไม่ถึง 5 ปีนับถึง วันเลือกตั้ง

14.10 อยู่ระหว่างเสียสิทธิสมัครรับเลือกตั้ง ส.อ. และ ผ.อ.

14.11 เคยถูก กกด. สั่งเพิกถอนสิทธิเลือกตั้งมายังไม่ถึง 1 ปี

14.12 เป็น ส.ส., ส.ว., ส.ก. หรือ ผ.อ.

14.13 เป็นผู้สมัคร ส.ส., ส.ว., ส.ก. หรือ ผ.อ. ขององค์กรปกครองส่วนท้องถิ่น เดียวกันหรือองค์กรปกครองส่วนท้องถิ่นอื่น

14.14 เป็นข้าราชการซึ่งมีตำแหน่งหรือเงินเดือนประจำ

14.15 เป็นพนักงานหรือลูกจ้างของหน่วยงานอื่นของรัฐ รัฐวิสาหกิจ หรือ ราชการส่วนท้องถิ่น หรือเป็นเจ้าหน้าที่อื่นของรัฐ

14.16 เป็น กตต. คณะกรรมการป้องกันและปราบปรามการทุจริตแห่งชาติ (ปปช.) กรรมการตรวจเงินแผ่นดิน กรรมการสิทธิมนุษยชนแห่งชาติตุลาการศาลรัฐธรรมนูญ หรือผู้ตรวจการแผ่นดินของรัฐสภา

14.17 ลักษณะอื่นที่กฎหมายว่าด้วยการจัดตั้งองค์กรปกครองส่วนท้องถิ่น

กำหนด

15 การสมัครรับเลือกตั้งให้ยื่นใบสมัครต่อ ผอ.กต.ท้องถิ่น พร้อมหลักฐานและค่าสมัครค่าใช้จ่ายในการเลือกตั้งของผู้สมัคร (มาตรา 54-56)

15.1 กตต.จว. ประกาศกำหนดจำนวนเงินค่าใช้จ่ายในการเลือกตั้งของผู้สมัคร

15.2 ภายใน 90 วันนับแต่วันประกาศผลการเลือกตั้ง ผู้สมัครต้องยื่นบัญชีรายรับ และรายจ่ายต่อ กตต.จว.

15.3 ภายใน 180 วันนับแต่วันประกาศผลการเลือกตั้ง ถ้า กตต.จว. มีเหตุอันควรสงสัยหรือได้รับแจ้งโดยมีหลักฐานอันสมควรว่าผู้สมัครคนใดใช้จ่ายเกินจำนวนเงินที่กำหนดให้ กตต.จว. ทำการสอบข้อเท็จจริง ถ้าเห็นว่าเกินจำนวนเงินที่กำหนดให้แจ้งพนักงานสอบสวนดำเนินคดีพร้อมทั้งรายงานคณะกรรมการการเลือกตั้ง และเมื่อคณะกรรมการเลือกตั้งเห็นด้วยให้เพิกถอนผลการเลือกตั้ง ผู้ได้รับเลือกตั้งผู้นั้นและจัดให้มีการเลือกตั้งขึ้นใหม่แทนตำแหน่งที่ว่าง

16 การโฆษณาหาเสียง (มาตรา 57)

16.1 ห้ามมิให้กระทำการโฆษณาหาเสียงด้วยวิธีการจูงใจผู้มีสิทธิเลือกตั้ง โดยวิธีการจัดทำ ให้เสนอให้หรือสัญญาว่าจะให้ทรัพย์สินหรือประโยชน์อื่นใด จัดมหรสพ เลี้ยง หรือหลอกลวง บังคับ ชูเชิญใส่ร้ายให้เข้าใจผิดเกี่ยวกับผู้สมัคร

16.2 การประกาศนโยบายหรือการดำเนินการตามแนวทางแก้ไขปัญหาท้องถิ่น ด้วยวิธีการใช้จ่ายเงินงบประมาณท้องถิ่นมิให้ถือว่าเป็นการเสนอสัญญาหรือผลประโยชน์แต่อย่างใด

16.3 ให้คณะกรรมการเลือกตั้งประกาศแนะนำวิธีการหรือลักษณะต้องห้ามในการหาเสียง

17. หมวด 7 การลงคะแนนเลือกตั้ง

17.1 วิธีการทำนองเดียวกันกับการเลือกตั้ง ส.ส. หรือ ส.ว. เช่น การลงคะแนนโดยใช้เครื่องหมายกากบาทและเปิดลงคะแนนเลือกตั้ง ตั้งแต่เวลา 08.00 15.00 น. เว้นแต่กรณีการลงไปแสดงตัวใช้สิทธิแล้วแต่ยังไม่ได้รับบัตรเลือกตั้งก็สามารถรับบัตรเลือกตั้งไปลงคะแนนได้

17.2 หลักฐานการแสดงตนใช้สิทธิเลือกตั้ง บัตรประจำตัวประชาชน (รวมถึงบัตรประจำตัวประชาชนหมดอายุด้วย) หรือบัตรหรือหลักฐานอื่นใดของทางราชการที่มีรูปถ่ายอันแสดงว่าได้ตามที่ กกต. กำหนด

17.3 วิธีการลงคะแนนเลือกตั้ง ทำเครื่องหมายกากบาทลงในบัตรเลือกตั้ง พับบัตรเลือกตั้ง แล้วนำบัตรเลือกตั้งใส่ลงในหีบบัตรด้วยตนเองต่อหน้ากรรมการประจำหน่วย

18. หมวด 8 การนับคะแนนเลือกตั้งและการประกาศผลการเลือกตั้ง การนับคะแนน (มาตรา 87-91)

18.1 การนับคะแนนเลือกตั้งสมาชิกสภา องค์การบริหารส่วนตำบล ให้นับคะแนนเลือกตั้งสมาชิกสภาท้องถิ่นทุกหน่วยเลือกตั้งของแต่ละเขตเลือกตั้งรวมกัน ณ สถานที่นับคะแนนแห่งใดแห่งหนึ่งเพียงแห่งเดียว

18.2 การนับคะแนนเลือกตั้ง นายก องค์การบริหารส่วนตำบล ให้กำหนดสถานที่นับคะแนนของทุกหน่วยเลือกตั้ง ณ สถานที่แห่งเดียวภายในเขต องค์การบริหารส่วนตำบล นั้น

18.3 การนับคะแนนเลือกตั้ง ให้คณะกรรมการนับคะแนนดำเนินการ ดังนี้ (มาตรา 90)

18.3.1 นับบัตรเลือกตั้งที่ทำเครื่องหมายในช่องไม่ลงคะแนนและประกาศจำนวนบัตรดังกล่าวด้วย

18.3.2 การวินิจฉัยว่า บัตรเสียของกรรมการนับคะแนน ต้องใช้มติเสียงข้างมากและให้แยกบัตรเสียไว้ต่างหาก ให้คณะกรรมการประจำหน่วยเลือกตั้ง (กปน.) สลักในบัตร "เสีย" และให้ลงลายมือชื่อกำกับไว้ไม่น้อยกว่า 3 คน

18.3.3 บัตรเลือกตั้งที่ถือว่าเป็นบัตรเสีย

- 1) บัตรปลอม
- 2) บัตรที่มีได้ทำเครื่องหมายใด ๆ

- 3) บัตรที่มีอาจทราบได้ว่าลงคะแนนเลือกตั้งให้กับผู้สมัครคนใด
- 4) บัตรที่ทำเครื่องหมายเป็นที่สังเกตตามมาตรา 77
- 5) บัตรที่มีลักษณะตามที่ กกต. ประกาศกำหนด

18.4 ห้ามมิให้คณะกรรมการนับคะแนน (กนค.) จงใจนับบัตรเลือกตั้ง อ่านบัตรเลือกตั้ง นับคะแนนเลือกตั้ง หรือรวมคะแนนเลือกตั้งให้ผิดจากความจริง หรือจงใจทำบัตรเลือกตั้งให้ชำรุดเสียหายทำให้เป็นบัตรเสีย หรือ ทำให้บัตรเสียเป็นบัตรที่ใช้ได้ หรือทำรายงานการเลือกตั้งผิดจากความเป็นจริง (มาตรา 91) หากฝ่าฝืนมีโทษ จำคุก 1 ปีถึง 10 ปี ปรับตั้งแต่สองหมื่นบาทถึงสองแสนบาท และให้ศาลสั่งเพิกถอนสิทธิเลือกตั้ง 10 ปี

18.5 การลงคะแนนเลือกตั้งสมาชิกสภาองค์การบริหารส่วนตำบลให้ลงคะแนนได้มากกว่าหนึ่งเสียงแต่ไม่เกินสมาชิกที่กำหนด ถ้ามีการลงคะแนนให้ผู้สมัครที่ประกาศไม่รับสมัครหรือถึงแก่กรรม และลงคะแนนไม่เกินจำนวนสมาชิกที่มีพึงมีในแต่ละเขตนั้น ให้ถือเป็นบัตรเสียบางส่วน โดยเสียเฉพาะผู้สมัครที่สิ้นสภาพการเป็นผู้สมัครเท่านั้นสำหรับการลงคะแนนเลือกตั้งนายกองค์การบริหารส่วนตำบล ผู้มีสิทธิเลือกตั้งสามารถลงคะแนนเลือกตั้งผู้สมัครได้เพียง 1 คนเท่านั้น

19. การประกาศผลการเลือกตั้ง (มาตรา 92)

เมื่อ กนค. นับคะแนนเสร็จแล้วให้ประกาศผลการนับคะแนนของแต่ละเขตเลือกตั้ง แล้วรายงาน กกต. ท้องถิ่น เพื่อประกาศผลการรวมคะแนนของแต่ละเขตเลือกตั้งต่อไป

19.1 หาก กกต. จว. เห็นว่าการเลือกตั้งและการนับคะแนนเป็นไปโดยสุจริตและเที่ยงธรรม ให้รายงาน กกต. เพื่อประกาศผลการเลือกตั้ง

19.2 กรณีที่มีการร้องเรียนก่อนประกาศผลการเลือกตั้ง หาก กกต. จว. สืบสวนสอบสวนแล้วมีหลักฐานอันควรเชื่อได้ว่าการเลือกตั้งหรือการนับคะแนนมิได้เป็นไปโดยสุจริตและเที่ยงธรรมให้รายงาน กกต. ถ้า กกต. เห็นด้วยให้สั่งให้มีการเลือกตั้งใหม่หรือนับคะแนนใหม่ เว้นแต่การทุจริตนั้นไม่เกี่ยวกับผู้ได้รับเลือกตั้งหรือมิได้เป็นเหตุสำคัญทำให้ผู้นั้นได้รับเลือกตั้ง (มาตรา 95 และ มาตรา 96)

20. การสั่งเลือกตั้งใหม่ภายหลังประกาศผลการเลือกตั้ง

20.1 เมื่อประกาศผลแล้ว หากเห็นว่าการนับคะแนนเป็นไปโดยทุจริตไม่เที่ยงธรรม สามารถยื่นคำร้องคัดค้านการเลือกตั้ง โดยผู้มีสิทธิเลือกตั้งจำนวนไม่น้อยกว่าสิบคน

หรือผู้สมัครหรือผู้ว่าราชการจังหวัดหรือนายอำเภอมีสิทธิยื่นคำร้องคัดค้านต่อ กกต. ภายใน 30 วันนับแต่วันประกาศเลือกตั้ง

20.2 เมื่อ กกต. ได้รับคำร้องคัดค้านการเลือกตั้ง กกต. มีอำนาจสั่งให้มีการเลือกตั้งใหม่หรือนับคะแนนใหม่ แต่ทั้งนี้ต้องดำเนินการให้แล้วเสร็จภายใน 30 วันนับแต่วันรับคำร้องคัดค้าน เว้นแต่กรณีจำเป็นอาจขยายเวลาได้ไม่เกินสองครั้ง ครั้งละไม่เกิน 30 วัน ถ้า กกต. พิจารณาแล้วเห็นว่า การเลือกตั้งหรือการนับคะแนนไม่สุจริตหรือไม่เที่ยงธรรม สามารถสั่งให้นับคะแนนใหม่หรือสั่งให้มีการเลือกตั้งใหม่

21. หมวด 10 การควบคุมการเลือกตั้ง การควบคุมการเลือกตั้ง (มาตรา 105-108)

21.1 กกต. มีอำนาจหน้าที่ควบคุมและดำเนินการจัดให้มีการเลือกตั้งให้เป็นไปโดยสุจริตและเที่ยงธรรม (มาตรา 105)

21.2 กกต. อาจมอบหมายให้ กกต.จว. หรือเจ้าหน้าที่อื่นของรัฐดำเนินการควบคุมแทนได้ (มาตรา 106)

21.3 กรณี กกต.จว. หรือเจ้าหน้าที่ของรัฐ ที่ได้รับมอบหมายให้ควบคุมการเลือกตั้งเห็นว่า ผอ.กต.ท้องถิ่น หรือ กกต.ท้องถิ่น กระทำการ ไปในทางที่อาจเกิดความเสียหายแก่การจัดการเลือกตั้ง หรือกระทำการโดยไม่สุจริตหรือเที่ยงธรรม ให้รายงาน กกต. เพื่อส่งระงับการกระทำนั้นและหรือแต่งตั้งบุคคลอื่นไปปฏิบัติหน้าที่แทน พร้อมทั้งลงโทษทางวินัยแก่ผู้กระทำผิดด้วย (มาตรา 107-108)

22. บทกำหนดโทษที่สำคัญ (มาตรา 109-135)

22.1 ผู้บังคับบัญชาหรือนายจ้าง ชัดขวาง หน่วงเหนี่ยว หรือไม่ให้ความสะดวก โดยไม่มีเหตุอันควรในการไปใช้สิทธิเลือกตั้งของผู้ได้บังคับบัญชาหรือลูกจ้าง ต้องระวางโทษจำคุกไม่เกิน 1 ปี หรือปรับไม่เกิน 20,000 บาท หรือทั้งจำทั้งปรับ (มาตรา 109)

22.2 ข้าราชการการเมืองส.ส. ส.ว. ผู้บริหารท้องถิ่น สมาชิกสภาท้องถิ่น หรือเจ้าหน้าที่ของรัฐ ผู้ใดฝ่าฝืนไม่ยุติหรือระงับการกระทำใด ๆ อันเป็นการกลั่นแกล้งผู้สมัครใด ตามคำสั่งของ กกต. ตามมาตรา 29 ต้องระวางโทษจำคุกไม่เกิน 6 เดือนหรือปรับไม่เกิน 10,000 บาท หรือทั้งจำทั้งปรับ (มาตรา 111)

22.3 ผู้ใดกระทำการอันเป็นเท็จเพื่อให้ผู้อื่นเข้าใจผิดว่าผู้สมัคร ผู้ใดกระทำการฝ่าฝืน หรือไม่ปฏิบัติตาม พระราชบัญญัติ นี้ ต้องระวางโทษจำคุกไม่เกิน 2 ปี หรือปรับไม่เกิน 40,000 บาท และให้ศาลเพิกถอนสิทธิเลือกตั้ง 5 ปี (มาตรา 114)

22.4 ผู้ดำเนินการเลือกตั้งตั้งใจไม่ปฏิบัติตามหน้าที่หรือกระทำการอันมิชอบด้วยหน้าที่ กระทำหรืองดเว้นการกระทำที่เป็นคุณหรือเป็นโทษแก่ผู้สมัครต้องระวางโทษจำคุกตั้งแต่ 1 ปีถึง 10 ปี และปรับตั้งแต่ 20,000 – 200,000 บาท และให้ศาลสั่งเพิกถอนสิทธิเลือกตั้ง 4 ปี (มาตรา 115)

22.5 ผู้สมัครผู้ใดไม่ยื่นบัญชีรายรับและรายจ่ายในการเลือกตั้ง ต่อ กกต.จว. ภายในระยะเวลาที่กำหนดหรือหลักฐานไม่ถูกต้องครบถ้วน ต้องระวางโทษจำคุกไม่เกิน 2 ปี หรือปรับ ไม่เกิน 40,000 บาท หรือทั้งจำทั้งปรับ และให้ศาลสั่งเพิกถอนสิทธิเลือกตั้ง 4 ปี (มาตรา 117)

22.6 ผู้ใดจงใจทำให้บัตรเลือกตั้งชำรุดหรือเสียหาย หรือทำให้เป็นบัตรเสีย หรือทำบัตรเสียให้เป็นบัตรที่ใช้ได้ ต้องระวางโทษจำคุกไม่เกิน 1 ปี และปรับไม่เกิน 20,000 บาท และให้ศาล สั่งเพิกถอนสิทธิเลือกตั้ง 5 ปี ถ้าผู้กระทำเป็นเจ้าพนักงานผู้ดำเนินการเลือกตั้ง ระวางโทษจำคุกตั้งแต่ 1 ปีถึง 10 ปี และปรับไม่เกิน 20,000 บาท (มาตรา 123)

22.7 ในระหว่างเวลาเปิดถึงปิดการลงคะแนนเลือกตั้ง หาก กปน. ผู้ใดเปิดเผยให้ผู้อื่นทราบว่ามีสิทธิเลือกตั้งผู้ใดมาลงคะแนนหรือไม่ลงคะแนน ระวางโทษจำคุกไม่เกิน 1 ปี หรือปรับ ไม่เกิน 20,000 บาท หรือทั้งจำทั้งปรับ (มาตรา 124)

22.8 ห้ามผู้มีสิทธิเลือกตั้งเรียก รับ หรือยอมจะรับเงิน ทรัพย์สินเพื่อลงคะแนนหรืองดเว้นไม่ลงคะแนน หากฝ่าฝืนจำคุกไม่เกิน 6 เดือน หรือปรับไม่เกิน 10,000 บาท หรือทั้งจำทั้งปรับ แต่ถ้าแจ้งการกระทำดังกล่าวต่อคณะกรรมการเลือกตั้งไม่ต้องรับโทษ (มาตรา 128)

22.9 ผู้ใดขาย จำหน่าย จ่ายแจก หรือจัดเลี้ยงสุราในเขตเลือกตั้ง ระหว่างเวลา 18.00 น. ของวันก่อนเลือกตั้งหนึ่งวันจนถึงวันเลือกตั้ง ระวางโทษจำคุก ไม่เกิน 6 เดือน หรือปรับ ไม่เกิน 20,000 บาท หรือทั้งจำทั้งปรับ (มาตรา 130)

22.10 ผู้ใดเล่นหรือจัดให้มีการพนันขึ้นต่อใด ๆ เกี่ยวกับผลการเลือกตั้ง ต้องระวางโทษจำคุกตั้งแต่ 1-5 ปี หรือปรับตั้งแต่ 20,000-200,000 บาทและให้ศาลสั่งเพิกถอนสิทธิเลือกตั้ง (มาตรา 130)

22.11 ผู้ใดกลั่นแกล้ง ขัดขวาง หน่วงเหนี่ยว หรือกระทำด้วยประการใด ๆ ทำให้ผู้อื่นเสียสิทธิหรือไม่สามารถไปสมัครได้ ต้องระวางโทษตั้งแต่ 1-5 ปี และปรับตั้งแต่ 20,000-200,000 บาท และถูกเพิกถอนสิทธิเลือกตั้ง 5 ปี (มาตรา 132)

22.12 สมาชิกสภาท้องถิ่นผู้ใดได้รับเลือกจากสมาชิกด้วยกันเองเป็นผู้บริหารท้องถิ่นโดยไม่สุจริตต้องระวางโทษจำคุกตั้งแต่ 5-20 ปี และปรับตั้งแต่ 1-4 แสนบาท และถูกเพิกถอนสิทธิเลือกตั้ง 10 ปี (มาตรา 133)

22.13 ผู้ใดกระทำหรือก่อให้เกิดผู้อื่นกระทำโดยการให้สัญญาว่าจะให้ทรัพย์สินหรือประโยชน์อื่นใด เพื่อจูงใจให้ลงคะแนน หรืองดเว้นการลงคะแนน หรือกลั่นแกล้งมิให้ได้รับเลือกตั้งต้องระวางโทษจำคุกตั้งแต่ 1-10 ปี ปรับตั้งแต่ 20,000-200,000 บาท และถูกเพิกถอนสิทธิตั้ง 10 ปี (มาตรา 134)

23. ประกาศคณะกรรมการการเลือกตั้งเรื่องวิธีการหรือลักษณะต้องห้ามในการหาเสียงเลือกตั้งของผู้สมัครรับเลือกตั้งสมาชิกสภาท้องถิ่นหรือผู้บริหารท้องถิ่น หรือผู้ใด พ.ศ. 2546

เพื่อให้การหาเสียงเลือกตั้งสมาชิกสภาท้องถิ่นหรือผู้บริหารท้องถิ่นเป็นไปด้วยความเรียบร้อยสุจริตและเที่ยงตรง อาศัยอำนาจตามในมาตรา 5 และมาตรา 57 แห่งพระราชบัญญัติการเลือกตั้งสมาชิกสภาท้องถิ่นหรือผู้บริหารท้องถิ่น พ.ศ. 2544 อันเป็นพระราชบัญญัติที่มีบทบัญญัติบางประการเกี่ยวกับการจำกัดสิทธิเสรีภาพของบุคคล ซึ่งมาตรา 29 ประกอบมาตรา 31 ของรัฐธรรมนูญแห่งราชอาณาจักรไทยบัญญัติให้กระทำโดยอาศัยอำนาจตามบทบัญญัติแห่งกฎหมาย คณะกรรมการการเลือกตั้งจึงออกประกาศเพื่อแนะนำวิธีการหรือลักษณะต้องห้ามในการหาเสียงเลือกตั้งของผู้สมัครรับเลือกตั้งสมาชิกสภาท้องถิ่นหรือผู้บริหารท้องถิ่น หรือผู้ใด พ.ศ. 2546 ไว้ดังนี้

ข้อ 1 ประกาศนี้เรียกว่า “ประกาศคณะกรรมการการเลือกตั้ง เรื่อง วิธีการหรือลักษณะต้องห้ามในการหาเสียงเลือกตั้งของผู้สมัครรับเลือกตั้งสมาชิกสภาท้องถิ่น หรือผู้ใด พ.ศ. 2546”

ข้อ 2 ประกาศนี้ให้ใช้บังคับตั้งแต่วันถัดจากวันประกาศในราชกิจจานุเบกษา เป็นต้น

ข้อ 3 วิธีการหรือลักษณะต้องห้ามในการหาเสียงเลือกตั้งสมาชิกสภาท้องถิ่นหรือผู้บริหารท้องถิ่น

(1) ห้ามจัดทำ ให้ เสนอ หรือสัญญาว่าจะให้เงิน หรือจัดเตรียมเพื่อจะให้ทรัพย์สินหรือประโยชน์อื่นใดอันอาจคำนวณเป็นเงิน ได้แก่ผู้ใด รวมทั้งการให้เงินหรือสิ่งของในวาระต่าง ๆ เช่น งานวันเกิด งานบวช งานแต่งงาน งานขึ้นปีใหม่ งานบุญ งานเทศกาล งานศพ เป็นต้น

(2) ห้ามให้ เสนอ ให้ หรือสัญญาว่าจะให้เงิน ทรัพย์สิน หรือประโยชน์อื่นใดไม่ว่าโดยตรงหรืออ้อมแก่ชุมชน สมาคม มูลนิธิ วัด สถาบันการศึกษา สถานสงเคราะห์ เช่น การบริจาคเงิน การประมูลทรัพย์สิน หรือสิ่งของในงานกุศลต่าง ๆ

(3) ห้ามทำการโฆษณาหาเสียงเลือกตั้งด้วยการจัดให้มีมหรสพหรือการรื่นเริงต่าง ๆ รวมทั้งการแสดงและการละเล่นอื่น ๆ

(4) ห้ามเลี้ยงหรือรับจะจัดเลี้ยงผู้ใด รวมถึงการจัดเลี้ยงหรือรับจะจัดเลี้ยงการประชุม อบรม สัมมนา ทักษิศึกษา ดูงาน เป็นต้น

(5) ห้ามหลอกลวง บังคับ ชูเชิญ ใช้อิทธิพลคุกคาม ใสร้าย หรือจูงใจให้เข้าใจผิดในเรื่องใดอันเกี่ยวกับผู้สมัครใด

(6) ห้ามมิให้บุคคลซึ่งมิได้มีสัญชาติไทยเข้ามามีส่วนช่วยเหลือในการหาเสียงเลือกตั้ง

(7) ห้ามอาศัยตำแหน่งหน้าที่ของข้าราชการ พนักงาน ลูกจ้างขององค์กรปกครองส่วนท้องถิ่นหรือเจ้าหน้าที่ของรัฐเข้ามามีส่วนช่วยเหลือในการหาเสียงเลือกตั้ง

(8) ห้ามโฆษณาหาเสียงเลือกตั้งโดยวิธีทางพนัน หรือระบายสิ่งซึ่งข้อความภาพ หรือ รูปรอยใด ๆ หรือโดยวิธีการปิดประกาศ ณ ที่รั้ว กำแพง ผนัง อาคาร สะพาน เสาไฟฟ้า หรือต้นไม้ บรรดาซึ่งเป็นทรัพย์สินของทางราชการหรือ ณ บริเวณที่เจ้าของหรือผู้ครอบครองทรัพย์สินมิได้อนุญาต เว้นแต่เป็นการปิดประกาศโฆษณาในสถานที่ที่เจ้าพนักงานท้องถิ่นตามกฎหมายว่าด้วย การรักษาความสะอาด และความเป็นระเบียบเรียบร้อยของบ้านเมืองกำหนด

(9) ห้ามเล่นหรือจัดให้มีการเล่นพนันขั้นต่อใด ๆ เกี่ยวกับผลของการเลือกตั้ง

(10) ห้ามรวบรวมบัตรประจำตัวประชาชนหรือหลักฐานอื่นที่ใช้แสดงตนในการไปใช้สิทธิลงคะแนนของผู้มีสิทธิเลือกตั้งผู้อื่นตั้งแต่สองคนขึ้นไปโดยไม่มีเหตุอันสมควรในระหว่างวันประกาศ ให้มีการเลือกตั้งถึงวันถัดจากวันเลือกตั้ง

ข้อ 4 การกระทำตามข้อ 3(1)-(10) หากเป็นการเลือกตั้งอันเนื่องมาจากการครบวาระการดำรงตำแหน่งของสมาชิกสภาท้องถิ่นหรือผู้บริหารท้องถิ่นห้ามมิให้กระทำนับตั้งแต่วันที่สิบวันก่อนวันครบวาระการดำรงตำแหน่งจนถึงวันสิ้นสุดวันเลือกตั้ง

กรณีอื่นนอกจากวรรคหนึ่งห้ามมิให้กระทำนับแต่วันประกาศให้มีการเลือกตั้งจนถึงวันสิ้นสุดวันเลือกตั้ง

บริบททั่วไปขององค์การบริหารส่วนตำบลโลกเครือ

1. สภาพทั่วไปขององค์การบริหารส่วนตำบลโลกเครือ

1.1 ประวัติความเป็นมา

องค์การบริหารส่วนตำบลโลกเครือ อำเภอหนองกุงศรี จังหวัดกาฬสินธุ์ เดิมมีฐานะเป็น สภาตำบลโลกเครือ และได้รับการยกฐานะเป็นองค์การบริหารส่วนตำบลโลกเครือ ตามประกาศกระทรวงมหาดไทย เมื่อวันที่ 30 มีนาคม 2539 (องค์การบริหารส่วนตำบลโลกเครือ. 2553 : 3- 17)

1.2 ที่ตั้ง

องค์การบริหารส่วนตำบลโลกเครือ ตั้งอยู่หมู่ที่ 7 ตำบลโลกเครือ อำเภอหนองกุงศรี จังหวัดกาฬสินธุ์ ตั้งอยู่เขตรอบนอกของเทศบาลตำบลหนองกุงศรี อยู่ทางทิศตะวันตกเฉียงเหนือของจังหวัดกาฬสินธุ์ ห่างจากอำเภอหนองกุงศรี ประมาณ 7 กิโลเมตร ห่างจากจังหวัดกาฬสินธุ์ ประมาณ 70 กิโลเมตร มีพื้นที่ทั้งหมด 160.33 ตารางกิโลเมตร

1.3 ภูมิประเทศ

องค์การบริหารส่วนตำบลโลกเครือ อำเภอหนองกุงศรี จังหวัดกาฬสินธุ์ มีพื้นที่ติดต่อกับองค์กรปกครองส่วนท้องถิ่นที่ใกล้เคียงกัน ดังต่อไปนี้

ทิศเหนือ จรดองค์การบริหารส่วนตำบลดงมูล อำเภอหนองกุงศรี จังหวัดกาฬสินธุ์

ทิศตะวันตก จรดองค์การบริหารส่วนตำบลหนองใหญ่ อำเภอหนองกุงศรี จังหวัดกาฬสินธุ์

ทิศตะวันออก จรดเทศบาลตำบลหนองบัว อำเภอหนองกุงศรี จังหวัดกาฬสินธุ์

ทิศใต้ จรดเทศบาลตำบลหนองกุงศรี อำเภอหนองกุงศรี จังหวัดกาฬสินธุ์

1.4 จำนวนประชากร

ครัวเรือนทั้งหมด	จำนวน	2,830	ครัวเรือน
ประชากรทั้งหมด	จำนวน	10,758	คน
ประชากรชาย	จำนวน	5,360	คน
ประชากรหญิง	จำนวน	5,398	คน
ความหนาแน่นเฉลี่ย	จำนวน	88	คน/ตร.กม.

2. ด้านโครงสร้างพื้นฐาน

2.1 เขตการปกครองในเขตองค์การบริหารส่วนตำบลโคกเครี

หมู่บ้านทั้งหมด จำนวน 19 หมู่บ้าน (กรณียุบรวมตำบลลำหนองแสน
บางส่วน 4 หมู่บ้าน) และมีผู้นำฝ่ายปกครอง ดังตารางที่ 1

ตารางที่ 1 รายชื่อหมู่บ้านทั้งหมด 19 หมู่ ในเขตการปกครองขององค์การบริหารส่วนตำบล
โคกเครี

หมู่ที่	ชื่อหมู่บ้าน	ระยะห่างจาก อบต. (กิโลเมตร)	ชื่อผู้ใหญ่บ้าน
1	บ้านโคกเครี	1	นายบุญศรี หมั่นประกอบ
2	บ้านหนองไม้ตาย	2	นายประมวล ภูบผา
3	บ้านห้วยยางดง	3	นายผ่าน สง่าเนตร
4	บ้านนางาม	5	นายเจริญ พัฒนา
5	บ้านหนองโน	8	นายฉลอง จุจน์
6	บ้านหนองกบ	8	นายจำลอง ไปพนา
7	บ้านโคกเครี	1	นายจำปี ทับศรีแก้ว
8	บ้านห้วยยางดง	3	นายทองสุข เหล่าเทิม
9	บ้านหนองกบ	8	นายเกตุเมือง โพธิ์สอน
10	บ้านหนองกบ	8	นายบุญศรี แสงโทโพ
11	บ้านน้ำพองพัฒนา	8	นายสำราญ โลกคาน
12	บ้านศรีสุพรรณพัฒนา	8	นายไสว อินทะชัย
13	บ้านหนองโน	5	นายไพโรจน์ ภูลายขาว
14	บ้านห้วยยางดง	3	นายประสิทธิ์ แก้วสีหา
15	บ้านหนองไม้ตาย	2	นายเบาวรณ์ สอนคำหาร
2	บ้านหนองหอยไทร	2	นายบุญเลิศ บุตรธา
5	บ้านหนองริวหนัง	4	นายสุวรรณ บุษดี
6	บ้านหนองกุงเผือก	6	นายประเสริฐ เทพบาท
7	บ้านหนองมันปลา	4	นายนิเวศน์ ช่างเหลา

2.2 ข้อมูลการเมือง-การบริหาร

องค์การบริหารส่วนตำบลโคกเครือ มีผู้คณะบริหาร จำนวน 4 คน คือ

- (1) นายอลิชา ชารี ตำแหน่งนายกองค์การบริหารส่วนตำบล (2) นายเค็ด แก้วมาลุน ตำแหน่งรองนายกองค์การบริหารส่วนตำบล (3) นายเชย เวียงคำ ตำแหน่งรองนายกองค์การบริหารส่วนตำบล (4) นายไพบูรณ์ ภูน้ำเย็น ตำแหน่ง เลขานุการนายกองค์การบริหารส่วนตำบล และมีสมาชิกสภาองค์การบริหารส่วนตำบล จำนวน 38 คน ดังตารางที่ 2

ตารางที่ 2 รายชื่อสมาชิกสภาองค์การบริหารส่วนตำบลโคกเครือ

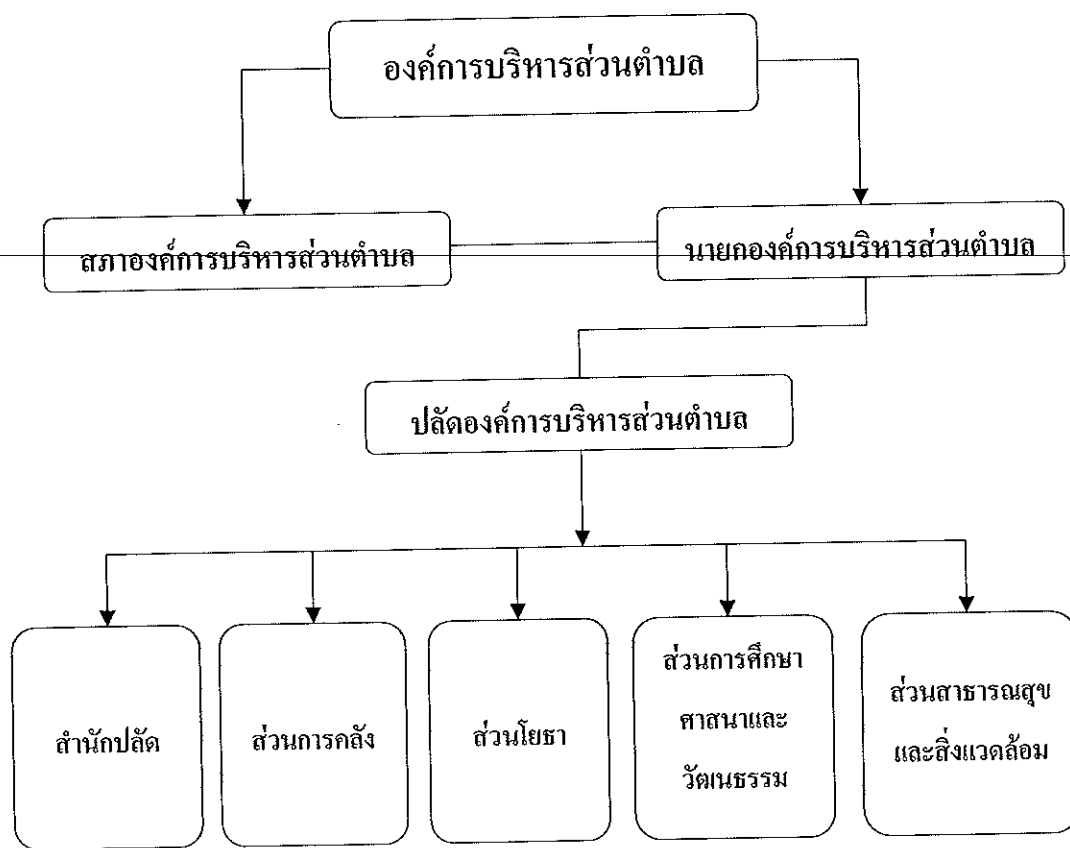
ลำดับที่	ชื่อ - สกุล	ตำแหน่ง	ครบวาระเมื่อ
1	นายพวง พัฒนา	ประธานสภา อบต.โคกเครือ	29 ส.ค. 55
2	นางวนิดา อินทิสา	รองประธานสภา อบต.โคกเครือ	29 ส.ค. 55
3	นายไพบูรณ์ สืบสุนทร	เลขาธิการ อบต.โคกเครือ	29 ส.ค. 55
4	นายไพฑูย์ ภูปลื้ม	ส.อบต. หมู่ที่ 1 โคกเครือ	29 ส.ค. 55
5	นายพิน วรรณภักดี	ส.อบต. หมู่ที่ 1 โคกเครือ	29 ส.ค. 55
6	นายสนัด อิศพันธ์	ส.อบต. หมู่ที่ 2 หนองไม้ตาย	29 ส.ค. 55
7	นายทวี ไกภูริรักษ์	ส.อบต. หมู่ที่ 3 ห้วยยางดง	29 ส.ค. 55
8	นายนาวา ภูเทียมลม	ส.อบต. หมู่ที่ 3 ห้วยยางดง	29 ส.ค. 55
9	นายบัวสี ทองชา	ส.อบต. หมู่ที่ 4 นางาม	29 ส.ค. 55
10	นายทวี ชงหาร	ส.อบต. หมู่ที่ 4 นางาม	29 ส.ค. 55
11	นายเสน่ห์ ทองชา	ส.อบต. หมู่ที่ 5 หนองโน	29 ส.ค. 55
12	นายคมสันต์ สิมารักษ์	ส.อบต. หมู่ที่ 6 หนองกบ	29 ส.ค. 55
13	นายทองสา วงพรมมา	ส.อบต. หมู่ที่ 6 หนองกบ	29 ส.ค. 55
14	นางจันทร์ฉาย สอนคำหาร	ส.อบต. หมู่ที่ 7 โคกเครือ	29 ส.ค. 55
15	นายเกตุ ปัดชาสุวรรณ	ส.อบต. หมู่ที่ 7 โคกเครือ	29 ส.ค. 55
16	นายวิเชียร สามเมือง	ส.อบต. หมู่ที่ 8 ห้วยยางดง	29 ส.ค. 55
17	นายรัศมี โยทะคง	ส.อบต. หมู่ที่ 8 ห้วยยางดง	29 ส.ค. 55
18	นายเถา ศรีกะตุล	ส.อบต. หมู่ที่ 9 หนองกบ	29 ส.ค. 55
19	นายสมชาย ชุมฝ่าง	ส.อบต. หมู่ที่ 9 หนองกบ	29 ส.ค. 55
20	นายอภิสิทธิ์ สีเสน	ส.อบต. หมู่ที่ 10 หนองกบ	29 ส.ค. 55
21	นางพวงเพชร สูงเนิน	ส.อบต. หมู่ที่ 11 น้ำพองพัฒนา	29 ส.ค. 55

ตารางที่ 2 (ต่อ)

ลำดับที่	ชื่อ - สกุล	ตำแหน่ง	ครบวาระเมื่อ
22	นายสมพร ชันชาวี	ส.อบต. หมู่ที่ 11 น้ำพองพัฒนา	29 ส.ค. 55
23	นายบัวพันธ์ แร่ทอง	ส.อบต. หมู่ที่ 12 ศรีสุพรรณพัฒนา	29 ส.ค. 55
24	นางสุมาลี ภูพาดทอง	ส.อบต. หมู่ที่ 12 ศรีสุพรรณพัฒนา	29 ส.ค. 55
25	นายการเกตุ จุพันธ์	ส.อบต. หมู่ที่ 13 หนงโน	29 ส.ค. 55
26	นายสมพงษ์ ภูเสาเขียว	ส.อบต. หมู่ที่ 13 หนงโน	29 ส.ค. 55
27	นายสากล ไชยสังกา	ส.อบต. หมู่ที่ 14 ห้วยยางคง	29 ส.ค. 55
28	นายสมรสร บุญใบ	ส.อบต. หมู่ที่ 14 ห้วยยางคง	29 ส.ค. 55
29	นายเสียง เทพาศิริ	ส.อบต. หมู่ที่ 15 หนงไม้ตาย	29 ส.ค. 55
30	นางภาวิณี ไสรส	ส.อบต. หมู่ที่ 15 หนงไม้ตาย	29 ส.ค. 55
31	นางคำปิ่น ภูมิสายคร	ส.อบต. หมู่ที่ 2 หนงหอไทร	29 ส.ค. 55
32	นายบุญถิ่น อินภูมิ	ส.อบต. หมู่ที่ 2 หนงหอไทร	29 ส.ค. 55
33	นายอำนาจ ภูสมตา	ส.อบต. หมู่ที่ 5 หนงริวหนัง	29 ส.ค. 55
34	นายฉลอง อรรถศรี	ส.อบต. หมู่ที่ 5 หนงริวหนัง	29 ส.ค. 55
35	นางยุพิน บุญชูหล้า	ส.อบต. หมู่ที่ 6 หนงเผือก	29 ส.ค. 55
36	นายบุญชัย หาญฟ้าเลื่อน	ส.อบต. หมู่ที่ 6 หนงเผือก	29 ส.ค. 55
37	นายวิระพรรณ พรมนาจันทร์	ส.อบต. หมู่ที่ 7 หนงมันปลา	29 ส.ค. 55
38	นายประทีป โครตตะ	ส.อบต. หมู่ที่ 7 หนงมันปลา	29 ส.ค. 55

2.3 โครงสร้างองค์การบริหารส่วนตำบลโคกเครือ

องค์การบริหารส่วนตำบลโคกเครือ ประกอบด้วยสมาชิกสภาองค์การบริหารส่วนตำบลโคกเครือ และคณะผู้บริหาร สมาชิกสภาองค์การบริหารส่วนตำบลโคกเครือ ประกอบด้วย สมาชิกสภาองค์การบริหารส่วนตำบลโคกเครือ จำนวนหมู่บ้านละ 2 คน ซึ่งเลือกตั้งโดยราษฎรผู้มีสิทธิเลือกตั้งในแต่ละหมู่บ้านในเขต และตามพระราชบัญญัติสภาตำบลและองค์การบริหารส่วนตำบล (ฉบับที่ 5) พ.ศ. 2546 โครงสร้างองค์การบริหารส่วนตำบล สามารถแสดงได้ ดังแผนภาพที่ 1



แผนภาพที่ 1 โครงสร้างองค์การบริหารส่วนตำบล โคกเคเรือ

2.3.1 สภาองค์การบริหารส่วนตำบล มีอำนาจหน้าที่ ดังนี้

- 1) ให้ความเห็นชอบของแผนพัฒนาองค์การบริหารส่วนตำบล เพื่อเป็นแนวทางในการบริหารกิจการขององค์การบริหารส่วนตำบล
- 2) พิจารณาและให้ความเห็นชอบร่างข้อบัญญัติองค์การบริหารส่วนตำบล ร่างข้อบัญญัติงบประมาณรายจ่ายประจำปี และร่างข้อบัญญัติงบประมาณรายจ่ายเพิ่มเติม
- 3) ควบคุมการปฏิบัติงานของนายกองค์การบริหารส่วนตำบล ให้เป็นไปตามกฎหมาย นโยบาย แผนพัฒนาองค์การบริหารส่วนตำบล ข้อบัญญัติ ระเบียบ และข้อบังคับของทางราชการ

2.3.2 นายกองค์การบริหารส่วนตำบล มีอำนาจหน้าที่ ดังนี้

- 1) กำหนดนโยบายโดยไม่ขัดต่อกฎหมาย และรับผิดชอบในการบริหารงานราชการขององค์การบริหารส่วนตำบล ให้เป็นไปตามกฎหมาย นโยบาย แผนพัฒนาองค์การบริหารส่วนตำบล ข้อบัญญัติ ระเบียบ และข้อบังคับของทางราชการ
- 2) สั่ง อนุญาต และอนุมัติเกี่ยวกับราชการขององค์การบริหารส่วนตำบล

3) แต่งตั้งและถอดถอนรองนายกองค์การบริหารส่วนตำบล และ
เลขานุการนายกองค์การบริหารส่วนตำบล

4) วางระเบียบเพื่อให้งานขององค์การบริหารส่วนตำบลเป็นไปด้วย
ความเรียบร้อย

5) รักษาการให้เป็นไปตามข้อบัญญัติองค์การบริหารส่วนตำบล

6) ปฏิบัติหน้าที่อื่นตามที่บัญญัติไว้ในพระราชบัญญัตินี้และกฎหมายอื่น

2.3.3 ปลัดองค์การบริหารส่วนตำบล มีอำนาจหน้าที่ ดังนี้

เป็นผู้บังคับบัญชาพนักงานส่วนตำบลและลูกจ้างองค์การบริหารส่วน
ตำบล รองจากนายกองค์การบริหารส่วนตำบล และรับผิดชอบควบคุมดูแลราชการประจำของ
องค์การบริหารส่วนตำบล ให้เป็นไปตามนโยบาย และอำนาจหน้าที่ตามกฎหมายกำหนดหรือ
ตามที่นายกองค์การบริหารส่วนตำบลมอบหมาย มีอำนาจกำกับดูแลหน่วยงานภายใน ดังนี้

1) สำนักปลัดมีอำนาจหน้าที่ ดังนี้

มีภาระหน้าที่เกี่ยวกับงานบริหารงานทั่วไป งานสารบรรณ งาน
บริหารงานบุคคล งานเลือกตั้ง และงานทะเบียนข้อมูล งานตรวจสอบภายใน งานนโยบายและ
แผน งานวิชาการ งานข้อมูลและประชาสัมพันธ์ งานงบประมาณ งานกฎหมายและคดี งาน
ร้องเรียนร้องทุกข์และอุทธรณ์ งานข้อบัญญัติและระเบียบ และงานอื่น ๆ ที่เกี่ยวข้องหรือที่
ได้รับมอบหมาย

2) ส่วนการคลังมีอำนาจหน้าที่ ดังนี้

มีภาระหน้าที่เกี่ยวกับงานการเงิน งานรับเงินเบิกจ่ายเงิน งานจัดทำ
ฎีกาจ่ายเงิน งานเก็บรักษาเงิน งานการบัญชี งานทะเบียนควบคุมเบิกจ่าย งานงบการเงินและงบ
ทดลอง งานแสดงฐานะงบการเงิน งานภาษีอากร ค่าธรรมเนียมและค่าเช่า งานพัฒนารายได้
งานควบคุมกิจการค้าและค่าปรับงานทะเบียนควบคุมและเร่งรัดรายได้ งานทะเบียนทรัพย์สิน
และแผนที่ภาษี งานพัสดุ งานทะเบียนเบิกจ่ายวัสดุครุภัณฑ์ และงานอื่น ๆ ที่เกี่ยวข้องหรือที่
ได้รับมอบหมาย

3) ส่วนโยธามีอำนาจหน้าที่ ดังนี้

มีภาระหน้าที่เกี่ยวกับงานการก่อสร้างและบูรณะถนน งานก่อสร้าง
สะพาน เขื่อน ทดน้ำ งานข้อมูลก่อสร้าง งานออกแบบและควบคุมอาคาร งานประเมินราคา
งานควบคุมการก่อสร้างอาคาร งานออกแบบและบริหารข้อมูล งานประสานสาธารณสุขไปรษณีย์
งานประสานกิจการประปา งานไฟฟ้าสาธารณะ งานระบายน้ำ และงานอื่น ๆ ที่เกี่ยวข้องและ
ได้รับมอบหมาย

4) ส่วนการศึกษา ศาสนาและวัฒนธรรม มีอำนาจหน้าที่ ดังนี้

มีภาระหน้าที่เกี่ยวกับการจัดการส่งเสริมการศึกษา ฝ่ายการศึกษา งานพัฒนาการศึกษา งานบริหารการศึกษา และงานอื่น ๆ ที่เกี่ยวข้องและได้รับมอบหมาย

5) ส่วนสาธารณสุขและสิ่งแวดล้อมมีอำนาจหน้าที่ ดังนี้

มีภาระหน้าที่เกี่ยวกับการวางแผนสาธารณสุขและสิ่งแวดล้อม การประมวลผล และวิเคราะห์ข้อมูลเกี่ยวกับสาธารณสุขและสิ่งแวดล้อม การเฝ้าระวังโรค การให้บริการสาธารณสุข เช่น การส่งเสริมสุขภาพ การส่งเสริมและพัฒนาการสุขภาพิบาล และอนามัย การสุศึกษา การเผยแพร่และรณรงค์ การนิเทศงาน ติดตามและประเมินผลงาน การจัดให้มีการและปรับปรุงระบบขยะและสถานที่กำจัดขยะ การบำบัดน้ำเสีย ตลอดจนการติดต่อประสานกับหน่วยงานที่เกี่ยวข้องเพื่อให้แผนงานสาธารณสุขและสิ่งแวดล้อมบรรลุวัตถุประสงค์ประกอบกับการจัดให้มีการและสนับสนุนนโยบายด้านสาธารณสุข เป็นต้น

2.4 การบริหารงานบุคคล

บุคลากรขององค์การบริหารส่วนตำบล แบ่งได้เป็น 3 กลุ่ม ดังนี้

2.4.1 บุคลากรฝ่ายสภาองค์การบริหารส่วนตำบล ประกอบด้วย

- 1) ประธานสภาองค์การบริหารส่วนตำบล จำนวน 1 คน
- 2) รองประธานสภาองค์การบริหารส่วนตำบล จำนวน 1 คน
- 3) เลขานุการสภาองค์การบริหารส่วนตำบล จำนวน 1 คน
- 4) สมาชิกสภาองค์การบริหารส่วนตำบล จำนวน 35 คน

2.4.2 บุคลากรฝ่ายบริหารองค์การบริหารส่วนตำบล ประกอบด้วย

- 1) นายกององค์การบริหารส่วนตำบล จำนวน 1 คน
- 2) รองนายกององค์การบริหารส่วนตำบล จำนวน 2 คน
- 3) เลขานุการนายกององค์การบริหารส่วนตำบล จำนวน 3 คน

2.4.3 บุคลากรฝ่ายประจำองค์การบริหารส่วนตำบล ประกอบด้วย

- 1) ตำแหน่งในสำนักปลัด มีดังนี้

นักบริหารงาน อบต. 6(ปลัด อบต.)	จำนวน 1 คน
เจ้าหน้าที่วิเคราะห์นโยบายและแผน 5	จำนวน 1 คน
นักพัฒนาชุมชน 5	จำนวน 1 คน
นักวิชาการเกษตร 4	จำนวน 1 คน
เจ้าพนักงานธุรการ 3	จำนวน 1 คน

เจ้าหน้าที่ธุรการ 1	จำนวน 1 คน
เจ้าหน้าที่ป้องกันและบรรเทาสาธารณภัย	จำนวน 1 คน
เจ้าหน้าที่ธุรการ	จำนวน 1 คน
พนักงานขับรถยนต์	จำนวน 2 คน
ผู้ช่วยนักวิชาการเกษตร	จำนวน 1 คน
ผู้ช่วยเจ้าหน้าที่บันทึกข้อมูล	จำนวน 1 คน
ผู้ช่วยนิติกร	จำนวน 1 คน
ผู้ช่วยบุคลากร	จำนวน 1 คน
ผู้ช่วยเจ้าหน้าที่วิเคราะห์นโยบายและแผน	จำนวน 1 คน
ผู้ช่วยเจ้าหน้าที่พัฒนาชุมชน	จำนวน 1 คน
นักการภารโรง	จำนวน 2 คน
คนรักษาเวรยาม	จำนวน 1 คน
2) ตำแหน่งในส่วนการคลัง มีดังนี้	
หัวหน้าส่วนการคลัง	จำนวน 1 คน
เจ้าพนักงานการเงินและบัญชี 3	จำนวน 1 คน
เจ้าพนักงานพัสดุ 2	จำนวน 1 คน
เจ้าหน้าที่บันทึกข้อมูล 1	จำนวน 1 คน
ผู้ช่วยเจ้าหน้าที่การเงินและบัญชี	จำนวน 1 คน
ผู้ช่วยเจ้าหน้าที่จัดเก็บรายได้	จำนวน 1 คน
3) ตำแหน่งในส่วนโยธา มีดังนี้	
หัวหน้าส่วนโยธา 6	จำนวน 1 คน
นายช่างโยธา 3	จำนวน 1 คน
เจ้าพนักงานธุรการ 2	จำนวน 1 คน
ผู้ช่วยช่างไฟฟ้า	จำนวน 1 คน
4) ตำแหน่งในส่วนการศึกษา ศาสนาและวัฒนธรรม มีดังนี้	
นักวิชาการศึกษา 4	จำนวน 1 คน
เจ้าพนักงานธุรการ 2	จำนวน 1 คน
ผู้ช่วยนักวิชาการศึกษา	จำนวน 1 คน
ผู้ช่วยผู้ดูแลเด็กอนุบาลและปฐมวัย	จำนวน 18 คน
ผู้ช่วยเจ้าหน้าที่บันทึกข้อมูล	จำนวน 1 คน

5) ตำแหน่งในส่วนสาธารณสุขและสิ่งแวดล้อม มีดังนี้

ผู้ช่วยเจ้าหน้าที่บันทึกข้อมูล	จำนวน 1 คน
คนสวน	จำนวน 1 คน

2.5 ระดับการศึกษาของบุคลากร

ระดับประถมศึกษา	จำนวน 2 คน
ระดับมัธยมศึกษาและอาชีวศึกษา	จำนวน 11 คน
ระดับอนุปริญญาตรี	จำนวน 10 คน
ระดับปริญญาตรี	จำนวน 23 คน
สูงกว่าปริญญาตรี	จำนวน 2 คน
ระดับปริญญาโท	จำนวน 3 คน

2.5 งบประมาณขององค์การบริหารส่วนตำบล

ประกอบด้วย งบประมาณรายจ่ายประจำปี หรืองบประมาณรายจ่ายเพิ่มเติม ให้จัดทำเป็นข้อบัญญัติขององค์การบริหารส่วนตำบล และเสนอโดย นายกองค์การบริหารส่วนตำบลหรือคณะผู้บริหาร ตามระเบียบและวิธีการที่กระทรวงมหาดไทยกำหนด

2.5.1 องค์การบริหารส่วนตำบล อาจมีรายได้ ดังต่อไปนี้

- 1) รายได้จากทรัพย์สินขององค์การบริหารส่วนตำบล
- 2) รายได้จากสาธารณูปโภคขององค์การบริหารส่วนตำบล
- 3) รายได้จากกิจกรรมเกี่ยวกับพาณิชย์ขององค์การบริหารส่วนตำบล
- 4) ค่าธรรมเนียม ใบอนุญาต และค่าปรับ ตามที่กฎหมายกำหนด
- 5) เงินและทรัพย์สินอื่นที่มีผู้อุทิศให้
- 6) เงินรายได้อื่นตามที่รัฐบาลหรือหน่วยงานอื่นจัดสรรให้
- 7) เงินอุดหนุนจากรัฐบาล
- 8) รายได้อื่นตามที่กฎหมายกำหนดให้เป็นขององค์การบริหารส่วนตำบล

2.5.2 องค์การบริหารส่วนตำบล อาจมีรายจ่าย ดังต่อไปนี้

- 1) เงินเดือน
- 2) ค่าจ้าง
- 3) เงินค่าตอบแทนอื่น ๆ
- 4) ค่าใช้สอย

- 5) ค่าครุภัณฑ์
- 6) ค่าวัสดุ
- 7) ค่าที่ดิน และสิ่งก่อสร้างและทรัพย์สินอื่น ๆ
- 8) ค่าสาธารณูปโภค
- 9) เงินอุดหนุนหน่วยงานอื่น
- 10) รายจ่ายอื่นตามข้อผูกพัน หรือตามที่กฎหมายหรือระเบียบของ

กระทรวงมหาดไทยกำหนดไว้

2.5.3 รายได้ขององค์การบริหารส่วนตำบลโคกเครือ ประจำปีงบประมาณ

2552

รายได้ขององค์การบริหารส่วนตำบลโคกเครือ ประจำปีงบประมาณ 2552 ซึ่ง องค์การบริหารส่วนตำบลโคกเครือ จัดเก็บเอง และส่วนราชการอื่น จัดเก็บให้ และเงินอุดหนุนจากรัฐบาล ที่อุดหนุนให้ จำนวนทั้งสิ้น 27,026,338.04 รายละเอียดตารางที่ 3 ตารางที่ 3 รายได้ขององค์การบริหารส่วนตำบลโคกเครือ ประจำปีงบประมาณ 2552

ประเภทรายได้	จำนวน (บาท)
1. เงินรายได้จัดเก็บขององค์การบริหารส่วนตำบล	197,122.58
2. เงินส่วนราชการอื่น ๆ จัดเก็บให้	10,898,892.78
3. เงินอุดหนุนรัฐบาล	15,898,402.66
4. เงินอุดหนุนเฉพาะกิจ	-
5. ค่าธรรมเนียมฯ	730.00
6. รายได้จากทรัพย์สิน	22,390.02
7. รายได้เบ็ดเตล็ด	8,800
รวม	27,026,338.04

งานวิจัยที่เกี่ยวข้อง

พุทธชาต เชื้อไทย (2547 : บทคัดย่อ) ได้ศึกษาพฤติกรรมการลงคะแนนเสียงเลือกตั้งในองค์กรปกครองส่วนท้องถิ่น : ศึกษากรณีการเลือกตั้งสมาชิกสภาเทศบาลตำบลบางปู จังหวัดสมุทรปราการ ผลการศึกษาพบว่า ประชาชนผู้มีสิทธิเลือกตั้งเป็นเพศชายมากกว่าเพศหญิง โดยมีอายุระหว่าง 21- 30 ปีมากที่สุด สำหรับระดับการศึกษาจบการศึกษามัธยมศึกษาตอนต้น ตอนปลาย มีรายได้ต่อเดือน 5,001-15,000 บาทประกอบอาชีพรับจ้าง ในเรื่องการไปใช้สิทธิเลือกตั้งและการรับรู้ข่าวสารส่วนใหญ่เคยไปบ้าง สำหรับสาเหตุของการไปใช้สิทธิเลือกตั้ง เนื่องจากต้องการได้คนที่ตนพอใจไปเป็นผู้แทน ในเรื่องการติดตามข่าวสารการเลือกตั้ง พบว่า ส่วนใหญ่รับทราบทางป้ายโฆษณา แผ่นปลิว ความคิดเห็นเกี่ยวกับการลงคะแนนเสียงเลือกตั้งในภาพรวมเห็นด้วยอยู่ในระดับปานกลาง โดยด้านคุณสมบัติของหัวหน้าพรรคการเมืองมีค่าเฉลี่ยสูงสุด รองลงมา ด้านคุณสมบัติของพรรคการเมืองและคุณสมบัติของผู้สมัคร ตามลำดับ สำหรับปัจจัยที่มีความสัมพันธ์กับพฤติกรรมการลงคะแนนเสียง พบว่า เป็นปัจจัยส่วนบุคคล ได้แก่ รายได้ต่อเดือน และปัจจัยกลุ่มการเมืองหรือตัวบุคคล

วิรัช เกียรติสาวิภักดิ์ (2547 : บทคัดย่อ) ได้ศึกษาถึงเรื่องปัจจัยที่มีอิทธิพลต่อการเลือกผู้นำในระดับท้องถิ่น : ศึกษากรณีสมาชิกสภากรุงเทพมหานคร ในเขตพื้นที่บางบอน ผลการศึกษาพบว่า ประชาชนกลุ่มตัวอย่างไม่มีความรู้เกี่ยวกับสมาชิกสภากรุงเทพมหานคร ไม่มีความรู้เกี่ยวกับอำนาจหน้าที่ของสมาชิกสภากรุงเทพมหานคร ไม่ทราบในเรื่องงบประมาณที่ผู้นำของตนว่ามีจำนวนเท่าใด และต้องการให้ผู้นำของตนแก้ไขปัญหาในท้องถิ่นอย่างจริงจัง โดยลักษณะผู้นำที่ประชาชนต้องการต้องมีความประพฤติที่ดี มีวิสัยทัศน์ที่กว้างไกล คิดเป็นทำเป็น แก้ไขปัญหาได้รวดเร็ว เด็ดเดี่ยว ใจกว้าง มีคุณธรรม ซื่อสัตย์ กล้าคิดกล้าทำ ฉลาดและทัศนคติดี ส่วนในด้านวุฒิการศึกษาต้องสูงกว่าปริญญาตรี ในด้านฐานะความมั่นคงทางการเงินปานกลางถึงมั่นคงมาก ในเรื่องของชาติตระกูลนั้น ไม่มีความสำคัญสำหรับประชาชนและต้องการให้ผู้นำของตนมาแก้ไขปัญหามองในเรื่องของปัญหาการจราจรขนส่ง การขยายเส้นทางปัญหาเสพติด การศึกษา ส่วนความคิดด้านการซื้อสิทธิขายเสียงของประชาชนหรือที่มีอยู่ในปัจจุบัน พบว่า ประชาชนกลุ่มตัวอย่างมีความเห็นโดยรวมว่า ปัญหาในการซื้อสิทธิขายเสียงเป็นปัญหาที่ไม่สามารถแก้ไขได้ และปัญหาที่แก้ไขได้ยากมาก

เอกชาติ แจ่มอ่อน (2547 : บทคัดย่อ) ได้ศึกษาถึงพฤติกรรมการไปใช้สิทธิเลือกตั้งสมาชิกองค์การบริหารส่วนจังหวัดชลบุรี : ศึกษากรณีอำเภอพนัสนิคม จังหวัดชลบุรี ผลการศึกษาข้อมูลปัจจัยส่วนบุคคล พบว่า กลุ่มตัวอย่างที่ศึกษาส่วนใหญ่เป็นเพศหญิง มีอายุ 30 ปี และ

น้อยกว่า จบการศึกษาระดับประถมศึกษา มีอาชีพรับจ้าง มีรายได้ต่อเดือนระหว่าง 5,001-10,000 บาท ข้อมูลปัจจัยทางสังคมบุคคลที่มีส่วนสำคัญทำให้ไปใช้สิทธิเลือกตั้ง ได้แก่ ผู้นำชุมชนและสื่อประชาสัมพันธ์ ข้อมูลปัจจัยทางการเมืองที่ส่งผลต่อการตัดสินใจไปใช้สิทธิเลือกตั้ง พบว่า คุณลักษณะของผู้สมัครมีค่าเฉลี่ยสูงสุด รองลงมาคือ คุณลักษณะของพรรคการเมืองสำหรับคุณลักษณะของหัวคะแนนมีค่าเฉลี่ยต่ำสุด ข้อมูลการตัดสินใจไปใช้สิทธิเลือกตั้ง พบว่า ไปใช้สิทธิที่แน่นอนมากที่สุด สำหรับความคาดหวังต่อผู้สมัครส่วนใหญ่คาดหวังให้ช่วยเหลือพัฒนาท้องถิ่น ความสัมพันธ์ระหว่างสภาพแวดล้อมทางสังคมกับการตัดสินใจไปใช้สิทธิเลือกตั้ง พบว่า ปัจจัยส่วนบุคคล ได้แก่ เพศ ระดับการศึกษา ปัจจัยทางสังคม ได้แก่ สื่อประชาสัมพันธ์ และปัจจัยทางการเมือง ได้แก่ คุณลักษณะของผู้สมัคร คุณลักษณะของหัวคะแนน และคุณลักษณะของพรรคการเมือง มีความสัมพันธ์กับการพฤติกรรมไปใช้สิทธิเลือกตั้งอย่างมีนัยสำคัญทางสถิติที่ระดับ .05

ศิริพร ดันชะเส็ง (2552 : บทคัดย่อ) ได้ทำการศึกษาวิจัยเรื่องการมีส่วนร่วมทางการเมืองระดับท้องถิ่นของประชาชน : กรณีองค์การบริหารส่วนตำบลหัวไทร อำเภอบางคล้า จังหวัดฉะเชิงเทรา ผลการวิจัยพบว่า มีส่วนร่วมทางการเมืองระดับท้องถิ่นด้านการรับรู้ข่าวสารทางการเมือง ด้านความรู้ความเข้าใจเกี่ยวกับ อบต. ด้านการลงคะแนนเสียงเลือกตั้ง อยู่ในระดับปานกลาง และด้านการมีส่วนร่วมทางการเมือง อยู่ในระดับปานกลาง ปัจจัยสำคัญที่มีต่อการมีส่วนร่วมทางการเมืองระดับท้องถิ่นของประชาชนในพื้นที่องค์การบริหารส่วนตำบลหัวไทร จากการศึกษา พบว่า เพศ อายุ สถานภาพ การศึกษา รายได้ และอาชีพ เป็นปัจจัยสำคัญที่มีต่อการมีส่วนร่วมทางการเมืองระดับท้องถิ่น ควรมีการประชาสัมพันธ์เกี่ยวกับการเมืองการปกครองในระดับท้องถิ่นให้ทั่วถึง เช่น การมีส่วนร่วมในการเลือกตั้งทุกระดับ ควรเปิดโอกาสให้ประชาชนได้แสดงความคิดเห็นหรือข้อเรียกร้องเกี่ยวกับการเมืองระดับท้องถิ่น และควรให้ความรู้เกี่ยวกับการเมืองระดับท้องถิ่นให้มากขึ้น

ณัฐภณ ปัญญาคนานุกุล (2548 : บทคัดย่อ) ได้ศึกษาพฤติกรรมการลงคะแนนเสียงเลือกตั้งของประชาชน : ศึกษากรณีการเลือกตั้งสมาชิกสภาผู้แทนราษฎร เขต 6 จังหวัดชลบุรี ผลการศึกษาพบว่า พฤติกรรมการออกไปเลือกตั้งสมาชิกสภาผู้แทนราษฎร วันที่ 6 กุมภาพันธ์ 2548 ของประชาชน ในเขต 6 จังหวัดชลบุรี พฤติกรรมด้านการมีส่วนร่วมทางการเมือง พบว่า ประชาชนส่วนใหญ่สนใจการเมืองการเดินทางไปใช้สิทธิเลือกตั้ง ส.ส. พบว่า ประชาชนส่วนใหญ่ไม่เข้าร่วมกิจกรรมทางการเมือง การติดตามข่าวสารทางการเมือง พบว่า ประชาชนส่วนใหญ่ติดตามข่าวสารทางการเมือง การเข้าร่วมฟังอภิปราย/พูดคุยกันเรื่องการเมือง พบว่า ประชาชนส่วนใหญ่ไม่เข้าร่วมฟังอภิปราย การเป็นสมาชิกพรรคการเมือง พบว่า ประชาชน

ส่วนใหญ่ไม่เป็นสมาชิกพรรคการเมือง การให้การสนับสนุน ส.ส./พรรคในรูปแบบต่าง ๆ พบว่า ประชาชนส่วนใหญ่ไม่สนับสนุนพรรคการเมือง พฤติกรรมด้านการ ไปใช้สิทธิเลือกตั้ง หรือไม่การลงคะแนนเลือกตั้งของประชาชน พบว่า ประชาชนส่วนใหญ่ออกไปเลือกตั้ง เหตุผลในการไปเลือกตั้ง พบว่า เหตุผลในการตัดสินใจแทนราษฎรในด้านสื่อประชาสัมพันธ์ คือ แผ่นพับ/โปสเตอร์/ใบปลิวมากที่สุด รองลงมา โทรทัศน์ ญาติพี่น้อง วิทยุ หนังสือพิมพ์ หัวคะแนน และอื่น ๆ ด้านพรรคการเมืองพบว่า พอใจในผลงานของพรรคมากที่สุด รองลงมา มีความสามารถในการบริหารจัดการ มีเศรษฐกิจการเงินมั่นคง สามารถแข่งขันกับต่างประเทศได้ พอใจในนโยบายของพรรค มีโอกาสจัดตั้งเป็นรัฐบาลบริหารประเทศ พรรคสามารถช่วยทำประโยชน์ได้ ชื่อเสียงของพรรค ด้านคุณสมบัติของหัวหน้าพรรคการเมือง พบว่า แก้ปัญหาได้อย่างรวดเร็วมากที่สุด รองลงมา มีความซื่อสัตย์สุจริต กล้าพูด กล้าแสดงออก กล้าตัดสินใจ ด้านตัวผู้สมัครรับเลือกตั้ง พบว่า ผู้สมัครมีความรู้ความสามารถที่สุด รองลงมา มีวิสัยทัศน์ที่ดีและช่วยเหลือทำประโยชน์แก่ส่วนรวม

คณูชา เรือง โพน (2550 : บทคัดย่อ) ได้ศึกษาการเลือกตั้งนายกองค์การบริหารส่วนตำบลหมู่ม่น อำเภอสมเด็จ จังหวัดกาฬสินธุ์ : ศึกษาเฉพาะกรณีการเลือกตั้ง เมื่อวันที่ 31 กรกฎาคม 2548 ผลการศึกษาพบว่า รูปแบบและวิธีการรณรงค์หาเสียงเลือกตั้งนายกองค์การบริหารส่วนตำบลหมู่ม่น ซึ่งเป็นการเลือกตั้งผู้บริหารท้องถิ่นเป็นครั้งแรก ผู้สมัครรับเลือกตั้งในตำแหน่งดังกล่าวได้ใช้รูปแบบและวิธีการรณรงค์หาเสียงเลือกตั้ง 5 รูปแบบหลัก ๆ คือ การจัดทำป้ายโฆษณาหาเสียง การใช้รถยนต์โฆษณา ประชาสัมพันธ์ การปราศรัยหาเสียง การเยี่ยมเยียนประชาชน การจัดทำแผ่นพับและใบปลิวหาเสียง นอกจากนั้นยังมีวิธีการรณรงค์หาเสียงเลือกตั้งอีกรูปแบบหนึ่ง คือ การสร้างเครือข่ายความสัมพันธ์เชิงอุปถัมภ์กับคนในพื้นที่นั้น โดยผู้สมัครที่มีการสร้างเครือข่ายความสัมพันธ์เชิงอุปถัมภ์ที่ดีที่สุด เป็นผู้ได้รับชัยชนะในการเลือกตั้ง

ไพรวะสน์ รัตนพันธ์ (2550 : บทคัดย่อ) ได้ศึกษาปัจจัยในการตัดสินใจลงคะแนนเสียงเลือกตั้งสมาชิกวุฒิสภา : กรณีศึกษาในเขตจังหวัดพิษณุโลก ผลการศึกษาพบว่า พฤติกรรม การตัดสินใจลงคะแนนเสียงเลือกตั้งสมาชิกวุฒิสภาของประชาชนในจังหวัดพิษณุโลก ส่วนมากเลือกผู้สมัครเลือกตั้งเพราะผู้สมัครเคยเห็นหรือรู้จักเป็นการส่วนตัว คิดเป็นร้อยละ 64.2 และมีผลในการเลือกเพราะมีความศรัทธาในตัวผู้สมัคร คิดเป็นร้อยละ 64.5 รองลงมาคือ ได้รับการชักชวนจากบุคคลใกล้ชิดให้ผู้สมัครเคยเห็นหรือเป็นการส่วนตัว คิดเป็นร้อยละ 41.6 และเมื่อวิเคราะห์ความสัมพันธ์ระหว่างปัจจัยต่าง ๆ พบว่า ตัวแปรเกี่ยวกับความรู้ความเข้าใจเรื่องสมาชิกวุฒิสภา มีความสัมพันธ์กับพฤติกรรมการ ไปใช้สิทธิเลือกตั้งเพียงในด้านด้วย

เหตุผลการปฏิบัติตามรัฐธรรมนูญ พ.ศ. 2540 และการเป็นหน้าที่พลเมืองดี และต้องการส่งเสริมประชาธิปไตยเกรงอิทธิพลของนักการเมืองและหัวคะแนนผู้สมัคร ความสัมพันธ์ส่วนตัวกับผู้สมัครสมาชิกวุฒิสภาและผู้สมัครเลือกตั้งสมาชิกวุฒิสภามีบุญคุณต่อกันในอดีต รองลงมาคือ ความรู้ความเข้าใจเรื่องเกี่ยวกับความสัมพันธ์เชิงลบกับการตัดสินใจลงคะแนนเสียงเลือกตั้งด้วยเหตุผลหวังการได้รับการช่วยเหลือจากผู้สมัครเมื่อได้เป็นสมาชิกวุฒิสภาแล้ว และสิ่งตอบแทนหรือผลประโยชน์ที่ได้รับ ตัวแปรเกี่ยวกับปัจจัยด้านอายุของผู้มีสิทธิเลือกตั้งมีความสัมพันธ์กับพฤติกรรมการตัดสินใจลงคะแนนเสียงเลือกตั้งสมาชิกวุฒิสภา เพียงในด้านเหตุผลเกรงอิทธิพลของนักการเมืองและหัวคะแนน ผู้สมัครมีความสัมพันธ์ส่วนตัวกับผู้สมัครเลือกตั้งสมาชิกวุฒิสภาและผู้สมัครรับเลือกตั้งมีบุญคุณสมาชิกวุฒิสภات่อกันในอดีต ตัวแปรเกี่ยวกับปัจจัยด้านคุณสมบัติของผู้สมัครรับเลือกตั้งมีความสัมพันธ์กับพฤติกรรมการตัดสินใจลงคะแนนเสียงเลือกตั้งสมาชิกวุฒิสภา ด้วยเหตุผลเกรงอิทธิพลของนักการเมืองและหัวคะแนน ผู้สมัคร ความสัมพันธ์ส่วนตัวกับผู้สมัครรับเลือกตั้งสมาชิกวุฒิสภา คาดหวังการได้รับการช่วยเหลือจากผู้สมัคร เมื่อได้เป็นสมาชิกวุฒิสภาแล้วผู้สมัครรับเลือกตั้งสมาชิกวุฒิสภามีบุญคุณต่อกันในอดีตและสิ่งตอบแทนหรือผลประโยชน์ที่ได้รับ และเหตุผลเป็นหน้าที่ของพลเมืองดี ต้องการส่งเสริมสนับสนุนระบบประชาธิปไตยเกรงว่าจะเสียสิทธิต่าง ๆ ตามที่กฎหมายกำหนด ตัวแปรเกี่ยวกับปัจจัยด้านสิ่งแวดล้อมทางการเมืองมีความสัมพันธ์กับพฤติกรรมการตัดสินใจลงคะแนนเสียงเลือกตั้งสมาชิกวุฒิสภาเพียงในด้านด้วยเหตุผลปฏิบัติตามหน้าที่รัฐธรรมนูญ กำหนดเป็นหน้าที่ของพลเมืองดีต้องการส่งเสริมสนับสนุนประชาธิปไตยเกรงว่าจะเสียสิทธิต่าง ๆ ตามกฎหมายกำหนด และตัวแปรเกี่ยวกับปัจจัยด้านการรับรู้ข่าวสารของประชาชน เกี่ยวกับการเลือกตั้งมีความสัมพันธ์กับพฤติกรรมการตัดสินใจลงคะแนนเสียงเลือกตั้งสมาชิกวุฒิสภาเพียง ในด้านการปฏิบัติหน้าที่ตามรัฐธรรมนูญ เป็นหน้าที่ของพลเมืองดีต้องการส่งเสริมสนับสนุนประชาธิปไตยเกรงอิทธิพลและนักการเมืองและหัวคะแนนของสมัครและผู้สมัครรับเลือกตั้งสมาชิกวุฒิสภามีบุญคุณต่อกันในอดีต และการรับรู้ข่าวสารเกี่ยวกับการเลือกตั้งมีความสัมพันธ์กับการไปเลือกตั้ง ด้วยเหตุผลสิ่งตอบแทนหรือผลประโยชน์ที่จะได้รับ

สถิตย์ ศรีชมชื่น (2550 : บทคัดย่อ) ได้ศึกษาการเลือกตั้งนายกเทศมนตรีตำบลวังจันทน์ อำเภอน้ำพอง จังหวัดขอนแก่น เมื่อวันที่ 31 เดือน มกราคม พ.ศ. 2547 ผลการศึกษาพบว่าการรณรงค์หาเสียงเลือกตั้งมีวิธีในการรณรงค์หาเสียงเลือกตั้งที่คล้ายกันและมีวิธีการหาเสียง 2 วิธี คือ การหาเสียงด้วยวิธีการเปิดเผย เป็นการหาเสียงที่ถูกกฎหมายและผู้สมัครใช้รูปแบบการหาเสียงแบบเปิดเผยในเชิงการนำเสนอ นโยบายต่อประชาชน ได้แก่ การใช้รถแห่ ประชาสัมพันธ์ การใช้สื่อสิ่งพิมพ์ ได้แก่ ใบปลิว แผ่นพับ บัตรพก ป้าย โฆษณา ป้ายผ้า

แผ่นคัดเอาท์ การเดินพบปะประชาชน โดยวิธีที่เรียกว่าการเคาะประตูบ้าน และการปราศรัยหาเสียง วิธีที่สอง คือ การหาเสียงด้วยวิธีการที่ไม่เปิดเผยเป็นการหาเสียงที่เน้นไปในทางการใช้กลยุทธ์ต่าง ๆ เพื่อให้ได้มาซึ่งความได้เปรียบในการเลือกตั้งและส่งผลการเลือกตั้งซึ่งวิธีการต่าง ๆ ที่นำมาใช้ ได้แก่ การใช้หวัคະແນນการโหมตีหรือใส่ร้ายการข่มขู่ผู้สมัครฝ่ายตรงข้าม การกักตัวหวัคະແນน หรือการใช้ฐานคะแนนเสียงด้วยการให้ความช่วยเหลือหรือการสร้างความสัมพันธ์แบบอุปถัมภ์ ความสัมพันธ์แบบอุปถัมภ์เข้ามาเกี่ยวข้องในการเลือกตั้ง ซึ่งเกิดจากกลุ่มคนผู้มีอำนาจบารมี หรือเป็นคนมีชื่อเสียงเป็นที่นับถือของคนในสังคมผู้นำนักธุรกิจ พ่อค่านักการเมืองระดับท้องถิ่น นักการเมืองระดับจังหวัด และระดับชาติ โดยบุคคลกลุ่มดังกล่าวจะชักจูงหรือโน้มน้าวให้ผู้ที่ยังไม่ตัดสินใจลงคะแนนเสียงของประชาชนทั่วไปให้มาสนับสนุนผู้สมัครในกลุ่มที่ตนให้การสนับสนุน จนเป็นเหตุให้การลงคะแนนเสียงของประชาชนทำไปเพื่อตอบแทนบุญคุณผู้อุปถัมภ์หรือการแลกเปลี่ยนซึ่งกันและกันทั้ง ๆ ที่คุณสมบัติหรือนโยบายของผู้สมัครอาจไม่ตรงกับอุดมคติของผู้ลงคะแนนเสียงแต่ก็ทำไป เพื่อแสดงให้ผู้ให้การอุปถัมภ์หรือผู้มีพระคุณ ได้เห็นความจงรักภักดีของตน เพื่อที่ตนจะได้รับผลตอบแทนในอนาคตข้างหน้า ซึ่งผู้สมัครคนใดมีเครือข่ายความสัมพันธ์เชิงอุปถัมภ์ที่กว้างขวางมั่นคง ผู้สมัครคนนั้นจะมีความได้เปรียบและส่งผลต่อการชนะการเลือกตั้งในที่สุด และระบบความสัมพันธ์แบบเครือญาติ ยังคงเป็นปัจจัยที่ส่งผลต่อการเลือกตั้ง ถ้าผู้สมัครคนใดที่มีกลุ่มเครือญาติมากจะมีความได้เปรียบในการเลือกตั้ง การหาเสียงจะทำได้ง่ายขึ้น โดยสรุปการเลือกตั้งนายกเทศมนตรีตำบลวังชัย เมื่อวันที่ 31 มกราคม 2547 ถึงแม้ว่าจะยังมีข้อบกพร่อง ตลอดจนทั้งปัญหาและอุปสรรคที่ส่งผลต่อการพัฒนาการเลือกตั้งอยู่บ้าง และยังมีความสัมพันธ์แบบเดิม เช่น ความสัมพันธ์แบบระบบอุปถัมภ์ ความสัมพันธ์แบบเครือญาติเข้ามาเกี่ยวข้องถือว่าเป็นปัญหาอุปสรรคที่สำคัญต่อระบบประชาธิปไตย แต่ถ้ามองในภาพรวมแล้วจะเห็นได้ว่า เป็นการเลือกตั้งที่ค่อนข้างบริสุทธิ์ ยุติธรรมมากกว่าการเลือกตั้งท้องถิ่นที่เคยเกิดขึ้นในเทศบาลตำบลวังชัย ซึ่งถือได้ว่าเป็นนิมิตหมายที่ดีในอนาคตข้างหน้าของการเลือกตั้งซึ่งมีแนวโน้มจะเป็นประชาธิปไตยมากยิ่งขึ้น

อรพิน จอกถม (2553 : 50-54) ได้ศึกษาปัจจัยที่มีอิทธิพลต่อการตัดสินใจลงคะแนนเสียงเลือกตั้งผู้บริหารท้องถิ่นและสมาชิกสภาท้องถิ่น : ศึกษาเฉพาะกรณีเทศบาลเมืองร้อยเอ็ด

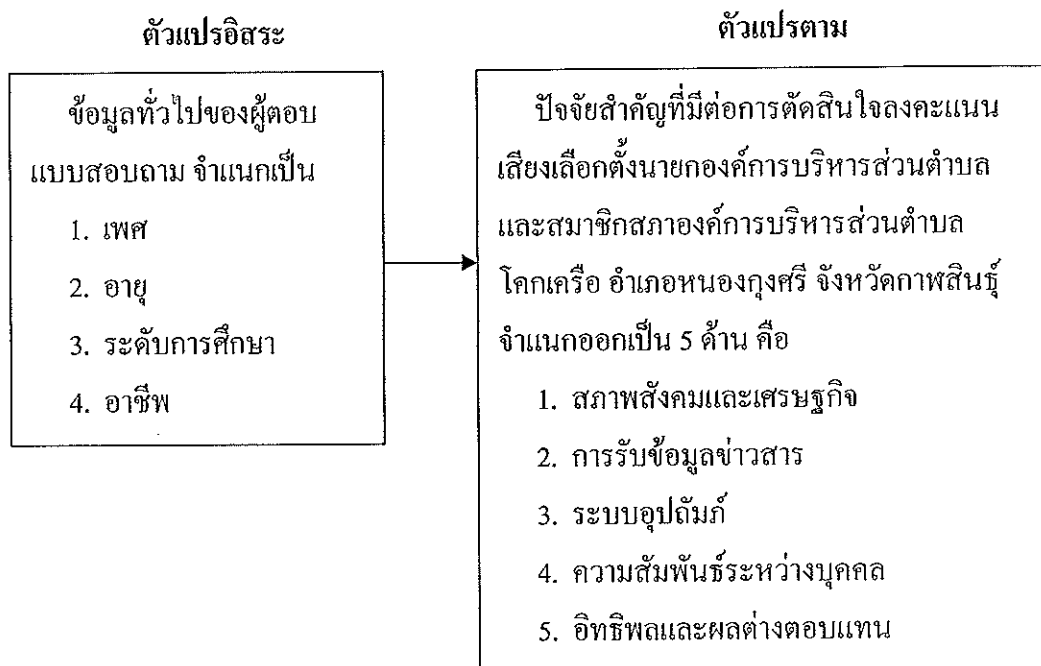
ผลการวิจัยพบว่า 1) ประชาชนเห็นว่าปัจจัยโดยรวม และมี 3 ด้าน คือ ด้านนโยบายของกลุ่ม ด้านผลงานของกลุ่ม และด้านคุณสมบัติส่วนตัวของผู้สมัคร มีความสำคัญต่อการตัดสินใจลงคะแนนเสียงเลือกตั้งผู้บริหารท้องถิ่น และสมาชิกสภาท้องถิ่นอยู่ในระดับมาก และเห็นว่ามี 2 ด้าน คือ ด้านการประชาสัมพันธ์ และด้านความสัมพันธ์ส่วนตัว มีความสำคัญอยู่ในระดับปานกลาง ส่วนในด้านผลประโยชน์แห่งตนมีความสำคัญอยู่ในระดับน้อย 2) เมื่อเปรียบเทียบ

ปัจจัยที่มีอิทธิพลต่อการตัดสินใจลงคะแนนเสียงเลือกตั้ง พบว่า ประชาชนที่มีเพศ อายุ ระดับการศึกษาต่างกัน ปัจจัยโดยรวมและรายด้าน มีความสำคัญต่อการตัดสินใจลงคะแนนเสียงเลือกตั้งผู้บริหารท้องถิ่นและสมาชิกสภาท้องถิ่นเทศบาลเมืองร้อยเอ็ด ไม่แตกต่างกัน

3) ประชาชนที่มีอาชีพที่แตกต่างกัน เห็นว่าปัจจัยโดยรวมและรายด้าน มีความสำคัญต่อการตัดสินใจลงคะแนนเสียงเลือกตั้งผู้บริหารท้องถิ่นและสมาชิกสภาท้องถิ่นเทศบาลเมืองร้อยเอ็ด ไม่แตกต่างกัน แต่เห็นว่าด้านความสัมพันธ์ส่วนตัวมีความสำคัญแตกต่างกันอย่างมีนัยสำคัญทางสถิติที่ระดับ .05

กรอบแนวคิดการวิจัย

ผู้วิจัยได้สังเคราะห์ตัวแปรจากงานวิจัยเพื่อนำมาใช้เป็นกรอบแนวคิดในการวิจัย ดังแผนภาพที่ 2



แผนภาพที่ 2 กรอบแนวคิดการวิจัย