

บทที่ 2

เอกสารและงานวิจัยที่เกี่ยวข้อง

การวิจัยปัจจัยที่มีผลต่อการมีส่วนร่วมทางการเมืองของผู้นำสตรี ตรีศึกษา : องค์การบริหารส่วนตำบลยางท่าแจ้ง ผู้วิจัย ได้ศึกษาเอกสารและงานวิจัยที่เกี่ยวข้อง ดังนี้

1. แนวคิดเกี่ยวกับปัจจัยที่มีผลต่อการมีส่วนร่วมทางการเมือง
2. แนวคิดเกี่ยวกับการมีส่วนร่วมทางการเมืองของประชาชน
3. แนวคิดเกี่ยวกับชุมชนและผู้นำองค์กรชุมชน
4. แนวคิดเกี่ยวกับบทบาทสตรีในทางการเมือง
5. บริบทขององค์การบริหารส่วนตำบลยางท่าแจ้ง
6. งานวิจัยที่เกี่ยวข้อง
7. กรอบแนวคิดในการวิจัย

แนวคิดเกี่ยวกับปัจจัยที่มีผลต่อการมีส่วนร่วมทางการเมือง

การมีส่วนร่วม (Participation) เป็นกระบวนการสื่อสารในระบบเปิด ซึ่งเป็นการสื่อสารสองทางระหว่างบุคคลกลุ่มบุคคล ชุมชน หรือองค์กรในการดำเนินกิจกรรมใดกิจกรรมหนึ่งหรือหลายกิจกรรมทั้งเป็นทางการ และไม่เป็นทางการ ซึ่งการมีส่วนร่วมจะเกี่ยวข้องกับกระบวนการให้ประชาชนเข้ามามีส่วนเกี่ยวข้องในการดำเนินงานพัฒนา ร่วมคิด ร่วมตัดสินใจ ร่วมการดำเนินการ และร่วมรับผลประโยชน์ โดยมีเป้าหมายเพื่อให้บรรลุจุดมุ่งหมายร่วมกันของกลุ่ม และเป็นการเสริมสร้างความสามัคคีความรู้สึกร่วมรับผิดชอบกับกลุ่มด้วย

นิรันดร์ จงวุฒิเวศย์ (2527 : 188) กล่าวถึงปัจจัยที่มีผลต่อการมีส่วนร่วมเกิดจาก

1. ความศรัทธาที่มีต่อความเชื่อถือบุคคลและสิ่งศักดิ์สิทธิ์ ทำให้ชุมชนมีส่วนร่วมในกิจกรรมต่าง ๆ
2. ความเกรงใจที่มีต่อบุคคลที่เคารพนับถือหรือมีเกียรติยศ ตำแหน่ง ทำให้เกิดความเกรงใจที่จะกระทำ
3. อำนาจที่บีบบังคับที่เกิดจากคนที่อำนาจเหนือกว่า ทำให้เกิดการบีบบังคับให้มีส่วนร่วมในการกระทำต่าง ๆ

ปัจจัยที่มีผลต่อการมีส่วนร่วมทางการเมืองการปกครอง องค์การอนามัยโลก

(ครุณี คุณวงศ์. 2549 : 28) ได้เสนอปัจจัยพื้นฐานในการระดมการมีส่วนร่วมของประชาชนไว้

2 ประการ คือ

1. ปัจจัยของสิ่งจูงใจ จากสภาพความเป็นจริงของชาวชนบทและเข้าร่วมในกิจกรรมใดกิจกรรมหนึ่ง ทั้งในแง่การร่วมแรง ร่วมทรัพยากร หรืออื่น ๆ นั้นจะมองที่ว่าตนจะต้องได้ผลประโยชน์ตอบแทนในสิ่งที่ตนทำไป ซึ่งถือเป็นเรื่องของการกระตุ้นให้เกิดสิ่งจูงใจเป็นตัวนำ

2. ปัจจัยโครงสร้างของช่องทางในการเข้ามามีส่วนร่วม ชาวชนบทเป็นจำนวนมากจะเห็นประโยชน์ของการเข้าร่วมในกิจกรรมการพัฒนา แต่ก็ไม่อาจจะเข้ากิจกรรมได้ เนื่องจากไม่เห็นช่องทางของการเข้าร่วมหรือเข้าร่วมแล้วก็ไม่ได้รับผลที่คาดหวังไว้ เพราะการเข้ามีส่วนร่วมกันนั้น มิได้มีการจัดรูปแบบความสัมพันธ์ที่เหมาะสม เช่น ภาวะผู้นำ กฎ ระเบียบแบบแผน ลักษณะการทำงาน เงื่อนไขการเข้าร่วม เป็นต้น ดังนั้นพื้นฐานทางด้านโครงสร้างของช่องทางในการเข้าร่วม จึงควรมีลักษณะดังนี้

1. เปิดโอกาสให้ทุกคน และทุกๆ กลุ่มในชุมชนมีโอกาสเข้าร่วมในการพัฒนาในรูปแบบใดรูปแบบหนึ่ง โดยการเข้าร่วมอาจจะอยู่ในรูปของการมีตัวแทนหรือการเข้าร่วมโดยตรง

2. ควรมีเวลากำหนดที่ชัดเจน เพื่อผู้เข้าร่วมจะสามารถกำหนดเงื่อนไขของตนเองได้ตามสภาพเป็นจริงของตน

3. กำหนดลักษณะของกิจกรรมที่แน่นอนว่าจะทำอะไร

อรอนงค์ ชรรณกุล (2539 : 21) ได้สรุปปัจจัยที่มีผลต่อการมีส่วนร่วมของคนในชุมชนในกระบวนการพัฒนาท้องถิ่น ได้ 3 ประเด็น คือ

1. ด้านความผูกพันเป็นเครือญาติและความสัมพันธ์ในชุมชน

2. ด้านการมีภาวะทางเศรษฐกิจ

3. ด้านการสนับสนุนจากองค์กรภายนอกหมู่บ้าน

อัลวิน เบร์ทแลนด์ (Alvin Bertrand; อ้างถึงใน พยุง รสใจ. 2554 : 21) กล่าวถึง ปัจจัยวัฒนธรรมของประชาชนที่มีความสัมพันธ์กับการมีส่วนร่วมได้แก่ ลักษณะของบุคคล คือ อายุ เพศ สถานภาพทางสังคม อาชีพ การศึกษา ดินที่อยู่อาศัย ระยะเวลาที่อยู่ในท้องถิ่น ค่านิยม และทัศนคติ

จอห์น เอ็น โคเฮน และนอร์แมน ที อัฟฮ็อฟ (John M. Cohen and Norman T. Uphoff; อ้างถึงใน พยุง รสใจ. 2554 : 22) ได้กล่าวถึง สภาวะแวดล้อมที่มีผลต่อการมีส่วนร่วมของประชาชน คือ ปัจจัยกายภาพและชีวภาพ ปัจจัยทางเศรษฐกิจ ปัจจัยทางการเมือง ปัจจัยทางสังคม ปัจจัยทางวัฒนธรรม และปัจจัยทางด้านประวัติศาสตร์

ก๊อฟแมน (Kaufman ; อ้างถึงใน พยุง รสใจ. 2554 : 20) พบว่า อายุ เพศ การศึกษา ขนาดครอบครัว อาชีพ และรายได้ และความยาวนานในการอาศัยอยู่ในท้องถิ่นมีความสัมพันธ์กับระดับการมีส่วนร่วมของประชาชน

พาร์สัน (Parson ; อ้างถึงใน พยุง รสใจ. 2554 : 20) ได้อธิบายว่า การกระทำของมนุษย์จะขึ้นอยู่กับ

1. บุคลิกภาพของแต่ละบุคคล
2. ระบบสังคมที่บุคคลนั้นเป็นสมาชิกอยู่
3. วัฒนธรรมในสังคมที่บุคคลนั้นเป็นสมาชิก และวัฒนธรรมนี้จะเป็นตัวกำหนด

ความคิด ความเชื่อ ค่านิยมของบุคคล

โรเจอร์ (Roger ; อ้างถึงใน พยุง รสใจ. 2554 : 22) กล่าวว่า ปัจจัยอีกตัวหนึ่งที่เป็นแรงกระตุ้นให้บุคคลตัดสินใจเข้าร่วมกระทำกิจกรรมใหม่ ๆ ในชุมชนหรือยอมรับสิ่งใหม่ ๆ คือ การติดต่อสื่อสาร และลักษณะส่วนตัวของบุคคลนั้น ๆ

ซิงค์ (Singh ; อ้างถึงใน พยุง รสใจ. 2554 : 22) สรุปผลการวิจัยที่เกี่ยวกับการมีส่วนร่วมทางสังคมไว้ว่า มีปัจจัยถึง 32 ตัว ที่มีส่วนกำหนดระดับการมีส่วนร่วมทางสังคม ได้แก่ อายุ เพศ สุขภาพ ระยะเวลาอาศัยอยู่ในชุมชน ระยะห่างของการตั้งบ้านเรือนขนาดของครอบครัว มาตรฐานทางสังคมของประชาชน ระดับการศึกษา ระดับความเป็นอยู่ การครอบครองที่ดิน ปัจจัยทางเศรษฐกิจ เชื้อชาติ และสัญชาติ พื้นเพทางครอบครัว ลำดับชั้นทางสังคม ปัจจัยส่วนบุคคล การปรับตัวทางสังคมความสนใจ ความเฉลียวฉลาด การอบรมพฤติกรรม ทักษะคิดวิเคราะห์และการติดต่อสื่อสาร ความเชื่อทางศาสนา ค่านิยมทางสังคม ความเชื่อในตัวเอง ความเชื่อและการแสดงออกทางพฤติกรรม ความพึงพอใจ การเป็นผู้นำ และการตระหนักถึงความสำคัญของกิจกรรม

วิลเลียม ดับเบิลยู ริดเดอร์ (William W. Reeder ; อ้างถึงใน พยุง รสใจ. 2554 : 20) อธิบายปัจจัยต่าง ๆ ที่มีอิทธิพลต่อการกระทำหรือพฤติกรรมของมนุษย์ โดยมีความเชื่อว่าปัจจัยภายนอก คือ สถานภาพทางเศรษฐกิจและสังคม ไม่มีอิทธิพลโดยตรงต่อการตัดสินใจ แต่บุคคลจะแปลงสถานภาพทางเศรษฐกิจ และสังคม เหล่านั้นมาสู่ตัวบุคคลในรูปของความเชื่อ และความไม่เชื่อ ซึ่งจะเป็เหตุที่จะทำให้บุคคลตัดสินใจเลือกกระทำพฤติกรรมซึ่งขึ้นอยู่กับปัจจัยหลายด้าน คือ

1. ปัจจัยที่ดึงดูดให้เกิดการกระทำ

1.1 เป้าประสงค์ (Goals) การกระทำทุกอย่างต้องมีเป้าหมายหรือวัตถุประสงค์ อาจเป็นความเชื่อ ความรู้สึก แลกเปลี่ยนของทางราชการและอาจจะเป็นจากเงื่อนงำที่ตนเองหรือคนอื่นเป็นผู้กำหนดให้เป็นไปตามแนวทางความปรารถนา

1.2 ความเชื่อ (Belief orientation) เป็นความคิด หรือความรู้สึกที่เกิดขึ้นเองโดยปราศจากการอ้างอิงใด ๆ ความเชื่อนี้จะมีอิทธิพลต่อการตัดสินใจ เพราะคนส่วนมากจะเลือกกระทำตามความเชื่อพื้นฐานที่เขามีอยู่ดั้งเดิม

1.3 ค่านิยม (Value standards) เป็นระบบหนึ่งของความเชื่อ การดำรงชีวิตอยู่ในสังคมนั้น ๆ จะต้องสร้างเงื่อนไขการดำรงชีวิต การที่จะทำหรือไม่ทำสิ่งใดสิ่งหนึ่งมีพื้นฐานมาจากสังคมนั้นตัดสินแล้วว่าดีหรือเลว

1.4 นิสัยและขนบธรรมเนียม (Habits and custom) เป็นรูปแบบที่สร้างขึ้นมาจากความรับผิดชอบภายในกลุ่ม ซึ่งคนในสังคมจะยอมรับด้วยความเต็มใจเป็นแบบอย่างที่เหมาะสม และมีเหตุการณ์กระทำที่แสดงออกมาเช่นนี้ เป็นเพราะความเคยชิน และเป็นประเพณีดั้งเดิมยึดถือมานาน

2. ปัจจัยผลักดันให้เกิดการกระทำ

2.1 ความคาดหวัง (Expectations) เป็นความรู้สึกภายในตัวเราหรือที่เกิดจากตัวบุคคล กลุ่ม และสังคม ที่ได้คิดหรือหวังให้ตัวเราควรมีความเชื่อ มีความรู้สึก หรือแสดงการกระทำออกมาตามที่ต้องการ

2.2 ข้อผูกพัน (Commitments) เมื่อมีการรวมกลุ่มกิจกรรมพิเศษขึ้นในสังคมก็จะมีข้อผูกพันที่สมาชิกในกลุ่มจะต้องทำตามสัญญาหรือข้อผูกพันตามที่กลุ่มได้ตั้งขึ้น

2.3 การบังคับ (Force) เป็นความรู้สึกของคนที่จะต้องกระทำสิ่งใดสิ่งหนึ่งโดยไม่มีทางเลือกอาจจะถูกบังคับโดยกฎหมายหรือกฎหมายก็ได้ การบังคับนี้จะรุนแรงกว่าการสมัครใจทำเอง

3. ปัจจัยสนับสนุน

3.1 โอกาส (Opportunity) เป็นความเชื่อของคนที่คิดว่าตนเองอยู่ในสถานการณ์ที่สามารถจะเลือกกระทำสิ่งใดสิ่งหนึ่งได้ตามโอกาสที่ตนมีอยู่ แต่บางคนก็ไม่มีโอกาสที่จะเลือกกระทำได้ เพราะสถานการณ์ไม่เอื้ออำนวย

3.2 ความสามารถ (Ability) การที่คนยอมรับว่าตนเองมีขีดความรู้ ความสามารถเพียงใดที่จะสามารถกระทำสิ่งที่ตนต้องการให้สำเร็จลงไปได้

3.3 การสนับสนุน (Support) เป็นส่วนหนึ่งของการช่วยเหลือ หรือต่อต้านซึ่งเกิดจากตัวบุคคลหรือกลุ่ม ให้ความสนับสนุนด้านความคิดเห็น หรือเป็นแรงกระตุ้นให้คนกระทำสิ่งหนึ่งสิ่งใดลงไปเนื่องจากเขารู้สึกว่ามีผู้สนับสนุนให้เขาทำ

สรุปได้ว่าปัจจัยที่มีผลต่อการมีส่วนร่วมทางการเมืองของประชาชน ได้แก่ ปัจจัยของบุคคล คือ อายุ เพศ สถานภาพทางสังคม อาชีพ การศึกษา รายได้ ค่านิยม ความเชื่อ นอกจากนั้นยังมีปัจจัยภายนอกที่มีผลต่อการมีส่วนร่วมของประชาชน คือ ปัจจัยทางกายภาพ ชีวภาพ เศรษฐกิจ สังคม การเมือง วัฒนธรรม ที่เป็นแรงดึงดูด ผลักดัน และสนับสนุนให้เข้าไปมีส่วนร่วมโดยส่วนมากจะเห็นประโยชน์ตอบแทนของการเข้าร่วมในกิจกรรม ซึ่งเป็นตัวกระตุ้นให้เกิดสิ่งจูงใจให้บุคคลตัดสินใจเลือกที่จะกระทำหรือเข้าร่วมในกิจกรรมนั้น

4. ปัจจัยที่มีผลต่อการมีส่วนร่วมของประชาชน

ปรัชญา เวสารัชช์ (2528 : 170) ปัจจัยที่ผลักดันให้ประชาชนเข้ามามีส่วนร่วมในการพัฒนาท้องถิ่น

1. ปัจจัยสภาพแวดล้อมทั้งทางกายภาพ เศรษฐกิจ สังคม การเมือง การปกครอง และความปลอดภัย
2. ปัจจัยผลักดันจากบุคคลอื่น โดยเฉพาะผู้นำ
3. ปัจจัยที่เป็นรางวัลตอบแทนเช่นค่าตอบแทนแรงงาน เงินปันผลจากสหกรณ์ออมทรัพย์
4. ปัจจัยภายในตัวบุคคล ได้แก่ความคาดหวังในประโยชน์ส่วนรวม ความรู้สึกเกรงใจ ไม่กล้าปฏิเสธเมื่อถูกชักชวน หรือความรู้สึกว่าเป็นพันธะที่ต้องเข้าร่วมเพื่อให้เกิดความสามัคคี

สำหรับนักวิชาการต่างประเทศ World Health Organization (ไชยชนะ สุทธิวรชัย. 2536 : 19 -20) ได้เสนอปัจจัยพื้นฐานในการระดมการมีส่วนร่วมของประชาชนไว้ 2 ประการ คือ

1. ปัจจัยของสิ่งจูงใจ ในการเห็นว่าตนจะได้ผลประโยชน์ตอบแทนในสิ่งที่ตนทำไป
2. ปัจจัยโครงสร้างของช่องทางในการเข้ามามีส่วนร่วม ควรเปิดโอกาสให้ทุก ๆ คน และทุก ๆ กลุ่มในชุมชนมีโอกาสเข้าร่วมในการพัฒนาในรูปแบบใดรูปแบบหนึ่งโดยการเข้าร่วมอาจอยู่ในรูปของการมีตัวแทน หรือเข้าร่วมโดยตรง ควรมีเวลากำหนดที่ชัดเจน เพื่อให้ผู้เข้าร่วมจะสามารถกำหนดเงื่อนไขของตนเองได้ตามสภาพเป็นจริงของตน และกำหนดลักษณะของกิจกรรมที่แน่นอนว่าจะทำอะไร

แนวคิดเกี่ยวกับการมีส่วนร่วมทางการเมืองของประชาชน

1. ความหมายของการมีส่วนร่วม

แบตเทน (Batten ; อ้างถึงใน ถนนม สุขสง่าเจริญ. 2526 : 25) กล่าวถึง แนวคิดการมีส่วนร่วมว่า เป็นการเปิดโอกาสให้ประชาชนได้มีส่วนร่วมในกิจการต่าง ๆ ในการใช้ความคิด ตัดสินใจ วางแผน และดำเนินการ โดยยึดหลักต่อไปนี้ คือ หลักการช่วยตนเอง หลักการให้ประชาชนมีส่วนร่วม และหลักประชาธิปไตยในการดำเนินงาน

โรส (Rose ; อ้างถึงใน สานิตย์ บุญชู. 2527 : 7) ได้กล่าวถึงการมีส่วนร่วมของประชาชนไว้กล่าว คือ ชุมชนใดที่ได้เปิดโอกาสให้ประชาชน ได้เข้ามามีส่วนร่วมมาก เท่าใด ก็จะทำให้การพัฒนาชุมชนนั้นสามารถเป็นไปได้โดยสะดวกและสามารถดำเนิน ไปสู่เป้าหมายที่วางไว้ได้ ทั้งนี้ โดยมีความเชื่อพื้นฐานที่ว่า คนมีศักยภาพในการเปลี่ยนแปลง คุณค่าของความคิดและสมรรถภาพของคนเรานั้น จะไม่มีความหมาย ถ้าหากขาด การมีส่วนร่วมกับบุคคลอื่น

วันรัศมี มิ่งมณีนาภิน (2531 : 10) ได้สรุปว่า การมีส่วนร่วมของประชาชน หมายถึง การเข้าร่วมอย่างแข็งขันและอย่างเต็มที่ของกลุ่มบุคคลผู้มีส่วน ได้เสียในทุกขั้นตอนของ โครงการหรืองานพัฒนาชนบท โดยเฉพาะอย่างยิ่งการมีส่วนร่วมในอำนาจ การตัดสินใจและหน้าที่ความรับผิดชอบ การมีส่วนร่วมเข้าร่วมจะเป็นเครื่องประกันว่าสิ่งที่ผู้มีส่วน ได้เสียต้องการที่สุดนั้น จักได้รับการตอบสนองและทำให้มีความเป็นไปได้มากขึ้นกว่าสิ่งที่ทำไปนั้นจะตรงกับความต้องการที่แท้จริง และมันใจมากขึ้นว่าผู้เข้าร่วมทุกคนจะได้รับประโยชน์เสมอหน้ากัน

ทศพล กฤตยพิสิฐ (2538 : 10) ได้ให้ความหมายของการมีส่วนร่วมที่เน้นในรูป กลุ่ม/องค์กรหรือชุมชนไว้ว่า หมายถึง การที่ปัจเจกบุคคล กลุ่มหรือชุมชน มีความเห็นพ้องต้องกัน ในเรื่องที่มีผลกระทบใด ๆ ต่อการดำเนินชีวิตของตนเอง แล้วมีการแสดงให้เห็นถึงความต้องการร่วมกันที่จะเปลี่ยนแปลงให้เป็น ไปตามวัตถุประสงค์ของตน จนมาสู่การตัดสินใจกระทำการเพื่อให้บรรลุวัตถุประสงค์นั้น ๆ มีความร่วมมือและรับผิดชอบ ในกิจกรรมการพัฒนาที่เป็นประโยชน์ต่อสังคม โดยในขั้นตอนต่าง ๆ ของการดำเนินกิจกรรมนั้น ๆ มีกลุ่มหรือองค์กรชุมชนรองรับ ประชาชนที่ เข้าร่วมมีการพัฒนาภูมิปัญญา และการรับรู้สามารถคิด วิเคราะห์ และตัดสินใจเพื่อกำหนดการดำเนินชีวิตของตนเองได้ ประชาชนหรือชุมชน ได้พัฒนาขีดความสามารถของตน ในการจัดการควบคุมการใช้และการกระจายทรัพยากรที่มีอยู่เพื่อประโยชน์ต่อการดำรงชีพทางเศรษฐกิจและสังคมตามความจำเป็นอย่างสมศักดิ์ศรีในฐานะสมาชิกของสังคม

ปารีชาติ วลัยเสถียร และคณะ (2543 : 138-139) ได้ให้ความหมายของการมีส่วนร่วมใน 2 ลักษณะ กล่าวคือ

ลักษณะที่ 1 การมีส่วนร่วมในลักษณะที่เป็นกระบวนการของการพัฒนา โดยให้ประชาชนมีส่วนร่วมในกระบวนการพัฒนาตั้งแต่เริ่มต้นจนถึงสิ้นสุด โครงการ เช่น การร่วมกันค้นหาปัญหา การวางแผนการตัดสินใจ การระดมทรัพยากรและเทคโนโลยีท้องถิ่น การบริหารจัดการการติดตามประเมินผล รวมถึงการรับผลประโยชน์ที่เกิดขึ้นจากโครงการ โดยที่โครงการพัฒนาดังกล่าวจะต้องมีความสอดคล้องกับวิถีชีวิตและวัฒนธรรมของชุมชน

ลักษณะที่ 2 การมีส่วนร่วมทางการเมือง ซึ่งสามารถจำแนกได้เป็นสองประเภท คือ การส่งเสริมสิทธิและพลังอำนาจของพลเมือง และการเปลี่ยนแปลงกลไกการพัฒนาโดยรัฐ โดยการส่งเสริมสิทธิและพลังอำนาจของพลเมือง โดยประชาชนหรือชุมชน เพื่อพัฒนาขีดความสามารถใน

การจัดการเพื่อรักษาผลประโยชน์ของกลุ่ม ควบคุมการใช้และการกระจายทรัพยากรของชุมชนอันจะก่อให้เกิดกระบวนการและโครงสร้างที่ประชาชนในชนบทสามารถแสดงออกซึ่งความสามารถของตน และได้รับผลประโยชน์จากการพัฒนา และมีการเปลี่ยนแปลงกลไกการพัฒนาโดยรัฐมาเป็นการพัฒนาที่ประชาชนมีบทบาทหลัก โดยการกระจายอำนาจในการวางแผนจากส่วนกลางมาสู่ส่วนภูมิภาค เพื่อให้ภูมิภาคมีลักษณะเป็นเอกเทศให้มีอำนาจทางการเมืองการบริหารมีอำนาจต่อรองในการจัดการทรัพยากร โดยอยู่ในมาตรฐานเดียวกัน ประชาชนสามารถตรวจสอบได้ ซึ่งอาจกล่าวได้ว่าเป็นการคืนอำนาจในการพัฒนาให้แก่ประชาชน เพื่อให้มีส่วนร่วมในการกำหนดอนาคตของตนเอง

ยูพาพร รุปร่าง (2545 : 5) ได้ให้ความหมายเกี่ยวกับการมีส่วนร่วม (Participation) คือ เป็นผลมาจากการเห็นพ้องกันในเรื่องของความ ต้องการและทิศทางของการเปลี่ยนแปลงและความเห็นพ้องต้องกัน จะต้องมีความเกิดความคิดริเริ่ม โครงการเพื่อปฏิบัติ เหตุผลเบื้องต้นของการที่มีคนมารวมกันได้ควรจะต้องมีการตระหนักว่าปฏิบัติการทั้งหมดหรือการกระทำทั้งหมดที่ทำโดยกลุ่มหรือในนามกลุ่มนั้น กระทำผ่านองค์การ (Organization) ดังนั้นองค์การจะต้องเป็นเสมือนตัวนำให้บรรลุถึงความเปลี่ยนแปลงได้

นรินทร์ชัย พัฒนพงศา (2546 : 4) ได้สรุปความหมายของการมีส่วนร่วมว่าการมีส่วนร่วม คือ การที่ฝ่ายหนึ่งฝ่ายใดที่ไม่เคยได้เข้าร่วมในกิจกรรมต่าง ๆ หรือเข้าร่วม การตัดสินใจ หรือเคยมาเข้าร่วมด้วยเล็กน้อยได้เข้าร่วมด้วยมากขึ้น เป็น ไปอย่างมีอิสระภาพ เสมอภาค มิใช่มีส่วนร่วมอย่างผิวเผินแต่เข้าร่วมด้วยอย่างแท้จริงยิ่งขึ้นและการเข้าร่วมนั้นต้องเริ่มตั้งแต่ขั้นแรกจนถึงขั้นสุดท้ายของโครงการ

สำนักงานคณะกรรมการกองทุนหมู่บ้านและชุมชนเมืองแห่งชาติ, สำนักงานสภาพัฒนาการเศรษฐกิจ และทบวงมหาวิทยาลัย (2546 : 114) ได้ระบุว่า การมีส่วนร่วม คือ การที่ประชาชนหรือชุมชนสามารถเข้าไปมีส่วนร่วมในการตัดสินใจ ในการกำหนดนโยบายพัฒนาท้องถิ่น และมีส่วนร่วมในการรับประโยชน์จากบริการ รวมทั้งมีส่วนร่วมในการควบคุมประเมินผลโครงการต่าง ๆ ของท้องถิ่น นอกจากนี้ยังได้ให้ความหมายของการมีส่วนร่วมว่ามี 2 ลักษณะ คือ

1. การมีส่วนร่วมในลักษณะที่เป็นกระบวนการของการพัฒนา โดยให้ประชาชนมีส่วนร่วมในการพัฒนาตั้งแต่เริ่มต้นจนถึงสิ้นสุด โครงการ ได้แก่ การร่วมกันค้นหาปัญหา การวางแผน การตัดสินใจ การระดมทรัพยากรและเทคโนโลยีท้องถิ่น การบริหารจัดการ การติดตามประเมินผล รวมทั้งรับผลประโยชน์ที่เกิดขึ้นจากโครงการ

2. การมีส่วนร่วมทางการเมือง แบ่งออกเป็น 2 ประเภท คือ การส่งเสริมสิทธิและพลังอำนาจของพลเมือง โดยประชาชน หรือ ชุมชนพัฒนาขีดความสามารถของตนในการจัดการเพื่อรักษาผลประโยชน์ของกลุ่ม ควบคุมการใช้และการกระจายทรัพยากรของชุมชนอันจะ

ก่อให้เกิดกระบวนการ และ โครงสร้างที่ประชาชนในชนบทสามารถแสดงออกซึ่งความสามารถ ของตนและได้รับผลประโยชน์จากการพัฒนาการเปลี่ยนแปลงกลไกการพัฒนาโดยรัฐ มาเป็นการ พัฒนาที่ประชาชน มีบทบาทหลักโดยการกระจายอำนาจในการวางแผน จากส่วนกลางมาเป็นส่วน ภูมิภาค เป็นการคืนอำนาจในการพัฒนาให้แก่ประชาชนให้มีส่วนร่วมในการกำหนดอนาคต ของ ตนเอง

เออร์วิน (Erwin ; อ้างถึงใน ยุพาพร รูปงาม. 2545 : 6) ได้ให้ความหมายเกี่ยวกับการ มีส่วนร่วมไว้ว่า คือ กระบวนการให้บุคคลเข้ามามีส่วนเกี่ยวข้องในการดำเนินงานพัฒนา ร่วมคิด ตัดสินใจ แก้ไขปัญหาด้วยตนเอง เน้นการมีส่วนร่วมเกี่ยวข้องอย่างแท้จริงของบุคคล แก้ไขปัญหา ร่วมกับการใช้วิทยาการที่เหมาะสมและสนับสนุน ติดตามการปฏิบัติงานขององค์กรและบุคคล ที่เกี่ยวข้อง

กล่าวโดยสรุป การมีส่วนร่วม คือ การให้โอกาสประชาชนเป็นฝ่ายการตัดสินใจ กำหนดปัญหาความต้องการของตนเองอย่างแท้จริง เป็นการเสริมพลังอำนาจ ให้แก่ประชาชน/กลุ่ม/ องค์กรชุมชนให้สามารถระดมขีดความสามารถในการจัดการทรัพยากร การตัดสินใจ และ ควบคุมดูแลกิจกรรมต่าง ๆ ในชุมชนมากกว่า ที่จะเป็นผู้ตั้งรับ สามารถกำหนดการดำรงชีวิตได้ ด้วยตนเองให้มีชีวิตมีความเป็นอยู่ที่ดีขึ้นตามความจำเป็นอย่างมีศักดิ์ศรีและสามารถพัฒนาศักยภาพ ของประชาชน/ชุมชนในด้านภูมิปัญญา ทักษะ ความรู้ความสามารถ และการจัดการและรู้เท่าทัน การเปลี่ยนแปลงของโลกได้ และประชาชนจะต้องเข้ามามีส่วนร่วมในกระบวนการอย่างมีอิสระ การทำงานต้องเน้นในรูปกลุ่มหรือองค์กรชุมชนที่มีวัตถุประสงค์ในการเข้าร่วมอย่างชัดเจน เนื่องจากพลังกลุ่มจะเป็นปัจจัยสำคัญที่ทำให้งานพัฒนาต่าง ๆ บรรลุผลสำเร็จตามความมุ่งหมายได้

2. ระดับของการมีส่วนร่วม

นรินทร์ชัย พัฒนพงศา (2546 : 17) ได้กล่าวถึงระดับของการมีส่วนร่วมตามหลักการ ทัวไปว่าแบ่งเป็น 5 ระดับ คือ

1. การมีส่วนร่วมเป็นผู้ให้ข้อมูลของตน/ครอบครัว/ชุมชนของตน
2. การมีส่วนร่วมรับข้อมูลข่าวสาร
3. การมีส่วนร่วมตัดสินใจ โดยเฉพาะในโครงการที่ตนมีส่วนได้เสีย โดย

แบ่งเป็น 3 กรณีแล้วแต่กิจกรรมในคนอยู่ในขั้นตอนใดต่อไปนี้

- 3.1 คนมีน้ำหน้การตัดสินใจน้อยกว่าเจ้าของ โครงการ
- 3.2 คนมีน้ำหน้การตัดสินใจเท่ากับเจ้าของ โครงการ
- 3.3 คนมีน้ำหน้การตัดสินใจมากกว่าเจ้าของ โครงการ
- 3.4 การมีส่วนร่วมทำ คือร่วมในขั้นตอนการดำเนินงานทั้งหมด

3.5 การมีส่วนร่วมสนับสนุน คือ อาจไม่มีโอกาสร่วมทำ แต่มีส่วนร่วมช่วยเหลือในด้านอื่น ๆ

นอกจากนี้ยังได้มีการแบ่งระดับของการมีส่วนร่วมเป็นระดับของการมีส่วนร่วมตามแนวทางพัฒนาชุมชน เป็นการมีส่วนร่วมในการแก้ปัญหาที่เกิดขึ้นในชุมชน โดยได้ แบ่งไว้ดังนี้

1. ร่วมค้นหาปัญหาของตนให้เห็นว่าสิ่งใดที่เป็นปัญหารากเหง้าของปัญหา
2. ร่วมค้นหาสิ่งที่จำเป็นของคนในปัจจุบันคืออะไร
 - 2.1 ร่วมคิดช่วยตนเองในการจัดลำดับปัญหา เพื่อจะแก้ไขสิ่งใดก่อนหลัง
 - 2.2 วางแผนแก้ไขปัญหาเป็นเรื่อง ๆ
 - 2.3 ร่วมระดมความคิด ถึงทางเลือกต่าง ๆ และเลือกทางเลือกที่เหมาะสม
- 2.4 ร่วมพัฒนาเทคโนโลยีที่จะนำมาใช้
- 2.5 ร่วมดำเนินการแก้ไขปัญหานั้น ๆ
- 2.6 ร่วมติดตามการดำเนินงานและประเมินผลการดำเนินงาน
- 2.7 ร่วมรับผลประโยชน์/หรือร่วมเสียผลประโยชน์จากการดำเนินงาน

ระดับการมีส่วนร่วมของประชาชนสรุปได้ว่าเป็นการ ได้รับความรู้ ให้ความคิดเห็น ร่วมตัดสินใจ ร่วมปฏิบัติ แก้ไขปัญหา ร่วมตรวจสอบประเมินผล และร่วมรับผลประโยชน์

3. การส่งเสริมการมีส่วนร่วมของประชาชน

หลักการสำคัญของการส่งเสริมการมีส่วนร่วมของประชาชนมี ดังนี้ (จิต นิลพานิช และกุลธร หนาพงศธร. 2532 : 362)

1. หลักการสร้างความสัมพันธ์ที่ดีต่อกันระหว่างทางราชการกับประชาชน โดยยึดถือความศรัทธาของประชาชนที่มีต่อหน่วยงานหรือต่อบุคคล
2. หลักการขจัดความขัดแย้ง ความขัดแย้งในเรื่องผลประโยชน์และความคิดจะมีอิทธิพลต่อการดำเนินงานพัฒนาเป็นอย่างมากเพราะจะทำให้งานหยุดชะงักและล้มเหลว
3. หลักการสร้างอุดมการณ์และค่านิยมในด้านความขยัน ความอดทน การร่วมมือการซื่อสัตย์ และการพึ่งตนเอง เพราะอุดมการณ์เป็นเรื่องที่จะจูงใจประชาชนให้ร่วมสนับสนุนนโยบาย และเป้าหมายการดำเนินงาน และอาจก่อให้เกิดขวัญและกำลังใจ ในการปฏิบัติงาน
4. การให้การศึกษอบรมอย่างต่อเนื่องเป็นการส่งเสริมให้คนมีความรู้ความคิดของตนเอง ช่วยให้ประชาชนมั่นใจในตนเองมากขึ้น การให้การศึกษอบรมโดยให้ ประชาชนมี

โอกาสทดลองคิด ปฏิบัติ จะช่วยให้ประชาชนสามารถคุ้มครองตนเองได้ รู้จักวิเคราะห์เห็นคุณค่าของงาน และนำไปสู่การเข้าร่วมในการพัฒนา

5. หลักการทำงานเป็นทีมสามารถนำมาใช้ในการแสวงหาความร่วมมือในการพัฒนาได้

6. หลักการสร้างพลังชุมชน การรวมกลุ่มกันทำงานจะทำให้เกิดพลังในการทำงานและทำให้งานเกิดประสิทธิภาพ

อนึ่ง สำนักมาตรฐานการศึกษา, สำนักงานสถาบันราชภัฏ, กระทรวงศึกษาธิการ, สำนักมาตรฐานอุดมศึกษา และทบวงมหาวิทยาลัย (2545 : 118) ได้กล่าวถึงยุทธศาสตร์ในการส่งเสริมการมีส่วนร่วมของประชาชนไว้ 2 ประการ คือ

1. การจัดการกระบวนการเรียนรู้ สามารถทำได้หลายวิธี ดังนี้

1.1 จัดเวทีวิเคราะห์สถานการณ์ของหมู่บ้านเพื่อทำความเข้าใจและเรียนรู้ร่วมกันในประเด็นต่าง ๆ

1.2 จัดเวทีแลกเปลี่ยนประสบการณ์หรือจัดทัศนศึกษาระหว่างกลุ่มองค์กรต่างๆ ภายในชุมชนและระหว่างชุมชน

1.3 อบรมเพื่อพัฒนาทักษะเฉพาะด้านต่าง ๆ

1.4 ลงมือปฏิบัติจริง

1.5 ถ่ายถอดประสบการณ์และสรุปบทเรียนที่จะนำไปสู่การปรับปรุงกระบวนการทำงานที่เหมาะสม

2. การพัฒนาผู้นำเครือข่ายเพื่อให้ผู้นำเกิดความมั่นใจในความสามารถที่มี จะช่วยให้สามารถริเริ่มกิจกรรมการแก้ไขปัญหา หรือกิจกรรมการพัฒนาได้ ซึ่งสามารถทำได้หลายวิธี ดังนี้

2.1 แลกเปลี่ยน เรียนรู้ระหว่างผู้นำทั้งภายในและภายนอกชุมชน

2.2 สนับสนุนการจัดเวทีแลกเปลี่ยนเรียนรู้อย่างต่อเนื่อง และสนับสนุนข้อมูลข่าวสารที่จำเป็นอย่างต่อเนื่อง

2.3 แลกเปลี่ยนเรียนรู้และดำเนินงานร่วมกันของเครือข่ายอย่างต่อเนื่อง จะทำให้เกิดกระบวนการจัดการและจัดองค์กรร่วมกัน

จากหลักการดังกล่าวการที่ประชาชนหรือชุมชนพัฒนาขีดความสามารถของตนในการจัดการควบคุมการใช้ทรัพยากร ควบคุมการกระจายทรัพยากรที่มีอยู่ เพื่อประโยชน์ต่อการดำรงชีพทางเศรษฐกิจและสังคม ทำให้ประชาชนได้พัฒนาการรับรู้และภูมิปัญญา ซึ่งแสดงออกในรูปแบบของการตัดสินใจในการกำหนดชีวิตของตน โดยภาครัฐจะต้องคืนอำนาจในการกำหนดการพัฒนาให้แก่ประชาชน เพื่อให้ประชาชน โดยเฉพาะผู้ด้อยโอกาสในสังคมได้มีโอกาสในการแสดง

ความต้องการแสวงหาทางเลือก หรือเสนอข้อเรียกร้อง เพื่อปกป้องผลประโยชน์ร่วมของกลุ่ม และเป็นผู้มีบทบาทหลักในการดำเนินกิจกรรมพัฒนาชุมชน คือ เป็นผู้กำหนดความจำเป็นพื้นฐานของชุมชนและเป็นผู้ระดมทรัพยากรต่าง ๆ เพื่อสนองตอบความจำเป็นพื้นฐานและบรรลุวัตถุประสงค์บางประการ ทางสังคม เศรษฐกิจ การเมือง

4. กรรมวิธีในการมีส่วนร่วมของประชาชน

กรรมวิธีการมีส่วนร่วมของประชาชน สามารถทำได้หลายวิธี ที่สำคัญมีดังต่อไปนี้ (โกวิทย์ พวงงาม. 2545 : 11)

1. การเข้าร่วมประชุมอภิปราย เป็นการเข้าร่วมถกปัญหาหรือเนื้อหาสาระของแผนงานหรือโครงการพัฒนา เพื่อสอบถามความคิดเห็นของประชาชน
2. การถกเถียง เป็นการแสดงความคิดเห็นโต้แย้งตามวิถีทางประชาธิปไตย เพื่อให้ทราบถึงผลดี ผลเสียในกรณีต่าง ๆ โดยเฉพาะประชาชนในท้องถิ่นที่มีผลกระทบ ทั้งทางบวกและทางลบต่อความเป็นอยู่ของเขา
3. การให้คำปรึกษาแนะนำ ประชาชนต้องร่วมเป็นกรรมการในคณะกรรมการบริหารโครงการเพื่อให้ความมั่นใจว่ามีเสียงของประชาชนที่ถูกผลกระทบ เข้ามีส่วนร่วม รับรู้และร่วมในการตัดสินใจและการวางแผนด้วย
4. การสำรวจ เป็นวิธีการให้ประชาชนได้มีส่วนร่วมแสดงความคิดเห็นในเรื่องต่าง ๆ อย่างทั่วถึง
5. การประสานงานร่วม เป็นกรรมวิธีที่ประชาชนเข้าร่วมตั้งแต่การคัดเลือก ตัวแทนของกลุ่มเข้าไปเป็นแกนนำในการจัดการหรือบริหาร
6. การจัดทำทัศนศึกษา เป็นการให้ประชาชนได้เข้าร่วมตรวจสอบข้อเท็จจริง ณ จุดดำเนินการ ก่อนให้มีการตัดสินใจอย่างใดอย่างหนึ่ง
7. การสัมภาษณ์หรือพูดคุยอย่างไม่เป็นทางการกับผู้นำ รวมทั้งประชาชนที่ได้รับผลกระทบเพื่อหาข้อมูลเกี่ยวกับความคิดเห็นและความต้องการที่แท้จริงของท้องถิ่น
8. การได้สวนสาธารณะ เป็นการเปิด โอกาสให้ประชาชนทุกกลุ่มเข้าร่วมแสดงความคิดเห็นตอน โขบาย กฎ ระเบียบในประเด็นต่าง ๆ ที่จะมีผลกระทบต่อประชาชน โดยรวม
9. การสาธิต เป็นการใช้เทคนิคการสื่อสารทุกรูปแบบเพื่อเผยแพร่ข้อมูลข่าวสารให้ประชาชนรับทราบอย่างทั่วถึงและชัดเจนอันจะเป็นแรงจูงใจให้เข้ามามีส่วนร่วม
- 10 การรายงานผล เป็นการเปิด โอกาสให้ประชาชนทบทวนและสะท้อนผลการตัดสินใจต่อโครงการอีกครั้งหนึ่ง หากมีการเปลี่ยนแปลงจะได้แก้ไข ได้ทันทั่วถึง

จะเห็นได้ว่าการมีส่วนร่วมของประชาชน ในฐานะสมาชิกของสังคม ไม่ว่าจะในบริบทของการพัฒนาสังคม เศรษฐกิจ การเมืองหรือวัฒนธรรม ย่อมมีกรรมวิธีที่ต่างกันไปตามวัตถุประสงค์ที่กำหนดไว้ เพื่อให้เห็นถึงพัฒนาการรับรู้ และภูมิปัญญาในการกำหนดชีวิตของตนเองอย่างเป็นตัวของตัวเองในการจัดการควบคุมการใช้ และการกระจายทรัพยากรที่มีอยู่เพื่อประโยชน์ต่อการดำรงชีวิตทางเศรษฐกิจและสังคม

5. กระบวนการมีส่วนร่วม

โกวิทย์ พวงงาม (2545 : 8) ได้สรุปถึงการมีส่วนร่วมที่แท้จริงของประชาชน ในการพัฒนาควรมี 4 ขั้นตอน คือ

1. การมีส่วนร่วมในการค้นหาปัญหาและสาเหตุของปัญหาของแต่ละท้องถิ่น กล่าวคือ ถ้าหากชาวบ้านยังไม่สามารถทราบถึงปัญหาและเข้าใจถึงสาเหตุของปัญหา ในท้องถิ่นของตนเป็นอย่างดีแล้ว การดำเนินงานต่าง ๆ เพื่อแก้ปัญหาของท้องถิ่นย่อมไร้ประโยชน์ เพราะชาวบ้านจะไม่เข้าใจและมองไม่เห็นถึงความสำคัญของการดำเนินงานเหล่านั้น

2. การมีส่วนร่วมในการวางแผนดำเนินกิจกรรม เพราะการวางแผนดำเนินงานเป็น ขั้นตอนที่จะช่วยให้ชาวบ้านรู้จักวิธีการคิด การตัดสินใจอย่างมีเหตุผล รู้จักการนำเอาปัจจัยข่าวสารข้อมูลต่าง ๆ มาใช้ในการวางแผน

3. การมีส่วนร่วมในการลงทุน และการปฏิบัติงาน แม้ชาวบ้านส่วนใหญ่ จะมีฐานะยากจน แต่ก็มีความสามารถที่สามารถใช้เข้าร่วมได้ การร่วมลงทุนและปฏิบัติงาน จะทำให้ชาวบ้านสามารถคิดค้นทุนดำเนินงานได้ด้วยตนเอง ทำให้ได้เรียนรู้การดำเนิน กิจกรรมอย่างใกล้ชิด

4. การมีส่วนร่วมในการติดตามและประเมินผลงาน ถ้าหากการติดตามงานและประเมินผลงานขาดการมีส่วนร่วมแล้วชาวบ้านย่อมจะไม่ทราบด้วยตนเองว่างานที่ทำไปนั้น ได้รับผลดี ได้รับประโยชน์หรือไม่อย่างไร การดำเนินกิจกรรมอย่างเดียวกันในโอกาสต่อไป จึงอาจจะประสบความสำเร็จล้มเหลว

นอกจากนี้สำนักมาตรฐานการศึกษา, สำนักงานสภาพัฒนาการศึกษาระดับจังหวัด, กระทรวงศึกษาธิการ, สำนักมาตรฐานอุดมศึกษา และทบวงมหาวิทยาลัย (2545 : 116) ยังได้ กล่าวถึง การมีส่วนร่วมในขั้นตอนของการพัฒนา 5 ขั้น ดังนี้

1. ขั้นมีส่วนร่วมในการค้นหาปัญหาและสาเหตุของปัญหาในชุมชนตลอดจน กำหนดความต้องการของชุมชน และมีส่วนร่วมในการจัดลำดับความสำคัญของความต้องการ

2. ชั้นมีส่วนร่วมในการวางแผนพัฒนา โดยประชาชนมีส่วนร่วมในการกำหนดนโยบายและวัตถุประสงค์ของโครงการ กำหนดวิธีการและแนวทางการดำเนินงาน ตลอดจนกำหนดทรัพยากรและแหล่งทรัพยากรที่ใช้

3. ชั้นมีส่วนร่วมในการดำเนินงานพัฒนา เป็นขั้นตอนที่ประชาชนมีส่วนร่วมในการสร้างประโยชน์โดยการสนับสนุนทรัพย์ วัสดุอุปกรณ์และแรงงาน หรือเข้าร่วมบริหารงานประสานงานและดำเนินการขอความช่วยเหลือจากภายนอก

4. ชั้นการมีส่วนร่วมในการรับผลประโยชน์จากการพัฒนา เป็นขั้นตอนที่ประชาชนมีส่วนร่วมในการรับผลประโยชน์ที่พึงได้รับจากการพัฒนาหรือยอมรับ ผลประโยชน์อันเกิดจากการพัฒนาทั้งด้านวัตถุและจิตใจ

5. ชั้นการมีส่วนร่วมในการประเมินผลการพัฒนา เป็นขั้นที่ประชาชนเข้าร่วมประเมินว่าการพัฒนาที่ได้กระทำไปนั้นสำเร็จตามวัตถุประสงค์เพียงใด

ในที่ประชุมเกี่ยวกับการมีส่วนร่วมของประชาชน ณ องค์การสหประชาชาติ เมื่อปี ค.ศ. 1975 กลุ่มผู้เชี่ยวชาญที่ให้ข้อเสนอแนะไว้ว่า การมีส่วนร่วมของประชาชนเป็นคำที่ไม่อาจกำหนดนิยามความหมายเดียวที่ครอบคลุมได้ เพราะความหมายของการมีส่วนร่วมอาจแตกต่างกันไปในแต่ละประเทศ หรือแม้แต่ในประเทศเดียวกันก็ตาม ดังนั้น การนิยามความหมายของการมีส่วนร่วมของประชาชน ควรมีลักษณะจำกัดเฉพาะในระบบเศรษฐกิจ สังคม และการเมืองหนึ่งเท่านั้น

อย่างไรก็ดี กลุ่มผู้เชี่ยวชาญดังกล่าวได้ขยายความการมีส่วนร่วมของประชาชนว่า ครอบคลุมประเด็นดังนี้ (กรมอนามัย, 2550 : 16)

ประเด็นที่ 1 การมีส่วนร่วมของประชาชนครอบคลุมการสร้างโอกาสที่เอื้อให้สมาชิกทุกคนของชุมชนและของสังคมได้ร่วมกิจกรรมซึ่งนำไปสู่ และมีอิทธิพลต่อกระบวนการพัฒนา และเอื้อให้ได้รับประโยชน์จากการพัฒนาโดยเท่าเทียมกัน

ประเด็นที่ 2 การมีส่วนร่วมสะท้อนการเข้าเกี่ยวข้องโดยสมัครใจ และเป็นประชาธิปไตยในกรณีดังนี้ คือ การเอื้อให้เกิดการพัฒนา การแบ่งสรรผลประโยชน์จากการพัฒนา โดยเท่าเทียมกัน และการตัดสินใจเพื่อกำหนดเป้าหมาย นโยบายและการวางแผนดำเนินการโครงการพัฒนาทางเศรษฐกิจและสังคม

ประเด็นที่ 3 การมีส่วนร่วมเป็นตัวเชื่อม โยงระหว่างประชาชนและทรัพยากรเพื่อพัฒนากับประโยชน์ที่ได้รับจากการลงทุนดังกล่าว กล่าวอีกนัยหนึ่งก็คือ การมีส่วนร่วมของประชาชนในการตัดสินใจ ไม่ว่าจะระดับท้องถิ่น ภูมิภาค และระดับชาติจะช่วยก่อให้เกิดความเชื่อม โยงระหว่างสิ่งที่ประชาชนลงทุนลงแรงกับประโยชน์ที่ได้รับ

ประเด็นที่ 4 การมีส่วนร่วมของประชาชนอาจแตกต่างกันไปตามสภาพเศรษฐกิจของประเทศ นโยบาย และ โครงสร้างการบริหาร รวมทั้งลักษณะเศรษฐกิจสังคมของ ประชากร การมีส่วนร่วมของประชาชนมิได้เป็นเพียงเทคนิควิธีการ แต่เป็นปัจจัยสำคัญในการประกันให้เกิดกระบวนการพัฒนาที่มุ่งเอื้อประโยชน์ต่อประชาชน

กล่าวโดยสรุปกระบวนการพัฒนาแบบมีส่วนร่วมจะต้องเปิดโอกาสให้ประชาชนเข้ามามีส่วนร่วมในการตัดสินใจกำหนดความต้องการของตัวเอง การตัดสินใจ และการใช้ประโยชน์ของทรัพยากร ซึ่งเป็นความจำเป็นที่ประชาชนต้องเข้าร่วมในการวางแผน เพื่อการกินดี อยู่ดี และการพัฒนาให้ทุกคนได้รับประโยชน์เพื่อการผลิต การบริการ และสิ่งอำนวยความสะดวกสาธารณะด้วย ซึ่งเป็นกระบวนการกระทำที่ประชาชนมีความสมัครใจเข้ามามีส่วนในการกำหนดการเปลี่ยนแปลง โดยให้ประชาชนได้มีส่วนในการตัดสินใจเพื่อตนเอง มิใช่การกำหนดกรอบความคิดจากบุคคลภายนอก

6. การมีส่วนร่วมทางการเมือง

6.1 ความหมายของการมีส่วนร่วมทางการเมือง

สุจิต บุญบงการ (2529 : 83) กล่าวว่าไว้ว่า การมีส่วนร่วมทางการเมืองของประชาชนเป็นส่วนสำคัญของกระบวนการทางการเมืองระบบการเมืองสมัยใหม่ ระบบการเมืองในปัจจุบัน ไม่ว่าจะพัฒนาแล้ว หรือกำลังพัฒนา ต่างยอมรับในหลักการที่ว่า การมีส่วนร่วมทางการเมืองมีความจำเป็นอย่างไรก็ตาม จะพบว่าลักษณะและระดับของการมีส่วนร่วมทางการเมืองระหว่างประเทศพัฒนาแล้วกับประเทศที่กำลังพัฒนามีความแตกต่างกันอยู่มาก ในประเทศอุตสาหกรรมตะวันตกประชาชนจะมีส่วนร่วมทางการเมืองสูงอย่างต่อเนื่องและเป็น ไปโดยสมัครใจ ส่วนในประเทศที่กำลังพัฒนา การมีส่วนร่วมทางการเมืองมีอยู่หลายรูปแบบ ทั้งที่เป็นการใช้ความรุนแรงและอื่น ๆ ในบางประเทศก็ใช้นโยบายกดหรือขัดขวางไม่ให้เกิดการมีส่วนร่วมทางการเมืองขยายตัวออกไปอย่างรวดเร็ว บางประเทศประชาชนส่วนใหญ่ยังมีความนิ่งเฉยทางการเมืองทำให้ระดับการมีส่วนร่วมทางการเมืองมีอยู่ค่อนข้างต่ำ ในบางประเทศใช้นโยบายระดมประชาชนให้เข้ามามีส่วนร่วมทางการเมือง ตามแนวทางที่ผู้นำประเทศได้วางไว้ ซึ่งถือได้ว่าได้เป็นกรณีส่วนร่วมทางการเมืองแบบระดม (Mobilized participation) มิใช่การมีส่วนร่วมแบบสมัครใจ (Voluntary participation)

ไชยพร ตันจัตจิตานนท์ (2536 : 23-24) กล่าวว่า การมีส่วนร่วมทางการเมืองเป็นกิจกรรมต่าง ๆ ที่กระทำโดยสมัครใจ ซึ่งสมาชิกทั้งหลายที่อยู่ในสังคมได้มีส่วนร่วมกระทำร่วมกัน ในอันที่จะเลือกผู้นำของตน และการกำหนดนโยบายสาธารณะทั้งทางตรงและทางอ้อม กิจกรรมเหล่านี้ได้แก่ การลงคะแนนเสียงเลือกตั้ง การติดตามข่าวสารทางการเมือง การอภิปราย

แลกเปลี่ยนความคิดเห็นทางการเมือง การร่วมชุมนุมทางการเมือง การช่วยเหลือด้านการเงินแก่ผู้สมัครรับเลือกตั้งหรือพรรคการเมือง เป็นต้น

อภิชาติ พันธเสน (2539 : 87) ได้กล่าวไว้ว่า การมีส่วนร่วมบางครั้ง หมายถึง การสร้างความรู้สึกร่วมกัน และในบางครั้งอาจหมายถึงการลดช่องว่างของการสื่อสารระหว่างประชาชนกับเจ้าหน้าที่ของรัฐ หรืออีกความหมายหนึ่ง อาจหมายถึงการให้ความสำคัญในการเข้าถึงหรือกลไกในการได้รับปัจจัยใหม่เพิ่มขึ้น หรือ ก่อให้เกิดความพอใจเพิ่มขึ้นบ้าง ในการสนองความต้องการพื้นฐานหรือสิ่งที่ประชาชนรู้สึกต้องการ

รังสรรค์ ชนะพรพันธุ์ (2541 : 30) ได้กล่าวไว้ว่า การมีส่วนร่วมของประชาชน เป็นวิถีแห่งประชาธิปไตย ประโยชน์ของการมีส่วนร่วมอยู่ที่การสื่อสารจากผู้อยู่ได้ปกครองไปสู่ผู้ปกครองข่าวสารที่อาจเป็นภาวะทุกข์เข็ญของประชาชน ระดับความพึงพอใจที่มีต่อชนชั้นปกครอง และความต้องการดำเนินงานการเมือง นอกจากนี้ การมีส่วนร่วมยังเกื้อกูลให้ประชาชนมีบทบาท ในการกำหนดทางเลือกของสังคม (Social choice) อีกด้วย

บวรศักดิ์ อุวรรณโณ (2544 : 10) ได้กล่าวว่า ประชาธิปไตยแบบมีส่วนร่วม (Participatory democracy) หมายถึง การมีอำนาจตัดสินใจไม่ควรเป็นของกลุ่มคนจำนวนน้อย แต่อำนาจควรได้รับการจัดสรรในระหว่างประชาชนเพื่อทุกคนได้มีโอกาสที่จะมีอิทธิพลต่อกิจกรรมส่วนรวมประชาธิปไตยแบบมีส่วนร่วมจัดเป็นการกระจายอำนาจและการมีประชาธิปไตยอย่างกว้างขวางของกระบวนการทางการเมืองทั้งในระดับท้องถิ่นและในระดับชาติ

คณิศ บัญสุวรรณ (2548 : 101-102) ได้ให้ความเห็นว่า การทำให้ประเทศไทยเป็นประชาธิปไตยที่สมบูรณ์ และเป็นประชาธิปไตยแบบมีส่วนร่วม โดยเฉพาะอย่างยิ่งการมีส่วนร่วมของประชาชนถือว่าเป็นหัวใจของกระบวนการปฏิรูปการเมืองที่เดียว ด้วยเหตุนี้รัฐธรรมนูญมาตรา 76 จึงกำหนดแนวทางที่รัฐจะต้องส่งเสริมและสนับสนุนการมีส่วนร่วมของประชาชนในด้านต่าง ๆ ดังต่อไปนี้

1. การกำหนดนโยบายในการบริหารราชการแผ่นดินของรัฐบาล
2. การตัดสินใจทางการเมือง
3. การวางแผนพัฒนาทางเศรษฐกิจ สังคม และการเมือง
4. การตรวจสอบการใช้อำนาจรัฐทุกระดับ

ปรัชญาการเมืองของจอห์น สจ๊วต มิลล์ (Mill, 1990 : 15 ; อ้างถึงใน สุขุม นวลสกุล, 2543 : 104) ได้กล่าวว่าภายในรัฐที่ดีนั้นประชาชนควรมีสติธิเสรีภาพในทางการเมืองมากยิ่งขึ้นเท่าที่จะเป็นไปได้ กล่าวคือภายใต้บทบัญญัติตามรัฐธรรมนูญจะต้องระบอบอย่างละเอียดถึงคุณสมบัติและบทบาททางการเมือง ที่ประชาชนควรมีส่วนพัวพันรู้เห็น มิลล์กล่าวเสริมในทัศนะที่ว่านี้ด้วยการเสนอแนะต่อการให้สิทธิเสรีภาพต่อปวงชนในการจัดตั้งพรรคการเมืองขึ้น ทั้งนี้จะ

เป็นพลังคอยถ่วงดุลอำนาจต่อฝ่าย “คนส่วนน้อย” (Minority) คือ ฝ่ายรัฐบาลที่บางครั้งอาจดำเนินงานละเมิดสิทธิเสรีภาพหรือความต้องการของประชาชน หรือแม้กระทั่งต่อองค์กรรัฐบาลหน่วยย่อยอื่น ๆ ด้วยพรรคการเมืองที่ดีมีขึ้นนี้ย่อมจะเป็นสถาบันหลักทางการเมือง อันจะคอยควบคุมการบริหารงานของทั้งฝ่ายองค์กรนิติบัญญัติและฝ่ายบริหาร ตลอดจนจะเป็นการวางรากฐานที่จะดำเนินไปสู่การเป็น “เสียงส่วนใหญ่” ภายในสังคมการเมืองได้

การศึกษามีส่วนร่วมทางการเมือง ที่มีผู้กล่าวขวัญและอ้างอิงกันมากในการศึกษาการเมืองเปรียบเทียบได้แก่งานของ (Almond and Verba – The Civic Culture) นักรัฐศาสตร์ทั้งสองนี้ศึกษาการมีส่วนร่วมและแนวโน้มทางจิตวิทยาที่เป็นพลังขับเคลื่อนต่อการมีส่วนร่วมทางการเมือง ของกลุ่มคนที่มีการสุ่มตัวอย่างใน 5 ประเทศ คือ สหรัฐอเมริกา อังกฤษ เยอรมัน อิตาลี และเม็กซิโก กล่าวโดยสรุปดังนี้

1. ศึกษาว่าคนในระบบการเมืองมีความตระหนักถึงผลกระทบต่อรัฐบาล (นโยบายการดำเนินงาน) มีต่อชีวิตของเขาหรือไม่ อย่างไร
2. ศึกษาว่าคนในระบบการเมืองมีความรู้ทางการเมืองหรือไม่อย่างไร
3. ศึกษาว่าคนในระบบการเมืองมีความรู้สึกเป็นอิสระที่จะถกเถียงวิพากษ์วิจารณ์การเมืองกับคนอื่น ๆ อย่างกว้างขวางเพียงใด
4. ศึกษาว่าคนในระบบการเมือง เห็นว่าตนเองสามารถมีอิทธิพลต่อรัฐบาลหรือไม่

อัลมอนต์ และ เวอร์บา (Almond and Verba. 1957 : 74 ; อ้างถึงในสมบัติ จันทรวงศ์. 2536 : 71-72) ผลการศึกษาใน 5 ประเทศ พบว่า

1. การมีส่วนร่วมทางการเมืองที่แสดงออกให้ปรากฏมีสหสัมพันธ์ในทางบวกกับความโน้มเอียงจากความรู้สึก ทศนคติ และความเชื่อ
2. คนที่มีฐานะทางเศรษฐกิจ – สังคมสูงขึ้นเท่าใด ยิ่งปรากฏว่าผู้นั้นจะได้รับอิทธิพลจากความโน้มเอียงทางความเชื่อ ทศนคติมากเท่านั้น
3. ตัวแปรที่มีอิทธิพลต่อการมีส่วนร่วมทางการเมืองและต่อความโน้มเอียงทางการเมืองมากที่สุด ได้แก่ การศึกษาแม้ว่าจะควบคุมตัวแปรทางอาชีพและรายได้ให้คงที่ไว้ก็ตาม ผู้ที่มีการศึกษาสูงก็จะมีแนวโน้มเอียงในการมีส่วนร่วมทางการเมืองสูง ทั้งนี้ความหมายว่า ผู้ที่มีการศึกษาสูง ไม่ว่าจะอยู่ในอาชีพใด มีระดับรายได้อย่างไรก็ตาม จะมีความโน้มเอียงที่จะมีส่วนร่วมทางการเมืองสูง
4. ในหมู่ผู้มีการศึกษาระดับต่าง ๆ ทุกระดับ บุคคลที่เป็นสมาชิกขององค์กรหรือสมาคมที่ผู้นั้นสมัครใจเข้าเป็นสมาชิก แม้ว่าองค์กรหรือสมาคมนั้นจะไม่ใช่องค์กรทางการเมือง

เมือง (เช่น สโมสรรอตราห์ ไลออันส์ องค์การอาสาสมัครต่าง ๆ) มักจะมีความโน้มเอียงที่จะมีส่วนร่วมทางการเมืองมากกว่าผู้ที่ไม่ได้เป็นสมาชิกขององค์การประเภทนี้

5. แนวโน้มในการก่อตั้งกลุ่มที่มีการดำเนินงานทางการเมือง มีสหสัมพันธ์ในทางบวกกับทัศนคติทางสังคมบางประการ เช่น ความมีศรัทธา และเชื่อใจในเพื่อนมนุษย์

ไมรอน ไวน์เนอร์ (Vilner, 1983 : 96 ; อ้างถึงในพรศักดิ์ ผ่องแผ้ว, 2526 : 25-26) กล่าวว่า การมีส่วนร่วมทางการเมืองหมายถึง “ปฏิบัติการโดยสมัครใจใด ๆ ที่ไม่สำเร็จผลหรือไม่ก็ได้ มีการจัดองค์การหรือไม่ก็ได้ จะเกิดขึ้นเป็นครั้งคราวหรือต่อเนื่องก็ได้ และจะใช้วิธีที่ถูกต้อง โดยได้รับการยอมรับตามกฎหมายหรือไม่ก็ได้ แต่การกระทำนั้นต้องมุ่งที่จะมีอิทธิพลต่อการเลือกนโยบายสาธารณะ การบริหารนโยบายสาธารณะ และการเลือกผู้นำทางการเมืองทั้งระดับชาติและระดับท้องถิ่น

มิลบราธ และ โกล (Milbrath and Goel, 1997 : 2 ; อ้างถึงใน นัฐจุฑา ศรีจันโท, 2552 : 12) ได้ให้ความหมายของการมีส่วนร่วมทางการเมืองภาคประชาชน ว่าหมายถึงกิจกรรมทั้งหลายของประชาชนแต่ละบุคคลที่ต้องการมีอิทธิพลผลักดันหรือยอมรับสนับสนุนต่อรัฐบาลและการเมือง ซึ่งไม่เพียงแต่รวบรวมบทบาทอันแข็งขันในการสร้างอิทธิพลผลักดันให้เกิดผลทางการเมืองตามต้องการเท่านั้น แต่ยังรวมถึงกิจกรรมเป็นการยอมรับสนับสนุนในเชิงพิธีการด้วย ผู้ที่ยอมรับรัฐบาลก็แสดงออกโดยการปรับพฤติกรรมตนเองตามคำสั่ง หรือชื่อเรียกร่องของรัฐบาล แต่ผู้ที่ไม่เห็นด้วยก็จะพยายามต่ออิทธิพลผลักดันให้มีการเปลี่ยนแปลงหรือแก้ไขใหม่ การมีส่วนร่วมทางการเมืองจึงมีทั้งที่เป็นการต่อต้าน เช่น การเดินประท้วงการก่อจลาจล และทั้งที่เป็นการสนับสนุน เช่น การให้ความร่วมมือกับทางการในการเสียดายเกณฑ์ทหาร เป็นต้น

แนวคิดทางการวิเคราะห์ระบบการเมืองแบบสถาบันถือว่า สถาบันทางการเมืองทั้งหลายในระดับการต่างมีส่วนสำคัญในการจรรโลงไว้ซึ่งระบบการปกครองแบบประชาธิปไตย ซึ่งเป็นรัฐบาลที่ปกครองโดยตัวแทนของประชาชน (Representative government) เงื่อนไขที่จะเป็นและสำคัญยิ่งสำหรับระบบการเมืองเช่นนี้ได้แก่ ควรมีประชาชนรู้ถึงผลประโยชน์ของตนเองและมีความต้องการที่จะแสดงออกซึ่งผลประโยชน์ของตนเองและมีความต้องการที่จะแสดงออกซึ่งผลประโยชน์เหล่านั้นด้วยการแข่งขันกันอย่างสันติ เพื่อให้ผลประโยชน์ของตนเองได้รับการยอมรับและสนับสนุนจากรัฐบาลอำนาจทางการเมืองในระบอบการปกครองประชาธิปไตย จึงกระจายอยู่ตามสถาบันการเมืองต่าง ๆ มิได้กระจุกตัวหรือรวมศูนย์อยู่ที่ใดที่หนึ่ง

ดังนั้นจะเห็นได้ว่า การมีส่วนร่วมทางการเมืองของประชาชนมีความสำคัญยิ่งเพราะนั่นคือการที่ประชาชนมีอิทธิพลต่อสถาบันทางการเมืองต่าง ๆ และทำให้อำนาจไม่ตกอยู่ในสถาบันใดสถาบันหนึ่ง โดยเฉพาะอย่างยิ่งในเรื่องการตรวจสอบการใช้อำนาจรัฐนั้น รัฐบาลทุกรัฐบาลต้องถือเป็นหน้าที่ที่จะต้องส่งเสริมและสนับสนุนให้ประชาชนเข้ามามีส่วนร่วมให้มากที่สุด ถึงแม้

การตรวจ สอบนั้นจะทำให้รัฐบาลที่โปร่งใส รัฐบาลที่ยึดมั่นในระบบรัฐสภา ย่อมไม่กลัวการตรวจสอบ ควรจะได้ชื่อว่า เป็นนักการเมืองประเภท “หน้าไว้หลังหลอก” ไม่สมควรที่อนุชนรุ่นหลังจะยึดเป็นแบบอย่าง

กล่าวโดยสรุป การมีส่วนร่วมทางการเมือง หมายถึง พฤติกรรม หรือ การเข้าร่วมกิจกรรมต่าง ๆ ทางการเมืองที่ถูกต้องตามกฎหมายของบุคคลตามความสมัครใจที่ต้องการมีอิทธิพลต่อการกำหนดนโยบายการดำเนินงานของรัฐทั้งในระดับท้องถิ่นและระดับชาติ ซึ่งการเข้าร่วมทางการเมืองนั้นอาจมีทั้งการมีส่วนร่วมทางการเมืองโดยตรง เช่น การลงสมัครเลือกตั้งสมาชิกองค์การบริหารส่วนท้องถิ่น การใช้สิทธิออกเสียงเลือกตั้ง การเป็นสมาชิกพรรคการเมืองและการมีส่วนร่วมทางการเมืองโดยอ้อม เช่น การติดตามข่าวสารทางการเมือง พุดคุยหรือวิจารณ์ในทางการเมือง เป็นต้น

6.2 ลักษณะหรือรูปแบบของการมีส่วนร่วมทางการเมือง

บุญเรือง นูรศักดิ์ (2529 : 56 ; อ้างถึงใน โกมินทร์ กุลเวชกิจ. 2549 : 34) ได้กล่าวว่า การมีส่วนร่วมทางการเมืองเป็นปรากฏการณ์ของกิจกรรมทางการเมืองหลายอย่างรวมกันอยู่ ลักษณะของกิจกรรมหรือรูปแบบต่างๆของการมีส่วนร่วมทางการเมืองในแต่ละสังคมอาจเน้นหรือให้ความสำคัญแตกต่างกันไปในแต่ละระบบการเมือง โดยทั่วไปแล้วลักษณะของการมีส่วนร่วมทางการเมืองสามารถแบ่งออกได้เป็น 2 ลักษณะ คือ

1. การมีส่วนร่วมทางการเมืองโดยสมัครใจ กล่าวคือ ประชาชนมีส่วนร่วมโดยมีความต้องการอย่างแท้จริง ทั้งนี้เพราะเห็นว่าตนเป็นส่วนหนึ่งของสังคม ฉะนั้นจึงเป็นหน้าที่ของตนที่จะไปมีส่วนร่วมในการกำหนดความเป็นไปของสังคมของตน

2. การมีส่วนร่วมทางการเมือง โดยเกิดจากการปลุกกระดมจากนักการเมืองหรือบุคคลอื่นในสังคม ทั้งนี้รวมถึงประชาชนเข้าไปมีส่วนร่วม เนื่องมาจากถูกบุคคลอื่น ๆ ร้องขอ ชักจูง ชูเชิญ ให้ค่าตอบแทนหรือใช้วิธีการอื่น ๆ ด้วย

รูสคิง รัสคิงและเฮด (Robinson, Rusk and Head. 1968 : 424 ; อ้างถึงใน โกมินทร์ กุลเวชกิจ. 2549 : 34) ได้จำแนกกิจกรรมทางการเมืองที่มีอิทธิพลต่อสมาชิกสภานิติบัญญัติและเจ้าหน้าที่ของรัฐบาลออกเป็นประเภทต่าง ๆ คือ การลงคะแนนเสียงเลือกตั้ง การเป็นสมาชิกของกลุ่มอิทธิพลการติดต่อกับสมาชิกกับสมาชิกสภานิติบัญญัติ การเข้าร่วมกิจกรรมของพรรคการเมืองและการสนทนาทางการเมือง

ไน และ เวอร์บา (Nie and Verba. 1975 : 9 – 12 ; อ้างถึงใน โกมินทร์ กุลเวชกิจ. 2549 : 35) ได้ให้ความหมายของกิจกรรมทางการเมืองที่กว้างและชัดเจนขึ้น และได้แบ่งกิจกรรมการมีส่วนร่วมทางการเมืองไว้ 4 รูปแบบ คือ

1. การลงคะแนนเลือกตั้ง เป็นกิจกรรมที่เกิดขึ้นอยู่เสมอในระบบ

ประชาธิปไตยและมีอิทธิพลต่อพฤติกรรมของผู้นำมา เนื่องจากเป็นสิ่งที่แสดงถึงความนิยม สนับสนุนของประชาชนหรือแรงกดดันเพื่อให้ผู้นำต้องปรับนโยบายของตนเพื่อให้ได้รับการ สนับสนุนต่อไป อย่างไรก็ตามการลงคะแนนเสียงเลือกตั้งต้องการริเริ่มหรือแรงจูงใจเพียงเล็กน้อย เท่านั้น

2. การรณรงค์หาเสียง เป็นกิจกรรมที่มีความสำคัญเท่ากับการลงคะแนน เสียงเลือกตั้ง เนื่องจากทำให้ประชาชนสามารถเพิ่มอิทธิพลต่อผู้นำได้โดยการกำหนดคะแนนเสียง ให้แก่ผู้สมัครคนใดคนหนึ่งไว้ก่อน ซึ่งอาจนำไปสู่ความขัดแย้งกันได้ อย่างไรก็ตามกิจกรรม ดังกล่าวเป็นกิจกรรมที่ยากและต้องการความริเริ่มมาก่อนการลงคะแนนเสียง นอกจากนี้ยังเป็นวิธี ที่สามารถสื่อข่าวสารหรือบ่งบอกเกี่ยวกับความชื่นชอบของประชาชนได้มากกว่า เพราะประชาชน ที่ร่วมรณรงค์หาเสียงจะสามารถมีความสัมพันธ์ติดต่อกับผู้สมัครรับเลือกตั้งได้อย่างใกล้ชิดมากขึ้น กิจกรรมการรณรงค์หาเสียงนี้ ได้แก่ การชักชวนให้ผู้อื่นไปลงคะแนนเสียงการทำงานแข่งขัน เพื่อ พรรคการเมือง การร่วมประชุมทางการเมือง การบริจาคเงินให้พรรคการเมือง และการเป็นสมาชิก ชุมชนทางการเมือง

3. การติดต่อขั้นต้นของประชาชน เป็นการติดต่อเผชิญหน้าของบุคคลที่มี ต่อรัฐบาลหรือหน่วยงานของรัฐบาลโดยลำพังตนเอง และเป็นการตัดสินใจเกี่ยวกับระยะเวลา เป้าหมาย และเนื้อหาสาระในการเข้าร่วมของบุคคลได้เอง จึงสามารถคาดหวังในผลประโยชน์ ได้มาก แต่ในด้านอิทธิพลที่มีต่อรัฐบาลนั้นมีเพียงเล็กน้อย เนื่องจากเป็นการกระทำของคนจำนวน น้อย กิจกรรมดังกล่าวมักไม่มีความขัดแย้ง โดยตรงกับบุคคลอื่น ๆ และต้องการความคิดริเริ่ม ค่อนข้างมาก กิจกรรมในรูปแบบนี้ ได้แก่ การติดต่อกับเจ้าหน้าที่ของท้องถิ่นกับปัญหาเฉพาะหรือ ปัญหาส่วนรวม เพื่อร้องเรียนให้มีการแก้ไขปรับปรุงจากรัฐ

4. การร่วมกันในกิจกรรมบางอย่างขององค์กรหรือกลุ่มเกี่ยวกับปัญหาทาง การเมืองและสังคมเป็นกิจกรรมที่บุคคลกระทำร่วมกับผู้อื่น ซึ่งอาจกระทำร่วมในกิจกรรมภายใน องค์กรที่เป็นทางการเมืองหรือไม่เป็นทางการเมืองก็ได้ การกระทำดังกล่าวอาจเกิดขึ้นในเวลาใดและ จะเกี่ยวกับปัญหาใดของกลุ่มก็ได้ การมีส่วนร่วมทางการเมืองในรูปแบบนี้มีอิทธิพลต่อรัฐบาลมาก เนื่องจากมีคนจำนวนมากเข้าร่วมและอาจมีความขัดแย้งระหว่างกลุ่มได้อย่างไรก็ตาม กิจกรรมที่ ร่วมมือกันนี้ต้องการความริเริ่มบ้าง

มิลบราธ และ โกล (Milbrath and Goel. 1977 : 12-19) ได้ศึกษาผลงานต่าง ๆ ที่เกี่ยวกับการมีส่วนร่วมทางการเมืองและได้จัดแยกกิจกรรมหรือรูปแบบ ไว้ 6 แบบด้วยกัน คือ

1. การใช้สิทธิออกเสียงเลือกตั้ง (Voting) เป็นรูปแบบของการมีส่วนร่วม ทางการเมืองที่สามารถแยกจากกิจกรรมที่เกี่ยวกับการรณรงค์หาเสียงและกิจกรรมที่เกี่ยวข้องกับ

พรรคการเมือง การไปลงคะแนนเสียงเลือกตั้งเป็นการแสดงออกของประชาชนถึงความจงรักภักดีต่อระบบการเมืองมากกว่าเป็นการกระทำตามความต้องการของตน กล่าวคือ บุคคลที่ไปลงคะแนนเสียงเลือกตั้งจะกระทำไปโดยความสำนึกในหน้าที่ของพลเมืองดีมากกว่าที่จะเชื่อว่าการลงคะแนนเสียงของตนจะมีผลสำคัญทางการเมืองในการกลับกัน ผู้ที่มีส่วนร่วมทางการเมืองอย่างกระตือรือร้นในรูปแบบกิจกรรมการเมืองอื่น ๆ ก็อาจไม่ไปลงคะแนนก็ได้

2. การเป็นเจ้าหน้าที่พรรคการเมืองและผู้รณรงค์หาเสียงเลือกตั้ง (Party and Campaigning Workers) หมายถึง การเข้าร่วมในพรรคการเมืองทั้งในช่วงระหว่างการเลือกตั้ง และในการรณรงค์หาเสียง การบริจาคเงินช่วยเหลือแก่พรรคหรือผู้สมัครรับเลือกตั้งการชักชวนประชาชนไปลงทะเบียนเพื่อสิทธิในการลงคะแนนเสียง การเข้าร่วมและสนับสนุนพรรคการเมืองการพยายามชักชวนประชาชนให้ลงคะแนนเสียงแก่พรรคหรือผู้สมัครที่ตนชอบ การมีส่วนร่วมทางการเมืองดังกล่าวนี้ เป็นแบบแผนของความสัมพันธ์ขั้นต้นระหว่างปัจเจกชนกับรัฐ มิลาบาร์ท พบว่าผู้เข้ามีส่วนร่วมของการเมืองในรูปแบบนี้น้อยมาก ในสหรัฐอเมริกา มีเพียงร้อยละ 15 เท่านั้น เนื่องจากการเข้าร่วมในกิจกรรมดังกล่าวต้องมีความตื่นตัวและสนใจอย่างแท้จริง จัดเป็นพวกที่ขึ้นเวทีต่อสู้ทางการเมือง (Gladiators) ในขณะที่คนส่วนมากมักจะมิมบทบาทเป็นเพียงผู้เฝ้าดู (Spectators) คอยตัดสินว่าใครจะเป็นผู้ชนะด้วยการลงคะแนนให้คนที่ตนชอบ

3. การเป็นผู้มีบทบาทในชุมชน (Community Activists) เป็นการก่อตั้งกลุ่มเพื่อแก้ปัญหาของสังคม หรือร่วมมือกับกลุ่มต่าง ๆ ที่มีอยู่แล้ว เพื่อมีบทบาทเกี่ยวกับกิจกรรมสาธารณะหรือติดต่อกับทางราชการในเรื่องปัญหาสังคม ผู้มีบทบาทเกี่ยวกับกิจกรรมสาธารณะติดต่อกับทางราชการในเรื่องปัญหาสังคม ผู้มีบทบาทในชุมชน จึงนับเป็นผู้มีความกระตือรือร้นสูง และมีระดับความผูกพันทางใจกับชุมชนสูง อย่างไรก็ตามผู้มีบทบาทในชุมชนนี้แตกต่างจากหน้าที่พรรคและเจ้าหน้าที่รณรงค์หาเสียงในแง่ที่มีความเกี่ยวข้องในพรรคการเมือง และการช่วยรณรงค์หาเสียงน้อยกว่าเจ้าหน้าที่พรรคและเจ้าหน้าที่รณรงค์หาเสียงดังกล่าว

4. การติดต่อกับทางราชการ (Contacting Officials) เป็นกิจกรรมที่เป็นเรื่องเฉพาะเจาะจงของบุคคล ซึ่งจะมีผลโดยตรงต่อบุคคลนั้นเท่านั้นเอง เช่น การติดต่อกับทางราชการในเรื่องภาษี โรงเรือน การทำถนน การติดต่อขอรับสวัสดิการทางสังคม เป็นต้น การมีส่วนร่วมทางการเมืองในรูปแบบดังกล่าวเกือบจะไม่ใช้การมีส่วนร่วมทางการเมืองตามความหมายที่แท้จริง

5. การเป็นผู้ประท้วง (Protestors) ได้แก่ การเข้าร่วมเดินขบวนตามถนน หรือการก่อจลาจลในกรณีที่จำเป็นเพื่อบังคับให้รัฐแก้ไขบางสิ่งบางอย่างซึ่งเกี่ยวข้องกับการเมืองให้ถูกต้องการประท้วงอย่าง แข็งขันและเป็น ไปอย่างเปิดเผยต่อกรณีที่รัฐบาลกระทำในสิ่งที่ผิดศีลธรรมการให้ความเอาใจใส่กับการชุมนุมประท้วง เข้าร่วมกับกลุ่มประท้วงรัฐบาลและการปฏิเสธการยอมรับกฎหมายที่ไม่ยุติธรรม

6. การเป็นสื่อสารทางการเมือง (Communicators) ได้แก่ การติดตามข่าวสารทางการเมืองอยู่เสมอ การส่งข่าวสารแสดงการสนับสนุนให้แก่ผู้นำทางการเมืองเมื่อเขาทำในสิ่งที่ดี และถูกต้อง หรือส่งคำคัดค้านไปให้เมื่อเขากระทำในสิ่งที่เลวร้าย การเข้าร่วมถกปัญหาการเมือง การให้ข้อมูลความรู้เกี่ยวกับการเมืองแก่เพื่อนในชุมชนที่อาศัยอยู่ การให้ความสนใจกับทางราชการ และการเขียนจดหมายถึงบรรณาธิการหนังสือพิมพ์ ผู้ที่เข้ามามีส่วนร่วมทางการเมืองในรูปแบบดังกล่าวมักเป็นพวกที่มีการศึกษาสูง มีข้อมูลเกี่ยวกับการเมืองมากและมีความสนใจทางการเมืองมากด้วยผู้สื่อสารทางการเมืองเหล่านี้จะวิพากษ์วิจารณ์รัฐบาลมากกว่าบรรดาเจ้าหน้าที่ของพรรคการเมืองหรือผู้รักชาติ แต่จะไม่แสดงออกด้วยกิจกรรมการประท้วง

คัมมิงส์ และไวส์ (Cummings and Wise. 1971 : 13-17 ; อ้างถึงใน โกมินทร์ กุลเวชกิจ. 2549 : 34) ได้เสนอแนวคิดเกี่ยวกับการมีส่วนร่วมทางการเมืองว่า ประชาชนสามารถกระทำได้ในลักษณะสำคัญ 5 ประการ คือ

1. การเลือกตั้ง (Election) หมายถึง การที่ประชาชนมีส่วนร่วมทางการเมืองได้โดยการสมัครรับเลือกตั้งและการใช้สิทธิ์ออกเสียงเลือกตั้ง (Vote) เท่ากับเป็นหน้าที่แทนตนทางการเมือง ตลอดจนโอกาสที่ตนจะเสนอตัวเข้าไปทำหน้าที่ทางการเมืองเสียเอง

2. การเป็นสมาชิกพรรคการเมือง (Political party) เป็นวิธีการที่จะทำให้ประชาชนผู้เป็นสมาชิกพรรคการเมือง ได้มีสิทธิมีเสียงอันสำคัญที่จะกำหนดนโยบายทางการเมืองร่วมกัน ตลอดจนดำเนินการให้เป็นไปตามนโยบายด้วยการควบคุมและตัดสินใจแก้ปัญหาาร่วมกัน มิใช่การเมืองเป็นเรื่องของบุคคลหนึ่งบุคคลใด และทำให้การเมืองเป็นของประชาชนทุกคน

3. การแสดงความคิดเห็นต่อสาธารณะ (Public opinion) การแสดงความคิดเห็นต่อสาธารณะนี้ เป็นวิธีการที่เปิดโอกาสให้ประชาชนได้แสดงความคิดเห็นความต้องการ การวิพากษ์วิจารณ์ต่าง ๆ หรือ การพูดต่อสาธารณะก็ตาม ดังนั้น จึงเป็นวิธีการที่ประชาชนจะ ได้มีบทบาทหรือมีส่วนร่วมในกิจกรรมทางการเมืองได้เป็นอย่างดี

4. การรวมกลุ่มผลประโยชน์ (Interest Group) การรวมกลุ่มผลประโยชน์เป็นสิ่งสำคัญต่อการมีส่วนร่วมทางการเมืองมาก เพราะกลุ่มผลประโยชน์นี้จะเกิดขึ้นจากการที่บุคคลหรือคนที่มีอาชีพหรือผลประโยชน์ร่วมกัน มาร่วมตัวกันกำหนดนโยบายและรักษาผลประโยชน์ของตนในรูปแบบต่าง ๆ เช่น การเสนอความคิดเห็น การติดต่อขอร้องต่อรัฐบาลให้ดำเนินการ ตลอดจนคัดค้านหรือแสดงการต่อรองในประเด็นสาธารณะ (Public Issue) ต่าง ๆ

5. การแสดงออกด้วยการกระทำ (Direct Action) การแสดงออกด้วยการกระทำนี้เท่ากับการบ่งชี้ถึงความต้องการอย่างหนึ่งอย่างใดของประชาชนที่มีต่อประเด็นสาธารณะหรือประเด็นของเมือง (Politic issue) อาจจะเป็นการคัดค้านหรือการสนับสนุนการกระทำของรัฐบาลเรื่องหนึ่งเรื่องใดก็ได้ และการกระทำนั้น ๆ ก็อาจทำได้ในรูปแบบต่าง ๆ เช่น

การเดินขบวน (Sit – ins) การนั่งประท้วง และการเดิน (Marching) เป็นต้น

สรุปได้ว่า ลักษณะการมีส่วนร่วมนั้นเป็นกิจกรรมต่าง ๆ จากการมีส่วนร่วมของประชาชน อาจเกิดขึ้นจากความคิดของประชาชนส่วนใหญ่ หรืออาจเกิดจากกลุ่มคนกลุ่มใดกลุ่มหนึ่ง ที่มีอิทธิพลต่อแนวความคิดของประชาชน ซึ่งทำให้ประชาชนส่วนใหญ่คล้อยตาม แต่ทั้งนี้ก็เพื่อผลประโยชน์ของรัฐบาลและประชาชนโดยรวมนั่นเอง

ตารางที่ 1 เปรียบเทียบรูปแบบการมีส่วนร่วมของนักวิชาการ

นักวิชาการ	ประเด็นการมีส่วนร่วมทางการเมือง					
1. คัมมิงส์ และ ไวส์	การเลือกตั้ง	การเป็นสมาชิกพรรคการเมือง	การแสดงความคิดเห็นต่อสาธารณชน	การรวมกลุ่มผลประโยชน์	การแสดงออกด้วยการกระทำ	
2. มิลบาร์ท และ โกล	การใช้สิทธิออกเสียงเลือกตั้ง	การเป็นเจ้าหน้าที่พรรคการเมืองและผู้รณรงค์หาเสียงเลือกตั้ง	การเป็นผู้มีบทบาทในชุมชน	การติดต่อกับทางราชการ	การเป็นผู้ประท้วง	การเป็นสื่อทางการเมือง
3. ไน และ เวอร์บา	การลงคะแนนเลือกตั้ง	การรณรงค์หาเสียง	การติดต่อกับประชาชน	การร่วมกันในกิจกรรมบางอย่างขององค์กรหรือกลุ่ม		

จากการศึกษาแนวความคิดเกี่ยวกับการมีส่วนร่วมทางการเมือง จะเห็นว่าการมีส่วนร่วมทางการเมืองสำหรับประชาชนในการปกครองด้วยระบอบประชาธิปไตย มีความจำเป็นและสำคัญยิ่ง หรือถือว่าเป็นวิถีแห่งประชาธิปไตยที่ประชาชนได้แสดงเจตนาให้มีอิทธิพลต่อรัฐในทางการเมือง การปกครอง มีความสำคัญต่อการพัฒนาทางการเมืองในระบอบประชาธิปไตย ซึ่งจากการศึกษาแนวคิด ลักษณะหรือรูปแบบของการมีส่วนร่วมทางการเมืองของประชาชนดังที่กล่าวมา ผู้ศึกษาจึงมีความสนใจที่จะศึกษาการมีส่วนร่วมทางการเมืองของผู้นำสตรี โดยปรับปรุงจากประเด็นการมีส่วนร่วมทางการเมืองตามรูปแบบของคัมมิงส์ และ ไวส์ (Cummings and Wise.

1971 : 13-17 ; อ้างถึงใน โกมินทร์ กุลเวชกิจ. 2549 : 34) และมิลบราธ และ โกล (Milbrath and Goel. 1977 : 12- 19) ซึ่งกำหนดประเด็นที่ต้องการศึกษา 5 ด้าน คือ

1. การใช้สิทธิออกเสียงเลือกตั้ง
2. การร่วมรณรงค์หาเสียง
3. การแสดงความคิดเห็นต่อสาธารณะ
4. การติดตามข่าวสารทางการเมือง
5. และการรวมกลุ่มผลประโยชน์ ดังมีรายละเอียดต่อไปนี้

1. การใช้สิทธิออกเสียงเลือกตั้ง

1.1 ความหมายของการเลือกตั้ง

พรศักดิ์ ผ่องแผ้ว (2526 : 21) ให้ความหมาย การเลือกตั้งว่า เป็นกิจกรรมที่สำคัญยิ่งในกระบวนการทางการเมืองและการปกครอง เพราะการเลือกตั้งเป็นการแสดงออกซึ่งเจตจำนงของประชาชนในการปกครองประเทศ เจตจำนงดังกล่าวปรากฏอยู่ในลักษณะของการเรียกร้อง (Demans) หรือสนับสนุน (Support) ต่อการตัดสินใจทั้งหลายในระบบการเมือง

พิมลจรรย์ นามวัฒน์ (2542 : 54) ให้ความหมาย การเลือกตั้งว่าการที่ประชาชนมีส่วนร่วมทางการเมืองโดยการออกเสียงลงคะแนนตามความเห็นของตนเองโดยอิสระว่าจะเลือกผู้ใดเป็นผู้แทนของตนเข้าไปใช้อำนาจอธิปไตยบริหารกิจการของประเทศ ผู้ที่จะได้รับการเลือกตั้งนั้นจะเป็นผู้สมัครใจเสนอตัวเข้ามาให้ประชาชนเลือกและผู้ที่ได้รับเลือกด้วยคะแนนเสียงส่วนใหญ่จะเป็นผู้ที่ได้รับมอบหมายจากประชาชนให้เข้าร่วมเป็นคณะดำเนินการบริหารและปกครองการเลือกตั้งว่า เป็นกิจกรรมทางการเมืองที่ประชาชนผู้เป็นเจ้าของอำนาจอธิปไตยได้มีส่วนร่วมทางการเมือง (Participation) อันเป็นกลไกที่แสดงออกซึ่งเจตจำนงของประชาชนที่เรียกร้องหรือสนับสนุนให้มีการกระทำหรือละเว้นการกระทำอย่างใดอย่างหนึ่งในทางการเมืองหรือการตัดสินใจนโยบายสาธารณะ ที่จะมีผลกระทบต่อประชาชนโดยประชาชนทั่วไป เลือกผู้แทนหรือพรรคการเมืองที่ตนเลือกให้ไปใช้อำนาจอธิปไตยแทนตนนั้น จะนำอุดมการณ์และนโยบาย ในการบริหารประเทศและทำหน้าที่พิทักษ์ผลประโยชน์ของตนเอง การเลือกตั้งจึงเป็นกระบวนการแสวงหาทางเลือกในการเมืองการปกครองของประชาชนนั่นเอง

วิสุทธิ โปธิแทน (2548 : 11) ให้ความหมาย การเลือกตั้ง ว่าการที่บุคคลได้เลือกบุคคลหนึ่งหรือบุคคลจำนวนหนึ่งจากหลาย ๆ คน หรือเลือกจากบัญชีรายชื่อผู้เข้าสมัครรับเลือกตั้ง บัญชีหนึ่ง หรือบัญชีจำนวนหนึ่งจากบัญชีรายชื่อหลาย ๆ บัญชีเพื่อให้ไปกระทำการอันหนึ่งอันใดแทนตน

เดวิส (Davis. 1972 : 121) ให้ความหมาย การเลือกตั้ง ว่าเป็นรูปแบบหนึ่งของการมีส่วนร่วม ที่เปิดโอกาสให้แก่สามัญชนโดยทั่วไป และการมีสิทธิที่จะมีส่วนร่วมทั่ว ๆ ไป ในกิจกรรมสาธารณะ การเลือกตั้งครั้งนี้ ได้กลายเป็นเอกลักษณ์อย่างหนึ่งที่แสดงให้เห็นถึงความเป็นพลเมือง กล่าวโดยภาพรวม การเลือกตั้งเป็นกระบวนการทางการเมืองอย่างหนึ่งซึ่ง หมายถึง กิจกรรมทางการเมืองที่แสดงออกถึงการมีส่วนร่วมทางการเมืองของประชาชนผู้เป็นเจ้าของอำนาจ อธิปไตยด้วยการไปออกเสียงเลือกตั้งผู้แทนของตนเพื่อทำหน้าที่ในรัฐบาลเป็นกลไกแสดงออกซึ่งเจตจำนงของประชาชนที่เรียกว่ากร็องและสนับสนุนให้มีการปฏิบัติจัดทำหรือละเว้นการกระทำอย่างใดอย่างหนึ่งในทางการเมือง และการตัดสินใจในนโยบายสาธารณะที่จะมีผลกระทบต่อประชาชน เลือกผู้แทน หรือกลุ่มทางการเมือง หรือพรรคการเมืองที่มีอุดมการณ์และนโยบายที่สอดคล้องกับความต้องการของตน ก็เพราะประชาชนเชื่อว่าผู้แทนที่ตนเลือกไปใช้อำนาจอธิปไตยนั้นจะใช้ อุดมการณ์ ที่ประกาศเป็นแนวทางในการนำนโยบายไปปฏิบัติและบริหารรัฐกิจในทำนองเดียวกัน เพื่อเป็นการพิทักษ์ผลประโยชน์ของตนเอง ประชาชนไม่เลือกผู้แทนที่มีอุดมการณ์ และนโยบายที่เป็นกิจกรรม ที่ประชาชนแสวงหาทางเลือกในการปกครองและบำบัดความต้องการของตนเอง เช่น การเลือกรัฐบาลที่มีอุดมการณ์และนโยบายอนุรักษ์นิยมหรือรัฐบาลที่มีอุดมการณ์และนโยบายก้าวหน้าตามแนวทางสังคมนิยมประชาธิปไตย หรือเสรีประชาธิปไตย หรือเสรีนิยม เป็นต้น ดังนั้น การตัดสินใจเลือกผู้สมัครรับเลือกตั้งที่สังกัดในกลุ่มอุดมการณ์หรือพรรคการเมืองหนึ่งนั้นเท่ากับว่าประชาชนได้มอบอำนาจอธิปไตยของตนให้ผู้ที่ตนเลือกและให้ความชอบธรรมแก่ผู้ที่ตนเลือกในอันที่จะใช้อำนาจการปกครองในห้วงเวลาที่กำหนดไว้

การเลือกตั้งมีความเกี่ยวพันอย่างใกล้ชิดกับสิทธิ สิทธิเป็นแนวความคิดที่สำคัญ ในทางรัฐศาสตร์กล่าวคือ เมื่อมนุษย์เกิดมามีสิทธิตามธรรมชาติติดตัวมาด้วย สิทธิตามธรรมชาติ ที่สำคัญประการหนึ่งคือสิทธิที่จะได้รับความปลอดภัยในชีวิตและทรัพย์สิน สิทธิที่จะแสวงหาความสะดวกสบายหรือสิทธิที่จะดำรงชีวิตตามธรรมชาติบางส่วน คือสิทธิที่จะกระทำการใดๆ ได้ตามอำเภอใจและยอมตนอยู่ภายใต้รัฐบาลหรือการปกครองที่ตนได้ตัดสินใจเลือกแล้ว ดังนั้น สิทธิในการเลือกรัฐบาลผู้ปกครองจึงเป็นสิทธิตามธรรมชาติที่ติดตัวบุคคลในฐานะที่เป็นส่วนหนึ่งของรัฐในอารยประเทศได้ให้การรับรองว่าการใช้สิทธิเลือกตั้งเป็นเจตจำนงของประชาชน ที่ให้ได้มาซึ่งรัฐบาล ที่ชอบธรรม ดังปรากฏในปรัชญาสากลว่าด้วยสิทธิมนุษยชน “เจตจำนงของประชาชนย่อมเป็นมูลฐานแห่งอำนาจรัฐบาลของผู้ปกครองเจตจำนงดังกล่าวต้องแสดงออกโดยการเลือกตั้งอันสุจริต”

1.2 ความสำคัญของการเลือกตั้ง

การเลือกตั้งตัวแทนประชาชนเป็นกระบวนการทางการเมืองอย่างหนึ่งในระบบการปกครองที่เชื่อว่าอำนาจอธิปไตยคืออำนาจสูงสุดในการปกครองเป็นของปวงชน ซึ่งคิดค้นขึ้นแทนระบบปกครองที่ถือคติอำนาจอธิปไตยเป็นของบุคคลใดเป็นพิเศษ เป็นเครื่องมือให้ความชอบธรรมในอำนาจปกครองของตน การเลือกตั้งเป็นกระบวนการที่เลือกสรรรัฐบาลที่จะทำการปกครองและสร้างความชอบธรรมให้แก่อำนาจการปกครองของผู้ปกครองให้เป็นไปโดยสันติ การเลือกตั้งในประเทศที่มีพรรคการเมืองหรือกลุ่มการเมืองมากกว่าหนึ่งพรรคหรือหนึ่งกลุ่มมีบทบาทสำคัญในการยุติข้อขัดแย้งในระบบการเมืองโดยเคารพและปฏิบัติตามกฎเกณฑ์กติกา และกติกาดังกล่าวจะทำให้คู่ต่อสู้ทางการเมืองยอมรับผลการตัดสินของผู้เลือกตั้ง โดยฝ่ายที่ชนะจะได้รับมอบอำนาจจากประชาชนให้ทำการปกครองในช่วงระยะเวลาที่กำหนดไว้ ฝ่ายแพ้ ก็จะหาทางเอาชนะในคราวต่อไปตามวิถีทางที่กฎเกณฑ์และกติกาได้กำหนดไว้ วิธีการเช่นนี้ ช่วยอำนวยความสะดวกการสืบต่ออำนาจการเมืองและการปกครองเป็นไปอย่างสันติวิธี ไม่ต้องอาศัยวิธีการที่ผิดกฎหมายและไม่ชอบธรรม เช่น การปฏิวัติรัฐประหารเป็นกลไกในการสับเปลี่ยนอำนาจ ดังนั้น กระบวนการเลือกตั้งภายในเงื่อนไขที่กล่าวมานี้จึงแตกต่างไปจากการเลือกตั้งในประเทศที่มีพรรคการเมืองที่มีอำนาจและอิทธิพลมากที่สุดเพียงพรรคเดียว หรือกลุ่มคณะบุคคลเพียงคณะเดียวซึ่งใช้ในการเลือกตั้งเป็นข้ออ้างในการสร้างความชอบธรรมในอำนาจการปกครองเท่านั้น มิใช่เป็นกลไกเพื่อขจัดความขัดแย้งหรือเพื่อตัดสินการสืบต่ออำนาจแต่อย่างใด

กระบวนการการสับเปลี่ยนอำนาจการปกครองโดยการเลือกตั้งนี้ยังเป็นกลไกสำคัญ กล่าวโดยสรุป การเลือกตั้งเป็นกลไกการใช้อำนาจอธิปไตยหรือการมีส่วนร่วมทางการเมืองของประชาชน ผู้เป็นเจ้าของอำนาจอธิปไตยการใช้สิทธิเลือกตั้งผู้แทนที่มีนโยบายตรงกับความต้องการของตนเอง ให้ไปใช้อำนาจอธิปไตยแทนตนด้วยความชอบธรรม เพื่อลดภาวะความตึงเครียดขจัดความขัดแย้ง หรือการสืบต่ออำนาจและเป็นกลไกที่จะควบคุมให้ผู้แทนที่ดำรงตำแหน่งจากการเลือกตั้งตระหนัก อยู่เสมอว่าต้องมีความรับผิดชอบต่อประชาชน เพราะว่าประชาชนเป็นผู้กำหนดอนาคตทางการเมืองของตน ด้วยการเลือกหรือไม่เลือกคนกลับมาทำหน้าที่ผู้แทนอีก ดังนั้น การเลือกตั้ง จึงมีผลต่อการพัฒนาทางการเมือง โดยประชาชนจะสำนึกถึงความจำเป็นในการปฏิบัติหน้าที่พลเมืองซึ่งต้องมีส่วนร่วมในการเลือกผู้แทนเลือกรัฐบาล เลือกรูปแบบและวิธีดำเนินการปกครองเลือกนโยบายสาธารณะ เลือกระบบเศรษฐกิจ ซึ่งปัจจัยต่าง ๆ เหล่านี้ จะเอื้อต่อการชำระไว้และบูรณาการทางการเมืองที่พึงปรารถนา และส่งเสริมให้ประชาชนมีส่วนร่วมทางการเมืองในระบบประชาธิปไตยมากขึ้น

สรุปได้ว่า การเลือกตั้งจึงเป็นกระบวนการทางการเมืองที่สำคัญยิ่งต่อการปกครองในระบบประชาธิปไตย ดังนั้น เพื่อให้การเลือกตั้งเป็นไปตามเจตนารมณ์ของประชาชนและบรรลุ

วัตถุประสงค์ของแต่ละประเทศ จึงต้องพัฒนาปรับปรุงหรือปฏิรูประบบและกระบวนการเลือกตั้งให้สอดคล้องกับสภาพแวดล้อมทางการเมือง สังคม และเศรษฐกิจในปัจจุบันการเลือกตั้งเป็นกลไกการใช้อำนาจอธิปไตยหรือการมีส่วนร่วมทางการเมือง (Participation) ของประชาชนผู้เป็นเจ้าของอำนาจอธิปไตย โดยการไปใช้สิทธิเลือกตั้งเลือกผู้แทนที่มีนโยบายตรงกับความต้องการของตนเองให้ไปใช้อำนาจอธิปไตยแทนตนด้วยความชอบธรรมเพื่อลดภาวะความตึงเครียด ขจัดความขัดแย้งหรือการสืบทอดอำนาจ และเป็นกลไกที่จะควบคุมให้ผู้แทนที่ดำรงตำแหน่งจากการเลือกตั้งตระหนักอยู่เสมอว่าต้องมีความรับผิดชอบต่อประชาชน เพราะประชาชนเป็นผู้กำหนดอนาคตทางการเมืองของตนด้วยการเลือก หรือไม่เลือกคนกลับมาทำหน้าที่ผู้แทนอีก ดังนั้น การเลือกตั้งจึงมีผลต่อการพัฒนาทางการเมือง โดยประชาชนจะสำนึกถึงความจำเป็น ในการปฏิบัติหน้าที่พลเมืองซึ่งต้องมีส่วนร่วมในการเลือกผู้แทน เลือกรัฐบาล เลือกรูปแบบและวิธีดำเนินการปกครอง เลือกนโยบายสาธารณะ เลือกระบบเศรษฐกิจ ซึ่งปัจจัยต่าง ๆ เหล่านี้จะเอื้อต่อการชำระไว้และบูรณาการทางการเมืองที่พึงปรารถนาและส่งเสริมให้ประชาชนมีส่วนร่วมทางการเมืองในระบอบประชาธิปไตยมากขึ้น

1.3 หลักเกณฑ์ในการเลือกตั้ง

การเลือกตั้งจะมีความหมายและถือว่าเป็นที่มาของความชอบธรรมในอำนาจของรัฐบาลและผู้ปกครองนั้น จะต้องเป็นหลักเกณฑ์สำคัญๆ ที่ยอมรับเป็นสากล ดังนี้

1.3.1 หลักความอิสระแห่งการเลือกตั้ง (Freedom of Election) กล่าวคือ การออกเสียงเลือกตั้งจะต้องเป็นไปโดยอิสระ ปราศจากการบังคับหรือการกระทำใด ๆ ที่เป็นเหตุให้การเลือกตั้งถูกบิดเบือนไปจากเจตจำนงที่แท้จริงของผู้ออกเสียงเลือกตั้ง

1.3.2 หลักการเลือกตั้งตามกำหนดระยะเวลา (Periodic Election) โดยจะต้องมีกำหนดเวลาการเลือกตั้งที่แน่นอน เช่น กำหนดให้มีการเลือกตั้งโดยปกติทุก 4 ปี หรือ 5 ปี เป็นต้น

1) หลักการเลือกตั้งอย่างแท้จริงหรือการเลือกตั้งที่ยุติธรรม

(Genuine election) กล่าวคือ รัฐบาลมีหน้าที่สำคัญที่จะต้องดำเนินการให้การเลือกตั้งเป็นไปโดยบริสุทธิ์ตามตัวบทกฎหมาย และจัดให้ราษฎรมีส่วนร่วมในการดำเนินการเลือกตั้งของตนให้ได้มากที่สุด รวมทั้งเปิดโอกาสให้มีการคัดค้านการเลือกตั้งได้ หากการเลือกตั้งนั้นไม่เป็นไปโดยบริสุทธิ์อย่างแท้จริง

2) หลักการออกเสียงทั่วไป (Universal Suffrage) เป็นการเปิดโอกาสให้มีการออกเสียงเลือกตั้งอย่างทั่วถึง เว้นแต่ที่มีข้อจำกัดอันเป็นที่ยอมรับทั่วไป เช่น ไม่ให้สิทธิเลือกตั้งแก่เด็ก บุคคลที่มีจิตบกพร่อง เป็นต้น

3) หลักการเลือกตั้งอย่างเสมอภาค (Equal Suffrage) หมายความว่า บุคคลที่มีสิทธิออกเสียงเลือกตั้ง มีสิทธิคนละหนึ่งเสียง และคะแนนเสียงทุกคะแนนมีน้ำหนักเท่ากัน

สรุปได้ว่าการเลือกตั้งเป็นกระบวนการสร้างความชอบธรรมให้แก่ผู้ใช้อำนาจปกครองประเทศเนื่องจากการเลือกตั้งของแต่ละประเทศจะมีหลักเกณฑ์ กฎ และกติกา ที่ใช้บังคับ และทำให้ คู่ต่อสู้ทางการเมืองยอมรับผลการตัดสินใจของผู้เลือกตั้ง โดยฝ่ายที่ชนะจะได้รับมอบอำนาจจากประชาชนให้ใช้อำนาจปกครองในช่วงเวลาที่กำหนดไว้และจะเข้าไปทำหน้าที่บริหารประเทศอย่างดีที่สุด ทำให้การสืบทอดอำนาจทางการเมืองและการปกครองประเทศเป็นไปโดยสันติวิธี ไม่ต้องอาศัยวิธีการที่ผิดกฎหมายและไม่ชอบธรรม

1.4 พฤติกรรมการไปใช้สิทธิ์เลือกตั้ง

แนวคิดเกี่ยวกับพฤติกรรมการลงคะแนนเสียงเลือกตั้งในทางรัฐศาสตร์พัฒนาขึ้นมาจากความสนใจของนักวิชาการ 2 สาขา คือ นักสังคมวิทยาและนักรัฐศาสตร์กลุ่มพฤติกรรมนิยม นักวิชาการเหล่านี้ได้ให้ความสนใจอิทธิพลของสถานภาพทางเศรษฐกิจสังคมที่มีต่อพฤติกรรมการลงคะแนนเสียงเลือกตั้งของบุคคลเป็นเบื้องต้นแรก สถานภาพทางเศรษฐกิจสังคมดังกล่าว บ่งชี้จากการศึกษาอาชีพกลุ่มชาติพันธุ์หรือกลุ่มวัฒนธรรมและชนกลุ่มน้อยต่างๆรวมทั้งแบบแผนการเข้ามา มีส่วนร่วมทางการเมืองของสตรีด้วย ต่อมาได้ให้ความสนใจอิทธิพลของปัจจัยด้านจิตวิทยาหรือความรู้สึกทางการเมือง เช่น ความสนใจที่มีต่อการเมือง การสังเกต กลุ่มหรือการสังกัดพรรคการเมืองบางพรรค ซึ่งนำมาพิจารณาเพื่อกำหนดเป้าหมาย แนวทางในการศึกษาพฤติกรรมการลงคะแนนเสียงเลือกตั้งของไทยที่เป็นระบบต่อไป (สุจิต บุญบงการ และพรรคักดิ์ ผ่องแผ้ว, 2525 : 7)

2. การรณรงค์หาเสียง

การรณรงค์หาเสียงเลือกตั้ง นับว่าเป็นกระบวนการที่มีความสำคัญในการทำให้ผู้สมัครรับเลือกตั้ง ได้รับการเลือกตั้ง และเป็นกระบวนการมีส่วนร่วมทางการเมืองและเป็นขั้นตอนในการนำเสนอนโยบายการบริหารประเทศของพรรคการเมืองและผู้สมัครรับเลือกตั้ง เพื่อให้ประชาชนผู้เป็นเจ้าของอำนาจอธิปไตยแสดงเจตนารมณ์ในทางการเมือง ซึ่งการรณรงค์หาเสียงเลือกตั้งอาจเกิดขึ้นอย่างต่อเนื่องหรือเฉพาะในช่วงของการเลือกตั้งก็ได้ ซึ่งมีนักวิชาการและผู้ศึกษาได้ให้ความหมายการรณรงค์หาเสียงเลือกตั้งไว้ ดังนี้

การรณรงค์หาเสียง (Campaign) หมายถึง ความพยายามในวิธีการนานัปการเพื่อให้ผู้สมัครรับเลือกตั้ง ได้รับเลือกตั้ง ซึ่งวัตถุประสงค์ในการรณรงค์หาเสียงเลือกตั้งมีด้วยกัน 3 ประการ ได้แก่

1. การชักจูงผู้มีสิทธิออกเสียงเลือกตั้งซึ่งเป็นกลุ่มผู้สนับสนุนผู้สมัครรับเลือกตั้งให้ออกมาลงคะแนนเสียงเลือกตั้งอย่างเปิดเผย การระดมผู้สนับสนุนเป็นส่วนสำคัญที่ทำให้ผู้สมัครรับเลือกตั้ง ได้รับคะแนนเสียงจากกลุ่มเป้าหมาย

2. การกระตุ้นผู้สนับสนุนที่อ่อนเร้นให้ออกมาใช้สิทธิออกเสียงเลือกตั้ง ทั้งนี้ เพราะในจำนวนผู้ไม่ได้ไปใช้สิทธิออกเสียงเลือกตั้ง จะมีส่วนหนึ่งที่สนับสนุนผู้สมัครรับเลือกตั้ง ฝ่ายตนเองเพื่อให้ได้รับคะแนนเสียงที่สูงขึ้น

3. การเปลี่ยนใจผู้สนับสนุนผู้สมัครรับเลือกตั้งฝ่ายตรงข้ามให้มาสนับสนุนฝ่ายตนเองอันเป็นการ โน้มน้าวให้ผู้มีสิทธิออกเสียงเลือกตั้งที่มีได้เป็นฐานเสียงของตน ซึ่งการ ดำเนินการเป็นไป อย่างรอบคอบและรัดกุม เนื่องจากเป็นการดำเนินการที่มีความยากลำบากและ เป็นไปอย่างค่อนข้างจำกัด

เพียงกมล มานะรัตน์ (2547 : 23 – 34) กล่าวว่า การรณรงค์หาเสียง คือ ความพยายามที่จะแจ้ง บอกให้ทราบ ชักจูง และระดมอย่างเป็นระบบ ซึ่งอาจจะกล่าวได้ว่า การหาเสียงเลือกตั้ง เป็น ส่วนหนึ่งที่ควบคู่กับกระบวนการเลือกตั้งอย่างแยกจากกัน ไม่ออก

ในส่วนของการรณรงค์หาเสียงเลือกตั้ง ได้จำแนกการรณรงค์หาเสียงเลือกตั้ง ออกเป็น 4 ประเภท คือ ประเภทแรก การรณรงค์หาเสียงเลือกตั้งที่จำแนกตามรูปแบบ ประเภทที่สอง การรณรงค์หาเสียงเลือกตั้งที่จำแนกตามสื่อ ประเภทที่สาม การรณรงค์หาเสียงเลือกตั้งที่จำแนกตามบุคคล และประเภทที่สี่ การรณรงค์หาเสียงเลือกตั้งที่จำแนกตามกฎหมาย ซึ่งสามารถอธิบายได้ ดังนี้

1. การรณรงค์หาเสียงเลือกตั้งที่จำแนกตามรูปแบบ แบ่งออกได้เป็น 2 ประเภท คือ การประชาสัมพันธ์และการโฆษณา

1.1 การประชาสัมพันธ์ในการรณรงค์หาเสียงเลือกตั้ง หมายถึง การ โน้มน้าว และให้ข้อคิดเห็นหรือคำแนะนำของผู้สมัครรับเลือกตั้งให้กับผู้ลงคะแนนเสียงให้ได้รับข่าวสาร และสร้างความเข้าใจระหว่างกลุ่มคนทั้งสองกลุ่ม

1.2 การโฆษณาในการรณรงค์หาเสียงเลือกตั้ง เป็นเครื่องมือสำคัญของผู้สมัครรับเลือกตั้งในการสื่อสารกับผู้ออกเสียงลงคะแนนเพื่อให้เกิดการตัดสินใจในการเลือกผู้สมัครรับเลือกตั้ง ซึ่งองค์ประกอบสำคัญของการ โฆษณา ได้แก่ ป้ายโฆษณา ใบโฆษณา หรือใบปลิว การใช้ สติ๊กเกอร์ การโฆษณาลงในหนังสือพิมพ์หรือทางโทรทัศน์ เป็นต้น

2. การรณรงค์หาเสียงเลือกตั้งที่จำแนกตามสื่อ ซึ่งแยกสื่อออกได้เป็น 2 ประเภท คือ สื่อสิ่งพิมพ์และสื่ออิเล็กทรอนิกส์

2.1 สื่อสิ่งพิมพ์ หมายถึง สื่อที่เป็นเอกสาร ได้แก่ หนังสือพิมพ์ วารสาร เป็นต้น ซึ่งเป็นสื่อที่เหมาะสมกับการรณรงค์หาเสียงเลือกตั้งกับประชาชนที่มีจำนวนมากที่อ่านออกเขียนได้

2.2 สื่ออิเล็กทรอนิกส์ ได้แก่ วิทยุ โทรทัศน์ และคอมพิวเตอร์

3. การรณรงค์หาเสียงเลือกตั้งที่จำแนกตามบุคคล ได้แก่ การรณรงค์หาเสียงเลือกตั้งด้วยตนเอง และการรณรงค์หาเสียงเลือกตั้งโดยใช้ตัวแทน

3.1 การรณรงค์หาเสียงเลือกตั้งด้วยตนเอง เป็นการดำเนินการด้วยตัวเองของผู้สมัครเอง เช่น การปราศรัย การเดินเคาะประตูบ้านเพื่อขอคะแนนเสียง เป็นต้น

3.2 การรณรงค์หาเสียงเลือกตั้งโดยใช้ตัวแทน ซึ่งตัวแทนที่ออกมารณรงค์หาเสียงเลือกตั้งให้กับผู้สมัคร ได้แก่ ครอบครัว ญาติพี่น้อง เพื่อนฝูงพรรคพวก และหัวหน้าคะแนนเพื่อให้การหาเสียงเป็นไปอย่างทั่วถึง

4. การรณรงค์หาเสียงเลือกตั้งที่จำแนกตามกฎหมาย แบ่งออกเป็น 2 ประเภท คือ การรณรงค์หาเสียงเลือกตั้งที่ถูกกฎหมายและการรณรงค์หาเสียงเลือกตั้งที่ผิดกฎหมาย

4.1 การรณรงค์หาเสียงเลือกตั้งที่ถูกกฎหมาย หมายถึง การรณรงค์หาเสียงเลือกตั้งที่เป็นไปตามบทบัญญัติและกรอบกติกาของกฎหมาย ได้แก่ การปราศรัยหาเสียง การใช้รถโฆษณาประชาสัมพันธ์ การเคาะประตูบ้าน เป็นต้น

4.2 การรณรงค์หาเสียงเลือกตั้งที่ผิดกฎหมาย เป็นการดำเนินการที่ฝ่าฝืนกฎหมาย ได้แก่ การซื้อเสียง การแจกสิ่งของ การใช้อำนาจและอิทธิพลข่มขู่ บังคับ เป็นต้น

การรณรงค์หาเสียงเลือกตั้งในประเทศไทยอาจมีความแตกต่างไปจากพฤติกรรม การหาเสียงเลือกตั้งในประเทศอื่น ๆ โดยเฉพาะประเทศที่ปกครองระบอบประชาธิปไตยมีความเจริญขั้นสูง เช่น สหรัฐอเมริกา อังกฤษ สวิตเซอร์แลนด์ ออสเตรเลีย เป็นต้น เพราะคนไทยมีการรณรงค์หาเสียงเลือกตั้ง โดยคำนึงถึงค่านิยมทางสังคมของไทย เช่น ค่านิยมเกี่ยวกับระบบความสัมพันธ์ของ “เจ้านาย – ลูกน้อง” (Patron – Client) ค่านิยมเกี่ยวกับความกตัญญู เป็นต้น การรณรงค์หาเสียงเลือกตั้งในประเทศไทยจึงมีวิธีการมากมาย แต่ผู้ที่ประสบความสำเร็จในการหาเสียงมักจะเป็นคนที่มีความรู้ความเข้าใจในวัฒนธรรมทางการเมืองของไทย โดยเฉพาะวัฒนธรรมทางการเมืองในระดับท้องถิ่นเป็นอย่างดี และสามารถใช้วิธีการรณรงค์หาเสียงเลือกตั้งได้อย่างมีประสิทธิภาพ

การรณรงค์หาเสียงเลือกตั้ง มีส่วนประกอบที่เกี่ยวข้องอย่างน้อย 4 ประการ คือ การสำรวจบริบท/สภาพแวดล้อมเบื้องต้นในการเลือกตั้งครั้งนั้น ๆ การจัดองค์กรบริหารการหาเสียง และยุทธวิธีที่ใช้ในการหาเสียง กลุ่มเป้าหมายในการรณรงค์หาเสียง และช่วงเวลาการรณรงค์หาเสียง โดยสามารถสรุปได้เป็นข้อ ๆ ได้ดังนี้

1. การสำรวจบริบท/สภาพแวดล้อมเบื้องต้นในการเลือกตั้งครั้งนั้น ๆ (Contextuel Environment) เป็นการสำรวจขั้นต้นเกี่ยวกับบริบทและสิ่งแวดล้อมของผู้สมัครในการเลือกตั้ง เช่น กฎหมาย กติกา กฎเกณฑ์ ข้อบังคับเกี่ยวกับการเลือกตั้ง และเทคนิคที่จะใช้ในการเลือกตั้ง เช่น การสำรวจคะแนนเสียง โดยผู้สมัครจะสำรวจข้อดี – ข้อเสียของตนประเมินฐานเสียงประมาณการ ที่จะได้เพื่อให้ชนะการเลือกตั้ง ซึ่งคะแนนที่สำคัญที่สุด คือ “คะแนนจัดตั้ง” ซึ่งผู้สมัครจะต้องประเมินว่าจะต้องรวบรวมคะแนนจัดหาเท่าใดจึงจะชนะการเลือกตั้ง วิธีที่นิยมใช้มากที่สุด คือ

การประเมินจากห้วคะแนนในสังกัดของตนว่าสามารถจัดหาคะแนนจากชุมชนได้เท่าใด และต้องจัดหาเพิ่มจากท้องถิ่นอื่นอีกหรือไม่ นอกจากนี้ ผู้สมัครจะต้องรู้จักคู่ต่อสู้ในด้านต่าง ๆ เช่น เป็นใคร ผู้สนับสนุนหรือพรรคพวกเป็นใคร ฐานเสียงอยู่ที่ไหน เพื่อนำมาวิเคราะห์ถึงจุดอ่อน – จุดแข็ง ของคู่ต่อสู้เพื่อจะได้วางยุทธศาสตร์ในการรณรงค์หาเสียงได้อย่างถูกต้อง การจัดองค์กรบริหารการหาเสียง (Campaign Organization) และยุทธวิธีที่ใช้ในการหาเสียง ซึ่งนำมาแยกอธิบาย ได้ดังนี้

1.1 การจัดองค์กรบริหารการหาเสียง (Campaign Organization) คือ การบริหารปัจจัยต่างๆ ที่มีอยู่ของผู้สมัครหรือผู้ใกล้ชิดกับผู้สมัคร เพื่อให้เกิดประโยชน์และเอื้ออำนวยให้ผู้สมัครชนะการเลือกตั้ง ซึ่งองค์ประกอบดังกล่าวประกอบด้วยหน่วยงานด้านต่าง ๆ เช่น

- 1) งานวางแผน
- 2) งานประชาสัมพันธ์
- 3) งานหาเสียงในพื้นที่
- 4) งานข่าวและการประเมิน
- 5) งานเสียบัง และการต้อนรับ และ
- 6) งานการเงินและธุรการ เป็นต้น

ยุทธวิธีที่ใช้ในการรณรงค์หาเสียง คือ การที่ผู้สมัครใช้ช่องทางหรือวิธีการต่าง ๆ ในการติดต่อสื่อสาร ส่งข่าวสารข้อมูลกับประชาชน เพื่อให้ตนสามารถชนะการเลือกตั้ง ซึ่งสามารถจำแนกรูปแบบการรณรงค์หาเสียงโดยใช้เกณฑ์ของกฎหมายเป็นตัวแบ่งได้ 3 ประเภท ประกอบด้วย

1.1.1 การหาเสียงโดยเปิดเผยหรือแบบเป็นทางการ ได้แก่

- 1) การใช้สิ่งพิมพ์และการประชาสัมพันธ์ เช่น ป้ายโปสเตอร์ แผ่นปลิว การใช้รถโฆษณา
- 2) การปราศรัยหาเสียง
- 3) การเข้าถึงตัวผู้มีสิทธิออกเสียงเลือกตั้ง โดยวิธี “เคาะประตูบ้าน”
- 4) การใช้สื่อในการหาเสียง เช่น วิทยุ โทรทัศน์ หนังสือพิมพ์ Internet เป็นต้น

1.1.2 การหาเสียงแบบไม่เปิดเผย เป็นการหาเสียงนอกรูปแบบ ไม่ถูกต้องตามกฎหมายเลือกตั้ง ซึ่งวิธีการที่นิยมมาก คือ การใช้ผู้มีอิทธิพลและห้วคะแนน การซื้อเสียง

1.1.3 การหาเสียงที่ถูกต้องตามกฎหมายแต่ผิดจริยธรรมทางการเมือง ได้แก่

- 1) การใส่ร้ายป้ายสีคู่แข่งโดยปราศจากข้อมูลความจริง
- 2) การกระตุ้นให้ประชาชนเอือมระอากับคู่แข่งจนไม่ลงคะแนนเสียงให้ผู้สมัครฝ่ายตรงข้าม หรืออาจหันมาลงคะแนนเสียงให้กับฝ่ายตน

1.2 กลุ่มเป้าหมายในการรณรงค์หาเสียง (Target)

การรณรงค์หาเสียงเลือกตั้งในแต่ละครั้ง ไม่จำเป็นจะต้องตั้งเป้าหมายว่า จะต้องได้คะแนนเสียงทั้งหมดในเขตการเลือกตั้ง เพราะวิธีการดังกล่าวจะต้องสิ้นเปลืองทรัพยากร

ด้านต่าง ๆ เป็นจำนวนมาก จึงต้องสร้างคะแนนเสียงให้อยู่ในระดับที่เพียงพอที่จะชนะการเลือกตั้ง
เท่านั้น การกำหนดกลุ่มเป้าหมายจึงเป็นสิ่งที่สำคัญประการหนึ่ง โดยสามารถแบ่งได้เป็น 2 ประเภท
ได้แก่

1.2.1 จำแนกตามชนชั้นของประชาชนผู้มีสิทธิเลือกตั้ง ได้แก่

- 1) **ชนชั้นสูง** มักจะเป็นคนที่มีฐานะดี รายได้สูง การศึกษาสูง
เป็นเจ้าของกิจการต่าง ๆ ดำรงตำแหน่งทางการเมืองหรือทางบริหาร เป็นต้น
- 2) **ชนชั้นกลาง** ได้แก่ ผู้ที่มีรายได้สูงกว่า 10,000 บาท ขึ้น ไปมีอาชีพรับ
ราชการ รัฐวิสาหกิจ พนักงานธุรกิจเอกชนระดับกลาง ประกอบอาชีพส่วนตัว
จบการศึกษาระดับ ปวส. ขึ้นไป มีที่อยู่อาศัยเป็นทาวน์เฮ้าส์ อาคารพาณิชย์ หรือ บ้านเดี่ยว เป็นต้น
- 3) **ชนชั้นล่าง** ได้แก่ ผู้มีรายได้ต่ำ ประกอบอาชีพรับจ้าง ค้าขายขนาดเล็ก
เล็ก ประเภทหาแร่แผงลอย ลูกจ้างธุรกิจเอกชน การศึกษาดำกว่าระดับมัธยมศึกษาลงมา เป็นต้น

การใช้ยุทธศาสตร์ – ยุทธวิธีจึงต้องปรับตามกลุ่มประชากร เช่น ถ้าต้องการคะแนน
เสียงจากกลุ่มชนชั้นสูง อาจใช้รูปแบบการหาเสียงแบบเป็นทางการ ผู้สมัครที่ต้องการคะแนนเสียง
จากกลุ่มชนชั้นล่าง อาจใช้วิธีการหาเสียงแบบไม่เป็นทางการหรือในเชิงลึกลับ เช่น การใช้หัวคะแนน
การใช้สิ่งของเงินทอง จำแนกตามฐานเสียง จำแนกได้เป็น 3 กลุ่ม คือ

1. กลุ่มที่สนับสนุนผู้สมัครโดยมั่นใจว่าจะต้องลงคะแนนให้ตนแน่นอน
2. กลุ่มที่ยังไม่ตัดสินใจเลือกใคร เป็นกลุ่มที่ผู้สมัครจะต้องใช้ยุทธวิธีต่าง ๆ

แย่งชิงคะแนนเสียงจากคนกลุ่มนี้ และมักจะพบว่าคนกลุ่มนี้เป็นกลุ่มที่มีอำนาจมากที่สุด และมักจะ
เป็นกลุ่มที่ตัดสินใจว่าใครจะได้รับชัยชนะในการเลือกตั้ง

3. กลุ่มผู้สนับสนุนฝ่ายตรงข้าม

3. การแสดงความคิดเห็นต่อสาธารณะ

ได้มีผู้ให้ความหมายของคำว่า “ความคิดเห็น” ไว้หลายท่าน และได้นำมาเสนอไว้
พอเป็นสังเขป ดังต่อไปนี้

พจนานุกรมของเวบสเตอร์ (อ้างถึงใน พนมไพร เกตุษา. 2545 : 19) ได้ให้
ความหมายของ ความคิดเห็นไว้ว่า ความคิดเห็น คือ ความเชื่อที่ไม่ได้ตั้งอยู่บนความแน่นอนหรือ
ความรู้อันแท้จริง แต่จะตั้งอยู่ที่จิตใจ ความเห็นและการลงความเห็นของแต่ละบุคคลที่ว่าจะน่าจะเป็น
จริง หรือน่าจะตรงตามที่คิดไว้

เบสท์ (อ้างถึงใน พนมไพร เกตุษา. 2545 : 19) กล่าวว่าความคิดเห็นเป็นการ
แสดงออกในด้านความเชื่อ ที่นำไปสู่การคาดคะเน หรือการแปรผลเกี่ยวกับพฤติกรรมหรือ
เหตุการณ์ต่าง ๆ

จูเลียส โกลด์ และวิลเลียม แล โกลด์ (Julius Gould & William L.Kote ; อ้างถึงใน พนมไพره เกตุษา. 2545 : 19) ได้ให้คำจำกัดความของความคิดเห็น ใน Dictionary of the Sociences ไว้ 3 ลักษณะ คือ

1. ความคิดเห็น คือ การพิจารณาตัดสินใจความเชื่อ หรือความเชื่อจากบุคคลอื่น ในบางประเด็น ความคิดเห็นอาจแสดงออกทางคำนิยม หรือชนิดของเหตุผล หรือหลักฐานที่มีอยู่ ซึ่งความสำคัญของความคิดเห็นอาจจะมากน้อยต่างกันแล้วแต่บุคคล ความคิดเห็นมีหลายลักษณะ จึงแบ่งเป็นระดับความคิดเห็นอาจจะมากน้อยต่างกันแต่บุคคล ความคิดเห็นมีหลายลักษณะจึง แบ่งเป็นระดับของความคิดเห็น ระดับของความสำเร็จ และความเที่ยงตรงกับตนเอง ดังนั้น อาจมีแนวโน้มที่จะมีความเห็น ทั้งทางบวกและทางลบต่อสิ่งใดสิ่งหนึ่ง อย่างไรก็ตามความคิดเห็น อาจผิดพลาดได้ หากไม่มีมูลความจริง

2. เคยมีการแบ่งความคิดเห็น จากทัศนคติและระบบค่านิยม ซึ่งคนมีพื้นฐานอยู่ ความคิดเห็นเป็นการแสดงออกอย่างแคบ และตรงจุด สามารถทำให้ทราบถึงความในใจของบุคคล มากกว่าทัศนคติ ดังนั้น เมื่อความคิดเห็นมีความสัมพันธ์กับลักษณะการเปลี่ยนแปลงภายนอก และมีความจำกัด มีรากฐานมาจากระบบทัศนคติ ซึ่งมีความคงทนกว่าเปลี่ยนแปลงได้น้อยมีขอบเขต กว้างกว่า และมีความเกี่ยวข้องกับบุคลิกลักษณะของแต่ละบุคคลเป็นอย่างมาก จะไม่พบว่า การแสดง ความคิดเห็นแยกจากทัศนคติหรือลักษณะของตน

3. ถ้าความคิดเห็นเป็นสิ่งมีชีวิต มันสามารถวัดได้ และได้มีการพัฒนาเครื่องมือ ในการวัดขึ้นมา โดยปกติจะมีการเก็บรวบรวมความคิดเห็นของคนจำนวนมาก ตัวอย่างเช่น ประชาชนติ เป็นการสุ่มตัวอย่างปัญหาที่ซับซ้อน และการวัดความคิดเห็น ทัศนคติ เทคนิคการ วางแผน และการสร้างแบบสอบถามนำมาใช้ในการวิจัย ทำให้นักวิจัยบางคนกำหนดความเห็นใน รูปดังกล่าว

เรื่องเวทย์ แสงรัตน (พนมไพره เกตุษา. 2545 : 20) กล่าวว่า ความคิดเห็นเป็นการ แสดงออกทางด้านความรู้สึกต่อสิ่งหนึ่งสิ่งใดด้วยการพูดหรือการเขียน โดยอาศัยพื้นฐานด้าน ความรู้ ประสบการณ์ และสภาพแวดล้อม ความคิดเห็นอาจได้รับการยอมรับ หรือปฏิเสธจากคนอื่น ได้

4. การติดตามข่าวสารทางการเมือง

4.1 การรับรู้ข่าวสารหรือติดตามข่าวสาร สภาพความเป็นจริงในปัจจุบันเป็นสังคม ยึดข้อมูลข่าวสาร มีการผลิตข่าวสารต่าง ๆ ออกมาอย่างมากมายเกินความต้องการ และ ความสามารถในการเปิดรับข่าวสารซึ่งมีจากแหล่งข้อมูลจากทุกประเภท ดังนั้น สภาพการณ์ ที่ผู้รับ

สารต้องเผชิญกับข้อมูลข่าวสารจำนวนมาก จึงต้องค้นหาข่าวสาร ให้ตรงกับความต้องการของตนเองในเวลารวดเร็ว และผู้รับข่าวสารในปัจจุบันจึงต้องพัฒนาทักษะในการแสวงหาข่าวสาร การรับรู้ข่าวสารหรือติดตามข่าวสารจึงเป็นแนวคิดเรื่องการเลือกรับข่าวสารของบุคคล กับปัจจัยที่เป็นตัวกำหนดพฤติกรรม การรับข่าวสาร ซึ่งขึ้นอยู่กับความ หึงพอใจและการประเมินคุณค่าของข่าวสารว่ามีคุณค่าเพียงพอต่อการลงทุนในการแสวงหาข่าวสารหรือไม่ และมีทัศนคติไปในทางที่พึงปรารถนา ซึ่งต้องผ่านมารับรู้ของแต่ละบุคคล ได้มีนักวิชาการให้ความหมายของการรับรู้ ไว้ดังนี้

ถักษณา สิริวัฒน์ (2530 : 62) การรับรู้ คือ อาการสัมผัสที่แปลความหมายจากการสัมผัสที่รับมาตามความเข้าใจและความรู้สึกและการตีความหมายต้องใช้ประสบการณ์ความรู้เดิม หากไม่มีความรู้เดิมการรับรู้นั้นจะเป็นเพียงการสัมผัสเท่านั้น

วัชรีย์ ทรัพย์มี (2533 : 43) การรับรู้ (Perception) หมายถึง การตีความหมายจากการสัมผัสจากสิ่งหนึ่งสิ่งใด โดยอาศัยพื้นฐานจากประสบการณ์ หรือการเรียนรู้เนื่องจากมนุษย์ไม่ได้รับรู้ไปหมดทุกอย่าง แต่มนุษย์จะเลือกรับรู้สิ่งใดเป็นบางอย่างเท่านั้น

พีระ จิโรโสภณ (2530 : 639 – 640) กล่าวว่า ปัจจัยการสื่อสารเป็นตัวกำหนดความสำเร็จหรือความล้มเหลวของการส่งสาร ไปยังผู้รับสาร นั่นคือ กระบวนการเลือกรับข่าวสาร (Selective Process)

พัชรี เษยรรยา (2541 : 113 – 115) กล่าวว่า การรับรู้เป็นตัวกำหนด การสื่อสาร ทัศนคติ และความคาดหวัง ดังนั้น กระบวนการตอบสนองต่อสิ่งที่ได้รับและการแปลความหมาย เป็นผลมาจากสภาพร่างกายและความสามารถของบุคคลย่อมแตกต่างกัน ฉะนั้น การรับรู้ข่าวสารของบุคคลย่อมแตกต่างกัน แม้ว่ามีผู้ถ่ายทอดสารมีความสามารถและมีประสิทธิภาพสูง แต่ก็ไม่ประกันว่าการสื่อสาร ไปยังผู้รับสาร ตามประสบการณ์ ความต้องการ ความเชื่อ และทัศนคติ กระบวนการรับรู้ข่าวสารมนุษย์มี 3 ชั้น คือ

ชั้นที่ 1 การเลือกเปิดรับข่าวสาร

ชั้นที่ 2 การเลือกรับรู้

ชั้นที่ 3 การเลือกจดจำ

4.2 **ชั้นการเลือกเปิดรับหรือเลือกสนใจ (Selective Exposure or Selective Attention)** ผู้รับสารจะเลือกสนใจหรือเปิดรับข่าวสารจากแหล่งต่าง ๆ ที่มีอยู่หลายแหล่ง เช่น การเลือกอ่านหนังสือพิมพ์ฉบับใดฉบับหนึ่ง เลือกฟังวิทยุกระจายเสียงสถานีใดสถานีหนึ่ง หรือเลือกชมวิทยุโทรทัศน์ช่องใดช่องหนึ่ง เป็นต้น

4.3 **ชั้นการเลือกรับรู้หรือเลือกตีความ (Selective Perception or Selective Interpretation)** เป็นกระบวนการกลั่นกรองเมื่อบุคคลเลือกเปิดรับข่าวสารจากแหล่งหนึ่งแหล่งใดแล้ว

ก็ใช้ว่าจะรับข่าวสารนั้นทั้งหมด ผู้รับสารแต่ละคนจะตีความหมายของข่าวสารชนิดเดียวกันไม่ตรงกันได้ ขึ้นอยู่กับผู้รับสารจะเลือกรับหรือเลือกตีความหมายตามทัศนคติ ประสบการณ์ ความเชื่อ ความคาดหวัง และแรงจูงใจ ตามสถานะอารมณ์ในขณะนั้น

4.4 ขั้นการเลือกจดจำ (Selective Retention) ผู้รับสารจะเลือกจดจำเฉพาะส่วนที่ตรงกับความสนใจ ความต้องการ ทัศนคติของตนเอง และจะไม่สนใจทั้งหมด เช่น การถ่ายทอดข่าวลือจากคนหนึ่งไปสู่อีกคนหนึ่ง แต่ละคนเลือกจดจำเฉพาะส่วนที่ตนเองเห็นว่าน่าสนใจเท่านั้น มักจะถ่ายทอดไม่ครบถ้วน มักพบบ่อยในชีวิตประจำวันอยู่เสมอ ๆ อย่างเช่น การดูภาพยนตร์หรือรายการวิทยุโทรทัศน์ แล้วนำไปเล่าบอกต่อผู้อื่นจะจดจำส่วนเฉพาะที่สนใจเท่านั้น

รจิตต์กษณ์ แสงอุไร (2530 : 185) ได้สรุปองค์ประกอบการสื่อสารว่ามี 2 ประเภท คือ สื่อบุคคล (Personal Media) และสื่อมวลชน (Mass Communication)

1. สื่อบุคคล เป็นการแลกเปลี่ยนข่าวสารระหว่างบุคคล 2 บุคคล หรือมากกว่า 1 ทางขึ้นไป ได้แก่ การพูดคุย การติดต่อในชีวิตประจำวัน การสัมภาษณ์ อภิปราย เนื่องจากในชีวิตมนุษย์โดยปกติมีความจำเป็นต้องพึ่งพาอาศัยและติดต่อสื่อสารกับผู้อื่น โดยช่องทางสื่อบุคคลสามารถทำหน้าที่ได้ดีสามารถเป็นสื่อสารแบบ 2 ทาง ผู้ส่งสาร และผู้รับสารจะมีปฏิริยาสะท้อนกลับซึ่งกันและกันสามารถปรับปรุงแก้ไขหรือลดอุปสรรคของการสื่อสารที่อาจเกิดขึ้นได้ทันที และสามารถโน้มน้าวใจให้ผู้รับสารเปลี่ยนทัศนคติที่ฝังรากลึกได้

2. สื่อมวลชน เป็นการส่งข่าวสารไปสู่คนจำนวนมากได้ในเวลาเดียวกัน ด้วยเวลาอันรวดเร็ว โดยผ่านสื่อพิเศษบางอย่าง ซึ่งจะเป็นตัวเชื่อมระหว่างผู้ส่งสารกับผู้รับสาร ได้แก่ หนังสือพิมพ์ วิทยุ โทรทัศน์ ภาพยนตร์ เป็นต้น สื่อมวลชนทำหน้าที่ได้ดี สามารถเข้าถึงประชาชนผู้รับสารจำนวนมากได้ในเวลารวดเร็ว สามารถให้ข่าวและความรู้ได้ดี และสามารถเปลี่ยนแปลงทัศนคติที่ไม่ฝังรากลึกได้

กล่าวได้ว่าสื่อแต่ละชนิดไม่ว่าจะเป็นสื่อบุคคล หรือสื่อมวลชนต่างมีอิทธิพลต่อความรู้ ความเข้าใจ และทัศนคติของผู้รับสารมากน้อยแตกต่างกัน สื่อบุคคลมีผลในการจูงใจกว่าสื่อมวลชน ในการเปลี่ยนแปลงทัศนคติ ส่วนสื่อมวลชนจะมีประสิทธิภาพในการให้ข่าวสารแก่คนจำนวนมาก ให้เกิดความรู้ ความเข้าใจในเรื่องใดเรื่องหนึ่งถูกต้องกว่าสื่อบุคคลองค์ประกอบสำคัญที่มีบทบาทต่อการเลือกสรรข่าวสารของมนุษย์มี 8 ประการ ดังนี้

1. ประสบการณ์ทำให้ผู้รับสารแสวงหาข่าวสารแตกต่างกัน
2. ผู้รับสารจะแสวงหาข่าวสารและประเมินผลประโยชน์ข่าวสารเพื่อสนองจุดประสงค์ของตนอย่างใดอย่างหนึ่งเท่านั้น
3. ภูมิหลังที่แตกต่างกัน ทำให้บุคคลมีความสนใจแตกต่างกัน

4. การศึกษาและสภาพแวดล้อมทำให้มีพฤติกรรมเลือกสื่อสารมีความแตกต่างกัน
5. ความสามารถในการรับสารเกี่ยวข้องกับสภาพร่างกายและจิตใจ ส่งผลทำให้มีพฤติกรรมรับข่าวสารบุคคลแตกต่างกัน
6. บุคลิกภาพมีผลต่อการเปลี่ยนแปลงทัศนคติมีอิทธิพลโน้มน้าวจิตใจและการแสดงออกของพฤติกรรม
7. สภาพทางอารมณ์ผู้รับสาร มีผลทำให้ผู้รับข่าวสาร และเกิดความเข้าใจความหมายของสารนั้นได้
8. ทัศนคติจะเป็นตัวกำหนดท่าทีของการรับและตอบสนองต่อสิ่งเร้าที่ได้สัมผัส ดังนั้น บุคคลที่ได้รับข่าวสารเรื่องใดเรื่องหนึ่งในลักษณะต่อเนื่องกันเป็นประจำจะก่อให้เกิดความรู้ความเข้าใจเกี่ยวกับเรื่องนั้นสุดท้ายก็จะก่อให้เกิดทัศนคติกระทำต่อเรื่องนั้น

กล่าวโดยสรุป การติดตามข่าวสารทางการเมืองในยุคปัจจุบัน เป็นสังคมแห่งการรับรู้ข้อมูลข่าวสารเนื่องจากมีสื่อต่าง ๆ ที่สามารถสื่อได้อย่างรวดเร็ว ทันเหตุการณ์ ขึ้นอยู่กับความพึงพอใจ หรือความสนใจของบุคคลในการเลือกที่จะรับข้อมูลข่าวสาร และเลือกสื่อซึ่งเป็นตัวเชื่อมระหว่างผู้ส่งสารและผู้รับสาร และสื่อในปัจจุบันมีความสำคัญในทางจิตใจที่สามารถโน้มน้าวให้คนรับสื่อ เกิดความรู้ ความเข้าใจ ในเรื่องใดเรื่องหนึ่งให้ถูกต้อง และการรับข้อมูลข่าวสารขึ้นอยู่กับตัวบุคคลที่เป็นปัจจัยให้การรับข้อมูลข่าวสารเกิดประสิทธิภาพ

5. การรวมกลุ่มผลประโยชน์

กลุ่มผลประโยชน์ (Interest Group) ระบบการเมืองทุกระบบจะมีวิธีการจัดการกับข้อเรียกร้องหรือความต้องการของประชาชน การตัดสินใจทางการเมืองทุกอย่างย่อมมีผลกระทบต่อผลประโยชน์ของบางกลุ่มทั้งในทางบวกและทางลบ กลุ่มคนที่ได้รับผลกระทบในทางลบจะแสดงออกโดยการรวมตัวเป็นกลุ่มเพื่อประท้วงหรือได้ดอบนโยบายของรัฐบาล เพื่อให้จัดภาวะที่ไม่พึงประสงค์นั้น หดไป ซึ่งการรวมกลุ่มนั้นอาจเรียกได้ว่าเป็น “กลุ่มผลประโยชน์” ซึ่งมาพิจารณาความหมายและความสำคัญ ประเภทของกลุ่มผลประโยชน์ รวมถึงบทบาทหน้าที่ของกลุ่มผลประโยชน์ ดังนี้

5.1 ความหมายของกลุ่มผลประโยชน์

กลุ่มผลประโยชน์ (Interest Group) คือกลุ่มบุคคลที่มีถือกำเนิดจากการรวมตัวของบุคคลหรือปัจเจกบุคคลที่มีวัตถุประสงค์ร่วมกันบางประการ และมีพฤติกรรมที่มุ่งใช้อำนาจและอิทธิพลในการดำเนินกิจกรรมในการบริหารสาธารณะที่มีต่อภาครัฐหรือนโยบายสาธารณะโดยผ่านกระบวนการทางการเมือง

5.2 ประเภทของกลุ่มผลประโยชน์

5.2.1 กลุ่มผลประโยชน์และบุคคลที่เคว้งคว้างไร้บรรทัดฐาน (Anomic Interest Groups) เป็นกลุ่มที่ปะทุขึ้นอย่างค่อนข้างจะกะทันหันตามอารมณ์ เช่น การจลาจล การลอบสังหาร ตลอดจนการเดินขบวนประท้วง การเรียกร้องผลประโยชน์ในรูปลักษณะนี้มักจะเกิดขึ้นในสภาพที่ไม่มีกลุ่มที่ได้รับการจัดตั้งอยู่ในสังคม หรือว่าหากมีก็มีบางกลุ่มที่ถูกปิดกั้นมิให้แสดงออกซึ่งความต้องการ ดังนั้น ความไม่พึงพอใจที่ถูกปิดอยู่กดดันไว้จะปะทุออกมาถ้ามีเหตุการณ์เอื้ออำนวย หรือมีผู้นำหรือ “ปลุกระดม” ให้เกิดขึ้น การชักนำนี้อาจกระทำโดยผู้ที่อยู่ในอำนาจทางการเมืองเพื่อผลประโยชน์ของตนเองก็ได้ แต่ข้อสำคัญไม่มีการจัดตั้งเป็นองค์กรแต่อย่างใด ประเทศไทยมีเหตุการณ์ทางการเมืองที่ก่อให้เกิด Anomic Interest Groups คือ ในประเทศไทย ศูนย์กลางนิสิตนักศึกษาแห่งประเทศไทยเป็นแกนนำในการเรียกร้อง รัฐธรรมนูญ ตลอดจนการทำหายอำนาจกลุ่มผู้ปกครองที่เป็นนายทหาร แต่ฝูงชนที่เข้าร่วมเดินขบวนประท้วงจนมีคดีฆ่ามั่วฉิบในสัปดาห์นั้นอาจจัดเข้าอยู่ในลักษณะของ Anomic Interest Groups ได้

5.2.2 กลุ่มผลประโยชน์ที่ไม่มีการจัดตั้ง (Non-Associational Interest Groups) หมายถึงกลุ่มถึงเครือญาติ กลุ่มเชื้อชาติ กลุ่มภูมิภาค กลุ่มสถานภาพ กลุ่มชนชั้น (กล่าวคือกลุ่มคนที่อาจไม่ได้พบปะกันอย่างสม่ำเสมอ แต่มีความรู้สึกร่วมกัน มีความเชื่อมโยงกันทางจิตทางวัฒนธรรมอย่างรู้ใจกันพอสมควร ซึ่งอาจจะเรียกร้องผลประโยชน์ของเขา เป็นครั้งคราว โดยผ่านบุคคลใดบุคคลหนึ่ง หรือผู้นำเช่น ผู้นำทางศาสนา ตัวอย่างเช่น การที่เจ้าของที่ดินหลายคนขอร้องข้าราชการชั้นผู้ใหญ่หรือรัฐมนตรีให้พิจารณาไม่ขึ้นภาษีที่ดิน โดยที่การขอร้องนี้เกิดขึ้นเมื่อเล่นกอล์ฟด้วยกัน จะเห็นได้ว่า กลุ่ม 2 ประเภท ดังกล่าวไปแล้ว มีการเรียกร้องผลประโยชน์แต่เพียงครั้งเดียว ไม่มีขึ้นตอนหรือการจัดตั้งที่แน่นอนในการเรียกร้องและไม่มีความต้องการในการเรียกร้อง กลุ่มดังกล่าวจะมีอิทธิพลน้อย

5.2.3 กลุ่มผลประโยชน์ที่เป็นสถาบัน (Institutional interest groups) กล่าวคือ องค์กรที่เป็นทางการ (Formal organizations) เช่น พรรคการเมือง สถาบันนิติบัญญัติ กองทัพ ศาสนา หน่วยงานราชการและสถาบันอื่น ๆ ซึ่งมีหน้าที่เฉพาะอย่างอื่นที่ไม่ใช่การเรียกร้องผลประโยชน์กลุ่มเหล่านี้ อาจเรียกร้องผลประโยชน์ของกลุ่มเอง หรือทำหน้าที่เป็นตัวแทนผลประโยชน์ของกลุ่มอื่นในสังคม นอกจากนั้นกลุ่มย่อยภายในสถาบันสำคัญ ๆ เหล่านี้อาจทำหน้าที่เรียกร้องผลประโยชน์เฉพาะกลุ่มของตนก็ได้ โดยอาศัยความยอมรับนับถือในสถาบันที่สังกัดอยู่เป็นทรัพยากรในการที่จะได้มาซึ่งผลประโยชน์ของกลุ่มตนเอง ตัวอย่างเช่น กลุ่มนักการธนาคารในพรรคอนุรักษนิยมพรรคหนึ่งอาจใช้อิทธิพลของพรรคในอันที่จะเพิ่มพูนผลประโยชน์ให้แก่วงการธนาคาร หรือกลุ่มผู้นำกองทัพบกทำการเรียกร้องผลประโยชน์ให้แก่ขบวนการผู้ยากไร้ เป็นต้น

5.2.4 กลุ่มผลประโยชน์ที่เป็นทางการ (Associational interest groups)

“ทางการ” ในที่นี้ หมายถึง มีการจัดตั้ง มีสมาชิกเป็นการแน่นอนไม่ได้หมายความว่าถึงที่เป็น “ทางราชการ” ตัวอย่างกลุ่มผลประโยชน์ที่เป็นทางการ คือ สหภาพแรงงาน สมาคมนักธุรกิจ สมาคมชาติพันธุ์ และกลุ่มประชาชนประจำท้องถิ่นต่าง ๆ เหล่านี้ เป็นกลุ่มที่ตั้งขึ้นมาเพื่อเป็นปากเสียงแทนผลประโยชน์ของกลุ่มชนกลุ่มหนึ่งกลุ่มใดโดยเฉพาะ กลุ่มเหล่านี้มักจะมีระเบียบวิธีการที่จะเรียกร้องผลประโยชน์และนำข้อเรียกร้องเสนอต่อระบบการเมือง ในสังคมที่พัฒนาแล้วกลุ่มเหล่านี้จะได้เปรียบกลุ่มที่ไม่เป็นทางการ (Non-associational Interest Groups) จะได้รับการยอมรับว่าชอบธรรมและจะมีมากมายหลายกลุ่มครอบคลุมถึงกลุ่มชนต่าง ๆ ในสังคม โดยกลุ่มที่ไม่เป็นทางการ (Non-Associational) จะลดน้อยถอยลงไปโดยปริยาย

5.3 หน้าที่ของกลุ่มผลประโยชน์

หน้าที่ของกลุ่มผลประโยชน์มีหลากหลายขึ้นอยู่กับประเภทหรือลักษณะการรวมกลุ่มของกลุ่มผลประโยชน์นั้นๆ ดังที่ได้กล่าวมาแล้ว แต่หน้าที่ของกลุ่มผลประโยชน์ในกระบวนการทางการเมือง (Political Process) คือ มีหน้าที่เชื่อมโยงความสัมพันธ์ระหว่างประชาชนกับพรรคการเมืองโดยทำหน้าที่ช่วยระดมจัดการให้ประชาชนเข้ามามีส่วนร่วมทางการเมืองอย่างเป็นระบบโดยเข้ามาเป็นสมาชิกพรรคการเมือง หรือเชื่อมโยงระหว่างประชาชนกับรัฐบาลโดยผ่านการทำหน้าที่ของพรรคการเมือง

5.4 ความแตกต่างระหว่างพรรคการเมืองและกลุ่มผลประโยชน์

พรรคการเมือง และกลุ่มผลประโยชน์ต่างก็เป็นสถาบันทางการเมืองที่มีความสำคัญต่อการเมือง และกระบวนการทางการเมือง (Political Process) โดยเฉพาะการเมืองในระบบประชาธิปไตยที่ทั้งสองสถาบันมีบทบาทหน้าที่เชื่อมโยงกัน โดยที่กลุ่มผลประโยชน์มีบทบาทในการเรียกร้อง หรือการแสดงออกซึ่งผลประโยชน์ ส่วนพรรคการเมืองมีบทบาทในการนำข้อเรียกร้อง หรือการแสดงออกซึ่งผลประโยชน์ นั้นนำเสนอต่อรัฐบาล อย่างไรก็ตามแม้ว่าทั้งสองสถาบันจะทำหน้าที่เชื่อมโยงกันแต่ก็มีความแตกต่างกันในประเด็นหลัก ดังนี้

ตารางที่ 2 เปรียบเทียบความแตกต่างระหว่างพรรคการเมืองและกลุ่มผลประโยชน์

ประเด็นความแตกต่าง	พรรคการเมือง	กลุ่มผลประโยชน์
1. เหตุผลของการรวมตัวกัน	มีอุดมการณ์และความคิดคล้ายคลึงกัน	มีผลประโยชน์ร่วมกัน
2. บทบาทหน้าที่หลัก	รวบรวม กลั่นกรองผลประโยชน์	แสดงออกซึ่งผลประโยชน์ข้อเรียกร้อง และความต้องการต่าง ๆ
3. เป้าหมายของการรวมตัวกัน	ต้องการเป็นรัฐบาล	ใช้อำนาจต่อการกำหนดนโยบายของรัฐบาล

เราจะเห็นได้ว่าความแตกต่างที่ปรากฏชัดเจนระหว่างพรรคการเมือง และกลุ่มผลประโยชน์ก็คือ กลุ่มผลประโยชน์ไม่ต้องการเข้าไปจัดตั้งรัฐบาล เพียงแต่ต้องการมีอิทธิพลเหนือการตัดสินใจหรือนโยบายของรัฐบาลเพื่อให้รัฐบาลสนองตอบต่อข้อเรียกร้องหรือความต้องการของตน ในขณะที่พรรคการเมืองมีเจตนารมณ์หรือการตกลงร่วมกันที่จะแสวงหาอำนาจทางการเมือง เพื่อนำไปสู่การมีโอกาสเข้าไปจัดตั้งรัฐบาล สำหรับประเทศไทยกลุ่มผลประโยชน์ที่มีบทบาททางการเมืองมากจะเป็นกลุ่มที่มีบทบาททางด้านเศรษฐกิจ เช่น สภาหอการค้าแห่งประเทศไทย สภาอุตสาหกรรมแห่งประเทศไทย เป็นต้น

แนวคิดเกี่ยวกับชุมชนและผู้นำองค์กรชุมชน

1. ชุมชน

ชุมชน(Community) หมายถึง คนจำนวนหนึ่งที่อาศัยอยู่ในพื้นที่แห่งหนึ่ง มีความรู้สึกเป็นพวกเดียวกัน มีความเชื่อ ผลประโยชน์ กิจกรรม และมีคุณสมบัติอื่นที่คล้ายคลึงกัน คุณลักษณะเหล่านี้มีลักษณะเด่นเพียงพอที่จะทำให้สมาชิกนั้นตระหนักและเกื้อกูลกัน

ชุมชน หมายถึง การที่คนจำนวนหนึ่งเท่าใดก็ได้ มีวัตถุประสงค์ร่วมกัน มีการติดต่อสื่อสารหรือรวมกลุ่มกัน มีความเอื้ออาทรต่อกัน มีการเรียนรู้ร่วมกันในการกระทำ มีการจัดการเพื่อให้เกิดความสำเร็จตามวัตถุประสงค์ร่วมกัน (ประเวศ วะสี. 2540 : 33)

ชุมชน หมายถึง กลุ่มคนที่อาศัยอยู่ในอาณาเขตบริเวณเดียวกัน มีความสัมพันธ์ใกล้ชิดกัน มีฐานะอาชีพที่คล้ายคลึงกัน มีลักษณะของการใช้ชีวิตร่วมกัน มีความเป็นอันหนึ่งอันเดียวกันตั้งแต่ระดับครอบครัว ไปสู่ระดับเครือข่าย จนถึงระดับหมู่บ้านและระดับเกินหมู่บ้าน และผู้ที่อาศัยอยู่ในชุมชนมีความรู้สึกว่าเป็นคนชุมชนเดียวกัน นอกจากนี้ยังมีการดำรงรักษาคุณค่าและมรดกทางวัฒนธรรมและศาสนา ถ่ายทอดไปยังลูกหลานอีกด้วย (กาญจนา แก้วเทพ. 2538 : 14)

จากความหมายที่กล่าวมา ชุมชนจะมีความเกี่ยวข้องกับคนที่มากกว่าหนึ่งคน อาศัยอยู่ในอาณาบริเวณเดียวกัน มีความสัมพันธ์กันทางสังคม มีการเอื้ออาทรกัน มีการติดต่อสื่อสารกัน มีวัฒนธรรม ความเชื่อและประเพณีที่คล้ายคลึงกัน และมีกิจกรรมและผลประโยชน์ร่วมกันด้วย

2. ผู้นำ

ผู้นำ คือ บุคคลที่มีอิทธิพลเหนือคนอื่น ได้รับความเคารพนับถือ ความไว้วางใจและเชื่อใจอย่างเต็มที่กับบุคคลเหล่านั้น (กิติ ตยัคคานนท์, 2532 : 21) สามารถทำให้ผู้คนเดินตามหรือทำตามในสิ่งที่ผู้นำพยายามจะนำไปให้ทำ ก่อให้เกิดการเปลี่ยนแปลงที่นำไปสู่ผลสำเร็จที่ดีหรือวัตถุประสงค์ที่วางไว้ ผู้นำอาจจะเป็นผู้นำทางความคิด ผู้นำทางศีลธรรม ผู้นำทางด้านอาชีพ ผู้นำด้านการพูด ผู้นำทางการประสานทรัพยากรทั้งในและนอกชุมชน การมีบารมีและความสามารถในการระดมทุน (สมพันธ์ เตชะอธิก, 2540 : 23-42)

สำหรับความหมายของผู้นำที่ ปาริชาติ วลัยเสถียร (2543 : 227) กล่าวไว้มีสาระสำคัญ ที่สรุปได้ 2 ประการ คือ

1. ผู้นำ คือ ผู้ที่มีอิทธิพลสามารถทำให้คนเดินตาม หรือทำตามในสิ่งที่ผู้นำพยายามจะนำไปให้ทำ หากขาดซึ่งอิทธิพลที่สามารถทำให้คนเดินตามภาวะผู้นำก็ไร้ความหมาย และการเดินตามนั้นมิได้หมายความว่าทำกันโดยเฉพาะขณะที่ผู้นำนั้น ๆ มีอำนาจอยู่ สามารถทำให้ผู้คนเกรงกลัว จึงเดินตามทำตามในสิ่งที่ผู้นำสั่งให้ทำ แต่แม้ว่าผู้นำนั้น ๆ ไม่ได้อยู่ในอำนาจแล้ว ผู้คนก็ยังเดินตาม ในสิ่งที่ผู้นำเหล่านั้นพูดไว้ หรือปฏิบัติไว้เป็นแบบอย่าง
2. ผู้นำ คือ ผู้ที่ก่อให้เกิดการเปลี่ยนแปลงที่นำไปสู่ “ผล” สำเร็จที่ดี ผลสำเร็จเป็นสิ่งที่วัดผลภาวะผู้นำ ไม่จำเป็นต้องเป็น “อาการนำ” ที่เห็นด้วยตา แต่เป็นผลสำเร็จที่เกิดจากภาวะการนำจริง ๆ ซึ่งผู้นำที่แท้จริงอาจจะไม่ใช่ผู้นำที่อยู่ในตำแหน่งที่มีชื่อเสียงอย่างที่คนทั่วไปรู้จัก แต่สามารถ ทำให้เกิดการเปลี่ยนแปลงขึ้นได้จริง ดังนั้นในความหมายนี้ ภาวะผู้นำจึงวัดกันด้วยผลที่เกิดจากการนำ ไม่ได้วัดกันด้วยตำแหน่งหรืออาการที่แสดงว่ากำลังนำอยู่

จิตจางง กิติกรติ (2532 : 108) ให้ความหมายของผู้นำในท้องถิ่นว่าเป็นผู้ที่มีอำนาจหรืออิทธิพลที่สามารถชักจูงคนในชุมชนได้ ผู้นำในท้องถิ่นควรต้องมีองค์ประกอบที่สำคัญ คือ

1. ต้องมีความรู้หรือทักษะในเรื่องใดเรื่องหนึ่งที่กลุ่มหรือชุมชนต้องการ
2. ต้องมีผู้ตาม ได้แก่ สมาชิก
3. มีโอกาสหรือสถานการณ์ที่จะใช้ความรู้ให้เป็นประโยชน์
4. มีความสามารถที่จะใช้ความรู้

ดังนั้น สามารถสรุปได้ว่า ผู้นำ คือ ผู้ที่มีอิทธิพลเหนือคนอื่นหรือสมาชิก สามารถนำหรือชักจูงสมาชิกให้กระทำในสิ่งที่ต้องการจะทำได้ เป็นที่เคารพนับถือเชื่อถือ และผู้นำควรต้องเป็นผู้ที่มีความรู้มีทักษะในสิ่งที่สมาชิกต้องการ เพื่อให้เกิดการเปลี่ยนแปลงที่นำไปสู่ความสำเร็จ

3. กลุ่ม/องค์การชุมชน

กลุ่ม คือ การรวมพลังของคนตั้งแต่ 2 คนขึ้นไป ที่มีความสนใจหรือมีวัตถุประสงค์ร่วมกัน (พจนานุกรม บัญญัติพจนานุกรม 2517 : 148) เพื่อแก้ไขปัญหาที่ประสบอยู่หรือร่วมกันกระทำสิ่งใดสิ่งหนึ่งหรือหลายสิ่งเพื่อให้ได้รับประโยชน์ตามที่ตน และกลุ่มของตนปรารถนา ซึ่งการรวมกันเป็นกลุ่มของบุคคลในชุมชนที่มีปัญหาหรือมีความต้องการที่คล้ายคลึงกัน จะทำให้เกิดพลังในการผลักดันหรือต่อรองเพื่อการแก้ไขปัญหาที่ชุมชนเผชิญอยู่ให้หมดสิ้นไป (ปาริชาติ วลัยเสถียร. 2543 : 259) โดยอาภรณ์พันธ์ จันทร์สว่าง (2525 : 54) ได้ให้ลักษณะโดยทั่วไปของกลุ่มว่าจะต้องมีองค์ประกอบดังต่อไปนี้

1. มีสมาชิกตั้งแต่ 2 คนขึ้นไป
2. มีการปฏิสัมพันธ์กันระหว่างสมาชิกในกลุ่ม
3. มีจุดมุ่งหมายและการกระทำกิจกรรมร่วมกัน
4. มีพฤติกรรมตามบทบาทหน้าที่ของสมาชิกในกลุ่ม

อรอนงค์ ธรรมกุล (2539 : 24-25) กล่าวว่า สาเหตุที่มนุษย์จะต้องอยู่เป็นกลุ่มเป็นพวกนั้น ก็เพราะมนุษย์มีความต้องการ ไม่มีที่สิ้นสุดและความต้องการต่าง ๆ ที่เกิดขึ้นตนเองก็ไม่สามารถบำบัดเองได้หมด จึงต้องมีการพึ่งพาอาศัยซึ่งกันและกัน มีการแลกเปลี่ยนสิ่งของกัน และการที่คนมารวมกลุ่มกันก็ขึ้นอยู่กับองค์ประกอบ ดังต่อไปนี้

1. ความใกล้ชิดกันของสถานที่อยู่ ทำให้คนมารวมกลุ่มกัน เพราะต้องการความสะดวกในการติดต่อกัน เช่น อยู่บ้านในละแวกเดียวกัน
2. มีทัศนคติตรงกัน การที่อยู่รวมกลุ่มกันไปนาน ๆ คนที่มีทัศนคติตรงกันจะทำงานร่วมกันได้นาน และบรรลุเป้าหมายที่วางไว้
3. มีลักษณะที่คล้ายคลึงกัน เช่น มีอาชีพเหมือนกัน มีลักษณะบางสิ่งบางอย่างที่เหมือนกัน เช่น กลุ่มแม่บ้าน กลุ่มลูกเสือชาวบ้าน เป็นต้น (สุชา จันทรเอน. 2524 : 22-23)

การรวมกลุ่มอาจแบ่งออกเป็น 2 ประเภท คือ กลุ่มที่เป็นทางการ (Formal group) หมายถึง กลุ่มที่ได้รับการแต่งตั้งอย่างเป็นทางการจากผู้มีอำนาจ มีกฎระเบียบรองรับอย่างถูกต้อง และกลุ่มที่ไม่เป็นทางการ (Informal group) ซึ่งมีความสำคัญมากเพราะการเป็นสมาชิกกลุ่มประเภทนี้เป็นการตอบสนองความต้องการของตนเองหลายอย่าง กลุ่มชนิดนี้สามารถควบคุมพฤติกรรมของสมาชิกกลุ่มให้สอดคล้องตามปทัสถานของกลุ่มได้ ทั้งนี้เพราะผู้ใดที่ฝ่าฝืนปทัสถาน

ของกลุ่มจะต้องถูกสมาชิกคนอื่นตำหนิ สมาชิกจึงต้องพยายามแสดงพฤติกรรม หรือทำให้ สอดคล้องกับปทัสถาน เพื่อความสุขใจของตนเองอันเกิดจากการ ได้รับการยอมรับจากสมาชิกคน อื่นในกลุ่ม(โกศล แพรกทอง. 2536 : 17)

สำหรับองค์กรชุมชน หรือองค์กรชาวบ้านก็คือ การรวมตัวของชาวบ้านตั้งแต่ 2 คน ขึ้นไป ที่ต้องการมีความสัมพันธ์กัน โดยอาจจะอยู่ภายในหมู่บ้านเดียวกันหรือต่างหมู่บ้านก็ได้ ไม่จำกัดพื้นที่ แต่มีวัตถุประสงค์ร่วมกัน อาจเป็นการรวมกลุ่มทำกิจกรรมในหมู่บ้าน เช่น กลุ่ม ร้านค้า กลุ่มเกษตรผสมผสาน กลุ่มปศุสัตว์ (สมพันธ์ เตชะอธิก. 2540 : 67)

ปารีชาติ วลัยเสถียร (2543 : 260) กล่าวว่ากรณีที่ประชาชนจัดตั้งองค์กรขึ้น เนื่องมาจาก ประชาชนมีจิตสำนึกและตระหนักถึงปัญหาต่าง ๆ ที่ตนประสบอยู่ในลักษณะที่มิ ความรู้สึกว่าคุณเป็นผู้ที่เสียเปรียบในทุกด้าน จึงต้องการที่จะแก้ไขความเสียเปรียบให้ลดน้อยลง ซึ่ง ได้อธิบายถึงลักษณะที่สำคัญขององค์กรประชาชนไว้ 6 ประการ คือ

1. สามารถปกป้องผลประโยชน์ แก้ไขปัญหาและสนองความต้องการของสมาชิกได้
2. ประชาชนมีส่วนร่วมในกิจกรรมต่าง ๆ ขององค์กรอย่างมีความรู้สึกเป็นเจ้าของ
3. มีผู้นำที่ดี สามารถแสดงบทบาทได้อย่างเหมาะสม
4. องค์กรสามารถทำงานอย่างเป็นระบบด้วยตนเอง
5. องค์กรสามารถควบคุมปัจจัยต่าง ๆ ภายในชุมชน ให้เป็นไปตามทิศทางที่พึง

ประสงค์

6. องค์กรมีการปรับตัวให้บรรลุจุดมุ่งหมายรักษาความมั่นคงและพัฒนาให้เจริญ

ต่อไป

กล่าวได้ว่า องค์กรชาวบ้าน องค์กรชุมชนหรือองค์กรประชาชนที่เกิดขึ้นนั้น เกิดจากการรวมตัวกันของคนตั้งแต่ 2 คนขึ้นไปเป็นกลุ่ม/องค์กร โดยมีวัตถุประสงค์ร่วมกันที่จะ แก้ปัญหาต่าง ๆ ที่เกิดขึ้นให้หมดไป โดยการรวมตัวเป็นกลุ่มหรือองค์กรชุมชนนั้นต้องมีผู้นำที่ดี เป็นที่ยอมรับของคนในกลุ่ม มีความรู้ความสามารถในการนำกลุ่มให้บรรลุถึงจุดมุ่งหมาย นอกจากนี้สมาชิกในกลุ่ม ก็ต้องมีความร่วมมือในกิจกรรมต่าง ๆ ด้วย การดำเนินงานของกลุ่มจึงจะ ประสบความสำเร็จ

แนวคิดเกี่ยวกับบทบาทสตรีในทางการเมือง

1. บทบาทสตรี

ในช่วงหลายปีที่ผ่านมาสตรีมีการตื่นตัวในเรื่องบทบาทของสตรีเป็นอย่างมาก โดยเฉพาะในประเทศตะวันตก จะมีการตื่นตัวทางด้านการเมือง เศรษฐกิจ สังคม ไม่ว่าจะเป็นเรื่องของความตื่นตัวในความเสมอภาคระหว่างเพศ การถูกกดขี่ทางเพศ การเกิดขบวนการต่าง ๆ เพื่อให้ได้รับความเสมอภาคกับเพศชาย สามารถดำรงชีวิตอยู่ได้จนบางเรื่องไม่จำเป็นต้องพึ่งพาอาศัยเพศชาย เมื่อสภาพสังคมและวัฒนธรรมที่เปลี่ยนแปลงไป ได้มีการศึกษาสถานภาพและบทบาทของสตรีอย่างกว้างขวางขึ้น โดยแนวโน้มของการศึกษาส่วนใหญ่จากจุดยืนของผู้ที่เรียกร้องความเสมอภาค การศึกษาเรื่องของสตรีนั้นมิใช่เพียงเพื่อสนองความอยากรู้อยากเห็นของนักวิชาการเท่านั้น หากมีจุดหมายที่จะเปลี่ยนแปลงสถานภาพที่สตรีด้อยกว่าเพศชายด้วย สตรีส่วนใหญ่จะมีความรู้สึกในเรื่องความสำนึกเกี่ยวกับความแตกต่างระหว่างเพศและจัดตั้งขบวนการสตรีต่าง ๆ ในการเรียกร้องสิทธิ ความเสมอภาค นอกจากนี้สตรียังเข้าร่วมในสมาคมหรือกลุ่มต่าง ๆ เพื่อแยกตัวออกจากสังคม การแยกตัวออกจากสังคมของสตรีในรูปการตั้งกลุ่มของตนเองหรือขบวนการนี้เป็นเพราะสตรี มีความสำนึกในเรื่องความแตกต่างระหว่างสถานภาพ และบทบาททางเพศเป็นหลักสำคัญ

ในปัจจุบันเป็นที่ยอมรับกันแล้วว่าสตรีได้เข้ามามีบทบาทยิ่งขึ้นในสังคม โดยเฉพาะอย่างยิ่งบทบาทในด้านการพัฒนาเศรษฐกิจ แต่เดิมสตรีมักจะมีบทบาทเฉพาะในครอบครัว ภายหลังเมื่อสถานภาพทางสังคมและเศรษฐกิจได้เปลี่ยนแปลงไป สตรีมีความจำเป็นต้องออกมาทำงานทำนอกรับเพื่อช่วยหาราย ได้มาจุนเจือครอบครัวอีกทางหนึ่ง จึงทำให้มองเห็นคุณค่าของตนในการมีส่วนร่วมในการรับผิดชอบต่อสังคมมากขึ้นเท่าเทียมเพศชายได้

กลุ่มพลังทางการเมืองที่มีอยู่มากมาย สตรีได้เข้าไปมีส่วนร่วมมากขึ้น ซึ่งจะเป็นผลดีต่อการเปลี่ยนแปลงทางสถานภาพและบทบาททางการเมืองของสตรีปัจจัยที่มีส่วนผลักดันให้เกิดการเปลี่ยนแปลงและเปิดโอกาสให้สตรีเข้าไปมีส่วนร่วมในกิจกรรมต่าง ๆ ได้แก่ บุคลิกภาพของสตรี ในสังคมสมัยใหม่ ได้ทำให้สตรีมีความเชื่อมั่นในตัวเอง มีความมั่นคงทางจิตใจ มีทักษะและความรอบรู้กว้างขวางมีความเป็นอิสระและกล้าที่จะแสดงออกในความคิดเห็นของตนเอง และมีความกระตือรือร้นที่จะเข้ามามีส่วนร่วมในการแสดงบทบาททางการเมือง (ฮาโรลด์ ดี ลาสเวลล์ Harold D. Lasswell. 1966 : 12-15) โดย Lasswell มีความเห็นว่าบุคลิกภาพของสตรีในสมัยใหม่นี้สอดคล้องกับการเปลี่ยนแปลงสังคม ให้ทันสมัย (Modernization) ที่ยึดหลักการของความเสมอภาคระหว่างเพศในการมีบทบาททางการเมืองอย่างเท่าเทียมกัน แม้ว่าสตรีจะได้รับ โอกาสมากขึ้น แต่

ในความเป็นจริงบางครั้งก็ยังมี ปัญหาอยู่บ้าง โดยเฉพาะเรื่องความเสมอภาคระหว่างสตรีกับบุรุษ
นั้นสตรียังมิฐานะเป็นพลเมือง ชั้นสองที่ถูกกดขี่ ถูกกลืนรอนสิทธิอยู่เนื่อง ๆ

ปัจจัยที่เป็นอุปสรรคต่อการเข้าสู่บทบาททางการเมืองของสตรี ได้มีผู้ศึกษาในหลาย
ด้าน ทั้งในแง่สังคมวิทยา รัฐศาสตร์ จิตวิทยา ที่ปรากฏในงานวิจัยด้านต่าง ๆ เช่น

เคิร์กแพทริก (Kirkpatrick. 1974 : 9) ได้อธิบายถึงข้อจำกัดที่เป็นอุปสรรคต่อการเข้า
สู่บทบาททางการเมืองของสตรีดังนี้

1. ข้อจำกัดทางด้านจิตวิทยา (Psychological constraints) นับเป็นปัจจัยที่สำคัญ
ที่ทำให้สตรีขาดบุคลิกภาพในการเป็นผู้นำ ประกอบกับความเชื่อตามคำสอนทางศาสนาที่เน้น
บทบาทของบุรุษให้เป็นผู้ใช้อำนาจครอบครัวยุค มีภาระให้ทันสมัยเกี่ยวกับจุดกำเนิด สังคมที่ด้อยอาศัย
การใช้อำนาจบังคับในการจัดระเบียบของสังคม จึงทำให้สตรีเชื่อว่าการใช้อำนาจบังคับในสังคม
นั้นเป็นเรื่องของบุรุษ

2. ข้อจำกัดทางวัฒนธรรม (Cultural constraints) วัฒนธรรมเป็นสิ่งที่กำหนด
บุคลิกภาพที่แตกต่างกันระหว่างบุรุษและสตรี วัฒนธรรมจะเป็นตัวกำหนดบรรทัดฐานของเพศ
จำแนกพฤติกรรมและบทบาทของแต่ละเพศ โดยอาศัยกระบวนการสั่งสมและกล่อมเกลาทาง
การเมือง จึงเป็นที่เชื่อกันว่าวัฒนธรรมเป็นตัวกำหนดและจำกัดการพัฒนาตนเองของสตรี จำกัด
ทางเลือก และโอกาสในการเข้ามามีส่วนร่วมทางการเมืองของสตรี

3. ข้อจำกัดทางด้านบทบาท (Role Constraints) เชื่อว่าบุคคลจะพยายามรักษา
บทบาทของตนและพยายามประพฤติปฏิบัติตาม ถูกคาดหวังจากสังคมภายนอก ดังนั้น เมื่อสตรี
จำเป็นต้องปฏิบัติตามบทบาททางเพศที่สังคมคาดหวังในการเป็นภรรยาและมารดา จึงทำให้สตรี
ไม่มีเวลาเข้าร่วมกิจกรรมอื่นได้

4. ข้อจำกัดจากการวางแผนร่วมกันของบุรุษ (Male Conspiracy) เพื่อผูกมัดให้
สตรียึดติดอยู่กับบทบาทในการเป็นภรรยาและมารดา อาจจะยอมให้สตรีได้เข้ามามีบทบาทในทาง
เศรษฐกิจ การเมือง และสังคมบ้างในระดับต่ำ แต่ไม่ยอมรับให้สตรีได้มีโอกาสก้าวขึ้นมาเป็นผู้นำ
ทั้งนี้มิสาเหตุมาจากความเชื่อที่ว่าบุรุษต้องการรักษาอำนาจและตำแหน่งที่มีอิทธิพลทางการเมือง
ของตนไว้นั่นเอง

จากการศึกษาของคณะกรรมการพัฒนากิจกรรมและบทบาทของสตรีของ
คณะกรรมการพัฒนาเศรษฐกิจและสังคมแห่งชาติ (2533 : 194-204) มีความเห็นว่าอุปสรรคสำคัญ
ต่อการเข้ามามีส่วนร่วมทางการเมืองของสตรีไทย ประกอบด้วย

1. ระบบการปกครองในสมัยโบราณ ไม่เปิดโอกาสให้สตรีได้มีบทบาทในด้าน
การเมืองการปกครอง

2. ความคิดความเชื่อของสตรี เชื่อว่าหน้าที่ทางการเมืองเป็นของผู้ชาย สตรีไทย

จึงขาดความสนใจในเรื่องนี้ แต่เมื่อมีความจำเป็นก็สามารถทำหน้าที่ในด้านการเมืองการปกครอง ได้ด้วยความรับผิดชอบยิ่ง

3. ลักษณะการบริหารของสตรี ทำให้สตรีขาดลักษณะการเป็นผู้นำ

บวร ประพศุติ และคณะ (2520 : 214-216) ได้พบปัญหาและอุปสรรคในการเป็นผู้นำทางการบริหารของสตรีว่า มีความเกี่ยวข้องกับเรื่องค่านิยมและระดับการศึกษาของสตรี จะเข้ามามีอิทธิพลต่อการเข้าสู่บทบาททางการเป็นผู้นำของสตรี คือ การที่สตรีมีโอกาสนในการ ศึกษาต่อ ประกอบกับค่านิยมของสังคมไทยที่ไม่ยกย่องให้สตรีเป็นผู้นำส่งผลให้สตรีขาดความมั่นใจในตัวเอง ไม่นิยมความมีอำนาจ สนใจแต่การบ้านการเรือน ไม่ยึดมั่นอาชีพใดอาชีพหนึ่งตลอดไป

จะเห็นได้ว่าปัจจัยที่เป็นอุปสรรคต่อการเข้าสู่บทบาททางการเมืองของสตรี ประกอบด้วยปัจจัยที่มาจากตัวของสตรีเอง ได้แก่ การศึกษา อายุ อาชีพ ภูมิฐานะ การนับถือศาสนา เป็นต้น และปัจจัยภายนอกตัวสตรี ได้แก่ ค่านิยม วัฒนธรรมทางสังคม กฎหมาย ลักษณะการปกครอง สิ่งเหล่านี้เป็นอุปสรรคต่อการเข้าสู่บทบาททางการเมืองสตรีทั้งสิ้น

2. ทฤษฎีสตรีนิยมและทฤษฎีของกฎหมายของนักสตรีนิยม

คำว่าสตรีนิยม (Feminism) หรือ ทฤษฎีสตรีนิยม (Feminist Theory) แม้ว่าจะเริ่มเป็นที่ยอมรับกันในหมู่นักวิชาการหรือผู้เคลื่อนไหวเรียกร้องสิทธิสตรีในประเทศไทยบ้างแล้ว หลังจาก ได้ใช้คำหรือการอธิบายแนวคิดกันเป็นเวลาหลายปีต่อเนื่องกัน แต่โดยทั่วไปแล้วมักจะมีการนำเสนอในทำนองที่ว่า สตรีนิยม หรือทฤษฎีสตรีนิยมนั้นเกี่ยวข้องกับตะวันตก และมองกันว่าเป็นแนวคิดครอบงำแบบอาณานิคม การนำเสนอแบบนี้ไม่ได้เอากการต่อสู้เพื่อสิทธิของผู้หญิงในเรื่องที่เกี่ยวกับสิทธิส่วนตัว และการมีส่วนร่วมทางการเมืองที่มีมาเป็นเวลานานมาเป็นข้อพิจารณาจริงอยู่การต่อสู้เหล่านั้น อาจเป็นการกระทำในระดับปัจเจกบุคคล หรือแม้กระทั่งในบางกรณี กระทำในระดับสถาบันหรือกลุ่มองค์กรและในขณะที่เดียวกันอาจไม่ได้ขึ้นป้าย หรือเรียกกันว่าเป็น การต่อสู้ของนักสตรีนิยม ซึ่งคนจำนวนมากคุ้นเคยกับคำทับศัพท์ว่า “เฟมินิสต์” ผู้หญิงที่ต้องต่อสู้เพื่อสิทธิเหล่านั้นก็คือนักสตรีนิยม หรือ “เฟมินิสต์” หลาย ๆ คนเป็น “เฟมินิสต์” ระดับแนวหน้า เสียด้วยซ้ำไป

ดังนั้น หากจะกล่าวว่า คำว่าสตรีนิยม (Feminism) แท้ที่จริงแล้วก็แม้แต่เพียงถ้อยคำหรือภาษาที่นำเอาบรรดาผู้หญิงมาร่วมขบวนการเดียวกันเพื่อเปลี่ยนแปลงทางสังคมให้มีการยอมรับผู้หญิง และเปลี่ยนแปลงสถานะของผู้หญิงให้ดีขึ้นนั่นเอง แต่สตรีนิยมอาจมีหลายแนวทางหรือหลายแนวคิด แต่สตรีนิยมแนวทางต่าง ๆ นั้น ก็พบว่า มีความเหมือนกันในบางประเด็นที่จะต่อสู้เพื่อจัดการกคชี่ ต่อผู้หญิง และเปลี่ยนแปลงสังคมเพื่อให้ผู้หญิงมีสิทธิและชีวิตที่ดีขึ้น ในที่นี้ขอสรุปแนวคิดเรื่องทฤษฎีสตรีนิยมโดยสังเขป ดังต่อไปนี้ คือ

2.1 สตรีนิยมแนวเสรีนิยม (Liberal Feminism)

นักสตรีนิยมรุ่นแรกของกลุ่มนี้เรียกร้องการปฏิบัติต่อหญิงชายอย่างเท่าเทียมกัน นักสตรีนิยมแนวเสรีนิยมนำเสนอว่า โดยธรรมชาติแล้วผู้หญิงมีตัวตนเป็นอิสระจากผู้ชาย และมีสิทธิขั้นพื้นฐาน และผลประโยชน์เช่นเดียวกับผู้ชาย แต่พวกเขาอยู่ภายใต้โครงสร้างที่ปฏิเสธสิทธิทั้งหลายในฐานะเป็นพลเมืองเช่นเดียวกับที่ผู้ชายได้รับ สิทธิที่เรียกร้องประกอบด้วยสิทธิที่จะมีชีวิตอยู่ สิทธิในเสรีภาพ และการแสวงหาความสุข งานเขียนของนักสตรีนิยมแนวเสรีนิยมรุ่นแรกมีดังเช่น A Vindication of the Right of Women (1970) ของ Mary Wollstonecraft ซึ่งบรรยายว่าผู้หญิงเป็นตัวแทนของเหตุผล แต่ความต่ำต้อยของเธอนั้น ส่วนใหญ่เป็นผลมาจากได้รับการศึกษาน้อย และหากได้รับโอกาสเท่าเทียมกันแล้ว ก็อาจแก้ไขเยียวยาได้

งานเขียนของ William Thompson เรื่อง Appeal of One Half of the Human Race, Women, Against the Pretensions of the Other Half, Men To Retain Them in Political and Thence Civil and Domestic Slavery (1825) ซึ่งเขาได้ตอบโต้การกล่าวอ้างที่ว่าผู้หญิงไม่มีความสนใจอะไร ที่แตกต่างไปจากความสนใจที่บิดาและสามีของพวกเขา มี ดังนั้น ไม่จำเป็นต้องให้ผู้หญิงมีตัวแทนทางการเมืองแยกออกไปต่างหาก โดยให้ความเห็นว่า ความสามารถทางสติปัญญาของผู้หญิงมีอย่างน้อยที่สุดก็เท่า ๆ กับผู้ชาย และได้ตอบไปอีกว่า ความแตกต่างทางกายภาพของผู้หญิงไม่ควรจะถูกนำมาใช้ในการถูกจำกัดสิทธิทางการเมืองของพวกเขาแต่ประการใด และการกำหนดกฎหมายให้แตกต่างกันจากพื้นบานทางสภาพร่างกายที่แตกต่างกัน โดยธรรมชาตินั้น กฎหมายกำหนดให้สภาวะร่างกายเป็นเรื่องอาชญากรรม และเขาเชื่อว่าผู้หญิงจะไม่มีวันบัญญัติกฎหมายอย่าง que ผู้ชายได้บัญญัติออกมาจำนวนมาก และเป็นกฎหมายที่สร้างความชั่วร้าย และทำให้เกิดความทุกข์ยากไปทั่วโลกนั้น ผู้หญิงต้องการอิสรภาพทางเศรษฐกิจ และต้องยกเลิกกฎหมายที่เลือกปฏิบัติทั้งหลาย พร้อมกับเสนอว่า “ในประวัติศาสตร์นั้น ไม่ว่าแรงงานระบบใด รัฐบาลรูปแบบใด ภายใต้อุสภาวะของผู้ชายที่เปลี่ยนแปลงไปเขาจะคงเอาผู้หญิงไว้เป็นทาสอยู่ต่อไป”

ในหนังสือ The Subjection of Women (1869) ของ John Stuart Mill เขาได้ให้เหตุผลที่ว่า ผู้หญิงไม่เหมาะกับชีวิตที่เป็นของสาธารณะเพราะมีประสบการณ์การจำกัดจากบทบาทดั้งเดิมและผลประโยชน์ ที่ผู้ชายมีในการจำกัดบทบาทของผู้หญิง แต่ Mill ได้ถูกเสนอรวมใน The subjection of Women แต่ใน The Enfranchisement of Women (1851) และเรียงความเรื่องการแต่งงาน Taylor เสนอเรื่องความเสมอภาคอย่างสมบูรณ์สำหรับผู้หญิงในด้านส่วนบุคคลและด้านการเมืองว่า ต้องเปิดโอกาสให้ผู้หญิงได้เข้ามามีตำแหน่งทางการเมืองและอาชีพต่าง ๆ

นักสตรีนิยมแนวเสรีนิยมเรียกร้องการแก้ไขทางกฎหมายเพื่อความเสมอภาคระหว่างเพศ การมีสิทธิออกเสียงเลือกตั้ง โอกาสในการทำงานที่เท่าเทียมกัน ค่าจ้างที่เท่าเทียมกัน โอกาสในการศึกษา การเป็นผู้พิพากษา และสิทธิบางประการในการยุติการตั้งครรภ์

สตรีนิยมแนวเสรีนิยมถูกวิจารณ์ว่า เน้นการใช้ยุทธศาสตร์ของการดึงผู้หญิงเข้าไปสู่ ในมาตรฐานซึ่งกำหนดโดยผู้ชายและเพื่อผู้ชาย และไม่ได้ต้องการเปลี่ยนแปลงสถาบันทางสังคม อย่างถอนรากถอนโคน เช่น ไม่ได้ต้องการเปลี่ยนระบบเศรษฐกิจแบบทุนนิยม หรือกรอบครวัที่มาจากชีวภาพ หรือการแต่งงานแบบหัวเดียวเมียเดียว หรือการรวบยอดความคิดว่าผู้หญิงต้องเลี้ยงลูก

ความสำเร็จของสตรีนิยมแนวเสรีนิยมถูกมองว่าส่งผลในระดับปัจเจกบุคคล แต่ทว่าผู้หญิงในฐานะที่เป็นกลุ่มยังพบอุปสรรคมากมายอยู่และ ไม่สามารถเปลี่ยนแปลงสถานภาพของผู้หญิงในฐานะ ที่เป็นกลุ่มได้ แล้วความสำเร็จเช่นนั้นจะถือว่าเป็นความสำเร็จของเฟมินิสต์อย่างแท้จริงได้หรือ ในเมื่อต้องปรับเปลี่ยนให้เข้ากับมาตรฐานของผู้ชาย และบางครั้งถูกมองว่า ทำให้ศักยภาพของสตรีนิยมแนวรากเหง้า (Radical feminism) อ่อนแอ ไป และความสำเร็จของผู้หญิงในวิชาชีพบางวิชาชีพจะมีขึ้นได้ ก็ต่อเมื่อผู้หญิงพวกนั้น “เป็นเหมือนผู้ชาย”

ในส่วนของกฎหมายแนวเสรีนิยมเองก็ไม่ได้ช่วยทำให้เข้าใจลักษณะและสาเหตุการกดขี่ผู้หญิง และอาจจะให้ความสำคัญต่อการต่อสู้ทางการเมืองที่แท้จริงที่เกิดขึ้นทุก ๆ วัน น้อยไป แต่ก็ไม่ได้หมายความว่า กฎหมายแนวเสรีนิยมที่เน้นเรื่องสิทธิและความเป็นปัจเจกบุคคล ไม่มีส่วนช่วยอะไรเลย มันมีส่วนช่วยให้การวิพากษ์วิจารณ์สังคมและแนวความคิดเรื่องยูติธรรมในสังคม แต่มันเป็นวิธีการเพียงประการเดียว และเชี่ยวชาญได้เพียงบางส่วนเท่านั้น

2.2 สตรีนิยมแนวลัทธิมาร์กซ์ (Marxist Feminism)

แนวคิดนี้เสนอว่า การที่ผู้หญิงต้องตกอยู่ในสถานะที่ขึ้นต่อผู้ชาย หรือตกอยู่ภายใต้การครอบงำของผู้ชายก็เนื่องมาจากลัทธิทุนนิยมและการมีกรรมสิทธิ์ส่วนตัวในทรัพย์สินซึ่งเป็นปัจจัยในการผลิต หากขจัดกรรมสิทธิ์ในทรัพย์สินซึ่งเป็นปัจจัยการผลิตออกไปแล้ว สังคมก็จะเสมอภาคการนำเสนอในแนวคิดนี้มักจะเน้นที่ความแตกต่างทางชนชั้นที่ผูกติดอยู่กับกรรมสิทธิ์ส่วนตัวในทรัพย์สินที่สามารถสร้างอำนาจทางเศรษฐกิจและการเมืองแล้ว แน่นนอนที่สุดคืออำนาจทางสังคม เมื่อขจัดความแตกต่างชนชั้นออกไปได้ แล้วคิดกันว่า การเลือกปฏิบัติเพราะสาเหตุแห่งเพศก็จะหมดไปด้วย เพราะคนในสังคมไม่มีความแตกต่างกันต่อไป ไม่มีผู้มีอำนาจทางเศรษฐกิจการเมือง และสังคมเหนือผู้อื่น

สำหรับข้อวิพากษ์วิจารณ์ต่อสตรีนิยมแนวลัทธิมาร์กซ์ คือ โดยทั่วไปแล้วเฟมินิสต์เห็นตรงกันว่า การให้คำนิยามหรือการจัดประเภทของ “การผลิต” “การผลิตซ้ำ” “แรงงาน” “การเอารัดเอาเปรียบ” และ “ชนชั้น” ไม่ได้เข้าถึงหรือพิจารณาในมิติที่สำคัญในชีวิตของผู้หญิง

2.3 สตรีนิยมแนวสถานะแวดล้อม (Ecofeminism)

สตรีนิยมแนวสถานะแวดล้อมนี้จะนำเสนอกรอบคิดที่ครอบคลุมเรื่องสันติภาพ

ความสัมพันธ์ระหว่างชายหญิง สภาวะแวดล้อม และมุมมองทางสังคมนิยม ซึ่งตั้งอยู่บนฐานของ การวิเคราะห์แบบวัตถุนิยม และจากทฤษฎีแนววิพากษ์การเมืองเป็นเครื่องมือของมุมมอง

นักสตรีนิยมแนวนี้จะเห็นว่า ไม่ว่าทฤษฎีการเมืองแนวสภาวะแวดล้อมจะอ้างว่า ได้ใช้การวิเคราะห์ถึงรากเหง้าเพียงใดก็ตาม แต่ก็มักจะไม่มีความรู้สึกไว (Sensitivity) ในประเด็น ความสัมพันธ์ชายหญิง สตรีนิยมแนวสภาวะแวดล้อมจะเห็นว่าผู้หญิงเป็นชนชั้นในสังคมที่จะต้อง เปลี่ยนแปลง เพราะในบริบทที่เป็นอยู่ทั่วโลกปัจจุบันนั้น สถานะภาพของผู้หญิงขึ้นอยู่กับ โครงสร้างผู้ชายตะวันตกเป็นส่วนใหญ่ ที่ได้รับอิทธิพลจากระบบทุนนิยมซึ่งรุนแรงขึ้นทุกวัน และ ผู้หญิงจำนวนมากก็ต่อต้านการเปลี่ยนแปลงระบบทุนนิยมที่ชายเป็นใหญ่

นักทฤษฎีแนวนี้จะวิพากษ์นักทฤษฎีแนวเสรีนิยมและได้ว่า ทฤษฎีสตรีนิยม กระแสหลักไม่พิจารณาถึงรากเหง้าว่า ลัทธิอาณานิคมที่ชายเป็นใหญ่มาจากตะวันตก ทั้ง ๆ ที่โช ตรวนที่พันชนาการผู้หญิงมันเป็นระดับรากเหง้าเลยทีเดียว การตีกรอบของสังคมในเรื่องการมีเพศสัมพันธ์และการเจริญพันธุ์ของผู้หญิงเป็นการส่งเสริมจากสถาบันที่ควบคุม โดยผู้ชายซึ่งก็คั่น และคุกคามผู้หญิง ดังนั้นการปลดปล่อยความรู้สึกของผู้หญิงให้มีการไวต่อปัญหาและการสร้าง ความรู้สึกที่ไวต่อปัญหาแบบใหม่โดยผู้หญิงเอง

แนวคิดนี้วิเคราะห์การกดขี่ผู้หญิงกับสภาวะแวดล้อมผ่านทางประวัติศาสตร์ ตะวันตก ทั้งในด้านทฤษฎีและการปฏิบัติ และการครอบงำผู้หญิงว่าเป็นเรื่องธรรมชาติ การวิพากษ์ ข้อสมมุติฐานหลักที่ครอบงำความคิดของสังคมว่า ความเป็นหญิงเป็นชายเป็นเรื่องความแบ่งแยก โดยธรรมชาตินั้นเป็นเรื่องของเหตุผลที่สร้างกันขึ้นมา เหตุผลที่ว่านี้ปฏิเสธทั้งผู้หญิงและปฏิเสธทั้ง ธรรมชาติ ผู้หญิงธรรมชาติไม่มีปากและ ไม่มีเสียงและ ไม่มีตัวแทน หรือกล่าวอีกนัยหนึ่งก็คือ การทำให้ผู้หญิงด้อยต่ำและควบคุมธรรมชาติเป็นการปฏิเสธชีวิตและเป็นตัวประสานทางจิตวิทยา ทางเพศ

แนวคิดนี้วิพากษ์ลัทธิมาร์กซ์อย่างรุนแรง ไม่ว่าจะเป็นตัวคาร์ล มาร์กซ์ ลัทธิ หรือผู้วิพากษ์วิจารณ์สังคมที่อิงลัทธิมาร์กซ์ว่า ลัทธิมาร์กซ์ไม่ได้คำนึง ไม่ได้พิจารณาอย่างเพียงพอ ในความสามารถทางการสืบทอดสภาวะทางผลิตของผู้หญิง ในขณะที่ไม่ได้คำนึงถึงคุณค่าของ ธรรมชาติซึ่งยั่งยืนและสืบทอดวิธีการผลิต และแม้สตรีนิยมแนวสภาวะแวดล้อมจะไม่ได้ปฏิเสธ มาร์กซ์เลยทีเดียว แต่ก็วิพากษ์ว่ามาร์กซ์ไม่ได้รู้สึกไวต่อปัญหาการเลื่อมโทรมของธรรมชาติ และ ได้ว่ารากฐานของความขัดแย้งในระบบทุนนิยมที่ชายเป็นใหญ่คือความสัมพันธ์ระหว่างธรรมชาติและชายหญิง

แนวคิดนี้ชี้ว่า ต้องเข้าใจว่าระบบทุนนิยมที่ชายเป็นใหญ่ขยายความรุนแรงของ การครอบงำผู้หญิงและธรรมชาติ รวมทั้งชุมชนของคนพื้นเมืองดั้งเดิมทั่วทั้ง โลก และการพัฒนา มิได้ ให้ประโยชน์กับผู้หญิง

สตรีนิยมแนวสภาวะแวดล้อมพัฒนาแนวคิดมาจากลัทธิสังคมนิยม สตรีนิยม และสภาวะแวดล้อม โดยตีความสัมพันธ์ระหว่างหญิงชายและธรรมชาติว่า ต้องรู้จักไวต่อความห่วงใยของผู้หญิงทั่วโลกทุกภูมิภาคที่เผชิญปัญหาจากระบบทุนนิยมที่ชายเป็นใหญ่ ทั้งที่เหมือนกันและแตกต่างกัน

แนวคิดนี้ทำความเข้าใจและให้ความสำคัญกับชุมชนดั้งเดิมที่ให้ความสำคัญในการเสนอทางเลือกและการศึกษา ความรู้และปัญหาอาจเกิดจากการใช้ชีวิตและการต่อสู้ ปฏิเสธความเชี่ยวชาญเฉพาะด้าน ปฏิเสธความเข้าใจที่ว่า ธรรมชาติหมดสภาพไปแล้ว หากแต่มีปฏิสัมพันธ์อย่างต่อเนื่อง และการรับรู้เรื่องความสัมพันธ์ระหว่างชีวิต ธรรมชาติ และวัฒนธรรม องค์ความรู้นี้มีฐานมาจากแนวคิดวัตถุนิยมเป็นทางเลือกให้กับความรู้ทางวิทยาศาสตร์เทคโนโลยีที่เกี่ยวกับวิกฤติของสภาวะแวดล้อมและการพัฒนา และเป็นข้อยุติปัญหาวิกฤติได้

นักสตรีนิยมแนวสภาวะแวดล้อมถือว่า การเมืองของสตรีนิยมแนวสภาวะแวดล้อมเป็นแนวคิดสตรีนิยม เพราะเสนอการวิพากษ์วัฒนธรรมทุนนิยมที่ชายเป็นใหญ่อย่างไม่ประนีประนอม โดยใช้มุมมองของผู้หญิง ในขณะที่ถือว่าเป็นเรื่องสภาวะแวดล้อมเพราะผสมผสานมนุษยชาติกับธรรมชาติ และเป็นวิวาทะหลังยุคอาณานิคมเพราะมุ่งเน้นที่การล้มล้างการครอบงำจากตะวันตก

2.4 สตรีนิยมแนวรากเหง้า (Radical Feminism)

สตรีนิยมแนวนี้จะศึกษาเรื่องความสัมพันธ์ทางเพศและความแตกต่างระหว่างเพศจะมีการค้นหาความเชื่อมโยงระหว่างความแตกต่างทางกายภาพ และบทบาทหญิงชาย และเอกลักษณ์ของเพศ ตลอดจนว่ามันเลือกปฏิบัติต่อผู้หญิงอย่างไร เช่นเดียวกับกับแนวคิดสตรีนิยมอื่นๆ แนวคิดนี้ไม่มีทฤษฎีว่าด้วยรัฐแต่มีทฤษฎีว่าด้วยอำนาจ และมีทฤษฎีว่า ความสัมพันธ์ทางเพศนั้นถูกกำหนดโดยเพศ ในขณะที่เพศก็ถูกทำให้เป็นเรื่องความสัมพันธ์ทางเพศ ความแตกต่างระหว่างผู้หญิงและผู้ชาย คือ ผู้ชายถูกสร้างมาจากการครอบงำและผู้หญิงจากการอยู่ภายใต้การครอบงำ แง่มุมความคิดเห็นจากจุดยืนของผู้ชายเข้าไปควบคุมผู้หญิง รอบเนื้อตัวของเธอทั้งหมดดี การครอบงำและการสนทนาและสาขายชีวิตของเธอ แต่ละเพศก็มีบทบาทของตน แต่ที่ว่าประโยชน์และอำนาจที่มีอยู่ในบทบาทเหล่านั้นมันไม่เท่าเทียมกันแล้วเมื่อทั้งสองเพศไม่เสมอภาคกันแล้ว การอ้างอิง “ความจริง” ย่อมต้องแตกต่างกัน และมันโยงไปถึงว่า ความคิดเห็นย่อมอิงเพศด้วยความคิดเห็นดังว่านั่นจะเป็นความคิดเห็นที่ครอบงำจากผู้ชาย ดังนั้น สตรีนิยมแนวสุดขั้วนี้จึงวิพากษ์วิจารณ์ว่า การครอบงำของผู้ชายไปหมดทุกเรื่องนี้ ทำให้ผู้หญิงไม่มีความสามารถหรือไม่อาจเข้าใจความเป็นจริงที่แท้ได้ สตรีนิยมจึงยืนยันความคิดเห็นของผู้หญิงโดยเปิดเผยวิพากษ์วิจารณ์และอธิบายในสิ่งที่เป็นไปได้ การแสดงออกนี้เป็นวิธีการที่แสดงถึงสถานการณ์ เรื่องราวของ

ผู้หญิง เป็นการต่อสู้เพื่อจิตสำนึก และเป็นการต่อสู้เพื่อ โลกทั้งหมด เป็นการต่อสู้เพื่อความสัมพันธ์ทางเพศ เพื่อประวัติศาสตร์ เพื่อวัฒนธรรม เพื่อชุมชน เพื่อรูปแบบของอำนาจ

แม้ว่าสตรีนิยมปรากฏตัวขึ้นจากประสบการณ์ในชีวิตของผู้หญิงโดยเฉพาะเป็นเรื่องอัตวิสัยที่ผู้หญิงนึกเอาเองหรือเป็นเรื่องไม่ครบถ้วน เพราะใจชีวิตนั้นมันยากที่จะปลดออกจากอำนาจของผู้ชาย แต่ก็ไม่ได้หมายความว่า สตรีนิยมเป็นเรื่องภาวะวิสัย หรือเป็นนามธรรม หรือเป็นสากล สตรีนิยม ไม่ได้ต้องการเพียงจะปลดปล่อยผู้หญิงเท่านั้น หากแต่ต้องการปลดปล่อยและเยียวยาผู้ชาย ที่ได้รับผลกระทบจากโครงสร้างอำนาจในสังคมที่ชายเป็นใหญ่ด้วย

2.5 สตรีนิยมแนวหลังยุคสมัยใหม่ (Postmodern Feminism)

นักสตรีนิยมหรือเฟมินิสต์แนวนี้เสนอว่า การเลือกปฏิบัติหรือการกีดกันผู้หญิงมีหลายรูปแบบ หลายลักษณะพร้อม ๆ กัน ไม่ใช่ผู้หญิงทุกคนจะถูกเลือกปฏิบัติอย่างเดียวกัน

กลุ่มนี้ให้พิจารณาและสำรวจถึงชนชั้น เชื้อชาติ ชาติพันธุ์ ศาสนา เพศสัมพันธ์ (Sexuality) เพศ (Gender) ความแตกต่างระหว่างชายหญิงว่ามีความสำคัญเสมอกัน และมีรูปแบบของลักษณะและการกดขี่ที่เชื่อมโยงกัน คือมีเงื่อนไขทางเศรษฐกิจ สังคม วัฒนธรรม และการเมืองที่ไม่สามารถตัดตอนออกจากกันได้

แต่กลุ่มนี้จะเน้นประสบการณ์การถูกเลือกปฏิบัติของผู้หญิงว่าแตกต่างกัน เช่น ประสบการณ์ของผู้หญิงผิวขาวที่เป็นชนชั้นกลางที่ถูกกดขี่ย่อมไม่เหมือนกับประสบการณ์ที่ผู้หญิงไทยถูกกดขี่ เป็นต้น และดังนั้นจึงไม่สามารถนำเอาประสบการณ์ของผู้หญิงตะวันตกผิวขาวและที่เป็นชนชั้นกลางมาเป็นตัวอย่างของประสบการณ์ของผู้หญิงทั้งหมดในโลกได้

กล่าวโดยสรุป ความคิดเห็นเบื้องต้นที่เป็นพื้นฐานของความคิดสตรีนิยมทั้งหมดก็คือตระหนักว่า ผู้หญิงถูกกดขี่ และความเห็นที่ว่าจะต้องมีการดำเนินการที่จะจัดการกดขี่เหล่านั้น

บริบทขององค์การบริหารส่วนตำบลยางท่าแจ้ง อำเภอโกสุมพิสัย จังหวัดมหาสารคาม

1. ที่ตั้ง

องค์การบริหารส่วนตำบลยางท่าแจ้ง เป็นองค์กรปกครองส่วนท้องถิ่น 1 ใน 18 องค์การของอำเภอโกสุมพิสัย จังหวัดมหาสารคาม ห่างจากที่ว่าการอำเภอไปทางทิศเหนือ ประมาณ 17 กิโลเมตร มีอาณาเขตติดต่อกับองค์การบริหารส่วนตำบลต่าง ๆ ดังนี้

ทิศเหนือ ติดต่อเขต องค์การบริหารส่วนตำบลเขื่อน อำเภอโกสุมพิสัย จังหวัดมหาสารคาม และองค์การบริหารส่วนตำบลนาทอง อำเภอเขียงยืน จังหวัดมหาสารคาม

ทิศใต้ ติดต่อเขตองค์การบริหารส่วนตำบลหนองบอนและองค์การบริหารส่วนตำบลหัวขวาง อำเภอโกสุมพิสัย จังหวัดมหาสารคาม

ทิศตะวันออก ติดต่อเขต องค์การบริหารส่วนตำบลยางน้อย อำเภอ โกสุมพิสัย

จังหวัดมหาสารคาม

ทิศตะวันตก ติดต่อเขต องค์การบริหารส่วนตำบลหนองบัว และองค์การบริหารส่วน

ตำบลโพรงงาม อำเภอ โกสุมพิสัย จังหวัดมหาสารคาม

2. ลักษณะภูมิประเทศ

พื้นที่ทั้งหมดขององค์การบริหารส่วนตำบลยางท่าแจ้ง ประมาณ 38.827 ตารางกิโลเมตร หรือ ประมาณ 21,142 ไร่ สภาพเป็นที่ราบลุ่ม โดยมีแม่น้ำชีไหลผ่าน ใช้เป็นที่ตั้งของชุมชน และทำการเกษตรกรรม จำนวนหมู่บ้าน มีทั้งหมด 10 หมู่บ้าน ได้แก่ หมู่ที่ 1 บ้านสำโรง หมู่ที่ 2 บ้านปลาเค็ด หมู่ที่ 3 บ้านปลาบีด หมู่ที่ 4 บ้านท่าศาลา หมู่ที่ 5 บ้านโนนเมือง หมู่ที่ 6 บ้านสว่าง หมู่ที่ 7 บ้านยางท่าแจ้ง หมู่ที่ 8 บ้านหนองบัวเรียน หมู่ที่ 9 บ้านโนนเมือง และหมู่ที่ 10 บ้านยางท่าแจ้ง

3. จำนวนประชากร

มีประชากรทั้งสิ้น 4,826 คน แยกเป็น ชาย 2,441 คน หญิง 2,385 คน มีความหนาแน่นเฉลี่ย 124 คน/ตร. กม.

ตารางที่ 3 ข้อมูลทั่วไปขององค์การบริหารส่วนตำบลยางท่าแจ้ง

หมู่ที่	ชื่อหมู่บ้าน	จำนวนครัวเรือน	ประชากร		รวม
			ชาย	หญิง	
ม. 1	สำโรง	88	198	195	393
ม.2	ปลาเค็ด	71	137	141	278
ม.3	ปลาบีด	124	237	248	485
ม.4	ท่าศาลา	31	59	54	113
ม.5	โนนเมือง	175	294	274	568
ม.6	สว่าง	209	442	405	847
ม.7	ยางท่าแจ้ง	131	245	234	479
ม.8	หนองบัวเรียน	109	256	258	514
ม.9	โนนเมือง	150	292	304	596
ม.10	ยางท่าแจ้ง	137	281	272	553
รวม		1,225	2,441	2,385	4,826

ที่มา : ข้อมูลสำนักบริหารการทะเบียน กรมการปกครอง ณ วันที่ 30 กันยายน 2554

4. สภาพทางเศรษฐกิจ

อาชีพ รายได้ส่วนใหญ่ ประกอบอาชีพหลักคือ การทำเกษตรกรรม อาชีพรอง คือ การรับจ้างทั่วไป เลี้ยงสัตว์และค้าขาย หน่วยธุรกิจในองค์การบริหารส่วนตำบล

4.1 ปืมน้ำมัน 3 แห่ง

4.2 โรงสีข้าวครอบครัว 11 แห่ง

5. สภาพทางสังคม

5.1 การศึกษา มีสถานศึกษาในสังกัด จำนวน 5 แห่ง ดังนี้

5.1.1 โรงเรียนเขื่อนพิทยาสรรค์

5.1.2 โรงเรียนบ้านโนนเมืองประชาสรรค์

5.1.3 โรงเรียนบ้านหนองบัวเรียน

5.1.4 โรงเรียนบ้านปลาเดิบปลาปิดสำโรง

5.1.5 โรงเรียนบ้านสว่างยางท่าแจ้ง

5.2 การบริการพื้นฐาน

การคมนาคม มีถนนทางหลวงแผ่นดินสายเขื่อน – กู่ทอง ผ่าน 1 สาย สภาพดี มีถนนสายหลักเชื่อมระหว่างตำบลไปอำเภอ โกสุมพิสัย เป็นถนนลาดยาง มีถนนลูกรังเชื่อมระหว่างหมู่บ้าน จำนวน 6 สาย สภาพปานกลาง มีถนนคอนกรีตเสริมเหล็กภายในหมู่บ้านทุกหมู่บ้าน สภาพดี

5.3 การโทรคมนาคม โทรศัพท์สาธารณะ 16 แห่ง (รวมชนิดมีผู้ดูแล)

5.4 การไฟฟ้า มีไฟฟ้าใช้ทั้ง 10 หมู่บ้าน จำนวนประชากรที่ใช้ 4,826 คน

5.5 กลุ่มแหล่งน้ำ แหล่งน้ำที่สร้างขึ้น ได้แก่ ประตูละบายน้ำ 1 แห่ง

6. ข้อมูลอื่น ๆ

6.1 ทรัพยากรธรรมชาติในพื้นที่

6.1.1 ทรัพยากรดิน สภาพดินโดยทั่วไป มีลักษณะเป็นดินเหนียวและดินร่วนปนทราย มีความอุดม สมบูรณ์ตามธรรมชาติ ใช้ในการทำนาและปลูกพืช ได้อย่างอุดมสมบูรณ์

6.1.2 ทรัพยากรน้ำ แหล่งน้ำธรรมชาติที่สำคัญได้แก่ แม่น้ำชี ห้วยปลาปิด ห้วยน้ำเค็ม ห้วยชัน หนองเบ็ญเครือ หนองหล่ม หนองบัว หนองหูลิง หนองจอกจั้น หนองบึงลิง

6.1.3 ทรัพยากรป่าไม้ ป่าไม่มีเฉพาะคอนปู่ตา และที่สาธารณะประโยชน์ มวลชนจัดตั้ง ได้แก่

- 1) ลูกเสือชาวบ้าน 2 รุ่น จำนวน 200 คน
- 2) อาสาสมัครรักษาความสงบประจำหมู่บ้าน (ตำรวจอาสา) 1 รุ่น

จำนวน 250 คน

- 3) อาสาสมัครป้องกันยาเสพติด จำนวน 300 คน
- 4) คณะกรรมการพัฒนาสตรีตำบล จำนวน 18 คน
- 5) อาสาสมัครสาธารณสุขมูลฐาน จำนวน 100 คน
- 6) อาสาสมัครป้องกันภัยฝ่ายพลเรือน จำนวน 57 คน

6.2 ศักยภาพในตำบล

ศักยภาพขององค์การบริหารส่วนตำบล อัตรากำลังพนักงานส่วนตำบล จำนวน 13 คน พนักงานจ้างตามภารกิจ จำนวน 12 คน และพนักงานจ้างทั่วไป จำนวน 3 คน

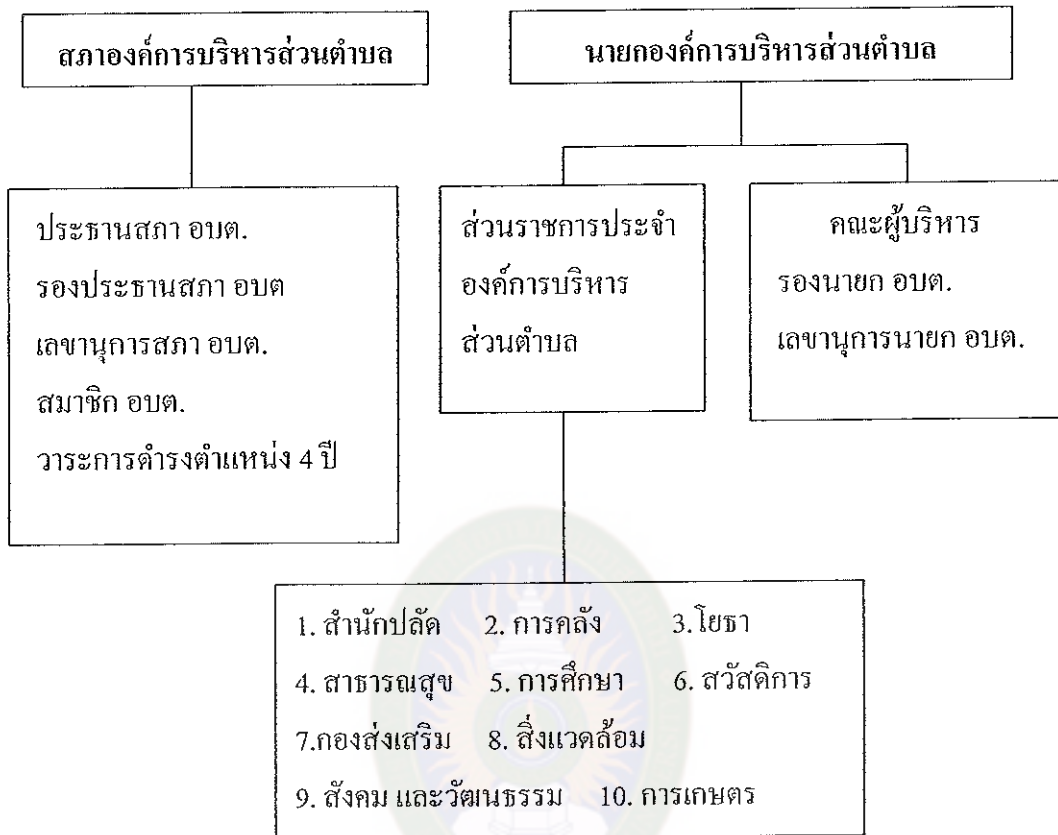
6.3 รายได้ขององค์การบริหารส่วนตำบล

ประจำปีงบประมาณ 2554	จำนวน	16,063,850 บาท
รายได้ขององค์การบริหารส่วนตำบลจัดเก็บเอง	จำนวน	949,679 บาท
รายได้ที่ส่วนราชการอื่นเก็บให้	จำนวน	9,115,745 บาท
เงินอุดหนุนจากรัฐบาล	จำนวน	5,984,839 บาท
ดอกเบี้ยธนาคาร	จำนวน	13,596 บาท

6.4 ศักยภาพของชุมชนและพื้นที่

การรวมกลุ่มของประชาชน การรวมกลุ่มทุกประเภท 25 กลุ่ม แยกเป็น กลุ่มอาชีพ 13 กลุ่ม กลุ่มออมทรัพย์เพื่อการผลิต 2 กลุ่ม และกลุ่มกองทุนพัฒนาหมู่บ้าน 10 กลุ่ม ดังแสดงในแผนภาพที่ 1 ดังนี้

โครงสร้างการบริหารงานขององค์การบริหารส่วนตำบลยางท่าแจ้ง



แผนภาพที่ 1 โครงสร้างการบริหารงานขององค์การบริหารส่วนตำบลยางท่าแจ้ง

งานวิจัยที่เกี่ยวข้อง

สมยศ หนูหนอง (2550 : 26) ได้ศึกษาวิจัยเรื่องบทบาทของสตรีในการมีส่วนร่วมทางการเมืองกรณีศึกษา : องค์การบริหารส่วนตำบลเขาโร อำเภอทุ่งสง จังหวัดนครศรีธรรมราช พบว่า ระดับบทบาทของสตรีในการมีส่วนร่วมทางการเมืองอยู่ในระดับสูง ปัจจัยที่มีความสัมพันธ์ต่อบทบาทของสตรีในการมีส่วนร่วมทางการเมือง ได้แก่ ระดับการศึกษาของสตรี ส่วนปัจจัยที่ไม่มีความสัมพันธ์ต่อบทบาทของสตรีในการมีส่วนร่วมทางการเมือง ได้แก่ อายุ สถานภาพ อาชีพ และรายได้

ปนัดดา ไตคำนุช (2551 : บทคัดย่อ) ได้ศึกษาการมีส่วนร่วมทางการเมืองท้องถิ่นของสตรีในองค์การบริหารส่วนตำบลคอนแก้ว อำเภอแมริม จังหวัดเชียงใหม่ ผลการศึกษาพบว่า ชุมชนยอมรับการมีส่วนร่วมทางการเมืองของสตรี ในระดับสูง และบทบาทการมีส่วนร่วมทางการเมืองของสมาชิก อบต. สตรี กับ สมาชิก อบต.ชาย ไม่แตกต่างกัน

ดังนั้น จึงควรมีกกลไกสำคัญในการสร้างการตระหนักรู้ของสังคมให้เห็นว่า

สตรีเป็นพลังสำคัญพลังหนึ่งของสังคมที่จะช่วยกันพัฒนาประเทศร่วมกับผู้ชาย เพราะการมีส่วนร่วมทางการเมืองของสตรี จะเป็นสิ่งสำคัญที่สะท้อนให้เห็นถึงพัฒนาการของการปกครองท้องถิ่นตามเจตนารมณ์ของรัฐธรรมนูญ

นักวิชาการ ศรีจันทร์โท (2552 : 100-101) ได้ศึกษาการมีส่วนร่วมทางการเมืองของประชาชนในเขตองค์การบริหารส่วนตำบลนาภู อำเภอขามศรีสุราช จังหวัดมหาสารคาม พบว่า ประชาชนในเขตองค์การบริหารส่วนตำบลนาภู อำเภอขามศรีสุราช จังหวัดมหาสารคาม มีส่วนร่วมทางการเมืองโดยรวมอยู่ในระดับมาก เมื่อจำแนกเป็นรายข้อเรียงลำดับจากค่าเฉลี่ยมากไปหาน้อย สรุปว่า การมีส่วนร่วมอยู่ในระดับมากที่สุด 2 ข้อ คือ การมีส่วนร่วมในการไปใช้สิทธิ์เลือกตั้งนายกองค์การบริหารส่วนตำบล การมีส่วนร่วมในการไปใช้สิทธิ์เลือกตั้งสมาชิกสภาองค์การบริหารส่วนตำบล และมีส่วนร่วมอยู่ในระดับรองลงมา 10 ข้อ คือ มีส่วนร่วมโดยสนใจที่จะลงสมัครรับเลือกตั้งเป็นสมาชิกองค์การบริหารส่วนตำบล มีส่วนร่วมโดยการติดตามข่าวสาร การประชาสัมพันธ์การเลือกตั้ง มีส่วนร่วมในการรณรงค์ให้ประชาชนในหมู่บ้านของท่านไปใช้สิทธิ์เลือกตั้ง มีส่วนร่วมในการจัดฝึกอบรมให้ความรู้เรื่องการไปใช้สิทธิ์เลือกตั้ง มีส่วนร่วมในการแก้ไขปัญหาการซื้อสิทธิ์ขายเสียงของประชาชนในหมู่บ้าน มีส่วนร่วมในการแก้ไขปัญหาการเลือกตั้งในหมู่บ้าน และมีส่วนร่วมในการดำเนินงานการเลือกตั้งในหมู่บ้าน

คำเกิง ลักษณะโยธิน (2552 : บทคัดย่อ) ได้ศึกษาวิจัยเรื่องการมีส่วนร่วมของประชาชนในเขตเทศบาลนครลำปาง พบว่า การมีส่วนร่วมของประชาชนในเขตเทศบาลนครลำปาง โดยภาพรวมอยู่ในระดับปานกลาง เมื่อพิจารณาเป็นรายด้านพบว่า ด้านการแสดงความคิดเห็นทางการเมือง อยู่ในระดับมาก รองลงมา ได้แก่ ด้านการไปใช้สิทธิ์ลงคะแนนเสียงเลือกตั้งทั้งรับชาติและรับท้องถิ่น ด้านการรับรู้ข่าวสารทางการเมือง และด้านการรวมกลุ่มดำเนินกิจกรรมทางการเมือง อยู่ในระดับปานกลาง ทั้ง 3 ด้าน และด้านที่มีค่าเฉลี่ยน้อยที่สุด คือ ด้านการเข้าร่วมชุมนุมประท้วงทางการเมือง อยู่ในระดับที่น้อยที่สุดตามลำดับ

สรายุทธ ทศช่วย (2553 : บทคัดย่อ) ในการศึกษาการมีส่วนร่วมทางการเมืองของผู้มีสิทธิ์ออกเสียงเลือกตั้งสมาชิกสภาองค์การบริหารส่วนตำบลหนองสิม อำเภอบรบือ จังหวัดมหาสารคาม พบว่า

1. การมีส่วนร่วมทางการเมืองของผู้มีสิทธิ์ออกเสียงเลือกตั้งสมาชิกองค์การบริหารส่วนตำบลหนองสิม อำเภอบรบือ จังหวัดมหาสารคาม โดยรวมมีส่วนร่วมทางการเมืองอยู่ในระดับปานกลาง ด้านที่มีค่าเฉลี่ยสูงสุด คือ ด้านการใช้สิทธิ์ออกเสียงเลือกตั้ง รองลงมา ได้แก่ ด้านการติดตามข่าวสารทางการเมือง และด้านที่มีค่าเฉลี่ยต่ำสุดคือการร่วมรณรงค์หาเสียง

2. การมีส่วนร่วมทางการเมืองของผู้มีสิทธิ์ออกเสียงเลือกตั้งสมาชิกองค์การบริหาร

ส่วนตำบลหนองสิม อำเภอบรบือ จังหวัดมหาสารคาม มีส่วนร่วมอยู่ในระดับปานกลางทั้งหมดทั้งหมู่บ้าน ขนาดเล็กและหมู่บ้านขนาดกลาง

3. ผู้มีสิทธิ์ออกเสียงเลือกตั้งสมาชิกสภาองค์การบริหารส่วนตำบลหนองสิม อำเภอบรบือ จังหวัดมหาสารคาม ให้ข้อเสนอแนะไว้ดังนี้

3.1 ด้านการไปใช้สิทธิ์ออกเสียงเลือกตั้ง ควรให้องค์การบริหารส่วนตำบล จัดสรรงบประมาณสำหรับประชาสัมพันธ์เชิญชวนให้ผู้มีสิทธิ์ออกเสียงเลือกตั้งไปเลือกตั้งสำหรับ ให้ความรู้ อธิบายขั้นตอนการเลือกตั้งให้เข้าใจและชี้ให้เห็นถึงความสำคัญของการเลือกตั้ง

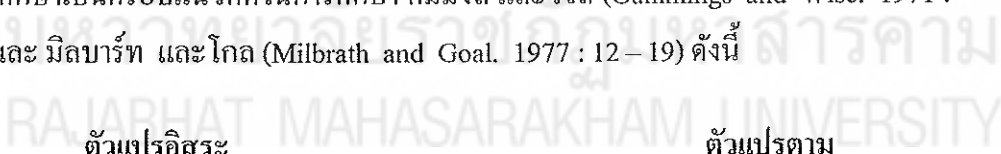
3.2 ด้านการรณรงค์หาเสียงเลือกตั้ง องค์การบริหารส่วนตำบลควรมีการจัด สถานที่ให้สะดวก ติดป้ายประกาศ ป้ายประชาสัมพันธ์ให้ชัดเจน ส่วนผู้สมัครรับเลือกตั้งควรหา เสียงด้วยวิธีการติดป้ายประกาศและผู้สมัครเองควรหาเสียงในเชิงสร้างสรรค์

3.3 ด้านการแสดงความคิดเห็นต่อสาธารณะ ผู้สมัครรับเลือกตั้งควรรับฟังความคิดเห็นของคนอื่น ส่วนผู้นำควรวางตัวเป็นกลางและปฏิบัติตัวให้เป็นแบบอย่างที่ดีแก่ลูกบ้าน

3.4 ด้านการติดตามข่าวสารทางการเมือง ผู้มีสิทธิ์ออกเสียงเลือกตั้งควรดูข่าว อ่านหนังสือพิมพ์ ฟังวิทยุอยู่เป็นประจำ

กรอบแนวคิดในการวิจัย

ผู้ศึกษาได้นำกรอบแนวคิดที่เกี่ยวข้องกับเรื่องที่ศึกษา ซึ่งนำข้อมูลดังกล่าวมา พิจารณาศึกษาเป็นกรอบแนวคิดในการศึกษา คัมมิงส์ และ ไวส์ (Cummings and Wise. 1971 : 13-17) และ มิลบราธ และ โกล (Milbrath and Goal. 1977 : 12 – 19) ดังนี้



ตัวแปรอิสระ

ตัวแปรตาม

- | |
|------------------|
| ลักษณะส่วนบุคคล |
| 1. อายุ |
| 2. สถานภาพ |
| 3. ระดับการศึกษา |
| 4. อาชีพ |
| 5. รายได้ |



ภาพที่ 2

- | |
|--|
| การมีส่วนร่วมทางการเมืองของผู้นำสตรีในด้าน |
| 1. การใช้สิทธิ์ออกเสียงเลือกตั้ง |
| 2. การรณรงค์หาเสียงเลือกตั้ง |
| 3. การแสดงความคิดเห็นต่อสาธารณะ |
| 4. การติดตามข่าวสารทางการเมือง |
| 5. การรวมกลุ่มผลประโยชน์ |