

บทที่ 2

เอกสาร และงานวิจัยที่เกี่ยวข้อง

การวิจัย เรื่อง ความสัมพันธ์ระหว่างความรู้ความเข้าใจเกี่ยวกับอำนาจหน้าที่ และ รายได้ของ อบต. ความต้องการและความพึงพอใจของประชาชน เกี่ยวกับการจัดสรร งบประมาณ ขององค์การบริหารส่วนตำบลรามราช อำเภอท่าอุเทน จังหวัดนครพนม ผู้วิจัยได้ ศึกษาเอกสาร แนวคิด ทฤษฎีที่เกี่ยวข้องมาเป็นแนวทางในการศึกษา ได้ทำการศึกษา สารสำคัญตามลำดับ ดังนี้

1. แนวคิดเกี่ยวกับการปกครองท้องถิ่น และอำนาจหน้าที่ขององค์การบริหารส่วนตำบล
2. แนวคิดเกี่ยวกับการกระจายอำนาจการคลัง
3. ทฤษฎีกลุ่มความรู้ความเข้าใจ
4. แนวคิดเกี่ยวกับทฤษฎีความต้องการ
5. แนวคิดเกี่ยวกับความพึงพอใจ
6. บริบทเกี่ยวกับองค์การบริหารส่วนตำบลรามราช
7. การวิเคราะห์สภาพแวดล้อมและศักยภาพการพัฒนาขององค์การบริหารส่วน ตำบลรามราช (SWOT) เพื่อประเมินสถานภาพการพัฒนา
8. งานวิจัยที่เกี่ยวข้อง
9. กรอบแนวคิดการวิจัย

แนวคิดเกี่ยวกับการปกครองท้องถิ่น และอำนาจหน้าที่ขององค์การบริหารส่วนตำบล

1. ความหมายของการปกครองท้องถิ่น

อุทัย หิรัญโต (2523 : 2) นิยามว่า การปกครองท้องถิ่น คือ การปกครองที่รัฐบาล มอบอำนาจให้ประชาชน ในท้องถิ่นใดท้องถิ่นหนึ่งจัดการปกครองและดำเนินการบางอย่าง โดยดำเนินการกันเอง เพื่อบำบัดความต้องการของตน การบริหารงานของท้องถิ่นมีการจัดเป็น องค์การมีเจ้าหน้าที่ ซึ่งประชาชนเลือกตั้งขึ้นมาทั้งหมด หรือบางส่วน ทั้งนี้มีความเป็นอิสระใน การบริหารงาน แต่รัฐบาลต้องควบคุมด้วยวิธีการต่าง ๆ ตามความเหมาะสม จะปราศจากการ ควบคุมของรัฐบาลได้ไม่เพราะการปกครองท้องถิ่นเป็นสิ่งที่รัฐทำให้เกิดขึ้น

โกวิท พวงงาม (2546 : 21) ได้ให้ความหมาย การปกครองท้องถิ่น หมายถึง การปกครองที่รัฐบาลมอบอำนาจให้ประชาชนในท้องถิ่นใดท้องถิ่นหนึ่งจัดการปกครอง และดำเนินกิจการบางอย่าง โดยดำเนินการกันเองเพื่อบำบัดความต้องการของตน การบริหารงานของท้องถิ่นมีการจัดเป็นองค์การ มีเจ้าหน้าที่ซึ่งประชาชนเลือกตั้งขึ้นมาทั้งหมดหรือบางส่วน ทั้งนี้จะปราศจากการควบคุมของรัฐ เพราะการปกครองท้องถิ่นเป็นที่รัฐทำให้เกิดขึ้น หรือการปกครองท้องถิ่น หมายถึง การปกครองซึ่งหน่วยการปกครองท้องถิ่นได้มีการเลือกตั้งโดยอิสระ เพื่อเลือกผู้ที่มีหน้าที่บริหารการปกครองท้องถิ่นมีอำนาจอิสระ พร้อมความรับผิดชอบซึ่งตนสามารถที่จะใช้ได้ โดยปราศจากการควบคุมของหน่วยการบริหารราชการส่วนกลางหรือภูมิภาค แต่ทั้งนี้หน่วยการปกครองท้องถิ่นยังต้องอยู่ภายใต้ บทบังคับว่าด้วยอำนาจสูงสุดของประเทศ ไม่ได้กลายเป็นรัฐอิสระใหม่แต่อย่างใด

คลาร์ก (Clarke. (1957 : 87-89) นิยามว่า การปกครองท้องถิ่น หมายถึง หน่วยการปกครองที่มีหน้าที่รับผิดชอบเกี่ยวข้องกับการให้บริการประชาชน ในเขตพื้นที่หนึ่งพื้นที่ใด โดยเฉพาะ และหน่วยการปกครอง ดังกล่าวนี้อาจตั้งและอยู่ในความดูแลของรัฐบาลกลาง

ฮอลโลเวย์ (Holloway. 1959 : 101-103) นิยามว่า การปกครองท้องถิ่น หมายถึง องค์การที่มีอาณาเขตแน่นอน มีประชากรตามหลักที่กำหนดไว้ มีอำนาจการปกครองตนเอง มีการบริหารการคลังของตนเอง และมีสภาท้องถิ่นที่สมาชิกได้รับการเลือกตั้งจากประชาชน

มอนตาญ (Montagu. 1984 : 574) นิยามว่า การปกครองท้องถิ่น หมายถึง การปกครองซึ่งหน่วยการปกครองท้องถิ่น ได้มีการเลือกตั้งโดยอิสระเพื่อเลือกผู้ที่มีหน้าที่บริหาร การปกครองท้องถิ่น มีอำนาจอิสระพร้อมความรับผิดชอบซึ่งตนสามารถที่จะใช้ได้โดยปราศจาก การควบคุมของหน่วย การบริหารราชการส่วนกลางหรือภูมิภาค แต่ทั้งนี้หน่วยการปกครองท้องถิ่น ยังต้องอยู่ภายใต้ บทบังคับว่าด้วยอำนาจสูงสุดของประเทศ ไม่ได้กลายเป็นรัฐอิสระใหม่แต่อย่างใด

2. หลักการปกครองท้องถิ่น

โกวิท พวงงาม (2546 : 21-22) ได้สรุปสาระสำคัญของหลักการปกครองท้องถิ่น ดังนี้

2.1 การปกครองของชุมชนหนึ่ง ซึ่งชุมชนเหล่านี้อาจมีความแตกต่างกัน ในด้านความเจริญ จำนวนประชากรหรือขนาดของพื้นที่ เช่น หน่วยการปกครองท้องถิ่นของไทย จัดเป็น กรุงเทพมหานคร เทศบาล สุขาภิบาล องค์การบริหารส่วนจังหวัด องค์การบริหารส่วนตำบลและเมืองพัทยา ตามเหตุผลดังกล่าว

2.2 หน่วยการปกครองท้องถิ่นจะต้องมีอำนาจอิสระในการปฏิบัติหน้าที่ตามความเหมาะสม กล่าวคือ อำนาจของหน่วยการปกครองท้องถิ่นจะต้องมีขอบเขตพอควร เพื่อให้เกิดประโยชน์ต่อการปฏิบัติหน้าที่ของหน่วยการปกครองท้องถิ่นอย่างแท้จริง หากมีอำนาจมากเกินไปไม่มีขอบเขตหน่วยการปกครองท้องถิ่นนั้นก็กลายเป็นรัฐอธิปไตยเอง เป็นผลเสียต่อความมั่นคงของรัฐบาล อำนาจของท้องถิ่นนี้มีขอบเขตที่แตกต่างกันออกไป ตามลักษณะความเจริญและความสามารถของประชาชนในท้องถิ่นนั้นเป็นสำคัญ รวมทั้งนโยบายของรัฐบาลในการพิจารณาการกระจายอำนาจให้หน่วยการปกครองท้องถิ่นระดับใดจึงจะเหมาะสม

2.3 หน่วยการปกครองท้องถิ่นจะต้องมีสิทธิตามกฎหมายที่จะดำเนินการปกครองตนเอง สิทธิตามกฎหมายแบ่งได้เป็น 2 ประเภท คือ

2.3.1 หน่วยการปกครองท้องถิ่นมีสิทธิที่จะตรากฎหมายหรือระเบียบข้อบังคับต่าง ๆ ขององค์กรปกครองท้องถิ่น เพื่อประโยชน์ในการบริหารตามหน้าที่ และเพื่อใช้บังคับประชาชนในท้องถิ่นนั้น ๆ เช่น เทศบัญญัติ ข้อบัญญัติตำบล เป็นต้น

2.3.2 สิทธิที่เป็นหลักในการดำเนินการบริหารท้องถิ่นคืออำนาจในการกำหนดงบประมาณเพื่อบริหารกิจการตามอำนาจหน้าที่ของหน่วยการปกครองท้องถิ่นนั้น ๆ

2.4 มีองค์กรที่จำเป็นในการบริหารและการปกครองตนเอง องค์กรที่จำเป็นของท้องถิ่นจัดแบ่งเป็นสองฝ่ายคือ องค์กรฝ่ายบริหาร และองค์กรฝ่ายนิติบัญญัติ เช่น การปกครองท้องถิ่นแบบเทศบาลจะมีคณะเทศมนตรีเป็นฝ่ายบริหารและสภาเทศบาลเป็นฝ่ายนิติบัญญัติ หรือในแบบมหานครคือ กรุงเทพมหานคร จะมีผู้ว่าราชการกรุงเทพมหานครเป็นฝ่ายบริหาร สภากรุงเทพมหานครจะเป็นฝ่ายนิติบัญญัติ เป็นต้น

2.5 ประชาชนในท้องถิ่นมีส่วนร่วมในการปกครองท้องถิ่น จากแนวความคิดที่ว่าประชาชนในท้องถิ่นเท่านั้นที่จะรู้ปัญหาและวิธีการแก้ไขปัญหาของตนเองอย่างแท้จริง หน่วยการปกครองท้องถิ่นจึงจำเป็นต้องมีคนในท้องถิ่นมาบริหารงานเพื่อให้สมเจตนารมณ์และความต้องการของชุมชนและอยู่ภายใต้การควบคุมของประชาชนในท้องถิ่น นอกจากนี้ยังเป็นการฝึกให้ประชาชนในท้องถิ่นเข้าใจในระบบและกลไกของประชาธิปไตยอย่างแท้จริงอีกด้วย

3. วัตถุประสงค์ของการปกครองท้องถิ่น

วัตถุประสงค์ของการปกครองท้องถิ่น มีดังนี้

3.1 ช่วยแบ่งเบาภาระของรัฐบาล ทั้งทางด้านการเงิน ด้วนบุคคล ตลอดจนเวลาที่ใช้ในการดำเนินการ

3.2 เพื่อสนองตอบต่อความคิดเห็นของประชาชนในท้องถิ่นอย่างแท้จริง

3.3 เพื่อให้หน่วยการปกครองท้องถิ่นเป็นสถาบันที่ให้การศึกษา การปกครองระบอบประชาธิปไตยแก่ประชาชน

4. ความสำคัญของการปกครองท้องถิ่น

ความสำคัญของการปกครองท้องถิ่น มีดังนี้

4.1 การปกครองท้องถิ่นถือเป็นรากฐานของการปกครองระบอบประชาธิปไตย เพราะเป็นสถาบันฝึกสอนการเมืองการปกครองให้แก่ประชาชน ทำให้เกิดความคุ้นเคยในการใช้สิทธิและหน้าที่พลเมือง อันจะนำมาสู่ความศรัทธาเลื่อมใสในระบอบประชาธิปไตย

4.2 การปกครองท้องถิ่นเป็นการแบ่งเบาภาระของรัฐบาล

4.3 การปกครองท้องถิ่นจะทำให้ประชาชนรู้จักการปกครองตนเอง เพราะเปิดโอกาสให้ประชาชนได้เข้าไปมีส่วนร่วมทางการเมือง ซึ่งจะทำให้ประชาชนเกิดสำนึกในความสำคัญของตนเองต่อท้องถิ่น ประชาชนจะมีส่วนรับรู้ถึงอุปสรรค ปัญหา และช่วยกันแก้ไขปัญหาของท้องถิ่น

4.4 การปกครองท้องถิ่นสามารถตอบสนองความต้องการของท้องถิ่นตรงเป้าหมายและมีประสิทธิภาพ

4.5 การปกครองท้องถิ่นจะเป็นแหล่งสร้างผู้นำทางการเมืองการบริหารของประเทศในอนาคต

4.6 การปกครองท้องถิ่นสอดคล้องกับแนวคิดในการพัฒนาชนบทแบบพึ่งตนเอง

จากการศึกษา สามารถสรุปได้ดังนี้ การปกครองท้องถิ่น คือ การที่ประชาชนในท้องถิ่นบริหารจัดการ ดำเนินการกันเองเพื่อบำบัดความต้องการของตนเองและอยู่ภายใต้ระเบียบ กฎหมาย โดยมีหลักในการปกครองท้องถิ่น คือ ชุมชนมีความแตกต่างกัน มีอิสระในการปฏิบัติหน้าที่ โดยมีสิทธิตรากฎหมาย ข้อบัญญัติ หรือข้อบังคับต่าง ๆ รวมถึงการกำหนดงบประมาณและการให้ประชาชนมีส่วนร่วมในการปกครอง มีวัตถุประสงค์เพื่อช่วยแบ่งเบาภาระของรัฐบาล เพื่อตอบสนองความต้องการของประชาชน และเป็นสถาบันที่ศึกษาการปกครองระบอบประชาธิปไตยแก่ประชาชน และเมื่อมีความสำคัญต่อการตอบสนองความต้องการได้ตรงเป้าหมาย มีประสิทธิภาพ นอกจากนี้ยังเป็นแหล่งสร้างผู้นำทางการเมืองการบริหารประเทศ ซึ่งสอดคล้องกับแนวคิดการพัฒนาชนบทแบบพึ่งตนเอง

5. องค์การบริหารส่วนตำบล

องค์การบริหารส่วนตำบลถือว่าเป็นหน่วยงานองค์กรปกครองท้องถิ่นที่เล็กที่สุด ใกล้ชิดประชาชนมากที่สุด ประชาชนสามารถเข้ามีส่วนร่วมในการบริหารจัดการพัฒนาตำบล การตรวจสอบการดำเนินงานได้ง่ายที่สุด ตลอดจนเป็นเวทีประชาธิปไตยของประชาชนในการ ระดมความรู้ และความคิดการตัดสินใจ วางแผนพัฒนา การดำเนินการ และการระดมทุน ทรัพยากร เพื่อก่อให้เกิดประโยชน์ต่อการพัฒนาท้องถิ่น ของตนเองที่มีความเหมาะสม ทั้งใน แ่งเชิง โครงสร้างขององค์กรและในแง่การมีส่วนร่วมของประชาชน

องค์การบริหารส่วนตำบลจัดตั้งขึ้น โดย พระราชบัญญัติสภาตำบลและองค์การบริหารส่วนตำบล พ.ศ. 2537 เป็นกฎหมายที่ใช้จัดระเบียบการบริหารงานในตำแหน่งแทน ประกาศคณะปฏิวัติฉบับที่ 326 ลงวันที่ 13 ธันวาคม พ.ศ. 2515 นับตั้งแต่พระราชบัญญัติสภา ตำบลและองค์การบริหารส่วนตำบล พ.ศ. 2537 มีผลบังคับใช้เมื่อวันที่ 2 มีนาคม พ.ศ. 2537 ทำให้มีการปรับฐานะการบริหารงานในระดับตำบล โดยเฉพาะการเปลี่ยนแปลงรูปโฉมใหม่ ของสภาตำบลทั่วประเทศออกเป็น 2 รูปแบบ คือ รูปแบบสภาตำบล และรูปแบบองค์การ บริหารส่วนตำบล ซึ่ง “พระราชบัญญัติสภาตำบลและองค์การบริหารส่วนตำบล พ.ศ. 2537 (แก้ไขเพิ่มเติม ฉบับที่ 3 พ.ศ. 2542)” ได้บัญญัติถึงหลักเกณฑ์ในการจัดตั้งองค์การบริหารส่วน ตำบลไว้ใน มาตรา 40 ว่าด้วยสภาตำบลที่มีรายได้โดยรวมเงินอุดหนุนในปีงบประมาณที่ ล่วงมาติดต่อกันสามปี เฉลี่ยไม่ต่ำกว่า ปีละ 150,000 บาท หรือตามเกณฑ์รายได้เฉลี่ยของสภา ตำบลที่ได้มีประกาศของกระทรวงมหาดไทยกำหนดไว้ อาจจัดตั้งเป็นองค์การบริหารส่วน ตำบลได้ การจัดตั้งองค์การบริหารส่วนตำบลให้ทำ โดยประกาศของกระทรวงมหาดไทยที่ ประกาศในราชกิจจานุเบกษา ซึ่งจะต้องระบุชื่อและเขตขององค์การบริหารส่วนตำบล ไว้ใน ประกาศด้วย องค์การบริหารส่วนตำบลมีฐานะเป็นนิติบุคคล และเป็นราชการบริหารส่วน ท้องถิ่น

6. การกระจายอำนาจจากส่วนกลางสู่องค์การบริหารส่วนตำบล และอำนาจหน้าที่

ตามพระราชกำหนดแผนและขั้นตอนการกระจายอำนาจให้แก่องค์กรปกครอง ส่วนท้องถิ่น พ.ศ. 2542 (2542 : 53-54) มาตรา 16 ได้กำหนดอำนาจและหน้าที่ในการจัดระบบ การบริหารสาธารณะ เพื่อประโยชน์ของประชาชนในท้องถิ่นของตนเอง ดังนี้

มาตรา 16 ให้องค์การบริหารส่วนตำบลมีอำนาจและหน้าที่ในการจัดระบบการ บริหารสาธารณะเพื่อประโยชน์ของประชาชนในท้องถิ่นของตนเอง ดังนี้

- (1) การจัดทำแผนพัฒนาท้องถิ่นของตนเอง
- (2) การจัดให้มีและบำรุงรักษาทางบก ทางน้ำ และทางระบายน้ำ
- (3) การจัดให้มีและควบคุมตลาด ท่าเทียบเรือ ท่าข้าม และที่จอดรถ
- (4) การสาธารณสุขปศุสัตว์ และการก่อสร้างอื่น ๆ

- (5) การสาธารณสุขการ
- (6) การส่งเสริม การฝึก และประกอบอาชีพ
- (7) การพาณิชย์ และการส่งเสริมการลงทุน
- (8) การส่งเสริมการท่องเที่ยว
- (9) การจัดการศึกษา
- (10) การสังคมสงเคราะห์ และการพัฒนาคุณภาพชีวิตเด็ก สตรี คนชรา และ

ผู้ด้อยโอกาส

- (11) การบำรุงรักษาศิลปะ จารีตประเพณี ภูมิปัญญาท้องถิ่น และวัฒนธรรม

อันดีของท้องถิ่น

- (12) การปรับปรุงแหล่งชุมชนแออัด และการจัดการเกี่ยวกับที่อยู่อาศัย
- (13) การจัดให้มีและบำรุงรักษาสถานที่พักผ่อนหย่อนใจ
- (14) การส่งเสริมกีฬา
- (15) การส่งเสริมประชาธิปไตย ความเสมอภาค และสิทธิเสรีภาพของ

ประชาชน

- (16) ส่งเสริมการมีส่วนร่วมของราษฎร ในการพัฒนาท้องถิ่น
- (17) การรักษาความสะอาด และความเป็นระเบียบเรียบร้อยของบ้านเมือง
- (18) การกำจัดมูลฝอย สิ่งปฏิกูล และน้ำเสีย
- (19) การสาธารณสุข การอนามัยครอบครัว และการรักษาพยาบาล
- (20) การจัดให้มีและควบคุมสุสาน และฌาปนสถาน
- (21) การควบคุมการเลี้ยงสัตว์
- (22) การจัดให้มีและควบคุมการฆ่าสัตว์

- (23) การรักษาความปลอดภัย ความเป็นระเบียบเรียบร้อย และการอนามัย

โรงพยาบาล และสาธารณสุขสถานอื่น ๆ

- (24) การจัดการ การบำรุงรักษา และการใช้ประโยชน์จากป่าไม้ ที่ดิน

ทรัพยากรธรรมชาติและสิ่งแวดล้อม

- (25) การผังเมือง

(26) การขนส่งและวิศวกรรมจราจร

(27) การดูแลรักษาที่สาธารณะ

(28) การควบคุมอาหาร

(29) การป้องกันและบรรเทาสาธารณภัย

(30) การรักษาความสงบเรียบร้อย การส่งเสริมและสนับสนุนการป้องกันและรักษาความปลอดภัยในชีวิตและทรัพย์สิน

(31) กิจกรรมอื่นใดตามที่เป็นผลประโยชน์ ของประชาชนในท้องถิ่นตามที่คณะกรรมการประกาศกำหนด

จากการศึกษา สามารถสรุปได้ดังนี้ องค์การบริหารส่วนตำบลถือเป็นหน่วยงานที่เล็กและใกล้ชิดกับประชาชนมากที่สุด และประชาชนมีส่วนร่วมในการบริหารจัดการ โดยจัดตั้งตาม พระราชบัญญัติสภาตำบลและองค์การบริหารส่วนตำบล พ.ศ. 2537 ซึ่งมีอำนาจหน้าที่ในการจัดบริการสาธารณะ ตามพระราชกำหนดแผนและขั้นตอนการกระจายอำนาจ ให้แก่องค์กรปกครองส่วนท้องถิ่น

แนวคิดเกี่ยวกับการกระจายอำนาจการคลัง

การกระจายอำนาจทางการคลัง (Fiscal decentralization) เป็นการโอนความรับผิดชอบในการตัดสินใจด้านการเงินจากส่วนกลางสู่ท้องถิ่นการกระจายอำนาจทางการคลังนี้ เป็นปัจจัยสำคัญของการกระจายอำนาจสู่ท้องถิ่นองค์การบริหารส่วนท้องถิ่นหรือรัฐบาลท้องถิ่น จะทำหน้าที่อย่างมีประสิทธิภาพและตอบสนองต่อความต้องการของท้องถิ่น ได้ดีจะต้องมีอำนาจระดับในการตัดสินใจในการใช้จ่ายซึ่งจะหามาส่วนหนึ่งจากรายได้จากการเก็บภาษีในท้องถิ่นและอีกส่วนจะมาจากเงินโอนของรัฐบาลกลาง ดังนี้ (ระวีวรรณ ธรรมสาณกุล, 2548 : 11-13)

1. รูปแบบของการกระจายอำนาจทางการคลัง

รูปแบบของการกระจายอำนาจทางการคลังแบ่งออกได้ ดังนี้

1.1 บริหารสาธารณะที่ให้กับท้องถิ่นจะจัดเก็บจากคนในท้องถิ่นที่ได้รับบริการนั้น

1.2 ผู้ใช้บริการท้องถิ่นอาจจะจ่ายเงินค่าบริการบางส่วนรวมทั้งคนในท้องถิ่นอาจรวมการผลิตบริการสาธารณะร่วมกับองค์การบริหารส่วนท้องถิ่น

1.3 องค์การบริหารส่วนท้องถิ่นหารายได้จากภาษีทรัพย์สินและภาษีการค้ารวมทั้งเรียกเก็บภาษีทางอ้อมอื่น ๆ

1.4 การโอนรายได้จากรัฐบาลกลางมาให้องค์การบริหารส่วนท้องถิ่นสำหรับการใช้จ่ายบางอย่างหรือการใช้จ่ายทั่วไป

1.5 อนุญาตให้องค์การบริหารท้องถิ่นกู้ยืมทั้งจากส่วนกลางและหาจากแหล่งรายได้ท้องถิ่นเหตุผลและข้อสนับสนุนทางเศรษฐกิจของการกระจายอำนาจทางการคลัง

2. ปัจจัยสำคัญของการกระจายอำนาจ

ปัจจัยสำคัญของการกระจายอำนาจ มีดังนี้

2.1 ช่วยเพิ่มประสิทธิภาพในการจัดสรรบริการสาธารณะบางอย่างและสามารถตอบสนองต่อความต้องการของประชาชนในท้องถิ่นนั้น ได้ดีที่เป็นเช่นนี้เพราะ

2.2.1 องค์กรท้องถิ่นย่อมทราบว่าการต้องการของประชาชนในท้องถิ่นของตนได้ดีกว่ารัฐบาลกลาง ดังนั้นเมื่อให้องค์กรท้องถิ่นเป็นผู้เข้ามามีบทบาทในการจัดสรรบริการสำหรับท้องถิ่นย่อมจะทำให้บริการที่ผลิตขึ้นนั้นสามารถตอบสนองความต้องการของประชาชน ได้ดีที่สุด

2.2.2 องค์กรท้องถิ่นสามารถปรับการใช้จ่ายของตน ให้เหมาะสมกับภาษีที่ได้จากประชาชนท้องถิ่น และฐานะการเงินของท้องถิ่นได้เหมาะสม โดยหลักการแล้วรายจ่ายในการผลิตบริการต่าง ๆ เพื่อใช้ในท้องถิ่นนั้น จะต้องมาจากเงินภาษีอากรของประชาชนในท้องถิ่น ซึ่งจะช่วยให้การแบ่งบารณะในการจัดสรรบริการสาธารณะของรัฐบาลกลาง แล้วยังช่วยให้การจัดสรรการใช้ทรัพยากรของสังคมเป็นไปอย่างมีประสิทธิภาพ ถ้าองค์กรท้องถิ่นมีความโปร่งใสในการบริหารและได้รับการตรวจสอบจากประชาชนของท้องถิ่นนั้น โดยประชาชนท้องถิ่นมีอำนาจในการควบคุมปฏิบัติงานและการเลือกตั้งองค์กรท้องถิ่น

2.2.3 การผลิตสินค้าหรือบริการแต่ละชนิดนั้น ย่อมจะต้องคำนึงถึงขนาดหรือกำลัง การผลิตที่มีประสิทธิภาพ การผลิตที่ดีที่สุดที่จะทำให้ต้นทุน โดยเฉลี่ย ของการผลิตบริการต่อหน่วย มีต้นทุนต่ำที่สุดในกรณีที่มีขนาดของตัวเมือง หรือท้องถิ่นเล็กเกินไปหรือมีขนาดใหญ่เกินไป ไปย่อมจะทำให้ต้นทุน โดยเฉลี่ยของการผลิตบริการต่อหน่วยสูงขึ้นไป การกระจายอำนาจทางการคลังสู่ท้องถิ่น โดยพยายามส่งเสริมให้มีเมืองขนาดกลาง ที่มีประชากรในจำนวนที่เหมาะสม และพยายามจำกัดการขยายตัวของเมืองที่มีประชากรมากเกินไป

2.2.4 การกระจายการคลังและปกครองท้องถิ่น ช่วยทำให้เกิดการแข่งขัน และการร่วมมือกันระหว่างท้องถิ่น เพื่อให้เกิดประโยชน์สูงสุดแก่ประชาชนในท้องถิ่น ในการผลิตบริการสาธารณะการที่ให้ท้องถิ่นต่าง ๆ สามารถจัดเก็บรายได้และบริหารรายจ่ายรวมทั้งสามารถกำหนดนโยบายการจัดเก็บภาษี และบริหารรายจ่ายจะช่วยให้เกิดการแข่งขันท้องถิ่น ในการให้บริการสาธารณะและการทำความเจริญแก่ท้องถิ่นให้มากที่สุด นอกจากนี้การผลิตสินค้าสาธารณะบางอย่างจำเป็นต้องได้รับความร่วมมือระหว่างท้องถิ่นใกล้เคียง ถึงจะทำให้ผลิตได้และได้ต้นทุนที่ต่ำสุด

2.2 ช่วยให้ประชาชนมีจิตสำนึกในการเสียภาษี โดยสมัครใจมากขึ้น การเปิดโอกาสให้ประชาชนแต่ละท้องถิ่น ได้เข้ามามีส่วนร่วมในการกำหนดนโยบาย และการบริหารทรัพยากรส่วนท้องถิ่น ในการตอบสนอง ต่อความต้องการส่วนท้องถิ่น ได้ดีแล้ว ยังเป็นปัจจัยสำคัญอันหนึ่งที่จะช่วยให้จิตสำนึกในการเสียภาษีของประชาชนสูงขึ้นอีกด้วย ทั้งนี้เพราะว่าประชาชนผู้เสียภาษีส่วนใหญ่ จะรู้ว่าเงินภาษีอากรต่าง ๆ ที่ตนเสียไปนั้น ได้ถูกนำไปใช้ทำอะไร และส่งผลประโยชน์กลับมาสู่ตนเองและท้องถิ่นอย่างไร ในกรณีเช่นนี้ย่อมจะช่วยให้ความสมัครใจ ที่จะภาษีแก่ท้องถิ่นมีมากขึ้นและประชาชนทุกคนจะให้ความสนใจ ต่อผู้ที่หลบเลี่ยงภาษีของผู้อื่น จะส่งผลกระทบต่อสวัสดิการของคนในท้องถิ่นในรูปแบบที่ต้องเสียภาษีในท้องถิ่นมากขึ้น เพื่อชดเชยเงินที่ขาดหายไปช่วยเพิ่มประสิทธิภาพ ในการจัดภาษีและทำให้ธุรกิจ และประชาชนเข้ามาอยู่ในระบบภาษีมากขึ้น ภาษีที่จัดเก็บจากรัฐบาลกลางส่วนใหญ่จะมาจาก ภาษีเงินได้บุคคลธรรมดา ภาษีนิติบุคคล ภาษีมูลค่าเพิ่มซึ่งภาษีเหล่านี้จะมีช่องโหว่จากการที่สามารถจัดเก็บบริษัทเล็ก ๆ และบุคคลที่ค้าขายเล็กน้อย ๆ นอกจากนี้บริษัทที่มีขนาดเล็กอาจจะไม่ได้เสียภาษีมูลค่าเพิ่มอย่างเต็มเม็ดเต็มหน่วย และการติดตามเก็บภาษีจากบริษัทเล็ก ๆ และบุคคลที่มีรายได้จากการค้าขายเหล่านี้ อาจทำได้ลำบากเนื่องจากไม่ทราบบุคคล และบริษัทในพื้นที่ดีพอหรือมีต้นทุนที่สูงเมื่อให้รัฐบาลส่วนกลางบริหารจัดการ ดังนั้นการ โอนการจัดเก็บภาษีบางอย่างจากส่วนกลางมาสู่องค์กรบริหารส่วนท้องถิ่น อาจทำให้การจัดเก็บภาษีบริษัทเล็ก ๆ ในท้องถิ่น และบุคคลในท้องถิ่นเป็นไปอย่างทั่วถึง เนื่องจากมีความชำนาญในพื้นที่และโดยวิธีนี้ขนาดของภาษีที่เก็บได้เพิ่มขึ้นแม้จะไม่มากนักในสัดส่วนของรายรับของรัฐบาลกลาง แต่จะมีสัดส่วนค่อนข้างสูง ในงบประมาณขององค์กรบริหารส่วนท้องถิ่น ซึ่งรายได้ที่เก็บได้เพิ่มขึ้นนี้มีความสำคัญ ในการนำไปใช้ในการบริหารสินค้าสาธารณะสำหรับท้องถิ่นนั้น ๆ

จากการศึกษา สามารถสรุปได้ดังนี้ การกระจายอำนาจการคลัง เป็นการโอนอำนาจด้านการเงินจากส่วนกลางให้แก่ท้องถิ่น เพื่อให้สามารถจัดบริการสาธารณะตามความ

ต้องการของประชาชน เพราะท้องถิ่นทราบความต้องการของประชาชนมากที่สุด นอกจากนี้ยัง
 ปรึกรให้จ่ายให้เหมาะสมกับรายได้ นอกจากนี้การกระจายอำนาจทางการคลังยังช่วยให้เกิด
 การแข่งขันและการร่วมมือกันระหว่างท้องถิ่นเพื่อให้เกิดประโยชน์สูงสุดแก่ประชาชนใน
 ท้องถิ่น และช่วยให้ประชาชนมีจิตสำนึกในการเสียภาษีมากขึ้น

3. แนวคิดเกี่ยวกับรายได้ของท้องถิ่น

รายได้ของท้องถิ่นมาจาก ดังนี้ (ระวีวรรณ ธรรมสาณกุล. 2548 : 13-15)

3.1 ภาษีของรัฐบาลท้องถิ่น ภาษีอากรของท้องถิ่น ควรจะใช้หลักภาษี

ผลประโยชน์ (Benefit taxation) หมายถึง ผลเมืองในท้องถิ่นซึ่งได้รับผลประโยชน์ จากการ
 ให้บริการขององค์กรปกครองส่วนท้องถิ่นทั้งทางตรงและทางอ้อม (การให้บริการทางอ้อม เช่น
 การป้องกันโจรผู้ร้าย ไฟไหม้เหล่านี้เป็น Contingent demand คือ ความต้องการเมื่อมีความ
 จำเป็นไม่ใช่ทุกเมื่อเชื่อวัน) จึงเป็นความชอบธรรมที่องค์กรปกครองส่วนท้องถิ่น จะเก็บภาษี
 จากผลเมืองผลประโยชน์ทางอ้อมอีกแห่งหนึ่งคือผลต่อทรัพย์สินและความมั่งคั่งในพื้นที่ ที่มีการ
 จัดการของท้องถิ่นอย่างดี คุณภาพชีวิตในท้องถิ่นสูงหรือมีภาวะเศรษฐกิจที่ดี ราคาของ
 ทรัพย์สินจะสูงขึ้น ซึ่งเป็นประโยชน์ต่อเจ้าของทรัพย์สิน ดังนั้น การบริการของท้องถิ่น จะดีมี
 ผลทำให้มูลค่าของทรัพย์สินเพิ่มขึ้น เปรียบเทียบกับการไม่มีบริการการหารายได้จาก
 ค่าธรรมเนียมค่าใบอนุญาตต่าง ๆ เป็นอีกแหล่งรายได้หนึ่งของท้องถิ่นอีกแห่งหนึ่งคือให้จัดเก็บ
 ภาษีตามรายได้หรืออำนาจการซื้อของบุคคล (Ability to pay principle) ภาษีจากทรัพย์สินที่ดี
 เพราะเป็นเจ้าของทรัพย์สินสะท้อนถึงรายได้และความมั่งคั่งของรายได้ ข้อดีอีกอย่างก็คือ
 สามารถออกแบบภาษีเป็นแบบก้าวหน้า (Progressive tax rate) เปรียบเทียบกับฐานภาษีที่เก็บ
 จากสินค้าและการบริโภคเป็นการแยกอัตราให้ต่างกันระหว่างคนรวย กับคนจนซึ่งทำได้ยากกว่า

3.2 ภาษีแบ่งและภาษีเสริมที่รัฐบาลกลางจัดสรรให้ รัฐบาลกลางและองค์กร
 ปกครองส่วนท้องถิ่น เก็บภาษีบนฐานเดียวกัน วิธีการจัดเก็บมีสองลักษณะ คือ ภาษีแบ่ง
 หมายถึงรัฐบาลกลางและรัฐบาลท้องถิ่นมีข้อตกลงจัดเก็บภาษี และจัดระบบแบ่งรายได้ กับตาม
 อัตราที่กำหนด โดยทั่วไปรัฐบาลกลางจัดเก็บแล้วแบ่งให้ท้องถิ่น โดยรัฐบาลท้องถิ่นจะไม่มี
 อำนาจในการออกแบบหรือเปลี่ยนแปลงอัตราภาษีขึ้น อยู่กับการตัดสินใจของรัฐบาลกลางภาษี
 เสริม หมายถึงรัฐบาลกลางเก็บภาษีอยู่ก่อนแล้วรัฐบาลท้องถิ่นเก็บภาษีเพิ่มอีก

3.3 เงินโอนจากรัฐบาลกลาง ให้รัฐบาลท้องถิ่นหรือเงินอุดหนุนคำว่าเงินโอนจากรัฐบาลกลางให้รัฐบาลท้องถิ่น (Intergovernmental grant) หรือเงินอุดหนุนเงินอุดหนุนมีหลายประการ

3.3.1 เพื่ออุดหนุนการทำงานที่รัฐบาลสนับสนุนมีความประสงค์ให้องค์กรปกครองส่วนท้องถิ่นดำเนินการ

3.3.2 องค์กรปกครองส่วนท้องถิ่นบางแห่งมีรายได้น้อยเนื่องจากตั้งในเขตยากจน

3.3.3 การทำงานขององค์กรปกครองส่วนท้องถิ่นมีผลกระทบทางบวกต่อภายนอกเงินอุดหนุนแบ่งออกเป็นสองประเภทได้แก่เงินอุดหนุนทั่วไปและเงินอุดหนุนเฉพาะกิจ (มีเงื่อนไข) จากการศึกษา สามารถสรุปได้ดังนี้ รายได้ของท้องถิ่นมาจาก รายได้จากภาษีอากรซึ่งท้องถิ่นสามารถแยกอัตราเก็บภาษีที่แตกต่างกันได้ตามความเหมาะสม ภาษีที่รัฐบาลจัดเก็บแล้วแบ่งให้ท้องถิ่นบริหารและภาษีที่รัฐบาลจัดสรรให้ท้องถิ่น หรือที่เรียกว่าเงินอุดหนุน

4. แนวคิดเกี่ยวกับงบประมาณ

งบประมาณเป็นเครื่องมือของรัฐบาล แสดงความต้องการออกมาในรูปของแผนการทางการเงินและโครงการต่าง ๆ ที่จะดำเนินการในปีงบประมาณหนึ่ง ๆ ที่รัฐบาลให้ไว้ต่อสภาและประชาชนในอันที่จะหาเงินและใช้จ่ายเงิน ตามเงื่อนไขที่ได้สัญญาตกลงกันไว้ ทั้งนี้ งบประมาณยังมีฐานะเป็นกฎหมายที่เสนอโดยฝ่ายบริหาร หรือรัฐบาลต่อสภาหรือฝ่ายนิติบัญญัติ เพื่อให้ฝ่ายนิติบัญญัติพิจารณาให้ความเห็นชอบเพื่อใช้เป็นกฎหมายต่อไป (รัฐบาลท้องถิ่นในส่วนของเทศบาลเรียกว่าเทศบัญญัติงบประมาณรายจ่ายประจำปี) การให้เครื่องมือทางงบประมาณในทางการบริหาร กระทำในบทบาทต่าง ๆ ทั้งเศรษฐศาสตร์การเมือง รัฐศาสตร์และนิติศาสตร์ จึงเป็นเครื่องมือของรัฐบาลทางการคลัง ในการบริหารประเทศตามแผน ซึ่งแสดงในรูปจำนวนเงิน ในรูปเอกสารแสดงความต้องการของรัฐบาล หรือหน่วยงานของรัฐบาล เพื่อตอบสนองต่อกลุ่มการเมือง ตามสัญญาระหว่างฝ่ายบริหาร และฝ่ายนิติบัญญัติ

5. ปัจจัยที่ทำให้งบประมาณมีความสำคัญ

การเพิ่มขึ้นของรายจ่ายที่มีแนวโน้มขยายตัวตามความเจริญก้าวหน้าทางเศรษฐกิจและสังคมรายรับจึงเพิ่มขึ้นตามรายได้ประชากรที่เพิ่มขึ้น ก็สามารถตั้งงบประมาณรายจ่ายได้มากขึ้นรายจ่ายของภาครัฐที่เพิ่มขึ้น ยังส่งผลให้เกิดการขยายตัว จากความเจริญก้าวหน้าทางเศรษฐกิจและสังคมต่อเนื่องไป

6. งบประมาณรายจ่ายเพิ่มขึ้น

งบประมาณรายจ่ายเพิ่มขึ้นเนื่องมาจาก ดังนี้

6.1 การเพิ่มขึ้นของจำนวนประชากร รัฐบาลมีภาระหน้าที่เพิ่มจึงต้องเพิ่มการจัดสรร ให้สินค้าและบริการเพิ่มขึ้น เพื่อให้บริการต่อประชาชนมากขึ้น และกระจายให้ทั่วถึง

6.2 ภาระหน้าที่ของรัฐบาลที่เพิ่มขึ้นค่าใช้จ่ายสำหรับเจ้าหน้าที่บุคลากรของรัฐที่เพิ่มจำนวนขึ้นค่าตอบแทนและเงินเดือนที่เพิ่มขึ้น

6.3 ราคาสินค้าและบริการเพิ่มสูงขึ้นทำให้ค่าเงินลดลงรัฐบาลจึงต้องใช้จ่ายเงินเพิ่มขึ้น

6.4 ระบบรัฐสวัสดิการ ในรูปแบบต่าง ๆ ที่รัฐจัดบริการให้ทั้งเจ้าหน้าที่และประชาชนปัญหาทางการคลังของ อบต. โดยเฉพาะปัญหาเกี่ยวกับรายได้ที่ไม่พอกับรายจ่าย ทั้งนี้เนื่องจากสาเหตุสำคัญ 3 ประการ ดังนี้

6.4.1 ส่วนกลางควบคุมทางการคลังของ อบต. ในแง่ของการออกกฎหมาย การกำหนดประเภทของรายได้และกำหนดลักษณะที่มาแห่งรายได้ทุกประเภทของ อบต. อยู่ในวงจำกัดโดยเฉพาะรายได้จากภาษีอากร

6.4.2 จำนวนรายได้ประเภทภาษีอากรที่ อบต. มีอยู่ก็ยังคงจำกัดโดยส่วนกลางว่าจะกำหนดแบ่งสรรให้ อบต. ได้รับเป็นจำนวนมากน้อยเท่าใด

6.4.3 ส่วนกลางกำหนดประเภทรายได้ประเภทภาษีอากรให้แก่ อบต. มีจำนวนน้อยประเภทและรายได้ทั้งหมดของ อบต. ส่วนใหญ่นำไปใช้จ่ายเพื่อการบริหารงานประจำของ อบต. เพื่อความอยู่รอดเท่านั้นซึ่งทำให้งบประมาณประจำปีของ อบต. ไม่สมดุลคือรายรับน้อยกว่ารายจ่ายจึงต้องพึ่งเงินอุดหนุนจากรัฐบาล โดยเฉพาะในรูปของเงินอุดหนุนทั่วไป ดังนั้นกล่าวได้ว่าถ้า อบต. ไม่ได้รับเงินอุดหนุนจากรัฐบาลแล้วรายได้ของ อบต. จะไม่เพียงพอ กับรายจ่าย

สรุป งบประมาณเป็นเครื่องมือของรัฐบาล ซึ่งแสดงออกมาในรูปของแผนทางการเงิน และ โครงการต่าง ๆ ที่จะดำเนินการ เพื่อตอบสนองต่อความต้องการของประชาชน การเพิ่มขึ้นของรายจ่ายที่มีแนวโน้มขยายตัวตามความเจริญก้าวหน้าทางเศรษฐกิจและสังคม เป็นปัจจัยที่ทำให้งบประมาณมีความสำคัญ งบประมาณรายจ่ายเพิ่มขึ้นมีสาเหตุมาจากการเพิ่มขึ้นของจำนวนประชากร ภาระหน้าที่ของรัฐบาลเพิ่มขึ้น ราคาสินค้าและบริการเพิ่มขึ้นและระบบรัฐสวัสดิการที่รัฐจัดบริการ

7. แนวคิดวิธีการงบประมาณของท้องถิ่น

ชลธาร วิศรุตสงค์ (2545 : 39) ให้ความหมายวิธีการงบประมาณไว้ว่า เป็นกระบวนการจัดทำแผนทางการเงิน ซึ่งเป็นกระบวนการที่ใช้อยู่ทั้งการทำงานงบประมาณขององค์กรภาครัฐ และภาคเอกชนซึ่งการจัดทำงบประมาณ ก็เป็นการวางแผนประเภทหนึ่ง ที่เขียนเป็นรูปตัวเงิน หรือการวางแผนทางการเงินที่ถือว่าเป็นองค์ประกอบที่จำเป็น และมีความสำคัญต่อความสำเร็จในการดำเนินงานหรือกิจกรรม โครงการใด ๆ ขององค์กรไม่ว่าจะเป็นองค์กรของภาครัฐหรือภาคเอกชนก็ตาม รวมทั้งยังได้กล่าวถึงองค์การปกครองส่วนท้องถิ่นกับวิธีการงบประมาณว่า องค์การปกครองส่วนท้องถิ่นมีหน้าที่ความรับผิดชอบ รวมถึงกิจกรรมที่ต้องปฏิบัติ เพื่อการบริหารสาธารณะแก่ประชาชนในท้องถิ่น การดำเนินกิจกรรมขององค์การปกครองส่วนท้องถิ่นเพื่อให้ประสบความสำเร็จจำเป็นต้องมีการวางแผน หรือการทำงบประมาณ เพื่อให้การดำเนินการ กิจกรรมขององค์การปกครองส่วนท้องถิ่นมีการควบคุมและสามารถบรรลุวัตถุประสงค์หรือเป้าหมายที่ตั้งไว้

7.1 องค์การปกครองส่วนท้องถิ่นสามารถใช้งบประมาณเป็นเครื่องมือทางการคลังที่สำคัญในการบริหารจัดการ การดำเนินกิจกรรมขององค์กรให้บรรลุวัตถุประสงค์ และเป้าหมายที่ตั้งไว้ในระยะเวลาหนึ่ง ๆ ดังนี้ (ระวีวรรณ ชรรมสาณกุล. 2548 : 16 -26)

7.1.1 การบริหารและการจัดการที่ดี เนื่องจากแผนงานและโครงการต่าง ๆ ที่จะต้องดำเนินการภายในระยะเวลาที่กำหนด เพื่อบรรลุ นโยบาย และวัตถุประสงค์ที่กำหนดไว้ในงบประมาณ มีรายละเอียดวงเงินรายรับและรายจ่าย ให้ทุกหน่วยงานที่เกี่ยวข้องดำเนินการตามแผนที่วางไว้ งบประมาณจึงเป็นตัวกำหนดให้เกิดการปฏิบัติงานที่สอดคล้อง ไม่ซ้ำซ้อน และป้องกันการรั่วไหลในการใช้จ่าย

7.1.2 การพัฒนาและการสร้างความเจริญให้แก่พื้นที่ที่ปกครอง งบประมาณแสดงแผนการใช้จ่ายเงินซึ่งมาจากการจัดเก็บภาษีอากรและการหารายได้ขององค์การปกครองส่วนท้องถิ่น การวางแผนที่รัดกุม ชัดเจน เพื่อผลประโยชน์ และความพึงพอใจของประชาชน การดำเนินการใช้จ่ายตามงบประมาณย่อมนำมาซึ่งการพัฒนาความเป็นอยู่ สังคม เศรษฐกิจ

7.1.3 การจัดสรรทรัพยากรอย่างมีประสิทธิภาพสูงสุด เนื่องจากงบประมาณแสดงถึงการรวมศูนย์ของพื้นที่ทั้งหมด งบประมาณจึงแสดงถึงการประมาณการรายรับจากแหล่งต่าง ๆ ขององค์การปกครองส่วนท้องถิ่น และแสดงถึงการจัดสรรทรัพยากรไปเพื่อกิจกรรมด้านต่าง ๆ ตามลำดับความสำคัญ มีการกำหนดเป็นต้นทุนเป็นจำนวนเงิน ผลประโยชน์จะได้รับ และระยะเวลาการดำเนินการที่แน่นอน โดยการดำเนินกิจกรรมดังกล่าว

จะต้องเป็นแผนงานที่ใช้จ่ายเงินอย่างมีประสิทธิภาพสูงสุด ใช้ทรัพยากรอย่างประหยัด และก่อให้เกิดประโยชน์สูงสุดต่อประชากรในท้องถิ่นนั้น

7.1.4 การกระจายรายได้ที่เป็นธรรม ด้วยการให้บริการสาธารณะแก่ประชาชนอย่างเท่าเทียมกัน เช่น การสร้างสาธารณูปโภค สาธารณูปการต่าง ๆ ช่วยเหลือผู้ยากไร้ ผู้ด้อยโอกาส ให้มีโอกาสดูแล และสร้างรายได้สูงขึ้น

7.1.5 การรักษาเสถียรภาพทางเศรษฐกิจ และสังคมในพื้นที่ ด้วยการจัดทำงบประมาณที่สอดคล้องกับภาวะเศรษฐกิจและสังคม

7.2 กระบวนการของการจัดทำงบประมาณ ที่ได้กำหนดหรือออกแบบระบบไว้ และเมื่อปฏิบัติตามกระบวนการดังกล่าวแล้วจะได้ผลลัพธ์คือ งบประมาณที่ดี หรือแผนการทางการเงินที่ดี วิธีการงบประมาณของท้องถิ่นที่ดีต้องมีคุณสมบัติ ดังนี้ (ระวีวรรณ ธรรมสาณกุล. 2548 : 27 -29)

7.2.1 มุ่งเกิดการพัฒนาท้องถิ่นที่ยั่งยืน และถาวร ขั้นตอนการทำแผนจึงให้ความสำคัญกับการวางแผนพัฒนาท้องถิ่นในระยะยาว ไปพร้อม ๆ กับการวางแผนระยะสั้น เพื่อให้เกิดการพัฒนาที่มีทิศทางและมีการประมาณผลงาน ที่คาดว่าจะเกิดขึ้นอย่างชัดเจน

7.2.2 มีมาตรฐานที่หลากหลาย และยืดหยุ่นได้ เนื่องจากองค์กรปกครองส่วนท้องถิ่น มีหลายขนาด มีระดับการพัฒนาไม่เท่าเทียมกัน ภารกิจที่จะดำเนินการไม่เหมือนกัน งบประมาณไม่เท่ากัน โครงสร้างขององค์กรซับซ้อนแตกต่างกัน จำนวนเจ้าหน้าที่ไม่เท่ากัน ดังนั้นวิธีการงบประมาณจึงควรให้องค์กรปกครองส่วนท้องถิ่นปรับวิธีการงบประมาณของตนเองเพื่อให้เหมาะสมกับสถานการณ์

7.2.3 เน้นที่ผลสัมฤทธิ์มากกว่าพิธีการ ปัจจุบันขั้นตอนวิธีการงบประมาณขององค์กรปกครองส่วนท้องถิ่นเลียนแบบมาจาก วิธีการงบประมาณของรัฐบาลกลาง แม้ว่าองค์กร 2 รูปแบบ มีความแตกต่างกันจะเห็นได้ว่าองค์กรรัฐบาลมีขนาดใหญ่ มีโครงสร้างองค์กรซับซ้อนกว่าองค์กรปกครองส่วนท้องถิ่นมาก อีกทั้งเงินงบประมาณก้อนใหญ่ ขั้นตอนการทำงานงบประมาณจึงมีหลายขั้นตอน จำเป็นต้องมีสำนักงานประสานระหว่างหน่วยงานหลาย ๆ หน่วยงาน ในขณะที่องค์กรปกครองส่วนท้องถิ่นส่วนใหญ่มีขนาดเล็ก มีโครงสร้างองค์กรเรียบง่ายคงมีเฉพาะกรุงเทพมหานครเท่านั้นที่มีความซับซ้อนกว่า งบประมาณไม่มากนัก จึงพบว่าวิธีการงบประมาณปัจจุบัน ที่เลียนแบบของรัฐบาลกลางนั้นมีหลายขั้นตอนเป็นเพียงการดำเนินการ เพื่อให้เป็นไปตามระเบียบหรือเพื่อพิธีการเท่านั้น

7.2.4 ก่อให้เกิดการจัดสรรทรัพยากร ที่มีอยู่อย่างจำกัดให้มีประสิทธิภาพ เนื่องจากงบประมาณเป็นแผนการจัดสรรเงินขององค์กรปกครองส่วนท้องถิ่นเพื่อไปดำเนินการตามลำดับความสำคัญของกิจกรรมต่าง ๆ วิธีการงบประมาณที่เสนอมักจะกำหนดขึ้นเพื่อให้เกิดการวางแผนจัดสรร (Allocation) ทรัพยากรอย่างมีประสิทธิภาพ

7.2.5 สอดคล้องกับหลักการบริหารจัดการที่ดี (Good Governance) เนื่องจากการบริหารจัดการที่ดีเป็นหลักประกันของสัมฤทธิ์ผลของนโยบายที่ถูกต้อง อันได้แก่

1) หลักประสิทธิภาพ (Efficiency) คือ การทำให้ขั้นตอนการดำเนินงานงบประมาณ เพื่อให้เกิดการจัดสรรที่ดี ใช้ทรัพยากรอย่างคุ้มค่าในการจัดทำงานงบประมาณ ทั้งในด้านบุคลากร งบประมาณ เวลา และอื่น ๆ โดยความมีประสิทธิภาพนี้มีได้หมายถึงการประหยัดเป็นหลัก แต่เป็นการเลือกใช้ทรัพยากรเพื่อให้เกิดประโยชน์สูงสุด ต่อผลงานที่ต้องการหรือใช้จ่ายให้คุ้มค่า

2) หลักความโปร่งใส (Transparency) หมายถึง การทำงานงบประมาณโปร่งใส เปิดเผย ถูกต้อง ชัดเจน และเชื่อถือได้สำหรับผู้ที่เกี่ยวข้องทุกฝ่าย ทั้งฝ่ายบริการ ฝ่ายนิติบัญญัติ องค์กรอิสระ ประชาชน ตัวแทนรัฐบาล ในแง่ที่ว่าหากต้องการทราบข้อมูลหรือความลับหน้าหรือเข้าร่วมประชุมก็สามารถทำได้

3) หลักการรับผิดชอบ (Accountability) หมายถึง การทำงานงบประมาณมีการระบุผู้รับผิดชอบชัดเจนในแต่ละขั้นตอน หากเกิดข้อผิดพลาดจะทำให้ทราบผู้รับผิดชอบ ทั้งนี้มีช่องทางเพื่อลงโทษผู้ที่ทำผิด แต่เมื่อพร้อมที่จะสืบหาปัญหา แก้ไขปัญหาและปรับปรุงการทำงานเพื่อให้งานลุล่วงไปได้อย่างสำเร็จผลที่ต้องการ โดยจะกำหนดตัวชี้วัดผลผลิต (Output) และผลลัพธ์ (Outcome) ของการทำกิจกรรมต่าง ๆ ให้ชัดเจนและประเมินผลได้

7.2.6 หลักความมีส่วนร่วมของผู้มีส่วนได้เสีย ซึ่งในที่นี้ได้แก่ทุกฝ่ายทั้งภาครัฐและภาคเอกชน โดยดึงประชาชนในท้องถิ่น เข้ามามีส่วนร่วมในการทำงานงบประมาณ (Public participation) ตั้งแต่แรกเริ่ม ให้ช่วยกันคิด ช่วยกันทำ เพื่อให้เกิดการจัดทำงานงบประมาณที่สามารถตอบสนองความต้องการของประชาชนอย่างแท้จริง และจะได้รับความร่วมมือของประชาชน ในการดำเนินกิจกรรมต่าง ๆ โดยเปิดโอกาสให้ประชาชน เข้ามามีส่วนร่วมออกความคิดเห็น เสนอแนะ และตรวจสอบการงบประมาณในหลายขั้นตอน การมีส่วนร่วมของประชาชนจะช่วยพัฒนา และสร้างความเข้าใจเกี่ยวกับกระบวนการประชาธิปไตย ด้วยวิธีการงบประมาณขององค์กรปกครองส่วนท้องถิ่น การดำเนินการตามวิธีการงบประมาณ ขององค์กรปกครองส่วนท้องถิ่น (ยกเว้นกรุงเทพมหานคร) แทบทุกขั้นตอนจะถูกกำหนด โดยกฎหมาย

ระเบียบปฏิบัติข้อบังคับคำสั่ง หรือหนังสือสั่งการของกระทรวงมหาดไทย ทั้งนี้เพื่อความชัดเจน และให้เกิดการบังคับใช้ เพราะองค์กรปกครองส่วนท้องถิ่นอยู่ภายใต้การดูแลและกำกับโดย กระทรวงมหาดไทย ซึ่งเป็นหน่วยงานเข้าสังกัด มีกรมการปกครองกระทรวงมหาดไทย เป็นหน่วยงานตัวแทนกระทรวงมหาดไทย กำกับและกำหนดระเบียบวิธีปฏิบัติวิธีการ

งบประมาณองค์กรปกครองส่วนท้องถิ่น รวมถึงคำสั่งและหนังสือสั่งการต่าง ๆ เช่น กำหนดคู่มือการทำบัญชีสั่งการให้ทำแผนพัฒนา หรือทำแผนงานหรือกิจกรรมบางอย่าง ในงบประมาณขององค์กรปกครองส่วนท้องถิ่น ทั้งก่อนปีงบประมาณและระหว่างปีงบประมาณ เป็นต้น

กฎหมายและระเบียบปฏิบัติที่เกี่ยวข้องกับวิธีการงบประมาณขององค์กรปกครองส่วนท้องถิ่น ได้แก่

- 1) พ.ร.บ. องค์การบริหารส่วนจังหวัด พ.ศ. 2540
- 2) พ.ร.บ. เทศบาล พ.ศ. 2496
- 3) พ.ร.บ. องค์การส่วนบริหารตำบล พ.ศ. 2537
- 4) พ.ร.บ. ระเบียบบริหารราชการเมืองพัทยา พ.ศ. 2542
- 5) ระเบียบกระทรวงมหาดไทยว่าด้วยวิธีการงบประมาณขององค์กรปกครองส่วนท้องถิ่น พ.ศ. 2541
- 6) ระเบียบกระทรวงมหาดไทยว่าด้วยการรับเงินการเบิกจ่ายเงินการฝากเงินการเก็บรักษาเงินและการตรวจเงินขององค์กรปกครองส่วนท้องถิ่น พ.ศ. 2541
- 7) ระเบียบกระทรวงมหาดไทยว่าด้วยการวางแผนพัฒนาท้องถิ่นขององค์กรปกครองส่วนท้องถิ่น พ.ศ. 2541
- 8) พ.ร.บ. กรุงเทพมหานคร พ.ศ. 2528
- 9) ข้อบัญญัติกรุงเทพมหานครเรื่องวิธีการงบประมาณ พ.ศ. 2529
- 10) ข้อบัญญัติกรุงเทพมหานครเรื่องวิธีการงบประมาณ (ฉบับที่ 2) พ.ศ. 2533
- 11) ระเบียบกรุงเทพมหานครว่าด้วยการกำหนดประเภทรายรับ-รายจ่าย และการปฏิบัติเกี่ยวกับงบประมาณ พ.ศ. 2533
- 12) ระเบียบกรุงเทพมหานครว่าด้วยการรับเงินการเบิกจ่ายเงินการเก็บรักษาเงินการนำส่งเงินและการตรวจเงิน พ.ศ. 2530
- 13) ระเบียบกรุงเทพมหานครว่าด้วยวิธีปฏิบัติเกี่ยวกับการยืมเงินสะสม พ.ศ. 2533

8. รายละเอียดของงบประมาณ

รายละเอียดของงบประมาณ ประกอบไปด้วย

8.1 คำแถลงประกอบงบประมาณแสดงฐานะนโยบายการคลังการเงิน

สาระสำคัญของงบประมาณและความสัมพันธ์ระหว่างรายรับและงบประมาณรายจ่ายที่ขอตั้ง

8.2 รายรับการจ่ายเปรียบเทียบระหว่างปีที่แล้วปีปัจจุบันและปีที่ขอตั้ง
งบประมาณรายจ่าย

8.3 คำอธิบายเกี่ยวกับประมาณการรายรับ

8.4 คำชี้แจงเกี่ยวกับงบประมาณรายจ่ายที่ขอตั้ง

8.5 รายการเกี่ยวกับการเงินของกิจการพาณิชย์ที่เป็นอปท. เช่น เทศวิสาหกิจฯ

8.6 คำอธิบายเกี่ยวกับหนี้ของรัฐบาล/อปท. ทั้งที่มีปัจจุบันและที่เสนอของกู้
เพิ่มเติม

8.7 รายงานการรับจ่ายเงินหรือทรัพย์สินที่มีผู้มอบให้เพื่อช่วยราชการ

8.8 ร่างพระราชบัญญัติ/ข้อบัญญัติ/เทศบัญญัติ/ข้อบังคับงบประมาณรายจ่าย
ประจำปีวิธีการงบประมาณ

วิธีงบประมาณเป็นกระบวนการจัดทำแผนทางการเงิน ซึ่งมีความสำคัญต่อความสำเร็จในการดำเนินงานขององค์กร องค์กรปกครองส่วนท้องถิ่น ใช้งบประมาณเป็นเครื่องมือในการบริหารจัดการ ให้บรรลุวัตถุประสงค์และเป้าหมาย วิธีงบประมาณที่ดีต้องประกอบด้วย มุ่งเกิดการพัฒนาด้านที่ยั่งยืนและถาวร มีมาตรฐานที่หลากหลาย เน้นผลสัมฤทธิ์ เกิดการจัดสรรทรัพยากรที่มีอย่างจำกัด สอดคล้องกับหลักบริหารจัดการที่ดีและหลักการมีส่วนร่วม

9. ลักษณะวิธีการงบประมาณโดยทั่วไป

กระบวนการจัดทำงบประมาณขององค์กรปกครองส่วนท้องถิ่น จะเกี่ยวข้องกับ
หน่วยงานหลายฝ่ายจะคล้ายคลึงกับของรัฐบาล เนื่องจากล้อกันมา กล่าวคือเป็นแบบผสม

ระหว่างงบประมาณแบบแสดงรายการและงบประมาณแบบ โดยยังเน้นแบบแสดงรายการอยู่
มากเช่นเดียวกับรัฐบาลวิธีการและงบประมาณจะเริ่มจากหน่วยงานวางแผนหรือหน่วยงาน/
เจ้าหน้าที่ที่ได้รับมอบหมายให้รับผิดชอบด้านงบประมาณหรือหน่วยงานปฏิบัติด้าน
งบประมาณซึ่งจะทำหน้าที่วางแผนทบทวนแผนงานและดำเนินงานประเมินการรายรับและ
รายจ่ายรวบรวมแผนงาน/โครงการวิเคราะห์และ ทำงบประมาณที่ได้รับอนุมัติและแถลง

รายงานผลการรับจ่ายเงินประจำปีเสนอต่อฝ่ายนิติบัญญัติ (รัฐสภา) วิธีการงบประมาณ ประกอบด้วยกระบวนการ 3 ขั้นตอนหลักสรุปได้ ดังนี้

9.1 การจัดเตรียมงบประมาณเป็นจุดเริ่มต้น ของกระบวนการจัดทำงบประมาณ ได้แก่ หน่วยงานที่ทำหน้าที่ประมาณการรายได้ และการกำหนดวงเงินงบประมาณรายจ่าย

การกำหนดโครงสร้างแผนงาน การจัดทำคำแถลงของงบประมาณรายจ่ายเสนอต่อฝ่ายบริหาร จัดทำร่างพระราชบัญญัติหรือข้อบัญญัติหรือข้อบังคับงบประมาณ เพื่อเตรียมนำเสนอฝ่ายนิติบัญญัติ โดยการจัดเตรียมงบประมาณเป็นหน้าที่หลักของฝ่ายบริหารหรือรัฐบาล

9.2 การอนุมัติงบประมาณ คือกระบวนการพิจารณาอนุมัติข้อเสนอตามร่างพระราชบัญญัติงบประมาณรายจ่ายประจำปีพร้อมทั้งเอกสารงบประมาณที่ฝ่ายบริหาร นำเสนอต่อฝ่ายนิติบัญญัติ (รัฐสภา/สภาท้องถิ่น) ซึ่งดำเนินการตามหลักเกณฑ์ต่าง ๆ ที่กำหนดในกฎหมาย เช่น รัฐธรรมนูญ กฎหมายระเบียบต่าง ๆ ขององค์กรปกครองส่วนท้องถิ่นและ/หรือข้อบังคับการประชุมรัฐสภาในขั้นตอนอนุมัติงบประมาณนี้ฝ่ายนิติบัญญัติจะพิจารณาร่างพระราชบัญญัติ (พ.ร.บ.) /ข้อบัญญัติ/ข้อบังคับงบประมาณรายจ่ายประจำปี หรือพระราชบัญญัติ/ร่างข้อบังคับงบประมาณรายจ่ายเพิ่มเติมที่ฝ่ายบริหารเสนอมาโดยพิจารณาถึงผลกระทบและความเหมาะสมของวิธีการพิจารณาร่างข้อบัญญัติงบประมาณ โดยจะพิจารณาเป็น 3 วาระและพิจารณาทีละวาระ จะพิจารณารวมกัน 3 วาระในครั้งเดียวไม่ได้ ได้แก่

วาระที่ 1 : เป็นการพิจารณารับหลักการแห่งร่างข้อบัญญัติงบประมาณรายจ่ายโดยฝ่ายบริหารจะแถลงถึงความจำเป็นต่าง ๆ ในการขอตั้งงบประมาณนั้นฝ่ายนิติบัญญัติ (สภา) จะพิจารณาว่าจะรับหลักการหรือไม่ถ้ารับสภาฯ หลักการของร่างงบประมาณฯ สภาจะตั้งคณะกรรมการวิสามัญทำหน้าที่พิจารณาร่างงบประมาณรายจ่ายแต่ถ้าสภาฯ ไม่รับหลักการข้อบัญญัติงบประมาณรายจ่ายนั้นเป็นอันตกไปและฝ่ายบริหารต้องลาออกและให้มีการจัดตั้งฝ่ายบริหารขึ้นมาใหม่

วาระที่ 2 : เป็นการพิจารณาในรายละเอียดของร่างข้อบัญญัติงบประมาณรายจ่ายเรียงตามลำดับมาตราและทำการแก้ไขหรือตัดทอนงบประมาณ (พิจารณาแปรญัตติของฝ่ายบริหารและฝ่ายสภาฯ) โดยการอภิปรายจะพิจารณาเฉพาะถ้อยคำหรือข้อความที่มีการแก้ไขเพิ่มเติมหรือที่ผู้แปรญัตติสงวนคำขอแปรญัตติหรือที่กรรมการสงวนความเห็นไว้

วาระที่ 3 : ไม่มีการอภิปรายแต่เป็นการพิจารณาว่าจะให้ร่างข้อบัญญัติงบประมาณตราเป็นข้อบัญญัติหรือไม่ เท่ากันเมื่อฝ่ายนิติบัญญัติลงมติอนุมัติผ่านร่างข้อบัญญัติ

ฯแล้ว จึงนำเสนองบประมาณ ให้ผู้ว่าราชการจังหวัด/นายอำเภอพิจารณาลงนามและประกาศ บังคับใช้งบประมาณนับแต่วันที่ ตุลาคมของปีงบประมาณ

9.3 การบริหารงบประมาณ หมายถึง การบริหารการใช้จ่ายงบประมาณ ตามที่ กำหนดไว้เกิดผลตามที่หวัง หรือเป็นไปตามข้อบัญญัติงบประมาณรายจ่าย ที่ได้รับอนุมัติจาก สภาตามรายการและแผนงาน โครงการหรือกิจกรรมต่าง ๆ ที่ได้รับอนุมัติงบประมาณมาให้ใช้ จ่ายเพื่อให้เกิดผลในทางปฏิบัติตามเป้าหมาย อย่างมีประสิทธิภาพและควบคุมให้ไม่เกิดการ รั่วไหล ของเงินงบประมาณบางครั้งจึงเรียกว่า “การควบคุมงบประมาณ” เมื่อข้อบัญญัติหรือ ข้อบังคับงบประมาณรายจ่ายประจำปี ได้รับการรับรองจากฝ่ายนิติบัญญัติ ก็จะประกาศเป็น กฎหมายบังคับใช้ เช่นเดียวกับวิธีการงบประมาณของรัฐบาลและถือเป็นหน้าที่ของฝ่ายบริหาร ที่จะต้องหาหลักเกณฑ์และวิธีการบริหาร/ ควบคุมให้การใช้จ่ายเงินเป็นไปตามงบประมาณ โดยทั่วไป อปท. จะมีหน่วยงานทำหน้าที่ต่าง ๆ โดยเฉพาะทางการเงินการคลังมีระบบควบคุม ภายในหน่วยงาน ด้านการเงินการคลังจะเป็นหน่วยงานกลาง เป็นศูนย์กลางของการเงินการคลัง หารายได้ และใช้จ่ายเงินของทั้งองค์กรการมีหน่วยงานคลัง ทำหน้าที่เฉพาะก็เพื่อให้การเงินการ คลังขององค์กรเป็นเอกภาพ และให้เกิดประสิทธิภาพทางการคลังสูงสุด หน่วยงานที่เกี่ยวข้อง กับการบริหารงานงบประมาณ ได้แก่ สำนัก/กองนโยบายและแผน ทำหน้าที่วางแผนองค์กร สำนัก/กองคลังทำหน้าที่ด้านการคลัง จัดเก็บรายได้รับเงินส่งเงินรักษาเงินฯ สำนัก/ กองงบประมาณทำหน้าที่ดูแลกำกับงบประมาณ การปฏิบัติงานบริหารงานงบประมาณ จะมี การกำหนดกฎระเบียบข้อบังคับและคำสั่งบังคับให้เจ้าหน้าที่ ต้องปฏิบัติตามอย่างเคร่งครัด การบริหารและควบคุมงบประมาณมีรายละเอียดตามขั้นตอน ดังนี้

9.3.1 การจัดเก็บรายได้

9.3.2 การใช้จ่ายงบประมาณ

9.3.3 การโอนเงินงบประมาณและการแก้ไขงบประมาณ

เมื่อหน่วยงานได้เบิกและใช้จ่ายเงินไปแล้วระบบควบคุมภายในขององค์กรจะมี ระบบตรวจสอบไว้เพื่อตรวจเช็คว่ามี การใช้จ่ายเงินจริงตามที่เบิกหรือไม่และได้จ่ายไปในงาน ตามที่กำหนดไว้หรือไม่ โดยดำเนินการภายในระยะเวลาแบบและวิธีการที่กำหนดเพื่อให้การใ้ ใช้จ่ายเงินเป็นไปโดยไม่รั่วไหลและถูกต้องตามระเบียบการเงินเช่นระเบียบสำนักนายกรัฐมนตรี ว่าด้วยการพัสดุก่อให้เกิดผลผลิตผลลัพธ์ตามที่คาดไว้หรือไม่อย่างไรเป็นต้นการตรวจสอบมีทั้ง หน่วยตรวจสอบภายในและหน่วยตรวจสอบภายนอก (สำนักงานตรวจเงินแผ่นดิน ผู้ตรวจ ราชการจังหวัด ประชาชน) นอกจากนี้ยังมีการตรวจสอบโดยฝ่ายนิติบัญญัติ ซึ่งทำหน้าที่

ติดตามการทำงานของฝ่ายบริหาร และส่วนราชการและสามารถตั้งกระทู้ถามปัญหาในการทำงานได้ ตลอดจนสามารถเข้าชื่อร่วมกัน เพื่อขออภิปรายไม่ไว้วางใจ ฝ่ายบริหารทั้งคณะ หรือรายบุคคลได้นอกจากนี้ การบริหารงานงบประมาณ ยังเกี่ยวข้องกับการรายงานผลงานที่ได้ปฏิบัติไปแล้วเป็นระยะ ๆ ตามเวลาที่กำหนด หรืออาจเช็คได้ตามเวลาที่มีการทำรายงานต่าง ๆ เพื่อเบิกเงินประจำงวด รายงานเหล่านี้จะต้องนำส่งแก่หัวหน้าหน่วยงานผู้บริหาร และเป็นหลักฐานให้สำนักงานตรวจเงินแผ่นดิน จังหวัดและประชาชน สามารถขอดูเพื่อเป็นการติดตามและประเมินผลการบริหารงบประมาณ และจะได้พิจารณาเงินประจำงวดในงวดต่อไป อีกทั้งจะได้ใช้ผลการประเมินใน แต่ละสิ้นปีงบประมาณ ใช้ในการตั้งงบประมาณในปีต่อไปด้วย หน่วยงานที่ทำหน้าที่ทำรายงานนี้ได้แก่สำนักงบประมาณ สำนัก/กอง/ส่วนแผนและงบประมาณ สำหรับการประเมินผลงาน สำนักงบประมาณ หัวหน้าหน่วยงานจะทำหน้าที่ติดตามประเมินผลการปฏิบัติงานตามแผนงาน หรือ โครงการของส่วนราชการและเทศวิสาหกิจ ผู้ใช้งบประมาณว่าเป็นไปตามวัตถุประสงค์ หรือมีปัญหา/อุปสรรคอย่างไร คำนวณการลงทุนหรือไม่ ความซับซ้อนและความยุ่งยาก ในกระบวนการงบประมาณของ อปท. จะขึ้นกับขนาดความซับซ้อน ระดับความรับผิดชอบ และภารกิจที่จะต้องดำเนินการของ อปท. และประการที่สำคัญคือ ลักษณะของวิธีการงบประมาณ

10. ปัญหาและอุปสรรคของวิธีการงบประมาณขององค์กรปกครองส่วนท้องถิ่นในปัจจุบัน

ปัญหาและอุปสรรคของวิธีการงบประมาณขององค์กรปกครองส่วนท้องถิ่นในปัจจุบัน มีดังนี้

10.1 รูปแบบงบประมาณที่ใช้อยู่ในปัจจุบัน ที่ว่าเป็นแบบวางโครงการ (PPBS) และได้ล้าสมัยจากรูปแบบงบประมาณ ของรัฐบาลไม่สามารถใช้ในการวัด (Measure) ผลการดำเนินงานได้อย่างสมบูรณ์ ไม่ว่าจะเป็นผลผลิตหรือผลลัพธ์ เช่น วัดผลว่าการดำเนินกิจกรรมหนึ่ง ๆ ได้ตอบสนองความต้องการของประชาชนหรือไม่มากน้อยแค่ไหน หรือกิจกรรมที่ดำเนินการดำเนินไปในระดับใด ประสบความสำเร็จหรือไม่ ถ้าสำเร็จสำเร็จในระดับใด เนื่องจากรูปแบบงบประมาณไม่ชัดเจน ไม่มีการเชื่อมโยงระหว่าง วัตถุประสงค์เป้าหมาย และแผนงาน/โครงการ/กิจกรรมอย่างเป็นระบบ และมุ่งเน้นผลงานเพราะแม้ว่างบประมาณจะมีการระบุวัตถุประสงค์ และเป้าหมายการดำเนินงาน แต่กำหนดอย่างไม่เป็นรูปธรรมและกว้าง ๆ ทำให้ยากแก่การวัดผลสำเร็จและผลลัพธ์ที่คาดหวังของงาน/โครงการ/แผนงาน ได้อีกทั้งการ

บริหารงบประมาณ ก็ไม่ได้มุ่งเน้นที่ผลงาน (Result Base) แต่กลับเน้นวิธีการใช้จ่ายการจัดซื้อ (Procedure Base) จึงไม่สามารถประกันได้ว่าการใช้งบประมาณ ในกิจกรรมหนึ่ง ๆ เป็นไปอย่างมีประสิทธิภาพสูงสุด และมีใช้ทรัพยากรอย่างคุ้มค่าหรือไม่อย่างไร

10.2 การเปลี่ยนแปลงงบประมาณ ระหว่างปีงบประมาณเกิดขึ้นบ่อยครั้ง เช่น

การขอเพิ่มเติมงบประมาณ การโอนงบประมาณ ทั้งระหว่างโครงการและระหว่างหมวดการใช้จ่าย เป็นต้นโดยแม้มีการระบุเหตุผลและความจำเป็น ของการเปลี่ยนแปลงงบประมาณ แต่ก็ไม่ใช่ชัดเจนและหนักแน่นเท่าที่ควร การเปลี่ยนแปลงดังกล่าวอาจเกิดขึ้นเพราะ (1) การวางแผนงบประมาณที่ทำล่วงหน้าไม่ดี ไม่ถูกต้องและไม่สอดคล้องกับสถานการณ์ปัจจุบันที่เกิดขึ้น เช่น ไม่สามารถประมาณการรายได้หรือค่าใช้จ่ายที่เกิดขึ้นจริงในระหว่างปีงบประมาณได้ ทำให้ต้องเปลี่ยนแปลงงบประมาณให้เหมาะสม หรือการเปลี่ยนแปลงงบประมาณอาจเกิดจาก (2) ฝ่ายบริหารไม่เห็นความสำคัญของการวางแผนพัฒนา จึงไม่ได้ดำเนินการตามแผน หรืองบประมาณที่ได้รับอนุมัติจากสภา และเลือกที่จะใช้จ่ายงบประมาณในการดำเนินการกิจกรรมอื่น ๆ ตามที่เห็นควร โดยใช้อำนาจที่กฎหมาย ให้ฝ่ายบริหารซึ่งกรณีหลังนี้ การเปลี่ยนแปลงงบประมาณจึงเกิดขึ้น โดยดุลยพินิจซึ่งอาจมีความจำเป็นต้องเปลี่ยนแปลง หรืออาจเกิดจากฝ่ายบริหารให้อิทธิพลทางการเมืองเปลี่ยนแปลงงบประมาณ เพื่อประโยชน์ของตนเองก็ได้ ไม่ว่าจะด้วยเหตุใดก็ตาม การเปลี่ยนแปลงงบประมาณ เท่ากับเป็นการเปลี่ยนแปลงแผนไปจากแผนเดิม การเปลี่ยนแปลงควรเกิดขึ้นเพราะ สถานการณ์ที่ประมาณการไว้เปลี่ยนแปลงไปจากเดิม อย่างมีสาระสำคัญเท่านั้น มิฉะนั้นการเปลี่ยนแปลงงบประมาณ อาจนำมาซึ่งการไม่บรรลุเป้าหมายที่วางและก่อให้เกิดการใช้จ่ายที่ไม่มีประสิทธิภาพ นอกจากนี้ยังทำให้การพัฒนาท้องถิ่นเป็นไปอย่างไร้ทิศทางด้วย

10.3 แผนพัฒนาท้องถิ่นระยะยาว มีการนำไปปฏิบัติตามน้อยมาก แม้ว่าในปัจจุบันวิธีการงบประมาณขององค์กรปกครองส่วนท้องถิ่น จะกำหนดให้มีการวางแผนพัฒนาแล้ว โดยการกำหนดของกระทรวงมหาดไทยเมื่อปี พ.ศ. 2543 แต่พบว่า การวางแผนพัฒนาท้องถิ่นดังกล่าว อปท. ส่วนใหญ่มีการนำไปปฏิบัติตามน้อยมาก หรือบางแห่งมองการวางแผนเป็นพิธีการ หรือเป็นเพียงการวางแผน เพราะกระทรวงมหาดไทย มีคำสั่งให้จัดทำแผนพัฒนาการนำแผนพัฒนาท้องถิ่นระยะยาวไม่ก่อให้เกิดผลทางปฏิบัติได้ โดยนำแผนดังกล่าวมาจัดทำเป็นแผนปฏิบัติในงบประมาณรายจ่ายประจำปี อย่างไรก็ตามพบว่าการทำงานงบประมาณรายจ่ายประจำปี ขององค์กรปกครองส่วนท้องถิ่นบางแห่ง มิได้มีการนำแผนพัฒนามาเป็นสาระสำคัญ ในการกำหนดแผนงาน/โครงการ/กิจกรรม ในงบประมาณรายจ่ายประจำปี ส่งผล

ให้งบประมาณรายจ่ายประจำปี ไม่สอดคล้องกับแผนพัฒนาท้องถิ่นระยะยาว อีกทั้งไม่ชัดเจน
 ในวัตถุประสงค์และเป้าหมาย งบการลงทุนถูกจัดเป็นก้อนเงินเล็ก ๆ กระจุกกระจายใน
 โครงการต่าง ๆ และเน้นการก่อสร้าง เช่นการสร้างหรือซ่อมถนนสะพานสาธารณูปโภคต่าง ๆ
 มากกว่าจะพัฒนาคุณภาพชีวิตหรือสังคม ส่งผลให้การพัฒนาท้องถิ่นไร้ทิศทางและไม่ยั่งยืน

10.4 การวางแผนพัฒนา ขององค์กรปกครองส่วนท้องถิ่น ที่

กระทรวงมหาดไทยกำหนดให้องค์กรปกครองส่วนท้องถิ่น ได้มีการกำหนดระเบียบขั้นตอน
 การปฏิบัติ วิธีการงบประมาณของ อปท. อย่างละเอียดทุกขั้นตอน โดยกำหนดเพียงรูปแบบ
 เดียว และบังคับใช้กับองค์กรปกครองส่วนท้องถิ่นทุกขนาด เป็นการไม่เปิดโอกาส อปท. ได้
 บริหารงาน และจัดการวิธีการงบประมาณของตนเองให้เหมาะสมและทันสมัย การกำหนด
 ระเบียบให้ อปท. ทำงานประมาณการที่เป็นอยู่พบว่าบางครั้งทำให้การวางแผนและการทำ
 งบประมาณประจำปีของ อปท. ลำบากและบางครั้งหาข้อตกลงไม่ได้ และหากไม่ยอมทำตาม
 ระเบียบก็จะเป็นการทำให้เกิดความหมาย เช่นระเบียบการตรวจมหาดไทย ว่าด้วยการพัฒนาการวาง
 แผนการปกครองส่วนท้องถิ่น พ.ศ. 2541 กำหนดให้ทุก อปท. ต้องจัดตั้ง 2 องค์กร ได้แก่
 องค์กรวางแผนท้องถิ่น และองค์กรประสานแผน และในแต่ละองค์กร ประกอบด้วย
 คณะกรรมการต่าง ๆ ประกอบด้วย บุคคลหลายฝ่าย ทั้งฝ่ายบริหารและนิติบัญญัติขององค์กร
 ปกครองส่วนท้องถิ่น ราชการส่วนภูมิภาค ผู้ทรงคุณวุฒิของเอกชน โดยกำหนดวิธีการจัดตั้ง
 ขั้นตอนการปฏิบัติงานอย่างละเอียดซึ่งบางขั้นตอนไม่จำเป็นและบางขั้นตอนเป็นเพียงพิธีการ
 เท่านั้นเป็นต้น

10.5 ระเบียบวิธีการงบประมาณ ขององค์กรปกครองส่วนท้องถิ่น ที่กำหนดโดย

กระทรวงมหาดไทย ทำให้องค์กรปกครองส่วนท้องถิ่น ไม่มีอิสระในการวางแผนงบประมาณ
 ของตนเองได้อย่างแท้จริง ต้องรอการอนุมัติจากรัฐบาลส่วนภูมิภาค ที่มีผู้ว่าราชการและ
 นายอำเภอซึ่งเป็นตัวแทนของกระทรวงมหาดไทย เนื่องจากกฎหมายได้กำหนดให้ อำนาจการ
 อนุมัติงบประมาณขององค์กรปกครองส่วนท้องถิ่นทุกระดับ เป็นของผู้ว่าราชการจังหวัด
 ซึ่งในทางทฤษฎีแล้วการควบคุมและกำกับนี้ควรเป็นการควบคุมตามกฎหมาย (Legislative
 control) เท่านั้น และควรทำด้วยการวินิจฉัยตามความชอบด้วยกฎหมาย มากกว่าจะเป็นการ
 วินิจฉัยตามความเหมาะสม เป็นการกำกับทางกฎหมายเหมือนกับที่หน่วยงานราชการ มีหน้าที่
 กำกับภาคเอกชนให้ปฏิบัติตามกฎหมาย กล่าวคือพิจารณาว่ามีส่วนใดในข้อบัญญัติงบประมาณ
 ขัดต่อกฎหมายหรือไม่ มากกว่าจะพิจารณาว่ามีค่าใช้จ่ายไม่เหมาะสมสูงไปหรือต่ำไป ฯลฯ ทำ
 ให้ในทางปฏิบัติหน่วยงานของรัฐบาล ยังปฏิบัติกับ อปท. เสมือน อปท. เป็นสาขาหรือเป็น

หน่วยงานย่อย ที่รับมอบหมายงานจากหน่วยงานรัฐบาล ทำให้ไม่เกิดการกระจายอำนาจทางการคลังอย่างแท้จริง แม้ว่าตามกฎหมายขององค์กรปกครองส่วนท้องถิ่น จะให้อำนาจของสภาพเหนือผู้ว่าฯ เพราะเมื่อใดที่ผู้ว่าฯ คัดค้านร่างข้อบัญญัติบังคับงบประมาณ แต่ถ้าสภาพองค์กรปกครองส่วนท้องถิ่นยังมีมติยืนยันก็ให้เป็นไปตามมติสภา ยกเว้นกรณีขององค์กรบริหารส่วนตำบล ที่ด้านายอำเภอไม่เห็นชอบกับมติสภา แล้วนายอำเภอต้องส่งร่างข้อบังคับงบประมาณ ๔ นั้น ให้ผู้ว่าราชการจังหวัดพิจารณาและถ้าผู้ว่าราชการจังหวัด ไม่เห็นชอบกับร่างข้อบังคับงบประมาณดังกล่าว ให้ถือร่างข้อบังคับงบประมาณนั้นตกไป กระบวนการอนุมัติงบประมาณล่าช้า ยุ่งยาก ซับซ้อน และไม่เป็นอิสระอย่าง แสดงถึงความไม่เชื่อถือหรือไม่วางใจ อปท. ในการกำหนดงบประมาณของตนเอง ของรัฐบาลและแสดงถึงไม่กระจายอำนาจทางการคลังอย่างแท้จริงนั่นเอง

10.6 องค์กรปกครองส่วนท้องถิ่น ไม่ค่อยให้ความสำคัญกับการบริหาร และตรวจสอบงบประมาณและที่ดำเนินการอยู่ในปัจจุบัน จะเป็นการบริหารและตรวจสอบงบประมาณเน้นที่พิธีการหรือกระบวนการมากจนเกินไป ไม่เน้นที่ผลผลิตและผลลัพธ์ของงาน กล่าวคือ เมื่อหน่วยงานได้เบิกและใช้จ่ายเงินไปแล้วมีการตรวจสอบการใช้จ่ายเพื่อตรวจสอบว่า ได้มีการใช้จ่ายเงินไปจริงตามที่เบิกหรือไม่ และได้ใช้จ่ายไปในงานตามที่กำหนดไว้หรือไม่ โดยดำเนินการภายในระยะเวลาแบบและวิธีการ ที่กำหนดเพื่อให้การใช้จ่ายเงินเป็นไปโดยไม่มีรั่วไหลและถูกต้อง ตามระเบียบการเงิน เช่น ระเบียบสำนักนายกรัฐมนตรีว่าด้วยการพัสดุ เป็นต้น แต่ไม่ได้ตรวจสอบว่าการใช้จ่ายตามจำนวนที่ขอและเป็นไปตามระเบียบที่กำหนด ก่อให้เกิดผลงานที่มีคุณภาพก่อให้เกิดประโยชน์ต่อท้องถิ่น ตรงตามวัตถุประสงค์และเป้าหมายของกิจกรรมหรือไม่อย่างไร การบริหารและตรวจสอบงบประมาณเช่นนี้ทำให้เกิดการทุจริตได้ง่ายและไม่ค่อยต้องตัวเป็นงบประมาณแบบย่ำการควบคุมแบบเก่านั่นเอง

10.7 วิธีการงบประมาณของ อปท. ยังไม่มีกระบวนการที่เปิดโอกาสให้ประชาชน เข้ามามีส่วนร่วมอย่างเป็นระบบ และโดยตรงแม้ว่าไม่นานมานี้กรมการปกครองจะสั่งการให้ อปท. โดยเฉพาะ อบต. ดึงประชาชนเข้ามามีส่วนร่วม ในการจัดทำแผนพัฒนาท้องถิ่น พบว่าประชาชนยังคงไม่มีส่วนร่วมกับการทำงานของ อปท. มากเท่าที่ควร และที่มีอยู่ก็เป็นไปอย่างไม่เป็นระบบ ประชาชนสามารถเข้าร่วมในเวลาใดในรูปแบบใด นอกจากนี้แผนพัฒนาท้องถิ่น ที่มีก็มักจะไม่ได้สอดคล้องกับงบประมาณรายจ่ายของ อปท. เท่าใดนัก ทำให้เกิดลักษณะแผนอยู่ส่วนแผน แต่จะมีการนำแผนไปทำงบประมาณหรือไม่ไม่มีการเชื่อมโยงอย่างแน่ชัด ผลทำให้อาจนำไปสู่ความขัดแย้ง ไม่เข้าใจกันและประชาชนไม่สามารถร่วมตรวจสอบการทำงานของ อปท. ได้เท่าที่ควร

กระบวนการวิชีงบประมาณ ประกอบด้วย การจัดเตรียม การอนุมัติ และ การบริหารงบประมาณ โดยอาศัยการควบคุมงบประมาณ และการตรวจสอบทั้งจากภายในและ ภายนอก ซึ่งเป็นการติดตามการทำงานของฝ่ายบริหาร ปัญหาและอุปสรรคของวิชีงบประมาณ คือรูปแบบงบประมาณ ไม่สามารถวัดผลการดำเนินงานได้ การเปลี่ยนแปลงงบประมาณ ระหว่างปีเกิดขึ้นบ่อยครั้ง แผนพัฒนาท้องถิ่นระยะยาวนำไปปฏิบัติได้น้อยมาก การวางแผนพัฒนามีการกำหนดระเบียบ ขั้นตอนการปฏิบัติอย่างละเอียดมากบางขั้นตอนไม่ได้ปฏิบัติ และท้องถิ่นไม่มีอิสระในการวางแผนงบประมาณ และองค์กรปกครองส่วนท้องถิ่นไม่ค่อยให้ความสำคัญกับการบริหารและตรวจสอบงบประมาณ นอกจากนี้ยังไม่เปิดโอกาสให้ประชาชน เข้ามามีส่วนร่วมอย่างเป็นระบบโดยตรง

11. แนวคิดเกี่ยวกับการบริหารงบประมาณ

การบริหารงบประมาณ หมายถึง การบริหาร และควบคุมการใช้จ่ายงบประมาณ และข้อบัญญัติงบประมาณรายจ่ายประจำปี ที่ได้รับอนุมัติจากฝ่ายนิติบัญญัติ ให้ใช้จ่ายเพื่อให้เกิดผลในทางปฏิบัติอย่างเต็มประสิทธิภาพ และมีประสิทธิภาพ ตอบสนองวัตถุประสงค์ วิสัยทัศน์ และทิศทางการพัฒนาของท้องถิ่น ตามแผนพัฒนาและงบประมาณรายจ่ายที่เป็นที่ยอมรับ และได้รับการอนุมัติเนื่องจากการจัดเตรียมงบประมาณ แบบกำหนดให้จัดทำ งบประมาณรายจ่ายประจำปีให้สอดคล้องกับแผนพัฒนาท้องถิ่นระยะยาว จึงทำให้การบริหาร งบประมาณ เป็นการดำเนินการตามแผนพัฒนา ไปพร้อมกันด้วยอีกทั้งงานบริหารงบประมาณ เป็นงานปฏิบัติที่ฝ่ายบริหารต้องดูแล ในรายละเอียดเป็นประจำและอย่างต่อเนื่อง ตลอด ปีงบประมาณการมุ่งเน้นการทำงานในแต่ละปีที่วางแผนให้สอดคล้อง และต่อเนื่องตาม แผนพัฒนาทำให้การบริหารงานมีประสิทธิภาพมากกว่าการบริหารงบประมาณเป็นบริหาร จัดการเพื่อควบคุมการใช้จ่ายเงินและการปฏิบัติงานให้เป็นไปตามข้อบัญญัติงบประมาณ รายจ่ายประจำปีที่ได้รับอนุมัติอย่างมีประสิทธิภาพบางครั้งจึงเรียกการบริหารงบประมาณว่า “การควบคุมงบประมาณ” เมื่อข้อบัญญัติหรือข้อบังคับรายจ่ายประจำปีได้รับการรับทราบ/ อนุมัติจากฝ่ายนิติบัญญัติก็จะถือประกาศเป็นกฎหมายใช้บังคับเป็นหน้าที่ของฝ่ายบริหารที่ จะต้องกำหนดหลักเกณฑ์จัดระบบงานและวิธีการบริหารและจัดการ/การควบคุม/การ ตรวจสอบเพื่อให้การใช้จ่ายเงินเป็นไปตามงบประมาณอย่างเต็มประสิทธิภาพและประสิทธิผล ซึ่งกระทรวงมหาดไทยโดยกรมการปกครองจะเป็นผู้กำหนดมาตรฐานและนโยบายในการ ควบคุมและการตรวจสอบการใช้จ่ายเงินเท่านั้นสำหรับวิธีการขั้นตอนในการปฏิบัติงานให้ฝ่าย

บริหารขององค์กรปกครองส่วนท้องถิ่นกำหนดได้เองตามหลักการวิชาชีพตามความจำเป็นและเหมาะสมกับองค์กรนั้น ๆ โดยทั่วไปองค์กรปกครองส่วนท้องถิ่นจะมอบให้หน่วยงานทำหน้าที่เฉพาะทางการเงินการคลังเป็นหน่วยงานกลางทำหน้าที่เป็นศูนย์รวมของเงินเพื่อก่อให้เกิดความเป็นเอกภาพในการบริหารเงินและสามารถให้บริการทางการเงินแก่หน่วยงานอื่น ๆ อย่างมีมาตรฐานตัวอย่างหน่วยงานเหล่านี้ได้แก่สำนัก/กองนโยบายและแผนสำนัก/กองคลังสำนัก/กองงบประมาณทำหน้าที่อนุมัติเงินประจำงวดสำนัก/กองตรวจสอบภายในทำหน้าที่ตรวจสอบการบัญชีและการเงิน นอกจากนี้ฝ่ายบริหารอาจจะต้องกำหนดระเบียบข้อบังคับและคำสั่งเพื่อให้เจ้าหน้าที่ทุกคนรวมทั้งหน่วยงานเจ้าของงบประมาณต้องปฏิบัติตามเพื่อการบริหารและจัดการเงินอย่างมีประสิทธิภาพ (ระวีวรรณ ธรรมสาณกุล. 2548 : 26-27)

12. การประเมินประสิทธิภาพการใช้จ่ายงบประมาณ

ระวีวรรณ ธรรมสาณกุล (2548 : 27-29) เห็นว่าการตรวจสอบการใช้จ่ายงบประมาณ เป็นสิ่งจำเป็นและมีความสำคัญ ต่อการบริหารจัดการขององค์กร สามารถสะท้อนถึงความมีประสิทธิภาพ และความคุ้มค่าของการดำเนินการ ขององค์กรต่อบุคคลที่เกี่ยวข้องกับองค์กรเพราะเป็นการสอบทาน การดำเนินการไม่ว่าจะเป็นการบวนการทำงาน ผลการทำงาน การใช้จ่ายหลังการหารายได้ เพื่อให้แน่ใจว่ากระบวนการทำงาน ยังคงมีประสิทธิภาพสูงสุด การใช้จ่าย – การหารายได้ ถูกต้องครบถ้วนสอดคล้องกับนโยบาย กฎระเบียบต่าง ๆ การตรวจสอบนี้กระทำได้โดย

การตรวจสอบภายใน คือ การติดตาม ตรวจสอบและประเมินผลงานของหน่วยงานจากบุคคลที่ถือว่าเป็นบุคคลภายในองค์กร การตรวจสอบเป็นการตรวจสอบของผู้บริหารเพื่อให้แน่ใจการดำเนินงาน และจำเป็นต้องมีการตรวจสอบภายนอกเพื่อให้คนทั่วไปได้ตรวจสอบผู้บริหารและการทำงานด้วย เพื่อจะได้แน่ใจในมาตรฐานการทำงานทั่วไป ความถูกต้อง โปร่งใส ถูกกฎหมาย ดังนั้นการบริหารจัดการขององค์กรจึงมีความจำเป็นต้องอาศัยศักยภาพด้านการควบคุมภายในที่รัดกุม ในระดับที่ให้ความมั่นใจได้ตามสมควรว่าจะไม่มีความเสียหายร้ายแรงในรูปแบบใดรูปแบบหนึ่งที่จะเกิดขึ้นจากการปฏิบัติงาน และการบริหารจัดการ โดยในขณะที่เดียวกันยังมีความคล่องตัวและรวดเร็วของการบริหารจัดการอยู่ เพราะการควบคุมภายในจะช่วยสกัดกั้นความสูญเสียที่จะเกิดขึ้นจากการใช้ทรัพยากรอย่างไม่คุ้มค่า ทำให้การใช้ทรัพยากรขององค์กรเป็นไปอย่างมีประสิทธิภาพ

การตรวจสอบภายใน มีจุดประสงค์เพื่อสอบทาน ประสิทธิภาพของมาตรการและวิธีการควบคุมภายในที่หน่วยงาน ได้จัดให้มีขึ้นภายในองค์กร การตรวจสอบภายในเป็นกลไก

หนึ่ง ที่สำคัญที่ควรมีความอิสระ ในการติดตามประเมินผลการดำเนินงาน ของระบบการควบคุมภายใน โดยทั่วไปในด้านการเงิน การคลัง การบัญชีและการปฏิบัติงานของหน่วยงานต่าง ๆ ภายในองค์กรและเป็นเครื่องมือของผู้บริหาร เพื่อตรวจสอบให้มั่นใจได้ว่าสภาพแวดล้อม ของระบบการควบคุมภายใน ให้มีคุณภาพดี เหมาะสมกับสภาพปัจจุบันและความทันสมัย เจ้าหน้าที่ผู้ปฏิบัติงาน และผู้ปฏิบัติงานระดับต่าง ๆ ได้ปฏิบัติให้เป็นไปตามงานและมาตรการควบคุมภายในที่กำหนดไว้ การตรวจสอบภายในที่จะช่วยให้สิ่งแวดล้อม ของการควบคุมภายในมีคุณภาพที่ดีได้ ผู้ตรวจสอบภายในต้องมีความเป็นอิสระเพียงพอที่จะรายงานผลการตรวจสอบ และแสดงความเห็นอย่างตรงไปตรงมา ตามหลักแห่งวิชาชีพ ไม่ตกอยู่ภายใต้ความคิดเห็นส่วนตัวหรืออิทธิพลใด ๆ

บุคคลที่ทำหน้าที่ในการตรวจสอบ ประเมินผลการดำเนินการขององค์กร จากบุคคลภายนอกองค์กร เพื่อสร้างความมั่นใจในการบริหารงานการคลัง องค์กรว่าได้มาตรฐาน โปร่งใส สุจริต และเป็นการแสดงผลงาน ให้กับผู้มีส่วนได้ส่วนเสียในองค์กรทราบ โดยแบ่งออกเป็นการตรวจสอบจากผู้ตรวจสอบภายนอก และการตรวจสอบโดยประชาชน ชุมชน และองค์กรชุมชน กรณีบุคคลภายนอกองค์กรเป็นผู้เสียภาษี ให้องค์กรปกครองส่วนท้องถิ่น จำเป็นอย่างยิ่งที่ประชาชนที่เสียภาษีจะต้องมีการตรวจสอบ องค์กรปกครองส่วนท้องถิ่น ว่าได้ใช้จ่ายภาษีอย่างคุ้มค่า ได้ผลตามที่ตนต้องการหรือไม่

สรุป การบริหารงบประมาณคือ การบริหารและการควบคุม การใช้จ่ายงบประมาณที่ได้รับการอนุมัติให้ใช้จ่าย เพื่อให้เกิดผลอย่างมีประสิทธิภาพ และตอบสนองวัตถุประสงค์ วิสัยทัศน์ และทิศทางการพัฒนาของท้องถิ่น การประเมินประสิทธิภาพการใช้จ่ายงบประมาณอาศัยการตรวจสอบภายใน ซึ่งมีวัตถุประสงค์เพื่อสอบทานประสิทธิภาพของมาตรการและวิธีการควบคุมที่หน่วยงานจัดขึ้น

ทฤษฎีกลุ่มความรู้ความเข้าใจ

ทฤษฎีกลุ่มนี้บางครั้งเรียกว่า กลุ่มปัญญานิยม มีความเชื่อว่าผู้เรียนจะเกิดการเรียนรู้ได้ต้องใช้ประสาทสัมผัส (Sensit) และใช้สติปัญญาเป็นตัววิเคราะห์ข้อมูล และเก็บสะสมประสบการณ์เพื่อนำไปใช้แก้ปัญหาใหม่ สำหรับกลุ่มแนวคิดทฤษฎีที่สอดคล้องกับการเรียนรู้ของผู้ใหญ่และการเรียนรู้ด้วยการนำตนเอง ได้แก่ กลุ่มแนวคิดทฤษฎีการสร้างองค์ความรู้ด้วยตนเอง (Constructivism) และกลุ่มแนวคิดทฤษฎีการสร้างสรรค์ด้วยปัญญา (Constructinism) ได้แก่

ทฤษฎีการสร้างองค์ความรู้ด้วยตนเอง (Constructivism) เป็นทฤษฎีการเรียนรู้ที่เชื่อว่าการเรียนรู้เป็นกระบวนการที่เกิดขึ้นในตัวของผู้เรียน ที่เน้นวิธีการเรียนรู้ด้วยการนำตนเอง เพื่อช่วยให้ผู้เรียนสามารถคิดไตร่ตรองได้อย่างสร้างสรรค์ สามารถคิดได้อย่างมีวิจารณญาณ สามารถพึ่งพาตนเองได้ รู้จักร่วมมือกับผู้อื่นอย่างสร้างสรรค์ ช่วยพัฒนาสังคมและสิ่งแวดล้อม และนำความรู้ที่ได้ไปบูรณาการในการดำรงชีวิตได้อย่างมีความสุข ตามหลักการของทฤษฎีนี้ ผู้เรียนเป็นผู้สร้างความรู้จากความสัมพันธ์ระหว่างสิ่งที่พบเห็นกับความรู้ความเข้าใจเดิมที่มีมาก่อน นำความรู้ความเข้าใจเกี่ยวกับเหตุการณ์ และปรากฏการณ์ที่พบเห็นมาสร้างเป็น โครงสร้างใหม่ทางสติปัญญา (Kemil. 1991 : 68) ถือได้ว่าเป็นการพัฒนาทางปัญญาที่เกิดจากการเรียนรู้ร่วมกันในสังคม ซึ่งเป็นการเรียนรู้แบบร่วมมือ โดยใช้วิธีการแก้ปัญหา (Collaborative Constructivism) ซึ่งแต่ละบุคคลจะมีวิธีคิดในการแก้ปัญหาไม่เหมือนกัน ทั้งนี้ต้องเกิดจากความกระตือรือร้นที่จะแก้ปัญหามาของตนเอง แนวคิดทฤษฎีนี้มีรากฐานมาจาก แนวคิดของ นักจิตวิทยาการศึกษาหลายท่าน ได้แก่ แนวคิดของ ฌอง เพียเจต์ (Jean Piaget) เรียกว่า Cognitive Constructivism ที่เรียกว่า ถ้าผู้เรียนถูกกระตุ้นด้วยปัญหาที่ก่อให้เกิดความขัดแย้งทางปัญญาแล้วจะทำให้ผู้เรียนพยายามปรับโครงสร้างทางปัญญา ให้เข้าสู่สภาวะสมดุล โดยวิธีการ คูดซิม ได้แก่ การรับรู้ข้อมูลใหม่ จากสิ่งแวดล้อมเข้าไปไว้ใน โครงสร้างทางปัญญาและปรับเปลี่ยน โครงสร้างทางปัญญา คือ การเชื่อมโยง โครงสร้างทางปัญญาเดิม หรือ ความรู้เดิมที่มีมาก่อนกับข้อมูลข่าวสารใหม่ จนกระทั่ง สร้างความรู้ใหม่ขึ้นมาหรือเกิดการเรียนรู้ได้ ส่วน แนวคิดของ วีกอทสกี (Vygotsky) ได้เน้นบริบททางสังคม เรียกว่า (Social Constructivism) เชื่อว่าผู้เรียนเป็นผู้สร้างความรู้โดยผ่านทางปฏิสัมพันธ์ทางสังคมกับผู้อื่น ซึ่งมีบทบาทสำคัญ ในการพัฒนาด้านพุทธิปัญญา สำหรับ จอห์น ดิวอี้ (John Dewey) ได้เสนอแนวคิดเกี่ยวกับรูปแบบ การเรียนรู้ Learning by Doing ที่เชื่อว่าผู้เรียนต้องเรียนควบคู่ไปกับการกระทำ และผู้เรียนต้องมีการทำความเข้าใจความรู้ใหม่ โดยอาศัยประสบการณ์เดิม ที่สะสมมาเป็นพื้นฐานการเรียนรู้ อันเป็นความพยายามทางสังคม ก่อให้เกิดรูปแบบการเรียนการสอนที่เรียกว่า การเรียนรู้แบบร่วมมือ ที่เน้นความสำคัญของการสร้างความรู้โดยกลุ่มคนในสังคม สำหรับแนวคิดของ บรูเนอร์ (Bruner) เห็นว่าประสบการณ์เดิมของผู้เรียนจะมีบทบาทในการส่งเสริมการเรียนรู้และ เชื่อว่าวุฒิภาวะอย่างเดียว ไม่เพียงพอต่อการพัฒนา โครงสร้างองค์ความรู้ใหม่ต้องมี องค์ประกอบอื่นเกี่ยวข้อง เช่น การพัฒนาทางด้านภาษาและประสบการณ์เดิมเข้ามามีส่วน สำคัญในการเพิ่มความเจริญงอกงามทางสติปัญญาและแนวคิดของ ออซุเบล (Ausubel) ที่เชื่อว่าการเรียนรู้จะเกิดขึ้นได้ เมื่อผู้เรียนมีความรู้พื้นฐานที่สามารถเชื่อมความรู้ใหม่ได้กับ โครงสร้าง

ความรู้เดิมที่มีอยู่ นำมาจัดเป็นการเรียนรู้ที่มีความหมาย แต่ถ้าผู้เรียนไม่สามารถนำสิ่งใหม่ไปสัมพันธ์กับความรู้เดิมได้ เรียกว่าเป็นการเรียนรู้ที่ไม่มี ความหมายหรือเรียนแบบท่องจำ

ชัยพร วิชชาวุธ (2525 : 188) กล่าวว่า การรับรู้เป็นกระบวนการตีความสิ่งที่เห็น สิ่งที่ได้ยินและสิ่งที่รู้สึกด้วยประสาทสัมผัสอื่น ๆ เพื่อให้รู้ว่าคืออะไร สิ่งที่ได้รับมีทั้งที่เป็นวัตถุมนุษย์ด้วยกันและความเป็นไปภายในจิตใจของเรา

สุชา จันทร์เอม (2542 : 128) กล่าวว่า การรับรู้เป็นกระบวนการที่มีระดับตั้งแต่ง่ายที่สุด ถึงซับซ้อนที่สุดจนยากแก่การเข้าใจ นักจิตวิทยาได้ให้ความหมายการรับรู้แตกต่างกันออกไป เช่น 1) การรับรู้ คือ การตีความหมายจากการรับสัมผัส (Sensation) ในการรับรู้ที่เราไม่เพียงแต่มองเห็น ได้ยิน หรือ ได้กลิ่นเท่านั้น แต่เราต้องรับรู้ได้ว่า วัตถุหรือสิ่งที่เรารับรู้นั้นคืออะไร มีรูปร่างอย่างไร อยู่ทิศใด ไกลว่าเรามากน้อยแค่ไหน เป็นต้น ทั้งหมดที่เราบอกได้นี้เป็นการใส่ความหมายให้กับสิ่งต่าง ๆ ที่ผ่านมาในการรับสัมผัส และ 2) ในแง่ของพฤติกรรม การรับรู้เป็นขบวนการที่เกิดแทรกอยู่ระหว่างสิ่งเร้าและการตอบสนองต่อสิ่งเร้า

ปราณี รามสูต (2542 : 76) กล่าวว่า การรับรู้เป็นกระบวนการที่ร่างกายสัมผัส สิ่งเร้าแล้วแปลความหมายสิ่งนั้น ๆ ออกมาเป็นความรู้ ความเข้าใจ

กระบวนการของการรับรู้ (Process of perception) เป็นกระบวนการที่คาบเกี่ยวกันระหว่างความเข้าใจ (Understand) การคิด (Thinking) การรู้สึก (Sensing) ความจำ (Memory) การเรียนรู้ (Learning) การตัดสินใจ (Decision Making) การแสดงพฤติกรรม (Behavior)

1. องค์ประกอบที่ก่อให้เกิดการรับรู้

องค์ประกอบที่ก่อให้เกิดการรับรู้ มีดังนี้

- 1.1 สิ่งเร้า (Stimulus) เช่น รูป รส กลิ่น เสียง
- 1.2 อวัยวะรับสัมผัส (Sense Organ) เช่น หู ตา จมูก ลิ้น ผิวหนัง
- 1.3 ประสบการณ์เดิม ความรู้ ความจำเดิมที่เกี่ยวกับสิ่งเร้าที่ได้สัมผัส
- 1.4 การแปลความหมายจากสิ่งที่สัมผัส

2. ปัจจัยที่มีอิทธิพลต่อการรับรู้ของบุคคล

การรับรู้ ของบุคคลจะเป็นอย่างไรนั้นขึ้นอยู่กับประสบการณ์ที่ผ่านมา ความสนใจอายุ อาชีพและความเกี่ยวข้องของสิ่งเร้ากับบุคคลนั้นเป็นสำคัญ หรืออาจกล่าวได้ว่าการรับรู้ของบุคคลนั้นขึ้นอยู่กับภูมิหลังทางสังคมของบุคคลนั่นเอง ปัจจัยที่มีอิทธิพลต่อการรับรู้ของบุคคล มี 2 ประการ ได้แก่

2.1 ปัจจัยภายใน ได้แก่ คุณสมบัตินภายในของผู้รับรู้ เช่น ความต้องการหรือแรงขับ คุณค่า ความสนใจและประสบการณ์เดิม

2.2 ปัจจัยภายนอก ได้แก่ ความเชื่อถือบอกเล่า คำแนะนำ คำสอน ที่ได้รับต่อกันมา ตลอดจน สื่อต่าง ๆ เช่น โทรทัศน์ วิทยุ สื่อ สิ่งพิมพ์ เป็นต้น

นอกจากปัจจัยสำคัญดังกล่าวแล้ว ยังมีปัจจัยอื่น ๆ ที่มีอิทธิพลต่อการรับรู้อีก ได้แก่ สมรรถนะของอวัยวะรับสัมผัส ความสามารถของสมอง และประสาทสัมผัสที่จะรับเลือกจัดหมวดหมู่และตอบสนอง รวมทั้งลักษณะขนาดและชนิดของสิ่งเร้า ดังเช่น ถ้าสิ่งเร้านั้นมีความเข้มมาก ขนาดของสิ่งเร้าที่ใหญ่และสะกดตา โดยเฉพาะสิ่งเร้าใหม่ ๆ ที่เราไม่คุ้นเคย บุคคลจะใส่ใจและเกิดการรับรู้ หากพบว่ามีแตกต่างของสิ่งเร้าเกิดขึ้นและสิ่งเร้าที่เกิดขึ้นซ้ำ ๆ และมีการเคลื่อนไหว บุคคลจะรับรู้สิ่งเร้าได้ดีและรวดเร็ว

จากการศึกษาซึ่งมีผู้ได้ให้ความหมายไว้แตกต่างกัน สามารถสรุปได้ดังนี้ ความรู้ความเข้าใจ หมายถึง การมีความรู้ ความคิด ความเข้าใจ การสัมผัสโดยผ่านกระบวนการคิด ไตร่ตรอง การศึกษา และประสบการณ์เดิมแล้วแปลความหมายของสิ่งนั้น ๆ ออกมา ซึ่งเป็นกระบวนการคาบเกี่ยวกันระหว่างความเข้าใจ การคิด การรู้สึก ความจำ การเรียนรู้ การตัดสินใจ การแสดงพฤติกรรม ซึ่งการรับรู้ของบุคคลนั้นขึ้นอยู่กับ ภูมิหลังทางสังคม ปัจจัยที่มีอิทธิพลต่อการรับรู้ของบุคคลมีทั้งปัจจัยภายในและภายนอก มีความเชื่อว่าผู้เรียนจะเกิดการเรียนรู้ได้ต้องใช้ประสาทสัมผัส และใช้สติปัญญาในการวิเคราะห์ข้อมูล นำประสบการณ์เดิมไปใช้กับปัญหาใหม่

แนวคิดเกี่ยวกับทฤษฎีความต้องการ

1. ความต้องการของมนุษย์ตามแนวคิดของ มาสโลว์ (Maslow)

ความต้องการของมนุษย์ตามแนวคิดของ มาสโลว์ (Maslow, 1954 : 80) ผลการศึกษาค้นคว้า เป็นที่รู้จักกันอย่างแพร่หลายและยึดถือเป็นต้นแบบแนวคิดในเรื่องความต้องการของมนุษย์ ตามทฤษฎีความต้องการของมาสโลว์ (Maslow Hierarchy of Need Theory) ได้แบ่งความต้องการของมนุษย์เป็น 5 ชั้น ดังนี้

1.1 ด้านความต้องการทางด้านร่างกาย (Physiological need) เป็นความต้องการขั้นพื้นฐานของมนุษย์ ได้แก่ ปัจจัย 4 คือ อาหาร เครื่องนุ่งห่ม ยารักษาโรค และที่อยู่อาศัย นอกจากนี้ยังมีความต้องการพักผ่อน การขับถ่าย ความต้องการทางเพศ ความต้องการเหล่านี้

เป็นความต้องการ ขั้นพื้นฐาน ถ้ามนุษย์ไม่ได้รับการตอบสนอง มนุษย์จะไม่สามารถมีชีวิตอยู่ได้ ในสังคมปัจจุบันการได้มาซึ่งปัจจัย 4 จำต้องแลกด้วยเงิน ฉะนั้น มนุษย์ทุกคนต้องมีงานมีรายได้เพื่อตอบสนองความต้องการเหล่านี้ ได้รับการตอบสนองจนเป็นที่พอใจแล้ว จึงแสวงหาความต้องการด้านอื่นในระดับที่สูงต่อไป ความต้องการระดับต่ำนี้มีการเพียงพอ หรือยุติได้ด้วยการพิจารณาของตนเอง ถ้ายังไม่เพียงพอจะไม่ถึงถึงความต้องการระดับสูงขึ้นไป

1.2 ความต้องการความปลอดภัยและมั่นคง (Safety and security) ความต้องการขั้นนี้เป็นการสร้างขวัญและกำลังใจ ในการดำเนินชีวิตของมนุษย์ ต้องการความปลอดภัยความมั่นคงในอาชีพการทำงาน ต้องการระเบียบวินัย ต้องการทำนาขอนาคต มนุษย์มีความต้องการความปลอดภัยทางด้านร่างกาย โดยไม่ถูกทำร้าย ความต้องการความปลอดภัยมีอิทธิพลต่อมนุษย์ ทุกคนแม้จะเป็นผู้ใหญ่ก็มีเกียรติในสังคม เช่น แพทย์ต้องการความปลอดภัยจากการติดเชื้อ เอคส์ ในการรักษาคนไข้ ผู้บริหารต้องการความปลอดภัยเรื่องการรักษาเงิน รักษาการปฏิบัติตามระเบียบวินัย เป็นต้น การทำงานมิได้ต้องการเพียง ได้เงินเพื่อใช้จ่ายสำหรับการตอบสนองความต้องการปัจจัย 4 เพียงอย่างเดียว หากแต่มนุษย์ต้องการความมั่นคง ความมีเสถียรภาพเป็นหลักประกันให้กับชีวิต และการสร้างครอบครัวใหม่ ด้วยเหตุนี้บางครั้งจึงพบว่าการทำงานในภาครัฐบาล อาจได้รับเงินเดือนน้อยกว่าเอกชน แต่มีคนจำนวนไม่น้อยพยายามที่จะเข้ามาทำงานในหน่วยงานราชการ เพียงเพื่อให้ความมั่นคงตามที่ต้องการแล้วมนุษย์จะไม่หยุดความต้องการเพียงเท่านั้น แต่มีความต้องการขั้นสูงขึ้นไปอีกด้วย

1.3 ความต้องการความรักและร่วมกิจกรรมในสังคม (Belonging Social activity need) ความต้องการขั้นนี้ คือ มนุษย์ต้องการแสดงตัวในสังคม ต้องการเพื่อน ต้องการผู้ร่วมงาน ต้องการครอบครัว ต้องการเป็นที่ยอมรับของกลุ่ม รวมทั้งความต้องการใกล้ชิดกับเพศตรงข้าม มนุษย์เป็นสัตว์สังคมชอบการรวมกลุ่ม มีเพื่อนฝูง มีคนรัก ได้เป็นสมาชิกของสังคมและมีส่วนร่วมในกิจกรรมของสังคม ยิ่งในสังคมปัจจุบันการปกครองประเทศเป็นแบบประชาธิปไตย ทำให้เกิดการรวมกลุ่มชน เป็นสมาชิกพรรคการเมือง แสดงพลังของกลุ่ม จะด้วยรูปแบบหรือวิธีการแบบใดก็ตามจะเป็นการแสดงให้เห็นว่าตนเองเป็นสมาชิกของสังคม ไม่ว่าจะป็นสังคมที่ดีหรือเลว มนุษย์ต้องการความเป็นส่วนรวมของกลุ่มสังคมเสมอ เมื่อมนุษย์สามารถรวมกลุ่มสังคมได้ดี ก็ย่อมมีพลังในการสร้างสรรค์และการต่อสู้ที่เข้มแข็ง

1.4 ความต้องการเกียรติยศชื่อเสียง (Esteem need) เมื่อมนุษย์ได้รับการตอบสนองใน 3 ขั้นแรกแล้วมักจะมาสนใจความเป็นตัวของตัวเอง โดยเฉพาะความภาคภูมิใจกับความสำเร็จในชีวิตครอบครัว และหน้าที่การงาน จึงอยากให้บุคคลอื่น ยอมรับนับถือตัวเอง

มองตัวเองอย่างความหมาย มีคุณค่า อาจกล่าวได้ว่าความต้องการความมั่นคง ซึ่งอยู่บนฐานของความเห็นของคน โดยทั่วไปต้องการความพอใจ นิยมชมชอบความมั่นใจในตนเอง ความมีศักดิ์ศรีแห่งตน มีความรู้ความสามารถเหนือคนอื่น ความต้องการลักษณะนี้ เหมาะสมกับบุคคลที่มีความพร้อมจากความต้องการ ขั้นที่ผ่านมาแล้ว

1.5 ความต้องการประสบความสำเร็จ และสมหวังในชีวิต (Self-actualization need) ขั้นนี้นับว่าเป็นความต้องการขั้นสูงสุดของมนุษย์ ซึ่งคนจำนวนไม่มากนักที่จะสามารถทำได้ เป็นความสามารถ ที่ต้องใช้ความรู้ความสามารถ ที่สร้างสมไว้ในตนเอง เป็นความปรารถนาให้มีความสำเร็จในชีวิตและอุดมการณ์ หรือความหวังที่ตั้งใจเอาไว้เมื่อทำได้สำเร็จทุกประการแล้ว แสดงว่า บุคคลนั้นบุคคลนั้นได้ทุ่มเทความรู้ความสามารถอย่างเต็มที่ จึงได้รับการตอบสนองคือความสำเร็จในชีวิตนั้นได้ เช่น นักการเมืองย่อมมีความต้องการตามลำดับขั้น และในขั้นสูงสุดของชีวิตคือการเป็น นักการเมืองที่มีชื่อเสียงของประเทศ ที่เขาสามารถสร้างคุณประโยชน์ให้กับประชาชนในประเทศ ซึ่งเป็นความภาคภูมิใจสูงสุดในชีวิต นับว่าบุคคลนั้นได้รับการตอบสนองความต้องการ ได้ถึงขั้นสูงสุดและสามารถแผ่ความสุขให้แก่ผู้อื่นได้ (นรา สมประสงค์ และคณะ. 2536 : 136)

2. ความต้องการของมนุษย์ตามแนวคิดของ แบลช (Beach)

ความต้องการของมนุษย์ตามแนวคิดของ แบลช ความต้องการของมนุษย์ แบ่งออกเป็น 2 ด้านใหญ่ ๆ คือ (Beach. 1970 : 446)

2.1 ความต้องการที่ติดตัวมาแต่กำเนิด เป็นความต้องการทางด้านทางกาย ได้แก่ อากาศ น้ำ อาหาร ที่พักอาศัย ความต้องการด้านกามารมณ์ การพักผ่อน การขับถ่ายของร่างกายและการปกป้องรักษาตนเอง

2.2 ความต้องการที่เกิดขึ้นภายหลัง แบ่งออกเป็น 2 ประเภท คือ

2.2.1 ทางสังคม ได้แก่ ความต้องการมิตรสหายรวมกันเป็นกลุ่ม ต้องการความรัก ความพอใจเป็นที่ต้องการของคนอื่น ความนิยม ความนับถือจากผู้อื่น รวมทั้งความต้องการความมั่นคงและปลอดภัยในชีวิต

2.2.2 ความต้องการที่เกี่ยวกับตนเอง เป็นความต้องการที่แสดงออกถึงความสำคัญของตนเอง

3. ความต้องการของมนุษย์ตามแนวคิดของพุทธศาสนา

ความต้องการของมนุษย์ตามแนวคิดของพุทธศาสนา ได้กล่าวถึงความต้องการของมนุษย์ ทั้งที่เป็นความต้องการทางกายหรือความจำเป็นพื้นฐาน และความต้องการทางใจ หรือความอยาก เรียกว่า ตัณหา ซึ่งมีรายละเอียด ดังนี้ (เสถียร เหลืองอร่าม. 2519 : 20-21)

3.1 ความต้องการทางกายหรือวัตถุ คือ ปัจจัย 4 อันจำเป็นต่อการดำรงอยู่ของชีวิต ได้แก่ ที่อยู่ อาหาร เครื่องนุ่งห่ม และยารักษาโรค

3.2 ความต้องการทางจิตใจ หรือนามธรรม ความต้องการของมนุษย์ในลักษณะนามธรรมแทรกอยู่ในหมวดธรรม อริยสัจ 4 คือ ตัณหา มีอยู่ในหมวดธรรม อริยสัจธรรม 4 และมีแทรกอยู่ในตอนท้ายของบทสวดมนต์ของพระสงฆ์

3.2.1 ตัณหา หรือ ความอยาก ซึ่งเป็นต้นเหตุการณเกิดทุกข์ ความอยากของมนุษย์มีอยู่ 3 อย่าง คือ

1) กามตัณหา คือ ความต้องการทางเพศ อันได้แก่ อยากได้อะไรในรูป รส กลิ่น เสียง สัมผัส และมโนภาพ ที่น่าใคร่ น่าชอบใจ อยากได้มาเพื่อบำรุงความสุข ความสำราญของตนเอง ความอยากด้วยอำนาจตัณหาเป็นความต้องการทางจิตใจ เมื่อเกิดความ ต้องการต้องได้สิ่งต่าง ๆ มาสนองความต้องการจึงจะมีความสุข บางครั้งบางคนเมื่อมีความอยากขึ้นมาแล้ว และสามารถได้ สมปรารถนาจริง ๆ แต่ก็ยังไม่มีความสุข เพราะดูเหมือนยังเป็นการเพิ่มพูนความอยากให้มีมากยิ่งขึ้น เป็นลำดับ คือ มีความอยากไม่สิ้นสุด เป็นความต้องการที่ไม่รู้จักพอ

2) ภวตัณหา คือ ความอยากมี อยากเป็น อยากได้ ซึ่งเป็นผลสืบเนื่องมาจากกามตัณหา เมื่อบุคคลมีความต้องการสิ่งใดสิ่งหนึ่งในกามตัณหา และได้สิ่งนั้นมาปรารถนาแล้วก็มีความพอใจมีความผูกพันกับสิ่งนั้น อยากให้สิ่งนั้นอยู่กับตน หรืออยากให้ตนอยู่กับสิ่งนั้นตลอดไป

3) วิภวตัณหา คือ ความไม่อยากมี ไม่อยากได้ เช่น ไม่อยากสอบตก ไม่อยากเป็นคนจน ซึ่งเป็นผลสืบเนื่องมาจากกามตัณหาและภวตัณหา เมื่อมนุษย์อยากได้ในสิ่งใดสิ่งหนึ่งในกามตัณหา และได้มายึดถือหวงแหนไว้ อยากให้สิ่งนั้นคงอยู่ คือ ภวตัณหา แต่ต่อมาเกิดความเบื่อหน่ายในสิ่งนั้นอยากให้สิ่งนั้นไปให้พ้นเสียจะโดยวิธีใดก็ตาม ในลักษณะเช่นนี้เป็นวิภวตัณหา

ในเรื่องของตัณหาหรือความอยากนี้ หากมนุษย์ขาดสติ สัมปชัญญะ ตัณหานี้จะเพิ่มขึ้นเป็นลำดับ เป็นความอยากขั้นรุนแรง คือ ความ โลกในจิตใจ เมื่อมนุษย์มีโลก

ในจิตใจย่อมคิดที่จะสนองความต้องการนั้นโดยไม่คำนึงถึง วิธีการที่ถูกต้องหรือไม่ ถ้าไม่ได้รับการตอบสนอง และขาดสติขยับงนุษย์จะแสดงพฤติกรรมออกมาทางกาย คือ ความหงุดหงิด ซัดเคือง รำคาญใจ แสดงออกมาทางวาจา คือ พูดยาต่อเสียด คำทอ และในจิตใจมีความอาฆาต พยาบาท หาทางทำลาย หรือทุจริต โดยวิธีการต่าง ๆ เป็นมนุษย์ที่เป็นอันตรายต่อสังคมมนุษย์

อย่างไร

3.2.2 อิฏฐารมณ์ เป็นธรรมชาติหนึ่งทีกล่าวถึง ลาก ยศ สรรเสริญ และสุข ซึ่งเป็นที่ปรารถนาของมนุษย์ทุกคน

- 1) ลาก ได้แก่ ทรัพย์ ศฤงคาร เงินทอง และสิ่งของต่าง ๆ
- 2) ยศ ได้แก่ ตำแหน่งหน้าที่การงาน เจริญศุขรา ปริญาบัตรหรือ

วิทยฐานะ

- 3) สรรเสริญ ได้แก่ หน้าที่การงาน เจริญศุขรา ปริญาบัตรหรือ

วิทยฐานะ

2.2.4 สุข ได้แก่ ความสุขทั้งทางกายและจิตใจ คือ ความสะดวก สบาย ทางกาย มีความสมหวัง ไม่มีความกังวลห่วงใยในเรื่องใด ๆ เพราะมีความเพียบพร้อมสมบูรณ์ ทุกอย่าง

3.2.3 พรประเสริฐ เป็นคำให้พรของพระสงฆ์ในงานพิธีต่าง ๆ ซึ่ง พรประเสริฐนี้เป็นความต้องการของมนุษย์ ประกอบด้วย

1) อายุ หมายถึง ให้มีอายุยืนนาน เป็นความปรารถนาของมนุษย์ที่ต้องการมีชีวิตยืนนานเพื่อมีความสุขกับครอบครัว สังคม และเป็นที่พึ่งเป็นมิ่งขวัญของ ลูกหลานให้นาน ๆ

2) วัฒน หรือ วรรณ หมายถึง สุขภาพ ผิวพรรณ ให้มีผิวพรรณ สวยสง่า

3) สุขัง หรือ สุข หมายถึง ความสุข ซึ่งเป็นความปรารถนาของมนุษย์ทุกคน ที่ต้องการความสุขทั้งทางกายและทางจิตใจ

4) พลัง หมายถึง ต้องการมีกำลังกายที่แข็งแรง สมบูรณ์ ปราศจาก โรคภัยไข้เจ็บ มีกำลังกาย กำลังความคิด กำลังใจที่จะประกอบอาชีพการงานได้อย่างเป็นสุข

4. ทฤษฎีความต้องการของแมคคลินแลน (McClelland)

แมคคลินแลน กล่าวไว้ว่า ความต้องการของมนุษย์นั้นจะเกิดแรงขับภายในและการเรียนรู้จากวัฒนธรรม (Learn certain need from their culture) และสิ่งที่อยากได้เพื่อจูงใจ

หรือกระตุ้นในการทำงานให้สำเร็จนั้น คือความต้องการ 3 ประการ ได้แก่ (สิริวรรณ เสรีรัตน์. 2541 : 116)

4.1 ความต้องการความสำเร็จในการทำงาน (Need for achievement) ความต้องการนี้เป็นความปรารถนาของมนุษย์ทุกคน ที่ต้องการทำงานที่รับผิดชอบให้สำเร็จ คนที่มีความปรารถนาอย่างแรงกล้า (Strong need) ที่ต้องการความสำเร็จในการทำงาน มักจะคิดค้นหาวิธีทำงานที่ดีที่สุดและแสวงหาความก้าวหน้า มีความรับผิดชอบ ขอบงานที่ทำขย และต้องการที่จะได้รับการประเมินผลการปฏิบัติงาน (Desire feedback on performance) เพื่อจะได้ทราบผลว่า การปฏิบัตินั้นสำเร็จลงด้วยดี และมีประสิทธิภาพมากน้อยเพียงใด ถ้าผลลัพธ์ออกมาเชิงบวกก็จะทำให้พวกเขาพอใจและมีแรงจูงใจที่จะตั้งเป้าหมายของการทำงานให้สูงขึ้นไปอีก

4.2 ความต้องการอำนาจ (Need for power) เป็นความต้องการปรารถนาจะควบคุมผู้อื่น (To control other people) และดูแลความประพฤติและรับผิดชอบในการกระทำของผู้ใต้บังคับบัญชา ผู้บังคับบัญชามีความต้องการที่จะได้รับอำนาจ เพื่อที่จะสามารถควบคุมหรือจัดการทรัพยากรต่าง ๆ ในองค์กร และมีความเชื่อว่าการมีอำนาจหน้าที่อย่างเพียงพอ จะทำให้ดูแลการปฏิบัติงานให้เป็นไปด้วยความเรียบร้อยและมีประสิทธิภาพ ดังนั้นในการได้มาซึ่งอำนาจนั้นจะเป็นแรงกระตุ้นจูงใจเบื้องต้น

4.3 ความต้องการความรักและความผูกพัน (Need for affiliation) หรือสายสัมพันธ์ เป็นความปรารถนาที่จะสร้างและรักษาความสัมพันธ์อันดีกับผู้อื่น เป็นความต้องการของมนุษย์ทุกคน ที่อยากจะมีเพื่อนฝูง มีคนรู้จัก มีคนใกล้ชิด การสร้างความสัมพันธ์กับผู้อื่นนั้น จะเป็นสิ่งที่เชื่อมโยงไปสู่การประสานงานความเข้าใจอันดีระหว่างกัน และเพื่อความสำเร็จในอนาคต

นอกจากความต้องการ 3 ประการข้างต้นแล้ว มนุษย์ยังมีความต้องการที่จะเป็นแรงกระตุ้นให้การทำงานนั้นบรรลุผลสำเร็จ นั่นก็คือ ความต้องการอิสระ (The need of autonomy) มีความเชื่อมั่นว่าจะดูแลตัวเองได้โดยไม่ต้องมีการควบคุม ดังนั้น ในบางองค์กรผู้บังคับบัญชาเมื่อมอบหมายงานก็จะให้อิสระในการคิด และให้อิสระในการกระทำ โดยมีผลสำเร็จเป้าหมายที่สำคัญซึ่งจะทำให้มีแรงกระตุ้นให้ปฏิบัติงานบรรลุเป้าหมาย

สรุปได้ว่า ความต้องการของมนุษย์ตามแนวความคิดของ แมคคิลินเลน มี 3 เรื่อง คือ ด้านความต้องการประสบความสำเร็จ ความต้องการด้านสัมพันธ์ภาพ และความต้องการอำนาจ ความต้องการที่แตกต่างกันจะนำไปสู่พฤติกรรมของบุคคลที่ต่างกัน

จากการศึกษาทฤษฎีความต้องการของมนุษย์ ซึ่งตรงกับงานที่ผู้วิจัยได้ศึกษาสามารถสรุปได้ดังนี้ ความต้องการ หมายถึง ความพึงพอใจ ความต้องการ ความอยากได้ ความคาดหวังหรือ ความตั้งใจที่จะได้รับการตอบสนอง หรือความประสงค์ที่ต้องการของบุคคลหรือประชาชน ความต้องการของมนุษย์ เป็นผลผลักดันให้มนุษย์ต่อสู้ดิ้นรนและทำทุกอย่าง เพื่อสนองความต้องการของตนเอง ขนาดของการต่อสู้ดิ้นรนจะขึ้นอยู่กับ ความต้องการของแต่ละคน และสภาพแวดล้อมของแต่ละสังคม หรือองค์การ ความต้องการของมนุษย์มีระดับมากน้อยแตกต่างกัน ขึ้นอยู่กับอุปนิสัยความทะเยอทะยานของบุคคลนั้น ๆ และมนุษย์ไม่สามารถที่จะได้รับการตอบสนองในสิ่งที่ต้องการได้ตลอด ย่อมจะเกิดความ พึงพอใจ ไม่พึงพอใจ ความต้องการของมนุษย์ เป็นปัจจัยสำคัญที่จะใช้ในการจูงใจบุคคลอื่น ๆ ให้คล้อยตามหรือเปลี่ยนแปลงพฤติกรรม ไปในทางที่พึงประสงค์ การเข้าใจในเรื่องความต้องการของมนุษย์ จะทำให้สามารถเข้าใจตนเองและผู้อื่น ซึ่งเป็นหนทางทางหนึ่งที่จะทำให้เข้าถึงมนุษย์สัมพันธ์ได้อย่างดี

แนวคิดเกี่ยวกับความพึงพอใจ

1. หลักการบริการเพื่อให้เกิดความพึงพอใจของผู้รับบริการมี 5 ข้อ ดังนี้ (จริน อุดมเลิศ. 2540 : 20)
 - 1.1 หลักความสอดคล้อง กับความต้องการของบุคคลเป็นส่วนใหญ่ กล่าวคือ ประโยชน์และบริการที่องค์การจัดให้ นั้น จะต้องตอบสนองความต้องการของบุคคลส่วนใหญ่หรือทั้งหมดมิใช่เป็นการจัดให้แก่บุคคลกลุ่มใดกลุ่มหนึ่งโดยเฉพาะ
 - 1.2 หลักความสม่ำเสมอกล่าวคือการให้บริการนั้น ๆ ต้องดำเนินไปอย่างต่อเนื่องและสม่ำเสมอมิใช่ทำ ๆ หยุด ๆ ตามความพอใจของผู้บริการหรือผู้ปฏิบัติงาน
 - 1.3 หลักความเสมอภาคบริการที่จัดนั้นจะต้องให้แก่ผู้มาใช้บริการทุกคนอย่างเสมอหน้าและเท่าเทียมกัน ไม่มีการให้สิทธิพิเศษแก่บุคคลหรือกลุ่มใดในลักษณะแตกต่างจากกลุ่มคนอื่น ๆ อย่างเห็นได้ชัด
 - 1.4 หลักความปลอดค่าใช้จ่ายที่จ่ายที่ต้องใช้ไปในการบริการจะต้องไม่มากจนเกินกว่าผลที่จะได้รับ
 - 1.5 หลักความสะดวกบริการที่จัดให้แก่ผู้รับบริการจะต้องเป็น ไปในลักษณะที่ปฏิบัติได้อย่างสะดวกสบายสิ้นเปลืองทรัพยากร ไม่มากนักทั้งยังไม่เป็นการสร้างภาวะยุ่งยากให้แก่ผู้ให้บริการหรือผู้ให้บริการมากจนเกินไป

2. ทฤษฎีที่เกี่ยวกับความพึงพอใจในการให้บริการจะเกี่ยวข้องกับพฤติกรรมของผู้ให้บริการที่ดีจะส่งผลทำให้ผู้มารับบริการเกิดความพึงพอใจรู้สึกประทับใจ และมีปฏิกิริยาโต้ตอบเป็นไปในทางที่ดีจากการศึกษาค้นคว้าของ นักพฤติกรรมศาสตร์พบว่าคุณสมบัติที่เหมาะสมของบุคลากรผู้ให้บริการที่ดีมี ดังนี้ (สมิต รัชฎกร. 2542 : 15-16)

2.1 อธิยาศักดิ์ให้การต้อนรับด้วยสีหน้าและแววตาทำทางและคำพูดการต้อนรับลูกค้าด้วยใบหน้าที่ยิ้มแย้มเป็นเสน่ห์สำคัญการให้การต้อนรับอย่างอบอุ่น เป็นลักษณะที่แสดงออกทางความคิดและความรู้สึกที่ดีทำทางกระตือรือร้น เป็นการสร้างความรู้สึกประทับใจเมื่อได้พบเป็นครั้งแรก เมื่อรวมเข้ากับคำพูดที่ดีมีน้ำเสียงไพเราะจะเป็นคุณสมบัติที่ดีด้านพฤติกรรมของผู้ให้บริการ

2.2 มิมิตรไมตรีผู้ทำงานด้านการบริการ ที่มีการแสดงออกให้ลูกค้าหรือผู้รับบริการเห็นว่ามิตรไมตรีเป็นการชนะใจตั้งแต่ต้นความมีมิตรไมตรี จะนำไปสู่ความสำเร็จในการให้บริการ ไม่ว่าจะเป็งานประเภทใด การมีมิตรไมตรีบวกกับการให้ความช่วยเหลือเล็ก ๆ น้อย ๆ จะก่อให้เกิดความพอใจและชื่นชมแก่ลูกค้าผู้ทำงานด้านการบริการ พร้อมทั้งจะให้ความช่วยเหลือแก่ผู้รับบริการ ก็จะเกิดมนุษยสัมพันธ์ในการให้บริการอย่างมั่นคงและเกิดมิตรภาพที่ดี

2.3 เอาใจใส่งานความมุ่งมั่นในการให้บริการมีความสัมพันธ์กับการเอาใจใส่งานเป็นอย่างมาก เพราะหากขาดความเอาใจใส่งานแล้วก็เพิกเฉยละเลยในการปฏิบัติงาน หรือทำงานไปเรื่อย ๆ เอาดีไม่ได้การพิจารณาถึงพฤติกรรมของผู้ให้บริการ ควรคำนึงถึงความเอาใจใส่สนใจงานหรือจริงจังในการทำงานมากน้อยแค่ไหน เพื่อให้การพิจารณา มีความชัดเจนมากยิ่งขึ้น

2.4 แต่งกายสุภาพสะอาดเรียบร้อยผู้ทำงานบริการต้องมีบุคลิกที่ดี เพื่อให้เป็นที่น่าเชื่อถือและไว้วางใจแก่ผู้มารับบริการการแต่งกายที่เหมาะสมกับกาลเทศะเหมาะสม ทั้งต่อสถานที่ทำงานและสภาพของหน่วยงานจะช่วยให้เกิดความรู้สึกที่ดีแก่ผู้เกี่ยวข้อง

2.5 กิริยาสุภาพมารยาทงดงาม ผู้รับบริการทุกคนต้องการติดต่อขอรับบริการจากผู้ซึ่งมีกิริยาสุภาพและรังเกียจผู้มีกิริยาหยาบคาย การที่มีผู้ทำงานบริการที่มีกิริยาสุภาพอ่อนน้อมจะเป็นเครื่องเชิดหน้าชูตาและเป็นเอกลักษณ์ที่ดีของหน่วยงาน ดังนั้นการแสดงออกของพนักงานที่มีหน้าที่ในการให้บริการ ควรมีการระมัดระวังถึงพฤติกรรมที่อาจไม่เหมาะสมต่อผู้มาใช้บริการด้วย

2.6 วาจาสุภาพ ไม่มีผู้รับบริการคนใดที่ขอการพุดจาหยาบคายก้าวร้าวทุกคน ล้วนต้องการคำพุดที่สุภาพ การทำงานบริการเป็นการช่วยเหลือให้ผู้อื่นเกิดความพึงพอใจ จะต้องเป็นคำพุดที่สุภาพ เพื่อให้ลูกค้าที่มาใช้บริการเกิดความสบายใจที่จะติดต่อขอรับบริการ

2.7 นำเสียงไพเราะ การทำงานบริการได้ดีจะต้องมีน้ำเสียงที่ไพเราะชัดเจนและชวนฟังจึงจะเหมาะสมกับการทำหน้าที่ในการให้บริการ

2.8 ควบคุมอารมณ์ได้ดี ผู้ทำงานให้บริการจะต้องมีอารมณ์มั่นคง เพราะอยู่ใน สถานการณ์ปฏิบัติงานจะต้องพบปะกับผู้คนมากมายหลายตา ซึ่งมีภูมิหลังต่าง ๆ กันในการ ให้บริการจะต้องมีความอดทนอดกลั้นสามารถควบคุมอารมณ์ได้

2.9 รับฟังและเต็มใจแก้ไขปัญหา พฤติกรรมที่แสดงออกของผู้ทำงานให้บริการ จะต้องสนองตอบความต้องการของผู้มารับบริการ ดังนั้นเมื่อมีปัญหาร้องเรียนใด ๆ ผู้ให้บริการ จะต้องแสดงความสนใจ รับฟังปัญหา แสดงความเอาใจใส่อย่างจริงจัง และเต็มใจช่วยเหลือผู้มา รับบริการ

2.10 กระตือรือร้นอุปนิสัยที่แสดงออกถึงความกระตือรือร้นเป็นพฤติกรรม อย่างดียิ่งในงานให้บริการ

2.11 มีวินัย ผู้ทำงานเกี่ยวกับการให้บริการที่มีวินัยจะทำงานเป็นระบบอยู่ใน กรอบอย่างเคร่งครัด จะทำให้ผู้มารับบริการเกิดความพึงพอใจมากยิ่งขึ้น

2.12 ซื่อสัตย์ การให้บริการจะต้องดำเนินการให้การช่วยเหลืออย่างตรงไปตรงมา ด้วยความซื่อสัตย์และการรักษาคำพุด ดังนั้นพฤติกรรมที่แสดงออกถึงความซื่อสัตย์รักษาคำพุด จึงเป็นที่พึงปรารถนาของทุกคน

จากการศึกษาแนวความคิดเกี่ยวกับความพึงพอใจ สามารถสรุปได้ ดังนี้ ความพึงพอใจ หมายถึง ความรู้สึกชอบ ความรู้สึกยินดีเต็มใจความรู้สึกที่ดี หรือมีเจตคติที่ดีของ บุคคลต่อสิ่งหนึ่งสิ่งใดซึ่งมีความรู้สึกในทางบวกและทางลบ ในการวิจัยครั้งนี้มุ่งเน้นการ ให้บริการที่เป็นองค์ประกอบกับความพึงพอใจเกี่ยวกับการจัดสรรงบประมาณ เช่น จำนวน ครอบคลุมเพียงพอต่อความต้องการ และสามารถแก้ไขปัญหาของประชาชนได้

บริบทเกี่ยวกับองค์การบริหารส่วนตำบลรามราช

1. สภาพทั่วไป

1.1 ที่ตั้ง องค์การบริหารส่วนตำบลรามราชตั้งอยู่ทิศเหนือของจังหวัดนครพนม ห่างจากตัวจังหวัดไปตามถนนหมายเลข 212 ระยะทาง 26 กิโลเมตรและตั้งอยู่ทางทิศใต้ของ อำเภอท่าอุเทน ที่ทำการองค์การบริหารส่วนตำบลรามราช ตั้งอยู่ที่ 65 บ้านหินแฮ่ หมู่ที่ 12 ตำบลรามราช อำเภอท่าอุเทน จังหวัดนครพนม

1.2 พื้นที่ องค์การบริหารส่วนตำบลรามราช มีเนื้อที่โดยประมาณ 71.922 ตาราง กิโลเมตร หรือประมาณ 445.125 - 0 - 25 ไร่บริเวณที่ตั้งองค์การบริหารส่วนตำบลรามราช มีเนื้อที่โดยประมาณ 46 ไร่

1.3 อาณาเขต

ทิศเหนือ จดเขตพื้นที่ ตำบล โนนตาล อำเภอท่าอุเทน

ทิศตะวันออก จดเขตพื้นที่ตำบลนาทราย และตำบลนาราชควายอำเภอเมือง

ทิศตะวันตก จดเขตพื้นที่ตำบล โนนตาล ตำบลวินพระบาท อำเภอท่าอุเทน

ทิศใต้ จดเขตพื้นที่ ตำบล โพนบก อำเภอ โพนสวรรค์และตำบลบ้านผึ้ง

อำเภอเมือง

1.4 การบริหาร/ปกครอง องค์การบริหารส่วนตำบลรามราช มีจำนวนหมู่บ้าน ทั้งหมด จำนวน 17 หมู่บ้าน มีจำนวนครัวเรือนของราษฎร จำนวน 1,860 ครัวเรือน ประชากร ตำบลรามราชมีประชากรทั้งสิ้น 8,538 คน แยกเป็นชาย 4,355 คน หญิง 4,183 คน ความหนาแน่นของประชากร 71.922 คน/ตารางกิโลเมตร (องค์การบริหารส่วนตำบลรามราช. 2555 ค : 6-7)

2. สภาพทางเศรษฐกิจ

2.1 อาชีพ

2.1.1 การเกษตร-ประชากรส่วนใหญ่ร้อยละ 95 ประกอบอาชีพเกษตรกรรมเป็นหลัก โดยการทำนาปี ปลูกยางพาราและปลูกพืชสวนตามฤดูกาล เช่น ข้าวโพด พริก ถั่วแดงโม สับปะรด

2.1.2 รับจ้าง สำหรับแรงงานในวัยกลางคนจะเดินทางไปทำงานต่างประเทศและต่างจังหวัด เท่าที่ผ่านมาจะเดินทางไปทำงานในประเทศแถบเอเชีย เช่น

สิงคโปร์ บรูไน ไลต์วัน เป็นต้น นอกจากนี้แล้วยังมีอาชีพรับจ้างทั่วไปในเขตเมืองนครพนม และพื้นที่ข้างเคียง

2.1.3 หัตถกรรมพื้นบ้าน เช่น การจักสานไม้ไผ่ทั่วไป การผลิตสุรากลั่น

2.1.4 การปศุสัตว์ จะทำการเลี้ยงสัตว์แบบพื้นบ้าน เช่น การเลี้ยงปลา เป็ด เลี้ยงไก่ชน ไก่พื้นบ้าน ห่าน รวมทั้งเลี้ยงโค กระบือ ซึ่งได้มีการดำเนินการในรูปกลุ่มผู้เลี้ยงโค-กระบือ เป็นต้น

2.2 หน่วยธุรกิจในเขตองค์การบริหารส่วนตำบล

โรงสีขนาดเล็ก ไม่เกิน 5 แรงม้า	จำนวน	117	แห่ง
บริษัทประกอบกิจการเกี่ยวกับปูนซีเมนต์	จำนวน	3	แห่ง
ร้านค้าขนาดเล็ก	จำนวน	54	แห่ง
ร้านซ่อมรถ	จำนวน	5	แห่ง
ปั้มน้ำมัน (ปั้มหลอด ปั้มหัวฉีด)	จำนวน	2	แห่ง

ในการประกอบธุรกิจส่วนใหญ่อยู่ในรูป การเป็นเจ้าของเพียงผู้เดียว เช่น การทำร้านค้า โดยอาศัยได้ทุนบ้านเป็นสถานที่ตั้ง กระจายอยู่ในทุกหมู่บ้าน เฉลี่ยประมาณ หมู่บ้านละ 3 - 5 ร้าน ส่วนใหญ่จะเป็นคนไทย เป็นการค้าขายแบบหมุนเวียนในพื้นที่ บางครั้งจะมีพ่อค้ามารับหรือส่งสินค้าภายในเขตตำบล

2.3 ข้อมูลโรงเรียนในพื้นที่

2.3.1 โรงเรียนรามราชพิทยาคม	ระดับมัธยมศึกษา
2.3.2 โรงเรียนบ้านรามราช	ระดับประถมศึกษา
2.3.3 โรงเรียนบ้านแพงสะพัง	ระดับประถมศึกษา
2.3.4 โรงเรียนบ้านโพนก่อ	ระดับประถมศึกษาและระดับ

มัธยมศึกษาตอนต้น

2.3.5 โรงเรียนบ้านนุ่ง	ระดับประถมศึกษา
2.3.6 โรงเรียนบ้านโพนแดง	ระดับประถมศึกษา

2.3.7 โรงเรียนไตรราษฎร์วิทยาคาร ประถมศึกษา

2.4 ระบบการศึกษาออกโรงเรียน

มีศูนย์การศึกษาออกโรงเรียนอำเภอท่าอุเทน ดำเนินการ ดังนี้

2.4.1 ที่อ่านหนังสือประจำหมู่บ้าน	3	แห่ง
2.4.2 ศูนย์พัฒนาเด็กเล็ก	4	แห่ง

2.4.3 หอกระจายข่าว 17 แห่ง ครอบคลุมได้ร้อยละ 100

2.5 การศาสนาและศิลปวัฒนธรรม

2.5.1 การศาสนา ประชากรส่วนใหญ่นับถือศาสนาพุทธประมาณ 8,255 คน

คิดเป็น ร้อยละ 98

2.5.2 ศาสนาอื่น ประมาณ 168 คนคิดเป็นร้อยละ 2

2.5.3 มีสถาบันหรือองค์กรทางศาสนามีวัด จำนวน 19 แห่ง มีที่พักสงฆ์

จำนวน 2 แห่ง

2.5.4 ศิลปวัฒนธรรมและขนบธรรมเนียมประเพณี

- 1) งานบุญประจำปี หรือบุญเดือนสี่
- 2) งานสงกรานต์
- 3) งานแห่เทียนเข้าพรรษา
- 4) ฟ้อนผีหมอ / ชุมชนเผ่าภูไท , เผ่ากะเลิง
- 5) บุญพาทายข้าวเปลือก
- 6) รำเซิ้ง / โปงลาง

2.6 การสาธารณสุข

2.6.1 มีการให้บริการด้านสาธารณสุข โดยมีสถานบริการ ดังนี้

- 1) โรงพยาบาลส่งเสริมสุขภาพตำบล จำนวน 2 แห่ง
- 2) สถานพยาบาลของเอกชน จำนวน 2 แห่ง

2.6.2 อัตราการมีและใช้ส้วมราดน้ำ ร้อยละ 99

2.6.3 จำนวนบุคลากรทางด้านสาธารณสุข

- 1) จนท.สาธารณสุข จำนวน 5 คน
- 2) อาสาสมัครสาธารณสุขมูลฐาน จำนวน 134 คน
- 3) ชาย 46 คน และหญิง 88 คน

2.7 การบริการพื้นฐาน

2.7.1 การคมนาคม เป็นการคมนาคมติดต่อระหว่างอำเภอและจังหวัด

รวมทั้งการคมนาคมภายในตำบลและหมู่บ้าน มีรายละเอียด ดังนี้

- 1) ถนนลูกรัง รพช. สาย 3020 บ้านอ่างคำ - บ้านนาฝักปอด
- 2) ถนนลาดยางสายบ้านหนองไฮ- บ้านกุดสะกอย
- 3) ถนน คสล. สายบ้านหนองไฮ- บ้านม่วง

4) เส้นทางเชื่อมต่อระหว่างตำบล และหมู่บ้านเป็นสภาพถนนลูกรัง

จำนวน 9 สาย

5) ถนนลูกรังสายบ้านโพนแดงน้อย – บ้านโพน (ตำบลโนนตาล)

6) ถนนคอนกรีตภายในหมู่บ้าน ประมาณ 60 % ของถนนทั้งหมด

ภายในหมู่บ้าน

2.7.2 การโทรคมนาคมติดต่อสื่อสาร

- 1) มีที่ทำกาไปรษณีย์ (ย่อย) จำนวน 1 แห่ง
- 2) มีตู้โทรศัพท์สาธารณะ และที่บริการโทรศัพท์ จำนวน 39 ตู้

2.7.3 การไฟฟ้า

ทุกหมู่บ้านมีไฟฟ้าใช้ครบทุกหมู่บ้าน แต่มีบางครัวเรือนจากทั้ง 17 หมู่บ้านที่ขยายครอบครัวออกมาอีกประสบปัญหาการใช้ไฟฟ้า เนื่องจากการติดตั้งไม่คุ้มทุน และไม่ทั่วถึง รวมทั้งห่างไกลชุมชนหรือใกล้สายไฟฟ้าแรงสูง อนาคตองค์การบริหารส่วนตำบลรามราช จะขยายและให้บริการไฟฟ้าให้ทั่วถึงนอกจากนี้ องค์การบริหารส่วนตำบลรามราช ยังให้บริการไฟฟ้าถนนสาธารณะทุกหมู่บ้าน เพื่อความปลอดภัยในทรัพย์สินและอื่น ๆ แก่ประชาชน

2.7.4 การสาธารณูปโภค

- 1) มีการประปาระดับหมู่บ้านทุกหมู่บ้าน
- 2) แหล่งน้ำกินน้ำใช้ ประเภทอื่น

2.1) บ่อบาดาล จำนวน 64 บ่อ

2.2) บ่อน้ำตื้น จำนวน 279 บ่อ

2.3) โอน้ำขนาดใหญ่ จำนวน 1,724 ไบ

2.7.5 แหล่งน้ำธรรมชาติ /แหล่งน้ำที่ก่อสร้างขึ้น

- 1) ลำห้วยที่สำคัญ ดังนี้

ห้วยวังโด หมู่ที่ 9 ห้วยลูน หมู่ที่ 9 ห้วยถ้ำแสด หมู่ที่ 9

ห้วยผึ้ง หมู่ที่ 11 ห้วยนา หมู่ที่ 4 ห้วยบ้าน หมู่ที่ 4

ห้วยไร่ หมู่ที่ 12 ห้วยชัน หมู่ที่ 3 ห้วยขมิ้น หมู่ที่ 7

ห้วยบุเค หมู่ที่ 1 ห้วยสะกา หมู่ที่ 14 ห้วยเหล่าเสือ หมู่ที่ 14

ห้วยบ่อน้อย หมู่ที่ 14 ห้วยตอ หมู่ที่ 12

ห้วยเหล่าหมี หมู่ที่ 2 ห้วยผางคำ หมู่ที่ 2

2) อ่างเก็บน้ำที่สำคัญ ดังนี้.

อ่างเก็บน้ำห้วยบ่อน้อย หมู่ที่ 14 อ่างเก็บน้ำห้วยคำเฮือ หมู่ที่ 5
 อ่างเก็บน้ำห้วยหินลาด หมู่ที่ 11 อ่างเก็บน้ำห้วยวังตอ หมู่ที่ 12
 อ่างเก็บน้ำห้วยตอ หมู่ที่ 11

2.7.6 ทรัพยากรธรรมชาติ

1) ทรัพยากรดิน ทรัพยากรดินส่วนใหญ่จะเป็นดินผสมลูกรังคิดเป็นประมาณ ร้อยละ 60 ของพื้นที่ ที่เหลือจะเป็นดินร่วนปนทรายและ ดินเหนียว

2) ทรัพยากรน้ำ

ลำห้วยบ่อน้อย ขนาดกว้าง 30 เมตร ยาวประมาณ 10 กิโลเมตร

ลำห้วยวังโค ขนาดกว้าง 20 เมตร ยาวประมาณ 7 กิโลเมตร

ลำห้วยชัน ขนาดกว้าง 15 เมตร ยาวประมาณ 15 กิโลเมตร

3. ทรัพยากรป่าไม้

องค์การบริหารส่วนตำบลรามราช มีพื้นที่ป่าไม้ที่สำคัญ ได้แก่ ป่าดงคำเฮือ 1,245 ไร่ ป่าดงเขกา มีเนื้อที่ 1,175 ไร่ ซึ่งพื้นที่ดังกล่าว บางส่วนถูกรายชื่อเข้าไปบุงกรุก หากได้รับการแก้ไขอย่างเป็นระบบ จะเป็นแหล่งทรัพยากรป่าไม้ที่สำคัญยิ่ง

4. ศักยภาพในตำบลรามราช

4.1 การรวมกลุ่มของประชาชน มีกลุ่มทุกประเภท 40 กลุ่ม แยกประเภทกลุ่ม กลุ่มอาชีพ 10 กลุ่ม กลุ่มออมทรัพย์ 17 กลุ่มกลุ่ม อื่น ๆ 13 กลุ่ม

4.2 ภาพรวมศักยภาพและโอกาสขององค์การบริหารส่วนตำบล องค์การบริหารส่วนตำบลรามราช หากมองศักยภาพในภาพรวม หอที่จะสรุปศักยภาพและปัจจัยที่เกื้อหนุนต่อการพัฒนาตำบลในอนาคตได้ ดังนี้

4.2.1 ที่ดิน มีที่ดินสาธารณประโยชน์ซึ่งเหมาะที่จะสร้าง สถานที่ราชการ รัฐวิสาหกิจ สถานที่พักผ่อนหย่อนใจของประชาชนหลายแห่ง

4.2.2 แรงงาน มีประชากรแรงงาน (อายุระหว่าง 25-60 ปี) ส่วนใหญ่เป็นแรงงานไร้ฝีมือ และมีการอพยพไปทำงานในเมืองหลังฤดูเพาะปลูก หากแรงงานส่วนนี้ได้รับการพัฒนาให้มีความรู้ความสามารถเพิ่มขึ้นจะเป็นกำลังตลาดแรงงาน

4.2.3 ผลผลิต ประชาชนส่วนใหญ่ประกอบอาชีพเกษตรกรรม โดยทั่วไปจะทำการเพาะปลูกเฉพาะฤดูฝน ส่วนฤดูแล้งพื้นที่ถูกทิ้งให้ว่างเปล่าไม่นำมาใช้ประโยชน์ หากมี

การปรับปรุงโครงสร้างการผลิต พัฒนาแหล่งน้ำ เพื่อ การเกษตรแล้วผลผลิตที่ได้จะเป็นวัตถุดิบสำคัญของตำบล

4.2.4 แหล่งน้ำเพื่อการเกษตร องค์การบริหารส่วนตำบลรามราชเป็นพื้นที่ที่มีฝนตกชุก ในฤดูฝนน้ำจะท่วมพื้นที่การเกษตร มีแหล่งน้ำธรรมชาติหลายแห่ง หากได้มีการพัฒนาแหล่งน้ำจะสามารถใช้เป็นแหล่งน้ำเพื่อการเกษตรตลอดปี

4.2.5 พัฒนาแหล่งท่องเที่ยว ตำบลรามราชมีสถานที่สำคัญ 2 แห่งที่สามารถพัฒนาเป็นสถานที่ท่องเที่ยว คือ ป่าดงคำเฮือ บ้านหนองไฮ- โพนค้อ หมู่ที่ 5, 4 และวัดป่าคอนธาตุ บ้านโพนค้อ ถ้าได้รับการพัฒนาอย่างเป็นระบบจะเป็นสถานที่ท่องเที่ยวที่สำคัญและแห่งใหม่ของตำบล

4.2.6 การค้าขายชายแดน องค์การบริหารส่วนตำบลรามราช มีพื้นที่ห่างจากชายแดน ระยะทางประมาณ 20 กิโลเมตร สภาพถนนส่วนใหญ่ยังเป็นถนนลูกรัง การค้าขายต้องเดินทางเข้าตัวอำเภอ หากมีการปรับปรุงถนนให้เป็นถนนลาดยาง หรือ คสล. จะทำให้การเดินทางคล่องตัวยิ่งขึ้น

ตารางที่ 1 สภาพปัญหาขององค์การบริหารส่วนตำบลรามราช

ชื่อปัญหา	สภาพปัญหา
1. ปัญหาด้านเศรษฐกิจ	1.1 ประชาชนร้อยละ 80 มีรายได้น้อย 1.2 ประชาชนที่ประกอบอาชีพเกษตรกรรม ประสบปัญหาพืชผลราคาตกต่ำ ผลผลิตเสียหาย ร้อยละ 70 1.3 ประชาชนร้อยละ 20 ไม่มีอาชีพเสริม ขาดเงินทุนในการจัดหาวัตถุดิบ
2. ปัญหาด้านสังคม	1.4 ปัญหาภัยธรรมชาติที่ส่งผลกระทบต่อผลผลิตทางการเกษตร 2.1 ประชาชนร้อยละ 70 ยังขาดความรู้ความเข้าใจ ในการร่วมคิดร่วมทำการแก้ปัญหาของชุมชน 2.2 ประชาชนยุ่งเกี่ยวกับยาเสพติด
3. ปัญหาด้านโครงสร้างพื้นฐาน	3.1 ขาดไฟฟ้าเพื่อการเกษตร 3.2 ขาดแหล่งน้ำสะอาดในการอุปโภคบริโภค 3.3 ถนนเชื่อมระหว่างหมู่บ้าน ไม่สะดวกเป็นหลุมเป็นบ่อ 3.4 ถนนคอนกรีต หรือถนนลาดยางในหมู่บ้านยังไม่ครอบคลุม

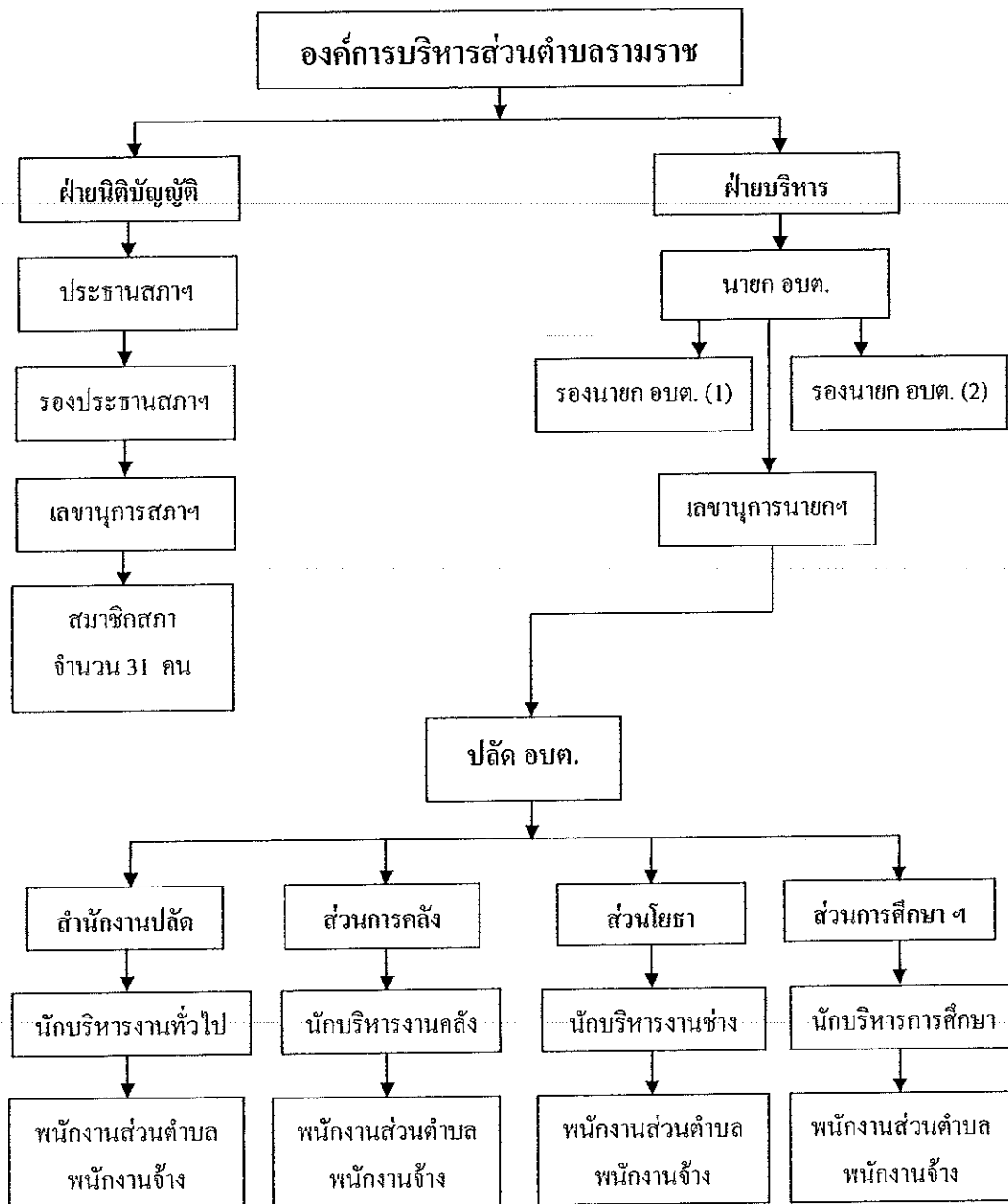
ตารางที่ 1 (ต่อ)

ชื่อปัญหา	สภาพปัญหา
4. ปัญหาด้านแหล่งน้ำ	4.1 แหล่งน้ำเพื่อการเกษตรไม่สามารถใช้ประโยชน์ได้ตลอดปี 4.2 ต้นทุนการสูบน้ำไฟฟ้าเพื่อการเกษตรมีต้นทุนสูง 4.3 แหล่งน้ำลำคลองต้นเงินไม่ได้รับการขุดลอกหรือปรับปรุง
5. ปัญหาด้าน สาธารณสุข	5.1 ปัญหาด้านสุขลักษณะภายในหมู่บ้านทุกหมู่บ้าน ไม่เป็นไปตามเกณฑ์ 5.2 ปัญหาด้านการคุ้มครองด้านการรักษาพยาบาล 5.3 ปัญหาเรื่องการบริหารจัดการเรื่องการค้าจัดขยะ 5.4 ระบบการให้บริการการแพทย์ฉุกเฉินขาดแคลนวัสดุ อุปกรณ์
6. ปัญหาด้านการเมือง	6.1 การมีส่วนร่วมของประชาชนต่อการบริหารของ อบต. 6.2 สถานที่ให้ความรู้สำหรับประชาชนในหมู่บ้านไม่เพียงพอ
7. ปัญหาด้านการศึกษา ศาสนาและวัฒนธรรม	7.1 ประชาชนมีการศึกษาน้อย 7.2 ขาดการให้ข้อมูลข่าวสารด้านต่าง ๆ แก่ประชาชนในหมู่บ้าน 7.3 ข้อมูลข่าวสารที่ได้รับไม่เป็นปัจจุบัน 7.4 ขาดวัสดุอุปกรณ์ ในการศึกษา 7.5 ปัญหาด้านอนามัยของเด็กนักเรียน
8. ปัญหาด้าน ทรัพยากรธรรมชาติ	8.1 ประชาชนมีการบุกรุกที่สาธารณะประโยชน์ 8.2 มีการเสื่อมสภาพของหน้าดินและการพังทลายของดินตามริมลำน้ำ 8.3 ไม่มีการกำจัดขยะมูลฝอยประจำตำบล
9. ปัญหาด้านอื่น ๆ	9.1 ขาดตลาดรองรับผลผลิตด้านการเกษตร 9.2 การว่างงานของประชาชนในฤดูหลังทำนา 9.3 การอพยพไปใช้แรงงานต่างถิ่น 9.4 ขาดแคลนเงินทุนและแหล่งให้สินเชื่อเพื่อการประกอบอาชีพด้านการเกษตร 9.5 ประชาชนกลุ่มเพื่อประกอบอาชีพไม่เข้มแข็ง

5. โครงสร้างองค์การบริหารส่วนตำบลรามราช

องค์การบริหารส่วนตำบลรามราช มีสภาองค์การบริหารส่วนตำบลอยู่ในระดับสูงสุด เป็นผู้กำกับดูแล และตรวจสอบคณะผู้บริหารท้องถิ่น ได้แก่ นายกองค์การบริหารส่วนตำบล รองนายกองค์การบริหารส่วนตำบล และเลขานุการนายก ซึ่งเป็นผู้ใช้อำนาจในการบริหารงานองค์การบริหารส่วนตำบล และมีพนักงานประจำที่เป็นข้าราชการส่วนท้องถิ่นเป็นผู้ปฏิบัติงานประจำ เป็นผู้รับสนองนโยบายเพื่อแปลงสู่การปฏิบัติ โดยมีปลัดองค์การบริหารส่วนตำบล หัวหน้าสำนักปลัด หัวหน้าส่วนการคลัง หัวหน้าส่วนโยธา หัวหน้าส่วนการศึกษา เป็นผู้ปฏิบัติงาน โดยแยกตามส่วนราชการตามภาระหน้าที่ ขององค์การบริหารส่วนตำบล เพื่อตอบสนองความต้องการ และช่วยเหลือแก้ไขปัญหาให้กับประชาชนในพื้นที่รับผิดชอบ ซึ่งการบริหารงานภายในองค์การบริหารส่วนตำบลรามราช ได้แบ่งส่วนราชการออกเป็น 4 ส่วน ได้แก่ สำนักงานปลัด ส่วนการคลัง ส่วนโยธาและส่วนการศึกษา ศาสนาและวัฒนธรรม

องค์การบริหารส่วนตำบลรามราช มีโครงสร้างฝ่าย 2 ฝ่าย ประกอบด้วย ส่วนของโครงสร้างฝ่ายนิติบัญญัติ ซึ่งประกอบด้วย สมาชิกองค์การบริหารส่วนตำบล หมู่บ้านละ 2 คน จำนวน 17 หมู่บ้าน รวมเป็นจำนวน 34 คน และส่วนของฝ่ายบริหาร ประกอบด้วย นายกองค์การบริหารส่วนตำบล รองนายกองค์การบริหารส่วนตำบล เลขานุการนายกองค์การบริหารส่วนตำบล และส่วนของฝ่ายข้าราชการประจำ ดังแผนภาพที่ 1



แผนภาพที่ 1 โครงสร้างส่วนราชการองค์การบริหารส่วนตำบลรามราช

ที่มา : องค์การบริหารส่วนตำบลรามราช (2555 ข : 15)

การวิเคราะห์สภาพแวดล้อมและศักยภาพการพัฒนาขององค์การบริหารส่วนตำบล รามราช (SWOT) เพื่อประเมินสถานภาพการพัฒนา

การจัดทำแผนพัฒนาตำบล มีการวิเคราะห์ศักยภาพของตำบล (SWOT) เป็นการประเมินสถานการณ์ที่ครอบคลุมการวิเคราะห์ถึง โอกาส ภาวะคุกคามหรือข้อจำกัดอันเป็นสถานะแวดล้อมภายนอกที่มีผลต่อการพัฒนาท้องถิ่น รวมทั้งการวิเคราะห์ จุดอ่อน จุดแข็งของท้องถิ่น อันเป็นสถานะแวดล้อมภายในซึ่งทั้งหมดเป็นการประเมินสถานภาพของท้องถิ่นว่าอยู่ ณ จุดไหน และเป็นประโยชน์ต่อการกำหนดการดำเนินงานในอนาคต

ผลจากการวิเคราะห์สภาพแวดล้อมและศักยภาพการพัฒนาขององค์การบริหารส่วนตำบลรามราช โดยทำการ SWOT Analysis วิเคราะห์จุดแข็ง จุดอ่อน โอกาส อุปสรรค ทั้งภายใน และภายนอก เพื่อจะได้นำข้อมูลที่ได้ไปกำหนดนโยบาย วิสัยทัศน์ ภารกิจหลัก การพัฒนาให้สอดคล้องกับแนวทางยุทธศาสตร์การพัฒนาท้องถิ่น

1. จุดแข็ง (Strength)

- 1.1 ภาพที่ตั้งทางภูมิศาสตร์ เหมาะแก่การเพาะปลูก และเลี้ยงสัตว์
- 1.2 สภาพภูมิอากาศดี ไม่มีมลพิษ
- 1.3 มีข้าวหอมมะลิคุณภาพเยี่ยม
- 1.4 มีงานภูเขาไฟฟูจิ “เผ่าภูไท” เป็นการอนุรักษ์ วัฒนธรรมอันดั้งเดิมเอาไว้
- 1.5 มีอาชีพสร้างในด้านจักสาน อนุรักษ์ไว้ซึ่งภูมิปัญญาท้องถิ่น
- 1.6 มีสถานศึกษาครอบคลุมทุกพื้นที่และเปิดโอกาสทางการศึกษามากขึ้น
- 1.7 มีสุรากลั่นเป็นสินค้าโอท็อปของตำบลที่ได้รับการสนับสนุนจากภาครัฐ

2. จุดอ่อน (Weakness)

- 2.1 ประชาชนยากจน มีรายได้น้อยเฉลี่ยต่อคนต่อปีอยู่ในระดับต่ำกว่าเกณฑ์

มาตรฐาน

- 2.2 การศึกษาต่อและการเรียนของคนในวัยเรียนยังมีน้อย
- 2.3 ขาดความตระหนักในเรื่อง การจัดการทรัพยากรธรรมชาติและสิ่งแวดล้อม
- 2.4 ขาดการสร้างเครือข่ายในการรวมกลุ่มอาชีพการผลิตมีต้นทุนสูง
- 2.5 ขาดแหล่งน้ำเพื่อใช้ในการเกษตรในฤดูแล้ง
- 2.6 เนื้อที่ตำบลมีพื้นที่กว้างแต่งบประมาณน้อยไม่เพียงพอต่อการพัฒนา

3. โอกาส (Opportunity)

3.1 นโยบายของรัฐบาลเพิ่มวิธีการค้า การส่งเสริมค้าขายกับประเทศเพื่อนบ้านมีบทบาทยิ่งขึ้น

3.2 นโยบายของรัฐบาลให้ไทย เป็นครัวของโลก

3.3 นโยบายการพัฒนาท้องถิ่นของผู้บริหารครอบคลุมทุกด้าน

3.4 ตั้งอยู่ใกล้สะพานมิตรภาพไทยลาวแห่งที่ 3 ซึ่งเป็นช่องทางการขนส่งสินค้าเข้าจากต่างประเทศ

4. อุปสรรค (Threat)

4.1 การเชื่อมโยงเส้นทางคมนาคมของ อบต. रामราช อำเภอและจังหวัด ยังไม่ดีพอ ทำให้ต้นทุนในการผลิตสูง และ สินค้ามีราคาแพง

4.2 ขาดการลงทุนจากภาคอุตสาหกรรมจากภายนอก

4.3 อิทธิพลทางด้านวัฒนธรรมตะวันตกที่ไม่ดี ส่งผลกระทบต่อค่านิยมและวัฒนธรรมอันดีงามของท้องถิ่น

4.4 หน่วยงานภาครัฐที่เกี่ยวข้องให้ความสำคัญ และสนับสนุนในการพัฒนาพื้นที่จังหวัดชายแดน และการเชื่อมโยงกับประเทศเพื่อนบ้านตลอดจนการพัฒนาการท่องเที่ยวของจังหวัดนครพนม ยังมีน้อยมาก

งานวิจัยที่เกี่ยวข้อง

ศุภชัย เชื้อกู่ณะ (2542 : บทคัดย่อ) ศึกษาเรื่องความรู้ความเข้าใจในบทบาทหน้าที่ของสมาชิกสภาองค์การบริหารส่วนตำบล : ศึกษาเฉพาะพื้นที่จังหวัดหนองคาย ผลการศึกษาพบว่า สมาชิกสภาองค์การบริหารส่วนตำบล ส่วนใหญ่ ทราบความหมาย ความเป็นมา ความสำคัญ โครงสร้าง บทบาทหน้าที่ของสมาชิกสภาองค์การบริหารส่วนตำบลแหล่งเงินงบประมาณ วิธีจ่ายงบประมาณการดำเนินกิจกรรม/โครงการต่าง-ๆ นอกจากนี้ยังทราบอำนาจหน้าที่ของผู้อำนวยการจังหวัด นายอำเภอในการกำกับดูแล การดำเนินงานขององค์การบริหารส่วนตำบล สมาชิกสภาองค์การบริหารส่วนตำบลส่วนใหญ่ ขอรับการสนับสนุนในด้านวิชาการ ข้อมูลในการวางแผนพัฒนาตำบล การพัฒนาเด็ก เยาวชน สตรี และ โครงการกิจกรรม เพื่อการพัฒนาคุณภาพชีวิตเศรษฐกิจและสิ่งแวดล้อมและควรส่งเสริมให้ประชาชนมีส่วนร่วมในการดำเนินงานขององค์การบริหารส่วนตำบลให้มากขึ้นเพื่อให้เกิดประโยชน์ต่อชุมชน

สิรินทร อินทร์สวาท (2542 : บทคัดย่อ) ศึกษาเรื่องการจัดสรรงบประมาณรายจ่ายของกรุงเทพมหานครและการตอบสนองต่อความต้องการของประชาชนในท้องถิ่น ผลการศึกษา พบว่า ปัจจัยที่มีอิทธิพลต่องบประมาณรายจ่ายของกรุงเทพมหานครสูงคือ งบประมาณรายจ่ายประเภทต่าง ๆ ในปีก่อนเนื่องจากแบบแผนในการจัดทำงบประมาณ ยังยึดหลักงบประมาณในปีที่แล้วเป็นหลักแนวโน้มที่จัดสรรงบประมาณตอบสนองต่อขนาดของประชากร และความหนาแน่นของประชากร โดยที่งบประมาณรายจ่ายด้านการโยธาจะเน้นหนักไปที่เขตรอบนอกที่มีประชากรมากในการจัดสรรงบประมาณนั้น พบว่าสมาชิกสภากรุงเทพมหานคร มีแนวโน้มที่จะกระตุ้นให้งบประมาณด้านการระบายและบำบัดน้ำเสียและการศึกษาเพิ่มขึ้น มากกว่างบประมาณด้าน โดยสรุปแล้วอาจจะกล่าวได้ว่าการจัดสรรงบประมาณรายจ่ายของกรุงเทพมหานครนั้นยังไม่ตอบสนองต่อความต้องการของประชาชนได้มากเท่าที่ควร เนื่องจากการจัดสรรงบประมาณยังอ้างอิงกับงบประมาณในปีก่อนในระดับที่สูงปัจจัยต่าง ๆ ที่แทนความต้องการของท้องถิ่น ให้ความสำคัญกับงบประมาณรายจ่าย ไม่คำนึงยกเว้นปัจจัยด้านขนาดประชากรและความหนาแน่นของประชากร

กรรณิการ์ จันตัน (2544 : บทคัดย่อ) ศึกษาเรื่องการประมาณรายได้ จากภาษีอากรของเทศบาลนครเชียงใหม่ ผลการวิจัย พบว่า รายได้ส่วนใหญ่มาจากภาษีอากรเงินอุดหนุนและรายได้อื่น ๆ ตามลำดับ และเมื่อเปรียบเทียบกับรายได้จากภาษีอากรทั้งหมด พบว่า รายได้จากภาษีเสริมเป็นรายได้ที่มากที่สุด การประมาณรายได้มีความสำคัญต่อการกำหนดนโยบายการคลังของเทศบาลนครเชียงใหม่ ดังนั้นวิธีการประมาณรายได้จากภาษีอากรที่แม่นยำและยืดหยุ่นกับสถานการณ์ทางเศรษฐกิจที่เปลี่ยนแปลงตลอดเวลาจึงมีความสำคัญยิ่งการศึกษาการประมาณรายได้จากภาษีอากร พบว่า เป็นรายได้จากภาษีโรงเรือนและภาษีที่ดินประมาณ 82.1769 ล้านบาทจากภาษีป้ายประมาณ 9.2841 ล้านบาทภาษีสุราประมาณ 12.2166 ล้านบาทภาษีมูลค่าเพิ่มและภาษีธุรกิจเฉพาะประมาณ 155.3727 ล้านบาทภาษีสรรพสามิตประมาณ 22.2124 ล้านบาทและภาษีและค่าธรรมเนียมล้อเลื่อนประมาณ 176.1597 ล้านบาทการพยากรณ์ค่าแนวโน้มพบว่าภาษีโรงเรือนและที่ดินภาษีป้ายและภาษีสรรพสามิตเป็นสมการเส้นโค้งลดลง ส่วนภาษีสุราและภาษีล้อเลื่อนมีแนวโน้มเพิ่มขึ้น ความแม่นยำของการประมาณการภาษีอากรของเทศบาลนครเชียงใหม่ขึ้นอยู่กับประสิทธิภาพการจัดเก็บรายได้กฎหมายรัฐบาลกลางสถานะเศรษฐกิจ ซึ่งเป็นปัจจัยภายในของเทศบาลนครเชียงใหม่ส่วนปัจจัยภายนอกไม่อาจควบคุมได้

นิรันดร์ ด่านไพบูลย์ (2544 : บทคัดย่อ) ศึกษาเรื่องการจัดสรรงบประมาณขององค์การบริหารส่วนจังหวัดลำพูน ผลการศึกษา พบว่า

1. การกระจายของงบประมาณยังไม่เป็นธรรมเท่าที่ควรแต่เมื่อพิจารณาตาม รายได้ต่อหัวต่อปีเป็นหลักในการจำแนกองค์กรปกครองส่วนท้องถิ่นเป็น 5 กลุ่ม จากกลุ่มที่มี รายได้ต่อหัวน้อยสุดไปจนถึงกลุ่มรายได้ต่อหัวสูงสุดพบว่าการกระจายงบประมาณมีการ กระจายพอสมควร

2. แนวโน้มในการกระจายงบประมาณปี 2544 พบว่า มีแนวโน้มใน 3 สาขา คือ สาขาการพัฒนาเศรษฐกิจสาขาการพัฒนาสังคมและสาขาการพัฒนาการเมืองและการบริหาร ส่วนอีก 2 สาขา คือ สาขาพัฒนาสิ่งแวดล้อมและการจัดการทรัพยากรธรรมชาติและสาขา โครงสร้างพื้นฐานมีแนวโน้มลดลง

3. ความพึงพอใจของประชาชนต่อการดำเนินงานด้านต่าง ๆ ที่เกี่ยวกับ งบประมาณส่วนใหญ่มีระดับต่ำหรือระดับปานกลางเท่านั้น

4. ความพึงพอใจของผู้บริหารองค์กรปกครองส่วนท้องถิ่นต่อการดำเนินงาน ต่าง ๆ ที่เกี่ยวข้องงบประมาณส่วนใหญ่มีระดับต่ำหรือปานกลาง

5. ประชาชนส่วนใหญ่มีความต้องการมีส่วนร่วมในการแสดงความคิดเห็น เสนอข้อมูล และความต้องการต่าง ๆ ในการทำแผนพัฒนาองค์การบริหารส่วนจังหวัดลำพูนใน ระดับสูง

6. ในด้านผู้บริหารองค์กรปกครองส่วนท้องถิ่นต้องการให้มีการสนับสนุน งบประมาณด้านเศรษฐกิจ โครงสร้างพื้นฐานสิ่งแวดล้อมขนบธรรมเนียมประเพณีวัฒนธรรม ตามลำดับ

7. สำหรับความต้องการในอนาคตในด้านอื่นขององค์การบริหารส่วนจังหวัด ลำพูนพบว่าประชาชนและผู้บริหารองค์กรปกครองส่วนท้องถิ่นมีความต้องการที่สอดคล้องกัน ในเรื่องการส่งเสริมเศรษฐกิจและการแก้ไขปัญหาสิ่งแวดล้อม

พิชเกษม วรรณรัตน์ (2547 : บทคัดย่อ) ได้ศึกษาความรู้ความเข้าใจเกี่ยวกับ โครงสร้างและอำนาจหน้าที่ขององค์การบริหารส่วนตำบลของประชาชนในตำบลเมืองงาย อำเภอเชียงดาว จังหวัดเชียงใหม่ ผลการศึกษา พบว่า ประชาชนส่วนใหญ่มีระดับความรู้ความ เข้าใจด้านโครงสร้างและอำนาจหน้าที่ขององค์การบริหารส่วนตำบลในระดับสูง ปัญหาและ อุปสรรคทั่วไปของประชาชนในหมู่บ้าน คือ ปัญหาด้าน โครงสร้างพื้นฐาน จะพบว่าปัญหาการ ขาดแคลนโทรศัพท์สาธารณะหรือโทรศัพท์มือถือใช้การไม่ได้มากที่สุด ปัญหาด้านเศรษฐกิจ ประชาชนประสบปัญหาเรื่องรายได้ไม่เพียงพอต่อการดำรงชีพมากที่สุด ปัญหาด้าน ทรัพยากรธรรมชาติและคุณภาพสิ่งแวดล้อม ปัญหาที่พบจะเป็นเกี่ยวกับขยะมากที่สุด

ระวีวรรณ ธรรมสาณกุล (2548 : บทคัดย่อ) ศึกษาเรื่องประสิทธิภาพการจัดสรรงบประมาณขององค์การบริหารส่วนตำบลสันผักหวาน อำเภอหางดง จังหวัดเชียงใหม่ ผลการศึกษา พบว่า ผลการศึกษา โครงสร้างการจัดสรรงบประมาณรายจ่ายขององค์การบริหารส่วนตำบลสันผักหวาน มีสัดส่วนของการจัดสรรงบประมาณในงบบริหารและงบพัฒนาโดยเฉลี่ยร้อยละ 53.67 และ 46.33 ตามลำดับ ขณะที่สัดส่วนของรายจ่ายจริงของงบบริหารและรายจ่ายจริงของงบพัฒนาโดยเฉลี่ยอยู่ที่ร้อยละ 49.68 และ 50.32 ตามลำดับ การศึกษาการจัดสรรงบประมาณรายจ่ายขององค์การบริหารส่วนตำบล พบว่า การจัดสรรงบประมาณรายจ่ายเกือบทุกหมวดขึ้นอยู่กับการจัดเก็บรายได้จริงในปีก่อนหน้านั้น ยกเว้นหมวดเดียว คือ หมวดเงินงบบุคลากรศึกษาประสิทธิภาพการจัดสรรงบประมาณรายจ่ายขององค์การบริหารส่วนตำบลสันผักหวานพบว่า ในระหว่างปีงบประมาณ 2543-2547 รายจ่ายเกือบทุกหมวดมีค่าดัชนีประสิทธิภาพของการใช้จ่ายอยู่ในช่วงดีคือเท่ากับ 0.80 ขณะที่ค่าดัชนีประสิทธิภาพของการจัดสรรงบประมาณรายจ่ายในหมวดสาธารณูปโภคและหมวดงบกลางมีค่าน้อยกว่า 0.80 เมื่อศึกษาประสิทธิภาพการใช้จ่าย โดยดูจากความพอใจของประชาชน ผลการศึกษาพบว่า กลุ่มตัวอย่างมีความพึงพอใจอยู่ในระดับสูงต่อการใช้จ่ายตามแผนพัฒนาตำบลช่วยกระจายความเจริญ ได้ครอบคลุมทุกหมู่บ้านยิ่งกว่านั้นเห็นด้วยว่า ได้รับการจัดสรรการใช้จ่ายอย่างทั่วถึงและเป็นไปตามแผนพัฒนาตำบลที่คาดหวังไว้ ผลการศึกษา ความรู้ความเข้าใจและความต้องการของประชาชนต่อการบริหารงบประมาณรายจ่ายขององค์การบริหารส่วนตำบลสันผักหวาน พบว่ากลุ่มตัวอย่างประชาชนส่วนใหญ่แล้วมีความรู้ความเข้าใจเกี่ยวกับหน้าที่และความรับผิดชอบและรายได้ขององค์การบริหารส่วนตำบลสันผักหวานเป็นอย่างดี ในส่วนของความต้องการเกี่ยวกับการจัดสรรงบประมาณนั้นพบว่า ความต้องการ ในลำดับที่หนึ่งนั้นกลุ่มตัวอย่างประชาชนต้องการให้งบประมาณเกิดประโยชน์ด้านการสร้างงานและอาชีพและรองลงมา ต้องการให้จัดสรรงบประมาณตรงกับความต้องการของประชาชน

พีรวิศ ปาเลิง (2551 : บทคัดย่อ) วิจัยเรื่อง การรับรู้เกี่ยวกับบทบาทหน้าที่ขององค์การบริหารส่วนตำบลในการพัฒนาท้องถิ่นของสมาชิกองค์การบริหารส่วนตำบล เขตพื้นที่อำเภอแม่เมาะ จังหวัดเชียงใหม่ ผลการวิจัยพบว่า ระดับการรับรู้บทบาทตามอำนาจหน้าที่ขององค์การบริหารส่วนตำบลต่อการพัฒนาท้องถิ่นของสมาชิกองค์การบริหารส่วนตำบลอำเภอแม่เมาะ จังหวัดเชียงใหม่ มีการรับรู้มากที่สุด คือ ด้านโครงสร้างพื้นฐาน รองลงมา คือ ด้านประเพณีวัฒนธรรม ด้านสังคม และด้านเศรษฐกิจ ตามลำดับ

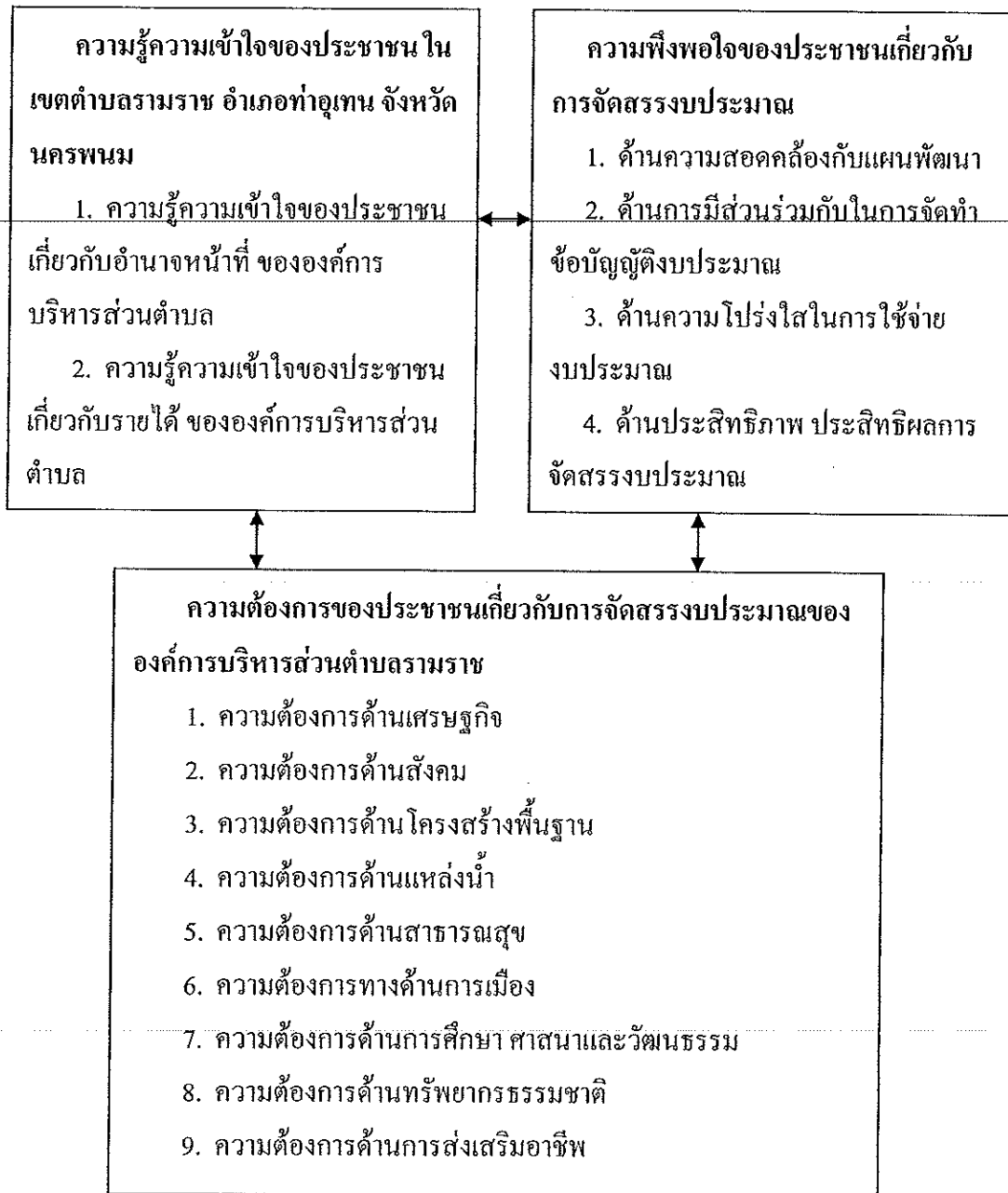
แนวทางในการส่งเสริมและผลักดันให้สมาชิกองค์การบริหารส่วนตำบลได้ปฏิบัติตามบทบาทอำนาจหน้าที่ขององค์การบริหารส่วนตำบล พบว่า ควรส่งเสริมให้สมาชิกองค์การบริหารส่วนตำบลได้ศึกษาในระดับที่สูงขึ้นหรือส่งไปเข้าอบรมตามโอกาสหรือจัดให้มีกิจกรรมทัศนศึกษา กำหนดวิสัยทัศน์ โดยให้เกิดความร่วมมือระหว่างองค์การบริหารส่วนตำบลและชุมชนให้ชัดเจน และจัดกิจกรรมให้ความรู้เกี่ยวกับหน้าที่อย่างต่อเนื่องแก่สมาชิกองค์การบริหารส่วนตำบลเพื่อพัฒนาตนเอง และการเปรียบเทียบการรับรู้เกี่ยวกับบทบาทอำนาจหน้าที่ของสมาชิกสภาองค์การบริหารส่วนตำบลต่อการพัฒนาท้องถิ่นของสมาชิกองค์การบริหารส่วนตำบลอำเภอแม่เมาะ จังหวัดเชียงใหม่ พบว่า สมาชิกองค์การบริหารส่วนตำบลที่เป็นเพศชายและหญิง และมีประสบการณ์ในการทำงานก่อนเป็นสมาชิก อบต. แตกต่างกัน มีระดับการรับรู้ไม่แตกต่างกัน ในขณะที่สมาชิกองค์การบริหารส่วนตำบลที่มีอายุ ระดับการศึกษา ประสบการณ์โดยผ่านการอบรมสัมมนาเกี่ยวกับบริหารงานชุมชน มีระดับการรับรู้ที่แตกต่างกัน

วิทยาลัยเทคนิคนครพนม มหาวิทยาลัยนครพนม (2551 : บทสรุปผู้บริหาร) ศึกษาเรื่อง การสำรวจความพึงพอใจของผู้รับบริการองค์การบริหารส่วนตำบลรามราช ผลการศึกษาพบว่า ภาพรวมขององค์กร มีระดับค่าเฉลี่ยความพึงพอใจมากที่สุด คิดเป็นร้อยละ 86.48 สำหรับการสำรวจความพึงพอใจในแต่ละงานบริการ พบว่า งานบริการด้านการเพิ่มประสิทธิภาพการให้บริการเชิงรุก/นอกสถานที่ มีความพึงพอใจมากที่สุด คิดเป็นร้อยละ 88.07 ผู้รับบริการงานบริการด้านการศึกษา มีความพึงพอใจมากที่สุด คิดเป็นร้อยละ 88.47 และงานบริการด้านสงเคราะห์ช่วยเหลือผู้ด้อยโอกาสหรือผู้สูงอายุ ความพึงพอใจมากที่สุด คิดเป็นร้อยละ 88.07 การหาค่าเฉลี่ยรวมใน 3 งานบริการ พบว่าผู้รับบริการองค์การบริหารส่วนตำบลรามราชมีความพึงพอใจมากที่สุด คิดเป็นร้อยละ 88.07

สถาบันวิจัยและพัฒนา มหาวิทยาลัยนครพนม (2554 : บทสรุปผู้บริหาร) ศึกษาเรื่อง การสำรวจและประเมินผลความพึงพอใจของผู้รับบริการองค์การบริหารส่วนตำบลรามราช อำเภอท่าอุเทน จังหวัดนครพนม ผลการวิจัย พบว่า งานบริการด้านสาธารณสุขปโภค ผู้รับบริการมีความพึงพอใจมากที่สุด-งานบริการด้านการศึกษา ผู้รับบริการมีความพึงพอใจมากที่สุด และงานบริการด้านพัฒนาชุมชนหรือส่งเสริมการประกอบอาชีพ ผู้รับบริการมีความพึงพอใจมากที่สุด เมื่อพิจารณาผลคะแนนเฉลี่ยความพึงพอใจ โดยภาพรวมของงานบริการทั้ง 3 ด้าน พบว่าผู้รับบริการองค์การบริหารส่วนตำบลรามราช มีความพึงพอใจมากที่สุด คิดเป็นร้อยละ 87.8

กรอบแนวคิดการวิจัย

จากการศึกษาทฤษฎี แนวคิดเกี่ยวกับการปกครองท้องถิ่น และอำนาจหน้าที่องค์การบริหารส่วนตำบลของ โกวิท พวงงาม (2546 : 21-22) แนวคิดเกี่ยวกับการกระจายอำนาจการคลังของ ศุภิช สุภัชลาสัย (2545 : 11-13) แนวคิดเกี่ยวกับรายได้ของท้องถิ่นของ ดิเรก ปัทมสิริวัฒน์ (2549 : 13-15) แนวคิดเกี่ยวกับวิธีการงบประมาณของท้องถิ่นของ ชลธาร วิศรุตสงศ์ (2545 : 27-29) แนวคิดเกี่ยวกับการบริหารงบประมาณของ ชลธาร วิศรุตสงศ์ (2545 : 26-27) แนวคิดและทฤษฎีเกี่ยวกับความเข้าใจ การรับรู้ของ สุชา จันทร์โสม (2544 : 128) แนวคิดและทฤษฎีเกี่ยวกับความต้องการของ มาสโลว์ (Maslow. 1954 : 80) ; Beach (1970 : 446) และทฤษฎีเกี่ยวกับความต้องการของ แมคคลินแลน (McClelland. 1985 : 63 ; อ้างถึงใน ศิริวรรณ เสรีรัตน์ และคณะ (2541 : 116) แนวคิดและทฤษฎีเกี่ยวกับความพึงพอใจของ จริน อุดมเลิศ (2540 : 20) และ อารีรัตน์ เพชรสุวรรณ (2546 : 59 ; อ้างถึงใน สมิต สัมฉกร (2542 : 15 -16) และงานวิจัยที่เกี่ยวข้อง ผู้วิจัยได้ใช้อำนาจหน้าที่รายได้ และวิธีงบประมาณขององค์ปกครองส่วนท้องถิ่นและสภาพปัญหา ในเขตองค์การบริหารส่วนตำบลรามราช มาประยุกต์ใช้ในการนำมากำหนดเป็นกรอบแนวคิดในการวิจัยเรื่องความสัมพันธ์ระหว่าง ความรู้ ความเข้าใจ ความต้องการและความพึงพอใจของประชาชนเกี่ยวกับงบประมาณ ขององค์การบริหารส่วนตำบลรามราช อำเภอท่าอุเทน จังหวัดนครพนมครั้งนี้ ซึ่งได้กำหนดกรอบแนวคิดในการวิจัย ดังแผนภาพที่ 2



แผนภาพที่ 2 กรอบแนวคิดการวิจัย