

## บทที่ 2

### เอกสารและงานวิจัยที่เกี่ยวข้อง

ในการวิจัย เรื่องความคิดเห็นของประชาชนต่อการปฏิบัติงานของกองช่างเทศบาล ตำบลกวนวัน อำเภอเมือง จังหวัดหนองคาย ครั้งนี้ ผู้วิจัยได้ศึกษาแนวความคิด ทฤษฎี และงานวิจัยในอดีต รวมทั้งผลงานวิจัยที่เกี่ยวข้อง โดยตรงและใกล้เคียง เพื่อเป็นแนวทางในการเชื่อมโยงความสัมพันธ์ระหว่างตัวแปรตามที่ใช้ในการศึกษา จากนั้นจึงตั้งเป็นสมมติฐานเพื่อการทดสอบ ประกอบด้วยสาระ ดังนี้

1. แนวคิดเกี่ยวกับความคิดเห็น
2. แนวคิดเกี่ยวกับการกระจายอำนาจและการปกครองท้องถิ่น
3. แนวคิดเกี่ยวกับเทศบาล
4. การปฏิบัติงานตามหน้าที่ของกองช่างเทศบาลตำบล
5. บริบทของเทศบาลตำบลกวนวัน
6. งานวิจัยที่เกี่ยวข้อง
7. กรอบแนวคิดในการวิจัย

#### แนวคิดเกี่ยวกับความคิดเห็น

ความคิดเห็นมีความหมายแตกต่างกัน ตามคำนิยามของแต่ละบุคคลดังนี้

อุทัย หิรัญโต (2519 : 80 – 81) ความคิดเห็นของคนมีหลายระดับ คือ อย่างผิวเผินก็มีอย่างลึกซึ้งก็มี สำหรับความคิดเห็นที่เป็นทัศนคติ (Attitude) นั้น เป็นความคิดเห็นอย่างลึกซึ้งและติดตัวไปเป็นเวลานาน เป็นความคิดเห็นทั่วไป ไม่เฉพาะอย่าง ซึ่งประจำตัวของบุคคลทุกท่าน ส่วนความคิดเห็นที่ไม่ลึกซึ้งและเป็นความคิดเห็นเฉพาะอย่าง และมีอยู่เป็นเวลานาน เรียกว่า (Opinion) เป็นความเห็นประเภทหนึ่งที่ไม่ตั้งอยู่บนรากฐานที่เพียงพอแก่การพิสูจน์ มีความรู้แห่งอารมณ์น้อยเกิดขึ้นง่ายแต่สลายเร็ว

สุชา จันทร์แอม และสุรางค์ จันทร์แอม (2520 : 104) ให้ความหมายเกี่ยวกับความคิดเห็นว่า ความคิดเห็นเป็นส่วนหนึ่งของทัศนคติของเรา ไม่สามารถแยกความคิดเห็นทัศนคติออกจากกันได้ เพราะความคิดเห็นมีลักษณะคล้ายกับทัศนคติ แต่ว่าความคิดเห็นจะมีลักษณะ

ที่แตกต่างจากทัศนคติตรงที่ ทัศนคติเป็นความพร้อมทางจิตใจที่มีต่อสิ่งหนึ่งสิ่งใด ที่อาจแสดงออกอย่างเปิดเผยหรือตอบสนองอย่างตรง ๆ และเป็นส่วนที่พร้อมจะมีปฏิกิริยาเฉพาะอย่างต่อสถานการณ์ภายนอก

ประภาเพ็ญ สุวรรณ (2520 : 30) ให้ความหมายของความคิดเห็นไว้ว่าเป็นการแสดงออกทางด้านทัศนคติอย่างหนึ่ง แต่การแสดงความคิดเห็นนั้นมักจะมีอารมณ์เป็นส่วนประกอบ และเป็นส่วนที่พร้อมจะมีปฏิกิริยาเฉพาะอย่าง

พจนานุกรมศัพท์สังคมวิทยา ฉบับราชบัณฑิตยสถาน (2526 : 249) ให้ความหมายความคิดเห็นว่า หมายถึงข้อพิจารณาซึ่งเห็นว่าเป็นจริงจากการใช้ปัญญา ความคิดประกอบถึงแม้จะไม่ได้อาศัยหลักฐานพิสูจน์ยืนยันได้เสมอไปก็ตาม

กฤษณี มหาวิทยาลัย (2531 : 34 – 38) ให้ความหมายของความคิดเห็นไว้ว่า ความคิดเห็นเป็นการแสดงออกถึงความรู้สึกต่อสิ่งหนึ่งสิ่งใด เป็นความรู้สึกเชื่อถือที่ไม่อยู่บนความแน่นอนหรือความจริง แต่ขึ้นอยู่กับจิตใจบุคคลจะแสดงออกโดยมีข้ออ้างหรือการแสดงเหตุผลสนับสนุนหรือปกป้องความคิดเห็นนั้น ความคิดเห็นบางอย่างเป็นผลของการแปลความหมายของข้อเท็จจริงซึ่งเกิดขึ้นกับคุณสมบัติประจำตัวของแต่ละบุคคล เช่น พื้นความรู้ ประสบการณ์ในการทำงาน สภาพแวดล้อม ฯลฯ และมีอารมณ์เป็นส่วนประกอบที่สำคัญ การแสดงความคิดเห็นนี้อาจจะได้รับการยอมรับหรือปฏิเสธจากคนอื่นได้

ปทานุกรมสังคมวิทยา (ราชบัณฑิตยสถาน. 2532 : 246) ได้บัญญัติคำว่าความคิดเห็น ซึ่งตรงกับคำว่า Opinion ในภาษาอังกฤษไว้ว่า หมายถึง

1. ข้อพิจารณาเห็นว่าเป็นจริงจากการใช้ปัญญาความคิดประกอบ ถึงแม้จะไม่ได้อาศัยหลักฐานพิสูจน์ยืนยัน ได้เสมอไปก็ตาม
2. ทัศนะหรือประมาณการเกี่ยวกับเนื้อหาหรือประเด็นใดประเด็นหนึ่ง
3. คำแถลงที่ยอมรับนับถือกันว่าเป็นผู้เชี่ยวชาญในหัวข้อปัญหาที่มีผู้นำมาขอปรึกษาว่าความคิดเห็นมีความหมายใกล้เคียงกับคำว่า เจตคติ ซึ่งมีคำอธิบายไว้ว่าแนวโน้มที่บุคคลได้รับมาหรือเรียนรู้มา และกลายเป็นแบบอย่างในการแสดงปฏิกิริยาสนับสนุน หรือเป็นปฏิบัติต่อบางสิ่งบางอย่างหรือต่อบุคคลบางคน

จำรอง เงินดี (2534 : 2) ได้ให้ความหมายของความคิดเห็นว่า เป็นความรู้สึกของบุคคลที่มีต่อสิ่งใดในลักษณะที่ไม่ลึกซึ้งเหมือนทัศนคติ ความคิดเห็นนั้นอาจกล่าวได้ว่าเป็นการแสดงออกของทัศนคติ ก็ได้ สังเกตและวัดได้จากคน แต่มีส่วนที่แตกต่างไปจากทัศนคตินั้นเจ้าตัวอาจจะตระหนักหรือไม่ตระหนักก็ได้

บุญเรียง ขจรศิลป์ (2534 : 78) ความคิดเห็นหมายถึง การแสดงออกทางวาจา ของ เจตคติการที่บุคคลกล่าวว่าเขามีความเชื่อ หรือความรู้สึกอย่างไรเป็นการแสดงความคิดเห็นของ บุคคลดังนั้นการวัด ความคิดเห็นของบุคคลนั้นเป็นสิ่งที่เป็นไปได้

Tomas (1964 ; อ้างถึงใน โกศัย วงศ์อนันต์นนท์. 2539 : 14) ความคิดเห็น โดย ทั่ว ๆ ไป ต้องมีสิ่งประกอบ 3 อย่าง คือ บุคคลที่จะถูกวัดสิ่งเร้าและมีการตอบสนองซึ่ง จะออกมาเป็น ระดับสูงต่ำมากน้อยวิธีวัดความคิดเห็นนั้น โดยมากจะใช้การตอบแบบสอบถามและการสัมภาษณ์ โดยให้ผู้ที่ถูกตอบแบบสอบถามเลือกตอบแบบสอบถาม

จากทฤษฎีและแนวคิดที่กล่าวมา ผู้วิจัยเห็นว่าจากการให้ความหมายของความคิดเห็น ของท่านทั้งหลาย ผู้วิจัยจึง ได้สรุปความหมายของความคิดเห็น กล่าวคือ ความคิดเห็น เป็นการแสดงออกถึงความรู้สึก ทศนคติ ความเชื่อ และค่านิยมของ แต่ละบุคคลที่มีต่อบุคคล สิ่งของ เรื่องราว หรือสถานการณ์ต่าง ๆ ที่ประสบในสังคม โดยมีพื้นฐาน มาจากภูมิหลังทาง สังคม ความรู้ ประสบการณ์ และสภาพแวดล้อมต่าง ๆ ของบุคคลนั้น ๆ โดยไม่มีกฎเกณฑ์ตายตัว

## แนวคิดเกี่ยวกับการกระจายอำนาจและการปกครองท้องถิ่น

ได้มีผู้ให้แนวคิดและความหมาย เกี่ยวกับการกระจายอำนาจและการปกครองท้องถิ่นไว้หลายท่าน ดังนี้

### 1. การกระจายการปกครอง (Decentralization)

การกระจายการปกครอง หมายถึง การที่รัฐบาลกลางยินยอมมอบอำนาจการปกครองและการบริหารในกิจการต่างๆ ให้ประชาชนในแต่ละท้องถิ่นดำเนินการปกครองตนเอง โดยประชาชนในท้องถิ่นจะเลือกผู้แทนของตนเองเข้าไปทำหน้าที่ดังกล่าวทำให้ประชาชนในท้องถิ่น มีการกระจายอำนาจการปกครองที่มีลักษณะสำคัญดังนี้ (ประทาน คงฤทธิ์ศึกษากร. 2546 : 3-6 )

1.1 มีองค์กรปกครองส่วนท้องถิ่นที่เป็นนิติบุคคล แยกออกจากรัฐบาลกลางในปัจจุบัน

1.2 มีการเลือกตั้งสมาชิกสภาท้องถิ่นหรือผู้บริหารท้องถิ่นทั้งหมดหรือบางส่วน

1.3 มีอำนาจอิสระจากส่วนกลางภายใต้ขอบเขตของกฎหมาย

1.4 มีเจ้าหน้าที่ปฏิบัติงานในองค์กรปกครองส่วนท้องถิ่นของตนเอง ไม่ขึ้นกับ

การบังคับบัญชาจากรัฐบาลกลาง

### 1.5 มิ่งบประมาณรายได้และทรัพย์สินเป็นของตนเอง

อุทัย หิริญโต (2525 : 46-47) ได้กล่าวถึง การกระจายอำนาจตามหลักการบริหาร หรือตามหลักรัฐประศาสนศาสตร์ คือ การมอบอำนาจหน้าที่เกี่ยวกับการตัดสินใจ และการปฏิบัติให้แก่หน่วยงานรองลงมาหรือเจ้าหน้าที่ระดับต่ำลงไปสู่ในสายการบังคับบัญชา ภาษาอังกฤษมักใช้คำว่า Delegation หรือ Delegation of authority ซึ่งแปลกันว่าการมอบอำนาจหน้าที่ที่หน่วยงานหรือผู้ที่ได้รับมอบอำนาจหน้าที่มีข้อผูกพันจะต้องรับผิดชอบต่อผลงานนั้นด้วย กล่าวคือความรับผิดชอบสูงสุดยังอยู่ที่ผู้มอบอำนาจและตามหลักรัฐศาสตร์ การกระจายอำนาจ หมายถึง การที่รัฐบาลแห่งชาติ กระจายอำนาจบริหารให้แก่หน่วยการบริหารราชการท้องถิ่น ให้มีอำนาจดำเนินการภายในอาณาเขต โดยปราศจากการแทรกแซง หรือกล่าวอีกในหนึ่งมีอำนาจอิสระที่จะดำเนินการ แต่อยู่ภายใต้การควบคุมของรัฐบาล การกระจายอำนาจจึงเป็นเรื่องของรัฐบาลที่มอบความรับผิดชอบบางส่วนให้แก่หน่วยการบริหารท้องถิ่น

ประยูร กาญจนกุล (2535 : 171) ได้ให้ความหมายของหลักการกระจายอำนาจ ปกครองไว้ว่า เป็นวิธีการที่รัฐมอบอำนาจการปกครองบางส่วนให้แก่องค์กรอื่น ๆ เพื่อจัดทำบริการสาธารณะ โดยมีความเป็นอิสระตามสมควร ไม่ต้องขึ้นอยู่กับบัญชาของราชการส่วนกลาง กล่าวอีกนัยหนึ่งก็คือ รัฐมอบอำนาจหน้าที่บางอย่างในการปกครอง ซึ่งเจ้าหน้าที่ของราชการส่วนกลางนั้นดำเนินการอยู่ในองค์กร อันมิได้เป็นส่วนหนึ่งของราชการส่วนกลางรับไปดำเนินการเอง

ธนสวรรค์ เจริญเมือง (2537 : 59) ได้ให้ความหมายไว้ว่า การกระจายอำนาจ หมายถึง ระบบการบริหารประเทศที่เปิด โอกาสให้ท้องถิ่นต่าง ๆ มีอำนาจในการจัดการ ดูแลกิจการ หลาย ๆ ด้านของตนเองไม่ใช่ปล่อยให้รัฐบาลกลางรวมศูนย์อำนาจในการจัดการกิจการแทบทุกอย่างของท้องถิ่น

ชวงค์ ฉายะบุตร (2539 : 1-4) ได้ให้ความหมาย การกระจายอำนาจ หมายถึง การที่รัฐมอบอำนาจหน้าที่ในการบริหารหรือกิจการบางอย่างให้องค์การปกครองหรือสถาบันของรัฐไปกระทำหรือดำเนินการ โดยอยู่ในการควบคุมดูแลของรัฐ หรือ อาจกล่าวอีกนัยหนึ่งว่า การกระจายอำนาจ หมายถึงการที่ส่วนกลางโอนหรือกระจายอำนาจปกครองบางส่วนไปให้ประชาชนในท้องถิ่นปกครองตนเอง โดยส่วนกลางเพียงแต่คอยควบคุมมิให้ออกนอกเขตที่กฎหมายกำหนดไว้

จากความหมาย แนวคิดและหลักการกระจายอำนาจ การกระจายอำนาจของรัฐให้ องค์กรปกครองส่วนท้องถิ่นปกครองตนเองนั้น ถือเป็นฐานรากของระบอบประชาธิปไตยอัน

จะทำให้การดำเนินงานของท้องถิ่นเป็นไปตามเจตนารมณ์ของคนในท้องถิ่นนั้น และถ้าการกระจายอำนาจเป็นไปอย่างแท้จริงก็จะทำให้องค์กรปกครองส่วนท้องถิ่นดำเนินงานอย่างมีประสิทธิภาพและประสิทธิผล

## 2. หลักการกระจายอำนาจ

หลักการกระจายอำนาจมีองค์ประกอบ 4 ประการ คือ (กองวิชาการและแผนงาน กรมการปกครอง, 2539 : 15 – 16)

### 2.1 ความเป็นนิติบุคคล

การกระจายอำนาจการปกครองนั้น จะต้องมียุทธศาสตร์ประกอบเป็นนิติบุคคลต่างหาก จากองค์การของรัฐบาลกลางการปกครองเป็นนิติบุคคลต่างหากนี้ก็เพื่อประโยชน์ในการปฏิบัติหน้าที่ของตน องค์การเหล่านี้จะต้องมีงบประมาณทรัพย์สิน หนี้สิน และหน้าที่ปฏิบัติงานเป็นของตนเอง

### 2.2 มีอำนาจอิสระในการบริหารงาน

ความมีอิสระในการปฏิบัติหน้าที่เป็นหลักการที่สำคัญประการหนึ่งของการกระจายอำนาจปกครอง เพราะหากองค์กรนั้นไม่มีอำนาจอิสระในการปฏิบัติหน้าที่จะต้องรอคำสั่งจากรัฐบาลกลางอยู่เสมอ องค์การเช่นนี้ก็จะไม่มีลักษณะไม่ติดไปจากหน่วยการปกครองส่วนภูมิภาค ซึ่งมีฐานะเป็นตัวแทนของรัฐบาลกลางที่ประจำอยู่ในภูมิภาคต่าง ๆ ทั่วประเทศ องค์การปกครองส่วนท้องถิ่นจะต้องมีอำนาจอิสระในการปฏิบัติภารกิจของตนเอง ตลอดจนมีอิสระพอสมควรในการกำหนดนโยบายหรือการตัดสินใจแก้ไขปัญหาต่าง ๆ ได้

### 2.3 การมีส่วนร่วมของประชาชน

ประชาชนในท้องถิ่นมีส่วนร่วมในการเลือกผู้บริหารและผู้ที่ทำหน้าที่นิติบัญญัติ การมีส่วนร่วมในการปกครองตนเองในท้องถิ่นของประชาชนนั้นอาจจะการมีส่วนร่วมในการเลือกตั้งตัวแทนของตนเข้าไปปฏิบัติหน้าที่ต่าง ๆ ขององค์กรปกครองส่วนท้องถิ่น หรือโดยการสมัครเข้ารับการเลือกตั้งเป็นตัวแทนของประชาชน เพื่อเข้าไปมีบทบาทในการดำเนินกิจกรรมอันเป็นหน้าที่ขององค์กรปกครองส่วนท้องถิ่นด้วยตนเอง

### 2.4 มีงบประมาณของตนเอง

องค์กรปกครองส่วนท้องถิ่นต้องมีอำนาจในการจัดเก็บรายได้ด้วยตนเองรวมทั้งมีอำนาจในการบริหารงบประมาณที่ได้มานั้น ด้วยการให้องค์กรปกครองส่วนท้องถิ่นมีอำนาจในการจัดเก็บและบริหารรายได้ด้วยตนเองนี้เป็นกรมอบอำนาจการตัดสินใจให้องค์กร



ปกครองส่วนท้องถิ่นทั้งหมด ตั้งแต่การวางแผนปฏิบัติงาน การจัดเก็บรายได้ การบริหาร และการบริการประชาชนในเขตพื้นที่รับผิดชอบ

จากองค์ประกอบทั้ง 4 ประการ ของหลักการกระจายอำนาจตามที่กล่าวมานี้ หากการปกครองท้องถิ่นหรือหน่วยงานส่วนท้องถิ่นมีองค์ประกอบทั้ง 4 ประการ และสามารถปฏิบัติงานโดยปราศจากการควบคุมหรือแทรกแซงจากหน่วยงานระดับสูงกว่า ไม่ว่าจะเป็นส่วนกลางหรือส่วนภูมิภาคแล้ว ย่อมจะเป็นองค์กรท้องถิ่นที่มีความสมบูรณ์และความพร้อมที่จะปฏิบัติงานเพื่อท้องถิ่น ของตนเองอย่างมีประสิทธิภาพ แต่ทั้งนี้ย่อมขึ้นอยู่กับส่วนประกอบอื่น ๆ อีกด้วย

ตามรัฐธรรมนูญแห่งราชอาณาจักรไทย พุทธศักราช 2540 ฉบับที่ 16 ตลอดจน พระราชบัญญัติกำหนดแผนและขั้นตอนการกระจายอำนาจไปสู่ท้องถิ่น พ.ศ. 2542 ได้บัญญัติให้รัฐต้องกระจายอำนาจให้ท้องถิ่นพึ่งตนเองและตัดสินใจในกิจการได้เอง มีความเป็นอิสระในการกำหนดนโยบายการปกครอง การบริหาร การบริหารงานบุคคล การเงินการคลังและมีอำนาจหน้าที่ของตนเอง โดยเฉพาะส่งเสริมความแข็งแกร่งให้กับสถาบันระดับท้องถิ่น นำมาซึ่งความสามารถในการตอบสนองความต้องการและปัญหาชุมชนได้ดี ลดภารกิจของหน่วยงานส่วนกลางและภาครัฐ

การกระจายอำนาจประกอบด้วยด้านที่แตกต่างกัน แต่มีส่วนเกี่ยวข้องสัมพันธ์กัน 2 ด้าน (จรัส สุวรรณมาลา, 2543 : 62) คือ

1. การถ่ายโอนภารกิจ อำนาจการตัดสินใจและทรัพยากรการบริหารจาก ภาครัฐบาลระดับชาติหรือระดับภูมิภาค ผู้รัฐบาลหรือองค์กรปกครองท้องถิ่น
2. การถ่ายโอนภารกิจ อำนาจการตัดสินใจและทรัพยากรการบริหารจาก ภาครัฐบาลไปสู่องค์กรภาคเอกชน และองค์กรประชาชนที่ดำเนินการในระบบตลาด ระบบกึ่งตลาด และระบบกองทุนสาธารณะที่มีได้มุ่งแสวงหากำไร

ประเทศไทยได้เริ่มเข้าสู่ยุคการกระจายอำนาจอย่างจริงจังนับตั้งแต่ ปี พ.ศ. 2540 เป็นต้นมา เมื่อได้เริ่มประกาศใช้รัฐธรรมนูญแห่งราชอาณาจักรไทย พุทธศักราช 2540 เราจึงต้องเริ่มต้นเรียนรู้และพัฒนาระบบการกระจายอำนาจจากประสบการณ์ของเราเอง ด้วยความฉลาดและอดทน (จรัส สุวรรณมาลา, 2543 : 62) การตัดสินใจว่าจะกระจายอำนาจหรือไม่ และการกระจายอำนาจใดเป็นการตัดสินใจทางการเมือง ซึ่งปกติจะกระทำโดยรัฐบาลกลาง แต่ในกรณีประเทศไทย ผู้ร่างรัฐธรรมนูญตระหนักดีว่าหากให้ รัฐบาลส่วนกลางตัดสินใจทางการเมืองด้วยการบังคับให้มีการกระจายอำนาจ ลงไปให้การปกครองส่วนท้องถิ่นให้มากที่สุดเท่าที่จะกระทำได้อย่างเหมาะสม โดยไม่กระทบบูรณภาพแห่งราชอาณาจักร โดย

กำหนดหลักการไว้ใน มาตรา 78 ว่า รัฐต้องกระจายอำนาจให้ท้องถิ่นพึ่งตนเองและตัดสินใจใน การกิจการท้องถิ่นได้เอง พัฒนาเศรษฐกิจท้องถิ่นและสาธารณสุข โภค ตลอดจน โครงสร้าง พื้นฐานสาธารณเทศในท้องถิ่นให้ทั่วถึงและเท่าเทียมกันทั่วประเทศ รวมทั้งพัฒนาจังหวัดที่มี ความพร้อมให้เป็นองค์กรปกครองส่วนท้องถิ่นขนาดใหญ่ โดยคำนึงถึงเจตนารมณ์ของคนใน ท้องถิ่นจังหวัดนั้น (บวรศักดิ์ อุวรรณ โณ. 2545 : 17)

แผนการกระจายอำนาจให้แก่องค์กรปกครองส่วนท้องถิ่น เป็นแผนที่ กำหนดกรอบแนวคิด เป้าหมาย และแนวทางการกระจายอำนาจ ให้เป็นไปตามมาตรา 30 แห่ง พระราชบัญญัติกำหนดแผนและขั้นตอนการกระจายอำนาจ ให้แก่องค์กรปกครองส่วนท้องถิ่น โดยยึดหลักการมีส่วนร่วมจากทุกฝ่ายไม่เป็นแผนที่เบ็ดเสร็จ มีกระบวนการที่ยืดหยุ่นและ สามารถปรับวิธีการให้สอดคล้องกับสถานการณ์ต่าง ๆ ได้ ความเป็นอิสระในการกำหนด นโยบายและการบริหารจัดการให้ท้องถิ่นพึ่งพาตนเองดำเนินการแทนรัฐ รัฐทำในส่วนที่เกิน ความสามารถและกำกับค้ำนนโยบายและประชาชน ได้รับบริการสาธารณะที่ดีขึ้น การบริหารมี ความโปร่งใสตามกรอบแนวคิดการกระจายอำนาจ

### 3. ความสำคัญของการกระจายอำนาจ

ลิขิต ชีรวะกิน (2541 : 3) ได้ให้ความสำคัญกับการกระจายอำนาจ โดยกล่าวได้ ว่ากระจายอำนาจการปกครองมีความสำคัญในทางการเมือง เศรษฐกิจ และสังคม สรุปได้ 2 ประเด็นใหญ่ ๆ ดังนี้

3.1 การกระจายอำนาจ เป็นรากแก้วของระบบการปกครองแบบประชาธิปไตย เนื่องด้วยประชาธิปไตยต้องประกอบด้วย โครงสร้างส่วนบน คือ ระดับชาติและ โครงสร้างส่วน ฐาน คือระดับท้องถิ่น การปกครองตนเองในรูปแบบของการปกครองท้องถิ่นอย่างแท้จริง คือ รากแก้วเป็นฐานเสริมสำคัญยิ่ง ของการพัฒนาการเมืองการปกครองในระบบ ประชาธิปไตย

3.2 การกระจายอำนาจมีความสำคัญทางเศรษฐกิจ และสังคมในด้านการพัฒนา ชนบท โดยเฉพาะการมีส่วนร่วมของประชาชน ซึ่งลักษณะดังกล่าวจะเกิดขึ้นได้ต้องอาศัย โครงสร้างการปกครองตนเองในลักษณะที่มีความอิสระพอสมควร ซึ่งจะเกิดขึ้น ได้ก็จะต้องมี การกระจายอำนาจอย่างแท้จริง

จากแนวคิดเกี่ยวกับหลักการกระจายอำนาจให้แก่องค์กรปกครองท้องถิ่น ผู้วิจัย สรุป ได้ว่า การกระจายอำนาจรัฐให้แก่องค์กรปกครองส่วนท้องถิ่นเพื่อให้มีอำนาจในการ ปกครองตนเองนั้นถือเป็นรากฐาน ของระบอบการประชาธิปไตยอันจะทำให้การบริหารงาน

ของท้องถิ่นเป็นไปตามเจตนารมณ์ของประชาชนในท้องถิ่นนั้น และถ้าการกระจายอำนาจ เป็นไปอย่างแท้จริงตามหลักการกระจายอำนาจดังกล่าวแล้ว จะทำให้องค์กรปกครองส่วน ท้องถิ่นสามารถพัฒนาตนเองได้ตามเจตนารมณ์ของประชาชนในท้องถิ่นซึ่งอยู่ภายใต้กรอบ ของกฎหมาย โดยเฉพาะด้าน โครงสร้างพื้นฐานซึ่งมีความจำเป็นต่อประชาชนในท้องถิ่นเป็น อย่างมาก ซึ่งกองช่างเทศบาลตำบลกวนวัน เป็นหน่วยงานหลักในการปฏิบัติงานในส่วนนี้ ก็ จะทำให้สามารถปฏิบัติงานได้อย่างมีประสิทธิภาพและประสิทธิผล

#### 4. แนวคิดเกี่ยวกับการปกครองท้องถิ่น

แนวคิดในการให้ประชาชนในท้องถิ่นได้ปกครองและบริหารกันเองนั้นมี ความสัมพันธ์กันอย่างมากกับแนวคิดในการกระจายอำนาจการปกครอง (Decentralization) เพื่อให้เกิดประโยชน์ในการวิจัย เรื่อง ความคิดเห็นของประชาชนต่อการปฏิบัติงานของกอง ช่าง เทศบาลตำบลกวนวัน อำเภอเมือง จังหวัดหนองคาย ผู้วิจัยจึงได้ศึกษาแนวคิดเกี่ยวกับการ ปกครองท้องถิ่น ดังนี้

ชูศักดิ์ เทียงตรง (2518 : 13) ได้ให้ความหมายการปกครองท้องถิ่น คือ การ ปกครองที่รัฐบาลกลางมอบอำนาจให้หรือกระจายอำนาจไปให้หน่วยงานทางการปกครอง ที่ เกิดขึ้นจากหลักการกระจายอำนาจได้มีอำนาจในการปกครอง ร่วมรับผิดชอบทั้งหมดหรือ เพียงบางส่วนในการบริหารภายในขอบเขตอำนาจหน้าที่ และอาณาเขตของตนที่กำหนดไว้ ตามกฎหมาย

วิญญู อังคนารักษ์ (2519 : 4) ได้ให้ความหมายการปกครองท้องถิ่น หมายถึง การปกครองในรูปลักษณะการกระจายอำนาจบางอย่าง ซึ่งรัฐได้มอบหมายให้ท้องถิ่นทำ กันเอง เพื่อให้ประชาชนในท้องถิ่นมีโอกาสปกครองและบริหารงานท้องถิ่นด้วยตนเอง เพื่อ ตอบสนองความต้องการส่วนรวมของประชาชนในท้องถิ่นนั้นให้ดำเนินไปอย่างประหยัด มีประสิทธิภาพ และประสิทธิผลตรงกับความต้องการของประชาชน โดยเหตุที่ว่าประชาชนใน แต่ละท้องถิ่น ย่อมทราบความต้องการของท้องถิ่นนั้น ๆ ได้ดีกว่าบุคคลอื่นและย่อมมีความ ผูกพันต่อท้องถิ่นนั้น โดยมีงบประมาณของตนเองและมีอิสระในการบริหารงานพอสมควร

ประทาน คงฤทธิศึกษากร (2526 : 5) ได้ให้ความหมายว่า การปกครองท้องถิ่น เป็นระบบการปกครองที่เป็นผลสืบเนื่องมาจาก การกระจายอำนาจทางการปกครองของรัฐและ โดยนัยนี้เกิดการทำหน้าที่ปกครองท้องถิ่นท้องถิ่น โดยคนในท้องถิ่นนั้น ๆ องค์กรนี้ถูกจัดตั้ง และควบคุมโดยรัฐบาลแต่ก็มีอำนาจในการกำหนดนโยบายและควบคุมให้มีการปฏิบัติให้ เป็นไปตามนโยบายของตนเอง



ลิจิต ริระเวคิน (2541 : 386) ให้ความหมายการปกครองท้องถิ่นว่า เป็นการปกครองโดยวิธีการซึ่งหน่วยการปกครองท้องถิ่นได้มีการเลือกตั้งทำหน้าที่ปกครองโดยอิสระ และได้รับอำนาจโดยอิสระ โดยความรับผิดชอบซึ่งตนเองสามารถที่จะใช้ได้โดยปราศจากการควบคุม ของหน่วยการปกครองส่วนภูมิภาคและส่วนกลาง แต่การปกครองท้องถิ่นยังอยู่ภายใต้บังคับว่าด้วยอำนาจสูงสุดของประเทศ มิใช่ว่าได้กลายเป็นรัฐอธิปไตย

รอบสัน (Robson. 1953 ; อ้างถึงใน ประหยัด หงษ์ทองคำ. 2526 : 10) ได้ให้ความหมายว่าการปกครองท้องถิ่น หมายถึง การปกครองส่วนหนึ่งของประเทศ ซึ่งมีอำนาจอิสระในการปฏิบัติหน้าที่ตามสมควร อำนาจอิสระในการปฏิบัติหน้าที่ จะต้องไม่มากจนมีผลกระทบกระเทือนต่ออำนาจอธิปไตยของรัฐ เพราะองค์กรปกครองท้องถิ่นมิใช่ชุมชนที่มีอำนาจอธิปไตย องค์กรปกครองมีสิทธิตามกฎหมายและมีองค์กรที่จำเป็น เพื่อประโยชน์ในการปฏิบัติหน้าที่ ขององค์กรปกครองท้องถิ่นนั่นเอง

วิต (Wit. 1955 ; อ้างถึงใน ประหยัด หงษ์ทองคำ. 2526 : 11) ได้ให้ความหมายว่า “การปกครองท้องถิ่น” หมายถึง การปกครองที่รัฐบาลกลางมีอำนาจ หรือกระจายอำนาจไปให้ หน่วยการปกครองท้องถิ่น เพื่อโปรดโอกาสให้ประชาชนในท้องถิ่นได้มีอำนาจในการปกครอง ร่วมกันรับผิดชอบทั้งหมดหรือเพียงบางส่วนในการบริหารท้องถิ่น

ฮอลโลเวย์ (Holloway. 1964 ; อ้างถึงใน ประหยัด หงษ์ทองคำ. 2526 : 10) กล่าวว่า “การปกครองตนเองของท้องถิ่น” หมายถึง องค์กรที่มีอาณาเขตแน่นอน มีประชากรตามหลักเกณฑ์ที่กำหนดไว้ มีอำนาจในการปกครองตนเอง มีการบริหารงานคลังของตนเอง และมี สภาของท้องถิ่นที่สมาชิกได้รับการเลือกตั้งจากประชาชนโดยตรง

มอนตาญ (Montagu. 1984 ; อ้างถึงใน อาคม อุคมเจริญศิลป์. 2547 : 20) ให้ความหมายว่า การปกครองท้องถิ่นเป็นหน่วยการปกครองที่มีการเลือกตั้งโดยอิสระ เพื่อเลือกผู้ทำหน้าที่บริหารปกครองท้องถิ่น มีอำนาจอิสระพร้อมความรับผิดชอบซึ่งตนเองสามารถใช้โดยปราศจากการควบคุมของหน่วยการบริหารราชการส่วนกลางหรือภูมิภาค แต่ทั้งนี้หน่วยการปกครองท้องถิ่นยังต้องอยู่ภายใต้บังคับว่าด้วยอำนาจสูงสุด ของประเทศ

จากทฤษฎีข้างต้นผู้วิจัยสรุปได้ว่า การปกครองท้องถิ่น คือ การปกครองระดับรองของรัฐซึ่งรัฐจัดตั้งขึ้นเพื่อกระจายอำนาจการปกครอง ทั้งทางการเมือง และทางการบริหาร ให้ประชาชนในท้องถิ่นจัดการปกครองและดำเนินการบางอย่างเพื่อแก้ไขปัญหาและสนองตอบความต้องการของตนเอง โดยมีอำนาจอิสระในการปกครองตนเอง สามารถกำหนดนโยบายและบริหารงานให้เป็นไปตามนโยบายหรือความต้องการของตนเอง ภายใต้ขอบเขตกฎหมายว่าด้วยอำนาจสูงสุดของประเทศ โดยมีองค์กรที่มาจากการเลือกตั้งของประชาชนในท้องถิ่น เป็นผู้ปฏิบัติ

หน้าที่ตามความมุ่งหมายของท้องถิ่นนั้น ๆ (มหาวิทยาลัยรามคำแหง. 2547 : 4)

## 5. ลักษณะของการปกครองท้องถิ่น

เนื่องจากการปกครองท้องถิ่นในรูปของการปกครองตนเอง (Local Government) เป็นการปกครองที่ให้ความสำคัญต่อการมีส่วนร่วมของประชาชนในท้องถิ่น และการมีอำนาจอิสระ ในการปกครองตนเองภายใต้กฎหมายของรัฐหรือประเทศ นั้น ๆ ดังนั้น ลักษณะการปกครองท้องถิ่นที่สำคัญจึงมีดังนี้ (มหาวิทยาลัยรามคำแหง. 2547 : 5 - 7)

5.1 มีสถานะตามกฎหมาย (Legal status) หน่วยการปกครองท้องถิ่นจะต้องมีการจัดตั้งขึ้น โดยกฎหมาย เช่น ประเทศไทยมีการกำหนดไว้ในรัฐธรรมนูญ

5.2 มีพื้นที่ตามกฎหมาย (Area and level) หน่วยการปกครองท้องถิ่นจะต้องมีพื้นที่การปกครองที่แน่นอนและชัดเจน และควรจะต้องมีการแบ่งระดับการปกครองท้องถิ่นว่ามีกี่ระดับ เช่น ขนาดเล็ก ขนาดกลาง ขนาดใหญ่ เป็นต้น เกณฑ์ที่ใช้ในการกำหนดพื้นที่และระดับของการปกครองท้องถิ่นมีมากมาย เช่น สภาพทางภูมิศาสตร์ ประวัติศาสตร์ ความสำคัญในการปกครองตนเองของประชาชน ประสิทธิภาพในการบริหารรายได้ความหนาแน่นของประชากร เป็นต้น สำหรับประเทศไทยมีเกณฑ์การจัดตั้งและยกฐานะหน่วยการปกครองท้องถิ่น 3 ประการคือ รายได้ย้อนหลัง 3 ปี ไม่รวมเงินอุดหนุน ประชากรและขนาดพื้นที่

5.3 มีการกระจายอำนาจหน้าที่ (Devolution of power and function) การปกครองท้องถิ่นจะต้องมีการกระจายอำนาจการปกครองไปให้ท้องถิ่น โดยการกำหนดอำนาจและหน้าที่ของหน่วยการปกครองท้องถิ่นไว้ในกฎหมายอย่างชัดเจน ดังนั้น การที่หน่วยการปกครองท้องถิ่นจะมีอำนาจและหน้าที่ที่มากน้อยเพียงใดนั้น ขึ้นอยู่กับนโยบายทางการเมือง การปกครองเป็นสำคัญ

5.4 มีความเป็นนิติบุคคล (Artificial person) หน่วยการปกครองท้องถิ่นจะต้องเป็นองค์กรนิติบุคคลโดยแยกเทศจากองค์กรของรัฐบาลกลาง ทั้งนี้ เพื่อการดำเนินงานที่ถูกต้องตามกฎหมายและเพื่อประโยชน์ในการปฏิบัติหน้าที่ของตน เพราะหน่วยการปกครองท้องถิ่นมีงบประมาณ ทรัพย์สิน หนี้สิน และเจ้าหน้าที่ปฏิบัติงานเป็นของตนเอง

5.5 มีการเลือกตั้ง (Election) การปกครองส่วนท้องถิ่นจะต้องมีหน่วยการปกครองท้องถิ่นที่มาจากการเลือกตั้ง โดยประชาชนในท้องถิ่นเป็นสำคัญ กล่าวคือ จะต้องให้สิทธิแก่ประชาชน ในท้องถิ่นในการเลือกตั้งคณะเจ้าหน้าที่ ผู้บริหารการปกครองทั้งหมด หรือบางส่วนเพื่อแสดงถึงการมีส่วนร่วมทางการเมืองการปกครองของประชาชน (Political Participation)

5.6 มีอำนาจอิสระ (Autonomy) หน่วยการปกครองท้องถิ่นจะต้องไม่อยู่ในสายการบังคับบัญชาของหน่วยงานของรัฐบาลกลาง และมีอำนาจอิสระในการกำหนดนโยบาย และการบริหารงานภายใต้ขอบเขตของกฎหมาย สามารถกำหนดนโยบายออกกฎข้อบังคับเพื่อกำกับควบคุมให้มีการปฏิบัติตามนโยบายหรือความต้องการของท้องถิ่น และสามารถใช้อำนาจพิเศษของตนเองในการปฏิบัติกิจการ ในขอบเขตของกฎหมายโดยไม่ต้องขออนุมัติจากรัฐบาลกลาง

5.7 มีงบประมาณของตนเอง หน่วยการปกครองท้องถิ่นจะต้องมีอำนาจในการจัดเก็บรายได้ (Revenue) จัดเก็บภาษีตามขอบเขตที่กฎหมายให้อำนาจในการจัดเก็บเพื่อให้ท้องถิ่นมีรายได้เพียงพอที่จะทำนุบำรุงท้องถิ่นให้เจริญก้าวหน้า

5.8 มีการกำกับดูแลของรัฐ หน่วยการปกครองท้องถิ่นจะต้องมีฐานะเป็นหน่วยการปกครองระดับรองของรัฐ และอยู่ในการกำกับดูแลของรัฐ ทั้งนี้เพื่อประโยชน์ของประชาชนส่วนรวมและความมั่นคงแห่งรัฐ

## 6. ความสำคัญของการปกครองท้องถิ่น

ได้มีผู้ให้ความหมายของความสำคัญของการปกครองท้องถิ่นไว้หลายท่าน ดังนี้ พูนศักดิ์ วาณิชวิเศษกุล (2532 : 41 – 43) ได้กล่าวถึงความสำคัญของการปกครองท้องถิ่นว่า การปกครองท้องถิ่นทำให้เกิดการพัฒนาประชาธิปไตย เนื่องจาก

6.1 องค์กรปกครองท้องถิ่น เป็นสถาบันให้การศึกษาการปกครองระบอบประชาธิปไตยแก่ประชาชน กล่าวคือ องค์กรปกครองท้องถิ่นเป็นภาพจำลองของระบบการเมืองของชาติ มีกิจกรรมทางการเมือง โดยเฉพาะการเลือกตั้งเป็นการชักนำให้คนในท้องถิ่นได้เข้ามามีส่วนร่วม ในการปกครองตนเองเป็นการฝึกหัดการตัดสินใจทางการเมือง

6.2 การสร้างประชาธิปไตยที่มั่นคง จะต้องเริ่มจากการสร้างประชาธิปไตยในระดับท้องถิ่นก่อนเพราะการพัฒนาทางการเมืองในวงกว้าง จะนำไปสู่ความเข้าใจการเมืองในระดับชาติโดยง่าย

6.3 การปกครองท้องถิ่นทำให้เกิดการเข้าสู่วิถีการเมืองของประชาชน ด้วยเหตุที่ว่าการเมืองท้องถิ่นมีผลกระทบต่อประชาชน โดยตรง และใกล้ชิดและเกี่ยวพันต่อการเมืองระดับชาติ หากมี กิจกรรมทางการเมืองเกิดขึ้นอยู่เสมอ ก็จะมีผลทำให้เกิดความสับสนและมีความวิตกกังวลต่อการปกครองส่วนท้องถิ่น ประชาชนในท้องถิ่นจะมีความเกี่ยวพันและเข้าสู่ระบบการเมืองตลอดเวลา

6.4 การเมืองท้องถิ่นเป็นเวทีสร้างนักการเมืองระดับชาติ นักการเมืองท้องถิ่นผ่านการเรียนรู้ทางการเมืองในท้องถิ่น ทำให้คุณภาพของนักการเมืองระดับชาติสูงขึ้น

## 7. รูปแบบของการปกครองท้องถิ่นไทย

ปัจจุบันการปกครองท้องถิ่นของไทย ได้แบ่งออกเป็น 4 รูปแบบ ดังนี้  
(มหาวิทยาลัยรามคำแหง. 2547 : 26 – 27)

7.1 องค์การบริหารส่วนจังหวัด องค์การบริหารส่วนจังหวัด (อบจ.) เป็นองค์กรปกครองส่วนท้องถิ่นที่จัดตั้งขึ้นตาม พระราชบัญญัติองค์การบริหารส่วนจังหวัด พ.ศ. 2540 และแก้ไขเพิ่มเติม (ฉบับที่ 3) พ.ศ. 2546 กำหนดพื้นที่จังหวัดเป็นพื้นที่ขององค์การบริหารส่วนจังหวัด แบ่งโครงสร้างการบริหารงานออกเป็น 2 ฝ่าย คือฝ่ายบริหารและฝ่ายนิติบัญญัติ ฝ่ายบริหาร ประกอบด้วย นายองค์การบริหารส่วนจังหวัด รองนายก ที่ปรึกษานายก นิติบัญญัติ ได้แก่ ประธานสภาฯ สมาชิกสภาจังหวัด

7.2 เทศบาล เทศบาลเป็นองค์กรปกครองส่วนท้องถิ่นที่จัดตั้งขึ้น ตามพระราชบัญญัติเทศบาล พ.ศ. 2496 และแก้ไขเพิ่มเติม (ฉบับที่ 12) พ.ศ. 2546 ปัจจุบันได้แบ่งออกเป็น 3 ประเภท คือ เทศบาลตำบล เทศบาลเมือง และเทศบาลนคร ซึ่งกฎหมายได้บัญญัติหลักเกณฑ์ ไว้ดังนี้

7.2.1 เทศบาลตำบล ได้แก่ ท้องที่ซึ่งมีประกาศกระทรวงมหาดไทย ยกฐานะขึ้นเป็นเทศบาล โดยระบุชื่อและเขตของเทศบาลด้วย

7.2.2 เทศบาลเมือง ได้แก่ ท้องที่อื่นเป็นที่ตั้งของศาลากลางจังหวัด หรือท้องที่ชุมชนที่มีราษฎรตั้งแต่ หนึ่งหมื่นคนขึ้นไป ทั้งมีรายได้พอสมควรแก่การปฏิบัติหน้าที่อื่น ต้องทำ ตามพระราชบัญญัตินี้และมีประกาศกระทรวงมหาดไทยยกฐานะเป็นเทศบาลเมือง โดยระบุชื่อและเขตของเทศบาลไว้ด้วย

7.2.3 เทศบาลนคร ได้แก่ ท้องที่ชุมชนตั้งแต่ ห้าหมื่นคนขึ้นไป ทั้งมีรายได้พอสมควรแก่การที่จะปฏิบัติหน้าที่ อันต้องทำตามพระราชบัญญัตินี้ และซึ่งประกาศกระทรวงมหาดไทย ยกฐานะเป็นเทศบาลนคร ตามประกาศกระทรวงมหาดไทยนั้น ให้ระบุชื่อและเขตของเทศบาลนั้นไว้ด้วย

7.2.4 องค์การบริหารส่วนตำบล องค์การบริหารส่วนตำบล (อบต.) เป็นองค์กรปกครองส่วนท้องถิ่นที่เกิดขึ้น ตามพระราชบัญญัติสภาตำบลและองค์การบริหารส่วนตำบล พ.ศ. 2537 แก้ไขเพิ่มเติมถึง (ฉบับที่ 5) พ.ศ. 2546 โครงสร้างขององค์การบริหารส่วนตำบลประกอบด้วยสภาองค์การบริหารส่วนตำบล นายองค์การบริหารส่วนตำบล หลักเกณฑ์

ในการจัดตั้ง “องค์การบริหารส่วนตำบล” นั้น ตั้งขึ้นจากสภาตำบลที่มีรายได้ (โดยไม่รวมเงินอุดหนุน) ในปีงบประมาณที่แล้วมา ติดต่อกันสามปี เฉลี่ยไม่ต่ำกว่าปีละ 150,000 บาท ได้รับการยกฐานะเป็นองค์การบริหารส่วนตำบล มีฐานะเป็นนิติบุคคล และเป็นราชการบริหารส่วนท้องถิ่น โครงสร้างองค์การบริหารส่วนตำบล ประกอบด้วยสภาองค์การบริหารส่วนตำบล และนายกองค์การบริหารส่วนตำบล ซึ่งมาจากการเลือกตั้งโดยตรงของประชาชน สมาชิกสภาองค์การบริหารส่วนตำบลมาจากการเลือกตั้งหมู่บ้านละ 2 คน และในกรณีในเขตองค์การบริหารส่วนตำบลใด มีเพียง 1 หมู่บ้าน ให้สมาชิกสภาองค์การบริหารส่วนตำบล จำนวน 6 คน และกรณีในเขตองค์การบริหารส่วนตำบล ใดมี 2 หมู่บ้าน ให้มีสมาชิกสภาองค์การบริหารส่วนตำบลได้ หมู่บ้านละ 3 คน โดยอยู่ในตำแหน่งคราวละ 4 ปี

#### 7.2.5 องค์การปกครองส่วนท้องถิ่นรูปแบบพิเศษ ประกอบด้วย

1) กรุงเทพมหานคร (กทม.) เป็นการปกครองส่วนท้องถิ่นรูปแบบพิเศษที่มีฐานะเป็นนิติบุคคล เป็นราชการส่วนท้องถิ่นที่จัดตั้งขึ้นตามพระราชบัญญัติระเบียบการบริหารราชการกรุงเทพมหานคร พ.ศ. 2528 โครงสร้างของกรุงเทพมหานคร ประกอบด้วย สภากรุงเทพมหานคร ผู้ว่าราชการกรุงเทพมหานคร และเขตและสภาเขต

2) เมืองพัทยา เป็นการปกครองส่วนท้องถิ่นรูปแบบพิเศษที่มีฐานะเป็นนิติบุคคล เป็นราชการส่วนท้องถิ่นที่จัดตั้งขึ้นตามพระราชบัญญัติระเบียบการบริหารราชการเมืองพัทยา พ.ศ. 2542 โครงสร้างเมืองพัทยา ประกอบด้วย สภาเมืองพัทยาและปลัดเมืองพัทยา

จากแนวคิดเกี่ยวกับการปกครองท้องถิ่นผู้วิจัยขอสรุปว่า ศักยภาพของรัฐบาลที่บริหารประเทศเพียงองค์กรเดียว ไม่อาจตอบสนองต่อการบริการและอำนวยความสะดวกให้แก่ประชาชนได้ทั่วถึง เพื่อเป็นการแบ่งเบาภาระของรัฐบาลจึงต้องกระจายอำนาจสู่การปกครองท้องถิ่น เพื่อให้ท้องถิ่นมีอำนาจกำหนดนโยบาย บริหารงาน บริหารงบประมาณ ให้เป็นไปตามความต้องการของประชาชนในท้องถิ่นอย่างแท้จริง

#### แนวคิดเกี่ยวกับเทศบาล

รัฐบาลกำหนดให้มีการจัดตั้งเทศบาลเพื่อกระจายอำนาจการปกครองสู่ท้องถิ่น ให้ประชาชนมีส่วนร่วมในการบริหารจัดการท้องถิ่นของตนเอง ดังนี้



## 1. ความเป็นมาของเทศบาล

พ.ศ. 2476 ได้มีการตราพระราชบัญญัติระเบียบราชการบริหารแห่งราชอาณาจักรไทย พ.ศ. 2476 และกำหนดให้เทศบาลเป็นองค์กรบริหารรูปหนึ่งของราชการบริหารส่วนท้องถิ่น และมีการตราพระราชบัญญัติจัดระเบียบเทศบาล พ.ศ. 2476 ขึ้น ซึ่งถือว่าเป็นกฎหมายฉบับแรกว่าด้วยการจัดระเบียบบริหารปกครองตนเองของเทศบาล

พ.ศ. 2478 ได้มีการจัดตั้งเทศบาลเป็นครั้งแรก ตามพระราชบัญญัติจัดระเบียบเทศบาล พ.ศ. 2476 โดยการยกฐานะสุขาภิบาลที่มีอยู่เดิม 35 แห่ง ขึ้นเป็นเทศบาล และได้มีการปรับปรุงกฎหมายดังกล่าวอยู่เป็นระยะ เช่น ในปี พ.ศ. 2481 และ พ.ศ. 2483

พ.ศ. 2496 ได้มีการตราพระราชบัญญัติเทศบาล พ.ศ. 2496 ขึ้นใช้แทนกฎหมายเก่าทั้งหมด และได้มีการใช้กฎหมาย พ.ร.บ. เทศบาล พ.ศ. 2496 (โดยมีการแก้ไขเพิ่มเติมอยู่เป็นระยะ) จนถึงปัจจุบัน (2541) ได้มีการปรับปรุงแก้ไขเพิ่มเติมให้สอดคล้องกับบทบัญญัติหมวดว่าด้วยการปกครองท้องถิ่นตามรัฐธรรมนูญแห่งราชอาณาจักรไทย พ.ศ. 2540

พ.ศ. 2542 ได้มีการปรับปรุงแก้ไข พ.ร.บ. เทศบาล (ฉบับที่ 10) พ.ศ. 2542 เพื่อให้สอดคล้องกับบทบัญญัติในรัฐธรรมนูญแห่งราชอาณาจักรไทย พ.ศ. 2542

## 2. หลักเกณฑ์การจัดตั้งเทศบาล

พระราชบัญญัติเทศบาล พ.ศ. 2496 ได้กำหนดหลักเกณฑ์ในการพิจารณาจัดตั้งท้องถิ่นใดขึ้นเป็นเทศบาลไว้ 3 ประการ ได้แก่ (กุลธน ธนาพงศธร ; อังไฉน ชวงค์ ฉายะบุตร. 2539 : 125-126)

2.1 จำนวนและความหนาแน่นของประชากรในท้องถิ่นนั้น

2.2 ความเจริญทางเศรษฐกิจของท้องถิ่น โดยพิจารณาจากการจัดเก็บรายได้ตามที่กฎหมาย กำหนด และงบประมาณรายจ่ายในการดำเนินกิจการของท้องถิ่น

2.3 ความสำคัญทางการเมืองของท้องถิ่น โดยพิจารณาถึงศักยภาพของท้องถิ่นนั้นว่าจะสามารถพัฒนาความเจริญได้รวดเร็วมากน้อยเพียงใด

จากหลักเกณฑ์ดังกล่าวข้างต้นกฎหมายได้กำหนดให้จัดตั้งเทศบาลขึ้นได้

3 ประเภท ดังนี้

### 1. เทศบาลตำบล

กระทรวงมหาดไทยได้กำหนดหลักเกณฑ์การจัดตั้งเทศบาลตำบลไว้  
อย่างกว้าง ๆ ดังนี้

1.1 มีรายได้จริงโดยไม่รวมเงินอุดหนุนในปีงบประมาณที่ผ่านมา ตั้งแต่ 12,000,000 บาท ขึ้นไป

1.2 มีประชากรตั้งแต่ 7,000 คนขึ้นไป

1.3 ความหนาแน่นของประชากรตั้งแต่ 1,500 คนต่อตารางกิโลเมตรขึ้นไป

1.4 ได้รับความเห็นชอบจากราษฎรในท้องถิ่นนั้น

สำหรับในกรณีที่มีความจำเป็น เช่น การควบคุมการก่อสร้างอาคาร การแก้ปัญหาชุมชนแออัด การอนุรักษ์สิ่งแวดล้อม การพัฒนาท้องถิ่นหรือการส่งเสริมการปกครองท้องถิ่นในรูปเทศบาล กระทรวงมหาดไทยจะสั่งให้ดำเนินการยกฐานะสุขาภิบาลเป็นเทศบาลตำบลเฉพาะแห่งได้หรือกรณีที่จังหวัดเห็นว่าสุขาภิบาลใดมีความเหมาะสม สมควรยกฐานะขึ้นเป็นเทศบาลตำบลได้ ก็ให้จังหวัดรายงานไปให้กระทรวงมหาดไทย พิจารณาสั่งให้ดำเนินการยกฐานะสุขาภิบาลเป็นเทศบาลตำบลได้ โดยให้จังหวัดชี้แจงเหตุผลและความจำเป็น พร้อมทั้งส่งข้อมูลความเหมาะสมไปให้กระทรวงมหาดไทยพิจารณาด้วย

2. เทศบาลเมือง มีหลักเกณฑ์การจัดตั้ง ดังนี้

2.1 ท้องที่ที่เป็นที่ตั้งศาลากลางจังหวัดทุกแห่ง ให้ยกฐานะเป็นเทศบาลเมืองได้โดยไม่ต้องพิจารณาถึงหลักเกณฑ์อื่น ๆ ประกอบ

2.2 ส่วนท้องที่ที่มีใหม่เป็นที่จัดตั้งศาลากลางจังหวัดจะยกฐานะเป็นเทศบาลเมืองต้องประกอบด้วยหลักเกณฑ์ ดังนี้

2.2.1 เป็นท้องที่ที่มีพลเมืองตั้งแต่ 10,000 คน ขึ้นไป

2.2.2 ราษฎรอยู่กันหนาแน่นไม่ต่ำกว่า 3,000 คนต่อตารางกิโลเมตร

2.2.3 มีรายได้พอแก่การปฏิบัติหน้าที่อื่นต้องทำตามที่กฎหมาย

กำหนดไว้

2.2.4 มีพระราชกฤษฎีกายกฐานะเป็นเทศบาลเมือง

3. เทศบาลนคร มีหลักเกณฑ์การจัดตั้งดังนี้

3.1 เป็นท้องที่ที่มีพลเมืองตั้งแต่ 50,000 คนขึ้นไป

3.2 ราษฎรอยู่กันหนาแน่นไม่ต่ำกว่า 3,000 คนต่อตารางกิโลเมตร

3.3 มีรายได้พอแก่การปฏิบัติหน้าที่อื่นต้องทำตามที่กฎหมายกำหนดไว้

3.4 มีพระราชกฤษฎีกายกฐานะขึ้นเป็นเทศบาลนคร ในปี พ.ศ. 2553

มีจำนวนเทศบาลทั้งสิ้น 2,010 แห่ง แบ่งเป็น (ส่วนวิจัยและพัฒนาระบบ รูปแบบ โครงสร้าง

สำนักพัฒนาระบบรูปแบบโครงสร้าง กรมส่งเสริมการปกครองส่วนท้องถิ่น 30 กันยายน พ.ศ. 2553)

3.4.1 เทศบาลนคร	จำนวน	27	แห่ง
3.4.2 เทศบาลเมือง	จำนวน	145	แห่ง
3.4.3 เทศบาลตำบล	จำนวน	1,838	แห่ง

### 3. โครงสร้างเทศบาล

พระราชบัญญัติเทศบาล พ.ศ. 2496 ได้แบ่งโครงสร้างของเทศบาลออกเป็น 2 ส่วน คือ สภาเทศบาล และคณะเทศมนตรี

สำหรับการปฏิบัติงานในหน้าที่ประจำในเทศบาล จะมีโครงสร้างทางเจ้าหน้าที่ อีกส่วนหนึ่งเรียกว่า พนักงานเทศบาล

3.1 สภาเทศบาล ทำหน้าที่เป็นฝ่ายนิติบัญญัติ ซึ่งคอยควบคุมและตรวจสอบฝ่ายบริหารอันเป็นวิถีทางแห่งการถ่วงดุลอำนาจ กำหนดให้สภาเทศบาลประกอบด้วยสมาชิกที่ได้รับการเลือกตั้งโดยตรงจากประชาชน และสมาชิกสภาเทศบาลนี้อยู่ในตำแหน่งได้คราวละ 4 ปี ทั้งนี้จำนวนสมาชิกสภาเทศบาล จะมากหรือน้อยขึ้นอยู่กับประเภทของเทศบาล ดังนี้

3.1.1 สภาเทศบาลตำบลมีสมาชิกทั้งหมด	12	คน
3.1.2 สภาเทศบาลเมือง มีสมาชิกทั้งหมด	18	คน
3.1.3 สภาเทศบาลนคร มีสมาชิกทั้งหมด	24	คน

สภาเทศบาลนั้นมีประธานสภาคนหนึ่ง และรองประธานสภาคนหนึ่ง โดยให้ผู้ว่าราชการแต่งตั้งมาจากสมาชิกสภาเทศบาลตามมติของสภาเทศบาล กล่าวคือ ให้ผู้ว่าราชการจังหวัดเป็นผู้เรียกประชุมสภา เทศบาลครั้งแรกภายใน 90 วัน นับแต่การเลือกตั้งสมาชิกสภาเทศบาลเสร็จสิ้นแล้ว ให้สมาชิกสภาเทศบาลประชุมเลือกกันเองจากสมาชิกด้วยกัน จะเลือกบุคคลอื่นนอกจากสมาชิกสภาเทศบาลไม่ได้ ประธานสภา มีหน้าที่ดำเนินกิจการของสภาเทศบาลให้เป็นไปตามระเบียบข้อบังคับการประชุมเทศบาลควบคุมบังคับบัญชาข้าราชการ ความสงบ และเป็นตัวแทนสภาในกิจการภายนอก

### 3.2 คณะเทศมนตรี

ฝ่ายบริหารกิจการของเทศบาล ได้แก่ คณะเทศมนตรี ซึ่งอำนาจในการบริหารงานอยู่ที่คณะเทศมนตรี โดยนายกเทศมนตรี ได้รับการเลือกตั้งโดยตรงจากประชาชน ซึ่งประกอบด้วยนายกเทศมนตรี และเทศมนตรี อีก 2 - 4 คน ตามฐานะเทศบาล (มีวาระการดำรงตำแหน่งคราวละ 4 ปี) คือ

3.2.1 กรณีที่เป็นเทศบาลเมืองและเทศบาลตำบล ให้มีเทศมนตรีได้ 2 คน ซึ่งเมื่อรวมนายก เทศมนตรีเป็นคณะเทศมนตรีแล้ว มีจำนวน 3 คน

3.2.2 กรณีที่เป็นเทศบาลนคร ให้มีเทศมนตรีได้ 4 คน ซึ่งเมื่อรวมนายกเทศมนตรีเป็นคณะเทศมนตรีแล้วมีจำนวน 5 คน สำหรับเทศบาลเมืองที่มีรายได้จากการจัดเก็บปีละ 20 ล้านบาทขึ้นไป ให้มี เทศมนตรีเพิ่มขึ้นอีกหนึ่งคน

### 3.3 พนักงานเทศบาล

พนักงานเทศบาลเป็นเจ้าหน้าที่ท้องถิ่นของเทศบาลที่ปฏิบัติงานอันเป็นภารกิจประจำสำนักงานหรืออาจจะนอกสำนักงานก็ได้ ซึ่งมีความเกี่ยวข้องกับชีวิตความเป็นอยู่ของประชาชนอย่างใกล้ชิด เพราะหน้าที่ของเทศบาลนั้นต้องติดต่อและให้บริการแก่ประชาชน ตั้งแต่เกิดจนตาย ทั้งในเรื่องงานการทะเบียน การสาธารณสุข โภค การศึกษา การรักษาความปลอดภัยในชีวิตและทรัพย์สิน ซึ่งนับว่าเป็นภาระหน้าที่ที่ใกล้ชิดกับประชาชนในท้องถิ่นมาก ซึ่งต่างกับคณะเทศมนตรีที่ว่าคณะเทศมนตรีรับผิดชอบและภารกิจในลักษณะของการ “ทำอะไร” ส่วนการ “ทำอย่างไร” ก็จะเป็นหน้าที่ของพนักงานเทศบาล โดยมีปลัดเทศบาลเป็นผู้รับผิดชอบ

พนักงานเทศบาล จะมีมากหรือน้อยขึ้นอยู่กับปริมาณคุณภาพของงาน ส่วนการบรรจุแต่งตั้ง การให้ความดีความชอบ ตลอดจนการออกจากตำแหน่ง เป็นไปตามพระราชกฤษฎีการะเบียบพนักงานเทศบาล พ.ศ. 2519 เป็นสำคัญ

พนักงานเทศบาล เป็นเจ้าหน้าที่ประจำ มีการแบ่งหน่วยงานของเทศบาลออกเป็น 6 ส่วน (ระเบียบกรรมการพนักงานเทศบาล (ก.ท.) ว่าด้วยการกำหนดส่วนการบริหารของเทศบาลการกำหนดตำแหน่งและอัตราเงินเดือนของพนักงานเทศบาล พ.ศ. 2519) เพื่อที่จะให้บริการประชาชน ได้ดังนี้

3.3.1 สำนักปลัดเทศบาล มีหน้าที่ดำเนินกิจการให้เป็นไปตามกฎหมายระเบียบ แบบแผน และนโยบายของเทศบาล เป็นเลขานุการของเทศบาล และคณะเทศมนตรี เกี่ยวกับงานสารบรรณ งานธุรการ งานประชาสัมพันธ์ งานนิติกรงานทะเบียน งานป้องกันและบรรเทาสาธารณภัย ตลอดจนงานอื่น ๆ ที่มีได้กำหนดไว้เป็นงานของหน่วยงานใด โดยเฉพาะ เช่น สถานชนานุบาลของเทศบาล (โรงรับจำนำ)

3.3.2 ส่วนคลัง มีหน้าที่เกี่ยวกับการเงินและการบัญชี การจัดเก็บภาษีต่าง ๆ เช่น ภาษีโรงเรือนและที่ดิน ภาษีป้าย ฯลฯ งานจัดทำงบประมาณ งานผลประโยชน์ของเทศบาล งานควบคุมดูแลพัสดุและทรัพย์สินของเทศบาล ตลอดจนงานอื่น ๆ ที่เกี่ยวข้องกับการเงินที่มีได้กำหนดไว้เป็นงานของส่วนใดหรือตามที่ได้รับมอบหมาย

3.3.3 ส่วนสาธารณสุข มีหน้าที่แนะนำช่วยเหลือประชาชน การป้องกันและ ระวังโรคการสุขาภิบาล การรักษาความสะอาด งานสัตว์แพทย์ ตลอดจนสาธารณสุขสถาน และมา ปนสถานสาธารณะ ตลอดจนควบคุมการประกอบอาชีพที่เกี่ยวกับสุขภาพอนามัยของ ประชาชน เช่น การจำหน่ายอาหาร การแต่งผม เป็นต้น ซึ่งรวมเรียกว่า การประกอบการค้า อัน อาจจะเป็นอันตรายต่อสุขภาพอนามัยของประชาชน รวมทั้งงานสาธารณสุขอื่น ๆ ให้เป็นไป ตามกฎหมาย หรืองานที่ได้รับมอบหมาย เทศบาลแห่งที่มีรายได้เพียงพอก็จัดตั้งโรงพยาบาล ขึ้นเอง เช่น โรงพยาบาลของ เทศบาลนครเชียงใหม่ นอกจากนี้ แล้วเทศบาลเล็ก ๆ ก็จะจัดให้มี สถานอนามัยศูนย์บริการสาธารณสุข

3.3.4 ส่วนช่าง มีหน้าที่ดำเนินงานเกี่ยวกับงานโยธา งานบำรุงรักษาทางบก ทางระบายน้ำ ส่วนสาธารณะ งานสำรวจและแบบแผน งานสถาปัตยกรรม และผังเมืองและ งานสาธารณูปโภค งานควบคุมการก่อสร้างอาคารเพื่อความเป็นระเบียบเรียบร้อยของบ้านเมือง งานเกี่ยวกับไฟฟ้าหรืองานอื่นที่รับมอบหมาย

3.3.5 ส่วนการประปา มีหน้าที่ดำเนินกิจการเกี่ยวกับการให้บริการ และ จำหน่ายน้ำสะอาด ตลอดจนจัดเก็บผลประโยชน์ในการนี้

3.3.6 ส่วนการศึกษา มีหน้าที่ดำเนินกิจการเกี่ยวกับการปฏิบัติงาน ในด้าน การศึกษาระดับประถมศึกษาของเทศบาล งานด้านการสอน การนิเทศ การศึกษา งานสวัสดิการ สังคมและนันทนาการ ตลอดจนปฏิบัติงานอื่น ๆ ที่เกี่ยวข้อง

สรุปได้ว่า ส่วนต่าง ๆ เหล่านี้อาจจัดให้มีฐานะเป็นสำนัก กอง ฝ่าย แผนก หรืองานก็ได้ โดยคำนึงถึงลักษณะงานในหน้าที่ ความรับผิดชอบ ปริมาณ และคุณภาพของงาน ได้ตามความเหมาะสมของแต่ละเทศบาล แต่หากงานใดยังไม่มีความจำเป็นจะต้องแยกจัดเป็น ส่วนการบริหารงานต่างหาก ก็ให้รวมกิจกรรมนั้นเข้ากับส่วนอื่นที่มีลักษณะคล้ายคลึงกัน ได้ หรือเทศบาลใดมีงานอื่นเพิ่มขึ้นจากที่กำหนดไว้ และไม่อาจรวมไว้กับส่วนใดก็อาจจัดเป็นส่วน ต่างหากก็ได้ตามหลักเกณฑ์ข้างต้น โดยอนุโลม

#### 4. การบริหารงานของเทศบาล

เทศบาลมีอิสระในการบริหารงาน แต่อยู่ภายใต้กฎหมาย ระเบียบ ข้อบังคับ ซึ่งมี ลักษณะแตกต่างกันไปตามขนาดของเทศบาล และสภาพแวดล้อมของท้องถิ่น ตลอดจนปัญหา ที่แตกต่างกันในแต่ละพื้นที่ ส่วนแนวทางในการบริหารงานขององค์กรปกครองส่วนท้องถิ่น ต่าง ๆ ในระบบบริหารท้องถิ่น โดย รศคนธ์ รัตนเสริมพงศ์ (2547 : 112) ได้อธิบายว่า ยังคงมี ลักษณะทั่วไปที่คล้ายคลึงกันในภาพรวม ซึ่งอาจสรุปได้เป็น 4 ประเด็นหลัก คือ



การกำหนดนโยบายและแผนการบริหารท้องถิ่น การจัดองค์การบริหารท้องถิ่น การบริหารงานบุคคลของท้องถิ่น และการบริหารการคลังท้องถิ่น

#### 4.1 อำนาจหน้าที่ของเทศบาล

เทศบาล มีอำนาจหน้าที่ในการบริหารกิจการของเทศบาลตามที่กฎหมายกำหนด เพื่อแก้ไขปัญหาของประชาชน หรือตอบสนองความต้องการของประชาชนในเขตเทศบาล ซึ่งมีนักวิชาการได้อธิบายถึงอำนาจหน้าที่ของเทศบาล และกฎหมายของเทศบาลไว้ ดังนี้

รสคนธ์ รัตนเสริมพงศ์ (2547 : 105) ได้อธิบายว่า เทศบาลมีอำนาจหน้าที่หลักเกี่ยวกับการรักษาความสงบเรียบร้อยของประชาชน การจัดให้มีและบำรุงถนนหนทางสัญจรไปมา การรักษาความสะอาด กำจัดขยะมูลฝอยและสิ่งปฏิกูล การสาธารณสุข การบรรเทาสาธารณภัย และการศึกษาของราษฎร กฎหมายได้กำหนดอำนาจหน้าที่ของเทศบาลทั้ง 3 ประเภทเป็น 2 ลักษณะ คือ อำนาจหน้าที่ที่กฎหมายบังคับให้เทศบาลประเภทนั้นๆ ต้องทำ และอำนาจหน้าที่ที่กฎหมายอนุญาตให้เทศบาลจัดทำได้

ชวงค์ ฉายะบุตร (2539 : 107) ได้อธิบายว่า อำนาจหน้าที่ของเทศบาล อาจจำแนกตามที่มาของอำนาจหน้าที่ได้เป็น 2 ประเภท คือ อำนาจหน้าที่ตามที่กฎหมายจัดตั้งองค์การปกครองส่วนนั้นกำหนด และอำนาจหน้าที่ตามกฎหมายเฉพาะอื่น ๆ กำหนด

พระราชบัญญัติเทศบาล พ.ศ. 2496 แก้ไขเพิ่มเติมในฉบับที่ 7 พ.ศ. 2517 และฉบับที่ 10 พ.ศ. 2542 กำหนดให้เทศบาลนครมีหน้าที่ต้องทำในเขตเทศบาลดังนี้

1. รักษาความสงบเรียบร้อยของประชาชน
2. ให้มีและบำรุงทางบกและทางน้ำ
3. รักษาความสะอาดของถนนหรือทางเดินและที่สาธารณะ รวมทั้งการ

กำจัดมูลฝอยและสิ่งปฏิกูล

4. ป้องกันและระงับโรคติดต่อ
5. ให้มีเครื่องใช้ในการดับเพลิง
6. ให้ราษฎรได้รับการศึกษาและอบรม
7. ส่งเสริมการพัฒนาสตรี เด็ก เยาวชน ผู้สูงอายุ และผู้พิการ
8. บำรุงศิลป ประเพณี ภูมิปัญญาท้องถิ่น และวัฒนธรรมอันดีของ

ท้องถิ่น

9. ให้มีน้ำสะอาดหรือการประปา
10. ให้มีโรงฆ่าสัตว์
11. ให้มีและบำรุงสถานที่ทำการพิทักษ์และรักษาคนเจ็บไข้

12. ให้มีและบำรุงทางระบายน้ำ
13. ให้มีและบำรุงส้วมสาธารณะ
14. ให้มีและบำรุงการไฟฟ้า หรือแสงสว่าง โดยวิธีอื่น
15. ให้มีการดำเนินกิจการโรงรับจำนำหรือสถานสินเชื่อท้องถิ่น
16. ให้มีและบำรุงการสงเคราะห์มารดาและเด็ก
17. กิจการอื่นซึ่งจำเป็นเพื่อการสาธารณสุข
18. การควบคุมสุขลักษณะและอนามัยในร้านจำหน่ายอาหาร โรงมหรสพ

และสถานบริการอื่น

19. จัดการเกี่ยวกับที่อยู่อาศัยและการปรับปรุงแหล่งเสื่อมโทรม
20. จัดให้มีการควบคุมตลาด ท่าเทียบเรือ ท่าข้าม และที่จอดรถ
21. การวางผังเมืองและการควบคุมการก่อสร้าง
22. การส่งเสริมกิจการการท่องเที่ยว

นอกจากนั้นเทศบาลนคร อาจจัดทำกิจการ ที่เทศบาลเมืองอาจจัดทำได้ เช่น ให้มีสุสานและฌาปนสถาน ให้มีและบำรุงสวนสาธารณะ สวนสัตว์ และสถานที่พักผ่อนหย่อนใจ ฯลฯ

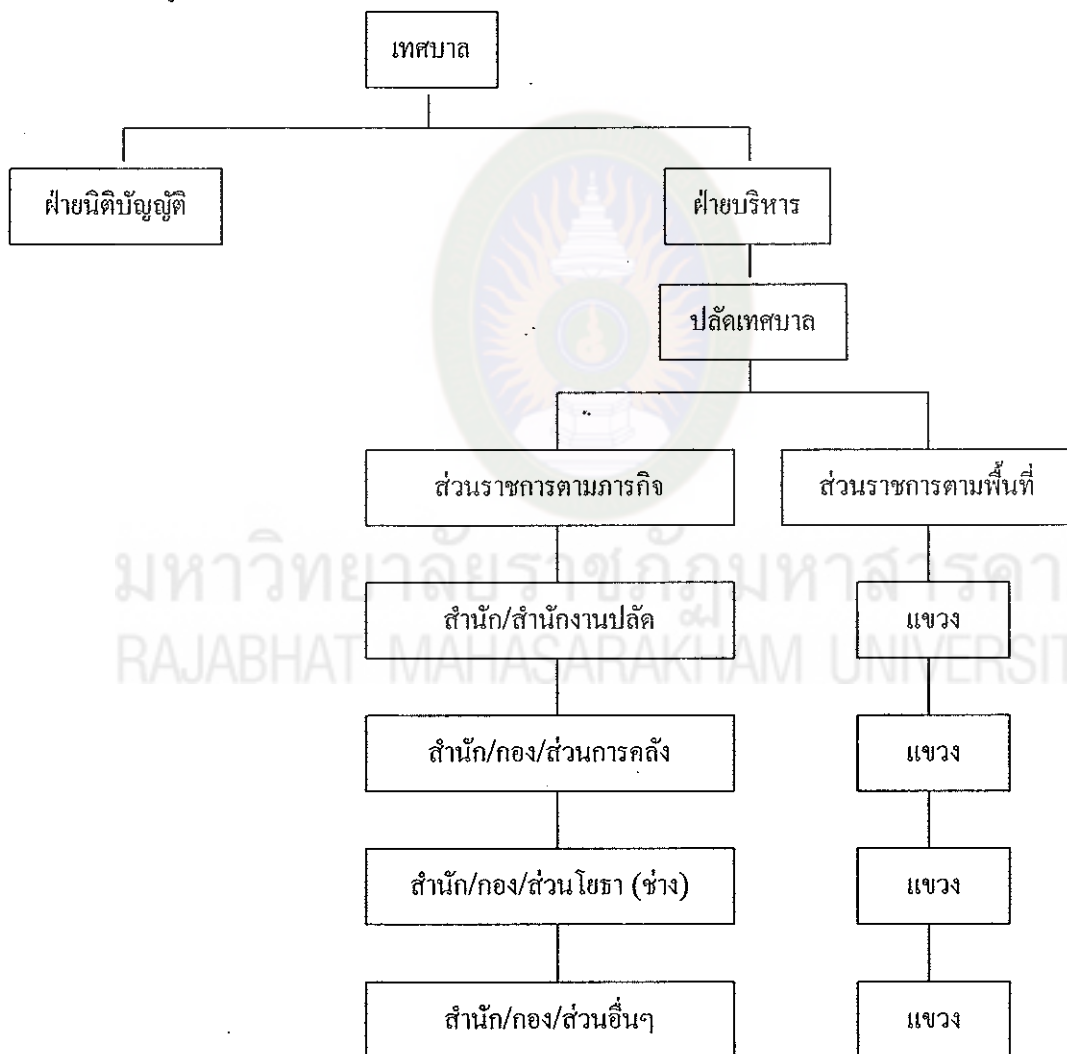
นอกจากจะมีอำนาจหน้าที่ตามอำนาจหน้าที่พระราชบัญญัติเทศบาลแล้ว เทศบาลยังมีอำนาจหน้าที่ตามพระราชบัญญัติกำหนดและขั้นตอนการกระจายอำนาจให้แก่องค์กรปกครองส่วนท้องถิ่น พ.ศ. 2542 ซึ่งกำหนดให้เทศบาล เมืองพัทยา และเทศบาลมีอำนาจและหน้าที่ในการจัดระบบการบริการสาธารณะเพื่อประโยชน์ของประชาชนในท้องถิ่นของตนเอง ดังนี้

1. การจัดทำแผนพัฒนาท้องถิ่นของตนเอง
2. การจัดให้มีและบำรุงรักษาทางบก ทางน้ำ และทางระบายน้ำ
3. การจัดให้มีและควบคุมตลาด ท่าเทียบเรือ ท่าข้าม และที่จอดรถ
4. การสาธารณสุขูปโภคและการก่อสร้างอื่นๆ
5. การสาธารณูปการ
6. การส่งเสริม การฝึก และประกอบอาชีพ
7. การพาณิชย์ และการส่งเสริมการลงทุน
8. การส่งเสริมการท่องเที่ยว
9. การจัดการศึกษา

- ผู้ค้อยโอกาส  
ของท้องถิ่น
10. การสังคมสงเคราะห์ และการพัฒนาคุณภาพชีวิตเด็ก สตรี คนชราและ
  11. การบำรุงรักษาศิลปะ จารีตประเพณี ภูมิปัญญาท้องถิ่น วัฒนธรรมอันดี
  12. การปรับปรุงแหล่งชุมชนแออัดและการจัดการเกี่ยวกับที่อยู่อาศัย
  13. การจัดให้มีและบำรุงรักษาสถานที่พักผ่อนหย่อนใจ
  14. การส่งเสริมกีฬา
  15. การส่งเสริมประชาธิปไตย ความเสมอภาค และสิทธิเสรีภาพของประชาชน -
  16. ส่งเสริมการมีส่วนร่วมของราษฎรในการพัฒนาท้องถิ่น
  17. การรักษาความสะอาดและความเป็นระเบียบเรียบร้อยของบ้านเมือง
  18. การกำจัดมูลฝอย สิ่งปฏิกูล และน้ำเสีย
  19. การสาธารณสุข การอนามัยครอบครัว และการรักษาพยาบาล
  20. การจัดให้มีและควบคุมสุสานและฌาปนสถาน
  21. การควบคุมการเลี้ยงสัตว์
  22. การจัดให้มีและควบคุมการฆ่าสัตว์
  23. การรักษาความปลอดภัย ความเป็นระเบียบเรียบร้อย และการอนามัย  
โรงพยาบาลและสาธารณสุขสถานอื่นๆ
  24. การจัดการ การบำรุงรักษา และการใช้ประโยชน์จากป่าไม้ ที่ดิน  
ทรัพยากรธรรมชาติและสิ่งแวดล้อม
  25. การผังเมือง
  26. การขนส่ง และการวิศวกรรมจราจร
  27. การดูแลรักษาที่สาธารณะ
  28. การควบคุมอาคาร
  29. การป้องกันและบรรเทาสาธารณภัย
  30. การรักษาความสงบเรียบร้อย การส่งเสริมและสนับสนุนการป้องกัน  
และรักษาความปลอดภัยในชีวิตและทรัพย์สิน
  31. กิจการอื่นใดที่เป็นผลประโยชน์ของประชาชนในท้องถิ่นตามที่  
คณะกรรมการกระจายอำนาจประกาศกำหนด

## 4.2 การแบ่งส่วนราชการของเทศบาล

เทศบาลสามารถกำหนดส่วนราชการเพื่อรองรับอำนาจหน้าที่ตามที่กำหนด ในกฎหมายว่าด้วยเทศบาล กฎหมายว่าด้วยการกำหนดแผนและขั้นตอนการกระจายอำนาจ ให้แก่องค์กรปกครองส่วนท้องถิ่น และกฎหมายอื่นที่กำหนดอำนาจหน้าที่ให้แก่เทศบาล ได้ ตามความเหมาะสม และความจำเป็นของเทศบาล ในส่วนของการแบ่งส่วนราชการขององค์กร ปกครองส่วนท้องถิ่น นั้น สคนธ์ รัตนเสริมพงศ์ (2547 : 114) ได้อธิบายว่าโดยทั่วไปจะจัดแบ่ง ส่วนราชการไว้ 2 ลักษณะ คือ การแบ่งส่วนราชการตามภารกิจ และการแบ่งส่วนราชการตาม พื้นที่ ดังแผนภูมิที่



แผนภูมิที่ 1 การแบ่งส่วนราชการตามภารกิจและตามพื้นที่

(ระเบียบกรรมการพนักงานเทศบาล (ก.ท.) ว่าด้วยการกำหนดส่วนการบริหารของเทศบาลการ กำหนดตำแหน่งและอัตราเงินเดือนของพนักงานเทศบาล. 2519 : 12)

ตามพระราชบัญญัติเทศบาล พ.ศ. 2496 แก้ไขเพิ่มเติมถึง(ฉบับที่ 12) พ.ศ. 2546 ให้เทศบาลแบ่งส่วนราชการออกเป็นสำนักปลัดเทศบาล และส่วนราชการอื่นที่นายกเทศมนตรีประกาศกำหนดโดยความเห็นชอบของกระทรวงมหาดไทย และตามพระราชบัญญัติระเบียบบริหารงานบุคคลส่วนท้องถิ่น พ.ศ. 2542 คณะกรรมการกลางพนักงานเทศบาล มีอำนาจหน้าที่กำหนดมาตรฐานทั่วไปเกี่ยวกับโครงสร้างการแบ่งส่วนราชการ วิธีการบริหารและการปฏิบัติงานของพนักงานเทศบาล และกิจการอันเกี่ยวกับการบริหารบุคคลในเทศบาล (มาตรา 24) ได้ประกาศให้เทศบาลกำหนดส่วนราชการ โดยให้มีการแบ่งส่วนราชการดังต่อไปนี้

4.2.1 สำนักปลัดเทศบาล ให้มีฐานะเป็นกอง

4.2.2 กองหรือส่วนราชการที่เรียกชื่ออย่างอื่น

เทศบาลสามารถประกาศกำหนดกอง หรือส่วนราชการที่เรียกชื่ออย่างอื่นตามข้อ (2) โดยได้รับความเห็นชอบจากคณะกรรมการพนักงานเทศบาล (ก.ท.จ.) และส่วนราชการที่เทศบาลอาจประกาศกำหนดได้แก่

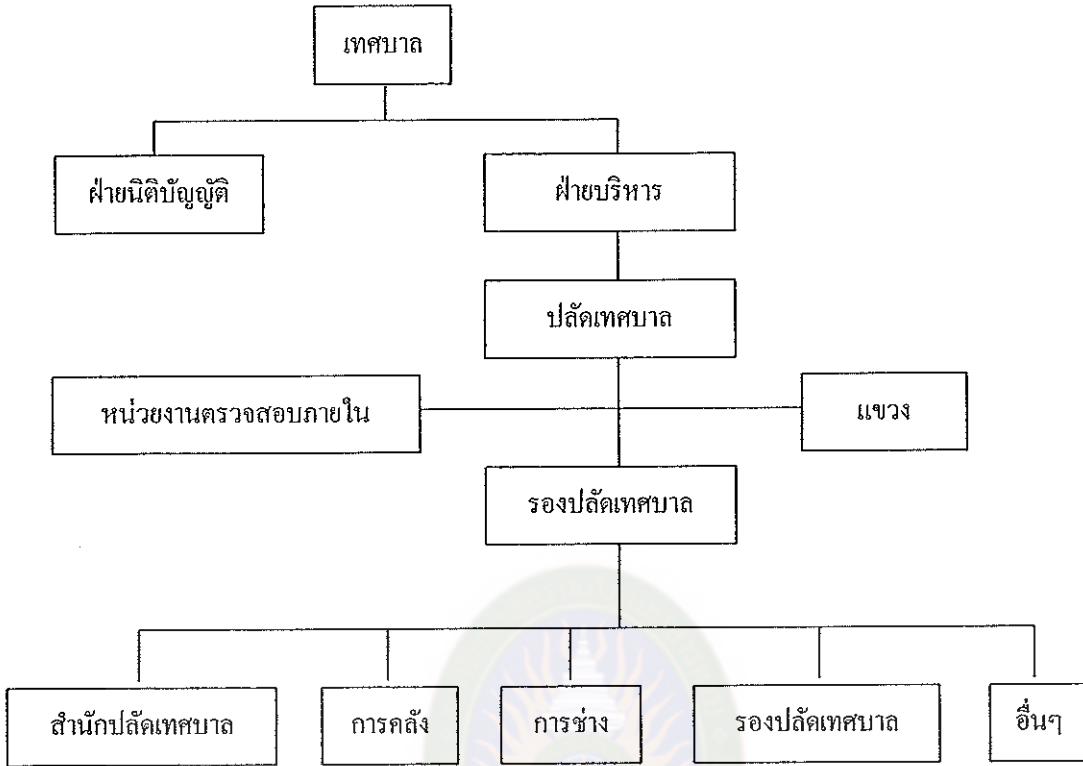
1) ส่วนราชการที่เป็นสำนักหรือกอง

- (1) การคลัง
- (2) การช่าง
- (3) การสาธารณสุขและสิ่งแวดล้อม
- (4) การศึกษา
- (5) วิชาการและแผนงาน
- (6) การประปา
- (7) การแพทย์
- (8) การช่างสุขาภิบาล
- (9) การสวัสดิการสังคม

2) หน่วยตรวจสอบภายในและแขวง

การแบ่งส่วนราชการตามประกาศคณะกรรมการกลางเทศบาล แสดงในแผนภูมิที่ 2





**แผนภูมิที่ 2 การแบ่งส่วนราชการตามประกาศคณะกรรมการกลางเทศบาล**

(ระเบียบกรรมการพนักงานเทศบาล (ก.ท.) ว่าด้วยการกำหนดส่วนการบริหารของ

เทศบาลการกำหนดตำแหน่งและอัตราเงินเดือนของพนักงานเทศบาล. 2519 : 13)

**4.3 การบริหารและการปฏิบัติงานของพนักงานเทศบาล**

ตามพระราชบัญญัติเทศบาล พ.ศ. 2496 แก้ไขเพิ่มเติม ถึง(ฉบับที่ 12)

พ.ศ. 2546 ให้นายกเทศมนตรี ควบคุมและรับผิดชอบในการบริหารกิจการของเทศบาล และเป็นผู้บังคับบัญชาพนักงานเทศบาลและลูกจ้างเทศบาล มีปลัดเทศบาลคนหนึ่งเป็นผู้บังคับบัญชาพนักงานเทศบาล และลูกจ้างเทศบาล รองจากนายกเทศมนตรี และรับผิดชอบควบคุมดูแลราชการประจำของเทศบาล ให้เป็นไปตามนโยบาย ในกรณีที่นายกเทศมนตรีไม่อาจปฏิบัติราชการได้ให้ รองนายกเทศมนตรีตามลำดับที่นายกเทศมนตรีจัดไว้ เป็นผู้รักษาราชการแทน ถ้าไม่มีรองนายกเทศมนตรีหรือมี แต่ไม่อาจปฏิบัติราชการได้ให้ปลัดเทศบาล เป็นผู้รักษาราชการแทนอำนาจในการสั่ง การอนุญาต การอนุมัติ นายกเทศมนตรีอาจมอบอำนาจ โดยทำเป็นหนังสือให้รองนายกเทศมนตรีเป็นผู้ปฏิบัติราชการแทนก็ได้ แต่ถ้ามอบให้ปลัดเทศบาลหรือรองปลัดเทศบาลปฏิบัติราชการแทนให้ทำเป็นคำสั่ง

ตามประกาศคณะกรรมการกลางพนักงานเทศบาล ได้กำหนดให้สำนัก กองหรือส่วนราชการที่เรียกชื่ออย่างอื่น มีผู้อำนวยการสำนัก กอง หรือส่วนราชการที่เรียกชื่ออย่างอื่นคนหนึ่งเป็นผู้บังคับบัญชา และรับผิดชอบในการปฏิบัติราชการของสำนัก กอง หรือส่วนราชการที่เรียกชื่ออย่างอื่น และในการปฏิบัติงานของพนักงานเกี่ยวกับการวินิจฉัยปัญหา และสั่งการให้ใช้หลักการแบ่งอำนาจและหน้าที่ตามลักษณะของเรื่อง อำนาจในการสั่ง การอนุญาต การอนุมัติการปฏิบัติราชการหรือการดำเนินการอื่น ที่ผู้ดำรงตำแหน่งใดจะพึงปฏิบัติ หรือดำเนินการตามกฎหมายระเบียบ ข้อบังคับ หรือคำสั่งใด หรือมติของคณะกรรมการในเรื่องใด ถ้ามิได้ห้ามเรื่องการมอบอำนาจไว้ ผู้ดำรงตำแหน่งนั้นอาจมอบอำนาจให้ผู้ดำรงตำแหน่งอื่นปฏิบัติราชการแทนได้โดยทำเป็นหนังสือ ดังนี้

4.3.1 ปลัดเทศบาล อาจมอบอำนาจให้รองปลัดเทศบาล ผู้อำนวยการสำนัก กอง หรือหัวหน้าส่วนราชการที่เรียกชื่ออย่างอื่น

4.3.2 ผู้อำนวยการสำนัก กอง หรือหัวหน้าส่วนราชการที่เรียกชื่ออย่างอื่น อาจมอบอำนาจให้พนักงานเทศบาลในกอง หรือส่วนราชการนั้น การบริหารและการปฏิบัติงานของพนักงานเทศบาล แสดงในภาพที่ 3



### แผนภูมิที่ 3 การบริหารและการปฏิบัติงานของพนักงานเทศบาล

(ระเบียบกรรมการพนักงานเทศบาล (ก.ท.) ว่าด้วยการกำหนดส่วนการบริหารของเทศบาลการ กำหนดตำแหน่งและอัตราเงินเดือนของพนักงานเทศบาล. 2519 : 14)

#### 4.4 จรรยาบรรณของพนักงานเทศบาล

รัฐธรรมนูญแห่งราชอาณาจักรไทย พุทธศักราช 2540 มาตรา 77

กำหนดให้รัฐจัดทำมาตรฐานทางคุณธรรมและจริยธรรมของข้าราชการ และพนักงาน หรือ ลูกจ้างอื่นของรัฐ เพื่อป้องกันการทุจริตและประพฤติมิชอบ และเสริมสร้างประสิทธิภาพในการปฏิบัติหน้าที่ ประกอบกับพระราชบัญญัติระเบียบบริหารราชการแผ่นดิน พ.ศ. 2534 ซึ่งแก้ไขเพิ่มเติม โดยพระราชบัญญัติระเบียบบริหารราชการแผ่นดิน (ฉบับที่ 5) พ.ศ. 2545 มาตรา 31 กำหนด ให้การบริหารราชการต้องเป็นไป เพื่อประโยชน์สุขของประชาชน และพระราชบัญญัติระเบียบบริหารงานบุคคลส่วนท้องถิ่น พ.ศ. 2542 มาตรา 33 (1) กำหนดให้ คณะกรรมการบริหารงานบุคคลส่วนท้องถิ่น มีอำนาจกำหนดมาตรฐานกลาง และแนวทางในการรักษาระบบคุณธรรมเกี่ยวกับการบริหารบุคคล

คณะกรรมการมาตรฐานการบริหารงานบุคคลส่วนท้องถิ่น (ก.ถ.) ได้มีมติ ในการประชุมครั้งที่ 3/2546 เมื่อวันที่ 12 มิถุนายน 2546 กำหนดมาตรฐานทางคุณธรรมและ จริยธรรมของข้าราชการพนักงาน และลูกจ้างขององค์กรปกครองส่วนท้องถิ่น เพื่อให้ ข้าราชการ พนักงานและลูกจ้างขององค์กรปกครองส่วนท้องถิ่น โดยทั่วไป ใช้อยู่ดีเป็น หลักการและแนวทางปฏิบัติเพื่อเป็นเครื่องกำกับความประพฤติของตน ดังนี้

4.4.1 พึงดำรงตนให้ตั้งมั่นอยู่ในศีลธรรม ปฏิบัติหน้าที่ด้วยความซื่อสัตย์ สุจริต เสียสละและมีความรับผิดชอบ

4.4.2 พึงปฏิบัติหน้าที่อย่างเปิดเผย โปร่งใส พร้อมให้ตรวจสอบ

4.4.3 พึงให้บริการด้วยความเสมอภาค สะดวก รวดเร็ว มีอัธยาศัยไมตรี โดย ยึดประโยชน์ของประชาชนเป็นหลัก

4.4.4 พึงปฏิบัติหน้าที่โดยยึดผลสัมฤทธิ์ของงานอย่างคุ้มค่า

4.4.5 พึงพัฒนาทักษะ ความรู้ ความสามารถ และตนเองให้ทันสมัยอยู่เสมอ

เทศบาลเป็นองค์กรปกครองส่วนท้องถิ่นรูปแบบหนึ่งที่จัดตั้งขึ้นตาม

พระราชบัญญัติเทศบาล พ.ศ. 2496 แก้ไขเพิ่มเติม ถึง(ฉบับที่ 12) พ.ศ. 2546 มีอำนาจหน้าที่ ในการบริการสาธารณะแก่ประชาชนในเขตเทศบาล ตามพระราชบัญญัติเทศบาล พ.ศ. 2496 และพระราชบัญญัติกำหนดแผนและขั้นตอนการกระจายอำนาจ ให้แก่องค์กรปกครองส่วน ท้องถิ่น พ.ศ. 2542 การแบ่งส่วนราชการต้องคำนึงถึงความต้องการ และความเหมาะสมของ เทศบาล มีนายกเทศมนตรีเป็นผู้ควบคุม และรับผิดชอบในการบริหารกิจการของเทศบาล และ เป็นผู้บังคับบัญชาพนักงานเทศบาลและลูกจ้างเทศบาล โดยมีมาตรฐานทางคุณธรรมและ จริยธรรม ให้พนักงานเทศบาล ใช้อยู่ดีเป็นหลักการ และแนวทางปฏิบัติเพื่อเสริมสร้าง

ให้การปฏิบัติหน้าที่ มีประสิทธิภาพเป็นไปตามหลักการบริหารกิจการบ้านเมืองที่ดี

## การปฏิบัติงานตามหน้าที่ของกองช่างเทศบาลตำบล

การปฏิบัติงานตามหน้าที่ของกองช่างเทศบาลตำบลทวนวัน แบ่งออกได้ ดังนี้

### 1. การปฏิบัติงานตามหน้าที่ของกองช่างเทศบาลตำบล พระราชบัญญัติเทศบาล พ.ศ. 2496 แก้ไขเพิ่มเติม (ฉบับที่ 12) พ.ศ. 2546

กำหนดให้งานในหน้าที่ของกองช่างเทศบาลตำบล ต้องมีลักษณะงานที่ปฏิบัติ คือ มีอำนาจหน้าที่ เกี่ยวข้องกับงานด้านวิศวกรรม การผังเมืองและงานโยธา งานด้านการสาธารณสุข โภค งานเครื่องจักรกล งานไฟฟ้าสาธารณะและสถานที่ และงานอื่นที่เกี่ยวข้องหรือ ตามที่ได้รับมอบหมาย ใน 7 ด้าน ดังนี้

#### 1.1 งานวิศวกรรม หน้าที่และความรับผิดชอบ

##### 1.1.1 ออกแบบคำนวณด้านวิศวกรรม

##### 1.1.2 งานวางโครงการและการก่อสร้างทางด้านวิศวกรรม

##### 1.1.3 งานให้คำปรึกษาแนะนำและบริการเกี่ยวกับงานด้านวิศวกรรม

##### 1.1.4 งานตรวจสอบแบบแปลนการขออนุญาตปลูกสร้างอาคารทางด้าน

วิศวกรรม

##### 1.1.5 งานออกแบบรายการรายละเอียดทางด้านวิศวกรรม

##### 1.1.6 งานสำรวจหาข้อมูลรายละเอียดเพื่อคำนวณ ออกแบบ กำหนด

รายละเอียดทางด้านวิศวกรรม

##### 1.1.7 งานศึกษาวิเคราะห์วิจัยทางด้านวิศวกรรม

##### 1.1.8 งานประมาณราคาก่อสร้างทางด้านวิศวกรรม

##### 1.1.9 งานควบคุมการก่อสร้างในสาขาวิศวกรรม

##### 1.1.10 งานอื่นที่เกี่ยวข้องหรือตามที่ได้รับมอบหมาย

#### 1.2 งานสถาปัตยกรรม หน้าที่และความรับผิดชอบ

##### 1.2.1 งานออกแบบเขียนแบบทางด้านสถาปัตยกรรม มัณฑนศิลป์

##### 1.2.2 งานวางโครงการจัดทำผังและควบคุมการก่อสร้างทางสถาปัตยกรรม

มัณฑนศิลป์

##### 1.2.3 งานให้คำปรึกษาแนะนำด้านสถาปัตยกรรม มัณฑนศิลป์

##### 1.2.4 งานตรวจสอบแบบแปลนการขออนุญาตปลูกสร้างอาคาร ทางด้าน

## สถาปัตยกรรมตามกฎหมาย

- 1.2.5 งานควบคุมการก่อสร้างทางสถาปัตยกรรม
- 1.2.6 งานสำรวจข้อมูลเพื่อออกแบบสถาปัตยกรรม
- 1.2.7 งานออกแบบรายการทางสถาปัตยกรรม
- 1.2.8 งานวิเคราะห์วิจัยทางด้านสถาปัตยกรรมมณฑลศิลป์
- 1.2.9 งานให้บริการด้านสถาปัตยกรรม มณฑลศิลป์ และงานด้านศิลปกรรมต่าง ๆ
- 1.2.10 งานประมาณราคาค่าก่อสร้างทางด้านสถาปัตยกรรม
- 1.2.11 งานอื่นที่เกี่ยวข้องหรือตามที่ได้รับมอบหมาย

### 1.3 งานผังเมือง หน้าที่และความรับผิดชอบ

- 1.3.1 งานจัดทำผังเมือง
- 1.3.2 งานจัดทำผังเมืองเฉพาะ
- 1.3.3 งานพัฒนาและปรับปรุงชุมชนแออัด
- 1.3.4 งานควบคุมแนวเขตถนนทางสาธารณะ และที่ดินสาธารณะประโยชน์
- 1.3.5 งานสำรวจรวบรวมข้อมูลทางด้านผังเมือง
- 1.3.6 งานอนุรักษ์สิ่งแวดล้อมทางบก ทางน้ำ
- 1.3.7 งานตรวจสอบโครงการพัฒนาผังเมือง
- 1.3.8 งานให้คำปรึกษาด้านผังเมือง
- 1.3.9 งานให้คำปรึกษาด้านสิ่งแวดล้อม
- 1.3.10 งานควบคุมให้ปฏิบัติตามผังเมืองรวม
- 1.3.11 งานวิเคราะห์วิจัยงานผังเมือง
- 1.3.12 งานวิเคราะห์วิจัยด้านสิ่งแวดล้อม
- 1.3.13 งานเวนคืนและจัดกรรมสิทธิ์ที่ดิน

### 1.4 งานอื่นที่เกี่ยวข้องหรือตามที่ได้รับมอบหมาย

- 1.4.1 งานสาธารณูปโภค หน้าที่และความรับผิดชอบ
- 1.4.2 งานด้านการก่อสร้างอาคาร ถนน สะพาน เขื่อน ทางเท้า

และสิ่งติดตั้งอื่นๆ

- 1.4.3 งานวางโครงการ และควบคุมการก่อสร้าง
- 1.4.4 งานควบคุมดูแลอาคารสถานที่
- 1.4.5 งานปรับปรุงแก้ไขและป้องกันสิ่งแวดล้อมเป็นพิษ
- 1.4.6 งานให้คำปรึกษาแนะนำ หรือตรวจสอบเกี่ยวกับงานก่อสร้าง



1.4.7 งานควบคุมพัสดุงานด้าน โยธา

1.4.8 งานประมาณราคา งานซ่อมบำรุงรักษา

1.4.9 งานอื่นที่เกี่ยวข้องหรือตามที่ได้รับมอบหมาย

1.5 งานศูนย์เครื่องจักรกล หน้าที่และความรับผิดชอบ

1.5.1 งานควบคุมการใช้ยานพาหนะและเครื่องจักรกล

1.5.2 งานตรวจสอบ ซ่อม บำรุงรักษายานพาหนะ และเครื่องจักรกล

1.5.3งานพัสดุด้านอะไหล่และอุปกรณ์ยานพาหนะ และเครื่องจักรกล

1.5.4 งานอื่นๆ ที่เกี่ยวข้องหรือที่ได้รับมอบหมาย

1.6 งานสวนสาธารณะ หน้าที่และความรับผิดชอบ

1.6.1 งานจัดสถานที่พักผ่อนหย่อนใจ เช่น สวนสาธารณะ สวนสัตว์

สวนหย่อม ฯลฯ

1.6.2 งานควบคุมบำรุงรักษาสถานที่พักผ่อนหย่อนใจ

1.6.3 งานดูแลบำรุงรักษาต้นไม้ พันธุ์ไม้ต่าง ๆ

1.6.4 งานจัดทำ คู่มือรักษาเรือนเพาะชำและขยายพันธุ์ไม้

1.6.5 งานประดับ ตกแต่งสถานที่อาคารเกี่ยวกับการใช้พันธุ์ไม้ต่าง ๆ

1.6.6 งานให้คำปรึกษาแนะนำ เผยแพร่ ทางด้านภูมิสถาปัตยกรรม

1.6.7 งานประมาณราคาด้านภูมิสถาปัตยกรรม

1.6.8 งานอื่นที่เกี่ยวข้องหรือที่ได้รับมอบหมาย

1.7 งานสถานที่และไฟฟ้าสาธารณะ หน้าที่และความรับผิดชอบ

1.7.1 งานออกแบบ จัดสถานที่ ติดตั้ง ไฟฟ้า งานรัฐพิธี ประเพณีและงาน

อื่นๆ

1.7.2 งานประมาณการ

1.7.3 งานจัดสถานที่เนื่องในงานรัฐพิธี ประเพณีและงานอื่น

1.7.4 งานเก็บรักษาวัสดุ อุปกรณ์เกี่ยวกับการจัดสถานที่

1.7.5 งานสำรวจ ออกแบบ และคำนวณอุปกรณ์ไฟฟ้า

1.7.6 งานควบคุมการก่อสร้างในการติดตั้งอุปกรณ์ไฟฟ้า

1.7.7 งานซ่อมบำรุงไฟฟ้าในเขตเทศบาล

1.7.8 งานอื่นที่เกี่ยวข้องหรือตามที่ได้รับมอบหมาย

## 2. การปฏิบัติงานตามหน้าที่ของกองช่างเทศบาลตำบลกวนวัน อำเภอเมือง จังหวัด

หนองคาย

ปัจจุบันได้มีการดำเนินการตามหน้าที่ ที่ต้องปฏิบัติ ในงานด้าน โครงสร้าง พื้นฐาน หลัก ๆ ทั้งหมด 5 ด้าน ดังนี้

2.1 การปฏิบัติงานด้านวิศวกรรม ได้แก่ การปฏิบัติงาน หน้าที่และความรับผิดชอบ ในด้าน ออกแบบคำนวณด้านวิศวกรรม เช่นงานก่อสร้างทาง สะพาน ท่อลอด เหลี่ยม อาคาร สิ่งปลูกสร้างต่าง ๆ งานให้คำปรึกษาแนะนำเกี่ยวกับงานด้านวิศวกรรม งานตรวจสอบแบบแปลนการขออนุญาตปลูกสร้างอาคารทางด้าน วิศวกรรม งานสำรวจหาข้อมูล รายละเอียดเพื่อกำหนด ออกแบบ กำหนดรายละเอียดทางด้านวิศวกรรม งานประมาณราคา ก่อสร้างทางด้านวิศวกรรม งานควบคุมการก่อสร้างด้านวิศวกรรมและ งานอื่นที่เกี่ยวข้องหรือ ตามที่ได้รับมอบหมาย

2.2 การปฏิบัติงานด้านสถาปัตยกรรม ได้แก่ การปฏิบัติงาน ในด้านงาน ออกแบบเขียนแบบทางด้านสถาปัตยกรรม งานวาง โครงการจัดทำผัง งานควบคุมการก่อสร้าง ทางสถาปัตยกรรม งานให้คำปรึกษาแนะนำด้านสถาปัตยกรรม งานตรวจสอบแบบแปลนการ ขออนุญาตปลูกสร้างอาคาร ทางด้านสถาปัตยกรรมตามกฎหมาย งานสำรวจข้อมูลเพื่อ ออกแบบสถาปัตยกรรม งานออกแบบรายการทางสถาปัตยกรรม งานให้บริการด้าน สถาปัตยกรรม และ งานอื่นที่เกี่ยวข้องหรือตามที่ได้รับมอบหมาย

2.3 การปฏิบัติงานด้านสาธารณสุข ได้แก่ การปฏิบัติงาน หน้าที่และความ รับผิดชอบในด้านงานด้านการก่อสร้างอาคาร ถนน สะพาน เขื่อน ทางเท้า และสิ่งติดตั้งอื่น ๆ งาน ควบคุมการก่อสร้างงานซ่อมบำรุงรักษาอาคาร ถนน สะพาน เขื่อน ทางเท้า งานควบคุมดูแลอาคารสถานที่ งานให้คำปรึกษาแนะนำ หรือตรวจสอบเกี่ยวกับงานก่อสร้าง งานควบคุมพัสดุ งานด้านโยธา งานประมาณราคา งานซ่อมบำรุงรักษาและงานอื่นที่เกี่ยวข้อง หรือตามที่ได้รับมอบหมาย

2.4 การปฏิบัติงานด้านสวนสาธารณะ ได้แก่ การปฏิบัติงาน หน้าที่ความ รับผิดชอบ ในด้าน งานจัดสถานที่พักผ่อนหย่อนใจ เช่น สวนสาธารณะ สวนสัตว์ สวนหย่อม ฯลฯ งานควบคุมบำรุงรักษาสถานที่พักผ่อนหย่อนใจ งานประดับ ตกแต่งสถานที่อาคารงาน ประมาณราคาด้านการปรับปรุงสถานที่พักผ่อน ต่าง ๆ และ งานอื่นที่เกี่ยวข้องหรือที่ ได้รับ มอบหมาย

2.5 การปฏิบัติงานด้านสถานที่และไฟฟ้าสาธารณะ ได้แก่ การปฏิบัติงาน

หน้าที่และความรับผิดชอบ ในด้านการ จัดสถานที่ ติดตั้งไฟฟ้า งานรัฐพิธี ประเพณีและงานอื่น ๆ งานประมาณการ ไฟฟ้าส่องสว่างในตำบล ไฟฟ้าสาธารณะ งานเก็บรักษาวัสดุ อุปกรณ์เกี่ยวกับการจัดสถานที่ งานคำนวณอุปกรณ์ไฟฟ้า งานควบคุมการก่อสร้างในการติดตั้งอุปกรณ์ไฟฟ้า งานซ่อมบำรุงไฟฟ้าในเขตตำบล และ งานอื่นที่เกี่ยวข้องหรือตามที่ได้รับมอบหมาย

การปฏิบัติงานตามหน้าที่ของกองช่างเทศบาลตำบลกวนวัน หมายถึง การทำงานในหน้าที่งานทางด้าน โครงสร้างพื้นฐานเป็นหลัก เช่น การดำเนินงานเกี่ยวกับงานก่อสร้างทาง งานบำรุงรักษาเส้นทาง งานก่อสร้างทางระบายน้ำ งานปรับปรุงสวนสาธารณะ งานสำรวจและวางแผนผังเมือง งานด้านสาธารณูปโภคแหล่งน้ำสำหรับอุปโภคและบริโภคงานควบคุมการก่อสร้างอาคาร เพื่อความเป็นระเบียบเรียบร้อยของบ้านเมือง งานเกี่ยวกับไฟฟ้า สาธารณะและงานอื่น ๆ ที่รับมอบหมาย

## บริบทของเทศบาลตำบลกวนวัน อำเภอเมือง จังหวัดหนองคาย

### 1. สภาพทั่วไป

#### 1.1 ที่ตั้งและขนาดพื้นที่

เทศบาลตำบลกวนวัน เป็นองค์กรปกครองส่วนท้องถิ่นรูปแบบหนึ่ง เดิมมีฐานะเป็นสภาตำบล และได้รับจัดตั้งเป็นองค์การบริหารส่วนตำบล และได้รับการจัดตั้งเป็นเทศบาลตำบลกวนวัน เมื่อวันที่ 27 ตุลาคม พ.ศ. 2552 (ตามประกาศของกระทรวงมหาดไทย เรื่องยกฐานะองค์การบริหารส่วนตำบล เป็นเทศบาลตำบล เมื่อวันที่ 27 ตุลาคม พ.ศ. 2552) ตั้งอยู่ที่หมู่ที่ 3 บ้านพร้าวเหนือ ตำบลกวนวัน อำเภอเมือง จังหวัดหนองคาย ตั้งอยู่ทางทิศตะวันตกของอำเภอเมืองหนองคาย ห่างจากอำเภอเมืองหนองคาย ประมาณ 7 กิโลเมตร มีพื้นที่ประมาณ 5.5 ตารางกิโลเมตร

อาณาเขต : ทิศเหนือติดกับเทศบาลเมืองหนองคาย

ทิศใต้ : ติดกับ สาธารณรัฐประชาธิปไตยประชาชนลาว

ทิศตะวันออก : ติดกับตำบลเมืองหมี่

ทิศตะวันตก : ติดกับ สาธารณรัฐประชาธิปไตยประชาชนลาว

#### 1.2 ประชากร ตำบลกวนวัน มี 7 หมู่บ้าน ประชากรตามทะเบียนราษฎร

จำนวน 4,157 คน แยกเป็น เพศชาย 2,058 คน และเพศหญิง 2,099 คน ดังตาราง 1

ตารางที่ 1 จำนวนประชากรตามทะเบียนราษฎร แยกตามหมู่บ้านของตำบลกวนวัน

ชื่อหมู่บ้าน	เพศชาย	เพศหญิง	รวม	จำนวนครัวเรือน
หมู่ที่ 1 บ้านหนองบัว	93	98	191	46
หมู่ที่ 2 บ้านสะเงียว	381	397	778	194
หมู่ที่ 3 บ้านพร้าวเหนือ	462	476	938	203
หมู่ที่ 4 บ้านกวนวันน้อย	204	215	419	146
หมู่ที่ 5 บ้านกวนวันใหญ่	503	500	1,003	252
หมู่ที่ 6 บ้านเมืองหมื่นน้อย	357	363	720	155
หมู่ที่ 7 บ้านหนองบัวทอง	58	50	108	38
รวม	2,058	2,099	4,157	1,034

(สำนักทะเบียนราษฎร สำนักปลัด จังหวัดหนองคาย. 2554 : 10)

ตารางที่ 2 จำนวนประชากรที่มีสิทธิเลือกตั้ง อายุ 18 ปีบริบูรณ์ แยกตามหมู่บ้านของตำบลกวนวัน

ลำดับที่	ชื่อหมู่บ้าน	จำนวนประชากร	จำนวนผู้มีสิทธิเลือกตั้ง
		รวม	รวม
1	หมู่ที่ 1 บ้านหนองบัว	191	153
2	หมู่ที่ 2 บ้านสะเงียว	778	653
3	หมู่ที่ 3 บ้านพร้าวเหนือ	938	739
4	หมู่ที่ 4 บ้านกวนวันน้อย	419	346
5	หมู่ที่ 5 บ้านกวนวันใหญ่	1,003	786
6	หมู่ที่ 6 บ้านเมืองหมื่นน้อย	720	523
7	หมู่ที่ 7 บ้านหนองบัวทอง	108	91
	รวม	4,157	3,291

(สำนักงานคณะกรรมการการเลือกตั้ง จังหวัดหนองคาย. 2554 : 12)

## 2. สภาพทางเศรษฐกิจ

2.1 อาชีพ ประชากรส่วนใหญ่ประกอบอาชีพเกษตรกรรม คือ ทำนา ปลูกยาสูบ พริก ข้าว โปด ไม้ดอกไม้ประดับ ฯลฯ

## 2.2 หน่วยธุรกิจ มีดังนี้

2.2.1 ทำทราย/โรงไม้หิน	4	แห่ง
2.2.2 สถานีน้ำมัน/ปั้ม	2	แห่ง
2.2.3 แหล่งจ่ายน้ำมันแบบปั้มหลอด	1	แห่ง
2.2.4 ตลาดสด	1	แห่ง
2.2.5 โรงสี	5	แห่ง

## 3. สภาพทางสังคม สภาพสังคมโดยทั่วไปของตำบลกวนวัน

## 3.1 การศึกษา

3.1.1 ศูนย์พัฒนาเด็กเล็ก	1	แห่ง
3.1.2 ระดับอนุบาลถึงประถมศึกษา	2	แห่ง
3.1.3 ระดับมัธยมศึกษา	1	แห่ง
3.1.4 ศูนย์การเรียนชุมชน	1	แห่ง

## 3.2 สถาบันและองค์กรทางศาสนา :

3.2.1 จำนวนวัด	7	แห่ง
3.2.2 จำนวนเมรุเผาศพ	6	แห่ง

## 3.3 สาธารณสุข :

3.3.1 สถานีอนามัยประจำตำบล	1	แห่ง
3.3.2 คลินิก	1	แห่ง
3.3.3 อัตราการมี และใช้ส้วมราดน้ำ ร้อยละ 100		

## 3.4 การบริการพื้นฐาน :

## 3.4.1 การคมนาคม/การจราจร

- 1) จำนวนถนนลูกรัง 2 สาย ความยาวประมาณ 4 กิโลเมตร
- 2) จำนวนถนนลาดยาง 1 สาย ความยาวประมาณ 389 เมตร
- 3) จำนวนถนนคอนกรีต 3 สาย ยาว 17 กิโลเมตร
- 4) การไฟฟ้าและแสงสว่าง
- 5) มีไฟฟ้าใช้ทุกหมู่บ้าน
- 6) จำนวนไฟฟ้าสาธารณะ 22 จุด

## 3.4.2 การประปา

- 1) ใช้น้ำประปาจากการประปาส่วนภูมิภาค และจากประปาหมู่บ้าน



## 3.4.3 การสื่อสาร/โทรคมนาคม

- 1) มีโทรศัพท์ใช้ทุกหมู่บ้าน แต่ไม่ครบทุกหลังคาเรือน
- 2) จำนวนโทรศัพท์สาธารณะ 4 แห่ง
- 3) มีหอกระจายข่าวทุกหมู่บ้าน

## 3.4.4 แหล่งน้ำธรรมชาติ

- |                   |   |      |
|-------------------|---|------|
| 1) มีลำน้ำ/ลำห้วย | 1 | สาย  |
| 2) มีบึง/หนองน้ำ  | 2 | แห่ง |

## 3.4.5 แหล่งน้ำที่สร้างขึ้น :

- |             |    |      |
|-------------|----|------|
| 1) มีบ่อโยก | 16 | แห่ง |
|-------------|----|------|

## 3.4.6 มวลชนจัดตั้ง

- |                              |     |       |
|------------------------------|-----|-------|
| 1) ลูกเสือชาวบ้านรวมทั้งตำบล | 250 | คน    |
| 2) สมาชิก อปพร.              | 64  | คน    |
| 3) อ.ส.ม.                    | 250 | คน    |
| 4) ผู้นำอาสาพัฒนาชุมชน       | 2   | คน    |
| 5) อาสาพัฒนาชุมชน            | 12  | คน    |
| 6) เกษตรหมู่บ้าน             | 14  | คน    |
| 7) กลุ่มแม่บ้านเกษตรกร       | 7   | กลุ่ม |

3.5 ศักยภาพของเทศบาลตำบลกวนวัน เทศบาลตำบลกวนวันมีบุคลากรทั้งสิ้น  
26 คน ดังตารางที่ 3

ตารางที่ 3 จำนวนบุคลากรของเทศบาลตำบลกวนวัน

ตำแหน่ง	เพศ				วุฒิการศึกษา				
	ชาย	หญิง	ป. โท	ป. ตรี	ปวส./ปวท./ อนุปริญญา	ปวช./ ม.6	ม.3	ประถม	รวม
พนักงานเทศบาล/ ข้าราชการ	3	5	2	5	1	-	-	-	8
พนักงานจ้างตาม ภารกิจ	6	8	-	5	4	3	1	1	14
พนักงานจ้างทั่วไป	2	-	-	-	-	1	-	1	2
พนักงานจ้างเหมา บริการ	3	2		2	1	1		1	5
รวม	14	15	2	12	6	5	1	3	29

#### 4. สรุปผลการพัฒนาท้องถิ่นในปีที่ผ่านมา

ผลการพัฒนาตามแผนพัฒนาตำบลของเทศบาลตำบลกวนวัน ที่ผ่านมา

(ปีงบประมาณ พ.ศ. 2554)

##### 4.1 การพัฒนาด้านโครงสร้างพื้นฐาน

เทศบาลตำบลกวนวันได้ใช้งบประมาณเพื่อพัฒนาการคมนาคมภายในตำบลให้ได้มาตรฐาน โดยขยายเขตไฟฟ้า ประปา ให้ทั่วถึงทุกพื้นที่ ให้ราษฎรในตำบลและพื้นที่ใกล้เคียงได้รับความสะดวกปลอดภัยในการสัญจรไปมา มีแสงสว่างเพียงพอต่อความปลอดภัยในชีวิตและทรัพย์สิน เกษตรมีน้ำเพียงพอต่อการเกษตร เพียงพอต่อปลอดภัยในชีวิตและทรัพย์สิน เกษตรกรมีน้ำเพียงพอต่อการเกษตรเพียงพอต่อการอุปโภคบริโภคในชีวิตประจำวัน โดยมีรายละเอียดดังต่อไปนี้

4.1.1 โครงการวางท่อ คสล.รอบบึงหนองบัว ม.3

4.1.2 โครงการซ่อมเปลี่ยนไฟฟ้าภายในภายในตำบล

4.1.3 โครงการลงตุกรัง ม.6

4.1.4 โครงการปรับปรุงภูมิทัศน์ภายในตำบล

4.1.5 โครงการซ่อมแซมถนน คสล.สายริมโขง ม.1

4.1.6 โครงการก่อสร้างบ่อพักและติดตั้งปิด -เปิด ประตูน้ำจำนวน 2 ชุด

4.1.7 โครงการเสริมผิวทางสายรอบหนองสาธารณะหนองบัว หมู่ที่ 1-3

4.1.8 โครงการปรับปรุงภูมิทัศน์สายรอบหนองสาธารณะหนองบัว

หมู่ที่ 1-3

4.1.9 โครงการขุดลอกคันดินกลางหนองบัวสาธารณะหนองบัว หมู่ที่ 1-3

4.1.10 โครงการก่อสร้างถนนคอนกรีตเสริมเหล็กหน้าศูนย์การศึกษานอก

โรงเรียน หมู่ที่ 3

4.1.11 โครงการกำจัดวัชพืชตามแนวคลองส่งน้ำ ม.1- ม.6 ระยะทาง 6,848

เมตร

4.1.12 โครงการก่อสร้างสะพาน คสล.ข้ามคลองส่งน้ำ จำนวน 3 แห่ง

4.1.13 โครงการก่อสร้างประตูปิด-เปิด บริเวณคลองส่งน้ำ จำนวน 26 แห่ง

4.1.14 โครงการปรับปรุงซ่อมแซมถนนลูกรังสายข้างบ้านนายไสว ม.2 สาย

บ้านเมืองหมื่นน้อย - บ้านนาแล สายบ้านหนองบัวทอง-หนองส้มฮอง

4.1.15 โครงการขุดลอกหนองบัว

4.1.16 โครงการก่อสร้างถนน ม.3

4.1.17 โครงการขุดลอกบ่อทราย

4.1.18 โครงการซ่อมแซมถนน คสล.เดิมสายริม โขงหมู่ที่ 1

4.1.19 โครงการขุดลอกและก่อสร้างคันดินทางหนองสาธารณะบึงหนอง

บัว

4.1.20 โครงการขุดลอกและก่อสร้างคันดินทางหนองสาธารณะบึงหนองบัว

## 4.2 กองช่างเทศบาลตำบลกวนวัน

มีหน้าที่ความรับผิดชอบเกี่ยวกับการสำรวจ ออกแบบ การจัดทำข้อมูล

ทางด้านวิศวกรรม การจัดเก็บและ ทดสอบคุณภาพวัสดุ งานออกแบบและเขียนแบบ

การตรวจสอบ การก่อสร้าง งานการควบคุมอาคารตามระเบียบ กฎหมาย งานแผนการ

ปฏิบัติงานก่อสร้างและซ่อมบำรุง การควบคุมการก่อสร้างและซ่อมบำรุง การรวบรวมประวัติ

ติดตาม ควบคุมการปฏิบัติงานเครื่องจักรกล การควบคุมบำรุงรักษาเครื่องจักรกลและ

ยานพาหนะ งานเกี่ยวกับแผน งาน ควบคุม เก็บรักษา การเบิกจ่ายวัสดุ อุปกรณ์ อะไหล่ น้ำมัน

เชื้อเพลิง งานช่างสุขาภิบาล และงานอื่นๆ ที่เกี่ยวข้อง หรือที่ได้รับมอบหมาย โดยมีรายละเอียด

ดังต่อไปนี้

### 4.3 กองช่าง แบ่งส่วนราชการภายในออกเป็น ดังนี้

#### 4.3.1 ฝ่ายวิศวกรรมโยธา

มีหน้าที่ควบคุมดูแลรับผิดชอบการปฏิบัติงานในหน้าที่ของงานวิศวกรรมโยธา มีหน้าที่

- 1) ออกแบบคำนวณด้านวิศวกรรมถนน สะพาน งานอาคารและสิ่งก่อสร้างอื่นๆ
- 2) งานวางโครงการและการก่อสร้าง ด้านวิศวกรรม งานถนนและสะพาน งานอาคารสิ่งก่อสร้างอื่น ๆ
- 3) งานให้คำปรึกษาแนะนำและบริการเกี่ยวกับงานทางด้านวิศวกรรมงานถนน สะพาน งานอาคารและสิ่งก่อสร้างอื่นๆ
- 4) งานออกรายการรายละเอียดทางด้านวิศวกรรม งานถนน สะพาน งานอาคารและสิ่งก่อสร้างอื่นๆ
- 5) งานสำรวจข้อมูลรายละเอียดเพื่อกำหนดออกแบบ กำหนดรายละเอียดทางด้านวิศวกรรม งานถนน สะพาน งานอาคารและสิ่งก่อสร้างอื่นๆ
- 6) งานศึกษาวิเคราะห์ วิจัยทางด้านวิศวกรรม งานถนน สะพาน งานอาคารและสิ่งก่อสร้าง
- 7) งานประมาณราคาก่อสร้างทางด้านวิศวกรรม งานถนน สะพาน งานอาคารและสิ่งก่อสร้างอื่นๆ
- 8) งานควบคุมการก่อสร้างในสาขาวิศวกรรม งานถนน สะพาน งานอาคารและสิ่งก่อสร้าง
- 9) งานบริการแบบแปลนก่อสร้างอาคารให้แก่ประชาชน
- 10) งานอื่นที่เกี่ยวข้องหรือตามที่ได้รับมอบหมาย

4.3.2 ฝ่ายสาธารณูปโภค มีหน้าที่รับผิดชอบการปฏิบัติงานในงานบำรุงรักษาทางและสะพาน งานสถานที่และไฟฟ้าสาธารณะ และงานสวนสาธารณะ แบ่งออกเป็น

#### 4.4 งานบำรุงรักษาทางและสะพาน ได้แก่

- 4.4.1 งานด้านการก่อสร้างซ่อมบำรุงรักษาถนนและสะพาน
- 4.4.2 งานวางโครงการและควบคุมการก่อสร้าง
- 4.4.3 งานให้คำปรึกษาแนะนำ หรือตรวจสอบเกี่ยวกับงานก่อสร้างถนนและสะพาน

4.4.4 งานประมาณราคาเกี่ยวกับการรักษาทางและสะพาน

4.4.5 งานควบคุมพัสดุ งานบำรุงรักษาทางและสะพาน

4.4.6 งานอื่นที่เกี่ยวข้องหรือตามที่ได้รับมอบหมาย

#### 4.5 งานสถานที่และไฟฟ้าสาธารณะ มีหน้าที่

4.5.1 งานด้านการก่อสร้างซ่อมบำรุงรักษาอาคาร ทางเท้าและสิ่งติดตั้งอื่นๆ

4.5.2 งานควบคุมดูแล การจัดการสถานที่

4.5.3 งานจัดสถานที่ เกี่ยวกับงานประเพณีต่าง ๆ

4.5.4 งานประมาณราคา การบำรุงรักษาด้านสาธารณูปการอื่นๆ

4.5.5 งานควบคุมพัสดุ งานสถานที่และไฟฟ้าสาธารณะ

4.5.6 งานด้านการก่อสร้าง ซ่อมบำรุงรักษาเกี่ยวกับการติดตั้งไฟฟ้าและ

ไฟฟ้าแสงสว่าง

4.5.7 งานออกแบบเขียนแบบเกี่ยวกับงาน ไฟฟ้า

4.5.8 งานควบคุมดูแลเกี่ยวกับงาน ไฟฟ้า

4.5.9 งานจัดสถานที่ต่าง ๆ เกี่ยวกับงาน ไฟฟ้า

4.5.10 งานประมาณราคาเกี่ยวกับงาน ไฟฟ้า

4.5.11 งานอื่นที่เกี่ยวข้องหรือตามที่ได้รับมอบหมาย

#### 4.6 งานสวนสาธารณะ มีหน้าที่

4.6.1 งานดูแล บำรุงรักษาต้นไม้ พันธุ์ไม้ต่างๆ

4.6.2 งานจัดทำ ดูแลรักษาเรือนเพาะชำและขยายพันธุ์ไม้ต่างๆ

4.6.3 งานประมาณราคาในการดำเนินการเกี่ยวกับพันธุ์ไม้ต่างๆ

4.6.4 งานประดับตกแต่งสถานที่เกี่ยวกับการใช้พันธุ์ไม้ต่างๆ

4.6.5 งานอื่นที่เกี่ยวข้องหรือตามที่ได้รับมอบหมาย

#### 4.7 งานธุรการของกองช่าง มีหน้าที่

4.7.1 งานสารบรรณของกองช่าง

4.7.2 งานดูแลรักษา จัดเตรียม ประสานงานและให้บริการเรื่องสถานที่

ติดต่อและอำนวยความสะดวกต่างๆ

4.7.3 งานประสานงานเกี่ยวกับการประชุมสภาเทศบาล คณะผู้บริหาร

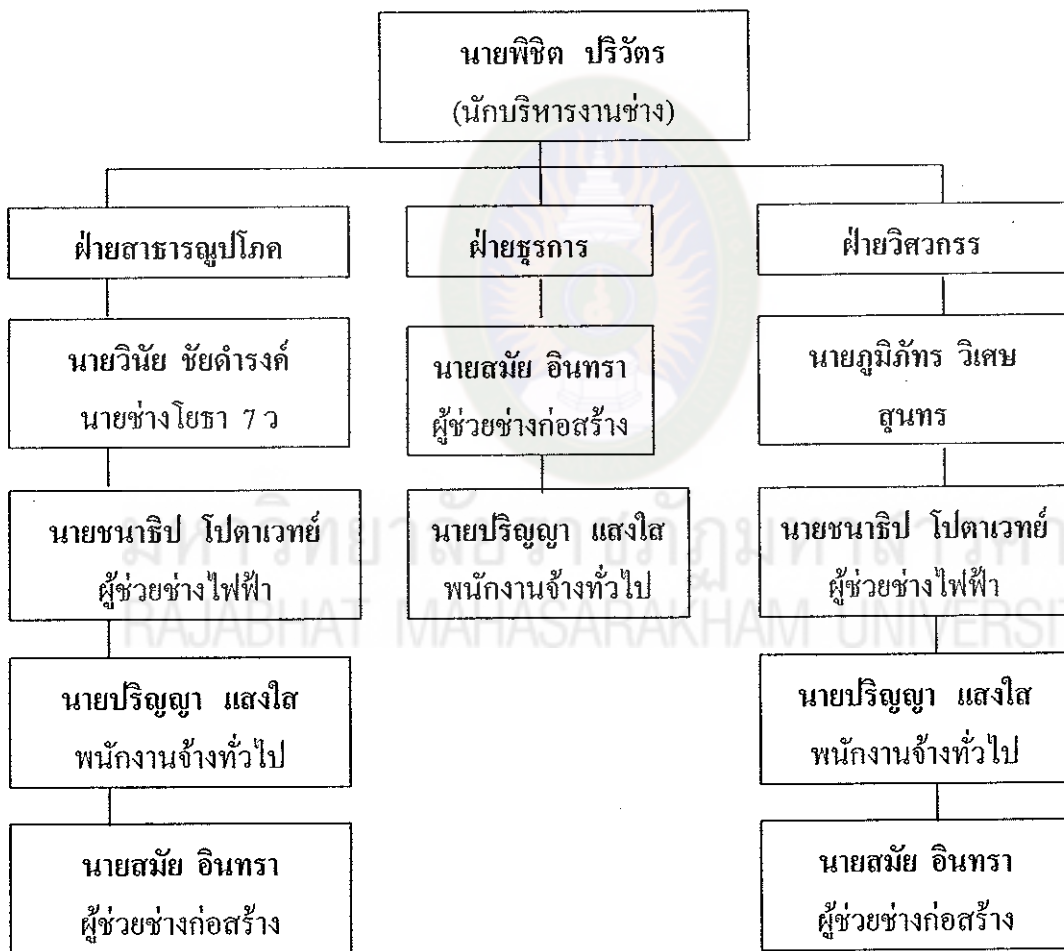
ท้องถิ่นและพนักงานเทศบาล

4.7.4 งานตรวจสอบแสดงรายการเกี่ยวกับเอกสารสำคัญของทางราชการ

4.7.5 งานรักษาความสะอาด ความปลอดภัยของสถานที่ราชการ



- 4.7.6 งานขอพระราชทานเครื่องราชอิสริยาภรณ์
- 4.7.7 งานจัดทำคำสั่ง ประกาศ
- 4.7.8 งานรับเรื่องราวร้องทุกข์และร้องเรียน
- 4.7.9 งานด้านการบริหารงานบุคคลของกองช่าง
- 4.7.10 งานควบคุมและจัดทำแผนพัฒนาเทศบาลและงบประมาณ ในความรับผิดชอบของกองช่าง
- 4.7.11 งานสวัสดิการของกองช่าง
- 4.7.12 งานประชาสัมพันธ์และอำนวยความสะดวกแก่ประชาชน



แผนภูมิที่ 4 โครงสร้างบุคลากรกองช่างเทศบาลตำบลกวนวัน

## งานวิจัยที่เกี่ยวข้อง

ในการวิจัยครั้งนี้ ผู้วิจัยได้ทำการศึกษาจากแนวคิดและทฤษฎี งานวิจัยในอดีตที่เกี่ยวข้องโดยตรง และใกล้เคียง ดังนี้

อรวรรณ ตะมุดจิตต์ (2546 : 80 – 85) ได้ศึกษาความพึงพอใจการปฏิบัติงานของพนักงานส่วนตำบลองค์การบริหารส่วนตำบล จังหวัดสุพรรณบุรี ผลการวิจัยพบว่า ความพึงพอใจในการปฏิบัติงานของพนักงานส่วนตำบล โดยภาพรวมอยู่ในระดับมาก ปัจจัยส่วนบุคคล ได้แก่ เพศ ระดับการศึกษา และตำแหน่งงานแตกต่างกัน มีผลต่อความพึงพอใจในการปฏิบัติงานของพนักงานส่วนตำบล แตกต่างกันอย่างมีนัยสำคัญทางสถิติที่ระดับ 0.05 ส่วนอายุ ระยะเวลาในการปฏิบัติงาน และความรู้ในงานที่แตกต่างกัน มีความพึงพอใจในการปฏิบัติงาน ไม่แตกต่างกันอย่างมีนัยสำคัญทางสถิติที่ระดับ 0.05 สำหรับความต้องการในการพัฒนาศักยภาพการปฏิบัติงาน พบว่า พนักงานส่วนตำบลองค์การบริหารส่วนตำบล มีความต้องการให้มีการพัฒนาระบบสารสนเทศ และลาศึกษาต่อในระดับมากที่สุด นอกจากนี้มีความต้องการศึกษาดูงานในประเทศ การฝึกอบรมเฉพาะเรื่อง รวมถึงการสับเปลี่ยนหมุนเวียนหน้าที่อยู่ในระดับมาก

โยชิน ไชโยศิลป์ (2547 : บทคัดย่อ) ได้ศึกษาการบริหารงานด้านการซ่อมบำรุงทางหลวงชนบทของเทศบาลตำบลในเขตจังหวัดกาฬสินธุ์ ซึ่งมีผลกระทบต่อการบริหารงานของเทศบาล โดยทั่วไป พบว่า การบริหารงานด้านการซ่อมบำรุงทางหลวงชนบทของเทศบาลตำบลในเขตจังหวัดกาฬสินธุ์ โดยรวมอยู่ในระดับปานกลาง บุคลากรที่มีระดับการศึกษาต่างกัน มีความคิดเห็นเกี่ยวกับการบริหารงานด้านการซ่อมบำรุงทางหลวงชนบทของเทศบาลตำบลในเขตจังหวัดกาฬสินธุ์ ไม่แตกต่างกัน

อัจฉรา ปฐวีกิจจานุกูล (2547 : บทคัดย่อ) ได้ศึกษาเรื่องการดำเนินงาน โยธาขององค์การบริหารส่วนตำบล ตำบลในเขตพื้นที่จังหวัดกาฬสินธุ์ พบว่า การดำเนินงาน โยธาขององค์การบริหารส่วนตำบลในเขตพื้นที่จังหวัดกาฬสินธุ์ โดยรวมอยู่ในระดับปาน โดยบุคลากรองค์การบริหารส่วนตำบลตำแหน่ง รองนายกองค์การบริหารส่วนตำบล และพนักงานส่วนตำบล มีความคิดเห็นต่อการดำเนินงาน โยธาขององค์การบริหารส่วนตำบลในเขตพื้นที่จังหวัดกาฬสินธุ์ โดยรวมและเป็นรายด้านไม่แตกต่างกัน

สุกัญญา อินทวาด (2548 : บทคัดย่อ) ได้ทำการวิจัยเรื่องสภาพและปัญหาการใช้เครื่องจักรกลของผู้ประกอบธุรกิจรับเหมาก่อสร้างในจังหวัดเพชรบุรีและจังหวัดประจวบคีรีขันธ์ ผลการวิจัยพบว่าปัญหาการใช้เครื่องจักรกลของผู้ประกอบธุรกิจรับเหมา

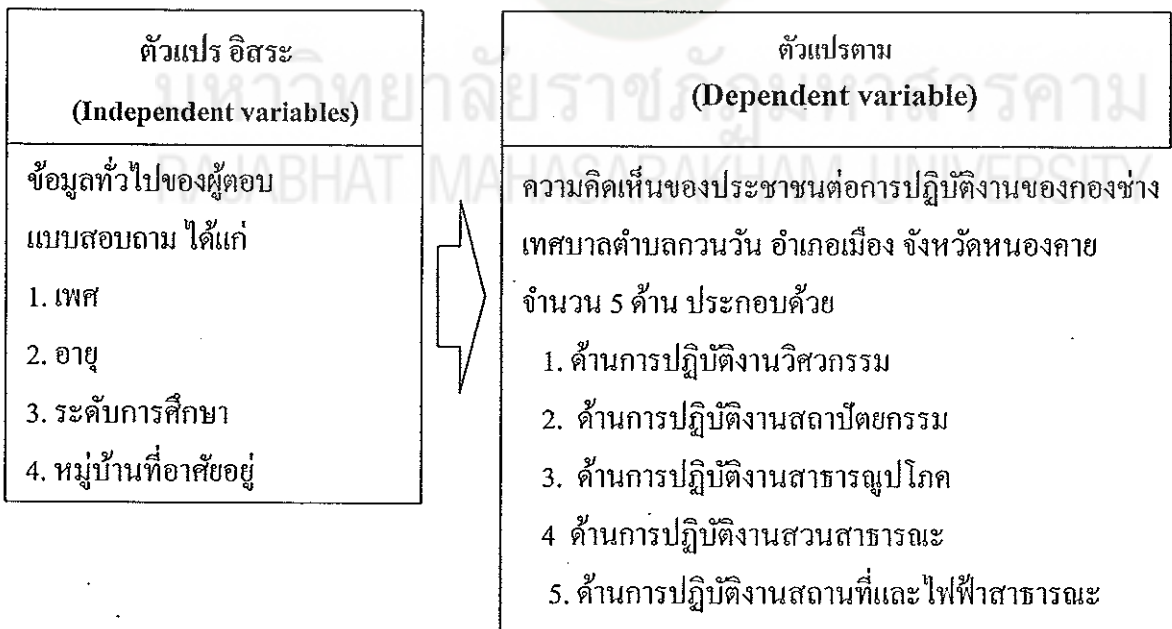
ก่อสร้างในจังหวัดเพชรบุรีและจังหวัดประจวบคีรีขันธ์ โดยรวมอยู่ในระดับปานกลาง

เบญจวรรณ โปษยะกุล (2549 : บทคัดย่อ) ได้ศึกษาเรื่อง ความคิดเห็นของประชาชนที่มีต่อผลการปฏิบัติงานการให้บริการของสำนักงานเขตหลักสี่ กรุงเทพมหานคร พบว่า ประชาชนที่มาใช้บริการบนสำนักงานเขตหลักสี่ ความคิดเห็นของประชาชนที่มีต่อผลการปฏิบัติงานการให้บริการ ในภาพรวมอยู่ในระดับมาก

กัญญา หิตธิเดช (2550 : บทคัดย่อ) ได้ศึกษาความคิดเห็นของประชาชนที่มีต่อการบริการของสำนักงานธนาภิรักษ์พื้นที่เชียงราย พบว่า 1) ความคิดเห็นของประชาชนที่มีต่อการบริการของสำนักงานธนาภิรักษ์พื้นที่เชียงราย โดยรวมอยู่ในระดับปานกลาง ผลการเปรียบเทียบความคิดเห็นของประชาชนที่มีเพศ ระดับการศึกษา และอาชีพแตกต่างกันต่อการบริการของสำนักงาน ธนาภิรักษ์พื้นที่เชียงราย พบว่าประชาชนที่มีเพศ ระดับการศึกษา และอาชีพแตกต่างกัน ความคิดเห็น ไม่แตกต่างกัน

### กรอบแนวคิดในการวิจัย

การศึกษาวิจัย เรื่อง ความคิดเห็นของประชาชนต่อการปฏิบัติงานของกองช่างเทศบาลตำบลกวนวัน อำเภอเมือง จังหวัดหนองคาย ผู้วิจัยได้ศึกษาจาก พระราชบัญญัติเทศบาล พ.ศ. 2496 แก้ไขเพิ่มเติม (ฉบับที่ 12) พ.ศ. 2546) ดังแผนภูมิที่ 5



แผนภูมิที่ 5 กรอบแนวคิดในการวิจัย