

บทที่ 2

วรรณกรรมและงานวิจัยที่เกี่ยวข้อง

การศึกษาดำเนินงานขององค์การบริหารส่วนตำบลโนนราษฎร์ อำเภอประจักษ์ศิลปาคม จังหวัดมหาสารคาม ตามความคิดเห็นของประชาชน ผู้ศึกษาได้ศึกษาแนวคิด ทฤษฎี วรรณกรรม และงานวิจัยที่เกี่ยวข้อง เพื่อเป็นแนวทางประกอบการศึกษา ดังนี้

1. แนวคิดเกี่ยวกับการดำเนินงาน
2. แนวคิดเกี่ยวกับความคิดเห็น
3. แนวคิดเกี่ยวกับการกระจายอำนาจ
4. แนวคิดเกี่ยวกับการปกครองท้องถิ่น
5. การปกครองส่วนท้องถิ่นรูปแบบองค์การบริหารส่วนตำบล
6. บริบทขององค์การบริหารส่วนตำบล โนนราษฎร์
7. งานวิจัยที่เกี่ยวข้อง

แนวคิดเกี่ยวกับการดำเนินงาน

1. ความหมายของการดำเนินงาน

นักวิชาการอธิบายความหมายของการดำเนินงานไว้ดังนี้

พจนานุกรมฉบับราชบัณฑิตยสถาน พ.ศ.2542 (2546 : 46) ได้อธิบายไว้ว่า คำว่า ดำเนิน หมายถึง การให้เป็นที่ เช่น การดำเนินงาน หมายถึง การทำให้งานได้เป็นที่ ตามที่กำหนดไว้

ประภาเพ็ญ สุวรรณ (2545 : 30) ได้กล่าวเกี่ยวกับการดำเนินงานไว้ว่า เป็นการกระทำด้านการปฏิบัติงาน โดยใช้ความสามารถที่แสดงออกทางร่างกายรวมทั้งการปฏิบัติและพฤติกรรมที่แสดงออกและสังเกตได้ในสภาวะการณ์หนึ่ง ๆ หรืออาจเป็นพฤติกรรมที่ล่าช้า คือ บุคคลไม่ได้ปฏิบัติทันที แต่คาดคะเนว่าอาจปฏิบัติในโอกาสต่อไป การดำเนินงานเป็นพฤติกรรม ต้องอาศัย ทั้งทางความรู้ และทัศนคติ สามารถประเมินผลได้ง่าย

สมจิตต์ สุพรรณทัศน์ (2545 : 16) อธิบายว่า การดำเนินงาน มีความหมาย เช่นเดียวกับการปฏิบัติงาน ซึ่งถือว่าเป็นกิจกรรมของสิ่งที่มีชีวิตที่แสดงออกโดยอาจจะสังเกต ได้จากการกระทำหรือจากการปฏิบัติ

ยศวดี จันทรเรืองฤทธิ์ (2553 : 12)สรุปว่า การดำเนินงาน คือ พฤติกรรมด้านการปฏิบัติงานสามารถสังเกตได้ การดำเนินงานอาจปฏิบัติได้ทันทีหรืออาจมีความล่าช้าตาม ปัจจัยต่าง ๆ เช่น ความรู้ ความสามารถ ทักษะ และโอกาส เป็นต้น

สรุปได้ว่า การดำเนินงาน หมายถึง การปฏิบัติงานใด ๆ ที่ได้กระทำตามหน้าที่หรือตามบทบาทของบุคคล ของ หน่วยงาน หรือขององค์การ เพื่อบรรลุวัตถุประสงค์หรือเพื่อ บรรลุจุดมุ่งหมายที่กำหนดไว้

2 ปัจจัยที่มีผลต่อการดำเนินงาน มีดังนี้

สมจิตต์ สุพรรณทัศน์ (2545 : 16) อธิบายว่า ปัจจัยที่มีผลต่อการดำเนินงาน ประกอบด้วย

2.1 ลักษณะประชากร เช่น เพศ อายุ เชื้อชาติ สถานะทางเศรษฐกิจ สถานะทางสังคม ครอบครัวตลอดจน สิ่งอื่น ๆ ที่คล้ายคลึงกัน อย่างไรก็ตาม ลักษณะประชากรอย่าง เดียวยังไม่เป็นเครื่องชี้วัดที่ดีที่จะแสดงถึงผลการปฏิบัติงานที่ดี

2.2 ลักษณะด้านความรู้ความสามารถ เป็นสิ่งหนึ่งที่สำคัญในการดำเนินงาน ความรู้ความสามารถเป็นแรงจูงใจอย่างหนึ่งที่สามารถกระตุ้นให้เกิดความพยายามในการทำงาน บุคคลที่รู้สึกว่ามีรู้ความสามารถในงานของเขา สามารถคิดได้ว่าเขาจะทำงานอย่างจริงจัง ดังนั้นความรู้ความสามารถแบ่งได้ 2 ด้าน คือ ด้านกายภาพ และด้านสมอง ซึ่งบ่อยครั้งได้ใช้ผลการดำเนินงานเป็นเครื่องชี้วัดถึงแนวโน้มของความรู้ความสามารถด้านสมอง และการปฏิบัติงาน

2.3 ลักษณะด้านจิตวิทยา เป็นการแสดงออกของพฤติกรรมแต่ละบุคคลที่เกิดขึ้นและมีอิทธิพลต่อข้างดาวรต่อพฤติกรรม เช่น ทักษะการรับรู้ ความต้องการ และบุคลิกภาพ เป็นต้น อย่างไรก็ตามความสำคัญของคุณลักษณะประชากรเหล่านี้ขึ้นอยู่กับธรรมชาติและความจำเป็นแต่ละงานต้องมีความเหมาะสมกับความจำเป็นของแต่ละงาน เพื่อที่จะนำไปสู่ผลการปฏิบัติงานที่ประสพความสำเร็จต้องการ

ประภาเพ็ญ สุวรรณ (2545 : 16) อธิบายว่า ปัจจัยที่เกี่ยวข้องกับการดำเนินงาน

2.4 ความพยายามในการทำงาน ซึ่งเป็นสิ่งที่แสดงถึงความปรารถนาที่จะปฏิบัติงานนั้นคือ ต้องมีแรงจูงใจที่จะทำงาน เป็นแรงผลักดันภายในตัวบุคคลที่มีผลโดยตรง

และคงไว้ซึ่งความพยายามในการทำงาน คนที่มีแรงจูงใจจึงเป็นสิ่งหนึ่งที่สำคัญที่จะช่วยกำหนดความพยายามในการทำงาน

2.5 การสนับสนุนจากองค์กร ในการปฏิบัติงานของบุคคล จึงจำเป็นต้องได้รับการสนับสนุนจากองค์กรที่ปฏิบัติอยู่ หากได้รับการสนับสนุนที่ไม่เพียงพอจากหน่วยงานหรือที่เรียกว่ามีข้อจำกัดด้านสถานการณ์ เช่น ขาดเวลาที่จะทำงาน งบประมาณ เครื่องมือ เครื่องใช้และวัสดุอุปกรณ์ไม่เพียงพอ ข้อมูลข่าวสารที่เกี่ยวกับงานไม่ชัดเจน ขาดอำนาจหน้าที่เกี่ยวกับงาน ขาดการช่วยเหลือจากผู้ที่เกี่ยวข้อง และขั้นตอนการปฏิบัติงานที่ไม่ยืดหยุ่น เป็นต้น

กล่าวโดยสรุป การดำเนินงานเป็นพฤติกรรมของบุคคลที่แสดงออกมาโดยการนำความรู้ ความเข้าใจและทัศนคติที่มีต่องานมาเป็นองค์ประกอบในการแสดงพฤติกรรมออกมาเป็นความสามารถ ปัจจัยที่มีผลต่อการดำเนินงานได้แก่ คุณลักษณะประชากร ความรู้ความสามารถของบุคคล ลักษณะด้านจิตวิทยา ความพยายามในการทำงาน การสนับสนุนจากองค์กรที่ปฏิบัติอยู่

แนวคิดเกี่ยวกับความคิดเห็น

1 ความหมายของความคิดเห็น

ความคิดเห็นเป็นการแสดงออกอย่างหนึ่งของมนุษย์ที่มีความสัมพันธ์กับจิตใจและความรู้สึก มีผู้ให้ความหมายที่น่าสนใจไว้ ดังนี้

พจนานุกรมฉบับราชบัณฑิตยสถาน พ.ศ. 2542 (2546 : 231) อธิบายว่า ความคิดเห็น หมายถึง ข้อวินิจฉัยหรือความเชื่อถือที่แสดงออกตามความเห็น ที่รู้ หรือที่คิด

จิรายุ ทรัพย์สิน (2540 : 16) ได้อธิบายความหมายของ ความคิดเห็นไว้ว่า ความคิดเห็นหมายถึง ความรู้สึกนึกคิดของบุคคลที่แสดงออกมา เพื่อให้ผู้อื่นได้สามารถที่จะเรียนรู้ ตลอดจนสามารถที่จะประเมินค่าในเรื่องใดเรื่องหนึ่ง หรือประเด็นใดประเด็นหนึ่ง การลงความเห็นอาจจะเป็นไปในลักษณะเห็นด้วย หรือไม่เห็นด้วยก็ได้ อันเนื่องมาจากสถานการณ์ สิ่งแวดล้อม การติดต่อกับภายนอก การเข้ามาเป็นสมาชิกกลุ่มต่างๆ และการปะทะสังสรรค์ประจำวัน

อุทิศ แก้วขาว (2543 : 7) กล่าวว่าความคิดเห็นเป็นการแสดงออกทางด้านความรู้สึกต่อสิ่งใดสิ่งหนึ่งด้วยการพูด หรือการเขียน โดยอาศัยพื้นฐานด้านความรู้ ประสบการณ์ และสภาพแวดล้อม ความคิดเห็นอาจได้รับการยอมรับหรือปฏิเสธจากผู้อื่นได้

สมยศ อักษร (2546 : 13) ได้สรุปว่าความคิดเห็นเป็นการแสดงออกของบุคคล หรือกลุ่มคนทางด้านความรู้สึกต่อสิ่งใดสิ่งหนึ่ง โดยอาศัยพื้นฐานความรู้ ประสบการณ์ในการทำงาน การติดต่อระหว่างบุคคลและกลุ่มคน สภาพแวดล้อมและมีอารมณ์เป็นส่วนประกอบที่สำคัญ การแสดงความคิดเห็นนี้อาจจะได้รับการยอมรับหรือปฏิเสธจากคนอื่นได้ ความคิดเห็นจึงไม่ถาวรและมีการเปลี่ยนแปลงได้โดยง่ายในบางสถานการณ์ความคิดเห็นอาจอยู่ในลักษณะเห็นด้วยมากหรือเห็นด้วยน้อย

คันแกน(Oskamp, S. 1977:135) ให้ความหมายไว้ว่า ความคิดเห็นเป็นความเชื่อถือหรือการพิจารณาตัดสิน โดยบุคคลซึ่งอาจไม่เป็นที่ยอมรับในแต่ละช่วงเวลาได้ ความคิดเห็นนี้ไม่สามารถจะทดสอบความรู้ และความจริงของความเชื่อมั่นของบุคคลได้ และต้องยอมรับว่าประชาชนโดยทั่วไปนั้น อาจมีความคิดเห็นที่แตกต่างกันออกไป

เฮอร์นบี แกทเทนบี และเวคฟิลด์ (Hornby, Gatenby and Wakefield 1968 : 682) ได้พูดถึงความคิดเห็นว่า คือความเชื่อ หรือการลงความเห็นที่ไม่ได้เป็นความรู้อันแท้จริงหรือความเป็นในบางอย่างที่ยังอาจเป็นจริงได้

สรุปได้ว่า ความคิดเห็น เป็นการแสดงออกซึ่งความรู้สึก ความคิดที่เกิดจากการเรียนรู้ หรือเป็นการพิจารณาตัดสินใจหรือความเชื่อที่นำไปสู่การคาดคะเน หรือเป็นการแปรผลในพฤติกรรมหรือเหตุการณ์ต่างๆที่เกิดขึ้น อาจเป็นไปในทางเห็นด้วยหรือไม่เห็นด้วย อาจจะเกิดจากการเข้ามาเป็นสมาชิกของกลุ่มต่างๆ หรือความรู้ความสามารถ

2. ปัจจัยที่มีผลต่อความคิดเห็น

นักวิชาการได้อธิบายปัจจัยที่มีผลต่อความคิดเห็น ดังนี้

กิตติ สุทธิสัมพันธ์ (2542 : 12-13) ได้สรุปปัจจัยพื้นฐานที่มีอิทธิพลต่อความคิดเห็นของบุคคล ซึ่งทำให้บุคคลแต่ละคนแสดงความคิดเห็นที่อาจเหมือนกันหรือแตกต่างกันออกไป คือ

1. ปัจจัยส่วนบุคคล ได้แก่

1.1 ปัจจัยทางพันธุกรรมและร่างกาย คือ เพศ อวัยวะ ความครบถ้วน สมบูรณ์ของอวัยวะต่าง ๆ คุณภาพสมอง

1.2 ระดับการศึกษา การศึกษามีอิทธิพลต่อการแสดงออก ซึ่ง ความคิดเห็นและการศึกษาทำให้บุคคลที่มีความรู้ในเรื่องต่างๆ มากขึ้น และคนที่มีความรู้มักจะมีความคิดเห็นในเรื่องต่างๆอย่างมีเหตุผล

1.3 ความเชื่อ ค่านิยม และเจตคติของบุคคลต่อเรื่องต่าง ๆ ซึ่งอาจจะได้จากการเรียนรู้กลุ่มบุคคลในสังคม หรือจากการอบรมสั่งสอนของครอบครัว

1.4 ประสบการณ์ เป็นสิ่งที่ก่อให้เกิดการเรียนรู้ ทำให้มีความรู้ ความเข้าใจในหน้าที่และความรับผิดชอบต่องาน ซึ่งจะส่งผลต่อความคิดเห็น

2. ปัจจัยด้านสิ่งแวดล้อม

2.1 สื่อมวลชน ได้แก่ วิทยุ โทรทัศน์ หนังสือพิมพ์ ฯลฯ สิ่งต่าง ๆ เหล่านี้มีอิทธิพลอย่างมากต่อความคิดเห็นของบุคคล เป็นการได้รับรู้ข่าวสาร ข้อมูลต่าง ๆ ของแต่ละบุคคล

2.2 กลุ่มและสังคมที่เกี่ยวข้องมีอิทธิพลต่อความคิดเห็นของบุคคล เพราะเมื่อบุคคลอยู่ในกลุ่มใดหรือสังคมใด ก็จะต้องยอมรับและปฏิบัติตามเกณฑ์ของกลุ่มหรือสังคมนั้น ซึ่งทำให้บุคคลนั้นมีความคิดเห็นไปตามกลุ่มหรือสังคมที่อยู่

2.3 ข้อเท็จจริงในเรื่องต่าง ๆ หรือสิ่งต่าง ๆ ที่บุคคลแต่ละคนได้รับ ทั้งนี้เพราะข้อเท็จจริงที่บุคคลได้รับแตกต่างกัน ก็จะมีผลต่อการแสดงความคิดเห็นที่แตกต่างกัน

อุทิศ แก้วขาว (2543 : 13) ได้กล่าวถึงปัจจัยที่มีผลต่อความคิดเห็นว่า ความคิดเห็นเป็นเรื่องของแต่ละบุคคลที่แสดงออกต่อสิ่งใดสิ่งหนึ่ง ไม่จำเป็นต้องคล้ายกันหรือเหมือนกันเสมอไป ซึ่งดังนั้นขึ้นอยู่กับปัจจัยพื้นฐานของแต่ละบุคคลที่ได้รับอิทธิพลต่อการแสดงออกในเรื่องนั้น ๆ ดังนี้

1. ปัจจัยทางพันธุกรรมและร่างกาย (Genetic and Physiological Factors) จากการศึกษพบว่าปัจจัยด้านพันธุกรรมจะมีผลต่อระดับความก้าวหน้าของบุคคล และจะมีผลต่อการศึกษา ทักษะคติหรือความคิดเห็นของบุคคลนั้นๆ ได้ ส่วนปัจจัยด้านสรีระ เช่น อายุ ความได้รับอิทธิพล และผลที่เกิดจากการใช้ยาเสพติด จะมีผลต่อความคิดเห็นและทัศนของบุคคล

2. ประสบการณ์ของบุคคลโดยตรง (Direct Personal Experience) คือบุคคล ได้รับความรู้สึกและความคิดต่างๆ จากประสบการณ์โดยตรง เป็นการกระทำหรือได้พบเห็นต่อสิ่งต่าง ๆ โดยตนเองทำให้เกิดทัศนคติหรือความคิดเห็นจากประสบการณ์ที่ได้รับ

3. อิทธิพลจากครอบครัว (Parental Influence) เป็นปัจจัยบุคคลเมื่อเป็นเด็ก จะได้รับอิทธิพลจากการเลี้ยงดูอบรมของพ่อแม่และครอบครัว

4. ทัศนคติและความคิดเห็นต่อกลุ่ม (Group Determinant of Attitude) เป็นปัจจัยที่มีอิทธิพลอย่างมากต่อความคิดเห็นหรือทัศนคติของแต่ละบุคคล เนื่องจากบุคคลจะต้อง

มีสังคมและอยู่ร่วมกันเป็นกลุ่ม ดังนั้นความคิดเห็นและทัศนคติต่าง ๆ จะได้รับการถ่ายทอด และมีแรงกดดันจากกลุ่ม

5. สื่อมวลชน มีความหมายรวมถึงสิ่งต่าง ๆ ที่เข้ามามีบทบาทในชีวิตประจำวันของคนเรา ได้แก่ หนังสือพิมพ์ วิทยุ โทรทัศน์ เป็นต้น ซึ่งเป็นปัจจัยหนึ่งที่มีผลต่อความคิดเห็นของบุคคล

สรุปได้ว่า ปัจจัยที่มีต่อความคิดเห็นมีหลายประการ เช่น พันธุกรรม ประสบการณ์ ตรง ครอบครัว ทัศนคติ สื่อมวลชน และปัจจัยส่วนบุคคล เช่น ระดับการศึกษาความเชื่อ และรวมถึงสังคมที่อยู่รอบตัวของมนุษย์ด้วย

3. การวัดความคิดเห็น

การที่จะทราบความคิดเห็นของบุคคลที่มีต่อสิ่งใดสิ่งนั้น จะต้องมีความรู้วัดที่เชื่อถือได้ มีผู้เสนอการวัดไว้ ดังนี้

วัลลภ รัฐฉัตรทรานนท์ (2545 : 102-117) อธิบายว่า การวัด ความคิดเห็นหรือทัศนคติ ที่นิยมที่ใช้กันอย่างแพร่หลายมี 4 วิธี คือ

1. วิธีแบบสเกลวัดความต่างทางศัพท์ (S-D scale = Semantic differential scale) เป็นวิธีวัดทัศนคติ หรือความคิดเห็น โดยอาศัยคุณสมบัติที่มีความหมายตรงกันข้าม เช่น ดี - เลว ขยัน - ขี้เกียจ เป็นต้น

2. วิธีลิเคิร์ตสเกล (Likert's Scale) เป็นวิธีทางมาตรวัดทัศนคติหรือความคิดเห็นที่นิยมกันมากที่สุด เพราะเป็นวิธีสร้างมาตรวัดที่ง่าย ประหยัดเวลา ผู้ตอบสามารถแสดงทัศนคติในทางชอบหรือไม่ชอบ โดยยึดอันดับความชอบหรือไม่ชอบ ซึ่งอาจมีคำตอบให้เลือก 5 หรือ 4 คำตอบ และให้คะแนน 5 4 3 2 1

3. วิธีกัทแมนสเกล (Guttman Scale) เป็นวิธีสร้างมาตรวัดทัศนคติ หรือทัศนคติหรือความคิดเห็นในแนวเดียวกัน และสามารถจัดอันดับของทัศนคติสูง - ต่ำ แบบเปรียบเทียบกันและกันได้อย่างต่ำสุดถึงสูงสุดและแสดงถึงการสะสมของข้อความคิดเห็น

4. วิธีเทอร์สโตนสเกล (Thurstone Scale) เป็นวิธีสร้างมาตรวัดออกเป็นปริมาณ แล้วเปรียบเทียบตำแหน่งของความคิด หรือทัศนคติไปในทางเดียวและเสมือนว่าเป็น Scale ที่มีช่วงห่างเท่ากัน

โดยสรุป การวัดความคิดเห็น โดยทั่วไปมี 4 วิธี คือ แบบสเกลวัดความต่างศัพท์ เช่น ดี - เลว ขยัน - ขี้เกียจ วิธีของลิเคิร์ต อาจมีคำตอบให้เลือก 5 หรือ 4 คำตอบ และให้คะแนน

5 4 3 2 1 วิธีของกัทแมนสามารถจัดอันดับของทัศนคติสูง - ต่ำ และวิธีของเทอร์ส โคน เป็นวิธีสร้างมาตราวัดออกเป็นปริมาตร โดยผู้ศึกษาสามารถเลือกใช้วิธีที่เหมาะสมได้

แนวคิดเกี่ยวกับการกระจายอำนาจ

1. ความหมายของการกระจายอำนาจ

นักวิชาการได้ให้ความหมายของการกระจายอำนาจไว้ ดังนี้

ชูศักดิ์ เทียงตรง (2540 : 67) ให้ทัศนะไว้ว่า การกระจายอำนาจการปกครอง เป็นวิธีการที่รัฐมอบอำนาจบางอย่างให้แก่องค์กรอื่น เพื่อจัดทำบริการสาธารณะบางประการด้วยตนเอง โดยมีอำนาจอิสระตามสมควร ไม่ต้องขึ้นอยู่กับบัญชาของราชการบริหารส่วนกลางหรืออิกนัยหนึ่งก็คือ ราชการบริหารส่วนกลางมอบอำนาจหน้าที่บางประการในการปกครองให้แก่องค์กรปกครองท้องถิ่น

ประทาน คงฤทธิศึกษากร (2541 : 45) ได้ให้ความหมายของการกระจายอำนาจไว้ 2 กรณี ดังนี้

1. การแบ่งอำนาจ หมายถึง การมอบอำนาจหน้าที่ของรัฐให้แก่ข้าราชการในส่วนภูมิภาค ให้มีอำนาจหน้าที่และความรับผิดชอบ ตามแต่รัฐบาลจะมอบหมายให้ภายในพื้นที่ที่ได้กำหนดขึ้น โดยให้มีอำนาจในการใช้ดุลยพินิจตัดสินใจ แก้ไขปัญหา ตลอดจนริเริ่มงานได้ในกรอบแห่งนโยบายของรัฐบาลที่กำหนดไว้

2. การยกอำนาจให้หรือการมอบอำนาจอย่างเด็ดขาด หมายถึง การกระจายอำนาจให้แก่ประชาชนในท้องถิ่น ให้มีอำนาจบริหารตนเองได้อย่างแท้จริง เป็นการมอบอำนาจให้ทั้งการเมืองและการบริหารให้ท้องถิ่นมีอำนาจที่จะกำหนดนโยบายและควบคุมการปฏิบัติให้เป็นไปตามนโยบายของท้องถิ่นของตนเองได้ การมอบอำนาจในลักษณะอย่างนี้เป็นการบริหารตนเอง (Local Self-government)

อุคร ตันติสุนทร (2546 : 43) ได้ให้ความหมายของการกระจายอำนาจว่า คือ การกระจายการตัดสินใจทั้งด้านการบริหารและการเงินจากส่วนกลางสู่ภูมิภาคและท้องถิ่น การกระจายอำนาจมีวัตถุประสงค์เพื่อให้ส่วนราชการและองค์กรประชาชนได้เข้ามามีส่วนร่วมรับผิดชอบในการตัดสินใจ การบริหาร และการพัฒนาท้องถิ่นของตนเอง

ลิขิต ชีรวะกิน (2548 : 29) ได้ให้ความหมายของการกระจายอำนาจว่าเป็นวิธีการที่รัฐบาลมอบอำนาจการบริหารบางส่วนให้กับองค์กรอื่น นอกจากองค์กรของราชการบริหาร

ส่วนกลาง โดยให้จัดทำบริการสาธารณะบางอย่างโดยมีอิสระตามสมควรและอยู่ในความควบคุมของรัฐบาล แต่ไม่ใช่การบังคับบัญชา

โกวิท พงงาม (2550 : 28 - 29) ได้ให้ความหมายของการกระจายอำนาจ (Decentralization) ว่ามี 2 รูปแบบ คือ

1. การกระจายอำนาจสู่ท้องถิ่น หรือการกระจายอำนาจตามอาณาเขต หมายถึงการมอบอำนาจไปให้ท้องถิ่นจัดทำกิจการหรือบริการสาธารณะภายในเขตท้องที่ แต่ละท้องถิ่นมีอิสระบางประการในการปกครองตนเอง

2. การกระจายอำนาจตามการบริการ หรือการกระจายอำนาจทางเทคนิค หมายถึงการโอนกิจการบริการสาธารณะบางกิจการจากรัฐหรือองค์กรปกครองส่วนกลาง ไปให้หน่วยงานบางหน่วยงานรับผิดชอบจัดทำแยกต่างหากและอย่างเป็นอิสระ โดยปกติแล้วจะเป็นกิจการซึ่งการจัดทำต้องอาศัยความรู้ความชำนาญทางเทคโนโลยีแขนงใดแขนงหนึ่งเป็นพิเศษ เช่น การสื่อสารวิทยุการกระจายเสียงและโทรทัศน์ การผลิตกระแสไฟฟ้า เป็นต้น

สรุปได้ว่า การกระจายอำนาจ หมายถึง การที่รัฐบาลกลางมอบอำนาจการบริหารจัดการบางส่วนให้กับองค์กรอื่นเพื่อดำเนินการตามที่ได้รับมอบหมาย โดยให้มีอำนาจที่เหมาะสม การกระจายอำนาจรวมถึง การกำหนดนโยบาย การตัดสินใจ ทั้งด้านการบริหาร โดยมีวัตถุประสงค์เพื่อให้ประชาชนได้เข้ามามีส่วนร่วมรับผิดชอบในการตัดสินใจในการบริหารและการพัฒนาท้องถิ่นของตนเอง

2 หลักการกระจายอำนาจ

นักวิชาการหลักการของการกระจายอำนาจ มีดังนี้

ธนสวรรค์ เจริญเมือง (2540 : 101) อธิบายไว้ว่า การกระจายอำนาจประกอบด้วย หลักการที่สำคัญ ดังนี้

1. หลักการเป็นนิติบุคคล กล่าวคือ การกระจายอำนาจปกครองนั้น จะต้องมีการประกอบเป็นนิติบุคคลต่างหากจากองค์กรของรัฐบาลกลาง เพื่อประโยชน์ในการปฏิบัติหน้าที่ของตนองค์กรเหล่านี้จะต้องมีงบประมาณทรัพย์สิน หนี้สิน และเจ้าหน้าที่ปฏิบัติงานเป็นของตนเอง

2. หลักการมีอำนาจอิสระในการบริหารงาน อธิบายว่า ความอิสระในการปฏิบัติหน้าที่ เป็นหลักการที่สำคัญประการหนึ่งของของการกระจายอำนาจปกครอง การกระจายอำนาจจะต้องมีอำนาจอิสระในการปฏิบัติภารกิจของตนเองตลอดจนมีอิสระพอสมควรในการกำหนดนโยบายหรือการตัดสินใจแก้ไขปัญหาต่างๆ ได้

3. หลักการมีส่วนร่วมในการเลือกผู้บริหารและผู้ทำหน้าที่นิติบัญญัติ คือ การมีส่วนร่วมในการปกครองตนเองในท้องถิ่นของประชาชนนั้นอาจจะโดยการมีส่วนร่วมในการเลือกตัวแทนของตนเข้าไปปฏิบัติหน้าที่ต่างๆขององค์กรปกครองส่วนท้องถิ่น หรือโดยการสมัครเข้ารับการเลือกตั้งเป็นตัวแทนของประชาชนเพื่อเข้าไปมีบทบาทในการดำเนินกิจกรรมอันเป็นหน้าที่ขององค์กรปกครองส่วนท้องถิ่นตนเอง

4. หลักการมีงบประมาณของตนเอง หมายถึง การมีอำนาจในการจัดเก็บรายได้ด้วยตัวเอง รวมทั้งมีอำนาจในการบริหารงบประมาณที่ได้มานั้น

โกวิทย์ พวงงาม (2550 : 37-38) กล่าวถึง หลักการกระจายอำนาจไว้ดังนี้

1. มีการแยกหน่วยงานออกไปเป็นองค์การนิติบุคคลอิสระจากองค์การของราชการบริหารส่วนกลาง นิติบุคคลเหล่านี้เป็นนิติบุคคลในกฎหมายมหาชนที่มีงบประมาณและเจ้าหน้าที่ของตนเองกับมีความอิสระในการจัดทำบริการสาธารณะที่ได้รับมอบหมายโดยไม่ต้องขอรับคำสั่งจากราชการบริหารส่วนกลาง ราชการบริหารส่วนกลางเพียงแต่คอยควบคุมดูแลให้ปฏิบัติหน้าที่โดยถูกต้องเท่านั้น

2. มีการเลือกตั้ง โดยเฉพาะอย่างยิ่งการกระจายอำนาจปกครองให้แก่ท้องถิ่นองค์กรของราชการบริหารส่วนท้องถิ่นย่อมประกอบด้วยบุคลากรที่ได้รับเลือกตั้งจากราษฎรในท้องถิ่นทั้งหมดหรือบางส่วน ทั้งนี้เพื่อให้ราษฎรในท้องถิ่นได้เข้ามามีส่วนในการปกครองท้องถิ่น ถ้าไม่มีการเลือกตั้งเลยก็ไม่แน่ว่ามีการกระจายอำนาจปกครองให้แก่ท้องถิ่นอย่างแท้จริง การเลือกตั้งถือว่าเป็นสาระสำคัญของหลักการกระจายอำนาจปกครองทางพื้นที่

3. มีความอิสระที่จะดำเนินกิจการตามอำนาจหน้าที่ได้เอง โดยไม่ต้องรับคำสั่งหรืออยู่ใต้บังคับบัญชาตามลำดับชั้นของราชการบริหารส่วนกลาง มีอำนาจวินิจฉัยสั่งการและดำเนินกิจการได้ด้วยงบประมาณและด้วยเจ้าหน้าที่ของตนเอง ซึ่งไม่ใช่เจ้าหน้าที่ของราชการบริหารส่วนกลาง ถ้าองค์การใดไม่มีความอิสระเช่นนี้ หรือมีแต่เพียงหน้าที่เสนอข้อแนะนำและให้คำปรึกษาแก่ราชการบริหารส่วนกลางหรือราชการบริหารส่วนภูมิภาคเท่านั้นก็ไม่ถือว่าเป็นการกระจายอำนาจปกครองอย่างแท้จริง

สมคิด เลิศไพฑูรย์ (2550 : 28-29) กล่าวถึง หลักการกระจายอำนาจไว้ดังนี้

1. มีการแยกหน่วยงานออกไปเป็นองค์การนิติบุคคลอิสระจากองค์การของราชการบริหารส่วนกลาง

2. มีการเลือกตั้ง ซึ่งได้รับเลือกตั้งจากราษฎรในท้องถิ่นทั้งหมดหรือบางส่วน

3. มีความอิสระที่จะดำเนินกิจการตามอำนาจหน้าที่ได้เอง โดยไม่ต้องรับคำสั่งของราชการบริหารส่วนกลาง

จากหลักการกระจายอำนาจดังกล่าวข้างต้น สรุปได้ว่า การกระจายอำนาจ มีปัจจัยที่สำคัญ คือ การมีความเป็นนิติบุคคล การมีอำนาจอิสระในการบริหารงาน การมีส่วนร่วมของประชาชนในท้องถิ่น และมีงบประมาณเป็นของตนเอง ทั้งนี้เพื่อให้องค์กรปกครองส่วนท้องถิ่นมีความคล่องตัวในการปฏิบัติงานและสามารถดำเนินกิจกรรมเพื่อตอบสนองความต้องการของประชาชนได้อย่างถูกต้อง

สรุปได้ว่า หลักการในการกระจายอำนาจ เป็นหลักที่มีความจำเป็นและในการปกครองระบอบประชาธิปไตย ในการกระจายอำนาจ ต้องมีองค์ประกอบที่สำคัญคือต้องเป็นนิติบุคคล ต้องให้อิสระในการบริหารงาน ต้องให้ประชาชนมีส่วนร่วมโดยมีสิทธิเลือกตั้งและมีงบประมาณเป็นตนเอง

3 ความสำคัญของการกระจายอำนาจ

ความสำคัญในการกระจายอำนาจการปกครองมีความสำคัญทั้งด้านการเมือง เศรษฐกิจ และสังคม ดังนี้ (ลิขิต ชีรเวทิน. 2548 : 17 – 18)

1. การกระจายอำนาจเป็นรากแก้วของการปกครองในระบอบประชาธิปไตย ทั้งนี้เพราะประชาธิปไตยต้องประกอบด้วยโครงสร้างระดับชาติและโครงสร้างในระดับท้องถิ่น การเน้นแต่การพัฒนาโครงสร้างเบื้องบนระดับชาติ เช่น รัฐธรรมนูญ สภานิติบัญญัติ การเลือกตั้ง โดยไม่คำนึงถึงพื้นฐานเบื้องล่าง ได้แก่ การตื่นตัวทางการเมือง ความสามารถ และโอกาสในการปกครองตนเอง เท่ากับว่าเป็นการพัฒนาในลักษณะที่หัวโตก้นลีบ

2. การกระจายอำนาจมีความสำคัญอย่างยิ่งในทางเศรษฐกิจและสังคม ได้แก่ การพัฒนาชนบท เป็นนโยบายที่กำลังเน้นหนักและมีการรณรงค์กันมาก ความสำคัญประการหนึ่ง คือ เรื่องการมีส่วนร่วมจากประชาชนในท้องถิ่นอย่างเต็มที่ การพัฒนาชนบทจะให้สัมฤทธิ์ผลนั้นจะต้องมีการคิดริเริ่มช่วยตนเองจากท้องถิ่นและต้องเปิดโอกาสให้คนในท้องถิ่นนั้น ๆ ร่วมมือร่วมแรงกัน และลักษณะดังกล่าวจะต้องอาศัยโครงสร้างการปกครองตนเองในลักษณะที่มีอิสระพอสมควร ซึ่งจะเกิดขึ้นได้โดยการกระจายอำนาจอย่างแท้จริงเท่านั้น ถ้าหากไม่มีการกระจายอำนาจในการปกครองตนเองอย่างมีอิสระการพัฒนามจะเป็นลักษณะหิบบิ้นยัดใส่ ซึ่งแทนที่จะเป็นผลดีกับท้องถิ่นแต่กลับจะสร้างความเหลื่อมล้ำอันจะมีผลต่อการพัฒนาประชาธิปไตย

อย่างไรก็ตาม ถ้ามีการกระจายอำนาจโดยมอบอำนาจให้ท้องถิ่นมากเกินไปและไม่สามารถจะควบคุมได้ ก็อาจเป็นภัยแก่เอกภาพของรัฐได้ เช่น การมอบอำนาจทางทหารและตำรวจให้แก่ท้องถิ่นก็อาจจะเป็นภัยต่อความมั่นคงของรัฐได้ และการกระจายอำนาจการปกครองทำให้คนในท้องถิ่นเห็นประโยชน์ท้องถิ่นมากกว่าส่วนรวม ประชาชนในท้องถิ่นอาจลืมนึกถึงชาติได้ในที่สุด

นอกจากนั้นการกระจายอำนาจการปกครองอาจทำให้เจ้าหน้าที่ของท้องถิ่นใช้อำนาจโดยไม่เหมาะสมจนก่อให้เกิดความเดือดร้อนแก่ประชาชนได้ เพราะเจ้าหน้าที่อาจตกอยู่ภายใต้อิทธิพลของพรรคการเมือง หรือนักการเมือง หรือผู้มีอิทธิพล หรือตัวเจ้าหน้าที่เองเป็นผู้มีอำนาจจนไม่มีใครที่จะกล้าทัดทานได้ และการกระจายอำนาจการปกครองนั้น เจ้าหน้าที่หรือผู้นำท้องถิ่นอาจจะขาดประสบการณ์ ไม่มีความรู้ความชำนาญและความสามารถในการบริหาร เพราะประชาชนในท้องถิ่นขาดความรู้และความชำนาญ สุดท้ายการกระจายอำนาจการปกครองสิ้นเปลืองมากกว่าการรวมอำนาจการปกครอง ทั้งด้านบุคลากรและการใช้งบประมาณ เพราะต้องแยกกันใช้และแยกกันจัดหามาเพื่อดำเนินการปกครอง

แนวคิดเกี่ยวกับการปกครองท้องถิ่น

1 ความหมายของการปกครองท้องถิ่น

เนื่องจากการปกครองท้องถิ่นเป็นศาสตร์ทางสังคมศาสตร์ ได้มีนักวิชาการให้ความหมายของการปกครองท้องถิ่นไว้หลากหลาย ประมวลได้ดังนี้

พรชัย เทพปัญญาและคณะ (2537 :1) ได้ให้ความหมายว่า การปกครองท้องถิ่นคืออำนาจหน้าที่ ที่จะกำหนด และการบริหารกิจการภายในเขตพื้นที่ที่กำหนด และขนาดของพื้นที่ว่านี้อยู่ภายในประเทศ และมีขนาดเล็กกว่าประเทศ และยังมีขอบข่ายไว้เพิ่มเติมอีกว่า การปกครองท้องถิ่น คือ การบริหารงานทางการเมืองของหน่วยย่อยทางพื้นที่และประชากรของประเทศ ซึ่งมีขนาดเล็กที่สุด

นครินทร์ เมฆไตรรัตน์ (2547 : 22) ให้ความหมายของการปกครองท้องถิ่นไว้ว่า หมายถึง การปกครองซึ่งราชการส่วนกลางได้มอบอำนาจในการปกครองและบริหารกิจการงานให้แก่องค์กรปกครองส่วนท้องถิ่นในขอบเขตอำนาจหน้าที่และพื้นที่ของตนที่กำหนดไว้ตามกฎหมายโดยมีความเป็นอิสระตามสมควร ไม่ต้องอยู่ในบังคับบัญชาของราชการส่วนกลาง ราชการส่วนกลางเป็นเพียงหน่วยคอยกำกับดูแลให้องค์กรปกครองส่วนท้องถิ่นดำเนินกิจการไปด้วยความเรียบร้อย

วุฒิสาร ตันไชย (2547 : 1) ให้ความหมายของการปกครองท้องถิ่นไว้ว่า หมายถึง การปกครองที่รัฐบาลกลางหรือส่วนกลางได้กระจายอำนาจไปให้หน่วยการปกครองท้องถิ่น ซึ่งเป็นองค์กรที่มีสิทธิ์ตามกฎหมาย มีพื้นที่ และประชากรเป็นของตนเอง ประการสำคัญขององค์กรดังกล่าวจะต้องมีอำนาจอิสระในการปฏิบัติอย่างเหมาะสม

ลิขิต ชีระเวทิน (2548 : 386) ให้ความหมายว่า การปกครองท้องถิ่นเป็นวิธีการซึ่งหน่วยการปกครองในท้องถิ่นได้มีการเลือกตั้งผู้ทำหน้าที่ปกครองโดยอิสระ และได้รับอำนาจโดยอิสระ มีความรับผิดชอบซึ่งตนสามารถที่จะใช้ได้โดยปราศจากการควบคุมของหน่วยงานการปกครองส่วนภูมิภาคและส่วนกลาง แต่การปกครองท้องถิ่นอยู่ภายใต้บทบังคับว่าด้วยอำนาจสูงสุดของประเทศ

โกวิท พวงงาม (2550 : 13) อธิบายว่า การปกครองท้องถิ่น หมายถึง การบริหารงานในแต่ละท้องถิ่น มีผู้แทนที่ได้รับเลือกตั้งจากประชาชนในท้องถิ่นเป็นผู้รับผิดชอบต่อการบริหารงานอย่างอิสระรวมทั้งอำนาจในการบริหารการเงินและการคลังภายในกรอบที่กฎหมายบัญญัติ

รีอบสัน (Robson. 1953 : 574) ให้ความหมายของการปกครองท้องถิ่นว่า หมายถึง หน่วยการปกครองซึ่งรัฐได้จัดตั้งขึ้นและให้อำนาจปกครองตนเอง (Autonomy) มีสิทธิตามกฎหมาย (Legal Rights) และต้องมีองค์กรที่จำเป็นปกครองตนเอง (Necessary Organization) เพื่อปฏิบัติหน้าที่ให้สมความมุ่งหมายของการปกครองท้องถิ่นนั้น ๆ

วิท (Wit. 1967 : 14-21) ให้ความหมายการปกครองท้องถิ่น หมายถึง การปกครองที่รัฐบาลกลางให้อำนาจ หรือ กระจายอำนาจไปให้หน่วยการปกครองท้องถิ่นเพื่อเปิดโอกาสให้ประชาชนในท้องถิ่นได้มีอำนาจในการปกครองร่วมกันทั้งหมด หรือแต่เพียงบางส่วนในการบริหารท้องถิ่น ตามหลักการที่ว่า ถ้าอำนาจการปกครองมาจากประชาชนในท้องถิ่นแล้วรัฐบาลของท้องถิ่นย่อมเป็นรัฐบาลของประชาชนโดยประชาชน เพื่อประชาชน

มอนตากู (Montagu. 1984 : 574) ให้ความหมายของการปกครองท้องถิ่นว่า หมายถึง การปกครองได้มีการเลือกตั้งโดยอิสระเพื่อเลือกผู้มีหน้าที่บริหาร การปกครองท้องถิ่น มีอำนาจอิสระพร้อมความรับผิดชอบซึ่งตนสามารถที่จะใช้ได้ โดยปราศจากการควบคุมของหน่วยการบริหารราชการส่วนกลางหรือภูมิภาค แต่ทั้งนี้หน่วยปกครองท้องถิ่นยังต้องอยู่ภายใต้บทบังคับว่าด้วยอำนาจสูงสุดของประเทศ ไม่ได้เป็นรัฐใหม่อิสระแต่อย่างใด

จากนิยามที่กล่าวมาสรุปว่า การปกครองท้องถิ่นหมายถึง การปกครองที่รัฐบาลกลางกระจายอำนาจการปกครองไปให้องค์กรที่อยู่ในแต่ละท้องถิ่นบริหารจัดการด้วยตนเอง

แต่อยู่ภายใต้หน่วยการปกครองระดับประเทศในประเทศที่เป็นรัฐเดี่ยว และอยู่ต่ำกว่าหน่วยการปกครองระดับมลรัฐในประเทศที่เป็นรัฐรวม จึงอาจกล่าวในแง่ประชาธิปไตยว่า การปกครองท้องถิ่นเป็นการปกครองของประชาชนโดยประชาชนและเพื่อประชาชนมีส่วนร่วมในการปกครองอย่างแท้จริง

2 วัตถุประสงค์ของการปกครองท้องถิ่น

การปกครองท้องถิ่นมีวัตถุประสงค์ที่สำคัญ 3 ประการ ดังนี้ (พรชัย เทพปัญญา และคณะ. 2537 : 5-7)

1. เพื่อปฏิบัติหน้าที่ให้บริการซึ่งบุคคลหรือเอกชนไม่สามารถจัดทำให้ได้ หรือไม่อยู่ในฐานะที่จะจัดหาได้ ในลักษณะเช่นนี้ รัฐบาลหรือหน่วยปกครองท้องถิ่นจะจัดบริการให้ เช่น ได้รับความคุ้มครองความปลอดภัยในชีวิตและทรัพย์สิน ได้รับสวัสดิการ และได้รับความสะดวกในการดำเนินชีวิต
2. เพื่อปฏิบัติที่เกี่ยวข้องกับความขัดแย้ง เนื่องจากการดำเนินชีวิตของบุคคล อาจเกิดการขัดแย้งกันเพราะความคิดเห็น และผลประโยชน์แตกต่างกัน ซึ่งอาจจะมีการอภิปรายถกเถียงกันอย่างมีเหตุผล หรือมีการโต้แย้งกันอย่างรุนแรง หรืออาจมีการตัดสินบน หรือมีการต่อสู้กัน กรณีเช่นนี้รัฐบาลหรือหน่วยงานปกครองท้องถิ่นจะต้องเข้ามาแก้ปัญหา โดยการเป็นผู้วางกฎเกณฑ์ควบคุมการขัดแย้ง เป็นผู้ประนีประนอมหรือผลประโยชน์หรือเป็นผู้ตัดสินกรณีข้อพิพาทซึ่งทั้งสองฝ่ายจะต้องเชื่อฟังและยอมรับคำตัดสินนั้น

3 ประโยชน์ของการปกครองท้องถิ่น

ประโยชน์ของการปกครองท้องถิ่น อาจถือตามแนวความคิดของ มองเตสกีเออและลันด์ควิสท์ (Montesquier and Lanquist) ดังนี้ (ลิขิต ชีรวะกิน. 2548: 103-105)

มองเตสกีเออ นักปรัชญาชาวฝรั่งเศสสมัยคริสต์ศตวรรษที่ 19 ได้เขียนบทความสนับสนุนการปกครองท้องถิ่นในยุโรปสมัยนั้น สรุปความได้ว่า การปกครองท้องถิ่นเข้มแข็ง จะสามารถต่อต้านคลื่นการปฏิวัติรัฐประหาร ได้ และการปกครองท้องถิ่นที่มีอิสระจะช่วยส่งเสริมให้สถาบันการเมืองต่างๆ ในยุโรปมีความมั่นคงยิ่งขึ้น ประโยชน์ของการปกครองท้องถิ่นตามแนวคิดของมองเตสกีเออในอดีตเหมาะกับความเคลื่อนไหวทางการเมืองของประเทศที่กำลังพัฒนาในปัจจุบัน เพราะในประเทศเหล่านั้นมีการปฏิวัติหรือรัฐประหารบ่อยที่สุด ดังนั้น ถ้าปกครองท้องถิ่นของประเทศดังกล่าวนั้นเจริญก้าวหน้า ประชาชนมีการศึกษา

สูงได้รับความคุ้มครองสิทธิเขา พวกเขารู้จักใช้สิทธิและหน้าที่ของตนเองและกระตือรือร้นในการเข้ามีส่วนร่วมทางการเมืองด้วยแล้ว สภาพของประชาชนดังกล่าวจะขัดขวางการปฏิวัติหรือรัฐประหารได้ดีที่สุด เพราะไม่มีใครคิดอยากจะทำหรือถ้ามีใครจะทำ จะต้องได้รับการต่อต้านอย่างจริงจัง

ลันด์วิสท์ ได้เขียนไว้ในหนังสือ วิถีทางและเป้าหมายของการกระจายอำนาจว่าการปกครองท้องถิ่นมีประโยชน์ในการช่วยส่งเสริมเสรีภาพ ความเจริญก้าวหน้าและเสถียรภาพ ประโยชน์เรื่องเสรีภาพนั้นดูได้จากการที่ประชาชนในท้องถิ่นเลือกตั้งผู้ปกครองท้องถิ่น และเลือกนโยบายที่จะนำมาใช้ในการปกครอง ประชาชนในท้องถิ่นย่อมแสดงออกได้ตามสิทธิของเขา ส่วนประโยชน์ในด้านความเจริญก้าวหน้าของสังคมนั้น ดูได้จากข้อเท็จจริงที่ปรากฏในประเทศแถบยุโรปตะวันตก โดยทั่วไปว่าการปกครองท้องถิ่นสามารถช่วยให้การบริหารงานตรงตามความต้องการของประชาชน และผู้บริหารงานจะรับผิดชอบต่อประชาชนมากกว่าการบริหารงานโดยตัวแทนของรัฐบาลหรือข้าราชการ

ประโยชน์ของการปกครองท้องถิ่นอาจสรุปได้เป็น 2 ประการ คือ (ลิขิต
ธีรเวคิน. 2548: 103)

1. ประโยชน์ในการพัฒนาระบบประชาธิปไตย การปกครองท้องถิ่น มีส่วนช่วยทำให้เกิดการพัฒนาการเมืองในชาติขึ้นได้ โดยการที่การปกครองท้องถิ่นเป็นฐานทางการเมืองและเป็นสนามแห่งแรกของการที่จะให้ประชาชนเข้าใจและมีความรู้เกี่ยวกับเรื่องการเมืองเป็นเบื้องต้น ดังนั้น การปกครองท้องถิ่นและการพัฒนาการเมืองจึงมีความสัมพันธ์กันอย่างแน่นแฟ้น และเมื่อการเมืองของประเทศเป็นแบบประชาธิปไตย การปกครองท้องถิ่นมีส่วนพัฒนาการเมืองระบอบประชาธิปไตยด้วย เพราะการปกครองท้องถิ่นทำให้ประชาชนมีความรู้ความเข้าใจในระบอบการเมือง และประชาชนได้มีส่วนร่วมในการปกครองตนเองดัง ได้กล่าวมาแล้ว

2. ประโยชน์ในการพัฒนาสังคม การพัฒนาสังคมจะต้องกระทำทั้งสามด้าน คือ ด้านเศรษฐกิจและด้านการเมือง การปกครองท้องถิ่นมีส่วนช่วยพัฒนาสังคมมาก ในด้านการเมืองตามที่ได้กล่าวมาแล้ว ส่วนด้านสังคมและเศรษฐกิจนั้น การปกครองท้องถิ่นเป็นการปกครองที่สนองตอบต่อความต้องการของประชาชนในท้องถิ่น ประชาชนในท้องถิ่นต้องการอะไร ก็จะทำโครงการพัฒนาขึ้นไม่ว่าจะเป็นด้านสังคม เช่น การบริการสังคม หรือ

ด้านเศรษฐกิจ เช่น การจัดตลาดในชุมชน เป็นต้น โดยคนในท้องถิ่นได้ร่วมกันเสียสละเอื้อเพื่อต่อสังคมภายใต้การชี้แนะและการให้ความช่วยเหลือจากส่วนกลาง ก็จะทำให้มาตรฐานการดำรงชีวิตของคนในท้องถิ่นดีขึ้น อีกทั้งบ้านเมืองก็เจริญก้าวหน้าตามไปด้วย

สรุปได้ว่า การปกครองท้องถิ่นมีประโยชน์ทั้งด้านการเมืองและการพัฒนาสังคม โดยด้านการเมืองนั้นประชาชนผู้เป็นเจ้าของท้องถิ่น สามารถกำหนดตัวผู้มาปกครองได้เอง ควบคุมผู้ปกครองได้ และสามารถตรวจสอบการทำงานของนักการเมืองระดับท้องถิ่น ได้อย่างใกล้ชิด ส่วนด้านการพัฒนาสังคมนั้น เป็นผลมาจากการพัฒนาด้านการเมือง กล่าวคือ การกำหนดนโยบายของผู้ปกครองจะต้องสอดคล้องกับความต้องการของท้องถิ่น สามารถแก้ปัญหาได้อย่างตรงไปตรงมาเมื่อปัญหาของท้องถิ่นได้รับการแก้กันอย่างถูกต้องโดยคนของท้องถิ่นเองแล้วเท่ากับว่าเป็นการพัฒนาสังคมท้องถิ่น

4. การปกครองส่วนท้องถิ่นรูปแบบองค์การบริหารส่วนตำบล

สถาบันดำรงราชานุภาพ(2539 : 15) อธิบายว่า การปกครองท้องถิ่นมีองค์ประกอบที่สำคัญ ได้แก่

1. หน่วยการปกครองท้องถิ่นจะได้รับการจัดตั้งขึ้น โดยผลแห่งกฎหมายและหน่วยการปกครองท้องถิ่นนั้น ๆ จะมีสภาพเป็นนิติบุคคล
2. หน่วยการปกครองท้องถิ่นที่ได้รับการจัดตั้งขึ้น จะต้องไม่อยู่ในการบังคับบัญชา ของหน่วยงานทางราชการ เพราะจะต้องเป็นหน่วยงานที่มีอำนาจปกครองตนเอง
3. หน่วยการปกครองท้องถิ่นที่จัดตั้งขึ้น ต้องมีองค์กรที่มาจากการเลือกตั้งโดยประชาชนในท้องถิ่น เพื่อแสดงถึงการเข้ามีส่วนร่วมทางการเมืองการปกครอง

อุทัย หิรัญโต (2540 : 22) อธิบายว่า การปกครองท้องถิ่นมีองค์ประกอบ 8 ประการ ได้แก่

1. มีสถานะตามกฎหมาย (Legal Status) หมายความว่าหากประเทศใดกำหนดเรื่องการปกครองท้องถิ่นไว้ในรัฐธรรมนูญของประเทศ การปกครองท้องถิ่นในประเทศนั้นจะมีความเข้มแข็งกว่าการปกครองท้องถิ่นที่จัดตั้งโดยกฎหมายอื่น เพราะข้อความที่กำหนดไว้ในรัฐธรรมนูญนั้นเป็นการแสดงให้เห็นว่า ประเทศนั้นมีนโยบายที่จะกระจายอำนาจอย่างแท้จริง

2. มีพื้นที่และระดับ (Area and Level) เป็นปัจจัยที่มีความสำคัญต่อการกำหนดพื้นที่และระดับของหน่วยการปกครองท้องถิ่นมีหลายประการ เช่น ปัจจัยทางภูมิศาสตร์ ประวัติศาสตร์ เชื้อชาติ และความสำคัญในการปกครองตนเองของ ประชาชนจึง

ได้มีกฎเกณฑ์ที่จะกำหนดพื้นที่และระดับของหน่วยการปกครองท้องถิ่นออกเป็น 2 ระดับ คือ หน่วยการปกครองท้องถิ่นขนาดเล็กและขนาดใหญ่ สำหรับขนาดของพื้นที่จากการศึกษาของ องค์การสหประชาชาติ โดยองค์การอาหารและเกษตรแห่งสหประชาชาติ (FAO) องค์การ ศึกษาวิทยาศาสตร์และวัฒนธรรม (UNESCO) องค์การอนามัยโลก (WHO) และสำนักกิจการ สังคม (BOSA) ได้ให้ความเห็นว่าหน่วยการปกครองท้องถิ่นที่สามารถให้บริหารและ บริหารงานอย่างมีประสิทธิภาพได้ ควรมีประชากรประมาณ 50,000 คน แต่ก็ยังมีปัจจัยอื่นที่ จะต้องพิจารณาคด้วย เช่น ประสิทธิภาพในการบริหารรายได้ และบุคลากร เป็นต้น

3. มีการกระจายอำนาจและหน้าที่ การที่จะกำหนดให้ท้องถิ่นมีอำนาจหน้าที่ มากน้อยเพียงใดขึ้นอยู่กับนโยบายทางการเมืองและการปกครองของรัฐบาลเป็นสำคัญ

4. เป็นองค์การนิติบุคคล มีการจัดตั้งขึ้นโดยผลแห่งกฎหมายแยกจากรัฐบาล กลางหรือรัฐบาลแห่งชาติ มีขอบเขตการปกครองที่แน่นอน มีอำนาจในการกำหนดนโยบาย ออกกฎ ข้อบังคับ และควบคุมให้มีการปฏิบัติตามนโยบายนั้น ๆ

5. มีการเลือกตั้ง สมาชิกองค์การหรือคณะผู้บริหารจะต้องได้รับเลือกตั้งจาก ประชาชนในท้องถิ่นนั้น ๆ ทั้งหมดหรือบางส่วน เพื่อแสดงถึงการมีส่วนร่วมทางการเมืองการ ปกครองของประชาชน โดยประชาชนเลือกผู้บริหารท้องถิ่นของตนเอง

6. มีอิสระในการปกครองท้องถิ่น สามารถใช้ดุลยพินิจของตนเองในการ ปฏิบัติกิจการภายในขอบเขตของกฎหมายโดยไม่ต้องขออนุมัติจากรัฐบาลกลาง และไม่อยู่ใน สายการบังคับบัญชาของหน่วยงานทางราชการ

7. มีงบประมาณของตนเอง มีอำนาจในการจัดเก็บรายได้ การจัดเก็บภาษี ตามขอบเขตที่กฎหมายให้อำนาจในการจัดเก็บ เพื่อให้ท้องถิ่นมีรายได้เพียงพอที่จะทำนุบำรุง ท้องถิ่นให้เจริญก้าวหน้าต่อไป

8. มีการควบคุมดูแลของรัฐ เมื่อได้รับการจัดตั้งขึ้นแล้วยังคงอยู่ในการกำกับ ดูแลของรัฐ เพื่อประโยชน์และความมั่นคงของรัฐและประชาชนโดยส่วนรวม โดยการมีอิสระ ในการดำเนินงานของหน่วยการปกครองท้องถิ่นนั้น ทั้งนี้มิได้หมายความว่ามิอิสระเต็มที่ ที่เดียว คงหมายถึงเฉพาะอิสระในการดำเนินการนั้น เพราะมีฉะนั้นแล้วท้องถิ่นจะกลายเป็น รัฐอธิปไตยไป รัฐจึงต้องสงวนอำนาจในการควบคุม ดูแลอยู่

ชาญชัย แสวงศักดิ์ (2542 : 39)กล่าวว่าองค์กรปกครองส่วนท้องถิ่นจะต้องมี องค์ประกอบสำคัญ 5 ประการ ได้แก่

1. มีพื้นที่รับผิดชอบที่ชัดเจน

2. มีสถานะเป็นนิติบุคคลมหาชน
3. มีองค์กรเป็นของตนเอง
4. มีภารกิจหน้าที่เกี่ยวกับผลประโยชน์ของตนเอง
5. มีการกำกับดูแลจากรัฐ

จากองค์ประกอบดังกล่าว สรุปได้ว่า องค์กรปกครองท้องถิ่น มีองค์ประกอบที่สำคัญ คือเป็นองค์กรที่มีฐานะเป็นนิติบุคคล และทบวงการเมือง มีสภาและผู้บริหารระดับท้องถิ่นที่มาจากการเลือกตั้งตามหลักการที่บัญญัติไว้ในกฎหมายรัฐธรรมนูญ มีอิสระในการปกครองตนเอง มีเขตการปกครองที่ชัดเจนและเหมาะสม มีงบประมาณรายได้เป็นของตนเอง อย่างเพียงพอมีบุคลากรปฏิบัติงานของตนเอง มีอำนาจหน้าที่ที่เหมาะสมต่อการให้บริการ มีอำนาจออกข้อบังคับเป็นกฎหมายของท้องถิ่นภายใต้ขอบเขตของกฎหมายแม่บท และมีความสัมพันธ์กับส่วนกลางในฐานะเป็นหน่วยงานระดับรองของรัฐ

การปกครองส่วนท้องถิ่นรูปแบบองค์การบริหารส่วนตำบล

องค์การบริหารส่วนตำบล เป็นหน่วยราชการส่วนท้องถิ่น จัดตั้งขึ้นตามพระราชบัญญัติสภาตำบล และองค์การบริหารส่วนตำบล พ.ศ.2537 มีฐานะเป็นนิติบุคคล และมีอำนาจหน้าที่ตามที่กฎหมายกำหนด องค์การบริหารส่วนตำบลแต่ละแห่งจะมีพื้นที่รับผิดชอบในเขตตำบลที่อยู่นอกเขตขององค์กรปกครองส่วนท้องถิ่นอื่น ยกเว้นองค์การบริหารส่วนจังหวัด (กรมการปกครอง. 2547 :12)

1. โครงสร้างองค์การบริหารส่วนตำบล ประกอบด้วย 2 ฝ่าย ดังนี้

1.1 ฝ่ายการเมือง ประกอบด้วย

1.1.1 สภาองค์การบริหารส่วนตำบล ประกอบด้วย สมาชิก ซึ่งเลือกตั้งโดยประชาชนผู้มีสิทธิเลือกตั้งในแต่ละหมู่บ้านในเขตขององค์การบริหารส่วนตำบลนั้นจำนวนหมู่บ้านละ 2 คน (กรณีองค์การบริหารส่วนตำบลมีเพียงหนึ่งหมู่บ้านให้มีสมาชิกองค์การบริหารส่วนตำบลได้จำนวนหกคน และในกรณีมีสองหมู่บ้านให้มีสมาชิกองค์การบริหารส่วนตำบลหมู่บ้านละ 3 คน) อยู่ในตำแหน่งคราวละสี่ปีนับแต่วันเลือกตั้ง สภาองค์การบริหารส่วนตำบลมีประธานสภาคนหนึ่ง และรองประธานสภา ซึ่งเลือกจากสมาชิกสภาองค์การบริหารส่วนตำบลให้นายอำเภอแต่งตั้งประธานและรองประธานสภาองค์การบริหารส่วนตำบล ตามมติของสภาองค์การบริหารส่วนตำบล มีวาระดำรงตำแหน่งจนครบอายุของสภาองค์การบริหารส่วนตำบลหรือมีการยุบสภาองค์การบริหารส่วนตำบล เลขานุการสภาองค์การบริหาร

ส่วนตำบล ได้แก่ ปลัดองค์การบริหารส่วนตำบลหรือสมาชิกสภาองค์การบริหารส่วนตำบลคนหนึ่งซึ่งเลือกตามมติสภาองค์การบริหารส่วนตำบล โดยมีวาระดำรงตำแหน่งจนครบอายุของสภา องค์การบริหารส่วนตำบล หรือเมื่อมีการยุบสภาองค์การบริหารส่วนตำบล หรือสภาองค์การบริหารส่วนตำบลมีมติให้พ้นจากตำแหน่ง

สภาองค์การบริหารส่วนตำบลมีอำนาจหน้าที่ ให้ความเห็นชอบแผนพัฒนาตำบล เพื่อเป็นแนวทางในการบริหารกิจการขององค์การบริหารส่วนตำบล พิจารณาและให้ความเห็นชอบร่างข้อบัญญัติงบประมาณรายจ่ายประจำปี และร่างข้อบัญญัติงบประมาณรายจ่ายเพิ่มเติม ควบคุมการปฏิบัติงานของนายกองค์การบริหารส่วนตำบลให้เป็นไปตามกฎหมาย นโยบาย และแผนพัฒนาองค์การบริหารส่วนตำบล ข้อบัญญัติ ระเบียบ และข้อบังคับของทางราชการ

1.1.2 นายกองค์การบริหารส่วนตำบล มาจากการเลือกตั้งโดยตรงของประชาชนผู้มีสิทธิเลือกตั้งในเขตองค์การบริหารส่วนตำบล ตามกฎหมายว่าด้วยการเลือกตั้งสมาชิกสภาท้องถิ่นหรือผู้บริหารท้องถิ่น พ.ศ.2545 มีวาระอยู่ในตำแหน่งคราวละ 4 ปีนับแต่วันเลือกตั้ง นายกองค์การบริหารส่วนตำบลอาจแต่งตั้งรองนายกองค์การบริหารส่วนตำบลซึ่งมิใช่สมาชิกองค์การบริหารส่วนตำบลเป็นผู้ช่วยเหลือในการบริหารราชการขององค์การบริหารส่วนตำบล ตามที่นายกองค์การบริหารส่วนตำบลมอบหมายได้ไม่เกินสองคน และอาจแต่งตั้งเลขานุการนายกองค์การบริหารส่วนตำบลคนหนึ่งซึ่งมิได้เป็นสมาชิกสภาองค์การบริหารส่วนตำบลหรือเจ้าหน้าที่ของรัฐ

นายกองค์การบริหารส่วนตำบล มีอำนาจหน้าที่ กำหนดนโยบาย โดยไม่ขัดต่อกฎหมาย และรับผิดชอบในการบริหารราชการขององค์การบริหารส่วนตำบลให้เป็นไปตามกฎหมาย นโยบาย แผนพัฒนาองค์การบริหารส่วนตำบล ข้อบัญญัติ ระเบียบ และข้อบังคับของทางราชการ มีอำนาจในการสั่ง อนุญาต และอนุมัติเกี่ยวกับราชการขององค์การบริหารส่วนตำบล วางระเบียบเพื่อให้งานขององค์การบริหารส่วนตำบลเป็นไปด้วยความเรียบร้อย รักษาการให้เป็นไปตามข้อบัญญัติขององค์การบริหารส่วนตำบล ปฏิบัติหน้าที่อื่นตามที่บัญญัติสภาตำบลและองค์การบริหารส่วนตำบล พ.ศ.2537 และกฎหมายอื่น

1.2 ฝ่ายประจำ ประกอบด้วยหน่วยงานหลัก ดังนี้

1.2.1 สำนักงานปลัดองค์การบริหารส่วนตำบล ทำหน้าที่เกี่ยวกับงานบริหารทั่วไปงานธุรการงานการเจ้าหน้าที่ งานสวัสดิการ งานประชุม งานเกี่ยวกับการตราข้อบัญญัติตำบล งานนิติกร งานการพาณิชย์ งานรัฐพิธี งานประชาสัมพันธ์ งานจัดทำ

แผนพัฒนาตำบล งานจัดทำข้อบัญญัติ งบประมาณประจำปี งานขออนุมัติดำเนินการตาม
ข้อบังคับ งานอื่น ๆ ที่เกี่ยวข้องกับช่องหรือได้รับมอบหมาย

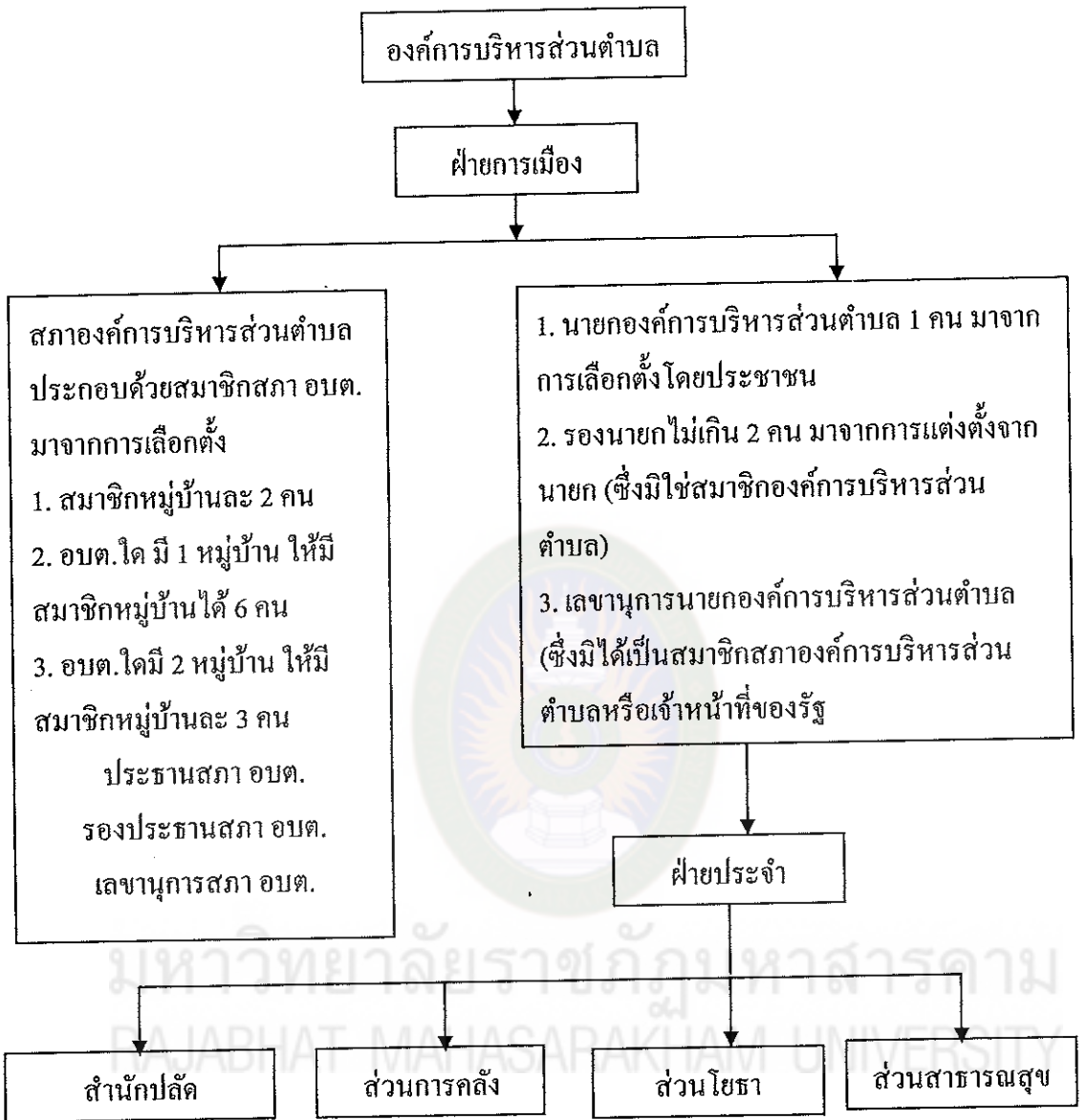
1.2.2 ส่วนการคลัง ทำหน้าที่เกี่ยวกับการรับเงิน การเบิกจ่าย การฝากเงิน
การเก็บรักษาเงิน การตรวจเงิน การหักภาษีเงินได้ และการนำส่งภาษี การตัด โอนเงินเดือน การ
รายงานเงินคงเหลือการจัดทำงบทำบัญชีทุกประเภท งานอื่น ๆ ที่เกี่ยวข้องกับช่องหรือได้รับมอบหมาย

1.2.3 ส่วนโยธา ทำหน้าที่เกี่ยวกับงานสำรวจ ออกแบบ เขียนแบบงาน
ประมาณการค่าใช้จ่ายตามโครงการ งานควบคุมอาคาร งานก่อสร้าง งานซ่อมบำรุง งานอื่น ๆ ที่
เกี่ยวข้องกับช่องหรือได้รับมอบหมาย

1.2.4 ส่วนสาธารณสุข (มีเฉพาะ อบต.ชั้นหนึ่ง) ทำหน้าที่เกี่ยวกับงาน
สุขภาพบาล งานควบคุม โรคติดต่องานอื่น ๆ ที่เกี่ยวข้องกับช่องหรือได้รับมอบหมาย



มหาวิทยาลัยราชภัฏมหาสารคาม
RAJABHAT MAHASARAKHAM UNIVERSITY



แผนภาพที่ 2 โครงสร้างและอำนาจหน้าที่ อบต. ตามพ.ร.บ.สภาตำบลและอบต. พ.ศ. 2537

แก้ไขเพิ่มเติม (ฉบับที่ 5) พ.ศ. 2546

2. การจัดตั้งองค์การบริหารส่วนตำบล

พระราชบัญญัติสภาตำบลและองค์การบริหารส่วนตำบล พ.ศ. 2537

กำหนดให้สภาตำบลที่มีรายได้โดยไม่รวมเงินอุดหนุนในปีงบประมาณที่ล่วงมาติดต่อกันสามปี

เฉลี่ยไม่ต่ำกว่าปีละหนึ่งแสนห้าหมื่นบาท อาจจัดตั้งเป็นองค์การบริหารส่วนตำบลได้ โดยใช้รายได้เป็นเกณฑ์ในการแบ่งชั้น และทำเป็นประเภทของกระทรวงมหาดไทยและให้ประกาศในราชกิจจานุเบกษา โดยมีจำนวน ดังต่อไปนี้

- อบต.ชั้น 1 มีรายได้เฉลี่ยโดยประมาณ 20,000,000 บาท/ปี ขึ้นไป
- อบต.ชั้น 2 มีรายได้เฉลี่ยโดยประมาณ 12,000,000-20,000,000 บาท/ปี
- อบต.ชั้น 3 มีรายได้เฉลี่ยโดยประมาณ 6,000,000-12,000,000 บาท/ปี
- อบต.ชั้น 4 มีรายได้เฉลี่ยโดยประมาณ 3,000,000-6,000,000 บาท/ปี
- อบต.ชั้น 5 มีรายได้เฉลี่ยโดยประมาณ 150,000-3,000,000 บาท/ปี

ปัจจุบัน คณะกรรมการกลางพนักงานส่วนตำบล ได้กำหนดขนาดองค์การบริหารส่วนตำบล ดังนี้

1. องค์การบริหารส่วนตำบลชั้น 1 กำหนดให้เป็นองค์การบริหารส่วนตำบลขนาดใหญ่
2. องค์การบริหารส่วนตำบลชั้น 2 และ 3 กำหนดให้เป็นองค์การบริหารส่วนตำบลขนาดกลาง
3. องค์การบริหารส่วนตำบลชั้น 4 และ 5 กำหนดให้เป็นองค์การบริหารส่วนตำบลขนาดเล็ก

3. อำนาจหน้าที่องค์การบริหารส่วนตำบล

พระราชบัญญัติสภาตำบลและองค์การบริหารส่วนตำบล พ.ศ. 2537 และแก้ไขเพิ่มเติมถึงฉบับที่ 5 พ.ศ. 2546 มาตรา 66 และมาตรา 67 กำหนดให้องค์การบริหารส่วนตำบลมีหน้าที่ในการดำเนินงานให้บริการสาธารณะ 9 ด้าน ภายใต้บังคับแห่งกฎหมาย คือ องค์การบริหารส่วนตำบลมีหน้าที่ต้องทำในเขตองค์การบริหารส่วนตำบล ดังต่อไปนี้

1. ด้านการจัดให้มีและบำรุงรักษาทางน้ำและทางบก
2. ด้านการรักษาความสะอาดของถนน ทางน้ำ ทางเดิน และที่สาธารณะ รวมทั้งกำจัดมูลฝอยและสิ่งปฏิกูล
3. ด้านการป้องกันโรคและระงับโรคติดต่อ
4. ด้านการป้องกันและบรรเทาสาธารณภัย
5. ด้านการส่งเสริมการศึกษา ศาสนา และวัฒนธรรม
6. ด้านการส่งเสริมการพัฒนาสตรี เด็ก เยาวชน ผู้สูงอายุ และผู้พิการ

สิ่งแวดล้อม

7. ด้านการคุ้มครอง ดูแล และบำรุงรักษาทรัพยากรธรรมชาติและ

วัฒนธรรมอันดีของท้องถิ่น

8. ด้านการบำรุงรักษาศิลปะ จารีตประเพณี ภูมิปัญญาท้องถิ่น และ

9. ด้านการปฏิบัติหน้าที่อื่นตามที่ทางราชการมอบหมายโดยจัดสรร
งบประมาณหรือบุคลากรให้ตามความจำเป็นและสมควร

มาตรา 68 ภายใต้บังคับแห่งกฎหมาย องค์การบริหารส่วนตำบล
อาจจัดทำกิจการในเขตองค์การบริหารส่วนตำบล ดังต่อไปนี้ (หน้าที่ที่ไม่บังคับให้ทำ แต่อาจที่
จะดำเนินการได้)

1. ให้มีน้ำเพื่อการอุปโภค บริโภค และการเกษตร
2. ให้มีและบำรุงการไฟฟ้าหรือแสงสว่างโดยวิธีอื่น
3. ให้มีและบำรุงรักษาทางระบายน้ำ
4. ให้มีและบำรุงสถานที่ประชุม การกีฬา การพักผ่อนหย่อนใจ และ

สวนสาธารณะ

5. ให้มีและส่งเสริมกลุ่มเกษตรกรและกิจการสหกรณ์
6. ส่งเสริมให้มีอุตสาหกรรมในครอบครัว
7. บำรุงและส่งเสริมการประกอบอาชีพของราษฎร
8. การคุ้มครองดูแลและรักษาทรัพย์สินอันเป็นสาธารณสมบัติของแผ่นดิน
9. หาผลประโยชน์จากทรัพย์สินขององค์การบริหารส่วนตำบล
10. ให้มีตลาด ท่าเทียบเรือ และท่าข้าม
11. กิจการเกี่ยวกับการพาณิชย์
12. การท่องเที่ยว
13. การผังเมือง

นอกจากนี้องค์การบริหารส่วนตำบลยังสามารถทำกิจการ นอกเขต ได้หรือ
ร่วมกับสภาตำบล องค์การบริหารส่วนตำบล องค์การบริหารส่วนจังหวัด หรือหน่วย การ
บริหารราชการส่วนท้องถิ่นอื่น เพื่อกระทำการร่วมกันได้ ทั้งนี้เมื่อได้รับความยินยอมจาก
สภาตำบล องค์การบริหารส่วนตำบล องค์การบริหารส่วนจังหวัด หรือหน่วยการบริหาร
ราชการส่วนท้องถิ่น ที่เกี่ยวข้อง และกิจการนั้นเป็นกิจการที่จำเป็นต้องทำ และเป็นการ
เกี่ยวเนื่องกับกิจการที่อยู่ในอำนาจหน้าที่ของตน

4. รายได้ขององค์การบริหารส่วนตำบล

องค์การบริหารส่วนตำบล มีรายได้ตามกฎหมายบัญญัติไว้ตามพระราชบัญญัติ
สภาตำบลและองค์การบริหารส่วนตำบล พ.ศ.2537 แก้ไขเพิ่มเติม (ฉบับที่ 3) พ.ศ. 2542 ดังนี้

1. รายได้ที่องค์การบริหารส่วนตำบล จัดเก็บเองจาก ภาษีป้าย ภาษีบำรุง
ท้องที่ภาษีโรงเรือนและที่ดิน อกรฆ่าสัตว์และผลประโยชน์อื่นอันเกิดจากการฆ่าสัตว์
2. รายได้ที่รัฐจัดเก็บได้จาก ภาษีสุรา ภาษีสรรพสามิต ภาษีมูลค่าเพิ่ม ภาษี
ธุรกิจเฉพาะ ภาษีและค่าธรรมเนียมรถยนต์และล้อเลื่อน ค่าใบอนุญาตเล่นการพนัน และจัดสรร
หรือแบ่งให้จากการใช้ทรัพยากรธรรมชาติในพื้นที่จากอากรรังนกนางแอ่น ค่าธรรมเนียมน้ำ
บาดาล อากรการประมง ค่าภาคหลวงป่าไม้ ค่าภาคหลวงแร่ ค่าภาคหลวงปิโตรเลียม ค่าจด
ทะเบียนสิทธิและนิติกรรมที่ดิน และค่าธรรมเนียมตามกฎหมาย อุทยานแห่งชาติ
3. รายได้จากเงินอุดหนุนจากรัฐบาล หรือเงินจากการจัดสรรให้โดย
หน่วยงานของรัฐ
4. รายได้จากทรัพย์สินและจากการจัดสาธารณูปโภคขององค์การบริหาร
ส่วนตำบล
5. เงินและทรัพย์สินที่มีผู้อุทิศให้
6. รายได้จากแหล่งเงินกู้ต่างๆและรายได้อื่นตามที่กฎหมายกำหนดให้เป็น
ขององค์การบริหารส่วนตำบล

5. รายจ่ายขององค์การบริหารส่วนตำบล

1. เงินเดือน เช่น เงินเดือนของปลัดองค์การบริหารส่วนตำบล และ
พนักงานส่วนตำบลอื่น ๆ
2. ค่าจ้าง เช่น ค่าจ้างลูกจ้างขององค์การบริหารส่วนตำบล
3. ค่าตอบแทน เช่น ค่าตอบแทนสมาชิกสภาองค์การบริหารส่วนตำบล
นายกองค์การบริหารส่วนตำบล และรองนายกองค์การบริหารส่วนตำบล ค่าเบี้ยประชุม
4. ค่าใช้สอย เช่น ค่าซ่อมแซมทรัพย์สินขององค์การบริหารส่วนตำบล
ค่าใช้จ่ายในการเลี้ยงรับรอง ค่าใช้จ่ายในการจัดงาน ค่าใช้จ่ายในการจัดนิทรรศการ ค่าใช้จ่าย
ในการแข่งขัน ค่าใช้จ่ายในการแข่งขันกีฬาเยาวชนและประชาชน ค่าใช้จ่ายในทางพิธีศาสนา
ค่าใช้จ่ายในการฝึกอบรมและสัมมนา ค่าติดตั้งไฟฟ้า ค่าติดตั้งประปา ค่าติดตั้งโทรศัพท์และ
ค่าใช้จ่ายในการเลือกตั้ง เป็นต้น

5. ค่าวัสดุ เช่น ค่าวัสดุสำนักงาน (ค่ากระดาษ ดินสอ ปากกา กาว กระดาษ ไข แผ่นใส สมุดบัญชี แบบพิมพ์ ตรายาง ขงชาติ ค่าจ้างพิมพ์) ค่าวัสดุไฟฟ้าและวิทยุ วัสดุงานบ้าน งานครัว วัสดุเชื้อเพลิงและหล่อลื่น วัสดุวิทยาศาสตร์หรือการแพทย์ วัสดุการเกษตร วัสดุกีฬา วัสดุคอมพิวเตอร์

6. ค่าวัสดุภัณฑ์ เช่น ครุภัณฑ์สำนักงาน (โต๊ะ เก้าอี้ ตู้เก็บเอกสาร เครื่องถ่ายเอกสาร เครื่องคอมพิวเตอร์ เครื่องพิมพ์ดีด เครื่องปรับอากาศ วิทยุ โทรศัพท์ รถจักรยานยนต์ รถยนต์ เครื่องจักรกล ฯลฯ

7. ค่าที่ดิน สิ่งก่อสร้าง และทรัพย์สินอื่นๆ เช่น อาคารต่างๆ ถนน สะพาน สนามกีฬา ฯลฯ

8. ค่าสาธารณูปโภค เช่น ค่าไฟฟ้า ค่าน้ำประปา ค่าโทรศัพท์ ค่าไปรษณีย์ ฯลฯ

9. เงินค่าอุดหนุนหน่วยงานอื่น เช่น เงินอุดหนุนให้หน่วยงานของรัฐ องค์กรส่วนท้องถิ่นอื่น องค์กรเอกชน ในกิจกรรมอันเป็นสาธารณประโยชน์

10. รายจ่ายอื่นใดตามข้อผูกพัน หรือตามที่กฎหมายหรือระเบียบกระทรวงมหาดไทยกำหนดไว้

6. การกำกับดูแลองค์การบริหารส่วนตำบล

ผู้ว่าราชการจังหวัดและนายอำเภออำนาจกำกับดูแลการปฏิบัติหน้าที่ของ องค์การบริหารส่วนตำบลให้เป็นไปตามกฎหมายและระเบียบข้อบังคับของทางราชการ

นายอำเภอ มีอำนาจให้ความเห็นชอบร่างข้อบัญญัติตำบล อนุมัติข้อบัญญัติงบประมาณรายจ่ายขององค์การบริหารส่วนตำบล สั่งให้สมาชิกองค์การบริหารส่วนตำบล ซึ่งได้รับเลือกตั้งพ้นจากตำแหน่ง มีอำนาจเรียกสมาชิกองค์การบริหารส่วนตำบล นายกองตำบล กองตำบล รองนายกองตำบล เลขานุการนายกองค์การบริหารส่วนตำบล พนักงานส่วนตำบลและลูกจ้างขององค์การบริหารส่วนตำบล มาชี้แจงหรือสอบสวน ตลอดจนเรียกรายงานและเอกสารใดๆจากองค์การบริหารส่วนตำบลมาตรวจสอบ มีอำนาจเสนอผู้ว่าราชการจังหวัดให้ยุบสภาองค์การบริหารส่วนตำบลและมีอำนาจเสนอผู้ว่าราชการจังหวัดสั่งให้ผู้บริหารองค์การบริหารส่วนตำบลพ้นออกจากตำแหน่ง

ผู้ว่าราชการจังหวัด มีอำนาจหน้าที่สั่งให้สมาชิกองค์การบริหารส่วนตำบล ซึ่งได้รับเลือกตั้งพ้นจากตำแหน่ง เมื่อเห็นว่าบกพร่องในทางความประพฤติ มีอำนาจสั่งยุบสภา

องค์การบริหารส่วนตำบลตามคำแนะนำของนายอำเภอ หากสภาองค์การบริหารส่วนตำบล
 กระทำการฝ่าฝืนต่อความสงบเรียบร้อย หรือสวัสดิภาพของประชาชน หรือละเลยไม่ปฏิบัติตาม
 หรือไม่ชอบด้วยอำนาจหน้าที่ และมีอำนาจสั่งให้ผู้บริหารส่วนตำบล พ้นจากตำแหน่ง ตามคำ
 เสนอแนะของนายอำเภอ และหากว่าผู้บริหารองค์การบริหารส่วนตำบลกระทำการฝ่าฝืนต่อ
 ความเรียบร้อย หรือสวัสดิภาพของประชาชนหรือละเลยไม่ปฏิบัติตามหรือปฏิบัติการณ์ไม่ชอบ
 ด้วยอำนาจหน้าที่

บริบทองค์การบริหารส่วนตำบลโนนราษี

บริบทที่สำคัญขององค์การบริหารส่วนตำบลโนนราษี อำเภอบรบือ จังหวัด
 มหาสารคาม มีดังนี้ (องค์การบริหารส่วนตำบลโนนราษี. 2553: 3-12)

องค์การบริหารส่วนตำบลโนนราษี อำเภอบรบือ จังหวัดมหาสารคาม ได้รับการ
 ปรับเปลี่ยนสถานะจากเดิม คือสภาตำบลโนนราษี เมื่อ พ.ศ. 2539 ที่ตั้งของตำบลห่างจากที่ว่าการ
 อำเภอบรบือไปทางทิศใต้ประมาณ 15 กิโลเมตร มีพื้นที่ ทั้งหมด 44.91 ตารางกิโลเมตร
 สภาพพื้นที่เป็นที่ราบและที่ลุ่ม รวมถึงที่ถูกคลื่นลอนตื้น สูงจากระดับน้ำทะเล 150-200 เมตร
 ไม่มีภูเขาไม่มีแม่น้ำไหลผ่าน มีหมู่บ้านในเขตพื้นที่ จำนวน 13 หมู่บ้าน มีประชากรทั้งสิ้น
 7,219 คน มีครัวเรือนทั้งสิ้น 1,937 ครัวเรือน มีพนักงานส่วนตำบล และพนักงานจ้างตาม
 ภารกิจปฏิบัติหน้าที่รวมทั้งหมดเพียง 23 คน แต่ต้องรับผิดชอบในการดำเนินงานพัฒนา
 หมู่บ้านจำนวนมาก จากการ ทำประชาพิจารณ์ในปี 2553 พบว่า ประชาชน ร้อยละ 25.00 ไม่
 พอใจการดำเนินงานขององค์การบริหารส่วนตำบลโนนราษี ร้อยละ 47 พอใจในระดับปาน
 กลาง และประชาชนได้เสนอให้องค์การบริหารส่วนตำบลโนนราษี ดำเนินการเกี่ยวกับการ
 พัฒนาหลายประการ เช่น การส่งเสริมอาชีพ การพัฒนาแหล่งน้ำ การซ่อมแซมถนน การ
 จัดหาถังรองรับขยะ การส่งเสริมสุขภาพเด็กก่อนวัยเรียน การสร้างอาชีพให้คนพิการ การ
 ดูแลสุขภาพผู้สูงอายุ การจัดกิจกรรมต่อต้านยาเสพติด เป็นต้น(องค์การบริหารส่วนตำบล
 โนนราษี. 2553: 18)

1. สภาพทั่วไป

องค์การบริหารส่วนตำบลโนนราษี อำเภอบรบือ จังหวัดมหาสารคามได้รับการ
 การจัดตั้งขึ้นจากสภาตำบลโนนราษี ห่างจากที่ว่าการอำเภอบรบือ จังหวัดมหาสารคาม
 ประมาณ 15 กิโลเมตร มีพื้นที่ 44.91 ตารางกิโลเมตร หรือประมาณ 28,066 ไร่ มีอาณา
 เขต ดังนี้

ทิศเหนือ ติดต่อกับ ตำบลวังไชย กำพี้ อำเภอบรบือ จังหวัดมหาสารคาม
 ทิศใต้ ติดต่อกับ ตำบลโนนแดง อำเภอบรบือ จังหวัดมหาสารคาม
 ทิศตะวันออก ติดต่อกับ ตำบลกำพี้ ดอนงัว อำเภอบรบือ จังหวัดมหาสารคาม
 ทิศตะวันตก ติดต่อกับ ตำบลวังไชย อำเภอบรบือ จังหวัดมหาสารคาม

องค์การบริหารส่วนตำบลโนนราษี มีสภาพภูมิประเทศเป็นที่ราบและที่ราบสูง

ไม่มีภูเขา ไม่มีแม่น้ำไหลผ่าน ซึ่งประกอบด้วย 13 หมู่บ้าน ได้แก่

- หมู่ที่ 1 บ้านโนนราษี
- หมู่ที่ 2 บ้านฝาง
- หมู่ที่ 3 บ้านห้วยทราย
- หมู่ที่ 4 บ้านโนนสวรรค์
- หมู่ที่ 5 บ้านเหล่าใหญ่ หมู่ 5
- หมู่ที่ 6 บ้านผักหวาน
- หมู่ที่ 7 บ้านหัวขัว
- หมู่ที่ 8 บ้านหนองบัว
- หมู่ที่ 9 บ้านบ่อหลุบ
- หมู่ที่ 10 บ้านโคกกลาง
- หมู่ที่ 11 บ้านแก่นเท่า
- หมู่ที่ 12 บ้านเชียงคำ
- หมู่ที่ 13 บ้านเหล่าใหญ่ หมู่ 13

2. สภาพเศรษฐกิจ

2.1 อาชีพ ประชาชนประกอบอาชีพ ดังนี้

- 2.1.1 เกษตรกรรม (ทำนา)
- 2.1.2 รับจ้าง
- 2.1.3 ค้าขาย
- 2.1.4 ข้าราชการ ลูกจ้างของรัฐฯ
- 2.1.5 อื่น ๆ

2.2. หน่วยธุรกิจในเขตองค์การบริหารส่วนตำบลโนนราษี

- 2.2.1 โรงสีข้าว 35 แห่ง
- 2.2.2 ร้านค้า 28 แห่ง

- 2.2.3 ศูนย์สาธิตกองทุนหมู่บ้าน 5 แห่ง
3. สภาพทางสังคม
- 3.1 การศึกษา
- 3.1.1 โรงเรียนประถมศึกษา 9 แห่ง
- 3.1.2 ศูนย์พัฒนาเด็กเล็ก 4 แห่ง
- 3.1.1 ที่อ่านหนังสือพิมพ์ประจำหมู่บ้าน 13 แห่ง
- 3.1.4 โรงเรียนมัธยม 1 แห่ง
- 3.2 วัดและองค์การศาสนา 11 แห่ง
- 3.3 สาธารณสุข
- 3.3.1 สถานีอนามัย 1 แห่ง
- 3.3.2 อัตราการมีและใช้ส้วมราดน้ำ 100 เปอร์เซ็นต์
4. การบริการพื้นฐาน
- 4.1 การคมนาคม
- 4.1.1 มีถนนลาดยางจากอำเภอบรบือ ไป อำเภอนาเชือกผ่าน 2 สาย
- 4.1.2 มีถนนลาดยางจากอำเภอบรบือ ไป อำเภอนาดูนผ่าน 1 สาย
- 4.1.3 มีเส้นทางเชื่อมหมู่บ้านภายในตำบล
- 4.2 การโทรคมนาคม
- 4.2.1 มีโทรศัพท์สาธารณะ จำนวน 25 ตู้
- 4.2.2 มีที่ทำการไปรษณีย์ 1 แห่ง
- 4.3. การไฟฟ้า
- 4.3.1 จำนวนหมู่บ้านที่ใช้ไฟฟ้า 13 หมู่บ้าน
- 4.3.2 จำนวนประชากรที่ไม่มีไฟฟ้าใช้ ครบทุกครัวเรือน
- 4.4 แหล่งน้ำธรรมชาติ
- 4.4.1 ลำห้วย 13 แห่ง
- 4.4.2 หนองน้ำ 42 แห่ง
- 4.5 แหล่งน้ำที่สร้างขึ้น
- 4.5.1 อ่างเก็บน้ำ 1 แห่ง
- 4.5.2 บ่อน้ำโยก 39 แห่ง
- 4.5.3 ฝายน้ำล้น 6 แห่ง

5 ข้อมูลอื่น ๆ

5.1 ทรัพยากรธรรมชาติในพื้นที่

5.1.1	คอนกรีต	5 แห่ง	
5.1.2	ที่สาธารณะ	2 แห่ง	เนื้อที่รวม 3,700 ไร่
5.1.3	ที่ราชพัสดุ		897 ไร่

5.2 มวลชนจัดตั้ง

5.2.1	ลูกเสือชาวบ้าน	214	คน
5.2.2	ตำรวจชุมชน	65	คน
5.2.3	กรรมการศูนย์เยาวชนระดับตำบล	24	คน
5.2.4	อาสาสมัครป้องกันภัยฝ่ายพลเรือน (อป.พร.)	250	คน

6. ศักยภาพในตำบล

6.1 ศักยภาพขององค์การบริหารส่วนตำบล

6.1.1	จำนวนบุคลากรทั้งสิ้น	23	คน
-------	----------------------	----	----

6.2 รายได้ขององค์การบริหารส่วนตำบล โนนราษี

รายได้ประจำปีงบประมาณ 2553 จำนวน 18,880,106.35 บาท

7. ด้านการดำเนินงานพัฒนาขององค์การบริหารส่วนตำบลในปี 2553

7.1 ด้านการจัดให้มีและบำรุงรักษาทางน้ำและทางบก

7.1.1 ก่อสร้างถนนคอนกรีตภายในหมู่บ้าน

7.1.2 วางท่อระบายน้ำภายในหมู่บ้าน

7.1.3 ติดตั้งและขยายเขตไฟฟ้าให้ทั่วถึง

7.1.4 ปรับปรุงและซ่อมแซมสะพาน

7.1.5 ปรับปรุงถนนลูกรังระหว่างหมู่บ้าน

7.2 ด้านการรักษาความสะอาดของถนน ทางน้ำ ทางเดิน และที่สาธารณะ

รวมทั้งกำจัดมูลฝอยและสิ่งปฏิกูล

7.2.1 ขุดลอกแหล่งน้ำที่ตื้นเขิน

7.2.2 มีการเก็บขยะมูลฝอยทุกวัน

7.2.3 จัดให้มีที่ทิ้งขยะเหมาะสม

7.2.4 ทำความสะอาดถนน และที่ สาธารณะเป็นประจำ

7.2.5 จัดภาชนะรองรับขยะอย่างพอเพียง

- 7.2.6 รณรงค์ให้ประชาชนการรักษาความสะอาดที่สาธารณะเป็นประจำ
- 7.2.7 สร้างระบบการกำจัดขยะที่ถูกต้องสุขลักษณะ
- 7.3 ด้านการป้องกันและระงับโรคติดต่อ
 - 7.3.1 พ่นยากำจัดยุงลายเป็นประจำ
 - 7.3.2 ฉีดวัคซีนป้องกันโรคพิษสุนัขบ้า
 - 7.3.3 รณรงค์ป้องกันโรคติดต่อที่สำคัญเช่น โรคไขเลือดออก โรคเอดส์
 - 7.3.4 บริการยาสามัญประจำบ้านให้กับประชาชน
 - 7.3.5 ร่วมมือกับสถานีอนามัยส่งเสริมสุขภาพของประชาชน
- 7.4 ด้านการป้องกันและบรรเทาสาธารณภัย
 - 7.4.1 จัดให้มีวัสดุอุปกรณ์และ เครื่องมือในการดับเพลิงอย่างเพียงพอ
 - 7.4.2 จัดให้มีวัสดุอุปกรณ์และ เครื่องมือในการดับเพลิงที่ใช้การได้ดี
 - 7.4.3 จัดศูนย์รับแจ้งและประสานความช่วยเหลือผู้ประสบสาธารณภัย
 - 7.4.4 จัดอบรมอาสาสมัครป้องกันภัยฝ่ายพลเรือน
- 7.5 ด้านการส่งเสริมการศึกษา ศาสนา และวัฒนธรรม
 - 7.5.1 ให้การสนับสนุนอุปกรณ์การเรียนให้โรงเรียน
 - 7.5.2 จัดโครงการอาหารกลางวันให้เด็กนักเรียน
 - 7.5.3 จัดกิจกรรมทางศาสนาในวันสำคัญ
 - 7.5.4 จัดอบรมธรรมะให้กับนักเรียน
 - 7.5.5 สนับสนุนโรงเรียนจัดกิจกรรมอนุรักษ์วัฒนธรรมไทย
- 7.6 ด้านการส่งเสริมการพัฒนาสตรี เด็ก เยาวชน ผู้สูงอายุ และผู้พิการ
 - 7.6.1 ส่งเสริมอาชีพของ กลุ่มสตรี
 - 7.6.2 ส่งเสริมกิจกรรมของศูนย์พัฒนาเด็กก่อนวัยเรียน
 - 7.6.3 ให้ความรู้ด้านต่างๆให้กลุ่มเยาวชน
 - 7.6.4 สงเคราะห์ คนชราและผู้พิการ
- 7.7 ด้านการคุ้มครอง ดูแล และบำรุงรักษาทรัพยากรธรรมชาติและ
 - 7.7.1 รณรงค์อนุรักษ์ป่าไม้และ แหล่งน้ำธรรมชาติ
 - 7.7.2 จัดกิจกรรมปลูกต้นไม้ ในที่สาธารณะ
 - 7.7.3 รณรงค์การอนุรักษ์สิ่งแวดล้อม

สิ่งแวดล้อม

7.7.4 พัฒนาภูมิทัศน์ให้สวยงาม

7.8 ด้านการบำรุงรักษาศิลปะ จารีตประเพณี ภูมิปัญญาท้องถิ่นและวัฒนธรรมอันดีของท้องถิ่น

7.8.1 จัดประเพณีตามเทศกาล

7.8.2 ส่งเสริมการให้มีผลิตผลหนึ่งตำบลหนึ่งผลิตภัณฑ์ อย่างต่อเนื่อง

7.8.3 ส่งเสริมให้ประชาชนมีส่วนร่วมในกิจกรรมประเพณีท้องถิ่น

7.8.4 ส่งเสริมศิลปวัฒนธรรมท้องถิ่นและภูมิปัญญาท้องถิ่น

งานวิจัยที่เกี่ยวข้อง

ในการ ศึกษาการดำเนินงานขององค์การบริหารส่วนตำบลโนนราษี อำเภอบรบือ จังหวัดมหาสารคาม ผู้ศึกษาได้ศึกษาเอกสาร และงานวิจัยที่เกี่ยวข้องดังนี้
 เครื่องรงค์ พงษ์รัตน์ (2541 : บทคัดย่อ) ได้ศึกษาประสิทธิภาพในการปฏิบัติงานขององค์การบริหารส่วนตำบลตามความคิดเห็นของสมาชิกองค์การบริหารส่วนตำบล : ศึกษาเฉพาะกรณีของอำเภอกอนเจดีย์ จังหวัดสุพรรณบุรี พบว่า

1. ประสิทธิภาพในการปฏิบัติงานขององค์การบริหารส่วนตำบล ตามความคิดเห็นของสมาชิกองค์การบริหารส่วนตำบลในเขตอำเภอกอนเจดีย์ จังหวัดสุพรรณบุรี พบว่าส่วนใหญ่อยู่ในระดับปานกลาง เมื่อทดสอบความแตกต่างด้าน อายุ ระดับการศึกษา อาชีพ รายได้ ความพึงพอใจ ในการปฏิบัติงานและความรู้ความเข้าใจในการปฏิบัติงานของสมาชิกสภาองค์การบริหารส่วนตำบล พบว่าไม่มีความแตกต่างกันทางสถิติที่ระดับ 0.05

2. จากตัวแปรทั้งหมดที่ศึกษา พบว่า มี 2 ตัวแปร ที่มีผลกระทบต่อความคิดเห็นเกี่ยวกับประสิทธิภาพในการปฏิบัติงานองค์การบริหารส่วนตำบล คือ ประสิทธิภาพในการดำรงตำแหน่ง และการอบรมเรื่องการปฏิบัติงานในขณะดำรงตำแหน่ง

นวพร แสงหนู่ม (2544 : บทคัดย่อ) ได้ศึกษา ประสิทธิภาพในการดำเนินงานขององค์การบริหารส่วนตำบลในจังหวัดเชียงใหม่ ผลการศึกษาพบว่า ระดับประสิทธิผลในการดำเนินงานองค์การบริหารส่วนตำบลในจังหวัดเชียงใหม่ อยู่ในระดับมาก

สัมฤทธิ์ สุขสงค์ (2545 : บทคัดย่อ) ได้ทำการวิจัยเรื่อง ประสิทธิภาพการบริหารงานขององค์การบริหารส่วนตำบล : ศึกษากรณีองค์การบริหารส่วนตำบลในจังหวัดกาฬสินธุ์ ผลจากการศึกษาพบว่า ประสิทธิภาพการบริหารงานขององค์การบริหารส่วนตำบลในจังหวัดกาฬสินธุ์ มีประสิทธิผลการบริหารอยู่ในระดับต่ำ เมื่อจำแนกเป็นรายด้านพบว่า มี

ระดับประสิทธิภาพปานกลางรวม 4 ด้าน ได้แก่ ด้านการป้องกันและระงับโรคติดต่อ ด้านการส่งเสริมการศึกษา ศาสนาและวัฒนธรรม ด้านการจัดให้มีและบำรุงรักษาทางน้ำและทางบก และด้านการส่งเสริมการพัฒนาด้านสตรี เด็ก เยาวชนและผู้สูงอายุ มีระดับประสิทธิผลต่ำรวม 6 ด้าน ได้แก่ ด้านการบำรุงรักษาและส่งเสริมการประกอบอาชีพของราษฎร ด้านการจัดให้มีน้ำเพื่ออุปโภค บริโภค ด้านการคุ้มครองและบำรุงรักษาทรัพยากรธรรมชาติและสิ่งแวดล้อม ด้านการจัดให้มีและรักษาทางระบายน้ำ ด้านการรักษาความสะอาดของถนนทางเดินที่สาธารณะและกำจัดขยะมูลฝอย และด้านการป้องกันและบรรเทาสาธารณภัย

อำพล ถมปลิว (2545 : บทคัดย่อ) ได้ทำการวิจัยเรื่อง ความสามารถของกรรมการบริหารองค์การบริหารส่วนตำบลในการบริหารงานพัฒนาชุมชน ศึกษาเฉพาะกรณีจังหวัดเลย ผลการวิจัยพบว่า กรรมการบริหารองค์การบริหารส่วนตำบล มีระดับความสามารถในการบริหารงานพัฒนาชุมชนทั้ง 3 งาน อยู่ในระดับปานกลาง วิเคราะห์ความสัมพันธ์ระหว่างตัวแปรต่าง ๆ คือระดับความสามารถในการบริหารงานพัฒนาชุมชนพบว่า ปัจจัยด้านประสบการณ์ในงานพัฒนาชุมชน การได้รับการสนับสนุนจากเจ้าหน้าที่พัฒนาชุมชน และความรู้และความเข้าใจในการพัฒนาชุมชน มีความสัมพันธ์กับระดับความสามารถของคณะกรรมการบริหารส่วนตำบลในการบริหารชุมชนอย่างมีนัยสำคัญทางสถิติที่ระดับ .05 ส่วนปัจจัยด้านการศึกษา ประสบการณ์ในการทำงานและการได้รับการเตรียมการในการถ่ายโอนงานไม่มีความสัมพันธ์ กับแนวทางในการพัฒนาความสามารถของกรรมการบริหารองค์การบริหารตำบล

คุณาวุฒิ ไชยคำภา (2547 : บทคัดย่อ) ได้ศึกษาด้านการดำเนินงานตามบทบาทขององค์การบริหารส่วนตำบลในเขตพื้นที่อำเภอเมืองมหาสารคาม จังหวัดมหาสารคาม พบว่าโดยรวมอยู่ในระดับมาก และมีผลการดำเนินงานในระดับมากจำนวน 3 ด้าน เรียงจากค่าเฉลี่ยจากมากไปหาน้อย คือด้านการบำรุงรักษาศิลปะ จารีตประเพณี ภูมิปัญญาท้องถิ่นและวัฒนธรรมอันดีของท้องถิ่น ด้านการจัดให้มีและบำรุงรักษาทางบก และด้านการส่งเสริมการศึกษา ศาสนา และวัฒนธรรม นอกจากนี้ยังมีผลการดำเนินงานอยู่ในระดับปานกลางจำนวน 5 ด้าน คือ ด้านการรักษาความสะอาดของถนน ทางเดิน ที่สาธารณะ และการกำจัดขยะมูลฝอย ด้านการป้องกันและบรรเทาสาธารณภัย ด้านการส่งเสริมพัฒนาด้านสตรี เด็กเยาวชนและผู้สูงอายุ ด้านการป้องกันและระงับโรคติดต่อ และด้านการคุ้มครองและบำรุงรักษาทรัพยากรธรรมชาติและสิ่งแวดล้อม บุคลากรผู้ปฏิบัติงานในองค์การบริหารส่วนตำบลในเขตพื้นที่อำเภอเมืองมหาสารคาม จังหวัดมหาสารคาม ที่มีสถานภาพในการดำรงตำแหน่งคณะ

ผู้บริหารและพนักงานส่วนตำบล มีความคิดเห็นเกี่ยวกับการดำเนินงานตามบทบาทขององค์การบริหารส่วนตำบลในเขตพื้นที่อำเภอเมืองมหาสารคาม จังหวัดมหาสารคาม โดยรวมไม่แตกต่างกัน

สมมาศ ไชคไชยวัฒนากร (2548 : บทคัดย่อ) ได้ทำการวิจัยความคิดเห็นของสมาชิกสภาเทศบาลต่อการดำเนินงานของเทศบาลตำบลในจังหวัดมหาสารคาม โดยรวมอยู่ในระดับมาก ส่วนการเปรียบเทียบความคิดเห็นของสมาชิกสภาเทศบาลที่มีเพศ ระดับการศึกษา แตกต่างกัน มีความคิดเห็นต่อการดำเนินงานของเทศบาลตำบลในจังหวัดมหาสารคาม ไม่แตกต่างกัน

วิสูตร จงฐวุฒิชัย (2549 : บทคัดย่อ) ได้ศึกษาความคิดเห็นของประชาชนในเขตเทศบาลตำบลบรบือต่อการบริหารงานของเทศบาลตำบลบรบือ อำเภอบรบือ จังหวัดมหาสารคาม พบว่า ประชาชนมีความคิดเห็นต่อการบริหารงานของเทศบาลตำบลบรบือ โดยรวมอยู่ในระดับปานกลาง และพิจารณาเป็นรายด้าน พบว่า ด้านการรักษาและระงับโรคติดต่อ และด้านการบำรุงศิลปประเพณี ภูมิปัญญาของท้องถิ่นและวัฒนธรรมอันดีของท้องถิ่น ประชาชนเห็นด้วยในระดับมาก ส่วนด้านการรักษาความสงบเรียบร้อย ด้านพัฒนาทางบกและทางน้ำ ด้านการรักษาความสะอาดของถนนหรือทางเดิน และที่สาธารณะรวมทั้งการกำจัดขยะมูลฝอยและสิ่งปฏิกูล ด้านการป้องกันและบรรเทาสาธารณภัย ด้านการศึกษา ด้านการส่งเสริมการพัฒนาสตรี เด็กเยาวชน ผู้สูงอายุและผู้พิการ และด้านการปฏิบัติหน้าที่อื่นๆของเทศบาลตามกฎหมายและนโยบายของรัฐ ประชาชนมีความคิดเห็นอยู่ในระดับปานกลาง ประชาชนที่มีเพศ อายุ ระดับการศึกษาและอาชีพต่างกัน มีความคิดเห็นต่อการบริหารงานของเทศบาลตำบลบรบือ ทั้งโดยรวมและรายด้านทั้ง 9 ด้านไม่ต่างกัน

ชลธิชา พรราวศรี (2550 : บทคัดย่อ) ได้ศึกษาเรื่อง ผลการดำเนินงานขององค์การบริหารส่วนตำบลในเขตอำเภอมหาชนะชัย จังหวัดยโสธร ผลการศึกษาพบว่า ความคิดเห็นของประชากรเกี่ยวกับผลการดำเนินงานทั้ง 6 ด้านแล้ว ปรากฏว่า ความคิดเห็น อยู่ในระดับมาก จากผลการเปรียบเทียบความคิดเห็นในผลการดำเนินงานขององค์การบริหารส่วนตำบล อำเภอมหาชนะชัย จังหวัดยโสธร ระหว่างประชากรทั้งสามกลุ่ม ผลปรากฏว่าประชากรทั้งสามกลุ่ม มีความคิดเห็นในผลการดำเนินงานขององค์การบริหารส่วนตำบลแตกต่างกันอย่างมีนัยสำคัญทางสถิติที่ระดับนัยสำคัญ .05

เด่นดวง สุนทรดี (2550 : บทคัดย่อ) ได้ศึกษาความคิดเห็นของคณะกรรมการชุมชนต่อการดำเนินงานของเทศบาลตำบลแกดำ อำเภอแกดำ จังหวัดมหาสารคาม พบว่า

การดำเนินงานของเทศบาลตำบลแกดำ อำเภอแกดำ จังหวัดมหาสารคาม จำนวน 8 ด้าน โดยรวมมีการดำเนินงานอยู่ในระดับปานกลาง และจำแนกเป็นรายด้าน พบว่า มีการดำเนินงานอยู่ในระดับมาก จำนวน 1 ด้าน คือ ด้านการบำรุงศิลปะจารีตประเพณี ภูมิปัญญาของท้องถิ่น และวัฒนธรรมอันดีของท้องถิ่น และมีการดำเนินงานอยู่ในระดับปานกลาง จำนวน 7 ด้าน เรียงลำดับค่าเฉลี่ยมากไปน้อย คือ ด้านการจัดให้มีและบำรุงทางบกและทางน้ำ รองลงมาคือ ด้านการรักษาความสะอาดของถนนหรือทางเดิน และที่สาธารณะรวมทั้งการกำจัดขยะมูลฝอยและสิ่งปฏิกูล ด้านการให้ราษฎรได้รับการศึกษาอบรม ด้านการรักษาและระงับโรคติดต่อ ด้านการส่งเสริมการพัฒนาสตรี เด็ก เยาวชน ผู้สูงอายุ และผู้พิการ ด้านการรักษาความสงบเรียบร้อยของประชาชน และด้านการจัดให้มีเครื่องใช้ในการดับเพลิง และความคิดเห็นของคณะกรรมการชุมชนที่มีเพศ ระดับการศึกษา และอาชีพ แตกต่างกันต่อการดำเนินงานของเทศบาลตำบลแกดำ อำเภอแกดำ จังหวัดมหาสารคาม พบว่า คณะกรรมการชุมชนที่มีเพศ ระดับการศึกษา และอาชีพ แตกต่างกันต่อการดำเนินงานของเทศบาลตำบลแกดำ อำเภอแกดำ จังหวัดมหาสารคาม มีความคิดเห็นโดยรวมทุกด้าน ไม่แตกต่างกันทางสถิติที่ระดับ .05

พระศรีเมือง ณ หนองคาย (2550 : บทคัดย่อ) ได้ศึกษา การมีส่วนร่วมของประชาชนในการดำเนินงานขององค์การบริหารส่วนตำบลเหล่าต่างคำ อำเภอโพนพิสัย จังหวัดหนองคาย กลุ่มตัวอย่างในการวิจัยได้แก่ ประชาชนในเขตองค์การบริหารส่วนตำบลเหล่าต่างคำ อำเภอโพนพิสัย จังหวัดหนองคาย จำนวน 376 คน ผลการวิจัย พบว่า

1.ระดับการมีส่วนร่วมของประชาชนในการดำเนินงานขององค์การบริหารส่วนตำบลเหล่าต่างคำ อำเภอโพนพิสัย จังหวัดหนองคาย โดยรวมและจำแนกเป็นรายด้าน อยู่ในระดับปานกลาง เรียงลำดับค่าเฉลี่ยจากมากไปน้อยดังนี้ ด้านรักษาความสะอาดของถนน ทางน้ำทางเดิน และที่สาธารณะรวมทั้งกำจัดขยะมูลฝอยและสิ่งปฏิกูล ด้านป้องกันโรคและระงับโรคติดต่อ ด้านป้องกันและบรรเทาสาธารณภัย ด้านส่งเสริมการพัฒนาสตรี เด็กเยาวชน ผู้สูงอายุและผู้พิการ ด้านคุ้มครอง ดูแล รักษา ทรัพยากรธรรมชาติและสิ่งแวดล้อม ด้านบำรุงรักษา ศิลปะ จารีตประเพณี ภูมิปัญญาท้องถิ่นและวัฒนธรรมอันดี ด้านจัดให้มีและบำรุงรักษาทางน้ำทางบก และด้านที่มีค่าเฉลี่ยน้อยที่สุด ด้านส่งเสริมการศึกษาศาสนาและวัฒนธรรม

2. การเปรียบเทียบการมีส่วนร่วมของประชาชนในการดำเนินงานขององค์การบริหารส่วนตำบลเหล่าต่างคำ อำเภอโพนพิสัย จังหวัดหนองคาย จำแนกตาม เพศ

พบว่า โดยรวมไม่แตกต่างกัน พิจารณาเป็นรายด้าน พบว่า ด้านจัดให้มีและบำรุงรักษาทางน้ำ และทางบก และด้านป้องกันและบรรเทาสาธารณภัย มีความแตกต่างกันอย่างมีนัยสำคัญทางสถิติที่ระดับ.05 โดยที่ด้านการจัดให้มีและบำรุงรักษาทางน้ำทางบก พบว่า ประชาชนที่เป็นเพศหญิงมีระดับการมีส่วนร่วมมากกว่าเพศชาย และด้านป้องกันและบรรเทาสาธารณภัย พบว่า ประชาชนที่เป็นเพศชายมีระดับการมีส่วนร่วมมากกว่าประชาชนที่เป็นเพศหญิง

ทวิศักดิ์ ปักษา (2550 : บทคัดย่อ) ได้วิจัยเรื่อง ความคิดเห็นของสมาชิกสภาองค์การบริหารส่วนตำบลต่อการดำเนินงานขององค์การบริหารส่วนตำบลในเขตอำเภอเมืองจังหวัดมหาสารคาม ผลการวิจัยพบว่า ความคิดเห็นของสมาชิกสภาองค์การบริหารส่วนตำบลต่อการดำเนินงานขององค์การบริหารส่วนอยู่ในระดับมาก 5 ด้าน ได้แก่ ด้านการป้องกันโรค และระงับโรคติดต่อ ด้านการบำรุงรักษาศิลปะจารีตประเพณี ภูมิปัญญาท้องถิ่น และวัฒนธรรมอันดีของท้องถิ่น ด้านการส่งเสริมการศึกษา ศาสนา และวัฒนธรรม ด้านการคุ้มครอง ดูแล และบำรุงรักษาทรัพยากรธรรมชาติและสิ่งแวดล้อม ด้านการจัดให้มีและบำรุงรักษาทางน้ำและทางบก และระดับปานกลาง 2 ด้าน ได้แก่ ด้านการส่งเสริมการพัฒนาสตรี เด็ก เยาวชน ผู้สูงอายุ ด้านการรักษาความสะอาดของถนน ทางน้ำ ทางเดิน และที่สาธารณะรวมทั้งกำจัดมูลฝอย และสิ่งปฏิกูล และระดับน้อย 1 ด้าน คือ ด้านการป้องกันและบรรเทาสาธารณภัย การดำเนินงานโดยรวมอยู่ในระดับปานกลาง

แสงธรรม หัสดี (2552 : 80) ได้ทำการวิจัยการดำเนินงานขององค์การบริหารส่วนตำบลกวนวัน อำเภอเมือง จังหวัดหนองคาย ตามความคิดเห็นของประชาชนในเขตองค์การบริหารส่วนตำบล ผลการวิจัยพบว่า การดำเนินงานขององค์การบริหารส่วนตำบลกวนวัน อำเภอเมือง จังหวัดหนองคาย ตามความคิดเห็นของประชาชนในเขตองค์การบริหารส่วนตำบล โดยรวมอยู่ในระดับมาก เมื่อจำแนกเป็นรายด้าน พบว่า อยู่ในระดับมาก 6 ด้าน เรียงลำดับจากค่าเฉลี่ยมากไปน้อย 3 อันดับแรก คือ ด้านการบำรุงรักษาศิลปะ จารีตประเพณี ภูมิปัญญาท้องถิ่นและวัฒนธรรมอันดีของท้องถิ่น ด้านการส่งเสริมการศึกษา ศาสนา และวัฒนธรรม และด้านการจัดให้มีและบำรุงรักษาทางบก และอยู่ในระดับปานกลาง 2 ด้าน คือ ด้านการรักษาความสะอาดของถนน ทางเดิน ที่สาธารณะและการกำจัดขยะมูลฝอย และด้านการป้องกันและบรรเทาสาธารณภัย ผลการเปรียบเทียบระดับการดำเนินงานขององค์การบริหารส่วนตำบลกวนวัน อำเภอเมือง จังหวัดหนองคาย ตามความคิดเห็นของประชาชนในเขตองค์การบริหารส่วนตำบลกวนวัน ที่มีเพศ ระดับการศึกษา และอาชีพแตกต่างกัน พบว่า โดยรวมไม่แตกต่างกันทางสถิติที่ระดับ .05

อัจฉรรัตน์ อนุมาศ (2552 : 86) ได้ศึกษาการดำเนินงานขององค์การบริหารส่วนตำบลปะหลาน อำเภอพยัคฆภูมิพิสัย จังหวัดมหาสารคาม ตามความคิดเห็นของประชาชนในเขตองค์การบริหารส่วนตำบล ผลการศึกษาพบว่า

1. การดำเนินงาน โดยรวมอยู่ในระดับปานกลาง เมื่อจำแนกเป็นรายด้านพบว่า อยู่ในระดับปานกลางทุกด้าน
2. ผลการเปรียบเทียบระดับการดำเนินงานขององค์การบริหารส่วนตำบลปะหลาน อำเภอพยัคฆภูมิพิสัย จังหวัดมหาสารคาม ตามความคิดเห็นของประชาชนในเขตองค์การบริหารส่วนตำบล จำแนกตามหมู่บ้านที่อาศัยอยู่ พบว่า โดยรวมและรายด้านทุกด้านไม่แตกต่างกันทางสถิติที่ระดับ .05

นายจตุพล หลักคำพันธ์ (2553 : 91) ได้ทำการศึกษาการดำเนินงานตามยุทธศาสตร์การพัฒนาขององค์การบริหารส่วนตำบลหนองบัว อำเภอพยัคฆภูมิพิสัย จังหวัดมหาสารคาม ตามความคิดเห็นของประชาชน ผลการวิจัยพบว่า

1. การดำเนินงานตามยุทธศาสตร์การพัฒนาขององค์การบริหารส่วนตำบลหนองบัว อำเภอพยัคฆภูมิพิสัย จังหวัดมหาสารคาม ตามความคิดเห็นของประชาชน โดยรวม อยู่ในระดับปานกลาง เมื่อจำแนกเป็นรายด้าน พบว่า อยู่ในระดับปานกลางทุกด้าน
2. การดำเนินงานตามยุทธศาสตร์การพัฒนาขององค์การบริหารส่วนตำบลหนองบัว อำเภอพยัคฆภูมิพิสัย จังหวัดมหาสารคามตามความคิดเห็นของประชาชน ที่มีหมู่บ้านที่อยู่อาศัยแตกต่างกัน พบว่า โดยรวมไม่แตกต่างกันทางสถิติที่ระดับ .05

ยสวดี จันทร์เรืองฤทธิ์ (2553 : บทคัดย่อ) ได้ศึกษาการดำเนินงานตามยุทธศาสตร์การพัฒนาขององค์การบริหารส่วนตำบล โนนสง่า อำเภอปทุมรัตต์ จังหวัดร้อยเอ็ด ตามความคิดเห็นของประชาชน ผลการศึกษาพบว่าโดยรวมอยู่ในระดับปานกลาง เมื่อจำแนกเป็นรายด้าน พบว่า อยู่ในระดับปานกลางทุกด้าน เรียงลำดับจากค่าเฉลี่ยจากมากไปน้อย คือ ด้านเศรษฐกิจ ด้านโครงสร้างพื้นฐาน ด้านสังคมและส่งเสริมคุณภาพชีวิต ด้านการเมืองและการบริหารจัดการที่ดี และ ด้านทรัพยากรธรรมชาติและสิ่งแวดล้อม

ผลการเปรียบเทียบความคิดเห็นของประชาชนจำแนกตามหมู่บ้านที่อาศัยอยู่ต่อการดำเนินงานตามยุทธศาสตร์การพัฒนาขององค์การบริหารส่วนตำบล โนนสง่า อำเภอปทุมรัตต์ จังหวัดร้อยเอ็ด โดยรวมไม่แตกต่างกันทางสถิติที่ระดับ .05

วีระศักดิ์ จันทร์เตี้ย (2553 : 88) ได้ศึกษาการดำเนินงานตามยุทธศาสตร์การ พัฒนาขององค์การบริหารส่วนตำบลซีเหล็ก อำเภอปทุมรัตน์ จังหวัดร้อยเอ็ด ตามความคิดเห็นของตัวแทนประชาคมหมู่บ้าน ผลการศึกษาพบว่า

1. การดำเนินงานตามยุทธศาสตร์การพัฒนาขององค์การบริหารส่วนตำบล ซีเหล็ก อำเภอปทุมรัตน์ จังหวัดร้อยเอ็ด ตามความคิดเห็นของตัวแทนประชาคมหมู่บ้าน โดยรวมอยู่ในระดับมาก เมื่อจำแนกเป็นรายด้าน พบว่า อยู่ในระดับมาก 3 ด้าน

2. ผลการเปรียบเทียบการดำเนินงานตามยุทธศาสตร์การพัฒนาขององค์การบริหารส่วนตำบลซีเหล็ก อำเภอปทุมรัตน์ จังหวัดร้อยเอ็ด ตามความคิดเห็นของตัวแทนประชาคมหมู่บ้าน ที่มีหมู่บ้านที่อาศัยอยู่ แยกต่างกัน โดยรวมไม่แตกต่างกัน เมื่อพิจารณาเป็นรายด้านพบว่า แยกต่างกัน 1 ด้านคือด้านการเมืองและการบริหาร ส่วนผลการเปรียบเทียบความคิดเห็นของตัวแทนประชาคมหมู่บ้านที่มีระดับการศึกษา และอายุแตกต่างกัน พบว่าโดยรวมไม่แตกต่างกันทางสถิติที่ระดับ .05

ภกพร หงส์ไทย (2553 : 102-103) ได้ทำการศึกษา เรื่อง ความคิดเห็นของประชาชนต่อผลการดำเนินงานขององค์การบริหารส่วนตำบลพานพร้าว อำเภอศรีเชียงใหม่ จังหวัดหนองคาย พบว่า ความคิดเห็นของประชาชนต่อผลการดำเนินงานขององค์การบริหารส่วนตำบลพานพร้าว อำเภอศรีเชียงใหม่ จังหวัดหนองคาย จำแนกตามรายหมู่บ้าน ทั้ง โดยรวมและรายด้านทั้ง 8 ด้าน มีความแตกต่างกันอย่างมีนัยสำคัญทางสถิติที่ระดับ 0.05

จากการทบทวนวรรณกรรมและงานวิจัยที่เกี่ยวข้อง สรุปได้ว่า ความคิดเห็นของประชาชนต่อการดำเนินงานขององค์การบริหารส่วนตำบล อยู่ในระดับปานกลางเป็นส่วนใหญ่ ซึ่งแสดงให้เห็นว่า การดำเนินงานขององค์การบริหารส่วนตำบลยังไม่เพียงพอต่อความต้องการของประชาชน ในหลายๆด้าน ตามมาตรา 67 แห่งพระราชบัญญัติสภาตำบลและองค์การบริหารส่วนตำบล พ.ศ. 2537 และแก้ไขเพิ่มเติม ถึง ฉบับที่ 5 พ. ศ. 2546 อาทิ ด้านการจัดให้มีและบำรุงรักษาทางน้ำและทางบก ด้านการรักษาความสะอาดของถนน ทางน้ำ ทางเดิน ด้านการส่งเสริมการพัฒนาศรี เด็ก เยาวชน ผู้สูงอายุ และผู้พิการ ด้านการคุ้มครอง ดูแล และบำรุงรักษาทรัพยากรธรรมชาติและสิ่งแวดล้อม เป็นต้น ในการดำเนินงานขององค์การบริหารส่วนตำบล มีความสำคัญอย่างยิ่ง ส่งผลต่อความสุขของประชาชน ผู้ศึกษาจึงควรที่จะศึกษาในองค์การบริหารส่วนตำบลโนนราษี อำเภอบรบือ จังหวัดมหาสารคาม ว่าประชาชนมีความคิดเห็นอย่างไร เพื่อเป็นแนวทางในการพัฒนาการดำเนินงานให้มีประสิทธิภาพยิ่งขึ้นต่อไป