

## บทที่ 4

### ผลการวิเคราะห์ข้อมูล

การวิจัยเรื่อง คุณภาพการบริการด้านการทดสอบมาตรฐานฝีมือแรงงานแห่งชาติของ ศูนย์พัฒนาฝีมือแรงงานจังหวัดมหาสารคาม ผู้วิจัยได้กำหนดการนำเสนอผลการวิเคราะห์ข้อมูล ดังนี้

1. สัญลักษณ์ที่ใช้ในการนำเสนอผลการวิเคราะห์ข้อมูล
2. ลำดับขั้นตอนการนำเสนอผลการวิเคราะห์ข้อมูล
3. ผลการวิเคราะห์ข้อมูล

#### 1. สัญลักษณ์ที่ใช้ในการนำเสนอผลการวิเคราะห์ข้อมูล

เพื่อให้เกิดความเข้าใจในการแปลความหมายจากการวิเคราะห์ข้อมูล ผู้วิจัยได้กำหนด ความหมายของสัญลักษณ์ที่ใช้ในการวิเคราะห์ข้อมูล ดังนี้

$\bar{X}$  แทน ค่าเฉลี่ยของกลุ่มตัวอย่าง (Mean)

S.D. แทน ค่าเบี่ยงเบนมาตรฐาน (Standard Deviation)

C.V. แทน ค่าสัมประสิทธิ์ของความผันแปร (Coefficient of Variation)

#### 2. ลำดับขั้นตอนการนำเสนอผลการวิเคราะห์ข้อมูล

ผู้วิจัยได้วิเคราะห์ข้อมูลทางสถิติ โดยใช้โปรแกรมคอมพิวเตอร์สำเร็จรูปและนำเสนอ เป็น 3 ส่วนในรูปแบบตาราง แผนภูมิวงกลม พร้อมทั้งประกอบคำบรรยายใต้ตาราง ดังนี้

ส่วนที่ 1 ผลการวิเคราะห์เกี่ยวกับคุณลักษณะทั่วไปของผู้ตอบแบบสอบถามซึ่งจำแนก ตามกลุ่มสาขาอาชีพที่ทดสอบมาตรฐานฝีมือแรงงานแห่งชาติ

ส่วนที่ 2 ผลการวิเคราะห์คุณภาพการบริการด้านการทดสอบมาตรฐานฝีมือแรงงาน แห่งชาติของศูนย์พัฒนาฝีมือแรงงานจังหวัดมหาสารคาม

ส่วนที่ 3 ผลการวิเคราะห์ข้อเสนอแนะของผู้รับบริการต่อคุณภาพการบริการด้านการ ทดสอบมาตรฐานฝีมือแรงงานแห่งชาติของศูนย์พัฒนาฝีมือแรงงานจังหวัดมหาสารคาม

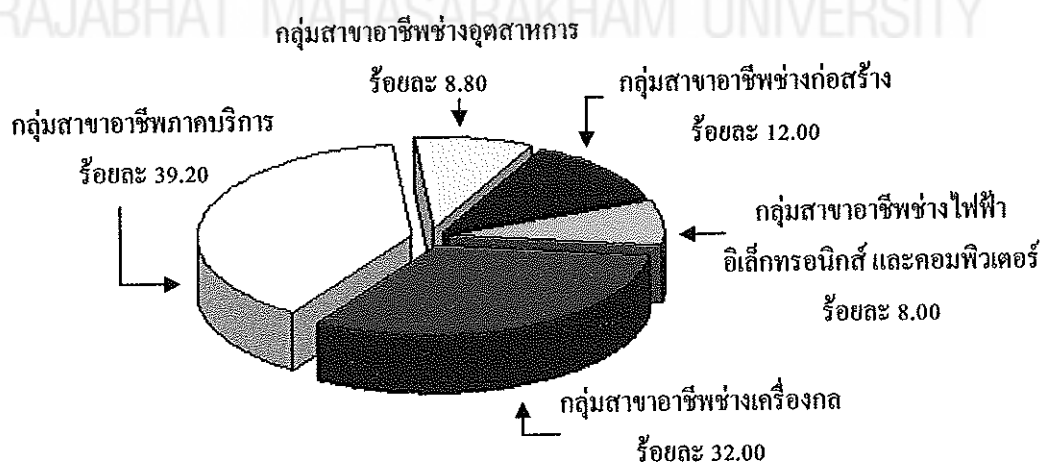
### 3. ผลการวิเคราะห์ข้อมูล

ส่วนที่ 1 ผลการวิเคราะห์เกี่ยวกับคุณลักษณะทั่วไปของผู้ตอบแบบสอบถาม

ผลการวิเคราะห์เกี่ยวกับคุณลักษณะทั่วไปของผู้ตอบแบบสอบถามจำแนกตามกลุ่มสาขาอาชีพที่ทดสอบมาตรฐานฝีมือแรงงานแห่งชาติ วิเคราะห์ข้อมูลด้วยจำนวนและร้อยละ ซึ่งมีรายละเอียดปรากฏในตารางที่ 7 และแผนภูมิที่ 2 ดังนี้

ตารางที่ 7 แสดงจำนวนและร้อยละของผู้ตอบแบบสอบถาม จำแนกตามกลุ่มสาขาอาชีพที่ทดสอบมาตรฐานฝีมือแรงงานแห่งชาติ

คุณลักษณะทั่วไปของผู้ตอบแบบสอบถาม	จำนวน (คน)	ร้อยละ (คน)
<b>กลุ่มสาขาอาชีพที่ทดสอบมาตรฐานฝีมือแรงงานแห่งชาติ</b>		
1. กลุ่มสาขาอาชีพช่าง ไฟฟ้า อิเล็กทรอนิกส์และคอมพิวเตอร์	10	8.00
2. กลุ่มสาขาอาชีพช่างเครื่องกล	40	32.00
3. กลุ่มสาขาอาชีพภาคบริการ	49	39.20
4. กลุ่มสาขาอาชีพช่างอุตสาหกรรม	11	8.80
5. กลุ่มสาขาอาชีพช่างก่อสร้าง	15	12.00
<b>รวม</b>	<b>125</b>	<b>100.00</b>



แผนภูมิที่ 2 แผนภูมิวงกลมแสดงร้อยละของผู้ตอบแบบสอบถามจำแนกตามกลุ่มสาขาอาชีพที่ทดสอบมาตรฐานฝีมือแรงงานแห่งชาติ

จากตารางที่ 7 และแผนภูมิที่ 2 ผลการวิเคราะห์เกี่ยวกับคุณลักษณะทั่วไปของผู้ตอบแบบสอบถามจำแนกตามกลุ่มสาขาอาชีพที่ทดสอบมาตรฐานฝีมือแรงงานแห่งชาติ โดยใช้การวิเคราะห์จำนวนและร้อยละ เรียงลำดับความถี่จากมากไปน้อย พบว่า กลุ่มสาขาอาชีพภาคบริการ จำนวน 49 คน คิดเป็นร้อยละ 39.20 รองลงมา คือ กลุ่มสาขาอาชีพช่างเครื่องกล จำนวน 40 คน คิดเป็นร้อยละ 32.00 กลุ่มสาขาอาชีพช่างก่อสร้าง จำนวน 15 คน คิดเป็นร้อยละ 12.00 กลุ่มสาขาอาชีพช่างอุตสาหกรรม จำนวน 11 คน คิดเป็นร้อยละ 8.80 และกลุ่มสาขาอาชีพช่างไฟฟ้า อิเล็กทรอนิกส์และคอมพิวเตอร์ จำนวน 10 คน คิดเป็นร้อยละ 8.00 ตามลำดับ

ส่วนที่ 2 ผลการวิเคราะห์คุณภาพการบริการด้านการทดสอบมาตรฐานฝีมือแรงงานแห่งชาติของศูนย์พัฒนาฝีมือแรงงานจังหวัดมหาสารคาม

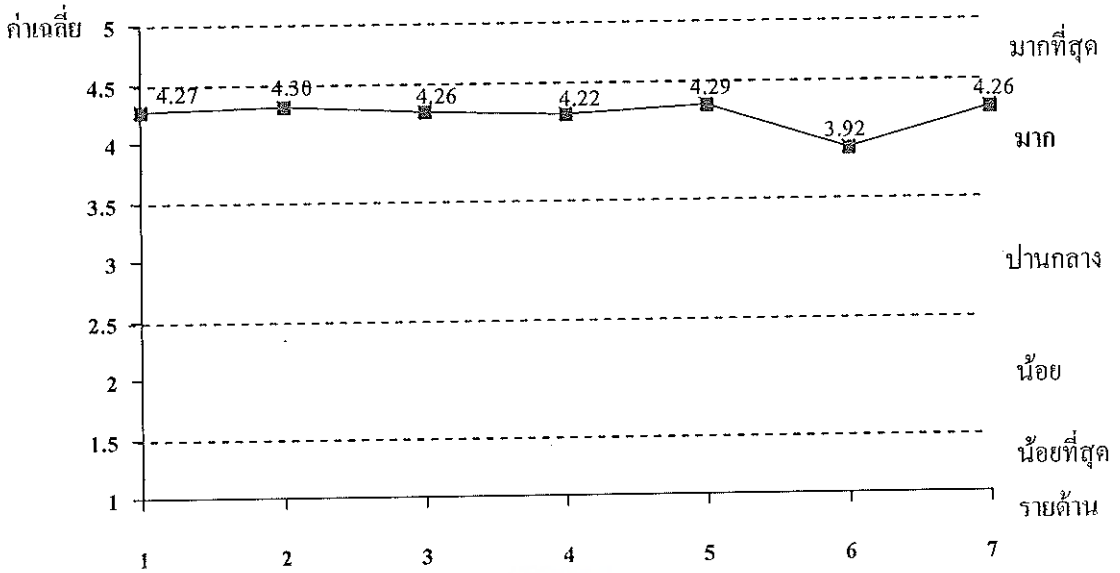
ผลการวิเคราะห์คุณภาพการบริการด้านการทดสอบมาตรฐานฝีมือแรงงานแห่งชาติของศูนย์พัฒนาฝีมือแรงงานจังหวัดมหาสารคาม วิเคราะห์ข้อมูลโดยใช้ค่าเฉลี่ย ( $\bar{X}$ ) ส่วนเบี่ยงเบนมาตรฐาน (S.D.) และค่าสัมประสิทธิ์ของความผันแปร (C.V.) ซึ่งมีรายละเอียดดังนี้

ตารางที่ 8 แสดงค่าเฉลี่ย ค่าเบี่ยงเบนมาตรฐาน ค่าสัมประสิทธิ์ของความผันแปรและระดับ

คุณภาพการบริการด้านการทดสอบมาตรฐานฝีมือแรงงานแห่งชาติของศูนย์พัฒนาฝีมือแรงงานจังหวัดมหาสารคาม โดยรวมและจำแนกเป็นรายด้าน

(n = 125)

คุณภาพการบริการ ด้านการทดสอบมาตรฐานฝีมือแรงงานแห่งชาติ	$\bar{X}$	S.D.	C.V.	ระดับ คุณภาพ
1. ด้านการปฏิบัติงานคำนึงถึงความปลอดภัย	4.27	0.50	11.71	มาก
2. ด้านการมีความรู้ความเข้าใจพื้นฐานในการปฏิบัติงาน	4.30	0.54	12.56	มาก
3. ด้านการเลือกใช้และบำรุงรักษาเครื่องมือเครื่องจักรและอุปกรณ์ในการปฏิบัติงาน	4.26	0.53	12.44	มาก
4. ด้านการปฏิบัติงานตามขั้นตอนที่เหมาะสม	4.22	0.55	13.03	มาก
5. ด้านการเลือกใช้วัสดุอย่างประหยัดคุ้มค่า	4.29	0.52	12.12	มาก
6. ด้านการใช้ระยะเวลาการปฏิบัติงานอย่างเหมาะสม	3.92	0.74	18.88	มาก
7. ด้านผลสำเร็จของงานได้คุณภาพตามข้อกำหนด	4.26	0.54	12.68	มาก
รวม	4.22	0.48	11.37	มาก



- รายด้าน: 1. ด้านการปฏิบัติงานคำนึงถึงความปลอดภัย  
 2. ด้านการมีความรู้ความเข้าใจพื้นฐานในการปฏิบัติงาน  
 3. ด้านการเลือกใช้และบำรุงรักษาเครื่องมือเครื่องจักรและอุปกรณ์ในการปฏิบัติงาน  
 4. ด้านการปฏิบัติงานตามขั้นตอนที่เหมาะสม  
 5. ด้านการเลือกใช้วัสดุอย่างประหยัดคุ้มค่า  
 6. ด้านการใช้ระยะเวลาการปฏิบัติงานอย่างเหมาะสม  
 7. ด้านผลสำเร็จของงาน ได้คุณภาพตามข้อกำหนด

แผนภูมิที่ 3 แผนภูมิแสดงค่าเฉลี่ยคุณภาพการบริการด้านการทดสอบมาตรฐานฝีมือแรงงานแห่งชาติของศูนย์พัฒนาฝีมือแรงงานจังหวัดมหาสารคาม จำแนกเป็นรายด้าน

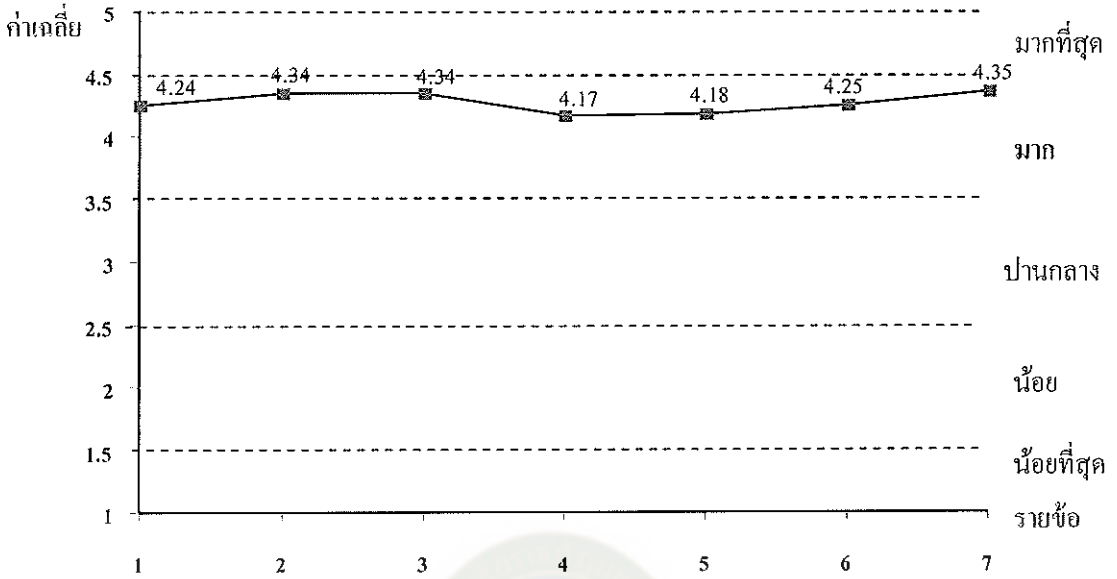
จากตารางที่ 8 ผลการวิเคราะห์คุณภาพการบริการด้านการทดสอบมาตรฐานฝีมือแรงงานแห่งชาติของศูนย์พัฒนาฝีมือแรงงานจังหวัดมหาสารคามโดยรวมและจำแนกเป็นรายด้าน โดยใช้ค่าเฉลี่ย ( $\bar{X}$ ) ส่วนเบี่ยงเบนมาตรฐาน (S.D.) และค่าสัมประสิทธิ์ของความผันแปร (C.V.) และแผนภูมิที่ 3 พบว่า คุณภาพการบริการด้านการทดสอบมาตรฐานฝีมือแรงงานแห่งชาติของศูนย์พัฒนาฝีมือแรงงานจังหวัดมหาสารคามโดยรวม อยู่ในระดับมาก ( $\bar{X} = 4.22$ ) เมื่อพิจารณาเป็นรายด้าน พบว่า คุณภาพการบริการด้านการทดสอบมาตรฐานฝีมือแรงงานแห่งชาติในอยู่ในระดับมาก ทั้ง 7 ด้าน เรียงลำดับค่าเฉลี่ยจากมากไปน้อย ดังนี้ ด้านการมีความรู้ความเข้าใจพื้นฐานในการปฏิบัติงาน ( $\bar{X} = 4.30$ ) ด้านการเลือกใช้วัสดุอย่างประหยัดคุ้มค่า ( $\bar{X} = 4.29$ ) ด้านการปฏิบัติงานคำนึงถึงความปลอดภัย ( $\bar{X} = 4.27$ ) ด้านการเลือกใช้

และบำรุงรักษาเครื่องมือ เครื่องจักรและอุปกรณ์ในการปฏิบัติงาน ( $\bar{X} = 4.26$ ) ด้านผลสำเร็จของงานได้คุณภาพตามข้อกำหนด ( $\bar{X} = 4.26$ ) ด้านการปฏิบัติงานตามขั้นตอนที่เหมาะสม ( $\bar{X} = 4.22$ ) และด้านการใช้ระยะเวลาการปฏิบัติงานอย่างเหมาะสม ( $\bar{X} = 3.92$ ) ตามลำดับ

ตารางที่ 9 แสดงคุณภาพการบริการด้านการทดสอบมาตรฐานฝีมือแรงงานแห่งชาติของศูนย์พัฒนาฝีมือแรงงานจังหวัดมหาสารคาม ด้านการปฏิบัติงานคำนึงถึงความปลอดภัย  
จำแนกเป็นรายชื่อ

(n = 125)

ด้านการปฏิบัติงานคำนึงถึงความปลอดภัย	$\bar{X}$	S.D.	C.V.	ระดับคุณภาพ
1. การมีความรู้ความเข้าใจในกฎของความปลอดภัยในการปฏิบัติงาน	4.24	0.76	17.92	มาก
2. การมีความรู้ความเข้าใจในการเตรียมความพร้อมด้านอุปกรณ์เครื่องมือและสถานที่ให้เหมาะสมกับการปฏิบัติงานที่ปลอดภัย	4.34	0.65	14.98	มาก
3. การนำความรู้ด้านความปลอดภัยไปประยุกต์ใช้ในการปฏิบัติงาน	4.34	0.62	14.29	มาก
4. การวิเคราะห์เพื่อหาสาเหตุของการทำงานที่ไม่ปลอดภัย	4.17	0.69	16.55	มาก
5. การแก้ไขปัญหาเพื่อกำหนดแนวทางในการปฏิบัติงานอย่างปลอดภัย	4.18	0.72	17.22	มาก
6. การเลือกแนวทางในการป้องกันอันตรายในการปฏิบัติงานทั้งต่อตนเองและบุคคลอื่นได้อย่างเหมาะสม	4.25	0.77	18.12	มาก
7. การตระหนักและคำนึงถึงความปลอดภัยในการปฏิบัติงานอย่างเคร่งครัด	4.35	0.65	14.94	มาก
รวม	4.27	0.50	11.71	มาก



■ ด้านการปฏิบัติงานคำนึงถึงความปลอดภัย จำแนกเป็นรายข้อ

1. การมีความรู้ความเข้าใจในกฎของความปลอดภัยในการปฏิบัติงาน
2. การมีความรู้ความเข้าใจในการเตรียมความพร้อมด้านอุปกรณ์เครื่องมือและสถานที่ให้เหมาะสมกับการปฏิบัติงานที่ปลอดภัย
3. การนำความรู้ด้านความปลอดภัยไปประยุกต์ใช้ในการปฏิบัติงาน
4. การวิเคราะห์เพื่อหาสาเหตุของการทำงานที่ไม่ปลอดภัย
5. การแก้ไขปัญหาเพื่อกำหนดแนวทางในการปฏิบัติงานอย่างปลอดภัย
6. การเลือกแนวทางในการป้องกันอันตรายในการปฏิบัติงานทั้งต่อตนเองและบุคคลอื่นได้อย่างเหมาะสม
7. การตระหนักและคำนึงถึงความปลอดภัยในการปฏิบัติงานอย่างเคร่งครัด

แผนภูมิที่ 4 แผนภูมิแสดงค่าเฉลี่ยคุณภาพการบริการด้านการทดสอบมาตรฐาน

ฝีมือแรงงานแห่งชาติของศูนย์พัฒนาฝีมือแรงงานจังหวัดมหาสารคาม

ด้านการปฏิบัติงานคำนึงถึงความปลอดภัย จำแนกเป็นรายข้อ

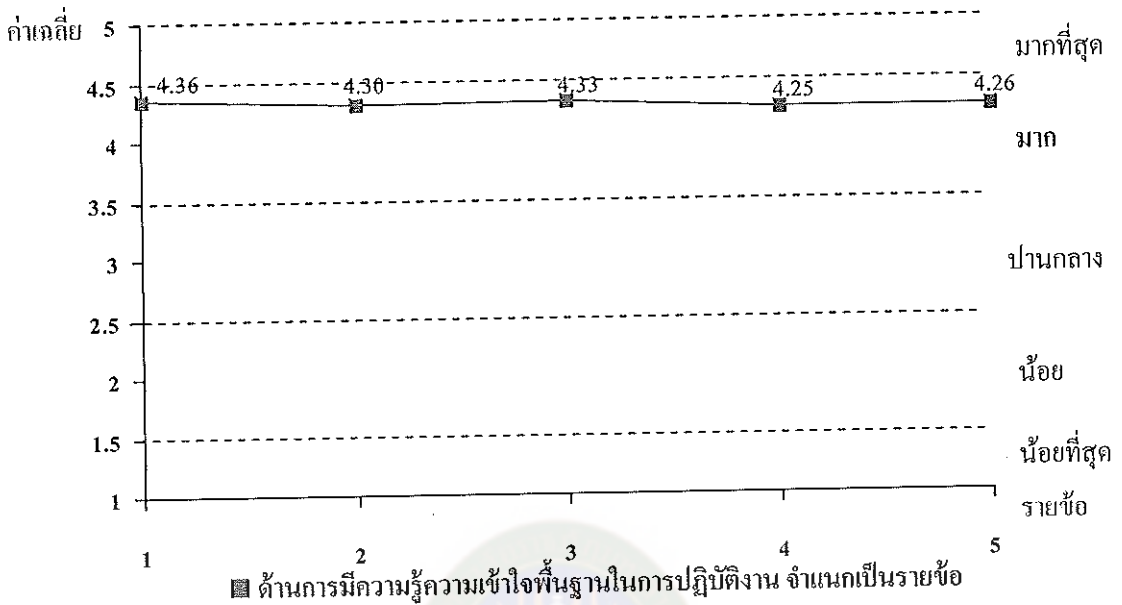
จากตารางที่ 9 ผลการวิเคราะห์คุณภาพการบริการด้านการทดสอบมาตรฐานฝีมือแรงงานแห่งชาติของศูนย์พัฒนาฝีมือแรงงานจังหวัดมหาสารคาม ด้านการปฏิบัติงานคำนึงถึงความปลอดภัย โดยใช้ค่าเฉลี่ย ( $\bar{X}$ ) ส่วนเบี่ยงเบนมาตรฐาน (S.D.) และค่าสัมประสิทธิ์ของความผันแปร (C.V.) และแผนภูมิที่ 4 พบว่า คุณภาพการบริการด้านการทดสอบมาตรฐานฝีมือแรงงานแห่งชาติของศูนย์พัฒนาฝีมือแรงงานจังหวัดมหาสารคาม ด้านการปฏิบัติงาน

คำนึงถึงความปลอดภัย อยู่ในระดับมาก ( $\bar{X} = 4.27$ ) เมื่อพิจารณาเป็นรายข้อ พบว่า คุณภาพ การบริการด้านการทดสอบมาตรฐานฝีมือแรงงานแห่งชาติในอยู่ในระดับมากที่สุด 7 ข้อ เรียงลำดับค่าเฉลี่ยจากมากไปน้อย ดังนี้ การตระหนักและคำนึงถึงความปลอดภัยในการ ปฏิบัติงานอย่างเคร่งครัด ( $\bar{X} = 4.35$ ) การนำความรู้ด้านความปลอดภัยไปประยุกต์ใช้ในการ ปฏิบัติงาน ( $\bar{X} = 4.34$ ) การมีความรู้ความเข้าใจในการเตรียมความพร้อมด้านอุปกรณ์เครื่องมือ และสถานที่ให้เหมาะสมกับการปฏิบัติงานที่ปลอดภัย ( $\bar{X} = 4.34$ ) การเลือกแนวทางในการ ป้องกันอันตรายในการปฏิบัติงานทั้งต่อตนเองและบุคคลอื่นได้อย่างเหมาะสม ( $\bar{X} = 4.25$ ) การมีความรู้ความเข้าใจในกฎของความปลอดภัยในการปฏิบัติงาน ( $\bar{X} = 4.24$ ) การแก้ไข ปัญหาเพื่อกำหนดแนวทางในการปฏิบัติงานอย่างปลอดภัย ( $\bar{X} = 4.18$ ) และการวิเคราะห์เพื่อ หาสาเหตุของการทำงานที่ไม่ปลอดภัย ( $\bar{X} = 4.17$ ) ตามลำดับ

ตารางที่ 10 แสดงคุณภาพการบริการด้านการทดสอบมาตรฐานฝีมือแรงงานแห่งชาติของศูนย์ พัฒนาฝีมือแรงงานจังหวัดมหาสารคาม ด้านการมีความรู้ความเข้าใจพื้นฐานใน การปฏิบัติงาน จำแนกเป็นรายข้อ

(n = 125)

ด้านการมีความรู้ความเข้าใจพื้นฐานใน การปฏิบัติงาน	$\bar{X}$	S.D.	C.V.	ระดับ คุณภาพ
1. การมีความรู้พื้นฐานด้านวิชาชีพในการปฏิบัติงาน	4.36	0.60	13.76	มาก
2. การมีความเข้าใจในข้อกำหนดหรือคำสั่งในการ ปฏิบัติงาน	4.30	0.71	16.51	มาก
3. การนำความรู้ความเข้าใจพื้นฐานไปใช้ใน ปฏิบัติงาน	4.33	0.63	14.55	มาก
4. การใช้ความรู้ความเข้าใจพื้นฐานในการวิเคราะห์ เพื่อแก้ไขปัญหาที่เกิดจากการปฏิบัติงาน	4.25	0.74	17.41	มาก
5. การใช้ความรู้ความเข้าใจพื้นฐานประกอบการ ตัดสินใจหาแนวทางในการปฏิบัติงานได้อย่าง เหมาะสม	4.26	0.74	17.37	มาก
รวม	4.30	0.54	12.56	มาก



1. การมีความรู้พื้นฐานด้านวิชาชีพในการปฏิบัติงาน
2. การมีความเข้าใจในข้อกำหนดหรือคำสั่งในการปฏิบัติงาน
3. การนำความรู้ความเข้าใจพื้นฐานไปใช้ในปฏิบัติงาน
4. การใช้ความรู้ความเข้าใจพื้นฐานในการวิเคราะห์เพื่อแก้ไขปัญหาที่เกิดจากการปฏิบัติงาน
5. การใช้ความรู้ความเข้าใจพื้นฐานประกอบการตัดสินใจหาแนวทางในการปฏิบัติงาน ได้อย่างเหมาะสม

แผนภูมิที่ 5 แผนภูมิแสดงค่าเฉลี่ยคุณภาพการบริการด้านการทดสอบมาตรฐาน

ฝีมือแรงงานแห่งชาติของศูนย์พัฒนาฝีมือแรงงานจังหวัดมหาสารคาม  
ด้านการมีความรู้ความเข้าใจพื้นฐานในการปฏิบัติงาน จำแนกเป็นรายข้อ

จากตารางที่ 10 ผลการวิเคราะห์คุณภาพการบริการด้านการทดสอบมาตรฐานฝีมือแรงงานแห่งชาติของศูนย์พัฒนาฝีมือแรงงานจังหวัดมหาสารคาม ด้านการมีความรู้ความเข้าใจพื้นฐานในการปฏิบัติงาน โดยใช้ค่าเฉลี่ย ( $\bar{X}$ ) ส่วนเบี่ยงเบนมาตรฐาน (S.D.) และค่าสัมประสิทธิ์ของความผันแปร (C.V.) และแผนภูมิที่ 5 พบว่า คุณภาพการบริการด้านการทดสอบมาตรฐานฝีมือแรงงานแห่งชาติของศูนย์พัฒนาฝีมือแรงงานจังหวัดมหาสารคาม ด้านการมีความรู้ความเข้าใจพื้นฐานในการปฏิบัติงาน อยู่ในระดับมาก ( $\bar{X} = 4.30$ ) เมื่อพิจารณาเป็นรายข้อ พบว่า คุณภาพการบริการด้านการทดสอบมาตรฐานฝีมือแรงงานแห่งชาติในอยู่ในระดับมากที่สุดทั้ง 5 ข้อ เรียงลำดับค่าเฉลี่ยจากมากไปน้อย ดังนี้ การมีความรู้พื้นฐานด้านวิชาชีพ

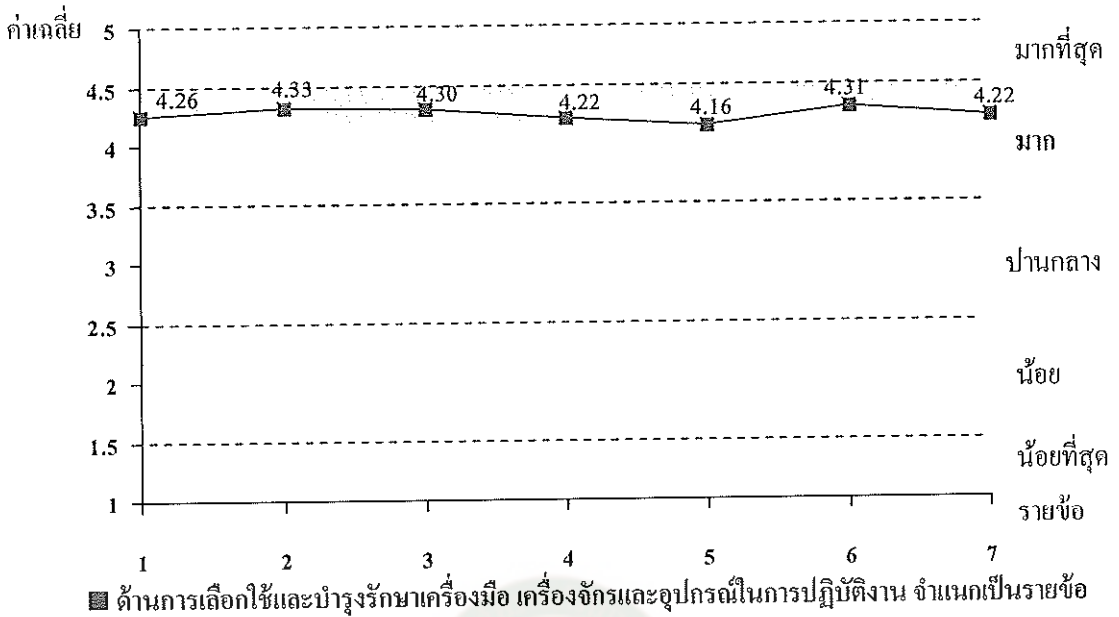


ในการปฏิบัติงาน ( $\bar{X} = 4.36$ ) การนำความรู้ความเข้าใจพื้นฐานไปใช้ในปฏิบัติงาน ( $\bar{X} = 4.33$ ) การมีความเข้าใจในข้อกำหนดหรือคำสั่งในการปฏิบัติงาน ( $\bar{X} = 4.30$ ) การใช้ความรู้ความเข้าใจพื้นฐานประกอบการตัดสินใจหาแนวทางในการปฏิบัติงานได้อย่างเหมาะสม ( $\bar{X} = 4.26$ ) และ การใช้ความรู้ความเข้าใจพื้นฐานในการวิเคราะห์เพื่อแก้ไขปัญหาที่เกิดจากการปฏิบัติงาน ( $\bar{X} = 4.25$ ) ตามลำดับ

ตารางที่ 11 แสดงคุณภาพการบริการด้านการทดสอบมาตรฐานฝีมือแรงงานแห่งชาติของศูนย์พัฒนาฝีมือแรงงานจังหวัดมหาสารคาม ด้านการเลือกใช้และบำรุงรักษาเครื่องมือเครื่องจักรและอุปกรณ์ในการปฏิบัติงาน จำแนกเป็นรายข้อ

(n = 125)

การเลือกใช้และบำรุงรักษาเครื่องมือเครื่องจักรและอุปกรณ์ในการปฏิบัติงาน	$\bar{X}$	S.D.	C.V.	ระดับคุณภาพ
1. การมีความรู้ในคุณลักษณะและหน้าที่ของเครื่องมือเครื่องจักรและอุปกรณ์ในการปฏิบัติงาน	4.26	0.69	16.20	มาก
2. การมีความเข้าใจในการเตรียมความพร้อมเครื่องมือเครื่องจักรและอุปกรณ์ในการปฏิบัติงานได้เหมาะสมกับการปฏิบัติงาน	4.33	0.72	16.63	มาก
3. การนำความรู้ด้านการใช้งานและบำรุงรักษาเครื่องมือเครื่องจักรและอุปกรณ์ไปประยุกต์ใช้ในการปฏิบัติงาน	4.30	0.71	16.51	มาก
4. การวิเคราะห์เพื่อหาสาเหตุของปัญหาความบกพร่องที่เกิดขึ้นกับเครื่องมือ เครื่องจักรและอุปกรณ์	4.22	0.73	17.30	มาก
5. การมีความสามารถในการแก้ไขปัญหาความบกพร่องของเครื่องมือ เครื่องจักรและอุปกรณ์ในการปฏิบัติงาน	4.16	0.70	16.83	มาก
6. การเลือกใช้เครื่องมือ เครื่องจักรและอุปกรณ์ในการปฏิบัติงานได้อย่างเหมาะสม	4.31	0.65	15.08	มาก
7. การตระหนักและคำนึงถึงความสำคัญของการเลือกใช้และบำรุงรักษาเครื่องมือ เครื่องจักรและอุปกรณ์ในการปฏิบัติงาน	4.22	0.72	17.06	มาก
รวม	4.26	0.53	12.44	มาก



1. การมีความรู้ในคุณลักษณะและหน้าที่ของเครื่องมือ เครื่องจักรและอุปกรณ์ในการปฏิบัติงาน
2. การมีความเข้าใจในการเตรียมความพร้อมเครื่องมือ เครื่องจักรและอุปกรณ์ในการปฏิบัติงาน ได้เหมาะสมกับการปฏิบัติงาน
3. การนำความรู้ด้านการใช้งานและบำรุงรักษาเครื่องมือ เครื่องจักรและอุปกรณ์ไปประยุกต์ใช้ในการปฏิบัติงาน
4. การวิเคราะห์เพื่อหาสาเหตุของปัญหาความบกพร่องที่เกิดขึ้นกับเครื่องมือ เครื่องจักรและอุปกรณ์
5. การมีความสามารถในการแก้ไขปัญหาความบกพร่องของเครื่องมือ เครื่องจักรและอุปกรณ์ในการปฏิบัติงาน
6. การเลือกใช้เครื่องมือ เครื่องจักรและอุปกรณ์ในการปฏิบัติงาน ได้อย่างเหมาะสม
7. การตระหนักและคำนึงถึงความสำคัญของการเลือกใช้และบำรุงรักษาเครื่องมือ เครื่องจักรและอุปกรณ์ในการปฏิบัติงาน

**แผนภูมิที่ 6** แผนภูมิแสดงค่าเฉลี่ยคุณภาพการบริการด้านการทดสอบมาตรฐานฝีมือแรงงานแห่งชาติของศูนย์พัฒนาฝีมือแรงงานจังหวัดมหาสารคาม ด้านการเลือกใช้และบำรุงรักษาเครื่องมือ เครื่องจักรและอุปกรณ์ในการปฏิบัติงาน จำแนกเป็นรายชื่อ

จากตารางที่ 11 ผลการวิเคราะห์คุณภาพการบริการด้านการทดสอบมาตรฐานฝีมือแรงงานแห่งชาติของศูนย์พัฒนาฝีมือแรงงานจังหวัดมหาสารคาม ด้านการเลือกใช้และบำรุงรักษาเครื่องมือ เครื่องจักรและอุปกรณ์ในการปฏิบัติงาน โดยใช้ค่าเฉลี่ย ( $\bar{X}$ ) ส่วน

เบี่ยงเบนมาตรฐาน (S.D.) และค่าสัมประสิทธิ์ของความผันแปร (C.V.) และแผนภูมิที่ 6 พบว่าคุณภาพการบริการด้านการทดสอบมาตรฐานฝีมือแรงงานแห่งชาติของศูนย์พัฒนาฝีมือแรงงานจังหวัดมหาสารคาม ด้านการเลือกใช้และบำรุงรักษาเครื่องมือเครื่องจักรและอุปกรณ์ในการปฏิบัติงาน อยู่ในระดับมาก ( $\bar{X} = 4.26$ ) เมื่อพิจารณาเป็นรายข้อ พบว่าคุณภาพการบริการด้านการทดสอบมาตรฐานฝีมือแรงงานแห่งชาติอยู่ในระดับมากที่สุด 7 ข้อ เรียงลำดับค่าเฉลี่ยจากมากไปน้อย ดังนี้ การมีความเข้าใจในการเตรียมความพร้อมเครื่องมือ เครื่องจักรและอุปกรณ์ในการปฏิบัติงานได้เหมาะสมกับการปฏิบัติงาน ( $\bar{X} = 4.33$ ) การเลือกใช้เครื่องมือเครื่องจักรและอุปกรณ์ในการปฏิบัติงานได้อย่างเหมาะสม ( $\bar{X} = 4.31$ ) การนำความรู้ด้านการใช้งานและบำรุงรักษาเครื่องมือ เครื่องจักรและอุปกรณ์ไปประยุกต์ใช้ในการปฏิบัติงาน ( $\bar{X} = 4.30$ ) การมีความรู้ในคุณลักษณะและหน้าที่ของเครื่องมือ เครื่องจักรและอุปกรณ์ในการปฏิบัติงาน ( $\bar{X} = 4.26$ ) การตระหนักและคำนึงถึงความสำคัญของการเลือกใช้และบำรุงรักษาเครื่องมือ เครื่องจักรและอุปกรณ์ในการปฏิบัติงาน ( $\bar{X} = 4.22$ ) การวิเคราะห์เพื่อหาสาเหตุของปัญหาความบกพร่องที่เกิดขึ้นกับเครื่องมือ เครื่องจักรและอุปกรณ์ ( $\bar{X} = 4.22$ ) และการมีความสามารถในการแก้ไขปัญหาความบกพร่องของเครื่องมือ เครื่องจักรและอุปกรณ์ในการปฏิบัติงาน ( $\bar{X} = 4.16$ ) ตามลำดับ

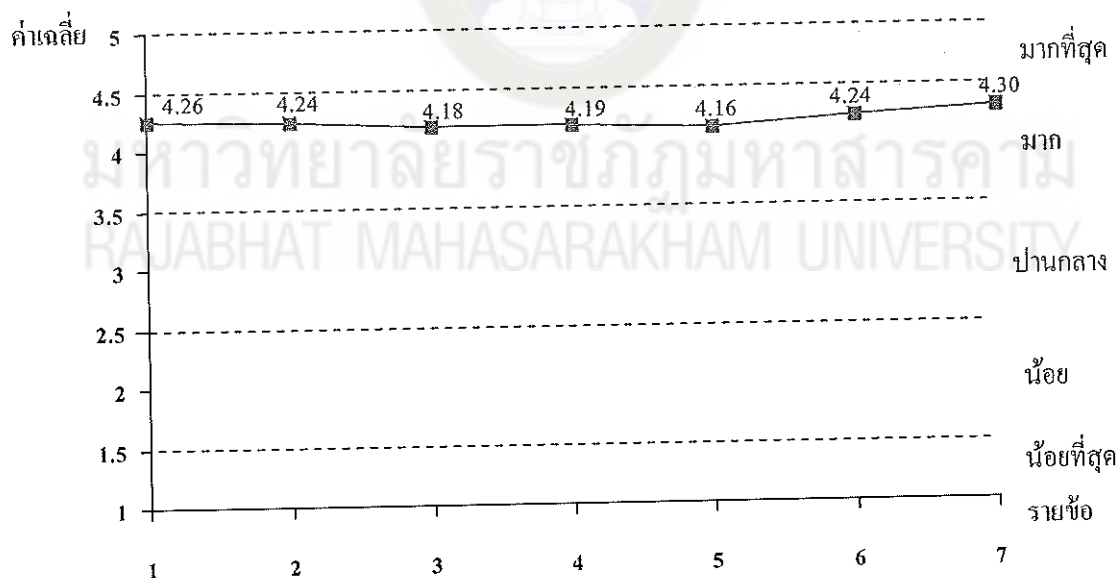
ตารางที่ 12 แสดงคุณภาพการบริการด้านการทดสอบมาตรฐานฝีมือแรงงานแห่งชาติของศูนย์พัฒนาฝีมือแรงงานจังหวัดมหาสารคาม ด้านการปฏิบัติงานตามขั้นตอนที่เหมาะสม จำแนกเป็นรายข้อ

(n = 125)

ด้านการปฏิบัติงานตามขั้นตอนที่เหมาะสม	$\bar{X}$	S.D.	C.V.	ระดับคุณภาพ
1. การมีความรู้และความเข้าใจในการปฏิบัติงานตามขั้นตอนของข้อกำหนดมาตรฐาน	4.26	0.74	17.37	มาก
2. การมีความเข้าใจในการเตรียมความพร้อมของอุปกรณ์เครื่องมือ สถานที่ให้เหมาะสมกับการปฏิบัติงานตามขั้นตอนของข้อกำหนดมาตรฐาน	4.24	0.66	15.57	มาก
3. การนำความรู้ด้านการปฏิบัติงานตามขั้นตอนของข้อกำหนดมาตรฐานไปประยุกต์ใช้การทำงานได้	4.18	0.80	19.14	มาก

(n = 125)

ด้านการปฏิบัติงานตามขั้นตอนที่เหมาะสม	$\bar{X}$	S.D.	C.V.	ระดับคุณภาพ
4. การวิเคราะห์เพื่อหาสาเหตุของขั้นตอนการปฏิบัติงานที่ไม่เป็นไปตามข้อกำหนดมาตรฐาน	4.19	0.68	16.23	มาก
5. การมีความสามารถในการแก้ไขข้อบกพร่องในขั้นตอนปฏิบัติงานที่ไม่เป็นไปตามข้อกำหนดมาตรฐาน	4.16	0.69	16.59	มาก
6. การเลือกแนวทางในการปฏิบัติงานตามขั้นตอนของข้อกำหนดมาตรฐานได้อย่างเหมาะสม	4.24	0.74	17.45	มาก
7. การตระหนักและคำนึงถึงการปฏิบัติงานตามขั้นตอนของข้อกำหนดมาตรฐานอย่างเคร่งครัด	4.30	0.67	15.58	มาก
รวม	4.22	0.55	13.03	มาก



### ■ ด้านการปฏิบัติงานตามขั้นตอนที่เหมาะสม จำแนกเป็นรายชื่อ

1. การมีความรู้และความเข้าใจในการปฏิบัติงานตามขั้นตอนของข้อกำหนดมาตรฐาน
2. การมีความเข้าใจในการเตรียมความพร้อมของอุปกรณ์เครื่องมือ สถานที่ที่เหมาะสมกับการปฏิบัติงานตามขั้นตอนของข้อกำหนดมาตรฐาน
3. การนำความรู้ด้านการปฏิบัติงานตามขั้นตอนของข้อกำหนดมาตรฐาน ไปประยุกต์ใช้การทำงานได้
4. การวิเคราะห์เพื่อหาสาเหตุของขั้นตอนการปฏิบัติงานที่ไม่เป็นไปตามข้อกำหนดมาตรฐาน
5. การมีความสามารถในการแก้ไขข้อบกพร่องในขั้นตอนปฏิบัติงานที่ไม่เป็นไปตามข้อกำหนดมาตรฐาน
6. การเลือกแนวทางในการปฏิบัติงานตามขั้นตอนของข้อกำหนดมาตรฐาน ได้อย่างเหมาะสม
7. การตระหนักและคำนึงถึงการปฏิบัติงานตามขั้นตอนของข้อกำหนดมาตรฐานอย่างเคร่งครัด

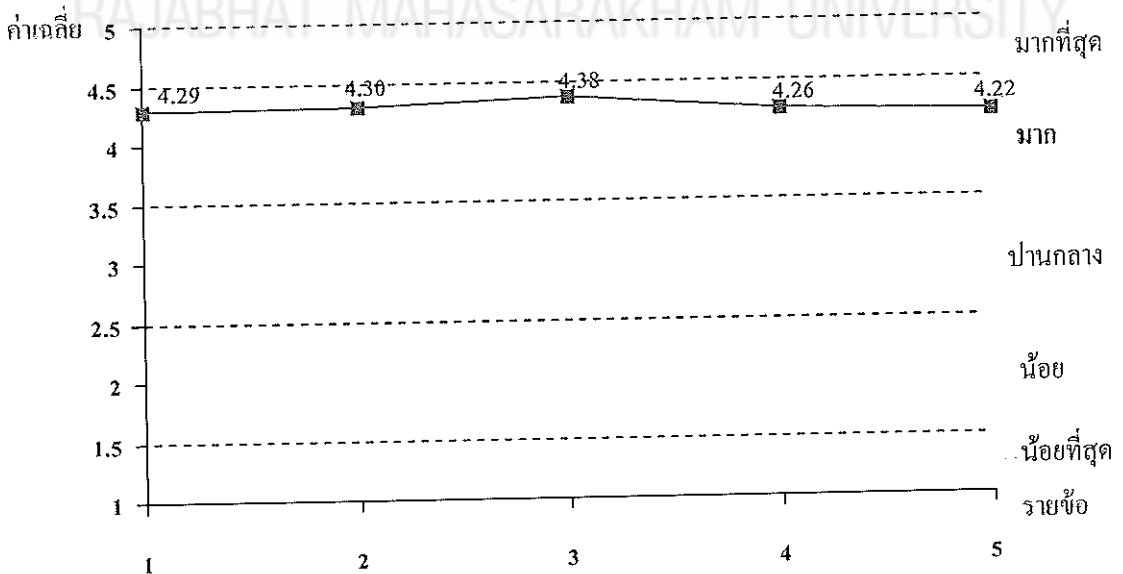
### แผนภูมิที่ 7 แผนภูมิแสดงค่าเฉลี่ยคุณภาพการบริการด้านการทดสอบมาตรฐานฝีมือแรงงานแห่งชาติของศูนย์พัฒนาฝีมือแรงงานจังหวัดมหาสารคาม ด้านการปฏิบัติงานตามขั้นตอนที่เหมาะสม จำแนกเป็นรายชื่อ

จากตารางที่ 12 ผลการวิเคราะห์คุณภาพการบริการด้านการทดสอบมาตรฐานฝีมือแรงงานแห่งชาติของศูนย์พัฒนาฝีมือแรงงานจังหวัดมหาสารคาม ด้านการปฏิบัติงานตามขั้นตอนที่เหมาะสม โดยใช้ค่าเฉลี่ย ( $\bar{X}$ ) ส่วนเบี่ยงเบนมาตรฐาน (S.D.) และค่าสัมประสิทธิ์ของความผันแปร (C.V.) และแผนภูมิที่ 7 พบว่า คุณภาพการบริการด้านการทดสอบมาตรฐานฝีมือแรงงานแห่งชาติของศูนย์พัฒนาฝีมือแรงงานจังหวัดมหาสารคาม ด้านการปฏิบัติงานตามขั้นตอนที่เหมาะสมอยู่ในระดับมาก ( $\bar{X} = 4.22$ ) เมื่อพิจารณาเป็นรายชื่อ พบว่า คุณภาพการบริการด้านการทดสอบมาตรฐานฝีมือแรงงานแห่งชาติในอยู่ในระดับมากทั้ง 7 ข้อ เรียงลำดับค่าเฉลี่ยจากมากไปน้อย ดังนี้ การตระหนักและคำนึงถึงการปฏิบัติงานตามขั้นตอนของข้อกำหนดมาตรฐานอย่างเคร่งครัด ( $\bar{X} = 4.30$ ) การมีความรู้และความเข้าใจในการปฏิบัติงานตามขั้นตอนของข้อกำหนดมาตรฐาน ( $\bar{X} = 4.26$ ) การมีความเข้าใจในการเตรียมความพร้อมของอุปกรณ์เครื่องมือ สถานที่ที่เหมาะสมกับการปฏิบัติงานตามขั้นตอนของข้อกำหนดมาตรฐาน ( $\bar{X} = 4.24$ ) การเลือกแนวทางในการปฏิบัติงานตามขั้นตอนของข้อกำหนดมาตรฐาน ได้อย่างเหมาะสม ( $\bar{X} = 4.24$ ) การวิเคราะห์เพื่อหาสาเหตุของขั้นตอนการปฏิบัติงานที่ไม่เป็นไปตามข้อกำหนดมาตรฐาน ( $\bar{X} = 4.19$ ) การนำความรู้ด้านการปฏิบัติงานตามขั้นตอนของข้อกำหนดมาตรฐานไปประยุกต์ใช้การทำงานได้ ( $\bar{X} = 4.18$ ) การมีความสามารถในการแก้ไขข้อบกพร่องในขั้นตอนปฏิบัติงานที่ไม่เป็นไปตามข้อกำหนดมาตรฐาน ( $\bar{X} = 4.16$ ) ตามลำดับ

ตารางที่ 13 แสดงคุณภาพการบริการด้านการทดสอบมาตรฐานฝีมือแรงงานแห่งชาติของศูนย์พัฒนาฝีมือแรงงานจังหวัดมหาสารคาม ด้านการเลือกใช้วัสดุอย่างประหยัดคุ้มค่า จำแนกเป็นรายข้อ

(n = 125)

ด้านการเลือกใช้วัสดุอย่างประหยัดคุ้มค่า	$\bar{X}$	S.D.	C.V.	ระดับคุณภาพ
1. การมีความรู้และความเข้าใจในคุณสมบัติและหน้าที่การใช้งานของวัสดุที่ใช้ในการปฏิบัติงาน	4.29	0.66	15.38	มาก
2. การมีความเข้าใจในการเตรียมความพร้อมใช้งานของวัสดุที่ใช้ในการปฏิบัติงานได้เหมาะสม	4.30	0.67	15.58	มาก
3. การนำความรู้ด้านคุณสมบัติและหน้าที่ของวัสดุประยุกต์ใช้ในการปฏิบัติงานได้	4.38	0.62	14.16	มาก
4. การวางแผนในการใช้วัสดุในการทดสอบ การเลือกใช้วัสดุได้อย่างถูกต้องและคุ้มค่า	4.26	0.62	14.55	มาก
5. ตระหนักและคำนึงถึงการเลือกใช้วัสดุในการทดสอบอย่างประหยัดคุ้มค่า	4.22	0.75	17.77	มาก
รวม	4.29	0.52	12.12	มาก



■ ด้านการเลือกใช้วัสดุอย่างประหยัดคุ้มค่า จำแนกเป็นรายชื่อ

1. การมีความรู้และความเข้าใจในคุณสมบัติและหน้าที่การใช้งานของวัสดุที่ใช้ในการปฏิบัติงาน
2. การมีความเข้าใจในการเตรียมความพร้อมใช้งานของวัสดุที่ใช้ในการปฏิบัติงาน ได้เหมาะสม
3. การนำความรู้ด้านคุณสมบัติและหน้าที่ของวัสดุประยุกต์ใช้ในการปฏิบัติงาน ได้
4. การวางแผนในการใช้วัสดุในการทดสอบ การเลือกใช้วัสดุได้อย่างถูกต้องและคุ้มค่า
5. ตระหนักและคำนึงถึงการเลือกใช้วัสดุในการทดสอบอย่างประหยัดคุ้มค่า

**แผนภูมิที่ 8** แผนภูมิแสดงค่าเฉลี่ยคุณภาพการบริการด้านการทดสอบมาตรฐาน

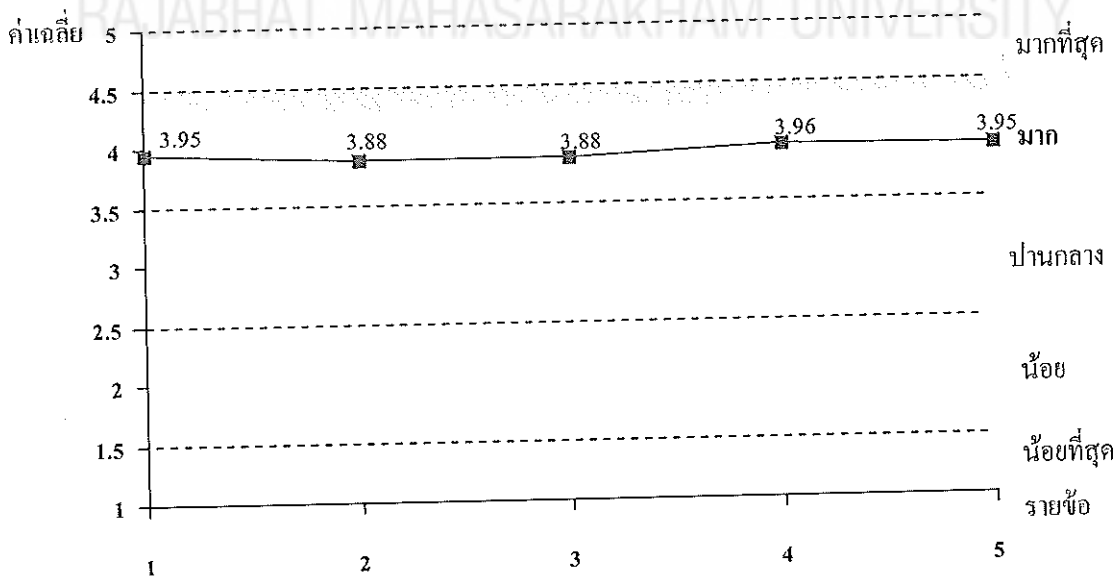
ฝีมือแรงงานแห่งชาติของศูนย์พัฒนาฝีมือแรงงานจังหวัดมหาสารคาม

ด้านการเลือกใช้วัสดุอย่างประหยัดคุ้มค่า จำแนกเป็นรายชื่อ

จากตารางที่ 13 ผลการวิเคราะห์คุณภาพการบริการด้านการทดสอบมาตรฐานฝีมือแรงงานแห่งชาติของศูนย์พัฒนาฝีมือแรงงานจังหวัดมหาสารคาม ด้านการเลือกใช้วัสดุอย่างประหยัดคุ้มค่า โดยใช้ค่าเฉลี่ย ( $\bar{X}$ ) ส่วนเบี่ยงเบนมาตรฐาน (S.D.) และค่าสัมประสิทธิ์ของความผันแปร (C.V.) และแผนภูมิที่ 8 พบว่า คุณภาพการบริการด้านการทดสอบมาตรฐานฝีมือแรงงานแห่งชาติของศูนย์พัฒนาฝีมือแรงงานจังหวัดมหาสารคาม ด้านการเลือกใช้วัสดุอย่างประหยัดคุ้มค่าอยู่ในระดับมาก ( $\bar{X} = 4.29$ ) เมื่อพิจารณาเป็นรายชื่อ พบว่า คุณภาพการบริการด้านการทดสอบมาตรฐานฝีมือแรงงานแห่งชาติในอยู่ในระดับมากที่สุดทั้ง 5 ข้อ เรียงลำดับค่าเฉลี่ยจากมากไปน้อย ดังนี้ การนำความรู้ด้านคุณสมบัติและหน้าที่ของวัสดุประยุกต์ใช้ในการปฏิบัติงานได้ ( $\bar{X} = 4.38$ ) การมีความเข้าใจในการเตรียมความพร้อมใช้งานของวัสดุที่ใช้ในการปฏิบัติงานได้เหมาะสม ( $\bar{X} = 4.30$ ) การมีความรู้และความเข้าใจในคุณสมบัติและหน้าที่การใช้งานของวัสดุที่ใช้ในการปฏิบัติงาน ( $\bar{X} = 4.29$ ) การวางแผนในการใช้วัสดุในการทดสอบ การเลือกใช้วัสดุได้อย่างถูกต้องและคุ้มค่า ( $\bar{X} = 4.26$ ) และตระหนักและคำนึงถึงการเลือกใช้วัสดุในการทดสอบอย่างประหยัดคุ้มค่า ( $\bar{X} = 4.22$ ) ตามลำดับ

ตารางที่ 14 แสดงคุณภาพการบริการด้านการทดสอบมาตรฐานฝีมือแรงงานแห่งชาติของศูนย์พัฒนาฝีมือแรงงานจังหวัดมหาสารคาม ด้านการใช้ระยะเวลาการปฏิบัติงานอย่างเหมาะสม จำแนกเป็นรายข้อ (n = 125)

ด้านการใช้ระยะเวลาการปฏิบัติงานอย่างเหมาะสม	$\bar{X}$	S.D.	C.V.	ระดับคุณภาพ
1. การมีความรู้ความเข้าใจในเงื่อนไขของระยะเวลาในการทดสอบมาตรฐานฝีมือแรงงานแห่งชาติ	3.95	0.84	21.27	มาก
2. การวางแผนในการปฏิบัติงานภายใต้เงื่อนไขของระยะเวลาในการทดสอบมาตรฐานฝีมือแรงงานแห่งชาติ	3.88	0.84	21.65	มาก
3. การบริหารเวลาในการปฏิบัติงาน ได้อย่างลงตัวเหมาะสม	3.88	0.84	21.65	มาก
4. การใช้เวลาในการตรวจสอบความเรียบร้อยของผลงานก่อนถึงเวลาที่กำหนดไว้	3.96	0.87	21.97	มาก
5. การตระหนักและคำนึงถึงการใช้ระยะเวลาการปฏิบัติงานอย่างเหมาะสม	3.95	0.85	21.52	มาก
รวม	3.92	0.74	18.88	มาก





■ ด้านการใช้ระยะเวลาการปฏิบัติงานอย่างเหมาะสม จำแนกเป็นรายชื่อ

1. การมีความรู้ความเข้าใจในเงื่อนไขของระยะเวลาในการทดสอบมาตรฐานฝีมือแรงงานแห่งชาติ
2. การวางแผนในการปฏิบัติงานภายใต้เงื่อนไขของระยะเวลาในการทดสอบมาตรฐานฝีมือแรงงานแห่งชาติ
3. การบริหารเวลาในการปฏิบัติงานได้อย่างลงตัวเหมาะสม
4. การใช้เวลาในการตรวจสอบความเรียบร้อยของผลงานก่อนถึงเวลาที่กำหนดไว้
5. การตระหนักและคำนึงถึงการใช้ระยะเวลาการปฏิบัติงานอย่างเหมาะสม

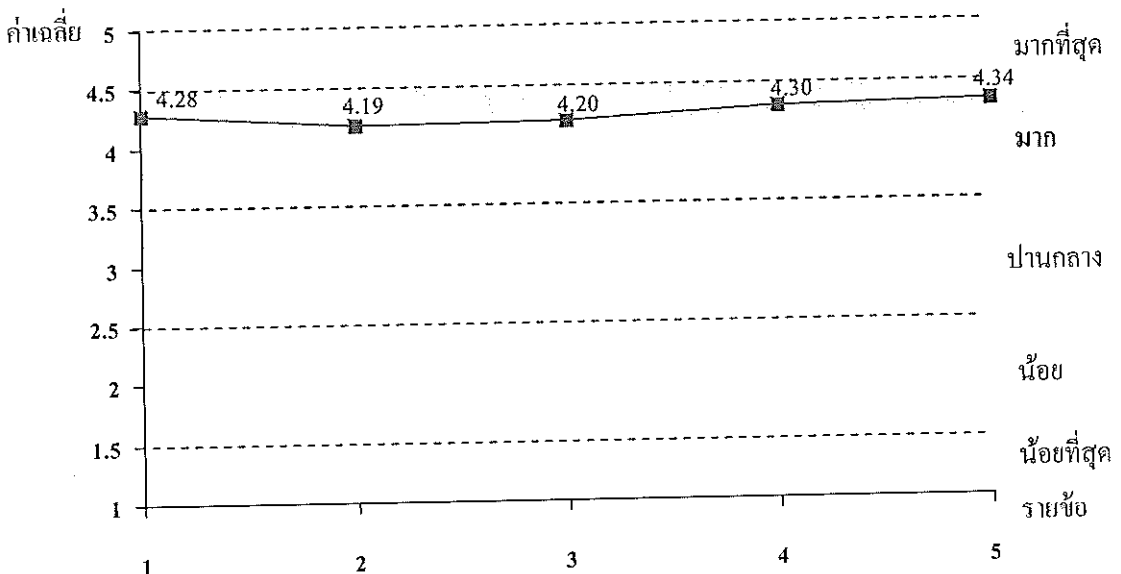
**แผนภูมิที่ 9** แผนภูมิแสดงค่าเฉลี่ยคุณภาพการบริการด้านการทดสอบมาตรฐานฝีมือแรงงานแห่งชาติของศูนย์พัฒนาฝีมือแรงงานจังหวัดมหาสารคาม ด้านการใช้ระยะเวลาการปฏิบัติงานอย่างเหมาะสม จำแนกเป็นรายชื่อ

จากตารางที่ 14 ผลการวิเคราะห์คุณภาพการบริการด้านการทดสอบมาตรฐานฝีมือแรงงานแห่งชาติของศูนย์พัฒนาฝีมือแรงงานจังหวัดมหาสารคาม ด้านการใช้ระยะเวลาการปฏิบัติงานอย่างเหมาะสม โดยใช้ค่าเฉลี่ย ( $\bar{X}$ ) ส่วนเบี่ยงเบนมาตรฐาน (S.D.) และค่าสัมประสิทธิ์ของความผันแปร (C.V.) และแผนภูมิที่ 9 พบว่า คุณภาพการบริการด้านการทดสอบมาตรฐานฝีมือแรงงานแห่งชาติของศูนย์พัฒนาฝีมือแรงงานจังหวัดมหาสารคาม ด้านการใช้ระยะเวลาการปฏิบัติงานอย่างเหมาะสม อยู่ในระดับมาก ( $\bar{X} = 3.92$ ) เมื่อพิจารณาเป็นรายด้าน พบว่า คุณภาพการบริการด้านการทดสอบมาตรฐานฝีมือแรงงานแห่งชาติในอยู่ในระดับมาก ทั้ง 5 ข้อ เรียงลำดับค่าเฉลี่ยจากมากไปน้อย ดังนี้ การใช้เวลาในการตรวจสอบความเรียบร้อยของผลงานก่อนถึงเวลาที่กำหนดไว้ ( $\bar{X} = 3.96$ ) การมีความรู้ความเข้าใจในเงื่อนไขของระยะเวลาในการทดสอบมาตรฐานฝีมือแรงงานแห่งชาติ ( $\bar{X} = 3.95$ ) การตระหนักและคำนึงถึงการใช้ระยะเวลาการปฏิบัติงานอย่างเหมาะสม ( $\bar{X} = 3.95$ ) และพบมีข้อที่มีค่าเฉลี่ยน้อยที่สุดเท่ากันสองข้อ คือ การวางแผนในการปฏิบัติงานภายใต้เงื่อนไขของระยะเวลาในการทดสอบมาตรฐานฝีมือแรงงานแห่งชาติ ( $\bar{X} = 3.88$ ) และการบริหารเวลาในการปฏิบัติงานได้อย่างลงตัวเหมาะสม ( $\bar{X} = 3.88$ ) ตามลำดับ

ตารางที่ 15 แสดงคุณภาพการบริการด้านการทดสอบมาตรฐานฝีมือแรงงานแห่งชาติของศูนย์พัฒนาฝีมือแรงงานจังหวัดมหาสารคาม ด้านผลสำเร็จของงานได้คุณภาพตามข้อกำหนดจำแนกเป็นรายชื่อ

(n = 125)

ด้านผลสำเร็จของงานได้คุณภาพตามข้อกำหนด	$\bar{X}$	S.D.	C.V.	ระดับคุณภาพ
1. การมีความรู้และความเข้าใจในเงื่อนไขความสมบูรณ์ของงานตามข้อกำหนด	4.28	0.68	15.89	มาก
2. การประยุกต์ใช้ความสามารถและทักษะที่มีอยู่ในการปฏิบัติงานเพื่อให้ได้งานที่มีคุณภาพตามข้อกำหนด	4.19	0.69	16.47	มาก
3. การวิเคราะห์เพื่อหาสาเหตุและแก้ไขปัญหาค่าบกพร่องของงานให้สมบูรณ์ตามข้อกำหนด	4.20	0.75	17.86	มาก
4. การเลือกแนวทางในการปฏิบัติงานที่เหมาะสมเพื่อทำงานที่สมบูรณ์	4.30	0.68	15.81	มาก
5. การประเมินและคำนึงถึงผลสำเร็จของงานให้ได้คุณภาพตลอดทุกขั้นตอนตามข้อกำหนดในการทดสอบมาตรฐานฝีมือแรงงานแห่งชาติ	4.34	0.67	15.44	มาก
รวม	4.26	0.54	12.68	มาก



■ ด้านผลสำเร็จของงานได้คุณภาพตามข้อกำหนด จำแนกเป็นรายชื่อ

1. การมีความรู้และความเข้าใจในเงื่อนไขความสมบูรณ์ของงานตามข้อกำหนด
2. การประยุกต์ใช้ความสามารถและทักษะที่มีอยู่ในการปฏิบัติงานเพื่อให้ได้งานที่มีคุณภาพตามข้อกำหนด
3. การวิเคราะห์เพื่อหาสาเหตุและแก้ไขปัญหาค่าข้อบกพร่องของงานให้สมบูรณ์ตามข้อกำหนด
4. การเลือกแนวทางในการปฏิบัติงานที่เหมาะสมเพื่องานที่สมบูรณ์
5. การประเมินและคำนึงถึงผลสำเร็จของงานให้ได้คุณภาพตลอดทุกขั้นตอนตามข้อกำหนดในการทดสอบมาตรฐานฝีมือแรงงานแห่งชาติ

แผนภูมิที่ 10 แผนภูมิแสดงค่าเฉลี่ยคุณภาพการบริการด้านการทดสอบมาตรฐาน

ฝีมือแรงงานแห่งชาติของศูนย์พัฒนาฝีมือแรงงานจังหวัดมหาสารคาม

ด้านผลสำเร็จของงานได้คุณภาพตามข้อกำหนด จำแนกเป็นรายชื่อ

จากตารางที่ 15 ผลการวิเคราะห์คุณภาพการบริการด้านการทดสอบมาตรฐานฝีมือแรงงานแห่งชาติของศูนย์พัฒนาฝีมือแรงงานจังหวัดมหาสารคาม ด้านผลสำเร็จของงานได้คุณภาพตามข้อกำหนด โดยใช้ค่าเฉลี่ย ( $\bar{X}$ ) ส่วนเบี่ยงเบนมาตรฐาน (S.D.) และค่าสัมประสิทธิ์ของความผันแปร (C.V.) และแผนภูมิที่ 10 พบว่า คุณภาพการบริการด้านการทดสอบมาตรฐานฝีมือแรงงานแห่งชาติของศูนย์พัฒนาฝีมือแรงงานจังหวัดมหาสารคาม ด้านผลสำเร็จของงานได้คุณภาพตามข้อกำหนดอยู่ในระดับมาก ( $\bar{X} = 4.26$ ) เมื่อพิจารณาเป็นรายด้าน พบว่า คุณภาพการบริการด้านการทดสอบมาตรฐานฝีมือแรงงานแห่งชาติในอยู่ในระดับมาก ทั้ง 5 ข้อ เรียงลำดับค่าเฉลี่ยจากมากไปน้อย ดังนี้ การประเมินและคำนึงถึงผลสำเร็จของงานให้ได้คุณภาพตลอดทุกขั้นตอนตามข้อกำหนดในการทดสอบมาตรฐานฝีมือแรงงานแห่งชาติ ( $\bar{X} = 4.34$ ) การเลือกแนวทางในการปฏิบัติงานที่เหมาะสมเพื่องานที่สมบูรณ์ ( $\bar{X} = 4.30$ ) การมีความรู้และความเข้าใจในเงื่อนไขความสมบูรณ์ของงานตามข้อกำหนด ( $\bar{X} = 4.28$ ) การวิเคราะห์เพื่อหาสาเหตุและแก้ไขปัญหาค่าข้อบกพร่องของงานให้สมบูรณ์ตามข้อกำหนด ( $\bar{X} = 4.20$ ) การประยุกต์ใช้ความสามารถและทักษะที่มีอยู่ในการปฏิบัติงานเพื่อให้ได้งานที่มีคุณภาพตามข้อกำหนด ( $\bar{X} = 4.19$ ) ตามลำดับ

ส่วนที่ 3 ผลการวิเคราะห์ข้อเสนอแนะของผู้รับบริการต่อคุณภาพการบริการด้านการทดสอบมาตรฐานฝีมือแรงงานแห่งชาติของศูนย์พัฒนาฝีมือแรงงานจังหวัดมหาสารคาม

ตารางที่ 16 ข้อเสนอแนะของผู้รับบริการต่อคุณภาพการบริการด้านการทดสอบมาตรฐานฝีมือแรงงานแห่งชาติของศูนย์พัฒนาฝีมือแรงงานจังหวัดมหาสารคาม

( n = 125 )

ข้อเสนอแนะ	ความถี่
1. ควรรักษาระดับมาตรฐานของการทดสอบมาตรฐานฝีมือแรงงานแห่งชาติให้ดีขึ้นนี้ตลอดไป	8
2. ควรส่งเสริมให้มีการฝึกอบรมเพิ่มความรู้ก่อนการทดสอบมาตรฐานฝีมือแรงงานแห่งชาติ	5
3. ควรกำหนดมาตรฐานฝีมือแรงงานแห่งชาติให้สอดคล้องกับสภาวการณ์ปัจจุบัน	3
4. ควรเพิ่มสิ่งอำนวยความสะดวกในการบริการให้เพียงพอ	2
5. ควรเพิ่มระยะเวลาในการทดสอบมาตรฐานฝีมือแรงงานแห่งชาติ	1

จากตารางที่ 16 ข้อเสนอแนะของผู้รับบริการต่อคุณภาพการบริการด้านการทดสอบมาตรฐานฝีมือแรงงานแห่งชาติของศูนย์พัฒนาฝีมือแรงงานจังหวัดมหาสารคาม พบว่า ข้อเสนอแนะของผู้รับบริการมีดังนี้ คือ ควรรักษาระดับมาตรฐานของการทดสอบมาตรฐานฝีมือแรงงานแห่งชาติให้ดีขึ้นนี้ตลอดไปความถี่เท่ากับ 8 ควรส่งเสริมให้มีการฝึกอบรมเพิ่มความรู้ก่อนการทดสอบมาตรฐานฝีมือแรงงานแห่งชาติ ความถี่เท่ากับ 5 ควรกำหนดมาตรฐานฝีมือแรงงานแห่งชาติให้สอดคล้องกับสภาวการณ์ปัจจุบันความถี่เท่ากับ 3 ควรเพิ่มสิ่งอำนวยความสะดวกในการบริการให้เพียงพอความถี่เท่ากับ 2 และควรเพิ่มระยะเวลาในการทดสอบมาตรฐานฝีมือแรงงานแห่งชาติ ความถี่เท่ากับ 1