

บทที่ 2

เอกสารและงานวิจัยที่เกี่ยวข้อง

การวิจัยเรื่องการมีส่วนร่วมของประชาชนในการพัฒนาท้องถิ่นขององค์การบริหารส่วนตำบล ไชยบุรี อำเภอท่าอุเทน จังหวัดนครพนม ครั้งนี้ ผู้วิจัยได้ศึกษาค้นคว้าแนวคิดทฤษฎี และงานวิจัยที่เกี่ยวข้องซึ่งสามารถนำมาเป็นกรอบแนวคิดในการวิจัย โดยมีเนื้อหาที่เกี่ยวข้องดังต่อไปนี้

1. แนวคิดเกี่ยวกับการกระจายอำนาจ
2. แนวคิดเกี่ยวกับการปกครองท้องถิ่น
3. แนวคิดเกี่ยวกับการมีส่วนร่วมของประชาชนในการพัฒนาท้องถิ่น
4. แนวคิดเกี่ยวกับการบริหารแบบมีส่วนร่วม
5. องค์การบริหารส่วนตำบล ไชยบุรี อำเภอท่าอุเทน จังหวัดนครพนม
6. งานวิจัยที่เกี่ยวข้อง
7. กรอบแนวคิดการวิจัย

แนวคิดเกี่ยวกับการกระจายอำนาจ

แนวคิดและหลักการกระจายอำนาจ ถือเป็นแนวคิดที่มีบทบาทสำคัญต่อการพัฒนาการมีส่วนร่วมของประชาชนในการตัดสินใจ แก้ไขปัญหา รวมไปถึงการพัฒนาท้องถิ่นของตนเอง

1. ความหมายของการกระจายอำนาจ

นักวิชาการได้ให้ความหมายของการกระจายอำนาจไว้ ดังนี้

ประหยัด หงษ์ทองคำ (2526 : 6) เสนอว่าการกระจายอำนาจ มีอยู่ 2 ความหมาย

คือ

1. การกระจายอำนาจตามอาณาเขต หมายถึง รัฐบาลกลางได้มอบอำนาจให้ท้องถิ่นจัดทำกิจการหรือบริการสาธารณะภายในเขตของแต่ละท้องถิ่น และท้องถิ่นมีอิสระในการปฏิบัติหน้าที่ การกระจายอำนาจตามความหมายนี้ได้แก่ เทศบาล สุขาภิบาล องค์การบริหารส่วนจังหวัด กรุงเทพมหานคร และเมืองพัทยา

2. การกระจายอำนาจตามกิจการ หมายถึง รัฐบาลกลางได้มอบอำนาจให้องค์การสาธารณะจัดทำกิจการประเภทใด เพื่อให้มีความอิสระในการดำเนินงานตามความเหมาะสมของลักษณะงานนั้นๆ เช่น การไฟฟ้าฝ่ายผลิต การไฟฟ้าส่วนภูมิภาค ฯลฯ

ธเนศวร์ เจริญเมือง (2537 : 59) ให้ความหมายว่า การกระจายอำนาจ คือ ระบบการบริหารประเทศที่เปิดโอกาสให้ท้องถิ่นต่างๆ มีอำนาจในการจัดการ ดูแลกิจการหลายๆ ด้านของตนเอง ไม่ใช่ปล่อยให้รัฐบาลกลางรวมศูนย์อำนาจในการจัดกิจการแทบทุกอย่างของส่วนท้องถิ่น

ชูวงศ์ ฉายะบุตร (2539 : 1-4) ชี้ว่าการกระจายอำนาจ คือ การที่รัฐมอบอำนาจหน้าที่ในการบริหารหรือกิจการบางอย่างของตนให้องค์การปกครองหรือสถาบันของรัฐไปกระทำหรือดำเนินการ โดยอยู่ในการควบคุมดูแลของรัฐบาลกลาง หรือ การกระจายอำนาจ คือ การที่ส่วนกลางโอนหรือการกระจายอำนาจปกครองบางส่วนให้ประชาชนในท้องถิ่นได้ปกครองตนเอง โดยส่วนกลางคอยควบคุมมิให้การปกครองส่วนท้องถิ่นดำเนินการออกนอกขอบเขตตามที่กฎหมายได้กำหนดไว้ การปกครองส่วนท้องถิ่นและการกระจายอำนาจนั้นต้องเน้นการมีส่วนร่วมของประชาชนในท้องถิ่นในการปกครองตนเองในท้องถิ่นของประชาชน โดยเฉพาะการมีส่วนร่วมในการเลือกตัวแทนของตนเข้าไปปฏิบัติหน้าที่ทั้งเป็นผู้บริหารหรือฝ่ายนิติบัญญัติขององค์การปกครองส่วนท้องถิ่น

สรุปการกระจายอำนาจ หมายถึง การที่รัฐมอบอำนาจในการบริหารกิจการในเขตของแต่ละท้องถิ่น มีอิสระในการปฏิบัติหน้าที่โดยส่วนกลางคอยควบคุมมิให้การปกครองส่วนท้องถิ่นดำเนินการออกนอกขอบเขตตามที่กฎหมายได้กำหนดไว้

2. วัตถุประสงค์ของการกระจายอำนาจ

ตระกูล มีชัย (2538 : 19) ได้ให้ความเห็นว่าการกระจายอำนาจต้องเป็นไปตามวัตถุประสงค์ 3 ประการ คือ

1. ประสิทธิภาพของหน่วยราชการในการบริหาร การจัดการ และให้บริการแก่ประชาชน
2. ประสิทธิภาพของการทำงาน
3. ช่วยพัฒนาบรรยากาศการทำงานของข้าราชการและพนักงานให้มีความกระตือรือร้นมีความคิดริเริ่มสร้างสรรค์

เพื่อบรรลุวัตถุประสงค์ทั้ง 3 ประการ กระจายอำนาจควรเป็นไปภายใต้
หลักการต่อไปนี้

1. ให้มีการกระจายอำนาจ วินิจฉัย สั่งการ และการบริหารลงไปยังหน่วยซึ่ง
รับผิดชอบบริการใกล้ชิดประชาชนให้มากที่สุด
2. ผู้รับมอบอำนาจต้องมีความพร้อมในการรับหน้าที่ ความรับผิดชอบและ
อำนาจที่มากขึ้น โดยผู้กระจายอำนาจต้องให้ความสนับสนุนอย่างเพียงพอ
3. ต้องสร้างดุลยภาพระหว่างหน้าที่ความรับผิดชอบกับอำนาจหน้าที่ที่เพิ่มขึ้น
4. การกระจายอำนาจต้องเป็นไปเพื่อบรรลุวัตถุประสงค์ในด้าน
ประสิทธิภาพ ประสิทธิผล และบรรยากาศของการทำงานและก่อประโยชน์ต่อประชาชนและ
สังคมโดยรวม
5. การกระจายอำนาจต้องเป็นไปโดยมีเป้าหมายชัดเจนที่ประเมินได้ และ
ต้องมีการเตรียมขั้นตอนให้เป็นระบบเพียงพอก่อนการดำเนินการ

ลิขิต ชีวเวคิน (2548 : 266) กล่าวว่า การกระจายอำนาจปกครองมีความสำคัญ
ในทางการเมือง เศรษฐกิจ และสังคม โดยสรุปได้ 2 ประเด็น ดังนี้

1. การกระจายอำนาจ เป็นรากแก้วของระบอบการปกครองแบบ
ประชาธิปไตย เพราะประชาธิปไตยต้องประกอบด้วย โครงสร้างส่วนบนคือระดับชาติ และ
โครงสร้างพื้นฐาน คือ ระดับท้องถิ่น การปกครองตนเองในรูปแบบของการปกครองท้องถิ่น
อย่างแท้จริงหรือการกระจายอำนาจไปในระดับต่ำสุด คือ รากแก้ว ซึ่งเป็นรากฐานเสริมสำคัญ
ยิ่งของการพัฒนาระบบการเมืองการปกครองในระบอบประชาธิปไตย
2. การกระจายอำนาจทางเศรษฐกิจและสังคม ในแง่การพัฒนาชนบท ซึ่งมี
เหตุผลจากปรัชญาการปกครองในแง่ การกระจายรายได้อย่างเป็นธรรม ทำให้ประชาชนใน
ชนบทมีฐานะความเป็นอยู่ดีขึ้น และการพัฒนาชนบทให้สัมฤทธิ์ผล จะต้องมีการร่วมมือจาก
ประชาชนในท้องถิ่นอย่างเต็มที่ และมีความคิดริเริ่มช่วยตนเอง ซึ่งลักษณะเหล่านี้จะเกิดได้ต้อง
อาศัย โครงสร้างการปกครองตนเองในลักษณะที่มีความเป็นอิสระพอสมควร ซึ่งจะเกิดได้ก็ด้วย
การกระจายอำนาจอย่างแท้จริง

3. ลักษณะสำคัญของหลักการกระจายอำนาจ

นักวิชาการได้ให้ความหมายของการกระจายอำนาจไว้ ดังนี้

ชวรงค์ ฉายะบุตร (2539 : 22-23) ธเนศวร์ เจริญเมือง (2542 : 291) และสันสิทธิ์ ชวลิตธีรารัง (2546 : 43) มีมุมมองเกี่ยวกับหลักการกระจายอำนาจปกครองว่ามีลักษณะสำคัญ คล้ายคลึงกัน ดังต่อไปนี้

1. มีการจัดตั้งองค์การขึ้นเป็นนิติบุคคลเพิ่มขึ้นจากส่วนกลาง หน่วยการปกครองส่วนท้องถิ่นเหล่านี้มีหน้าที่ งบประมาณ และทรัพย์สินเป็นของตนเองต่างหาก และไม่ขึ้นตรงต่อหน่วยการบริหารราชการส่วนกลาง ส่วนกลางเพียงแต่ควบคุมดูแลให้ปฏิบัติหน้าที่ เป็นไปตามกฎหมายเท่านั้น

2. มีการเลือกตั้งสภาท้องถิ่นและผู้บริหารท้องถิ่นทั้งหมด หรือเพียงบางส่วนเพื่อเปิดโอกาสให้ประชาชนในท้องถิ่นนั้น ได้เข้าไปมีส่วนร่วมในการปกครองตนเอง อย่างใกล้ชิด ถ้าไม่มีการเลือกตั้งคณะผู้ปกครองท้องถิ่นเลย ก็ไม่นับว่าเป็นการกระจายอำนาจ ปกครองให้แก่ท้องถิ่นอย่างแท้จริง

3. มีอำนาจอิสระในการปกครองตนเองได้ตามสมควร การกระจายอำนาจปกครองนั้นต้องกำหนดให้หน่วยปกครองส่วนท้องถิ่นมีอำนาจอิสระในการบริหารงานหรือ จัดทำกิจการที่ได้รับมอบหมายได้เองพอสมควร คือมีอำนาจวินิจฉัยและดำเนินการ ได้เองด้วย งบประมาณ และเจ้าหน้าที่ของตนเอง

4. มีงบประมาณและรายได้เป็นของตัวเองตามหลักการกระจายอำนาจ ปกครองนั้น หน่วยการปกครองส่วนท้องถิ่นจะต้องมีงบประมาณของตนเอง ซึ่งแยกต่างหาก จากส่วนกลาง โดยมีรายได้จากการจัดเก็บภาษีอากร ค่าธรรมเนียมต่างๆ และทรัพย์สิน ตลอดจนเงินอุดหนุน เพื่อเป็นค่าใช้จ่ายในการดำเนินกิจการต่างๆ

5. มีเจ้าหน้าที่ปฏิบัติงานของท้องถิ่นของตนเอง นอกจากจะมีงบประมาณ แยกออกเป็นสัดส่วนของตนเองแล้ว การกระจายอำนาจปกครองนั้นจะต้องมีเจ้าหน้าที่อื่นเป็น พนักงานของตนเองเป็นส่วนใหญ่หรือทั้งหมด เจ้าหน้าที่เหล่านี้มิได้ขึ้นในสังกัดกักตวง ทบวง ในส่วนกลางโดยตรง แต่เป็นเจ้าหน้าที่ของท้องถิ่นแต่ละแห่งนั่นเอง

แนวคิดเกี่ยวกับการปกครองท้องถิ่น

1. ความหมายของการปกครองส่วนท้องถิ่น

การปกครองท้องถิ่น เป็นการปกครองที่เกิดจากการกระจายอำนาจการปกครองส่วนกลาง ไปยังส่วนท้องถิ่น เพื่อวัตถุประสงค์ในอันที่จะให้ประชาชนในท้องถิ่นได้มีโอกาสเรียนรู้และดำเนินกิจกรรมต่างๆ ในการปกครองท้องถิ่นด้วยตนเอง เพื่อตอบสนองต่อการแก้ปัญหาและความต้องการของประชาชนในท้องถิ่นนั้นๆ นักวิชาการได้ความหมายของการปกครองส่วนท้องถิ่นไว้ดังนี้

จรรยา สุภาพ (2531 : 146-147) ให้ความหมายว่า การปกครองท้องถิ่น หมายถึง หน่วยการปกครองซึ่งประชาชนมีส่วนร่วมดำเนินการอันเป็นเรื่องที่เกี่ยวข้องกับท้องถิ่นนั้น โดยเฉพาะมักมีวัตถุประสงค์ไปในทางที่จะเปิดโอกาสให้ประชาชนได้มีส่วนปกครองตนเอง สามารถมีองค์การในทางปกครองที่จะช่วยสร้างความเจริญให้กับท้องถิ่น ตลอดจนการบำบัดทุกข์บำรุงสุขให้แก่ประชาชนในเขตการปกครองนั้นๆ ส่วนมากการปกครองท้องถิ่นมักจะเป็นนิติบุคคลอาจประกอบด้วย เจ้าหน้าที่ราษฎรเลือกตั้งเข้ามาเพื่อปฏิบัติตามกำหนดระยะเวลา โดยมีงบประมาณของตนเอง

วุฒิสาร ตันไชย (2547 : 1) ให้ความหมายว่า การปกครองท้องถิ่น คือ การปกครองที่รัฐกลางหรือส่วนกลางได้กระจายอำนาจไปให้หน่วยการปกครองท้องถิ่น ซึ่งเป็นองค์กรที่มีสิทธิตามกฎหมาย มีพื้นที่ และประชากรเป็นของตนเอง ประการสำคัญคือองค์กรดังกล่าวจะต้องมีอำนาจอิสระ ในการปฏิบัติอย่างเหมาะสม การมอบอำนาจจากส่วนกลางมีวัตถุประสงค์เพื่อให้ประชาชนในท้องถิ่นได้เข้ามามีส่วนร่วมในการปกครองตนเองตามเจตนารมณ์ของการปกครองในระบอบประชาธิปไตย ไม่ว่าจะเป็นการมีส่วนร่วมในการเสนอปัญหา ตัดสินใจ การตรวจสอบการทำงานและร่วมรับบริการสาธารณะต่างๆ อย่างไรก็ตาม แม้ว่าการปกครองท้องถิ่นจะมีอิสระในการดำเนินงาน แต่ยังคงอยู่ภายใต้การกำกับดูแลของรัฐบาลกลาง

นกรินทร์ เมฆไตรรัตน์ (2547 : 22) ให้ความหมายว่า การปกครองส่วนท้องถิ่น หมายถึง การปกครองซึ่งราชการส่วนกลางได้มอบอำนาจในการปกครอง และบริหารกิจการงานให้แก่องค์กรปกครองส่วนท้องถิ่นในขอบเขตอำนาจหน้าที่ และพื้นที่ของตนเองที่กำหนดไว้ตามกฎหมาย โดยมีความเป็นอิสระตามสมควร ไม่ต้องอยู่ภายในบังคับบัญชาของราชการส่วนกลาง ราชการส่วนกลางเป็นเพียงหน่วยคอยกำกับดูแลให้องค์กรปกครองส่วนท้องถิ่น

ดำเนินกิจการไปด้วยความเรียบร้อย หรืออีกนัยหนึ่งการปกครองส่วนท้องถิ่น คือ การกระจายอำนาจของทางราชการส่วนกลางเพื่อให้ประชาชนในท้องถิ่นนั้นๆ ได้ปกครองตนเองตามระบอบประชาธิปไตย ซึ่งเป็นอิสระต่างจากการปกครองของราชการส่วนกลาง ที่ให้อำนาจแก่ประชาชนในท้องถิ่นได้ปกครองตนเอง

สรุป การปกครองท้องถิ่น หมายถึง การที่องค์กรหนึ่งที่มีอาณาเขตของตนเอง มีประชากรตามที่หลักเกณฑ์กำหนด มีอำนาจ และมีอิสระในการปกครองตนเอง มีการบริหารการคลังของตน โดยมีหน้าที่ให้บริการในด้านต่างๆ แก่ประชาชน ซึ่งประชาชนในพื้นที่ดังกล่าวจะมีส่วนร่วมในการบริหารและปกครองตนเองด้วยตนเอง อาทิ การมีส่วนร่วมในการตัดสินใจ แก้ไขปัญหาในชุมชน หรือมีส่วนร่วมในการบริหารและปกครองตนเอง โดยผ่านตัวแทนที่มาจากการเลือกตั้ง เช่น การมีสภาท้องถิ่น เป็นต้น

2. ลักษณะสำคัญของการปกครองท้องถิ่น

นักวิชาการได้ให้ความคิดเห็นเกี่ยวกับลักษณะสำคัญของการปกครองส่วนท้องถิ่น ไว้ดังนี้

พรชัย เทพปัญหา และคณะ (2527 : 1) ให้ความเห็นว่า ลักษณะสำคัญของการปกครองท้องถิ่น คือ เป็นองค์กรที่มีการปฏิบัติงานต่อเนื่องกัน โดยไม่ขาดตอน ไม่ใช่แค่ชั่วคราว มีอำนาจที่จะกระทำกิจกรรมสาธารณะ มีความสามารถที่จะทำสัญญากับบุคคลหรือนิติบุคคล ได้ มีสิทธิที่จะฟ้องร้องหรือถูกฟ้องร้องคดีความในศาลและความสามารถที่จะเก็บภาษีอากร และกำหนดงบประมาณของตนเอง

นครินทร์ เมฆไตรรัตน์ (2547 : 22) ได้จำแนกลักษณะสำคัญของการปกครองท้องถิ่นว่า เป็นองค์กรที่จัดตั้งขึ้นโดยกฎหมายจากส่วนกลาง มีสถานะเป็นนิติบุคคลตามกฎหมาย มีขอบเขตการปกครองที่แน่นอนและมีคณะผู้แทนที่ได้รับเลือกตั้งจากประชาชนในท้องถิ่นนั้นเป็นผู้รับผิดชอบต่อการบริหารงานอย่างเป็นอิสระ และมีอำนาจอิสระในการคลัง เช่น จัดเก็บและหารายได้อื่นๆ ตามที่กฎหมายกำหนดและจัดทำงบประมาณของตนเอง รวมทั้งมีอำนาจอิสระในการกำหนดนโยบายและมีการบริหารงานของตนเอง ไม่ต้องขอคำสั่งจากราชการบริหารส่วนกลาง ซึ่งองค์กรท้องถิ่นที่จัดตั้งขึ้นนี้จะมีบุคลากรของตนเองบริหารงานภายในท้องถิ่นเป็นพนักงานของท้องถิ่นที่ได้รับเงินเดือนจากงบประมาณของท้องถิ่นเอง

ปธาน สุวรรณมงคล (2547 : 4-5) ได้กล่าวถึง ลักษณะสำคัญของการปกครองท้องถิ่น ดังนี้

1. เป็นนิติบุคคล นิติบุคคลเป็นสิ่งที่เกิดขึ้น โดยอำนาจกฎหมายการเป็นนิติบุคคลจึงเป็นการแสดงถึงฐานะทางกฎหมายสำหรับการปกครองท้องถิ่นถือเป็นนิติบุคคลในกฎหมายมหาชน โดยมีกฎหมายจัดตั้งองค์กรปกครองส่วนท้องถิ่นขึ้นมาเพื่อทำหน้าที่ตามที่ระบุไว้ในกฎหมายนั้นๆ และสามารถก่อกั้นชะงักทางกฎหมาย เช่น ทำสัญญา การก่อหนี้ เป็นต้น

2. มีอำนาจหน้าที่เฉพาะจะมีการดำเนินกิจการตามที่มีกฎหมายบัญญัติไว้ เป็นกาลเฉพาะ ให้เป็นหน้าที่ขององค์กรปกครองส่วนท้องถิ่นรูปแบบนั้นๆ ซึ่งอาจจะเป็นการระบุน้ำที่ไว้โดยชัดเจน หรืออาจเป็นการระบุน้ำให้องค์กรปกครองส่วนท้องถิ่นสามารถริเริ่มทำกิจการใดๆ ที่ไม่มีกฎหมายบัญญัติห้ามไว้ ทั้งนี้ขึ้นอยู่กับกฎหมายของแต่ละประเทศ

3. ผู้บริหารมาจากการเลือกตั้ง โดยทั่วไปสมาชิกสภาท้องถิ่น และผู้บริหารหรือคณะผู้บริหารท้องถิ่นจะมาจากการเลือกตั้งจากประชาชน โดยสมาชิกสภาท้องถิ่นจะมาจาก การเลือกตั้งโดยตรงจากประชาชน ส่วนผู้บริหาร หรือคณะผู้บริหารท้องถิ่นอาจมาจากการเลือกตั้งโดยตรงจากประชาชน หรืออาจมาจากการเลือกตั้งทางอ้อม โดยสภาเป็นผู้เลือกผู้บริหารหรือคณะผู้บริหารท้องถิ่นก็ได้ตามที่กฎหมายกำหนด

4. ประชาชนมีส่วนร่วมในการปกครองตนเอง การมีส่วนร่วมของประชาชน ในการปกครองตนเอง ตามเจตนารมณ์ของประชาชนในท้องถิ่นเป็นเรื่องที่สำคัญ ทั้งนี้ประชาชนสามารถมีส่วนร่วมทางการเมืองทั้งโดยตรงและโดยอ้อม เช่น การไปใช้สิทธิลงคะแนนเสียงเลือกตั้ง การสมัครรับเลือกตั้ง การริเริ่มกฎหมาย การถอดถอนสมาชิกสภาท้องถิ่น หรือผู้บริหารท้องถิ่นที่ประพฤติไม่เหมาะสมที่จะดำรงตำแหน่งต่อไป การให้ข้อคิดเห็น ข้อเสนอแนะต่อผู้บริหารหรือคณะผู้บริหาร หรือสมาชิกสภาท้องถิ่น ในท้องถิ่นใดที่ประชาชนมีส่วนร่วมทางการเมืองอย่างเข้มแข็งจะทำให้การบริหารขององค์กรปกครองส่วนท้องถิ่นนั้นเป็นไปเพื่อประโยชน์ส่วนรวมมากขึ้นและมีความโปร่งใสในการทำงาน ตลอดจนได้รับการสนับสนุนจากประชาชนอย่างเข้มแข็ง

5. มีความเป็นอิสระในการบริหารงานอย่างเพียงพอ สาระสำคัญประการหนึ่งของ การปกครองท้องถิ่น คือ ต้องมีความเป็นอิสระในการบริหารงานอย่างเพียงพอ เพื่อให้สามารถดำเนินงานในขอบเขตหน้าที่ที่กำหนดไว้ในกฎหมายอย่างมีประสิทธิภาพ บรรลุตามนโยบาย และเป้าหมายที่กำหนด ความเป็นอิสระในการบริหารงานในที่นี้ หมายถึง อำนาจในการตัดสินใจดำเนินการในหน้าที่ที่ได้รับมอบหมายตามกฎหมาย โดยที่รัฐบาลกลางควรมีหน้าที่เพียงสนับสนุน ส่งเสริมและกำกับดูแลองค์การปกครองส่วนท้องถิ่นมากกว่าการควบคุมอย่างใกล้ชิด

6. มีอำนาจในการจัดหารายได้ และใช้จ่ายรายได้อย่างอิสระตามสมควร การปกครองท้องถิ่นที่จะบังเกิดผลดีต่อท้องถิ่น โดยส่วนรวม ต้องมีอำนาจในการจัดหารายภายในท้องถิ่นของตนอย่างเพียงพอต่อการบริหารงาน กล่าวคือมีแหล่งรายได้ที่ท้องถิ่นสามารถจัดเก็บเองได้นอกจากรายได้ของท้องถิ่น เพื่อแก้ไขปัญหาและสนองความต้องการของประชาชนในท้องถิ่น

7. มีการกำกับดูแลจากรัฐ การปกครองท้องถิ่นถือเป็นส่วนย่อยส่วนหนึ่งของรัฐ และจัดตั้งโดยรัฐมีกฎหมายรองรับ มีองค์กรที่เป็นอิสระเด็ดขาดจากรัฐ ดังนั้น การกำกับ ดูแลจึงเป็นรูปแบบความสัมพันธ์ระหว่างรัฐกับองค์กรปกครองส่วนท้องถิ่นที่จำเป็น เพื่อให้การใช้อำนาจของคณะผู้บริหารท้องถิ่นเป็นไปเพื่อประโยชน์ของประชาชนในท้องถิ่น และประเทศชาติโดยรวมอย่างแท้จริง ทั้งนี้การกำกับดูแลของรัฐต้องกระทำเท่าที่จำเป็นและต้องไม่ขัดกับหลักความเป็นอิสระในการปกครองตนเองตามเจตนารมณ์ของประชาชน

สรุปได้ว่า ลักษณะการปกครองท้องถิ่น ประกอบด้วย การเป็นองค์กรในชุมชนที่จัดตั้งขึ้น โดยกฎหมายส่วนกลาง มีขอบเขตพื้นที่ปกครองที่กำหนดไว้แน่นอน มีสถานภาพเป็นนิติบุคคล จัดตั้งขึ้นโดยกฎหมาย มีอิสระในการดำเนินกิจกรรมทั้งในด้านการคลัง การจัดเก็บภาษี การหารายได้ตามที่กฎหมายกำหนด การจัดทำงบประมาณด้วยตนเอง รวมถึงการกำหนดนโยบายภายใต้การควบคุมของรัฐ และการมีการแบ่งองค์กรเป็น 2 ฝ่าย ได้แก่ ฝ่ายผู้บริหารท้องถิ่น และฝ่ายสภาท้องถิ่น โดยประชาชนในท้องถิ่นมีส่วนร่วมในการปกครอง ตั้งแต่ขั้นตอนการเลือกตั้งคณะผู้แทนซึ่งประกอบด้วยคณะผู้บริหารและสมาชิกสภา ท้องถิ่น รวมถึงการมีส่วนร่วมในการดำเนินกิจกรรม และติดตามตรวจสอบการทำงานขององค์กรปกครองส่วนท้องถิ่น

แนวคิดเกี่ยวกับการมีส่วนร่วมของประชาชนในการพัฒนาท้องถิ่น

1. ความหมายของการมีส่วนร่วม

แนวคิดเกี่ยวกับการมีส่วนร่วมของประชาชนในการพัฒนาต่างๆ มีนักวิชาการเป็นจำนวนมากได้เสนอแนวคิดเอาไว้ โดยเป็นความหมายที่มีความหลากหลายและมีความแตกต่างกันออกไปตามความเข้าใจและประสบการณ์ของแต่ละบุคคล ซึ่งแนวคิดของนักวิชาการแต่ละท่านล้วนแล้วแต่มีประโยชน์และเป็นพื้นฐานสำหรับการเสนอรูปแบบการมีส่วนร่วมของประชาชนในการบริหารขององค์กรปกครองส่วนท้องถิ่นต่อไป เริ่มต้นที่ความหมายของ “การมีส่วนร่วม” (Participation) มีผู้ให้ความหมายไว้ ดังนี้

บูตเนอร์ วูดิเมซี (2526 : 6) ได้ให้ความหมายว่า การมีส่วนร่วมของประชาชน หมายถึง การเปิดโอกาสให้กับประชาชนเข้ามามีส่วนร่วมในการคิดริเริ่ม การพิจารณาตัดสินใจ การร่วมปฏิบัติ และร่วมรับผิดชอบในเรื่องต่างๆ อันมีผลกระทบต่อตัวของประชาชนเอง

กาญจนา แก้วเทพ และกนกศักดิ์ แก้วเทพ (2530 : 40) ได้ให้ความหมายของการมีส่วนร่วมของประชาชนไว้ว่า การให้มีโอกาสหาทางเลือกเอง มีโอกาสจัดการด้วยตนเอง มีโอกาสใช้เครื่องมือด้วยตนเอง

สุรียา ยีชัน (2534 : 19) ได้ให้ความหมายของการมีส่วนร่วมว่า การมีส่วนร่วมของประชาชน หมายถึง ความร่วมมือ (Cooperating) ไม่ว่าจะของปัจเจกบุคคลหรือกลุ่มบุคคลที่เห็นพ้องต้องกัน ร่วมรับผิดชอบหรือเข้าร่วมกิจกรรมที่เป็นประโยชน์ต่อสังคม เพื่อพัฒนาและแลกเปลี่ยนให้เป็นไปในทิศทางที่ต้องการ โดยการกระทำผ่านกลุ่มหรือองค์กร

ถวิลดี บุรีกุล (2543 : 31) คำว่า การมีส่วนร่วม โดยมากมักจะใช้ในความหมายตรงกันข้ามกับคำว่า การเมินเฉย (Apathy) ฉะนั้น คำว่าการมีส่วนร่วมตามความหมายข้างต้น จึงหมายถึง การที่บุคคลกระทำการในเรื่องใดเรื่องหนึ่งหรือในประเด็นนั้นที่บุคคลสนใจ ไม่ว่าจะเข้าจะได้ปฏิบัติการเพื่อแสดงถึงความสนใจอย่างจริงจัง หรือไม่ก็ตาม และไม่จำเป็นที่บุคคลนั้นจะต้องเข้าไปเกี่ยวข้องกับกิจกรรมนั้น โดยตรงก็ได้ แต่การมีทัศนคติ ความคิดเห็น ความสนใจ ห่วงใยก็เพียงพอแล้ว ที่จะเรียกว่าเป็นการมีส่วนร่วมได้ ดังนั้นคำจำกัดความของการมีส่วนร่วมของประชาชนจึงหมายความว่า การที่กลุ่มประชาชน หรือขบวนการที่สมาชิกของชุมชนที่กระทำการออกมาในลักษณะของการทำงานร่วมกันที่จะแสดงให้เห็นถึงความต้องการร่วม ความสนใจร่วม มีความต้องการที่จะบรรลุถึงเป้าหมายร่วมทางเศรษฐกิจและสังคมหรือการเมือง หรือการดำเนินการร่วมกันเพื่อให้เกิดอิทธิพลต่อรองอำนาจมติชน ไม่ว่าจะผ่านทางตรงหรือทางอ้อม หรือการดำเนินการเพื่อให้เกิดอิทธิพลต่อรองอำนาจทางการเมือง เศรษฐกิจ การปรับปรุงสถานภาพทางสังคมในกลุ่มชุมชน

พจนานุกรมฉบับราชบัณฑิตยสถาน พ.ศ. 2542 (2546 : 24) ได้ให้ความหมายไว้ว่า “เป็นการมีส่วน (ร่วมกับคนอื่น) ในการกระทำบางอย่างหรือบางเรื่อง”

เออวิน (Erwin. 1976 : 21) ได้ให้ความหมายของการมีส่วนร่วมของประชาชนไว้ว่ากระบวนการให้ประชาชนเข้ามามีส่วนเกี่ยวข้องในการดำเนินการพัฒนาาร่วมคิดร่วมตัดสินใจ แก้ไขปัญหาของตนเอง ร่วมใช้ความคิดสร้างสรรค์ความรู้ ความชำนาญ ร่วมกับการใช้วิทยาการที่เหมาะสม และสนับสนุนการติดตามผลการปฏิบัติงานขององค์กร และเจ้าหน้าที่ที่เกี่ยวข้อง

สรุปการมีส่วนร่วม ยังหมายถึง การที่กลุ่มของประชาชนก่อให้เกิดการรวมตัวที่สามารถจะทำการตัดสินใจใช้ทรัพยากรและมีความรับผิดชอบในกิจกรรมที่กระทำโดยกลุ่ม และกลุ่มผู้เชี่ยวชาญที่ให้ข้อเสนอแนะเกี่ยวกับการมีส่วนร่วมของประชาชน ในการประชุม องค์การสหประชาชาติเคยระบุไว้ว่า การมีส่วนร่วมของประชาชน เป็นคำที่ไม่อาจกำหนดนิยามความหมายเดียวที่ครอบคลุมได้ เพราะความหมายของการมีส่วนร่วมอาจแตกต่างกันไปในแต่ละประเทศ หรือแม้แต่ในประเทศเดียวกันก็ตาม หากให้เข้าใจชัดแล้ว การนิยามความหมายของการมีส่วนร่วมของประชาชน ควรมีลักษณะจำกัดเฉพาะในระบบเศรษฐกิจ สังคม และการเมืองเท่านั้น

2. ลักษณะรูปแบบและกระบวนการมีส่วนร่วม

นักวิชาการ ได้อธิบายถึงลักษณะรูปแบบและกระบวนการมีส่วนร่วมไว้ ดังนี้

ไพรตน์ เชเชรินทร์ (2522 : 19-20) ได้กล่าวถึงรูปแบบและกระบวนการการมีส่วนร่วมในการดำเนินงานให้บรรลุวัตถุประสงค์ของนโยบายการพัฒนา คือ

1. ร่วมทำการศึกษาค้นคว้าปัญหา สาเหตุของปัญหาและการลดปัญหาที่เกิดขึ้นในชุมชน รวมตลอดจนความต้องการของชุมชน
2. ร่วมคิดหาและสร้างรูปแบบวิธีการพัฒนา เพื่อแก้ไขปัญหาและลดปัญหาของชุมชน เพื่อสร้างสรรค์สิ่งใหม่ที่เป็นประโยชน์ต่อชุมชน หรือสนองความต้องการของชุมชน
3. ร่วมวางแผนนโยบาย หรือแผนงาน หรือ โครงการหรือกิจกรรมเพื่อขจัดและแก้ไขปัญหา สอนองความต้องการของชุมชน
4. ร่วมตัดสินใจการใช้ทรัพยากรที่มีจำกัด ให้เป็นประโยชน์ต่อส่วนรวม
5. ร่วมจัดหรือปรับปรุงระบบบริหารงานพัฒนาให้มีประสิทธิภาพและประสิทธิผล
6. ร่วมกันลงทุนในกิจกรรม โครงการของชุมชนตามขีดความสามารถของตนเองและของหน่วยงาน
7. ร่วมปฏิบัติตามนโยบายแผนงาน โครงการและกิจกรรมให้บรรลุตามเป้าหมายที่วางไว้
8. ร่วมควบคุม ติดตาม ประเมินผล และร่วมบำรุงรักษาโครงการ และกิจกรรมที่ได้ทำไว้ ทั้งโดยเอกชนและรัฐบาลให้ใช้ประโยชน์ได้ตลอดไป

อคิน รพีพัฒน์ (2527 : 18) ได้ให้ข้อควรคำนึงถึงรูปแบบของการมีส่วนร่วมไว้

3 ประการ คือ

1. กลไกการพัฒนาเคลื่อนย้ายจากรัฐสู่ประชาชน ให้ประชาชนมีบทบาทหลักในการพัฒนา

2. เป้าหมายของการพัฒนา คือการพัฒนาขีดความสามารถเพื่อพึ่งและพัฒนาตนเองมิใช่พึ่งพาท้องถิ่นการพัฒนาภายนอก

3. กระบวนการพัฒนาภายใต้รูปแบบนี้ต้องยึดหลักจากล่างสู่บน มากกว่าจากบนสู่ล่าง นอกจากนี้แต่ละรูปแบบควรมีการแบ่งการมีส่วนร่วมของสมาชิกในชุมชนออกเป็น

3.1 การค้นหาปัญหา สาเหตุของปัญหา ตลอดจนแนวทาง

3.2 การตัดสินใจเลือกแนวทางและวางแผนพัฒนาแก้ไขปัญหา

3.3 การปฏิบัติงานในกิจกรรม การพัฒนาตามแผน การประเมินผลงาน

กิจกรรมการพัฒนา

เบญจมาศ อยู่ประเสริฐ (2544 : 19) ได้สรุปแนวความคิดเกี่ยวกับกรณีมีส่วนร่วมซึ่งจำแนกประเภทของการมีส่วนร่วมไว้ โดยมีรูปแบบต่างๆ คือ การจำแนกจากการพิจารณาถึงระดับการอาสาสมัครเข้ามามีส่วนร่วม ซึ่งมีทั้งการถูกบังคับและไม่ถูกบังคับการจำแนกตามวิธีการที่เข้าไปเกี่ยวข้อง ประกอบด้วยการมีส่วนร่วมโดยตรงและโดยอ้อม การจำแนกตามการเข้าไปเกี่ยวข้องกับขั้นตอนต่างๆ ของกระบวนการวางแผนการพัฒนา การจำแนกตามลักษณะขั้นขององค์การ โดยพิจารณาจากโครงสร้างขององค์การ การจำแนกตามความเข้มข้นและความ

1. การมีส่วนร่วมในฐานะผู้ส่งเสริม (สนับสนุน) ประกอบด้วยการมีส่วนร่วมในการเลือกตั้ง ซึ่งจะส่งเสริมให้บุคคลมีความเอาใจใส่เข้าร่วมกิจกรรมกับ อบต. หรืออาจลงรับสมัครเลือกตั้ง การมีส่วนร่วมด้านกฎหมาย เช่น การปฏิบัติตามกฎหมาย การเสียภาษีตามกฎหมาย เป็นต้น และการมีส่วนร่วมในด้านความร่วมมืออาจอยู่ในรูปของการสละแรงงานเงิน การร่วมทำงาน การร่วมแสดงความคิดเห็นเพื่อพิจารณาสนับสนุนหรือคัดค้าน

2. การมีส่วนร่วมในฐานะของผู้รับบริการ อาจกระทำในลักษณะการแก้ไขปัญหาหรือ ความเดือดร้อน รวมทั้งการทำหน้าที่สะท้อนภาพให้ผู้บริหารได้เห็นภาพของการบริการที่ประชาชนได้รับ

3. การมีส่วนร่วมในฐานะผู้ตรวจสอบ ซึ่งสามารถกระทำได้ในลักษณะต่างๆ เช่น ร่วมตรวจสอบพฤติกรรมของสมาชิกสภา อบต. ตรวจสอบแผนพัฒนาของ อบต. ตรวจสอบการจัดทำข้อบัญญัติงบประมาณรายจ่าย ตรวจสอบโครงการต่างๆ การเข้าร่วมฟังการประชุมสภา รวมทั้งการตรวจสอบการทำงานของฝ่ายบริหาร เป็นต้น

3. ปัจจัยในการมีส่วนร่วม

นักวิชาการได้อธิบายปัจจัยในการมีส่วนร่วมไว้ดังนี้

นิรันดร์ จงวุฒิเวศน์ (2527 : 183) กล่าวว่าไว้ว่าปัจจัยในการมีส่วนร่วมเกิดจากแนวคิดที่สำคัญ 3 ประการ คือ

1. ความสนใจและความห่วงกังวลร่วมกัน อันเกิดจากความสนใจและความห่วงกังวลส่วนบุคคลเกิดบังเอิญพ้องต้องกัน กลายเป็นความสนใจและความห่วงกังวลร่วมกันของสังคม

2. ความเคื้อคร้อนและความไม่พึงพอใจร่วมกัน ที่มีต่อสถานการณ์ที่เป็นอยู่ผลักดันให้เกิดการรวมกลุ่มวางแผนและลงมือกระทำร่วมกัน

3. การตกลงใจร่วมกันที่จะเปลี่ยนกลุ่มหรือชุมชนไปในทิศทางที่พึงปรารถนาในการตัดสินใจร่วมกันนี้ ต้องมีระดับรุนแรงมากพอที่จะทำให้เกิดความคิดริเริ่มกระทำการที่สนองตอบความเห็นชอบของคนส่วนใหญ่ที่เกี่ยวข้องกับกิจกรรมนั้นๆ

สมบุรณธ์ อำพนพนารัตน์ (2542 : 17) ได้เสนอปัจจัยพื้นฐานในการระดมการมีส่วนร่วมของประชาชนไว้ 3 ประการ คือ

1. ปัจจัยของสิ่งจูงใจจากสภาพความเป็นจริงของชาวชนบทที่จะเข้าร่วมในกิจกรรมหนึ่งๆ ทั้งในแง่ของการร่วมแรง ร่วมทรัพยากรหรืออื่นๆ นั้นเหตุผล 2 ประการ คือ การมองเห็นว่าตนจะได้ผลประโยชน์ตอบแทนในสิ่งที่ทำ ไปซึ่งถือเป็นเรื่องของการกระตุ้นให้เกิดมีสิ่งจูงใจ ประการที่สอง การที่ได้รับการบอกกล่าวหรือชักชวนจากเพื่อนให้เข้าร่วม โดยมีสิ่งจูงใจเป็นตัวนำซึ่งถือเป็นเรื่องของการก่อให้เกิดมีสิ่งจูงใจ

2. ปัจจัยโครงสร้างของช่องทางในการเข้ามีส่วนร่วม เนื่องจากการเข้ามีส่วนร่วมไม่ได้ มีการจัดรูปแบบความสัมพันธ์ที่เหมาะสม เช่น ภาวะผู้นำ กฎระเบียบ แบบแผน และลักษณะการทำงานให้ประชาชนบางส่วนไม่เห็นช่องทางที่จะเข้ามีส่วนร่วมได้ ดังนั้นพื้นฐานด้านโครงสร้างของช่องทางจึงควรมีลักษณะ ดังนี้

2.1 เปิดโอกาสให้ทุกๆ คน ทุกๆ กลุ่ม ในชุมชนมีโอกาสเข้าร่วมในการพัฒนาในรูปแบบใดรูปแบบหนึ่ง ทั้งที่เป็นการเข้าร่วมในรูปแบบของตัวแทนหรือเข้าร่วมโดยตรงก็ได้

2.2 มีเวลากำหนดที่ชัดเจน เพื่อให้ผู้เข้าร่วมสามารถกำหนดเงื่อนไขของตนเองได้ตามสภาพความเป็นจริงของตนเอง

2.3 กำหนดลักษณะของกิจกรรมให้แน่นอนว่าจะทำอะไร

3. ปัจจัยอำนาจในการส่งเสริมกิจกรรมของการมีส่วนร่วม กิจกรรมการมีส่วนร่วมที่ผ่านมาแล้วจะเป็นการเห็นด้วย และมีโอกาสเข้าร่วมของประชาชนแต่ไม่อาจกำหนดเป้าหมายวิธีการหรือ ผลประโยชน์ของกิจกรรมได้ เพราะต้องขึ้นอยู่กับข้อกำหนดและการจัดสรรของเจ้าหน้าที่ของรัฐ ซึ่งจุดนี้เองเป็นเงื่อนไขที่ไม่อาจก่อให้เกิดการมีส่วนร่วมที่แท้จริงได้

สรุปได้ว่า เมื่อเกิดความไม่พึงพอใจในสภาพที่เป็นอยู่มากๆ มีความต้องการเปลี่ยนแปลงไปสู่สภาพอื่น จึงก่อให้เกิดการร่วมมือร่วมใจในการพัฒนาได้ นอกจากนี้ที่ได้กล่าวมา การมีส่วนร่วมอาจเกิดจากความศรัทธา ความเกรงใจหรืออำนาจบังคับก็ได้ซึ่งถ้าการมีส่วนร่วมในกิจกรรมใดเกิดจากความเกรงใจหรืออำนาจบังคับ มักจะประสบผลในเชิงลี้มเหลวมากกว่าประสบผลสำเร็จ

4. รูปแบบและขั้นตอนในการมีส่วนร่วมของประชาชน

การมีส่วนร่วมของประชาชนนั้นอาจจะกล่าวถึงขั้นตอนของการมีส่วนร่วมของประชาชนในการพัฒนาท้องถิ่น เพื่อให้เกิดประสิทธิภาพและเกิดประโยชน์ต่อส่วนรวมมากที่สุด อันเกิดจากการผสมผสานแนวคิดเชิงทฤษฎีกับแนวคิดภาคปฏิบัติ

ทวิวงศ์ ศรีบุรี (2541 : 36-37) ได้กล่าวถึงรูปแบบและขั้นตอนในการมีส่วนร่วมว่าประกอบด้วย 5 รูปแบบขั้นตอน ดังนี้

1. การมีส่วนร่วมในขั้นริเริ่มการพัฒนา ซึ่งเป็นขั้นตอนที่ประชาชนเข้ามามีส่วนร่วมในการค้นหาปัญหา หาสาเหตุของปัญหา เข้ามาตัดสินใจกำหนดปัญหา การกำหนดความต้องการของชุมชน และมีส่วนร่วมในการจัดลำดับความสำคัญ เพื่อพัฒนาท้องถิ่น

2. การมีส่วนร่วมในขั้นวางแผนการพัฒนา เป็นขั้นตอนที่ประชาชนเข้ามามีส่วนร่วมในการประชุมในท้องถิ่นเพื่อการวางแผน เพื่อการวิเคราะห์ปัญหา การกำหนดนโยบาย กำหนดวัตถุประสงค์ของโครงการการพัฒนา กำหนดวิธีการและแนวทางการดำเนินงาน ตลอดจนกำหนดทรัพยากรที่จะใช้ในการพัฒนา

3. การมีส่วนร่วมในขั้นดำเนินการพัฒนา เป็นขั้นตอนที่ประชาชนเข้าร่วมเป็นสมาชิกหรือกรรมการของชมรม การติดต่อประสานงานและการขอรับความช่วยเหลือจากองค์กรทั้งใน และนอกชุมชน การเข้าร่วมในการบริหารกิจกรรมต่างๆ ของชุมชน สนับสนุนทรัพยากรเพื่อส่วนรวม เช่น การสนับสนุนวัสดุอุปกรณ์ในการพัฒนา การใช้แรงงานในการพัฒนาในกิจกรรมต่างๆ ของท้องถิ่น

4. การมีส่วนร่วมในขั้นรับผลประโยชน์จากการพัฒนา เป็นขั้นตอนที่ประชาชนมีส่วนร่วมในการรับผลประโยชน์จากการพัฒนาตามนโยบายที่กำหนด ผลประโยชน์ที่ได้รับตรงตามความต้องการ ประชาชนมีภาพชีวิตที่ดี สามารถลดค่าใช้จ่ายในครอบครัว ประชาชน สามารถหรือยอมรับผลกระทบอันเกิดจากการพัฒนาทั้งด้านวัตถุ และจิตใจ และปัญหาของท้องถิ่นได้รับการแก้ไขในเชิงรูปธรรมและนามธรรมต่อสังคมหรือต่อบุคคล

5. การมีส่วนร่วมในขั้นประเมินผลการพัฒนา เป็นขั้นตอนที่ประชาชน เข้าร่วมติดตามและประเมินผลเป็นระยะว่าการพัฒนา การดำเนินงาน/กิจกรรมในโครงการ/แผนงานด้านการพัฒนาท้องถิ่นนั้นเป็นไปตามแผนพัฒนา สำเร็จตามวัตถุประสงค์เพียงใด เป็นไปตามนโยบายที่กำหนดไว้หรือไม่ ตลอดจนประชาชนมีส่วนร่วมในการตรวจสอบการใช้จ่ายงบประมาณที่ใช้ในการดำเนินการพัฒนา และประชาชนสามารถเข้ามาแสดงความคิดเห็น และวิพากษ์วิจารณ์การพัฒนาท้องถิ่นได้

จรัส บุญเชื้อ (2537 : 16) ได้กล่าวว่า ถึงรูปแบบการมีส่วนร่วมของประชาชน ว่าควรมีส่วนร่วมในลักษณะการเป็นสมาชิก การเข้าร่วมประชุม การเป็นสมาชิกที่บริจาคเงิน การเป็นกรรมการ และเป็นประธานกรรมการ และรูปแบบของการมีส่วนร่วมของประชาชนไว้ดังนี้

1. การมีส่วนร่วมโดยตรง โดยผ่านองค์กรที่จัดตั้งของประชาชน ของกลุ่มชนหรือเยาวชนกลุ่มต่างๆ

2. การมีส่วนร่วมทางอ้อม โดยผ่านองค์กรผู้แทนของประชาชน เช่น กระบวนการของกลุ่มหรือชุมชน

3. การมีส่วนร่วมโดยเปิด โอกาสให้มีส่วนร่วม โดยผ่านองค์กรที่มีผู้แทนของประชาชนโดยตรง เช่น สถาบันหรือหน่วยงานที่เชิญชวน หรือเปิด โอกาสให้เข้ามาได้ตลอดเวลา

ประพันธ์ วรรณบวร (2543 : 42-58) กล่าวว่าไว้ว่า การมีส่วนร่วมคือกระบวนการแลกเปลี่ยนข้อมูลและการตัดสินใจต่างๆ เกี่ยวกับโครงการที่เหมาะสมและเป็นที่ยอมรับร่วมกันทุกฝ่ายที่เกี่ยวข้องในกระบวนการนี้ ตั้งแต่แรกจนถึงขั้นตอนการติดตาม และประเมินผล เพื่อให้เกิดความเข้าใจและการเรียนรู้การปรับเปลี่ยนโครงการร่วมกัน ซึ่งจะเป็ประโยชน์ต่อทุกฝ่าย รูปแบบการมีส่วนร่วมของประชาชน การมีส่วนร่วมที่ดำเนินอยู่โดยทั่วไป สามารถสรุปได้เป็น 5 รูปแบบ คือ

1. การรับรู้ข่าวสาร (Public Information) การมีส่วนร่วมในรูปแบบนี้ ประชาชนผู้มีส่วนร่วมได้เสีย และบุคคลหรือหน่วยงานที่เกี่ยวข้องจะต้องได้รับการแจ้งให้

ทราบถึงรายละเอียดของโครงการที่จะดำเนินการรวมทั้งผลกระทบที่คาดว่าจะเกิดขึ้น ทั้งนี้การได้รับแจ้งข่าวสารดังกล่าวจะต้องเป็นการแจ้งก่อนการที่จะมีการตัดสินใจในการดำเนินการ

2. การปรึกษาหารือ (Public consultation) การปรึกษาหารือเป็นรูปแบบการมีส่วนร่วมที่มีการจัดการหารือระหว่างผู้ดำเนินการ โครงการกับประชาชนที่เกี่ยวข้องและได้รับผลกระทบสิ่งแวดล้อม นอกจากนี้การปรึกษาหารือหรือประกอบการจัดทำรายงานการศึกษาผลกระทบสิ่งแวดล้อม นอกจากนี้การปรึกษาหารือยังเป็นอีกช่องทางหนึ่ง ในการกระจายข้อมูลข่าวสารไปยังประชาชนทั่วไปและหน่วยงานที่เกี่ยวข้อง เพื่อให้เกิดความเข้าใจในโครงการและกิจกรรมมากขึ้น และเพื่อมีการให้ข้อเสนอแนะเพื่อประกอบทางเลือกในการตัดสินใจ

3. การประชุมรับฟังความคิดเห็น (Public meeting) การประชุมรับฟังความคิดเห็นมีวัตถุประสงค์เพื่อให้ประชาชนและฝ่ายที่เกี่ยวข้องกับโครงการหรือกิจกรรม และผู้มีอำนาจตัดสินใจการทำโครงการหรือกิจกรรมนั้น ได้ใช้เวทีสาธารณะในการทำความเข้าใจและค้นหาเหตุผลที่ดำเนินโครงการหรือกิจกรรมในพื้นที่นั้นหรือไม่ การประชุมรับฟังความคิดเห็นมีหลายรูปแบบ รูปแบบที่พบเห็นกันบ่อย ได้แก่

3.1 การประชุมในระดับชุมชน (Community meeting) การประชุมในลักษณะนี้มีการจะจัดขึ้นในชุมชนที่ได้รับผลกระทบจากการดำเนินโครงการ โดยเจ้าของโครงการหรือกิจกรรมจะต้องส่งตัวแทนเข้าร่วมเพื่ออธิบายให้ที่ประชุมทราบถึงลักษณะโครงการและผลกระทบที่คาดว่าจะเกิดขึ้นและตอบข้อซักถาม การประชุมในระดับนี้อาจจะจัดในระดับที่กว้างขึ้นได้ เพื่อรวมหลายๆ ชุมชนในคราวเดียวกันในกรณีที่มีหลายชุมชนได้รับผลกระทบ

3.2 การประชุมรับฟังความคิดเห็นในเชิงวิชาการ (Technical hearing) สำหรับโครงการที่มีข้อโต้แย้งทางวิชาการ จำเป็นจะต้องมีการประชุมเพื่อรับฟังความคิดเห็นในทางวิชาการในการเชิญผู้เชี่ยวชาญเฉพาะสาขาจากภายนอกมาช่วยอธิบายข้อซักถามและให้ความเห็นต่อโครงการ การประชุมอาจจะจัดในที่สาธารณะทั่วไป ผลการประชุมจะต้องนำเสนอต่อสาธารณะหรือผู้เข้าร่วมประชุมต้องได้รับทราบผลดังกล่าวด้วย

3.3 การประชาพิจารณ์ (Public hearing) เป็นการประชุมที่มีขั้นตอนดำเนินการที่ชัดเจนมากขึ้น เป็นเวทีในการเสนอข้อมูลอย่างเปิดเผยไม่มีการปิดบัง ทั้งฝ่ายเจ้าของโครงการและฝ่ายผู้มีส่วนได้เสียจากโครงการ การประชุมและคณะกรรมการจัดการประชุมจะต้องมีองค์ประกอบของผู้เข้าร่วม ที่เป็นที่ยอมรับมีหลักเกณฑ์และประเด็นในการพิจารณาที่ชัดเจนและแจ้งให้ทุกฝ่ายทราบทั่วกัน ซึ่งอาจมาจากร่วมกันกำหนดขึ้น ทั้งนี้รูปแบบ

การประชุมไม่ควรจะเป็นทางการมากนัก และไม่เกี่ยวข้องกับนัยทางกฎหมายที่จะต้องมีการชี้ขาดเหมือนการตัดสินในกฎหมาย การจัดประชุมอาจจะจัดในหลายวันและไม่จำเป็นว่าจะต้องจัดในครั้งเดียวและสถานที่เดียวตลอดไป

4. การร่วมในการตัดสินใจ (Decision making) เป็นเป้าหมายสูงสุดของการมีส่วนร่วมของประชาชน ซึ่งในทางปฏิบัติที่จะต้องให้ประชาชนเป็นผู้ที่ตัดสินใจประเด็นปัญหานั้นๆ ไม่ดำเนินการให้เกิดขึ้นได้ง่ายๆ อาจดำเนินการให้ประชาชนที่ได้รับผลกระทบเลือกตัวแทนของตนเข้าไปนั่งในคณะกรรมการใดคณะหนึ่ง ที่มีอำนาจตัดสินใจ รวมทั้งได้รับเลือกในฐานะที่เป็นตัวแทนองค์กรที่ทำหน้าที่เป็นตัวแทนประชาชน ในพื้นที่ซึ่งประชาชนจะมีบทบาทชี้้นำการตัดสินใจได้นั้นขึ้นอยู่กับองค์ประกอบของคณะกรรมการพิเศษนั้นๆ ว่าจะมีการวางน้ำหนักของประชาชนไว้เพียงใด

ดังนั้น การมีส่วนร่วมของประชาชนจึงถือว่าเป็นเรื่องสำคัญและมีความจำเป็นมากต่อการพัฒนาหรือการคุ้มครองและรักษาคุณภาพสิ่งแวดล้อมของประเทศต่อไปในอนาคตเพราะการที่จะให้ประชาชนเข้ามีส่วนร่วม จำเป็นจะต้องมีการให้ข่าวสารที่แท้จริง และถูกต้องมีการกำหนดขั้นตอนการมีส่วนร่วมอย่างถูกวิธีและมีประสิทธิภาพ

ที่สำคัญที่สุดที่ผู้ตัดสินใจจะต้องเข้าใจและยอมรับหรือรับสังคมไทย คือเมื่อมีผู้เสียผลประโยชน์คนเหล่านั้นจะออกมาคัดค้านและต่อต้าน โครงการหรือกิจการทุกรูปแบบและทุกวิถีทาง โดยจะพยายามชี้้นำให้ประชาชนอื่นหรือกลุ่มอื่นได้เห็นถึงผลกระทบหรือความเดือดร้อนที่เกิดขึ้นกับตนเองหรือกลุ่มของตนเองซึ่งในบางครั้งอาจจะมีผู้เสียประโยชน์จากโครงการไม่มากเมื่อเทียบกับจำนวนประชาชนที่ได้รับประโยชน์และคนกลุ่มนี้สามารถสร้างการคัดค้านให้เป็นข่าวใหญ่โตตามสื่อประเภทต่างๆ ในขณะที่เดียวกันผู้ที่ได้รับประโยชน์จากโครงการจะนิ่งเฉยเพราะทราบดี อยู่แล้วว่าอย่างไรเสียตนเองก็ได้รับผลประโยชน์ จึงไม่ยอมออกมาชี้แจงหรือสนับสนุน โครงการหรือกิจการนั้นๆ ทำให้ประชาชนกลุ่มอื่นหรือในพื้นที่อื่นจะยิน และฟังข่าวสารของผู้ได้รับผลกระทบหรือผู้เสียประโยชน์เท่านั้น ซึ่งจะเป็นการเบี่ยงเบนความเข้าใจ และการยอมรับในกิจการหรือ โครงการนั้นๆ

แนวคิดของทวิงส์ ศรีบุรี (2541 : 36-37) ซึ่งถือว่าครอบคลุมกับประเด็นที่ผู้วิจัยจะศึกษา ต่อไปจะได้นำประเด็นต่างๆ มาขยายให้เห็นรายละเอียดเพิ่มเติม ดังนี้

1. การมีส่วนร่วมในขั้นริเริ่มการพัฒนา

มีนักวิชาการกล่าวถึงการมีส่วนร่วมในขั้นริเริ่มการพัฒนา ดังนี้

เจมส์ คี ปิ่นทอง (2523 : 11-13) ได้แบ่งขั้นตอนการมีส่วนร่วมของประชาชนไว้เป็น 4 ขั้นตอน คือ

1. การมีส่วนร่วมในการค้นหาปัญหาและสาเหตุของปัญหา ประกอบด้วย ต้องจัดกระบวนการหรือกลไกการบริหารจัดการของรัฐที่เปิดโอกาสให้ประชาชนมีส่วนร่วมในการวิเคราะห์สาเหตุของปัญหาการจัดทำแผน และดำเนินการแก้ไขปัญหาของชุมชน
 2. การมีส่วนร่วมในการวางแผนดำเนินกิจกรรม ประกอบด้วย การรับรู้ การเข้าถึงเกี่ยวกับการวางแผนและร่วมวางแผนกิจกรรมสนับสนุนให้มีคณะกรรมการของประชาชนในชุมชนและท้องถิ่นให้ร่วมคิด ร่วมทำงาน และเรียนรู้ประสบการณ์ความรู้ความสามารถซึ่งกันและกัน
 3. การมีส่วนร่วมในการลงทุนและปฏิบัติงาน ประกอบด้วย การเกี่ยวข้องกับการดำเนินการในกิจกรรมต่างๆ และการตัดสินใจส่งเสริมให้มีเครือข่ายความร่วมมือระหว่างชุมชนหรือท้องถิ่นในการแลกเปลี่ยนความรู้ความเข้าใจในการพัฒนาในด้านต่างๆ และผลกระทบจากการพัฒนา
 4. การมีส่วนร่วมในการติดตามและประเมินผล ประกอบด้วย การเกี่ยวข้องกับการพยายามที่จะประเมินประสิทธิผลของกิจกรรมต่างๆ และพิจารณาวิธีการที่จะดำเนินการต่อเนื่องต่อไป ประชาชนจะเข้ามาเกี่ยวข้องกับการคิดเกณฑ์ในการประเมินกิจกรรม ซึ่งผลของกระบวนการประเมินนี้จะกลายเป็นปัจจัยนำเข้าไปในกระบวนการมีส่วนร่วม
- มยุรี ตันติยะวงษ์ (2546 : 30) กล่าวว่า โดยสรุปแล้วกระบวนการในการมีส่วนร่วมมีขั้นตอนที่สำคัญ ดังนี้

1. ร่วมคิดค้นปัญหา
2. ร่วมวางแผน
3. ร่วมตัดสินใจ
4. ร่วมปฏิบัติ
5. ร่วมประเมินผล

สรุปได้ว่า การมีส่วนร่วมในขั้นริเริ่มการพัฒนา เป็นขั้นตอนที่ประชาชนเข้ามามีส่วนร่วมในการค้นหาปัญหา หาสาเหตุของปัญหา และเข้ามาตัดสินใจกำหนดปัญหา กำหนดความต้องการของชุมชน และมีส่วนร่วมในการจัดลำดับความสำคัญ โดยผ่านกระบวนการหรือกลไกการบริหารจัดการของภาครัฐเพื่อพัฒนา

2. การมีส่วนร่วมในชั้นวางแผนการพัฒนา

มีนักวิชาการกล่าวถึงการมีส่วนร่วมในชั้นวางแผนการพัฒนา ดังนี้
 ปรัชญา เวสารัชช์ และเทพศักดิ์ บุญยรัตพันธุ์ (2544 : 106-112) ได้
 กำหนดขั้นตอนของการเข้ามามีส่วนร่วมของประชาชนในการพัฒนาท้องถิ่นและชนบท ดังนี้

1. การมีส่วนร่วมในการระบุถึงปัญหาและสาเหตุของปัญหาในแต่ละ
 ละท้องถิ่น กล่าวคือ เป็นการค้นหาถึงปัญหาของท้องถิ่นว่ามีปัญหาในลักษณะใด อาทิ มีปัญหา
 ด้าน โครงสร้างพื้นฐานหรือปัญหาด้านผลผลิตและรายได้ หรือปัญหาด้านการสาธารณสุข หรือ
 ปัญหาด้านแหล่งน้ำ หรือปัญหาอันเนื่องมาจากการขาดความรู้ของประชาชนในท้องถิ่น เป็นต้น

2. การมีส่วนร่วมในการวางแผนดำเนินงาน กล่าวคือ หลังจากที่ได้
 มีการเก็บรวบรวมข้อมูลเพื่อระบุถึงปัญหาและสาเหตุของปัญหาในแต่ละท้องถิ่น ได้แล้ว ก็จะ
 นำมาสู่ในขั้นตอนของการวางแผนดำเนินงาน ซึ่งถือว่าเป็นขั้นตอนหนึ่งที่สำคัญในการร่วมกัน
 คิดที่จะแก้ไขปัญหาของท้องถิ่นตนเองที่เกิดขึ้น โดยนำข้อมูลต่างๆ ที่ได้เก็บรวบรวมมาประกอบ
 ในการตัดสินใจเพื่อที่จะวางแผนดำเนินงานแก้ไขปัญหา โดยการกำหนดวัตถุประสงค์และ
 กำหนดถึง โครงการหรือกิจกรรมที่กำหนดขึ้นสามารถถูกนำไปปฏิบัติให้บรรลุวัตถุประสงค์ที่
 วางไว้ไม่ว่าจะเป็นทรัพยากรด้านกำลังคน งบประมาณ วัสดุอุปกรณ์ เครื่องมือเครื่องใช้ ความรู้
 หรือเทคโนโลยีก็ตาม การขอความสนับสนุนจากหน่วยงานของรัฐหรือเอกชน ปัจจัยต่างๆ
 เหล่านี้จะต้องมีการคิดอย่างละเอียดรอบคอบเพื่อให้แผนดำเนินงานที่กำหนดขึ้นมีความชัดเจน
 ตั้งแต่ต้นก่อนที่จะดำเนินการ

3. การมีส่วนร่วมในการนำแผน ไปปฏิบัติ กล่าวคือ เป็นการนำ
 แผนงาน โครงการหรือกิจกรรมที่ได้วางแผนไว้แต่แรกไปปฏิบัติ อาจจะเป็นการดำเนินงานโดย
 องค์กรประชาชนเอง หรือเข้าไปมีส่วนร่วมกับเจ้าหน้าที่ของรัฐ เป็นการร่วมกันทำอย่างประสาน
 การดำเนินงานกันเป็นการฝึกการทำงานเป็นกลุ่ม เป็นการเรียนรู้จากการทำงานที่เกิดขึ้น
 จริง เป็นการสร้างความรู้สึกร่วมกันของความเป็นเจ้าของในผลงานที่เกิดขึ้นร่วมกันอีกด้วย

4. การมีส่วนร่วมในการติดตามและควบคุม ขั้นตอนนี้เป็นขั้นตอน
 ที่มีความสำคัญอีกขั้นตอนหนึ่งที่จะให้ประชาชนหรือองค์กรประชาชนได้เข้ามามีส่วนร่วมใน
 การติดตามและควบคุมเพื่อจะดูถึงความก้าวหน้าของผลงาน ตลอดจนปัญหาอุปสรรคต่างๆ
 ที่อาจจะเกิดขึ้นระหว่างการดำเนินงานในด้านต่างๆ ไม่ว่าจะเป็นเรื่องของค่าใช้จ่าย เวลา การใช้
 ทรัพยากร การใช้กำลังคน การประสานงาน การติดต่อสื่อสาร อำนาจหน้าที่และความรับผิดชอบ
 ฯลฯ ทั้งนี้ เพื่อที่จะนำไปใช้เป็นข้อมูลย้อนกลับในการแก้ไขปัญหที่เกิดขึ้นร่วมกัน ได้อย่าง
 ทันทีทันที่

5. การมีส่วนร่วมในการประเมินผล เมื่อโครงการหรือกิจกรรมได้กระทำสิ้นสุดแล้ว จำเป็นต้องมีการประเมินผลด้วยว่า บรรลุวัตถุประสงค์ตามที่มุ่งหวังไว้หรือไม่ เพียงใด ทั้งในด้านปริมาณและคุณภาพของงานด้านค่าใช้จ่ายและความสำเร็จตามเวลาที่กำหนดไว้หรือไม่

ลิขิต หมู่ดี (2538 : 141) กล่าวถึงขั้นตอนการมีส่วนร่วมในการดำเนินงานให้บรรลุวัตถุประสงค์ของนโยบายการพัฒนา คือ

1. ร่วมทำการศึกษาค้นคว้าถึงปัญหาและสาเหตุของปัญหาที่เกิดขึ้นในชุมชน ตลอดจนถึงความต้องการของชุมชน

2. ร่วมค้นหาและสร้างรูปแบบและวิธีการพัฒนาเพื่อแก้ไขและลดปัญหาของชุมชนหรือสนองความต้องการของชุมชน

3. ร่วมวางแผนนโยบายหรือแผนงาน หรือ โครงการ หรือ กิจกรรม เพื่อจัดการและแก้ไขตลอดจนสนองความต้องการของชุมชน

4. ร่วมตัดสินใจในการใช้ทรัพยากรที่มีจำกัดให้เกิดประโยชน์ต่อส่วนรวม

5. ร่วมจัดหรือปรับปรุงระบบการบริหารงานพัฒนาให้มีประสิทธิภาพและประสิทธิผล

6. ร่วมลงทุนในกิจกรรมโครงการของชุมชน ตามขีดความสามารถของตนเองและของหน่วยงาน

7. ร่วมปฏิบัติตามนโยบาย แผนงาน โครงการและกิจกรรมให้บรรลุตามเป้าหมายที่วางไว้

8. ร่วมควบคุม ติดตามประเมินผล และร่วมบำรุงรักษาโครงการและกิจกรรมที่ทำไว้ทั้งภาคเอกชนและภาครัฐ

สมภพ อาจชนะศึก (2542 : 20) ได้สรุปกระบวนการมีส่วนร่วมของประชาชนไว้ ดังนี้

1. การมีส่วนร่วมในการศึกษาปัญหา
2. การมีส่วนร่วมในการวางแผน
3. การมีส่วนร่วมในการปฏิบัติตามแผน
4. การมีส่วนร่วมในการติดตามและประเมินผล
5. การมีส่วนร่วมในการบำรุงรักษาระบบ

สรุปได้ว่า การมีส่วนร่วมในขั้นวางแผนการพัฒนา เป็นขั้นตอนที่ประชาชนเข้ามามีส่วนร่วมในการประชุมในที่องถึน เพื่อที่จะวางแผนดำเนินงานแก้ไขปัญห โดยการกำหนดวัตถุประสงค์และกำหนดถึงโครงการหรือกิจกรรม ที่กำหนดขึ้นสามารถถูกนำไปปฏิบัติให้บรรลุวัตถุประสงค์ที่วางไว้ ไม่ว่าจะเป็นทรัพยากรด้านกำลังคน งบประมาณ วัสดุอุปกรณ์ เครื่องมือเครื่องใช้ ความรู้หรือเทคโนโลยีก็ตาม การขอความสนับสนุนจากหน่วยงานของรัฐหรือเอกชน ปัจเจกต่างๆ เหล่านี้จะต้องมีการคิดอย่างละเอียดรอบคอบเพื่อให้แผนดำเนินงานที่กำหนดขึ้นมีความชัดเจนตั้งแต่ต้นก่อนที่จะดำเนินการ

3. การมีส่วนร่วมในขั้นดำเนินการพัฒนา

มีนักวิชาการกล่าวถึงการมีส่วนร่วมในขั้นดำเนินการพัฒนา ดังนี้
วันรักษ์ มิ่งมณีนาถ (2531 : 11-15) ได้ระบุถึงกระบวนการมีส่วนร่วมของประชาชนในการพัฒนาชนบทว่ามี 5 ขั้นตอน ฉะนั้นการมีส่วนร่วมของประชาชนที่แท้จริงจึงควรจะหมายถึง การมีส่วนร่วมในทุกขั้นตอน โดยครบถ้วน คือ

1. การมีส่วนร่วมในการศึกษาและวิเคราะห์ชุมชนเพื่อนำไปสู่การศึกษาค้นคว้าปัญหาและความต้องการที่แท้จริงของชุมชน ตลอดจนการจัดลำดับของปัญหา และการคัดเลือกปัญหาที่จะแก้ไขตามลำดับก่อนหรือหลัง ชาวบ้านต้องรู้ปัญหาของตนเองมิใช่ให้คนภายนอกมาชี้ปัญหา

2. การมีส่วนร่วมในการวิเคราะห์สาเหตุ

3. การมีส่วนร่วมในการเลือกวิถีและการวางแผนการแก้ปัญหา

4. การมีส่วนร่วมดำเนินการตามแผน เช่น การสละแรงงานและ

ทรัพยากรต่างๆ

5. การมีส่วนร่วมในการติดตามและประเมินผล

ปธาน สุวรรณมงคล (2547 : 83) แบ่งขอบเขตของการมีส่วนร่วมของชุมชนไว้ 4 ลักษณะ คือ การมีส่วนร่วมในการตัดสินใจ การมีส่วนร่วมในการดำเนินงาน การมีส่วนร่วมในผลประโยชน์ และการมีส่วนร่วมในการประเมินผล

สรุปได้ว่า การมีส่วนร่วมในขั้นการดำเนินงาน เป็นขั้นตอนที่ประชาชนเข้าร่วมเป็นสมาชิกหรือกรรมการของชมรม การติดต่อประสานงานและการขอรับความช่วยเหลือจากองค์กรทั้งใน และนอกชุมชน การเข้าร่วมในการบริหารกิจกรรมต่างๆ ของชุมชน สนับสนุนทรัพยากรเพื่อส่วนรวม เช่น การสนับสนุนวัสดุอุปกรณ์หรือแรงงาน ในการพัฒนาการใช้แรงงานในการพัฒนาในกิจกรรมต่างๆ ของท้องถิ่น

4. การมีส่วนร่วมในขั้นรับผลประโยชน์จากการพัฒนา

มีนักวิชาการกล่าวถึงการมีส่วนร่วมในขั้นริเริ่มการพัฒนา ดังนี้
กรมส่งเสริมการปกครองท้องถิ่น (2550 : 12) กล่าวว่า การมีส่วนร่วม
ของประชาชนกับการพัฒนาท้องถิ่น ครอบคลุมความหมายหลักๆ 4 ขั้นตอน

1. การที่ประชาชนมีส่วนร่วมในขั้นตอนการตัดสินใจว่า ควรจะมีการดำเนินการเรื่องอะไร และมีวิธีการในการดำเนินการอย่างไร
 2. การที่ประชาชนมีส่วนร่วมในการดำเนินงาน โครงการ โดยอาจเป็นการให้ความสนับสนุนทรัพยากรต่างๆ การเข้าร่วมดำเนินกิจกรรมหรือการให้ความร่วมมือกับกลุ่มที่ดำเนินการ
 3. การที่ประชาชนมีส่วนร่วมได้รับผลประโยชน์จากโครงการพัฒนานั้นๆ
 4. การที่ประชาชนมีส่วนร่วมในการประเมินผลของโครงการนั้นๆ
- ปาริชาติ วลัยเสถียร และคณะ (2548 : 201-202) กล่าวถึงการมีส่วนร่วมตามขั้นตอนในการพัฒนาซึ่งเป็นการวัดเชิงคุณภาพ ออกเป็น 5 ขั้นตอน ดังนี้

- ขั้นตอนที่ 1 การมีส่วนร่วมในขั้นการริเริ่มการพัฒนา ซึ่งเป็นขั้นตอนที่ประชาชนเข้ามามีส่วนร่วมในการค้นหาปัญหาและสาเหตุของปัญหาภายในชุมชน ตลอดจนที่ส่วนร่วมในการตัดสินใจกำหนดความต้องการของชุมชน และมีส่วนร่วมในการจัดลำดับความสำคัญของความต้องการด้วย
- ขั้นตอนที่ 2 การมีส่วนร่วมในขั้นการวางแผนในการพัฒนา เป็นขั้นตอนที่ประชาชนมีส่วนร่วมในการกำหนดนโยบายและวัตถุประสงค์ของโครงการ กำหนดวิธีการ และแนวทางในการดำเนิน ตลอดจนกำหนดทรัพยากรและแหล่งทรัพยากรที่จะใช้
- ขั้นตอนที่ 3 การมีส่วนร่วมในขั้นการดำเนินการพัฒนา เป็นขั้นตอนที่ประชาชนมีส่วนร่วมในการสร้างประโยชน์โดยการสนับสนุนทรัพยากร วัสดุอุปกรณ์ และแรงงาน หรือเข้าร่วมบริหารงาน ประสานงานและดำเนินการขอความช่วยเหลือจากภายนอก
- ขั้นตอนที่ 4 การมีส่วนร่วมในขั้นรับผลประโยชน์จากการพัฒนา เป็นขั้นตอนที่ประชาชนมีส่วนร่วมในการรับผลประโยชน์ที่พึงได้รับจากการพัฒนาหรือยอมรับประโยชน์อันเกิดจากการพัฒนาทั้งด้านวัตถุและจิตใจ
- ขั้นตอนที่ 5 การมีส่วนร่วมในการประเมินผลการพัฒนา เป็นขั้นตอนที่ประชาชนเข้าร่วมประเมินว่า การพัฒนาที่ได้กระทำไปนั้นสำเร็จตามวัตถุประสงค์

เพียงใด ซึ่งในการประเมินอาจปรากฏในรูปของการประเมินผลย่อย (formative evaluation) ซึ่งเป็นการประเมินผลสรุปรวมยอด

สรุปได้ว่า การมีส่วนร่วมในขั้นรับผลประโยชน์จากการพัฒนา เป็นขั้นตอนที่ประชาชนมีส่วนร่วมในการรับผลประโยชน์จากการพัฒนาตามนโยบายที่กำหนด ผลประโยชน์ที่ได้รับตรงตามความต้องการ ประชาชนมีภาพชีวิตที่ดี ประชาชน สามารถหรือยอมรับผลกระทบอันเกิดจากการพัฒนาทั้งด้านวัตถุ และจิตใจ รวมทั้งผลที่เป็นประโยชน์ในทางบวกและผลที่เกิดขึ้นในทางลบที่เป็นผลเสียของโครงการ ซึ่งจะเป็นประโยชน์และเป็นโทษต่อบุคคลและสังคมด้วย

5. การมีส่วนร่วมในขั้นประเมินผลการพัฒนา

มีนักวิชาการกล่าวถึงการมีส่วนร่วมในขั้นริเริ่มการพัฒนา ดังนี้ โคเฮน และอัฟฮอฟ (Cohen and Uphoff, 1980 : 52) ได้จำแนกขั้นตอนของการมีส่วนร่วมออกเป็นเรื่องของการตัดสินใจ การดำเนินการ ผลประโยชน์ และการประเมินผล รายละเอียดต่อไปนี้

ขั้นที่ 1 การมีส่วนร่วมในการตัดสินใจ ในกระบวนการของการตัดสินใจนั้น ประการแรกที่สุดที่จะต้องกระทำ คือ การกำหนดความต้องการและการจัดลำดับความสำคัญต่อจากนั้นก็เลือกนโยบายและประชากรที่เกี่ยวข้อง การตัดสินใจในช่วงเริ่มต้น การตัดสินใจช่วงดำเนินการวางแผนและการตัดสินใจในช่วงการปฏิบัติตามแผนที่วางไว้

ขั้นที่ 2 การมีส่วนร่วมในการดำเนินงาน ในส่วนที่เป็นองค์ประกอบของการดำเนินโครงการนั้น จะได้จากคำถามที่ว่าใครจะทำประโยชน์ให้แก่โครงการได้บ้าง และจะทำประโยชน์ได้ด้วยวิธีใด เช่น การช่วยเหลือด้านทรัพยากร การบริหารงานและการประสานงาน และการขอความช่วยเหลือ เป็นต้น

ขั้นที่ 3 การมีส่วนร่วมในการรับประโยชน์ ในส่วนที่เกี่ยวข้องกับผลประโยชน์นั้นจากความสัมพันธ์ของผลประโยชน์ในเชิงปริมาณและเชิงคุณภาพ ยังต้องพิจารณาถึงการกระจายผลประโยชน์ภายในกลุ่มด้วย ผลประโยชน์ของโครงการนี้รวมทั้งผลที่เป็นประโยชน์ในทางบวกและผลที่เกิดขึ้นในทางลบที่เป็นผลเสียของโครงการ ซึ่งจะเป็นประโยชน์และเป็นโทษต่อบุคคลและสังคมด้วย

ขั้นที่ 4 การมีส่วนร่วมในการประเมินผล การมีส่วนร่วมในการประเมินผลนั้นสิ่งที่จะต้องสังเกตก็คือ ความเห็น (Views) ความเห็นชอบ (Preferences)

และความคาดหวัง (Expectations) ซึ่งมีอิทธิพลสามารถเปลี่ยนแปลงพฤติกรรมของบุคคลในกลุ่มต่างๆ ได้

เสน่ห์ สามริก (2540 : 20) ได้แบ่งระดับการมีส่วนร่วมของประชาชน ออกเป็น 5 ระดับ คือ การมีส่วนร่วมในการค้นหาปัญหา และจัดลำดับความสำคัญของปัญหา ร่วมในการวิเคราะห์ถึงสาเหตุและที่มาของปัญหา ร่วมในการเลือกวิธีการ และวางแผนร่วมกัน ในการแก้ปัญหา ร่วมในการดำเนินงานตามแผน และร่วมในการประเมินผล วิเคราะห์ปัญหา อุปสรรค

สรุปได้ว่า การมีส่วนร่วมในขั้นประเมินผลการพัฒนา เป็นขั้นตอนที่ประชาชน เข้าร่วมติดตามและประเมินผล การดำเนินงาน/กิจกรรมใน โครงการ/แผนงานด้านการพัฒนาท้องถิ่นนั้น สำเร็จตามวัตถุประสงค์เพียงใด เป็นไปตามนโยบายที่กำหนดไว้หรือไม่ ตลอดจนประชาชนมีส่วนร่วมในการตรวจสอบการใช้จ่ายงบประมาณที่ใช้ในการดำเนินการพัฒนา และประชาชนสามารถเข้ามาแสดงความคิดเห็นและวิพากษ์วิจารณ์การพัฒนาท้องถิ่นได้

การมีส่วนร่วมในการพัฒนาจึงประกอบด้วย 5 ขั้นตอน ได้แก่ การมีส่วนร่วมในขั้นการริเริ่มการวางแผนการพัฒนา การมีส่วนร่วมในขั้นการวางแผนการพัฒนา การมีส่วนร่วมในขั้นการดำเนินการวางแผนการพัฒนา การมีส่วนร่วมในขั้นการรับผลประโยชน์จากการพัฒนา การมีส่วนร่วมในขั้นการประเมินผลการพัฒนา ผู้วิจัยจะนำกรอบนี้ไปเป็นกรอบแนวคิดในการวิจัย เรื่อง การมีส่วนร่วมของประชาชนในการพัฒนาท้องถิ่น ขององค์การบริหารส่วนตำบลไชยบุรี อำเภอท่าอุเทน จังหวัดนครพนม

5. ปัญหาและอุปสรรคของการมีส่วนร่วม

เจิมศักดิ์ ปิ่นทอง (2537 : 20) แม้หลักการและแนวคิดเกี่ยวกับการมีส่วนร่วมมีเป้าหมายในการให้ประชาชนในฐานะผู้มีส่วนได้ส่วนเสียได้มีส่วนร่วมในการบริหารจัดการ เพื่อให้เกิดประสิทธิภาพ และเกิดประโยชน์ต่อส่วนได้ส่วนเสีย ได้มีส่วนร่วมในการบริหารจัดการเพื่อให้เกิดประสิทธิภาพ และเกิดประโยชน์ต่อส่วนรวมมากที่สุดก็ตาม แต่กรณีของประเทศไทยเท่าที่ผ่านมายังถือว่าประชาชนยังมีบทบาทน้อยมาก การดำเนินการต่างๆ มักกระทำโดยองค์กรหรือหน่วยงานของรัฐแต่เพียงลำพัง ข้อสังเกตที่ประจักษ์ชัดคือเมื่อรัฐธรรมนูญแห่งราชอาณาจักรไทย พ.ศ. 2540 ซึ่งให้สิทธิประชาชนมากขึ้นในหลายๆ ด้านเปิดโอกาสประชาชนเรียนรู้ และให้สิทธิของตนเองตามกฎหมายมากขึ้น โดยเฉพาะอย่างยิ่งการ

หากวิเคราะห์ถึงสภาพการณ์การมีส่วนร่วมของประชาชนในการบริหารกิจการ
สาธารณะของประเทศไทย ซึ่งจัดว่ายังมีปัญหาและอุปสรรค และทำให้การดำเนินโครงการ
หลายประเภทเป็นไปอย่างไม่โปร่งใส อาจกล่าวได้ว่าเกิดขึ้นจากเหตุปัจจัยที่สำคัญ 2 ประการ คือ

1. ประชาชนเองยังขาดความตระหนัก ซึ่งหมายถึง ความรู้ ความเข้าใจที่
แท้จริงในสิทธิ และบทบาทหน้าที่ของตนเอง และจิตสำนึก ซึ่งหมายถึงความรู้สึกรับผิดชอบต่อ
ส่วนรวม แสละสิ่งแวดล้อมในประเด็นนี้ เจิมศักดิ์ ปิ่นทอง มองว่าตนเองมิได้มีส่วน ได้ส่วนเสีย
โดยตรง การเข้าไปมีส่วนร่วมจึงไม่อาจทำให้ตัวเองได้รับผลประโยชน์อะไร

2. ระบบราชการแบบเดิมที่ไม่เอื้อต่อการมีส่วนร่วม

3. ระบบราชการแบบเดิมที่ไม่เอื้อต่อการมีส่วนร่วมของประชาชนในการ
พัฒนาความเกรงใจและความยากจนที่ทำให้ชาวชนบทต้องดิ้นรนหาที่พึ่ง ความไม่มั่นใจใน
สถานภาพทางสังคมของตนเอง ทำให้ประชาชนส่วนหนึ่งต้องพึ่งพามุคคณภายนอก ดูถูกตนเอง
และพยายามเลือกผู้นำที่สามารถอุปถัมภ์ ตัวเองได้

4. ระบบราชการที่ยังไม่มีการกระจายอำนาจให้แก่ประชาชนอย่างแท้จริง
ทำให้ประชาชนไม่ต้องการมีส่วนร่วมรับผิดชอบในการดำเนินการใดๆ เพราะถือว่าเป็นหน้าที่
ของรัฐ

5. ความคิดของเจ้าหน้าที่ หรือข้าราชการที่รับผิดชอบที่วาดตนเองเป็นผู้มี
หน้าที่แต่เพียงลำพังในการบริหารกิจการสาธารณะ ประชาชนเป็นเพียงผู้ที่คอยรับผลประโยชน์
การให้ประชาชน เข้ามามีส่วนร่วมอาจทำให้การทำงานล่าช้า รุงรัง และ ไม่ทันการ

6. การมีส่วนร่วมของประชาชนในการพัฒนา

ไพรัตน์ เคะชรินทร์ (2524 : 6) หลักการมีส่วนร่วมของชุมชนในการพัฒนาว่า
หมายถึง กระบวนการที่รัฐบาลส่งเสริมชักนำและสร้าง โอกาสให้กับประชาชนในชุมชนทั้ง
ส่วนบุคคล กลุ่มชน สมาคม มูลนิธิ และองค์การอาสาสมัครให้เข้ามามีส่วนร่วมในการ
ดำเนินงานเรื่องใดเรื่องหนึ่งหรือหลายเรื่องรวมกัน

1. โครงการพัฒนาจังหวัด (ภพจ.) เริ่มต้นในปี พ.ศ. 2534 มีวัตถุประสงค์
เพื่อให้จังหวัดได้มีบทบาทเป็นตัวกลางในการพัฒนาระดับจังหวัด โดยเป็นผู้ริเริ่มเสนอ
โครงการให้สอดคล้องกับปัญหาในพื้นที่ กำหนดหน่วยงานที่จะปฏิบัติ มีอำนาจอนุมัติปรับปรุง
เปลี่ยนแปลงแผนหรือโครงการ

2. โครงการพัฒนาตำบล (คพต.) เริ่มต้นเมื่อ พ.ศ. 2535 โดยมีวัตถุประสงค์
เพื่อกระจายการพัฒนาไปสู่ระดับสภาตำบล อันเป็นองค์กรประชาชน โดยพัฒนาตาม

แผนพัฒนาตำบลและกระจายอำนาจอนุมัติโครงการจากระดับจังหวัดสู่ระดับอำเภอ และยกระดับความสามารถของสภาตำบลให้มีประสิทธิภาพในด้านการตัดสินใจ การวางแผน ควบคุมการดำเนินงาน การบำรุงรักษาและความรู้สึกเป็นเจ้าของในสาธารณะประโยชน์

สมนึก ปัญญาสิงค์ (2532 : 276-117) ได้กล่าวว่า การพัฒนาไม่ว่าจะเป็นหน่วยงานของรัฐ และภาคเอกชนล้วนแล้วมุ่งส่งเสริมให้ประชาชนเข้ามามีส่วนร่วมในการพัฒนาชุมชนของตนเองเนื่องจากการมีส่วนร่วมในการพัฒนามีความสำคัญ ดังนี้

1. การมีส่วนร่วมของชุมชนสามารถสร้างการยอมรับในคุณค่าของสังคม และวัฒนธรรมภายในชุมชนได้ และในบางครั้งสามารถเปลี่ยนแปลงบรรทัดฐานของชุมชนที่ไม่พึงปรารถนาได้อีกด้วย

2. การมีส่วนร่วมของชุมชนเป็นวิธีการที่สามารถสร้างประสบการณ์ต่างๆ ให้กับประชาชนได้เรียนรู้ และนำไปปฏิบัติได้อย่างถูกต้อง

3. การมีส่วนร่วมของชุมชนเป็นการระดมเอาพลังความคิดพลังกาย พลังใจ และทรัพยากรต่างๆ ที่มีอยู่ในชุมชนออกมาใช้ประโยชน์ต่อชุมชน

4. การมีส่วนร่วมของชุมชนมีการสนับสนุนการปกครองระบอบประชาธิปไตยที่มีการกระจายอำนาจ

5. การมีส่วนร่วมของชุมชนสอดคล้องกับปรัชญาทางสังคมและการเมือง (Social political philosophy) ที่ต้องการให้ประชาชนเข้ามามีส่วนร่วมในการกำหนดนโยบาย การพัฒนา วางแผนดำเนินการ

6. การมีส่วนร่วมของชุมชนเป็นหัวใจสำคัญของการพัฒนา ซึ่งการพัฒนาใดๆ ก็ตามถ้าขาดความร่วมมือและการมีส่วนร่วมแล้ว กิจกรรมหรือโครงการนั้นๆ ก็ไม่สามารถดำเนินการต่อไปได้อย่างมีประสิทธิภาพและจะประสบความล้มเหลวในที่สุด

นิธิ เอียวศรีวงศ์ (2532 : 20) ได้ให้ความเห็นว่า การพัฒนาที่จะเป็นผลดี และเป็นธรรมนั้น ประชาชนต้องมีส่วนร่วมในการพัฒนา นับตั้งแต่ระยะเริ่มต้นของการกำหนด เป้าหมายและแนวทางของการพัฒนา ซึ่งการพัฒนาดังกล่าวย่อมต้องโอนอ่อนต่อความแตกต่าง (Diversify) ของท้องถิ่น ตลอดจนแนวทางการพัฒนาต้องอยู่ภายใต้การควบคุมและตัดสินใจของประชาชนเจ้าของท้องถิ่นอย่างมาก

สรุปได้ว่า การมีส่วนร่วมหมายถึง กระบวนการมีส่วนร่วมของประชาชน เป็นกระบวนการสื่อสารสองทางซึ่งเกี่ยวข้องกับกระบวนการร่วมตัดสินใจ การร่วมดำเนินการ และร่วมรับประโยชน์ โดยต้องมีการให้ข้อมูลต่อสาธารณชนและให้สาธารณชนแสดงความ

คิดเห็น การมีส่วนร่วมของประชาชน จึงมีอยู่ในเกือบทุกกิจกรรมของสังคมขึ้นอยู่กับความสนใจและประเด็นในการพิจารณา นอกจากนี้การมีส่วนร่วมต้องมีวัตถุประสงค์หรือจุดมุ่งหมาย มีกิจกรรมเป้าหมาย และมีกลุ่มเป้าหมายที่ชัดเจน ทั้งนี้เพื่อให้กระบวนการการมีส่วนร่วมของประชาชนดำเนินไปได้อย่างมีประสิทธิภาพ กระบวนการหรือขั้นตอนการมีส่วนร่วมของประชาชนจะเริ่มจากกระบวนการการตัดสินใจเพื่อกำหนดวัตถุประสงค์ในการมีส่วนร่วม จากนั้นจะนำไปสู่การกำหนดวิธีการแลกเปลี่ยนข้อมูล ข่าวสาร โดยต้องคำนึงถึงกลุ่มเป้าหมาย หรือกลุ่มผู้มีส่วนได้เสีย จะเห็นได้ได้ว่ากระบวนการการตัดสินใจ วัตถุประสงค์ การแลกเปลี่ยนข้อมูลข่าวสารกลุ่มเป้าหมาย สถานการณ์เฉพาะและเทคนิคในการมีส่วนร่วมของประชาชน จะต้องมีความสัมพันธ์ซึ่งกันและกัน ประชาชนจะเข้ามามีส่วนร่วมเมื่อเห็นว่าตนได้รับผลกระทบจากการตัดสินใจ จำนวนและสัดส่วนของประชาชนจะแตกต่างกันไปในแต่ละกระบวนการการตัดสินใจ ไม่มีกระบวนการการมีส่วนร่วมของประชาชนชนิดใดชนิดหนึ่งที่เหมาะสมและใช้ได้ผลดีกับทุกสถานการณ์

กล่าวโดยสรุป กระบวนการการมีส่วนร่วมของประชาชน จึงเป็นกระบวนการสื่อสารสองทางซึ่งเกี่ยวข้องกับกระบวนการร่วมตัดสินใจ การร่วมดำเนินการ และร่วมรับประโยชน์ โดยต้องมีการให้ข้อมูลต่อสาธารณชนและให้สาธารณชนแสดงความคิดเห็น การมีส่วนร่วมของประชาชน จึงมีอยู่ในเกือบทุกกิจกรรมของสังคมขึ้นอยู่กับความสนใจและประเด็นในการพิจารณา นอกจากนี้การมีส่วนร่วมต้องมีวัตถุประสงค์หรือจุดมุ่งหมาย มีกิจกรรมเป้าหมาย และมีกลุ่มเป้าหมายที่ชัดเจน ทั้งนี้เพื่อให้กระบวนการการมีส่วนร่วมของประชาชนดำเนินไปได้อย่างมีประสิทธิภาพ กระบวนการหรือขั้นตอนการมีส่วนร่วมของประชาชนจะเริ่มจากกระบวนการการตัดสินใจเพื่อกำหนดวัตถุประสงค์ในการมีส่วนร่วม จากนั้นจะนำไปสู่การกำหนดวิธีการแลกเปลี่ยนข้อมูล ข่าวสาร โดยต้องคำนึงถึงกลุ่มเป้าหมาย หรือกลุ่มผู้มีส่วนได้เสีย จะเห็นได้ได้ว่ากระบวนการการตัดสินใจ วัตถุประสงค์ การแลกเปลี่ยนข้อมูลข่าวสารกลุ่มเป้าหมาย สถานการณ์เฉพาะและเทคนิคในการมีส่วนร่วมของประชาชน จะต้องมีความสัมพันธ์ซึ่งกันและกัน ประชาชนจะเข้ามามีส่วนร่วมเมื่อเห็นว่าตนได้รับผลกระทบจากการตัดสินใจ จำนวนและสัดส่วนของประชาชนจะแตกต่างกันไปในแต่ละกระบวนการการตัดสินใจ ไม่มีกระบวนการการมีส่วนร่วมของประชาชนชนิดใดชนิดหนึ่งที่เหมาะสมและใช้ได้ผลดีกับทุกสถานการณ์

แนวคิดเกี่ยวกับการบริหารแบบมีส่วนร่วม

1. ความหมายและความสำคัญของการบริหารแบบมีส่วนร่วม

นักวิชาการได้ให้ความหมายและความสำคัญของการบริหารแบบมีส่วนร่วม ดังนี้
 นีรันคร์ จงวุฒิเวศน์ (2527 : 189) “การบริหาร” ความหมาย คือ กระบวนการวางแผน การจัดองค์การ การสั่งการและการควบคุมการปฏิบัติการในองค์การ และการใช้ทรัพยากรอื่นๆ ที่ก่อให้เกิดความสำเร็จตามเป้าหมายขององค์กรหรืออีกความหมายหนึ่ง คือ กระบวนการทำงานเพื่อก่อให้เกิดการทำงานที่เป็นผลสำเร็จด้วยการใช้บุคคล และทรัพยากรต่างๆ อย่างมีประสิทธิภาพและบรรลุซึ่งเป้าหมายของความต้องการ

“การมีส่วนร่วม” ความหมาย คือ ทรัพยากรในการบริหารที่เป็นส่วนหนึ่งของบุคคลในแต่ละระดับการปฏิบัติมีส่วนร่วมในกระบวนการวางแผน การจัดองค์การ การสั่งการ และการควบคุมการปฏิบัติในแต่ละส่วนๆ อย่างเต็มความสามารถ ทั้งในทิศทางเพื่อการปฏิบัติด้านเดียว หรือการนำเสนอซึ่งความคิดในการดำเนินการตามกระบวนการนั้นอย่างใดอย่างหนึ่ง

“การบริหารแบบมีส่วนร่วม” จึงหมายถึง การที่บุคคลในองค์กรหรือต่างองค์กรได้ร่วมกันเพื่อจัดการงานให้บรรลุเป้าหมายที่ต้องการร่วมกันอย่างมีประสิทธิภาพและสำเร็จทั้งนี้ การมีส่วนร่วมนั้นๆ จะอยู่ในขั้นตอนใดๆ ก็ตาม โดยขึ้นอยู่กับความรู้ ความสามารถ ประสบการณ์ ข้อจำกัดขององค์กรในแต่ละกระบวนการของการดำเนินการบริหารเป็นเกณฑ์

วันชัย โกลละสุน (2549 : เว็บไซท์) ได้ให้ความหมายของการบริหารแบบมีส่วนร่วมไว้ว่า การที่บุคคลในองค์กรหรือต่างองค์กรได้ร่วมกันเพื่อจัดการงานให้บรรลุเป้าหมายที่ต้องการร่วมกันอย่างมีประสิทธิภาพและสำเร็จ ทั้งนี้ การมีส่วนร่วมนั้นๆ จะอยู่ในขั้นตอนใดๆ ก็ตาม โดยขึ้นอยู่กับความรู้ ความสามารถ ประสบการณ์ ข้อจำกัดขององค์กรในแต่ละกระบวนการของการดำเนินการบริหารเป็นเกณฑ์

สำนักงานคณะกรรมการการศึกษาขั้นพื้นฐาน (2554 : เว็บไซท์) ได้ให้ความหมายของการบริหารแบบมีส่วนร่วมไว้ว่า การบริหารแบบมีส่วนร่วมเป็นการจูงใจให้ผู้ที่ร่วมปฏิบัติงานในองค์การได้มีส่วนร่วมในการตัดสินใจ ความรับผิดชอบ และร่วมมือในการปฏิบัติด้วยความเต็มใจ

สรุป การบริหารแบบมีส่วนร่วม หมายถึง การร่วมมือกันระหว่างบุคคลในองค์กรหรือต่างองค์กรด้วยความเต็มใจ เพื่อจัดการงานให้บรรลุเป้าหมายที่ต้องการร่วมกันอย่างมีประสิทธิภาพและสำเร็จ

2. ความสำคัญของการบริหารแบบมีส่วนร่วม

วันชัย โกลละสุน (2549 : เว็บไซต์) ได้กล่าวถึงความสำคัญของการบริหารแบบมีส่วนร่วมไว้ ดังนี้

1. ก่อให้เกิดความเข้าใจร่วมกันในการปฏิบัติงานที่มุ่งหวัง
2. กระบวนการตัดสินใจสามารถรองรับพฤติกรรมของบุคคลในองค์กรได้กว้างขวางและเกิดการยอมรับได้
3. เป็นหลักการบริหารที่เป็นผลต่อการดำเนินการเชิงวิเคราะห์ด้วยเหตุผล วัฒนาการเพื่อความคิด (การเปิดกว้าง) การระดมความคิด ซึ่งนำไปสู่ การตัดสินใจได้
4. ลดช่องว่างของระบบการสื่อสารในองค์กรและขจัดปัญหาความขัดแย้งได้

3. แนวทางการสร้างและสนับสนุนการบริหารแบบมีส่วนร่วม

วันชัย โกลละสุน (2549 : เว็บไซต์) ในการบริหารงานขององค์กรใดๆ นั้น มีรูปแบบอยู่หลายประการ สิ่งที่จะส่งผลต่อการเกิดบรรยากาศเพื่อทุกคนและยังไปสู่ความสำเร็จของเป้าหมายที่ต้องการนั้น มีความจำเป็นในทิศทางของการสร้างและสนับสนุนแนวทางการสร้างและสนับสนุนการบริหารแบบมีส่วนร่วมประกอบด้วย 7 รูปแบบดังนี้

1. การพัฒนาความรู้สู่การรับผิดชอบ ซึ่งเป็นการที่บุคคลในฐานะต่างๆ ต้องก่อความรู้สึกลึกและสร้างแรงกระตุ้นต่อบุคคลอื่นๆ ให้มีความคิดริเริ่มสร้างสรรค์บนพื้นฐานแห่งความที่บุคคลมีความมั่นใจว่าเหตุและผลทางความคิดจะได้รับการสนับสนุน
2. การริเริ่มลักษณะแห่งพฤติกรรมบุคคล เป็นข้อคิดแห่งการสร้างรูปลักษณะของการแสดงออกของบุคคล ลดและขจัดปมความคิดแย้งหรือความขลาดกลัวจากพฤติกรรมบุคคลให้ลดน้อย สร้างความกล้าต่อการแสดงออก
3. การเปิดโอกาสเพื่อการแลกเปลี่ยน ย่อมเป็นผลดีต่อกลุ่มและบุคคลได้ในระดับกระทำ เพราะโอกาสเพื่อการแลกเปลี่ยนความคิดเห็นเห็นใดๆ หรือประสบการณ์มักถูกปิดกั้นด้วยคำสั่งหรือความคิดเบื้องบน การเปิดโอกาสให้ทุกคนได้แลกเปลี่ยนย่อมส่งผลต่อเหตุและผลในการพัฒนาความคิดต่างๆ ได้
4. การสนับสนุนแนวความคิดที่สามารถเป็นแบบอย่างได้ ซึ่งการสนับสนุนแนวคิดเหล่านั้นสามารถดำเนินการในทิศทางของงบประมาณหรืออื่นใดเป็นสิ่งที่ก่อให้เกิดผลแห่งการสร้างสถานะบุคคลให้ไว้วางใจองค์กรให้ความร่วมมือต่อองค์กรได้มาก

5. สถานการณ์เพื่อการบริหารจัดการ ผู้บริหารจะต้องคำนึงถึงสถานการณ์ในการจัดการจัดการงานด้วยเสมอ เพื่อผลสูงสุด การเลือกแบบการบริหารใดๆ ย่อมส่งผลต่อการมีส่วนร่วมได้ ปัจจุบันการบริหารส่วนใหญ่ มุ่งแบบการมีส่วนร่วมเพราะเป็นการเปิด โอกาสแห่งบรรยากาศการริเริ่มสร้างสรรค์

6. การมองหาความคิดเฉพาะในส่วนที่ดี เป็นมุมมองของการบริหารที่ต้องการผลสัมฤทธิ์ว่าเมื่อบุคคลใดเสนอแนวคิดเพื่องานแล้วควร ได้รับความเหมาะสม และทิศทางการเสนอของบุคคลอื่นๆ ด้วยดี มิใช่มุ่งแนวทางเพื่อความขัดแย้งหรือสร้างฐานการไม่ยอมรับให้เกิดขึ้น

7. จูงใจให้เกิดการสร้างกระบวนการความคิดให้เกิดในทุกกลุ่มงาน การสร้างแรงจูงใจย่อมเป็นผลต่อบุคคลที่ก้าวมาสู่การต้องการมีส่วนร่วมเสมอหากผลตอบแทนเหล่านี้มีคุณค่าและผลประโยชน์ต่อตน ทั้งนี้ย่อมขึ้นกับปฏิกิริยาของบุคคล โดยรวมขององค์กร ด้วยว่าจะทำให้ได้เพียงใด

4. ประโยชน์ของการบริหารแบบมีส่วนร่วม

สำนักงานคณะกรรมการการศึกษาขั้นพื้นฐาน (2554 : เว็บไซต์) ได้กล่าวถึงประโยชน์ของการบริหารแบบมีส่วนร่วมไว้ ดังนี้

1. ช่วยสร้างความสามัคคี และการต่อต้านจากพนักงานระดับต่ำ
2. ช่วยให้ทราบถึงความต้องการขององค์กรทั้งหมด
3. ช่วยเพิ่มพูนประสิทธิภาพการทำงานให้สูงขึ้น ลดความเฉื่อยชาในการทำงาน การย้ายงานและการหยุดงาน
4. ช่วยลดความขัดแย้ง และการต่อต้านจากพนักงานระดับต่ำ
5. ช่วยสร้างบรรยากาศในการทำงาน และทำให้สุขภาพจิตในองค์กรดีขึ้น
6. ช่วยเพิ่มผลผลิตในองค์กร
7. สร้างหลักประชาธิปไตยให้เกิดขึ้นในองค์กร
8. ช่วยลดค่าใช้จ่ายในการบริหารงาน ใช้ทรัพยากรอย่างประหยัดและถนอม
9. ทำให้พนักงานรู้สึกว่าเขาเป็นส่วนหนึ่งขององค์กร
10. เป็นการแบ่งเบาภาระหน้าที่ของผู้บังคับบัญชา ในด้านการควบคุมงานให้ลดน้อยลง และทำให้ผลงานดีขึ้น

5. ปัญหาและข้อจำกัดของการบริหารงานแบบการมีส่วนร่วม

ไพรัตน์ เคะชรินทร์ (2547 : 6-7) ได้ให้ความหมายของปัญหาและข้อจำกัดของการบริหารงานแบบการมีส่วนร่วม ดังนี้

1. ลักษณะการสื่อสารในองค์กรและระหว่างบุคคลไม่เหมาะสม
2. พฤติกรรมหรือแรงจูงใจต่อบุคคลไม่เอื้อต่อการมีส่วนร่วม
3. ผู้นำมีปัญหา

ลักษณะการสื่อสารในองค์กรและระหว่างบุคคลไม่เหมาะสม ลักษณะทั่วไปของสื่อสารที่ไม่เหมาะสมจะเกิดจาก

1. การมีข้อมูลหรือการมีคำสั่งที่ถ่ายทอดไม่ชัดเจน เป็นผลให้ผู้รับฟังข้อมูลหรือได้รับคำสั่งขาดความเข้าใจ หรือไม่เข้าใจทำให้นำไปสู่การปฏิบัติได้ไม่ดี

2. การรับข่าวสารหรือข้อมูลเอกสาร ต้องบงมีการตีความ ทำให้การปฏิบัติเป็นข้อโต้แย้งหรือถกเถียง ผลของการโต้แย้งหรือถกเถียง ไม่สามารถนำไปสู่การตัดสินใจที่ดีให้ความร่วมมือลดลงหรือขาดหายไป

3. มีผู้ก่อกวน อาจเป็นตัวเอกสารที่มีการสั่งการขัดกันเองหรือมีผู้ปฏิบัติที่มีปฏิริยาขัดแย้งขึ้นนำการปฏิบัติ ผลคือการดำเนินการในเรื่องต่างๆ ลดลดบทบาทความร่วมมือไป

4. ทิศทางการสื่อสารของบุคคลในองค์กร ซึ่งจะมีการสื่อสารต่อกันได้ทั้งในแนวนอนลงล่างจากล่างขึ้นบนหรือในแนวระดับเดียวกัน การสื่อสารแต่ละแนวย่อมส่งผลต่อการสั่งการ การตัดสินใจหากกลุ่มบุคคลของแต่ละแนวมีแนวคิดแตกต่าง

6. การมีส่วนร่วมของประชาชนกับการบริหารราชการ

ชูวงศ์ ฉายะบุตร (2549 : 15-16) ได้ให้ความหมายของการมีส่วนร่วมของประชาชนกับการบริหารราชการไว้ว่า ระบบราชการมุ่งประสงค์ให้ประชาชนได้มีโอกาสเข้ามามีส่วนร่วมในการตัดสินใจ ทั้งทางตรงและทางอ้อมในการดำเนินงานทางการบริหาร หรือการดำเนินกิจการของรัฐ เพื่อสนองตอบต่อความต้องการของตนเอง (ประชาชน) การมีส่วนร่วมทางตรงจะเห็น ได้จากการที่ประชาชนสามารถตัดสินใจทางเลือกเกี่ยวกับนโยบายสาธารณะหรือเข้าร่วมในการจัดทำแผนยุทธศาสตร์ ของรัฐในแต่ละสาขาหรือการลงประชามติในเรื่องต่างๆ หรือการเข้าร่วมเป็นกรรมการในการดำเนินงาน อาทิ การจัดซื้อจัดจ้าง การตรวจรับการจ้าง หรือการกำหนดราคากิจการจ้างต่างๆ ได้ สำหรับการมีส่วนร่วมทางอ้อม ก็คือ การที่ประชาชนสามารถเสนอความคิดเห็นผ่านเครือข่ายหรือกลุ่มตัวแทนต่างๆ และทั้งการให้

ข้อมูลข่าวสาร เพื่อประโยชน์ต่อการบริหารราชการผ่านสื่อใดๆ อาทิ วิทยุ โทรศัพท์ เว็บไซต์ หรือจดหมายข่าวการบริหารราชการเชิงการพัฒนาที่มุ่งให้ประชาชนเข้ามามีส่วนร่วม สามารถพิจารณาได้ใน

1. มีการเปิดเผยข้อมูลและโปร่งใสในการดำเนินงานตามภารกิจของหน่วยงาน โดยมีช่องทางเพื่อการให้ข้อมูลข่าวสารที่กว้างขวางต่อประชาชนและเข้าถึงได้โดยสะดวก
2. มีการรับฟังความคิดเห็นเกี่ยวกับภารกิจของหน่วยงานอย่างสม่ำเสมอ ทั้งเป็นทางการและไม่เป็นทางการ เปิดช่องทางเพื่อการนี้อย่างจริงจัง
3. มีระบบการจัดการข้อมูลข่าวสารที่ได้จากประชาชนหรือผู้ที่เกี่ยวข้องนำไปประกอบการปรับปรุงแก้ไขระบบการบริหารงาน การให้บริการ และการตัดสินใจในนโยบายสาธารณะ หรือนโยบายอื่นๆ เพื่อตอบสนองความต้องการหรือประโยชน์ของประชาชนอย่างชัดเจน โดยมีผู้รับผิดชอบและรายงานผลการดำเนินการเชิงสรุปเสนอที่เป็นรูปธรรมที่ต่อเนื่อง
4. เปิดโอกาสให้ภาคประชาสังคม (เอกชน ประชาชน และเครือข่ายต่างๆ) ได้เข้าร่วมเป็นคณะกรรมการที่ปรึกษาในกิจกรรมกระบวนการของหน่วยงานสำหรับการกำหนดทิศทางแห่งนโยบาย และกิจกรรมสาธารณะ ที่กระทบต่อประชาชนหรือตามที่กำหนดไว้ในกฎหมาย
5. ประชาชนมีส่วนร่วมเป็นเจ้าของในส่วนราชการ โดยสามารถเข้าถึงในการจัดกระบวนการหรือกลไกต่างๆ ได้อย่างเป็นรูปธรรม และร่วมในการตรวจสอบความก้าวหน้าของการดำเนินงาน หรือผลสำเร็จของการทำงานของหน่วยงานราชการได้ เพื่อที่จะสนองตอบตามยุทธศาสตร์ที่กำหนดไว้ สามารถเห็นภาพของการให้โอกาสหรือยอมรับมีประชาชนหรือภาคประชาสังคม เข้ามามีส่วนร่วมในการดำเนินงานในกิจกรรมหรือขั้นตอนต่างๆ ยังไม่ขยายวงกว้าง ให้สอดคล้องต่อหลักการการบริหารเชิงการพัฒนา อาทิ การวางผังเมือง การควบคุมอาคารและการจัดรูปที่ดิน ซึ่งเป็นภารกิจที่มีกฎหมายรองรับและต้องดำเนินการตามขั้นตอนต่างๆ ที่ได้กำหนดไว้และในหลายๆ ขั้นตอนซึ่งกำหนดโดยแนวปฏิบัติตามกฎหมาย ประชาชนหรือองค์กรเอกชน หรือผู้มีส่วนได้เสียสามารถร่วมในการพิจารณานำเสนอและให้ข้อมูลต่างๆ ได้ อย่างกว้างขวาง ถึงแม้ว่าการพิจารณา การนำเสนอหรือการให้ ข้อมูลเหล่านั้นอาจเป็นเพียงส่วนน้อยที่ถูกนำไปสู่การได้รับการตัดสินใจ เพื่อการปรับปรุง แก้ไขหรือเปลี่ยนแปลงแห่งเหตุสภาวะของงานที่เกิดขึ้นในกระบวนการ แต่ก็ถือได้ว่าเป็นจุดผ่านแห่งการพัฒนาเพื่อความสำเร็จของงานในอนาคตต่อไปอย่างดี

ความสำเร็จของการมีส่วนร่วมภาคประชาชนในฐานะองค์กรของรัฐจะต้อง
เร่งรัด และปรับปรุงการจัดการบริหารเพื่อก่อผลแห่งการพัฒนา กล่าวคือ

1. องค์กรต้องมีคณะทำงานเพื่อการนี้อย่างเป็นทางการและประสานการ
ปฏิบัติอย่างต่อเนื่องและวิเคราะห์สถานแห่งภารกิจ ประกอบยุทธศาสตร์การบริหารและ
งบประมาณอย่างจริงจัง เพื่อกำหนดกระบวนการที่เหมาะสมสำหรับการมีส่วนร่วมภาค
ประชาสังคมที่ดี

2. ช่องทางของการเข้าถึง ซึ่งข้อมูลและข่าวสารใดๆ ต้องปรากฏอย่างชัดเจน
และมีหลายช่องทางที่จัดกระทำได้ และต้องมีการประชาสัมพันธ์ทางการเข้าหาหรือเข้าถึง
อย่างเป็นทางการโดยต่อเนื่องพร้อมทั้งแสดงผลจากการมีส่วนร่วมด้วยความน่าเชื่อถือ เจริญผล
แห่งการกระทำจริง และสร้างศรัทธาความเชื่อมั่น

3. องค์กรต้องเปิดโอกาสเพื่อการเข้ามาเป็นส่วนร่วมในคณะทำงานหรือ
คณะกรรมการ หรือกลุ่มใดๆ อย่างกว้างขวางทั้งภาคเอกชน ประชาชน หรือผู้มีส่วนได้เสียตาม
ภารกิจนั้นๆ ทั้งนี้จะเป็นการเข้ามาทั้งทางตรง และทางอ้อมก็ได้ โดยปราศจากการปิดกั้น

4. องค์กรต้องฟังความเห็น ข้อเสนอ ข้อมูล หรือแนวทางการตัดสินใจของ
ประชาชน หรือแนวปฏิบัติให้มากที่สุดทั้งนี้ต้องจัดกระทำโดยปราศจากอคติหรือบนเงื่อนไข
แห่งความขัดแย้ง อันรับไม่ได้อย่างสิ้นเชิง พร้อมเปิดโอกาสให้ประชาชน หรือผู้มีส่วนได้เสีย
สามารถชี้แจง หรือประกอบเหตุผลต่างๆ ได้อย่างกว้างขวางในเวทีที่สามารถกำหนดได้

5. องค์กรต้องรวบรวมผลแห่งความมีส่วนร่วมในกิจกรรมต่างๆ พร้อม
บทสรุปทั้งความสำเร็จและความขัดแย้งเพื่อประชาสัมพันธ์ต่อสาธารณะอย่างสม่ำเสมอ
ถึงแม้ว่าความเห็นเหล่านั้น อาจนำไปสู่การตัดสินใจหรือไม่ตัดสินใจของผู้บริหารของ
องค์กร หรือของรัฐก็ตาม ทั้งนี้ เพื่อก่อให้เกิดแรงจูงใจต่อประชาชนหรือผู้มีส่วนได้เสียให้
มองเห็นความจริงใจและเป็นช่องทางต่อการนำเสนอ หรือติดตามผลในลำดับต่างๆ การบริหาร
แบบมีส่วนร่วมภาคประชาชน เป็นความยุ่งยากและมีความซับซ้อนอย่างมากสำหรับผู้บริหาร
ขององค์กรเชิงปฏิบัติ ความสำเร็จในกิจกรรมหรือภารกิจใดที่สามารถน้อมนำความคิดเห็น
ข้อเสนอ ของประชาชนมาจัดการ ได้ถือได้ว่าเป็นความสำเร็จสุดยอด การดำเนินงานเพื่อการ
บริหารดังกล่าวจึงต้องร่วมมือกันทุกฝ่ายทั้งภายในองค์กรต่างองค์กร และประชาชนรวมถึง
ผู้เกี่ยวข้อง หรือมิได้เกี่ยวข้องอื่นๆ ที่มี ความคิดเห็น กระบวนการวิเคราะห์และพิจารณา
ตัดสินใจเพื่อการใดๆ ที่สามารถจัดการความขัดแย้ง ความเคลือบแคลงสงสัย ปัญหาหรืออุปสรรค
ที่เป็นปัจจัย จึงเป็นเป้าประสงค์ที่องค์กรแห่งรัฐตั้งความหวัง เพื่อการดำเนินงานอย่างสูงสุด ใน
อนาคต

องค์การบริหารส่วนตำบลไชยบุรี อำเภอท่าอุเทน จังหวัดนครพนม

1. สภาพทั่วไป

องค์การบริหารส่วนตำบลไชยบุรี เป็นองค์กรปกครองส่วนท้องถิ่นรูปแบบหนึ่ง และเป็นองค์กรนิติบุคคล ที่ถูกจัดตั้งขึ้นตามพระราชบัญญัติสภาตำบลและองค์การบริหารส่วนตำบล พ.ศ. 2537 หมวด 2 ว่าด้วยองค์การบริหารส่วนตำบล มาตรา 40 ซึ่งได้รับการยกฐานะจากสภาตำบล เป็นองค์การบริหารส่วนตำบล เมื่อวันที่ 2 มีนาคม 2538 องค์การบริหารส่วนตำบลไชยบุรี เป็นตำบลที่ตั้งอยู่ในแนวชายแดนไทยและลาว มีลักษณะภูมิประเทศส่วนใหญ่ติดริมฝั่งแม่น้ำโขงและแม่น้ำสงคราม มีเนื้อที่ติดแม่น้ำกว่าร้อยละ 50 ของพื้นที่ ที่ทำการองค์การบริหารส่วนตำบลตั้งอยู่เลขที่ 61 หมู่ที่ 16 บ้านม่วงเหล่าหลวง ตำบลไชยบุรี อำเภอท่าอุเทน จังหวัดนครพนม ห่างจากตัวอำเภอท่าอุเทน ประมาณ 18 กิโลเมตร และห่างจากตัวจังหวัด 42 กิโลเมตร องค์การบริหารส่วนตำบลไชยบุรี มีเนื้อที่ประมาณ 45,700 ไร่ หรือประมาณ 76 ตารางกิโลเมตร ประกอบด้วยพื้นที่ราบลุ่มริมน้ำโขง แม่น้ำสงคราม และพื้นที่ทำการเกษตรและพื้นที่อื่นๆ

ทิศเหนือ ติดต่อกับตำบลพนอม อำเภอท่าอุเทน จังหวัดนครพนม

ทิศใต้ ติดต่อกับตำบลท่าจำปา อำเภอท่าอุเทน จังหวัดนครพนม

ทิศตะวันออก ติดกับแม่น้ำโขงกั้นสาธารณรัฐประชาธิปไตยประชาชนลาว

ทิศตะวันตก ติดกับตำบลนาคำ อำเภอศรีสงคราม จังหวัดนครพนม

ตารางที่ 1 จำนวนหมู่บ้าน คริวเรือน และประชากร

| หมู่ที่ | ชื่อหมู่บ้าน | จำนวน หลังคาเรือน | ประชากร (คน) | | |
|---------|--------------|----------------------|--------------|------|-----|
| | | | ชาย | หญิง | รวม |
| 1 | ไชยบุรี | 139 | 215 | 266 | 481 |
| 2 | ตาลปากน้ำ | 148 | 294 | 286 | 580 |
| 3 | ไชยบุรี | 73 | 159 | 152 | 311 |
| 4 | นาหนองบก | 74 | 157 | 159 | 316 |
| 5 | หาดกวน | 242 | 397 | 385 | 782 |
| 6 | นาเพียง | 183 | 396 | 335 | 731 |
| 7 | ไชยบุรี | 130 | 275 | 277 | 552 |
| 8 | วังโพธิ์ | 111 | 205 | 182 | 387 |

| หมู่ที่ | ชื่อหมู่บ้าน | จำนวน หลังคาเรือน | ประชากร (คน) | | |
|---------|---------------|----------------------|--------------|-------|-------|
| | | | ชาย | หญิง | รวม |
| 9 | แก้วปัดโป่ง | 413 | 477 | 503 | 980 |
| 10 | ดอนคู | 199 | 283 | 297 | 580 |
| 11 | ตาลปากน้ำ | 121 | 233 | 257 | 490 |
| 12 | วังโพธิ์ | 140 | 292 | 274 | 566 |
| 13 | หาดกวน | 139 | 252 | 222 | 474 |
| 14 | หนองบัวหลวง | 100 | 174 | 181 | 355 |
| 15 | แก้วปัดโป่ง | 176 | 273 | 268 | 541 |
| 16 | ม่วงเหล่าหลวง | 83 | 152 | 153 | 305 |
| รวม | | 2,471 | 4,234 | 4,197 | 8,431 |

ที่มา : องค์การบริหารส่วนตำบลไชยบุรี. 2554 : 8)

2. สภาพทางเศรษฐกิจ

2.1 การประกอบอาชีพ

ประชากรส่วนใหญ่ร้อยละ 90 ประกอบอาชีพเกษตรกรรมเป็นหลัก โดยการทำนาปี และปลูกพืชสวนตามฤดูกาล เช่น ข้าวโพด พริก ถั่ว แคนตาลิน นอกจากนี้บางส่วนยังยึดอาชีพเลี้ยงปลาในกระชังริมแม่น้ำโขง เพื่อแปรรูปผลิตภัณฑ์ส่งขายต่างจังหวัด หมู่บ้านใกล้เคียง ในนาม “ส้มปลาโค” รวมทั้งยึดอาชีพหัตถกรรมพื้นบ้านพอประปรายสำหรับแรงงานในวัยกลางคนจะเดินทางไปทำงานต่างถิ่น เช่น ในกรุงเทพฯ หรือเมืองเศรษฐกิจต่างๆ ของประเทศ รวมทั้งไปขายแรงงานต่างประเทศ เท่าที่ผ่านมา ประมาณร้อยละ 50 จะอยู่ในภูมิภาคเอเชียรองลงมาคือแถวตะวันออกกลางการเกษตร ประชาชนประกอบอาชีพกสิกรรม การปศุสัตว์ การประมงและป่าไม้ โดยจะปลูกข้าวเป็นอันดับหนึ่ง รองลงมาจะเป็นการปลูกพืชไร่ เช่น ยางพารา สำหรับพื้นที่ติดริมโขงจะปลูกยาสูบ และข้าวโพด ตลอดแนว รวมทั้งพืชตระกูลถั่วต่างๆ การปศุสัตว์ จะทำการเลี้ยงสัตว์แบบพื้นบ้าน รวมทั้งเลี้ยงโค กระบือ เป็นต้น พืชเศรษฐกิจประจำตำบล คือ ข้าว รองลงมาเป็นยางพารา ข้าวโพด สับปะรด

2.2 หน่วยธุรกิจในพื้นที่ได้แก่

2.2.1 หน่วยธุรกิจในเขตองค์การบริหารส่วนตำบล

| | | |
|-----------------------------------|----|-------|
| 1) โรงสีขนาดเล็ก ไม่เกิน 5 แรงม้า | 4 | แห่ง |
| 2) กลุ่มอาชีพ | 46 | กลุ่ม |
| 3) โรงน้ำแข็งและน้ำดื่ม | 1 | แห่ง |
| 4) บริษัทประกอบกิจการรับเหมา | 2 | แห่ง |
| 5) ร้านค้าขนาดเล็ก | 61 | แห่ง |
| 6) ร้านซ่อมรถ | 2 | แห่ง |

ประกอบธุรกิจส่วนใหญ่อยู่ในรูปการเป็นครัวเรือน เช่น การทำร้านค้า โดยอาศัยได้ทุนบ้านเป็นสถานที่ตั้ง กระจายอยู่ในทุกหมู่บ้าน เฉลี่ยประมาณหมู่บ้านละ 3-5 ร้าน เป็นคนไทยเสียส่วนใหญ่ การค้าขายจะไม่เป็นการส่งออกนอกพื้นที่ บางครั้งจะมีพ่อค้ามารับ หรือส่งสินค้าภายในเขตตำบล

3. สภาพทางสังคม

3.1 แหล่งการศึกษา

ดำเนินการศึกษาตามนโยบายการจัดการศึกษาขั้นพื้นฐาน 9 ปี ส่วนมากจะอยู่ในโรงเรียนสังกัดสำนักงานเขตพื้นที่การศึกษาแยกได้ ดังนี้

3.1.1 ศูนย์พัฒนาเด็กเล็ก จำนวน 4 แห่ง คือ ศูนย์พัฒนาเด็กเล็กบ้านไชยบุรี มีเด็กเล็ก 52 คน และศูนย์พัฒนาเด็กเล็กบ้านวังโพธิ์ มีเด็กเล็ก 100 คน ศูนย์พัฒนาเด็กเล็กบ้านดอนดู่ มีเด็กเล็ก 32 คน และศูนย์พัฒนาเด็กเล็กบ้านแก้วปัดโป่ง มีเด็กเล็กประมาณ 50 คน มีเป้าหมายเพื่อเป็นการเตรียมความพร้อมแก่เด็ก

3.1.2 โรงเรียนระดับอนุบาลถึงระดับชั้นประถมศึกษาปีที่ 6 จำนวน 8 แห่ง ประกอบด้วย โรงเรียนชุมชนบ้านไชยบุรี โรงเรียนบ้านตาลปากน้ำ โรงเรียนบ้านวังโพธิ์ โรงเรียนบ้านหาดกวน โรงเรียนบ้านแก้วปัดโป่ง โรงเรียนบ้านนาเพียง โรงเรียนบ้านนาหนองบก และโรงเรียนบ้านดอนดู่ สำหรับโรงเรียนบ้านหาดกวน และโรงเรียนบ้านแก้วปัดโป่ง ได้ขยายเป็นโรงเรียนขยายโอกาส ที่เปิดสอนถึงระดับมัธยมศึกษาตอนต้น

3.1.3 โรงเรียนมัธยมศึกษา จำนวน 1 แห่ง คือ โรงเรียนไชยบุรีวิทยาคม มีพื้นที่บริการกว่า 3 ตำบล และห้องสมุดตำบล 1 แห่ง นอกจากจะเรียนในสถาบันการศึกษาในภาคบังคับแล้ว นักเรียนที่ไม่มีโอกาสศึกษาบางส่วนยังนิยมศึกษาในระบบการเรียนแบบผู้ใหญ่ เช่น กศน. หรือการพัฒนาอาชีพด้านต่างๆ จากส่วนราชการและองค์กรเอกชนด้วย

3.2 สถาบันและองค์กรศาสนา

กว่าร้อยละ 98 ของประชากรรวมทั้งตำบล นับถือศาสนาพุทธ รองลงมาคือ ศาสนาคริสต์และอื่นๆ ชาวตำบลไชยบุรีประกอบด้วยชนเผ่าผู้เป็นหลัก เผ่ากะเลิง เผ่าลาว ไล่ บางส่วน

3.2.1 แหล่งสถาบันและวัฒนธรรม

| | | |
|-------------------------|----|------|
| 1) สภาวัฒนธรรมประจำตำบล | 1 | แห่ง |
| 2) วัด | 15 | แห่ง |
| 3) สำนักสงฆ์ | 1 | แห่ง |
| 4) โบสถ์คริสต์ | - | แห่ง |

3.2.2 ขนบธรรมเนียมประเพณี

ตำบลไชยบุรี มีประเพณีฮีตสิบสองครองสิบสี่ มีประเพณีตลอดปี เช่น การทำบุญประเพณีประจำเดือนต่างๆ อาทิ บุญเดือน 4 เทศกาลสงกรานต์ บุญมหาชาติ บุญกองข้าว (บุญข้าวเปลือก) หลังฤดูเก็บเกี่ยว และที่สำคัญมีประเพณีบุญเดือนหกคือ บุญบั้งไฟไชยบุรี ซึ่งจะจัดงานในเดือนหกของทุกๆ ปี และมีการประกวดการแข่งขันบั้งไฟจากหมู่บ้านต่างๆ ซึ่งสร้างชื่อเสียงให้ชาวไชยบุรีมาโดยตลอด

3.3 สาธารณสุข

ประกอบด้วยการบริการสาธารณสุขขั้นพื้นฐาน โดยเครือข่าย อสม. และโรงพยาบาลส่งเสริมสุขภาพตำบล 3 แห่ง คือ

3.3.1 โรงพยาบาลส่งเสริมสุขภาพตำบลไชยบุรี ให้บริการทั่วไป ตั้งอยู่ หมู่ที่ 1 บ้านไชยบุรี

3.3.2 โรงพยาบาลส่งเสริมสุขภาพตำบลหาดกวน ให้บริการทั่วไป ตั้งอยู่ หมู่ที่ 13 บ้านหาดกวน

3.3.3 โรงพยาบาลส่งเสริมสุขภาพตำบลแก้วปิดโป่ง ให้บริการทั่วไป ตั้งอยู่หมู่ที่ 15 บ้านแก้วปิดโป่ง

การให้บริการจะแบ่งกระจายตามสภาพของหมู่บ้าน ตามความหนาแน่นและประชากร การสาธารณสุข องค์กรบริหารส่วนตำบลไชยบุรี จะร่วมทำกิจกรรมด้านนี้ร่วมกับโรงพยาบาลส่งเสริมสุขภาพตำบล ทั้ง 3 แห่ง องค์กรชุมชนต่างๆ ในการร่วมกำจัดโรค ไข้เลือดออก โดยเฉพาะการพ่นหมอกควันและแจกจ่ายทรายอะเบท ในพื้นที่ รวมทั้งร่วม

รณรงค์ด้านต่างๆ ภายใต้พระราชบัญญัติสาธารณสุข ปี 2535 อีกด้วย นอกจากสถานบริการสาธารณสุขของรัฐบาลแล้ว ยังมีสถานพยาบาลเอกชนในรูปแบบคลินิก อีก 2 แห่ง

3.4 ความปลอดภัยในชีวิตและทรัพย์สิน

ประกอบด้วยสถานีตำรวจชุมชน 1 แห่ง และกองร้อยตำรวจตระเวนชายแดนที่ 237 จำนวน 1 แห่ง ให้บริการและออกตรวจรักษาความสงบต่างๆ ในเขตตำบลไชยบุรี รวมทั้งศูนย์อำนวยการ อปพร. 1 แห่ง

4. การบริการขั้นพื้นฐาน

4.1 การคมนาคม

เส้นทางคมนาคมสายหลัก 1 สาย เป็นทางหลวงแผ่นดินหมายเลข 212 สายอำเภอท่าอุเทน – นครพนม ใช้เป็นเส้นทางหลักสัญจรไปมาติดต่อเขตจังหวัดและอำเภอใกล้เคียง นอกจากนี้ยังมีเส้นทางใหญ่เชื่อมระหว่างหมู่บ้านอีก 3 สาย คือ สายบ้านตาลปากน้ำ – บ้านแก้วปัดโป่ง สายบ้านนาเพียง – บ้านหาดกวน และบ้านไชยบุรี – บ้านนาหนองบก การคมนาคมภายในตำบลมีความสะดวกพอสมควร แต่บางสายกำลังพัฒนาจากทางลูกรังเป็นคอนกรีตและลาดยางต่อไปในอนาคต

4.2 การโทรคมนาคม

มีไปรษณีย์เอกชนประจำตำบล 1 แห่ง ตั้งอยู่หมู่ที่ 1 บ้านไชยบุรี ตำบลไชยบุรี ให้บริการไปรษณีย์ทั่วไป การโทรศัพท์ประชาชนประมาณ 50 เพลอร์เซ็นต์ ยังใช้บริการโทรศัพท์สาธารณะและโทรศัพท์เคลื่อนที่ เพราะส่วนมากยังไม่มีคู่สายการให้บริการทั่วถึง โดยอาศัยเครือข่ายจากโทรศัพท์สาธารณะอีก 50 เพลอร์เซ็นต์ ได้มีเครือข่ายชุมสายโทรศัพท์ (โทรศัพท์บ้าน) ใช้แล้ว ในภายภาคหน้าคาดว่าจะประสานขอติดตั้งโทรศัพท์ประจำหมู่บ้านจนครบทุกหมู่บ้าน

4.3 การไฟฟ้า

ทุกหมู่บ้านมีไฟฟ้าใช้ครบทุกหมู่บ้าน แต่มีบางครัวเรือนจากทั้ง 16 หมู่บ้านที่ขยายครอบครัวยุคใหม่มักประสบปัญหาการใช้ไฟฟ้า เนื่องจากการติดตั้งไม่คุ้มทุนและไม่ทั่วถึง รวมทั้งห่างไกลชุมชนหรือใกล้สายไฟฟ้าแรงสูง อนาคตองค์การบริหารส่วนตำบลไชยบุรีจะขยายและให้บริการไฟฟ้าให้ทั่วถึงนอกจากนี้ องค์การบริหารส่วนตำบลไชยบุรียังให้บริการไฟฟ้านนสาธารณะทุกหมู่บ้าน เพื่อความปลอดภัยในชีวิตและทรัพย์สินและอื่นๆ แก่ประชาชน

4.4 แหล่งน้ำธรรมชาติและอื่นๆ

ในเขตตำบลไชยบุรี มีแหล่งน้ำอยู่หลายแห่ง ส่วนใหญ่จะเป็นแหล่งน้ำที่สร้างขึ้น เช่น สระ หนอง ลำห้วย กว่า 12 สาย รวมทั้งชลประทาน 1 แห่ง ฝายน้ำล้น 4 แห่ง บ่อโยก 18 แห่ง บ่อน้ำตื้น 17 แห่ง ระบบประปาหมู่บ้าน 9 แห่ง

5. ทรัพยากรธรรมชาติ

ทรัพยากรธรรมชาติได้แก่ ป่าไม้ รองลงมาเป็นน้ำบาดาลที่ให้ประโยชน์แก่ราษฎรทุกหมู่บ้าน หินกรวดทรายริมแม่น้ำโขง แม่น้ำสงคราม

6. มวลชนจัดตั้ง

| | | |
|---|-------|----------|
| 6.1 อาสาพัฒนาชุมชน | จำนวน | 30 คน |
| 6.2 ประชาชนชาวบ้าน | จำนวน | 30 คน |
| 6.3 อาสาสมัครป้องกันภัยฝ่ายพลเรือน 3 รุ่น | จำนวน | 78 คน |
| 6.4 กลุ่มอาชีพต่างๆ | จำนวน | 46 กลุ่ม |
| 6.5 อาสาสมัครสาธารณสุขมูลฐานประจำหมู่บ้าน | จำนวน | 172 คน |

7. ศักยภาพการค้าขายตามแนวชายแดน

องค์การบริหารส่วนตำบลไชยบุรี อยู่ตรงข้ามสาธารณรัฐประชาธิปไตยประชาชนลาว ซึ่งมีน้ำโขงเป็นที่กั้นพรมแดน ระยะห่างทั้งสองฝั่งประมาณ 1,500 เมตร ประชาชนส่วนใหญ่แลกเปลี่ยนสินค้า เช่น ของป่า เนื้อสัตว์ ผัก ผลไม้ ผ่านทางจุดผ่านแดน ทำอุเทน รวมทั้งส่วนหนึ่งได้แลกเปลี่ยนระหว่างพรมแดน

8. ศักยภาพในตำบล

8.1 ศักยภาพบุคลากรขององค์การบริหารส่วนตำบลไชยบุรี แยกเป็น

| | | |
|------------------------------------|-------|-------|
| 8.1.1 พนักงานส่วนตำบล | จำนวน | 8 คน |
| 8.1.2 พนักงานจ้าง อบต. | จำนวน | 22 คน |
| 8.1.3 ลูกจ้างประจำ (ถ่ายโอนกรมชลฯ) | จำนวน | 1 คน |

9. รายได้ขององค์การบริหารส่วนตำบล ปี 2553

ข้อมูล ตั้งแต่ 1 ตุลาคม 2552 – 31 มีนาคม 2553 ดังนี้

| | | |
|--|--------------------|-----|
| 9.1 รายได้ที่องค์การบริหารส่วนตำบลจัดเก็บเอง | จำนวน 231,628.39 | บาท |
| 9.2 เงินอุดหนุนจากรัฐบาล | จำนวน 11,056,903 | บาท |
| 9.3 รายได้ที่รัฐบาลจัดสรรให้ | จำนวน 5,300,148.01 | บาท |

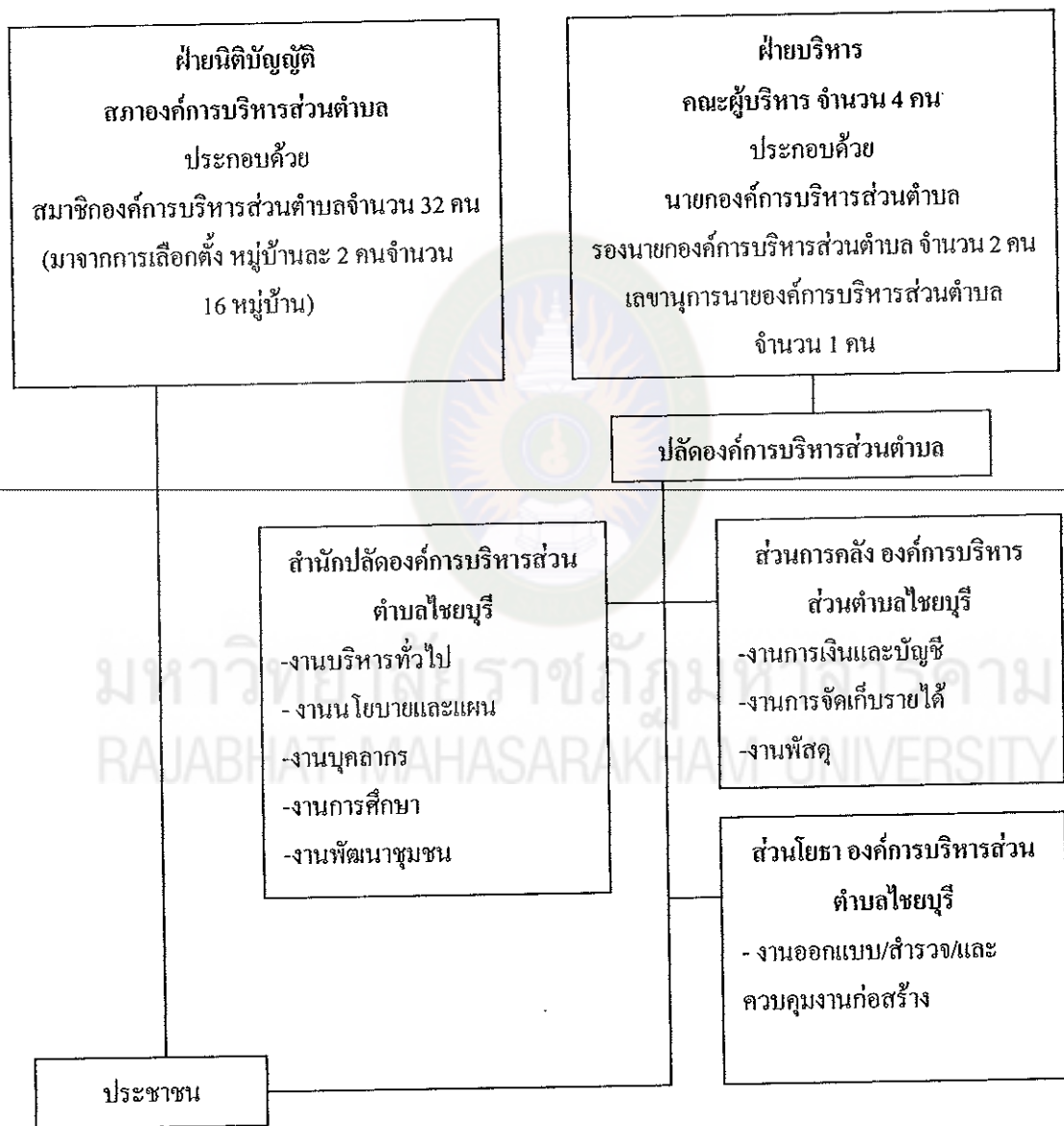
10. รายได้จริงขององค์การบริหารส่วนตำบลไชยบุรี ปี 2552

| | | |
|-------------------------------------|---------------------|-----|
| 10.1 ภาษีอากร | จำนวน 59,040.51 | บาท |
| 10.2 ค่าธรรมเนียมค่าปรับและใบอนุญาต | จำนวน 187,015 | บาท |
| 10.3 รายได้จากทรัพย์สิน | จำนวน 45,575.07 | บาท |
| 10.4 รายได้จากสาธารณูปโภคและพาณิชย์ | จำนวน 211,778 | บาท |
| 10.5 รายได้เบ็ดเตล็ด | จำนวน 25,736.38 | บาท |
| 10.6 ภาษีจัดสรร | จำนวน 9,697,943.48 | บาท |
| 10.7 เงินอุดหนุนทั่วไป | จำนวน 12,017,834.42 | บาท |
| รวมเงินรายรับตามประมาณการทั้งสิ้น | จำนวน 22,244,922.86 | บาท |
| 10.8 เงินอุดหนุนเฉพาะกิจ | จำนวน 2,798,079.62 | บาท |
| รวมเงินรายรับทั้งสิ้น | จำนวน 25,043,002.48 | บาท |

11. โครงสร้างองค์การบริหารส่วนตำบลไชยบุรี

องค์การบริหารส่วนตำบลไชยบุรี มีสภาองค์การบริหารส่วนตำบลอยู่ในระดับสูงสุด เป็นผู้กำกับการดูแล และตรวจสอบคณะผู้บริหารท้องถิ่น ได้แก่ นายกององค์การบริหารส่วนตำบล รองนายกององค์การบริหารส่วนตำบล และเลขาธิการนายก ซึ่งเป็นผู้ใช้อำนาจในการบริหารงานองค์การบริหารส่วนตำบล และมีพนักงานประจำที่เป็นข้าราชการส่วนท้องถิ่นเป็นผู้ทำงานประจำ เป็นผู้รับสนองนโยบายเพื่อแปลงสู่การปฏิบัติ โดยมีปลัดองค์การบริหารส่วนตำบล หัวหน้าส่วนการคลัง หัวหน้าส่วนโยธา เป็นผู้ปฏิบัติงาน โดยแยกตามส่วนราชการตามภาระหน้าที่ ขององค์การบริหารส่วนตำบล เพื่อตอบสนองความต้องการ และช่วยเหลือแก้ไขปัญหาให้กับประชาชนในพื้นที่ที่รับผิดชอบ ซึ่งการบริหารงานภายในองค์การบริหารส่วนตำบลไชยบุรี ได้แบ่งส่วนราชการออกเป็น 3 ส่วนราชการ ได้แก่ สำนักงานปลัด ส่วนการคลัง และส่วนโยธา

องค์การบริหารส่วนตำบลไชยบุรี มีโครงสร้างส่วนราชการ 3 ส่วน ประกอบด้วย ส่วนของโครงสร้างฝ่ายนิติบัญญัติ ซึ่งประกอบด้วย สมาชิกองค์การบริหารส่วนตำบล หมู่บ้าน ละ 2 คน จำนวน 16 หมู่บ้าน รวมเป็นจำนวน 32 คน และส่วนของฝ่ายบริหาร ประกอบด้วย นายองค์การบริหารส่วนตำบลไชยบุรี รองนายองค์การบริหารส่วนตำบลไชยบุรี เลขานุการ นายองค์การบริหารส่วนตำบลไชยบุรี และส่วนของฝ่ายข้าราชการประจำ ดังแผนภาพที่ 1



แผนภาพที่ 1 แสดงโครงสร้างและการแบ่งส่วนการบริหารขององค์การบริหารส่วนตำบล
ที่มา : องค์การบริหารส่วนตำบลไชยบุรี. 2554 : 9)

งานวิจัยที่เกี่ยวข้อง

ในการศึกษาวิจัยการมีส่วนร่วมของประชาชนในการพัฒนาท้องถิ่นขององค์การบริหารส่วนตำบลไชยบุรี อำเภอท่าอุเทน จังหวัดนครพนม ผู้วิจัยได้ศึกษาเอกสารและงานวิจัยที่เกี่ยวข้อง ดังนี้

จรัสศักดิ์ สีใจเจริญ (2543 : บทคัดย่อ) ได้ทำการศึกษาวิจัยการมีส่วนร่วมของประชาชนในการบริหารงานขององค์การบริหารส่วนตำบล : ศึกษาเฉพาะกรณีอำเภอบ้านไผ่ จังหวัดลำพูน พบว่า

1. โครงการหรือกิจกรรมที่ประชาชนมีส่วนร่วมมากที่สุด ได้แก่ โครงสร้างพื้นฐาน รองลงมาเป็นการพัฒนา และส่งเสริมอาชีพ และที่มีส่วนร่วมน้อยที่สุด ได้แก่ ประเภทอื่นๆ โดยจะเข้าไปมีส่วนร่วมในลักษณะของการแสดงความคิดเห็น ข้อเสนอแนะมากที่สุด รองลงมาเป็นการได้รับประโยชน์จากโครงการ หรือกิจกรรม

2. การเข้าไปมีส่วนร่วมโดยสมัครใจมากกว่าถูกผู้อื่นชักชวนส่วนรูปแบบของการมีส่วนร่วมนั้นจะเข้าร่วมโดยผ่านตัวแทน คือ สมาชิกสภาองค์การบริหารส่วนตำบลซึ่งได้รับเลือกตั้งจากประชาชนในหมู่บ้าน รองลงมาเป็นการมีส่วนร่วมในสมาชิกกลุ่มต่างๆ ที่จัดตั้งขึ้นในหมู่บ้าน

3. ประชาชนมีความพึงพอใจต่อการเปิดโอกาสขององค์การบริหารส่วนตำบลให้เข้าไปมีส่วนร่วม มีอยู่ในระดับปานกลางค่อนข้างสูง

4. สาเหตุของการเข้าไปมีส่วนร่วม ได้แก่ การที่จะมีโอกาสได้ร่วมรับผิดชอบท้องถิ่นของตนเอง ซึ่งจะช่วยส่งเสริมให้ประชาชนมีความเข้มแข็งและจะทำให้การบริหารองค์การบริหารส่วนตำบลมีประสิทธิภาพอีกทั้งจะเป็นวิธีหนึ่งในการควบคุมการทำงานขององค์การบริหารส่วนตำบล

สาเหตุของการไม่เข้าไปมีส่วนร่วมในองค์การบริหารส่วนตำบลเพราะมีตัวแทนอยู่แล้วนอกจากนี้ คือ ไม่เข้าใจในขั้นตอนการดำเนินงานรวมถึงปัจจัยรายได้ขององค์การบริหารส่วนตำบลที่มีน้อยไม่พอที่จะทำนุบำรุงท้องถิ่นตามความต้องการของประชาชนได้อย่างทั่วถึง

นภรัตน์ เจริญรัตน์ (2545 : บทคัดย่อ) ได้ศึกษาการมีส่วนร่วมของประชาชนต่อการพัฒนาเทศบาลนครเชียงใหม่ ผลการศึกษาพบว่า ประชาชนมีส่วนร่วมต่อการพัฒนานครเชียงใหม่ด้านกายภาพและสิ่งแวดล้อม ด้านสังคมและเศรษฐกิจ ด้านการเมืองและบริหารใน

ระดับต่ำ ทุกขั้นตอน กระบวนการ นับตั้งแต่การวางแผนค้นหาสาเหตุของปัญหา การร่วมเป็น
ผู้ลงมือปฏิบัติ การเป็นผู้รับประโยชน์ และการประเมิน

พวงทอง โยธาใหญ่ (2545 : บทคัดย่อ) ได้ทำการศึกษา การมีส่วนร่วมของประชาชน
ในการจัดทำแผนพัฒนาท้องถิ่น : กรณีศึกษาขององค์การบริหารส่วนตำบลในจังหวัดเชียงใหม่
พบว่า การจัดทำแผนพัฒนาองค์การบริหารส่วนตำบลในจังหวัดเชียงใหม่ส่วนมากมีความ
พยายามจะปฏิบัติตามระเบียบกระทรวงมหาดไทยว่าด้วยการจัดทำแผนพัฒนา องค์การบริหาร
ส่วนท้องถิ่น พ.ศ. 2541 แต่มีบางองค์การบริหารส่วนตำบลยังปฏิบัติไม่ครบกระบวนการตามที่
ระเบียบกำหนด โดยเฉพาะในเรื่องการจัดทำแผนพัฒนาท้องถิ่นให้สอดคล้องกับวิสัยทัศน์
ยุทธศาสตร์การพัฒนา การนำเสนอร่างแผนพัฒนา ทั้งนี้อาจมาจากเจ้าหน้าที่ผู้ปฏิบัติงานยังไม่มี
ความเข้าใจในระเบียบเท่าที่ควร สำหรับการมีส่วนร่วมของประชาชนในกระบวนการจัดทำ
แผนพัฒนาท้องถิ่น พบว่าอยู่ในระดับต่ำ

สาโรช น้อยใจบุญ (2547 : 154) ได้ทำการวิจัยเรื่อง การมีส่วนร่วมของประชาชนใน
การบริหารงานองค์การบริหารส่วนตำบล : กรณีศึกษาบ้านสาวชะโงก หมู่ที่ 1 ตำบลสาวชะโงก
อำเภอบางคล้า จังหวัดฉะเชิงเทรา ผลการวิจัยพบว่า โดยภาพรวมและจำแนกเป็นรายด้านแล้ว
ประชาชนบ้านสาวชะโงก มีส่วนร่วมในการบริหารองค์การบริหารส่วนตำบลอยู่ในระดับ
ปานกลาง โดยมีส่วนร่วมในด้านการชำระภาษีหรือค่าธรรมเนียมเป็นอันดับหนึ่ง ด้านการจัดทำ
แผนพัฒนา อบต. เป็นอันดับสอง ด้านการเลือกตั้งสมาชิก อบต. เป็นอันดับสาม และด้าน
การจัดซื้อจัดจ้างเป็นอันดับสุดท้าย ส่วนปัญหาอุปสรรคของประชาชนมีปัญหาอุปสรรคในเรื่อง
ไม่มีเวลาเนื่องจากประกอบอาชีพเป็นอันดับหนึ่ง ในเรื่องไม่ได้อาศัยอยู่ในพื้นที่เป็นประจำ
อันดับสอง ในเรื่องสุขภาพไม่แข็งแรงเป็นอันดับสาม และในเรื่องความคิดเห็นว่าตนเองไม่มี
ส่วนเกี่ยวข้องโดยตรงจึงไม่ต้องการเข้ามามีส่วนร่วมเป็นอันดับสุดท้าย ข้อเสนอแนะเชิง
นโยบายขององค์การบริหารส่วนตำบลสาวชะโงก ความจัดทำสื่อประชาสัมพันธ์ต่างในการสร้าง
ความรู้ความเข้าใจ เพื่อให้เห็นความสำคัญของการมีส่วนร่วมของประชาชนในการบริหารงาน
องค์การบริหารส่วนตำบล ควรพิจารณาการจัดกิจกรรมต่างๆ ในช่วงเวลาที่ประชาชนส่วนใหญ่
ว่างจากการประกอบอาชีพ การมีส่วนร่วมของประชาชนในการบริหารงานองค์การบริหารส่วน
ตำบล เมื่อจำแนกตามตัวแปร เพศ อายุ และอาชีพ พบว่า แตกต่างกันอย่างมีนัยสำคัญทางสถิติที่
ระดับ .05

สุदारวรรณ์ มีบัว (2547 : บทคัดย่อ) ได้ทำการวิจัย เรื่อง การมีส่วนร่วมของสมาชิก
ประชาคมในการวางแผนพัฒนาองค์การบริหารส่วนตำบล ในอำเภอเมือง จังหวัดนครศรีธรรมราช

พบว่า ปัจจัยที่มีความสำคัญกับการมีส่วนร่วมของสมาชิกประชาคมตำบล คือ เพศ อายุ ระดับการศึกษา อาชีพ ความรู้ในการปกครองท้องถิ่นรูปแบบขององค์การบริหารส่วนตำบล ที่สนใจต่อการปกครองท้องถิ่นรูปแบบขององค์การบริหารส่วนตำบล อุดมการณ์ประชาธิปไตย แหล่งข้อมูลข่าวสารทางการเมืองที่ได้รับ การติดตามเนื้อหา ข่าวสารการเมือง ตำแหน่งหรือหน้าที่ ด้านการพัฒนาการร่วมทำกิจกรรมการพัฒนาและการได้รับอบรมด้านการพัฒนา การมีส่วนร่วมของสมาชิกประชาคมตำบลในการวางแผนพัฒนาองค์การบริหารส่วนตำบลอยู่ในระดับปานกลาง

โกมินทร์ กุลเวชกิจ (2549 : บทคัดย่อ) ได้ทำการวิจัย เรื่อง การมีส่วนร่วมทางการเมืองของประชาชน ในเขตเทศบาลจตุรพักตรพิมาน อำเภอจตุรพักตรพิมาน จังหวัดร้อยเอ็ด พบว่า ประชาชนมีส่วนร่วมน้อย ในด้านการเลือกตั้งกิจกรรมกลุ่มการเมือง การแสดงความคิดเห็น การร่วมกลุ่มผลประโยชน์ การแสดงออกซึ่งความต้องการต่างๆ

มังกร ศรีชะ โครตร (2549 : บทคัดย่อ) ได้ทำการวิจัย เรื่อง การมีส่วนร่วมของประชาชนในการพัฒนาตำบล กรณีศึกษา : ตำบลดงใหญ่ อำเภอวาปีปทุม จังหวัดมหาสารคาม โดยทำการศึกษาดัชนีด้าน เพศ อายุ ตำแหน่งทางสังคม อาชีพ รายได้ ความต้องการมีเกียรติยศ ความต้องการมีความสัมพันธ์อันดีกับเพื่อนบ้าน ความคาดหวังต่อรางวัลประกวด พบว่า อายุ อาชีพ รายได้ และความต้องการมีความสัมพันธ์อันดีกับเพื่อนบ้าน ไม่มีความสัมพันธ์ต่อการมีส่วนร่วมกับการพัฒนาตำบล ส่วนเพศ ตำแหน่งทางสังคม ความต้องการมีเกียรติยศ และความหวังต่อรางวัลประกวด มีความสัมพันธ์ต่อการมีส่วนร่วมกับการพัฒนาตำบล ในส่วนระดับการมีส่วนร่วมของประชาชนในการพัฒนาตำบลอยู่ในระดับปานกลาง

จารุพันธ์ อินวาท (2550 : บทคัดย่อ) ได้ทำการศึกษาเรื่อง การมีส่วนร่วมของประชาชนในการพัฒนาท้องถิ่น : กรณีศึกษาขององค์การบริหารส่วนตำบลเจดีย์คำ อำเภอเชียงคำ จังหวัดพะเยา ผลการศึกษาพบว่า ผู้ตอบแบบสอบถามส่วนใหญ่มีส่วนร่วมในการพัฒนาท้องถิ่นอยู่ในระดับมาก และมีส่วนร่วมด้านการเมืองการปกครองสูงสุด

จิรวัดน์ ชื่นเอี่ยม (2550 : บทคัดย่อ) ได้ทำการศึกษาวิจัยเรื่อง การมีส่วนร่วมของประชาชนต่อการพัฒนาองค์การบริหารส่วนตำบลเขาหิน อำเภอเดิมบางนางบวช จังหวัดสุพรรณบุรี ผลการวิจัยพบว่า โดยภาพรวมระดับการมีส่วนร่วมของประชาชนต่อการพัฒนาองค์การบริหารส่วนตำบลเขาหิน อำเภอเดิมบางนางบวช จังหวัดสุพรรณบุรี อยู่ในระดับปานกลาง เมื่อพิจารณาเป็นรายด้าน พบว่า ด้านการพัฒนาโครงสร้างพื้นฐาน ด้านการพัฒนาเศรษฐกิจ ด้านการพัฒนาสังคม ด้านการพัฒนาทรัพยากรธรรมชาติและสิ่งแวดล้อมของหมู่บ้าน/ตำบล อยู่ในระดับปานกลางทุกด้าน

ทองใบ หนูไพล (2550 : 64-65) จากการศึกษาการมีส่วนร่วมของประชาชนในการพัฒนาท้องถิ่น กรณีศึกษาเทศบาลตำบลหัวทะเล อำเภอเมือง จังหวัดนครราชสีมา ได้กำหนดการมีส่วนร่วมไว้ 4 ด้าน คือ ด้านการวางแผนและตัดสินใจ ด้านการดำเนินการ ด้านการรับผลประโยชน์และด้านการประเมินผล โดยมีผลการศึกษา ดังนี้

1. การมีส่วนร่วมในการวางแผนและตัดสินใจ จากการศึกษาโดยภาพรวม พบว่าอยู่ในระดับมาก เมื่อพิจารณาในรายละเอียดพบว่า ประชาชนมีส่วนร่วมในการเข้าร่วมประชุมในเวทีประชาคมระดับหมู่บ้าน/ชุมชน มีค่าคะแนนเฉลี่ยสูงสุด โดยมีส่วนร่วมในการเข้ารับฟังการประชุมสภาเทศบาลมีคะแนนต่ำสุด

2. การมีส่วนร่วมในการดำเนินการจากการศึกษา โดยภาพรวมพบว่าอยู่ในระดับปานกลาง เมื่อพิจารณารายละเอียดพบว่า ประชาชนมีส่วนร่วมในกิจกรรมที่จัดขึ้นโดยเทศบาล เช่น การจัดงานประเพณีต่างๆ ธรนรงค์ต่างๆ มีคะแนนสูงสุด โดยมีส่วนร่วมในการได้รับการแต่งตั้งให้เป็นคณะกรรมการตรวจการจ้างของเทศบาลมีคะแนนต่ำสุด

3. การมีส่วนร่วมในการรับผลประโยชน์ จากการศึกษาโดยภาพรวมอยู่ในระดับน้อย เมื่อพิจารณาในรายละเอียดพบว่าตนเองหรือบุคคลในครอบครัวเคยได้รับการพัฒนาคุณภาพชีวิต สตรี คนชราและผู้ด้อยโอกาสและเคยได้รับการสงเคราะห์จากเทศบาล มีค่าคะแนนสูงสุด โดยมีส่วนร่วมในการเข้ารับบริการบริการจากเทศบาล เช่น บริการอินเทอร์เน็ต ฯลฯ มีค่าเฉลี่ยต่ำสุด

4. การมีส่วนร่วมในการประเมินผล จากการศึกษาโดยภาพรวม อยู่ในระดับน้อย เมื่อพิจารณาในรายละเอียดพบว่า มีส่วนร่วมอยู่ในระดับน้อย เมื่อพิจารณารายละเอียด พบว่ามีส่วนร่วมในการติดตามความก้าวหน้าของการดำเนินการของเทศบาลมีค่าคะแนนสูงสุด โดยมีส่วนร่วมในการตรวจสอบกระบวนการ การจัดซื้อจัดจ้าง การตรวจรับงานจ้างของเทศบาลมีคะแนนต่ำสุด

สรุปได้ว่าการมีส่วนร่วมของประชาชนในการพัฒนาท้องถิ่น กรณีศึกษาเทศบาลตำบลหัวทะเล อำเภอเมือง จังหวัดนครราชสีมา ทั้งสี่ด้าน พบว่า โดยภาพรวมทุกด้าน ประชาชนมีส่วนร่วมอยู่ในระดับน้อย โดยมีส่วนร่วมในการวางแผนและการตัดสินใจมีคะแนนสูงสุด ส่วนการมีส่วนร่วมของประชาชนในการติดตามประเมินผลมีค่าคะแนนต่ำสุด

บรรเจิด สอพิมาย (2550 : 50-59) ได้ทำการวิจัยเรื่อง การมีส่วนร่วมของประชาชนในการพัฒนาท้องถิ่น กรณีศึกษา องค์การบริหารส่วนตำบลในเมือง อำเภอพิมาย จังหวัดนครราชสีมา ผลการวิจัยพบว่า ระดับการมีส่วนร่วมของประชาชนในการพัฒนาท้องถิ่น

ในเขตองค์การบริหารส่วนตำบลในเมือง อำเภอพิมาย จังหวัดนครราชสีมา อยู่ในระดับปานกลาง และเมื่อเปรียบเทียบความคิดเห็นเกี่ยวกับการมีส่วนร่วมของประชาชนในการพัฒนาท้องถิ่น พบว่า ความคิดเห็นของประชาชนในเขตองค์การบริหารส่วนตำบลในเมือง อำเภอพิมาย จังหวัดนครราชสีมา จำแนกตามอายุ ระดับการศึกษา และอาชีพ มีความแตกต่างกัน อย่างมีนัยสำคัญทางสถิติที่ระดับ .05 การมีส่วนร่วมในการค้นหาปัญหาและสาเหตุของปัญหามีส่วนร่วมในการวางแผนดำเนินการ ส่วนความคิดเห็นเกี่ยวกับการมีส่วนร่วมของประชาชนในการพัฒนาท้องถิ่น จำแนกตามเพศ ไม่แตกต่างกัน

บัวทอง หาญสุโพธิ์ (2550 : 45-47) ได้ทำการวิจัย เรื่อง การมีส่วนร่วมของประชาชนในการพัฒนาองค์การบริหารส่วนตำบลแกดำ อำเภอแกดำ จังหวัดมหาสารคาม ผลการวิจัยพบว่า ระดับการมีส่วนร่วมอยู่ในระดับปานกลาง เมื่อจำแนกเป็นรายชั้นการพัฒนา พบว่ามีส่วนร่วมอยู่ในระดับปานกลางทั้ง 5 ชั้น เรียงลำดับค่าเฉลี่ยจากมากไปน้อย ดังนี้ การมีส่วนร่วมชั้นประเมินผล การมีส่วนร่วมชั้นรับผลประโยชน์จากการพัฒนา การมีส่วนร่วมชั้นริเริ่มพัฒนา การมีส่วนร่วมชั้นวางแผนการพัฒนา และการมีส่วนร่วมชั้นดำเนินการพัฒนา เมื่อเปรียบเทียบการมีส่วนร่วมในการพัฒนาองค์การบริหารส่วนตำบลแกดำ พบว่า ประชาชนในเขตองค์การบริหารส่วนตำบลแกดำ ที่มีเพศ สถานภาพ อายุ ระดับการศึกษา รายได้ และตำแหน่งแตกต่างกันมีระดับการมีส่วนร่วมในการพัฒนาแตกต่างกัน อย่างมีนัยสำคัญทางสถิติที่ระดับ .05

อาคม ชนุทอง (2550 : 117) ได้ทำการศึกษาเรื่อง การมีส่วนร่วมในการจัดทำแผนยุทธศาสตร์การพัฒนาของสมาชิกสภาองค์การบริหารส่วนตำบลในเขตพื้นที่อำเภอสำโรง จังหวัดอุบลราชธานี พบว่า มีส่วนร่วมในการจัดทำแผนยุทธศาสตร์การพัฒนาของสมาชิกสภาองค์การบริหารส่วนตำบลในภาพรวมอยู่ในระดับมาก เมื่อพิจารณาเป็นรายด้าน พบว่า ด้านที่มีค่าเฉลี่ยสูงสุด คือ ด้านการมีส่วนร่วมในการแสดงความคิดเห็น รองลงมาคือ การมีส่วนร่วมในการดำเนินการ การมีส่วนร่วมในการตัดสินใจ และการมีส่วนร่วมกำกับ ติดตาม และประเมินผลตามลำดับ เมื่อเปรียบเทียบ ตามปัจจัยส่วนบุคคล ที่มีเพศ อาชีพ หมู่บ้าน แตกต่างกัน พบว่าแตกต่างกันอย่างมีนัยสำคัญทางสถิติที่ระดับ .05

วาสนา เขียวคำรพ (2551 : บทคัดย่อ) ได้ทำการศึกษาเรื่อง การมีส่วนร่วมของประชาชนต่อการพัฒนาองค์การบริหารส่วนตำบลปอนอก อำเภอเมือง จังหวัดประจวบคีรีขันธ์ ผลการศึกษาพบว่า การมีส่วนร่วมของประชาชนต่อการพัฒนาองค์การบริหารส่วนตำบลปอนอก อำเภอเมือง จังหวัดประจวบคีรีขันธ์ ในภาพรวมประชาชนมีส่วนร่วมอยู่ในระดับน้อย

และเมื่อพิจารณาเป็นรายด้าน พบว่า ประชาชนมีส่วนร่วมด้านการวางแผนและการตัดสินใจ เป็นอันดับแรก รองลงมาคือ ด้านการดำเนินงานของชุมชน และด้านการประเมินผลการดำเนินงานเป็นอันดับสุดท้าย

สมศักดิ์ น้อยควร (2551 : 74-78) ได้ทำการวิจัยเรื่อง การมีส่วนร่วมของประชาชนในการพัฒนาท้องถิ่นของเทศบาลตำบลในจังหวัดอุตรดิตถ์ ผลการวิจัยพบว่า การมีส่วนร่วมของประชาชนในการพัฒนาท้องถิ่นของเทศบาลตำบลในจังหวัดอุตรดิตถ์ โดยภาพรวมอยู่ในระดับปานกลาง เมื่อพิจารณาเป็นรายด้านพบว่า ด้านการรับรู้ข่าวสาร ด้านการปฏิบัติงานและด้านการรับประโยชน์อยู่ในระดับมาก ส่วนด้านการคิดพัฒนา ด้านการตัดสินใจและด้านการติดตามประเมินผลอยู่ในระดับปานกลาง ผลการเปรียบเทียบการมีส่วนร่วมของประชาชนในการพัฒนาท้องถิ่นของเทศบาลตำบลในจังหวัดอุตรดิตถ์ กับปัจจัยส่วนบุคคล พบว่า ประชาชนที่มีอายุ ระดับการศึกษา อาชีพ และรายได้ที่แตกต่างกัน มีส่วนร่วมในการพัฒนาท้องถิ่นของเทศบาลแตกต่างกันอย่างมีนัยสำคัญทางสถิติที่ระดับ .05 ส่วนประชาชนที่มีเพศและระยะเวลาที่อาศัยอยู่ในเขตเทศบาลที่แตกต่างกันมีส่วนร่วมในการพัฒนาท้องถิ่นของเทศบาลไม่แตกต่างกัน

สมศักดิ์ พรเทื่อ (2551 : บทคัดย่อ) ได้ทำการวิจัยเรื่อง การมีส่วนร่วมของประชาชนในการจัดทำแผนพัฒนาองค์การบริหารส่วนตำบลในเขตอำเภอนาควน จังหวัดมหาสารคาม โดยจำแนกตามเพศ อาชีพ และระดับการศึกษา พบว่า ระดับการมีส่วนร่วมของประชาชนในการจัดทำแผนพัฒนา ของการจัดทำแผนพัฒนาขององค์การบริหารส่วนตำบลในเขตอำเภอนาควน จังหวัดมหาสารคาม โดยรวมอยู่ในระดับปานกลางทั้ง 4 ด้าน คือ การมีส่วนร่วมในการตัดสินใจ การมีส่วนร่วมในการปฏิบัติ การมีส่วนร่วมในผลประโยชน์ และการมีส่วนร่วมในการประเมิน ส่วนการเปรียบเทียบการมีส่วนร่วมของประชาชนในการจัดทำแผนพัฒนาเมื่อจำแนกตามเพศ อาชีพ และระดับการศึกษา พบว่า อาชีพ ไม่แตกต่างกันทางสถิติ เมื่อจำแนกตามเพศ และระดับการศึกษา พบว่า การมีส่วนร่วมของประชาชนในการจัดทำแผนพัฒนาขององค์การบริหารส่วนตำบล แตกต่างอย่างมีนัยสำคัญทางสถิติที่ระดับ .05

กุศุมามาลย์ มหาแสน (2552 : บทคัดย่อ) ได้ทำการศึกษาการมีส่วนร่วมของประชาชนในการจัดทำแผนพัฒนาองค์การบริหารส่วนตำบลภูโป อำเภอมือง จังหวัดกาฬสินธุ์ พบว่า การมีส่วนร่วมของประชาชนในการในการจัดทำแผนพัฒนาองค์การบริหารส่วนตำบลภูโป จำนวน 5 ด้าน อยู่ในระดับปานกลาง จำแนกเป็นรายด้าน พบว่า อยู่ในระดับมากที่สุดคือ ด้านการมีส่วนร่วมในการกำหนดปัญหา อยู่ในระดับปานกลาง คือ ด้านการมีส่วนร่วมในการตรวจสอบว่ามีกรนำแผนพัฒนาไปจัดทำข้อบัญญัติงบประมาณรายจ่าย ด้านการมีส่วนร่วมใน

การจัดทำแผนโครงการ ด้านการมีส่วนร่วมในการติดตามผล อยู่ในระดับน้อย คือ การมีส่วนร่วมในการตรวจสอบเนื้อหาของแผนพัฒนา ส่วนการเปรียบเทียบการมีส่วนร่วมของประชาชน ในการจัดทำแผนพัฒนาองค์การบริหารส่วนตำบลบึงอ้อ อำเภอเมือง จังหวัดกาฬสินธุ์ จำแนกตามเพศ และระดับการศึกษา ไม่มีความแตกต่างกันอย่างมีนัยทางสถิติที่ระดับ .05 เมื่อจำแนกตามอาชีพพบว่าแตกต่างกันอย่างมีนัยสำคัญทางสถิติที่ระดับ .05

เนาวรัตน์ พรหมเกตู (2552 : บทคัดย่อ) ได้ทำการศึกษาการมีส่วนร่วมของประชาชน ในการดำเนินงานตามยุทธศาสตร์การพัฒนา เทศบาลตำบลชัยวารี อำเภอโพธิ์ชัย จังหวัดร้อยเอ็ด พบว่า การมีส่วนร่วมของประชาชนในการดำเนินงานตามยุทธศาสตร์การพัฒนา เทศบาลตำบลชัยวารีอยู่ในระดับปานกลาง เมื่อจำแนกตาม เพศ อาชีพ ไม่มีความแตกต่างกันอย่างมีนัยสำคัญทางสถิติที่ระดับ .05 สถานที่ตั้งหมู่บ้านมีความแตกต่างกันอย่างมีนัยสำคัญทางสถิติที่ระดับ.05 เป็นรายด้านพบว่า หมู่บ้านที่มีส่วนร่วมมากที่สุด ได้แก่หมู่บ้านโพธิ์คำ รองลงมา คือ หมู่บ้านชัยวารี และบ้านศรีวิไล และหมู่บ้านที่มีส่วนร่วมน้อยที่สุดคือหมู่บ้านโพธิ์ชัยเมื่อจำแนกเป็นรายด้านแต่ละด้าน พบว่า มีส่วนร่วมมากที่สุดคือการมีส่วนร่วมในการออกเสียงเลือกตั้งสมาชิกสภาและผู้บริหารท้องถิ่น ส่วนข้อที่ประชาชนมีส่วนร่วมน้อยที่สุดคือการรณรงค์หาเสียงและการทำผิดกฎหมายเลือกตั้ง

พานี เรียงทอง, ศรีวุฒิ นามลีลา และอริรัก กายะชาติ (2552 : บทคัดย่อ) ได้ศึกษา เรื่องการมีส่วนร่วมของประชาชนต่อการพัฒนาองค์การบริหารส่วนตำบลบางเตย อำเภอสามพราน จังหวัดนครปฐม ผลการศึกษาพบว่า การมีส่วนร่วมของประชาชนต่อการพัฒนาองค์การบริหารส่วนตำบลบางเตยอยู่ในระดับปานกลาง และพบว่า ปัจจัยส่วนบุคคล ได้แก่ เพศ อายุ ระดับการศึกษา อาชีพ และรายได้ และ มีความสัมพันธ์กับการมีส่วนร่วมของประชาชนต่อการพัฒนาองค์การบริหารส่วนตำบลบางเตยอย่างมีนัยสำคัญทางสถิติที่ระดับ .05 ส่วนระยะเวลาการอยู่อาศัย ไม่มีความสัมพันธ์กับการมีส่วนร่วมขององค์การบริหารส่วนตำบลบางเตย

วุฒิชัย กุลรัตน์ (2552 : บทคัดย่อ) ได้ทำการศึกษาสถานภาพการมีส่วนร่วมของประชาชนในการพัฒนาท้องถิ่น : ศึกษาเฉพาะกรณีองค์การบริหารส่วนตำบลโพนสูง อำเภอคำน้อชัย จังหวัดเลย พบว่า มีส่วนร่วมในการพัฒนาขององค์การบริหารส่วนตำบล โดยภาพรวมอยู่ในระดับปานกลาง เมื่อพิจารณารายด้าน พบว่า ด้านที่มีค่าเฉลี่ยสูงที่สุด คือ ด้านการมีส่วนร่วมในการปฏิบัติและการตัดสินใจ รองลงมาด้านการมีส่วนร่วมในการแสดงความคิดเห็น ด้านการตรวจสอบ และด้านการรับรู้ข่าวสาร ตามลำดับ เมื่อจำแนกตามตัวแปรการมีส่วนร่วม

ของประชาชนในการพัฒนาท้องถิ่นในเขตพื้นที่องค์การบริหารส่วนตำบลโพธิ์สูง อำเภอตามเพศ และหมู่บ้านที่อยู่อาศัยไม่มีความแตกต่างกันอย่างมีนัยสำคัญทางสถิติที่ระดับ .05

อินทิรา จันทร (2552 : บทคัดย่อ) ได้ทำการศึกษาเรื่องการมีส่วนร่วมของสมาชิกสภาองค์การบริหารส่วนตำบลในการดำเนินงานขององค์การบริหารส่วนตำบลท่าศาลา อำเภอภูเรือ จังหวัดเลย อำเภอตาม เพศ อาชีพ และหมู่บ้านที่แตกต่างกัน พบว่า ระดับการมีส่วนร่วมของสมาชิกสภาองค์การบริหารส่วนตำบลในการดำเนินงานขององค์การบริหารส่วนตำบลท่าศาลา จำนวน 4 ด้าน โดยรวมอยู่ในระดับปานกลาง และเมื่อจำแนกเป็นรายด้านพบว่า มีส่วนร่วมอยู่ในระดับปานกลาง จำนวน 3 ด้าน เรียงลำดับจากมากไปน้อย คือ มีส่วนร่วมในด้านผลประโยชน์รองลงมา คือ ด้านการมีส่วนร่วมในการตัดสินใจ และด้านการดำเนินงาน มีส่วนร่วมในระดับน้อย 1 ด้าน คือ ด้านการควบคุมการทำงานการตรวจสอบแก้ไข ผลการเปรียบเทียบการมีส่วนร่วมของสมาชิกสภาองค์การบริหารส่วนตำบลในการดำเนินงานขององค์การบริหารส่วนตำบลท่าศาลาที่มี เพศ และหมู่บ้าน ไม่พบความแตกต่างกันอย่างมีนัยสำคัญทางสถิติที่ระดับ .05 ส่วนตัวแปรอาชีพพบความแตกต่างอย่างมีนัยสำคัญทางสถิติที่ระดับ .05

วชิราวรรณ นิลเกตุ (2553 : 76-81) ได้ทำการศึกษาเรื่อง การมีส่วนร่วมของประชาชนในการพัฒนาท้องถิ่น กรณีศึกษา องค์การบริหารส่วนตำบลบ้านเคื่อ อำเภอเมืองหนองคาย จังหวัดหนองคาย ผลการศึกษาพบว่า ประชาชนโดยรวมและอำเภอตามเพศ อายุ ระดับการศึกษา และอาชีพ เห็นว่า ได้มีส่วนร่วมในการพัฒนาท้องถิ่น องค์การบริหารส่วนตำบลบ้านเคื่อ โดยรวมและด้านการดำเนินการอยู่ในระดับปานกลาง ด้านการวางแผนและตัดสินใจ อยู่ในระดับมาก อยู่ในระดับน้อย 2 ด้าน ได้แก่ ด้านการรับผลประโยชน์ และด้านการประเมิน

ประชาชนที่มีเพศต่างกัน เห็นว่า ได้มีส่วนร่วมในการพัฒนาท้องถิ่น องค์การบริหารส่วนตำบลบ้านเคื่อ โดยรวมและทุกด้าน ไม่แตกต่างกัน แต่ประชาชนที่มีอายุต่างกันเห็นว่า การมีส่วนร่วมด้านการวางแผนและตัดสินใจมากกว่า

ประชาชนในเขตพื้นที่องค์การบริหารส่วนตำบลบ้านเคื่อ อำเภอเมืองหนองคาย จังหวัดหนองคาย ควรให้ความสำคัญในการพัฒนาท้องถิ่นของคนให้มากยิ่งขึ้น เพราะการเข้าไปมีส่วนร่วมในการปฏิบัติงานและตรวจสอบการปฏิบัติงานขององค์การบริหารส่วนตำบล จะเป็นการกระตุ้นการปฏิบัติงานของคณะผู้บริหารงานองค์การให้ตระหนักถึงหน้าที่และความรับผิดชอบที่ได้รับจากการเลือกตั้งให้เข้าไปปฏิบัติหน้าที่แทนประชาชนในชุมชนของตนเอง และองค์การบริหารส่วนตำบล ควรเปิดโอกาสให้ประชาชนเข้าไปมีส่วนร่วมและรับทราบ

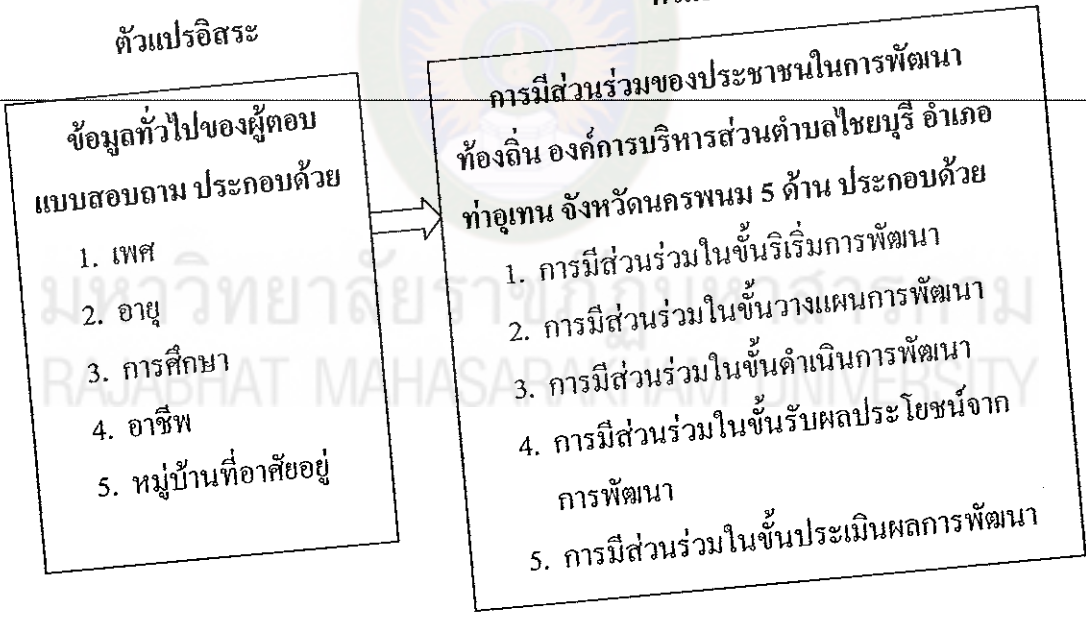
ข้อมูลทุกด้าน และเปิดโอกาสให้ประชาชนเข้าไปมีส่วนร่วมตรวจสอบการบริหารงานและตรวจสอบการจัดสรรงบประมาณขององค์การบริหารส่วนตำบล เพื่อให้ประชาชนได้ร่วมเสนอแนะและร่วมหาแนวทางปรับปรุงแก้ไขปัญหาและข้อบกพร่องในการบริหารงานขององค์การบริหารส่วนตำบล อันจะนำไปสู่การพัฒนาชุมชนให้มีศักยภาพยิ่งขึ้นไป

กรอบแนวคิดการวิจัย

การวิจัยการมีส่วนร่วมของประชาชนในการพัฒนาท้องถิ่นองค์การบริหารส่วนตำบลไชยบุรี อำเภอท่าอุเทน จังหวัดนครพนม ครั้งนี้ ผู้วิจัยได้ใช้กรอบแนวคิดของ ทวีวงศ์ ศรีบุรี (2541 : 36-37) ซึ่งถือว่าครอบคลุมกับประเด็นที่ผู้วิจัยจะศึกษา และได้ศึกษาแนวคิดทฤษฎีที่เกี่ยวข้อง โดยอ้างอิงลักษณะรูปแบบและขั้นตอนในการมีส่วนร่วมของประชาชน เขียนเป็นแผนภูมิกรอบแนวคิด ดังแผนภาพที่ 2

ตัวแปรอิสระ

ตัวแปรตาม



แผนภาพที่ 2 กรอบแนวคิดการวิจัย