

บทที่ 2

วรรณกรรม และงานวิจัยที่เกี่ยวข้อง

การศึกษาครั้งนี้มุ่งศึกษาความคิดเห็นของประชาชนต่อคุณลักษณะที่พึงประสงค์ของนายกองค์การบริหารส่วนตำบลเก็ง อำเภอเมืองมหาสารคาม จังหวัดมหาสารคาม ผู้ศึกษาได้ศึกษาเอกสาร และงานวิจัยที่เกี่ยวข้องตามลำดับดังนี้

1. แนวคิดเกี่ยวกับความคิดเห็น
2. แนวคิดและทฤษฎีเกี่ยวกับคุณลักษณะที่พึงประสงค์
3. แนวคิดเกี่ยวกับบทบาท
4. แนวความคิดเกี่ยวกับการปกครองท้องถิ่น
5. องค์การบริหารส่วนตำบล
6. บริบทองค์การบริหารส่วนตำบลเก็ง
7. งานวิจัยที่เกี่ยวข้อง

แนวความคิดเกี่ยวกับความคิดเห็น

1. ความหมายของความคิดเห็น

ความคิดเห็นเป็นการแสดงออกถึงความคิดเกี่ยวกับเรื่องใดเรื่องหนึ่ง โดยเฉพาะเท่านั้น ความคิดเห็นเป็นผลมาจากทัศนคติส่วนบุคคล ความคิดเห็นเกี่ยวข้องกับคุณสมบัติประจำตัวของแต่ละบุคคล ซึ่งเป็นคุณสมบัติประจำตัวที่แตกต่างกัน เช่น ประสบการณ์ ระดับการศึกษา ความสามารถในการติดต่อกันในสังคม อายุ เพศ เป็นต้น

ไอแซค (Issak, 1981: 203 ; อ้างถึงใน จำลอง เงินดี, 2540 : 86) ได้ให้ความหมายของความคิดเห็นว่า เป็นการแสดงออกทางการพูด หรือคำตอบที่บุคคลได้แสดงต่างจากเจตคติ คือ ความคิดเห็นจะเกี่ยวกับเรื่องใดเรื่องหนึ่ง โดยเฉพาะขณะที่เจตคติจะเป็นเรื่องทั่วไป มีความหมายกว้างกว่า

พจนานุกรม เว็ปสเตอร์ (Webster's Collegiate Dictionary, 1996 : 815 ; อ้างถึงใน จำลอง เงินดี, 2540 : 86) ได้ให้ความหมายของความคิดเห็นไว้ ได้แก่

1.1 ความเชื่อ ทักษะ การพิจารณา หรือการวินิจฉัย หรือการประเมินอย่างมีรูปแบบในใจเกี่ยวกับเรื่องใดเรื่องหนึ่งโดยเฉพาะ

1.2 การแสดงออกถึงการพิจารณา หรือคำแนะนำอย่างมีรูปแบบโดยผู้เชี่ยวชาญ หรือ การแสดงออก เช่น การตัดสินใจ การพิจารณาคดี หรือการวินิจฉัยอย่างมีรูปแบบด้วยเหตุผลตามกฎหมายหรือหลักเกณฑ์ที่ขึ้นอยู่กับความคิดเห็นที่มีกฎหมายรองรับ

จำลอง เงินดี (2540 : 12) ได้ให้ความหมายของความคิดเห็นว่าเป็นความรู้สึกของบุคคลมีต่อสิ่งใดในลักษณะที่ไม่ลึกซึ้งเหมือนทัศนคติ ความคิดเห็นนั้นอาจจะกล่าวได้ว่าเป็นการแสดงของทัศนคติได้สังเกตและวัดได้จากคนแต่มีส่วนที่แตกต่างไป จากทัศนคติตรงที่ทัศนคตินั้นเข้าตัวอาจจะตระหนักหรือไม่ตระหนักก็ได้

ธวัชชัย นาคฤทธิ์ (2540 : 9) ได้ให้ความหมายของความคิดเห็นว่า ความคิดเห็นเป็นการแสดงออกด้านความรู้สึก ความเชื่อต่อสิ่งหนึ่งสิ่งใด หรือเหตุการณ์หนึ่งเหตุการณ์ใดจากการใช้สติปัญญาความรู้ ประสบการณ์และสภาพแวดล้อมของบุคคลนั้น เป็นส่วนช่วยในการแสดงความคิดเห็น ซึ่งอาจเป็นการพูดหรือเขียนอาจจะถูกต้องหรือไม่ก็ได้ และอาจจะได้รับการยอมรับ หรือไม่ยอมรับก็ได้เช่นกัน ความคิดเห็นนี้สามารถเปลี่ยนแปลงได้ตามกาลเวลา สถานการณ์ หรือเมื่อมีข้อเท็จจริงปรากฏขึ้นมา

อัจฉรา กลิ่นสุคนธ์ (2534 : 10) สรุปว่า ความคิดเห็น คือ ความรู้สึกของบุคคลสิ่งของ หรือสถานการณ์ในช่วงเวลาหนึ่ง อาจเป็นการแสดงออกในทางบวกหรือลบก็ได้

จากความหมายของความคิดเห็น หมายถึง การแสดงออกซึ่งความรู้ความเข้าใจของแต่ละบุคคลมาว่าจะทางบวกหรือทางลบ ซึ่งเป็นผลจากเจตคติ ค่านิยม หรือจากสภาพแวดล้อมของบุคคลนั้น ซึ่งอาจเห็นด้วยหรือไม่เห็นด้วยก็ได้ และอาจเปลี่ยนแปลงตามกาลเวลาหรือสถานการณ์

2. แนวคิดเกี่ยวกับความคิดเห็น

กฤษณี มหาวิทยาลัย (2531 : 38) กล่าวว่า ความคิดเห็นเป็นการแสดงออกด้านความรู้สึกต่อสิ่งหนึ่งสิ่งใด เป็นความรู้สึกเชื่อถือที่ไม่อยู่บนความแน่นอนหรือความจริงแต่ขึ้นกับจิตใจ บุคคลจะแสดงออกได้ง่ายโดยการแสดงเหตุผลสนับสนุนหรือปกป้องความคิดเห็นนั้น ความคิดเห็นบางอย่างเป็นผลของการแปลความหมายของข้อเท็จจริง ซึ่งขึ้นอยู่กับคุณสมบัติประจำตัวของแต่ละบุคคล เช่น ด้านความรู้ ประสบการณ์ในการทำงาน สภาพแวดล้อม ฯลฯ และมีอารมณ์เป็นส่วนประกอบ การแสดงความคิดเห็นนี้อาจได้รับการยอมรับหรือปฏิเสธจากคนอื่น ๆ ก็ได้

จिरาญ ทรัพย์สิน (2540 : 16) ได้สรุปความหมายของความคิดเห็นไว้ว่า ความคิดเห็น หมายถึง ความรู้สึกนึกคิดของบุคคลที่แสดงออกมา เพื่อให้ผู้อื่นได้สามารถที่จะเรียนรู้ ตลอดจน สามารถที่จะประเมินค่าในเรื่องใดเรื่องหนึ่ง หรือประเด็นใดประเด็นหนึ่ง การลงความเห็นอาจจะเป็นไปในลักษณะเห็นด้วย หรือไม่เห็นด้วยก็ได้ อันเนื่องมาจากสถานการณ์ สิ่งแวดล้อม การติดต่อกับภายนอก การเข้าเป็นสมาชิกกลุ่มต่างๆ และการพบปะสังสรรค์ ประจำวัน

จากความคิดเห็นที่ได้ประมวลจากหลายๆ ท่าน การแสดงออกซึ่งความรู้สึก เกิดจากการเรียนรู้ ตลอดจนความสามารถในการประเมินสถานการณ์ อาจจะเป็นไปในทางเห็นด้วย หรือไม่เห็นด้วย อาจเกิดจากการเข้าเป็นสมาชิกของกลุ่มต่างๆ หรือ ความรู้ความสามารถ

3. ปัจจัยที่มีผลต่อความคิดเห็น

3.1 ปัจจัยที่ทำให้เกิดความคิดเห็น

ออสเค็มปี (Oskamp, 1977 : 109 – 133 ; อ้างถึงใน จิราญ ทรัพย์สิน, 2540 : 19-20) ได้สรุป ปัจจัยที่มีผลต่อความคิดเห็น ดังนี้ ความคิดเห็นเป็นเรื่องของแต่ละบุคคลที่แสดงออกต่อสิ่งใดสิ่งหนึ่ง ไม่จำเป็นต้องคล้ายกันหรือเหมือนกันเสมอไป ซึ่งคั้งนี้ขึ้นอยู่กับปัจจัยพื้นฐานของแต่ละบุคคลที่ได้รับอิทธิพล ต่อการแสดงออกในเรื่องนั้นๆ ปัจจัยที่ทำให้เกิดความคิดเห็นไว้ สรุปได้ดังนี้

3.1 ปัจจัยทางพันธุกรรมและร่างกาย (Genetic and Phycilological Factor)

จากการศึกษาพบว่า ปัจจัยด้านพันธุกรรมจะมีผลต่อระบบความก้าวร้าวของบุคคล และจะมีผลต่อการศึกษา ทักษะคิดหรือความคิดเห็นของบุคคลนั้นๆ ได้ ส่วนปัจจัยด้านสรีระ เช่น อายุ ความเจ็บป่วย และผลที่เกิดจากการใช้ยาเสพติด จะมีผลต่อความคิดเห็นและทักษะคิดของบุคคล

3.2 ประสบการณ์ของบุคคลโดยตรง (Direct Personal Experience) คือ บุคคลได้รับความรู้สึกและความคิดต่างๆ จากประสบการณ์โดยตรง เป็นการกระทำหรือได้พบเห็นต่อสิ่งต่างๆ โดยตนเองทำให้เกิดทัศนคติหรือความคิดเห็นจากประสบการณ์ที่ตนเองได้รับ

3.3 อิทธิพลจากครอบครัว (Parental Influence) เป็นปัจจัยบุคคล เมื่อเป็นเด็กจะได้รับอิทธิพลจากการเลี้ยงดูอบรมของพ่อแม่และครอบครัว

3.4 ทัศนคติและความคิดเห็นต่อกลุ่ม (Group Determinants of Attitude) เป็นปัจจัยที่มีอิทธิพลอย่างมากต่อความคิดเห็นหรือทัศนคติของแต่ละบุคคล เนื่องจากบุคคล

จะต้องมีสังคมและอยู่ร่วมกันเป็นกลุ่ม ดังนั้นความคิดเห็นและทัศนคติต่างๆ จะได้รับการถ่ายทอดและมีแรงกดดันจากกลุ่ม

3.2 ปัจจัยพื้นฐานที่มีอิทธิพลต่อความคิดเห็นของบุคคล

กิตติ สุทธิสัมพันธ์ (2542 : 12-13) ได้สรุป ปัจจัยพื้นฐานที่มีอิทธิพลต่อความคิดเห็นของบุคคล ซึ่งทำให้บุคคลแต่ละคนแสดงความคิดเห็นที่อาจจะเหมือนหรือแตกต่างกันออกไป คือ

3.2.1 ปัจจัยส่วนบุคคล ได้แก่

- 1) ปัจจัยทางพันธุกรรมและร่างกาย คือ เพศ อวัยวะ ความครบถ้วนสมบูรณ์ของอวัยวะต่างๆ คุณภาพสมอง
- 2) ระดับการศึกษา การศึกษามีอิทธิพลต่อการแสดงออกซึ่งความคิดเห็นและศึกษาทำให้บุคคลที่มีความรู้ในเรื่องต่างๆ มากขึ้น และคนที่มีความรู้มาก มักจะมีความคิดเห็นในเรื่องต่างๆ อย่างมีเหตุผล
- 3) ความเชื่อ ค่านิยม และเจตคติของบุคคลต่อเรื่องต่างๆ ซึ่งอาจจะได้จากการเรียนรู้กลุ่มบุคคลในสังคม หรือจากการอบรมสั่งสอนของครอบครัว
- 4) ประสบการณ์ เป็นสิ่งที่ก่อให้เกิดการเรียนรู้ ทำให้มีความรู้ความเข้าใจในหน้าที่ และความรับผิดชอบต่องาน ซึ่งจะส่งผลต่อความคิดเห็น

3.2.2 ปัจจัยด้านสิ่งแวดล้อม

- 1) สื่อมวลชน ได้แก่ วิทยุ โทรทัศน์ หนังสือพิมพ์ ฯลฯ สิ่งต่างๆ เหล่านี้มีอิทธิพลอย่างมากต่อความคิดเห็นของบุคคล เป็นการได้รับรู้ข่าวสาร ข้อมูลต่างๆ ของแต่ละบุคคล
- 2) กลุ่มและสังคมที่เกี่ยวข้อง มีอิทธิพลต่อความคิดเห็นของบุคคล เพราะ เมื่อบุคคลอยู่ในกลุ่มใดหรือสังคมใด ก็จะต้องยอมรับและปฏิบัติตามเกณฑ์ของกลุ่มหรือสังคมนั้น ซึ่งทำให้บุคคลนั้นมีความคิดเห็นไปตามกลุ่มหรือสังคมที่อยู่
- 3) ข้อเท็จจริงในเรื่องต่างๆ หรือสิ่งต่างๆ ที่บุคคลแต่ละคนได้รับ ทั้งนี้เพราะข้อเท็จจริงที่บุคคลได้รับแตกต่างกัน ก็จะมีผลต่อการแสดงความคิดเห็นที่แตกต่างกัน

จากแนวความคิดเห็นดังกล่าว จะเห็นได้ว่าแต่ละบุคคลได้ให้แนวความคิดเห็นเกี่ยวกับปัจจัยพื้นฐานที่มีอิทธิพลต่อความคิดเห็น มีลักษณะคล้ายคลึง และไปในทำนองเดียวกัน ปัจจัยเหล่านี้ทำให้ความคิดเห็นของบุคคลแตกต่างกันออกไป เพราะบุคคลแต่ละ

บุคคลย่อมจะได้รับมาลักษณะที่แตกต่างกัน ซึ่งปัจจัยด้านคุณสมบัติประจำตัว หรือปัจจัยด้านสิ่งแวดล้อม และประสบการณ์ของแต่ละบุคคล ซึ่งก่อให้เกิดการเรียนรู้ และสั่งสมจนกลายเป็นลักษณะของแต่ละบุคคล

จากที่ได้ประมวลจากความเห็น สรุปได้ว่า ความคิดเห็น หมายถึง ความรู้สึกของบุคคลที่แสดงออกมาให้ผู้อื่นได้รับรู้ รวมไปถึงการประเมินค่าที่เกี่ยวกับเรื่องใดเรื่องหนึ่ง หรือประเด็นใดประเด็นหนึ่ง การลงความเห็นอาจจะเป็นไปในลักษณะเห็นด้วยหรือไม่เห็นด้วยก็ได้ อันเนื่องมาจากสถานการณ์ สิ่งแวดล้อม การติดต่อกับภายนอก การเข้าเป็นสมาชิกกลุ่ม

4. การวัดความคิดเห็น

การที่จะทราบความคิดเห็นของแต่ละบุคคลที่มีต่อสิ่งใดสิ่งนั้น จะต้องมีการใช้เครื่องมือวัดที่เชื่อถือได้ มีผู้เสนอการวัดไว้ พอสรุปได้ ดังนี้

วัลลภ รัฐนิตรานนท์ (2545 : 102-117) ได้เขียนประกอบการเรียนการสอนของคณะสังคมศาสตร์ มหาวิทยาลัยเกษตรศาสตร์ เรื่อง การเก็บรวบรวมข้อมูล โดยการวัดว่า มาตราวัดเจตคติ หรือทัศนคติ หรือความคิดเห็น ที่นิยมใช้อย่างแพร่หลายมี 4 วิธี คือ

4.1 วิธีแบบสเกลวัดความต่างทางศัพท์ (S-D Scale = Semantic differential scale) เป็นวิธีวัดทัศนคติ หรือความคิดเห็น โดยอาศัยคุณสมบัติที่มีความหมายตรงกันข้าม เช่น ดี - เลว ขยัน - ขี้เกียจ เป็นต้น

4.2 วิธีลิเคิร์ตสเกล (Likert scale) เป็นวิธีการสร้างมาตรวัดทัศนคติหรือความคิดเห็นที่นิยมกันมากที่สุด เพราะเป็นวิธีสร้างมาตรวัดที่ง่าย ประหยัดเวลา ผู้ตอบสามารถแสดงทัศนคติในทางชอบหรือไม่ชอบ โดยยึดอันดับความชอบหรือไม่ชอบ ซึ่งอาจมีคำตอบในการเลือก 5 หรือ 4 คำตอบ และให้คะแนน 5 4 3 2 1 หรือ +1 +10 -1 -2 ตามลำดับ

4.3 วิธีกัทแมนสเกล (Guttman scale) เป็นวิธีการสร้างมาตรวัดทัศนคติหรือความคิดเห็นในแนวเดียวกัน และสามารถจัดอันดับของทัศนคติสูง-ต่ำ แบบเปรียบเทียบกันและกันได้อย่างต่ำสุดถึงสูงสุด และแสดงถึงการสะสมของข้อความคิดเห็น

4.4 วิธีเทอร์สโตนสเกล (Thurstone scale) เป็นวิธีการสร้างมาตรวัดออกเป็นปริมาตร แล้วเปรียบเทียบตำแหน่งของความคิด หรือทัศนคติในทางเดียว และเสมือนว่าเป็นสเกลที่มีช่วงห่างเท่ากัน

แนวคิดและทฤษฎีเกี่ยวกับคุณลักษณะของผู้นำที่พึงประสงค์

1. คุณลักษณะของผู้นำ

การศึกษาแนวคิดเกี่ยวกับคุณลักษณะของผู้นำที่พึงประสงค์ประกอบไปด้วยคุณลักษณะของผู้นำในด้านต่าง ๆ ตลอดจนทฤษฎีคุณลักษณะผู้นำ ดังต่อไปนี้

1.1 ทฤษฎีคุณลักษณะผู้นำ

นิคย์ สัมมาพันธ์ (2546 : 35-36) กล่าวว่า บุคคลเกิดมาพร้อมกับลักษณะบางประการที่จะช่วยสนับสนุนให้เขาเป็นผู้นำ ซึ่งอธิบายถึงคุณลักษณะที่ทำให้ผู้นำมีลักษณะแตกต่างจากผู้ที่ไม่ใช่ผู้นำ รวมทั้งเป็นคุณลักษณะที่ทำให้ผู้นำทำงานได้อย่างมีประสิทธิภาพ คุณลักษณะของผู้นำสามารถแบ่งได้เป็น 2 กลุ่ม ดังนี้

1.1.1 คุณลักษณะทางด้านบุคลิกภาพ (Personality traits) ผู้นำควรมีความคิดริเริ่มสร้างสรรค์ (Initiative) ในการทำงาน มีการตัดสินใจและทำกิจกรรมต่าง ๆ ด้วยตนเอง มีการสร้างความไว้วางใจ (Trustworthiness) แก่กลุ่มผู้ใต้บังคับบัญชาและผู้ที่เกี่ยวข้อง กลุ่มจะมีความเชื่อมั่นว่าผู้นำจะต้องแสดงความซื่อสัตย์ มั่นคงและเชื่อถือได้จนสามารถก่อให้เกิดความไว้วางใจแก่ผู้ที่เกี่ยวข้องและมีความรู้ (Knowledge) อันที่จะนำไปใช้เพื่อกำหนดวิสัยทัศน์ (Vision) การแก้ปัญหา (Problem solving) การตัดสินใจที่ถูกต้อง (Correct decision) และมีความกระตือรือร้น (Enthusiasm) เป็นการแสดงออกด้วยความสนใจและตั้งใจในการทำสิ่งหนึ่งสิ่งใด

1.1.2 คุณลักษณะทางสังคมของภาวะผู้นำ (Social traits) ผู้นำควรมีความเชื่อมั่นในตนเอง (Self-confidence) แม้จะอยู่ใต้อาการแรงกดดันหรือภาวะวิกฤต มีความเข้าใจอารมณ์และความเห็นอกเห็นใจ (Sensitivity to other and empathy) โดยต้องทำความเข้าใจความรู้สึกลึกซึ้ง (ทัศนคติ ความสนใจและอารมณ์) ของกลุ่มสมาชิกกลุ่ม ความสามารถในการยืดหยุ่นได้และความสามารถในการปรับตัว (Flexibility and adaptability) เป็นความสามารถที่จะปรับภารกิจและความต้องการของทีมงานให้เหมาะสมกับสถานการณ์และสภาพแวดล้อมที่เปลี่ยนแปลงความร่วมมือ (Cooperative) ถือเป็นเรื่องสำคัญในการเป็นผู้นำ เพราะผู้นำต้องเป็นผู้ที่สามารถชักจูงให้ผู้ร่วมงานตั้งใจทำงานหรือตามที่ต้องการด้วยความเต็มใจ รวมทั้งคุณลักษณะทางกายภาพของภาวะผู้นำ (Physiological traits) คือมีความสูง (Height) มีน้ำหนักมาก (Weight) และมีเสน่ห์ (Attractiveness)

1.2 คุณสมบัติที่ดีของผู้นำ

ยงยุทธ เกษสาคร (2541 : 52-53) กล่าวว่า ในส่วนของผู้บริหาร หรือผู้นำที่ประสบความสำเร็จในการทำงานนั้น ควรประกอบด้วยคุณสมบัติที่ดี ดังต่อไปนี้

- 1.2.1 มีวุฒิภาวะทางอารมณ์ มีความสุขุมเยือกเย็น แก้ปัญหาด้วยเหตุด้วยผล ได้อย่างถูกต้อง
 - 1.2.2 มีวิสัยทัศน์ที่กว้างไกล คาดการณ์และประเมินสถานการณ์ต่าง ๆ ได้อย่างถูกต้อง
 - 1.2.3 มีความสามารถบริหารความขัดแย้ง
 - 1.2.4 มีความสามารถในการตัดสินใจได้อย่างถูกต้อง รวดเร็ว และทันต่อเหตุการณ์ โดยมีเหตุผลเพียงพอ
 - 1.2.5 มีความสามารถในการสื่อสาร สื่อสารกับคนได้ทุกระดับ
 - 1.2.6 มีความรอบรู้ในงานที่รับผิดชอบและงานอื่น ๆ
 - 1.2.7 มีความขยันขันแข็ง มีความมานะอดทน
 - 1.2.8 เป็นผู้ริเริ่มสร้างสรรค์ในสิ่งใหม่ ๆ ที่เป็นประโยชน์อยู่เสมอ
 - 1.2.9 มีความสามารถทำงานเป็นทีม
 - 1.2.10 มีความสามารถในการวิเคราะห์หวั่นิจฉัย มีความสามารถคาดเดาเหตุการณ์ต่าง ๆ มีวิธีการคิด และวิเคราะห์ปัญหา ตลอดทั้งเวลาแนวทางแก้ไขได้อย่างลึกซึ้ง
 - 1.2.11 มีมนุษยสัมพันธ์ มีทักษะทางสังคม ทักษะการประสานงาน ปรับตัวได้ดี มีความเป็นมิตร ยืดหยุ่น รู้จักให้อภัย มีอารมณ์แจ่มใสและอดทนต่อคำวิจารณ์
 - 1.2.12 สามารถทำงานใส่สภาวะการณ์ที่กดดันได้ มีความสามารถและรู้จักบริหารความเครียด
 - 1.2.13 มีทัศนคติที่ต่อองค์กร
 - 1.2.14 มีความสามารถในการวางแผน และประสานแผนได้ดี
 - 1.2.15 มีสัมพันธภาพที่เอื้อประโยชน์ต่องานในส่วนที่รับผิดชอบ
- หน่วยงานขององค์กร
- 1.2.16 รู้จักใช้ข้อมูลสารสนเทศ และเทคโนโลยีที่ทันสมัย
 - 1.2.17 มีไหวพริบ และการใช้วิจารณญาณที่ดี
 - 1.2.18 เป็นผู้มีความมุ่งมั่นและหลักการที่ดี

จากแนวคิดของนักวิชาการ สรุปได้ว่า คุณลักษณะของผู้นำประกอบด้วย คุณลักษณะด้านบุคลิกภาพ ผู้นำควรมีความคิดริเริ่มสร้างสรรค์ในการทำงาน มีความซื่อสัตย์ มั่นคงเชื่อถือได้ มีการตัดสินใจที่ถูกต้อง มีความกระตือรือร้น มีความเชื่อมั่นในตนเอง มีความสามารถในการปรับตัว มีวุฒิภาวะทางอารมณ์ มีความสุขุมเยือกเย็น แก้ปัญหาด้วยเหตุผล มีวิสัยทัศน์ที่กว้างไกล มีความสามารถในการบริหารความขัดแย้ง มีความสามารถในการตัดสินใจที่ถูกต้องรวดเร็ว ทันท่วงทีต่อเหตุการณ์ มีความสามารถในการสื่อสาร มีความรอบรู้ในการทำงาน มีความขยันขันแข็งมานะอดทน มีความสามารถในการทำงานเป็นทีม มีความสามารถในการวิเคราะห์วินิจฉัย มีมนุษยสัมพันธ์ มีทักษะทางสังคม มีทักษะด้านการประสานงาน ปรับตัวได้ดี รู้จักบริหารความเครียด มีทัศนคติที่ค้ำจุนองค์กร มีความสามารถในการวางแผน รู้จักใช้เทคโนโลยีที่ทันสมัย มีเขาวีปัญญา เป็นผู้มีความรับผิดชอบและหลักการที่ดี เป็นต้น

2. คุณลักษณะของผู้นำที่พึงประสงค์

แนวคิดเกี่ยวกับคุณลักษณะของผู้นำที่พึงประสงค์ ได้มีนักวิชาการหลายท่านได้กล่าวถึง ในด้านต่าง ๆ ดังนี้

2.1 ด้านความรู้ความสามารถในการบริหารงาน

คุณลักษณะที่พึงประสงค์ด้านความรู้ความสามารถในการบริหารงาน ได้มีนักวิชาการหลายท่านกล่าวถึงไว้ดังนี้

จันทราณี สงวนนาม (2545 : 56) กล่าวว่า คุณลักษณะของผู้นำหรือผู้บริหารที่พึงประสงค์ด้านความรู้ความสามารถในการทำงานต้องเป็นผู้มีความรู้ความเข้าใจหลักการทำงานกับประชาชน ได้แก่ ความรู้ทั่วไปในการปฏิบัติงานในสาขาอาชีพ มีความรู้เฉพาะตำแหน่งตามภารกิจของการปฏิบัติงาน เป็นผู้วิสัยทัศน์ในการปฏิบัติงาน บำบัดทุกข์ บำรุงสุข แก่ราษฎร

นิพนธ์ กินวงษ์ (2545 : 45-47) กล่าวถึงหลักการบริหาร ดังนี้ หลักการบริหารได้วิเคราะห์ความรู้ ความสามารถของผู้บริหาร พบว่า ผู้บริหารจะทำหน้าที่ของตนได้ดีเพียงใดประสบความสำเร็จมากน้อยกว่ากันหรือไม่ขึ้นอยู่กับทักษะ 3 ประการ

2.1.1 ทักษะเชิงเทคนิค หมายถึง ความสามารถในการใช้ความรู้เทคนิควิธีการที่เหมาะสมในการบริหารงานให้บรรลุ ต้องอาศัยประสบการณ์ศึกษาอบรมของตน ทักษะเชิงเทคนิคเป็นทักษะที่ผู้บริหารพัฒนาตนเองได้ไม่ยาก เพราะเป็นทักษะเกี่ยวกับงาน

2.1.2 ทักษะเชิงมนุษยสัมพันธ์ หมายถึง ทักษะความสามารถของ ผู้บริหารในการทำงานร่วมกับสมาชิกของกลุ่ม สามารถสร้างความร่วมมือระหว่างสมาชิกของกลุ่ม สามารถสร้างแรงจูงใจ ทักษะเชิงมนุษยสัมพันธ์ เป็นทักษะเกี่ยวกับการทำงานร่วมกับคนอื่น

2.1.3 ทักษะเชิงมโนคติ หมายถึง ความสามารถในการเข้าใจหน่วยงาน ในทุกลักษณะ เห็นความสัมพันธ์ระหว่างหน่วยงานของตนกับหน่วยงานอื่น เป็นทักษะที่ ผู้บริหารระดับหัวหน้าจะขาดมิได้ เป็นทักษะเกี่ยวกับการตัดสินใจ

จากแนวคิดดังกล่าวสรุปได้ว่า คุณลักษณะของผู้นำหรือผู้บริหารด้านความรู้ ความสามารถในการบริหารงาน ผู้นำหรือผู้บริหารจะต้อง เป็นผู้มีความรู้มีเทคนิคและวิธีการในการปฏิบัติงาน ความสามารถ ต้องเป็นผู้มีบุคลิกลักษณะดี ร่างกายแข็งแรง และที่สำคัญต้องเป็นผู้มีคุณธรรมจริยธรรมในการบริหารงาน

2.2 ด้านคุณธรรม และ จริยธรรม

คุณธรรม คือความดีอันสูงสุด ส่วนจริยธรรม คือธรรมที่เป็นข้อประพฤติ ปฏิบัติ จริยธรรมของผู้บริหารในหน่วยงาน คือ ต้องมีหน้าที่ให้คำปรึกษา แนะนำ ควบคุม กำกับดูแล ติดตาม การปฏิบัติงานของบุคคลในหน่วยงาน ดังนั้นผู้บริหารหรือผู้นำต้องยึดมั่น ในคุณธรรมและจริยธรรม และประพฤติตนให้เป็นแบบอย่างที่ดีในทุก ๆ ด้าน จึงจะถือว่าเป็น ผู้นำที่ดีที่มีคุณภาพ

พระเมธีธรรมมากรณ์ (2540 : 54) ได้กล่าวถึงคุณลักษณะด้านธรรมะ สำหรับผู้บริหาร วิธีบริหารงานที่ดี คือ ธรรมาธิปไตยที่ใช้ทั้งพระเดช พระคุณ ซึ่งทำให้ได้ทั้ง คนและผลงาน นักบริหารแบบธรรมาธิปไตยยึดหลักในการบริหารมีธรรมที่เรียกว่าพละ 4 ประการ คือ

ประการที่ 1 ปัญญาพละ	กำลังความรู้หรือความฉลาด
ประการที่ 2 วิริยะพละ	กำลังแห่งความเพียร
ประการที่ 3 อนุวัชพละ	กำลังการงานที่ไม่มีโทษหรือความสุจริต
ประการที่ 4 สังคหพละ	กำลังสงเคราะห์หรือมนุษยสัมพันธ์

พละหรือกำลังแห่งคุณธรรมทั้ง 4 ประการ จะช่วยให้นักบริหารปฏิบัติหน้าที่ อย่างมีประสิทธิภาพ กล่าวคือ นักบริหารจะสามารถวางแผนจัดตั้งองค์กร แต่งตั้งบุคลากร อำนวยการและควบคุมได้อย่างมีความฉลาด ขยัน สุจริต และมนุษยสัมพันธ์ ยังมีคุณธรรมทั้ง 4 ข้อ นี้เพิ่มมากขึ้นเท่าใด ยิ่งทำให้งานมีประสิทธิภาพมากขึ้นเท่านั้น

สุวัฒน์ วงศ์หมั่น (2547 : 23) ได้กล่าวถึงทศพิธราชธรรม ซึ่งเป็นหลักธรรมสำหรับพระราชา นักบริหาร นักปกครองบ้านเมืองและผู้มีหน้าที่ปกครองดูแลผู้อื่น ดังนี้

- 2.2.1 ทาน คือ การให้ทรัพย์สินของการบำรุงเลี้ยงดู
- 2.2.2 ศีล คือ ความประพฤติตนเรียบร้อย
- 2.2.3 บริจาค คือ การเสียสละความสูงแห่งตนเพื่อประโยชน์ของผู้อื่น
- 2.2.4 อาชววะ คือ ความซื่อตรง ซื่อสัตย์ จริงใจ
- 2.2.5 มัททวะ คือ ความสุภาพ อ่อนโยน อหฺรยาศยคี
- 2.2.6 ตบะ คือ การระงับยับยั้งมิให้กิเลสเข้าครอบงำ
- 2.2.7 อักโกธะ คือ ความไม่โกรธ
- 2.2.8 อวิสังสา คือ ความไม่เบียดเบียน
- 2.2.9 ชันติ คือ ความอดทน ความยากลำบาก ตรากตรำ
- 2.2.10 อวิโรธนะ คือ ความไม่ประพฤติดิในธรรม

สรุปได้ว่า คุณธรรมจริยธรรม เป็นหลักคุณธรรมที่จำเป็นสำหรับผู้บริหารหรือผู้บริหารควร ตระหนักและยึดหลักธรรม และนำมาประยุกต์ใช้ในการบริหารงานในองค์กร โดยยึดหลักทศพิธราชธรรมซึ่งเป็นหลักธรรมสำหรับผู้บริหารในการปกครองดูแลผู้อื่น เป็นต้น

2.3 ด้านภาวะผู้นำ

นักวิชาการหลายท่านได้ให้ความหมายของภาวะผู้นำ คือกระบวนการที่เกี่ยวข้องกับการสร้างอิทธิพลต่อกิจกรรมต่าง ๆ ของผู้ใต้บังคับบัญชาหรือของกลุ่มเพื่อก่อให้เกิดความพยายามในการที่จะบรรลุเป้าหมายที่กำหนดไว้ในสถานการณ์หนึ่ง ๆ

เสริมศักดิ์ วิชาลาภรณ์ (2540 : 28) กล่าวว่า ภาวะผู้นำ เป็นการใช้อิทธิพลของคนหรือตำแหน่งให้ผู้อื่นยินยอมปฏิบัติตาม เพื่อก่อให้เกิดการบรรลุเป้าหมายของกลุ่มที่กำหนดไว้หรือสรุปได้ว่าภาวะผู้นำคือรูปแบบของอิทธิพลระหว่างบุคคล

สมยศ นาวิการ (2541 : 10) กล่าวว่า ภาวะผู้นำ คือกระบวนการที่เกี่ยวข้องกับการสร้างอิทธิพลต่อกิจกรรมต่าง ๆ ของผู้ใต้บังคับบัญชาหรือของกลุ่มเพื่อก่อให้เกิดความพยายามในการที่จะบรรลุเป้าหมายที่กำหนดไว้ในสถานการณ์หนึ่ง ๆ

รังสรรค์ ประเสริฐศรี (2544 : 26) สรุปความหมายของภาวะผู้นำไว้ดังนี้

2.3.1 เป็นความสามารถที่จะมีอิทธิพลเหนือผู้อื่นในด้านการกระทำตามที่ผู้นำต้องการและสามารถจูงใจบุคคลอื่นให้กระทำกิจกรรมที่ช่วยให้บรรลุเป้าหมายขององค์กรได้

2.3.2 เป็นกระบวนการความเป็นผู้นำจากการใช้อิทธิพลที่จะใช้ควบคุมและประสานงาน กิจกรรมของสมาชิกกลุ่มให้บรรลุเป้าหมาย

2.3.3 เป็นลักษณะความสัมพันธ์ทางอำนาจอย่างหนึ่งของผู้นำจะได้รับการยอมรับนับถือในพฤติกรรมของเขาจากสมาชิกของกลุ่มและกลุ่มอื่น ๆ ที่เกี่ยวข้อง

2.3.4 อิทธิพลในตัวของผู้นำที่นำมาใช้ให้เข้ากับสถานการณ์โดยการชี้แนะผ่านกระบวนการสื่อสารเพื่อให้บรรลุเป้าหมายที่ตั้งไว้

2.3.5 การกระทำร่วมกันระหว่างบุคคล โดยมีบุคคลหนึ่งทำหน้าที่ให้การชี้แนะการกระทำดังกล่าว ทำให้บุคคลอื่น ๆ เชื่อมมั่นในผลงานของเขา ซึ่งสามารถพิสูจน์ได้จากลักษณะการแสดงออกในการชี้แนะตามที่เขาได้แนะนำไว้

2.3.6 ความศรัทธาเริ่มและการรักษาสภาพความเชื่อถือในการปฏิบัติร่วมกัน

2.3.7 การที่บุคคลที่มีอิทธิพลมากและทำให้เกิดการยอมรับเกี่ยวกับการบริหารงานประจำในองค์การ

2.3.8 เป็นกระบวนการในการใช้อิทธิพลที่มีต่อการดำเนินงานของกลุ่มให้บรรลุวัตถุประสงค์ขององค์การและมีการชักจูงให้เกิดพฤติกรรมในการทำงาน เพื่อให้บรรลุวัตถุประสงค์ตลอดจนใช้อิทธิพลให้กลุ่มสร้างไว้ซึ่งวัฒนธรรมของตน

สวัดน์ วงศ์หมั่น (2547 : 17) ได้กล่าวไว้ว่า ผู้บริหารกับผู้นำ เป็นคำที่ยังแยกไม่ได้ว่าเหมือนหรือแตกต่างกันอย่างไร

จากแนวคิดดังกล่าว สรุปได้ว่าภาวะผู้นำ หมายถึง ใครก็ได้ที่สามารถใช้อิทธิพลจูงใจให้ผู้อื่นปฏิบัติตามมีบทบาทหน้าที่ของผู้บริหารนอกจากจะอำนาจการให้บุคคลในหน่วยงานปฏิบัติภารกิจต่าง ๆ แล้วยังต้องพัฒนาเปลี่ยนแปลงบุคลากร และหน่วยงานไปในทิศทางที่เหมาะสมด้วย ผู้ที่นิยมของกลุ่มที่ได้รับการคัดเลือกจากกลุ่ม

2.4 ด้านมนุษยสัมพันธ์

นักวิชาการได้ให้แนวคิดเกี่ยวกับมนุษยสัมพันธ์ไว้ ดังนี้

กวี วงศ์พุม (2539 : 59) ได้กล่าวถึงคุณลักษณะของผู้นำด้านมนุษยสัมพันธ์

ไว้ดังนี้

2.4.1 รู้จักพุดจา ทักทายผู้อื่น โดยใช้คำพูดที่ไพเราะอ่อนหวาน

2.4.2 ยิ้มแย้มแจ่มใส

2.4.3 จำชื่อผู้ร่วมงานได้และทักทายได้ถูกต้อง

- 2.4.4 ให้ความช่วยเหลือผู้อื่น ตามแต่โอกาส
- 2.4.5 พுகและปฏิบัติต่อผู้อื่นด้วยความจริงใจ
- 2.4.6 ให้ความสนใจต่อทุกคน ให้ความรักและชื่นชอบต่อผู้อื่น
- 2.4.7 ให้ความเมตตา กรุณา เอื้อเฟื้อ เผื่อแผ่
- 2.4.8 รู้จักเห็นใจผู้อื่น โดยการเอาใจเขามาใส่ใจเรา
- 2.4.9 รับฟังความคิดเห็นและข้อเสนอแนะอย่างมีเหตุผลของผู้อื่น
- 2.4.10 กล้าคิด กล้าตัดสินใจ และยอมรับเมื่อตัดสินใจผิดพลาด

สนอง เครื่องหมาย (2542 : 18) ได้กล่าวถึง ประโยชน์ของมนุษยสัมพันธ์ ดังนี้ ก่อให้เกิดความราบรื่นในการคบหาสมาคม ก่อให้เกิดความพึงพอใจยินดี และความร่วมมือในการทำงาน ก่อให้เกิดความเชื่อถือ รักใคร่ซึ่งกันและกัน ก่อให้เกิดความสำเร็จในกิจการที่มีวัตถุประสงค์

จันทราณี สงวนนาม (2545 : 56) ได้กล่าวถึงหลักของมนุษยสัมพันธ์ได้พัฒนาจากแนวคิดทางการบริหารที่ว่า คนไม่ใช่เครื่องจักร เพราะทุกคนมีความรู้สึกนึกคิดและจิตใจ การทำงานใด ๆ โดยมุ่งแต่ผลผลิตของงานและการให้รางวัลทางเศรษฐกิจ ไม่ช่วยให้ผลผลิตของงานดีขึ้นแต่ความสัมพันธ์ระหว่างนายจ้างกับลูกจ้างหรือระหว่างผู้บังคับบัญชาหรือผู้ใต้บังคับบัญชาต่างหาก ซึ่งถ้าเป็นไปในทางที่ดีแล้วจะช่วยให้ผลผลิตของงานดีขึ้น เน้นความสำคัญของมนุษย์ทุกคนความสัมพันธ์ระหว่างกันและคำนึงถึงความแตกต่างระหว่างบุคคลเป็นสำคัญ นอกจากนี้ต้องมีความสุขรอบคอบ หนักแน่น ไม่วิโมโหง่ายและอารมณ์เสียบ่อย ๆ ต้องรู้จักประมาณตน มีทัศนคติที่ดีต่อตนเองและผู้อื่น ต้องรู้จักประนีประนอม ปรองดอง และอะลุ้มอล่วย ต้องรู้จักสาเหตุและใช้เหตุผลในการแก้ปัญหา ต้องเป็นตัวของตัวเองหรือหลีกเลี่ยงการประจบสอพอนและตัดสินใจด้วยความรอบคอบ

จากแนวคิดสรุปได้ว่า มนุษยสัมพันธ์ เป็นพฤติกรรมของผู้บริหารหรือผู้นำที่แสดงออกมาเพื่อสร้างความเป็นมิตรกับบุคคลอื่น ซึ่งพฤติกรรมที่แสดงออกมามีลักษณะดังนี้ ให้เกียรติผู้ใต้บังคับบัญชา สนับสนุนผู้ใต้บังคับบัญชาในการปฏิบัติงาน มีสัมพันธ์ภาพอันดีต่อผู้ใต้บังคับบัญชา ปฏิบัติต่อผู้ใต้บังคับบัญชาด้วยความจริงใจ ยกย่องชมเชยผู้ใต้บังคับบัญชาตามโอกาสอันควร ยืดหยุ่นยอมรับฟังความคิดเห็นของผู้อื่น มีความสามารถในการพูดในที่สาธารณะ มีความสามารถในการอธิบาย สั่งการ ให้ผู้ใต้บังคับบัญชาเข้าใจได้ดี

3. ความหมายของคุณลักษณะที่พึงประสงค์

คุณลักษณะที่พึงประสงค์ มีนักวิชาการได้ให้ความหมายของคุณลักษณะที่พึงประสงค์ไว้ดังนี้

3.1 คุณลักษณะผู้นำ

กวี วงศ์พูน (2539 : 117-119) กล่าวว่า บุคคลบางคนเกิดมาพร้อมลักษณะบางประการที่ช่วยสนับสนุนให้เขาเป็นผู้นำได้ซึ่งหมายถึงคุณลักษณะดังนี้

3.1.1 บุคลิกภาพ (Personality) เป็นเรื่องที่ติดมากับตัวของแต่ละคนใน ส่วนที่สามารถปรับปรุงแก้ไขให้ดีขึ้นได้ บุคลิกภาพดังกล่าว คือ

- 1) ความสามารถในการปรับตัว เป็นความสามารถทั่วไปของบุคคล
- 2) ความต้องการที่จะนำ ซึ่งอาจเป็นความสามารถในส่วนลึก ๆ มองไม่เห็นชัดแต่ก็สามารถค้นคว้าได้
- 3) ความมั่นคงทางอารมณ์ ซึ่งแต่ละคนจะมีนิสัยทางด้านความคงที่ของอารมณ์การควบคุมอารมณ์มากน้อยเพียงใด
- 4) ความเป็นตัวของตัวเอง มีอำนาจในการตัดสินใจต่าง ๆ ตามสภาพสังคมและวัฒนธรรม
- 5) ความอดุสาหพยายาม หมายถึง ความอดทนของแต่ละบุคคลที่จะพยายามฟันฝ่าอุปสรรคนานาประการ
- 6) ความคิดริเริ่มสร้างสรรค์ ถือเป็นพรสวรรค์อย่างหนึ่งที่มีความสนใจเรื่องใดเรื่องหนึ่ง โดยเฉพาะแล้วคิดออกมาเป็นรูปธรรม
- 7) ความทะเยอทะยาน เป็นธรรมชาติของมนุษย์ที่ต้องการความสะดวกสบายใหม่ ๆ เกิดขึ้นตลอดเวลา หากทุกคนได้ใช้ความคิดดังกล่าวอยู่ตลอดเวลา เพราะการคิดแต่ละคนนั้นย่อมแตกต่างกันออกไป

3.1.2 ความรู้ความสามารถ (Intelligence) สมองของคนเรานี้ธรรมชาติสร้างมาเพื่อใช้สติปัญญาให้เกิดประโยชน์ต่อส่วนรวม ความรู้ความสามารถจะเห็นได้จาก

- 1) เซาว์ปัญญา คนทุกคนมีสติปัญญา ความเฉลียวฉลาดแตกต่างกันไป อาจจะด้วยสาเหตุหลาย ๆ ประการ ทั้งเรื่องพันธุกรรม สภาพแวดล้อม การแข่งขัน การฝึกฝนตนเองให้เป็นผู้ที่สนใจในการศึกษาเล่าเรียน

2) ความแม่นยำในการตัดสินใจ เพราะต้องการทำการตัดสินใจอยู่ตลอดเวลาในการทำงาน การดำรงชีวิต การตัดสินใจที่แม่นยำต้องอาศัยประสบการณ์

3) ระดับความรู้ ทุกคนสามารถศึกษาเล่าเรียนได้ไม่เท่ากัน เพราะสมองแต่ละคนไม่สามารถรับอะไรได้อย่างเต็มที่ คือ มีการจุความจำไว้เท่ากันก็จริงแต่การรับรู้การถ่ายทอดอาจจะมีบางสิ่งบางอย่างที่แตกต่างกันออกไป ดังนั้นจึงวัดระดับความรู้ได้จากการศึกษาในระดับสูง ๆ ขึ้นไปของแต่ละคน

4) ความคล่องแคล่วในการใช้ภาษา สื่อภาษาเป็นเรื่องที่สำคัญอย่างหนึ่งของมนุษย์ทุกชาติจะมีภาษาของตนเองหรือไม่ก็ตาม แต่การพูดถือเป็นเรื่องที่สำคัญ ความหมายของการสื่อสารให้สามารถเข้าใจกัน ผู้นำที่มีความสามารถในการพูดการเขียนย่อมได้เปรียบกว่า

3.1.3 คุณลักษณะด้านสังคม (Social skill) การเข้าสังคมเป็นของทุกคนเพราะคนเราไม่สามารถอยู่คนเดียวในโลกได้ การเข้าสังคมของคนแต่ละระดับต้องมีพิธีรีตองแตกต่างกันออกไปตามสภาพการณ์และเหตุการณ์นั้น ๆ คุณลักษณะด้านสังคมมีดังนี้

1) การรู้จักประนีประนอม การที่บุคคลทำงานร่วมกับคนอื่นผลประโยชน์เป็นเรื่องที่มีความสำคัญไม่น้อย ด้วยเหตุนี้จึงต้องการคนที่มาประสานผลประโยชน์หรือคนที่คอยประนีประนอมให้ทุกคนที่ร่วมงานเกิดความพอใจ

2) ความสามารถในการบริหารงาน งานบริหารเป็นการใช้ศิลป์ซึ่งแต่ละคนไม่สามารถใช้ได้ทัดเทียมกันด้วยข้อจำกัดต่าง ๆ การศึกษาเล่าเรียนก็เป็นส่วนประกอบในการบริหารได้บ้างเช่นกัน

3) ความร่วมมือ ถือเป็นเรื่องสำคัญมากในการเป็นผู้นำ เพราะผู้นำเป็นผู้ที่สามารถชักจูงให้ผู้ร่วมงานตั้งใจทำงานหรือทำตามที่ผู้นำต้องการด้วยความเต็มใจ

4) ความเป็นที่นิยมชมชอบ เราคงต้องเคยเข้าไปในงานเลี้ยงและพบคนซึ่งจากสีหน้าท่าทางเป็นบุคคลที่เรามองแวบเดียวเกิดความรู้สึกอยากรู้จัก อยากทักทาย มีความเลื่อมใสศรัทธาซึ่งเมื่อเห็นเขาพูดจาด้วยแล้วเกิดความนิยมชมชอบตามมา

5) ความเป็นนักการทูต การที่บุคคลจะเป็นนักการทูตที่ดีนั้นต้องอาศัยปฏิภาณไหวพริบมากมาย เพราะต้องเอาใจเขามาใส่ใจเรา ต้องโน้มน้าวเรื่องใหญ่ ๆ ที่เกิดขึ้นแก้ปัญหาให้กลายเป็นเรื่องเล็กต้องใช้ความสามารถหลาย ๆ ด้านประกอบกัน ซึ่งไม่ใช่การพูดเพียงอย่างเดียว

3.1.4 คุณลักษณะด้านกายภาพ (Physical characteristic) ถือเป็นเรื่องที่ติดตัวมาอย่างเห็นได้ชัดเจน ซึ่งสิ่งเหล่านี้ อาจสามารถแก้ไขปรับปรุงด้วยการให้อาหารหรือรับประทานอาหารที่ถูกสุขลักษณะรวมทั้งการออกกำลังกายที่เหมาะสมด้วยคุณลักษณะด้านกายภาพดังนี้

1) ส่วนสูง ถึงแม้ทุกคนไม่สามารถจะสูงทัดเทียมกัน แต่ก็เป็นที่ประจักษ์แล้วว่า การรับประทานอาหารที่ถูกต้องตามหลักโภชนาการนั้นมีส่วนทำให้คนเราสูงได้ ไม่เพียงเพราะพันธุกรรมอย่างเดียว

2) น้ำหนัก การควบคุมน้ำหนักจะเห็นได้ชัดเจนจากนักมวย เพราะการควบคุมต่าง ๆ ย่อมเกิดผลตามที่เราคို့องการ หรือเป็นไปตามเป้าหมายระหว่างบุคคล มีนักจิตวิทยา ได้ทำการทดสอบเรื่องน้ำหนักกับการเป็นภาวะผู้นำเหมือนกันแต่ไม่มีความสำคัญอย่างมีนัยสำคัญ

3) การฝึกฝน นับเป็นสิ่งสำคัญอย่างมาก ในการดำรงชีวิต การที่ร่างกายของคนเราได้รับการออกกำลังกาย การฝึกฝนให้ใช้ความคิด การใช้สมอง การนั่งสมาธิ ล้วนแล้วแต่มีส่วนทำให้จิตใจเยือกเย็น สามารถพัฒนาไปสู่ความเป็นผู้นำได้ในที่สุด

4) ความสมบูรณ์ของร่างกาย การรักษาตนให้พ้นจากโรคภัย ถือเป็นลาภอันประเสริฐตามหลักของพระพุทธศาสนา ดังนั้น ความสมบูรณ์ต้องมีส่วนประกอบด้านอื่นด้วย เช่น การรักษาความอบอุ่นของร่างกาย การพักผ่อนที่เพียงพอ การออกกำลังกายอย่างสม่ำเสมอ เป็นต้น

3.2 คุณสมบัติพิเศษของผู้นำ

บาร์นาร์ด ให้ความเห็นว่า คนที่จะเป็นผู้นำจำเป็นต้องมีคุณสมบัติพิเศษ ซึ่งจะขาดเสียมิได้ 5 ประการ เป็นการเพิ่มเติมจากลักษณะอย่างอื่น คือ (ธงชัย สันติวงษ์, 2545 :

32).

3.2.1 ความมีชีวิตชีวา และทนทาน คุณสมบัตินี้มิได้หมายถึงสุขภาพดี แม้ว่าสุขภาพดีจะมีส่วนสำคัญ ก่อให้เกิดคุณสมบัติดังกล่าว แต่ความมีชีวิตชีวา คล่องแคล่ว ว่องไว ตื่นตัวอยู่เสมอ พร้อมอยู่เสมอที่จะรับสถานการณ์ทุกชนิด ปรับตัวอย่างเปลี่ยนแปลงได้ และร่าเริงแจ่มใสอยู่เสมอ ความทนทานคือ การทำงานต่อเนื่องกันได้โดยไม่ต้องหยุดพักตลอดเวลานาน ๆ ทนต่อความลำบากเจ็บช้ำได้โดยไม่ปริปาก หรือแสดงอาการท้อแท้ให้ผู้ใดพบเห็น ความคล่องตัว ว่องไว แจ่มใสร่าเริง ทำให้ผู้นำมีเสน่ห์ถูกใจคน ความทนทานทำให้ผู้นำมีโอกาสหาประสบการณ์และทำให้ได้รับความสำเร็จในงานได้ง่าย เพราะ

บางอย่างไม่อาจจะงักหรือทิ้งระยะให้หักผ่อนได้ ความร่วมมือของบุคคลอื่นขึ้นอยู่กับความเอา
จริงเอางของผู้นำในการทำงานด้วยเหมือนกัน ดังนั้นความทนทานจึงจำเป็น

3.2.2 ความสามารถในการตัดสินใจ ผู้นำที่ดีต้องตัดสินใจได้ถูกต้อง
ตัดสินใจได้เร็ว และเต็มใจเสมอที่จะตัดสินใจด้วยตนเอง ในเมื่อมีปัญหาใด ๆ เกิดขึ้น การรู้จัก
ตัดสินใจเป็นลักษณะหนึ่งของความเชื่อมั่นในตนเอง ถ้าผู้นำมีความเชื่อมั่นในตนเองก็จะ
ตัดสินใจได้ดี การตัดสินใจได้ถูกต้องรวดเร็วทำให้การแก้ปัญหาต่าง ๆ กระทำได้โดยทันที
ความล่าช้าไม่ว่าจะในเชิงตอบรับ เห็นด้วยหรือปฏิเสธไม่เห็นด้วย ทำให้เกิดความเสียหายแก่
งานและอาจทำให้ผู้บริหารปฏิบัติหรือผู้อยู่ใต้บังคับบัญชายุ่งยาก

3.2.3 ความสามารถในการจูงใจคน ความสามารถนี้ถ้าผู้นำขาดเสีย
แม้จะมีความสามารถอย่างอื่นมากเพียงใดก็ตาม ยากที่จะนำคนจำนวนมาก ๆ ได้ ยากที่จะ
ทำงานให้สำเร็จเพราะงานของหน่วยงานจะดำเนินไปได้ก็โดยได้รับความร่วมมือจากคนหมู่มาก
ผู้นำที่สามารถชักจูงผู้อื่นร่วมมือกับคนได้เท่านั้นที่ได้รับความสำเร็จ ความสามารถใน
การจูงใจคนนี้ หมายถึง ความสามารถในการวางตัวให้ผู้อื่นเลื่อมใส ความสามารถจัดจุด
สนใจของผู้อื่นได้ รู้จักเอาใจคนถูกจังหวะ โดยไม่เสียงาน และรู้จักขัดในอันที่ควร
นอกจากนี้ต้องเป็นคนที่สามารถใช้ภาษาได้ดีผู้อื่นเข้าใจง่าย ตรงไปตรงมา แสดงความสุจริต
ใจของงานออกมาให้ผู้อื่นเห็นชัด

3.2.4 ความรับผิดชอบ หมายถึง สถานะทางอารมณ์ของบุคคลที่มี
ความรู้สึกเสียใจ ไม่พอใจเมื่อไม่ได้ทำในสิ่งอันควรทำหรือไม่ได้ละเว้นในสิ่งอันควรเว้น เป็น
ความรู้สึกด้วยตนเองว่าถึงใดถูกถึงใดควรทำในเชิงศีลธรรมตามสภาพสังคมที่บุคคลเป็น
สมาชิกอยู่ ผู้นำที่ดีย่อมยินดีรับผิดชอบเมื่อผิดพลาด และเต็มใจรับคำตำหนิ ขณะเดียวกันเมื่อ
รับหน้าที่ใดแล้วก็จะบากบั่นทำหน้าที่อย่างที่สุดโดยไม่ทอดทิ้ง แม้จะมีอุปสรรคหลากหลาย
ประการมาเกี่ยวข้องความรับผิดชอบเป็นลักษณะที่จำเป็นสำหรับผู้นำทุกคน

3.2.5 ความฉลาดไหวพริบ สมองเฉียบแหลมเต็มไปด้วยความรอบ
รู้ทันโลก ทันเหตุการณ์เป็นสิ่งที่จำเป็นที่สุดสำหรับผู้นำจำนวนมาก ๆ ไม่มีใครอยากได้ผู้นำที่
โง่งมทันคน ไม่มีใครอยากได้ผู้นำที่เสียที่ผู้อื่นอยู่เสมอ ความฉลาดมีไหวพริบจำเป็นที่สุด
สำหรับผู้นำทุกประเภท ความฉลาด ไหวพริบจะมีได้ก็ต่อเมื่อผู้นำเป็นคนที่มีความรู้ดี ฐานะ รั
นโยบายและวัตถุประสงค์ของงาน รู้กระบวนการ วิธีบริหาร มีความสามารถวินิจฉัยสั่งการ
เป็นคนรอบรู้และสนใจเรื่องต่าง ๆ รอบด้าน มีความคิดริเริ่ม และที่สำคัญที่สุดคือ ร่างกาย จิต

และอารมณ์เพราะถ้าร่างกายอ่อนแอ จิตใจอ่อนแอ อารมณ์ไม่มั่นคง ไม่ว่าจะมึระดับสมอง หรือหาวิปัญญาสูงเพียงใด การใช้สมองและหาวิปัญญาอย่างอมบกร่องผิดพลาดได้เสมอ

3.3 คุณลักษณะที่พึงประสงค์ของนักการเมืองท้องถิ่น

ไชย ณ พล ให้ความหมายของไว้ดังนี้ คุณลักษณะที่พึงประสงค์ หมายถึง คุณลักษณะที่ดีของผู้บริหาร จะเป็นการชี้ให้เห็นว่าจะต้องปรับตัวให้เข้ากับสถานการณ์ทุกอย่าง ได้ ไม่ขัดต่อหลักการและวัตถุประสงค์ของหน่วยงานเป็นสำคัญ โดยคุณลักษณะที่พึงประสงค์ ของนักการเมืองท้องถิ่น มีดังนี้ (ชลิตา อินทราไสย. 2546 : 22)

3.3.1 คุณลักษณะด้านบุคลิกภาพ คือ ความกระตือรือร้นในการทำงาน การควบคุมอารมณ์ได้ มีความเชื่อมั่นในตนเอง

3.3.2 คุณลักษณะด้านคุณธรรม คือ ความรับผิดชอบ ความซื่อสัตย์สุจริต ความจริงใจต่อผู้ร่วมงาน

3.3.3 คุณลักษณะด้านความเป็นผู้นำ คือ มีไหวพริบปฏิภาณ มีความริเริ่ม สร้างสรรค์ มีความสามารถในการโน้มน้าว

3.3.4 คุณลักษณะด้านมนุษยสัมพันธ์ คือ การยอมรับความคิดเห็นผู้อื่น ประสานความเข้าใจอันดีระหว่างผู้ทำงานร่วมกัน รู้จักให้เกียรติและเคารพสิทธิของผู้อื่น

3.3.5 คุณลักษณะด้านความสามารถ คือ มีความเข้าใจในบทบาทหน้าที่ ของตนเอง มีความรู้ความเข้าใจเกี่ยวกับนโยบาย และมีจิตวิทยาชุมชน

3.3.6 คุณลักษณะด้านบทบาทของนายกองค์การบริหารส่วนตำบล คือ มีความสามารถในการให้คำแนะนำชี้แจงระเบียบข้อบเขตของงานที่รับผิดชอบ มีความสามารถในการสรรหาและคัดเลือกบุคคล

3.3.7 คุณลักษณะด้านการบริหารงาน คือ สามารถแก้ไขปัญหาได้อย่าง ถูกต้อง ตรงจุด เป็นแบบอย่างที่ดี มีความประพฤติดี ไม่เสื่อมเสีย สุขภาพจิตสุขภาพกายดี

3.4 ความเห็นเกี่ยวกับพฤติกรรมผู้นำ

กริฟฟิธส์ (Griffiths. 1956 : 243 – 253) ได้ให้ความเห็นเกี่ยวกับ พฤติกรรมผู้นำไว้ 7 ประการ คือ

3.4.1 ผู้นำในฐานะผู้มีความคิดริเริ่ม หมายถึง ผู้นำหรือผู้บริหารที่ตีม่กจะ แสดงพฤติกรรมในด้านการริเริ่มงานใหม่ ๆ การเป็นผู้บริหารหรือผู้นำจะต้องทำงานหนักอยู่ เสมอ เพื่อให้งานที่ตนคิดริเริ่มทำนั้นบรรลุผลสำเร็จ

3.4.2 ผู้นำในฐานะผู้รู้จักปรับปรุงแก้ไข หมายถึงผู้นำหรือผู้บริหาร การศึกษาที่มีพฤติกรรมคอยแนะนำกระตุ้น และให้กำลังใจแก่เพื่อนร่วมงาน เพื่อปรับปรุงการทำงาน หาวิธีการทำงานใหม่ ๆ ให้เพื่อนร่วมงานอยู่เสมอ

3.4.3 ผู้นำในฐานะผู้ให้การยอมรับนับถือ หมายถึง ผู้นำหรือผู้บริหารที่มี พฤติกรรมยอมรับผู้อื่น เมื่อเขาทำงานประสบผลสำเร็จ รู้จักให้กำลังใจ ยกย่อง ชมเชย ยอมรับผลสำเร็จของผู้ร่วมงาน ไม่ถือโอกาสหยิบฉวยเอาผลงานของผู้อื่นมาเป็นของตน รู้จัก ดึงเอาศักยภาพที่แฝงอยู่ในตัวของผู้ร่วมงาน มาใช้ให้เป็นประโยชน์ เป็นผู้ที่เข้าใจและมองเห็น ปัญหาของผู้ร่วมงาน รู้จักยกย่องชมเชยค่อนหน้าบุคคลอื่น เมื่อเขาทำงานสำเร็จ

3.4.4 ผู้นำในฐานะผู้ให้ความช่วยเหลือ หมายถึง ผู้นำ หรือผู้บริหารที่มี พฤติกรรมพร้อมเสมอที่จะให้ความช่วยเหลือผู้ได้บังคับบัญชาในการแก้ไขปัญหาที่เกิดขึ้น

3.4.5 ผู้นำในฐานะผู้โน้มน้าวจิตใจ หมายถึง ผู้นำหรือผู้บริหารที่มี พฤติกรรมสามารถ พูดยาชักจูงใจให้หมู่คณะปฏิบัติงานด้วยความร่วมมือร่วมใจ และ ประสานสัมพันธ์กันและเป็นผู้ที่มีความสามารถในการใช้ภาษา ซึ่งจะเป็นการสร้างเสน่ห์ให้ ผู้อื่นเชื่อถือมีศรัทธาในตน มีความจริงใจในสิ่งที่ตนพูด เพื่อให้งานมีผลสัมฤทธิ์ตามที่กำหนดไว้

3.4.6 ผู้นำในฐานะผู้ประสานงาน หมายถึง ผู้นำหรือผู้บริหารที่มี พฤติกรรมในการกระตุ้นให้ผู้ร่วมงานอื่นเข้ามามีส่วนร่วมในการวางแผนงาน และกระตุ้น สนับสนุนให้เกิดความร่วมมือในการปฏิบัติงานตามแผนผู้นำจะต้องเป็นผู้ประสานให้ คนทำงานร่วมกันอย่างเต็มใจ และมีความเข้าใจดีต่อกัน

3.4.7 ผู้นำในฐานะผู้เข้าสังคมได้ดี หมายถึง ผู้นำหรือผู้บริหารที่มี พฤติกรรมที่สามารถเข้ากับคนในสังคมได้ ถือว่าการเข้าสังคมเป็นภารกิจที่สำคัญของผู้นำ ผู้นำสามารถอยู่กับคนได้ทั้งในและนอกองค์กร โดยยอมเสียสละเวลาและทุนทรัพย์ส่วนตัว ในบางโอกาส เพื่อนำบุคคลต่าง ๆ เข้ามาสนับสนุนการทำงานในองค์กร ดังนั้นการเข้า สังคมในระดับต่าง ๆ ผู้นำต้องเรียนรู้ และปรับปรุงตนเองให้เหมาะสม

สรุปได้ว่า คุณลักษณะที่พึงประสงค์ของผู้นำ หรือคุณลักษณะที่ผู้นำควรมี ถือได้ว่าเป็นอีก องค์ประกอบหนึ่งที่จะทำให้การบริหารองค์กรประสบความสำเร็จลุล่วงตาม วัตถุประสงค์และเป้าหมายที่วางไว้ ซึ่งประกอบด้วยคุณลักษณะในด้านต่าง ๆ หลายด้าน ด้วยกัน เช่น คุณลักษณะด้านบุคลิกภาพ คุณลักษณะด้านความรู้ความสามารถ คุณลักษณะ

ด้านสังคม คุณลักษณะด้านกายภาพ เป็นต้น ซึ่งผู้ศึกษาจะได้นำคุณลักษณะด้านต่าง ๆ ไปเป็นกรอบแนวคิดในการศึกษาต่อไป

แนวคิดเกี่ยวกับบทบาท

1. ความหมายของบทบาท

พจนานุกรมฉบับราชบัณฑิตยสถาน พ.ศ. 2542 (2546 : 602) ได้ให้ความหมายคำว่า บทบาท ไว้ว่า “บทบาท หมายถึงการทำตามหน้าที่ที่กำหนดให้ไว้ เช่น บทบาทของพ่อ แม่ บทบาทของครู”

งามพิศ สัตย์สงวน (2538 : 46) ให้ความหมายของคำว่า บทบาทคือ “พฤติกรรมที่คาดหวังสำหรับผู้อยู่ในสถานภาพต่าง ๆ ว่าจะต้องปฏิบัติอย่างไร เป็นบทบาทที่คาดหวังโดยกลุ่มคนหรือสังคม เพื่อให้ผู้สัมพันธ์มีการกระทำระหว่างกันทางสังคมได้ รวมทั้งสามารถพยากรณ์พฤติกรรมที่จะเกิดขึ้นได้”

อุทัย หิรัญโชติ (2526 : 57) ได้ให้ความหมายคำว่า บทบาทคือ หน้าที่ หรือพฤติกรรมอันพึงคาดหวังของบุคคลแต่ละคนในกลุ่มหรือสังคม หรือวัฒนธรรมของกลุ่มหรือสังคมนั้นกำหนดขึ้น ฉะนั้น บทบาทจึงเป็นแบบแห่งความประพฤติของบุคคลในสถานะที่พึงมีต่อบุคคลอื่น ในสถานะอีกอย่างในสังคมเดียวกัน”

2. ทฤษฎีเกี่ยวกับบทบาท

สงวน สุทธิเลิศอรุณ (2527 : 35) ได้สรุปทฤษฎีเกี่ยวกับบทบาท ดังนี้

2.1 ทฤษฎีของลินตัน (Linton) ได้กล่าวว่า ตำแหน่งหรือสถานภาพ จะกำหนดบทบาทให้บุคคล เช่น บุคคลที่มีตำแหน่งเป็นครู จะต้องประพฤติกรรมเป็นตัวอย่างที่ดีได้

2.2 ทฤษฎีของนาเดล (Nadel) ได้กล่าวว่า บทบาทคือส่วนประกอบที่ส่งผลต่อพฤติกรรมส่วนประกอบที่มีผลสำคัญต่อบทบาทจะขาดไม่ได้ เช่น เป็นครูต้องสอนหนังสือ และส่วนประกอบที่เป็นไปตามกฎหมาย เช่น เป็นครูต้องเป็นสมาชิกครูสภา โดยสรุปว่า

$$P=f(a,b,c,\dots,n)$$

ถ้ากำหนด P คือบทบาท

a คือส่วนประกอบที่ส่งเสริมบทบาท

b คือ ส่วนประกอบที่มีผลต่อบทบาทและขาดไม่ได้

c คือ ส่วนประกอบที่เป็นไปตามกฎหมาย

จากสมการอธิบายได้ว่า บทบาทจะต้องประกอบด้วยส่วนประกอบหลาย ๆ ส่วน อย่างน้อย 3 ส่วนขึ้นไป จนถึง n ส่วน

2.3 ทฤษฎีของมอแมนส์ (Momens) ได้กล่าวว่า บุคคลจะเปลี่ยนบทบาทไปตามตำแหน่งเสมอ เช่น ตอนเช้าแสดงบทบาทสอนหนังสือ เพราะมีตำแหน่งเป็นครู พอตอนเย็นแสดงบทบาทเรียนหนังสือเพราะมีตำแหน่งเป็นนักศึกษา อ.ค.ป. เป็นต้น

2.4 ทฤษฎีของพาร์สันส์ (Parsons) ได้กล่าวว่า ความสัมพันธ์ระหว่างมนุษย์ในสังคมทำให้มนุษย์ต้องเพิ่มบทบาทของตน เช่น บุคคลที่มีเพื่อนมาก ก็ต้องแสดงบทบาทมากขึ้นเป็นเงาตามตัว

สรุปได้ว่า บทบาทคือ การปฏิบัติหน้าที่ตามตำแหน่ง หรือสถานภาพของบุคคลเพื่อให้เป็นไปตามความคาดหวังของสังคม ถ้าสถานหรือความสัมพันธ์ในสังคมเปลี่ยนแปลงไป บทบาทจะเปลี่ยนแปลงไปด้วย

3. ลักษณะของบทบาท

สุคา ภิรมย์แก้ว (2541) ได้จำแนกลักษณะของบทบาทไว้สอดคล้องกัน 3 ประการ คือ

3.1 บทบาทในอุดมคติ หรือบทบาทตามความคาดหวัง ได้แก่ บทบาทที่กำหนดไว้ตามความคาดหวังของบุคคลทั่วไปในสังคมเพื่อเป็นแนวทางในการปฏิบัติเป็นแบบฉบับที่สมบูรณ์ ซึ่งผู้ที่มีสถานภาพนั้น ๆ ควรกระทำ แต่อาจไม่มีใครทำตามนั้นได้

3.2 บทบาทที่บุคคลเข้าใจและรับรู้ เป็นบทบาทที่บุคคลคาดคิดด้วยตัวเองว่าควรเป็นอย่างไร ทั้งนี้ขึ้นอยู่กับทัศนคติ ค่านิยม บุคลิกภาพ และประสบการณ์ของแต่ละบุคคลด้วย

3.3 บทบาทที่บุคคลแสดงออกจริง เป็นการกระทำที่บุคคลปฏิบัติจริง ๆ ขึ้นอยู่กับเหตุการณ์เฉพาะหน้าในขณะนั้นด้วย จึงทำให้กาแสดงบทบาทแตกต่างกันไป

ทั้งนี้ สังคมมีส่วนในการกำหนดบทบาทหรือพฤติกรรมของสมาชิกเพื่อให้ปฏิบัติตาม โดยมักกำหนดไว้เป็นลายลักษณ์อักษรในลักษณะต่าง ๆ เช่น กฎหมาย ระเบียบ กฎเกณฑ์ ข้อบังคับ เป็นต้น ซึ่งบุคคลในสังคมไม่ปฏิบัติตามถือว่าผิด จะถูกลงโทษ แต่บางครั้งบทบาทไม่ได้กำหนดไว้ตายตัว แต่บุคคลจะเรียนรู้บทบาทจากกระบวนการทางสังคม และจากประสบการณ์ในชีวิตประจำวันหรือจากคนอื่นในสังคม เช่น การทำงานร่วมกัน มี

ปฏิสัมพันธ์กันก็จะทำให้เกิดบทบาทขึ้นมาได้ และยิ่งสังคมซับซ้อนมากขึ้นเท่าไร บทบาทจะยิ่งแตกต่างกันมากขึ้นเท่านั้น

4. เกณฑ์สำคัญที่นำมาใช้ในการพิจารณาบทบาท

นอกจากนี้ยังพบว่าสถานภาพและบทบาทมีความแตกต่างกันไป บางชนิดจัดอยู่ในอันดับสูงแต่บางชนิดจัดอยู่ในอันดับต่ำ ซึ่งในการกำหนดลงไปว่าสถานภาพและบทบาทใดอยู่ในอันดับใดมีเกณฑ์สำคัญที่นำมาใช้ในการพิจารณาตามที่ เดิมส์คีย์ เจริญบุญ (2536 : 30) สรุปไว้ดังนี้

4.1 รายได้ สังคมจะถือว่าผู้มีรายได้สูงจะมีสถานภาพหรือตำแหน่งสูงกว่าผู้มีรายได้ต่ำ

4.2 ลักษณะของงาน สังคมมักจะถือว่า งานประเภทที่ใช้สมอง สถิติปัญญา มีความสำคัญมากกว่างานที่ต้องใช้กำลังร่างกาย โดยสังคมกำหนดให้ผู้ที่ทำงานด้านสมองหรือสถิติปัญญา มีรายได้ เกียรติ อำนาจ ตอบแทนสูงกว่า ผู้ที่ใช้กำลังทางร่างกาย

4.3 ลักษณะอาชีพ ถ้าหากเราพิจารณาให้เฉพาะเจาะจงลงไปจะพบว่า อาชีพที่ใช้สมองหรือสถิติปัญญาด้วยกันก็มีความแตกต่างกัน เช่น อาชีพครู จะด้อยกว่าอาชีพแพทย์

4.4 การศึกษา สังคมคาดหวังว่าผู้ได้รับการศึกษาสูงจะมีสถานภาพและบทบาทสูงกว่า ผู้สำเร็จการศึกษาจากมหาวิทยาลัยจะมีสถานภาพสูงกว่าผู้ที่ไม่ได้สำเร็จจากมหาวิทยาลัย

4.5 ชชาติกำเนิด ผู้ที่มีชาติกำเนิดสูงมักจะมีสถานภาพสูงไปตามชาติกำเนิดด้วย เช่น ผู้ที่เกิดมาในตระกูลเก่าแก่มีประวัติดีงามมาแล้วหลายชั่วคน มักจะได้รับการยอมรับในระดับสูง

4.6 ศาสนา ศาสนาจะแตกต่างกันไปจากเรื่องของชาติกำเนิดซึ่งคนไม่สามารถจะเปลี่ยนได้แต่ศาสนาคนสามารถเปลี่ยนแปลงได้ สังคมได้นำศาสนามาเป็นเกณฑ์ในการกำหนดความสูงต่ำของสมาชิกในสังคมด้วย

ความคาดหวังในบทบาท เป็นเรื่องที่กลุ่มสมาชิกโดยทั่วไปรับรู้เรื่องหรือตั้งความหวังว่า บุคคลที่ครอบครองสถานภาพอยู่ ควรจะมีการกระทำ แรงจูงใจ ความเชื่อ ความรู้สึก เจตคติ หรือค่านิยมอย่างไร สังคมโดยทั่วไป ความคาดหวังในบทบาทมักไม่ได้เขียนไว้เป็นลายลักษณ์อักษร แต่อยู่ในความคิดคำนึงมากกว่าการที่บุคคลจะรับรู้ตนเองว่าควรจะต้องแสดงบทบาทอย่างไรนั้นบุคคลก็รับรู้มาจากความคาดหวังที่สมาชิกคนอื่นมีต่อเขา ถ้า

บทบาทที่แสดงออกมาสอดคล้องกับความคาดหวังของคน ส่วนใหญ่เขาก็ไม่ได้รับการสนับสนุนอีก ตามที่ สวงวน สุทธิเลิศอรุณ (2522 : 48) สรุปไว้

5. ความขัดแย้งในบทบาท

ความขัดแย้งในบทบาทเนื่องจากการรับรู้ความคาดหวังในบทบาทไม่ชัดเจนนี้อาจเกิดขึ้นได้ในลักษณะต่าง ๆ ดังนี้

5.1 เกิดขึ้นเพราะความไม่แน่นอนและความคลุมเครือของความคาดหวังในบทบาท

5.2 ความเห็นไม่ตรงกันระหว่างผู้ที่มีบทบาทเกี่ยวข้องกัน

5.3 การขัดกันระหว่างการรับรู้ของตนเองกับความคาดหวังของคนอื่น

สรุปได้ว่า บทบาทของบุคคลขึ้นอยู่กับสถานภาพหรือตำแหน่ง และจะกล่าวได้ว่า บทบาท หมายถึงแบบแผนพฤติกรรม หรือการกระทำต่าง ๆ ที่เกี่ยวเนื่องกับอำนาจหน้าที่สิทธิ ซึ่งอยู่ในขอบเขตของสถานภาพหรือตำแหน่งที่บุคคลนั้นดำรงอยู่ ดังนั้นเมื่อก้าวถึงนายกองค์การบริหารส่วนตำบล จึงเป็นการเรียกตามสถานภาพหรือตำแหน่ง ซึ่งเป็นเครื่องแสดงถึงหน้าที่ สิทธิความรับผิดชอบตามสถานภาพหรือตำแหน่งนายกองค์การบริหารส่วนตำบล ที่ดำรงอยู่นั่นเอง

แนวคิดที่เกี่ยวกับการปกครองท้องถิ่น

1. ความหมายของการปกครองท้องถิ่น

เพื่อที่จะได้ทราบถึงคำนิยามของการปกครองท้องถิ่นที่มีนักวิชาการหลายๆ ท่าน ได้ให้ความหมายการปกครองไว้ที่น่าสนใจ ได้แก่

ฮอลโลเวย์ (Holloway. 1959 : 101-103) ได้ให้ความหมายไว้ว่า “การปกครองท้องถิ่น หมายถึง การปกครองตนเองของชุมชนแห่งหนึ่งใดที่มีองค์การเกิดขึ้นทำหน้าที่ในการกำหนดพื้นที่ มีอำนาจในการบริหารด้านการคลัง มีอำนาจในการวินิจฉัยตัดสินใจและสภาพท้องถิ่นเป็นองค์การสำคัญขององค์การนี้”

ร็อบสัน (Robson. 1953 : 574) ได้ให้ความหมายการปกครองท้องถิ่นว่า หมายถึง หน่วยการปกครองซึ่งรัฐได้จัดตั้งขึ้นและให้อำนาจปกครองตนเอง (Autonomy) มีสิทธิตามกฎหมาย (Legal Rights) และต้องมีองค์การที่ปกครองตนเอง (Necessary Organization) เพื่อปฏิบัติหน้าที่ให้สมความมุ่งหมายของการปกครองท้องถิ่นนั้นๆ

คลาร์ก (Clark, 1957 : 87-89) ได้ให้ความหมายของคำว่า การปกครองท้องถิ่น หมายถึง หน่วยการปกครองที่มีหน่วยการปกครองที่มีหน้าที่และความรับผิดชอบเกี่ยวข้องกับ การให้บริการแก่ประชาชนในเขตพื้นที่ใด โดยเฉพาะและหน่วยงานปกครองดังกล่าวนี้จัดตั้ง และอยู่ในความดูแลของรัฐบาลกลาง

วิท (Vit, 1967 : 101-103) ได้ให้ความหมายการปกครองท้องถิ่น หมายถึง การปกครองที่รัฐบาลกลางให้อำนาจ หรือ กระจายอำนาจไปให้หน่วยการปกครองท้องถิ่นเพื่อเปิดโอกาสให้ประชาชนในท้องถิ่นได้มีอำนาจในการปกครองร่วมกันทั้งหมด หรือแต่เพียง บางส่วนในการบริการท้องถิ่น ตามหลักการที่ว่า ถ้าอำนาจการปกครองมาจากประชาชนใน ท้องถิ่นแล้วรัฐบาลของท้องถิ่นย่อมเป็นรัฐบาลของประชาชนโดยประชาชน เพื่อประชาชน ดังนั้น การบริหารการปกครองท้องถิ่นจึงจำเป็นต้องมีองค์กรของตนเอง อันเกิดจากการกระจาย อำนาจของรัฐบาลกลางโดยให้องค์กรอันมิได้เป็นส่วนหนึ่งของรัฐบาลกลางมีอำนาจในการ ตัดสินใจและบริหารภายในท้องถิ่นในเขตอำนาจของตน

มอนตาญ (Mongtagu, 1984 : 574) ได้ให้ความหมาย การปกครองท้องถิ่น หมายถึง การปกครองซึ่งหน่วยการปกครองท้องถิ่นได้มีการเลือกตั้งโดยอิสระเพื่อเลือกผู้มี หน้าที่บริหารการปกครองท้องถิ่น มีอำนาจอิสระพร้อมความรับผิดชอบซึ่งตนสามารถที่จะ ใช้ได้ โดยปราศจากการควบคุมของหน่วยการบริหารราชการส่วนกลางหรือภูมิภาค แต่ทั้งนี้ หน่วยปกครองท้องถิ่นยังต้องอยู่ภายใต้บังคับว่าด้วยอำนาจสูงสุดของประเทศไม่ได้ กลายเป็นรัฐใหม่อิสระแต่อย่างใด

ประทาน คงฤทธิศึกษาการ (2533 : 11) ให้ความหมายไว้ว่า “ การปกครอง ท้องถิ่นเป็นระบอบราชการปกครองที่เป็นผลสืบเนื่องมาจากการกระจายอำนาจทางการปกครอง ของรัฐ และโดยนัยนี้จะเกิดองค์การทำหน้าที่ปกครองท้องถิ่น โดยคนในท้องถิ่นนั้น ๆ องค์การ จัดตั้งนี้ถูกควบคุมโดยรัฐมีแต่อำนาจในการกำหนดนโยบายและควบคุมการปฏิบัติให้เป็น ไป ตามนโยบายของตนเอง”

ซัดดี (Sady, 1985 : 98 ; อ้างในอุทัย หิรัญโต, 2523 : 4) ได้ให้ความหมายการ ปกครองท้องถิ่น หมายถึง หน่วยการปกครองทางการเมืองที่มีอยู่ในระดับต่ำกว่ารัฐ ซึ่งก่อตั้ง โดยกฎหมาย และมีอำนาจอย่างเพียงพอที่จะทำกิจกรรมในท้องถิ่นของตนเอง รวมทั้งอำนาจ การจัดเก็บภาษีเจ้าหน้าที่ของหน่วยปกครองท้องถิ่นดังกล่าวอาจได้รับการเลือกตั้งและแต่งตั้ง โดยท้องถิ่นได้

อุทัย หิรัญโต (2523 : 12) ให้ความหมายการปกครองท้องถิ่น คือ การปกครองที่รัฐบาลให้อำนาจให้ประชาชนในท้องถิ่นใดท้องถิ่นหนึ่งจัดการปกครองและดำเนินการกันเอง เพื่อบำบัดความต้องการของประชาชนในท้องถิ่นของตน การบริหารงานท้องถิ่นมีการจัดองค์การมีหน้าที่ซึ่งประชาชนเลือกตั้งขึ้นมาทั้งหมด หรือบางส่วนทั้งนี้ความเป็นอิสระในการบริหารงานแต่รัฐบาลต้องควบคุมด้วยวิธีการต่าง ๆ ตามความเหมาะสม จะปราศจากการควบคุมของรัฐบาลไม่ได้เพราะการปกครองท้องถิ่นเป็นสิ่งที่รัฐทำให้เกิดขึ้น

กล่าวโดยสรุป การปกครองท้องถิ่น หมายถึง การปกครองตนเองของชุมชนที่รัฐบาลให้อำนาจประชาชนในท้องถิ่นดำเนินการบริหารจัดการกันอย่างอิสระแต่อยู่ภายใต้การควบคุมโดยรัฐที่มีอำนาจในการกำหนดนโยบายและควบคุมการปฏิบัติงานให้เป็นไปตามนโยบายของฝ่ายรัฐบาล

2. ความสำคัญของการปกครองท้องถิ่น

ชวงศ์ ฉายะบุตร (2539 : 13) ได้อธิบายความสำคัญของการปกครองท้องถิ่น โดยยึดหลักการกระจายอำนาจการปกครองและสอดคล้องกับการปกครองระบอบประชาธิปไตย โดยประชาชนมีส่วนร่วมในการปกครองตนเองมีความสำคัญ 6 ประการ ดังนี้

2.1 การปกครองท้องถิ่นคือฐานรากของการปกครองระบอบประชาธิปไตย (Basic democracy) เพราะการปกครองท้องถิ่นจะเป็นสถาบันฝึกสอนการเมืองการปกครองให้กับท้องถิ่น เกิดความรับผิดชอบและหวงแหนต่อประโยชน์อันพึงมีต่อท้องถิ่น

2.2 การปกครองท้องถิ่นทำให้ประชาชนในท้องถิ่นรู้จักการปกครองตนเอง (Self government) ประชาชนเกิดความสำนึกในความสำคัญของท้องถิ่นประชาชนมีส่วนร่วมรับรู้ถึงปัญหาอุปสรรคและช่วยกันแก้ไขปัญหาของท้องถิ่นของตนเอง

2.3 การปกครองท้องถิ่นเป็นการแบ่งเบาภาระของรัฐบาล ซึ่งเป็นหลักการสำคัญของการกระจายอำนาจ เนื่องจากภารกิจของรัฐบาลมีอยู่อย่างกว้างขวางไม่สามารถสนองตอบความต้องการของประชาชนในท้องถิ่นได้อย่างทั่วถึง และกิจการบางอย่างเป็นเรื่องเฉพาะท้องถิ่นนั้น ๆ

2.4 การปกครองท้องถิ่นสามารถตอบสนองความต้องการของท้องถิ่นตรงเป้าหมายและมีประสิทธิภาพ

2.5 การปกครองท้องถิ่นจะเป็นแหล่งสร้างผู้นำทางการเมืองการบริหารของประเทศในอนาคต

2.6 การปกครองท้องถิ่นสอดคล้องกับแนวคิดในการพัฒนาชนบทแบบพึ่งตนเองทำให้เกิดการพัฒนาชนบทแบบพึ่งตนเองทั้งการเมือง เศรษฐกิจ และสังคม

จากความสำคัญของการปกครองท้องถิ่น ผู้วิจัยสรุปได้เป็นสองด้าน คือ ด้านการเมืองและการบริหาร กล่าวคือ ในด้านการเมืองการปกครองเป็นการปูพื้นฐานของการปกครองระบอบประชาธิปไตยและการเรียนรู้การปกครองตนเอง ส่วนด้านการบริหารนั้น เป็นการแบ่งเบาภาระของรัฐบาลและประชาชนในท้องถิ่นสามารถแก้ปัญหาท้องถิ่นด้วยตนเองด้วยกลไกทางการบริหารต่าง ๆ ทั้งในด้านการบริหารงานบุคคล การบริหารงบประมาณ และการจัดการ

3. องค์ประกอบของการปกครองท้องถิ่น

อุทัย หิรัญโต (2523 : 22) ได้อธิบายถึง การปกครองท้องถิ่นประกอบด้วย องค์ประกอบ 8 ประการ คือ

ประการที่หนึ่ง สถานะตามกฎหมาย หมายความว่า หากประเทศใดกำหนดเรื่องการปกครองท้องถิ่นไว้ในรัฐธรรมนูญของประเทศ การปกครองท้องถิ่นในประเทศนั้นจะมีความเข้มแข็งกว่าการปกครองท้องถิ่นที่จัดตั้งโดยกฎหมายอื่น เพราะข้อความที่กำหนดไว้ในรัฐธรรมนูญนั้นเป็นการแสดงว่าประเทศนั้น ๆ มีนโยบายที่จะกระจายอำนาจอย่างแท้จริง

ประการที่สอง พื้นที่และระดับ มีความสำคัญต่อการกำหนดพื้นที่และระดับของหน่วยการปกครองท้องถิ่นมีหลายประการคือ ปัจจัยทางภูมิศาสตร์ ประวัติศาสตร์ เชื้อชาติ และความสำนึกในการปกครองตนเองของประชาชน จึงมีเกณฑ์ที่จะกำหนดพื้นที่และระดับของหน่วยการปกครองออกเป็นสองระดับ คือ หน่วยการปกครองท้องถิ่นขนาดเล็ก และ ขนาดใหญ่

ประการที่สาม การกระจายอำนาจและหน้าที่ การที่จะกำหนดให้ท้องถิ่นมีอำนาจหน้าที่มากน้อยเพียงใดขึ้นอยู่กับ นโยบายทางการเมืองและการปกครองของรัฐบาลเป็นสำคัญ

ประการที่สี่ องค์กรณีบุคคล จัดตั้งขึ้นโดยผลแห่งกฎหมายแยกจากรัฐบาลกลางหรือรัฐบาลแห่งชาติ มีขอบเขตการปกครองที่แน่นอน มีอำนาจในการกำหนดนโยบาย ออกกฎข้อบังคับ ควบคุมให้มีการปฏิบัติตามนโยบายนั้น

ประการที่ห้า การเลือกตั้ง สมาชิกองค์การหรือคณะผู้บริหารจะต้องได้รับการเลือกตั้งจากประชาชนในท้องถิ่นนั้น ๆ ทั้งหมดหรือบางส่วน เพื่อแสดงถึงการเข้ามามีส่วนร่วมทางการเมืองการปกครองของประชาชน โดยเลือกผู้บริหารท้องถิ่นของตนเอง

ประการที่หก อีสระในการปกครองของตนเอง สามารถใช้ดุลยพินิจของตนเอง ในการปฏิบัติกิจการในการขอบเขตกฎหมายโดยไม่ต้องขออนุมัติจากรัฐบาลกลาง และไม่อยู่ในสายบังคับบัญชาของหน่วยงานราชการ

ประการที่เจ็ด งบประมาณของตนเอง มีอำนาจในการจัดเก็บรายได้ การจัดเก็บภาษีตามขอบเขตกฎหมายให้อำนาจการจัดเก็บ เพื่อให้ท้องถิ่นมีรายได้เพียงพอที่จะทำนุบำรุงท้องถิ่นให้เจริญต่อไป

ประการที่แปด การควบคุมดูแลของรัฐ เมื่อได้รับการจัดตั้งขึ้นแล้วยังต้องอยู่ในการกำกับดูแลจากรัฐ เพื่อประโยชน์และมั่นคงแห่งรัฐและประชาชน โดยรวม

จากองค์ประกอบของการปกครองท้องถิ่นผู้วิชัยสรุปได้ ดังนี้ การปกครองท้องถิ่น กำหนดขึ้นบนพื้นฐานจากทฤษฎีการกระจายอำนาจ และ อุดมการณ์ประชาธิปไตย มีขอบเขตที่แน่ชัดมุ่งเปิดโอกาสและสนับสนุนให้ประชาชนเข้ามามีส่วนร่วมในกระบวนการทางการเมือง และกิจกรรมการปกครองตนเองในระดับหนึ่ง เน้นการมีอำนาจอิสระในการปกครองตนเองมีการเลือกตั้ง มีองค์การหรือสถาบันที่จำเป็นในการปกครองตนเองและประชาชนมีส่วนร่วมในการปกครองตนเอง

4. ลักษณะสำคัญของการปกครองท้องถิ่น

อนันต์ อนันตกุล (2531 : 10) ได้อธิบาย ลักษณะสำคัญของการปกครองท้องถิ่น ประกอบด้วย

4.1 เป็นนิติบุคคล จัดตั้งขึ้น โดยวิธีทางกฎหมายแยกจากรัฐบาลกลางหรือรัฐบาลแห่งชาติมีขอบเขตการปกครองที่แน่นอน มีอำนาจในการกำหนดคน โยบาย ออกกฎหมาย ข้อบังคับควบคุมให้มีการปฏิบัติตามนโยบายนั้น

4.2 มีการเลือกตั้งสมาชิกองค์การหรือคณะผู้บริหาร จะต้องได้รับเลือกตั้งจากประชาชนในท้องถิ่น ทั้งหมดหรือบางส่วน เพื่อแสดงถึงการเข้ามีส่วนร่วมทางการเมืองการปกครองของประชาชน เลือกตั้งผู้บริหารท้องถิ่นของตนเอง

4.3 มีอิสระในการปกครองตนเอง สามารถที่จะใช้ดุลยพินิจของตนเองในการปฏิบัติกิจการภายในขอบเขตของกฎหมาย โดยไม่จำเป็นต้องขออนุมัติจากรัฐบาลกลางและไม่อยู่ภายใต้สายบังคับบัญชาของหน่วยงานทหารราชการ

4.4 มีงบประมาณของตนเอง มีอำนาจจัดเก็บรายได้ การจัดเก็บภาษีตามขอบเขตที่กฎหมายกำหนดอำนาจในการจัดเก็บเพื่อให้ท้องถิ่นมีรายได้เพียงพอที่จะเห็นการบำรุงท้องถิ่นให้เจริญก้าวหน้าต่อไป

4.5 มีการควบคุมของรัฐบาลกลาง เมื่อได้รับการจัดตั้งขึ้นมาแล้วก็ยังอยู่ภายใต้ การดูแลของรัฐบาลกลาง เพื่อประโยชน์และความมั่นคงของรัฐและประชาชน โดยส่วนรวม

การมีอิสระในการดำเนินงานขององค์การปกครองส่วนท้องถิ่นมิได้หมายความว่า มี อิสระเต็มที่เพียงแต่หมายถึงเฉพาะอิสระในการดำเนินงานเท่านั้น มิฉะนั้นแล้วท้องถิ่นจะ กลายเป็นรัฐอธิปไตยไป รัฐจึงสงวนอำนาจในการดูแลและควบคุมอยู่

การปกครองท้องถิ่นนั้นอาจกล่าวได้ว่า ถ้าเกิดขึ้นบนพื้นฐานทางทฤษฎีของการ กระจายอำนาจและอุดมการณ์ประชาธิปไตย ซึ่งมุ่งเปิดโอกาสและสนับสนุนให้ประชาชนเข้า มามีส่วนร่วมในกระบวนการทางการเมืองและกิจกรรมการปกครองตนเองในระดับหนึ่ง ซึ่งจะ เห็นได้จากหลักการสำคัญของการปกครองท้องถิ่น ซึ่งเน้นการมีอิสระในการปกครองตนเองมี การเลือกตั้งมีองค์การหรือสถาบันที่จำเป็นในการปกครองตนเอง และที่สำคัญ คือ ประชาชน ในท้องถิ่นมีส่วนร่วมในการปกครองตนเองอย่างกว้างขวาง

5. การกระจายอำนาจกับการปกครองท้องถิ่น

แนวความคิดในการปกครองท้องถิ่น ซึ่งยึดหลักการกระจายอำนาจนั้น วัตถุประสงค์ทางการปกครองของรัฐ ในอันที่จะรักษาความมั่นคง และความผาสุกของ ประชาชน และสอดคล้องกับหลักการประชาธิปไตย ที่เน้นความสำคัญของการมีส่วนร่วม ความสำคัญของการปกครองท้องถิ่นที่ถือได้ว่าเป็นลักษณะสำคัญของการกระจายอำนาจก็คือ

5.1 การปกครองท้องถิ่น คือ รากฐานของการปกครองระบอบประชาธิปไตย เพราะการปกครองท้องถิ่นจะเป็นสถาบันฝึกสอนการเมือง การปกครอง การบริหารท้องถิ่น เกิดความรับผิดชอบและหวงแหนต่อประโยชน์ อันพึงจะมีต่อท้องถิ่นที่ตนอยู่อาศัยอันจะนำมา ซึ่งความศรัทธาเลื่อมใสในการปกครองระบอบประชาธิปไตยในที่สุด ประชาชนจะมีโอกาส เลือกตั้งเข้าไปบริหารกิจการของท้องถิ่น นับได้ว่าเป็นผู้นำท้องถิ่นจะได้ใช้ความสามารถ บริหารงานท้องถิ่น เกิดความคุ้นเคยเกิดความชำนาญในการใช้สิทธิและหน้าที่ของพลเมือง ซึ่ง จะนำไปสู่การมีส่วนร่วมทางการเมืองในระดับชาติต่อไป

5.2 การปกครองท้องถิ่นทำให้ประชาชนในท้องถิ่นรู้จักปกครองตนเอง หัวใจ ของการปกครองระบอบประชาธิปไตยประการที่หนึ่งก็คือ การปกครองตนเองมิใช่เป็นการ ปกครองที่เกิดขึ้นจกเบื้องบน การปกครองตนเอง คือ การที่ประชาชนมีส่วนร่วมในการ ปกครอง นอกจากจะได้รับการเลือกตั้งมาเพื่อรับผิดชอบการบริหารท้องถิ่น โดยอาศัยความ ร่วมมือร่วมใจจากประชาชนผู้บริหารท้องถิ่น จึงมักต้องฟังเสียงประชาชนด้วยวิธีประชาธิปไตย ต่าง ๆ เช่น การเปิดโอกาสให้ประชาชนออกเสียงประชามติ ให้ประชาชนมีอำนาจถอดถอน

ซึ่งจะทำให้ประชาชนเกิดความสำนึกในความสำคัญของตนต่อท้องถิ่นประชาชนจะมีส่วนร่วมรับรู้ถึงอุปสรรคและปัญหาและช่วยกันแก้ไขปัญหาท้องถิ่นของตน การปกครองท้องถิ่นในรูปแบบของการปกครองตนเองอย่างแท้จริง ก็คือ การกระจายอำนาจไปในระดับต่ำสุดอันเป็นรากแก้ว ซึ่งเป็นการเสริมสร้างความสำคัญยิ่งของการพัฒนาระบบการเมืองการปกครองในระบอบประชาธิปไตย ความล้มเหลวของระบอบประชาธิปไตยมีหลายองค์ประกอบ แต่องค์ประกอบสำคัญประการหนึ่งก็คือ การวางรากฐานในท้องถิ่น (ชูศักดิ์ เทียมตรง, 2538 : 6)

5.3 การปกครองท้องถิ่นเป็นการแบ่งเบาระยะของรัฐบาล ซึ่งเป็นหลักการของการกระจายอำนาจ การปกครองท้องถิ่นมีขึ้นเพื่อวัตถุประสงค์ในการแบ่งเบาระยะรัฐบาลกลางเนื่องจากความจำเป็นบางประการดังนี้ (ลิขิต ชีรเวทิน, 2537 : 13)

ประการแรก ภารกิจของรัฐบาลกลางมีอยู่กว้างขวาง นับวันจะขยายเพิ่มขึ้น ซึ่งจะเห็นได้จากงบประมาณที่เพิ่มขึ้นของแต่ละปีตามความเจริญเติบโตของบ้านเมือง

ประการที่สอง รัฐบาลกลางมีอาจจะดำเนินการในการสนองตอบต่อความต้องการของประชาชนในท้องถิ่นได้อย่างทั่วถึง เพราะแต่ละท้องถิ่นมีปัญหาและความต้องการที่แตกต่างกัน การแก้ปัญหาหรือการจัดการบริหารโครงการในท้องถิ่น โดยรูปแบบที่เหมือนกันย่อมไม่บังเกิดผลสูงสุด ท้องถิ่นย่อมรู้ปัญหาและเข้าใจได้ดีกว่า ผู้ซึ่งไม่อยู่ในท้องถิ่นนั้น ประชาชนในท้องถิ่นจึงเป็นผู้ที่เหมาะสมที่จะแก้ปัญหาที่เกิดขึ้นในท้องถิ่นได้มากที่สุด

ประการที่สาม กิจการบางอย่างเป็นเรื่องเฉพาะของท้องถิ่นนั้น ไม่เกี่ยวข้องกับท้องถิ่นอื่น และไม่เกี่ยวกับส่วนได้เสียต่อประเทศโดยส่วนรวมจึงเป็นการสมควรที่จะให้ประชาชนท้องถิ่นดำเนินการดังกล่าวเอง

ดังนั้น หากไม่มีองค์ประกอบขององค์กรท้องถิ่นแล้ว รัฐบาลกลางจะต้องรับผิดชอบภาระการดำเนินการทุกอย่าง และไม่แน่ว่าจะสนองความต้องการของท้องถิ่นถูกจุดหรือไม่ รวมทั้งจะต้องดำเนินการเฉพาะท้องถิ่นนั้น ๆ ไม่เกี่ยวข้องกับท้องถิ่นอื่น ๆ หากได้จัดทำให้มีการปกครองท้องถิ่น เพื่อดำเนินการเองแล้ว ภาระของรัฐบาลกลางจะมีหน้าที่เพียงแต่ควบคุมดูแลเท่าที่จำเป็นเท่านั้น เพื่อให้ท้องถิ่นมีมาตรการในการดำเนินการยิ่งขึ้น

การแบ่งเบาระยะทำให้รัฐบาลมีเวลาที่ดำเนินการในเรื่องที่สำคัญหรือ โครงการใหญ่ ๆ ระดับชาติที่มีผลประโยชน์ต่อส่วนรวม งานที่มอบหมายให้ท้องถิ่นทำให้รัฐบาลกลางมีความคล่องตัวมากขึ้น

5.4 การปกครองท้องถิ่นสามารถสนองความต้องการของการปกครองท้องถิ่นตรงเป้าหมาย และมีประสิทธิภาพ เนื่องจากท้องถิ่นมีความแตกต่างไม่ว่าระหว่างภูมิศาสตร์

ทรัพยากร ประชาชน ความต้องการและปัญหาย่อมแตกต่างกันออกไปการให้บริการหรือแก้ไขปัญหาให้ถูกต้องและสอดคล้องกับความต้องการของประชาชนก็ต้องเป็นผู้รู้ปัญหาให้ถูกต้องและสอดคล้องกับความต้องการของประชาชนก็ต้องเป็นผู้รู้ถึงปัญหาและความต้องการของประชาชนเป็นอย่างดีการบริหารงานก็จะเป็นไปอย่างรวดเร็ว และมีประสิทธิภาพไม่ต้องเสียเวลาเสนอขอเรื่องอนุมัติไปยังส่วนเหนือขึ้นไป ท้องถิ่นจะบริหารได้เสร็จในท้องถิ่นเองไม่ต้องสิ้นเปลืองค่าใช้จ่ายโดยไม่จำเป็น

5.5 การปกครองท้องถิ่นจะเป็นแหล่งสร้างผู้นำทางการเมืองบริหารของประเทศในอนาคตผู้นำองค์กรปกครองท้องถิ่นย่อมเรียนรู้ประสบการณ์ทางการเมือง การได้รับเลือกตั้ง การสนับสนุนจากประชาชนในท้องถิ่นย่อมเป็นพื้นฐานที่ดีต่ออนาคตทางการเมืองของตนและฝึกฝนทักษะทางการเมืองบริหารในท้องถิ่นอีกด้วย

5.6 การปกครองส่วนท้องถิ่นคล้องกับแนวความคิดในการพัฒนาชนบทแบบพึ่งตนเอง การปกครองท้องถิ่นโดยยึดหลักการกระจายอำนาจ ทำให้เกิดการพัฒนาชนบทพึ่งตนเอง การปกครองท้องถิ่นโดยยึดหลักการกระจายอำนาจ ทำให้เกิดการพัฒนาชนบทพึ่งตนเองทั้งทางการเมือง เศรษฐกิจ สังคม การดำเนินงานพัฒนาชนบท ที่ผ่านมายังมีอุปสรรคสำคัญอันหนึ่งก็คือ การที่ส่วนร่วมจากประชาชนในท้องถิ่นอย่างเต็มที่ ซึ่งการพัฒนาชนบทที่สัมฤทธิ์ผลนั้น จะต้องมาจากการริเริ่มช่วยตนเองของท้องถิ่น ทำให้ความร่วมมือร่วมแรงกันซึ่งโดยอาศัยโครงสร้างความเป็นอิสระในการปกครองตนเอง ซึ่งต้องจากการกระจายอำนาจอย่างแท้จริง มิเช่นนั้นแล้วการพัฒนาชนบทจะเป็นลักษณะหยิบยื่นให้ แทนที่จะเป็นผลดีต่อท้องถิ่นกลับกลายเป็นการสร้างปัญหา กล่าวคือ เป็นการสร้างการพัฒนาแบบพึ่งพาไม่ยอมช่วยตัวเอง อันเป็นทางลัดต่อการพัฒนาประชาธิปไตย การกระจายอำนาจทำให้เกิดลักษณะการพึ่งพาตนเอง ซึ่งเป็นส่วนสำคัญในการพัฒนาประชาธิปไตยได้ (ลิขิต ชีรเวคิน.

2537 : 4)

ในการศึกษาการปกครองท้องถิ่น ซึ่งยึดหลักการกระจายอำนาจมีทฤษฎีและรูปแบบมากมาย การทำการศึกษาในระดับแคบ ๆ อาจจะไม่ใช่เรื่องง่ายแต่กระนั้นก็ตามสิ่งที่ไม่ควรขาดก็คือ แนวความคิดพื้นฐานในการปกครองท้องถิ่น ซึ่งเป็นการมองในด้านการจัดระเบียบการปกครองหรือใช้อำนาจในการปกครองบริหารประเทศนั่นเอง แม้ว่าความหมายของการปกครองท้องถิ่นจะมีมากมาย แต่ก็หนีไม่พ้นแนวความคิดพื้นฐาน และเรื่องของการกระจายอำนาจการปกครองท้องถิ่นซึ่งนำมาสู่องค์ประกอบท้องถิ่นโดยทั่วไป ซึ่งจะเป็นตัวชี้และวิเคราะห์ว่าการปกครองที่ดำเนินการอยู่นั้นจัดว่าเป็นการปกครองท้องถิ่นหรือไม่ แต่การ

กระจายอำนาจ ดังกล่าวนั้นมีข้อพึงระวังและได้กลายเป็นที่วิพากษ์วิจารณ์ซึ่งมีอยู่หลายประการ ดังที่กล่าวมาแล้วข้างต้น โดยเฉพาะอย่างยิ่งในเรื่องของขอบเขตการกระจายอำนาจ และการคำนึงถึงระดับความรู้ความสามารถของประชาชน ซึ่งเป็นปัญหาที่ถกเถียงถึงความพร้อมของประชาชนต่อการปกครองตนเองมาโดยตลอดจนกระทั่งถึงปัจจุบัน

องค์การบริหารส่วนตำบล

1. บทบาทขององค์การบริหารส่วนตำบล

พระราชบัญญัติสภาตำบลและองค์การบริหารส่วนตำบล พ.ศ. 2537 (แก้ไขเพิ่มเติมฉบับที่ 5) พ.ศ. 2546 ส่งผลให้สภาตำบลมีรายได้ไม่รวมเงินอุดหนุนจากทางราชการ ย้อนหลัง 3 ปี ติดต่อกัน เฉลี่ยเกิน 150,000 บาทต่อปีขึ้นไป ยกฐานะเป็นองค์การบริหารส่วนตำบล (อบต.) และเป็นราชการบริหารส่วนท้องถิ่น ซึ่งมีบทบาทความสำคัญต่อตำบลและประชาชนหลายประการ ก่อนอื่นนั้นเราจะดูกันถึงหน้าที่ อบต. จะต้องดำเนินการคือองค์การบริหารส่วนตำบลมีอำนาจหน้าที่ในการพัฒนาตำบลทั้งในด้านเศรษฐกิจ สังคม และวัฒนธรรม และมีหน้าที่ต้องทำกิจการในเขตองค์การบริหารส่วนตำบล ตามมาตรา 67 ดังนี้ (โกวิทย์ พวงงาม. 2548 : 259)

1.1 จัดให้มีและบำรุงรักษาทางน้ำและทางบก

1.2 รักษาความสะอาดของถนน ทางน้ำ ทางเดิน และที่สาธารณะรวมทั้งกำจัด

ขยะมูลฝอยและสิ่งปฏิกูล

1.3 ป้องกันโรคและระงับโรคติดต่อ

1.4 ป้องกันและบรรเทาสาธารณภัย

1.5 ส่งเสริมการศึกษา ศาสนา และวัฒนธรรม

1.6 ส่งเสริมการพัฒนาสตรี เด็ก เยาวชน ผู้สูงอายุ และผู้พิการ

1.7 คุ้มครอง ดูแล และบำรุงรักษาทรัพยากรธรรมชาติและสิ่งแวดล้อม

1.8 บำรุงรักษาศิลปะ จารีตประเพณี ภูมิปัญญาท้องถิ่นและวัฒนธรรมอันดี

1.9 ปฏิบัติหน้าที่อื่นตามที่ทางราชการมอบหมายโดยจัดสรรงบประมาณหรือ

บุคลากรให้ตามความจำเป็นและสมควร

จากบทบาทหน้าที่ขององค์การบริหารส่วนตำบล ที่ต้องกระทำในเขต องค์การบริหารส่วนตำบล ที่กล่าวมาแล้วนั้นจะเห็นได้ว่าองค์การบริหารส่วนตำบล มีหน้าที่ที่จะต้องดำเนินการในฐานะราชการบริหารส่วนท้องถิ่น เพื่อความเจริญก้าวหน้าให้ถึงท้องถิ่นทุกด้าน

นอกจากนี้องค์การบริหารส่วนตำบล ยังเป็นหน่วยงานที่มีอิสระมากกว่าสภาตำบลเป็นนิติบุคคลในการบริหารงานตำบลรวมทั้งมีอำนาจหน้าที่มากกว่าในทุกด้าน

2. องค์การบริหารส่วนตำบลกับการกระจายอำนาจ

องค์การบริหารส่วนตำบลเป็นรูปแบบการปกครองที่สะท้อนการกระจายอำนาจให้หน่วยการปกครองพื้นฐานของประเทศโดยแท้จริง อันเป็นการสนองตอบต่อนโยบายการกระจายอำนาจสู่ท้องถิ่นของรัฐบาลที่จะให้อำนาจการบริหารงานแก่หน่วยงานการปกครองท้องถิ่น เพื่อให้ท้องถิ่นสามารถบริหารงานที่แก้ไขปัญหาและพัฒนาท้องถิ่นด้วยตนเองตามอำนาจหน้าที่ มีอิสระในการตัดสินใจในสิ่งที่เกี่ยวข้องกับประชาชนในท้องถิ่นนั้นตามขอบเขตที่กฎหมายกำหนด เหตุผลที่สนับสนุนว่า องค์การบริหารส่วนตำบล เป็นการกระจายอำนาจสู่ท้องถิ่นนั้น อาจพิจารณาได้จากการทำงานขององค์การบริหารส่วนตำบล มีการดำเนินการที่ส่งผลให้เกิดการกระจายอำนาจต่อไป

องค์การบริหารส่วนตำบลมีฐานะเป็นหน่วยงานบริหารราชการส่วนท้องถิ่นซึ่งมีอำนาจในการทำนิติกรรมและสัญญาทางกฎหมายได้เอง โดยไม่ต้องผ่านทางราชการเหมือนอดีต ทำให้้องค์การบริหารส่วนท้องถิ่นมีความคล่องตัวในการดำเนินการบริหารตำบลให้มีความเจริญก้าวหน้าและตรงต่อปัญหาที่เกิดขึ้นในตำบลได้

2.1 คณะกรรมการและผู้บริหารมาจาก การเลือกตั้งจากประชาชนเกือบทั้งหมด กล่าวคือ สมาชิกองค์การบริหารส่วนตำบลมาจากการเลือกตั้งของราษฎรหมู่บ้านละ 2 คน ซึ่งสอดคล้องกับรัฐธรรมนูญมาตรา 198 ซึ่งกำหนดให้สมาชิกสภาท้องถิ่นมาจากการเลือกตั้งเป็นหลักและมีอำนาจมากกว่าผู้ที่มาจากการแต่งตั้ง นอกจากนี้คณะกรรมการบริหารองค์การบริหารส่วนตำบลก็มีมาจากสมาชิกองค์การบริหารส่วนตำบลเลือกกันขึ้นมาอีกด้วย

2.2 อำนาจอิสระของผู้บริหาร มีขอบเขตอำนาจหน้าที่และกิจกรรมมากขึ้น จากเดิมกำหนดไว้ในประกาศคณะปฏิวัติ ฉบับที่ 326 และยังมีอำนาจในพื้นที่ตำบลเพิ่มขึ้น โดยที่หากหน่วยราชการที่ดำเนินการใด ๆ ที่เป็นประโยชน์ในตำบลจะต้องแจ้ง องค์การบริหารส่วนตำบลให้ทราบเสียก่อน

2.3 อำนาจทางการคลัง องค์การบริหารส่วนตำบล สามารถจัดเก็บภาษีได้ เหมือนกับหน่วยการปกครองท้องถิ่นรูปแบบอื่น (เทศบาล) เช่น รายได้จากภาษีบำรุงท้องที่ ภาษีโรงเรือนและที่ดิน ภาษีป้ายอากรฆ่าสัตว์และผลประโยชน์อันเกิดจากการฆ่าสัตว์ และยังสามารถจัดสรรภาษีโดยตรงจากหน่วยราชการที่เก็บภาษีในเขตตำบลนั้น จากภาษีประเภทต่าง ๆ เช่น ค่าธรรมเนียมรถยนต์และล้อเลื่อน ภาษีมูลค่าเพิ่ม ภาษีธุรกิจเฉพาะ ภาษีสุรา ภาษี

สรรพสามิต เป็นต้น ซึ่งเมื่อหน่วยงานที่มีหน้าที่จัดเก็บแล้วก็จัดสรรภาษีเหล่านี้ให้ องค์การบริหารส่วนตำบล ตามหลักเกณฑ์และวิธีการทางกฎหมายตามลำดับ และที่องค์การบริหารส่วนตำบลมีรายได้ที่นอกเหนือมากไปกว่าท้องถิ่นก็คือ รายได้จากการได้รับผลประโยชน์จากการใช้ทรัพยากรธรรมชาติที่เกิดขึ้นในท้องถิ่นอีกด้วย เช่น จากอาคารร้างนางแอน ค่าธรรมเนียมน้ำบาดาล บัตรการประมง ค่าภาคหลวงไม้ ค่าภาคหลวงแร่ ค่าภาคหลวงปิโตรเลียม ค่าธรรมเนียมการจดทะเบียนสิทธิและนิติกรรมในที่ดิน เป็นต้น

จากข้อความข้างต้นจะเห็นได้ว่า องค์การบริหารส่วนตำบล เป็นองค์กรที่จะสะท้อนถึงความสำคัญในการกระจายอำนาจลงสู่หน่วยการบริหารระดับตำบล ซึ่งส่งผลดังนี้

ประการที่ 1 องค์การบริหารส่วนตำบลเป็นจุดเริ่มต้นของการกระจายอำนาจการบริหารการปกครองสู่องค์กรพื้นฐานในระดับตำบล

ประการที่ 2 ประชาชนจะได้รับประโยชน์จาก องค์การบริหารส่วนตำบล ในด้านการพัฒนาตำบล ซึ่งตรงกับปัญหาและความต้องการของประชาชนอย่างแท้จริง นอกจากนี้ยังเป็นการส่งเสริมแนวความคิดและกระแสนโยบายไทยในสังคมปัจจุบันที่เน้นการมีส่วนร่วมของประชาชนให้การดำเนินงานตำบลจะมีมากขึ้น โดยผ่านผู้แทนของตนใน องค์การบริหารส่วนตำบล จะส่งผลให้เกิดความเจริญและการพัฒนาเศรษฐกิจ การเมืองและสังคมในภาพรวมของประเทศต่อไป

จากข้างต้นจะเห็นได้ว่าบทบาทหน้าที่ขององค์การบริหารส่วนตำบล ก่อให้เกิดประโยชน์ต่อประชาชนและท้องถิ่นคือ

ข้อ 1 ก่อให้เกิดการพัฒนา ทางเศรษฐกิจในด้านการพัฒนา และส่งเสริมอาชีพและการพัฒนา โครงสร้างพื้นฐาน

ข้อ 2 ก่อให้เกิดการพัฒนา ทางด้านการเมือง ในเรื่องการกระจายอำนาจให้กับท้องถิ่นในระดับตำบลการพัฒนาทางการบริหารของประชาชนโดยให้ประชาชนเป็นผู้บริหารให้เกิดความก้าวหน้าของชุมชนตนเอง

ข้อ 3 การพัฒนาทางด้านสังคมและวัฒนธรรม

ข้อ 4 การพัฒนาทางด้านทรัพยากรธรรมชาติและสิ่งแวดล้อม

3. อำนาจหน้าที่ขององค์การบริหารส่วนตำบล

อำนาจหน้าที่ตามพระราชบัญญัติสภาตำบลและองค์การบริหารส่วนตำบล พ.ศ. 2537 และแก้ไขเพิ่มเติม (ฉบับที่ 5) พ.ศ. 2546 (โกวิทย์ พวงงาม. 2548 : 297)

3.1 มีอำนาจหน้าที่ในการพัฒนาตำบลทั้งในด้านเศรษฐกิจ สังคมและวัฒนธรรม (มาตรา 66)

3.2 มีอำนาจหน้าที่ในเขตองค์การบริหารส่วนตำบล ดังนี้ (มาตรา 67)

3.2.1 จัดให้มีการบำรุงรักษาทางน้ำและทางบก

3.2.2 รักษาความสะอาดของถนน ทางน้ำ ทางเดิน และที่สาธารณะรวมทั้งกำจัดขยะมูลฝอยและสิ่งปฏิกูล

3.2.3 ป้องกันโรคและระงับโรคติดต่อ

3.2.4 ป้องกันและบรรเทาสาธารณภัย

3.2.5 ส่งเสริมการศึกษา ศาสนา และวัฒนธรรม

3.2.6 ส่งเสริมการพัฒนาสตรี เด็ก สตรี เยาวชน ผู้สูงอายุ และผู้พิการ

3.2.7 คุ้มครอง ดูแล และบำรุงรักษาทรัพยากรธรรมชาติและสิ่งแวดล้อม

3.2.8 บำรุงรักษาศิลปะ จารีตประเพณี ภูมิปัญญาท้องถิ่นและวัฒนธรรมอันดีของท้องถิ่น

3.2.9 ปฏิบัติหน้าที่อื่นตามที่ทางราชการมอบหมายโดยจัดสรรงบประมาณหรือบุคลากรให้ตามความจำเป็นและสมควร

3.3 มีหน้าที่จัดทำกิจกรรมในเขตองค์การบริหารส่วนตำบล ดังนี้ (มาตรา 68)

3.3.1 ให้น้ำเพื่อการอุปโภคบริโภค และการเกษตร

3.3.2 ให้มีและบำรุงการไฟฟ้าหรือแสงสว่างโดยวิธีอื่น ๆ

3.3.3 ให้น้ำและบำรุงรักษาทางระบายน้ำ

3.3.4 ให้มีและบำรุงรักษาสถานที่ประชุม การกีฬา การพักผ่อนหย่อนใจ และสวนสาธารณะ

3.3.5 ให้มีและส่งเสริมกลุ่มเกษตรกร และกิจการสหกรณ์

3.3.6 ส่งเสริมให้มีอุตสาหกรรมในครอบครัว

3.3.7 บำรุงและส่งเสริมการประกอบอาชีพของราษฎร

3.3.8 การคุ้มครองดูแลและรักษาทรัพย์สินอันเป็นสาธารณะสมบัติของ

แผ่นดิน

3.3.9 หาผลประโยชน์จากทรัพย์สินขององค์การบริหารส่วนตำบล

3.3.10 ให้มีตลาด ท่าเทียบเรือ และท่าข้ามเรือ

3.3.11 กิจการเกี่ยวกับการพาณิชย์

3.3.12 การท่องเที่ยว

3.3.13 การผังเมือง

3.4 อำนาจหน้าที่ขององค์การบริหารส่วนตำบล ตามข้อที่ 1 ข้อที่ 2 และข้อที่ 3 ข้างต้นนั้นไม่เป็นการตัดอำนาจหน้าที่ของกระทรวง ทบวง กรม หรือองค์การ หรือหน่วยงานของรัฐ ในอันที่จะดำเนินการใด ๆ เพื่อประโยชน์ของประชาชนในตำบล แต่ต้องแจ้งให้ องค์การบริหารส่วนตำบลทราบล่วงหน้าตามสมควร ในกรณีนี้หากองค์การบริหารส่วนตำบล มีความเห็นเกี่ยวกับการดำเนินกิจการดังกล่าว ให้นำความเห็นขององค์การบริหารส่วนตำบล ไปประกอบการพิจารณาดำเนินการนั้นด้วย (มาตรา 69)

3.4.1 มีสิทธิได้รับทราบข้อมูลและข่าวสารจากทางราชการ ในเรื่องที่เกี่ยวข้องกับการดำเนินกิจการของทางราชการในตำบล (มาตรา 70)

3.4.2 อาจออกข้อบังคับตำบลเพื่อใช้บังคับตำบลได้เท่าที่ไม่ขัดต่อกฎหมาย หรืออำนาจหน้าที่ของ อบต. ในการนี้จะกำหนดค่าธรรมเนียมที่จะเรียกเก็บ และกำหนดโทษปรับผู้ฝ่าฝืนด้วยก็ได้ แต่มิได้กำหนดโทษปรับเกิน 500 บาท (มาตรา 71)

3.4.3 อาจขอให้ข้าราชการ พนักงาน หรือลูกจ้างของหน่วยราชการ หน่วยงานของรัฐ รัฐวิสาหกิจ หรือหน่วยการบริหารราชการส่วนท้องถิ่น ไปดำรงตำแหน่ง หรือการปฏิบัติการของ อบต. เป็นการชั่วคราวได้โดยไม่ขาดจากต้นสังกัดเดิม (มาตรา 72)

3.4.4 อาจทำกิจการนอกเขตขององค์การบริหารส่วนตำบลหรือร่วมกับสภา ตำบล องค์การบริหารส่วนตำบลหรือหน่วยการบริหารราชการส่วนท้องถิ่นอื่น เพื่อกระทำ กิจกรรมร่วมกันได้ (มาตรา 73)

4. อำนาจหน้าที่ตามพระราชบัญญัติกำหนดแผนและขั้นตอนการกระจายอำนาจ ให้แก่องค์กรปกครองส่วนท้องถิ่น พ.ศ. 2542

4.1 มีอำนาจและหน้าที่ในการจัดระบบการบริการสาธารณะเพื่อประโยชน์ของ ประชาชนในท้องถิ่นของตนเอง ดังนี้ (มาตรา 16) (โกวิทย์ พวงงาม. 2548 : 299)

4.1.1 การจัดทำแผนพัฒนาท้องถิ่นของตนเอง

4.1.2 การจัดให้มีและบำรุงรักษาทางบก ทางน้ำ และทางระบายน้ำ

4.1.3 การจัดให้มีและควบคุมตลาด ท่าเทียบเรือ ท่าข้าม และที่จอดรถ

4.1.4 การสาธารณสุข โภคและการก่อสร้างอื่น ๆ

4.1.5 การสาธารณสุข

4.1.6 การส่งเสริม การฝึก และประกอบอาชีพ

4.1.7 การพาณิชย์ และการส่งเสริมการลงทุน

4.1.8 การส่งเสริมการท่องเที่ยว

4.1.9 การจัดการศึกษา

4.1.10 การสังคมสงเคราะห์ และการพัฒนาคุณภาพชีวิตเด็ก สตรี คนชรา

และผู้ด้อยโอกาส

4.1.11 การบำรุงรักษาศิลปประจาริตประเพณี ภูมิปัญญาท้องถิ่น และ
วัฒนธรรมอันดีของท้องถิ่น

4.1.12 การปรับปรุงแหล่งชุมชนแออัดและการจัดการเกี่ยวกับที่อยู่อาศัย

4.1.13 การจัดให้มีและบำรุงรักษาสถานที่พักผ่อนหย่อนใจ

4.1.14 การส่งเสริมการกีฬา

4.1.15 การส่งเสริมประชาธิปไตย ความเสมอภาค และสิทธิภาพของ

ประชาชน

4.1.16 ส่งเสริมการมีส่วนร่วมของประชาชนในการพัฒนาท้องถิ่น

4.1.17 การรักษาความสะอาดและความเป็นระเบียบเรียบร้อยของบ้านเมือง

4.1.18 การจัดขยะมูลฝอย สิ่งปฏิกูล และน้ำเสีย

4.1.19 การสาธารณสุข การอนามัยครอบครัว และการรักษาพยาบาล

4.1.20 การจัดให้มีและควบคุมสุสานและฌาปนสถาน

4.1.21 การควบคุมการเลี้ยงสัตว์

4.1.22 การจัดให้มีและควบคุมการฆ่าสัตว์

4.1.23 การรักษาความปลอดภัย ความเป็นระเบียบเรียบร้อย และการ
อนามัย โรงมหรสพ และสาธารณสุขอื่น ๆ

4.1.24 การจัดการ การบำรุงรักษาและการใช้ประโยชน์จากป่าไม้ ที่ดิน
ทรัพยากรธรรมชาติและสิ่งแวดล้อม

4.1.25 การผังเมือง

4.1.26 การขนส่งและการวิศวกรรมจราจร

4.1.27 การดูแลรักษาที่สาธารณะ

4.1.28 การควบคุมอาคาร

4.1.29 การป้องกันและบรรเทาสาธารณภัย

6. ลักษณะภูมิอากาศ

ลักษณะภูมิอากาศค่อนข้างร้อนอบอ้าวในฤดูร้อน อุณหภูมิเฉลี่ยสูงสุด 37 องศาเซลเซียส ช่วงเดือนเมษายน และฤดูหนาว อุณหภูมิเฉลี่ยต่ำสุด 16.8 องศาเซลเซียส ช่วงเดือนธันวาคม และอุณหภูมิเฉลี่ยตลอดทั้งปี 27 องศาเซลเซียส

6.2 เขตการปกครององค์การบริหารส่วนตำบลกิ่ง

เขตองค์การบริหารส่วนตำบลกิ่ง มีจำนวนหมู่บ้านทั้งหมด 14 หมู่บ้าน และอยู่ในเขตองค์การบริหารส่วนตำบลทั้งหมด ได้แก่

หมู่ที่ 1 บ้านดินคำ

หมู่ที่ 2 บ้านโนนตุม

หมู่ที่ 3 บ้านท่าประทาย

หมู่ที่ 4 บ้านวังยาว

หมู่ที่ 5 บ้านกิ่งใต้

หมู่ที่ 6 บ้านกิ่งเหนือ

หมู่ที่ 7 บ้านโขงกุดหวาย

หมู่ที่ 8 บ้านทุ่งนาเรา

หมู่ที่ 9 บ้านโนนสมบูรณ์

หมู่ที่ 10 บ้านโนนสวรรค์

หมู่ที่ 11 บ้านดินคำพัฒนา

หมู่ที่ 12 บ้านเจริญสุข

หมู่ที่ 13 บ้านกิ่งพัฒนา

หมู่ที่ 14 บ้านวังน้ำเย็น

6.3 ประชากร

องค์การบริหารส่วนตำบลกิ่งมีประชากรทั้งหมด 8,646 คน แยกเป็น ประชากรชาย จำนวน 4,202 คน ประชากรหญิง จำนวน 4,444 คน จำนวนครัวเรือน 3,533 ครัวเรือน มีความหนาแน่นเฉลี่ย 451 คน / ตารางกิโลเมตร (ข้อมูลจากสำนักบริหารการทะเบียน กรมการปกครอง ณ เดือนเมษายน พ.ศ.2553)

6.4 ด้านโครงสร้างพื้นฐาน

6.4.1 การคมนาคม ปัจจุบันการคมนาคมขนส่งระหว่าง อบต. อำเภอและจังหวัด มีความคล่องตัว สะดวกและรวดเร็วโดยการคมนาคมติดต่อได้เฉพาะทางบกเท่านั้น โดยมีทางรพช. หมายเลข 11010/2 สายมหาสารคาม – กมลาไสย และทางหลวงแผ่นดิน หมายเลข 213 สายมหาสารคาม – กาลสินธุ์ เป็นเส้นทางสายหลักและถนนเชื่อมระหว่างหมู่บ้านมีทั้งถนนลาดยาง ,คอนกรีตเสริมเหล็ก และถนนลูกรัง

6.4.2 การประปา

- 1) จำนวนครัวเรือนที่ใช้บริการน้ำประปา จำนวน 1,271 ครัวเรือน
- 2) หน่วยงานเจ้าของกิจการประปา คือ องค์การบริหารส่วนตำบลกิ่ง

3) น้ำประปาที่ผลิต จำนวน 1,000 ลบ.ม.

4) น้ำประปาที่ใช้อุปโภค - บริโภค จำนวน 1,000 ลบ.ม.

5) แหล่งน้ำดิบที่ใช้ในการผลิตน้ำประปา จำนวน 1 แห่ง คือ แม่น้ำชี
หมายเหตุ : เป็นระบบประปาแหล่งน้ำผิวดิน (ข้อมูล ณ เดือนเมษายน พ.ศ.2550)

6.4.3 ไฟฟ้า มีหน่วยบริการผู้ใช้ไฟฟ้า สังกัดการไฟฟ้าส่วนภูมิภาค จังหวัดมหาสารคาม จำนวนผู้ใช้บริการไฟฟ้า 3,533 ครัวเรือน และไฟฟ้าสาธารณะ 85 จุด

6.5 ด้านเศรษฐกิจ

6.5.1 การประกอบอาชีพ ประชาชนในเขตองค์การบริหารส่วนตำบลส่วนใหญ่ประกอบอาชีพด้านเกษตรกรรม คือ การทำนา อาชีพรอง คือ เลี้ยงสัตว์ ประมง ทำสวน รับจ้างและค้าขาย

6.5.2 การเกษตรกรรม ในเขตองค์การบริหารส่วนตำบลมีพื้นที่ทางการเกษตรประมาณ 6,079 ไร่ และเป็นครอบครัวเกษตรกรรมประมาณ ร้อยละ 85 พืชเศรษฐกิจที่สำคัญ คือ ข้าวและพืชผักต่างๆ

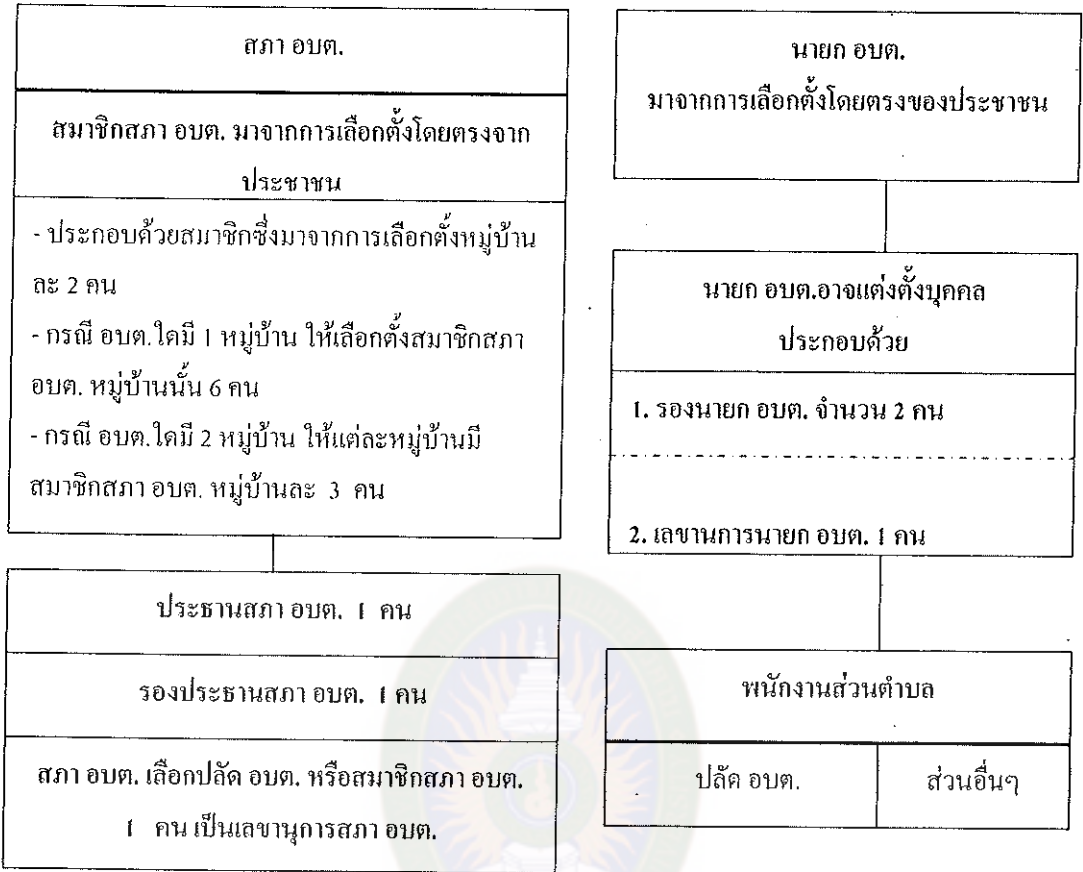
6.5.3 การพาณิชย์

1) ห้างสรรพสินค้า	จำนวน	1	แห่ง
2) ตลาดสดเอกชน	จำนวน	1	แห่ง
3) สถานีบริการน้ำมันเชื้อเพลิง	จำนวน	1	แห่ง
4) ร้านค้าจำหน่ายวัสดุก่อสร้าง	จำนวน	5	แห่ง
5) ร้านค้าของชำ หรือของเบ็ดเตล็ด	จำนวน	95	แห่ง
6) โรงงานอุตสาหกรรมขนาดกลาง	จำนวน	2	แห่ง
7) โรงแรม / ภัตตาคาร	จำนวน	7	แห่ง
8) ร้านซ่อมมอเตอร์ไซด์	จำนวน	28	แห่ง

6.5.4 การปศุสัตว์ ประชาชนในเขตพื้นที่ขององค์การบริหารส่วนตำบลส่วนใหญ่จะเลี้ยงสัตว์จำพวกสัตว์ปีก เช่น ไก่เนื้อ ไก่พื้นบ้าน และเป็ดเทศ และการเลี้ยงสัตว์เพื่อใช้งาน เพื่อขาย เช่น โค กระบือ สุกร เป็นต้น

6.6 ด้านสังคม

หมู่บ้านในเขตองค์การบริหารส่วนตำบล มีลักษณะสังคมแบบปฐมนิคม มีความเอื้ออาทรช่วยเหลือซึ่งกันและกันเป็นอันดี มีลักษณะแบบกิ่งเมืองกิ่งชนบท ชุมชนไม่



แผนภาพที่ 4 โครงสร้างองค์การบริหารส่วนตำบล

ที่มา : พระราชบัญญัติสภาตำบลและองค์การบริหารส่วนตำบล พ.ศ.2537 (แก้ไขเพิ่มเติมถึงฉบับที่ 5 พ.ศ. 2546)

6.11 ด้านการเมืองการบริหาร

องค์การบริหารส่วนตำบลจัดรูปแบบและโครงสร้างขององค์กรและการบริหารจำลองมาจากการปกครองระดับชาติ คือ การบริหารการปกครอง โดยมีผู้แทนที่มาจากการเลือกตั้งของประชาชนเท่านั้น

6.11.1 โครงสร้างขององค์การบริหารส่วนตำบล ประกอบด้วย

1) สภาองค์การบริหารส่วนตำบล มาจากการเลือกตั้งโดยตรงของประชาชน แบ่งเป็น 14 เขตเลือกตั้ง โดยใช้หมู่บ้านแต่ละหมู่บ้านเป็น 1 เขตเลือกตั้งโดยเลือกสมาชิกสภาองค์การบริหารส่วนตำบลเขตละ 2 คน ดังนั้นจึงมีจำนวนสมาชิกสภาองค์การบริหารส่วนตำบลจำนวน 28 คน

2) คณะนายกองค์การบริหารส่วนตำบล โดยนายกองค์การบริหารส่วนตำบลมาจากการเลือกตั้ง โดยตรงของประชาชน และนายกองค์การบริหารส่วนตำบล จะแต่งตั้งรองนายกองค์การบริหารส่วนตำบล, ที่ปรึกษานายกองค์การบริหารส่วนตำบล, เลขานุการฯ ตามจำนวนที่กฎหมายไว้เพื่อช่วยเหลือนายกองค์การบริหารส่วนตำบลในการบริหารงานองค์การบริหารส่วนตำบล มีผู้ดำรงตำแหน่ง ดังนี้

2.1) นายชัชวาล บะวิชัย นายกองค์การบริหารส่วนตำบลเกิ้ง

2.2) นายมงคล อันปัญญา รองนายกองค์การบริหารส่วนตำบลเกิ้ง

2.3) นายประมวล เปลี่ยนไธสง รองนายกองค์การบริหารส่วนตำบล

เกิ้ง

2.4) นายศราวดี กุหลาบโชติ เลขานุการนายกองค์การบริหารส่วน

ตำบลเกิ้ง

3) สถิติและข้อมูลเกี่ยวกับการเลือกตั้งสมาชิกสภาองค์การบริหารส่วนตำบลและนายกองค์การบริหารส่วนตำบลเกิ้ง

3.1) ผู้มีสิทธิเลือกตั้งสมาชิกสภาองค์การบริหารส่วนตำบล

จำนวน 5,975 คน

3.2) ผู้มาใช้สิทธิเลือกตั้งสมาชิกสภาองค์การบริหารส่วนตำบล

จำนวน 4,531 คน

4) จำนวนผู้มาใช้สิทธิเลือกตั้งสมาชิกสภาองค์การบริหารส่วนตำบล คิดเป็นร้อยละ 75.83

4.1) ผู้มีสิทธิเลือกตั้งนายกองค์การบริหารส่วนตำบลเกิ้ง

จำนวน 5,997 คน

4.2) ผู้มาใช้สิทธิเลือกตั้งนายกองค์การบริหารส่วนตำบลเกิ้ง

จำนวน 4,114 คน

5) จำนวนผู้มาใช้สิทธิเลือกตั้งนายกสภาองค์การบริหารส่วนตำบล คิดเป็นร้อยละ 68.60

(หมายเหตุ : ดำเนินการเลือกตั้งสมาชิกสภาฯ และนายกองค์การบริหารส่วนตำบลฯ ครั้งล่าสุดเมื่อวันที่ 16 มิถุนายน 2552)

พึงประสงค์ของนายกเมืองพิทยาในทัศนะของประชาชนผู้มีสิทธิเลือกตั้งในเขตเทศบาลเมืองพิทยา โดยจำแนกตามเพศ อายุ ระดับการศึกษา อาชีพ ซึ่งโดยรวมอยู่ในระดับมาก ซึ่งสรุปตามลำดับดังนี้

อันดับที่ 1 ด้านมนุษยสัมพันธ์ ระดับความพึงประสงค์อยู่ในระดับมาก

อันดับที่ 2 ด้านการบริหาร ระดับความพึงประสงค์อยู่ในระดับมาก

อันดับที่ 3 ด้านความเป็นผู้นำระดับความพึงประสงค์อยู่ในระดับมาก

อันดับที่ 4 ด้านการมีส่วนร่วมกับสังคม ระดับความพึงประสงค์อยู่ในระดับมาก

อันดับที่ 5 ด้านบุคลิกภาพระดับความพึงประสงค์อยู่ในระดับมาก

อันดับที่ 6 ด้านคุณธรรมจริยธรรม ระดับความพึงประสงค์อยู่ในระดับมาก

วีระ ภูระหงษ์ (2550 : 51) ได้ศึกษาวิจัยเรื่อง ความคิดเห็นเกี่ยวกับคุณลักษณะที่พึงประสงค์ของนายกเทศมนตรีตำบลบางเมือง อำเภอเมือง จังหวัดสมุทรปราการ โดยภาพรวมอยู่ในระดับมาก เมื่อพิจารณาความคิดเห็นรายด้าน พบว่า กลุ่มตัวอย่างส่วนใหญ่มีความคิดเห็นเกี่ยวกับคุณลักษณะที่พึงประสงค์ของนายกเทศมนตรีในด้านการบริหารอยู่ในระดับมากที่สุด รองลงมาคือด้านวิสัยทัศน์ โดยสามารถเรียงลำดับความคิดเห็นจากมากไปหาน้อยได้ดังนี้ ลำดับที่ 1 ด้านการบริหาร ลำดับที่ 2 ด้านวิสัยทัศน์ ลำดับที่ 3 ด้านมนุษยสัมพันธ์ ลำดับที่ 4 ด้านการตัดสินใจ ลำดับที่ 5 ด้านคุณธรรมจริยธรรม

ธิดารัตน์ พรหมจันทร์ดา (2552 : บทคัดย่อ) ได้ศึกษาเรื่องความคิดเห็นเกี่ยวกับคุณลักษณะที่พึงประสงค์ของนายกองค์การบริหารส่วนตำบล อำเภอเขาวง จังหวัดกาฬสินธุ์ ผลการศึกษา พบว่า

1.ความคิดเห็นของบุคลากรองค์การบริหารส่วนตำบล อำเภอเขาวง จังหวัดกาฬสินธุ์ ที่มีต่อคุณลักษณะที่พึงประสงค์ของนายกองค์การบริหารส่วนตำบล

1.1 คุณลักษณะที่พึงประสงค์ของนายกองค์การบริหารส่วนตำบล ควรเป็นเพศชาย มีอายุในช่วง 40-45 ปี การศึกษาควรสำเร็จระดับปริญญาตรี และควรจะเป็นผู้ที่เคยดำรงตำแหน่งด้านการบริหารมาก่อน

1.2 คุณลักษณะเฉพาะที่พึงประสงค์ด้านความเป็นผู้นำเน้นผู้บริหารที่มีคุณธรรมซื่อสัตย์สุจริตและโอบอ้อมอารี ควบคุมอารมณ์ได้ในทุกสถานการณ์ ด้านการบริหารเน้นผู้บริหารที่มีการวางแผนการดำเนินงานเพื่อพัฒนาและปรับปรุงองค์การบริหารส่วนตำบล ทั้งแผนระยะสั้นและแผนระยะยาวอย่างมีระบบมากที่สุดและด้านมนุษยสัมพันธ์เน้นการปฏิบัติต่อผู้ได้บังคับบัญชาด้วยความเท่าเทียมกัน

2.ความคิดเห็นของบุคลากรองค์การบริหารส่วนตำบล อำเภอเขาวง จังหวัดกาฬสินธุ์ ที่มีต่อคุณลักษณะที่พึงประสงค์ของนายกองค์การบริหารส่วนตำบลตามหลักธรรมาภิบาล 6 ด้าน พบว่าโดยรวมแล้วอยู่ในระดับมาก ตามลำดับความสำคัญดังนี้ ความรับผิดชอบ ความคุ้มค่า คุณธรรม นิตินิยม การมีส่วนร่วมและความโปร่งใส

สุพัฒน์ ภูนาคำ (2552 : บทคัดย่อ) ได้ศึกษาเรื่องความคิดเห็นของประชาชนที่มีต่อคุณลักษณะของผู้นำทางการเมืองระดับท้องถิ่นที่พึงประสงค์ ของนายกองค์การบริหารส่วนตำบลเว่อ อำเภอยางตลาด จังหวัดกาฬสินธุ์ ผลการศึกษา พบว่าความคิดเห็นของประชาชนที่มีต่อคุณลักษณะผู้นำทางการเมืองระดับท้องถิ่นที่พึงประสงค์ขององค์การบริหารส่วนตำบลเว่อ อำเภอยางตลาด จังหวัดกาฬสินธุ์ โดยรวมอยู่ในระดับมาก เมื่อพิจารณาเป็นรายด้าน พบว่า อยู่ในระดับมากที่สุด 1 ด้าน อยู่ในระดับมาก 2 ด้าน โดยเรียงลำดับจากค่าเฉลี่ยมากไปน้อย คือ ด้านระบบ ด้านบริบท และด้านคุณลักษณะชีวิต

สรุปได้ว่า คุณลักษณะที่พึงประสงค์ของผู้บริหาร จะต้องเป็นผู้ที่มีความรู้ความสามารถ มีคุณธรรม จริยธรรม มีความซื่อสัตย์สุจริต มีความกระตือรือร้นในการทำงาน มีความเป็นธรรม สละเวลาส่วนตนเพื่อประโยชน์ส่วนรวม มีความเข้าใจบทบาทและหน้าที่ในการปฏิบัติงานของตนเองและผู้อื่น เป็นต้น