

## บทที่ 2

### วรรณกรรมและงานศึกษาที่เกี่ยวข้อง

การศึกษาครั้งนี้ ผู้ศึกษาได้ทำการศึกษา แนวคิด ทฤษฎีต่าง ๆ และผลงานศึกษาที่เกี่ยวข้องในการศึกษาเรื่อง ความคิดเห็นของคณะกรรมการชุมชนต่อการจัดเก็บขยะมูลฝอยของเทศบาลตำบลพุดไรสง อำเภอบุโข้ว จังหวัดบุรีรัมย์ เพื่อประกอบการศึกษา ดังนี้

1. แนวคิดเกี่ยวกับการปกครองท้องถิ่น
2. แนวคิดเกี่ยวกับการกระจายอำนาจ
3. แนวคิดเกี่ยวกับการปกครองรูปแบบเทศบาล
4. แนวคิดเกี่ยวกับความคิดเห็น
5. แนวคิดเกี่ยวกับคณะกรรมการชุมชน
6. แนวคิดเกี่ยวกับการจัดเก็บขยะมูลฝอย
7. ผลงานศึกษาที่เกี่ยวข้อง

#### แนวคิดเกี่ยวกับองค์การปกครองท้องถิ่น

การปกครองท้องถิ่นเป็นผลอันเกิดจากหลักการกระจายอำนาจการปกครอง โดยรัฐบาลกลางได้มอบอำนาจการดำเนินการ การตัดสินใจ ความอิสระในการปกครองตนเอง เพื่อสามารถแก้ไขปัญหาสนองความต้องการของประชาชนได้อย่างมีประสิทธิภาพ แต่รัฐบาลยังควบคุมดูแลท้องถิ่นอยู่ทั้งนี้เพื่อความมั่นคงของรัฐโดยรวม

#### 1. ความหมายของการปกครองส่วนท้องถิ่น

ความสำคัญของการปกครองระบอบประชาธิปไตยอีกอย่างหนึ่ง คือ การกระจายอำนาจบริหารงานท้องถิ่น เพื่อส่งเสริมให้ประชาชนมีส่วนร่วมในการปกครองตนเอง โดยตรง ได้มีนักวิชาการหลายท่านได้ให้ความหมายของการปกครองท้องถิ่นไว้ ดังนี้

ลิจิต ชีรวคิน (2530 : 386) ให้ความหมายการปกครองท้องถิ่นว่า เป็นการปกครองโดยวิธีการซึ่งหน่วยการปกครองในท้องถิ่นได้มีการเลือกตั้ง ผู้ทำหน้าที่ปกครองโดยอิสระและได้รับอำนาจ โดยอิสระ โดยความรับผิดชอบซึ่งตนสามารถที่จะใช้ได้โดยปราศจาก

การควบคุมของหน่วยการปกครองส่วนภูมิภาคและส่วนกลาง แต่การปกครองท้องถิ่นยังอยู่ภายใต้บทบังคับว่าด้วยอำนาจสูงสุดของประเทศ มิใช่ว่าได้กลางเป็นรัฐปิตัยไป

รศนธ์ รัตนเสริมพงศ์ (2546 : 6) ได้ให้ความหมายการปกครองท้องถิ่นไว้ว่า คือการปกครองตนเองของประชาชนในท้องถิ่นซึ่งเป็นส่วนหนึ่งของประเทศ

สมคิด เลิศไพฑูรย์ (2550 : 30) สรุปการปกครองท้องถิ่นตามหลักการกระจายอำนาจ ก็คือการที่รัฐมอบอำนาจปกครองบางส่วน ซึ่งมีใช้อำนาจในทางนิติบัญญัติและมีใช้อำนาจในทางตุลาการ แต่เป็นอำนาจทางบริหารหรือจัดทำบริการสาธารณะต่าง ๆ เฉพาะในส่วนที่ไม่เกี่ยวกับกองกำลังในการรักษาความมั่นคงปลอดภัยของรัฐให้แก่ประชาชนในท้องถิ่น

ฮอลโลเวย์ (Holloway, 1959 : 101-103) ได้ให้ความหมายการปกครองท้องถิ่นไว้ว่า การปกครองท้องถิ่น หมายถึง องค์การที่มีอาณาเขตแน่นอน มีประชากรตามหลักที่กำหนดไว้มีอำนาจการปกครองตนเอง มีการบริหารการคลังของตนเอง และมีสภาท้องถิ่นที่สมาชิกได้รับการเลือกตั้งจากประชาชน

มอนตาญ (Mongtagu, 1984 : 574) ได้ให้ความหมายการปกครองท้องถิ่นไว้ว่า การปกครองท้องถิ่นหมายถึง การปกครองซึ่งหน่วยการปกครองท้องถิ่นได้มีการเลือกตั้งโดยอิสระ เพื่อเลือกผู้ที่มีหน้าที่บริหารการปกครองท้องถิ่น มีอำนาจอิสระ พร้อมความรับผิดชอบซึ่งตนสามารถที่จะใช้ได้โดยปราศจากการควบคุมของหน่วยการบริหารราชการส่วนกลางหรือภูมิภาค แต่ทั้งนี้หน่วยการปกครองท้องถิ่นยังต้องอยู่ภายใต้บทบังคับว่าด้วยอำนาจสูงสุดของประเทศ ไม่ได้กลายเป็นรัฐอิสระใหม่แต่อย่างใด

จากคำจำกัดความ หรือความหมายของคำว่า การปกครองท้องถิ่นข้างต้นสามารถสรุปได้ว่า คือ การปกครองระดับท้องถิ่นที่รัฐบาลกลางมอบอำนาจให้ประชาชนดำเนินการปกครองตนเอง โดยให้มีหน่วยงานการปกครองท้องถิ่นทำหน้าที่เกี่ยวกับการบริหารพัฒนา และให้บริการแก่ประชาชนในเขตพื้นที่ท้องถิ่นนั้น ๆ องค์การหน่วยการปกครองท้องถิ่นดังกล่าวนี้มีอำนาจในการกำหนดนโยบาย ตัดสินใจและดำเนินกิจการภายใต้กรอบของกฎหมายที่กำหนดไว้เท่านั้น

## 2. องค์ประกอบของการปกครองท้องถิ่น

องค์ประกอบของการปกครองท้องถิ่น ได้มีนักวิชาการให้แนวคิดไว้ดังนี้

2.1 ประหยัด หงษ์ทองคำ (2537 : 41-42) ได้อธิบายถึงองค์ประกอบของการปกครองท้องถิ่นไว้ 5 ประการ ดังนี้

2.1.1 องค์การปกครองส่วนท้องถิ่นอาจมีรูปแบบแตกต่างกันและมีรูปแบบแตกต่างกันตามความเจริญของจำนวนประชากร หรือขนาดของพื้นที่ เช่น การปกครองท้องถิ่นของไทย ได้แบ่งเป็น องค์การบริหารส่วนจังหวัด เทศบาล องค์การบริหารส่วนตำบล และองค์การปกครองท้องถิ่นรูปแบบพิเศษ คือ กรุงเทพมหานคร และเมืองพัทยา เป็นต้น

2.1.2 องค์การปกครองท้องถิ่นจะต้องมีอำนาจอิสระในการปฏิบัติหน้าที่ตามความเหมาะสม หมายความว่าอำนาจอิสระขององค์การปกครองท้องถิ่นจะต้องมีขอบเขตที่เหมาะสม เพื่อให้เกิดประโยชน์ ในการปฏิบัติหน้าที่ขององค์การ ถ้าองค์การปกครองท้องถิ่นมีอำนาจน้อยเกินไป ก็ไม่อาจจะปฏิบัติหน้าที่ให้เกิดประโยชน์แก่ท้องถิ่น ในทางกลับกันถ้าองค์การปกครองท้องถิ่นมีอำนาจมากเกินไป จนไม่มีขอบเขตอะไรจะจำกัดได้ องค์การปกครองท้องถิ่นก็จะมีสภาพเป็นรัฐที่มีอำนาจอธิปไตย

2.1.3 องค์การปกครองท้องถิ่น จะต้องมีสถิตตามกฎหมายที่จะดำเนินการปกครองตนเอง สถิตตามกฎหมายนี้อาจจะแบ่งได้เป็น 2 ประเภทด้วยกัน คือ

- 1) องค์การปกครองท้องถิ่น มีสิทธิที่จะตรากฎหมายหรือระเบียบข้อบังคับต่าง ๆ ขององค์การปกครองท้องถิ่น เพื่อประโยชน์ในการปฏิบัติหน้าที่ และเพื่อใช้บังคับแก่ประชาชนในท้องถิ่นนั้น ๆ เช่น ข้อบัญญัติจังหวัด เทศบาล เป็นต้น
- 2) เป็นสิทธิที่สำคัญ และเป็นหัวใจของการดำเนินงานขององค์การปกครองท้องถิ่น ก็คือ สิทธิในการกำหนดงบประมาณของตนเองในการจะดำเนินงานของท้องถิ่นนั้น ๆ

2.1.4 มีองค์การที่จำเป็น ในการปกครองตนเอง องค์การที่จำเป็นในการปกครองตนเองของท้องถิ่น โดยทั่วไปแล้วแบ่งออกเป็น 2 ฝ่ายด้วยกัน คือองค์การฝ่ายบริหาร และองค์การฝ่ายนิติบัญญัติ เช่น การปกครองท้องถิ่นในรูปเทศบาลของเรามีนายกเทศมนตรี เป็นฝ่ายบริหาร และสภาเทศบาลเป็นฝ่ายนิติบัญญัติ กรุงเทพมหานคร ก็มีผู้ว่ากรุงเทพมหานคร เป็นฝ่ายบริหาร สภากรุงเทพมหานครเป็นฝ่ายนิติบัญญัติ เป็นต้น

2.1.5 ประชาชนในท้องถิ่น มีส่วนร่วมในการปกครองตนเองในท้องถิ่นอย่างกว้างขวาง การมีส่วนร่วมในการปกครองตนเองในท้องถิ่นของประชาชนนั้นเป็นหัวใจที่สำคัญประการหนึ่ง ซึ่งเป็นที่ยอมรับกัน โดยทั่วไป สำหรับประเทศเราได้ยอมรับหลักการดังกล่าว โดยกำหนดไว้ในรัฐธรรมนูญฉบับปัจจุบัน มาตรา 284 ว่า องค์การปกครองท้องถิ่นต้องมีสภาท้องถิ่นและคณะผู้บริหารท้องถิ่น สมาชิกท้องถิ่นต้องมาจากการเลือกตั้ง



2.3 อูทัย หิรัญโต (2523 : 22) อธิบายว่า การปกครองท้องถิ่น ประกอบด้วย องค์ประกอบที่สำคัญ อย่างน้อย 8 ประการ ดังนี้

2.3.1 การปกครองท้องถิ่นมีสถานะตามกฎหมาย กล่าวคือ ต้องมีการกำหนดเรื่องการปกครองท้องถิ่นไว้ในรัฐธรรมนูญของประเทศ การปกครองท้องถิ่นในประเทศนั้นจะมีความเข้มแข็งกว่าการปกครองท้องถิ่นที่จัดตั้งโดยกฎหมายอื่น เพราะการกำหนดการปกครองท้องถิ่นไว้ในรัฐธรรมนูญเป็นการแสดงว่าประเทศนั้น ๆ มีนโยบายในกระจายอำนาจอย่างแท้จริง

2.3.2 การปกครองท้องถิ่นต้องมีพื้นที่หรือมีการกำหนดพื้นที่ที่เป็นของตนเอง ซึ่งเป็นการกำหนดโดยรัฐบาลกลาง แต่ละพื้นที่มีอาณาเขตที่ชัดเจนเพื่อความสะดวกในการพัฒนาและการมีส่วนร่วมของประชาชน

2.3.3 การปกครองท้องถิ่นจะต้องมีอำนาจและหน้าที่ที่กำหนดไว้ในกฎหมายอย่างชัดเจน อย่างไรก็ตามการกำหนดอำนาจหน้าที่นั้นจะมีมากน้อยเพียงใดขึ้นอยู่กับนโยบายการเมืองการปกครองของประเทศเป็นหลัก

2.3.4 การปกครองท้องถิ่นต้องมีองค์กรเป็นนิติบุคคลจัดตั้งขึ้น โดยผลแห่งกฎหมายแยกจากรัฐบาลกลางหรือรัฐบาลแห่งชาติ มีขอบเขตการปกครองที่แน่นอน มีอำนาจในการกำหนดนโยบาย ออกกฎข้อบังคับ ควบคุมให้มีการปฏิบัติตามนโยบายนั้น

2.3.5 การปกครองท้องถิ่นต้องมีการเลือกตั้ง สมาชิกสภาท้องถิ่นหรือคณะผู้บริหารจะต้องได้รับการเลือกตั้งจากประชาชนในท้องถิ่นนั้น ๆ ทั้งหมดหรือบางส่วน เพื่อแสดงถึงการเข้ามามีส่วนร่วมทางการเมืองการปกครองของประชาชน โดยเลือกผู้บริหารท้องถิ่นของตนเอง

2.3.6 การปกครองท้องถิ่นต้องมีอิสระในการปกครองตนเอง สามารถใช้ดุลพินิจของตนเองในการปฏิบัติกิจการภายใต้ขอบเขตของกฎหมายโดยไม่ต้องขออนุมัติจากรัฐบาลกลาง และไม่อยู่ในสายบังคับบัญชาของหน่วยงานราชการ

2.3.7 การปกครองท้องถิ่นต้องมีงบประมาณของตนเอง มีอำนาจในการจัดเก็บรายได้ การจัดเก็บภาษีตามขอบเขตกฎหมายเพื่อให้ท้องถิ่นมีรายได้เพียงพอในการปฏิบัติหน้าที่ตามที่กฎหมายได้บัญญัติไว้ให้เป็นหน้าที่ขององค์กรปกครองท้องถิ่น

2.3.8 การปกครองท้องถิ่น เมื่อได้รับการจัดตั้งขึ้นแล้วยังต้องอยู่ในการกำกับดูแลจากรัฐ เพื่อประโยชน์และความมั่นคงแห่งรัฐและประชาชนโดยรวม

สรุปได้ว่า การปกครองท้องถิ่นเป็นกลไกที่สนับสนุนให้ประชาชนปกป้องและส่งเสริมผลประโยชน์ของตนเอง ช่วยให้ประชาชนได้ฝึกฝนและพัฒนาบทบาททางการเมือง ช่วยแบ่งเบาภาระของรัฐบาลกลาง รองรับ และรวบรวมความต้องการของประชาชน และนำความต้องการนั้นไปดำเนินการให้บังเกิดผลแก่ประชาชนในท้องถิ่นต่อไป

### 3. ประโยชน์ของการปกครองท้องถิ่น

ประโยชน์ของการปกครองท้องถิ่น ได้มีนักวิชาการ ได้ให้แนวคิด ดังนี้  
 ลิขิต ธีรเวคิน (2540 : 103) ระบุว่าประโยชน์ของการปกครองท้องถิ่นโดยทั่วไปนั้นมีมากแต่อาจสรุปได้ 2 ประการ คือ

3.1 ประโยชน์ในการพัฒนาระบบประชาธิปไตย การปกครองท้องถิ่นมีส่วนช่วยทำให้เกิดการพัฒนาการเมืองในชาติขึ้นได้ โดยการที่การปกครองท้องถิ่นเป็นฐานทางการเมืองและเป็นสนามแห่งแรกของการที่จะให้ประชาชนเข้าใจและมีความรู้เกี่ยวกับเรื่องการเมืองเบื้องต้น ตลอดจนเป็นสนามแห่งแรกของการที่จะให้ประชาชนเข้ามามีส่วนร่วมทางการเมือง อันเป็นจุดสำคัญในการพัฒนาการเมือง อันเป็นจุดสำคัญในการพัฒนาการเมือง ถ้าการปกครองท้องถิ่นประสบความสำเร็จแล้ว ย่อมมีผลกระทบไปถึงการพัฒนาการเมืองด้วย ดังนั้น การปกครองท้องถิ่นและการพัฒนาการเมืองจึงมีความสัมพันธ์กันอย่างแน่นแฟ้น และเมื่อการเมืองของประเทศเป็นแบบประชาธิปไตย การปกครองท้องถิ่นก็จะมีส่วนพัฒนาการเมืองระบบประชาธิปไตยด้วย เพราะการปกครองท้องถิ่นทำให้ประชาชนมีความรู้ความเข้าใจในระบบการเมือง และประชาชนได้มีส่วนร่วมในการปกครองตนเองดังได้กล่าวมาแล้ว

3.2 ประโยชน์ในการพัฒนาสังคม การพัฒนาสังคมจะต้องกระทำทั้งสามด้าน คือ ด้านสังคม เศรษฐกิจและด้านการเมือง การปกครองท้องถิ่นมีส่วนช่วยพัฒนาสังคมมาก ในด้านการเมืองตามที่ได้กล่าวมาแล้ว ส่วนด้านสังคมและเศรษฐกิจนั้น การปกครองท้องถิ่นเป็นการปกครองที่สนองต่อความต้องการของประชาชนในท้องถิ่น ประชาชนในท้องถิ่นต้องการอะไร ก็จะทำโครงการพัฒนาขึ้นไม่ว่าจะเป็นด้านสังคม เช่น การบริการสังคม หรือด้านเศรษฐกิจ เช่น การจัดตลาดในชุมชน เป็นต้น โดยคนในท้องถิ่นได้ร่วมกันเสียสละเอื้อเฟื้อ ต่อสังคมภายใต้การชี้แนะและการให้ความช่วยเหลือจากส่วนกลาง ก็จะทำให้มาตรฐานการดำรงชีวิตของคนในท้องถิ่นดีขึ้น อีกทั้งบ้านเมืองก็เจริญก้าวหน้าตามไปด้วย

สรุปได้ว่า การปกครองท้องถิ่นเป็นการปกครอง โดยที่ประชาชนในท้องถิ่นมีอำนาจปกครองตนเองตามที่ได้รับกระจายอำนาจจากรัฐบาลส่วนกลาง เพื่อให้บริการสาธารณะตามเจตนารมณ์ของประชาชนในท้องถิ่นอย่างเป็นอิสระภายใต้กรอบของกฎหมาย

#### 4. วัตถุประสงค์ของการปกครองท้องถิ่น

วัตถุประสงค์ของการปกครองท้องถิ่น ได้มีนักวิชาการ ได้ให้แนวคิดของวัตถุประสงค์ของการปกครองท้องถิ่น ดังนี้

4.1 ชูวงศ์ ฉายะบุตร (2539 : 26) ได้จำแนกวัตถุประสงค์ของการปกครองท้องถิ่นไว้ดังนี้

4.1.1 ช่วยแบ่งเบาภาระของรัฐบาล เป็นสิ่งที่เห็นได้ชัดว่าในการบริหารประเทศ จะต้องอาศัยเงินงบประมาณเป็นหลัก หากเงินงบประมาณจำกัด ภารกิจที่จะต้องบริการ ให้กับชุมชนต่าง ๆ อาจไม่เพียงพอ ดังนั้นหากจัดให้มีการปกครองท้องถิ่น หน่วยงานปกครองท้องถิ่นนั้น ๆ ก็สามารถมีรายได้ มีเงินงบประมาณของตนเองเพียงพอ ที่จะดำเนินการสร้างสรรค์ความเจริญให้กับท้องถิ่นได้ จึงเป็นการแบ่งเบาภาระของ รัฐบาลได้เป็นอย่างมาก การแบ่งเบานี้เป็น การแบ่งเบาทั้งในด้านการเงิน ตัวบุคคล ตลอดจนเวลาที่ใช้ในการดำเนินการ

4.1.2 เพื่อสนองต่อความต้องการของประชาชนในท้องถิ่นอย่างแท้จริงเนื่องจากประเทศมีขนาดกว้างใหญ่ ความต้องการของประชาชนในแต่ละท้องถิ่นย่อมมีความแตกต่างกัน การรอรับการบริการจากรัฐบาลแต่อย่างเดียว อาจไม่ตรงตามความต้องการที่แท้จริงและล่าช้า หน่วยงานปกครองท้องถิ่นที่มีประชาชน ในท้องถิ่นเป็นผู้บริหารเท่านั้น จึงจะสามารถตอบสนองความต้องการนั้นได้

4.1.3 เพื่อความประหยัด โดยที่ท้องถิ่นแต่ละแห่งมีความแตกต่างกัน สภาพความเป็นอยู่ของ ประชาชนก็ต่างไปด้วย การจัดตั้งหน่วยปกครองท้องถิ่นขึ้นจึงมีความจำเป็น โดยให้อำนาจ หน่วยงานปกครองท้องถิ่นจัดเก็บภาษีอากร ซึ่งเป็นวิธีการหารายได้ให้กับท้องถิ่นเพื่อ นำไปใช้ในการบริหารกิจการของท้องถิ่น ทำให้ประหยัดเงินงบประมาณของรัฐบาล ที่จะต้องจ่ายให้กับท้องถิ่นทั่วประเทศเป็นอันมาก และแม้จะมีการจัดสรรเงินงบประมาณจาก รัฐบาลไปให้บ้างแต่ก็มีเงื่อนไขที่กำหนดไว้อย่าง รอบคอบ

4.1.4 เพื่อให้หน่วยงานปกครองท้องถิ่นเป็นสถาบันที่ให้การศึกษาคณะปกครอง ระบอบประชาธิปไตย แก่ประชาชน จากการที่การปกครองท้องถิ่น เปิดโอกาสให้ประชาชนมีส่วนร่วม ในการปกครองตนเอง ไม่ว่าจะโดยการสมัครรับเลือกตั้งเพื่อให้ประชาชนในท้องถิ่นเลือก เข้าไปทำหน้าที่ฝ่ายบริหาร หรือฝ่ายนิติบัญญัติของหน่วยงาน

ปกครองท้องถิ่นก็ตาม การปฏิบัติ หน้าที่ที่แตกต่างกันนี้มีส่วนในการส่งเสริมการเรียนรู้ถึงกระบวนการปกครองระบอบ ประชาธิปไตยในระดับชาติได้เป็นอย่างดี

4.2 โกวิทช์ พวงงาม (2552 : 24 - 25) ได้อธิบายวัตถุประสงค์ของการปกครองท้องถิ่นไว้ ดังนี้

4.2.1 การปกครองท้องถิ่นเป็นการแบ่งเบาภาระของรัฐบาล ในด้านการเงิน บุคลากร ตลอดจนระยะเวลาที่ใช้ดำเนินการให้บริการชุมชน และทำให้เกิดความประหยัด เนื่องจากหน่วยการปกครองท้องถิ่นนั้น ๆ มีเงินงบประมาณสามารถหารายได้ให้กับท้องถิ่นทำให้ประหยัดเงินงบประมาณของรัฐบาลที่จะต้องจ่ายให้กับท้องถิ่นเป็นจำนวนมาก และแม้จะมีการจัดสรรงบประมาณจากรัฐบาลไปให้บ้างแต่ก็มีเงื่อนไขที่กำหนดไว้อย่างรอบครอบ

4.2.2 การปกครองท้องถิ่นเป็นการตอบสนองความต้องการของประชาชนในท้องถิ่นอย่างแท้จริง เพราะความต้องการของประชาชนในแต่ละท้องถิ่นย่อมมีความแตกต่างกัน การรอรับบริการจากรัฐบาลเพียงฝ่ายเดียวอาจไม่ตรงกับความต้องการที่แท้จริงและมักมีความล่าช้า หน่วยการปกครองท้องถิ่นที่มีประชาชนเป็นผู้บริหารย่อมจะสามารถตอบสนองความต้องการได้อย่างแท้จริง

4.2.3 เพื่อให้หน่วยการปกครองท้องถิ่นเป็นสถานที่ให้การศึกษาการปกครองระบอบประชาธิปไตยแก่ประชาชน โดยการปกครองท้องถิ่นดังกล่าวได้เปิดโอกาสให้ประชาชนมีส่วนร่วมในการปกครองตนเอง มีทั้งบทบาทของฝ่ายบริหารหรือฝ่ายนิติบัญญัติ การปฏิบัติหน้าที่ที่หลากหลายบทบาท มีส่วนในการส่งเสริมการเรียนรู้ถึงกระบวนการปกครองระบอบประชาธิปไตยระดับชาติได้เป็นอย่างดี

สรุปได้ว่า วัตถุประสงค์ที่สำคัญของการปกครองท้องถิ่นคือ การแบ่งเบาภาระของรัฐบาลกลางและสามารถตอบสนองความต้องการของท้องถิ่นในแต่ละท้องถิ่นที่มีความแตกต่างกัน นอกจากนี้การปกครองท้องถิ่นถือเป็นสถาบันการเรียนรู้ทางการปกครองระบอบประชาธิปไตยที่ประชาชนมีส่วนร่วมในการปกครองตนเอง



## แนวคิดเกี่ยวกับการกระจายอำนาจ

### 1. ความหมายของการกระจายอำนาจ

ความหมายของการกระจายอำนาจ ได้มีนักวิชาการได้ความหมายไว้หลายท่านด้วยกัน ดังนี้

อารีย์ วงศ์อารยะ (2537 : 2) กล่าวว่า การกระจายอำนาจ หมายถึง การที่ส่วนกลางกระจายอำนาจภารกิจบางอย่างในความรับผิดชอบของส่วนกลางไปให้ส่วนท้องถิ่นเป็นผู้ดำเนินการจัดทำแทน โดยให้องค์กรท้องถิ่นเป็นผู้บริหารและวินิจฉัยสั่งการเป็นอิสระภายใต้ขอบเขตที่กฎหมายกำหนดไว้

สถาบันดำรงราชานุภาพ กองวิชาการและแผนงาน (2539 : 12) ได้ให้ความหมายเกี่ยวกับการกระจายอำนาจ ซึ่งสรุปได้ดังนี้

1.1 การกระจายอำนาจตามอาณาเขต (Size and Boundary) หมายถึง การมอบอำนาจไปให้ท้องถิ่น จัดทำกิจการหรือบริการสาธารณะภายในเขตท้องถิ่นแต่ละท้องถิ่น มีอิสระบางประการในการปกครองตนเอง เช่น องค์การบริหารส่วนจังหวัด เทศบาล สุขาภิบาล เป็นต้น

1.2 การกระจายอำนาจตามภารกิจ (Functional) หมายถึง การมอบอำนาจให้องค์การสาธารณะจัดทำกิจการประเภทใดประเภทหนึ่ง เพื่อให้มีอิสระในการดำเนินงานให้เหมาะสมกับเทคนิคของงานนั้น เช่น การไฟฟ้า การประปา และการโทรศัพท์ เป็นต้น

เจ้าหน้าที่ท้องถิ่นในลักษณะการกระจายอำนาจนั้น อาจเป็นผู้ได้รับการเลือกตั้งจากประชาชนในท้องถิ่นหรือ โดยการแต่งตั้งจากราชการส่วนกลางก็ได้ สำคัญของการกระจายอำนาจอยู่ที่ว่า ท้องถิ่นมีอิสระในการปกครองตนเอง (Autonomy) บางประการ โดยท้องถิ่นได้รับมอบอำนาจนี้จากส่วนกลาง การกระจายอำนาจนั้นนอกจากจะเป็นการแบ่งเบภาระของรัฐบาลโดยมอบอำนาจหน้าที่ที่รัฐบาลกลางจะต้องดำเนินการ ไปให้ท้องถิ่นจัดทำแล้ว ยังเป็นการลดอำนาจหน้าที่ของรัฐบาลกลางในส่วนที่เกี่ยวกับหน้าที่ที่ได้มอบให้องค์กรปกครองส่วนท้องถิ่นได้จัดทำด้วย

โกวิทย์ พวงงาม (2552 : 36) ได้ให้ความหมายการกระจายอำนาจว่า หมายถึง การโอนกิจการบริการสาธารณะบางเรื่องจากรัฐหรือองค์การปกครองส่วนกลางไปให้ชุมชน

ซึ่งตั้งอยู่ในท้องถิ่นต่าง ๆ ของประเทศหรือหน่วยงานบางหน่วยงานรับผิดชอบจัดทำอย่างเป็นอิสระจากองค์การปกครองส่วนกลาง

ธนศร เจริญเมือง (2548 : 290) ได้ให้ความหมายของการกระจายอำนาจว่าเป็นระบบการบริหารการปกครอง โดยที่รัฐบาลกลางหรือรัฐบาลแห่งชาติกระจายอำนาจบางส่วนให้แก่หน่วยการปกครองท้องถิ่น เพื่อให้มีอำนาจดำเนินกิจการในอาณาเขตของตนโดยปราศจากการแทรกแซง

สมคิด เลิศไพฑูรย์ (2550 : 35) ได้ให้ความหมายของหลักการกระจายอำนาจปกครอง (Decentralization) ว่าเป็นวิธีการที่รัฐมอบอำนาจปกครองบางส่วนให้แก่องค์การอื่นนอกจากองค์การของส่วนกลางเพื่อจัดทำบริการสาธารณะบางอย่าง โดยมีอิสระตามสมควร ไม่อยู่ภายใต้การบังคับบัญชาหรืออำนาจสั่งการของส่วนกลางเพียงอยู่ภายใต้การกำกับดูแลของส่วนกลางเท่านั้น

สรุปได้ว่าการกระจายอำนาจ หมายถึง การที่รัฐบาลกลางมอบอำนาจการปกครองบางส่วน ให้องค์การอื่นที่จัดตั้งเป็นนิติบุคคล ทำหน้าที่ให้บริการสาธารณะบางอย่าง โดยมีอิสระตามสมควร โดยไม่ต้องขึ้นอยู่กับการบังคับบัญชาของราชการส่วนกลางเพียงแต่อยู่ในความควบคุมในแง่ของกฎหมายเท่านั้น

## 2. องค์ประกอบของการกระจายอำนาจ

องค์ประกอบของการกระจายอำนาจ ได้มีนักวิชาการ ได้อธิบายถึงองค์ประกอบของการกระจายอำนาจ ไว้ดังนี้

2.1 องค์ประกอบสำคัญของการกระจายอำนาจ 4 ประการ คือ (สถาบันดำรงราชานุภาพ และกองวิชาการและแผนงาน. 2539 : 12-13)

2.1.1 มีความเป็นนิติบุคคล (Artificial person) การกระจายอำนาจการปกครองนั้น จะต้องมียุติการเป็นนิติบุคคลต่างหากจากองค์การของรัฐบาลกลาง การมียุติการเป็นนิติบุคคลต่างหากนี้ ก็เพื่อประโยชน์ในการปฏิบัติหน้าที่ของตน องค์การเหล่านี้จะต้องมีงบประมาณทรัพย์สิน หนี้สิน และเจ้าหน้าที่ปฏิบัติงานเป็นของตนเอง

2.1.2 มีอำนาจอิสระในการบริหารงาน (Autonomy) ความมีอิสระในการปฏิบัติหน้าที่ เป็นหลักการที่สำคัญประการหนึ่งของการกระจายอำนาจปกครอง เพราะหากองค์การนั้นไม่มีอำนาจอิสระในการปฏิบัติหน้าที่จะต้องรอคำสั่งจากรัฐบาลกลางอยู่เสมอ องค์การเช่นนี้จะมีลักษณะไม่ผิดไปจากหน่วยการปกครองส่วนภูมิภาค ซึ่งมีฐานะเป็นตัวแทนของรัฐบาลกลางที่ประจำอยู่ในภูมิภาคต่าง ๆ ทั่วประเทศ องค์การปกครองท้องถิ่นจะต้องมี

อำนาจอิสระในการปฏิบัติภารกิจของตนเองตลอดจนมีอิสระพอสมควรในการกำหนดนโยบายหรือการตัดสินใจในการแก้ไขปัญหาต่าง ๆ ทั่วประเทศ องค์การปกครองส่วนท้องถิ่นจะต้องมีอำนาจอิสระในการปฏิบัติภารกิจของตนเองตลอดจนมีอิสระพอสมควรในการกำหนดนโยบายหรือการตัดสินใจในการแก้ไขปัญหาต่าง ๆ ได้ แต่ก็มีข้อน่าสังเกตว่า อำนาจอิสระขององค์การปกครองท้องถิ่นจะต้องมีพอสมควร ไม่มากเกินไป จนทำให้เกิดความกระทบกระเทือนต่อเอกภาพและอธิปไตย (Unity and sovereignty) ของประเทศ หรือกล่าวอีกนัยหนึ่งองค์การปกครองท้องถิ่นมิใช่เป็นสถาบันการเมืองที่มีอำนาจอธิปไตยเป็นของตนเองหากแต่ว่ามีอำนาจหน้าที่ตามกฎหมายกำหนดให้และให้มีองค์กรที่จำเป็นสำหรับทำหน้าที่ทางด้านนิติบัญญัติ และบริหารกิจกรรมอันเป็นหน้าที่ของตนเท่านั้น

2.1.3 ประชาชนในท้องถิ่นมีส่วนร่วมในการเลือกผู้บริหารและผู้ทำหน้าที่นิติบัญญัติ การมีส่วนร่วมในการปกครองตนเองในท้องถิ่นของประชาชนนั้น อาจทำได้หลายระดับแล้วแต่ความสามารถและความสนใจของประชาชนในท้องถิ่นนั้นเป็นสิ่งสำคัญ เช่น ประชาชนบางคนอาจจะมีส่วนร่วมในกิจกรรมของท้องถิ่น เฉพาะการไปใช้สิทธิออกเสียงเลือกตั้งตัวแทนของตนเองเข้าไปปฏิบัติหน้าที่ในตำแหน่งต่าง ๆ ขององค์การปกครองท้องถิ่นเท่านั้น แต่บางคนอาจมีความสนใจที่จะเข้ามามีส่วนร่วมในกิจกรรมการปกครองท้องถิ่นมากกว่านั้น ถึงกับสมัครเข้ารับเลือกตั้งเป็นตัวแทนของประชาชนเพื่อให้ได้มีโอกาสเข้ามามีบทบาทในการดำเนินกิจกรรม อันเป็นหน้าที่ขององค์การปกครองท้องถิ่นด้วยตนเองก็อาจจะทำได้

2.1.4 มั่งบประมาณของตนเององค์การปกครองท้องถิ่นต้องมีอำนาจในการจัดเก็บรายได้ด้วยตนเอง รวมไปถึงการมีอำนาจในการบริหารงบประมาณที่ได้มานั้นด้วยการให้องค์การปกครองท้องถิ่นมีอำนาจในการจัดเก็บและบริหารรายได้ด้วยตนเองนี่เป็นการมอบอำนาจการตัดสินใจให้องค์การปกครองท้องถิ่นทั้งหมด ตั้งแต่การวางแผนปฏิบัติงานการจัดเก็บรายได้ การบริหาร และการบริการประชาชนในเขตพื้นที่ที่รับผิดชอบ

2.2 องค์ประกอบของการกระจายอำนาจ ประกอบด้วย (ประยูร กาญจนกุล. 2535 : 171)

2.2.1 มีการจัดตั้งองค์การขึ้นเป็นนิติบุคคลเพื่อขึ้นจากส่วนกลาง หน่วยการปกครองท้องถิ่นเหล่านี้ มีหน้าที่จัดทำงบประมาณและทรัพย์สินเป็นของตนเองต่างหาก และไม่ขึ้นตรงต่อหน่วยการบริหารราชการส่วนกลาง ส่วนกลางเพียงแต่ควบคุมดูแลให้ปฏิบัติหน้าที่เป็นไปตามกฎหมายเท่านั้น

2.2.2 มีการเลือกตั้งสภาท้องถิ่น และผู้บริหารท้องถิ่นทั้งหลายหรือบางส่วน เพื่อเปิดโอกาสให้ประชาชนในท้องถิ่นนั้น ได้เข้าไปมีส่วนร่วมในการปกครองตนเองอย่างใกล้ชิด ถ้าไม่มีการเลือกตั้งคณะผู้ปกครองท้องถิ่นเลย ก็ไม่นับว่าเป็นการกระจายอำนาจปกครองให้แก่ท้องถิ่นอย่างแท้จริง

2.2.3 มีอำนาจอิสระในการปกครองตนเองตามสมควร การกระจายอำนาจการปกครองนั้นกำหนดให้หน่วยงานการปกครองส่วนท้องถิ่น มีอำนาจอิสระในการบริหารงาน หรือจัดทำกิจการที่ได้รับมอบหมายได้เองพอสมควร คือ มีอำนาจวินิจฉัยและดำเนินการ ได้เองด้วยงบประมาณและหน้าที่ของตนเอง

2.2.4 มีงบประมาณเป็นของท้องถิ่น ตามหลักการกระจายอำนาจการปกครองนั้น หน่วยการปกครองท้องถิ่นจะต้องมีงบประมาณของตนเอง ซึ่งแยกต่างหากจากส่วนกลาง โดยมีรายได้จากการเก็บภาษีอากร ค่าธรรมเนียมต่าง ๆ และทรัพย์สิน ตลอดจนเงินอุดหนุน (ถ้ามี) เพื่อเป็นค่าใช้จ่ายในการดำเนินกิจการต่าง ๆ

2.2.5 มีเจ้าหน้าที่ปฏิบัติงานที่เป็นของท้องถิ่นเอง นอกจากจะมีงบประมาณแยกออกเป็นสัดส่วนของตนเองแล้ว การกระจายอำนาจการปกครองนั้น จะต้องมีการเจ้าหน้าที่อันเป็นพนักงานของตนเองเป็นส่วนใหญ่หรือทั้งหมด เจ้าหน้าที่เหล่านี้มิได้ขึ้นในสังกัดกระทรวง ทบวง ในส่วนกลาง โดยตรง แต่เป็นเจ้าหน้าที่ของท้องถิ่นแต่ละแห่งนั่นเอง

จากองค์ประกอบทั้งหมดของการกระจายอำนาจตามที่กล่าวมานี้ หากองค์กรปกครองท้องถิ่น หรือหน่วยงานส่วนท้องถิ่นมีองค์ประกอบครบถ้วนทุกประการ และสามารถปฏิบัติงานโดยปราศจากการถูกควบคุม หรือแทรกแซงจากหน่วยงานในระดับสูงกว่าไม่ว่าจะเป็นส่วนกลางหรือส่วนภูมิภาคแล้ว ย่อมจะเป็นองค์กรปกครองท้องถิ่น หรือหน่วยงานส่วนท้องถิ่นที่มีความสมบูรณ์และพร้อมที่จะปฏิบัติงานเพื่อท้องถิ่นของตนเองอย่างมีประสิทธิภาพ แต่ทั้งนี้ย่อมขึ้นอยู่กับส่วนประกอบอื่น ๆ อีกด้วย

### 3. ประเภทของการกระจายอำนาจทางปกครอง

ประเภทของการกระจายอำนาจ ได้มีนักวิชาการได้อธิบายไว้ ดังนี้

การจัดการปกครองตามหลักการกระจายอำนาจนั้นทำได้ 2 ลักษณะ คือ (สมคิด เลิศไพฑูรย์. 2550 : 29)

3.1 การกระจายอำนาจทางพื้นที่ หรือที่เรียกว่า การกระจายอำนาจทางเขตแดน (Decentralization territorial) คือ การที่รัฐบาลมอบอำนาจในการจัดทำบริการสาธารณะให้องค์กรปกครองส่วนท้องถิ่น (Collectivites locales) จัดทำ ทั้งนี้ การจัดทำบริการสาธารณะ

ที่ได้รับมอบหมายจะถูกจำกัดขอบเขต โดยพื้นที่หรืออาณาเขตขององค์กรปกครองส่วนท้องถิ่น นั้น ๆ เพื่อตอบสนองความต้องการของประชาชนในท้องถิ่นนั้น ๆ การจัดระเบียบราชการบริหารลักษณะนี้เรียกว่า การบริหารราชการส่วนท้องถิ่น

3.2 การกระจายอำนาจทางบริการ หรืออาจเรียกว่า การกระจายอำนาจทางเทคนิค (Decentralization par service or technique) คือ การที่รัฐมอบอำนาจในการจัดทำบริการสาธารณะในบางเรื่องบางอย่างให้แก่องค์กรของรัฐ (State organs) ที่จัดตั้งขึ้น โดยเฉพาะเป็นผู้จัดทำบริการกระจายอำนาจทางบริการนี้ มิใช่เป็นการกระจายอำนาจปกครอง แต่เป็นการ “มอบ” ให้องค์กรของรัฐไปจัดทำบริการสาธารณะ โดยแยกออกมาเป็นนิติบุคคล ต่างหากจากรัฐมีทรัพย์สินของตนเองและมีผู้บริหารของตนเองโดยเป็นนิติบุคคล การกระจายอำนาจนี้จะต้องอยู่ภายใต้การกำกับดูแลของรัฐเช่นกัน ซึ่งมีอยู่ 2 รูปแบบ คือ รัฐวิสาหกิจและองค์การมหาชน

#### 4. ข้อดีและข้อเสียของการกระจายอำนาจทางการปกครอง

ข้อดีและข้อเสียทางการกระจายอำนาจทางการปกครอง ได้แก่ (สมคิด เลิศไพฑูรย์: 2550 : 30 – 32)

##### 4.1 ข้อดีของการกระจายอำนาจปกครอง

4.1.1 ทำให้มีการสนองความต้องการเฉพาะท้องถิ่นดีขึ้น บริการสาธารณะบางอย่างที่ไม่เกี่ยวข้องกับส่วนได้เสียของประเทศเป็นส่วนรวม แต่เกี่ยวข้องกับส่วนได้ส่วนเสียเฉพาะท้องถิ่น

4.1.2 เป็นการแบ่งเบาภาระของราชการบริหารส่วนกลางในกิจการอันเกี่ยวกับท้องถิ่น โดยเฉพาะไปได้มาก

4.1.3 การเลือกตั้งเจ้าหน้าที่จากราษฎรในท้องถิ่นนั่นเอง ทำให้ผู้ได้รับเลือกตั้งมีความสนใจในการปกครองท้องถิ่นและได้เรียนรู้วิธีการปกครองดีขึ้น

##### 4.2 ข้อเสียของการกระจายอำนาจปกครอง

4.2.1 ถ้ากระจายอำนาจมากเกินไปอาจจะเป็นอันตรายต่อเอกภาพในการปกครองประเทศได้ กล่าวคือ การกระจายอำนาจปกครองให้แก่ท้องถิ่นนั้น ถ้าขยายอำนาจให้แก่ท้องถิ่น ถ้าขยายอำนาจให้แก่ท้องถิ่นมากเกินไปอาจเป็นการทำลายเอกภาพในการปกครองและความมั่นคงของประเทศได้

4.2.2 ทำให้ราษฎรในท้องถิ่นเห็นประโยชน์ของท้องถิ่นของตนสำคัญกว่าประโยชน์ส่วนรวมของประเทศ ทั้งนี้ เพราะว่ามีราษฎรมีส่วนในการปกครองท้องถิ่นมากขึ้น ก็มุ่งแต่จะทำประโยชน์ให้แก่ท้องถิ่นของตนฝ่ายเดียว

4.2.3 เจ้าหน้าที่ท้องถิ่นอาจใช้อำนาจหน้าที่โดยไม่สมควรได้ ทั้งนี้ เพราะว่าการกระจายอำนาจปกครองให้แก่ท้องถิ่นย่อมต้องมีการเลือกตั้ง จึงทำให้เกิดการถือพรรคถือพวก

4.2.4 การจัดระเบียบการปกครองตามหลักการกระจายอำนาจย่อมสิ้นเปลืองมากกว่าการจัดระเบียบการปกครองตามหลักการรวมอำนาจ

สรุปข้อดีของการกระจายอำนาจทางการปกครอง เป็นการสนองความต้องการเฉพาะท้องถิ่นดีขึ้น เป็นการแบ่งเบาภาระของราชการบริหารส่วนกลางในกิจการอันเกี่ยวกับท้องถิ่น โดยเฉพาะไปได้มาก และการเลือกตั้งท้องถิ่น ทำให้ผู้ได้รับเลือกตั้งมีความสนใจในการปกครองท้องถิ่นและได้เรียนรู้วิธีการปกครองดีขึ้น ข้อเสียของการกระจายอำนาจทางการปกครอง กระจายอำนาจมากเกินไปอาจจะเป็นอันตรายต่อเอกภาพในการปกครองประเทศได้ ทำให้ราษฎรในท้องถิ่นเห็นประโยชน์ของท้องถิ่นของตนสำคัญกว่าประโยชน์ส่วนรวมของประเทศ เจ้าหน้าที่ท้องถิ่นอาจใช้อำนาจหน้าที่โดยไม่สมควรได้ และการจัดระเบียบการปกครองตามหลักการกระจายอำนาจย่อมสิ้นเปลืองมากกว่าการจัดระเบียบการปกครองตามหลักการรวมอำนาจ

## แนวคิดเกี่ยวกับการปกครองท้องถิ่นรูปแบบเทศบาล

### 1. กำเนิดและพัฒนาการของเทศบาลในประเทศไทย

เทศบาลในประเทศไทยก่อตั้งเป็นครั้งแรก 1 ปี หลังจากมีการสถาปนาระบอบรัฐสภา นับเป็นความพยายามครั้งแรกของรัฐบาลยุคประชาธิปไตยที่ต้องการสถาปนากการปกครองท้องถิ่นอย่างจริงจังในประเทศนี้เทียบกับสุขาภิบาล ซึ่งได้รับการก่อตั้งเป็นครั้งแรกในปี 2440 อันเป็นยุคสมบูรณาญาสิทธิราชย์ แต่กรมการสุขาภิบาลกลับมาจากการแต่งตั้งและเป็นข้าราชการล้วน ๆ ทำให้สุขาภิบาลที่ถือกันว่าเป็นการปกครองท้องถิ่นหน่วยแรกของไทยนั้น ที่แท้ก็เป็นองค์กรปกครองส่วนท้องถิ่นแต่ในนามเท่านั้น (ประหยัด หงส์ทองคำ, 2536 : 40)

รูปแบบของเทศบาลที่เกิดขึ้นตาม พระราชบัญญัติระเบียบเทศบาล พ.ศ.2476 เป็นแบบที่เห็นกันในประเทศตะวันตกว่าแบบสภา-นายกเทศมนตรี (Council-mayor form) อันเป็นแบบที่ผู้นำของประเทศเราได้รับมาจากอังกฤษ สาธารณรัฐของแบบนี้ก็คือประชาชนในเขตเทศบาลเป็นผู้เลือกสมาชิกสภาเทศบาลต่อจากนั้นสมาชิกสภาเทศบาล ซึ่งรวมกันเป็นสภาเทศบาลก็ใช้เสียงข้างมากเลือกนายกเทศมนตรีและเทศมนตรี ทำให้รูปแบบการปกครองท้องถิ่นแบบนี้มีผู้บริหารที่มาจาก การเลือกตั้ง โดยอ้อม ต่อมาเทศบาลพระราชบัญญัติ พ.ศ. 2496 แก้ไขเพิ่มเติม (ฉบับที่ 13) พ.ศ. 2552 กำหนดให้มีการเลือกตั้งนายกเทศมนตรีโดยตรงจึงทำให้ได้ผู้บริหารที่มาจาก การเลือกตั้ง โดยตรง

ในการจัดตั้งเทศบาล รัฐบาลมีเป้าหมายที่จะจัดตั้งเทศบาลในทุกตำบลทั่วประเทศซึ่งมีอยู่ประมาณ 4,800 ตำบล ให้มีเทศบาล 3 แบบ คือ เทศบาลนคร เทศบาลเมือง และเทศบาลตำบล แต่ละระดับต่างกันที่ความเจริญ เศรษฐกิจ และจำนวนประชากร แต่ปรากฏว่าสามารถจัดตั้งได้เพียง 35 แห่งเท่านั้นในระยะเริ่มแรก เพราะตำบลที่เหลือถึง 4,600 กว่าแห่งมีคุณสมบัติไม่ถึงเกณฑ์ที่กำหนดไว้ เวลาคผ่านไป 20 ปี จำนวนเทศบาลทั่วประเทศเพิ่มขึ้นเป็น 117 แห่ง เวลาคผ่านไปอีก 30 ปี จำนวนเทศบาลเพิ่มขึ้นเป็น 143 แห่ง แต่จำนวนตำบลทั่วประเทศเพิ่มขึ้นเป็น 7,158 แห่ง : ข้อมูลปี 2537 (ชัยอนันต์ สมุทวณิช และปาริชาติ โชติยะ. 2538 : 15-19)

## 2. การจัดตั้งเทศบาล

เทศบาลเป็นรูปแบบการปกครองท้องถิ่น ที่ประชาชนรู้จักและเข้าใจดีรูปแบบหนึ่งเพราะเทศบาลเป็นการปกครองท้องถิ่นที่คณะผู้บริหาร และสภาจากการเลือกตั้งของประชาชน และเป็นผู้ดำเนินกิจการของเทศบาลเอง ดังนั้น จึงอาจกล่าวได้ว่าเทศบาลหมายถึงการบริหารปกครองท้องถิ่นของตนเองและเพื่อตนเองตามหลักการกระจายอำนาจมากที่สุด (อุทัย หิรัญโต. 2523 : 166) ในหลายประเทศถือว่าการปกครองระบบเทศบาล เป็นรากฐานของการปกครองระบอบประชาธิปไตย และเป็นข้อต่ออันดับแรกของการปกครองระบอบประชาธิปไตย

รากฐานของเทศบาลในประเทศไทย เริ่มมีขึ้นตั้งแต่สมัยสมบูรณาญาสิทธิราชย์ แต่เรียกชื่อเป็น “การสุขาภิบาล” ต่อมาเปลี่ยนรูปเป็นเทศบาลโดยปริยายทั้ง ๆ ที่ไม่ได้มีพระราชบัญญัติยกเลิกสุขาภิบาล และในที่สุดสุขาภิบาลก็เลือนหายไป ต่อมาในปี พ.ศ. 2470 ได้มีการเสนอจัดตั้งเทศบาลขึ้น โดยมีผู้ว่าราชการจังหวัดเป็นประธานแต่ไม่ได้ตราเป็นกฎหมาย ครั้นถึง พ.ศ. 2473 ได้มีการร่างกฎหมายเทศบาลขึ้นแต่มิได้ประกาศบังคับใช้จนถึง พ.ศ.2476

จึงมีพระราชบัญญัติจัดระเบียบเทศบาลประกาศใช้เป็นครั้งแรก และต่อมามีกฎหมายเกี่ยวกับเทศบาลอีกสามฉบับ คือ พระราชบัญญัติ พ.ศ. 2481, 2486 และ 2496 ตามลำดับ

หลังจากที่ได้ประกาศใช้พระราชบัญญัติเทศบาล พ.ศ. 2476 แล้วขณะนั้นรัฐบาลได้มีวัตถุประสงค์ที่จะแยกฐานะตำบลต่าง ๆ ประมาณ 4,800 ตำบลขึ้นเป็นเทศบาลทั้งหมด โดยไม่จัดให้มีการปกครองท้องถิ่นรูปอื่น ๆ อีก (ประหยัด หงส์ทองคำ. 2537 : 44) แต่ในสภาพที่เป็นจริงฐานะของตำบลในขณะนั้นมีความแตกต่างกันมาก จึงไม่อาจกระทำเช่นนั้นได้มีเพียง 114 ตำบลเท่านั้นที่สามารถตั้งเป็นเทศบาลได้ และในจำนวนเทศบาลที่ตั้งขึ้นนี้ก็ไม่สามารถบริหารงานได้ตามความมุ่งหมาย ทั้งนี้ เนื่องจากประชาชนของไทยในขณะนั้นขาดความรู้ความเข้าใจ และไม่สนใจวิธีการของเทศบาล และเป็นที่น่าสังเกตว่าหลังจากที่ประกาศใช้พระราชบัญญัติจัดระเบียบเทศบาล พ.ศ. 2476 ขึ้นแล้ว จนถึง พ.ศ. 2478 จึงได้มีการจัดตั้งเทศบาลขึ้นในประเทศไทยครั้งแรก (ทวี พันธวาสิฏฐ์. 2537 : 170)

ปัจจุบันพระราชบัญญัติเทศบาล พ.ศ. 2496 แก้ไขเพิ่มเติม (ฉบับที่ 13) พ.ศ. 2552 มาตรา 9-12 ได้แบ่งเทศบาลออกเป็น 3 ประเภทคือ เทศบาลตำบล เทศบาลเมือง และเทศบาลนครซึ่งกฎหมายได้บัญญัติหลักเกณฑ์ไว้ดังนี้

2.1 เทศบาลตำบล ได้แก่ ท้องที่ซึ่งมีประกาศกระทรวงมหาดไทย ยกฐานะขึ้นเป็นเทศบาลตำบล โดยให้ระบุนชื่อและเขตของเทศบาลด้วย

2.2 เทศบาลเมือง ได้แก่ ท้องที่อันเป็นที่ตั้งศาลากลางจังหวัด หรือท้องที่ชุมชนที่มีราษฎรตั้งแต่หนึ่งหมื่นคนขึ้นไป ทั้งมีรายได้พอควรแก่การปฏิบัติหน้าที่อันต้องทำตามพระราชบัญญัตินี้และมีประกาศกระทรวงมหาดไทยยกฐานะเป็นเทศบาลเมือง โดยระบุนชื่อและเขตของเทศบาลไว้ด้วย

2.3 เทศบาลนคร ได้แก่ ท้องที่ชุมชนที่มีราษฎรตั้งแต่ห้าหมื่นคนขึ้นไปทั้งมีรายได้พอควรแก่การที่จะปฏิบัติหน้าที่ อันต้องทำตามพระราชบัญญัตินี้ และซึ่งมีประกาศกระทรวงมหาดไทย ยกฐานะเป็นเทศบาลนคร ประกาศกระทรวงมหาดไทยนั้น ให้ระบุนชื่อและเขตของเทศบาลนั้นไว้ด้วย

### 3. ความสำคัญของเทศบาล

เทศบาลเป็นองค์กรปกครองของท้องถิ่น คณะผู้บริหาร และสมาชิกสภาเทศบาล เป็นคนที่อยู่ในท้องถิ่น รับรู้และเข้าใจปัญหา และความต้องการของคนในท้องถิ่น ได้เป็นอย่างดี การบริหารงานของเทศบาล จึงเป็นการงาน โดยคนในท้องถิ่นเองย่อมสามารถสนองตอบความต้องการของคนในท้องถิ่น ได้อย่างตรงตามความต้องการ และสามารถควบคุมกันเองได้อีกด้วย



ดังนั้น เทศบาลจึงเป็นองค์กรที่มีความสำคัญหลายประการดังนี้ (ปรัชญา เวสารัชช์, 2532 : 30-31)

3.1 เทศบาลมีบุคลากรเป็นของตนเอง คือ พนักงานเทศบาลและลูกจ้าง ซึ่งเป็นข้าราชการส่วนท้องถิ่นที่มีความรู้ ความสามารถ ที่จะปฏิบัติตามนโยบายและแนวทางที่ฝ่ายการเมืองกำหนดขึ้นได้ อันจะนำไปสู่การพัฒนาได้ดีที่สุด

3.2 เทศบาลมีรายได้เป็นของตนเอง ทั้งจากภาษีที่จัดเก็บได้ และจากเงินอุดหนุนของรัฐบาล ทำให้เทศบาลสามารถนำเงินรายได้ดังกล่าว ไปใช้ในการพัฒนาท้องถิ่นของตนเองได้อย่างเต็มที่ตรงตามความต้องการของคนในท้องถิ่น และทันต่อความจำเป็น เป็นผลให้เกิดความพึงพอใจต่อการทำงานของเทศบาล

3.3 การพัฒนาท้องถิ่น โดยตัวแทนของท้องถิ่นเองย่อมสอดคล้องกับหลักการและแนวทางในระบอบประชาธิปไตย เทศบาลเป็นภาพจำลองของระบบการเมืองในระดับชาติ จึงเป็นเสมือนโรงเรียนทางการเมืองที่ฝึกฝนให้คนในท้องถิ่น ได้เรียนรู้การที่จะเข้าไปมีส่วนร่วมทางการเมืองในระดับชาติ และเรียนรู้ที่จะพัฒนาการเมืองปกครองจะนำมาซึ่งการพัฒนาในทางเศรษฐกิจ และสังคมทั้งในส่วนตัวและส่วนรวมต่อไป

3.4 เทศบาลเป็นหน่วยงาน ที่ช่วยแบ่งเบาภาระหน้าที่ของรัฐบาลกลางได้เป็นอย่างมาก เนื่องจากการจัดตั้งองค์กรปกครองส่วนท้องถิ่นถือว่าการมอบหน้าที่ และงานของรัฐบาลให้กับประชาชนในชุมชนท้องถิ่นได้มีอำนาจในการปกครองตนเอง สามารถตัดสินใจในการแก้ไขปัญหาที่เกิดขึ้นในท้องถิ่นของตนเองได้ตามแนวทาง และวิธีการที่คนในชุมชนร่วมกันกำหนดขึ้น

3.5 เทศบาลจะกลายเป็นศูนย์รวมปัญญาท้องถิ่น ที่มีคุณค่าเนื่องจากบุคคลที่เข้ามาปฏิบัติงานในเทศบาลนั้น จะได้ฝึกฝนตนเอง จนเกิดความชำนาญและทักษะในการปฏิบัติหน้าที่ ซึ่งจะทำให้เกิดการพัฒนาชุมชน และพัฒนาสังคมให้เจริญก้าวหน้าต่อไป

#### 4. โครงสร้างการบริหารงานเทศบาลตำบล

เทศบาลเป็นองค์กรปกครองท้องถิ่นในระดับพื้นฐาน ที่มีความใกล้ชิดกับประชาชนมากที่สุด ซึ่งโครงสร้างการบริหารของเทศบาลตำบล แบ่งออกเป็น 3 อย่าง ประกอบด้วย

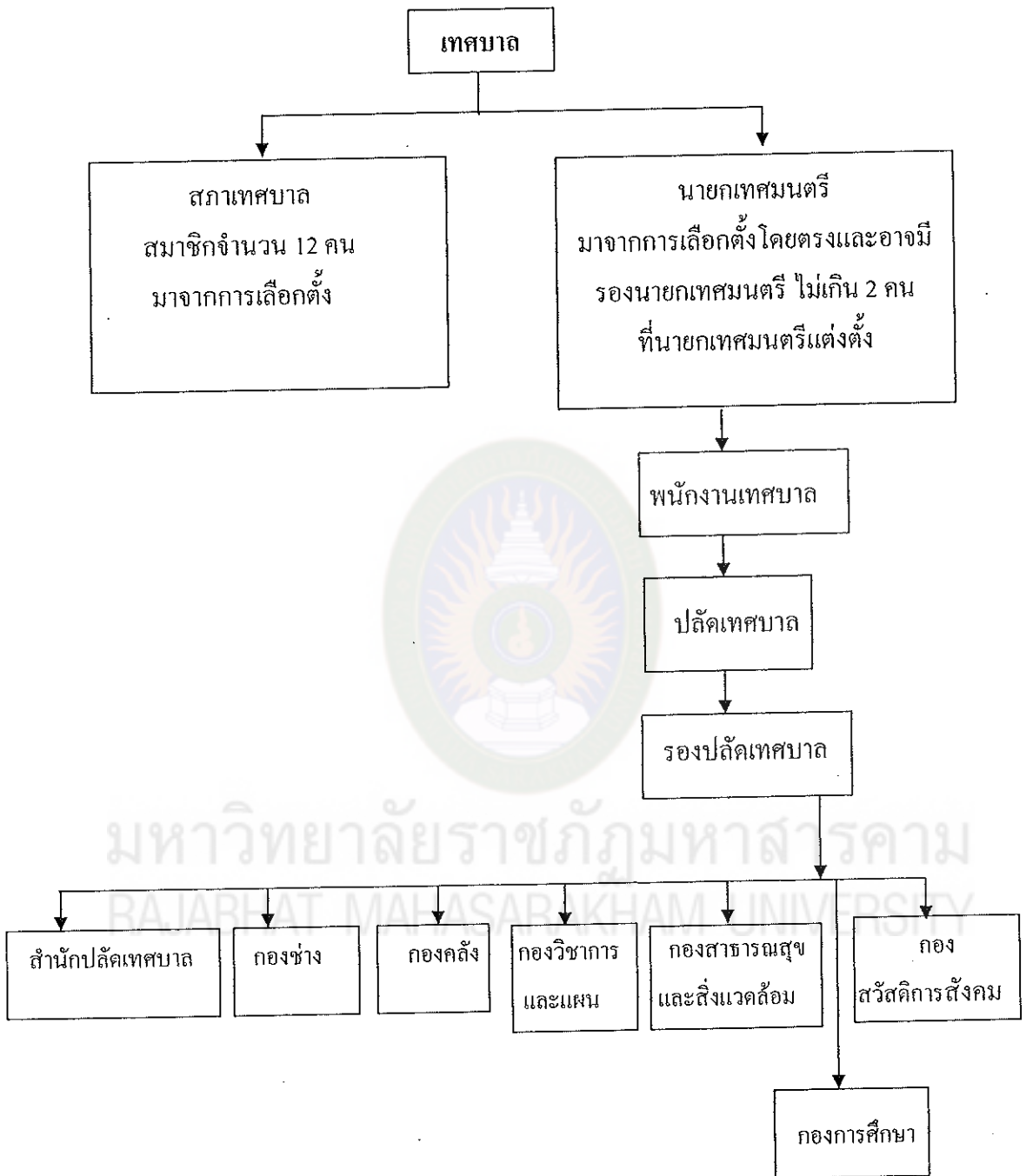
4.1 สภาเทศบาล ประกอบด้วยสมาชิกสภาเทศบาล ซึ่งได้รับเลือกตั้งจากรายชื่อ จำนวน 12 คน โดยมีประธานสภาเทศบาล จำนวน 1 คน รองประธานสภาเทศบาล จำนวน 1 คน และเลขานุการสภาเทศบาล ซึ่งแต่งตั้งจากปลัดเทศบาล

4.2 นายกเทศมนตรี ประกอบด้วย นายกเทศมนตรีคนหนึ่ง ซึ่งมาจากการเลือกตั้งโดยตรงจากประชาชน และอาจแต่งตั้งรองนายกเทศมนตรีไม่เกิน 2 คน

4.3 พนักงานเทศบาล ประกอบด้วยหน่วยงานต่าง ๆ ที่ทำหน้าที่ของเทศบาลตามกฎหมายบัญญัติ โดยมีข้าราชการส่วนท้องถิ่นเป็นผู้ปฏิบัติงาน



มหาวิทยาลัยราชภัฏมหาสารคาม  
RAJABHAT MAHASARAKHAM UNIVERSITY



แผนภาพที่ 2 โครงสร้างการบริหารงานเทศบาลตำบล

## 5. อำนาจหน้าที่เกี่ยวกับส่วนราชการของเทศบาล

ตามโครงสร้างอำนาจหน้าที่เกี่ยวกับส่วนราชการของเทศบาล ได้แบ่งส่วนราชการออกเป็นสำนัก กอง ดังนี้

### 5.1 สำนักปลัดเทศบาล

มีอำนาจหน้าที่เกี่ยวกับส่วนราชการทั่วไปของเทศบาล การทะเบียนราษฎร การป้องกันและบรรเทาสาธารณภัย โดยมีกิจกรรมที่รับผิดชอบดังนี้

- 5.1.1 งานสารบรรณ
- 5.1.2 การประชุมสภาเทศบาล
- 5.1.3 การบริหารงานบุคคล
- 5.1.4 การพัฒนาบุคลากรในเทศบาล
- 5.1.5 งานทะเบียนราษฎร
- 5.1.6 งานป้องกันและบรรเทาสาธารณภัย
- 5.1.7 งานนิติการ
- 5.1.8 งานรัฐพิธี
- 5.1.9 งานอื่น ๆ ที่ไม่ขึ้นกับกองใด

### 5.2 กองช่าง

มีหน้าที่เกี่ยวกับการผังเมือง งานสาธารณูปโภค งานสวนสาธารณะ งานสถานที่และไฟฟ้าสาธารณะ โดยมีกิจกรรมที่รับผิดชอบดังนี้

- 5.2.1 งานสารบรรณ
- 5.2.2 งานตรวจสอบการขออนุญาตปลูกสร้างอาคาร
- 5.2.3 งานวางโครงการและการก่อสร้าง
- 5.2.4 งานออกแบบเขียนแบบ
- 5.2.5 งานควบคุมการก่อสร้าง
- 5.2.6 งานซ่อมบำรุงรักษา ถนน ทางเท้าสาธารณะ ท่อระบายน้ำ
- 5.2.7 งานจัดสถานที่พักผ่อนหย่อนใจ เช่น สวนสาธารณะ เกาะกลางถนนสวนหย่อมต่าง ๆ
- 5.2.8 งานติดตั้งไฟฟ้าสาธารณะ
- 5.2.9 งานตกแต่งอาคารสถานที่

5.2.9 งานวางระบบการระบายน้ำเสียในเขตเทศบาล

5.2.10 งานบำบัดน้ำเสีย

5.2.11 งานบำรุงรักษาและซ่อมแซมระบบระบายน้ำ

5.2.12 งานวิศวกร

### 5.3 กองคลัง

มีหน้าที่เกี่ยวกับ เก็บภาษีอากร งานการเงินและบัญชี งานพัสดุ และงานผลประโยชน์ โดยมีกิจกรรมที่รับผิดชอบ ดังนี้

5.3.1 การเบิกจ่ายเงินและจัดทำบัญชีของเทศบาล

5.3.2 การจัดซื้อจัดจ้างวัสดุครุภัณฑ์

5.3.3 การดูแลทรัพย์สิน

5.3.4 การจัดเก็บภาษีอากร

5.3.5 การจัดทำแผนที่ภาษีเพื่อความเป็นธรรมในการจัดเก็บภาษี

### 5.4 กองวิชาการและแผนงาน

มีหน้าที่เกี่ยวกับการวางแผนพัฒนาเทศบาล การจัดทำงบประมาณ งานประชาสัมพันธ์ งานนิติการ โดยมีกิจกรรมที่รับผิดชอบดังนี้

5.2.1 การวางแผนพัฒนาเทศบาล

5.2.2 การจัดทำงบประมาณ

5.2.3 การเผยแพร่ประชาสัมพันธ์ผลงานเทศบาล

5.2.4 การสร้างความสัมพันธ์อันดีระหว่างราชการกับประชาชน

5.2.5 เป็นที่ปรึกษาทางกฎหมายของเทศบาล

5.2.6 การจัดระเบียบความเรียบร้อยในเขตเทศบาล

### 5.5 กองสาธารณสุขและสิ่งแวดล้อม

มีหน้าที่เกี่ยวกับการรักษาความสะอาดของบ้านเมือง การรักษาพยาบาล การวางแผนพัฒนาเกี่ยวกับการสาธารณสุข งานสัตวแพทย์ โดยมีกิจกรรมที่รับผิดชอบ ดังนี้

5.5.1 งานสารบรรณ

5.5.2 งานควบคุมกิจการค้าที่เป็นอันตรายต่อสุขภาพและการป้องกัน

ควบคุมเหตุรำคาญและมลภาวะ

5.5.3 งานดูแลรักษาความสะอาดในเขตเทศบาลด้วยการกวาดถนนขยะ

## มูลฝอยและสิ่งปฏิกูล

5.5.4 งานควบคุมดูแลและอนุญาตการฆ่าสัตว์เพื่อบริโภคและป้องกันไม่ให้เกิดโรคระบาดในสัตว์เลี้ยง

5.5.5 งานดูแลรักษาสุขภาพอนามัยของประชาชน

## 5.6 กองการศึกษา

มีหน้าที่เกี่ยวกับการศึกษาทั้งในและนอกระบบ การนันทนาการ การรักษาขนบธรรมเนียมประเพณี โดยมีกิจกรรมที่รับผิดชอบ ดังนี้

5.6.1 งานสารบรรณ

5.6.2 งานจัดการศึกษาในโรงเรียนเทศบาลให้มีคุณภาพมาตรฐาน

5.6.3 งานส่งเสริมวัฒนธรรมประเพณีของชาติและท้องถิ่น

5.6.4 งานส่งเสริมเด็กและเยาวชนให้มีคุณธรรมศีลธรรม

5.6.5 งานกิจกรรมทางนันทนาการ

## 5.7 กองสวัสดิการสังคม

มีหน้าที่เกี่ยวกับการสังคมสงเคราะห์ การดูแลสวัสดิการเด็กและเยาวชน การพัฒนาชุมชน โดยมีกิจกรรมที่รับผิดชอบดังนี้

5.7.1 งานสารบรรณ

5.7.2 งานจัดตั้งคณะกรรมการชุมชน

5.7.3 งานสังคมสงเคราะห์ผู้ทุพพลภาพ

5.7.4 งานสงเคราะห์เด็กกำพร้าอนาถาไร้ที่พึ่ง

5.7.5 งานให้ความรู้แก่ชุมชน

## 6. อำนาจหน้าที่ของเทศบาลตำบล

พระราชบัญญัติเทศบาล พ.ศ. 2496 แก้ไขเพิ่มเติม (ฉบับที่ 13) พ.ศ. 2552 มาตรา 50 และมาตรา 51 ได้บัญญัติอำนาจหน้าที่ของเทศบาลตำบลไว้ดังนี้

6.1 หน้าที่ที่ต้องทำเทศบาลตำบลมีหน้าที่ที่ต้องทำดังต่อไปนี้

6.1.1 รักษาความสงบเรียบร้อยของประชาชน

6.1.2 ให้มีและบำรุงทางบกและทางน้ำ

6.1.3 รักษาความสะอาดของถนนหรือทางเดินและที่สาธารณะ รวมทั้งการ

กำจัดมูลฝอยและสิ่งปฏิกูล

6.1.4 ป้องกันและระงับโรคติดต่อ

6.1.5 ให้มีเครื่องมือเครื่องใช้ในการดับเพลิง

6.1.6 ให้ราษฎรได้รับการศึกษาอบรม

6.1.7 ส่งเสริมและพัฒนาสิทธิเด็ก เยาวชน สตรี ผู้สูงอายุและผู้พิการ

6.1.8 บำรุงศิลปะ จารีตประเพณี ภูมิปัญญาท้องถิ่นและวัฒนธรรมอันดี

ของท้องถิ่น

6.1.9 หน้าที่อื่นตามที่กฎหมายบัญญัติให้เป็นหน้าที่ของเทศบาล

6.2 ภายใต้ข้อบังคับแห่งกฎหมายเทศบาลตำบลอาจจัดทำกิจการใด ๆ

ในเขตเทศบาลดังต่อไปนี้

6.2.1 ให้มีน้ำสะอาดหรือการประปา

6.2.2 ให้มีโรงฆ่าสัตว์

6.2.3 ให้มีสุสานและฌาปนสถาน

6.2.4 ให้มีตลาด ท่าเทียบเรือ และท่าข้าม

6.2.5 บำรุงและส่งเสริมการทำมาหากินของราษฎร

6.2.6 ให้มีและบำรุงสถานที่ทำการพิทักษ์รักษาคนเจ็บไข้

6.2.7 ให้มีและบำรุงการไฟฟ้า หรือแสงสว่างโดยวิธีอื่น

6.2.8 ให้มีและบำรุงทางระบายน้ำ

6.2.9 เทศพาณิชย์

6.3 อำนาจหน้าที่ตามพระราชบัญญัติกำหนดแผนและขั้นตอนการกระจายอำนาจให้แก่องค์กรปกครองส่วนท้องถิ่น พ.ศ. 2542 มาตรา 16 กำหนดให้เทศบาลมีอำนาจหน้าที่ในการจัดระบบการสาธารณะ เพื่อประโยชน์ของประชาชนในท้องถิ่นของตนเอง ดังนี้

6.3.1 การจัดทำแผนพัฒนาท้องถิ่นของตนเอง

6.3.2 การจัดให้มีและบำรุงรักษาทางบก ทางน้ำ และทางระบายน้ำ

6.3.3 การจัดให้มีและควบคุมตลาด ท่าเทียบเรือ ท่าข้าม และที่จอดรถ

6.3.4 การสาธารณสุข โภคและการก่อสร้างอื่น

6.3.5 การสาธารณสุขการ

6.3.6 การส่งเสริม การฝึก และการประกอบอาชีพ

6.3.7 การพาณิชย์ และการส่งเสริมการลงทุน

6.3.8 การส่งเสริมการท่องเที่ยว

6.3.9 การจัดการศึกษา

6.3.10 การสังคมสงเคราะห์ และการพัฒนาคุณภาพชีวิตเด็ก สตรี คนชรา

และผู้ด้อยโอกาส

6.3.11 การบำรุงรักษาศิลปะ จารีตประเพณี ภูมิปัญญาท้องถิ่น และ

วัฒนธรรมอันดีของท้องถิ่น

6.3.12 การปรับปรุงแหล่งชุมชนแออัดและการจัดการเกี่ยวกับที่อยู่อาศัย

6.3.13 การจัดให้มีและบำรุงรักษาสถานที่พักผ่อนหย่อนใจ

6.3.14 การส่งเสริมกีฬา

6.3.15 การส่งเสริมประชาธิปไตย ความเสมอภาค และสิทธิเสรีภาพของ

ประชาชน

6.3.16 ส่งเสริมการมีส่วนร่วมของราษฎรในการพัฒนาท้องถิ่น

6.3.17 การรักษาความสะอาดและความเป็นระเบียบเรียบร้อยของบ้านเมือง

6.3.18 การกำจัดมูลฝอย สิ่งปฏิกูล และน้ำเสีย

6.3.19 การสาธารณสุข การอนามัยครอบครัว และการรักษาพยาบาล

6.3.20 การจัดให้มีและควบคุมสุสานและฌาปนสถาน

6.3.21 การควบคุมการเลี้ยงสัตว์

6.3.22 การจัดให้มีและควบคุมการฆ่าสัตว์

6.3.23 การรักษาความปลอดภัย ความเป็นระเบียบเรียบร้อย และการอนามัย

โรงพยาบาล และสาธารณสุขสถานอื่น ๆ

6.3.24 การจัดการ การบำรุงรักษา และการใช้ประโยชน์จากป่าไม้ ที่ดิน

ทรัพยากรธรรมชาติและสิ่งแวดล้อม

6.3.25 การผังเมือง

6.3.26 การขนส่งและการวิศวกรรมจราจร

6.3.27 การดูแลรักษาที่สาธารณะ

6.3.28 การควบคุมอาคาร

6.3.29 การป้องกันและบรรเทาสาธารณภัย

6.3.30 การรักษาความสงบเรียบร้อย การส่งเสริมและสนับสนุนการป้องกัน

และรักษาความปลอดภัยในชีวิตและทรัพย์สิน

6.3.31 กิจการอื่นใดที่เป็นผลประโยชน์ของประชาชนในท้องถิ่นตามที่



คณะกรรมการประกาศกำหนด

## 7. อำนาจหน้าที่ของสมาชิกสภาเทศบาล

ตามพระราชบัญญัติเทศบาล พ.ศ. 2496 และระเบียบกระทรวงมหาดไทย ว่าด้วยข้อบังคับการประชุมสภาเทศบาล พ.ศ. 2496 ได้วางข้อกำหนดเกี่ยวกับอำนาจหน้าที่ของสมาชิกสภาเทศบาลได้ดังนี้

7.1 ประชุมสภาเทศบาลเพื่อดำเนินกิจการภายในของสภาเทศบาล สมาชิกสภาเทศบาลที่ไม่มาประชุมโดยไม่ได้รับอนุญาตให้ลาจะไม่ได้รับเงินค่าป่วยการในเดือนแห่งสมัยประชุมนั้นทั้งหมด และกรณีที่ ไม่มาประชุมสภาเทศบาลสามครั้งติดต่อกันโดยไม่มีเหตุผลอันควรสมาชิกภาพของสมาชิกสภาเทศบาลเป็นอันสิ้นสุดลง

7.2 สมาชิกสภาเทศบาลต้องรักษาไว้และปฏิบัติตามรัฐธรรมนูญแห่งราชอาณาจักรไทย ทั้งจะข้อสัจสุจริตและปฏิบัติหน้าที่เพื่อประโยชน์ของท้องถิ่น

7.3 สมาชิกสภาเทศบาลเป็นผู้แทนของปวงชนในเขตเทศบาลและต้องปฏิบัติหน้าที่ตามความเห็นของตน โดยบริสุทธิ์ใจ ไม่อยู่ในความผูกมัดแห่งอาณัติมอบหมายใด ๆ

7.4 สมาชิกสภาเทศบาล ต้องไม่เป็นผู้มีส่วนได้เสียไม่ว่าทางตรงหรือทางอ้อมในสัญญาที่เทศบาลเป็นคู่สัญญาหรือในกิจการที่กระทำให้แก่เทศบาลหรือที่เทศบาลจะกระทำ

7.5 สมาชิกสภาเทศบาลต้องไม่เรียกรับ หรือยอมรับทรัพย์สิน หรือประโยชน์อื่นใดสำหรับตนเองหรือผู้อื่น โดยมิชอบ เพื่อกระทำการหรือไม่กระทำการอย่างใดในตำแหน่งไม่ว่าการนั้นจะชอบหรือไม่ชอบด้วยหน้าที่ มิฉะนั้นจะต้องได้รับโทษตามประมวลกฎหมายอาญา มาตรา 149

## 8. อำนาจหน้าที่ของนายกเทศมนตรี

ตามพระราชบัญญัติเทศบาล พ.ศ. 2496 แก้ไขเพิ่มเติม (ฉบับที่ 13) พ.ศ. 2552 มาตรา 48 เตรศ นายกเทศมนตรีมีอำนาจหน้าที่ ดังต่อไปนี้

8.1 กำหนดนโยบายโดยไม่ขัดต่อกฎหมาย และรับผิดชอบในการบริหารราชการของเทศบาลให้เป็นไปตามกฎหมาย ระเบียบ ข้อบังคับ เทศบัญญัติ และนโยบาย

8.2 สั่ง อนุญาต และอนุมัติเกี่ยวกับราชการของเทศบาล

8.3 แต่งตั้งและถอดถอนรองนายกเทศมนตรี ที่ปรึกษานายกเทศมนตรี

และเลขานุการนายกเทศมนตรี

8.4 วางระเบียบเพื่อให้งานของเทศบาลเป็นไปด้วยความเรียบร้อย

8.5 รักษาการให้เป็นไปตามเทศบัญญัติ

8.6 ปฏิบัติหน้าที่อื่นตามที่กฎหมายบัญญัติไว้ในพระราชบัญญัตินี้และ

กฎหมายอื่น

สรุปได้ว่า อำนาจหน้าที่ของเทศบาลเป็นอำนาจตามบทบาทที่กฎหมาย หรือพระราชบัญญัติ ระเบียบ ได้กำหนดไว้ เพื่อรักษาความสงบเรียบร้อยให้กับประชาชน เพื่อป้องกันบรรเทาและแก้ไขปัญหาคความเดือดร้อนของประชาชน อำนวยความสะดวก ส่งเสริมสนับสนุน ให้ประชาชนได้อยู่ดีมีสุข

## ข้อมูลทั่วไปเกี่ยวกับเทศบาลตำบลพุทไธสง

### 1. สภาพทั่วไปและข้อมูลพื้นฐานของเทศบาลตำบลพุทไธสง

เทศบาลตำบลพุทไธสง เดิมมีฐานะเป็นสุขาภิบาลพุทไธสง จัดตั้งเมื่อปี พ.ศ. 2499 ตามประกาศกระทรวงมหาดไทย เรื่อง จัดตั้งสุขาภิบาลพุทไธสง อำเภอพุทไธสง จังหวัดบุรีรัมย์ ลงวันที่ 26 มกราคม 2500 ซึ่งได้ยกฐานะท้องถิ่นบางส่วนในตำบลพุทไธสง ตำบลบ้านจาน และตำบลมะเฟือง อำเภอพุทไธสง จังหวัดบุรีรัมย์ ให้เป็นเขตสุขาภิบาล

ต่อมาสุขาภิบาลพุทไธสง ได้ยกฐานะขึ้นเป็นเทศบาลตำบลพุทไธสง ตามพระราชบัญญัติเปลี่ยนแปลงฐานะของสุขาภิบาลเป็นเทศบาล พ.ศ. 2542 เมื่อวันที่ 25 พฤษภาคม 2542 ซึ่งได้ประกาศในราชกิจจานุเบกษา ฉบับฎีกา เล่ม 116 ตอนที่ 9 ก วันที่ 24 กุมภาพันธ์ 2542

#### 1.1 ด้านกายภาพ

ลักษณะที่ตั้งเทศบาลตำบลพุทไธสง ตั้งอยู่ทางทิศเหนือของจังหวัดบุรีรัมย์ ห่างจากตัวจังหวัดประมาณ 64 กิโลเมตร

#### 1.2 ขนาดพื้นที่

เทศบาลตำบลพุทไธสง มีพื้นที่ประมาณ 4.5 ตารางกิโลเมตร

### 1.3 อาณาเขต

ทิศเหนือ ติดต่อกับ อบต.พุดไร่สง ตำบลพุดไร่สง อำเภอพุดไร่สง จังหวัดบุรีรัมย์

ทิศตะวันออก ติดต่อกับ อบต. มะเฟือง ตำบลมะเฟือง และ อบต.บ้านจาน ตำบลบ้านจานบางส่วนอำเภอพุดไร่สง จังหวัดบุรีรัมย์

ทิศใต้ ติดต่อกับ อบต.บ้านจาน ตำบลบ้านจาน อำเภอพุดไร่สง จังหวัดบุรีรัมย์

ทิศตะวันตก ติดต่อกับ อบต.พุดไร่สง ตำบลพุดไร่สง และ อบต.บ้านจาน ตำบลบ้านจาน อำเภอพุดไร่สง จังหวัดบุรีรัมย์

### 1.4 เขตการปกครอง

เทศบาลตำบลพุดไร่สง ประกอบด้วย 9 ชุมชน ดังนี้

ตำบลพุดไร่สง ประกอบด้วย

1.4.1 ชุมชนวัดเจริญราษฎร์บำรุง

1.4.2 ชุมชนเจ้าพ่อหลักเมือง

1.4.3 ชุมชนมหाराช

1.4.4 ชุมชนเทศบาล

1.4.5 ชุมชนโนนหนองสรวง

1.4.6 ชุมชนโพนทอง

ตำบลมะเฟือง ประกอบด้วย

1.4.7 ชุมชนมะเฟือง

1.4.8 ชุมชนศิรยะเรศ

1.4.9 ชุมชนวัดหงษ์

### 1.5 ภูมิประเทศ

สภาพพื้นที่เป็นที่ราบสูงเป็นลูกคลื่นลอนลาดจากทางทิศ

ตะวันออกเฉียงเหนือไปยังทิศตะวันออกเฉียงใต้ มีความสูงประมาณ 140 – 180 เมตรจากระดับน้ำทะเลปานกลาง ไม่มีแหล่งน้ำตามธรรมชาติ

## 1.6 สภาพเศรษฐกิจและสังคมโดยภาพรวม

การประกอบอาชีพ ประชากรส่วนใหญ่ประกอบอาชีพเกษตรกรรม รองลงมาประกอบพานิชยกรรม รับจ้าง รับราชการ และอาชีพอื่น ๆ สภาพสังคมเป็นสังคมเกษตร มีความสัมพันธ์แบบเครือญาติ

### 2. ด้านโครงสร้างพื้นฐาน

2.1 การคมนาคม มีทางหลวงจำนวน 2 สาย เป็นถนนลาดยางแอสฟัลท์ คือ ทางหลวงจังหวัดหมายเลข 2061 (ทางพาด – พุทไธสง) และทางหลวงจังหวัดหมายเลข 2074 (บุรีรัมย์ – พุทไธสง)

### 3. ด้านเศรษฐกิจ

3.1 โครงสร้างทางเศรษฐกิจ/รายได้ประชากร ประชาชนส่วนใหญ่ประกอบอาชีพเกษตรกรรม รายได้เฉลี่ย 26,500 บาท/คน/ปี

3.2 การอุตสาหกรรม ในพื้นที่เทศบาลตำบลพุทไธสงมีโรงงานอุตสาหกรรมรวม 2 แห่ง คือ

3.2.1 โรงงานเย็บผ้า 1 แห่ง จำนวนแรงงาน 180 คน

3.2.2 โรงงานคอนกรีตผสมเสร็จ 1 แห่ง จำนวนแรงงาน 12 คน

3.3 การพาณิชย์กรรม/การบริการ

3.3.1 มีสถานีบริการน้ำมันเชื้อเพลิง จำนวน 1 แห่ง

3.3.2 มีโรงแรม จำนวน 1 แห่ง 28 ห้อง

3.3.3 ตลาดนัดคลองถม ทุกวันอังคาร และตลาดไนท์ทุกวันพฤหัสบดีและวันอาทิตย์

3.4 การท่องเที่ยว มีสถานที่ท่องเที่ยวที่สำคัญ ได้แก่ วัดหงษ์ บ้านศิระระแตร หมู่ที่ 11 ต. มะเฟือง มีพระพุทธรูปที่ศักดิ์สิทธิ์ ซึ่งเป็นที่เคารพสักการะของประชาชน มีงานประเพณีนมัสการพระเจ้าใหญ่ ในช่วงวันเพ็ญเดือนสาม หรือช่วงวันมาฆบูชาของทุกปี

### 4. ด้านสังคม

4.1 จำนวนประชากร ในเขตเทศบาลตำบลพุทไธสง มีจำนวนประชากรทั้งสิ้นจำนวน 5,198 คน แยกเป็นชาย 2,509 คน เป็นหญิง 2,689 คน จำนวนครัวเรือน 2,037 ครัวเรือนและมีประชากรแฝงที่เข้ามาประกอบอาชีพในเขตเทศบาล ประมาณ 500 คน

4.2 การศึกษา ศาสนา ประเพณี ศิลปวัฒนธรรม

4.2.1 การศึกษาประชากรส่วนใหญ่จบการศึกษาภาคบังคับ จำนวน สถาบันการศึกษาสังกัด สำนักงานการประถมศึกษา จำนวน 3 โรงเรียน จำนวนครู 56 คน นักเรียน 1,098 คน สังกัดกรมสามัญศึกษา จำนวน 1 โรงเรียน จำนวนครู 91 คน นักเรียน 3,143 คน ศูนย์พัฒนาเด็กเล็ก จำนวน 2 ศูนย์ จำนวนเด็ก 177 คน ครูผู้ดูแลเด็ก 9 คน

4.2.2 ศาสนา ประชากรส่วนใหญ่นับถือศาสนาพุทธร้อยละ 99 ศาสนาอื่น ร้อยละ 1 มีวัด จำนวน 5 วัด

4.2.3 ประเพณีวัฒนธรรม เทศบาลตำบลพุทไธสง มีการจัดงานประเพณี ลอยกระทง สงกรานต์ และแห่เทียนเข้าพรรษา เป็นประจำทุกปี

4.2.4 การสาธารณสุข มีสถานบริการสาธารณสุข ดังนี้

มีโรงพยาบาลขนาด 60 เตียง จำนวน 1 แห่ง สำนักงานสาธารณสุข อำเภอ จำนวน 1 แห่ง ร้านขายยาแผนปัจจุบัน จำนวน 6 แห่ง สถานพยาบาลของเอกชน จำนวน 2 แห่ง

## 5. ด้านทรัพยากรธรรมชาติและสิ่งแวดล้อม

5.1 ทรัพยากรน้ำ มีแหล่งน้ำที่ใช้กักเก็บน้ำเพื่อการเกษตรและการดับเพลิง จำนวน 1 แห่ง คือ บึงสระบัว และแหล่งน้ำธรรมชาติเพื่อการเกษตร ได้แก่ ห้วยเตย บึงรอบ เมือง บึงกลาง บึงมะเขือ หนองเม็ก บึงแสนโย และบึงบัวขาว

5.2 สภาพสิ่งแวดล้อม คุณภาพแหล่งน้ำในบึงรอบเมืองพุทไธสง ค่อนข้างที่จะ เน่าเสีย เนื่องจากมีน้ำจากอาคารบ้านเรือนไหลลงสู่แหล่งน้ำ ปริมาณขยะที่เกิดขึ้นแต่ละวัน เทศบาลสามารถดำเนินการกำจัด ได้น้ำเสียเกิดจากครัวเรือน เทศบาลไม่สามารถดำเนินการบำบัด ได้ เนื่องจากไม่มีบ่อบำบัดน้ำเสีย ปล่อยให้ไหลลงสู่แหล่งน้ำธรรมชาติหรือทุ่งนา

## 6. ด้านการเมือง - การบริหาร

ตามพระราชบัญญัติเทศบาล พ.ศ. 2496 ได้แบ่งโครงสร้างของเทศบาลออกเป็น 2 ส่วน คือ สภาเทศบาล และคณะผู้บริหาร สำหรับการปฏิบัติตามหน้าที่ของเทศบาลแล้ว จะมี โครงสร้างเพิ่มอีกส่วนหนึ่ง คือ พนักงานเทศบาล

6.1 สภาเทศบาลตำบลพุทไธสง มีจำนวนสมาชิกทั้งหมด 12 คน

6.2 คณะผู้บริหาร จำนวน 3 คน ประกอบด้วยนายกเทศมนตรี 1 คน รองนายกเทศมนตรี 2 คน และนายกเทศมนตรีอาจแต่งตั้งที่ปรึกษานายกเทศมนตรี ได้ไม่เกิน 1 คน

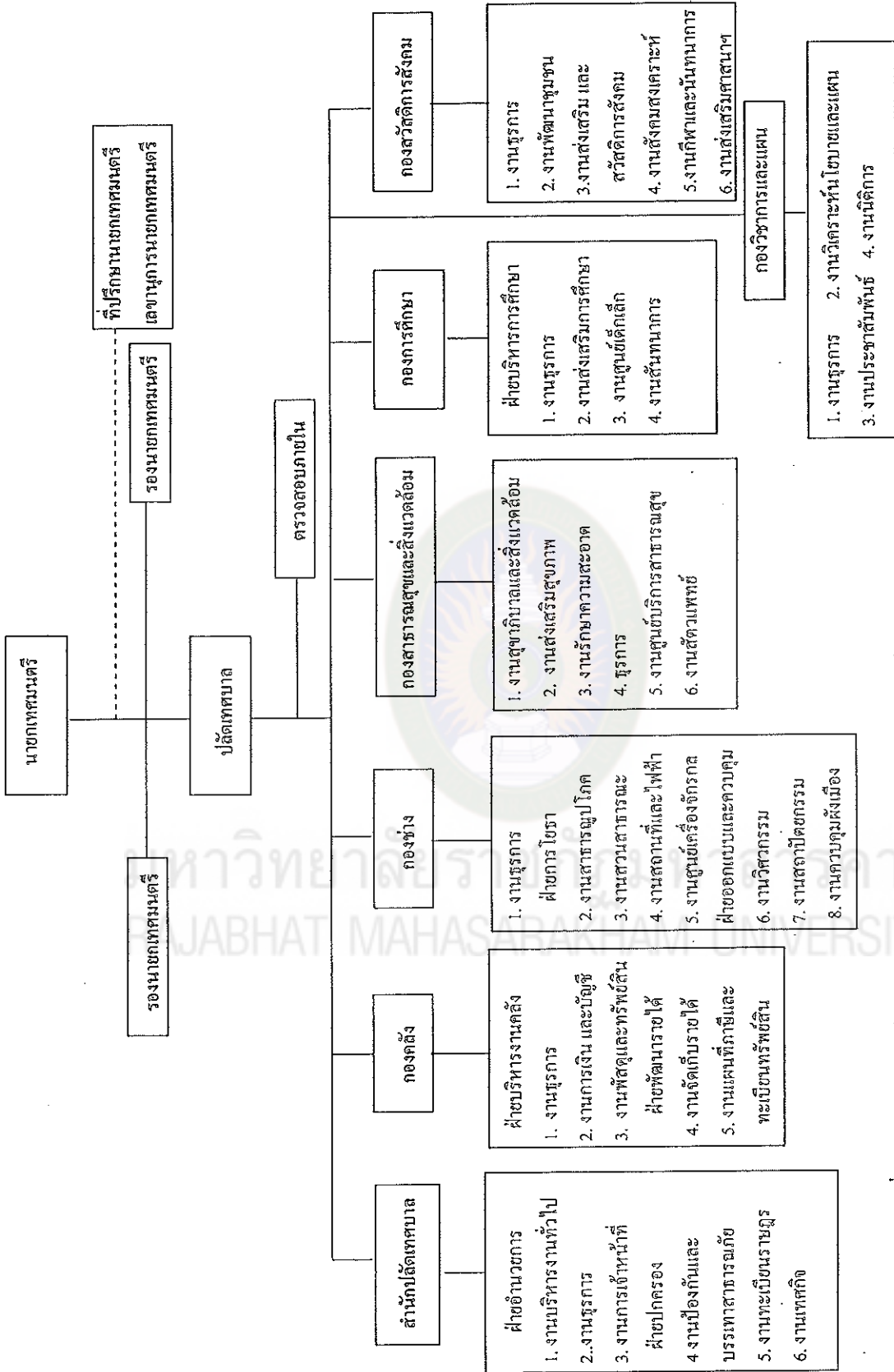
และเลขานุการนายกเทศมนตรี ได้ไม่เกิน 1 คน

6.3 อัตรากำลังเจ้าหน้าที่เทศบาลตำบลพุดซา

พนักงานเทศบาล	26 คน
ลูกจ้างประจำ	13 คน
พนักงานจ้างตามภารกิจ	25 คน
พนักงานจ้างทั่วไป	6 คน
รวมทั้งสิ้น	70 คน



มหาวิทยาลัยราชภัฏมหาสารคาม  
RAJABHAT MAHASARAKHAM UNIVERSITY



แผนภาพที่ 3 การจัดโครงสร้างและแบ่งส่วนราชการของเทศบาลตำบลพญาโรงสง

ที่มา : เทศบาลตำบลพญาโรงสง. 2554 : 10

กล่าวโดยสรุปโครงสร้างของเทศบาลประกอบด้วย สภาเทศบาล คณะผู้บริหาร และพนักงานเทศบาล โดยมีนายกเทศมนตรีทำหน้าที่ฝ่ายบริหาร และปลัดเทศบาลทำหน้าที่ฝ่ายปกครองบังคับบัญชาพนักงานเทศบาล ซึ่งเป็นฝ่ายประจำ มีหน่วยงานที่รับผิดชอบ คือ สำนักปลัด กองคลัง กองช่าง กองสาธารณสุขและสิ่งแวดล้อม กองการศึกษา กองสวัสดิการสังคม กองวิชาการและแผน และหน่วยตรวจสอบภายใน ตามพระราชบัญญัติเทศบาล แก้ไขเพิ่มเติมถึง (ฉบับที่ 13) พ.ศ. 2552

## แนวคิดเกี่ยวกับความคิดเห็น

### 1. ความหมายของความคิดเห็น

ได้มีนักวิชาการได้ให้ความหมายของความคิดเห็นไว้หลายท่าน ดังนี้

กฤษณี มหาวิรุฬห์ (2531 : 38) กล่าวว่า ความคิดเห็นเป็นการแสดงออกด้านความรู้สึกต่อสิ่งหนึ่งสิ่งใดเป็นความรู้สึกเชื่อถือที่ไม่อยู่บนความแน่นอนหรือความจริงแต่ขึ้นกับจิตใจ บุคคลจะแสดงออกได้ง่ายโดยการแสดงเหตุผลสนับสนุนหรือปกป้องความคิดเห็นนั้น ความคิดเห็นบางอย่างเป็นผลของการแปลความหมายของข้อเท็จจริง ซึ่งขึ้นกับคุณสมบัติประจำตัวของแต่ละบุคคล เช่น ด้านความรู้ ประสบการณ์ในการทำงาน สภาพแวดล้อม ฯลฯ และมีอารมณ์เป็นส่วนประกอบ การแสดงความคิดเห็นนี้อาจได้รับการยอมรับหรือปฏิเสธจากคนอื่น ๆ ก็ได้

บุญเรียง ขจรศิลป์ (2534 : 78) ได้ให้ความหมายของความคิดเห็นไว้ว่า การแสดงออกทางวาจาของเจตคติการที่บุคคลกล่าวว่าเขามีความเชื่อ หรือความรู้สึกอย่างไร เป็นการแสดงออกความคิดเห็นของบุคคล ดังนั้นการวัดความคิดเห็นของบุคคลนั้นเป็นสิ่งที่เป็นไปได้

จิรายุ ทรัพย์สิน (2540 : 16) ได้สรุปความหมายของความคิดเห็นไว้ว่า ความคิดเห็นหมายถึง ความรู้สึกนึกคิดของบุคคลที่แสดงออกมา เพื่อให้ผู้อื่นได้สามารถที่จะเรียนรู้ตลอดจน สามารถที่จะประเมินค่าในเรื่องใดเรื่องหนึ่ง หรือประเด็นใดประเด็นหนึ่ง การลงความเห็นอาจจะเป็นไปในลักษณะเห็นด้วย หรือไม่เห็นด้วยก็ได้ อันเนื่องจากสถานการณ์สิ่งแวดล้อม การติดต่อกับภายนอกการเข้าเป็นสมาชิกกลุ่มต่าง ๆ และการพบปะสังสรรค์

วัตรภู ออหาญ (2542 : 8) กล่าวว่า ความคิดเห็นเป็นการแสดงออกของบุคคล



ที่มีต่อสิ่งใดสิ่งหนึ่ง ซึ่งมีผลมาจากความเชื่อ ความคิดและทัศนคติ ซึ่งต้องอาศัยพื้นฐานความรู้ ประสบการณ์ และพฤติกรรมระหว่างบุคคล เป็นเครื่องช่วยในการพิจาราก่อนที่จะตัดสินใจ แสดงออกมา การลงความคิดเห็นจะเป็นไปในลักษณะเห็นด้วย หรือไม่เห็นด้วยซึ่งอาจบอกได้ว่าเป็นการถูกต้องหรือไม่ และปัจจัยที่มีผลต่อความคิดเห็นต่าง ๆ นั้น ประกอบด้วยความรู้ ประสบการณ์ และสภาพแวดล้อม

ทรงกรด ภูทอง (2545 : 6) กล่าวว่า ความคิดเห็น หมายถึง ความรู้สึกของมนุษย์ที่มีต่อสิ่งใดสิ่งหนึ่ง หรือการแสดงออกซึ่งวิจรรย์ญาณที่มีต่อเรื่องหนึ่ง เป็นเรื่องของจิตใจและเปลี่ยนแปลงไปตามข้อเท็จจริง ความคิดเห็นคล้ายกับทัศนคติ แต่เป็นความรู้สึกที่ผิวเผินหรือหยาบกว่าทัศนคติ

ทนงเกียรติ เจริญวงศ์เพชร (2545 : 9) กล่าวว่า ความคิดเห็น หมายถึงความรู้สึก และความเชื่อที่มีต่อสิ่งใดสิ่งหนึ่ง แสดงออกด้วยวาจาหรือการเขียน ทั้งนี้ขึ้นกับภูมิหลังทาง สังคม ความรู้ ประสบการณ์ และสิ่งแวดล้อมของบุคคลนั้น ซึ่งบุคคลอื่นอาจไม่เห็นด้วย

สรุปได้ว่า ความคิดเห็น หมายถึงความรู้สึกของบุคคลที่แสดงออกมาให้ผู้อื่นได้รับรู้ รวมไปถึงการประเมินค่าที่เกี่ยวกับเรื่องใดเรื่องหนึ่ง หรือประเด็นใดประเด็นหนึ่ง การลงความเห็นอาจจะเป็นไปในลักษณะเห็นด้วยหรือไม่เห็นด้วยก็ได้ อันเนื่องมาจากสถานการณ์ สิ่งแวดล้อม การติดต่อกับภายนอก การเข้าเป็นสมาชิกกลุ่ม ในที่นี้เป็นการแสดงออกทางด้านความรู้ของบุคคลต่อสิ่งใดสิ่งหนึ่งกล่าวคือเป็นความคิดเห็นของคณะกรรมการชุมชนต่อการจัดเก็บขยะมูลฝอยของเทศบาลตำบลพุทไธสง อำเภอพุทไธสง จังหวัดบุรีรัมย์

## 2. ปัจจัยที่มีผลต่อความคิดเห็น

ความคิดเห็นเป็นการแสดงออกถึงเรื่องใดเรื่องหนึ่ง โดยเฉพาะความคิดเห็นจะเกี่ยวข้องกับค่านิยมและทัศนคติ โดยที่ต่างก็เป็นเรื่องราวเกี่ยวข้องกับชีวิตที่มีจุดเริ่มต้นจากเรื่องของค่านิยมและทัศนคติ โดยที่ต่างก็เป็นเรื่องราวเกี่ยวข้องกับชีวิตที่มีจุดเริ่มต้นจากเรื่องของค่านิยมซึ่งเป็นเรื่องราวที่แคบที่สุด คือ เป็นการแสดงออกให้เห็นถึงเรื่องใดเรื่องหนึ่ง โดยเฉพาะเท่านั้น ความคิดเห็นอาจจะเห็นผลมาจากทัศนคติของบุคคล เช่น การมีทัศนคติที่ดีในการพัฒนาชนบท เป็นต้น

วิฑูรย์ กรอุมา (2532 : 8 ; อ้างถึงใน ไพวรรณ อุปลี. 2552 : 11) ความคิดเห็นเป็นเรื่องที่เกี่ยวข้องกับคุณสมบัติประจำตัวของแต่ละบุคคล คุณสมบัตินี้ดังกล่าว เช่น พื้นความรู้ที่มีอยู่ ประสบการณ์ในเรื่องการทำงาน รวมไปถึงการติดต่อสื่อสารกันในระหว่างบุคคล นับว่าเป็นปัจจัยสำคัญที่ทำให้บุคคลและกลุ่มมีความคิดเห็นไปในทิศทางใดทางหนึ่ง ทั้งนี้เพราะพื้น

ความรู้เป็นกระบวนการทางสังคม กรณีที่ได้รับการศึกษาเป็นเวลานานหลายปีที่จะเป็นรากฐานในการก่อให้เกิดความคิดเห็นต่อสิ่งใดสิ่งหนึ่ง

2.1 ปัจจัยที่มีผลต่อความคิดเห็น ดังนี้ (ปรีดา ชิตทรงสวัสดิ์. 2538 : 26 ; อ้างถึงใน อุทิศ แก้วขาว. 2543 : 13)

#### 2.1.1 ปัจจัยทางพันธุกรรมและร่างกาย (Genetic and physiological Factors)

จากการศึกษาพบว่าปัจจัยด้านพันธุกรรมจะมีผลต่อระดับความก้าวร้าวของบุคคล และจะมีผลต่อการศึกษา ทักษะคิดหรือความคิดเห็นของบุคคลนั้น ๆ ได้ ส่วนปัจจัยด้านสรีระ เช่น อายุ ความเจ็บป่วย และผลที่เกิดจากการใช้ยาเสพติด จะมีผลต่อความคิดเห็นและทักษะคิดของบุคคล

2.1.2 ประสบการณ์ของบุคคลโดยตรง (Direct personal experience) คือ บุคคลได้รับความรู้สึกและความคิดเห็นต่าง ๆ จากประสบการณ์โดยตรง เป็นการกระทำหรือได้พบเห็นต่อสิ่งต่าง ๆ โดยตนเองทำให้เกิดทัศนคติหรือความคิดเห็นจากประสบการณ์ที่ตนเองได้รับ

2.1.3 อิทธิพลจากครอบครัว (Parental influence) เป็นปัจจัยบุคคลเมื่อเป็นเด็กจะได้รับอิทธิพลจากการเลี้ยงดูอบรมของพ่อแม่และครอบครัว

2.1.4 ทัศนคติและความคิดเห็นต่อกลุ่ม (Group determinants of attitude) เป็นปัจจัยที่มีอิทธิพลอย่างมากต่อความคิดเห็นหรือทัศนคติของแต่ละบุคคล เนื่องจากบุคคลจะต้องมีสังคมและอยู่ร่วมกันเป็นกลุ่ม ดังนั้นความคิดเห็นและทัศนคติต่าง ๆ จะได้รับการถ่ายทอดและมีแรงกดดันจากกลุ่ม

2.1.5 สื่อมวลชน คือ สิ่งต่าง ๆ ที่เข้ามามีบทบาทในชีวิตประจำวันของคนเรา ได้แก่ หนังสือพิมพ์ วิทยุ โทรทัศน์ เป็นต้น ซึ่งเป็นปัจจัยหนึ่งที่มีผลต่อความคิดเห็นของบุคคล

2.2 ปัจจัยพื้นฐานที่มีอิทธิพลต่อความคิดเห็นของบุคคล ซึ่งทำให้บุคคลแต่ละคนแสดงความคิดเห็นที่อาจเหมือนกันหรือแตกต่างกันออกไป คือ (กิตติ สุทธิสัมพันธ์. 2542 : 12 - 13)

#### 2.1.1 ปัจจัยส่วนบุคคล ได้แก่

1) ปัจจัยทางพันธุกรรมและร่างกาย คือ เพศ อวัยวะ ความครบถ้วนสมบูรณ์ของอวัยวะต่าง ๆ คุณภาพสมอง

2) ระดับการศึกษา การศึกษามีอิทธิพลต่อการแสดงออกซึ่งความคิดเห็นและศึกษาให้บุคคลที่มีความรู้ในเรื่องต่าง ๆ มากขึ้น และคนที่มีความรู้มาก มักจะมีความคิดเห็นในเรื่องต่าง ๆ อย่างมีเหตุผล

3) ความเชื่อ ค่านิยม และเจตคติของบุคคลต่อเรื่องต่าง ๆ ซึ่งอาจจะได้จากการเรียนรู้กลุ่มบุคคลในสังคม หรือจากการอบรมสั่งสอนของครอบครัว

4) ประสบการณ์ เป็นสิ่งที่ก่อให้เกิดการเรียนรู้ ทำให้มีความรู้ ความเข้าใจในหน้าที่ และความรับผิดชอบต่องาน ซึ่งจะส่งผลต่อความคิดเห็น

### 2.1.2 ปัจจัยด้านสิ่งแวดล้อม

1) สื่อมวลชน ได้แก่ วิทยุ โทรทัศน์ หนังสือพิมพ์ ฯลฯ สิ่งต่าง ๆ เหล่านี้มีอิทธิพลอย่างมากต่อความคิดเห็นของบุคคล เป็นการได้รับรู้ข่าวสาร ข้อมูลต่าง ๆ ของแต่ละบุคคล

2) กลุ่มและสังคมที่เกี่ยวข้องมีอิทธิพลต่อความคิดเห็นของบุคคล เพราะเมื่อบุคคลอยู่ในกลุ่มใดหรือสังคมใด ก็จะต้องยอมรับและปฏิบัติตามเกณฑ์ของกลุ่มหรือสังคมนั้น ซึ่งทำให้บุคคลนั้นมีความคิดเห็นไปตามกลุ่มหรือสังคมที่อยู่

3) ข้อเท็จจริงในเรื่องต่าง ๆ หรือสิ่งต่าง ๆ ที่บุคคลแต่ละคนได้รับทั้งนี้ เพราะข้อเท็จจริงที่บุคคลได้รับแตกต่างกัน ก็จะมีผลต่อการแสดงความคิดเห็นที่แตกต่างกัน

จากแนวความคิดดังกล่าวจะเห็นได้ว่าแต่ละบุคคลได้ให้แนวความคิดเห็นเกี่ยวกับปัจจัยพื้นฐานที่มีอิทธิพลต่อความคิดเห็น มีลักษณะคล้ายคลึง และไปในทำนองเดียวกัน ปัจจัยเหล่านี้ทำให้ความคิดเห็นของบุคคลแตกต่างกันออกไป เพราะบุคคลแต่ละบุคคลย่อมจะได้รับมาลักษณะที่แตกต่างกัน ซึ่งปัจจัยด้านคุณสมบัติประจำตัว หรือปัจจัยด้านสิ่งแวดล้อม และประสบการณ์ของแต่ละบุคคล ซึ่งก่อให้เกิดการเรียนรู้ และสั่งสมจนกลายเป็นลักษณะของแต่ละบุคคล

## 3. การวัดความคิดเห็น

การที่จะทราบความคิดเห็นของบุคคลที่มีต่อสิ่งใด สิ่งนั้นจะต้องมีเครื่องมือวัดที่เชื่อถือได้ มีผู้เสนอการวัดไว้ พอสรุปได้ ดังนี้

วัลลภ รัฐฉัตรานนท์ (2545 : 102 – 117) ได้เขียนในประกอบการเรียนการสอนของคณะสังคมศาสตร์ มหาวิทยาลัยเกษตรศาสตร์ เรื่องการเก็บรวบรวมข้อมูล โดยการวัดว่า มาตรวัด เจตคติ หรือทัศนคติ หรือความคิดเห็นที่นิยมใช้อย่างแพร่หลายมี 4 วิธี คือ

3.1 วิธีแบบสเกลวัดความต่างทางศัพท์ (S-D Scale = Semantic differential scale) เป็นวิธีวัดทัศนคติ หรือความคิดเห็น โดยอาศัยคุณสมบัติที่มีความหมายตรงกันข้าม เช่น ดี-เลว ขยัน-ขี้เกียจ เป็นต้น

3.2 วิธีเคิร์ตสเกล (Likert Scale) เป็นวิธีสร้างมาตรวัดทัศนคติหรือความคิดเห็น ที่นิยมกันมากที่สุด เพราะเป็นวิธีสร้างมาตรวัดที่ง่าย ประหยัดเวลา ผู้ตอบสามารถแสดงทัศนคติ ในทางชอบหรือไม่ชอบ โดยยึดอันดับความชอบหรือไม่ชอบซึ่งอาจมีคำตอบให้เลือก 5 หรือ 4 คำตอบ และให้คะแนน 5 4 3 2 1 หรือ +1 +10 -1 -2 ตามลำดับ

3.3 วิธีกัทแมนสเกล (Guttman Scale) เป็นวิธีสร้างมาตรวัดทัศนคติ หรือทัศนคติ หรือความคิดเห็นในแนวเดียวกัน และสามารถจัดอันดับของทัศนคติสูง-ต่ำ แบบเปรียบเทียบกันและกันได้ อย่างต่ำสุดถึงสูงสุดและแสดงถึงการสะสมของข้อความความคิดเห็น

3.4 วิธีเทอร์สโตนสเกล (Thurstone Scale) เป็นวิธีการสร้างมาตรวัดออกเป็น ปริมาณ แล้วเปรียบเทียบตำแหน่งของความคิด หรือทัศนคติไปในทางเดียว และเสมือนว่าเป็น Scale ที่มีช่วงห่างเท่ากัน

สรุปได้ว่า ในการวัดความคิดเห็นของบุคคลสามารถทำได้หลายวิธี วิธีที่ใช้กัน โดยทั่วไปคือการตอบแบบสอบถาม วิธีที่ง่ายที่สุดในการจะบอกถึงความคิดเห็นก็คือการแสดง ให้เห็นถึงร้อยละของคำตอบ ในแต่ละข้อความเพราะจะทำให้เห็นว่าข้อความออกมาในลักษณะ เช่นไรจะได้ทำตามข้อคิดเห็นเหล่านั้นได้ การจะให้ใครก็ตามออกความคิดเห็นควรรวมกันต่อหน้า (Face to face) ถ้าจะใช้แบบสอบถามสำหรับวัดความคิดเห็นจะต้องระบุให้ผู้ตอบว่าเห็นด้วย หรือไม่เห็นด้วยกับข้อความที่กำหนดให้ หรือสามารถวัดในระดับ มากที่สุด มาก ปานกลาง น้อย น้อยมาก เป็นต้น

#### 4. องค์ประกอบของความคิดเห็น

ความคิดเห็นมีองค์ประกอบที่สำคัญอยู่ 3 ประการ คือ (ไพววรรณ อุปลี. 2552 :

10)

4.1 องค์ประกอบด้านความคิด (Cognitive component) คือ ส่วนที่เป็นความรู้ ความคิด และความเชื่อของบุคคลที่มีต่อสิ่งใดสิ่งหนึ่ง

4.2 องค์ประกอบด้านความรู้สึกที่มีต่อกลุ่มคน (Affective component) บุคคลและเหตุการณ์ คือ สภาพทางอารมณ์ที่เป็นความรู้สึกชอบ ไม่ชอบ รัก กลัว ไม่พอใจ เป็นต้น

4.3 องค์ประกอบด้านพฤติกรรม (Behavioral component) คือแนวโน้มของบุคคลที่แสดงถึงพฤติกรรมตอบสนองต่อสิ่งเร้าในวิถีทางเข้าหรือออกหนี ขึ้นอยู่กับว่ามีความรู้สึกนึกคิดต่อสิ่งเร้าในลักษณะใด

สรุปได้ว่า องค์ประกอบของความคิดเห็น ประกอบไปด้วย องค์ประกอบด้านความคิด องค์ประกอบด้านความรู้สึกที่มีต่อกลุ่มคน และองค์ประกอบด้านพฤติกรรม

### แนวคิดเกี่ยวกับคณะกรรมการชุมชน

คณะกรรมการชุมชน ถือว่าเป็นผู้นำที่สำคัญในชุมชน เป็นบุคคลที่ได้รับการพัฒนาให้เป็นผู้ดำเนินการพัฒนาชุมชน มีความรู้ความสามารถในการคิดค้นหาปัญหา วิเคราะห์ วางแผนแก้ไขดำเนินการ และประเมินผลได้ ซึ่งสามารถมองภาพชุมชนได้ชัดเจนแล้วนำไปใช้เป็นข้อมูลในการค้นหาจุดอ่อน หรือส่วนขาดที่ต้องพัฒนาให้ชัดเจนยิ่งขึ้น หากผู้นำมีความรู้ ความเข้าใจและสามารถนำไปใช้ประโยชน์ในการพัฒนาชุมชนตนเองได้แล้ว ก็ย่อมทำให้ชุมชนนั้นสามารถพึ่งพาตนเองได้ เป็นชุมชนที่เข้มแข็ง มั่นคง น่าอยู่ และยั่งยืน

#### 1. วัตถุประสงค์ของการจัดตั้งคณะกรรมการชุมชน

การจัดตั้งคณะกรรมการชุมชนมีวัตถุประสงค์ ดังนี้

1.1 เพื่อให้ชุมชนได้มีการรวมตัวกันคัดเลือกรวมตัวกันคิดแก้ปัญหาและพัฒนาชุมชนของตนเองให้มีคุณภาพชีวิตที่ดี มีสิ่งแวดล้อมที่ดี เพื่อการพัฒนาที่เข้มแข็ง ยั่งยืน มั่นคง

1.2 เพื่อให้ชุมชนเกิดการเรียนรู้เกี่ยวกับการปกครองตามระบอบประชาธิปไตยอันมีพระมหากษัตริย์เป็นประมุข อันเป็นพื้นฐานของการปกครองประเทศ

1.3 เพื่อให้ชุมชนเข้มแข็ง ทั้งทางด้านเศรษฐกิจ สังคม เกิดความรักสมัครสมานสามัคคี และรักท้องถิ่นของตนเอง

1.4 เพื่อให้มีการอนุรักษ์ทรัพยากรธรรมชาติและสิ่งแวดล้อมในชุมชนและสืบสานวัฒนธรรมประเพณี ตลอดจนภูมิปัญญาของท้องถิ่นมิให้สูญหาย

1.5 เพื่อประสานความร่วมมือ ระหว่างภาครัฐและภาคเอกชน เพื่อพัฒนาและนำบริการหรือโครงการต่าง ๆ ไปช่วยเหลือประชาชนในชุมชน

## 2. การดำเนินงานของคณะกรรมการชุมชน

คณะกรรมการชุมชนปฏิบัติงาน ดังนี้

- 2.1 เป็นผู้เสริมสร้าง และปลูกจิตสำนึก ความสามัคคี การมีส่วนร่วมในการพัฒนาของประชาชนในชุมชน
- 2.2 เป็นผู้ดำเนินการดำเนินกิจกรรมต่าง ๆ ในชุมชน เช่น กิจกรรมประเพณีท้องถิ่น กิจกรรมสาธารณสุข กิจกรรมพัฒนาอาชีพ และการปรับปรุงชุมชน และอื่น ๆ
- 2.3 เป็นสื่อกลางในการรับฟัง รวบรวมความคิดเห็นและปัญหาของชุมชนเสนอแนะแนวทางแก้ไข ร่วมกันคิดค้นหาเหตุของปัญหา ร่วมมือกันแก้ไขปัญหา ร่วมกันรับผิดชอบ รวมทั้งนำเสนอปัญหาที่ชุมชนไม่สามารถแก้ไขได้ เพื่อขอรับการสนับสนุนจากหน่วยงานที่เกี่ยวข้อง
- 2.4 เป็นหน่วยงานในการประสาน โครงการกิจกรรมต่าง ๆ ระหว่างกลุ่มทั้งหลายในชุมชน และระหว่างผู้อาศัยในชุมชนและองค์กรหน่วยงานต่าง ๆ ภายนอก ทั้งภาครัฐและเอกชน รวมทั้งชุมชนอื่น ๆ ด้วย
- 2.5 ส่งเสริมและบำรุงรักษาศิลปะ จารีตประเพณี และภูมิปัญญาท้องถิ่น
- 2.6 ส่งเสริมและรักษาคุณภาพชีวิตและสิ่งแวดล้อมในชุมชน

## 3. อำนาจหน้าที่ของคณะกรรมการชุมชน

3.1 คณะกรรมการชุมชน 11 ตำแหน่ง ดังนี้

- 3.1.1 ประธานคณะกรรมการชุมชน
- 3.1.2 รองประธานคณะกรรมการชุมชน
- 3.1.3 กรรมการฝ่ายเลขานุการ
- 3.1.4 กรรมการฝ่ายற்றுญิก
- 3.1.5 กรรมการฝ่ายประชาสัมพันธ์
- 3.1.6 กรรมการฝ่ายพัฒนาด้านกายภาพ
- 3.1.7 กรรมการฝ่ายสาธารณสุข
- 3.1.8 กรรมการฝ่ายส่งเสริมอาชีพและรายได้
- 3.1.9 กรรมการฝ่ายสวัสดิการสังคม
- 3.1.10 กรรมการฝ่ายส่งเสริมการศึกษาและการกีฬา
- 3.1.11 กรรมการฝ่ายป้องกันและรักษาความสงบเรียบร้อย

### 3.2 คณะกรรมการชุมชนมีอำนาจหน้าที่ตามตำแหน่ง ดังนี้

#### 3.2.1 ประธานคณะกรรมการชุมชน มีอำนาจหน้าที่ ดังนี้

- 1) เป็นประธานในที่ประชุม
- 2) เป็นผู้ประสานงานการดำเนินงานของคณะกรรมการฝ่ายต่าง ๆ
- 3) เป็นผู้ชี้ขาดในกรณีการลงมติมีคะแนนเสียงเท่ากัน
- 4) เป็นผู้ประสานงานการดำเนินกิจกรรม โครงการต่าง ๆ หรือ

นโยบายจากเทศบาล และจากหน่วยงานภาครัฐและเอกชน

#### 3.2.2 รองประธานคณะกรรมการชุมชน มีอำนาจหน้าที่ ดังนี้

- 1) ช่วยเหลือประธานคณะกรรมการชุมชน ในกิจกรรมทั่วไปและตามที่ประธานมอบหมาย
- 2) ทำหน้าที่รักษาการแทนประธานคณะกรรมการชุมชน ในกรณีที่ประธานไม่สามารถปฏิบัติหน้าที่ได้

#### 3.2.3 ฝ่ายเลขานุการ มีอำนาจหน้าที่ ดังนี้

- 1) นัดประชุมคณะกรรมการชุมชน
- 2) รับผิดชอบงานสารบรรณของคณะกรรมการชุมชน
- 3) จัดทำทะเบียนผู้อยู่อาศัยในชุมชนให้เป็นปัจจุบันทุก ๆ 3 เดือน ประกอบด้วยชื่อ ชื่อสกุล อายุ ที่อยู่อาศัย และอื่นๆ

- 4) ควบคุมการนับคะแนนเสียงในการประชุม
- 5) ทำรายงานการประชุมของคณะกรรมการชุมชน
- 6) แจกมติของที่ประชุม ไปยังผู้ที่เกี่ยวข้อง
- 7) ดูแลรักษาเอกสาร หลักฐานต่างๆ ของชุมชน
- 8) ประสานงานระหว่างผู้อยู่อาศัยในชุมชนกับคณะกรรมการชุมชน

- 9) ดูแล ประสานการปฏิบัติงาน ระหว่างคณะกรรมการฝ่ายต่าง ๆ ให้เป็นไปตามนโยบายของชุมชนและเทศบาล

- 10) หน้าที่ความรับผิดชอบอื่นๆ ที่เกี่ยวข้องหรือตามที่ประธานมอบหมาย

#### 3.2.4 ฝ่ายเหรัญญิก มีอำนาจหน้าที่ ดังนี้

- 1) ทำบัญชีรายรับ – รายจ่าย และบัญชีทรัพย์สินต่างๆของชุมชน

ตลอดจนวัตถุประสงค์ของชุมชน รวมทั้งการชี้แจงรายรับ – รายจ่าย ให้คณะกรรมการและ  
ผู้อยู่อาศัยในชุมชนทราบ ในการประชุมประจำเดือนของชุมชนนั้น ๆ และทำบัญชีต่าง ๆ  
ให้เป็นปัจจุบันอยู่เสมอ

2) เก็บรักษาเงินและทรัพย์สิน ซึ่งวิธีการเก็บรักษาเงินนั้น ให้เป็นไป  
ตามมติของคณะกรรมการชุมชน

3) การเบิกจ่ายเงิน ให้เป็นไปตามมติของคณะกรรมการชุมชน

4) หน้าที่ความรับผิดชอบอื่น ๆ ที่เกี่ยวข้องหรือตามที่ประธาน

มอบหมาย

### 3.2.5 ฝ่ายประชาสัมพันธ์ มีอำนาจหน้าที่ ดังนี้

1) เผยแพร่ข่าวสารเกี่ยวกับการดำเนินงานของคณะกรรมการชุมชน

2) เผยแพร่ข่าวสารให้หน่วยงานภายนอกชุมชนและชุมชนอื่น ๆ

ทราบ

3) หน้าที่ความรับผิดชอบอื่น ๆ ที่เกี่ยวข้องหรือตามที่ประธาน

มอบหมาย

### 3.2.6 ฝ่ายพัฒนาด้านกายภาพ มีอำนาจหน้าที่ ดังนี้

1) วางโครงการและแผนการดำเนินงานพัฒนา

2) ขอความช่วยเหลือจากหน่วยงานราชการ องค์กร หรือเอกชน

ต่าง ๆ

3) แก้ไขปัญหาอุปสรรคข้อขัดข้องในการพัฒนาชุมชน

4) หน้าที่ความรับผิดชอบอื่น ๆ ที่เกี่ยวข้องหรือตามที่ประธาน

มอบหมาย

### 3.2.7 ฝ่ายสาธารณสุข มีอำนาจหน้าที่ ดังนี้

1) การรักษาพยาบาลเบื้องต้น

2) ส่งเสริมสุขภาพอนามัย

3) ป้องกันโรค

4) วางแผนครอบครัว

5) ดูแลด้านสุขภาพิบาล

6) รักษาภาวะแวดล้อมของชุมชนและป้องกันอันตราย อันเกิดจาก

ภาวะแวดล้อม



7) คู่มือการปฏิบัติหน้าที่ของอาสาสมัครสาธารณสุขในเขตเมือง

(อสม.)

8) หน้าที่ความรับผิดชอบอื่น ๆ ที่เกี่ยวข้องหรือตามที่ประธาน

มอบหมาย

3.2.8 ฝ่ายส่งเสริมอาชีพและรายได้ มีอำนาจ ดังนี้

1) ดูแล / ส่งเสริมหาช่องทางและสนับสนุนการประกอบอาชีพให้มีรายได้ ให้มีความมั่นคงมากยิ่งขึ้น

2) หาแหล่งเงินทุนและตลาด เพื่อจำหน่ายผลผลิต

3.2.9 ฝ่ายสวัสดิการสังคม มีอำนาจหน้าที่ ดังนี้

1) ดูแลสวัสดิการของผู้อาศัยอยู่ในชุมชน

2) สงเคราะห์ผู้ยากไร้ที่ไม่สามารถช่วยเหลือตนเองได้

3) สงเคราะห์ผู้ประสบภัยธรรมชาติตามความจำเป็น

4) หน้าที่ความรับผิดชอบอื่น ๆ ที่เกี่ยวข้องหรือตามที่ประธาน

มอบหมาย

3.2.10 ฝ่ายส่งเสริมการศึกษาและการกีฬา มีอำนาจหน้าที่ ดังนี้

1) ตรวจสอบให้เด็กในชุมชนเข้าโรงเรียนตามเกณฑ์การศึกษา

ภาคบังคับ

2) ส่งเสริมกิจการลูกเสือ

3) ส่งเสริมกิจกรรมเยาวชน

4) ส่งเสริมกิจกรรมด้านศาสนา ศิลปะ และวัฒนธรรม

5) ส่งเสริมกิจกรรมนันทนาการและการกีฬา

6) หน้าที่ความรับผิดชอบอื่น ๆ ที่เกี่ยวข้องหรือตามที่ประธาน

มอบหมาย

3.2.11 ฝ่ายป้องกันและรักษาความสงบเรียบร้อย มีอำนาจหน้าที่ ดังนี้

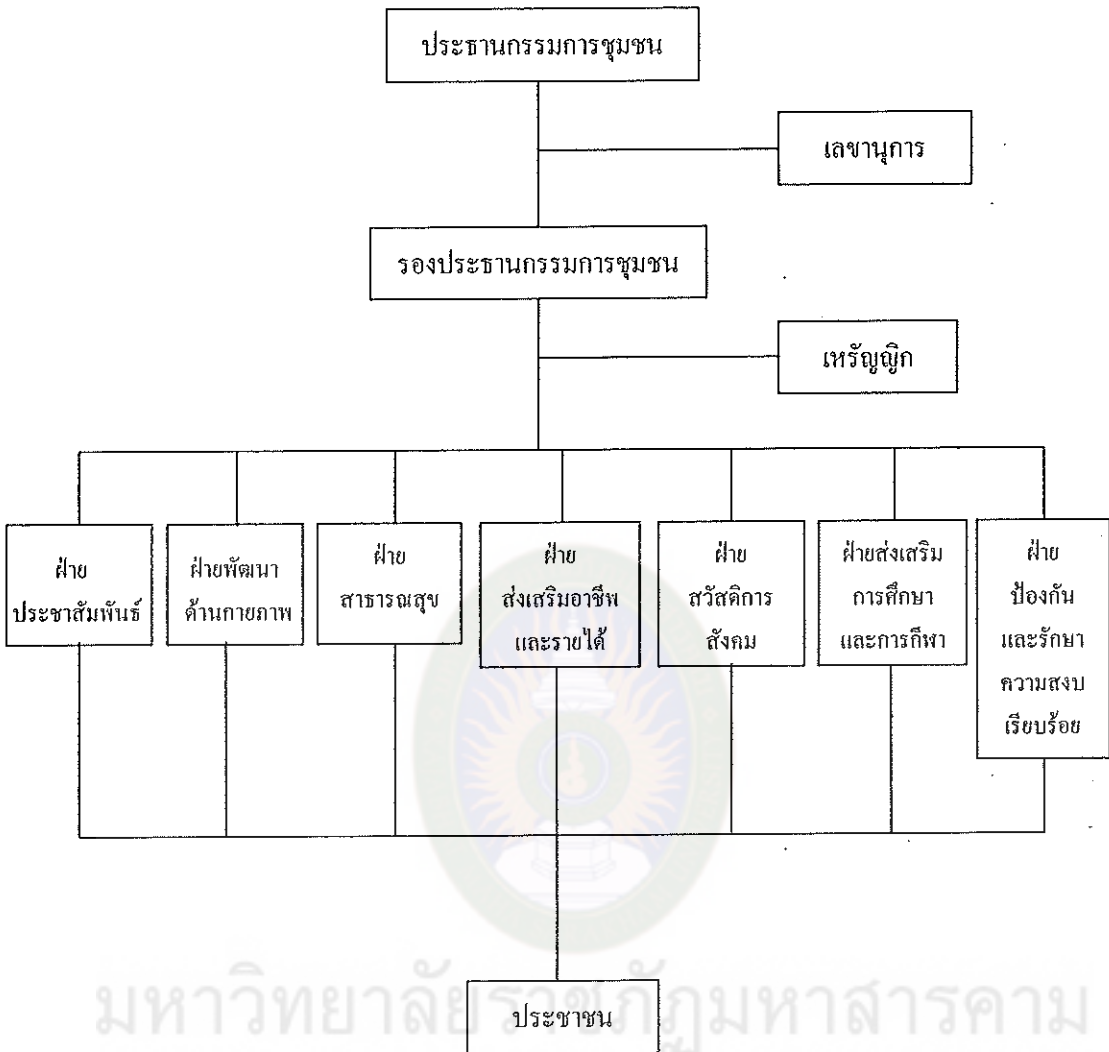
1) ดูแลรักษาความสงบเรียบร้อยในชุมชน

2) ช่วยเหลือดูแลและระมัดระวังในการป้องกันและบรรเทา

สาธารณภัย

3) หน้าที่ความรับผิดชอบอื่น ๆ ที่เกี่ยวข้องหรือตามที่ประธาน

มอบหมาย



แผนภาพที่ 4 โครงสร้างคณะกรรมการชุมชนเทศบาลตำบลพุดธิ์สง  
ที่มา : เทศบาลตำบลพุดธิ์สง. 2554ก : 5

## แนวคิดทฤษฎีเกี่ยวกับการจัดเก็บขยะมูลฝอย

### 1. ความหมายของขยะมูลฝอย

ขยะมูลฝอยหรือปัจจุบันเรียกว่า มูลฝอย หมายถึง ของเหลือทิ้งจากการใช้สอยของมนุษย์จากกระบวนการผลิตจากกิจกรรมภาคอุตสาหกรรมและเกษตรกรรม นักวิชาการหลายท่านได้ให้ความหมายของมูลฝอย ไว้ดังนี้

พจนานุกรมฉบับราชบัณฑิตยสถาน พ.ศ. 2542 (2546 : 871) กล่าวว่า มูลฝอย หมายถึง เศษสิ่งของที่ทิ้งแล้ว หยากเชื้อ และมูลฝอย หมายถึง หยากเชื้อ

พระราชบัญญัติสาธารณสุข 2535 (2/2550) ได้ให้ความหมายว่า มูลฝอย หมายถึง เศษกระดาษ เศษผ้า เศษอาหาร เศษสินค้า ถู พลาสติก ภาชนะที่ใส่อาหาร ถ้ำ มูลสัตว์ ซากสัตว์ รวมตลอดถึงสิ่งอื่นใดที่เก็บกวาดจากถนน ตลาด ที่เลี้ยงสัตว์หรือที่อื่น ๆ โดยมีกฎระเบียบดังต่อไปนี้

1.1 การกำจัดสิ่งปฏิกูลและมูลฝอยในเขตราชการส่วนท้องถิ่นใดให้เป็นอำนาจหน้าที่ของราชการส่วนท้องถิ่นนั้น แต่ในกรณีที่มีเหตุอันสมควร ราชการส่วนท้องถิ่นอาจมอบให้บุคคลใดดำเนินการแทนภายใต้การควบคุมดูแลของราชการส่วนท้องถิ่นหรืออาจอนุญาตให้บุคคลใดเป็นผู้ดำเนินการกำจัดสิ่งปฏิกูลหรือมูลฝอยก็ได้

1.2 ห้ามมิให้ผู้ใดดำเนินการรับทำการเก็บขน หรือกำจัดสิ่งปฏิกูลหรือมูลฝอยโดยทำเป็นธุรกิจหรือโดยได้รับประโยชน์ตอบแทนด้วยการคิดค่าบริการ เว้นแต่จะได้รับใบอนุญาตจากเจ้าพนักงานท้องถิ่น

1.3 เพื่อประโยชน์ในการรักษาความสะอาดและการจัดระเบียบในการเก็บขนและกำจัดสิ่งปฏิกูลหรือมูลฝอย ให้ราชการส่วนท้องถิ่นมีอำนาจออกข้อกำหนดของท้องถิ่น

พระราชบัญญัติรักษาความสะอาดและความเป็นระเบียบเรียบร้อยของบ้านเมือง พ.ศ. 2535 ได้ให้ความหมายว่า มูลฝอย หมายถึง เศษอาหาร เศษผ้า เศษสินค้า ถูพลาสติก ภาชนะใส่อาหาร ถ้ำ มูลสัตว์ หรือซากสัตว์ รวมตลอดถึงสิ่งอื่นใดที่เก็บจากถนน ตลาด ที่เลี้ยงสัตว์ หรือ ที่อื่น ๆ คำว่า “มูลฝอย” มีความหมายกว้าง ไม่ว่าจะเก็บกวาดจากที่ใดก็ตามที่มีคนทิ้งไว้แต่ในความสำคัญของมูลฝอยก็คือ ก่อให้เกิดปัญหาทำลายสภาพแวดล้อมในด้านต่าง ๆ ทั้งทางน้ำ ทางดิน และทางอากาศ เป็นต้น

สรุป ขยะมูลฝอย หมายถึง สิ่งของเหลือทิ้งจากระบวนการผลิตและอุปโภค ซึ่งเสื่อมสภาพจนใช้การไม่ได้หรือ ไม่ต้องการใช้แล้ว บางชนิดเป็นของแข็งหรือกากของเสีย มีผลต่อสุขภาพทางกายและจิตใจเนื่องจากความสกปรก เป็นแหล่งเพาะเชื้อโรค ทำให้เกิดมลพิษและทัศนยะอุจาด

## 2. องค์ประกอบของมูลฝอย

โดยทั่วไปมูลฝอยจะมีองค์ประกอบของสารานาชนิดที่แตกต่างกันตามสถานที่ ความหนาแน่น ขนาด สภาวะทางสังคม และเศรษฐกิจของชุมชน (ปรีดา เข้มเจริญวงศ์. 2536 : 9)

## 3. ประเภทของมูลฝอย

มี 3 ประเภทใหญ่ ๆ คือ (รุ่งนภา พวงศิริ. 2547 : 7)

3.1 มูลฝอยเปียก ได้แก่ เศษอาหาร เศษพืชผัก เศษผลไม้ อินทรีย์วัตถุที่ย่อยสลายได้ง่าย มีความชื้นสูงและส่งกลิ่นเหม็นได้เร็ว ต้องเร่งเก็บขนและกำจัด

3.2 มูลฝอยแห้ง ได้แก่ เศษกระดาษ เศษผ้า แก้ว โลหะ ไม้ ยาง และพลาสติก ฯลฯ มูลฝอยนี้มีทั้งที่กำจัดได้โดยการเผาและที่เผาไม่ได้ส่วนหนึ่งเป็นมูลฝอยที่สามารถคัดแยกวัสดุที่ยังมีประโยชน์กลับมาใช้ใหม่ได้อีก โดยคัดแยกมูลฝอยก่อนที่จะทิ้ง เป็นการลดปริมาณมูลฝอยที่ต้องทำลายและจะมีคุณประโยชน์นานาประการ

3.3 มูลฝอยหรือของเสียอันตราย ได้แก่ สิ่งปฏิกูลและของเสียอื่น ๆ ที่มีลักษณะเป็นพิษ มีฤทธิ์ในการกัดกร่อนและระเบิดได้ง่าย ซึ่งต้องใช้กรรมวิธีพิเศษกว่าปกติในการจัดการ เนื่องจากเป็นวัสดุที่มีอันตรายโดยเฉพาะอย่างยิ่งต่อชีวิตมนุษย์ เช่น สารฆ่าแมลง ถ่าน ไฟฉาย แบตเตอรี่รถยนต์ ฯลฯ มูลฝอยหรือของเสียอันตรายเหล่านี้บางชนิดต้องระมัดระวังเป็นพิเศษ เพราะมีลักษณะเป็น “มูลฝอยติดเชื้อ” ที่มีอันตรายสูง

## 4. แหล่งกำเนิดมูลฝอย

แหล่งกำเนิดมูลฝอยสามารถแยกได้ 3 แหล่งใหญ่ ๆ ดังนี้ (รุ่งนภา พวงศิริ. 2547 : 7)

4.1 มูลฝอยชุมชน ได้แก่ มูลฝอยจากสถานที่ต่าง ๆ ดังนี้ คือ ที่พักอาศัย ย่านธุรกิจการค้า ตลาดสด สถานที่ราชการ หรือสถาบันทางการศึกษา และโรงพยาบาล ลักษณะของมูลฝอยขึ้นอยู่กับกิจกรรมต่าง ๆ ตามประเภทของแหล่งกำเนิด เช่น มูลฝอยจากที่อาศัย ตลาดสด ส่วนใหญ่ประกอบด้วย เศษอาหาร พืช ผัก ส่วนมูลฝอยจากสถานที่ราชการ หรือ โรงเรียนส่วนใหญ่เป็นเศษวัสดุเหลือใช้จากสำนักงาน เช่น กระดาษ ถูพลาสติก มูลฝอยจากโรงพยาบาลมักมีมูลฝอยติดเชื้อจากห้องพยาบาลปะปนมากับมูลฝอยประเภทอื่น ๆ เป็นต้น

4.2 มูลฝอยจากการเกษตร เช่น จากฟาร์มเลี้ยงสัตว์ และจากการเพาะปลูก ซึ่งส่วนใหญ่เป็นสารอินทรีย์ที่พร้อมจะเน่าและย่อยสลาย ส่งกลิ่นเหม็นรบกวน เช่น เศษพืช ผัก

มูลสัตว์ เป็นต้น ในเขตเกษตรกรรมบางแห่ง มีการใช้สารเคมีและวัตถุมีพิษต่าง ๆ ซึ่งเสี่ยงต่อการปนเปื้อนสู่สิ่งแวดล้อม

4.3 มูลฝอยอุตสาหกรรม ได้แก่ มูลฝอยจากโรงงานอุตสาหกรรมต่าง ๆ ทั้งจากกระบวนการผลิตหรือที่ปะปนมากับวัตถุดิบ ลักษณะมูลฝอยแบ่งเป็น มูลฝอยทั่วไปจากกิจกรรมประจำวันหรือจากบ้านพักคนงาน และมูลฝอยอันตรายซึ่งเกิดจากกระบวนการผลิต เช่น คราบน้ำมัน สารละลายที่ใช้แล้วรวมทั้งเศษวัตถุดิบต่าง ๆ (กรมควบคุมมลพิษ กระทรวงทรัพยากรธรรมชาติและสิ่งแวดล้อม. 2549 : 8-12)

## 5. ปริมาณมูลฝอย

ปริมาณมูลฝอยขึ้นอยู่กับองค์ประกอบหลายอย่าง และสามารถเปลี่ยนแปลงได้เสมอ ซึ่งผู้มีหน้าที่ในการจัดการมูลฝอยจำเป็นต้องบันทึกปริมาณมูลฝอยไว้ เพื่อนำไปใช้ประโยชน์ในการจัดการมูลฝอย เช่น การจัดเก็บมูลฝอย การวางแผนการปรับปรุงการปฏิบัติงานหรือ การจัดงบประมาณตลอดจนวางแผนงานในอนาคต

5.1 ปัจจัยที่มีผลต่อปริมาณมูลฝอย จะเพิ่มมากขึ้นตามความเจริญของท้องถิ่น และฐานะความเป็นอยู่ของประชาชน และเพิ่มมากขึ้นทั้งอัตราส่วนที่เกิดขึ้นต่อคน และปริมาณทั้งหมดตามจำนวนการเพิ่มประชากร ปริมาณมูลฝอยมากขึ้นจะขึ้นอยู่กับหลายปัจจัย ได้แก่ ลักษณะที่ตั้งทางภูมิศาสตร์ ฤดูกาล อุบัติภัยของประชากรในชุมชน ความหนาแน่นของประชากรและลักษณะชุมชน สภาพเศรษฐกิจ การบริการจัดเก็บและกำจัดมูลฝอย สภาพการนำวัสดุกลับมาใช้ใหม่ และกฎหมายข้อบังคับและความร่วมมือของประชาชน

5.2 การหาปริมาณมูลฝอย การหาปริมาณมูลฝอยสามารถหาได้ 2 ลักษณะ คือ

5.2.1 การชั่งน้ำหนัก วิธีนี้ทำโดยการชั่งน้ำหนักมูลฝอย โดยใช้เครื่องชั่งน้ำหนักขนาดใหญ่ ที่สามารถชั่งรถจัดเก็บมูลฝอยได้

5.2.2 การหาปริมาตร วิธีนี้ทำได้ง่ายกว่า โดยคิดจากปริมาตรของรถที่บรรทุกมูลฝอยข้อมูลที่ได้รับจากการชั่ง จะได้ตัวเลขที่แน่นอนกว่าการวัดปริมาตร เพราะความหนาแน่นของมูลฝอยมีผลอย่างมาก การจะหาปริมาตรมูลฝอยไปกำจัดหรือบำบัด การหาปริมาณมูลฝอยชุมชนจำเป็นต้องหาความสัมพันธ์ระหว่างปริมาณมูลฝอยกับเวลาและประชากร ซึ่งความสัมพันธ์ดังกล่าวแสดงให้เห็นได้ในค่าอัตราการผลิตมูลฝอย

5.3 การประเมินปริมาณมูลฝอย การประเมินปริมาณมูลฝอยสามารถทำได้ โดยการชั่งน้ำหนักหรือวัดปริมาตรมูลฝอยที่จัดเก็บได้ และเปรียบเทียบกับจำนวนประชากรที่ให้บริการเพื่อคำนวณหาปริมาณมูลฝอยทั้งหมดและปริมาณมูลฝอยที่ตกค้าง

#### การคำนวณหาปริมาณมูลฝอย

ปริมาณมูลฝอยที่เกิดขึ้นในพื้นที่ใด ๆ สามารถคำนวณได้โดยใช้สูตร  
 จำนวนมูลฝอยที่เกิดขึ้นต่อวัน = จำนวนประชากรในปัจจุบัน x อัตราการผลิตมูลฝอย  
 ปริมาณมูลฝอยเพิ่มขึ้น ทั้งในระดับภาพรวมทั้งประเทศและในระดับพื้นที่ โดยเฉพาะอย่างยิ่งสำหรับเมืองใหญ่ ๆ ที่มีการเติบโตสูงและกระแสนริโภคขนาดใหญ่ ปริมาณการเพิ่มขึ้นของมูลฝอยยิ่งเร็วกว่าการรับมือจะตามทัน และในท่ามกลางมูลฝอยชุมชนทั่วไปที่ยังมีปัญหาในการจัดการ การมีมูลฝอยอันตรายรวมอยู่ด้วยยิ่งก่อให้เกิดความซับซ้อนในการจัดการยิ่งขึ้น

ในปัจจุบันเทคโนโลยีเจริญมากขึ้น เป็นผลทำให้ปริมาณของมูลฝอยเพิ่มมากขึ้นถึงแม้การดำเนินการจัดการมูลฝอยในท้องถิ่นส่วนใหญ่ ไม่ว่าจะป็นชุมชนในเมืองหรือชุมชนชนบทสามารถให้บริการเก็บรวบรวมมูลฝอยได้มากขึ้น และมูลฝอยตกค้างได้น้อยลง แต่ยังมีปัญหาการกำจัดมูลฝอยไม่ถูกสุขลักษณะ ซึ่งการกำจัดมูลฝอยเป็นสิ่งจำเป็นอย่างยิ่งที่จะต้องดำเนินการควบคุมและกำจัดให้หมดสิ้นไปในแต่ละวัน ถ้าหากปล่อยทิ้งไว้ มูลฝอยก็จะเน่าเหม็น เกิดปัญหาเรื่องกลิ่นเป็นแหล่งเพาะพันธุ์เชื้อโรค สัตว์เข้าไปคุ้ยเขี่ย และยังเป็นสาเหตุของเพลิงไหม้ได้

#### 6. ลักษณะมูลฝอย

ลักษณะมูลฝอยแยกได้เป็น 2 ลักษณะ คือ

6.1 ลักษณะทางกายภาพ ได้แก่ องค์ประกอบมูลฝอย ความหนาแน่น น้ำหนัก และ ปริมาตร

6.2 ลักษณะทางเคมี ได้แก่ ความชื้น ค่าความร้อน และ ส่วนประกอบทางเคมี (C, N, O, H, S, Cl. เป็นต้น)

#### 7. การจัดเก็บมูลฝอย

การจัดเก็บมูลฝอย คือกระบวนการจัดเก็บมูลฝอยที่เกิดขึ้นจากแหล่งกำเนิดต่าง ๆ เพื่อนำมูลฝอยไปกำจัด หรือทำลาย ณ สถานที่กำจัดมูลฝอยที่กำหนดไว้องค์ประกอบที่สำคัญของการจัดเก็บมูลฝอยมีดังนี้

โดยในแต่ละองค์ประกอบ มีความจำเป็นอย่างยิ่งในการพิจารณาวางแผน จัดระบบการจัดเก็บมูลฝอยให้เหมาะสมเพื่อให้เกิดประสิทธิภาพในการทำงาน และเพื่อลด ปริมาณมูลฝอยจากแหล่งกำเนิดให้เหลือน้อยที่สุดเพื่อเป็นการป้องกันปัญหามูลฝอยตกค้าง และการร้องเรียนของประชาชนที่จะตามมา นอกจากนั้นควรจัดระบบแยกมูลฝอยประเภท ต่าง ๆ ตามลักษณะองค์ประกอบ โดยมีวัตถุประสงค์เพื่อนำมูลฝอยกลับไปใช้ประโยชน์ใหม่ อาจจะแยกด้วยมือหรือเครื่องจักรกล การคัดแยกมูลฝอย สามารถดำเนินการได้ตั้งแต่ แหล่งกำเนิด โดยจัดวางภาชนะรองรับให้เหมาะสมตลอดจนวางระบบการจัดเก็บมูลฝอยอย่างมี ประสิทธิภาพและสอดคล้องกับระบบการคัดแยกมูลฝอยพร้อมทั้งพิจารณาความจำเป็นของ สถานีขนถ่ายมูลฝอย และระบบขนส่งมูลฝอย เพื่อนำไปกำจัดต่อไป

## 7.1 ภาชนะรองรับมูลฝอย

### 7.1.1 ชนิดของถังรองรับมูลฝอยมีดังต่อไปนี้

1) ถังพลาสติก ทำด้วยพลาสติก (Polyvinylchloride : PVC) หรือ (Polyethylene : PE) มีความทนต่อการกัดกร่อนได้ดี แต่เกิดการชำรุดง่ายหากมีการมีหลายขนาด ตั้งแต่ 80-240 ลิตรส่วนราคา แล้วยแต่ขนาดของถัง นิยมใช้ในเทศบาลทั่ว ๆ ไป โดยเฉพาะ บริเวณถนนสายหลัก เพื่อความเป็นระเบียบเรียบร้อย และสามารถรองรับมูลฝอยได้มาก ประกอบกับในปัจจุบันมีการผลิตถังดังกล่าวโดยแยกประเภทถังเป็นสีต่าง ๆ เพื่อใช้ในการแยก มูลฝอยของประชาชน

2) ถังโลหะ คือ ถังที่ทำจากโลหะ เป็นถังที่ผ่านการใช้บรรจุสินค้า ประเภทต่าง ๆ เช่น น้ำมัน หรือเครื่องตีประเภทต่าง ๆ ซึ่งก่อนที่จะนำมาใช้เป็นถังรองรับมูล ฝอยต้องทำความสะอาด หรือทำลายพิษของสารตกค้างในถังก่อน แล้วจึงนำมาใช้เป็นถังรองรับ มูลฝอย มีขนาดประมาณ 100-200 ลิตร รองรับปริมาณมูลฝอยได้มาก แต่ผู้ร่อนได้ง่าย มีราคา ถูกกว่าถังพลาสติก

3) ถังยางยนต์ ผลิตจากยางรถยนต์ที่หมดอายุการใช้งานแล้ว มีความจุ ประมาณ 50-80 ลิตร นิยมใช้กันมากตามเทศบาลขนาดเล็กและองค์การบริหารส่วนตำบล ต่าง ๆ เนื่องจากมีราคาถูกและหาซื้อได้ง่าย มีความทนทานต่อการกัดกร่อน และสะดวกในการ ขนถ่ายของพนักงานแต่มีข้อจำกัด คือ รองรับมูลฝอยได้น้อย เหมาะสำหรับแหล่งชุมชนที่มี ปริมาณมูลฝอยไม่มากนัก เช่น องค์การบริหารส่วนตำบล และเทศบาล

4) ถูมมูลฝอย มีหลายขนาด เหมาะสำหรับใช้ภายในครัวเรือนและสามารถแยกประเภทถุงเพื่อการแยกมูลฝอยได้ โดยอาจทำสัญลักษณ์ประจำถุงว่าเป็นมูลฝอยเปียก มูลฝอยแห้งหรือมูลฝอยรีไซเคิล (Recycle)

7.1.2 เกณฑ์ในการเลือกภาชนะรองรับมูลฝอย ภาชนะรองรับมูลฝอยควรมีคุณสมบัติ ดังนี้

- 1) ป้องกันแมลงวันและสัตว์ฟันแทะไม่ให้เข้าถึงมูลฝอยที่อยู่ในภาชนะได้
- 2) ป้องกันน้ำหรือของเหลวไม่ให้ซึมเข้า- ออกจากถังได้
- 3) ทำด้วยวัสดุที่แข็งแรง ทนทาน และทนต่อการกัดกร่อน
- 4) มีรูปทรงที่ง่ายต่อการเทมูลฝอยออก คือ ส่วนบนกว้างกว่าส่วนล่าง (ก้นสอบ)
- 5) มีความสะดวกในการขนถ่าย คือ มีหูหิ้วสำหรับยกได้สะดวก
- 6) มีความจุพอเพียงในการรองรับมูลฝอยที่เกิดขึ้นขณะรอการจัดเก็บ และเมื่อบรรจุเต็มแล้วมีน้ำหนักไม่มากเกินไป

#### 7.1.3 การคาดประมาณจำนวนภาชนะรองรับมูลฝอย

เป้าหมายในการให้บริการจัดเก็บมูลฝอยและเกณฑ์ที่ใช้ในการพิจารณาในการวางแผนความต้องการใช้ภาชนะรองรับมูลฝอย ได้กำหนดไว้ดังนี้

- 1) อายุการใช้งานของภาชนะที่ได้รับการดูแลบำรุงรักษาอย่างดี และสม่ำเสมอเท่ากับ 2 ปี โดยเฉลี่ย และจะต้องมีการถ่ายมูลฝอยออกจากภาชนะทุกวัน โดยพนักงานจัดเก็บมูลฝอย
- 2) ภาชนะรองรับมูลฝอยสาธารณะที่จัดไว้บริการ จะต้องมีจำนวนที่เมื่อคิดแล้วมีภาชนะบริการ 1 ถัง เป็นอย่างน้อยทุกระยะ 50 เมตร ของแต่ละฝั่งของถนนและซอยในพื้นที่ซึ่งเป็นย่านชุมชน
- 3) ขนาดความจุของภาชนะรองรับมูลฝอย ควรมีความจุ 240 ลิตร หรือเป็นถึงขนาด 100 และ 200 ลิตร ทางเทศบาลจัดให้บริการในปัจจุบันก็ได้ทั้งนี้เพื่อความสามารถในการรองรับมูลฝอยที่เกิดขึ้นในแต่ละวัน รวมถึงถังคอนเทนเนอร์ที่วางไว้ในจุดที่เป็นแหล่งกำเนิดมูลฝอยที่สำคัญ
- 4) จำนวนภาชนะรองรับมูลฝอยประเมินให้มีไว้บริการเพียงพอที่จะรองรับปริมาณมูลฝอยที่เกิดขึ้นในแต่ละวัน (95 % ของปริมาณมูลฝอยที่เกิดขึ้น)



5) ดูสวยงามเป็นระเบียบหรืออย่างน้อยไม่ขัดต่อทัศนียภาพ รวมถึงมีระดับที่ต่ำที่พอเหมาะแก่ประชาชนนำมูลฝอยมาทิ้งลงถัง

6) ไม่กีดขวางการจราจรหรือทางสัญจรไปมาของประชาชน

7) ภาชนะรองรับมูลฝอยควรมีการลงทะเบียนภาชนะ เช่น ระบุปีจัดทำและจำหน่าย หน่วยงานรับผิดชอบเพื่อสามารถตรวจสอบอายุของภาชนะและให้ทราบว่าเป็นภาชนะสาธารณะที่ให้บริการแก่ประชาชนโดยทั่วไป นอกจากนี้บริเวณสถานที่ท่องเที่ยวพักผ่อนหย่อนใจหรือสถานที่ราชการ เทศบาลควรพิจารณารูปแบบของภาชนะรองรับมูลฝอยให้เหมาะสมกับสภาพของสถานที่ ทั้งนี้เพื่อความสวยงามของสถานที่ ส่วนภาชนะรองรับมูลฝอยบริเวณตลาดสดหรือสถานที่ที่มีปริมาณมูลฝอยมาก กำหนดให้ใช้ถังคอนเทนเนอร์ (Container) ดังที่เทศบาลได้จัดวางไว้แล้วในปัจจุบัน

## 7.2 รถจัดเก็บมูลฝอย

7.2.1 เพื่อความคุ้มค่าในการดำเนินการจัดรถจัดเก็บมูลฝอยสามารถแบ่งได้ดังนี้

- 1) รถเปิดข้างเทท้าย (Side loading and dumping Truck) มีความจุตั้งแต่ 7-12 ตบ.ม.
- 2) รถเทท้าย (Dumping truck) มีความจุตั้งแต่ 7-10 ตบ.ม.
- 3) รถบรรทุกคอนเทนเนอร์ (Container hauling truck) มีความจุประมาณ 6-8 ตบ.ม. เหมาะกับชุมชนที่มีความหนาแน่นและรถจัดเก็บไปไม่ถึง โดยให้ประชาชนนำมูลฝอยมาทิ้งในถังคอนเทนเนอร์แล้วให้รถมาเก็บ
- 4) รถอัดมูลฝอย (Compactor truck) มีความจุมูลฝอยประมาณ 5-6 ตัน เหมาะสำหรับเมืองใหญ่ ๆ ที่มีปริมาณมูลฝอยมาก สภาพถนนดี และมีการจราจรหนาแน่น
- 5) รถปิ๊กอัพเทท้าย (Pick up) และรถอีแต่น มีความจุประมาณ 3 ตบ.ม. มีความคล่องตัวสามารถเข้าไปจัดเก็บมูลฝอยในที่แคบ ๆ ใช้พนักงานจัดเก็บน้อย คือ ประมาณ 2 คน เหมาะสำหรับชุมชนที่มีถนนแคบ หรือมีปริมาณมูลฝอยไม่มากนัก
- 6) รถจัดเก็บมูลฝอยติดเข็ชชนิดพิเศษ ขนาดความจุประมาณ 8-10 ตบ.ม. มีใช้เฉพาะเมืองใหญ่ ๆ เท่านั้น เช่น กรุงเทพมหานคร เป็นต้น

### 7.2.2 หลักเกณฑ์ในการพิจารณาเลือกประเภทรถจัดเก็บมูลฝอย

- 1) ปริมาณและลักษณะของมูลฝอยที่ต้องทำการจัดเก็บ
- 2) วิธีการจัดเก็บมูลฝอย

- 3) ค่าใช้จ่ายของรถจัดเก็บมูลฝอย (บาท/ตัน) ซึ่งขึ้นอยู่กับประเภท ความจุของรถและระยะทางที่จัดเก็บ
- 4) สภาพพื้นที่ที่ให้บริการ เช่น บริเวณถนนหรือซอยแคบ การใช้รถขนาดเล็กจะมีความคล่องตัวมากกว่ารถขนาดใหญ่
- 5) จำนวนพนักงานประจำรถ ถ้าเป็นรถประเภทที่ต้องใช้แรงงานคนในการยกเทมูลฝอยใส่ตัวถังรถ จะต้องการพนักงานประจำรถมากกว่าประเภทที่มีระบบยกเทอัตโนมัติซึ่งจำนวนพนักงานประจำรถนี้ จะมีผลต่อประสิทธิภาพและค่าใช้จ่ายในการจัดเก็บมูลฝอยโดยตรง
- 6) ระยะทางและวิธีการขนถ่ายมูลฝอย กรณีที่สถานที่กำจัดมูลฝอยอยู่ไกลจากพื้นที่ที่ให้บริการมาก รถจัดเก็บมูลฝอยที่ใช้ควรมีขนาดใหญ่และวิ่งได้เร็ว เพื่อให้สามารถบรรทุกมูลฝอยได้มาก เสียเวลาในการขนถ่ายน้อย และเพื่อประหยัดค่าใช้จ่าย

### 7.3 พนักงานจัดเก็บมูลฝอย

จำนวนพนักงานจัดเก็บมูลฝอยประจำรถจัดเก็บมูลฝอยแต่ละประเภท (ไม่รวมคนขับ) มีดังต่อไปนี้

7.3.1 รถเปิดข้างเทท้าย 6 ล้อ ควรมีพนักงานประจำรถ 4-5 คน เพราะจะต้องมีหนึ่งคน ประจำอยู่บนรถคอยเกลี่ยมูลฝอย อีก 3-4 คน คอยเดินเก็บมูลฝอยจากถัง

7.3.2 รถอัดมูลฝอย 6 ล้อ ควรมีพนักงานประจำรถ 3-4 คน มีหน้าที่ยกมูลฝอยเข้ารถอัด ถ้าในกรณีเก็บที่ละข้างของถนน ควรใช้ 2 คน

7.3.3 รถลากเทนเนอร์ 6 ล้อ ควรมีพนักงานประจำ 2 คน มีหน้าที่คอยจัดโซ่คล้อง ถังคอนเทนเนอร์

7.3.4 รถกระบะเล็ก 4 ล้อ และรถแต่น เทท้าย 4 ล้อ ควรมีพนักงานประจำรถ 2 คน มีหน้าที่คอยเก็บมูลฝอยใส่รถ

### 7.4 การจัดเก็บมูลฝอย

อาจแบ่งได้เป็น 5 แบบ คือ

7.4.1 แบบ Curb Side Collection คือ การจัดเก็บมูลฝอยที่ใช้รถจัดเก็บมูลฝอยวิ่งจัดเก็บมูลฝอยจากภาชนะ รองรับมูลฝอยซึ่งตั้งอยู่ตามริมถนน

7.4.2 แบบ Alley Collection คือ การจัดเก็บมูลฝอยจากภาชนะรองรับมูล

ฝอยที่ตั้งอยู่บริเวณปากซอย ส่วนใหญ่ใช้กับบ้านในซอยแคบ ๆ ที่รถเข้าไปจัดเก็บมูลฝอยได้ไม่สะดวก

7.4.3 แบบ Set-out and Set-back Collection คือ การจัดเก็บมูลฝอยที่ใช้พนักงาน 2 ชุด โดยชุดแรกเข้าไปจัดเก็บมูลฝอยจากบ้านเรือน แล้วนำมาให้พนักงานอีกชุดหนึ่งที่ประจำอยู่รถจัดเก็บมูลฝอย จากนั้นรอนำเอาภาชนะรองรับเปล่าไปตั้งคืนไว้ที่เดิม

7.4.4 แบบ Set-out Collection คือ การจัดเก็บมูลฝอยที่มีลักษณะเหมือน กับ Set-out and Set-back Collection แต่ต่างกันที่เจ้าของบ้านต้องนำภาชนะเปล่ากลับคืนไปเอง

7.4.5 แบบ Back Yard Collection คือ การจัดเก็บมูลฝอยที่พนักงานจอดรถจัดเก็บมูลฝอยไว้เป็นจุด แล้วนำอุปกรณ์จัดเก็บของพนักงาน เช่น รถเข็น ไปจัดเก็บมูลฝอยจากภาชนะรองรับมูลฝอยในบริเวณบ้านประชาชน แล้วนำมูลฝอยมาใส่รถจัดเก็บมูลฝอยที่จอดอยู่ ทั้งนี้การพิจารณาเลือกใช้รูปแบบการบริการจัดเก็บมูลฝอย ขึ้นอยู่กับความเหมาะสมกับสภาพของพื้นที่และทรัพยากรที่มี เนื่องจากแต่ละรูปแบบมีข้อดีและข้อจำกัดแตกต่างกัน เช่น การจัดเก็บมูลฝอยแบบ Curb Side มีค่าใช้จ่ายต่ำ แต่อาจทำให้เห็นภาพที่ไม่น่าดูจากมูลฝอยหกเรียราดหรือ ทำให้มองเห็นถังรองรับมูลฝอยบริเวณริมถนน ในขณะที่การจัดเก็บแบบ Set-out and Set-back จะมีโอกาสเห็นภาพที่ไม่น่าดูน้อย แต่มีค่าใช้จ่ายสูง เป็นต้น (พัชรวิจิตร, 2536 : 84)

## 7.5 ระบบการจัดเก็บมูลฝอย

ระบบการจัดเก็บมูลฝอยแบ่งเป็น 2 ระบบ คือ (รุ่งนภา พวงศิริ, 2547 : 20)

7.5.1 ระบบถังเคลื่อนที่ (Hauled Container System : HCS) เป็นระบบที่ภาชนะรองรับมูลฝอย จะถูกลากไปขนถ่ายยังสถานีปลายทาง ซึ่งอาจเป็นสถานีขนถ่าย หรือสถานที่กำจัดมูลฝอย ระบบนี้เหมาะสำหรับแหล่งกำเนิดมูลฝอยที่มีปริมาณมูลฝอยมาก และสามารถประหยัดเวลาในการจัดเก็บมูลฝอย

7.5.2 ระบบถังประจำที่ (Stationary Container System : SCS) เป็นระบบที่ภาชนะรองรับมูลฝอยถูกวางไว้ตายตัว ไม่มีการเคลื่อนย้ายเหมือนระบบแรก แต่ใช้วิธีขนถ่ายมูลฝอยจากภาชนะรองรับไปยังรถจัดเก็บมูลฝอย หรือนำภาชนะรองรับมูลฝอยอันใหม่มาวางไว้แทน

## 7.6 การวางแผนทางในการจัดเก็บมูลฝอย

การวางแผนทางการจัดเก็บมูลฝอยให้เหมาะสม ส่วนใหญ่จะทำโดยการทดลองวางแผนทางที่เหมาะสมหลาย ๆ ครั้ง ดังนั้นจึงไม่มีกฎเกณฑ์ตายตัว ขึ้นอยู่กับพื้นที่จัดเก็บมูลฝอย สำหรับการกำหนดเส้นทางในการจัดเก็บมูลฝอยแบบง่าย ๆ ไม่ซับซ้อนมากนัก มีข้อควรพิจารณาในการวางแผนทางในการจัดเก็บมูลฝอย ดังนี้ (รุ่งนภา พวงศิริ. 2547 : 21)

7.6.1 เส้นทางในการจัดเก็บมูลฝอยไม่ควรแบ่งซอยมากเกินไป รถแต่ละคันควรให้รับผิดชอบพื้นที่ใดพื้นที่หนึ่งโดยเฉพาะ ถ้ามีความจำเป็นต้องจัดเก็บในพื้นที่ส่วนอื่น ต้องจัดให้อยู่ใกล้กัน ไม่ควรข้าม ไปพื้นที่อื่นที่อยู่ไกลออกไปและเส้นทางในการเดินทางต้องไม่ทับกับรถคันอื่น

7.6.2 เวลาที่ใช้ในการจัดเก็บมูลฝอยของรถแต่ละคันควรมีกำหนดให้แน่นอนและตัดเทียบกันทุกคัน หรือแตกต่างกันไม่มากนัก

7.6.3 จุดเริ่มต้นในการจัดเก็บมูลฝอยควรอยู่ใกล้สำนักงานหรือ โรงเก็บรถให้มากที่สุด หลีกเลี่ยงการจัดเก็บมูลฝอยในช่วงชั่วโมงเร่งด่วน หรือช่วงที่มีการจราจรคับคั่ง เช่น ระหว่าง เวลา 07.00 น.– 09.00 น. และ 15.00 น. – 19.00 น.

7.6.4 ในกรณีที่เส้นทางเป็นเส้นทางเดินรถทางเดียว (One way) ควรเริ่มต้นเก็บจากหัวถนน ซึ่งเป็นที่สูงก่อน

7.6.5 การจัดเก็บมูลฝอยในเส้นทางที่เป็นทางตัน จะต้องพิจารณาเสียก่อนว่าจะจัดเก็บด้วยวิธีการอย่างไรจึงจะเหมาะสม เช่น อาจให้มีรถไปจัดเก็บมูลฝอยออกมารอไว้ที่ทางผ่านจุดใดจุดหนึ่ง หรือนำมาใส่ภาชนะรวมไว้ หรือให้รถเข้าไปจัดเก็บจนสุดถนนแล้วจึงเลี้ยววกกลับออกมาโดยให้เลี้ยวที่สะดวกและประหยัดที่สุด

7.6.6 ถ้าพื้นที่จัดเก็บเป็นเนินสูง ควรจัดเก็บมูลฝอยในขณะที่รถลงเนินและเก็บทั้งสองข้างในเวลาเดียวกัน

7.6.7 ในกรณีที่จัดเก็บมูลฝอยจากด้านเดียวของถนน การเดินทางควรเป็นแบบทวนเข็มนาฬิกา ซึ่งจะทำให้ได้จัดเก็บมูลฝอยจากด้านซ้ายของถนนตลอดไป และหลีกเลี่ยงการเลี้ยวขวาซึ่งทำให้ล่าช้าและกีดขวางการจราจร นอกจากนี้การเลี้ยวซ้ายยังมีความปลอดภัยมากกว่า

7.6.8 การจัดเก็บมูลฝอยทั้งสองข้างของถนนในเวลาเดียวกัน ควรใช้เฉพาะ

ในช่วงของถนนที่เห็นว่าพนักงานจัดเก็บจะมีความปลอดภัยเพียงพอ และไม่ควรมีจุดจัดเก็บมูลฝอยอยู่ใกล้ทางแยก ที่ถนนตัดกันพื้นที่ที่มีลักษณะเฉพาะเป็นพิเศษไม่เหมือนพื้นที่อื่นๆ อาจจัดให้มีการจัดเก็บมูลฝอยเป็นพิเศษ ซึ่งจะต้องพิจารณาเป็นราย ๆ ไป

### 7.7 การแบ่งเขตจัดเก็บมูลฝอย

การแบ่งเขตการจัดเก็บมูลฝอย มีวัตถุประสงค์เพื่อให้การจัดเก็บมูลฝอยเป็นไปอย่างมีประสิทธิภาพ ประหยัดทรัพยากรและค่าใช้จ่าย รวมทั้งเพื่อจัดรถจัดเก็บมูลฝอยปฏิบัติงานให้เหมาะสมกับสภาพพื้นที่ ซึ่งเกณฑ์ที่ใช้การพิจารณากำหนดเขตการจัดเก็บมูลฝอยมีดังนี้ (รุ่งนภา พวงศิริ, 2547 : 22)

7.7.1 ปริมาณมูลฝอยที่เกิดขึ้น หรือปริมาณในแต่ละเขตใกล้เคียงกัน โดยพิจารณาจากข้อมูลจำนวนประชากรในเขตการจัดเก็บ

7.7.1 เขตการจัดเก็บมูลฝอยต้องไม่ซ้ำซ้อนกัน

7.7.3 สามารถจัดเส้นทางการจัดเก็บมูลฝอย ภายในเขตได้อย่างเหมาะสม

7.7.4 สามารถเลือกใช้รถจัดเก็บมูลฝอย ที่เหมาะสมกับลักษณะของพื้นที่ให้บริการได้ ทั้งรถที่มีอยู่ในปัจจุบันและรถที่จะจัดซื้อเพิ่มในอนาคต

7.7.5 ไม่กีดขวางการจราจร โดยเฉพาะบริเวณที่มีการจราจรหนาแน่น

7.7.6 พื้นที่ที่แบ่งเขตจัดเก็บมูลฝอย มีความสัมพันธ์กับปริมาณมูลฝอยคือ ไม่มีมูลฝอยมากเกินไป เกินกว่าขีดความสามารถของรถจัดเก็บประจำเขตที่จะจัดเก็บมูลฝอยได้

### 7.8 สถานีขนถ่ายมูลฝอย

หมายถึง สถานีที่ใช้สำหรับการขนถ่ายมูลฝอยจากเขตเมืองชั้นในไปสู่สถานีกำจัดหรือทำลายที่อยู่นอกเมือง มีประโยชน์มากสำหรับเมืองขนาดใหญ่ที่มีการจราจรติดขัดไม่สะดวกในการขนส่งมูลฝอย เช่น กรุงเทพมหานคร นครราชสีมา ขอนแก่น อุตรธานี เชียงใหม่ เป็นต้น การพิจารณาก่อสร้างสถานีขนถ่ายมูลฝอย ต้องมีการศึกษาลักษณะทางกายภาพ เศรษฐกิจและสังคมของชุมชนก่อน

7.8.1 เกณฑ์การพิจารณาดังนี้ (ธวัชชัย เนียรวิฑูรย์, 2534 : 54)

1) ชนิดของสถานีขนถ่าย มีตัวกำหนด คือ ปริมาณมูลฝอยที่ต้องการส่งถ่ายและเหมาะสมกับระยะทางในการนำไปทำลาย

2) ขนาดความจุของสถานีขนถ่ายต้องสัมพันธ์กับพื้นที่สถานีที่ตั้ง

3) ความพร้อมของอุปกรณ์และสิ่งอำนวยความสะดวกในการขนถ่าย  
 มูลฝอย เช่น อาคาร รถคัดมูลฝอย รถขนมูลฝอย ถนน การระบายน้ำ เป็นต้น

4) สภาพสิ่งแวดล้อมรอบ ๆ บริเวณสถานีขนถ่าย เพราะสถานีขนถ่าย  
 อาจจะมีกลิ่นรบกวนชุมชนที่อยู่ใกล้เคียง

#### 7.8.2 ข้อดีของการมีสถานีขนถ่ายมูลฝอย

1) รถจัดเก็บมูลฝอยไม่ต้องเสียเวลา และค่าใช้จ่ายในการวิ่งไป-กลับ  
 ระหว่างสถานีขนถ่าย (ซึ่งมักอยู่ใกล้กับพื้นที่จัดเก็บมูลฝอย) กับสถานที่กำจัดมูลฝอย (ซึ่งอาจ  
 อยู่ห่างจากพื้นที่ให้บริการจัดเก็บมูลฝอย)

2) รถจัดเก็บมูลฝอยมีเวลาให้บริการเก็บรวบรวมได้มากขึ้น ทำให้  
 สามารถขยายพื้นที่ให้บริการหรือลดความต้องการจำนวนรถเก็บขนมูลฝอยลงได้

3) ภายใต้สถานการณ์ที่เหมาะสม จะประหยัดค่าใช้จ่ายในการ  
 ดำเนินงานมากกว่าการใช้รถจัดเก็บมูลฝอยไปทิ้งยังสถานที่กำจัดมูลฝอยโดยตรง

4) สามารถจัดการให้เอกชนหรือหน่วยงานที่มีมูลฝอยมาก และมีรถ  
 จัดเก็บมูลฝอยของตนเองนำมูลฝอยมาเทลงที่สถานีขนถ่ายได้ ซึ่งจะลดภาระในการจัดเก็บของ  
 เทศบาลลงได้ส่วนหนึ่ง

7.8.3 ข้อจำกัดของสถานีขนถ่ายมูลฝอย มีค่าใช้จ่ายเพิ่มขึ้นในส่วนต่าง ๆ  
 ดังนี้

1) ค่าที่ดินและสิ่งก่อสร้างรวมทั้งอุปกรณ์ของสถานีขนถ่าย  
 2) ค่ารถขนส่งมูลฝอยขนาดใหญ่  
 3) ค่าใช้จ่ายในการขนถ่ายมูลฝอยจากสถานีขนถ่ายไปยังสถานที่กำจัด  
 มูลฝอย

4) ค่าจ้างพนักงานประจำสถานีขนถ่ายและพนักงานประจำรถขนถ่าย  
 มูลฝอยขนาดใหญ่ สถานีขนถ่ายมูลฝอยขนาดใหญ่ ที่ตั้งอยู่ใกล้ชุมชนจะต้องมีระบบควบคุมน้ำ  
 เสีย กลิ่นฝุ่นละออง และแมลงวันที่ดีเป็นพิเศษ มิฉะนั้นจะเป็นสาเหตุของผลกระทบ  
 สิ่งแวดล้อม และความเดือดร้อนรำคาญทำให้เกิดการร้องเรียนจากประชาชนอีกด้วย ค่าใช้จ่าย  
 ในด้านนี้ของสถานีขนถ่ายจะสูง จนอาจทำให้การขนส่งมูลฝอยด้วยวิธีนี้แพงกว่าการขนส่งมูล  
 ฝอยด้วยรถจัดเก็บโดยตรง

5) สถานที่ที่เหมาะสม จะใช้เป็นที่ตั้งของสถานีขนถ่ายมูลฝอยหาได้ยาก  
 และที่ดินมีราคาแพง เกณฑ์การพิจารณาความต้องการสถานีขนถ่ายมูลฝอยมีดังนี้

5.1) เป็นสถานที่อยู่ระหว่างพื้นที่จัดเก็บกับสถานที่กำจัด โดยเป็นจุดศูนย์กลางของการจัดเก็บมูลฝอยและต้องมีขนาดที่เหมาะสมกับปริมาณมูลฝอยที่ต้องการส่งผ่าน

5.2) ไม่ก่อปัญหาการบกพรองสภาพแวดล้อมข้างเคียง หรือก่อความเดือดร้อนแก่ประชาชนอื่น ๆ และ รูปแบบของสถานีขนถ่ายมูลฝอย จะต้องเหมาะสมกับกระบวนการจัดเก็บ เช่น การส่งถ่ายโดยตรง หรือการพักรอไว้ก่อนเพื่อมีการคัดแยกมูลฝอยที่สามารถนำกลับมาใช้ใหม่ได้ แต่แนวโน้มของการจัดเก็บมูลฝอยในอนาคตจะเป็นการหลีกเลี่ยงหรือลดปริมาณมูลฝอยที่จะเกิดขึ้น นั่นคือ การก่อให้เกิดมูลฝอยน้อยลงและลดการเสี่ยงภัยจากมลภาวะที่เกิดจากมูลฝอยอันเป็นลักษณะของการป้องกันและการแก้ไขปัญหาที่ต้นเหตุ ซึ่งน่าจะเหมาะสมและถูกต้องกว่าการดำเนินงานที่ผ่านมาในอดีต คือ จะต้องเน้นการลดปริมาณมูลฝอยเป็นหลักตามแนวคิดสมัยใหม่โดยมี 5 ขั้นตอน ดังนี้ (ไพโรจน์ พรหมสาสน์ และคณะ. 2539 : 2-6)

**ขั้นตอนที่ 1** การลดการก่อเกิดมูลฝอย (Reduce) หรือ การลดมูลฝอยจากแหล่งที่เกิด (Reduce at source) มีแนวคิดที่ว่า เมื่อมูลฝอยไม่เกิดขึ้นหรือเกิดขึ้นน้อย ก็ไม่ต้องกำจัดหรือกำจัดน้อยเป็นการป้องกันในเบื้องต้นไม่ให้มีมูลฝอยเกิดขึ้นหรือเกิดขึ้นในจำนวนที่น้อยที่สุดนับว่าเป็นขั้นตอนที่สำคัญที่สุด การเปลี่ยนแปลงของผู้ผลิตด้วยการออกแบบผลิตภัณฑ์ กระบวนการผลิตหรือการใช้วัตถุดิบทดแทนเสียใหม่ให้เหมาะสมเป็นการลดทรัพยากรธรรมชาติและพลังงานที่ใช้ตลอดจนลดปริมาณมูลฝอยลง ซึ่งประหยัดงบประมาณในการกำจัดมูลฝอยที่เกิดขึ้นได้ในส่วนหนึ่ง

**ขั้นตอนที่ 2** การนำผลิตภัณฑ์มาใช้ซ้ำ (Reuse) คือ การนำเอาวัสดุเดิมที่มีอยู่มาใช้ซ้ำอีกครั้งหนึ่งในรูปแบบเดิม หรืออาจนำมาซ่อมแซมหรือนำมาใช้ประโยชน์อื่น ๆ แก่บุคคลอื่นอาจดำเนินการได้ใน 2 ช่วง คือ ช่วงการผลิต เพื่อให้เหลือเศษหรือของเสียจากวัสดุน้อยที่สุด หากหลีกเลี่ยงไม่ได้ก็อาจนำเศษหรือของเสียจากวัสดุนั้น กลับเข้าเป็นวัตถุดิบสู่การผลิตใหม่ซึ่งง่าย ได้วัตถุดิบที่ปราศจากสิ่งปนเปื้อนและประหยัดงบประมาณการผลิต ช่วงการนำกลับมาใช้ซ้ำ เพื่อยืดอายุการใช้งานหรือใช้ประโยชน์สูงสุดก่อนทิ้ง เช่น นำเอาขวดแก้ว หรือขวดพลาสติกมาบรรจุภัณฑ์ใหม่ หรือการนำกระดาษมาใช้สองหน้า เป็นต้น เป็นการประหยัดทรัพยากรธรรมชาติและพลังงานในการผลิต และลดการก่อเกิดมูลฝอยลงบางส่วน

**ขั้นตอนที่ 3** การหมุนเวียนกลับมาใช้ใหม่ (Recycling) ต้องแยก

วัสดุที่ไม่สามารถนำกลับมาใช้ซ้ำตามขั้นตอนที่สอง ได้ออกจากมูลฝอยแล้วรวบรวมหรือย่อยสลายวัสดุนั้นมาใช้เป็นวัตถุดิบในการผลิตใหม่ต่อไป แล้วผ่านกระบวนการผลิตออกมาเป็นลักษณะในลักษณะหรือรูปแบบใหม่ เป็นต้น เป็นการหมุนเวียนกลับมาผลิตใหม่ในลักษณะของการย่อยสลายตามกระบวนการธรรมชาติ (Composting)

ขั้นตอนที่ 4 การฟื้นฟูประโยชน์จากมูลฝอย (Recovery) เป็นการดึงเอาพลังงานจากมูลฝอยมาใช้ประโยชน์ โดยใช้เป็นเชื้อเพลิงในการผลิตไฟฟ้าจากเตาเผา มูลฝอย และเอาก๊าซที่เกิดขึ้นจากการหมักของมูลฝอยในหลุม เช่น ก๊าซมีเทน (Methane) เป็นต้น มาใช้ประโยชน์ การเผามูลฝอยนี้ จะก่อให้เกิดมลภาวะทางอากาศได้และการสร้างเตาเผาที่มีคุณภาพและประสิทธิภาพสูงนั้นต้องใช้งบประมาณสูงมาก และไม่สามารถทำให้มลภาวะหมดสิ้นไป

ขั้นตอนที่ 5 การกำจัดมูลฝอย (Residue Disposal) ขั้นตอนสุดท้าย เพราะมูลฝอยที่เหลือจากการผ่านขั้นตอนทั้งสี่แล้วจะต้องถูกกำจัดอย่างถูกวิธีให้หมดสิ้นไป โดยทั่วไปจะใช้วิธีฝังกลบซึ่งต้องเป็นไปตามหลักการและถูกสุขลักษณะ

อีกวิธีหนึ่งที่จะกำจัดมูลฝอยได้ คือ การเผา ซึ่งสามารถลดปริมาณมูลฝอยลงได้มากแต่ต้องใช้งบประมาณสูงและยังคงเป็นข้อโต้แย้งเกี่ยวกับมลภาวะที่เกิดขึ้นด้วยการลดปริมาณมูลฝอยตามแนวคิดสมัยใหม่จะเกิดประโยชน์ต่อทุกฝ่ายไม่ว่าจะเป็นชุมชน ภาคธุรกิจ ภาคอุตสาหกรรม และสิ่งแวดล้อม กล่าวคือ

1. ทำให้ลดปริมาณการใช้วัตถุดิบและพลังงานซึ่งมีผลทำให้ต้นทุนการผลิตลดลงและสามารถประหยัดค่าใช้จ่ายบางส่วนลงได้

2. ลดมลภาวะในสภาพแวดล้อมเนื่องจากปริมาณมูลฝอยลดลง

3. เป็นการสร้างภาพลักษณ์ที่ดีให้แก่หน่วยงานหรือองค์กรนั้น ๆ

ในการช่วยเหลือและส่งเสริมการอนุรักษ์ทรัพยากรธรรมชาติและสิ่งแวดล้อม

4. เป็นการเพิ่มพูนคุณภาพชีวิตและสุขภาพอนามัยแก่ประชาชน เพราะมีสารพิษในสิ่งแวดล้อมน้อยลง

5. ประหยัดงบประมาณค่าใช้จ่ายและลดการเสี่ยงภัยจากการจัดเก็บเคลื่อนย้ายและการกำจัดมูลฝอยลงตามปริมาณมูลฝอยที่ลดลง

6. ลดความจำเป็นในการก่อสร้างโรงงานกำจัดมูลฝอยลง ซึ่งจะช่วยประหยัดงบประมาณอีกส่วนหนึ่งด้วย



## 8. ผลกระทบจากมูลฝอยต่อสิ่งแวดล้อม

ขยะ เศษวัสดุ ของเสีย มีปริมาณเพิ่มมากขึ้นทุกขณะ เนื่องจากการขยายตัวของเมือง การพัฒนาเทคโนโลยีเพื่ออำนวยความสะดวกสบาย การอยู่อาศัยอย่างหนาแน่น หากใช้วิธีกำจัดที่ไม่ถูกต้องเหมาะสม ย่อมก่อให้เกิดปัญหาต่าง ๆ ตามมา ดังนี้

8.1 เป็นแหล่งเพาะพันธุ์ของแมลง และพาหะของโรค เนื่องจากเชื้อจุลินทรีย์ที่ปนเปื้อนมากับมูลฝอย มีโอกาสที่จะขยายพันธุ์เพิ่มจำนวนมากยิ่งขึ้นได้ เพราะมูลฝอยมีทั้งความชื้นและสารอินทรีย์ที่จุลินทรีย์ใช้เป็นอาหาร มูลฝอยพวกอินทรีย์สารที่ทิ้งค้างไว้ จะเกิดการเน่าเปื่อยกลายเป็นแหล่งเพาะพันธุ์ของแมลงวัน นอกจากนั้นพวกมูลฝอยที่ปล่อยทิ้งไว้นาน ๆ จะเป็นที่อยู่อาศัยของหนู โดยหนูจะเข้ามาทำรัง ขยายพันธุ์ เพราะมีทั้งอาหารและที่หลบซ่อน ดังนั้นมูลฝอยที่ขาดการเก็บรวบรวมและการกำจัดจึงทำให้เกิดเป็นแหล่งเพาะพันธุ์ที่สำคัญของเชื้อ โรค แมลงวัน หนูแมลงสาบ ซึ่งเป็นพาหะนำโรคมายังผู้คน

8.2 เป็นบ่อเกิดของโรค เนื่องจากการจัดเก็บและการกำจัดมูลฝอยไม่ดีหรือปล่อยปละละเลย ทำให้มีมูลฝอยเหลือทิ้งค้างไว้ในชุมชน จะเป็นบ่อเกิดของเชื้อ โรคต่างๆ เช่น ตับอักเสบบี เชื้อไทฟอยด์ เชื้อโรคเฮคส์ เป็นแหล่งกำเนิดและอาหารของสัตว์ต่างๆ ที่เป็นพาหะนำโรคมายังผู้คน เช่น หนู และแมลงวัน

8.3 ก่อให้เกิดความรำคาญ การจัดเก็บมูลฝอยได้ไม่หมดก็จะเกิดเป็นกลิ่นรบกวนกระจายอยู่ทั่วไปในชุมชน นอกจากนั้นฝุ่นละอองที่เกิดจากการจัดเก็บ การขนถ่าย และการกำจัดมูลฝอยก็ยังคงเป็นเหตุรำคาญที่มักจะได้รับการร้องเรียนจากประชาชนในชุมชนอยู่เสมอ อีกทั้งจุดขาดตาน้ำขยะแขยง

8.4 ก่อให้เกิดมลพิษต่อสิ่งแวดล้อม การจัดเก็บมูลฝอยหรือไม่นำมากำจัดให้ถูกวิธีปล่อยทิ้งค้างไว้ในพื้นที่ของชุมชน เมื่อมีฝนตกลงมาจะไหลชะนำความสกปรก เชื้อโรค สารพิษ จาก มูลฝอยไหลลงสู่แหล่งน้ำทำให้แหล่งน้ำเกิดเน่าเสียได้และนอกจากนี้มูลฝอยยังส่งผลกระทบต่อคุณภาพดินซึ่งจะมีมากหรือน้อยขึ้นอยู่กับคุณลักษณะของมูลฝอย ถ้ามูลฝอยมีซากถ่าน ไฟฉาย ซากแบตเตอรี่ ซากหลอดฟลูออเรสเซนต์มาก ก็จะส่งผลกระทบต่อปริมาณ โลหะหนักพวก ปรอท แคดเมียม ตะกั่ว ในดินมาก ซึ่งจะส่งผลกระทบต่อระบบนิเวศในดิน และสารอินทรีย์ในมูลฝอย จะทำให้น้ำเสียจากกองมูลฝอยไหลปนเปื้อนดินบริเวณรอบ ๆ ทำให้เกิดมลพิษของดินได้ การปนเปื้อนของดินยังเกิดจากการนำมูลฝอยไปฝังกลบ หรือการขั้วยกขนนำไปทิ้ง ทำให้ของเสียอันตรายปนเปื้อนในดินถ้ามีการเผามูลฝอยกลางแจ้ง ทำให้เกิดควันมีสารพิษทำให้คุณภาพของอากาศเสีย ส่วนมลพิษทางอากาศจากขยะมูลฝอยนั้นอาจเกิดขึ้นได้ทั้ง

จากมลสาร ที่มีอยู่ในมูลฝอยและพวกแก๊สหรือ ไอระเหยที่สำคัญก็คือ กลิ่นเหม็นที่เกิดจากการเน่าเปื่อย และสลายตัวของอินทรีย์สารเป็นส่วนใหญ่

8.5 ทำให้เกิดการเสี่ยงต่อสุขภาพ มูลฝอยที่ทิ้งและรวบรวมโดยขาดประสิทธิภาพ โดยเฉพาะมูลฝอยพวกของเสียอันตราย ถ้าขาดการจัดการที่เหมาะสม ย่อมก่อให้เกิดผลกระทบต่อสุขภาพของประชาชนได้ง่าย เช่น โรคทางเดินอาหารที่เกิดจากเชื้อแบคทีเรียที่มีแมลงวันเป็นพาหะ

8.6 เกิดการสูญเสียทางเศรษฐกิจ มูลฝอยปริมาณมาก ๆ ย่อมต้องสิ้นเปลืองงบประมาณ ในการจัดการเพื่อให้ได้ประสิทธิภาพ นอกจากนี้ผลกระทบต่อสุขภาพไม่ว่าเป็นน้ำเสีย อากาศเสีย ดินปนเปื้อน เหล่านี้ ย่อมส่งผลกระทบต่อเศรษฐกิจของประเทศ

8.7 ทำให้ขาดความสวยงาม การจัดการเก็บมูลฝอยและกำจัดที่ดี จะช่วยให้ชุมชนเกิดความสวยงาม มีความเป็นระเบียบเรียบร้อยอันแสดงถึงความเจริญและวัฒนธรรมของชุมชน ฉะนั้นหากการจัดการเก็บมูลฝอยไม่ดีไม่หมด กำจัดไม่ดี ย่อมก่อให้เกิดความไม่น่าดูขาดความสวยงามบ้านเมืองสกปรก และความไม่เป็นระเบียบ ส่งผลกระทบต่ออุตสาหกรรมการท่องเที่ยว

### ขั้นตอนการจัดเก็บขยะมูลฝอยของเทศบาลตำบลพุทไธสง

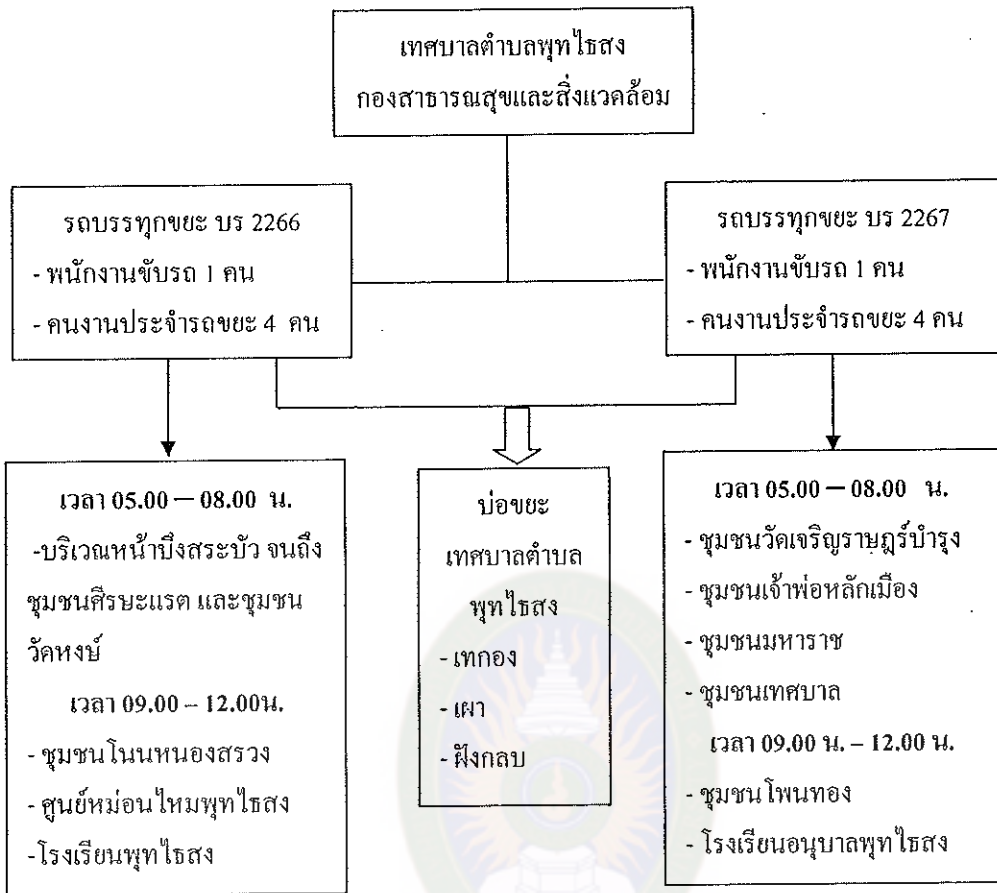
การจัดเก็บขยะมูลฝอยของเทศบาลตำบลพุทไธสง ต้องมีการ ศึกษาวิเคราะห์ ปริมาณขยะมูลฝอยที่เกิดขึ้น จัดทำแผนดำเนินงานในการจัดเก็บขยะมูลฝอย งบประมาณ วัสดุอุปกรณ์ และบุคลากรที่เกี่ยวข้อง ประชาสัมพันธ์ให้ประชาชนทราบถึงแผนการดำเนินงานและงบประมาณในการจัดเก็บขยะมูลฝอย ติดตามประเมินผลการปฏิบัติงานและรายงานให้ประชาชนได้ทราบ สำหรับขั้นตอนการปฏิบัติงานของงานรักษาความสะอาด กองสาธารณสุขและสิ่งแวดล้อม เทศบาลตำบลพุทไธสง สรุปได้ดังนี้

1. เตรียมวัสดุ อุปกรณ์สำหรับจัดเก็บขยะมูลฝอย ประกอบด้วย ถังขยะที่วางไว้สำหรับรองรับขยะตามชุมชน สถานที่ต่าง ๆ เครื่องแต่งกายสำหรับพนักงานเก็บขยะเพื่อป้องกันเชื้อโรคและอันตรายที่จะเกิดขึ้น ไม้กวาด บังเต้า จอบ มีด เป็นต้น สำหรับคนงานปรับปรุงภูมิทัศน์ใช้กวาดถนนทำความสะอาดถนน ซอยในชุมชน รถบรรทุกขยะ จำนวน 2 คัน หมายเลขทะเบียน บร 81- 2266 และ บร 81-2267 และน้ำมันเชื้อเพลิงและหล่อลื่น

2. บุคลากรในการจัดเก็บขยะมูลฝอย ประกอบด้วย พนักงานขับรถขยะ จำนวน 2 คน คนงานประจำรถขยะจำนวน 10 คน พนักงานรักษาความสะอาดบริเวณตลาดสด 1 คน บริเวณลานจอดรถ 1 คน และคนงานปรับปรุงภูมิทัศน์ ประจำชุมชน ๆ ละ 3 คน รวม 27 คน

ในการจัดเก็บขยะมูลฝอยของเทศบาลตำบลพทุทไธสง โดยกองสาธารณสุข และสิ่งแวดล้อมนำถังรองรับขยะวางไว้ข้างถนนตามจุดในชุมชน ตามตลาดสด คิวรถสถานศึกษา ส่วนราชการต่าง ๆ เพื่อรองรับขยะ พนักงานรักษาความสะอาด และคนงานปรับปรุงภูมิทัศน์ประจำชุมชนจะทำความสะอาดตามพื้นที่ที่ได้รับผิดชอบ ตั้งแต่ เวลา 04.00 น. พนักงานขับรถบรรทุกขยะ พร้อมด้วยคนงานประจำรถขยะคันละ 4 คน จะนำรถบรรทุกขยะขนาด 12 ลูกบาศก์หลา ออกเก็บขนขยะตามเส้นทางที่รับมอบหมาย วันละ 2 เที่ยว ต่อคัน นำขยะมูลฝอยไปทิ้งที่บ่อขยะของเทศบาลซึ่งมีพื้นที่ 19 ไร่ อยู่นอกเขตเทศบาล เป็นพื้นที่ขององค์การบริหารส่วนตำบลพทุทไธสง อยู่ห่างจากชุมชนประมาณ 3 กิโลเมตร

ขยะมูลฝอยที่รถบรรทุกขยะได้เก็บขนเพื่อทำลายโดยการเทกองข้างขอบบ่อขยะและเผา เนื่องจากรถบรรทุกขยะไม่สามารถลงไปเทขยะในบ่อได้เพราะมีน้ำขัง ประกอบกับ องค์การบริหารส่วนตำบลพทุทไธสง องค์การบริหารส่วนตำบลบ้านแวง และองค์การบริหารส่วนตำบลมะเฟือง ใช้สถานที่บ่อขยะของเทศบาลเป็นที่ทิ้งขยะด้วย เทศบาลต้องรับผิดชอบในการซ่อมแซมถนนไปบ่อขยะซึ่งเป็นถนนหินคลุก และจ้างรถไถกลบขยะปีละ 1-2 ครั้ง ซึ่ง อบต. ทั้ง 3 แห่ง ยังไม่ได้ช่วยเหลืองบประมาณในส่วนนี้ การปฏิบัติงานของบุคลากรที่ทำหน้าที่จัดเก็บขยะมูลฝอยของเทศบาลตำบลพทุทไธสง ดังแผนภาพที่ 5



แผนภาพที่ 5 แผนผังการจัดเก็บขยะมูลฝอยของเทศบาลตำบลพุทไธสง  
ที่มา : เทศบาลตำบลพุทไธสง. 2554ข : 10

## งานวิจัยที่เกี่ยวข้อง

### 1. งานวิจัยในประเทศ

บุญสม พัวศรี (2550 : บทคัดย่อ) ได้ศึกษา ความพึงพอใจของประชาชนในการจัดการขยะของเทศบาลตำบลบางกระทุ่ม ผลการศึกษาพบว่า ระดับความพึงพอใจของประชาชนในการจัดการขยะของเทศบาลตำบลบางกระทุ่มอยู่ในระดับมาก สำหรับประเด็นความพึงพอใจของประชาชนในการจัดการขยะของเทศบาลตำบลบางกระทุ่มในด้านต่าง ๆ ทั้งหมด 4 ด้าน คือ ด้านบริการ จะมีระดับความพึงพอใจของประชาชนในการจัดการขยะของเทศบาลตำบลบางกระทุ่ม อยู่ในระดับมากเกี่ยวกับการกำหนดขนาดภาชนะรองรับขยะ

มูลฝอยของเทศบาลตำบลบางกระทุ่มมากที่สุด ด้านบุคลากร จะมีระดับความพึงพอใจของประชาชนในการจัดการขยะของเทศบาลตำบลบางกระทุ่มอยู่ในระดับมาก เกี่ยวกับการทำงานของพนักงานขับรถในการขับยานพาหนะ ในการจัดเก็บขยะมูลฝอยของเทศบาลตำบลบางกระทุ่มมากที่สุด ด้านสถานที่กำจัดขยะ จะมีระดับความพึงพอใจของประชาชนในการจัดการขยะของเทศบาลตำบลบางกระทุ่มอยู่ในระดับมากเกี่ยวกับลักษณะกลิ่นที่เกิดจากขยะมูลฝอยของเทศบาลตำบลบางกระทุ่มมากที่สุด ด้านการเผยแพร่ข้อมูลข่าวสาร จะมีระดับความพึงพอใจของประชาชนในการจัดการขยะของเทศบาลตำบลบางกระทุ่มอยู่ในระดับมากเกี่ยวกับการส่งเสริมการดูแลสุขภาพของตนเองในความปลอดภัยจากโรคต่าง ๆ ของขยะมูลฝอยของเทศบาลตำบลบางกระทุ่มมากที่สุด

ชาคร คัยนันท์ (2547 : บทคัดย่อ) ได้ศึกษา การบริหารการจัดการขยะมูลฝอยของเทศบาลเมืองมหาสารคาม อำเภอเมือง จังหวัดมหาสารคาม ผลการศึกษาพบว่า

1. บุคลากรในสำนักงานเทศบาลมีความคิดเห็นด้วยเกี่ยวกับระบบการบริหารงานการจัดการขยะมูลฝอยของเทศบาลเมืองมหาสารคาม โดยรวมและรายด้านอยู่ในระดับปานกลาง

2. ประชาชนมีความพึงพอใจต่อระบบการบริหารงานการจัดการขยะมูลฝอยของเทศบาลเมืองมหาสารคาม โดยรวมและรายด้านอยู่ในระดับปานกลาง

3. ประชาชนที่มีเพศต่างกันมีความพึงพอใจต่อการบริหารจัดการขยะมูลฝอยของเทศบาลเมืองมหาสารคาม โดยรวมและรายด้าน ไม่แตกต่างกัน แต่ประชาชนที่มีอายุแตกต่างกัน มีความพึงพอใจต่อการบริหารจัดการขยะมูลฝอยของเทศบาลเมืองมหาสารคาม โดยรวมและรายด้านมีความรู้ความสามารถแตกต่างกันอย่างมีนัยสำคัญทางสถิติที่ระดับ 0.05

เกรียงศักดิ์ แก่นระออ (2547 : บทคัดย่อ) ได้ศึกษา ความคิดเห็นต่อการบริหารจัดการขยะมูลฝอยของเทศบาลตำบลสูงเนิน ผลการศึกษาพบว่า

1. ประชาชนมีความคิดเห็นด้วยต่อการบริหารจัดการขยะมูลฝอย โดยรวมและเป็นรายด้าน 5 ด้าน อยู่ในระดับปานกลาง คือ ด้านการวางแผน ด้านการจัดองค์การ ด้านการจัดบุคลากร ด้านงบประมาณ และด้านเทคโนโลยี

2. ประชาชนมีระดับการศึกษาต่างกัน มีความคิดเห็นด้วยต่อการบริหารจัดการขยะมูลฝอย โดยรวมและเป็นรายด้านทั้ง 5 ด้าน แตกต่างกัน โดยประชาชนที่มีระดับการศึกษาต่ำกว่าอนุปริญญา มีความคิดเห็นด้วยมากกว่าประชาชนที่มีระดับการศึกษา อนุปริญญาและปริญญาตรี

3. ประชาชนมีระยะเวลาอาศัยอยู่ในระดับเขตเทศบาลตำบลสูงเนินต่างกัน มีความคิดเห็นด้วยต่อการบริการจัดการขยะมูลฝอย โดยรวมและเป็นรายด้าน 4 ด้าน แตกต่างกันอย่างมีนัยสำคัญทางสถิติ .05 โดยประชาชนที่มีระยะเวลาอาศัยน้อยกว่าหรือเท่ากับ 30 ปี มีความคิดเห็นด้วยมากกว่าประชาชนที่ระยะเวลาอาศัย 30 ปี 1 เดือน – 60 ปี

เรื่องเลข ทงสถิต (2545 : บทคัดย่อ) ได้ศึกษาปัจจัยที่มีต่อความคิดเห็นในการจัดการขยะของชุมชน กรณีศึกษาตำบลหมอมือง อำเภอแม่จริม จังหวัดน่าน พบว่า ปัจจัยส่วนบุคคล คือ เพศ ที่แตกต่างกันมีผลต่อความคิดเห็นในการจัดการขยะที่แตกต่างกัน ส่วนปัจจัยส่วนบุคคลที่เป็น อายุ การศึกษา อาชีพ ระดับรายได้ ปัจจัยทางสังคม แหล่งรับรู้ข่าวสาร และปัจจัยความคิดเห็นทางด้านสิ่งแวดล้อม ไม่มีความสัมพันธ์กับความคิดเห็นในการจัดการขยะ ปัจจัยทางการศึกษา ระดับรายได้ แหล่งรับรู้ข่าวสาร มีความสัมพันธ์ในเชิงบวกกับบทบาทการจัดการขยะของชุมชน แต่ความคิดเห็นในส่วนปัจจัยสิ่งแวดล้อมด้านสภาพชุมชนมีความสัมพันธ์ในเชิงลบ

ศุภชัย ไชยลังกา (2545 : บทคัดย่อ) ได้ศึกษาเรื่อง การศึกษาเพื่อจัดทำแผนปฏิบัติการจัดการขยะมูลฝอย ในเขตเทศบาลตำบลแม่สาย อำเภอแม่สาย จังหวัดเชียงราย พบว่า ประชากรในชุมชนเขตเทศบาลตำบลแม่สาย มีพฤติกรรมในการจัดการขยะมูลฝอยหลายทาง เช่น การเผา การฝัง การนำไปทิ้งยังสถานที่สาธารณะ คริวเรือนส่วนใหญ่ยังไม่มีการคัดแยก การเข้ามีส่วนร่วมในการจัดการขยะมูลฝอยยังอยู่ในระดับต่ำ ทำให้ปริมาณขยะมูลฝอยมีแนวโน้มสูงขึ้นตามการเพิ่มขึ้นตามการเพิ่มขึ้นของประชากร การจัดการขยะมูลฝอยของเทศบาลตำบลแม่สายยังมีข้อจำกัดในด้าน การบริหารบุคลากร งบประมาณ เครื่องมือเครื่องใช้ ยานพาหนะ โดยเสนอแนะให้จัดทำแผนแม่บทในการจัดการขยะมูลฝอยในระยะสั้น ระยะยาว และปรับปรุงระบบการบริหารจัดการให้มีประสิทธิภาพ

วิไลวรรณ นาห้วนิล (2547 : บทคัดย่อ) ได้ศึกษาการจัดการมูลฝอยชุมชนขององค์การบริหารส่วนตำบล พบว่า การจัดการมูลฝอยชุมชนขององค์การบริหารส่วนตำบลส่วนใหญ่อยู่ในระดับต่ำ คิดเป็นร้อยละ 50.0 ค่าเฉลี่ยเท่ากับ 6.3 ค่าส่วนเบี่ยงเบนมาตรฐานเท่ากับ 4.1 ในด้านการเก็บรวบรวม พบว่า องค์การบริหารส่วนตำบลมีการจัดการมูลฝอยชุมชนด้านการเก็บรวบรวมอยู่ในระดับต่ำ คิดเป็นร้อยละ 45.9 ด้านการขนถ่าย พบว่า องค์การบริหารส่วนตำบลยังไม่มีการจัดการมูลฝอยชุมชนคิดเป็นร้อยละสูงถึง 74.7 และด้านการกำจัด พบว่า องค์การบริหารส่วนตำบลมีการจัดการมูลฝอยชุมชนด้านการกำจัดอยู่ในระดับต่ำ คิดเป็นร้อยละ 57.7 ปัจจัยที่มีอิทธิพลต่อการจัดการมูลฝอยชุมชนขององค์การบริหารส่วนตำบลอย่างมี

นัยสำคัญทางสถิติ ได้แก่ ความหนาแน่นของประชากร รายได้ขององค์การบริหารส่วนตำบล และทรัพยากรในการจัดการ ทั้งนี้ พบว่า ตัวแปรอิสระทุกตัวที่นำมาศึกษาสามารถร่วมกันอธิบายความผันแปรของการจัดการมูลฝอยชุมชนขององค์การบริหารส่วนตำบลได้ร้อยละ 54.90 ( $R^2 = 0.549$ )

นัฐกร ชูเกียรติ (2548 : บทคัดย่อ) ได้ศึกษาการบริหารจัดการขยะมูลฝอยเชิงกลยุทธ์ : กรณีศึกษาเทศบาลตำบลด่านขุนทด จังหวัดนครราชสีมา พบว่า จากการดำเนินงานจัดการขยะมูลฝอยของเทศบาลตำบลด่านขุนทด ปรากฏว่า 1) ปริมาณขยะมูลฝอยลดลง จากปริมาณ 12.75 ตันต่อวัน เหลือ 5.60 ตันต่อวัน หรือลดลงร้อยละ 50.77 ซึ่งสามารถ ลดปัญหาบ่อที่ทิ้งขยะที่เดิมที่คาดว่าจะเต็มภายใน 1 ปี แต่เมื่อปริมาณขยะลดลงสามารถยืดอายุการใช้งานต่อไปได้อีกหลายปี 2) ประชาชนในชุมชนเข้าใจการจัดการขยะแบบครบวงจรให้ความร่วมมือกิจกรรมที่แต่ละชุมชนดำเนินการมากที่สุดคือ การคัดแยกขยะร้อยละ 100 รองลงมาคือ การทำความสะอาดชุมชนร้อยละ 83.33 ประชาชนนำขยะมูลฝอยที่มีค่ามาขายที่ศูนย์รับซื้อขยะรีไซเคิลเพิ่มมากขึ้นประชาชนมีรายได้ส่งผลกระทบต่อความยั่งยืนของโครงการและกิจกรรม 3) ประโยชน์ด้านอื่น ๆ รูปแบบการบริหารเชิงกลยุทธ์ สามารถนำไปประยุกต์ใช้ได้กับองค์กรปกครองส่วนท้องถิ่นทุกขนาดและทุกรูปแบบ ทั้งองค์การบริหารส่วนจังหวัด เทศบาล และองค์การบริหารส่วนตำบล ทั้งองค์กรที่มีปัญหาคล้ายกันและองค์กรที่ไม่มีปัญหา ผลของการบริหารจัดการขยะมูลฝอยเชิงกลยุทธ์ ส่งผลให้เทศบาลตำบลด่านขุนทดได้รับรางวัลชนะเลิศอันดับ 1 ระดับประเทศจากกรมปกครอง กระทรวงมหาดไทย ปี พ.ศ. 2545

สมศักดิ์ วรรณกุล (2550 : บทคัดย่อ) ได้ศึกษา ความคิดเห็นของประชาชน เกี่ยวกับการจัดการมูลฝอยของสำนักงานเขตยานนาวา กรุงเทพมหานคร ผลการวิจัยพบว่า ความคิดเห็นของประชาชนเกี่ยวกับการจัดการขยะมูลฝอย ด้านการเก็บขนขยะมูลฝอยอยู่ในระดับปานกลาง ด้านการประชาสัมพันธ์อยู่ในระดับปานกลาง และด้านการจัดเก็บค่าธรรมเนียมอยู่ในระดับมาก ผลการทดสอบสมมติฐานพบว่า ประชาชนที่มีระดับการศึกษาแตกต่างกัน ประชาชนที่มีเพศแตกต่างกัน ประชาชนที่มีอาชีพแตกต่างกัน ประชาชนที่ประเภทที่อยู่อาศัยแตกต่างกัน และประชาชนที่มีรายได้ต่อครัวเรือนแตกต่างกัน มีความคิดเห็นเกี่ยวกับการจัดการขยะมูลฝอยแตกต่างกันที่ระดับนัยสำคัญ .001 ทั้ง 6 รายการ ส่วนประชาชนที่มีอายุแตกต่างกันมีความคิดเห็นเกี่ยวกับการจัดการขยะมูลฝอยไม่แตกต่างกัน

## 2. งานวิจัยต่างประเทศ

บอดี และคุยทูนีน (Boadi and Kuitunen, 2003 : 211-218) ได้ศึกษาการจัดการมูลฝอยชุมชนของเทศบาลในพื้นที่ในเมืองออกครา ประเทศกาน่า พบว่า การจัดการมูลฝอยชุมชนของเทศบาลในเมืองออกคราประเทศกาน่านั้น ในปัจจุบันมีการจัดการมูลฝอยในลักษณะที่ไม่ยั่งยืนเนื่องจากการเป็นเมืองที่ไม่มีการวางแผนควบคุมปริมาณมูลฝอยที่ดี จึงมีผลต่ออัตราการเพิ่มขึ้นของปริมาณมูลฝอยในชุมชน ก่อให้เกิดปัญหาปริมาณมูลฝอยที่เกิดขึ้นมากในแต่ละวัน และสิ่งนี้เป็นแรงกดดันอย่างมากต่อระบบการจัดการมูลฝอยในชุมชนที่มีปริมาณมูลฝอยที่เพิ่มขึ้นในแต่ละวัน ประกอบกับความสามารถของสถานที่กำจัดมูลฝอยไม่พอเพียงอยู่ในสภาพที่ไม่เหมาะสม และการขาดแคลนทรัพยากรทั้งมนุษย์ผู้เชี่ยวชาญ และเงินทุนในการกำจัดมูลฝอย เจ้าหน้าที่รักษาความสะอาดของเมือง จึงเผชิญกับความยุ่งยากในการจัดการมูลฝอยปัญหาที่เกิดขึ้น ทำให้การจัดเก็บรวบรวมมูลฝอยจากชุมชนที่เกิดขึ้นในเมืองทั้งหมด จะมีการเก็บเพื่อการทำลาย การเก็บมูลฝอยที่บ้านนั้นมีข้อจำกัดอยู่เฉพาะในพื้นที่ที่มีรายได้ระดับสูงและรายได้ระดับปานกลาง ส่วนบางแห่งพื้นที่ที่ยากจนจะถูกปล่อยปะให้ไม่มีการจัดการปล่อยให้ปัญหามูลฝอยของชุมชนจัดการเอง สิ่งนั้นจึงนำไปสู่การทิ้งมูลฝอยที่ไม่มีการคัดแยกมูลฝอยก่อนทิ้งทำให้พบเห็นมูลฝอยที่ไม่มีการเก็บรวบรวมทิ้งลงในแหล่งน้ำธรรมชาติ พื้นดิน คูคลองต่าง ๆ และกระแสน้ำต่าง ๆ ก่อให้เกิดมลพิษมีผลต่อสุขภาพอนามัยและสิ่งแวดล้อมที่มองไม่เห็นในหลายส่วนของเมืองออกครา ประเทศกาน่า

อีโอมานส์ (Yeomans, 2004 : 376-393) ได้ศึกษานโยบายสำหรับการจัดการมูลฝอยชุมชนที่ปรับปรุงขึ้นในเทศบาลฮาร์มินตัน เวินทูเวอร์ รัฐออนแทรีโอ พบว่า การกำหนดการวางแผนสาธารณะสามารถพิสูจน์ได้ว่ามีความซับซ้อนอย่างยิ่งเมื่อส่วนประกอบของระบบยังมีระดับของความไม่แน่นอนอนที่สูง ผลงานการวิจัยก่อนหน้านี้ได้ทำการแสดงถึงประโยชน์ของการได้การเลียนแบบวิวัฒนาการที่มีการคาดคะเนในทางที่ดี (ESO) สำหรับการวางแผนการจัดการของมูลฝอยชุมชนในเทศบาลฮาร์มินตัน เวินทูเวอร์ รัฐออนแทรีโอ เอกสารนี้เป็นการแสดงเกี่ยวกับว่าทั้งการลดทางด้านหน้าทั้งการลงโทษและการตั้งโปรแกรม GP สามารถจะรวมเข้าไปใน ESO เพื่อที่จะได้ทางเลือกนโยบายที่ดีหลายอย่างอย่างมีประสิทธิภาพที่ตรงระดับบรรทัดฐานระบบที่ต้องการของเทศบาลสำหรับการจัดการมูลฝอยชุมชน เนื่องจากเทคนิค ESO สามารถประยุกต์เข้ากับปัญหาต่างๆ ที่ซึ่งส่วนประกอบของระบบจำนวนมากเป็นความสามารถในการปฏิบัติได้ของกลยุทธ์นี้สามารถที่จะขยายเข้าสู่การใช้โปรแกรมการวางแผน



เชิงกลยุทธ์และด้านการดำเนินการอื่น ๆ จำนวนมากที่มีแหล่งของความไม่แน่นอนอย่างมีนัยสำคัญ

เฮร์เนนเดส และมาร์ติน-ซีจัส (Hernandez and Martin-Cejas. 2005 : 13-24)

ได้ศึกษาแรงจูงใจมุ่งสู่การจัดการที่ยั่งยืนของมูลฝอยชุมชนของเทศบาลบนเกาะต่าง ๆ พบว่าเอกสารที่เป็นการวิเคราะห์การจัดการมูลฝอยชุมชนจากมุมมองของวัฏจักรชีวิตของผลิตภัณฑ์ซึ่งเป็นการจัดตั้งกรอบงานแนวคิดที่เปิดโอกาสให้มีการปรับปรุงการจัดการจากมุมมองทางสังคมยังได้แสดงแบบจำลองราคาสำหรับการบริการการบำบัดมูลฝอยชุมชนในซานโตดีนีโกบนเกาะแกรน คานาเรียได้สรุปว่าการกำหนดราคาจะต้องรวมต้นทุนภายนอกทั้งหมดนั่นคือสวัสดิการสังคมจะเพิ่มขึ้นเมื่อปรากฏการแยกจากแหล่งกำเนิดและที่เกาะขนาดเล็ก นโยบายการลดมูลฝอยชุมชนมีอิทธิพลอย่างมากต่อสวัสดิการซึ่งมากกว่าที่อยู่ในบริบทของพื้นที่แผ่นดินใหญ่

สรุป จากงานศึกษาที่เกี่ยวข้อง ทำให้ผู้ศึกษาได้ทราบถึงการจัดเก็บขยะมูลฝอยของชุมชนต้องจัดให้สอดคล้องกับสภาพชุมชน และสถานการณ์ของปัญหา การแก้ไขปัญหาโดยให้ความสำคัญของการให้ประชาชนได้เข้ามามีส่วนร่วมในการจัดเก็บขยะมูลฝอย จึงเป็นสมมุติฐานสำคัญที่ผู้ศึกษานำมาใช้ในการศึกษาเรื่องความคิดเห็นของคณะกรรมการชุมชนต่อการจัดเก็บขยะมูลฝอยของเทศบาลตำบลพุทไธสง อำเภอพุทไธสง จังหวัดบุรีรัมย์ ซึ่งความคิดเห็นของกลุ่มตัวอย่างส่วนมากอยู่ในระดับปานกลาง

มหาวิทยาลัยราชภัฏมหาสารคาม  
RAJABHAT MAHASARAKHAM UNIVERSITY