

บทที่ 2

วรรณกรรมและงานวิจัยที่เกี่ยวข้อง

การศึกษาครั้งนี้ ผู้ศึกษาได้ทำการศึกษาค้นคว้า แนวคิด ทฤษฎี วรรณกรรมและงานวิจัยที่เกี่ยวข้องกับการดำเนินงานของเทศบาลตำบลนาจารย์ อำเภอเมือง จังหวัดกาฬสินธุ์ โดยนำเสนอตามหัวข้อดังต่อไปนี้

1. แนวความคิดเกี่ยวกับความคิดเห็น
2. คณะกรรมการชุมชน
3. แนวคิดเกี่ยวกับการดำเนินงาน
4. แนวคิดเกี่ยวกับการกระจายอำนาจ
5. แนวความคิดเกี่ยวกับการปกครองส่วนท้องถิ่น
6. การปกครองท้องถิ่นแบบเทศบาล
7. เทศบาลตำบลนาจารย์
8. งานวิจัยที่เกี่ยวข้อง

แนวคิดเกี่ยวกับความคิดเห็น

1. ความหมายของความคิดเห็น

นักวิชาการได้ให้ความหมายของความคิดเห็นไว้ ดังนี้

ภูวคณ จันทรร (2539 : 5) ให้ความหมายของความคิดเห็นว่า หมายถึง ความรู้สึกต่อบุคคลที่มีต่อสิ่งใดสิ่งหนึ่งที่มีการแสดงออกที่สามารถสังเกตได้และการแสดงความคิดเห็นของบุคคลหนึ่งบุคคลใดอาจไม่เห็นด้วยก็ได้

จิรายุ ทรัพย์สิน (2540 : 16) ได้อธิบายความหมายของความคิดเห็นไว้ว่า ความคิดเห็นหมายถึง ความรู้สึกนึกคิดของบุคคลที่แสดงออกมา เพื่อให้ผู้อื่นได้สามารถที่จะเรียนรู้ ตลอดจนสามารถที่จะประเมินค่าในเรื่องใดเรื่องหนึ่ง หรือประเด็นใดประเด็นหนึ่ง การลงความเห็นอาจจะเป็นไปในลักษณะเห็นด้วย หรือไม่เห็นด้วยก็ได้ อันเนื่องจาก

สถานการณ์ สิ่งแวดล้อม การติดต่อกับภายนอก การเข้ามาเป็นสมาชิกกลุ่มต่าง ๆ และ การพบปะสังสรรค์ประจำวัน

อุทิส แก้วขาว (2543 : 7) กล่าวว่า ความคิดเห็นเป็นการแสดงออกทางด้าน ความรู้สึกต่อสิ่งใดสิ่งหนึ่งด้วยการพูด หรือการเขียน โดยอาศัยพื้นฐานด้านความรู้ ประสบการณ์ และสภาพแวดล้อม ความคิดเห็นอาจได้รับการยอมรับหรือปฏิเสธจากผู้อื่นได้ เบส (Best. 1987 : 71) กล่าวว่า ความคิดเห็นเป็นการแสดงออกในด้านความเชื่อ ที่นำไปสู่การคาดคะเนหรือแปลผลเกี่ยวกับพฤติกรรมหรือเหตุการณ์ต่าง ๆ

เว็บเตอร์ (Webter. 1953 : 123) ได้ให้ความหมายว่า เป็นการประเมินคน วัตถุ หรือแนวความคิดออกมาทางวาจา ซึ่งอาจเป็นทางบวก ทางลบหรือเฉลย ๆ ก็ได้

โคลาสา (Kolasa. 1989 : 386 ; อ้างถึงใน จิรายุ ทรัพย์สิน. 2540 : 23) ให้ความหมายของความคิดเห็น คือ เป็นการแสดงออกของบุคคลในการวิจารณ์อย่างใดอย่าง หนึ่ง หรือเป็นการประเมินผล (Evaluation) เกี่ยวกับสิ่งใดสิ่งหนึ่งจากเหตุการณ์แวดล้อม

สรุป ความคิดเห็น หมายถึง ความคิด ความรู้สึก หรือ การแสดงออกในด้าน ความเชื่อที่นำไปสู่การคาดคะเนหรือการแปลผลเกี่ยวกับพฤติกรรมหรือเหตุการณ์ต่าง ๆ อาจ มีแนวโน้มที่จะมีความเห็นทั้งทางบวกและทางลบต่อสิ่งใดสิ่งหนึ่งอย่างไรก็ตามความคิดเห็น อาจผิดพลาดได้หากไม่มีมูลความจริง

2. ปัจจัยที่มีผลต่อความคิดเห็น

นักวิชาการได้อธิบายถึงปัจจัยที่มีผลต่อความคิดเห็น ดังนี้

2.1 ปัจจัยพื้นฐานที่มีผลต่อความคิดเห็น

จิรายุ ทรัพย์สิน (2540 : 19 - 20) อธิบายว่าปัจจัยที่มีผลต่อความคิดเห็น ของแต่ละบุคคลที่แสดงออกต่อสิ่งใดสิ่งหนึ่ง ซึ่งไม่จำเป็นต้องคล้ายกันหรือเหมือนกันเสมอ ไป ทั้งนี้ ขึ้นอยู่กับปัจจัยพื้นฐานของแต่ละบุคคลที่ได้รับอิทธิพลต่อการแสดงออกในเรื่อง นั้น ๆ ปัจจัยที่ทำให้เกิดความคิดเห็น ดังนี้

2.1.1 พันธุกรรมและร่างกาย (Genetic and physiological factor) จาก การศึกษา พบว่า ปัจจัยด้านพันธุกรรมจะมีผลต่อระบบความก้าวร้าวของบุคคล และจะมีผล ต่อการศึกษา ทักษะหรือความคิดเห็นของบุคคลนั้น ๆ ได้ ส่วนปัจจัยด้านสรีระ เช่น อายุ ความเจ็บป่วย และผลที่เกิดจากการใช้ยาเสพติด จะมีผลต่อความคิดเห็นและทักษะของ บุคคล

2.1.2 ประสบการณ์ของบุคคลโดยตรง (Direct Personal Experience) คือ บุคคลได้รับความรู้สึกและความคิดต่าง ๆ จากประสบการณ์โดยตรง เป็นการกระทำหรือได้พบเห็นต่อสิ่งต่าง ๆ โดยตนเองทำให้เกิดทัศนคติหรือความคิดเห็นจากประสบการณ์ที่ตนเองได้รับ

2.1.3 อิทธิพลจากครอบครัว (Parental influence) เป็นปัจจัยบุคคล เมื่อเป็นเด็กจะได้รับอิทธิพลจากการเลี้ยงดูอบรมของพ่อแม่และครอบครัว

2.1.4 ทัศนคติและความคิดเห็นต่อกลุ่ม (Group determinants of attitude) เป็นปัจจัยที่มีอิทธิพลอย่างมากต่อความคิดเห็นหรือทัศนคติของแต่ละบุคคล เนื่องจากบุคคลจะต้องมีสังคมและอยู่ร่วมกันเป็นกลุ่ม ดังนั้นความคิดเห็นและทัศนคติต่าง ๆ จะได้รับการถ่ายทอดและมีแรงกดดันจากกลุ่ม

2.2 ปัจจัยพื้นฐานที่มีอิทธิพลต่อความคิดเห็นของบุคคล

กิตติ สุทธิสัมพันธ์ (2542 : 12 - 13) ได้สรุป ปัจจัยพื้นฐานที่มีอิทธิพลต่อความคิดเห็นของบุคคล ซึ่งทำให้บุคคลแต่ละคนแสดงความคิดเห็นที่อาจจะเหมือนหรือแตกต่างกันออกไป คือ

2.2.1 ปัจจัยส่วนบุคคล ได้แก่

1) ปัจจัยทางพันธุกรรมและร่างกาย คือ เพศ อวัยวะ ความครบถ้วนสมบูรณ์ของอวัยวะต่าง ๆ คุณภาพสมอง

2) ระดับการศึกษา การศึกษามีอิทธิพลต่อการแสดงออกซึ่งความคิดเห็นและศึกษาทำให้บุคคลที่มีความรู้ในเรื่องต่าง ๆ มากขึ้น และคนที่มีความรู้มากมักจะมีความคิดเห็นในเรื่องต่าง ๆ อย่างมีเหตุผล

3) ความเชื่อ ค่านิยม และเจตคติของบุคคลต่อเรื่องต่าง ๆ ซึ่งอาจจะได้จากการเรียนรู้กลุ่มบุคคลในสังคม หรือจากการอบรมสั่งสอนของครอบครัว

4) ประสบการณ์ เป็นสิ่งที่ก่อให้เกิดการเรียนรู้ ทำให้มีความรู้ ความเข้าใจในหน้าที่ และความรับผิดชอบต่องาน ซึ่งจะส่งผลต่อความคิดเห็น

2.2.2 ปัจจัยด้านสิ่งแวดล้อม ได้แก่

1) สื่อมวลชน ได้แก่ วิทยุ โทรทัศน์ หนังสือพิมพ์ ฯลฯ สิ่งต่าง ๆ เหล่านี้มีอิทธิพลอย่างมากต่อความคิดเห็นของบุคคล เป็นการได้รับรู้ข่าวสาร ข้อมูลต่างๆ ของแต่ละบุคคล

2) กลุ่มและสังคมที่เกี่ยวข้อง มีอิทธิพลต่อความคิดเห็นของบุคคล เพราะ เมื่อบุคคลอยู่ในกลุ่มใดหรือสังคมใด ก็จะต้องยอมรับและปฏิบัติตามเกณฑ์ของกลุ่มหรือสังคมนั้น ซึ่งทำให้บุคคลนั้นมีความคิดเห็นไปตามกลุ่มหรือสังคมที่อยู่

3) ข้อเท็จจริงในเรื่องต่าง ๆ หรือสิ่งต่าง ๆ ที่บุคคลแต่ละคนได้รับ ทั้งนี้เพราะข้อเท็จจริงที่บุคคลได้รับแตกต่างกัน ก็จะมีผลต่อการแสดงความคิดเห็นที่แตกต่างกัน

สรุปได้ว่า บุคคลแต่ละบุคคลมีปัจจัยพื้นฐานที่มีอิทธิพลต่อการแสดงความคิดเห็น แบ่งเป็น 2 ส่วน คือ ปัจจัยส่วนบุคคล ได้แก่ พันธุกรรมและร่างกาย และสิ่งที่แต่ละบุคคลได้เรียนรู้และได้รับจากกระบวนการกลมกลืนทางสังคม ซึ่งสังคมนกลายเป็นลักษณะของแต่ละบุคคล และปัจจัยด้านสิ่งแวดล้อม ได้แก่ ข้อเท็จจริงต่าง ๆ ที่บุคคลได้รับรู้

3. การวัดความคิดเห็น

นักวิชาการ ได้เสนอการวัดความคิดเห็น ดังนี้

อุทิศ แก้วขาว (2543 : 12) กล่าวว่า การจะใช้แบบสอบถามวัดความคิดเห็น จะต้องระบุให้ผู้ตอบว่า เห็นด้วยหรือไม่เห็นด้วยกับข้อความที่กำหนดแบบสอบถามประเภทนี้ นิยมสร้างตามแนวคิดของลิเคิร์ต (Likert) ซึ่งแบ่งน้ำหนักของความคิดเห็นออกเป็น 5 ระดับ ได้แก่ เห็นด้วยอย่างยิ่ง เห็นด้วย ไม่แน่ใจ ไม่เห็นด้วย ไม่เห็นด้วยอย่างยิ่ง ส่วนการให้คะแนนขึ้นอยู่กับใจความว่าจะเป็นทางปฏิฐาน (Positive) หรือปฏิเสฐ (Negative)

วัลลภ รัฐรัตนานนท์ (2545 : 102 - 117) กล่าวว่า มาตราวัดเจตคติ หรือทัศนคติ หรือความคิดเห็น ที่นิยมใช้อย่างแพร่หลายมี 4 วิธี คือ

3.1 วิธีแบบสเกลวัดความต่างทางศัพท์ (S-D Scale = Semantic differential scale) เป็นวิธีวัดทัศนคติ หรือความคิดเห็น โดยอาศัยคุณสมบัติที่มีความหมายตรงกันข้าม เช่น ดี - เลว ขยัน - ขี้เกียจ เป็นต้น

3.2 วิธีลิเคิร์ตสเกล (Likert scale) เป็นวิธีการสร้างมาตรวัดทัศนคติหรือความคิดเห็นที่นิยมกันมากที่สุด เพราะเป็นวิธีสร้างมาตรวัดที่ง่าย ประหยัดเวลา ผู้ตอบสามารถแสดงทัศนคติในทางชอบหรือไม่ชอบ โดยยึดอันดับความชอบหรือไม่ชอบ ซึ่งอาจมีคำตอบในการเลือก 5 หรือ 4 คำตอบ และให้คะแนน 5 4 3 2 1 หรือ +1 +10, -1 -2 ตามลำดับ

3.3 วิธีกัทแมนสเกล (Guttman scale) เป็นวิธีการสร้างมาตรวัดทัศนคติ หรือความคิดเห็นในแนวเดียวกัน และสามารถจัดอันดับของทัศนคติ สูง- ต่ำ แบบเปรียบเทียบกันและกัน ได้อย่างต่ำสุดถึงสูงสุด และแสดงถึงการสะสมของข้อความคิดเห็น

3.4 วิธีเทอร์สโตนสเกล (Thurstone scale) เป็นวิธีการสร้างมาตรวัด ออกเป็นปริมาตร แล้วเปรียบเทียบตำแหน่งของความคิด หรือทัศนคติในทางเดียว และเสมือนว่าเป็นสเกลที่มีช่วงห่างเท่ากัน

เบสท์ (Best, 1987 : 171) กล่าวว่า การวัดความคิดเห็นโดยทั่ว ๆ ไปจะต้องมี องค์ประกอบ 3 อย่าง คือ บุคคลที่จะถูกวัด สิ่งเร้า และมีการตอบสนอง ซึ่งจะออกมาในระดับ สูง ต่ำ มาก น้อย ส่วนวิธีวัดความคิดเห็น จะใช้ตอบแบบสอบถามและการสัมภาษณ์ โดยให้ ผู้ที่จะตอบคำถามเลือกตอบแบบสอบถามและผู้ถูกวัดจะเลือกตอบความคิดเห็นของตน ใน เวลานั้น การใช้แบบสอบถามสำหรับวัดความคิดเห็น เริ่มต้นจากการรวบรวมหรือการเรียบ เรียงข้อความที่เกี่ยวข้องกับความคิดเห็นจะต้องระบุให้ผู้ตอบ ตอบว่าเห็นด้วยหรือไม่เห็นด้วย กับข้อความที่กำหนดให้ ซึ่งข้อความแต่ละข้อความจะมีความคิดเห็นเลือกตอบออกเป็น 5 ระดับ ได้แก่ เห็นด้วยมากที่สุด เห็นด้วยมาก เห็นด้วยปานกลาง เห็นด้วยน้อย และเห็นด้วย น้อยที่สุด

สรุป การที่จะทราบความคิดเห็นของแต่ละบุคคลที่มีต่อสิ่งใดสิ่งนั้น จะต้อง มี เครื่องมือวัดที่เชื่อถือได้ ซึ่งจากการศึกษาผู้ศึกษาสรุปได้ว่า การวัดความคิดเห็นโดยทั่วไปจะมี องค์ประกอบ 3 อย่าง คือ บุคคลที่จะถูกวัด สิ่งเร้า และมีการตอบสนอง ส่วนวิธีการวัดมีหลาย วิธี ซึ่งแต่ละวิธีมี การวัดที่แตกต่างกัน เลือกใช้ตามความเหมาะสมต่อลักษณะการวัดแต่ละครั้ง

คณะกรรมการชุมชน

1. ความเป็นมา

เมื่อประมาณ พ.ศ. 2527 กรมการปกครอง กระทรวงมหาดไทยร่วมกับองค์การ ยูนิเซฟได้เร่งวางแผนแก้ปัญหาชุมชนในเขตเมือง โดยกำหนดให้เทศบาลต่าง ๆ จัดดำเนินการ ในรูปของชุมชนเมือง และนำร่อง โดยการจัดตั้งชุมชนและแต่งตั้งคณะกรรมการชุมชน เทศบาลตำบลนาจารย์ ได้ถือปฏิบัติตามหนังสือกระทรวงมหาดไทย ฉบับลงวันที่ 17 พฤษภาคม 2534 และประกาศกระทรวงมหาดไทย ลงวันที่ 30 มีนาคม 2534 ปัจจุบัน แบ่งเขตการปกครองออกเป็น 13 ชุมชน (เทศบาลตำบลนาจารย์. 2553 : 31-35)

2. วัตถุประสงค์ของการจัดตั้งคณะกรรมการชุมชน

- 2.1 สร้างความเข้าใจอันดี และความร่วมมือกันระหว่างผู้อาศัยในชุมชนดำเนินการพัฒนาตนเองและชุมชน เกี่ยวกับความเป็นอยู่ด้านเศรษฐกิจ สังคม สิ่งแวดล้อมให้ดีขึ้น
- 2.2 ส่งเสริมให้มีการใช้ทรัพยากรในชุมชนให้เกิดประโยชน์ต่อการพัฒนามากที่สุด
- 2.3 ส่งเสริมให้รู้จักสิทธิและหน้าที่ของตนเองตามระบอบประชาธิปไตย
- 2.4 ส่งเสริมให้เข้าใจเกี่ยวกับความจำเป็นพื้นฐาน (จปฐ.) การพัฒนาคุณภาพชีวิต และกิจกรรมต่าง ๆ ที่จะดำเนินการในชุมชน เพื่อนำไปสู่การพัฒนาตนเอง และมีส่วนร่วมในการแก้ไขปัญหาของชุมชน
- 2.5 ส่งเสริมให้มีการทำนุบำรุงรักษาศิลปจารีตประเพณี ภูมิปัญญาท้องถิ่น และวัฒนธรรมอันดีงามของชุมชน
- 2.6 กิจกรรม หน้าที่ที่คณะกรรมการเห็นว่าเป็นประโยชน์

3. การเลือกตั้งและแต่งตั้งคณะกรรมการชุมชน

- 3.1 คณะกรรมการชุมชนให้มาจากการเลือกตั้งของประชาชนในชุมชน จำนวน 9 คน
- 3.2 ผู้มีสิทธิสมัครรับเลือกตั้งเป็นคณะกรรมการชุมชน จะต้องมีความสมบูรณ์ดังนี้
 - 3.2.1 มีสัญชาติไทย
 - 3.2.2 มีอายุไม่ต่ำกว่า 20 ปีบริบูรณ์ นับถึงวันสมัครรับเลือกตั้ง
 - 3.2.3 มีชื่ออยู่ในทะเบียนบ้านของชุมชนนั้น ๆ มาไม่น้อยกว่า 1 ปี
 - 3.2.4 เป็นผู้เลื่อมใสในการปกครองระบอบประชาธิปไตย
 - 3.2.5 ไม่เป็นบุคคลไร้ความสามารถ หรือเสมือนไร้ความสามารถ
 - 3.2.6 ไม่เป็นภิกษุ สามเณร นักพรต หรือนักบวช
 - 3.2.7 ไม่ติดยาเสพติดให้โทษ และไม่เป็นโรคติดต่อร้ายแรง
 - 3.2.8 ไม่เป็นบุคคลล้มละลาย
 - 3.2.9 ไม่เคยต้องโทษตามคำพิพากษาถึงที่สุดให้จำคุกและถูกคุมขัง เว้นแต่เป็นโทษสำหรับความผิดที่ได้กระทำโดยประมาท หรือลหุโทษ
 - 3.2.10 ไม่เป็นผู้เสียสิทธิตามมาตรา 68 วรรคสอง ของรัฐธรรมนูญแห่งราชอาณาจักรไทย พุทธศักราช 2540
- 3.3 คณะกรรมการชุมชนมีวาระอยู่ในตำแหน่งคราวละ 4 ปี แต่อาจได้รับการเลือกตั้งอีกได้ ถ้าตำแหน่งคณะกรรมการว่างลงเพราะเหตุอื่น นอกจากถึงคราวออกตาม

วาระ ให้เลื่อนผู้ได้รับเลือกตั้งลำดับต่อไปขึ้นมาแทน หรือให้ประชาคมชุมชนพิจารณาคัดเลือกบุคคลอื่นที่มีคุณสมบัติขึ้นมาแทนให้เต็มตำแหน่งที่ว่าง พร้อมกับบันทึกรายงานผลการประชาคมเสนอนายกเทศมนตรี ภายใน 7 วัน เพื่อออกประกาศแต่งตั้ง เว้นแต่วาระการดำรงตำแหน่งที่ว่างลงเหลือไม่ถึง 1 ปี

ในหนึ่งรอบปีของวาระการดำรงตำแหน่ง ประธานคณะกรรมการชุมชนให้คณะกรรมการชุมชนร่วมกันพิจารณารับรองการดำรงตำแหน่งเป็นปี ๆ ไปจนกว่าจะครบวาระ
 คณะกรรมการชุมชนผู้ที่ได้รับการเลือกตั้งหรือแต่งตั้งเข้ามาแทนจะมีวาระอยู่ในตำแหน่งเท่ากับวาระที่เหลือของตำแหน่งว่าง

กรณีที่วาระการดำรงตำแหน่งของคณะกรรมการชุมชนสิ้นสุดลง ให้จัดการเลือกตั้งขึ้นใหม่ภายใน 60 วัน นับแต่วันที่วาระสิ้นสุดลง

3.4 กรณีที่คณะกรรมการชุมชนออกตามวาระ ให้คณะกรรมการชุมชนชุดเดิมปฏิบัติหน้าที่ต่อไปจนกว่าจะมีการเลือกตั้ง และนายกเทศมนตรีได้มีประกาศแต่งตั้งคณะกรรมการชุมชนชุดใหม่

3.5 ให้นายกเทศมนตรีเป็นผู้แต่งตั้งคณะกรรมการดำเนินการเลือกตั้งคณะกรรมการชุมชน

3.6 ให้เทศบาลประกาศและปิดประกาศกำหนดการเลือกตั้งคณะกรรมการชุมชนไว้ ณ สำนักงานเทศบาล และสถานที่เลือกตั้งไม่น้อยกว่า 15 วัน พร้อมทั้งประชาสัมพันธ์การเลือกตั้งตามสมควร

3.7 วิธีการเลือกตั้งจะกระทำโดยลับหรือเปิดเผยก็ได้ ในกรณีที่ผู้สมัครรับเลือกตั้งมีคะแนนเสียงเท่ากันให้ใช้วิธีจับสลาก

3.8 หากพ้นกำหนดระยะเวลาการรับสมัครรับเลือกตั้งเป็นคณะกรรมการชุมชนแล้ว ปรากฏว่าจำนวนผู้สมัครรับเลือกตั้งมีไม่เกิน จำนวน 11 คน ให้ถือว่าผู้สมัครดังกล่าวได้รับการเลือกตั้งเป็นคณะกรรมการชุมชน โดยไม่ต้องมีการออกเสียงลงคะแนน

3.9 ให้นายกเทศมนตรีเรียกประชุมคณะกรรมการชุมชนครั้งแรก ภายใน 7 วัน นับแต่วันประกาศผลการเลือกตั้ง เพื่อเลือกประธาน รองประธานคณะกรรมการชุมชน และคณะกรรมการฝ่ายต่าง ๆ และในครั้งต่อไปให้ประธานคณะกรรมการชุมชนเป็นผู้เรียกประชุม และให้นายกเทศมนตรีประกาศแต่งตั้งคณะกรรมการชุมชนดังกล่าว ภายใน 3 วัน

3.10 คณะกรรมการชุมชนอาจแต่งตั้งที่ปรึกษาคณะกรรมการชุมชนได้ จำนวน 1 - 5 คน ตามความเหมาะสม และมีวาระการดำรงตำแหน่ง 4 ปี

3.11 ให้ผู้อำนวยการกองสวัสดิการสังคม เป็นกรรมการที่ปรึกษา คณะกรรมการชุมชน โดยตำแหน่ง และให้นายกเทศมนตรีแต่งตั้งพนักงานเทศบาลเป็นที่ปรึกษาคณะกรรมการชุมชนคนละไม่เกิน 2 ชุมชน

3.12 เมื่อวาระการดำรงตำแหน่งคณะกรรมการชุมชนทั้งคณะสิ้นสุดลง ด้วยกรณีใดก็ตาม คณะกรรมการชุมชนชุดเดิมต้องส่งมอบงานและทรัพย์สินของชุมชนนั้นให้ คณะกรรมการชุมชนชุดใหม่ภายใน 30 วัน นับแต่วันที่เทศบาลได้มีประกาศแต่งตั้ง คณะกรรมการชุมชนชุดใหม่เรียบร้อยแล้ว

4. การดำเนินงานของคณะกรรมการชุมชน

4.1 ให้คณะกรรมการชุมชนดำเนินการตามแนวทาง ดังนี้

4.1.1 ชำรงไว้ซึ่งชาติ ศาสนา พระมหากษัตริย์

4.1.2 เป็นตัวแทนประสานงานกับหน่วยราชการ องค์กรเอกชนต่าง ๆ

ที่เกี่ยวข้องในอันที่จะก่อให้เกิดประโยชน์ต่อประชาชน

4.1.3 เป็นตัวแทนในการดำเนินงานร่วมกับเทศบาล เริ่มตั้งแต่การสำรวจ ข้อมูลพื้นฐานต่าง ๆ ภายในชุมชนที่เกี่ยวข้องในด้านเศรษฐกิจ สังคม วัฒนธรรม การบริการ พื้นฐาน โดยนำเอาความจำเป็นพื้นฐานที่ได้ปรับปรุงให้เหมาะสมกับสภาพสังคมของชุมชน ในเขตเทศบาลมากำหนดเป็นแผนงาน โครงการในการพัฒนาชุมชนภายใต้กรอบแนวคิด เศรษฐกิจพึ่งตนเอง

4.1.4 รับฟังความคิดเห็นและปัญหาความเดือดร้อนของผู้อยู่อาศัยในชุมชน แล้วพิจารณาให้ความช่วยเหลือตามความจำเป็นและความเหมาะสม

4.1.5 เสริมสร้างความสามัคคีของผู้อยู่อาศัยในชุมชน เพื่อร่วมกันรับผิดชอบ ในหน้าที่ของตนเองและชุมชน ทั้งในด้านการพัฒนาชุมชน การรักษาความสะอาด ความเป็นระเบียบเรียบร้อย การศึกษา เศรษฐกิจ สังคม และสุขอนามัย

4.1.6 ส่งเสริมศีลธรรม วัฒนธรรม และประเพณีอันดีงามของคนไทย

4.1.7 ประสานและติดตามการปฏิบัติงานของหน่วยงานต่าง ๆ ที่เข้าไป

ปฏิบัติงานในชุมชน

4.1.8 ศึกษาหาแนวทางในการแก้ไขปัญหาต่าง ๆ ภายในชุมชน โดยวิธีการ ตามระบอบประชาธิปไตย

4.2 ให้มีการประชุมคณะกรรมการชุมชนอย่างน้อย 2 เดือนต่อครั้ง โดยมี พนักงานของเทศบาลซึ่งเป็นที่ปรึกษาของคณะกรรมการชุมชนนั้นเข้าร่วมประชุมด้วย

4.3 ในการประชุมคณะกรรมการชุมชนต้องมีกรรมการเข้าประชุมไม่น้อยกว่า
กึ่งหนึ่งของจำนวนกรรมการทั้งหมด

4.4 ในการประชุมคณะกรรมการชุมชน ให้ประธานคณะกรรมการทำหน้าที่
เป็นประธานในที่ประชุม หากประธานไม่อยู่หรืออยู่แต่ไม่สามารถจะปฏิบัติหน้าที่ได้ให้
รองประธานคณะกรรมการทำหน้าที่เป็นประธานในที่ประชุมแทน หากประธานคณะกรรมการ
และรองประธานคณะกรรมการไม่อยู่หรืออยู่แต่ไม่สามารถปฏิบัติหน้าที่ได้ ให้ผู้มีอาวุโสสูงสุด
ในที่ประชุมทำหน้าที่ประธานที่ประชุมแทน

4.5 มติที่ประชุมคณะกรรมการชุมชนให้ถือเสียงข้างมาก โดยคณะกรรมการ
คนหนึ่งย่อมมีหนึ่งเสียงในการลงคะแนน ถ้ามติที่ประชุมมีคะแนนเสียงเท่ากันให้ประธาน
ในที่ประชุมออกเสียงชี้ขาด

4.6 ประธานคณะกรรมการอาจคัดเลือกกรรมการหนึ่งหรือสองคนทำหน้าที่
เลขานุการหรือผู้ช่วยเลขานุการ มีหน้าที่ออกหนังสือเชิญประชุมคณะกรรมการชุมชนก่อน
วันประชุมอย่างน้อย 24 ชั่วโมงก่อนการประชุมก็ได้

4.7 ในการประชุมคณะกรรมการชุมชนแต่ละครั้ง ให้เลขานุการคณะกรรมการ
ทำหน้าที่บันทึกการประชุมไว้เป็นหลักฐาน แล้วรายงานเทศบาลทราบตามลำดับ

สรุป โดยคณะกรรมการชุมชนได้มาจากการเลือกตั้งจากประชาชนในชุมชนนั้น ๆ
มีวัตถุประสงค์เพื่อให้เกิดการรวมตัวกันในการสร้างความเข้าใจอันดี และความร่วมมือกัน
ในการพัฒนาตนเองและชุมชน ทั้งทางด้านเศรษฐกิจ สังคม สิ่งแวดล้อม รวมทั้งเสริมสร้างการมี
ส่วนร่วมในการแก้ไขปัญหาและพัฒนาชุมชนของตนเอง และช่วยประสานงานระหว่างเทศบาล
กับชุมชน

แนวคิดเกี่ยวกับการดำเนินงาน

1. ความหมายของการดำเนินงาน

นักวิชาการอธิบายความหมายของการดำเนินงานไว้ดังนี้

สมจิตต์ สุพรรณทัศน์ (2545 : 16) อธิบายว่า การดำเนินงาน มีความหมาย
เช่นเดียวกับการปฏิบัติงาน ซึ่งถือว่าเป็นกิจกรรมของสิ่งที่มีชีวิตที่แสดงออกโดยอาจจะสังเกต
ได้จากการกระทำหรือจากการปฏิบัติ

ประภาเพ็ญ สุวรรณ (2545 : 30) ได้กล่าวเกี่ยวกับการดำเนินงานไว้ว่า เป็นการกระทำด้านการปฏิบัติงาน โดยใช้ความสามารถที่แสดงออกทางร่างกายรวมทั้งการปฏิบัติและพฤติกรรมที่แสดงออกและสังเกตได้ในสภาวะการณ์หนึ่ง ๆ หรืออาจเป็นพฤติกรรมที่ล่าช้า คือ บุคคลไม่ได้ปฏิบัติทันที แต่คาดคะเนว่าอาจปฏิบัติในโอกาสต่อไป การดำเนินงานเป็นพฤติกรรม ต้องอาศัย ทั้งทางความรู้ และทัศนคติ สามารถประเมินผลได้ง่าย

สรุปได้ว่าการดำเนินงาน หมายถึง การกระทำการอย่างใดอย่างหนึ่ง หรือเป็นการปฏิบัติงานอย่างใดอย่างหนึ่งที่ได้กระทำ หรือปฏิบัติตามหน้าที่หรือตามบทบาทของบุคคล หรือองค์การใดองค์การหนึ่ง เพื่อบรรลุวัตถุประสงค์ที่กำหนดไว้และเป็นการแสดงออกให้เห็นได้ สังเกตได้

2. ปัจจัยที่มีผลต่อการดำเนินงาน

ปัจจัยที่มีผลต่อการดำเนินงาน มีดังนี้

2.1 ปัจจัยพื้นฐานที่มีผลต่อการดำเนินงาน

สมจิตต์ สุพรรณทัศน์ (2545 : 16) อธิบายว่า ปัจจัยที่มีผลต่อการดำเนินงาน ประกอบด้วย

2.1 ลักษณะประชากร เป็นลักษณะที่ช่วยให้เห็นถึงภูมิหลังของบุคคล เช่น เพศ อายุ เชื้อชาติ สถานะทางเศรษฐกิจ สังคม สถานที่อยู่อาศัย ขนาดครอบครัวตลอดจน สิ่งอื่นๆที่คล้ายคลึงกัน อย่างไรก็ตาม ลักษณะประชากรอย่างเดียวยังไม่เป็นเครื่องชี้วัดที่ดีที่จะแสดงถึงผลการปฏิบัติงานที่ดี ทั้งนี้ยังมีสิ่งที่เกี่ยวข้องคือ ความรู้ ความสามารถ และลักษณะทางจิตวิทยา

2.2 ลักษณะด้านความสามารถ เป็นสิ่งหนึ่งที่สำคัญในการพิจารณาเลือกคนเพื่อมาดำเนินงาน ความรู้ความสามารถเป็นแรงจูงใจอย่างหนึ่งที่สามารถกระตุ้นให้เกิดความพยายามในการทำงานเป็นแรงจูงใจขั้นต้นที่มีผลกระทบต่อไหวพริบของบุคคลที่เอาชนะสภาพแวดล้อมได้ บุคคลที่รู้สึกว่ามีความรู้ความสามารถในงานของเขา สามารถคิดได้ว่าเขาจะทำงานอย่างจริงจัง ดังนั้นความรู้ความสามารถแบ่งได้ 2 ด้าน คือ ด้านกายภาพ และด้านสมอง ซึ่งบ่อยครั้งได้ใช้ผลการเรียนเป็นเครื่องชี้วัดถึงแนวโน้มของความรู้ความสามารถด้านสมอง และการปฏิบัติงาน

2.3 ลักษณะด้านจิตวิทยา เป็นการแสดงแนวโน้มของพฤติกรรมแต่ละบุคคลที่เกิดขึ้นและมีอิทธิพลค่อนข้างถาวรต่อพฤติกรรม ลักษณะทางจิตวิทยาเหล่านี้ เช่น ทักษะคิด การรับรู้ ความต้องการ และบุคลิกภาพ เป็นต้น อย่างไรก็ตามความสำคัญของคุณลักษณะประชากรเหล่านี้ขึ้นอยู่กับธรรมชาติและความจำเป็นแต่ละงานซึ่งเซอร์เมอร์ฮอร์นและคณะเห็นว่า คุณลักษณะประชากรจะต้องมีความเหมาะสมกับความจำเป็นของแต่ละงาน เพื่อที่จะนำไปสู่ผลการปฏิบัติงานที่ต้องการ

2.2 ปัจจัยที่เกี่ยวข้องกับการดำเนินงาน

ประภาเพ็ญ สุวรรณ (2545 : 16) อธิบายว่า ปัจจัยที่เกี่ยวข้องกับการดำเนินงาน มีดังนี้

2.2.1 ความพยายามในการทำงาน คุณลักษณะประชากรที่มีความเหมาะสมกับความจำเป็นของงานนั้น ยังไม่สามารถที่จะทำให้บุคคลมีผลการปฏิบัติงานในระดับที่สูง ทั้งนี้ยังมีตัวแปรหนึ่งที่สำคัญและต้องมีก็คือ ความพยายามในการทำงาน ซึ่งเป็นสิ่งที่แสดงถึงความปรารถนาที่จะปฏิบัติงานนั้นคือ ต้องมีแรงจูงใจที่จะทำงาน เป็นแรงผลักดันภายในตัวบุคคลที่มีผลโดยตรงและคงไว้ซึ่งความพยายามในการทำงาน คนที่มีแรงจูงใจจึงเป็นสิ่งที่สำคัญที่จะช่วยกำหนดความพยายามในการทำงาน

2.2.2 การสนับสนุนจากองค์การในการปฏิบัติงานของบุคคล จึงจำเป็นต้องได้รับการสนับสนุนจากองค์การที่ปฏิบัติอยู่บุคคลที่มีลักษณะบุคคลตรงกับความต้องการและได้รับการจูงใจในระดับสูง อาจไม่เป็นผู้ปฏิบัติงานที่ดี หากได้รับการสนับสนุนที่ไม่เพียงพอจากหน่วยงานหรือที่เรียกว่าข้อจำกัดด้านสถานการณ์ เช่น ขาดเวลาที่จะทำงาน ขาดงบประมาณ เครื่องมือ เครื่องใช้และวัสดุอุปกรณ์ไม่เพียงพอ ข้อมูลข่าวสารที่เกี่ยวกับงาน ไม่ชัดเจน ระดับความคาดหวังของผลการปฏิบัติงานที่ไม่เหมาะสม ขาดอำนาจหน้าที่เกี่ยวกับงาน ขาดการช่วยเหลือจากผู้ที่เกี่ยวข้อง และขั้นตอนการปฏิบัติงานที่ไม่ยืดหยุ่น เป็นต้น

กล่าวโดยสรุป การดำเนินงานเป็นพฤติกรรมของบุคคลที่แสดงออกมาโดยการนำความรู้ ความเข้าใจและทัศนคติที่มีต่องานมาเป็นองค์ประกอบในการแสดงพฤติกรรมออกมาเป็นความสามารถ เพื่อแก้ไขปัญหาในสถานการณ์ต่างๆ ปัจจัยที่มีผลต่อการดำเนินงาน ได้แก่ คุณลักษณะประชากร ความรู้ ความสามารถของบุคคล ความพยายามในการทำงาน การสนับสนุนจากองค์การ

แนวคิดเกี่ยวกับการกระจายอำนาจ

1. ความหมายของการกระจายอำนาจ

นักวิชาการได้ให้ความหมายของการกระจายอำนาจไว้คล้ายกัน ดังนี้
 ชเนศวร์ เจริญเมือง (2537 : 59) ได้ให้ความหมายไว้ว่า การกระจายอำนาจ
 หมายถึง ระบบการบริหารประเทศที่เปิดโอกาสให้ท้องถิ่นต่าง ๆ มีอำนาจในการจัดการ ดูแล
 กิจการหลาย ๆ ด้านของตนเอง ไม่ใช่ปล่อยให้รัฐบาลกลางรวมศูนย์อำนาจในการจัดการ
 กิจการแทบทุกอย่างของท้องถิ่น

ตระกูล มีชัย (2538 : 1-2) ได้ให้ความหมายของการกระจายอำนาจไว้ตามแนว
 ทฤษฎีดั้งเดิม และแนวทฤษฎีสัมัยใหม่ กล่าวคือ

1.1 แนวทฤษฎีดั้งเดิมให้ความหมาย 2 ลักษณะ คือ

1.1.1 การกระจายอำนาจตามอาณาเขต (Decentralization by territory)
 หมายถึง การมอบอำนาจให้ท้องถิ่น จัดทำกิจกรรมสาธารณะภายในเขตของแต่ละท้องถิ่น
 และท้องถิ่นมีอิสระบางประการในการปกครองตนเอง

1.1.2 การกระจายอำนาจตามกิจการ (Decentralization by function)
 หมายถึง การมอบอำนาจให้องค์การสาธารณะจัดทำกิจการประเภทใดประเภทหนึ่ง เพื่อให้มี
 ความอิสระในการดำเนินการให้เหมาะสมแก่เทคนิคของงานนั้น

แนวทฤษฎีสัมัยใหม่เห็นว่า การที่จะพิจารณาว่าเป็นการรวมอำนาจหรือกระจาย
 อำนาจ ควรพิจารณาว่า อำนาจที่จะวินิจฉัยชี้ขาดอยู่กับองค์การปกครองเดียวหรือหลายองค์
 การปกครอง ถ้ารวมอยู่ในองค์การปกครองเดียวเรียกว่าการรวบรวมอำนาจ แต่ถ้าอำนาจนี้
 ตกอยู่กับหลายองค์การเรียกอองค์การเหล่านี้ว่าองค์การปกครองส่วนท้องถิ่น แนวทฤษฎีนี้
 ไม่เห็นด้วยที่จะแยกความหมายของการกระจายอำนาจ ออกเป็นการกระจายอำนาจตามอาณา
 เขต และการกระจายอำนาจกิจการ เพราะการพิจารณาว่ากระจายอำนาจหรือไม่ ควรพิจารณา
 ว่าองค์การนั้นมีอำนาจวินิจฉัยชี้ขาดหรือไม่

โกวิท พวงงาม (2548 : 36) ได้ให้ความหมายการกระจายอำนาจว่า หมายถึง
 การโอนกิจการบริการสาธารณะบางเรื่องจากรัฐหรือองค์การปกครองส่วนกลางไปให้ชุมชน
 ซึ่งตั้งอยู่ในท้องถิ่นต่าง ๆ ของประเทศ หรือหน่วยงานบางหน่วยงานรับผิดชอบจัดทำ
 อย่างเป็นอิสระจากองค์การปกครองส่วนกลาง

สมเกียรติ เกียรติเจริญ (2552 : 39) อธิบายว่า การกระจายอำนาจ เป็นวิธีการบริหารที่ถ่ายเทอำนาจไปให้ส่วนย่อยดำเนินการ ซึ่งอาจอยู่ในรูปของการปกครองท้องถิ่น ซึ่งเป็นการกระจายคน กระจายงบประมาณ และกระจายอำนาจในการตัดสินใจเพื่อให้ประชาชนมีส่วนร่วมในการบริหาร

สรุปได้ว่า การกระจายอำนาจการปกครอง หมายถึง การโอนอำนาจจากส่วนกลาง ไปให้ส่วนท้องถิ่นดำเนินกิจการต่างๆ อันเป็นกิจการในการให้บริการสาธารณะและพัฒนา เป็นการแบ่งเบาราชการของรัฐบาลกลาง โดยมอบให้องค์การปกครองท้องถิ่นไปจัดบริการสาธารณะต่าง ๆ เพื่อประชาชน มีอำนาจอิสระในการปฏิบัติหน้าที่อย่างเพียงพอ แต่ยังคงอยู่ภายใต้อำนาจของส่วนกลาง

2. องค์ประกอบของการกระจายอำนาจ

นักวิชาการได้อธิบายถึงองค์ประกอบของการกระจายอำนาจไว้ ดังนี้

2.1 องค์ประกอบที่สำคัญของการกระจายอำนาจ

สถาบันดำรงราชานุภาพ (2539 : 12-13) อธิบายว่าการกระจายอำนาจโดยทั่วไปมีองค์ประกอบสำคัญ 4 ประการ คือ

2.1.1 มีความเป็นนิติบุคคล (Artificial person) การกระจายอำนาจปกครองนั้น จะต้องมียุติการเป็นนิติบุคคลต่างหากองค์การของรัฐบาลกลาง การมียุติการเป็นนิติบุคคลต่างหากนี้ ก็เพื่อประโยชน์ในการปฏิบัติหน้าที่ของตน องค์การเหล่านี้จะต้องมีงบประมาณทรัพย์สินหนี้สิน และเจ้าหน้าที่ปฏิบัติงานเป็นของตนเอง

2.1.2 มีอำนาจอิสระในการบริหารงาน (Autonomy) ความมีอิสระในการปฏิบัติหน้าที่ เป็นหลักการที่สำคัญประการหนึ่งของการกระจายอำนาจการปกครอง เพราะหากองค์การนั้นไม่มีอำนาจอิสระในการปฏิบัติหน้าที่จะต้องรอคำสั่งจากรัฐบาลกลางอยู่เสมอ องค์การเช่นนี้จะมีลักษณะไม่ผิดไปจากหน่วยการปกครองส่วนภูมิภาค ซึ่งมีฐานะเป็นตัวแทนของรัฐบาลกลางที่ประจำอยู่ในภูมิภาคต่าง ๆ ทั่วประเทศ องค์การปกครองท้องถิ่นจะต้องมีอำนาจอิสระในการปฏิบัติภารกิจของตนตลอดจนมีอิสระพอสมควร ในการกำหนดนโยบายหรือการตัดสินใจในการแก้ไขปัญหาต่าง ๆ ได้ แต่มีข้อหนึ่งสังเกตว่าอำนาจอิสระขององค์การปกครองท้องถิ่นจะต้องมีพอสมควรไม่มากจนเกินไป จะทำให้เกิดการกระทบกระเทือนต่อเอกภาพและอธิปไตย (Unity and sovereignty) ของประเทศ หรือกล่าวอีกนัยหนึ่งองค์การปกครองท้องถิ่นมิใช่สถาบันการเมืองที่มีอธิปไตยเป็นของ

ตนเอง หากแต่ว่ามีอำนาจหน้าที่ตามกฎหมายกำหนดให้และมีองค์การที่จำเป็นสำหรับทำหน้าที่ทางด้านนิติบัญญัติ และบริหารกิจกรรมอันเป็นหน้าที่ของตนเท่านั้น

2.1.3 ประชาชนในท้องถิ่นมีส่วนร่วมในการเลือกผู้บริหารและผู้ที่ทำหน้าที่นิติบัญญัติ การมีส่วนร่วมในการปกครองตนเองในท้องถิ่นของประชาชนนั้น อาจทำได้หลายระดับแล้วแต่ความสามารถและความสนใจของประชาชนในท้องถิ่นนั้นเป็นสำคัญ เช่น ประชาชนบางคนอาจมีส่วนร่วมในกิจกรรมของท้องถิ่น เฉพาะการไปใช้สิทธิออกเสียงเลือกตั้งตัวแทนของตนเข้าไปปฏิบัติหน้าที่ในตำแหน่งต่าง ๆ ขององค์การปกครองท้องถิ่นเท่านั้น แต่บางคนอาจมีความสนใจที่จะเข้ามามีส่วนร่วมในกิจกรรมการปกครองท้องถิ่นมากกว่านั้น กับการสมัครเข้ารับเลือกตั้งเป็นตัวแทนของประชาชน เพื่อให้ได้มีโอกาสเข้ามา มีบทบาทในการดำเนินกิจกรรมอันเป็นหน้าที่ขององค์การปกครองส่วนท้องถิ่นด้วยตนเองก็อาจทำได้

2.1.4 มั่งบประมาณของตนเององค์การปกครองส่วนท้องถิ่นต้องมีอำนาจในการจัดเก็บรายได้ด้วยตนเอง รวมไปถึงการมีอำนาจในการบริหารงบประมาณที่ได้มานั้นด้วยการให้องค์กรปกครองส่วนท้องถิ่นมีอำนาจในการจัดเก็บและบริหารรายได้ด้วยตนเองนี้ เป็นการมอบอำนาจการตัดสินใจให้องค์กรปกครองส่วนท้องถิ่นทั้งหมดตั้งแต่การวางแผนปฏิบัติงาน การจัดเก็บรายได้ การบริหาร และการบริการประชาชนในเขตพื้นที่ที่ได้รับ

2.2 ความสำคัญของการกระจายอำนาจ

วิชา นภาศิริกุลกิจ (2547 : 6) อธิบายว่า การกระจายอำนาจควรมีองค์ประกอบสำคัญ ดังนี้

2.2.1 มีการตั้งองค์กรที่มีฐานะเป็นนิติบุคคล มีเจ้าหน้าที่ มั่งบประมาณเป็นของตนเอง ต่างจากส่วนกลาง

2.2.2 มีสภาและผู้บริหารท้องถิ่นมาจากการเลือกตั้ง การกระจายอำนาจเป็นการเปิดโอกาสให้ประชาชนในท้องถิ่นมีส่วนร่วมในการปกครองตนเอง โดยเปิดโอกาสให้ประชาชนเป็นผู้เลือกคณะผู้บริหารท้องถิ่น

2.2.3 มีอิสระในการดำเนินงานภายในขอบเขตที่กฎหมายกำหนด

2.2.4 มีอำนาจจัดเก็บรายได้ภายในท้องถิ่น เพื่อนำมาบริหารกิจการท้องถิ่น
สรุปได้ว่าองค์ประกอบของการกระจายอำนาจตามที่กล่าวมาประกอบด้วย
ความเป็นนิติบุคคล ความมีอิสระในการบริหาร ประชาชนมีส่วนร่วมในการบริหารและมี

งบประมาณที่สามารถนำไปพัฒนาได้ตามความต้องการของท้องถิ่น หากองค์กรปกครองส่วนท้องถิ่น หรือหน่วยงานส่วนท้องถิ่นมีองค์ประกอบครบทั้ง 4 ประการและสามารถปฏิบัติงานโดยปราศจากการถูกควบคุมหรือแทรกแซงจากหน่วยงานในระดับสูงกว่าไม่ว่าจะเป็นส่วนกลางหรือส่วนภูมิภาคแล้ว ย่อมเป็นองค์กรปกครองส่วนท้องถิ่นหรือหน่วยงานส่วนท้องถิ่นที่มีความสมบูรณ์และพร้อมที่จะปฏิบัติงาน เพื่อท้องถิ่นของตนเองอย่างมีประสิทธิภาพ แต่ทั้งนี้ก็ขึ้นอยู่กับส่วนประกอบอื่น ๆ อีกด้วย

3. ข้อดี-ข้อเสียของการกระจายอำนาจ

โกวิท พวงงาม (2548 : 15) ได้กล่าวถึงข้อดีข้อเสียของการกระจายอำนาจไว้ ดังนี้

3.1 ข้อดีของการกระจายอำนาจ

- 3.1.1 สามารถสนองความต้องการของประชาชนในท้องถิ่น ได้ดีขึ้น เนื่องจากเป็นองค์กรท้องถิ่นทำให้ทราบปัญหาความต้องการของท้องถิ่น
- 3.1.2 เป็นการแบ่งเบาภาระของรัฐบาลกลาง
- 3.1.3 เป็นการเปิดโอกาสให้ประชาชนมีส่วนร่วมปกครองตนเอง
- 3.1.4 ทำให้บริหารงานคล่องตัว รวดเร็ว มีประสิทธิภาพเพราะท้องถิ่นมีอิสระในการบริหารงาน

3.1.5 เป็นการเสริมสร้างความมั่นคงเข้มแข็งให้แก่ชุมชน

3.2 ข้อเสียของการกระจายอำนาจ

- 3.2.1 ถ้ามีการกระจายอำนาจมากเกินไปอาจทำให้มีผลต่อความมั่นคงและเอกภาพของรัฐ
- 3.2.2 ทำให้สิ้นเปลืองค่าใช้จ่ายในการจัดตั้งองค์กรปกครองส่วนท้องถิ่น
- 3.3.3 เจ้าหน้าที่ในหน่วยปกครองท้องถิ่นอาจใช้อำนาจโดยมิชอบ ซึ่งจะส่งผลเสียต่อการกระจายอำนาจการปกครอง

4. วิสัยทัศน์การกระจายอำนาจสู่ท้องถิ่น

มูลนิธิส่งเสริมการปกครองส่วนท้องถิ่น (2545 :110-111) ได้กำหนดวิสัยทัศน์การกระจายอำนาจส่วนท้องถิ่นไว้ดังนี้ ในช่วง 4 ปีแรก (พ.ศ. 2544-2547) ของการถ่ายโอนภารกิจตามกรอบของกฎหมายว่าด้วยการกำหนดแผนและขั้นตอนการกระจายอำนาจให้แก่องค์กรปกครองส่วนท้องถิ่น จะเป็นช่วงของการปรับปรุงระบบบริหารงานภายในของ

องค์กรปกครองส่วนท้องถิ่น ราชการบริหารส่วนกลาง และราชการบริหารส่วนภูมิภาค รวมทั้งการพัฒนาอุตสาหกรรม การสร้างความพร้อมในการยอมรับการถ่ายโอนภารกิจ บุคลากร งบประมาณ และทรัพย์สิน รวมทั้งการแก้ไขกฎหมายที่เกี่ยวข้องในส่วนของภารกิจที่ถ่ายโอนจะมีการถ่ายโอนให้องค์กรปกครองส่วนท้องถิ่นอย่างสมบูรณ์ และการดำเนินงานร่วมกันระหว่างองค์กรปกครองส่วนท้องถิ่นด้วยกันเอง และระหว่างองค์กรปกครองส่วนท้องถิ่นกับหน่วยงานของรัฐ และจะมีบุคลากรจำนวนหนึ่งถ่ายโอนไปปฏิบัติงานภายใต้การกำกับดูแลขององค์กรปกครองส่วนท้องถิ่น

หลังจากการถ่ายโอนในช่วง 4 ปีแรกสิ้นสุดลงจนถึงระยะเวลาการถ่ายโอนในปีที่ 10 (2548 - 2553) ตามกรอบของกฎหมายว่าด้วยการกำหนดแผนและขั้นตอนการกระจายอำนาจให้องค์กรปกครองส่วนท้องถิ่นจะเป็นช่วงเปลี่ยนผ่าน มีการปรับบทบาทของราชการบริหารส่วนกลาง ราชการส่วนภูมิภาค องค์กรปกครองส่วนท้องถิ่นและภาคประชาชนที่จะเรียนรู้ร่วมกันในการถ่ายโอนภารกิจ มีการปรับกลไกความสัมพันธ์ระหว่างองค์กรปกครองส่วนท้องถิ่นกับราชการบริหารส่วนภูมิภาคอย่างกลมกลืนรวมทั้งปรับปรุงกฎหมายที่เกี่ยวข้อง อันจะทำให้้องค์กรปกครองส่วนท้องถิ่นสามารถดำเนินกิจการสาธารณะที่ตอบสนองความต้องการของประชาชนในท้องถิ่นดีขึ้น และจะทำให้ประชาชนเข้ามามีส่วนร่วมในการบริหารงานขององค์กรปกครองส่วนท้องถิ่น และองค์กรปกครองส่วนท้องถิ่นจะสามารถพัฒนาขีดความสามารถในการดำเนินกิจกรรมได้อย่างมีประสิทธิภาพ และมีความโปร่งใส

ในช่วงเวลาหลังจากปีที่ 10 (พ.ศ. 2554 เป็นต้นไป) ประชาชนในท้องถิ่นจะมีคุณภาพชีวิตที่ดีขึ้น สามารถเข้าถึงบริการสาธารณะได้อย่างทั่วถึงและเป็นธรรมประชาชนจะมีบทบาทในการตัดสินใจการกำกับดูแลและการตรวจสอบ ตลอดจนการสนับสนุนการดำเนินกิจกรรมขององค์กรปกครองส่วนท้องถิ่นอย่างเต็มที่ ในส่วนองค์กรปกครองส่วนท้องถิ่นจะมีการพัฒนาศักยภาพทางด้านการบริหารการจัดการและการคลังท้องถิ่นที่พึ่งตนเองและเป็นอิสระมากขึ้น ผู้บริหารและสภาท้องถิ่นจะเป็นผู้มีความรู้ความสามารถและมีวิสัยทัศน์ในการบริหารราชการบริหารส่วนภูมิภาคจะเปลี่ยนบทบาทจากฐานะผู้จัดทำบริการสาธารณะมาเป็นผู้ให้ความช่วยเหลือทางวิชาการ และกำกับดูแลการดำเนินงานขององค์กรปกครองส่วนท้องถิ่นเท่าที่จำเป็นภายใต้ขอบเขตที่ชัดเจน และการปกครองส่วนท้องถิ่นจะเป็นการปกครองตนเองของประชาชนในท้องถิ่นอย่างแท้จริง

แนวคิดเกี่ยวกับการปกครองส่วนท้องถิ่น

1. ความหมายของการปกครองท้องถิ่น

นักวิชาการหลาย ท่านทั้งนักวิชาการไทย และต่างประเทศได้ให้ความหมาย การปกครองท้องถิ่นในลักษณะที่ใกล้เคียงกัน และน่าสนใจ ดังนี้

พรชัย เทพปัญญา และคณะ (2537 : 108) ได้ให้ความหมายว่า การปกครองท้องถิ่นว่า หมายถึงอำนาจหน้าที่ที่กำหนด และการบริหารกิจการภายในเขตพื้นที่ที่กำหนด และขนาดของพื้นที่ การปกครองที่ว่ามีอยู่ภายในประเทศ และมีขนาดเล็กกว่าประเทศ และยังอธิบายไว้เพื่อเพิ่มอีกว่า การปกครองท้องถิ่น คือ การบริหารงานทางการเมืองขอ หน่วยงานย่อยตามพื้นที่และประชากรของประเทศ

ปรัชญา เวสารัชช์ (2538 : 424-425) ได้ให้ความหมายของการปกครองท้องถิ่น ว่าเป็นการปกครอง ซึ่งกระจายอำนาจให้ท้องถิ่นหนึ่งหรือหลาย ๆ ท้องถิ่นเป็นผู้ดำเนินการ ภายในขอบเขตกิจกรรมที่รัฐมอบหมายให้กระทำได้ การปกครองในลักษณะนี้ถึงแม้จะเป็น อิสระ แต่ก็มิได้เป็นอิสระ โดยสิ้นเชิงจากอำนาจของรัฐ และมีใช่เป็นอิสระในการดำเนินการ ทุกประเภทในท้องถิ่นได้โดยสิ้นเชิง นอกจากนี้เพื่อให้การดำเนินการเป็น ไปได้ การปกครอง ท้องถิ่นจำเป็นต้องมีองค์กรหรือหน่วยงานที่รับผิดชอบในการปกครองท้องถิ่นและเพื่อให้ ตอบสนองความต้องการของประชาชน หน่วยงานในการปกครองท้องถิ่นจะต้องมีประชาชน ร่วมดำเนินการไม่ว่าในฐานะผู้ปกครองท้องถิ่น ผู้เลือกตั้งตัวแทนเข้ามาปกครอง ผู้กำหนด เสนอแนะนโยบาย ผู้ควบคุม หรือผู้เข้าร่วมในรูปอื่น

โกวิท พวงงาม (2552 : 13) อธิบายว่า การปกครองท้องถิ่นหมายถึง การบริหารงานในแต่ละท้องถิ่น มีผู้แทนที่ได้รับเลือกตั้งจากท้องถิ่นเป็นผู้รับผิดชอบต่อ การบริหารงานอย่างอิสระ รวมถึงอำนาจในการบริหารการเงินและการคลังภายในกรอบที่ กฎหมายบัญญัติ

วุฒิสาร ตันไชย (2552 : 1) ได้ให้ความหมายว่า การปกครองท้องถิ่นคือ การปกครองที่รัฐบาลกลางหรือส่วนกลางได้กระจายอำนาจไปให้หน่วยการปกครอง ท้องถิ่น ซึ่งเป็นองค์กรที่มีสิทธิตามกฎหมาย มีพื้นที่และประชากรเป็นของตนเอง ประการ สำคัญองค์กรปกครองท้องถิ่นจะต้องมีอำนาจอิสระในการปฏิบัติอย่างเหมาะสม การมอบ อำนาจจากส่วนกลาง มีวัตถุประสงค์เพื่อให้ประชาชนในท้องถิ่นได้เข้ามามีส่วนร่วมใน การปกครองตนเองตามเจตนารมณ์ของการปกครองในระบอบประชาธิปไตย

ร็อบสัน (Robson. 1953 : 574) ให้ความหมายของการปกครองท้องถิ่นว่า หมายถึง หน่วยการปกครองซึ่งรัฐ ได้จัดตั้งขึ้นและให้อำนาจปกครองตนเอง (Autonomy) มีสิทธิตามกฎหมาย (Legal Rights) และต้องมีองค์การที่จำเป็นปกครองตนเอง (Necessary Organization) เพื่อปฏิบัติหน้าที่ให้สมความมุ่งหมายของการปกครองท้องถิ่นนั้น ๆ

วิท (Wit. 1967 : 14-21) ให้ความหมายการปกครองท้องถิ่น หมายถึง การปกครองที่รัฐบาลกลางให้อำนาจ หรือ กระจายอำนาจ ไปให้หน่วยการปกครองท้องถิ่น เพื่อเปิดโอกาสให้ประชาชนในท้องถิ่นได้มีอำนาจในการปกครองร่วมกันทั้งหมด หรือแต่เพียงบางส่วนในการบริหารท้องถิ่น ตามหลักการที่ว่า ถ้าอำนาจการปกครองมาจากประชาชนในท้องถิ่นแล้วรัฐบาลของท้องถิ่นย่อมเป็นรัฐบาลของประชาชนโดยประชาชน เพื่อประชาชน

มอนตาญ (Montagu. 1984 : 574) ให้ความหมายของการปกครองท้องถิ่นว่า หมายถึง การปกครองได้มีการเลือกตั้งโดยอิสระเพื่อเลือกผู้ที่มีหน้าที่บริหาร การปกครองท้องถิ่น มีอำนาจอิสระพร้อมความรับผิดชอบซึ่งตนสามารถที่จะใช้ได้ โดยปราศจากการควบคุมของหน่วยการบริหารราชการส่วนกลางหรือภูมิภาค แต่ทั้งนี้หน่วยปกครองท้องถิ่นยังต้องอยู่ภายใต้บทบังคับว่าด้วยอำนาจสูงสุดของประเทศ ไม่ได้เป็นรัฐใหม่อิสระแต่อย่างใด

จากความหมายการปกครองส่วนท้องถิ่นข้างต้นกล่าวสรุปได้ว่า การปกครองท้องถิ่น คือ การปกครองที่รัฐบาลกลางมอบอำนาจให้ประชาชนดำเนินการปกครองตนเอง โดยให้มีหน่วยงานการปกครองท้องถิ่นทำหน้าที่เกี่ยวกับการบริหารพัฒนา และให้บริการแก่ประชาชนในเขตพื้นที่ องค์การหน่วยการปกครองท้องถิ่นดังกล่าวนี้มีอำนาจในการกำหนดนโยบาย ตัดสินใจและดำเนินการภายใต้ขอบเขตของกฎหมายที่กำหนด ภายในท้องถิ่นของตนเท่านั้นและหน่วยการปกครองท้องถิ่นนี้ต้องอยู่ในความดูแลของรัฐบาลกลาง

2. วัตถุประสงค์ของการปกครองท้องถิ่น

ในการปกครองประเทศด้วยวิธีการกระจายอำนาจการปกครอง โดยที่รัฐบาลกลางโอนอำนาจหรือตัดอำนาจการปกครองบางส่วนและบางลักษณะไปให้ท้องถิ่นดำเนินการอย่างมีอิสระไม่ต้องขึ้นอยู่กับการบริหารของรัฐบาลกลางเป็นเพราะรัฐบาลกลางได้กำหนดขอบเขต การบริหารอย่างอิสระให้แก่ท้องถิ่น ดังนั้นจึงอาจกล่าวได้ว่า การปกครองท้องถิ่นมีรากฐานมาจากการกระจายอำนาจการปกครอง (สมาน รังสิโยกฤษณ์. 2546 : 54)

การปกครองท้องถิ่นมีแนวความคิดที่ว่า “รัฐเท่านั้นเป็นผู้ก่อตั้งการปกครองท้องถิ่น” (Local Government is a Creature of the State) ฉะนั้นการที่จะให้ท้องถิ่นใด มีอำนาจอิสระ

โดยสิ้นเชิงจากรัฐหรือรัฐบาลกลางย่อมเป็นไปได้ เพราะจะก่อให้เกิดรัฐซ้อนรัฐขึ้น ตามความเป็นจริงนั้น ท้องถิ่นจะมีความเป็นอิสระในการปกครองตนเองภายใต้การกำหนดของรัฐ ทั้งนี้ เพราะรัฐเท่านั้นที่มีอำนาจสูงสุด หรือมีอำนาจอธิปไตยภายในประเทศส่วนท้องถิ่นนั้น จะมีอำนาจอิสระแต่ต้องอยู่ภายใต้ขอบเขตการควบคุมหรือการมอบหมายอำนาจจากรัฐเท่านั้น ดังนั้น รัฐหรือตัวแทนของรัฐจะต้องควบคุมดูแลการเป็นอิสระของท้องถิ่นอยู่ตลอดไป (ประหยัด หงษ์ทองคำ, 2537 : 42)

ประธาน คณะนิติศึกษากร (2540 : 10) ได้กล่าวถึงวัตถุประสงค์สำคัญของ การปกครองท้องถิ่นไว้ดังนี้

2.1 เพื่อให้มีรูปแบบการปกครองที่แตกต่างกันเป็นไปไปตามความเจริญ จำนวนประชากรและขนาดพื้นที่ของแต่ละท้องถิ่น ทั้งนี้เพราะลักษณะท้องถิ่นภายในประเทศ มีความแตกต่างกัน

2.2 เพื่อให้ประชาชนสามารถเลือกผู้ทำหน้าที่ในการบริหารโดยผ่านกระบวนการเลือกตั้ง การเลือกตั้งอาจจะเป็นการเลือกตั้งทั้งหมด คือ เลือกตั้งทั้งฝ่ายสภาท้องถิ่นและฝ่ายบริหารหรือจะเป็นการเลือกตั้งเพียงบางส่วนก็ได้ ทั้งนี้ เพราะมีความเชื่อว่าการเลือกตั้งเป็นวิถีทางที่ดีที่สุดที่เปิดโอกาสให้ประชาชนมีส่วนร่วมในการปกครอง

2.3 เพื่อให้มีอำนาจอิสระ (Autonomy) ในการบริหารงาน คือ มีอำนาจในการดำเนินการที่ได้รับมอบหมายได้เองโดยมีงบประมาณและเจ้าหน้าที่ของตนเองและไม่ต้องการรอคำสั่งจากส่วนกลางแต่อย่างใด แต่อำนาจอิสระนี้จะมีมากจนเกินไปอย่างสิ้นเชิงจากรัฐไม่ได้จะต้องอยู่ภายใต้การควบคุมดูแลจากรัฐบาลหรือตัวแทนของรัฐบาล

2.4 เพื่อให้การจัดสรรทรัพยากรของท้องถิ่นเป็นสัดส่วนที่เหมาะสมกับกิจกรรมที่ต้องดำเนินการ สามารถรับรองในการให้บริการสาธารณะได้โดยไม่หยุดชะงักเพราะผู้บริหารเป็นคนท้องถิ่น มีความเข้าใจความต้องการของท้องถิ่นเป็นอย่างดี

วิรัช วิรัชนิภาวรรณ (2541 : 35) ได้กล่าวถึงวัตถุประสงค์ของการปกครองท้องถิ่นไว้ 3 ประการ ดังนี้

ประการแรก เพื่อให้ประชาชนมีโอกาสได้เรียนรู้ ฝึกปฏิบัติหรือเข้าใจถึง การบริหาร หรือการปกครองระบอบประชาธิปไตย โดยการเรียนรู้จากของจริง ปฏิบัติจริง (Learning by doing) และการบริหารตามหลักประชาธิปไตย (School of - democracy)

ประการที่สอง เพื่อเป็นการแบ่งเบาภาระของรัฐบาลกลางให้แก่ประชาชนในท้องถิ่นอันมีลักษณะของการกระจายอำนาจบริหาร และมอบอำนาจการบริหารให้แก่ประชาชนท้องถิ่นโดยตรง (Decentralization)

ประการสุดท้าย เพื่อให้หน่วยการบริหารท้องถิ่น ทำหน้าที่เป็นตัวแทนของรัฐบาลในส่วนกลางเพื่อไปปฏิบัติงานด้านการบริหาร และการจัดการบริการสาธารณะบางส่วนเพื่อประชาชนส่วนรวมในท้องถิ่น โดยการปฏิบัติงานดังกล่าวด้วยตนเอง (Local self government)

สรุปได้ว่า วัตถุประสงค์ของการปกครองท้องถิ่นมีหลายประการ เช่น เพื่อแบ่งเบาภาระของรัฐบาลกลาง เพื่อให้มีรูปแบบที่เหมาะสมกับท้องถิ่น มีอิสระในการปกครองตนเอง โดยมีงบประมาณเป็นของตนเองและมีเจ้าหน้าที่เป็นของตนเอง และเพื่อเป็นการฝึกการปกครองตนเองในระบอบประชาธิปไตย แต่รัฐอยู่ภายใต้การควบคุมดูแลจากรัฐบาลกลาง เท่าที่จำเป็นและต้องอยู่ในกรอบของกฎหมายรัฐธรรมนูญ แต่อย่างไรก็ตามหากท้องถิ่นใดยังอ่อนแอในด้านใด รัฐบาลกลางก็ยังคงให้ การสนับสนุนและให้ความช่วยเหลือ

3. ลักษณะสำคัญของการปกครองท้องถิ่น

นักวิชาการได้อธิบายถึงลักษณะสำคัญของการปกครองท้องถิ่นไว้ ดังนี้

3.1 คุณลักษณะสำคัญของการปกครองท้องถิ่น

ลิจิต ซีรเวคิน (2542 : 32) กล่าวว่า ลักษณะของการปกครองท้องถิ่นที่เห็นได้ชัดเจน 4 ประการ ดังนี้

3.1 มีความเป็นอิสระ โดยอยู่ภายใต้การควบคุมของรัฐบาลในส่วนกลาง น้อยมาก พนักงานท้องถิ่นย่อมอยู่ภายใต้กฎหมายและข้อบังคับของการบริหารงานบุคคลของท้องถิ่นเอง พร้อมทั้งได้รับเงินเดือนจากงบประมาณขององค์การบริหารตนเองของท้องถิ่นด้วย

3.2 องค์การบริหารตนเองของท้องถิ่นเป็นนิติบุคคล เป็นเอกเทศตั้งขึ้นโดยกฎหมายแยกจากส่วนกลาง มีขอบเขตการบริหารงานที่แน่นอนและมีคณะผู้บริหารที่เลือกตั้งจากประชาชนในท้องถิ่นนั้น

3.3 มีอำนาจอิสระในด้านการคลัง เช่น การจัดเก็บภาษี และการหารายได้อื่น ๆ ตามที่กฎหมายกำหนด รวมไปถึงการจัดทำงบประมาณเอง

3.4 มีอำนาจอิสระในการวางนโยบายและมีการบริหารงานของตนเอง ไม่ต้องขอคำสั่งจากราชการบริหารส่วนกลางก่อน ถ้าหากองค์การบริหารส่วนท้องถิ่น มีแต่

เพียงอำนาจหน้าที่ในการเสนอชื่อแนะนำหรือให้คำปรึกษา โดยไม่มีอำนาจในการปฏิบัติ
ด้วยแล้วก็ไม่ถือว่าเป็นการกระจายอำนาจอย่างแท้จริง

3.2 ลักษณะพื้นฐานของการปกครองส่วนท้องถิ่น

นครินทร์ เมฆไตรรัตน์ (2547 : 22) กล่าวว่าลักษณะของการปกครองท้องถิ่น
มี 3 ประการ ดังนี้

3.2.1 เป็นองค์กณินิติบุคคล (Legal person) โดยแยกจากราชการบริหาร
ส่วนกลาง มีงบประมาณ ทรัพย์สินและมีเจ้าหน้าที่เป็นของตนเอง สามารถจัดทำกิจกรรมต่าง ๆ
ที่ได้รับมอบหมายได้เอง เหตุที่ให้องค์การปกครองท้องถิ่นเป็นนิติบุคคลก็เพราะจะทำให้
ท้องถิ่นได้เป็นตัวของตัวเอง และมีอิสระในการทำนิติกรรมสัญญาผูกมัดต่าง ๆ ได้ โดยไม่ต้อง
อาศัยองค์การของรัฐ

3.2.2 มีการเลือกตั้ง (Election) กล่าวคือ การเลือกตั้งนี้อาจจะเป็นการเลือกตั้ง
ทั้งหมด คือเลือกตั้งทั้งสภาท้องถิ่นและฝ่ายบริหาร หรือจะมีการเลือกตั้งแต่เพียงบางส่วนก็ได้
ทั้งนี้เพราะมีความเชื่อว่าการเลือกตั้งเป็นวิธิต่างที่เปิดโอกาสให้ประชาชนมีส่วนร่วมใน
การปกครอง

3.2.3 มีอำนาจอิสระ (Autonomy) คือมีอำนาจในการดำเนินการที่ได้รับ
มอบหมายได้เอง โดยมีงบประมาณและเจ้าหน้าที่ของตนเอง และไม่ต้องรอรับคำสั่งจาก
ส่วนกลางแต่อย่างใดแต่อำนาจอิสระนี้มีมากจนเกินไปอย่างสิ้นเชิงจากรัฐไม่ได้ จะต้องอยู่
ภายใต้การควบคุมดูแลจากรัฐบาลหรือตัวแทนของรัฐบาล

3.3 ความสำคัญของการปกครองส่วนท้องถิ่น

ปธาน สุวรรณมงคล (2547 : 4-5) ได้อธิบายลักษณะสำคัญของการปกครอง
ท้องถิ่นไว้ ดังนี้

3.3.1 เป็นนิติบุคคล คือมีการจัดตั้งขึ้นโดยวิธิต่างกฎหมายแยกจากรัฐบาล
กลางหรือรัฐบาลแห่งชาติ มีขอบเขตการปกครองที่แน่นอน มีอำนาจในการกำหนดนโยบาย
สามารถออกกฎหมายและข้อบังคับควบคุมให้มีการปฏิบัติตามนโยบายนั้น

3.3.2 มีการเลือกตั้งสมาชิกองค์การหรือคณะผู้บริหาร คือ คณะผู้ทำหน้าที่
บริหารจะต้องได้รับเลือกตั้งจากประชาชนในท้องถิ่น ทั้งหมดหรือบางส่วน เพื่อแสดงถึง
การมีส่วนร่วมทางการเมืองการปกครองของประชาชน โดยผ่านการเลือกตั้งผู้บริหาร
ท้องถิ่นของตนเอง

3.3.2 มีอิสระในการปกครองตนเอง คือ สามารถที่จะใช้ดุลยพินิจของตนเอง ในการปฏิบัติกิจการภายในขอบเขตของกฎหมาย โดยไม่จำเป็นต้องขออนุมัติจากรัฐบาลกลาง และไม่อยู่ภายใต้สายบังคับบัญชาของหน่วยงานทางราชการ

3.3.4 มีงบประมาณของตนเอง คือมีอำนาจจัดเก็บรายได้ การจัดเก็บภาษีตาม ขอบเขตที่กฎหมายกำหนดอำนาจในการจัดเก็บเพื่อให้ท้องถิ่นมีรายได้เพียงพอที่จะเห็น การบำรุงท้องถิ่นให้เจริญก้าวหน้าต่อไป

3.3.5 มีการควบคุมของรัฐบาลกลาง คือเมื่อได้รับการจัดตั้งขึ้นมาแล้วก็ยังคง อยู่ภายใต้การดูแลของรัฐบาลกลาง เพื่อประโยชน์และความมั่นคงของรัฐและประชาชนโดย ส่วนรวม การมีอิสระในการดำเนินงานขององค์การปกครองส่วนท้องถิ่นมิได้หมายความว่า มีอิสระเต็มที่ แต่หมายถึงอิสระในการดำเนินงานเท่านั้น มิฉะนั้นแล้วท้องถิ่นกลายเป็น รัฐอุปถัมภ์ไป รัฐจึงสงวนอำนาจในการดูแลและควบคุมอยู่

สรุปได้ว่า ลักษณะของการปกครองท้องถิ่น คือ องค์การบริหารตนเองของ ท้องถิ่นเป็นนิติบุคคล ผู้บริหารมาจากการเลือกตั้งมีความเป็นอิสระอยู่ภายใต้การควบคุมดูแล ของรัฐบาลกลางเท่าที่จำเป็น พนักงานท้องถิ่นย่อมอยู่ภายใต้กฎหมายและข้อบังคับของการ บริหารงานส่วนบุคคลของท้องถิ่น ด้านการคลังมีความเป็นอิสระ ทั้งการจัดเก็บภาษี การหา รายได้อื่นๆ ตามที่กฎหมายกำหนดรวมไปถึงการจัดทำงบประมาณเอง มีอิสระในการวาง นโยบาย และมีการบริหารงานของตนเองไม่ต้องขอคำสั่งจากราชการบริหารส่วนกลาง กระทั่งต่ออำนาจอุปถัมภ์โดยของรัฐ

4. องค์ประกอบของการปกครองส่วนท้องถิ่น

องค์ประกอบของการปกครองท้องถิ่น มีสาระสำคัญ ดังนี้

4.1 องค์ประกอบที่สำคัญของการปกครองส่วนท้องถิ่น

สถาบันดำรงราชานุภาพ (2539 : 15 – 16) ได้ชี้ให้เห็นถึงองค์ประกอบที่สำคัญ ๆ ของการปกครองท้องถิ่นไว้ ดังนี้

4.1.1 หน่วยการปกครองท้องถิ่นจะได้รับการจัดตั้งขึ้นโดยผลแห่งกฎหมาย และหน่วยการปกครองท้องถิ่นนั้น ๆ จะมีสภาพเป็นนิติบุคคล

4.1.2 หน่วยการปกครองท้องถิ่นที่ได้รับการจัดตั้งขึ้น จะต้องไม่อยู่ใน บังคับบัญชา (Hierarchy) ของหน่วยงานทางราชการ เพราะจะต้องเป็นหน่วยงานที่มีอำนาจ ปกครองตนเอง (Autonomy)

4.1.3 หน่วยการปกครองท้องถิ่นที่จัดตั้งขึ้น ต้องมีองค์กรที่มาจากการเลือกตั้ง (Election) โดยประชาชนในท้องถิ่น เพื่อแสดงถึงการเข้ามีส่วนร่วมทางการเมือง การปกครองของประชาชน (Political participation)

4.1.4 หน่วยการปกครองท้องถิ่นนั้น จะต้องมียอำนาจในการจัดเก็บรายได้ (Revenue) โดยการอนุญาตจากรัฐเพื่อให้ท้องถิ่นมีรายได้นำมาทำนุบำรุงท้องถิ่นให้เจริญก้าวหน้า

4.1.5 หน่วยการปกครองท้องถิ่นนั้น ควรอำนาจในการกำหนดนโยบายและมีการควบคุมให้มีการปฏิบัติให้เป็นไปตามนโยบายของตน ตามครรลองของการปกครองที่ประชาชนมีส่วนร่วมทางการเมืองการปกครองอย่างแท้จริง

4.1.6 หน่วยการปกครองท้องถิ่นนั้น ๆ ควรมีอำนาจในการออกกฎข้อบังคับ เพื่อกำกับให้การปฏิบัติไปตามนโยบายหรือความต้องการของท้องถิ่นได้ แต่ทั้งนี้กฎข้อบังคับทั้งปวงย่อมไม่ขัดต่อกฎหมายหรือข้อบังคับอื่นใดของรัฐ

4.1.7 หน่วยการปกครองท้องถิ่นเมื่อได้รับการจัดตั้งขึ้นแล้ว ยังคงอยู่ในความรับผิดชอบและอยู่ในการกำกับดูแลจากรัฐ เพื่อประโยชน์และความมั่นคงแห่งรัฐและประชาชนในส่วนรวม

4.2 องค์ประกอบของระบบการปกครองท้องถิ่นไทย

อุทัย หิรัญโค (2543 : 22) อธิบายไว้ว่า ระบบการปกครองท้องถิ่นไทย จะต้องประกอบด้วยองค์ประกอบ 8 ประการ คือ

4.2.1 มีสถานะตามกฎหมาย (Legal status) หมายความว่า หากประเทศใด กำหนดเรื่องการปกครองท้องถิ่นไว้ในรัฐธรรมนูญของประเทศ การปกครองท้องถิ่นในประเทศนั้นจะมีความเข้มแข็งกว่าการปกครองท้องถิ่นที่จัดตั้งโดยกฎหมายอื่น เพราะข้อความที่กำหนดไว้ในรัฐธรรมนูญนั้นเป็นการแสดงให้เห็นว่า ประเทศนั้นมีนโยบายที่จะกระจายอำนาจอย่างแท้จริง

4.2.2 มีพื้นที่และระดับที่ชัดเจน (Area and level) ปัจจัยที่มีความสำคัญต่อการกำหนดพื้นที่ระดับของหน่วยการปกครองท้องถิ่นมีหลายประการ เช่น ปัจจัยทางภูมิศาสตร์ ประวัติศาสตร์ เชื้อชาติ และความสำนึกในการปกครองตนเองของประชาชนจึงได้มีกฎเกณฑ์ที่จะกำหนดพื้นที่และระดับหน่วยการปกครองท้องถิ่นแบ่งออกเป็น 2 ระดับ คือ หน่วยการปกครองท้องถิ่นขนาดเล็กและขนาดใหญ่ หน่วยการปกครองท้องถิ่นที่สามารถ

ให้บริการและบริหารงานอย่างมีประสิทธิภาพได้ ควรมีประชากรประมาณ 50,000 คน แต่ก็ยังมีปัจจัยอื่นที่จะต้องพิจารณาด้วย เช่น ประสิทธิภาพในการบริการ รายได้ และบุคลากร เป็นต้น

4.2.3 มีหน้าที่ การที่จะกำหนดให้ท้องถิ่นมีอำนาจหน้าที่ที่มากน้อยเพียงใดขึ้นอยู่กับนโยบายทางการเมือง และการปกครองของรัฐบาลเป็นสำคัญ

4.2.4 องค์การนิติบุคคลจัดตั้งขึ้นโดยผลแห่งกฎหมายแยกจากรัฐบาลกลางหรือรัฐบาลแห่งชาติ มีขอบเขตของการปกครองที่แน่นอน มีอำนาจในการกำหนดนโยบาย ออก กฎข้อบังคับ ควบคุมให้มีการปฏิบัติตามนโยบายนั้นๆ

4.2.5 มีการเลือกตั้งสมาชิกขององค์กร หรือคณะผู้บริหาร จะต้องได้รับเลือกจากประชาชนในท้องถิ่นนั้น ๆ ทั้งหมดหรือบางส่วน เพื่อแสดงถึงการเข้ามีส่วนร่วมทางการเมือง การปกครองของประชาชน โดยเลือกผู้บริหารท้องถิ่นตนเอง

4.2.6 มีอิสระในการปกครองตนเอง สามารถใช้ดุลยพินิจของตนเองในการปฏิบัติกิจการภายในขอบเขตของกฎหมายโดยไม่ต้องขออนุมัติจากรัฐบาลกลางและไม่อยู่ในสายบังคับบัญชาของหน่วยงานทางราชการ

4.2.7 มีงบประมาณของตนเอง มีอำนาจในการจัดเก็บรายได้ จัดเก็บภาษีตามขอบเขตที่กฎหมายให้อำนาจในการจัดเก็บ เพื่อให้ท้องถิ่นมีรายได้ เพียงพอที่จะทำนุบำรุงท้องถิ่นให้เจริญก้าวหน้าต่อไป

4.2.8 มีการควบคุมดูแลของรัฐ เมื่อได้รับการจัดตั้งขึ้นแล้วยังคงอยู่ในการกำกับดูแลของรัฐ เพื่อประโยชน์และความมั่นคงของรัฐบาลและประชาชน โดยส่วนรวม โดยการมีอิสระในการดำเนินงานของหน่วยการปกครองท้องถิ่นนั้น ทั้งนี้มิได้หมายความว่าท้องถิ่นจะกลายเป็นรัฐอธิปไตย รัฐจึงต้องสงวนอำนาจในการควบคุมดูแลอยู่

โดยสรุป องค์ประกอบของการปกครองท้องถิ่น ที่สำคัญประกอบด้วย ความเป็นสถานะตามกฎหมาย มีหน้าที่ตามกฎหมาย มีสถานะเป็นนิติบุคคล มีการเลือกตั้งสมาชิก มีอำนาจในการตัดสินใจในการกำหนดนโยบาย การดำเนินการด้านงบประมาณ และต้องอยู่ภายใต้การกำกับดูแลของรัฐ

การปกครองท้องถิ่นแบบเทศบาล

เทศบาลถือว่าเป็นหน่วยการปกครองท้องถิ่นที่จัดตั้งขึ้นในเขตชุมชนที่มีความเจริญ และใช้ในการบริหารเมืองเป็นหลัก จะเห็นได้ว่าในประเทศไทยมีการบริหารแบบเทศบาลในท้องที่ที่มีการบริหารส่วนภูมิภาค เช่น จังหวัด อำเภอ และตำบลที่มีรายได้พอที่จะดำเนินงานตามบทบาทหน้าที่ที่กำหนดไว้ในกฎหมายได้ การบริหารแบบเทศบาลของไทยนั้นใช้มาตั้งแต่ พ.ศ. 2476 จนถึงปัจจุบัน (พ.ศ. 2554) เป็นเวลาถึง 78 ปี แล้ว

1. ความเป็นมาของการปกครองท้องถิ่นรูปแบบเทศบาล

รูปแบบการปกครองท้องถิ่นแบบเทศบาลของไทยนั้น มีความเป็นมาตั้งแต่ พ.ศ. 2476 กล่าวคือ ได้มีการตราพระราชบัญญัติจัดระเบียบราชการบริหารแห่งราชอาณาจักรไทย พ.ศ. 2476 และกำหนดให้เทศบาลเป็นองค์กรบริหารหนึ่งของราชการส่วนท้องถิ่น และมีการตราพระราชบัญญัติจัดระเบียบเทศบาล พ.ศ. 2476 ขึ้น ซึ่งพระราชบัญญัติฉบับนี้ ถือว่าเป็นกฎหมายฉบับแรก ว่าด้วยการจัดระเบียบบริหารปกครองตนเองของเทศบาล ต่อมาในปี พ.ศ. 2478 เทศบาลของไทยได้รับการจัดตั้งขึ้นเป็นครั้งแรกตามพระราชบัญญัติจัดระเบียบเทศบาล พ.ศ. 2476 โดยการยกฐานะสุขาภิบาลที่มีอยู่เดิม จำนวน 35 แห่ง ขึ้นเป็นเทศบาล ซึ่งในปี พ.ศ. 2481 และ พ.ศ. 2483 ได้มีการปรับปรุงกฎหมายดังกล่าวให้สอดคล้องกับสภาพบ้านเมืองที่เปลี่ยนแปลง (สมพงศ์ เกษมสิน. 2531 : 154)

เทศบาลของไทยได้รับการเปลี่ยนแปลงครั้งสำคัญในปี 2496 โดยมีการตราพระราชบัญญัติเทศบาล พ.ศ. 2496 ขึ้นแทนกฎหมายเก่าทั้งหมด และมีการแก้ไขเปลี่ยนแปลงเป็นระยะ การปรับเปลี่ยนครั้งสำคัญคือ มีการปรับปรุงแก้ไขพระราชบัญญัติเทศบาล (ฉบับที่ 12) พ.ศ. 2546 ทั้งนี้ เพื่อให้สอดคล้องกับหลักการกระจายอำนาจและหลักการปกครองท้องถิ่นให้มากยิ่งขึ้น

2. หลักเกณฑ์ในการจัดตั้งเทศบาล

สาระสำคัญเกี่ยวกับการจัดตั้งเทศบาลตามพระราชบัญญัติเทศบาล พ.ศ. 2496 และแก้ไขเพิ่มเติมถึงฉบับที่ 12 พ.ศ. 2546 มีดังนี้ (โกวิทย์ พวงงาม. 2552 : 34-38)

2.1 เมื่อท้องถิ่นใดมีสภาพอันสมควรยกฐานะเป็นเทศบาล ให้จัดตั้งท้องถิ่นนั้น ๆ เป็นเทศบาลตำบล เทศบาลเมือง หรือเทศบาลนคร และให้เทศบาลเป็นทบวงการเมือง มีอำนาจหน้าที่ตามพระราชบัญญัตินี้และกฎหมายอื่น

2.2 เมื่อมีการจัดตั้งเทศบาลตามพระราชบัญญัตินี้เป็นกฎหมายว่าด้วยสภาตำบล และองค์การบริหารส่วนตำบล ให้เลือกตั้งสมาชิกสภาเทศบาลและนายกเทศมนตรีตามกฎหมายว่าด้วยการเลือกตั้งสมาชิกสภาท้องถิ่นหรือผู้บริหารท้องถิ่นภายในสี่สิบห้าวันนับแต่วันที่ได้จัดตั้งเป็นเทศบาล และในระหว่างที่ไม่มีนายกเทศมนตรี ให้ปลัดองค์การบริหารส่วนตำบลซึ่งดำรงตำแหน่งอยู่ก่อนวันที่จัดตั้งเทศบาลปฏิบัติหน้าที่เทศบาล และให้เทศมนตรีเท่าที่จำเป็นได้เป็นการชั่วคราวจนถึงวันประกาศผลการเลือกตั้งนายกเทศมนตรี

2.3 เทศบาลตำบล ได้แก่ ท้องถิ่นซึ่งประกาศกระทรวงมหาดไทยยกฐานะขึ้นเป็นเทศบาลตำบล ประกาศกระทรวงมหาดไทยนั้นให้ระบุชื่อและเขตเทศบาลไว้ด้วย

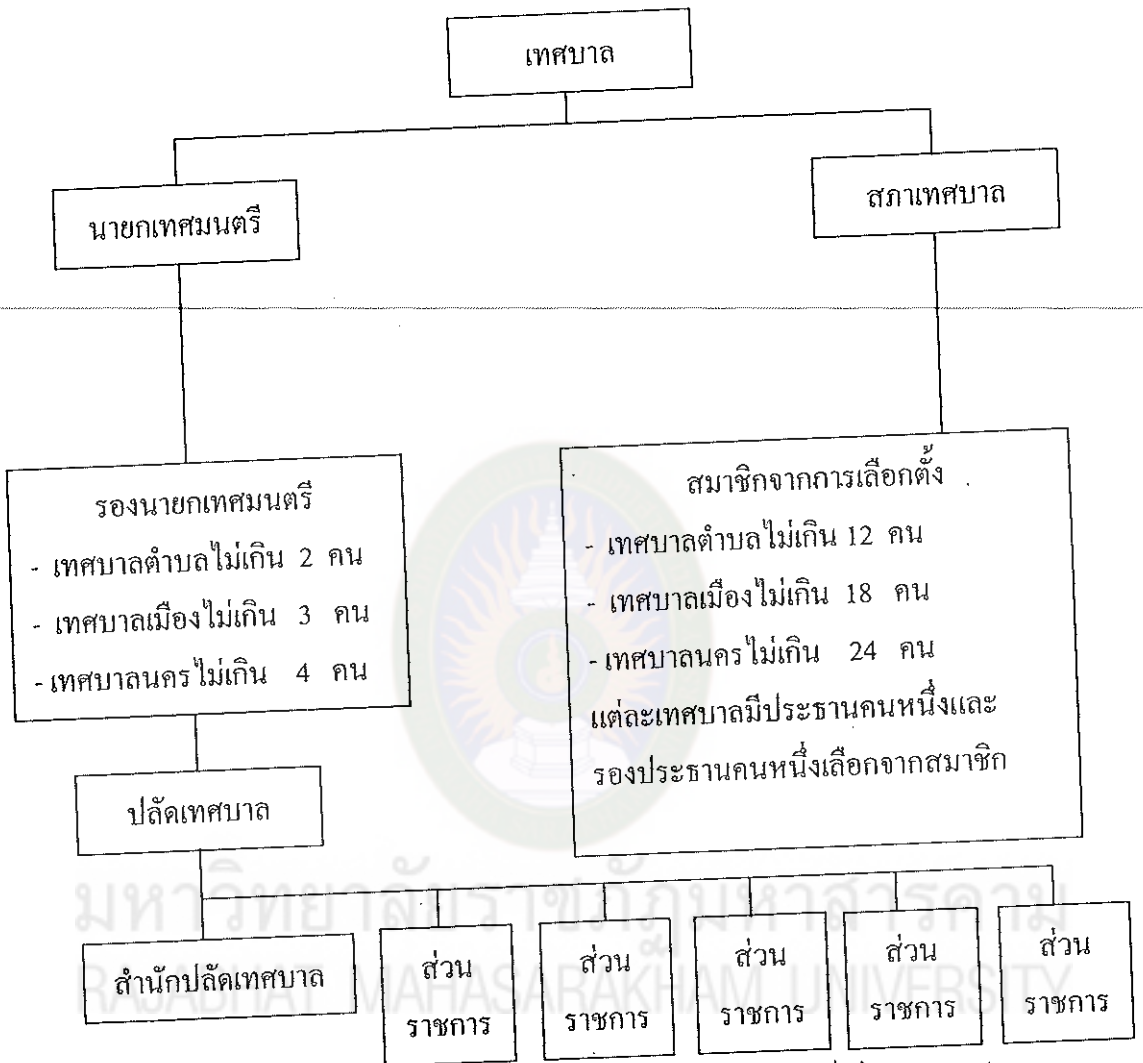
2.4 เทศบาลเมือง ได้แก่ ท้องถิ่นเป็นที่ตั้งศาลากลางจังหวัดหรือท้องถิ่นชุมชนที่มีราษฎรตั้งแต่หนึ่งหมื่นคนขึ้นไป ทั้งมีรายได้พอสมควรแก่การที่จะปฏิบัติหน้าที่อันต้องทำตามพระราชบัญญัตินี้ และซึ่งมีประกาศกระทรวงมหาดไทยยกฐานะเป็นเทศบาลเมือง ประกาศกระทรวงมหาดไทยนั้น ให้ระบุชื่อและเขตของเทศบาลไว้ด้วย

2.5 เทศบาลนคร ได้แก่ ท้องถิ่นชุมชนที่มีราษฎรตั้งแต่ห้าหมื่นคนขึ้นไป ทั้งมีรายได้พอควรแก่การที่จะปฏิบัติหน้าที่อันต้องทำตามพระราชบัญญัตินี้ และซึ่งมีประกาศกระทรวงมหาดไทยยกฐานะเป็นเทศบาลนคร ประกาศกระทรวงมหาดไทยนั้นให้ระบุชื่อและเขตของเทศบาลไว้ด้วย

2.6 การเปลี่ยนชื่อเทศบาลหรือการเปลี่ยนแปลงเขตเทศบาล ให้กระทำโดยประกาศกระทรวงมหาดไทย และในกรณีที่เป็นการเปลี่ยนแปลงเขตเทศบาลเมือง หรือเทศบาลนคร ให้กำนัน ผู้ใหญ่บ้าน ผู้ช่วยผู้ใหญ่บ้าน แพทย์ประจำตำบล และสารวัตรกำนันในท้องถิ่นที่ได้เปลี่ยนแปลงเขตเป็นเทศบาลตามความในวรรคหนึ่ง สิ้นสุดอำนาจหน้าที่เฉพาะในเขตที่ได้เปลี่ยนแปลงนั้น เมื่อพ้นกำหนดหนึ่งปีนับตั้งแต่วันที่ประกาศ กระทรวงมหาดไทยเปลี่ยนแปลงเขตเทศบาลใช้บังคับเป็นต้นไป

ท้องถิ่นที่ได้เปลี่ยนแปลงฐานะให้พ้นจากสภาพแห่งเทศบาลเดิมนับแต่วันที่ได้ถูกเปลี่ยนแปลงฐานะเป็นต้นไป บรรดาทรัพย์สิน หนี้ สิทธิ และสิทธิเรียกร้องของเทศบาลเดิมให้ออนไปเป็นของเทศบาลใหม่ในขณะเดียวกันนั้น และบรรดาเทศบัญญัติที่ได้ใช้บังคับอยู่ก่อนแล้วคงให้ใช้บังคับต่อไป ในการยุบเลิกเทศบาลให้ระบุถึงวิธีการจัดทรัพย์สินไว้ในประกาศกระทรวงมหาดไทยนั้นด้วย

3. โครงสร้างเทศบาล



แผนภูมิที่ 2 โครงสร้างของเทศบาล

ที่มา : โกวิท พวงงาม, (2552 : 36)

พระราชบัญญัติเทศบาล (ฉบับที่ 12) พ.ศ. 2546 แบ่งโครงสร้างออกเป็น 2 ส่วน คือ สภาเทศบาลและนายกเทศมนตรีส่วนในการปฏิบัติงานประจำปีนั้นมีโครงสร้างอีกส่วนหนึ่งเรียกว่า พนักงานเทศบาล ดังนี้

3.1 สถานเทศบาล

สถานเทศบาลทำหน้าที่ฝ่ายนิติบัญญัติ ซึ่งพระราชบัญญัติเทศบาล(ฉบับที่ 12) พ.ศ. 2546 โดยกำหนดไว้ในมาตรา 15 ถึง 33 มีสาระสำคัญ ดังนี้

3.1.1 สถานเทศบาลประกอบด้วย สมาชิกสถานเทศบาล ซึ่งมาจากการเลือกตั้งโดยตรงของประชาชนตามกฎหมายว่าด้วยการเลือกตั้งสมาชิกสภาท้องถิ่น หรือผู้บริหารท้องถิ่นตามจำนวนดังต่อไปนี้

- 1) สถานเทศบาลตำบล ประกอบด้วย สมาชิกจำนวนสิบสองคน
- 2) สถานเทศบาลเมือง ประกอบด้วย สมาชิกจำนวนสิบแปดคน
- 3) สถานเทศบาลนคร ประกอบด้วย สมาชิกจำนวนยี่สิบสี่คน

ในกรณีที่ตำแหน่งสมาชิกสถานเทศบาลว่างลง ไม่ว่าจะด้วยเหตุใดและยังมีได้มีการเลือกตั้งสมาชิกสถานเทศบาลขึ้นแทนตำแหน่งที่ว่าง ให้สถานเทศบาลประกอบด้วยสมาชิกสถานเทศบาลเท่าที่มีอยู่

3.1.2 สมาชิกสถานเทศบาลให้อยู่ในตำแหน่งได้คราวละสี่ปี นับตั้งแต่วันเลือกตั้ง ถ้าตำแหน่งสมาชิกสภาว่างลงเพราะเหตุอื่นนอกจากถึงคราวออกตามวาระหรือมีการยุบสภาให้เลือกตั้งสมาชิกสถานเทศบาลขึ้นแทนตามกฎหมายว่าด้วยการเลือกตั้งสมาชิกสภาท้องถิ่น หรือผู้บริหารท้องถิ่นสมาชิกสถานเทศบาลผู้เข้ามาแทนให้อยู่ในตำแหน่งได้เพียงเท่าวาระของผู้ซึ่งตนแทน

1) สถานเทศบาลมีประธานสภาคนหนึ่ง และรองประธานสภาคนหนึ่ง ซึ่งผู้ว่าราชการจังหวัดแต่งตั้งจากสมาชิกสถานเทศบาล โดยประธานสภาเทศบาลและรองประธานสภาเทศบาลดำรงตำแหน่งจนครบอายุของสถานเทศบาล

2) ในปีหนึ่งให้มีสมัยประชุมสามัญสี่สมัย สมัยประชุมสามัญครั้งแรก และวันเริ่มประชุมสามัญประจำปี ให้สถานเทศบาลกำหนด นอกจากสมัยประชุมสามัญแล้วเมื่อเห็นว่าเป็นการจำเป็นเพื่อประโยชน์แห่งเทศบาล ประธานสภาเทศบาลก็ดี หรือนายกเทศมนตรี หรือสมาชิกสถานเทศบาลมีจำนวนไม่ต่ำกว่ากึ่งหนึ่งของจำนวนสมาชิกที่อยู่ในตำแหน่งก็ดีอาจทำคำร้องยื่นต่อผู้ว่าราชการจังหวัดขอให้เปิดประชุมวิสามัญ ให้ผู้ว่าราชการจังหวัดพิจารณา ถ้าเห็นสมควรก็ให้ผู้ว่าราชการจังหวัดเรียกประชุมวิสามัญได้ สมัยประชุมวิสามัญให้มีกำหนดไม่เกินสิบห้าวัน แต่ถ้าขยายเวลาออกไปอีก จะต้องได้รับอนุญาตจากผู้ว่าราชการจังหวัด

3.2 นายกเทศมนตรี

นายกเทศมนตรี คือ ฝ่ายบริหารของเทศบาล พระราชบัญญัติเทศบาลฉบับที่ 12 พ.ศ. 2546 ได้กำหนดเกี่ยวกับนายกเทศมนตรีไว้ในมาตรา 48 ทวิ ถึงมาตรา 48 ปัญจวิสติ มีสาระสำคัญดังนี้

3.2.1 ให้เทศบาลมีนายกเทศมนตรีคนหนึ่ง ซึ่งมาจากการเลือกตั้งโดยตรงของประชาชนตามกฎหมายว่าด้วยการเลือกตั้งสมาชิกสภาท้องถิ่น หรือผู้บริหารท้องถิ่น

3.2.2 ให้นายกเทศมนตรีดำรงตำแหน่งนับตั้งแต่วันเลือกตั้ง และมีระยะเวลาการดำรงตำแหน่งคราวละสี่ปี นับตั้งแต่วันเลือกตั้ง แต่จะดำรงตำแหน่งติดต่อกันเกินสองวาระไม่ได้ กรณีที่นายกเทศมนตรีดำรงตำแหน่งไม่ครบระยะเวลาสี่ปี ก็ให้ถือว่าเป็นหนึ่งวาระ และเมื่อได้ดำรงตำแหน่งสองวาระติดต่อกันแล้ว จะดำรงตำแหน่งได้อีกเมื่อพ้นระยะเวลาสี่ปี นับแต่วันพ้นจากตำแหน่ง

3.2.3 นายกเทศมนตรีอาจแต่งตั้งรองนายกเทศมนตรี ซึ่งมีใช้สมาชิกสภาเทศบาลนั้นเป็นผู้ช่วยเหลือในการบริหารราชการของเทศบาลตามที่นายกเทศมนตรีมอบหมายได้ตามเกณฑ์ ดังนี้

- 1) เทศบาลตำบลให้แต่งตั้งรองนายกเทศมนตรีได้ไม่เกินสองคน
- 2) เทศบาลเมืองให้แต่งตั้งรองนายกเทศมนตรีได้ไม่เกินสามคน
- 3) เทศบาลเมืองให้แต่งตั้งรองนายกเทศมนตรีได้ไม่เกินสี่คน

3.2.4 นายกเทศมนตรีอาจแต่งตั้งที่ปรึกษานายกเทศมนตรี และเลขานุการนายกเทศมนตรี ซึ่งมีใช้สมาชิกสภาเทศบาลได้ โดยในกรณีเทศบาลตำบลให้แต่งตั้งได้จำนวนรวมกันไม่เกินสามคน และกรณีเทศบาลนครให้แต่งตั้งได้จำนวนรวมกันไม่เกินห้าคน

3.2.5 นายกเทศมนตรี รองนายกเทศมนตรี หรือผู้ซึ่งนายกเทศมนตรีมอบหมายมีสิทธิเข้าประชุมสภาเทศบาล และมีสิทธิแถลงข้อเท็จจริง ตลอดจนแสดงความคิดเห็นเกี่ยวกับงานในหน้าที่ของตนต่อที่ประชุม แต่ไม่มีสิทธิออกเสียงลงคะแนน

3.2.6 สมาชิกจำนวน ไม่น้อยกว่ากึ่งหนึ่งในสามของจำนวนสมาชิกเท่าที่มีอยู่มีสิทธิเข้าชื่อเสนอญัตติขอเปิดอภิปรายทั่วไปในที่ประชุมสภาเทศบาล เพื่อให้นายกเทศมนตรีแถลงข้อเท็จจริง หรือแสดงความคิดเห็นในปัญหาเกี่ยวกับการบริหารราชการเทศบาล โดยไม่มีการลงมติญัตติตามวาระหนึ่ง ให้ยื่นต่อประธานสภาเทศบาลแล้วให้ประธานสภาเทศบาลกำหนดวันสำหรับการอภิปรายทั่วไป ซึ่งต้องไม่เร็วกว่าห้าวัน ไม่ช้ากว่าสิบวัน นับแต่วันที่ได้รับญัตติ แล้วแจ้งให้นายกเทศมนตรีทราบ

3.2.7 นายกเทศมนตรีมีอำนาจหน้าที่ ดังต่อไปนี้

- 1) ปฏิบัติงานให้เป็นไปตามกฎหมาย ระเบียบ ข้อบังคับ เทศบัญญัติ และนโยบาย
- 2) ส่ง อนุญาตและอนุมัติเกี่ยวกับราชการเทศบาล
- 3) แต่งตั้งและถอดถอนรองนายกเทศมนตรี ที่ปรึกษานายกเทศมนตรี และเลขานุการนายกเทศมนตรี
- 4) วางระเบียบเพื่อให้งานของเทศบาลเป็นไปด้วยความเรียบร้อย
- 5) รักษาการให้เป็นไปตามเทศบัญญัติ
- 6) ปฏิบัติหน้าที่อื่นตามที่กฎหมายบัญญัติไว้ในพระราชบัญญัตินี้ และกฎหมายอื่น

3.3 พนักงานเทศบาล

พระราชบัญญัติเทศบาล พ.ศ. 2496 แก้ไขเพิ่มเติม (ฉบับที่ 12) พ.ศ. 2546 มาตรา 48 อัญฎารส และมาตรา 48 เอกุณวัสติ ระเบียบกระทรวงมหาดไทย ว่าด้วยการ กำหนดส่วนราชการของเทศบาล พ.ศ. 2541 กำหนดให้เทศบาลแบ่งส่วนราชการออกเป็น 2 ส่วน คือ สำนักปลัดเทศบาล และ ส่วนราชการอื่นตามที่นายกเทศมนตรี ประกาศกำหนด โดยความเห็นชอบของกระทรวงมหาดไทย

ในส่วนของสำนักปลัดเทศบาลนั้น ให้มีปลัดเทศบาลคนหนึ่งเป็นบังคับบัญชาพนักงานเทศบาลและลูกจ้างรองจากนายกเทศมนตรี และรับผิดชอบควบคุมดูแล ราชการประจำของเทศบาลให้เป็นไปตามนโยบาย และมีอำนาจหน้าที่อื่น ตามที่มีกฎหมาย กำหนดหรือตามที่นายกเทศมนตรีมอบหมาย

พนักงานเทศบาลเป็นเจ้าหน้าที่ท้องถิ่นของเทศบาลที่ปฏิบัติงานอันเป็น ภารกิจประจำสำนักงาน หรืออาจจะนอกสำนักงานก็ได้ ซึ่งมีความเกี่ยวข้องกับชีวิตความ เป็นอยู่ของประชาชนอย่างใกล้ชิด เพราะหน้าที่ของเทศบาลนั้นต้องติดต่อและให้บริการแก่ ประชาชนตั้งแต่เกิดจนตาย ทั้งในเรื่องงานทะเบียน การสาธารณสุข โภค การศึกษา การรักษา ความปลอดภัย ในชีวิตและทรัพย์สิน ซึ่งนับว่าเป็นภาระหน้าที่ที่ใกล้ชิดประชาชนใน ท้องถิ่นมาก ซึ่งต่างกับคณะเทศมนตรีที่ว่า คณะเทศมนตรีรับผิดชอบภารกิจในลักษณะของ การ “ทำอะไร” ส่วนราชการ “ทำอย่างไร” ก็จะเป็นหน้าที่ของพนักงานเทศบาล โดยมี ปลัดเทศบาลเป็นผู้รับผิดชอบ

พนักงานเทศบาลจะมีมากขึ้นอยู่กับปริมาณและคุณภาพของงาน ส่วนการบรรจุแต่งตั้งการให้ความดีความชอบ ตลอดจนการออกจากตำแหน่งเป็นไปตามพระราชกฤษฎีการะเบียบพนักงานเทศบาล พ.ศ. 2519 เป็นสำคัญ

พนักงานเทศบาลเป็นเจ้าหน้าที่ประจำมีการแบ่งหน่วยงานของเทศบาลออกเป็น 6 ส่วน (ระเบียบคณะกรรมการพนักงานเทศบาล (ก.ท) ว่าด้วยการกำหนดส่วนการบริหารของเทศบาลกำหนดตำแหน่ง และอัตราเงินเดือนของพนักงานเทศบาล พ.ศ. 2519) เพื่อที่จะทำให้บริการแก่ประชาชนได้ดังนี้ (กระทรวงมหาดไทย. 2543 : 20-21)

3.3.1 สำนักปลัดเทศบาล มีหน้าที่ดำเนินการให้เป็นไปตามกฎหมายระเบียบแบบแผน และนโยบายของเทศบาล ทั้งที่มีหน้าที่เป็นเลขานุการของสภาเทศบาลและคณะเทศมนตรีเกี่ยวกับงานสารบรรณ งานธุรการ งานประชาสัมพันธ์ งานนิติการ งานป้องกัน และบรรเทาสาธารณภัย งานทะเบียน ตลอดจนงานอื่น ๆ ที่มีได้กำหนดไว้เป็นงานของหน่วยงานใดโดยเฉพาะ เช่น งานสถานธนาอนุบาลของเทศบาล (โรงรับจำนำ)

3.3.2 ส่วนคลังมีหน้าที่เกี่ยวกับการเงินและบัญชี การจัดเก็บภาษีต่าง ๆ เช่น ภาษีโรงเรือนและที่ดิน ภาษีป้าย ฯลฯ งานจัดทำงบประมาณ งานผลประโยชน์ของเทศบาล ควบคุมดูแลพัสดุและทรัพย์สินของเทศบาล ตลอดจนงานอื่น ๆ ที่เกี่ยวข้องกับการเงินที่มีได้กำหนดไว้เป็นงานของส่วนใดหรือตามที่ได้รับมอบหมาย

3.3.3 ส่วนสาธารณสุข มีหน้าที่แนะนำช่วยเหลือด้านการเจ็บป่วยของประชาชน การป้องกันและระงับโรค การสุขาภิบาล การรักษาความสะอาด งานสัตวแพทย์ ตลาดสาธารณะ สุสาน และฌาปนสถานสาธารณะ ตลอดจนการควบคุมการประกอบอาชีพที่เรียกว่าการประกอบการค้า อันอาจจะเป็นอันตรายต่อสุขภาพอนามัยของประชาชน รวมทั้งงานสาธารณสุขอื่น ๆ ให้เป็นไปตามกฎหมาย หรืองานที่ได้รับมอบหมาย เทศบาลแห่งที่มีรายได้เพียงพอก็จัดตั้งโรงพยาบาลขึ้นเอง เช่น โรงพยาบาลของเทศบาลนครขอนแก่น นอกจากนี้แล้วเทศบาลเล็ก ๆ ก็จะจัดให้มีสถานีอนามัยศูนย์บริการสาธารณสุข

3.3.4 ส่วนช่างมีหน้าที่ดำเนินการเกี่ยวกับงานโยธา งานบำรุงรักษาทางบก ทางระบายน้ำ สวนสาธารณะ งานสำรวจและแบบแผน งานสถาปัตยกรรมและผังเมือง และงานสาธารณูปโภค งานควบคุมงานก่อสร้างอาคารเพื่อความเป็นระเบียบเรียบร้อยของบ้านเมือง งานเกี่ยวกับไฟฟ้าหรืองานอื่นที่ได้รับมอบหมาย

3.3.5 ส่วนการประปา มีหน้าที่ดำเนินการเกี่ยวกับบริการและจำหน่ายน้ำสะอาด ตลอดจนจัดเก็บผลประโยชน์ในการนี้

3.3.6 ส่วนการศึกษา มีหน้าที่ดำเนินกิจการเกี่ยวกับการปฏิบัติงานในด้าน การศึกษาระดับประถมศึกษาของเทศบาล งานด้านการสอน การศึกษา งานสวัสดิการสังคม และนันทนาการ ตลอดจนปฏิบัติงานอื่น ๆ ที่เกี่ยวข้อง

ส่วนต่างๆ เหล่านี้ อาจจัดให้มีฐานะเป็นสำนัก กอง ฝ่าย แผนก หรืองานก็ได้ โดยคำนึงถึงลักษณะงานในหน้าที่และความรับผิดชอบ ปริมาณ และคุณภาพของงานได้ตามความเหมาะสมของแต่ละเทศบาล แต่หากงานใดยังไม่มีความจำเป็นจะต้องแยกจัดเป็นส่วนการบริหารต่าง ๆ ก็ให้รวมกิจการนั้นเข้ากับส่วนอื่นที่มีลักษณะคล้ายคลึงกันได้ หรือเทศบาลใดมีงานอื่นเพิ่มขึ้นจากที่กำหนดไว้ และไม่อาจรวมกับส่วนใดได้ก็อาจจัดเป็นส่วนต่างหากก็ได้ตามหลักเกณฑ์ข้างต้น โดยอนุโลม

3.4 หน้าที่ของเทศบาล

ในส่วนที่เป็นหน้าที่ของเทศบาลนั้น พระราชบัญญัติเทศบาล พ.ศ. 2549 แก้ไขเพิ่มเติม (ฉบับที่ 12) พ.ศ. 2546 ได้กำหนดไว้ในมาตรา 50 – 56 โดยมีสาระสำคัญดังนี้

3.4.1 เทศบาลตำบลมีหน้าที่ต้องทำในเขตเทศบาลดังต่อไปนี้

- 1) รักษาความสงบเรียบร้อยของประชาชน
- 2) ให้มีและบำรุงทางบกและทางน้ำ
- 3) รักษาความสะอาดของถนน หรือทางเดิน และที่สาธารณะ รวมทั้ง

ขยะมูลฝอยและสิ่งปฏิกูล

- 4) ป้องกันและระงับโรคติดต่อ
- 5) ให้มีเครื่องใช้ในการดับเพลิง
- 6) ให้ราษฎรได้รับการศึกษาอบรม
- 7) ส่งเสริมการพัฒนาสตรี เด็ก เยาวชน ผู้สูงอายุ และผู้พิการ
- 8) บำรุงศิลปะ จารีตประเพณี ภูมิปัญญาท้องถิ่น และวัฒนธรรมอันดี

ของท้องถิ่น

9) หน้าที่อื่น ๆ ตามที่กฎหมายบัญญัติ ให้เป็นหน้าที่ของเทศบาล

การปฏิบัติงานตามอำนาจหน้าที่ ของเทศบาลต้องเป็นไปเพื่อประโยชน์ของประชาชน โดยใช้วิธีการบริหารจัดการบ้านเมืองที่ดี และให้คำนึงถึงการมีส่วนร่วมของประชาชน ในการจัดทำแผนพัฒนาเทศบาล การจัดทำงบประมาณ การจัดซื้อจัดจ้าง การตรวจสอบ การประเมินผล การปฏิบัติงาน และการเผยแพร่ข้อมูลข่าวสาร ทั้งนี้ให้เป็นไปตามกฎหมาย ระเบียบข้อบังคับว่าด้วยการนั้น และหลักเกณฑ์ และวิธีการที่กระทรวงมหาดไทยกำหนด

3.4.2 เทศบาลตำบลอาจจัดทำกิจกรรมใดๆในเขตเทศบาลดังต่อไปนี้

- 1) ให้มีน้ำสะอาด หรือการประปา
- 2) ให้มีโรงฆ่าสัตว์
- 3) ให้มีตลาด ท่าเทียบเรือ หรือท่าข้าม
- 4) ให้มีสุสาน และฌาปนสถาน
- 5) บำรุงและส่งเสริมการทำมาหากินของราษฎร
- 6) ให้มีและบำรุงสถานที่ทำการพิทักษ์รักษาคนเจ็บไข้
- 7) ให้มีและบำรุงการไฟฟ้า หรือ แสงสว่างโดยวิธีอื่น
- 8) ให้มีการบำรุงทางระบายน้ำ
- 9) เทศพาณิชย์

3.4.3 เทศบาลเมืองมีหน้าที่ที่ต้องทำในเขตเทศบาลดังต่อไปนี้

- 1) กิจการที่ระบุไว้อันเป็นหน้าที่ของเทศบาลตำบลที่ต้องทำ
- 2) ให้มีน้ำสะอาด หรือการประปา
- 3) ให้มีโรงฆ่าสัตว์
- 4) ให้มีและบำรุงสถานที่ทำการพิทักษ์รักษาคนเจ็บไข้
- 5) ให้มีการบำรุงทางระบายน้ำ
- 6) ให้มีและบำรุงสาธารณสุข
- 7) ให้มีและบำรุงการไฟฟ้าหรือแสงสว่าง โดยวิธีอื่น

3.4.4 ภายใต้บังคับแห่งกฎหมายเทศบาลเมืองอาจจัดทำกิจกรรมใด ๆ ในเขต

เทศบาล ดังต่อไปนี้

- 1) ให้มีตลาด ท่าเทียบเรือ หรือท่าข้าม
- 2) ให้มีสุสาน และ ฌาปนสถาน
- 3) บำรุงและส่งเสริมการทำมาหากินของราษฎร
- 4) ให้มีการบำรุงการแสดงสงเคราะห์มารดาและเด็ก
- 5) ให้มีและบำรุงโรงพยาบาล
- 6) ให้มีการสาธารณสุข
- 7) จัดทำกิจการสาธารณสุขซึ่งจำเป็นเพื่อการสาธารณสุข
- 8) จัดตั้งและบำรุงโรงเรียนอาชีวศึกษา
- 9) ให้มีและบำรุงสถานที่สำหรับการกีฬา และพลศึกษา

- 10) ให้มีและสวนสาธารณะ สวนสัตว์และสถานที่พักผ่อนหย่อนใจ
- 11) ปรับปรุงแหล่งเสื่อมโทรม และรักษาความสะอาดเรียบร้อยของท้องถิ่น
- 12) เทศพาณิชย์

3.4.5 เทศบาลนครมีหน้าที่ต้องทำกิจกรรมในเขตเทศบาล ดังต่อไปนี้

- 1) กิจกรรมตามที่ระบุไว้อันเป็นหน้าที่ของเทศบาลเมืองต้องทำตามมาตรา 5
- 2) ให้มีให้มีการบำรุงการสงเคราะห์
- 3) กิจการอย่างอื่นซึ่งจำเป็นเพื่อการสาธารณสุข
- 4) การควบคุมสุขลักษณะ และอนามัยในร้านจำหน่ายอาหาร โรงมหรสพ

และการบริการอื่น ๆ

- 5) จัดการเกี่ยวกับที่อยู่อาศัยและการปรับปรุงแหล่งเสื่อมโทรม
- 6) จัดให้มีการควบคุมตลาด ท่าเทียบเรือ ท่าข้ามและที่จอดรถ
- 7) การวางผังเมืองและควบคุมการก่อสร้าง
- 8) การส่งเสริมกิจการการท่องเที่ยว

นอกจากนั้นเทศบาลนครอาจทำกิจการอื่นๆ ตามที่กำหนดไว้ว่าเป็นหน้าที่

ต้องทำของเทศบาล

เทศบาลตำบลนารายณ์

เทศบาลตำบลนารายณ์ มีบริบทที่สำคัญดังนี้ (เทศบาลตำบลนารายณ์. 2553 : 2-20)

1. ข้อมูลทั่วไป

เทศบาลตำบลนารายณ์เดิมมีฐานะเป็นสุขาภิบาลนารายณ์ จัดตั้งโดยประกาศกระทรวงมหาดไทย เรื่อง จัดตั้งสุขาภิบาล นารายณ์ อำเภอเมือง จังหวัดกาฬสินธุ์ ประกาศ ณ วันที่ 15 มกราคม 2535 ประกอบด้วยพื้นที่ 12.60 ตารางกิโลเมตร และได้มีการเปลี่ยนแปลงฐานะเป็นเทศบาลตำบล โดยพระราชบัญญัติเปลี่ยนแปลงฐานะสุขาภิบาลเป็นเทศบาล พ.ศ. 2542 โดยมีผลเมื่อวันที่ 25 พฤษภาคม 2542

2. ที่ตั้งและอาณาเขต

2.1 ที่ตั้ง ตั้งอยู่ทางทิศตะวันออกเฉียงเหนือของจังหวัดกาฬสินธุ์ ตามทางหลวงแผ่นดินหมายเลข 213

2.2 อาณาเขต

ทิศเหนือ ติดเขตองค์การบริหารส่วนตำบลหนองแวง อำเภอสมเด็จ
จังหวัดกาฬสินธุ์

ทิศใต้ ติดเขตองค์การบริหารส่วนตำบลกลางหมื่น องค์การบริหารส่วน
ตำบลไผ่ อำเภอเมือง จังหวัดกาฬสินธุ์

ทิศตะวันออก ติดเขตองค์การบริหารส่วนตำบลกลางหมื่น องค์การบริหาร
ส่วนตำบลไผ่ อำเภอเมือง จังหวัดกาฬสินธุ์

ทิศตะวันตก ติดเขตองค์การบริหารส่วนตำบลกลางหมื่น องค์การบริหาร
ส่วนตำบลไผ่ อำเภอเมือง จังหวัดกาฬสินธุ์

3. การปกครอง

ประกอบด้วย 3 ตำบล 12 หมู่บ้าน (13 ชุมชน) ดังนี้

3.1 ตำบลนาจารย์ (ทั้งตำบล) 9 หมู่บ้าน คือ

3.1.1 บ้านสวนป่า หมู่ที่ 1 (ชุมชนสวนป่า)

3.1.2 บ้านนาจารย์ หมู่ที่ 2 (ชุมชนหลักเมืองพัฒนา)

3.1.3 บ้านนาจารย์ หมู่ที่ 3 (ชุมชนนาจารย์พัฒนา)

3.1.4 บ้านนาจารย์ หมู่ที่ 4 (ชุมชนเจริญจิตรพัฒนา)

3.1.5 บ้านนาจารย์ หมู่ที่ 5 (ชุมชนแก่งนาขาม)

3.1.6 บ้านคำโพน หมู่ที่ 6 (ชุมชนคำโพน)

3.1.7 บ้านโนนคำม่วง หมู่ที่ 7 (ชุมชนโนนคำม่วง)

3.1.8 บ้านนาจารย์ หมู่ที่ 8 (ชุมชนศรีบูรพา)

3.1.9 บ้านนาจารย์ หมู่ที่ 9 (ชุมชนประปาสามัคคี ชุมชนราชธรรมสามัคคี)

3.2 ตำบลภูป้อ (บางส่วน) 2 หมู่บ้าน คือ

3.2.1 บ้านโจด หมู่ที่ 6 (ชุมชนอยู่ดีมีสุข)

3.2.2 บ้านโจด หมู่ที่ 7 (ชุมชนวัดชัยสิทธิธรรม)

3.2.3 ตำบลไผ่ (บางส่วน) 1 หมู่บ้าน คือ

3.2.4 บ้านโนนสะอาด หมู่ที่ 5 (ชุมชนโนนสะอาด)

4. สภาพภูมิประเทศ

ลักษณะภูมิประเทศ ทางด้านทิศตะวันออกและทิศใต้เป็นที่ราบลุ่ม มีความสูงมาก

น้ำทะเล 137 เมตร ทางด้านทิศเหนือและบริเวณพื้นที่ตอนกลางจะมีลักษณะเป็นที่ดอนความสูงจากระดับน้ำทะเลระหว่าง 140-170 เมตร (สำนักงานเกษตรอำเภอเมืองกาฬสินธุ์. 2553 : 95 - 101)

5. สภาพภูมิอากาศ

ภูมิอากาศมี สามฤดู ได้แก่ ฤดูฝน ฤดูร้อน ฤดูหนาว สภาพอากาศค่อนข้างรุนแรงโดยจะร้อนจัด แห้งแล้งในฤดูร้อน และหนาวจัดในฤดูหนาว ฤดูร้อน เริ่มตั้งแต่เดือนกุมภาพันธ์ เป็นต้นไป จนถึงเดือนพฤษภาคม อากาศร้อนจัดในช่วงเดือนเมษายนของทุกปี

ฤดูฝน เริ่มตั้งแต่กลางเดือนพฤษภาคม เป็นต้นไปจนถึงเดือนตุลาคม โดยจะมีฝนตกชุกในเดือนกันยายนของทุกปี ปริมาณน้ำฝนเฉลี่ยประมาณ 320.80 มิลลิเมตร/วัน

ฤดูร้อน เริ่มตั้งแต่กลางเดือนกุมภาพันธ์ เป็นต้นไป ถึงกลางเดือนพฤษภาคม โดยอากาศร้อนอบอ้าว อุณหภูมิเฉลี่ยประมาณ 38.5 องศาเซลเซียส

ฤดูหนาว เริ่มตั้งแต่กลางเดือนตุลาคม เป็นต้นไปจนถึงเดือนมกราคม สภาพอากาศจะหนาวเย็น โดยทั่วไปและจะหนาวจัดในช่วงเดือนธันวาคมถึงเดือนมกราคมของทุกปี อุณหภูมิต่ำสุดเฉลี่ย 16.9 องศาเซลเซียส อุณหภูมิสูงสุดเฉลี่ย 34.0 องศาเซลเซียส

6. ลักษณะทั่วไปด้านเศรษฐกิจและสังคม

6.1 ลักษณะทั่วไปของสถานประกอบการ

6.1.1 ประเภทโรงแรม ที่พัก

6.1.2 ประเภทร้านค้าขายของชำ - เบ็ดเตล็ด

6.1.3 ประเภทขายสินค้าเฉพาะอย่าง (ปืมน้ำมัน)

6.1.4 ประเภทขายอะไหล่ยนต์ เครื่องเสียงไฟฟ้า

6.1.5 ประเภทร้านอาหาร - เครื่องดื่ม

6.1.6 ประเภทเช่ามอเตอร์

6.1.7 ประเภทร้านเสริมสวย - เป็นร้านตัดแต่งทรงผมชาย

6.1.8 โรงสีข้าว

6.2 แหล่งน้ำ ตำบลนาจารย์มีแหล่งน้ำ ดังตารางที่ 1

ตารางที่ 1 แหล่งน้ำในเขตตำบลนาจารย์

| ที่ตั้ง | แหล่งน้ำ | กลุ่มผู้ใช้น้ำ |
|-----------------------|---|-----------------------|
| หมู่ที่ 4 ตำบลนาจารย์ | ประปาฝักดินอ่างเก็บน้ำห้วยสีทัน, ประปาใต้ดิน | หมู่ที่ 4 ตำบลนาจารย์ |
| หมู่ที่ 6 ตำบลภูป้อ | ประปาใต้ดิน , อ่างเก็บน้ำคำแซ่กลอย | หมู่ที่ 6 ตำบลภูป้อ |
| หมู่ที่ 3 ตำบลนาจารย์ | ประปาฝักดิน อ่างเก็บน้ำห้วยสีทัน | หมู่ที่ 3 ตำบลนาจารย์ |
| หมู่ที่ 5 ตำบลนาจารย์ | ประปาใต้ดิน | หมู่ที่ 5 ตำบลนาจารย์ |
| หมู่ที่ 2 ตำบลนาจารย์ | ประปาใต้ดิน | หมู่ที่ 2 ตำบลนาจารย์ |
| หมู่ที่ 6 ตำบลนาจารย์ | ประปาใต้ดิน | หมู่ที่ 6 ตำบลนาจารย์ |
| หมู่ที่ 1 ตำบลนาจารย์ | ประปาใต้ดิน | หมู่ที่ 1 ตำบลนาจารย์ |
| หมู่ที่ 7 ตำบลนาจารย์ | ประปาใต้ดิน | หมู่ที่ 7 ตำบลนาจารย์ |
| หมู่ที่ 8 ตำบลนาจารย์ | ประปาฝักดินอ่างเก็บน้ำห้วยสีทัน ประปาใต้ฝักดิน | หมู่ที่ 8 ตำบลนาจารย์ |
| หมู่ที่ 7 ตำบลภูป้อ | ประปาใต้ฝักดิน | หมู่ที่ 7 ตำบลภูป้อ |
| หมู่ที่ 9 ตำบลนาจารย์ | ประปาฝักดินอ่างเก็บน้ำห้วยสีทัน | หมู่ที่ 9 ตำบลนาจารย์ |

ที่มา : เทศบาลตำบลนาจารย์ (2552 : 21)

6.3 ชุมชน เทศบาลตำบลนาจารย์ประกอบด้วย 13 ชุมชน ดังนี้

- 6.3.1 ชุมชนหลักเมืองพัฒนา
- 6.3.2 ชุมชนนาจารย์พัฒนา
- 6.3.3 ชุมชนประปาสามัคคี
- 6.3.4 ชุมชนราชธรรมสามัคคี
- 6.3.5 ชุมชนศรีบูรพา
- 6.3.6 ชุมชนเจริญจิตรพัฒนา
- 6.3.7 ชุมชนแก่นาขาม
- 6.3.8 ชุมชนโนนสะอาด
- 6.3.9 ชุมชนอยู่ดีมีสุข
- 6.3.10 ชุมชนวัดชัยสิทธิาราม

6.3.11 ชุมชนสวนป่า

6.3.12 ชุมชนคำโพน

6.3.13 ชุมชนโนนม่วง

7. อำนาจหน้าที่งานในส่วนราชการภายในสำนัก / กอง / งาน /

7.1 สำนักปลัดเทศบาล ประกอบด้วยงาน ดังนี้

7.1.1 งานการเข้าหน้าที่ มีหน้าที่สำคัญ 5 ลำดับแรกดังนี้

- 1) งานบริหารงานบุคคลของพนักงานเทศบาลและลูกจ้าง
- 2) งานบรรจุแต่งตั้ง โอน (ย้าย) และเลื่อนระดับ
- 3) งานการสอบแข่งขัน สอบคัดเลือก และการคัดเลือก
- 4) งานทะเบียนประวัติ คณะเทศมนตรี สมาชิกสภาเทศบาล พนักงาน

และลูกจ้าง

5) งานปรับปรุงประสิทธิภาพในการบริหารงานบุคคล

7.1.2 งานธุรการ มีหน้าที่สำคัญ 5 ลำดับแรกดังนี้

- 1) งานสารบรรณของเทศบาล
- 2) งานดูแลรักษาจัดเตรียม/ ให้บริการเรื่องสถานที่วัสดุอุปกรณ์การ

อำนวยความสะดวก สะดวกต่าง ๆ

3) งานเลขานุการ / งานประชุมสภาเทศบาล คณะเทศมนตรี และพนักงาน

4) งานสาธารณกุศลของเทศบาลและหน่วยงานที่ขอความร่วมมือ

5) งานตรวจสอบแสดงรายการเกี่ยวกับเอกสารสำคัญของทางราชการ

7.1.3 งานทะเบียนราษฎร มีหน้าที่สำคัญ ดังนี้

- 1) งานตามพระราชบัญญัติทะเบียนราษฎร
- 2) งานจัดเตรียมการเลือกตั้งและดำเนินการเลือกตั้ง
- 3) งานอื่น ๆ ที่เกี่ยวข้องหรือตามที่ได้รับมอบหมาย

7.1.4 งานป้องกันและบรรเทาสาธารณภัย มีหน้าที่สำคัญ 5 ลำดับแรกดังนี้

- 1) งานรักษาความปลอดภัยสถานที่ราชการ เช่น การออกคำสั่งเฝ้าระวัง

ป้องกัน และบรรเทาสาธารณภัยประจำเดือน การจัดทำสมุดเฝ้าระวัง บันทึกเฝ้าระวัง

- 2) งานป้องกันและระงับอัคคีภัย

3) งานวิเคราะห์ ทำความเห็นสรุปรายงานเสนอแนะรวมทั้งดำเนินการด้านกฎหมายและระเบียบที่เกี่ยวข้องกับการป้องกันและระงับอัคคีภัย ภัยธรรมชาติ และสาธารณภัยอื่น ๆ เช่น อุทกภัย วาตะภัย

4) งานตรวจสอบ ควบคุม ในการจัดเตรียมและอำนวยความสะดวกด้านป้องกันและบรรเทาสาธารณภัยต่าง ๆ

5) งานจัดทำแผนป้องกันและบรรเทาสาธารณภัย

7.1.5 งานวิเคราะห์นโยบายและแผน มีหน้าที่สำคัญ 5 ลำดับแรกดังนี้

1) งานรวบรวมวิเคราะห์และให้บริการข้อมูลสถิติที่ต้องนำมาใช้ในการวางแผน และประเมินผลตามแผนทุกระดับ

2) งานจัดเตรียมเอกสารที่ใช้ประกอบการพิจารณาวางแผนของเทศบาล และหน่วยงานหรือองค์กรอื่นที่เกี่ยวข้อง

3) งานวิเคราะห์และพยากรณ์การเจริญเติบโตของประชากรในเขตและความพอเพียงของบริการสาธารณูปโภคหลัก

4) งานวิเคราะห์และคาดคะเนรายได้ - รายจ่าย ของเทศบาลในอนาคต

5) งานจัดทำและเรียบเรียงแผนพัฒนาการกำหนดเค้าโครงของแผนพัฒนาระยะปานกลาง/แผนประจำปี

7.1.6 งานรับเรื่องราวร้องทุกข์ มีหน้าที่สำคัญ 5 ลำดับแรกดังนี้

1) งานทางกฎหมายเกี่ยวกับการพิจารณาวินิจฉัยปัญหาข้อกฎหมายพิจารณาตามเทศบัญญัติ กฎระเบียบ ข้อบังคับและคำสั่งที่เกี่ยวข้อง

2) งานจัดทำนิติกรรม รวบรวมข้อเท็จจริงและพยานหลักฐานเพื่อดำเนินการตามกฎหมาย

3) งานสอบสวน ตรวจสอบพิจารณาดำเนินเกี่ยวกับวินัยพนักงานงานเทศบาล และการร้องทุกข์หรืออุทธรณ์

4) งานสอบสวนและเปรียบเทียบการกระทำที่ละเมิดเทศบัญญัติ

5) งานอื่นที่เกี่ยวข้องหรือตามที่ได้รับมอบหมาย

7.1.7 งานประชาสัมพันธ์ มีหน้าที่สำคัญ 5 ลำดับแรก ดังนี้

1) งานเผยแพร่ข่าวสารของเทศบาล

2) งานเผยแพร่สนับสนุนผลงาน นโยบายของเทศบาล จังหวัด และรัฐบาล

3) งานเผยแพร่ศิลปวัฒนธรรมของชาติและท้องถิ่น

4) งานศึกษา วิเคราะห์ วิจัย วางแผนด้านประชาสัมพันธ์ โดยรวบรวม
ข้อคิดเห็นของประชาชน หรือปัญหาข้อขัดข้องต่าง ๆ ที่เกี่ยวกับงานในหน้าที่ เพื่อเสนอแนะ
ฝ่ายบริหารพิจารณาวางหลักเกณฑ์ปรับปรุงและแก้ไขระเบียบวิธีการปฏิบัติงานให้เหมาะสม
และสัมพันธ์กับนโยบายของประเทศ

5) งานรวบรวมข้อมูลสถิติต่าง ๆ เพื่อประโยชน์ในการประชาสัมพันธ์

7.2 กองคลัง ประกอบด้วยงานดังนี้

7.2.1 งานการบัญชีและบัญชี มีหน้าที่สำคัญ 5 ลำดับแรกดังนี้

- 1) งานตรวจสอบการเบิกจ่ายเงินทุกประเภท
- 2) งานควบคุมและจัดทำทะเบียนงบประมาณรายจ่าย
- 3) งานจัดทำเช็คและจัดเก็บเอกสารการจ่ายเงิน
- 4) งานจ่ายเงินและตรวจสอบหลักฐานใบสำคัญคู่จ่าย
- 5) งานจัดทำบัญชีและทะเบียนที่เกี่ยวข้องกันทุกประเภท

7.2.2 งานพัสดุและทรัพย์สิน มีหน้าที่สำคัญ 5 ลำดับแรกดังนี้

- 1) งานการซื้อและการจ้าง
- 2) งานการซ่อมและบำรุงรักษา
- 3) งานการจัดทำทะเบียนพัสดุ
- 4) งานการตรวจการรับจ่ายพัสดุและเก็บรักษาพัสดุ
- 5) งานการจำหน่ายพัสดุ

7.2.3 งานจัดเก็บและพัฒนารายได้ มีหน้าที่สำคัญ 5 ลำดับแรกดังนี้

- 1) งานศึกษาวิเคราะห์ วิจัย / เสนอแนะเพื่อปรับปรุงการจัดเก็บภาษีอากร
ค่าธรรมเนียม การจัดหารายได้อื่น
- 2) งานวางแผนการจัดเก็บรายได้ และการแก้ไขปัญหาอุปสรรคใน
การจัดเก็บรายได้
- 3) งานสารบรรณ
- 4) งานดูแลรักษา จัดเตรียมให้บริการเรื่องสถานที่วัสดุอุปกรณ์การติดต่อ
และการอำนวยความสะดวกในด้านต่าง ๆ
- 5) งานประสานงานเกี่ยวกับการประชุมสภาเทศบาล คณะเทศบาล และ
พนักงานเทศบาล

7.3 กองช่าง ประกอบด้วยงานดังนี้

7.3.1 งานวิศวกรรม มีหน้าที่สำคัญ 5 ลำดับแรกดังนี้

- 1) ออกแบบ คำนวณด้านวิศวกรรม
- 2) งานวางโครงการและก่อสร้างทางด้านวิศวกรรม
- 3) งานให้คำปรึกษาแนะนำและบริการเกี่ยวกับทางด้านวิศวกรรม
- 4) งานตรวจสอบแบบแปลนการขออนุญาตปลูกสร้างอาคารทางด้าน

วิศวกรรม

- 5) งานออกแบบรายการละเอียดทางด้านวิศวกรรม

7.3.2 งานสถาปัตยกรรม มีหน้าที่สำคัญ 5 ลำดับแรกดังนี้

- 1) งานออกแบบ เขียนแบบทางด้านสถาปัตยกรรมและมัณฑนศิลป์
- 2) งานวางโครงการ จัดทำผัง และควบคุมการก่อสร้างทาง

สถาปัตยกรรม มัณฑนศิลป์

- 3) งานให้คำปรึกษาแนะนำด้านสถาปัตยกรรม มัณฑนศิลป์
- 4) งานตรวจสอบแบบแปลนการขออนุญาตปลูกสร้างทางด้าน

สถาปัตยกรรม ตามกฎหมาย

- 5) งานควบคุมการก่อสร้างทางสถาปัตยกรรม

7.3.3 งานผังเมือง มีหน้าที่สำคัญ 5 ลำดับแรกดังนี้

- 1) งานจัดทำผังเมืองรวม
- 2) งานจัดทำผังเมืองเฉพาะ
- 3) งานพัฒนาและปรับปรุงชุมชนแออัด
- 4) งานควบคุมแนวเขตถนน ทางสาธารณะและที่ดินสาธารณะประโยชน์
- 5) งานสำรวจรวบรวมข้อมูลทางด้านผังเมือง

7.3.4 งานสาธารณูปโภค มีหน้าที่เกี่ยวกับ

- 1) งานด้านการก่อสร้างอาคาร ถนน สะพาน ทางเท้า เขื่อน และสิ่งติดตั้งอื่น
- 2) งานวางโครงการและควบคุมงานก่อสร้าง
- 3) งานซ่อมบำรุงรักษาอาคาร ถนน สะพาน เขื่อน ทางเท้า
- 4) งานควบคุมดูแลอาคารสถานที่
- 5) งานปรับปรุงแก้ไขและป้องกันสิ่งแวดล้อมเป็นพิษ

7.3.5 งานสวนสาธารณะ มีหน้าที่เกี่ยวกับ

- 1) งานจัดสถานที่พักผ่อนหย่อนใจ เช่น สวนสาธารณะ สวนสัตว์ สวนหย่อม
- 2) งานควบคุมดูแล บำรุงรักษาสถานที่พักผ่อนหย่อนใจ
- 3) งานดูแลบำรุงรักษาต้นไม้ต่าง ๆ
- 4) งานจัดทำ คู่มือรักษาเรือนเพาะชำและขยายพันธุ์ไม้ต่าง ๆ
- 5) งานประดับตกแต่งสถานที่อาคารเกี่ยวกับพันธุ์ไม้ต่าง ๆ

7.4 กองสาธารณสุขและสิ่งแวดล้อม ประกอบด้วยงานดังนี้

7.4.1 งานสุขาภิบาลและอนามัยสิ่งแวดล้อม มีหน้าที่เกี่ยวกับ

- 1) งานควบคุมด้านสุขาภิบาลและสิ่งแวดล้อม
- 2) งานสุขาภิบาลอาหารและโภชนาการ
- 3) งานควบคุมการประกอบการค้าที่น่ารังเกียจหรืออาจเป็นอันตรายต่อสุขภาพ
- 4) งานป้องกันและควบคุมแก้ไขเหตุรำคาญและมลภาวะ
- 5) งานสุขาภิบาลโรงงาน

7.4.2 งานรักษาความสะอาด มีหน้าที่เกี่ยวกับ

- 1) งานกวาดล้างทำความสะอาด
- 2) งานเก็บรวบรวมขยะมูลฝอย
- 3) งานขนถ่ายขยะมูลฝอย
- 4) งานขนถ่ายสิ่งปฏิกูล
- 5) งานอื่นที่เกี่ยวข้องหรือตามที่ได้รับมอบหมาย

7.4.3 งานป้องกันและควบคุมโรคติดต่อ มีหน้าที่เกี่ยวกับ

- 1) งานป้องกันและสร้างเสริมภูมิคุ้มกันโรค
- 2) งานควบคุมแมลงและพาหะนำโรค
- 3) งานควบคุมป้องกันโรคติดต่อ
- 4) งานประเมินผล
- 5) งานอื่นที่เกี่ยวข้องหรือตามที่ได้รับมอบหมาย

7.4.4 งานส่งเสริมสุขภาพ มีหน้าที่เกี่ยวกับ

- 1) งานด้านสุขศึกษา
- 2) งานอนามัยโรงเรียน

3) งานอนามัยแม่และเด็ก

4) งานวางแผนครอบครัว

7.4.5 งานสัตวแพทย์ มีหน้าที่เกี่ยวกับ

1) งานควบคุมและรับผิดชอบโรคสัตว์

2) งานควบคุม / รับผิดชอบโรคที่เกิดจากสัตว์เลี้ยง สัตว์ป่า ที่นำมาเลี้ยง

หรือสัตว์ที่อยู่อาศัยตามธรรมชาติ

3) งานการระวังและรับผิดชอบต่อในกลุ่มบุคคลซึ่งประกอบอาชีพซึ่งเสี่ยง

การติดโรคสัตว์

4) งานควบคุมการฆ่าและโรงฆ่าสัตว์

5) งานควบคุมโรคพิษสุนัขบ้า

7.5 กองการศึกษา ประกอบด้วยงานดังนี้

7.5.1 งานการศึกษาปฐมวัย มีหน้าที่เกี่ยวกับ

งานการควบคุมดูแลและรับผิดชอบต่อการปฏิบัติงานในหน้าที่ของงาน
การเจ้าหน้าที่ งานบริหารและวิชาการ งานการเงิน งานการพัสดุ และงานโรงเรียน

7.5.2 งานส่งเสริมประเพณี ศิลปะ และวัฒนธรรม มีหน้าที่เกี่ยวกับ

1) งานการจัดการศึกษาการส่งเสริมและสนับสนุนการศึกษา ศาสนา
วัฒนธรรม ประเพณีอันดีงามของประชาชน การสนับสนุนงานประเพณีของท้องถิ่น

2) งานส่งเสริมสนับสนุนการท่องเที่ยว การกีฬา และนันทนาการใน
ท้องถิ่นตลอดจน

3) งานอื่นที่เกี่ยวข้องหรือตามที่ได้รับมอบหมาย

7.6 งานสวัสดิการสังคมซึ่งยังไม่กำหนดกองแต่ฝากงานให้กองการศึกษา ดำเนินการ ประกอบด้วยงานดังนี้

7.6.1 งานพัฒนาชุมชน มีหน้าที่เกี่ยวกับ

1) งานสำรวจและจัดตั้งคณะกรรมการชุมชนเพื่อรับผิดชอบในการ
ปรับปรุงชุมชนของตนเอง

2) งานฝึกอบรมและเผยแพร่ความรู้เกี่ยวกับการพัฒนาชุมชน

3) งานจัดระเบียบชุมชน

4) งานประสานงานและร่วมมือกับหน่วยงานต่าง ๆ เพื่อนำบริการขั้นพื้นฐานไปบริการชุมชน

5) งานจัดทำโครงการช่วยเหลือในด้านต่าง ๆ ให้แก่ชุมชน

7.6.2 งานสังคมสงเคราะห์ มีหน้าที่เกี่ยวกับ

1) งานสงเคราะห์ประชาชนผู้ทุกข์ยาก ขาดแคลน ไร้ที่พึ่ง

2) งานสงเคราะห์ผู้ประสบภัยพิบัติต่าง ๆ

3) งานสงเคราะห์คนชรา คนพิการและทุพพลภาพ

4) งานสงเคราะห์ครอบครัวและเผยแพร่ความรู้เกี่ยวกับการดำเนินชีวิต

ในครอบครัว

5) งานส่งเสริมและสนับสนุนองค์การงานสงเคราะห์ภาคเอกชน

6) ฯลฯ

7.6.3 งานสวัสดิภาพเด็กและเยาวชน มีหน้าที่เกี่ยวกับ

1) งานสงเคราะห์เด็กและเยาวชนที่ครอบครัวประสบปัญหาความเดือดร้อนต่าง ๆ

2) งานสงเคราะห์เด็กกำพร้า อนาคตา ไร้ที่พึ่ง เร่ร่อนจรจัด ถูกทอดทิ้ง

3) งานสงเคราะห์เด็กและเยาวชนที่พิการร่างกายสมองและปัญญา

4) งานให้ความช่วยเหลือเด็กนักเรียนที่ยากจนทางด้านอุปกรณ์การเรียน เครื่องแบบนักเรียน อาหารกลางวัน พนุการศึกษา

5) งานส่งเสริมสวัสดิภาพเด็กและเยาวชน ได้แก่ การสอดส่อง ดูแลช่วยเหลือเด็กและเยาวชนที่ประพฤติดนไม่สมแก่วัย

งานวิจัยที่เกี่ยวข้อง

งานวิจัยที่เกี่ยวข้องที่นำมาใช้ประโยชน์กับการศึกษาดำเนินงานของเทศบาลตำบลนาจารย์ อำเภอเมือง จังหวัดกาฬสินธุ์ มีดังนี้

ศิริพงษ์ มุขศรี (2540 : บทคัดย่อ) ได้ทำการวิจัย การดำเนินงานขององค์การบริหารส่วนตำบล ในเขตจังหวัดสกลนคร พบว่าจังหวัดสกลนคร ได้เริ่มจัดตั้งและดำเนินการตามพระราชบัญญัติสภาตำบลและองค์การบริหารส่วนตำบล พ.ศ. 2537 ตามประกาศของกระทรวงมหาดไทย ลงวันที่ 19 มกราคม 2539 และได้จำแนกงานออกเป็น 6 ด้าน ได้แก่ ด้าน

การบริหารสำนักงาน การวางแผนพัฒนา การประชุมองค์การ การจัดทำข้อบังคับตำบล การบริหารงานบุคคลและด้านการบริหารงบประมาณพบว่า การดำเนินงานอยู่ในระดับปานกลาง

คุณาวุฒิ ชัยคำภา (2547 : บทคัดย่อ) ได้ศึกษาด้านการดำเนินงานตามบทบาทขององค์การบริหารส่วนตำบลในเขตพื้นที่อำเภอเมืองมหาสารคาม จังหวัดมหาสารคาม พบว่าโดยรวมอยู่ในระดับสูง และมีผลการดำเนินงานในระดับสูงจำนวน 3 ด้าน เรียงจากค่าเฉลี่ยจากมากไปหาน้อย คือด้านการบำรุงรักษาศิลปะ จารีตประเพณี ภูมิปัญญาท้องถิ่นและวัฒนธรรมอันดีของท้องถิ่น ด้านการจัดให้มีและบำรุงรักษาทางบก และด้านการส่งเสริมการศึกษา ศาสนา และวัฒนธรรม นอกจากนี้ยังมีผลการดำเนินงานอยู่ในระดับปานกลางจำนวน 5 ด้าน คือ ด้านการรักษาความสะอาดของถนน ทางเดิน ที่สาธารณะ และการกำจัดขยะมูลฝอย ด้านการป้องกันและบรรเทาสาธารณภัย ด้านการส่งเสริมพัฒนาสตรี เด็กเยาวชนและผู้สูงอายุ ด้านการป้องกันและระงับโรคติดต่อ และด้านการคุ้มครองและบำรุงรักษาทรัพยากรธรรมชาติและสิ่งแวดล้อม บุคลากรผู้ปฏิบัติงานในองค์การบริหารส่วนตำบลในเขตพื้นที่อำเภอเมืองมหาสารคาม จังหวัดมหาสารคาม ที่มีสถานภาพในการดำรงตำแหน่งคณะผู้บริหารและพนักงานส่วนตำบล มีความคิดเห็นเกี่ยวกับการดำเนินงานตามบทบาทขององค์การบริหารส่วนตำบลในเขตพื้นที่อำเภอเมืองมหาสารคาม จังหวัดมหาสารคาม โดยรวมไม่แตกต่างกัน

สมมาศ โชคชัยวัฒนาการ (2549 : บทคัดย่อ) ได้ศึกษาความคิดเห็นของสมาชิกสภาเทศบาลต่อการดำเนินงานของเทศบาลตำบลในจังหวัดมหาสารคาม โดยรวมอยู่ในระดับมาก ส่วนการเปรียบเทียบความคิดเห็นของสมาชิกสภาเทศบาลที่มีเพศ ระดับการศึกษาแตกต่างกัน มีความคิดเห็นต่อการดำเนินงานของเทศบาลตำบลในจังหวัดมหาสารคามไม่แตกต่างกัน

วิสูตร จงชูณิษฐ์ (2549 : บทคัดย่อ) ได้ศึกษาความคิดเห็นของประชาชนในเขตเทศบาลตำบลบรบือต่อการบริหารงานของเทศบาลตำบลบรบือ อำเภอบรบือ จังหวัดมหาสารคาม พบว่า ประชาชนมีความคิดเห็นต่อการบริหารงานของเทศบาลตำบลบรบือโดยรวมอยู่ในระดับปานกลาง และพิจารณาเป็นรายด้าน พบว่า ด้านการรักษาและระงับโรคติดต่อ และด้านการบำรุงศิลปประเพณี ภูมิปัญญาของท้องถิ่นและวัฒนธรรมอันดีของท้องถิ่น ประชาชนเห็นด้วยในระดับมาก ส่วนด้านการรักษาความสงบเรียบร้อย ด้านการพัฒนาทางบกและทางน้ำ ด้านการรักษาความสะอาดของถนนหรือทางเดิน และที่สาธารณะรวมทั้งการกำจัดขยะมูลฝอยและสิ่งปฏิกูล ด้านการป้องกันและบรรเทาสาธารณะ

ภัย ด้านการศึกษา ด้านการส่งเสริมการพัฒนาสตรี เด็กเยาวชน ผู้สูงอายุและผู้พิการ และด้านการปฏิบัติหน้าที่อื่นๆของเทศบาลตามกฎหมายและนโยบายของรัฐ ประชาชนมีความคิดเห็นอยู่ในระดับปานกลาง ประชาชนที่มีเพศ อายุ ระดับการศึกษาและอาชีพต่างกัน มีความคิดเห็นต่อการบริหารงานของเทศบาลตำบลบรือ ทั้งโดยรวมและรายด้านทั้ง 9 ด้านไม่ต่างกัน

ประมวล เกตรา (2550 : บทคัดย่อ) ได้ศึกษาความคิดเห็นของคณะกรรมการชุมชนต่อการพัฒนาของเทศบาลตำบลเกษตรวิสัย อำเภอเกษตรวิสัย จังหวัดร้อยเอ็ด ผลการวิจัยพบว่า การพัฒนาของเทศบาลตำบลเกษตรวิสัย อำเภอเกษตรวิสัย จังหวัดร้อยเอ็ด โดยรวมอยู่ในระดับปานกลาง และคณะกรรมการชุมชนที่มีเพศ ระดับการศึกษา แตกต่างกัน มีความคิดเห็นไม่แตกต่างกัน ส่วนคณะกรรมการที่มีอายุแตกต่างกันมีความคิดเห็นต่อการพัฒนาเทศบาลตำบลเกษตรวิสัย อำเภอเกษตรวิสัย จังหวัดร้อยเอ็ด แตกต่างกัน

พรณธิพา สมศรีดา (2550 : บทคัดย่อ) ได้ศึกษาระดับการดำเนินงานตามอำนาจหน้าที่ของเทศบาลตำบลในจังหวัดมหาสารคาม ผลการวิจัยพบว่า ระดับการดำเนินงานตามอำนาจหน้าที่ของเทศบาลตำบลในจังหวัดมหาสารคาม โดยรวมอยู่ในระดับปานกลาง และการเปรียบเทียบความคิดเห็นของพนักงานเทศบาลที่มีเพศ ระดับการศึกษา และระยะเวลาปฏิบัติงานแตกต่างกันมีความคิดเห็นไม่แตกต่างกัน

ไพโรพ ถนัคค้ำ (2550 : บทคัดย่อ) ได้ศึกษา การมีส่วนร่วมของประชาชนในการดำเนินงานของเทศบาลตำบลจตุรพักตรพิมาน อำเภอจตุรพักตรพิมาน จังหวัดร้อยเอ็ด ผลการวิจัย พบว่า

1) ระดับการมีส่วนร่วมของประชาชนในการดำเนินงานของเทศบาลตำบลจตุรพักตรพิมาน อำเภอจตุรพักตรพิมาน จังหวัดร้อยเอ็ด โดยรวมและรายด้าน อยู่ในระดับปานกลาง เรียงลำดับค่าเฉลี่ยการมีส่วนร่วมของประชาชนในการดำเนินงานของเทศบาล จากมากไปหาน้อย คือ ด้านศิลปวัฒนธรรม จารีตประเพณีท้องถิ่น ด้านการจัดระเบียบชุมชน/สังคมและการรักษาความสะอาดเรียบร้อย ด้านการอนุรักษ์ทรัพยากรธรรมชาติและด้านสิ่งแวดล้อม ด้านการส่งเสริมการลงทุนพาณิชย์กรรมและการท่องเที่ยว ด้านงานส่งเสริมคุณภาพชีวิต และด้านโครงสร้างพื้นฐาน

2) การมีส่วนร่วมของประชาชนในการดำเนินงานของเทศบาลตำบลจตุรพักตรพิมาน อำเภอจตุรพักตรพิมาน จังหวัดร้อยเอ็ด ที่จำแนกตามเพศและระดับการศึกษา มีส่วนร่วมในการดำเนินงานของเทศบาลแตกต่างกันอย่างมีนัยสำคัญทางสถิติ

ที่ระดับ .05 โดยเพศหญิงมีส่วนร่วมในการดำเนินงานของเทศบาลมากกว่าเพศชาย ระดับประถมศึกษา ระดับมัธยมศึกษา ระดับประกาศนียบัตรวิชาชีพ หรือเทียบเท่า ระดับอนุปริญญา ประกาศนียบัตรวิชาชีพชั้นสูงหรือเทียบเท่า มีส่วนร่วมในการดำเนินงานของเทศบาลมากกว่าระดับปริญญาตรีขึ้นไป

3. ความคิดเห็นและข้อเสนอแนะทั่วไป ต้องการให้เทศบาลสนับสนุนการอนุรักษ์วัฒนธรรมประเพณีให้มากกว่าเดิม ขยายเขตไฟฟ้าให้กว้างขึ้นในพื้นที่ที่รับผิดชอบ น้ำประปาไหลเบาในบางเวลาอยากให้ปรับปรุง อยากให้รักษาความสะอาดของถนน ทางเดินที่สาธารณะรวมทั้งขยะมูลฝอย

เด่นดวง สุนทรศรี (2550 : บทคัดย่อ) ได้ศึกษาความคิดเห็นของคณะกรรมการชุมชนต่อการดำเนินงานของเทศบาลตำบลแกดำ อำเภอแกดำ จังหวัดมหาสารคาม พบว่าการดำเนินงานของเทศบาลตำบลแกดำ อำเภอแกดำ จังหวัดมหาสารคาม จำนวน 8 ด้าน โดยรวมมีการดำเนินงานอยู่ในระดับปานกลาง และจำแนกเป็นรายด้าน พบว่า มีการดำเนินงานอยู่ในระดับมาก จำนวน 1 ด้าน คือ ด้านการบำรุงศิลปประจาริตประเพณี ภูมิปัญญาของท้องถิ่น และวัฒนธรรมอันดีของท้องถิ่น และมีการดำเนินงานอยู่ในระดับปานกลาง จำนวน 7 ด้าน เรียงลำดับค่าเฉลี่ยมากไปน้อย คือ ด้านการจัดให้มีและบำรุงทางบกและทางน้ำ รองลงมาคือ ด้านการรักษาความสะอาดของถนนหรือทางเดิน และที่สาธารณะ รวมทั้งการกำจัดขยะมูลฝอยและสิ่งปฏิกูล ด้านการให้ราษฎรได้รับการศึกษาอบรม ด้านการรักษาและระงับโรคติดต่อ ด้านการส่งเสริมการพัฒนาสตรี เด็ก เยาวชน ผู้สูงอายุ และผู้พิการ ด้านการรักษาความสงบเรียบร้อยของประชาชน และด้านการจัดให้มีเครื่องใช้ในการดับเพลิง และความคิดเห็นของคณะกรรมการชุมชนที่มีเพศ ระดับการศึกษา และอาชีพแตกต่างกัน ต่อการดำเนินงานของเทศบาลตำบลแกดำ อำเภอแกดำ จังหวัดมหาสารคาม พบว่า คณะกรรมการชุมชนที่มีเพศ ระดับการศึกษา และอาชีพ แตกต่างกันต่อการดำเนินงานของเทศบาลตำบลแกดำ อำเภอแกดำ จังหวัดมหาสารคาม มีความคิดเห็นโดยรวมทุกด้าน ไม่แตกต่างกันทางสถิติที่ระดับ .05

พระศรีเมือง ณ หนองคาย (2550 : บทคัดย่อ) ได้ศึกษาการมีส่วนร่วมของประชาชนในการดำเนินงานขององค์การบริหารส่วนตำบลเหล่าต่างคำ อำเภอโพธิ์ชัย จังหวัดหนองคาย ผลการวิจัยพบว่า

1) ระดับการมีส่วนร่วมของประชาชนในการดำเนินงานขององค์การบริหารส่วนตำบลเหล่าต่างคำ อำเภอโพธิ์ชัย จังหวัดหนองคาย โดยรวมและจำแนกเป็นรายด้าน

อยู่ในระดับปานกลาง เรียงลำดับค่าเฉลี่ยจากมากไปน้อยดังนี้ ด้านรักษาความสะอาดของถนน ทางน้ำทางเดิน และที่สาธารณะรวมทั้งกำจัดขยะมูลฝอยและสิ่งปฏิกูล ด้านป้องกันโรคและระงับโรคติดต่อ ด้านป้องกันและบรรเทาสาธารณภัย ด้านส่งเสริมการพัฒนาสตรี เด็กเยาวชน ผู้สูงอายุและผู้พิการ ด้านคุ้มครอง ดูแล รักษา ทรัพยากรธรรมชาติและสิ่งแวดล้อม ด้านบำรุงรักษา ศิลปะ จารีตประเพณี ภูมิปัญญาท้องถิ่นและวัฒนธรรมอันดี ด้านจัดให้มีและบำรุงรักษาทางน้ำทางบก และด้านที่มีค่าเฉลี่ยน้อยที่สุด ด้านส่งเสริมการศึกษาศาสนาและวัฒนธรรม

2) การเปรียบเทียบการมีส่วนร่วมของประชาชนในการดำเนินงานขององค์การบริหารส่วนตำบลเหล่าต่างคำ อำเภอโพธิ์ชัย จังหวัดหนองคาย จำแนกตาม เพศ พบว่าโดยรวมไม่แตกต่างกัน พิจารณาเป็นรายด้าน พบว่า ด้านจัดให้มีและบำรุงรักษาทางน้ำและทางบก และด้านป้องกันและบรรเทาสาธารณภัย มีความแตกต่างกันอย่างมีนัยสำคัญทางสถิติที่ระดับ.05 โดยที่ด้านการจัดให้มีและบำรุงรักษาทางน้ำทางบก พบว่า ประชาชนที่เป็นเพศหญิงมีระดับการมีส่วนร่วมมากกว่าเพศชาย และด้านป้องกันและบรรเทาสาธารณภัย พบว่า ประชาชนที่เป็นเพศชายมีระดับการมีส่วนร่วมมากกว่าประชาชนที่เป็นเพศหญิง

สุภาพ ศรีเมือง (2544 : บทคัดย่อ) ได้ศึกษาการมีส่วนร่วมของประชาชนในการพัฒนาตำบล: ศึกษากรณีตำบลบ้านโพธิ์ อำเภอโพธิ์ชัย จังหวัดหนองคาย ผลการศึกษาพบว่า ด้านการเสนอปัญหาประชาชนจะมีส่วนร่วมในระดับปานกลาง โดยกลุ่มที่มีส่วนร่วมมากที่สุด คือ สมาชิกองค์การบริหารส่วนตำบล ด้านการจัดทำแผนพัฒนาตำบลประชาชนส่วนมากมีส่วนร่วมอยู่ในระดับมาก โดยกลุ่มที่มีส่วนร่วมมาก คือ สมาชิกองค์การบริหารส่วนตำบลคณะกรรมการหมู่บ้าน และคณะกรรมการพัฒนาสตรี ด้านการบริหารดำเนินการประชาชนส่วนใหญ่ไม่มีส่วนร่วม กลุ่มที่มีส่วนร่วมในด้านการบริหารจะเป็นสมาชิกองค์การบริหารส่วนตำบล เพราะถือว่าเป็นหน้าที่ตามพระราชบัญญัติสภาตำบลและองค์การบริหารส่วนตำบล ปี 2537 ด้านการตรวจสอบ ประชาชนส่วนใหญ่ไม่มีส่วนร่วมในการตรวจสอบ ด้านการรับประโยชน์และประชาชนส่วนใหญ่ได้รับประโยชน์จากโครงการที่องค์การบริหารส่วนตำบลดำเนินการหรือจัดทำขึ้น แต่ระดับการมีส่วนร่วมอยู่ในระดับปานกลาง ด้านการติดตามประเมินผล ประชาชนมีส่วนร่วมในระดับปานกลาง โดยร่วมดูแลกิจกรรมหรือโครงการที่ทางองค์การบริหารส่วนตำบลได้จัดทำขึ้น

อรนุช กิจประเสริฐ (2551 : บทคัดย่อ) ได้ศึกษาการดำเนินงานจัดการมูลฝอยของเทศบาลเมืองหนองคาย อำเภอเมือง จังหวัดหนองคาย พบว่า การดำเนินงานจัดการมูลฝอย

ของเทศบาลเมืองหนองคาย ตามความคิดเห็นของคณะกรรมการชุมชนโดยรวมและรายด้าน อยู่ในระดับปานกลาง เรียงลำดับค่าเฉลี่ยจากมากไปน้อย ได้แก่ ด้านการจัดองค์การ ด้านการวางแผน ด้านเทคโนโลยี ด้านงบประมาณ และด้านบุคลากร ผลการเปรียบเทียบการดำเนินงานจัดการมูลฝอยของเทศบาลเมืองหนองคาย ตามความคิดเห็นของคณะกรรมการชุมชนตามที่อยู่อาศัยตามเขตเลือกตั้งสมาชิกสภาเทศบาล และประเภทที่อยู่อาศัยในเขตเทศบาล โดยรวมแตกต่างกันอย่างมีนัยสำคัญทางสถิติที่ระดับ .05

สุภรณ์ พังค้าย (2552 : บทคัดย่อ) ที่ได้วิจัยการดำเนินงานของเทศบาลตำบลหาดคำ อำเภอเมือง จังหวัดหนองคาย ตามความคิดเห็นของคณะกรรมการหมู่บ้าน ผลการวิจัยพบว่า

1) การดำเนินงานของเทศบาลตำบลหาดคำ อำเภอเมือง จังหวัดหนองคาย ตามความคิดเห็นของคณะกรรมการหมู่บ้าน โดยรวมอยู่ในระดับมาก เมื่อจำแนกเป็นรายด้าน พบว่า อยู่ในระดับมาก 5 ด้าน เรียงลำดับจากค่าเฉลี่ยมากไปน้อย 3 อันดับแรกคือ ด้านการบำรุงศิลปะ จารีตประเพณี ภูมิปัญญาท้องถิ่นและวัฒนธรรมอันดีของท้องถิ่น รองลงมา ด้านการให้ราษฎรได้รับการศึกษาอบรม ด้านการส่งเสริมพัฒนาสตรี เด็ก เยาวชน ผู้สูงอายุ และผู้พิการ และอยู่ในระดับปานกลาง 3 ด้าน คือ ด้านการรักษาความสงบเรียบร้อยของประชาชน รองลงมาด้านการจัดให้มีเครื่องใช้ในการดับเพลิง และด้านการให้มีและบำรุงรักษาทางบกและทางน้ำ

2) ผลการเปรียบเทียบการดำเนินงานของเทศบาลตำบลหาดคำ อำเภอเมือง จังหวัดหนองคาย ตามความคิดเห็นของคณะกรรมการหมู่บ้าน ที่มีประเภทของกรรมการหมู่บ้าน แตกต่างกัน พบว่า โดยรวมไม่แตกต่างกันทางสถิติที่ระดับ .05