

## บทที่ 2

### วรรณกรรมและงานวิจัยที่เกี่ยวข้อง

การศึกษาครั้งนี้ ผู้ศึกษาได้ทำการศึกษาค้นคว้า วรรณกรรม เอกสาร แนวคิด ทฤษฎี งานวิจัยที่เกี่ยวข้อง เพื่อนำมาเป็นแนวทางในการศึกษา ดังนี้

1. แนวคิดเกี่ยวกับการปกครองท้องถิ่น
2. แนวคิดเกี่ยวกับการมีส่วนร่วมของประชาชน
3. การมีส่วนร่วมทางการเมืองของประชาชน
4. การปกครองท้องถิ่นรูปแบบเทศบาล
5. เทศบาลตำบลปอการ อำเภอเมือง จังหวัดร้อยเอ็ด
6. งานวิจัยที่เกี่ยวข้อง

#### 1. แนวคิดเกี่ยวกับการปกครองท้องถิ่น

##### 1.1 ความหมายของการปกครองท้องถิ่น

นักวิชาการ ได้ให้ความหมายของการปกครองท้องถิ่น ดังนี้

วุฒิสาร ตันไชย (2547 : 1) อธิบายว่า การปกครองท้องถิ่น หมายถึง การปกครองที่รัฐบาลกลางหรือส่วนกลางได้กระจายอำนาจไปให้หน่วยการปกครองท้องถิ่น ซึ่งเป็นองค์กรที่มีสิทธิ์ตามกฎหมาย มีพื้นที่ และประชากรเป็นของตนเอง ประการสำคัญขององค์กรดังกล่าวจะต้องมีอำนาจอิสระในการปฏิบัติอย่างเหมาะสม

นครินทร์ เมฆไตรรัตน์ (2547 : 22) ให้ความหมายของการปกครองท้องถิ่นไว้ว่า หมายถึง การปกครองซึ่งราชการส่วนกลางได้มอบอำนาจในการปกครองและบริหารกิจการงานให้แก่องค์กรปกครองส่วนท้องถิ่นในขอบเขตอำนาจหน้าที่และพื้นที่ของตนที่กำหนดไว้ตามกฎหมายโดยมีความเป็นอิสระตามสมควร ไม่ต้องอยู่ในบังคับบัญชาของราชการส่วนกลาง ราชการส่วนกลางเป็นเพียงหน่วยคอยกำกับดูแลให้องค์กรปกครองส่วนท้องถิ่นดำเนินกิจการไปด้วยความเรียบร้อย

โกวิท พวงงาม และอลงกรณ์ อรรถแสง (2547 : 7) ให้ความหมายของการปกครองท้องถิ่นไว้ว่า หมายถึง องค์กรที่ทำหน้าที่บริหารงานในแต่ละท้องถิ่น มีผู้แทนที่ได้รับเลือกตั้งจากประชาชนในท้องถิ่นเป็นผู้รับผิดชอบต่อการบริหารอย่างอิสระในเขตพื้นที่ที่กำหนด มีอำนาจใน

การบริหารการเงินและการคลังและกำหนดนโยบายของตนเองรวมทั้งหน้าที่ดำเนินกิจกรรมภายในกรอบที่กฎหมายบัญญัติไว้เพื่อประโยชน์ของรัฐและของประชาชนในท้องถิ่น

เอ็นไซโคลพีเดีย บริแทนนิกา (Encyclopedia Britannica ; อ้างถึงใน พรชัย เทพปัญญา และคณะ. 2537 : 3) ให้ความหมายของการปกครองท้องถิ่นไว้ว่า หมายถึง อำนาจหน้าที่ ที่จะกำหนดและการบริหารกิจการภายในเขตพื้นที่ที่กำหนด และขนาดพื้นที่ที่อยู่นั้นอยู่ภายในประเทศและมีขนาดเล็กกว่าประเทศ

วิลเลียม วี ฮอลโลเวย์ (William V. Holloway ; อ้างถึงใน ปธาน สุวรรณมงคล. 2547 : 2) ให้ความหมายของการปกครองท้องถิ่นไว้ว่า หมายถึง องค์การที่มีอาณาเขตแน่นอนมีประชากรตามหลักเกณฑ์ที่กำหนดไว้ มีอำนาจการปกครองตนเอง มีการบริหารการคลังของตนเอง และมีสภาท้องถิ่นที่สมาชิกมาจากการเลือกตั้งจากประชาชน

สรุปได้ว่า การปกครองท้องถิ่นเป็นองค์กรหนึ่งที่มีพื้นที่อาณาเขตและประชากรเป็นของตนเอง โดยมีอำนาจอิสระในการปกครองตนเอง เป็นองค์กรที่มีอำนาจในการกำหนดนโยบาย งบประมาณ เพื่อบริหารกิจการตามอำนาจหน้าที่ของหน่วยองค์กรปกครองส่วนท้องถิ่นให้ประชาชนมีส่วนร่วมในการปกครองตนเองในระดับท้องถิ่น โดยผ่านตัวแทนที่มาจากการเลือกตั้ง และยังคงอยู่ภายใต้การกำกับดูแลอย่างหลวมๆของรัฐบาลกลาง

## 1.2 ลักษณะของการปกครองท้องถิ่น

มีนักวิชาการได้อธิบายลักษณะของการปกครองท้องถิ่นไว้ดังนี้

นครินทร์ เมฆไตรรัตน์ (2547 : 22) ได้อธิบายลักษณะของการปกครองท้องถิ่นไว้ว่า การปกครองท้องถิ่นเป็นองค์กรที่จัดตั้งขึ้นโดยกฎหมาย มีสถานะเป็นนิติบุคคลตามกฎหมาย มีขอบเขตการปกครองที่แน่นอน มีคณะผู้แทนที่ได้รับเลือกตั้งจากประชาชนในท้องถิ่นนั้นเป็นผู้รับผิดชอบต่อการบริหารงานอย่างเป็นอิสระ มีอำนาจอิสระในด้านการคลัง เช่น การจัดเก็บภาษีและหารายได้อื่น ๆ ตามที่กฎหมายกำหนดและจัดทำงบประมาณของตนเอง รวมทั้งมีอำนาจอิสระในการกำหนดนโยบาย มีการบริหารงานของตนเอง ไม่ต้องขอคำสั่งจากราชการบริหารส่วนกลาง ซึ่งองค์กรท้องถิ่นที่จัดตั้งขึ้นจะมีบุคลากรของตนเองบริหารงานภายในท้องถิ่น เป็นพนักงานของท้องถิ่นที่ได้รับเงินเดือนจากงบประมาณของท้องถิ่นเอง

ปธาน สุวรรณมงคล (2547 : 4-5) ได้กล่าวถึง ลักษณะสำคัญของการปกครองท้องถิ่น ดังนี้

1. เป็นนิติบุคคล นิติบุคคลเป็นสิ่งที่เกิดขึ้นโดยอำนาจของกฎหมาย การเป็นนิติบุคคลจึงเป็นการแสดงถึงฐานะทางกฎหมาย สำหรับการปกครองท้องถิ่นถือเป็นนิติบุคคลใน

กฎหมายมหาชน โดยมีกฎหมายจัดตั้งองค์กรปกครองส่วนท้องถิ่นขึ้นมาเพื่อทำหน้าที่ตามที่ระบุไว้ในกฎหมายนั้น ๆ และสามารถก่อกำเนิดระทางกฎหมาย เช่น ทำสัญญา การก่อหนี้ เป็นต้น

2. มีอำนาจหน้าที่เฉพาะ จะมีการดำเนินกิจการตามที่กฎหมายบัญญัติไว้เป็นกาลเฉพาะให้เป็นหน้าที่ขององค์กรปกครองส่วนท้องถิ่นรูปแบบนั้น ๆ ซึ่งอาจจะเป็นการระบุหน้าที่ไว้โดยชัดเจน หรืออาจเป็นการระบุให้องค์กรปกครองส่วนท้องถิ่นสามารถริเริ่มทำกิจการใด ๆ ที่ไม่มีกฎหมายบัญญัติห้ามไว้ ทั้งนี้ขึ้นอยู่กับกฎหมายของแต่ละประเภท

3. ผู้บริหารมาจากการเลือกตั้ง โดยทั่วไปสมาชิกสภาท้องถิ่น และผู้บริหารหรือคณะผู้บริหารท้องถิ่นจะมาจากการเลือกตั้งจากประชาชน โดยสมาชิกสภาท้องถิ่นจะมาจากการเลือกตั้งโดยตรงจากประชาชน ส่วนผู้บริหาร หรือคณะผู้บริหารท้องถิ่นอาจมาจากการเลือกตั้งโดยตรงจากประชาชน หรืออาจมาจากการเลือกตั้งทางอ้อม โดยสภาเป็นผู้เลือกผู้บริหารหรือคณะบริหารท้องถิ่นก็ได้ตามที่กฎหมายกำหนด

4. ประชาชนมีส่วนร่วมในการปกครองตนเอง การมีส่วนร่วมของประชาชนในการปกครองตนเองตามเจตนารมณ์ของประชาชนในท้องถิ่นเป็นเรื่องที่สำคัญ ทั้งนี้ประชาชนสามารถมีส่วนร่วมทางการเมืองทั้งโดยตรงและโดยอ้อม เช่น การไปใช้สิทธิลงคะแนนเสียงเลือกตั้ง การสมัครรับเลือกตั้ง การริเริ่มกฎหมาย การถอดถอนสมาชิกสภาท้องถิ่น หรือผู้บริหารท้องถิ่นที่ประพฤติไม่เหมาะสมที่จะดำรงตำแหน่งต่อไป การให้ข้อคิดเห็นข้อเสนอแนะต่อผู้บริหารหรือคณะผู้บริหาร หรือสมาชิกสภาท้องถิ่น ในท้องถิ่นใดที่ประชาชนมีส่วนร่วมทางการเมืองอย่างเข้มแข็ง จะทำให้การบริหารขององค์กรปกครองส่วนท้องถิ่นนั้นเป็นเพื่อประโยชน์ของส่วนรวมมากขึ้นและมีความโปร่งใสในการทำงาน ตลอดจนได้รับการสนับสนุนจากประชาชนอย่างเข้มแข็ง

5. มีความเป็นอิสระในการบริหารงานอย่างเพียงพอ สาธารณประโยชน์ประการหนึ่งของการปกครองท้องถิ่น คือ ต้องมีความเป็นอิสระในการบริหารงานอย่างเพียงพอ เพื่อให้สามารถดำเนินงานในขอบเขตหน้าที่ที่กำหนดไว้ในกฎหมายอย่างมีประสิทธิภาพ บรรลุตามนโยบายและเป้าหมายที่กำหนด ความเป็นอิสระในการบริหารงานในที่นี้หมายถึง อำนาจในการตัดสินใจดำเนินการในหน้าที่ ที่ได้รับมอบหมายตามกฎหมาย โดยที่รัฐบาลกลางควรมีหน้าที่เพียงสนับสนุน ส่งเสริมและกำกับดูแลองค์กรปกครองส่วนท้องถิ่นมากกว่าการควบคุมอย่างใกล้ชิด

6. มีการจัดหารายได้และใช้จ่ายรายได้โดยอิสระตามสมควร การปกครองท้องถิ่นที่จะบังเกิดผลดีต่อท้องถิ่นโดยส่วนรวม ต้องมีอำนาจในการจัดหารายได้ภายในท้องถิ่นของตนอย่างเพียงพอต่อการบริหารงาน กล่าวคือมีแหล่งรายได้ที่ท้องถิ่นสามารถจัดเก็บเองได้นอกเหนือจากรายได้ของท้องถิ่น เพื่อแก้ไขปัญหาและสนองความต้องการของประชาชนในท้องถิ่น

7. มีการกำกับดูแลจากรัฐ การปกครองท้องถิ่นถือเป็นส่วนย่อยส่วนหนึ่งของรัฐ และจัดตั้งโดยรัฐมีกฎหมายรองรับ มิใช่องค์กรที่เป็นอิสระเด็ดขาดจากรัฐ ดังนั้น การกำกับดูแลจึงเป็นรูปแบบความสัมพันธ์ระหว่างรัฐกับองค์กรปกครองส่วนท้องถิ่นที่จำเป็น เพื่อให้การใช้อำนาจของคณะผู้บริหารท้องถิ่นหรือผู้บริหารท้องถิ่น เป็นไปเพื่อประโยชน์ของประชาชนในท้องถิ่นและประเทศชาติโดยรวมอย่างแท้จริง ทั้งนี้ การกำกับดูแลของรัฐต้องกระทำเท่าที่จำเป็น และต้องไม่ขัดกับหลักความเป็นอิสระในการปกครองตนเองตามเจตนารมณ์ของประชาชน

อลงกรณ์ อรรถแสง (2547 : 7) ได้กล่าวถึง ลักษณะของการปกครองท้องถิ่น ดังนี้

1. เป็นองค์กรในชุมชนที่มีขอบเขตพื้นที่ปกครองที่กำหนดไว้แน่นอน
2. มีสถานภาพเป็นนิติบุคคล ซึ่งจัดตั้งขึ้นโดยกฎหมาย หรือกฎหมายรับรองสถานะความเป็นท้องถิ่น
3. มีอิสระในการดำเนินกิจการและสามารถใช้ดุลยพินิจของตนเองในการวินิจฉัยและกำหนดนโยบายภายใต้การควบคุมของรัฐ
4. มีการจัดองค์กรเป็น 2 ฝ่าย คือ ฝ่ายผู้บริหารท้องถิ่น และฝ่ายสภาท้องถิ่น หรือจัดในรูปแบบอื่น
5. ประชาชนมีส่วนร่วมในการปกครองท้องถิ่น โดยการเลือกตั้งคณะผู้บริหารและสมาชิกสภาท้องถิ่น การมีส่วนร่วมในการดำเนินกิจกรรมและติดตาม ตรวจสอบการทำงานขององค์กรปกครองส่วนท้องถิ่น

โกวิท พวงงาม (2550 : 21) ได้กล่าวถึงลักษณะขององค์กรปกครองส่วนท้องถิ่น โดยพิจารณา ดังนี้

1. จำนวนประชากร โดยทั่วไปจะมีเกณฑ์ขั้นต่ำของจำนวนประชากรที่จะจัดตั้งการปกครองท้องถิ่นแต่ละรูปแบบขึ้นมา ซึ่งจะไม่มีกำหนดไว้ตายตัวว่า ต้องมีประชากรมีพื้นที่เท่าไร ขึ้นอยู่กับแต่ละประเทศที่จะกำหนดโดยยึดหลักว่า การปกครองท้องถิ่นรูปแบบที่จะจัดตั้งขึ้นมา ควรมีขีดความสามารถในการให้บริการได้ทั่วถึงและมีคุณภาพ ได้มาตรฐานแก่ประชาชนในท้องถิ่นนั้น
2. ลักษณะพื้นที่ เช่นเดียวกับจำนวนประชากร ถ้าเป็นชุมชนเมืองจะเป็นพื้นที่ที่มีความเจริญทางเศรษฐกิจ มีประชากรอาศัยอยู่เป็นจำนวนมากและหนาแน่น มักจะมีการจัดองค์กรปกครองส่วนท้องถิ่นที่มีโครงสร้างองค์กรที่มีการจำแนกแจกแจงสูง และหรือมีการจัดโครงสร้างแบบสองชั้น เช่น ในเขตนครหลวง มักมีองค์กรปกครองส่วนท้องถิ่นขนาดใหญ่เข้ามารับผิดชอบในภาพรวม และมีองค์กรปกครองส่วนท้องถิ่นระดับรองลงไปรับผิดชอบเขตพื้นที่ย่อย ๆ สำหรับ

ในพื้นที่ชนบทที่ประชาชนอาศัยอยู่กระจัดกระจาย การจัดองค์กรปกครองส่วนท้องถิ่นจะไม่มี ความสลับซับซ้อนมาก และมักจะมีโครงสร้างแบบชั้นเดียว

3. รายได้ เป็นเกณฑ์ที่มีความสำคัญเพราะจะเกี่ยวข้องกับอำนาจหน้าที่ ความเป็น อิสระในการปกครองตนเอง และความสามารถในการให้บริการแก่ประชาชนในเขตพื้นที่ รับผิดชอบด้วย ซึ่งรายได้ของท้องถิ่นที่จัดเก็บได้เองควรเป็นรายได้หลักของท้องถิ่นและมีจำนวน เพียงพอที่จะนำมาใช้ในการบริหารงานท้องถิ่น โดยที่พึ่งพิงเงินอุดหนุนจากรัฐบาลกลางน้อยที่สุด

4. เจตนาธรรมและความเห็นของประชาชน เป็นเครื่องบ่งบอกถึงความพร้อมใน ส่วนของประชาชนที่จะมีส่วนร่วมทางการเมืองระดับท้องถิ่น โดยการจัดตั้ง หรือการเปลี่ยนแปลง ฐานะขององค์กรปกครองส่วนท้องถิ่น ควรได้รับความเห็นชอบจากประชาชนในท้องถิ่นด้วยทั้งนี้ เป็นไปตามหลักความเป็นอิสระในการปกครองตนเองของประชาชนในท้องถิ่น

สรุปได้ว่า ลักษณะการปกครองท้องถิ่นเป็นการปกครองของประชาชนที่จัดตั้งขึ้น โดยกฎหมายส่วนกลางมีขอบเขตพื้นที่ปกครองที่กำหนดไว้แน่นอนอน มีสถานภาพเป็นนิติบุคคล มีอิสระในการดำเนินกิจกรรมทั้งในด้านการคลัง การจัดเก็บภาษี การหารายได้ตามที่กฎหมาย กำหนด การจัดทำงบประมาณด้วยตนเอง รวมถึงการกำหนดนโยบายภายใต้การควบคุมของรัฐ และมีการแบ่งองค์กรเป็น 2 ฝ่าย ได้แก่ ฝ่ายผู้บริหารท้องถิ่นและฝ่ายสภาท้องถิ่น โดยประชาชน ในท้องถิ่นมีส่วนร่วมในการปกครองตั้งแต่ขั้นตอนการเลือกตั้งคณะผู้แทน ซึ่งประกอบด้วย ผู้บริหาร และสมาชิกสภาท้องถิ่น รวมถึงการมีส่วนร่วมในการดำเนินกิจกรรม และติดตาม ตรวจสอบการทำงานขององค์กรปกครองส่วนท้องถิ่น

### 1.3 รูปแบบของการปกครองท้องถิ่นของไทย

นครินทร์ เมฆไตรรัตน์ (2547 : 41) ได้อธิบายรูปแบบการปกครองท้องถิ่นไทย ไว้ดังนี้

1. รูปแบบทั่วไป ได้แก่ องค์กรบริหารส่วนจังหวัด (อบจ.) เทศบาลและ องค์กรบริหารส่วนตำบล (อบต.) ซึ่งพระราชบัญญัติกำหนดแผนและขั้นตอนการกระจายอำนาจ ให้แก่องค์กรปกครองส่วนท้องถิ่น พ.ศ. 2542 ได้บัญญัติให้องค์กรบริหารส่วนจังหวัดเป็นหน่วย การปกครองส่วนท้องถิ่นขนาดใหญ่ที่มีพื้นที่ครอบคลุมเทศบาล และองค์กรบริหารส่วนตำบลใน แต่ละจังหวัด โดยองค์กรบริหารส่วนจังหวัดนี้จะมีอำนาจหน้าที่ในการจัดทำแผนพัฒนาจังหวัด ประสานงาน ให้ความร่วมมือและสนับสนุนหน่วยการปกครองส่วนท้องถิ่นขนาดเล็ก ตลอดทั้ง ดำเนินการในกิจการที่หน่วยการปกครองท้องถิ่นขนาดเล็กไม่สามารถทำได้ เพราะกิจการดังกล่าว เป็นกิจการที่ครอบคลุมพื้นที่กว้าง เป็นกิจการที่ต้องการความเป็นเอกภาพและเป็นเรื่องที่เกินขีด

ความสามารถของหน่วยการปกครองท้องถิ่นขนาดเล็กจะกระทำได้ ในส่วนของเทศบาลและองค์การบริหารส่วนตำบลซึ่งเป็นหน่วยการปกครองท้องถิ่นขนาดเล็ก ก็มีอำนาจหน้าที่ในการให้บริการสาธารณะต่างๆ ภายในเขตรับผิดชอบของตนเอง

2. รูปแบบพิเศษ ได้แก่ กรุงเทพมหานคร (กทม.) และเมืองพัทยาซึ่งตามพระราชบัญญัติกำหนดแผนและขั้นตอนการกระจายอำนาจให้แก่องค์กรปกครองส่วนท้องถิ่น พ.ศ. 2542 ได้บัญญัติให้กรุงเทพมหานครมีฐานะเป็นหน่วยการปกครองส่วนท้องถิ่นขนาดใหญ่มีอำนาจหน้าที่ที่เทียบเท่ากับองค์การบริหารส่วนจังหวัดรวมกับเทศบาล ในขณะที่เมืองพัทยามีฐานะเป็นหน่วยการปกครองส่วนท้องถิ่นขนาดเล็กที่มีพื้นที่อยู่ในเขตองค์การบริหารส่วนจังหวัด อำนาจหน้าที่ของเมืองพัทยาจึงเทียบเท่ากับเทศบาลและองค์การบริหารส่วนตำบล ส่วนโครงสร้างการจัดชั้นภายในขององค์กรปกครองส่วนท้องถิ่นไทย ได้มีความพยายามที่จะจัดชั้นให้เป็นระบบ 2 ชั้น (Two Tier) กล่าวคือ การทำให้องค์การบริหารส่วนจังหวัด (อบจ.) เป็นองค์กรปกครองส่วนท้องถิ่นระดับบน (Upper Tier) จัดทำภารกิจในโครงการขนาดใหญ่ครอบคลุมทั้งจังหวัด และภารกิจที่ระดับล่างทำไม่ได้ กับหน่วยการปกครองส่วนท้องถิ่นขนาดเล็กในระดับล่าง (Lower Tier) ได้แก่ เทศบาลและองค์การบริหารส่วนตำบล (อบต.) จัดทำภารกิจให้บริการสาธารณะภายในพื้นที่ของตนเอง

## 2. แนวคิดเกี่ยวกับการมีส่วนร่วมของประชาชน

### 2.1 ความหมายของการมีส่วนร่วม

นักวิชาการได้ให้ความหมายของการมีส่วนร่วม ดังนี้  
สมพันธ์ เตชะอธิก (2543 : 63) ได้ให้ความหมาย การมีส่วนร่วม ว่าเป็นกิจกรรมของประชาชนที่เข้าไปเป็นส่วนหนึ่งของกระบวนการพัฒนาตั้งแต่เริ่มคิดแลกเปลี่ยนความคิดเห็นในโครงการต่าง ๆ การตัดสินใจทำหรือไม่ทำและดำเนินการโดยคำนึงถึงผลประโยชน์ของการใช้ทรัพยากรในท้องถิ่นที่เน้นการพึ่งตนเองมากกว่าที่จะคิดพึ่งพาจากภายนอก

อคิน รพีพัฒน์ (2532 : 20) ได้ให้ความหมายของการมีส่วนร่วมของประชาชนว่า หมายถึงการที่ประชาชนเข้าเป็นส่วนหนึ่งในการปฏิบัติงานตั้งแต่การค้นหาปัญหาและจัดลำดับความสำคัญของปัญหา การวิเคราะห์หาสาเหตุ ที่มาของปัญหา การเลือกวิธีการ และการวางแผนในการแก้ไขปัญหา การดำเนินการตามแผน สรุทท้าย คือ การประเมินผลเพื่อวิเคราะห์ปัญหาอุปสรรคและปัจจัยที่มีส่วนทำให้เกิดความสำคัญในการพัฒนา

สรุปได้ว่า การมีส่วนร่วมเป็นกิจกรรมหรือเป็นการกระทำที่ประชาชนเข้าไปมีส่วนร่วมในการปฏิบัติงาน หรือเข้าไปดำเนินการร่วมกัน ตั้งแต่ร่วมคิด ร่วมค้นหาปัญหา ร่วมการเรียงลำดับ

ของปัญหา ร่วมการดำเนินการ ร่วมการประเมินผล และร่วมรับประโยชน์ โดยในการมีส่วนร่วม นั้นจะต้องทำด้วยความเต็มใจและสมัครใจ

## 2.2 กระบวนการของการมีส่วนร่วม

นักวิชาการได้อธิบายถึงกระบวนการของการมีส่วนร่วมของประชาชนมีดังนี้  
 อकिन รพีพัฒน์ (2532 : 25) ได้อธิบายว่าการมีส่วนร่วมมีกระบวนการดังนี้

1. ร่วมทำการศึกษาค้นคว้าปัญหาและสาเหตุของปัญหาที่เกิดขึ้นในชุมชน ตลอดจนความต้องการของชุมชน
  2. ร่วมพัฒนาสร้างรูปแบบและวิธีการพัฒนาเพื่อสร้างสรรค์สิ่งใหม่ที่เป็น ประโยชน์และสนองความต้องการมากยิ่งขึ้น
  3. ร่วมวางแผนนโยบาย แผนงาน โครงการ หรือกิจกรรม
  4. ร่วมตัดสินใจใช้ทรัพยากรที่มีจำกัดให้เป็นประโยชน์ต่อประชาชนโดยการมี ส่วนร่วม
  5. ร่วมจัดหรือปรับปรุงระบบการบริหารงานเพื่อพัฒนาให้มีประสิทธิภาพและ ประสิทธิภาพ
  6. ร่วมการลงทุนในกิจกรรมโครงการตามขีดความสามารถของตนเองและ หน่วยงาน
  7. ร่วมควบคุม ติดตาม ประเมินผลร่วมบำรุงรักษาโครงการและกิจกรรมที่ทำไว้ ทั้งโดยเอกชนและรัฐบาลให้ได้ประโยชน์ตลอดไป
- ศุภสวัสดิ์ ชัชวาล (2545 : 41-42) ได้กล่าวถึงกระบวนการของการมีส่วนร่วมของ ประชาชนและภาคสังคม ดังนี้

1. เป็นความสนใจและความห่วงกังวลร่วมกัน ซึ่งเกิดจากความสนใจและความ ห่วงกังวลของบุคคลซึ่งบังเอิญพ้องต้องกัน กลายเป็นความสนใจและความห่วงกังวลร่วมกันของ ส่วนรวม
2. ร่วมแก้ปัญหาความเดือดร้อนความเดือดร้อนและไม่พึงพอใจร่วมกันที่มีต่อ สถานการณ์ที่อยู่ใกล้กันผลักดันให้มุ่งไปสู่การรวมกลุ่ม วางแผน และลงมือกระทำร่วมกัน
3. ร่วมการตกลงร่วมใจกันที่จะเปลี่ยนแปลงกลุ่ม หรือชุมชนไปในทิศทางที่ พึงปรารถนา การตัดสินใจร่วมกันนี้จะต้องรุนแรงมากพอที่จะทำให้เกิดความคิดริเริ่มกระทำ การสนองตอบความเห็นชอบของคนส่วนใหญ่ที่เกี่ยวข้องกับกิจกรรมขึ้น

สรุปได้ว่ากระบวนการมีส่วนร่วม หมายถึง ร่วมทำการศึกษาค้นคว้าปัญหาและ สาเหตุของปัญหาที่เกิดขึ้นในชุมชน ร่วมวางแผนนโยบาย แผนงาน โครงการ หรือกิจกรรมร่วม

การลงทุนในกิจกรรมโครงการร่วมแก้ปัญหาความเดือดร้อนความเดือดร้อนและไม่พึงพอใจร่วมกัน ที่มีต่อสถานการณ์ที่อยู่นั้นรวมถึงการตกลงร่วมกันที่จะเปลี่ยนแปลงกลุ่ม หรือชุมชนไปใน ทิศทางที่พึงปรารถนา

### 2.3 ลักษณะการมีส่วนร่วมของประชาชน

นักวิชาการ ได้แสดงความเห็นเกี่ยวกับลักษณะการมีส่วนร่วมของประชาชน ดังนี้ มหาวิทยาลัยสุโขทัยธรรมาธิราช (2545 : 243) กล่าวว่าลักษณะการมีส่วนร่วมของ ประชาชน มีดังนี้

1. เป็นการทำงานที่มีคนหลาย ๆ คนมาทำงานช่วยเหลือกัน โดยแต่ละคนมีความเต็มใจและพร้อมที่จะมาร่วมกันทำงาน ไม่ใช่เป็นการมาร่วมกันโดยบังเอิญโดยไม่ตั้งใจ แต่เป็นการรวมกันอย่างจริงจังจึงจะทำให้การรวมกลุ่มเพื่อดำเนินการสำเร็จลุล่วงไปอย่างต่อเนื่อง

2. คนที่มีส่วนร่วมจะต้องรู้และเข้าใจเป้าหมายของการมีส่วนร่วมกัน หรือ บางครั้งอาจมีส่วนร่วมในการกำหนดเป้าหมายเลยก็ได้ อันจะเป็นผลให้เกิดความผูกพันใน เป้าหมายให้สำเร็จผลตามต้องการ

3. ระหว่างการมีส่วนร่วมกันทำงานจะต้องมีการติดต่อ พูดจาแลกเปลี่ยน ความคิดเห็นกันอยู่เสมอ การติดต่อสื่อสารระหว่างผู้มาร่วมกันทำงานเป็นสิ่งจำเป็นการทำงาน จึงจะเป็นไปในทิศทางเดียวกัน ผู้นำหรือผู้ปกครองต้องอาศัยการติดต่อสื่อสารในการอำนวยความสะดวกต่าง ๆ ภายใต้การบริหารการปกครองของตน

4. เป็นการทำงานที่มีการแบ่งงานกันทำ การทำงานร่วมกันหลาย ๆ คนจำเป็น จะต้องมีการแบ่งงานกันทำตามลักษณะของงานทั้งนี้เพื่อให้งานแต่ละส่วนดำเนินไปอย่างต่อเนื่อง และมีการใช้ทรัพยากรกำลังคนอย่างเต็มที่โดยจะต้องมีการตกลงกันว่าใครเป็นผู้กระทำ ทำอย่างไร บ้าง และกำหนดเวลานัดหมายกันเมื่อไร

ไพรัตน์ เดชะรินทร์ (2537 : 6 -7) ได้กล่าวถึงลักษณะของการมีส่วนร่วมของ ประชาชนไว้ ดังนี้

1. ร่วมทำการศึกษา ค้นคว้าปัญหา และสาเหตุของปัญหาที่เกิดขึ้นในชุมชนรวม ตลอดจนความต้องการของชุมชน

2. ร่วมคิดและสร้างรูปแบบและวิธีการพัฒนาเพื่อแก้ไขและคิดปัญหาของชุมชน หรือเพื่อสรรสร้างสิ่งใหม่ที่มีประโยชน์ต่อชุมชนหรือสนองความต้องการของชุมชน

3. ร่วมวางแผนนโยบายหรือแผนงานหรือโครงการหรือกิจกรรมเพื่อขจัดและแก้ไข ปัญหาและสนองความต้องการของชุมชน



4. ร่วมการตัดสินใจ การใช้ทรัพยากรที่มีจำกัดให้ประโยชน์ต่อส่วนรวม

5. ร่วมจัดหรือปรับปรุงระบบบริหารงานพัฒนาให้มีประสิทธิภาพและ

ประสิทธิผล

6. ร่วมลงทุนในกิจกรรมโครงการของชุมชนตามขีดความสามารถของตนเอง

7. ร่วมปฏิบัติตามนโยบายแผนงานโครงการและกิจกรรมให้บรรลุตามเป้าหมาย

8. ร่วมควบคุม ติดตาม ประเมินผล และร่วมบำรุงรักษาโครงการและกิจกรรมที่  
ได้ทำไว้โดยเอกชนและรัฐบาลให้ได้ประโยชน์ได้ตลอดไป

ปรัชญา เวสารัชช์ (2538 : 91) ได้กล่าวถึงลักษณะการมีส่วนร่วมของประชาชน ดังนี้

1. ร่วมแสดงความคิดเห็น

2. ร่วมสละทรัพยากร วัสดุ

3. ร่วมสละแรงงาน

4. ร่วมสละเวลา

โคเฮน และอัฟฮอฟฟ์ (Cohen and Uphoff, 1977 : 225) ได้กล่าวถึงลักษณะการมีส่วนร่วมของประชาชนว่า ประชาชนอาจเข้าร่วมกระบวนการตัดสินใจว่าจะทำอะไร อย่างไรเข้า  
ในการนำโครงการ ไปปฏิบัติโดยเสียสละทรัพยากรต่างๆ เช่น แรงงาน วัสดุ เงิน หรือร่วมมือใน  
องค์การหรือกิจกรรมเฉพาะด้าน เข้าร่วมในผลประโยชน์ที่เกิดจากการพัฒนาและร่วมในความ  
พยายามประเมินผลโครงการ

สรุปได้ว่าการมีส่วนร่วมของประชาชนมีลักษณะสำคัญหลายประการเป็นการทำงาน  
ที่มีคนหลาย ๆ คนมาทำงานช่วยเหลือกัน คนที่มามีส่วนร่วมจะต้องรู้และเข้าใจเป้าหมายของการมี  
ส่วนร่วมกัน ระหว่างการมีส่วนร่วมกันทำงานจะต้องมีการติดต่อ พูดยาแลกเปลี่ยนความคิดเห็น  
กันอยู่เสมอ เป็นการทำงานที่มีการแบ่งงานกันทำ การทำงานร่วมกันหลาย ๆ คน

## 2.4 ความสำคัญของการมีส่วนร่วมของประชาชน

นักวิชาการได้กล่าวถึงความสำคัญของการมีส่วนร่วมของประชาชน ดังนี้

ปรีชา เรืองจันทร์ (2538 : 36-37) ได้อธิบายถึงการมีส่วนร่วมของประชาชนใน  
การปกครองท้องถิ่นไว้ ดังนี้

1. เป็นสมาชิกสภาท้องถิ่น ซึ่งอาจจะทำหน้าที่ฝ่ายใดฝ่ายหนึ่ง กรณีของเทศบาล  
คือฝ่ายสภาเทศบาล โดยสรุปคือ ประชาชนมีส่วนร่วมบริหารกิจการท้องถิ่นได้อาจเป็นสมาชิกซึ่ง  
ได้รับการเลือกตั้ง หรือสมาชิกโดยตำแหน่งอันได้แก่ กำนัน ผู้ใหญ่บ้าน หรือแพทย์ประจำตำบล

2. เป็นผู้เลือกตั้ง เป็นผู้เลือกสรรบุคคลเข้าไปบริหารกิจการของท้องถิ่น ในเมื่อมี  
คุณสมบัติครบตามกฎหมาย เช่น อายุ และถิ่นที่อยู่ เป็นต้น

3. การจัดตั้งกลุ่มสนใจ ในลักษณะกลุ่มผลประโยชน์อันเป็นพื้นฐานของพรรคการเมืองในอนาคตต่อไปเพื่อเป็นการรวมกลุ่มพิทักษ์ความชอบธรรม ความถูกต้องในท้องถิ่น

4. สร้างกระแสสาธารณะ เป็นลักษณะกลุ่มวิพากษ์หรือโจษขาน การวิจารณ์ในหมู่ชน เป็นกระแสปฏิบัติหรือสนับสนุนการทำงานของฝ่ายบริหารท้องถิ่นว่าสิ่งที่ฝ่ายบริหารได้ทำอยู่นั้น เสียงมหาจนยอมรับเพียงใดเป็นการกดดันผู้ปฏิบัติงานให้ปรับทิศทางการบริหารงานสนองความต้องการของประชาชนได้

5. การตรวจสอบสาธารณะ เป็นการตรวจสอบทั่วไปโดยประชาชนช่วยกันตรวจสอบการทำงานของฝ่ายบริหารอย่างสม่ำเสมอ

6. ร่วมรับฟังการหารือของฝ่ายบริหาร หรือฝ่ายนิติบัญญัติได้ในโอกาสพอสมควรหากไม่เป็นเรื่องลับให้ประชาชนได้เข้ารับการประชุมของสภาตำบล และสภาองค์การบริหารส่วนตำบลเพื่อให้ประชาชนได้รับรู้ปัญหาและแก้ไขอย่างใกล้ชิด

7. การร้องทุกข์ ในรูปแบบการปกครองดั้งเดิมสมัยพ่อปกครองลูก (Paternalism) น่าจะนำกลับมาใช้ได้ดีอีกครั้งกับสังคมไทยในรูปแบบการบริหารงานระดับตำบลทั้งนี้เพราะตามกฎหมายใหม่ คือพระราชบัญญัติสภาตำบลและองค์การบริหารส่วนตำบล พ.ศ. 2537 นั้น ตำบลเป็นนิติบุคคล สามารถทำอะไรเมื่อเสร็จในระดับตำบลได้หลายเรื่อง ดังนั้นการแก้ปัญหาเบื้องต้นให้แก่ราษฎรน่าจะเป็นภารกิจหลักอีกประการของตำบล

8. การพัฒนาพื้นที่ จะตรงจุดหมายที่สุด เพราะ ประชาชนจะเห็นชัดเจนในการกำหนดแผนพัฒนา ดังนั้นควรประกาศให้ประชาชนรับทราบ ให้สามารถตรวจสอบได้

9. ปกครองตนเอง เป็นการสร้างและสอนให้ประชาชนได้เรียนรู้การปกครองตนเองตามกระบวนการของประชาธิปไตยอย่างแท้จริง

บรรศักดิ์ อูวรรณ โณ (2545 : 380-381) กล่าวว่า โดยทั่วไปการมีส่วนร่วมของประชาชนมีความสำคัญ และ ก่อให้เกิดประโยชน์ต่าง ๆ ดังนี้

1. เพิ่มคุณภาพของการตัดสินใจ กระบวนการปรึกษาหารือกับสาธารณชนช่วยให้เกิดความกระจ่างในวัตถุประสงค์ และความต้องการของโครงการหรือนโยบายนั้น ๆ ได้อยู่เสมอสาธารณชนสามารถที่จะผลักดันให้เกิดการทบทวนข้อสันนิษฐานที่ปิดบังอยู่ ซึ่งอาจจะปิดบังไม่ให้เห็นทางออกที่มีประสิทธิภาพที่สุด บ่อยครั้งกระบวนการการมีส่วนร่วมของประชาชนก่อให้เกิดการพิจารณาถึงทางเลือกใหม่แทนวิธีการที่ได้เคยใช้กันมาในอดีต สาธารณชนมักมีข้อมูลที่สำคัญซึ่งทำให้เกิดความแตกต่างในการที่จะนำไปสู่การตัดสินใจ ก่อให้เกิดความแตกต่างระหว่างโครงการที่ประสบความสำเร็จและไม่ประสบความสำเร็จ

2. ลดค่าใช้จ่ายและการสูญเสียเวลา โดยทั่วไปกระบวนการมีส่วนร่วมของประชาชนอย่างเต็มรูปแบบมักจะสิ้นเปลืองค่าใช้จ่ายและเสียเวลา แต่ในทางปฏิบัติแล้ว การมีส่วนร่วมของประชาชนมาตั้งแต่ต้น สามารถที่จะลดความล่าช้า และลดค่าใช้จ่ายที่เกี่ยวข้องกับความขัดแย้งของประชาชนได้ การตัดสินใจอย่างใดอย่างหนึ่งอาจจะดูว่าสิ้นเปลืองและเสียเวลาที่จะตัดสินใจได้ แต่ว่าเมื่อตัดสินใจแล้ว และเมื่อนำมาสู่การปฏิบัติอาจจะเป็นวิธีการที่ประหยัดกว่าด้วยซ้ำ การตัดสินใจอย่างหนึ่งอย่างใดที่ทำไปอย่างรวดเร็วและดูเหมือนจะไม่สิ้นเปลือง อาจจะเสียเวลาค่าใช้จ่ายมากกว่าถ้าการตัดสินใจนั้น ไม่ได้ทำให้เกิดข้อตกลงระหว่างกลุ่มหรือความเห็นชอบในกลุ่มต่าง ๆ ที่มีผลประโยชน์เกี่ยวข้องได้ แต่กลับนำสู่ความขัดแย้งของประชาชนอย่างต่อเนื่องมากขึ้น การมีส่วนร่วมของประชาชนสามารถเกิดผลในการยอมรับอย่างสูงต่อการตัดสินใจโดยกลุ่มซึ่งมีส่วนได้ส่วนเสียในการตัดสินใจนั้น ๆ วิธีการจะช่วยลดความขัดแย้งระหว่างการนำไปปฏิบัติ ทำให้เกิดการนำไปปฏิบัติ ทำให้เกิดการประหยัดค่าใช้จ่ายซึ่งโดยทั่วไปมักจะแพงกว่าค่าใช้จ่ายที่เกิดขึ้นจากการจัดทำการดำเนินการให้ประชาชนมีส่วนร่วมในระยะต้น

3. การสร้างฉันทามติ โครงการมีส่วนร่วมของประชาชนสามารถที่จะสร้างข้อตกลงที่มั่นคงและยืนยาวและการยอมรับระหว่างกลุ่มซึ่งก่อนหน้านี้อาจจะมีความขัดแย้งระหว่างกันคนละทาง การมีส่วนร่วมยังก่อให้เกิดความเข้าใจระหว่างคู่กรณี ลดความขัดแย้งทางการเมืองและก่อให้เกิดความชอบธรรมในการตัดสินใจของรัฐ

4. ความสำเร็จและผลในการปฏิบัติของโครงการ การมีส่วนร่วมในการตัดสินใจให้เรามีความรู้สึกถึงความเป็นเจ้าของการตัดสินใจนั้น และครั้งหนึ่งเมื่อได้ร่วมตัดสินใจแล้วเขาก็ย่อมต้องการที่จะเห็นสิ่งนั้นไปปฏิบัติได้ ไม่เพียงแต่จะมีความสนับสนุนทางการเมืองต่อการนำไปปฏิบัติ แต่กลุ่มและปัจเจกชนอาจกระตือรือร้นในการที่ช่วยให้เกิดผลในทางปฏิบัติ

5. การหลีกเลี่ยงการเผชิญหน้าหรือขัดแย้งที่รุนแรง ความขัดแย้งในโครงการอาจนำไปสู่การปฏิบัติที่ขุ่นเคืองที่จะแก้ไข กระบวนการมีส่วนร่วมของประชาชนก่อให้เกิดโอกาสที่คู่กรณีจะแสดงความต้องการของกลุ่มเขา และความห่วงกังวลปราศจากความรู้สึกที่เป็นปฏิปักษ์ การมีส่วนร่วมของประชาชนตั้งแต่ต้นสามารถเผชิญหน้ากันอย่างรุนแรงที่อาจจะเป็นไปได้ อย่างไรก็ตามก็ดีการมีส่วนร่วมของประชาชนไม่ใช่ยาวิเศษมันไม่อาจที่จะลดหรือกำจัดความขัดแย้งในทุก ๆ กรณี

6. ความน่าเชื่อถือและความชอบธรรม โดยทั่วไปแล้วการมีส่วนร่วมของประชาชนและเป็นวิถีทางที่จะนำไปสู่ความชอบธรรมและการดำรงอยู่ของความชอบธรรม โดยเฉพาะอย่างยิ่งเมื่อการตัดสินใจก่อให้เกิดความขัดแย้ง ก็คือจะต้องใช้กระบวนการตัดสินใจ

ซึ่งโปร่งใสและน่าเชื่อถือต่อสาธารณะชนซึ่งให้สาธารณะชนมีส่วนร่วม โครงการมีส่วนร่วมของประชาชนยังก่อให้เกิดความเข้าใจถึงเหตุการณ์ที่นำไปสู่การตัดสินใจนั้น ๆ

มหาวิทยาลัยสุโขทัยธรรมราช (2545 : 243-244) อธิบายว่าการมีส่วนร่วมของประชาชนมีความสำคัญต่อการบริหารการปกครอง พอสรุปได้ในประเด็นสำคัญดังนี้

1. ทำให้ได้แนวทางแก้ไขปัญหาที่สอดคล้องเหมาะสมกับความต้องการของท้องถิ่น กล่าวคือ การกำหนดแนวทางแก้ไขปัญหาการพัฒนาแต่ละท้องถิ่นนั้นควรที่จะให้ประชาชนในท้องถิ่นได้มีส่วนร่วมในการเสนอความคิดเห็นของตน ประชาชนจะรู้ดีว่าความต้องการของตนคืออะไร ทำให้สามารถกำหนดแนวทางเพื่อตอบสนองความต้องการได้เหมาะสม สามารถแก้ไขปัญหาก็ถูกต้องและตรงประเด็น

2. ทำให้ประชาชนต้องผูกมัดตนเองกับสิ่งที่ตนมีส่วนร่วมเมื่อประชาชนได้เสนอแนวทางในการพัฒนาท้องถิ่นของตนแล้ว เขาย่อมรู้สึกผูกพันตนเองที่จะต้องดำเนินกิจกรรมบางประการอันจำเป็นทำให้สิ่งที่เสนอแนะมาปฏิบัติให้บรรลุผลประชาชนจะร่วมแรงร่วมใจปฏิบัติงานอย่างจริงจังและต่อเนื่อง

3. ทำให้ประชาชนรู้สึกรัก และหวงแหนในท้องถิ่นในท้องถิ่นของตนเองจากข้อ 2 เมื่อประชาชนผูกมัดตนเองกับสิ่งที่ตนเสนอแนะและร่วมแรงร่วมใจปฏิบัติงานแล้วจะก่อให้เกิดผลต่อมาคือความรักความภูมิใจและความหวงแหนในท้องถิ่นของตน เนื่องจากตนเองได้มีส่วนทำให้ท้องถิ่นเจริญรุ่งเรืองและพัฒนาขึ้น

4. ทำให้แบ่งเบาภาระจากรัฐบาลกลาง การให้ประชาชนมีส่วนร่วมต่าง ๆ เท่ากับรับหลักการในเรื่องการกระจายอำนาจจากส่วนกลางสู่ท้องถิ่นแต่ละแห่ง เมื่อประชาชนในท้องถิ่นสามารถดำเนินกิจกรรมต่าง ๆ ได้ด้วยตนเองก็จะทำให้แบ่งเบาภาระจากรัฐบาลกลาง รัฐบาลกลางก็ย่อมมีเวลามากขึ้นที่จะไปดำเนินกิจกรรมต่าง ๆ ที่เป็นประโยชน์ต่อประเทศต่อไปได้

5. ส่งเสริมการปกครองในระบอบประชาธิปไตย การมีส่วนร่วมของประชาชนเป็นสิ่งจำเป็นต่อความสัมพันธ์ผลในการปกครองตามระบอบประชาธิปไตย เมื่อประชาชนในระดับตำบลเข้ามามีส่วนร่วมในการดำเนินการต่าง ๆ ย่อมเป็นการปลูกฝังเบื้องต้นและเป็นพื้นฐานในการปกครองระบอบประชาธิปไตยในระดับประเทศชาติต่อไป

ศุภสวัสดิ์ ชัชวาล (2545 : 42-43) กล่าวว่า กระบวนการมีส่วนร่วมสาธารณะ (Public Participation) ของประชาชนมีความสำคัญ เพราะเป็นกระบวนการที่ประชาชนมีส่วนร่วม ตั้งแต่น้อยที่สุด คือ ได้รับฟังข้อมูลข่าวสารว่ารัฐจะทำอะไรประชาชนมีหน้าที่รับทราบ ระดับสูงขึ้นมาเป็นระดับการมีส่วนร่วมที่ประชาชนมีสิทธิที่จะแสดงความคิดเห็นในโครงการต่าง ๆ เหล่านี้ว่าจะปรับปรุงหรือเปลี่ยนแปลงแก้ไขอย่างไรบ้าง กระบวนการตรงนี้คือกระบวนการ

ประชาพิจารณ์ซึ่งเป็นกระบวนการรับฟังความคิดเห็น การตัดสินใจยังเป็นเรื่องของรัฐ คือ รัฐอาจจะเชื่อคำวิจารณ์ของประชาชนหรือรัฐอาจจะไม่เห็นด้วยต่อความเห็นของประชาชนก็ได้ กรณีรัฐตัดสินใจไม่ตรงกับความคิดเห็นของประชาชนรัฐจึงต้องอธิบายให้ประชาชนว่าทำไมรัฐจึงทำการตัดสินใจดังกล่าวขัดแย้งกับความคิดเห็นของประชาชน กระบวนการในระดับที่สูงขึ้นมาในกระบวนการมีส่วนร่วมสาธารณะ คือ การที่ประชาชนมีบทบาทและมีส่วนร่วมที่จะตัดสินใจตั้งแต่เริ่มต้นโครงการ ตั้งแต่เริ่มต้นที่จะรับทราบปัญหา ร่วมคิด ร่วมหาแนวทางที่จะแก้ปัญหาต่าง ๆ ไปจนกระทั่งเมื่อโครงการต่าง ๆ เกิดขึ้นก็มีบทบาทติดตามมาโดยตลอด กระบวนการครั้งนี้เป็นกระบวนการมีส่วนร่วมที่อาจจะเรียกว่าการสร้างหรือแสวงฉันทามติ (Seek Consensus หรือ Consensus Building หรือ Consent Building) ตลอดกระบวนการนี้และกระบวนการมีส่วนร่วมสาธารณะที่สูงสุด คือ กระบวนการที่ประชาชนทุกคนมีสิทธิ์ที่จะตัดสินใจด้วยตัวเองแต่ละคนทีละคน การตัดสินใจครั้งนี้ใช้กระบวนการที่เรียกว่า การลงประชามติ (Referendum)

สรุปได้ว่า การมีส่วนร่วมของประชาชนมีความสำคัญต่อการปกครองประเทศในระบอบประชาธิปไตย เพราะการมีส่วนร่วมของประชาชนเป็น กระบวนการในลักษณะของการให้ข้อคิดเห็น ซึ่งมีผลต่อการตัดสินใจของรัฐในการบริหารการปกครองประเทศ หรือเป็นเครื่องชี้วัดว่ารัฐควรดำเนินการอย่างไรต่อไป โดยเฉพาะท้องถิ่นที่เป็นหน่วยงานที่ประชาชนสามารถเข้าไปมีส่วนร่วมในการพัฒนาอย่างใกล้ชิด

## 2.5 ประเภทของการมีส่วนร่วมของประชาชน

การแบ่งประเภทของการมีส่วนร่วมสามารถพิจารณาได้ ดังนี้

มหาวิทยาลัยสุโขทัยธรรมราช (2545 : 245-246) กล่าวว่า การมีส่วนร่วมของประชาชนนั้นจะต้องร่วมกันคิดและร่วมกันทำให้บรรลุผลตามที่ต้องการ ซึ่งประชาชนสามารถเข้ามามีส่วนร่วมในการบริหารปกครองได้หลายประเภทดังนี้

1. การมีส่วนร่วมในการเลือกตัวแทน เนื่องจากในแต่ละตำบลมักจะมีประชาชนในท้องถิ่นจำนวนมากเกินกว่าที่ประชาชนแต่ละคนจะสามารถดำเนินการแต่ละอย่างได้ครบถ้วน จึงจำเป็นต้องเลือกตัวแทนของคนขึ้นมาเพื่อทำหน้าที่แทนตนในการรักษาผลประโยชน์ ความเป็นอยู่ และปากท้องของตน ตัวแทนเหล่านี้มักเป็นคนที่ประชาชนในท้องถิ่น ที่นิยมนับถือ และสามารถปกป้องผลประโยชน์ต่างๆได้ และบุคคลที่จะเป็นตัวแทนในระดับตำบลได้จะต้องผ่านการเลือกจากประชาชนในท้องถิ่นนั้น ๆ เช่น กำนัน กรรมการสภาตำบลผู้ทรงคุณวุฒิ เป็นต้น หรือเป็นบุคคลที่ตัวแทนของประชาชนได้คัดเลือกขึ้นมาเพื่อทำหน้าที่ช่วยเหลือ เช่น สารวัตรกำนัน แพทย์ประจำตำบล เป็นต้น

2. การมีส่วนร่วมในตำแหน่งต่างๆ นอกเหนือจากการมีส่วนร่วมในการเลือกตัวแทนแล้วประชาชนมีคุณสมบัติเหมาะสมหรือมีความถนัดที่จะทำกิจกรรมสาธารณะก็สามารถเสนอตัวเข้ารับตำแหน่งต่าง ๆ ทั้งที่เป็นตำแหน่งที่อาศัยการเลือกตั้งของประชาชนโดยตรงและตำแหน่งที่ตัวแทนของประชาชนได้เลือกขึ้นมา

3. การมีส่วนร่วมในการแสดงความคิดเห็น ประชาชนในท้องถิ่นยังมีโอกาสแสดงความคิดเห็นในเรื่องต่าง ๆ เกี่ยวกับกิจกรรมของส่วนรวมด้วย ซึ่งสามารถแสดงความคิดเห็นได้ในกรณีต่าง ๆ กันคือ

บรรคัคคี อูวรรณ โธ (2545 : 37) แสดงความเห็นไว้ว่า การมีส่วนร่วมอาจแบ่งได้หลายประเภท ดังนี้

1. แสดงความคิดเห็นในที่ประชุม เมื่อมีการประชุมประชาชนควรร่วมรับฟังและร่วมแสดงความคิดเห็นเพื่อเสนอแนวทางแก้ไขต่างๆ ที่เป็นประโยชน์ต่อท้องถิ่นและส่วนรวม นอกจากนี้ประชาชนยังอาจให้ข้อเท็จจริงบางอย่างเพื่อประกอบการพิจารณาตัดสินใจของผู้รับผิดชอบในเรื่องนั้นต่อไป

2. ร่วมสอดส่องกิจกรรมสาธารณะ กล่าวคือ ประชาชนในตำบลควรสนใจการดำเนินกิจกรรมสาธารณะที่ถือว่าเกี่ยวข้องกับชีวิตของความเป็นอยู่ของตนและคนอื่น ๆ ในตำบล เช่น โรคระบาดที่เกิดขึ้นกับสัตว์ เป็นต้น

3. ร่วมค้นหาข้อเท็จจริงและร่วมตัดสินใจ ในกรณีที่เกิดปัญหาขึ้นแต่ยังไม่ทราบข้อเท็จจริงที่แน่ชัด เจ้าหน้าที่ปกครองระดับตำบลอาจเชิญให้ประชาชนบางคนร่วมค้นหาข้อเท็จจริงประกอบการตัดสินใจก็ได้เช่นกัน

4. การมีส่วนร่วมในการพัฒนาพื้นที่ ในการพัฒนาท้องถิ่นนั้นจะต้องอาศัยกำลังความคิดโดยที่ประชาชนแต่ละคนร่วมกันแสดงความคิดเห็นหาแนวทางที่เหมาะสมกับการพัฒนาท้องถิ่นและยังต้องอาศัยกำลังกายเป็นสำคัญอีกด้วย ถ้าประชาชนแต่ละคนคิดแต่ไม่ทำ ถึงแม้แนวทางที่จะพัฒนานั้นดีอย่างไรก็ไม่อาจประสบความสำเร็จได้ ประชาชนจึงต้องร่วมแรงร่วมใจในการพัฒนาท้องถิ่นของตน โดยอาจจะร่วมกันเสียสละแรงงานหรือบริจาคทุนทรัพย์ก็ได้

5. การมีส่วนร่วมในด้านอื่นๆ นอกจากการมีส่วนร่วมข้างต้นแล้วประชาชนยังอาจมีส่วนร่วมในด้านอื่นๆ อีกที่สำคัญคือการรวมตัวในด้านขนบธรรมเนียมประเพณี เช่น การจัดงานประจำปีต่าง ๆ ในทิศทางที่ดีขึ้น และเป็นประโยชน์ต่อตำบลของตน

โดยสรุป การมีส่วนร่วมสามารถแบ่งได้หลายประเภท เช่น การมีส่วนร่วมในการเลือกตัวแทน การมีส่วนร่วมในตำแหน่งต่างๆ การมีส่วนร่วมในการแสดงความคิดเห็น แสดงความคิดเห็นในที่ประชุม ร่วมค้นหาข้อเท็จจริงและร่วมตัดสินใจ การมีส่วนร่วมในการพัฒนาพื้นที่

ซึ่งการมีส่วนร่วมเป็นการแสดงออกถึงการที่ประชาชนให้ความสนใจต่อกิจการของท้องถิ่นหรือของประเทศ อันเป็นการพัฒนาประชาธิปไตยที่สำคัญยิ่ง

## 2.6 การมีส่วนร่วมของประชาชนกับระบอบประชาธิปไตย

ระบอบการเมืองการปกครองตามแนวทางประชาธิปไตย นับได้ว่าเป็นระบอบการปกครองที่ได้รับการยอมรับมากที่สุดเมื่อเทียบกับระบอบการปกครองแบบอื่น ๆ เช่น ระบอบอำนาจนิยมระบอบเผด็จการ เป็นต้น แม้ว่าระบอบประชาธิปไตยจะเป็นการปกครองที่นานาประเทศทั่วโลกนำไปใช้กันอย่างกว้างขวาง แต่ยังมีระดับความแตกต่างของการใช้ในบริบททางสังคม เศรษฐกิจ และการเมืองที่แตกต่างกันอย่างมากมาย ระบอบประชาธิปไตยที่ได้นำไปใช้นั้น เรียกได้ว่าเป็นระบอบประชาธิปไตยทางอ้อมหรือประชาธิปไตยแบบตัวแทน (Indirect or Representative Democracy) แต่มักเกิดคำถามกับระบอบประชาธิปไตยแบบตัวแทนว่าได้สร้างการมีส่วนร่วมของประชาชน ให้เกิดขึ้นอย่างแท้จริงหรือไม่ เนื่องจากแบบตัวแทนว่าได้สร้างการมีส่วนร่วมของประชาชนให้เกิดขึ้นอย่างแท้จริงหรือไม่ เนื่องจากระบอบนี้หลังจากที่ประชาชนใช้สิทธิในการเลือกผู้แทนแล้ว การมีส่วนร่วมของประชาชนก็ยุติลงเพียงแค่นั้น การกำหนดนโยบายของประเทศเป็นเรื่องของฝ่ายบริหารและนักการเมืองเท่านั้น ซึ่งบ่อยครั้งที่นโยบายต่างๆ ที่ออกมาจากรัฐบาล ไม่ตรงกับความต้องการของประชาชน ซึ่งภายในระบอบประชาธิปไตยแบบตัวแทนประชาชนจะต้องรอจนกว่าจะมีการเลือกตั้งใหม่ เพื่อแสดงเจตจำนงของตนต่อแนวนโยบายที่ต้องการ

ดังนั้นจึงได้เกิดการนิยามคำศัพท์ขึ้นมาใหม่ คือ “ประชาธิปไตยแบบมีส่วนร่วม” เพื่อให้บรรลุอุดมการณ์ประชาธิปไตยที่ว่าเป็นการปกครองของประชาชน โดยประชาชน และเพื่อประชาชนให้เป็นแนวคิดแทนที่ระบอบประชาธิปไตยทางอ้อมหรือประชาธิปไตยแบบตัวแทน ซึ่งแนวคิดเรื่องประชาธิปไตยแบบมีส่วนร่วม (Participatory Democracy) นั้นเป็นความพยายามที่จะสอดใส่แนวคิดการมีส่วนร่วม (Participatory Democracy) นั้นเป็นความพยายามที่จะสอดใส่แนวคิดการมีส่วนร่วมเข้าไปในระบอบการปกครอง โดยการมีส่วนร่วมนั้นมีความหมายมากกว่าเพียงเป็นการมีส่วนร่วมในขณะที่มีการเลือกตั้ง

โดยการมีส่วนร่วมของประชาชน (Public Participation) หมายถึง การกระจายโอกาสให้ประชาชนมีส่วนร่วมทางการเมือง การบริหารเกี่ยวกับการตัดสินใจในเรื่องต่างๆ รวมทั้งการจัดสรรทรัพยากรของชุมชนและของชาติที่จะส่งผลกระทบต่อวิถีชีวิตและความเป็นอยู่ของประชาชน โดยการให้ข้อมูล แสดงความคิดเห็น ให้คำแนะนำปรึกษา ร่วมวางแผน ร่วมปฏิบัติ รวมตลอดจนการควบคุมโดยตรงจากประชาชน

ดังนั้น ประชาธิปไตยแบบมีส่วนร่วม หมายถึง การที่อำนาจในการตัดสินใจ ไม่เป็นของกลุ่มคนจำนวนน้อย แต่อำนาจได้รับการจัดสรรในระหว่างประชาชน เพื่อทุกคนได้มีโอกาสที่จะแสดงความต้องการของตนต่อกิจกรรมส่วนรวม

ประชาธิปไตยแบบมีส่วนร่วมจัดเป็นการกระจายอำนาจและการมีประชาธิปไตยอย่างกว้างขวางของกระบวนการทางการเมืองทั้งในระบอบประชาธิปไตย การมีส่วนร่วมของประชาชนเป็นกระบวนการซึ่งประชาชน หรือผู้มีส่วนได้ส่วนเสียได้มีส่วนร่วมในการแสดงทัศนะและร่วมในกิจกรรมต่าง ๆ ที่มีต่อชีวิตและความเป็นอยู่ของประชาชน รวมทั้งมีความคิดเห็นดังกล่าวไปประกอบการพิจารณากำหนดนโยบายและการตัดสินใจของรัฐ การมีส่วนร่วมของประชาชนเป็นกระบวนการสื่อสารในระบบเปิด กล่าวคือ เป็นการสื่อสารสองทาง ทั้งอย่างเป็นทางการและไม่เป็นทางการ ซึ่งประกอบไปด้วยการแบ่งสรรข้อมูลร่วมกันระหว่างผู้มีส่วนได้ส่วนเสีย และเสริมสร้างความสามัคคีในสังคม (บวรศักดิ์ อุวรรณโณ. 2545 : 373)

การมีส่วนร่วมของประชาชนมีความสำคัญในการสร้างประชาธิปไตยอย่างยั่งยืนและส่งเสริมธรรมาภิบาล ตลอดจนการบริหาร หากการมีส่วนร่วมของประชาชนมากขึ้นเพียงใดก็จะช่วยให้มีการตรวจสอบการทำงานของผู้บริหารและทำให้ผู้บริหารมีความรับผิดชอบต่อสังคมมากขึ้น อีกทั้งยังเป็นการป้องกันนักการเมือง จากการกำหนดนโยบายที่ไม่เหมาะสมกับสังคมนั้น นอกจากนี้การมีส่วนร่วมของประชาชนยังเป็นการสร้างความมั่นใจว่าเสียงของประชาชนจะมีคนรับฟัง อีกทั้งความต้องการและความปรารถนาของประชาชนก็จะได้รับการตอบสนอง

สำหรับสังคมไทย แนวคิดเรื่องประชาธิปไตยแบบมีส่วนร่วมในการนำมาใช้อย่างชัดเจนและเป็นรูปธรรม ในการปฏิรูปการเมืองเมื่อปี พ.ศ. 2539 โดยเรียกร้องให้เห็นถึงความสำคัญของการมีส่วนร่วมของประชาชน เพราะที่ผ่านมาระบบการเมืองและการบริหารราชการของประเทศประสบปัญหาต่าง ๆ ค่อนข้างมาก เช่น ปัญหาคอร์รัปชัน การซื้อเสียง ความไร้เสถียรภาพทางการเมือง ความขัดแย้งของชุมชนในการจัดสรรทรัพยากรธรรมชาติความเสื่อมโทรมอย่างรวดเร็วของทรัพยากรธรรมชาติ การกระจายรายได้และโอกาสที่ไม่เป็นธรรม (บวรศักดิ์ อุวรรณโณ. 2545 : 375 - 380)

## 2.7 การมีส่วนร่วมของประชาชนตามรัฐธรรมนูญแห่งราชอาณาจักรไทย

รัฐธรรมนูญแห่งราชอาณาจักรไทยฉบับปี พ.ศ. 2540 และ ฉบับปี 2550 ได้รับการกล่าวขานว่าเป็นรัฐธรรมนูญฉบับประชาชน เพราะมีกระบวนการจัดทำโดยประชาชนมีส่วนร่วมในการแสดงความคิดเห็น และหัวใจของรัฐธรรมนูญฉบับนี้เน้นการมีส่วนร่วมของประชาชนเป็นสำคัญ โดยได้กำหนดหลักการของประชาธิปไตยแบบประชาชน มีส่วนร่วมว่า “อำนาจประชาธิปไตย เป็นของปวงชนชาวไทย” ซึ่งแตกต่างไปจากรัฐธรรมนูญที่ผ่านมาในอดีต



ซึ่งระบุว่า อำนาจอธิปไตย มาจากประชาชนชาวไทย ความแตกต่างในที่มาแห่งอำนาจอธิปไตยดังกล่าว ก่อให้เกิดผลในการปรับเปลี่ยน โครงสร้างหลักของการบริหารจัดการในประเทศในภาพรวม 3 ประการ

1. การปรับเปลี่ยนโครงสร้างอำนาจของนิติบัญญัติ โดยการให้วุฒิสภามาจากการเลือกตั้งเพื่อให้โอกาสกลุ่มแทนต่าง ๆ นอกกระบบพรรคการเมืองเข้ามามีส่วนร่วมในงานนิติบัญญัติโดยการให้สิทธิประชาชนริเริ่มเสนอร่างกฎหมายเกี่ยวกับสิทธิเสรีภาพและแนวนโยบายพื้นฐานแห่งรัฐและโดยการนำตัวแทนประชาชนเข้ามามีส่วนร่วมในสภาพผู้แทนราษฎร โดยให้ผู้แทนองค์กรเอกชน ด้านเด็ก สตรี คนชรา ผู้พิการหรือทุพพลภาพ เข้าร่วมเป็นคณะกรรมการการวิสามัญพระราชบัญญัติที่มีผลกระทบต่อกลุ่มคนดังกล่าวได้

2. การปรับเปลี่ยนระบบในการกำหนดนโยบายทางเศรษฐกิจ และสังคมในฝ่ายบริหาร โดยการกำหนดให้มีสภาพที่ปรึกษาเศรษฐกิจและสังคมแห่งชาติ ซึ่งเป็นองค์กรอิสระประกอบด้วยบุคคลกลุ่มต่าง ๆ ที่อยู่นอกภาครัฐ ทำหน้าที่ให้คำปรึกษาและให้ข้อเสนอแนะต่อคณะรัฐมนตรีเกี่ยวกับนโยบายต่าง ๆ ที่เกี่ยวกับเศรษฐกิจและสังคมของประเทศ

3. การปรับโครงสร้างการกระจายอำนาจ โดยการกระจายการกำหนดนโยบายขององค์กรปกครองส่วนท้องถิ่นเพิ่มขึ้น โดยการรับรองความเป็นอิสระในการกำหนดนโยบายและการบริหารงาน โดยเฉพาะในการจัดการศึกษา การอนุรักษ์ศิลปวัฒนธรรม จารีต ประเพณี ภูมิปัญญาท้องถิ่น รวมทั้งการส่งเสริมรักษาและจัดการทรัพยากรธรรมชาติและสิ่งแวดล้อมในท้องถิ่น และมีสิทธิเสนอถอดถอนสมาชิกผู้บริหารสภาในท้องถิ่น

นอกจากการเปลี่ยนจากประชาธิปไตยแบบผู้แทนมาเป็นประชาธิปไตยแบบประชาชนมีส่วนร่วมจะส่งผลปรับเปลี่ยน โครงสร้างหลักของการบริหารจัดการประเทศในภาพรวมแล้ว กระบวนทัศน์ใหม่ในประชาธิปไตยแบบประชาชนมีส่วนร่วมยังส่งผลต่อการปรับเปลี่ยน โครงสร้างความสัมพันธ์เชิงอำนาจระหว่างรัฐกับประชาชนในประเด็นต่าง ๆ อีกด้วย ซึ่งอาจแยกพิจารณาเป็น 2 ด้าน คือ

1. ด้านประชาชน รัฐธรรมนูญได้บัญญัติรองรับสิทธิของประชาชนในการมีส่วนร่วมในทุกระดับ ตั้งแต่การมีส่วนร่วมทางการเมือง การมีส่วนร่วมในการออกกฎหมาย การมีส่วนร่วมในการจัดการทรัพยากรธรรมชาติ ตลอดจนการมีส่วนร่วมในการตรวจสอบการใช้อำนาจรัฐ

2. ด้านรัฐ รัฐธรรมนูญได้กำหนดให้เป็นหน้าที่ของรัฐในการส่งเสริมและสนับสนุนการมีส่วนร่วมของประชาชนในด้านต่าง ๆ รวมทั้งหน้าที่ของรัฐที่จะต้องเสริมสร้างและพัฒนาความเข้มแข็งของภาคประชาสังคม

จะให้เห็นว่าการมีส่วนร่วมของประชาชนนับว่าเป็นปัจจัยสำคัญของการปกครอง โดยประชาธิปไตย ที่สามารถลดช่องว่างระหว่างผู้บริหารประเทศกับประชาชน เจ้าของประเทศ ให้มีความเข้าใจร่วมกันในการดำเนินนโยบายต่าง ๆ ของชาติ เพื่อให้ตอบสนองความต้องการของประชาชนและยังเป็นการเสริมสร้างระบอบประชาธิปไตยให้ยั่งยืนแม้ว่าในประเทศจะมีการกฎหมายรัฐธรรมนูญบัญญัติถึงช่องทางในการเข้าไปมีส่วนร่วมของประชาชนอย่างกว้างขวาง แต่ในทางปฏิบัติการเข้าไปมีส่วนร่วมของประชาชนยังถูกกีดกันจากภาครัฐที่ยังไม่สามารถปรับเปลี่ยนเจตคติ และการวางแผนอำนาจ ทำให้การมีส่วนร่วมของประชาชนในปัจจุบันยังอยู่ในระดับที่อ่อนแอ

รัฐธรรมนูญแห่งราชอาณาจักรไทย พุทธศักราช 2550 ในหมวดที่ 14 ว่าด้วยการปกครองท้องถิ่น ตามมาตรา 281 มาตรา 286 มาตรา 287 และมาตรา 290 ได้ระบุประชาชนในระดับท้องถิ่นที่มีบทบาทการมีส่วนร่วมทางการเมือง มีสาระสำคัญแต่ละมาตรา ดังนี้

มาตรา 281 ภายใต้งบบังคับมาตรา 1 รัฐจะต้องให้ความสำคัญเป็นอิสระแก่องค์กรปกครองส่วนท้องถิ่นตามหลักแห่งการปกครองตนเองตามเจตนารมณ์ของประชาชนในท้องถิ่น และส่งเสริมให้องค์กรปกครองส่วนท้องถิ่นเป็นหน่วยงานหลักในการจัดทำบริการสาธารณะ และมีส่วนร่วมในการตัดสินใจแก้ไขปัญหาในพื้นที่

ท้องถิ่นใดมีลักษณะที่จะปกครองตนเองได้ ย่อมมีสิทธิจัดตั้งเป็นองค์กรปกครองส่วนท้องถิ่น ทั้งนี้ ตามที่กฎหมายบัญญัติ

มาตรา 286 ประชาชนผู้มีสิทธิเลือกตั้งในองค์กรปกครองส่วนท้องถิ่นมีสิทธิเข้าชื่อร้องขอต่อประธานสภาท้องถิ่นเพื่อให้สภาท้องถิ่นพิจารณาออกข้อบัญญัติท้องถิ่นได้มาตรา 287 ประชาชนในท้องถิ่นมีสิทธิมีส่วนร่วมในการบริหารกิจการขององค์กรปกครองส่วนท้องถิ่น โดยองค์กรปกครองส่วนท้องถิ่นต้องจัดให้มีวิธีการที่ให้ประชาชนมีส่วนร่วมดังกล่าวได้ด้วย

ในกรณีที่มีการกระทำขององค์กรปกครองส่วนท้องถิ่นจะมีผลกระทบต่อชีวิตความเป็นอยู่ของประชาชนในท้องถิ่นในสาระสำคัญ องค์กรปกครองส่วนท้องถิ่นต้องแจ้งข้อมูลรายละเอียดให้ประชาชนทราบก่อนกระทำการเป็นเวลาพอสมควร และในกรณีที่เห็นสมควรหรือได้รับการร้องขอจากประชาชนผู้มีสิทธิเลือกตั้งในองค์กรปกครองส่วนท้องถิ่น ต้องจัดให้มีการรับฟังความคิดเห็นก่อนการกระทำนั้น หรืออาจจัดให้ประชาชนออกเสียงประชามติเพื่อตัดสินใจก็ได้ ทั้งนี้ตามที่กฎหมายบัญญัติ

องค์กรปกครองส่วนท้องถิ่นต้องรายงานการดำเนินงานต่อประชาชนในเรื่องการจัดทำงบประมาณ การใช้จ่าย และผลการดำเนินงานในรอบปี เพื่อให้ประชาชนมีส่วนร่วมในการตรวจสอบและกำกับการบริหารจัดการองค์กรปกครองส่วนท้องถิ่น

ในการจัดทำงบประมาณขององค์กรปกครองส่วนท้องถิ่นตามวรรคสามให้นำ  
บทบัญญัติมาตรา 168 วรรคหก มาใช้บังคับโดยอนุโลม

มาตรา 290 องค์กรปกครองส่วนท้องถิ่นย่อมมีอำนาจหน้าที่ส่งเสริมและรักษา  
คุณภาพสิ่งแวดล้อมตามที่กฎหมายบัญญัติ

กฎหมายตามวรรคหนึ่งอย่างน้อยต้องมีสาระสำคัญดังต่อไปนี้

1. การจัดการ การบำรุงรักษา และการใช้ประโยชน์จากทรัพยากรธรรมชาติและ  
สิ่งแวดล้อมที่อยู่ในเขตพื้นที่
2. การเข้าไปมีส่วนร่วมในการบำรุงรักษาทรัพยากรธรรมชาติและสิ่งแวดล้อมที่  
อยู่นอกเขตพื้นที่ เฉพาะในกรณีที่มีผลกระทบต่อการค้าวงชีวิตของประชาชนในพื้นที่ของตน
3. การมีส่วนร่วมในการพิจารณาเพื่อริเริ่ม โครงการหรือกิจกรรมใดนอกเขตพื้นที่  
ซึ่งอาจมีผลกระทบต่อคุณภาพสิ่งแวดล้อมหรือสุขภาพอนามัยของประชาชนในพื้นที่
4. การมีส่วนร่วมของชุมชนท้องถิ่น

สรุปได้ว่า รัฐธรรมนูญแห่งราชอาณาจักรไทย พุทธศักราช 2550 ในฐานะเป็น  
กฎหมายแม่บทในการบริหารจัดการและการเมืองการปกครองพร้อมที่จะให้การสนับสนุนประชาชน  
ทุกภาคส่วนทั้งในระดับประเทศและระดับท้องถิ่น โดยให้ทุกคนมีส่วนร่วมโดยรัฐเปิดโอกาสให้  
ประชาชนเข้ามาดำเนินการจัดการดังกล่าวได้หากประชาชนในแต่ละส่วนท้องถิ่นมีความพร้อมใน  
การปฏิบัติงานนั้น ทั้งนี้เพื่อผลประโยชน์ของประชาชนในภาคส่วนของท้องถิ่นเอง ซึ่งส่วน  
ท้องถิ่นจะส่งผลไม่ว่าผลดีหรือผลเสียต่อไปจนถึงระดับประเทศ

### 3. การมีส่วนร่วมทางการเมืองของประชาชน

#### 3.1 ความหมายของการมีส่วนร่วมทางการเมืองของประชาชน

นักวิชาการได้ให้ความหมายของการมีส่วนร่วมทางการเมืองของประชาชนไว้ดังนี้  
ไชยพร ตันท์จิตานนท์ (2536 : 25) กล่าวว่า การมีส่วนร่วมทางการเมืองของ  
ประชาชนเป็นกิจกรรมต่าง ๆ ที่กระทำโดยสมัครใจ ซึ่งสมาชิกทั้งหลายที่อยู่ในสังคมได้มีส่วน  
กระทำร่วมกันในอันที่จะเลือกผู้นำของตน และการกำหนดนโยบายสาธารณะทั้งทางตรงและ  
ทางอ้อม กิจกรรมเหล่านี้ได้แก่ การลงคะแนนเสียงเลือกตั้ง การติดตามข่าวสารทางการเมือง  
การอภิปรายแลกเปลี่ยนความคิดเห็นทางการเมือง การร่วมชุมชนทางการเมือง การช่วยเหลือ  
ด้านการเงิน แก่ผู้สมัครรับเลือกตั้งหรือพรรคการเมือง เป็นต้น

แมคคอสกี้ (McClosky, 1968 : 256-262) ได้สำรวจและรวบรวมความหมาย  
ของการมีส่วนร่วมทางการเมืองไว้ ดังนี้

1. การกระทำที่สนับสนุนหรือเรียกร้องต่อคณะผู้ปกครองประเทศเพื่อตอบสนองต่อความต้องการ
  2. ความพยายามที่จะสร้างผลกระทบหรือใช้อิทธิพล (Influence) ต่อการดำเนินงานของรัฐบาล หรือในการเลือกผู้นำในรัฐบาล
  3. การมีส่วนร่วมในกิจกรรมทางการเมืองที่ถูกต้องตามกฎหมายและได้รับการรับรองว่าถูกต้อง (Legitimate)
  4. การมีตัวแทน (Representation) เพื่อเข้าไปใช้อำนาจแทนตนเอง
  5. การละวางหรือแยกตนเองออกจากการเมือง (Alienation) เนื่องจากเห็นว่าแม้เข้าไปยุ่งเกี่ยวกับการเมือง ก็ไม่ทำให้เกิดผลอะไรขึ้น ซึ่งแตกต่างจากความเฉื่อยชาหรือเมินเฉยทางการเมือง (Apathy) ที่เป็นการขาดความสนใจทางการเมืองโดยสิ้นเชิงและไม่กระทำการใดๆ ทางการเมืองเลย
  6. ความกระตือรือร้น (Active) ที่จะเข้าไปเกี่ยวข้องกับทางการเมืองหรือเป็นผู้ชอบกระทำกิจกรรมทางการเมือง (Activists)
  7. การกระทำที่ “ต่อเนื่องคงที่” (Persistence Continuum) ซึ่งอาจเป็นการกระทำที่มีความเป็นสถาบัน (Institutionalized) และมีการจัดตั้งหรืออาจเป็นการกระทำที่มีความเป็นสถาบัน (Institutionalized) และมีการจัดตั้งหรืออาจเป็นการกระทำที่เกิดขึ้นอย่างทันทีทันใด เช่น การก่อการจลาจล
  8. การกระทำที่มุ่งต่อการเลือกผู้นำทางการเมืองหรือมุ่งที่จะมีอิทธิพลต่อนโยบายสาธารณะ (Public Policies) หรือเป็นความพยายามที่จะมีอิทธิพลต่อการปฏิบัติงานของทางราชการ (Bureaucratic Actions)
  9. การกระทำที่เป็นกิจกรรมอันมีผลกระทำต่อการเมืองระดับชาติ (National Politics)
  10. การกระทำที่มีลักษณะเป็น “การกระทำทางการเมือง” (A Political Act)
- ฮันติงตัน และโดมิงเกซ (Huntington and Dominguez, 1975 : 33) กล่าวว่า การมีส่วนร่วมทางการเมืองของประชาชน หมายถึง กิจกรรมหรือการกระทำของประชาชนที่ต้องการมีอิทธิพลต่อการตัดสินใจของรัฐบาล โดยที่การกระทำหรือความพยายามนั้นเป็นไปได้ทั้งถูกต้องและไม่ถูกต้องตามกฎหมาย ใช้กำลังหรือไม่ใช้กำลัง สำเร็จหรือล้มเหลว ทั้งที่สมัครใจหรือไม่สมัครใจ รวมทั้งการเลือกตั้ง การร่วมรณรงค์หาเสียง การรวมตัวเพื่อโน้มน้าวหรือกดดัน การประท้วงและการใช้กำลังรุนแรง

ไนและเวอร์บา (Nie and Verba. 1975 : 2-3) ได้กล่าวถึงการมีส่วนร่วมทางการเมืองของประชาชนว่าเป็นกิจกรรมของประชาชนเฉพาะบุคคล เป็นเรื่องของการกระทำกิจกรรมทางการเมืองตามสิทธิที่กฎหมายกำหนด โดยเฉพาะสิทธิที่จะลงคะแนนเสียงเลือกตั้งสิทธิที่จะเข้าสมาคมหรือก่อตั้งพรรคการเมือง หรือกลุ่มที่เกี่ยวข้องกับการเมืองกลุ่มอื่น ๆ สิทธิที่จะอุทธรณ์ต่อรัฐบาล สิทธิเกี่ยวกับการพูด การชุมนุม และการพิมพ์อย่างอิสระและเป็นกิจกรรมที่มุ่งหมายเพื่อมีอิทธิพลต่อรัฐบาล ทั้งในการเลือกตั้งเจ้าหน้าที่ของรัฐหรือการเลือกกระทำของเจ้าหน้าที่ของรัฐ รวมทั้งเป็นการเข้ามามีส่วนร่วมต่อการปกครองโดยการกระทำกิจกรรม

มิลเบรท และ โกลด์ (Milbrath and Goel. 1977 : 2) ได้ให้ความหมายของการมีส่วนร่วมทางการเมืองของประชาชน หมายถึง กิจกรรมทั้งหลายของประชาชนแต่ละบุคคลที่ต้องการมีอิทธิพลผลักดันหรือยอมรับสนับสนุนต่อรัฐบาลและการเมืองซึ่งไม่เพียงแต่รวบรวมบทบาทอันแข็งขันในการสร้างอิทธิพลผลักดันให้เกิดผลทางการเมืองตามต้องการเท่านั้น แต่ยังรวมถึงกิจกรรมเป็นการยอมรับสนับสนุนในเชิงพิธีการด้วย ผู้ที่ยอมรับรัฐบาลก็จะแสดงออกโดยการปรับพฤติกรรมตนเองตามคำสั่ง หรือข้อเรียกร้องของรัฐบาล แต่ผู้ที่ไม่เห็นด้วยก็จะพยายามต่ออิทธิพลผลักดันให้มีการเปลี่ยนแปลงหรือแก้ไขใหม่ การมีส่วนร่วมทางการเมืองจึงมีทั้งที่เป็นการต่อต้าน เช่น การเดินประท้วง การก่อจลาจล และทั้งที่เป็นการสนับสนุน เช่น การให้ความร่วมมือกับทางการในการเสียดายีเกณฑ์ทหาร เป็นต้น

สรุปได้ว่าการมีส่วนร่วมทางการเมือง หมายถึง การที่ประชาชนภายในสังคมมีความต้องการที่จะเข้ามามีบทบาททางการเมืองเพื่อให้ตนเองหรือกลุ่มเกิดพลังในการต่อรองในเรื่องต่าง ๆ อันจะนำมาซึ่ง การกำหนดนโยบายสาธารณะ การดำเนินการ การบริหารการปกครอง ส่วนประชาชนที่มีแนวความคิดแตกต่างจากกลุ่มประชาชนอื่นๆ ก็พยายามรวมกลุ่มให้ประชาชนที่มีแนวความคิดคล้ายกันมีส่วนร่วมเพื่อให้เกิดกลุ่มพลังอำนาจในการต่อรอง

### 3.2 ลักษณะของการมีส่วนร่วมทางการเมืองของประชาชน

นักวิชาการได้อธิบายถึงลักษณะของการมีส่วนร่วมทางการเมือง ไว้ดังนี้

บุญเรือง บุรภัคดี (2549 : 56) ได้กล่าวว่า การมีส่วนร่วมทางการเมืองเป็นปรากฏการณ์ของกิจกรรมทางการเมืองหลายอย่างรวมกันอยู่ ลักษณะของกิจกรรมหรือรูปแบบต่าง ๆ ของการมีส่วนร่วมทางการเมืองในแต่ละสังคมอาจเน้นหรือให้ความสำคัญแตกต่างกันไปในแต่ละระบบการเมืองโดยทั่วไปแล้วลักษณะของการมีส่วนร่วมทางการเมืองสามารถแบ่งออกได้เป็น 2 ลักษณะ คือ

1. การมีส่วนร่วมทางการเมืองโดยสมัครใจ กล่าวคือ ประชาชนมีส่วนร่วมโดยมีความต้องการอย่างแท้จริง ทั้งนี้เพราะเห็นว่าตนเป็นส่วนหนึ่งของสังคม ฉะนั้นจึงเป็นหน้าที่ของตนที่จะไปมีส่วนร่วมในการกำหนดความเป็นไปของสังคมของตนเอง

2. การมีส่วนร่วมทางการเมือง โดยเกิดจากการปลุกกระดมจากนักการเมืองหรือบุคคลอื่นในสังคม ทั้งนี้รวมถึงประชาชนเข้าไปมีส่วนร่วม เนื่องมาจากถูกบุคคลอื่น ๆ ร้องขอ ชักจูง ชูเชิญ ให้คำตอบแทนหรือใช้วิธีการอื่น ๆ ด้วย

โรบินสัน รัสซ และเฮด (Robinson, Rusk and Head. 1968 : 424) ได้จำแนกกิจกรรมทางการเมืองที่มีอิทธิพลต่อสมาชิกสถานิติบัญญัติและเจ้าหน้าที่ของรัฐบาลออกเป็นประเภทต่าง ๆ คือ การลงคะแนนเสียงเลือกตั้ง การเป็นสมาชิกของกลุ่มอิทธิพล การติดต่อกับสมาชิกสถานิติบัญญัติ การเข้าร่วมกิจกรรมของพรรคการเมืองและการสนทนาทางการเมือง

ไน ไล เวอร์บา (Nie and Verba. 1975 : 9-12) ได้ให้อธิบายการมีส่วนร่วมทางการเมืองที่กว้างและชัดเจนขึ้น และได้แบ่งกิจกรรมการมีส่วนร่วมทางการเมืองไว้ 4 รูปแบบ คือ

1. การลงคะแนนเลือกตั้ง เป็นกิจกรรมที่เกิดขึ้นอยู่เสมอในรอบรอบประชาธิปไตยและมีอิทธิพลต่อพฤติกรรมของผู้นำมา เนื่องจากเป็นสิ่งที่แสดงถึงความนิยมสนับสนุนของประชาชนหรือแรงกดดันเพื่อให้ผู้นำต้องปรับนโยบายของตนเพื่อให้ได้รับการสนับสนุนต่อไป อย่างไรก็ตามการลงคะแนนเสียงเลือกตั้งต้องการริเริ่มหรือแรงจูงใจเพียงเล็กน้อยเท่านั้น

2. การรณรงค์หาเสียง เป็นกิจกรรมที่มีความสำคัญเท่ากับการลงคะแนนเสียงเลือกตั้ง เนื่องจากทำให้ประชาชนสามารถเพิ่มอิทธิพลต่อผู้นำได้โดยการกำหนดคะแนนเสียงให้แก่ผู้สมัครคนใดคนหนึ่งไว้ก่อน ซึ่งอาจนำไปสู่ความขัดแย้งกันได้ อย่างไรก็ตามกิจกรรมดังกล่าวเป็นกิจกรรมที่ยากและต้องการความริเริ่มมาก่อนการลงคะแนนเสียง นอกจากนี้ ยังเป็นวิธีที่สามารถสื่อข่าวสารหรือบ่งบอกเกี่ยวกับความขึ้นชอบของประชาชนได้มากกว่า เพราะประชาชนที่ร่วมรณรงค์หาเสียงจะสามารถมีความสัมพันธ์ติดต่อกับผู้สมัครรับเลือกตั้งได้อย่างใกล้ชิดมากขึ้น กิจกรรมการรณรงค์หาเสียงนี้ ได้แก่ การชักชวนให้ผู้อื่นไปลงคะแนนเสียง การทำงานอย่างแข็งขันเพื่อพรรคการเมือง การรวมประชุมทางการเมือง การบริจาคเงินให้พรรคการเมือง และการเป็นสมาชิกชุมชนทางการเมือง

3. การติดต่อด้านต้นของประชาชน เป็นการติดต่อเผชิญหน้าของบุคคลที่มีต่อรัฐบาลหรือหน่วยงานของรัฐบาลโดยลำพังตนเอง และเป็นการตัดสินใจเกี่ยวกับระยะเวลาเป้าหมายและเนื้อหาสาระในการเข้ามีส่วนร่วมของบุคคลได้เอง จึงสามารถคาดหวังในผลประโยชน์ได้มาก แต่ในด้านอิทธิพลที่มีต่อรัฐบาลนั้นมีเพียงเล็กน้อย เนื่องจากการกระทำของคนจำนวนน้อย

กิจกรรมดังกล่าวมักไม่มีความขัดแย้งโดยตรงกับบุคคลอื่น ๆ และต้องการความคิดริเริ่มค่อนข้างมาก กิจกรรมในรูปแบบนี้ ได้แก่ การติดต่อกับเจ้าหน้าที่ของท้องถิ่นเกี่ยวกับปัญหาเฉพาะหรือปัญหาส่วนรวมเพื่อร้องเรียนให้มีการแก้ไขปรับปรุงจากรัฐ

4. การร่วมกันในกิจกรรมบางอย่างขององค์กรหรือกลุ่มเกี่ยวกับปัญหาทางการเมืองและสังคมเป็นกิจกรรมที่บุคคลกระทำร่วมกับผู้อื่น ซึ่งอาจกระทำร่วมในกิจกรรมภายในขององค์กรที่เป็นทางการเมืองหรือไม่เป็นทางการเมืองก็ได้ การกระทำดังกล่าวอาจเกิดขึ้นในเวลาใดและจะเกี่ยวกับปัญหาใดของกลุ่มก็ได้ การมีส่วนร่วมทางการเมืองในรูปแบบนี้มีอิทธิพลต่อรัฐบาลมากเนื่องจากมีคนจำนวนมากเข้าร่วมและอาจมีความขัดแย้งระหว่างกลุ่มได้ อย่างไรก็ตามกิจกรรมที่ร่วมมือกันนี้ต้องการความริเริ่มบ้าง

มิลเบรท และ โกล (Milbrath and Goel, 1977 : 12-19) ได้ศึกษาผลงานต่าง ๆ ที่เกี่ยวกับการมีส่วนร่วมทางการเมืองและได้จัดแยกการมีส่วนร่วมทางการเมืองไว้ 6 แบบด้วยกันคือ

1. การใช้สิทธิออกเสียงเลือกตั้ง (Voting) เป็นรูปแบบของการมีส่วนร่วมทางการเมืองที่สามารถแยกจากกิจกรรมที่เกี่ยวกับการรณรงค์หาเสียงและกิจกรรมที่เกี่ยวข้องกับพรรคการเมือง การไปลงคะแนนเสียงเลือกตั้งเป็นการแสดงออกของประชาชนถึงความจงรักภักดีต่อระบบการเมืองมากกว่าเป็นการกระทำตามความต้องการของตน กล่าวคือ บุคคลที่ไปลงคะแนนเสียงเลือกตั้งจะกระทำไปโดยความสำนึกในหน้าที่ของพลเมืองตีมากกว่าที่จะเชื่อว่าการลงคะแนนเสียงของตนจะมีผลสำคัญทางการเมืองในทางกลับกัน ผู้ที่มีส่วนร่วมทางการเมืองอย่างกระตือรือร้นในรูปแบบกิจกรรมทางการเมืองอื่น ๆ ก็อาจไม่ไปลงคะแนนได้

2. การเป็นเจ้าหน้าที่พรรคการเมืองและผู้รณรงค์หาเสียงเลือกตั้ง (Party and Campaign Workers) หมายถึง การเข้าร่วมในพรรคการเมืองทั้งในช่วงระหว่างการเลือกตั้งและในการรณรงค์หาเสียง การบริจาคเงินช่วยเหลือแก่พรรคหรือผู้สมัครรับเลือกตั้ง การชักชวนประชาชนไปลงทะเบียนเพื่อสิทธิในการลงคะแนนเสียง การเข้าร่วมและสนับสนุนพรรคการเมือง การพยายามชักชวนประชาชนให้ลงคะแนนเสียงแก่พรรคหรือผู้สมัครที่ตนชอบ การมีส่วนร่วมทางการเมืองดังกล่าวนี้ เป็นแบบแผนของความสัมพันธ์ขั้นต้นระหว่างปัจเจกชนกับรัฐ มิลเบรทพบว่า ผู้เข้ามีส่วนร่วมของการเมืองในรูปแบบนี้น้อยมาก ในสหรัฐอเมริกาเพียงร้อยละ 15 เท่านั้น เนื่องจากการเข้าร่วมในกิจกรรมดังกล่าวต้องมีความตื่นตัวและสนใจอย่างแท้จริง จัดเป็นพวกที่ขึ้นเวทีต่อสู้ทางการเมือง (Gladiators) ในขณะที่คนส่วนมากมักจะมิมบทบาทเป็นเพียงผู้เฝ้าดู (Spectators) คอยตัดสินว่าใครจะเป็นผู้ชนะด้วยการลงคะแนนให้คนที่ตนชอบ

3. การเป็นผู้มีบทบาทในชุมชน (Community Activists) เป็นการก่อตั้งกลุ่มเพื่อแก้ปัญหาของสังคม หรือร่วมมือกับกลุ่มต่าง ๆ ที่มีอยู่แล้ว เพื่อมีบทบาทเกี่ยวกับกิจกรรมสาธารณะหรือติดต่อกับทางราชการในเรื่องปัญหาสังคม ผู้มีบทบาทเกี่ยวกับกิจกรรมสาธารณะติดต่อกับทางราชการในเรื่องปัญหาสังคม ผู้มีบทบาทในชุมชน จึงนับเป็นผู้มีความกระตือรือร้นสูง และมีระดับความผูกพันทางใจกับชุมชนสูง อย่างไรก็ตามผู้มีบทบาทในชุมชนนี้แตกต่างจากเจ้าหน้าที่พรรคและเจ้าหน้าที่รณรงค์หาเสียงในแง่ที่มีความเกี่ยวข้องในพรรคการเมือง และการช่วยรณรงค์หาเสียงน้อยกว่าเจ้าหน้าที่พรรคและเจ้าหน้าที่รณรงค์หาเสียงดังกล่าว

4. การติดต่อกับทางราชการ (Contacting Officials) เป็นกิจกรรมที่เป็นเรื่องเฉพาะเจาะจงของบุคคล ซึ่งจะมีผลโดยตรงต่อบุคคลนั้นเท่านั้นเอง เช่น การติดต่อกับทางราชการในเรื่องภาษีโรงเรือน การทำถนน การติดต่อขอรับสวัสดิการทางสังคม เป็นต้น การมีส่วนร่วมทางการเมืองในรูปแบบดังกล่าวเกือบจะไม่ใช้การมีส่วนร่วมทางการเมืองตามความหมายที่แท้จริง

5. การเป็นผู้ประท้วง (Protestors) ได้แก่ การเข้าร่วมเดินขบวนตามถนนหรือการก่อจลาจลในกรณีที่จำเป็นเพื่อบังคับให้รัฐแก้ไขบางสิ่งบางอย่างซึ่งเกี่ยวข้องกับการเมืองให้ถูกต้อง การประท้วงอย่างแข็งขันและเป็นไปอย่างเปิดเผยต่อกรณีที่รัฐบาลกระทำในสิ่งที่ผิดศีลธรรม การให้ความสนใจใส่กับการชุมนุมประท้วง เข้าร่วมกับกลุ่มประท้วงรัฐบาล และการปฏิเสธการยอมรับกฎหมายที่ไม่ยุติธรรม

6. การเป็นผู้สื่อสารทางการเมือง (Communicators) ได้แก่ การติดตามข่าวสารทางการเมืองอยู่เสมอ การส่งข่าวสารแสดงการสนับสนุนให้แก่ผู้นำทางการเมืองเมื่อเขาทำในสิ่งที่ดีและถูกต้อง หรือส่งคำคัดค้านไปให้เมื่อเขากระทำในสิ่งที่เลวร้าย การเข้าร่วมอภิปรายทางการเมือง การให้ข้อมูลความรู้เกี่ยวกับการเมืองแก่เพื่อนในชุมชนที่อาศัยอยู่ การให้ความสนใจกับทางราชการ และการเขียนจดหมายถึงบรรณาธิการหนังสือพิมพ์ ผู้ที่เข้ามามีส่วนร่วมทางการเมืองในรูปแบบดังกล่าวมักเป็นพวกที่มีการศึกษาสูง มีข้อมูลเกี่ยวกับการเมืองมาก และมีความสนใจทางการเมืองมากด้วยผู้สื่อสารทางการเมืองเหล่านี้จะวิพากษ์วิจารณ์รัฐบาลมากกว่าบรรดาเจ้าหน้าที่ของพรรคการเมืองหรือผู้รักชาติ แต่จะไม่แสดงออกด้วยกิจกรรมการประท้วง

คัมมิงส์ และไวส์ (Cummings and Wise, 1971 : 13-17 อ้างถึงใน นัฐวิภาดา ศรีจันทร์โท, 2551 : 29) ได้เสนอเกี่ยวกับการมีส่วนร่วมทางการเมืองว่าประชาชนสามารถกระทำได้ในลักษณะสำคัญ 4 ประการ คือ

1. การเลือกตั้ง (Election) หมายถึง การที่ประชาชนมีส่วนร่วมทางการเมืองได้ โดยการสมัครรับเลือกตั้งและการใช้สิทธิออกเสียงเลือกตั้ง (Vote) เท่ากับเป็นการแสดงถึงสิทธิ



ของประชาชนที่จะมีโอกาสในการตัดสินใจ หรือเลือกตัวแทนเข้าไปทำหน้าที่แทนตนทางการเมือง ตลอดจนโอกาสที่ตนจะเสนอตัวเข้าไปทำหน้าที่ทางการเมืองเสียเอง

2. การแสดงความคิดเห็นต่อสาธารณะ (Public Opinion) การแสดงความคิดเห็นต่อสาธารณะนี้ เป็นวิธีการที่เปิดโอกาสให้ประชาชนได้แสดงความคิดเห็นความต้องการ การวิพากษ์วิจารณ์ต่าง ๆ ในทางการเมือง อาจกระทำได้โดยวิธีการพูด การเขียน โดยผ่านสื่อมวลชนต่าง ๆ หรือการพูดต่อสาธารณะ ดังนั้น จึงเป็นวิธีการที่ประชาชนจะได้มีบทบาทหรือมีส่วนร่วมในกิจกรรมทางการเมือง ได้เป็นอย่างดี

3. การรวมกลุ่มผลประโยชน์ (Interest Group) การรวมกลุ่มผลประโยชน์เป็นสิ่งสำคัญต่อการมีส่วนร่วมทางการเมืองมาก เพราะกลุ่มผลประโยชน์นี้จะเกิดขึ้นจากการที่บุคคลหรือคนที่มีอาชีพ หรือผลประโยชน์ร่วมกันมารวมตัวกันกำหนดนโยบายและรักษาผลประโยชน์ของตนในรูปแบบต่าง ๆ เช่น การเสนอความคิดเห็น การติดต่อขอร้องต่อรัฐบาลให้ดำเนินการ ตลอดจนคัดค้านหรือแสดงการต่อรองในประเด็นสาธารณะ (Public Issue) ต่าง ๆ

4. การแสดงออกซึ่งความต้องการต่าง ๆ (Demand Action) การแสดงออกนี้เท่ากับเป็นการบ่งชี้ความต้องการอย่างหนึ่งอย่างใดของประชาชนที่มีต่อประเด็นสาธารณะหรือการบริการสาธารณะ หรือประเด็นของการเมือง (Political Issue) อาจจะเป็นการคัดค้านหรือการสนับสนุนการกระทำของรัฐบาลเรื่องหนึ่งเรื่องใดก็ได้และความต้องการนั้นอาจแสดงออกด้วยการกระทำในรูปแบบต่าง ๆ เช่น การเดินขบวน (Demonstration) การนั่งประท้วง (Sit-ins) และการเดิน (Marching) เป็นต้น

สรุปได้ว่า ลักษณะการมีส่วนร่วมนั้นเป็นกิจกรรมต่าง ๆ จากมีส่วนร่วมของประชาชน อาจเกิดขึ้นจากความคิดของประชาชนส่วนใหญ่ หรืออาจเกิดจากกลุ่มคนกลุ่มใดกลุ่มหนึ่งที่มีอิทธิพลต่อแนวความคิดของประชาชน ซึ่งนำไปให้ประชาชนส่วนใหญ่คล้อยตามแต่ทั้งนี้ก็เพื่อผลประโยชน์ของรัฐและประชาชนโดยรวมนั่นเอง

ในการศึกษาครั้งนี้ ผู้ศึกษาได้นำแนวคิดดังกล่าวนี้ปรับใช้เป็นการรอบคิดในการศึกษาการมีส่วนร่วมทางการเมืองของประชาชนในเขตเทศบาลตำบลปอภาร อำเภอเมือง จังหวัดร้อยเอ็ด

### 3.3 ปัจจัยที่มีความสัมพันธ์กับการมีส่วนร่วมทางการเมืองของประชาชน

นักวิชาการได้อธิบายถึงปัจจัยที่มีความสัมพันธ์กับการมีส่วนร่วมทางการเมืองของประชาชน ดังนี้

รอตและวิลสัน (Roth and Wilson, 1976 : 159-160) ได้เสนอว่า ปัจจัยที่มีอิทธิพล (Influence) ต่อระดับการมีส่วนร่วมเกี่ยวข้องทางการเมืองของปัจเจกบุคคลมี 3 ประการ คือ

1. ปัจจัยส่วนบุคคล (Personal factors) ได้แก่ ทักษะ (Attitudes) ความเชื่อ (Beliefs) และลักษณะบุคลิกภาพส่วนบุคคล (Personality Traits) เช่น ความรู้สึกมีสมรรถนะส่วนบุคคล (Sense of Personal Efficacy) ทักษะทางการเมืองการรับรู้ในหน้าที่ของพลเมือง (Civic Duties)

2. สภาพการณ์ทางการเมือง (Political Setting) รวมทั้งการเปิดรับข่าวสารการเมืองผ่านสื่อสารมวลชน (Mass Media) หรือการติดต่อส่วนบุคคล โครงสร้างของพรรคการเมือง การจัดการของกลุ่มการเมือง เป็นต้น

3. ปัจจัยด้านเศรษฐกิจและสังคม (Socioeconomic Factors)

มิลเบรท และ โกล (Milbrath and Goel. 1977 : 27-132) ได้เสนอกรอบวิเคราะห์ปัจจัยด้านสภาพแวดล้อมส่วนบุคคลและปัจจัยส่วนบุคคลที่มีผลต่อการมีส่วนร่วมทางการเมืองได้อย่างสมบูรณ์ โดยศึกษาสาเหตุที่คนแสดงพฤติกรรม เพื่อวิเคราะห์พฤติกรรมในระดับบุคคล รูปแบบของกรอบแนวคิดของการศึกษาพฤติกรรมอาศัยพื้นฐานจากสาขาจิตวิทยา เช่น ในเรื่องของการรับรู้ (Perception) ทฤษฎีของมาสโลว์ (Maslow) ลักษณะบุคลิกภาพ (Personality) ความเชื่อ (Beliefs) ทักษะ (attitudes) และกระบวนการตัดสินใจ (Decision Process) เป็นต้น ซึ่งสรุปว่าปัจจัยที่ส่งผลต่อพฤติกรรมที่มีส่วนร่วมทางการเมืองอยู่ 2 ประการ คือ

1. ปัจจัยด้านสภาพแวดล้อม (Environmental Factors) ได้แก่ ลักษณะของระบบสังคม (Social System) และสภาพการณ์ทางการเมือง (Political Setting) เช่น วัฒนธรรมทางการเมือง เป็นต้น ปัจจัยดังกล่าวจะให้ข้อมูลเกี่ยวกับขอบเขตทัศนคติ และทางเลือกต่าง ๆ ในการมีส่วนร่วมทางการเมือง นอกจากนี้ยังมีสิ่งเร้าอื่น ๆ จากสภาพแวดล้อมที่มีผลกระทบต่อการมีส่วนร่วมทางการเมือง อาทิเช่น สื่อสารมวลชน (mass media) การติดต่อส่วนบุคคลและการเข้าร่วมกลุ่มของบุคคล เป็นต้น

2. ปัจจัยส่วนบุคคล (Personal Factors) ได้แก่ ส่วนที่เกี่ยวกับทัศนคติ (Attitudes) ความเชื่อ (Beliefs) ลักษณะบุคลิกภาพ (Personality Traits) ความรู้ (Knowledge) และสภาพส่วนบุคคล ปัจจัยส่วนบุคคลนี้ถือเป็นปัจจัยภายในวันที่เอื้อให้บุคคลเข้ามีส่วนร่วมทางการเมืองในระดับที่แตกต่างกันออกไป ในส่วนที่เกี่ยวกับทัศนคติและความเชื่อ เช่น ความสำนึกในหน้าที่พลเมือง (Sense of Civic Obligation) ซึ่งเป็นทัศนคติทางการเมือง ความรู้สึกมีสมรรถนะทางการเมือง

แมคคอสกี (McClosky. 1968 : 256-262) ได้อธิบายถึงลักษณะของการมีส่วนร่วมทางการเมืองโดยใช้ตัวแปรหรือปัจจัยในการอธิบาย 3 ตัวแปรเท่านั้น คือ



ได้รับการเปลี่ยนแปลงครั้งสำคัญในปี 2496 ซึ่งมีการตราพระราชบัญญัติเทศบาล พ.ศ. 2496 ขึ้นแทนกฎหมายเก่าทั้งหมด และมีการแก้ไขเปลี่ยนแปลงเป็นระยะ การปรับเปลี่ยนครั้งสำคัญ คือ มีการปรับปรุงแก้ไขพระราชบัญญัติเทศบาล ในปี พ.ศ. 2542 เพื่อให้สอดคล้องกับบทบัญญัติในรัฐธรรมนูญแห่งราชอาณาจักรไทย พ.ศ. 2540 ปัจจุบันมีการปรับปรุงแก้ไขพระราชบัญญัติเทศบาล (ฉบับที่ 13) พ.ศ. 2552 เพื่อให้สอดคล้องกับหลักการกระจายอำนาจและหลักการปกครองท้องถิ่น (โกวิท ี พวงงาม, 2548 : 119)

#### 4.2 หลักเกณฑ์ในการจัดตั้งเทศบาล

หลักเกณฑ์ในการจัดตั้งเทศบาล ได้กำหนดไว้ในพระราชบัญญัติเทศบาล พ.ศ. 2496 โดยในครั้งนั้น มีหลักเกณฑ์ในการพิจารณาจัดตั้งท้องถิ่นใดขึ้นเป็นเทศบาลไว้ 3 ประการ ได้แก่ (ชวงส์ ฉายบุตร, 2539 : 125-126)

1. จำนวนและความหนาแน่นของประชากรในท้องถิ่นนั้น
  2. ความเจริญทางเศรษฐกิจของท้องถิ่น โดยพิจารณาจากการเก็บรายได้ตามที่กฎหมายกำหนด และงบประมาณรายจ่ายในการดำเนินกิจการของท้องถิ่น
  3. ความสำคัญทางการเมืองของท้องถิ่น โดยพิจารณาศักยภาพของท้องถิ่นนั้นว่าจะพัฒนาความเจริญได้รวดเร็วมากน้อยเพียงใด
- จากหลักเกณฑ์ดังกล่าวข้างต้น กฎหมายได้กำหนดให้จัดตั้งเทศบาลขึ้นได้ 3 ประเภท ดังนี้

1. เทศบาลตำบล กระทรวงมหาดไทยได้กำหนดหลักเกณฑ์ในการจัดตั้งเทศบาลตำบลไว้อย่างกว้าง ๆ ดังนี้
  - 1.1 มีรายได้ไม่รวมเงินอุดหนุนในปีงบประมาณที่ผ่านมา ตั้งแต่ 12,000,000 บาทขึ้นไป
  - 1.2 มีประชาชนตั้งแต่ 7,000 คน ขึ้นไป
  - 1.3 ความหนาแน่นของประชากรตั้งแต่ 1,500 คน ต่อ 1 กิโลเมตร ขึ้นไป
2. เทศบาลเมือง มีหลักการจัดตั้ง ดังนี้
  - 2.1 ท้องที่ที่เป็นที่ตั้งศาลากลางจังหวัดทุกแห่งให้ยกฐานะเป็นเทศบาลเมืองได้โดยไม่ต้องพิจารณาถึงหลักเกณฑ์อื่น ๆ ประกอบ
  - 2.2 ส่วนท้องถิ่นที่มีใจเป็นการตั้งของศาลากลางจังหวัด จะยกฐานะเป็นเทศบาลเมืองต้องประกอบด้วยหลักเกณฑ์ ดังนี้

- 2.2.1 เป็นท้องที่มีพลเมืองตั้งแต่ 10,000 คน ขึ้นไป
- 2.2.2 ราษฎรอยู่กันหนาแน่นไม่ต่ำกว่า 3,000 คน ต่อตารางกิโลเมตร
- 2.2.3 มีรายได้พอแก่การปฏิบัติหน้าที่อื่นต้องทำตามที่กฎหมายกำหนดไว้
- 2.2.4 มีพระราชกฤษฎีกายกฐานะเป็นเทศบาลเมือง

### 3. เทศบาลนคร มีหลักเกณฑ์การจัดตั้ง ดังนี้

- 3.1 เป็นท้องที่มีพลเมืองตั้งแต่ 50,000 คน ขึ้นไป
- 3.2 ราษฎรอยู่กันหนาแน่นไม่ต่ำกว่า 3,000 คน ต่อตารางกิโลเมตร
- 3.3 มีรายได้พอแก่การปฏิบัติหน้าที่อื่นต้องทำตามกฎหมายกำหนดไว้
- 3.4 มีพระราชกฤษฎีกายกฐานะขึ้นเป็นเทศบาลนคร

ต่อมาได้มีการประกาศใช้พระราชบัญญัติเทศบาล พ.ศ. 2496 แก้ไขเพิ่มเติม

(ฉบับที่ 13) พ.ศ. 2552 มาตรา 7 ถึงมาตรา 13 ได้กำหนดเกี่ยวกับการจัดตั้งเทศบาลไว้และเพื่ออำนวยความสะดวก ผู้ศึกษาได้สรุปสาระสำคัญเกี่ยวกับการจัดตั้งเทศบาลตามพระราชบัญญัติดังกล่าวไว้ ดังนี้

1. เมื่อท้องถิ่นใดมีสภาพอันสมควรยกฐานะเป็นเทศบาล ให้จัดตั้งท้องถิ่นนั้นๆ เป็นเทศบาลตำบล เทศบาลเมือง หรือเทศบาลนคร และให้เทศบาลเป็นทบวงการเมือง มีอำนาจหน้าที่ตามพระราชบัญญัตินี้ และกฎหมายอื่น
2. เมื่อมีการจัดตั้งเทศบาลตามพระราชบัญญัตินี้ หรือกฎหมายว่าด้วยสภาตำบล และองค์การบริหารส่วนตำบล ให้เลือกตั้งสมาชิกสภาเทศบาลและนายกเทศมนตรีตามกฎหมายว่าด้วยการเลือกตั้งสมาชิกสภาท้องถิ่นหรือผู้บริหารท้องถิ่นภายในสี่สิบห้าวันนับแต่วันที่ได้จัดตั้งเป็นเทศบาล และในระหว่างที่ไม่มีนายกเทศมนตรี ให้ปลัดองค์การบริหารส่วนตำบล ซึ่งดำรงตำแหน่งอยู่ก่อนวันที่จัดตั้งเทศบาลปฏิบัติหน้าที่เทศบาล และให้ปฏิบัติหน้าที่เทศบาล และให้ปฏิบัติหน้าที่นายกเทศมนตรีเท่าที่จำเป็น ได้เป็นการชั่วคราวจนถึงประกาศผลการเลือกตั้งนายกเทศมนตรี
3. เทศบาลตำบล ได้แก่ ท้องถิ่นซึ่งประกาศกระทรวงมหาดไทย ยกฐานะขึ้นเป็นเทศบาลตำบล ประกาศกระทรวงมหาดไทยนั้น ให้ระบุชื่อและเขตเทศบาลไว้ด้วย
4. เทศบาลเมือง ได้แก่ ท้องถิ่นเป็นที่ตั้งศาลากลางจังหวัดหรือท้องถิ่นชุมชนที่มีราษฎรตั้งแต่หนึ่งหมื่นคนขึ้นไป ทั้งมีรายได้พอสมควรแก่การที่จะปฏิบัติหน้าที่ อันต้องทำตามพระราชบัญญัตินี้ และซึ่งมีประกาศกระทรวงมหาดไทยยกฐานะเป็นเทศบาลเมือง ประกาศกระทรวงมหาดไทยนั้น ให้ระบุชื่อและเขตของเทศบาลไว้ด้วย
5. เทศบาลนคร ได้แก่ ท้องถิ่นชุมชนที่มีราษฎรตั้งแต่ห้าหมื่นคนขึ้นไป ทั้งมีรายได้พอควรแก่การที่จะปฏิบัติหน้าที่อันต้องทำตามพระราชบัญญัตินี้ และซึ่งมีประกาศ

กระทรวงมหาดไทยยกฐานะเป็นเทศบาลนคร ประกาศกระทรวงมหาดไทยนั้นให้ระบุชื่อและเขตของเทศบาลไว้ด้วย

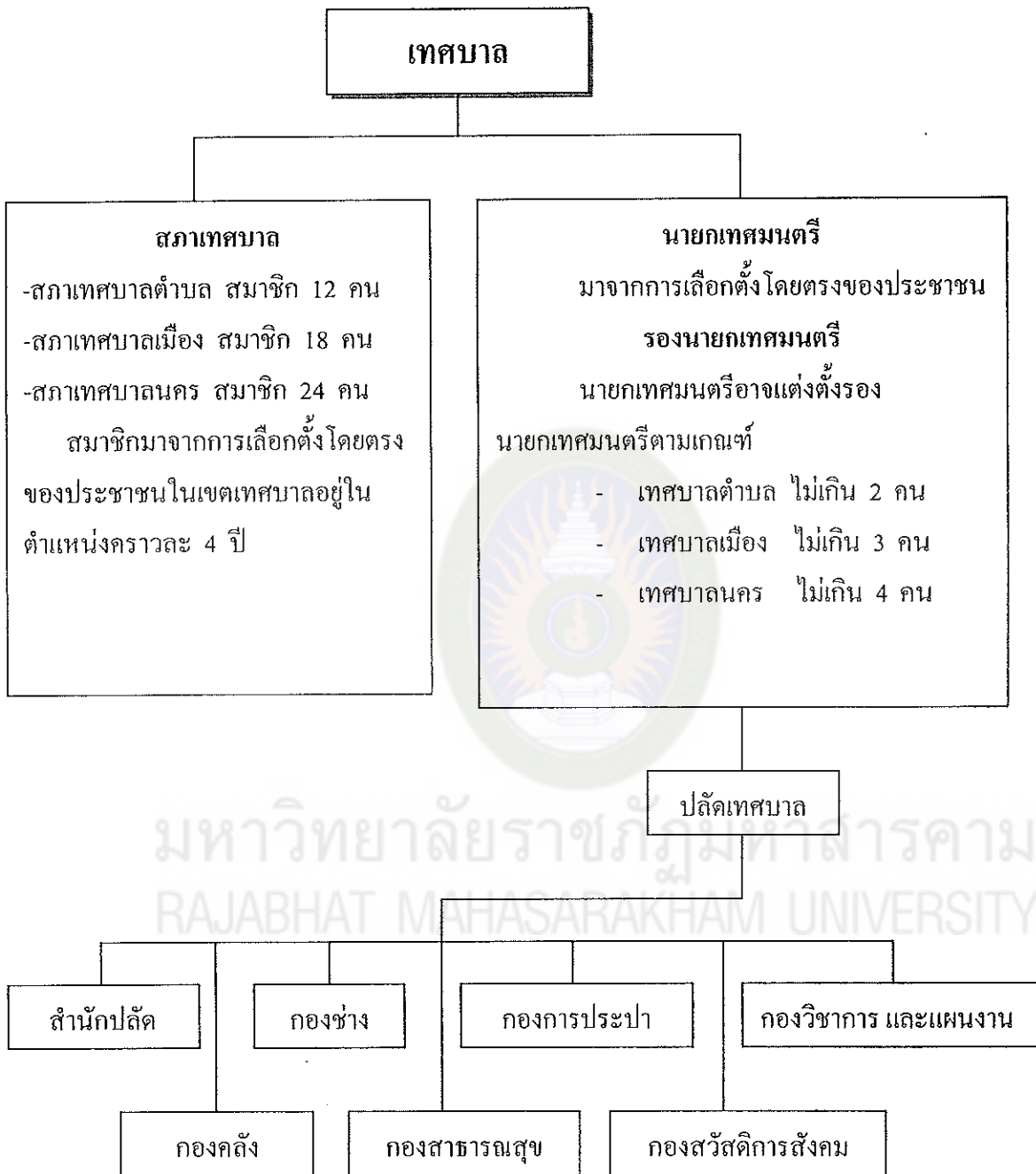
6. การเปลี่ยนชื่อเทศบาลหรือการเปลี่ยนแปลงเขตเทศบาล ให้กระทำโดยประกาศกระทรวงมหาดไทย และในกรณีที่เป็นการเปลี่ยนแปลงเขตเทศบาลเมืองหรือเทศบาลนครให้กำนันผู้ใหญ่บ้าน ผู้ช่วยผู้ใหญ่บ้าน แพทย์ประจำตำบล และสารวัตรกำนันในท้องถิ่นที่ได้เปลี่ยนแปลงเขตเป็นเทศบาลตามความในวรรคหนึ่งสิ้นสุดอำนาจหน้าที่เฉพาะในเขตที่มีการเปลี่ยนแปลงนั้นเมื่อพ้นกำหนดหนึ่งปีนับตั้งแต่วันที่ประกาศกระทรวงมหาดไทยเปลี่ยนแปลงเป็นเขตเทศบาลใช้บังคับเป็นต้นไป

ท้องถิ่นที่ได้เปลี่ยนแปลงฐานะให้พ้นจากสภาพแก่เทศบาลเดิมนับแต่วันที่ได้ออกเปลี่ยนแปลงฐานะเป็นต้นไป บรรดาทรัพย์สิน หนี้ สิทธิ และสิทธิเรียกร้องของเทศบาลเดิมให้โอนไปเป็นของเทศบาลใหม่ ในขณะเดียวกันนั้น และบรรดาเทศบัญญัติที่ได้ใช้บังคับอยู่ก่อนแล้วคงให้ใช้บังคับต่อไปในการอุปถัมภ์เทศบาลให้ระบุดังวิธีการจัดทรัพย์สินไว้ในประกาศกระทรวงมหาดไทยนั้นด้วย



มหาวิทยาลัยราชภัฏมหาสารคาม  
RAJABHAT MAHASARAKHAM UNIVERSITY

4.3 โครงสร้างเทศบาล



ภาพที่ 2 โครงสร้างของเทศบาล

ที่มา : ดัดแปลงจาก พ.ร.บ. เทศบาล พ.ศ. 2496 แก้ไขเพิ่มเติม (ฉบับที่ 13) พ.ศ. 2552

พระราชบัญญัติเทศบาล พ.ศ. 2549 แก้ไขเพิ่มเติม จนถึง (ฉบับที่ 12) พ.ศ. 2546 แบ่งเป็นองค์กรเทศบาลประกอบไปด้วย 2 ส่วน คือ สภาเทศบาลและนายกเทศมนตรี ส่วนในการปฏิบัติงานประจำปีนั้น มีโครงสร้างอีกส่วนหนึ่งเรียกว่า พนักงานเทศบาล

4.3.1 สภาเทศบาล สภาเทศบาลทำหน้าที่ฝ่ายนิติบัญญัติ ซึ่งพระราชบัญญัติเทศบาล พ.ศ. 2496 แก้ไขเพิ่มเติม (ฉบับที่ 12) พ.ศ. 2546 โดยกำหนดไว้ในมาตรา 15 ถึง 33 มีสาระสำคัญ ดังนี้

1) สภาเทศบาล ประกอบด้วย สมาชิกสภาเทศบาล ซึ่งมาจากการเลือกตั้งโดยตรงของประชาชนตามกฎหมายว่าด้วยการเลือกตั้งสมาชิกสภาท้องถิ่นหรือผู้บริหารท้องถิ่น ตามจำนวนดังต่อไปนี้

1.1) สภาเทศบาลตำบล ประกอบด้วย สมาชิกจำนวนสิบสองคน

1.2) สภาเทศบาลเมือง ประกอบด้วย สมาชิกจำนวนสิบแปดคน

1.3) สภาเทศบาลนคร ประกอบด้วย สมาชิกจำนวนยี่สิบสี่คน

ในกรณีที่ตำแหน่งสมาชิกสภาเทศบาลว่างลง ไม่ว่าจะด้วยเหตุใดและยังมีได้มีการเลือกตั้งสมาชิกสภาเทศบาลขึ้นแทนตำแหน่งที่ว่าง ให้สภาเทศบาลประกอบด้วยสมาชิกสภาเทศบาลเท่าที่มีอยู่

2) สมาชิกสภาเทศบาลให้อยู่ในตำแหน่งได้คราวละสี่ปี นับตั้งแต่วันเลือกตั้ง ถ้าตำแหน่งสมาชิกสภาเทศบาลว่างลง เพราะเหตุอื่นนอกจากถึงคราวออกตามวาระ หรือมีการยุบสภา ให้เลือกตั้งสมาชิกสภาเทศบาลขึ้นแทนตามกฎหมายว่าด้วยการเลือกตั้งสมาชิกสภาท้องถิ่น หรือผู้บริหารท้องถิ่น สมาชิกสภาเทศบาลผู้เข้ามาแทนให้อยู่ในตำแหน่งได้เพียงเท่าวาระของผู้ซึ่งตนแทน

3) สภาเทศบาลมีประธานสภาคนหนึ่ง และรองประธานสภาคนหนึ่ง ซึ่งผู้ว่าราชการจังหวัดแต่งตั้งจากสมาชิกสภาเทศบาล ตามมติของสภาเทศบาล โดยประธานสภาเทศบาลและรองประธานสภาเทศบาลดำรงตำแหน่งจนครบอายุของสภาเทศบาล

4) ในปีหนึ่งให้มีสมัยประชุมสามัญสี่สมัย สมัยประชุมสามัญครั้งแรกและวันเริ่มประชุมสามัญประจำปี ให้สภาเทศบาลกำหนด นอกจากสมัยประชุมสามัญแล้ว เมื่อเห็นว่าเป็นการจำเป็นเพื่อประโยชน์แห่งเทศบาล ประธานสภาเทศบาลที่ดี หรือนายกเทศมนตรีที่ดี หรือสมาชิกสภาเทศบาลมีจำนวนไม่ต่ำกว่ากึ่งหนึ่งของจำนวนสมาชิกที่อยู่ในตำแหน่งที่ดี อาจทำคำร้องยื่นต่อผู้ว่าราชการจังหวัดขอให้เปิดประชุมวิสามัญให้ผู้ว่าราชการจังหวัด พิจารณา ถ้าเห็นสมควรก็ให้ผู้ว่าราชการจังหวัดเรียกประชุมวิสามัญได้ สามัยประชุมวิสามัญให้มีกำหนดไม่เกินสิบห้าวัน แต่ถ้าขยายเวลาออกไปอีก จะต้องได้รับอนุญาตจากผู้ว่าราชการจังหวัด



#### 4.3.2 นายกเทศมนตรี

นายกเทศมนตรี คือ ฝ่ายบริหารของเทศบาล พระราชบัญญัติเทศบาล พ.ศ. 2498 แก้ไขเพิ่มเติม (ฉบับที่ 12) พ.ศ. 2546 ได้กำหนดเกี่ยวกับนายกเทศมนตรีไว้ใน มาตรา 48 ทวิ ถึง มาตรา 48 ปัญญัติ มีสาระสำคัญ ดังนี้

1) ให้เทศบาลมีนายกเทศมนตรีคนหนึ่ง ซึ่งมาจากการเลือกตั้งโดยตรงของประชาชนตามกฎหมายว่าด้วยการเลือกตั้งสมาชิกสภาท้องถิ่น หรือผู้บริหารท้องถิ่น

2) ให้นายกเทศมนตรีดำรงตำแหน่งนับตั้งแต่วันเลือกตั้ง และมีระยะเวลาการดำรงตำแหน่งคราวละสี่ปี นับตั้งแต่วันเลือกตั้ง กรณีที่นายกเทศมนตรีดำรงตำแหน่งไม่ครบระยะเวลาสี่ปี ก็ให้ถือว่าเป็นหนึ่งวาระ

นายกเทศมนตรีอาจแต่งตั้งรองนายกเทศมนตรี ซึ่งมีใช้สมาชิกสภาเทศบาลนั้น เป็นผู้ช่วยเหลือในการบริหารราชการของเทศบาลตามที่นายกเทศมนตรีมอบหมายได้ตามเกณฑ์ ดังนี้

2.1) เทศบาลตำบลให้แต่งตั้งรองนายกเทศมนตรีได้ไม่เกินสองคน

2.2) เทศบาลเมืองให้แต่งตั้งรองนายกเทศมนตรีได้ไม่เกินสามคน

2.3) เทศบาลเมืองให้แต่งตั้งรองนายกเทศมนตรีได้ไม่เกินสี่คน

นายกเทศมนตรีอาจแต่งตั้งที่ปรึกษานายกเทศมนตรี และเลขานุการนายกเทศมนตรี ซึ่งมีใช้สมาชิกสภาเทศบาลได้ โดยในกรณีเทศบาลตำบลให้แต่งตั้งได้จำนวนรวมกันไม่เกินสามคน และกรณีเทศบาลนครให้แต่งตั้งได้จำนวนรวมกันไม่เกินห้าคน

3) นายกเทศมนตรี รองนายกเทศมนตรี หรือผู้ซึ่งนายกเทศตริมอบหมายมีสิทธิเข้าประชุมสภาเทศบาล และมีสิทธิแถลงข้อเท็จจริง ตลอดจนแสดงความคิดเห็นเกี่ยวกับงานในหน้าที่ของตนต่อที่ประชุม แต่ไม่มีสิทธิออกเสียงลงคะแนน

4) สมาชิกจำนวนไม่น้อยกว่าหนึ่งในสามของจำนวนสมาชิกเท่าที่มีอยู่ มีสิทธิเข้าชื่อเสนอญัตติขอเปิดอภิปรายทั่วไปในที่ประชุมสภาเทศบาล เพื่อให้นายกเทศมนตรีแถลงข้อเท็จจริง หรือแสดงความคิดเห็นในปัญหาเกี่ยวกับการบริหารราชการเทศบาล โดยไม่มีการลงมติญัตติตามวรรคหนึ่ง ให้ยื่นต่อประธานสภาเทศบาล แล้วให้ประธานสภาเทศบาลกำหนดวันสำหรับกรอภิปรายทั่วไป ซึ่งต้องไม่เร็วกว่าห้าวัน ไม่ช้ากว่าสิบวัน นับแต่วันที่ได้รับญัตติแล้วแจ้งให้นายกเทศมนตรีทราบ

5) นายกเทศมนตรีมีอำนาจหน้าที่ ดังต่อไปนี้

5.1) กำหนดนโยบาย โดยไม่ขัดต่อกฎหมายและรับผิดชอบในการบริหารราชการของเทศบาลให้เป็นไปตามกฎหมาย ระเบียบ ข้อบังคับ เทศบัญญัติ และนโยบาย

5.2) สั่ง อนุญาตและอนุมัติเกี่ยวกับราชการเทศบาล

5.3) แต่งตั้งและถอดถอนรองนายกเทศมนตรี ที่ปรึกษานายกเทศมนตรี และเลขานุการนายกเทศมนตรี

5.4) วางระเบียบเพื่อให้งานของเทศบาลเป็นไปด้วยความเรียบร้อย

5.5) รักษาการให้เป็นไปตามเทศบัญญัติ

5.6) ปฏิบัติหน้าที่อื่นตามที่กฎหมายบัญญัติไว้ในพระราชบัญญัตินี้ และกฎหมายอื่น

#### 4.3.3 พนักงานเทศบาล

พระราชบัญญัติเทศบาล พ.ศ. 2496 แก้ไขเพิ่มเติม (ฉบับที่ 12) พ.ศ. 2546 มาตรา 48 อัญชารส และมาตรา 48 เอกุณวัศติ ระเบียบกระทรวงมหาดไทย ว่าด้วยการกำหนด ส่วนราชการของเทศบาล พ.ศ. 2541 กำหนดให้เทศบาลแบ่งส่วนราชการออกเป็น 2 ส่วนคือ

1) สำนักปลัดเทศบาล

2) ส่วนราชการอื่นตามนายกเทศมนตรี ประกาศกำหนดโดยความเห็นชอบของกระทรวงมหาดไทย

ในส่วนของสำนักปลัดเทศบาลนั้น ให้มีปลัดเทศบาลคนหนึ่งเป็นบังคับบัญชา พนักงานเทศบาลและลูกจ้างรองจากนายกเทศมนตรี และรับผิดชอบควบคุมดูแลราชการประจำของเทศบาลให้เป็นไปตามนโยบาย และมีอำนาจหน้าที่อื่น ตามที่มีกฎหมายกำหนดหรือตามที่นายกเทศมนตรีมอบหมาย

พนักงานเทศบาลเป็นเจ้าหน้าที่ท้องถิ่นของเทศบาลที่ปฏิบัติงานอันเป็นภารกิจประจำสำนักงาน หรืออาจจะนอกสำนักงานก็ได้ ซึ่งมีความเกี่ยวข้องกับชีวิตความเป็นอยู่ของประชาชนอย่างใกล้ชิด เพราะหน้าที่ของเทศบาลนั้นต้องติดต่อและให้บริการแก่ประชาชนตั้งแต่เกิดจนตาย ทั้งในเรื่องงานทะเบียน การสาธารณสุข โภค การศึกษา การรักษาความปลอดภัยในชีวิตและทรัพย์สิน ซึ่งนับว่าเป็นภาระหน้าที่ที่ใกล้ชิดประชาชนในท้องถิ่นมาก ซึ่งต่างกับคณะเทศมนตรีที่ว่า คณะเทศมนตรีรับผิดชอบภารกิจในลักษณะของการ “ทำอะไร” ส่วนราชการ “ทำอย่างไร” ก็จะเป็นหน้าที่ของพนักงานเทศบาล โดยมีปลัดเทศบาลเป็นผู้รับผิดชอบ

พนักงานเทศบาลจะมีมากขึ้นขึ้นอยู่กับปริมาณและคุณภาพของงาน ส่วนการบรรจุแต่งตั้งการให้ความดีความชอบ ตลอดจนการออกจากตำแหน่งเป็นไปตามพระราชกฤษฎีกา ระเบียบพนักงานเทศบาล พ.ศ. 2519 เป็นสำคัญ

พนักงานเทศบาลเป็นเจ้าหน้าที่ประจำมีการแบ่งหน่วยงานของเทศบาลออกเป็น 6 ส่วน (ระเบียบคณะกรรมการพนักงานเทศบาล (ก.ท.) ว่าด้วยการกำหนดส่วนการบริหารของเทศบาลกำหนดตำแหน่ง และอัตราเงินเดือนของพนักงานเทศบาล พ.ศ. 2519) เพื่อที่จะทำ ให้บริการแก่ประชาชนได้ดังนี้ (อรนภา มุ่งโนนป้อ. 2548 : 20-21)

1) สำนักปลัดเทศบาล มีหน้าที่ดำเนินการให้เป็นไปตามกฎหมาย ระเบียบแบบแผนและนโยบายของเทศบาล ทั้งที่มีหน้าที่เป็นเลขานุการของสภาเทศบาลและคณะเทศมนตรีเกี่ยวกับงานสารบรรณ งานธุรการ งานประชาสัมพันธ์ งานนิติกร งานป้องกันและบรรเทาสาธารณภัย งานทะเบียน ตลอดจนงานอื่น ๆ ที่มีได้กำหนดไว้เป็นงานของหน่วยงานใด โดยเฉพาะ เช่น งานสถานธนาถนุบาลของเทศบาล (โรงรับจำนำ)

2) กองคลังมีหน้าที่เกี่ยวกับการเงินและบัญชี การจัดเก็บภาษีต่าง ๆ เช่น ภาษีโรงเรือนและที่ดิน ภาษีป้าย ฯลฯ งานจัดทำงบประมาณ งานผลประโยชน์ของเทศบาล ควบคุมดูแลพัสดุและทรัพย์สินของเทศบาล ตลอดจนงานอื่น ๆ ที่เกี่ยวข้องกับการเงินที่มีได้กำหนดไว้เป็นงานของส่วนใดหรือตามที่ได้รับมอบหมาย

3) กองสาธารณสุข มีหน้าที่แนะนำช่วยเหลือด้านการเจ็บป่วยของประชาชน การป้องกันและระงับโรค การสุขาภิบาล การรักษาความสะอาด งานสัตวแพทย์ ตลาดสาธารณะ สุสาน และฌาปนสถานสาธารณะ ตลอดจนการควบคุมการประกอบอาชีพที่เรียกว่าการประกอบการค้า อันอาจจะเป็นอันตรายต่อสุขภาพอนามัยของประชาชน รวมทั้งงานสาธารณสุขอื่น ๆ ให้เป็นไปตามกฎหมาย หรืองานที่ได้รับมอบหมาย เทศบาลแห่งที่มีรายได้เพียงพอก็จัดตั้งโรงพยาบาลขึ้นเอง เช่น โรงพยาบาลของเทศบาลนครขอนแก่น นอกจากนี้แล้วเทศบาลเล็ก ๆ ก็จะจัดให้มีสถานีอนามัยศูนย์บริการสาธารณสุข

4) กองช่างมีหน้าที่ดำเนินการเกี่ยวกับงานโยธา งานบำรุงรักษาทางบก ทางระบายน้ำ สวนสาธารณะ งานสำรวจและแบบแผน งานสถาปัตยกรรมและผังเมืองและงานสาธารณูปโภค งานควบคุมงานก่อสร้างอาคารเพื่อความเป็นระเบียบเรียบร้อยของบ้านเมือง งานเกี่ยวกับไฟฟ้าหรืองานอื่นที่ได้รับมอบหมาย

5) กองการประปา มีหน้าที่ดำเนินกิจการเกี่ยวกับการให้บริการและจำหน่ายน้ำสะอาด ตลอดจนจัดเก็บผลประโยชน์ในการนี้

6) กองการศึกษา มีหน้าที่ดำเนินกิจการเกี่ยวกับการปฏิบัติงานในด้าน การศึกษาระดับประถมศึกษาของเทศบาล งานด้านการสอน การศึกษา งานสวัสดิการสังคมและนันทนาการ ตลอดจนปฏิบัติงานอื่น ๆ ที่เกี่ยวข้อง

กองต่างๆ เหล่านี้ อาจจัดให้มีฐานะเป็นสำนัก กอง ฝ่าย แผนก หรืองานก็ได้ โดยคำนึงถึงลักษณะงานในหน้าที่และความรับผิดชอบ ปริมาณ และคุณภาพของงานได้ตามความเหมาะสมของแต่ละเทศบาล แต่หากงานใดยังไม่มีควมจำเป็นจะต้องแยกจัดเป็นส่วนการบริหารต่าง ๆ ก็ให้รวมกิจการนั้นเข้ากับส่วนอื่นที่มีลักษณะคล้ายคลึงกันได้ หรือเทศบาลใดมีงานอื่นเพิ่มขึ้นจากที่กำหนดไว้ และไม่อาจรวมกับส่วนใดได้ก็อาจจัดเป็นส่วนต่างหากก็ได้ตามหลักเกณฑ์ข้างต้น โดยอนุโลม

#### 4.4 หน้าที่ของเทศบาล

ในส่วนที่เป็นหน้าที่ของเทศบาลนั้น พระราชบัญญัติเทศบาล พ.ศ. 2549 แก้ไขเพิ่มเติม (ฉบับที่ 12) พ.ศ. 2546 ได้กำหนดไว้ในมาตรา 50 – 56 โดยมีสาระสำคัญ ดังนี้

##### 4.4.1 เทศบาลตำบลมีหน้าที่ต้องทำในเขตเทศบาลดังต่อไปนี้

- 1) รักษาความสงบเรียบร้อยของประชาชน
- 2) ให้มีและบำรุงทางบกและทางน้ำ
- 3) รักษาความสะอาดของถนน หรือทางเดิน และที่สาธารณะ รวมทั้งขยะมูลฝอย

และสิ่งปฏิกูล

- 4) ป้องกันและระงับโรคติดต่อ
- 5) ให้มีเครื่องใช้ในการดับเพลิง
- 6) ให้ราษฎรได้รับการศึกษาอบรม
- 7) ส่งเสริมการพัฒนาสตรี เด็ก เยาวชน ผู้สูงอายุ และผู้พิการ
- 8) บำรุงศิลป ประเพณี ภูมิปัญญาท้องถิ่น และวัฒนธรรมอันดีของท้องถิ่น
- 9) หน้าที่อื่นตามที่กฎหมายบัญญัติให้เป็นหน้าที่ของเทศบาล

การปฏิบัติงานตามอำนาจหน้าที่ของเทศบาลต้องเป็นไปเพื่อประโยชน์ของประชาชน โดยใช้วิธีการบริหารกิจการบ้านเมืองที่ดี และให้คำนึงถึงการมีส่วนร่วมของประชาชนในการจัดทำแผนพัฒนาเทศบาล การจัดทำงบประมาณ การจัดซื้อจัดจ้าง การตรวจสอบ การประเมินผลการปฏิบัติงาน และการเปิดเผยข้อมูลข่าวสาร ทั้งนี้ให้เป็นไปตามกฎหมาย ระเบียบ ข้อบังคับว่าด้วยการนั้น และหลักเกณฑ์และวิธีการที่กระทรวงมหาดไทยกำหนด

เทศบาลตำบลอาจจัดทำกิจการใด ๆ ในเขตเทศบาล ดังต่อไปนี้

- 1) ให้มีน้ำสะอาด หรือการประปา
- 2) ให้มีโรงฆ่าสัตว์
- 3) ให้มีตลาด ท่าเทียบเรือหรือท่าข้าม
- 4) ให้มีสุสานและฌาปนสถาน

- 5) บำรุงและส่งเสริมการทำมาหากินของราษฎร
- 6) ให้มีและบำรุงสถานที่ทำการพิทักษ์รักษาคนเจ็บไข้
- 7) ให้มีและบำรุงการไฟฟ้าหรือแสงสว่างโดยวิธีอื่น
- 8) ให้มีการบำรุงทางระบายน้ำ
- 9) เทศพาณิชย์

เทศบาลเมือง มีหน้าที่ต้องทำในเขตเทศบาล ดังต่อไปนี้

- 1) กิจการตามที่ระบุไว้ในเป็นหน้าที่ของเทศบาลตำบลที่ต้องทำ
- 2) ให้มีน้ำสะอาด หรือการประปา
- 3) ให้มีโรงฆ่าสัตว์
- 4) ให้มี และบำรุงสถานที่ทำการพิทักษ์รักษาคนเจ็บไข้
- 5) ให้มีการบำรุงทางระบายน้ำ
- 6) ให้มีและบำรุงสวนสาธารณะ
- 7) ให้มีและบำรุงการไฟฟ้า หรือแสงสว่างโดยวิธีอื่น

ภายใต้บังคับแห่งกฎหมายเทศบาลเมือง อาจทำกิจกรรมใด ๆ ในเขตเทศบาล

ดังต่อไปนี้

- 1) ให้มีตลาด ท่าเทียบเรือ หรือท่าข้าม
- 2) ให้มีสุสานและฌาปนสถาน
- 3) บำรุงและส่งเสริมการทำมาหากินของราษฎร
- 4) ให้มีการบำรุงการสงเคราะห์มารดาและเด็ก
- 5) ให้มีและบำรุงโรงพยาบาล
- 6) ให้มีการสาธารณสุข
- 7) จัดทำกิจการซึ่งจำเป็นเพื่อการสาธารณสุข
- 8) จัดตั้งและบำรุงโรงเรียนอาชีวศึกษา
- 9) ให้มีและบำรุงสถานที่สำหรับการศึกษาและพลศึกษา
- 10) ให้มีและบำรุงสวนสาธารณะ สวนสัตว์และสถานที่พักผ่อนหย่อนใจ
- 11) ปรับปรุงแหล่งเสื่อมโทรม และรักษาความสะอาดเรียบร้อยของท้องถิ่น
- 12) เทศพาณิชย์

เทศบาลนครมีหน้าที่ต้องทำในเขตเทศบาล ดังต่อไปนี้

- 1) กิจการตามที่ระบุไว้ในเป็นหน้าที่ของเทศบาลเมืองที่ต้องทำตามมาตรา 5
- 2) ให้มีการบำรุงการสงเคราะห์มารดาและเด็ก

3) กิจกรรมอย่างอื่นซึ่งจำเป็นเพื่อการสาธารณสุข

4) การควบคุมสุขลักษณะ และอนามัยในร้านจำหน่ายอาหาร โรงมหรสพ และการบริการอื่น ๆ

5) จัดการเกี่ยวกับที่อยู่อาศัย และการปรับปรุงแหล่งเสื่อมโทรม

6) จัดให้มีการควบคุมตลาด ท่าเทียบเรือ ท่าข้ามและที่จอดรถ

7) การวางผังเมืองและควบคุมการก่อสร้าง

8) การส่งเสริมกิจการการท่องเที่ยว

นอกจากนี้ เทศบาลนครอาจทำกิจการอื่น ๆ ตามที่กำหนดไว้ว่าเป็นหน้าที่ต้องทำของเทศบาลเมือง

## 5. เทศบาลตำบลปอภาร อำเภอเมือง จังหวัดร้อยเอ็ด

สาระสำคัญของเทศบาลตำบลปอภารมีดังนี้ (เทศบาลตำบลปอภาร. 2551 : 3-12)

ตำบลปอภารจัดตั้งขึ้นประมาณปี พ.ศ. 2333 หรือประมาณ 200 ปี ที่แล้วโดยการนำของขุนพิลึก อพยพมาจากบ้านเก่าหนองเป็ง ตำบลคงลาน อำเภอเมืองร้อยเอ็ด กำนันปกครองตำบลปอภารคนปัจจุบันคือ นายดำรง ฐริย์จันทร์

1. ที่ตั้ง เทศบาลปอภารห่างจากอำเภอเมืองร้อยเอ็ด และจังหวัดร้อยเอ็ด เป็นระยะทาง 17 กิโลเมตร สภาพพื้นที่โดยทั่วไปตำบลปอภารมีพื้นที่ติดต่อดังนี้

ทิศเหนือ ติดต่อกับ ตำบลสีแก้ว อำเภอเมืองจังหวัดร้อยเอ็ด

ทิศใต้ ติดต่อกับ ตำบลหนองใหญ่ อำเภอศรีสมเด็จ

ทิศตะวันออก ติดต่อกับ ตำบลคงลาน อำเภอเมืองร้อยเอ็ด

ทิศตะวันตก ติดต่อกับ ตำบลโพธิ์สัย อำเภอศรีสมเด็จ

เนื้อที่ เทศบาลปอภารมีพื้นที่รับผิดชอบทั้งหมด 32 ตารางกิโลเมตร หรือ 20,000 ไร่

2. ภูมิประเทศ ลักษณะเป็นพื้นที่ราบถึงค่อนข้างเรียบและเป็นลูกคลื่นลอนลาด การใช้ประโยชน์ของที่ดิน ร้อยละ 80 เป็นพื้นที่ทำการเกษตร เช่น ทำนา และปลูกพืชอื่น ๆ เช่น ยาสูบ พืชผัก นอกจากนี้ยังมีแหล่งน้ำที่สำคัญที่นำไปใช้ประโยชน์ได้ เช่น หนองสิม หนองใหญ่ และหนองน้ำกระจายไปทั่วพื้นที่ตำบล

ปัจจุบันเทศบาลตำบลปอภารได้แบ่งออกเป็น 2 เขตเลือกตั้ง ดังนี้

1. เขตที่ 1 ประกอบด้วย

1.1 หมู่ที่ 6 บ้านปอภาร

- 1.2 หมู่ที่ 7 บ้านปอภาร
- 1.3 หมู่ที่ 8 บ้านปอภาร
- 1.4 หมู่ที่ 9 บ้านดงเค็ง – สะแบง
- 1.5 หมู่ที่ 12 บ้านปอภาร
- 1.6 หมู่ที่ 13 บ้านปอภาร
- 1.7 หมู่ที่ 14 บ้านปอภาร
- 1.8 เขตที่ 2 ประกอบด้วย
- 1.9 หมู่ที่ 1 บ้านดงเค็งน้อย
- 1.10 หมู่ที่ 2 บ้านโคกก่อง
- 1.11 หมู่ที่ 3 บ้านโคกพิลา
- 1.12 หมู่ที่ 4 บ้านเขียดเหลียง
- 1.13 หมู่ที่ 5 บ้านโคกสง่า
- 1.14 หมู่ที่ 10 บ้านคุยมาศย์
- 1.15 หมู่ที่ 11 บ้านหนองโสก – หวานไผ่

### 3. สภาพทางเศรษฐกิจ

#### 3.1 อาชีพ

ประชาชนประกอบอาชีพเกษตรกรรมเป็นหลัก ประมาณร้อยละ 78.9 ของประชากรทั้งหมดซึ่งมีพื้นที่เพาะปลูกทั้งสิ้น 20,000 ไร่ โดยมีข้าวเป็นพืชเศรษฐกิจหลักที่สำคัญ รองลงมาคือ ยาสูบพันธุ์เตอร์กิช นอกจากนี้ยังปลูกพืชอื่น เช่น ข้าวโพด แตงกวา พริก และผักต่าง ๆ ส่วนการเลี้ยงสัตว์จะเลี้ยงเพื่อจำหน่ายและใช้บริโภค เช่น วัว ควาย หมู เป็ด ไก่ ฯลฯ พื้นที่สาธารณะประโยชน์จำนวน 945 ไร่ พื้นที่อยู่อาศัย 1,075 ไร่

อาชีพอุตสาหกรรม ส่วนใหญ่เป็นการแปรรูปผลผลิตทางการเกษตร โดยมีโรงสีข้าวกระจายอยู่ทุกชุมชน นอกจากนี้ยังมี อุตสาหกรรมในครัวเรือน เช่น จักสาน เย็บผ้า ทำแคน เป็นต้น

หน่วยธุรกิจในเขตของเทศบาลตำบลปอภาร

1. ปั้มน้ำมันและก๊าซ 1 แห่ง (ปั้มน้ำมันชุมชน หมู่ที่ 12)
2. โรงสีข้าว 13 แห่ง

#### 3.2 สภาพทางสังคม

##### 3.2.1 การศึกษา

- 1) โรงเรียนประถมศึกษา 1 แห่ง
- 2) โรงเรียนประถมศึกษาขยายโอกาส 1 แห่ง
- 3) โรงเรียนอาชีวศึกษา - แห่ง
- 4) โรงเรียน / สถาบันชั้นสูง - แห่ง
- 5) ห้องสมุดประชาชน - แห่ง
- 6) ที่อ่านหนังสือประจำหมู่บ้าน 13 แห่ง

### 3.2.2 สถาบันและองค์กรศาสนา

- 1) วัด / สำนักสงฆ์ 11 แห่ง
- 2) มัสยิด - แห่ง
- 3) ศาลเจ้า - แห่ง
- 4) โบสถ์ 1 แห่ง

### 3.2.3 สาธารณะสุข

- 1) โรงพยาบาลของรัฐ - แห่ง
- 2) สถานีอนามัยประจำตำบล 1 แห่ง
- 3) สถานพยาบาลเอกชน 1 แห่ง
- 4) ร้านขายยาแผนปัจจุบัน - แห่ง
- 5) อัตราการใช้ส้วม 100%

### 3.2.4 ความปลอดภัยในชีวิตและทรัพย์สิน

- 1) สถานีตำรวจ - แห่ง
- 2) สถานีดับเพลิง - แห่ง

## 3.3 การบริการพื้นฐาน

การคมนาคม การคมนาคมประเภททางบกในตำบล มีทั้งถนนในพื้นที่  
เชื่อมต่อระหว่างหมู่บ้านภายในหมู่บ้านและท้องถิ่นอื่น

### 3.3.1 สภาพถนนในตำบลปอภาร

- 1) ถนนลาดยาง จำนวน 7 กิโลเมตร
- 2) ถนนลูกรัง จำนวน 30 กิโลเมตร
- 3) ถนนคอนกรีต จำนวน 6 กิโลเมตร
- 4) ถนนดิน จำนวน 12 กิโลเมตร

### 3.3.2 การประปาในตำบลปอภาร

- 1) มีประปา



- 2) การโทรคมนาคม
- 3) ที่ทำการไปรษณีย์ 1 แห่ง (หมู่ที่ 7)
- 4) การไฟฟ้า
- 5) ไฟฟ้าเข้าถึง 14 หมู่บ้านและประชากรใช้ไฟฟ้าได้ 1,633 ครัวเรือน 7,894 คน

### 3.3.3 แหล่งน้ำธรรมชาติ

- 1) ลำน้ำ,ลำห้วย 5 สาย
- 2) บึง,หนอง 18 แห่ง

### 3.3.4 แหล่งน้ำที่สร้างขึ้น

- 1) ฝาย 6 แห่ง
- 2) บ่อน้ำตื้น 500 แห่ง
- 3) บ่อโยก 16 แห่ง

## 3.4 ข้อมูลอื่นๆ

### 3.4.1 ทรัพยากรธรรมชาติในพื้นที่

- 1) ทรัพยากรดิน ดินมีสภาพเป็นดินร่วมปนทรายกักเก็บน้ำไม่ค่อยได้ ดินใช้เพาะปลูกได้ไม่ค่อยดี และดินขาดอินทรีย์ธาตุ
- 2) ทรัพยากรน้ำ มีไม่มากไม่เพียงพอสำหรับประชากรใช้อุปโภคบริโภค และใช้ในการเกษตรกรรม ซึ่งส่วนมากต้องอาศัยน้ำฝนและน้ำใต้ดิน
- 3) ทรัพยากรป่าไม้ ป่าไม้ในเขตเทศบาลตำบลปอการ เหลือน้อยมาก ส่วนมากต้นไม้ที่ยังเหลืออยู่จะเป็นต้นไม้ที่เกษตรกรปลูกขึ้นตามที่ดินของตนและภายในหมู่บ้าน ซึ่งต้นไม้ส่วนมากถูกแปรรูปสร้างที่อยู่อาศัย

### 3.4.2 มวลชนจัดตั้ง

- 1) ลูกเสือชาวบ้าน รุ่น 89 คน
- 2) อสม. รุ่น 230 คน
- 3) อปพร. รุ่น 46 คน
- 4) ตำรวจอาสา รุ่น 79 คน
- 5) กลุ่มอาชีพ 32 คน
- 6) กลุ่มออมทรัพย์เพื่อการผลิต 14 คน

## 4. ศักยภาพขององค์การบริหารส่วนตำบล

- 4.1 จำนวนบุคลากร จำนวน 40 คน แบ่งได้ ดังนี้

- 4.1.1 ตำแหน่งในสำนักปลัด 8 คน
- 4.1.2 ตำแหน่งในกองคลัง 5 คน
- 4.1.3 ตำแหน่งในกองช่าง 2 คน
- 4.1.4 ลูกจ้างประจำ 2 คน
- 4.1.5 พนักงานจ้างภารกิจ 18 คน
- 4.1.6 พนักงานจ้างทั่วไป 6 คน
- 4.2 ระดับการศึกษาของบุคลากร
  - 4.2.1 ประถมศึกษา - คน
  - 4.2.2 มัธยมศึกษา/อาชีวศึกษา 20 คน
  - 4.2.3 ปริญญาตรี 19 คน
  - 4.2.4 สูงกว่าปริญญาตรี 2 คน

#### 5. รายได้ของเทศบาลตำบลปอภาร

- 5.1 งบประมาณปีงบประมาณ 2552 จำนวนทั้งสิ้น 20,915,788.76 บาท
- 5.2 รายได้ที่องค์การบริหารส่วนตำบลจัดเก็บเอง จำนวน 9,807,215.80 บาท
- 5.3 เงินอุดหนุนจากรัฐบาล จำนวน 10,324,705.08 บาท

#### 6. งานวิจัยที่เกี่ยวข้อง

พีระศักดิ์ หินเมืองเก่า (2537 : บทคัดย่อ) ศึกษาเกี่ยวกับการมีส่วนร่วมทางการเมืองของกำนัน ผู้ใหญ่บ้าน ศึกษาเฉพาะกรณีอำเภอเขาชัยน้อย จังหวัดศรีสะเกษ

ผลการศึกษาสามารถสรุปได้ว่า กำนัน ผู้ใหญ่บ้าน จะเข้ามีส่วนร่วมทางการเมืองหรือไม่ ขึ้นอยู่กับสภาพแวดล้อมทางเศรษฐกิจ สังคม และการเมือง ที่มีผลกระทบต่อตัวกำนัน ผู้ใหญ่บ้านเอง หรือต่อชุมชนที่อยู่ในความรับผิดชอบของเขาเหล่านั้น หมายความว่าถ้าสภาพแวดล้อมทางเศรษฐกิจ สังคม และการเมือง ไม่มีผลกระทบต่อตัวกำนัน ผู้ใหญ่บ้าน หรือต่อชุมชนเขาแล้ว กำนัน ผู้ใหญ่บ้าน จะไม่เข้าไปมีส่วนร่วมทางการเมือง ในขณะที่เดียวกันจากผลการศึกษา พบว่า กำนัน ผู้ใหญ่บ้าน จะมีส่วนร่วมทางการเมืองสูง ถ้านักการเมืองระดับชาติและระดับท้องถิ่นมีการแข่งขันทางการเมืองสูง

วราพร สืบสกุล (2537 : บทคัดย่อ) ได้ศึกษาเรื่องการเมืองมีส่วนร่วมของประชาชนในการจัดทำแผนพัฒนาเทศบาลตำบลบางคล้า อำเภอบางคล้า จังหวัดฉะเชิงเทรา พบว่า ประชาชนมีความคิดเห็นเกี่ยวกับการมีส่วนร่วมในการจัดทำแผนของเทศบาลตำบลในด้านการเตรียมการจัดทำแผน ด้านการเก็บรวบรวมและวิเคราะห์ข้อมูล การคัดเลือก และจัดลำดับความสำคัญของปัญหา

การกำหนดจุดหมายและแนวทางการพัฒนาระยะยาว การกำหนดวัตถุประสงค์ของแผนงานและโครงการการจัดร่างแผนพัฒนาและการอนุมัติและประกาศใช้โดยรวมอยู่ในระดับปานกลาง

นันทนา วรรณภูติ (2539 : บทคัดย่อ) ศึกษาเกี่ยวกับการมีส่วนร่วมทางการเมืองของข้าราชการสำนักงานสาธารณสุขจังหวัดสุพรรณบุรี

ผลการศึกษสามารถสรุปได้ว่า ข้าราชการของสำนักงานสาธารณสุขจังหวัดสุพรรณบุรีมีส่วนร่วมทางการเมืองด้านการติดตามข่าวสารทางการเมืองอยู่ในระดับปานกลาง ด้านการไปใช้สิทธิเลือกตั้งในระดับมาก ด้านความสนใจเข้าร่วมมีบทบาททางการเมืองในระดับน้อย และการมีส่วนร่วมการเมืองรวมทุกด้านในระดับปานกลาง

การทดสอบสมมติฐาน ความสัมพันธ์ระหว่างสภาพภูมิหลังทางเศรษฐกิจและสังคมกับการมีส่วนร่วมทางการเมือง พบว่าสภาพภูมิหลังทางเศรษฐกิจและสังคม มีความสัมพันธ์กับการมีส่วนร่วมทางการเมืองด้านต่าง ๆ ดังนี้

เพศ พบว่า เพศชายมีแนวโน้มที่จะสนใจเข้ามีส่วนร่วมทางการเมืองด้านความสนใจที่จะเข้าร่วมมีบทบาททางการเมือง

อายุ พบว่า ผู้ที่มีอายุระหว่าง 32-45 ปี มีแนวโน้มที่จะสนใจเข้ามีส่วนร่วมทางการเมือง ด้านการไปใช้สิทธิเลือกตั้ง

ระดับรายได้ พบว่า ผู้ที่รายได้ต่อเดือน 15,000 บาทขึ้นไป มีแนวโน้มที่จะสนใจเข้ามีส่วนร่วมทางการเมือง ด้านความสนใจที่จะเข้าร่วมมีบทบาททางการเมือง

ระดับตำแหน่ง พบว่า ผู้ที่มีตำแหน่งระดับ 6 ขึ้นไป มีแนวโน้มที่จะสนใจเข้ามีส่วนร่วมทางการเมือง ด้านความสนใจที่จะเข้าร่วมมีบทบาททางการเมือง

อายุราชการ พบว่า ผู้ที่อายุราชการ 21 ปีขึ้นไป มีแนวโน้มที่จะสนใจเข้ามีส่วนร่วมทางการเมือง ด้านการไปใช้สิทธิเลือกตั้ง

อาชีพบิดา พบว่า ผู้ที่มีบิดารับราชการ ทำงานบริษัท มีแนวโน้มที่จะสนใจเข้ามีส่วนร่วมทางการเมือง ด้านการติดตามข่าวสารทางการเมือง

ส่วนสภาพภูมิหลังอื่น ๆ ไม่มีความสัมพันธ์การมีส่วนร่วมทางการเมืองในด้านใดเลย

สุวินัย สนิทม่วง (2541 : 79-85) ได้ศึกษาบทบาทในการพัฒนาของคณะกรรมการชุมชนในเขตเทศบาลตำบลมาบาศ และเปรียบเทียบการมีส่วนร่วมของประชาชนในการพัฒนาชุมชน ผลการวิจัยสรุปได้ ดังนี้

1. บทบาทในการพัฒนาชุมชนของคณะกรรมการชุมชนไม่แตกต่างกันตามขนาดของชุมชน

2. การมีส่วนร่วมของประชาชนในการพัฒนาชุมชนแตกต่างกัน ตามสภาพภูมิหลัง และสถานภาพทางเศรษฐกิจ สังคม (ในด้านอายุ ระดับการศึกษา อาชีพหลักอาชีพรองและ ระยะเวลาที่อยู่อาศัยในชุมชน) ส่วนเพศ และระดับรายได้ไม่ได้ทำให้ระดับการมีส่วนร่วมของ ประชาชน ในการพัฒนาชุมชนแตกต่างกัน

สุชาติพิทย์ ฉั่วสกุล (2541 : บทคัดย่อ) ศึกษาเกี่ยวกับการมีส่วนร่วมของผู้นำท้องถิ่น ศึกษาเฉพาะกรณีอำเภอเมือง จังหวัดภูเก็ต ผลการวิจัยสรุปได้ ดังนี้

1. ในภาพรวมผู้นำท้องถิ่นมีส่วนร่วมทางการเมืองรวมทุกด้านอยู่ในระดับปานกลาง โดยการมีส่วนร่วมทางการเมืองด้านความสนใจทางการเมืองมีค่าเฉลี่ยสูงสุด และการมีส่วนร่วม ทางการเมืองด้านการลงสมัครรับเลือกตั้งมีค่าเฉลี่ยต่ำสุด

2. ผลการทดสอบสมมติฐานเกี่ยวกับการเปรียบเทียบค่าเฉลี่ยของการมีส่วนร่วม ทางการเมืองของผู้นำท้องถิ่นที่มีภูมิหลังแตกต่างกัน พบว่า ผู้นำท้องถิ่นที่มี เพศ อายุ สถานภาพ สมรส การศึกษา อาชีพ รายได้ต่อเดือน และพื้นฐานทางการเมืองของครอบครัว แตกต่างกัน จะมีค่าเฉลี่ยของการมีส่วนร่วมทางการเมืองด้านความสนใจทางการเมือง การไปใช้สิทธิเลือกตั้ง การดำรงตำแหน่งทางการเมือง การเข้าร่วมกิจกรรมทางการเมือง และการติดตามข่าวสารทาง การเมือง แตกต่างกัน

3. ผลการทดสอบสมมติฐานเกี่ยวกับเปรียบเทียบค่าเฉลี่ยของการมีส่วนร่วมทาง การเมืองของผู้นำท้องถิ่นกับการเข้าเป็นสมาชิกกลุ่มทางสังคมแตกต่างกัน พบว่า ผู้นำท้องถิ่นที่เข้า เป็นสมาชิกกลุ่มทางสังคมแตกต่างกัน จะมีส่วนร่วมทางการเมืองด้านการลงสมัครรับเลือกตั้งและ ด้านการดำรงตำแหน่งทางการเมืองแตกต่างกัน

4. ผลการทดสอบสมมติฐานเกี่ยวกับการเปรียบเทียบค่าเฉลี่ยของการมีส่วนร่วม ทางการเมืองของผู้นำท้องถิ่นกับการมีบทบาทในชุมชนแตกต่างกัน พบว่า ผู้นำท้องถิ่นที่มีบทบาท ในชุมชน แตกต่างกัน จะมีส่วนร่วมทางการเมืองด้านความสนใจทางการเมือง การไปใช้สิทธิ เลือกลงเลือกตั้ง การดำรงตำแหน่งทางการเมือง การเข้าร่วมกิจกรรมทางการเมือง และการติดตามข่าวสาร ทางการเมือง แตกต่างกัน

5. ผลการทดสอบสมมติฐานเกี่ยวกับความสัมพันธ์เชิงเส้นตรงระหว่างค่านิยม ความเชื่อเกี่ยวกับบทบาทสตรีกับการมีส่วนร่วมทางการเมือง พบว่า ค่านิยม ความเชื่อเกี่ยวกับ บทบาทสตรีด้านการเมือง ความเป็นผู้นำ และฐานะทางสังคม มีความสัมพันธ์เชิงเส้นตรงกับ การมีส่วนร่วมทางการเมืองด้านความสนใจทางการเมือง การลงสมัครรับเลือกตั้ง การเข้าร่วม กิจกรรมทางการเมือง และการติดตามข่าวสารทางการเมือง

เรื่องยศ ปรีดี (2542 : บทคัดย่อ) ได้ศึกษาการมีส่วนร่วมของประชาชนในการบริหาร องค์การบริหารส่วนตำบลในเขตชนบท จังหวัดกาฬสินธุ์ พบว่า ชุมชนได้มีส่วนร่วมในการบริหาร องค์การบริหารส่วนตำบลด้านการวางแผน พบว่า ชุมชนส่วนใหญ่มีส่วนร่วมในการวางแผนใน รูปแบบต่าง ๆ เช่น การรวมกลุ่มแบบกลุ่มอาชีพมีการปรึกษาหารือเพื่อศึกษาความต้องการร่วมกัน ในชุมชนเดือนละ 2-3 ครั้ง ด้านการลงทุนในการดำเนินงานในการบริหารองค์การบริหารส่วน ตำบล พบว่า ส่วนใหญ่มีส่วนร่วมในการลงทุนในการดำเนินงาน โดยมีการจัดตั้งแหล่งทุนของกลุ่ม ในรูปแบบกลุ่มออมทรัพย์มากที่สุดและมีการรวมกลุ่มเพื่อช่วยเหลือซึ่งกันและกัน โดยการเสียสละ แรงงาน ด้านการตัดสินใจในการทำงานร่วมกันของชุมชนในการบริหาร องค์การบริหารส่วน ตำบล พบว่า สมาชิกองค์การบริหารส่วนตำบล ได้มีส่วนร่วมในการวางแผนการใช้งบประมาณ ลักษณะดำเนินการ คือ มีการประชุมชี้แนะและวางแผนให้สมาชิกแสดงความคิดเห็นการจัดสรร งบประมาณ นอกจากนี้บุคลากรในชุมชนมีส่วนร่วมในการบริหารองค์การบริหารส่วนตำบลอยู่ใน ระดับปานกลาง 4 ด้าน คือ ด้านการลงมือปฏิบัติและแก้ปัญหา ด้านสมาชิกในชุมชนสามารถ ตรวจสอบการดำเนินการ ด้านความสามัคคีและการให้ความร่วมมือและด้านการมีส่วนร่วมของ ชุมชนตามศักยภาพ

ถวิลวดี บุรีกุล และคณะ (2543 : บทคัดย่อ) ได้ศึกษาการมีส่วนร่วมของประชาชนใน การเลือกตั้งสมาชิกวุฒิสภา พ.ศ. 2543 พบว่า ความสัมพันธ์ของปัจจัยต่าง ๆ กับการมีส่วนร่วม ทางการเมืองโดยเฉพาะปัจจัยทางด้านเศรษฐกิจ สังคม และการเมือง ดังที่เคยมีผู้ศึกษาไว้มากมาย ในนานาประเทศ การศึกษาครั้งนี้สอดคล้องกับแนวคิดเรื่องการเมืองที่ผู้ชายมัก มีส่วนร่วมมากกว่าผู้หญิง ผู้อยู่ในวัยกลางคนจะมีส่วนร่วมทางการเมืองมากกว่าผู้ที่มีกลุ่มอายุอื่น ๆ การมีส่วนร่วมทางการเมืองยังแตกต่างกันไปตามระดับการศึกษา อาชีพ ถิ่นที่อยู่ ตามการศึกษานี้ พบว่า ความแตกต่างของชาวกรุงเทพมหานครที่อยู่ในเมืองและชนเมืองที่มีส่วนร่วมต่ำกว่าผู้ที่อยู่ใน จังหวัดอื่นๆ สิ่งที่สำคัญ คือ ระดับการมีส่วนร่วมทางการเมืองของประชาชนอยู่ในระดับน้อย ส่วนปัจจัยที่มีอิทธิพลต่อการมีส่วนร่วมพบว่า การได้รับข่าวสารและความสนใจทางการเมือง การเป็นสมาชิก พรรคการเมือง การศึกษา กลุ่มการทำกิจกรรมที่เกี่ยวกับการเมืองและความรู้เกี่ยวกับ วุฒิสภามีความสัมพันธ์เชิงบวกกับการมีส่วนร่วมทางการเมือง จากการศึกษาดังกล่าว ประชาชนที่ ได้รับข่าวสารสนใจ เข้าใจมีความรู้และเข้าร่วมกิจกรรมทางการเมืองมากจะทำให้มีส่วนร่วม ทางการเมืองอย่างมีนัยสำคัญทางสถิติ คือ การศึกษาและอายุ

ศราวุธ ศรีประเสริฐ (2543 : บทคัดย่อ) ศึกษาการมีส่วนร่วมทางการเมือง และ ศึกษาถึงปัจจัยที่มีผลต่อการมีส่วนร่วมทางการเมืองของประชาชนในเทศบาลตำบลลำปลายมาศ จังหวัดบุรีรัมย์ ผลการวิจัย พบว่า ประชาชนในเทศบาลตำบลลำปลายมาศ จังหวัดบุรีรัมย์

มีส่วนร่วมทางการเมืองในระดับสูง ส่วนปัจจัยที่มีผลต่อการมีส่วนร่วมทางการเมืองของประชาชนในเทศบาลตำบลลำปลายมาศ จังหวัดบุรีรัมย์ ได้แก่ รายได้ ระยะเวลาที่อาศัยในเขตเทศบาล อาชีพ ประโยชน์ที่ได้รับจากเทศบาล ปัจจัยที่ไม่มีความสัมพันธ์กับการมีส่วนร่วมทางการเมือง การปกครองท้องถิ่นของประชาชนในเขตเทศบาลตำบลลำปลายมาศ คือ เพศ อายุ ระดับการศึกษา และอุดมการณ์ประชาธิปไตย

ฤทัยรัตน์ กากิ่ง (2543 : บทคัดย่อ) ศึกษาเกี่ยวกับการมีส่วนร่วมทางการเมืองของประชาชนในการปกครองส่วนท้องถิ่น ผลการวิจัยพบว่า

1. ประชาชนเพศชายมีส่วนร่วมทางการเมืองในระดับท้องถิ่นมากกว่าประชาชนเพศหญิงอายุไม่มีความสัมพันธ์กับการไปใช้สิทธิเลือกตั้งของประชาชนในเขตเทศบาลตำบลพระสมุทรเจดีย์ในทุกองค์ประกอบ

2. ระดับการศึกษาไม่มีความสัมพันธ์กับการเป็นสมาชิกกลุ่มหรือพรรคการเมืองของประชาชนในเขตเทศบาลตำบลพระสมุทรเจดีย์ในทุกองค์ประกอบ รายได้มีความสัมพันธ์กับการเข้าร่วมกิจกรรมทางการเมือง

3. การมีส่วนร่วมทางการเมืองในรูปแบบของการสมัครรับเลือกตั้งหรือไม่สมัครรับเลือกตั้งเป็นสมาชิกสภาเทศบาลมีความสัมพันธ์กับรายได้

สมบูรณ์ กนกหงส์ (2544 : บทคัดย่อ) ได้ศึกษาการมีส่วนร่วมของชุมชนในการบริหารงานองค์การบริหารส่วนตำบล ในเขตอำเภอเมือง จังหวัดกาฬสินธุ์ พบว่า

1. บุคลากรในชุมชนโดยรวมและจำแนกตามสภาพเห็นว่า ชุมชนมีส่วนร่วมในการบริหารงานองค์การบริหารส่วนตำบลในเขตอำเภอเมือง จังหวัดกาฬสินธุ์ โดยรวมอยู่ในระดับมากโดยเรียงค่าเฉลี่ยจากมากไปน้อย คือ ด้านลักษณะความเป็นผู้นำ ด้านการให้ความร่วมมือกับหน่วยงานอื่น ด้านการมีส่วนร่วมเพื่อการพึ่งพาตนเอง ด้านโอกาสพบปะแลกเปลี่ยนเพื่อการเรียนรู้ร่วมกัน ด้านการมีส่วนร่วมในการตัดสินใจของชุมชน ด้านความสามัคคีและความร่วมมือในชุมชน

2. บุคลากรในชุมชนที่มีสถานภาพต่างกันจะเห็นว่า ชุมชนมีส่วนร่วมในการบริหารงานองค์การบริหารส่วนตำบล ในเขตอำเภอเมือง จังหวัดกาฬสินธุ์ โดยรวมและรายด้านไม่แตกต่างกัน

ปิยนุช แสงวรุ (2544 : บทคัดย่อ) ได้ศึกษาการมีส่วนร่วมของประชาชนในการวางแผนพัฒนาท้องถิ่น ตำบลนางาม อำเภอเสลภูมิ จังหวัดร้อยเอ็ด พบว่า ผู้เกี่ยวข้องกับองค์การบริหารส่วนตำบลส่วนใหญ่เป็นเพศชาย จบการศึกษาระดับประถมศึกษา อาศัยอยู่ในท้องถิ่นมาตั้งแต่เกิดและส่วนใหญ่เป็นสมาชิกสภาองค์การบริหารส่วนตำบล มีส่วนร่วมในการจัดตั้งคณะกรรมการจัดทำ

แผนพัฒนาตำบล เก็บรวบรวมข้อมูลทั่วไปของตำบล รวบรวมจัดกลุ่มปัญหาและความต้องการของตำบล ศึกษานโยบายของจังหวัดและอำเภอ กำหนดนโยบายขององค์การบริหารส่วนตำบล การกลั่นกรองปัญหาและความต้องการจัดลำดับความสำคัญของปัญหาความต้องการกำหนดแนวทางการพัฒนาตำบลและกำหนดกิจกรรมตาม โครงการ/งาน ผู้เกี่ยวข้องกับองค์การบริหารส่วนตำบลส่วนใหญ่จะให้ความร่วมมือในการเข้าประชุมทุกครั้ง

ปัญหาที่พบ คือ ผู้เกี่ยวข้องกับองค์การบริหารส่วนตำบล จะมีระดับการมีส่วนร่วมในการวางแผนการพัฒนาท้องถิ่นรับรู้และเข้าใจระบบการวางแผนมากกว่าประชาชนทำให้การพัฒนาท้องถิ่น ไม่ประสบความสำเร็จเท่าที่ควร เนื่องจากไม่ได้รับความร่วมมือจากประชาชน ประชาชนขาดความรู้ ความเข้าใจ ขาดวิสัยทัศน์ในการมีส่วนร่วมการวางแผนพัฒนาท้องถิ่น

เกรียงศักดิ์ เรืองสังข์ (2544 : บทคัดย่อ) ศึกษาความสัมพันธ์ระหว่างสภาพพื้นฐานทางเศรษฐกิจและสังคมกับระดับความรู้เกี่ยวกับการปกครองท้องถิ่นรูปแบบเทศบาลตำบลของประชาชนในจังหวัดพัทลุง ผลการศึกษาวิจัยปรากฏดังนี้

1. ศึกษาวิเคราะห์ความสัมพันธ์ระหว่างสภาพพื้นฐานทางเศรษฐกิจและสังคมกับระดับความรู้เกี่ยวกับการปกครองท้องถิ่นรูปแบบเทศบาลตำบลของประชาชนในจังหวัดพัทลุง พบว่า เพศ อายุ ระดับการศึกษา อาชีพ รายได้เฉลี่ยต่อเดือน สถานภาพและระยะเวลาที่เข้ามาอาศัยอยู่ในเขตเทศบาลตำบล มีความสัมพันธ์กับความรู้เกี่ยวกับการปกครองท้องถิ่นรูปแบบเทศบาลตำบล

2. ศึกษาวิเคราะห์ความสัมพันธ์ระหว่างสภาพพื้นฐานทางเศรษฐกิจและสังคมของประชาชนในเขตเทศบาลตำบลกับระดับการมีส่วนร่วมทางการเมืองในการเลือกตั้งสมาชิกสภาเทศบาลตำบล พบว่า เพศ อายุ ระดับการศึกษา อาชีพ รายได้เฉลี่ยต่อเดือน สถานภาพ และระยะเวลาที่เข้ามาอาศัยอยู่ในเขตเทศบาลตำบล มีความสัมพันธ์กับการมีส่วนร่วมทางการเมืองในการเลือกตั้งสมาชิกสภาเทศบาลตำบล จังหวัดพัทลุง

อนุชัย บุรณประเสริฐกุล (2545 : บทคัดย่อ) ได้ศึกษาการมีส่วนร่วมของประชาชนในการดูแลและบำรุงรักษาทางหลวงชนบทของกรมโยธาธิการของจังหวัดกาฬสินธุ์ พบว่า ประชาชนในเขตพื้นที่จังหวัดกาฬสินธุ์ที่มีเพศ กลุ่มอายุ ระดับการศึกษา และอาชีพที่แตกต่างกันมีระดับการมีส่วนร่วมไม่ต่างกัน ผลวิจัยปรากฏเช่นนี้ว่าจะมีสาเหตุมาจากประชาชนในเขตพื้นที่จังหวัดกาฬสินธุ์มีเป้าหมายหรือวัตถุประสงค์เดียวกันด้วยความร่วมมือร่วมใจ ร่วมสละแรงกายและทรัพย์ในสถานการณ์เหมาะสมด้วยความสมัครใจ

นภารัตน์ เจริญรัตน์ (2545 : บทคัดย่อ) ได้ศึกษาการมีส่วนร่วมของประชาชนต่อการพัฒนาเทศบาลนครเชียงใหม่ พบว่า ประชาชนมีส่วนร่วมต่อการพัฒนาเทศบาลนครเชียงใหม่

ด้านกายภาพและสิ่งแวดล้อม ด้านสังคมและเศรษฐกิจ ด้านการเมืองและการบริหารอยู่ในระดับต่ำ ทุกขั้นตอนกระบวนการ นับตั้งแต่การวางแผนค้นหาสาเหตุของปัญหาการร่วมเป็นผู้ลงมือปฏิบัติ การเป็นผู้รับประโยชน์ และการประเมินซึ่งสอดคล้องกับสมมติฐานของการวิจัยครั้งนี้ คือ ประชาชนมีส่วนร่วมต่อการพัฒนาเทศบาลนครเชียงใหม่อยู่ในระดับต่ำ

สินธุ์ มุ่งดี (2545 : บทคัดย่อ) ได้ทำการวิจัยเรื่อง สตรีกับการมีส่วนร่วมทางการเมืองใน ท้องถิ่นอำเภอสารภี จังหวัดเชียงใหม่ ผลการศึกษาพบว่า สตรีในอำเภอสารภี จังหวัดเชียงใหม่ มีส่วนร่วมทางการเมืองปกครองท้องถิ่นอยู่ในระดับต่ำ ส่วนการศึกษา รายได้ อาชีพ ประสบการณ์ การเป็นผู้นำ การเป็นสมาชิกกลุ่ม และการฝึกอบรมมีความสัมพันธ์เกี่ยวพันกับบทบาทสตรีใน การมีส่วนร่วมทางการเมืองท้องถิ่น

ตะติยาวิวัฒน์ สุวรรณศรี (2547 : บทคัดย่อ) ได้ทำการวิจัยเรื่อง บทบาทของคณะกรรมการ การเลือกตั้งประจำจังหวัดต่อการส่งเสริมการมีส่วนร่วมทางการเมืองของประชาชน : ศึกษากรณี อำเภอเมือง จังหวัดนครราชสีมา ผลการวิจัยพบว่า ประชาชนมีความคิดเห็นเกี่ยวกับบทบาทของ คณะกรรมการการเลือกตั้งประจำจังหวัดต่อการส่งเสริมการมีส่วนร่วมทางการเมืองของประชาชน ทุกด้านอยู่ในระดับปานกลาง โดยเรียงลำดับด้านที่มีค่าเฉลี่ยมากไปหาน้อย ดังนี้ ด้านการตรวจสอบ การเลือกตั้ง ด้านส่งเสริมให้ประชาชนสนใจการเมือง ด้านส่งเสริมความรู้ความเข้าใจแก่ประชาชน และด้านส่งเสริมในกระบวนการจัดการเลือกตั้ง

ศิริเพชร อมาตยานนท์ (2548 : บทคัดย่อ) ศึกษาเกี่ยวกับการมีส่วนร่วมทางการเมือง ระดับท้องถิ่นของประชาชนในเขตพื้นที่องค์การบริหารส่วนตำบล หนองแวง โสภพระ อำเภอพล จังหวัดขอนแก่น ผลการศึกษาพบว่า ประชาชนส่วนใหญ่มีความสนใจและติดตามการทำงานและการแก้ไขปัญหาในท้องถิ่นขององค์การบริหารส่วนตำบลและเห็นว่าองค์การบริหารส่วนตำบลจัด กิจกรรมในการส่งเสริมความเป็นอยู่ของประชาชนมากขึ้น ด้านการมีส่วนร่วมในกระบวนการ เลือกตั้งประชาชนส่วนใหญ่ไม่เคยหาเสียงช่วยผู้สมัครที่ตนต้องการให้ได้รับการเลือกตั้งและเห็นว่า หากมีความพร้อมจะลงสมัครเพื่อรับการเลือกตั้ง ด้านการมีส่วนร่วมหลังการเลือกตั้งประชาชน ส่วนใหญ่เห็นว่า องค์การบริหารส่วนตำบลเปิด โอกาสให้เข้ารับฟังการประชุมหรือการชี้แจง การทำงานขององค์การบริหารส่วนตำบลและประชาชนส่วนใหญ่เข้าร่วมกิจกรรมดังกล่าวจาก การประชุมชี้แจงของผู้ใหญ่บ้าน ด้านการมีส่วนร่วมในลักษณะการประท้วงหรือทักท้วง ประชาชนส่วนใหญ่ไม่เคยทักท้วงหรือประท้วงและไม่เคยมีส่วนร่วมทักท้วงหรือประท้วง การทำงานขององค์การบริหารส่วนตำบลและเมื่อมีการทักท้วงหรือประท้วงประชาชนส่วนใหญ่ ไม่ทราบว่ามี การทักท้วงหรือประท้วงดังกล่าว



บุญเทียน จันสุข (2548 : บทคัดย่อ) ได้ศึกษาการมีส่วนร่วมของประชาชนในการดำเนินงานของเทศบาลตำบลกมลาไสย อำเภอกมลาไสย จังหวัดกาฬสินธุ์ ผลการศึกษาพบว่าการมีส่วนร่วมของประชาชนในการดำเนินงานของเทศบาลตำบลกมลาไสย ส่วนใหญ่เป็นผู้หญิง จบการศึกษาระดับอนุปริญญา, ปวส, หรือเทียบเท่า รองลงมาจบการศึกษาระดับมัธยมศึกษา, ปวช, หรือเทียบเท่า มีอายุตั้งแต่ 55 ปีขึ้นไป ระดับการมีส่วนร่วมอยู่ในระดับปานกลางเมื่อจำแนกเป็นรายด้าน พบว่า มีส่วนร่วมอยู่ในระดับมาก จำนวน 2 ด้าน คือ ส่งเสริมคุณภาพชีวิต และด้านการจัดระเบียบชุมชน/สังคมการรักษาความสงบเรียบร้อย มีส่วนร่วมอยู่ในระดับปานกลาง จำนวน 4 ด้าน คือ ด้านโครงสร้างพื้นฐาน ด้านการวางแผน การส่งเสริมการลงทุน พาณิชยกรรม และการท่องเที่ยว ด้านการบริหารจัดการและการอนุรักษ์ทรัพยากรธรรมชาติสิ่งแวดล้อม ด้านศิลปวัฒนธรรมประเพณีและภูมิปัญญาท้องถิ่น ประชาชนที่มีความแตกต่างกันในเรื่องเพศ ระดับการศึกษา มีความคิดเห็นเกี่ยวกับการมีส่วนร่วมในการดำเนินงานของเทศบาลไม่แตกต่างกันแต่ประชาชนที่มีอายุต่างกันการมีส่วนร่วมแตกต่างกัน

นัฏฐิกาล ศรีจันทร์โท (2551 : 101) ได้วิจัยการมีส่วนร่วมทางการเมืองของประชาชนในเขตองค์การบริหารส่วนตำบลนาหว้า อำเภอขามเฒ่า จังหวัดมหาสารคาม ผลการวิจัยพบว่าการมีส่วนร่วมของประชาชนโดยรวมอยู่ในระดับมาก โดยเรียงค่าเฉลี่ยจากมากไปน้อยดังนี้ ด้านการรวมกลุ่มผลประโยชน์ ด้านการเลือกตั้ง ด้านการแสดงออกซึ่งความต้องการต่าง ๆ และด้านการแสดงความคิดเห็นต่อสาธารณะ การเปรียบเทียบการมีส่วนร่วมทางการเมืองของประชาชน จำแนกตามเพศพบว่าไม่แตกต่างกัน แต่จำแนกตามการศึกษาและอาชีพ พบว่า แตกต่างกันอย่างมีนัยสำคัญทางสถิติที่ระดับ .05

สรุปได้ว่า การมีส่วนร่วมทางการเมืองของประชาชน ส่วนใหญ่อยู่ในระดับปานกลาง ผลการเปรียบเทียบการมีส่วนร่วมของประชาชนในแต่ละชุมชนนั้นมีความแตกต่างกันขึ้นอยู่กับปัจจัยหลาย ๆ ด้าน หลาย ๆ ชุมชนมีความแตกต่างกันขึ้นอยู่กับสภาพสังคม ปัจจัยที่มีผลต่อการมีส่วนร่วม เช่น การศึกษา อายุ เพศ การรวมกลุ่ม อาชีพ ชุมชนแหล่งที่อยู่อาศัย เป็นต้น