

บทที่ 2

วรรณกรรมและงานวิจัยที่เกี่ยวข้อง

ในการศึกษาเรื่องการดำเนินงานของศูนย์พัฒนาเด็กเล็ก เทศบาลตำบลสงเปลือย อำเภอนามน จังหวัดกาฬสินธุ์ ผู้ศึกษาได้ศึกษาเอกสารที่เกี่ยวข้องตามลำดับหัวข้อดังต่อไปนี้

1. การจัดการศึกษาระดับประถมศึกษา
2. แนวคิดการจัดการศึกษาปฐมวัย
3. หลักสูตรการศึกษาปฐมวัย
4. มาตรฐานการดำเนินงานศูนย์พัฒนาเด็กเล็กขององค์กรปกครองส่วนท้องถิ่น
5. มาตรฐานด้านบุคลากร และการบริหารจัดการศูนย์พัฒนาเด็กเล็กขององค์กรปกครองส่วนท้องถิ่น
6. แนวคิดเกี่ยวกับการปกครองท้องถิ่น
7. แนวคิดเกี่ยวกับการกระจายอำนาจ
8. การปกครองท้องถิ่นรูปแบบเทศบาล
9. แนวคิดและทฤษฎีในการดำเนินงาน
10. เทศบาลตำบลสงเปลือย อำเภอนามน จังหวัดกาฬสินธุ์
11. งานวิจัยที่เกี่ยวข้อง
12. กรอบแนวคิดในการศึกษา

การจัดการศึกษาระดับก่อนประถมศึกษา

1. แนวคิดการจัดการศึกษาระดับก่อนประถมศึกษา

กรมวิชาการ (2540 : 3 -7) ได้กล่าวถึงแนวคิดการจัดการศึกษาระดับก่อนประถมศึกษาที่สำคัญ ดังนี้

1.1. แนวคิดเกี่ยวกับการพัฒนาการ แนวคิดเกี่ยวกับการพัฒนาการตั้งอยู่บนพื้นฐานที่ว่าพัฒนาการของมนุษย์เริ่มตั้งแต่ปฏิสนธต่อเนื่องไปจนตลอดชีวิต พัฒนาการทางร่างกาย อารมณ์ จิตใจ สังคมและสติปัญญา จะมีความสัมพันธ์และพัฒนาอย่างต่อเนื่องเป็นขั้นตอนไปพร้อมกันทุกด้าน เด็กแต่ละคนเติบโตและมีลักษณะพัฒนาการแตกต่างกันไป พัฒนาการแต่ละด้านมีทฤษฎีเฉพาะอธิบายไว้และสามารถนำมาใช้ในการพัฒนาการเด็ก อาทิ ทฤษฎีพัฒนาการทางกายที่อธิบาย

การเจริญเติบโตและการพัฒนาการของเด็กว่ามีลักษณะต่อเนื่องเป็นลำดับขั้น เด็กจะพัฒนาถึงขั้นใด จะต้องเกิดวุฒิภาวะของความสามารถขั้นนั้นก่อนหรือทฤษฎีพัฒนาการทางสติปัญญาที่อธิบายว่า เด็กเกิดมาพร้อมวุฒิภาวะ ซึ่งพัฒนาขึ้นตามอายุ ประสบการณ์ ค่านิยม ทางสังคมและสิ่งแวดล้อม หรือทฤษฎีพัฒนาการทางบุคลิกภาพที่อธิบายว่าเด็กจะพัฒนาได้ดีถ้าในแต่ละช่วงอายุเด็กได้รับการตอบสนองในสิ่งที่ตนพอใจ ได้รับความรัก ความอบอุ่นอย่างพอเพียงจากผู้ใกล้ชิดมีโอกาสดูแลตนเองทำงานที่เหมาะสมกับวัยและมีอิสระที่จะเรียนรู้ในสิ่งที่ตนอยากรู้อบ ๆ ตนเอง ดังนั้น แนวคิดเกี่ยวกับพัฒนาการเด็กจึงเป็นเสมือนหนึ่งแนวทางให้ครูหรือผู้เกี่ยวข้องเข้าใจเด็ก สามารถอบรมเลี้ยงดูและจัดประสบการณ์ที่เหมาะสมกับวัยและความแตกต่างของแต่ละบุคคล ส่งเสริมให้เด็กพัฒนาจนบรรลุตามเป้าหมายที่ต้องการ ได้ชัดเจนขึ้น

1.2 แนวคิดเกี่ยวกับการเรียนรู้ การเรียนรู้ของมนุษย์เรามีผลต่อเนื่องมาจาก ประสบการณ์ต่าง ๆ ที่ได้รับการเปลี่ยนแปลงพฤติกรรมเกิดขึ้นจากพฤติกรรมเกิดขึ้นจากพฤติกรรม ที่ผู้เรียนมีปฏิสัมพันธ์กับบุคคลและสิ่งแวดล้อมรอบตัว โดยผู้เรียนจะต้องเป็นผู้กระทำให้เกิดขึ้นด้วย ตนเอง และการเรียนรู้จะเป็นไปได้ด้วยดี ถ้าเรียนได้ใช้ประสาทสัมผัสทั้ง 5 ได้เคลื่อนไหวมี โอกาสริเริ่มตามความต้องการและความสนใจของตนเอง รวมทั้งอยู่ในบรรยากาศที่เป็นอิสระ อบอุ่นและปลอดภัยดังนั้นการจัดสภาพแวดล้อมที่เอื้อต่อการเรียนรู้จึงเป็นสิ่งสำคัญที่จะช่วย ส่งเสริมการเรียนรู้ของเด็กและเนื่องจากการเรียนรู้นั้นเป็นพื้นฐานของพัฒนาการในระดับที่สูงขึ้น ทั้งคนเราเรียนรู้มาตั้งแต่เกิดตามธรรมชาติก่อนที่จะมาเข้า โรงเรียนการจัดทำหลักสูตรจึงยึดแนวคิด ที่จะให้เด็กได้เรียนรู้จากประสบการณ์จริงด้วยตัวเอง ในสิ่งแวดล้อมที่เป็นอิสระเอื้อต่อการ เรียนรู้และจัดกิจกรรมให้เหมาะสมกับระดับพัฒนาการของผู้เรียนแต่ละคน

1.3 แนวคิดเกี่ยวกับการเล่นของเด็ก การเล่นถือเป็นกิจกรรมที่สำคัญในชีวิตเด็กทุกคน เด็กจะรู้สึกสนุกสนานเพลิดเพลิน ได้สังเกต มีโอกาสทำการทดลอง สร้างสรรค์คิดแก้ปัญหา และค้นพบด้วยตนเอง การเล่นจะมีอิทธิพลและมีผลต่อการเจริญเติบโตช่วยพัฒนาร่างกาย อารมณ์ สังคม และสติปัญญา จากการเล่นเด็กมีโอกาที่จะอธิบายแสดงออกถึงตนเอง เรียนรู้ ความรู้สึกของผู้อื่น เป็นทางที่เด็กจะสร้างประสบการณ์เรียนรู้สิ่งแวดล้อม เรียนรู้ความเป็นอยู่ของ ผู้อื่น สร้างความสัมพันธ์อยู่ร่วมกับผู้อื่นกับธรรมชาติรอบตัว

1.4 แนวคิดเกี่ยวกับวัฒนธรรมและสังคม วัฒนธรรมและสังคมที่แวดล้อมทำให้ เด็กแต่ละคนแตกต่างกัน ครูระดับก่อนประถมศึกษาจำเป็นจะต้องเข้าใจและยอมรับว่าวัฒนธรรม วัฒนธรรมและสังคมที่แวดล้อมเด็กมีอิทธิพลต่อการเรียนรู้ การพัฒนาการศักยภาพและพัฒนาการ ของเด็กแต่ละคน ครูผู้สอนควรต้องเรียนรู้วัฒนธรรมของเด็กที่ตนรับผิดชอบ เพื่อช่วยให้เด็กได้ พัฒนาเกิดการเรียนรู้และอยู่ในกลุ่มคนที่มาจากพื้นฐานที่เหมือนหรือต่างจากตนได้อย่างราบรื่น

สรุปว่า แนวคิดการจัดการศึกษาระดับก่อนประถมศึกษาที่สำคัญคือ แนวคิดเกี่ยวกับการพัฒนาการ แนวคิดเกี่ยวกับการเรียนรู้ แนวคิดเกี่ยวกับการเล่นของเด็ก แนวคิดเกี่ยวกับวัฒนธรรมและสังคม ซึ่งเป็นการเริ่มต้นของการวิวัฒนาการของเด็กไม่ว่าจะเป็นทางร่างกาย อารมณ์ จิตใจ สังคมและสติปัญญา ซึ่งจำเป็นจะต้องมีความสัมพันธ์และพัฒนาอย่างต่อเนื่องเป็นขั้นตอนไปพร้อมกันทุกด้าน ทั้งนี้การพัฒนาการ การเรียนรู้ การเล่นของเด็ก รวมทั้งการสร้างวัฒนธรรมและสังคมของเด็ก จะเป็นการสร้างนิสัยของเด็ก รวมทั้งเป็นพื้นฐานของการดำรงชีวิตของเด็กเมื่อพัฒนาการไปจนถึงการเป็นผู้ใหญ่ด้วย

2. หลักจัดการศึกษาระดับก่อนประถมศึกษา

การจัดการศึกษาระดับก่อนประถมศึกษามีหลักการจัดการศึกษาที่สำคัญดังนี้

2.1 การสร้างหลักสูตรที่เหมาะสม โดยพิจารณาจากวัยและประสบการณ์ของเด็ก หลักสูตรที่เหมาะสม พัฒนาเด็กทุกด้านทั้งร่างกาย อารมณ์ สังคม และสติปัญญาโดยอยู่บนพื้นฐานของประสบการณ์เดิมที่เด็กมีอยู่และประสบการณ์ใหม่ที่เด็กจะได้รับต้องมีความหมายกับตัวเด็ก เป็นหลักสูตรที่ให้โอกาสทั้งเด็กปกติ และเด็กด้อยโอกาสและเด็กพิเศษ ได้พัฒนารวมทั้งยอมรับในวัฒนธรรมและภาษาของเด็ก พัฒนาเด็กให้รู้สึกเป็นสุขในปัจจุบัน มิใช่เพียงเพื่อเตรียมเด็กสำหรับอนาคตข้างหน้าเท่านั้น

2.2 การสร้างสภาพแวดล้อมที่เอื้อต่อการเรียนรู้ของเด็ก สภาพแวดล้อมที่เอื้อต่อการเรียนรู้จะต้องอยู่ในสภาพที่สนองความต้องการ ความสนใจของเด็กทั้งภายใน และภายนอกห้องเรียน ครูจะต้องจัดสภาพแวดล้อมให้เด็กได้อยู่ในที่ที่สะอาด ปลอดภัย อากาศสดชื่น ผ่อนคลายไม่เครียด มีโอกาสได้เลือกเล่น เรียนรู้เกี่ยวกับตนเองและโลกที่เด็กอยู่รวมทั้งพัฒนาการอยู่ร่วมกับคนอื่นในสังคม ดังนั้น สภาพแวดล้อมทั้งภายในและภายนอกห้องเรียนจึงเป็นเสมือนหนึ่งสังคมที่มีคุณค่าสำหรับเด็กแต่ละคนจะเรียนรู้ และสะท้อนให้เห็นว่าบุคคลในสังคมเห็นความสำคัญของการอบรมเลี้ยงดูและให้การศึกษากับเด็กระดับก่อนประถมศึกษา

2.3 การจัดกิจกรรมส่งเสริมพัฒนาการและการเรียนรู้ของเด็ก ครูผู้สอนมีความสำคัญต่อการกิจกรรมพัฒนาการเด็กอย่างมาก ครูต้องเปลี่ยนบทบาทจากผู้ออกความรู้สึกรหรือสั่งให้เด็กทำ มาเป็นผู้อำนวยความสะดวก จัดสภาพแวดล้อมประสบการณ์ และจัดกิจกรรมที่ครูและเด็กมีส่วนร่วมที่จะริเริ่มทั้ง 2 ฝ่าย โดยครูจะเป็นผู้สนับสนุนและเรียนรู้กับเด็กตัวเด็กเป็นผู้ลงมือกระทำเรียนรู้ ค้นพบด้วยตนเอง ดังนั้นครูจะต้องยอมรับ เห็นคุณค่ารู้จัก และเข้าใจเด็กแต่ละคนที่ตนดูแลรับผิดชอบก่อนเพื่อจะวางแผน สร้างสภาพแวดล้อมและจัดกิจกรรมที่จะส่งเสริม

พัฒนาการและการเรียนรู้ของเด็กได้อย่างเหมาะสม นอกจากนี้ครูต้องรู้จักพัฒนาตนเอง ปรับปรุงใช้เทคนิคการจัดกิจกรรมต่าง ๆ ให้เหมาะสมกับเด็ก

2.4 การประเมินพัฒนาการและการเรียนรู้ของเด็ก การประเมินเด็กระดับก่อนประถมศึกษาวิธีวิธีการสังเกตเป็นส่วนใหญ่ ครูจะต้องสังเกตและประเมินทั้งการสอนของตนเอง และพัฒนาการการเรียนรู้ของเด็กว่าได้บรรลุตามจุดประสงค์และเป้าหมายที่วางไว้หรือไม่ ผลที่ได้จากการสังเกตพัฒนาจากข้อมูลจากครอบครัวของเด็กตลอดจนการที่เด็กประเมินตนเองหรือผลสามารถบอกได้ว่าเด็กเกิดการเรียนรู้และมีความก้าวหน้าเพียงใด ข้อมูลจากการประเมินพัฒนาการจะช่วยครูในการวางแผนการจัดกิจกรรม ซึ่งให้เห็นความต้องการพิเศษของเด็กแต่ละคน ใช้เป็นข้อมูลในการสื่อสารกับพ่อแม่ผู้ปกครองเด็กและขณะเดียวกันยังใช้ในการประเมินประสิทธิภาพการจัดการศึกษาให้กับเด็กในวัยนี้ได้อีกด้วย

2.5 ความสัมพันธ์ระหว่างครูกับครอบครัวของเด็ก เด็กแต่ละคนมีความแตกต่างกัน ทั้งนี้ เนื่องจากสภาพแวดล้อมที่เด็กเจริญเติบโตขึ้นมา ครูและพ่อแม่ ผู้ปกครองของเด็กจะต้องมีการแลกเปลี่ยนข้อมูล ทำความเข้าใจพัฒนาการและการเรียนรู้ของเด็กต้องยอมรับและร่วมมือกันรับผิดชอบ หรือถือเป็นหุ้นส่วนที่จะต้องช่วยกันพัฒนาเด็กให้บรรลุเป้าหมายที่ต้องการร่วมกัน ดังนั้น ครูจึงมิใช่จะแลกเปลี่ยนความรู้กับพ่อแม่ ผู้ปกครองเกี่ยวกับการพัฒนาเด็กเท่านั้น แต่จะต้องให้พ่อแม่ ผู้ปกครองมีส่วนร่วมในการพัฒนาด้วย ทั้งนี้มิได้หมายความว่าให้พ่อแม่ ผู้ปกครองเป็นผู้กำหนดเนื้อหาหลักสูตรตามความต้องการ โดยไม่คำนึงถึงหลักการจัดการที่เหมาะสมกับวัยเด็ก

กรมวิชาการ (2540 : 31) กล่าวถึง หลักการจัดการศึกษาสำหรับเด็กอายุ 3 – 6 ปีว่าเป็นการจัดในลักษณะของการอบรมเลี้ยงดูและการให้การศึกษาแก่เด็กทุกด้าน เพื่อเป็นพื้นฐานในการดำรงชีวิตและอยู่ในสังคมได้อย่างมีความสุข โดยมีหลักการดังนี้

1. เป็นการจัดการศึกษาให้ครอบคลุมเด็กทุกประเภท ที่มีอายุระหว่าง 3 – 6 ปี
2. เป็นการพัฒนาเด็กโดยยึดหลักการอบรมเลี้ยงดูและให้การศึกษา
3. เป็นการพัฒนาเด็กโดยองค์รวม ทั้งด้านร่างกาย อารมณ์ จิตใจ สังคมและสติปัญญา ผ่านกิจกรรมการเล่นที่เหมาะสมกับวัน วุฒิภาวะ และความแตกต่างระหว่างบุคคล
4. เป็นการจัดประสบการณ์ที่ให้เด็กสามารถดำรงชีวิตประจำวันได้อย่างมีคุณภาพและมีความสุข
5. เป็นการพัฒนาเด็กโดยบุคลากรที่มีความรู้ ความสามารถในการจัดการศึกษาระดับก่อนประถมศึกษา
6. เป็นการพัฒนาเด็กโดยให้ครอบครัวและชุมชนมีส่วนร่วม

แนวคิดการจัดการศึกษาปฐมวัย

การจัดการศึกษาปฐมวัย ต้องยึดหลักดังนี้ (กระทรวงศึกษาธิการ. 2547 : 6)

1. การสร้างหลักสูตรที่เหมาะสม การพัฒนาหลักสูตรพิจารณาจากวัยและประสบการณ์ของเด็ก โดยเป็นหลักสูตรที่มุ่งเน้นการพัฒนาเด็กทุกด้าน ทั้งด้านร่างกาย อารมณ์ จิตใจ สังคมและสติปัญญา โดยอยู่บนพื้นฐานของประสบการณ์เดิมที่เด็กมีอยู่ และประสบการณ์ใหม่ที่เด็กจะได้รับต้อง ได้มีความหมายกับตัวเด็ก เป็นหลักสูตรที่ให้โอกาสทั้งเด็กปกติ เด็กด้อยโอกาสและเด็กพิเศษได้พัฒนา รวมทั้งยอมรับในวัฒนธรรมและภาษาของเด็ก พัฒนาเด็กให้รู้สึกเป็นสุขในปัจจุบัน มิใช่เพียงเพื่อเตรียมเด็กสำหรับอนาคตข้างหน้าเท่านั้น

2. การสร้างสภาพแวดล้อมที่เอื้อต่อการเรียนรู้ของเด็ก สภาพแวดล้อมที่เอื้อต่อการเรียนรู้จะต้องอยู่ในสภาพที่สนองความต้องการ ความสนใจของเด็กทั้งภายในและภายนอกห้องเรียน ผู้สอนจะต้องจัดสภาพแวดล้อมให้เด็กได้อยู่ในที่ที่สะอาด ปลอดภัยอากาศสดชื่น ผ่อนคลายไม่เครียด มีโอกาสออกกำลังกายและพักผ่อน มีสื่อ วัสดุ อุปกรณ์มีของเล่นที่หลากหลายเหมาะสมกับวัย ให้เด็กมีโอกาสได้เลือกเล่น เรียนรู้เกี่ยวกับตนเองและโลกที่เด็กอยู่ รวมทั้งพัฒนาการอยู่ร่วมกับคนอื่นในสังคม ดังนั้น สภาพแวดล้อมทั้งภายในและภายนอกห้องเรียนจึงเป็นเสมือนหนึ่งสังคมที่มีคุณค่าสำหรับเด็กแต่ละคนจะเรียนรู้และสะท้อนให้เห็นว่าบุคคลในสังคมเห็นความสำคัญของการอบรมเลี้ยงดูและให้การศึกษาแก่เด็กปฐมวัย

3. การจัดกิจกรรมที่ส่งเสริมพัฒนาการและการเรียนรู้ของเด็ก ผู้สอนมีความสำคัญต่อการจัดกิจกรรมพัฒนาเด็กอย่างมาก ผู้สอนต้องเปลี่ยนบทบาทจากผู้บอกความรู้หรือสั่งให้เด็กทำมาเป็นผู้อำนวยความสะดวก ในการจัดสภาพแวดล้อม ประสบการณ์และกิจกรรมส่งเสริมพัฒนาการ และการเรียนรู้ของเด็กที่ผู้สอนและเด็กมีส่วนร่วมที่จะริเริ่มทั้ง 2 ฝ่าย โดยผู้สอนจะเป็นผู้สนับสนุน ชี้แนะ และเรียนรู้ร่วมกับเด็ก ส่วนเด็กจะเป็นผู้ลงมือกระทำเรียนรู้ และค้นพบตนเอง ดังนั้น ผู้สอนจะต้องยอมรับ เห็นคุณค่า รู้จักและเข้าใจเด็กแต่ละคนที่ตนดูแลรับผิดชอบ เพื่อจะได้วางแผน สร้างสภาพแวดล้อมและจัดกิจกรรมที่จะส่งเสริมพัฒนาการและการเรียนรู้ของเด็กได้อย่างเหมาะสม นอกจากนี้ผู้สอนต้องรู้จักพัฒนาตนเอง ปรับปรุง ใช้เทคนิคการจัดกิจกรรมต่าง ๆ ให้เหมาะสมกับเด็ก

4. การบูรณาการการเรียนรู้ การจัดการเรียนการสอนในระดับปฐมวัย ยึดหลักของการบูรณาการที่ว่า หนึ่งแนวคิดเด็กสามารถเรียนรู้ได้หลายกิจกรรม หนึ่งกิจกรรมเด็กสามารถเรียนรู้ได้หลายทักษะและหลายประสบการณ์สำคัญ ดังนั้น เป็นหน้าที่ของผู้สอนจะต้องวางแผนการจัดประสบการณ์ในแต่ละวันให้เด็กเรียนรู้ผ่านการเล่นที่หลากหลายกิจกรรม หลากหลาย

ทักษะ หลากหลายประสบการณ์สำคัญ อย่างเหมาะสมกับวัยและพัฒนาการ เพื่อให้บรรลุจุดหมายของหลักสูตรแกนกลางที่กำหนดไว้

5. การประเมินพัฒนาการและการเรียนรู้ของเด็ก การประเมินเด็กปฐมวัยยึดวิธีการสังเกตเป็นส่วนใหญ่ ผู้สอนจะต้องสังเกตและประเมินทั้งการสอนของคนและพัฒนาการการเรียนรู้ของเด็กว่าได้บรรลุตามจุดประสงค์และเป้าหมายที่วางไว้หรือไม่ ผลที่ได้จากการสังเกตพัฒนาการ จากข้อมูลเชิงบรรยาย จากการรวบรวมผลงาน การแสดงออกในสภาพที่เป็นจริง ข้อมูลจากครอบครัวของเด็ก ตลอดจนการที่เด็กประเมินตนเองหรือผลงานสามารถบอกได้ว่าเด็กเกิดการเรียนรู้และมีความก้าวหน้าเพียงใด ข้อมูลจากการประเมินพัฒนาการจะช่วยผู้สอนในการวางแผนการจัดกิจกรรม ซึ่งให้เห็นความต้องการพิเศษของเด็กแต่ละคน ใช้เป็นข้อมูลในการสื่อสารกับพ่อแม่ ผู้ปกครองเด็ก และขณะเดียวกันยังใช้ในการประเมินประสิทธิภาพการจัดการศึกษาให้กับเด็กในวัยนี้ได้อีกด้วย

6. ความสัมพันธ์ระหว่างผู้สอนกับครอบครัวเด็ก เด็กแต่ละคนมีความแตกต่างกันทั้งนี้ เนื่องจากสภาพแวดล้อมที่เด็กเจริญเติบโตขึ้นมา ผู้สอน พ่อแม่ และผู้ปกครองของเด็กจะต้องมีการแลกเปลี่ยนข้อมูล ทำความเข้าใจพัฒนาการและการเรียนรู้ของเด็ก ต้องยอมรับและร่วมมือกันรับผิดชอบ หรือถือเป็นหุ้นส่วนที่จะต้องช่วยกันพัฒนาเด็กให้บรรลุเป้าหมายที่ต้องการร่วมกัน ดังนั้น ผู้สอนจึงมิใช่จะแลกเปลี่ยนความรู้กับพ่อแม่ผู้ปกครองเกี่ยวกับการพัฒนาเด็กเท่านั้น แต่จะต้องให้พ่อแม่ ผู้ปกครอง มีส่วนร่วมในการพัฒนาด้วย ทั้งนี้ มิได้หมายความว่าพ่อแม่ ผู้ปกครองเป็นผู้กำหนดเนื้อหาหลักสูตรตามความต้องการ โดยไม่คำนึงถึงหลักการจัดที่เหมาะสมกับวัยของเด็ก

สรุป การจัดการศึกษาปฐมวัยที่สำคัญเกี่ยวกับพัฒนาการของเด็กที่มีความสัมพันธ์และพัฒนาอย่างต่อเนื่องเป็นขั้นตอนกันทุกด้าน แนวคิดเกี่ยวกับการเรียนรู้ที่ยึดให้เด็กได้เรียนรู้จากประสบการณ์จริงด้วยตัวเองในสิ่งแวดล้อมที่อิสระเอื้อต่อการเรียนรู้และจัดกิจกรรมบูรณาการให้เหมาะสมกับระดับพัฒนาการของผู้เรียนรู้แต่ละคน โดยถือว่าการเล่นอย่างมีจุดมุ่งหมายเป็นหัวใจสำคัญของการจัดประสบการณ์ให้กับเด็ก

หลักสูตรสถานศึกษาปฐมวัย ประจำปีการศึกษา 2551 (กระทรวงศึกษาธิการ. 2551 : 3)

1. วิสัยทัศน์

“ ไร่รื่นแจ่มใส ตั้งใจเรียนรู้ ควบคู่คุณธรรม ครุมีมาตรฐานศูนย์สะอาดสวยงาม ”

2. ภารกิจ

- 2.1 จัดกิจกรรมส่งเสริมสุขภาพกายและสุขภาพจิต
- 2.2 จัดกิจกรรมส่งเสริมคุณธรรม จริยธรรมและการอยู่ร่วมกับผู้อื่นได้อย่างมีความสุข
- 2.3 จัดกิจกรรมส่งเสริมรักการอ่านและการใช้ภาษาเพื่อการสื่อสารในชีวิตประจำวัน
- 2.4 จัดกิจกรรมเสริมสร้างสำนึกในการอนุรักษ์ ทรัพยากรธรรมชาติและประเพณีวัฒนธรรมท้องถิ่น
- 2.5 จัดกิจกรรมเสริมสร้างทักษะกระบวนการคิด การแก้ปัญหาและการช่วยเหลือตนเองในชีวิตประจำวัน
- 2.6 จัดกิจกรรมการเรียนการสอนอย่างหลากหลายโดยเน้นผู้เรียนเป็นสำคัญ
- 2.7 จัดบรรยากาศและสภาพแวดล้อมให้เอื้อต่อการเรียนรู้
- 2.8 พัฒนาครูและบุคลากรที่จัดการศึกษาปฐมวัย
- 2.9 พัฒนาสื่อแหล่งเรียนรู้ให้เหมาะสม ปลอดภัยและส่งเสริมพัฒนาการของผู้เรียน
- 2.10 พัฒนาระบบการบริหารจัดการให้มีประสิทธิภาพโดยชุมชนและผู้ปกครองมีส่วนร่วม

3. เป้าหมาย

- 3.1 เด็กทุกคนมีร่างกายแข็งแรง สุขภาพจิตดี
- 3.2 เด็กทุกคนมีความรับผิดชอบ มีระเบียบวินัย ความซื่อสัตย์ ประหยัด และอยู่ในสังคมได้อย่างมีความสุข
- 3.3 เด็กทุกคนมีทักษะในการใช้ภาษาเพื่อการสื่อสารในชีวิตประจำวัน
- 3.4 เด็กทุกคนได้รับการปลูกฝังให้มีจิตสำนึกในการอนุรักษ์ ทรัพยากรธรรมชาติและสิ่งแวดล้อม
- 3.5 เด็กทุกคนมีมารยาทและปฏิบัติตนตามขนบธรรมเนียมประเพณีวัฒนธรรมไทย

3.6 เด็กทุกคนมีทักษะกระบวนการคิด การแก้ปัญหาและช่วยเหลือตนเอง
ในชีวิตประจำวันได้เหมาะสมกับวัย

3.7 เด็กทุกคนมีความพร้อมกล้าแสดงออก และพัฒนาการทุกด้านเหมาะสมกับวัย

4. ศูนย์การเรียนรู้

ศูนย์การเรียนรู้ หมายถึง การจัดศูนย์การเรียนรู้เพื่อเพิ่มประสิทธิภาพการเรียนรู้ให้
สนองต่อความต้องการของเด็ก และแฝงไว้ด้วยสิ่งทีเด็กจะได้รับประสบการณ์พื้นฐานด้วยตนเอง
โดยอาจจัดเป็นศูนย์เฉพาะประเภทตามความต้องการ ซึ่งรวมถึงมุมการจัดประสบการณ์ใน
ห้องเรียนด้วย

4.1 ศูนย์การเรียนรู้มีทั้งหมด 13 ศูนย์ มีดังนี้

4.1.1 ศูนย์หนังสือ อาจจะมีชั้นวางหนังสือ หรือกระเป่า หรือฉากพับได้ เป็น
ที่วางหนังสือ ควรจัดอยู่ในมุมเงียบ อาจจะมีตุ๊กตา หรือ โตะเก้าอี้เล็กๆ จัดตกแต่งให้กะทัดรัด ชวน
ให้อยากเข้าไปนั่ง ไม่ควรเอาหนังสือมาจัดวางที่ละมกๆ และควรจะนำหนังสือที่เหมาะสมกับหน่วย
ประสบการณ์ไว้ทุกๆ ครั้ง

4.1.2 ศูนย์บ้าน อุปกรณ์ควรมีดังนี้ เตียงนอน โต๊ะเครื่องแป้ง เสื้อผ้า
ตุ๊กตา เพลนอน ชุดเครื่องเล่นหม้อข้าวหม้อแกง ชุดน้ำชา โต๊ะทำครัว เครื่องเล่น โทรทัศน์ เตา
รีด เสื้อ ไม้กวาด ถังขยะ เป็นต้น

ศูนย์บ้านมักจะไม่ประสบผลสำเร็จ เพราะ

1) มีของเล่นไม่เพียงพอ

2) ไม่มีสื่อใหม่ๆ ผลัดเปลี่ยน

3) มีของวางทิ้งไม่เป็นระเบียบเรียบร้อย

4.1.3 ศูนย์วาดภาพสีเทียน ที่ศูนย์ควรมีอุปกรณ์ดังนี้ ดินสอสีเทียนต้อง
มีขนาดใหญ่ 1 เซนติเมตร ยาว 11 เซนติเมตร กระดาษอัดสำเนาเหลือใช้ชนิดที่มีตัวหนังสือ
หน้าเดียว ที่ใส่ดินสอสีเทียน

4.1.4 ศูนย์งานกระดาษ เล่นได้ 4 คน มีกิจกรรมดังนี้ การฉีกกระดาษ
การตัดกระดาษ การม้วนกระดาษ การพับกระดาษ

4.1.5 ศูนย์ปั้น อาจใช้ดินเหนียว ดินน้ำมัน หรือแป้งทำขนมก็ได้ ศูนย์
นี้เป็นเครื่องเล่นที่ให้ความพอใจแก่เด็ก ระวังเด็กให้เล่น ช่วยคลี่คลายอารมณ์เด็กที่จะเล่นทักษะ
การใช้มือกับตัวร่วมกัน และการทำงานร่วมกับเพื่อน

4.1.6 ศูนย์สีน้ำ อุปกรณ์มีดังนี้

- 1) สีสุน
- 2) ขาหยั่งตั้ง
- 3) กระดาษหนังสือพิมพ์ สำหรับกันพื้นเปื้อนสี
- 4) เสื้อกันเปื้อน
- 5) ไม้กวาด ที่โกยผง ถังน้ำ ผ้าเช็ดทำความสะอาด

4.1.7 **ศูนย์กิจกรรมพิเศษ** เช่น การหยดสีบนกระดาษเปียก การเทสี การพับสี การเป่าสี การเขียนภาพด้วยฟองน้ำ การเขียนภาพด้วยเชือกหรือหลอด การดูสี การพิมพ์ภาพด้วยพืช

4.1.8 **ศูนย์ทักษะ** เน้นการ ฟัง พูด อ่าน

4.1.9 **ศูนย์ดนตรี** ควรอนุญาตให้เด็กได้ทดลองเล่นอุปกรณ์ที่ทำให้เกิดเสียงดนตรีได้อย่างเสรี เช่น กระทบ ท่อโลหะ ผ้าน้ำอัดลม และฝากระป๋องต่างๆ กระจิ่ง ลูกชัศ เหล็กสามเหลี่ยม ฯลฯ

4.1.10 **ศูนย์บล็อก** สื่อที่ใช้ได้แก่ ไม้บล็อก รถและเรือที่พ่วงกันได้ 2 ชุด หุ่นจำลองคนและสัตว์ รถยนต์ของเล่น ผู้เก็บไม้บล็อก

ประโยชน์ที่เด็กได้รับจากการที่ได้เล่นกับไม้บล็อก

- 1) ช่วยให้เด็กแสดงความรู้สึกออกมา
- 2) ช่วยให้เด็กได้ระบายความรู้สึกด้านลบ
- 3) ช่วยให้เด็กบรรลุความสำเร็จ
- 4) ช่วยให้เด็กมีความเป็นระเบียบ มีการตัดสินใจ และการมีเหตุผล
- 5) ช่วยให้เด็กได้พัฒนาการทางสังคม
- 6) ช่วยในการเล่นบทบาทสมมติ การละเล่นแบบคิดฝัน

4.1.11 **ศูนย์เครื่องเล่นสัมผัส**

4.1.12 **ศูนย์น้ำ** เช่น การใช้สายยาง การเป่าน้ำเล่นให้เป็นฟอง เล่นชักเสื้อผ้า ตุ๊กตา เล่นอาบน้ำให้ตุ๊กตา เล่นรดน้ำต้นไม้ เล่นตวงน้ำและรินน้ำ เล่นลอยสิ่งของต่างๆ เล่นดูคนน้ำหรือคนมด้วยหลอดพลาสติก

ประโยชน์ของการเล่นน้ำ คือ

- 1) ช่วยระบายความก้าวร้าวระรานของเด็ก
- 2) ผ่อนคลายอารมณ์ของเด็ก
- 3) ช่วยให้เด็กได้เล่นกับเพื่อน

4.1.13 ศูนย์เล่นกับทราย ศูนย์การเรียนรู้ที่มักจัดเป็นประจำประกอบด้วย ศูนย์หนังสือ ศูนย์บ้าน ศูนย์ดนตรี ศูนย์บล็อก ศูนย์น้ำ ศูนย์เล่นกับทราย

อย่างไรก็ตาม ศูนย์การจัดกิจกรรมที่ต้องจัดเนื้อหาประจำหน่วย ซึ่งอาจปรับเปลี่ยน ทุกวันหรือทุกสัปดาห์ได้ตามความเหมาะสม ประกอบด้วย ศูนย์วาดภาพสีเทียน ศูนย์งาน กระดาษ ศูนย์ปั้น ศูนย์สีน้ำ ศูนย์กิจกรรมพิเศษ ศูนย์ทักษะ ศูนย์เครื่องเล่นสัมผัส โดยครู ส่งเสริมให้เด็กได้ร่วมกิจกรรมตามศูนย์ต่างๆ ครบทั้ง 13 ศูนย์ หรืออย่างน้อย 6 ศูนย์ ในหนึ่ง สัปดาห์

5. แนวทางการประเมินพัฒนาการ

การประเมินพัฒนาการเป็นกระบวนการต่อเนื่องให้ครอบคลุมพัฒนาการเด็กทุกด้าน ได้แก่ ด้านร่างกาย อารมณ์และจิตใจ สังคม และสติปัญญา เพื่อนำผลมาใช่วางแผนจัดกิจกรรมให้ เด็กแต่ละคนได้พัฒนาอย่างเต็มศักยภาพ

ศูนย์พัฒนาเด็กเล็กควรจัดให้มีการประเมินอย่างต่อเนื่อง ครอบคลุมพัฒนาการทุก ด้าน เป็นการประเมินสถานการณ์ปกติขณะที่เด็กทำกิจกรรมประจำวันและช่วงเวลาต่างๆ ได้แก่ การสังเกต การสัมภาษณ์ การสนทนา การบันทึกพฤติกรรมเด็กและวิเคราะห์ข้อมูลจากผลงานเด็ก ที่เก็บอย่างเป็นระบบ แล้วนำข้อมูลจากการประเมินพัฒนาการ มาสรุปเพื่อเขียนรายงานผล พัฒนาการลงในสมุดบันทึกพัฒนาการ และสมุดรายงานประจำตัวเด็กทุกภาคเรียน และรายงานให้ ผู้ปกครองทราบ อย่างชัดเจนและต่อเนื่องโดยดำเนินการต่อไปนี้

ก่อนเรียน จัดทำแบบฟอร์มกรอกข้อมูลของเด็กรายบุคคล โดยให้ผู้ปกครองกรอก ข้อมูลและสัมภาษณ์ผู้ปกครอง เช่น ข้อมูลทั่วไป ประวัติสุขภาพ และลักษณะนิสัย เป็นต้น

ระหว่างเรียน ทำเครื่องมือประเมินพัฒนาการเด็กตามสภาพจริงด้วยวิธีการที่ หลากหลายเหมาะสมกับเด็ก รวมทั้งใช้แหล่งข้อมูลหลายๆ ด้าน ได้แก่ การสังเกต การบันทึก พฤติกรรม การสนทนา การสัมภาษณ์ การวิเคราะห์ข้อมูล จากผลงานเด็กที่เก็บอย่างมีระบบ บันทึกการมาเรียน บันทึกสุขภาพ และบันทึกกิจกรรมต่างๆ แล้วนำข้อมูลที่ได้นำมาใช้ประโยชน์ใน การจัดประสบการณ์ เพื่อพัฒนาเด็กให้สอดคล้องกับความสามารถหรือพัฒนาการแต่ละด้านของเด็ก

หลังเรียน นำข้อมูลจากการประเมินพัฒนาการรวบรวมสรุปและเขียนรายงานผล พัฒนาการลงในสมุดรายงานประจำตัวทุกภาค

เกณฑ์การประเมิน คือ การนำผลประเมินมาสรุปและจัดระบบพัฒนาการ ดังนี้ ระดับ 3 คือ ดี หมายถึง สามารถแสดงพฤติกรรมได้คล่องแคล่ว มั่นคง มั่นยำ

ระดับ 2 คือ ปานกลาง หมายถึง สามารถแสดงพฤติกรรมได้แต่บางครั้งไม่คล่องแคล่วหรือไม่มั่นคง

ระดับ 1 คือ ควรส่งเสริม หมายถึง ยังแสดงพฤติกรรมได้ไม่ชัดเจน

6. วิธีการประเมินพัฒนาการ

6.1 การประเมินผล

การประเมินพัฒนาการ ระดับปฐมวัย แบ่งออกเป็น 3 ระยะ ดังนี้ คือ

1. ประเมินประจำแต่ละกิจกรรม
2. ประเมินประจำวัน
3. ประเมินประจำภาค/ปี

7. วิธีประเมินพัฒนาการ

7.1 การสังเกต คือ ครูสังเกตเด็กตลอดเวลา เช่น ขณะเรียน เล่น และประกอบกิจกรรมต่างๆ ตามศูนย์การเรียนรู้กิจกรรมเสรี ทั้งเป็นกลุ่มและรายบุคคลอย่างสม่ำเสมอ บันทึกการสังเกตพฤติกรรม และพัฒนาการของเด็กในสมุดบันทึกพัฒนาการและสมุดรายงานประจำตัว

7.2 การสนทนา คือ การพูดคุยได้ทั้งเป็นกลุ่มหรือรายบุคคล เพื่อประเมินความสามารถในการแสดงความคิดเห็นและพัฒนาการด้านการใช้ภาษาของเด็กและบันทึกผลการสนทนาลงในแบบบันทึกพฤติกรรมหรือบันทึกรายวัน

7.3 การสัมภาษณ์ คือ การสนทนากับเด็กเป็นรายบุคคลและรายกลุ่ม โดยใช้คำถามที่เหมาะสมเปิดโอกาสให้เด็กได้คิดและตอบอย่างอิสระ จะทำให้สามารถประเมินพัฒนาการด้านสติปัญญาของเด็ก และค้นพบศักยภาพในตัวเด็กได้ โดยบันทึกข้อมูลลงในแบบสัมภาษณ์

7.4 ตรวจสอบผลงานและวิเคราะห์ข้อมูล

7.5 การประเมินการเจริญเติบโตของเด็ก ได้แก่ น้ำหนัก ส่วนสูง เส้นรอบศีรษะ โดยการประเมินทุกๆ 3 เดือน และมีการจดบันทึกลงในแบบบันทึกพัฒนาการ มีการนำผลการประเมินการเจริญเติบโตมาเปรียบเทียบกับเกณฑ์ปกติ ในกราฟแสดงน้ำหนัก ส่วนสูง เส้นรอบศีรษะของกระทรวงสาธารณสุข

8. การจัดตั้งศูนย์พัฒนาเด็กเล็กขององค์กรปกครองส่วนท้องถิ่น

8.1 นโยบาย

จัดตั้งศูนย์พัฒนาเด็กเล็ก(อายุ 3 – 5 ปี) ด้วยความร่วมมือของชุมชน เพื่อกระจายโอกาสการเตรียมความพร้อม และพัฒนาเด็กทั้งด้านร่างกาย จิตใจ อารมณ์ สังคมและสติปัญญา อย่างเหมาะสมตามวัยและเต็มตามศักยภาพ ตลอดจนเพื่อแบ่งภาระของผู้ปกครอง และเป็นพื้นฐานการศึกษา าระดับที่สูงขึ้นต่อไป

8.2 วัตถุประสงค์

8.2.1 เพื่อส่งเสริมและสนับสนุนให้เด็กได้รับการดูแลที่ถูกต้องลักษณะ และได้รับการฝึกฝนพัฒนาตามวัยและเต็มตามศักยภาพ

8.2.2 เพื่อพัฒนาความพร้อมของเด็กทุก ๆ ด้าน แบบองค์รวมตามหลักจิตวิทยาพัฒนาการและหลักการจัดการศึกษาปฐมวัย

8.2.3 เพื่อกระตุ้นให้ชุมชน มีส่วนร่วมในการจัดและพัฒนาความพร้อมของเด็ก ก่อนเข้าเรียนระดับประถมศึกษา ตลอดจนส่งเสริมให้ครอบครัวเป็นฐานในการเลี้ยงดูและพัฒนาเด็กอย่างถูกวิธี

8.2.4 เพื่อส่งเสริมสนับสนุนความร่วมมือระหว่างองค์กรปกครองส่วนท้องถิ่นกับชุมชนให้สามารถร่วมกันวางแผนและดำเนินงานให้บรรลุเป้าหมายได้

8.2.5 เพื่อแบ่งเบาภาระการอบรมเลี้ยงดูเด็กของผู้ปกครองที่มีรายได้น้อย ให้สามารถออกไปประกอบอาชีพได้โดยสะดวก และเป็นการกระจายโอกาสการพัฒนาความพร้อมให้เด็กทุกคนได้รับการพัฒนาอย่างทั่วถึง

8.2.6 เพื่อให้การบริหารจัดการศูนย์พัฒนาเด็กเล็กมีคุณภาพ

8.3 การบริหารจัดการศูนย์พัฒนาเด็กเล็กขององค์กรปกครองส่วนท้องถิ่น

การจัดการจัดการศูนย์พัฒนาเด็กเล็ก จะต้องคำนึงถึงขอบข่ายของงาน สายการบังคับและระเบียบกฎหมายที่เกี่ยวข้อง ทั้งพระราชบัญญัติการศึกษาแห่งชาติ พุทธศักราช 2542 ที่กำหนดให้สถานศึกษาต้องบริหารจัดการให้มีคุณภาพตามมาตรฐานที่กำหนด โดยจะต้องจัดให้มีการประเมินตนเอง ทุกปีเพื่อตรวจสอบและทบทวนคุณภาพการจัดการศึกษาของศูนย์และจะต้องผ่านการประเมินภายนอกจากสำนักงานรับรองคุณภาพและมาตรฐานการศึกษา ตลอดจนระเบียบกฎหมายเฉพาะขององค์กรปกครองส่วนท้องถิ่นแต่ละประเภท ดังนั้น เพื่อให้ศูนย์พัฒนาเด็กเล็กสามารถให้บริการพัฒนาผู้เรียนอย่างมีประสิทธิภาพได้มาตรฐาน ควรพิจารณาจัดแบ่งงานที่จะต้องปฏิบัติในการบริหารจัดการศูนย์ให้ครอบคลุมลักษณะงาน ต่อไปนี้

- 8.3.1 ด้านวิชาการ
- 8.3.2 งานอาคารสถานที่และสิ่งแวดล้อม
- 8.3.3 งานบุคลากร
- 8.3.4 งานธุรการ การเงินและพัสดุ
- 8.3.5 งานกิจการนักเรียน
- 8.3.6 งานความสัมพันธ์ชุมชนและการประชาสัมพันธ์

มาตรฐานการดำเนินงานศูนย์พัฒนาเด็กเล็กขององค์กรปกครองส่วนท้องถิ่น

(ที่มา :กรมส่งเสริมการปกครองส่วนท้องถิ่น. 2550 : 5)

ศูนย์พัฒนาเด็กเล็ก หมายถึง สถานที่ดูแลและให้การศึกษาเด็ก อายุระหว่าง 3 - 5 ปี มีฐานะเทียบเท่าสถานศึกษา เป็นศูนย์พัฒนาเด็กเล็กที่องค์กรปกครองส่วนท้องถิ่นจัดตั้งเอง และศูนย์พัฒนาเด็กเล็กของส่วนราชการต่างๆ ที่ถ่ายโอนให้อยู่ในความดูแลรับผิดชอบขององค์กรปกครองส่วนท้องถิ่น เช่น ศูนย์อบรม เด็กก่อนเกณฑ์ในวัด/มัสยิด กรมการศาสนา ศูนย์พัฒนาเด็กเล็ก กรมการพัฒนาชุมชน และศูนย์พัฒนาเด็กเล็ก (เด็ก 3 ขวบ) รับถ่ายโอนจากสำนักงานคณะกรรมการการประถมศึกษาแห่งชาติ ฯลฯ ซึ่งต่อไปนี้ เรียกว่า ศูนย์พัฒนาเด็กเล็กขององค์กรปกครองส่วนท้องถิ่น

เด็กเป็นทรัพยากรที่ทรงคุณค่าและมีความสำคัญอย่างยิ่งต่อการพัฒนาประเทศชาติ ในอนาคต การพัฒนาเด็กให้ได้รับความพร้อมทั้งด้านร่างกาย จิตใจ อารมณ์ สังคม และสติปัญญา จึงนับเป็นภารกิจสำคัญที่หน่วยงานซึ่งรับผิดชอบจะต้องตระหนัก และให้ความสนใจ เพื่อให้การพัฒนาเด็กเป็น ไปอย่างมีคุณภาพและได้มาตรฐานเหมาะสมกับวัย

องค์กรปกครองส่วนท้องถิ่น ในฐานะหน่วยงานซึ่งมีภารกิจหน้าที่รับผิดชอบด้านการพัฒนาเด็ก ตามบทบัญญัติแห่งรัฐธรรมนูญและกฎหมายว่าด้วยแผนและขั้นตอนการกระจายอำนาจ ไม่ว่าจะเป็นองค์กรปกครองส่วนท้องถิ่นในรูปแบบใดก็ตาม ทั้งองค์การบริหารส่วนตำบล เทศบาล หรือเมืองพัทยาที่ดี ล้วนแต่มีบทบาทที่สำคัญในการบริหารจัดการเกี่ยวกับศูนย์พัฒนาเด็กเล็กทั้งสิ้น ปัจจุบันองค์กรปกครองส่วนท้องถิ่นได้จัดตั้ง และดำเนินงานศูนย์พัฒนาเด็กเล็กพร้อมทั้งรับถ่ายโอนศูนย์พัฒนาเด็กเล็ก ซึ่งเดิมอยู่ในความดูแลรับผิดชอบของส่วนราชการต่างๆ โดยองค์กรปกครองส่วนท้องถิ่นมีหน้าที่รับผิดชอบในการส่งเสริมและพัฒนาศูนย์พัฒนาเด็กเล็กในทุกๆ ด้าน เพื่อให้เด็กได้รับการพัฒนาอย่างเต็มตามศักยภาพ และได้มาตรฐาน

กรมส่งเสริมการปกครองท้องถิ่น ได้เล็งเห็นความสำคัญในการจัดทำมาตรฐานการดำเนินงานศูนย์พัฒนาเด็กเล็กขององค์กรปกครองส่วนท้องถิ่น ให้สามารถดำเนินงานเพื่อพัฒนาเด็กได้อย่างมีคุณภาพ และเหมาะสม ซึ่งจะเป็นแนวทางให้องค์กรปกครองส่วนท้องถิ่นถือปฏิบัติในการดำเนินงานศูนย์พัฒนาเด็กเล็ก ต่อไป สำหรับมาตรฐานดังกล่าว ได้รวบรวม และจัดทำขึ้น จำแนกออกเป็นมาตรฐานการดำเนินงาน 4 ด้าน ประกอบด้วย

1. ด้านบุคลากร และการบริหารจัดการ เป็นการกำหนดมาตรฐานการดำเนินงานสำหรับศูนย์พัฒนาเด็กเล็กขององค์กรปกครองส่วนท้องถิ่น ด้านบุคลากร และการบริหารจัดการ เช่น คุณสมบัติและบทบาทหน้าที่ของบุคลากรต่างๆ ไม่ว่าจะเป็นผู้บริหารขององค์กรปกครองส่วนท้องถิ่น หัวหน้าศูนย์พัฒนาเด็กเล็กผู้ดูแลเด็ก ผู้ประกอบอาหาร ตลอดจนผู้ทำความสะอาดศูนย์พัฒนาเด็กเล็ก เป็นต้น

2. ด้านอาคารสถานที่ สิ่งแวดล้อม และความปลอดภัย เป็นการกำหนดมาตรฐานสำหรับศูนย์พัฒนาเด็กเล็กขององค์กรปกครองส่วนท้องถิ่น ด้านอาคารสถานที่ สิ่งแวดล้อม และความปลอดภัย ดังนี้

2.1 ด้านอาคารสถานที่ เป็นการกำหนดมาตรฐานเกี่ยวกับพื้นที่ของศูนย์พัฒนาเด็กเล็กที่ตั้ง จำนวนชั้นของอาคาร ทางเข้า - ออก และประตูหน้าต่าง ตลอดจนพื้นที่ใช้สอยอื่นๆ เป็นต้น

2.2 สิ่งแวดล้อม เป็นการกำหนดมาตรฐานเกี่ยวกับสิ่งแวดล้อมทั้งภายในและภายนอกตัวอาคาร เช่น แสงสว่าง เสียง การถ่ายเทอากาศ สภาพพื้นที่ภายในอาคาร รั้ว สภาพแวดล้อมและมลภาวะ เป็นต้น

2.3 ด้านความปลอดภัย เป็นการกำหนดมาตรฐานที่เกี่ยวกับความปลอดภัย เช่น การกำหนดมาตรการป้องกันความปลอดภัย และมาตรการเตรียมความพร้อมรับสถานการณ์ฉุกเฉิน เป็นต้น

3. ด้านวิชาการ และกิจกรรมตามหลักสูตร เป็นการกำหนดมาตรฐานสำหรับศูนย์พัฒนาเด็กเล็กขององค์กรปกครองส่วนท้องถิ่น ด้านวิชาการ และกิจกรรมตามหลักสูตร ได้แก่ คุณลักษณะของเด็กที่พึงประสงค์ 12 ประการ คุณลักษณะตามวัย (ด้านร่างกาย อารมณ์ จิตใจ สังคม และสติปัญญา) การจัดประสบการณ์ ตลอดจนการจัดกิจกรรมประจำวันสำหรับเด็ก เป็นต้น

4. ด้านการมีส่วนร่วม และการสนับสนุนจากชุมชน เป็นการกำหนดมาตรฐานสำหรับศูนย์พัฒนาเด็กเล็กขององค์กรปกครองส่วนท้องถิ่น ด้านการมีส่วนร่วมและการสนับสนุนจากชุมชน เช่น การประชุมชี้แจงให้ราษฎร

ในชุมชนทราบถึงประโยชน์และความจำเป็นของการดำเนินงาน การจัดกิจกรรมประชาสัมพันธ์ การจัดให้มีกองทุนส่งเสริมและสนับสนุนการดำเนินงาน ตลอดจนการติดตามและประเมินผล รวมถึงการเข้ามามีส่วนร่วมจากชุมชน หรือประชาคมในท้องถิ่น เป็นต้น

มาตรฐานด้านบุคลากร และการบริหารจัดการศูนย์พัฒนาเด็กเล็กขององค์กรปกครองส่วนท้องถิ่น

บุคลากรที่เกี่ยวข้องในการดำเนินงานของศูนย์พัฒนาเด็กเล็ก ประกอบด้วย ผู้บริหาร องค์กรปกครองส่วนท้องถิ่น ได้แก่ นายกฯ และปลัดองค์กรปกครองส่วนท้องถิ่น ตลอดจนบุคลากรซึ่งทำหน้าที่ในศูนย์พัฒนาเด็กเล็ก อาทิ หัวหน้าศูนย์พัฒนาเด็กเล็ก ผู้ดูแลเด็ก ผู้ประกอบอาหารและผู้ทำความสะอาด เป็นต้น โดยบุคลากรที่เกี่ยวข้องจะต้องมีคุณสมบัติ บทบาทหน้าที่ และความรับผิดชอบในการบริหารจัดการเพื่อให้ศูนย์พัฒนาเด็กเล็กขององค์กรปกครองส่วนท้องถิ่นสามารถดำเนินงานให้การศึกษาและพัฒนาร่างกายสำหรับเด็กได้อย่างถูกต้องตามหลักวิชาการ ด้วยความเหมาะสม และเป็นไปตามความต้องการของท้องถิ่น ดังนี้

1. ด้านคุณสมบัติ

1.1 ผู้บริหารองค์กรปกครองส่วนท้องถิ่น ได้แก่ นายกเทศมนตรี นายกองกิจการบริหารส่วนตำบล ปลัดเทศบาล ปลัดองค์การบริหารส่วนตำบล รวมถึงผู้บริหารการศึกษา ได้แก่ ผู้อำนวยการสำนัก ผู้อำนวยการกอง หัวหน้ากองการศึกษา ควรจะมีคุณสมบัติที่สำคัญ ดังนี้

1.1.1 มีความรู้ความเข้าใจ และตระหนักถึงความสำคัญในการดำเนินงานด้านการให้การศึกษา และพัฒนาร่างกายของเด็กเล็ก

1.1.2 มีนโยบายแผนและงบประมาณเพื่อการดำเนินงานที่ชัดเจนในการส่งเสริมและสนับสนุนการพัฒนาศูนย์เด็กเล็กให้มีคุณภาพ

1.2 บุคลากรซึ่งทำหน้าที่ในศูนย์พัฒนาเด็กเล็ก ได้แก่ หัวหน้าศูนย์พัฒนาเด็กเล็ก ผู้ดูแลเด็ก ผู้ประกอบอาหาร และผู้ทำความสะอาด ควรจะมีคุณสมบัติที่สำคัญ ดังนี้

1.2.1 หัวหน้าศูนย์พัฒนาเด็กเล็ก มีสถานภาพเป็นพนักงานส่วนท้องถิ่น หรือพนักงานจ้างขององค์กรปกครองส่วนท้องถิ่นตามมาตรฐานทั่วไปหรือหลักเกณฑ์เกี่ยวกับพนักงานส่วนท้องถิ่นหรือพนักงานจ้างที่ออกตามพระราชบัญญัติระเบียบบริหารงานบุคคลส่วนท้องถิ่น พ.ศ. 2542 และควรมีคุณสมบัติ ดังนี้

1) มีวุฒิการศึกษาไม่ต่ำกว่าปริญญาตรีทางการศึกษาขึ้นไปสาขาวิชาเอก อนุบาลศึกษาหรือปฐมวัย หรือปริญญาทางการศึกษา หรือทางวิชาชีพสาขาอื่นๆ ที่คณะกรรมการ

กลางพนักงานส่วนท้องถิ่นรับรอง และมีประสบการณ์ในการทำงานเกี่ยวกับการพัฒนาเด็กปฐมวัย มาแล้วไม่น้อยกว่า 2 ปี

- 2) มีคุณสมบัติทั่วไป และคุณสมบัติเฉพาะตำแหน่งตามมาตรฐานทั่วไปที่คณะกรรมการกลางพนักงานส่วนท้องถิ่นกำหนด
- 3) มีความรู้เรื่องโภชนาการ และอาหารเป็นอย่างดี
- 4) ไม่เป็นผู้มีความประพฤติเสื่อมเสีย หรือบกพร่องในศีลธรรมอันดี
- 5) ไม่มีประวัติการกระทำผิดต่อเด็ก หรือละเมิดสิทธิเด็ก
- 6) ไม่เป็นผู้เคยต้องรับโทษจำคุก โดยคำพิพากษาถึงที่สุดให้จำคุก เว้นแต่ความผิดที่เป็นลหุโทษ หรือความผิดที่ได้กระทำโดยประมาท

7) แพทย์ให้การรับรองว่ามีสุขภาพจิตดี สุขภาพแข็งแรง ไม่เป็นโรคติดต่อร้ายแรง ไม่เป็นผู้วิกลจริต หรือจิตฟั่นเฟือน ไม่สมประกอบ และไม่เป็นผู้ติดสารเสพติด

1.2.2 ผู้ดูแลเด็ก มีวุฒิการศึกษาตามที่คณะกรรมการกลางพนักงานส่วนท้องถิ่นกำหนด โดยมีสถานภาพเป็นพนักงานจ้างขององค์กรปกครองส่วนท้องถิ่นตามมาตรฐานทั่วไป หรือหลักเกณฑ์เกี่ยวกับพนักงานจ้างที่ออกตามพระราชบัญญัติระเบียบบริหารงานบุคคลส่วนท้องถิ่น พ.ศ. 2542 และควรมีคุณสมบัติ ดังนี้

- 1) มีคุณสมบัติทั่วไป และคุณสมบัติเฉพาะตำแหน่งตามมาตรฐานทั่วไปที่คณะกรรมการกลางพนักงานส่วนท้องถิ่นกำหนด
- 2) ไม่เป็นผู้มีความประพฤติเสื่อมเสีย หรือบกพร่องในศีลธรรมอันดี
- 3) ไม่มีประวัติการกระทำผิดต่อเด็ก หรือละเมิดสิทธิเด็ก
- 4) ไม่เป็นผู้เคยต้องรับโทษจำคุก โดยคำพิพากษาถึงที่สุดให้จำคุก เว้นแต่ความผิดที่เป็นลหุโทษ หรือความผิดที่ได้กระทำโดยประมาท

5) แพทย์ให้การรับรองว่ามีสุขภาพจิตดี สุขภาพแข็งแรง ไม่เป็นโรคติดต่อ ร้ายแรง ไม่เป็นผู้วิกลจริต หรือจิตฟั่นเฟือน ไม่สมประกอบ และไม่เป็นผู้ติดสารเสพติด

6) มีระดับวุฒิภาวะ และบุคลิกลักษณะเหมาะสม ทั้งด้านจิตใจ อารมณ์ สังคม มีความตั้งใจปฏิบัติงานด้วยความรัก ความอ่อนโยน เอื้อต่อการปฏิบัติหน้าที่ในการดูแลเด็กเล็กอย่างเหมาะสม

7) เป็นบุคคลที่มีความรักเด็ก มีอุปนิสัยสุชุม เยือกเย็น และมีความขยันอดทน

8) มีประสบการณ์ในการทำงานเกี่ยวกับการพัฒนาเด็กปฐมวัย มาแล้วไม่น้อยกว่า 2 ปี

1.2.3 ผู้ประกอบอาหาร ควรมีคุณสมบัติที่สำคัญ ดังนี้ มีคุณสมบัติ เช่นเดียวกับผู้ดูแลเด็ก ยกเว้น วุฒิการศึกษา ควรจบการศึกษาไม่ต่ำกว่าภาคบังคับ และควรเป็นผู้มีความรู้เรื่องโภชนาการ และอาหารเป็นอย่างดี

1.2.4 ผู้ทำความสะอาด ควรมีคุณสมบัติที่สำคัญ ดังนี้ มีคุณสมบัติเช่นเดียวกับผู้ดูแลเด็ก ยกเว้น วุฒิการศึกษา ควรจบการศึกษาไม่ต่ำกว่าภาคบังคับ

2. ด้านบทบาทหน้าที่

2.1 ผู้บริหารองค์กรปกครองส่วนท้องถิ่น ควรมีบทบาทหน้าที่ ดังนี้

2.1.1 สำรวจความต้องการของชุมชน ในการจัดตั้ง และดำเนินงานศูนย์พัฒนาเด็กเล็ก

2.1.2 กำหนดโครงสร้างการบริหารงานศูนย์พัฒนาเด็กเล็กตามความพร้อมด้านทรัพยากรบุคคล สถานที่ และฐานะการคลังของแต่ละท้องถิ่น

2.1.3 จัดทำแผนงาน โครงการ และงบประมาณในการจัดตั้ง และสนับสนุนการดำเนินงานศูนย์พัฒนาเด็กเล็ก รวมทั้งจัดทำข้อมติขอความเห็นชอบจากสภาท้องถิ่น

2.1.4 จัดทำประกาศจัดตั้งศูนย์พัฒนาเด็กเล็ก

2.1.5 จัดทำระเบียบ หรือข้อบังคับว่าด้วยศูนย์พัฒนาเด็กเล็ก

2.1.6 กำหนดแผนปฏิบัติการและงบประมาณในการส่งเสริมและพัฒนาศูนย์พัฒนาเด็กเล็กทุกด้านอย่างต่อเนื่อง

2.1.7 ควบคุม กำกับดูแลการดำเนินงานของศูนย์พัฒนาเด็กเล็กให้มีคุณภาพ และถูกต้องตามหลักวิชาการ

2.2 หัวหน้าศูนย์พัฒนาเด็กเล็ก ควรมีบทบาทหน้าที่รับผิดชอบดูแลบุคลากร และการดำเนินงานภายในศูนย์พัฒนาเด็กเล็ก ให้เป็นไปตามนโยบาย และแผนงานที่วางไว้อย่างถูกต้องตามหลักวิชาการ และด้วยความเรียบร้อย เกิดประโยชน์ต่อเด็กมากที่สุด

2.3 ผู้ดูแลเด็ก ควรมีบทบาทหน้าที่ ดังนี้

2.3.1 ปฏิบัติหน้าที่ตามกิจวัตรของเด็กเพื่อให้เด็กมีความเจริญเติบโต มีพัฒนาการทุกด้านตามวัย

2.3.2 ส่งเสริมพัฒนาการของเด็กในลักษณะบูรณาการเชิงสร้างสรรค์ กล่าวคือ ให้เด็กได้พัฒนาด้านจิตใจ อารมณ์ สังคม และจริยธรรมไปพร้อมๆ กัน โดยให้โอกาสเด็กเรียนรู้จากสิ่งของ และผู้คนที่อยู่รอบข้าง ซึ่งเด็กจะเรียนรู้โดยประสาทสัมผัสทั้งห้า การเคลื่อนไหว การเล่น และการลงมือกระทำ ดังนั้น ผู้ดูแลเด็กจะต้องส่งเสริมให้โอกาสเด็กได้พัฒนาอย่างเต็มที่

รวมทั้งการปฏิสัมพันธ์กับเด็กด้วยคำพูด และกิริยาท่าทางที่นุ่มนวล อ่อนโยน แสดงความรักความอบอุ่นต่อเด็ก

2.3.3 สังเกต และบันทึกความเจริญเติบโต พฤติกรรม พัฒนาการต่างๆ ของเด็ก เพื่อจะให้เห็นความเปลี่ยนแปลงทั้งปกติ และผิดปกติที่เกิดขึ้นกับเด็ก ซึ่งจะนำไปสู่การค้นหาสาเหตุ และวิธีการแก้ไขได้ทันที่

2.3.4 จัดสิ่งแวดล้อมที่ปลอดภัย ถูกสุขลักษณะ เหมาะสมในการพัฒนาเด็กทุกด้าน ทั้งภายในอาคารและภายนอกอาคารให้สะอาด มีความปลอดภัย และเหมาะสมกับพัฒนาการของเด็ก

2.3.5 ประสานสัมพันธ์ระหว่างเด็กกับพ่อแม่ ผู้ปกครอง และสมาชิกในครอบครัว ตลอดจนเป็นสื่อกลางในการสร้างความสัมพันธ์ที่ดีระหว่างเด็กกับพ่อแม่ ผู้ปกครองและสมาชิกในครอบครัว เพื่อทราบถึงพฤติกรรม พัฒนาการการเปลี่ยนแปลงได้อย่างรวดเร็ว และต่อเนื่อง

2.3.6 มีการพัฒนาตนเองในทางวิชาการ และอาชีพ ใฝ่หาความรู้ และพัฒนาตนเองอยู่เสมอ ดังนี้

1) การพัฒนาด้านความรู้ทางวิชาการ และทักษะอาชีพอย่างต่อเนื่อง เช่น การศึกษาหาความรู้ การเข้ารับการอบรมเพิ่มเติมอย่างสม่ำเสมอ การติดตามความเปลี่ยนแปลงด้านความรู้ และเทคโนโลยีโดยอาศัยสื่อที่หลากหลาย รวมทั้งการรวมกลุ่มแลกเปลี่ยนประสบการณ์ การศึกษาดูงานศูนย์พัฒนาเด็กเล็กที่มีคุณภาพ การเข้าร่วมเป็นสมาชิกและการจัดตั้งชมรมเครือข่ายสำหรับผู้ดูแลเด็ก ซึ่งจะก่อให้เกิดประโยชน์โดยตรงแก่ผู้ดูแลเด็ก

2) การพัฒนาด้านบุคลิกภาพ เช่น การพัฒนาด้านร่างกาย อารมณ์ สังคม จิตใจ และจริยธรรม โดยเน้นการพัฒนาตนเอง การรู้จักตนเอง และผู้อื่น การสื่อสาร และการปรับตัวต่อการเปลี่ยนแปลง

2.3.7 รู้จักใช้ประโยชน์จากแหล่งข้อมูล ความรู้ และเครือข่ายการปฏิบัติงาน เพื่อสนับสนุนการปฏิบัติงานในด้านต่างๆ จากหน่วยงานภาครัฐ องค์กรเอกชน และแหล่งข้อมูลต่างๆ ในชุมชน ดังนี้

1) หน่วยงานภาครัฐ เช่น กระทรวงมหาดไทย (กรมการพัฒนาชุมชน กรมส่งเสริมการปกครองท้องถิ่น) กระทรวงการพัฒนาสังคมและความมั่นคงของมนุษย์ (กรมพัฒนาสังคมและสวัสดิการ) กระทรวงแรงงาน (กรมสวัสดิการและคุ้มครองแรงงาน กรมพัฒนาฝีมือแรงงาน) กระทรวงศึกษาธิการ (สำนักงานคณะกรรมการการศึกษาขั้นพื้นฐาน สำนักบริหารงานการศึกษานอกโรงเรียน สำนักงานคณะกรรมการส่งเสริมการศึกษาเอกชน สำนักงาน

คณะกรรมการการอุดมศึกษา สถาบันแห่งชาติเพื่อการพัฒนาเด็กและครอบครัว มหาวิทยาลัยมหิดล มหาวิทยาลัยราชภัฏ) กระทรวงสาธารณสุข (กรมอนามัย กรมสุขภาพจิต) กระทรวงวัฒนธรรม (กรมการศาสนา) กระทรวงกลาโหม (กองทัพเรือ) เป็นต้น

2) องค์กรเอกชน สมาคม และมูลนิธิต่างๆ เช่น สมาคม วาย ดับเบิลยู ซี เอ มูลนิธิเด็กอ่อนในสลัมในพระอุปถัมภ์สมเด็จพระเจ้าพี่นางเธอเจ้าฟ้ากัลยาณิวัฒนา กรมหลวงนราธิวาสราชนครินทร์ มูลนิธิเพื่อการพัฒนาเด็ก มูลนิธิช่วยเหลือเด็กยากจน ซี ซี เอฟ ในประเทศไทยสภาองค์กรพัฒนาเด็กและเยาวชนแห่งชาติ (สอคย.) องค์กรยูนิเซฟ เซฟเดอะคิดเดรน ยู เอส เอ สภาสตรีแห่งชาติในพระบรมราชินูปถัมภ์ สหทัยมูลนิธิ มูลนิธิดวงประทีป เป็นต้น

3) แหล่งข้อมูลความรู้ในชุมชน เช่น สถานีอนามัย โรงพยาบาล สถานรับเลี้ยงเด็กในนิคมต่างๆ สำนักงานพัฒนาสังคมและสวัสดิการจังหวัด (กรมพัฒนาสังคมและสวัสดิการ) ศูนย์สงเคราะห์ราษฎรประจำหมู่บ้าน (สำนักงานปลัดกระทรวงแรงงาน) องค์กรบริหารส่วนตำบล (อบต.) ศูนย์พัฒนาเด็กเล็กต่างๆ โรงเรียนประถมศึกษาในชุมชน ศูนย์สื่อประจำหมู่บ้านของสำนักงาน คณะกรรมการการศึกษาขั้นพื้นฐาน ศูนย์บริการสาธารณสุข ศูนย์สงเคราะห์เด็กปฐมวัย ศูนย์พัฒนาเด็กก่อนวัยเรียนในชุมชน (กรุงเทพมหานคร) ข้าราชการครู หรือข้าราชการอื่นๆ ซึ่งเป็นผู้ทรงความรู้ หรือที่เกษียณอายุแล้ว เป็นต้น

2.4 ผู้ประกอบอาหาร ควรมีบทบาทหน้าที่ในการประกอบอาหารให้ถูกสุขลักษณะ ถูกอนามัย และโภชนาการสำหรับเด็กปฐมวัย รวมทั้งการแต่งกายสะอาดเรียบร้อย การจัดสถานที่เตรียมและปรุงอาหาร จัดเครื่องสุขภัณฑ์เครื่องครัวสะอาดเป็นระเบียบเรียบร้อย และมีการจัดการขยะถูกสุขลักษณะ

2.5 ผู้ทำความสะอาด ควรมีบทบาทหน้าที่ในการทำความสะอาด ดูแลรักษา ความเป็นระเบียบเรียบร้อย ทั้งภายใน และภายนอกอาคารศูนย์พัฒนาเด็กเล็ก

3. ด้านรูปแบบการบริหารจัดการศูนย์พัฒนาเด็กเล็กขององค์กรปกครองส่วนท้องถิ่น

3.1 ศูนย์พัฒนาเด็กเล็กขององค์กรปกครองส่วนท้องถิ่น ประกอบด้วย คณะกรรมการบริหารศูนย์พัฒนาเด็กเล็ก ซึ่งได้แก่บุคคลที่ได้รับการคัดเลือกจากชุมชนและองค์กรปกครองส่วนท้องถิ่นเป็นผู้แต่งตั้ง โดยกำหนดจำนวนตามความเหมาะสม โดยจะต้องประกอบด้วย ผู้ทรงคุณวุฒิทางการศึกษา ผู้แทนองค์กรปกครองส่วนท้องถิ่น ผู้แทนกลุ่มองค์กรประชาคม ผู้แทนผู้ปกครองผู้แทนผู้ดูแลเด็ก อย่างละไม่น้อยกว่า 1 คน โดยมีหัวหน้าศูนย์พัฒนาเด็กเล็กทำหน้าที่เลขานุการคณะกรรมการ โดยตำแหน่ง

3.2 ศูนย์พัฒนาเด็กเล็กจัดการ โดยคณะกรรมการบริหารศูนย์ มีนายกเทศมนตรี/นายกองค์การบริหารส่วนตำบล หรือผู้ที่นายกเทศมนตรี/นายกองค์การบริหารส่วนตำบลมอบหมาย เป็นประธาน ยกเว้นศูนย์อบรมเด็กก่อนเกณฑ์ในวัด/มัสยิดที่รับถ่ายโอนจากกรมการศาสนาให้เจ้าอาวาสหรือผู้ที่เจ้าอาวาสมอบหมายเป็นประธาน

3.3 การบริหารงบประมาณและการบริหารงานบุคคล เป็นหน้าที่ขององค์กรปกครองส่วนท้องถิ่นที่จะต้องปฏิบัติตามระเบียบกระทรวงมหาดไทย และมาตรฐานทั่วไปหรือหลักเกณฑ์ที่ออกตามพระราชบัญญัติระเบียบบริหารงานบุคคลส่วนท้องถิ่น พ.ศ. 2542 และมาตรฐานด้านบุคลากรและการจัดการศูนย์พัฒนาเด็กเล็กขององค์กรปกครองส่วนท้องถิ่น กำหนด

3.4 ให้คณะกรรมการบริหารศูนย์พัฒนาเด็กเล็กขององค์กรปกครองส่วนท้องถิ่นทำหน้าที่ประเมินผู้ดูแลเด็ก ผู้ประกอบอาหาร และผู้ทำความสะอาด ในด้านความรู้ความสามารถให้เป็นไปตามมาตรฐานด้านบุคลากรและการจัดการศูนย์พัฒนาเด็กเล็ก กำหนด และเสนอผลการประเมินให้องค์กรปกครองส่วนท้องถิ่นประกอบการพิจารณาคัดเลือกต่อไป

4. ด้านการบริหารจัดการ

พระราชบัญญัติกำหนดแผนและขั้นตอนการกระจายอำนาจให้แก่องค์กรปกครองส่วนท้องถิ่น พุทธศักราช 2542 ซึ่งออกตามความในรัฐธรรมนูญแห่งราชอาณาจักรไทย พุทธศักราช 2540 ได้บัญญัติอำนาจและหน้าที่ให้องค์กรปกครองส่วนท้องถิ่นทุกประเภทรับผิดชอบการจัดบริการสาธารณะให้แก่ประชาชนในพื้นที่ ซึ่งรวมถึงการจัดการศึกษาด้วย และพระราชบัญญัติการศึกษาแห่งชาติ พุทธศักราช 2542 ซึ่งเป็นกฎหมายแม่บททางการศึกษา ก็ได้บัญญัติไว้ให้องค์กรปกครองส่วนท้องถิ่นมีสิทธิจัดการศึกษาระดับใดก็ได้ ตามความพร้อมความเหมาะสม และความต้องการของประชาชนในท้องถิ่นนั้นๆ ประกอบกับแผนปฏิบัติการกำหนดขั้นตอนการกระจายอำนาจให้แก่องค์กรปกครองส่วนท้องถิ่น ได้กำหนดให้การศึกษาปฐมวัย หรือก่อนประถมศึกษา เป็นหน้าที่ซึ่งองค์กรปกครองส่วนท้องถิ่นต้องจัดทำ โดยให้องค์กรปกครองส่วนท้องถิ่นบริหารจัดการศูนย์พัฒนาเด็กเล็กเพื่อเป็นการกระจายโอกาสให้ประชาชนผู้ปกครองได้รับบริการเพื่อเตรียมความพร้อมให้แก่เด็กปฐมวัยอย่างทั่วถึงและมีประสิทธิภาพจึงควรกำหนดแนวทางการบริหารจัดการศูนย์พัฒนาเด็กเล็ก ให้เป็นไปตามนโยบายและวัตถุประสงค์ ดังต่อไปนี้

4.1 นโยบาย จัดตั้งศูนย์พัฒนาเด็กเล็ก (อายุ 3 – 5 ปี) ด้วยความร่วมมือของชุมชน เพื่อกระจายโอกาสการเตรียมความพร้อม และพัฒนาเด็กทั้งด้านร่างกาย จิตใจ อารมณ์ สังคมและ

สติปัญญาอย่างเหมาะสมตามวัย และเต็มตามศักยภาพ ตลอดจนเพื่อแบ่งเบาภาระของผู้ปกครอง และเป็นพื้นฐานของการศึกษาในระดับที่สูงขึ้นต่อไป

4.2 เป้าหมาย องค์กรปกครองส่วนท้องถิ่นรับผิดชอบในการบริหารและจัดการศูนย์พัฒนาเด็กเล็กให้มีคุณภาพตามหลักวิชาการ ระเบียบที่เกี่ยวข้อง และด้วยความร่วมมือของประชาชนในชุมชนท้องถิ่นนั้นๆ

4.3 วัตถุประสงค์

4.3.1 เพื่อส่งเสริม และสนับสนุนให้เด็กได้รับการดูแลที่ถูกสุขลักษณะ และได้รับการฝึกฝนพัฒนาตามวัยและเต็มตามศักยภาพ

4.3.2 เพื่อพัฒนาความพร้อมของเด็กในทุกๆ ด้านแบบองค์รวม ตามหลักจิตวิทยาพัฒนาการและหลักการจัดการศึกษาปฐมวัย

4.3.3 เพื่อกระตุ้นให้ชุมชนมีส่วนร่วมในการจัด และพัฒนาความพร้อมของเด็กก่อนเข้าเรียนระดับประถมศึกษา ตลอดจนส่งเสริมให้ครอบครัวเป็นฐานในการเลี้ยงดู และพัฒนาเด็กได้อย่างถูกวิธี

4.3.4 เพื่อส่งเสริม สนับสนุนความร่วมมือระหว่างองค์กรปกครองส่วนท้องถิ่นกับชุมชน ให้สามารถร่วมกันวางแผน และดำเนินงานให้บรรลุเป้าหมายได้

4.3.5 เพื่อแบ่งเบาภาระการอบรมเลี้ยงดูเด็กของผู้ปกครองที่มีรายได้น้อย ให้สามารถออกไปประกอบอาชีพได้โดยสะดวก และเป็นการกระจายโอกาสในการพัฒนาความพร้อมสำหรับเด็กทุกคนให้ได้รับการพัฒนาอย่างทั่วถึง

4.3.6 เพื่อให้การบริหารจัดการศูนย์พัฒนาเด็กเล็กเป็นไปอย่างเหมาะสมและมีคุณภาพ

4.4 การจัดตั้งศูนย์พัฒนาเด็กเล็ก

กรณีองค์กรปกครองส่วนท้องถิ่นประสงค์จะจัดตั้งศูนย์พัฒนาเด็กเล็ก ควรมีสถานที่ อาคารและดำเนินการตามขั้นตอน ดังนี้

4.4.1 สืบหาความต้องการของชุมชน

องค์กรปกครองส่วนท้องถิ่นดำเนินการสำรวจความต้องการของชุมชนในประเด็นดังต่อไปนี้

- 1) ความต้องการให้จัดตั้งศูนย์
- 2) ความต้องการในการส่งเด็กเข้าเรียน ควรมีเด็กที่รับบริการ อายุ 3 – 5 ปี ไม่น้อยกว่า 20 คน ขึ้นไป

- 3) ความต้องการให้ศูนย์จัดบริการ ฯลฯ

4.4.2 รูปแบบการจัดตั้งศูนย์พัฒนาเด็กเล็กองค์กรปกครองส่วนท้องถิ่นพิจารณา มอบหมายให้ผู้ดำรงตำแหน่งบุคลากรทางการศึกษาหรือพนักงานจ้างที่มีคุณสมบัติเพื่อแต่งตั้งเป็น หัวหน้าศูนย์และแต่งตั้งคณะกรรมการบริหารศูนย์พัฒนาเด็กเล็ก โดยมีหัวหน้าศูนย์รับผิดชอบการ ดำเนินงานภายในศูนย์พัฒนาเด็กเล็ก

4.4.3 จัดทำแผนดำเนินงานศูนย์พัฒนาเด็กเล็ก และขออนุมัติขอความเห็นชอบ จากสภาท้องถิ่นให้องค์กรปกครองส่วนท้องถิ่นจัดทำแผนดำเนินงานศูนย์พัฒนาเด็กเล็ก เพื่อนำเข้าสู่แผนพัฒนาขององค์กรปกครองส่วนท้องถิ่น และจัดทำสถิติเพื่อขอรับความเห็นชอบ จากสภาท้องถิ่นต่อไป (ตัวอย่างแผนปรากฏในภาคผนวก)

4.4.4 จัดทำโครงการจัดตั้งศูนย์พัฒนาเด็กเล็กองค์กรปกครองส่วนท้องถิ่นจัดทำ โครงการจัดตั้งศูนย์พัฒนาเด็กเล็กเพื่อเสนอขอรับงบประมาณในการดำเนินการจากผู้มีอำนาจอนุมัติ (ตัวอย่างโครงการปรากฏในภาคผนวก) องค์กรปกครองส่วนท้องถิ่น(อบจ./เทศบาล/อบต.) กองช่าง กองการศึกษา กองสาธารณสุขกอง...ศูนย์พัฒนาเด็กเล็กคณะกรรมการบริหารศูนย์พัฒนาเด็กเล็ก

4.4.5 จัดทำระเบียบ/ข้อบังคับขององค์กรปกครองส่วนท้องถิ่นว่าด้วยศูนย์ พัฒนาเด็กเล็กองค์กรปกครองส่วนท้องถิ่นจัดทำระเบียบ หรือข้อบังคับขององค์กร ปกครองส่วนท้องถิ่นว่าด้วยศูนย์พัฒนาเด็กเล็ก เพื่อให้บุคลากรที่เกี่ยวข้องถือปฏิบัติในการบริหาร จัดการศูนย์พัฒนาเด็กเล็ก (ตัวอย่างระเบียบ/ข้อบังคับปรากฏในภาคผนวก)

4.4.6 จัดทำประกาศจัดตั้งศูนย์พัฒนาเด็กเล็กองค์กรปกครองส่วนท้องถิ่นจัดทำ ประกาศจัดตั้งศูนย์พัฒนาเด็กเล็กประกาศให้สาธารณชนทราบ (ตัวอย่างประกาศปรากฏใน ภาคผนวก)

4.4.7 การยุบ / เลิก หรือรวมศูนย์พัฒนาเด็กเล็ก เมื่อจำนวนเด็กเล็กที่รับบริการ ในศูนย์พัฒนาเด็กเล็กมีจำนวนน้อยไม่เพียงพอต่อการจัดชั้นเรียนและกิจกรรมการเรียน หรือกรณีที ้องค์กรปกครองส่วนท้องถิ่น ประสงค์จะรวมศูนย์พัฒนาเด็กเล็ก ตั้งแต่ 2 แห่งขึ้นไปเป็นแห่ง เดียวกัน ให้คณะกรรมการบริหารศูนย์พัฒนาเด็กเล็ก เป็นผู้พิจารณาเสนอต่อองค์กรปกครองส่วน ท้องถิ่น ให้พิจารณายุบเลิกหรือรวมศูนย์พัฒนาเด็กเล็กนั้น ตามความจำเป็น และเหมาะสม โดยผ่าน ความเห็นชอบของสภาท้องถิ่น และเมื่อองค์กรปกครองส่วนท้องถิ่นจัดทำประกาศยุบเลิก หรือรวม ศูนย์พัฒนาเด็กเล็กแล้ว ให้รายงานจังหวัดและกรมส่งเสริมการปกครองท้องถิ่นทราบ

4.5 แนวทางการบริหารจัดการศูนย์พัฒนาเด็กเล็ก การบริหารจัดการศูนย์พัฒนาเด็ก เล็ก จะต้องคำนึงถึงขอบข่ายของงานสายการบังคับบัญชาและระเบียบกฎหมายที่เกี่ยวข้อง ทั้ง พระราชบัญญัติการศึกษาแห่งชาติพุทธศักราช 2542 ที่กำหนดให้สถานศึกษาต้องบริหารจัดการให้ มีคุณภาพตามมาตรฐานที่กำหนด โดยจะต้องจัดให้มีการประเมินตนเองทุกปี เพื่อตรวจสอบและ

ทบทวนคุณภาพการจัดการการศึกษาของศูนย์พัฒนาเด็กเล็ก ดังนั้น เพื่อให้ศูนย์พัฒนาเด็กเล็กสามารถให้การดูแล และพัฒนาผู้เรียนอย่างมีประสิทธิภาพได้มาตรฐาน ควรพิจารณาจัดแบ่งงานที่จะต้องปฏิบัติในการบริหารจัดการศูนย์ฯ ให้ครอบคลุมลักษณะงาน ต่อไปนี้

- 4.5.1 งานบุคลากรและการบริหารจัดการ
- 4.5.2 งานอาคารสถานที่และสิ่งแวดล้อม
- 4.5.3 งานวิชาการและกิจกรรมตามหลักสูตร
- 4.5.4 งานการมีส่วนร่วมและการสนับสนุนจากชุมชน
- 4.5.5 งานธุรการ การเงิน และพัสดุ

ทั้งนี้ หัวหน้าศูนย์พัฒนาเด็กเล็กควรจัดให้มีผู้รับผิดชอบงานดังกล่าวโดยแบ่งและมอบหมายงานตามความถนัด ความสามารถ และลักษณะของงานที่ต้องดำเนินการทั้ง 5 งาน อย่างไรก็ตาม ในการจัดแบ่งงานดังกล่าวควรคำนึงถึงความพร้อม และศักยภาพของแต่ละศูนย์ฯ ในองค์กรปกครองส่วนท้องถิ่นขนาดเล็กอาจรวมลักษณะงานวิชาการและงานกิจการนักเรียนเป็นงานกลุ่มเดียวกัน และ/หรือรวมลักษณะงานอาคารสถานที่และสิ่งแวดล้อม กับงานธุรการ การเงิน พัสดุเป็นกลุ่มงานเดียวกัน เป็นต้น การบริหารงานทั้ง 5 งาน ให้มีคุณภาพมีแนวทางการดำเนินงาน ดังนี้

1. งานบุคลากรและการบริหารจัดการ มีลักษณะงานที่ต้องปฏิบัติ ดังนี้

1.1 สรรหา หรือจัดจ้างบุคลากรเพื่อปฏิบัติหน้าที่ในศูนย์พัฒนาเด็ก

เล็กมีจำนวนตามความจำเป็นและสอดคล้องกับศักยภาพขององค์กรปกครองส่วนท้องถิ่น เช่น หัวหน้าศูนย์ ผู้ดูแลเด็ก ผู้ประกอบอาหาร ผู้ทำความสะอาด โดยใช้หลักเกณฑ์การสรรหาตามมาตรฐานและหลักเกณฑ์ทั่วไปที่คณะกรรมการกลางพนักงานส่วนท้องถิ่นกำหนด ยกเว้นกรณีศูนย์อบรมเด็กก่อนเกณฑ์ในวัด/มัสยิด ให้คณะกรรมการบริหารศูนย์วัด/มัสยิดเป็นผู้พิจารณาสรรหาและแจ้งให้องค์กรปกครองส่วนท้องถิ่นเป็นผู้จัดจ้าง

1.2 กำหนดจำนวนอัตรากำลังบุคลากร และเงินเดือน ค่าจ้าง ค่าตอบแทนในศูนย์พัฒนาเด็กเล็ก ดังนี้

1.2.1 ผู้ดูแลเด็ก จำนวนกำหนดเป็นสัดส่วนต่อเด็กเล็ก 1 : 20

หากมีเศษตั้งแต่ 10 คน ขึ้นไป ให้เพิ่มผู้ดูแลเด็กอีก 1 คน

1.2.2 ผู้ประกอบอาหารกำหนดจำนวนได้ตามความจำเป็น เหมาะสมตามฐานะการคลังขององค์กรปกครองส่วนท้องถิ่น

1.2.3 ผู้ทำความสะอาดกำหนดจำนวนได้ตามขนาดของศูนย์

พัฒนาเด็กเล็ก คือ ศูนย์ฯ ขนาดเล็ก (จำนวนเด็กไม่เกิน 200 คน) มีอัตราไม่เกิน 2 คน ศูนย์ฯ

ขนาดใหญ่ (จำนวนเด็กตั้งแต่ 200 คนขึ้นไป) มีอัตราไม่เกิน 4 คน ตามฐานะการคลังขององค์กรปกครองส่วนท้องถิ่น

1.2.4 กำหนดอัตราเงินเดือน ค่าจ้าง ค่าตอบแทน สิทธิหรือสวัสดิการอื่นที่พึงได้รับตามที่มีกฎหมายบัญญัติไว้ ดังนี้

- 1) ผู้ที่มีวุฒิการศึกษาภาคบังคับกำหนดอัตราเดือนละไม่น้อยกว่า 4,640 บาท
- 2) ผู้ที่มีวุฒิการศึกษาภาคบังคับและมัธยมศึกษาปีที่ 6 กำหนดอัตราเดือนละไม่น้อยกว่า 4,880 บาท หากมีประสบการณ์ในการทำงาน เกี่ยวกับการพัฒนาเด็กปฐมวัยมาแล้วไม่น้อยกว่า 5 ปี และมีหนังสือรับรอง กำหนดอัตราเดือนละไม่น้อยกว่า 5,530 บาท
- 3) สาขาวิชาเอกอนุบาลศึกษาหรือปฐมวัย หรือปริญญาทางการศึกษาหรือวิชาชีพสาขาอื่นๆ ที่คณะกรรมการกลางพนักงานส่วนท้องถิ่นรับรองสาขาวิชาเอกอนุบาลศึกษาหรือปฐมวัย หรือปริญญาอื่นที่คณะกรรมการกลางพนักงานส่วนท้องถิ่นรับรอง กำหนดอัตราเดือนละไม่น้อยกว่า 7,630 บาท
- 4) การทำงานเกี่ยวกับการพัฒนาเด็กปฐมวัยมาแล้ว ไม่น้อยกว่า 12 ปี กำหนดอัตราเดือนละ ไม่น้อยกว่า 7,260 บาท การทำงานเกี่ยวกับการพัฒนาเด็กปฐมวัยมาแล้ว ไม่น้อยกว่า 2 ปี
- 5) สิทธิ หรือสวัสดิการอื่นที่พึงได้รับตามที่มีกฎหมายบัญญัติไว้ ให้กำหนดไปตามอัตราที่กฎหมายนั้นกำหนดสิทธิ หรือสวัสดิการอื่นที่พึงได้รับ
- ข) ผู้ที่มีวุฒิการศึกษาประกาศนียบัตรวิชาชีพ (ปวช.) หรือ ผู้ที่มีวุฒิการศึกษาประกาศนียบัตรวิชาชีพชั้นสูง (ปวส.) กำหนดอัตราเดือนละไม่น้อยกว่า 5,260 บาท) ผู้ที่มีวุฒิการศึกษาไม่ต่ำกว่าปริญญาตรีทางการศึกษาขึ้นไป สาขาวิชาเอกอนุบาลศึกษาหรือปฐมวัย หรือปริญญาทางการศึกษา หรือทางวิชาชีพสาขาอื่นๆ ที่คณะกรรมการกลางพนักงานส่วนท้องถิ่นรับรอง
- 6) ผู้ที่มีวุฒิการศึกษาตาม ก) ข) ค) ต้องมีประสบการณ์ในการทำงานเกี่ยวกับการพัฒนาเด็กปฐมวัยมาแล้ว ไม่น้อยกว่า 2 ปี กำหนดอัตราเดือนละไม่น้อยกว่า 7,260 บาท
- 7) สิทธิ หรือสวัสดิการอื่นที่พึงได้รับตามที่มีกฎหมายบัญญัติไว้ ให้กำหนดไปตามอัตราที่กฎหมายนั้นกำหนด

1.2.5 กำหนดการจัดชั้นเรียนห้องละไม่เกิน 20 คน หากมีเศษเกิน 10 คน ให้จัดเพิ่มได้อีก 1 ห้อง

1.2.6 จัดทำงบประมาณค่าใช้จ่ายด้านบุคลากร เช่น เงินเดือน ค่าจ้าง ค่าตอบแทนสวัสดิการอื่นที่พึงได้รับตามที่มีกฎหมายบัญญัติ ตลอดจนการพัฒนาบุคลากร

1.2.7 กำหนดบทบาทหน้าที่ความรับผิดชอบของบุคลากรในศูนย์พัฒนาเด็กเล็ก

1.2.8 จัดทำระเบียบ ข้อบังคับ และทะเบียนประวัติบุคลากร

1.2.9 นิเทศ อบรม และพัฒนาบุคลากรให้มีความรู้ ความสามารถในหน้าที่ความรับผิดชอบอย่างต่อเนื่อง

1.2.10 บริหารจัดการศูนย์พัฒนาเด็กเล็กด้านอื่นๆ ผู้บริหารองค์กรปกครองส่วนท้องถิ่น และบุคลากรที่เกี่ยวข้องควรปฏิบัติตามมาตรฐานด้านบุคลากรและการบริหารจัดการศูนย์พัฒนาเด็กเล็กกำหนดไว้

2. งานอาคารสถานที่และสิ่งแวดล้อม

ให้ถือปฏิบัติตามมาตรฐานด้านอาคารสถานที่ สิ่งแวดล้อม และความปลอดภัยของศูนย์พัฒนาเด็กเล็กกำหนดไว้

3. งานวิชาการและกิจกรรมตามหลักสูตร

ให้ถือปฏิบัติตามมาตรฐานศูนย์พัฒนาเด็กเล็ก ด้านวิชาการและกิจกรรมตามหลักสูตรกำหนดไว้

4. งานการมีส่วนร่วมและการสนับสนุนจากชุมชน ให้ถือปฏิบัติตามมาตรฐานศูนย์พัฒนาเด็กเล็กด้านการมีส่วนร่วมและการสนับสนุนจากชุมชน

5. งานธุรการ การเงิน และพัสดุ มีลักษณะงานที่ต้องปฏิบัติ ดังนี้

5.1 งานพัสดุ เป็นการจัดทำ จัดซื้อ จัดหาและจำหน่ายทะเบียนพัสดุ รวมทั้งเสนอความต้องการให้องค์กรปกครองส่วนท้องถิ่นดำเนินการ

5.2 งานธุรการ และสารบรรณ ได้แก่ การจัดทำข้อมูลสถิติ จัดทำทะเบียนหนังสือ รับ-ส่ง การควบคุมและจัดเก็บเอกสาร การจัดทำประกาศและคำสั่ง การจัดทำทะเบียนนักเรียน การรับสมัครนักเรียน

5.3 งานการเงิน ได้แก่ การจัดทำงบประมาณ การทำบัญชีการเงิน การเบิกจ่ายเงิน ซึ่งศูนย์พัฒนาเด็กเล็กจะถือปฏิบัติเกี่ยวกับรายรับ - จ่ายตามระเบียบขององค์กรปกครองส่วนท้องถิ่น และกฎหมายที่เกี่ยวข้อง

5.4 ให้สำนัก/กองการศึกษาขององค์กรปกครองส่วนท้องถิ่นเป็นหน่วยงานซึ่งมีหน้าที่ความรับผิดชอบในการดำเนินงานศูนย์พัฒนาเด็กเล็กขององค์กรปกครองส่วนท้องถิ่นให้เป็นไปตามนโยบาย ระเบียบ และมาตรฐานที่กำหนดสำหรับการจัดเก็บค่าใช้จ่ายจากผู้ปกครองให้

อนุโลมใช้ระเบียบกระทรวงมหาดไทยว่าด้วยเงินบำรุงการศึกษาของหน่วยงานต้นสังกัด และระเบียบอื่นๆ ที่เกี่ยวข้อง

5.5 กรณีเป็นศูนย์พัฒนาเด็กเล็กที่องค์กรปกครองส่วนท้องถิ่นรับถ่ายโอนจากส่วนราชการต่างๆ ให้องค์กรปกครองส่วนท้องถิ่นรับผิดชอบในการบริหารและดำเนินงานตามแนวทางที่กำหนดในมาตรฐานด้านบุคลากรและการบริหารจัดการศูนย์พัฒนาเด็กเล็กในส่วนที่เกี่ยวข้อง ข้างต้น

5. มาตรฐานด้านอาคารสถานที่ สิ่งแวดล้อม และความปลอดภัยของศูนย์พัฒนา เด็กเล็ก

5.1 ด้านอาคารสถานที่

5.1.1 ที่ตั้ง

สถานที่ตั้งศูนย์พัฒนาเด็กเล็ก ควรอยู่ในพื้นที่ซึ่งมีขนาดเหมาะสม และต้องไม่อยู่ในพื้นที่ ซึ่งอาจเสี่ยงต่ออันตราย ได้แก่ บริเวณขนถ่ายแก๊ส น้ำมัน สารเคมี หรือสารพิษ มลภาวะทางอากาศ แสง และเสียงที่มากเกินไป หากไม่สามารถหลีกเลี่ยงได้ ต้องมีมาตรการป้องกันภาวะอุบัติเหตุต่าง ๆ ตามมาตรฐานความจำเป็น และเหมาะสม

5.1.2 จำนวนชั้นของอาคาร

ตัวอาคารศูนย์พัฒนาเด็กเล็ก ควรมีจำนวนชั้นไม่เกิน 2 ชั้น นับจากพื้น หากสูงเกินกว่า 2 ชั้น ต้องมีมาตรการป้องกันอัคคีภัย และอุบัติเหตุต่างๆ ที่อาจเกิดขึ้นตามความเหมาะสม และความสูงของตัวห้อง ไม่ควรน้อยกว่า 2.40 เมตร นับจากพื้นถึงเพดาน

5.1.3 ทางเข้า-ออก และประตูหน้าต่าง

ทางเข้า - ออกจากตัวอาคาร ต้องมีความเหมาะสม สามารถเคลื่อนย้ายเด็กออกจากตัวอาคารได้สะดวก หากเกิดอุบัติเหตุหรือเหตุร้ายแรงใดๆ ขึ้น โดยอย่างน้อยต้องมีทางเข้าออก 2 ทาง และแต่ละทางนั้น ควรมีความกว้างประมาณ 80 เซนติเมตร

5.1.4 ประตู - หน้าต่าง

ประตู - หน้าต่าง ต้องมีความแข็งแรง อยู่ในสภาพใช้งานได้ดี มีขนาด และจำนวนเหมาะสมกับขนาดพื้นที่ของห้อง และความสูงของหน้าต่าง ควรอยู่ที่ประมาณ 80.00 เซนติเมตร นับจากพื้นให้เด็กมองเห็นสิ่งแวดล้อมได้กว้างและชัดเจน นอกจากนี้ บริเวณประตูหน้าต่าง ไม่ควรมีสสิ่งกีดขวางใดๆ มาปิดกั้นช่องทางลม และแสงสว่าง

5.1.5 พื้นที่ใช้สอย

พื้นที่ใช้สอย ต้องจัดให้มีบริเวณพื้นที่ในอาคารที่สะอาด ปลอดภัย และเพียงพอ เหมาะสมกับการปฏิบัติกิจกรรมของเด็ก เช่น การเล่น การเรียนรู้ การรับประทานอาหาร และ

การนอน โดยแยกเป็นสัดส่วนจากห้องประกอบอาหาร ห้องส้วม และที่พักของเด็กป่วย โดยเฉลี่ย ประมาณ 2.00 ตารางเมตร ต่อเด็ก 1 คน นอกจากนี้พื้นที่สำหรับจัดกิจกรรมพัฒนาเด็กอาจจัดแยก เป็นห้องเฉพาะ หรือจัดรวมเป็นห้องเอนกประสงค์ที่ใช้สำหรับจัดกิจกรรมที่หลากหลายโดยใช้ พื้นที่เดียวกันแต่ต่างเวลา และอาจปรับเปลี่ยนวัสดุอุปกรณ์ หรือย้ายเครื่องเรือนตามความเหมาะสม และข้อกำหนดของพื้นที่ ดังนี้

1) บริเวณพื้นที่สำหรับการนอน ต้องคำนึงถึงความสะดวกเป็นหลัก อากาศ ถ่ายเทได้สะดวก และอุปกรณ์เครื่องใช้เหมาะสมกับจำนวนเด็ก มีพื้นที่เฉลี่ยประมาณ 2.00 ตารางเมตร ต่อเด็ก 1 คน โดยมีแนวทางในการจัดดำเนินการ ดังนี้

- 1.1) จัดให้มีการระบายอากาศที่ดี ปลอดโปร่ง ไม่มีเสียงรบกวน และ แสงสว่างไม่จ้าเกินไป
- 1.2) อุปกรณ์เครื่องนอนต่างๆ มีความสะอาด โดยนำไปปิดฝุ่น ตากแดด อย่างน้อยสัปดาห์ละ 1 ครั้ง
- 1.3) จัดแยกเครื่องนอน หมอน ผ้าห่ม สำหรับเด็กแต่ละคน โดยเขียน หรือปักชื่อไว้ ไม่ใช้ร่วมกัน เพื่อป้องกันการแพร่กระจายของเชื้อโรค
- 1.4) หมั่นตรวจตราดูแลไม่ให้มีสัตว์ หรือแมลงต่างๆ มารบกวน ใน บริเวณพื้นที่สำหรับการนอน

2) บริเวณพื้นที่สำหรับการเล่นและพัฒนาเด็ก ควรออกแบบให้มีพื้นที่ สำหรับการเรียนรู้รวมกลุ่มและแยกกลุ่มย่อยในกิจกรรมการเรียนรู้อิสระ การเล่นเกมสร้างสรรค์หรือ การอ่านหนังสือ เล่นต่อแท่งไม้ที่ต้องการมุมเงียบ และมีพื้นที่สำหรับการเล่นที่เลอะหรือเปียกต้อง คำนึงถึงความปลอดภัยของเด็กเป็นหลัก โดยมีวัสดุอุปกรณ์ ที่ป้องกันการเกิดอุบัติเหตุ และมี อุปกรณ์ หรือเครื่องเล่นที่ส่งเสริมพัฒนาการ และการเรียนรู้ของเด็ก

3) บริเวณพื้นที่รับประทานอาหาร ต้องคำนึงถึงความสะดวกเป็นหลัก มีอากาศถ่ายเทได้โดยสะดวก มีแสงสว่างพอเหมาะ มีอุปกรณ์เครื่องใช้ที่เพียงพอ และเหมาะสม กับจำนวนเด็ก ทั้งนี้ บริเวณห้องอาหาร โต๊ะ เก้าอี้ ที่ใช้สำหรับรับประทานอาหาร ต้องทำความสะอาดอย่างสม่ำเสมอ และควรจัดให้มีวัสดุอุปกรณ์ต่างๆ ที่ใช้มีขนาดเหมาะสมกับตัวเด็ก มีสภาพ แข็งแรง และใช้งานได้ดี

4) บริเวณที่พักเด็กป่วย ต้องแยกเป็นสัดส่วน มีอุปกรณ์ปฐมพยาบาล ตู้ยาเครื่องเวชภัณฑ์ที่จำเป็น และเด็กต้องอยู่ในสายตาของผู้ดูแลตลอดเวลา กรณีไม่สามารถจัด ห้องพักเด็กป่วยเป็นการเฉพาะได้ ต้องจัดให้มีที่พักรักษาเด็กป่วยแยกเป็นสัดส่วนตามความเหมาะสม

5) บริเวณสถานที่ประกอบอาหารหรือห้องครัว ต้องแยกห่างจากบริเวณ

พื้นที่สำหรับเด็กพอสมควร และมีเครื่องใช้ที่จำเป็น รวมทั้งที่ล้าง และเก็บภาชนะเครื่องใช้ต่างๆ ที่ถูกสุขลักษณะ โดยเน้นเรื่องความสะอาด และความปลอดภัยเป็นหลัก

6) บริเวณพื้นที่สำหรับใช้ทำความสะอาดตัวเด็ก ต้องจัดให้มีบริเวณที่ใช้สำหรับทำความสะอาดตัวเด็ก และมีอุปกรณ์ที่จำเป็นตามสมควร อย่างน้อยต้องมีที่ล้างมือและแปรงฟัน ในขนาดและระดับความสูงที่เหมาะสมกับเด็กปฐมวัย ในกรณีที่มีห้องอาบน้ำ จะต้องมีส่วนแสงสว่างเพียงพอ มีอากาศถ่ายเทได้โดยสะดวก และพื้นไม่ลื่น

7) ห้องส้วมสำหรับเด็ก ต้องจัดให้มีห้องส้วมสำหรับเด็ก โดยเฉลี่ย 1 แห่งต่อเด็ก 10-12 คน โถส้วมมีขนาดเหมาะสมกับตัวเด็ก โดยมีฐานส้วมที่เด็กสามารถก้าวขึ้นได้ง่าย มีแสงสว่างเพียงพอ อากาศถ่ายเทได้สะดวกและพื้น ไม่ลื่น หากมีประตู จะต้องไม่ใส่กลอน หรือกุญแจ และมีส่วนสูงที่สามารถมองเห็นเด็กได้จากภายนอก และไม่ควรไกลจากห้องพัฒนาเด็กหากห้องส้วมอยู่ภายนอกอาคาร จะต้องไม่ตั้งอยู่ในที่ลับตาคน กรณีที่ไม่สามารถทำห้องส้วมสำหรับเด็กเป็นการเฉพาะได้ อาจดัดแปลงห้องส้วมที่มีอยู่แล้ว ให้เหมาะสม และปลอดภัยสำหรับเด็ก

8) ห้องเอนกประสงค์ สำหรับใช้จัดกิจกรรมพัฒนาเด็ก การรับประทานอาหาร หรือการนอน คำนึงถึงความสะอาด และการจัดพื้นที่ใช้สอยให้เหมาะสมกับลักษณะของกิจกรรม หากเป็นอาคารชั้นเดียวต้องมีฝ้าใต้หลังคา หากเป็นอาคารที่มีมากกว่า 1 ชั้น ควรจัดให้ชั้นบนสุดมีฝ้าใต้หลังคา โดยมีความสูงจากพื้นถึงเพดานไม่น้อยกว่า 2.40 เมตร แต่กรณีที่มีความสูงเกินกว่า 2.40 เมตร อาจไม่มีฝ้าใต้เพดานก็ได้

9) บริเวณพื้นที่เก็บสิ่งปฏิกูล จะต้องมีส่วนที่เก็บสิ่งปฏิกูลทั้งภายใน และภายนอกตัวอาคาร โดยมีจำนวนและขนาดเพียงพอ ถูกสุขลักษณะ และมีการกำจัดสิ่งปฏิกูลทุกวัน

10) บันได ควรมีความกว้างแต่ละช่วง ไม่น้อยกว่า 1.00 เมตร ลูกตั้งของบันได สูงไม่เกิน 17.50 เซนติเมตร ลูกนอนกว้าง ไม่น้อยกว่า 20.00 เซนติเมตร บันไดทุกชั้นมีราวและลูกกรงไม่น้อยกว่า 90.00 เซนติเมตร มีราวเตี้ย เหมาะสำหรับเด็กได้เกาะขึ้นบันได และระยะห่างของลูกกรง ต้องไม่เกิน 17.00 เซนติเมตร เครื่องใช้เฟอร์นิเจอร์ควรมีระดับความสูงและขนาดที่เหมาะสมกับเด็กปฐมวัย ให้เด็กสามารถเข้าถึงและใช้ประโยชน์ได้อย่างสม่ำเสมอด้วยตนเอง โดยคำนึงถึงความปลอดภัยของเด็กเป็นสำคัญ

5.2. ด้านสิ่งแวดล้อม

5.2.1 ภายในอาคาร

1) แสงสว่าง ควรเป็นแสงสว่างจากธรรมชาติ สม่่าเสมอทั่วทั้งห้อง

เจ้าหน้าที่ควบคุมการจัดกิจกรรมเพื่อพัฒนาเด็ก เช่น มีแสงสว่างเพียงพอ ในการอ่านหนังสือได้อย่างสบายตา เป็นต้น ไม่ควรให้เด็กอยู่ในห้องที่ใช้แสงสว่างจากไฟฟ้าต่อเนื่องนานกว่า 2-3 ชั่วโมง เพราะจะทำให้เกิดภาวะเครียดและมีผลถึงฮอร์โมนการเติบโตของเด็ก (Lieberman, 1991)

2) เสียงเสียงต้องอยู่ในระดับที่ไม่ดังเกินไป (ระหว่าง 60 – 80 เดซิเบล)

อาคารควรจะต้องอยู่ในบริเวณที่มีระดับเสียงเหมาะสม

3) การถ่ายเทอากาศควรมีอากาศถ่ายเทได้สะดวก โดยมีพื้นที่ของหน้าต่าง ประตู และช่องลมรวมกันแล้วไม่น้อยกว่า ร้อยละ 20 ของพื้นที่ห้อง กรณีที่เป็นห้องกระจกหรืออยู่ในบริเวณโรงงานที่มีมลพิษ ต้องติดเครื่องฟอกอากาศและมีเครื่องปรับอากาศอย่างเหมาะสม สำหรับบริเวณที่มีเด็กอยู่ต้องเป็นเขตปลอดคนสูบบุหรี่

4) สภาพพื้นที่ภายในอาคารต้องไม่ลื่น และไม่ชื้นแฉะ ควรเป็นพื้นไม้ หรือปูด้วยวัสดุที่มีความปลอดภัยจากอุบัติเหตุ

5.2.2 ภายนอกอาคาร

1) รั้ว ควรมีรั้วกั้นบริเวณให้เป็นสัดส่วน เพื่อความปลอดภัยของเด็ก และควรมีทางเข้า – ออกไม่น้อยกว่า 2 ทาง กรณีมีทางเดียวต้องมีความกว้าง ไม่น้อยกว่า 2.00 เมตร

2) สภาพแวดล้อมและมลภาวะ ควรมีสภาพแวดล้อมที่ปลอดภัย ถูกสุขลักษณะ และควรตั้งอยู่ห่างจากแหล่งอบายมุข ฝุ่นละออง กลิ่น หรือเสียงที่รบกวน มีการจัดระบบสุขาภิบาล การระบายน้ำ การระบายอากาศ และ การจัดเก็บสิ่งปฏิกูลให้เหมาะสม ไม่ปล่อยให้เป็นแหล่งเพาะ หรือแพร่เชื้อโรค โดยเฉพาะควรกำจัดสิ่งปฏิกูลทุกวัน

3) พื้นที่เล่นกลางแจ้ง ต้องมีพื้นที่เล่นกลางแจ้ง เฉลี่ยไม่น้อยกว่า 2.00 ตารางเมตร ต่อจำนวนเด็ก 1 คน โดยจัดให้มีเครื่องเล่นกลางแจ้งที่ปลอดภัย และมีพอสสมควรกับจำนวนเด็ก ในกรณีที่ไม่สามารถจัดให้มีที่เล่นกลางแจ้ง เป็นการเฉพาะ หรือในสถานที่อื่นๆ ได้ ก็ควรปรับใช้ในบริเวณที่ร่มแทน โดยมีพื้นที่ตามเกณฑ์กำหนดหรืออาจจัดกิจกรรมกลางแจ้งสำหรับเด็กในสถานที่อื่นๆที่เหมาะสม เช่น ในบริเวณวัด หรือในสวนสาธารณะ เป็นต้น โดยต้องให้เด็กปฐมวัยมีกิจกรรมกลางแจ้งอย่างน้อย 1 ชั่วโมง ในแต่ละวัน (Lieberman, 1991)

4) ระเบียง ต้องมีความกว้างของระเบียงไม่น้อยกว่า 1.50 เมตร และหากมีที่นั่งตามระเบียงด้วย ระเบียงต้องกว้างไม่น้อยกว่า 1.75 เมตร ขอบระเบียงต้องสูงจากที่นั่งไม่น้อยกว่า 70.00 เซนติเมตร นอกจากนี้ควรตรวจสอบสภาพความคงทน แข็งแรง และสภาพการใช้งานที่ปลอดภัยสำหรับเด็กด้วย

5.3 ด้านความปลอดภัย

5.3.1 มาตรการป้องกันความปลอดภัย

1) ติดตั้งระบบและอุปกรณ์ในการรักษาความปลอดภัย หรือเครื่องตัดไฟ
ภายในบริเวณอาคาร

2) ติดตั้งเครื่องดับเพลิงอย่างน้อย 1 เครื่อง ในแต่ละชั้นของอาคาร

3) ติดตั้งปลั๊กไฟให้สูงจากพื้นไม่น้อยกว่า 1.50 เมตร ถ้าติดตั้งต่ำกว่าที่
กำหนด จะต้องมีฝาปิดครอบ เพื่อป้องกันไม่ให้เด็กเล่นได้ และควรหลีกเลี่ยงการใช้สายไฟต่อพ่วง

4) หลีกเลี่ยงเครื่องใช้ไฟฟ้า และอุปกรณ์ต่างๆ ซึ่งทำด้วยวัสดุที่แตกหัก
ง่ายหรือแหลมคม หากเป็น ไม้ ต้องไม่มีเส้นไม้ หรือเหลี่ยมคม

5) จัดให้มีตู้เก็บยา และเครื่องเวชภัณฑ์สำหรับการปฐมพยาบาล วางไว้อยู่
ในที่สูง สะดวกต่อการหยิบใช้ และเก็บไว้ในที่ปลอดภัย ให้พ้นมือเด็ก

6) ใช้วัสดุกันลื่น ในบริเวณห้องน้ำ-ห้องส้วม และเก็บสารจำพวกเคมี
หรือน้ำยาทำความสะอาดไว้ในที่ปลอดภัย ให้พ้นมือเด็ก

7) ไม่มีหลุม หรือบ่อน้ำ ที่อาจเป็นอันตรายต่อเด็กในบริเวณโดยรอบตัว
อาคาร รวมทั้งไม่ควรปลูกต้นไม้ที่มีหนามแหลมคม

8) มีระบบการล็อกประตูในการเข้า - ออกนอกบริเวณอาคาร สำหรับ
เจ้าหน้าที่เปิด - ปิดได้ ควรมียุติงสัญญาณเรียกไว้ที่หน้าประตู สำหรับห้องครัว และที่ประกอบ
อาหาร ควรมีประตูเปิด - ปิด ที่ปลอดภัย เด็กเข้าไปไม่ได้

9) ติดตั้งอุปกรณ์เพื่อป้องกันพาหะนำโรค และมีมาตรการป้องกันด้าน
สุขอนามัย

10) มีตู้ หรือชั้นเก็บวัสดุอุปกรณ์ และสื่อการเรียนรู้ที่แข็งแรง มั่นคง
สำหรับวัสดุอุปกรณ์ ที่อาจเป็นอันตรายต่อเด็กนั้น ควรจัดแยกให้พ้นมือเด็ก

11) เครื่องใช้เฟอร์นิเจอร์ ควรมีระดับความสูงและขนาดที่เหมาะสมกับ
เด็กปฐมวัยให้เด็กสามารถใช้ประโยชน์ได้อย่างสม่ำเสมอด้วยตนเอง

5.3.2 มาตรการเตรียมความพร้อมรับสถานการณ์ฉุกเฉิน

1) มีการฝึกซ้อมสำหรับการป้องกันอุบัติภัยอย่างสม่ำเสมอ ไม่น้อยกว่าปี
ละ 1 ครั้ง

2) มีการฝึกอบรมบุคลากร ในเนื้อหาด้านการปฐมพยาบาลเบื้องต้น
การป้องกันอุบัติภัย และความเจ็บป่วยฉุกเฉินของเด็ก

3) มีหมายเลขโทรศัพท์ฉุกเฉินของส่วนราชการต่างๆ เช่น สถานีตำรวจ

หน่วยป้องกันและบรรเทาสาธารณภัย โรงพยาบาล ไว้เพื่อติดต่อได้อย่างทันท่วงที กรณีเกิดเหตุการณ์คับขัน หรือจำเป็นที่อาจเป็นอันตรายต่อเด็ก และควรมีอุปกรณ์ เครื่องมือเครื่องใช้ สำหรับการปฐมพยาบาลติดประจำไว้ในที่เปิดเผย

4) มีสมุดบันทึกข้อมูลสุขภาพ และพัฒนาการของเด็กประจำไว้ กรณีอาจต้องพาเด็กไปพบแพทย์

6. มาตรฐานด้านวิชาการ และกิจกรรมตามหลักสูตรของศูนย์พัฒนาเด็กเล็ก

การศึกษาในศูนย์พัฒนาเด็กเล็ก เป็นการจัดการศึกษาในลักษณะของการอบรม เลี้ยงดูและการให้การศึกษาไปพร้อมๆ กัน เด็กจะได้รับการพัฒนาทั้งด้านร่างกาย อารมณ์ จิตใจ สังคม และสติปัญญา ตามวัย และความสามารถของแต่ละบุคคล โดยมีจุดมุ่งหมายซึ่งถือเป็น มาตรฐาน ดังนี้

6.1. คุณลักษณะที่พึงประสงค์

6.1.1 ร่างกายเจริญเติบโตตามวัย และมีสุขอนามัยที่ดี

6.1.2 กล้ามเนื้อใหญ่และกล้ามเนื้อเล็กแข็งแรง ใช้ได้อย่างคล่องแคล่วและประสานสัมพันธ์กัน

6.1.3 มีสุขภาพจิตดี และมีความสุข

6.1.4 มีคุณธรรม จริยธรรม และมีจิตใจที่ดีงาม

6.1.5 ชื่นชมและแสดงออกทางศิลปะ ดนตรี การเคลื่อนไหว และรักการออกกำลังกาย

6.1.6 ช่วยเหลือตนเองได้เหมาะสมกับวัย

6.1.7 รักธรรมชาติ สิ่งแวดล้อม วัฒนธรรม และความเป็นไทย

6.1.8 อยู่ร่วมกับผู้อื่นได้อย่างมีความสุข และปฏิบัติตนเป็นสมาชิกที่ดีของสังคม

6.1.9 ใช้ภาษาสื่อสารได้เหมาะสมกับวัย

6.1.10 มีความสามารถในการคิด และการแก้ปัญหาได้เหมาะสมกับวัย

6.1.11 มีจินตนาการและความคิดสร้างสรรค์

6.1.12 มีเจตคติที่ดีต่อการเรียนรู้ และมีทักษะในการแสวงหาความรู้

6.2. คุณลักษณะตามวัย

เป็นความสามารถตามวัยหรือพัฒนาการตามธรรมชาติ เมื่อเด็กมีอายุถึงวัยนั้นๆ ซึ่งคุณลักษณะตามวัยที่สำคัญของเด็ก มีดังนี้

6.2.1 พัฒนาการด้านร่างกาย

1) อายุ 3 ปี ได้แก่ กระโดดขึ้นลงอยู่กับที่ได้ รับลูกบอลด้วยมือและลำตัวได้ เดินขึ้นบันไดสลับท้ำได้ เขียนรูปร่างกลมตามแบบได้ ใช้กรรไกรมือเดียวได้ เป็นต้น

2) อายุ 4 ปี ได้แก่ กระโดดขาเดียวอยู่กับที่ได้ รับลูกบอลได้ด้วยมือทั้งสอง เดินขึ้น-ลงบันไดสลับท้ำได้ ตัดกระดาษเป็นเส้นตรงได้ เขียนรูปสี่เหลี่ยมตามแบบได้ กระดาษกระเจิงไม่ชอบอยู่เฉย เป็นต้น

3) อายุ 5 ปี ได้แก่ กระโดดขาเดียวไปข้างหน้าอย่างต่อเนื่องได้ รับลูกบอลที่กระดอนขึ้นจากพื้นได้ด้วยมือทั้งสอง ขึ้น-ลงบันไดสลับท้ำได้อย่างคล่องแคล่ว เขียนรูปสามเหลี่ยมตามแบบได้ ตัดกระดาษตามแนวเส้นโค้งที่กำหนด ใช้ก้ำมเนื้อเล็กได้ดี เช่น ตัดกระดาษ ผูกเชือกกรองเท้า ฯลฯ

6.2.2 พัฒนาการด้านอารมณ์ และจิตใจ

1) อายุ 3 ปี ได้แก่ แสดงอารมณ์ตามความรู้สึก ชอบที่จะทำให้ผู้ใหญ่พอใจและได้รับคำชม กลัวการพลัดพรากจากผู้เลี้ยง เป็นต้น

2) อายุ 4 ปี ได้แก่ แสดงออกทางอารมณ์ได้เหมาะสมกับบางสถานการณ์ เริ่มรู้จักชื่นชมความสามารถและผลงานของตนเอง และผู้อื่น ชอบท้าทายผู้ใหญ่ ต้องการให้มีคนฟัง คนสนใจ เป็นต้น

3) อายุ 5 ปี ได้แก่ แสดงอารมณ์ได้สอดคล้องกับสถานการณ์อย่างเหมาะสม ชื่นชมความสามารถและผลงานของตนเอง และผู้อื่น ยึดตนเองเป็นศูนย์กลางน้อยลง เป็นต้น

6.2.3 พัฒนาการด้านสังคม

1) อายุ 3 ปี ได้แก่ รับประทานอาหารได้ด้วยตนเอง ชอบเล่นแบบคู่ขนาน (เล่นของชนิดเดียวกัน แต่ต่างคนต่างเล่น) เล่นสมมติได้ รู้จักรอคอย เป็นต้น

2) อายุ 4 ปี ได้แก่ แต่งตัวได้ด้วยตนเอง ไปห้องส้วมได้เอง เล่นร่วมกับคนอื่นได้ รอคอยตามลำดับก่อน - หลัง แบ่งของให้คนอื่น เก็บของเล่นเข้าที่ได้ เป็นต้น

3) อายุ 5 ปี ได้แก่ ปฏิบัติกิจวัตรประจำวันได้ด้วยตนเอง เล่นหรือทำงาน โดยมีจุดมุ่งหมาย ร่วมกับผู้อื่นได้ พบผู้ใหญ่รู้จักไหว้ ทำความเคารพ รู้จักขอบคุณเมื่อรับของจากผู้ใหญ่ รับผิดชอบงานที่ได้รับมอบหมาย เป็นต้น

6.2.4 พัฒนาการด้านสติปัญญา

1) อายุ 3 ปี ได้แก่ สำรวจสิ่งต่างๆ ที่เหมือนกัน และต่างกันได้ บอกชื่อ

ของตนเองได้ ขอความช่วยเหลือเมื่อมีปัญหา สนทนาได้ตอบ/เล่าเรื่องด้วยประโยคสั้นๆ ได้ สนใจ

นิทานและเรื่องราวต่างๆ ร้องเพลง ท่องคำกลอน คำคล้องจองต่างๆ และแสดง
ท่าเลียนแบบ ได้รู้จักใช้คำถาม “อะไร” สร้างผลงานตามความคิดของตนเองอย่างง่ายๆ เป็นต้น

2) อายุ 4 ปี ได้แก่ จำแนกสิ่งต่างๆ ด้วยประสาทสัมผัสทั้ง 5 ได้ บอกชื่อ
และนามสกุลของตนเองได้ พยายามแก้ปัญหาด้วยตนเองหลังจากได้รับคำชี้แนะ สนทนาได้ตอบ/
เล่าเรื่องเป็นประโยคอย่างต่อเนื่อง สร้างผลงานตามความคิดตนเอง โดยมีรายละเอียดเพิ่มขึ้นรู้จักใช้
คำถาม “ทำไม” เป็นต้น

3) อายุ 5 ปี ได้แก่ บอกความแตกต่างของกลิน สี เสียง รส รูปร่าง จัด
หมวดหมู่สิ่งของได้ บอกชื่อ - สกุล อายุ ตนเองได้ พยายามหาวิธีแก้ปัญหาด้วยตนเอง สนทนา
ได้ตอบ - เล่าเรื่องได้ สร้างผลงานตามความคิดตนเอง โดยมีรายละเอียดเพิ่มขึ้น เริ่มเข้าใจสิ่งที่เป็น
เป็นนามธรรม นับปากเปล่าได้ถึง 20 เป็นต้น

6.3. การจัดประสบการณ์

การจัดประสบการณ์สำหรับเด็กปฐมวัย อายุ 3 – 5 ปี (ไม่จัดเป็นรายวิชาแต่จัด
ในรูปของกิจกรรมบูรณาการผ่านการเล่น) เพื่อให้เด็กเรียนรู้จากประสบการณ์ตรง เกิดความรู้
ทักษะ คุณธรรม จริยธรรม รวมทั้งเกิดการพัฒนาร่างกาย อารมณ์ จิตใจ สังคม และ
สติปัญญา โดยมีหลักการ และแนวทางการจัดประสบการณ์ ดังนี้

6.3.1 หลักการจัดประสบการณ์

- 1) จัดประสบการณ์การเล่น และการเรียนรู้เพื่อพัฒนาเด็ก โดยองค์รวม
และอย่างต่อเนื่อง
- 2) เน้นเด็กเป็นสำคัญ สนองความต้องการ ความสนใจ ความแตกต่าง
ระหว่างบุคคลและบริบทของสังคมที่เด็กอาศัยอยู่
- 3) จัดให้เด็กได้รับการพัฒนาโดยให้ความสำคัญทั้งกับกระบวนการและ
ผลผลิต
- 4) จัดการประเมินพัฒนาการให้เป็นกระบวนการอย่างต่อเนื่อง และเป็น
ส่วนหนึ่งของการจัดประสบการณ์
- 5) ให้ผู้ปกครองและชุมชน มีส่วนร่วมในการพัฒนาเด็ก

6.3.2 แนวทางการจัดประสบการณ์

- 1) จัดประสบการณ์สอดคล้องกับจิตวิทยาพัฒนาการ คือ เหมาะสมกับ
อายุ วุฒิภาวะ และระดับพัฒนาการ เพื่อให้เด็กทุกคนได้พัฒนาเต็มตามศักยภาพ

- 2) จัดประสบการณ์สอดคล้องกับลักษณะการเรียนรู้ของเด็กวัยนี้ คือ เด็กได้ลงมือกระทำ เรียนรู้ผ่านประสาทสัมผัสทั้ง 5 ได้ เคลื่อนไหว สำรวจ เล่น สังเกต สืบค้น ทดลอง และคิดแก้ปัญหาได้ด้วยตนเอง
- 3) จัดประสบการณ์ในรูปแบบบูรณาการ คือ บูรณาการทั้งทักษะและสาระการเรียนรู้
- 4) จัดประสบการณ์ให้เด็กได้ริเริ่มคิด วางแผน ตัดสินใจ ลงมือกระทำ และนำเสนอความคิด โดยผู้สอนเป็นผู้สนับสนุน อำนวยความสะดวก และเรียนรู้ร่วมกับเด็ก
- 5) จัดประสบการณ์ให้เด็กมีปฏิสัมพันธ์กับเด็กอื่นกับผู้ใหญ่ ภายใต้สภาพแวดล้อมที่เอื้อต่อการเรียนรู้ บรรยากาศที่อบอุ่นมีความสุข และเรียนรู้การทำกิจกรรมแบบร่วมมือในลักษณะต่างๆ กัน
- 6) จัดประสบการณ์ให้เด็กมีปฏิสัมพันธ์กับสื่อและแหล่งการเรียนรู้ที่หลากหลาย และอยู่ในวิถีชีวิตของเด็ก
- 7) จัดประสบการณ์ที่ส่งเสริมลักษณะนิสัยที่ดี และทักษะการใช้ชีวิตประจำวัน ตลอดจนสอดแทรกคุณธรรม จริยธรรมให้เป็นส่วนหนึ่งของการจัดประสบการณ์การเรียนรู้อย่างต่อเนื่อง
- 8) จัดประสบการณ์ทั้งในลักษณะที่วางแผนไว้ล่วงหน้า และแผนที่เกิดขึ้นในสภาพจริง โดยไม่ได้คาดการณ์ไว้
- 9) ผู้ปกครองและชุมชนมีส่วนร่วมในการจัดประสบการณ์ ทั้งการวางแผน สนับสนุน สื่อการสอน การเข้าร่วมกิจกรรม และการประเมินพัฒนาการ
- 10) จัดทำสารนิทัศน์ ด้วยการรวบรวมข้อมูลเกี่ยวกับพัฒนาการและการเรียนรู้ของเด็ก เป็นรายบุคคล นำมาไตร่ตรอง และใช้ให้เป็นประโยชน์ต่อการพัฒนาเด็ก และการศึกษาในชั้นเรียน

6.4. การจัดกิจกรรมประจำวัน

กิจกรรมสำหรับเด็กอายุ 3 – 5 ปี สามารถนำมาจัดเป็นกิจกรรมประจำวันได้หลายรูปแบบซึ่งเป็นการช่วยให้ทั้งผู้สอนและเด็กทราบว่าแต่ละวันจะทำกิจกรรมอะไร เมื่อใด และอย่างไร การจัดกิจกรรมประจำวันมีหลักการจัดและขอบข่ายของกิจกรรมประจำวัน ดังนี้

6.4.1 หลักการจัดกิจกรรมประจำวัน

- 1) กำหนดระยะเวลาในการจัดกิจกรรมแต่ละกิจกรรมให้เหมาะสมกับวัยของเด็กในแต่ละวัน

2) กิจกรรมที่ต้องใช้ความคิด ทั้งในกลุ่มเล็กและกลุ่มใหญ่ ไม่ควรใช้เวลาต่อเนื่องนานเกินกว่า 20 นาที

3) กิจกรรมที่เด็กมีอิสระเลือกเล่นเสรี เช่น การเล่นตามมุม การเล่นกลางแจ้ง ฯลฯ ใช้เวลาประมาณ 40 - 60 นาที

4) กิจกรรมควรมีความสมดุลระหว่างกิจกรรมในห้องและนอกห้อง กิจกรรมที่ใช้กล้ามเนื้อใหญ่และกล้ามเนื้อเล็ก กิจกรรมที่เป็นรายบุคคล กลุ่มย่อยและกลุ่มใหญ่ กิจกรรมที่เด็กเป็นผู้ริเริ่มและผู้สอนเป็นผู้ริเริ่ม และกิจกรรมที่ใช้กำลังและไม่ใช้กำลังจัดให้ครบทุกประเภท ทั้งนี้กิจกรรมที่ต้องออกกำลังควรจัดสลับกับกิจกรรมที่ไม่ต้องออกกำลังมากนัก เพื่อเด็กจะได้ไม่เหนื่อยเกินไป

6.4.2 ขอบข่ายของกิจกรรมประจำวัน

การเลือกกิจกรรมที่จะนำมาจัดในแต่ละวัน มีความครอบคลุมสิ่งต่อไปนี้

1) การพัฒนากล้ามเนื้อใหญ่ เพื่อให้เด็กได้พัฒนาความแข็งแรงของกล้ามเนื้อใหญ่ การเคลื่อนไหว และความคล่องแคล่วในการใช้อวัยวะต่างๆ จึงควรจัดกิจกรรมโดยให้เด็กได้เล่นอิสระกลางแจ้ง เล่นเครื่องเล่นสนาม เคลื่อนไหวร่างกายตามจังหวะดนตรี

2) การพัฒนากล้ามเนื้อเล็ก เพื่อให้เด็กได้พัฒนาความแข็งแรงของกล้ามเนื้อเล็ก การประสานสัมพันธ์ระหว่างมือและตา จึงควรจัดกิจกรรมโดยให้เด็กได้เล่นเครื่องเล่นสัมผัส เล่นเกม ต่อภาพ ฝึกช่วยเหลือตนเองในการแต่งกาย หยิบจับชิ้นส่วน ใช้อุปกรณ์ศิลปะ เช่น สีเทียน กรรไกร พู่กัน ดินเหนียว ฯลฯ

3) การพัฒนาอารมณ์ จิตใจ และปลูกฝังคุณธรรม จริยธรรม เพื่อให้เด็กมีความรู้สึกที่ดีต่อตนเองและผู้อื่น มีความเชื่อมั่น กล้าแสดงออก มีวินัยในตนเอง รับผิดชอบ ซื่อสัตย์ประหยัด เมตตากรุณา เอื้อเฟื้อ แบ่งปัน มีมารยาทและปฏิบัติตามวัฒนธรรมไทยและศาสนาที่นับถือ จึงควรจัดกิจกรรมต่างๆ ผ่านการเล่นให้เด็กได้มีโอกาสตัดสินใจเลือก ได้รับการตอบสนองตามความต้องการ ได้ฝึกปฏิบัติโดยสอดแทรกคุณธรรม จริยธรรม ตลอดเวลาที่โอกาสเอื้ออำนวย

4) การพัฒนาสังคมนิสัย เพื่อให้เด็กมีลักษณะนิสัยที่ดี แสดงออกอย่างเหมาะสม และอยู่ร่วมกับผู้อื่น ได้อย่างมีความสุข ช่วยเหลือตนเองในการทำกิจวัตรประจำวัน มีนิสัยรักการทำงาน รู้จักระมัดระวังความปลอดภัยของตนเองและผู้อื่น จึงควรจัดให้เด็กได้ปฏิบัติกิจวัตรประจำวันอย่างสม่ำเสมอ เช่น รับประทานอาหาร พักผ่อนนอนหลับ ขับถ่าย ทำความสะอาดร่างกาย เล่นและทำงานร่วมกับผู้อื่น ปฏิบัติตามกฎกติกาข้อตกลงของส่วนรวม เก็บของเข้าที่เมื่อเล่นหรือทำงานเสร็จ ฯลฯ

5) การพัฒนาการคิด เพื่อให้เด็กได้พัฒนาความคิดรวบยอด สังเกต จำแนก เปรียบเทียบ จัดหมวดหมู่ เรียงลำดับเหตุการณ์ แก้ปัญหา จึงควรจัดกิจกรรมให้เด็กได้ สนทนากิปรายแลกเปลี่ยนความคิดเห็น เชิญวิทยากรมาพูดคุยกับเด็ก ค้นคว้าจากแหล่ง ข้อมูล ต่างๆ ทดลอง ศึกษาสถานประกอบการหรือจัดให้เด็กได้เล่นเกมการศึกษาที่เหมาะสมกับ วัยอย่างหลากหลาย ฝึกการแก้ปัญหาในชีวิตประจำวันและในการทำกิจกรรมทั้งที่เป็นกลุ่มย่อยกลุ่ม ใหญ่ หรือรายบุคคล

6) การพัฒนาภาษา เพื่อให้เด็กได้มีโอกาสใช้ภาษาสื่อสารถ่ายทอด ความรู้สึก ความนึกคิด ความรู้ความเข้าใจในสิ่งต่างๆ ที่เด็กมีประสบการณ์ จึงควรจัดกิจกรรม ทางภาษาให้มีความหลากหลายในสภาพแวดล้อมที่เอื้อต่อการเรียนรู้ มุ่งปลูกฝังให้เด็กรักการอ่าน และบุคลากรที่แวดล้อมต้องเป็นแบบอย่างที่ดีในการใช้ภาษา ทั้งนี้ต้องคำนึงถึงหลักการจัดกิจกรรม ทางภาษาที่เหมาะสมกับเด็กเป็นสำคัญ

7) การส่งเสริมจินตนาการและความคิดสร้างสรรค์ เพื่อให้เด็กได้พัฒนา ความคิดริเริ่มสร้างสรรค์ ได้ถ่ายทอดอารมณ์ความรู้สึกและเห็นความสวยงามของสิ่งต่างๆ รอบตัว โดยใช้กิจกรรมศิลปะและดนตรีเป็นสื่อ ใช้การเคลื่อนไหวและจังหวะตามจินตนาการ ให้ประดิษฐ์ สิ่งต่างๆ อย่างอิสระตามความคิดริเริ่มสร้างสรรค์ของเด็ก เล่นบทบาทสมมติในมุมเล่นต่างๆ เล่นน้ำ เล่นทราย เล่นก่อสร้างสิ่งต่างๆ เช่น แท่งไม้ รูปทรงต่างๆ ฯลฯ

6.5 โภชนาการสำหรับเด็ก

เพื่อให้เด็กได้รับอาหารที่มีประโยชน์ต่อร่างกาย ส่งผลต่อการเจริญเติบโตของ เด็กตามพัฒนาการ ควรส่งเสริมให้เด็กได้รับสารอาหารครบ 5 หมู่ ได้แก่ หมู่อาหาร อาหาร ประโยชน์หมู่ที่ 1 เนื้อสัตว์ ได้แก่ เนื้อสัตว์ต่างๆ เช่น หมู วัว เป็ด ไก่ กุ้ง ปลา เครื่องใน เช่น ตับปอด หัวใจ ไช้ต่างๆ ถั่วเมล็ดแห้งต่างๆ เช่น ถั่วเหลือง ถั่วเขียว ถั่วลิสง และอาหารที่ทำจากถั่ว นมและ ผลิตภัณฑ์จากนม ช่วยเสริมสร้างและซ่อมแซมร่างกายส่วนที่สึกหรอ เครื่องในช่วยสร้างและบำรุง โลหิตินมช่วยสร้างกระดูกและฟัน เนื้อสัตว์ ประเภทอาหารทะเลช่วยป้องกัน โรคคอพอก เด็กอยู่ใน วัยเจริญเติบโตต้องการอาหารหมู่นี้มาก หมู่ที่ 2 ข้าว แป้ง ได้แก่ ข้าวต่างๆ เช่น ข้าวเจ้าข้าวเหนียว แป้งต่างๆ เช่น แป้งข้าวเจ้า แป้งมันสำปะหลังและอาหารที่ทำจากแป้ง เช่น ก๋วยเตี๋ยว บะหมี่ขนมจีน ขนมปัง หัวเผือก มันต่างๆ ให้กำลังงานและความอบอุ่นแก่ร่างกาย ทำให้มีแรงเคลื่อนไหว ทำงาน ได้ หมู่ที่ 3 ผักใบเขียวเหลือง ได้แก่ ผักใบเขียวเหลืองและผักเป็นหัวต่างๆ เช่น ผักบุ้ง กระบี่ ตำลึง ฟักทอง กะหล่ำปลี มะเขือต่างๆ บำรุงสุขภาพทั่วไปให้แข็งแรง บำรุงสุขภาพของผิวหนัง นัยน์ตา เหงือกและฟัน สร้างและบำรุงโลหิต ช่วยให้ร่างกายใช้ประโยชน์จากอาหารอื่นได้เต็มที่ และมีเส้น ใยเป็นกากช่วยให้การขับถ่ายสะดวกหมู่ที่ 4 ผลไม้ต่างๆ ได้แก่ ผลไม้สดต่างๆ เช่น มะละกอ กล้วย

ส้ม มะม่วง ฝรั่งช่วยบำรุงสุขภาพ และป้องกันโรคต่างๆช่วยให้ร่างกายสดชื่น บำรุงสุขภาพของผิวหนังนัยน์ตา เหงือก และฟัน หมู่ที่ 5 ไขมันจากสัตว์ และพืชได้แก่ ไขมันจากสัตว์ เช่น มันหมู มันไก่ ไขมันจากพืช เช่น น้ำมันถั่ว น้ำมันงา กะทิอาหารหมู่นี้ให้พลังงานสูงและให้ความอบอุ่นแก่ร่างกาย ทำให้มีกำลังเคลื่อนไหวทำงานได้ เป็นตัวช่วยละลายวิตามินหลายชนิดเพื่อการดูดซึมและนำไปใช้ประโยชน์ หมายเหตุ เด็กปฐมวัยควรได้ดื่มน้ำสะอาดให้เพียงพอทุก 45 นาที เพื่อให้สมองสามารถเรียนรู้ได้เต็มศักยภาพ

มาตรฐานด้านการมีส่วนร่วม และสนับสนุนจากชุมชนของศูนย์พัฒนาเด็กเล็กต้นแบบ แนวทางการดำเนินงานด้านมาตรฐานการมีส่วนร่วม และสนับสนุนจากชุมชนของ ศูนย์พัฒนาเด็กเล็กต้นแบบ ควรดำเนินการตามแนวทางต่างๆ ดังนี้

6.5.1 จัดให้มีการประชุมชี้แจงให้ชุมชนทราบ ชี้นำให้เห็นประโยชน์และความจำเป็นของศูนย์พัฒนาเด็กเล็กต้นแบบ ซึ่งมุ่งเน้นการพัฒนาเตรียมความพร้อมของเด็ก และชักชวนให้ชุมชนมีส่วนร่วมบริหารจัดการและช่วยเหลือในระหว่างดำเนินการ

6.5.2 จัดกิจกรรมประชาสัมพันธ์ให้ชุมชนทราบเกี่ยวกับการดำเนินงานของศูนย์พัฒนาเด็กเล็ก ต้นแบบเป็นระยะๆ เพื่อกระชับความสัมพันธ์ระหว่างศูนย์ฯ กับชุมชนอย่างต่อเนื่อง การให้ชุมชนมีส่วนร่วมในการจัดกิจกรรมการเรียนการสอน เช่น ศิลปะพื้นบ้าน ร่วมจัดกิจกรรมนันทนาการ ภูมิปัญญาท้องถิ่น ฯลฯ ซึ่งจะนำไปสู่ความเข้าใจและความผูกพันที่ดีต่อกันระหว่างศูนย์ฯ และชุมชน

6.5.3 มีการประสานงานและประชาสัมพันธ์การดำเนินงานของศูนย์พัฒนาเด็กเล็กต้นแบบให้ประชาชน และหน่วยงานต่างๆ รับทราบ เพื่อที่จะมีผู้เข้ามาช่วยเหลือด้านต่างๆ ได้ โดยการประชาสัมพันธ์อาจทำได้หลายรูปแบบ เช่น จัดทำเอกสาร คู่มือแผ่นพับ การออกไปเยี่ยมบ้านเด็ก ฯลฯ

6.5.4 มีการจัดกิจกรรมเกี่ยวกับการแสดงความคิดเห็น การให้ข้อมูลข่าวสาร ด้านการมีส่วนร่วมของชุมชน สถาบันต่างๆ ของชุมชน เช่น สถาบันทางศาสนา สถาบันครอบครัว เป็นต้น

6.5.5 จัดให้มีกองทุนส่งเสริมการดำเนินงานของศูนย์พัฒนาเด็กเล็กต้นแบบขององค์กรปกครองส่วนท้องถิ่น เพื่อเป็นการระดมทรัพยากรที่มีอยู่ในชุมชน เพื่อมาสนับสนุนการดำเนินงานของศูนย์พัฒนาเด็กเล็ก ซึ่งอาจขอรับการอุดหนุนจากงบประมาณต่างๆ ของหน่วยงาน ดังนี้

- 1) การสมทบหรือการอุดหนุนงบประมาณกองทุนจากองค์กรปกครอง

ส่วนท้องถิ่น

2) การสนับสนุนงบประมาณจากภาครัฐบาล

3) การสนับสนุนงบประมาณจากหน่วยงานภาครัฐ รัฐวิสาหกิจ หรือ

องค์การภาครัฐอื่น

4) การสนับสนุนงบประมาณจากภาคเอกชน องค์กรการกุศล มูลนิธิ หรือมี

ผู้อุทิศให้

6.5.6 จัดอบรมให้ความรู้แก่ประชาชนในท้องถิ่นและชุมชน เกี่ยวกับการดำเนินงานทิศทาง และแนวทางการปฏิบัติงานของศูนย์พัฒนาเด็กเล็กต้นแบบ ซึ่งจะก่อให้เกิดความร่วมมือและการสนับสนุนจากชุมชน โดยเฉพาะอย่างยิ่งผู้ปกครองของเด็กเล็กที่จะเข้ามามีบทบาท และมีส่วนร่วมสนับสนุนการดำเนินงานของศูนย์พัฒนาเด็กเล็กต้นแบบ

6.5.7 จัดให้มีการติดตามและประเมินผลการดำเนินงาน ของศูนย์พัฒนาเด็กเล็กต้นแบบ ในลักษณะไตรภาคี 3 ฝ่าย จากภาคส่วนต่างๆ คือ ภาคประชาชน หรือผู้แทนชุมชนในท้องถิ่น หน่วยงานผู้ทรงคุณวุฒิด้านวิชาการ และผู้แทนจากหน่วยงานภาครัฐ หรือองค์กรปกครองส่วนท้องถิ่น ซึ่งกำกับดูแลการบริหารงานเชิงนโยบายของศูนย์ฯ

แนวคิดเกี่ยวกับการปกครองท้องถิ่น

1. ความหมายของการปกครองท้องถิ่น

โกวิท พวงงาม ได้รวบรวมความหมายของการปกครองท้องถิ่นของนักวิชาการชาวต่างประเทศไว้ ดังนี้

รีอบสัน (Robson. 1953 : 574) ได้ให้ความหมายว่า การปกครองท้องถิ่น หมายถึง การปกครองส่วนหนึ่งของประเทศซึ่งมีอำนาจอิสระ (Autonomy) ใน การปฏิบัติหน้าที่ตามสมควร อำนาจอิสระในการปฏิบัติหน้าที่จะต้องไม่มากจนมีผล กระทบกระเทือนต่ออำนาจอธิปไตยของรัฐ เพราะองค์กรปกครองท้องถิ่นมิใช่ชุมชนที่มีอำนาจอธิปไตย องค์กรปกครองท้องถิ่นมีสิทธิตามกฎหมายและมีองค์การที่จำเป็นเพื่อประโยชน์ในการปฏิบัติหน้าที่ขององค์กรปกครองท้องถิ่นนั่นเอง

ฮอลโลเวย์ (Holloway. 1951 : 101-103) กล่าวว่า การปกครองตนเองของท้องถิ่น หมายถึง องค์กรที่มีอาณาเขตแน่นอน มีประชากรตามหลักเกณฑ์ที่กำหนดไว้มีอำนาจในการปกครองตนเอง มีการบริหารงานคลังของตนเอง และมีสภาท้องถิ่นที่สมาชิกได้รับการเลือกตั้งจากประชาชน

วิท (Wit. 1967 : 101-103) ให้ความหมายว่า การปกครองท้องถิ่น หมายถึง การปกครองที่รัฐบาลกลางมีอำนาจหรือกระจายอำนาจไปให้หน่วยการปกครองท้องถิ่น เพื่อเปิดโอกาสให้ประชาชนในท้องถิ่นได้มีอำนาจในการปกครอง ร่วมกันรับผิดชอบทั้งหมดหรือเพียงบางส่วนในการบริหารท้องถิ่น

ประธาน คณะนิติศึกษากร (2540 : 15) นิยามว่า การปกครองท้องถิ่นเป็นระบบการปกครองที่เป็นผลสืบเนื่องมาจากการกระจายอำนาจทางการปกครองของรัฐ และโดยนัยนี้จะเกิดองค์การทำหน้าที่ปกครองท้องถิ่นโดยคนในท้องถิ่นนั้น ๆ องค์การนี้จัดตั้งและถูกควบคุมโดยรัฐบาล แต่ก็มีอำนาจในการกำหนดนโยบายและควบคุมให้มี การปฏิบัติให้เป็นไปตามนโยบายของตนเอง

สรุป การปกครองส่วนท้องถิ่น หมายถึง องค์กรท้องถิ่นซึ่งเกิดขึ้นจาก การกระจายอำนาจการปกครองของรัฐบาลกลาง มีฐานะเป็นองค์กรที่ทำหน้าที่ในการปกครองและดำเนินกิจกรรมต่าง ๆ เพื่อตอบสนองความต้องการของประชาชน ในท้องถิ่นนั้นตามนโยบายและแนวทางที่กำหนด โดยรัฐบาลกลางจะกำหนดขอบเขต อำนาจหน้าที่ถึงแม้้องค์กรปกครองส่วนท้องถิ่น จะมีความเป็นอิสระในการปกครองตนเองพร้อมทั้งการบริหารจัดการในเรื่องต่าง ๆ แต่ต้องอยู่ภายใต้การควบคุมดูแลจากรัฐบาลส่วนกลางและภายใต้กฎหมาย

2. ความสำคัญของการปกครองท้องถิ่น

โกวิท พวงงาม (2546 : 25) ได้สรุปความสำคัญของการปกครองท้องถิ่นไว้ ดังนี้

2.1 การปกครองท้องถิ่นถือเป็นรากฐานของการปกครองระบอบ

ประชาธิปไตย เพราะเป็นสถาบันฝึกสอนการเมืองการปกครองให้แก่ประชาชน ทำให้เกิดความคุ้นเคยในการใช้สิทธิและหน้าที่พลเมือง อันจะนำมาสู่ความศรัทธาเลื่อมใสในระบอบประชาธิปไตย

2.2 การปกครองท้องถิ่นเป็นการแบ่งเบาภาระรัฐบาล

2.3 การปกครองท้องถิ่นจะทำให้ประชาชนรู้จักการปกครองตนเอง เพราะเปิด

โอกาสให้ประชาชนได้เข้าไปมีส่วนร่วมทางการเมือง ซึ่งจะทำให้ประชาชนเกิดสำนึกใน ความสำคัญของตนเองต่อท้องถิ่น ประชาชนจะมีส่วนร่วมรับรู้ถึงอุปสรรค ปัญหาและช่วยกันแก้ไข ปัญหาของท้องถิ่นของตน

2.4 การปกครองท้องถิ่นจะเป็นแหล่งสร้างผู้นำทางการเมือง การบริหารของประเทศในอนาคต

2.5 การปกครองท้องถิ่นสามารถตอบสนองความต้องการของท้องถิ่น ตรง
เป้าหมายและมีประสิทธิภาพ

2.6 การปกครองท้องถิ่นสอดคล้องกับแนวคิดในการพัฒนาชนบทพึ่งตนเอง

3. หน้าที่ความรับผิดชอบของหน่วยงานการปกครองท้องถิ่น

โกวิทช์ พวงงาม (2546 : 25) ได้สรุปความสำคัญของการปกครองท้องถิ่นไว้ดังนี้
หน้าที่ความรับผิดชอบของหน่วยการปกครองท้องถิ่น ควรจะต้องพิจารณาถึงกำลังเงินกำลัง
งบประมาณ กำลังคน กำลังความสามารถของอุปกรณ์ เครื่องมือ เครื่องใช้ และหน้าที่ ความ
รับผิดชอบควรเป็นเรื่องที่เป็นประโยชน์ต่อท้องถิ่นอย่างแท้จริง หากเกินกว่าภาระหรือเป็นนโยบาย
ซึ่งรัฐบาลต้องการความเป็นอันหนึ่งอันเดียวกันทั้งประเทศ ก็ไม่ควรมอบให้ท้องถิ่นดำเนินการ
เช่น งานทะเบียนที่ดิน การศึกษาในระดับอุดมศึกษา การกำหนดหน้าที่ความรับผิดชอบให้หน่วย
การปกครองท้องถิ่นดำเนินการ มีข้อพิจารณา ดังนี้

3.1 เป็นงานที่เกี่ยวกับสภาพแวดล้อมของท้องถิ่นและงานที่เกี่ยวกับ การ
อำนวยความสะดวกในชีวิตความเป็นอยู่ของชุมชน ได้แก่ การจัดทำถนน สะพาน สวนหย่อม
สวนสาธารณะ การกำจัดขยะมูลฝอย เป็นต้น

3.2 เป็นหน่วยงานที่เกี่ยวกับการป้องกันภัย รักษาความปลอดภัย เช่น งาน
ดับเพลิง

3.3 เป็นงานที่เกี่ยวกับสวัสดิการสังคม ด้านนี้มีความสำคัญต่อประชาชนใน
ท้องถิ่นมาก เช่น การจัดให้มีหน่วยบริการทางสาธารณสุข จัดให้มีสถานสงเคราะห์เด็ก และ
คนชรา เป็นต้น

3.4 เป็นงานที่เกี่ยวกับการพาณิชย์ท้องถิ่น เป็นงานที่หากปล่อยให้ประชาชน
ดำเนินการเอง อาจไม่ได้รับผลดีเท่าที่ควรจะเป็นจัดให้มีโรงรับจำนำ การจัดตลาดและงานต่าง ๆ
ที่มีรายได้โดยสามารถเรียกค่าบริการจากประชาชน

แนวคิดเกี่ยวกับการกระจายอำนาจ

การกระจายอำนาจเป็นหลักการหนึ่งของการจัดระเบียบการปกครองประเทศ โดยมี
หลักการสำคัญ คือ เป็นการโอนอำนาจการปกครองจากส่วนกลางไปให้ประชาชนในท้องถิ่น
ดำเนินการเองโดยอิสระพอสมควร ภายใต้บทบัญญัติแห่งกฎหมายการกระจายอำนาจทำให้เกิดการ
จัดระเบียบ การบริหารราชการส่วนท้องถิ่นนั้น องค์การบริหารส่วนตำบล ถือได้ว่า เป็นหน่วย
การปกครองท้องถิ่นรูปแบบหนึ่งตามแนวความคิดของหลัก การกระจายอำนาจการปกครอง

1. ความหมายของการกระจายอำนาจ

ในเรื่องการกระจายอำนาจ มีนักวิชาการหลายท่านได้ให้ความหมายและความสำคัญไว้ ดังนี้

โกวิทช์ พวงงาม (2543 : 28) ได้กล่าวว่า การกระจายอำนาจ คือ การโอนกิจการบริการสาธารณะบางเรื่องจากรัฐหรือองค์การปกครองส่วนกลางไปให้ชุมชนซึ่งตั้งอยู่ในท้องถิ่นต่าง ๆ ของประเทศหรือหน่วยงานบางหน่วยงานรับผิดชอบจัดทำอย่างเป็นอิสระจากองค์การปกครองส่วนกลาง ดังนั้นเห็นว่าการกระจายอำนาจมี 2 รูปแบบ ดังนี้

1.1 การกระจายอำนาจสู่ท้องถิ่นหรือการกระจายอำนาจตามอาณาเขต หมายถึง การมอบอำนาจให้ท้องถิ่นจัดทำกิจการหรือบริหารสาธารณะบางเรื่อง ภายในเขตของแต่ละท้องถิ่น และท้องถิ่นมีอิสระในการปกครองตนเองพอสมควร

1.2 การกระจายอำนาจตามบริการหรือการกระจายอำนาจทางเทคนิค หมายถึง การโอนกิจการบริการสาธารณะบางกิจการจากรัฐหรือองค์การปกครองส่วนกลางไปให้หน่วยงานบางหน่วยงานรับผิดชอบจัดทำแยกต่างหากและอย่างอิสระ โดยปกติแล้วจะเป็นกิจการซึ่งการจัดทำต้องอาศัยความรู้ความชำนาญทางเทคโนโลยีแขนงใดแขนงหนึ่งเป็นพิเศษ เช่น การสื่อสาร วิทยุกระจายเสียงและโทรทัศน์ การผลิตกระแสไฟฟ้า เป็นต้น

ชูวงศ์ ฉายะบุตร (2539 : 1-4) ได้ให้ความหมายการกระจายอำนาจ หมายถึง การที่รัฐมอบอำนาจหน้าที่ในการบริหารหรือกิจการบางอย่างให้องค์การปกครองหรือสถาบันของรัฐไปกระทำ หรือดำเนินการ โดยอยู่ในการควบคุมดูแลของรัฐ หรืออาจกล่าวอีกนัยหนึ่งว่า การกระจายอำนาจ หมายถึง การที่ส่วนกลางโอนหรือกระจายอำนาจปกครองบางส่วนไปให้ประชาชนในท้องถิ่นปกครองตนเองโดยส่วนกลางเพียงแต่คอยควบคุมมิให้ออกนอกเขตที่กฎหมายกำหนดไว้

ชนัญธิดา ประโยชริด (2547 : 11) ได้ให้ความหมายการกระจายอำนาจ หมายถึง การแบ่งเบาระยะของรัฐบาลกลางโดยมอบให้องค์การปกครองส่วนท้องถิ่นไปบริหารจัดการสาธารณะต่าง ๆ เพื่อประชาชนด้วยการปกครองอย่างมีอำนาจอิสระในการปฏิบัติหน้าที่อย่างเพียงพอ มิใช่เป็นการมอบอำนาจให้ปฏิบัติหน้าที่แทนเหมือนอย่าง การมอบอำนาจจากส่วนกลางให้ส่วนภูมิภาค

สรุป การกระจายอำนาจ หมายถึงการโอนหรือการมอบอำนาจจากส่วนกลางให้องค์กรปกครองส่วนท้องถิ่นบริหารจัดการและบริการสาธารณะให้กับประชาชนในเขตปกครองส่วนท้องถิ่นนั้น ๆ ภายใต้กรอบและการควบคุมของกฎหมาย

2. ความสำคัญของการกระจายอำนาจ

ลิขิต ชีรเวคิน (2526 : 3) ได้อธิบายถึงความสำคัญใน การกระจายอำนาจ การปกครองซึ่งมีในทางการเมือง เศรษฐกิจและสังคม ดังนี้

2.1 การกระจายอำนาจเป็นรากแก้วของการปกครองแบบระบอบประชาธิปไตย เนื่องด้วยประชาธิปไตยต้องประกอบด้วย โครงสร้างส่วนบน คือ ระดับชาติและโครงสร้างส่วนฐาน คือ ระดับท้องถิ่น การปกครองตนเองในรูปแบบของการปกครองท้องถิ่นอย่างแท้จริง คือ รากแก้วเป็นฐานที่สำคัญยิ่งของการพัฒนาระบอบการเมือง การปกครองในระบอบประชาธิปไตย

2.2 การกระจายอำนาจมีความสำคัญในทางเศรษฐกิจและสังคมใน ด้านการพัฒนาชนบทโดยเฉพาะการมีส่วนร่วมของประชาชน ซึ่งลักษณะดังกล่าวจะเกิดขึ้นได้ต้องอาศัย โครงสร้างการปกครองตนเองในลักษณะที่มีความอิสระพอสมควร ซึ่งจะเกิดขึ้นได้ก็จะต้องมีการกระจายอำนาจอย่างแท้จริง

ชญชิตา ประโยชริศ (2547 : 12) ได้อธิบายถึงความสำคัญของการกระจายอำนาจ ดังนี้ การกระจายอำนาจไม่เป็นเพียงแต่ให้โอกาสแก่ประชาชนมีส่วนร่วมใน การปกครองท้องถิ่น เท่านั้น แต่ยังมีผลต่อเศรษฐกิจ การเมืองและสังคมของประเทศอีกด้วย

สรุป การกระจายอำนาจมีความสำคัญต่อการพัฒนาและการเปลี่ยนแปลงประเทศ ในด้านสังคม เศรษฐกิจ การเมืองพร้อมทั้งการเข้าถึงความต้องการของประชาชน ได้มากขึ้น และให้ประชาชนมีส่วนร่วมในการบริหารอีกด้วย

3. หลักการกระจายอำนาจ

3.1 การกระจายอำนาจมีหลักการสำคัญ 4 ประการ คือ (ลิขิต ชีรเวคิน. 2526 : 5)

3.1.1 มีความเป็นนิติบุคคล การกระจายอำนาจการปกครองนั้นจะต้องมี องค์การ เป็นนิติบุคคลต่างหากจากองค์การของรัฐบาลกลาง การมีองค์การเป็นนิติบุคคลต่างหากนี้ ก็เพื่อประโยชน์ในการปฏิบัติหน้าที่ของตน องค์การเหล่านี้จะต้องมีงบประมาณทรัพย์สิน หนี้สิน และเจ้าหน้าที่ปฏิบัติงานเป็นของตนเอง

3.1.2 มีอำนาจอิสระในการบริหารงาน มีอิสระในการปฏิบัติหน้าที่เป็น หลักการที่สำคัญประการหนึ่งของการกระจายอำนาจการปกครอง เพราะหากองค์การนั้นไม่มี อำนาจอิสระในการปฏิบัติหน้าที่จะต้องรอคำสั่งจากรัฐบาลกลางอยู่เสมอ องค์การเช่นนี้ก็จะ มีลักษณะไม่ผิดไปจากหน่วยการปกครองส่วนภูมิภาค มีฐานะเป็นตัวแทนของรัฐบาลกลางที่ประจำ อยู่ภูมิภาคต่าง ๆ ทั่วประเทศ องค์การปกครองท้องถิ่นจะต้องมีอำนาจอิสระใน การปฏิบัติ

ภารกิจของตนเอง ตลอดจนมีอิสระพอสมควรในการกำหนดนโยบายหรือ การตัดสินใจในการ แก้ไขปัญหาต่าง ๆ ได้แต่มีข้อจำกัดว่า อำนาจอิสระขององค์กรปกครองท้องถิ่นจะต้องมี พอสมควรไม่มากเกินไป หรือกล่าวอีกนัยหนึ่ง องค์กรปกครองท้องถิ่นมิใช่สถาบันการเมืองที่ มอบอำนาจอธิปไตยเป็นของตนเอง หากแต่มีอำนาจหน้าที่ตามกฎหมายกำหนดให้และให้มี องค์กรที่จำเป็นสำหรับหน้าที่ทางด้านนิติบัญญัติและบริหารกิจกรรมอันเป็นหน้าที่ของตนเท่านั้น

3.1.3 ประชาชนในท้องถิ่น มีส่วนร่วมในการเลือกผู้บริหารและผู้ที่ทำหน้าที่นิติ บัญญัติ การมีส่วนร่วมในการปกครองตนเองของประชาชนนั้น อาจจะทำให้หลายระดับแล้วแต่ ความสามารถและความสนใจของประชาชนในท้องถิ่นนั้นเป็นสิ่งสำคัญ เช่น ประชาชนบางคน อาจจะมีส่วนร่วมในกิจกรรมของท้องถิ่น เฉพาะการไปใช้สิทธิออกเสียงเลือกตั้งตัวแทนของตนเข้าไป ปฏิบัติหน้าที่ในตำแหน่งต่าง ๆ ขององค์กรปกครองท้องถิ่นเท่านั้นแต่บางคนอาจมีความสนใจที่ จะเข้ามามีส่วนร่วมในกิจกรรมการปกครองท้องถิ่น มากกว่านั้นถึงกับสมัครเข้ารับเลือกตั้งเป็น ตัวแทนของประชาชน เพื่อให้ได้มีโอกาสเข้ามามีบทบาทใน การดำเนินกิจกรรมอันเป็นหน้าที่ ขององค์กรปกครองท้องถิ่น

3.1.4 มิ่งบประมาณของตนเอง องค์กรปกครองท้องถิ่นต้องมีอำนาจในการ จัดเก็บรายได้ ด้วยตนเองรวมไปถึงการมีอำนาจในการบริหารงบประมาณที่ได้มานั้นด้วยการให้ องค์กรปกครองท้องถิ่นมีอำนาจหน้าที่ในการจัดเก็บ และบริหารรายได้ด้วยตนเองนี้เป็น การมอบ อำนาจการตัดสินใจให้องค์กรปกครองท้องถิ่นทั้งหมด ตั้งแต่การวางแผนปฏิบัติงานการจัดเก็บ รายได้ การบริหารและการบริการประชาชนในเขตพื้นที่รับผิดชอบ

3.2 หลักการกระจายอำนาจ หมายถึง หลักการที่รัฐมอบอำนาจปกครองบางส่วน ให้แก่องค์กรอื่น ที่ไม่ได้เป็นส่วนหนึ่งของหน่วยการบริหารราชการส่วนกลางให้ไปจัดทำบริการ สาธารณะบางอย่างโดยมีอิสระตามสมควร เป็นการมอบอำนาจให้ทั้งในด้านการเมืองและการ บริหาร เป็นเรื่องที่ท้องถิ่นมีอำนาจที่จะกำหนดนโยบายและควบคุมการปฏิบัติให้เป็นไปตาม นโยบายท้องถิ่นของตนเองได้และลักษณะสำคัญของหลักการกระจายอำนาจปกครอง มีอยู่ 4 ประการ ดังนี้ (โกวิทย์ พวงงาม. 2543 : 28)

3.2.1 ได้รับการจัดตั้งขึ้นโดยผลแห่งกฎหมาย ให้มีส่วนเป็นนิติบุคคลหน่วย การปกครองท้องถิ่นเหล่านี้มีหน้าที่ งบประมาณ และทรัพย์สินเป็นของตนเองต่างหากและไม่ขึ้น ตรงต่อหน่วยการปกครองส่วนกลาง ส่วนกลางเพียงแต่กำกับดูแลให้ปฏิบัติหน้าที่ให้เป็นไปตาม กฎหมายเท่านั้น

3.2.2 มีการเลือกตั้งสภาท้องถิ่นและผู้บริหารท้องถิ่นทั้งหมด เพื่อเปิดโอกาส ให้ประชาชนในท้องถิ่นได้เข้าไปมีส่วนร่วมในการปกครองตนเอง

3.2.3 มีอำนาจอิสระในการบริหารงาน จัดทำกิจกรรมและวินิจัยสั่งการได้เองพอสมควร ด้วยงบประมาณและเจ้าหน้าที่ของตนเอง

3.2.4 หน่วยการปกครองท้องถิ่น ต้องมีอำนาจในการจัดเก็บรายได้ เช่น ภาษีอากร ค่าธรรมเนียมต่าง ๆ ตามที่รัฐอนุญาตเพื่อเป็นค่าใช้จ่ายในการดำเนินกิจการต่าง ๆ

ชนัญชิตา ประโยชริศ (2547 : 13) ได้กล่าวว่า การกระจายอำนาจการปกครอง ทำให้ประชาชนในท้องถิ่นมีอำนาจอิสระจากส่วนกลางภายใต้ขอบเขตของกฎหมายทั้งการเมืองและการบริหารในการกำหนดนโยบายและการบริหารงานให้เป็นที่ไปตามนโยบายหรือความต้องการของตนเอง โดยมีองค์กรของประชาชนในท้องถิ่นซึ่งมีฐานะเป็นนิติบุคคลแยกออกจากรัฐบาลกลางเป็นผู้ดำเนินงาน มีงบประมาณ รายได้ ทรัพย์สินและบุคลากรเป็นของตนเอง และคณะผู้บริหารจัดการมาจากการเลือกตั้งของประชาชนในท้องถิ่นนั้น ๆ การกระจายอำนาจการปกครองดังกล่าวก่อให้เกิดรูปแบบการปกครองที่เรียกว่า การปกครองท้องถิ่นมีองค์กรปกครองส่วนท้องถิ่นซึ่งเป็นองค์กรของประชาชนเป็นผู้ดำเนินงาน เพื่อสนองตอบความต้องการของประชาชนในท้องถิ่น

สรุป การกระจายอำนาจมีหลักสำคัญ 4 ประการ คือ มีความเป็นนิติบุคคลมีอำนาจอิสระในการบริหารงาน ประชาชนในท้องถิ่นมีส่วนร่วมในการเลือกผู้บริหารและมีงบประมาณของตนเองซึ่งทั้ง 4 ประการนี้ จะทำให้การกระจายอำนาจเป็นไปด้วยความสมบูรณ์แบบและตอบสนองความต้องการของประชาชนได้อย่างทั่วถึง

การปกครองท้องถิ่นรูปแบบเทศบาล

1. ความเป็นมาของการปกครองท้องถิ่นรูปแบบเทศบาล

การปกครองท้องถิ่นในประเทศไทยมีขึ้นครั้งแรกในรัชสมัยพระบาทสมเด็จพระจุลจอมเกล้าเจ้าอยู่หัว รัชกาลที่ 5 ทรงพระราชดำริให้ทดลองการปกครองท้องถิ่นในรูปแบบสุขาภิบาลขึ้นในกรุงเทพฯ ก่อนเมื่อ พ.ศ. 2440 และได้ตราพระราชกำหนดสุขาภิบาลกรุงเทพ ร.ศ. 116 (พ.ศ. 2441) แต่การจัดตั้งงานสุขาภิบาลกรุงเทพ ยังไม่มีลักษณะเป็น การปกครองตนเอง เพราะกำหนดให้มีผู้บริหารเป็นข้าราชการประจำทั้งสิ้น ต่อมาในวันที่ 18 มีนาคม 2448 พระองค์ทรงจัดตั้งสุขาภิบาลตำบลท่าพลอม อำเภอเมืองสมุทรสาคร ซึ่งถือว่าเป็นการปกครองท้องถิ่นแห่งแรกของประเทศไทย การจัดตั้งสุขาภิบาลมีลักษณะเป็น การกระจายอำนาจในการปฏิบัติงานเกี่ยวกับงานรักษาความสะอาด เจ้าหน้าที่ส่วนมากเป็นข้าราชการและยังไม่มีอำนาจที่จะออกข้อบังคับในการดำเนินการเกี่ยวกับสุขาภิบาลและกิจการอื่น

ต่อมาในปี พ.ศ. 2496 จึงได้มีการทดลองจัดตั้งเทศบาลในรูปใหม่ขึ้น โดยตราพระราชบัญญัติการจัดบำรุงสถานที่ชายทะเลทิศตะวันตกขึ้น เรียกว่า “การจัดบำรุงสถานที่ชายทะเลตะวันตก” ขึ้นในแถบชายทะเลที่มีอาณาเขตตั้งแต่ตำบลบ้านชะอำลงไปถึงตำบลหัวหิน สภาเทศบาลนี้กฎหมายกำหนดเป็นนิติบุคคล คณะกรรมการของสภาเทศบาลเป็นข้าราชการซึ่งพระเจ้าอยู่หัวทรงโปรดเกล้าฯ แต่งตั้งขึ้นมาทั้งหมดอย่างไรก็ตามรูปแบบการปกครองดังกล่าวมิได้เป็นการกระจายอำนาจให้ท้องถิ่นไปมากนัก

ในปี พ.ศ. 2473 พระบาทสมเด็จพระปกเกล้าเจ้าอยู่หัว รัชกาลที่ 7 จึงทรงจัดการปกครองท้องถิ่นในรูปแบบเทศบาลขึ้น โดยที่กระทรวงมหาดไทยได้ทูลเกล้าฯ แผนงานโครงการพร้อมด้วยร่างกฎหมายที่ทำสำเร็จเรียบร้อยแล้วเพื่อทรงพิจารณา พระองค์ได้ทรงนำเข้าไปศึกษาในที่ประชุมเสนาบดี ซึ่งที่ประชุมไม่เห็นด้วยโดยให้เหตุผลว่าระบบใหม่นี้เป็นของดีแต่เมื่อพระราชทานไปยังราษฎรที่ยังไม่เข้าใจระบบดังกล่าว อาจเกิดผลเสียมากกว่า จึงควรที่จะให้การศึกษาแก่ผู้รับให้เกิดความรู้ความเข้าใจเสียก่อน

อย่างไรก็ตามหลังจากที่คณะราษฎร ได้ทำการเปลี่ยนแปลงการปกครองเมื่อ พ.ศ. 2475 แล้ว จึงได้มีการประกาศใช้พระราชบัญญัติจัดระเบียบเทศบาล พ.ศ. 2476 โดยได้มีการจัดตั้งเทศบาลเป็นครั้งแรกในปี พ.ศ. 2478 โดยได้ยกฐานะสุขาภิบาลที่มีอยู่เดิม 35 แห่ง ขึ้นเป็นสุขาภิบาลเมือง 29 แห่ง และได้ยกฐานะสุขาภิบาล 6 แห่ง ขึ้นเป็นเทศบาลได้มี การประกาศใช้พระราชบัญญัติเทศบาล พ.ศ. 2481 และพ.ศ. 2496 ซึ่งใช้เป็นหลักมาจนถึงปัจจุบันโดยมีการแก้ไขเพิ่มเติมหลายครั้ง ครั้งที่สำคัญ ได้แก่ พระราชบัญญัติเทศบาล (ฉบับที่ 12) พ.ศ. 2546 ซึ่งได้ให้ประชาชนมีสิทธิเลือกตั้งนายกเทศมนตรีโดยตรง

2. การจัดตั้งเทศบาล

2.1 ประเภทของเทศบาล กฎหมายได้กำหนดให้จำแนกเทศบาล ออกเป็น 3 ประเภท ได้แก่ เทศบาลตำบล เทศบาลเมืองและเทศบาลนคร ซึ่งมีหลักเกณฑ์ในการจัดตั้งดังนี้

2.1.1 เทศบาลตำบล กฎหมายกำหนดหลักเกณฑ์การจัดตั้งไว้กว้าง ๆ ว่า ท้องถิ่นที่มีประกาศกระทรวงมหาดไทยยกฐานะเป็นเทศบาลตำบล

2.1.2 เทศบาลเมือง มีหลักเกณฑ์ในการจัดตั้ง ดังนี้

1) ท้องถิ่นที่เป็นที่ตั้งศาลากลางจังหวัดทุกแห่ง ให้ยกฐานะเป็นเทศบาลเมือง

2) ท้องถิ่นที่มีใช้เป็นที่ตั้งศาลากลางจังหวัด จะยกฐานะเป็นเทศบาลเมืองมีหลักเกณฑ์ คือ เป็นท้องถิ่นที่มีพลเมืองตั้งแต่ 10,000 คน ขึ้นไป มีรายได้พอแก่การปฏิบัติหน้าที่ อันต้องทำตามที่กฎหมายกำหนดไว้ และมีประกาศกระทรวงมหาดไทยยกฐานะเป็นเทศบาลเมือง

2.1.3 เทศบาลนคร มีหลักเกณฑ์ในการจัดตั้ง ดังนี้

- 1) เป็นท้องถิ่นที่มีพลเมืองตั้งแต่ 50,000 คน ขึ้นไป
- 2) มีรายได้พอแก่การปฏิบัติหน้าที่อันต้องทำตามที่กฎหมายกำหนดไว้
- 3) มีประกาศกระทรวงมหาดไทยยกฐานะเป็นเทศบาลนคร

2.2 การบริหารองค์การเทศบาล แบ่งออกเป็น 2 ประเภท คือ รูปแบบคณะเทศมนตรี และรูปแบบนายกเทศมนตรี การจะเลือกรูปแบบการบริหารเทศบาลเป็นอย่างไร ให้เป็นไปตามเจตนารมณ์ของประชาชนในเขตเทศบาลแต่ละแห่ง ดังนี้

2.3 การเลือกรูปแบบขององค์การบริหารเทศบาล ผู้มีสิทธิเลือกตั้งสมาชิกสภาเทศบาล จำนวนไม่น้อยกว่าหนึ่งในสี่ ของจำนวนผู้มีสิทธิเลือกตั้งสมาชิกสภาเทศบาลในเขตเทศบาลนั้น เข้าชื่อร้องขอต่อคณะกรรมการการเลือกตั้ง เพื่อให้จัดทำประชามติว่าจะกำหนด ให้การบริหารเทศบาล ให้รูปแบบคณะเทศมนตรีหรือนายกเทศมนตรี

2.4 การนำไปใช้ผลของประชามติให้นำมาใช้ เมื่อมีการเลือกตั้งสมาชิกสภาเทศบาลเป็นการทั่วไปในคราวถัดไป จากวันที่มีการออกเสียงประชามติและให้ใช้รูปแบบการบริหารตามผลประชามตินั้นตลอดไป จนกว่าจะมีการออกเสียงประชามติของผู้มีสิทธิเลือกตั้งสมาชิกสภาเทศบาลให้เปลี่ยนแปลงรูปแบบการบริหารเทศบาลเป็นอย่างอื่น

2.5 ระยะเวลาการร้องขอให้ทำประชามติผู้มีสิทธิเลือกตั้งต้องร้องขอต่อคณะกรรมการการเลือกตั้ง ก่อนครบวาระของสภาเทศบาลที่ดำรงตำแหน่งอยู่ในขณะนั้นไม่น้อยกว่าสามร้อยหกสิบวันและจะกระทำในวาระของสภาเทศบาลหนึ่งได้เพียงครั้งเดียว

3. การจัดองค์การเทศบาล

ตามพระราชบัญญัติเทศบาล พ.ศ. 2496 และ(ฉบับที่ 12) พ.ศ. 2546 ได้แบ่งโครงสร้างของเทศบาลออกเป็น 2 ฝ่าย คือ ฝ่ายนิติบัญญัติ ได้แก่ สภาเทศบาลและฝ่ายบริหาร ได้แก่ นายกเทศมนตรี

3.1 สภาเทศบาล สมาชิกมาจากเลือกตั้งโดยตรงจากประชาชนอำนาจหน้าที่ ดังนี้

3.1.1 อำนาจในการตราเทศบัญญัติ ซึ่งมีผลใช้บังคับได้เฉพาะในเขตเทศบาลนั้น โดยเทศบาลนั้นโดยสภาเทศบาลเป็นผู้มีอำนาจหน้าที่ในการตราเทศบัญญัติ โดยไม่ขัดหรือแย้งต่อดัวบทกฎหมาย

3.1.2 อำนาจในการควบคุมฝ่ายบริหาร สภาเทศบาลมีอำนาจในการควบคุมคณะเทศมนตรีซึ่งเป็นฝ่ายบริหารให้ปฏิบัติหน้าที่ให้เป็นตามระเบียบแบบแผนและนโยบายที่กำหนดไว้ โดยมีมาตรการควบคุมที่สำคัญ 4 ประการ คือ การแถลงนโยบายของนายกเทศมนตรีต่อสภาการตั้งกระทู้ถามการเปิดอภิปรายและการอนุมัติงบประมาณประจำปี แต่เป็นการควบคุมไม่เด็ดขาด กล่าวคือ ไม่มีการลงมติไม่ไว้วางใจนายกเทศมนตรี

3.1.3 อำนาจในการแต่งตั้งคณะกรรมการของสภาเทศบาล เพื่อที่จะ ให้การดำเนินงานต่าง ๆ ของสภาเทศบาลเป็นไปอย่างมีประสิทธิภาพและประสิทธิผลสภาเทศบาลมีอำนาจที่จะตั้งคณะกรรมการ เพื่อให้ปฏิบัติภารกิจที่มอบหมายให้ทำซึ่งคณะกรรมการที่สภาเทศบาลจะแต่งตั้ง ดังนี้ สามารถจำแนกออกได้เป็น 2 ประเภท คือ คณะกรรมการสามัญเป็นคณะกรรมการที่ประกอบด้วย สมาชิกสภาเทศบาลและคณะกรรมการวิสามัญเป็นคณะกรรมการที่ประกอบด้วย สมาชิกสภาเทศบาลหรือผู้ทรงคุณวุฒิจากภายนอกที่มีได้เป็นสมาชิกซึ่งได้รับเลือกจากสภาเทศบาลเพื่อปฏิบัติหน้าที่ต่าง ๆ ตามที่สภาเทศบาลมอบหมาย

3.2 นายกเทศมนตรี ให้มีการเลือกตั้งนายกเทศมนตรี จำนวน 1 คน โดยนายกเทศมนตรีสามารถแต่งตั้งรองนายกเทศมนตรีเป็นผู้ช่วยเหลือในการบริหารงานเทศบาล คือเทศบาลตำบลให้มีรองนายกเทศมนตรี ได้ไม่เกิน 2 คน เทศบาลเมืองให้มีรองนายกเทศมนตรีได้ไม่เกิน 3 คน และเทศบาลนครให้มีรองนายกเทศมนตรีได้ไม่เกิน 4 คน นายกเทศมนตรีมีอำนาจหน้าที่ ดังนี้

3.2.1 กำหนดนโยบายไม่ขัดต่อกฎหมายและรับผิดชอบในการบริหารราชการของเทศบาลให้เป็นไปตามกฎหมายเทศบัญญัติและนโยบาย

3.2.2 สั่ง อนุญาต อนุมัติเกี่ยวกับราชการของเทศบาล

3.2.3 แต่งตั้งและถอดถอน รองนายกเทศมนตรี ที่ปรึกษานายกเทศมนตรีและเลขานุการนายกเทศมนตรี

3.2.4 วางระเบียบเพื่อให้งานของเทศบาลเป็นไปด้วยความเรียบร้อย

3.2.5 รักษาการให้เป็นไปตามเทศบัญญัติ

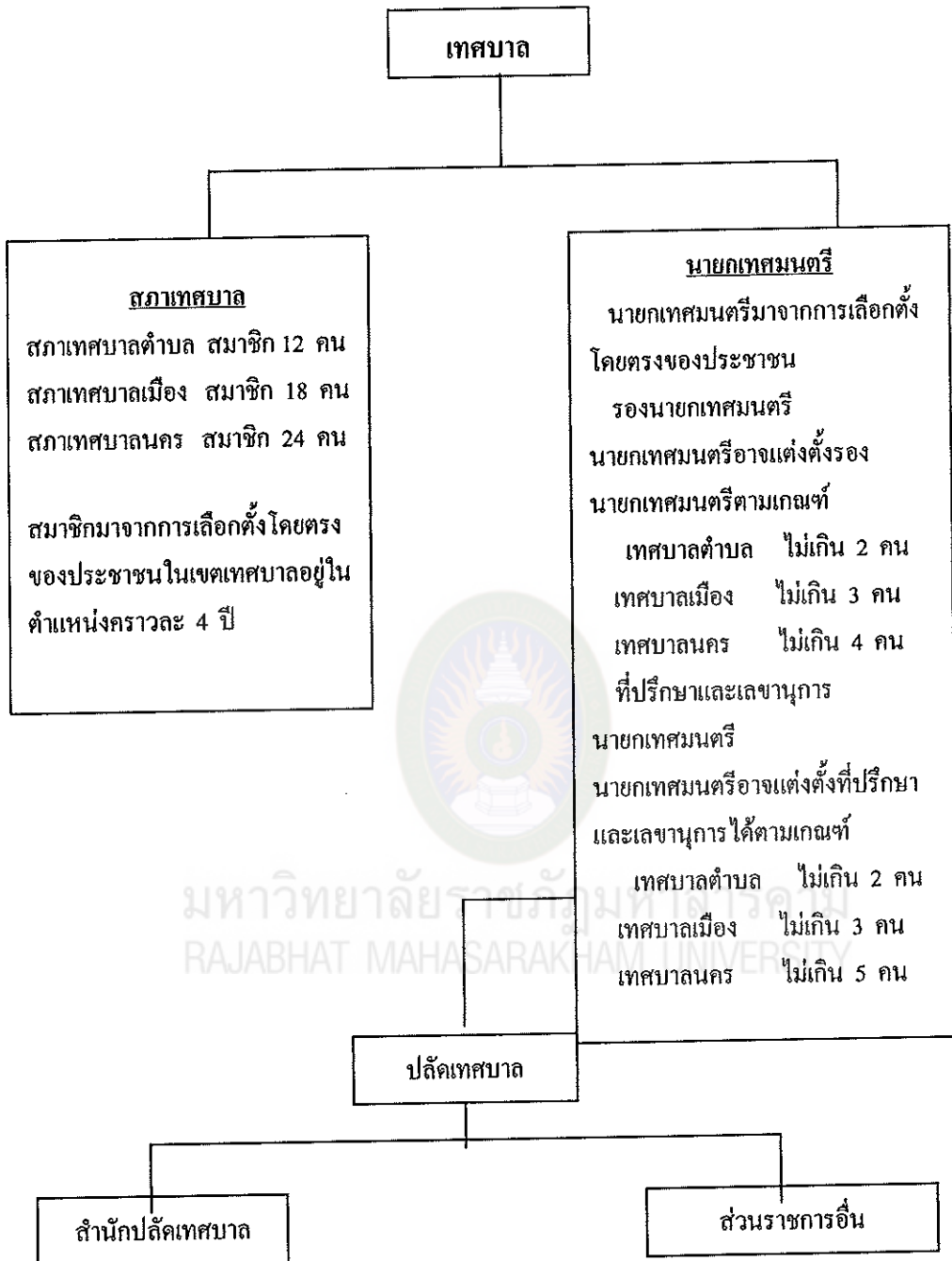
3.2.6 ปฏิบัติหน้าที่อื่นตามที่กฎหมายบัญญัติไว้ในพระราชบัญญัตินี้และกฎหมายอื่น

นอกจากนี้นายกเทศมนตรียังมีอำนาจหน้าที่ ดังนี้

1. อำนาจหน้าที่ในการควบคุมและรับผิดชอบในการบริหารกิจการของเทศบาล ตามที่กฎหมายเทศบาลและกฎหมายอื่นกำหนดไว้
2. อำนาจหน้าที่ในการเปรียบเทียบคดีที่ละเมิดต่อเทศบัญญัติโดยนายกเทศมนตรี หรือเทศมนตรีคนใดคนหนึ่ง มีอำนาจเปรียบเทียบในคดีที่มีการละเมิดต่อเทศบัญญัติได้และ ให้ประกาศในราชกิจจานุเบกษา
3. อำนาจหน้าที่ในการปฏิบัติการต่าง ๆ ตามกฎหมายว่าด้วยลักษณะปกครองท้องถิ่น เช่นเดียว กับกำนัน ผู้ใหญ่บ้านในการปฏิบัติงานต่าง ๆ ในเขตเทศบาลตามบทบัญญัติของกฎหมายลักษณะการปกครองท้องถิ่น หรือกฎหมายอื่นใดที่รัฐมนตรีว่าการกระทรวงมหาดไทย พิจารณาเห็นสมควรไว้โดยกฎกระทรวง



มหาวิทยาลัยราชภัฏมหาสารคาม
RAJABHAT MAHASARAKHAM UNIVERSITY



แผนภูมิที่ 1 โครงสร้างของเทศบาลตามพระราชบัญญัติเทศบาล (ฉบับที่ 12) พ.ศ. 2546

4. อำนาจหน้าที่ของเทศบาล

ตามพระราชบัญญัติเทศบาล พ.ศ. 2496 และที่แก้ไขเพิ่มเติมถึง (ฉบับที่ 12) พ.ศ. 2546 กำหนดอำนาจหน้าที่ของเทศบาลดังกล่าวได้เป็น 2 ประเภท คือ อำนาจหน้าที่ตามกฎหมายจัดตั้งเทศบาลและอำนาจหน้าที่ตามกฎหมายเฉพาะ ดังนี้

4.1 อำนาจหน้าที่ตามที่กฎหมายจัดตั้งเทศบาล อำนาจหน้าที่ของเทศบาลมี 2 ส่วน คือ อำนาจหน้าที่ที่ต้องทำและอำนาจหน้าที่ที่อาจจัดทำในแต่ละเทศบาล ดังนี้

4.1.1 อำนาจหน้าที่ที่ต้องทำ

ตารางที่ 1 อำนาจหน้าที่ที่ต้องทำของเทศบาล

เทศบาลตำบล	เทศบาลเมือง	เทศบาลนคร
1. รักษาความสงบเรียบร้อยของประชาชน	1. มีหน้าที่เช่นเดียวกับเทศบาลตำบล	1. มีหน้าที่เช่นเดียวกับเทศบาลเมือง
2. ให้มีและบำรุงทางบกและทางน้ำ	2. ให้มีน้ำสะอาดหรือการประปา	2. ให้มีและบำรุงสงเคราะห์มารดาและเด็ก
3. รักษาความสะอาดของถนนหรือทางเดินและที่สาธารณะรวมทั้งการกำจัดขยะมูลฝอยสิ่งปฏิกูล	3. ให้มีโรงฆ่าสัตว์	3. กิจการอย่างอื่นซึ่งจำเป็นเพื่อการสาธารณสุข
4. ป้องกันและระงับโรคติดต่อ	4. ให้มีและบำรุงสถานที่ทำการพิทักษ์รักษาคนไข้	4. การควบคุมสุขลักษณะอนามัยในร้านจำหน่าย
5. ให้มีเครื่องใช้ในการดับเพลิง	5. ให้มีและบำรุงทางระบายน้ำ	5. จัดการเกี่ยวกับที่อยู่อาศัยและการปรับปรุงแหล่งเสื่อมโทรม
6. ให้ราษฎรได้รับการศึกษาอบรม	6. ให้มีและบำรุงการไฟฟ้าหรือแสงสว่างโดยวิธีอื่น	6. จัดให้มีและควบคุมตลาดท่าเทียบเรือ ท่าข้าม และที่จอดรถ
7. ส่งเสริมการพัฒนาสตรี เด็ก เยาวชน ผู้สูงอายุและผู้พิการ		7. การวางผังเมืองและควบคุมการก่อสร้าง
8. บำรุงศิลป ประเพณี ประเพณีภูมิปัญญาท้องถิ่นและวัฒนธรรมอันดีงามของท้องถิ่น		
9. หน้าที่อื่น ๆ ซึ่งมีคำสั่งกระทรวงมหาดไทยหรือกฎหมายบัญญัติให้เป็นหน้าที่ของเทศบาลกฎหมายบัญญัติให้เป็นหน้าที่ของเทศบาล		

ที่มา พระราชบัญญัติเทศบาล (ฉบับที่ 12) พ.ศ. 2546. 2546 : 17,18

4.1.2 อำนาจหน้าที่อาจจัดทำ ตามมาตรา 51, 54

ตารางที่ 2 อำนาจหน้าที่อาจจัดทำของเทศบาล

เทศบาลตำบล	เทศบาลเมือง	เทศบาลนคร
1. ให้มีน้ำสะอาดหรือการ ประปา 2. ให้มีโรงฆ่าสัตว์ 3. ให้มีตลาด ท่าเทียบเรือ และ ท่าข้าม 4. ให้มีสุสานและฌาปนสถาน 5. บำรุงและส่งเสริมการทำมา หากินของราษฎร 6. ให้มีและบำรุงรักษาสถานที่ การพิทักษ์และรักษาคนเจ็บไข้ 7. ให้มีและบำรุงการไฟฟ้า หรือแสงสว่างโดยวิธีอื่น 8. ให้มีและบำรุงทางระบายน้ำ 9. เทศพาณิชย์	1. ให้มีตลาด ท่าเทียบเรือ และท่าข้าม 2. ให้มีสุสานและฌาปนสถาน 3. บำรุงและส่งเสริมการทำมาหากิน ของราษฎร 4. ให้มีการบำรุงสถานสงเคราะห์ มารดาและเด็ก 5. ให้มีและบำรุงโรงพยาบาล 6. ให้มีการสาธารณสุข 7. จัดทำกิจการซึ่งจำเป็นเพื่อการ สาธารณสุข 8. จัดตั้งและบำรุงโรงเรียนอาชีวศึกษา 9. ให้มีและบำรุงสถานที่สำหรับการ กีฬาและพลศึกษา 10. ให้มีและบำรุงสวนสาธารณะ สวน สัตว์และสถานที่พักผ่อนหย่อนใจ 11. ปรับปรุงแหล่งเสื่อมโทรมและ รักษาความสะอาดเรียบร้อยของ ท้องถิ่น 12. เทศพาณิชย์	มีหน้าที่เช่นเดียวกัน กับเทศบาลเมือง ตามข้อ 1 - 12

ที่มา พระราชบัญญัติเทศบาล (ฉบับที่ 12) พ.ศ. 2546. 2546 : 18, 19

4.2 อำนาจหน้าที่ตามกฎหมายอื่น นอกจากอำนาจหน้าที่ตามที่พระราชบัญญัติเทศบาล พ.ศ. 2546 กำหนดไว้แล้วยังมีกฎหมายอื่นกำหนดให้เทศบาลมีอำนาจหน้าที่ดำเนินกิจการให้เป็นไปตามกฎหมายนั้น ๆ อีกเป็นจำนวนมาก เช่น

4.2.1 พระราชบัญญัติบัญญัติป้องกันก้นอันตรายอันเกิดแก่การเล่น มหรสพ พุทธศักราช 2494

4.2.2 พระราชบัญญัติบัญญัติภาษีโรงเรือนและที่ดิน พุทธศักราช 2475

4.2.3 พระราชบัญญัติบัญญัติสาธารณสุข พุทธศักราช 2484

4.2.4 พระราชบัญญัติบัญญัติควบคุมการใช้จุจาระทำปุ๋ย พุทธศักราช 2490

4.2.5 พระราชบัญญัติบัญญัติควบคุมการโฆษณาโดยใช้เครื่องขยายเสียง พุทธศักราช 2493

4.2.6 พระราชบัญญัติบัญญัติป้องกันและระงับอัคคีภัย พุทธศักราช 2495

4.2.7 พระราชบัญญัติบัญญัติป้องกันโรคพิษสุนัขบ้า พุทธศักราช 2498

4.2.8 พระราชบัญญัติบัญญัติทะเบียนราษฎร พุทธศักราช 2499

4.2.9 พระราชบัญญัติบัญญัติควบคุมการฆ่าและจำหน่ายเนื้อสัตว์ พุทธศักราช 2502

4.2.10 พระราชบัญญัติบัญญัติ รักษาความสะอาดและความเป็นระเบียบเรียบร้อยของบ้านเมือง พุทธศักราช 2503

4.2.11 พระราชบัญญัติจัดระเบียบการจอดยานยนต์ในเขตเทศบาลและสุขาภิบาล พุทธศักราช 2403

4.2.12 พระราชบัญญัติภาษีบำรุงท้องที่ พุทธศักราช 2508

4.2.13 พระราชบัญญัติภาษีป้าย พุทธศักราช 2510

4.2.14 พระราชบัญญัติการผังเมือง พุทธศักราช 2518

4.2.15 พระราชบัญญัติควบคุมอาคาร พุทธศักราช 2522

4.2.16 พระราชบัญญัติป้องกันภัยฝ่ายพลเรือน พุทธศักราช 2522

4.2.17 พระราชบัญญัติโรคติดต่อ พุทธศักราช 2523

4.2.18 พระราชบัญญัติประถมศึกษา พุทธศักราช 2523

4.2.19 พระราชบัญญัติรักษาคลองประปา พุทธศักราช 2526

4.2.20 พระราชบัญญัติสุสานและฌาปนสถาน พุทธศักราช 2528

4.3 อำนาจหน้าที่ที่จัดทำนอกเขตเทศบาล เทศบาลมีอำนาจจะทำการนอกเขตเทศบาลโดยกิจการที่จะจัดทำนั้นจะต้องเข้าข่ายตามหลักเกณฑ์ 3 ประการ ดังนี้

4.3.1 เมื่อการนั้นจำเป็นต้องทำและเป็นการที่เกี่ยวข้องเนื่องกับกิจการที่ดำเนิน ตามอำนาจหน้าที่ที่อยู่ภายในเขตของตน

4.3.2 เมื่อได้รับความยินยอมจากสภาเทศบาล คณะกรรมการสุขภาพ สภาจังหวัดหรือสภาตำบลแห่งท้องถิ่นที่เกี่ยวข้องและ

4.3.3 เมื่อได้รับอนุมัติจากรัฐมนตรีว่าการกระทรวงมหาดไทย

4.4 อำนาจหน้าที่ที่จัดทำร่วมกับบุคคลอื่นเทศบาลอาจทำการร่วมกับบุคคลอื่นโดย การก่อตั้งบริษัทจำกัดหรือถือหุ้นในบริษัทจำกัดได้เมื่อเป็นไปตามหลักเกณฑ์ ดังนี้

4.4.1 บริษัทจำกัดนั้นมีวัตถุประสงค์เฉพาะเพื่อกิจการค้าขายอันเป็นสาธารณูปโภค

4.4.2 เทศบาลต้องถือหุ้นเป็นมูลค่าเกินกว่าร้อยละ 50 ของทุนที่บริษัทนั้นจัด

ทะเบียนไว้ในกรณีที่หลากหลายเทศบาล องค์การบริหารส่วนจังหวัด องค์การบริหารส่วนตำบลหรือ สภาเทศบาลถือหุ้นอยู่ในบริษัทเดียวกันให้นับหุ้นที่ถือหุ้นนั้นรวมกันและ

4.4.3 เมื่อได้รับอนุมัติจากรัฐมนตรีว่าการกระทรวงมหาดไทย

4.5 การจัดตั้งสหการ เป็นการจัดตั้งองค์การความร่วมมือกันระหว่างเทศบาล ตั้งแต่ 2 แห่งขึ้นไป ที่จะร่วมกันทำประโยชน์ภายในอำนาจหน้าที่ของเทศบาลโดยตราเป็นพระราช กฤษฎีกาโดยกำหนดวิธีการจัดทรัพย์สินไว้ด้วย

แนวคิดและทฤษฎีในการดำเนินงาน

1. ทฤษฎีการจัดองค์การ

สมคิด บางโม (2543 : 127 - 130) การจัดองค์การ เป็นกระบวนการสร้างความสัมพันธ์ระหว่างหน้าที่การงาน บุคลากร และปัจจัยทางกายภาพต่าง ๆ ขององค์การในที่จะ นำหลักการจัดองค์การในระบบราชการมาศึกษา หลักที่สำคัญของการจัดองค์การ มีดังนี้

1.1 การกำหนดหน้าที่การงาน

การกำหนดหน้าที่การงาน (Function) นั้น ขึ้นอยู่กับวัตถุประสงค์ขององค์การ หน้าที่การงานและภารกิจ จึงหมายถึง กลุ่มของกิจกรรมที่ต้องปฏิบัติเพื่อบรรลุ วัตถุประสงค์ของ องค์การ หน้าที่การงานจะมีอะไรบ้างและมีที่กลุ่มขึ้นอยู่กับเป้าหมายขององค์การลักษณะของ องค์การ และขนาดขององค์การ

1.2 การแบ่งงาน

การแบ่งงาน(Division of Work) หมายถึง การแยกงานหรือรวมหน้าที่การงานที่มี ลักษณะเดียวกันหรือใกล้เคียงกันไว้ด้วยกัน หรือแบ่งงานตามลักษณะเฉพาะของงาน แล้วมองงาน

นั้น ๆ ให้แก่บุคคลหรือกลุ่มคนที่มีความสามารถหรือความถนัดในการทำงานนั้น ๆ โดยตั้งเป็นหน่วยงานย่อยขึ้นมารับผิดชอบ

1.3 หน่วยงานที่สำคัญขององค์กร

หน่วยงานที่สำคัญขององค์กรได้แก่ หน่วยงานหลัก หน่วยงานที่ปรึกษา และ หน่วยงานอนุกร การแบ่งหน่วยงานเช่นนี้ทำให้เห็นลักษณะของงานเด่นชัดขึ้น

หน่วยงานหลัก หมายถึง หน่วยงานที่ทำหน้าที่โดยตรงกับวัตถุประสงค์ของ องค์กรและบุคคลที่ปฏิบัติงานที่ขึ้นตรงต่อสายบังคับบัญชา องค์กรทุกแห่งจะต้องประกอบด้วย หน่วยงานหลักซึ่งเป็นหน่วยงานปฏิบัติงานเพื่อประโยชน์โดยตรงต่อความสำเร็จขององค์กร

ในธุรกิจขนาดเล็ก มักจะมีแต่หน่วยงานหลักเท่านั้น อำนาจหน้าที่ความรับผิดชอบ ทุกอย่างอยู่กับผู้เป็นเจ้าของหรือผู้จัดการ สมาชิกทุกคนอยู่ภายใต้การควบคุมสั่งการจากผู้จัดการแต่ เพียงผู้เดียว ในบริษัทผู้ผลิตหน่วยงานหลักคือ ฝ่ายผลิต ในห้างสรรพสินค้าหน่วยงานหลักคือ ฝ่ายขาย ส่วนหน่วยงานอื่น ๆ ถือเป็นหน่วยงานประกอบที่อำนวยความสะดวกให้แก่หน่วยงาน หลัก

หน่วยงานที่ปรึกษา หมายถึง หน่วยงานที่ช่วยให้หน่วยงานหลัก ปฏิบัติงานได้ดี ยิ่งขึ้นส่วนใหญ่จะเป็นลักษณะผู้เชี่ยวชาญเฉพาะงาน หรือเป็นรูปคณะกรรมการที่ปรึกษาในบริษัท ต่าง ๆ ได้แก่ คณะกรรมการบริหาร ฝ่ายวิจัยวางแผน ฝ่ายตรวจสอบ

หน่วยงานอนุกร หมายถึง หน่วยงานที่ช่วยบริการแก่หน่วยงานหลักและหน่วยงาน ที่ปรึกษา หน่วยงานอนุกรมักเป็นงานด้านธุรการและงานอำนวยความสะดวกเป็นส่วนใหญ่ ไม่มี หน้าที่บริการลูกค้าขององค์กรโดยตรง หรือไม่ได้ปฏิบัติงานอันเป็นงานหลักขององค์กรใน บริษัททั่วไป ได้แก่ ฝ่ายการงาน ฝ่ายบุคคล เป็นต้น

1.4 สายการบังคับบัญชา

สายการบังคับบัญชา หมายถึง ความสัมพันธ์ตามลำดับชั้นระหว่างผู้บังคับบัญชา กับผู้ใต้บังคับบัญชา เพื่อให้ทราบว่า การติดต่อสื่อสารมี ทางเดินอย่างไร มีการควบคุมและ รับผิดชอบอย่างไร สายการบังคับบัญชาที่ดีควรมีลักษณะเช่นนี้

สรุป องค์กรเป็นที่รวมของคนและเป็นที่รวมของงานต่าง ๆ เพื่อให้บุคลากรของ องค์กรปฏิบัติงานได้อย่างเต็มที่และเต็มความสามารถ จึงจำเป็นจะต้องจัดแบ่งบทบาทหน้าที่ของ งานและมอบอำนาจให้รับผิดชอบตามความสามารถและความถนัด ถ้าองค์กรขนาดใหญ่และมี บุคลากรมากตลอดจนที่ต้องทำมีมาก จะต้องจัดหมวดหมู่ของงานในลักษณะที่ใกล้เคียงกันที่ เรียกว่าฝ่ายหรือแผนกงาน จึงจะทำให้การทำงานได้อย่างมีประสิทธิภาพ

2. ทฤษฎีโครงสร้างและหน้าที่

อรุณ รักรธรรม (2527 : 27) ให้ความหมายของโครงสร้างและหน้าที่ ไว้ดังนี้ โครงสร้าง หมายถึง ปรากฏการณ์ทางสังคมที่เกิดจากการรวมตัวกันของแต่ละบุคคลที่ยึดเหนี่ยวกันด้วย สายใยแห่งความสัมพันธ์ ซึ่งจะเป็นไปอย่างเหนียวแน่นหรืออย่างหลวม ๆ ก็ได้

หน้าที่ หมายถึง บทบาทที่สมาชิกมีต่อกลุ่มหรือแนวประพฤติปฏิบัติได้ต่อกันและกันของบุคคล ในฐานะที่เป็นสมาชิกของกลุ่มหรือในสังคมนั้น ซึ่งแบ่งหน้าที่ออกเป็น 2 ประเภท คือ

1. หน้าที่ที่เป็นวัตถุประสงค์โดยตรง คือ หน้าที่ที่มุ่งให้เกิดผลจากการกระทำในสังคมที่อยู่ภายในกรอบของวัฒนธรรม ซึ่งมีส่วนทำให้เกิดการเปลี่ยนแปลงหรือปรับตัวของระบบ
2. หน้าที่แฝง คือ หน้าที่ที่ก่อให้เกิดผลโดยไม่ตั้งใจในสถานการณ์เดียวกัน

พาร์สัน (Parson. มปป : 87 ; อ้างถึงใน สมศักดิ์ ศรีสันติสุข. 2537 : 46 - 50) กล่าวว่า กลุ่มหรือองค์กรเป็นส่วนหนึ่งของระบบสังคม ซึ่งประกอบด้วยระบบย่อย ๆ ที่เกี่ยวพันกันอยู่ในระบบสังคมที่ใหญ่กว่าขึ้นไป การรวมตัวของบุคคลจึงถือว่าเป็นระบบที่เกี่ยวข้องกันและกลุ่มจะมีรูปแบบที่เป็นระบบ ปฏิบัติหน้าที่เป็นส่วนรวม มีรากฐานอยู่บนสภาวะพลวัตแห่งความสมดุล เพราะโครงสร้างหน้าที่ของกลุ่มย่อยมีการปรับปรุงเปลี่ยนแปลงอยู่เสมอ เช่น การปรับตัวของระบบต่อการเปลี่ยนแปลงภายนอก ความเจริญเติบโตในลักษณะผิดแปลกแตกต่างไปจากโครงสร้างและหน้าที่เดิม การเปลี่ยนแปลงในตัวบุคคลหรือกลุ่มของบุคคล ซึ่งตามทฤษฎีโครงสร้างและหน้าที่ พาร์สัน ได้แบ่งลักษณะหน้าที่ออกเป็น 4 อย่าง คือ

1. มีการปรับตัว หมายถึง กระบวนการปฏิบัติจะต้องมีการจัดหาทรัพยากร เช่น การทำงานประมาณ การรับบุคคลเข้าเป็นสมาชิก การจัดหาสถานที่ซึ่งเป็นสิ่งจำเป็นเพื่อให้บุคคลสามารถบรรลุเป้าหมาย
2. การกระทำเพื่อให้บรรลุเป้าหมาย หมายถึง การระดมทรัพยากรต่าง ๆ ที่ได้จัดหามาเพื่อปฏิบัติให้เกิดความสำเร็จต่อเป้าหมายของกลุ่ม กล่าวคือเป็นการแสวงหาวิธีการที่จะนำไปสู่เป้าหมาย
3. การประสานเป็นอันหนึ่งอันเดียวกัน เพื่อก่อให้เกิดการพึ่งพาอาศัยและประสานสอดคล้องกัน
4. การรักษามาตรฐานตามแบบฉบับและการแก้ความตึงเครียด หมายถึง กลุ่มจะต้องมีความสามารถดำรงไว้ซึ่งมาตรฐานในการดำเนินงานตามแบบฉบับและสามารถที่จะรักษาความรู้สึกลึกและความสัมพันธ์ยึดเหนี่ยวระหว่างสมาชิก

นอกจากนี้พาร์สัน ยังได้เสนอแนวคิดว่า การกระทำมีความสำคัญอย่างมากในการศึกษาระบบสังคม การกระทำระหว่างกัน ระหว่างผู้กระทำสถานการณ์ จุดมุ่งหมายหรือ

จุดประสงค์ วิธีการ และแนวคิดของผู้กระทำ เมื่อขยายความให้มีความชัดเจนจึงสามารถสรุปได้ว่า หมายถึง การที่ผู้กระทำซึ่งเป็นบุคคลที่มีประสบการณ์ต่าง ๆ ดำเนินการไปสู่จุดมุ่งหมายภายใต้สถานการณ์นั้น

การกระทำระหว่างผู้กระทำดังกล่าว หรือความสัมพันธ์ที่สมาชิกที่สมาชิกมีต่อกันนี้เกิดเป็นระบบสังคมขึ้น การที่จะเกิดเป็นระบบสังคมได้นั้นจะต้องมีเงื่อนไขใหญ่ ๆ อยู่ 2 ข้อ ดังนี้

1. ผู้กระทำจะต้องมีแรงจูงใจที่จะกระทำตามสถานภาพและบทบาทของตน
2. ระบบสังคมต้องพยายามหลีกเลี่ยงความขัดแย้งหรือพฤติกรรมที่เบี่ยงเบนไปจาก

สังคม

ในระบบสังคมนั้นมีกระบวนการสำคัญที่ทำให้ระบบสังคมเกิดขึ้นอย่างมีระเบียบ พาร์สัน เรียกระบวนการนั้นว่า สถานะการเปลี่ยนแปลงเป็นสถาบัน ซึ่งมีความหมายว่า การที่บุคคลมีบทบาทต่าง ๆ เนื่องจากบรรทัดฐานทางสังคม ซึ่งแสดงให้เห็นว่าค่านิยมและความเชื่อของวัฒนธรรมเหล่านั้นได้แทรกซึมอยู่ภายใต้ระบบบุคลิกภาพของบุคคลได้เกิดขึ้นอย่างสม่ำเสมอและเป็นระยะเวลาานาน ตลอดจนมีบทลงโทษและการให้รางวัลซึ่งช่วยสนับสนุนสถานะการเปลี่ยนแปลงสถาบันไว้ดังนี้

1. ผู้กระทำทั้งหลายกระทำระหว่างกันภายใต้สถานการณ์ต่าง ๆ
2. วิธีการที่ผู้กระทำปฏิบัตินั้นได้รับอิทธิพลจากโครงสร้างทางสังคม
3. บรรทัดฐานเกิดขึ้นจากการปรับตัวของผู้กระทำต่อคนอื่น จนสร้างเป็นบรรทัด

ฐานขึ้นมา

4. ในขณะที่เดียวกันที่บรรทัดฐานที่สร้างขึ้นมาจากการกระทำระหว่างกันแล้ว

บรรทัดฐานเหล่านั้นถูกจำกัดภายใต้แบบแผนวัฒนธรรม

5. ในทางกลับกันที่บรรทัดฐานเป็นตัวกำหนดการกระทำระหว่างกัน สิ่งสำคัญที่พาร์สันกล่าวถึงระบบสังคมในชุมชนที่จะสามารถรักษาระบบไว้ให้ได้ นั้น จะต้องทำหน้าที่ของสังคมทั้ง 4 ประการ คือ การปรับตัว การกระทำเพื่อให้บรรลุเป้าหมาย การประสานเป็นอันหนึ่งอันเดียวกันและการรักษามาตรฐานของสังคม

สรุป โครงสร้างและหน้าที่แบ่งออกเป็น 2 อย่าง คือ หน้าที่ที่เป็นวัตถุประสงค์โดยตรง และหน้าที่แฝง และลักษณะหน้าที่ที่สามารถแบ่งออกเป็น 4 อย่างคือ มีการปรับตัว การกระทำเพื่อให้บรรลุเป้าหมาย การประสานเป็นอันหนึ่งอันเดียวกันและการรักษามาตรฐานตามแบบฉบับ และการแก้ความตึงเครียด

เทศบาลตำบลสงเปลือย อำเภอนามน จังหวัดกาฬสินธุ์

1. ลักษณะที่ตั้ง

เทศบาลตำบลสงเปลือยเป็นเขตการปกครองของอำเภอนามน จังหวัดกาฬสินธุ์ ตั้งอยู่เขตรอบนอกของเทศบาลตำบลนามน อยู่ทางทิศเหนือของจังหวัดกาฬสินธุ์ ห่างจากจังหวัดกาฬสินธุ์ ประมาณ 48 กิโลเมตร สภาพพื้นที่โดยทั่วไปเทศบาลตำบลสงเปลือยมีเขตติดต่อพื้นที่องค์การบริหารส่วนตำบลใกล้เคียง ดังต่อไปนี้

1.1 ทิศเหนือ ติดต่อกับเขตองค์การบริหารส่วนตำบลลำห้วยหลวง อำเภอสมเด็จ องค์การบริหารส่วนตำบลคำบง อำเภอห้วยผึ้ง จังหวัดกาฬสินธุ์

1.2 ทิศตะวันตก ติดต่อกับเขตองค์การบริหารส่วนตำบลยอดแกง อำเภอนามน จังหวัดกาฬสินธุ์

1.3 ทิศตะวันออก ติดต่อกับเขตองค์การบริหารส่วนตำบลหนองอีบุตร อำเภอห้วยผึ้งจังหวัดกาฬสินธุ์

1.4 ทิศใต้ ติดต่อกับเขตองค์การบริหารส่วนตำบลหลักเหลี่ยม, เทศบาลตำบลนามน อำเภอนามน จังหวัดกาฬสินธุ์

2. พื้นที่และลักษณะภูมิประเทศ

เทศบาลตำบลสงเปลือย มีพื้นที่โดยประมาณ 47 ตารางกิโลเมตร หรือประมาณ 29,264.87 ไร่ และมีภูมิประเทศเป็นที่ลุ่มดอนมีลำห้วย จำนวน 3 สาย มีพื้นที่เหมาะสมเพาะปลูกแบ่งเขตการปกครองออกเป็น 16 หมู่บ้าน อยู่นอกเขตเทศบาลตำบลนามน โดยพื้นที่ทั้งหมดมีสภาพเป็นที่ลุ่มดอน

3. ข้อมูลจำนวนประชากร

เทศบาลตำบลสงเปลือย มีทั้งหมด 1,759 ครัวเรือน จำนวนประชากรทั้งหมด 7,730 คน แยกเป็นชาย 3,6831 คน หญิง 3,899 คน มีความหนาแน่นเฉลี่ยจำนวน 164.46 คน/ตารางกิโลเมตร

4. เขตการปกครอง

เทศบาลตำบลสงเปลือย แบ่งเขตการปกครองออกเป็น 16 หมู่บ้าน โดยแยกเป็นหมู่บ้าน จำนวนประชากรและผู้นำชุมชน ดังนี้

ตารางที่ 3 จำนวนประชากรและลักษณะการปกครองของเทศบาลตำบลสงเปลือย อำเภอนามน
จังหวัดกาฬสินธุ์

บ้าน	หมู่	จำนวนครัวเรือน	จำนวนประชากร	ผู้นำชุมชน
สงเปลือย	1	125	546	นายสุบิน พานิชย์ดี
สงเปลือย	2	80	373	นายทองไสย ไชยชา
เหล่าจิว	3	152	760	นายบุญทัน จุฑะสงค์
หัวจิว	4	89	420	นายสมการ เถิดคิลก
หัวจิว	5	167	430	นายทองอิน ไชยโสภา
ดงสว่าง	6	95	395	นายจำเริญ ก้วพิศมัย
หนองน้อย	7	81	262	นายเจริญ ไชยโสภา
หนองแวง	8	131	602	นายประหยัด คำจร
สงเปลือย	9	160	682	นายบรรจง สีคาม
หนองยาง	10	77	340	นายสาพันธ์ อาทวิมล
เปลือยหอม	11	118	546	นายสุริยงค์ โชติจารย์ส
สงเปลือย	12	131	664	นายหนูพา จันทะศักดิ์
นาไค้	13	81	394	นายสมยศ มาศภูมิ
นาเหนือ	14	78	336	นายสวัสดิ์ ก้วจันทร์
จันทร์เจริญ	15	91	424	นางนพมาศ อาษาภา
ท่างาม	16	127	563	นางสายรุ้ง โคตรสุโพธิ์

ที่มา : สำนักปลัดเทศบาลตำบลสงเปลือย อำเภอนามน จังหวัดกาฬสินธุ์. 2550 : 2

งานวิจัยที่เกี่ยวข้อง

ประทีป ม่วงจำ (2534 : บทคัดย่อ) ได้ศึกษาการดำเนินงานของศูนย์พัฒนาเด็กเล็ก ของจังหวัดในเขตความรับผิดชอบของศูนย์ช่วยเหลือทางการพัฒนาชุมชน เขต 6 พบว่า การสนับสนุนจากเจ้าหน้าที่ผู้เกี่ยวข้อง กรรมการพัฒนาเด็กและผู้ปกครองเด็ก ได้รับการสนับสนุนบ้างแต่แทบจะไม่ได้รับการสนับสนุนเลย งบประมาณที่ได้รับการสนับสนุนจากหน่วยงานราชการ ได้รับการสนับสนุนน้อยมากและปัญหาวัสดุอุปกรณ์สื่อการเรียนการสอนมีใช้ไม่เพียงพอ ควรได้รับการ

สนับสนุนให้มีสื่อการเรียนที่ทันสมัยและเพียงพอ ผู้นำท้องถิ่นควรเข้ามามีส่วนร่วมรับผิดชอบให้มากขึ้น

รัฐดาว พิศาลพงษ์ (2535 : บทคัดย่อ) ได้ศึกษาวิจัยเรื่อง การดำเนินงานของศูนย์อบรมเด็กก่อนเกณฑ์ในภาคตะวันออกเฉียงใต้ สังกัดกรมการศาสนา พบว่า ผู้บริหารศูนย์ส่วนมากเป็นเจ้าอาวาสวัดที่ตั้งศูนย์ ครูที่เลี้ยงส่วนมากมีการศึกษาในระดับมัธยมศึกษาขึ้นไป ประมาณ 1 ใน 4 ของผู้บริหารศูนย์ และครูที่เลี้ยงที่ปฏิบัติงานที่ศูนย์ยังไม่เคยได้รับการฝึกอบรมเกี่ยวกับการศึกษาปฐมวัย เกือบทุกศูนย์มีนโยบายสำคัญคือ การเตรียมความพร้อมด้านต่าง ๆ ให้เด็ก ปลูกฝังคุณธรรม จริยธรรม วัฒนธรรมประเพณีอันดีงามให้แก่เด็กและเพื่อให้เด็กมีสุขภาพดี มีภาวะโภชนาการดี แต่ก็มีกว่าครึ่งหนึ่งที่ตอบว่ามีนโยบายเพื่อสอนการอ่าน การเขียน เรียนหนังสือแก่เด็ก และพบว่าครูที่เลี้ยงส่วนน้อยยังไม่เข้าใจในการจัดประสบการณ์แบบเตรียมความพร้อมให้แก่เด็ก

สภาพทั่วไปของศูนย์ พบว่า ร้อยละ 80 ของศูนย์มีลักษณะเหมาะสม ร่มรื่นและปลอดภัยสำหรับเด็ก ร้อยละ 10 ของ ศูนย์ยังไม่มีการเล่นสนาม ร้อยละ 41.2 ยังไม่ได้จัดโครงการอาหารกลางวัน ร้อยละ 23 มีจำนวนส้วมไม่เพียงพอสำหรับเด็ก และร้อยละ 9.8 ยังดื่มน้ำบ่อ ซึ่งอาจจะไม่ปลอดภัยสำหรับการบริโภค

ปัญหาศูนย์ที่พบ คือ รายได้ไม่เพียงพอกับค่าใช้จ่าย ปัญหาบุคลากรทั้งด้านคุณภาพและปริมาณ สถานที่บางแห่งไม่เหมาะสม ของเล่นและเครื่องเล่นสนามไม่เพียงพอวัสดุครุภัณฑ์ไม่เพียงพอและชำรุด ผู้บริหารและครูที่เลี้ยงต้องการรับความช่วยเหลือทางวิชาการ

ปาริชาติ ไชยสถิต (2541 : บทคัดย่อ) ได้ศึกษาวิจัยเรื่อง ศึกษาความรู้และการปฏิบัติงานในการดูแลเด็กของครูที่เลี้ยงศูนย์อบรมเด็กก่อนเกณฑ์ จังหวัดกาฬสินธุ์ พบว่า ระดับความรู้ในการดูแลของพี่เลี้ยง มีความรู้พื้นฐานในการดูแลเด็กและการจัดประสบการณ์เพื่อส่งเสริมพัฒนาการเด็ก ระดับการปฏิบัติงานในการดูแลเด็กของครูที่เลี้ยงมีการปฏิบัติงานด้านดูแลและส่งเสริมสุขภาพอนามัย การปลูกฝังนิสัยที่ดีให้กับเด็ก การปฏิบัติกิจวัตรประจำวัน สภาพการดำเนินงาน งบประมาณส่วนใหญ่ได้รับจากกรมการศาสนาและบริจาค งบประมาณได้รับล่าช้าไม่เพียงพอ ควรมีงบประมาณเพิ่มเติม การอบรมครูที่เลี้ยงและอาคารเรียนควรเป็นเอกเทศ การจัดตั้งศูนย์เป็นการแบ่งเบาภาระหน้าที่ของผู้ปกครองมีใบประกอบอาชีพและเป็นการส่งเสริมการพัฒนาการของเด็ก

วีระ พลรักษา (2542 : บทคัดย่อ) ได้ทำการศึกษาวิจัยเรื่อง การศึกษาสภาพปัญหาและความต้องการการจัดการศึกษาของศูนย์พัฒนาเด็กเล็ก สังกัดกรมการพัฒนาชุมชนในจังหวัดขอนแก่น พบว่า ศูนย์พัฒนาเด็กเล็กส่วนใหญ่ได้รับงบประมาณก่อสร้างจากทางราชการและองค์กรเอกชนมากที่สุด โดยมีคณะกรรมการบริหารศูนย์พัฒนาการและผู้ดูแลเด็กเป็นผู้ดำเนินงาน

อาคารศูนย์เป็นอาคารเอกเทศชั้นเดียว สภาพที่ตั้งศูนย์มีความเหมาะสมสะอาดเรียบร้อย ปลอดภัย ศูนย์พัฒนาเด็กเล็กประสบปัญหาทั้งด้านบุคลากร และงบประมาณ กล่าวคือ คณะกรรมการการบริหารศูนย์ไม่เข้าใจบทบาทและหน้าที่ของตน และส่วนใหญ่ขาดลักษณะการทำงานเป็นทีม ผู้ดูแลเด็กขาดประสบการณ์และทักษะในการทำงาน จึงต้องการเข้ารับการฝึกอบรมและศึกษาดูงานเพิ่มเติม ส่วนปัญหาด้านงบประมาณมีงบประมาณค่าใช้จ่ายในการดำเนินงานไม่เพียงพอ เนื่องจากผู้ปกครองเด็กส่วนใหญ่มีฐานะยากจนและได้รับการสนับสนุนจากทางราชการน้อยเกินไป

จรัญ เกื้ออนันต์ (2542 : บทคัดย่อ) ได้ทำการศึกษาค้นคว้าเรื่อง ปัญหาการจัดการศึกษาระดับประถมศึกษาในระดับก่อนประถมศึกษาของผู้บริหารโรงเรียนประถมศึกษา สังกัดสำนักงานการประถมศึกษาจังหวัดอุดรธานี พบว่า ผู้บริหารมีปัญหาการจัดการศึกษาระดับประถมศึกษาอยู่ในระดับปานกลาง โดยเรียงลำดับคือ ด้านการจัดสภาพแวดล้อม ด้านบุคลากร ด้านการจัดประสบการณ์ ด้านความสัมพันธ์ระหว่างโรงเรียนกับผู้ปกครองและด้านการส่งเสริมสุขภาพอนามัย

รัตนา เผ่าวงศา (2542 : บทคัดย่อ) ได้ทำการศึกษาค้นคว้าเรื่อง ปัญหาการจัดการศึกษาระดับก่อนประถมศึกษาของโรงเรียนสังกัดสำนักงานการประถมศึกษาจังหวัดสกลนคร พบว่า ข้าราชการครูโดยรวมและจำแนกตามสภาพมีปัญหายอยู่ในระดับปานกลาง แต่ปัญหาด้านการวางแผนการรับนักเรียน และด้านการส่งเสริมสุขภาพอนามัยอยู่ในระดับน้อย ปัญหารายชื่อที่มีปัญหามากที่สุด คือ ด้านการจัดสภาพแวดล้อม ได้แก่ การจัดส้วมไม่เหมาะสม ด้านการนิเทศติดตามการเรียนการสอน ได้แก่ ผู้บริหารไม่มีสื่อ และเครื่องมือ ที่ใช้ในการนิเทศติดตามการเรียนการสอน ด้านการขออนุญาตเปิดทำการสอน โรงเรียนขาดบุคลากรที่มีวุฒินุบาลศึกษา/ ปฐมวัย ด้านการดำเนินงานตามนโยบาย ได้แก่ การจัดหาวัสดุ สื่อและอุปกรณ์ในการศึกษาไม่เพียงพอ ด้านการจัดบริการส่งเสริมสุขภาพอนามัย ได้แก่ การจัดพื้นที่สำหรับนอนและเครื่องนอนไม่ถูกสุขลักษณะ ด้านการวางแผนการรับนักเรียน ได้แก่ เจ้าหน้าที่จัดทำสำมะโนนักเรียนไม่เพียงพอ

จากการศึกษางานวิจัยที่เกี่ยวข้อง พบว่า การดำเนินงานของศูนย์พัฒนาเด็กเล็กจะต้องได้รับการสนับสนุนจากหลาย ๆ ด้าน ทั้งหน่วยงานของรัฐ องค์กรปกครองส่วนท้องถิ่น และผู้ปกครอง เนื่องจากงบประมาณที่ได้รับการสนับสนุนจากต้นสังกัดหรือองค์กรปกครองส่วนท้องถิ่น ได้รับการสนับสนุนน้อยมากและปัญหาวัสดุอุปกรณ์สื่อการเรียนการสอนมีใช้ไม่เพียงพอ ควรได้รับการสนับสนุนให้มีสื่อการเรียนที่ทันสมัยและเพียงพอ ผู้นำท้องถิ่นควรเข้ามามีส่วนร่วมรับผิดชอบให้มากขึ้น และ ศูนย์พัฒนาเด็กเล็กประสบปัญหาทั้งด้านบุคลากร และงบประมาณ กล่าวคือ คณะกรรมการการบริหารศูนย์ไม่เข้าใจบทบาทและหน้าที่ของตน และส่วนใหญ่ขาดลักษณะการทำงานเป็นทีม ผู้ดูแลเด็กขาดประสบการณ์และทักษะในการทำงาน จึงต้องการเข้ารับ

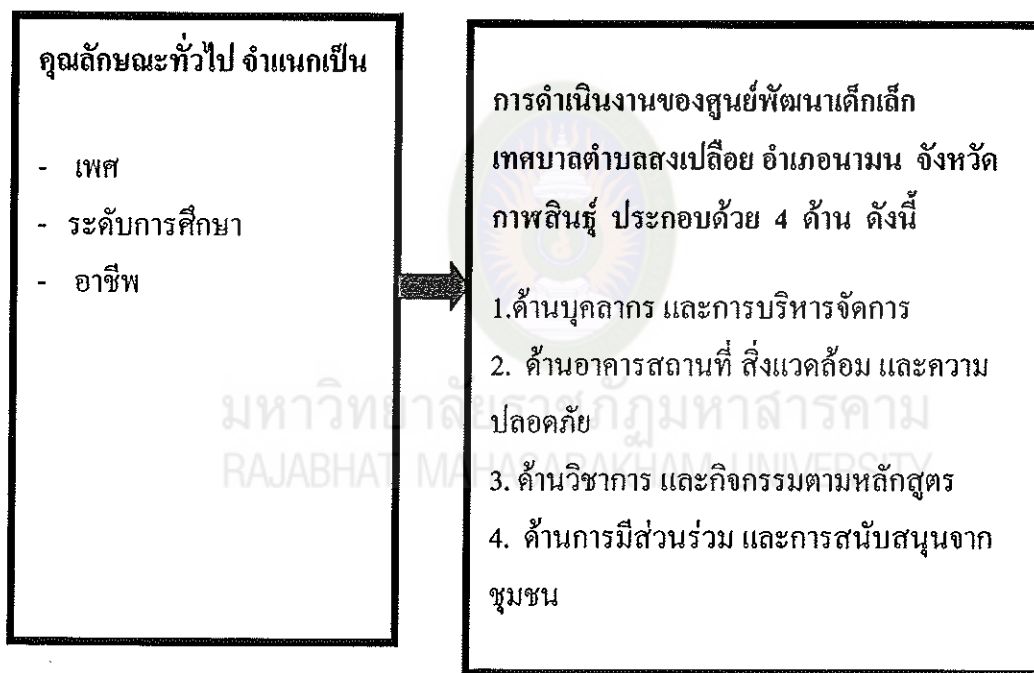
การฝึกอบรมและศึกษาดูงานเพิ่มเติม ส่วนปัญหาด้านงบประมาณมีงบประมาณค่าใช้จ่ายในการดำเนินงานไม่เพียงพอ เนื่องจากผู้ปกครองเด็กส่วนใหญ่มีฐานะยากจนและได้รับการสนับสนุนจากทางราชการน้อยเกินไป

กรอบแนวคิดในการศึกษา

จากเอกสาร แนวคิด ทฤษฎีและงานวิจัยที่เกี่ยวข้อง ผู้ศึกษาได้สร้างเป็นกรอบแนวคิดในการศึกษาครั้งนี้

ตัวแปรอิสระ

ตัวแปรตาม



แผนภูมิที่ 2 : กรอบแนวคิดในการศึกษา