

## บทที่ 2

### วรรณกรรมและงานวิจัยที่เกี่ยวข้อง

ผู้ศึกษาได้นำเอกสารและงานวิจัยที่เกี่ยวข้องกับการศึกษา เรื่อง ความคิดเห็นของประชาชนต่อการให้บริการสาธารณะของส่วน โยธาองค์การบริหารส่วนตำบลวัดหลวง อำเภอ โพนพิสัย จังหวัดหนองคาย ผู้ศึกษาได้ค้นคว้าจากวรรณกรรมและงานวิจัยที่เกี่ยวข้องเพื่อเป็น แนวทางการศึกษา ดังนี้

1. แนวคิดเกี่ยวกับความคิดเห็นและการวัดระดับความคิดเห็น
2. แนวคิดเกี่ยวกับการบริการ
3. แนวคิดเกี่ยวกับการบริการสาธารณะ
4. การกระจายอำนาจและการถ่ายโอนภารกิจสู่องค์กรปกครองส่วนท้องถิ่น
5. อำนาจหน้าที่ขององค์การบริหารส่วนตำบล
6. โครงสร้างองค์การบริหารส่วนตำบล
7. บริบทขององค์การบริหารส่วนตำบลวัดหลวง
8. ภารกิจของส่วน โยธาองค์การบริหารส่วนตำบลวัดหลวง
9. งานวิจัยที่เกี่ยวข้อง

#### แนวคิดเกี่ยวกับความคิดเห็นและการวัดระดับความคิดเห็น

##### 1. ความหมายของความคิดเห็น

คำว่า “ความคิดเห็น” มีความหมายใกล้เคียงกับคำว่า ทศนคติ ซึ่งมีคำอธิบายไว้ว่า ทศนคติ คือ แนวโน้มที่บุคคล ได้รับมา หรือเรียนรู้มา และกลายเป็นแบบอย่างในการแสดง ปฏิริยาสนับสนุน หรือเป็นปฏิปักษ์ต่อบางสิ่งบางอย่าง หรือต่อบุคคลบางคน

ความหมายของความคิดเห็น หรือทรรศนะนั้น ได้มีนักวิชาการหลายท่านและความหมายไว้ ดังนี้

ความหมายตามปทานุกรมสังคมวิทยา (2532 : 246) ได้บัญญัติคำว่า “ความคิดเห็น” ซึ่งตรงกับคำว่า “Opinion” ในภาษาอังกฤษไว้ว่า หมายถึง

1.1 ข้อพิจารณาเห็นว่าจริงจากการใช้ปัญญาความคิดประกอบ ถึงแม้จะไม่ได้ อาศัยหลักฐานพิสูจน์ได้เสมอไปก็ตาม

1.2 ทศนะหรือปริมาณการเกี่ยวกับปัญหา หรือประเด็นใดประเด็นหนึ่ง

1.3 คำแถลงที่ยอมรับนับถือกันว่า เป็นผู้เชี่ยวชาญในหัวข้อปัญหาที่มีอยู่มาขอ คำปรึกษา

สุพัตรา สุภาพ (2520 : 22) กล่าวไว้ว่า ความคิดเห็น หมายถึง การแสดงออกของ บุคคลหรือกลุ่มคน ที่มีต่อสิ่งใดสิ่งหนึ่งโดยเฉพาะด้วยการพูดหรือการเขียน ซึ่งการแสดงออกนี้ ต้องอาศัยความรู้ ประสบการณ์ และพฤติกรรมระหว่างบุคคล เป็นเครื่องมือช่วยในการพิจารณา และประเมินค่าก่อนการตัดสินใจแสดงออก ซึ่งการแสดงออกอาจได้รับการยอมรับหรือ ปฏิเสธจากคนอื่นก็ได้

สุโท เจริญสุข (2525 : 58-59) กล่าวไว้ว่า ความคิดเห็น หมายถึง สภาพความรู้สึก ทางด้านจิตใจที่เกิดจากประสบการณ์ และการเรียนรู้ของบุคคล อันเป็นผลให้บุคคลมีความคิด ต่อสิ่งหนึ่งสิ่งใดในลักษณะที่ชอบ ไม่ชอบ หรือเฉยๆ

อุทัย หิรัญโต (2529 : 31) กล่าวไว้ว่า ความคิดเห็นของคนมีหลายระดับ คือ อย่างผิวเผินก็มี อย่างลึกซึ้งก็มี สำหรับความคิดเห็นที่เป็นทัศนคติ นั้น เป็นความคิดเห็น อย่างลึกซึ้งที่ติดตัวเป็นเวลานาน เป็นความคิดเห็นทั่วๆ ไป ไม่เฉพาะอย่างซึ่งมีประจำทุกคน ความคิดเห็นที่ไม่ลึกซึ้ง เป็นความคิดเห็นเฉพาะอย่าง และมีอยู่ในเวลาอันสั้น เรียกว่า (Opinion) เป็นความคิดเห็นประเภทหนึ่งที่ไม่ต้องอยู่บนรากฐานของพยานหลักฐานที่เพียงพอต่อการ พิสูจน์ มีความรู้สึกแห่งอารมณ์น้อย และเกิดขึ้นได้ง่ายแต่ก็สลายตัวเร็ว

จำรอง เงินดี (2534 : 2) ได้ให้ความหมายของความคิดเห็นว่าเป็นความรู้สึกของ บุคคลที่มีต่อสิ่งใดในลักษณะที่ไม่ลึกซึ้งเหมือนทัศนคติ ความเห็นนั้นอาจกล่าวได้ว่าเป็นการ แสดงออกของทัศนคติก็ได้ สังเกตและวัดได้จากคน แต่มีส่วนที่แตกต่างไปจากทัศนคติ นั้นเข้า ตัวอาจจะตระหนักหรือไม่ตระหนักก็ได้

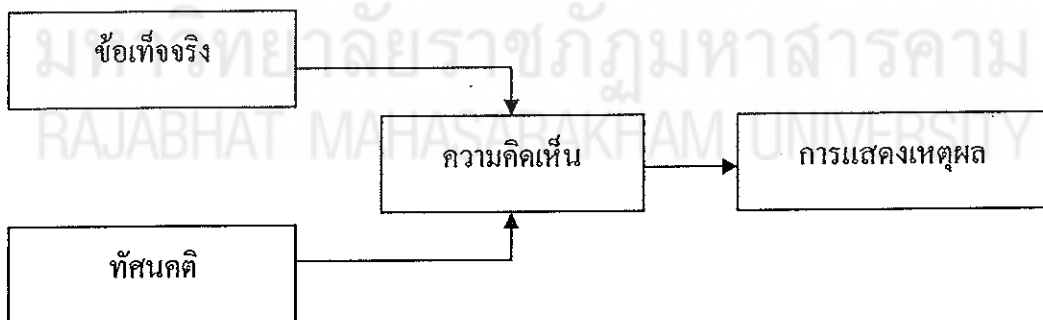
บุญเรียง ขจรศิลป์ (2537 : 8) กล่าวว่าความคิดเห็น หมายถึง การแสดงออกทาง วาจาของเจตคติการที่บุคคลกล่าวว่าเขามีความเชื่อ หรือความรู้สึกอย่างไรเป็นการแสดง ความ คิดเห็นของบุคคลครั้งนั้นการวัดความคิดเห็นของบุคคลนั้นเป็นสิ่งที่เป็นไปได้

นพมาศ ชีรเวทิน (2539 : 99) ได้กล่าวไว้ว่าความคิดเห็นนั้นถูกจัดว่าเป็นส่วนที่ มนุษย์ได้แสดงออกมาโดยการพูดหรือการเขียน มนุษย์นั้นจะพูดจาจากใจจริงพูดตามสังคมหรือ พูดเพื่อเอาใจผู้ฟังก็ตาม แต่เมื่อพูดหรือเขียนไปแล้วก็ทำให้เกิดผลได้ คนส่วนใหญ่มักจะถือว่า สิ่งที่มนุษย์แสดงออกมานั้นเป็นสิ่งที่สะท้อนถึงความในใจ

พิชัย คุ่มหรั่ง (2541 : 17) ได้สรุปความคิดเห็นคือการแสดงออกของบุคคลหรือกลุ่มคนที่มีต่อสิ่งใดโดยเฉพาะด้วยการพูด การเขียน ซึ่งในการแสดงออกนี้จะต้องอาศัยพื้นฐานความรู้ประสบการณ์และพฤติกรรมระหว่างบุคคลเป็นเครื่องช่วยในการพิจารณาและประเมินค่าก่อนที่จะมีการตัดสินใจแสดงออกซึ่งการแสดงออกความคิดเห็นนี้อาจจะเป็นไปในทางเห็นด้วยหรือไม่เห็นด้วยก็ได้ ในบางสภาพการณ์ความคิดเห็นอาจจะอยู่ในลักษณะเห็นด้วยมากหรือเห็นด้วยน้อยก็ตาม

วันวิสาข์ ขำแสง (2552 : 19) ความคิดเห็นเป็นการแสดงออกทางความรู้สึกของบุคคลที่มีต่อสิ่งใดสิ่งหนึ่งจะเป็นการอธิบายเหตุผลเฉพาะ อาจจะมีความเห็นด้วยหรือไม่เห็นด้วยกับบุคคลอื่นๆ ก็ได้

จากการให้ความหมายของคำว่า "ความคิดเห็น" ของนักวิชาการหลายๆ ท่าน ดังนั้นจึงพอสรุปความหมายได้ว่า ความคิดเห็น คือ ทัศนนะ เป็นความรู้สึกของบุคคลที่มีต่อสิ่งใดสิ่งหนึ่ง หรือเรื่องใดเรื่องหนึ่ง โดยเฉพาะ ซึ่งอาจแสดงออกมาด้วยการพูด การปฏิบัติหรือการเขียน การแสดงออกของความคิดเห็นจะเกี่ยวกับทัศนคติ ค่านิยม การศึกษา ประสบการณ์ สภาพแวดล้อม และพฤติกรรมระหว่างบุคคลเป็นเครื่องช่วยในการพิจารณา และประเมินค่าก่อนที่จะตัดสินใจ แสดงความคิดเห็นในเรื่องนั้นๆ ซึ่งความคิดเห็นนี้อาจเป็นที่ยอมรับหรือปฏิเสธจากคนอื่นก็ได้ ดังแผนภาพที่ 2



แผนภาพที่ 2 ที่มาของการเกิดความคิดเห็น

## 2. ประเภทของความคิดเห็น

การแสดงความคิดเห็นของบุคคลแต่ละคน บุคคลนั้นจะประเมินค่าก่อนตัดสินใจ แสดงความคิดเห็นออกมา ซึ่งความคิดเห็นนี้อาจเป็นที่ยอมรับหรือปฏิเสธจากคนอื่นก็ได้ นิรุทธ์ สุขเจริญ (2549 : 6) ได้จำแนกประเภทของความคิดเห็นออกเป็น 2 ประเภท ประกอบด้วย

2.1 ความคิดเห็นเชิงบวกสุด - เชิงลบสุด (Extreme opinion) เป็นความคิดเห็นที่เกิดจากการเรียนรู้และประสบการณ์ ซึ่งสามารถทราบทิศทางได้ ทิศทางบวกสุด ได้แก่ ความรัก จนหลง ทิศทางลบสุด ได้แก่ ความรังเกียจ ความคิดเห็นนี้รุนแรงเปลี่ยนแปลงยาก

2.2 ความคิดเห็นจากความรู้ความเข้าใจ (Cognitive contents) การมีความเห็นต่อสิ่งใดสิ่งหนึ่งขึ้นอยู่กับความรู้ความเข้าใจที่มีต่อสิ่งนั้น เช่น ความรู้ความเข้าใจในทางที่ดี ชอบยอมรับเห็นด้วย ความรู้ความเข้าใจในทางที่ไม่ดี ได้แก่ ไม่ชอบ ไม่ยอมรับ ไม่เห็นด้วย

## 3. ปัจจัยที่ทำให้เกิดความคิดเห็น

ตามความหมายของความคิดเห็น การแสดงออกของความคิดเห็นจะเกี่ยวกับทัศนคติ ค่านิยม การศึกษา ประสบการณ์สภาพแวดล้อม และพฤติกรรมระหว่างบุคคลเป็นเครื่องช่วยในการพิจารณา นิรุทธ์ สุขเจริญ (2549 : 6) ได้กล่าวถึงปัจจัยที่ทำให้เกิดความคิดเห็นดังนี้

3.1 ปัจจัยทางพันธุกรรมและสรีระ คือ อวัยวะต่างๆ ของบุคคลที่ใช้รับรู้ความคิดปกติของอวัยวะ ความบกพร่องของอวัยวะสัมผัส ซึ่งมีผลต่อความคิดเห็นไม่คิดต่อบุคคลภายนอก

3.2 ประสบการณ์โดยตรงของบุคคล คือ บุคคลได้ประสบเหตุการณ์ด้วยตนเอง กระทำด้วยตนเองหรือ ได้พบเห็น ทำให้บุคคลมีความฝังใจ และเกิดความคิดต่อประสบการณ์เหล่านั้นต่างกัน

3.3 อิทธิพลของผู้ปกครอง คือ เมื่อเป็นเด็กผู้ปกครองจะเป็นผู้ใกล้ชิดและให้ข้อมูลแก่เด็กได้มาก จึงมีผลต่อพฤติกรรมและความคิดเห็นของเด็ก

3.4 ทัศนคติและความคิดเห็นของกลุ่ม คือ เมื่อบุคคลเจริญเติบโต โดยต้องมีกลุ่มและสังคม ดังนั้นความคิดเห็นของกลุ่มเพื่อน กลุ่มอ้างอิง หรือการอบรมสั่งสอนของโรงเรียนหรือหน่วยงานที่มีความคิดเห็นเหมือนหรือต่างกัน ย่อมมีผลต่อความคิดเห็นของบุคคล

3.5 สื่อมวลชน คือ สื่อต่างๆ ที่เข้ามามีบทบาทในชีวิตประจำวันของคนเรา ได้แก่ วิทยุ โทรทัศน์ หนังสือพิมพ์ เป็นต้น ซึ่งเป็นปัจจัยหนึ่งที่มีผลต่อความคิดเห็นของบุคคล

#### 4. การวัดความคิดเห็น

การวัดระดับความคิดเห็นมีหลายวิธี ซึ่ง พรเพ็ญ เพชรสุขศิริ (2531 : 3) ได้รวบรวมและอธิบายว่ามาตรวัดความคิดเห็นมีอยู่ด้วยกันหลายวิธี แต่วิธีที่แพร่หลายมี 4 วิธี คือ

4.1 วิธีของเทอร์สโตน (Thurston's scale) การสร้างมาตรวัดแบบนี้ โดยรวบรวมข้อมูลที่เกี่ยวข้องกับทัศนคติที่ต้องการวัด ควรจะได้ประมาณ 100 ข้อ เป็นอย่างน้อย โดยมีลักษณะเป็นทางบวกอย่างมาก เป็นกลาง หรือเป็นทางลบอย่างมาก หลังจากนั้นก็ให้เลือกตอบว่าข้อความใดบ้างที่ต่างกับความคิดเห็นของผู้ที่ต้องการวัด ต่อจากนั้นนำมาคำนวณหาค่ามัธยฐานและค่าความเบี่ยงเบนมาตรฐานของแต่ละข้อความ แล้วเลือกข้อความตามค่ามาตรวัดที่ได้ก็จะเหลือข้อความเพียง 20 ข้อความ หรือมากที่สุดไม่เกิน 45 ข้อความ

4.2 วิธีกัตต์แมน (Guttman's scale) เป็นวิธีวัดทัศนคติหรือความคิดเห็นในแนวเดียวกัน และสามารถจัดอันดับข้อความทัศนคติสูงต่ำแบบเปรียบเทียบกันและกันได้จากอันดับต่ำสุดถึงสูงสุดได้และแสดงถึงการสะสมของข้อมูลแสดงความคิดเห็น

4.3 วิธีจำแนกแบบ S-D Scale (Semantic differential scale) เป็นวิธีวัดทัศนคติหรือความคิดเห็น โดยอาศัยคู่คำคุณศัพท์ที่มีความหมายตรงกันข้าม เช่น ดี-เลว ชยัน-ขี้เกียจ เป็นต้น

4.4 มาตรวัดของลิเคิร์ต (Likert - type scale) เป็นมาตรวัดทัศนคติโดยพัฒนามาจากของเทอร์สโตน มีข้อความทั้งทางบวกและทางลบปะปนกันส่งไปให้ผู้ตอบตัดสินใจ ความว่าข้อความใดตรงกับระดับความคิดเห็นของผู้ตอบที่สุด ซึ่งมี 5 ระดับ คือ เห็นด้วยอย่างยิ่ง เห็นด้วยมาก ไม่แน่ใจ ไม่เห็นด้วย และไม่เห็นด้วยอย่างยิ่ง

จากการศึกษาการวัดความคิดเห็น สรุปได้ว่า การวัดความคิดเห็นที่นิยมใช้เพื่อการวิจัย ได้แก่ แบบสอบถาม และการสัมภาษณ์ ซึ่งในการศึกษารังนี้ผู้ศึกษาได้เลือกใช้แบบสอบถามแบบมาตรวัดของลิเคิร์ตหรือแบบมาตราส่วนประมาณค่า

#### แนวคิดเกี่ยวกับการบริการ

##### 1. ความหมายของการบริการ

นักวิชาการหลายท่าน ได้ให้ความหมายของการบริการและคุณภาพของการบริการไว้หลายแนวทางจึงขอนำมากล่าว ดังต่อไปนี้

1.1 การให้บริการเป็นการกระทำของบุคคลซึ่งมีบุคลิกภาพอุปนิสัยและอารมณ์แตกต่างกันไปในแต่ละบุคคลแต่ละสถานการณ์ จึงมีการประพฤติปฏิบัติที่หลากหลายออกไป แต่อย่างไรก็ตามการบริการที่บุคคลทั่วไปนั้นยอมรับต้องทำ ดังนี้ (ณรงค์ชัย เจริญกิจ. 2549 : 35)

1.1.1 ทำด้วยความเต็มใจ การบริการเป็นเรื่องของจิตใจ ถ้ามีความรักในงานบริการก็จะทำทุกสิ่งทุกอย่างในการให้ความช่วยเหลือแก่ผู้อื่นด้วยความตั้งใจและเต็มใจ ผลของการกระทำก็มักจะเกิดขึ้นด้วยดี

1.1.2 ทำด้วยความรวดเร็ว ผู้รับบริการส่วนใหญ่อยู่ในอาการรีบร้อนจึงต้องการความช่วยเหลือที่ทันอกทันใจ การแสดงออกอย่างสุลลึงจอบ ในการให้บริการจึงเป็นสิ่งที่ช่วยให้ผู้รับบริการมีความสุขและความพอใจ

1.1.3 ทำถูกต้อง ดังได้กล่าวไว้ในหลักของการให้บริการว่า การให้บริการที่ครบถ้วนสมบูรณ์ จะเป็นการสนองตอบความต้องการและทำความพอใจให้แก่ผู้รับบริการอย่างชัดเจนการบริการที่ดีจึงต้องเน้นการทำให้ถูกต้องเป็นสิ่งสำคัญ

1.1.4 ทำอย่างเท่าเทียมกัน คนส่วนมากต้องการสิทธิพิเศษ และเรียกร้องที่จะรับบริการที่ดีกว่าหรือเหนือกว่าผู้อื่น หากเราแสดงออกให้คนต่างๆ เห็นว่าเราให้บริการเป็นพิเศษแก่บางคนก็เท่ากับเราไม่ให้บริการอย่างเป็นธรรม เป็นการสร้างความพอใจให้แก่คนเพียงคนเดียว แต่ทำความไม่พอใจให้แก่คนอื่นอีกจำนวนมาก

1.1.5 ทำให้เกิดความชื่นใจ การบริการที่ดีจะต้องทำให้ผู้รับบริการมีความสุข ซึ่งทุกคนต่างตระหนักดีว่า เมื่อใดที่ผู้ให้บริการสนองความต้องการให้ความช่วยเหลืออย่างดีก็จะเกิดความปิติยินดี

1.2 แนวคิดเกี่ยวกับการบริการว่า การบริการ คือ การให้ความช่วยเหลือหรือการดำเนินการเพื่อประโยชน์ของผู้อื่น แต่จะต้องมีหลักยึดถือปฏิบัติ มิใช่จะทำให้ความช่วยเหลือหรือจะทำประโยชน์ต่อผู้อื่นที่เป็นไปตามใจของเราผู้ซึ่งเป็นผู้ให้บริการ หลักการให้บริการโดยทั่วไปมีข้อค้ำนี้้ง ดังนี้ (สมิต สัจฉกร. 2550 : 94-95)

1.2.1 สอดคล้องตรงตามความต้องการของผู้รับบริการ เป็นการให้บริการที่ต้องค้ำนี้้งถึงผู้รับบริการเป็นหลัก จะต้องนำความต้องการของผู้รับบริการมาเป็นข้อกำหนดในการบริการ แม้ว่าจะเป็นการให้ความช่วยเหลือที่เราเห็นว่าดีและเหมาะสมแก่ผู้รับบริการเพียงใดก็ตาม แต่ถ้าผู้บริการไม่ไว้ใจ ไม่ให้ความสำคัญ การบริการนั้นก็อาจจะไร้ค่า

1.2.2 ทำให้ผู้รับบริการเกิดความพอใจ การบริการจะต้องมุ่งให้ผู้รับบริการเกิดความพอใจ ถือเป็นหลักสำคัญในการประเมินผลการให้บริการ



1.2.3 ปฏิบัติโดยถูกต้องสมบูรณ์ครบถ้วนการให้บริการซึ่งจะสนองตอบความต้องการและความพอใจของผู้รับบริการที่เห็นได้ชัด คือการปฏิบัติที่ต้องมีการตรวจสอบความถูกต้องและความสมบูรณ์ครบถ้วน เพราะหากมีข้อผิดพลาดขาดตกบกพร่องแล้วก็ยากที่จะทำให้ลูกค้าพอใจ แม้จะมีคำขอโทษขออภัย ก็ได้รับเพียงความเมตตา

1.2.4 เหมาะสมแก่สถานการณ์ การให้บริการที่รวดเร็ว ให้บริการตรงตามกำหนดเวลา

1.2.5 ไม่ก่อผลเสียหายแก่บุคคลอื่นๆ การให้บริการในลักษณะใดก็ตามจะต้องพิจารณาโดยรอบคอบรอบด้าน จะต้องคำนึงถึงผู้เกี่ยวข้องหลายฝ่ายรวมทั้งสังคมและสิ่งแวดล้อม ไม่ทำให้เกิดผลกระทบหรือทำความเสียหายให้แก่บุคคลอื่นๆ ด้วย

## 2. คุณภาพของการบริการ

ยูทาวรรณ วรณวณิชย์ (2548 : 178-179) ได้ให้ความเห็นเกี่ยวกับคุณภาพของบริการอาจจะเริ่มจากการมองความแตกต่างของการวัดคุณภาพของงานบริการกับการวัดความพึงพอใจของลูกค้า ผู้เชี่ยวชาญส่วนมากเห็นด้วยว่าความพอใจของลูกค้านั้นเป็นเพียงช่วงสั้นๆ แต่คุณภาพงานบริการนั้นเป็นทัศนคติที่เกิดจากการประเมินการปฏิบัติงานในระยะยาว

บุญเรือง โพธิ์นิล (2551 : 12) ได้กล่าวไว้ว่า ในองค์กรธุรกิจหลายแห่งประสบความสำเร็จในการให้บริการเพราะผู้บริหารมีหลักการให้บริการกำหนดไว้เป็นกรอบเหมือนแนวทางปฏิบัติของพนักงานเพื่อให้พนักงานยึดถือเป็นนโยบาย ทั้งนี้พนักงานทุกคนและทุกระดับของกิจการถือเป็นแนวปฏิบัติ 3 ประการ ได้แก่ ลูกค้าต้องมาก่อนเสมอ หมายถึง คำนึงถึงลูกค้าก่อนสิ่งอื่นใด ลูกค้าถูกเสมอ ไม่ว่าลูกค้าจะพูดจะทำอย่างไร ต้องไม่ได้แย้งเพื่อยืนยันว่าลูกค้าผิด และให้บริการด้วยความยิ้มแย้มแจ่มใส เพื่อให้ลูกค้ารู้สึกอบอุ่น สบายใจ

จากการให้ความหมายของคำว่า “การบริการ” ของนักวิชาการหลายๆ ท่านดังนั้นอาจสรุปความหมายได้ดังนี้ การบริการ หมายถึง การให้ความช่วยเหลือหรือการดำเนินการเพื่อประโยชน์ของผู้อื่น โดยคำนึงถึงสถานการณ์และตามความต้องการของผู้รับบริการ การดำเนินการดังกล่าวต้องทำด้วยความเต็มใจ ทำด้วยความรวดเร็ว ทำอย่างครบถ้วนสมบูรณ์ ทำอย่างเท่าเทียมกัน โดยการดำเนินการนั้นไม่ก่อผลเสียหายแก่บุคคลอื่น ทำให้ผู้รับบริการเกิดความพอใจและชื่นใจ

## แนวคิดเกี่ยวกับการบริการสาธารณะ

โดยหลักการแล้วการให้บริการสาธารณะเป็นกิจกรรมที่สำคัญที่สุด รัฐและหน่วยงานภาครัฐต้องจัดทำให้กับประชาชน เพื่อประโยชน์ของประชาชนโดยรวม ตอบสนองต่อความต้องการของประชาชนและสนองต่อความต้องการของสังคม ทำให้ประชาชนมีความปลอดภัยในชีวิตและทรัพย์สิน มีความสะดวกสบายในการใช้ชีวิตประจำวัน ทำให้ประเทศชาติเกิดความมั่นคง ซึ่งรัฐและหน่วยงานภาครัฐจะเป็นผู้ดำเนินการเองหรือมีหน้าที่ในการควบคุมดูแลในกรณีมอบให้เอกชนดำเนินการแทน (อุสาห์ โกมลปานิก และคณะ. 2551 : 722-725)

การให้บริการสาธารณะถือเป็นภารกิจสังคมของรัฐที่ต้องจัดให้มี และให้บริการอย่างทั่วถึง ข้าราชการซึ่งเป็นกลไกที่สำคัญที่จะนำบริการสาธารณะไปสู่ประชาชน ข้าราชการจึงเป็นตัวจักรที่สำคัญ ถ้าเปรียบระบบการบริหารราชการกับการค้าแล้วรัฐบาลจะเปรียบเสมือนผู้ขายบริการ ซึ่งผู้ที่มาขอรับบริการคือประชาชน (การุณย์ คล้ายคลึง. 2550 : 27)

### 1. ความหมายการบริการสาธารณะ

นักวิชาการหลายท่านได้ให้ความหมายของการบริการสาธารณะไว้หลายแนวทางจึงขอนำมากล่าวในที่นี้ดังต่อไปนี้

ประยูร กาญจนกุล (2538 : 108) ให้ความหมายการให้บริการสาธารณะว่า กิจกรรมที่อยู่ในความอำนาจการ หรืออยู่ในความควบคุมของฝ่ายปกครองที่จัดทำขึ้น โดยมีวัตถุประสงค์เพื่อสนองความต้องการส่วนรวมของประชาชน

สิริพร มณีภักดิ์ (2538 : 4) กล่าวว่า บริการสาธารณะ หมายถึง องค์กรที่มีขึ้นเพื่อสนองความต้องการส่วนรวมของประชาชน หรือทำให้เกิดความสะดวกสบายในการอยู่ร่วมกันในชุมชน เช่น องค์กรรถไฟ องค์กรแก๊ส หรือองค์กรขนส่งสาธารณะ เป็นต้น โดยองค์กรดังกล่าวมุ่งเน้นภาระของฝ่ายปกครองที่จะต้องดำเนินการจัดทำในฐานะรัฐสวัสดิการ และมีรูปแบบในการจัดทำที่แตกต่างกันไปตามลักษณะของงานที่องค์กรฝ่ายปกครองนั้นๆ รับผิดชอบ โดยมีกฎหมายรองรับเพื่อประโยชน์มหาชนหรือประโยชน์สาธารณะ

อดิศรา เกิดทอง (2546 : 10-11) ได้ให้ความเห็นถึงสิ่งที่เรียกว่า บริการสาธารณะว่า บริการสาธารณะ คือกิจกรรมทุกกิจกรรมซึ่งหากจะดำเนินการให้เป็นผลสำเร็จจะต้องได้รับการจัดการหรือการควบคุมโดยฝ่ายปกครอง ทั้งนี้เพราะการจัดทำกิจกรรมต่างๆ เหล่านี้เป็นสิ่งจำเป็นสำหรับการพัฒนาสังคมและยังได้กล่าวอีกว่า บริการสาธารณะ หมายถึงกิจกรรมทุก



ประการที่ถูกควบคุมจัดการ โดยฝ่ายปกครองเพื่อให้บรรลุผลสำเร็จ ทั้งนี้เพราะกิจการเหล่านี้โดยสภาพแล้วไม่อาจทำสำเร็จได้หากปราศจากการแทรกแซงของอำนาจบังคับทางฝ่ายปกครอง

เทศกติก บუნยรัตพันธ์ (2547 : 6) ให้ความหมายการให้บริการสาธารณะว่า การที่หน่วยงานที่มีอำนาจหน้าที่ที่เกี่ยวข้องซึ่งอาจจะเป็นของรัฐหรือเอกชน ดำเนินการส่งต่อบริการให้แก่ประชาชน โดยมีจุดมุ่งหมายเพื่อตอบสนองความต้องการของประชาชนโดยส่วนรวม โดยที่การให้บริการมีลักษณะที่เป็นระบบ มีองค์ประกอบที่สำคัญ 6 ประการ คือ หน่วยงานและบุคคลที่ทำหน้าที่ให้บริการ บังคับนำเข้าหรือทรัพยากร กระบวนการและกิจกรรม ช่องทางการให้บริการ ผลผลิตหรือตัวบริการ และผลกระทบหรือคุณค่าที่มีต่อผู้รับบริการ

กล่าวโดยสรุปความหมายของคำว่า บริการสาธารณะ คือกิจการที่อยู่ในความอำนาจการ หรืออยู่ในความควบคุมกำกับดูแลของหน่วยงานรัฐ เป็นกิจการที่จัดทำขึ้นโดยมีวัตถุประสงค์เพื่อสนองความต้องการส่วนรวมของประชาชน นอกจากนี้ยังรวมถึงกิจการบางประเภทที่รัฐมอบให้เอกชนเป็นผู้ดำเนินการด้วย

## 2. องค์ประกอบของการบริการสาธารณะ

กิจการใดเป็นกิจการเพื่อให้การบริการสาธารณะพิจารณาจากองค์ประกอบ 2 ประการ คือ (พรจันท์ มิตรมุสิก. 2549 : 7)

2.1 กิจกรรมที่ถือว่าเป็นบริการสาธารณะจะต้องเป็นกิจกรรมที่เกี่ยวข้องกับนิติบุคคลมหาชน ซึ่งหมายถึงกรณีที่นิติบุคคลมหาชนเป็นผู้ประกอบกิจกรรมด้วยตนเอง ได้แก่ กิจกรรมที่รัฐ องค์กรปกครองส่วนท้องถิ่น หรือรัฐวิสาหกิจเป็นผู้ดำเนินการ และยังหมายความรวมถึงกรณีที่รัฐมอบกิจกรรมของรัฐบางประเภทให้เอกชนเป็นผู้ดำเนินการด้วย บริการสาธารณะเป็นกิจการที่อยู่ในความอำนาจการหรือความควบคุมของฝ่ายปกครอง ลักษณะที่สำคัญที่สุดของการบริการสาธารณะ คือ ต้องเป็นกิจการที่รัฐจัดทำขึ้นเพื่อสนองความต้องการส่วนรวมของประชาชน ซึ่งก็คือเป็นกิจการที่อยู่ในความอำนาจการของรัฐ แต่เนื่องจากปัจจุบันภารกิจของรัฐมีมากขึ้น กิจกรรมบางอย่างต้องใช้เทคโนโลยีในการจัดทำสูง ใช้เงินลงทุนสูง และรัฐไม่มีความพร้อม จึงต้องมอบให้บุคคลอื่น ซึ่งอาจเป็นหน่วยงานของรัฐหรือเอกชนเป็นผู้ดำเนินการ ซึ่งเมื่อรัฐมอบหน้าที่ในการจัดทำบริการสาธารณะให้บุคคลอื่นดำเนินการจัดทำแล้ว บทบาทของรัฐในฐานะผู้จัดทำหรืออำนาจการก็จะเปลี่ยนไปเป็นผู้ควบคุม โดยรัฐจะเป็นผู้ควบคุมมาตรฐานของบริการสาธารณะ ควบคุมความปลอดภัย รวมทั้งควบคุมค่าบริการ ทั้งนี้ เพื่อให้ประชาชนได้รับประโยชน์ตอบแทนมากที่สุดและเสียครุอันน้อยที่สุด

2.2 บริการสาธารณะจะต้องมีวัตถุประสงค์เพื่อสาธารณะประโยชน์ สนองตอบต่อความต้องการของประชาชน ความต้องการของประชาชนโดยรวมอาจแบ่งได้เป็น 2 ประเภท คือ ความต้องการที่จะมีชีวิตอยู่อย่างสุขสบายและความต้องการที่จะอยู่อย่างปลอดภัย ดังนั้น บริการสาธารณะที่รัฐจัดทำ จึงต้องมีลักษณะที่สนองความต้องการของประชาชนทั้งสองประการดังกล่าว กิจกรรมใดที่รัฐเห็นว่ามีจำเป็นต่อการอยู่อย่างปลอดภัยหรือการอยู่อย่างสุขสบายของประชาชน รัฐก็ต้องเข้าไปจัดทำกิจกรรมนั้นและนอกจากนี้ ในการจัดทำบริการสาธารณะของรัฐ รัฐไม่สามารถจัดทำบริการสาธารณะเพื่อประชาชนทุกคนอย่างเสมอภาคและเท่าเทียมกัน

### 3. ประเภทของบริการสาธารณะ

ในกฎหมายปกครองของประเทศฝรั่งเศส ได้แบ่งบริการสาธารณะออกเป็นสองประเภทใหญ่ๆ คือ บริการสาธารณะที่มีลักษณะทางการปกครอง (Services publics administration) และบริการสาธารณะที่มีลักษณะทางอุตสาหกรรมและพาณิชย์กรรม (Services publics industrial commercial) (อติรุจ จำรูญ. 2547 : 16)

3.1 บริการสาธารณะที่มีลักษณะทางการปกครอง ได้แก่ กิจกรรมที่โดยสภาพแล้วเป็นงานในหน้าที่ของฝ่ายปกครองที่จะต้องจัดทำเพื่อสนองความต้องการของประชาชน กิจกรรมเหล่านี้ส่วนใหญ่จะเป็นเรื่องการดูแลความปลอดภัยและความสงบสุขของชุมชน บริการสาธารณะประเภทนี้ฝ่ายปกครองต้องอาศัย “อำนาจพิเศษ” ตามกฎหมายมหาชนในการจัดทำบริการสาธารณะทางการปกครองส่วนใหญ่เป็นกิจกรรมที่รัฐจัดทำให้ประชาชนโดยไม่ต้องเสียค่าตอบแทน บริการสาธารณะนี้ประเภทนี้ ฝ่ายการปกครองจึงไม่สามารถมอบให้องค์กรอื่นหรือเอกชนเข้ามาดำเนินการแทนได้ เช่น กิจกรรมที่เกี่ยวข้องกับการรักษาความสงบภายใน การป้องกันประเทศ และการคลัง เป็นต้น

3.2 บริการสาธารณะที่มีลักษณะทางอุตสาหกรรมพาณิชย์กรรม ได้แก่ กิจกรรมที่รัฐจัดทำแต่มีวัตถุประสงค์เช่นเดียวกับเอกชน โดยมีข้อแตกต่างระหว่างบริการสาธารณะที่มีลักษณะทางปกครองกับบริการสาธารณะทางอุตสาหกรรมและพาณิชย์กรรมอยู่ 3 ประการ คือ

3.2.1 วัตถุประสงค์แห่งบริการ บริการสาธารณะที่มีลักษณะทางปกครองจะมีวัตถุประสงค์แห่งบริการคือ เพื่อสนองความต้องการของประชาชนในประเทศเพียงอย่างเดียว ส่วนบริการสาธารณะที่มีลักษณะทางอุตสาหกรรมและพาณิชย์กรรมนั้น มีวัตถุประสงค์แห่งบริการทางด้านเศรษฐกิจเหมือนกับวิสาหกิจเอกชน คือ เน้นทางด้านการผลิต การจำหน่าย การให้บริการและมีการแบ่งปันผลประโยชน์ที่ได้รับ เช่น กิจกรรมของเอกชน ฯลฯ

3.2.2 วิธีปฏิบัติงาน บริการสาธารณะที่มีลักษณะทางปกครองจะมีวิธีปฏิบัติงานที่รัฐสร้างขึ้นมาเป็นแบบเดียวกัน มีระบบบังคับบัญชาซึ่งใช้กับผู้ปฏิบัติงานทุกคน ในขณะที่บริการสาธารณะที่มีลักษณะทางอุตสาหกรรมและพาณิชย์กรรมจะมีวิธีปฏิบัติงานที่สร้างขึ้นมาจากแตกต่างไปจากบริการสาธารณะที่มีลักษณะทางการปกครอง ทั้งนี้เพื่อให้เกิดความคล่องตัวในการดำเนินการ

3.2.3 แหล่งที่มาของเงินทุน บริการสาธารณะที่มีลักษณะทางการปกครองจะมีแหล่งที่มาของเงินทุนจากรัฐแต่เพียงอย่างเดียว โดยรัฐจะเป็นผู้รับผิดชอบเงินทุนทั้งหมดที่นำมาใช้จ่ายในการดำเนินการ ส่วนบริการสาธารณะที่มีลักษณะทางอุตสาหกรรมและพาณิชย์กรรมนั้น แหล่งรายได้ส่วนใหญ่จะมาจากค่าตอบแทนการบริการของผู้ใช้บริการ

### 3. เงื่อนไขสำคัญของบริการสาธารณะ

ตามแนวความคิดของ หลุย โรลแลนด์ (Louis Rolland) นักกฎหมายแห่งสำนักความคิดทางกฎหมาย Ecole de bordeaux ซึ่ง ได้สร้างหลักเกณฑ์สำคัญอันแสดงถึงเงื่อนไขสำคัญ 3 ประการ ของสิ่งที่เรียกว่าบริการสาธารณะ (Service public) คือ (อศิสร่า เกิดทอง. 2546 : 11-12)

3.1 บริการสาธารณะเป็นงานที่อยู่ในความรับผิดชอบของฝ่ายปกครองโดยมีความแตกต่างอยู่ที่ฝ่ายปกครองระดับสูงซึ่งจะเป็นผู้วางกฎเกณฑ์ในการจัดตั้ง เลือกวิธีการจัดตั้ง เลือกวิธีการดำเนินงานและการควบคุมดำเนินการ กับฝ่ายปกครองระดับปฏิบัติงานซึ่งจะต้องเป็นผู้ดำเนินการจัดทำบริการสาธารณะตามหลักเกณฑ์ที่ฝ่ายปกครองระดับสูงได้วางไว้

3.2 บริการสาธารณะจะต้องตอบสนองความต้องการส่วนรวม

3.3 บริการสาธารณะจะต้องเป็นส่วนเสริมข้อบกพร่องหรือความไม่เพียงพอของเอกชน

### 4. หลักเกณฑ์สำคัญในการจัดทำบริการสาธารณะ

หลักเกณฑ์สำคัญในการพิจารณาว่าการจัดทำบริการสาธารณะนั้น กิจกรรมใดหรือภารกิจใดที่จัดว่าเป็นบริการสาธารณะ ไม่ว่าจะเป็นบริการสาธารณะประเภทใด เป็นบริการสาธารณะที่จัดทำโดยผู้ใดหรือองค์กรใด ย่อมจะต้องอยู่ภายใต้กฎเกณฑ์หรือหลักเกณฑ์เดียวกัน คือ (นันทวัฒน์ บรรณานันท์. 2543 : 35-45)

4.1 หลักว่าด้วยความเสมอภาค เป็นหลักเกณฑ์ที่สำคัญประการแรกในการจัดทำบริการสาธารณะ ทั้งนี้ เนื่องจากการที่รัฐเข้ามาจัดทำบริการสาธารณะนั้น รัฐมิได้มุ่งหมายที่จะ

จัดทำบริการสาธารณะขึ้นเพื่อประโยชน์ของผู้หนึ่งผู้ใดโดยเฉพาะ แต่เป็นการจัดทำเพื่อประโยชน์ของประชาชนทุกคน ประชาชนทุกคนย่อมมีสิทธิได้รับการปฏิบัติหรือได้รับผลประโยชน์จากบริการสาธารณะอย่างเสมอภาคกัน

4.2 หลักว่าด้วยความต่อเนื่อง เนื่องจากบริการสาธารณะเป็นกิจการที่มีความจำเป็นสำหรับประชาชน ดังนั้นหากบริการสาธารณะหยุดชะงักลงไม่ว่าด้วยเหตุใดก็ตาม ประชาชนผู้ใช้บริการสาธารณะย่อมได้รับความเดือดร้อนหรือเสียหายได้ ด้วยเหตุนี้ บริการสาธารณะจึงต้องมีความต่อเนื่องในการจัดทำ

4.3 หลักว่าด้วยการปรับปรุงเปลี่ยนแปลง บริการสาธารณะที่ดีนั้นจะต้องสามารถปรับปรุงแก้ไขได้ตลอดเวลาเพื่อให้เหมาะสมกับเหตุการณ์และความจำเป็นในทางปกครองที่จะรักษาประโยชน์สาธารณะ รวมทั้งเพื่อปรับปรุงให้เข้ากับวิวัฒนาการของความ ต้องการส่วนรวมของประชาชนด้วย

4.4 หลักความเป็นกลาง ฝ่ายปกครองในทุกระดับที่เกี่ยวข้อง จะเลือกปฏิบัติในการดำเนินการเกี่ยวกับบริการสาธารณะไม่ได้

## 5. องค์กรที่จัดทำบริการสาธารณะ

องค์กรที่จัดทำบริการสาธารณะในประเทศไทยนั้นมีทั้งหมด 4 ประเภท ได้แก่ องค์กรที่เป็นหน่วยงานราชการหรือส่วนราชการ องค์กรที่เป็นรัฐวิสาหกิจ องค์กรมหาชน และ องค์กรภาคเอกชน

5.1 หน่วยงานราชการหรือส่วนราชการ ตามพระราชบัญญัติระเบียบบริหารราชการแผ่นดิน พ.ศ. 2534 (2534 : 1-41) ซึ่งได้จัดระเบียบบริหารราชการออกเป็น 3 ส่วน ได้แก่

5.1.1 การบริหารราชการส่วนกลางตามมาตรา 7 ถึงมาตรา 50 แห่งพระราชบัญญัติระเบียบบริหารราชการแผ่นดิน พ.ศ. 2534 ได้วางระเบียบการบริหารราชการส่วนกลางออกเป็นหน่วยงานระดับ กระทรวง กรม กอง และตามพระราชบัญญัติปรับปรุงกระทรวง ทบวง กรม พ.ศ. 2545 แบ่งหน่วยงานออกเป็น 20 กระทรวง ดังนี้ สำนักนายกรัฐมนตรี กระทรวงกลาโหม กระทรวงการคลัง กระทรวงการต่างประเทศ กระทรวงการท่องเที่ยวและกีฬากระทรวง การพัฒนาสังคมและความมั่นคงของมนุษย์ กระทรวงเกษตรและสหกรณ์ กระทรวงคมนาคม กระทรวงทรัพยากรธรรมชาติและสิ่งแวดล้อม กระทรวงเทคโนโลยีสารสนเทศและการสื่อสาร กระทรวงพลังงาน กระทรวงพาณิชย์ กระทรวงมหาดไทย กระทรวงยุติธรรม กระทรวงแรงงาน กระทรวงวัฒนธรรม กระทรวงวิทยาศาสตร์และเทคโนโลยี กระทรวงศึกษาธิการ กระทรวงสาธารณสุขและกระทรวงอุตสาหกรรม นอกจากนี้

ยังมีองค์การภาครัฐที่เป็นหน่วยงานอิสระระดับกรม โดยไม่ขึ้นอยู่กับราชการของสำนักนายกรัฐมนตรี หรือกระทรวงใดๆ อีก 8 หน่วยงาน แต่อยู่ในบังคับบัญชาของนายกรัฐมนตรี จำนวน 7 หน่วยงาน คือ สำนักราชเลขาธิการ สำนักพระราชวัง สำนักงานพระพุทธศาสนาแห่งชาติ สำนักงานคณะกรรมการพิเศษเพื่อประสานงาน โครงการอันเนื่องมาจากพระราชดำริ สำนักงานคณะกรรมการวิจัยแห่งชาติ ราชบัณฑิตยสถาน สำนักงานตำรวจแห่งชาติ ส่วนราชการที่มีฐานะระดับกรมที่อยู่ในบังคับบัญชาของรัฐมนตรีว่าการกระทรวงยุติธรรม คือ สำนักงานป้องกันและปราบปรามการฟอกเงิน

5.1.2 การบริหารราชการส่วนภูมิภาคตามมาตรา 51 ถึง มาตรา 68 แห่งพระราชบัญญัติระเบียบบริหารราชการแผ่นดิน พ.ศ. 2534 แบ่งการบริหารราชการส่วนภูมิภาคออกเป็น จังหวัด และอำเภอ ส่วนตำบลและหมู่บ้านนั้นก็จัดเป็นการบริหารราชการส่วนส่วนภูมิภาคเช่นเดียวกันแต่จัดตั้งขึ้นตามพระราชบัญญัติลักษณะการปกครองท้องที่ พ.ศ. 2457

5.1.3 การบริหารราชการส่วนท้องถิ่นตามมาตรา 69 ถึง มาตรา 71 แห่งพระราชบัญญัติระเบียบบริหารราชการแผ่นดิน พ.ศ. 2534 แบ่งการบริหารราชการส่วนท้องถิ่นออกเป็น องค์การบริหารส่วนจังหวัด (อบจ.) เทศบาล องค์การบริหารส่วนตำบล (อบต.) กรุงเทพมหานคร เมืองพัทยา ซึ่งส่วนราชการเหล่านี้ทั้งหน่วยงานราชการส่วนกลาง หน่วยงานราชการส่วนภูมิภาค หน่วยงานราชการส่วนท้องถิ่น ต่างก็มีอำนาจและหน้าที่ในการจัดทำบริการสาธารณะทั้งนั้น

5.2 รัฐวิสาหกิจ ตามพระราชบัญญัติวิธีการงบประมาณ พ.ศ. 2502 ได้ให้คำจำกัดความรัฐวิสาหกิจไว้ว่า เป็นองค์การของรัฐบาล หรือหน่วยงานธุรกิจที่รัฐบาลเป็นเจ้าของ หรือเป็นบริษัทหรือห้างหุ้นส่วน นิติบุคคลที่ส่วนราชการมีทุน (ผู้ถือหุ้น) รวมอยู่ด้วยเกินกว่าร้อยละห้าสิบ นั้นหมายความว่าหน่วยงานใดก็ตามไม่ว่าจะเป็นของรัฐหรือเอกชน หากรัฐถือหุ้นมากกว่าร้อยละห้าสิบแล้วจะถือว่าเป็นรัฐวิสาหกิจ ด้วยเหตุนี้จึงทำให้รัฐวิสาหกิจมีจำนวนขึ้นลงไม่แน่นอนในปีที่รัฐเกิดถือหุ้นน้อยกว่าร้อยละห้าสิบ รัฐวิสาหกิจสามารถจำแนกได้หลายประเภทเช่น การไฟฟ้าฝ่ายผลิต การไฟฟ้านครหลวง การไฟฟ้าส่วนภูมิภาค การรถไฟแห่งประเทศไทย องค์การขนส่งมวลชน ฯลฯ ซึ่งหน่วยเหล่านี้มีกฎหมายจัดตั้งขึ้น โดยเฉพาะ

5.3 องค์การมหาชนองค์การมหาชนเป็นองค์กรของรัฐประเภทหนึ่งที่กำหนดขึ้นเพื่อทำบริการสาธารณะที่กฎหมายกำหนดให้เป็นหน้าที่ของรัฐที่ต้องการประสิทธิภาพสูง โดยมีได้คำกำไรจากการบริการ มีวัฒนธรรมองค์กรเชิงภาคธุรกิจ ที่สามารถใช้ประโยชน์ทรัพยากรให้มีประสิทธิภาพสูงสุด ซึ่งมีอาจดำเนินการได้ในส่วนราชการซึ่งเป็นองค์การแบบ



ราชการ (Bureaucratic model) องค์การมหาชนมีสถานะเป็นหน่วยงานของรัฐและเป็นนิติบุคคล จัดตั้งขึ้นตามพระราชบัญญัติองค์การมหาชน พ.ศ. 2542 และพระราชกฤษฎีกาจัดตั้งหน่วยงาน เพื่อรับผิดชอบภารกิจของรัฐในการให้บริการสาธารณะหรือดำเนินกิจกรรมเฉพาะด้านที่ภาครัฐ ยังจำเป็นต้องดำเนินการและจัดให้มี หรือภาครัฐต้องมีบทบาทให้การสนับสนุนในเรื่อง งบประมาณเพื่อให้เกิดการดำเนินงาน เป็นบริการในส่วนที่รัฐต้องการส่งเสริม หรือเป็นบทบาท ของรัฐในการให้บริการ การแทรกแซงตลาด หรือบริการที่ภาคเอกชนยังไม่สนใจหรือมี ศักยภาพที่จะดำเนินการ หลักเกณฑ์พื้นฐานในการจัดตั้งองค์การมหาชนได้มีบัญญัติไว้ใน มาตรา 5 แห่งพระราชบัญญัติองค์การมหาชน พ.ศ. 2542 ซึ่งสามารถแยกแยะองค์ประกอบใน การจัดตั้งได้ 3 ประการ คือ

5.3.1 เมื่อรัฐบาลมีนโยบายด้านใดด้านหนึ่งโดยเฉพาะเพื่อจัดทำบริการ สาธารณะ

5.3.2 แผนงานการจัดทำบริการสาธารณะนั้นมีความเหมาะสมที่จะจัดตั้ง หน่วยงานบริหารขึ้นใหม่ที่แตกต่างไปจากส่วนราชการและรัฐวิสาหกิจ

5.3.3 การจัดตั้งหน่วยบริหารขึ้นใหม่นั้นมีความมุ่งหมายให้มีการใช้ ประโยชน์ทรัพยากรและบุคลากรให้มีประสิทธิภาพสูงสุด

5.4 ภาคเอกชนภาคเอกชนมีบทบาทในการจัดทำบริการสาธารณะคือเป็นผู้รับ สัมปทานโดยหน่วยงานที่เป็นส่วนราชการหรือฝ่ายปกครองทำสัญญามอบภารกิจให้เอกชนไป จัดทำบริการสาธารณะ โดยอยู่ภายใต้การกำกับ ดูแล และควบคุมจากหน่วยงานภาครัฐ ตัวอย่างที่ เอกชนเข้ามาจัดทำบริการสาธารณะ เช่น รถไฟฟ้ามหานคร รถไฟฟ้าใต้ดิน ทางด่วน

ดังนั้น โดยสรุปแล้วองค์กรหรือหน่วยงานที่จัดทำบริการสาธารณะในประเทศ ไทยแบ่งออกได้ 4 ประเภท คือ หน่วยงานที่อยู่ในระบบราชการ หน่วยงานรัฐวิสาหกิจ องค์การ มหาชน และเอกชน

## การกระจายอำนาจและการถ่ายโอนภารกิจสู่องค์กรปกครองท้องถิ่น

### 1. องค์กรปกครองท้องถิ่น

ตามมาตรา 69 ถึง มาตรา 71 แห่งพระราชบัญญัติระเบียบบริหารราชการแผ่นดิน พ.ศ. 2534 แบ่งการบริหารราชการส่วนท้องถิ่นออกเป็น 5 ประเภท ดังนี้

1.1 องค์การบริหารส่วนจังหวัด (อบจ.)

1.2 เทศบาล



### 1.3 องค์การบริหารส่วนตำบล (อบต.)

### 1.4 กรุงเทพมหานคร

### 1.5 เมืองพัทยา

แนวความคิดในการให้ประชาชนในท้องถิ่นได้ปกครองและบริหารงานกันเอง ในหน่วยงานองค์กรปกครองส่วนท้องถิ่นนั้น มีความสัมพันธ์กันอย่างมากกับแนวความคิดการกระจายอำนาจการปกครอง หลักการกระจายอำนาจการปกครองนี้มีเพื่อให้ท้องถิ่นสามารถจัดการบริการสาธารณะต่างๆ ได้มีความเป็นอิสระปลอดจากการชี้นำจากรัฐบาล มีความสามารถที่จะสนองความต้องการของประชาชนในท้องถิ่นได้ แต่ทั้งนี้ในด้านนโยบายที่สำคัญๆ ยังคงต้องยึดตามแนวนโยบายแห่งรัฐ เช่น นโยบายการเงินการคลัง นโยบายการป้องกันประเทศ ดังนั้น องค์การปกครองท้องถิ่นจึงมีความเป็นอิสระในระดับหนึ่ง ในการที่จะจัดทำบริการสาธารณะของตนเองได้ แต่อีกส่วนหนึ่งนั้นรัฐบาลยังคงเอกสิทธิ์ในการควบคุมเอาไว้ทั้งนี้ก็เพื่อรักษาสภาพความเป็นอันหนึ่งอันเดียวกันและความมั่นคงของชาติไว้นั่นเอง

ดังนั้นแนวความคิดในการจัดการปกครองท้องถิ่นจึงเกิดขึ้นเพื่อส่งเสริมให้ท้องถิ่นได้มีอิสระในการปกครองตนเอง มีส่วนร่วมทางการบริหารงาน มีสิทธิมีเสียงดำเนินการปกครองอันเป็นรากฐานและวิถีทางการปกครองกันเอง อันเป็นรากฐานทางการปกครองตามระบบประชาธิปไตยทำให้ประชาชนรู้สึกว่าคุณมีความเกี่ยวพันมีส่วนได้ส่วนเสียในการบริหาร

## 2. ความหมายของการปกครองท้องถิ่น

ความหมายการปกครองท้องถิ่นนั้น ได้มีผู้ให้ความหมายหรือคำนิยามไว้มากมาย แต่ส่วนใหญ่แล้วคำนิยามเหล่านั้นต่างมีหลักการที่สำคัญคล้ายคลึงกันจะแตกต่างกันบ้างก็คือ จำนวนและรายละเอียดปลีกย่อยซึ่งสามารถพิจารณาได้ ดังนี้

อุทัย หิรัญโต (2523 : 2) ให้ความหมายว่า การปกครองท้องถิ่น คือ การปกครองที่รัฐบาลมอบอำนาจให้ประชาชนในท้องถิ่นใดท้องถิ่นหนึ่ง จัดการปกครองและดำเนินการบางอย่างโดยดำเนินการกันเองเพื่อบำบัดความต้องการของตน การบริหารงานของท้องถิ่นมีการจัดเป็นองค์กรมีเจ้าหน้าที่ซึ่งประชาชนเลือกตั้งขึ้นมาทั้งหมด หรือบางส่วน ทั้งนี้มีความเป็นอิสระในการบริหารงาน แต่รัฐบาลต้องควบคุมด้วยวิธีการต่างๆ ตามความเหมาะสม จะปราศจากการควบคุมของรัฐหาได้ไม่เพราะการปกครองท้องถิ่นเป็นสิ่งที่รัฐทำให้เกิดขึ้น

ประธาน คณะนิติศึกษากร (2538 : 8) กล่าวไว้ว่า การปกครองท้องถิ่นเป็นแบบ การปกครองที่เป็นผลจากการกระจายอำนาจทางการปกครองของรัฐ โดยจะเกิดองค์การทำ หน้าที่ ปกครองท้องถิ่น โดยคนในท้องถิ่นนั้นๆ ถูกจัดตั้งและควบคุมโดยรัฐบาล แต่มีอำนาจใน การกำหนดนโยบาย และควบคุมให้มีการปฏิบัติเป็นไปตามนโยบายของตนเอง

ชูวงศ์ ฉายะบุตร (2539 : 19-20) นิยามว่า การปกครองท้องถิ่น หมายถึง การปกครองที่รัฐบาลกลางให้อำนาจ หรือกระจายอำนาจไปให้หน่วยการปกครองท้องถิ่น เพื่อเปิดโอกาสให้ประชาชนในท้องถิ่น ได้มีอำนาจในการปกครองร่วมกันทั้งหมด หรือเพียง บางส่วนในการบริหารท้องถิ่นตามหลักการที่ว่าถ้าอำนาจการปกครองมาจากประชาชนใน ท้องถิ่นแล้ว รัฐบาลของท้องถิ่นก็ย่อมเป็นรัฐบาลของประชาชน โดยประชาชนและเพื่อประชาชน ดังนั้น การบริหารการปกครองท้องถิ่น จึงจำเป็นต้องมีองค์กรของตนเองอันเกิดจากการกระจาย อำนาจของรัฐบาลกลาง โดยให้องค์กรอันมิได้เป็นส่วนหนึ่งของรัฐบาลกลางมีอำนาจมาตรการ ตัดสินใจและบริหารการคลังของตนเองและมีสภาท้องถิ่นที่สมาชิกได้รับการเลือกตั้งจาก ประชาชน หลักการสำคัญของการปกครองท้องถิ่น 4 ประการ คือ

- 2.1 ประชาชนได้มีส่วนร่วมในการปกครองท้องถิ่น
- 2.2 ท้องถิ่นมีโอกาสพัฒนาการปกครองระบอบประชาธิปไตย
- 2.3 เป็นการกระจายอำนาจของรัฐบาลกลาง
- 2.4 เป็นการพัฒนาท้องถิ่นที่ตนเองอยู่

ดังนั้นจึงสรุปได้ว่า การปกครองท้องถิ่น หมายถึง การที่รัฐบาลมอบอำนาจให้ ประชาชนในท้องถิ่นที่มีความพร้อมจัดการปกครองด้วยตนเอง ให้ประชาชนได้มีส่วนร่วมใน การปกครอง โดยรัฐบาลมีหน้าที่เพียงกับดูแลควบคุมตามความเหมาะสม

### 3. แนวคิดการกระจายอำนาจ

นักวิชาการหลายท่านได้ให้ความหมายและแนวคิดเรื่องของการกระจายอำนาจ ดังต่อไปนี้

คำรงค์ศักดิ์ บุญญา (2540 : 19) กล่าวถึง ความหมายของการกระจายอำนาจว่า มีอยู่ 2 นัย คือ ความหมายตามนัยทางการปกครอง กระจายอำนาจ คือ หลักการปกครองที่รัฐบาล แห่งชาติหรือรัฐบาลกลางได้มอบอำนาจทางการปกครองบางอย่าง ให้ท้องถิ่นรับ ไปดำเนินการ โดยเชื่อว่าเมื่อท้องถิ่นรับอำนาจไปบริหารแล้วจะสามารถดำเนินการได้อย่างมีประสิทธิภาพ สสนองความต้องการของประชาชนได้เท่ากับรัฐบาลกลาง การดำเนินการมอบอำนาจดังกล่าวให้

นั้น เป็นการมอบอำนาจการปกครองให้แก่องค์กรปกครองท้องถิ่น ซึ่งเป็นนิติบุคคล ซึ่งมอบอำนาจดังกล่าวส่วนกลางได้พิจารณาแล้วเห็นว่าเป็นการไม่ทำลายความมั่นคงของชาติ ส่วนความหมายตามนัยการบริหาร กระจายอำนาจคือการมอบอำนาจในการบริหารงานให้ ผู้ปฏิบัติงานหรือให้บุคลากร ไปปฏิบัติในทุกระดับชั้นขององค์กร การกระจายอำนาจในทาง ราชการนั้น ได้มอบอำนาจการตัดสินใจสั่งการจากส่วนกลางไปสู่ส่วนท้องถิ่น เพื่อให้แต่ละ ท้องถิ่นมีความรับผิดชอบในการปฏิบัติงาน โดยการกระจายอำนาจจากส่วนกลางไปยัง หน่วยงานต่างๆ ทั่วประเทศ

ประยูร กาญจนกุล (2538 : 37-40) กล่าวถึง หลักการกระจายอำนาจ คือ การกระจายอำนาจไปทางปกครองประเทศจากส่วนกลางบางอย่าง โดยไปให้ประชาชนใน ท้องถิ่นฝึกหัดจัดทำ ซึ่งถือว่าการปกครองท้องถิ่นของตนเอง

ลิขิต ธีรเวคิน (2548 : 267-269) การกระจายอำนาจ คือ การมอบอำนาจการ ปกครองให้คนในท้องถิ่น โดยมีอิสระในการปกครองตนเอง การบริหารท้องถิ่นมีงบประมาณ ของตนเอง มีเจ้าหน้าที่ของตนเอง และมีฐานะเป็นนิติบุคคล

กล่าวโดยสรุป การกระจายอำนาจเป็นการถ่ายโอนอำนาจหน้าที่ความรับผิดชอบ ในการตัดสินใจทางการบริหาร จากองค์กรบริหารในส่วนกลางไปสู่องค์กร หน่วยงาน ระดับล่างหรือส่วนท้องถิ่น

#### 4. การถ่ายโอนภารกิจบริการสาธารณะสู่ท้องถิ่น

ตามพระราชบัญญัติกำหนดแผนและขั้นตอนการกระจายอำนาจให้แก่องค์กร ปกครองส่วนท้องถิ่น พ.ศ. 2542 และตามแผนการกระจายอำนาจให้แก่องค์กรปกครองส่วน ท้องถิ่น ฉบับที่ 1 กำหนดให้ราชการบริหารส่วนกลางและราชการบริหารส่วนภูมิภาคจะต้อง ลดหรือยุติบทบาทจากผู้ปฏิบัติเปลี่ยนไปให้องค์กรปกครองส่วนท้องถิ่นเป็นผู้ปฏิบัติแทน และ จะต้องมีการถ่ายโอนงาน งบประมาณ และจัดสรรบุคลากรให้แก่องค์กรปกครองส่วน ท้องถิ่นอย่างเหมาะสม การตั้งงบประมาณไว้ที่ส่วนราชการซึ่งเคยปฏิบัติมาอย่างไม่ใช่การถ่าย โอนภารกิจที่แท้จริง การถ่ายโอนภารกิจจะต้องเชื่อมโยงกับเรื่องการเงิน การคลัง งบประมาณ และการแบ่งรายได้ขององค์กรปกครองส่วนท้องถิ่น การถ่ายโอนภารกิจบริการสาธารณะสู่ท้องถิ่น เป็นตามกรอบของกฎหมายคือพระราชบัญญัติว่าด้วยการกำหนดแผนและขั้นตอนการกระจาย อำนาจให้แก่องค์กรปกครองส่วนท้องถิ่น จะเป็นช่วงของการปรับปรุงระบบการบริหารงาน ภายในองค์กรปกครองส่วนท้องถิ่น ราชการบริหารส่วนกลางและราชการบริหารส่วนภูมิภาค

รวมทั้งการพัฒนาอุตสาหกรรม การสร้างความพร้อมในการรับรองการค้าอิเล็กทรอนิกส์ บุคลากร งบประมาณ และทรัพย์สิน รวมทั้งการแก้ไขกฎหมายที่เกี่ยวข้องในส่วนของการค้าอิเล็กทรอนิกส์จะมีทั้งการค้าอิเล็กทรอนิกส์ให้องค์กรปกครองส่วนท้องถิ่นด้วยตนเอง และระหว่างองค์กรปกครองส่วนท้องถิ่นกับหน่วยงานของรัฐ และจะมีบุคลากรจำนวนหนึ่งย้ายโอนไปปฏิบัติงานภายใต้การกำกับดูแลขององค์กรปกครองส่วนท้องถิ่น การปรับบทบาทของราชการบริหารส่วนกลาง ราชการบริหารส่วนภูมิภาค องค์กรปกครองส่วนท้องถิ่น และภาคประชาชนที่จะเรียนรู้ร่วมกันในการค้าอิเล็กทรอนิกส์ มีการปรับกลไกความสัมพันธ์ระหว่างองค์กรปกครองส่วนท้องถิ่นกับ ราชการบริหารส่วนภูมิภาคอย่างกลมกลืน รวมทั้งปรับปรุงกฎหมายที่เกี่ยวข้องอันจะทำให้ องค์กรปกครองส่วนท้องถิ่นสามารถดำเนินกิจการสาธารณะที่ตอบสนองความต้องการของ ประชาชนในท้องถิ่นดีขึ้น และจะทำให้ประชาชนเข้ามามีส่วนร่วมในการบริหารงานของ องค์กรปกครองส่วนท้องถิ่น และองค์กรปกครองส่วนท้องถิ่นจะสามารถพัฒนาขีด ความสามารถในการดำเนินกิจกรรมได้อย่างมีประสิทธิภาพและมีความ โปร่งใส ประชาชนใน ท้องถิ่นจะมีคุณภาพชีวิตที่ดีขึ้น สามารถเข้าถึงบริการสาธารณะได้อย่างทั่วถึง และเป็นธรรม ประชาชนจะมีบทบาทในการตัดสินใจการกำกับดูแลและการตรวจสอบ ตลอดจนการ สนับสนุนการดำเนินกิจกรรมขององค์กรปกครองส่วนท้องถิ่นอย่างเต็มที่ ในส่วนองค์กร ปกครองส่วนท้องถิ่นจะมีการพัฒนาศักยภาพทางด้านการบริหารการจัดการและการคลัง ท้องถิ่น ที่พึ่งตนเองและเป็นอิสระมากขึ้น

การุณย์ คล้ายคลึง (2550 : 20-21) ได้กล่าวถึงกรอบแนวคิดการกระจายอำนาจ ให้แก่องค์กรปกครองส่วนท้องถิ่น ได้ยึดหลักการและสาระสำคัญ 3 ด้าน คือ

4.1 ด้านความเป็นอิสระในการกำหนดนโยบาย และการบริหารจัดการองค์กร ปกครองส่วนท้องถิ่นย่อมมีอิสระในการกำหนดนโยบายการปกครอง การบริหารจัดการ บริหารงานบุคคล และการเงินการคลังของตนเอง โดยยังรักษาความเป็นรัฐเดี่ยวและควมมี เอกภาพของประเทศการมีสถาบันพระมหากษัตริย์เป็นประมุข และความมั่นคงของชาติเอาไว้ ได้ ตลอดจนการส่งเสริมให้ประชาชนมีส่วนร่วม ในการเมืองการปกครองท้องถิ่นภายใต้ ระบอบประชาธิปไตย

4.2 ด้านการบริหารราชการแผ่นดินและการบริหารราชการส่วนท้องถิ่น รัฐต้อง กระจายอำนาจให้แก่องค์กรปกครองส่วนท้องถิ่นพึ่งตนเอง และตัดสินใจในกิจการของตนเองได้ มากขึ้น โดยปรับบทบาทและภารกิจของราชการบริหารส่วนกลางและราชการบริหารส่วน ภูมิภาค และเพิ่มบทบาทให้ส่วนท้องถิ่นเข้าดำเนินการแทน เพื่อให้ราชการบริหารส่วนกลาง

และราชการบริหารส่วนภูมิภาครับผิดชอบในภารกิจมหภาค และภารกิจที่เกินกว่าขีดความสามารถขององค์กรปกครองส่วนท้องถิ่นจะดำเนินการได้ โดยกำกับดูแลองค์กรปกครองส่วนท้องถิ่นในด้านนโยบายและด้านกฎหมายเท่าที่จำเป็นให้การสนับสนุนส่งเสริมด้านเทคนิควิชาการ และตรวจสอบติดตามประเมินผล

4.3 ด้านประสิทธิภาพการบริหารขององค์กรปกครองส่วนท้องถิ่นของรัฐ  
ต้องกระจายอำนาจให้องค์กรปกครองส่วนท้องถิ่น เพื่อให้ประชาชนได้รับบริการสาธารณะที่ดีขึ้นหรือไม่ต่ำกว่าเดิม มีคุณภาพมาตรฐานการบริหารจัดการขององค์กรปกครองส่วนท้องถิ่นที่มีความโปร่งใส มีประสิทธิภาพ และรับผิดชอบต่อผู้ใช้บริการให้มากขึ้น รวมทั้งส่งเสริมให้ประชาชน สังคมและชุมชนมีส่วนร่วมในการตัดสินใจ ร่วมดำเนินงานและติดตามตรวจสอบ

แผนการกระจายอำนาจให้แก่องค์กรปกครองส่วนท้องถิ่นมีวัตถุประสงค์ที่สำคัญ คือ เพื่อให้มีการกระจายอำนาจให้แก่องค์กรปกครองส่วนท้องถิ่นอย่างต่อเนื่อง ตามรัฐธรรมนูญแห่งราชอาณาจักรไทย พุทธศักราช 2550 และพระราชบัญญัติกำหนดแผนและขั้นตอนการกระจายอำนาจให้แก่องค์กรปกครองส่วนท้องถิ่น พ.ศ. 2542 เพื่อให้มีกรอบทิศทางและ แนวทางการกระจายอำนาจสู่องค์กรปกครองส่วนท้องถิ่นที่ชัดเจน โดยมีกระบวนการที่ยืดหยุ่น สามารถปรับวิธีการดำเนินงานให้สอดคล้องกับสถานการณ์ที่เปลี่ยนแปลงไปและมีการเรียนรู้จากประสบการณ์ที่เพิ่มขึ้น

### อำนาจหน้าที่ขององค์การบริหารส่วนตำบล

ภายใต้บังคับแห่งกฎหมายตามพระราชบัญญัติสภาตำบลและองค์การบริหารส่วนตำบล พ.ศ. 2537 แก้ไขเพิ่มเติมถึง (ฉบับที่ 5) องค์การบริหารส่วนตำบลมีอำนาจหน้าที่ในการพัฒนาตำบลทั้งในด้านเศรษฐกิจ สังคมและวัฒนธรรม ภายใต้บังคับแห่งกฎหมาย องค์การบริหารส่วนตำบล มีหน้าที่ที่ต้องทำในเขตองค์การบริหารส่วนตำบล ดังนี้ (กรมการปกครอง. 2546 : 18-20)

1. พัฒนาตำบลทั้งในด้านเศรษฐกิจ สังคม และวัฒนธรรม (มาตรา 66)
2. มีหน้าที่ภายใต้บังคับแห่งกฎหมาย องค์การบริหารส่วนตำบล มีหน้าที่ที่ต้องทำในเขตองค์การบริหารส่วนตำบล ตามมาตรา 67 ดังต่อไปนี้
  - 2.1 จัดให้มีการบำรุงรักษาทางน้ำและทางบก
  - 2.2 รักษาความสะอาดของถนน ทางน้ำ ทางเดิน และที่สาธารณะ รวมทั้งกำจัดขยะมูลฝอยและสิ่งปฏิกูล



- 2.3 ป้องกันโรคและระวังโรคติดต่อ
- 2.4 ป้องกันและบรรเทาสาธารณภัย
- 2.5 ส่งเสริมการศึกษา ศาสนา และวัฒนธรรม
- 2.6 ส่งเสริมการพัฒนาสตรี เด็ก เยาวชน ผู้สูงอายุ และผู้พิการ
- 2.7 คุ้มครองดูแล และบำรุงรักษาทรัพยากรธรรมชาติและสิ่งแวดล้อม
- 2.8 บำรุงรักษาศิลปะ จารีตประเพณี ภูมิปัญญาท้องถิ่น และวัฒนธรรมอันดีงาม

ของท้องถิ่น

2.9 ปฏิบัติตามหน้าที่อื่นที่ทางราชการมอบหมาย โดยจัดสรรงบประมาณหรือบุคลากรให้ตามความจำเป็นและสมควร

3. ภายใต้บังคับแห่งกฎหมาย องค์การบริหารส่วนตำบลอาจจัดทำกิจการในเขตองค์การบริหารส่วนตำบล ตามมาตรา 68 ดังต่อไปนี้

- 3.1 ให้มีน้ำเพื่ออุปโภค บริโภค และการเกษตร
- 3.2 ให้มีและบำรุงการไฟฟ้าหรือแสงสว่างโดยวิธีอื่น
- 3.3 ให้มีและบำรุงรักษาทางระบายน้ำ
- 3.4 ให้มีและบำรุงสถานที่ประชุม การกีฬา การพักผ่อนหย่อนใจและสวนสาธารณะ
- 3.5 ให้มีและส่งเสริมกลุ่มเกษตรกรและกิจการสหกรณ์
- 3.6 ส่งเสริมให้มีอุตสาหกรรมในครอบครัว
- 3.7 บำรุงและส่งเสริมการประกอบอาชีพของราษฎร
- 3.8 การคุ้มครองดูแลและรักษาทรัพย์สินอันเป็นสาธารณสมบัติของแผ่นดิน
- 3.9 หาผลประโยชน์จากทรัพย์สินขององค์การบริหารส่วนตำบล
- 3.10 ให้มีตลาด ท่าเทียบเรือ และท่าข้าม
- 3.12 กิจการเกี่ยวกับการพาณิชย์
- 3.13 การท่องเที่ยว
- 3.14 การผังเมือง

### โครงสร้างขององค์การบริหารส่วนตำบล

ตามพระราชบัญญัติสภาตำบลและองค์การบริหารส่วนตำบล พ.ศ. 2537 แก้ไขเพิ่มเติมจนถึงฉบับที่ 5 พ.ศ. 2546 ได้กำหนดโครงสร้างขององค์การบริหารส่วนตำบลไว้ ดังนี้ (กรมการปกครอง. 2546 : 37-40)



## 1. ฝ่ายนิติบัญญัติ

ฝ่ายนิติบัญญัติ คือ สภากองการบริหารส่วนตำบล ประกอบด้วยสมาชิกสภาองค์การบริหารส่วนตำบลมีจำนวนหมู่บ้านละสองคน ซึ่งเลือกตั้งโดยตรงจากรายชื่อผู้มีสิทธิเลือกตั้งในแต่ละหมู่บ้าน ในเขตองค์การบริหารส่วนตำบลนั้น อายุของสภากองการบริหารส่วนตำบลมีจำนวนคราวละสี่ปีนับแต่วันเลือกตั้ง ให้สภากองการบริหารส่วนตำบลเลือกสมาชิกคนหนึ่ง หรือปลัดองค์การบริหารส่วนตำบล เป็นเลขานุการสภากองการบริหารส่วนตำบล โดยมีหน้าที่รับผิดชอบงานธุรการและจัดการประชุมและงานอื่นใดตามที่ประธานสภากองการบริหารส่วนตำบลมอบหมาย ทั้งนี้ ให้คำนึงความรู้ความสามารถอันที่จะเป็นประโยชน์ต่อสภากองการบริหารส่วนตำบล เลขานุการสภากองการบริหารส่วนตำบล พ้นจากตำแหน่ง เมื่อครบอายุของสภากองการบริหารส่วนตำบล เมื่อมีการยุบสภากองการบริหารส่วนตำบล หรือ สภากองการบริหารส่วนตำบลมีมติให้พ้นจากตำแหน่ง สภากองการบริหารส่วนตำบลวัดหลวงมีสมาชิกสภาทั้งหมด 32 คน

อำนาจหน้าที่ของสภากองการบริหารส่วนตำบลตามพระราชบัญญัติสภาตำบลและองค์การบริหารส่วนตำบล พ.ศ. 2537 แก้ไขเพิ่มเติมจนถึง ฉบับที่ 5 พ.ศ. 2546 มาตรา 46 กำหนดให้สภากองการบริหารส่วนตำบล มีอำนาจหน้าที่ ดังนี้ (กรมการปกครอง. 2546 : 7)

- 1.1 ให้ความเห็นชอบกับแผนพัฒนาตำบล เพื่อเป็นแนวทางในการบริหารกิจการขององค์การบริหารส่วนตำบล
- 1.2 พิจารณา และให้ความเห็นชอบกับร่างข้อบัญญัติขององค์การบริหารส่วนตำบลร่างข้อบัญญัติงบประมาณรายจ่ายประจำปี และร่างข้อบัญญัติงบประมาณรายจ่ายเพิ่มเติม
- 1.3 ควบคุมการปฏิบัติงานของนายกองค์การบริหารส่วนตำบล ให้เป็นไปตามกฎหมายนโยบายและแผนพัฒนาองค์การบริหารส่วนตำบลตามข้อบัญญัติ ระเบียบ และข้อบังคับของทางราชการ

## 2. ฝ่ายบริหาร

ฝ่ายบริหาร คือ ผู้บริหารองค์การบริหารส่วนตำบลประกอบด้วย นายกองค์การบริหารส่วนตำบลหนึ่งคนมาจากการเลือกตั้งโดยตรงของผู้มีสิทธิเลือกตั้งในเขตองค์การบริหารส่วนตำบล นายกองค์การบริหารส่วนตำบลอาจแต่งตั้งรองนายกองค์การบริหารส่วนตำบลสองคน และเลขานายกองค์การบริหารส่วนตำบลอีกหนึ่งคน นายกองค์การบริหารส่วนตำบลมีวาระการดำรงตำแหน่ง 4 ปี นับแต่วันเลือกตั้ง

ตามมาตรา 59 และ มาตรา 60 แห่งพระราชบัญญัติสภาตำบลและองค์การบริหารส่วนตำบล พ.ศ. 2537 แก้ไขเพิ่มเติมจนถึง ฉบับที่ 5 พ.ศ. 2546 นายกององค์การบริหารส่วนตำบล มีอำนาจหน้าที่ดังต่อไปนี้

- 2.1 กำหนดนโยบายโดยไม่ขัดต่อกฎหมาย และรับผิดชอบในการบริหารราชการขององค์การบริหารส่วนตำบลให้เป็นไปตามกฎหมาย นโยบาย แผนพัฒนาองค์การบริหารส่วนตำบล ข้อบัญญัติระเบียบ และข้อบังคับของทางราชการ
- 2.2 สั่ง อนุญาต และอนุมัติเกี่ยวกับราชการขององค์การบริหารส่วนตำบล
- 2.3 แต่งตั้งและถอดถอนรองนายกององค์การบริหารส่วนตำบลและเลขานุการนายกององค์การบริหารส่วนตำบล
- 2.4 วางระเบียบเพื่อให้งานขององค์การบริหารส่วนตำบลเป็นไปด้วยความเรียบร้อย
- 2.5 รักษาการให้เป็นไปตามข้อบัญญัติองค์การบริหารส่วนตำบล
- 2.6 ปฏิบัติหน้าที่อื่นตามที่บัญญัติไว้ในพระราชบัญญัตินี้และกฎหมายอื่น
- 2.7 ควบคุมและรับผิดชอบในการบริหารราชการขององค์การบริหารส่วนตำบลตามกฎหมาย และเป็นผู้บังคับบัญชาของพนักงานส่วนตำบลและลูกจ้างขององค์การบริหารส่วนตำบล

### 3. ส่วนราชการที่สังกัดในองค์การบริหารส่วนตำบลวัดหลวง

3.1 สำนักปลัดองค์การบริหารส่วนตำบล มีหน้าที่เกี่ยวกับการบริหารงานทั่วไป งานธุรการ งานการเจ้าหน้าที่ งานประชุม งานเกี่ยวกับการตราข้อบังคับตำบล งานนิติกร งานการพาณิชย์ งานรัฐพิธี งานประชาสัมพันธ์ งานจัดทำแผนพัฒนาตำบล งานจัดทำข้อบังคับงบประมาณประจำปี งานขออนุมัติดำเนินการตามข้อบังคับ งานอื่นๆ

3.2 ส่วนการคลัง หน้าที่เกี่ยวกับการเงิน การเบิกจ่าย การฝากเงิน การเก็บรักษาเงิน การตรวจเงิน การหักภาษีเงินได้และการนำส่งเงินภาษีอากร ตัด โอนเงินเดือน การรายงานการเงินคงเหลือ การจัดทำบัญชีทุกประเภท งานอื่นๆ ที่เกี่ยวข้อง ได้รับมอบหมาย

3.3 ส่วนโยธา มีหน้าที่เกี่ยวกับงานการสำรวจ งานออกแบบ การเขียนแบบงานงบประมาณการค่าใช้จ่ายตามโครงการ งานควบคุมอาคาร งานวางผังเมือง งานการก่อสร้าง งานซ่อมบำรุง งานอื่นๆ ที่เกี่ยวข้องหรือได้รับมอบหมาย

3.4 ส่วนการศึกษา ศาสนา และวัฒนธรรม มีหน้าที่เกี่ยวกับการปฏิบัติงานทางการศึกษาเกี่ยวกับ การวิเคราะห์ วิจัยและพัฒนาหลักสูตร การแนะแนว การวัดผล ประเมินผล

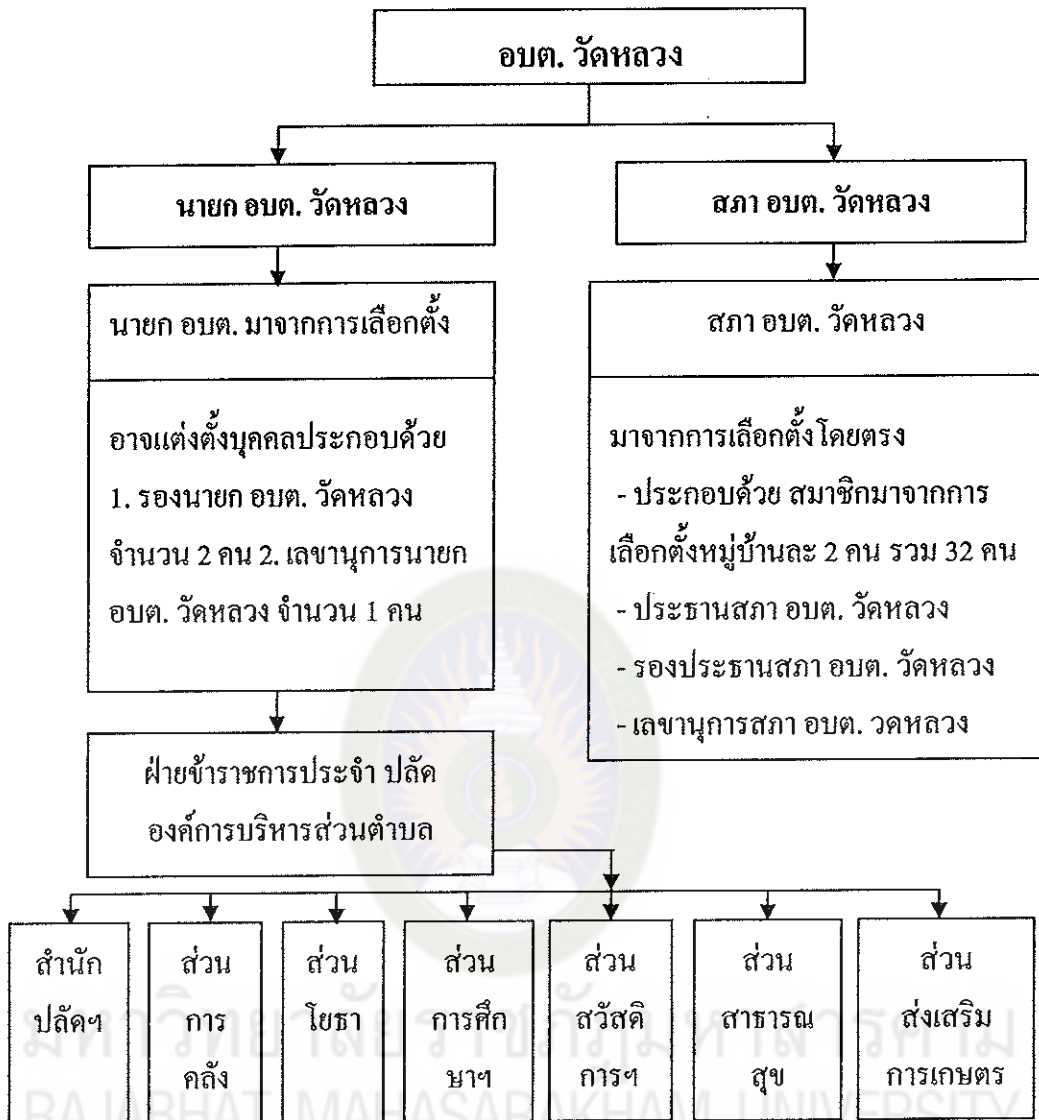
การพัฒนาตำราเรียน การวางแผนการศึกษา ของมาตรฐานสถานศึกษา การจัดบริการส่งเสริม การศึกษา การใช้เทคโนโลยีทางการศึกษา การเสนอแนะ เกี่ยวกับ การศึกษา ส่งเสริมการวิจัย การวางโครงการ ดำรงไว้ เก็บรวบรวมข้อมูลสถิติการศึกษาเพื่อนำไปประกอบการพิจารณา กำหนดนโยบาย แผนงาน และแนวทางการปฏิบัติในการจัดการศึกษา การเผยแพร่การศึกษา และ ปฏิบัติหน้าที่อื่น

3.5 ส่วนสวัสดิการและสังคม มีหน้าที่เกี่ยวกับ การปฏิบัติงานด้านสวัสดิการ สังคม การสังคมสงเคราะห์ การส่งเสริมสวัสดิการเด็กและเยาวชน การพัฒนาชุมชน การจัด ระเบียบชุมชน การส่งเสริมกีฬา การจัดให้มีและสนับสนุนกิจกรรมศูนย์เยาวชน ส่งเสริมงาน ประเพณีท้องถิ่น กิจกรรมทางศาสนา ห้องสมุด สวนสาธารณะ การให้คำปรึกษาแนะนำหรือ ตรวจสอบเกี่ยวกับงานสวัสดิการสังคม และปฏิบัติหน้าที่อื่นที่เกี่ยวข้อง

3.6 ส่วนสาธารณสุขและสิ่งแวดล้อม มีหน้าที่เกี่ยวกับการควบคุมโรค การสุขภาพิบาลอื่นๆ ตามแผนการสาธารณสุขและข้อบังคับตำบล การวางแผนการสาธารณสุข การประมวลและวิเคราะห์ข้อมูลทางสถิติที่เกี่ยวข้องกับสาธารณสุข งานเฝ้าระวังโรค การเผยแพร่ฝึกอบรม การให้สุขศึกษา การจัดทำงบประมาณตามแผนงานสาธารณสุข งานด้าน สิ่งแวดล้อม การให้บริการสาธารณสุข การควบคุมการฆ่าสัตว์ และจำหน่ายเนื้อสัตว์

3.7 ส่วนส่งเสริมการเกษตร มีหน้าที่เกี่ยวกับการศึกษา วิเคราะห์และวิจัยถึง ปัญหาทางการเกษตร กำหนดนโยบาย วางแผนและดำเนินงานวิชาการเกษตรตามการวัดและ ประเมินผลการดำเนินงานการเกษตร กำหนดระบบและวิธีการดำเนินงาน ควบคุมติดตาม ประเมินผลด้านการเกษตร จัดสอนและอบรมด้านวิชาการเกษตร จัดประชุม ดำเนินการเผยแพร่ กิจการการเกษตร ให้คำปรึกษา ข้อเสนอแนะและแนววิชาการเกษตร

ทรัพยากรบุคคลขององค์การบริหารส่วนตำบลวัดหลวงประกอบด้วยข้าราชการ พนักงานจ้างตามภารกิจ พนักงานจ้างทั่วไป บุคลากรถ่ายโอน จำนวน 53 อัตรา เพื่อให้เห็น โครงสร้างขององค์การบริหารส่วนตำบลวัดหลวงได้อย่างชัดเจน สามารถสรุปโครงสร้างของ องค์การและสายการบังคับบัญชาให้เห็นดังแผนภาพที่ 3



แผนภาพที่ 3 : โครงสร้างของส่วนราชการที่สังกัดในองค์การบริหารส่วนตำบลวัดหลวง  
ที่มา : องค์การบริหารส่วนตำบลวัดหลวง. 2553 : 1-5

### บริบทขององค์การบริหารส่วนตำบลวัดหลวง

#### 1. สภาพทั่วไปด้านที่ตั้ง

องค์การบริหารส่วนตำบลวัดหลวง อำเภอโพธาราม จังหวัดหนองคาย ตั้งอยู่ หมู่ที่ 14 บ้านสวยเสด็จ ตำบลวัดหลวง อำเภอโพธาราม จังหวัดหนองคาย ห่างจากจังหวัดหนองคาย 36 กิโลเมตร ห่างจากตัวอำเภอโพธาราม 9 กิโลเมตร มีพื้นที่ประมาณ 64.39 ตาราง

กิโลเมตร หรือประมาณ 24,780 ไร่ โดยมีอาณาเขตพื้นที่ติดต่อกับพื้นที่ใกล้เคียง ดังนี้ (องค์การบริหารส่วนตำบลวัดหลวง. 2553 : 2-6)

ทิศเหนือ จดกับองค์การบริหารส่วนตำบลจุมพลและเทศบาลตำบล โพนพิสัย  
อำเภอ โพนพิสัย จังหวัดหนองคายและสาธารณะประชาธิปไตยประชาชนลาว

ทิศใต้ จดกับองค์การบริหารส่วนตำบลทุ่งหลวงและเทศบาลตำบลสร้างนางขาว  
อำเภอ โพนพิสัย จังหวัดหนองคาย

ทิศตะวันออก จดกับองค์การบริหารส่วนตำบลชุมช้าง อำเภอ โพนพิสัย จังหวัด  
หนองคาย

ทิศตะวันตก จดกับเทศบาลตำบลบ้านเคื่อ อำเภอเมือง จังหวัดหนองคาย

## 2. สภาพทั่วไปด้านภูมิประเทศ

องค์การบริหารส่วนตำบลวัดหลวง ตั้งอยู่บริเวณริมแม่น้ำโขง พื้นที่ส่วนใหญ่เป็นที่ราบลุ่มน้ำท่วมถึง จึงมักพบปัญหาการเกิดน้ำท่วมในช่วงฤดูฝน จะมีฝนตกชุกในฤดูฝน ช่วงเดือน พฤษภาคม ถึงเดือนพฤศจิกายนของทุกปี และองค์การบริหารส่วนตำบลวัดหลวง อยู่ใกล้เขตเมือง การคมนาคมสะดวก สามารถพัฒนาเป็นสถานที่พักผ่อน และเป็นแหล่งท่องเที่ยวในเทศกาลออกพรรษา จะมีปรากฏการณ์ธรรมชาติเกิดขึ้นในตำบล คือ “ปรากฏการณ์ บั้งไฟพญานาค”

## 3. สภาพทั่วไปด้านจำนวนประชากร

องค์การบริหารส่วนตำบลวัดหลวง อำเภอ โพนพิสัย จังหวัดหนองคาย มีจำนวนประชากรทั้งหมด 9,188 คน แยกเป็นชาย 4,587 คน แยกเป็นหญิง 4,601 คน จำนวนครัวเรือนทั้งสิ้น 2,545 ครัวเรือน

## 4.. สภาพทั่วไปด้านทางเศรษฐกิจ

4.1 อาชีพ โดยทั่วไปอาชีพของประชาชนในเขตองค์การบริหารส่วนตำบลวัดหลวง อำเภอ โพนพิสัย จังหวัดหนองคาย คือ อาชีพรับจ้าง อาชีพเกษตรกร อาชีพค้าขาย อาชีพรับราชการ อาชีพเลี้ยงสัตว์ และอาชีพจักสาน

4.2 สถานประกอบการ มีสถานประกอบกิจการที่สำคัญในเขตองค์การบริหารส่วนตำบลวัดหลวง อำเภอ โพนพิสัย จังหวัดหนองคาย ได้แก่ ปั้มน้ำมันจำนวน 1 แห่ง รีสอร์ทจำนวน 3 แห่ง โรงงานอุตสาหกรรมจำนวน 5 แห่ง สถานเริงรมย์ (ร้านอาหาร) จำนวน 5 แห่ง ร้านค้าไม้ จำนวน 3 แห่ง ปั้มน้ำมันหลอดจำนวน 16 แห่ง โรงสีจำนวน13 แห่ง

### 5. สภาพทั่วไปด้านการศึกษา

โรงเรียนในเขตองค์การบริหารส่วนตำบลวัดหลวง อำเภอโพธิ์ชัย จังหวัดหนองคายจำนวน 8 แห่ง ประกอบด้วยโรงเรียนประถมศึกษา 3 แห่ง โรงเรียนมัธยมศึกษา 1 แห่ง โรงเรียนขยายโอกาส 1 แห่ง ศูนย์พัฒนาเด็กเล็ก 4 แห่ง โรงเรียนเอกชน 3 แห่ง

### 6. สภาพทั่วไปด้านสาธารณสุข

ในเขตองค์การบริหารส่วนตำบลวัดหลวง อำเภอโพธิ์ชัย จังหวัดหนองคาย มีโรงพยาบาลส่งเสริมสุขภาพจำนวน 2 แห่ง คือ โรงพยาบาลส่งเสริมสุขภาพวัดหลวงและโรงพยาบาลส่งเสริมสุขภาพปากสวาย

### 7. สภาพทั่วไปด้านความปลอดภัยในชีวิตและทรัพย์สิน

ในเขตองค์การบริหารส่วนตำบลวัดหลวง อำเภอโพธิ์ชัย จังหวัดหนองคาย มีที่พัคสายตรวจตำบลวัดหลวง จำนวน 1 แห่ง ศูนย์อาสาสมัครป้องกันภัยฝ่ายพลเรือน (อปพร.) จำนวน 1 แห่ง

### 8. สภาพทั่วไปด้านศาสนา

ในเขตองค์การบริหารส่วนตำบลวัดหลวง อำเภอโพธิ์ชัย จังหวัดหนองคายมีวัดและ สำนักสงฆ์และสถานปฏิบัติธรรม จำนวน 17 แห่ง

### 9. สภาพทั่วไปด้านโครงสร้างพื้นฐาน

องค์การบริหารส่วนตำบลวัดหลวง อำเภอโพธิ์ชัย จังหวัดหนองคาย มีโครงสร้างพื้นฐาน ดังนี้

9.1 ด้านกระแสไฟฟ้า ประชาชนมีไฟฟ้าใช้ครบทุกหมู่บ้าน แต่มีไฟฟ้าใช้ยังไม่ครบทุกครัวเรือน ราษฎรในพื้นที่บางพื้นที่ยังเดือดร้อนในเรื่องขาดกระแสไฟฟ้าเพื่อการเกษตร ไฟฟ้าแสงสว่างตามทางสาธารณะยังไม่ทั่วถึง

9.2 ด้านการสื่อสาร ประชาชนส่วนใหญ่ใช้โทรศัพท์ไร้สาย เพราะตู้สายโทรศัพท์บ้านยังมีไม่ครบอีกทั้งยังไม่สะดวกในการใช้งาน

#### 9.3 ด้านเส้นทางคมนาคมขนส่ง

ถนนหมายเลข 212 หนองคาย – บึงกาฬ ใช้ติดต่อกับตัวอำเภอโพธิ์ชัย จังหวัดหนองคาย

ถนนหมายเลข นค.2003 ใช้ติดต่อกับเทศบาลตำบลสร้างนางขาว อำเภอโพธิ์ชัย จังหวัดหนองคาย



ถนนหมายเลข นค. 3051 ใช้ติดต่อกับตำบลทุ่งหลวง อำเภอโพธาราม

จังหวัดหนองคาย

ถนนที่ใช้ติดต่อระหว่างหมู่บ้านและภายในหมู่บ้าน เป็นถนนคอนกรีตเสริมเหล็กและถนนลูกรังภายในหมู่บ้าน

#### 10. เขตการปกครอง

องค์การบริหารส่วนตำบลวัดหลวง อำเภอโพธาราม จังหวัดหนองคาย แบ่งเขตปกครองเป็นหมู่บ้านทั้งหมด 16 หมู่บ้าน รายละเอียดตามตารางที่ 1

ตารางที่ 1 จำนวนครัวเรือนและจำนวนประชากรทั้งหมด ในตำบลวัดหลวง อำเภอโพธาราม จังหวัดหนองคาย ทั้ง 16 หมู่บ้าน

| หมู่ที่ | ชื่อหมู่บ้าน   | จำนวนครัวเรือน | จำนวนประชากร |
|---------|----------------|----------------|--------------|
| 1       | บ้านดอนทอง     | 184            | 564          |
| 2       | บ้านวัดหลวง    | 239            | 789          |
| 3       | บ้านแคนเมือง   | 273            | 902          |
| 4       | บ้านปากสวย     | 220            | 658          |
| 5       | บ้านไผ่        | 93             | 337          |
| 6       | บ้านดงม่วย     | 108            | 450          |
| 7       | บ้านดงคำหี     | 139            | 650          |
| 8       | บ้านถ่อน       | 111            | 458          |
| 9       | บ้านโคกสุข     | 141            | 534          |
| 10      | บ้านถิ่นดุง    | 277            | 1,001        |
| 11      | บ้านสองแพ      | 26             | 125          |
| 12      | บ้านโนนศิลา    | 167            | 644          |
| 13      | บ้านปากสวยกลาง | 129            | 547          |
| 14      | บ้านสวยเสด็จ   | 189            | 640          |
| 15      | บ้านหนองเรือคำ | 128            | 309          |
| 16      | บ้านโคกเจริญ   | 121            | 553          |
| รวม     |                | 2,545          | 9,188        |

ที่มา : องค์การบริหารส่วนตำบลวัดหลวง. 2553 : 1-5

## ภารกิจของส่วนโยธางค์การบริหารส่วนตำบลวัดหลวง

1. ตามพระราชบัญญัติกำหนดแผนและขั้นตอนการกระจายอำนาจให้แก่องค์กรปกครองส่วนท้องถิ่น พ.ศ. 2542 ได้กำหนดให้ส่วนราชการถ่ายโอนภารกิจการจัดบริการสาธารณะให้แก่องค์การบริหารส่วนตำบล เช่นภารกิจด้าน โครงสร้างพื้นฐาน ภารกิจด้านการคมนาคมการขนส่ง และตามพระราชบัญญัติสภาตำบลและองค์การบริหารส่วนตำบล พ.ศ. 2537 แก้ไขเพิ่มเติมจนถึงฉบับที่ 5 พ.ศ. 2546 ภายใต้บังคับแห่งกฎหมายทั้งสองฉบับกำหนดให้องค์การบริหารส่วนตำบลมีหน้าที่ให้บริการสาธารณะ ดังนี้

1.1 บริการสาธารณะที่ต้องจัดทำคือ การบำรุงรักษาทางน้ำและทางบก การรักษาความสะอาดของถนน ทางน้ำ ทางเดิน และที่สาธารณะรวมทั้งกำจัดขยะมูลฝอยและสิ่งปฏิกูล การป้องกันโรคและระงับโรคติดต่อ การป้องกันและบรรเทาสาธารณภัย การส่งเสริมการศึกษา ศาสนา และวัฒนธรรม การส่งเสริมการพัฒนาสตรี เด็ก เยาวชน ผู้สูงอายุ และผู้พิการ การคุ้มครองดูแลบำรุงรักษาทรัพยากรธรรมชาติและสิ่งแวดล้อม การบำรุงรักษาศิลปะจารีตประเพณีภูมิปัญญาท้องถิ่นและวัฒนธรรมอันดีงามของท้องถิ่น

1.2 บริการสาธารณะที่อาจทำได้ คือ น้ำเพื่ออุปโภคบริโภค และการเกษตร ไฟฟ้า แสงสว่าง ทางระบายน้ำ สวนสาธารณะ ส่งเสริมกลุ่มเกษตรกรและกิจการสหกรณ์ ส่งเสริมให้มีอุตสาหกรรมในครอบครัว ส่งเสริมการประกอบอาชีพของราษฎร การคุ้มครองดูแลและรักษาทรัพย์สินอันเป็นสาธารณสมบัติของแผ่นดิน การหาผลประโยชน์จากทรัพย์สินขององค์การบริหารส่วนตำบล ตลาด ท่าเทียบเรือ และท่าข้าม กิจการเกี่ยวกับการพาณิชย์ การท่องเที่ยว การผังเมือง

2. องค์การบริหารส่วนตำบลวัดหลวง อำเภอโพธิ์ชัย จังหวัดหนองคาย จึงมีคำสั่งที่ 78/2552 มอบหมายภารกิจให้ส่วนโยธามีหน้าที่ความรับผิดชอบเกี่ยวกับการสำรวจออกแบบ การจัดทำข้อมูลทางด้านวิศวกรรม การจัดเก็บและทดสอบคุณภาพวัสดุ งานออกแบบและเขียนแบบ การตรวจสอบการก่อสร้าง งานการควบคุมอาคาร การก่อสร้างและซ่อมบำรุง การควบคุมการก่อสร้างและซ่อมบำรุง แผนงานด้านวิศวกรรม และงานอื่นๆ ที่เกี่ยวข้อง ดังต่อไปนี้

2.1 ด้านงานควบคุมอาคารและผังเมือง มีหน้าที่ควบคุมดูแลและรับผิดชอบการปฏิบัติหน้าที่ของงานสถาปัตยกรรม งานผังเมือง

2.1.1 งานออกแบบ เขียนแบบทางด้านสถาปัตยกรรม

2.1.2 งานให้คำปรึกษาแนะนำด้านสถาปัตยกรรม

2.1.3 งานตรวจสอบแบบแปลนการขออนุญาตปลูกสร้าง

2.1.4 งานจัดทำผังเมืองรวมและงานจัดทำผังเมืองเฉพาะ

2.1.5 งานควบคุมแนวเขตถนน ทางสาธารณะและที่ดินสาธารณะประโยชน์

2.1.6 งานอื่นที่เกี่ยวข้องตามพระราชบัญญัติควบคุมอาคาร พ.ศ. 2522 และงานอื่นที่เกี่ยวข้องตามพระราชบัญญัติการผังเมือง หรือตามที่ได้รับมอบหมาย

2.2 ด้านงานก่อสร้าง มีหน้าที่ควบคุมดูแลและรับผิดชอบการปฏิบัติงานในหน้าที่ของงานวิศวกรรม

2.2.1 งานออกแบบเขียนแบบแปลนก่อสร้าง

2.2.2 งานออกแบบคำนวณ โครงสร้างด้านวิศวกรรม

2.2.3 งานประมาณราคาและกำหนดงบประมาณก่อสร้าง

2.2.4 งานวางโครงการก่อสร้าง

2.2.5 งานควบคุมงานก่อสร้าง

2.2.6 งานให้คำปรึกษาแนะนำและบริการเกี่ยวกับงานก่อสร้าง

2.2.7 การจัดเก็บและทดสอบคุณภาพวัสดุก่อสร้าง

2.2.8 งานอื่นที่เกี่ยวข้องหรือตามที่ได้รับมอบหมาย

2.3 ด้านงานสาธารณูปโภค มีหน้าที่ควบคุมดูแลและรับผิดชอบการปฏิบัติหน้าที่เกี่ยวกับงานสวนสาธารณะ งานทางหลวงท้องถิ่น งานไฟฟ้าสาธารณะ งานจัดหาน้ำเพื่ออุปโภคและบริโภค งานจัดหาน้ำเพื่อการเกษตร

2.3.1 งานสวนสาธารณะ มีหน้าที่เกี่ยวกับ

1) งานจัดสถานที่พักผ่อนหย่อนใจ

2) งานควบคุมดูแล บำรุงรักษาสถานที่พักผ่อนหย่อนใจ

3) งานประดับ ตกแต่งสถานที่

4) งานควบคุมดูแลอาคารสถานที่

5) งานอื่นที่เกี่ยวข้องหรือตามที่ได้รับมอบหมาย

2.3.2 งานทางหลวงท้องถิ่น มีหน้าที่เกี่ยวกับ

1) งานวางแผนและศึกษาความเหมาะสมในการก่อสร้างบำรุงรักษาถนน

2) งานสำรวจและออกแบบถนน ทางเดิน ทางเท้า

3) งานประมาณราคาและกำหนดงบประมาณ

4) งานการก่อสร้าง ถนน ทางเดิน ทางเท้า

5) งานบำรุงรักษาถนน ทางเดิน ทางเท้า

- 6) งานซ่อมแซมถนน ทางเดิน ทางเท้า
  - 7) งานปรับปรุงถนน ทางเดิน ทางเท้า
  - 8) งานการจัดทำทะเบียนถนน
  - 9) งานตรวจสอบถนนประจำปี
- 2.3.3 งานไฟฟ้าสาธารณะ มีหน้าที่เกี่ยวกับ
- 1) งานสำรวจสถานที่ ติดตั้งไฟฟ้าแสงสว่างสาธารณะ
  - 2) งานออกแบบและคำนวณอุปกรณ์ไฟฟ้า
  - 3) งานประมาณราคาและกำหนดงบประมาณ
  - 4) งานควบคุมการก่อสร้างติดตั้งอุปกรณ์ไฟฟ้าแสงสว่างสาธารณะ
  - 5) งานซ่อมบำรุงดูแลรักษาไฟฟ้าแสงสว่างสาธารณะ
  - 6) งานให้คำปรึกษาแนะนำตรวจสอบในด้านไฟฟ้า
  - 7) งานอื่นที่เกี่ยวข้องหรือตามที่ได้รับมอบหมาย
- 2.3.4 งานระบายน้ำ
- 1) งานวางแผนและศึกษาความเหมาะสมการระบายน้ำ
  - 2) การวางผังโครงข่ายระบบการระบายน้ำ
  - 3) งานสำรวจเส้นทางและทิศทางระบายน้ำ
  - 4) งานออกแบบและคำนวณอาคารระบายน้ำ
  - 5) งานประมาณราคาและกำหนดงบประมาณ
  - 6) งานควบคุมการก่อสร้างทางระบายน้ำ
  - 7) งานซ่อมแซมและบำรุงทางระบายน้ำ
  - 8) งานให้คำปรึกษาและคำแนะนำ
  - 9) งานอื่นที่เกี่ยวข้องหรือตามที่ได้รับมอบหมาย
- 2.3.5 งานการจัดหาน้ำเพื่ออุปโภค บริโภค
- 1) งานสำรวจและจัดหาแหล่งน้ำ
  - 2) งานประมาณการใช้น้ำ
  - 3) งานประมาณราคาและกำหนดงบประมาณ
  - 4) งานควบคุมดูแล ซ่อมบำรุงรักษาระบบประปา
  - 5) งานควบคุมดูแล บำรุงรักษา ภาชนะบรรจุน้ำ
  - 6) งานรับแจ้งเหตุขาดแคลนน้ำ

### 2.3.6 งานจัดหาน้ำเพื่อการเกษตร

- 1) งานสูบน้ำด้วยกระแสไฟฟ้า
- 2) งานดูแล รักษา สถานีสูบน้ำ
- 3) งานบำรุงรักษาคล่องส่งน้ำ
- 4) งานตรวจเช็คระบบไฟฟ้าและเครื่องสูบน้ำ
- 5) งานประมาณราคาและกำหนดงบประมาณ

## 2.4 ด้านงานธุรการ มีหน้าที่เกี่ยวกับงานธุรการของส่วน โยธาและงานดังต่อไปนี้

### 2.4.1 งานสารบรรณ

### 2.4.2 งานตรวจสอบแสดงรายการเกี่ยวกับเอกสารสำคัญของทางราชการ

### 2.4.3 งานรับเรื่องร้องเรียนร้องทุกข์

### 2.4.4 งานบุคคลากร

### 2.4.6 งานอื่นที่เกี่ยวข้องหรือตามที่ได้รับมอบหมาย

## งานวิจัยที่เกี่ยวข้อง

ในการการค้นคว้าอิสระนี้ ผู้ศึกษาได้ศึกษาและค้นคว้าเอกสารงานวิจัยที่เกี่ยวข้องในเรื่องความพึงพอใจและความคิดเห็นของประชาชนต่อการบริการสาธารณะขององค์การบริหารส่วนจังหวัด เทศบาล องค์การบริหารส่วนตำบล ดังต่อไปนี้

เลิศสิน จิงจรัสทรัพย์ (2535 : บทคัดย่อ) ได้ทำการวิจัยเรื่อง ความพึงพอใจต่อการบริการสาธารณะของสุขาภิบาล อำเภอหนองเรือ จังหวัดขอนแก่น โดยมีจุดมุ่งหมายเพื่อศึกษาความพึงพอใจต่อการบริการสาธารณะของสุขาภิบาล อำเภอหนองเรือ จังหวัดขอนแก่น วิธีการวิจัย ประชากรที่ศึกษา ได้แก่ หัวหน้าครอบครัวหรือตัวแทนครอบครัว ในเขตสุขาภิบาลหนองเรือ สุขาภิบาลคอนโมง และสุขาภิบาลหนองแก จำนวน 1,631 คน กลุ่มตัวอย่างที่มีใช้ศึกษา มีจำนวน 489 คน ผลการวิจัย

### 1. ประชาชนมีความพึงพอใจในระดับมากที่สุด

#### 1.1 การให้บริการ ไฟฟ้าสาธารณะ ในด้านความเพียงพอและด้านคุณภาพ

#### 1.2 การให้บริการน้ำประปา ในด้านความเพียงพอ ด้านคุณภาพ ด้านความ

คุ้มค่ากับด้านค่าบริการ และด้านแรงดันน้ำ

### 2. ประชาชนมีความพึงพอใจในระดับปานกลางต่อ

2.1 การให้บริการถนนสาธารณะในด้านความเพียงพอส่วนในด้านคุณภาพ ด้านการบำรุงรักษา ด้านการเพิ่มขึ้น และด้านการพัฒนา

2.2 การให้บริการไฟฟ้าสาธารณะในด้านการเพิ่มขึ้น ด้านการบำรุงรักษา และด้านการพัฒนา

2.3 การให้บริการน้ำประปาในด้านการเพิ่มขึ้น ด้านการบำรุงรักษาด้านการพัฒนา ด้านความสะอาด และด้านช่วงเวลาเปิด-ปิดน้ำประปา

2.4 การให้บริการท่อระบายน้ำ ในด้านคุณภาพ ด้านการพัฒนาทางระบายน้ำ

3. ประชาชนมีความพึงพอใจในระดับน้อยต่อการให้บริการท่อระบายน้ำในด้านความเพียงพอ ด้านการเพิ่มขึ้น ด้านการขุดลอก

จิตพงษ์ เปลี่ยนขำ (2539 : บทคัดย่อ) ได้ทำการวิจัยเรื่องความพึงพอใจของประชาชนต่อบริการสาธารณะของเทศบาลเมืองมหาสารคาม จังหวัดมหาสารคาม ผลการวิจัย พบว่า

1. ประชาชนมีความพึงพอใจในระดับปานกลางต่อบริการไฟฟ้าสาธารณะ บริการถนนสาธารณะ บริการด้านกำจัดขยะมูลฝอย บริการด้านตลาด
2. ประชาชนมีความพึงพอใจในระดับน้อยต่อบริการด้านการระบายน้ำ
3. เปรียบเทียบความพึงพอใจของประชาชนต่อบริการสาธารณะของเทศบาลเมืองมหาสารคาม ไม่แตกต่างกัน

สิริภัทร์ พันธุ์ศรี (2546 : บทคัดย่อ) ได้ทำการวิจัยเรื่องการประเมินความพึงพอใจในประสิทธิภาพการให้บริการสาธารณะ เทศบาลตำบลอุทัย จังหวัดพระนครศรีอยุธยา ผลการวิจัยพบว่า ประชาชนมีความพึงพอใจต่อการให้บริการสาธารณะ ในระดับปานกลาง แยกเป็น 5 ภารกิจ คือ

1. ความพึงพอใจต่อการให้บริการถนนสาธารณะในระดับปานกลาง
2. ความพึงพอใจต่อการให้บริการทางระบายน้ำในระดับปานกลาง
3. ความพึงพอใจต่อการให้บริการน้ำประปาในระดับปานกลาง
4. ความพึงพอใจต่อการให้บริการเก็บขนขยะมูลฝอยในระดับปานกลาง
5. ความพึงพอใจต่อการให้บริการไฟฟ้าส่องทางในระดับปานกลาง

พรจันทร์ มิตรมุสิก (2549 : 48-54) ได้ทำการค้นคว้าอิสระเรื่องการ การให้บริการสาธารณะขององค์การบริหารส่วนตำบลแม่เจดีย์ใหม่ อำเภอเวียงป่าเป้า จังหวัดเชียงราย ผลการวิจัยพบว่า ประชาชนพึงพอใจปานกลางต่อการให้บริการสาธารณะและการทำงานของพนักงานส่วนตำบล การให้บริการยังมีปัญหาเช่น งบประมาณไม่พอ และโครงการไม่สามารถแก้ปัญหาท้องถิ่นได้



ณัฐวุฒิ เพียงเกต (2550 : 85-86) ได้ทำการศึกษาวิจัยเรื่อง ความคิดเห็นของประชาชน ต่อ โครงการก่อสร้างขององค์การบริหารส่วนตำบลในเขตพื้นที่อำเภอแกลง จังหวัด มหาสารคาม ผลการวิจัยพบว่า ความคิดเห็นของประชาชนต่อ โครงการก่อสร้างขององค์การบริหารส่วนตำบลในเขตพื้นที่อำเภอแกลง จังหวัดมหาสารคาม โดยรวมอยู่ในระดับมาก โดยประชาชนที่มีเพศแตกต่างกัน มีความคิดเห็นต่อ โครงการก่อสร้างฯ ไม่แตกต่างกัน แต่ประชาชนที่มีอาชีพและระดับการศึกษาแตกต่างกัน มีความคิดเห็นต่อ โครงการก่อสร้างฯ แตกต่างกัน

บุญเรือง โพธิ์นิล (2551 : 154-178) ได้ทำการวิจัยเรื่องคุณภาพการให้บริการ สาธารณะของกองช่าง องค์การบริหารส่วนจังหวัดเชียงใหม่ ผลการวิจัยพบว่า ความคิดเห็นของ เจ้าหน้าที่กองช่างต่อปัจจัยด้านต่างๆ 6 ด้าน ได้แก่ ด้านภาวะผู้นำด้านความรู้/ความสามารถ ด้านค่าตอบแทน ด้านสวัสดิการ ด้านขวัญและแรงจูงใจ ด้านอาคารเครื่องมือ อุปกรณ์ และ เครื่องใช้ ที่เกี่ยวข้องกับการปฏิบัติงาน โดยรวมมีความคิดเห็นอยู่ในระดับปานกลาง โดยมี ปัจจัยที่เจ้าหน้าที่มีระดับความคิดเห็นว่าปานกลาง 4 ด้าน ได้แก่ ด้านความรู้/ความสามารถของ เจ้าหน้าที่ ด้านขวัญและกำลังใจ ด้านสวัสดิการที่เจ้าหน้าที่ได้รับและ ด้านค่าตอบแทนของ เจ้าหน้าที่

ภคพร หงษ์ไทย (2552 : 102-104) ได้ทำการศึกษาวิจัยเรื่อง ความคิดเห็นของ ประชาชนต่อผลการดำเนินงานขององค์การบริหารส่วนตำบลพานพร้าว อำเภอศรีเชียงใหม่ จังหวัดหนองคาย ผลการศึกษาพบว่า ประชาชนมีความคิดเห็นต่อผลการดำเนินงานของ องค์การบริหารส่วนตำบลพานพร้าว โดยรวมอยู่ในระดับมาก โดยผลการเปรียบเทียบความ คิดเห็นของประชาชนต่อผลการดำเนินงานขององค์การบริหารส่วนตำบลพานพร้าว จำแนก ตามรายหมู่บ้านพบว่ามีความคิดเห็นแตกต่างกัน

อภิรดี โรจนประดิษฐ์ (2552 : 74-87) ได้ทำการวิจัยเรื่องความพึงพอใจของ ประชาชนในการจัดทำบริการสาธารณะของเทศบาลตำบลแม่เหียะ จังหวัดเชียงใหม่ ผลการวิจัย พบว่าได้ว่า

1. โดยมีความพึงพอใจต่อการให้บริการสาธารณะของเทศบาลตำบลแม่เหียะ ด้านการศึกษา ศาสนา และวัฒนธรรม และดำเนินงานให้บริการและบริการชุมชน โดยภาพรวมใน ระดับมาก
2. ส่วนด้านสาธารณูปโภคและสาธารณูปการ และด้านสาธารณสุขและ สิ่งแวดล้อมมีความพึงพอใจ โดยภาพรวมอยู่ในระดับปานกลาง

3. ผู้ตอบแบบสอบถามมีความพึงพอใจต่อการให้บริการสาธารณะของเทศบาลตำบลแม่เหีะ โดยภาพรวมอยู่ในระดับปานกลาง

จากการศึกษางานวิจัยดังกล่าว จึงสรุปได้ว่าความพึงพอใจและความคิดเห็นของประชาชนต่อการให้บริการสาธารณะขององค์การบริหารส่วนตำบล เทศบาล และองค์การบริหารส่วนจังหวัด อยู่ในระดับปานกลาง



มหาวิทยาลัยราชภัฏมหาสารคาม  
RAJABHAT MAHASARAKHAM UNIVERSITY