

## บทที่ 2

### วรรณกรรมและงานวิจัยที่เกี่ยวข้อง

การศึกษาการมีส่วนร่วมทางการเมืองของประชาชนในเขตองค์การบริหารส่วนตำบล  
เวียงน้ำ อำเภอเมือง จังหวัดมหาสารคาม ผู้ศึกษาได้ทำการศึกษาค้นคว้า วรรณกรรม เอกสาร  
แนวคิด ทฤษฎี งานวิจัยที่เกี่ยวข้อง เพื่อนำมาเป็นแนวทางในการศึกษา ดังนี้

1. แนวคิดเกี่ยวกับการมีส่วนร่วมของประชาชน
2. การมีส่วนร่วมทางการเมืองตามรัฐธรรมนูญแห่งราชอาณาจักรไทย พ.ศ. 2550
3. การมีส่วนร่วมทางการเมืองของประชาชน
4. แนวคิดเกี่ยวกับการปกครองท้องถิ่น
5. องค์การบริหารส่วนตำบล
6. องค์การบริหารส่วนตำบลเวียงน้ำ
7. งานวิจัยที่เกี่ยวข้อง

#### 1. แนวคิดเกี่ยวกับการมีส่วนร่วมของประชาชน

##### 1.1 ความหมายของการมีส่วนร่วม

นักวิชาการได้ให้ความหมายของการมีส่วนร่วม ดังนี้  
อकिन รพีพัฒน์ (2532 : 20) ได้ให้ความหมายของการมีส่วนร่วมของประชาชน  
ว่าหมายถึงการที่ประชาชนเข้าเป็นส่วนหนึ่งในการปฏิบัติงานตั้งแต่การค้นหาปัญหาและ  
จัดลำดับความสำคัญของปัญหา การวิเคราะห์หาสาเหตุ ที่มาของปัญหา การเลือกวิธีการ และ  
การวางแผนในการแก้ไขปัญหา การดำเนินการตามแผน สูดท้าย คือ การประเมินผลเพื่อ  
วิเคราะห์ปัญหาอุปสรรคและปัจจัยที่มีส่วนทำให้เกิดความสำคัญในการพัฒนา

สมพันธ์ เตชะอธิก (2543 : 63) ได้ให้ความหมาย การมีส่วนร่วมว่าเป็นกิจกรรม  
ของประชาชนที่เข้าไปเป็นส่วนหนึ่งของกระบวนการพัฒนาตั้งแต่เริ่มคิดแลกเปลี่ยนความคิด  
ในโครงการต่าง ๆ การตัดสินใจทำหรือไม่ทำและดำเนินการโดยคำนึงถึงผลประโยชน์ของ  
การใช้ทรัพยากรในท้องถิ่นที่เน้นการพึ่งตนเองมากกว่าที่จะคิดพึ่งพาจากภายนอก

การม คำพิพบุรย์ (2545 : 15) อธิบายว่าการมีส่วนร่วม หมายถึง การที่ประชาชน เข้ามาร่วมทำกิจกรรมกลุ่ม ในขั้นตอนใดขั้นตอนหนึ่งหรือทุกขั้นตอน ซึ่งผลดังกล่าวเป็นเหตุ เร้าใจให้กระทำ (Contribution) เพื่อบรรลุจุดมุ่งหมายของกลุ่มนั้นกับทั้งยังทำให้เกิดความรู้สึก ร่วมรับผิดชอบกับกลุ่มดังกล่าวด้วย

สุดาวรรณ มีบัว (2547 : 40) อธิบายว่าการมีส่วนร่วมของประชาชน หมายถึง กระบวนการที่ทำให้ประชาชนสมัครใจเข้ามามีส่วนร่วมในการร่วมกันทำกิจกรรมหรือการ พัฒนาเปลี่ยนแปลงไปตามทิศทางที่ต้องการ ประชาชนเข้าร่วมกิจกรรมกลุ่มในขั้นตอนใด ขั้นตอนหนึ่งหรือทุกขั้นตอน โดยร่วมคิดหาแนวทางวิธีการในการดำเนินงาน ร่วมดำเนินการ ร่วมในการกำหนดเปลี่ยนแปลง การร่วมในการตัดสินใจ และร่วมติดตามการดำเนินงานใน กิจกรรมที่ทำร่วมกันรวมทั้งรับประโยชน์จากกิจกรรมนั้นด้วย

ไคท์ (Keith. 1972 : 5) ได้กล่าวถึงการมีส่วนร่วมว่า หมายถึง การเกี่ยวข้องทาง จิตใจและอารมณ์ของบุคคลหนึ่งในสถานการณ์กลุ่ม ซึ่งผลของการเกี่ยวข้องดังกล่าวเป็นเหตุ เร้าใจให้กระทำเพื่อบรรลุจุดมุ่งหมายของกลุ่มนั้น กับทั้งให้เกิดความรู้สึกรับผิดชอบร่วมกับ กลุ่มดังกล่าวด้วย

เออวิน (Erwin. 1976 : 21) กล่าวว่า การมีส่วนร่วมของประชาชน คือ กระบวนการให้ประชาชนเข้ามามีส่วนเกี่ยวข้องในการดำเนินการพัฒนาร่วมคิดร่วมตัดสินใจ แก้ไขปัญหาของตนเอง ร่วมใช้ความคิดสร้างสรรค์ความรู้ และความชำนาญ ร่วมกับการใช้ วิทยาการที่เหมาะสม และสนับสนุนติดตามผลการปฏิบัติงานขององค์กร และเจ้าหน้าที่ที่ เกี่ยวข้อง

สรุปได้ว่าการมีส่วนร่วมเป็นกิจกรรมหรือเป็นการกระทำที่ประชาชนเข้าไปมี ส่วนในการปฏิบัติงาน หรือเข้าไปดำเนินการร่วมกัน เพื่อให้การดำเนินงานด้านใดด้านหนึ่ง บรรลุวัตถุประสงค์ของกลุ่มโดยใช้ความรู้ความสามารถและประสบการณ์ที่มีอยู่ โดยในการมี ส่วนร่วมนั้นจะต้องทำด้วยความเต็มใจและสมัครใจ

## 1.2 ลักษณะการมีส่วนร่วมของประชาชน

นักวิชาการได้แสดงความเห็นเกี่ยวกับลักษณะการมีส่วนร่วมของประชาชน ดังนี้ ไพรรัตน์ เตชะรินทร์ (2537 : 6-7) ได้กล่าวถึงลักษณะของการมีส่วนร่วมของ ประชาชนไว้ ดังนี้

1. ร่วมทำการศึกษา ค้นคว้าปัญหา และสาเหตุของปัญหาที่เกิดขึ้นในชุมชน รวมตลอดจนความต้องการของชุมชน

2. ร่วมคิดและสร้างรูปแบบและวิธีการพัฒนาเพื่อแก้ไขและคิดปัญหาของชุมชนหรือเพื่อสรรค์สร้างสิ่งใหม่ที่มีประโยชน์ต่อชุมชนหรือสนองความต้องการของชุมชน

3. ร่วมวางแผนนโยบายหรือแผนงานหรือโครงการหรือกิจกรรมเพื่อจัดและแก้ไขปัญหาและสนองความต้องการของชุมชน

4. ร่วมการตัดสินใจ การใช้ทรัพยากรที่มีจำกัดให้ประโยชน์ต่อส่วนรวม

5. ร่วมจัดหรือปรับปรุงระบบบริหารงานพัฒนาให้มีประสิทธิภาพและประสิทธิผล

6. ร่วมลงทุนในกิจกรรมโครงการของชุมชนตามขีดความสามารถของตนเอง

7. ร่วมปฏิบัติตามนโยบายแผนงาน โครงการและกิจกรรมให้บรรลุตาม

เป้าหมาย

8. ร่วมควบคุม ติดตาม ประเมินผล และร่วมบำรุงรักษาโครงการและกิจกรรมที่ได้ทำไว้โดยเอกชนและรัฐบาลให้ได้ประโยชน์ได้ตลอดไป

ปรัชญา เวสารัชช์ (2538 : 91) ได้กล่าวถึงลักษณะการมีส่วนร่วมของประชาชน ดังนี้

1. ร่วมแสดงความคิดเห็น

2. ร่วมสละทรัพยากร วัสดุ

3. ร่วมสละแรงงาน

4. ร่วมสละเวลา

มหาวิทยาลัยสุโขทัยธรรมาราช (2545 : 243) กล่าวว่าลักษณะการมีส่วนร่วมของประชาชน มีดังนี้

1. เป็นการทำงานที่มีคนหลายๆ คนมาทำงานช่วยเหลือกัน โดยแต่ละคนมีความเต็มใจและพร้อมที่จะมาร่วมกันทำงาน ไม่ใช่เป็นการมาร่วมกันโดยบังเอิญโดยไม่ตั้งใจ แต่เป็นการรวมกันอย่างจริงจังจึงจะทำให้การรวมกลุ่มเพื่อดำเนินการสำเร็จลุล่วงไปอย่างต่อเนื่อง

2. คนที่มามีส่วนร่วมจะต้องรู้และเข้าใจเป้าหมายของการมีส่วนร่วมกัน หรือบางครั้งอาจมีส่วนร่วมในการกำหนดเป้าหมายเสียก็ได้ อันจะเป็นผลให้เกิดความผูกพันในเป้าหมายให้สำเร็จผลตามต้องการ

3. ระหว่างการมีส่วนร่วมกันทำงานจะต้องมีการติดต่อ พูดยาแลกเปลี่ยนความคิดเห็นกันอยู่เสมอ การติดต่อสื่อสารระหว่างผู้มาร่วมกันทำงานเป็นสิ่งจำเป็น

การทำงานจึงจะเป็นไปในทิศทางเดียวกัน ผู้นำหรือผู้ปกครองต้องอาศัยการติดต่อสื่อสารในการอำนวยความสะดวกต่าง ๆ ภายใต้การบริหารการปกครองของตน

4. เป็นการทำงานที่มีการแบ่งงานกันทำ การทำงานร่วมกันหลาย ๆ คน จำเป็นจะต้องมีการแบ่งงานกันทำตามลักษณะของงานทั้งนี้เพื่อให้งานแต่ละส่วนดำเนินไปอย่างต่อเนื่องและมีการใช้ทรัพยากรกำลังคนอย่างเต็มที่โดยจะต้องมีการตกลงกันว่าใครเป็นผู้กระทำ ทำอย่างไรบ้าง และกำหนดเวลานัดหมายกันเมื่อไร

โคเฮน และอัฟฮอฟฟ์ (Cohen and Uphoff. 1980 : 225) ได้กล่าวถึงลักษณะการมีส่วนร่วมของประชาชนว่า ประชาชนอาจเข้าร่วมกระบวนการตัดสินใจว่าจะทำอะไรอย่างไรเข้าในการนำโครงการไปปฏิบัติโดยเสียสละทรัพยากรต่างๆ เช่น แรงงาน วัสดุ เงิน หรือร่วมมือในองค์การหรือกิจกรรมเฉพาะด้าน เข้าร่วมในผลประโยชน์ที่เกิดจากการพัฒนา และร่วมในความพยายามประเมินผลโครงการ

สรุปได้ว่าลักษณะการมีส่วนร่วมของประชาชนมีหลายประการ เริ่มตั้งแต่การมีส่วนร่วมในการร่วมทำการศึกษาค้นคว้าปัญหา และสาเหตุของปัญหา ร่วมคิดและสร้างรูปแบบและวิธีการพัฒนา ร่วมปฏิบัติตามนโยบายแผนงานโครงการและกิจกรรมให้บรรลุตามเป้าหมายจนถึงการร่วมในการประเมินผล ซึ่งเป็นการทำงานที่มีคนหลาย ๆ คนมาทำงานช่วยเหลือกัน คนที่มีส่วนร่วมจะต้องรู้และเข้าใจเป้าหมายของการมีส่วนร่วมกัน ระหว่างการมีส่วนร่วมกันทำงานจะต้องมีการติดต่อ พุดจาแลกเปลี่ยนความคิดเห็นกันอยู่เสมอ เป็นการทำงานที่มีการแบ่งงานกันทำ การทำงานร่วมกันหลาย ๆ คน

### 1.3 ความสำคัญของการมีส่วนร่วมของประชาชน

นักวิชาการได้กล่าวถึงความสำคัญของการมีส่วนร่วมของประชาชน ดังนี้  
บวรศักดิ์ อุวรรณโณ (2545 : 380-381) กล่าวว่า โดยทั่วไปการมีส่วนร่วมของประชาชนมีความสำคัญ และก่อให้เกิดประโยชน์ต่าง ๆ ดังนี้

1. เพิ่มคุณภาพของการตัดสินใจ กระบวนการปรึกษาหารือกับสาธารณชน ช่วยให้เกิดความกระจ่างในวัตถุประสงค์ และความต้องการของโครงการหรือนโยบายนั้น ๆ ได้อยู่เสมอ สาธารณชนสามารถที่จะผลักดันให้เกิดการทบทวนข้อสันนิษฐานที่ปิดบังอยู่ ซึ่งอาจจะปิดบังไม่ให้มองเห็นทางออกที่มีประสิทธิภาพที่สุด บ่อยครั้งกระบวนการการมีส่วนร่วมของประชาชนก่อให้เกิดการพิจารณาถึงทางเลือกใหม่แทนวิธีการที่ได้เคยใช้กันมาในอดีต สาธารณชนมักมีข้อมูลที่สำคัญซึ่งทำให้เกิดความแตกต่างในการที่จะนำไปสู่การตัดสินใจ ก่อให้เกิดความแตกต่างระหว่างโครงการที่ประสบความสำเร็จและไม่ประสบความสำเร็จ

2. ลดค่าใช้จ่ายและการสูญเสียเวลา โดยทั่วไปกระบวนการมีส่วนร่วมของประชาชนอย่างเต็มรูปแบบมักจะสิ้นเปลืองค่าใช้จ่ายและเสียเวลา แต่ในทางปฏิบัติแล้ว การมีส่วนร่วมของประชาชนมาตั้งแต่ต้น สามารถที่จะลดความล่าช้า และลดค่าใช้จ่ายที่เกี่ยวข้องกับความขัดแย้งของประชาชนได้ การตัดสินใจอย่างใดอย่างหนึ่งอาจจะดูว่าสิ้นเปลืองและเสียเวลาที่จะตัดสินใจได้ แต่ว่าเมื่อตัดสินใจแล้ว และเมื่อนำมาสู่การปฏิบัติอาจจะเป็นวิธีการที่ประหยัดกว่าด้วยซ้ำ การตัดสินใจอย่างหนึ่งอย่างใดที่ทำไปอย่างรวดเร็วและดูเหมือนจะไม่สิ้นเปลือง อาจจะเสียเวลาค่าใช้จ่ายมากกว่าถ้าการตัดสินใจนั้นไม่ได้ทำให้เกิดข้อตกลงระหว่างกลุ่มหรือความเห็นชอบในกลุ่มต่าง ๆ ที่มีผลประโยชน์เกี่ยวข้องได้ แต่กลับนำสู่ความขัดแย้งของประชาชนอย่างต่อเนื่องมากขึ้น การมีส่วนร่วมของประชาชนสามารถเกิดผลในการยอมรับอย่างสูงต่อการตัดสินใจโดยกลุ่มซึ่งมีส่วนได้ส่วนเสียในการตัดสินใจนั้น ๆ วิธีการจะช่วยลดความขัดแย้งระหว่างการนำไปปฏิบัติ ทำให้เกิดการนำไปปฏิบัติ ทำให้เกิดการประหยัดค่าใช้จ่ายซึ่งโดยทั่วไปมักจะแพงกว่าค่าใช้จ่ายที่เกิดขึ้นจากการจัดทำการดำเนินการให้ประชาชนมีส่วนร่วมในระยะต้น

3. การสร้างฉันทามติ โครงการมีส่วนร่วมของประชาชนสามารถที่จะสร้างข้อตกลงที่มั่นคงและยืนยาวและการยอมรับระหว่างกลุ่มซึ่งก่อนหน้านี้อาจจะมีความขัดแย้งระหว่างกันคนละทาง การมีส่วนร่วมยังก่อให้เกิดความเข้าใจระหว่างคู่กรณี ลดความขัดแย้งทางการเมืองและก่อให้เกิดความชอบธรรมในการตัดสินใจของรัฐ

4. ความสำเร็จและผลในการปฏิบัติของโครงการ การมีส่วนร่วมในการตัดสินใจให้เรามีความรู้ถึงความเป็นเจ้าของการตัดสินใจนั้น และครั้งหนึ่งเมื่อได้ร่วมตัดสินใจแล้วเขาก็คงต้องการที่จะเห็นสิ่งนั้น ไปปฏิบัติได้ ไม่เพียงแต่จะมีความสนับสนุนทางการเมืองต่อการนำไปปฏิบัติ แต่กลุ่มและปัจเจกชนอาจจะกระตือรือร้นในการที่จะช่วยให้เกิดผลในทางปฏิบัติ

5. การหลีกเลี่ยงการเผชิญหน้าหรือขัดแย้งที่รุนแรง ความขัดแย้งในโครงการอาจนำไปสู่การเป็นปฏิปักษ์อันยากที่จะแก้ไข กระบวนการมีส่วนร่วมของประชาชนก่อให้เกิดโอกาสที่คู่กรณีจะแสดงความต้องการของกลุ่มเขา และความหวังกังวลปราศจากความรู้สึกที่เป็นปฏิปักษ์การมีส่วนร่วมของประชาชนตั้งแต่ต้นสามารถเผชิญหน้ากันอย่างรุนแรงที่อาจจะเป็นไปได้อย่างไรก็ตามการมีส่วนร่วมของประชาชนไม่ใช่ยาวิเศษมันไม่อาจที่จะลดหรือกำจัดความขัดแย้งในทุก ๆ กรณี



6. ความน่าเชื่อถือและความชอบธรรม โดยทั่วไปแล้วการมีส่วนร่วมของประชาชนและเป็นวิถีทางที่จะนำไปสู่ความชอบธรรมและการดำรงอยู่ของความชอบธรรม โดยเฉพาะอย่างยิ่งเมื่อการตัดสินใจก่อให้เกิดความขัดแย้ง ก็คือจะต้องใช้กระบวนการตัดสินใจซึ่งโปร่งใสและน่าเชื่อถือต่อสาธารณะชนซึ่งให้สาธารณะชนมีส่วนร่วม โครงการมีส่วนร่วมของประชาชนยังก่อให้เกิดความเข้าใจถึงเหตุการณ์ที่นำไปสู่การตัดสินใจนั้น ๆ

ศุภสวัสดิ์ ชัชวาล (2545 : 42-43) กล่าวว่า กระบวนการมีส่วนร่วมสาธารณะ (Public Participation) ของประชาชนมีความสำคัญ เพราะเป็นกระบวนการที่ประชาชนมีส่วนร่วมตั้งแต่เนิ่นที่สุด คือ ได้รับฟังข้อมูลข่าวสารว่ารัฐจะทำอะไรประชาชนมีหน้าที่รับทราบ ระดับสูงขึ้นมาเป็นระดับการมีส่วนร่วมที่ประชาชนมีสิทธิที่จะแสดงความคิดเห็นในโครงการต่าง ๆ เหล่านั้นว่าจะปรับปรุงหรือเปลี่ยนแปลงแก้ไขอย่างไรบ้าง กระบวนการตรงนี้คือกระบวนการประชาพิจารณ์ซึ่งเป็นกระบวนการรับฟังความคิดเห็น การตัดสินใจยังเป็นเรื่องของรัฐ คือ รัฐอาจจะเชื่อคำวิจารณ์ของประชาชนหรือรัฐอาจจะไม่เห็นด้วยต่อความเห็นของประชาชนก็ได้ กรณีรัฐตัดสินใจไม่ตรงกับความคิดเห็นของประชาชน รัฐต้องอธิบายให้ประชาชนว่าทำไมรัฐจึงทำการตัดสินใจดังกล่าวขัดแย้งกับความคิดเห็นของประชาชน กระบวนการในระดับที่สูงขึ้นมาในกระบวนการมีส่วนร่วมสาธารณะ คือ การที่ประชาชนมีบทบาทและมีส่วนร่วมที่จะตัดสินใจตั้งแต่เริ่มต้นโครงการ ตั้งแต่เริ่มต้นที่จะรับทราบปัญหา ร่วมคิด ร่วมหาแนวทางที่จะแก้ปัญหาต่าง ๆ ไปจนกระทั่งเมื่อโครงการต่าง ๆ เกิดขึ้นก็มีบทบาทติดตามมาโดยตลอด กระบวนการตรงนี้เป็นกระบวนการมีส่วนร่วมที่อาจจะเรียกว่า การสร้างหรือแสวงฉันทามติ (Seek Consensus หรือ Consensus Building หรือ Consent Building) ตลอดกระบวนการนี้และกระบวนการมีส่วนร่วมสาธารณะที่สูงที่สุด คือ กระบวนการที่ประชาชนทุกคนมีสิทธิที่จะตัดสินใจด้วยตัวเองแต่ละคนทีละคน การตัดสินใจตรงนี้ใช้กระบวนการที่เรียกว่า การลงประชามติ (Referendum)

สรุปได้ว่า การมีส่วนร่วมของประชาชนมีความสำคัญต่อการปกครองประเทศ ในระบอบประชาธิปไตย เพราะการมีส่วนร่วมของประชาชนเป็น กระบวนการในลักษณะของการให้ข้อคิดเห็น ซึ่งมีผลต่อการตัดสินใจของรัฐในการบริหารการปกครองประเทศ หรือเป็นเครื่องชี้วัดว่ารัฐควรดำเนินการอย่างไรต่อไป โดยเฉพาะท้องถิ่นที่เป็นหน่วยงานที่ประชาชนสามารถเข้าไปมีส่วนร่วมในการพัฒนาอย่างใกล้ชิด

#### 1.4 รูปแบบและขั้นตอนการมีส่วนร่วมของประชาชน

ในการที่องค์กรจะสามารถดำเนินงานได้อย่างใดอย่างหนึ่งนั้น บุคคลและสมาชิกจะมีรูปแบบการมีส่วนร่วมดังมีผู้ได้อธิบายรูปแบบการมีส่วนร่วมไว้ ดังนี้

จอห์น วุฒิกกรรมรักษา (2536 : 33-34) ได้อธิบายรูปแบบการมีส่วนร่วม โดยแบ่งออกเป็น 16 รูปแบบ คือ

1. การมีส่วนร่วมในการประชุม
2. การมีส่วนร่วมในการเป็นกรรมการ
3. การมีส่วนร่วมในการเป็นผู้นำ
4. การมีส่วนร่วมในการเป็นผู้ชักชวน
5. การมีส่วนร่วมในการสัมภาษณ์
6. การมีส่วนร่วมในการเป็นผู้บริโภค
7. การมีส่วนร่วมในการเป็นผู้ริเริ่ม
8. การมีส่วนร่วมในผู้ใช้แรงงาน
9. การมีส่วนร่วมออกวัสดุอุปกรณ์
10. การมีส่วนร่วมในการแสดงความคิดเห็น
11. การตีปัญหาให้กระจ่าง
12. การออกเสียงสนับสนุน
13. การออกเสียงเลือกตั้ง
14. การใช้โครงการที่เป็นประโยชน์ให้ถูกต้อง
15. การช่วยเหลือในการรักษาโครงการ
16. การเป็นสมาชิก

อकिन รพีพัฒน์ (2538 : 25) ได้อธิบายว่าการมีส่วนร่วมมีกระบวนการดังนี้

1. ร่วมทำการศึกษาค้นคว้าปัญหาและสาเหตุของปัญหาที่เกิดขึ้นในชุมชน ตลอดจนความต้องการของชุมชน
2. ร่วมพัฒนาสร้างรูปแบบและวิธีการพัฒนาเพื่อสร้างสรรค์สิ่งใหม่ที่เป็นประโยชน์และสนองความต้องการมากยิ่งขึ้น
3. ร่วมวางแผนนโยบาย แผนงาน โครงการหรือกิจกรรม
4. ร่วมตัดสินใจใช้ทรัพยากรที่มีจำกัดให้เป็นประโยชน์ต่อประชาชนโดยการมีส่วนร่วม

5. ร่วมจัดหรือปรับปรุงระบบการบริหารงานเพื่อพัฒนาให้มีประสิทธิภาพและประสิทธิผล

6. ร่วมการลงทุนในกิจกรรม โครงการตามขีดความสามารถของตนเองและหน่วยงาน

7. ร่วมควบคุม ติดตาม ประเมินผลร่วมบำรุงรักษาโครงการและกิจกรรมที่ทำไว้ทั้งโดยเอกชนและรัฐบาลให้ได้ประโยชน์ตลอดไป ไพรัตน์ เศรษฐรินทร์ (2540 : 35) รูปแบบการมีส่วนร่วมของประชาชน ดังนี้

7.1 องค์กรประชาชนที่ตั้งขึ้นอย่างไม่เป็นทางการ มีการร่วมตัวกันเองเป็นกลุ่มขนาดเล็กในระดับหมู่บ้าน ตำบล อำเภอ เพื่อร่วมทำประโยชน์ต่อส่วนรวมหรือสมาชิกกลุ่มส่วนใหญ่ จะได้รับการสนับสนุนจากส่วนราชการหรือองค์กรเอกชน เช่น ลูกเสือชาวบ้าน กลุ่มออมทรัพย์

7.2 องค์กรประชาชนที่ตั้งขึ้นอย่างเป็นทางการ เป็นองค์กรที่ประชาชนทำกิจกรรมตามวัตถุประสงค์ที่จดทะเบียน หรือตามที่กฎหมายบัญญัติบทบาทหน้าที่ไว้ เช่น คณะกรรมการหมู่บ้าน สภาตำบล องค์กรบริหารส่วนตำบล

7.3 ตัวแทนบุคคล หรือตัวแทนองค์กรเอกชนเข้าร่วมเป็นคณะกรรมการ เช่น คณะกรรมการประสานงานในกิจกรรมของรัฐบาล

บัญญัติ แก้วส่อง (2539 : 28) ได้จำแนกรูปแบบหรือขั้นตอนการมีส่วนร่วมไว้ 4 ขั้นตอน ได้แก่

ขั้นที่ 1 การมีส่วนร่วมในการตัดสินใจ ในกระบวนการของการตัดสินใจ ประการแรกสุดที่จะต้องกระทำ คือ การกำหนดความต้องการและการจัดลำดับความสำคัญ ต่อจากนั้นก็เลือกนโยบายและประชากรที่เกี่ยวข้อง การตัดสินใจนี้จะเป็นกระบวนการที่ต่อเนื่องที่ต้องดำเนินการ ไปเรื่อย ๆ ตั้งแต่การตัดสินใจในช่วงเริ่มต้นการตัดสินใจในช่วงดำเนินการวางแผนและการตัดสินใจในช่วงการปฏิบัติตามแผนที่วางไว้

ขั้นที่ 2 การมีส่วนร่วมในการดำเนินงาน ในส่วนที่เป็นองค์ประกอบของการดำเนินงาน โครงการนั้น จะได้มาจากคำถามที่ว่าใครทำประโยชน์ให้แก่โครงการ ใครบ้างจะทำประโยชน์ได้โดยวิธีใด เช่น การช่วยเหลือด้านทรัพยากรการบริหารงานและการประสานงานและการขอความช่วยเหลือ

ขั้นที่ 3 การมีส่วนร่วมในการรับประโยชน์ในส่วนที่เกี่ยวข้องกับผลประโยชน์นอกจากความสำคัญของผลประโยชน์ ทั้งในเชิงปริมาณและเชิงคุณภาพแล้ว



ยังต้องพิจารณาถึงการกระจายผลประโยชน์ภายในกลุ่มด้วย ผลประโยชน์ของโครงการนี้รวมทั้งผลที่เป็นประโยชน์ในทางบวกและผลที่เกิดขึ้นในทางลบที่เป็นผลเสียของโครงการซึ่งจะเป็นประโยชน์และเป็นโทษต่อบุคคลและสังคมด้วย

ขั้นที่ 4 การมีส่วนร่วมในการประเมินผล การมีส่วนร่วมในการประเมินผลนั้นสิ่งสำคัญที่จะต้องสังเกตก็คือ ความคิด ความชอบ และความคาดหวัง ซึ่งจะมีอิทธิพลสามารถปรับเปลี่ยนพฤติกรรมบุคคลในกลุ่ม ๆ ได้

โลว์เดอร์มิลค์ และดับบลิวโรเบิร์ต โลโดส (Lowdermilk and W. Laitos. 1982 : 231 ; อ้างถึงในอนงค์ พัฒนจักร. 2545 : 34) ได้เสนอ 7 ขั้นตอน ของการมีส่วนร่วมเพื่อพัฒนาชนบท 1982

1. การสำรวจขั้นต้น (Preliminary Reconnaissance)
2. การศึกษาเพื่อจัดลำดับความสำคัญของปัญหา (Priority Problem Identification Studies)
3. การแสวงหาแนวทางแก้ไข (Search for Solution)
4. การกำหนดแนวทางแก้ไข (Assessment of Solution)
5. การปฏิบัติตามโครงการ (Project implementation)
6. การประเมินโครงการ (Formal Project Evaluation)
7. การพิจารณาทบทวนโครงการเพื่อดำเนินการให้เสร็จสมบูรณ์ (Project Reconsiderations of Completion)

### 1.5 ประเภทของการมีส่วนร่วมของประชาชน

การแบ่งประเภทของการมีส่วนร่วมสามารถพิจารณาได้ ดังนี้

มหาวิทยาลัยสุโขทัยธรรมราช (2545 : 245-246) กล่าวว่า การมีส่วนร่วมของประชาชนนั้น สามารถเข้ามามีส่วนร่วมได้หลายประเภท ดังนี้

1. การมีส่วนร่วมในการเลือกตัวแทน เนื่องจากในแต่ละตำบลมักจะมีประชาชนในท้องถิ่นจำนวนมากเกินกว่าที่ประชาชนแต่ละคนจะสามารถดำเนินการแต่ละอย่างได้ครบถ้วน จึงจำเป็นที่จะต้องเลือกตัวแทนของคนขึ้นมาเพื่อทำหน้าที่แทนตนในการรักษาผลประโยชน์ ความเป็นอยู่ และปากท้องของตน ตัวแทนเหล่านี้มักเป็นคนที่ประชาชนในท้องถิ่น ที่นิยมนับถือและสามารถปกป้องผลประโยชน์ต่าง ๆ ได้ และบุคคลที่จะเป็นตัวแทนในระดับตำบลได้จะต้องผ่านการเลือกจากประชาชนในท้องถิ่นนั้น ๆ เช่น กำนัน กรรมการ

สภาตำบลผู้ทรงคุณวุฒิ เป็นต้น หรือเป็นบุคคลที่ตัวแทนของประชาชนได้คัดเลือกขึ้นมาเพื่อทำหน้าที่ช่วยเหลือ เช่น สารวัตรกำนัน แพทย์ประจำตำบล เป็นต้น

2. การมีส่วนร่วมในตำแหน่งต่าง ๆ นอกเหนือจากการมีส่วนร่วมในการเลือกตัวแทนแล้วประชาชนมีคุณสมบัติเหมาะสมหรือมีความถนัดที่จะทำกิจกรรมสาธารณะก็สามารถเสนอตัวเข้ามารับตำแหน่งต่าง ๆ ทั้งที่เป็นตำแหน่งที่อาศัยการเลือกตั้งของประชาชนโดยตรงและตำแหน่งที่ตัวแทนของประชาชนได้เลือกขึ้นมา

3. การมีส่วนร่วมในการแสดงความคิดเห็น ประชาชนในท้องถิ่นยังมีโอกาสแสดงความคิดเห็นในเรื่องต่าง ๆ เกี่ยวกับกิจกรรมของส่วนรวมด้วย ซึ่งสามารถแสดงความคิดเห็นได้ในกรณีต่าง ๆ กันคือ

บวรศักดิ์ อุวรรณโณ (2545 : 37) แสดงความเห็นไว้ว่า การมีส่วนร่วมอาจแบ่งได้หลายประเภท ดังนี้

1. แสดงความคิดเห็นในที่ประชุม เมื่อมีการประชุมประชาชนควรร่วมรับฟังและร่วมแสดงความคิดเห็นเพื่อเสนอแนวทางแก้ไขต่าง ๆ ที่เป็นประโยชน์ต่อท้องถิ่นและส่วนรวมนอกจากนี้ประชาชนยังอาจให้ข้อเท็จจริงบางอย่างเพื่อประกอบการพิจารณาตัดสินใจของผู้รับผิดชอบในเรื่องนั้นต่อไป

2. ร่วมสอดส่องกิจกรรมสาธารณะ กล่าวคือ ประชาชนในตำบลควรสนใจการดำเนินกิจกรรมสาธารณะที่ถือว่าเกี่ยวข้องกับชีวิตของความเป็นอยู่ของตนและคนอื่น ๆ ในตำบล เช่น โรคระบาดที่เกิดขึ้นกับสัตว์ เป็นต้น

3. ร่วมค้นหาข้อเท็จจริงและร่วมตัดสินใจ ในกรณีที่เกิดปัญหาขึ้นแต่ยังไม่ทราบข้อเท็จจริงที่แน่ชัด เจ้าหน้าที่ปกครองระดับตำบลอาจเชิญประชาชนบางคนร่วมค้นหาข้อเท็จจริงประกอบการตัดสินใจก็ได้เช่นกัน

4. การมีส่วนร่วมในการพัฒนาพื้นที่ ในการพัฒนาท้องถิ่นนั้นจะต้องอาศัยกำลังความคิดโดยที่ประชาชนแต่ละคนร่วมกันแสดงความคิดเห็นหาแนวทางที่เหมาะสมกับการพัฒนาท้องถิ่นและยังต้องอาศัยกำลังกายเป็นสำคัญอีกด้วย ถ้าประชาชนแต่ละคนคิดแต่ไม่ทำถึงแม้แนวทางที่จะพัฒนานั้นคืออย่างไรก็ไม่อาจประสบความสำเร็จได้ ประชาชนจึงต้องร่วมแรงร่วมใจในการพัฒนาท้องถิ่นของตน โดยอาจจะร่วมกันเสียสละแรงงานหรือบริจาคทุนทรัพย์ก็ได้

5. การมีส่วนร่วมในด้านอื่น ๆ นอกจากการมีส่วนร่วมข้างต้นแล้วประชาชนยังอาจมีส่วนร่วมในด้านอื่น ๆ อีก ที่สำคัญคือการรวมตัวในด้านขนบธรรมเนียมประเพณี เช่น การจัดงานประจำปีต่าง ๆ ในทิศทางที่ดีขึ้น และเป็นประโยชน์ต่อตำบลของตน

โดยสรุป การมีส่วนร่วมสามารถแบ่งได้หลายประเภท เช่น การมีส่วนร่วมในการเลือกตัวแทน การมีส่วนร่วมในตำแหน่งต่างๆ การมีส่วนร่วมในการแสดงความคิดเห็น แสดงความคิดเห็นในที่ประชุม ร่วมกันหาข้อเท็จจริงและร่วมตัดสินใจ การมีส่วนร่วมในการพัฒนาพื้นที่ ซึ่งการมีส่วนร่วมเป็นการแสดงออกถึงการที่ประชาชนให้ความสนใจต่อกิจการของท้องถิ่นหรือของประเทศ อันเป็นการพัฒนาประชาธิปไตยที่สำคัญยิ่ง

### 1.6 ปัจจัยที่มีผลต่อการมีส่วนร่วม

จอห์น และนอร์แมน (John and Norman. 1977 : 312 ; อ้างถึงในมนตรี เทอดธิระกุล. 2543 : 39-40) ได้จำแนกปัจจัยที่มีผลต่อการมีส่วนร่วมของบุคคลไว้ 8 ประการดังนี้

1.6.1 อายุและเพศ ปัจจัยนี้ เป็นตัวแปรที่บ่งบอกถึงคุณลักษณะส่วนตัวของบุคคล ซึ่งอาจมีปัญหาอยู่บ้างในการกำหนดอายุของคนกลุ่มต่าง ๆ กล่าวคือ จะกำหนดอายุตามปีปฏิทินหรือตามบทบาทหน้าที่ของแต่ละหน่วยงาน ผลการศึกษาที่เกี่ยวกับปัจจัยด้านนี้หลายชิ้นพบว่า โครงการปรับปรุงพื้นที่เลี้ยงสัตว์ต้องใช้คนทำงานระดับอายุปานกลาง ส่วนในเรื่องเพศพบว่า เพศหญิงมีแนวโน้มเข้ามามีส่วนร่วมในการพัฒนามากขึ้น

1.6.2 ฐานะครอบครัว เป็นปัจจัยในเชิงโครงสร้างทางสังคม เหตุที่ฐานะของครอบครัวนับเป็นปัจจัยสำคัญที่กำหนดการมีส่วนร่วมนั้นเป็นเพราะว่า การเข้ามามีส่วนร่วมมิได้เป็นกิจกรรมที่เกิดขึ้นโดยมีต้องแลกกับสิ่งใด อย่างน้อยที่สุดก็เป็นการเสียโอกาสในการกระทำสิ่งอื่นเมื่อพิจารณาในทางเศรษฐศาสตร์ ดังนั้น โดยทั่วไปแล้ว ครอบครัวที่มีฐานะในเชิงรายได้และในทางสังคมสูงก็มักจะมีส่วนร่วมในเรื่องใดเรื่องหนึ่งมากกว่าครอบครัวที่มีฐานะต่ำกว่า และหัวหน้าครอบครัวจะมีอำนาจในการกำหนดหรือการตัดสินใจมากกว่าสมาชิกคนอื่น ๆ ของครอบครัว การศึกษาหลายชิ้นจึงมุ่งทำการศึกษาที่หัวหน้าครอบครัว เป็นหลัก

1.6.3 การศึกษา เป็นปัจจัยที่เกี่ยวกับวัตถุประสงค์ทางด้านเทคนิคหรือบางที่ เกี่ยวข้องกับความเสมอภาคของคนในการเข้าถึงกิจกรรมการพัฒนาต่าง ๆ เช่น การอ่านออกเขียนได้ของคนในชุมชนนั้นจะวัดจากจำนวนปีที่เข้าศึกษาต่อในระบบโรงเรียน และโดยทั่วไป การพิจารณาตัวแปรด้านการศึกษานี้ มักจะถูกระงับไปกับปัจจัยหรือตัวแปรด้านเพศและอายุด้วย เนื่องจากในความเป็นจริงนั้น คนไม่รู้หนังสือที่มีอายุน้อย ย่อมได้รับความช่วยเหลือมากกว่าคนไม่รู้หนังสือในวัยเกษียณการทำงาน เป็นต้น

1.6.4 การแบ่งแยกทางสังคม เชื้อชาติ ศาสนา ชุมชน และถิ่นกำเนิด ปัจจัยด้านนี้มีความซับซ้อนมากในการวิเคราะห์การมีส่วนร่วมของบุคคลในทางปฏิบัติ นักพฤติกรรมศาสตร์จึงมักจะศึกษาเฉพาะบริเวณที่ ประชากรซึ่งเป็นกลุ่มตัวอย่างของการศึกษามีความแบ่งแยกในเรื่องต่าง ๆ ดังกล่าวที่เห็น ได้ชัด อย่างไรก็ตาม ปัจจัยบางตัวเช่นความแตกต่างทางสังคมและความแตกต่างทางวัฒนธรรมก็ยากที่จะจำแนกได้อย่างชัดเจนว่าสิ่งใดที่มีความสำคัญมากกว่ากัน นอกจากนี้แล้ว ปัจจัยทางด้านนี้พบว่า จะมีความสัมพันธ์ต่อความแตกต่างของระดับการศึกษาและรายได้ของบุคคลด้วย

1.6.5 อาชีพ การกำหนดลักษณะของอาชีพนี้ จะช่วยให้เกิดความสะดวกต่อการระบุกลุ่มประชากรเป้าหมายที่จะได้รับประโยชน์จากโครงการพัฒนา โดยทั่วไปแล้วเรามักจะแบ่งอาชีพออกเป็นอาชีพในภาคเกษตรกรรมและอาชีพนอกภาคเกษตรกรรม

1.6.6 ระดับและแหล่งรายได้ นักวิชาการกล่าวกันว่า การพิจารณาศึกษาการมีส่วนร่วมของกลุ่มผู้ยากจนในชนบทนั้น โดยทั่วไปมักจะวิเคราะห์ระดับของรายได้และแหล่งที่มาของรายได้ของผู้เข้ามีส่วนร่วม ข้อมูลเรื่องรายได้ในแหล่งที่มาในบางครั้งจะไม่มี ความต่อเนื่องและอาจจะมีการปกปิดเนื่องจากเกรงจะต้องเสียภาษีมากขึ้น

1.6.7 ระยะเวลาการตั้งถิ่นฐานในท้องถิ่น ปัจจัยด้านระยะเวลาการตั้งถิ่นฐาน เป็นปัจจัยหนึ่งที่ผลต่อการมีส่วนร่วมในการดำเนินการต่าง ๆ ที่เป็นกิจกรรมสาธารณะ เพราะระยะเวลาที่ได้จากการตั้งถิ่นฐานการเป็นเจ้าของ ความคุ้นเคยทำให้เป็นปัจจัยที่จะ เข้าร่วมหรือไม่เข้าร่วมในกิจกรรมต่าง ๆ

1.6.8 การถือครองที่ดินและสภาพการได้รับการว่าจ้าง ระยะเวลาในการถือครองที่ดินและการได้รับการว่าจ้างนั้นที่ถือว่าเป็นสิทธิ์ที่เกิดขึ้น ในการตัดสินใจเข้ามีส่วนร่วมที่จะดำเนินการกิจกรรมสาธารณะ เพื่อประโยชน์ส่วนรวมสามารถเป็นปัจจัยที่ส่งผลการเข้ามีส่วนร่วมต่าง ๆ ได้

## 2. การมีส่วนร่วมของประชาชนตามรัฐธรรมนูญแห่งราชอาณาจักรไทย พ.ศ. 2550

รัฐธรรมนูญแห่งราชอาณาจักรไทยฉบับปี พ.ศ. 2540 และฉบับปี 2550 ได้รับการกล่าวขานว่าเป็นรัฐธรรมนูญฉบับประชาชน เพราะมีกระบวนการจัดทำโดยประชาชนมีส่วนร่วมในการแสดงความคิดเห็น และหัวใจของรัฐธรรมนูญฉบับนี้เน้นการมีส่วนร่วมของประชาชนเป็นสำคัญ โดยได้กำหนดหลักการของประชาธิปไตยแบบประชาชน มีส่วนร่วมว่า “อำนาจประชาธิปไตย เป็นของปวงชนชาวไทย” ซึ่งแตกต่างไปจากรัฐธรรมนูญที่ผ่านมาใน

อดีตซึ่งระบุว่า อำนาจอธิปไตย มาจากประชาชนชาวไทย ความแตกต่างในที่นี้มาแห่งอำนาจอธิปไตยดังกล่าว ก่อให้เกิดผลในการปรับเปลี่ยนโครงสร้างหลักของการบริหารจัดการในประเทศในภาพรวม 3 ประการ

1. การปรับเปลี่ยนโครงสร้างอำนาจของนิติบัญญัติ โดยการให้วุฒิสภามาจากการเลือกตั้งเพื่อให้โอกาสกลุ่มแทนต่าง ๆ นอกกระบบพรรคการเมืองเข้ามามีส่วนร่วมในงานนิติบัญญัติโดยการให้สิทธิประชาชนริเริ่มเสนอร่างกฎหมายเกี่ยวกับสิทธิเสรีภาพและแนวนโยบายพื้นฐานแห่งรัฐและ โดยการนำตัวแทนประชาชนเข้ามามีส่วนร่วมในสภาพผู้แทนราษฎร โดยให้ผู้แทนองค์กรเอกชน ด้านเด็ก สตรี คนชรา ผู้พิการหรือทุพพลภาพ เข้าร่วมเป็นคณะกรรมการวิสามัญพระราชบัญญัติที่มีผลกระทบต่อกลุ่มคนดังกล่าวได้

2. การปรับเปลี่ยนระบบในการกำหนดนโยบายทางเศรษฐกิจ และสังคมในฝ่ายบริหารโดยการกำหนดให้มีสภาพที่ปรึกษาเศรษฐกิจและสังคมแห่งชาติ ซึ่งเป็นองค์กรอิสระ ประกอบด้วยบุคคลกลุ่มต่าง ๆ ที่อยู่นอกภาครัฐ ทำหน้าที่ให้คำปรึกษาและให้ข้อเสนอแนะต่อคณะรัฐมนตรีเกี่ยวกับนโยบายต่าง ๆ ที่เกี่ยวกับเศรษฐกิจและสังคมของประเทศ

3. การปรับโครงสร้างการกระจายอำนาจ โดยการกระจายการกำหนดนโยบายขององค์กรปกครองส่วนท้องถิ่นเพิ่มขึ้น โดยการรับรองความเป็นอิสระในการกำหนดนโยบายและการบริหารงาน โดยเฉพาะในการจัดการศึกษา การอนุรักษ์ศิลปวัฒนธรรมจารีต ประเพณี ภูมิปัญญาท้องถิ่น รวมทั้งการส่งเสริมรักษาและจัดการทรัพยากรธรรมชาติและสิ่งแวดล้อมในท้องถิ่น และมีสิทธิเสนอถอดถอนสมาชิกผู้บริหารสภาในท้องถิ่น

นอกจากการเปลี่ยนจากประชาธิปไตยแบบผู้แทนมาเป็นประชาธิปไตยแบบประชาชนมีส่วนร่วมจะส่งผลปรับเปลี่ยนโครงสร้างหลักของการบริหารจัดการประเทศในภาพรวมแล้ว กระบวนทัศน์ใหม่ในประชาธิปไตยแบบประชาชนมีส่วนร่วมยังส่งผลต่อการปรับเปลี่ยนโครงสร้างความสัมพันธ์เชิงอำนาจระหว่างรัฐกับประชาชนในประเด็นต่าง ๆ อีกด้วย ซึ่งอาจแยกพิจารณาเป็น 2 ด้าน คือ

1. ด้านประชาชน รัฐธรรมนูญได้บัญญัติรองรับสิทธิของประชาชนในการมีส่วนร่วมในทุกระดับ ตั้งแต่การมีส่วนร่วมทางการเมือง การมีส่วนร่วมในการออกกฎหมาย การมีส่วนร่วมในการจัดการทรัพยากรธรรมชาติ ตลอดจนการมีส่วนร่วมในการตรวจสอบการใช้อำนาจรัฐ



2. ด้านรัฐ รัฐธรรมนูญได้กำหนดให้เป็นหน้าที่ของรัฐในการส่งเสริมและสนับสนุนการมีส่วนร่วมของประชาชนในด้านต่าง ๆ รวมทั้งหน้าที่ของรัฐที่จะต้องเสริมสร้างและพัฒนาความเข้มแข็งของภาคประชาสังคม

จะเห็นได้ว่าการมีส่วนร่วมของประชาชนนับว่าเป็นปัจจัยสำคัญของการปกครองโดยประชาธิปไตยที่สามารถลดช่องว่างระหว่างผู้บริหารประเทศกับประชาชนเจ้าของประเทศให้มีความเข้าใจร่วมกันในการดำเนินนโยบายต่าง ๆ ของชาติ เพื่อให้ตอบสนองความต้องการของประชาชนและยังเป็นการเสริมสร้างระบอบประชาธิปไตยให้ยั่งยืนแม้ว่าในประเทศจะมีการกฎหมายรัฐธรรมนูญบัญญัติถึงช่องทางในการเข้าไปมีส่วนร่วมของประชาชนอย่างกว้างขวาง แต่ในทางปฏิบัติ การเข้าไปมีส่วนร่วมของประชาชนยังถูกกีดกันจากภาครัฐที่ยังไม่สามารถปรับเปลี่ยนเจตคติ และการวางแผนอำนาจ ทำให้การมีส่วนร่วมของประชาชนในปัจจุบันยังอยู่ในระดับที่อ่อนแอ

รัฐธรรมนูญแห่งราชอาณาจักรไทย พุทธศักราช 2550 ในหมวดที่ 14 ว่าด้วยการปกครองท้องถิ่น ตามมาตรา 281 มาตรา 286 มาตรา 287 และมาตรา 290 ได้ระบุประชาชนในระดับท้องถิ่นที่มีบทบาทการมีส่วนร่วมทางการเมือง มีสาระสำคัญแต่ละมาตราดังนี้

มาตรา 281 ภายใต้บังคับมาตรา 1 รัฐจะต้องให้ความสำคัญเป็นอิสระแก่องค์กรปกครองส่วนท้องถิ่นตามหลักแห่งการปกครองตนเองตามเจตนารมณ์ของประชาชนในท้องถิ่น และส่งเสริมให้องค์กรปกครองส่วนท้องถิ่นเป็นหน่วยงานหลักในการจัดทำบริการสาธารณะและมีส่วนร่วมในการตัดสินใจแก้ไขปัญหาในพื้นที่

ท้องถิ่นใดมีลักษณะที่จะปกครองตนเองได้ ย่อมมีสิทธิจัดตั้งเป็นองค์กรปกครองส่วนท้องถิ่น ทั้งนี้ ตามที่กฎหมายบัญญัติ

มาตรา 286 ประชาชนผู้มีสิทธิเลือกตั้งในองค์กรปกครองส่วนท้องถิ่นมีสิทธิเข้าชื่อร้องขอต่อประธานสภาท้องถิ่นเพื่อให้สภาท้องถิ่นพิจารณาออกข้อบัญญัติท้องถิ่น ได้มาตรา 287 ประชาชนในท้องถิ่นมีสิทธิมีส่วนร่วมในการบริหารกิจการขององค์กรปกครองส่วนท้องถิ่น โดยองค์กรปกครองส่วนท้องถิ่นต้องจัดให้มีวิธีการที่ให้ประชาชนมีส่วนร่วมดังกล่าวได้ด้วย

ในกรณีที่มีการกระทำขององค์กรปกครองส่วนท้องถิ่นจะมีผลกระทบต่อชีวิตความเป็นอยู่ของประชาชนในท้องถิ่นในสาระสำคัญ องค์กรปกครองส่วนท้องถิ่นต้องแจ้งข้อมูลรายละเอียดให้ประชาชนทราบก่อนกระทำการเป็นเวลาพอสมควร และในกรณีที่



เห็นสมควรหรือได้รับการร้องขอจากประชาชนผู้มีสิทธิเลือกตั้งในองค์กรปกครองส่วนท้องถิ่น ต้องจัดให้มีการรับฟังความคิดเห็นก่อนการกระทำนั้น หรืออาจจัดให้ประชาชนออกเสียงประชามติเพื่อตัดสินใจก็ได้ ทั้งนี้ตามที่กฎหมายบัญญัติ

องค์กรปกครองส่วนท้องถิ่นต้องรายงานการดำเนินงานต่อประชาชนในเรื่องการจัดทำงบประมาณ การใช้จ่าย และผลการดำเนินงานในรอบปี เพื่อให้ประชาชนมีส่วนร่วมในการตรวจสอบและกำกับการบริหารจัดการองค์กรปกครองส่วนท้องถิ่น

ในการจัดทำงบประมาณขององค์กรปกครองส่วนท้องถิ่นตามวรรคสามให้นำบทบัญญัติมาตรา 168 วรรคหก มาใช้บังคับโดยอนุโลม

มาตรา 290 องค์กรปกครองส่วนท้องถิ่นย่อมมีอำนาจหน้าที่ส่งเสริมและรักษาคุณภาพสิ่งแวดล้อมตามที่กฎหมายบัญญัติ

กฎหมายตามวรรคหนึ่งอย่างน้อยต้องมีสาระสำคัญดังต่อไปนี้

1. การจัดการ การบำรุงรักษา และการใช้ประโยชน์จากทรัพยากรธรรมชาติและสิ่งแวดล้อมที่อยู่ในเขตพื้นที่
2. การเข้าไปมีส่วนร่วมในการบำรุงรักษาทรัพยากรธรรมชาติและสิ่งแวดล้อมที่อยู่นอกเขตพื้นที่ เฉพาะในกรณีที่มีผลกระทบต่อดำรงชีวิตของประชาชนในพื้นที่ของตน
3. การมีส่วนร่วมในการพิจารณาเพื่อริเริ่ม โครงการหรือกิจกรรมใดนอกเขตพื้นที่ ซึ่งอาจมีผลกระทบต่อคุณภาพสิ่งแวดล้อมหรือสุขภาพอนามัยของประชาชนในพื้นที่
4. การมีส่วนร่วมของชุมชนท้องถิ่น

สรุปได้ว่า รัฐธรรมนูญแห่งราชอาณาจักรไทย พุทธศักราช 2550 ในฐานะเป็นกฎหมายแม่บทในการบริหารจัดการและการเมืองการปกครองพร้อมที่จะให้การสนับสนุนประชาชนทุกภาคส่วนทั้งในระดับประเทศและระดับท้องถิ่น โดยให้ทุกคนมีส่วนร่วมโดยรัฐเปิดโอกาสให้ประชาชนเข้ามาดำเนินการจัดการดังกล่าวได้หากประชาชนในแต่ละส่วนท้องถิ่นมีความพร้อมในการปฏิบัติงานนั้น ทั้งนี้เพื่อผลประโยชน์ของประชาชนในภาคส่วนของตัวเอง ซึ่งส่วนท้องถิ่นจะส่งผลไม่ว่าผลดีหรือผลเสียต่อไปจนถึงระดับประเทศ

### 3. การมีส่วนร่วมทางการเมืองของประชาชน

ระบอบการเมืองการปกครองตามแนวทางประชาธิปไตย นับได้ว่าเป็นระบอบการปกครองที่ได้รับการยอมรับมากที่สุดเมื่อเทียบกับระบอบการปกครองแบบอื่น ๆ เช่น ระบอบอำนาจนิยมระบอบเผด็จการ เป็นต้น แม้ว่าระบอบประชาธิปไตยจะเป็นการปกครอง

ที่นานาประเทศทั่วโลกนำไปใช้กันอย่างกว้างขวาง แต่ยังมีระดับความแตกต่างของการใช้ในระบบทางสังคม เศรษฐกิจ และการเมืองที่แตกต่างกันอย่างมากมาย ระบบประชาธิปไตยที่ได้นำไปใช้นั้นเรียกได้ว่าเป็นระบบประชาธิปไตยทางอ้อมหรือประชาธิปไตยแบบตัวแทน (Indirect or Representative Democracy) แต่มักเกิดคำถามกับระบบประชาธิปไตยแบบตัวแทนว่าได้สร้างการมีส่วนร่วมของประชาชน ให้เกิดขึ้นอย่างแท้จริงหรือไม่ เนื่องจากระบบนี้หลังจากที่ประชาชนใช้สิทธิในการเลือกผู้แทนแล้ว การมีส่วนร่วมของประชาชนก็ยุติลงเพียงแค่นั้น การกำหนดนโยบายของประเทศเป็นเรื่องของฝ่ายบริหารและนักการเมืองเท่านั้น ซึ่งบ่อยครั้งที่นโยบายต่างๆ ที่ออกมาจากรัฐบาล ไม่ตรงกับความต้องการของประชาชน ซึ่งภายในระบบประชาธิปไตยแบบตัวแทน ประชาชนจะต้องรอกันว่าจะมีการเลือกตั้งใหม่ เพื่อแสดงเจตจำนงของตนต่อแนวนโยบายที่ต้องการ

ดังนั้นจึงได้เกิดการนิยามคำศัพท์ขึ้นมาใหม่ คือ “ประชาธิปไตยแบบมีส่วนร่วม” หรือ “การมีส่วนร่วมทางการเมืองของประชาชน” เพื่อให้บรรลุอุดมการณ์ประชาธิปไตยที่ว่าเป็นการปกครองของประชาชน โดยประชาชน และเพื่อประชาชนให้เป็นแนวคิดแทนที่ระบบประชาธิปไตยทางอ้อมหรือประชาธิปไตยแบบตัวแทน ซึ่งแนวคิดเรื่องประชาธิปไตยแบบมีส่วนร่วม (Participatory Democracy) นั้นเป็นความพยายามที่จะสอดใส่แนวคิดการมีส่วนร่วมเข้าไปในระบบการปกครอง (บวรศักดิ์ อุวรรณโณ. 2545 : 375)

### 3.1 ความหมายของการมีส่วนร่วมทางการเมืองของประชาชน

นักวิชาการได้ให้ความหมายของการมีส่วนร่วมทางการเมืองของประชาชนไว้ดังนี้

ไชยพร ดัชนีจิตานนท์ (2536 : 25) กล่าวว่า การมีส่วนร่วมทางการเมืองของประชาชนเป็นกิจกรรมต่างๆ ที่กระทำโดยสมัครใจ ซึ่งสมาชิกทั้งหลายที่อยู่ในสังคมได้มีส่วนร่วมกระทำร่วมกันในอันที่จะเลือกผู้นำของตน และการกำหนดนโยบายสาธารณะทั้งทางตรงและทางอ้อม กิจกรรมเหล่านี้ได้แก่ การลงคะแนนเสียงเลือกตั้ง การติดตามข่าวสารทางการเมือง การอภิปรายแลกเปลี่ยนความคิดเห็นทางการเมือง การร่วมชุมนุมทางการเมือง การช่วยเหลือด้านการเงิน แก่ผู้สมัครรับเลือกตั้งหรือพรรคการเมือง เป็นต้น

แมคคอสกี (McClosky. 1968 : 256-262) ได้สำรวจและรวบรวมความหมายของการมีส่วนร่วมทางการเมืองไว้ ดังนี้

1. การกระทำที่สนับสนุนหรือเรียกร้องต่อคณะผู้ปกครองประเทศเพื่อให้สนองตอบความต้องการ

2. ความพยายามที่จะสร้างผลกระทบหรือใช้อิทธิพล (Influence) ต่อการดำเนินงานของรัฐบาล หรือในการเลือกผู้นำในรัฐบาล
3. การมีส่วนร่วมในกิจกรรมทางการเมืองที่ถูกต้องตามกฎหมายและได้รับการรับรองว่าถูกต้อง (Legitimate)
4. การมีตัวแทน (Representation) เพื่อเข้าไปใช้อำนาจแทนตนเอง
5. การละวางหรือแยกตนเองออกจากการเมือง (Alienation) เนื่องจากเห็นว่าแม้เข้าไปยุ่งเกี่ยวกับการเมือง ก็ไม่ทำให้เกิดผลอะไรขึ้น ซึ่งแตกต่างจากความเฉื่อยชาหรือเมินเฉยทางการเมือง (Apathy) ที่เป็นการขาดความสนใจทางการเมืองโดยสิ้นเชิงและไม่กระทำการใด ๆ ทางการเมืองเลย
6. ความกระตือรือร้น (Active) ที่จะเข้าไปเกี่ยวข้องกับทางการเมืองหรือเป็นผู้ชอบกระทำกิจกรรมทางการเมือง (Activists)
7. การกระทำที่ “ต่อเนื่องคงที่” (Persistence Continuum) ซึ่งอาจเป็นการกระทำที่มีความเป็นสถาบัน (Institutionalized) และมีการจัดตั้งหรืออาจเป็นการกระทำที่มีความเป็นสถาบัน (Institutionalized) และมีการจัดตั้งหรืออาจเป็นการกระทำที่เกิดขึ้นอย่างทันทีทันใด เช่น การก่อการจลาจล
8. การกระทำที่มุ่งต่อการเลือกผู้นำทางการเมืองหรือมุ่งที่จะมีอิทธิพลต่อนโยบายสาธารณะ (Public Policies) หรือเป็นความพยายามที่จะมีอิทธิพลต่อการปฏิบัติงานของทางราชการ (Bureaucratic Actions)
9. การกระทำที่เป็นกิจกรรมอันมีผลกระทำต่อการเมืองระดับชาติ (National politics)
10. การกระทำที่มีลักษณะเป็น “การกระทำทางการเมือง” (A Political Act)
 

ฮันติงตัน และโดมิงเกวซ (Huntington and Dominguez. 1975 : 33) กล่าวว่า การมีส่วนร่วมทางการเมืองของประชาชน หมายถึง กิจกรรมหรือการกระทำของประชาชนที่ต้องการมีอิทธิพลต่อการตัดสินใจของรัฐบาล โดยที่การกระทำหรือความพยายามนั้นเป็นไปได้ทั้งถูกต้องและไม่ถูกต้องตามกฎหมาย ใช้กำลังหรือไม่ใช้กำลัง สำเร็จหรือล้มเหลว ทั้งที่สมัครใจหรือไม่สมัครใจ รวมทั้งการเลือกตั้ง การร่วมรณรงค์หาเสียง การรวมตัวเพื่อโน้มน้าวหรือกดดัน การประท้วงและการใช้กำลังรุนแรง

ไนและเวอร์บา (Nie and Verba. 1975 : 2-3) ได้กล่าวถึง การมีส่วนร่วมทางการเมืองของประชาชนว่าเป็นกิจกรรมของประชาชนเฉพาะบุคคล เป็นเรื่องของการกระทำ

กิจกรรมทางการเมืองตามสิทธิที่กฎหมายกำหนด โดยเฉพาะสิทธิที่จะลงคะแนนเสียงเลือกตั้ง สิทธิที่จะเข้าสมาคมหรือก่อตั้งพรรคการเมือง หรือกลุ่มที่เกี่ยวข้องกับการเมืองกลุ่มอื่น ๆ สิทธิที่จะอุทธรณ์ต่อรัฐบาล สิทธิเกี่ยวกับการพูด การชุมนุม และการพิมพ์อย่างอิสระและเป็นกิจกรรมที่มุ่งหมายเพื่อมีอิทธิพลต่อรัฐบาล ทั้งในการเลือกตั้งเจ้าหน้าที่ของรัฐหรือการเลือกกระทำของเจ้าหน้าที่ของรัฐ รวมทั้งเป็นการเข้ามามีส่วนร่วมต่อการปกครองโดยการกระทำกิจกรรม

มิลเบรท และ โกล (Milbrath and Goel, 197 : 2) ได้ให้ความหมายของการมีส่วนร่วมทางการเมืองของประชาชน หมายถึง กิจกรรมทั้งหลายของประชาชนแต่ละบุคคลที่ต้องการมีอิทธิพลผลักดันหรือยอมรับสนับสนุนต่อรัฐบาลและการเมืองซึ่งไม่เพียงแต่รวบรวมบทบาทอันแข็งขันในการสร้างอิทธิพลผลักดันให้เกิดผลทางการเมืองตามต้องการเท่านั้น แต่ยังรวมถึงกิจกรรมเป็นการยอมรับสนับสนุนในเชิงพิธีการด้วย ผู้ที่ยอมรับรัฐบาลก็จะแสดงออกโดยการปรับพฤติกรรมตนเองตามคำสั่ง หรือข้อเรียกร้องของรัฐบาล แต่ผู้ที่ไม่เห็นด้วยก็จะพยายามต่ออิทธิพลผลักดันให้มีการเปลี่ยนแปลงหรือแก้ไขใหม่ การมีส่วนร่วมทางการเมืองจึงมีทั้งที่เป็นการต่อต้าน เช่น การเดินประท้วง การก่อกบฏ และทั้งที่เป็นการสนับสนุน เช่น การให้ความร่วมมือกับทางการในการเสกขันธ์เกษตร เป็นต้น

สรุปได้ว่าการมีส่วนร่วมทางการเมือง หมายถึง การที่ประชาชนภายในสังคมมีความต้องการที่จะเข้ามามีบทบาททางการเมืองเพื่อให้ตนเองหรือกลุ่มเกิดพลังในการต่อรองในเรื่องต่าง ๆ อันจะนำมาซึ่ง การกำหนดนโยบายสาธารณะ การดำเนินการ การบริหารการปกครอง ส่วนประชาชนที่มีแนวความคิดแตกต่างจากกลุ่มประชาชนอื่น ๆ ก็พยายามรวมกลุ่มให้ประชาชนที่มีแนวความคิดคล้ายกัน มีส่วนร่วมเพื่อให้เกิดกลุ่มพลังอำนาจในการต่อรอง

### 3.2 ลักษณะของการมีส่วนร่วมทางการเมืองของประชาชน

นักวิชาการได้อธิบายถึงลักษณะของการมีส่วนร่วมทางการเมือง ไว้ดังนี้  
บุญเรือง บุรภัคดี (2549 : 56) ได้กล่าวว่า การมีส่วนร่วมทางการเมืองเป็นปรากฏการณ์ของกิจกรรมทางการเมืองหลายอย่างรวมกันอยู่ ลักษณะของกิจกรรมหรือรูปแบบต่าง ๆ ของการมีส่วนร่วมทางการเมืองในแต่ละสังคมอาจเน้นหรือให้ความสำคัญแตกต่างกันไปในแต่ละระบบการเมืองโดยทั่วไปแล้วลักษณะของการมีส่วนร่วมทางการเมืองสามารถแบ่งออกได้เป็น 2 ลักษณะ คือ

1. การมีส่วนร่วมทางการเมืองโดยสมัครใจ กล่าวคือ ประชาชนมีส่วนร่วมโดยมีความต้องการอย่างแท้จริง ทั้งนี้เพราะเห็นว่าตนเป็นส่วนหนึ่งของสังคม ฉะนั้นจึงเป็นหน้าที่ของตนที่จะไปมีส่วนร่วมในการกำหนดความเป็นไปของสังคมของตนเอง

2. การมีส่วนร่วมทางการเมือง โดยเกิดจากการปลุกกระดมจากนักการเมืองหรือบุคคลอื่นในสังคม ทั้งนี้รวมถึงประชาชนเข้าไปมีส่วนร่วม เนื่องมาจากถูกบุคคลอื่น ๆ ร้องขอชักจูง ชูเกียรติ ให้คำตอบแทนหรือใช้วิธีการอื่น ๆ ด้วย

โรบินสัน รัสซ และเฮด (Robinson Rusk and Head. 1968 : 424) ได้จำแนกกิจกรรมทางการเมืองที่มีอิทธิพลต่อสมาชิกสถานิติบัญญัติและเจ้าหน้าที่ของรัฐบาลออกเป็นประเภทต่าง ๆ คือ การลงคะแนนเสียงเลือกตั้ง การเป็นสมาชิกของกลุ่มอิทธิพล การติดต่อกับสมาชิกสถานิติบัญญัติ การเข้าร่วมกิจกรรมของพรรคการเมืองและการสนทนาทางการเมือง

ไน และเวอร์บา (Nie and Verba. 1975 : 9-12) ได้ให้อธิบายการมีส่วนร่วมทางการเมืองที่กว้างและชัดเจนขึ้น และได้แบ่งกิจกรรมการมีส่วนร่วมทางการเมืองไว้ 4 รูปแบบ คือ

1. การลงคะแนนเลือกตั้ง เป็นกิจกรรมที่เกิดขึ้นอยู่เสมอในระบบประชาธิปไตยและมีอิทธิพลต่อพฤติกรรมของผู้นำมา เนื่องจากเป็นสิ่งแสดงถึงความนิยมสนับสนุนของประชาชนหรือแรงกดดันเพื่อให้ผู้นำต้องปรับนโยบายของตนเพื่อให้ได้รับการสนับสนุนต่อไป อย่างไรก็ตามการลงคะแนนเสียงเลือกตั้งต้องการริเริ่มหรือแรงจูงใจเพียงเล็กน้อยเท่านั้น

2. การรณรงค์หาเสียง เป็นกิจกรรมที่มีความสำคัญเท่ากับการลงคะแนนเสียงเลือกตั้ง เนื่องจากทำให้ประชาชนสามารถเพิ่มอิทธิพลต่อผู้นำได้โดยการกำหนดคะแนนเสียงให้แก่ผู้สมัครคนใดคนหนึ่งไว้ก่อน ซึ่งอาจนำไปสู่ความขัดแย้งกันได้ อย่างไรก็ตามกิจกรรมดังกล่าวเป็นกิจกรรมที่ยากและต้องการความริเริ่มมากก่อนการลงคะแนนเสียง นอกจากนั้นยังเป็นวิธีที่สามารถสื่อข่าวสารหรือบ่งบอกเกี่ยวกับความชื่นชอบของประชาชนได้มากกว่า เพราะประชาชนที่ร่วมรณรงค์หาเสียงจะสามารถมีความสัมพันธ์ติดต่อกับผู้สมัครรับเลือกตั้งได้อย่างใกล้ชิดมากขึ้น กิจกรรมการรณรงค์หาเสียงนี้ ได้แก่ การชักชวนให้ผู้อื่นไปลงคะแนนเสียง การทำงานอย่างแข็งขันเพื่อพรรคการเมือง การร่วมประชุมทางการเมือง การบริจาคเงินให้พรรคการเมือง และการเป็นสมาชิกชุมชนทางการเมือง



3. การติดต่อขั้นต้นของประชาชน เป็นการติดต่อเผชิญหน้าของบุคคลที่มีต่อรัฐบาลหรือหน่วยงานของรัฐบาลโดยลำพังตนเอง และเป็นการตัดสินใจเกี่ยวกับระยะเวลาเป้าหมาย และเนื้อหาสาระในการเข้ามีส่วนร่วมของบุคคลได้เอง จึงสามารถคาดหวังในผลประโยชน์ได้มาก แต่ในด้านอิทธิพลที่มีต่อรัฐบาลนั้นมีเพียงเล็กน้อย เนื่องจากการกระทำของคนจำนวนน้อย กิจกรรมดังกล่าวมักไม่มีความขัดแย้งโดยตรงกับบุคคลอื่น ๆ และต้องการความคิดริเริ่มค่อนข้างมาก กิจกรรมในรูปแบบนี้ ได้แก่ การติดต่อกับเจ้าหน้าที่ของท้องถิ่นเกี่ยวกับปัญหาเฉพาะหรือปัญหาส่วนรวมเพื่อร้องเรียนให้มีการแก้ไขปรับปรุงจากรัฐ

4. การร่วมกันในกิจกรรมบางอย่างขององค์กรหรือกลุ่มเกี่ยวกับปัญหาทางการเมืองและสังคมเป็นกิจกรรมที่บุคคลกระทำร่วมกับผู้อื่น ซึ่งอาจกระทำร่วมในกิจกรรมภายในขององค์กรที่เป็นทางการเมืองหรือไม่เป็นทางการเมืองก็ได้ การกระทำดังกล่าวอาจเกิดขึ้นในเวลาใดและจะเกี่ยวกับปัญหาใดของกลุ่มก็ได้ การมีส่วนร่วมทางการเมืองในรูปแบบนี้มีอิทธิพลต่อรัฐบาลมากเนื่องจากมีคนจำนวนมากเข้าร่วมและอาจมีความขัดแย้งระหว่างกลุ่มได้อย่างไรก็ตาม กิจกรรมที่ร่วมมือกันนี้ต้องการความริเริ่มบ้าง

มิลเบรท และ โกออล (Milbrath and Goel, 1977 : 12-19) ได้ศึกษาผลงานต่าง ๆ ที่เกี่ยวกับการมีส่วนร่วมทางการเมืองและได้จัดแยกการมีส่วนร่วมทางการเมืองไว้ 6 แบบด้วยกัน คือ

1. การใช้สิทธิออกเสียงเลือกตั้ง (Voting) เป็นรูปแบบของการมีส่วนร่วมทางการเมืองที่สามารถแยกจากกิจกรรมที่เกี่ยวกับการรณรงค์หาเสียงและกิจกรรมที่เกี่ยวข้องกับพรรคการเมือง การไปลงคะแนนเสียงเลือกตั้งเป็นการแสดงออกของประชาชนถึงความจงรักภักดีต่อระบบการเมืองมากกว่าเป็นการกระทำตามความต้องการของตน กล่าวคือ บุคคลที่ไปลงคะแนนเสียงเลือกตั้งจะกระทำไปโดยความสำนึกในหน้าที่ของพลเมืองดีมากกว่าที่จะเชื่อว่าการลงคะแนนเสียงของตนจะมีผลสำคัญทางการเมืองในทางกลับกัน ผู้ที่มีส่วนร่วมทางการเมืองอย่างกระตือรือร้นในรูปแบบกิจกรรมทางการเมืองอื่น ๆ ก็อาจไม่ไปลงคะแนนได้

2. การเป็นเจ้าหน้าที่พรรคการเมืองและผู้รณรงค์หาเสียงเลือกตั้ง (Party and Campaign Workers) หมายถึง การเข้าร่วมในพรรคการเมืองทั้งในช่วงระหว่างการเลือกตั้งและในการรณรงค์หาเสียง การบริจาคเงินช่วยเหลือแก่พรรคหรือผู้สมัครรับเลือกตั้ง การชักชวนประชาชนไปลงทะเบียนเพื่อสิทธิในการลงคะแนนเสียง การเข้าร่วมและสนับสนุนพรรคการเมือง การพยายามชักชวนประชาชนให้ลงคะแนนเสียงแก่พรรคหรือผู้สมัครที่ตนชอบ การมีส่วนร่วมทางการเมืองดังกล่าวนี้ เป็นแบบแผนของความสัมพันธ์



ขั้นต้นระหว่างปัจเจกชนกับรัฐมิลแบรท พบว่าผู้เข้ามีส่วนร่วมของการเมืองในรูปแบบนี้น้อยมาก ในสหรัฐอเมริกา มีเพียงร้อยละ 15 เท่านั้น เนื่องจากการเข้าร่วมในกิจกรรมดังกล่าว ต้องมีความตื่นตัวและสนใจอย่างแท้จริง จัดเป็นพวกที่ขึ้นเวทีต่อสู้ทางการเมือง (Gladiators) ในขณะที่คนส่วนมากมักจะมึบบทบาทเป็นเพียงผู้เฝ้าดู (Spectators) คอยตัดสินว่าใครจะเป็นผู้ชนะด้วยการลงคะแนนให้คนที่ตนชอบ

3. การเป็นผู้มีบทบาทในชุมชน (Community Activists) เป็นการก่อตั้งกลุ่มเพื่อแก้ปัญหาของสังคม หรือร่วมมือกับกลุ่มต่าง ๆ ที่มีอยู่แล้ว เพื่อมีบทบาทเกี่ยวกับกิจกรรมสาธารณะหรือติดต่อกับทางราชการในเรื่องปัญหาสังคม ผู้มีบทบาทเกี่ยวกับกิจกรรมสาธารณะติดต่อกับทางราชการในเรื่องปัญหาสังคม ผู้มีบทบาทในชุมชน จึงนับเป็นผู้มีความกระตือรือร้นสูงและมีระดับความผูกพันทางใจกับชุมชนสูง อย่างไรก็ตาม ผู้มีบทบาทในชุมชนนี้แตกต่างจากเจ้าหน้าที่พรรคและเจ้าหน้าที่รณรงค์หาเสียงในแง่ที่มีความเกี่ยวข้องในพรรคการเมือง และการช่วยรณรงค์หาเสียงน้อยกว่าเจ้าหน้าที่พรรคและเจ้าหน้าที่รณรงค์หาเสียงดังกล่าว

4. การติดต่อกับทางราชการ (Contacting officials) เป็นกิจกรรมที่เป็นเรื่องเฉพาะเจาะจงของบุคคล ซึ่งจะมีผลโดยตรงต่อบุคคลนั้นเท่านั้นเอง เช่น การติดต่อกับทางราชการในเรื่องภาษีโรงเรือน การทำถนน การติดต่อขอรับสวัสดิการทางสังคม เป็นต้น การมีส่วนร่วมทางการเมืองในรูปแบบดังกล่าวเกือบจะไม่ใช้การมีส่วนร่วมทางการเมืองตามความหมายที่แท้จริง

5. การเป็นผู้ประท้วง (Protestors) ได้แก่ การเข้าร่วมเดินขบวนตามถนนหรือการก่อจลาจลในกรณีที่น่าเป็นเพื่อบังคับให้รัฐแก้ไขบางสิ่งบางอย่างซึ่งเกี่ยวข้องกับการเมืองให้ถูกต้อง การประท้วงอย่างแข็งขันและเป็นไปอย่างเปิดเผยต่อกรณีที่รัฐบาลกระทำในสิ่งที่ผิดศีลธรรม การให้ความเอาใจใส่กับการชุมนุมประท้วง เข้าร่วมกับกลุ่มประท้วงรัฐบาล และการปฏิเสธการยอมรับกฎหมายที่ไม่ยุติธรรม

6. การเป็นผู้สื่อสารทางการเมือง (Communicators) ได้แก่ การติดตามข่าวสารทางการเมืองอยู่เสมอ การส่งข่าวสารแสดงการสนับสนุนให้แก่ผู้นำทางการเมืองเมื่อเขาทำในสิ่งที่ดีและถูกต้อง หรือส่งคำคัดค้านไปให้เมื่อเขากระทำในสิ่งที่เลวร้าย การเข้าร่วมอภิปรายทางการเมือง การให้ข้อมูลความรู้เกี่ยวกับการเมืองแก่เพื่อนในชุมชนที่อาศัยอยู่ การให้ความสนทนากับทางราชการและการเขียนจดหมายถึงบรรณาธิการหนังสือพิมพ์ ผู้ที่เข้ามามีส่วนร่วมทางการเมืองในรูปแบบดังกล่าวมักเป็นพวกที่มีการศึกษาสูง มีข้อมูลเกี่ยวกับการเมืองมาก และมี

ความสนใจทางการเมืองมากด้วยผู้สื่อสารทางการเมืองเหล่านี้จะวิพากษ์วิจารณ์รัฐบาลมากกว่าบรรดาเจ้าหน้าที่ของพรรคการเมืองหรือผู้รักชาติ แต่จะไม่แสดงออกด้วยกิจกรรมการประท้วง

คัมมิงส์ และไวส์ (Cummings and Wise. 1971 : 13-17 ; อ้างถึงใน นัฏฐีกาล ศรีจันทร์โท. 2551 : 39)) ได้เสนอแนวคิดเกี่ยวกับการมีส่วนร่วมทางการเมืองว่าประชาชนสามารถกระทำได้ในลักษณะสำคัญ 5 ประการ คือ

1. การเลือกตั้ง (Election) หมายถึง การที่ประชาชนมีส่วนร่วมทางการเมืองได้โดยการสมัครรับเลือกตั้งและการใช้สิทธิออกเสียงเลือกตั้ง (Vote) เท่ากับเป็นการแสดงถึงสิทธิของประชาชนที่จะมีโอกาสในการตัดสินใจ หรือเลือกตัวแทนเข้าไปทำหน้าที่แทนตนทางการเมือง ตลอดจนโอกาสที่ตนจะเสนอตัวเข้าไปทำหน้าที่ทางการเมืองเสียเอง

2. การมีกิจกรรมในกลุ่มการเมือง (Political Party) เป็นวิธีการที่จะทำให้ประชาชนผู้เป็นสมาชิกพรรคการเมือง ได้มีสิทธิมีเสียงอันสำคัญที่จะกำหนดนโยบายทางการเมืองร่วมกัน ตลอดจนดำเนินการให้เป็นไปตามนโยบายด้วยการควบคุมและตัดสินใจแก้ปัญหาาร่วมกัน ทั้งนี้เพราะการเมืองมิใช่เป็นเรื่องของบุคคลหนึ่งบุคคลใดและทำให้การเมืองเป็นของประชาชนทุกคน

3. การแสดงความคิดเห็นต่อสาธารณะ (Public Opinion) การแสดงความคิดเห็นต่อสาธารณะนี้ เป็นวิธีการที่เปิดโอกาสให้ประชาชนได้แสดงความคิดเห็น ความต้องการ การวิพากษ์วิจารณ์ต่าง ๆ ในทางการเมือง อาจกระทำได้โดยวิธีการพูด การเขียน โดยผ่านสื่อมวลชนต่าง ๆ หรือการพูดต่อสาธารณะก็ตาม ดังนั้น จึงเป็นวิธีการที่ประชาชนจะได้มีบทบาทหรือมีส่วนร่วมในกิจกรรมทางการเมืองได้เป็นอย่างดี

4. การรวมกลุ่มผลประโยชน์ (Interest Group) การรวมกลุ่มผลประโยชน์เป็นสิ่งสำคัญต่อการมีส่วนร่วมทางการเมืองมาก เพราะกลุ่มผลประโยชน์นี้จะเกิดขึ้นจากการที่บุคคลหรือคนที่มีความสัมพันธ์ หรือผลประโยชน์ร่วมกันมารวมตัวกันกำหนดนโยบายและรักษาผลประโยชน์ของตนในรูปแบบต่าง ๆ เช่น การเสนอความคิดเห็น การติดต่อขอร้องต่อรัฐบาลให้ดำเนินการ ตลอดจนคัดค้านหรือแสดงการต่อรองในประเด็นสาธารณะ (Public Issue) ต่าง ๆ

5. การแสดงออกด้วยการกระทำ (Direct Action) การแสดงออกด้วยการกระทำนี้เท่ากับเป็นการบ่งชี้ความต้องการอย่างหนึ่งอย่างใดของประชาชนที่มีต่อประเด็นสาธารณะหรือประเด็นของการเมือง (Political Issue) อาจจะเป็นการคัดค้านหรือการสนับสนุนการกระทำของรัฐบาลเรื่องหนึ่งเรื่องใดก็ได้และการกระทำนั้น ๆ ก็อาจทำได้ใน

รูปแบบต่าง ๆ เช่น การเดินขบวน (Demonstration) การนั่งประท้วง (Sit-ins) และการเดิน (Marching) เป็นต้น

สรุปได้ว่า ลักษณะการมีส่วนร่วมนั้นเป็นกิจกรรมต่างๆจากการมีส่วนร่วมของประชาชน อาจเกิดขึ้นจากความคิดของประชาชนส่วนใหญ่ หรืออาจเกิดจากกลุ่มคนกลุ่มใดกลุ่มหนึ่งที่มีอิทธิพลต่อแนวความคิดของประชาชน ซึ่งนำไปให้ประชาชนส่วนใหญ่คล้อยตามแต่ ทั้งนี้ก็เพื่อผลประโยชน์ของรัฐและประชาชนโดยรวมนั่นเอง

### 3.3 การมีส่วนร่วมทางการเมืองกับการปกครองท้องถิ่น

ปรีชา เรื่องจันทร์ (2538 : 36-37) ได้อธิบายถึงการมีส่วนร่วมของประชาชนในการปกครองท้องถิ่นไว้ ดังนี้

1. เป็นสมาชิกสภาท้องถิ่น ซึ่งอาจจะทำหน้าที่ฝ่ายใดฝ่ายหนึ่งกรณีของเทศบาลคือฝ่ายสภาเทศบาล โดยสรุปคือ ประชาชนมีส่วนร่วมบริหารกิจการท้องถิ่นได้ อาจเป็นสมาชิกซึ่งได้รับการเลือกตั้ง หรือสมาชิกโดยตำแหน่งอันได้แก่ กำนัน ผู้ใหญ่บ้าน หรือ แพทย์ประจำตำบล
2. เป็นผู้เลือกตั้ง เป็นผู้เลือกสรรบุคคลเข้าไปบริหารกิจการของท้องถิ่นในเมื่อมีคุณสมบัติครบตามกฎหมาย เช่น อายุ และถิ่นที่อยู่ เป็นต้น
3. การจัดตั้งกลุ่มสนใจ ในลักษณะกลุ่มผลประโยชน์อันเป็นพื้นฐานของพรรคการเมืองในโอกาสต่อไปเพื่อเป็นการรวมกลุ่มพิทักษ์ความชอบธรรม ความถูกต้องในท้องถิ่น
4. สร้างกระแสสาธารณะ เป็นลักษณะกลุ่มวิพากษ์หรือโงษฆาน การวิจารณ์ในหมู่ชน เป็นกระแสปฏิปักษ์หรือสนับสนุนการทำงานของฝ่ายบริหารท้องถิ่นว่าสิ่งที่ฝ่ายบริหารได้ทำอยู่นั้น เสี่ยงมหาชนยอมรับเพียงใดเป็นการกดดันผู้ปฏิบัติงานให้ปรับทิศทางการบริหารงานสนองความต้องการของประชาชนได้
5. การตรวจสอบสาธารณะ เป็นการตรวจสอบทั่วไปโดยประชาชนช่วยกันตรวจสอบการทำงานของฝ่ายบริหารอย่างสม่ำเสมอ
6. ร่วมรับฟังการหารือของฝ่ายบริหาร หรือฝ่ายนิติบัญญัติได้ในโอกาสพอสมควรหากไม่เป็นเรื่องลับให้ประชาชนได้เข้ารับการประชุมของสภาตำบล และสภาองค์การบริหารส่วนตำบลเพื่อให้ประชาชนได้รับรู้ปัญหาและแก้ไขอย่างใกล้ชิด
7. การร้องทุกข์ ในรูปแบบการปกครองดั้งเดิมสมัยพ่อปกครองลูก (Paternalism) น่าจะนำกลับมาใช้ได้ดีอีกครั้งกับสังคมไทยในรูปแบบการบริหารงานระดับ

ตำบลทั้งนี้เพราะตามกฎหมายใหม่ คือพระราชบัญญัติสภาตำบลและองค์การบริหารส่วนตำบล พ.ศ. 2537 นั้น ตำบลเป็นนิติบุคคล สามารถทำอะไรก็ได้เสร็จในระดับตำบลได้หลายเรื่อง ดังนั้นการแก้ปัญหาเบื้องต้นให้แก่ราษฎรน่าจะเป็นภารกิจหลักอีกประการของตำบล

8. การพัฒนาพื้นที่ จะตรงจุดหมายที่สุด เพราะประชาชนจะเห็นชัดเจนในการกำหนดแผนพัฒนา ดังนั้นควรประกาศให้ประชาชนรับทราบ ให้สามารถตรวจสอบได้

9. ปกครองตนเอง เป็นการสร้างและสอนให้ประชาชนได้เรียนรู้การปกครองตนเองตามกระบวนการของประชาธิปไตยอย่างแท้จริง

มหาวิทยาลัยสุโขทัยธรรมมาธิราช (2545 : 243-244) อธิบายว่าการมีส่วนร่วมของประชาชนมีความสำคัญต่อการบริหารการปกครองท้องถิ่น ดังนี้

1. ทำให้ได้แนวทางแก้ไขปัญหาที่สอดคล้องเหมาะสมกับความต้องการของท้องถิ่น กล่าวคือ การกำหนดแนวทางแก้ไขปัญหการพัฒนาแต่ละท้องถิ่นนั้นควรที่จะให้ประชาชนในท้องถิ่นได้มีส่วนร่วมในการเสนอความคิดเห็นของตน ประชาชนจะรู้ดีว่าความต้องการของตนคืออะไร ทำให้สามารถกำหนดแนวทางเพื่อตอบสนองความต้องการได้เหมาะสม สามารถแก้ไขปัญหาก็ถูกจุดและตรงประเด็น

2. ทำให้ประชาชนต้องผูกมัดตนเองกับสิ่งที่ตนมีส่วนร่วมเมื่อประชาชนได้เสนอแนวทางในการพัฒนาท้องถิ่นของตนแล้ว เขาย่อมรู้สึกผูกพันตนเองที่จะต้องดำเนินกิจกรรมบางประการอันจำเป็นทำให้สิ่งที่เสนอแนะมาปฏิบัติให้บรรลุผลประชาชนจะร่วมแรงร่วมใจปฏิบัติงานอย่างจริงใจและต่อเนื่อง

3. ทำให้ประชาชนรู้สึกรัก และหวงแหนในท้องถิ่นของตนเองจากข้อ 2 เมื่อประชาชนผูกมัดตนเองกับสิ่งที่ตนเสนอแนะและร่วมแรงร่วมใจปฏิบัติงานแล้วจะก่อให้เกิดผลต่อมาก็คือความรักความภูมิใจและความหวงแหนในท้องถิ่นของตน เนื่องจากตนเองได้มีส่วนทำให้ให้ท้องถิ่นเจริญรุ่งเรืองและพัฒนาขึ้น

4. ทำให้แบ่งเบาภาระจากรัฐบาลกลาง การให้ประชาชนมีส่วนร่วมต่าง ๆ เท่ากับรับหลักการในเรื่องการกระจายอำนาจจากส่วนกลางสู่ท้องถิ่นแต่ละแห่ง เมื่อประชาชนในท้องถิ่นสามารถดำเนินกิจกรรมต่าง ๆ ได้ด้วยตนเองก็จะทำให้แบ่งเบาภาระจากรัฐบาลกลาง รัฐบาลกลางก็ย่อมมีเวลามากขึ้นที่จะไปดำเนินกิจกรรมต่าง ๆ ที่เป็นประโยชน์ต่อประเทศต่อไป

5. ส่งเสริมการปกครองในระบอบประชาธิปไตย การมีส่วนร่วมของประชาชนเป็นสิ่งจำเป็นต่อความสัมฤทธิ์ผลในการปกครองตามระบอบประชาธิปไตย

เมื่อประชาชนในระดับตำบลเข้ามามีส่วนร่วมในการดำเนินการต่าง ๆ ย่อมเป็นการปลูกฝังเบื้องต้นและเป็นพื้นฐานในการปกครองระบอบประชาธิปไตยในระดับประเทศชาติต่อไป

### 3.4 ปัจจัยที่มีความสัมพันธ์กับการมีส่วนร่วมของการเมืองของประชาชน

นักวิชาการได้อธิบายถึงปัจจัยที่มีความสัมพันธ์กับการมีส่วนร่วมทางการเมืองของประชาชน ดังนี้

รอต และวิลสัน (Roth and Wilson. 1976 : 159-160) ได้เสนอว่าปัจจัยที่มีอิทธิพล (Influence) ต่อระดับการมีส่วนร่วมเกี่ยวข้องกับทางการเมืองของปัจเจกบุคคลมี 3 ประการ คือ

1. ปัจจัยส่วนบุคคล (Personal Factors) ได้แก่ ทศนคติ (Attitudes) ความเชื่อ (Beliefs) และลักษณะบุคลิกภาพส่วนบุคคล (Personality Traits) เช่น ความรู้สึกมีสมรรถนะส่วนบุคคล (Sense of Personal Efficacy) ทศนคติทางการเมืองการรับรู้ในหน้าที่ของพลเมือง (Civic Duties)

2. สภาพการณ์ทางการเมือง (Political Setting) รวมทั้งการเปิดรับข่าวสารการเมืองผ่านสื่อสารมวลชน (Mass Media) หรือการติดต่อส่วนบุคคล โครงสร้างของพรรคการเมือง การจัดการของกลุ่มการเมือง เป็นต้น

#### 3. ปัจจัยด้านเศรษฐกิจและสังคม (Socioeconomic Factors)

มิลแบรท และโกเอล (Milbrath and Goel. 1977 : 27-132) ได้เสนอกรอบวิเคราะห์ปัจจัยด้านสภาพแวดล้อมส่วนบุคคลและปัจจัยส่วนบุคคลที่มีผลต่อการมีส่วนร่วมทางการเมืองได้อย่างสมบูรณ์ โดยศึกษาสาเหตุที่คนแสดงพฤติกรรม เพื่อวิเคราะห์พฤติกรรมในระดับบุคคลรูปแบบของกรอบแนวคิดของการศึกษาพฤติกรรมอาศัยพื้นฐานจากสาขาจิตวิทยา เช่น ในเรื่องของการรับรู้ (Perception) ทฤษฎีของมาสโลว์ (Maslow) ลักษณะบุคลิกภาพ (Personality) ความเชื่อ (Beliefs) ทศนคติ (Attitudes) และกระบวนการตัดสินใจ (Decision Process) เป็นต้น ซึ่งสรุปว่า ปัจจัยที่ส่งผลต่อพฤติกรรมที่มีส่วนร่วมทางการเมืองอยู่ 2 ประการ คือ

1. ปัจจัยด้านสภาพแวดล้อม (Environmental Factors) ได้แก่ ลักษณะของระบบสังคม (Social System) และสภาพการณ์ทางการเมือง (Political Setting) เช่น วัฒนธรรมทางการเมือง เป็นต้น ปัจจัยดังกล่าวจะให้ข้อมูลเกี่ยวกับขอบเขตที่สถานและทางเลือกต่าง ๆ ในการมีส่วนร่วมทางการเมือง นอกจากนี้ยังมีสิ่งเร้าอื่น ๆ จากสภาพแวดล้อมที่มีผลกระทบต่อการมีส่วนร่วมทางการเมือง อาทิเช่น สื่อสารมวลชน (Mass Media) การติดต่อส่วนบุคคลและการเข้าร่วมกลุ่มของบุคคล เป็นต้น



2. ปัจจัยส่วนบุคคล (Personal Factors) ได้แก่ ส่วนที่เกี่ยวกับทัศนคติ (Attitudes) ความเชื่อ (Beliefs) ลักษณะบุคลิกภาพ (Personality Traits) ความรู้ (Knowledge) และสภาพส่วนบุคคล ปัจจัยส่วนบุคคลนี้ถือเป็นปัจจัยภายในวันที่เอื้อให้บุคคลเข้ามามีส่วนร่วมทางการเมืองในระดับที่แตกต่างกันออกไป ในส่วนที่เกี่ยวกับทัศนคติและความเชื่อ เช่น ความสำนึกในหน้าที่พลเมือง (Sense of Civic Obligation) ซึ่งเป็นทัศนคติทางการเมือง ความรู้สึกมีสมรรถนะทางการเมือง

แมคคอสกี้ (McClosky. 1968 : 256-262 ) ได้อธิบายถึงลักษณะของการมีส่วนร่วมทางการเมืองโดยใช้ตัวแปรหรือปัจจัยในการอธิบาย 3 ตัวแปรเท่านั้น คือ

1. ตัวแปรสภาพแวดล้อมทางสังคม (The Social Environment) เช่น ระดับการศึกษา อาชีพ รายได้ อายุ เชื้อชาติ เพศ ศาสนา และถิ่นที่อยู่อาศัย

2. ตัวแปรทางด้านจิตวิทยา (Psychological Variables) เช่น แรงจูงใจ ลักษณะบุคลิกภาพและความต้องการ เป็นต้น

3. ตัวแปรทางด้านสภาพแวดล้อมทางการเมือง (The Political Environment) เช่น ระบบการเมือง เหตุการณ์บ้านเมือง ลักษณะการรณรงค์หาเสียง และประเด็นทางการเมือง เป็นต้น

สรุปได้ว่า ปัจจัยต่าง ๆ ที่มีอยู่ภายในสังคมมีผลต่อการมีส่วนร่วมทางการเมืองของประชาชนภายในรัฐนั้น ไม่ว่าจะเป็นปัจจัยทางด้านสภาพแวดล้อมซึ่งมีผลต่อการมีส่วนร่วมทางการเมืองเพราะเป็นลักษณะของระบบสังคมและสภาพการณ์ทางการเมืองจะเป็นตัวกำหนดในการมีส่วนร่วมของประชาชนต่อการเมือง และปัจจัยทางด้านตัวบุคคลที่มีอยู่ภายในรัฐ ซึ่งเป็นปัจจัยเฉพาะบุคคลที่มีอยู่ภายในรัฐที่จะเข้าร่วมทางการเมือง ซึ่งจะส่งผลต่อการเมืองโดยปัจจัยทางด้านนี้มีสิ่งที่เป็นพื้นฐานของบุคคลอาจมาจากหลาย ๆ ส่วน เช่น ทัศนคติ ความเชื่อ ความรู้ของแต่ละบุคคล บุคลิกภาพของบุคคล เป็นพื้นฐานที่จะผลักดันให้บุคคลเข้ามามีส่วนร่วมทางการเมือง

#### 4. แนวคิดเกี่ยวกับการปกครองท้องถิ่น

##### 4.1 ความหมายของการปกครองท้องถิ่น

นักวิชาการ ได้ให้ความหมายของการปกครองท้องถิ่น ดังนี้

วุฒิสาร ตันไชย (2547 : 1) อธิบายว่า การปกครองท้องถิ่น หมายถึง การปกครองที่รัฐบาลกลางหรือส่วนกลางได้กระจายอำนาจไปให้หน่วยการปกครองท้องถิ่น ซึ่งเป็นองค์กร



ที่มีสิทธิ์ตามกฎหมาย มีพื้นที่ และประชากรเป็นของตนเอง ประการสำคัญขององค์กรดังกล่าว จะต้องใช้อำนาจอิสระในการปฏิบัติอย่างเหมาะสม

นครินทร์ เมฆไตรรัตน์ (2547 : 22) ให้ความหมายของการปกครองท้องถิ่นไว้ว่า หมายถึง การปกครองซึ่งราชการส่วนกลางได้มอบอำนาจในการปกครองและบริหารกิจการงานให้แก่องค์กรปกครองส่วนท้องถิ่นในขอบเขตอำนาจหน้าที่และพื้นที่ของคนที่กำหนดไว้ตามกฎหมายโดยมีความเป็นอิสระตามสมควร ไม่ต้องอยู่ในบังคับบัญชาของราชการส่วนกลาง ราชการส่วนกลางเป็นเพียงหน่วยคอยกำกับดูแลให้องค์กรปกครองส่วนท้องถิ่นดำเนินกิจการไปด้วยความเรียบร้อย

โกวิท พวงงาม (2547 : 7) ให้ความหมายของการปกครองท้องถิ่นไว้ว่า หมายถึง องค์กรที่ทำหน้าที่บริหารงานในแต่ละท้องถิ่น มีผู้แทนที่ได้รับเลือกตั้งจากประชาชนในท้องถิ่นเป็นผู้รับผิดชอบต่อการบริหารอย่างอิสระในเขตพื้นที่ที่กำหนด มีอำนาจในการบริหารการเงินและการคลังและกำหนดนโยบายของตนเองรวมทั้งหน้าที่ดำเนินกิจกรรมภายในกรอบที่กฎหมายบัญญัติไว้เพื่อประโยชน์ของรัฐและของประชาชนในท้องถิ่น

เอ็นไซโคลพีเดีย บริแทนนิกา (Encyclopedia Britannica ; อ้างถึงใน พรชัย เทพปัญญา และคณะ. 2537 : 3) ให้ความหมายของการปกครองท้องถิ่นไว้ว่า หมายถึง อำนาจหน้าที่ ที่จะกำหนดและการบริหารกิจการภายในเขตพื้นที่ที่กำหนด และขนาดพื้นที่ที่วางนี้ อยู่ภายในประเทศและมีขนาดเล็กกว่าประเทศ

วิลเลียม วี ฮอลโลเวย์ (William V. Holloway ; อ้างถึงใน ปธาน สุวรรณมงคล. 2547 : 2) ให้ความหมายของการปกครองท้องถิ่นไว้ว่า หมายถึง องค์กรที่มีอาณาเขตแน่นอน มีประชากรตามหลักเกณฑ์ที่กำหนดไว้ มีอำนาจการปกครองตนเอง มีการบริหารการคลังของตนเอง และมีสภาท้องถิ่นที่สมาชิกมาจากการเลือกตั้งจากประชาชน

สรุปได้ว่า การปกครองท้องถิ่นเป็นองค์กรหนึ่งที่มีพื้นที่อาณาเขตและประชากรเป็นของตนเอง โดยมีอำนาจอิสระในการปกครองตนเอง เป็นองค์กรที่มีอำนาจในการกำหนดนโยบาย งบประมาณ เพื่อบริหารกิจการตามอำนาจหน้าที่ของหน่วยองค์กรปกครองส่วนท้องถิ่น ให้ประชาชนมีส่วนร่วมในการปกครองตนเองในระดับท้องถิ่น โดยผ่านตัวแทนที่มาจากการเลือกตั้ง และยังอยู่ภายใต้การกำกับดูแลอย่างหลวมๆของรัฐบาลกลาง

#### 4.2 ลักษณะของการปกครองท้องถิ่น

มีนักวิชาการได้อธิบายลักษณะของการปกครองท้องถิ่นไว้ ดังนี้

นครินทร์ เมฆไตรรัตน์ (2547 : 22) ได้อธิบายลักษณะของการปกครองท้องถิ่นไว้ว่า การปกครองท้องถิ่นเป็นองค์กรที่จัดตั้งขึ้นโดยกฎหมาย มีสถานะเป็นนิติบุคคลตามกฎหมาย มีขอบเขตการปกครองที่แน่นอน มีคณะผู้แทนที่ได้รับเลือกตั้งจากประชาชนในท้องถิ่นนั้นเป็นผู้รับผิดชอบต่อการบริหารงานอย่างเป็นทางการเป็นอิสระ มีอำนาจอิสระในด้านการคลัง เช่น การจัดเก็บภาษีและหารายได้อื่น ๆ ตามที่กฎหมายกำหนดและจัดทำงบประมาณของตนเอง รวมทั้งมีอำนาจอิสระในการกำหนดนโยบาย มีการบริหารงานของตนเอง ไม่ต้องขอคำสั่งจากราชการบริหารส่วนกลาง ซึ่งองค์กรท้องถิ่นที่จัดตั้งขึ้นจะมีบุคลากรของตนเอง บริหารงานภายในท้องถิ่น เป็นพนักงานของท้องถิ่นที่ได้รับเงินเดือนจากงบประมาณของท้องถิ่นเอง

ประธาน สุวรรณมงคล (2547 : 4-5) ได้กล่าวถึง ลักษณะสำคัญของการปกครองท้องถิ่น ดังนี้

1. เป็นนิติบุคคล นิติบุคคลเป็นสิ่งที่เกิดขึ้นโดยอำนาจของกฎหมาย การเป็นนิติบุคคลจึงเป็นการแสดงถึงฐานะทางกฎหมาย สำหรับการปกครองท้องถิ่นถือเป็นนิติบุคคลในกฎหมายมหาชน โดยมีกฎหมายจัดตั้งองค์กรปกครองส่วนท้องถิ่นขึ้นมาเพื่อทำหน้าที่ตามที่ระบุไว้ในกฎหมายนั้น ๆ และสามารถก่อกำเนิดระบอบทางกฎหมาย เช่น ทำสัญญา การก่อหนี้ เป็นต้น
2. มีอำนาจหน้าที่เฉพาะ จะมีการดำเนินกิจการตามที่กฎหมายบัญญัติไว้เป็นกาลเฉพาะให้เป็นหน้าที่ขององค์กรปกครองส่วนท้องถิ่นรูปแบบนั้น ๆ ซึ่งอาจจะเป็นการระบุนหน้าที่ไว้โดยชัดเจน หรืออาจเป็นการระบุนให้องค์กรปกครองส่วนท้องถิ่นสามารถริเริ่มทำกิจการใด ๆ ที่ไม่มีกฎหมายบัญญัติห้ามไว้ ทั้งนี้ขึ้นอยู่กับกฎหมายของแต่ละประเภท
3. ผู้บริหารมาจากการเลือกตั้ง โดยทั่วไปสมาชิกสภาท้องถิ่น และผู้บริหารหรือคณะผู้บริหารท้องถิ่นจะมาจากการเลือกตั้งจากประชาชน โดยสมาชิกสภาท้องถิ่นจะมาจากการเลือกตั้งโดยตรงจากประชาชน ส่วนผู้บริหาร หรือคณะผู้บริหารท้องถิ่นอาจมาจากการเลือกตั้งโดยตรงจากประชาชน หรืออาจมาจากการเลือกตั้งทางอ้อม โดยสภาเป็นผู้เลือกผู้บริหาร หรือคณะบริหารท้องถิ่นก็ได้ตามที่กฎหมายกำหนด
4. ประชาชนมีส่วนร่วมในการปกครองตนเอง การมีส่วนร่วมของประชาชนในการปกครองตนเองตามเจตนารมณ์ของประชาชนในท้องถิ่นเป็นเรื่องที่สำคัญ ทั้งนี้ประชาชนสามารถมีส่วนร่วมทางการเมืองทั้งโดยตรงและโดยอ้อม เช่น การไปใช้สิทธิลงคะแนนเสียงเลือกตั้ง การสมัครรับเลือกตั้ง การริเริ่มกฎหมาย การถอดถอนสมาชิกสภา

ท้องถิ่น หรือผู้บริหารท้องถิ่นที่ประพฤติไม่เหมาะสมที่จะดำรงตำแหน่งต่อไป การให้ข้อคิดเห็นข้อเสนอแนะต่อผู้บริหารหรือคณะผู้บริหาร หรือสมาชิกสภาท้องถิ่น ในท้องถิ่นใดที่ประชาชนมีส่วนร่วมทางการเมืองอย่างเข้มแข็ง จะทำให้การบริหารขององค์กรปกครองส่วนท้องถิ่นนั้น เพื่อประโยชน์ของส่วนรวมมากขึ้น และมีความโปร่งใสในการทำงาน ตลอดจนได้รับการสนับสนุนจากประชาชนอย่างเข้มแข็ง

5. มีความเป็นอิสระในการบริหารงานอย่างเพียงพอ สาระสำคัญประการหนึ่งของการปกครองท้องถิ่น คือ ต้องมีความเป็นอิสระในการบริหารงานอย่างเพียงพอ เพื่อให้สามารถดำเนินงานในขอบเขตหน้าที่ที่กำหนดไว้ในกฎหมายอย่างมีประสิทธิภาพ บรรลุตามนโยบายและเป้าหมายที่กำหนด ความเป็นอิสระในการบริหารงานในที่นี้หมายถึง อำนาจในการตัดสินใจดำเนินการในหน้าที่ที่ได้รับมอบหมายตามกฎหมายโดยที่รัฐบาลกลางควรมีหน้าที่เพียงสนับสนุน ส่งเสริมและกำกับดูแลองค์กรปกครองส่วนท้องถิ่นมากกว่าการควบคุมอย่างใกล้ชิด

6. มีการจัดหารายได้ และใช้จ่ายรายได้อย่างอิสระตามสมควร การปกครองท้องถิ่นที่จะบังเกิดผลดีต่อท้องถิ่นโดยส่วนรวม ต้องมีอำนาจในการจัดหารายได้ภายในท้องถิ่นของตนอย่างเพียงพอต่อการบริหารงาน กล่าวคือมีแหล่งรายได้ที่ท้องถิ่นสามารถจัดเก็บเองได้นอกเหนือจากรายได้ของท้องถิ่น เพื่อแก้ไขปัญหาและสนองความต้องการของประชาชนในท้องถิ่น

7. มีการกำกับดูแลจากรัฐ การปกครองท้องถิ่นถือเป็นส่วนย่อยส่วนหนึ่งของรัฐ และจัดตั้งโดยรัฐมีกฎหมายรองรับ มิใช่องค์กรที่เป็นอิสระเด็ดขาดจากรัฐ ดังนั้นการกำกับดูแลจึงเป็นรูปแบบความสัมพันธ์ระหว่างรัฐกับองค์กรปกครองส่วนท้องถิ่นที่จำเป็น เพื่อให้การใช้อำนาจของคณะผู้บริหารท้องถิ่นหรือผู้บริหารท้องถิ่น เป็นไปเพื่อประโยชน์ของประชาชนในท้องถิ่นและประเทศชาติโดยรวมอย่างแท้จริง ทั้งนี้ การกำกับดูแลของรัฐต้องกระทำเท่าที่จำเป็นและต้องไม่ขัดกับหลักความเป็นอิสระในการปกครองตนเองตามเจตนารมณ์ของประชาชน

อลงกรณ์ อรรคแสง (2547 : 7) ได้กล่าวถึง ลักษณะของการปกครองท้องถิ่น ดังนี้

1. เป็นองค์กรในชุมชนที่มีขอบเขตพื้นที่ปกครองที่กำหนดไว้แน่นอน
2. มีสถานะภาพเป็นนิติบุคคล ซึ่งจัดตั้งขึ้นโดยกฎหมาย หรือกฎหมายรับรองสถานะความเป็นท้องถิ่น

3. มีอิสระในการดำเนินกิจการและสามารถใช้ดุลยพินิจของตนเองในการวินิจฉัยและกำหนดนโยบายภายใต้การควบคุมของรัฐ
4. มีการจัดองค์กรเป็น 2 ฝ่าย คือ ฝ่ายผู้บริหารท้องถิ่น และฝ่ายสภาท้องถิ่น หรือจัดในรูปแบบอื่น
5. ประชาชนมีส่วนร่วมในการปกครองท้องถิ่น โดยการเลือกตั้งคณะผู้บริหารและสมาชิกสภาท้องถิ่น การมีส่วนร่วมในการดำเนินกิจกรรมและติดตาม ตรวจสอบการทำงานขององค์กรปกครองส่วนท้องถิ่น

โกวิท พวงงาม (2550 : 21) ได้กล่าวถึงลักษณะขององค์กรปกครองส่วนท้องถิ่น โดยพิจารณา ดังนี้

1. จำนวนประชากร โดยทั่วไปจะมีเกณฑ์ขั้นต่ำของจำนวนประชากรที่จะจัดตั้งการปกครองท้องถิ่นแต่ละรูปแบบขึ้นมา ซึ่งจะไม่มีการกำหนดไว้ตายตัวว่า ต้องมีประชากรมีพื้นที่เท่าไร ขึ้นอยู่กับแต่ละประเทศที่จะกำหนดโดยยึดหลักว่า การปกครองท้องถิ่นรูปแบบที่จะจัดตั้งขึ้นมา ควรมีขีดความสามารถในการให้บริการได้ทั่วถึง และมีคุณภาพ ได้มาตรฐานแก่ประชาชนในท้องถิ่นนั้น
2. ลักษณะพื้นที่ เช่นเดียวกับจำนวนประชากร ถ้าเป็นชุมชนเมืองจะเป็นพื้นที่ที่มีความเจริญทางเศรษฐกิจ มีประชากรอาศัยอยู่เป็นจำนวนมากและหนาแน่น มักจะมีการจัดองค์กรปกครองส่วนท้องถิ่นที่มีโครงสร้างองค์กรที่มีการจำแนกแจกแจงสูง และหรือมีการจัดโครงสร้างแบบสองชั้น เช่น ในเขตนครหลวง มักมีองค์กรปกครองส่วนท้องถิ่นขนาดใหญ่เข้ามารับผิดชอบในภาพรวม และมีองค์กรปกครองส่วนท้องถิ่นระดับรองลงไปรับผิดชอบเขตพื้นที่ย่อย ๆ สำหรับในพื้นที่ชนบทที่ประชาชนอาศัยอยู่กระจัดกระจาย การจัดองค์กรปกครองส่วนท้องถิ่นจะไม่มีผลซับซ้อนมาก และมักจะมีโครงสร้างแบบชั้นเดียว
3. รายได้ เป็นเกณฑ์ที่มีความสำคัญเพราะจะเกี่ยวข้องกับอำนาจหน้าที่ความเป็นอิสระในการปกครองตนเอง และความสามารถในการให้บริการแก่ประชาชนในเขตพื้นที่รับผิดชอบด้วย ซึ่งรายได้ของท้องถิ่นที่จัดเก็บได้เองควรเป็นรายได้หลักของท้องถิ่น และมีจำนวนเพียงพอที่จะนำมาใช้ในการบริหารงานท้องถิ่น โดยที่พึ่งพิงเงินอุดหนุนจากรัฐบาลกลางน้อยที่สุด

4. เจตนาธรรมณ์และความเห็นของประชาชน เป็นเครื่องบ่งบอกถึงความพร้อมในส่วน of ประชาชนที่จะมีส่วนร่วมทางการเมืองระดับท้องถิ่น โดยการจัดตั้งหรือการเปลี่ยนแปลงฐานะขององค์กรปกครองส่วนท้องถิ่น ควรได้รับความเห็นชอบจากประชาชนในท้องถิ่นด้วยทั้งนี้เป็นไปตามหลักความเป็นอิสระในการปกครองตนเองของประชาชนในท้องถิ่น

สรุปได้ว่า ลักษณะการปกครองท้องถิ่นเป็นการปกครองของประชาชนที่จัดตั้งขึ้นโดยกฎหมายส่วนกลางมีขอบเขตพื้นที่ปกครองที่กำหนดไว้แน่นอน มีสถานภาพเป็นนิติบุคคล มีอิสระในการดำเนินกิจกรรมทั้งในด้านการคลัง การจัดเก็บภาษี การหารายได้ตามที่กฎหมายกำหนด การจัดทำงบประมาณด้วยตนเอง รวมถึงการกำหนดนโยบายภายใต้การควบคุมของรัฐ และมีการแบ่งองค์กรเป็น 2 ฝ่าย ได้แก่ ฝ่ายผู้บริหารท้องถิ่น และฝ่ายสภาท้องถิ่น โดยประชาชนในท้องถิ่นมีส่วนร่วมในการปกครองตั้งแต่ขั้นตอนการเลือกตั้งคณะผู้แทน ซึ่งประกอบด้วยผู้บริหาร และสมาชิกสภาท้องถิ่น รวมถึงการมีส่วนร่วมในการดำเนินกิจกรรม และติดตามตรวจสอบการทำงานขององค์กรปกครองส่วนท้องถิ่น

#### 4.3 รูปแบบของการปกครองท้องถิ่นของไทย

นครินทร์ เมฆไตรรัตน์ (2547 : 41) ได้อธิบายรูปแบบการปกครองท้องถิ่นไทยไว้ดังนี้

1. รูปแบบทั่วไป ได้แก่ องค์กรบริหารส่วนจังหวัด (อบจ.) เทศบาล และ องค์กรบริหารส่วนตำบล (อบต.) ซึ่งพระราชบัญญัติกำหนดแผนและขั้นตอนการกระจายอำนาจให้แก่องค์กรปกครองส่วนท้องถิ่น พ.ศ. 2542 ได้บัญญัติให้องค์กรบริหารส่วนจังหวัดเป็นหน่วยการปกครองส่วนท้องถิ่นขนาดใหญ่ที่มีพื้นที่ครอบคลุมเทศบาล และองค์กรบริหารส่วนตำบลในแต่ละจังหวัด โดยองค์กรบริหารส่วนจังหวัดนี้จะมีอำนาจหน้าที่ในการจัดทำแผนพัฒนาจังหวัด ประสานงาน ให้ความร่วมมือและสนับสนุนหน่วยการปกครองส่วนท้องถิ่นขนาดเล็ก ตลอดทั้งดำเนินการในกิจการที่หน่วยการปกครองท้องถิ่นขนาดเล็กไม่สามารถทำได้ เพราะกิจการดังกล่าว เป็นกิจการที่ครอบคลุมพื้นที่กว้าง เป็นกิจการที่ต้องการความเป็นเอกภาพและเป็นเรื่องที่เกิดขึ้นจากความสามารถของหน่วยการปกครองท้องถิ่นขนาดเล็ก จะกระทำได้ ในส่วนของเทศบาลและองค์กรบริหารส่วนตำบลซึ่งเป็นหน่วยการปกครองท้องถิ่นขนาดเล็ก ก็มีอำนาจหน้าที่ในการให้บริการสาธารณะต่าง ๆ ภายในเขตรับผิดชอบของตนเอง



2. รูปแบบพิเศษ ได้แก่ กรุงเทพมหานคร (กทม.) และเมืองพัทยาซึ่งตามพระราชบัญญัติกำหนดแผนและขั้นตอนการกระจายอำนาจให้แก่องค์กรปกครองส่วนท้องถิ่น พ.ศ. 2542 ได้บัญญัติให้กรุงเทพมหานครมีฐานะเป็นหน่วยการปกครองส่วนท้องถิ่นขนาดใหญ่มีอำนาจหน้าที่เทียบเท่ากับองค์การบริหารส่วนจังหวัดร่วมกับเทศบาล ในขณะที่เมืองพัทยามีฐานะเป็นหน่วยการปกครองส่วนท้องถิ่นขนาดเล็กที่มีพื้นที่อยู่ในเขตองค์การบริหารส่วนจังหวัด อำนาจหน้าที่ของเมืองพัทยาจึงเทียบเท่ากับเทศบาลและองค์การบริหารส่วนตำบล ส่วนโครงสร้างการจัดชั้นภายในขององค์กรปกครองส่วนท้องถิ่นไทย ได้มีความพยายามที่จะจัดชั้นให้เป็นระบบ 2 ชั้น (Two Tier) กล่าวคือ การทำให้องค์การบริหารส่วนจังหวัด (อบจ.) เป็นองค์กรปกครองส่วนท้องถิ่นระดับบน (Upper Tier) จัดทำภารกิจในโครงการขนาดใหญ่ครอบคลุมทั้งจังหวัด และภารกิจที่ระดับล่างทำไม่ได้ กับหน่วยการปกครองส่วนท้องถิ่นขนาดเล็กในระดับล่าง (Lower Tier) ได้แก่ เทศบาลและองค์การบริหารส่วนตำบล (อบต.) จัดทำภารกิจให้บริการสาธารณะภายในพื้นที่ของตนเอง

## 5. องค์การบริหารส่วนตำบล

### 5.1 การจัดตั้งองค์การบริหารส่วนตำบล

เนื่องจากสภาพตำบลซึ่งจัดตั้งขึ้นตามประกาศคณะปฏิวัติ ฉบับที่ 326 ลงวันที่ 13 ธันวาคม พ.ศ. 2515 ในขณะนั้นไม่มีฐานะเป็นนิติบุคคลทำให้การบริหารงานไม่สามารถดำเนินไปได้อย่างมีประสิทธิภาพ ขาดความคล่องตัวในการบริหารงาน สมควรปรับปรุงฐานะของสภาพตำบลและการบริหารงานของสภาพตำบลเสียใหม่ให้สามารถรองรับการกระจายอำนาจไปสู่ประชาชนได้มากขึ้น รวมทั้งการยกฐานะสภาพตำบลซึ่งมีรายได้ตามเกณฑ์ที่กำหนดขึ้นเป็นองค์การบริหารส่วนตำบล ซึ่งเป็นราชการส่วนท้องถิ่นได้ (กรมการปกครอง, 2547 : 19)

ต่อมาเกิดกระแสสนับสนุนการปกครองท้องถิ่น และนำมาซึ่งการเรียกร้องให้รัฐบาลพิจารณากระจายอำนาจการปกครองตนเอง ไปสู่ท้องถิ่นระดับตำบล จึงได้มีการประกาศใช้พระราชบัญญัติสภาพตำบลและองค์การบริหารส่วนตำบล พ.ศ. 2537 และมีผลบังคับใช้เมื่อวันที่ 3 มีนาคม พ.ศ. 2538 และต่อมาได้ประกาศจัดตั้ง องค์การบริหารส่วนตำบล จำนวน 617 แห่ง และให้มีการเลือกสมาชิกสภาองค์การบริหารส่วนตำบล ครั้งแรกเมื่อวันที่ 21 พ.ศ. 2538 ส่วนสภาพตำบลทั้งประเทศได้รับการยกฐานะเป็นนิติบุคคลทั้งหมดและเมื่อวันที่ 19 มกราคม พ.ศ. 2539 กระทรวงมหาดไทยประกาศจัดตั้ง องค์การบริหารส่วนตำบลเพิ่มขึ้นอีก 2,143 แห่ง หรือการเพิ่มองค์การบริหารส่วนตำบลแบบก้าวกระโดดในปี 2541 ให้เป็น



6 พันกว่าแห่ง ปัจจุบันมีองค์การบริหารส่วนตำบลจำนวนทั้งสิ้น 6,403 แห่ง (กรมส่งเสริมการปกครองท้องถิ่น. 2551 : 12-15)

ในพระราชบัญญัติสภาพัฒนาการและองค์การบริหารส่วนตำบล พ.ศ. 2537 แก้ไขเพิ่มเติม (ฉบับที่ 5) พ.ศ. 2546 ได้มีบทบัญญัติที่กำหนดให้มีการยุบรวมองค์การบริหารส่วนตำบล ดังนี้

1. องค์การบริหารส่วนตำบลอาจรวมกับองค์การบริหารส่วนตำบลที่มีเขตติดต่อกันภายในเขตอำเภอเดียวกันได้ ตามเจตนารมณ์ของประชาชนในเขตตำบลนั้น
2. องค์การบริหารส่วนตำบลอาจรวมกับหน่วยการบริหารราชการส่วนท้องถิ่นที่มีเขตติดต่อกันภายในเขตอำเภอเดียวกันได้ ตามเจตนารมณ์ของประชาชนในเขตตำบลนั้น
3. องค์การบริหารส่วนตำบลใดมีจำนวนประชากรทั้งหมดไม่ถึง 2,000 คน เป็นเหตุให้ไม่สามารถบริหารงานพื้นที่นั้นให้มีประสิทธิภาพได้ ให้กระทรวงมหาดไทยประกาศยุบองค์การบริหารส่วนตำบลดังกล่าว โดยให้รวมพื้นที่เข้ากับองค์การบริหารส่วนตำบลอื่นที่มีเขตติดต่อกันภายในเขตอำเภอเดียวกัน หรือให้รวมพื้นที่เข้ากับหน่วยการบริหารราชการส่วนท้องถิ่นที่มีเขตติดต่อกันภายในเขตอำเภอเดียวกัน ตามเจตนารมณ์ของประชาชนในเขตตำบลนั้น

พระราชบัญญัติสภาพัฒนาการและองค์การบริหารส่วนตำบล พ.ศ. 2537 แก้ไขเพิ่มเติม (ฉบับที่ 5) พ.ศ. 2546 ได้กำหนดเพิ่มเติมให้สภาพัฒนาการที่มีรายได้ไม่รวมเงินอุดหนุนในปีงบประมาณที่ล่วงมาติดต่อกันเป็นเวลา 3 ปี เหลือไม่ต่ำกว่าปีละ 150,000 บาท ก็อาจจัดตั้งเป็นองค์การบริหารส่วนตำบลได้ ทั้งนี้ เพื่อให้มีความสัมพันธ์กับรัฐธรรมนูญแห่งราชอาณาจักรไทย พ.ศ. 2550 และเป็นไปตามพระราชบัญญัติกำหนดแผนและขั้นตอนการกระจายอำนาจให้แก่องค์กรปกครองท้องถิ่น พ.ศ. 2542 และพระราชบัญญัติระเบียบบริหารงานบุคคลส่วนท้องถิ่น พ.ศ. 2542

## 5.2 อำนาจหน้าที่ขององค์การบริหารส่วนตำบล

พระราชบัญญัติสภาพัฒนาการและองค์การบริหารส่วนตำบล พ.ศ. 2537 แก้ไขเพิ่มเติม (ฉบับที่ 5) พ.ศ. 2546 มาตรา 66 มาตรา 67 และมาตรา 68 กำหนดอำนาจหน้าที่ขององค์การบริหารส่วนตำบลไว้ ดังนี้

1. หน้าที่ทั่วไปขององค์การบริหารส่วนตำบล คือ การพัฒนาตำบลทั้งในด้านเศรษฐกิจ สังคมและวัฒนธรรม

2. หน้าที่ที่องค์การบริหารส่วนตำบลกระทำในเขตองค์การบริหารส่วนตำบล  
ต้องกระทำในเขตองค์การบริหารส่วนตำบลดังนี้

- 2.1 จัดให้มีและบำรุงรักษาทางน้ำและทางบก
- 2.2 รักษาความสะอาดของถนน ทางน้ำ ทางเดิน และที่สาธารณะ  
รวมทั้งกำจัดมูลฝอยและสิ่งปฏิกูล
- 2.3 ป้องกันโรคและระงับโรคติดต่อ
- 2.4 ป้องกันและบรรเทาสาธารณภัย
- 2.5 ส่งเสริมการศึกษา ศาสนา และวัฒนธรรม
- 2.6 ส่งเสริมการพัฒนาสตรี เด็ก เยาวชน ผู้สูงอายุ และผู้พิการ
- 2.7 คุ้มครอง ดูแล และบำรุงรักษาทรัพยากรธรรมชาติและสิ่งแวดล้อม
- 2.8 บำรุงรักษาศิลปะ จารีตประเพณี ภูมิปัญญาท้องถิ่น และวัฒนธรรม  
อันดีของท้องถิ่น

2.9 ปฏิบัติหน้าที่อื่นตามที่ทางราชการมอบหมายโดยจัดสรรงบประมาณ  
หรือบุคลากรให้ตามความจำเป็นและสมควร

3. หน้าที่ที่องค์การบริหารส่วนตำบลอาจพิจารณากระทำได้ คือ

- 3.1 ให้มีน้ำเพื่ออุปโภค บริโภคและการเกษตร
- 3.2 ให้มีและบำรุงการไฟฟ้าหรือแสงสว่างโดยวิธีอื่น
- 3.3 ให้มีและบำรุงรักษาทางระบายน้ำ
- 3.4 ให้มีและบำรุงสถานที่ประชุม การกีฬา การพักผ่อนหย่อนใจและ  
สวนสาธารณะ
- 3.5 ให้มีและส่งเสริมกลุ่มเกษตรกรและกิจการสหกรณ์
- 3.6 ส่งเสริมให้มีอุตสาหกรรมในครอบครัว
- 3.7 บำรุงและส่งเสริมการประกอบอาชีพของราษฎร
- 3.8 การคุ้มครองดูแลรักษาทรัพย์สินอันเป็นสาธารณสมบัติของแผ่นดิน
- 3.9 หาผลประโยชน์จากทรัพย์สินขององค์การบริหารส่วนตำบล
- 3.10 ให้มีตลาด ท่าเทียบเรือและท่าข้าม
- 3.11 กิจการเกี่ยวกับการพาณิชย์
- 3.12 การท่องเที่ยว
- 3.13 การผังเมือง

### 5.3 สถานองค์การบริหารส่วนตำบล

พระราชบัญญัติสภาตำบลและองค์การบริหารส่วนตำบล พ.ศ. 2537 แก้ไขเพิ่มเติม (ฉบับที่ 5) พ.ศ. 2546 ตามมาตรา 45 กำหนดให้สถานองค์การบริหารส่วนตำบลเป็นองค์กรฝ่ายนิติบัญญัติ สมาชิกสภาองค์การบริหารส่วนตำบล มาจากการเลือกตั้งของประชาชนโดยตรงและมีวาระในการดำรงตำแหน่ง 4 ปี สามารถพิจารณา ได้ดังนี้

จำนวนสมาชิกองค์การบริหารส่วนตำบล

1. ให้มีสมาชิกขององค์การบริหารส่วนตำบล หมู่บ้านละ 2 คน
2. ในกรณีเขตองค์การบริหารส่วนตำบลใดมีเพียง 1 หมู่บ้าน ให้สมาชิกสภาองค์การบริหารส่วนตำบลนั้นประกอบด้วยสมาชิกสภาองค์การบริหารส่วนตำบล จำนวน 6 คน
3. ในกรณีที่เขตองค์การบริหารส่วนตำบลใดมีเพียง 2 หมู่บ้าน ให้สถานองค์การบริหารส่วนตำบลนั้นประกอบด้วย สมาชิกสภาองค์การบริหารส่วนตำบล จำนวน หมู่บ้านละ 3 คน

ผู้มีสิทธิสมัครรับเลือกตั้งสมาชิกสภาองค์การบริหารส่วนตำบล ให้เป็นไปตามหลักเกณฑ์และวิธีการเลือกตั้งตามกฎหมายว่าด้วยการเลือกตั้งสมาชิกสภาท้องถิ่นหรือผู้บริหารท้องถิ่น พ.ศ. 2542 แต่มีการกำหนดคุณสมบัติของผู้มีสิทธิสมัครรับเลือกตั้งที่ได้แก้ไขตามพระราชบัญญัติสภาตำบลและองค์การบริหารส่วนตำบล (ฉบับที่ 5) พ.ศ. 2546 ดังนี้

1. ไม่เคยถูกผู้ว่าสั่งให้ออกจากตำแหน่งกำนัน ผู้ใหญ่บ้านหรือแพทย์ประจำตำบล เว้นแต่จะพ้น 5 ปี นับถึงวันสมัครรับเลือกตั้ง
2. สัญชาติไทยโดยกำเนิดและมีอายุไม่ต่ำกว่า 25 ปีบริบูรณ์ในวันเลือกตั้ง ซึ่งถือเป็นจุดที่ต้องการเพิ่มศักยภาพให้กับองค์การบริหารส่วนตำบล ได้มีบุคลากรที่เหมาะสมยิ่งขึ้น

อำนาจหน้าที่ขององค์การบริหารส่วนตำบล มีดังนี้

1. ให้ความเห็นชอบแผนพัฒนาองค์การบริหารส่วนตำบล เพื่อเป็นแนวทางในการบริหารกิจการขององค์การบริหารส่วนตำบล
2. พิจารณาและให้ความเห็นชอบร่างข้อบัญญัติขององค์การบริหารส่วนตำบล ร่างข้อบังคับงบประมาณรายจ่ายประจำปี ร่างข้อบังคับงบประมาณรายจ่ายเพิ่มเติม

3. ควบคุมการปฏิบัติงานของคณะกรรมการบริหารองค์การบริหารส่วนตำบล องค์การบริหารส่วนตำบลให้เป็นไปตามนโยบายและแผนพัฒนาองค์การบริหารส่วนตำบล กฎหมาย ระเบียบข้อบังคับของทางราชการ

#### 5.4 คณะผู้บริหารองค์การบริหารส่วนตำบล

คณะผู้บริหารองค์การบริหารส่วนตำบล (แต่เดิมเรียก “คณะกรรมการบริหาร องค์การบริหารส่วนตำบล”) เป็นองค์การฝ่ายบริหารทำหน้าที่บริการกิจการขององค์การบริหารส่วนตำบล ให้เป็นไปตามมติข้อบัญญัติและแผนพัฒนาองค์การบริหารส่วนตำบล โดยรับผิดชอบต่อสภาองค์การบริหารส่วนตำบลจัดทำแผนพัฒนาองค์การบริหารส่วนตำบล และงบประมาณรายจ่ายประจำปี รายงานผลการปฏิบัติงาน และการใช้จ่ายเงินต่อสภาองค์การบริหารส่วนตำบลรวมทั้งมีหน้าที่อื่น ๆ ตามที่ราชการมอบหมาย โดยมีวาระดำรงตำแหน่ง 4 ปี

คณะผู้บริหารประกอบด้วย

1. นายกององค์การบริหารส่วนตำบลซึ่งมาจากการเลือกตั้งโดยตรงของประชาชน
2. รองนายกององค์การบริหารส่วนตำบลจำนวนไม่เกิน 2 คน ซึ่งนายกององค์การบริหารส่วนตำบลแต่งตั้งจากบุคคลภายนอกสภาองค์การบริหารส่วนตำบล

นายกององค์การบริหารส่วนตำบลมีอำนาจหน้าที่ ดังต่อไปนี้

1. กำหนดนโยบายโดยไม่ขัดต่อกฎหมายและรับผิดชอบในการบริหารราชการขององค์การบริหารส่วนตำบลให้เป็นไปตามกฎหมาย นโยบายแผนพัฒนาองค์การบริหารส่วนตำบล ข้อบัญญัติ ระเบียบและข้อบังคับของทางราชการ
  2. สั่ง อนุญาต และอนุมัติเกี่ยวกับราชการขององค์การบริหารส่วนตำบล
  3. แต่งตั้งและถอดถอนรองนายกององค์การบริหารส่วนตำบล และเลขานุการนายกององค์การบริหารส่วนตำบล
  4. วางระเบียบเพื่อให้งานขององค์การบริหารส่วนตำบลเป็นไปด้วยความเรียบร้อย
  5. รักษาการให้เป็นไปตามข้อบัญญัติขององค์การบริหารส่วนตำบล
  6. ปฏิบัติหน้าที่อื่นตามที่บัญญัติไว้ในพระราชบัญญัตินี้และกฎหมายอื่น
- นายกององค์การบริหารส่วนตำบลพ้นจากตำแหน่งเมื่อ
1. ถึงคราวออกตามวาระ
  2. ตาย

3. ลาออก โดยยื่นหนังสือลาออกต่อนายอำเภอ หากคุณสมบัติหรือมีลักษณะต้องห้ามตามมาตรา 58/1

4. กระทำการฝ่าฝืนมาตรา 64/2

5. ผู้ว่าราชการจังหวัดสั่งให้จากตำแหน่งตามมาตรา 87/1 วรรคห้าหรือมาตรา 92

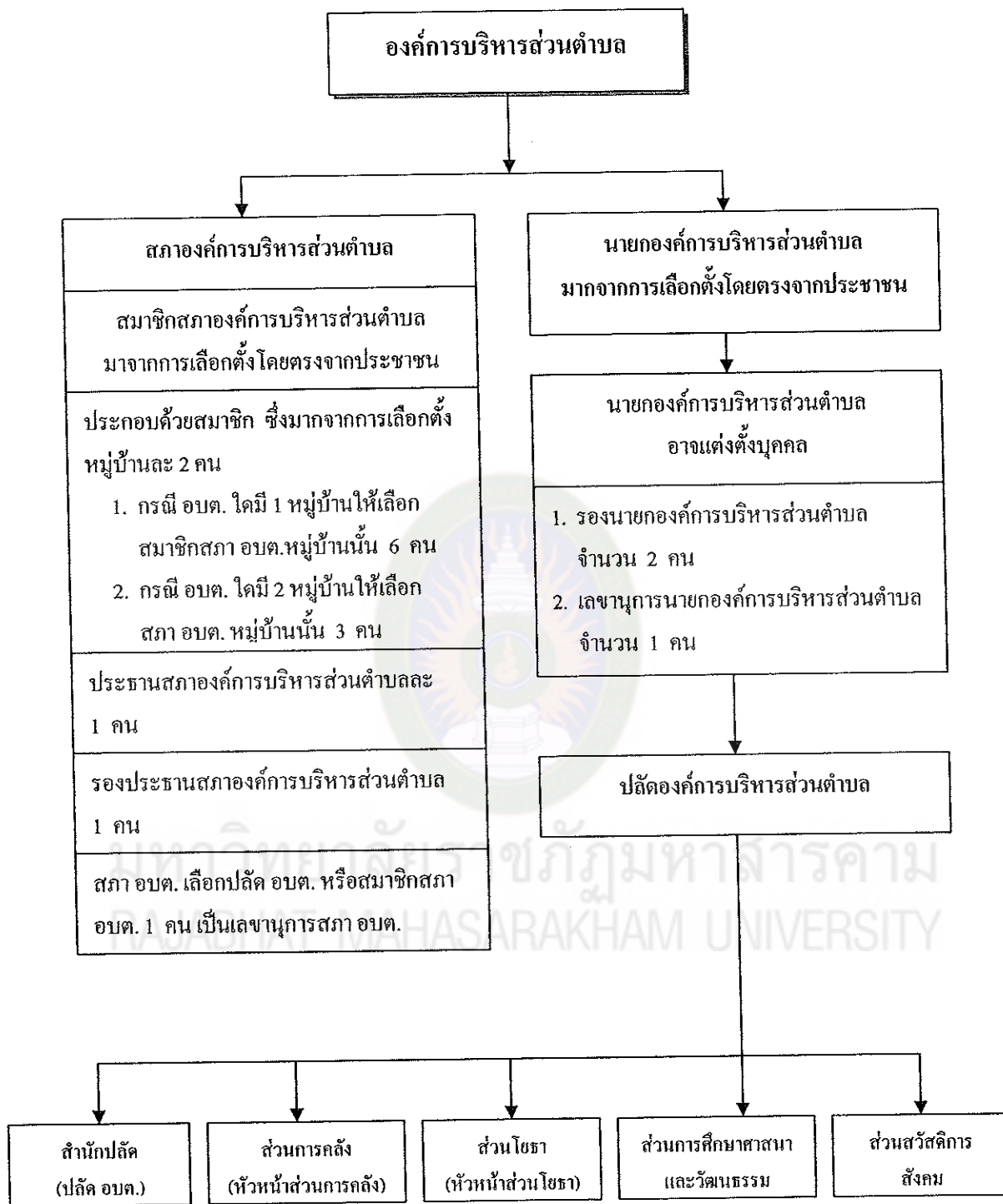
6. ถูกจำคุกโดยคำพิพากษาถึงที่สุดให้จำคุก

7. ราษฎรผู้มีสิทธิเลือกตั้งในเขตองค์การบริหารส่วนตำบลมีจำนวนไม่น้อยกว่าสามในสี่ของจำนวนผู้มีสิทธิเลือกตั้งที่มาลงคะแนนเสียงเห็นว่านายกองค์การบริหารส่วนตำบลไม่สมควรดำรงตำแหน่งต่อไปตามกฎหมายว่าด้วยการลงคะแนนเสียงเพื่อถอดถอนสมาชิกสภาท้องถิ่นหรือผู้บริหารท้องถิ่น



มหาวิทยาลัยราชภัฏมหาสารคาม  
RAJABHAT MAHASARAKHAM UNIVERSITY





แผนภาพที่ 2 โครงสร้างองค์การบริหารส่วนตำบล

ที่มา : พระราชบัญญัติสภาตำบลและองค์การบริหารส่วนตำบล พ.ศ. 2537

แก้ไขเพิ่มเติม (ฉบับที่ 5) พ.ศ. 2546

1. การแบ่งชั้น องค์การบริหารส่วนตำบลและจำนวนพนักงานของแต่ละชั้นองค์การบริหารส่วนตำบล

1.1 ชั้น องค์การบริหารส่วนตำบล แบ่งรายได้ องค์การบริหารส่วนตำบล (บาท)

1.1.1 ชั้น 1	มากกว่า 20,000,000
1.1.2 ชั้น 2	12,000,000 – 20,000,000
1.1.3 ชั้น 3	6,000,000 – 12,000,000
1.1.4 ชั้น 4	3,000,000 – 6,000,000
1.1.5 ชั้น 5	ไม่เกิน 3,000,000

2. องค์การบริหารส่วนตำบลจะแบ่งชั้น 5 ชั้น ตามรายได้ที่จัดเก็บเอง ซึ่งไม่รวมเงินอุดหนุน และชั้นองค์การบริหารส่วนตำบลก็จะสามารถกำหนดจำนวนพนักงานองค์การบริหารส่วนตำบลเพื่อบริหารกิจการได้เช่น ชั้น 5 ที่จำนวนพนักงานอย่างน้อย 3 คน คือ ปลัดองค์การบริหารส่วนตำบล หัวหน้าส่วนการคลัง หัวหน้าส่วนโยธา เป็นต้น เพื่อให้เกิดความสะดวกทางการบริหารงานสามารถปรับเปลี่ยนเป็น 3 ขนาด ตามรูปแบบใหม่ที่กำหนดขึ้นดังนี้

2.1 องค์การบริหารส่วนตำบล ชั้น 1 กำหนดให้เป็นองค์การบริหารส่วนตำบลขนาดใหญ่

2.2 องค์การบริหารส่วนตำบล ชั้น 2 และชั้น 3 กำหนดให้เป็นองค์การบริหารส่วนตำบลขนาดกลาง

2.3 องค์การบริหารส่วนตำบล ชั้น 4 และ ชั้น 5 กำหนดให้เป็นองค์การบริหารส่วนตำบลขนาดเล็ก

ในส่วนของพนักงานส่วนตำบล เป็นราชการบริหารส่วนท้องถิ่นจะจำแนกแบ่งการบริหารออกเป็น 2 ส่วนคือ

1. สำนักงานปลัดองค์การบริหารส่วนตำบล โดยมีปลัดองค์การบริหารส่วนตำบลเป็นหัวหน้าสำนักงาน

2. ส่วนต่าง ๆ ที่องค์การบริหารส่วนตำบลได้ตั้งขึ้น เช่น ส่วนการคลัง ส่วนโยธา เป็นต้น

เพื่อประโยชน์แก่การดำเนินกิจการองค์การบริหารส่วนตำบลอาจขอให้ข้าราชการ พนักงานหรือลูกจ้างของหน่วยงานราชการของรัฐและวิสาหกิจ หรือหน่วยงานบริหารราชการส่วนท้องถิ่นไปดำรงตำแหน่งหรือปฏิบัติกิจการขององค์การบริหารส่วนตำบลเป็นการชั่วคราว

โดยไม่ขาดจากต้นสังกัดเดิมได้ ทั้งนี้ให้ผู้ว่าราชการจังหวัดเป็นผู้มีอำนาจอนุญาตได้ตามความจำเป็นในกรณีที่เป็นข้าราชการซึ่งไม่อยู่ในอำนาจของผู้ว่าราชการจังหวัด ให้กระทรวงมหาดไทย ทำความตกลงกับหน่วยงานต้นสังกัดก่อนแต่งตั้ง

## 6. องค์การบริหารส่วนตำบลเวียงนาง

บริบทที่สำคัญขององค์การบริหารส่วนตำบลเวียงนาง สรุปได้ ดังนี้(องค์การบริหารส่วนตำบลเวียงนางม 2553 : 8-15)

### 6.1 ที่ตั้ง

ตำบลเวียงนางเป็นตำบลหนึ่งใน 13 ตำบล ของอำเภอเมือง จังหวัดมหาสารคาม ห่างจากที่ว่าการอำเภอทางทิศใต้ ประมาณ 7 กิโลเมตร มีอาณาเขตติดต่อกับพื้นที่ใกล้เคียง ดังนี้

- |                   |                                  |
|-------------------|----------------------------------|
| 6.1.1 ทิศเหนือ    | ติดต่อกับ ตำบลเขวา               |
| 6.1.2 ทิศตะวันออก | ติดต่อกับ ตำบลเขวาและตำบลมิตรภาพ |
| 6.1.3 ทิศใต้      | ติดต่อกับ ตำบลหนองปลิง           |
| 6.1.4 ทิศตะวันตก  | ติดต่อกับ ตำบลแก่งเลิงจาน        |

### 6.2 เนื้อที่

ขนาดและเขตการปกครอง ตำบลเวียงนาง มีพื้นที่ประมาณ 47 ตารางกิโลเมตร หรือประมาณ 29,375 ไร่ คิดเป็นร้อยละ 8.4 ของอำเภอเมือง จังหวัดมหาสารคาม

### 6.3 ภูมิประเทศ

ลักษณะภูมิประเทศของตำบลเวียงนาง พื้นที่เป็นที่ราบลุ่มสลับที่ดอนเป็นบางส่วน พื้นที่ส่วนใหญ่เป็นที่นา สำหรับที่ดอนใช้ในการเกษตรปลูกพืชไร่และผลไม้ ระยะเวลาความสูง 164 เมตร และดอนบนติดอำเภอเมืองเป็นที่ราบลุ่ม ตอนล่างติดตำบลหนองปลิงเป็นที่ดอนระดับความสูง 160 เมตร ซึ่งทำให้พื้นที่ในตำบลเป็นลูกคลื่น

### 6.4 เขตการปกครอง จำนวนหมู่บ้าน 16 หมู่บ้าน

มีหมู่บ้านที่อยู่ในเขตการปกครองทั้งหมด 16 หมู่บ้าน ได้แก่

- |                   |           |
|-------------------|-----------|
| 6.4.1 บ้านหินลาด  | หมู่ที่ 2 |
| 6.4.2 บ้านแก่น้อย | หมู่ที่ 3 |
| 6.4.3 บ้านดงน้อย  | หมู่ที่ 4 |
| 6.4.4 บ้านหนองโพน | หมู่ที่ 5 |

- 6.4.5 บ้านดอนบม หมู่ที่ 6
- 6.4.6 บ้านหินตั้ง หมู่ที่ 7
- 6.4.7 บ้านหนองแวง หมู่ที่ 8
- 6.4.8 บ้านหนองเส็ง หมู่ที่ 9
- 6.4.9 บ้านโนนเคื่อ หมู่ที่ 10
- 6.4.10 บ้านหนองเจริญ หมู่ที่ 11
- 6.4.11 บ้านโนนสำราญ หมู่ที่ 12
- 6.4.12 บ้านร่วมใจ หมู่ที่ 13
- 6.4.13 บ้านโนนเพ็ก หมู่ที่ 14
- 6.4.14 บ้านโนนม่วง หมู่ที่ 15
- 6.4.16 บ้านดอนหันพัฒนา หมู่ที่ 16
- 6.4.17 บ้านดงน้อย หมู่ที่ 17

#### 6.5 ด้านเศรษฐกิจ

เศรษฐกิจโดยทั่วไปของตำบลเวียงน้ำ ได้มีการประกอบอาชีพหลัก คือ การเกษตรกรรม ได้แก่ การทำนา ทำไร่ ทำสวน อาชีพรอง คือ ค้าขาย รับจ้างทั่วไปคู่กับการเกษตรกรรม ซึ่งการใช้แรงงานในภาคเกษตรกรรมในตำบลเวียงน้ำจะให้แรงงานจากสมาชิกในครอบครัว และมีการจ้างแรงงานช่วย เมื่อสิ้นฤดูกาลผลิตแล้ว ก็จะมีการรับจ้างทั่วไปทั้งในจังหวัดและนอกจังหวัดองค์การบริหารส่วนตำบลเวียงน้ำ ได้มีการสนับสนุนงบประมาณอาชีพเสริม สนับสนุนกลุ่มผลิตภัณฑ์ แคร่ เตียงไม้ไผ่ โดยทำรายได้ให้แก่ประชาชนในท้องถิ่นที่สามารถนำส่งออกขายได้เป็นจำนวนมาก ซึ่งทำให้มีเงินหมุนเวียนนำเข้าไปในตำบลเวียงน้ำ ปีละประมาณ 3,600,000 บาท จากผลิตภัณฑ์ไม้ไผ่

มีหน่วยธุรกิจในเขตองค์การบริหารส่วนตำบลเวียงน้ำ ได้แก่

1. โรงแรม จำนวน 3 แห่ง
2. สถานบริการน้ำมันเชื้อเพลิง จำนวน 3 แห่ง
3. โรงงานอุตสาหกรรม จำนวน 4 แห่ง
4. โรงสีข้าว จำนวน 28 แห่ง
5. ร้านค้าที่ทำกิจการค้าส่งเป็นหลัก จำนวน 3 แห่ง

## 6.6 ด้านการศึกษา

ในเขตการปกครองขององค์การบริหารส่วนตำบลเวียงน้ำ มีโรงเรียนที่อยู่ในเขตการปกครอง ดังนี้

1. โรงเรียนระดับประถมศึกษา จำนวน 4 แห่ง
2. โรงเรียนระดับมัธยมศึกษาตอนต้น จำนวน 2 แห่ง
3. โรงเรียนระดับมัธยมศึกษาตอนปลาย จำนวน 1 แห่ง
4. ศูนย์บริการการศึกษานอกโรงเรียน จำนวน 1 แห่ง

## 6.7 ด้านสาธารณสุข

ในเขตการปกครองขององค์การบริหารส่วนตำบลเวียงน้ำ มีสถานีนอนมัยบริการชุมชน จำนวน 1 แห่ง ได้แก่ ที่บ้านโนนเพ็ก หมู่ที่ 14

## 6.8 ด้านทรัพยากรธรรมชาติ

ในเขตการปกครองขององค์การบริหารส่วนตำบลเวียงน้ำ มีทรัพยากรธรรมชาติ ดังนี้

6.8.1 แหล่งน้ำธรรมชาติ คือ แหล่งน้ำที่ใช้ประโยชน์ทางการเกษตรได้

- 1) ห้วย ลำธาร จำนวน 7 แห่ง
- 2) หนอง บึง จำนวน 2 แห่ง

6.8.2 แหล่งน้ำที่สร้างขึ้นเอง คือ แหล่งน้ำที่ใช้ประโยชน์ทางการเกษตรได้และสามารถใช้น้ำเพื่อวัตถุประสงค์อื่นได้ ดังนี้

- 1) ฝาย จำนวน 6 แห่ง
- 2) บ่อน้ำตื้น จำนวน 37 แห่ง
- 3) คลองชลประทาน จำนวน 1 แห่ง
- 4) บ่อบาดาล บ่อดอก บ่อเจาะ จำนวน 77 แห่ง

## 6.9 ด้านสถาบันและองค์กรทางศาสนา

ในเขตการปกครองขององค์การบริหารส่วนตำบลเวียงน้ำ มีสถาบันและองค์กรทางศาสนา ดังนี้

- 6.9.1 วัด จำนวน 9 แห่ง
- 6.9.2 สำนักสงฆ์จำนวน 5 แห่ง



## 6.10 ด้านการโทรคมนาคม

ในเขตการปกครองขององค์การบริหารส่วนตำบลเวียงน้ำ มีสำนักงานบริการ 1 แห่ง คือบริษัท ทศท. คอร์ปอเรชั่น จำกัด (มหาชน)

## 6.11 ด้านการคมนาคม

การคมนาคมของตำบลเวียงน้ำ มีการคมนาคมทางบกโดยใช้รถยนต์และรถจักรยานยนต์เป็นหลัก ซึ่งมีเส้นทางคมนาคมดังนี้

6.11.1 ทางหลวงแผ่นดินหมายเลขมค.2040

6.11.2 ทางหลวงแผ่นดินหมายเลข23

6.11.3 ถนนโยธาธิการ มค.2015 ถนนสำนักงานเร่งรัดพัฒนาชนบท

## 6.12 ศักยภาพขององค์การบริหารส่วนตำบล

6.12.1 สำนักปลัด จำนวน 4 คน ดังนี้

- 1) ตำแหน่งปลัดองค์การบริหารส่วนตำบลเวียงน้ำ จำนวน 1 คน
- 2) ตำแหน่งเจ้าหน้าที่วิเคราะห์นโยบายและแผน จำนวน 1 คน
- 3) ตำแหน่งบุคลากร จำนวน 1 คน
- 4) ตำแหน่งเจ้าพนักงานธุรการ จำนวน 1 คน

6.12.2 ส่วนการคลัง จำนวน 4 คน ดังนี้

- 1) ตำแหน่งหัวหน้าส่วนการคลัง จำนวน 1 คน
- 2) ตำแหน่งนักวิชาการการเงินและบัญชี จำนวน 1 คน
- 3) ตำแหน่งเจ้าพนักงานจัดเก็บรายได้ จำนวน 1 คน
- 4) ตำแหน่งเจ้าพนักงานพัสดุ จำนวน 1 คน

6.12.3 ส่วนโยธา จำนวน 4 คน ดังนี้

- 1) ตำแหน่งหัวหน้าส่วนโยธา จำนวน 1 คน
- 2) ตำแหน่งช่างโยธา จำนวน 1 คน
- 3) ตำแหน่งนายช่างโยธา จำนวน 1 คน
- 4) ตำแหน่งเจ้าพนักงานธุรการ จำนวน 1 คน

6.12.4 ส่วนการศึกษา ศาสนา และวัฒนธรรม

ตำแหน่งนักบริหารการศึกษา จำนวน 1 คน

6.12.5 ส่วนสวัสดิการ

ตำแหน่งนักพัฒนาชุมชน จำนวน 1 คน

## 6.12.6 ส่วนส่งเสริมการเกษตร

ตำแหน่งนักวิชาการเกษตร จำนวน 1 คน

## 6.12.7 ส่วนสาธารณสุขและสิ่งแวดล้อม

ยังไม่มีเจ้าหน้าที่

## 6.12.8 ลูกจ้างประจำ จำนวน 3 คน ดังนี้

- 1) ตำแหน่งเจ้าหน้าที่การเงินและบัญชี จำนวน 1 คน
- 2) ตำแหน่งเจ้าหน้าที่จัดเก็บรายได้ จำนวน 1 คน
- 3) ตำแหน่งภารโรง จำนวน 1 คน

## 6.12.9 พนักงานจ้างตามภารกิจ จำนวน 8 คน ดังนี้

- 1) ตำแหน่งผู้ช่วยเจ้าหน้าที่ธุรการสำนักปลัด จำนวน 1 คน
- 2) ตำแหน่งผู้ช่วยเจ้าหน้าที่ธุรการส่วนการคลัง จำนวน 1 คน
- 3) ตำแหน่งผู้ช่วยเจ้าหน้าที่ธุรการส่วนโยธา จำนวน 1 คน
- 4) ตำแหน่งผู้ช่วยเจ้าหน้าที่จัดเก็บรายได้ จำนวน 1 คน
- 5) ตำแหน่งผู้ช่วยช่างไฟฟ้า จำนวน 1 คน
- 6) ตำแหน่งครูผู้ดูแลเด็ก จำนวน 3 คน

## 6.12.10 ลูกจ้างชั่วคราว จำนวน 10 คน ดังนี้

- 1) ตำแหน่งคนขับรถยนต์ จำนวน 1 คน
- 2) ตำแหน่งคนขับรถขยะ จำนวน 1 คน
- 3) ตำแหน่งคนงานประจำรถขยะ จำนวน 3 คน
- 4) ตำแหน่งคนงานทั่วไป จำนวน 4 คน
- 5) ตำแหน่งคนงานประจำศูนย์สูบน้ำ จำนวน 1 คน

## 7. งานวิจัยที่เกี่ยวข้อง

สุรชาติพิศ ฉั่วสกุล (2541 : บทคัดย่อ) ศึกษาเกี่ยวกับการมีส่วนร่วมของผู้นำท้องถิ่น ศึกษาเฉพาะกรณีอำเภอเมือง จังหวัดภูเก็ต ผลการวิจัยสรุปได้ ดังนี้

1. ในภาพรวมผู้นำท้องถิ่นมีส่วนร่วมทางการเมืองรวมทุกด้านอยู่ในระดับปานกลาง โดยการมีส่วนร่วมทางการเมืองด้านความสนใจทางการเมืองมีค่าเฉลี่ยสูงสุด และการมีส่วนร่วมทางการเมืองด้านการลงสมัครรับเลือกตั้งมีค่าเฉลี่ยต่ำสุด

2. ผลการทดสอบสมมติฐานเกี่ยวกับการเปรียบเทียบค่าเฉลี่ยของการมีส่วนร่วมทางการเมืองของผู้นำท้องถิ่นที่มีภูมิหลังแตกต่างกัน พบว่า ผู้นำท้องถิ่นที่มีเพศ อายุ สถานภาพสมรส การศึกษา อาชีพ รายได้ต่อเดือน และพื้นฐานทางการเมืองของครอบครัวแตกต่างกัน จะมีค่าเฉลี่ยของการมีส่วนร่วมทางการเมืองด้านความสนใจทางการเมือง การไปใช้สิทธิเลือกตั้ง การดำรงตำแหน่งทางการเมือง การเข้าร่วมกิจกรรมทางการเมือง และการติดตามข่าวสารทางการเมือง แตกต่างกัน

3. ผลการทดสอบสมมติฐานเกี่ยวกับการเปรียบเทียบค่าเฉลี่ยของการมีส่วนร่วมทางการเมืองของผู้นำท้องถิ่นกับการเข้าเป็นสมาชิกกลุ่มทางสังคมแตกต่างกัน พบว่า ผู้นำท้องถิ่นที่เข้าเป็นสมาชิกกลุ่มทางสังคมแตกต่างกัน จะมีส่วนร่วมทางการเมืองด้านการลงสมัครรับเลือกตั้งและด้านการดำรงตำแหน่งทางการเมืองแตกต่างกัน

4. ผลการทดสอบสมมติฐานเกี่ยวกับการเปรียบเทียบค่าเฉลี่ยของการมีส่วนร่วมทางการเมืองของผู้นำท้องถิ่นกับการมีบทบาทในชุมชนแตกต่างกัน พบว่า ผู้นำท้องถิ่นที่มีบทบาทในชุมชน แตกต่างกัน จะมีส่วนร่วมทางการเมืองด้านความสนใจทางการเมือง การไปใช้สิทธิเลือกตั้ง การดำรงตำแหน่งทางการเมือง การเข้าร่วมกิจกรรมทางการเมือง และการติดตามข่าวสารทางการเมือง แตกต่างกัน

5. ผลการทดสอบสมมติฐานเกี่ยวกับความสัมพันธ์เชิงเส้นตรงระหว่างค่านิยมความเชื่อเกี่ยวกับบทบาทสตรีกับการมีส่วนร่วมทางการเมือง พบว่า ค่านิยม ความเชื่อเกี่ยวกับบทบาทสตรีด้านการเมือง ความเป็นผู้นำ และฐานะทางสังคม มีความสัมพันธ์เชิงเส้นตรงกับการมีส่วนร่วมทางการเมืองด้านความสนใจทางการเมือง การลงสมัครรับเลือกตั้ง การเข้าร่วมกิจกรรมทางการเมือง และการติดตามข่าวสารทางการเมือง

เรื่องยศ ปรีดี (2542 : บทคัดย่อ) ได้ศึกษาการมีส่วนร่วมของประชาชนในการบริหารองค์การบริหารส่วนตำบลในเขตชนบท จังหวัดกาฬสินธุ์ พบว่า ชุมชนได้มีส่วนร่วมในการบริหารองค์การบริหารส่วนตำบลด้านการวางแผน พบว่า ชุมชนส่วนใหญ่มีส่วนร่วมในการวางแผนในรูปแบบต่าง ๆ เช่น การรวมกลุ่มแบบกลุ่มอาชีพมีการปรึกษาหารือเพื่อศึกษาความต้องการร่วมกันในชุมชนเดือนละ 2 - 3 ครั้ง ด้านการลงทุนในการดำเนินงานในการบริหารองค์การบริหารส่วนตำบล พบว่า ส่วนใหญ่มีส่วนร่วมในการลงทุนในการดำเนินงาน โดยมีการจัดตั้งแหล่งทุนของกลุ่มในรูปแบบกลุ่มออมทรัพย์มากที่สุดและมีการรวมกลุ่มเพื่อช่วยเหลือซึ่งกันและกันโดยการเสียสละแรงงาน ด้านการตัดสินใจในการทำงานร่วมกันของชุมชนในการบริหาร องค์การบริหารส่วนตำบล พบว่า สมาชิกองค์การบริหารส่วนตำบลได้มี

ส่วนร่วมในการวางแผนการใช้งบประมาณ ลักษณะดำเนินการ คือ มีการประชุมชี้แนะและวางแผนให้สมาชิกแสดงความคิดเห็นการจัดสรรงบประมาณ นอกจากนี้บุคลากรในชุมชนมีส่วนร่วมในการบริหารองค์การบริหารส่วนตำบล อยู่ในระดับปานกลาง 4 ด้าน คือ ด้านการลงมือปฏิบัติและแก้ปัญหา ด้านสมาชิกในชุมชนสามารถตรวจสอบการดำเนินการ ด้านความสามัคคีและการให้ความร่วมมือและด้านการมีส่วนร่วมของชุมชนตามศักยภาพ

ถวิลวดี บุรีกุล และคณะ (2543 : บทคัดย่อ) ได้ศึกษาการมีส่วนร่วมของประชาชนในการเลือกตั้งสมาชิกวุฒิสภา พ.ศ. 2543 พบว่า ความสัมพันธ์ของปัจจัยต่างๆ กับการมีส่วนร่วมทางการเมือง โดยเฉพาะปัจจัยทางด้านเศรษฐกิจ สังคม และการเมือง ดังที่เคยมีผู้ศึกษาไว้มากมายในนานาประเทศ การศึกษาครั้งนี้สอดคล้องกับแนวคิดเรื่องการมีส่วนร่วมทางการเมืองที่ผู้ชายมักมีส่วนร่วมมากกว่าผู้หญิง ผู้อยู่ในวัยกลางคนจะมีส่วนร่วมทางการเมืองมากกว่าผู้ที่มีกลุ่มอายุอื่นๆ การมีส่วนร่วมทางการเมืองยังแตกต่างกันไปตามระดับการศึกษา อาชีพ ถิ่นที่อยู่ ตามการศึกษานี้ พบว่า ความแตกต่างของชาวกรุงเทพมหานครที่อยู่ในเมืองและชานเมืองที่มีส่วนร่วมต่ำกว่าผู้ที่อยู่ในจังหวัดอื่นๆ สิ่งที่สำคัญ คือ ระดับการมีส่วนร่วมทางการเมืองของประชาชนอยู่ในระดับน้อย ส่วนปัจจัยที่มีอิทธิพลต่อการมีส่วนร่วม พบว่า การได้รับข่าวสารและความสนใจทางการเมือง การเป็นสมาชิก พรรคการเมือง กลุ่มการทำกิจกรรมที่เกี่ยวข้องกับการเมืองและความรู้เกี่ยวกับวุฒิสภามีความสัมพันธ์เชิงบวกกับการมีส่วนร่วมทางการเมือง จากการศึกษาดังกล่าว ประชาชนที่ได้รับข่าวสารสนใจ เข้าใจมีความรู้และเข้าร่วมกิจกรรมทางการเมืองมากจะทำให้มีส่วนร่วมทางการเมืองอย่างมีนัยสำคัญทางสถิติ คือ การศึกษาและอายุ

ศรารุช ศรีประเสริฐ (2543 : บทคัดย่อ) ศึกษาการมีส่วนร่วมทางการเมืองและศึกษาถึงปัจจัยที่มีผลต่อการมีส่วนร่วมทางการเมืองของประชาชนในเทศบาลตำบลลำปลายมาศ จังหวัดบุรีรัมย์ ผลการวิจัย พบว่า ประชาชนในเทศบาลตำบลลำปลายมาศ จังหวัดบุรีรัมย์ มีส่วนร่วมทางการเมืองในระดับสูง ส่วนปัจจัยที่มีผลต่อการมีส่วนร่วมทางการเมืองของประชาชนในเทศบาลตำบลลำปลายมาศ จังหวัดบุรีรัมย์ ได้แก่ รายได้ ระยะเวลาที่อาศัยในเขตเทศบาล อาชีพ ประโยชน์ที่ได้รับจากเทศบาล ปัจจัยที่ไม่มีความสัมพันธ์กับการมีส่วนร่วมทางการเมืองการปกครองท้องถิ่นของประชาชนในเขตเทศบาลตำบลลำปลายมาศ คือ เพศ อายุ ระดับการศึกษา และอุดมการณ์ประชาธิปไตย

ฤทัยรัตน์ กาทิ่ง (2543 : บทคัดย่อ) ศึกษาเกี่ยวกับการมีส่วนร่วมทางการเมืองของประชาชนในการปกครองส่วนท้องถิ่น ผลการวิจัยพบว่า

1. ประชาชนเพศชายมีส่วนร่วมทางการเมืองในระดับท้องถิ่นมากกว่าประชาชนเพศหญิง อายุไม่มีความสัมพันธ์กับการไปใช้สิทธิเลือกตั้งของประชาชนในเขตเทศบาลตำบลพระสมุทรเจดีย์ในทุกองค์ประกอบ

2. ระดับการศึกษาไม่มีความสัมพันธ์กับการเป็นสมาชิกกลุ่มหรือพรรคการเมืองของประชาชนในเขตเทศบาลตำบลพระสมุทรเจดีย์ในทุกองค์ประกอบ รายได้มีความสัมพันธ์กับการเข้าร่วมกิจกรรมทางการเมือง

3. การมีส่วนร่วมทางการเมืองในรูปแบบของการสมัครรับเลือกตั้งหรือไม่สมัครรับเลือกตั้งเป็นสมาชิกสภาเทศบาลมีความสัมพันธ์กับรายได้

ชลธิชา มีแสง (2544 : บทคัดย่อ) ได้ศึกษาเรื่องการมีส่วนร่วมทางการเมืองของนักศึกษาสถาบันบัณฑิตพัฒนบริหารศาสตร์ ผลการศึกษาพบว่า นักศึกษามีระดับการมีส่วนร่วมทางการเมืองในกระบวนการเลือกตั้ง ติดตามสถานการณ์ทางการเมืองในระดับปานกลาง และการให้ความรู้การเมืองแก่ประชาชน การแสดงความคิดเห็นทางการเมือง และการชุมนุมทางการเมือง อยู่ในระดับต่ำ ปัจจัยที่มีผลต่อการมีส่วนร่วมทางการเมือง คือ เพศ อายุ สาขาวิชาที่เรียน อาชีพ ความสนใจข่าวสารการเมือง ตัวแปรที่ไม่มีอิทธิพล คือ สถานภาพสมรส ภูมิลำเนา ความเข้าใจในหลักการปกครองระบอบประชาธิปไตย พวงทอง โยธาใหญ่ (2545 : บทคัดย่อ) ได้ทำการศึกษา การมีส่วนร่วมของประชาชนในการจัดทำแผนพัฒนาท้องถิ่น : กรณีศึกษาองค์การบริหารส่วนตำบล ในจังหวัดเชียงใหม่ พบว่าการจัดทำแผนพัฒนาองค์การบริหารส่วนตำบลในจังหวัดเชียงใหม่ ส่วนมากมีความพยายามจะปฏิบัติตามระเบียบกระทรวงมหาดไทยว่าด้วยการจัดทำแผนพัฒนาองค์การบริหารส่วนท้องถิ่น พ.ศ. 2541 แต่มีบางองค์การบริหารส่วนตำบลยังปฏิบัติไม่ครบกระบวนการตามระเบียบที่กำหนด โดยเฉพาะในเรื่องการจัดทำแผนพัฒนาท้องถิ่นให้สอดคล้องกับวิสัยทัศน์ ยุทธศาสตร์การพัฒนา และการนำเสนอร่างแผนพัฒนา ทั้งนี้อาจมาจากเจ้าหน้าที่ผู้ปฏิบัติงานยังไม่มี ความเข้าใจในระเบียบเท่าที่ควร สำหรับการมีส่วนร่วมของประชาชนในกระบวนการจัดทำแผนพัฒนาท้องถิ่น พบว่ายังอยู่ในระดับที่ต่ำ

ปิยนุช แสงวรุ (2544 : บทคัดย่อ) ได้ศึกษาการมีส่วนร่วมของประชาชนในการวางแผนพัฒนาท้องถิ่น ตำบลนางาม อำเภอเสลภูมิ จังหวัดร้อยเอ็ด พบว่า ผู้เกี่ยวข้องกับองค์การบริหารส่วนตำบลส่วนใหญ่เป็นเพศชาย จบการศึกษาระดับประถมศึกษา อาศัยอยู่ในท้องถิ่นมาตั้งแต่เกิดและส่วนใหญ่เป็นสมาชิกสภาองค์การบริหารส่วนตำบล มีส่วนร่วมในการจัดตั้งคณะกรรมการจัดทำแผนพัฒนาตำบล เก็บรวบรวมข้อมูลทั่วไปของตำบล รวบรวมจัด



กลุ่มปัญหาและความต้องการของตำบล ศึกษา นโยบายของจังหวัดและอำเภอ กำหนดนโยบายขององค์การบริหารส่วนตำบล การกลั่นกรองปัญหาและความต้องการจัดลำดับความสำคัญของปัญหาความต้องการกำหนดแนวทางการพัฒนาตำบล และกำหนดกิจกรรมตาม โครงการ/งาน ผู้เกี่ยวข้องกับองค์การบริหารส่วนตำบลส่วนใหญ่จะให้ความร่วมมือในการเข้าประชุมทุกครั้ง

ปัญหาที่พบ คือ ผู้เกี่ยวข้องกับองค์การบริหารส่วนตำบล จะมีระดับการมีส่วนร่วมในการวางแผนการพัฒนาท้องถิ่นรับรู้และเข้าใจระบบการวางแผนมากกว่าประชาชนทำให้การพัฒนาท้องถิ่น ไม่ประสบความสำเร็จเท่าที่ควร เนื่องจากไม่ได้รับความร่วมมือจากประชาชน ประชาชนขาดความรู้ ความเข้าใจ ขาดวิสัยทัศน์ในการมีส่วนร่วมการวางแผนพัฒนาท้องถิ่น

สมบุรณ์ กนกหงส์ (2544 : บทคัดย่อ) ได้ศึกษาการมีส่วนร่วมของชุมชนในการบริหารงานองค์การบริหารส่วนตำบล ในเขตอำเภอเมือง จังหวัดกาฬสินธุ์ พบว่า

1. บุคลากรในชุมชนโดยรวมและจำแนกตามสภาพเห็นว่า ชุมชนมีส่วนร่วมในการบริหารงานองค์การบริหารส่วนตำบลในเขตอำเภอเมือง จังหวัดกาฬสินธุ์ โดยรวมอยู่ในระดับมากโดยเรียงค่าเฉลี่ยจากมากไปน้อย คือ ด้านลักษณะความเป็นผู้นำ ด้านการให้ความร่วมมือกับหน่วยงานอื่น ด้านการมีส่วนร่วมเพื่อการพึ่งพาตนเอง ด้าน โอกาสพบปะแลกเปลี่ยนเพื่อการเรียนรู้ร่วมกัน ด้านการมีส่วนร่วมในการตัดสินใจของชุมชน ด้านความสามัคคี และความร่วมมือในชุมชน

2. บุคลากรในชุมชนที่มีสถานภาพต่างกันจะเห็นว่า ชุมชนมีส่วนร่วมในการบริหารงานองค์การบริหารส่วนตำบลในเขตอำเภอเมือง จังหวัดกาฬสินธุ์ โดยรวมและรายด้านไม่แตกต่างกัน

นภารัตน์ เจริญรัตน์ (2545 : บทคัดย่อ) ได้ศึกษาการมีส่วนร่วมของประชาชนต่อการพัฒนาเทศบาลนครเชียงใหม่ พบว่า ประชาชนมีส่วนร่วมต่อการพัฒนาเทศบาลนครเชียงใหม่ ด้านกายภาพและสิ่งแวดล้อม ด้านสังคมและเศรษฐกิจ ด้านการเมืองและการบริหาร อยู่ในระดับต่ำ ทุกขั้นตอนกระบวนการ นับตั้งแต่การวางแผนค้นหาสาเหตุของปัญหาการร่วมเป็นผู้ลงมือปฏิบัติ การเป็นผู้รับประโยชน์ และการประเมินซึ่งสอดคล้องกับสมมติฐานของการวิจัยครั้งนี้ คือ ประชาชนมีส่วนร่วมต่อการพัฒนาเทศบาลนครเชียงใหม่อยู่ในระดับต่ำ

สินธุ์ มุ่งดี (2545 : บทคัดย่อ) ได้ทำการวิจัยเรื่องสตรีกับการมีส่วนร่วมทางการเมืองในท้องถิ่นอำเภอสารภี จังหวัดเชียงใหม่ ผลการศึกษา พบว่า สตรีในอำเภอสารภี จังหวัดเชียงใหม่ มีส่วนร่วมทางการเมืองท้องถิ่นอยู่ในระดับต่ำ ส่วนการศึกษา รายได้ อาชีพ

ประสบการณ์การเป็นผู้นำ การเป็นสมาชิกกลุ่ม และการฝึกอบรมมีความสัมพันธ์เกี่ยวพันกับ บทบาทสตรีในการมีส่วนร่วมทางการเมืองท้องถิ่น

พวงทอง โยธาใหญ่ (2545 : บทคัดย่อ) ได้ทำการศึกษาการมีส่วนร่วมของประชาชน ในการจัดทำแผนพัฒนาท้องถิ่น : กรณีศึกษาองค์การบริหารส่วนตำบลในจังหวัดเชียงใหม่ พบว่าการจัดทำแผนพัฒนาองค์การบริหารส่วนตำบลในจังหวัดเชียงใหม่ ส่วนมากมีความ พยายามจะปฏิบัติตามระเบียบกระทรวงมหาดไทยว่าด้วยการจัดทำแผนพัฒนาองค์การบริหาร ส่วนท้องถิ่น พ.ศ. 2541 แต่มีบางองค์การบริหารส่วนตำบลยังปฏิบัติไม่ครบกระบวนการตาม ระเบียบที่กำหนด โดยเฉพาะในเรื่องการจัดทำแผนพัฒนาท้องถิ่นให้สอดคล้องกับวิสัยทัศน์ ยุทธศาสตร์การพัฒนา และการนำเสนอร่างแผนพัฒนา ทั้งนี้อาจมาจากเจ้าหน้าที่ผู้ปฏิบัติงาน ยังไม่มีความเข้าใจในระเบียบเท่าที่ควร สำหรับการมีส่วนร่วมของประชาชนในกระบวนการ จัดทำแผนพัฒนาท้องถิ่น พบว่า ยังอยู่ในระดับที่ต่ำ

อนุชัย นุรณประเสริฐกุล (2545 : บทคัดย่อ) ได้ศึกษาการมีส่วนร่วมของประชาชน ในการดูแลและบำรุงรักษาทางหลวงชนบทของกรมโยธาธิการของจังหวัดกาฬสินธุ์ พบว่า ประชาชนในเขตพื้นที่จังหวัดกาฬสินธุ์ ที่มีเพศ กลุ่มอายุ ระดับการศึกษา และอาชีพที่ แตกต่างกันมีระดับการมีส่วนร่วมไม่ต่างกัน ผลวิจัยปรากฏเช่นนี้ว่า จะมีสาเหตุมาจาก ประชาชนในเขตพื้นที่จังหวัดกาฬสินธุ์มีเป้าหมายหรือวัตถุประสงค์เดียวกันด้วยความร่วมมือ ร่วมใจ ร่วมสละแรงกายและทรัพย์ในสถานการณ์เหมาะสมด้วยความสมัครใจ

ประมวล แสงแก้วศรี (2546 : บทคัดย่อ) เพื่อศึกษาปัจจัยที่มีผลต่อการมี ส่วนร่วมทางการเมืองและระดับการมีส่วนร่วมทางการเมืองของประชาชนในเขตปทุมวัน กรุงเทพมหานคร ผลการวิจัยพบว่า ประชาชนมีส่วนร่วมทางการเมืองในระดับปานกลาง ปัจจัยที่มีผลต่อการมีส่วนร่วมทางการเมืองแตกต่างกันของประชาชน ได้แก่ การเข้าร่วมเป็น สมาชิกในกลุ่มทางสังคม ประโยชน์ที่ได้รับจากเขตปทุมวัน ความสนใจทางการเมืองและ ความสำนึกทางการเมือง ส่วนเพศ ระดับการศึกษา อาชีพ ระดับรายได้ ความรู้ความเข้าใจ เกี่ยวกับเขตปทุมวัน และความสำนึกทางการเมืองเป็นปัจจัยที่ไม่แตกต่างกัน

นวลน้อย ตรีรัตน์ และคณะ (2546 : บทคัดย่อ) ได้ศึกษาเรื่องการมีส่วนร่วมของ ประชาชนในการตรวจสอบการดำเนินงานขององค์การบริหารส่วนตำบล ผลการศึกษาพบว่า ระดับการมีส่วนร่วมของประชาชนในการดำเนินงานของ องค์การบริหารส่วนตำบลยังคงอยู่ใน ระดับต่ำ โดยการมีส่วนร่วมยังคงค่อนข้างจำกัดอยู่ในเรื่องการรับรู้ข่าวสารข้อมูลเป็นด้านหลัก

การมีส่วนร่วมในการตัดสินใจเชิงนโยบายหรือการตรวจสอบการดำเนินงานขององค์การบริหารส่วนตำบลยังมีค่อนข้างต่ำ

ตะตียาววัฒน์ สุวรรณศรี (2547 : บทคัดย่อ) ได้ทำการวิจัยเรื่อง บทบาทของคณะกรรมการการเลือกตั้งประจำจังหวัดต่อการส่งเสริมการมีส่วนร่วมทางการเมืองของประชาชน : ศึกษากรณีอำเภอเมือง จังหวัดนครราชสีมา ผลการวิจัยพบว่า ประชาชนมีความคิดเห็นเกี่ยวกับบทบาทของคณะกรรมการการเลือกตั้งประจำจังหวัดต่อการส่งเสริมการมีส่วนร่วมทางการเมืองของประชาชนทุกด้านอยู่ในระดับปานกลาง โดยเรียงลำดับด้านที่มีค่าเฉลี่ยมากไปหาน้อย ดังนี้ ด้านการตรวจสอบการเลือกตั้ง ด้านส่งเสริมให้ประชาชนสนใจการเมือง ด้านส่งเสริมความรู้ความเข้าใจแก่ประชาชนและด้านส่งเสริมในกระบวนการจัดการเลือกตั้ง

สุดาวรรณ มีบัว (2547 : บทคัดย่อ) ได้ทำการวิจัย เรื่อง การมีส่วนร่วมของสมาชิกประชาคมในการวางแผนพัฒนาองค์การบริหารส่วนตำบลในอำเภอเมือง จังหวัดนครศรีธรรมราช พบว่า ปัจจัยที่มีความสัมพันธ์กับการมีส่วนร่วมของสมาชิกประชาคมตำบล คือ เพศ อายุ ระดับการศึกษา อาชีพ ความรู้ในการปกครองท้องถิ่นรูปแบบ องค์การบริหารส่วนตำบล ทักษะติดต่อการปกครองท้องถิ่นรูปแบบ องค์การบริหารส่วนตำบล อุดมการณ์ ประชาธิปไตย แหล่งข้อมูลข่าวสารทางการเมืองที่ได้รับ การติดตามเนื้อหาข่าวสารการเมือง ตำแหน่งหรือหน้าที่ ด้านการพัฒนาการร่วมทำกิจกรรมการพัฒนาและ การได้รับอบรม ด้านการพัฒนา การมีส่วนร่วมของสมาชิก

บุญเทียน จันสุข (2548 : บทคัดย่อ) ได้ศึกษาการมีส่วนร่วมของประชาชนในการดำเนินงานของเทศบาลตำบลกมลาไสย อำเภอกมลาไสย จังหวัดกาฬสินธุ์ ผลการศึกษาพบว่า การมีส่วนร่วมของประชาชนในการดำเนินงานของเทศบาลตำบลกมลาไสย ส่วนใหญ่เป็นผู้หญิงจบการศึกษาระดับอนุปริญญา, ปวส, หรือเทียบเท่า รองลงมาจบการศึกษาระดับมัธยมศึกษา, ปวช, หรือเทียบเท่า มีอายุตั้งแต่ 55 ปีขึ้นไป ระดับการมีส่วนร่วมอยู่ในระดับปานกลาง เมื่อจำแนกเป็นรายด้าน พบว่า มีส่วนร่วมอยู่ในระดับมาก จำนวน 2 ด้าน คือ ส่งเสริมคุณภาพชีวิต และด้านการจัดระเบียบชุมชน/สังคมการรักษาความสงบเรียบร้อย มีส่วนร่วมอยู่ในระดับปานกลาง จำนวน 4 ด้าน คือ ด้านโครงสร้างพื้นฐาน ด้านการวางแผน การส่งเสริมการลงทุน พาณิชยกรรมและการท่องเที่ยว ด้านการบริหารจัดการและการอนุรักษ์ทรัพยากรธรรมชาติ สิ่งแวดล้อม ด้านศิลปวัฒนธรรมประเพณี และภูมิปัญญาท้องถิ่นประชาชนที่มีความแตกต่างกัน

ในเรื่องเพศ ระดับการศึกษา มีความคิดเห็นเกี่ยวกับการมีส่วนร่วมในการดำเนินงานของเทศบาล ไม่แตกต่างกัน แต่ประชาชนที่มีอายุต่างกัน การมีส่วนร่วมแตกต่างกัน

ศิริเพชร อมาตยานนท์ (2548 : บทคัดย่อ) ศึกษาเกี่ยวกับการมีส่วนร่วมทางการเมือง ระดับท้องถิ่นของประชาชน ในเขตพื้นที่องค์กรบริหารส่วนตำบลหนองแวง โสภพระ อำเภอพล จังหวัดขอนแก่น ผลการศึกษาพบว่า ประชาชนส่วนใหญ่มีความสนใจและติดตามการทำงานและการแก้ไขปัญหาในท้องถิ่นขององค์กรบริหารส่วนตำบลและเห็นว่าองค์กรบริหารส่วนตำบลจัดกิจกรรมในการส่งเสริมความเป็นอยู่ของประชาชนมากขึ้น ด้านการมีส่วนร่วมในกระบวนการเลือกตั้งประชาชนส่วนใหญ่ไม่เคยหาเสียงช่วยผู้สมัครที่ตนต้องการให้ได้รับการเลือกตั้งและเห็นว่าหากมีความพร้อมจะลงสมัครเพื่อรับการเลือกตั้ง ด้านการมีส่วนร่วมหลังการเลือกตั้ง ประชาชนส่วนใหญ่เห็นว่าองค์กรบริหารส่วนตำบลเปิดโอกาสให้เข้ารับฟังการประชุมหรือการชี้แจงการทำงานขององค์กรบริหารส่วนตำบลและประชาชนส่วนใหญ่เข้าร่วมกิจกรรมดังกล่าวจากการประชุมชี้แจงของผู้ใหญ่บ้าน ด้านการมีส่วนร่วมในการประท้วงหรือทักท้วง ประชาชนส่วนใหญ่ไม่เคยทักท้วงหรือประท้วงและไม่เคยมีส่วนร่วมทักท้วงหรือประท้วงการทำงานขององค์กรบริหารส่วนตำบลและเมื่อมีการทักท้วงหรือประท้วงประชาชนส่วนใหญ่ไม่ทราบว่ามีการทักท้วงหรือประท้วงดังกล่าว ประชาคมตำบลในการวางแผนพัฒนาองค์กรบริหารส่วนตำบลอยู่ในระดับปานกลาง

มังกร ศรียะ โคตร (2549 : บทคัดย่อ) ได้ทำการวิจัยเรื่องการมีส่วนร่วมของประชาชน ในการพัฒนาตำบล กรณีศึกษา : ตำบลคงใหญ่ อำเภอมัญจาคีรี จังหวัดมหาสารคาม โดยการศึกษาตัวแปรด้าน เพศ อายุ ตำแหน่งทางสังคม อาชีพ รายได้ ความต้องการมีเกียรติยศ ความต้องการมีความสัมพันธ์อันดีกับเพื่อนบ้าน ความคาดหวังต่อรางวัลประกวด พบว่า อายุ อาชีพ รายได้ และความต้องการมีความสัมพันธ์อันดีกับเพื่อนบ้าน ไม่มีความสัมพันธ์ต่อการมีส่วนร่วมกับการพัฒนาตำบล ส่วน เพศ ตำแหน่งทางสังคม ความต้องการมีเกียรติยศ และ ความคาดหวังต่อรางวัลประกวด มีความสัมพันธ์ต่อการมีส่วนร่วมกับการพัฒนาตำบล ในส่วนระดับการมีส่วนร่วมของประชาชนในการพัฒนาตำบล อยู่ในระดับปานกลาง

โกมินทร์ กุลเวชกิจ (2549 : บทคัดย่อ) ได้ทำการวิจัยเรื่อง การมีส่วนร่วมทางการเมืองของประชาชนในเขตเทศบาลตำบลจตุรพักตรพิมาน อำเภอจตุรพักตรพิมาน จังหวัดร้อยเอ็ด พบว่าประชาชนมีส่วนร่วมน้อย ในด้านการเลือกตั้งกิจกรรมในกลุ่มการเมือง การแสดงความคิดเห็น การร่วมกลุ่มผลประโยชน์ การแสดงออกซึ่งความต้องการต่าง ๆ

นักวิชาการ ศรีจันทร์โท (2551: 101) ได้วิจัยการมีส่วนร่วมทางการเมืองของประชาชนในเขตองค์การบริหารส่วนตำบลนาภู อำเภอขามศรีสุราช จังหวัดมหาสารคาม ผลการวิจัยพบว่า การมีส่วนร่วมของประชาชนโดยรวมอยู่ในระดับมาก โดยเรียงค่าเฉลี่ยจากมากไปน้อยดังนี้ ด้านการรวมกลุ่มผลประโยชน์ ด้านการเลือกตั้ง ด้านการแสดงออกซึ่งความต้องการต่างๆ และด้านการแสดงความคิดเห็นต่อสาธารณะ การเปรียบเทียบการมีส่วนร่วมทางการเมืองของประชาชนจำแนกตามเพศพบว่าไม่แตกต่างกัน แต่จำแนกตามการศึกษาและอาชีพ พบว่าแตกต่างกันอย่างมีนัยสำคัญทางสถิติที่ระดับ .05

สมศักดิ์ พรหมเตื้อ (2551 : บทคัดย่อ) ได้ทำวิจัยเรื่อง การมีส่วนร่วมของประชาชนในการจัดทำแผนพัฒนาองค์การบริหารส่วนตำบลในเขตอำเภอนาดูน จังหวัดมหาสารคาม โดยจำแนกตามเพศ อาชีพ และระดับการศึกษา พบว่าระดับการมีส่วนร่วมของประชาชนในการจัดทำแผนพัฒนาขององค์การบริหารส่วนตำบลในเขตอำเภอนาดูน จังหวัดมหาสารคาม โดยรวมอยู่ในระดับปานกลาง ทั้ง 4 ด้าน คือ การมีส่วนร่วมในการตัดสินใจการมีส่วนร่วมในการประปฏิบัติการ การมีส่วนร่วมในผลประโยชน์ และการมีส่วนร่วมในการประเมินส่วนการเปรียบเทียบการมีส่วนร่วมของประชาชนในการจัดทำแผนพัฒนาองค์การบริหารส่วนตำบล ที่จำแนกตามอาชีพ ไม่แตกต่างกันทางสถิติ เมื่อจำแนกตามเพศและระดับการศึกษา พบว่า การมีส่วนร่วมในการจัดทำแผนพัฒนาองค์การบริหารส่วนตำบลแตกต่างทางสถิติที่ระดับ .05

มหาวิทยาลัยราชภัฏมหาสารคาม  
RAJABHAT MAHASARAKHAM UNIVERSITY