

บทที่ 2

วรรณกรรมและงานวิจัยที่เกี่ยวข้อง

การค้นคว้าอิสระ เรื่อง การมีส่วนร่วมของประชาชนในการนำแผนสามปีไปปฏิบัติของเทศบาลตำบลอาจสามารถ อำเภออาจสามารถ จังหวัดร้อยเอ็ด ผู้ศึกษาได้ทำการศึกษาแนวคิด ทฤษฎี และงานวิจัยที่เกี่ยวข้องดังนี้

1. ทฤษฎีของการมีส่วนร่วม
2. แนวคิด วิธีการวัดระดับการมีส่วนร่วม
3. เทศบาล
4. การจัดทำแผนพัฒนาท้องถิ่น
5. บริบทเทศบาลตำบลอาจสามารถ
6. งานวิจัยที่เกี่ยวข้อง

1. ทฤษฎีของการมีส่วนร่วม

1.1 ความหมายของการมีส่วนร่วม มีผู้ให้ความหมายของการมีส่วนร่วมไว้ดังนี้ ปาริชาติ วลัยเสถียร และคณะ (2543 :138) การมีส่วนร่วมหมายถึง การให้ประชาชนเข้ามามีส่วนร่วมในกระบวนการพัฒนาในลักษณะการร่วมกันค้นหาปัญหา การวางแผน การตัดสินใจ การระดมทรัพยากรและเทคโนโลยี การบริหารจัดการ การติดตาม การประเมินผล รวมทั้งการได้รับประโยชน์เพื่อให้สอดคล้องกับวิถีชีวิตและวัฒนธรรม

กรมการปกครอง (2543 : 77) การมีส่วนร่วมเป็นหลักการและวิธีการในการทำงาน ช่วยให้สมาชิกได้เรียนรู้ด้วยการกระทำ (learning by doing) เป็นการเสริมสร้างประสบการณ์ให้แก่สมาชิกให้รู้จักคิดเป็น ทำเป็น นอกจากนี้ยังมีส่วนช่วยให้สมาชิกมีความรู้สึกเป็นเจ้าของกิจกรรมนั้นๆ (sense of belonging) ทำให้เกิดความรู้สึกหวงแหนและบำรุงรักษางานที่เกิดจากความร่วมมือตนเองด้วย

พิมพ์ธิดา แสงจันทร์ (2544 : 22) ให้ความหมายเกี่ยวกับการมีส่วนร่วมว่า การมีส่วนร่วมเป็นผลจากการเห็นพ้องต้องกันในเรื่องของหลักการและทิศทางของการเปลี่ยนแปลงซึ่ง

ความต้องการนั้นจะต้องมีมากพอที่จะเกิดการริเริ่ม โครงการเพื่อการปฏิบัติการ กล่าวคือจะต้องเป็นการเห็นพ้องต้องกันของคนส่วนใหญ่ที่จะเข้าร่วมปฏิบัติการนั้นๆ เหตุผลเบื้องต้นที่คนจะมาร่วมกัน ได้จะต้องมีการตระหนักว่าทั้งหมดทำโดยหรือทำในนามกลุ่มนั้นๆ กระทำผ่านองค์การ ดังนั้นองค์การต้องเปรียบเสมือนตัวทำให้บรรลุถึงการเปลี่ยนแปลงที่ต้องการ

พัชรี สีโรรส (2546 : 7) ได้ให้ความหมายของการมีส่วนร่วมของประชาชน คือ กระบวนการซึ่งประชาชนหรือผู้มีส่วนได้เสียได้มีโอกาสแสดงทัศนะแลกเปลี่ยนข้อมูลและความคิดเห็นเพื่อแสวงหาทางเลือกและการตัดสินใจต่างๆ เกี่ยวกับโครงการที่เหมาะสมที่ยอมรับร่วมกันทุกฝ่ายที่เกี่ยวข้อง จึงควรเข้าร่วมในกระบวนการนี้ตั้งแต่เริ่มจนกระทั่งถึงการติดตามและประเมินผล เพื่อให้เกิดความเข้าใจและการรับรู้เรียนรู้ การปรับเปลี่ยน โครงการร่วมกัน ซึ่งประโยชน์ต่อทุกฝ่าย

สุพจน์ ทรัพย์ผดุงชนม์ (2547 : 22) ให้ความหมายว่า การมีส่วนร่วมของประชาชน หมายถึงการเปิดโอกาสให้ประชาชนได้มีส่วนร่วมในการคิดริเริ่ม การพิจารณา การตัดสินใจ การปฏิบัติงาน และการร่วมรับผิดชอบในเรื่องต่างๆ อันมีผลกระทบต่อตัวประชาชนเอง การที่สามารถทำให้ประชาชนเข้ามามีส่วนร่วมในการพัฒนาเพื่อแก้ไขปัญหาและนำมาซึ่งสภาพความเป็นอยู่ของประชาชนที่ดีขึ้นได้นั้น ผู้นำการเปลี่ยนแปลงต้องยอมรับปรัชญาการพัฒนาชุมชนที่ว่า มนุษย์ทุกคนต่างมีความปรารถนาที่จะอยู่กับผู้อื่นอย่างมีความสุข ได้รับการปฏิบัติอย่างเป็นธรรมและเป็นที่ยอมรับความจริงว่ามนุษย์สามารถพัฒนาได้ถ้ามีโอกาสและได้รับการชี้แนะที่ถูกต้อง

สรุป จากความหมายของการมีส่วนร่วมดังที่ได้กล่าวมาข้างต้น สรุปได้ว่า การมีส่วนร่วม หมายถึง กระบวนการที่ประชาชนได้เข้ามามีปฏิสัมพันธ์กัน ในรูปแบบใดรูปแบบหนึ่ง เพื่อแสดงทัศนะ แลกเปลี่ยนข้อมูล ความคิดเห็นรวมถึงการพิจารณา การตัดสินใจ การปฏิบัติงาน และการร่วมรับผิดชอบในเรื่องต่างๆ ที่เกี่ยวข้องกับตนเองหรือผลประโยชน์ที่ตนพึงจะได้รับ ในรูปแบบต่างๆ

1.2 ทฤษฎีและรูปแบบการมีส่วนร่วม

1.2.1 รูปแบบและขั้นตอนของการมีส่วนร่วม

สุวัฒน์ บุญลา (2545 อ้างถึงใน จุฬารัตน์ จรียาอุดม, 2548 : 14) สรุปรูปแบบการมีส่วนร่วมได้เป็น 5 รูปแบบ คือ

1. การรับรู้อำนาจ (public information) การมีส่วนร่วมในรูปแบบนี้ ประชาชนผู้มีส่วนได้เสียและบุคคลหรือหน่วยงานที่เกี่ยวข้องจะต้องได้รับการแจ้งให้ทราบรายละเอียดของโครงการที่จะดำเนินการ รวมทั้งผลกระทบที่คาดว่าจะเกิดขึ้น ทั้งนี้การได้รับแจ้งข่าวสารดังกล่าวจะต้องเป็นการแจ้งก่อนที่จะมีการตัดสินใจดำเนินโครงการ

2. การปรึกษาหารือ (public consultation) เป็นรูปแบบการมีส่วนร่วมที่มีการจัดการหารือระหว่างผู้ดำเนินการโครงการกับประชาชนที่เกี่ยวข้องและได้รับผลกระทบ เพื่อที่จะรับฟังความคิดเห็นและตรวจสอบข้อมูลเพิ่มเติมหรือประกอบการจัดทำรายงานศึกษาผลกระทบสิ่งแวดล้อม นอกจากนี้การปรึกษาหารือยังเป็นอีกช่องทางหนึ่งในการกระจายข้อมูลข่าวสารไปยังประชาชนทั่วไปและหน่วยงานที่เกี่ยวข้อง เพื่อให้เกิดความเข้าใจในโครงการและกิจกรรมมากขึ้น และเพื่อให้มีการให้ข้อเสนอแนะเพื่อประกอบทางเลือกในการตัดสินใจ

3. การประชุมรับฟังความคิดเห็น (public meeting) การประชุมรับฟังความคิดเห็นมีวัตถุประสงค์ เพื่อให้ประชาชนและฝ่ายที่เกี่ยวข้องกับโครงการหรือกิจกรรม และผู้มีอำนาจตัดสินใจในการทำโครงการหรือกิจกรรมนั้น ได้ใช้เวทีสาธารณะในการทำความเข้าใจและค้นหาเหตุผลที่จะดำเนินโครงการหรือกิจกรรมในพื้นที่นั้นหรือไม่ การประชุมรับฟังความคิดเห็นมีหลายรูปแบบ รูปแบบที่พบเห็นบ่อย ได้แก่

3.1 การประชุมระดับชุมชน (community meeting) การประชุมลักษณะนี้จะต้องจัดขึ้นในชุมชนที่ได้รับผลกระทบจากโครงการ โดยเจ้าของโครงการหรือกิจกรรมจะต้องส่งตัวแทนเข้าร่วม เพื่ออธิบายให้ที่ประชุมทราบถึงลักษณะโครงการและผลกระทบที่คาดว่าจะเกิดขึ้นและตอบข้อซักถาม การประชุมประเด็นนี้อาจจะจัดในระดับที่กว้างขึ้นได้ เพื่อรวมหลายๆชุมชนในคราวเดียวกัน ในกรณีที่มีหลายชุมชนได้รับผลกระทบ

3.2 การประชุมรับฟังความคิดเห็นในเชิงวิชาการ (technical hearing) สำหรับโครงการที่มีข้อโต้แย้งวิชาการ จำเป็นต้องมีการจัดประชุมรับฟังความคิดเห็นในเชิงวิชาการ โดยเชิญผู้เชี่ยวชาญเฉพาะสาขา จากภายนอกมาช่วยอธิบายซักถามและให้ความเห็นต่อโครงการการประชุมอาจจะจัดในที่สาธารณะทั่วไปผลการประชุมจะต้องนำเสนอต่อสาธารณะและผู้เข้าร่วมประชุม ต้องได้รับทราบผลดังกล่าวด้วย

3.3 การประชุมพิจารณา (public hearing) เป็นการประชุมที่มีขั้นตอนการดำเนินการที่ชัดเจนมากขึ้นเป็นเวทีในการเสนออย่างเปิดเผย ไม่มีการปิดบังทั้งฝ่ายเจ้าของโครงการและฝ่ายผู้มีส่วนได้เสียจากโครงการ การประชุมและคณะกรรมการจัดการประชุม

จะต้องมีองค์ประกอบของผู้เข้าร่วมที่เป็นที่ยอมรับ มีหลักเกณฑ์และประเด็นในการพิจารณาที่ชัดเจนและแจ้งให้ทุกฝ่ายทราบทั่วกัน ซึ่งอาจมาจากการร่วมกันกำหนดขึ้น ทั้งรูปแบบการประชุมไม่ควรจะเป็นทางการมากนักและไม่เกี่ยวข้องกับนัยของกฎหมายที่จะต้องมีการชี้ขาดเหมือนการตัดสินใจทางกฎหมาย การจัดประชุมจึงอาจจัดในหลายวันและไม่จำเป็นว่าจะต้องจัดเพียงครั้งเดียวหรือสถานที่เดียวตลอดไป

4. การร่วมในการตัดสินใจ (decision making) เป็นเป้าหมายสูงสุดของการมีส่วนร่วมของประชาชน ซึ่งในทางปฏิบัติที่จะให้ประชาชนเป็นผู้ตัดสินใจต่อประเด็นปัญหานั้นๆ ไม่สามารถดำเนินการให้เกิดขึ้นได้ง่ายๆ อาจดำเนินการให้ประชาชนที่ได้รับผลกระทบเลือกตัวแทนเข้าไปนั่งในคณะกรรมการใดคณะกรรมการหนึ่งที่มีอำนาจตัดสินใจ รวมทั้งได้รับเลือกในฐานะที่เป็นตัวแทนขององค์กรที่ทำหน้าที่เป็นตัวแทนประชาชนในพื้นที่ซึ่งประชาชนจะมีบทบาทชี้นำการตัดสินใจได้เพียงใดนั้นขึ้นอยู่กับองค์ประกอบของคณะกรรมการพิเศษนั้นๆ ว่าจะมีการวางน้ำหนักของประชาชนเพียงใด

5. การใช้กลไกทางกฎหมาย รูปแบบนี้ไม่ถือว่าเป็นการมีส่วนร่วมของประชาชนโดยในเชิงของการป้องกันแก้ไข แต่เป็นลักษณะของการเรียกร้องและป้องกันสิทธิของตนเอง อันเนื่องจากไม่ได้รับความเป็นธรรมและเพื่อให้ได้มาซึ่งผลประโยชน์ที่ตนเองคิดว่าควรจะได้รับ โดยในรัฐธรรมนูญแห่งราชอาณาจักรไทย พ.ศ. 2540 ได้ให้หลักการมีส่วนร่วมของประชาชนไว้ในหลายมาตรา ได้แก่ มาตราที่ 44, 46, 48, 56, 60, 70, 74, 76, 78, 79, 84, 282, 284, และ 290 ซึ่งประชาชนสามารถใช้สิทธิของตนตามรัฐธรรมนูญทั้งในรูปของปัจเจกชนและในรูปขององค์กรตามที่ได้ในระบอบไว้ในพระราชบัญญัติข้อมูลข่าวสาร พ.ศ. 2540 พระราชบัญญัติกำหนดแผนและขั้นตอนการกระจายอำนาจให้แก่องค์กรปกครองส่วนท้องถิ่น พ.ศ. 2542 และพระราชบัญญัติส่งเสริมและรักษาคุณภาพสิ่งแวดล้อม พ.ศ. 2535

โคเฮน และอ็พซอร์ฟ (อ้างถึงใน น.อ.สุขกิจ สารปรัง, 2549 : 8) ได้เสนอขั้นตอนของการมีส่วนร่วมออกเป็น 4 ขั้นตอน ดังนี้

1. การมีส่วนร่วมในการตัดสินใจ (decision making) เป็นการมีส่วนร่วมที่เป็นการแสดงออกทางความคิดเกี่ยวกับการจัดระบบหรือกำหนดระบบโครงการ เป็นการประเมินปัญหาหรือทางเลือกที่สามารถเป็นไปได้ที่จะนำไปปฏิบัติเพื่อพัฒนา โดยการประเมินสภาพที่เป็นอยู่และสาเหตุของปัญหา ซึ่งในขั้นตอนนี้แบ่งออกเป็น 3 ส่วน ได้แก่

1.1 การมีส่วนร่วมในขั้นต้น (initial decision) เป็นการค้นหาความต้องการที่แท้จริงของวิธีการที่จะเข้าไปมีส่วนร่วมของโครงการ

1.2 การมีส่วนร่วมในขั้นตอนการเตรียมการ (ongoing decision) เป็นการหาโอกาส หรือช่องทางในการแก้ไขปัญหา รวมทั้งลำดับความสำคัญของ โครงการที่จะต้องดำเนินการ

1.3 การมีส่วนร่วมในขั้นตัดสินใจปฏิบัติการ (ongoing decision) เป็นการหาบุคลากรเข้ามาปฏิบัติการ ได้แก่ อาสาสมัคร ผู้ประสานงานเพื่อที่จะมีส่วนร่วมในกิจกรรม โดยการเป็นสมาชิกร่วมดำเนินการ การคัดเลือกผู้นำและการสร้างพลังอำนาจให้แก่องค์กร

2. การมีส่วนร่วมในการปฏิบัติการ (implementation) เป็นการดำเนินการตามโครงการและแผนงาน และเป็นการก่อให้เกิดความรู้สึกมีส่วนร่วมในการเป็นเจ้าของกิจกรรม และผลงานที่ปรากฏ ซึ่งแบ่งออกเป็น 3 ส่วน คือ

2.1 การมีส่วนร่วมในการสละทรัพยากร (resource contribution) ได้แก่ การมีส่วนร่วมสละแรงกาย การสละเงิน การให้วัสดุอุปกรณ์และการให้คำแนะนำ ซึ่งทรัพยากรเหล่านี้จะให้ด้วยความเต็มใจ

2.2 การมีส่วนร่วมในการบริหารและการประสานงาน (administration and coordination) จะมีส่วนร่วมโดยวิธีการจ้างบุคคลเข้ามามีส่วนร่วมดำเนินการ การฝึกอบรมผู้ที่เข้าปฏิบัติโครงการ หรือการให้คำปรึกษาในการตัดสินใจเกี่ยวกับโครงการและเป็นผู้ประสานงาน

2.3 การมีส่วนร่วมในการเข้าเป็นผู้ปฏิบัติในโครงการ (programmer enlistment activities) เป็นการเข้ามามีส่วนร่วม โดยการเข้ามาเป็นผู้ปฏิบัติในโครงการ พบว่า มีลักษณะเป็นการบังคับให้เข้าปฏิบัติในโครงการมากที่สุด การมีส่วนร่วม โดยการบังคับให้ปฏิบัติจะต่างจากการให้ความร่วมมือ เพราะการบังคับให้ทำนั้นผลประโยชน์จะไม่ใช่เป็นสิ่งสำคัญ แต่ถ้าเป็นการมีส่วนร่วมด้วยความเต็มใจ จะมีการคำนึงถึงผลประโยชน์ที่จะได้รับหลังการมีส่วนร่วมด้วย

3. การมีส่วนร่วมในผลประโยชน์ (benefits) แบ่งเป็น 3 ส่วน คือ

3.1 การมีส่วนร่วมรับผลประโยชน์ในด้านวัตถุ (material benefits) ได้แก่ การมีส่วนร่วมการเพิ่มผลผลิต รายได้ หรือทรัพย์สิน

3.2 การมีส่วนร่วมรับผลประโยชน์ในด้านสังคม (social benefits) ได้แก่ ผลประโยชน์ที่เกิดขึ้นแก่สังคม เช่น โรงเรียน สถานที่สาธารณะ หรือส่วนกลางของชุมชน เช่น การเพิ่มคุณภาพชีวิต การเกิดระบบน้ำประปา

3.3 การมีส่วนร่วมรับผลประโยชน์ในด้านบุคคล (personal benefits) ได้แก่ ความนับถือตนเอง (self-esteem) พลังอำนาจทางการเมือง (political power) และความคุ้มค่า

4. การมีส่วนร่วมในการประเมินผล (evaluation) หมายถึง การมีส่วนร่วมในการวัดผลและวิเคราะห์ผลการดำเนินงาน รวมทั้งเป็นการหาข้อดีและข้อบกพร่อง เพื่อหาแนวทางแก้ไขการทำงานให้มีประสิทธิภาพต่อไปและเป็นการประเมินผลความสำเร็จหรือความล้มเหลวเป็นระยะ

ปารีชาติ วลัยเสถียร และคณะ (2548 : 201-202) กล่าวถึงการมีส่วนร่วมตามขั้นตอนในการพัฒนาซึ่งเป็นการวัดเชิงคุณภาพแบ่งเป็น 5 ขั้นตอน ดังนี้

ขั้นตอนที่ 1 การมีส่วนร่วมในขั้นการริเริ่มพัฒนา ซึ่งเป็นขั้นตอนที่ประชาชนเข้ามามีส่วนร่วมในการค้นหาปัญหาและสาเหตุของปัญหาภายในชุมชน ตลอดจนที่มีส่วนร่วมในการตัดสินใจกำหนดความต้องการของชุมชน และมีส่วนร่วมในการจัดลำดับความสำคัญของความต้องการด้วย

ขั้นตอนที่ 2 การมีส่วนร่วมในขั้นวางแผนในการพัฒนา เป็นขั้นตอนที่ประชาชนมีส่วนร่วมในการกำหนดนโยบายและวัตถุประสงค์ของโครงการ กำหนดวิธีการ และแนวทางในการดำเนินการ ตลอดจนกำหนดทรัพยากรและแหล่งทรัพยากรที่จะใช้

ขั้นตอนที่ 3 การมีส่วนร่วมในขั้นการดำเนินการพัฒนาเป็นขั้นตอนที่ประชาชนมีส่วนร่วมในการสร้างประโยชน์โดยการสนับสนุนทรัพยากร วัสดุอุปกรณ์ และแรงงานหรือเข้าร่วมบริหารงาน ประสานงานและดำเนินการขอความช่วยเหลือจากภายนอก

ขั้นตอนที่ 4 การมีส่วนร่วมในขั้นรับผลประโยชน์จากการพัฒนา เป็นขั้นตอนที่ประชาชนมีส่วนร่วมในการรับผลประโยชน์ที่พึงได้รับจากการพัฒนาหรือยอมรับประโยชน์อันเกิดจากการพัฒนาทั้งด้านวัตถุและจิตใจ

ขั้นตอนที่ 5 การมีส่วนร่วมในการประเมินผลการพัฒนา เป็นขั้นตอนที่ประชาชนเข้าร่วมประเมินว่า การพัฒนาที่ได้กระทำไปนั้นสำเร็จตามวัตถุประสงค์เพียงใด ซึ่งในการประเมินอาจปรากฏในรูปการประเมินย่อย (formative evaluation) เป็นการประเมินผลก้าวหน้าเป็นระยะ ๆ หรือกระทำในรูปของการประเมินผลรวม (summative evaluation) ซึ่งเป็นการประเมินสรุปรวบยอด

ติน ปรัชญพฤทธิ (2545 : 340) กล่าวถึงรูปแบบการมีส่วนร่วมของประชาชนในการพัฒนาชนบทนั้นมีหลายประการกล่าว คือ

1. การใช้สถาบันพื้นเมืองเป็นเครื่องมือที่จะให้ประชาชนเข้ามามีส่วนร่วมในการพัฒนาชนบท ยกตัวอย่างเช่นฟิลิปปินส์ จะมีสถาบันเก่าแก่ดั้งเดิมที่เรียกชื่อว่า อตอร์ (ator) อยู่หลายแห่งในหมู่บ้าน อตอร์หนึ่ง จะประกอบด้วยครอบครัวหลายๆ ครอบครัว โดยมีหัวหน้า

ครอบครัวชายเป็นตัวแทน และที่มีคนอายุสูงสุดในองค์กรจะเป็นผู้ตัดสินใจเกี่ยวกับสิ่งต่างๆ ที่มีผลกระทบต่อชีวิตและทรัพย์สินของประชาชนในองค์กรนั้น ๆ

2. การปรึกษาหารือกับประชาชนก่อนที่จะทำอะไรซึ่งรวมถึงการอธิบายโครงการ รัฐบาลให้ประชาชนทราบการทำสัญญาจ้างเอกชน การเป็นหุ้นส่วนและการจัดหาความช่วยเหลือจากเอกชน

3. การเกณฑ์เอาฝ่ายอื่นเข้ามาเป็นพวก (cooptation) โดยยอมให้ประชาชนตั้งตัวแทนการแต่งตั้งผู้นำท้องถิ่นมาดำรงตำแหน่งของทางการ และการยอมให้ประชาชนสามารถตัดสินใจเลือกแผนใดแผนหนึ่ง มองในแง่นี้การมีส่วนร่วมของประชาชนในโครงการพัฒนาชนบทนั้น มีตั้งแต่การที่ประชาชนไม่มีส่วนร่วมเลย การมีส่วนร่วมพอเป็นพิธีและการมีส่วนร่วมอย่างแท้จริง

2. แนวคิด วิธีการวัดระดับของการมีส่วนร่วม

สำนักงานคณะกรรมการพัฒนาระบบราชการ (2550 : 13) ได้สรุประดับการมีส่วนร่วมของประชาชน รายละเอียด ดังนี้

ตารางที่ 1 ระดับการมีส่วนร่วมของประชาชน

| ให้ข้อมูลข่าวสาร Inform | รับฟังความคิดเห็น Consult | เกี่ยวข้องกับ Involve | ร่วมมือ Collaboration | เสริมอำนาจประชาชน Empower |
|---|--|--|--|--|
| เป้าหมาย: เพื่อให้ข้อมูลข่าวสารแก่ประชาชนและเสริมสร้างความเข้าใจของประชาชนเกี่ยวกับประเด็นปัญหาทางเลือกและทางแก้ไข ตั๋วญาติต่อประชาชน | เป้าหมาย: เพื่อได้รับข้อมูลและความคิดเห็นจากประชาชนเกี่ยวกับ สภาพปัญหา ความคิดเห็นและแนวทางแก้ไข | เป้าหมาย: เพื่อร่วมทำงานกับประชาชนเพื่อสร้างความมั่นใจกับประชาชนว่ามีความคิดเห็นและความต้องการของประชาชนจะได้รับการพิจารณา | เป้าหมาย: เพื่อเป็นหุ้นส่วนกับประชาชนในทุกขั้นตอนของการตัดสินใจ ตั้งแต่การระบุปัญหาพัฒนาทางเลือกและแนวทางแก้ไข | เป้าหมาย: เพื่อให้ประชาชนเป็นผู้ตัดสินใจ |

| ให้ข้อมูล ข่าวสาร Inform | รับฟังความ คิดเห็น Consult | เกี่ยวข้อง Involve | ร่วมมือ Collaboration | เสริมอำนาจ ประชาชน Empower |
|--|--|---|--|---|
| <p>สัญญาต่อ ประชาชน: เรา จะทำให้ ประชาชนได้รับ ข้อมูลข่าวสาร ได้รับข้อมูล ข่าวสาร เทคนิคการมี ส่วนร่วม: - Fact Sheet - Websites - Open House</p> | <p>สัญญาต่อ ประชาชน: เราจะ ให้ข้อมูลข่าวสาร แก่ประชาชนและ รับฟังความ คิดเห็นรวมทั้ง ตระหนักถึงข้อมูล และความคิดเห็น จากประชาชนเพื่อ นำมาใช้ในการ ตัดสินใจ เทคนิคการมีส่วน ร่วม: - การสำรวจความ คิดเห็น - การประชุมเวที สาธารณะ</p> | <p>สัญญาต่อ ประชาชน: เราจะ ทำงานเพื่อให้เห็น การแลกเปลี่ยน ความคิดเห็นที่เป็น ประโยชน์ ส่งผลให้ ความคิดเห็นและ ข้อมูลจาก ประชาชนสะท้อน ในทางเลือก เทคนิคการมีส่วน ร่วม: - สัมมนาเชิงปฏิบัติ การ</p> | <p>สัญญาต่อ ประชาชน: เราจะ ร่วมงานกับ ประชาชนเพื่อให้ ข้อเสนอแนะและ ความคิดใหม่ รวมทั้งนำ ข้อเสนอของ ประชาชนมาเป็น ส่วนหนึ่งของการ ตัดสินใจให้มาก ที่สุดเท่าที่จะทำ ได้ เทคนิคการมีส่วน ร่วม: - คณะที่ปรึกษา ภาคประชาชน - คณะกรรมการ - การตัดสินใจ แบบมีส่วนร่วม</p> | <p>สัญญาต่อ ประชาชน: เราจะ ปฏิบัติสิ่งที่ ประชาชนตัดสินใจ เทคนิคการมีส่วน ร่วม: - การลงประชามติ</p> |

แคสเปอร์สัน และเปรียแบท (อ้างถึงใน อุไร จุฬวาศดิ์, 2549 : 14) ได้เสนอมাত্রา
วัดระดับการมีส่วนร่วมไว้ 3 ประการ คือ

1. การกระทำโดยแต่ละบุคคลมิใช่เป็นการกระทำโดยกลุ่มการแสดงออกของบุคคล
ในกระบวนการมีส่วนร่วมนั้น จะแสดงถึงค่านิยมหรือการรับรู้และพฤติกรรมของแต่ละบุคคล
กล่าวคือกิริยาที่ถือว่าเป็นการมีส่วนร่วม คือกิริยาที่บุคคลแสดงต่อผลการกระทำนั้น โดยตรง
2. ความถี่ของการกระทำซึ่งแสดงออกโดยรวมกระทำบ่อยครั้งและมีระยะเวลาของ
กิจกรรมที่ยาวนาน มีความผูกพันและแรงจูงใจในการกระทำ

3. คุณภาพของการมีส่วนร่วมพิจารณาจากผลและผลกระทบของการกระทำเบื้องต้น เช่น ความรับผิดชอบ การตัดสินใจ การเปิดกว้างในการยอมรับความสามารถ ยอมรับความคิดเห็นและมีการประเมินผล

American public health association (อ้างถึงใน ปรัชญา ศรีภา, 2540 : 34-35)
จำแนกระดับความเข้มไว้ 3 ระดับ คือ

1. ระดับการตัดสินใจ (decision – making) ในระดับนี้จะเป็นการเข้ามามีส่วนร่วมในการวางแผนและจัดการกับกิจกรรมการพัฒนาด้วยตนเอง จึงถือว่าการมีส่วนร่วมระดับนี้เป็นการรับผิดชอบด้วยตนเอง

2. ระดับการร่วมมือ (cooperation) ในระดับนี้เป็นการให้ความร่วมมือในการวางแผนตามแผนงานที่ริเริ่มโดยหน่วยงานภายนอกโดยร่วมกันเสียสละเวลา แรงงานและทรัพย์สิน เพื่อให้แผนงานนั้นประสบความสำเร็จ การมีส่วนร่วมในระดับนี้ถือว่าการมีส่วนร่วมในระดับที่ยอมรับได้

3. ระดับการใช้ประโยชน์ (utilization) ในระดับนี้เป็นการยอมรับและใช้ประโยชน์จากบริหารที่กำหนดไว้ถือว่าการมีส่วนร่วมในระดับนี้เป็นการยอมรับบริการเท่านั้น

3. เทศบาล

ในเรื่องของเทศบาลนั้น มีผู้อธิบายประวัติความเป็นมา ความหมาย โครงสร้าง และอำนาจหน้าที่ของเทศบาล ไว้พอสรุปสาระสำคัญได้ ดังนี้

3.1 ประวัติความเป็นมาของเทศบาล

ชูวงศ์ ฉายะบุตร (2539 : 90) อธิบายถึงประวัติความเป็นมาของเทศบาลว่า ความคิดที่จะจัดการปกครองท้องถิ่นแบบเทศบาล เกิดขึ้นในรัชสมัยของพระบาทสมเด็จพระปกเกล้าเจ้าอยู่หัว โดยได้มีการจัดตั้งคณะกรรมการขึ้นคณะหนึ่งเมื่อ วันที่ 28 พฤศจิกายน พ.ศ. 2470 มีนายอาร์ ดี เครก (R.D. Craig) ที่ปรึกษากระทรวงเกษตรราชการเป็นประธาน ซึ่งคณะกรรมการนี้เรียกว่า คณะกรรมการจัดการประชาภิบาล มีหน้าที่ศึกษาคู่มือการสุขาภิบาลตามหัวเมืองต่างๆ ในพระราชอาณาจักรและในประเทศเพื่อนบ้านใกล้เคียง เพื่อทำรายงานประกอบการพิจารณาจัดตั้ง การประชาภิบาลหรือเทศบาล (Municipality) เสนอรัฐบาล หลังจากนั้นจึงได้มีการจัดตั้งคณะกรรมการขึ้นอีกชุดหนึ่งเพื่อทำหน้าที่พิจารณาร่างพระราชบัญญัติเทศบาลเสนอให้ที่ประชุมสมุหเทศาภิบาลพิจารณา แล้วจึงเสนอให้ที่ประชุมเสนาบดีพิจารณา

ก่อนที่จะส่งไปให้กรมร่างกฎหมายพิจารณา แต่ไม่ได้มีการประกาศเป็นพระราชบัญญัติจนกระทั่งเกิดการเปลี่ยนแปลงการปกครองใน พ.ศ. 2475

เทศบาลเป็นรูปแบบการปกครองท้องถิ่นที่ประชาชนรู้จักและเข้าใจรูปแบบหนึ่งเพราะเทศบาลเป็นการปกครองท้องถิ่นที่คณะผู้บริหารและสภามาจากการเลือกตั้งของประชาชน และเป็นผู้ดำเนินกิจการของเทศบาลเอง ดังนั้นจึงอาจกล่าวได้ว่าเทศบาล หมายถึง การบริหารปกครองท้องถิ่นของตนเอง และเพื่อตนเองตามหลักกระจายอำนาจมากที่สุด (อุทัย หิรัญโต. 2529 : 166) ในหลายประเทศถือว่าการปกครองระบบเทศบาลเป็นรากฐานของการปกครองระบอบประชาธิปไตย และเป็นข้อต่ออันดับแรกของการปกครองระบอบประชาธิปไตย

รากฐานของเทศบาลในประเทศไทยเริ่มมีขึ้นตั้งแต่สมัยสมบูรณาญาสิทธิราชแต่เรียกชื่อเป็น “ การสุขาภิบาล ” ต่อมาได้เปลี่ยนรูปแบบเป็นเทศบาลโดยปริยายทั้ง ๆ ที่ไม่ได้มีพระราชบัญญัติยกเลิกสุขาภิบาล และในสุขาภิบาลก็เลิกหายไป ต่อมาในปี พ.ศ.2470 ได้มีการเสนจัดตั้งเทศบาลขึ้น โดยมีผู้ว่าราชการจังหวัดเป็นประธาน แต่มิได้ตราเป็นกฎหมาย ครั้นถึง พ.ศ. 2473 ได้มีการร่างกฎหมายเทศบาลขึ้น แต่มิได้ประกาศบังคับใช้จนถึง พ.ศ. 2476 จึงมีพระราชบัญญัติเทศบาลประกาศใช้เป็นครั้งแรกและต่อมามีกฎหมายเกี่ยวกับเทศบาลอีก 3 ฉบับ คือ พระราชบัญญัติ พ.ศ. 2481,2486 ตามลำดับ

หลังจากที่ได้ประกาศใช้พระราชบัญญัติเทศบาล พ.ศ. 2476 แล้ว ขณะนั้นรัฐบาลได้มีวัตถุประสงค์ที่จะยกฐานะตำบลต่าง ๆ ประมาณ 4,800 ตำบลขึ้นเป็นเทศบาลทั้งหมดโดยไม่จัดให้มีการปกครองท้องถิ่นรูปอื่น ๆ อีก (ประหยัด หงส์ทองคำ. 2523:44) แต่ในสภาพที่เป็นจริงฐานะของตำบลในขณะนั้นมีความแตกต่างกันมาก จึงไม่อาจกระทำเช่นนั้นได้มีเพียง 114 ตำบลเท่านั้นที่สามารถตั้งเป็นเทศบาลได้ และในจำนวนเทศบาลที่ตั้งขึ้นนี้ก็ไม่สามารถบริหารงานได้ตามความมุ่งหมาย ทั้งนี้เนื่องจากประชาชนของไทยในขณะนั้นขาดความรู้ความเข้าใจ ไม่สนใจวิธีการของเทศบาล และเป็นที่น่าสังเกตว่าหลังจากที่ประกาศใช้พระราชบัญญัติจัดระเบียบเทศบาล พ.ศ. 2476 ขึ้นแล้วจนถึง พ.ศ. 2478 จึงได้มีการจัดตั้งเทศบาลขึ้นในประเทศไทยครั้งแรก (ทวี พันธวาสีอุฎฐ์. 2531 : 170)

ปัจจุบันพระราชบัญญัติเทศบาล (ฉบับที่ 12) พ.ศ. 2546 แบ่งเทศบาลออกเป็น 3 ประเภท คือ เทศบาลตำบล เทศบาลเมือง และเทศบาลนคร ซึ่งกฎหมายได้กำหนดหลักเกณฑ์ไว้ดังนี้

1.1 เทศบาลตำบล ได้แก่ ท้องถิ่นซึ่งมีประกาศกระทรวงมหาดไทยยกฐานะขึ้นเป็นเทศบาลตำบล ประกาศกระทรวงมหาดไทยนั้นให้ระบุชื่อและเขตของเทศบาลด้วย

1.2 เทศบาลเมือง ได้แก่ ท้องถิ่นอันเป็นที่ตั้งศาลากลางจังหวัด หรือท้องถิ่นชุมนุมชนที่มีราษฎรตั้งแต่หนึ่งหมื่นคนขึ้นไป ทั้งมีรายได้พอควรแก่การปฏิบัติหน้าที่อันต้องทำตามพระราชบัญญัตินี้ และซึ่งมีประกาศกระทรวงมหาดไทยยกฐานะเป็นเทศบาลเมือง ประกาศกระทรวงมหาดไทยระบุชื่อและเขตของเทศบาลไว้ด้วย

1.3 เทศบาลนคร ได้แก่ ท้องถิ่นชุมนุมชนที่มีราษฎรตั้งแต่ห้าหมื่นคนขึ้นไป ทั้งมีรายได้พอควรแก่การที่จะปฏิบัติหน้าที่อันต้องทำตามพระราชบัญญัตินี้ และซึ่งมีประกาศกระทรวงมหาดไทยยกฐานะเป็นเทศบาลนคร ประกาศกระทรวงมหาดไทยนั้นให้ระบุชื่อและเขตของเทศบาลไว้ด้วย

3.2 โครงสร้างของเทศบาล

ตามพระราชบัญญัติเทศบาล (ฉบับที่ 12) พ.ศ. 2546 มาตรา 14-15 และ 48 ทวิ กำหนดให้แบ่งโครงสร้างของเทศบาลออกเป็นสองส่วน คือ สภาเทศบาลและนายกเทศมนตรี โดยมีองค์ประกอบดังนี้

3.2.1 สภาเทศบาล ประกอบด้วย สมาชิกที่มาจากการเลือกตั้งของประชาชนในเขตเทศบาล โดยเทศบาลตำบลมีสมาชิก 12 คน เทศบาลเมืองมีสมาชิก 18 คน และเทศบาลนครมีสมาชิก 24 คน สมาชิกสภาเทศบาลทุกระดับมีวาระในการดำรงตำแหน่ง 4 ปี อำนาจหน้าที่ของสภาเทศบาลมี 3 ประการ คือ

1. ตราเทศบัญญัติ (ออกกฎหมาย)
2. ควบคุมการบริหารงานของคณะผู้บริหาร
3. ตั้งคณะกรรมการต่าง ๆ

3.2.2 นายกเทศมนตรี มาจากการเลือกตั้งโดยตรงของประชาชน เป็นผู้ควบคุมรับผิดชอบในการบริหารกิจการของเทศบาลและเป็นผู้บังคับบัญชาพนักงานเทศบาลและลูกจ้างเทศบาลดำรงตำแหน่งคราวละสี่ปีแต่จะดำรงตำแหน่งต่อกันเกินสองวาระไม่ได้ และเมื่อดำรงตำแหน่งสองวาระติดต่อกันแล้ว จะดำรงตำแหน่งได้อีกเมื่อพ้นระยะเวลาสี่ปีนับแต่วันพ้นดำรงตำแหน่งนายกเทศมนตรี ในกรณีเทศบาลตำบล อาจแต่งตั้งรองนายกเทศมนตรีซึ่งมิใช่สมาชิกสภาเทศบาลเป็นผู้ช่วยเหลือในการบริหารราชการของเทศบาลได้ไม่เกินสองคน และอาจแต่งตั้งที่ปรึกษาและเลขานุการซึ่งมิใช่สมาชิกสภาเทศบาลโดยรวมกันได้ไม่เกินสองคน อำนาจหน้าที่ของนายกเทศมนตรีมีดังนี้

1. ควบคุมและรับผิดชอบในการบริหารกิจการของเทศบาลตามกฎหมาย
2. มีอำนาจเปรียบเทียบคดีละเมิดเทศบัญญัติโดยจะต้องประกาศในราชกิจจานุเบกษา

3. มีอำนาจหน้าที่ตามบทบัญญัติกฎหมายว่าด้วยการปกครองท้องถิ่น ได้แก่ อำนาจ เช่นเดียวกันกับกำนัน ผู้ใหญ่บ้าน หรือกฎหมายอื่น ตามที่รัฐมนตรีว่าการกระทรวงมหาดไทย กำหนดไว้ตามที่เห็นสมควรซึ่งได้แก่ อำนาจที่กำหนดไว้ในกฎกระทรวงมหาดไทย

3.2.3 พนักงานเทศบาล เป็นเจ้าหน้าที่ท้องถิ่นที่ปฏิบัติหน้าที่ตามระเบียบแบบแผน และนโยบายของคณะเทศมนตรี ระเบียบกระทรวงมหาดไทยว่าด้วยการกำหนดส่วนราชการ ของเทศบาล พ.ศ. 2542 แบ่งส่วนราชการของเทศบาลเป็น 10 หน่วยงาน ดังนี้

1. สำนักปลัดเทศบาล มีหน้าที่ดำเนินการทั้งปวงของเทศบาลและงานอื่น ๆ ที่มีได้ กำหนดไว้ว่าเป็นงานของหน่วยงานใดโดยเฉพาะ

2. สำนักการคลัง / กองคลัง หรือฝ่ายคลัง มีหน้าที่เกี่ยวกับการเงินและบัญชี การ จัดเก็บภาษีต่าง ๆ ตลอดจนการควบคุมดูแลพัสดุและทรัพย์สินของเทศบาล

3. กองหรือฝ่ายสาธารณสุขและสิ่งแวดล้อม มีหน้าที่ช่วยเหลือแนะนำป้องกันการเจ็บป่วยของประชาชน ระวังโรคติดต่อและสุขภาพ

4. สำนักการช่าง / กองช่างหรือฝ่ายช่าง มีหน้าที่เกี่ยวกับการควบคุมงานก่อสร้าง งานสำรวจ การบำรุงรักษาทางน้ำทางบก ไฟฟ้า สวนสาธารณะ และงานผังเมือง ตลอดจนงาน สาธารณูปโภค

5. สำนักการศึกษา / กองการศึกษาหรือฝ่ายการศึกษา มีหน้าที่ดำเนินการเกี่ยวกับการศึกษาขั้นพื้นฐาน รวมทั้งงานกิจกรรมเด็กและเยาวชน

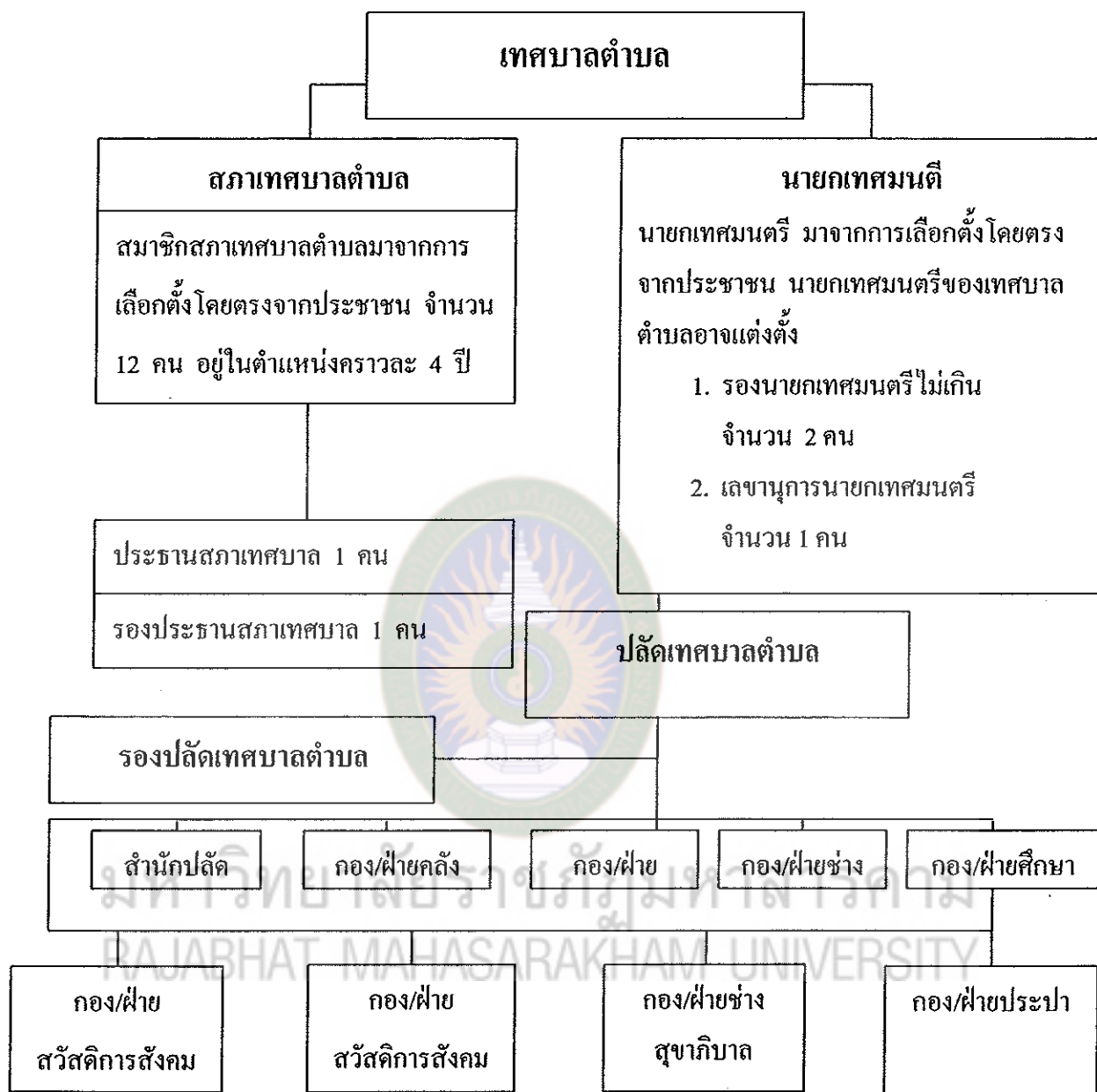
6. กองหรือฝ่ายวิชาการและแผนงาน มีหน้าที่ดำเนินการเกี่ยวกับงานวิชาการวางแผน เช่น วิเคราะห์นโยบาย งานวิจัยและประชาสัมพันธ์ เป็นต้น

7. กองหรือฝ่ายสวัสดิการสังคม มีหน้าที่ควบคุมดูแลรับผิดชอบเกี่ยวกับงานสังคม สงเคราะห์ งานสวัสดิการเด็กและเยาวชน งานพัฒนาชุมชน

8. กองหรือฝ่ายช่างสุขาภิบาล มีหน้าที่เกี่ยวกับการกำจัดขยะมูลฝอยสิ่งปฏิกูล บำบัด น้ำเสียและวิเคราะห์คุณภาพน้ำ

9. กองหรือฝ่ายการแพทย์ มีหน้าที่เกี่ยวกับการรักษาพยาบาลประชาชน (กองนี้จะ จะ จัดตั้งขึ้นในเขตเทศบาลนครที่มีรายได้เพียงพอที่จะสร้างโรงพยาบาล)

10. กองหรือฝ่ายประปา มีหน้าที่เกี่ยวกับการผลิตน้ำประปา รวมถึงการวางท่อการ จำหน่ายน้ำและการเก็บรายได้จากการประปา



แผนภาพที่ 2 โครงสร้างเทศบาลตำบล

ที่มา : (พระราชบัญญัติเทศบาล (ฉบับที่ 12) พ.ศ. 2546 :1-15)

โดยสรุปโครงสร้างของเทศบาลประกอบด้วยหน่วยงานที่สำคัญ 2 ส่วนคือ สภาเทศบาลและนายกเทศมนตรี โดยสภามาจากการเลือกตั้งโดยตรงจากประชาชน จึงกล่าวได้ว่า โครงสร้างการปกครองท้องถิ่นในรูปแบบเทศบาลนั้น ได้มีการพัฒนามาตลอดจนปัจจุบันตาม โครงสร้างพระราชบัญญัติเทศบาล พ.ศ. 2496 แก้ไขเพิ่มเติมถึงฉบับที่ 12 พ.ศ. 2546 ซึ่งในส่วน

ของโครงสร้างที่ให้ประชาชนสามารถเลือกนายกเทศมนตรีได้โดยตรงนี้เป็นแรงกระตุ้นที่สำคัญในการส่งเสริมการมีส่วนร่วมและจากเหตุผลดังกล่าวขอมุ่งผลต่อการมีส่วนร่วมของประชาชนที่จะได้เข้าร่วมในการพัฒนาเทศบาลต่อไป

3.3 อำนาจหน้าที่ของเทศบาล

การที่เทศบาลจะมีอำนาจที่จะดำเนินกิจการใดได้บ้างนั้น จะต้องมีกฎหมายบัญญัติไว้โดยชัดเจน ซึ่งอาจจำแนกที่มาของอำนาจหน้าที่ดังกล่าวได้เป็น 2 ประเภท คือ อำนาจหน้าที่ตามที่กำหนดไว้ในพระราชบัญญัติเทศบาล (ฉบับที่ 12) พ.ศ. 2546 และอำนาจหน้าที่ตามที่กำหนดไว้ในกฎหมายอื่น ๆ

3.3.1 หน้าที่ที่ต้องทำในเขตเทศบาล

หน้าที่ประการนี้เป็นหน้าที่ที่กฎหมายบังคับให้เทศบาลจัดทำเพื่อให้เป็นผลดีแก่ท้องถิ่นมีดังต่อไปนี้

1. รักษาความสงบเรียบร้อยของประชาชน
2. ให้มีและบำรุงทางบกทางน้ำ
3. รักษาความสะอาดของถนนหรือทางเดินและที่สาธารณะรวมทั้งการกำจัดขยะ

มูลฝอยและสิ่งปฏิกูล

4. ป้องกันและระงับโรคติดต่อ
5. ให้มีเครื่องใช้ในการดับเพลิง
6. ให้ราษฎรได้รับการศึกษาอบรม
7. ส่งเสริมการพัฒนาสตรี เด็ก เยาวชน ผู้สูงอายุ และผู้พิการ
8. บำรุงศิลปะ จารีตประเพณี ภูมิปัญญาท้องถิ่นและวัฒนธรรมอันดีของท้องถิ่น
9. หน้าที่อื่นตามที่กฎหมายบัญญัติให้เป็นหน้าที่ของเทศบาล

3.3.2 หน้าที่ที่เทศบาลอาจจัดทำกิจการใด ๆ ในเขตเทศบาล

1. ให้มีน้ำสะอาดหรือการประปา
2. ให้มีโรงฆ่าสัตว์
3. ให้มีตลาด ท่าเทียบหรือหรือท่าข้าม
4. ให้มีสุสานและฌาปนสถาน
5. บำรุงและส่งเสริมการทำมาหากินของราษฎร
6. ให้มีและบำรุงสถานที่ทำการพิทักษ์รักษาคนเจ็บไข้
7. ให้มีและบำรุงการไฟฟ้าหรือแสงสว่าง

8. ให้มีและบำรุงทางระบายน้ำ

9. เทศพาณิชย์

นอกจากอำนาจหน้าที่ตามพระราชบัญญัติเทศบาล (ฉบับที่ 12) พ.ศ. 2546 แล้ว เทศบาลตำบลยังมีอำนาจหน้าที่ในการจัดระบบบริการสาธารณะตามพระราชบัญญัติกำหนดแผนและขั้นตอนการกระจายอำนาจ พ.ศ. 2542 มาตรา 16 ดังต่อไปนี้

1. จัดทำแผนพัฒนาท้องถิ่นของตนเอง
2. จัดให้มีและบำรุงทางบก ทางน้ำและทางระบายน้ำ
3. การจัดให้มีและควบคุมตลาด ท่าเทียบเรือ ท่าข้าม และที่จอดรถ
4. การสาธารณสุขูปโภคและการก่อสร้างอื่น ๆ
5. การสาธารณสุขอุปการ
6. การส่งเสริม การฝึก และประกอบอาชีพ
7. การพาณิชย์ และการส่งเสริมการลงทุน
8. การส่งเสริมการท่องเที่ยว
9. การจัดการศึกษา
10. การสังคมสงเคราะห์และการพัฒนาคุณภาพชีวิตเด็ก สตรี คนชรา และ

ผู้ด้อยโอกาส

11. การบำรุงรักษาศิลปประเพณีภูมิปัญญาท้องถิ่นและวัฒนธรรมอันดีของท้องถิ่น
12. การปรับปรุงแหล่งชุมชนแออัดและการจัดการเกี่ยวกับที่อยู่อาศัย
13. การจัดให้มีและบำรุงสถานที่พักผ่อนหย่อนใจ
14. การส่งเสริมกีฬา
15. การส่งเสริมประชาธิปไตยความเสมอภาคและสิทธิเสรีภาพของประชาชน
16. ส่งเสริมการมีส่วนร่วมของราษฎรในการพัฒนาท้องถิ่น
17. การรักษาความสะอาดและความเป็นระเบียบเรียบร้อยของบ้านเมือง
18. การกำจัดมูลฝอย สิ่งปฏิกูลและน้ำเสีย
19. การสาธารณสุข การอนามัยครอบครัวและการรักษาพยาบาล
20. การจัดให้มีและควบคุมสุสานและฌาปนสถาน
21. การควบคุมการเลี้ยงสัตว์
22. การจัดให้มีและควบคุมการฆ่าสัตว์

23. การรักษาความปลอดภัย ความเป็นระเบียบเรียบร้อย และการอนามัย โรง
มหรสพ และสาธารณสถานอื่น ๆ

24. การจัดการ การบำรุงรักษา และการใช้ประโยชน์จากป่าไม้ ที่ดิน ทรัพยากร
ธรรมชาติและสิ่งแวดล้อม

25. การผังเมือง

26. การขนส่งและวิศวกรรมจราจร

27. การดูแลรักษาที่สาธารณะ

28. การควบคุมอาหาร

29. การป้องกันและบรรเทาสาธารณภัย

30. การรักษาความสงบเรียบร้อย การส่งเสริมและสนับสนุนการป้องกันและรักษา
ความปลอดภัยในชีวิตและทรัพย์สิน

31. กิจการอื่นใดที่เป็นผลประโยชน์ของประชาชนในท้องถิ่นตามที่คณะกรรมการ
ประกาศกำหนด

นอกจากนี้ เทศบาลยังมีอำนาจหน้าที่ที่จะทำการนอกเขตเทศบาลและกระทำการ
ร่วมกับบุคคลอื่นได้ ทั้งนี้ต้องเป็นไปตามหลักเกณฑ์ที่กฎหมายกำหนดไว้ดังนี้

การทำการนอกเขตเทศบาล

1. การนั้นจำเป็นต้องทำและเป็นการที่เกี่ยวข้องกับกิจการที่ดำเนินตามอำนาจหน้าที่
อยู่ภายในเขตของตน

2. ได้รับความยินยอมจากสภาเทศบาล คณะกรรมการสุขภาพ สภาจังหวัดหรือ
สภาตำบลแห่งท้องถิ่นที่เกี่ยวข้องและได้รับการอนุมัติจากรัฐมนตรีว่าการกระทรวงมหาดไทย
การขออนุมัติทำกิจการนอกเขตเทศบาลส่วนใหญ่มักจะเป็นเรื่อง

4. การจัดทำแผนพัฒนาท้องถิ่น

ในส่วนของการจัดทำแผนพัฒนาท้องถิ่น มีผู้อธิบายถึงแผนพัฒนาท้องถิ่น ขั้นตอน
การจัดทำแผนพัฒนาท้องถิ่น และการมีส่วนร่วมของประชาชนในการจัดทำแผนพัฒนาท้องถิ่น
ดังนี้

4.1 แผนพัฒนาท้องถิ่น

ระเบียบกระทรวงมหาดไทยว่าด้วยการจัดทำแผนพัฒนาขององค์กรปกครอง
ส่วนท้องถิ่น พ.ศ. 2548 อธิบายไว้ว่าแผนพัฒนา หมายความรวมถึงแผนยุทธศาสตร์การพัฒนา

และแผนพัฒนาสามปี

แผนยุทธศาสตร์การ พัฒนา หมายความว่า แผนพัฒนาเศรษฐกิจและสังคมขององค์กรปกครองส่วนท้องถิ่นที่กำหนดยุทธศาสตร์ และแนวทางการพัฒนาขององค์กรปกครองส่วนท้องถิ่น ซึ่งแสดงถึงวิสัยทัศน์ พันธกิจ และจุดมุ่งหมายเพื่อพัฒนาในอนาคต โดยสอดคล้องกับแผนพัฒนาเศรษฐกิจและสังคมแห่งชาติ แผนการบริหารราชการแผ่นดิน ยุทธศาสตร์การ พัฒนาจังหวัด อำเภอ และแผนชุมชน

แผนพัฒนาสามปี หมายความว่า แผนพัฒนาเศรษฐกิจและสังคมขององค์กรปกครองส่วนท้องถิ่นที่สอดคล้องกับยุทธศาสตร์การพัฒนาอันมีลักษณะเป็นการกำหนดรายละเอียด แผนงาน โครงการพัฒนาที่จัดทำขึ้นสำหรับปีงบประมาณแต่ละปี ซึ่งมีความต่อเนื่อง และเป็นแผนก้าวหน้าครอบคลุมระยะเวลาสามปีโดยมีการทบทวนปรับปรุงเป็นประจำทุกปี

สถานี บัญช (2532 : 100) อธิบายถึงประโยชน์ของการวางแผนในระดับท้องถิ่นพอสรุปได้ ดังนี้

- ทำให้สามารถทราบถึงปัญหาต่างๆ และขีดความสามารถของชุมชน
- ทำให้ทราบถึงความสนใจต่างๆ ของบุคคลในพื้นที่และภาวะความต้องการของประชาชน
- ช่วยให้เกิดความสัมพันธ์กันอย่างใกล้ชิด
- ช่วยแบ่งเบาภาระ ความรับผิดชอบของรัฐในการพัฒนาท้องถิ่น

4.2 ขั้นตอนการจัดทำแผนพัฒนาท้องถิ่น

ระเบียบกระทรวงมหาดไทยว่าด้วยการจัดทำแผนพัฒนาองค์กรปกครองส่วนท้องถิ่น พ.ศ. 2548 กำหนดให้องค์กรปกครองส่วนท้องถิ่นต้องดำเนินการจัดทำแผนพัฒนา โดยจัดทำแผนยุทธศาสตร์การพัฒนา แผนพัฒนาสามปี และแผนดำเนินการ ซึ่งการจัดทำแผนพัฒนาท้องถิ่นจะต้องสอดคล้องกับการจัดทำแผนพัฒนาเศรษฐกิจและสังคมแห่งชาติ แผนพัฒนา ระดับประเทศ กลุ่มจังหวัดและอำเภอ ทั้งในด้านเนื้อหาสาระ ขั้นตอน ระยะเวลาดำเนินการ โดยการจัดทำแผนยุทธศาสตร์การ พัฒนาจะต้องดำเนินการจัดการทำให้เสร็จก่อนแผนพัฒนาสามปี

ในการจัดทำแผนยุทธศาสตร์การพัฒนา ได้กำหนดวิสัยทัศน์ ยุทธศาสตร์ แนวทางการพัฒนา แผนงาน/โครงการในระยะ 3 ปี เพื่อเป็นแนวทางในการพัฒนา การที่จะนำแผนงาน/โครงการไปใช้ในแต่ละปีได้ จำเป็นต้องปรับปรุงทุกปี ดังนั้นจึงถือได้ว่าแผนพัฒนาสามปีเป็นมาตรการสำคัญในการเชื่อมโยงระหว่างแผนยุทธศาสตร์การพัฒนาท้องถิ่นจะต้องแต่งตั้งคณะกรรมการ พัฒนาท้องถิ่นและคณะกรรมการสนับสนุนการจัดทำแผนพัฒนาท้องถิ่น

ระเบียบกระทรวงมหาดไทยว่าด้วยการจัดทำแผนพัฒนาขององค์กรปกครองส่วนท้องถิ่น พ.ศ. 2548 ได้กำหนดขั้นตอนการจัดทำแผนยุทธศาสตร์การ พัฒนา ไว้ในหมวดที่ 3 ข้อ 16 ดังนี้

1. คณะกรรมการพัฒนาท้องถิ่นจัดประชุมประชาคมท้องถิ่น ส่วนราชการและรัฐวิสาหกิจที่เกี่ยวข้อง เพื่อแจ้งแนวทางการพัฒนาท้องถิ่น รับทราบปัญหา ความต้องการ ประเด็นการพัฒนา และประเด็นที่เกี่ยวข้องตลอดจนความช่วยเหลือทางวิชาการและแนวทางปฏิบัติที่เหมาะสมกับสภาพพื้นที่ เพื่อนำมากำหนดแนวทางจัดทำแผนยุทธศาสตร์การ พัฒนา โดยให้นำข้อมูลพื้นฐานในการพัฒนาจากหน่วยงานต่าง ๆ และข้อมูลในแผนชุมชนมาพิจารณา ประกอบการจัดทำแผนยุทธศาสตร์การ พัฒนา โดยให้นำข้อมูลพื้นฐานในการพัฒนาจากหน่วยงานต่างๆ และข้อมูลในแผนชุมชนมาพิจารณาประกอบการจัดทำแผนยุทธศาสตร์การ พัฒนา

2. คณะกรรมการสนับสนุนการจัดทำแผนพัฒนาท้องถิ่น รวบรวมแนวทางและข้อมูล นำมาวิเคราะห์เพื่อจัดร่างแผนยุทธศาสตร์การ พัฒนาแล้วเสนอคณะกรรมการพัฒนาท้องถิ่น

3. คณะกรรมการพัฒนาท้องถิ่นพิจารณาเสนอร่างแผนยุทธศาสตร์การ พัฒนาเพื่อเสนอผู้บริหารท้องถิ่น

4. ผู้บริหารท้องถิ่นพิจารณาอนุมัติร่างแผนยุทธศาสตร์การ พัฒนาและประกาศใช้แผนยุทธศาสตร์การ พัฒนา

ขั้นตอนการจัดทำแผนพัฒนาสามปี ได้กำหนดไว้ในข้อ 17 ดังนี้

1. คณะกรรมการพัฒนาท้องถิ่นร่วมกับประชาคมท้องถิ่น กำหนดประเด็นหลักการพัฒนาให้สอดคล้องกับวิสัยทัศน์ พันธกิจ และจุดมุ่งหมายเพื่อการพัฒนาในแผนยุทธศาสตร์การ พัฒนา รวมทั้งสอดคล้องกับปัญหา ความต้องการของประชาคมและชุมชน โดยให้นำข้อมูลพื้นฐานในการพัฒนาจากหน่วยงานต่างๆ และข้อมูลในแผนชุมชนมาพิจารณา ประกอบการจัดทำแผนพัฒนาสามปี

2. คณะกรรมการสนับสนุนการจัดทำแผนพัฒนาท้องถิ่นรวบรวมประเด็นหลักการพัฒนา ปัญหาความต้องการ และนำข้อมูลมาจัดทำร่างแผนพัฒนาสามปี แล้วเสนอคณะกรรมการพัฒนา

3. คณะกรรมการพัฒนาท้องถิ่นพิจารณาร่างแผนพัฒนาสามปีเพื่อเสนอผู้บริหารท้องถิ่น

4. ผู้บริหารท้องถิ่นพิจารณาอนุมัติร่างแผนพัฒนาสามปีและประกาศใช้

แผนพัฒนา

สามปี

กรมส่งเสริมการปกครองท้องถิ่น (2546 : 35-36) ได้กำหนดขั้นตอนในการจัดทำแผนพัฒนาสามปีไว้ 7 ขั้นตอน ดังนี้

ขั้นตอนที่ 1 การเตรียมการจัดทำแผน

ขั้นตอนที่ 2 การคัดเลือกยุทธศาสตร์และแนวทางการพัฒนา

ขั้นตอนที่ 3 การเก็บรวบรวมข้อมูลและการวิเคราะห์ข้อมูล

ขั้นตอนที่ 4 การกำหนดวัตถุประสงค์ของแนวการพัฒนา

ขั้นตอนที่ 5 การจัดทำรายละเอียดโครงการ/กิจกรรมการพัฒนา

ขั้นตอนที่ 6 การจัดทำร่างแผนพัฒนาสามปี

ขั้นตอนที่ 7 การอนุมัติแผนและประกาศใช้แผนพัฒนาสามปี

หนังสือกระทรวงมหาดไทย ที่ มท 0810.2/ว220 ลงวันที่ 21 มกราคม 2548 ได้กำหนดระยะเวลาการดำเนินการจัดทำแผนพัฒนาสามปีไว้ดังนี้

| | |
|--|-----------------------------|
| 1. การเตรียมการจัดทำแผนและจัดเก็บข้อมูล | ภายในเดือนมกราคม-กุมภาพันธ์ |
| 2. การจัดประชุมประชาคมท้องถิ่น | ภายในเดือนกุมภาพันธ์-มีนาคม |
| 3. การจัดทำร่างแผนพัฒนาสามปี | ภายในเดือนเมษายน |
| 4. การพิจารณาร่างแผนพัฒนาสามปีของคณะกรรมการพัฒนาท้องถิ่น | ภายในเดือนเมษายน |
| 5. การเสนอขอความเห็นชอบ อนุมัติ | ภายในเดือนพฤษภาคม-มิถุนายน |

การมีส่วนร่วมของประชาชนในการจัดทำแผนพัฒนาท้องถิ่น

ระเบียบกระทรวงมหาดไทยว่าด้วยการจัดทำแผนพัฒนาขององค์กรปกครองส่วนท้องถิ่น พ.ศ. 2548 และหนังสือกระทรวงมหาดไทยที่ มท 0810.2/ว 220 ลงวันที่ 21 มกราคม 2548 ได้กำหนดการมีส่วนร่วมของประชาชนในการจัดทำแผนพัฒนาท้องถิ่น โดยให้ผู้บริหารแต่งตั้งผู้แทนชุมชนหรือประชาคม ที่มีประสบการณ์เกี่ยวกับการจัดทำแผนพัฒนาท้องถิ่น และมีได้เป็นสมาชิกสภาท้องถิ่นเข้าร่วมเป็นคณะกรรมการพัฒนาท้องถิ่นจำนวนไม่น้อย

กว่าสามคนแต่ไม่เกินหกคน และคณะกรรมการสนับสนุนการจัดทำแผนพัฒนาท้องถิ่นจำนวนสามคน และกำหนดให้ใช้หลักการมีส่วนร่วมของประชาชน โดยให้นำโครงการ/กิจกรรม ที่เป็นปัญหาความต้องการของประชาชนมาจัดเวทีประชาคมท้องถิ่นมาใช้ในแผนพัฒนาท้องถิ่นด้วย ทั้งนี้ เพื่อสร้างกระบวนการมีส่วนร่วมในพื้นที่ บูรณาการจัดทำแผนเพื่อเป็นจุดเชื่อมต่อยุทธศาสตร์การพัฒนาและปัญหาความต้องการของประชาชน ซึ่งจะนำไปสู่ความเห็นพ้องต้องกันและการทำงานร่วมกันของภาคีการพัฒนาต่างๆ ในพื้นที่ เกิดผลสัมฤทธิ์ต่อภารกิจแห่งรัฐ ความมีประสิทธิภาพ ความคุ้มค่า และการตอบสนองความต้องการของประชาชน

หนังสือกระทรวงมหาดไทย ที่ มท 0810/ว 712 ลงวันที่ 1 มีนาคม 2549 ได้กำหนดรายละเอียดขั้นตอนการประชาคม เพื่อจัดทำแผนพัฒนาท้องถิ่น ดังนี้

1. จัดทำแผนปฏิบัติการประชาคมหมู่บ้าน โดยกำหนด วัน เวลา สถานที่ ที่จะดำเนินการประชาคมให้ชัดเจน
2. ปิดประกาศแจ้งให้ทุกคนในหมู่บ้าน/ชุมชน ได้รับทราบ หรือประชาสัมพันธ์เสียงตามสายของหมู่บ้านและเทศบาลก่อนวันทำการประชุมประชาคมล่วงหน้าไม่น้อยกว่า 3 วัน
3. แจ้งประสานงานแผนปฏิบัติการประชาคมหมู่บ้าน ไปยังบุคคล/หน่วยงานที่เกี่ยวข้อง เช่น อบต. เทศบาล อำเภอ โรงเรียน วัด ผู้ใหญ่บ้าน กำนัน หรือผู้แทนหมู่บ้าน/ชุมชน ฯลฯ
4. ดำเนินการประชาคมตามกำหนด
5. รายงานผลการประชาคมให้หมู่บ้านหน่วยงานที่เกี่ยวข้องทราบ เพื่อประสานการดำเนินงานในส่วนที่เกี่ยวข้อง
6. ติดตามผล

หนังสือกระทรวงมหาดไทย ที่ มท 0810.2/ว 712 ลงวันที่ 1 มีนาคม 2549 ได้กำหนดหลักเกณฑ์ในการจัดทำประชาคมหมู่บ้าน ดังนี้

1. ประธานคณะทำงานฯ และคณะทำงานฯ จะต้องดำเนินการประชุมเพื่อให้ประชาชนทุกคนในหมู่บ้าน/ชุมชน ได้แสดงความคิดเห็นและเสนอแนะปัญหา/ความต้องการแก่ที่ประชุม โดยอิสระ และประการสำคัญต้องเป็นผู้ที่ทราบข้อมูล ปัญหา ความต้องการของประชาชนในหมู่บ้าน
2. ต้องบันทึกข้อมูลปัญหา/ความต้องการไว้อย่างโปร่งใสและเปิดเผยทุกกรณี
3. การจัดกลุ่มปัญหา/ความต้องการ/การจัดลำดับความสำคัญและคัดเลือกโครงการต้องเป็นไปตามมติของราษฎรผู้เข้าร่วมประชาคมหมู่บ้าน

4. คณะกรรมการแสดงความคิดเห็นร่วมกับประชาชนได้ แต่ไม่อาจชี้้นำการทำประชาคมอันเป็นเหตุทำให้ผู้เข้าร่วมเวทีต้องยอมรับข้อเสนอของตนเองด้วยความเกรงใจได้

5. บริบทเทศบาลตำบลอาจสามารถ อำเภออาจสามารถ จังหวัดร้อยเอ็ด

5.1 สภาพทั่วไป

5.1.1 ลักษณะที่ตั้ง

เทศบาลตำบลอาจสามารถ ซึ่งเดิมเป็นสุขาภิบาลอาจสามารถ จัดตั้งเมื่อวันที่ 18 กรกฎาคม 2499 และได้รับการเปลี่ยนแปลงฐานะจากสุขาภิบาลเป็นเทศบาลเมื่อวันที่ 25 พฤษภาคม 2542 มีพื้นที่ครอบคลุม 5 หมู่บ้านในเขตเทศบาลตำบลอาจสามารถ ได้แก่ หมู่ที่ 1 บ้านสัน หมู่ที่ 7 บ้านซุชาติ หมู่ที่ 12 บ้านโนนสะอาด หมู่ที่ 13 บ้านอาจสามารถ และหมู่ที่ 15 บ้านซุชาติ มีพื้นที่ประมาณ 3.71 ตารางกิโลเมตร มีพื้นที่ 2,318.75 ไร่ ระยะห่างจากจังหวัดร้อยเอ็ดประมาณ 32 กิโลเมตร

5.1.2 อาณาเขต

ด้านทิศเหนือ ตั้งแต่หลักที่ 1 ซึ่งตั้งอยู่ในแนวเส้นตั้งฉากจากศูนย์กลางสะพานหนองอีโปทางทิศเหนือ 900 เมตร จากหลักที่ 1 เป็นเส้นขนานกับฝั่งเหนือของร่องน้ำหนองเขื่องและร่องน้ำหนองสิมใหม่ไปทางทิศตะวันออก ถึงฟากตะวันออกของถนนสายอาจสามารถ-บ้านชีโหล่น ซึ่งเป็นหลักที่ 2 ด้านทิศตะวันออกเฉียงใต้ ถึงฝั่งเหนือของร่องน้ำหนองสิมใหม่ ตรงที่อยู่จากฟากใต้ของทางหลวงสายร้อยเอ็ด-พนมไพร ไปทางทิศตะวันออกเฉียงใต้ 700 เมตร ซึ่งเป็นหลักที่ 3 จากหลักที่ 3 เป็นเส้นตรงไปทางทิศตะวันตกเฉียงใต้ ถึงฟากตะวันออกของทางหลวงสายอาจสามารถ-บ้านคงสว่าง-บ้านแวง ไปทางทิศตะวันออกเฉียงใต้ 1,100 เมตร

ด้านทิศใต้ จากหลักที่ 4 เป็นเส้นตั้งฉากกับหลักที่ 3 และหลักที่ 4 ไปทางทิศตะวันตก เป็นระยะทาง 2,800 เมตร ซึ่งเป็นหลักที่ 5

ด้านทิศตะวันตก จากหลักที่ 5 เป็นเส้นตรงไปทางทิศตะวันตกเฉียงเหนือ ถึงฟากเหนือของทางหลวงสายอาจสามารถ - บ้านโพนเมือง ตรงที่อยู่ห่างจากศูนย์กลางสะพานหนองอีขาวไปทางทิศตะวันตกเฉียงเหนือ 550 เมตร ซึ่งเป็นหลักที่ 6 จากหลักที่ 6 เป็นเส้นตรงไปทางทิศตะวันออกเฉียงเหนือจนบรรจบกับหลักที่ 1

5.1.3 ประชากร

ในเขตเทศบาลตำบลอาจสามารถ มีประชากรทั้งสิ้น 3,985 คน ความหนาแน่นของประชากรต่อพื้นที่โดยเฉลี่ย 1,074 คน : ตารางกิโลเมตร

5.2 ด้านโครงสร้างพื้นฐาน

5.2.1 การคมนาคมการจราจร

เทศบาลตำบลอาจสามารถ เป็นเส้นทางผ่านจากร้อยเอ็ดที่จะเดินทางไปยังอำเภอพนมไพร โดยรถโดยสารประจำทางสายร้อยเอ็ด – พนมไพร และสามารถเดินทางไปกรุงเทพฯที่สถานีขนส่งร้อยเอ็ดซึ่งห่างจากจังหวัดเพียง 32 กิโลเมตร ในเขตเทศบาลมีถนนสายหลักที่สำคัญ ได้แก่

- ทางหลวง สายร้อยเอ็ด - พนมไพร
- ถนน รพช.สายอาจสามารถ - โพนเมือง
- ถนน รพช.สายอาจสามารถ – หองขาม

5.2.2 การประปา

ในเขตเทศบาล มีผู้ใช้น้ำประปา จำนวน 460 ครัวเรือน ปริมาณน้ำประปาที่ผลิตประมาณ 75 ลูกบาศก์เมตร/วัน และปริมาณการใช้น้ำเฉลี่ยประมาณ 520 ลูกบาศก์เมตร/วัน โดยเทศบาลเป็นผู้ดำเนินการ ซึ่งอาศัยแหล่งน้ำจากแม่น้ำชีเป็นแหล่งน้ำดิบ

5.2.3 การไฟฟ้า

ในเขตเทศบาลมีหน่วยบริการผู้ใช้ไฟฟ้าการไฟฟ้าส่วนภูมิภาคอำเภออาจสามารถ มีผู้ใช้ไฟฟ้าจำนวน 1,289 ครัวเรือน มีไฟส่องสว่างจำนวน 315 ดวง

5.2.4 การสื่อสาร

- โทรศัพท์ส่วนบุคคลในพื้นที่ จำนวน 253 หมายเลข
- บริการโทรศัพท์สาธารณะ จำนวน 8 หมายเลข
- ชุมสายโทรศัพท์ จำนวน 1 แห่ง
- ที่ทำการไปรษณีย์โทรเลข จำนวน 1 แห่ง

5.2.5 ลักษณะการใช้ที่ดิน

เทศบาลตำบลอาจสามารถเป็นชุมชนเมืองกึ่งชนบท ประชากรส่วนใหญ่ประกอบอาชีพด้านเกษตรกรรม พื้นที่ส่วนใหญ่จึงเป็นทุ่งนา อาคารพาณิชย์ ที่อยู่อาศัยและที่ตั้งส่วนราชการ ดังนี้

| | | | |
|----------------------|-------|--------|-----|
| - พื้นที่พักอาศัย | จำนวน | 485.52 | ไร่ |
| - พื้นที่เกษตรกรรม | จำนวน | 804.75 | ไร่ |
| - พื้นที่พาณิชย์กรรม | จำนวน | 69.37 | ไร่ |
| - พื้นที่อุตสาหกรรม | จำนวน | 4.62 | ไร่ |

| | | | |
|-----------------------------|-------|--------|-----|
| - พื้นที่ตั้งหน่วยงานของรัฐ | จำนวน | 115.62 | ไร่ |
| - พื้นที่ตั้งสถานศึกษา | จำนวน | 531.87 | ไร่ |
| - สวนสาธารณะ/นันทนาการ | จำนวน | 277.50 | ไร่ |
| - พื้นที่ว่าง | จำนวน | 23.25 | ไร่ |

5.3 ด้านเศรษฐกิจ

5.3.1 โครงสร้างทางเศรษฐกิจ/รายได้ประชากร

ประชากรในเขตเทศบาลตำบลอาจสามารถ ประกอบอาชีพเกษตรกรรมเป็นหลัก ผลผลิตทางการเกษตรที่สำคัญจึงเป็นข้าว อาชีพด้านการพาณิชย์และราชการส่วนน้อย รายได้เฉลี่ย/คน/ปี ประมาณ 25,000 บาท

5.3.2 การพาณิชย์กรรมและการบริการ

1) สถานประกอบการด้านพาณิชย์กรรม

| | | | |
|---------------------|-------|-----|------|
| - สถานีบริการน้ำมัน | จำนวน | 3 | แห่ง |
| - ตลาดสด | จำนวน | 1 | แห่ง |
| - ร้านค้า | จำนวน | 151 | แห่ง |

2) สถานประกอบการเทศพาณิชย์

| | | | |
|---------------|-------|---|------|
| - โรงฆ่าสัตว์ | จำนวน | 1 | แห่ง |
|---------------|-------|---|------|

3) สถานประกอบการด้านบริการ

| | | | |
|----------|-------|---|------|
| - ธนาคาร | จำนวน | 2 | แห่ง |
| - สหกรณ์ | จำนวน | 1 | แห่ง |

4) การท่องเที่ยว

- หอนงหญิงเป็นหนองน้ำสาธารณะในเขตเทศบาลเป็นที่ประดิษฐานเจ้าแม่ นางหินซึ่งเป็นสถานที่ศักดิ์สิทธิ์ เหมาะสำหรับเป็นสถานที่พักผ่อน ออกกำลังกาย

5.4 ด้านสังคม

5.4.1 ชุมชน จำนวน 5 แห่ง จำนวน 1,310 ครัวเรือนประชากร 3,985 คน

5.4.2 ศาสนา เทศบาลตำบลอาจสามารถ มีวัด จำนวน 3 แห่ง มีผู้นับถือศาสนาพุทธ ร้อยละ 99.80 ของจำนวนประชากรนับถือศาสนาอื่น ๆ ร้อยละ 0.20 ของจำนวนประชากร

5.4.3 วัฒนธรรม

เทศบาลตำบลอาจสามารถมีขนบธรรมเนียมประเพณี วัฒนธรรมการละเล่น พื้นเมืองที่ปฏิบัติสืบทอดกันมาแต่โบราณจนถึงปัจจุบัน คือ

- 1) ประเพณีสงกรานต์ จัดขึ้นในช่วงเดือนเมษายน ของทุกปี มีการทำบุญตักบาตร รดน้ำดำหัวและบายศรีสู่ขวัญ ผู้สูงอายุ
- 2) ประเพณีบุญบั้งไฟ จัดในช่วงเดือนมิถุนายนของทุกปี มีการประกวดขบวนแห่สวยงาม บั้งไฟสวยงามและประกวดบั้งไฟขึ้นสูง
- 3) ประเพณีลอยกระทง จัดขึ้นในวันเพ็ญเดือนสิบสองของทุกปีมีการประกวดโคมไฟ ขบวนแห่สวยงาม ประกวดกระทงสวยงามและประกวดธิดาสระบาศ์
- 4) ประเพณีคุ้มโฮม จัดในช่วงเดือนธันวาคม มีส่วนราชการและประชาชนในแต่ละหมู่บ้านจัดทำอาหารมารวมกันและจัดเป็นซุ้มต่างๆ ได้เลือกรับประทานได้ฟรี

5.4.4 การศึกษา

- 1) สังกัดสำนักงานการประถมศึกษา 1 แห่ง คือ โรงเรียนเมืองอาจสามารถ จำนวนนักเรียน 650 คน
- 2) สังกัดกรมสามัญศึกษา 1 แห่ง คือ โรงเรียนอาจสามารถวิทยา จำนวนนักเรียนมัธยมศึกษาตอนต้น 874 คน จำนวนนักเรียนมัธยมศึกษาตอนปลาย 541คน
- 3) สังกัดสำนักงานคณะกรรมการการศึกษาเอกชน 1 แห่ง คือ โรงเรียนเชื้อจรูญวิทย์
- 4) ศูนย์การศึกษานอกโรงเรียน 1 แห่ง
- 5) ศูนย์พัฒนาเด็กเล็ก 1 แห่ง คือ ศูนย์เด็กเล็กวัดอุบลบรรพิต

5.5 ด้านการเมือง - การปกครอง

เทศบาลตำบลอาจสามารถมีคณะผู้บริหารจำนวน 5 คน และมีสมาชิกเทศบาล จำนวน 12 คน

5.6 ด้านศักยภาพขององค์กร

เทศบาลตำบลอาจสามารถแบ่งออกเป็น 5 ส่วน มีบุคลากร ทั้งหมด 50 คน แยกออกเป็นพนักงานเทศบาล 25 คน และพนักงานจ้าง 25 คน

งานวิจัยที่เกี่ยวข้อง

การศึกษา เรื่อง การมีส่วนร่วมของประชาชนในการนำแผนสามปีไปปฏิบัติของเทศบาล ตำบลอาจสามารถ อำเภออาจสามารถ จังหวัดร้อยเอ็ด ผู้ศึกษาได้ศึกษางานวิจัยที่เกี่ยวข้อง ดังนี้

พีระศักดิ์ หินเมืองเก่า (2537 : บทคัดย่อ) ศึกษาเกี่ยวกับการมีส่วนร่วมทางการเมืองของกำนัน ผู้ใหญ่บ้านศึกษาเฉพาะกรณีอำเภอชุมพลบุรี จังหวัดศรีสะเกษ ผลการศึกษาสรุปได้ว่า กำนัน ผู้ใหญ่บ้านจะเข้ามีส่วนร่วมทางการเมืองหรือไม่ขึ้นอยู่กับสภาพแวดล้อมทางเศรษฐกิจ สังคม และการเมือง ที่มีผลกระทบต่อตัวกำนัน ผู้ใหญ่บ้านเอง หรือต่อชุมชนที่อยู่ในความรับผิดชอบของเขาเหล่านั้น หมายความว่าถ้าสภาพแวดล้อมทางเศรษฐกิจ สังคม และการเมือง ไม่มีผลกระทบต่อตัวกำนัน ผู้ใหญ่บ้าน หรือต่อชุมชนเขาแล้ว กำนัน ผู้ใหญ่บ้าน จะไม่เข้าไปมีส่วนร่วมทางการเมือง ในขณะที่เดียวกันจากผลการศึกษา พบว่า กำนัน ผู้ใหญ่บ้าน จะมีส่วนร่วมทางการเมืองสูง ถ้านักการเมืองระดับชาติและระดับท้องถิ่นมีการแข่งขัน ทางการเมืองสูง

นันทนา วรรณภูติ (2539 : บทคัดย่อ) ศึกษาเกี่ยวกับการมีส่วนร่วมทางการเมืองของข้าราชการสำนักงานสาธารณสุขจังหวัดสุพรรณบุรี ผลการศึกษาพบว่า ข้าราชการของสำนักงานสาธารณสุขจังหวัดสุพรรณบุรี มีส่วนร่วมทางการเมืองด้านการติดตามข่าวสารทางการเมืองอยู่ในระดับปานกลาง ด้านการไปใช้สิทธิเลือกตั้ง ในระดับมาก ด้านความสนใจเข้าร่วมมีบทบาททางการเมือง ในระดับน้อย และการมีส่วนร่วมการเมืองรวมทุกด้านในระดับปานกลาง เพศ พบว่า เพศชายมีแนวโน้มที่จะสนใจเข้าร่วมทางการเมืองด้านความสนใจที่จะเข้าร่วมมีบทบาททางการเมือง อายุ พบว่า ผู้ที่มีอายุระหว่าง 32-45 ปี มีแนวโน้มที่จะสนใจเข้าร่วมทางการเมือง ด้านการไปใช้สิทธิเลือกตั้ง ระดับตำแหน่ง พบว่า ผู้ที่มีตำแหน่งระดับ 6 ขึ้นไป มีแนวโน้มที่จะสนใจเข้าร่วมทางการเมือง ด้านความสนใจที่จะเข้าร่วมมีบทบาททางการเมือง อายุราชการ พบว่า ผู้ที่อายุราชการ 21 ปีขึ้นไป มีแนวโน้มที่จะสนใจเข้าร่วมทางการเมือง ด้านการไปใช้สิทธิเลือกตั้ง

พรชัย เทพปัญญา (2541 : บทคัดย่อ) ศึกษาเกี่ยวกับการมีส่วนร่วมของชุมชนในการพัฒนาประชาธิปไตย ศึกษาเฉพาะกรณีเทศบาลและสุขาภิบาล การทำวิจัยเรื่องนี้ได้ศึกษาถึงเทศบาล 2 แห่ง คือ เทศบาลนครเชียงใหม่ และเทศบาลเมืองภูเก็ต และสุขาภิบาล 2 แห่ง คือ

สุขาภิบาลเกาะสีชัง และสุขาภิบาลนครชัยศรี โดยให้ความสำคัญกับการแก้ไขปัญหาสภาวะแวดล้อมของชุมชนซึ่งเป็นแหล่งท่องเที่ยวและชุมชนอุตสาหกรรม ผลการวิจัยพบว่า การมีส่วนร่วมของประชาชนทางการเมืองส่วนใหญ่จะมีเพียงในระดับแรก คือ การเลือกตั้งด้วยตัวแทนท้องถิ่นเท่านั้น สำหรับเรื่องของการจัดตั้งกลุ่มการประท้วงเพื่อที่จะเป็นปัจจัยในการผลักดันให้รัฐหรือหน่วยการปกครองท้องถิ่นทำตามความประสงค์ของประชาชนนั้นมีน้อยมาก การจัดตั้งกลุ่มส่วนใหญ่จะเป็นลักษณะชั่วคราวไม่ถาวรขึ้นอยู่กับเหตุการณ์ ผู้นำกลุ่มส่วนใหญ่ นักวิชาการคนชั้นนำ ผู้นำที่มีอิทธิพลในชุมชนมากกว่าประชาชนในระดับล่าง พรรคการเมืองในระดับชาติมีความสัมพันธ์น้อยมากกับกลุ่มการเมืองท้องถิ่นและกิจกรรมทางการเมือง ในท้องถิ่น ทั้งนี้เป็นเพราะปัจจัยที่สำคัญสองประการด้วยกันคือ ในประการแรกพรรคการเมืองไม่อยากเสียฐานะคะแนนเลือกตั้ง ถ้าสนับสนุนกลุ่มการเมืองท้องถิ่นกลุ่มใดกลุ่มหนึ่งอย่างเปิดเผย และประการที่สอง พรรคการเมืองตลอดจนสมาชิกสภาผู้แทนราษฎรมีบทบาทในท้องถิ่นที่เข้มแข็งกว่ารูปแบบอื่น ซึ่งทำให้การแก้ไขปัญหาของประชาชนค่อนข้างจะมีประสิทธิภาพ ซึ่งแตกต่างกับชุมชนชนบทที่บทบาทของพรรคการเมืองและสมาชิกสภาผู้แทนราษฎรจะมีมาก

สุรชาติพิทย์ ล้วนสกุล (2541 : บทคัดย่อ) ศึกษาเกี่ยวกับการมีส่วนร่วมของผู้นำท้องถิ่น ศึกษาเฉพาะกรณีอำเภอเมือง จังหวัดภูเก็ต ผลการวิจัย พบว่า ในภาพรวมผู้นำท้องถิ่นมีส่วนร่วมทางการเมืองรวมทุกด้านอยู่ในระดับปานกลาง โดยการมีส่วนร่วมทางการเมืองด้านความสนใจทางการเมืองมีค่าเฉลี่ยสูงสุด และการมีส่วนร่วมทางการเมืองด้านการลงสมัครรับเลือกตั้งมีค่าเฉลี่ยต่ำสุด ผลการทดสอบสมมติฐานเกี่ยวกับการเปรียบเทียบค่าเฉลี่ยของการมีส่วนร่วมทางการเมืองของผู้นำท้องถิ่นที่มีภูมิลำเนาแตกต่างกัน พบว่า ผู้นำท้องถิ่นที่มี เพศ อายุ สถานภาพสมรส การศึกษา อาชีพ รายได้ต่อเดือน และพื้นฐานทางการเมืองของครอบครัวแตกต่างกัน จะมีค่าเฉลี่ยของการมีส่วนร่วมทางการเมืองด้านความสนใจทางการเมือง การไปใช้สิทธิเลือกตั้ง การดำรงตำแหน่งทางการเมือง การเข้าร่วมกิจกรรมทางการเมือง และการติดตามข่าวสารทางการเมือง แตกต่างกัน ผลการทดสอบสมมติฐานเกี่ยวกับเปรียบเทียบค่าเฉลี่ยของการมีส่วนร่วมทางการเมืองของผู้นำท้องถิ่นกับการเข้าเป็นสมาชิกกลุ่มทางสังคมแตกต่างกัน พบว่า ผู้นำท้องถิ่นที่เข้าเป็นสมาชิกกลุ่มทางสังคมแตกต่างกัน จะมีส่วนร่วมทางการเมืองด้านการลงสมัครรับเลือกตั้งและด้านการดำรงตำแหน่งทางการเมืองแตกต่างกัน ผลการทดสอบสมมติฐาน

เกี่ยวกับการเปรียบเทียบค่าเฉลี่ยของการมีส่วนร่วมทางการเมืองของผู้นำท้องถิ่นกับการมีบทบาทในชุมชนแตกต่างกัน พบว่า ผู้นำท้องถิ่นที่มีบทบาทในชุมชน แตกต่างกัน จะมีส่วนร่วมทางการเมืองด้านความสนใจทางการเมือง การไปใช้สิทธิเลือกตั้ง การดำรงตำแหน่งทางการเมือง การเข้าร่วมกิจกรรมทางการเมือง และการติดตามข่าวสารทางการเมือง แตกต่างกัน ผลการทดสอบสมมติฐานเกี่ยวกับความสัมพันธ์เชิงเส้นตรงระหว่างค่านิยมความเชื่อเกี่ยวกับบทบาทสตรีกับการมีส่วนร่วมทางการเมือง พบว่า ค่านิยม ความเชื่อเกี่ยวกับบทบาทสตรีด้านการเมือง ความเป็นผู้นำ และฐานะทางสังคม มีความสัมพันธ์เชิงเส้นตรงกับการมีส่วนร่วมทางการเมืองด้านความสนใจทางการเมือง การลงสมัครรับเลือกตั้ง การเข้าร่วมกิจกรรมทางการเมือง และการติดตามข่าวสารทางการเมือง

เรื่องยศ ปรีดี (2542: บทคัดย่อ) ได้ศึกษาการมีส่วนร่วมของประชาชนในการบริหารองค์การบริหารส่วนตำบลในเขตชนบท จังหวัดกาฬสินธุ์ พบว่า ชุมชนได้มีส่วนร่วมในการบริหารองค์การบริหารส่วนตำบลด้านการวางแผน พบว่า ชุมชนส่วนใหญ่มีส่วนร่วมในการวางแผน ในรูปแบบต่าง ๆ เช่น การรวมกลุ่มแบบกลุ่มอาชีพมีการปรึกษาหารือเพื่อศึกษาความต้องการร่วมกันในชุมชนเดือนละ 2-3 ครั้ง ด้านการลงทุนในการดำเนินงานในการบริหารองค์การบริหารส่วนตำบล พบว่า ส่วนใหญ่มีส่วนร่วมในการลงทุนในการดำเนินงานโดยมีการจัดตั้งแหล่งทุนของกลุ่มในรูปแบบกลุ่มออมทรัพย์มากที่สุดและมีการรวมกลุ่มเพื่อช่วยเหลือซึ่งกันและกัน โดยการเสียสละแรงงาน ด้านการตัดสินใจในการทำงานร่วมกันของชุมชนในการบริหาร องค์การบริหารส่วนตำบล พบว่า สมาชิกองค์การบริหารส่วนตำบล ได้มีส่วนร่วมในการวางแผนการใช้งบประมาณ ลักษณะดำเนินการ คือ มีการประชุมชี้แจงและวางแผนให้สมาชิกแสดงความคิดเห็นการจัดสรรงบประมาณ นอกจากนี้บุคลากรในชุมชนมีส่วนร่วมในการบริหารองค์การบริหารส่วนตำบล อยู่ในระดับปานกลาง 4 ด้าน คือ ด้านการลงมือปฏิบัติและแก้ปัญหา ด้านสมาชิกในชุมชนสามารถตรวจสอบการดำเนินการ ด้านความสามัคคีและการให้ความร่วมมือและด้านการมีส่วนร่วมของชุมชนตามศักยภาพ

ถวิลวดี บุรีกุลและคณะ (2543: บทคัดย่อ) ได้ศึกษาการมีส่วนร่วมของประชาชนในการเลือกตั้งสมาชิกวุฒิสภา พ.ศ. 2543 พบว่า ความสัมพันธ์ของปัจจัยต่าง ๆ กับการมีส่วนร่วมทางการเมืองโดยเฉพาะปัจจัยทางด้านเศรษฐกิจ สังคม และการเมือง ดังที่เคยมีผู้ศึกษาไว้

มากมายในนานาประเทศ การศึกษาค้นคว้าที่สอดคล้องกับแนวคิดเรื่องการเมืองที่มีส่วนร่วมทางการเมืองที่ผู้ชายมักมีส่วนร่วมมากกว่าผู้หญิง ผู้ที่อยู่ในวัยกลางคนจะมีส่วนร่วมทางการเมืองมากกว่าผู้ที่มิใช่กลุ่มอายุอื่นๆ การมีส่วนร่วมทางการเมืองยังแตกต่างกันไปตามระดับการศึกษา อาชีพ ถิ่นที่อยู่ตามการศึกษานี้ พบว่า ความแตกต่างของชาวกรุงเทพมหานครที่อยู่ในเมืองและชานเมืองที่มีส่วนร่วมต่ำกว่าผู้ที่อยู่ในจังหวัดอื่นๆ สิ่งที่สำคัญ คือ ระดับการมีส่วนร่วมทางการเมืองของประชาชนอยู่ในระดับน้อย ส่วนปัจจัยที่มีอิทธิพลต่อการมีส่วนร่วมพบว่า การได้รับข่าวสารและความสนใจทางการเมือง การเป็นสมาชิก กรรมการที่ปรึกษา กลุ่มการทำกิจกรรมที่เกี่ยวกับการเมืองและความรู้เกี่ยวกับวุฒิสภามีความสัมพันธ์เชิงบวกกับการมีส่วนร่วมทางการเมือง จากการศึกษาดังกล่าว ประชาชนที่ได้รับข่าวสารสนใจ เข้าใจมีความรู้และเข้าร่วมกิจกรรมทางการเมืองมากจะทำให้มีส่วนร่วมทางการเมืองอย่างมีนัยสำคัญทางสถิติ คือ การศึกษาและอายุ

ศรารุช ศรีประเสริฐ (2543 : บทคัดย่อ) ศึกษาการมีส่วนร่วมทางการเมือง และศึกษาถึงปัจจัยที่มีผลต่อการมีส่วนร่วมทางการเมืองของประชาชนในเทศบาลตำบลลำปลายมาศ จังหวัดบุรีรัมย์ ผลการวิจัย พบว่า ประชาชนในเทศบาลตำบลลำปลายมาศ จังหวัดบุรีรัมย์ มีส่วนร่วมทางการเมืองในระดับสูง ส่วนปัจจัยที่มีผลต่อการมีส่วนร่วมทางการเมืองของประชาชนในเทศบาลตำบลลำปลายมาศ จังหวัดบุรีรัมย์ ได้แก่ รายได้ ระยะเวลาที่อาศัยในเขตเทศบาล อาชีพ ประโยชน์ที่ได้รับจากเทศบาล ปัจจัยที่ไม่มีความสัมพันธ์กับการมีส่วนร่วมทางการเมืองการปกครองท้องถิ่นของประชาชนในเขตเทศบาลตำบลลำปลายมาศ คือ เพศ อายุ ระดับการศึกษา และอุดมการณ์ประชาธิปไตย

ฤทัยรัตน์ ถากิ่ง (2543 : บทคัดย่อ) ศึกษาเกี่ยวกับการมีส่วนร่วมทางการเมืองของประชาชนในการปกครองส่วนท้องถิ่น ผลการวิจัยพบว่า ประชาชนเพศชายมีส่วนร่วมทางการเมืองในระดับท้องถิ่นมากกว่าประชาชนเพศหญิงอายุไม่มีความสัมพันธ์กับการไปใช้สิทธิเลือกตั้งของประชาชนในเขตเทศบาลตำบลพระสมุทรเจดีย์ในทุกองค์ประกอบ ระดับการศึกษา ไม่มีความสัมพันธ์กับการเป็นสมาชิกกลุ่มหรือพรรคการเมืองของประชาชนในเขตเทศบาลตำบลพระสมุทรเจดีย์ในทุกองค์ประกอบ รายได้มีความสัมพันธ์กับการเข้าร่วมกิจกรรมทางการเมือง การมีส่วนร่วมทางการเมืองในรูปแบบของการสมัครรับเลือกตั้งหรือไม่สมัครรับเลือกตั้งเป็นสมาชิกสภาเทศบาลมีความสัมพันธ์กับรายได้

สมบูรณ์ กนกหงส์ (2544: บทคัดย่อ) ได้ศึกษาการมีส่วนร่วมของชุมชนในการบริหารงานองค์การบริหารส่วนตำบล ในเขตอำเภอเมือง จังหวัดกาฬสินธุ์ พบว่า บุคลากรในชุมชนโดยรวมและจำแนกตามสภาพเห็นว่า ชุมชนมีส่วนร่วมในการบริหารงานองค์การบริหารส่วนตำบลในเขตอำเภอเมือง จังหวัดกาฬสินธุ์ โดยรวมอยู่ในระดับมากโดยเรียงค่าเฉลี่ยจากมากไปน้อย คือ ด้านลักษณะความเป็นผู้นำ ด้านการให้ความร่วมมือกับหน่วยงานอื่น ด้านการมีส่วนร่วมเพื่อการพึ่งพาตนเอง ด้านโอกาสพบปะแลกเปลี่ยนเพื่อการเรียนรู้ร่วมกัน ด้านการมีส่วนร่วมในการตัดสินใจของชุมชน ด้านความสามัคคีและความร่วมมือในชุมชน บุคลากรในชุมชนที่มีสถานภาพต่างกันจะเห็นว่า ชุมชนมีส่วนร่วมในการบริหารงานองค์การบริหารส่วนตำบล ในเขตอำเภอเมือง จังหวัดกาฬสินธุ์ โดยรวมและรายด้านไม่แตกต่างกัน

ปิยนุช แสงวุธ (2544: บทคัดย่อ) ได้ศึกษาการมีส่วนร่วมของประชาชนในการวางแผนพัฒนาท้องถิ่น ตำบลนางาม อำเภอเสลภูมิ จังหวัดร้อยเอ็ด พบว่า ผู้เกี่ยวข้องกับองค์การบริหารส่วนตำบลส่วนใหญ่เป็นเพศชาย จบการศึกษาระดับประถมศึกษา อาศัยอยู่ในท้องถิ่นมาตั้งแต่เกิดและส่วนใหญ่เป็นสมาชิกสภาองค์การบริหารส่วนตำบล มีส่วนร่วมในการจัดตั้งคณะทำงานจัดทำแผนพัฒนาตำบล เก็บรวบรวมข้อมูลทั่วไปของตำบล รวบรวมจัดกลุ่มปัญหาและความต้องการของตำบล ศึกษานโยบายของจังหวัดและอำเภอ กำหนดนโยบายขององค์การบริหารส่วนตำบล การกลั่นกรองปัญหาและความต้องการจัดลำดับความสำคัญของปัญหาความต้องการกำหนดแนวทางพัฒนาตำบลและกำหนดกิจกรรมตามโครงการ/งาน ผู้เกี่ยวข้องกับองค์การบริหารส่วนตำบลส่วนใหญ่จะให้ความร่วมมือในการเข้าประชุมทุกครั้ง ปัญหาที่พบ คือ ผู้เกี่ยวข้องกับองค์การบริหารส่วนตำบล จะมีระดับการมีส่วนร่วมในการวางแผนการพัฒนาท้องถิ่นรับรู้และเข้าใจระบบการวางแผนมากกว่าประชาชนทำให้การพัฒนาท้องถิ่น ไม่ประสบความสำเร็จเท่าที่ควร เนื่องจากไม่ได้รับความร่วมมือจากประชาชน ประชาชนขาดความรู้ ความเข้าใจ ขาดวิสัยทัศน์ในการมีส่วนร่วมการวางแผนพัฒนาท้องถิ่น

นภารัตน์ เจริญรัตน์ (2545: บทคัดย่อ) ได้ศึกษาการมีส่วนร่วมของประชาชนต่อการพัฒนาเทศบาลนครเชียงใหม่ พบว่า ประชาชนมีส่วนร่วมต่อการพัฒนาเทศบาลนครเชียงใหม่ ด้านกายภาพและสิ่งแวดล้อม ด้านสังคมและเศรษฐกิจ ด้านการเมืองและการบริหารอยู่ในระดับต่ำ ทุกขั้นตอนกระบวนการ นับตั้งแต่การวางแผนค้นหาสาเหตุของปัญหาการร่วมเป็นผู้ลงมือ

ปฏิบัติ การเป็นผู้รับประโยชน์ และการประเมินซึ่งสอดคล้องกับสมมติฐานของการวิจัยครั้งนี้ คือ ประชาชนมีส่วนร่วมต่อการพัฒนาเทศบาลนครเชียงใหม่อยู่ในระดับต่ำ

สินธุ์ มุ่งดี (2545 : บทคัดย่อ) ได้ทำการวิจัยเรื่อง สตรีกับการมีส่วนร่วมทางการเมือง ในท้องถิ่นอำเภอสารภี จังหวัดเชียงใหม่ ผลการศึกษาพบว่า สตรีในอำเภอสารภี จังหวัด เชียงใหม่ มีส่วนร่วมทางการเมืองท้องถิ่นอยู่ในระดับต่ำ ส่วนการศึกษา รายได้ อาชีพ ประสบการณ์การเป็นผู้นำ การเป็นสมาชิกกลุ่ม และการฝึกอบรมมีความสัมพันธ์เกี่ยวพันกับ บทบาทสตรีในการมีส่วนร่วมทางการเมืองท้องถิ่น สรุปได้ดังนี้ รัฐบาลควรทำการปรับปรุง แก้ไขระเบียบ กฎเกณฑ์และข้อบังคับทางสังคมให้มีลักษณะที่เป็นการส่งเสริมสิทธิเสรีภาพและ การมีส่วนร่วมในสังคมของสตรีให้มากขึ้น องค์กรปกครองส่วนท้องถิ่นควรประสานงานกับ สถาบันการศึกษาและหน่วยงานที่เกี่ยวข้องเพื่อจัดการอบรมให้ความรู้ ความเข้าใจ และการมี ส่วนร่วมการปกครองท้องถิ่นให้แก่นักเรียน ซึ่งในอนาคตเป็นผู้ที่จะต้องมียุทธศาสตร์ในการบริหาร จัดการและกระตุ้นให้ประชาชนเข้ามามีส่วนร่วมในการปกครองส่วนท้องถิ่นมากขึ้น ทั้งนี้เพื่อให้ การปกครองส่วนท้องถิ่นเป็นไปตามเจตนารมณ์ของการปกครองแบบมีส่วนร่วมตามหลักการ ปกครองแบบประชาธิปไตย

ศิริเพชร อมาตยานนท์ (2548 : บทคัดย่อ) ศึกษาเกี่ยวกับการมีส่วนร่วมทางการเมือง ระดับท้องถิ่นของประชาชนในเขตพื้นที่องค์การบริหารส่วนตำบล หนองแวงโสภณ อำเภอ พล จังหวัดขอนแก่น ผลการศึกษาพบว่า ประชาชนส่วนใหญ่มีความสนใจและติดตามการ ทำงานและการแก้ไขปัญหาในท้องถิ่นขององค์การบริหารส่วนตำบลและเห็นว่าองค์การบริหาร ส่วนตำบลจัดกิจกรรมในการส่งเสริมความเป็นอยู่ของประชาชนมากขึ้น ด้านการมีส่วนร่วมใน กระบวนการเลือกตั้งประชาชนส่วนใหญ่ไม่เคยหาเสียงช่วยผู้สมัครที่ตนต้องการให้ได้รับการ เลือกตั้งและเห็นว่าหากมีความพร้อมจะลงสมัครเพื่อรับการเลือกตั้ง ด้านการมีส่วนร่วมหลังการ เลือกตั้งประชาชนส่วนใหญ่เห็นว่า องค์การบริหารส่วนตำบลเปิดโอกาสให้เข้ารับฟังการ ประชุมหรือการชี้แจงการทำงานขององค์การบริหารส่วนตำบลและประชาชนส่วนใหญ่เข้าร่วม กิจกรรมดังกล่าวจากการประชุมชี้แจงของผู้ใหญ่บ้าน ด้านการมีส่วนร่วมในลักษณะการ ประท้วงหรือทักท้วง ประชาชนส่วนใหญ่ไม่เคยทักท้วงหรือประท้วงและไม่เคยมีส่วนร่วม

หักท้วงหรือประท้วงการทำงานขององค์การบริหารส่วนตำบลและเมื่อมีการหักท้วงหรือประท้วงประชาชนส่วนใหญ่ไม่ทราบว่ามี การหักท้วงหรือประท้วงดังกล่าว

บุญเทียน จันสุข (2548: บทคัดย่อ) ได้ศึกษาการมีส่วนร่วมของประชาชนในการดำเนินงานของเทศบาลตำบลกมลาไสย อำเภอกมลาไสย จังหวัดกาฬสินธุ์ ผลการศึกษาพบว่าการมีส่วนร่วมของประชาชนในการดำเนินงานของเทศบาลตำบลกมลาไสย ส่วนใหญ่เป็นผู้หญิงจบการศึกษาระดับอนุปริญญา, ปวศ, หรือเทียบเท่า รองลงมาจบการศึกษาระดับมัธยมศึกษา, ปวช, หรือเทียบเท่า มีอายุตั้งแต่ 55 ปีขึ้นไป ระดับการมีส่วนร่วมอยู่ในระดับปานกลางเมื่อจำแนกเป็นรายด้าน พบว่า มีส่วนร่วมอยู่ในระดับมาก จำนวน 2 ด้าน คือ ส่งเสริมคุณภาพชีวิต และด้านการจัดระเบียบชุมชน/สังคมการรักษาความสงบเรียบร้อย มีส่วนร่วมอยู่ในระดับปานกลาง จำนวน 4 ด้าน คือ ด้านโครงสร้างพื้นฐาน ด้านการวางแผน การส่งเสริมการลงทุนพานิชยกรรม และการท่องเที่ยว ด้านการบริหารจัดการและการอนุรักษ์ทรัพยากรธรรมชาติและสิ่งแวดล้อม ด้านศิลปะ วัฒนธรรมประเพณีและภูมิปัญญาท้องถิ่นประชาชนที่มีความแตกต่างกันในเรื่องเพศ ระดับการศึกษามีความคิดเห็นเกี่ยวกับการมีส่วนร่วมในการดำเนินงานของเทศบาล ไม่แตกต่างกันแต่ประชาชนที่มีอายุต่างกันการมีส่วนร่วมแตกต่างกัน

นัญจिताล ศรีจันทร์โท (2551: 101) ได้วิจัยการมีส่วนร่วมทางการเมืองของประชาชนในเขตองค์การบริหารส่วนตำบลนาฏ อำเภอยางสีสุราช จังหวัดมหาสารคาม ผลการวิจัยพบว่าการมีส่วนร่วมของประชาชนโดยรวมอยู่ในระดับมาก โดยเรียงค่าเฉลี่ยจากมากไปน้อยดังนี้ ด้านการรวมกลุ่มผลประโยชน์ ด้านการเลือกตั้ง ด้านการแสดงออกซึ่งความต้องการต่างๆ และด้านการแสดงความคิดเห็นต่อสาธารณะ การเปรียบเทียบการมีส่วนร่วมทางการเมืองของประชาชนจำแนกตามเพศพบว่าไม่แตกต่างกัน แต่จำแนกตามการศึกษาและอาชีพ พบว่าแตกต่างกันอย่างมีนัยสำคัญทางสถิติที่ระดับ .05