

## บทที่ 4

### ผลการวิเคราะห์ข้อมูล

การวิจัยเรื่อง รูปแบบการพัฒนาการมีส่วนร่วมทางการเมืองท้องถิ่นของประชาชน : กรณีศึกษาเทศบาลตำบลสงเปลือย อำเภอนามน จังหวัดกาฬสินธุ์ ผู้วิจัยได้แบ่งการวิจัยออกเป็น 3 ระยะ ผลการวิจัยได้ดังนี้

ผลการวิจัยระยะที่ 1 การศึกษาปัจจัยที่ส่งผลกระทบต่อการมีส่วนร่วมทางการเมืองของประชาชน : กรณีศึกษาเทศบาลตำบลสงเปลือย อำเภอนามน จังหวัดกาฬสินธุ์

การศึกษาปัจจัยที่มีผลต่อการมีส่วนร่วมทางการเมืองท้องถิ่นของประชาชน : กรณีศึกษาเทศบาลตำบลสงเปลือย อำเภอนามน จังหวัดกาฬสินธุ์ ใช้กระบวนการวิจัยเชิงปริมาณ โดยศึกษากับกลุ่มตัวอย่าง คือ ประชาชนผู้มีสิทธิ์เลือกตั้งในเขตเทศบาลตำบลสงเปลือย จังหวัดกาฬสินธุ์ จำนวน 375 คน แบ่งเป็น 3 กลุ่ม ได้รับแบบสอบถามคืนมา 375 ฉบับ ซึ่งสามารถนำเสนอผลการศึกษาดังนี้

ตารางที่ 7 ผลการวิเคราะห์ข้อมูล ค่าความถี่ และค่าร้อยละ จากข้อมูลพื้นฐานของประชากรกลุ่มตัวอย่าง เกี่ยวกับปัจจัยทางด้านภูมิหลัง

ตัวแปร	จำนวน	ร้อยละ
1. เพศ		
ชาย	188	50.13
หญิง	187	49.87
รวม	375	100.00
2. อายุ		
18-30 ปี	94	25.7
31-40 ปี	94	25.7
41-50 ปี	94	25.7
51 ปีขึ้นไป	93	22.9
รวม	375	100.00

ตัวแปร	จำนวน	ร้อยละ
3. ดินกำเนิด		
เกิดในเขตเทศบาลตำบลสงเปลือย	225	60.0
เกิดนอกเขตเทศบาลตำบลสงเปลือย	70	18.6
เกิดต่างอำเภอแต่อยู่ในจังหวัดกาฬสินธุ์	50	13.3
เกิดต่างจังหวัด	30	8.1
รวม	375	100.00
4. ระดับการศึกษา		
ประถมศึกษา	170	44.0
มัธยมศึกษา	70	18.1
ปริญญาตรี	90	23.3
สูงกว่าปริญญาตรี	45	11.7
รวม	375	100.00
5. รายได้เดือน		
4,000-5,000 บาท	20	5.2
5,001-6,000 บาท	45	11.7
6,001-7,000 บาท	55	14.2
7,001 ขึ้นไป	255	66.1
รวม	375	100.00

จากตารางที่ 7 พบว่า กลุ่มตัวอย่างเป็นเพศชาย ร้อยละ 48.7 เพศหญิงร้อยละ 48.4 ส่วนใหญ่ อายุระหว่าง 18-30 ปี 31-40 ปี 41-50 ปี จำนวนเท่ากัน คือร้อยละ 24.4 มีดินกำเนิดในเขตเทศบาล ตำบลสงเปลือย การศึกษาอยู่ในระดับประถมศึกษา รายได้ต่อเดือนประมาณ 7,001 บาทขึ้นไป

ตารางที่ 8 ผลการวิเคราะห์ข้อมูล ค่าเฉลี่ย และค่าส่วนเบี่ยงเบนมาตรฐานของปัจจัยทางด้าน  
ชีวิตสังคมและ ปัจจัยด้านจิตวิสัย

ตัวแปร	$\bar{x}$	S.D.
1. ความรู้ทางการเมืองท้องถิ่น (คะแนน)	5.810	1.902
2. การเข้าร่วมกับกลุ่มในท้องถิ่น (มาตราส่วน 5 ระดับ)	3.101	0.932
3. การเปิดรับข่าวสารการเมืองจากสื่อสารมวลชน(มาตราส่วน 3 ระดับ)	2.323	0.235
4. การได้รับการสนับสนุนทางสังคม(มาตราส่วน 5 ระดับ)	2.935	0.439
5. ภาวะผู้นำ(มาตราส่วน 5 ระดับ)	3.267	0.230
6. ความสำนึกในหน้าที่พลเมือง(มาตราส่วน 5 ระดับ)	2.988	0.411
7. ความรู้สึกที่มีต่อชุมชน(มาตราส่วน 5 ระดับ)	1.885	0.085
8. การแสดงความคิดเห็น(มาตราส่วน 5 ระดับ)	2.639	0.370

จากตารางที่ 8 พบว่า ตัวแปรที่มีค่าเฉลี่ยสูงสุด คือ ด้านความรู้ทางการเมืองท้องถิ่น มีค่าเฉลี่ยเท่ากับ 5.810 รองลงมาคือ ด้านภาวะผู้นำ มีค่าเฉลี่ย เท่ากับ 3.267 และ ด้านการเข้าร่วมกับกลุ่มในท้องถิ่น มีค่าเฉลี่ยเท่ากับ 3.101

ผู้วิจัยนำข้อมูลมาวิเคราะห์เกี่ยวกับปัจจัยที่ส่งผลกระทบต่อการมีส่วนร่วมทางการเมืองของประชาชน ได้ดำเนินการใช้สถิติอ้างอิง ได้แก่ F-test (ANOVA) เพื่อตรวจสอบความสัมพันธ์เชิงเส้นระหว่างตัวแปรอิสระกับตัวแปรตาม และวิเคราะห์สหสัมพันธ์แบบพหุคูณ (Multiple Correlation Analysis) และวิเคราะห์ถดถอยแบบพหุคูณ (Multiple Regression Analysis) ได้ดังตาราง ที่ 9-11

ตารางที่ 9 การตรวจสอบความสัมพันธ์เชิงเส้นระหว่างตัวแปรอิสระกับตัวแปรตาม (ANOVA)

Model	Sum of Square	df	Mean Square	F	Sig
Regression	1.628	13	0.125	6.529	0.000*
Residual	6.925	361	0.019		
Total	8.553	374			

\*.05

จากตารางที่ 9 แสดงให้เห็นว่า ตัวแปรอิสระมีความสัมพันธ์เชิงเส้นกับตัวแปรตาม ผู้วิจัยจึงได้วิเคราะห์สหสัมพันธ์แบบพหุคูณผลปรากฏดังตารางที่ 10

ตารางที่ 10 ค่าสัมประสิทธิ์สหสัมพันธ์พหุคูณ (Multiple Correlation Coefficients) ระหว่างตัวแปร เพศ อายุ ถิ่นกำเนิด ระดับการศึกษา รายได้ ความรู้ทาง  
การเมืองท้องถิ่น การเข้าร่วมกลุ่มในท้องถิ่น การเปิดรับข่าวสารการเมืองจากสื่อสารมวลชน การได้รับการสนับสนุนทางสังคม ภาวะผู้นำความสำนึก

ตัวแปร	(y)	(X <sub>1</sub> )	(X <sub>2</sub> )	(X <sub>3</sub> )	(X <sub>4</sub> )	(X <sub>5</sub> )	(X <sub>6</sub> )	(X <sub>7</sub> )	(X <sub>8</sub> )	(X <sub>9</sub> )	(X <sub>10</sub> )	(X <sub>11</sub> )	(X <sub>12</sub> )	(X <sub>13</sub> )
1. การมีส่วนร่วมของประชาชนทางการเมือง (y)	1.000													
2. เพศ(X <sub>1</sub> )	0.007	1.000												
3. อายุ(X <sub>2</sub> )	-0.003	0.576	1.000											
4. ถิ่นกำเนิด(X <sub>3</sub> )	0.019	0.296	0.513	1.000										
5. ระดับการศึกษา(X <sub>4</sub> )	0.008	0.370	0.643	0.799	1.000									
6. รายได้(X <sub>5</sub> )	-0.051	0.218	0.379	0.739	0.590	1.000								
7. ความรู้ทางการเมือง(X <sub>6</sub> )	0.066	-0.004	-0.005	-0.029	-0.001	-0.008	1.000							
8. การเข้าร่วมกับกลุ่มในท้องถิ่น(X <sub>7</sub> )	-0.318	-0.025	-0.002	-0.044	-0.036	-0.009	-0.060	1.000						
9. การเปิดรับข่าวสารการเมืองจากสื่อสารมวลชน(X <sub>8</sub> )	0.085	0.000	-0.032	-0.008	-0.009	-0.044	-0.035	0.173	1.000					
10. การได้รับการสนับสนุนทางสังคม(X <sub>9</sub> )	0.014	-0.022	0.019	0.008	0.002	0.021	0.060	0.089	-0.016	1.000				
11. ภาวะผู้นำ(X <sub>10</sub> )	-0.049	-0.11	-0.110	-0.041	-0.036	0.023	0.048	0.081	-0.085	0.008	1.000			
12. ความสำนึกในหน้าที่พลเมือง(X <sub>11</sub> )	-0.010	-0.190	-0.132	-0.075	-0.128	-0.118	0.017	0.085	-0.098	0.017	0.110	1.000		
13. ความรู้สึกที่มีต่อชุมชน(X <sub>12</sub> )	0.316	0.022	-0.005	0.007	0.042	-0.022	0.040	-0.221	0.086	0.032	-0.089	-0.087	1.000	
14. การแสดงความคิดเห็น(X <sub>13</sub> )	-0.151	-0.007	-0.007	0.056	0.044	0.127	0.017	0.085	-0.033	0.012	0.110	0.040	-0.255	1.000

ในหน้าที่พลเมือง ความรู้สึกที่มีต่อชุมชน การแสดงความคิดเห็น ในรูปของเมทริกซ์สหสัมพันธ์ (Correlation Matrix)

จากตารางที่ 10 พบว่า ไม่มีตัวแปรพยากรณ์ใดมีปัญหาความสัมพันธ์กันเองสูงเกิน 0.85 (คูชฎี อายุวัฒน์ 2550 : 2) โดย ค่าสัมประสิทธิ์ระหว่างตัวแปรพยากรณ์ทุกคู่มีค่าระหว่าง 0.003 – 0.799 โดยตัวแปรคู่ที่มีความสัมพันธ์กันมากที่สุด คือ ปัจจัยการศึกษากับถิ่นกำเนิด โดยมีค่าสัมประสิทธิ์สหสัมพันธ์ ( $r$ ) เท่ากับ 0.799

ตารางที่ 11 การวิเคราะห์การถดถอยพหุคูณแบบขั้นตอนของตัวแปรที่สามารถพยากรณ์การมีส่วนร่วมทางการเมืองของประชาชน

ตัวแปรพยากรณ์	B	S.E	Beta	t	Sig
1. เพศ	0.000	0.018	0.001	0.018	0.986
2. อายุ	0.013	0.074	0.013	0.179	0.858
3. ถิ่นกำเนิด	0.187	0.159	0.112	1.174	0.241
4. ระดับการศึกษา	-0.064	0.124	-0.046	-0.518	0.605
5. รายได้	-0.200	0.156	-0.092	-1.284	0.200
6. ความรู้ทางการเมืองท้องถิ่น	0.004	0.004	0.044	0.925	0.355
7. การเข้าร่วมกลุ่มในท้องถิ่น	-0.046	0.008	-0.284	-5.646	0.000*
8. การเปิดรับข่าวสารการเมืองจากสื่อสารมวลชน	0.075	0.032	0.117	2.373	0.018*
9. การได้รับการสนับสนุนทางสังคม	0.011	0.016	0.032	0.666	0.506
10. ภาวะผู้นำ	0.007	0.032	0.011	0.217	0.829
11. ความสำนึกในหน้าที่พลเมือง	0.014	0.018	0.039	0.792	0.429
12. ความรู้สึกที่มีต่อชุมชน	0.402	0.090	0.228	4.482	0.000*
13. การแสดงความคิดเห็น	-0.025	0.020	-0.061	-1.225	0.222

\*  $p < .05$

จากตารางที่ 11 พบว่า ตัวแปร ที่ส่งผลต่อการมีส่วนร่วมทางการเมือง ได้แก่ การเข้าร่วมกลุ่มในท้องถิ่น ตัวแปรที่ถูกนำเข้าไปในสมการพยากรณ์การมีส่วนร่วมทางการเมืองของประชาชน คือ การเข้าร่วมกลุ่มในท้องถิ่น การเปิดรับข่าวสารการเมืองจากสื่อสารมวลชน และความรู้สึกที่มีต่อชุมชน ที่ระดับนัยสำคัญทางสถิติที่ 0.05 และตัวแปรที่ถูกนำเข้าไปสมการ ได้แก่ การเข้าร่วมกลุ่มในท้องถิ่น การเปิดรับข่าวสารการเมืองจากสื่อสารมวลชนและความรู้สึกที่มีต่อชุมชน มีสมการพยากรณ์ ดังนี้

สมการพยากรณ์ในรูปคะแนนดิบ (B)

$$Y = 2.157 - 0.046 (\text{การเข้าร่วมกลุ่มในท้องถิ่น}) + 0.075 (\text{การเปิดรับข่าวสารการเมืองจากสื่อสารมวลชน}) + 0.402 (\text{ความรู้สึกรู้สึกที่มีต่อชุมชน})$$

สมการพยากรณ์ในรูปคะแนนมาตรฐาน (S.E)

$$Z = 2.157 + 0.008 (\text{การเข้าร่วมกลุ่มในท้องถิ่น}) + 0.032 (\text{การเปิดรับข่าวสารการเมืองจากสื่อสารมวลชน}) + 0.090 (\text{ความรู้สึกรู้สึกที่มีต่อชุมชน})$$

สรุปได้ว่า ปัจจัยที่มีผลต่อการมีส่วนร่วมทางการเมืองของประชาชน คือ ปัจจัยด้านชีวิตสังคมมี 2 ตัวแปร คือ การเข้าร่วมกลุ่มในท้องถิ่น และการเปิดรับข่าวสารการเมืองจากสื่อสารมวลชน ปัจจัยด้านจิตวิสัย 1 ตัวแปร คือ ความรู้สึกที่มีต่อชุมชน ค่าสัมประสิทธิ์ถดถอยในรูปคะแนนดิบ คือ -0.046, 0.075 และ 0.402 ค่าสัมประสิทธิ์ถดถอยในรูปคะแนนมาตรฐาน คือ 0.008, 0.032, และ 0.090 ตามลำดับ ตัวแปรดังกล่าวสามารถร่วมกันอธิบายความแปรปรวนของการมีส่วนร่วมทางการเมืองของประชาชนได้ร้อยละ 43.6 ที่ระดับนัยสำคัญทางสถิติ 0.05 จึงสรุปได้ว่า ปัจจัยด้านชีวิตสังคมมี 2 ตัวแปร คือ การเข้าร่วมกลุ่มในท้องถิ่น และการเปิดรับข่าวสารการเมืองจากสื่อสารมวลชน ปัจจัยด้านจิตวิสัย 1 ตัวแปร คือ ความรู้สึกที่มีต่อชุมชน

## ผลการวิจัยระยะที่ 2 การสร้างรูปแบบการพัฒนาการมีส่วนร่วมทางการเมืองของประชาชน: กรณีศึกษาเทศบาลตำบลสงเปลือย อำเภอนามน จังหวัดกาฬสินธุ์

จากผลการวิจัยระยะที่ 1 ที่พบว่า ปัจจัยที่ส่งผลกระทบต่อการมีส่วนร่วมทางการเมืองของประชาชน : กรณีศึกษาเทศบาลตำบลสงเปลือย อำเภอนามน จังหวัดกาฬสินธุ์ มี 3 ปัจจัย คือ ปัจจัยด้านชีวิตสังคมมี 2 ตัวแปร คือ การเข้าร่วมกลุ่มในท้องถิ่น และการเปิดรับข่าวสารการเมืองจากสื่อสารมวลชน ปัจจัยด้านจิตวิสัย 1 ตัวแปร คือ ความรู้สึกที่มีต่อชุมชน ผู้วิจัยนำผลการวิจัยมากำหนดเป็นรูปแบบ (Model) พร้อมทั้งกำหนดกิจกรรมที่เหมาะสมในการพัฒนาการมีส่วนร่วมทางการเมืองของประชาชน : กรณีศึกษาเทศบาลตำบลสงเปลือย อำเภอนามน จังหวัดกาฬสินธุ์ โดยให้ประชาชน 10 คน เลือกจากประชาชนที่มีความสนใจด้านการมีส่วนร่วมทางการเมืองและสมัครใจที่จะเข้าร่วมกิจกรรม ผู้เชี่ยวชาญ 3 คน ได้แก่ อดีต ส.ส. 1 คน อดีต ส.จ. 1 คน นายกเทศมนตรีในอดีต 1 คน นักวิชาการ 3 คน ได้แก่ ผู้ที่มีความรู้ด้านรัฐศาสตร์ 1 คน นิติศาสตร์ 2 คน และผู้เกี่ยวข้องในการพัฒนาการมีส่วนร่วมทางการเมืองของประชาชน 4 คน ได้แก่ ผู้อำนวยการกองการศึกษา 1 คน เจ้าหน้าที่ 1 คน ผู้นำชุมชน 2 คน รวมทั้งสิ้น 20 คน วิพากษ์ วิจาร์ณ ให้ข้อเสนอแนะและแนวทางการปรับปรุงรูปแบบการพัฒนาการมีส่วนร่วมทางการเมืองของประชาชน ผู้วิจัยและผู้ช่วยผู้วิจัยทำการจดบันทึกลงในแบบวิจาร์ณและข้อเสนอแนะ และบันทึกภาพและเสียง ทุกเนื้อหา โดยมีขั้นตอนดังนี้

1. วิเคราะห์แต่ละปัจจัยจากผลการวิจัยระยะที่ 1 พบปัจจัยที่แท้จริงที่ส่งผลต่อการพัฒนาการมีส่วนร่วมทางการเมืองของประชาชน
2. ผู้วิจัยกำหนดรูปแบบ พร้อมทั้งกำหนดกิจกรรมที่เหมาะสมในการพัฒนา การมีส่วนร่วมทางการเมืองของประชาชน เพื่อใช้เป็นแนวทางในการพิจารณา
3. นำเสนอรูปแบบการพัฒนาการมีส่วนร่วมทางการเมืองของประชาชน ที่ผู้วิจัยสร้างขึ้น โดยผู้วิจัยนำผลที่ได้จากการศึกษาปัจจัยที่มีผลต่อการมีส่วนร่วมทางการเมืองของประชาชนในระยะที่ 1 กำหนดเป็นรูปแบบการพัฒนาการมีส่วนร่วมของประชาชนฉบับร่าง แล้วนำไปให้อาจารย์ที่ปรึกษาตรวจสอบ แล้วปรับปรุงแก้ไข
4. จัดการประชุมเชิงวิชาการ(Workshops) โดยให้ประชาชน 10 คน เลือกจากประชาชนที่มีความสนใจด้านการมีส่วนร่วมทางการเมืองและสมัครใจที่จะเข้าร่วมกิจกรรม ผู้เชี่ยวชาญ 3 คน ได้แก่ อดีต ส.ส. 1 คน อดีต ส.จ. 1 คน อดีตนายกเทศมนตรี 1 คน นักวิชาการ 3 คน ได้แก่ ผู้ที่มีความรู้ด้านรัฐศาสตร์ 1 คน นิติศาสตร์ 2 คน และผู้เกี่ยวข้องในการพัฒนาการมีส่วนร่วมทางการเมืองของประชาชน 4 คน ได้แก่ ผู้อำนวยการกองการศึกษา 1 คน เจ้าหน้าที่ 1 คน ผู้นำชุมชน 2 คน รวมทั้งสิ้น 20 คนวิพากษ์ วิจารณ์ ให้ข้อเสนอแนะและแนวทางการปรับปรุงรูปแบบการพัฒนาการมีส่วนร่วมทางการเมืองของประชาชน ผู้วิจัยและผู้ช่วยผู้วิจัยทำการจดบันทึกลงในแบบวิจารณ์และข้อเสนอแนะ และบันทึกภาพและเสียง ทุกเนื้อหา
5. ถอดข้อความจากแบบรวบรวมการวิจารณ์และข้อเสนอแนะ และจากการบันทึกภาพและเสียงจากการประชุมเชิงวิชาการที่ผู้วิจัย และผู้ช่วยวิจัยได้บันทึกไว้
6. สังเคราะห์จากการวิจารณ์และข้อเสนอแนะจากการถอดข้อความ นำมาประกอบ การเทียบเคียงบริบททางสังคม และผู้วิจัยปรับปรุงรูปแบบตามการวิจารณ์และข้อเสนอแนะ
7. ผู้วิจัยกำหนดรูปแบบการพัฒนาการมีส่วนร่วมทางการเมืองของประชาชนที่จะนำไปทดลองใช้
8. นำผลการเสนอแนะมาปรับปรุงรูปแบบการพัฒนาการมีส่วนร่วมทางการเมืองของประชาชนให้สมบูรณ์ยิ่งขึ้นเพื่อนำไปทดลองใช้ในการวิจัยในระยะที่ 3 ต่อไป โดยมีรายละเอียดและขั้นตอนในการดำเนินการวิจัย ระยะที่ 2 ดังนี้

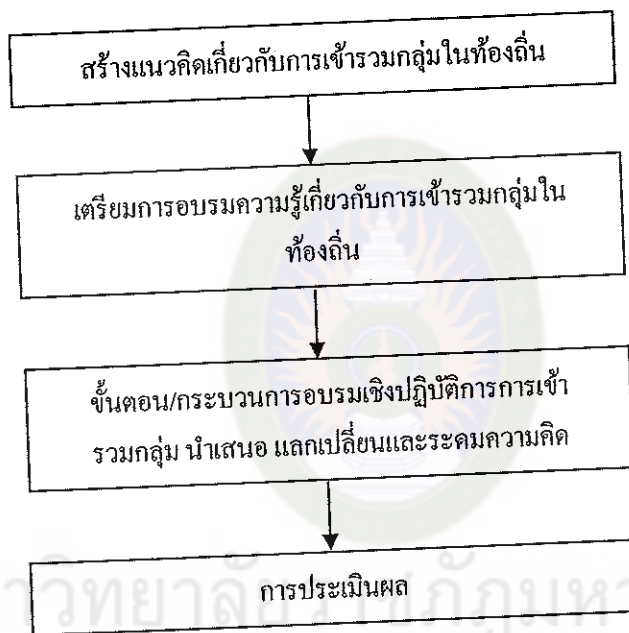
#### รายละเอียดแต่ละขั้นตอนในการดำเนินการวิจัย

1. กำหนดรูปแบบ (Model) พร้อมทั้งกำหนดกิจกรรมที่เหมาะสมในการพัฒนา การมีส่วนร่วมทางการเมืองของประชาชน โดยผู้วิจัย ได้นำตัวแปรทั้ง 3 ตัว ที่จะนำมาพัฒนา คือ การเข้าร่วมกลุ่ม

ในท้องถิ่น การเปิดรับข่าวสารการเมืองจากสื่อสารมวลชน และความรู้สึกที่มีต่อชุมชน มากำหนดรูปแบบการพัฒนา ดังนี้

### 1.1 รูปแบบการพัฒนาการมีส่วนร่วมทางการเมืองของประชาชนด้าน การเข้าร่วมกลุ่มในท้องถิ่น

ผลการวิเคราะห์ปัจจัยด้านการเข้าร่วมกลุ่มในท้องถิ่น มีค่าสัมประสิทธิ์อิทธิพลมากที่สุดเท่ากับ 0.318 ผู้วิจัยจัดทำรูปแบบ โดยมีการอบรม ฝึกปฏิบัติและนำไปเป็นแนวทางในการพัฒนาการเข้าร่วมกลุ่มในท้องถิ่น



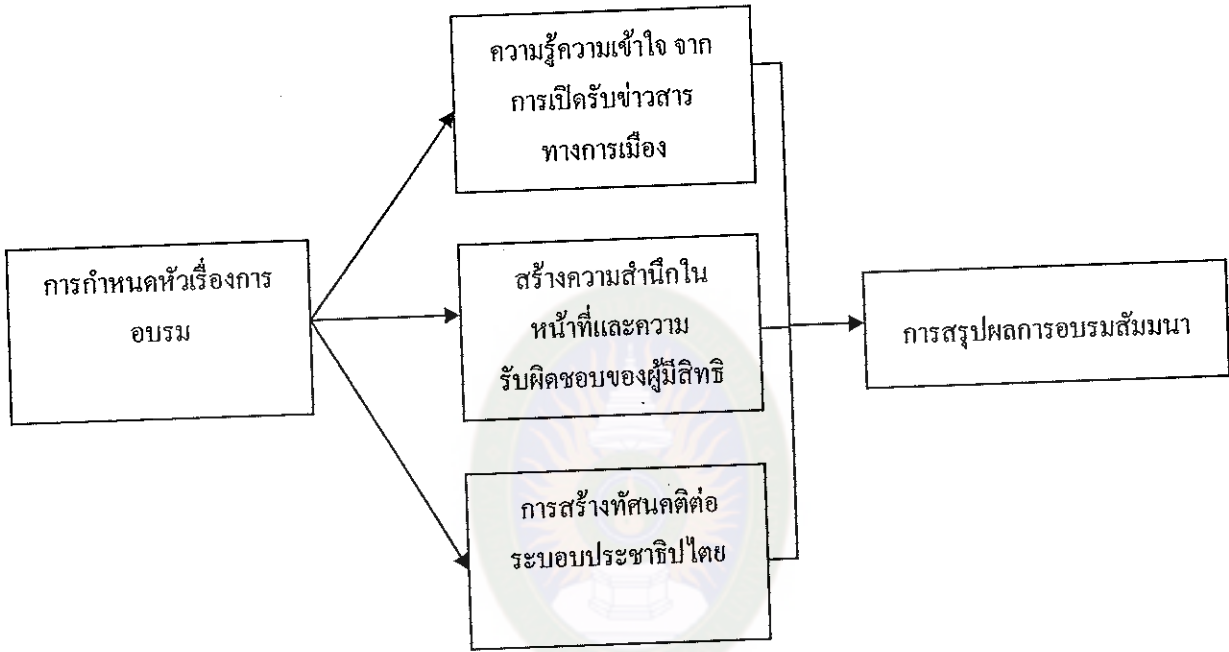
แผนภาพที่ 5 รูปแบบการพัฒนาการเข้าร่วมกลุ่มในท้องถิ่น

รูปแบบการจัดทำแผนพัฒนาการเข้าร่วมกลุ่มในท้องถิ่น เบื้องต้นประกอบไปด้วย

1. สร้างแนวคิดเกี่ยวกับการเข้าร่วมกลุ่มในท้องถิ่น และเตรียมความรู้ความเข้าใจเกี่ยวกับการเข้าร่วมกลุ่มในท้องถิ่น ความหมายของการเข้าร่วมกลุ่มในท้องถิ่น
2. การเตรียมการอบรมความรู้เกี่ยวกับการเข้าร่วมกลุ่มในท้องถิ่น เป็นการทำความเข้าใจและเตรียมความพร้อม เพื่อรับการพัฒนาความรู้เกี่ยวกับการเข้าร่วมกลุ่มในท้องถิ่น
3. ขั้นตอน/กระบวนการอบรมเชิงปฏิบัติการการเข้าร่วมกลุ่ม เป็นการดำเนินการเพื่อพัฒนาตามรูปแบบ การนำเสนอ แลกเปลี่ยนและระดมความคิด เห็นแนวทางในการพัฒนา
4. การประเมินผล เป็นการประเมินผลในขั้นตอนการพัฒนาว่ามีความแตกต่างทางด้านการเข้าร่วมกลุ่มในท้องถิ่น เช่นไร โดยการสังเกตพฤติกรรม การมีส่วนร่วมในกิจกรรม



1.2 รูปแบบการพัฒนาการมีส่วนร่วมทางการเมืองของประชาชน ด้านการเปิดรับข่าวสารการเมืองจากสื่อสารมวลชน ผลการวิเคราะห์ปัจจัยด้านการเปิดรับข่าวสารการเมืองจากสื่อสารมวลชน มีค่าน้ำหนักอิทธิพลเท่ากับ .085 ผู้วิจัยจัดทำรูปแบบโดยให้มีการอบรม และนำไปเป็นแนวทางในการพัฒนาความรู้ความเข้าใจในด้านการเปิดรับข่าวสารการเมืองจากสื่อสารมวลชน

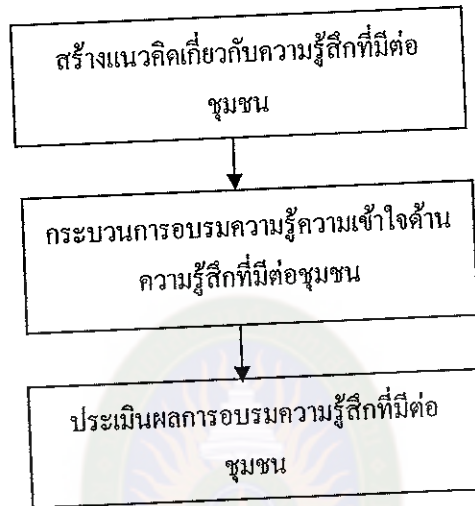


แผนภาพที่ 6 รูปแบบการพัฒนาด้านการเปิดรับข่าวสารการเมืองจากสื่อสารมวลชน

รูปแบบการพัฒนาด้านการเปิดรับข่าวสารการเมืองจากสื่อสารมวลชนของประชาชนเบื้องต้น ประกอบด้วย

1. การสร้างให้เกิดความรู้ความเข้าใจ (Cognitive Domain) และนำไปพัฒนาด้านการคิดเชิงวิเคราะห์ จากการเปิดรับข่าวสารการเมืองจากสื่อสารมวลชน ความรู้ที่สำคัญสำหรับพลเมือง ได้แก่ เนื้อหาความรู้ที่เป็นหลักและแนวคิดเรื่องระบบการปกครองในระบอบประชาธิปไตย
2. การสร้างความสำนึกในหน้าที่และความรับผิดชอบของผู้มีสิทธิเลือกตั้ง คือมุ่งให้ผู้อบรมเกิดความสำนึกในหน้าที่และความรับผิดชอบของผู้มีสิทธิเลือกตั้ง สามารถใช้สติปัญญาไตร่ตรอง และมีเหตุผล แสดงสิทธิของตน
3. การสร้างทัศนคติต่อระบอบประชาธิปไตย ที่ได้จากการเปิดรับข่าวสารทางการเมือง ได้แก่ ผู้อบรมต้องเกิดความ ตระหนัก ความเต็มใจ และมีทัศนคติต่อระบอบประชาธิปไตย เช่น เต็มใจในการเคารพกฎหมาย เห็นความสำคัญของความคิดเห็นที่แตกต่างและรับฟังอย่างเคารพในความเห็นต่างนั้น เชื่อมั่นคนในฐานะเจ้าของอำนาจ

1.3 รูปแบบการพัฒนาการมีส่วนร่วมทางการเมืองของประชาชน ด้านความรู้สึกรู้สึกที่มีต่อชุมชน ผลการวิเคราะห์ปัจจัยด้านความรู้สึกที่มีต่อชุมชน มีค่าน้ำหนักอิทธิพลเท่ากับ 0.316 ผู้วิจัยจัดทำรูปแบบโดยให้มีการอบรม และนำไปเป็นแนวทางในการพัฒนาความรู้ความเข้าใจในด้านความรู้สึกที่มีต่อชุมชน



แผนภาพที่ 7 รูปแบบการพัฒนาด้านความรู้สึกที่มีต่อชุมชน

รูปแบบการพัฒนาการเพิ่มประสิทธิภาพความสามารถในการพัฒนาความรู้ความเข้าใจเกี่ยวกับความรู้สึกที่มีต่อชุมชน การสร้างแนวคิดเกี่ยวกับความรู้สึกที่มีต่อชุมชนเบื้องต้นประกอบด้วย

1. กระบวนการอบรมความรู้ความเข้าใจเกี่ยวกับความรู้สึกที่มีต่อชุมชน
2. การประเมินผล เป็นการประเมินผลการอบรมความรู้ความเข้าใจบทบาทของตนเอง โดยการสังเกตจากการเปลี่ยนแปลงพฤติกรรม การมีส่วนร่วมอภิปรายและแสดงความคิดเห็น

2. การนำเสนอรูปแบบการพัฒนาการมีส่วนร่วมทางการเมืองในเมืองต้น ให้ผู้เชี่ยวชาญที่มีประสบการณ์ตรง จากผู้เชี่ยวชาญด้านการเมืองวิพากษ์

ผู้วิจัยได้นำเสนอรูปแบบการพัฒนาการมีส่วนร่วมทางการเมืองในเมืองต้นมาระดมสมองเพื่อวิพากษ์รูปแบบที่สร้างขึ้น และให้คำแนะนำโดยการจัดประชุมเชิงปฏิบัติการ ผู้เชี่ยวชาญ นักวิชาการ และผู้เกี่ยวข้องในการมีส่วนร่วมทางการเมืองของประชาชน จำนวน 20 คน ในวันที่ 20 เมษายน 2556 ณ ศาลา วัดอนงค์สงเป็ลือย ผู้วิจัยแบ่งให้หนึ่งเป็นกลุ่มย่อยและร่วมกันวิพากษ์รูปแบบการพัฒนาการมีส่วนร่วมทางการเมืองของประชาชนที่ผู้วิจัยได้สร้างขึ้น และนำเสนอผลการเสนอแนะในการประชุมกลุ่มย่อย ของตัวเอง แล้วมาสรุปและอภิปรายผลทั้งหมดในที่ประชุมใหญ่

และนำผลการเสนอแนะมาปรับปรุงรูปแบบการพัฒนาร่วมกันทางการเมืองของประชาชนให้สมบูรณ์ขึ้น เพื่อนำไปทดลองใช้ในระยยะที่ 3 ต่อไป

ผู้ร่วมวิพากษ์รูปแบบการพัฒนาร่วมกันทางการเมืองของประชาชนในเบื้องต้น ได้แก่

1. นายสมหมาย นันทสมบัติ ประธานสภาวัฒนธรรมตำบลสงเปลือย
2. ดร.ประณต มุลโพธิ์ ผู้อำนวยการกองการสาธารณสุข เทศบาลอำเภอ โกสุมพิสัย  
จ.มหาสารคาม
3. นายธีรวัฒน์ สุภาวี หนายความ อดีตผู้สมัครสมาชิกสภาผู้แทนราษฎร
4. นายสิทธิพร ไกยเดช ผู้อำนวยการโรงเรียนสงเปลือย
5. พันจ่าเอก อัครเดช โชติพงษ์ ปลัดเทศบาลตำบลสงเปลือย
6. นายสุขสันต์ อาทะวิมล ผู้อำนวยการกองการศึกษาเทศบาลตำบลสงเปลือย
7. นายวิรัช โสภาคี รองนายกเทศมนตรีเทศบาลตำบลสงเปลือย
8. นายทวี พรหมคำบุตร รองนายกเทศมนตรีเทศบาลตำบลสงเปลือย
9. นายสิงห์ เคนภาวะ ที่ปรึกษานายกเทศมนตรีเทศบาลตำบลสงเปลือย
10. นายบุญมี ศรีแพงมล ประธานสภาเทศบาลตำบลสงเปลือย
11. นายประทวน เขจรดวง รองประธานสภาเทศบาลตำบลสงเปลือย
12. นายประคบ เขจรรักษ์ เลขานายกเทศมนตรีเทศบาลตำบลสงเปลือย
13. นายพิบูรณ์ พัฒนชัย อาชีพทำธุรกิจส่วนตัว
14. นายทองพูน คุณเลิศ อ.ส.ม. ตำบลสงเปลือย
15. นายสกลไส ไชยขารี ผู้ใหญ่บ้าน หมู่ 1 ต.สงเปลือย
16. นางเครือวัลย์ เข็มพิพัฒน์ สมาชิกสภาเทศบาลตำบลสงเปลือย
17. นายรวมนัน เขจรรักษ์ อาชีพเกษตรกร
18. นายเทพพิทักษ์ พัฒนชัย เจ้าหน้าที่เทศบาลตำบลสงเปลือย
19. นางอุไรพร สามารถ อาชีพรับจ้าง
20. นายสมชัย เขจรแฆ อาชีพรับจ้าง

หลังจากผู้วิจัยได้นำเสนอรูปแบบการพัฒนาร่วมกันทางการเมืองของประชาชนทั้ง 3 รูปแบบแล้ว ผู้วิจัยแบ่งให้หนึ่งเป็นกลุ่มย่อยโดยแบ่งเป็น 2 กลุ่ม กลุ่มแรกคือ ผู้เชี่ยวชาญ นักวิชาการ และผู้มีความรู้ทางด้านรัฐศาสตร์ กลุ่มที่สองคือ ประชาชนและผู้เกี่ยวข้องในการพัฒนาร่วมกันทางการเมืองของประชาชน จากนั้นร่วมกันวิพากษ์รูปแบบการพัฒนาร่วมกันทางการเมืองของประชาชนที่ผู้วิจัยได้สร้างขึ้น และนำผลการเสนอแนะในการประชุมกลุ่มย่อย ของตัวเอง แล้วมาสรุปและอภิปรายผลทั้งหมดในที่ประชุมใหญ่ โดยที่ประชุมมีนายสมหมาย นันทสมบัติ ประธานสภาวัฒนธรรม ตำบลสงเปลือย อำเภอนามน จังหวัดกาฬสินธุ์ ได้รับเลือกจากสมาชิกผู้เข้าร่วมประชุมให้

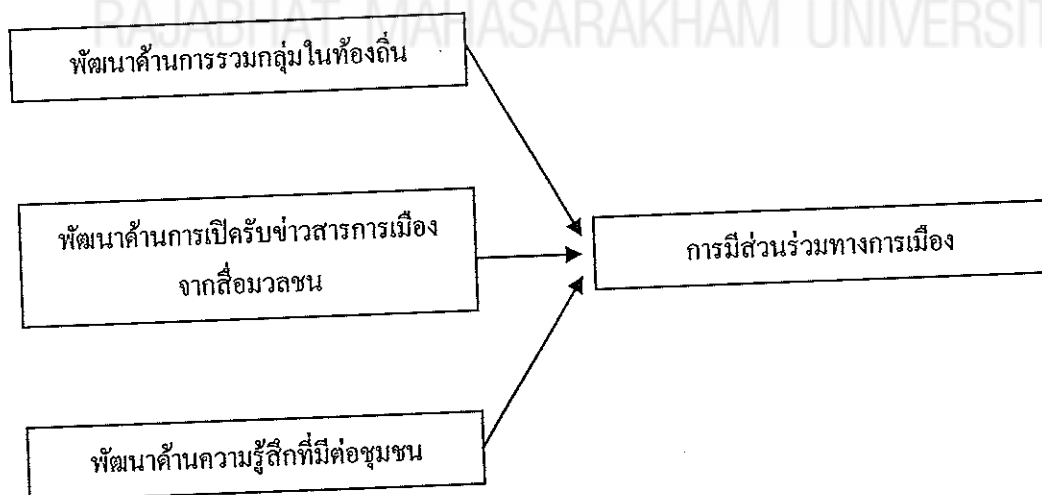
เป็น ประธานในที่ประชุม และนายสิทธิพร ไกยเดช ผู้อำนวยการโรงเรียนสงเปลือยวิทยายน เป็น เลขานุการ ผู้เข้าประชุมได้ร่วมกันวิพากษ์ และเสนอแนะความคิดเห็นเพิ่มเติม ดังนี้

1. รูปแบบการพัฒนาด้านการเข้าร่วมกับกลุ่มในท้องถิ่น จะต้องมีการติดตามผล หลังจากได้ ผ่านการอบรมสัมมนาแล้ว ควรจะให้มีความรู้ความเข้าใจในการเข้าร่วมกับกลุ่มในท้องถิ่นมากขึ้น เพื่อให้ประชาชนทั่วไปได้ทราบถึงบทบาทการเข้าร่วมกลุ่มในท้องถิ่น เพื่อสร้างแรงจูงใจให้เข้าไปมี ส่วนร่วมทางการเมือง เกิดความรัก ความสามัคคีในท้องถิ่น

2. รูปแบบการพัฒนาด้านการเปิดรับข่าวสารการเมืองจากสื่อสารมวลชน จะต้องมีการ ติดตามผลการดำเนินงาน หลังจากได้ผ่านการอบรมสัมมนาแล้ว ควรจะให้ประชาชน ได้มีการ ติดตามข่าวสารทางการเมือง ในทุกช่องทาง ที่ปัจจุบันมีช่องทางการสื่อสารที่ประชาชนติดตามข่าวสาร ทางการเมืองได้หลายทาง เช่น ทีวี วิทยุ หนังสือพิมพ์ อินเทอร์เน็ต เป็นต้น ที่ช่วยให้ประชาชน ได้มี ความรู้ความเข้าใจในเรื่องการเมือง ทำให้ทราบความเคลื่อนไหวทางด้านการเมืองได้อย่างทัน เหตุการณ์บ้านเมือง ในปัจจุบัน นำไปสู่การมีส่วนร่วมทางการเมืองมากยิ่งขึ้น

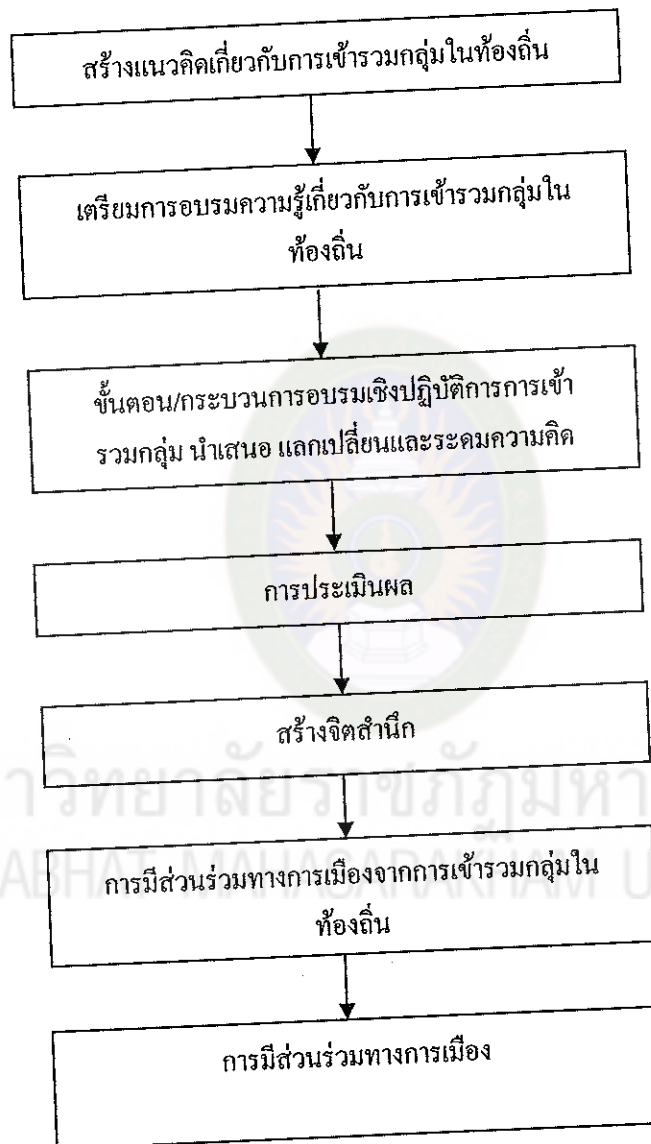
3. รูปแบบการพัฒนาด้านความรู้สึกที่มีต่อชุมชน จะต้องมีการติดตามผลการดำเนินงาน หลังจากได้ผ่านการอบรมมาแล้ว โดยจะต้องให้ประชาชนเชื่อว่าความรู้สึกที่มีต่อชุมชน และการเข้ามามี ส่วนร่วมทางด้านการเมืองทั้งสองเรื่องต่างก็มีอิทธิพลต่อกันและกัน เห็นความสำคัญของชุมชนที่มีต่อ ตนเอง เกิดความรักความสามัคคีของคนในชุมชน

3. นำผลการเสนอแนะมาปรับปรุงรูปแบบการพัฒนาการมีส่วนร่วมทางการเมืองของ ประชาชนให้สมบูรณ์ขึ้น เพื่อนำไปทดลองใช้ในระยะที่ 3 ดังแผนภาพที่ 8



แผนภาพที่ 8 รูปแบบการพัฒนาการมีส่วนร่วมทางการเมือง

จากรูปแบบที่ผู้วิจัยสร้างขึ้น ผู้วิจัยได้ปรับปรุงรูปแบบการพัฒนาการมีส่วนร่วมทางการเมือง  
ของประชาชน และได้นำผลจากการเสนอแนะในที่ประชุมเชิงปฏิบัติการมาปรับปรุงเป็นแผนผังการ  
พัฒนาการมีส่วนร่วมทางการเมืองที่สมบูรณ์ ดังนี้



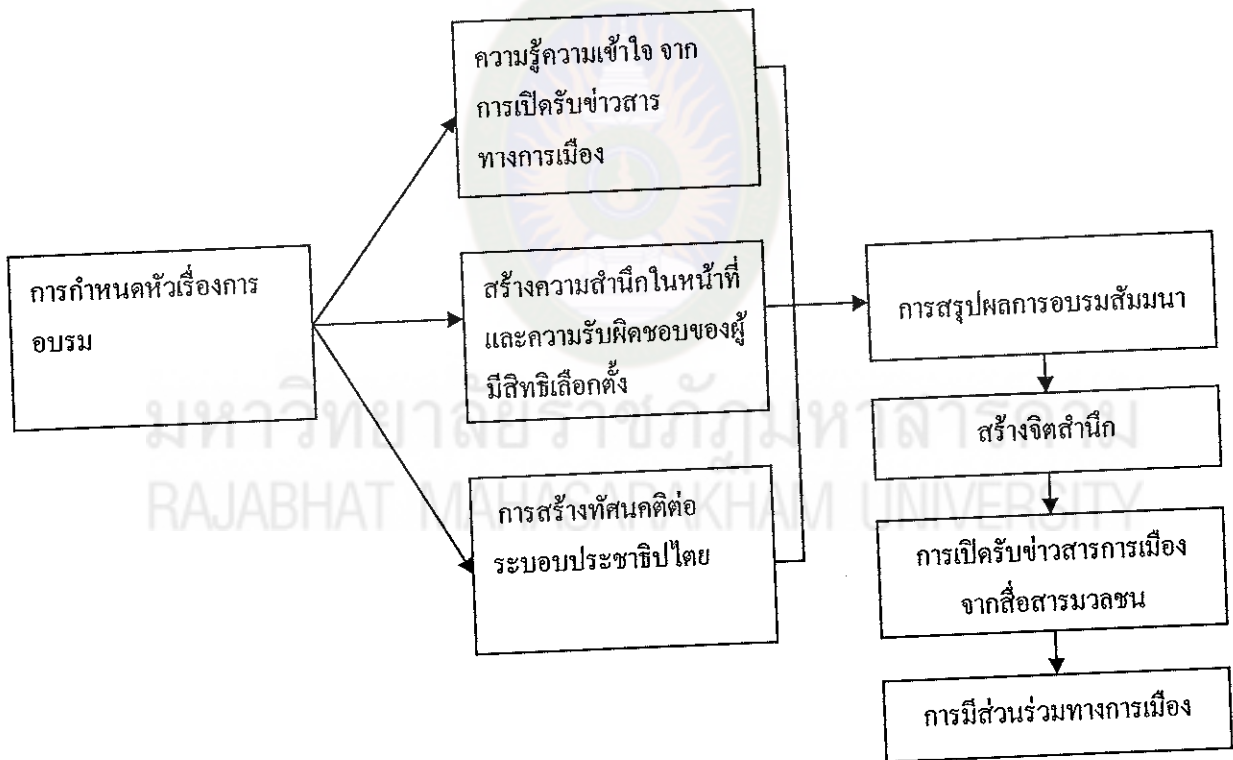
แผนภาพที่ 9 รูปแบบการพัฒนาด้านการเข้าร่วมกลุ่มในท้องถิ่น

รูปแบบการจัดทำแผนพัฒนาการเข้าร่วมกลุ่มในท้องถิ่น ที่ปรับปรุงแก้ไขแล้ว ประกอบไป

ด้วย

1. สร้างแนวคิดเกี่ยวกับการเข้าร่วมกลุ่มในท้องถิ่น และเตรียมความรู้ความเข้าใจเกี่ยวกับการเข้าร่วมกลุ่มในท้องถิ่น ความหมายของการเข้าร่วมกลุ่มในท้องถิ่น

2. การเตรียมการอบรมความรู้เกี่ยวกับการเข้าร่วมกลุ่มในท้องถิ่น เป็นการทำความเข้าใจ และเตรียมความพร้อม เพื่อรับการพัฒนาความรู้เกี่ยวกับการเข้าร่วมกลุ่มในท้องถิ่น
3. ขั้นตอน/กระบวนการอบรมเชิงปฏิบัติการการเข้าร่วมกลุ่ม เป็นการดำเนินการเพื่อพัฒนา ตามรูปแบบ การนำเสนอ แลกเปลี่ยนและระดมความคิด เห็นแนวทางในการพัฒนา
4. การประเมินผล เป็นการประเมินผลในขั้นตอนการพัฒนาว่ามีความแตกต่างทางด้านการ เข้าร่วมกลุ่มในท้องถิ่น เช่นไร โดยการสังเกตพฤติกรรม การมีส่วนร่วมในกิจกรรม
5. สร้างจิตสำนึก เกี่ยวกับการเข้าร่วมกลุ่มในท้องถิ่น
6. เกิดการมีส่วนร่วมทางการเมืองจากการเข้าร่วมกลุ่มในท้องถิ่น
7. นำไปสู่การมีส่วนร่วมทางการเมือง

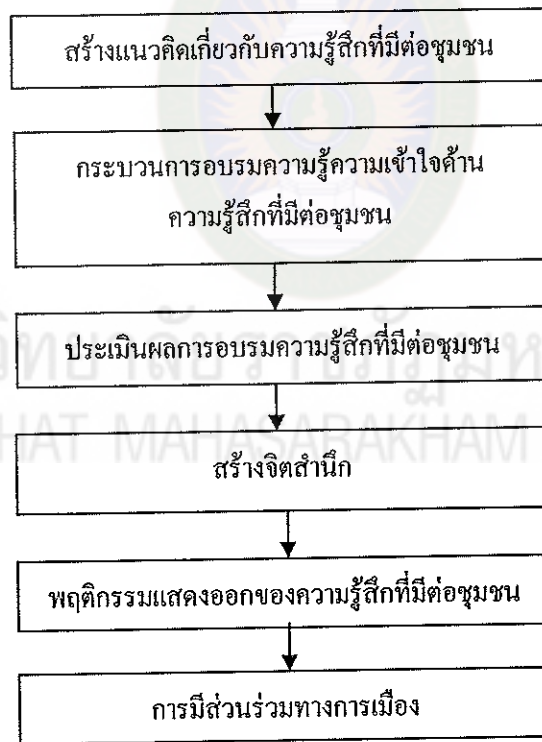


แผนภาพที่ 10 รูปแบบการพัฒนาด้านการเปิดรับข่าวสารการเมืองจากสื่อสารมวลชน

รูปแบบการจัดทำแผนพัฒนาการเปิดรับข่าวสารการเมืองจากสื่อสารมวลชน ที่ปรับปรุงแก้ไขแล้ว ประกอบไปด้วย

1. การสร้างให้เกิดความรู้ความเข้าใจ (Cognitive Domain) และนำไปพัฒนาด้านการคิดเชิงวิเคราะห์ จากการเปิดรับข่าวสารการเมืองจากสื่อสารมวลชน ความรู้ที่สำคัญสำหรับพลเมือง ได้แก่ เนื้อหาความรู้ที่เป็นหลักและแนวคิดเรื่องระบบการปกครองในระบบประชาธิปไตย

2. การสร้างความสำนึกในหน้าที่และความรับผิดชอบของผู้มีสิทธิเลือกตั้ง คือมุ่งให้ผู้อบรมเกิดความสำนึกในหน้าที่และความรับผิดชอบของผู้มีสิทธิเลือกตั้ง สามารถใช้สติปัญญาได้ตรง และมีเหตุผล แสดงสิทธิของตน
3. การสร้างทัศนคติต่อระบอบประชาธิปไตย ที่ได้จากการเปิดรับข่าวสารทางการเมือง ได้แก่ ผู้อบรมต้องเกิดความ ตระหนัก ความเต็มใจ และมีทัศนคติต่อระบอบประชาธิปไตย เช่น เต็มใจในการเคารพกฎหมาย เห็นความสำคัญของความคิดเห็นที่แตกต่างและรับฟังอย่างเคารพในความเห็นต่างนั้น เชื่อมั่นตนในฐานะเจ้าของอำนาจ
4. สรุปผลการอบรมสัมมนา และทบทวนความรู้ความเข้าใจ เพื่อให้เกิดความเข้าใจอย่างถ่องแท้
5. สร้างจิตสำนึก



แผนภาพที่ 11 รูปแบบการพัฒนาจิตสำนึกความรู้สึกที่มีต่อชุมชน

### ผลการวิจัยระยะที่ 3 ผลการวิเคราะห์การทดลองใช้รูปแบบการพัฒนาการมีส่วนร่วม ทางการเมืองของประชาชน

หลังจากได้รูปแบบการพัฒนาจากการวิจัยในระยะที่ 2 แล้ว ผู้วิจัยได้นำรูปแบบ ไปทดลอง  
กับประชากรกลุ่มตัวอย่าง ได้แก่ ประชาชนในเขตเทศบาลตำบลสงเปลือย อำเภอนามน จังหวัด  
กาฬสินธุ์ จำนวน 30 คน โดยเลือกจากผู้นำหมู่บ้าน 5 คน คณะกรรมการหมู่บ้าน 5 คน และประชาชน  
ผู้ที่มีความสนใจและสมัครใจให้ความร่วมมือในการเข้าร่วมกิจกรรมการทดลองใช้รูปแบบการพัฒนา  
พัฒนาการมีส่วนร่วมทางการเมืองของประชาชน 20 คน

ผู้วิจัยได้นำกิจกรรมต่าง ๆ ในรูปแบบการพัฒนาการมีส่วนร่วมทางการเมืองของประชาชน  
ในด้านการเข้าร่วมกลุ่มในท้องถิ่น ด้านการเปิดรับข่าวสารการเมืองจากสื่อสารมวลชน และด้าน  
ความรู้สึกที่มีต่อชุมชน มาดำเนินการกับประชาชนในเขตเทศบาลตำบลสงเปลือย อำเภอนามน  
จังหวัดกาฬสินธุ์ โดยมีกิจกรรมต่าง ๆ ดังนี้

1. การฝึกอบรมตามหลักสูตรต่าง ๆ ดังนี้ คือหลักสูตรการเข้าร่วมกลุ่มในท้องถิ่น หลักสูตร  
การเปิดรับข่าวสารการเมืองจากสื่อสารมวลชน และหลักสูตรความรู้สึกที่มีต่อชุมชน ดำเนินการใน  
วันที่ 27-28 เมษายน 2556 ณ ศาลาวัฒนธรรมสังเปลือย อำเภอนามน จังหวัดกาฬสินธุ์ ผู้เข้ารับการอบรม  
สัมมนาเป็นประชาชนผู้มีสิทธิเลือกตั้งซึ่งเป็นกลุ่มทดลอง โดยประกอบด้วย ผู้นำหมู่บ้าน 5 คน  
คณะกรรมการหมู่บ้าน 5 คน และประชาชน 20 คน รวมทั้งหมด 30 คน

2. ผู้วิจัยได้นำกิจกรรมต่าง ๆ ในรูปแบบการพัฒนาการมีส่วนร่วมทางการเมืองของ  
ประชาชน ในด้านการเข้าร่วมกลุ่มในท้องถิ่น ด้านการเปิดรับข่าวสารการเมืองจากสื่อสารมวลชน  
และด้านความรู้สึกที่มีต่อชุมชน โดยมีตารางการฝึกอบรม ดังนี้



“การพัฒนาการมีส่วนร่วมทางการเมืองของประชาชน”

วันที่ 27 เมษายน 2556

ณ ศาลาวัฒนธรรมสังฆเปลือย ตำบลสงเปลือย อำเภอนามน จังหวัดกาฬสินธุ์

ตารางที่ 12 กำหนดการพัฒนา “การพัฒนาการมีส่วนร่วมทางการเมืองของประชาชน” วันที่ 27 เมษายน 2556

วัน/เวลา	รายละเอียด
8.30 – 9.00	ลงทะเบียนผู้เข้าร่วมกิจกรรม กล่าวต้อนรับผู้เข้าร่วมกิจกรรม โดย สิทธิศักดิ์ พัฒนชัย ผู้วิจัย
9.00 – 12.00	การเข้าร่วมกลุ่มในท้องถิ่น ว่าด้วยแนวคิด การพัฒนา และ การสร้างจิตสำนึกในการเข้าร่วมกลุ่ม ในท้องถิ่น โดยนายสิทธิพร ไกยเดช ผู้อำนวยการ โรงเรียนสงเปลือย วิทยายน ประเมินผลการอบรม โดยนายสิทธิศักดิ์ พัฒนชัย
12.00 – 13.00	พัก รับประทานอาหาร
13.00 – 14.00	การเปิดรับข่าวสารการเมืองจากสื่อสารมวลชน โดย คร.ประณต มูลโพธิ์
14.00 – 14.30 14.30 - 15.30	พักรับประทานอาหารว่าง 1.การสร้างจิตสำนึกในหน้าที่และความรับผิดชอบของผู้มี สิทธิเลือกตั้ง 2.การสร้างทัศนคติต่อระบอบประชาธิปไตย โดย นายสุขสันต์ อาทะวิมล ผู้อำนวยการกองการศึกษา เทศบาลตำบลสงเปลือย ประเมินผลการอบรม โดยนายสิทธิศักดิ์ พัฒนชัย
15.30	ปิดการอบรมสัมมนาวันแรก

“การพัฒนาการมีส่วนร่วมทางการเมืองของประชาชน”

วันที่ 28 เมษายน 2556

ณ ศาลาวัฒนธรรมสังฆเปลือย ตำบลสงเปลือย อำเภอนามน จังหวัดกาฬสินธุ์

ตารางที่ 13 กำหนดการพัฒนา “การพัฒนาการมีส่วนร่วมทางการเมืองของประชาชน”

วันที่ 28 เมษายน 2556

วัน/เวลา	รายละเอียด
8.30 – 9.00	กล่าวต้อนรับผู้เข้าร่วมกิจกรรม โดย สิริศักดิ์ พัฒนชัย ผู้วิจัย
9.00 – 10.00	ความรู้สึกร่วมที่มีต่อชุมชน ว่าด้วยแนวคิด และความรู้ความเข้าใจ เกี่ยวกับความรู้สึกร่วมที่มีต่อชุมชน โดย พันจ่าเอก อัครเดช โชติพงษ์ ปลัดเทศบาลตำบลสงเปลือย
10.00 – 10.30	พัก รับประทานอาหารว่าง
10.30 – 12.00	บทบาทหน้าที่และความสำคัญในการอยู่ร่วมกันในชุมชน ประเมินผลการอบรม โดย นาย สิริศักดิ์ พัฒนชัย
12.00 – 13.00	พักรับประทานอาหาร
13.00 - 14.00	กิจกรรมสร้างจิตสำนึก เกี่ยวกับการเข้าร่วมกลุ่มในท้องถิ่น
14.00 - 15.00	กิจกรรมสร้างจิตสำนึก เกี่ยวกับการเปิดรับข่าวสารจาก สื่อมวลชน
15.00 – 16.00	กิจกรรมสร้างจิตสำนึก เกี่ยวกับความรู้สึกร่วมที่มีต่อชุมชน ผู้วิจัยและคณะ กล่าวขอบคุณผู้เข้าอบรม
	ปิดการอบรมสัมมนา

เมื่อดำเนินการพัฒนารูปแบบการพัฒนาการมีส่วนร่วมทางการเมืองท้องถิ่นของประชาชน :  
กรณีศึกษาเทศบาลตำบลสงเปลือย อำเภอนามน จังหวัดกาฬสินธุ์ เรียบร้อยแล้ว ผู้วิจัยเริ่มดำเนินการ  
เก็บข้อมูลก่อนการทดลองและเริ่มการทดลองกับกลุ่มเป้าหมายในวันที่ 1 พฤษภาคม 2556 ถึง วันที่ 26  
กรกฎาคม 2556 ผู้วิจัยทำการประเมินผลการทดลอง เปรียบเทียบก่อนและหลังการทดลองใช้รูปแบบ  
การพัฒนาการมีส่วนร่วมทางการเมืองท้องถิ่นของประชาชน : กรณีศึกษาเทศบาลตำบลสงเปลือย

อำเภอสามชัย จังหวัดกาฬสินธุ์ ผู้วิจัยได้ทำการวิเคราะห์เปรียบเทียบข้อมูลทางสถิติโดยวิธีการวิเคราะห์ด้วย MANOVA (Repeated Measures) ปรากฏผลการวิเคราะห์ดังต่อไปนี้

ตารางที่ 14 ผลการทดสอบสมมติฐานความแตกต่างระหว่างก่อนและหลังการใช้รูปแบบการพัฒนาการมีส่วนร่วมทางการเมือง โดยใช้สถิติ Repeated Measure Multivariate Analysis of Variance : MANOVA

Effect		Value	F	Hypothesis df	Error df	Sig.
Within ระยะเวลา Subjects เวลา	Pilar's Trace	.957	310.050 <sup>a</sup>	2.000	28.000	.000
	Wilks' Lambda	.043	310.050 <sup>a</sup>	2.000	28.000	.000
	Hotelling's Trace	22.146	310.050 <sup>a</sup>	2.000	28.000	.000
	Roy' Largest Root	22.146	310.050 <sup>a</sup>	2.000	28.000	.000
	Root					

หมายเหตุ : มีนัยสำคัญทางสถิติที่ระดับ .05

จากตารางที่ 14 การทดสอบสมมติฐาน โดยการทำการวิเคราะห์ความแปรปรวนหลายตัวแปรตามแบบวัดซ้ำ (Repeated Measure Multivariate Analysis of Variance : MANOVA) ผู้วิจัยดำเนินการโดยแสดงเปรียบเทียบผลของการมีส่วนร่วมทางการเมืองของประชาชนในเขตเทศบาลตำบลสองเปือย เปรียบเทียบก่อนการทดลองและหลังการทดลอง โดยดูจากค่า Within Subjects โดยวิธีของ Pillai's Trace Wilks' Lambda Hotelling's Trace และของ Roy' Largest Root พบว่าผลการทดสอบตรงกันทั้ง 4 คน โดยมี Sig เท่ากับ .000 ซึ่งน้อยกว่าค่าระดับนัยสำคัญที่ผู้วิจัยตั้งไว้ที่ .05 แสดงว่าตัวแปรด้านอำนาจ และด้านผลประโยชน์ มีความแตกต่างกันในระดับนัยสำคัญทางสถิติที่ผู้วิจัยกำหนดไว้ที่ .05

สรุปผลการทดสอบสมมติฐานได้ว่า ค่าเฉลี่ยโดยรวมของการมีส่วนร่วมทางการเมืองของประชาชนในเขตเทศบาลตำบลสองเปือย หลังการดำเนินการพัฒนาแตกต่างจากค่าเฉลี่ยโดยรวมก่อนการดำเนินการพัฒนาของประชาชนในเขตเทศบาลตำบลสองเปือยอย่างมีนัยสำคัญทางสถิติที่ระดับ .05 ซึ่งเป็นไปตามสมมติฐานของการวิจัยที่ตั้งไว้ ตารางนี้บอกให้ทราบว่า การมีส่วนร่วมทางการเมืองของประชาชนในเขตเทศบาลตำบลสองเปือย หลังจากที่ได้ทดลองใช้รูปแบบการพัฒนาที่ผู้วิจัยสร้างขึ้นแล้ว ทำให้การมีส่วนร่วมทางการเมืองของประชาชนในเขตเทศบาลตำบลสองเปือยสูงขึ้น จากก่อนการทดลองใช้รูปแบบการพัฒนา

ผู้วิจัยได้ทำการทดสอบค่าเฉลี่ยที่ละตัวแปรย่อย เพื่อทดสอบด้านสถิติแต่ละตัวแปร มีค่าก่อนการทดลองและหลังการทดสอบแตกต่างกันหรือไม่ ปรากฏผลการทดลอง ดังนี้

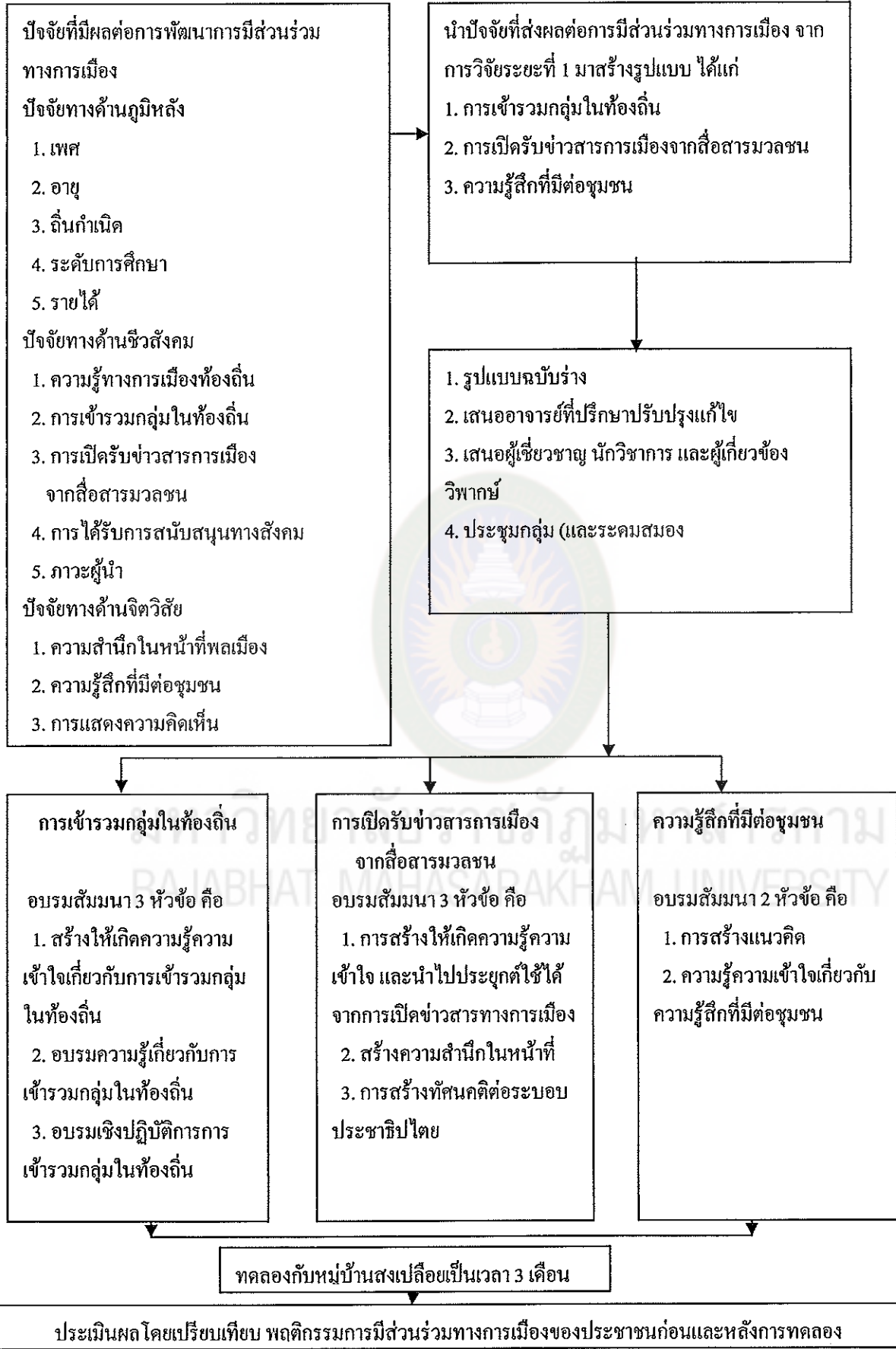
ตารางที่ 15 การทดสอบค่าเฉลี่ยที่ละตัวแปรย่อย

Source	Measure	ระยะเวลา	Type III Sum of Square	df	Mean Square	F	Sig.
ระยะเวลา	อำนาจ	Linear	6.176	1	6.176	139.359	.000
	ผลประโยชน์	Linear	8.740	1	8.740	448.743	.000

จากตารางที่ 15 พบว่า ตัวแปรทั้ง 2 ตัว คือ ด้านอำนาจ และผลประโยชน์ มีค่าเฉลี่ยระหว่างก่อนและหลังการดำเนินการพัฒนาการมีส่วนร่วมทางการเมืองของประชาชนในเขตเทศบาลตำบลสงเปลือย มีค่า Sig น้อยกว่า .05 แสดงว่าการทดลองของตัวแปรแต่ละตัวค่าเฉลี่ยก่อนและหลังการดำเนินการทดลองมีความแตกต่างกันอย่างมีนัยสำคัญทางสถิติที่ระดับ .05 ซึ่งหมายความว่า ผลการดำเนินงานทั้ง 2 ด้าน ของประชาชนในเขตเทศบาลตำบลสงเปลือย ที่ทดลองมีผลการดำเนินงานสูงขึ้นอย่างมีนัยสำคัญทางสถิติ

จึงสรุปผลการวิจัยได้ว่าหลังจากที่กลุ่มการทดลองคือประชาชนในเขตเทศบาลตำบลสงเปลือย ตำบลสงเปลือย อำเภอนามน จังหวัดกาฬสินธุ์ ได้นำรูปแบบการพัฒนาการมีส่วนร่วมทางการเมืองของประชาชนที่ผู้วิจัยได้สร้างขึ้นไปทดลองแล้ว ทำให้ผลการทดลองในด้านอำนาจ และผลประโยชน์ ส่งผลต่อพฤติกรรมการมีส่วนร่วมทางการเมืองของประชาชนดีขึ้น อย่างมีนัยสำคัญทางสถิติที่ระดับ .05

จากการสร้างรูปแบบการพัฒนาการมีส่วนร่วมทางการเมืองของประชาชน : กรณีศึกษาเทศบาลตำบลสงเปลือย อำเภอนามน จังหวัดกาฬสินธุ์ สามารถสรุปโดยภาพรวม ดังแผนภาพที่ 12



แผนภาพที่ 12 การพัฒนารูปแบบการมีส่วนร่วมทางการเมืองของประชาชน