

บทที่ 4

ผลการวิจัย

การวิจัยเรื่อง แนวทางการส่งเสริมบทบาทสตรีในการสืบทอดอาชีพการทอผ้าไหม บ้าน สะฝ้าย เมืองชนะสมบุญ แขวงจำปาสัก สาธารณรัฐ ประชาธิปไตย ประชาชนลาว ผู้วิจัยเสนอ ผลการวิจัยตามลำดับหัวข้อดังนี้

1. ผลการวิเคราะห์ข้อมูลส่วนบุคคลของผู้ตอบแบบสอบถาม
2. ผลการวิเคราะห์ภูมิปัญญาและอาชีพการทอผ้าไหม บ้านสะฝ้าย เมืองชนะสมบุญ
3. ผลการวิเคราะห์ข้อมูลที่ได้จากการสัมภาษณ์
4. ผลการกำหนดแนวทางการส่งเสริมบทบาทสตรีในการสืบทอดอาชีพการทอผ้าไหม บ้าน สะฝ้าย เมืองชนะสมบุญ

4.1 ผลการวิเคราะห์ข้อมูลส่วนบุคคลของผู้ตอบแบบสอบถาม

ผู้วิจัยวิเคราะห์ข้อมูลที่ได้จากแบบสอบถามตอนที่ 1 โดยใช้ค่าร้อยละ ดังตารางที่ 4.1

ตารางที่ 4.1

ผลการวิเคราะห์ข้อมูลส่วนบุคคลของผู้ตอบแบบสอบถาม

	ข้อมูลส่วนบุคคล	จำนวน (คน) n =265	ร้อยละ
1. อายุ	ต่ำกว่า 20 ปี	26	9.8
	21-30ปี	30	11.3
	31-40 ปี	64	24.2
	41-50 ปี	101	38.1
	สูงกว่า 50ปี	44	16.6
2. สถานภาพ	โสด	69	26.0
	สมรส	107	40.4
	หย่าร้าง	6	2.3
	อื่นๆ	83	31.3

(ต่อ)

ตารางที่ 4.1 (ต่อ)

ข้อมูลส่วนบุคคลของผู้ตอบแบบสอบถาม		จำนวน (คน) N=265	ร้อยละ
3. ระดับการศึกษา	ต่ำกว่าปริญญาตรี	242	91.3
	ปริญญาตรี	1	0.4
	สูงกว่าปริญญาตรี	0	0
	อื่นๆ	22	8.3
4. อาชีพ	เกษตรกร	227	78.9
	ค้าขาย	5	1.9
	รับจ้าง	14	5.3
	รับราชการ	19	7.2
	อื่นๆ	18	6.8
5. รายได้ต่อเดือน	1,000,000-2,000,000 กีบ	243	98.5
	2,000,000-3,000,000 กีบ	1	0.4
	3,000,000-5,000,000 กีบ	1	0.4
	5,000,000-10,000,000 กีบ	0	0
	10,000,000 กีบขึ้นไป	2	0.8
	รวม	265	100

จากตารางที่ 4.1 พบว่า สตรีทอผ้าไหมบ้านสะฝ้าย ส่วนใหญ่อยู่ระหว่าง 41-50 ปี จำนวน 101 คน คิดเป็นร้อยละ 38.1 สถานภาพสมรส จำนวน 107 คน คิดเป็นร้อยละ 40.4 ระดับการศึกษาต่ำกว่าปริญญาตรี จำนวน 242 คน คิดเป็นร้อยละ 91.3 อาชีพเกษตรกร จำนวน 227 คน คิดเป็นร้อยละ 78.9 รายได้ต่อเดือนตั้งแต่ 1,000,000-2,000,000 กีบ จำนวน 243 คน คิดเป็นร้อยละ 98.5

4.2 ผลการวิเคราะห์ภูมิปัญญาและอาชีพการทอผ้าไหม บ้านสะฝ้าย เมืองชะนะสมบุญ

ผู้วิจัยนำข้อมูลที่ได้จากแบบสอบถามตอนที่ 2 มาวิเคราะห์โดยใช้ค่าเฉลี่ย ค่าส่วนเบี่ยงเบนมาตรฐาน และแปรผล ดังรายละเอียดในตารางที่ 4.2-4.6 ดังนี้

ตารางที่ 4.2

ผลการวิเคราะห์ภูมิปัญญาการทอผ้าไหม บ้านสะพ่าย โดยรวมและเป็นรายด้าน

ภูมิปัญญาการทอผ้าไหม	\bar{x}	SD.	การแปลผล
1. คุณลักษณะของไหมลาว	3.86	1.56	มาก
2. การปลูกหม่อน	1.06	0.43	น้อยที่สุด
3. การเลี้ยงหม่อน	1.09	0.56	น้อยที่สุด
4. การสาวเส้นไหม	1.09	0.55	น้อยที่สุด
5. การย้อมเส้นไหม	3.32	1.69	ปานกลาง
6. การออกแบบลวดลายผ้าไหม	4.54	0.82	มากที่สุด
7. การทอผ้าไหม	4.95	0.42	มากที่สุด
โดยรวม	2.84	0.86	ปานกลาง

จากตารางที่ 4.2 พบว่า ภูมิปัญญาการทอผ้าไหม บ้านสะพ่าย โดย รวม อยู่ในระดับปานกลาง ($\bar{x} = 2.84$, SD. = 0.86) เมื่อพิจารณาเป็นรายด้านพบว่า ภูมิปัญญาการทอผ้าไหมด้านที่อยู่ในระดับมากที่สุด ได้แก่ การทอผ้าไหม ($\bar{x} = 4.95$, SD. = 0.42) และการออกแบบลวดลายผ้าไหม ($\bar{x} = 4.54$, SD. = 0.82) อยู่ในระดับมาก ได้แก่ คุณลักษณะของไหมลาว ($\bar{x} = 3.86$, SD. = 1.56) อยู่ในระดับปานกลาง ได้แก่ การย้อมเส้นไหม ($\bar{x} = 3.32$, SD. = 1.69) อยู่ในระดับน้อยที่สุด ได้แก่ การเลี้ยงหม่อน ($\bar{x} = 1.09$, SD. = 0.56) การสาวเส้นไหม ($\bar{x} = 1.09$, SD. = 0.55) และการปลูกหม่อน ($\bar{x} = 1.06$, SD. = 0.43) ตามลำดับ

ตารางที่ 4.3

ผลการวิเคราะห์บทบาทสตรีในการสืบทอดอาชีพการทอผ้าไหม บ้านสะพ่าย โดยรวมและรายด้าน

บทบาทสตรีในการสืบทอดการทอผ้าไหม บ้านสะพ่าย	\bar{x}	SD.	การแปลผล
1. บทบาทสตรี	4.08	0.47	มาก
2. การสืบทอด	4.02	1.11	มาก
3. อาชีพการทอผ้าไหม	3.94	1.18	มาก
โดยรวม	4.01	0.92	มาก

จากตารางที่ 4.3 พบว่า บทบาทสตรีในการสืบทอดการทอผ้าไหม บ้านสะพ่าย โดยรวม อยู่ ในระดับมาก ($\bar{x} = 4.01$, SD. = 0.92) เมื่อพิจารณาเป็นรายด้าน พบว่า ด้านที่อยู่ในระดับมาก ได้แก่

บทบาทสตรี ($\bar{x} = 4.08$, SD. = 0.47) การสืบทอดการทอผ้า ($\bar{x} = 4.02$, SD. = 1.11) และอาชีพการทอผ้าไหม ($\bar{x} = 3.94$, SD. = 1.18) ตามลำดับ

ตารางที่ 4.4

ผลการวิเคราะห์บทบาทสตรี บ้านสะพ่าย

บทบาทสตรี	\bar{x}	SD.	การแปลผล
1. ผู้ทอผ้าบ้านสะพ่ายซึ่งมีการทอผ้าด้วยมือมากที่สุดในแขวงจำปาสัก และผู้ทอผ้าล้วนเป็นสตรี	4.95	0.38	มากที่สุด
2. ความนิยมทอผ้าเป็นอาชีพเสริม หลังฤดูกาลทำนา ทุกครัวเรือน	4.98	0.15	มากที่สุด
3. การสร้างรายได้หลักให้แก่ครอบครัวจากอาชีพการทอผ้าไหม	4.99	0.09	มากที่สุด
4. การพัฒนากรรมวิธีการทอผ้าไหมจนมีคุณภาพ และมีชื่อเสียง	4.99	0.09	มากที่สุด
5. การจัดตั้งกลุ่มอาชีพทอผ้าเพื่อช่วยเหลือสมาชิกด้านเงินทุนและการตลาด	4.23	1.43	มาก
6. ความมีชื่อเสียงในการออกแบบลวดลายผ้าชิ้นใหม่ลาว	4.98	0.25	มากที่สุด
7. การเป็นต้นแบบที่ดีด้านวัฒนธรรมการนุ่งชิ้นใหม่ลาวในชีวิตประจำวัน	4.98	0.25	มากที่สุด
8. การอนุรักษ์วัฒนธรรมการนุ่งชิ้นใหม่ลาวในบุญประเพณีต่างๆ	4.98	0.25	มากที่สุด
9. การสะสมภูมิปัญญาการทอผ้าชิ้นลาวให้เป็นมรดกทางวัฒนธรรมที่มีคุณค่า	4.11	1.37	มาก
โดยรวม	4.80	0.47	มากที่สุด

จากตารางที่ 4.4 พบว่า บทบาทสตรีบ้านสะพ่าย อยู่ในระดับมากที่สุด ($\bar{x} = 4.80$, SD. = 0.47) เมื่อพิจารณาเป็นรายข้อ พบว่า ข้อที่อยู่ในระดับมากที่สุด 3 อันดับแรก ได้แก่ การสร้างรายได้หลักให้แก่ครอบครัวจากอาชีพการทอผ้าไหม ($\bar{x} = 4.99$, SD. = 0.09) และการพัฒนากรรมวิธีการทอผ้าไหมจนมีคุณภาพ และมีชื่อเสียง ($\bar{x} = 4.99$, SD. = 0.09) ความนิยมในการทอผ้าเป็นอาชีพเสริมหลังฤดูกาลทำนา ทุกครัวเรือน ($\bar{x} = 4.98$, SD. = 0.15) ความมีชื่อเสียงในการออกแบบลวดลายผ้าชิ้นใหม่ลาว ($\bar{x} = 4.98$, SD. = 0.25) การเป็นต้นแบบที่ดีด้านวัฒนธรรมการนุ่งชิ้นใหม่ลาว

ในชีวิตประจำวัน ($\bar{x} = 4.98$, SD. = 0.25) และการอนุรักษ์วัฒนธรรมการนุ่งซิ่นไหมลาวในบุญประเพณีต่าง ๆ ($\bar{x} = 4.98$, SD. 0.25) และบ้านสะฝ้าย มีการทอผ้าด้วยมือ มากที่สุดในแขวงจำปาสัก และผู้ทอผ้าล้วนเป็นสตรี ($\bar{x} = 4.95$, SD. = 0.38) ข้อที่อยู่ในระดับมาก ได้แก่ การจัดตั้งกลุ่มอาชีพทอผ้าเพื่อช่วยเหลือสมาชิกด้านเงินทุนและการตลาด ($\bar{x} = 4.23$, SD. = 1.23) และการสะสมภูมิปัญญาการทอผ้าซิ่นลาวให้เป็นมรดกทางวัฒนธรรมที่มีคุณค่า ($\bar{x} = 4.11$, SD. = 1.37)

ตารางที่ 4.5

ผลการวิเคราะห์สหพหุศาสตร์ในการสืบทอดการทอผ้าไหม บ้านสะฝ้าย

สหพหุศาสตร์ในการสืบทอดการทอผ้าไหม	\bar{x}	SD.	การแปลผล
1. การเรียนรู้การทอผ้าไหมจากคำบอกเล่าหรือสังเกตสมาชิกในครอบครัว	4.82	0.44	มากที่สุด
2. การเรียนรู้วิธีการทอผ้าไหมจากผู้เฒ่า คนในหมู่บ้านหรือคนจากหมู่บ้านอื่น	4.98	0.25	มากที่สุด
3. การเรียนรู้การทอผ้าไหมจากการทอผ้าด้วยตนเอง	3.59	1.69	มาก
4. การใช้วิธีการทอผ้าไหมแบบดั้งเดิม	4.97	0.35	มากที่สุด
5. การใช้อุปกรณ์ทอผ้าไหมที่เคยใช้ต่อกันมาหลายรุ่น	4.73	1.01	มากที่สุด
6. การนำอุปกรณ์สมัยใหม่มาช่วยในกระบวนการทอผ้า	1.60	1.13	น้อย
7. อุปกรณ์ทอผ้าส่วนใหญ่ทำขึ้นใช้เองในครัวเรือน	4.91	0.60	มากที่สุด
8. การทอผ้าตามลายผ้าดั้งเดิม	4.65	1.09	มากที่สุด
9. การย้อมสีไหมด้วยสีธรรมชาติ	2.48	1.45	น้อย
10. การใช้เส้นไหมหม่อนมากกว่าเส้นไหมสังเคราะห์	3.17	1.66	ปานกลาง
11. การทอผ้าแบบใหม่ตามความต้องการของลูกค้า	4.68	1.08	มากที่สุด
12. การรับผ้าไหมเป็นมรดกจากบรรพบุรุษหรือผู้ใหญ่	2.83	1.88	ปานกลาง
13. การถ่ายทอดการทอผ้าให้สมาชิกในครอบครัว	4.92	0.55	มากที่สุด
14. การถ่ายทอดการทอผ้าแก่บุคคลอื่น	4.16	1.37	มาก
15. การถ่ายทอดการทอผ้าแก่บุคคลอื่นที่เคยได้รับถ่ายทอดมา	4.16	1.37	มาก
16. การแสวงหาความรู้การทอผ้าจากแหล่งอื่น	3.63	1.41	มาก
17. การให้หน่วยงานราชการอบรมเรื่องการทอผ้าเพิ่มเติม	4.01	1.59	มาก
โดยรวม	4.02	1.11	มาก

จากตารางที่ 4.5 พบว่า บทบาทสตรีในการสืบทอดการทอผ้าไหม บ้านสะพ่าย โดยรวมอยู่ในระดับมาก ($\bar{x} = 4.02$, SD. = 1.11) เมื่อพิจารณาเป็นรายข้อ พบว่า ข้อที่มีค่าเฉลี่ยอยู่ในระดับมากที่สุด 3 อันดับแรก ได้แก่ การเรียนรู้วิธีการทอผ้าไหมจากผู้เฒ่า คนในหมู่บ้านหรือคนจากหมู่บ้านอื่น ($\bar{x} = 4.98$, SD. = 0.25) การใช้วิธีการทอผ้าไหมแบบดั้งเดิม ($\bar{x} = 4.97$, SD. = 0.35) การถ่ายทอดการทอผ้าให้สมาชิกในครอบครัว ($\bar{x} = 4.92$, SD. = 0.55) ข้อที่มีค่าเฉลี่ยอยู่ในระดับมากที่สุด ได้แก่ การถ่ายทอดการทอผ้าแก่บุคคลอื่น ($\bar{x} = 4.16$, SD. = 1.37) การถ่ายทอดการทอผ้าแก่บุคคลอื่นที่เคยได้รับถ่ายทอดมา ($\bar{x} = 4.16$, SD. = 1.37) การให้หน่วยงานราชการอบรมเรื่องการทอผ้าเพิ่มเติม ($\bar{x} = 4.01$, SD. = 1.59) และการแสวงหาความรู้การทอผ้าจากแหล่งอื่น ($\bar{x} = 3.63$, SD. = 1.41) ข้อที่มีค่าเฉลี่ยอยู่ในระดับปานกลาง ได้แก่ การใช้เส้นไหมหม่อนมากกว่าเส้นไหมสังเคราะห์ ($\bar{x} = 3.17$, SD. = 1.66) การรับผ้าไหมเป็นมรดกจากบรรพบุรุษหรือผู้ใหญ่ ($\bar{x} = 2.83$, SD. = 1.88) และการย้อมสีไหมด้วยสีธรรมชาติ ($\bar{x} = 2.48$, SD. = 1.45) และข้อที่มีค่าเฉลี่ยอยู่ในระดับน้อย ได้แก่ การนำอุปกรณ์สมัยใหม่มาช่วยในกระบวนการทอผ้า ($\bar{x} = 1.60$, SD. = 1.13)

ตารางที่ 4.6

ผลการวิเคราะห์บทบาทสตรีในการสืบทอดอาชีพการทอผ้าไหม บ้านสะพ่าย

บทบาทสตรีในการสืบทอดอาชีพการทอผ้าไหม	\bar{x}	SD.	การแปลผล
1. การทอผ้าไหมเป็นอาชีพหลักของครอบครัว	4.84	0.42	มากที่สุด
2. การดำเนินการทอผ้าอยู่บ้านอย่างต่อเนื่อง	4.85	0.42	มากที่สุด
3. การลงทุนในการทอผ้าทั้งหมด	4.71	0.59	มากที่สุด
4. การหาวัตถุดิบในการทอผ้าหาได้เองในท้องถิ่น	2.23	1.85	น้อย
5. การนำวัตถุดิบในการทอผ้าจากแหล่งอื่น	4.95	0.41	มากที่สุด
6. ราคาวัตถุดิบในท้องถิ่นมีราคาแพง	4.98	0.26	มากที่สุด
7. ปัญหาเงินทุนในการผลิต	4.74	0.58	มากที่สุด
8. การขายผลผลิตในลักษณะขายปลีก	4.49	0.62	มาก
9. คู่แข่งทางการตลาดมีความสามารถเหนือกว่า	3.36	1.81	ปานกลาง
10. ราคาผ้าไหมเปลี่ยนแปลงตามความต้องการของลูกค้า	4.38	1.24	มาก
11. การขายผลผลิตในลักษณะขายส่ง	3.74	1.85	มาก
12. การขายผลผลิตในลักษณะขายปลีก	3.99	1.74	มาก

(ต่อ)

ตารางที่ 4.6 (ต่อ)

บทบาทสตรีในการสืบทอดอาชีพการทอผ้าไหม	\bar{x}	SD.	การแปลผล
13. หน่วยงานราชการให้ความช่วยเหลือ	2.47	1.86	น้อย
14. รายได้จากการจำหน่ายผ้าไหมเพียงพอต่อรายจ่าย	3.06	1.23	ปานกลาง
15. ลักษณะการจำหน่ายเป็นเงินสด	4.76	0.53	มากที่สุด
16. การจำหน่ายเป็นเงินเชื่อหรือแลกเปลี่ยนสินค้า	3.05	1.90	ปานกลาง
17. การรวมกลุ่มหัตถกรรมผ้าไหม	2.34	1.69	น้อย
โดยรวม	3.94	1.18	มาก

จากตารางที่ 4.6 พบว่า บทบาทสตรีในการสืบทอดอาชีพการทอผ้าไหม โดยรวมอยู่ในระดับมาก ($\bar{x} = 3.94$, SD. = 1.45) เมื่อพิจารณาเป็นรายข้อ พบว่า ข้อที่มีค่าเฉลี่ยอยู่ในระดับมากที่สุด 3 อันดับแรก ได้แก่ การวิเคราะห์ราคาวัตถุดิบในท้องถิ่นมีราคาแพง ($\bar{x} = 4.98$, SD. = 1.45) การนำวัตถุดิบในการทอผ้าจากแหล่งอื่น ($\bar{x} = 4.95$, SD. = 1.45) และการดำเนินการทอผ้าอยู่บ้านอย่างต่อเนื่อง ($\bar{x} = 4.85$, SD. = 1.45) ข้อที่มีค่าเฉลี่ยอยู่ในระดับมาก ได้แก่ การขายผลผลิตในลักษณะขายปลีก ($\bar{x} = 4.49$, SD. = 1.45) ราคาผ้าไหมเปลี่ยนแปลงตามความต้องการของลูกค้า ($\bar{x} = 4.38$, SD. = 1.45) และการขายผลผลิตในลักษณะขายปลีก ($\bar{x} = 3.99$, SD. = 1.45) ข้อที่มีค่าเฉลี่ยอยู่ในระดับปานกลาง ได้แก่ คู่แข่งทางการตลาดมีความสามารถเหนือกว่า ($\bar{x} = 3.99$) และ การจำหน่ายเป็นเงินเชื่อหรือแลกเปลี่ยนสินค้า ($\bar{x} = 3.99$, SD. = 1.45) ข้อที่มีค่าเฉลี่ยอยู่ในระดับน้อย ได้แก่ หน่วยงานราชการให้ความช่วยเหลือ ($\bar{x} = 2.47$, SD. = 1.45) การรวมกลุ่มหัตถกรรมผ้าไหม ($\bar{x} = 2.34$, SD. = 1.45) และการหาวัตถุดิบในการทอผ้าหาได้เองในท้องถิ่น ($\bar{x} = 2.23$, SD. = 1.45)

4.3 ผลการวิเคราะห์ข้อมูลการสัมภาษณ์

ผู้วิจัยนำข้อมูลที่ได้จากการสัมภาษณ์สตรีผู้ทอผ้าไหมหรือช่างทอผ้าในบ้านสะพ่ายที่เป็นผู้เต่าและผู้มีประสบการณ์การทอผ้าไหม จำนวน 20 คน เพื่อได้ข้อมูลเชิงลึกในประเด็นที่ยังไม่ชัดเจน 4 ประเด็น ดังนี้

4.3.1 ภูมิปัญญาการทอผ้าไหม

การทอผ้าไหมของสตรีบ้านสะพ่าย ดำเนินการสืบทอดกันมาจากบรรพบุรุษ สตรีบ้านสะพ่ายรู้จักการเลี้ยงตัวหม่อนไหม ตั้งแต่เริ่มต้นเป็นตัวไหม การทอผ้าไหม การออกแบบลวดลาย ผ้าจกชนิด

การดูแลรักษา และการใช้ผลิตภัณฑ์ผ้าไหม สตรีบ้านสะผ่าย นิยมซื้อเส้นไหมมาทอเพื่อความ สะดวกรวดเร็ว แต่รู้จักเครื่องมือในการสาวไหมและกรรมวิธีการทำเส้นไหมเป็นอย่างดี

4.3.1.1 เครื่องมือในการสาวเส้นไหม ประกอบด้วย

- 1) เครื่องสาวเส้นไหม หรือพวงสาว เป็นรอกที่ใช้ดึงเส้นไหมออกจากหม้อ ต้ม เตาไฟสำหรับต้มรังไหม ใ้เตาถ่านหรือเตาฟืน
- 2) หม้อสำหรับต้มรังไหมจะเป็นหม้อดินหรือหม้อเคลือบ ที่นิยมใช้หม้อ อลูมิเนียมที่ใช้สำหรับนั่งข้าว เพราะมีขอบปากหม้อบานออกรับกับพวงสาว
- 3) แปรงสำหรับชะรังไหม ทำด้วยฟางข้าว
- 4) ถังใส่น้ำ เพื่อเอาไว้เติมน้ำในหม้อต้มเมื่อเวลาน้ำร้อนเดือด
- 5) ไม้ขึ้น สำหรับคอยกดและเกลี่ยรังไหมในหม้อต้มตอนสาวเส้นไหม
- 6) กระจบง หรือตะกร้า สำหรับใส่เส้นไหม
- 7) หินก้อนเล็ก ๆ เพื่อใส่ทับเส้นไหมเวลาสาวเส้นไหมใส่กระจบง

4.3.1.2 วิธีการสาวเส้นไหม

การต้มรังไหมใช้หม้ออลูมิเนียมปากกว้างประมาณ 25 นิ้ว ปากหม้อจะครอบด้วยไม้ โกงคล้ายหางของถังไม้ ลักษณะแบนเจาะรูตรงกลางพาดระหว่างหว่างทั้งสองข้าง เหนือไม้แบนจะมี ไม้รอก ลักษณะเป็นรูปกลม จากนั้นนำรังไหมใส่หม้อต้ม ประมาณ 30 -50 นาที คน 2- 3 ครั้ง เพื่อให้รังไหมสุกทั่วกัน ใช้แปรงชะรังไหมเบา ๆ เพื่อให้เส้นไหมติดแปรงขึ้นมา แล้วนำเส้นไหม ขึ้นมาสอดใส่รูตรงกลางของไม้ที่อยู่ปากหม้อ แล้วสาวเส้นไหมให้พันรอก 1 รอบ สาวเส้นไหมโดย ใช้มือทั้งสองข้าง มือข้างหนึ่งสาวเส้นไหมจากรอกลงภาชนะที่รองรับเส้นไหม ส่วนมืออีกข้างหนึ่ง ถือไม้ขึ้น เป็นง่าม ยาวประมาณ 40-50 เซนติเมตร ใช้กดและเขย่า รังไหมในหม้อต้มเพื่อไม่ให้รัง ไหมลอยเหนือน้ำ และทำให้สาวเส้นไหมได้ขนาดเส้นสม่ำเสมอ ระหว่างสาวเส้นไหมต้องคอย เติมน้ำเย็นลงในหม้อต้มเป็นระยะ เพื่อไม่ให้ น้ำเดือดหรือร้อนจัดเกินไป เครื่องสาวเส้นไหมทั้งหมด เรียกว่า “เครื่องพวงสาว”



ภาพที่ 4.1 วิธีการสาวเส้นไหม

4.3.1.3 การฟอกไหม

เส้นไหมเป็นเส้นใยโปรตีน ประกอบด้วยส่วนที่เป็นเส้นใยแท้ และส่วนที่เป็นกาวไหมซึ่งจับกุมเส้นใยไว้โดยรอบ รวมทั้งจีผึ้ง ไขมัน สีธรรมชาติ และเกลือแร่ต่าง ๆ หลังจากที่ได้เส้นไหมจากการสาวไหมเสร็จแล้ว นำเส้นไหมที่ได้มาฟอกให้นุ่ม เพื่อให้ได้มาเป็นสีขาว

1) วิธีฟอกขาวแบบธรรมชาติ ใช้กาบกล้วย ใบกล้วย ต้นกล้วย ผักโขมหนาม ต้นตัง ไก่น้อย งวงต้นตาล ก้านตาล ผักหรือเปลือกเพกา นำมาผานให้บาง ผึ่งแดดให้แห้งและเผาไฟจนเป็นเถ้า นำเถ้าที่ได้ไปแช่น้ำทิ้งไว้ให้ตกตะกอน ใช้เฉพาะส่วนที่เป็นน้ำใส ๆ นำเส้นไหมมาทาบให้อ่อนตัว และนำลงแช่น้ำจนเส้นไหมนิ่มและขาว แล้วจึงนำออกไปผึ่งแดดให้แห้ง หากเส้นไหมยังไม่สะอาดก็นำกลับไปแช่ตามวิธีเดิมอีกจนกว่าจะได้เส้นไหมสีขาวสะอาด

2) วิธีฟอกขาวโดยใช้สารเคมี ต้มแยกกาวไหม เพื่อกำจัดเอาส่วนที่เป็นกาวไหม และสิ่งสกปรก ที่แปลกปลอมประปนมาด้วยให้หลุดออกจากส่วนที่เป็นเส้นใย ทำให้เส้นใยไหมมีความอ่อนนุ่ม เป็นมันเงา เปียกน้ำง่าย ทำให้ง่ายต่อการย้อมสี ส่วนผสมน้ำ 10 ลิตร ต่อน้ำหนักไหม 1 กิโลกรัม



ภาพที่ 4.2 การฟอกขาว

4.3.1.4 การย้อมสีไหม

ก่อนย้อม นำไหมดิบมาฟอกเพื่อไม่ให้มีไขมันเกาะ โดยใช้ด่างจากขี้เถ้าไปฟอกไหม เรียกว่า “การดองไหม” ทำให้เส้นไหมขาวนวลขึ้นก่อนนำไปย้อม อดีตนิยมใช้สีจากธรรมชาติ เช่น สีแดงจากครั่ง ผลและใบคำแสด รากข่อยป่า มะไฟป่า หรือรากของต้นเข็ม สีเหลืองจากแก่นของต้นเข สีส้มจากดอกคำแสดหรือดอกกรรณิการ์ สีน้ำเงินจากต้นคราม สีเขียวจากเปลือกไม้ มะหาด สีเขียวมะกอกจากแก่นไม้ขนุน เปลือกนนทรีย์และเปลือกต้นตะแบก สีโพลจากใบสัปะรดอ่อนกับน้ำมะนาว สีน้ำตาลจากต้นหมาก สีม่วงจากต้นหว้า สีดำจากมะเกลือ รากต้นชะพลู และสมอ ปัจจุบันการย้อมด้วยสีธรรมชาติเริ่มหาย ไป ชาวบ้านสะดวกย้อมผ้าไหมด้วยสีวิทยาศาสตร์ หาซื้อได้ง่ายตามร้านขายเส้นไหมหรือผ้าไหม เมื่อละลายน้ำสีจะแตกตัว ย้อมง่าย สีสดใส ราคาถูก ทนต่อการซัก ส่วนการย้อมด้วยสีธรรมชาติสีไม่ฉูดฉาด สีอ่อนกว่าสีสังเคราะห์ สีของฝ้ายดงามตามรูปแบบของผ้าพื้นเมือง สีธรรมชาติจะติดสีเส้นไหมได้ดี วิธีย้อมโดยการนำน้ำที่คั้นจากพืชที่ให้สีต้มให้เดือด นำไหมชุบน้ำให้เปียกบิดพอหมาด กระจุกให้เส้นไหมเรียงเส้น แช่น้ำย้อมสี นำไปผึ่งให้แห้ง จะได้สีไหมตามต้องการ กรรมวิธีและเทคนิคการย้อมสีให้สวยงามและเป็นประกายแวววาวตลอดเวลา โดยใช้ปูนขาว ขมิ้นชัน คำเงาะ ผสมลงในหม้อน้ำร้อน แล้วนำไหมลงย้อมเพื่อให้สีไหมคงทน



ภาพที่ 4.3 การย้อมไหมด้วยสีเคมี

4.3.1.5 อุปกรณ์การทอผ้าไหม มีดังนี้

1) ฝีม เครื่องมือสำหรับทอผ้ามีฟันเป็นซี่คล้ายหวี ใช้สำหรับสอดไหมหรือเพื่อจัดเส้นไหมให้อยู่ห่างกัน แล้วใช้กระทบไหมพุ่งที่สานตัดกับไหมยืนหรือไหมเครือเป็นฟันผ้า การทอผ้าเนื้อหนาหรือเนื้อบางขึ้นอยู่กับฟันหวี

- 2) ตะกอ ใช้แยกเส้นด้ายให้ขึ้นเพื่อเปิดให้จังหวะของเส้นด้ายพุ่งสอดขัดกัน
- 3) ตะกอหลอก ตะกอแผลงหรือเขาใหญ่และเขายาว ใช้เป็นที่เก็บไม้จืด เพื่อส่งลายให้ทอโดยไม่ต้องเก็บจืดเป็นลักษณะตะกอแนวตั้ง
- 4) ไม้ (ไม้กำพัน) ใช้สำหรับม้วนผ้าที่ทอแล้วไว้อีกส่วน ไม้แกนม้วนผ้าจะเหลาเป็นเหลี่ยมเพื่อยึดผ้าที่ม้วนไว้ไม่ให้ลื่น
- 5) ไม้ ไม้สอดแทนไม้จืด เพื่อให้ตะกอเปิดกว้าง และสอดเส้นด้ายขึ้นพุ่งไป
- 6) ไม้จืด ใช้สำหรับคัดกระสวยด้ายพุ่ง เครื่องมือที่ใช้กรอด้ายสำหรับทอผ้านิยมทำจากเถาว์วัลย์ที่มีลำต้นตรงกลางกลวงหรือไม้อ่างอื่นเจาะรูตรงกลางเพื่อสอดไม้เล็ก ๆ ทำเป็นแกนของหลอดด้าย เพื่อให้ด้ายหมุนไปตามแรงพุ่งของกระสวย
- 7) ไม้เหยียบหรือคานเหยียบ เป็นไม้ไผ่ 2 อัน ผูกเชื่อมโยงกับเขาผูกหรือตะกอ ใช้สำหรับเหยียบดึงเขาผูกทั้ง 2 อัน ให้เส้นไหมขึ้นขึ้นลงสลับกัน และเปิดช่องเพื่อพุ่งกระสวยใหม่เข้าไปในร่องดังกล่าว เส้นไหมทั้ง 2 ชนิดจะสานขัดกันเป็นเนื้อผ้า
- 8) ไม้นั่งทอผ้า ไม้กระดานหนาพอสมควร และมีความยาวกว่าก็เล็กน้อย เวลานั่งทอผ้า ไม้นี้จะใช้พาดระหว่างหลักที่ข้างหน้ากับหลักม้วนผ้า
- 9) บ่าก็ เป็นไม้ที่รองรับส่วนปลาย 2 ด้านของไม้ม้วนผ้า มี 2 หลัก แต่ละหลักจะอยู่คนละข้างของลูก
- 10) กระสวยใช้บรรจุหลอดไหมพุ่งสอดระหว่างช่องว่างของเส้นไหมขึ้นต้นและปลายเรียว ตรงกลางเจาะเป็นช่องสำหรับใส่หลอดด้าย
- 11) ผัง เป็นไม้ที่จึงไว้ตามความกว้างของผ้าทอ เพื่อให้หน้าผ้าตั้งพอดีกับฟืม และเพื่อทำให้ลายผ้าตรง ไม่คดไปคดมา

4.3.1.6 การออกแบบลวดลายผ้าไหม

ลวดลายของผ้าไหมมีชื่อเรียกสืบต่อกันมาหลายชั่วอายุคน ส่วนใหญ่เรียกชื่อตามภาษาท้องถิ่น เรียกกันสืบมาโดยไม่รู้ประวัติ ลวดลายที่ประยุกต์ขึ้นมาใหม่ ตั้งชื่อลวดลายตามคนประยุกต์ ในอดีตชาวบ้านแกะลายออกแบบลวดลายผ้าไหมมัดหมี่ 2 ตะกรอ ลวดลายที่มีมาตั้งแต่โบราณ ได้แก่ ลายหมากจับ ลายนาก ลายสัตว์ ลายสัตว์ผสมลายกัญญาญ ลายดอกไม้ ลายใบไม้ ลายสัตว์มักจะมีลวดลายแบบมาจากสัตว์ที่รู้จัก ลายพืชมีความเกี่ยวข้องกับชีวิตประจำวัน ลายที่คุ้นเคยเป็นอย่างดี เช่น ลายหมากบก ลายดอกพุดซ้อน ลายงา ลายเนื้อไม้ ลายเม็ดแดง ลายดอกแก้ว ลายพิบูล ลายดอกจัน ลายดอกค้าง ลายดอกหนามแดง ลายดอกสร้อย และลายดอกผักแว่น เป็นต้น ลายเกี่ยวกับเครื่องมือเครื่องใช้และเครื่องประดับ เช่น ลายพญานาคผสมดอกไม้ ลายขอ ลายขันหมาก ลายบั้งหลาม หรือ

ลายกระบอกข้าวหลาม ลายขนมเปียกปูน ลายกรรไกร ลายขาเป็ย ลายคันไถ ลายกระจอน ลายจี้เพชร เป็นต้น ลายเกี่ยวกับสภาพธรรมชาติ เช่น ลายภูเขา ลายแม่น้ำ ลายคลื่นน้ำ ลายน้ำไหล เป็นต้น ต่อมาได้มีการพัฒนาลวดลายผสมผสานกัน เพื่อสะดวกในการทอ ประยุกต์ จากที่มาของลวดลายผ้า ลวดลายผ้าบนผืนผ้าในทุกท้องถิ่น การมัดหมี่เป็นเทคนิคการมัดเส้นพุ่งหรือเส้นยืนให้เป็นลวดลาย ด้วยเชือกกล้วยหรือเชือกฟางก่อนนำไปย้อมสี แล้วกรอด้วยให้เรียงตามลวดลาย ร้อยใส่เชือกแล้วนำมาทอ จะคล้ายมัดหมี่ที่เป็นทางกว้างของผ้า เรียกว่า “มัดหมี่” เส้นพุ่งนิยมทอในบ้านะผ่าย ผ้ามัดหมี่ เป็นผ้าไหมที่มีลวดลายแปลกไปจากผ้าทอชนิดอื่นๆ การทอผ้ามัดหมี่เป็นลวดลายต่างๆ ต้องเริ่มตั้งแต่การย้อมไหมให้มีสีสันทันเป็นลวดลาย แล้วทอให้เกิดเป็นลวดลายโดยใช้ไหมเส้นยืนเป็นไหมสีเดียว แล้วใช้เส้นไหมพุ่งให้มีสีสันทันเป็นลวดลายที่ต้องการ การทอผ้ามัดหมี่ต้องให้ช่างทอที่มีความสามารถ ความละเอียด ประณีต ใช้แรง อย่างสม่ำเสมอ ลวดลายผ้าไหมที่พบใน หมู่บ้านสะผ่าย มีดังนี้



ภาพที่ 4.4 ลายพญานาคผสมดอกไม้



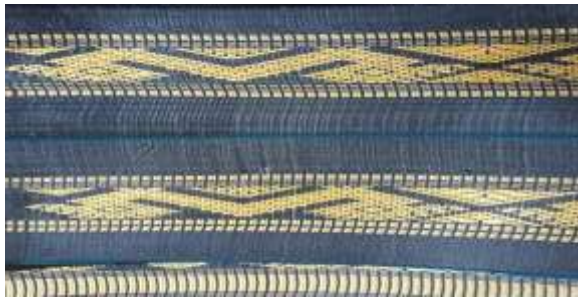
ภาพที่ 4.5 ลายสัตว์ผสมลายกุญแจ



ภาพที่ 4.6 ลายปราสาท



ภาพที่ 4.7 ลายหมีกระจับ



ภาพที่ 4.8 ลายนาคน้อย (เสี้ยว)



ภาพที่ 4.9 ลายหมีดอกไม้



ภาพที่ 4.10 ลายหมีปราณ้อย



ภาพที่ 4.11 ลายดอกไม้ผสมตัวพญานาค



ภาพที่ 4.12 ลายดอกไม้



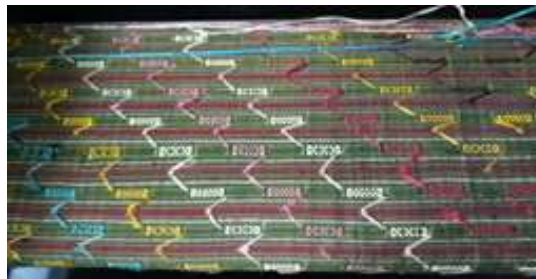
ภาพที่ 4.13 ลายหมีภูเขา



ภาพที่ 4.14 ลายดอกไม้



ภาพที่ 4.15 ลายหน้าต่งน้อย



ภาพที่ 4.16 ลายสร้อยดอกหมาก



ภาพที่ 4.17 ลายประยุกต์ ลายแมงมุม ตัวไก่ ลายดอกไม้ ลายচিত และลวดลายอื่น ๆ

4.3.1.7 การทอผ้า

ก่อนที่จะออกมาเป็นผ้าผืนงาม การทอผ้าไหมจะประกอบไปด้วย เส้นด้าย 2 ชุด คือ “เส้นด้ายยืน” ที่จึงไปตามความยาวผ้าอยู่ติดในเครื่องทอหรือแกนม้วนด้านยืน และ “เส้นด้ายพุ่ง” ซึ่งกรอเข้ากระสวย เพื่อให้กระสวยเป็นตัวนำเส้นด้ายพุ่งสอดขัด เส้นด้ายยืนเป็นมุมฉาก ทอสลับกันไปตลอดความยาวของผืนผ้า การสอดด้ายพุ่งแต่ละเส้น ความสามารถในการทอ การสอดกระสวย ความแรงในการตีกระทบหรือการฟัดทำให้ได้สีผ้าไหมเข้มอ่อนต่างกัน ความงามของผ้าไหมขึ้นอยู่กับ การเรียงเส้นไหมให้ตรงลาย ความชำนาญของผู้ทอ และอุณหภูมิ จึงทำให้ผ้าทอมือแต่ละผืน มีเอกลักษณ์เป็นของตัวเอง ก็พื้นบ้านเป็นเครื่องมือสำหรับการทอผ้าไหม ระหว่างการทอจะมีการเรียงจับลายของเส้นพุ่งอยู่ตลอดเวลาพื้นบ้าน ก็พื้นบ้านไม่ได้เป็นอุปสรรคต่อการทอผ้าของสตรี ทั้งเป็นเครื่องมือที่ผลิตขึ้นมาใช้เองได้ ในการทอผ้าไหมระหว่างทอจะมีการเรียงจับลายของเส้นพุ่งตลอดเวลาบ้านสะพายทอผ้า ส่วนใหญ่เป็นการทอเพื่อจำหน่าย เป็นแหล่งผลิตผ้าชิ้น ดิ้นชิ้น ซึ่งเป็นที่นิยมกันแพร่หลายและเป็นแหล่งผลิตที่มีชื่อเสียงมากระดับโลก มีการทอและส่งไปขายทั้งภายในประเทศและต่างประเทศ วิธีการดูแลรักษาผ้าไหมให้สวยงามเป็นประกายและคงทน โดยแช่ผ้าไหมลงในน้ำร้อนเพื่อขจัดสีที่หลงเหลือติดอยู่ หรือสีที่เกาะไม่ทนออก หลังจากนั้นรีดผ้าไหมทางด้านหลังด้วยไฟอ่อน ๆ พ่นน้ำเพียงเล็กน้อยก่อนรีด อย่าให้เปียกมาก



ภาพที่ 4.18 การทอผ้าของสตรีบ้านสะฝ้าย สปป.ลาว

4.3.2 บทบาทสตรีบ้านสะฝ้าย

ในอดีต สตรีจะถูกกำหนดให้เป็นผู้ดูแลครอบครัวเท่านั้น ปัจจุบันสตรีเริ่มได้รับการยอมรับให้มีบทบาทสำคัญในสังคมมากขึ้น บ้านสะฝ้ายได้รับประกาศให้เป็นบ้านพัฒนาในปี 2550 ประกาศเป็นตัวเมืองน้อยในปี 2558 เปิดโอกาสให้สตรีมีสิทธิและบทบาทในระบบการบริหารองค์กรต่าง ๆ อาทิ ประธานสตรี หัวหน้ากลุ่มหัตถกรรมทอผ้า รองนายบ้านสะฝ้าย เจ้าของตลาด เจ้าของร้านหัตถกรรมขายผ้าไหม หรือร้านขายไหม การทอผ้าเป็นเอกลักษณ์ของสตรีบ้านสะฝ้ายที่บ่งบอกถึงบทบาทและความสำคัญของสตรีลาวในวิถีชีวิตและการสืบทอดวัฒนธรรม ที่ผูกพันกับการนุ่งซิ่น การทอผ้าเป็นคุณสมบัติที่ดีของสตรีลาวผู้รักษาวัฒนธรรมลาว ผู้ที่มีการศึกษาค่ำจะยึดการทอผ้าเป็นอาชีพเพื่อหารายได้เลี้ยงครอบครัว การประกอบอาชีพเกษตรกรรม ทำนา ทำสวนเพื่อหาเลี้ยงชีพ เป็นอาชีพที่ต้องใช้แรงงาน มีความลำบาก เหน็ดเหนื่อย พึ่งพาอาศัยซึ่งกันและกัน ค่าใช้จ่ายในการครองชีพน้อย การทอผ้าไหมส่วนใหญ่เพื่อนุ่งห่ม บางส่วนจัดทำเพื่อแลกเปลี่ยนและจำหน่าย ปัจจุบันบ้านสะฝ้าย มีการทอผ้าด้วยมือมากที่สุดในโลก และผู้ทอผ้าล้วนเป็นสตรีสามารถสร้างรายได้หลักให้แก่ครอบครัวจากอาชีพการทอผ้าไหม สามารถพัฒนากรรมวิธีการทอผ้าไหมจนมีคุณภาพและมีชื่อเสียงระดับโลก จัดตั้งกลุ่มหัตถกรรมทอผ้าไหมเพื่อช่วยเหลือสมาชิกด้านเงินทุนและการออกแบบลวดลาย สตรีบ้านสะฝ้ายได้สะสมภูมิปัญญาการทอผ้าซิ่นลาวให้เป็นมรดกทางวัฒนธรรมที่มีคุณค่า

4.3.3 อาชีพการทอผ้าไหม

สตรีผู้ที่ทอผ้าไหมลงทุนด้วยตนเอง ทอผ้าโดยสมาชิกครอบครัว จำหน่ายเป็นรายย่อยในหมู่บ้าน และขายผ่านกลุ่มพ่อค้าคนกลาง โดยไม่มีการผูกขาดด้านราคา และด้านผลผลิต นอกจากนี้มีกลุ่มหัตถกรรมทอผ้าที่อาศัยเงินลงทุนจากกลุ่ม ซื่อเส้นไหม ทั้งเส้นพุ่งเส้นยืนจากบ้านคิรีคำหยาด นำมาข้อมสี มัดหมี่ เก็บขิด ส่วนใหญ่ซื้อเส้นไหมเงินมาจากแขวงเวียงจันทน์ อุปกรณ์ทอผ้าผลิตเองในครอบครัว ยกเว้นฟืม ประธานกลุ่มเป็นผู้ที่มีบทบาทสำคัญในการบริหารจัดการ กำหนดสีและ

สัดส่วนของสี่ข้อมผ้า หากสมาชิก ผ้าฝืนจะถูกคัดออกจากสมาชิกกลุ่ม และส่ง ไปเป็นลูกจ้างในประเทศไทยเพื่อศึกษาวิธีการทอผ้าและการออกแบบลวดลายต่างๆ ปีละ 2 คน

สตรีแม่บ้านมีอาชีพทอผ้าเพื่อเป็นรายได้เสริม สามารถทำรายได้ไม่น้อยกว่าการทำนาและ การทำสวน ชาวบ้านสะฝ่ายมีความผูกพันกับผ้าไหมมาก กิจกรรมบุญประเพณีต่างๆ ล้วนมีผ้าไหมเข้าไปเกี่ยวข้องกับด้ายทั้งสิ้น การทอผ้าไหมถือเป็นอาชีพที่ก่อให้เกิดรายได้เพื่อเลี้ยงชีพ เพื่อเป็นต้นทุนให้ ลูกหลานได้ศึกษาเล่าเรียน ใช้เป็นสิ่งที่ตอบแทนช่วยเหลือซึ่งกันและกัน ในยามขาดแคลนเงินก็สามารถ นำผ้าไหมไปจำหน่ายได้ จะเห็นได้ว่าคุณค่าของการทอผ้าของสตรีนี้มีความสำคัญมาก จึงทำให้การ ทอผ้าไหมเป็นมรดกทางวัฒนธรรมควบคู่กับอาชีพยังต้องสืบทอดให้คงอยู่กับสตรีบ้านสะฝ่าย ตลอดไป

4.3.4 ปัจจัยแห่งความสำเร็จของการสืบทอดอาชีพการทอผ้าไหม

4.3.4.1 ปัจจัยภายใน

แรงบันดาลใจที่ได้จากการถ่ายทอดของบรรพบุรุษ ความสนใจใฝ่รู้ ความชอบและรัก ในการทอผ้า สตรีบ้านสะฝ่ายคุ้นเคยในสภาพแวดล้อมที่มีการทอผ้าไหมเป็นกิจวัตรประจำวันมา ตั้งแต่เกิด แทบทุกหลังคาเรือนมีการทอผ้าไหม พัฒนาเป็นอาชีพหลักและอาชีพรอง สร้างรายได้ ให้แก่ครอบครัว ผ้าไหมมีคุณภาพเป็นที่ยอมรับของตลาดมากขึ้น ภูมิใจในท้องถิ่น ทำให้สตรีทอผ้า ไม่ออกไปประกอบอาชีพนอกหมู่บ้าน ความสำเร็จของการสืบทอดอาชีพการทอผ้าไหม มีปัจจัย ดังนี้

1) การเรียนรู้ด้วยตนเอง จากความคุ้นเคยกับการทอผ้าไหมในครอบครัว และเพื่อนบ้าน รู้ขั้นตอนการผลิต และการจำหน่าย เมื่อการทอผ้ากลายเป็นธุรกิจที่สร้างรายได้หลัก แก่ครอบครัว สตรีทอผ้าเริ่มเรียนรู้กระบวนการผลิต และกลไกการตลาด จากกลุ่มหัตถกรรมต่างๆ ที่ให้คำแนะนำ ส่งเสริมทั้งด้านการผลิตและการตลาด ทำให้มีการปรับปรุงและพัฒนาลวดลายของ ผ้าให้มีคุณภาพและเป็นที่ยอมรับของตลาด

2) ความคาดหวังในการทอผ้าไหม สตรีทอผ้าไหม บ้านสะฝ่าย ประกอบ อาชีพการทอผ้าไหมเพื่อการอนุรักษ์การทอผ้าไว้ให้ลูกหลานให้คงอยู่ต่อไป ซึ่งเป็นเอกลักษณ์ของ สตรีลาว เพื่อการสร้างรายได้จากการทอผ้าไหม เนื่องจากมีความชำนาญในการทอผ้า เป็นงานไม่ หนักมาก เพื่อการลดการอพยพแรงงาน สตรีลาวที่เคยไปทำงานในประเทศไทย ส่วนใหญ่ไม่มีความชำนาญหรือไม่มีความสนใจในการทอผ้า ปัจจุบันส่วนใหญ่ได้กลับมาประกอบอาชีพทอผ้าใน บ้านสะฝ่าย

3) การมีส่วนร่วมของประชาชนบ้านสะฝ่าย ส่งเสริมให้คนรุ่นใหม่รู้จักภูมิ ปัญญาของท้องถิ่น โดยการสร้างค่านิยม การมีส่วนร่วม และความสามัคคีในหมู่บ้าน ทำให้เข้มแข็ง

พึ่งตนเองได้ การทอผ้าไหมจะยั่งยืนอยู่ได้ ต้องมีการสืบทอดสร้างค่านิยมให้กับคนในท้องถิ่นก่อน ผู้นำท้องถิ่นต้องให้ความสำคัญ ส่งเสริมสนับสนุน

4.3.4.2 ปัจจัยภายนอก

1) การผลิต การพัฒนาการทอผ้าไหมและการออกแบบลวดลาย ของช่างทอผ้าไหมในบ้านสะพ่าย ได้รับการสนับสนุนการพัฒนาการทอผ้าไหมจากองค์กรภายนอก คือ โครงการ ADB ให้ทุนด้านป่ากลุ่มหัตถกรรม โครงการสนับสนุน คิดเป็นร้อยละ 70 เป็นงบฯ โครงการ 30 เป็นเงินกลุ่มหัตถกรรม และมีแนวโน้มที่จะช่วยเงินทุนในด้านต่าง ๆ เป็นจำนวนมาก

ส่วนราชการต่าง ๆ สำนักงานองค์กรภาคีรัฐบาล ได้ให้รางวัลประจำปี จากผู้ว่าราชการแขวงจำปาสัก เริ่มตั้งแต่ปี 2556 เป็นต้นมา เป็นรับรางวัลผลิตสินค้าโอท็อปและ ได้รับรางวัลดีเด่นตัวแบบด้านการทอผ้าที่ศูนย์กลางการค้าโอท็อปในปี 2558 จากประธานประเทศ (สปป.ลาว) และได้รับการอบรมให้กับสมาชิก โดยการให้ความช่วยเหลือในลักษณะการออกรับการบรรจุภัณฑ์ เป็นต้น

2) การตลาด ส่วนใหญ่ในบ้านสะพ่ายมีการทอผ้าไหมเพื่อจำหน่ายตามความต้องการของตลาดเป็นหลัก เช่น ชิ้นลายดอกไม้ผสมผสานกับลายสัตว์ นิยมผลิตมาก เพื่อส่งไปจำหน่าย สมาชิกกลุ่มไม่ได้กำหนดปริมาณ ขึ้นอยู่กับความสามารถในการทอ ส่วนกลุ่มได้วางแผนการผลิตรองรับ จำนวนที่ขึ้นต่อคน เมื่อการผลิตผ้าชิ้นได้ปริมาณเพียงพอแล้ว จะปรับแผนโดยให้สมาชิกของกลุ่มหยุดผลิตผ้าชิ้นและเปลี่ยนไปผลิตผ้าแพรวแทน เพื่อป้องกันมิให้ราคาสินค้าถูกลง

ในปัจจุบันอาชีพผู้คน การดำรงชีวิตประจำวันเร่งรีบ ต้องทำงานแข่งขันกับเวลา สินค้าผ้าไหมจึงต้องมีการปรับตามความต้องการของลูกค้า เน้นการดูแลรักษาง่าย มีความสวยงามที่แสดงรสนิยมของผู้ใช้ ราคาถูก สะดวกใช้ และ ผลิตได้เร็ว

3) ปริมาณการผลิต พบว่าในหมู่บ้านสะพ่าย จะมีการทอผ้าไหมเกือบทุกหลังคาเรือน แต่ปริมาณในการผลิตไม่เพียงพอต่อความต้องการของตลาด การทอผ้าไม่ได้ทำเป็นอาชีพหลัก ส่วนใหญ่ทำเป็นอาชีพเสริม โดยใช้เวลารว่างจากงานหลักหรือเวลาบางส่วนในแต่ละวัน ซึ่งจะทอผ้าไปเรื่อย ๆ และทำเท่าที่มีความสามารถ ต้องซื้อวัตถุดิบ เส้นไหมจากถิ่นอื่นส่วนใหญ่ นำเข้าจากประเทศจีน เพื่อนำมาเป็นเส้นยืน เส้นจะมีความสม่ำเสมอมากกว่าที่ชาวบ้านผลิตเอง

4) การรักษามาตรฐานคุณภาพ การทอผ้าไหมให้ได้คุณภาพดี สวยงาม และเป็นที่ยอมรับของลูกค้า นั้น ต้องอาศัยความชำนาญเป็นพิเศษ ต้องพิถีพิถันทุกขั้นตอน เริ่มจากการเลือกเส้นไหม การย้อมสี การมัดหมี่ การทอต้องใช้ทักษะความชำนาญ ป้าบัวลอน และป้าเพชร เป็นผู้ที่มีประสบการณ์ในการทอผ้ามานาน ส่งขายต่างประเทศ ทั้งประเทศไทย ประเทศสหรัฐอเมริกา การทอผ้าแต่ละผืน ไม่ได้ทอทั้งวัน อาศัยเวลารว่างในตอนเย็น และตอนกลางคืน ในการทอผ้าใช้

ระยะเวลา มีความประณีต จึงจะได้ผ้าที่มีคุณภาพ ผิวเรียบ ลายสม่ำเสมอ เนื้อแน่น สีสวยและสีไม่ตก รีดง่าย ทำให้ผ้าไหมบางชิ้น มีราคาถึง 350,000 – 1,300,000 กีบ ผ้าไหมของป่าทั้งสองท่านทอเป็นชิ้นสำหรับงานแต่งงาน มีราคาค่อนข้างสูงกว่าผ้าไหมทั่วไป

ช่วงระยะเวลาในการทอของบ้านสะผ่าย การทอผ้าไหมนั้น สามารถผลิตได้ตลอดทั้งปี ซึ่งอาจจะหยุดบ้าง ในช่วงฤดูฝนชาวบ้านต้องไปทำนา ซึ่งเป็นอาชีพหลัก ส่วนการผลิตมากหรือไม่นั้นขึ้นอยู่กับความต้องการของตลาด ในช่วงเทศกาลต่างๆ ได้แก่ ปีใหม่ งานประจำปี งานสงกรานต์ ยอดความต้องการของผู้ใช้ผ้าไหมจะมีมาก ราคาจะแพงด้วย

5) แรงงาน ส่วนใหญ่แรงงานในการทอผ้าไหมใช้แรงงานสตรีในครอบครัว เพราะส่วนใหญ่ได้รับการถ่ายทอดความรู้มาตั้งแต่เด็ก

6) การเงิน แหล่งเงินทุนในการทอผ้าไหม ส่วนใหญ่ใช้เงินทุนของตนเอง สมาชิกกลุ่มหัตถกรรมทอผ้า อาจอาศัยทุนของกลุ่มหรือทุนตนเอง ซึ่งเป็นเงินลงทุนไม่มาก กลุ่มสนับสนุนทุน ประมาณ 1,000,000 - 2,000,000 กีบ

4.3.5 ปัจจัยที่เป็นอุปสรรคต่อการทอผ้า

4.3.4.1 ปัจจัยภายใน

1) วัตถุดิบ เนื่องจากสตรีบ้านสะผ่ายยังขาดการวางแผนการผลิตที่ดี และต่อเนื่อง ทำให้วัตถุดิบบางประเภท เช่น เส้นไหม ไหมที่มีคุณภาพ มีไม่เพียงพอ ไม่ได้คุณภาพตามที่ต้องการ จึงต้องนำเข้าจากที่อื่นที่มีราคาแพง ทำให้ต้นทุนการผลิตสูงขึ้น และไม่ได้คุณภาพตามที่ต้องการ เส้นไหมแข็ง

2) เทคนิคการทอผ้า การขาดเทคโนโลยีที่ทันสมัยและเครื่องจักรอุปกรณ์ทุนแรงในการทอผ้า เป็นอุตสาหกรรมในครอบครัว ทำให้คุณภาพของการทอผ้าไหม ไม่แน่นอนหรือไม่มาตรฐาน และในบางกรณีไม่สามารถเพิ่มปริมาณการผลิตได้ตามความต้องการของตลาด ปัญหาคุณภาพของการทอ เนื่องจากเร่งการผลิตให้ทันตามความต้องการของตลาดมากเกินไป และปัญหาจากผ้าทอโรงงานจากประเทศจีนที่ทอผ้าชิ้นเลียนแบบ มีราคาถูกเข้ามาตีตลาด

3) แรงงาน การทอผ้าไหมกำลังการผลิตขึ้นอยู่กับแรงงานที่จะต้อง เป็นผู้ชำนาญจึงจะได้ผ้าไหมออกมาคุณภาพดี คนที่มีประสบการณ์มากมีความชำนาญมากยังมีน้อยคนไม่ค่อยได้ถ่ายทอดกันเท่าที่ควร มีผู้ที่ชำนาญการทอผ้าไหมจากตัวหม่อนน้อย ส่วนมากเป็นผู้ที่ทอผ้าเส้นไหมซื้อจากประเทศจีนสตรีอายุแต่ 15 - 35 ปี ไม่เคยทอผ้าเส้นไหมที่ผลิตได้มาจากตัวหม่อนเลย

4) การออกแบบลวดลาย ขาดการพัฒนาในรูปแบบใหม่ๆ ยังคงเป็นผ้าชิ้น ผ้าถุง และผ้าแพร์ ขาดการส่งเสริมการแปรรูปผลิตภัณฑ์ และขาดการควบคุมคุณภาพมาตรฐาน

5) ค่านิยมในการใช้ผ้าไหมลดลง เปลี่ยนการผลิตไหมเงินเพื่อใช้เองเป็นการผลิตเพื่อจำหน่ายมากขึ้น ทำให้การทอผ้าไหมต้องพึ่งพาดตลาดภายนอกเท่านั้น

6) สิ่งแวดล้อม เนื่องจากทรัพยากรธรรมชาติถูกทำลายลดลงอย่างรวดเร็ว ดิน น้ำ ป่า เลื่อมโทรมลงทำให้ต้นไม้ที่ให้สีธรรมชาติขาดแคลน หายากมากขึ้น การทอผ้าไหมที่จำเป็นต้องใช้สีจากธรรมชาติ เช่น สีแดงจากครั่ง สีจากต้นมะม่วงป่า สีเหลืองจากแก่นต้นขนุน เป็นต้น แทบไม่มี ชาวบ้านสะฝ่ายหันมาใช้สารเคมีแทนมากขึ้น ทำให้คุณภาพของผ้าไหมลดลง

7) การบริหาร / การเงิน จากการศึกษากระบวนการบริหารจัดการของกลุ่มหัตถกรรม ทอผ้าไหมของบ้านสะฝ่าย มีเพียง 23 คนในกลุ่มเท่านั้นที่ใช้ระบบการจัดการกลุ่ม

จากการสัมภาษณ์นางจันทร์ทอง วงฐาวร ประธานกลุ่มหัตถกรรมทอผ้า ผู้ก่อตั้งกลุ่ม ปี 2013 กลุ่มได้เริ่มขยายสมาชิกสตรีทอผ้าไปบ้านอื่นๆให้กว้างขึ้นอย่างต่อเนื่อง มีกิจกรรมร่วมกันโดยอาศัยฐานของกลุ่มสตรี กลุ่มธุรกิจการทอผ้าไหมยังขาดการบริหารจัดการที่ดี ขาดการวางแผนการผลิตและพัฒนาอย่างจริงจัง ยังไม่มีหน่วยงานเข้าไปสนับสนุนอย่างต่อเนื่อง มีโครงการ ADB ให้ทุนกลุ่มหัตถกรรม เพื่อจัดซื้อจักรเย็บกระเป๋ แต่การจัดการเงินภายในกิจการยังไม่เป็นระบบ ปริมาณการผลิตไม่สม่ำเสมอ และแหล่งเงินทุนยังไม่แน่นอน

4.3.4.2 ปัจจัยภายนอก

1) กระแสวัฒนธรรมภายนอก ชาวบ้านสะฝ่ายได้รับกระแสวัฒนธรรมจากสื่อ โทรทัศน์ ทำให้เกิดค่านิยมใหม่ๆ จากต่างวัฒนธรรมมากขึ้น สตรีนิยมผ้าที่ผลิตจากโรงงานมากกว่า มีราคาถูก มีแบบให้เลือกมากตามกระแสแฟชั่นสมัยนิยม คนในหมู่บ้านสนใจผ้าไหมลดลงเยาวชน ลูกหลานไม่ได้สนใจที่จะสืบทอดการทอผ้าไหม

2) การตลาด นับวันยังต้องมีการแข่งขันกันสูงทั้งด้านคุณภาพและราคา ทั้งในแขวง จำสัก และต่างแขวง ผ้าไหมมักจะถูกราคาจากพ่อค้าคนกลาง เนื่องจากการทอผ้าไหมเป็นธุรกิจขนาดเล็ก ตลาดมักจำกัดเฉพาะในท้องถิ่น ส่วนใหญ่ขายให้พ่อค้าคนกลาง ผู้ประกอบการทอผ้าไหมไม่มีความรู้ด้านการตลาดและรสนิยมผู้บริโภค ขาดการพัฒนาด้านการบรรจุภัณฑ์ ดังนั้นสมาชิกจะขายผลิตภัณฑ์ให้แก่กลุ่ม

3) การส่งเสริมของภาครัฐ ในระยะที่ผ่านมา หน่วยงานของรัฐบาลมีบทบาทในด้านการส่งเสริมการผลิตมากกว่าด้านการตลาด แต่ความช่วยเหลือด้านการฝึกอบรมเทคนิค กรรมวิธีการผลิต เครื่องมือเครื่องทุ่นแรง การใช้สิทธิประโยชน์จากการส่งเสริมการ ลงทุน การให้บริการเงินทุนหมุนเวียน ยังมีน้อย

4) ราคาผ้าไหม การทอผ้าไหมส่วนใหญ่เป็นการทอโดยอาศัยแรงงานในครอบครัว จัดซื้อวัสดุที่มีขายในท้องถิ่น การกำหนดราคาผ้าไหมจึงมีราคาไม่แพงนัก ส่วนใหญ่ไม่ได้คิดถึงต้นทุนด้านแรงงานและฝีมือ ราคาจำหน่ายจึงมีราคาต่ำ มักจะถูกพ่อค้าคนกลางเป็นคนกำหนดราคา แต่ภาวะเศรษฐกิจการครองชีพในปัจจุบันทำให้ดูเหมือนรายได้ต่ำ เมื่อเปรียบเทียบกับการประกอบอาชีพอื่นๆ ทั้งที่การทอผ้าแต่ละผืนต้องใช้เวลาและความชำนาญสูงมาก

4.4 ผลการกำหนดแนวทางการส่งเสริมและวางแผนการสืบทอดภูมิปัญญาทอผ้าไหมบ้านสะฝ้าย เมืองชะนะสมบูน แขวงจำปาสัก

ผู้วิจัยนำผลที่ได้จากแบบสอบถามแต่ละด้าน ซึ่งเป็นข้อที่มีค่าเฉลี่ยปานกลาง และผลจากการสัมภาษณ์ผู้ที่ให้ข้อมูลหลัก มากำหนดประเด็น 3 ประเด็น ร่างแนวทางการส่งเสริมบทบาทสตรีในการสืบทอดอาชีพการทอผ้าไหมบ้านสะฝ้าย จากนั้นเสนอร่างแนวทางเพื่อการวิพากษ์ ได้ข้อสรุปดังนี้

ตารางที่ 4.7

ผลการกำหนดแนวทางการส่งเสริมบทบาทสตรีในการสืบทอดอาชีพการทอผ้าไหม บ้านสะฝ้าย

ประเด็น	แนวทางการส่งเสริมบทบาทสตรีในการสืบทอดอาชีพการทอผ้าไหม บ้านสะฝ้าย
1. ภูมิปัญญาการทอผ้าไหม	1. ส่งเสริมภูมิปัญญาการทอผ้าไหม กลุ่มสตรีบ้านสะฝ้าย
2. การปลูกหม่อน	2. ส่งเสริมการปลูกหม่อนใหม่ในรูปแบบ Contract Farming
3. การเลี้ยงหม่อน	3. นำเทคโนโลยีมาใช้ในการเลี้ยงหม่อน และการผลิตเส้นไหมจากหม่อนใหม่
4. การสาวเส้นไหม	4. รมรงค์การข้อมสียด้วยสีธรรมชาติ จัดทำบัญชีพืชที่ใช้เป็นสีธรรมชาติ และให้ความรู้การใช้ประโยชน์สูงสุดจากสีธรรมชาติ
5. การย้อมเส้นไหม	5. พัฒนานวัตกรรมการทำสีย้อมไหมด้วยสีธรรมชาติ

(ต่อ)

ตารางที่ 4.7 (ต่อ)

ประเด็น	แนวทางการส่งเสริมบทบาทสตรีในการสืบทอดอาชีพการทอผ้าไหม บ้านสะพ่าย
1. การสืบทอดการทอผ้าไหม 1.1 ความนิยมใช้เส้นไหมสังเคราะห์ 1.1.1 การนำอุปกรณ์สมัยใหม่มาช่วยในกระบวนการทอผ้า	2. สร้างเอกลักษณ์ของผ้าไหมบ้านสะพ่าย 1) กำหนดลักษณะเด่นและแตกต่างของผ้าไหมบ้านสะพ่ายให้เป็นเอกลักษณ์ของผ้าไหมบ้านสะพ่าย 2) ส่งเสริมการนำเทคโนโลยีสมัยใหม่มาใช้ในการทอผ้าด้วยมือ
1. การสืบทอดอาชีพการทอผ้าไหม 1.1 คู่แข่งทางการตลาด 1.2 รายได้จากการจำหน่ายผ้าไหม 1.3 การจำหน่ายเป็นเงินเชื่อหรือแลกเปลี่ยนสินค้า	3. ส่งเสริมการผลิตเพื่อการจำหน่าย 1) รมรงค์ให้สตรีจากทุกครัวเรือนของบ้านสะพ่ายทอผ้าเป็นอาชีพหลักของครอบครัว 2) จัดตั้งกลุ่มอาชีพหัตถกรรมทอผ้าไหม ในบ้านสะพ่าย 3) จัดหาแหล่งทุนหมุนเวียนเพื่อการลงทุนในอาชีพการทอผ้า 4) จัดตั้งศูนย์เรียนรู้ อบรมให้ความรู้แก่สมาชิกและผู้สนใจ ระบบและกลไกการผลิต การตลาด และการปรับตัวในวิกฤติทางเศรษฐกิจ 5) ปรับปรุงผลิตภัณฑ์และการแปรรูปให้หลากหลายตอบสนองความต้องการของการตลาด 6) สร้างเครือข่ายความร่วมมือภาครัฐ ภาคธุรกิจ และภาคประชาชนด้านการส่งเสริมการผลิต การลงทุน การตลาด