

## บทที่ 2

### การทบทวนวรรณกรรม

การวิจัยเรื่องแนวทางการส่งเสริมบทบาทสตรีในการสืบทอดการทอผ้าไหมบ้านสะฝ่าย เมืองชะนะสมบุญ แขวงจำปาสัก สาธารณรัฐประชาธิปไตยประชาชนลาว ผู้วิจัยได้ศึกษาเอกสารและงานวิจัยที่เกี่ยวข้องเพื่อเป็นพื้นฐานในการวิจัยซึ่งนำเสนอเป็นหัวข้อเรียงตามลำดับดังต่อไปนี้

1. แนวคิดและทฤษฎีเกี่ยวกับบทบาทและหน้าที่
2. แนวคิดเกี่ยวกับบทบาทสตรี
3. แนวคิดเกี่ยวกับบทบาท และการพัฒนาสตรี สปป. ลาว
4. ภูมิปัญญาและการสืบทอดการทอผ้าไหมลาว
5. บริบทการทอผ้าไหมบ้านสะฝ่าย เมืองชะนะสมบุญแขวงจำปาสัก
6. งานวิจัยที่เกี่ยวข้อง
7. กรอบแนวคิดการวิจัย

#### 2.1 แนวคิดและทฤษฎีเกี่ยวกับบทบาทหน้าที่

##### 2.1.1 ความหมายของบทบาท

โดยทั่วไป บทบาท (Role) หมายถึง การทำตามหน้าที่ที่กำหนดไว้ (พจนานุกรม ฉบับราชบัณฑิตยสถาน พ.ศ. 2552, 2546) นักสังคมวิทยา ได้ให้ความหมาย บทบาท คือ การกระทำหรือพฤติกรรมของสมาชิกในกลุ่มที่อยู่ในสถานภาพนั้น ๆ เป็นการกระทำหรือพฤติกรรมตามตำแหน่งหรือสถานภาพซึ่งเป็นไปตามความคาดหวังของสังคมหรือตามลักษณะของการรับรู้บทบาทเป็นผลรวมของการแสดงออกตามสิทธิและหน้าที่ (ศักดิ์ไทย สุรกิจบวร, 2545, น. 111, ปราโมทย์ คล้ายศิริ, 2545, น. 13) บทบาทเป็นกลไกทางสังคมที่ทำให้คนที่อยู่ร่วมกันสามารถสร้างระบบความสัมพันธ์ต่อกันได้อย่างเป็นระเบียบเรียบร้อย (สนธยา พลศรี, 2545, น. 125) บรรทัดฐานทางสังคม กำหนดให้บทบาทหญิงชายแตกต่างกันว่า ความแตกต่างระหว่างหญิงและชายในครัวเรือนและความแตกต่างทางวัฒนธรรม ซึ่งมีการเปลี่ยนแปลงไปตามกาลเวลา ความแตกต่างเหล่านี้ได้แสดงออกในบทบาทความรับผิดชอบการเข้าถึงทรัพยากร การบริการพื้นฐาน อุปสรรค โอกาส

ความต้องการ ความเข้าใจ ทักษะ ปัญหา และ อื่นๆที่มีในผู้หญิงและผู้ชาย (Moser, 1993,อ้างถึงใน ลัดสะหมี จันทะบันทง, 2554, น. 16)

จากแนวคิดดังกล่าว สรุปว่า บทบาท คือ พฤติกรรมหรือการปฏิบัติที่ได้แสดงออกตาม ตำแหน่งหน้าที่ของแต่ละบุคคล ซึ่งจะมีลักษณะแตกต่างกันตามเพศและวัฒนธรรม สามารถเปลี่ยน ได้ตามกาลเวลา

### 2.1.2 ทฤษฎีบทบาท

นักวิชาการได้อธิบายเกี่ยวกับทฤษฎีที่บทบาท ดังนี้

2.1.2.1 ทฤษฎีบทบาทของ Linton (อ้างถึงใน ศักดิ์ไทย สุรกิจบวร, 2545, น. 115) กล่าวว่า ตำแหน่งหรือสถานภาพเป็นผู้กำหนดบทบาท ผู้ที่มีตำแหน่งจะปฏิบัติหน้าที่ได้สมบทบาท หรือไม่ขึ้นอยู่กับองค์ประกอบด้านบุคลิกของผู้สวมบทบาท ลักษณะของสังคม ตลอดจน ขนบธรรมเนียมประเพณีและวัฒนธรรมของสังคมนั้นด้วย

2.1.2.2 ทฤษฎีกระบวนการระบบสังคมของ Getzels and Guba (1968, p. 56, อ้างถึงใน ทองอินทร์ วงศ์โสธร, 2544, น. 147-149) กล่าวถึงบทบาทว่า ในระบบสังคมหนึ่งมีมิติ 2 มิติ คือ ด้านสถาบันมิติ (Nomothetic Dimension) และด้านบุคลามิติ (Idiographic Dimension) 1) ด้านสถาบันมิติ ประกอบด้วย 1) สถาบัน (Institution) ที่มีวัฒนธรรม (Culture) ของหน่วยงาน หรือองค์การนั้นครอบคลุมอยู่ 2) บทบาทตามหน้าที่ (Role) สถาบันจะกำหนดบทบาท หน้าที่ และ ตำแหน่งให้บุคคลปฏิบัติ มีกฎและหลักการอย่างเป็นทางการ และมีธรรมเนียม (Ethics) การปฏิบัติที่มีอิทธิพลต่อบทบาทอยู่ 3) ความคาดหวังของสถาบันหรือบุคคลภายนอก (Expectations) เป็นความคาดหวังที่สถาบัน หรือบุคคลภายนอกคาดว่าสถาบันจะทำงานให้บรรลุเป้าหมาย 2) ด้านบุคลามิติ ประกอบด้วย 1) บุคลากรแต่ละคน (Individual) ซึ่งปฏิบัติงานอยู่ในสถาบันนั้น เป็นบุคคลในระดับ ต่าง ๆ มีวัฒนธรรมย่อยที่ครอบคลุมต่างไปจากวัฒนธรรมโดยรวม 2) บุคลิกภาพ (Personality) หมายถึง ความรู้ ความถนัด ความสามารถ เจตคติ อารมณ์ และแนวคิด ซึ่งบุคคลที่เข้ามาทำงานใน สถาบันนั้นจะมีความแตกต่างปะปนกันอยู่ และมีธรรมเนียมของแต่ละบุคคลเป็นอิทธิพลครอบงำ 3) ความต้องการส่วนตัว (Need - Dispositions) บุคคลที่มาทำงานสถาบัน มีความต้องการที่แตกต่าง กันและมีค่านิยมของตนเอง

2.1.2.3 ทฤษฎีบทบาทของ Nadel (n.d., อ้างถึงใน ศักดิ์ไทย สุรกิจบวร, 2545, น. 116) กล่าวว่า บทบาท คือ ส่วนประกอบที่ส่งผลต่อพฤติกรรม 3 ลักษณะคือ 1) ส่วนประกอบที่ ส่งเสริมบทบาท 2) ส่วนประกอบที่มีผลสำคัญต่อบทบาทและหลีกเลี่ยงไม่ได้ 3) ส่วนประกอบที่เป็น ไปตามกฎหมาย ถ้ากำหนดให้ P คือ บทบาท a คือ ส่วนประกอบที่ส่งเสริมบทบาท b คือ ส่วนประกอบที่มีผลสำคัญต่อบทบาทและหลีกเลี่ยงไม่ได้ c คือ ส่วนประกอบที่เป็นไปตามกฎหมาย

เขียนเป็นสมการบทบาทได้ว่า  $P = a + b + c + \dots + n$  จากสมการอธิบายได้ว่า บทบาทต้องประกอบด้วยส่วนประกอบหลาย ๆ ส่วนอย่างน้อย 3 ส่วนขึ้นไปจนถึง  $n$  ส่วน

2.1.2.4 ทฤษฎีบทบาทของโฮแมน (Homan's Theory of Distributive Justice) กล่าวว่า บุคคลจะเปลี่ยนบทบาทไปตามตำแหน่งเสมอ

2.1.2.5 ทฤษฎีบทบาทของพาร์สัน (Parsons's Structural Functionalism) กล่าวว่า ความสัมพันธ์ระหว่างมนุษย์ในสังคมทำให้มนุษย์ต้องเพิ่มบทบาทของตนเช่น บุคคลที่มีเพื่อนมากก็ต้องแสดงบทบาทมากขึ้นเป็นเงาตามตัว

2.1.2.6 ทฤษฎีบทบาทของเมอร์ตัน (Robert K. Merton) กล่าวว่า บุคคลแต่ละคนจะต้องมีตำแหน่งและบทบาทควมไม่เหมือนกัน บทบาทจะมีมากน้อยเพียงใดขึ้นอยู่กับทักษะของสังคมที่เขาสังกัดอยู่ตลอดจนลักษณะของบุคคลในสังคมนั้น

2.1.2.7 ทฤษฎีบทบาทของกู๊ด (Good's Role Theory) กล่าวว่า บทบาทคือ แบบแผนของพฤติกรรมที่เกี่ยวข้องกับหน้าที่ของแต่ละบุคคลและบทบาทดังกล่าวควรเป็นไปตามข้อตกลงที่มีต่อสังคมนั้น ๆ

2.1.2.8 ทฤษฎีบทบาทของ กัสกิน (Guskin's Role Theory) กล่าวว่า พฤติกรรมของบุคคลแต่ละคนคือผลที่ได้จากตำแหน่งทางสังคมของเขาและทฤษฎีบทบาทจัดเป็นข้อตกลงประการแรกที่สถาบันต่าง ๆ ในสังคมคาดหวังว่าบุคคลที่ได้รับตำแหน่งต่าง ๆ ควรปฏิบัติอย่างไรบ้าง

จากทฤษฎีที่ระบุดังต้น นักวิชาการได้สรุปประเภทบทบาท 3 ประเภท

1) บทบาทที่เป็นจริง (Actual Role) เป็นบทบาทที่เจ้าของสถานภาพแสดงจริง ซึ่งอาจจะเป็นบทบาทหน้าที่ที่สังคมคาดหวัง หรือบทบาทที่ตนคาดหวัง หรืออาจไม่เป็นบทบาทที่ตนเองหรือสังคมคาดหวังก็ได้

2) บทบาทตามความคาดหวัง (Expected Role) เป็นบทบาทหน้าที่ที่ผู้อื่นคาดหวังว่าเจ้าของควรมีบทบาทเช่นไร

3) บทบาทตามลักษณะการรับรู้ (Perceived Role) เป็นบทบาทหน้าที่เจ้าของสถานภาพรับรู้ว่าจะมีบทบาทเช่นไร

จากทฤษฎีดังกล่าว สรุปได้ว่า บทบาทเป็นการปฏิบัติหน้าที่ตามตำแหน่งในสถานภาพที่ตนเป็นอยู่ บทบาทเปลี่ยนไปตามตำแหน่งและสถานภาพ ซึ่งสัมพันธ์กับการปฏิบัติหน้าที่และความรับผิดชอบของบุคคล

การแสดงบทบาทของบุคคลมีองค์ประกอบสำคัญ 4 ประการ ดังนี้

1. ความคาดหวังในบทบาท (Role-Expectation) คือ บทบาทที่มีอยู่ระบบสังคมเป็นบทบาทที่บุคคลในสังคมคาดหวังให้บุคคลอื่นปฏิบัติอยู่เมื่อดำรงตำแหน่งอยู่ในสังคม

2. การรับรู้บทบาท (Role-Precipitation) คือ การที่บุคคลมองเห็นหรือคาดหวังว่าตนเองควรจะมีบทบาทเช่นไร ซึ่งอาจจะสอดคล้องกับความคาดหวังของสังคมหรือไม่ก็ได้
3. บทบาทของพฤติกรรมที่ปฏิบัติจริง (Actual Behavior) ของบุคคล
4. การยอมรับบทบาท (Role Acceptation) คือ การที่บุคคลปฏิบัติตามความคิดโดยผ่านกระบวนการของบทบาท 3 บทบาทมาแล้ว

จากความหมายของ แนวความคิดและทฤษฎีเกี่ยวกับบทบาท จึงสรุปได้ว่า เป็นพฤติกรรมหรือการกระทำของบุคคล ซึ่งอยู่ในฐานะหรือตำแหน่งหรือมีสถานภาพอย่างใดอย่างหนึ่ง ซึ่งสังคมได้กำหนดให้มีหน้าที่ต้องปฏิบัติ บทบาท และสถานภาพเป็นสิ่งที่ควบคู่กัน นั่นคือสถานภาพจะกำหนดว่าบุคคลนั้น มีหน้าที่ต้องปฏิบัติต่อผู้อื่นอย่างไร ส่วนบทบาทเป็นการปฏิบัติตามหน้าที่สังคมได้กำหนดไว้ ในแต่ละสถานภาพ การแสดงบทบาท จะสอดคล้องกับ บรรทัดฐานของสังคมในสถานภาพหนึ่ง บุคคลอาจแสดงบทบาทหลายบทบาท

## 2.2 แนวคิดเกี่ยวกับบทบาทสตรี

### 2.2.1 ความหมายของสตรี

คำว่า “สตรี” เป็นคำสันสกฤต หรือ “อิตถี” ในภาษาบาลี หมายถึง ผู้แสวงหาผู้ต้องการ ผู้ปรารถนา (พระมหาชัยวุธ โภชนกุล, 2547) โดยทั่วไป หมายถึง ผู้หญิง เพศหญิง พจนานุกรม ฉบับราชบัณฑิตยสถาน พ.ศ. 2542 (2546, น. 1115) นักวิชาการได้ให้ความหมาย บทบาทสตรี หมายถึง สิทธิ หน้าที่ในการประพฤติปฏิบัติ ซึ่งสังคมคาดหวังให้ปฏิบัติ เช่น บทบาทของสตรีในฐานะแม่ ก็คือทำหน้าที่เลี้ยงดูลูกให้เป็นคนดี และรู้จักทำมาหากิน (อมรา พงศาพิชญ์, 2521, น 2) ขอบเขตอำนาจหน้าที่ และสิทธิในการกระทำตามบทบาทของแต่ละงานที่สตรีมีต่อผู้อื่น และบทบาทต่าง ๆ ของสตรีทางสังคมนั้นมีได้ เพราะสังคมร่วมกันกำหนดบทบาทไว้ด้วยวิธีการต่าง ๆ ที่ไม่ใช่กฎหมายหรือ ข้อบังคับเป็นลายลักษณ์อักษรเสมอไป แต่ต้องอาศัยความต้องการและยอมรับกันในหมู่ชนที่ เกี่ยวข้อง (พัทยา สายหู, 2529, น. 57-59)

จากความหมายที่กล่าว สรุปได้ว่า สตรี หมายถึง สิทธิหน้าที่ หรือพฤติกรรมอันพึงคาดหวังของบุคคลแต่ละคนในสังคม ภายใต้วัฒนธรรมที่สังคมนั้น ๆ กำหนดขึ้นซึ่งเป็นพฤติกรรมที่ถูกคาดหวังโดยผู้อื่น เป็นการกระทำของบุคคลตามสถานภาพที่ตนดำรงบทบาทเป็นสิ่งที่คู่กับสถานภาพซึ่งเป็น โครงสร้างของสังคม

## 2.2.2 แนวคิดสตรีนิยม

สตรีนิยม หรืออิตินียม (Feminism) เป็นการศึกษาที่ยึดผู้หญิงเป็นแกนกลางของการศึกษา อุดมการณ์ที่พยายามส่งเสริมและยกระดับสถานภาพ บทบาททางสังคมของผู้หญิงไม่ให้ต่ำต้อยกว่าผู้ชาย ความแตกต่างระหว่างทางเพศหญิง – เพศชายของบุคคล มิได้เป็นเพียงความแตกต่างทางสรีรวิทยาตามธรรมชาติเท่านั้น หากเป็นความแตกต่าง ทางเศรษฐกิจ สังคม และการเมือง ซึ่งมนุษย์เป็นผู้สร้างขึ้นด้วย (สมเกียรติ วันทะนะ, 2544, น. 130) สุชีลา ตันชัยนันท์ และ จิรติ ดิงศภัทย์ (2542, น. 35-37) แบ่งกลุ่มสตรีออกเป็น 4 กลุ่มตามกรอบความคิดทางทฤษฎี ดังนี้

2.2.2.1 สตรีนิยมในแนวทางเสรีนิยม (Liberal Feminism) เห็นว่าความเสมอภาคระหว่างเพศ เป็นสิ่งที่จะเกิดขึ้นได้โดยสมบูรณ์ โดยไม่จำเป็นต้องเปลี่ยนแปลงโครงสร้างทางเศรษฐกิจ การเมือง พื้นฐานของสังคม

2.2.2.2 สตรีนิยมในแนวสังคมนิยม (Social Feminism) เห็นว่า การกดขี่ทางชนชั้นทางเชื้อชาติ และทางเพศ มีความสัมพันธ์เกี่ยวข้องกันอย่างซับซ้อนแนบแน่น ระบบทุนนิยมเป็นสาเหตุของการกดขี่ทางชนชั้น

2.2.2.3 สตรีนิยมในแนวหัวรุนแรง (Radical Feminism) เห็นว่า การกดขี่ระหว่างเพศ เป็นรูปแบบที่ลึกซึ้งและยั่งยืนที่สุดในบรรดาการเอารัดเอาเปรียบทั้งหมดเป็นรากเหง้าของการเอารัดเอาเปรียบทางชนชั้น และเชื้อชาติ

2.2.2.4 สตรีนิยมเชิงวัฒนธรรม (Cultural Feminism) เห็นว่า คุณสมบัติของผู้หญิงที่แตกต่างจากชายนั้น อาจกลายเป็นพลังสำคัญของการเปลี่ยนแปลงความสัมพันธ์ระหว่างมนุษยชาติ เป็นกระบวนการทางทฤษฎีที่มุ่งค้นคว้าเกี่ยวกับการสร้างสรรค์วัฒนธรรมของผู้หญิงที่เป็นเอกเทศ โดยไม่เน้นการเสนอแนวทางเปลี่ยนแปลงทางการเมือง และเศรษฐกิจอย่างใดอย่างหนึ่งโดยชัดเจน

สรุปว่า สตรีนิยม หรืออิตินียม หมายถึง อุดมการณ์ที่พยายามส่งเสริมและยกระดับสถานภาพและบทบาททางสังคมของผู้หญิง และเรียกร้องความเสมอภาคในด้านต่าง ๆ ที่สตรีไม่ได้รับความเป็นธรรม และมองว่าความแตกต่างระหว่างเพศ มิได้เป็นเพียงความแตกต่างทางสรีรวิทยาตามธรรมชาติเท่านั้น หากเป็นความแตกต่างทางเศรษฐกิจ สังคม และ การเมือง

## 2.2.3 ประเภทของบทบาทสตรี

ในปัจจุบัน สังคมเปิดโอกาสให้สตรีมีบทบาทมากขึ้นกว่าอดีต ดังนี้

2.2.3.1 บทบาททางเศรษฐกิจ การปรับเปลี่ยนโครงสร้างทางเศรษฐกิจโลกช่วงปี พ.ศ. 2513 ทำให้ต้องมีการวางกฎเกณฑ์โลกใหม่ เนื่องจากการแข่งขันและระบบคมนาคมที่ก้าวหน้า ทำให้เกิดความจำเป็นต้องให้สตรีเข้ามามีส่วนร่วมในการผลิตในอุตสาหกรรมเพื่อการส่งออก เช่น

สิ่งทอ เครื่องนุ่งห่ม และอิเล็กทรอนิกส์ (คณะกรรมการส่งเสริมและประสานงานสตรีแห่งชาติ, 2535, น. 272) การขยายตัวทางเศรษฐกิจทำให้สตรีมีโอกาสเข้าร่วมในกระบวนการพัฒนาเศรษฐกิจ มีบทบาทด้านการผลิต การบริหาร และผู้ก่อตั้งธุรกิจมากมาย ผู้หญิงเป็นทั้งผู้ผลิตกำลังคนหรือแรงงานทดแทน การเสริมสร้างพลังแรงงานทดแทนพลังงานที่สูญเสียให้แก่แรงงานชาย เพื่อให้พร้อมสำหรับการทำงานในรอบหรือวันต่อไป การดูแลครอบครัว ซึ่งในทางเศรษฐศาสตร์ถือเป็นหน่วยเศรษฐกิจระดับย่อยที่สุดให้คงสภาพอยู่ต่อไปด้วยดีทั้งในด้านกิจกรรม การบริโภคและการเป็นแหล่งแรงงานให้แก่ระบบ (ธีรนาถ กาญจนอักษร, 2542, น. 119, กนกศักดิ์ แก้วเทพ, 2544, น. 374-378) บทบาทของผู้หญิงในฐานะแรงงานแฝง ในงานดูแลคุณภาพชีวิตของครัวเรือนและการอบรมสั่งสอนบุตร เป็นแรงงานที่ไม่มีค่าจ้างกระทำเพื่อครอบครัวให้ดำเนินไปอย่างเรียบร้อย ทำให้ผู้ชายมีโอกาสไปทำงานที่ก่อให้เกิดผลทาง เศรษฐกิจได้อย่างเต็มที่มากขึ้น (วรวิทย์ เจริญเลิศ, 2543, น. 1-3) ผู้หญิงมีบทบาทหลักด้านเศรษฐกิจ มีแรงงานผู้หญิงจำนวนเกือบครึ่งหนึ่งของกำลัง แรงงานของประเทศ การเจริญเติบโตทางเศรษฐกิจในช่วงทศวรรษ ที่ผ่านมาเป็นผลมาจากการขยายตัวอุตสาหกรรมการส่งออก และอุตสาหกรรมท่องเที่ยวที่ทำรายได้ให้แก่ประเทศอย่างมหาศาล กล่าวได้ว่า ผู้หญิงเป็นพลังสำคัญที่อยู่เบื้องหลังความสำเร็จทางเศรษฐกิจของประเทศ (สถาบันวิจัย บทบาทหญิงชายและการพัฒนา, 2545)

2.2.3.2 บทบาททางสังคม สตรีมีโอกาสในการศึกษาสูงขึ้น มีความเชื่อมั่นในตนเอง ทำให้สตรีมีบทบาทในสังคมมากขึ้น เช่น ขบวนการรณรงค์เพื่อความเสมอภาค ระหว่างหญิงชายได้ วัฒนาการมาจากกลุ่มที่ร่วมกันทำงานในเชิงสังคมสงเคราะห์ และการพัฒนาจนถึงกลุ่มที่เน้นความเท่าเทียมกันกับชายในทุก ๆ ด้าน องค์กรสตรีต่าง ๆ ได้ปฏิบัติงานเพื่อยกระดับสถานภาพสตรีในหลายลักษณะได้แก่ การให้คำปรึกษา การฝึกอบรม การวิจัยสื่อ ปฏิบัติการ การสร้างเครือข่ายและการรณรงค์ร่วมกัน ตลอดเวลาที่ผ่านมาได้มีความพยายามอย่างแข็งขันและต่อเนื่องในการที่จะผลักดันให้บทบาทและความสำคัญของผู้หญิงที่มีต่อการพัฒนาประเทศเป็นที่ประจักษ์ โดยใช้ข้อมูลหญิงชาย เป็นเครื่องมือสำคัญ (สุธีรา ทอมสัน, 2537, น. 2)

2.2.3.3 บทบาททางการเมืองและการบริหาร ปัจจุบันสังคมมิได้กีดกันผู้หญิงในทางการเมือง ผู้หญิงจะมีจำนวนไม่มากที่ลงสมัครรับเลือกตั้งและได้รับการเลือกตั้ง ผู้หญิงก็มีบทบาทแข็งขันในฐานะผู้ช่วยรณรงค์หาเสียง ผู้สนับสนุน และผู้ลงคะแนนเสียง ความสนใจของ ผู้หญิงในเรื่องการเมืองจึงนับว่าไม่น้อย การมีส่วนร่วมทางการเมืองของผู้หญิงเป็นประเด็นสำคัญที่องค์กรสตรีหลายองค์กรให้ความสำคัญ โดยแต่ละองค์กรมีรูปแบบการทำกิจกรรมที่แตกต่างหลากหลาย แต่มีเป้าหมายร่วมกันว่าผู้หญิงจะต้องรวมกันเพื่อสร้างอำนาจต่อรองเพื่อให้มีการกระจายทรัพยากรและผลประโยชน์ต่าง ๆ มาสู่ผู้หญิง รวมทั้งผู้หญิงจะต้องเข้าไปมีบทบาทเป็นตัวแทนทางการเมือง

ใน ระดับตัดสินใจด้วย ในทัศนะของ นัยนา สุภาพิ่ง (2543, น. 1-3) การรวมกลุ่มขององค์กรสตรีใน ประเด็นทางการเมืองเป็นสิ่งที่มิผลให้เกิดการเปลี่ยนแปลงสถานภาพสตรีไปในทางที่ก้าวหน้าขึ้น อย่างชัดเจน มีการแก้ไขพัฒนากฎหมายหลายฉบับที่เปิดโอกาสให้ผู้หญิงได้รับสิทธิเท่าเทียมผู้ชาย อีกทั้งผู้หญิงจำนวนมากมีโอกาสดำรงตำแหน่งบริหารระดับสูงมากขึ้นทั้งในภาคการเมือง และการบริหารราชการตลอดจนเอกชนบางส่วน

สรุปได้ว่า สตรีมีบทบาทหลายด้าน ได้แก่ บทบาทสตรีในฐานะผู้ดูแลคุณภาพชีวิตของ ครอบครัวและการบ่มเพาะและสืบทอดทางวัฒนธรรม บทบาททางสังคม บทบาททางเศรษฐกิจ บทบาททางการเมืองและการบริหาร ทั้งนี้บทบาทสตรีแตกต่างกันไปตามสถานภาพทางสังคมของ บุคคลนั้น

#### 2.2.4 การพัฒนาบทบาทสตรี

ปรัชญาการส่งเสริมการพัฒนาสตรี ประกอบด้วยหลักการที่สำคัญ ดังนี้

2.2.4.1 กรอบเรื่องสิทธิสตรีขององค์การสหประชาชาติแนวคิดว่าด้วยการส่งเสริม การพัฒนาสตรี เห็นได้จากกฎบัตรขององค์การสหประชาชาติที่ก่อตั้งขึ้นอย่างเป็นทางการเมื่อวันที่ 28 ตุลาคม 2488 ที่ให้การยอมรับในความเสมอภาคระหว่างหญิงชายและมองความเสมอภาคในแง่ ของสิทธิมนุษยชนเป็นสำคัญโดยระบุไว้ในจุดมุ่งหมายว่า “เพื่อบรรลุความร่วมมือระหว่างประเทศ ในการส่งเสริมและกระตุ้นให้เกิดการเคารพในสิทธิมนุษยชนและเสรีภาพขั้นพื้นฐานสำหรับทุกคน โดยปราศจากการแบ่งแยกเชื้อชาติ เพศ ภาษา หรือศาสนา” กระบวนการพัฒนาสตรีเป็น กระบวนการที่เกิดขึ้นอย่างเป็นทางการในระดับสากลโดยองค์การสหประชาชาติได้จัดการประชุม ระดับโลกว่าด้วยเรื่องสตรีถึง 4 ครั้ง ครั้งที่ 1 ปี พ.ศ. 2518 ณ กรุงเม็กซิโกซิตี ประเทศเม็กซิโก ซึ่ง องค์การสหประชาชาติ ได้จัดให้มีการประชุมระดับโลกว่าด้วยเรื่องสตรีเป็นครั้งแรกโดยที่ประชุม กำหนดเป้าหมายหลัก คือความเสมอภาค การพัฒนา สันติภาพ และยังได้มีการประกาศให้ ปี พ.ศ. 2518 เป็นปีสตรีสากล ซึ่งปีดังกล่าวนี้ถือเป็นจุดเปลี่ยนให้ประเด็นของสตรีกลายเป็นจุดสนใจขึ้นมา นอกจากนั้นองค์การสหประชาชาติได้ประกาศให้ตั้งแต่ปี พ.ศ. 2519 – 2528 เป็นทศวรรษสตรีแห่ง สหประชาชาติครั้งที่ 2 ปี พ.ศ. 2523 ณ กรุงโคเปนเฮเกน ประเทศเดนมาร์กได้มีการเน้นย้ำถึง หลักการพื้นฐานและวัตถุประสงค์ของแผนปฏิบัติการเพื่อทศวรรษสตรีว่าด้วยความเสมอภาคการ พัฒนา และสันติภาพว่า ยังมีความเกี่ยวข้องกับสถานการณ์และถือเป็นพื้นฐานของการดำเนินงาน ตามแผนปฏิบัติการเพื่อทศวรรษสตรีในช่วง 5 ปีหลังของทศวรรษ พ.ศ. 2523 - 2528 โดยเน้นเป็น พิเศษที่ 3 องค์ประกอบหลักของการพัฒนาสตรีคือการจ้างงานสุขภาพอนามัยและการศึกษา นอกจากนี้ที่ประชุมยังได้เสนอให้มีการปรับปรุงทบทวนแบบฟอร์มและแบบสอบถามที่ใช้ในการ สัมภาษณ์ประชากรและในการสำรวจต่าง ๆ เพื่อรวบรวมข้อมูลเกี่ยวกับผู้หญิงโดยเฉพาะเพื่อ

วิเคราะห์บทบาทสตรีในการพัฒนาและในการประชุมครั้งนี้ยังได้มีการทำความเข้าใจเรื่องความเสมอภาคอย่างชัดเจนว่า“ความเสมอภาคในที่นี้ไม่ได้หมายถึงแค่ความเสมอภาคทางกฎหมายการจัดการเลือกปฏิบัติเท่านั้น แต่ยังหมายความถึงความเสมอภาคทางสิทธิหน้าที่ความรับผิดชอบมาตรฐานการส่งเสริมการพัฒนาสตรี และโอกาสสำหรับสตรีในการมีส่วนร่วมในการพัฒนาทั้งในฐานะผู้ได้รับประโยชน์และผู้ก่อให้เกิดการพัฒนาอย่างจริงจังด้วย” ครั้งที่ 3 ในปี พ.ศ. 2528 ซึ่งเป็นปีสิ้นสุดทศวรรษเพื่อสตรีโดยประชุม ณ กรุงไนโรบี ประเทศเคนยา การประชุมดังกล่าวเป็นการทบทวนและประเมินความสำเร็จของทศวรรษสตรีของสหประชาชาติ รวมทั้งได้มีการจัดทำยุทธศาสตร์ไนโรบีเพื่อความก้าวหน้าของสตรี เพื่อใช้เป็นแผนแม่บทระดับโลกว่าด้วยการส่งเสริมความเสมอภาคการมีส่วนร่วมของสตรีในกระบวนการพัฒนา และการสร้างสันติภาพแผนปฏิบัติการตามยุทธศาสตร์ไนโรบี เน้นความสำคัญของกลไกระดับชาติเพื่อความก้าวหน้าของสตรีและมีข้อเสนอแนะให้ทุกประเทศจัดตั้งกลไกระดับชาติขึ้นภายในปี พ.ศ. 2538 ต่อมาองค์การสหประชาชาติได้มีมติรับรองอนุสัญญาว่าด้วยการจัดการเลือกปฏิบัติต่อสตรีในทุกรูปแบบ ในการประชุมสมัชชาสมัยที่ 34 เมื่อวันที่ 18 ธันวาคม 2542 ซึ่งถือว่าเป็นก้าวสำคัญที่นำสู่การบรรลุเป้าหมายเพื่อสิทธิความเสมอภาคของสตรีครั้งที่ 4 ระหว่างวันที่ 4 – 15 กันยายน พ.ศ. 2538 ณ กรุงปักกิ่ง ประเทศสาธารณรัฐประชาชนจีน ผู้เข้าร่วมประชุม 189 ประเทศได้มีการรวมรณรงค์รับรองปฏิญญาและแผนปฏิบัติการปักกิ่ง ซึ่งสะท้อนถึงความมุ่งมั่นของนานาชาติต่อการสร้างความเสมอภาคหญิงชายได้มีการเน้นย้ำถึงการสร้างกระแสความเสมอภาคหญิงชาย (Gender Mainstreaming) จนทำให้ประเด็นบทบาทหญิงชายและความเสมอภาคกลายเป็นกระแสที่นานาชาติประเทศรวมทั้งองค์กรระหว่างประเทศต่างให้ความสำคัญและถือเป็นเป้าหมายหลักที่ต้องดำเนินการให้บรรลุผลในแผนปฏิบัติการปักกิ่งได้มีการทบทวนเป้าหมายของยุทธศาสตร์ไนโรบีเพื่อความก้าวหน้าของสตรีพบว่า แม้จะมีความพยายามจากทั้งภาครัฐองค์กรพัฒนาเอกชนและผู้ที่เกี่ยวข้องหลายฝ่ายก็ตามการพัฒนาสตรีก็ยังไม่บรรลุเป้าหมายตามที่ตั้งไว้จึงได้กำหนดประเด็นที่น่าห่วงใยเป็นพิเศษที่ต้องมีการดำเนินการเป็นลำดับแรก ๆ ในการพัฒนาสตรี 12 ประเด็นคือ 1) สตรีกับความยากจน 2) การศึกษาและฝึกอบรมสตรี 3) สตรีและสุขภาพอนามัยกรมส่งเสริมการปกครองท้องถิ่นกระทรวงมหาดไทย 4) ความรุนแรงต่อสตรี 5) สตรีและความขัดแย้งที่มีการใช้อาวุธ 6) สตรีและเศรษฐกิจ 7) สตรีในอำนาจและการตัดสินใจ 8) กลไกทางสถาบันเพื่อความก้าวหน้าของสตรี 9) สิทธิมนุษยชนของสตรี 10) สตรีและสื่อ 11) สตรีและสิ่งแวดล้อม 12) เด็กผู้หญิง นอกจากนั้นยังกล่าวถึงการนำกระแสความเสมอภาคหญิงชาย (Gender Mainstreaming) มาใช้เป็นแนวทางในการดำเนินการเพื่อบรรลุผลในการพัฒนาและเสริมสร้างพลังสตรีตามประเด็นที่กำหนดไว้ทั้ง 12 ประเด็นโดยระบุว่า “รัฐบาลและหน่วยงานต่าง ๆ ต้องส่งเสริมให้มั่นใจนโยบายที่จริงจังและชัดเจนในการที่จะผสมผสานมิติหญิง



ชายในกระบวนการกำหนดนโยบายและแผนงานต่างๆ เพื่อให้แน่ใจว่าก่อนที่จะมีการตัดสินใจใด ๆ ได้มีการวิเคราะห์ผลต่าง ๆ ที่จะเกิดขึ้นต่อผู้หญิงและผู้ชายแล้ว” จากการเน้นเกี่ยวกับมิติหญิงชายได้นำเข้าสู่กระแสการพัฒนาหลักตลอดการประชุมที่ปักกิ่งและได้ปรากฏในแผนปฏิบัติการปักกิ่งซึ่งทำให้เกิดกระแสตื่นตัวให้ความสนใจในประเด็นดังกล่าวอย่างกว้างขวางในกลุ่มผู้ปฏิบัติงานด้านสตรีในประเทศต่าง ๆ ทั่วโลกและองค์กรระหว่างประเทศต่าง ๆ ได้ขานรับและกำหนดแนวทางการปฏิบัติอย่างกว้างขวาง

2.2.4.2 กรอบเป้าหมายการพัฒนาแห่งสหัสวรรษ (Millennium Development Goals - MDG.) ในเดือนกันยายน พ.ศ. 2543 ผู้นำประเทศต่าง ๆ 189 ประเทศได้ร่วมประชุมสุดยอดแห่งสหัสวรรษที่กรุงนิวยอร์กและให้คำรับรองปฏิญญาแห่งสหัสวรรษที่กำหนดวาระการพัฒนาเพื่อส่งเสริมการพัฒนาคนและลดช่องว่างการพัฒนาให้เป็นจุดเริ่มต้นศตวรรษใหม่ปรัชญาสำคัญของการพัฒนาแห่งสหัสวรรษ คือการยืนยันหลักการสากลเรื่องการพัฒนาที่มีคนเป็นศูนย์กลางและการพัฒนาคนอย่างยั่งยืนโดยเน้นในสาระสำคัญได้แก่ 1) เสรีภาพชายและหญิงมีสิทธิที่จะใช้ชีวิตและเลี้ยงดูบุตรของตนอย่างมีศักดิ์ศรี ปลอดภัยจากความหวาดกลัว และความหวาดกลัวต่อความรุนแรง การกดขี่หรือความอยุติธรรม สิ่งประกันสิทธิที่ดีที่สุด คือธรรมาภิบาลที่มีความเป็นประชาธิปไตย และการมีส่วนร่วมที่ตั้งอยู่บนพื้นฐานของเจตจำนงของประชาชน มาตรฐานการส่งเสริมพัฒนาสตรี 2) ความเท่าเทียมกัน พลเมืองและชาติทุกชาติจักต้องไม่ถูกปฏิเสธโอกาสที่จะได้รับผลประโยชน์จากการพัฒนาชายและหญิงจะต้องได้รับสิทธิและโอกาสเท่าเทียมกัน 3) เอกภาพการจัดการปัญหาและสิ่งท้าทายต่าง ๆ ในระดับโลกจะต้องมีการกระจายต้นทุนและภาระต่าง ๆ อย่างเป็นธรรมผู้ที่ประสบความยากลำบากหรือได้รับผลประโยชน์น้อยที่สุดสมควรได้รับความช่วยเหลือจากผู้ที่ได้รับประโยชน์มากที่สุด 4) ชันดิธรรมมนุษย์ต่างต้องให้ความเคารพซึ่งกันและกันไม่ว่าจะแตกต่างหลากหลายเพียงใดในด้านความเชื่อวัฒนธรรมและภาษาความแตกต่างไม่ว่าจะเป็นภายในสังคมหรือระหว่างสังคมต่าง ๆ มิใช่สิ่งที่ควรเกรงกลัวหรือปิดกั้น หากแต่ควรรักษาไว้ในฐานะที่เป็นสิ่งที่มีคุณค่าของความเป็นมนุษย์ชาติ สันติธรรม และการพุดจาทำความเข้าใจกันระหว่างอารยธรรมต่าง ๆ เป็นสิ่งที่ควรได้รับการส่งเสริม 5) ความเคารพต่อธรรมชาติดำเนินตามหลักการพัฒนาแบบยั่งยืนในการจัดการความหลากหลายของสิ่งมีชีวิตและทรัพยากรธรรมชาติด้วยความรอบคอบ ด้วยวิธีทางนี้เท่านั้นที่จะสามารถรักษาความอุดมสมบูรณ์อันยิ่งใหญ่ซึ่งธรรมชาติให้แก่เรา และคงเหลือไว้ให้คนรุ่นหลัง 6) ความรับผิดชอบร่วมกันแบ่งปันความรับผิดชอบในการบริหารจัดการการพัฒนาเศรษฐกิจและสังคมทั่วโลกรวมทั้งการจัดการกับภัยคุกคามที่มีต่อสันติภาพและความมั่นคงร่วมกันระหว่างชาติต่าง ๆ ในโลกโดยอาศัยกลไกความร่วมมือพหุภาคีสำหรับปฏิญญาแห่งสหัสวรรษอันเป็นที่มาของเป้าหมายการพัฒนาแห่งสหัสวรรษ (MDG) ได้มี

กำหนดเวลาบรรลุตัมฤทธิผลภายในปี 2558 ด้วยเป้าหมายหลัก 8 ข้อ เป้าหมายย่อย 18 ข้อและตัวชี้วัด 48 ตัวโดยเป้าหมายหลัก 8 ข้อ ได้แก่ 1) ขจัดความยากจนและความหิวโหย 2) ให้เด็กทุกคนได้รับการศึกษาระดับประถมศึกษา 3) ส่งเสริมความเท่าเทียมกันทางเพศ และส่งเสริมบทบาทสตรี 4) ลดอัตราการตายของเด็ก 5) พัฒนาสุขภาพสตรีมีครรภ์ 6) ต่อสู้โรคเอดส์มาลาเรียและโรคสำคัญอื่น ๆ 7) รักษาและจัดการสิ่งแวดล้อมอย่างยั่งยืน 8) ส่งเสริมการเป็นส่วนหนึ่งเพื่อการพัฒนาในประชาคมโลก จะเห็นได้ว่าประเด็นที่เกี่ยวกับการพัฒนาสตรีเป็นประเด็นหลักข้อหนึ่งซึ่งว่าด้วยเรื่องความเท่าเทียมทางเพศ

2.2.4.3 แนวคิดที่ว่าด้วยการส่งเสริมการมีส่วนร่วมของสตรีในการพัฒนา แนวคิดในการดึงผู้หญิงเข้ามาสู่การพัฒนา (Integrating Women in Development) ได้ถูกนำมาใช้เป็นครั้งแรกโดยองค์การสหประชาชาติในปี ค.ศ. 1975 จากนั้นมาองค์กรระหว่างประเทศองค์กรต่าง ๆ ได้กำหนดให้“ผู้หญิงกับการพัฒนา” (Women in Development) เป็นโปรแกรมหนึ่งของการพัฒนาเพื่อสร้างความมั่นใจว่าทรัพยากรมนุษย์ซึ่งมีอยู่เป็นจำนวนมากถึงครึ่งหนึ่งของประชากรโลกจะไม่ถูกละเลยในการนำไปใช้ประโยชน์ และเป็นแนวคิดเพื่อแก้ไขปัญหาที่เกิดขึ้นกับผู้หญิง ได้แก่ ปัญหาเรื่องการขาดโอกาสในสังคม ปัญหาความยากจน และปัญหาด้านการไม่มีส่วนร่วมในกระบวนการพัฒนาอย่างเต็มที่

2.2.4.4 แนวคิดที่ว่าด้วยความอยู่ดีมีสุขผลจากความไม่เสมอภาคระหว่างหญิง-ชาย คือความเสียหายที่มีต่อชีวิตของผู้คนและคุณภาพชีวิต ทั้งนี้มีตัวอย่างมากมายจากนานาประเทศทั่วโลกที่แสดงให้เห็นว่าสังคมที่มีความไม่เสมอภาคดังกล่าว ทำให้เกิดความยากจนภาวะทุโภชนาการ ความเจ็บป่วย และการขาดแคลนอื่น ๆ ของสตรีซึ่งเป็นภาพสะท้อนของความอยู่ดีมีสุขของผู้หญิง/สตรี จากรายงานนโยบายศึกษาของธนาคารโลก (World Bank) ปี2000 พบว่าในประเด็นเกี่ยวกับความอยู่ดีมีสุขของผู้หญิง/สตรีนี้ยังเป็นประเด็นที่น่าเป็นห่วงเป็นต้นว่า 1) อัตราการเสียชีวิตของเด็กผู้หญิงในประเทศจีน เกาหลี และกลุ่มประเทศเอเชียใต้อยู่ในระดับสูง เนื่องจากบรรทัดฐานทางสังคมให้ความสำคัญกับลูกชายมากกว่าลูกสาว เช่น ประเทศจีนมีการกำหนดนโยบายการมีลูกคนเดียว นโยบายดังกล่าวนำไปสู่อัตราการเสียชีวิตของเด็กผู้หญิงจำนวนมาก 2) การไม่รู้หนังสือและการมีการศึกษาต่ำการที่มารดาไม่รู้หนังสือและการศึกษาต่ำส่งผลกระทบต่อบุตรหลานโดยนำไปสู่การดูแลเด็กที่ไม่มีคุณภาพ อัตราการเสียชีวิตและภาวะทุโภชนาการของทารกและเด็กจึงยังคงมีอยู่เป็นอันมาก 3) การจำกัดการจ้างงานของผู้หญิง/สตรีส่งผลกระทบต่อความอยู่ดีมีสุขของผู้หญิงและครอบครัว โดยเฉพาะบุตรหลานในลักษณะที่สตรีขาดรายได้เพื่อการดำรงชีพ ทั้งนี้เพราะจากการศึกษา พบว่ารายได้ที่สูงขึ้นมีความสัมพันธ์กับการรอดชีวิตของเด็ก การมีภาวะโภชนาการที่ดีขึ้น และการวิจัยในประเทศบังคลาเทศ บราซิล แสดงให้เห็นว่าการที่ผู้หญิงในครัวเรือนมีรายได้

เพิ่มขึ้นมีแนวโน้มที่จะส่งผลกระทบต่อผลทางบวกมากกว่าการเพิ่มรายได้ของผู้ชายในครัวเรือน 4) ความไม่เสมอภาคระหว่างบทบาทหญิง-ชาย การเข้าศึกษาและการทำงานในเมืองมีส่วนเร่งการแพร่ระบาดของเชื้อเอชไอวี จะเห็นได้ว่าประเด็นในเรื่องความอยู่ดีมีสุขเป็นอีกมิติหนึ่งที่สำคัญที่สะท้อนให้เห็นทิศทางการพัฒนาผู้หญิง/สตรีตลอดจนการส่งเสริมความเสมอภาคระหว่างหญิง-ชาย ทั้งนี้เพราะความอยู่ดีมีสุขเป็นภาพสะท้อนที่ชัดเจนของการที่สตรีมีบทบาทและมีอำนาจในการกำหนดชะตาชีวิตของตนเองมากยิ่งขึ้นและความอยู่ดีมีสุขมีนัยสะท้อนให้เห็นการได้มาซึ่งสิทธิในฐานะมนุษย์ของผู้หญิงร่วมด้วย

อุ๋นเรื่อน ทองอยู่สุข (2547) เสนอแนวความคิดการพัฒนารูปแบบสตรี ในบทความ “สตรีกับการสร้างความเข้มแข็งของชุมชน” ดังนี้

1. การพัฒนาสตรีกับความสัมพันธ์ครอบครัว เริ่มจากการพัฒนาศักยภาพและความพร้อมของสตรีก่อนออกไปสู่สังคม ได้แก่ ด้านการศึกษา ด้านสุขภาพอนามัย ด้านการประกอบอาชีพ รายได้ ด้านสิ่งแวดล้อม และด้านการเมืองการปกครอง

2. การสร้างพลังและเครือข่ายสตรี ปัจจุบันสตรีมีส่วนร่วมในชุมชนมากขึ้นรวมตัวกันในกลุ่มสตรี ปลูกจิตสำนึกต่อสาธารณะ และสร้างพลังร่วมกัน ผ่านกระบวนการมีส่วนร่วม เพื่อแสวงหาแนวทางที่จะส่งผลให้ชุมชนให้น่าอยู่ ก่อให้เกิดการพัฒนาที่ยั่งยืนสู่ความเป็นชุมชนเข้มแข็ง

3. การสร้างภาวะผู้นำสู่การเสริมสร้างความเข้มแข็งของชุมชน ส่งเสริมสตรีได้รับข่าวสารที่ดี ทันสมัย พัฒนาทักษะคิดวิเคราะห์และการแก้ปัญหา การค้นหาทุนทางสังคมที่มีอยู่ในชุมชน ได้แก่ ทุนมนุษย์ ทุนสังคม ทุนกายภาพ ทุนธรรมชาติ และทุนการเงิน

สรุปได้ว่า บทบาทสตรีได้รับการพัฒนาอย่างต่อเนื่อง ตามหลักการกรอบสิทธิสตรีในด้านความเสมอภาคขององค์การสหประชาชาติ กรอบเป้าหมายการพัฒนาแห่งสหัสวรรษเน้นการส่งเสริมความเท่าเทียมกันทางเพศและส่งเสริมบทบาทสตรี แนวคิดที่ว่าด้วยการส่งเสริมการมีส่วนร่วมของสตรีในการพัฒนา และแนวคิดที่ว่าด้วยความอยู่ดีมีสุขที่เป็นจากความไม่เสมอภาคระหว่างหญิง-ชาย อย่างไรก็ตามการเปลี่ยนแปลงบทบาทสตรีจากผู้ตามที่อยู่เบื้องหลังมาเป็นผู้มีส่วนร่วมในการพัฒนา จำเป็นยิ่งที่ต้องพัฒนาสตรีให้มีศักยภาพและความพร้อมเพื่อสร้างความเข้มแข็งของครอบครัว การพัฒนาสตรีในการมีส่วนร่วมในการพัฒนาสังคม และมีภาวะผู้นำยุคใหม่

## 2.3 แนวคิดเกี่ยวกับบทบาท และการพัฒนาสตรี สปป. ลาว

คณะประธานสหพันธ์แม่หญิงลาว (2543) บทบาทหญิงชาย หมายถึง การเคลื่อนไหวประจำวันของผู้หญิงชายในสถานภาพที่แตกต่างกัน ซึ่งอาจรวมทั้งหน้าที่ ความรับผิดชอบ บทบาท สามารถเปลี่ยนแปลงได้ตามสภาพเศรษฐกิจ สังคม ค่านิยม จิตสำนึกความต้องการของคนได้ผ่านกระบวนการพัฒนาเศรษฐกิจสังคมในประวัติศาสตร์จนถึงปัจจุบันจะเห็นว่าบทบาทหญิงชายที่กล่าวมามีบทบาทแตกต่างกัน มีบางอย่างคล้ายกัน

### 2.3.1 สถานภาพของผู้หญิงลาว

Bounmy Ladsamyxay (Website) ได้สรุปสถานภาพของผู้หญิงลาว ตั้งแต่ 1986 จนถึงปัจจุบัน ดังนี้

#### 2.3.1.1 สถานภาพของผู้หญิงลาวในอดีต

ประเทศลาวเป็นหนึ่งในบรรดาประเทศที่อยู่ในภาคพื้นเอเชียตะวันออกเฉียงใต้ ในอดีตประชาชนลาวส่วนใหญ่ดำรงชีวิตด้วยความบากบั่นอดทนเพื่อหาเลี้ยงชีพ ในนั้นสตรีลาว บรรดาแม่ ซึ่งมีอัตราส่วนรวมถึง 51% (ในปี 1992) ของจำนวนประชากรทั้งหมด ดำรงชีวิตอยู่ในสภาพความทุกข์ยากลำบาก ด้อยพัฒนาทุกด้าน ไม่มีสถานภาพบทบาททางสังคม ไม่ได้รับสิทธิเสมอภาค และความยุติธรรม ถูกตีราคาเป็นเพศอ่อนแอ ถูกสังคมดูถูกหมิ่นประมาท และไม่ให้ความสำคัญต่อบทบาทของผู้หญิงทั้งอยู่ในครอบครัวและในสังคม นับเป็นเวลาหลายร้อยปีที่สังคมลาวถูกครอบงำ ด้วยระบอบศักดินา ล่าเมืองขึ้น และจารีตประเพณีเก่าแก่ล่าหลัง เป็นอุปสรรคต่อความก้าวหน้าของผู้หญิงถึงแม้ประเทศลาวจะได้รับปลดปล่อยแล้วก็ตาม แต่บทบาทของผู้หญิงลาวอยู่ในสังคม ยังไม่สูงเท่าที่ควร อัตราส่วนของสตรีมีบทบาทในการคุ้มครองรัฐ คุ้มครองสังคม การได้รับการการศึกษา ได้รับการบริการด้านสาธารณสุข และสวัสดิการต่าง ๆ ของผู้หญิงยังต่ำเมื่อเทียบกับเพศชาย แต่ผลสะท้อนของระบอบการปกครองเก่า แนวคิดเดิม จารีตประเพณีล่าหลัง เศรษฐกิจของชาติขยายตัวช้า สตรีลาวในอดีตจึงยังเผชิญหน้ากับอุปสรรคหลายประการ และการรับรู้เข้าใจ บทบาทหญิง-ชาย ยังไม่กว้างขวาง

นับแต่ปี 1986 เป็นต้นมา ได้มีบางมาตรการที่ถูกรับรองเอามาเป็นการผ่อนการแบกหามของสตรี และเพื่อให้เขาได้รับการศึกษาสูง การประกาศวันผู้หญิงสากลได้นั้นให้เห็นความสำคัญหลายอย่างของสตรี ในการตัดสินใจปัญหาต่าง ๆ ในสังคมลาวและทำให้ผู้ชายเคารพบทบาทสำคัญของผู้เป็นเมีย แต่การยกบทบาทของสตรีในสังคมลาวยังล่าช้าหลายสิ่งนี้ก็เนื่องมาจากความเชื่อถืออันเก่าแก่ และย้อนการศึกษาของสตรีถ้าเทียบใส่เพศชายก็ยังต่ำหลาย การอบรมเพศชายเพื่อให้เปลี่ยนแปลงทัศนคติ แนวความคิดของเขาที่ถือสตรีต่ำ และยังไม่ทันตัดสินใจเด็ดเดี่ยวที่จะ

ลบล้างแนวความคิดถูกสตรี และในระยะนี้ พนักงานหญิงส่วนมากจะถูกห้ามไม่ให้ไปเคลื่อนไหว อยู่ภายในก็คืออยู่ต่างประเทศคนเดียว หรือ สองคนรวมกันกับเพศชาย

สตรีลาวประมาณ 50% ของจำนวนพลเมืองทั่วประเทศ มีบทบาทสำคัญด้านแรงงาน ในการผลิต เกษตรกรรม การศึกษา วัฒนธรรม สาธารณสุข โดยทั่วไปสตรีลาวมีแนวความคิดล้ำ หลัง ย่อท้อ ไม่อดทน ความสามัคคีสตรีบรรดาเผ่าชนคนต่าง ๆ ยังไม่กว้างขวาง ขบวนการ เคลื่อนไหวของสตรีไม่สม่ำเสมอ แบบวิธีทำงานของสหพันธ์ผู้หญิง ในการจัดตั้งนำพาบรรดาเผ่าไม่ ทันสมัย และไม่สอดคล้องกับสภาพจริง อย่างไรก็ตาม ผู้หญิงลาวขาดการคุ้มครองสิทธิสตรี

### 2.3.1.2 สถานภาพของผู้หญิงลาวในปัจจุบัน

ปัจจุบันสตรีลาวจำนวนกว่าครึ่งหนึ่งได้ค่อยๆมีบทบาทดีขึ้นไม่ว่าจะเป็นทางด้านชีวิต การเมือง เศรษฐกิจ สังคม ประเทศลาวได้มีการเปิดกว้างสู่โลกภายนอกและได้มีการพัฒนา ส่งเสริม ทางด้านการศึกษา สาธารณสุขภาพ และสวัสดิการสังคมต่าง ๆ สตรีจึงมีสิทธิเสมอภาค เท่าเทียม เพศชาย ซึ่งได้ถูกบัญญัติไว้ในรัฐธรรมนูญแห่งสาธารณรัฐ ประชาธิปไตย ประชาชนลาวในมาตรา (35) ทุก ๆ ด้าน แต่บางแนวความคิดแบบครอบงำที่เป็นอุปสรรคต่อความก้าวหน้าของสตรี ใน ระบบใหม่ รัฐบาลได้เอาใจใส่ต่อความก้าวหน้าของสตรีมากขึ้น แต่ในสถานการณ์จริงสตรีลาวยัง ไม่มีบทบาทที่โดดเด่นซึ่งได้รับการยอมรับในสังคมลาวและนานาชาติ สตรีลาวต้องปรับแนวคิด เกี่ยวกับการบทบาทสตรี การรวมพลังสตรี และการมีส่วนร่วมในการพัฒนาในด้านต่าง ๆ

ธนาคารโลก ระบุว่าประมาณ 40% ของบรรดาผู้ประกอบการอาชีพกิจการราย ใหม่ในประเทศลาวเป็นสตรี และความเสมอภาคระหว่างหญิง และชายคือหัวใจสำคัญที่จะนำพา การพัฒนาประเทศลาวให้ก้าวพ้นจากความยากจน ธนาคารโลกเสนอรายงานในโอกาสวันสตรีสากลครบรอบ 103 ปี ในวันที่ 8 มีนาคม 2556 ประเทศลาวเป็นประเทศหนึ่งที่สตรีมีบทบาทสำคัญ ในการพัฒนาเศรษฐกิจ โดยเฉพาะในภาคเอกชนของลาว ผู้ประกอบการที่เกิดขึ้นใหม่เป็นหญิง มากขึ้นอย่างต่อเนื่อง ในปัจจุบันปรากฏว่าผู้ประกอบการธุรกิจรุ่นใหม่ในลาวเป็นสตรีมากถึง 40% คาดว่าจะเพิ่มขึ้นเป็นลำดับ สตรีลาวมีบทบาทเพิ่มขึ้นทั้งด้านสังคม และการเมืองแม้ว่าจะยังไม่ เทียบเท่าผู้ชายก็ตามแต่ก็ถือว่าการพัฒนาที่ดีขึ้นเรื่อย ๆ เห็นได้จากบทบาทของสตรีในสมาชิก สภาแห่งชาติเพิ่มขึ้นในระดับสูงกว่า 20% นับแต่ปี 2553 เป็นต้นมา อย่างไรก็ตามธนาคารโลกได้ เน้นย้ำว่า การพัฒนาเสมอภาคระหว่างหญิง-ชายจะต้องกระทำต่อเนื่องกัน ไปอย่างไม่หยุดยั้งเพราะ จะเป็นหัวใจสำคัญของการพัฒนาให้ประเทศลาวพ้นจากความด้อยพัฒนาแท้จริง (ธีรภัทร เจริญสุข, Website) สถานภาพของสตรีลาวได้รับการพัฒนา สตรีมีโอกาสด้านการศึกษา สาธารณสุข ประกอบอาชีพได้กว้างขวาง แต่มีความแตกต่างพื้นฐานระหว่างหญิง-ชาย ดังนั้นการพัฒนาบทบาท สตรีลาวให้มีความเสมอภาคและเป็นที่ยอมรับจากสังคม จึงเป็นสิ่งจำเป็นอย่างยิ่ง

## 2.4 ภูมิปัญญา และการสืบทอดการทอผ้าไหมลาว

### 2.4.1 ความหมายของภูมิปัญญา

ภูมิปัญญา (Wisdom) หมายถึง พื้นความรู้ความสามารถ (พจนานุกรมฉบับราชบัณฑิตยสถาน พ.ศ. 2542, 2546, น. 826) ภูมิปัญญา หมายถึง พื้นฐานความรู้ความสามารถ ความคิด ความเชื่อ ความสามารถทางพฤติกรรม ความสามารถในการแก้ไขปัญหา โดยใช้ประสบการณ์ที่สั่งสมไว้ใน การปรับตัว และดำรงชีพในสภาพแวดล้อมทางธรรมชาติ ทางสังคมและวัฒนธรรมที่ได้มีการพัฒนาสืบสานกันมา อันเป็นผลของการใช้สติปัญญาปรับตัวให้เข้ากับสภาพต่าง ๆ ในพื้นที่ที่กลุ่มชนเหล่านั้นตั้งถิ่นฐานอยู่ รวมทั้งได้มีการแลกเปลี่ยนวัฒนธรรมกับกลุ่มอื่น

สรุป ภูมิปัญญา หมายถึง องค์ความรู้จากทรัพยากรบุคคล ทรัพยากรความรู้ที่มีอยู่ในท้องถิ่นหรือองค์กรซึ่งได้สั่งสมและปฏิบัติสืบต่อกันมาภูมิปัญญาจะเป็นทรัพยากรของบุคคล และทรัพยากรความรู้

### 2.4.2 ภูมิปัญญาการทอผ้าไหม

อุตสาหกรรมสิ่งทอ สปป.ลาว มีชื่อเสียงด้านสิ่งทอ จากความได้เปรียบด้านต้นทุนจากค่าแรงงานถูก และการได้รับสิทธิ พิเศษด้านภาษี (GSP) จากประเทศต่าง ๆ จำนวน 35 ประเทศ ตลาดหลักสิ่งทอของ สปป.ลาว คือ กลุ่มสหภาพยุโรปและประเทศไทย ผู้หญิงคือหัวใจของการพัฒนาแม่น้ำโขงอย่างยั่งยืน

สถานการณ์แม่น้ำโขง ก.พ. 8, 2015 Women are at the Heart of Mekong sustainable development โดย ดอกแก้ว สายคำ ได้กล่าวว่า การประเมินผลกระทบด้านหญิง-ชาย

ความสำคัญของบทบาทของผู้หญิงทั้งในชุมชนและประเทศเป็นปัจจัยสำคัญของการลดความยากจน การมีส่วนร่วมด้านการตัดสินใจของผู้หญิงจะนำผลประโยชน์อย่างสูงต่อครอบครัวในชุมชน อย่างไรก็ตาม หลักความเสมอภาคในประเทศลาว มีการรองรับโดยกฎหมายและโครงการของรัฐบาล แต่มันก็ไม่ได้นำมาปฏิบัติอย่างเพียงพอ ยกตัวอย่างเช่น ใน มาตรา 13 ของรัฐธรรมนูญแห่งชาติปี 2003 ของสาธารณรัฐ ประชาธิปไตย ประชาชนลาว ระบุว่า พลเมืองทั้งชายและหญิงมีความเสมอภาคกันในทางการเมือง เศรษฐกิจ วัฒนธรรมและสังคม ในครอบครัวโดยเฉพาะอย่างยิ่ง ในมาตรา 3 ของกฎหมายว่าด้วยการพัฒนาและปกป้องผู้หญิง 2004 ระบุว่า รัฐต้องมีนโยบายเพื่อการพัฒนาและส่งเสริมความก้าวหน้าของผู้หญิง มีการคุ้มครองสิทธิตามกฎหมายและใส่ใจต่อผู้หญิง ด้วยการสร้างเงื่อนไขที่จะส่งเสริมให้ผู้หญิงมีสุขภาพที่ดี มีความรู้ ความสามารถ จริยธรรม การจ้างงานและสิทธิเสมอภาคกับผู้ชาย ปราศจากการละเมิดทางการเมือง เศรษฐกิจ สังคม วัฒนธรรมและสถานะทางครอบครัว

นโยบายด้านความเสมอภาคของชายหญิงของคณะกรรมการแม่น้ำโขง(MRC) ได้ระบุไว้ว่า มีความจำเป็นที่จะต้องรับรองความเสมอภาคของชายหญิงในการพัฒนาที่เกี่ยวข้องกับลุ่มน้ำโขงตอนล่าง ชายและหญิง ต่างมีบทบาทหน้าที่ที่แตกต่างกันในการพัฒนา เนื่องจากมีความต้องการ ความสนใจ การเข้าถึง และการควบคุมทรัพยากรที่แตกต่างกัน

ภายใต้โครงการเขื่อนดอนสะโฮงทั้งรัฐบาลและผู้ลงทุนควรที่จะแสดงความรับผิดชอบ เพราะทั้งกฎหมาย ข้อตกลงระดับภูมิภาคและนานาชาติได้ระบุไว้ในแผนการพัฒนาผู้มีส่วนได้เสียทุกคนต้องได้รับการยืนยันว่า กระบวนการพัฒนาต้องเคารพและปกป้องความเท่าเทียมกันทั้งหญิง-ชายจึงมีความจำเป็นที่ต้องเรียกร้องเรื่องการประเมินผลกระทบด้านความเสมอภาคของหญิงชาย ประชาชนลาวต้องการที่จะเห็นการพัฒนาที่จะทำให้ชีวิตของพวกเขาดีขึ้นมากกว่าแย่งการขาดการมีส่วนร่วมในกระบวนการตัดสินใจยังเป็นปัญหาใหญ่ โดยเฉพาะอย่างยิ่งต่อผู้หญิง ผู้หญิงเป็นส่วนหนึ่งของการบรรลุเป้าหมายของการพัฒนาที่ยั่งยืน และการมีส่วนร่วมด้านการตัดสินใจของผู้หญิงมีความจำเป็นต่อการพัฒนาโครงการ

การทอผ้าเป็นกิจกรรมเฉพาะในครอบครัว สังคมเปิดโอกาสให้ผู้หญิงได้แสดงบทบาท ความสามารถ การมีส่วนร่วม ของฝากใช้ในพิธีกรรมทางศาสนาแลกเปลี่ยนกับสิ่งของที่จำเป็นจนถึงการขายผ้าทอ ในชนบทมีการทอผ้ามากกว่าในเมือง เนื่องจากผู้หญิงชนบทมีฐานะยากจนกว่าในเมือง ไม่มีทุนในการศึกษาจึงยึดการทอผ้าเป็นอาชีพหลัก

สิรินทิพย์ ผูกพัน (2539, น. 112 -113) การทอผ้าเป็นงานของผู้หญิงที่สืบสานกันมาแต่สมัยโบราณการสืบทอดภูมิปัญญาพื้นที่บ้านหัตถกรรมผ้าทอตีนจกวิถีชีวิต และ เงื่อนไขปัจจัยที่ส่งผลต่อการสืบทอดภูมิปัญญาการทอผ้าตีนจกของชาวมุขชนบ้านแบบเดิมให้คงอยู่ สืบทอดโดยมีการประยุกต์หรือพัฒนาให้เหมาะสมกับสภาพการณ์ในปัจจุบัน การทอผ้าในอดีตเป็นกิจกรรมหนึ่งที่สะท้อนให้เห็นถึงการพึ่งพาตนเองของชุมชนในด้านการนุ่งห่มวัฒนธรรม ผ้าทอยังแสดงถึงเอกลักษณ์หรือลักษณะเฉพาะของชุมชนผ้าทอตีนจกเป็นผ้าที่ประณีต มีลวดลายสวยงามสร้างชื่อเสียงให้แก่ชุมชน ในจังหวัดแต่อดีตจนถึงปัจจุบัน ยังมีความต้องการของตลาด มีคนรุ่นใหม่ทั้งภายในและต่างประเทศหันมาสนใจงานหัตถกรรมทำให้เกิดช่องทางหารายได้รัฐ ได้มีนโยบายส่งเสริมการผลิตงานหัตถกรรมโดยการอบรมวิธีการผลิตใหม่ ๆ การตลาดให้ประกอบกับชาวบ้านมีภูมิปัญญาอยู่แล้วร่วมกับการผลิตใหม่ทำให้สามารถฟื้นฟูอาชีพผ้าทอตีนจกให้เป็นที่ยอมรับได้อีก นอกจากนี้บทบาทหน้าที่ของสตรีชุมชนได้จำแนกบทบาทหน้าที่ของสตรีให้เป็นผู้ผลิตผ้าทอโดยถือเป็นคุณสมบัติสำคัญของผู้หญิงที่จะออกไปมีครอบครัวผู้หญิงจึงต้องเรียนรู้การทอผ้า

ดวงเดือน บุญยาวง (2001, น. 91-92) ได้กล่าวว่า ความเป็นมาของการทอผ้าไหมในประเทศไทย สปป. ลาว บรรดาชนเผ่าของประชาชนลาวกลุ่มหนึ่ง เคยมีถิ่นฐาน ภูมิลำเนาอยู่ไม่ห่างจาก

เส้นทางสายไหม ดังนั้น จึงไม่เป็นที่น่าแปลกใจว่าทำไมชาวลาวจึงมีความเชี่ยวชาญในการทอหูกปลูกมอญ เลี้ยงหม่อนไหม มัดหมี่เป็นอย่างดี เมื่ออพยพเคลื่อนย้ายลงมาอยู่ในดินแดนที่เรียกว่าแหลมอินโดจีน ซึ่งเป็นที่ตั้งถิ่นฐานเดิมของชนเผ่ามอญ-เขมร ผู้มีความชำนาญด้านการจักสาน การทอที่แฉวอยู่แล้วจึงยังคงรักษาวิธีการทอผ้าด้วยกี่ที่ตั้งสืบทอดมา มีการแลกเปลี่ยนเอาบางเทคนิคจากชนเผ่าเจ้าของถิ่น เช่น การสร้างลายทางเครือ หลายเขา หรือตะกรอ ซึ่งในจุดนี้ควรจะมีการรักษาเปรียบเทียบอย่างละเอียดอ่อนอีกด้วย

สำเร็จ กล่าวหาญ (2549, น. 7 -12) กล่าวถึงแนวทางในการแสดงออกหรือปฏิบัติตามอำนาจหน้าที่ที่กำหนดไว้ในตำแหน่งทางสังคม ทางหน้าที่การงานตามสภาพแวดล้อมของแต่ละบุคคลที่เป็นอยู่ของคณะกรรมการสถานศึกษาขั้นพื้นฐานโทโมโกะ อิชิกาวา (2549) กล่าวว่า การเปลี่ยนแปลง การแบ่งงานระหว่างหญิง-ชายในชุมชนทอผ้าภาคเหนือพบว่าพัฒนาการ และการเปลี่ยนแปลงทางสังคม ชุมชนกับกระบวนการทอผ้าการทอผ้าของชุมชนเริ่มสูญหายไปพร้อมกับการพัฒนาของประเทศที่เข้าสู่ระบบทุนนิยมแต่แผนการพัฒนาของประเทศทำให้หน่วยงานของรัฐเข้าไปส่งเสริมงานทอผ้าเพราะว่างงานทอผ้า คือ อาชีพของสตรีในชุมชน การทอผ้าจึงกลายเป็นเครื่องมือของการพัฒนาอาชีพสตรี และ การส่งเสริมให้การทอผ้าของชุมชนมีลักษณะเป็นระบบอุตสาหกรรมมากขึ้น ซึ่งส่งผลให้ผู้ชายสนใจเข้าร่วมกระบวนการทอผ้า และความเสมอภาคในเพศสภาพ ( Gender ) ทำให้ความคิดของชาวชุมชนที่มีต่อการทอผ้าเปลี่ยนแปลงไป

งานวิจัยของ Kristin Vivan Lundberg (2008) Women Weaving Well Being The Social Reproduction of Laos ใคืออธิบายถึงวิธีการที่ผู้คนร่วมสมัยในลาวใช้ความสัมพันธ์ของสินค้าที่เป็นวัสดุที่ทำให้สังคมมีความเป็นอยู่ที่ดี และมุ่งเน้นไปที่ผู้หญิงทอผ้าเพื่อหารายได้เข้าครอบครัว โดยใช้แรงงานมือของพวกเขาในการทอผ้า การทอผ้าไม่เพียงแต่เป็นการทอเพื่อเงินเท่านั้น แต่ต้องทอในฐานะที่เป็นแม่หญิงแสดงออกให้เห็นการแบ่งบทบาทของผู้หญิงผู้ชายในสังคม และคุณค่าทางวัฒนธรรม นอกจากนั้นการเปลี่ยนแปลงการจัดการทอผ้าที่มีการเปลี่ยนแปลงของสภาพร่างกายที่เกิดขึ้นทางสังคม มุมมองของการแพร่พันธุ์ของสภาพร่างกายทางสังคมหมายถึงประชาชนลาว รู้วิธีการนำทรัพยากรไปใช้ในการรักษาได้แสดงให้เห็นความสัมพันธ์ในครอบครัว มีความสัมพันธ์อย่างยิ่งกับการเป็นอยู่ที่ดี นอกจากนี้ยังขึ้นกับความสมดุลทางร่างกายที่เป็นไปตามธรรมชาติ พิธีกรรมการปฏิบัติ ในงานวิจัยนี้สรุปได้ว่าสภาพแวดล้อมในครอบครัวสำหรับการทอผ้าไม่ได้มีวิธีการแบบใหม่หรือดีกว่าเดิม แต่จะทำให้สุขภาพร่างกายดี ยังเป็นการเชื่อมโยงระหว่างครอบครัวพี่น้องในสังคมลาว

แองสร ศรีสมพร (2554) ศึกษาเรื่องราวของผู้หญิงทอผ้าในโรงงานแห่งหนึ่งที่ นครหลวงเวียงจันทน์ สาธารรัฐ ประชาธิปไตย ประชาชนลาว โดยเน้นการศึกษาอัตลักษณ์ วิถีชีวิต



สถานภาพของผู้หญิงในโรงงานรวมไปถึงยุทธศาสตร์การต่อสู้ต่อรองที่ผู้หญิงใช้เพื่อปรับตัวกับยุทธศาสตร์การพัฒนาสมัยเศรษฐกิจ ผู้หญิงในโรงงานทอผ้าส่วนมากมาจากชนบท ฐานะครอบครัวยากจนจึงมาทำงานในโรงงานเป็นการดำรงชีพ ถึงแม้ว่าการทำงานในโรงงานยากลำบากมาก ทำงานหนักในสภาพแวดล้อมที่ไม่ดี ได้รับค่าจ้างแรงงานที่ทอน้อยก็ตามแต่ก็ทำให้ชีวิตสภาพด้านเศรษฐกิจของพวกเขาดีขึ้น

ปิ่นแก้ว เหลืองอร่ามศรี (2554, น. 83) การทอผ้าหมายถึงกิจกรรม และ ทางเลือกหลายรูปแบบที่ผสมผสานกัน ที่คนใช้ในการบรรลุเป้าหมายในการดำรงชีพ มีลักษณะเป็นกระบวนการที่ประกอบไปด้วยแนวทางต่าง ๆ ที่ตอบสนองต่อความต้องการที่แตกต่างกันตามบริบทของเวลา ลักษณะทางภูมิศาสตร์ และ ระดับทางเศรษฐกิจ นอกจากนี้ การดำรงชีพ ยังมีความแตกต่างกันไปภายในครัวเรือนด้วย ในขณะที่โครงสร้าง และ กระบวนการเชิงโครงสร้างมีผลต่อสถานภาพการครอบครอง ทรัพยากรหรือทุน สถานภาพดังกล่าวมีผลโดยตรงต่อความสามารถในการเลือกใช้ดำรงชีพในท่ามกลางบริบทอันซับซ้อนไม่ว่าจะเป็นประวัติศาสตร์สังคม เศรษฐกิจในภูมิภาคความสัมพันธ์ระหว่างผู้หญิงกับผู้ชาย วัฒนธรรม การเปลี่ยนแปลงเศรษฐกิจในระดับโลก ผู้หญิงในฐานะหัวหน้าครอบครัวได้ใช้ยุทธศาสตร์ในการดำรงชีพได้แก่

1. การร่วมในเศรษฐกิจทางการเช่น การเป็นเจ้าของธุรกิจต่าง ๆ
2. การเข้าร่วมในเศรษฐกิจไม่เป็นทางการเช่น การขายของเล็ก ๆ น้อย ๆ การร่วมกิจกรรมชุมชน
3. การพึ่งพาความช่วยเหลือทางรัฐเช่น สวัสดิการ เงินทุนต่าง ๆ
4. การดึงความช่วยเหลือจากครัวเรือน จากชุมชน
5. ความร่วมมือจากผู้หญิงด้วยกันเช่น ทำงานด้วยกัน เลี้ยงลูกด้วยกัน

พระจันทร์ (2554) ภาคกลางแขวงสะหวันนะเขตผู้หญิงชอบทอผ้าฝ้ายผ้าสีคราม เฉพาะสีน้ำเงินเป็นสีที่สร้างความสุขุมเยือกเย็นหนักแน่นและละเอียดลออใช้ในการสร้างแรงบันดาลใจในการแสดงออกทางศิลปะได้ดีอีกด้วย ขณะที่สีฟ้าให้ความรู้สึกแบบเดียวกับสีเขียว คือสบายตาให้ความรู้สึกเป็นอิสระปลอดโปร่งโล่งใจ ลดความร้อนรุ่มกระวนกระวายใจลงได้

ลัดสะหมี จันทะบันทง (2554, น. 3 - 4) ภาคเหนือนิยมการทอผ้าชิ้นใหม่หม่อนมีลวดลายที่สวยงามเป็นที่นิยมของคนในสังคมอย่างมาก เป็นผ้าชิ้นที่มีราคาแพงกว่าภาคอื่น ๆ เช่นว่า มีบ้านภูเขาคำ เมืองแก้วอุดม แขวงเวียงจันทน์ ผู้หญิงเอาการทอผ้าเป็นอาชีพประชาชนส่วนใหญ่อพยพมาจากภาคเหนือคือแขวงหัวพันในระหว่างปี (2507 – 2508) นอกจากว่ามีผู้หญิงทอผ้าแล้วยังมีผู้ชายทอผ้านำอีกด้วย

สมใจ ไพพวง (2552) สำหรับงานศึกษาที่ประเทศลาว มีงานวิจัยหลายชิ้นที่ศึกษาเกี่ยวกับการทอผ้า เช่น ศึกษาเกี่ยวกับบทบาทของผู้หญิงในการผลิตผ้าไหมพื้นเมืองเชิงธุรกิจเขตหลวงพระบาง ประเทศลาว บทบาทหญิง-ชายในการพัฒนาเศรษฐกิจ ผู้หญิงนับว่ามีบทบาทสำคัญในการพัฒนาเศรษฐกิจสังคมมาก โดยเฉพาะ ภายใต้สถานการณ์ที่อุดมสมบูรณ์ของทรัพยากรธรรมชาติในชุมชนได้ลดลงกระแสความทันสมัยจากภายนอกชุมชนผ่านทางโครงการพัฒนาต่าง ๆ ของรัฐบาลล้อมวนชน และ ระบบตลาดที่ทันสมัย ได้ส่งผลกระทบต่อชีวิตความเป็นอยู่ของชาวบ้าน บทบาทของผู้หญิงที่เคยจำกัดอยู่เฉพาะในครัวเรือนไร่นาก็เริ่มขยายตัวออกไปสู่ชุมชน และ ภายนอกชุมชนหลายชิ้น การส่งเสริม สนับสนุนหน่วยงานของภาครัฐ และ เอกชนก็เป็นเงื่อนไขสำคัญที่ช่วยให้ผู้หญิงในการทำงาน การให้ผู้หญิงได้เข้าถึงใช้ทรัพยากรธรรมชาติ การอบรมด้านความรู้ และ ทักษะเท่าเทียมผู้ชาย เป็นการส่งเสริมความเข้มแข็งเพื่อสร้างความมั่นใจให้ผู้หญิงได้พัฒนาตนเอง เพราะว่าระยะเวลาที่ผ่านมาผู้หญิงยังไม่มีอำนาจพอในการตัดสินใจ ดังนั้นการสร้างความเข้มแข็งจะเป็นการเพิ่มพลังให้ผู้หญิงได้มีโอกาสพัฒนาเศรษฐกิจ และ สังคมร่วมกับเพศชายมากขึ้น

สุปิยา ทาปทา (2557, น. 18) ศิลปวัฒนธรรมด้านการสืบทอดการทอผ้าของชนเผ่าในลาวมีหลากหลายทั้งด้านสี สัน วิธีการ ถึงแม้จะอยู่ร่วมกันมานานเป็นพัน ๆ ปี สี สัน เอกลักษณะของแต่ละชนเผ่าก็ไม่ได้ถูกกลืนเข้าด้วยกัน ซึ่งมีเอกลักษณ์ในการสืบทอดการทอหูกสี สันที่แตกต่างกัน ดังนี้

1. ชนเผ่าลาว -ใต้ มีประมาณ 66.2 เปอร์เซ็นต์ ของประชากรทอหูกด้วยกี่ หรือ กี่มือใช้ฟืมหลายขนาดมีทั้งกว้างและแคบ วัสดุคืบมี ฝ้าย ไหม ผู้มีฐานะใช้ไหมเงิน ไหมดำ หรือเส้นลวดเงิน เส้นลวดดำสวดแล้วตีในการสร้างลวดลายผ้าทอ
2. ชนเผ่าขมุ -หรือขะแม มีประมาณ 27.7 เปอร์เซ็นต์ ของประชากร เป็นชนเผ่าดั้งเดิมก่อนที่พวกลาว -ใต้ จะเข้ามาอยู่ ทอหูกด้วยกึ่งมัดแหว หรือกึ่งแหว ซึ่งเข้าใจว่า เป็นรูปแบบดั้งเดิมที่พัฒนามาจากการจักสานหวายไม้ไผ่ และอาจจะเก่าแก่กว่าที่ตั้งวัสดุคืบที่นำมาทอคือ ฝ้ายสร้างลวดลายทางเครือหูกด้วยการมัดหมี่และยกเขา ลวดลายส่วนใหญ่เป็นเส้นตรงมีลายสัตว์ ลายคนนิยมสีเข้ม เช่นดำแดง แสด ผ้าของชนชั้นปกครอง หรือผู้มีฐานะจะประดับด้วยลูกบิดหินสอดใบบางช่วง
3. ชนเผ่าม้ง -เฮ้า มีประมาณ 7.4 เปอร์เซ็นต์ ของประชากร ทอหูกใช้ที่ตั้ง ฟืมหน้าแคบ วัสดุคืบที่นำมาทอคือ ฝ้าย จะสร้างลวดลายหลังจากที่ทอเป็นพื้นแล้วด้วยการพิมพ์ลายลงผืนและย้อมครามที่เรียกว่า บาดิก อันเป็นวิธีการสร้างลวดลายใส่ผ้าที่เก่าแก่อีกแบบหนึ่งร่วมไปถึงการเย็บแล้วดอกต่าง ๆ ด้วยไหมสีชื่อจากพวกไท ลาว หรือ จากจีน นิยมสีสดใส เช่น เขียว ใบตองอ่อน แดง เป็นต้น

4. ผ้าทอเบด - พม่าเป็นชนกลุ่มน้อยในลาว เช่น ผ้าแถบแดน ใช้ตั้งแต่ขึ้นทอพิมพ์ แลวดลวดดิบบทที่ใช้มี ฝ่าย ย้อมครามประดับด้วยลายแล้ว ผ้าสี โลหะเงิน และกระดุม ด้วยวิธีการทอ และสร้างลวดลายที่แตกต่างกัน ดังนั้นจึงทำให้ผ้าโบราณของลาวมีเอกลักษณ์ของท้องถิ่นที่เด่นชัดผู้ ชำนาญด้านผ้าจะบอกถึงที่มาของผ้าแต่ละผืน ได้จากการพิจารณาเทคนิคสีสัน และลวดลาย

การทอผ้าเป็นหัตถกรรมอย่างหนึ่งที่ทำสืบต่อกันมาเป็นเวลานาน ตั้งแต่ก่อนสมัย สุโขทัยเป็นราชธานี สันนิษฐานจากประวัติศาสตร์ไทยได้กล่าวไว้จากหลักฐานการแต่งกายของ พระมหากษัตริย์เจ้านาย คหบดี ในสมัยนั้นได้กล่าวไว้เกี่ยวกับเรื่องราวการส่งส่วย มักกล่าวว่า “ส่ง ผ้าทอเป็นมัด น้ำผึ้ง ไม้หอม” และอื่น ๆ เป็นเครื่องราชบรรณาการ การทอผ้า นับว่าเป็นศิลปะอย่าง หนึ่งที่อยู่เป็นช่างทอจะต้องมีความสามารถในการใช้สีของเส้นด้ายประกอบกันให้เกิดความสวยงาม เหมาะสม และการแต่งแต้มสีทำให้เกิดลวดลาย การย้อม โดยเฉพาะผ้าที่เรียกว่า “ผ้ามัดหมี่” หากผู้ใด ได้จับชมแล้วยากที่จะวางลงได้

การทอผ้านับเป็นสถาปัตยกรรมอีกด้วย เพราะช่างทอผ้าต้องออกแบบลายผ้าของ ตนเองขึ้นมาโดยการนำลักษณะต่าง ๆ ของธรรมชาติ เช่น ดอกไม้ ดาว เดือน สัตว์ ของใช้ มาคิด ประดิษฐ์ประคอง เป็นลายผ้า จนมีชื่อเรียกตามลักษณะของสิ่งของเหล่านั้น เช่น ดอกแก้ว บ้าง กระ เบี้ย (ผีเสื้อ) คันร่มขอคำเดือน ชิด ตำรวจ (จรวด) หงส์ และมีการพัฒนาลายผ้าจากที่คิดให้มีความ ซับซ้อนสวยงามยิ่งขึ้น เช่น ลายขอซ้อนน้อย (เล็ก) ซ้อนใหญ่ ลายค่าน้อย ค่านกลาง ค่านใหญ่ หงส์น้อย ลายหงส์ใหญ่

การสืบทอด การถ่ายทอด ในสมัยโบราณผู้คนเรียนรู้หนังสือน้อยหรือแทบไม่ได้ ศึกษาเล่าเรียนเลยโดยเฉพาะผู้หญิง ซึ่งต้องมีหน้าที่ในงานบ้านเลี้ยงลูก ทำงานทอผ้า เพื่อใช้ในการ หนุนห่มของคนในครอบครัวหลังจากเวลาว่างจากการทำไร่ทำนา อาศัยเวลากลางคืนบ้าง เวลาหยุดพัก เพื่อรอคอยการเก็บเกี่ยวผลผลิตบ้าง นับว่าเป็นงานหนักพอสมควรสำหรับหญิง เพราะเมื่อเลิกงาน ประจำวันแล้วยังต้องมาประกอบอาหารดูแลลูก ๆ และสามีให้รับประทานอาหารจนอิ่มและเข้า นอนแล้ว ตนเองก็ยังไม่ได้พักผ่อนยังต้องเก็บฝ้าย ดัดฝ้าย มัดหมี่ เพื่อเตรียมไว้เมื่อว่างเว้นจากการ ทำงานแล้วจึงทำการทอผ้า

การถ่ายทอดเทคโนโลยีต่าง ๆ ในสมัยนั้น ต้องอาศัยความจำจากการปฏิบัติจึงทำให้ เกิดความชำนาญ ไม่มีการบันทึกเป็นภาพหรือลายลักษณ์อักษรแต่อย่างใดถ่ายทอดจากแม่สู่ลูกหรือ เครื่องญาติใกล้ชิดจึงเปรียบเสมือนเป็นการสืบสายเลือดเลยทีเดียวได้

การทอผ้าแต่โบราณจะใช้ใยไหม ใยฝ้ายเป็นวัตถุดิบหลักในการทอผ้า เพราะไม่มีเส้น ใยสังเคราะห์อื่นใดที่จะมาแทนเส้นใยไหมและฝ้ายได้ดี บางกลุ่มบางสถานที่ได้นำวัสดุอื่นมาใช้เช่น

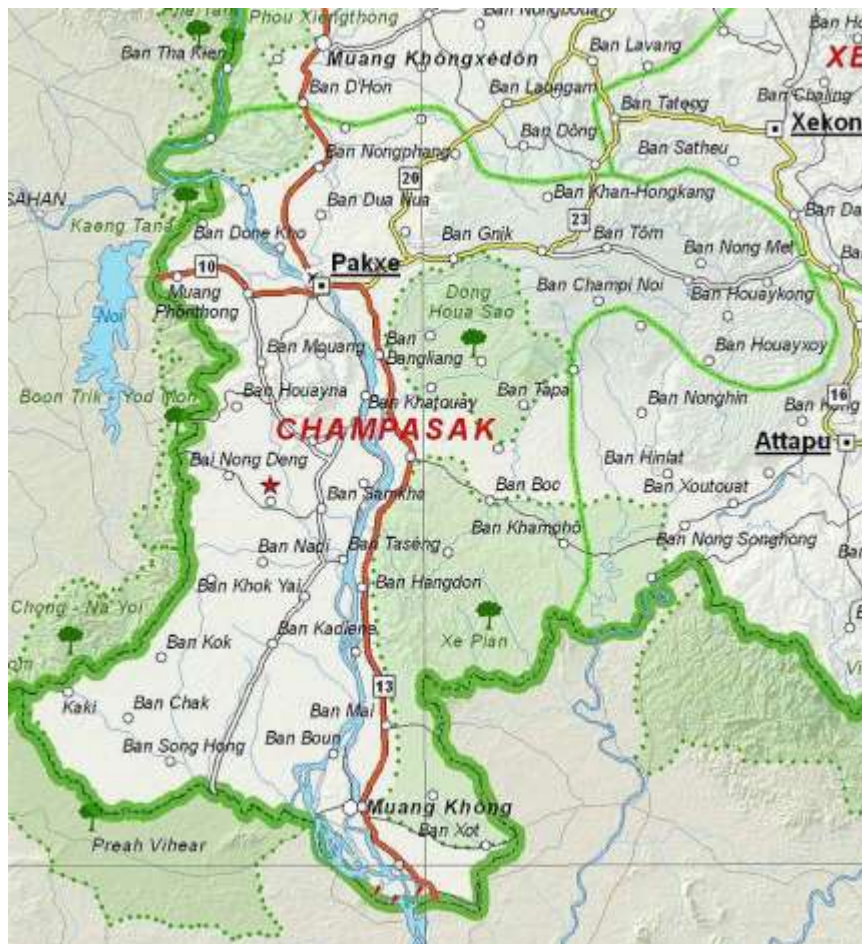
ปาน ใบสับปะรด ใบเตยหอม ปอ มาทำเป็นวัสดุในการทอผ้า แต่ก็ไม่ได้รับความนิยมเพราะไม่เกิดความนิยมทำให้ระคายเคืองร่างกาย สู้ใยไหมและฝ้ายไม่ได้

สรุปได้ว่า ทั้งหมดที่กล่าวมานั้น ศิลปหัตถกรรมการทอผ้าของผู้หญิงลาวภูมิปัญญาอันล้ำค่า สะท้อนให้เห็นถึงวิถีชีวิต และพื้นฐานการดำรงชีวิต ขนบธรรมเนียมประเพณี ศาสนา ความเชื่อ เพราะสิ่งเหล่านี้เป็นองค์ประกอบการทอผ้า นับว่า สามารถรักษามรดกทางวัฒนธรรมของบรรพบุรุษให้มีการสืบทอดต่อไปยังลูกหลาน ภูมิปัญญาในปัจจุบันมีส่วนร่วมเป็นปัจจัยที่สำคัญของการมีส่วนร่วมให้ภายในชุมชนได้มีโอกาสการเข้าร่วมกิจกรรม แม้จะไม่ได้มีโอกาสในการเข้าร่วมทั้งหมดทุกกระบวนการ ในบางกิจกรรมอาจจะมีส่วนร่วมมากบ้างน้อยบ้างซึ่งก็จะนำไปตามความสมัครใจและโอกาสที่เอื้ออำนวย ที่ช่วยกันผลักดันส่งเสริมจากกิจกรรม เพื่อให้เห็นความสำคัญ อีกทั้งเป็นกระบวนการอันเป็นภูมิปัญญาท้องถิ่นไว้ให้มีการถ่ายทอดภูมิปัญญาผ้าทอสู่เยาวชน เมื่อนำไปสู่การเสริมสร้างความสัมพันธ์และการเชื่อมโยงกันอย่างต่อเนื่องระหว่างคนกับคน คนกับภูมิปัญญา และคนกับศิลปวัฒนธรรมจนนำไปสู่การสืบทอด การพัฒนาไปสู่สากลได้อย่างพร้อมเพรียงกัน

## 2.5 บริบทการทอผ้าไหมบ้านสะฝ่าย เมืองชะนะสมบุญแขวงจำปาสัก

### 2.5.1 บริบททั่วไปของแขวงจำปาสัก

จำปาสักดี (ลาว : จำปาสัก) เป็นแขวงหนึ่งของประเทศลาว ตั้งอยู่ทางตอนใต้สุดของประเทศ ติดชายแดนประเทศไทยและกัมพูชา มีเมืองปากเซเป็นเมืองหลักของแขวง และเป็นเมืองใหญ่อันดับ 3 ของลาว (รองจากเวียงจันทน์และเมืองไกสอน พรมวิหาน) ถือเป็นศูนย์กลางการเมืองการปกครองและเศรษฐกิจ รวมไปถึงการท่องเที่ยวของลาวตอนใต้ เป็นบริเวณที่มีความอุดมสมบูรณ์ เนื่องจากมีแม่น้ำโขงไหลผ่านกลางและเกิดเกาะแก่งเป็นจำนวนมากจนได้ชื่อว่า "ดินแดนสี่พันดอน" แขวงจำปาสักแบ่งเขตการปกครองออกเป็น 10 เมือง ได้แก่ เมืองปากเซ เมืองชะนะสมบุญ เมืองบาเจียงเจริญสุข เมืองปากซ่อง เมืองปทุมพร เมืองโพนทอง เมืองจำปาสัก เมืองสุขุมมา เมืองมูลป่าโมก และเมืองโขง แต่ละเมืองมีที่ตั้งดังภาพที่ 2.1



ภาพที่ 2.1 เขตการปกครองของแขวงจำปาสัก สปป. ลาว. ปรับปรุงจาก *แขวงจำปาสัก* ดึงค้นจาก <https://th.wikipedia.org/wiki/แขวงจำปาสัก>

แขวงจำปาสักคือพื้นที่ที่มีความสำคัญทางประวัติศาสตร์มาตั้งแต่สมัยโบราณ เนื่องจากเป็นพื้นที่ภายใต้อิทธิพลของอาณาจักรขอมโบราณ และเป็นที่ตั้งของอาณาจักรจำปาสัก ซึ่งเป็นส่วนหนึ่งของอาณาจักรล้านช้างในเวลาต่อมา แขวงจำปาสักจึงมีมรดกทางวัฒนธรรมหลงเหลืออยู่มากมาย ถือเป็นแหล่งท่องเที่ยวที่สำคัญของประเทศไทย โดยเฉพาะมรดกโลกปราสาทหินวัดพู นอกจากนี้ แขวงจำปาสักยังมีแหล่งท่องเที่ยวทางธรรมชาติที่มีชื่อเสียงเป็นจำนวนมาก เช่น น้ำตกคอนพะเพ็ง น้ำตกหลี่น้ำตกผาส้วม เป็นต้น (วิกิพีเดีย, 2448)

ศูนย์ข้อมูลลาว มหาวิทยาลัยขอนแก่น (2552) ได้กล่าวถึง แขวงจำปาสักว่า เป็นแขวงที่สำคัญอยู่ทางตอนใต้ของ สปป. ลาว มีเนื้อที่ 15,415 ตารางกิโลเมตร อาณาเขตทั้งสองประเทศติดกันเป็นพื้นดิน ซึ่งในการเดินทาง เข้า-ออก จะต้องผ่านทางด่านช่องเม็ก ที่อำเภอสิรินธร การข้ามเดินทางเข้าไป สปป. ลาว จำเป็นต้องติดต่อ สำนักงาน ศาลากลางจังหวัดอุบลราชธานี แขวงจำปา

ลัก เดิมเป็นเมืองใหญ่ของชาติพันธุ์จาม เรียกว่า "จำปานคร" เคยอยู่ภายใต้การปกครอง ของสยามใน บางช่วง จนกระทั่ง พ.ศ. 2446 สยามเสียดินแดนลาวฝั่งซ้ายทั้งหมดให้ฝรั่งเศส และต้องเสีย ดินแดน ฝั่งขวาแม่น้ำโขง คือ นครจำปาสักและหลวงพระบางให้ฝรั่งเศส จนใน พ.ศ. 2486 ประเทศไทยได้ เรียกคืนดินแดนจากฝรั่งเศสกลับคืนมา ฝรั่งเศสยอมคืนดินแดนบางส่วนที่อยู่ฝั่งขวาแม่น้ำโขง ให้กับไทย คือ ส่วนหนึ่งของอาณาจักรหลวงพระบางกับนครจำปาสัก และมณฑลพระตะบอง แต่ 4 ปีให้หลัง ไทย จำเป็นต้องยกดินแดนส่วนที่ได้กลับคืนให้กับฝรั่งเศสอีกครั้ง เมื่อ พ.ศ. 2489 เนื่องจากฝรั่งเศสอ้างว่า ไทยแพ้สงครามโลก ครั้งที่ 2 เพราะรัฐบาลไทยยอมให้ญี่ปุ่นใช้ประเทศเป็น ทางผ่านจีนบก โดยที่หากไทยไม่ยก ดินแดนดังกล่าว ฝรั่งเศสจะไม่รับรองให้ไทยเป็นสมาชิก สหประชาชาติ ประเทศไทยจึงจำต้องยอมยก ดินแดนที่ได้คืนมาให้กับฝรั่งเศส และให้ข้าราชการ ไทยทั้งหมดพร้อมกับประชาชนที่ต้องการย้ายเข้ามาอยู่ ในประเทศไทย เมื่อ พ.ศ. 2489 ปัจจุบัน จำปาสัก กลายเป็นแขวงสำคัญของ สปป. ลาว เพราะร่ำรวยไปด้วยทรัพยากรทางธรรมชาติที่สำคัญ ด้วยสภาพภูมิประเทศที่มีแนวเทือกเขาสูงอยู่ด้านทิศเหนือและทิศตะวันออกของแขวง ซึ่งเป็นแนว เทือกเขาของภูเขาไฟที่ดับแล้ว ส่วนบริเวณตอนกลางเป็นพื้นที่ลุ่มแม่น้ำโขงซึ่งไหลผ่านกลางแขวง และแม่น้ำเซโดน บริเวณทางด้านทิศตะวันออกเป็นที่ราบสูงโบละเวน ซึ่งมีความสูงประมาณ 1,500-1,800 เมตร จากระดับน้ำทะเลปานกลาง พื้นที่โดยทั่วไปมีความสูงไม่เกิน 1,000 เมตร จึงทำ ให้บริเวณนี้มีฝนตกชุก และ อากาศชุ่มชื้นตลอดทั้งปี อีกทั้งพื้นดินมีคุณภาพดี เนื่องจากเป็นบริเวณ แนวภูเขาไฟเก่า จึงเหมาะแก่การประกอบเกษตรกรรม ซึ่งผลผลิตทางการเกษตรที่สำคัญ ได้แก่ กล้วยไม้ ยางพารา ถั่วเหลือง ข้าวเหนียว กาแฟซึ่งสามารถส่งออกจำหน่ายทั้งภายในและภายนอก ประเทศโดยเฉพาะในแถบยุโรป นอกจากนี้ยังมีพืช สมุนไพรที่เป็นสินค้าส่งออกที่สำคัญอย่าง "หมากแห้ง" ที่สามารถสกัดทนายารักษาโรคประเภทยาแก้ปวด ยาดม และยาบำรุง โดยญี่ปุ่นเป็น ตลาดสำคัญสำหรับสินค้าชนิดนี้ ขณะที่ทรัพยากรป่าไม้ นั้น ทางรัฐบาล สปป. ลาวให้สัมปทานใน การตัดและส่งออกมายังประเทศไทย อีกทั้งในบริเวณทางตอนใต้ของแขวง มีเกาะ แก่งมากมาย อัน เป็นที่มาของคำว่า "สี่พันดอน" ทำให้มีปลามากมายอุดมสมบูรณ์ เช่น ปลาเพี้ย ปลากรด ปลา หอน ปลาเค็ง ปลาแซ่ รวมทั้งปลาข่า หรือปลาโลมาน้ำจืด ซึ่งมีแห่งเดียวในแม่น้ำโขง และกำลังจะ สูญพันธุ์

นอกจากนี้จำปาสักยังเป็นเมืองสำคัญด้านการค้าการลงทุน อุตสาหกรรม และมีแหล่ง ท่องเที่ยว ที่น่าสนใจ เช่น ปราสาทหินวัดพูซึ่งเป็นปราสาทในอาณาจักรขอม โบราณ น้ำตกคอนพะ เพ็ง ซึ่งนับได้ว่าเป็นน้ำตกใหญ่ที่สุดในภูมิภาคเอเชียตะวันออกเฉียงใต้ อุทยานบาเจียง น้ำตกผาส้วม เป็นต้น การปกครองของแขวงจำปาสัก แบ่งเขตออกเป็น 10 เมือง มีศูนย์กลางทางราชการ ทาง เศรษฐกิจ การค้า การคมนาคม และการบริการอยู่ที่เมืองปากเซ ซึ่งกล่าวได้ว่าเป็นเมืองหลวงของ

แขวงจำปาสัก ซึ่งมี ประชากรรวมตัวกันหนาแน่นกว่าเมืองอื่น ๆ ในแขวง ได้มีการสร้างสะพานข้ามแม่น้ำโขง ที่เมืองปากเซ โดย ความช่วยเหลือจากประเทศญี่ปุ่น

## 2.5.2 บริบทบ้านสะฝ่าย เมืองชะนะสมบุญ

### 2.5.2.1 ประวัติความเป็นมา

บ้านสะฝ่ายเป็นหมู่บ้านหนึ่งของเมืองชะนะสมบุญ แขวงจำปาสัก สปป. ลาว ก่อตั้งมาประมาณ 600 ปี เดิมหมู่บ้านสะฝ่ายมีคนลาวเทิงอพยพจากเมืองอัตตะปือมาอาศัยอยู่ ชื่อว่าบ้านข้าฝ่าย ต่อมาเมื่อลาวลุ่มอพยพเข้ามาอาศัยอยู่ด้วย พวกเขาฝ่ายจึงย้ายออกไปที่อื่น หลังจากนั้นจึงเปลี่ยนชื่อจากบ้านข้าฝ่าย มาเป็นบ้านสะฝ่าย เพราะคำว่า “ข้า” เป็นคำที่ไม่สุภาพ จึงเรียกหมู่บ้านนี้ว่า “บ้านสะฝ่าย” มาถึงปัจจุบัน

### 2.5.2.2 ข้อมูลทั่วไป

พื้นที่เป็นทุ่ง ตั้งอยู่บริเวณชานเมืองชะนะสมบุญ อยู่ห่างจากตัวเมืองปากเซ ไปทางทิศเหนือประมาณ 18 กิโลเมตร พื้นที่บ้านประมาณ 976 ไร่ พื้นที่ส่วนใหญ่เป็นพื้นที่เกษตรกรรม อาณาเขตทิศเหนือ ติดกับบ้าน โย่ง ทิศใต้ติดกับบ้านนาควาง ทิศตะวันออกติดกับบ้านทางแบ่งสีวิไล ทิศตะวันตก ติดกับแม่น้ำโขง (แม่น้ำโขง) การคมนาคมโดยรถยนต์ตามทางหลวงหมายเลข 13 และถนนเข้าหมู่บ้าน ประมาณ 2 กิโลเมตร โดยมีข้อมูลดังต่อไปนี้

1. สถานศึกษาได้แก่โรงเรียนประถมศึกษา 1 แห่ง
2. โรงเรียนมัธยมศึกษา 2 แห่ง มีสถานีนอนมัย 1 แห่ง
3. กลุ่มหัตถกรรมทอผ้า 1 แห่ง
4. ทอผ้า 175 ครั้วเรือน
5. รัฐกร 87 ครั้วเรือน
6. ธุรกิจ 65 ครั้วเรือน
7. ชาวนา 584 ครั้วเรือน
8. แรงงานทั้งหมด 3.680 คนหญิง 1.980 คน
9. แรงงานต้นตอ 2.208 คนหญิง 1.137 คน
10. แรงงานร่ำรอง 1.472 คน
11. ผู้เฒ่า 212 คน
12. เด็กน้อย 351 คน
13. พิการ 09 คน
14. เรือนสองชั้น 18 หลัง
15. เรือนหนึ่งชั้น 91 หลัง

16. เรือนชั้นครึ่ง	170 หลัง
17 เรือนไม้	487 หลัง

ปัจจุบันแบ่งการปกครองออกเป็น 4 กลุ่มบ้าน ซึ่งมีนายบ้านคนปัจจุบันชื่อว่าท่าน ไพบูลย์ ศรีสุราษฎร์ มีรองนายบ้าน 3 คน มีการแบ่งหน้าที่กันดูแลตาม 4 กลุ่มบ้าน มีสหพันธ์แม่หญิงที่ดูแลเฉพาะผู้หญิง มีประชากร ทั้งหมด 4,254 คน เป็นหญิง 2,212 คน มีบ้านเรือน 736 ครัวเรือน

แหล่งท่องเที่ยวที่สำคัญทางวัฒนธรรม ได้แก่ วัดโพธิ์ไทร ที่ประดิษฐานพระสี่อิ เป็นพระหิน บ้านสะฝ่ายมีชื่อเสียงเรื่องการทอผ้าฝ้ายและผ้าไหมมัดหมี่ที่มีชื่อเสียงโด่งดังที่สุดของลาวใต้ ในระดับโลก ซึ่งมีจำนวนก็ทอผ้ามากที่สุด 858 กี่ ประชากรเป็นเผ่าลาวทั้งหมด อาชีพหลักของประชาชนส่วนใหญ่ ได้แก่ การทำนา การทอผ้า และการทำกิจกรรมปลูกพืชตามฤดูกาล ส่วนหนึ่งเป็นพนักงาน รับจ้าง และค้าขาย

สภาพเศรษฐกิจ ปัจจุบันประชาชนมีรายได้ประมาณ 1,600 ดอลลาร์/คน/ปีส่วนใหญ่ประกอบอาชีพทอผ้าชิ้นมัดหมี่เพื่อการจำหน่าย

สภาพสังคมและวัฒนธรรม การอยู่ร่วมกันในสังคมของบ้านยังมีการช่วยเหลือเกื้อกูลกัน มีความสัมพันธ์เชิงเครือญาติ ยึดมั่นในขนบธรรมเนียมประเพณีตามหลักฮีต 12 คอง 14 ประกอบประเพณีบุญประจำปีได้แก่ บุญเดือนสามเพ็ง บุญเดือนห้า บุญข้าวเปลือก บุญกองข้าวใหญ่ บุญเดือนสี่ ประชาชนมีค่านิยมในการนุ่งผ้าไหมไปงานบุญ งานแต่งงาน และงานเทศกาลผ้าไหมซึ่งจัดในเดือนสาม (ไพบูลย์ ศรีสุราษฎร์, 2560)

### 2.5.2.3 วัฒนธรรมการทอผ้าไหม บ้านสะฝ่าย

ประชาชนบ้านสะฝ่ายมีวิถีชีวิตที่ผูกพันกับการทอผ้ามายาวนาน และสืบทอดจากบรรพบุรุษ ผู้เฒ่าผู้แก่ของหมู่บ้าน เดิมการทอผ้าเพื่อใช้เป็นเครื่องนุ่งห่มในชีวิตประจำวันและเพื่อแลกเปลี่ยนกับสินค้าอื่น ๆ ต่อมาประมาณ ค.ศ 1980 ได้มีการรวมกลุ่มผู้ทอผ้าในหมู่บ้านและจัดตั้งเป็นสหกรณ์ต่อแผ่นบ้านสะฝ่าย หรือกลุ่มหัตถกรรมทอผ้า โดยมีวัตถุประสงค์ในการผลิตเพื่อจำหน่าย เริ่มใช้เส้นไหมเลี้ยง มีการข้อมสีจากธรรมชาติ นิยมทอผ้าชิ้นมัดหมี่ซึ่งเป็นที่นิยมของลูกค้าขายได้มากและมีชื่อเสียงเมื่อเทียบกับผ้ามัดหมี่ของเมืองปทุมพรที่มีชื่อเสียงในการทอผ้าซึ่งเรียนรู้จากบ้านสะฝ่าย ตลอด 20 ปีที่ผ่านมา ต่อมาชิ้นไหมเงินเริ่มมีบทบาทมากขึ้น ประชาชนนิยมผ้าไหมสำเร็จรูปจากประเทศจีน เพราะต้นทุนถูกทำให้ผ้าทอบ้านสะฝ่ายมีราคาถูกลงไปด้วย สหกรณ์ต่อแผ่นบ้านสะฝ่าย ประสบปัญหาด้านการผลิตและการตลาด ต้นทุนสูง แต่ราคาจำหน่ายถูก ทำให้ผู้ทอผ้าไม่สามารถจำหน่ายผ้าทอที่เป็นไหมพื้นบ้านได้ สหกรณ์จึงล้มเลิกไป แต่ก็ยังมีการรวมกลุ่มกันอยู่



เมืองชะนะสมบุณมีบ้านที่ประกอบอาชีพทอผ้าไหม ได้แก่ บ้านสะฝ่าย บ้านโยง บ้าน  
 สักเมืองเหนือ บ้านสักเมืองใต้ บ้านหนองตม บ้านหนองไร่ บ้านเวินไซ บ้านนาหลัก บ้านนาหัง  
 บ้านหนองหอย บ้านคีรี บ้านคำยาด บ้านห้วยเพ็ก บ้านนาหุ้ง บ้านนาหลัก บ้านคอนโค บ้านม่วงสะ  
 นั้น บ้านสะโม่เล็ม บ้านปากซอน และ บ้านอื่น ๆ แต่การทอผ้าที่เด่นที่สุด คือ บ้านสะฝ่าย

การทอผ้าของผู้หญิงลาวในบ้านสะฝ่าย มีมานานหลายร้อยปี ในปี 2556 ป้าสุมาลี  
 สีมรรราช และป้าแก้ว ได้ตั้งกลุ่มทอผ้า แต่เป็นการรวมกลุ่มอย่างไม่เป็นทางการ โดยทั่วไปชาวบ้าน  
 ทอผ้าเสร็จแล้วต่างคนต่างขายเอง ผู้ทอผ้าอาจรับจ้างทอผ้าทั่วไปโดยไม่ต้องมีข้อผูกมัดของกลุ่ม  
 การลงทุนมี 2 แบบ คือ ชาวบ้านลงทุนเองและขายเอง และนายทุนซึ่งเป็นทั้งนักธุรกิจลาวและนัก  
 ธุรกิจต่างชาติ เป็นผู้ลงทุน ผู้ทอผ้าเป็นเพียงผู้ผลิตตามแบบที่นายทุนต้องการ จากสถานการณ์  
 ดังกล่าวจึงทำให้กลุ่มทอผ้าไม่มั่นคง

ก่อนการปฏิวัติการปกครองในปี 1950 บ้านสะฝ่ายมีกี่ทอผ้า 200 กี่ เส้นไหมที่ใช้ทอผ้า  
 ไหมเป็นไหมที่เขนเองด้วยมือ เรียกว่า “ไหมหม่อน” ใช้ไหมสำเร็จมาทอเป็นผ้าลายดอก ในปี 1975  
 มีกี่ทอผ้า 225 กี่ นิยมทอผ้าเป็นลายหมากจับไหม ที่นำมาทอในตอนนั้นเป็นไหมหม่อน ไหมสำเร็จ  
 ต่อมาในปี 1985 เพิ่มเป็น 245 กี่ นิยมกันทอผ้าเป็นลายหมากจับ เส้นใยที่นำมาทอเป็นไหมหม่อน  
 และไหมสำเร็จ ต่อมาในปี 1995 เริ่มมีการเปลี่ยนแปลงไปตามกระแสของสังคม ได้นำเอาเส้นใย  
 ผลิตจากประเทศจีน ประเทศเวียดนาม เส้นใยที่นำมาทอเป็นเส้นใยราคาถูกลง ลวดลายต่างๆ เริ่ม  
 เปลี่ยนแปลง สิ่งที่เป็นเอกลักษณ์การทอผ้าไหมลาวเริ่มหายไป ราคาถูกลง ต่อมาได้สร้างตั้งกลุ่มทอ  
 ผ้าในปี 2013 ซึ่งเป็นกลุ่มของเอกชน ส่งผลให้มีจำนวนกี่ทอผ้าถึง 858 กี่ ในปี 2017 เส้นใยไหมที่ใช้  
 ผู้ทอผ้าไหมนิยมใช้ไหมก้อ (ไหมม่วงเป็นหลอด) แม่หญิงบ้านสะฝ่ายได้นำเอาไหมก้อ มาทอปน  
 กับไหมอิตารี ที่เป็นไหมสำเร็จนำเข้า ตอบสนองความต้องการของตลาด ราคาถูก จำหน่ายง่าย  
 บ้านสะฝ่ายมีการสืบทอดการทอผ้าอย่างต่อเนื่อง แต่ส่วนใหญ่จะเป็นการทอผ้าด้อยเส้นใยจาก  
 ประเทศจีน ทำให้ผ้าที่ทอเสร็จแล้วมีความแข็งไม่นุ่มเหมือนไหมเลี้ยง แต่เนื่องจากมีราคาถูกจึงทำ  
 ให้เป็นที่นิยมของนักท่องเที่ยว ดังนั้นการทอผ้าได้กลายเป็นอาชีพเสริมที่สำคัญ สามารถเสริมสร้าง  
 รายได้ให้กับครอบครัวได้เป็นอย่างดีบ้านสะฝ่าย เป็นแหล่งส่งออกผ้าในเชิงธุรกิจที่สำคัญของ  
 สปป.ลาว ทางตอนใต้ อย่างไรก็ตามคุณภาพของผ้าไหมบ้านสะฝ่ายยังเป็นที่ยอมรับของกลุ่มชน  
 ชั้นสูงของลาว และความต้องการของลูกค้าต่างประเทศ ได้แก่ ญี่ปุ่น ไทย ฝรั่งเศส และประเทศอื่นๆ  
 ในกลุ่มยุโรป ที่ชื่นชอบศิลปะและความงดงามของผ้าไหมลาว

จากข้อมูลข้างต้น กล่าวได้ว่า แขวงจำปาสัก เป็นดินแดนที่มีทรัพยากรธรรมชาติที่  
 อุดมสมบูรณ์ เป็นแหล่งอารยธรรมเก่าแก่ วิถีชีวิตของผู้คนที่ยึดมั่นในจารีตประเพณีที่ดั้งเดิมมา  
 ยาวนาน รักษาเอกลักษณ์การนุ่งซิ่นในชีวิตประจำวัน และการทำงานของสตรีลาว ซึ่งเป็น

วัฒนธรรมการแต่งกายที่โดดเด่นของลาว ผ้าไหมลาวผ่านกระบวนการถักทอที่ประณีต บ่งบอกเรื่องราวต่าง ๆ ในลายผ้า ซึ่งบ้านสะผ่ายได้สืบทอดการทอผ้าไหมจากบรรพบุรุษมาช้านาน ปัจจุบันการทอผ้าเชิงพานิชกำลังเข้ามาแทนที่การทอผ้าไหมแบบดั้งเดิมของชาวบ้าน ซึ่งได้เปรียบด้านการลงทุนและการตลาด อย่างไรก็ตามคุณภาพของผ้าไหมบ้านสะผ่ายยังเป็นที่ยอมรับของกลุ่มชนชั้นสูงและต่างชาติ เพื่อการอนุรักษ์วัฒนธรรมการทอผ้าไหมบ้านสะผ่าย จึงควรได้รับการส่งเสริมการสืบทอดการทอผ้าไหม บ้านสะผ่าย ต่อไปจนถึงรุ่นลูกหลาน

## 2.6 งานวิจัยที่เกี่ยวข้อง

### 2.6.1 งานวิจัยที่เกี่ยวข้องกับบทบาทของสตรีในการสืบทอดการทอผ้าไหม

สมโชค เถตระการ (2552) ได้ศึกษาแนวทางการเรียนรู้สู่ความเป็นเลิศของการพัฒนาอาชีพทอผ้าไหมตามโครงการหนึ่งตำบลหนึ่งผลิตภัณฑ์ในเขตภาคตะวันออกเฉียงเหนือตอนกลาง โดยเจาะจงเลือกศึกษากับกลุ่มอาชีพทอผ้าไหมที่ได้รับการคัดสรรให้เป็นผู้ผลิตหนึ่งตำบลหนึ่งผลิตภัณฑ์ ในเขตภาคตะวันออกเฉียงเหนือตอนกลาง จำนวน 18 กลุ่มอาชีพ ใช้แบบสัมภาษณ์กึ่งโครงสร้าง และแบบสังเกต และวิเคราะห์ข้อมูลโดยอาศัยวิธีทางคุณภาพ ผลการวิจัยพบว่า 1) ชุมชนที่กลุ่มอาชีพทอผ้าไหมตั้งอยู่ทั้งหมด มีประวัติความเป็นมา และมีการถ่ายทอดภูมิปัญญาเกี่ยวกับการทอผ้าไหมสู่รุ่นลูกหลาน 2) แนวทางการเรียนรู้สู่ความเป็นเลิศของการพัฒนาอาชีพทอผ้าไหมเริ่มต้นจากการสืบทอดภูมิปัญญาด้านการทอผ้าไหมสู่รุ่นลูกหลานในระดับครัวเรือน มีการรวมตัวเป็นกลุ่มอาชีพ โดยอาศัยแรงจูงใจจากภายในครัวเรือน กลุ่มอาชีพ และโรงเรียนในชุมชน ร่วมกับแรงจูงใจจากภายนอกโดยเฉพาะจากนโยบาย การจัดระบบและกลไกช่วยเหลือประชาชนของรัฐบาล ทำให้เกิดกระบวนการเรียนรู้และมีการพัฒนากลุ่มให้มีความเข้มแข็งขึ้นเป็นลำดับ โดยการเรียนรู้นั้นมีรูปแบบดำเนินการในระดับครัวเรือน ระดับกลุ่มอาชีพ และระดับโรงเรียน มีภูมิปัญญาชาวบ้านด้านการทอผ้าไหมเป็นกำลังหลักในการถ่ายทอดความรู้และประสบการณ์ โดยใช้วิธีการสอนภาคทฤษฎีด้วยการบอก อธิบาย ให้ท่องจำ ให้ดูตัวอย่างของจริง และเรียนรู้ภาคปฏิบัติด้วยการปฏิบัติจริงที่กลุ่มอาชีพในชุมชน ในลักษณะของ On the Job Training

สมใจ ไผวง (2552) ได้ศึกษาบทบาทของผู้หญิงในการทอผ้าไหมพื้นเมืองเชิงธุรกิจแขวงหลวงพระบาง สปป. ลาว พบว่า ผู้หญิงมีบทบาทสำคัญในการพัฒนาเศรษฐกิจสังคม โดยเฉพาะภายใต้สถานที่อุดมสมบูรณ์ของทรัพยากรธรรมชาติในชุมชนได้ลดลง กระแสความทันสมัยจากภายนอกชุมชนผ่านทางโครงการพัฒนาต่าง ๆ ของรัฐบาล สื่อมวลชน และระบบตลาดที่ทันสมัยได้ส่งผลกระทบต่อชีวิตความเป็นอยู่ของชาวบ้าน บทบาทของผู้หญิงที่เคยถูกจำกัดเฉพาะ

ในครัวเรือน ไร่นาเริ่มขยายตัวออกไปสู่ชุมชนภายนอกมากขึ้น การส่งเสริม การสนับสนุน หน่วยงานของภาครัฐ เอกชนก็เป็นเงื่อนไขสำคัญที่ช่วยให้บทบาทของผู้หญิงในการทำงาน การให้ ผู้หญิงได้เข้าถึงการใช้ทรัพยากรธรรมชาติ การอบรมด้านความรู้ ทักษะเท่าเทียมกับผู้ชายเป็นการ ส่งเสริมความเข้มแข็งเพื่อสร้างความมั่นใจให้ผู้หญิงได้พัฒนาตนเองระยะเวลาที่ผ่านมาผู้หญิงยังไม่มีอำนาจในการตัดสินใจ ดังนั้นการสร้างเสริมความเข้มแข็งจะเป็นการเพิ่มพลังให้ผู้หญิงได้มีโอกาส พัฒนาเศรษฐกิจ และสังคมร่วมกับเพศชายมากขึ้น

ลัดสะหมี จันทะบันทง (2554) ได้ศึกษาเกี่ยวกับบทบาทหญิงชายเพื่อสร้างเศรษฐกิจ ครอบครัวยุคใหม่ให้กลายเป็นสินค้า การอนุรักษ์และเผยแพร่ผลิตภัณฑ์ผ้าไหมของแม่ หญิงในหมู่บ้านภูเขาคำ เมืองแก้วอุดม แขวงเวียงจันทน์ และการหารายได้เสริมแก่ครอบครัว ผล การศึกษา พบว่าการพัฒนาหัตถกรรมการทอผ้าได้กลายเป็นเป้าหมายที่มีความหมายสำคัญมากกับ ชาวบ้าน เป็นอาชีพที่สร้างรายได้ทางเศรษฐกิจครอบครัว ช่วยให้ผู้หญิงมีเป้าหมายในการทอผ้ามุ่ง ผลิตตามความต้องการของลูกค้า ทำให้ลูกค้าพอใจหญิง-ชายจึงมีบทบาทในการดำเนินธุรกิจจากการ ทอผ้าที่เท่าเทียมกัน

บุษบา หินเฑาะว์ (2557) ได้ศึกษาการวิจัยปฏิบัติการแบบมีส่วนร่วมของชุมชนเพื่อหา แนวทางอนุรักษ์ฟื้นฟูภูมิปัญญาผ้าทอลาวครั้ง ผลการวิจัยพบว่า ชาวชุมชนบ้านสระยายชี สืบเชื้อ สายมาจากลาวหลวงพระบางมีความเชื่อเกี่ยวข้องกับวิถีชีวิต ประเพณีวัฒนธรรมผ้าทอ ผ้าหมัดหมี่ ผ้าจิด ผ้าจอก ปัญหาการผลิตผ้าทอของชุมชน คือ บุคลากรผู้ชำนาญการทอผ้าเป็นผู้สูงอายุมีจำนวน น้อย ชาวชนผู้รับการถ่ายทอดภูมิปัญญาต้องเข้าศึกษาขั้นพื้นฐานตามที่กฎหมายกำหนดในโรงเรียน ไม่มีเวลาเรียนทอผ้า ตลาดของผ้าทออยู่ในวงจำกัด แนวทางอนุรักษ์ฟื้นฟูโดยการปลูกฝังค่านิยม และสร้างความภาคภูมิใจในคุณค่าของผ้าทอลาวครั้งจัดหลักสูตรท้องถิ่นผ้าทอลาวครั้งในโรงเรียน และเผยแพร่ประชาสัมพันธ์การใช้ผ้าทอลาวครั้งให้เป็นที่ภูมิใจอย่างกว้างขวาง

บุษรา ทรัพย์ศิริ (2557) ได้ศึกษาแนวทางการพัฒนาบทบาทสตรีขององค์การบริหาร ส่วนตำบลกาตอง อำเภอยะหา จังหวัดยะลา ด้วยการสัมภาษณ์สตรีในพื้นที่ จำนวน 66 คน โดยการ สุ่มตัวอย่าง ผลการศึกษาพบว่า องค์การบริหารส่วนตำบลกาตอง มีการส่งเสริมการพัฒนาบทบาท สตรี ในพื้นที่ ทำให้ประชาชนมีรายได้เพิ่มขึ้น แต่สตรีเข้ามามี ส่วนร่วมน้อย สตรีบางรายมีภารกิจ ในการดูแลบุตร ทำงานบ้าน งานสวน สตรีมีส่วนร่วมในการรับความรู้และพัฒนาอาชีพตามแนว ปรัชญาเศรษฐกิจพอเพียง มีอาชีพเสริมมีรายได้ในครัวเรือน สตรีแสดงบทบาทของตนน้อย การนำ ความรู้ที่ได้รับไปเผยแพร่ให้คนอื่นรับทราบน้อย การฝึกอบรม ทักษะศึกษา ดูงานเพื่อเพิ่มศักยภาพ ของกลุ่มสตรี สตรีสามารถนำความและประสบการณ์มาใช้ในชีวิตจริง

ปัญญารัตน์ วันทอง และพัชนี เขยจรรยา (2558) ได้ศึกษากลยุทธ์การสื่อสารเพื่อการถ่ายทอดภูมิปัญญาการทอผ้าไหม กรณีศึกษา ชุมชนบ้านประทุน หมู่ที่ 4 ตำบลแดล อำเภอสีขจรภูมิ จังหวัดสุรินทร์ โดยใช้การสัมภาษณ์เชิงลึกกับผู้นำชุมชน ปราชญ์ชาวบ้าน ผู้สืบทอดการทอผ้าไหม และแกนนำอนุรักษ์การทอผ้าไหม ใช้วิธีการสัมภาษณ์แบบกลุ่มกับผู้ใหญ่และเยาวชนในชุมชนที่อยู่ในฐานะผู้รับสาร ได้ให้ข้อเสนอแนะที่เกี่ยวกับวิธีการถ่ายทอดภูมิปัญญาการทอผ้าไหม และ ใช้แบบสอบถามจำนวน 350 ชุด เพื่อวัดการรับรู้ ทักษะความรู้ ความเข้าใจและพฤติกรรมของกลุ่มเป้าหมาย รวมทั้งใช้การสังเกตแบบไม่มีส่วนร่วม ศึกษาค้นคว้า จากเอกสารและงานวิจัยที่เกี่ยวข้องเพื่อนำมาสนับสนุนผลการศึกษา พบว่า มีวิธีการถ่ายทอดโดยการอาศัยบุคคลเป็นแหล่งความรู้ในการสาธิต เน้นการปฏิบัติและลงมือทำ ซึ่งบ้านถือเป็นแหล่งถ่ายทอดที่สำคัญ ในการถ่ายทอดใช้การเรียนรู้จากบรรพบุรุษถ่ายทอดกันมาอย่างต่อเนื่อง แหล่งความรู้ที่สำคัญคือครอบครัว ตั้งแต่แม่สอนลูก พี่สอนน้อง น้ำสอนหลาน ใช้วิธีสอนด้วยการปฏิบัติจริง อธิบายการทอด้วยการบอกเล่า หรือบางครั้งคนในหมู่บ้านก็รวมกลุ่มกันเพื่อทอผ้าไหม หากไม่เข้าใจจะได้สอบถามกันได้ ไม่มีการปิดบังความรู้หรือหวงภูมิปัญญาแต่อย่างใด ใช้กลยุทธ์สื่อพื้นบ้าน สื่อบุคคล สื่อใหม่ สื่อมวลชน และสื่อเฉพาะกิจ เพื่อให้กลยุทธ์การสื่อสารดังกล่าวมีอิทธิพลต่อการโน้มน้าวใจและส่งผลให้ประชาชนในชุมชนเข้ามามีส่วนร่วมในการถ่ายทอดภูมิปัญญาการทอผ้าไหม สามารถหลอมรวมคนในชุมชนให้เป็นหนึ่งเดียวกันและรวมกลุ่มกันเพื่ออนุรักษ์มรดกของชุมชนต่อไป ด้านการรับรู้ ทักษะความรู้ ความเข้าใจและพฤติกรรมของประชาชนชุมชนบ้านประทุนเกี่ยวกับภูมิปัญญา การสื่อสารภายในชุมชนที่มีการใช้กลยุทธ์สื่อที่หลากหลายเพื่อให้เข้าถึงกลุ่มคนทุกกลุ่มภายในชุมชนนั้นก่อเกิดการเปลี่ยนแปลงด้านทัศนคติ ทั้งทัศนคติที่มีต่อผู้นำชุมชน และทัศนคติที่มีต่อภูมิปัญญาการทอผ้าไหม ซึ่งส่งผลให้คนในชุมชนเกิดความรู้ความเข้าใจเกี่ยวกับวิธีการถ่ายทอดและช่องทางการสื่อสารมากขึ้น อันนำไปสู่การเปลี่ยนแปลงพฤติกรรมที่ทำให้เกิดความร่วมมือในการเข้ามาเป็นส่วนหนึ่งในผู้สืบทอดและผู้อนุรักษ์ภูมิปัญญาการทอผ้าไหมต่อไป มีสื่อบุคคล ได้แก่ ปราชญ์ ชาวบ้านและผู้นำชุมชนที่มีความเข้มแข็งและยืนหยัดที่จะพัฒนาคนพัฒนาคนและเสริมสร้าง ความรู้ให้แก่คนในชุมชน เพื่อให้คนในชุมชนมองเห็นถึงรากฐานหรือแก่นที่แท้จริงของความเป็นชุมชนที่เกิดจากอะไร สามารถดูแลรักษาให้ดำรงสืบต่อไปได้ด้วยวิธีการอย่างไร และชุมชน สามารถเป็นชุมชนที่มีการพัฒนาที่ยั่งยืนได้ตราบที่คนในชุมชนร่วมมือกันรักษาและหวงแหนภูมิ ปัญญาที่บรรพบุรุษได้สั่งสมไว้ให้อย่างถูกต้อง

เพียงดาว สภาทอง ภัทรวรรณ จีรพัฒน์ธนธร และปานเทพ ลาภเกษตร (2559) ได้ศึกษาแนวทางการสืบทอดวัฒนธรรมและอาชีพการทอผ้าทอไทยวนของศูนย์วิสาหกิจชุมชนทอผ้าบ้านโนนกลุ่ม อำเภอสีกี้ จังหวัดนครราชสีมา ประชากร คือ ประธานศูนย์วิสาหกิจชุมชนทอผ้าบ้าน

โนนกลุ่ม ครู โรงเรียนสี่คิ้วสวัสดิ์ผดุงวิทยา ที่มีการจัดกิจกรรมการสืบทอดวัฒนธรรมและอาชีพการทอผ้าทอไทย และนักเรียนที่มีประสบการณ์การเข้าร่วมการสืบทอดวัฒนธรรมและอาชีพการทอผ้าทอไทยวน เก็บรวบรวมข้อมูลโดยการสัมภาษณ์ การประชุมกลุ่มย่อย วิเคราะห์ข้อมูลจาก การสัมภาษณ์ทัศนะของผู้เกี่ยวข้อง จากเอกสาร ตารา หนังสือ บทความ และฐานข้อมูลบนเครือข่ายที่เกี่ยวข้องกับงานวิจัย ผลการวิจัยพบว่า ศูนย์วิสาหกิจชุมชนทอผ้า บ้านโนนกลุ่มมีแนวทางในการสืบทอดศิลปวัฒนธรรม และอาชีพการทอผ้าทอไทยวน โดยการเปิดให้บุคคลภายนอกเข้ามาศึกษาดูงานที่ศูนย์การเรียนรู้ได้ ทั้งหน่วยงานภาครัฐบาลหรือภาคเอกชน และมีการสืบทอดผ่านโรงเรียนจัดการเรียนการสอนเกี่ยวกับการทอผ้าทอไทยวน และการบริหารงานเชิงธุรกิจของศูนย์วิสาหกิจชุมชนทอผ้าบ้านโนนกลุ่ม มีการจัดตำแหน่งต่าง ๆ ให้สมาชิกแต่ละคนดูแลในส่วนนั้นและได้รับการสนับสนุนจากภาครัฐและภาคเอกชนในส่วนของงบประมาณ เครื่องมือ และการออกแบบบรรจุภัณฑ์

อรณิชชา ทศตา, สุกัญญา ใจจดทน และจันทร์จิรา ใจจดทน (2560) ได้ศึกษาการถ่ายทอดภูมิปัญญาพื้นบ้านในการทอผ้าไหม อำเภอบ้านเขว้า จังหวัดชัยภูมิ กลุ่มผู้ให้ข้อมูลหลัก (Key Informants) คือ ประธานกลุ่มทอผ้าไหม ปราชญ์ชาวบ้าน เจ้าหน้าที่ภาครัฐ สมาชิกในกลุ่มทอผ้าไหม จำนวน 30 คน โดยเลือกแบบเฉพาะเจาะจง ใช้การสัมภาษณ์เชิงลึก บันทึกการสังเกต บันทึกการสนทนากลุ่มย่อย ใช้วิธีการวิเคราะห์เนื้อหาแล้วนำเสนอข้อมูลเชิงพรรณนา ผลการวิจัยพบว่าวิธีการถ่ายทอดมีหลายทางโดยใช้เทคนิคการสาธิต การปฏิบัติจริง การบอกเล่า เพื่อให้ปฏิบัติตาม โดยการ ทำให้ดูพร้อมทั้งการพูดคุยแลกเปลี่ยนความรู้ร่วมกัน วิธีการเรียนรู้ส่วนใหญ่เกิดจากการลงมือทำ การลองผิด ลองถูก ซึ่งกระบวนการเรียนรู้นี้เป็นพลวัตร จนเกิดการสั่งสมและพัฒนาความรู้การทอผ้าไหม อยู่ตลอดเวลา ซึ่งแต่ละวิธีขึ้นอยู่กับองค์ความรู้ที่มุ่งเป้าหมายที่จะรับการถ่ายทอดกระบวนการผลิตผ้าไหม แบ่งเป็น 6 ขั้นตอน คือ การปลูกหม่อน การเลี้ยงไหม การทำเส้นไหม การมัดหมี่ การย้อมหมี่ และการทอผ้าไหม ส่วนการพัฒนาผ้าไหมให้เป็นสินค้ามาตรฐานผลิตภัณฑ์ชุมชน มีกระบวนการพัฒนา 5 ประการ คือ การพัฒนานักผลิตด้านการเรียนรู้โดยวิธีการกระบวนการกลุ่ม การพัฒนาเครื่องมือที่เป็นอุปกรณ์ในการผลิต การพัฒนาผลิตภัณฑ์และคุณภาพของเส้นไหม การพัฒนามาตรฐานผลิตภัณฑ์ชุมชนให้มีคุณภาพ การพัฒนาการตลาดเพื่อส่งเสริมภูมิปัญญาพื้นบ้านในเชิงธุรกิจ แนวทางการอนุรักษ์ภูมิปัญญาการทอผ้าไหมให้เป็นมรดกของชุมชนควรมีการสนับสนุนงบประมาณจากภาครัฐเพื่อส่งเสริมกลุ่มทอผ้าไหมให้มีความยั่งยืนและควรมีการสนับสนุนกิจกรรมอย่างต่อเนื่อง การจัดหลักสูตรการทอผ้าให้กับสถาบันการศึกษาเพื่อให้สถาบันที่เกี่ยวข้องช่วยสืบสานและสืบทอดเพื่อบรรจุเป็นหนึ่งในหลักสูตรการเรียนการสอน ควรส่งเสริมการบันทึกวาดลายผ้าไหม เพื่อเป็นหลักฐานและถ่ายทอดภูมิปัญญาอันล้ำค่าของบรรพบุรุษ

จากผลการวิจัยข้างต้น สามารถสรุปได้ว่า ภูมิปัญญาการทอผ้าของชาวบ้าน หรือ การถ่ายทอดของสตรีในท้องถิ่นต่างๆ เป็นกระบวนการทางความคิดที่ชาวบ้าน หรือ กลุ่มคนคิดขึ้นมา เพื่อแก้ไขปัญหา เป็นความรู้ เป็นประสบการณ์ของสตรี ที่ได้รับการถ่ายทอด สัมผัสกัน นอกจากนี้ยังหมายถึง แบบแผนการดำเนินชีวิตที่มีคุณค่าของสตรี ผ่านการพัฒนาให้เหมาะสมกับกาลเวลาดังนั้นภูมิปัญญาจึงเป็นความรู้ที่เกิดจากทักษะ ความเชื่อ พฤติกรรม ประสบการณ์ตัวจริงของบุคคลในแต่ละท้องถิ่น ผ่านกระบวนการสังเกต ติดตาม ลงมือปฏิบัติ ลองผิดลองถูก วิเคราะห์แก้ไขจนเกิดเป็นองค์ความรู้ใหม่เพื่อปรับใช้กับชีวิตให้เหมาะสมกับสภาพแวดล้อมสร้างรายได้ทางเศรษฐกิจครอบครัว ช่วยให้ผู้หญิงพัฒนาการสืบสานทางสังคมและมีคุณค่าทางศิลปวัฒนธรรมดังปรากฏในตารางที่ 2.1

## ตารางที่ 2.1

งานวิจัยที่เกี่ยวข้องกับบทบาทของสตรีในการสืบทอดการทอผ้าไหม

ผู้วิจัย	ชื่อวิจัย	ผลการวิจัย
สมโชค เถตระการ (2552)	แนวทางการเรียนรู้สู่ความเป็นเลิศของการพัฒนาอาชีพทอผ้าไหม	1) ชุมชนที่กลุ่มอาชีพทอผ้าไหมตั้งอยู่ทั้งหมด มีประวัติความเป็นมา และมีการถ่ายทอดภูมิปัญญาเกี่ยวกับการทอผ้าไหมสู่รุ่นลูกหลาน 2) แนวทางการเรียนรู้สู่ความเป็นเลิศของการพัฒนาอาชีพทอผ้าไหม
สมใจ ไพวง (2552)	บทบาทของผู้หญิงในการทอผ้าไหมพื้นเมืองเชิงธุรกิจ แขวงหลวงพระบาง สปป. ลาว	ผู้หญิงมีบทบาทสำคัญในการพัฒนาเศรษฐกิจสังคม โดยเฉพาะภายใต้สถาน ที่อุดมสมบูรณ์ของทรัพยากรธรรมชาติ ในชุมชน ได้ลดลง
ลัดสะหมี จันทะบันทง (2554)	บทบาทหญิงชายเพื่อสร้างเศรษฐกิจครอบครัวด้วยการทอผ้าไหมให้กลายเป็นสินค้า	บทบาทหญิงชายเพื่อสร้างเศรษฐกิจครอบครัวด้วยการทอผ้าไหมให้กลายเป็นสินค้า

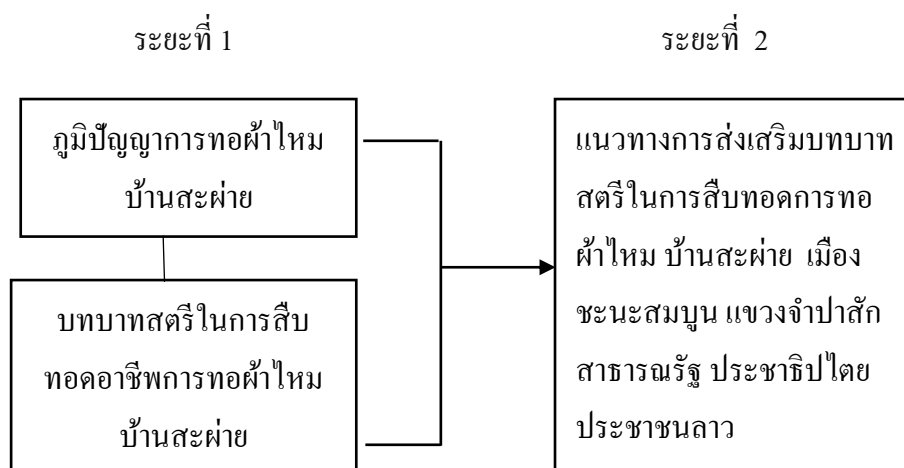
(ต่อ)

ตารางที่ 2.1 (ต่อ)

ผู้วิจัย	ชื่อวิจัย	ผลการวิจัย
บุษบา หินเชาว์ (2557)	การวิจัยปฏิบัติการแบบมีส่วนร่วมนักเรียนเพื่อหาแนวทางอนุรักษ์ฟื้นฟูภูมิปัญญาผ้าทอลาวครั้ง	ชาวมุสลิมบ้านสระยายชี สืบเชื้อสายมาจากลาวหลวงพระบางมีความเชื่อเกี่ยวข้องกับวิถีชีวิต ประเพณีวัฒนธรรมผ้าทอ ผ้าหมัดหมี่ ผ้าจิด ผ้าจก
ปัญญรัตน์ วันทอง และพัชณี เชษฐรรยา (2558)	กลยุทธ์การสื่อสารเพื่อการถ่ายทอดภูมิปัญญาการทอผ้าไหม ภูมิศึกษา	คนในชุมชนเกิดความรู้ความเข้าใจเกี่ยวกับวิธีการถ่ายทอดและช่องทางการสื่อสารมากขึ้นอันนำไปสู่การเปลี่ยนแปลงพฤติกรรมที่ทำให้

## 2.7 กรอบแนวคิดการวิจัย

ในการวิจัยครั้งนี้ ผู้วิจัยได้เสนอกรอบแนวคิดในการวิจัยเรื่อง บทบาทสตรีในการสืบทอดการทอผ้าไหมบ้านสะฝ้ายเมืองชะนะสมบุญแขวงจำปาสัก สาธารณรัฐประชาธิปไตยประชาชนลาว โดยยึดระยะเวลาการวิจัย ดังนี้



ภาพที่ 2.2 กรอบแนวคิดการวิจัย