

บทที่ 2

การทบทวนวรรณกรรม

ในการวิจัยเรื่อง แนวทางการบริหารจัดการศูนย์จรรยาในเขตเทศบาลเมืองร้อยเอ็ด จังหวัดร้อยเอ็ด ผู้วิจัย ได้ทบทวนวรรณกรรมที่เกี่ยวข้อง ตามหัวข้อ ดังต่อไปนี้

1. แนวคิดเกี่ยวกับศูนย์จรรยา
2. สภาพปัญหา และผลกระทบของศูนย์จรรยา
3. ศูนย์จรรยาในเขตจังหวัดร้อยเอ็ด
4. กฎหมายเกี่ยวกับศูนย์จรรยา
5. บทบาทหน้าที่ของเทศบาลเมืองร้อยเอ็ด เกี่ยวกับศูนย์จรรยา
6. งานวิจัยที่เกี่ยวข้อง
7. กรอบแนวคิดการวิจัย

2.1 แนวคิดเกี่ยวกับศูนย์จรรยา

2.1.1 ความหมายของศูนย์จรรยา

วรินทร์ทิพย์ ตั้งหงส์ (2552, น. 8) ได้กล่าวไว้ว่า ปี 2544 กองส้วมแพทย์สาธารณสุขสำนักงานมัย ได้ให้ความหมายของศูนย์เป็น 3 ประเภท ดังนี้

1. ศูนย์มีเจ้าของ หมายถึง ศูนย์ที่เจ้าของเลี้ยงไว้ในบ้าน เพื่อเป็นเพื่อน หรือ เพื่อการค้า
2. ศูนย์กึ่งจรรยา หมายถึง ศูนย์ที่ไม่มีเจ้าของอาศัยอยู่นอกบ้าน โดยมีผู้ให้อาหารและคนเลี้ยงสามารถจับมาให้เจ้าหน้าที่ทำหมัน ฉีดยาคุมกำเนิด และฉีดวัคซีนได้
3. ศูนย์จรรยา หมายถึง ศูนย์ที่ไม่มีเจ้าของ อาศัยอยู่นอกบ้านและไม่มีผู้ให้อาหาร ศูนย์จะหาเศษอาหารกินเอง ไม่ก่อเหตุ หรือก่อเหตุเดือดร้อนรำคาญให้แก่ประชาชน ซึ่งศูนย์กลุ่มนี้ ก่อให้เกิดปัญหาโรคพิษสุนัขบ้าได้ง่าย

คณะแพทยศาสตร์ จุฬาลงกรณ์มหาวิทยาลัย (2547) ได้ให้ความหมายตามพจนานุกรมไทยฉบับราชบัณฑิตยสถาน คำว่า “จรรยา” หมายถึง ร้อนเร่ และไม่มีที่อยู่เป็นหลักแหล่ง แต่อย่างไรก็ตาม ได้มีผู้ให้นิยามของคำว่า “ศูนย์จรรยา” ไว้แตกต่างกัน ดังนี้

1. ศูนย์จรรยา อาจหมายถึง ศูนย์ที่ไม่มีเจ้าของ ขาดผู้ดูแลรับผิดชอบ ไม่มีบ้านอยู่อาศัยเป็นประจำ หรืออาจเป็นศูนย์ที่แต่เดิมเคยมีเจ้าของภายหลังพลัดหลง ร้อนเร่ หรือถูกทอดทิ้ง

2. สุนัขจรจัด อาจหมายถึง สุนัขที่ปราศจากการควบคุมให้อยู่ในพื้นที่ที่กำหนด ไม่ว่าจะมิใช่เจ้าของหรือไม่ก็ตาม

3. สุนัขจรจัด อาจหมายถึง สุนัขไม่มีสังกัด คือ ไม่ได้ถูกควบคุมให้อยู่ในพื้นที่ที่กำหนดและไม่มีเจ้าของ ไม่มีผู้เอาใจใส่ดูแล ส่วนสุนัขที่ไม่มีที่พำนักอาศัยในบ้านคน หรือในอาคารสถานที่ แต่มีคนเลี้ยงมีคนให้อาหาร หรือบางครั้งมีการนำไปตรวจ ดูแลสุขภาพ หรือทำหมันให้ไม่ได้ เรียกสุนัขจรจัด แต่เป็น “สุนัขชุมชน”

พลอยกาญจน์ ธนทวีธรรม (2556, น. 2 - 1) ได้กล่าวไว้ว่า สุนัขจรจัดนั้น มีคำจำกัดความได้หลายอย่าง เช่น สุนัขไร้บ้าน สุนัขไม่มีเจ้าของสุนัขที่ขาดผู้รับผิดชอบ สุนัขพลัดหลง สุนัขเร่ร่อน สุนัขพเนจร ฯลฯ สุนัขจรจัดส่วนใหญ่มาจากบ้านคน ซึ่งล้วนแต่เป็นสุนัขที่มีเจ้าของแล้ว และถูกทอดทิ้ง อาจเนื่องจากพฤติกรรมก้าวร้าวของสุนัข และเหตุผลอื่น ๆ รองลงมาเกิดจากการพลัดหลง อาจจะข้ามถิ่นหรือพลัดหลงมาจากบ้าน และมีบางส่วนเป็นสุนัขจรจัดโดยกำเนิดที่ขยายพันธุ์ออกไปไม่ได้รับการควบคุมทำให้จำนวนสุนัขจรจัดในปัจจุบันมีมาก และเพิ่มขึ้นเรื่อย ๆ

2.1.2 การเกิดของสุนัขจรจัด

2.1.2.1 โดยอุบัติเหตุ เช่น พลัดหลง หลุดออกจากบ้านแล้วกลับไม่ถูก หรือหลงระเรีงจนไม่กลับบ้าน มักพบกับสุนัขเพศผู้หนุ่ม ๆ แดกพาน ออกไปติดสุนัขเพศเมีย ฯลฯ รวมถึงพวกที่เลี้ยงสุนัขแบบปล่อยสะเปะ สะปะ เจ้าของมีหน้าที่ให้อาหารอย่างเดียว ไม่ได้ดูแลเอาใจใส่สุนัขของตนเองว่าจะออกไปทำอะไรที่ไหน ฯลฯ

2.1.2.2 โดยเจ้าของ ประเภทนี้เป็นความตั้งใจที่จะนำสุนัขออกจากบ้าน โดยตัวเจ้าของสุนัขเอง ทำให้เกิดเหตุเวทาคตกสวรรค์ขึ้น อันมีสาเหตุมาจาก

1) สุนัขไม่ได้สวยงามน่ารักดั่งใจนึก เช่น จี๋เห่ มีตำหนิ ผิดพันธุ์ ฯลฯ คลาดเคลื่อนจากความหวังเมื่อซื้อมาขณะเป็นลูกสุนัข

2) เจ็บไข้ได้ป่วย เปื่อการรักษาเยียวยา เป็นภาระและค่าใช้จ่ายที่เพิ่มขึ้น

3) นิสัยไม่เหมาะสม เช่น คู่ร้าย เป็นอันตรายต่อเจ้าของและผู้อื่น เลี้ยงไม่ไหว จำเป็นต้องนำไปทิ้ง

4) ประชากรสุนัขล้นบ้าน ท่านที่ลืมนวางแผนครอบครัวสุนัขในบ้าน ไม่ได้ทำหมันทำให้สุนัขมีการขยายพันธุ์เกินกว่าที่เจ้าของจะเลี้ยงดูแลได้ ทำให้ต้องปล่อยทิ้ง ไม่ดูแลใส่ใจ และสุดท้ายต้องกลายเป็นสุนัขจรจัด (ปานเทพ รัตนากร, 2560)

2.1.3 สถานสงเคราะห์สุนัขจรจัด

2.1.3.1 ความหมายของสถานสงเคราะห์สัตว์จรจัด

สถานสงเคราะห์ หมายถึง สถานที่ที่ให้การอุปการะเลี้ยงดู ป้องกัน แก้ไข พิณฟู และพัฒนาแก่ผู้รับบริการที่ขาดโอกาสทางสังคม เพื่อให้มีคุณภาพชีวิตที่ดีขึ้น และสามารถช่วยเหลือตนเองได้ตามอัธยาศัย โดยพิจารณาจากความหมายของคำว่า สถานสงเคราะห์ (Institution) ที่ Mayer et.al. ได้ให้ความหมายไว้ว่า “เป็นอาคารที่สร้างขึ้นเพื่อให้เป็นที่อยู่อาศัย และให้การดูแลแก่ผู้รับการสงเคราะห์ (อย่างน้อยจำนวน 15 คน หรือ มากกว่านั้น) ซึ่งไม่อาจอยู่กับครอบครัวของผู้รับการสงเคราะห์ได้ อาคารเหล่านี้ อาจอยู่ในเขตหรือไม่มีก็ได้ (Kadushin, 1980, p. 465)

ประกาศของคณะปฏิวัติ ฉบับที่ 294 ระบุไว้ว่า คำว่า “สถานสงเคราะห์” หมายถึง “สถานที่ให้การอุปการะเลี้ยงดู ซึ่งควรได้รับการสงเคราะห์” (ปฐมภรณ์ บุษปธำรง, 2533, น. 28) สถานสงเคราะห์เป็นรูปแบบของการควบคุมผู้รับการสงเคราะห์ให้มีปฏิสัมพันธ์ภายในนั้น ซึ่งประกอบด้วย คน 5 ประเภท คือ

1. สำหรับผู้รับการสงเคราะห์ที่ไร้ความสามารถ และไม่มีอันตราย
2. สำหรับผู้รับการสงเคราะห์ที่พิเศษ เช่น โรงพยาบาลโรคจิต
3. สำหรับควบคุมผู้รับการสงเคราะห์ที่เป็นอันตรายต่อสังคม
4. สถาบันส่งเสริมอาชีพ
5. สถานฟื้นฟูสมรรถภาพ

ซึ่งเมื่อนำมาพิจารณารวมกับนิยามของสุนัขจรจัดที่กล่าวมา สรุปได้ว่า สถานสงเคราะห์สุนัขจรจัด หมายถึง สถานที่ที่ให้การอุปการะเลี้ยงดูสุนัขที่ไม่มีเจ้าของ ไม่มีผู้ให้อาหารให้ได้รับการดูแลรักษา และเลี้ยงดู เพื่อให้มีคุณภาพชีวิตที่ดียิ่งขึ้น (วัชระ ชำนาญฤทธิ์, 2542, น. 32)

2.1.4 แนวคิดพฤติกรรมสุนัข

2.1.4.1 แนวคิดทางด้านพฤติกรรมสุนัข (Dog Behavior)

Hart and Hart (1985, pp. 1181 - 1185) ได้กล่าวว่า พฤติกรรมเป็นสิ่งที่ผู้เลี้ยงสังเกตเห็นได้ง่ายมากที่สุด มีพฤติกรรมหลายอย่างที่ผู้เลี้ยงคิดว่าเป็นปัญหาแต่ในความเป็นจริงเป็นธรรมชาติของสุนัข ซึ่งปัญหาทางพฤติกรรมบางอย่างแก้ไขได้ บางอย่างแก้ไขไม่ได้ ขึ้นอยู่กับผู้เลี้ยงและผู้ฝึก ถ้ามีการเลี้ยงที่ตีรวมกับการฝึกที่มีคุณภาพ ก็สามารถแก้ไขปัญหาทางพฤติกรรมสุนัขได้ พฤติกรรมสุนัขสามารถแบ่งพิจารณา ได้ดังนี้

1. ความแตกต่างของเพศที่มีผลต่อพฤติกรรมสุนัข พฤติกรรมของสุนัขมีความแตกต่างกัน เมื่อแบ่งสุนัขออกเป็นกลุ่มตามเพศของสุนัข คือ เพศผู้ และเพศเมีย สิ่งที่มีความแตกต่างกันชัดเจน ระหว่างสุนัขเพศผู้ และเพศเมีย คือ ความก้าวร้าว พฤติกรรมการทำลายข้าวของ

การวิ่งเตลิด การขึ้นจีเพื่อผสมพันธุ์ และการปีศาจเพื่อทำเครื่องหมาย ซึ่งพฤติกรรมเหล่านี้จะลดลงเมื่อสุนัขถูกทำหมัน การทำหมันสามารถลดพฤติกรรมเหล่านี้ได้ 50 -60 เปอร์เซ็นต์ ดังนั้นผู้ที่ต้องการเลี้ยงสุนัข อยากให้สุนัขมีความก้าวร้าวน้อยลง อาจทำได้โดยการเลือกเลี้ยงสุนัขเพศเมีย หรือการทำหมันสุนัข

2. พฤติกรรมการติดต่อสื่อสาร การติดต่อสื่อสารของสุนัขนั้น เป็นการติดต่อสื่อสารโดยใช้ท่าทาง หรือภาษากาย การสื่อสารโดยใช้เสียง และการสื่อสารโดยใช้กลิ่น เพื่อเป็นการสื่อสารกับพวกเดียวกันเอง หรือกับสัตว์ชนิดอื่น ๆ รวมถึงมนุษย์ด้วย พฤติกรรมการติดต่อสื่อสารของสุนัข และความหมายที่ต้องการสื่อสารของสุนัข ดังแสดงในตารางที่ 2.1

ตารางที่ 2.1

พฤติกรรมการติดต่อสื่อสารของสุนัข และความหมายที่ต้องการสื่อสารของสุนัข

พฤติกรรมการติดต่อสื่อสาร	ความหมาย
1. การกระดิกหาง	แสดงความรัก และดีใจ
2. การท่าทางตั้งขึ้น	สงสัยอะไรบางอย่าง
3. การท่าทางจุกจุก	แสดงความกลัว หรือยอมแพ้
4. การเอาจมูกแตะกัน	สุนัขทำความรู้จักกัน เป็นการหยิ่งเชิงซึ่งกันและกัน
5. การนอนหงาย	แสดงการยอมแพ้ เพื่อจะได้ไม่ถูกทำร้าย
6. การปีศาจ	ประกาศอาณาเขตที่อยู่
7. การเดินวนไปมา	เป็นการจับจองบริเวณ แสดงความเป็นเจ้าถิ่น
8. การเลีย และเคล้าเคลีย	แสดงความรัก และเป็นมิตร
9. การใช้จมูกดมตามพื้น	หาที่ขับถ่าย หรือเพื่อค้นหา
10. การเห่า	แสดงอาการระวังภัย หรือเป็นเสียงที่ใช้ติดต่อกันในฝูงสุนัข
11. การขู่	ใช้เพื่อการขู่คู่ต่อสู้ แต่อาจพบเสียงขู่ขณะเล่นกันได้
12. การหอน	เป็นเสียงที่ใช้เมื่อสุนัขอยู่รวมฝูง เพื่อการกำหนดอาณาเขต บอกถึงสถานะของฝูง หรือสื่อสารเมื่อถึงฤดูผสมพันธุ์
13. การคราง	ใช้ในเวลาที่สุนัขดีใจ เกรียด หรือเจ็บปวด
14. การทำลายสิ่งของ	เรียกร้องความสนใจ อาจเกิดจากการถูกทอดทิ้ง หรือการแสดงพฤติกรรมเก็บกด

(ต่อ)

ตารางที่ 2.1 (ต่อ)

พฤติกรรมการติดต่อสื่อสาร	ความหมาย
15. การยกขาปัสสาวะ (เฉพาะตัวผู้)	บ่งบอกถึงสถานะทางเพศ ลำดับชั้นทางสังคม และ การบอกอาณาเขต
16. การตะกุกพื้น	เพื่อกลบสิ่งขับถ่ายที่ตัวเองถ่ายไว้

หมายเหตุ. ปรับปรุงจาก พฤติกรรมการติดต่อสื่อสารของสุนัข และความหมายที่ต้องการสื่อสารของสุนัข (น. 10 - 11), โดย วรินทร์ทิพย์ ดังหงส์, 2552. กรุงเทพฯ : มหาวิทยาลัยธรรมศาสตร์.

3. พฤติกรรมการกิน

คณะแพทยศาสตร์ จุฬาลงกรณ์มหาวิทยาลัย (2560) ได้อธิบายถึงพฤติกรรมการกินของสุนัขไว้ว่า เมื่อสุนัขมีการกินอาหารพร้อมกันหลายตัว พบว่า ปริมาณการกินของแต่ละตัว จะเพิ่มขึ้นมากกว่าการกินอาหารเพียงลำพังตัวเดียว โดยเฉพาะสุนัขที่อายุน้อยอาจกินเพิ่มขึ้นถึง 40 - 50 เปอร์เซ็นต์ ในสุนัขที่มีโอกาสเข้าถึงอาหารได้อิสระตลอดวัน พบว่า สุนัขจะกินอาหารปริมาณน้อย แต่บ่อยครั้งขึ้นในกรณีที่มีอาหารจำกัดจะพบการจัดลำดับทางสังคมขึ้น และสุนัขที่มีสถานะทางสังคมสูงสุด จะมีโอกาสกินอาหารก่อน และในปริมาณมาก และความคุ้นเคยต่อสภาพแวดล้อมเป็นอีกปัจจัยหนึ่ง ที่มีผลต่อพฤติกรรมการกินของสุนัข สุนัขจะกินได้น้อยลงเมื่อมีการเปลี่ยนไปสู่สิ่งแวดล้อมใหม่ อย่างไรก็ตาม พบว่า สุนัขเป็นสัตว์ที่สามารถปรับตัวต่อการเลี้ยงที่เปลี่ยนไปได้ดี โดยจะสามารถปรับตัวได้ภายใน 3 วัน ดังนั้น สถานสงเคราะห์สุนัขจรจัดหรือผู้ที่เลี้ยงสุนัขจำนวนมาก จึงควรให้อาหารสุนัขพร้อมกันหลาย ๆ ซาม หรือใช้รางในการให้อาหาร เพื่อให้สุนัขได้เข้าถึงอาหารได้ทุกตัวและลดปัญหาการกัดกันของสุนัข และลดค่าใช้จ่ายในการรักษาสุนัข

4. พฤติกรรมการแสดงออกทางด้านอิสรภาพ (Animal Welfare)

สมาคมพิทักษ์สัตว์แห่งโลก (2550, น. 8 - 9) ได้กล่าวไว้ว่า สวัสดิภาพสัตว์ (Animal Welfare) เป็นหลักการที่มีวัตถุประสงค์ เพื่อส่งเสริมการดูแลความเป็นอยู่ที่ดีของสัตว์ ทั้งทางด้านร่างกาย จิตใจ วัฒนธรรม และสภาพแวดล้อมตามธรรมชาติ และยับยั้ง การกระทำที่เป็น การปฏิบัติต่อสัตว์อย่างไม่ถูกต้อง บนแนวคิดที่ยอมรับว่าสัตว์เป็นสิ่งมีชีวิตที่สามารถรับรู้ความรู้สึกได้เช่นเดียวกับมนุษย์ และด้วยหลักฐานจากการทดลองทางวิทยาศาสตร์ที่พบว่า สัตว์มีปฏิกิริยาที่แสดงให้เห็นถึง การเปลี่ยนแปลงทางกายภาพ และพฤติกรรม เมื่อได้รับการกระตุ้นด้วยความรู้สึกชนิดต่าง ๆ ทั้งความหิว ความกระหาย ความเจ็บปวด ความหวาดกลัว ความหุนหัน และความยินดี ประกอบกับเหตุผลทางศีลธรรม สมาคมพิทักษ์สัตว์แห่งโลก (The World Society for the Protection of Animals : WSPA)

ในฐานะที่ปรึกษาองค์การสหประชาชาติ และสภายุโรป จึงได้จัดทำแนวทางการปฏิบัติต่อสัตว์ที่ถูกต้องตามหลักสวัสดิภาพสัตว์ขึ้น โดยได้นำเสนอในรูปของ “หลักอิสรภาพ 5 ประการ” อันประกอบด้วย

1. สัตว์ต้องได้รับอาหาร และน้ำที่เพียงพอ ไม่หิว หรือกระหาย
2. สัตว์ต้องมีความเป็นอยู่ที่สะดวกสบาย
3. สัตว์ต้องไม่ทุกข์ทรมาน บาดเจ็บ หรือเป็นโรค
4. สัตว์ต้องไม่หวาดกลัว หรือหวาดระแวง
5. สัตว์ต้องสามารถแสดงออกทางพฤติกรรมตามธรรมชาติ

ดังนั้น ฟาร์ม หรือสถานสงเคราะห์ที่สุนัขจรจัดที่มีคุณภาพ ควรคำนึงถึงอิสรภาพ 5 ประการที่กล่าวมาแล้วข้างต้น เพื่อให้สุนัขที่อยู่อาศัยมีสุขภาพชีวิตที่ดี ซึ่งเมื่อสุนัขมีสุขภาพชีวิตที่ดีแล้วนั้นก็ส่งผลมาที่ผู้ดูแลให้มีสุขภาพชีวิตที่ดีเช่นกัน นอกจากนี้ยังสามารถดึงดูดให้ผู้ที่ยากเลี้ยงสุนัขรับสุนัขจรจัดไปเลี้ยง และดูแลอีกด้วย

2.1.4.2 ทฤษฎีสั่งเร้าที่มีผลต่อการตอบสนอง (Stimulus - Response Theory)

วุฒิชัย จานงค์ (2521, น. 22 - 24) ได้อธิบายไว้ว่า กิจกรรมต่าง ๆ ของสิ่งมีชีวิตมีพื้นฐานอยู่บนการเชื่อมโยงระหว่างสิ่งเร้ากับปฏิกิริยาโต้ตอบสิ่งเร้า คือ การเปลี่ยนแปลงทางกายภาพที่เข้าไปกระตุ้นอวัยวะรับความรู้สึก อย่างเช่น แสงกระตุ้นนัยน์ตา และเสียงกระตุ้นหู เป็นต้น สิ่งเร้าเป็นสิ่งที่กระตุ้นให้มีกิจกรรมเกิดขึ้น ปฏิกิริยาโต้ตอบ เกิดจากการกระตุ้นหรือบีบบังคับอันได้จากการเร้าอวัยวะรับความรู้สึก ในจิตวิทยาการเรียนรู้ แบบสิ่งเร้ากับปฏิกิริยาโต้ตอบได้สร้างขึ้นมาจาก 3 ประการ คือ

1. สถานการณ์ (Situation) ซึ่งมีอิทธิพลหรือผลกระทบต่อตัวบุคคล
2. ปฏิกิริยาโต้ตอบ ซึ่งตัวบุคคลแสดงต่อสถานการณ์อันนั้น
3. การสร้างการติดต่อ (Connection) ระหว่างสถานการณ์กับปฏิกิริยา

โต้ตอบในลักษณะที่ว่า สถานการณ์จะก่อให้เกิดปฏิกิริยาโต้ตอบได้ การติดต่อดังนี้เรียกกันว่า เป็นความผูกพันแบบ S - R (S - R Bond) การฝึกสุนัขให้ทำตามคำสั่งนั้นเปรียบเสมือนการกระตุ้นหรือการทำให้เกิดสิ่งเร้าต่อสุนัข เพื่อกระตุ้นให้สุนัขมีปฏิกิริยาโต้ตอบกลับมา หรือการทำตามคำสั่ง

2.1.4.3 แนวคิดการมีอาณาเขตครอบครองของสัตว์

วิลลิสท์ ทรยางกูร (2541, น. 198 - 200) ได้อธิบายไว้ว่า โดยทั่วไปสัตว์เลี้ยงลูกด้วยนม มักมีอาณาเขตครอบครองที่ชัดเจน สัตว์เหล่านี้ได้แสดงท่าทีที่ชี้ให้เห็นว่า มีอาณาเขตครอบครองของสัตว์แต่ละตัว หรือแต่ละคู่หรือแต่ละกลุ่ม โดยการควบคุมยึดครองพื้นที่เฉพาะ เพื่อกันไม่ให้สัตว์พวกเดียวกัน หรือสัตว์ชนิดอื่น ๆ เข้ามาใกล้ ซึ่งหน้าที่หลักของการมีอาณาเขตครอบครอง คือ การอยู่รอด และการคงอยู่ของสัตว์ เป็นหน้าที่ที่เกี่ยวข้องกับการให้อาหาร และการสืบพันธุ์ การมีอาณาเขตครอบครองเป็นกลไกสำคัญที่ทำให้เกิดการกระจายของสัตว์บนพื้นที่ ๆ มีอาหารอยู่

เพื่อให้เกิดการแบ่งสรรอาหารได้อย่างทั่วถึง และเพียงพอ การได้อาหาร และโอกาสในการได้คู่ครอง เป็นผลสืบเนื่องจากการมีอาณาเขตครอบครองของตนเอง จึงกล่าวได้ว่า การเกิดพฤติกรรมก้าวร้าวในสัตว์ไม่ใช่เกิดจากสาเหตุในการแย่งอาหาร หรือคู่ครองโดยตรง แต่เป็นเพราะการแก่งแย่งอาณาเขตครอบครอง การมีอาณาเขตครอบครอง จึงเป็นกลไกที่ก่อให้เกิดการตอบสนองต่อหน้าที่หลัก ซึ่งได้แก่ การได้อาหาร และคู่ครอง ส่วนหน้าที่ประกอบที่มีความสำคัญรองลงมา ได้แก่ หน้าที่ทางสังคม และจิตวิทยา คือ การมีอาณาเขตครอบครองย่อม หมายถึง การมีความปลอดภัยมั่นคง มีสถานภาพทางสังคม มีอิทธิพลในเขตครอบครอง เป็นที่แน่นอนว่า สัตว์ที่ดุร้ายแข็งแรงกว่า ย่อมมีอาณาเขตครอบครองที่ใหญ่กว่า และมักจะรุกเข้าไปในเขตครอบครองของสัตว์ที่อ่อนแอกว่า หรือมีสถานภาพต่ำกว่า หากสัตว์ที่อ่อนแอกว่า หรือมีสถานภาพต่ำกว่า สามารถปกป้องอาณาเขตของตนจากสัตว์ที่แข็งแรงกว่า ย่อมเป็นการแสดงถึงสถานภาพของตนเองที่ยังคงอยู่ นอกจากนี้ การมีอาณาเขตครอบครอง ย่อมเป็นการแสดงถึงการมีเอกลักษณ์ เป็นเอกลักษณ์ที่เกิดจากความสัมพันธ์กับสถานที่ หรืออาณาเขตครอบครอง การที่สัตว์ต่างมีอาณาเขตครอบครองเป็นการส่งเสริมการมีตัวตนที่สัตว์อื่นรับรู้ ในการเป็นสมาชิกของกลุ่มใดกลุ่มหนึ่ง และไม่ใช่กลุ่มอื่น

การศึกษาแนวคิดการมีอาณาเขตครอบครองของสัตว์ สามารถนำมาใช้ในการทำความเข้าใจต่อลักษณะนิสัย หรือพฤติกรรมของสุนัขได้ดียิ่งขึ้น และสามารถนำมาปรับใช้ให้การเลี้ยงสุนัขมีประสิทธิภาพยิ่งขึ้นได้ เช่น เมื่อผู้เลี้ยงรู้ว่าสุนัขตัวไหนมีสถานภาพทางสังคมที่สูงกว่า หรือมีความแข็งแรงกว่าสุนัขตัวอื่น ๆ ก็ควรแยกออกมาเพื่อลดปัญหาการกัด หรือการข่มเหงสุนัขที่อ่อนแอกว่า ทำให้ลดค่าใช้จ่ายของผู้เลี้ยงในด้านการรักษาพยาบาลลงได้ การทำหมันเพื่อลดความก้าวร้าวทางด้านพฤติกรรมของสุนัขเพศผู้ ซึ่งสอดคล้องกับทฤษฎีความแตกต่างของเพศที่มีต่อพฤติกรรมสุนัข ดังที่ได้กล่าวมาแล้ว

2.1.4.4 ทฤษฎีพฤติกรรมการเรียนรู้ และการรับรู้

เนื่องจากการฝึกสุนัขให้ทำตามคำสั่งได้นั้น ต้องเข้าใจในเรื่องของการเรียนรู้ และการรับรู้ โดยมีผู้อธิบายถึงความหมายของการเรียนรู้ สรุปได้ดังนี้

- 1) การเรียนรู้ให้ผลในแง่ของการเปลี่ยนแปลงพฤติกรรม พฤติกรรมที่แสดงออก หรือเป็นอยู่ก่อนกระบวนการเรียนรู้จะเปลี่ยนไปหลังจากผ่านกระบวนการนั้นแล้ว
- 2) การเรียนรู้เป็นผลของการฝึกฝนซ้ำซาก
- 3) การเรียนรู้เป็นการเปลี่ยนแปลงในลักษณะค่อนข้างถาวร พฤติกรรมที่เปลี่ยนแปลงไปชั่วคราวชั่วคราวไม่ อาจเรียกได้ว่าเป็นการเรียนรู้ การเรียนรู้ จึงต้องเป็นการเปลี่ยนแปลงในลักษณะค่อนข้างถาวรจนเรียกได้ว่าเกิดเป็นนิสัย

4) การเรียนรู้ไม่อาจมองเห็น หรือสังเกตได้โดยตรง เราจะทราบว่า ได้มีการเรียนรู้เกิดขึ้นแล้ว ก็ต่อเมื่อเห็นหรือสังเกตได้จากการปฏิบัติ (Performance) ที่แสดงพฤติกรรมอย่างใดอย่างหนึ่งออกมาให้เห็น

การเรียนรู้เป็นกระบวนการเปลี่ยนแปลงพฤติกรรมอันเกิดจากการฝึกหัด หรือประสบการณ์ของแต่ละบุคคล หรือเป็นการเปลี่ยนแปลงที่เกิดจากการที่ผู้เรียนปรับตัวเอง เพื่อตอบสนองต่อสิ่งเร้า (Stimulus) เพื่อให้บรรลุถึงเป้าหมาย และในกระบวนการของการเปลี่ยนแปลงนี้ครอบคลุมถึงระบบการทำงานต่าง ๆ ของร่างกาย รวมทั้งด้านอารมณ์ ทักษะคิด การปรับตัวด้านสังคม ซึ่งอาจกล่าวได้ว่าการเรียนรู้ทำให้เกิดการเปลี่ยนแปลงพฤติกรรมทำให้คนมีความรู้ความสามารถ และยังส่งผลถึงการเข้าใจตนเอง ความมุ่งมั่น หรือความปรารถนาของตนเอง และความสามารถของตนเอง ตลอดจนถึงการเปลี่ยนแปลงของบุคลิกภาพ หรือทัศนคติด้วย (วุฒิชัย จานงค์, 2521, น. 1)

2.2 สภาพปัญหา และผลกระทบของสุนัขจรจัด

2.2.1 สาเหตุของปัญหาสุนัขจรจัด

เนื่องจากปัจจุบันนี้ มีสุนัขจรจัดเป็นจำนวนมาก และมีแนวโน้มเพิ่มมากขึ้นเรื่อย ๆ แม้ว่าจะได้มีมาตรการต่าง ๆ ในการจัดการปัญหานี้ แต่ก็ยังไม่สามารถแก้ไขปัญหานี้ได้ ซึ่งผู้เขียนได้รวบรวมสาเหตุของปัญหาสุนัขจรจัดในปัจจุบัน เพื่อที่จะได้เข้าใจถึงต้นตอของปัญหา และจะได้หาทางจัดการแก้ไขปัญหานี้ ต่อไปดังนี้

วรินทร์ทิพย์ ดังหงส์ (2552, น. 1 - 2) ได้กล่าวว่า สุนัขจรจัดในปัจจุบันมีจำนวนมากขึ้น ทำให้เกิดปัญหาสังคมที่ไม่สามารถแก้ไขได้ เพราะจำนวนสุนัขที่พบมีมากโดยไม่สามารถควบคุมการเพิ่มจำนวนสุนัขได้ เนื่องจากในสมัยปัจจุบันซื้อสุนัขมาพอเริ่มโตไม่น่ารักก็เอาไปปล่อยทำให้มีการเลี้ยงสุนัขจรจัดจากคนใจบุญที่มากคอยให้อาหารสุนัขทุกวันบางคนสร้างเป็นบ้านให้อยู่ในจำนวนสุนัข ที่มีจำนวนมากในการดูแลเกิดความคับแคบในสถานที่เลี้ยงเพราะได้มีคนมาปล่อยสุนัขไว้หน้าบ้านเกือบทุกวันทำให้เกิดปัญหาในการดูแล ส่วนสุนัขจรจัดที่ไม่มีคนคอยอุปการะนั้นต้องคอยหาเศษอาหารมาหล่อเลี้ยงชีวิตของมันเองสุนัขจรจัดพวกนี้น่าสงสารไม่มีคนเลี้ยงบางตัวก็อดตายทำให้ผู้พบเห็นสงสารได้แต่ให้อาหารใส่ยารักษาโรคบางคนถึงกับพาหมอมาทำหมันสุนัข แต่เราทุกคนต้องแก้จากต้นเหตุ คือ คนเลี้ยงสุนัขให้ตัดสินใจว่าตัวเองชอบ รัก และดูแลสุนัขตัวที่จะซื้อได้หรือไม่แล้วค่อยตัดสินใจว่าจะเลี้ยงแน่ ๆ ถึงค่อยซื้อพอมีควรดูแลรักษาเอาใจใส่มันให้มาก ๆ เพราะสุนัขก็มีความรู้สึกเหมือนกันแต่ไม่สามารถพูดได้ แต่ก็แสดงออกภายนอกด้วยท่าทางที่มันแสดงออกต่อเรา คนส่วนใหญ่ไม่ได้แต่บอกให้รัฐช่วยแก้ไขปัญหาควรมีกฎหมายที่รุนแรงในการทอดทิ้งสุนัขโดยไม่มีการรับผิดชอบ

ต่อสังคมทำให้สังคมเดือดร้อนแต่คนบางส่วนที่รักสุนัขก็ยอมดูแลสุนัขจรจัดไปเรื่อย ๆ มันต้องการความรักอยากมีเจ้าของเหมือนคนเรา ส่วนคนที่คอยดูแลสุนัขจรจัดขอให้คนใจบุญช่วยเหลือค่าอาหาร เพราะไม่มีค่าอาหารค่ายารักษาเพียงพอต่อจำนวนสุนัข

2.2.2 สาเหตุของการมีสุนัขจรจัด

2.2.2.1 การขาดจิตสำนึกของผู้เลี้ยงสุนัข

ผู้เลี้ยงบางคน ยังไม่เข้าใจวิธีการเลี้ยงอย่างถูกต้องและเหมาะสม เช่น วิธีฝึกอบรมสุนัข การดูแลสุขภาพสุนัข การควบคุมการขยายพันธุ์ของสุนัข และขนาดพื้นที่ที่เหมาะสมต่อการเลี้ยงสุนัข เป็นต้น และเนื่องจากความไม่เข้าใจเหล่านี้อาจส่งผลทำให้เจ้าของสุนัขไม่ต้องการเลี้ยงสุนัขอีกต่อไป จึงนำสุนัขไปปล่อย หรือทิ้งไว้ตามวัด หรือสถานที่สาธารณะต่าง ๆ โดยสาเหตุที่เจ้าของนำสุนัขไปทิ้งหรือปล่อยนั้น อาจเนื่องมาจาก ลักษณะรูปพรรณสัณฐานของสุนัขที่นำมาเลี้ยงไม่เป็นไปตามที่คาดหวังของเจ้าของสุนัข สุนัขสุขภาพไม่แข็งแรง มีนิสัยไม่ดี ไม่เชื่อฟังเจ้าของ ชอบกัดแทะทำลายของหรือคุรร้าย และเจ้าของไม่นำสุนัขไปทำหมัน ปล่อยให้ขยายพันธุ์จนมีจำนวนมากเกินกว่าที่จะสามารถเลี้ยงดูได้ทั้งหมด ทำให้เกิดเป็นปัญหาการะค่าใช้จ่ายต่าง ๆ ที่เพิ่มขึ้นตามวัยของสุนัข ไม่ว่าจะเป็นค่าอาหาร ค่าป้องกันโรค การส่งเสริมสุขภาพ และรักษาโรค หรือปัญหาการะการดูแล และค่าใช้จ่ายในการบำบัดรักษาสุนัขที่เจ็บป่วยเป็นโรคเรื้อรัง ได้รับบาดเจ็บ หรือพิการจากอุบัติเหตุ นอกจากนี้การที่ผู้เพาะพันธุ์สุนัขบางรายขาดจรรยาบรรณในการเพาะพันธุ์ ต้องการผลกำไรอย่างเดียว ไม่ใส่ใจที่จะคัดสุนัขที่มีพฤติกรรมก้าวร้าวออกไป ทำให้ได้สุนัขสายพันธุ์ที่คุรร้าย หรือการที่เจ้าของเลี้ยงดูไม่ถูกต้อง ไม่สามารถฝึกให้สุนัขเป็นมิตร และสามารถอยู่ร่วมกับมนุษย์ได้เป็นเหตุให้เมื่อเลี้ยงไประยะหนึ่งสุนัขกลับมีนิสัยไม่ดี คุรร้าย หวาดระแวง ชอบกัด ทำร้ายหรือเป็นอันตรายกับเจ้าของ หรือผู้ที่สัญจรไปมา (ปานเทพ รัตนากร, 2560)

2.2.2.2 การผสมพันธุ์ของสุนัขจรจัด

การผสมพันธุ์ระหว่างสุนัขจรจัดด้วยกันเอง เป็นอีกสาเหตุหนึ่งของการมีสุนัขจรจัดเพิ่มขึ้น แม้ว่าปัจจุบันจะมีนโยบายในการทำหมันให้กับสุนัขจรจัด เพื่อเป็นการควบคุมจำนวนและการเพิ่มปริมาณของสุนัขจรจัด แต่ก็ยังมีอุปสรรคในด้านงบประมาณและบุคลากร รวมทั้งปัญหาในการจับสุนัขจรจัดที่ไม่สามารถจับมาทำหมันได้ครบทุกตัว (ปานเทพ รัตนากร, 2560)

2.2.3 สาเหตุของการเพิ่มจำนวนสุนัขจรจัดอย่างรวดเร็ว

2.2.3.1 อัตราการแพร่พันธุ์ของสุนัข

จากข้อมูลของกรมปศุสัตว์ที่ได้ประมาณการจำนวนสุนัขทั่วประเทศไว้ว่า มีจำนวนประมาณ 6 แสนตัว ในปี พ.ศ. 2542 และเพิ่มจำนวนขึ้นอย่างต่อเนื่องจนมีจำนวนประมาณ 7 ล้านตัว ในปี พ.ศ. 2550 ซึ่งในจำนวนนี้เป็นสุนัขเร่ร่อนมากถึงร้อยละ 12 หรือกว่า 8 แสนตัว โดยประมาณ กรมปศุสัตว์ (2542, อ้างถึงใน นุชนารถ เจริญสุข, 2552, น. 12) โดยธรรมชาติแล้วสุนัขเป็นสัตว์เลี้ยงลูกด้วยนมที่การตั้งท้องของแม่สุนัขแต่ละครั้งจะตกลูกมากกว่า 1 ตัว ไม่เหมือนสัตว์เลี้ยงลูกด้วยนมบางชนิดที่ตั้งท้อง และให้กำเนิดลูกครั้งละตัว ซึ่งสุนัขเพศเมียสามารถตั้งท้องได้ประมาณ 2 ครั้ง / ปี กล่าวคือสุนัขเพศเมียมีวงจรในการเป็นสัด 4 - 6 เดือน โดยจะเริ่มเป็นสัดครั้งแรกอายุประมาณ 8 - 14 เดือน ใช้ระยะเวลาในการตั้งท้องประมาณ 58 - 67 วัน และมีจำนวนลูกต่อคลอดครั้งละ 2 - 12 ตัว (คณะแพทยศาสตร์ มหาวิทยาลัยเชียงใหม่, 2560) จากที่กล่าวมานั้น หากสุนัขจรจัดเป็นเพศเมีย ในแต่ละปีสามารถให้กำเนิดลูกได้อย่างน้อย 4 ตัว (กรณีที่ตั้งท้อง 2 ครั้ง / ปี และมีลูกออกกะละ 2 ตัว) ทั้งนี้ สุนัขนั้นมีอายุขัยเฉลี่ยประมาณ 15 ปี จึงมีผลให้สุนัขจรจัดเพศเมียแต่ละตัวสามารถให้คลอดลูกได้ทั้งหมดประมาณ 20 ตัว เป็นอย่างน้อย หากไม่มีการทำหมัน ดังนั้นจึงส่งผลให้จำนวนสุนัขจรจัดเพิ่มขึ้นอย่างรวดเร็ว (วิริยะ สิริสิงห์, 2556)

2.2.3.2 สัดส่วนสุนัขเพศผู้กับสุนัขเพศเมีย

นอกจากธรรมชาติของการสืบพันธุ์ของสุนัขที่นำไปสู่การเพิ่มจำนวนอย่างรวดเร็วแล้ว ปัจจัยทางสังคมที่เอื้อต่อการเพิ่มขึ้นของจำนวนสุนัขจรจัด ก็คือ การคัดสรรเพศของสุนัขที่จะเลี้ยง ทั้งนี้ เพราะผู้เลี้ยงสุนัขตามบ้านมีแนวโน้มที่จะเลือกเลี้ยงสุนัขเพศผู้มากกว่าที่จะเลี้ยงสุนัขเพศเมีย ด้วยเหตุผลดังกล่าว จึงพบว่า สัดส่วนระหว่างเพศของสุนัขจรจัดส่วนใหญ่ จึงเป็นเพศเมียมากกว่าเพศผู้ ซึ่งนำไปสู่การมีอัตราการเพิ่มจำนวนสุนัขจรจัดที่มาก และรวดเร็วขึ้น จากสถิติพบว่า มีสัดส่วนสุนัขจรจัดเพศเมียต่อสุนัขเพศผู้ในอัตรา 3 : 2 ขณะที่ มีสัดส่วนของสุนัขมีเจ้าของเพศเมียต่อเพศผู้ในอัตรา 2 : 3 (สำนักงานสถิติแห่งชาติ, 2549)

จากสาเหตุการมี และเพิ่มจำนวนของสุนัขจรจัดตามที่ได้กล่าวไปแล้วนั้น พบว่าปัญหาสุนัขจรจัดเป็นปัญหาที่สำคัญ โดยมีที่มา หรือสาเหตุหลักของปัญหามาจาก “การขาดสำนักต่อส่วนรวมของคน” การที่คนละเลย ไม่เอาใจใส่ หรือทิ้งขว้างสุนัขของตน ไม่ว่าจะเจตนา หรือไม่ก็ตาม นำไปสู่การมี และเพิ่มปริมาณสุนัขจรจัดอย่างรวดเร็ว และกลายเป็นตัวเร่งให้ปัญหาสุนัขจรจัดทวีความรุนแรงยิ่งขึ้น ทั้งนี้การมีสุนัขจรจัดได้ส่งผลกระทบต่อให้เกิดภาวะ และปัญหาต่าง ๆ ทั้งทางสุขภาพอนามัย เศรษฐกิจ สังคม และความเดือดร้อนรำคาญนานาประการของคนในสังคมที่เกิดจากสุนัขจรจัดในพื้นที่ด้วยเช่นกัน

2.2.4 ผลกระทบทางสุขภาพต่อประชาชน

สุนัขจรจัด เป็นพาหะสำคัญของโรคพิษสุนัขบ้า ซึ่งหากสุนัขจรจัดกัด หรือทำร้ายประชาชนย่อมมีความเสี่ยงที่จะเป็นโรคพิษสุนัขบ้า หรือโรคต่าง ๆ เช่น โรคบาดทะยัก นอกจากนี้ สุนัขยังก่อให้เกิดความสกปรกจากการขุดคุ้ยขยะ เพื่อหาอาหารดำรงชีพ และยังเป็นแหล่งเพาะพันธุ์เชื้อโรคต่าง ๆ ทั้งเสี่ยงเห่าหอนของสุนัขก็ยังส่งผลกระทบต่อมนุษย์ ดังนี้

2.2.4.1 ผลกระทบทางตรง

1) โรคพิษสุนัขบ้า

โรคพิษสุนัขบ้าเป็นโรคติดต่อระหว่างสัตว์ และคนชนิดร้ายแรงที่มีสุนัขเป็นแหล่งรังโรคที่สำคัญ จากรายงานการเฝ้าระวังทางระบาดวิทยาของกรมควบคุมโรค พบว่า มีจำนวนผู้ป่วยตายด้วยโรคพิษสุนัขบ้า โดยได้รับเชื้อจากสุนัขทั้งสุนัขเลี้ยง และสุนัขจรจัดมากถึงร้อยละ 93 จากจำนวนผู้ป่วยตายด้วยโรคพิษสุนัขบ้า โรคพิษสุนัขบ้าสามารถติดต่อได้ด้วยการสัมผัสกับน้ำลายของสุนัขป่วยโดยตรง เมื่อเชื้อไวรัส Rabies ซึ่งเป็นสาเหตุของโรคนี้เข้าสู่ร่างกายผ่านทางบาดแผล รอยข่วน รอยถลอก หรือเยื่อต่าง ๆ แล้ว จะใช้เวลาในการฟักตัวตั้งแต่ 7 วัน ถึง 6 ปี แล้วแต่กรณี จึงแสดงอาการ แต่โดยทั่วไปแล้ว ผู้ป่วยมักจะแสดงอาการภายในระยะเวลา 3 เดือน นับจากวันที่สัมผัสโรค (กรมควบคุมโรค กระทรวงสาธารณสุข, 2531, น. 3) โดยผู้ป่วยที่แสดงอาการของโรคพิษสุนัขบ้า นั้นนอกจากจะต้องเสียชีวิตภายในระยะเวลา 10 วัน นับจากวันที่เริ่มแสดงอาการ โดยมีอัตราการป่วยตายเป็นร้อยละ 100 แล้ว ยังต้องเผชิญกับความทุกข์ทรมานด้วยอาการทางประสาทอันเป็นผลมาจากการแบ่งตัวของเชื้อไวรัส Rabies ในสมองอีกด้วย ยกตัวอย่างเช่น อาการตื่นเต้น กระวนกระวาย และนอนไม่หลับ อาการกลัวแสง กลัวลม และเพื่อ อาการกลืนลำบาก และเจ็บปวดกล้ามเนื้อ จนไม่สามารถทานอาหารหรือน้ำได้ อาการกล้ามเนื้อกระตุก เกร็งและชัก และอาการอัมพาตทั่วร่างกาย เป็นต้น ซึ่งในปัจจุบันยังไม่มียาด้านไวรัสสำหรับโรคพิษสุนัขบ้าโดยตรง การรักษาจึงทำได้เพียงการลดความทุกข์ทรมานของผู้ป่วย และทำให้ผู้ป่วยสงบลงด้วยยาแก้ปวด ยาระงับอาการเกร็ง ยาคลายประสาท และยาระงับประสาทเท่านั้น (กรมควบคุมโรค กระทรวงสาธารณสุข, 2547, น. 14)

ในประเทศไทย มีรายงานการพบผู้เสียชีวิตด้วยโรคพิษสุนัขบ้าเป็นครั้งแรกเมื่อปี พ.ศ. 2455 และนับแต่นั้นมา จำนวนผู้เสียชีวิตก็ได้เพิ่มสูงขึ้น อย่างต่อเนื่องจนมีจำนวนมากกว่า 300 ราย / ปี แต่ปี พ.ศ. 2525 - 2542 มีแนวโน้มลดลงอย่างต่อเนื่อง โดยในปี พ.ศ. 2525 มีอัตราป่วย 0.42 / ประชากรแสนคน ลดลงเหลือ 0.1 / ประชากรแสนคน ในปี พ.ศ. 2542 โดยผู้เสียชีวิตด้วยโรคนี้ ในปี พ.ศ. 2523 มีจำนวน 370 ราย ปี พ.ศ. 2538 จำนวน 74 ราย และ พ.ศ. 2542 จำนวน 58 ราย ซึ่งมีแนวโน้มลดลงเช่นกัน (สำนักงานสถิติแห่งชาติ, 2549, น. 1)

2) โรคเลปโตสไปโรซิส

โรคเลปโตสไปโรซิส หรือโรคฉี่หนูเป็นโรคติดต่อระหว่างสัตว์และคนที่มีสุนัขเป็นแหล่งรังโรคที่สำคัญรองจากหนู สุนัขจำนวนไม่น้อยกว่าร้อยละ 20 จะมีเชื้อแบคทีเรีย *Leptospira* ซึ่งเป็นสาเหตุของโรคนี้อยู่ในไต โดยไม่แสดงอาการเจ็บป่วย และจะขับเชื้อดังกล่าวออกทางปัสสาวะตลอดเวลา เชื้อแบคทีเรีย *Leptospira* จะปนเปื้อนอยู่ในสิ่งแวดล้อมโดยเฉพาะในแหล่งน้ำท่วมขังได้เป็นเวลานานนับเดือน และสามารถเข้าสู่ร่างกายได้โดยการซึมผ่านบาดแผลรอยข่วน รอยถลอก เชื้อ และผิวหนังที่เปื่อยกชั้น โดยมีระยะเวลาในการฟักตัว 5 - 14 วัน แต่ด้วยเหตุที่โรคเลปโตสไปโรซิส ไม่มีอาการชี้แนะของโรคที่จำเพาะ ผู้ป่วยจึงมีอาการแตกต่างกันออกไป ตั้งแต่ไม่ปรากฏอาการ มีไข้สูง ตาแดง ม่านตาอักเสบ ปวดศีรษะและกล้ามเนื้ออย่างรุนแรง โลหิตจาง คีซ่าน เลือดออกในลำไส้ เยื่อหุ้มสมองอักเสบ กล้ามเนื้อหัวใจอักเสบ ปอดอักเสบ ตับวาย ไตวาย จนถึงขั้นเสียชีวิต

ในประเทศไทย มีรายงานการพบผู้ป่วยด้วยโรคเลปโตสไปโรซิสเป็นครั้งแรกเมื่อปี พ.ศ. 2485 ซึ่งเป็นปีที่กรุงเทพมหานครถูกน้ำท่วมครั้งใหญ่ และนับแต่นั้นมาก็มีรายงานการพบผู้ป่วยด้วยโรคนี้อันตรายต่อเนื่องกันทุกปี จนถึงปัจจุบัน ถึงแม้หนูจะเป็นแหล่งรังโรคที่สำคัญที่สุด แต่การจัดให้สุนัขได้รับการฉีดวัคซีนป้องกันโรคเลปโตสไปโรซิสตามกำหนด การดูแลที่อยู่อาศัยของสุนัขให้สะอาดอยู่เสมอ การควบคุมสุนัขไม่ให้สัมผัสกับปัสสาวะของสัตว์อื่นในที่สาธารณะ และการฝึกสุนัขให้ขับถ่ายเป็นที่เป็นเวลา เหล่านี้ล้วนเป็นปัจจัยที่ช่วยลดความเสี่ยงในการแพร่กระจายของโรคเลปโตสไปโรซิสมายังมนุษย์ทั้งสิ้น (ยุพิน ศุภุทรมงคล, 2546, น. 123 - 124)

2.2.4.2 ผลกระทบทางอ้อม

โรคพิษสุนัขบ้า นอกจากจะนำผลกระทบที่เป็นอันตรายถึงชีวิตแก่คนโดยตรงแล้ว ผลกระทบทางอ้อมที่ได้รับ คือ กรณีที่มีการติดต่อของเชื้อนี้ไปยังสัตว์อื่น ๆ ที่เป็นสัตว์เศรษฐกิจ เช่น โค โดยพาหะที่นำเชื้อมาสู่โคในประเทศไทยมากที่สุด ก็คือ สุนัข นอกจากโรคพิษสุนัขบ้าแล้ว สุนัขจรจัด ยังสามารถทำให้เป็นโรคที่เป็นอันตรายอื่น ๆ ได้อีก เช่น โรคบาดทะยัก ซึ่งเมื่อเชื้อบาดทะยักเข้าสู่ร่างกายทางบาดแผลแล้ว จะก่อให้เกิดอาการเกร็งตามระบบประสาทและกล้ามเนื้อ จนถึงมีอาการชัก และภาวะขาดออกซิเจน อันอาจเป็นอันตรายถึงชีวิตได้ โรคกลากเกลื้อน โรคพยาธิ และโรคเห็บหมัดสุนัข ซึ่งโรคเหล่านี้แม้ไม่รุนแรงจนนำไปสู่การเสียชีวิต แต่ก่อให้เกิดความเจ็บป่วยและความรำคาญต่อสัตว์อื่นในบ้านได้ง่าย และอาจอาจทำให้ ผู้ใกล้ชิดกับสัตว์ในบ้านได้รับผลกระทบเหล่านี้ ตามไปด้วย (เบญจวรรณ สิขณาสัย, 2551)

ผลกระทบทางอ้อมจากสุนัขจรจัดอีกประการหนึ่ง คือ การขับถ่ายของเสียไม่เป็นที่ เป็นทางประกอบกับการกัวยยะ เพื่อหาอาหารส่งผลให้เกิดความสกปรกในท้องที่กลายเป็นแหล่งเพาะเชื้อโรค และที่หากินของแมลงที่เป็นพาหะของโรค เช่น แมลงวัน โดยที่แมลงวันอาจจะไปตอมมูลสุนัขหรือขยะที่สุนัขจรจัดขุดคุ้ย เพื่อหาอาหารแล้วมาตอมอาหารของคน อาจนำไปสู่การเจ็บป่วยด้วยโรคต่าง ๆ อาทิเช่น โรคระบบทางเดินอาหาร ซึ่งได้แก่ โรคท้องร่วง โรคมืด ไทฟอยด์ อหิวาตกโรค หรืออาหารเป็นพิษ เป็นต้น และยังส่งผลกระทบต่อสุขภาพจิตของบุคคลที่ไม่ชอบสุนัขซึ่งอาจเคยมีประสบการณ์ที่ไม่ดีต่อสุนัขในอดีต เช่น เคยถูกสุนัขทำร้าย หรือเป็นโรคภูมิแพ้ขนสุนัข ทำให้เกิดความหวาดกลัวจากการถูกสุนัขทำร้าย ความรำคาญจากเสียงเห่าหอน ซึ่งเสียงเห่าหอนเหล่านี้ย่อมก่อให้เกิดความรำคาญต่อผู้ที่อยู่อาศัยในบริเวณใกล้เคียงอย่างแน่นอน (นุชนารถ เจริญสุข, 2552, น. 24)

2.2.5 ผลกระทบทางเศรษฐกิจ

การจัดการปัญหาสุนัขจรจัด ส่งผลกระทบทางเศรษฐกิจทั้งในด้านค่าใช้จ่ายของบุคคลและของรัฐ ในส่วนของการควบคุมโรค แม้ว่าแนวโน้มการตายจากโรคพิษสุนัขบ้าจะลดลงเป็นลำดับ แต่จำนวนผู้รับการฉีดวัคซีนเพื่อป้องกันหลังจากที่ถูกสุนัขกัดยังคงอยู่ในระดับสูง ซึ่งค่าใช้จ่ายนี้อาจพิจารณาได้ใน 2 ลักษณะ

2.2.5.1 ค่าใช้จ่ายทางตรง

อาจเรียกว่าเป็นค่าใช้จ่ายจากการจัดบริการและการรับบริการทางการแพทย์ ซึ่งค่าใช้จ่ายในการบริการ ได้แก่ ค่าผลิตภัณฑ์วัคซีน ค่านำเข้าวัคซีน ค่าเครื่องมืออุปกรณ์ทางการแพทย์ และเวชภัณฑ์ เงินเดือน หรือค่าจ้างบุคลากรทางการแพทย์ เป็นต้น ส่วนค่าใช้จ่ายส่วนบุคคลนั้น ได้แก่ ค่ายา ค่าเดินทางมารับการรักษา มีการคาดกันว่าประชากรปีละกว่า 250,000 คนถูกสุนัขกัด และส่วนหนึ่งต้องไปรับการฉีดวัคซีนป้องกันโรคพิษสุนัขบ้า ซึ่งมีค่าใช้จ่ายประมาณ 1,500 - 3,000 บาท / คน

2.2.5.2 ค่าใช้จ่ายทางอ้อม

ได้แก่ การที่ไม่สามารถทำงานได้ตามปกติในกรณีที่เกิดการเจ็บป่วยจากโรคพิษสุนัขบ้า หรือการเสียชีวิตก่อนวัยอันควรทำให้สูญเสียรายได้ที่ควรจะได้รับในส่วนของการจัดการกับสุนัขจรจัดนั้น รัฐบาลต้องใช้งบประมาณเป็นจำนวนมากเพื่อดำเนินงานในการแก้ไขปัญหาสุนัขจรจัดและโรคพิษสุนัขบ้า ไม่ว่าจะเป็นค่าใช้จ่ายในด้านการจับสุนัข อาทิ วัสดุอุปกรณ์ในการจับ หรือค่าตอบแทนเจ้าหน้าที่ รวมถึงค่าใช้จ่ายในการสรรหา ฝึกอบรม และระยะเวลาในการฝึกเจ้าหน้าที่ที่จับสุนัข เนื่องจากมีจำนวนเจ้าหน้าที่ที่ไม่เพียงพอ และการจับสุนัขจรจัดต้องอาศัยทักษะและความชำนาญพิเศษ เพื่อให้จับสุนัขได้ทันและสามารถหลบเลี่ยงจากการถูกกัดค่าใช้จ่ายในการจัดหาหรือผลิตวัคซีนป้องกันโรคพิษสุนัขบ้า ค่าวัสดุอุปกรณ์ และเวชภัณฑ์ เช่น ไมโครชิป ปลอดภัยสุนัข เวชภัณฑ์

สำหรับทำหมัน การหาพื้นที่ที่ใช้เป็นสถานที่เลี้ยงดู และค่าใช้จ่ายในการเลี้ยงสุนัขที่นำมารวมกันไว้ที่สถานที่เลี้ยงดูสุนัขจรจัด จากข้อมูลของกองสัตว์แพทย์สาธารณสุข สำนักอนามัย กรุงเทพมหานคร แสดงให้เห็นว่า การดูแลสุนัขจรจัดมีค่าใช้จ่ายสูงมาก เฉพาะค่าอาหารสำหรับสุนัขจรจัดนั้น มีค่าใช้จ่ายวันละประมาณ 8 บาท / ตัว หรือตลอดชีวิต (เวลา 3 - 5 ปี) ประมาณ 10,000 บาท / ตัว ในปัจจุบันรัฐบาลมีนโยบายประกันสุขภาพให้กับประชาชนถ้วนหน้า สำหรับการรักษาโรคต่าง ๆ ซึ่งครอบคลุมถึงการฉีดวัคซีนป้องกันโรคพิษสุนัขบ้าด้วย โดยโครงการดังกล่าวจะช่วยลดค่าใช้จ่ายของผู้ถูกสุนัขกัดในการไปรับบริการฉีดวัคซีน และดูเหมือนว่าจะเป็แรงจูงใจให้คนที่ถูกสุนัขกัดมารับการฉีดวัคซีนมากยิ่งขึ้น แต่หากมองในมุมกลับกัน การที่คนมารับวัคซีนมากขึ้น และเสียค่าใช้จ่ายน้อยลงย่อมหมายความว่า รัฐบาลจะต้องแบกรับภาระค่าใช้จ่ายส่วนนี้มากขึ้น อีกทั้งวัคซีนป้องกันโรคพิษสุนัขบ้า นั้นจะต้องนำเข้าจากต่างประเทศจึงมีราคาค่อนข้างสูง (วิทยาลัยประชากรศาสตร์ และคณะแพทยศาสตร์ จุฬาลงกรณ์มหาวิทยาลัย, 2548)

2.2.6 ผลกระทบทางสังคมและสิ่งแวดล้อม

ในส่วนประเด็นปัญหาด้านสังคมและสิ่งแวดล้อมนั้น เป็นที่ชัดเจนว่าสิ่งใดก็ตามที่มีปัญหากระทบถึงคนในสังคมกลุ่มหนึ่ง หรือหลายกลุ่ม ย่อมต้องถูกจัดอยู่ในกลุ่มปัญหาสังคมทำนองเดียวกับปัญหาสุนัขจรจัดนั้น ได้ถูกจัดอยู่ในส่วนปัญหาสังคมด้วย เนื่องจากสุนัขจรจัดได้สร้างปัญหาที่กระทบต่อคนในสังคมหลายประเด็นและมีความเกี่ยวเนื่องกันเป็นลูกโซ่ มีรายละเอียด ดังนี้

2.2.6.1 ความปลอดภัยในการสัญจรของประชาชน

การที่สุนัขจรจัดขาดเจ้าของ ขาดการอบรมเลี้ยงดูที่ดี ทำให้สุนัขจรจัดบางส่วนไม่เป็นมิตรกับมนุษย์และอาจก่อให้เกิดอันตรายแก่ผู้สัญจรไปมา จากการเห่าหอน การวิ่งไล่ หรือการกัด นอกจากนี้ สุนัขจรจัดอาจกีดขวางทางสัญจรไปมา เข้าไปเดินเกาะเกาะในถนน หรือวิ่งตัดหน้ารถยนต์ ซึ่งในหลายกรณีนั้น เป็นสาเหตุที่ก่อให้เกิดอุบัติเหตุทางการจราจร หรืออาจกล่าวได้ว่าสุนัขจรจัดมีส่วนสร้างปัญหาสังคมด้านความปลอดภัยในการดำเนินชีวิตประจำวันของประชากรด้วย (คณะสัตวแพทยศาสตร์ จุฬาลงกรณ์มหาวิทยาลัย, 2549, น. 177 - 178)

2.2.6.2 ความไม่เป็นระเบียบ สิ่งปฏิกูล และเหตุเคื้อครื้อนรำคาญ

สุนัขจรจัดส่วนหนึ่งอยู่ในสภาพที่น่าสลดสังเวช เช่น เป็นโรคเรื้อน พิการ ผอม หรือมีกลิ่นเหม็น ทำให้ไม่เจริญตาเจริญใจต่อผู้ที่พบเห็น นอกจากนี้สุนัขจรจัดยังมีการขับถ่ายไม่เป็นที่ เป็นทางทำให้ทางเท้าสกปรก เลอะเทอะ เป็นที่น่ารังเกียจ นอกจากนี้มูลสุนัขยังเป็นส่วนหนึ่งที่ทำให้เกิดก๊าซแอมโมเนีย และซัลเฟอร์ไดออกไซด์ อันก่อให้เกิดมลพิษต่อสิ่งแวดล้อม การดำรงชีวิตของสุนัขจัดเป็นอีกปัจจัยหนึ่งที่น่าไปสู่ปัญหา ด้วยเหตุที่สุนัขจรจัดต้องอาศัยอาหารจากผู้ที่นำมาให้ หรือหากินจากบริเวณที่มีเศษอาหาร หรือกองขยะ จึงทำให้พื้นที่ในชุมชน วัด ตลาด ร้านอาหาร

หรือแหล่งท่องเที่ยวหลายแห่ง อยู่ในสภาพที่ไม่สะอาด ไม่น่าดู ยิ่งไปกว่านั้น ขยะที่เคลื่อนกลาดจากการรื้อขยะของสุนัขยังเป็นการเพิ่มภาระงานในการจัดเก็บขยะและการรักษาความสะอาดอีกด้วย (ทีวีบูรพา, 2550)

2.2.6.3 ปัญหาความขัดแย้งที่แตกต่างกันของประชาชนเกี่ยวกับสุนัขจรจัด

โดยเหตุที่ปัญหาสุนัขจรจัด และการควบคุมโรคพิษสุนัขบ้าเป็นปัญหาที่เรื้อรัง และยังไม่สามารถแก้ไขได้ ประกอบกับสภาพความเป็นเมือง กระแสโลกาภิวัตน์ กระแสความคิดเกี่ยวกับสิทธิมนุษยชนจนถึงสิทธิ และการควรได้รับการคุ้มครองของสัตว์ ยิ่งก่อให้เกิดปัญหาความแตกต่างทางแนวคิด และแนวปฏิบัติที่เพิ่มขึ้นระหว่างกลุ่มประชากรกลุ่มหนึ่ง ซึ่งเป็นกลุ่มที่เมตตาสัตว์ ยึดมั่นในคำสอนศาสนา และกลุ่มพิทักษ์สวัสดิภาพสัตว์ที่เน้นสิทธิเสรีภาพของสัตว์ กับกลุ่มที่เน้นทางเลือกในการขจัดปัญหาโดยการกำจัดสุนัข (คณะแพทยศาสตร์ จุฬาลงกรณ์มหาวิทยาลัย, 2547, น. 9)

2.3 สุนัขจรจัดในเขตจังหวัดร้อยเอ็ด

กรมปศุสัตว์ และหน่วยงานที่เกี่ยวข้อง มีนโยบายการกำจัดโรคพิษสุนัขบ้าให้หมดไปจากประเทศไทยภายในปี 2563 โดยมีมาตรการลดจำนวนสัตว์ที่เป็นพาหะนำโรค และลดอัตราการเกิดโรคพิษสุนัขบ้าในคน และในสัตว์ได้ ซึ่งวิธีการลดจำนวนสัตว์พาหะโรคพิษสุนัขบ้าที่มีความยั่งยืน และได้ผลที่สุด คือ การผ่าตัดทำหมันถาวร จึงได้จัดโครงการวางแผนครอบครัวสุนัข - แมว เพื่อแก้ไขปัญหาสุนัขและแมวจรจัดอย่างยั่งยืน เพื่อแก้ไขปัญหาที่ต้นเหตุสุนัขจรจัด และการลักลอบส่งสุนัขไปยังประเทศเพื่อนบ้าน ดำเนินการผ่าตัดทำหมันสุนัขแมวทั่วประเทศ จำนวน 800,000 ตัว ปีงบประมาณ 2556 - 2557 จำนวน 300,000 ตัว นำร่องใน 4 จังหวัด คือ จังหวัดมหาสารคาม กาฬสินธุ์ ศรีสะเกษ และร้อยเอ็ด สำนักงานปศุสัตว์จังหวัดร้อยเอ็ด กำหนดแผนการดำเนินงานผ่าตัดทำหมันสุนัข - แมวเพศเมีย จำนวน 3,000 ตัว ฉีดยาคุมกำเนิด 3,750 ตัว พื้นที่ 20 อำเภอ 49 จุด ระหว่างวันที่ 9 - 27 กันยายน 2556 โดยกรมปศุสัตว์ จำนวน 50 คน ร่วมกับสำนักงานปศุสัตว์จังหวัดร้อยเอ็ด อุบลราชธานี ศรีสะเกษ ยโสธร และด่านกักกันสัตว์ยโสธร ทำการผ่าตัดทำหมันและฉีดยาคุมกำเนิดสุนัข - แมวของประชาชนในพื้นที่จังหวัดร้อยเอ็ด (กรมประชาสัมพันธ์, 2556)

2.3.1 โครงการรณรงค์ป้องกันและควบคุมโรคพิษสุนัขบ้า ในเขตเทศบาลเมืองร้อยเอ็ด ปีงบประมาณ 2560

โครงการรณรงค์ป้องกัน และควบคุมโรคพิษสุนัขบ้า ในเขตเทศบาลเมืองร้อยเอ็ด ปีงบประมาณ 2560 ตามพระราชบัญญัติเทศบาล พ.ศ. 2496 โดยเทศบาลมีหน้าที่ในการป้องกัน และระงับโรคติดต่อ ซึ่งโรคพิษสุนัขบ้าเป็นโรคติดต่อจากสัตว์สู่คนที่เป็นอันตรายร้ายแรงมาตั้งแต่อดีตจนถึงปัจจุบัน

โรคพิษสุนัขบ้าเกิดจากเชื้อไวรัส สัตว์เลือดอุ่นที่เลี้ยงลูกด้วยนมทุกชนิดติดเชื้อโรคพิษสุนัขบ้าได้ โดยการสัมผัสกับ น้ำลายของสัตว์ป่วย สุนัข และแมว เป็นสัตว์ที่ป่วยเป็นโรคพิษสุนัขบ้าได้ และสัมผัสใกล้ชิดกับคนมากที่สุด จึงเป็นพาหะที่แพร่เชื้อสู่คนได้ง่ายกว่าสัตว์เลี้ยงลูกด้วยนมชนิดอื่น ๆ ไม่ว่าจะคน หรือสัตว์ เมื่อติดโรคนี้แล้วจะแสดงอาการของโรค และเสียชีวิตทุกราย ดังนั้น จึงมีความจำเป็นอย่างยิ่งที่จะต้องมิกลวิธีควบคุมป้องกัน โรคพิษสุนัขบ้าให้หมดไป หรือลดน้อยลง จึงได้จัดทำโครงการรณรงค์ป้องกันและควบคุมโรคพิษสุนัขบ้าในเขตเทศบาลเมืองร้อยเอ็ด ประจำปี 2560 ขึ้น มีวัตถุประสงค์ คือ 1) เพื่อป้องกันควบคุมและกำจัด โรคพิษสุนัขบ้าในสุนัขและแมว ให้ลดน้อยลงหรือหมดไป ซึ่งจะส่งผลให้คนและสัตว์ปลอดภัยจากโรคนี้ 2) เพื่อสร้างจิตสำนึกให้เจ้าของสุนัขได้ตระหนักถึงการมีส่วนร่วมในการควบคุมป้องกัน โรคพิษสุนัขบ้ารวมทั้งได้มีความรู้ความเข้าใจเกี่ยวกับโรคพิษสุนัขบ้ามากขึ้น เป้าหมาย ผลิตวัคซีนป้องกันควบคุมโรคพิษสุนัขบ้าในสุนัข และแมว จรจัด ประมาณ 700 ตัว วิธีการดำเนินงาน 1) ประสานงานกับหน่วยงานที่เกี่ยวข้อง 2) ประชาสัมพันธ์ให้ประชาชนในเขตเทศบาลได้ทราบ เพื่อจะได้เตรียมสุนัขไว้ฉีดวัคซีนและให้ความรู้แก่ประชาชนโดยผ่านสื่อต่าง ๆ เช่น เสียงตามสายของทางเทศบาลเมืองร้อยเอ็ดสถานีวิทยุกระจายเสียง 3) สำรวจประชากรสุนัข และแมวในเขตเทศบาลเมืองร้อยเอ็ด พร้อมทั้งจัดทำทะเบียนสัตว์เลี้ยง 4) จัดหน่วยเคลื่อนที่ออกปฏิบัติงานตามชุมชนในเขตเทศบาลฯ 5) สรุป และประเมินผลโครงการ ผลที่คาดว่าจะได้รับ 1) อัตราการแพร่ระบาดของโรคพิษสุนัขบ้าลดลง หรือหมดไป 2) ประชาชนมีจิตสำนึก และตระหนักถึงการมีส่วนร่วมในการควบคุมป้องกัน โรคพิษสุนัขบ้ารวมทั้งได้มีความรู้ความเข้าใจเกี่ยวกับโรคพิษสุนัขบ้า (กองสาธารณสุขและสิ่งแวดล้อม, เทศบาลเมืองร้อยเอ็ด, 2560)

2.3.2 โครงการบ้านพักสุนัขจรจัดในเขตเทศบาลเมืองร้อยเอ็ด ประจำปี 2560

โครงการบ้านพักสุนัขจรจัดในเขตเทศบาลเมืองร้อยเอ็ด ประจำปี 2560 ตามพระราชบัญญัติเทศบาล พ.ศ. 2496 โดยเทศบาลมีหน้าที่ในการป้องกัน และระงับโรคติดต่อ และพระราชบัญญัติป้องกันการทารุณกรรม และการจัดสวัสดิภาพสัตว์ พ.ศ. 2557 ซึ่งปัญหาสุนัข และแมวจรจัดในเขตเทศบาลเมืองร้อยเอ็ด ได้ทวีความรุนแรงมากขึ้น ในแต่ละวันได้มีประชาชนร้องเรียนเรื่อง สัตว์จรจัดอาศัยอยู่ตามสวนสาธารณะ ตลาด หรือตามสถานที่ต่าง ๆ ในเขตเทศบาลฯ ได้ก่อเหตุเดือดร้อน รำคาญกีดประชาชน ซึ่งอาจจะทำให้คนโดนกัดเป็นโรคพิษสุนัขบ้าได้ จึงได้มีโครงการบ้านพักสุนัขจรจัดในเขตเทศบาลเมืองร้อยเอ็ด ประจำปี 2560 ขึ้น มีวัตถุประสงค์ 1) เพื่อช่วยลดปัญหาการเพิ่มขึ้นของสุนัขและแมวจรจัดในเขตเทศบาลเมืองร้อยเอ็ด 2) เพื่อป้องกันอันตรายจากโรคพิษสุนัขบ้า และโรคสัตว์สู่คนอื่น ๆ 3) เพื่อความเป็นระเบียบเรียบร้อยของบ้านเมือง 4) เพื่อแสดงความกรุณาปราณีที่มนุษย์พึงมีต่อสัตว์ เป้าหมาย สุนัขประมาณ 200 ตัว และแมวประมาณ 50 ตัว ภายในบ้านพักสุนัขเทศบาลเมืองร้อยเอ็ด วิธีดำเนินการเพื่อให้การดำเนินงานตามโครงการเกิดผลในทางปฏิบัติ จึงกำหนดวิธีการ

ดำเนินงานออกเป็นขั้นตอน ดังนี้ 1) ทำการออกเคลื่อนย้ายสัตว์จรจัดในเขตเทศบาลเมืองร้อยเอ็ด โดยใช้คนงานงานสัตวแพทย์ 2) การดูแลสุนัข และแมวที่อาศัยอยู่ในบ้านพักสุนัขจรจัด ทำการรักษา และดูแลสุขภาพของสัตว์ที่ป่วย เพื่อให้สัตว์หายจากโรคและมีสุขภาพแข็งแรงดี จัดหาที่อยู่ให้กับสัตว์ในบ้านพัก และรับบริจาคอาหาร ยา และสิ่งจำเป็นในการดูแลสัตว์ 3) ปรับปรุงสภาพแวดล้อมให้เหมาะสมต่อการดำรงชีวิตของสุนัขและแมว 4) ประชาสัมพันธ์ให้ชุมชนมีส่วนร่วมในการดูแลเลี้ยงดูสัตว์เลี้ยง 5) สร้างจิตสำนึกให้ประชาชนมีความรักสัตว์ ไม่ปล่อยประละเลยสัตว์เลี้ยง จนเป็นปัญหา กับชุมชน ผลที่คาดว่าจะได้รับ 1) จำนวนสัตว์จรจัดในเขตเทศบาลเมืองร้อยเอ็ดลดลง และมีสถานที่อยู่เหมาะสม 2) โรคพิษสุนัขบ้า และอันตรายที่เกิดจากสัตว์จรจัดลดลง หรือหมดไป 3) ลดจำนวนสัตว์จรจัด อาศัยอยู่ตามสถานที่ราชการ และสวนสาธารณะทำให้เทศบาลเมืองร้อยเอ็ด สวยงาม เหมาะสมกับเป็นเมืองท่องเที่ยว (กองสาธารณสุขและสิ่งแวดล้อม, เทศบาลเมืองร้อยเอ็ด, 2560)

2.4 กฎหมายเกี่ยวกับสุนัขจรจัด

พระราชบัญญัติป้องกันการทารุณกรรมและการจัดสวัสดิภาพสัตว์

มาตรา 11 คณะบุคคล หรือนิติบุคคลใดมีวัตถุประสงค์ หรือดำเนินกิจกรรมที่เกี่ยวข้องกับการป้องกันการทารุณกรรม หรือการจัดสวัสดิภาพสัตว์ และไม่มีวัตถุประสงค์ในทางการเมือง หรือแสวงหากำไร หรือรายได้มาแบ่งปันกัน มีสิทธิขอขึ้นทะเบียนเป็นองค์กรจัดสวัสดิภาพสัตว์ต่อนายทะเบียนหลักเกณฑ์ วิธีการ และเงื่อนไขในการขอขึ้นทะเบียน ให้เป็นไปตามที่อธิบดีประกาศกำหนด

มาตรา 12 องค์กรจัดสวัสดิภาพสัตว์ อาจได้รับการสนับสนุนจากกรมปศุสัตว์ หรือหน่วยงานอื่นของรัฐในการดำเนินกิจกรรม ดังต่อไปนี้

1. การจัดเครือข่ายอาสาสมัคร เพื่อช่วยเหลือการปฏิบัติงานร่วมกับพนักงานเจ้าหน้าที่ ตามพระราชบัญญัตินี้
2. การประชาสัมพันธ์ เผยแพร่ข้อมูลข่าวสาร เพื่อให้ประชาชนมีความเข้าใจ และมีส่วนร่วมในการป้องกันการทารุณกรรม หรือการจัดสวัสดิภาพสัตว์
3. การจัดทำโครงการหรือกิจกรรมเพื่อการป้องกันการทารุณกรรม หรือการจัดสวัสดิภาพสัตว์
4. การแก้ไขปัญหาเกี่ยวกับการป้องกันการทารุณกรรม หรือการจัดสวัสดิภาพสัตว์
5. การศึกษาวิจัยเกี่ยวกับการป้องกันการทารุณกรรม หรือการจัดสวัสดิภาพสัตว์

มาตรา 13 ในกรณีที่น่าปรากฏว่าองค์กรจัดสวัสดิภาพสัตว์ได้ดำเนินกิจกรรม โดยฝ่าฝืนกฎหมาย หรือดำเนินการในทางการเมือง หรือแสวงหากำไรหรือรายได้มาแบ่งปันกัน หรือกระทำการขัดต่อความสงบเรียบร้อย หรือศีลธรรมอันดีของประชาชนให้นายทะเบียนมีอำนาจออกคำสั่งเป็นหนังสือ และกำหนดระยะเวลาให้ระงับการดำเนินกิจกรรมดังกล่าว หากองค์กรจัดสวัสดิภาพสัตว์ไม่ปฏิบัติตามคำสั่งภายในระยะเวลาที่กำหนดให้นายทะเบียนมีอำนาจเพิกถอนการขึ้นทะเบียนขององค์กรจัดสวัสดิภาพสัตว์นั้นได้

มาตรา 14 เพื่อสนับสนุนการป้องกันการทารุณกรรมและการจัดสวัสดิภาพสัตว์ให้ผู้ซึ่งจัดตั้งสถานสงเคราะห์สัตว์ที่ดำเนินกิจกรรมในลักษณะที่ไม่มีวัตถุประสงค์ในทางการเมือง หรือไม่แสวงหากำไร หรือรายได้มาแบ่งปันกัน มีสิทธิขอขึ้นทะเบียนเป็นสถานสงเคราะห์สัตว์ต่อนายทะเบียน หลักเกณฑ์ วิธีการ และเงื่อนไขในการขอขึ้นทะเบียนให้เป็นไปตามที่อธิบดีประกาศกำหนด

มาตรา 15 ผู้ซึ่งจัดตั้งสถานสงเคราะห์สัตว์ที่ได้ขึ้นทะเบียนตามมาตรา 14 แล้ว อาจได้รับการสนับสนุนจากกรมปศุสัตว์หรือหน่วยงานอื่นของรัฐในเรื่อง ดังต่อไปนี้

1. ความรู้เกี่ยวกับการป้องกันการทารุณกรรม หรือการจัดสวัสดิภาพสัตว์
2. การควบคุมปริมาณสัตว์และการป้องกันโรคระบาดสัตว์ภายในสถานสงเคราะห์สัตว์
3. การอื่นใดที่เกี่ยวข้องกับการป้องกันการทารุณกรรม หรือการจัดสวัสดิภาพสัตว์

มาตรา 16 ในกรณีที่น่าปรากฏว่าสถานสงเคราะห์สัตว์ที่ได้ขึ้นทะเบียนตามมาตรา 14 ดำเนินกิจกรรมในลักษณะทางการเมือง หรือแสวงหากำไรหรือรายได้มาแบ่งปันกัน กระทำการอันเป็นการทารุณกรรมสัตว์ หรือไม่จัดสวัสดิภาพสัตว์ให้เหมาะสมให้นายทะเบียนมีอำนาจออกคำสั่งเป็นหนังสือ และกำหนดระยะเวลาให้สถานสงเคราะห์สัตว์ปฏิบัติตามให้ถูกต้องและเหมาะสม หากสถานสงเคราะห์สัตว์ไม่ปฏิบัติตามคำสั่งภายในระยะเวลาที่กำหนดให้นายทะเบียนมีอำนาจเพิกถอนการขึ้นทะเบียนของสถานสงเคราะห์สัตว์นั้นได้

มาตรา 20 ห้ามมิให้ผู้ใดกระทำการอันเป็นการทารุณกรรมสัตว์โดยไม่มีเหตุอันสมควร

มาตรา 21 การกระทำความดังต่อไปนี้ ไม่ถือว่าเป็นการทารุณกรรมสัตว์ตามมาตรา 20

1. การฆ่าสัตว์เพื่อใช้เป็นอาหาร ทั้งนี้ เฉพาะสัตว์เลี้ยงเพื่อใช้เป็นอาหาร
2. การฆ่าสัตว์ตามกฎหมายว่าด้วยการควบคุมการฆ่าสัตว์ และจำหน่ายเนื้อสัตว์
3. การฆ่าสัตว์ เพื่อควบคุมโรคระบาดตามกฎหมายว่าด้วยโรคระบาดสัตว์
4. การฆ่าสัตว์ในกรณีที่สัตว์แพทย์เห็นว่าสัตว์ป่วย พิการ หรือบาดเจ็บ และไม่สามารถเยียวยาหรือรักษาให้มีชีวิตอยู่รอดได้โดยปราศจากความทุกข์ทรมาน
5. การฆ่าสัตว์ตามพิธีกรรม หรือความเชื่อทางศาสนา

6. การฆ่าสัตว์ในกรณีที่มีความจำเป็น เพื่อป้องกันอันตรายแก่ชีวิต หรือร่างกายของมนุษย์ หรือสัตว์อื่น หรือป้องกันความเสียหายที่จะเกิดแก่ทรัพย์สิน

7. การกระทำใด ๆ ต่อร่างกายสัตว์ ซึ่งเข้าลักษณะของการประกอบวิชาชีพการสัตวแพทย์ โดยผู้ประกอบวิชาชีพการสัตวแพทย์ หรือผู้ซึ่งได้รับยกเว้น ให้กระทำได้โดยไม่ต้องขึ้นทะเบียนและได้รับใบอนุญาตเป็นผู้ประกอบวิชาชีพการสัตวแพทย์จากสัตวแพทย์สภาตามกฎหมายว่าด้วยวิชาชีพการสัตวแพทย์

8. การตัด หู หาง ขน เขา หรืองาโดยมีเหตุอันสมควร และไม่เป็นอันตรายต่อสัตว์ หรือการดำรงชีวิตของสัตว์

9. การจัดให้มีการต่อสู้ของสัตว์ตามประเพณีท้องถิ่น

10. การกระทำอื่นใดที่มีกฎหมายกำหนดให้สามารถกระทำได้เป็นการเฉพาะ

11. การกระทำอื่นใดที่รัฐมนตรีประกาศกำหนดโดยความเห็นชอบของคณะกรรมการ มาตรา 22 เจ้าของสัตว์ต้องดำเนินการจัดสวัสดิภาพสัตว์ให้แก่สัตว์ของตนให้เหมาะสมตามหลักเกณฑ์ วิธีการ และเงื่อนไขที่รัฐมนตรีประกาศกำหนดการออกประกาศตามวรรคหนึ่งให้คำนึงถึงประเภท ชนิด ลักษณะ สภาพ และอายุของสัตว์

มาตรา 23 ห้ามมิให้เจ้าของสัตว์ปล่อย ละทิ้ง หรือกระทำการใด ๆ ให้สัตว์พ้นจากการดูแลของตนโดยไม่มีเหตุอันสมควรการกระทำตามวรรคหนึ่ง ไม่รวมถึงการโอนกรรมสิทธิ์ หรือสิทธิครอบครองให้แก่ผู้ซึ่งประสงค์จะนำสัตว์ไปดูแลแทน

มาตรา 24 การขนส่งสัตว์ หรือการนำสัตว์ไปใช้งาน หรือใช้ในการแสดง เจ้าของสัตว์ หรือผู้มีส่วนเกี่ยวข้องต้องจัดสวัสดิภาพสัตว์ให้เหมาะสม ทั้งนี้ตามหลักเกณฑ์ วิธีการ และเงื่อนไขที่รัฐมนตรีประกาศกำหนด การออกประกาศตามวรรคหนึ่ง ให้คำนึงถึงประเภท ชนิด ลักษณะ สภาพ และอายุของสัตว์

2.5 บทบาทหน้าที่ของเทศบาลเมืองร้อยเอ็ดเกี่ยวกับสุนัขจรจัด

กองสาธารณสุขและสิ่งแวดล้อม เทศบาลเมืองร้อยเอ็ด มีผู้อำนวยการกองสาธารณสุขและสิ่งแวดล้อมเป็นผู้บังคับบัญชา ทำหน้าที่กำกับดูแล และบริหารงานในการปฏิบัติราชการของกองสาธารณสุขและสิ่งแวดล้อม ให้เป็นไปตามเจตนารมณ์ของกฎหมายที่เกี่ยวข้อง กำหนดแนวทางปฏิบัติงานตลอดจนประสานแผนการดำเนินงานให้เป็นไปตามนโยบายหลักของผู้บริหารท้องถิ่น ประสานการดำเนินงานกับภาครัฐ และเอกชน พร้อมทั้งปฏิบัติงานอื่น ๆ ตามที่ผู้บังคับบัญชามอบหมาย โดยแบ่งหน่วยงานภายในส่วนราชการดังนี้ (กองสาธารณสุขและสิ่งแวดล้อม เทศบาลเมืองร้อยเอ็ด, 2560)

2.5.1 ด้านงานธุรการมีหน้าที่รับผิดชอบเกี่ยวกับ

2.5.1.1 งานด้านสารบรรณ และธุรการทั่วไป

- 1) จัดเตรียม และให้บริการเรื่องสถานที่ วัสดุ อุปกรณ์ ติดต่อ หรืออำนวยความสะดวกในด้านต่าง ๆ
- 2) งานประสานงานเกี่ยวกับการประชุมต่าง ๆ
- 3) ตรวจสอบเอกสารสำคัญทางราชการ งานสาธารณกุศลของเทศบาล และหน่วยงานต่าง ๆ ที่ขอความร่วมมือ
- 4) งานรับเรื่องร้องทุกข์ งานเลื่อนขึ้นเงินเดือน การลา และงานด้านประชาสัมพันธ์ และอำนวยความสะดวกแก่ประชาชน

2.5.2 ด้านแผนงานสาธารณสุข มีหน้าที่ควบคุมดูแล และรับผิดชอบการปฏิบัติงานในหน้าที่ของงานต่าง ๆ ดังนี้

2.5.2.1 งานแผนงานสาธารณสุข ดำเนินงานเกี่ยวกับ

- 1) การวางแผนด้านสาธารณสุข
- 2) การจัดทำแผนตาม โครงการงานด้านสาธารณสุข ประสานแผนการปฏิบัติงานของหน่วยงานต่าง ๆ
- 3) รวบรวมผลการปฏิบัติสาธารณสุขของเทศบาล งานข้อมูลข่าวสาร
- 4) การประเมินผลนิเทศ และติดตามผลงาน ด้านสาธารณสุข
- 5) และงานอื่น ๆ ที่เกี่ยวข้อง หรือได้รับมอบหมาย

2.5.2.2 งานเผยแพร่ และฝึกอบรม ดำเนินการเกี่ยวกับ

- 1) การวางแผนการจัดฝึกอบรม และพัฒนาบุคลากร
- 2) วางแผนการจัดอบรม เพื่อพัฒนาด้านคุณภาพชีวิตของประชาชน

รวมทั้งการประเมินผล

- 3) การส่งเสริม และแก้ไขปัญหาด้านสิ่งแวดล้อม
- 4) ประสานการดำเนินงานเกี่ยวกับการฝึกอบรมกับหน่วยงานที่เกี่ยวข้อง
- 5) งานอื่น ๆ ที่ผู้บังคับบัญชามอบหมาย

2.5.2.3 งานรักษาความสะอาด ดำเนินการเกี่ยวกับ

ปริมาณมูลฝอย

- 1) การกวาดล้างทำความสะอาด
- 2) การเก็บรวบรวมมูลฝอย การขนถ่ายมูลฝอยภายในเขตเทศบาล การลด
- 3) การจัดเก็บค่าธรรมเนียมมูลฝอย
- 4) การพัฒนา และปฏิรูปมูลฝอย เพื่อนำกลับมาใช้ประโยชน์
- 5) งานอื่น ๆ ที่เกี่ยวข้อง หรือผู้บังคับบัญชามอบหมาย

2.5.3 ด้านการบริการสาธารณสุข มีหน้าที่ควบคุมดูแล และรับผิดชอบการปฏิบัติงานในหน้าที่ของงานต่าง ๆ ดังนี้

2.5.5.1 งานศูนย์บริการสาธารณสุข ดำเนินการเกี่ยวกับ

กับคำสั่งการรักษาของแพทย์

- 1) การให้บริการรักษาพยาบาล
- 2) การวางแผน และจัดการให้การรักษาพยาบาลแก่ผู้ป่วยให้สอดคล้อง
- 3) การวางแผนควบคุมการปฏิบัติงาน การประเมินผล การสนับสนุน

แพทย์เกี่ยวกับการตรวจวินิจฉัย และให้บริการรักษาพยาบาล

- 4) งานอื่น ๆ ที่เกี่ยวข้อง หรือตามที่ได้รับมอบหมาย

2.5.5.2 งานสัตว์แพทย์ ดำเนินการเกี่ยวกับ

ต่อการติดโรคสัตว์

- 1) การควบคุม และรับผิดชอบการฆ่าสัตว์และ โรงฆ่าสัตว์
- 2) การควบคุมโรคพิษสุนัขบ้า โรคที่เกิดจากสัตว์
- 3) การเฝ้าระวัง และรับผิดชอบโรคในกลุ่มบุคคลซึ่งประกอบอาชีพเสี่ยง
- 4) การป้องกันโรคติดต่ออันตราย หรือเหตุรำคาญจากสัตว์
- 5) การรายงานข้อมูล และการศึกษาวิจัยเกี่ยวกับงาน ด้านสัตว์แพทย์
- 6) งานอื่น ๆ ที่เกี่ยวข้อง หรือได้รับมอบหมาย

2.5.5.3 งานป้องกัน และควบคุมโรค มีหน้าที่เกี่ยวกับ

- 1) การป้องกัน และควบคุมทั้งโรคติดต่อ และโรคไม่ติดต่อ
- 2) การส่งเสริมภูมิคุ้มกันโรค การควบคุมแมลง และพาหนะนำโรค
- 3) การป้องกันการติดยา และสารเสพติด
- 4) งานอื่น ๆ ที่เกี่ยวข้อง หรือได้รับมอบหมาย

2.5.5.4 งานส่งเสริมสุขภาพตามกลุ่มวัย มีหน้าที่ดำเนินการเกี่ยวกับ

2.5.5.5 งานด้านสุขศึกษา อนามัย โรงเรียน อนามัยแม่และเด็ก วางแผนครอบครัว

สาธารณสุขมูลฐาน โภชนาการ สุขภาพจิต

2.5.5.6 งานอื่น ๆ ที่เกี่ยวข้อง หรือตามที่ได้รับมอบหมาย

2.5.4 ด้านการส่งเสริมสิ่งแวดล้อม มีหน้าที่ควบคุมดูแล และรับผิดชอบการปฏิบัติงาน

ในหน้าที่ของงานต่าง ๆ ดังนี้

2.5.4.1 งานสุขาภิบาล มีหน้าที่รับผิดชอบเกี่ยวกับ

- 1) การส่งเสริมพัฒนาการสุขาภิบาล
- 2) การออกใบอนุญาตสถานประกอบกิจการต่าง ๆ ภายในเขตเทศบาลเมืองร้อยเอ็ด ซึ่งเป็นการควบคุมกิจการที่เป็นอันตรายต่อสุขภาพ เช่น สถานที่จำหน่ายอาหารและสะสมอาหาร สถานที่แต่งผมเสริมสวย

- 3) การสุขาภิบาลตลาดสด
- 4) การจำหน่ายสินค้าในที่ หรือทางสาธารณะ
- 5) งานอื่น ๆ ที่ผู้บังคับบัญชามอบหมาย

2.5.4.2 งานอนามัยสิ่งแวดล้อมควบคุมมลพิษและเหตุรำคาญ มีหน้าที่รับผิดชอบ

เกี่ยวกับ

- 1) การควบคุม ป้องกัน การอนามัยที่เกี่ยวข้องกับสภาวะแวดล้อมที่มีผลกระทบต่อสุขภาพ และคุณภาพชีวิตของประชาชน เช่น การเฝ้าระวังคุณภาพแหล่งน้ำ อากาศ การจัดสุขาภิบาลอาคาร การอาชีวอนามัย สุสาน และฌาปนสถาน

- 2) การควบคุมการเลี้ยง หรือปล่อยสัตว์
- 3) การควบคุมมลพิษทางน้ำ อากาศ เสียง และอื่น ๆ
- 4) การป้องกันและระงับเหตุรำคาญตาม พรบ.การสาธารณสุข พ.ศ. 2535

จากแหล่งน้ำ ทางระบายน้ำ และเหตุรำคาญอันเกิดจากกลิ่น แสง รังสี เสียง ความร้อน ฯลฯ

- 5) งานอื่น ๆ ที่ผู้บังคับบัญชามอบหมาย

จากที่กล่าวมา บทบาทหน้าที่ของเทศบาลเมืองร้อยเอ็ด เกี่ยวกับสุนัขจรจัด สรุปได้ว่า เทศบาลเมืองร้อยเอ็ด จังหวัดร้อยเอ็ด มีการบริหารจัดการครอบคลุมงาน 4 ด้าน ได้แก่ ด้านงานธุรการ เป็นการดำเนินงาน ที่เกี่ยวข้องกับงานรับเรื่องร้องทุกข์ งานด้านสารบรรณ และธุรการทั่วไป จัดเตรียมและให้บริการเรื่องสถานที่ วัสดุ อุปกรณ์ ติดต่อ หรืออำนวยความสะดวกในด้านต่าง ๆ งานด้านประชาสัมพันธ์ และอำนวยความสะดวกแก่ประชาชน ด้านแผนงานสาธารณสุข เป็นการดำเนินงานที่เกี่ยวข้องกับ การวางแผนด้านสาธารณสุข การจัดทำแผนตามโครงการงาน ด้านสาธารณสุข งานรักษาความสะอาด เช่น การกวาดล้างทำความสะอาด การขนถ่ายมูลฝอยภายในเขตเทศบาล รวมทั้งงานเผยแพร่ ฝึกอบรม และวางแผนการจัดอบรม เพื่อพัฒนาคุณภาพชีวิตของประชาชน ด้านการบริการสาธารณสุข เป็นการดำเนินงานของเทศบาลเมืองร้อยเอ็ด จังหวัดร้อยเอ็ด ที่เกี่ยวข้องกับการให้บริการรักษาพยาบาล งานสัตวแพทย์ เช่น ควบคุมโรคพิษสุนัขบ้า โรคที่เกิดจากสัตว์ การเฝ้าระวัง และรับผิดชอบโรคในกลุ่มบุคคล ซึ่งประกอบอาชีพเสี่ยงต่อการติด โรคสัตว์ และการป้องกัน โรคติดเชื้ออันตรายหรือเหตุรำคาญจากสัตว์ และด้านการส่งเสริมสิ่งแวดล้อม เป็นการดำเนินงานที่เกี่ยวข้องกับงานสุขาภิบาล งานอนามัยสิ่งแวดล้อมควบคุมมลพิษ และเหตุรำคาญ การควบคุมการเลี้ยง หรือปล่อยสัตว์ การอนามัยที่เกี่ยวข้องกับสภาวะแวดล้อมที่มีผลกระทบต่อสุขภาพ และคุณภาพชีวิตของประชาชน เช่น การเฝ้าระวังคุณภาพแหล่ง น้ำ อากาศ การจัดสุขาภิบาลอาคาร การอาชีวอนามัย สุสาน และฌาปนสถาน

2.6 งานวิจัยที่เกี่ยวข้อง

กองสัตวแพทย์สาธารณสุข (2544, อ้างถึงใน มุกดา สวนสุวรรณ และคณะ, 2547, น. 12) ปัจจุบันนโยบายด้านสุนัขจรจัดของกรุงเทพมหานคร มุ่งเน้นการทำหมัน และฉีดวัคซีนป้องกันโรคพิษสุนัขบ้า แล้วปล่อยกลับสถานที่เดิม โดยงดเว้นการทำลายสุนัขจรจัดอย่างเด็ดขาด สำหรับสุนัขจรจัดบางส่วนที่สร้างปัญหาให้กับประชาชน เช่น การไล่กัด ทำร้าย กัดทำลายทรัพย์สิน กีดขวางการจราจร เป็นต้น กรุงเทพมหานครมีนโยบายนำสุนัขที่สร้างปัญหาในพื้นที่สาธารณะเหล่านี้ไปเลี้ยงดูไว้ที่ศูนย์ควบคุมประชากรสุนัข (ประเวศ) ซึ่งสามารถรองรับสุนัขได้ 1,200 ตัว สุนัขเหล่านี้ จะได้รับการดูแลสุขภาพ และพัฒนานิสัยให้สามารถอยู่ร่วมกับคนได้ เพื่อหาผู้รับไปอุปการะต่อไปแต่เนื่องจากปัจจุบันศูนย์ควบคุมประชากรสุนัข (ประเวศ) มีสภาพแออัดเพิ่มขึ้น โดยมีสุนัขประมาณ 1,500 ตัว กรุงเทพมหานครจึงมีนโยบายจัดหาที่เลี้ยงสุนัขเพิ่มเติม โดยก่อตั้ง บ้านกึ่งวิถีขึ้นบนพื้นที่ 180 ไร่ ตำบลโคกหม้อ อำเภอทัพทัน จังหวัดอุทัยธานี โดยมีเป้าหมายในการเลี้ยงดูสุนัขจากกรุงเทพมหานครจำนวน 8,000 ตัว พร้อมกับมีกิจกรรมเพิ่มคุณค่าให้กับสุนัขโดยการฝึกสอน เพื่อเป็นการเร่งให้

ประชาชนสนใจรับไปอุปการะเพิ่มขึ้น ในเดือน กันยายน 2547 บ้านกิ่งวิถีได้ก่อสร้างอาคารเสร็จแล้ว 1 หลัง สามารถรองรับสุนัขได้ 1,000 ตัว

จินดา เสกสรรค์วิริยะ (2545, น. 53) ได้ศึกษาปัจจัยที่ส่งผลต่อความสำเร็จในการนำโครงการแก้ไขปัญหามันสุนัขจรจัด และโรคพิษสุนัขบ้าในกรุงเทพมหานครไปปฏิบัติ พบว่า ปัจจัยที่มีผลต่อความสำเร็จของโครงการแก้ไขปัญหามันสุนัขจรจัด และโรคพิษสุนัขบ้า มี 5 ประการ ดังนี้

1. ปัจจัยทางด้านความชัดเจนในวัตถุประสงค์ของโครงการ ซึ่งการมีวัตถุประสงค์และเป้าหมายของการนำไปปฏิบัติที่ชัดเจน จะทำให้หน่วยงานที่เกี่ยวข้องเข้าใจว่าอะไร คือ เป้าหมาย หรือผลลัพธ์ที่ผู้กำหนดนโยบายต้องการ เมื่อผู้ปฏิบัติเข้าใจว่าอะไรคือความต้องการดังนั้นจะทำให้ง่ายต่อผู้บริหารที่จะกำหนดภารกิจที่ชัดเจน สามารถมอบหมายงาน และกำหนดว่าใครรับผิดชอบงานของแต่ละฝ่ายให้สัมพันธ์กันได้

2. ปัจจัยด้านผู้บังคับบัญชา ผู้บังคับบัญชาขาดการติดตาม กำกับดูแลงาน หรือกิจกรรมไม่สม่ำเสมอ อาจทำให้โครงการไม่สำเร็จตามเป้าหมาย และวัตถุประสงค์ และอาจบิดเบือนจากที่ควรจะเป็น

3. ปัจจัยด้านความร่วมมือของประชาชน หากได้รับความร่วมมือจากประชาชน หรือผู้นำท้องถิ่น นักกฎหมาย ร่วมกันผลักดันให้รัฐบาลออกกฎหมายควบคุมการเลี้ยงสุนัขตามบ้าน และฟาร์มเพาะเลี้ยงสุนัข ก็จะเกิดผลดีต่อโครงการในการแก้ไขปัญหามันสุนัข

4. ปัจจัยด้านบุคคล พบว่า โครงการยังไม่มีความพร้อมทางด้านเจ้าหน้าที่ การขาดเจ้าหน้าที่จับสุนัข และสัตวแพทย์ ขาดสถานที่ขังสุนัขชั่วคราว และขาดยานพาหนะในการปฏิบัติงาน

5. ปัจจัยด้านงบประมาณ ซึ่งเป็นปัจจัยที่สำคัญที่สุด เพราะหากขาดปัจจัยด้านงบประมาณก็ไม่สามารถทำหมันสุนัขจรจัดได้ เนื่องจากการทำหมันสุนัขจรจัดมีค่าใช้จ่ายหลายอย่าง เช่น ค่าจ้างสัตวแพทย์ ค่าน้ำมันรถ ค่าอาหารสุนัข ค่ายา เป็นต้น

มุกดา สวนสุวรรณ และคณะ (2547) ได้ทำการศึกษาเปรียบเทียบการจัดการ ด้านการสงเคราะห์สุนัขจรจัดของภาครัฐและภาคเอกชน โดยได้ศึกษาสถานสงเคราะห์สุนัขจรจัด จำนวน 3 แห่ง คือ ศูนย์ควบคุมประชากรสุนัข (ประเวศ) มูลนิธิบ้านสงเคราะห์สัตว์พิการ (ในความอุปถัมภ์ของหลวงตามหาบัว ญาณสัมปันโน) และมูลนิธิเพื่อการรักษาสุนัขจรจัด โดยสรุปได้ดังนี้

1. ศูนย์ควบคุมประชากรสุนัข (ประเวศ)

มุ่งเน้นการทำงานเพื่อประชาชนในการรับสุนัขจรจัดที่ก่อเหตุรำคาญแก่ประชาชน เช่น การไล่กวดคน การเห่าหอนเสียงดังรบกวน การกัดกันในที่ต่าง ๆ การไปวิ่งกีดขวางการจราจรอันอาจก่อให้เกิดอุบัติเหตุ ข้อดี คือ สามารถลดจำนวนสุนัขจรจัดที่ก่อเหตุรำคาญให้กับประชาชนในพื้นที่ต่าง ๆ โดยนำมาเลี้ยงไว้และฝึกนิสัยใหม่ให้กับสุนัขจรจัด ซึ่งสุนัขจรจัดที่ได้รับการฝึกแล้วนี้ ประชาชน

สามารถขนาไปเลี้ยงดูได้ และข้อดีอีกประการหนึ่ง คือ การมุ่งเน้น การลดปริมาณสุนัขโดยการทำหมัน ให้แก่สุนัข การฉีดวัคซีนให้แก่สุนัขจรจัด ทำให้ประชาชนห่างไกลจากการติดโรคพิษสุนัขบ้าจาก สุนัขจรจัดในด้านการปฏิบัติงานของคณงานผู้ดูแลคอกสุนัข มีความรับผิดชอบในการทำหน้าที่ดี และทำงานมีระเบียบวินัย มีการแบ่งงานกันทำอย่างชัดเจน และได้รับการเอาใจใส่ที่ดีจากหน่วยงาน ได้รับสวัสดิการพอเพียง และมีวัสดุอุปกรณ์พอเพียงต่อการใช้งานในด้านการจัดการดูแลสุนัข สุนัข ใได้อยู่อาศัยในกรงที่มีอากาศถ่ายเทสะดวก มีบริเวณภายในคอกให้สุนัขวิ่ง ด้านอาหารส่วนใหญ่จะเป็น อาหารเม็ดสำเร็จรูป ด้านการรักษาพยาบาล มีสัตวแพทย์ดูแลให้การรักษาทุกวันราชการ และในช่วง นอกเวลาราชการ หรือวันหยุดจะเป็นการดูแลโดยความรับผิดชอบของคณงานที่ดูแลแต่ละคอก

2. มูลนิธิบ้านสงเคราะห์สัตว์พิการ (ในความอุปถัมภ์ของหลวงตามหาบัวญาณสัมปันโน)

มุ่งเน้นทำงาน เพื่อสุนัขจรจัดที่พิการและเจ็บป่วย หรือประสบอุบัติเหตุ รวมถึงสนับสนุน การแก้ไขปัญหาคการเพิ่มขึ้นของจำนวนสุนัขจรจัด โดยการทำหมัน และฉีดวัคซีนป้องกันโรคพิษสุนัขบ้า ข้อดี ทำงานเพื่อช่วยเหลือสุนัขพิการ สุนัขเหล่านี้ จะได้รับการดูแลจากทางมูลนิธิฯ โดยมีคอกอยู่อาศัย มีการประชาสัมพันธ์ที่ดี ทำให้มีผู้มาบริจาคเงิน และอาหารให้สุนัขกิน ลักษณะที่ดีอีกประการหนึ่ง คือ การทำงานของคณงานในมูลนิธิฯ จะทำงานด้วยความเอื้ออาทรต่อสุนัขข้อเสีย การมีสถานที่คับแคบ เมื่อเปรียบเทียบกับปริมาณสุนัขพิการที่อยู่ในความดูแลทางมูลนิธิฯ ยังไม่มีสัตวแพทย์ประจำ การขาด แคลนอาหารสุนัข ยา และเวชภัณฑ์ที่จำเป็น

3. มูลนิธิเพื่อการศึกษาสุนัขจรจัด

ทำงาน เพื่อสุนัขจรจัดที่เจ็บป่วย หรือประสบอุบัติเหตุ รวมถึงสนับสนุนการแก้ไขปัญหาค การเพิ่มขึ้นของจำนวนสุนัขจรจัด โดยการทำหมัน และฉีดวัคซีนป้องกันโรคพิษสุนัขบ้า ข้อดี ได้ทำ การดูแลช่วยเหลือสุนัขจรจัดโดยไม่คิดค่าใช้จ่าย และในบางกรณีทางมูลนิธิฯได้รับสุนัขจรจัดไว้ดูแล ภายใอาคาร เพื่อการศึกษา โดยสามารถรับสุนัขจรจัดได้ จำนวน 350 ตัว ในด้านอาหารมีการให้อาหาร ที่เหมาะสมต่อสุนัข เพราะเนื่องจากที่ประธานมูลนิธิเป็นสัตวแพทย์ จึงมีความรู้การจัดการด้านสุขภาพ ข้อเสีย อาคารสถานที่ยังคับแคบ ไม่เพียงพอต่อสุนัขจรจัด เนื่องจากมูลนิธิมีการปฏิบัติงานอย่างต่อเนื่อง และจำนวนมาก ทำให้ใช้งบประมาณในการปฏิบัติงานมากเช่นกัน จึงมีรายรับที่ติดลบอยู่นับล้านบาท ปัญหาคขาดแคลนอาหารสุนัข และเวชภัณฑ์ในการรักษาสุนัข ซึ่งทางมูลนิธิฯ มีความจำเป็นและ ความต้องการจำนวนมาก

ธนภพ ศรีสถาพร (2552, น. 80 - 82) ได้วิจัยเรื่อง มาตรการทางกฎหมายในการจัดการปัญหา สุนัขจรจัดในเขตกรุงเทพมหานคร ผลการวิจัยพบว่า ในการจัดการปัญหาสุนัขจรจัดของกรุงเทพมหานคร มีประเด็นปัญหาอยู่หลายประการ โดยกฎหมายระบุว่า กรณีที่เจ้าหน้าที่จับสุนัขได้ และไม่มีเจ้าของ มารับคืนภายในระยะเวลาที่กำหนดให้สุนัขนั้นตกเป็นของกรุงเทพมหานคร ซึ่งกรุงเทพมหานคร

มีนโยบายในการจัดการกับสุนัขจรจัดที่ถูกจับได้นี้ ด้วยการไม่กำจัดสุนัข แต่จะจับสุนัขมาฉีดวัคซีน ป้องกันโรคพิษสุนัขบ้า และทำหมันแล้วกลับไปปล่อยยังที่เดิม ซึ่งการดำเนินการตามนโยบาย ดังกล่าว เป็นการขัดต่อบทบัญญัติของกฎหมายที่ห้ามมิให้ผู้ใดปล่อย หรือทิ้งสุนัขในกรุงเทพมหานคร โดยเด็ดขาด กรุงเทพมหานครมีความพยายามที่จะแก้ไขปัญหาเหล่านี้ โดยมีการดำเนินการเพื่อจัดการปัญหาสุนัขจรจัดมาแล้วหลายวิธีการ เริ่มตั้งแต่จับสุนัขจรจัดไปทำลาย หรือไปเลี้ยงในสถานที่เลี้ยง จนถึงการเปลี่ยนมาจับสุนัขมาทำหมันและฉีดวัคซีนป้องกันโรคพิษสุนัขบ้าแล้วปล่อยไป แต่ก็ยังไม่สามารถแก้ไขปัญหาสุนัขจรจัดในกรุงเทพมหานครได้

วรินทร์ทิพย์ ดังหงส์ (2552, น. 81) ได้ทำการวิจัย เรื่อง แนวทางการบริหารจัดการและการออกแบบ ลักษณะทางกายภาพสถานสงเคราะห์สุนัขจรจัดแบบพึ่งพาตนเอง ผลการวิจัย พบว่า การศึกษาลักษณะทางกายภาพสถานสงเคราะห์สุนัขจรจัดต่าง ๆ ที่มีอยู่ในประเทศไทย ศึกษา และวิเคราะห์พฤติกรรมของสุนัขจรจัดที่อยู่ในสถานสงเคราะห์สุนัขจรจัด วิเคราะห์วิธีดำเนินการบริหารจัดการสถานสงเคราะห์สุนัขจรจัด โดยใช้หลักการบริหารจัดการทรัพยากรทางกายภาพ (Facility Management) ศึกษาความต้องการของผู้ใช้งานอาคาร และพื้นที่ภายในบริเวณสถานสงเคราะห์สุนัขจรจัดในประเทศไทยเกี่ยวกับลักษณะทางกายภาพ และการบริหารจัดการทรัพยากรกายภาพ เพื่อนำผลที่ได้มาวิเคราะห์ความสัมพันธ์ระหว่างพฤติกรรมของสุนัขจรจัด และความต้องการของผู้ใช้งานในสถานสงเคราะห์สุนัขจรจัดกับลักษณะทางกายภาพ และการบริหารจัดการทรัพยากรกายภาพสถานสงเคราะห์สุนัขจรจัดในประเทศไทย และกำหนดแนวทางการออกแบบลักษณะทางกายภาพและการบริหารจัดการสถานสงเคราะห์สุนัขจรจัดในประเทศไทย ที่สอดคล้องกับพฤติกรรมสุนัขจรจัด และการใช้งานพื้นที่ของผู้ใช้งาน โดยดำเนินการเก็บรวบรวมข้อมูลด้วยแบบสำรวจ แบบสัมภาษณ์ รวมทั้งวิเคราะห์เนื้อหาข้อมูลทฤษฎีภูมิของสถานสงเคราะห์สุนัขจรจัดและโรงพยาบาลสัตว์เล็กทั้ง 4 พื้นที่ ได้แก่ โรงพยาบาลสัตว์เล็กจุฬาลงกรณ์มหาวิทยาลัย โรงพยาบาลสัตว์แมวหมาป่าเริง มูลนิธิบ้านสงเคราะห์สัตว์พิการ (ในความอุปถัมภ์ของหลวงตามหาบัว ญาณสัมปันโน) และมูลนิธิเพื่อช่วยเหลือสุนัขจรจัด สุนัขจรจัดมีจำนวนมากขึ้นทำให้เกิดปัญหาสังคมที่ไม่สามารถแก้ไขได้ เพราะจำนวนสุนัขที่พบมีมากโดยไม่สามารถควบคุมการเพิ่มจำนวนสุนัขได้ เพื่อลดปัญหาสุนัขจรจัดภายในเขตเทศบาลเมืองร้อยเอ็ดซึ่งผลนั้นออกมาอยู่ในระดับมาก

วิพรรณ ประจวบเหมาะ และคณะ (2552, อ้างถึงใน มุกดา สวนสุวรรณ และคณะ, 2547, น. 10 - 11) ได้ศึกษาวิจัยประเมินผลกระทบทางสุขภาพและสังคมของนโยบายการควบคุมสุนัขจรจัด และโรคพิษสุนัขบ้าในเขตกรุงเทพมหานคร ได้สรุปว่า นับตั้งแต่กรุงเทพมหานครได้เปลี่ยนเป็นการปกครองรูปแบบพิเศษในปี พ.ศ. 2515 เป็นต้นมา การดำเนินการเพื่อจัดการกับปัญหาสุนัขจรจัดและโรคพิษสุนัขบ้า มีการรณรงค์เป็นระยะ ๆ ไม่ต่อเนื่อง มีลักษณะทำงานเปลี่ยนไปตามผู้บริหารระดับสูง และผลการศึกษาพบว่า ในระยะแรกของแนวนโยบาย จะเน้นลดปริมาณสุนัข โดยการฆ่าสุนัขที่จับได้

ในที่สาธารณะ โดยจะนำสุนัขจรจัดที่จับได้มาขังไว้ 3 วัน หากครบกำหนด ไม่มีผู้ใดมาแสดงความ เป็นเจ้าของ หรือติดต่อรับไปเลี้ยง สุนัขจะถูกกำจัด ต่อมาในปี พ.ศ. 2535 ได้มีการขยายเวลากักขัง ก่อนนำไปฆ่าเป็นเวลา 5 วัน และในปี พ.ศ. 2535 นี้ได้มีการประกาศใช้พระราชบัญญัติโรคพิษสุนัขบ้า โดยสาระสำคัญของพระราชบัญญัติฉบับนี้ คือ การให้สุนัขทุกตัวได้รับการฉีดวัคซีนป้องกัน โรคพิษสุนัขบ้า และให้มีการทำเครื่องหมายให้กับสุนัขที่ได้รับการฉีดวัคซีนแล้ว รวมถึงประชาชน ต้องรายงานให้เจ้าพนักงานทราบในกรณีที่สัตว์ หรือสุนัข ถูกสัตว์อื่นที่สงสัยว่ามีโรคพิษสุนัขบ้ากัด ภายใน 24 ชั่วโมง และต้องสังเกตเฝ้าติดตามอาการเป็นเวลา 6 เดือน และห้ามจำหน่ายจ่ายโอน สัตว์ หรือสุนัขดังกล่าว ซึ่งกรุงเทพมหานครก็ได้ดำเนินการตามนโยบายดังกล่าวตามพระราชบัญญัติฉบับนี้ และตั้งแต่ปี พ.ศ. 2544 กรุงเทพมหานครได้เปลี่ยนแนวนโยบายในการทำลายสุนัขจรจัด โดยได้ ยกเลิกการทำลายสุนัขจรจัด และมาใช้นโยบายในการควบคุมปริมาณ โดยการทำผ่าตัดทำหมัน ฉีดวัคซีนป้องกันโรคพิษสุนัขบ้าให้กับสุนัขจรจัด และนำไปปล่อยกลับที่เดิม

พลเอกบุญชู ชนทวีธรรม (2556, น. 2 - 4) วิจัยเรื่อง โครงการศูนย์ส่งเสริมการอุปการะสุนัข จรจัดกรุงเทพมหานคร มีวัตถุประสงค์ เพื่อเสนอแนะแนวทางการออกแบบวางผังและออกแบบ รายละเอียดทางภูมิสถาปัตยกรรมของโครงการศูนย์ส่งเสริมการอุปการะสุนัขจรจัด ซึ่งเป็นโครงการ ที่มีลักษณะแตกต่างจากโครงการอื่น ในการคิดแนวทางวิเคราะห์ให้มีความเหมาะสม เนื่องจากโครงการ เป็นโครงการที่ต้องคำนึงถึงสุนัข และคนให้มีการใช้งานที่เหมาะสม เพื่อเป็นโครงการตัวอย่างที่แสดง ให้เห็นแนวทางการวิเคราะห์พฤติกรรม และสิ่งที่เกี่ยวข้องกับสุนัขในด้านต่าง ๆ เพื่อนำมาสู่การวางผัง ที่มีประสิทธิภาพ รวมถึงการคิดระบบการจัดการที่ดี และพื้นที่รองรับกิจกรรมแบบใหม่ ภายใต้ วัตถุประสงค์หลักในการให้ส่งเสริมการอุปการะสุนัข จากการสำรวจอย่างเป็นทางการของสำนักงาน สถิติแห่งชาติปี 2549 พบว่า จำนวนประชากรสุนัขจรจัดมีมากถึง 200,000 ตัวและมีการเพิ่มขึ้น เรื่อย ๆ จนปัจจุบันอาจมีถึง 500,000 ตัว ก็ว่าได้โดยศูนย์ที่รองรับสุนัขจรจัดของกรุงเทพมหานคร มีอยู่สองศูนย์สามารถรองรับสุนัขจรจัดได้สูงสุด 10,000 ตัวรวมถึงศูนย์อื่น ๆ ก็สามารถรองรับได้ จำนวนน้อยมากทำให้ทราบว่าปัจจุบันยังมีสุนัขจรจัดราว 300,000 ตัวที่ยังอยู่ตามท้องถนนของ กรุงเทพมหานคร ซึ่งเป็นจำนวนที่มากหากไม่มีการควบคุมที่จริงจัง ก็จะทำให้สุนัขมีการเพิ่มจำนวน ขึ้นเรื่อย ๆ และเป็นปัญหาที่ไม่จบสิ้น

วรามล ใช้พานิช และคณะ (2557 ก) ได้ทำการศึกษาเรื่องการสำรวจประชากรสุนัขจรจัด ความรู้ และทัศนคติของประชาชน ระดับท้องถื่นในอำเภอโพธาราม จังหวัดราชบุรี พบว่า มีจำนวนสุนัขจร จัด 110.49 ตัว จาก 11 จุดการสำรวจ ขณะที่ผู้ให้อาหารให้ข้อมูลว่ามี จำนวน 107 ตัว เมื่อนำมาเปรียบเทียบ กันไม่พบความแตกต่างกันอย่างมีนัยสำคัญทางสถิติจากทั้ง 2 วิธี ด้วย Paired t - test Analysis ได้ค่า $P = 0.616$ (95 % CI -1.61 - 1.01) บ่งชี้ได้ว่า การใช้วิธี CR นี้สามารถสำรวจประชากรสุนัขจรจัด

ในพื้นที่ได้ค่าใกล้เคียงจำนวนสุนัขที่ได้จากผู้ให้อาหาร จากสำรวจแบบสอบถามประชาชนในพื้นที่ 190 คน ด้านความรู้และทัศนคติต่อโรคพิษสุนัขบ้า และสุนัขจรจัด พบว่า สิ่งที่ประชาชนมีความรู้ความเข้าใจอย่างดี คือ การควบคุมปริมาณสุนัขโดยการฉีดวัคซีนและทำหมัน ร้อยละ 96.32 ชนิดของสัตว์ที่เป็นพาหะนำโรคพิษสุนัขบ้า ร้อยละ 88.95 ระยะเวลาการกักสุนัขคู่อการกรณีสงสัยโรคพิษสุนัขบ้า ร้อยละ 78.42 และทราบว่า การแห่หรือรบกวนสุนัขบ่อย ๆ จะไม่ทำให้สุนัขเชื่อ ร้อยละ 62.63 สิ่งที่ประชาชนยังขาดความรู้ความเข้าใจ คือ ช่วงอายุที่สัตว์ เลี้ยงสามารถให้วัคซีนป้องกันโรคพิษสุนัขบ้าครั้งแรก ร้อยละ 84.21 การปฏิบัติตนเบื้องต้นหลังถูกสุนัขกัด ร้อยละ 71.05 การเกิดโรคที่ไม่สัมพันธ์กับฤดูกาล ร้อยละ 67.37 เข้าใจอาการสัตว์คิดเชื่อจะดุร้ายนิสัยเปลี่ยน ร้อยละ 98.95 แต่ไม่เข้าใจอาการสัตว์คิดเชื่อที่อาจมีอาการซึม หลบตามมุมมืด ร้อยละ 46.32 ทัศนคติของประชาชนในพื้นที่ คือ สุนัขจรจัดก่อความสกปรก ร้อยละ 93.68 ส่งเสียงดัง ร้อยละ 85.79 กลิ่นเหม็น ร้อยละ 78.95 เป็นพาหะนำโรค ร้อยละ 91.58 แต่ยินดีให้ความช่วยเหลือ ด้านการบริจาคเงินช่วยเหลือบุคคลหรือองค์กรที่ดูแลสุนัขจรจัด ร้อยละ 73.16 ด้านการจัดหาอาหาร ร้อยละ 54.2 ด้านการจัดหาที่พัก ร้อยละ 52.11 ไม่เห็นด้วยกับการทำที่พัก สุนัขจรจัดที่วัด ร้อยละ 91.58 องค์กรที่ควรมีส่วนร่วมในการรับผิดชอบการจัดการสุนัขจรจัด คือ สำนักงานสาธารณสุข ร้อยละ 95.26 กรมปศุสัตว์ ร้อยละ 88.42 และองค์การปกครองส่วนท้องถิ่น ร้อยละ 82.11

วรามล ไร่พานิช และคณะ (2557 ข, น. 497 - 504) วิจัยเรื่อง การสำรวจประชากรสุนัขจรจัด ความรู้และทัศนคติของประชาชน ระดับท้องถิ่นในอำเภอ โพนาราม จังหวัดราชบุรี เดือนกุมภาพันธ์ 2557 จากสำรวจแบบสอบถามประชาชนในพื้นที่ 190 คน ด้านความรู้ และทัศนคติต่อโรคพิษสุนัขบ้า และสุนัขจรจัด พบว่า สิ่งที่ประชาชนมีความรู้ความเข้าใจอย่างดี คือ การควบคุมปริมาณสุนัขโดยการฉีดวัคซีนและทำหมัน ร้อยละ 96.32 ชนิดของสัตว์ที่เป็นพาหะนำโรคพิษสุนัขบ้า ร้อยละ 88.95 ระยะเวลาการกักสุนัขคู่อการกรณีสงสัยโรคพิษสุนัขบ้า ร้อยละ 78.42 และทราบว่า การแห่หรือรบกวนสุนัขบ่อย ๆ จะไม่ทำให้สุนัขเชื่อ ร้อยละ 62.63 สิ่งที่ประชาชนยังขาดความรู้ความเข้าใจ คือ ช่วงอายุที่สัตว์เลี้ยงสามารถให้วัคซีนป้องกันโรคพิษสุนัขบ้าครั้งแรก ร้อยละ 84.21 การปฏิบัติตนเบื้องต้นหลังถูกสุนัขกัด ร้อยละ 71.05 การเกิดโรคที่ไม่สัมพันธ์กับฤดูกาล ร้อยละ 67.37 เข้าใจอาการสัตว์คิดเชื่อจะดุร้าย นิสัยเปลี่ยน ร้อยละ 98.95 แต่ไม่เข้าใจอาการสัตว์คิดเชื่อที่อาจมีอาการซึม หลบตามมุมมืด ร้อยละ 46.32 ทัศนคติของประชาชนในพื้นที่ คือ สุนัขจรจัดก่อความสกปรก ร้อยละ 93.68 ส่งเสียงดัง ร้อยละ 85.79 กลิ่นเหม็น ร้อยละ 78.95 เป็นพาหะนำโรค ร้อยละ 91.58 แต่ยินดีให้ความช่วยเหลือ ด้านการบริจาคเงินช่วยเหลือบุคคล หรือองค์กรที่ดูแลสุนัขจรจัด ร้อยละ 73.16 ด้านการจัดหาอาหาร ร้อยละ 54.2 ด้านการจัดหาที่พัก ร้อยละ 52.11 ไม่เห็นด้วยกับการทำที่พักสุนัขจรจัดที่วัด ร้อยละ 91.58 องค์กรที่ควรมีส่วนร่วมในการรับผิดชอบ การจัดการสุนัขจรจัด คือ สำนักงาน

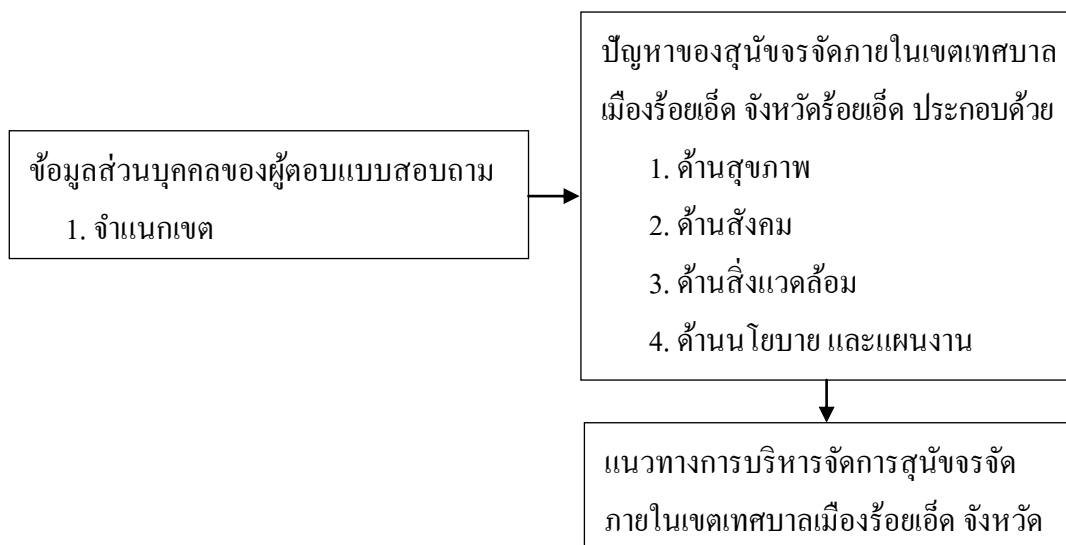
สาธารณสุข ร้อยละ 95.26 กรมปศุสัตว์ ร้อยละ 88.42 และองค์การปกครองส่วนท้องถิ่น ร้อยละ 82.11

การตีพิมพ์นิตยสาร (2559, น. 988 - 995) วิจัยเรื่อง ปัจจัยที่ส่งผลต่อความสัมพันธ์ระหว่างสุนัขและผู้เลี้ยง ผลการวิจัยพบว่า ผู้เลี้ยงสุนัขหลายรายประสบกับปัญหาในการเลี้ยงดูสุนัขที่แตกต่างกัน ขึ้นอยู่กับปัจจัยในหลาย ๆ ด้านทั้งปัจจัยจากตัวผู้เลี้ยงสุนัขเอง และปัจจัยจากตัวสุนัขที่เลี้ยง งานวิจัยนี้มีจุดประสงค์ในการศึกษาปัจจัยที่ส่งผลให้ผู้เลี้ยงสุนัขประสบกับปัญหาต่าง ๆ ในการเลี้ยงสุนัข โดยมุ่งเน้นไปที่ปัจจัยทางประชากรศาสตร์ของผู้เลี้ยงสุนัข และปัจจัยจากสุนัขที่เลี้ยง โดยวิธีการดำเนินการวิจัยแบบสำรวจด้วยการสุ่มตัวอย่างแบบเจาะจง จำนวน 100 คน จากกลุ่มผู้เลี้ยงสุนัขที่มีประสบการณ์ จากผลการทดสอบ สมมติฐาน พบว่า ปัจจัยทางประชากรศาสตร์ของผู้เลี้ยงสุนัข และปัจจัยจากสุนัขที่เลี้ยงมีผลต่อการรับรู้ถึงปัญหาที่แตกต่างกันในการเลี้ยงสุนัข ปัจจัยทาง ด้านต่าง ๆ เหล่านี้สามารถนำไปวิเคราะห์ และสรุปผลเพื่อนำไปช่วยให้ผู้ที่ต้องการเลี้ยงสุนัขในอนาคตสามารถเลือกสุนัขที่มีความเข้ากันได้ และเหมาะสม

จากการทบทวนวรรณกรรมที่เกี่ยวข้อง สรุปได้ว่า สุนัขเป็นสุนัขที่ไม่มีเจ้าของอาศัยอยู่ในที่สาธารณะของชุมชน ซึ่งในแต่ละเขตชุมชนนั้นจะมีปัญหามากน้อยแตกต่างกัน ผู้วิจัยจึงนำเขตที่อยู่อาศัยในชุมชนมากำหนดเป็นตัวแปรอิสระ โดยแนวทางการบริหารจัดการเพื่อแก้ไขปัญหาสุนัขจรจัด ในเขตเทศบาลเมืองร้อยเอ็ด จังหวัดร้อยเอ็ด มีจำนวน 4 ด้าน ประกอบด้วย ด้านสุขภาพ ด้านสังคม ด้านสิ่งแวดล้อม และด้านนโยบาย / แผนงาน ผู้วิจัยกำหนดได้นำมากำหนดเป็นตัวแปรตามในกรอบแนวคิดการวิจัยครั้งนี้

2.7 กรอบแนวคิดการวิจัย

การวิจัยเรื่อง แนวทางการบริหารจัดการสุนัขจรจัดภายในเขตเทศบาลเมืองร้อยเอ็ด จังหวัดร้อยเอ็ด ผู้วิจัย ศึกษาแนวคิดปัญหา และการบริหารจัดการที่เกี่ยวข้องกับสุนัขจรจัด โดยสังเคราะห์จากแนวคิดของคณะสัตวแพทยศาสตร์ จุฬาลงกรณ์มหาวิทยาลัย, วิทยาลัยประชากรศาสตร์ โดยความร่วมมือกับคณะแพทยศาสตร์ จุฬาลงกรณ์มหาวิทยาลัย, กรมควบคุมโรค กระทรวงสาธารณสุข และคณะแพทยศาสตร์ มหาวิทยาลัยเชียงใหม่ (คณะสัตวแพทยศาสตร์ จุฬาลงกรณ์มหาวิทยาลัย, 2549, น. 117 - 178, วิทยาลัยประชากรศาสตร์ โดยความร่วมมือกับคณะแพทยศาสตร์ จุฬาลงกรณ์มหาวิทยาลัย, 2548, กรมควบคุมโรค กระทรวงสาธารณสุข, 2531, น. 3 และคณะแพทยศาสตร์ มหาวิทยาลัยเชียงใหม่, 2560) กรอบแนวคิด ดังภาพที่ 2.1



ภาพที่ 2.1 กรอบแนวคิดการวิจัย