

บทที่ 2

การทบทวนวรรณกรรม

สำหรับการวิจัย ครั้งนี้ผู้วิจัยได้ศึกษา เอกสารที่เกี่ยวข้อง

1. การพัฒนารูปแบบ
2. แนวคิดเกี่ยวกับหอพัก
3. แนวคิดสังคหวัตถุธรรม
4. บริบทหอพักในชุมชนตำบลตลาด
5. งานวิจัยที่เกี่ยวข้อง
6. กรอบแนวคิดการวิจัย

2.1 การพัฒนารูปแบบ

การศึกษาการพัฒนารูปแบบ มีลักษณะที่สำคัญ 3 ลักษณะ ได้แก่ ความหมายของรูปแบบการพัฒนารูปแบบ และการสร้างรูปแบบ ซึ่งมีสาระสำคัญดังต่อไปนี้

2.1.1 ความหมายของรูปแบบ

คำว่ารูปแบบตรงกับคำว่า Model ซึ่งมีผู้ให้ความหมายของรูปแบบไว้ดังนี้รูปแบบ หมายถึง แผน (Plan) หรือแบบ (Pattern) เพื่อใช้ในการเรียนการสอนในห้องเรียนการสอนเป็นกลุ่มย่อย หรือการจัดสื่อการสอนแต่ละประเภท เช่น หนังสือ ภาพยนตร์ เทปเสียง โปรแกรมคอมพิวเตอร์ และหลักสูตร โดยแต่ละรูปแบบจะใช้แนวทางในการออกแบบการสอนที่ช่วยให้ผู้เรียนบรรลุวัตถุประสงค์ Joyce and Weil (1986, pp.1-2, อ้างถึงใน ทิศนา แคมมณี, 2545,น. 2), Mcquail and Windahl (1981, p. 33) ให้ความหมายของคำว่า รูปแบบเป็นแบบแผนที่จำลองเหตุการณ์ในเชิงความสัมพันธ์ระหว่างตัวแปรต่าง ๆ ซึ่งตัวแปรแต่ละตัวจะบอกถึงองค์ประกอบ หน้าที่ความสัมพันธ์ของตัวแปรต่าง ๆ ที่เชื่อมโยงถึงกัน ในรูปของแผนภูมิมีความครอบคลุมองค์ประกอบสำคัญที่มีการจัดไว้อย่างเป็นระเบียบตามหลักปรัชญา ทฤษฎีแนวคิดหรือความเชื่อต่าง ๆ

ทิศนา แคมมณี (2545,น. 1-6) กล่าวว่า รูปแบบประกอบด้วยกระบวนการหรือขั้นตอนสำคัญ ด้วยวิธีการสอนและเทคนิคต่าง ๆ ที่ช่วยให้สภาพการเรียนรู้การสอนนั้นเป็นไปตามทฤษฎีตามหลักการ หรือแนวคิดที่ยึดถือ ด้วยการพิสูจน์ทดสอบ เพื่อยืนยันประสิทธิภาพ ดังนั้น รูปแบบจึง

จำเป็นต้องมีองค์ประกอบที่สำคัญ 4 ประการ ได้แก่ ปรัชญา ทฤษฎีหลักการแนวคิด หรือความเชื่อ เพื่อเป็นพื้นฐานหรือหลักการของรูปแบบ

เกษม จันทรแก้ว (2547, น. 233) กล่าวว่า รูปแบบจำลอง คือ เครื่องมือที่สร้างองค์ความรู้ และวิธีการถ่ายทอดให้ผู้เรียน โดยผ่านสื่อในการถ่ายทอดความรู้ มีองค์ความรู้และวิธีการถ่ายทอดที่แตกต่างกันไป ในแต่ละท้องถิ่นเพราะพื้นฐานทางสังคมในแต่ละท้องถิ่นไม่เหมือนกัน รูปแบบโครงสร้างองค์ความรู้ที่นำไปถ่ายทอดให้ผู้เรียนได้รับความรู้ ทศนคติจิตสำนึก การตอบโต้และทักษะ จำเป็นต้องจัดการอย่างเป็นระบบและเหมาะสมกับท้องถิ่นเพื่อให้เกิดประสิทธิภาพสูงสุด

จากข้อความในข้างต้นผู้วิจัยสรุปได้ว่า รูปแบบคือลักษณะที่มีองค์ประกอบสำคัญอย่างเป็นระบบ ตามหลักปรัชญา ทฤษฎี หลักการ แนวคิด หรือความเชื่อ ซึ่งประกอบด้วยกระบวนการหรือขั้นตอนสำคัญทั้งวิธีการและเทคนิคต่างๆ ที่ช่วยให้เกิดความรู้ความเข้าใจ เพื่อก่อเกิดการยอมรับ และนำไปสู่การปฏิบัติอย่างแท้จริง

2.1.2 การพัฒนารูปแบบ

การพัฒนารูปแบบมี 4 ประการ โดย Joyce, Bruce, and Weil, Marsha (1996, pp. 19-20) สรุปสาระสำคัญของรูปแบบไว้ว่ารูปแบบจะต้องมีทฤษฎีรองรับ เช่น ทฤษฎีด้านจิตวิทยาการเรียนรู้ เมื่อพัฒนารูปแบบแล้วจำเป็นต้องมีการทดสอบ หรือทดลอง เพื่อตรวจสอบคุณภาพในสถานการณ์จริง โดยนำข้อค้นพบหรือปัญหาปรับปรุงแก้ไขให้มีประสิทธิภาพสูงขึ้น เพื่อให้เหมาะสมกับสถานที่ก่อนการนำไปใช้เผยแพร่ให้แพร่หลาย ดังตัวอย่างการพัฒนารูปแบบการเรียนรู้แบบมีส่วนร่วมในการดำเนินชีวิตตามปรัชญาเศรษฐกิจพอเพียง โดยใช้หลักการทางสิ่งแวดล้อมศึกษา สรุปได้ว่า การพัฒนารูปแบบ ประกอบด้วย การวางแผน การกระทำตรวจสอบ และแก้ไข ด้วยวิธีการสร้างการมีส่วนร่วมได้แก่ การวางแผนกิจกรรมกลุ่มให้มีความตระหนัก ความรู้ และเจตคติ การกระทำกิจกรรมกลุ่มให้มีทักษะการตรวจสอบกิจกรรมกลุ่มให้มีการสนับสนุนการประเมินผลและการปรับปรุงกิจกรรมให้มีส่วนร่วมเรียนรู้

จากข้อความในข้างต้นผู้วิจัยจึงสรุปได้ว่า การพัฒนารูปแบบเป็นกระบวนการดำเนินงานในรูปแบบของสื่อสัญลักษณ์ต่างๆ ในการถ่ายทอดความรู้ไปสู่กลุ่มเป้าหมายด้วย โดยมีทฤษฎีรองรับในการพัฒนาและการทดสอบก่อนการเผยแพร่เสมอ

2.1.3 การสร้างรูปแบบ

กระบวนการสร้างรูปแบบ มีการจำแนกออกเป็น 2 ประเภทหลัก คือ มโนทัศน์เชิงทฤษฎีและมโนทัศน์การสังเกต จากการพิจารณาองค์ประกอบที่ศึกษาด้วยหลักการและเหตุผลเชิงตรรกะ อาจมีหลักฐานจากทฤษฎีอื่นหรือผลการวิจัยอื่น ที่ผู้พิจารณาไม่ได้มีประสบการณ์ในการสังเกตได้โดยตรง ส่วนแนวคิดการสังเกตได้จากการเก็บข้อมูลเชิงประจักษ์ โดยผู้วิจัยพิจารณาเอง Keeves

(1988, p.560, อ้างถึงใน ทิศนา แคมมณี, 2545, น. 9) แต่กล่าวว่าการอย่างกว้าง ๆ ของการสร้างรูปแบบมี 4 ประการ ได้แก่ ความสัมพันธ์อย่างมีโครงสร้างของตัวแปรมากกว่าความสัมพันธ์เชิงเส้นตรงแบบธรรมดาแต่ความสัมพันธ์เชิงเส้นตรงแบบธรรมดามีประโยชน์ในการศึกษาวิจัยในช่วงต้นของการพัฒนารูปแบบเพื่อใช้เป็นแนวทางในการพยากรณ์ผลที่จะเกิดขึ้นจากการใช้รูปแบบด้วยการตรวจสอบโดยการสังเกตและหาข้อมูลสนับสนุนเชิงประจักษ์ ดังนั้นรูปแบบต้องระบุหรือชี้ให้เห็นผลด้วยเหตุผลของเรื่องที่กำลังศึกษา ฉะนั้นรูปแบบจึงใช้เป็นเครื่องมือในการพยากรณ์ได้ วิธีการสร้างรูปแบบแบ่งออกเป็น 4 ส่วนดังนี้ Joyce and Weil (1986, pp. 359-364, อ้างถึงใน ทิศนา แคมมณี, 2545, น. 13)

อธิบายความสัมพันธ์ของสิ่งต่าง ๆ ซึ่งเป็นที่มาของรูปแบบ ประกอบด้วยเป้าหมาย ทฤษฎีสมมุติฐาน หลักการ และมโนทัศน์ที่เป็นพื้นฐานของรูปแบบ

ลักษณะรูปแบบเป็นการอธิบายด้วยรูปแบบที่นำเสนอเป็นเรื่อง ๆ อย่างละเอียดและเน้นการปฏิบัติได้ โดยแบ่งเป็น 4 ประเด็นย่อยคือ ขั้นตอนของรูปแบบ เป็นรายละเอียดของรูปแบบนั้น ๆ ว่ามีกี่ขั้นตอน โดยจัดเรียงลำดับกิจกรรมที่จะสอนเป็นขั้น ๆ แต่ละรูปแบบมีจำนวนขั้นตอนไม่เท่ากัน

การปฏิสัมพันธ์ เป็นการอธิบายบทบาทของผู้นำผู้เรียนรู้และความสัมพันธ์ซึ่งกันและกันในแต่ละรูปแบบบทบาทของผู้นำจะแตกต่างกัน เช่นเป็นผู้นำกิจกรรม ผู้อำนวยความสะดวก ผู้ให้การสนับสนุนและเป็นแหล่งข้อมูล เป็นต้น

หลักการแสดงการโต้ตอบ เป็นการบอกถึงวิธีการแสดงออกของผู้นำต่อการเรียนรู้การตอบสนองต่อสิ่งเรียนรู้ด้วยการกระทำ เช่น การปรับปรุงพฤติกรรมโดยการให้รางวัลหรือการพัฒนาความคิดสร้างสรรค์ด้วยการสร้างบรรยากาศที่เป็นอิสระ

สิ่งสนับสนุน เป็นการบอกถึงเงื่อนไขหรือสิ่งจำเป็นต่อการใช้รูปแบบการสอนนั้น ๆ ให้เกิดผล เช่น รูปแบบการทดลองในห้องปฏิบัติการต้องมีผู้นำที่มีความรู้เป็นผู้สอนหรือฝึกอบรมให้

การนำรูปแบบไปใช้เป็นการแนะนำให้เห็นข้อสังเกตต่อการนำรูปแบบนั้นไปใช้ เช่น การใช้กับเนื้อหาประเภทใดจึงจะเหมาะสม จะใช้กับผู้เรียนระดับใด นอกจากนี้ยังต้องให้คำแนะนำอื่น ๆ เพื่อให้การใช้รูปแบบนั้นมีประสิทธิภาพมากที่สุด

ผลที่จะเกิดขึ้นกับผู้เรียนรู้ทั้งทางตรงและทางอ้อม รูปแบบแต่ละรูปแบบจะส่งผลต่อผู้เรียนทั้งทางตรงและทางอ้อม โดยผลทางตรงเกิดจากกิจกรรมที่จัดขึ้นตามลำดับของรูปแบบ ส่วนผลทางอ้อมเกิดจากสภาพแวดล้อม ซึ่งถือเป็นผลกระทบที่เกิดจากการสอนตามรูปแบบนั้น เป็นสิ่งที่คาดคะเนได้ว่าจะเกิดผล เพื่อให้สามารถใช้เป็นสิ่งที่พิจารณาในการเลือกรูปแบบที่ใช้ได้ Brown and Moberg (1980, pp. 16-17, อ้างถึงใน ทิศนา แคมมณี, 2545, น. 15) ได้สังเคราะห์รูปแบบขึ้นมาจากแนวความคิดเชิงระบบกับหลักการบริการตามสถานการณ์ และองค์ประกอบตามรูปแบบ Brown and Moberg

ประกอบด้วยสภาพแวดล้อมเทคโนโลยี โครงสร้างกระบวนการจัดการและการตัดสินใจสั่งการใน ส่วนของรูปแบบการศึกษาและการทำความเข้าใจเกี่ยวกับการจัดองค์การและการบริการมีลักษณะ

ผู้วิจัยจึงสรุปได้ว่าการสร้างรูปแบบจะต้องขึ้นอยู่กับลักษณะเฉพาะที่ต้องการของผู้ออกแบบ แต่ยึดหลักปรัชญา ทฤษฎี หลักการแนวคิด หรือความเชื่อ การกำหนดองค์ประกอบของรูปแบบขึ้นอยู่กับวัตถุประสงค์ของการสร้างและกลุ่มเป้าหมาย เพื่อยืนยันว่ารูปแบบที่สร้างมีประสิทธิภาพ หรือไม่ จำเป็นต้องมีการทดสอบเพื่อหาคุณภาพของรูปแบบนั้น

2.2 แนวคิดเกี่ยวกับหอพัก

2.2.1 ความหมายของหอพัก

หอพัก หมายถึง ที่พักอาศัยสำหรับนักเรียน นักศึกษา, สถานที่ที่จัดขึ้นเพื่อรับผู้พักตามกฎหมาย ว่าด้วยหอพัก โดยในภาษาอังกฤษใช้คำว่า [n.] dormitory (พจนานุกรมฉบับราชบัณฑิตยสถาน, 2554)

ตามพระราชบัญญัติพระราชบัญญัติหอพัก พ.ศ. 2507 ได้ให้ความหมายเกี่ยวกับหอพัก ดังนี้ “หอพัก” หมายความว่า สถานที่ที่จัดขึ้นเพื่อรับผู้พัก

“ผู้พัก” หมายความว่า ผู้ซึ่งอยู่ในระหว่างการศึกษตามที่กำหนดในกฎกระทรวงและเข้าพัก ในหอพักโดยให้ทรัพย์สินตอบแทน

“เจ้าของหอพัก” หมายความว่า บุคคลซึ่งเป็นเจ้าของกิจการหอพัก

“ผู้จัดการหอพัก” หมายความว่า ผู้ซึ่งมีหน้าที่ดำเนินกิจการหอพัก

ปัจจุบันได้ยกเลิกพระราชบัญญัติพระราชบัญญัติหอพัก พ.ศ. 2507 และให้ใช้พระราชบัญญัติ พระราชบัญญัติหอพัก พ.ศ.2558 ดังนี้

มาตรา 3 ให้ยกเลิกพระราชบัญญัติหอพัก พ.ศ. 2507

มาตรา 4 ในพระราชบัญญัตินี้

“หอพัก” หมายความว่า สถานที่ที่รับผู้พักตามพระราชบัญญัตินี้เข้าพักอาศัยโดยมีการเรียก เก็บค่าเช่า

“ผู้พัก” หมายความว่า ผู้ซึ่งอยู่ระหว่างการศึกษาในสถานศึกษาในระดับไม่สูงกว่าปริญญาตรี และมีอายุไม่เกินยี่สิบห้าปี

“หอพักสถานศึกษา” หมายความว่า หอพักที่ผู้ประกอบการหอพักเป็นสถานศึกษา

“หอพักเอกชน” หมายความว่า หอพักที่ผู้ประกอบการหอพักเป็นบุคคลทั่วไปซึ่งไม่ใช่ สถานศึกษา

“สถานศึกษา” หมายความว่า โรงเรียน วิทยาลัย สถาบัน มหาวิทยาลัยที่จัดการศึกษาในระบบ ตามกฎหมายว่าด้วยการศึกษาแห่งชาติ ทั้งนี้ ไม่หมายความรวมถึงสถาบันหรือมหาวิทยาลัยของรัฐ ที่จัดการศึกษาในระดับอุดมศึกษา

“ผู้ประกอบการหอพัก” หมายความว่า ผู้ได้รับใบอนุญาตประกอบการหอพัก ตามพระราชบัญญัติ

“ผู้จัดการหอพัก” หมายความว่า ผู้มีหน้าที่ควบคุมดูแลหอพักสถานศึกษาหรือหอพักเอกชน ตามพระราชบัญญัตินี้

“เงินประกัน” หมายความว่า เงินที่ผู้พักวางไว้กับผู้ประกอบการหอพักเพื่อประกันความเสียหาย ที่ผู้พักก่อให้เกิดขึ้นแก่ทรัพย์สินของผู้ประกอบการหอพักจัดไว้ให้ผู้พักใช้สอย

“กฎหมายเกี่ยวกับยาเสพติด” หมายความว่า กฎหมายว่าด้วยยาเสพติดให้โทษ กฎหมายว่าด้วย วัตถุที่ออกฤทธิ์ต่อจิตและประสาท กฎหมายว่าด้วยการป้องกันการใช้สารระเหย และกฎหมายว่าด้วย มาตรการในการปราบปรามผู้กระทำความผิดเกี่ยวกับยาเสพติด

“องค์กรปกครองส่วนท้องถิ่น” หมายความว่า เทศบาล องค์การบริหารส่วนตำบลกรุงเทพมหานคร เมืองพัทยา และองค์กรปกครองส่วนท้องถิ่นอื่นที่มีกฎหมายจัดตั้ง ทั้งนี้ ไม่หมายความรวมถึงองค์การบริหารส่วนจังหวัด

“คณะกรรมการ” หมายความว่า คณะกรรมการส่งเสริมกิจการหอพัก “นายทะเบียน” หมายความว่า □(1) นายกเทศมนตรี สำหรับในเขตเทศบาล □(2) นายกององค์การบริหารส่วนตำบล สำหรับในเขต องค์การบริหารส่วนตำบล (3) ผู้ว่าราชการกรุงเทพมหานคร สำหรับในเขตกรุงเทพมหานคร (4) นายกเมืองพัทยา สำหรับในเขตเมืองพัทยา (5) ผู้บริหารท้องถิ่นหรือหัวหน้าคณะผู้บริหารท้องถิ่นขององค์กรปกครองส่วนท้องถิ่นอื่นที่มีกฎหมาย จัดตั้งสำหรับในเขตองค์กรปกครองส่วนท้องถิ่นนั้น

“พนักงานเจ้าหน้าที่” หมายความว่า ผู้ซึ่งรัฐมนตรีแต่งตั้งให้ปฏิบัติการตามพระราชบัญญัตินี้

“รัฐมนตรี” หมายความว่า รัฐมนตรีผู้รักษาการตามพระราชบัญญัตินี้ □

สาระสำคัญของ พ.ร.บ. หอพัก พ.ศ. 2558 จะมีการกำหนดมาตรฐานหอพักเอกชนสำหรับนักเรียน นักศึกษา ไว้ 5 ด้าน คือ 1) ด้านมาตรฐานห้องพัก 2) ด้านมาตรฐานพื้นที่บริการและการอำนวยความสะดวก 3) ด้านมาตรฐานด้านโครงสร้างและความปลอดภัยของอาคารหอพัก 4) ด้านมาตรฐานการจัดระเบียบบริการ 5) ด้านมาตรฐานระบบส่งเสริมการเรียนรู้เพื่อใช้ในการควบคุมดูแล การดำเนินกิจการหอพักเอกชนให้เป็นไปตาม พ.ร.บ. หอพัก พ.ศ. 2507 เป็นการคุ้มครองสวัสดิภาพนักเรียน นักศึกษาที่พักอาศัยในหอพัก ซึ่งผู้ประกอบการหอพักเอกชนสถานศึกษา และผู้เกี่ยวข้องต้องใช้มาตรฐานเดียวกันเป็นหลักในการดำเนินกิจการหอพักนักเรียน นักศึกษา โดยมีเจตนารมณ์ เพื่อมุ่งจัดให้หอพักเป็น “สถานที่ที่เอื้อต่อการศึกษาและพักอาศัย” โดยมีจุดเน้นที่สำคัญในการคุ้มครองสวัสดิ

ภาพนักเรียน นักศึกษาในหอพัก คือ 1) การปฏิบัติตามกฎหมาย 2) ความปลอดภัย 3) สุขอนามัย 4) การให้บริการ และ 5) การจัดการและการดูแลเอาใจใส่ผู้อยู่อาศัย

2.2.2 แนวคิดการดำเนินการตามมาตรฐานหอพัก

ความมุ่งหมายหลักของการส่งเสริมและกำกับดูแลหอพัก คือ มุ่งที่จะให้การคุ้มครองสวัสดิภาพของเยาวชน นักเรียน นิสิต นักศึกษาที่เข้าพักในหอพักให้สามารถศึกษาเล่าเรียนได้อย่างมีคุณภาพ และมีคุณภาพชีวิตในการอยู่อย่างสะดวก สะอาด และปลอดภัย (กระทรวงมหาดไทย, 2546)

การดำเนินงานขององค์กรปกครองส่วนท้องถิ่นที่จะต้องทำหน้าที่ส่งเสริมและกำกับดูแลหอพักควรจะต้องมีการเตรียมการบริหารหอพัก ดังนี้

1. การกำหนดเป้าหมายในการส่งเสริมและกำกับดูแลหอพัก
2. การกำหนดภารกิจที่จะสนับสนุนการส่งเสริมและกำกับดูแลหอพักอย่างมีคุณภาพ
3. การวางแผนและจัดลำดับการปฏิบัติงานตามภารกิจ
4. การส่งเสริมกิจการหอพักเพื่อพัฒนาสู่ “หอพักคุณภาพ”
5. การประเมินระบบการส่งเสริมและกำกับดูแลหอพัก

2.2.2.1 การกำหนดเป้าหมายในการส่งเสริมและกำกับดูแลหอพัก

องค์กรปกครองส่วนท้องถิ่นควรจะต้องพิจารณากำหนดเป้าหมายในการส่งเสริมและกำกับดูแลหอพัก เพื่อให้เป็นศูนย์ศึกษาและอาศัยอย่างมีคุณภาพ และดำเนินการอย่างถูกกฎหมาย

2.2.2.2 การกำหนดภารกิจที่จะสนับสนุนการส่งเสริมและกำกับดูแลหอพักอย่างมีคุณภาพ

ภารกิจที่จะสนับสนุนการส่งเสริมและกำกับดูแลหอพักอย่างมีคุณภาพ ควรประกอบด้วย

- 1) การกำหนดให้มีเจ้าหน้าที่ผู้รับผิดชอบโดยตรงและได้รับการแต่งตั้งให้เป็นพนักงานเจ้าหน้าที่ตามพระราชบัญญัติหอพัก เพื่อให้มีอำนาจในการตรวจสอบและเยี่ยมเยียนหอพัก
- 2) การกำหนดแผนในการตรวจเยี่ยมหอพักในลักษณะของการเยี่ยมเยียน ให้คำแนะนำเสนอแนะ ซึ่งแต่ละหอพักควรได้รับการเยี่ยมเยียนจากพนักงานเจ้าหน้าที่อย่างปีละ 1 ครั้ง
- 3) การพัฒนาฐานข้อมูลหอพักในพื้นที่ขององค์กรปกครองส่วนท้องถิ่น โดยควรมีการเก็บรวบรวมข้อมูลหอพักทั้งที่จดทะเบียนและที่ยังมิได้จดทะเบียน ข้อมูลที่ควรระบับันทึกประกอบด้วยชื่อหอพัก ประเภทหอพัก สถานที่ตั้งหอพัก ชื่อเจ้าของหอพัก ชื่อผู้จัดการหอพัก จำนวนห้องพัก จำนวนที่สามารถรับผู้เช่าได้ บริการที่หอพักจัด ปีที่ก่อตั้งหอพัก ขนาดของพื้นที่ห้องพัก จำนวนผู้เข้าพักต่อห้อง ขนาดห้องรับแขก ขนาดห้องการ เป็นต้น

4) มีการรายงานข้อมูลหอพัก เจ้าของหอพัก และผู้จัดการหอพักต่อหน่วยงานที่เกี่ยวข้องตามที่ได้ตกลงกันไว้อย่างสม่ำเสมอตลอดเวลา

5) มีการศึกษาประเภทหอพัก และบริการภายในหอพักที่ควรพัฒนาในพื้นที่รับผิดชอบ เพื่อใช้เป็นแผนในการส่งเสริมและควบคุมการก่อสร้างหอพักในพื้นที่

6) การจัด โครงการสัมมนาเจ้าของหอพัก ผู้จัดการหอพัก ผู้ปกครอง ผู้แทนสถาบันการศึกษา ผู้พัก และสมาคม หรือชมรมผู้ดำเนินงานหอพัก และสถาบันการศึกษา เพื่อการแก้ไขปัญหาาร่วมกัน และเป็นการพัฒนาความรู้และความคิดที่เกี่ยวกับการบริหารจัดการหอพักให้มีคุณภาพ

7) การจัด โครงการให้ความรู้ ความเข้าใจที่ถูกต้องสำหรับผู้ที่ต้องการจะลงทุนสร้างหอพัก เพื่อเป็นการสร้างหอพักได้อย่างมีคุณภาพ และป้องกันปัญหาที่อาจจะเกิดขึ้นในอนาคตได้

8) จัดให้มีการให้รางวัลสำหรับหอพักที่มีการบริหารจัดการหอพักในภาพรวมได้อย่างมีคุณภาพเป็นประจำทุกปี

9) จัดให้มีโครงการให้ความรู้กับเจ้าของหอพักและผู้จัดการหอพัก เกี่ยวกับการรับนักเรียน นิสิต นักศึกษาที่เป็นชาวต่างชาติเข้าพัก เช่น การปฏิบัติตามระเบียบของสำนักงานตรวจคนเข้าเมือง (ต.ม.) การปฏิบัติตามข้อกำหนดของสำนักงานตำรวจแห่งชาติ การเตรียมความพร้อมด้านภาษาต่างประเทศ การมีความรู้ความเข้าใจเกี่ยวกับความแตกต่างด้านวัฒนธรรม การมีความรู้ความเข้าใจเกี่ยวกับการรักษาความมั่นคงของประเทศ เป็นต้น

10) จัดให้มีการพัฒนาโปรแกรมคอมพิวเตอร์ เพื่อการบันทึกข้อมูลผู้เข้าพัก โดยองค์กรปกครองส่วนท้องถิ่นเป็นผู้ลงทุนพัฒนาแล้วแจกจ่ายให้ทุกหอพักกรอกข้อมูล เพื่อพัฒนาไปสู่ระบบการบันทึกข้อมูลผู้เข้าพักในหอพักได้อย่างเป็นระบบและมีประสิทธิภาพ หรือพัฒนาไปสู่ระบบ E-Dormitory

11) มีการอบรมให้ความรู้แก่เจ้าของหอพัก ผู้จัดการหอพัก ผู้พัก ผู้ปกครอง ให้มีความเข้าใจและตระหนักถึงพิษภัยของยาเสพติดอย่างต่อเนื่อง

12) กำกับดูแลให้เจ้าของหอพักมีการดำเนินการตามพระราชบัญญัติควบคุมอาคาร โดยเฉพาะด้านการตรวจสอบอาคารตามเงื่อนไขในกฎกระทรวง (กระทรวงมหาดไทย, 2546)

2.2.2.3 การวางแผนและจัดลำดับการปฏิบัติงานตามภารกิจการวางแผนและจัดลำดับการปฏิบัติงาน องค์กรปกครองส่วนท้องถิ่นควรมีแผนงานเพื่อรองรับการดำเนินงาน ดังนี้

1) แผนการประชาสัมพันธ์ เพื่อสร้างความเข้าใจที่ถูกต้องเกี่ยวกับการกำกับดูแลกิจการหอพักขององค์กรปกครองส่วนท้องถิ่น

1.1) วัตถุประสงค์หลักของแผนการประชาสัมพันธ์ควรประกอบด้วยเป้าหมายหลัก 3 ประการ คือ

1.1.1) สร้างความเข้าใจอันดีและถูกต้องเกี่ยวกับการกำกับดูแลและกิจการหอพักขององค์กรปกครองส่วนท้องถิ่นตามพระราชบัญญัติหอพัก พ.ศ. 2507

1.1.2) ป้องกันความเข้าใจผิดที่อาจจะเกิดขึ้นจากการดำเนินงานเกี่ยวกับการกำกับดูแลกิจการหอพักขององค์กรปกครองส่วนท้องถิ่น

1.1.3) แก้ไขความเข้าใจที่ไม่ถูกต้องของประชาชน ผู้จัดการหอพัก และเจ้าของหอพักที่เกี่ยวกับการดำเนินงานในการกำกับดูแลกิจการหอพักขององค์กรปกครองส่วนท้องถิ่น

1.2) วิธีการดำเนินการประชาสัมพันธ์ควรมีการดำเนินการ ดังนี้

1.2.1) การสร้างความสนใจ (Attention) ด้วยการสร้างสื่อเพื่อเรียกความสนใจให้ประชาชนกลุ่มเป้าหมาย เจ้าของกิจการหอพัก ผู้จัดการหอพัก ให้ความสนใจต่อการดำเนินงานเกี่ยวกับกิจการหอพัก เพื่อการให้ความคุ้มครองในสวัสดิภาพของเยาวชนที่กำลังอยู่ในวัยศึกษาเล่าเรียน

1.2.2) การชี้ให้เห็นถึงความจำเป็น (Needs) ที่จะต้องมีการกำกับดูแลการดำเนินงานกิจการหอพักให้เป็นไปตามพระราชบัญญัติหอพักที่มีความมุ่งหมายหลักเพื่อให้การคุ้มครองและสวัสดิภาพของเยาวชนไทย

1.2.3) การสร้างความพึงพอใจ (Satisfaction) โดยนำเสนอผลดีที่จะเกิดขึ้นจากการดำเนินกิจการหอพักให้เป็นไปตามพระราชบัญญัติหอพัก ตลอดจนผลกระทบที่จะเกิดขึ้นกับสังคมโดยรวม

1.2.4) การสร้างภาพแนวทางการปฏิบัติที่เป็นไปได้ (Vasualization) โดยนำเสนอแนวทางการขออนุญาตจัดตั้งหอพัก เงื่อนไขเกี่ยวกับการออกแบบหอพัก การกำกับดูแลและหอพักความช่วยเหลือแก่กุลที่องค์กรปกครองส่วนท้องถิ่นจะสามารถให้การสนับสนุนส่งเสริมได้ เป็นต้น

1.2.5) เชิญชวนให้ลงมือปฏิบัติ (Action) โดยหลังจากที่มีการนำเสนอข้อมูลตามลำดับขั้นจากข้อ (1) – (4) แล้ว จะต้องรณรงค์เชิญชวนให้ลงมือปฏิบัติทันทีทันใด มีการกระตุ้นให้เกิดการตื่นตัว มีการกำหนดวัน เวลา สถานที่ ที่จะร่วมปฏิบัติอย่างชัดเจน

2) แผนการอำนวยความสะดวกและบริการประชาชน การดำเนินการตามแผนการดังกล่าว จำเป็นต้องมีการดำเนินการ ดังนี้

2.1) ดำเนินการจัดทำสื่อเพื่อการสื่อสารข้อมูลที่ต้องการชัดเจน พร้อมทั้งให้บริการแก่ประชาชน เจ้าของหอพัก และผู้จัดการหอพัก ได้แก่

- 2.1.1) เอกสารแนะนำการเตรียมการขออนุญาตจัดตั้งหอพัก
- 2.1.2) เอกสารแนะนำการขออนุญาตเป็นผู้จัดการหอพัก
- 2.1.3) เอกสารแนะนำเกี่ยวกับระเบียบข้อบัญญัติการควบคุมอาคารหอพัก
- 2.1.4) พระราชบัญญัติหอพัก พ.ศ. 2057
- 2.1.5) เอกสารแนะนำรูปแบบหอพักที่ได้มาตรฐาน
- 2.1.6) คำร้องทั่วไป
- 2.1.7) แบบตัวอย่างสมุดทะเบียนผู้พัก (พ.1-7)
- 2.1.8) คำขอรับใบอนุญาตให้ตั้งหอพัก (แบบ พ.1-1)
- 2.1.9) คำขอรับใบอนุญาตเป็นผู้จัดการหอพัก (พ.1-3)
- 2.1.10) ใบอนุญาตให้ตั้งหอพัก (แบบ พ.1-2)
- 2.1.11) ใบอนุญาตให้เป็นผู้จัดการหอพัก (แบบ พ.1-4)
- 2.1.12) คำขอต่ออายุใบอนุญาตให้ตั้งหอพัก (แบบ พ.1-5)
- 2.1.13) คำขอต่ออายุใบอนุญาตให้เป็นผู้จัดการหอพัก (แบบ พ.1-6)
- 2.1.14) แบบตรวจสอบลักษณะอาคารหอพัก (มพ.1)

2.2) ดำเนินการจัดทำแผนภาพ (Diagram) เพื่อแสดงลำดับขั้นตอนต่าง ๆ

ประกอบด้วย

- 2.2.1) ขั้นตอนการยื่นขออนุญาตตั้งหอพัก
- 2.2.2) ขั้นตอนการยื่นขออนุญาตก่อสร้างอาคาร (หอพัก)
- 2.2.3) ขั้นตอนการขออนุญาตเป็นผู้จัดการหอพัก
- 2.2.4) ขั้นตอนการเปลี่ยนแปลงและเพิ่มเติมหอพัก
- 2.2.5) ขั้นตอนการเปลี่ยนแปลงบุคคล (ผู้ขออนุญาตจัดตั้งหอพัก/ผู้จัดการหอพัก)
- 2.2.6) ขั้นตอนการขอรับใบแทนใบอนุญาต
- 2.2.7) ขั้นตอนการต่ออายุใบอนุญาต
- 2.2.8) ขั้นตอนการเลิกกิจการหอพัก

2.3) แผนการจัดทำทะเบียนหอพัก

เพื่อให้การบริหารงานหอพักในพื้นที่เป็นไปอย่างมีประสิทธิภาพ องค์กรปกครองส่วนท้องถิ่นควรมีแผนการดำเนินการ ดังนี้

2.3.1) พัฒนาฐานข้อมูลทะเบียนหอพักที่มีการดำเนินการถูกต้องตามพระราชบัญญัติหอพัก โดยควรมีข้อมูลที่จำเป็น ดังนี้

- (1) ชื่อเจ้าของหอพัก รวมทั้งข้อมูลส่วนตัว ได้แก่ วัน เดือน ปี เกิด ที่อยู่ หมายเลขประจำตัวประชาชน
- (2) ชื่อผู้จัดการหอพัก รวมทั้งข้อมูลส่วนตัว เช่นเดียวกับเจ้าของหอพัก
- (3) ชื่อหอพัก และประเภทหอพัก
- (4) ที่ตั้งหอพัก
- (5) จำนวนห้องพัก ขนาดห้องพัก
- (6) สิ่งอำนวยความสะดวกที่มีบริการในหอพัก
- (7) ราคาเช่าห้องพัก ค่าน้ำ ค่าไฟฟ้า พร้อมเงื่อนไขอื่นๆ

2.2) พัฒนาโปรแกรมคอมพิวเตอร์เพื่อรองรับข้อมูลหอพัก ให้มีการบันทึกข้อมูลด้วยระบบคอมพิวเตอร์ และต้องมีการตรวจสอบข้อมูลซ้ำทุกๆ 2 ปี

2.3) มีการสำรวจข้อมูลหอพักที่ยังมิได้มีการดำเนินการตามพระราชบัญญัติหอพักแล้วบันทึกไว้ในระบบฐานข้อมูลที่พัฒนาขึ้นเป็นการเฉพาะ

2.2.2.4 การส่งเสริมกิจการหอพักเพื่อพัฒนาสู่ “หอพักคุณภาพ”

การดำเนินงานเพื่อการส่งเสริมกิจการหอพักเพื่อพัฒนากิจการหอพักให้สามารถดำเนินงานสู่การเป็น “หอพักคุณภาพ” ควรจะต้องมีการดำเนินการ ดังนี้

1) กระตุ้นให้เจ้าของหอพักหรือผู้จัดการหอพัก รวมตัวกันเป็นเครือข่ายหอพักนักศึกษาขึ้น เพื่อการเรียนรู้ร่วมกันเกี่ยวกับการพัฒนาและส่งเสริมกิจการหอพัก ตลอดจนแลกเปลี่ยน ข้อมูลเกี่ยวกับการบริหารจัดการหอพักร่วมกัน พัฒนาข้อเสนออันจะเป็นประโยชน์ต่อการพัฒนาหอพักเสนอต่อองค์กรปกครองส่วนท้องถิ่น เป็นต้น

2) องค์กรปกครองส่วนท้องถิ่นควรเป็นหน่วยงานกลางช่วยประสานความร่วมมือระหว่างสถาบันการศึกษาในพื้นที่กับเจ้าของหอพักหรือผู้จัดการหอพัก เพื่อกระตุ้นให้เกิดความร่วมมือระหว่างสถาบันการศึกษากับหอพัก ซึ่งกิจกรรมที่ควรกระทำ ได้แก่

2.1) การดูแลความประพฤติของนักเรียน นิสิต นักศึกษา ระหว่างที่พักในหอพัก

2.2) การส่งเสริมสนับสนุนหอพักที่มีการดำเนินงานได้อย่างมีมาตรฐาน และถูกต้องตามกฎหมาย โดยสถาบันศึกษาช่วยแนะนำประชาสัมพันธ์ ให้นักเรียน นิสิต นักศึกษา ได้ทราบข้อมูลหอพัก หรือรับรองหอพักเข้ามาเป็นเครือข่ายของสถาบันการศึกษา

2.3) ศึกษาความต้องการหอพักที่สอดคล้องกับแผนการขยายงานของสถานบันการศึกษาในพื้นที่ เพื่อนำไปเผยแพร่ให้แก่ผู้สนใจลงทุนหรือนำไปสู่การลงทุนในเชิงพาณิชย์ขององค์กรปกครองส่วนท้องถิ่น

2.4) ควรประเมินการดำเนินกิจการหอพัก เพื่อการปรับปรุงพัฒนาการบริการให้มีมาตรฐานการบริการที่สนองต่อการพัฒนานักเรียน นิสิต นักศึกษา

2.5) จัดประชุมร่วมกันระหว่างสถาบันการศึกษาในพื้นที่กับเจ้าของหอพักหรือผู้จัดการหอพัก อย่างน้อยปี 2 ครั้ง โดยควรจัดประชุมภาคเรียนอย่างน้อยหนึ่งครั้ง

2.2.2.5 การประเมินระบบการส่งเสริมและกำกับดูแลหอพัก

องค์กรปกครองส่วนท้องถิ่นจะต้องจัดให้มีการประเมินระบบการส่งเสริม และกำกับดูแลหอพักในพื้นที่รับผิดชอบขององค์กรปกครองส่วนท้องถิ่น ดังนี้

1) การประเมินความพึงพอใจของผู้พักต่อการบริการของหอพัก อาจทำได้หลายวิธี ได้แก่

1.1) การสำรวจ (Survey) ความพึงพอใจด้วยแบบสอบถาม ที่มีการกระทำอย่างเป็นทางการ หรือแบบสำรวจเตรียมพร้อมไว้เพื่อการประเมินตลอดปี

1.2) การสัมภาษณ์เชิงลึก (Depth Interview) โดยการสร้างแนวคำถาม เพื่อการตรวจสอบความรู้สึกนึกคิดของผู้พักที่มีต่อการบริการของหอพัก

1.3) การสนทนากลุ่ม (Focus group) มีการจัดกลุ่มสนทนาอย่างเป็นทางการ กลุ่มละ 8-10 คน เพื่อให้สมาชิกกลุ่มได้สะท้อนความรู้สึกต่อการบริการของหอพักออกมาอย่างเต็มที่

1.4) การรับฟังข้อมูลย้อนกลับอย่างไม่เป็นทางการ (Informal Feedback) โดยอาจจะได้รับฟังคำชม คำตำหนิ วิพากษ์วิจารณ์ ถึงการดำเนินงานของหอพักจากการประชุมสัมมนา วงกาแฟ คอลัมน์ในหนังสือพิมพ์ หรือนิตยสาร จดหมายร้องเรียน ระบบอินเทอร์เน็ต ร้านตัดผม ร้านเสริมสวย เป็นต้น ข้อมูลที่ได้รับฟังอย่างไม่เป็นทางการก็สามารถใช้เป็นตัวสะท้อนความพึงพอใจ และความเข้าใจของกลุ่มประชาชนที่มีต่อการดำเนินกิจการหอพักได้ด้วย

2) การประเมินความพึงพอใจของเจ้าของหอพัก และผู้จัดการหอพักที่มีต่อการอำนวยความสะดวก การส่งเสริมและกำกับดูแลหอพัก โดยควรมีการดำเนินการประเมินอย่างน้อยทุก ๆ ปี

3) การประเมินระบบการส่งเสริมและกำกับดูแลหอพักขององค์กรปกครองส่วนท้องถิ่นว่าในแต่ละรอบปี มีการดำเนินงานในแต่ละขั้นตอนอย่างจริงจัง เกิดผลในทางปฏิบัติมาก

น้อยเพียงใด มีปัญหาอุปสรรคใดเกิดขึ้นบ้าง (กระทรวงมหาดไทย, 2546) ความมุ่งหมายของการประเมินจะเป็นไปเพื่อวัตถุประสงค์อย่างน้อย 2 ประการ คือ

3.1) เพื่อการตรวจสอบผลสัมฤทธิ์ของงานว่าประสบความสำเร็จในการปฏิบัติงานเพียงใด เช่น สามารถบริการประชาชนได้ตามมาตรฐานระยะเวลาที่กำหนดไว้ หรือเร็วกว่าหรือล่าช้ากว่าความพึงพอใจของประชาชนผู้มาขอรับบริการพึงพอใจเพียงใด เป็นต้น

3.2) เพื่อการปรับปรุงมาตรฐานงาน เพราะผลจากการประเมินจะทำให้เกิดการเรียนรู้ สามารถทำให้เจ้าหน้าที่ผู้ปฏิบัติงานนำบทเรียนที่ได้ไปสู่การจัดการความรู้ (Knowledge Management) ดำเนินการปรับมาตรฐานการบริการประชาชนให้รวดเร็ว มีประสิทธิภาพสูงขึ้นได้ และยังเป็นต้นแบบให้กับหน่วยงานอื่น ๆ เป็นการใช้ประโยชน์จากการทำงานมาพัฒนาให้มีประสิทธิภาพสูงขึ้นได้ตลอดเวลา ขั้นตอนทั้งหมดดูรายละเอียดจากแผนภาพ (กระทรวงมหาดไทย, 2546)

2.2.2.6 แนวคิดการดำเนินการตามมาตรฐานหอพักสีขาว ตามพระราชบัญญัติหอพัก 2558

พระราชบัญญัติหอพัก พ.ศ. 2558 ประกาศในราชกิจจานุเบกษา เมื่อวันที่ 22 เมษายน 2558 และมีผลให้ใช้บังคับเมื่อพ้นกำหนดหนึ่งร้อยยี่สิบวันนับแต่วันประกาศในราชกิจจานุเบกษา ซึ่งจะมีผลให้ใช้บังคับ ตั้งแต่วันที่ 20 สิงหาคม 2558 เป็นต้นไป โดยมีสาระสำคัญ เพื่อคุ้มครองสวัสดิภาพของเด็กและเยาวชนที่พักอาศัยในหอพัก และประกอบกับพระราชบัญญัติกำหนดแผนและขั้นตอนการกระจายอำนาจให้แก่องค์กรปกครองส่วนท้องถิ่น พ.ศ. 2542 ได้กำหนดให้ออนอำนาจในการกำกับ ดูแลการประกอบกิจการหอพักให้แก่องค์กรปกครองส่วนท้องถิ่น รวมทั้งกำหนดให้มีคณะกรรมการส่งเสริมกิจการหอพักทั้งระดับชาติ กรุงเทพมหานคร และระดับจังหวัด ทำหน้าที่ในการกำกับดูแลและส่งเสริมกิจการหอพัก เพื่อให้สอดคล้องกับการกระจายอำนาจในการกำกับดูแลการประกอบกิจการหอพักให้แก่องค์กรปกครองส่วนท้องถิ่น

กรมกิจการเด็กและเยาวชน จึงได้จัดเตรียมความพร้อมการถ่ายโอนภารกิจหอพักตามพระราชบัญญัติหอพัก พ.ศ. 2558 โดยเสริมสร้างความรู้ ความเข้าใจในการดำเนินงานเกี่ยวกับภารกิจหอพักให้กับเจ้าหน้าที่องค์กรปกครองส่วนท้องถิ่น เจ้าหน้าที่พัฒนาสังคมและความมั่นคงของมนุษย์จังหวัด และผู้เกี่ยวข้อง เพื่อให้สามารถปฏิบัติงานได้อย่างมีประสิทธิภาพ และเป็นไปตามพระราชบัญญัติหอพัก พ.ศ. 2558 รวมทั้ง จะดำเนินการเผยแพร่ประชาสัมพันธ์เกี่ยวกับพระราชบัญญัติหอพัก พ.ศ. 2558 การดำเนินงานภารกิจหอพัก และการลงนามส่งมอบภารกิจหอพักจากกระทรวงการพัฒนาสังคมและความมั่นคงของมนุษย์ ให้แก่กระทรวงมหาดไทย (องค์กรปกครองส่วนท้องถิ่น) และกรุงเทพมหานคร

การดำเนินงานตามภารกิจหอพัก ไม่เพียงแต่เป็นหน้าที่ของกระทรวงพัฒนาสังคมและความมั่นคงของมนุษย์ ซึ่งเป็นหน่วยงานหลักที่มีหน้าที่ ดูแล ปกป้องคุ้มครองสวัสดิภาพเด็กและเยาวชน แต่ยังมีหน่วยงานอื่นๆ ที่เกี่ยวข้อง ไม่ว่าจะเป็นกระทรวงสาธารณสุข ซึ่งดูแลรับผิดชอบ (พ.ร.บ. ควบคุมเครื่องดื่มแอลกอฮอล์ พ.ร.บ.สาธารณสุข พ.ศ. 2535 มาตรา 27 ห้ามขายเครื่องดื่มแอลกอฮอล์ ในสถานที่หรือบริเวณหอพักตามกฎหมายว่าด้วยหอพัก มาตรา 29 ห้ามมิให้ผู้ใดขายเครื่องดื่มแอลกอฮอล์แก่บุคคลซึ่งมีอายุต่ำกว่ายี่สิบปีบริบูรณ์ และบุคคลที่มีอาการมึนเมาจนครองสติไม่ได้) นอกจากนี้ยังมี กระทรวงมหาดไทย (พ.ร.บ. ควบคุมอาคาร พ.ศ. 2522) สำนักนายกรัฐมนตรี (พ.ร.บ. ป้องกันและปราบปรามยาเสพติด พ.ศ. 2519/2543 และ 2545) สำนักงานตำรวจแห่งชาติ (พ.ร.บ. คนเข้าเมือง พ.ศ. 2522) และกรุงเทพมหานคร (พ.ร.บ. ผังเมือง พ.ศ.2518) พ.ร.บ. หอพัก พ.ศ. 2558 ซึ่งเป็นสิ่งสำคัญที่จะทำให้หน่วยงานที่เกี่ยวข้องบังคับใช้กฎหมายอย่างจริงจัง จะช่วยดูแล ปกป้อง คุ้มครองสวัสดิภาพเด็กและเยาวชนที่พักอาศัยอยู่ในหอพักได้เป็นอย่างดี พม. ในฐานะหน่วยงานที่กำกับ ดูแล ภารกิจหอพักได้ตระหนักถึงความสำคัญในการให้ความช่วยเหลือดูแลสภาพชีวิตความเป็นอยู่ของ นักเรียน นิสิต นักศึกษา ในหอพักเอกชน จึงควรสร้างความตระหนักให้ผู้ประกอบการหอพักและผู้ที่เกี่ยวข้องทุกภาคส่วน ทั้งในบริเวณโดยรอบสถานศึกษา พัฒนาสิ่งแวดล้อม และการให้บริการให้มีทั้งคุณภาพและความเป็นอยู่ และความปลอดภัย เพื่อเป็นที่ไว้วางใจจากผู้ปกครอง ทั้งนี้ผู้ประกอบการหอพักควรปฏิบัติตามมาตรฐานและกฎหมายอย่างเคร่งครัด และดำเนินธุรกิจให้ถูกต้องตามกฎหมาย โดยมีมาตรฐานหอพักเอกชน สำหรับนักเรียน นักศึกษา 5 ด้าน คือ

1. มาตรฐานห้องพัก โดยมีองค์ประกอบตัวชี้วัด คือ จะต้องมีย้ายชื่อหอพัก ระบุประเภทหอพัก (ชาย/หญิง) อย่างชัดเจน พื้นที่ห้องพักจะต้องไม่น้อยกว่า 8 ตารางเมตร มีช่องแสงสว่างและช่องระบายอากาศ และมีสิ่งอำนวยความสะดวกที่เอื้อต่อการพักอาศัยและถูกสุขลักษณะ

2. มาตรฐานพื้นที่บริการและการอำนวยความสะดวก โดยมีองค์ประกอบตัวชี้วัด คือ มีห้องต้อนรับผู้มาเยือน ห้องบริการเอนกประสงค์ ห้องอาบน้ำ ห้องส้วม อ่างล้างมือ มีสำนักงานหอพัก บริการยาสีฟันประจำบ้าน มีการติดตั้งกล้องวงจรปิดทั้งภายในและภายนอกอาคาร มีสิ่งอำนวยความสะดวกที่เอื้อต่อการเรียนรู้ เช่น ระบบอินเทอร์เน็ต ห้องหรือมุมเอกสารที่ให้บริการ หนังสือพิมพ์ มีพื้นที่จอดรถจักรยานหรือจักรยานยนต์อย่างน้อยห้องละ 1 คัน มีระบบโทรศัพท์ภายใน และมีพื้นที่สำหรับจัดกิจกรรมสันทนาการหรือออกกำลังกาย

3. มาตรฐานด้านโครงสร้างและความปลอดภัยของอาคารหอพัก โดยมีองค์ประกอบตัวชี้วัด คือ มีการออกแบบโครงสร้างอาคารที่ผ่านการตรวจสอบและได้รับใบอนุญาตจากหน่วยงานที่มีหน้าที่กำกับดูแลอนุญาตตามกฎหมาย มีระบบสัญญาณเตือนภัย ระบบดับเพลิงที่มี

ประสิทธิภาพพร้อมใช้งาน มีช่องทางเดินภายในอาคารกว้างไม่น้อยกว่า 1.50 เมตร บันไดกว้างไม่น้อยกว่า 1.2 เมตร โดยอาคารหอพักที่สูงสี่ชั้นขึ้นไป ต้องมีบันไดหนีไฟและทางเดินไปยังบันไดหนีไฟโดยไม่มีสิ่งกีดขวาง มีป้ายและสิ่งอำนวยความสะดวกแก่ผู้พิการสำหรับผู้พิการหรือทุพพลภาพ และคนชรา (สำหรับหอพักที่มีพื้นที่เกิน 2,000 ตารางเมตร) มีการติดตั้งไฟส่องสว่างฉุกเฉิน และมีระบบบำบัดน้ำเสียและระบบระบายน้ำเสีย

4. มาตรฐานการจัดระเบียบบริการ โดยมีองค์ประกอบตัวชี้วัด คือ มีการแยกพื้นที่อาคารหอพักชาย/หญิง มีสมุดทะเบียนผู้เข้าพัก ระเบียบหอพักเผยแพร่ให้ผู้เข้าพักรับทราบอย่างเปิดเผย มีบุคลากรปฏิบัติงานประจำเพื่อดูแลอาคารหอพักอย่างน้อยหนึ่งคนต่อผู้เข้าพักไม่เกิน 100 คน และบุคลากรดูแลด้านการพัฒนาบุคลิกภาพ คุณธรรม จริยธรรม น้อยหนึ่งคนต่อผู้เข้าพักไม่เกิน 300 คน ห้ามจำหน่ายสุราในอาคารหอพัก มีป้ายหรือประกาศเตือนเกี่ยวกับพิษภัยของยาเสพติดหรืออัตราโทษตามกฎหมายเกี่ยวกับ ยาเสพติด มีบริการจำหน่ายอาหารและของใช้จำเป็นภายในบริเวณ มีบริการซักรีดเสื้อผ้า และมีการจัดทำจดหมายข่าวหรือจดหมายเวียนเพื่อสื่อสารกับผู้เข้าพัก

5. มาตรฐานระบบส่งเสริมการเรียนรู้ โดยมีองค์ประกอบ คือ มีการปฐมนิเทศผู้เข้าพักเมื่อแรกเริ่มเข้าพักอาศัย การสร้างความเข้าใจเกี่ยวกับเป้าหมายและวัตถุประสงค์ของการจัดบริการหอพัก การจัดตั้งกลุ่มหรือชมรมของผู้เข้าพัก และจัดสรรงบประมาณสนับสนุนให้ผู้เข้าพักร่วมกันสร้างสรรค์กิจกรรมเพื่อส่วนรวม

2.2.3 บทบาทของกระทรวงพัฒนาสังคมและความมั่นคงของมนุษย์ในการดำเนินนโยบาย/มาตรการการดำเนินงาน

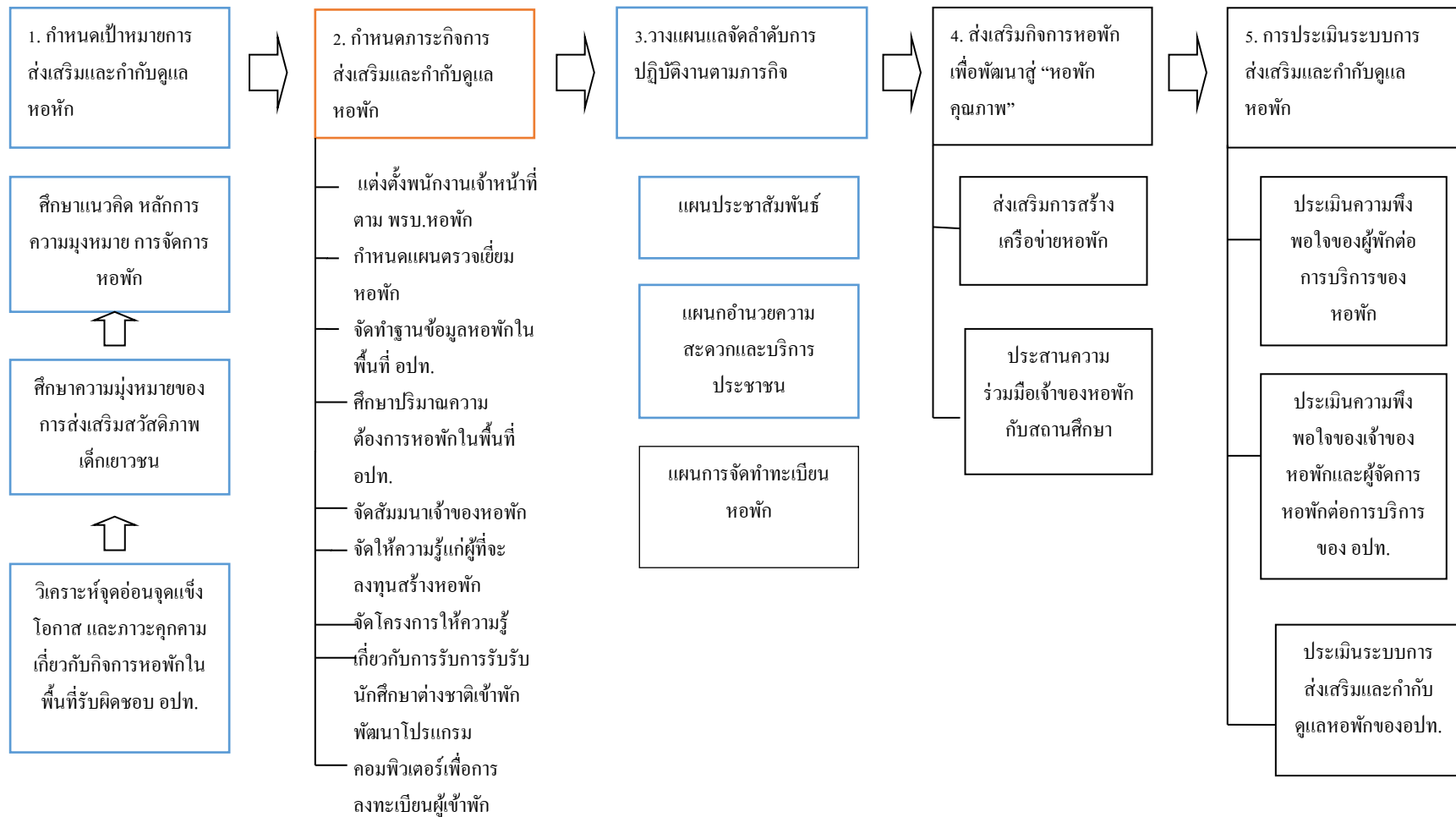
2.2.3.1 ร่วมกับหน่วยงานที่เกี่ยวข้องออกตรวจหอพักและร้านเหล้าบริเวณรอบมหาวิทยาลัย

2.2.3.2 ร่วมกับสถานศึกษาจัดโครงการหอพักสีขาวและหอพักดีดิวโดยใช้มาตรฐานหอพักเป็นตัวกำหนด

2.2.3.3 ประสานความร่วมมือห้ามจำหน่ายเครื่องดื่มแอลกอฮอล์บริเวณ/ใต้หอพัก

2.2.3.4 รณรงค์ ประชาสัมพันธ์เกี่ยวกับมาตรการควบคุมร้านขายเครื่องดื่มแอลกอฮอล์
สรุปได้ว่า ความหมายของหอพักที่ผู้วิจัย ได้แก่ “หอพักเอกชน” หมายความว่า หอพักที่ผู้ประกอบการหอพักเป็นบุคคลทั่วไปซึ่งไม่ใช่สถานศึกษา และ “ผู้ประกอบการหอพัก” หมายความว่า ผู้ได้รับใบอนุญาตประกอบการหอพัก ตามพระราชบัญญัติหอพัก 2558 จากวิเคราะห์ตามความหมายจึงได้ข้อสรุปข้างต้น และรวมถึงเข้ากับหลักเกณฑ์และกฎเกณฑ์ตามที่กฎหมายกำหนด โดยมี 1) การปฏิบัติตามกฎหมาย 2) ความปลอดภัย 3) สุขอนามัย 4) การให้บริการ

และ 5) การจัดการและการดูแลเอาใจใส่ผู้อยู่อาศัยนอกจากนี้ยังเข้ากับหลักเกณฑ์ของมาตรฐานหอพักสีขาวตามมาตรฐานหอพักสีขาว ตามพระราชบัญญัติหอพัก 2558 อีกด้วย



ภาพที่ 2.1 แนวทางการดำเนินการตามมาตรฐานหอพัก

2.3 แนวคิดสังคหวัตถุธรรม

จากการศึกษาจากเอกสารและงานวิจัยที่เกี่ยวข้องกับหลักสังคหวัตถุ 4 ได้มีผู้ให้ความหมายไว้หลายแนวทางที่สำคัญคือ พระพรหมคุณาภรณ์ (ป.อ.ปยุตฺโต) ได้ให้ความหมายของสังคหวัตถุ คือ เรื่องที่สงเคราะห์กัน, คุณเป็นเครื่องยึดเหนี่ยวใจของผู้อื่นไว้ได้, หลักการสงเคราะห์ คือช่วยเหลือยึดเหนี่ยวใจกันไว้ และเป็นเครื่องเกาะกุมประสานโลกคือสังคมแห่งหมู่สัตว์ไว้ดุจสลักยึดรถที่กำลังแล่นไปให้คงเป็นรถที่กำลังแล่นไปได้ 4 อย่าง คือ 1. ทาน การแบ่งปันเอื้อเฟื้อเผื่อแผ่กัน 2. ปิยวาจา พูดจาน่ารัก น่านิยมนับถือ 3. อุตถจริยา บำเพ็ญประโยชน์ 4. สมานัตตตา ความมีตนเสมอ คือ ทำตัวให้เข้ากันได้ เช่น ไม่ถือตัว ร่วมสุขร่วมทุกข์กัน เป็นต้น (พระพรหมคุณาภรณ์ (ป.อ. ปยุตฺโต) (2551, น. 412)

พระมหาบุญเพียร บุญญวิริโย (แก้ววงศ์น้อย) (2544, น. 119) กล่าวว่า แนวคิดและวิธีการขัดเกลาทางสังคมในสถาบันครอบครัวตามแนวพระพุทธศาสนานั้นต้องอาศัยหลักสังคหวัตถุ 4

1. ทาน ให้ปัน คือ ความเอื้อเฟื้อ เผื่อแผ่ เสียสละ แบ่งปัน ช่วยเหลือสงเคราะห์ด้วยปัจจัยสี่ ทุน หรือ ทรัพย์สิน สิ่งของ ตลอดจนให้ความรู้ ความเข้าใจและศิลปวิทยา

2. ปิยวาจา พูดอย่างรักกัน คือ กล่าวคำสุภาพ ไพเราะ น่าฟัง ชี้แจง แนะนำสิ่งที่เป็นประโยชน์ มีเหตุผล เป็นหลักฐาน ชักจูงในทางที่ดีงามหรือแสดงความเห็นอกเห็นใจ ให้กำลังใจ รู้จักพูดให้เกิดความเข้าใจดี สมานสามัคคี เกิดไมตรีทำให้รักใคร่นับถือและช่วยเหลือเกื้อกูลกัน

3. อุตถจริยา ทาประโยชน์แก่กัน คือ ช่วยเหลือด้วยแรงกายและชวนชวยช่วยเหลือกิจการต่าง ๆ บำเพ็ญประโยชน์ รวมทั้งช่วยแก้ไขปัญหาและช่วยปรับปรุงส่งเสริมในด้านจริยธรรม

4. สมานัตตตา เอาตัวเข้าสมาน คือ ทำตัวให้เข้ากับเขาได้ วางตนเสมอต้นเสมอปลาย ให้ความเสมอภาค ปฏิบัติสม่ำเสมอต่อกันทั้งหลาย ไม่เอาเปรียบและเสมอในสุขทุกข์ คือ ร่วมสุขร่วมทุกข์ ร่วมรับรู้ ร่วมแก้ไขปัญหาเพื่อให้เกิดประโยชน์สุขร่วมกัน พระมหาบุญเพียร บุญญวิริโย ได้ให้ความหมายว่า สังคหวัตถุ 4 คือ ข้อปฏิบัติ สำหรับการสงเคราะห์ซึ่งกันและกัน

4.1 ทาน การเอื้อเฟื้อเผื่อแผ่แบ่งปัน มีน้ำใจต่อกันและกัน ได้แก่ การเอื้อเฟื้อเผื่อแผ่ การแบ่งปันความสุขให้แก่กันและกัน ทั้งที่เป็นวัตถุสิ่งของ และแบ่งปันน้ำใจบุคคลในครอบครัว ไม่ตระหนี่ถี่เหนียวใช้สอยหรือบริโภคสิ่งของแต่เพียงผู้เดียว

4.2 ปิยวาจา การพูดจាកันด้วยถ้อยคำสุภาพ อ่อนโยน พูดด้วยจิตที่ปรารถนา รู้จักกาลเวลาในการพูดอย่างเหมาะสม และรู้จักการใช้คำพูด ไม่ใช้วาจาหักล้างเชือดเฉือนจิตใจของผู้อื่น หรือวาจาที่เป็นคำหยาบคาย กระทบกระเทือน ดูด่าเสียดสี อันจะก่อให้เกิดการขัดใจกันในครอบครัวได้

4.3 อุตถจริยา การช่วยเหลือ บำเพ็ญประโยชน์ต่อผู้อื่น ได้แก่การสงเคราะห์แก่ผู้ถูกกั้นของบุคคลในครอบครัว เช่น การช่วยเหลือการงาน แบ่งเบาภาระของกันและกัน

4.4 สมานัตตา การปฏิบัติตนให้เหมาะสมกับสถานภาพ บทบาท หน้าที่ของตน โดยวางตนเสมอต้นเสมอปลาย สามารถเข้ากับผู้อื่นได้ อรศิริ เกตุศรีพงษ์ ได้ให้ความหมายว่า สังกหัตถุ 4 คือ สิ่งที่เป็นเครื่องสงเคราะห์และยึดเหนี่ยวน้ำใจซึ่งกันและกัน 4 ประการ (อรศิริ เกตุศรีพงษ์, 2550, น. 43-46)

ทาน คือ การแบ่งปันวัตถุสิ่งของ รวมถึงอุปกรณ์ในการทำงานหรือเอกสารที่ใช้ในการทำงาน เช่น หากเพื่อนร่วมงานขาดเหลืออุปกรณ์สิ่งของ ก็นำมาแบ่งปันกันใช้ การเริ่มต้นด้วยการแบ่งปันวัตถุสิ่งของภายนอก จะช่วยสร้างนิสัยให้บุคลากรในหน่วยงานมีความเอื้อเฟื้อเผื่อแผ่ต่อกัน มีการให้และรับ (Give and Take) เพราะนอกเหนือจากการแบ่งปันเรื่องของความรู้ ประสบการณ์ อันเป็นความรู้ที่ฝังอยู่ในตัวคน (Tacit Knowledge) แล้ว การแบ่งปันเอกสารต่างๆ ที่ใช้ในการทำงานก็เป็นส่วนหนึ่งที่จะช่วยให้วงจรของความรู้มีการขับเคลื่อน โดยเป็นการแบ่งปันความรู้ที่เป็นความรู้ที่ชัดแจ้ง (Explicit Knowledge) ด้วย

ปิยวาจา คือ การแบ่งปันคำพูดดีๆ คำพูดที่ไพเราะ พูดในสิ่งที่เป็นประโยชน์ เหมาะกับกาลเทศะ พูดให้กำลังใจกัน ซึ่งในมุมมองของผู้เขียนเห็นว่า “ปิยวาจา” มีความสำคัญ มากต่อการจัดการความรู้ในองค์กรเพราะการจะนำเครื่องมือต่างๆ มาใช้ในกระบวนการจัดการ ความรู้ เพื่อที่จะดึงความรู้ที่ฝังอยู่ในตัวคน (Tacit Knowledge) ออกมาแลกเปลี่ยนกันนั้นต้องใช้ลักษณะของการ “พูดแลกเปลี่ยนกัน” เป็นหลัก

อุตถจริยา คือ การแบ่งปันความรู้ การให้ความช่วยเหลือในสิ่งที่เป็นประโยชน์แก่ผู้อื่น การแบ่งปันความรู้และประสบการณ์ที่เป็นความรู้ที่ฝังอยู่ในตัวคน (Tacit Knowledge) เป็นสิ่งที่ทำได้ยากกว่าการแบ่งปันความรู้ที่ชัดแจ้ง (Explicit Knowledge) ดังนั้น หากองค์กรใดสามารถปลูกฝังให้บุคลากรในองค์กรมี “อุตถจริยา” แล้ว ก็ไม่ใช่เรื่องยากอีกต่อไปที่จะทำให้คนในองค์กรมีการแลกเปลี่ยนเรียนรู้ซึ่งกันและกัน รวมทั้งทำให้การแลกเปลี่ยนเรียนรู้เป็นส่วนหนึ่งของการทำงาน เพราะเมื่อเพื่อนร่วมงานขาดความรู้ในเรื่องใด หรือต้องการแลกเปลี่ยนความรู้ในเรื่องใด ผู้ที่มีความรู้ก็จะแบ่งปันให้โดยไม่หวงความรู้ หรือถ้าไม่ได้ขาดความรู้ แต่ขาดกำลังใจ เพื่อนคนอื่น ๆ ก็ยินดีที่จะเข้าไปช่วยให้งานสำเร็จ หรืออาจเรียกได้ว่า ทำให้พนักงานในองค์กรเป็นกัลยาณมิตรซึ่งกันและกัน

สมานัตตา คือ การมีความประพฤติเสมอต้นเสมอปลาย การเป็นผู้มีความสม่ำเสมอ จริงใจต่อกันความเสมอต้นเสมอปลายจะช่วยให้เกิดความรู้สึกปลอดภัย ไม่ระแวงกัน และเป็นการสร้างความไว้วางใจกัน เชื่อใจกัน (Trust) เพราะถ้าคนในองค์กรไม่มีความไว้วางใจกัน หรือไม่เชื่อใจกัน พนักงานก็จะไม่ยกนำความรู้ประสบการณ์ เทคนิคในการทำงานต่าง ๆ

มาแบ่งปันแลกเปลี่ยนเรียนรู้กัน ดังนั้น จึงถือได้ว่า “สมานัตตา” เป็นแรงกระตุ้นในระยะยาวที่จะ ผลักดันให้คนในองค์กรเกิดการแลกเปลี่ยนเรียนรู้อย่างต่อเนื่อง นอกจากนี้ การเป็นผู้มีความ สม่่าเสมอในการร่วมแบ่งปันความรู้ต่างๆ จะช่วยให้การจัดการความรู้ “มีชีวิต” อยู่เสมอ การที่ พนักงานในองค์กรเป็นผู้ที่มีความสม่่าเสมอ จริงใจต่อกัน ถือเป็นนิสัยความรับผิดชอบอย่างหนึ่ง กล่าวคือ ในการทำงานหากงานที่ทำ ประสบผลสำเร็จ ก็จะไม่แย่งกันเอาความคิดความชอบใส่ตัวว่า ฉันเป็นคนทำงานนั้นเอง หรือหากมีข้อผิดพลาดเกิดขึ้น พนักงานก็จะไม่มีการกล่าวโทษกัน แต่จะ ช่วยกันแก้ไขปรับปรุงให้ดียิ่งขึ้น บรรยากาศของความร่วมแรงร่วมใจก็จะเกิดขึ้น พนักงานรู้สึกว่าการแบ่งปันแลกเปลี่ยนเรียนรู้เป็นส่วนหนึ่งที่ทำให้การทำงานของตนเองและองค์กรดีขึ้น พุทธทาส ภิกขุ ได้กล่าวถึงหลักการบริหารคนว่า การบริหารคนนี้ยังมีสิ่งลึกลับอีกอย่างหนึ่ง คือ เครื่องยึดเหนี่ยวน้ำใจ เราไว้ใจเขา เรารักเขา เราหวังดีต่อเขา อย่างนี้เป็นเครื่องยึดเหนี่ยวน้ำใจ คงได้ยินได้ฟัง มาแล้วจากหนังสือธรรมะทั่ว ๆ ไป เรื่อง สังกัตตุ

1. การเอื้อเฟื้อเผื่อแผ่
2. การพูดจาไพเราะ
3. การบำเพ็ญประโยชน์
4. การทำตัวให้เป็นเกลอ หรือ เป็นเพื่อนมากกว่าที่จะเป็นนายหรือเรียกว่า

ความงดงามในความสัมพันธ์ซึ่งกันและกัน อันเป็นเครื่องหนุนเหนี่ยวให้เกิดความร่วมมือกัน ได้ พุทธทาสภิกขุ บริหารธุรกิจแบบพุทธ (กรุงเทพมหานคร, อตัมมโย, น.15) ดังนั้น คุณธรรมทั้ง 4 ประการนี้ จึงเป็นเครื่องยึดเหนี่ยวใจกันไว้ เสมือนหนึ่ง สลักเพชรดี ถ้าหลักธรรมเครื่องยึดเหนี่ยว ใจเหล่านี้ไม่มี บุคคลก็จะไม่เป็นที่น่าเคารพ รักใคร่ ยกย่องนับถือ เราจึงต้องคอยศึกษาและหมั่น เตือนสติตนเองไว้ตลอดว่าในแต่ละฐานะ ที่เราเป็นอยู่นั้น มีหน้าที่อะไรบ้าง เมื่อรู้แล้วก็ต้องปฏิบัติ ตามหน้าที่นั้นให้สมบูรณ์ นอกจากนี้ เราก็ต้องทำตนให้เสมอต้นเสมอปลายด้วยคือ เคยวางตัวกับคน อื่นในการทำงานที่ได้อย่างไร แม้ว่าเราจะได้ดิบได้ดีไปแล้ว ก็ต้องไม่ลืมตัวยังคงปฏิบัติตัวเหมือนเช่นเดิม นั้นไม่เปลี่ยนแปลง หรือว่าเมื่อเราเห็นคนอื่นเขาได้ดี ก็ต้องแสดงออกให้เขารับรู้ว่ามีความคิดเห็น กับเขาอย่างจริงใจ ไม่คิดกลั่นแกล้งใส่ร้ายป้ายสีเขา ถ้าทำได้อย่างนี้เราก็ย่อมจะเป็นที่รักที่พอใจของ ทุกคนรอบข้างดังเช่น เรื่องของหัตถกอุบาสก ชาวเมืองอาฬวีผู้มีสังกัตตุธรรมประจำใจ ดังนี้ สมัยหนึ่ง พระผู้มีพระภาคประทับอยู่ ณ อคคาพวเจตีย์ ใกล้เมืองอาฬวี ครั้งนั้นและหัตถกอุบาสก ชาวเมืองอาฬวี มีอุบาสกประมาณ 500 คน แวดล้อมเข้าไปเฝ้าพระผู้มีพระภาคถึงที่ประทับถวาย บังคมแล้ว ณ ที่ควรส่วนข้างหนึ่ง ครั้นแล้ว พระผู้มีพระภาคได้ตรัสถาม หัตถกอุบาสกชาวเมือง อาฬวีว่า คุณกรหัตถก บิณฑของท่านนี้ใหญ่ ก็ท่านสงเคราะห์บริษัทใหญ่นี้ได้อย่างไร ๆ หัตถกอุบาสก ชาวเมืองอาฬวีกราบทูลว่า ข้าแต่พระองค์ผู้เจริญ พระผู้มีพระภาคได้ทรงแสดงสังกัตตุ 4 ประการ

ไว้ ข้าพระองค์สังเคราะห์บริษัทใหญ่ด้วยสังคหวัตถุ 4 ประการเหล่านั้น ข้าแต่พระองค์ผู้เจริญ ข้าพระองค์รู้ว่าผู้นี้ควรสังเคราะห์ด้วยธรรมข้าพระองค์ก็สังเคราะห์ด้วยธรรม ผู้นี้ควรสังเคราะห์ด้วยวาจาอ่อนหวาน ข้าพระองค์ก็สังเคราะห์ด้วยวาจาที่อ่อนหวาน ผู้นี้ควรสังเคราะห์ด้วยการประพฤติสิ่งที่ประ โยชน์ ข้าพระองค์ก็สังเคราะห์ด้วยการประพฤติสิ่งที่ประ โยชน์ ผู้นี้ควรสังเคราะห์ด้วยการวางตัวเสมอ ข้าพระองค์ก็สังเคราะห์ด้วยการวางตัวเสมอ ข้าแต่พระองค์ผู้เจริญ ก็โภคทรัพย์ในตระกูลของข้าพระองค์มีอยู่ ชนิดทั้งหลายจึงสำคัญถ้อยคำของข้าพระองค์ว่าควรฟัง ไม่เหมือนของคนจน ฯ พระผู้มีพระภาค : “ดีละ ดีละ หัตถกะ วิธีนี้ของท่านเป็นอุบายที่จะสังเคราะห์บริษัทจำนวนมากได้ จริงอยู่ใครก็ตามที่สังเคราะห์บริษัทจำนวนมากในอดีตกาล ก็ล้วนแต่สังเคราะห์ด้วยสังคหวัตถุ 4 ประการนี้แล ใครก็ตามที่จักสังเคราะห์บริษัทจำนวนมากในอนาคตกาล ก็ล้วนแต่จักสังเคราะห์ด้วยสังคหวัตถุ 4 ประการนี้แล ใครก็ตามที่กำลังสังเคราะห์บริษัทจำนวนมากในปัจจุบัน ก็ล้วนแต่สังเคราะห์ด้วยสังคหวัตถุ 4 ประการนี้แล” หลังจากนั้น หัตถกะอุบาสกชาวเมืองอาฬวี ที่พระผู้มีพระภาคทรงชี้แจงให้เห็นชัดชวนใจให้อยากรับเอาไปปฏิบัติ รั้าใจให้อาจหาญแกล้วกล้าปลอบชโลมใจให้สดชื่นร่าเริงด้วย ธรรมมีกถาแล้วลุกจากที่นั่ง ถวายบังคมพระผู้มีพระภาค กระทำประทักษิณแล้วหลีกไป พระพุทธองค์ได้ทรงกล่าวถึงอานิสงส์ที่เกิดจากการสังเคราะห์ประชาชนด้วย สังคหวัตถุ 4 คือ ทาน (การให้) เปยยวัชชะ (วาจาเป็นที่รัก) อัถจริยา (การประพฤติประ โยชน์) สมานัตตดา (การวางตนสม่ำเสมอ) อยู่เป็นประจา เมื่อจุดจากเทวโลกมาแล้ว บุญที่เกิดจากการให้ทานเป็นประจา จะทำให้ได้ลักษณะมหาบุรุษ คือ มีฝ่ามือและฝ่าเท้าอ่อนนุ่มและมีเส้นที่ข้อพระองคูลีดกันเป็นรูปตาข่ายดงาม น่าดูน่าชม 28 และบุญที่เกิดจากการใช้ปิยวาจา นั้น จะทำให้มีพระชิวหาใหญ่ยาว และมีพระสุรเสียงดุจเสียงพรม ตรีศดุจเสียงร้องของนกกการเวก ที่ชัดเจน แจ่มใส ไพเราะ ก้องกังวาน สามารถเหนี่ยวนำใจผู้ฟังให้ดื่มด่ำไปกับน้ำเสียงนั้น ส่วนอานิสงส์ของอัถจริยาและสมานัตตดานั้น จะทำให้มีญาติสนิทมิตรสหายตลอดจนพวกพ้องบริวารมากมาย รวมถึงพระราชา มหาอำมาตย์ เศรษฐี มหาเศรษฐี พ่อค้า ประชาชนทุกชาติทุกภาษา ทั้งวรรณะต่างๆ ให้การยอมรับนับถือ ทั้งหมดจะมาเป็นพันธมิตร เป็นกัลยาณมิตร ที่ดีต่อกันและไม่ว่าจะไปที่ไหน ย่อมได้รับการปฏิสันถารเป็นอย่างดีดินนอกจากนี้สังคหวัตถุ 4 ยังอำนวยประ โยชน์ที่มองเห็น ได้เป็นรูปธรรมดังต่อไปนี้

1. ช่วยให้ผู้คลดดำรงตนอยู่ได้ในสังคมด้วยความสุข
2. เป็นเครื่องยึดเหนี่ยวน้ำใจ สมานไมตรีระหว่างกัน
3. เป็นเครื่องส่งเสริมความสัมพันธ์ระหว่างบุคคล ให้มีความเคารพนับถือกัน

ตามสมควรแก่ฐานะ

4. เป็นเครื่องประสานองค์ประกอบต่างๆ ของสังคมให้คงรูปอยู่และดำเนิน

ไปได้ด้วยดี

5. ช่วยส่งเสริมศีลธรรมและป้องกันความประพฤติที่เสื่อมเสียในสังคม

จากการทบทวนเอกสารที่เกี่ยวข้องกับสังคหวัตถุ 4 สรุปได้ว่า สังคหวัตถุ 4 เป็น หลักธรรมอันเป็นเครื่องจรรโลงสังคม เป็นหลักธรรมที่สร้างความสงบสุขสมานสามัคคี สร้างความเกื้อกูลกัน สร้างความผูกมิตรรักใคร่กลมเกลียว และเชื่อมสัมพันธ์กันของคนในสังคม ซึ่งประกอบด้วย ทาน คือ การให้ การแบ่งปัน ปิยวาจา คือ การสื่อสารกันด้วยถ้อยคำที่ดีและเป็นประโยชน์ต่อผู้อื่น อตถจริยา คือ การสร้างสรรค์สิ่งที่ดี มีคุณประโยชน์แก่ส่วนรวม สัมพันธภาพที่ดีระหว่างกัน การร่วมกันทำงานตามหน้าที่ที่ตนรับผิดชอบให้ดีที่สุด รวมถึงการสงเคราะห์ การดูแลเอาใจใส่ การช่วยเหลือเกื้อกูลกัน การส่งเสริมกันให้เกิดผลสำเร็จของงาน และสมานัตตตา คือ การประพฤติตนอย่างเสมอต้นเสมอปลาย การไม่เลือกปฏิบัติ การรู้จักวางตนให้เหมาะสมตามเวลา สถานที่ และตำแหน่งหน้าที่ของตนเอง การร่วมทุกข์ร่วมสุขระหว่างเพื่อนร่วมงาน ผู้บังคับบัญชา และองค์กร

ผู้วิจัยได้ยึดตามหลักธรรมนุญชีวิต ของธรรมนุญชีวิตของพระธรรมปิฎก (ป.อ. ปยุตฺโต) โดยแบ่งออกเป็นด้าน สังคม อาทิ คำสอนเรื่องสมาธิที่ดีและช่วยสร้างสรรค์สังคม 4 ประการ คือ พรหมวิหาร 4 สังคหวัตถุ 4 (ธรรมเครื่องยึดเหนี่ยว คือยึดเหนี่ยวใจบุคคล และประสานหมู่ชนไว้ สามัคคี,หลักการสงเคราะห์) 1) ทาน (การให้ คือ การเอื้อเพื่อเผื่อแผ่ เสียสละ แบ่งปัน ช่วยเหลือกัน ด้วยสิ่งของตลอดถึงให้ความรู้และแนะนำสั่งสอน) 2) ปิยวาจา หรือ เปยยวัชชะ (วาจาเป็นที่รัก วาจา คุณดีมีน้ำใจ หรือวาจาซาบซึ้งใน คือกล่าวคำสุภาพไพเราะอ่อนหวานสมานสามัคคี ให้เกิดไมตรีและความรักใคร่กันตลอดถึงคำแสดงประโยชน์ประกอบด้วยเหตุผลเป็นหลักฐานจงใจให้นิยมยอมตาม) 3) อตถจริยา (การประพฤติประโยชน์ คือ ขวนขวายช่วยเหลือกิจการ บำเพ็ญสาธารณประโยชน์ตลอดถึงช่วยแก้ไขปรับปรุงส่งเสริมในทางจริยธรรม. สมานัตตตา (ความมีตนเสมอ คือ ทำตนเสมอต้นเสมอปลาย ปฏิบัติสม่ำเสมอในชนทั้งหลาย และเสมอในสุขทุกข์โดยรวมรับรู้อารมณ์ตลอดถึงวางตนเหมาะสมแก่ฐานะ ภาวะ บุคคล เหตุการณ์และสิ่งแวดล้อม ถูกต้องตามธรรมในแต่ละกรณี) สังคหวัตถุของผู้ครองแผ่นดิน หรือ ราชสังคหวัตถุ 4 (สังคหวัตถุของพระราชา,ธรรมเครื่องยึดเหนี่ยวจิตใจประชาชน,หลักการสงเคราะห์ประชาชนของนักปกครอง) 1) สัสสมณะ (ความฉลาดในการบำรุงพืชพันธุ์ธัญญาหาร ส่งเสริมการเกษตร) 2) ปุริสมณะ (ความฉลาดในการบำรุงข้าราชการ รู้จักส่งเสริมคนดีมีความสามารถ) 3) สัมมาปาสะ (ความรู้จักผูกผสานรวมใจประชาชนด้วยการส่งเสริมอาชีพ เช่น ให้คนจนกู้ยืมเงินไปสร้างตัวในพาณิชย์กรรม เป็นต้น) 4) วาชเปยยะ หรือ วาจาเปยยะ (ความมีวาจาอันคุณดีมีน้ำใจ น้ำคำควรดีมี คือ รู้จักพูด รู้จักปราศรัย สุภาพนุ่มนวล ประกอบด้วยเหตุผล มีประโยชน์เป็นทางแห่งสามัคคี ทำให้เกิดความเข้าใจอันดี และความนิยมเชื่อถือ)

ราชสังคหวัตถุ 4 ประการนี้ เป็นคำสอนในพระพุทธศาสนา ส่วนที่แก้ไขปรับปรุงคำสอนในศาสนาพราหมณ์ โดยกล่าวถึงคำศัพท์เดียวกัน แต่ชี้ถึงความหมายอันชอบธรรมที่ต่างออกไป ธรรมหมวดนี้ ว่าโดยศัพท์ ตรงกับมหายัญญ์ 5 ของพราหมณ์ คือ 1) อัศสเมธะ (การฆ่าม้าบูชายัญ) 2) ปุริสเมธะ (การฆ่าม้าบูชายัญ) 3) สัมมาปาสะ (ยัญอันสร้างแทนบูชาในที่ขว้างไม้ลอคไปหล่นลง) 4) วาขปะยะ (การดื่มเพื่อพลังหรือเพื่อชัย)

ทฤษฎีนี้มีกัตถประโยชน์ 4 ประการ โภควิภาค 4 ศีล สมาธิปัญญา (มรรค 8) สติปัญญา 4 ตามโพธิปักกนียธรรม 37 โดยสรุปรวมไตรสิกขาหรือมัชฌิมาปฏิปทาซึ่งมาจากมรรค 8 ที่ประกอบด้วยองค์ของมรรคดังนี้ 1) สัมมาทิฎฐิ 2) สัมมาสังกัมปะ 3) สัมมาวาจา 4) สัมมากัมมันตะ 5) สัมมาอาชีวะ 6) สัมมาวายามะ 7) สัมมาสติ 8) สัมมาสมาธิ ซึ่งแบ่งเป็น 3 กลุ่ม กลุ่มของปัญญาคือ สัมมาทิฎฐิ สัมมาสังกัมปะ กลุ่มของศีลคือ สัมมาวาจา สัมมากัมมันตะ สัมมาอาชีวะ กลุ่มของสมาธิคือ สัมมาวายามะ สัมมาสติ สัมมาสมาธิ

หลักธรรมสังคหวัตถุ 4 (ธรรมเครื่องยึดเหนี่ยว คือยึดเหนี่ยวใจบุคคล และประสานหมู่ชนไว้ในสามัคคี, หลักการสงเคราะห์)

1. ทาน (การให้ คือ การเอื้อเพื่อพ่อแม่ เสียสละ แบ่งปัน ช่วยเหลือกันด้วยสิ่งของตลอดถึงให้ความรู้และแนะนำสั่งสอน)

2. ปิยวาจา หรือ เปยยวัชชะ (วาจาเป็นที่รัก วาจาคุตตึมน้ำใจ หรือวาจาซาบซึ่งในคือกล่าวคำสุภาพไพเราะอ่อนหวานสมานสามัคคี ให้เกิดไมตรีและความรักใคร่นับถือ ตลอดถึงคำแสดงประโยชน์ประกอบด้วยเหตุผลเป็นหลักฐานจงใจให้ยินยอมตาม)

3. อัตถจริยา (การประพฤติประโยชน์ คือ ขวนขวายช่วยเหลือกิจการ บำเพ็ญสาธารณประโยชน์ ตลอดถึงช่วยแก้ไขปรับปรุงส่งเสริมในทางจริยธรรม)

4. สมานัตตตา (ความมีตนเสมอ คือ ทำตนเสมอต้นเสมอปลาย ปฏิบัติสม่ำเสมอในชนทั้งหลาย และเสมอในสุขทุกข์โดยรวมรับรู้ร่วมแก้ไข ตลอดถึงวางตนเหมาะสมแก่ฐานะภาวะ บุคคล เหตุการณ์และสิ่งแวดล้อม ถูกต้องตามธรรมในแต่ละกรณี)

สังคหวัตถุของผู้ครองแผ่นดิน หรือ ราชสังคหวัตถุ (สังคหวัตถุของพระราชา, ธรรมเครื่องยึดเหนี่ยวจิตใจประชาชน, หลักการสงเคราะห์ประชาชนของนักปกครอง)

1. อัศสเมธะ (ความฉลาดในการบำรุงพืชพันธุ์ธัญญาหาร ส่งเสริมการเกษตร)
2. ปุริสเมธะ (ความฉลาดในการบำรุงข้าราชการ รู้จักส่งเสริมคนดีมีความสามารถ)
3. สัมมาปาสะ (ความรู้จักผูกผผสานรวมใจประชาชนด้วยการส่งเสริมอาชีพ เช่น ให้คนจนกู้ยืมเงิน ไปสร้างตัวในพาณิชย์กรรม เป็นต้น)

4. วาขเปยะ หรือ วาจาเปยะ (ความมีวาจาอันคิดค้ำน้ำใจ น้ำคำควรค้ำ คือ รู้จักพูด รู้จักปราศรัย สุภาพนุ่มนวล ประกอบด้วยเหตุผล มีประโยชน์เป็นทางแห่งสามัคคี ทำให้เกิดความเข้าใจอันดี และความนิยมเชื่อถือ)

ราชสังคหวัตถุ 4 ประการนี้ เป็นคำสอนในพระพุทธศาสนา ส่วนที่แก้ไขปรับปรุงคำสอนในศาสนาพราหมณ์ โดยกล่าวถึงคำศัพท์เดียวกัน แต่ชี้ถึงความหมายอันชอบธรรมที่ต่างออกไป ธรรมหมวดนี้ ว่าโดยศัพท์ ตรงกับมหาอัณย 5 ของพราหมณ์ คือ

1. อัศสมณะ (การฆ่าม้าบูชาอัณย)
2. ปุริสมณะ (การฆ่าม้าบูชาอัณย)
3. สัมมาปาสะ (อัณยอันสร้างแท่นบูชาในที่ข้างไม้ลอคไปหล่นลง)
4. วาขเปยะ (การค้ำเพื่อพลังหรือเพื่อชัย)
5. นิรัคคพะ หรือ สรรพเมณะ (อัณยไม่มีลิ่มสลัก คือ ทัวไปไม่มีขีดขึ้นจำกัดการฆ่าครบทุกอย่างบูชาอัณย)

มหาอัณย 5 ที่พระราชพิงบุชาตามหลักศาสนาพราหมณ์นี้ พระพุทธศาสนาสอนว่า เดิมทีเดียวเป็นหลักการสงเคราะห์ที่ดีงาม แต่พราหมณ์สมัยหนึ่งคิดแปลงเป็นการบูชาอัณยเพื่อผลประโยชน์ในทางลาภสักการะแก่ตน ความหมายที่พึงต้องการซึ่งพระพุทธศาสนาตั้งสอน 4 ข้อแรก มีดังกล่าวแล้วข้างต้น ส่วนข้อที่ 5 ตามหลักสังคหวัตถุ 4 นี้ ว่าเป็นผล แปลว่า ไม่มีลิ่มกลอนบ้านเมืองจะสงบสุขปราศจากโจรผู้ร้าย ไม่ต้องระแวงภัย บ้านเรือนไม่ต้องลงกลอน

สังคหวัตถุ เรื่องที่จะสงเคราะห์กัน คุณเป็นเครื่องยึดเหนี่ยวใจของผู้อื่นไว้ได้หลักการสงเคราะห์ และเป็นเครื่องเกาะกุมประสานโลกคือสังคมแห่งหมู่สัตว์ไว้ดูสลักยึดครุฑที่กำลังแล่นไปให้คงเป็นรวิงแล่นไปได้ มี 4 อย่าง 1) ทาน การแบ่งปันเอื้อเพื่อเอื้อแก่กัน 2) ปิยวาจา พูดจากรักน่านิยมนับถือ 3) อัถถจริยา บำเพ็ญประโยชน์ 4) สมานัตตา ความมีตนเสมอ คือ ทำตัวให้เข้ากันได้ เช่น ไม่ถือตัว ร่วมสุขร่วมทุกข์กัน เป็นต้น

สุดท้ายผู้วิจัยได้บูรณาการแนวคิดดังกล่าวร่วมกับหลักปรัชญาเศรษฐกิจพอเพียงและแผนพัฒนาเศรษฐกิจและสังคมแห่งชาติฉบับที่ 11 ที่มองคนเป็นสำคัญ โดยมุ่งพัฒนาคนสู่สังคมแห่งการเรียนรู้ตลอดชีวิตอย่างยั่งยืน เสริมสร้างศักยภาพคนทุกคนในทุกมิติให้มีความพร้อมทั้งทางด้านร่างกาย สติปัญญา และจิตใจที่สำนึกในคุณธรรมจริยธรรม มีความเพียร และรู้คุณค่าของความเป็นไทย มีโอกาสและสามารถเรียนรู้ตลอดชีวิตควบคู่กับการพัฒนาท้องถิ่นด้วยทางสายกลาง เชื่อมโยงทุกมิติของการพัฒนาอย่างบูรณาการทั้งคน สังคม เศรษฐกิจ โดยมีการวิเคราะห์อย่างมีเหตุผลและใช้หลักความพอประมาณให้เกิดความสมดุลระหว่างมิติของวัตถุประสงค์กับจิตใจของคนรวมทั้ง

ส่งเสริมการพัฒนาชุมชนท้องถิ่นให้เข้มแข็งและสามารถสร้างภูมิคุ้มกันให้ชุมชนและเป็นพลังทางสังคมในการพัฒนาประเทศต่อไป

2.4 บริบทหอพักในชุมชนตำบลตลาด

2.4.1 เมืองมหาสารคาม

มีความเป็นมา คือ เป็นชุมชนดั้งเดิม ที่มีการก่อตั้งเมืองมหาสารคาม ปี พ.ศ. 2402 พระขัติยะวงศา (จันทร์) เจ้าเมืองร้อยเอ็ดให้ท้าวมหาชัย (กวด) บุตรอุปฮาดสิงห์กับท้าวบัวทอง บุตรอุปฮาด ไปสำรวจที่ตั้งเมืองใหม่ทั้งสองมีความคิดเห็นที่แตกต่างกัน ท้าวมหาชัยเห็นว่าที่ดินตั้งแต่ฝั่งกุดนางใยไปจดฝั่งห้วยคะคางทิศตะวันตกเป็นที่เหมาะในการตั้งเมือง เพราะเป็นที่สูงน้ำท่วมไม่ถึง หน้าแล้งจะได้อาศัยน้ำ ห้วยคะคางและกุดนางใย ส่วนท้าวบัวทองเห็นว่าที่ตะวันตกบ้านลาดมีทำเลเหมาะกว่าเพราะตั้งอยู่ฝั่งลำน้ำชี ต่อไปจะเป็นเมืองท่าสินค้าได้ ทั้งสองมีความเห็นไม่ตรงกัน พระขัติยะวงศา (จันทร์) จึงมีใบบอกขอตั้ง “บ้านลาดกุด นางใย” เป็นเมืองโปรดเกล้าฯ ให้ยกบ้านลาดกุดนางใยเป็น “เมืองมหาสารคาม”

ราชสำนักกรุงเทพฯ ได้มีสารตรามาถึงพระขัติยวงศา (จันทร์) ลงวันอังคาร เดือน 10 ขึ้น 1 ค่ำ ปีฉลู สัปตศกจุลศักราช 1227 (ซึ่งตรงกับวันที่ 22 สิงหาคม พ.ศ. 2508) “มีพระบรมราชโองการโปรดเกล้าฯ ขนานนามบ้านลาด กุดนางใยเป็นเมืองมหาสารคาม พระราชทานสัญญาบัตรประทับพระราชลัญจกร ตั้งท้าวมหาไชย เป็นที่พระเจริญราชเดช เจ้าเมือง ทำราชการขึ้นแก่เมืองร้อยเอ็ด”

ชื่อบ้านนามเมือง : มหาสารคาม

จากสารตราเจ้าพระยาจักรีฯ ถึงพระขัติยวงศา เจ้าเมืองร้อยเอ็ด ได้ปรากฏคำว่า มหาสารคาม , มหาชัยคาม , จึงสันนิษฐานได้ว่า กุด ราชสำนักกรุงเทพฯ เข้าใจว่า กุฎิ หรือที่อยู่อาศัยจึงใช้คำว่า คาม ยาง (ต้นยาง) ต้นไม้ยืนต้น ขนาดใหญ่ ชนิดหนึ่งจำพวก ต้นเต็ง ต้นรัง ซึ่งภาษาบาลีเรียกว่า สาละ ใหญ่ ตรงกับคำว่า มหา ดังนั้น มหาสารคาม คำนี้น่าจะเป็นคำที่ถูกต้องเพราะมีความหมายสอดคล้องกับชื่อบริเวณที่ตั้งเมืองในสมัยนั้น แต่ปัจจุบันเพี้ยนมาเป็น มหาสารคาม

จนกระทั่ง พ.ศ. 2421 พระเจริญราชเดช (ท้าวมหาชัย : กวด) ได้ถึงแก่อนิจกรรม สิริอายุ 43 ปีเศษ อยู่ในตำแหน่ง 14 ปี ต่อจากนั้น เมืองมหาสารคาม ก็วิวัฒนาการมาจากมณฑลเทศาภิบาลเป็นอำเภอ จังหวัด ตามลำดับ จนเมืองมหาสารคามแห่งนี้เป็นตำบลตลาด ในเขตอำเภอ จังหวัดมหาสารคาม และเขตตำบลตลาด เป็นเขตเทศบาลเมืองมหาสารคาม ซึ่งบริหารโดยเทศบาล เป็นองค์การบริหารส่วนจังหวัด

1. ข้อมูลทั่วไปของชุมชน ตำบลตลาด ประกอบด้วยคนหลายกลุ่มอาชีพมาอาศัยอยู่เป็นที่ตั้งของที่ว่าการอำเภอ ศาลจังหวัด โรงเรียนมัธยม ประจำจังหวัด มหาวิทยาลัยราชภัฏมหาชัย มหาสารคาม สถาบันการพลศึกษา สถานีตำรวจ กองกำกับการตำรวจภูธรจังหวัด วิทยาลัยอาชีวศึกษา โรงเรียนเอกชนต่างๆ โรงพยาบาล สถานีขนส่ง วัด ฯลฯ บริเวณใกล้กับสถานการศึกษา จะมีกิจการหอพักขนาดเล็ก ใหญ่

1.1 อาชีพค้าขาย ทำหอพัก

1.2 อาชีพรับราชการ พนักงานของรัฐและบริษัท อาชีพค้าขายสินค้าเบ็ดเตล็ด

1.3 อาชีพเกษตรกร เช่น ทำนา ปลูกผัก เลี้ยงสัตว์

2. สภาพทางนิเวศวิทยา

2.1 อาณาเขตติดต่อ

ทิศเหนือ จรดบ้านนาเราเขตพื้นที่ตำบลเก็ง

ทิศใต้ จรดทุ่งนา ต.แก่งเลิงจานและตำบลเวียงนาง

ทิศตะวันออก จรดตำบลเขวา ตำบลตลาดพัฒนา

ทิศตะวันตก จรดท่าสองคอน

2.2 การเดินทางเข้าสู่ชุมชน

เดินทางได้ทั้ง 4 ทิศ

ทิศเหนือ ไปจังหวัดกาฬสินธุ์

ทิศใต้ ไปอำเภอโกสุม ถึง จังหวัดขอนแก่น

ทิศตะวันออก ไปอำเภอบรบือ

ทิศตะวันตก ไปจังหวัดร้อยเอ็ด

2.3 ลักษณะภูมิอากาศ ชุมชนมี 3 ฤดู

2.3.1 ฤดูร้อน เริ่มตั้งแต่เดือน มีนาคม-มิถุนายน

2.3.2 ฤดูฝน เริ่มตั้งแต่ พฤษภาคม-สิงหาคม

2.3.3 ฤดูหนาว เริ่มประมาณกลางเดือนพฤศจิกายน-มกราคม ในฤดูหนาวได้รับ

ลมหนาวจากลมมรสุมตะวันออกเฉียงเหนือ มีลมแรงและหนาวมากในฤดูหนาว

2.4 ลักษณะภูมิประเทศ

2.4.1 ดิน ชุมชนเทศบาลเมืองมหาสารคาม มีพื้นที่ทั้งหมด 1,387.50 ไร่ แบ่งเป็น

พื้นที่ทำนา 444 ไร่

พื้นที่ทำสวน 47 ไร่

ที่อยู่อาศัย 893 ไร่

ที่สาธารณะของชุมชน 3.50 ไร่

2.4.2 ลักษณะดินและคุณภาพของดิน

เหมาะกับการเพาะปลูก เพราะเป็นที่นาในสมัยก่อน

2.4.3 ลักษณะแหล่งน้ำ

มีแหล่งน้ำที่สำคัญคือ ห้วยคะคาง

2.4.4 สภาพป่าไม้

ตัดกลามีป่าไม้มาก เพราะในสมัยก่อนเป็นทุ่งนา แต่ในปัจจุบัน ได้มีการปรับปรุงให้ดีขึ้น ป่าไม้มิ แต่ไม่มาก

3. ประชากร

ตามสำมะโนประชากรในเขตเทศบาลมีประชาชน จำนวน 9,646 ครัวเรือน แบ่งเป็น ชาย จำนวน 18,928 คน หญิง จำนวน 20,619 คน รวม 39,547 คน มีคนพื้นที่ดั้งเดิม และอพยพเข้ามาอยู่ใหม่ เหลือชาติพันธุ์เป็นประชากรแฝง

ตารางที่ 2.1

จำนวนชุมชนในเขตเทศบาลเมืองมหาสารคาม ชุมชนรวมตัวกัน 30 ชุมชน

ลำดับ	ชื่อชุมชน	จำนวนประชากร			จำนวนครัวเรือนทั้งหมด
		ชาย	หญิง	รวม	
1	ตักสิลา	569	597	1,166	410
2	ศรีสวัสดิ์ 1	1,040	1,062	2,102	508
3	ศรีสวัสดิ์ 2	887	876	1,763	628
4	ศรีสวัสดิ์ 3	484	508	992	235
5	ปัจฉิมทัศน์ 1	794	821	1,615	398
6	ปัจฉิมทัศน์ 2	539	751	1,290	361
7	ธัญญา 1	819	861	1,680	320
8	ธัญญา 2	682	725	1,407	376
9	ธัญญา 3	645	569	1,214	322
10	ธัญญา 4	857	922	1,779	510
11	สามัคคี 1	531	644	1,175	296
12	สามัคคี 2	817	1,006	1,823	397

(ต่อ)

ตารางที่ 2.1 (ต่อ)

ลำดับ	ชื่อชุมชน	จำนวนประชากร			ลำดับ
		ชาย	หญิง	รวม	
13	ศรีมหาสารคาม	811	1,054	1,865	342
14	เครือวัลย์ 1	408	528	936	212
15	เครือวัลย์ 2	216	196	412	95
16	นาควิชัย 1	1,006	1,068	2,074	510
17	นาควิชัย 2	768	876	1,644	323
18	นาควิชัย 3	511	501	1,012	235
19	มหาชัย	481	583	1,064	277
20	โพธิ์ศรี 1	777	793	1,570	377
21	โพธิ์ศรี 2	771	836	1,607	348
22	อภิสัทย์ 1	475	495	970	204
23	อภิสัทย์ 2	639	718	1,357	298
24	อุทัยทิศ 1	508	548	1,056	267
25	อุทัยทิศ 2	521	546	1,067	247
26	อุทัยทิศ 3	498	595	1,093	250
27	อุทัยทิศ 4	307	369	676	156
28	ส่องเหนือ	642	695	1,337	337
29	ส่องใต้	520	473	993	220
30	บ้านแมค	405	403	808	187
	รวม	18,928	20,619	39,547	9,646

หมายเหตุ. ปรับปรุงจาก สำนักงานเทศบาลเมืองมหาสารคาม กองสวัสดิการสังคม, 2557.

ชุมชนเทศบาลเมืองมหาสารคาม มีประธานกรรมการชุมชน คือ นางชวนพิศ อรรคชาติศรี กับพวก 30 ชุมชน ตามลำดับ ซึ่งได้รับเลือกตั้งตามระบอบประชาธิปไตย โดยมีการกระจายอำนาจการปกครองในรูปคณะกรรมการชุมชนย่อย บัญชีรายชื่อประธานกรรมการชุมชน เขตเทศบาลเมืองมหาสารคาม

- นางชวณพิศ อรรคชาติศรี
2. นางรพีพรรณ บงสีดา
 3. นายคำใบ กางสำโรง
 4. นายเดช วงษ์วิลาศ
 5. นางเบญจมาศ ศรีเกษ
 6. นายทวีศิลป์ โพธิ์ศรี
 7. นายชวณ จันทร์เจริญ
 8. นายสุข ธรรมพิชัย
 9. นายปฏิวัติ ดาหาญ
 10. นางนัญจรีญา อ้นสุริย์
 11. นายโท มะธิตะโน
 12. นายแสวง ประนามะ
 13. นางไพวรรณ ศรีวาปี
 14. นายวิจิต ลำบัติ
 15. นายวีระศักดิ์ พิมพจินดา
 16. นางเยาวลักษณ์ ดีมาก
 17. นายเหมรัช ลีลา
 18. นายสุรศักดิ์ เทศแดง
 19. นางสาวแววตา อุบแก้ว
 20. นายทีสุข นามเทพ
 21. นายอนันต์ รักษาโคตร
 22. นายพิเชษฐ เสนาวงศ์
 23. นางสาวศิวพร เตียงพลกรัง
 24. นางสาวสดี อานนท์
 25. นางวรรณิ์ ศรีสารคาม
 26. นายนิเวศน์ ไชยวงษา
 27. นายวีรยุทธ มะลิงาม
 28. นางสาวนิตา ไชยอาษา
 29. นายคำพอง ไชยงาม
 30. นายทองสุข ชนะบุญ

คณะกรรมการชุมชน มีหน้าที่เป็นผู้ประสานภายในชุมชน ในกิจกรรมต่างๆรวมทั้งการวางแผนพัฒนาชุมชน โดยปกติแล้วเมื่อประธานกรรมการชุมชน ได้รับนโยบายการบริหารงานต่างๆ จากสำนักงานเทศบาลเมืองมหาสารคาม แล้วก็จะมีการจัดตั้งประชุมชี้แจงและแจ้งข้อมูลข่าวสารต่างๆให้ประชาชนในชุมชนได้ทราบร่วมกันทุกครั้ง

ตารางที่ 2.2

จำนวนหอพักจังหวัดมหาสารคาม ที่ได้รับอนุญาตตั้งหอพักและใบอนุญาตให้เป็นผู้จัดการหอพัก ตามพระราชบัญญัติหอพัก พ.ศ. 2507

ตำบลตลาด		เทศบาลตำบลท่าขอนยาง		เทศบาลตำบลขามเรียง	
หอพักชาย	หอพักหญิง	หอพักชาย	หอพักหญิง	หอพักชาย	หอพักหญิง
158	461	93	226	69	122
จำนวนหอพักชาย 320 หอพัก			รวมหอพักหญิง 809 หอพัก		
รวมทั้งสิ้น 1,129 หอพัก					

หมายเหตุ. ปรับปรุงจาก สำนักงานเทศบาลเมืองมหาสารคาม กองสวัสดิการสังคม, 2557.

2.5 บริบทชุมชนตักสิลา

ชุมชนตักสิลา เดิมเป็นที่นา ซึ่งชาวบ้านเรียกว่า นาทาม ซึ่งเป็นบริเวณที่น้ำท่วมทุกปี อยู่ใต้แหล่งเจ็ลงจานริมห้วยคะคางติดกับมหาวิทยาลัยราชภัฏมหาสารคาม เมื่อปี พ.ศ. 2515 กรมพลศึกษา ได้มีการจัดตั้งมหาวิทยาลัยมหาสารคามขึ้นในที่นาทาม จากนั้นก็มีผู้อพยพมาจากที่ต่างๆ ตั้งรกรากอยู่ข้างวิทยาลัยพลศึกษา และทางเทศบาลได้ตั้งเป็นชุมชนตักสิลา

2.5.1 ข้อมูลทั่วไปของชุมชน

ชุมชนตักสิลา ประกอบด้วยคนหลายกลุ่มมาอาศัยเพื่อประกอบอาชีพซึ่งเป็นอาชีพหลัก ดังนี้

2.5.1.1 อาชีพผู้ประกอบการหอพักขนาดเล็ก ถึงขนาดกลาง ประมาณ 30

ห้อง

2.5.1.2 อาชีพรับราชการ พนักงานของรัฐและบริษัท อาชีพค้าขายสินค้า

เบ็ดเตล็ด

2.5.1.3 อาชีพเกษตรกร เช่น ทำนา ปลุกผัก เลี้ยงสัตว์

2.5.2 สภาพทางนิเวศวิทยา

2.5.2.1 อาณาเขตติดต่อ

ทิศเหนือ จรดบ้านนาเราเขตพื้นที่ตำบลเก็ง

ทิศใต้ จรดทุ่งนา ต.แก่งเลิงจาน อ.เมือง

ทิศตะวันออก จรดชุมชนศรีสวัสดิ์ 1,2,3

ทิศตะวันตก จรดทุ่งนา และเกษตร ต.ท่าสองคอน อ.เมือง

2.5.2.2 การเดินทางเข้าสู่ชุมชน

การเดินทางเข้าสู่ชุมชนเดินทางได้ 2 ทางคือ เส้นทางสายโกสุมพิสัย
มหาสารคาม และทางผ่านสถาบันราชภัฏมหาสารคาม ถนนสะดวกสบาย

2.5.2.3 ลักษณะภูมิอากาศชุมชนมี 3 ฤดู

1) ฤดูร้อน เริ่มตั้งแต่เดือน มีนาคม-มิถุนายน

2) ฤดูฝน เริ่มตั้งแต่ พฤษภาคม-สิงหาคม

3) ฤดูหนาว เริ่มประมาณกลางเดือนพฤศจิกายน-มกราคม ในฤดู
หนาวได้รับลมหนาวจากลมมรสุมตะวันออกเฉียงเหนือ มีลมแรงและหนาวมากในฤดูหนาว

2.5.2.4 ลักษณะภูมิประเทศ

1) ดิน ชุมชนดักสิลา มีพื้นที่ทั้งหมด 1,387.50 ไร่ แบ่งเป็น

พื้นที่ทำนา 444 ไร่

พื้นที่ทำสวน 47 ไร่

ที่อยู่อาศัย 893 ไร่

ที่สาธารณะของชุมชน 3.50 ไร่

2) ลักษณะดินและคุณภาพของดิน

เหมาะกับการเพาะปลูก เพราะเป็นที่นาในสมัยก่อน

3) ลักษณะแหล่งน้ำ

มีแหล่งน้ำที่สำคัญคือ ห้วยคะคาง

4) สภาพป่าไม้

ดักสิลาไม้ป่าไม้มาก เพราะในสมัยก่อนเป็นทุ่งนา แต่ในปัจจุบัน ได้มี
การปรับปรุงให้ดีขึ้น ป่าไม้มี แต่ไม่มาก

5) ประชากร

ชุมชนดักสิลา มีครัวเรือนทั้งหมด 410 ครัวเรือน มีประชากรอาศัยอยู่
ทั้งหมด จำนวน 1,160 คน แยกเป็นชาย จำนวน 569 คน เพศหญิง จำนวน 597 คน

ชุมชนมีไฟฟ้าอย่างทั่วถึง ครอบคลุมครัวเรือน รวมทั้งไฟฟ้าสว่างตาม
ถนน และตามแยกต่างๆ ของชุมชน

6) น้ำประปา

ชุมชนตักศิลาได้ใช้น้ำประปาของจังหวัดมหาสารคาม ส่วนน้ำดื่มได้จากการเก็บน้ำจากโอ่งขนาดใหญ่ ขนาดจุ 1,000 ลิตร และน้ำจากการซื้อโดยตรง

7) หอกระจายข่าวหมู่บ้าน

มีหอกระจายข่าวเพื่อสื่อสารให้ชุมชนได้ทราบ ที่บ้านประธานกรรมการชุมชน

8) ถนนภายในชุมชน

ถนนภายในชุมชนเป็นคอนกรีต เชื่อมต่อการเดินทางสะดวก

9) โทรศัพท

ชุมชนตักศิลามีโทรศัพท์ใช้ในชุมชน โดยเฉพาะโทรศัพท์เคลื่อนที่

10) ครอบครั

10.1) ครอบครัเดี่ยวเป็นครอบครัเดี่ยวประมาณ 70 %

10.2) ครอบครัขยา ชุมชนมีครอบครัขยาประมาณ 20%

10.3) เครือญาติ ระบบเครือญาติจะมีน้อย เนื่องจากปัจจุบันของสังคมได้เปลี่ยนแปลงไป ทำให้ชุมชนเป็นสังคมเมือง และระบบเครือญาติค่อนข้างหมดไป

11) การศึกษาในชุมชนตักศิลา มีสถานศึกษา 2 แห่ง คือ สถาบันการพลศึกษาวิทยาเขตมหาสารคาม เปิดสอนระดับปริญญาตรี และมหาวิทยาลัยราชภัฏมหาสารคาม ซึ่งเปิดสอนระดับปริญญาเหมือนกัน มีนักศึกษาจากทุกจังหวัดทั่วประเทศเพื่อมาศึกษาต่ออย่างมากมาย ทำให้มีประชากรแฝงมากกว่าประชาชนในพื้นที่

12) การสาธารณสุขและอนามัย มีดังนี้

12.1) ส้วม ชุมชนตักศิลา มีส้วมที่ถูกสุขลักษณะใช้ทุก

ครัเรือน

12.2) โอ่งน้ำ ชุมชนมีโอ่งน้ำใช้ทุกครัเรือนเพื่อกักเก็บน้ำไว้

ใช้ในเวลาแห้งแล้ง

12.3) ที่รอรับขยะ

13) การรักษาพยาบาล

ชุมชนตักศิลาอยู่ไกลจากโรงพยาบาล ต้องเดินทางจากชุมชนเข้ารับบริการรักษาตัวอยู่ที่โรงพยาบาล ซึ่งห่างจากชุมชนประมาณ 5 กิโลเมตร ปัจจุบันมีศูนย์บริการทางการแพทย์มหาวิทยาลัยมหาสารคามและศูนย์แพทย์ศิริสวัสดิ์ราชภัฏมหาวิทยาลัยราชภัฏมหาสารคามในเขตพื้นที่

14) อาสาสมัครสาธารณสุขประจำหมู่บ้าน

ชุมชนตักศิลามีอาสาสมัครประจำหมู่บ้าน จำนวน 5 คน คือให้ความรู้แก่ประชาชนเกี่ยวกับการสาธารณสุขขั้นพื้นฐานต่าง ๆ รวมทั้งการสำรวจข้อมูลและสภาพปัญหา ด้านสาธารณสุข

15) ศาสนาประเพณีวัฒนธรรม

ชุมชนส่วนใหญ่นับถือศาสนาพุทธ คิดเป็นร้อยละ 100 ของประชากร มีขนบธรรมเนียมประเพณีต่าง ๆ ตามพุทธศาสนา

16) เศรษฐกิจ

ชุมชนตักศิลามีเศรษฐกิจในชุมชนค่อนข้างดี เพราะประชากรในชุมชนค้าขายมีรายได้ดี

17) การเมืองการปกครอง

ชาวบ้านในชุมชนตักศิลา ตำบลตลาด อำเภอเมือง จังหวัดมหาสารคาม แบ่งการเมืองการปกครองได้ ดังนี้

ชุมชนตักศิลามีประธานกรรมการชุมชน คือ นางชวนพิศ อรรถชาติศรี ซึ่งได้รับเลือกตั้งตามระบอบประชาธิปไตย โดยมีการกระจายอำนาจการปกครองในรูปแบบคณะกรรมการชุมชนย่อย จำนวน 12 คน ดังนี้

1. นางชวนพิศ อรรถชาติศรี ประธานกรรมการชุมชน
2. นางเกสร บุตรรัตน์ กรรมการ
3. นางนฤมล เทิดไทย กรรมการ
4. นางพลอยเพชร รอดทับทิม กรรมการ
5. น.ส.สิลิลภร สุพิทธิย์ กรรมการ
6. นางหนูเจน ปะวะภูสะโก กรรมการ
7. นางพะเยาว์ ไสวรณ์ กรรมการ
8. น.ส.ชุมแสง ทองบัวบาน กรรมการ
9. นายสุวิทย์ ทุมพิลา กรรมการ
10. นายศิริภัทร โพธิ์วรรณ กรรมการ
11. นายเต็ก จำโต กรรมการ
12. นางปวีณา พรหมเมตตา กรรมการ

คณะกรรมการชุมชน มีหน้าที่เป็นผู้ประสานภายในชุมชน ในกิจกรรมต่าง ๆ รวมทั้งการวางแผนพัฒนาชุมชน โดยปกติแล้วเมื่อประธานกรรมการชุมชน ได้รับนโยบายการบริหารงานต่าง ๆ

จากสำนักงานเทศบาลเมืองมหาสารคาม แล้วก็จะมีการจัดตั้งประชุมชี้แจงและแจ้งข้อมูลข่าวสารต่าง ๆ ให้ประชาชนในชุมชนได้ทราบร่วมกันทุกครั้ง

2.5.2.5 ข้อมูลศักยภาพชุมชนด้านการเมืองการปกครอง

1) จุดเด่น

เป็นชุมชนที่มีครอบครัวอบอุ่น รักความสงบ อยู่อย่างเรียบง่าย รักความสามัคคี

2) จุดด้อย

ประชาชนในชุมชนมีเวลาน้อย ความพร้อมเป็นไปได้ยาก การปกครองค่อนข้างจะเป็นไปด้วยน้อยมาก

2.5.2.6 ด้านสังคมวัฒนธรรม

1) จุดเด่น

เป็นครอบครัวที่อบอุ่น มีข้าราชการเป็นส่วนใหญ่

2) จุดด้อย

ประชาชนให้ความร่วมมือ และมีเวลาให้กับชุมชนน้อย

2.5.2.7 ด้านเศรษฐกิจ

1) จุดเด่น

1.1) ชุมชนมีรายได้ที่มั่นคง

1.2) มีที่อยู่อาศัยที่มั่นคง

1.3) มีรายได้จากหอพักนักศึกษา

2) จุดด้อย

ชุมชนดักศึลา มีประชากรแฝง ที่เข้ามาศึกษา ทำให้การปกครองเป็นไปได้ยาก

2.5.2.7 ด้านการศึกษา

1) จุดเด่น

ชุมชนเป็นที่ตั้งของสถานศึกษาที่มีคุณภาพทำให้คนในชุมชนมีการศึกษาดีไปด้วย ร้อยละ 80

2) จุดด้อย

ประชาชนขาดความรู้เรื่องการประกอบอาชีพ ส่งเสริมอาชีพให้กับกลุ่มสตรีแม่บ้านระดับการพึ่งพาตนเอง ได้ของชุมชน

- 2.1) ด้านการเมืองการปกครอง ชุมชนตักศิลา ยึดหลักการปกครองแบบประชาธิปไตย อันมีพระมหากษัตริย์ทรงเป็นประมุข
- 2.2) ด้านสังคมวัฒนธรรม เป็นชุมชนเมือง เป็นผู้มีคุณธรรมจริยธรรม รักความสงบ ประกอบ กิจกรรมประเพณี วัฒนธรรมอันดีงามของไทย
- 2.3) ด้านศาสนา ชุมชนตักศิลา นับถือศาสนาพุทธเป็นส่วนใหญ่ การส่งเสริมขนบธรรมเนียมประเพณีทางศาสนาทั้งภาครัฐและเอกชน
- 2.4) ด้านการศึกษา ชุมชนตักศิลา ส่วนใหญ่รับการศึกษาร้อยละ 80 แต่ละครอบครัวต่างให้บุตรหลานได้รับการศึกษาขั้นพื้นฐานและเรียนต่อในระดับอุดมศึกษา
- 2.5) ด้านสิ่งแวดล้อม ชุมชนมีสภาพแวดล้อมประกอบด้วย อาคารบ้านเรือน มีถนนหนทางไปมาติดต่อกันระหว่างชุมชนอื่นได้สะดวก
- 2.6) ด้านสาธารณสุขอนามัย ชุมชนได้รับการบริการด้านอนามัยจากอาสาสมัคร อ.ส.ม. จากกองอนามัยของเทศบาลเมืองมหาสารคาม
- 2.7) ด้านเศรษฐกิจชุมชนต้องพึ่งพาตนเอง มีอาชีพหลักคือ ค้าขาย ความคาดหวังของชุมชน
- 2.8) ด้านการเมืองการปกครอง คณะกรรมการชุมชนมาจากการเลือกตั้ง เป็นผู้เห็นแก่ประโยชน์ของส่วนรวมเสียสละ
- 2.9) เศรษฐกิจ ชุมชนมีเศรษฐกิจดี เพราะมีนักศึกษาเข้ามาศึกษา มีอาชีพเสริมคือ ค่าเช่า หอพักนักศึกษา ทำให้มีรายได้เพิ่ม
- 2.10) สังคม/วัฒนธรรม ชุมชนมีความรักความสามัคคี มีคุณธรรม มีความพอเพียง รู้จักเสียสละ เห็นประโยชน์ส่วนรวมมากกว่าส่วนตน
- 2.11) สิ่งแวดล้อม ชุมชนมีสภาพแวดล้อมประกอบด้วย บ้านเรือน มีถนน ซอยต่าง ๆ แต่ยังมีขาดร่องระบายน้ำบางส่วน ลำดับความสำคัญของปัญหาและความต้องการด้านต่าง ๆ ดังนี้
- 2.11.1) ด้านโครงสร้างพื้นฐาน (ถนน, น้ำ, ไฟฟ้า) ถนนที่ยังไม่ได้รับการก่อสร้าง มีถนนนครสวรรค์ ซอย 2/10
- 2.11.2) ด้านการศึกษา การศึกษาในชุมชนเป็นชุมชนที่มีการศึกษา มีสถาบันพลศึกษาวิทยาเขตมหาสารคาม และมหาวิทยาลัยราชภัฏมหาสารคาม
- 2.11.3) ด้านสาธารณสุข (สุขอนามัย) สุขภาพอนามัยของคนในชุมชนมีสุขภาพอนามัยดี เพราะมีลานกีฬาออกกำลังกายในสถาบันพลศึกษา
- 2.11.4) ด้านสังคม/ชุมชน สังคมเป็นสังคมเมือง

2.11.5) ด้านสิ่งแวดล้อม มีถนน ซอยต่างๆในชุมชนที่ยังไม่ได้รับการปรับปรุง ยังเป็นถนนลูกรังอยู่หลายสาย

2.11.6) ด้านการพัฒนาคุณภาพชีวิต

(1) ชุมชนตักศิลา ต้องการพัฒนาอาชีพพระยะสัน มีการอบรมระยะเวลาไม่เกิน 2 วัน เพื่อเป็นการเสริมอาชีพหลัก เช่นทำอาหาร ทำขนม แต่งผม ตัดผม

(2) ต้องการพัฒนาสีสิ่งแวดล้อมภายในชุมชน

(3) ต้องการความปลอดภัยในชุมชน

2.5.2.7 ด้านเศรษฐกิจของชุมชน

1) ต้องการอาชีพที่มั่นคง

2) ต้องการจัดสภาพแวดล้อมในชุมชนให้สวยงาม สะอาด มีภูมิทัศน์

3) ต้องการระบบดูแลความปลอดภัยในชุมชนที่เข้มแข็ง

4) ต้องการจัดระบบผู้อาศัยในชุมชนที่ไม่มีสำเนาทะเบียนบ้าน

ซึ่งเป็นประชากรแฝงมาทำงานประกอบอาชีพชั่วคราว ทำให้ควบคุมยาก

2.5.2.8 ด้านการเมืองการปกครอง

1) ผู้นำชุมชนดูแล และปกครองประชาชนเป็นอย่างดี และให้ความรักความเข้าใจและวางใจให้กับประชาชนในชุมชนเป็นอย่างดี

2.5.2.9 ด้านการพัฒนากลุ่มเด็กและเยาวชน

1) ชุมชนตักศิลา ต้องการให้เด็กและเยาวชนเป็นผู้มีคุณธรรม รู้จักเสียสละสังคม มีสุขภาพแข็งแรง สุขภาพดี อันเป็นพื้นฐานของคนดี โดยให้เด็กและเยาวชนได้เล่นกีฬา เข้าอบรมพัฒนาจิตอย่างน้อย เดือนละ 2 ครั้ง

2.5.2.10 ด้านการแก้ไขปัญหาเสพติด

1) ชุมชนตักศิลา เป็นชุมชนที่ปลอดยาเสพติด แม้จะมีประชากรแฝงมาก แต่คนในชุมชนและผู้นำสามารถเฝ้าระวังยาเสพติดไม่ให้เข้ามาในชุมชนได้

2.5.2.11) ด้านสวัสดิการสังคม กับกลุ่มเป้าหมายต่างๆ

1) พัฒนาเงินกองทุนชุมชนให้เพียงพอกับความจำเป็น และความต้องการของประชาชน

2) มีกลุ่มสตรีแม่บ้าน พัฒนาอาชีพ ในการทำอาหาร ขนม เน้นความสะอาดปลอดภัย ขณะเดียวกันส่งเสริมให้ชุมชน ข้าราชการ ทำอาชีพเสริมรายได้ เช่น ปลูกผักทำสวน

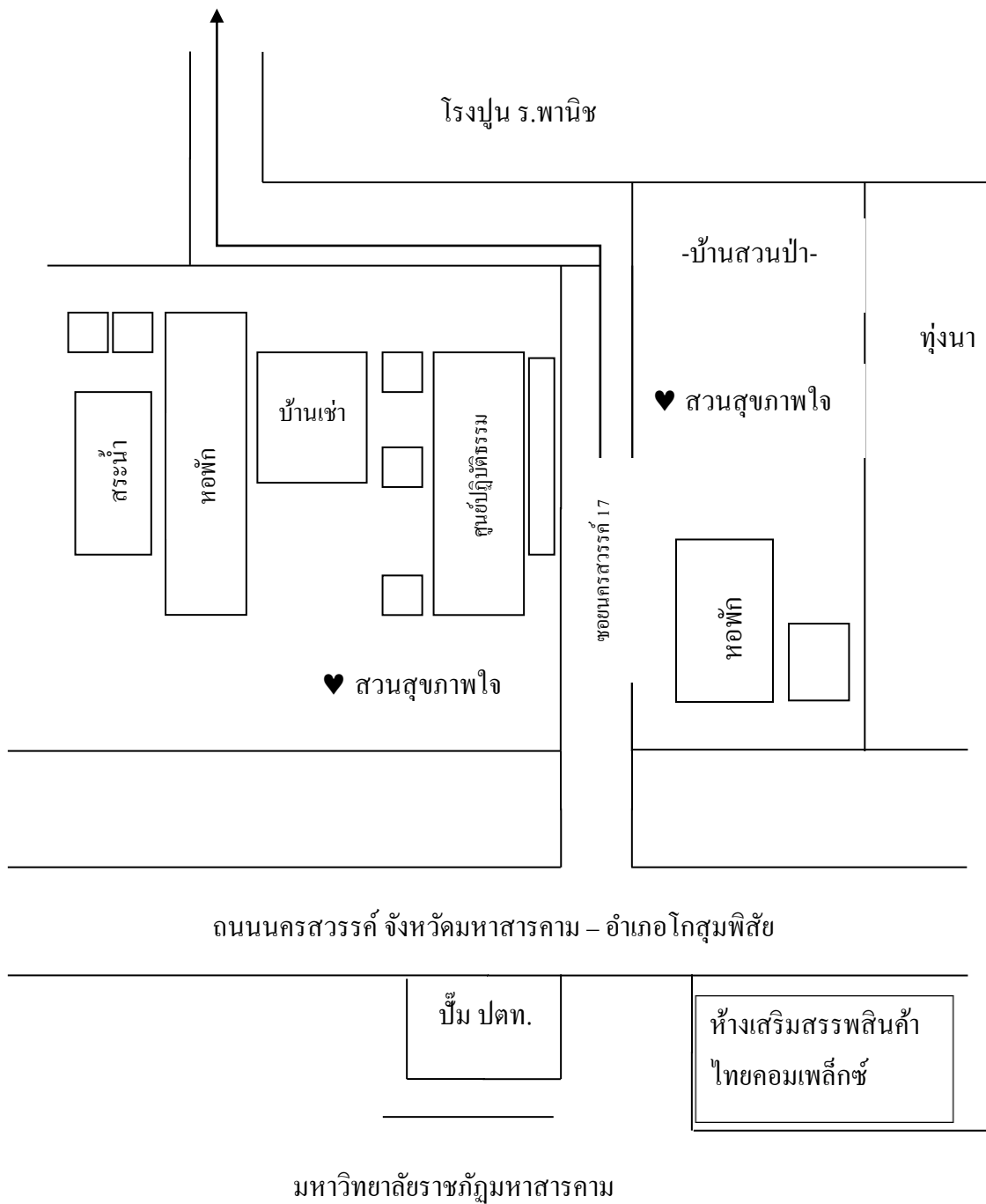
2.5.2.12 ด้านการพัฒนากลุ่มสตรี

- 1) กลุ่มสตรีแม่บ้าน มีความรู้ความสามารถ ในการประกอบกิจการ อาชีพเสริม จะขยายผลให้แก่คนในชุมชนให้กว้างขึ้น
- 2) กลุ่มสตรีแม่บ้านสามารถประกอบกิจการอาชีพเสริมเพิ่มรายได้ แก่ครอบครัวอย่างมั่นคง 1) บริบทชุมชนตักศิลา 1.1) ประวัติ 1.2) ข้อมูลทั่วไป (แผนแม่บทชุมชนเทศบาลเมืองมหาสารคาม ประจำปี พ.ศ. 2553)

2.5.3 บริบทหอพักพรหมบุญ ทรัพย์

ชุมชนหอพักพรหมบุญทรัพย์ เป็นชุมชนตั้งใหม่อยู่ในชุมชนตักศิลาอยู่ทางทิศเหนือของชุมชน เดิมเป็นลักษณะทุ่งนาร้าง ทำนาไม่ได้ผลน้ำท่วม พ.ศ. 2521 แปรสภาพกลายเป็นป่าสะแก ต่อมาเป็นสวนกล้วย และมะม่วง แต่พายุพัดต่อไฟลามทุ่ง จึงได้มีการขุดคลอง ร่องน้ำ สระน้ำ ภายในสวน เพื่อใช้เป็นแหล่งน้ำในการดูแลต้นไม้ และแก้ปัญหาหน้าบาดาลเค็ม ต้นไม้เจริญเติบโตขึ้น ต่อสู้กับมลภาวะทางฝุ่นในอากาศที่เกิดจากรถชนหินเข้าโรงปูน มีการสร้างอาคารที่พัก และอาคารเอนกประสงค์ภายในสวนทำการเกษตรพืชผักสวนครัวและสมุนไพรบางอย่าง และป่าเบญจพรรณ จนกระทั่ง พ.ศ. 2556 ผู้เป็นเจ้าของได้ศึกษาในระดับปริญญาเอก สาขา นวัตกรรมเพื่อการพัฒนาท้องถิ่น ได้เล็งเห็นว่า สถานที่ดังกล่าวควรจะเป็นสถานที่ที่เกิดประโยชน์กับบุคคลอื่นบ้าง นอกจากการเข้าพักอาศัย และเก็บค่าเช่า จึงมีแนวคิดที่จะจัดทำเป็นศูนย์การเรียนรู้ ด้านธรรมชาติ ด้านธรรมะ และชุมชนวิถีธรรม ตามแนวเศรษฐกิจพอเพียง เกษตรป่ากลางเมืองสมุนไพรมหาสารคาม เจ้าของกิจการ คือ นายฉัตรพงษ์ พรรณ ผู้วิจัยและเครือข่าย นางพงษ์ศรี พันธุ์มณี นายอนันต์ พันธุ์มณี พี่สาวและพี่เขย นายณัฐพงษ์ พันธุ์มณี หลาน นางรุ่งพิศ พรรณะ พี่สาว เป็นข้าราชการครูบำนาญ ทำกิจการบ้านเช่า หอพักนักศึกษา

ที่ตั้งภูมิประเทศ ตั้งอยู่บ้านเลขที่ 96/5, 96/4 , 21/1 ซอยนครสวรรค์ 9 ถนนนครสวรรค์ ตำบลตลาด อำเภอเมือง จังหวัดมหาสารคาม ถนน มหาสารคาม – โกสุมพิสัย อยู่บริเวณหน้าอาคาร 15 ชั้น บัณฑิตวิทยาลัยราชภัฏมหาสารคาม เข้าไปในซอยประมาณ 200 เมตรห่างจากห้างเสริมไทยคอมแพล็กซ์ 500 เมตร โดยประมาณ พื้นที่ 2 ฝั่งถนน รวม 3 ไร่ ทิศเหนือเป็น โรงงานปูนซีเมนต์ผสมเสร็จ ร.พานิช ทิศใต้ หอพักศิริบัณฑิตา และป่าสะแก ทิศตะวันตก เป็นที่ดินของเครือข่าย นางรุ่งพิศ พรรณะ นางพงษ์ศรี พันธุ์มณี นายณัฐพงษ์ พันธุ์มณี ซึ่งทำกิจการบ้านเช่าหอพัก



ภาพที่ 2.2 แผนที่ชุมชนหอพักพรหมบุญกวีฟ

2.5.4 ความเป็นมาของสวนสุขภาพใจ

เมื่อ พ.ศ. 2504 เจ้าของสวนสุขภาพใจเกิดใน พ.ศ. นี้ มีแผนที่ทางเศรษฐกิจและสังคมแห่งชาติ ฉบับที่ 1 ซึ่งเป็นจุดเริ่มต้นของสัมปทานป่าไม้เกิดรายได้พัฒนาประเทศตามโลกตะวันตก ต่อมา พ.ศ. 2507 มีการออกพระราชบัญญัติป่าสงวนแห่งชาติ

ใน พ.ศ. 2515 บิดาเจ้าของสวนสุขภาพใจ (หอพักฉัฐระพี) ออกบวช ได้โอนที่ดินที่ดำเนินการให้ผู้ดำเนินการสวนสุขภาพใจ ซึ่งในขณะนั้นเป็นทุ่งนาร้างทานาไม่ได้ผล และประสพภัยน้ำท่วมใหญ่ เมื่อ พ.ศ. 2521 ทำให้ต้นไม้ตาย ดินเสื่อม ต่อมา พ.ศ. 2526 ผู้ดำเนินการได้มีโอกาสบวชเป็นพระ 15 วัน ก่อนรับราชการ มีความซาบซึ้งกับรสพระธรรมพอสมควร สภาพที่ดินที่ได้รับโอนมาหลายสภาพเป็นป่าสะแก พ.ศ. 2528 มีปรากฏการณ์การเปลี่ยนแปลงในทางที่ดีขึ้นในประเทศเกี่ยวกับการอนุรักษ์ป่า คือพระครูมานัสสีพิทักษ์ สร้างนวัตกรรมการรักษาป่า มีการบวชป่า เป็นกุศโลบายเชิงจิตวิทยาควบคุมการอนุรักษ์ป่า ต่อมา พ.ศ. 2531 ที่ดินที่เป็นสวนสุขภาพใจ ในขณะนั้นได้มีการปลูกมะม่วง และกล้วย แต่ก็ต้องพ่ายแพ้กับไฟลามทุ่งที่ชาวบ้านจุดเผาตอพงด้วยความไม่เข้าใจในการทานา พ.ศ. 2532 ทางรัฐบาลในขณะนั้นก็มีการหยุดการให้สัมปทานป่า คุณสืบ นาคะเสถียร ก็ได้เสาะงานก่อนทำอัตตวินิบาตกรรม เพื่อเรียกร้องให้คนรักษาทรัพยากรธรรมชาติ พ.ศ. 2533 ในสวนสุขภาพใจ มีการแก้ปัญหาหน้าบาดาลเค็ม โดยการขุดร่องน้ำ ทำการเกษตร ช่วยต้นไม้เป็นแนวกันไฟ ช่วยลดภาวะโลกร้อน ในปี พ.ศ. 2535 จัดให้มีการประชุมที่กรุงริโอ ว่าด้วยสิ่งแวดล้อม และการพัฒนาอย่างยั่งยืน พ.ศ. 2537 ที่ดินที่ได้รับโอนเริ่มปรับปรุงเข้าสู่ ป่า ผลไม้ แปลงเกษตร ป่ามะลิ มะละกอ ซึ่งทางรัฐบาลได้ทำโครงการปลูกป่าถาวรเฉลิมพระเกียรติ พระบาทสมเด็จพระเจ้าอยู่หัว ใน พ.ศ. 2540 มีประกาศรัฐธรรมนูญ พ.ศ. 2540 มีการบัญญัติเรื่องสิทธิชุมชน เกิดป่าชุมชน ซึ่งเป็นจุดเปลี่ยนของการที่คนอยู่ร่วมกับป่า ใน พ.ศ. 2541 ประเทศไทยเสียพื้นที่ ป่า 5 ล้านไร่ ให้เป็นที่ สปก. สำหรับผู้ที่อาศัยอยู่ก่อน พ.ศ. 2541 ภายในสวนสุขภาพใจได้มีการปลูกต้นไม้ยืนต้น เช่น มะม่วง และปลูกป่าเพื่อแก้ปัญหาฝุ่นจากถนนเข้าโรงปูน ร.พานิช ใน พ.ศ. 2542 มีรางวัลลูกโลกสีเขียวเฉลิมพระชนมพรรษา 72 ปี พระบาทสมเด็จพระเจ้าอยู่หัว ปลูกป่าเฉลิมพระเกียรติ 1 ล้านไร่ พ.ศ. 2546 ภายในสวนสุขภาพใจเริ่มมีการสร้างอาคารที่พักภายในสภาพที่เป็นสวนป่า สวนมะม่วง และอาคารเอนกประสงค์ และเจ้าของกิจการได้มีโอกาสศึกษา ระดับมหาบัณฑิต สาขาพุทธศาสตร์การพัฒนา และได้อุปสมบทเป็นพระภิกษุอีกครั้งในวันที่ 5 ธันวาคม 2549 สำเร็จหลักสูตรอภิธรรม โชติกะ ของมหาวิทยาลัยมหาจุฬาลงกรณ วัคคณาธนู ใน พ.ศ. ต่อมาคือ พ.ศ. 2550 จัดทำสวนสุขภาพใจ โดยการยึดแนวทางเศรษฐกิจภายใต้ชื่อ พรหมบุญ กฐูป (ตามชื่อบิดา มารดา โดยบิดาชื่อ นายพรหม พรณะ มารดาชื่อ นางบุญเลี้ยง พรณะ โดยญาติทุกคนที่ครอบครองที่ดินให้ความเห็นชอบ ต่อมา สภาพสวนมีป่าไม้ที่โตขึ้นร่มรื่น และมีการสร้างบ้านเมืองรอบสวนดังกล่าว จึงเป็นป่ากลางเมือง อยู่ตรงกันข้าม

มหาวิทยาลัยราชภัฏมหาสารคาม ประมาณ 200 เมตร ห่างจากห้างเสริมไทยคอมเพล็กซ์ 500 เมตร โดยประมาณ ในภาครัฐบาลได้ประกาศใน พ.ศ. 2555 โดยกรมป่าไม้ประกาศว่า มีพื้นที่ป่าทั่วประเทศมี 33 % จาก 320 ไร่ ต่อมา ผู้ดำเนินการเจ้าของสวนสุขภาพใจ ได้มีโอกาสศึกษาระดับคุณวุฒิบัณฑิต สาขาวัฒนธรรมเพื่อการพัฒนาท้องถิ่น ได้นำคณะ เพื่อนร่วมห้อง และคณาจารย์ ทำการพหุลักษณะท้องถิ่น พบว่า มีต้นทุนทางทรัพยากรธรรมชาติ และชุมชนที่เข้ามาอยู่อาศัยภายในสวน ประกอบกับศักยภาพด้านวัฒนธรรม ศาสนา ของเจ้าของกิจการและเครือข่ายมีความพร้อมที่จะขับเคลื่อนให้ชุมชนภายในสวนสุขภาพใจ กลายเป็นชุมชนวิถีธรรม ยึดแนวทางเศรษฐกิจพอเพียง อนุรักษ์ป่าไม้ระบบนิเวศที่มีอยู่ทำให้ชุมชนดังกล่าวน่าอยู่ เป็นศูนย์การเรียนรู้ เป็นสถานปฏิบัติธรรม จาก ชมราวาส คู่ชมราวาส โดยไม่ต้องไปวัด ซึ่งห่างไกลจากชุมชน ไม่สะดวกในการเดินทาง และเป็นที่สงบใจ รักษาใจ มีสุขภาพใจที่ดี ภายในสวนสุขภาพใจมีรูปปั้นปูน มีทั้ง ยักษ์ในวรรณคดี กวาง นกยูง เทวรูป พระอินทร์ พระพรหม และรูปบิดาของเจ้าของกิจการท่านตั้งใจปั้นไว้ขณะที่มีชีวิตอยู่ ประมาณ พ.ศ. 2524 ด้วยตัวท่านเองมีความเลื่อมใสในศาสนา เคยเป็นหุ่นแทนเทียนเข้าพรรษาส่งเข้าประกวดระดับจังหวัด ได้รับรางวัลชนะเลิศ รวมทั้งเป็นช่างปั้นพระพุทธรูปปูนปั้นบริจาคตามวัดต่าง ๆ ปั้นสัตว์ถวายตามวัด แม้ในวัดพระธาตุพนม จังหวัดนครพนมก็ยังมีปรากฏอยู่ในฐานะบุตรชายผู้เป็นเจ้าของกิจการสวนสุขภาพใจ มีความเลื่อมใสในพุทธศาสนาตามรอยบิดา ได้ทำการศึกษาพระธรรมและปฏิบัติธรรมมาร่วม 19 ปี จึงเกิดแนวคิดเพื่อระลึกถึงพระคุณของบิดามารดา จึงได้นำรูปปั้นปูนที่ปั้นไว้ นำออกมาจากบ้านในตลาดออกมาประดิษฐานตั้งไว้ภายในสวนสุขภาพใจแห่งนี้ เพื่อให้เป็นที่สักการบูชาเกิดความร่มเย็นสำหรับผู้อาศัย และเป็นตัวแทนของท่านในฐานะผู้เป็นผู้ให้ผืนแผ่นดินนี้แก่ผู้ดำเนินการซึ่งเป็นบุตร คิดถึงท่านก็ดูที่รูปปั้นอันเป็นอนุสรณ์ของท่าน ประกอบกับสภาพสังคมในปัจจุบัน ความเป็นชุมชนเมืองที่เข้ามาทำวัฒนธรรม ความผูกพันเอื้ออาทรในชุมชนวัฒนธรรมอันดีงามขาดหายไป พฤติกรรมบริโภคนิยมเพิ่มมากขึ้น มลภาวะด้านสิ่งแวดล้อมมากขึ้นสวนสุขภาพใจจึงน่าจะเป็นมุมสงบรักษาใจที่เป็นศูนย์เรียนรู้จุดหนึ่งของจังหวัดมหาสารคาม เพื่อการพัฒนาท้องถิ่นให้เกิดความสุขในชุมชน

2.5.5 ปัญหา

2.5.5.1 ภาวะโลกร้อนและมลภาวะเป็นพิษ เกิดจากการพัฒนาที่ผิดพลาดในอดีตที่มุ่งหารายได้จากการค้าไม้ ทำลายป่า ปลูกพืชเชิงเดี่ยว มุ่งป้อนโรงงานอุตสาหกรรม ทำให้ระบบนิเวศเสียไปแหล่งกำเนิดต้นน้ำลำธารหายไป พืชพันธุ์ธัญญาหารน้อยลง การปลูกพืชใช้สารเคมี ทำให้เกิดมลภาวะ เป็นพิษ สัตว์เป็นอาหารมนุษย์ เช่น กบ เขียด แมลงบางอย่างไม่สามารถดำรงชีวิตอยู่ได้ มีจำนวนลดน้อยลง และปรากฏการณ์ก๊าซเรือนกระจกซึ่งเกิดจากการใช้สารเคมีและน้ำมันที่ถูก

เผาผลาญ และการเผาทุกอย่างที่ทำให้เกิดควัน การขาดความรู้ความเข้าใจในการอนุรักษ์ธรรมชาติ ภัยจากการเผาตอพง การสร้างอาคารคอนกรีตมากขึ้น ฝุ่นจากถนน โรงปูน

2.5.5.2 สภาวะเศรษฐกิจในปัจจุบันบีบคั้น สังคมเมืองไม่มีการปลูกพืชผักเพื่อบริโภคเอง ทุกอย่างซื้อมาเพื่อการบริโภค ส่วนใหญ่ทุกคนจะมุ่งทำงานตั้งแต่เช้า เพื่อค่าแรง หรือก็เป็นมนุษย์เงินเดือนพอได้ค่าแรงก็หาซื้ออาหารมารับประทานเพื่อประทังชีวิต อาหารที่รับประทานอาจไม่ครบห้าหมู่ และการประกอบอาหารอาจมีสารเคมีเจือปน เช่น ผงชูรส เครื่องแต่งสีอาหาร ผักไม่ปลอดสารพิษ ทำให้เพิ่มรายจ่ายและให้อาหารคุณภาพต่ำ และเกิดพฤติกรรมบริโภคนิยมอบายมุข ความฟุ่มเฟือย ซึ่งเป็นอันตรายต่อความมั่นคงของเศรษฐกิจครอบครัว รายจ่ายมากกว่ารายได้

2.5.5.3 สภาวะความวุ่นวายทางใจที่เกิดขึ้นจากปัญหาด้านมลภาวะเป็นพิษ ภาวะเศรษฐกิจส่งผลต่อสภาวะจิตใจ ทำให้วุ่นวาย คับแค้นตามความต้องการทางกายและใจ ด้วยความทะยานอยากให้ได้ของตามที่คนอื่นมี เป็นลัทธิเอาอย่าง “เห็นช้างจี้จี้ตามช้าง” หากจิตใจไม่เข้มแข็งตามกิเลส ย่อมไม่เกิดความสุขทางจิตใจ บางรายฟุ้งซ่าน ถึงกับประกอบมิถิชาชีพ หรือบางรายเป็นหนี้สิน กัดคอกลิ้ม หรือไม่ก็เป็นโรคประสาท

2.5 งานวิจัยที่เกี่ยวข้อง

2.5.1 งานวิจัยในประเทศ

วิรัช รัชนิภาวรรณ และคณะ (2521, น. 93) ได้ศึกษาเรื่องบทบาทขององค์กรในท้องถิ่นที่มีต่อการบริหารและการจัดการทรัพยากรธรรมชาติและสิ่งแวดล้อม : กรณีศึกษาจังหวัดอุบลราชธานี พบว่า บทบาทขององค์กรในท้องถิ่นในการพัฒนาทรัพยากร ธรรมชาติและสิ่งแวดล้อมที่ทำได้ด้วยตนเอง โดยไม่ต้องขอความช่วยเหลือจากรัฐ ออกมาในรูปการทำนุบำรุงและรักษาทรัพยากรธรรมชาติที่มีอยู่แล้วรวมทั้งมีการป้องกันทรัพยากร ธรรมชาติและสิ่งแวดล้อมไม่ให้ถูกทำลายการใช้ทรัพยากรธรรมชาติ อย่างประหยัดรวมทั้งมีการป้องกันรวมทั้งการสร้างธรรมชาติเท่าที่จะทำได้ เช่น การปลูกป่าในบริเวณที่ดินของตนเองหรือการขุดบ่อน้ำตื้นด้วยตนเอง

ไพฑูริย์ ชุนอาสา (2532, น. 4) ได้ศึกษาวิจัยเรื่อง ผู้บริหารกับการใช้สังคหวัตถุธรรม: ศึกษากรณีผู้บริหาร โรงเรียนประถมศึกษาสังกัดสำนักงานการประถมศึกษาอำเภอเมือง จังหวัดอุดรดิตถ์ ผลการวิจัย ปรากฏว่า ผู้บริหารและครูผู้สอนส่วนใหญ่นับถือศาสนาพุทธ เชื่อว่าพระพุทธเจ้ามีจริง หลักธรรมคำสอนในพุทธศาสนามีคุณค่าต่อตนเองและสังคม และสามารถนำไปปฏิบัติได้ในชีวิตประจำวัน นอกจากนี้พบว่าผู้บริหารและครูผู้สอนมีความรู้พื้นฐานในหลักสังคหวัตถุธรรม คือ

ทาน ปิยวาจา อตถจริยา และสมานัตตตา ยังไม่ชัดเจนเพียงพอ ส่วนการนำหลักสังคหวัตถุธรรมไปใช้ในการบริหารงานนั้น ผู้บริหารนำ “ทาน” คือ การให้ไปปฏิบัติได้มากในส่วนที่เป็นวัตถุน วิทยาทาน แต่ในแง่ธรรมทานและอภัยทานนั้นผู้บริหารยังไปนำปฏิบัติเป็นส่วนน้อย ทั้งผู้บริหารและครูผู้สอนต่างเห็นพ้องกันว่าผู้บริหารยังคอยจับผิดครูผู้สอน แล้วนำความผิดนั้นมาประกอบการพิจารณา มอบหมายงาน การปฏิบัติตามหลัก “ปิยวาจา” ผู้บริหารเห็นว่าพวกเขาพูดสุภาพอ่อนหวาน ยกย่องชมเชยครูผู้สอน พูดเพื่อให้เกิดความสามัคคี ให้กำลังใจแก่ครูผู้สอน ต่อครูผู้สอนเห็นว่าผู้บริหารยังมีการพูดเฉียดขาดเคียดขาดและดูค่าว่ากล่าวผู้ใต้บังคับบัญชาต่อหน้าผู้อื่น

การปฏิบัติตามหลัก “อตถจริยา” ผู้บริหารเห็นว่าพวกเขาได้ประพฤติประโยชน์ในแง่ให้คำแนะนำและสนับสนุนครูผู้สอนทั้งงานในหน้าที่และงานส่วนตัวที่ประสบปัญหาแต่ครูผู้สอนเห็นว่าการช่วยเหลือด้านทรัพย์สินหรือการเกื้อกูลครอบครัวผู้ใต้บังคับบัญชาในโอกาสอันควร ผู้บริหารยังปฏิบัติน้อยไป การปฏิบัติตามหลัก “สมานัตตตา” ผู้บริหารคิดว่าพวกเขาได้ปฏิบัติตามหน้าที่ของตนอย่างสม่ำเสมอ เป็นมิตรกับทุกคนแต่ในการปฏิบัติจริงยังมีการใช้อำนาจและวางตนในฐานะที่เป็นผู้บังคับบัญชาของเพื่อนร่วมงาน แต่ครูผู้สอนเห็นว่าผู้บริหารยังข่มขู่ผู้ใต้บังคับบัญชาอยู่ ทั้งยังควบคุมอารมณ์ไม่ได้มาก

สรุปได้ว่าผู้บริหารโรงเรียน ยังมีความเข้าใจในหลักสังคหวัตถุธรรมไม่ชัดเจนดี จึงไม่สามารถนำหลักสังคหวัตถุธรรมไปใช้ในการบริหาร ได้ครบถ้วนเต็มที่ ดังนั้นจึงควรส่งเสริมให้ผู้บริหารมีความรู้ความเข้าใจในหลักธรรมข้อนี้ให้ถูกต้องก่อน จึงจะสามารถนำไปปฏิบัติได้อย่างถูกต้องครบถ้วนและก่อให้เกิดประโยชน์แก่การบริหารงานได้อย่างแท้จริง

ในส่วนความคิดเห็นของเจ้าหน้าที่ที่เกี่ยวข้องกับปัญหาอุปสรรคและการดำเนินมาตรการ พบว่า มาตรการป้องกันและปราบปรามยาเสพติดในสถานประกอบการนี้ไม่มีความเหมาะสม และยังมีปัญหาด้านบุคลากร อุปกรณ์เครื่องมือเครื่องใช้และกฎหมาย โดยเฉพาะพระราชบัญญัติหอพัก พ.ศ. 2507 ที่ล้าหลัง และขั้นตอนในการนำมาตรการฯ ไปปฏิบัติ ไม่สอดคล้องกันจำเป็นต้องแก้ไข รวมทั้งหน่วยงานที่เกี่ยวข้องต้องให้การสนับสนุนบุคลากรให้เพียงพอ เหมาะสมกับจำนวนหอพักที่มีจำนวนมากขึ้นด้วย

จตุรงค์ อะกะเรือน (2548, น. 5) ได้ศึกษาวิจัยเรื่อง การประเมินผล โครงการหอพักสีขาว ในจังหวัดเชียงใหม่ ผลการวิจัย พบว่า

1. ผลการดำเนินการงานโครงการฯ โดยรวมบรรลุประสิทธิผลในระดับปานกลาง โดยพิจารณาจากตัวชี้วัดในประเด็นต่างๆ ดังนี้

1.1 จำนวนปัญหาเสพติด การพนัน การมั่วสุมและความปลอดภัยในร่างกายและทรัพย์สิน การทะเลาะวิวาทและการลักทรัพย์ที่เกิดขึ้นในหอพัก ปรากฏว่ามีจำนวนลดลงตามเป้าหมาย โดยมีประสิทธิผลอยู่ในระดับปานกลาง

1.2 ด้านการเข้าร่วมเป็นสมาชิกของโครงการฯ และการสร้างเครือข่ายในการต่อต้านยาเสพติด ปรากฏว่าการให้ความร่วมมือของผู้ประกอบการหอพักและผู้เช่าพักในการแจ้งเบาะแสเกี่ยวกับยาเสพติด การพนัน การมั่วสุมและอาชญากรรมต่างๆ ภายในหอพัก รวมไปถึงการรวมกลุ่มกันเพื่อสร้างเครือข่ายในการต่อต้านยาเสพติด มีประสิทธิภาพผลอยู่ในระดับปานกลาง

1.3 จำนวนหอพักที่ได้รับการรับรองมาตรฐานให้เป็นหอพักสีขาว เป็นไปตามเป้าหมาย 74 แห่ง จากจำนวนหอพักที่เข้าร่วมโครงการฯ ทั้งหมด 330 แห่ง ซึ่งนับว่าบรรลุประสิทธิผลอยู่ในระดับปานกลาง

2. ปัจจัยที่มีความสัมพันธ์กับประสิทธิผลการดำเนินงานโครงการฯ ได้แก่ ความสนใจและการให้ความร่วมมือของผู้ประกอบการหอพักและผู้เช่าพัก และแนวทางในการดำเนินงานโครงการฯ มีความสัมพันธ์กับประสิทธิผลการดำเนินงานโครงการฯ ทั้งแบบแปรผันตรงและแปรผกผันตามลำดับ ในระดับค่อนข้างต่ำ ตามลำดับ

3. แนวทางการดำเนินงานโครงการฯ ที่ได้จากการสัมภาษณ์ สรุปได้ดังนี้

3.1 โครงการฯ เป็นส่วนหนึ่งของนโยบายจัดระเบียบสังคม มีลักษณะเป็นโครงการต่อเนื่อง และได้รับการสนับสนุนงบประมาณประจำปีจากศูนย์ป้องกัน และปราบปรามยาเสพติดจังหวัดเชียงใหม่

3.2 งานโครงการฯ ดำเนินการเป็น 2 ระยะ คือ ระยะแรกเดือนกุมภาพันธ์ – เมษายน 2546 และระยะที่สอง เดือน พฤษภาคม – มิถุนายน พ.ศ. 2546

3.3 โครงการสร้างความร่วมมือในการดำเนินงานโครงการฯ กับหน่วยงานต่างๆ เช่น ศูนย์ป้องกันและปราบปรามยาเสพติดจังหวัดเชียงใหม่ องค์กรปกครองส่วนท้องถิ่น สถานีตำรวจและสถาบันการศึกษาในจังหวัดเชียงใหม่

4) ปัญหาและอุปสรรคจากการดำเนินงานโครงการฯ ที่สำคัญ ได้แก่ การขาดความรู้ความเข้าใจของผู้ประกอบการหอพักและผู้เช่าพักเกี่ยวกับโครงการฯ การขาดความร่วมมือระหว่างผู้ประกอบการหอพักกับผู้เช่าพักในการดำเนินงานโครงการฯ และการขาดระบบการประชาสัมพันธ์ที่ดีและทั่วถึง

5) ข้อเสนอแนะเพื่อปรับปรุงการดำเนินการโครงการฯ ได้แก่ ควรเน้นการเพิ่มรูปแบบการประชาสัมพันธ์ให้หลากหลาย และทำการประชาสัมพันธ์อย่างต่อเนื่อง เพื่อให้ครอบคลุมหอพักจำนวนมากขึ้น ควรเพิ่มบทบาทการมีส่วนร่วมของผู้ประกอบการหอพักและผู้เช่าพักในการดำเนิน

โครงการฯ รวมไปถึงกระตุ้นชุมชนหรือผู้นำชุมชนให้เข้ามามีส่วนร่วมในการกำหนดขั้นตอนและวิธีการดำเนินงานโครงการฯ เพื่อให้โครงการฯ บรรลุประสิทธิผลมากขึ้น ควรระดมความร่วมมือจากหน่วยงานหรือองค์กรเอกชนต่างๆ เพื่อให้โครงการฯ ดำเนินงานอย่างมีประสิทธิภาพ และควรกระตุ้นผู้ประกอบการหอพักและผู้เช่าพัก โดยเพิ่มกิจกรรมที่เน้นความสำคัญและคุณค่าของการเข้าร่วมโครงการฯ เช่น การแข่งขันกีฬาระหว่างหอพักและการรณรงค์ต่อต้านยาเสพติด

แซมดิน เลิศบุศย์ (2552, น. 6) ได้ศึกษาวิจัย การบูรณาการระบบสาธารณสุข โภคิเพื่อการพัฒนาอย่างยั่งยืน : กรณีศึกษาชุมชนอโศก ผลการวิจัยพบว่า หนึ่ง ระบบสาธารณสุข โภคิเป็นทางเลือกใหม่ในการพัฒนาเชิงบูรณาการสำหรับสังคมชุมชนทุกระดับในปัจจุบันและอนาคต สอง ระบบสาธารณสุข โภคิมีความสัมพันธ์และสำคัญต่อระบบเศรษฐกิจชุมชนแก้ปัญหาความขาดแคลน ลดช่องว่างทางเศรษฐกิจ โดยถือว่า “บุญ” คือ กำไร ตามแนวทางบุญนิยมสาม ระบบสาธารณสุข โภคิมีความสัมพันธ์ต่อกระบวนการทางสังคม เป็นระบบสังคมเครือญาติใหม่ที่เรียกว่า ญาติรวม ลดความเป็นปัจเจกมาเป็นส่วนรวมหรือส่วนกลาง ทำให้สังคมมีความเข้มแข็ง เป็นปึกแผ่น มีความมั่นคงของชีวิตเป็นสังคมอุดมธรรม สี่ ระบบสาธารณสุข โภคิได้ก่อให้เกิดรูปแบบการบริหารการปกครองชุมชนแบบใช้หลักธรรมะคือ ศิลแทนกฎระเบียบ กฎหมาย แก้ปัญหาได้โดยสันติทำให้ลดความขัดแย้ง สร้างความสงบสันติสุข ห้า ระบบสาธารณสุข โภคิได้ก่อให้เกิดวัฒนธรรมใหม่ในวิถีชีวิต คือ เรียบง่าย มกน้อย สันโดษ พัฒนาง่าย ขยัน เสียสละ สร้างสรรค์และพัฒนาอย่างต่อเนื่องแต่เป็นที่น่าสังเกตว่า ระบบสาธารณสุข โภคิในบางเรื่องบางส่วนยังต้องปรับปรุงแก้ไข เพื่อทำให้เกิดสภาวะที่เรียกว่า ระบบสาธารณสุข โภคิสัมบูรณ์ เนื่องจากพื้นเพภูมิหลัง อินทรีย์พลและปัญญาพลที่แตกต่างกัน ส่วนการนำระบบสาธารณสุข โภคิไปประยุกต์ใช้ในการพัฒนาเชิงบูรณาการ ปัจจัยสำคัญสูงสุดคือ ต้องสร้างชุมชนซึ่งหมายถึงคนในชุมชนให้มีคุณธรรมเป็นอันดับแรก โดยปฏิบัติตาม ศิล 5 อย่างเคร่งครัดเป็นขั้นต่ำ

ชนาธิป ศิริปัญญาวงศ์ (2550, น. 130-145) ได้ทำการวิจัย เรื่อง การพัฒนารูปแบบกิจกรรมการเรียนรู้ทางการศึกษานอกระบบโรงเรียนเพื่อส่งเสริมสุขภาวะทางจิต โดยใช้หลักการนิโอฮิวแมนนิสและสัญญาแห่งการเรียนรู้ ผลการวิจัยพบว่า รูปแบบกิจกรรมการเรียนรู้ทางการศึกษานอกระบบโรงเรียนเพื่อส่งเสริมสุขภาวะทางจิต โดยใช้หลักการนิโอฮิวแมนนิสและสัญญาแห่งการเรียนรู้ มีองค์ประกอบคือ (1) หลักการ (2) วัตถุประสงค์ (3) กระบวนการ (4) การประเมินผล ผลการทดลองใช้รูปแบบกิจกรรมการเรียนรู้ทางการศึกษานอกระบบโรงเรียน พบว่า กลุ่มทดลองมีสุขภาวะทางจิตดีกว่ากลุ่มควบคุมอย่างมีนัยสำคัญทางสถิติที่ระดับ .05 ปัจจัยที่เกี่ยวข้องกับการนำรูปแบบกิจกรรมการเรียนรู้ทางการศึกษานอกระบบโรงเรียน เพื่อส่งเสริมสุขภาวะทางจิต โดยใช้หลักการนิโอฮิวแมนนิส

และสัญญาแห่งการเรียนรู้มาใช้ คือ ด้านสถานที่ ด้านแห่งความรู้ และสื่อการเรียนรู้ ด้านระยะเวลาในการจัดกิจกรรม

พัชรี คำรงสุนทรชัย (2550, น. 258-271) ได้ทำการวิจัยเรื่องแนวทางการจัดการความรู้เพื่อสุขภาวะชุมชน ผลการวิจัยพบว่า 1) สุขภาวะชุมชนตามการรับรู้ของชุมชน คือ ความสุขของคนในชุมชน 4 มิติ ได้แก่ สุขภาวะทางกาย ทางใจ ทางสังคมและทางปัญญา การจัดการความรู้จึงมีความมุ่งหมายที่จะแก้ไขทุกภาวะหรือปัญหาที่เกิดขึ้น 2) แนวทางการจัดการความรู้เพื่อสุขภาวะชุมชน พบว่า มีวิธีการดังนี้ (1) การรวมกลุ่มคนที่มีความตระหนักในทุกภาวะ (2) กำหนดเป้าหมายสุขภาวะร่วมกัน (3) การใช้หน่วยงานต่าง ๆ ที่ให้ความร่วมมือเป็นแหล่งเรียนรู้ (4) การสร้างพื้นที่/เวทีแลกเปลี่ยนเรียนรู้ในชุมชน (5) การทำวิจัยโดยชุมชน (6) การสกัดความรู้ที่มีอยู่ในตัวบุคคลหรือกลุ่มด้วยเครื่องมือเพื่อนช่วยเพื่อน (7) การขยายเครือข่ายการเรียนรู้ (8) ผู้นำชุมชนเป็นแบบอย่างของการเพิ่มพูนความรู้ (9) การพัฒนาแหล่งเรียนรู้เป็นคลังความรู้ (10) การสร้างนักจัดการความรู้อย่างต่อเนื่อง

ไพรัตน์ อ้นอินทร์ (2552, น. 226-262) ได้ทำการศึกษาเรื่อง การปรับลดพฤติกรรมการดื่มสุราที่เป็นปัญหาต่อสุขภาพของวัยรุ่น โดยการสร้างเสริมภูมิคุ้มกันในวัยรุ่นอย่างมีส่วนร่วมของชุมชน ผลการวิจัยพบว่า ร้อยละ 42.80 ของวัยรุ่นที่ดื่มสุรา มีพฤติกรรมการดื่มสุราที่เป็นปัญหาต่อสุขภาพ โดยมีปัจจัยที่เกี่ยวข้อง คือ 1) ปัจจัยพื้นฐานของวัยรุ่น ได้แก่ เพศ ระดับการศึกษาเหตุผลจากเพื่อนชวนดื่ม การผิดหวังในชีวิต และการเฉลิมฉลองในโอกาสพิเศษ 2) ปัจจัยภายในของวัยรุ่น ได้แก่ การรับรู้ประสิทธิผลแห่งตนในการปฏิเสธการดื่มสุราในระดับต่ำ ความคาดหวังผลจากการดื่มสุราเชิงบวกในระดับสูง และความสามารถในการควบคุมตนเองเพื่อหลีกเลี่ยงการดื่มสุราในระดับต่ำ และ 3) ปัจจัยสิ่งแวดล้อม ได้แก่ แบบอย่างการดื่มสุราจากผู้ใหญ่ในชุมชน ค่านิยมการดื่มสุราของชุมชน การจัดกิจกรรมในชุมชน มีแหล่งจำหน่ายสุราจำนวนมากและมีสถานที่ในชุมชนที่เอื้อต่อการดื่มสุราของวัยรุ่น องค์กรที่เกี่ยวข้องในชุมชนไม่มีแผนงานเพื่อเฝ้าระวังและควบคุมการดื่มสุราในการวางแผนเพื่อแก้ปัญหาโดยใช้การระดมสมองอย่างยิ่ง มีส่วนร่วมของชุมชนที่มุ่งเน้นการใช้ทรัพยากรในชุมชนและสามารถดำเนินการได้เองโดยชุมชนเอง ได้ทั้งหมด 11 แผนงานที่เขียนให้สามารถเข้าใจได้ง่าย โดยเป็นแผนงานเพื่อปรับปัจจัยในของวัยรุ่น 5 แผนงานและเพื่อปรับปัจจัยสิ่งแวดล้อม 6 แผนงาน ผลการนำแผนงานปฏิบัติสามารถดำเนินการได้ทั้ง 11 แผนงาน ทำให้วัยรุ่นจำนวนมากมีโอกาสเข้ามามีส่วนร่วมในแผนงานที่เกี่ยวข้องได้ดำเนินการขับเคลื่อนกิจกรรมด้วยตัวเอง และได้ปฏิบัติกิจกรรมที่สอดคล้องกับความต้องการของตนเองเพิ่มขึ้น ชุมชนมีการจัดทำข้อตกลงตำบลเพื่อควบคุมการดื่มสุรา มีข้อตกลงร้านค้าเพื่อควบคุมการจำหน่ายสุรา มีเครือข่าย ผู้ปกครอง ครู อาสาสมัครสาธารณสุขและผู้นำชุมชนเพื่อเฝ้าระวังพฤติกรรมของวัยรุ่น รวมทั้งมีการเสริมสร้างแรงจูงใจในวัยรุ่นอย่างเป็นรูปธรรมและต่อเนื่อง แผนงานทั้งหมดได้ส่งผลให้วัยรุ่นมีพฤติกรรมการดื่มสุราที่เป็นปัญหาต่อ

สุขภาพมีการปรับปัจจัยภายในที่ดีขึ้น คือ มีการรับรู้ประสิทธิผลแห่งตนในการปฏิเสธการดื่มสุราเพิ่มขึ้น มีความคาดหวังผลจากการดื่มสุราเชิงบวกลดลง มีความสามารถในการควบคุมตัวเองเพื่อหลีกเลี่ยงการดื่มสุราเพิ่มขึ้น และพฤติกรรมงดการดื่มสุราลดลง ผลกระทบเชิงลบที่เกิดจากวัยรุ่นดื่มสุราที่มีต่อชุมชนมีแนวโน้มลดลงแกนนำชุมชนมีส่วนร่วมดำเนินการมีการรับรู้ มีความเข้าใจและทักษะเกี่ยวกับกระบวนการแก้ไขปัญหาการดื่มสุราในวัยรุ่นอย่างเป็นระบบเพิ่มขึ้นชุมชนมีความพึงพอใจต่อการดำเนินงานตามแผนงานทั้งหมด

นิวัฒน์ ศรีบุญนาท (2552, น. 439-477) ได้ทำการศึกษาเรื่องรูปแบบที่เหมาะสมสำหรับการจัดการหมู่บ้านเพื่อพัฒนาคุณภาพชีวิตของประชาชนแบบพอเพียงในอนุภูมิภาคลุ่มแม่น้ำโขง : กรณีศึกษาหมู่บ้าน ในอำเภอเมือง จังหวัดสุรินทร์ ผลการวิจัยพบว่า บริบทชุมชนและปัจจัยที่ส่งผลต่อการพัฒนาคุณภาพชีวิตของประชาชนบ้านคาบเหนือ ในอดีตบ้านคาบเหนือเป็นเส้นทางผ่านเข้าสู่ประเทศกัมพูชา สภาพหมู่บ้านมีแหล่งน้ำใหญ่เกิดจากเทือกเขาตงรัก คือ ห้วยอำปิล ห้วยระหาร คนในชุมชนยึดมั่นในพุทธศาสนาและขนบธรรมเนียมประเพณี มีการนำทุนทางปัญญา ทุนทางสังคมมาพัฒนาชุมชนคนในชุมชนมีจิตสำนึกรวมพลังปกป้องสิทธิอย่างเป็นเอกภาพ มีพระสงฆ์จัดเกลาสติปัญญามีวิธีรักษาและใช้ทรัพยากรน้ำสร้างฐานเศรษฐกิจมีการลดรายจ่ายเพิ่มรายได้โดยมีกลุ่มออมทรัพย์เป็นเครื่องชี้นำ ผู้นำมีคุณธรรม สืบทอดรูปแบบการปกครองให้เยาวชนด้วยคำสอน ปัจจัยที่ส่งผลต่อการพัฒนาคุณภาพชีวิตของชุมชนคาบเหนือ มี 52 ปัจจัย ชุมชนสีบุญเรือง เมืองปากเซ สาธารณรัฐประชาธิปไตยประชาชนลาว มี 53 ปัจจัย นำมาเติมเต็มโครงการชุมชนคาบเหนือ 6 ปัจจัย ผลการหากรอบเกณฑ์ตัวชี้วัด ได้กรอบ คือ การพัฒนาคุณภาพชีวิตของประชาชนในชุมชนบ้านคาบเหนือให้มีคุณภาพชีวิตที่ดีแบบพอเพียง ได้เกณฑ์ 5 ด้าน เพื่อยกร่างแผนแม่บทชุมชน คือ ด้านสังคม วัฒนธรรมเศรษฐกิจ การศึกษา สิ่งแวดล้อมและสุขภาพและด้านการปกครอง ได้แผนแม่บทชุมชน 24 แผน คุณค่าที่ได้จากการนำแผนแม่บทชุมชน คือ ชุมชนเกิดความเชื่อมั่นในตนเอง ค้นพบเอง ภูมิใจในรากเหง้าวัฒนธรรมค้นพบ “ทุน” และศักยภาพที่แท้จริงของตนเองเกิดดวงจรชีวิตใหม่ในชุมชน มีการจัดการชีวิตตนเองเป็นระบบตัดสินใจได้เอง เกิดระบบเศรษฐกิจที่สร้างหลักประกันชีวิตที่มั่นคง มีระบบสวัสดิการให้คนในชุมชน ผลการหาตัวชี้วัดได้ 44 ตัวชี้วัด ทำโครงการขับเคลื่อนสู่การปฏิบัติ 39 โครงการ ผลการขับเคลื่อนโครงการด้านสังคมและวัฒนธรรมชุมชน ชุมชนใช้วัฒนธรรมเดิมเสริมสร้างพลังต่อสู้กับกระแสความทันสมัยที่เข้าสู่ชุมชนดำเนินงานได้ผลสัมฤทธิ์เป็นรูปธรรม ด้านเศรษฐกิจ มีการลดรายจ่ายเพิ่มรายได้โดยการรวมกลุ่มออมทรัพย์ ทำให้ชุมชนเกิดความเข้มแข็งมีพลังต่อรองกับระบบสถาบันการเงินได้ มีการเรียนรู้การบริหารจัดการรายรับรายจ่ายของครัวเรือน ผลกำไรจากการออมทรัพย์เกิดเป็นผลผลิตตอบแทนสังคม ชุมชนมีศักยภาพพัฒนาเศรษฐกิจฐานการเงินที่ได้รับจากการวางแผนที่ดิน และเหมาะสมกับสภาพความเป็นอยู่ของสังคมได้อย่างสมดุล มีการใช้

ทรัพยากรน้ำเพื่อสร้างฐานเศรษฐกิจ ด้านการศึกษา ชุมชนนำภูมิปัญญาวัฒนธรรมความเชื่อมาเป็น เครื่องยึดเหนี่ยวคนในชุมชนให้อยู่ร่วมกันอย่างมีความสุข สิ่งแวดล้อมและสุขภาพะ มีการใช้ปุ๋ย อินทรีย์ในการผลิตข้าวไม่เป็นอันตรายต่อสุขภาพ ด้านการปกครอง ผู้นำชุมชนมีภาวะผู้นำ บริหาร จัดการแก้ปัญหาในชุมชนได้ สามารถรับโครงการจากหน่วยงานอื่นที่เข้าสู่ชุมชนจนเกิดการพัฒนาที่ยั่งยืนและเข้มแข็ง ผลการหารูปแบบเนื้อหา กระบวนการ ได้รูปแบบการพัฒนาคุณภาพชีวิต ซึ่งชุมชน ใช้กระบวนการวิจัยเพื่อพัฒนาจิตสำนึก เพื่อหาข้อมูลทำยุทธศาสตร์ ทำแผนพัฒนาตนเอง โดยมี กระบวนการเรียนรู้และการจัดการชีวิต จัดหาทรัพยากร จัดระบบเศรษฐกิจสังคมของชุมชน มี คณะกรรมการที่คัดเลือกจากคนในชุมชนมีสถานที่ให้คนในชุมชนประชุมแลกเปลี่ยนเรียนรู้และ ทำงานร่วมกัน มีคณะกรรมการที่เป็นผู้แทนจากคนในชุมชน มียุทธศาสตร์กระบวนการวิจัยแบบมีส่วนร่วมที่คนในชุมชนเป็นผู้วิจัยเอง (PR&D) ค้นหาระบบคุณค่าจากภูมิปัญญาดั้งเดิม มาบูรณาการ แบบองค์รวมเชื่อมโยงกันบนฐานการเรียนรู้ การวางแผน การดำเนินการ ใช้พลังทางสังคมขับเคลื่อน กระบวนการพัฒนาในรูปของเครือข่ายนำมาประยุกต์ใหม่ตามบริบทของท้องถิ่น เน้นการพึ่งตนเอง ตามปรัชญาเศรษฐกิจพอเพียง และมีเนื้อหาของกระบวนการเรียนรู้การจัดการตามบริบทของชุมชน คาบเหนือ เนื้อหาเป็นแบบองค์รวมบูรณาการพัฒนาทุนท้องถิ่นทุกด้าน มีกระบวนการดำเนินการ ร่วมกันระหว่างคนนอก (ผู้วิจัยและทีม) และชุมชน ใช้ระเบียบวิธีวิจัย “ประชาพิชัยและพัฒนา” (PR&D) ที่ประชาชนเป็นผู้วิจัย โดยประชาชนเพื่อประชาชน กระบวนการดำเนินการมี 11 ขั้นตอน ในการพัฒนาคุณภาพชีวิตต้องมีหลักการ หลักคิด แรงจูงใจ และแรงบันดาลใจ มีการร่วมวางแผน ยุทธศาสตร์ แผนแม่บทเรียนรู้ชุมชนเข้มแข็งตัวอย่าง มีกระบวนการช่วยให้ชุมชนแก้ไขปัญหาตนเอง ได้ กระบวนการมีส่วนร่วมทำให้ชุมชนพบกับความพอเพียงเกิดความเข้มแข็ง ได้ทีมวิทยากร กระบวนการทำให้แผนแม่บทชุมชนขับเคลื่อนตามเป้าหมาย และประสบผลสำเร็จในระดับปัจเจก ระดับครอบครัว และระดับชุมชนได้รูปแบบ เนื้อหา กระบวนการในการพัฒนาคุณภาพชีวิตของชุมชน คาบเหนือ ผลจากกระบวนการวิจัยทำให้ได้ปรัชญาแนวคิด “การพึ่งตนเองได้ทำให้มีชีวิตอยู่อย่าง พอเพียงและเข้มแข็ง” และได้ยุทธศาสตร์ คือ “การพัฒนาคุณภาพชีวิตของประชาชนต้องให้คนใน ชุมชนร่วมคิดร่วมวางแผนร่วมทำ ร่วมวิจัยโดยใช้กลยุทธ์พัฒนาชุมชนแบบองค์รวม ใช้แนวคิด ปรัชญาเศรษฐกิจพอเพียงพัฒนาคุณภาพชีวิตของชุมชนคาบเหนือ และเป็นตัวแบบให้ชุมชนอื่นนำไป ปรับใช้ตามบริบทของตนเอง ซึ่งส่งผลไปถึงการวางแผนการพัฒนาประเทศต่อไป

ภาวณีย์ บุญวรรณ (2552, น.211-220) ได้ทำการศึกษาอาการวิปลาตที่เกิดขึ้นในการปฏิบัติ กรรมฐานผลการวิจัย พบว่า วิปลาต หมายถึง ความสำคัญผิดและการยึดถือโดยความคลาดเคลื่อน ผิดเพี้ยนไปจากความจริง ในพระไตรปิฎกมีการกล่าวถึงวิปลาตโดยเฉพาะอยู่เพียง 2 สูตร คือ วิปลาต สูตร และวิปัลลาตกา มีเนื้อหาเกี่ยวกับวิปลาต ซึ่งเป็นอกุศลธรรม และ นวิปลาต ซึ่งเป็นกุศลธรรม

วิปาสณาอยู่ 3 ประเภท คือ สัจญญาวิปาสณา จิตตวิปาสณา และทิกขุวิปาสณา ในวัตถุ 4 ประการ ได้แก่ ไม่เที่ยงว่าเที่ยง (อนิจฺเจ นิจฺจํ) ทุกข์ว่าสุข (ทุกฺข สุข) ไม่ใช่อัตตาว่าอัตตา (อนตฺตนิ อตฺตา) ไม่งามว่างาม (อสฺุเก สฺุภ) รวมกันเป็นวิปาสณา 12 ประการด้วยกัน ปุถุชนทุกคนมีความวิปาสณาครบถ้วน พระโศคาบัน พระสภิกาคามี พระอนาคามี ละวิปาสณาได้บางส่วน ส่วนพระอรหันต์ละวิปาสณาได้หมด วิปาสณามีบทบาทและโทษที่ไม่สามารถทำให้ทุกข์สิ้นไป และยังเพิ่มความทุกข์มากขึ้น สาเหตุของวิปาสณาจากกิเลส และวงจรของ อวิชชา ตัณหา อุปาทาน หมุนเวียนกันอย่างไม่จบสิ้น หลักการการละวิปาสณาต้องตัดวงจรของกิเลสตั้งแต่ผัสสะ (การรับรู้) เมื่อมีการรับรู้แล้วต้องกำหนดเวทนา เพื่อไม่ให้เกิดตัณหา วิธีการละวิปาสณามีหลายวิธีที่ปรากฏในคัมภีร์พระพุทธศาสนา เช่น วิธีการเจริญสติปัฏฐาน เป็นต้น วิปาสณาในสังคมไทยทั่วไป หมายถึง ความคลาดเคลื่อนไปจากธรรมคาสัมมัญ ถ้าใช้กับคน ก็หมายถึง ผิดปกติไปจากปุถุชน คือ คนมีพฤติกรรมทางกายวาจาใจ (ความคิด) แปรปรวน ผิดเพี้ยน เรียกกันว่า บ้า หรือ วิกลจริต อธิบายได้ว่าเป็นวิปาสณาในระดับสมมติสังขะ คือ คลาดเคลื่อนจากความจริงระดับสมมติ ส่วนวิปาสณาตามความหมายเดิมในคัมภีร์พระพุทธศาสนา เป็นวิปาสณาระดับปรมาตฺถ์ คือ คลาดเคลื่อนจากความจริงระดับปรมาตฺถ์ มีความหมายลึกซึ้งและเป็นรากฐานของวิปาสณา ระดับสมมติสังขะ พระไตรปิฎกไม่ได้ระบุชัดเจนถึงอาการวิปาสณาในการปฏิบัติกรรมฐาน มีเพียงเรื่องพระภิกษุที่สำคัญคิดว่าตนบรรลุธรรมโดยไม่เจตนา ส่วนในอรรถกถา ระบุถึงวิปัสสนูปกิเลสที่ขวางกั้นการเจริญวิปัสสนา เป็นอุปสรรคในการบรรลุธรรม ส่วนครูอาจารย์ผู้สอนกรรมฐานส่วนใหญ่เห็นว่า วิปาสณาที่เกิดขึ้นในการปฏิบัติกรรมฐาน เพราะผู้ปฏิบัติมีสติไม่เท่าทันสภาวะธรรม (นิमित) ที่ตนประสบและหลงเพลิดเพลัน เกิดความเข้าใจผิด เชื้อถือนิมิต คล้อยตามนิमितที่พบเห็น ทำให้มีพฤติกรรมผิดเพี้ยน แก้ไขได้ด้วยกรรมมีสติรู้เท่าทัน และพิจารณาหลักไตรลักษณ์ เพื่อไม่หลงยึดติดในวิถีตะวันตก ซึ่งรับรูปแบบการปฏิบัติของศาสนาทางตะวันออก ชาวตะวันตกเห็นว่า นิमितที่ผู้ปฏิบัติกรรมฐานประสบในการปฏิบัติเป็นอาการของโรคทางจิต ขณะที่ชาวตะวันออกเห็นว่านิमितเป็นเรื่องธรรมดาที่เกิดขึ้นได้ในการปฏิบัติกรรมฐาน แต่การยึดถือนิมิตจะทำให้มีอาการวิปาสณา ชาวตะวันตกเองมีแนวโน้มเกิดอาการวิปาสณาในการปฏิบัติกรรมฐานมากกว่าชาวตะวันออก อันมีปัจจัยเสริมมาจากลักษณะเฉพาะในวิถีตะวันตกเองที่แตกต่างจากวิถีตะวันออก ตามหลักจิตเวชศาสตร์สากลเห็นว่า อาการวิปาสณาที่เกิดขึ้นในการปฏิบัติกรรมฐานนั้น เข้าข่ายอาการ โรคจิตเฉียบพลันหรือโรคจิตระยะสั้น โรคนิโบลาร์ โรคคล้ายโรคจิตเภท และโรคจิตเภท ขึ้นอยู่กับระยะเวลาและความรุนแรงของอาการ และเมื่อมีอาการวิปาสณาเกิดขึ้นในการปฏิบัติกรรมฐาน ซึ่งทางตะวันตกเรียกว่า เหตุฉุกเฉินทางจิตวิญญาณ ชาวตะวันตกมีรูปแบบการจัดการอย่างเป็นระบบบูรณาการให้ปฏิบัติตามขั้นตอนและเกี่ยวข้องกับหน่วยงานของรัฐด้วย กรณีศึกษาผู้มีอาการวิปาสณาที่เกิดขึ้นในการปฏิบัติกรรมฐาน 6 ราย ให้ข้อมูลไปทางเดียวกันว่าต่างเป็นผู้ปฏิบัติกรรมฐานที่ขยันอย่างเคร่งครัดจนเคร่งเครียด ซึ่งเป็นปัจจัย

เสริมอันนำไปสู่สาเหตุหลักคือ การหลงยึดติดสภาวะธรรมที่เกิดขึ้นอย่างไม่เท่าทัน ด้วยความไม่เข้าใจ และเชื่อถือ จนมีพฤติกรรมคล้อยตามสภาวะธรรม จนมีอาการผัดเปลี่ยนไป แต่ที่กลับมารู้ตัวได้เพราะเมื่อเกิดสิ่งที่ไม่เป็นไปตามนิมิต ทำให้ได้หยุดคิดพิจารณาไตร่ตรองและได้ใคร่ครวญในคำตักเตือน พฐา สอนของอาจารย์ และกัลยาณมิตรทั้งหลายจึงแก้ปัญหาวิปัสสนา ด้วยการมีสติรู้เท่าทัน แต่ทุกคนยังมีศรัทธาในพระพุทธศาสนา และการปฏิบัติกรรมฐาน สิ่งสำคัญที่สุดที่กรณีศึกษาแนะนำคือ ต้องมีครูอาจารย์ผู้ชำนาญในการปฏิบัติกรรมฐาน และผู้ปฏิบัติกรรมฐานควรมีความรู้พื้นฐานในการปฏิบัติกรรมฐาน จึงจะไม่เกิดภาวะสะดุดเป็นวิปัสสนา หากพลัดหลงเป็นวิปัสสนาก็สามารถดึงกลับมาได้ดังเดิม

กรชนก สนิทวงศ์ (2556, น.4) ได้ศึกษาวิจัยการจัดการองค์ความรู้ชุมชนในการขับเคลื่อนพลังชุมชน เพื่อการพัฒนาอย่างยั่งยืน ตำบลแม่กรณ์ อำเภอเมือง จังหวัดเชียงรายผลการวิจัยสรุปว่า เครื่องมือการวิจัยประกอบด้วย การพบปะพูดคุยอย่างไม่เป็นทางการ การสังเกตแบบมีส่วนร่วม การจัดเวทีเพื่อระดมสมอง การจัดกิจกรรมศึกษาดูงานนอกพื้นที่ การสรุปบทเรียนร่วมกันทุกเรื่องหลังปฏิบัติการในกิจกรรมต่าง ๆ โดยใช้วิธีการวิเคราะห์สังเคราะห์สรุปผลการเรียนรู้ ผลการวิจัยนี้เป็นผลงานระยะที่ 1 พบว่า (ก) ได้เกิดคณะทำงานที่มีความหลากหลาย (ครูอาจารย์ ผู้ประกอบการ ร้านอาหาร เกษตรกร จนท.อปท. จว.๑) (ข) เกิดการปฏิบัติการ และการประสานงานร่วมกันระหว่างภาครัฐ ภาคประชาชน ภาคธุรกิจเอกชนและองค์กรบริหารส่วนตำบลซึ่งได้นำไปสู่การเกิดแผนงานในระดับตำบลและเกิดการปฏิบัติการร่วมกัน เช่น การศึกษาและสำรวจพื้นที่เพื่อรองรับแผนงาน (ค) เกิดถนนสายสุขภาพที่ผู้คนทั่วไปสามารถมาทานอาหารที่ปลอดสารพิษหรือซื้อหาพืชผักปลอดสารพิษ หรือแม้กระทั่งมาพักผ่อนท่องเที่ยวเพื่อศึกษาวิถีวัฒนธรรมของชุมชน (ง) เกิดโครงการพื้นที่เกษตรสาธิตซึ่งในอนาคตได้มีการวางแผนร่วมกันเพื่อพัฒนาให้เป็นผลิตภัณฑ์ของชุมชนเพื่อการพัฒนาคุณภาพชีวิตและการเสริมสร้างความมั่นคงทางอาหารเช่น การผลิตข้าวกล้องเกษตรปลอดสารจำหน่าย หรือการผลิตเมล็ดพันธุ์จำหน่าย เป็นต้น

ฉลอง พันธุ์จันทร์ (2556, น. 5) ได้ศึกษาวิจัยเรื่อง การสร้างการเรียนรู้เพื่อนำไปสู่ชุมชนวิถีธรรม บนฐานความคิดปรัชญาเศรษฐกิจพอเพียง กรณีศึกษา บ้านโนนวิเศษ ตำบลโนนบุรี อำเภอสหัสขันธ์ จังหวัดกาฬสินธุ์ ผลการวิจัย พบว่า ชุมชนบ้านโนนวิเศษเป็นชุมชนที่มีต้นทุนทางสังคมที่ดีมีศักยภาพทางด้านการเกษตรกรรม อาทิ การทำยางพารา สวนกล้วย เกษตรแบบผสมผสานและปลอดสารพิษ เป็นต้น จากการวิจัยนี้ได้ทำให้ชุมชนได้เกิดกระบวนการเรียนรู้ทั้งภายในและภายนอกชุมชนเกี่ยวกับปัญหาและผลกระทบของปัญหาที่มีต่อชุมชน ศักยภาพ และทุนทางสังคมในชุมชนตนเอง และได้ร่วมกันวิเคราะห์ สังเคราะห์องค์ความรู้และทุนทางสังคมในการกำหนดทิศทางชุมชน “วิถีธรรม”บนฐานคิดปรัชญาเศรษฐกิจด้านสังคม ประกอบด้วย แนวคิดพออยู่ พอกิน ชื่อสัตย์สุจริต รักใคร่สามัคคี และมีความสุข คำว่า “พออยู่ พอกิน” ในความหมายของ

ชุมชนบ้านโนนวิเศษนั้น มีความหมายครอบคลุมแนวคิดในการใช้ชีวิตอีก 3 พอ คือ “พอใช้ พอดี และพองาม” นั้นหมายความว่าสังคมในบริบทของโนนวิเศษนั้นต้องมี 5 พอ คือพออยู่พอกินพอใช้ พอดีและพองาม

ทรงรัตน์ ศรีสารคาม (2556, น. 5) ได้ทำการศึกษา 1) ปรากฏการณ์เบญจสุภาวะชุมชน เพื่อพัฒนาท้องถิ่นตามหลักปรัชญาเศรษฐกิจพอเพียงของชุมชนบ้านเม่นใหญ่ อำเภอเมือง จังหวัดมหาสารคาม ตั้งแต่อดีตถึงปัจจุบัน 2) การจัดการชุดความรู้ของภูมิปัญญาท้องถิ่นที่เกี่ยวข้องกับเบญจสุภาวะชุมชนบ้านเม่นใหญ่ 3) รูปแบบการพัฒนาเบญจสุภาวะชุมชน เพื่อการพัฒนาท้องถิ่นตามหลักปรัชญาเศรษฐกิจพอเพียงของชุมชนบ้านเม่นใหญ่ 4) ผลการใช้รูปแบบการพัฒนาเบญจสุภาวะชุมชน เพื่อพัฒนาท้องถิ่นตามหลักปรัชญาเศรษฐกิจพอเพียงของชุมชนบ้านเม่นใหญ่ อำเภอเมือง จังหวัดมหาสารคาม กลุ่มเป้าหมาย ประกอบด้วย กลุ่มภูมิปัญญาท้องถิ่นที่มีชุดความรู้ด้านเบญจสุภาวะด้านหลักเศรษฐกิจพอเพียง และกลุ่มคนที่สนใจพัฒนาสุขภาวะด้วยหลักเศรษฐกิจพอเพียง ผลการวิจัยพบว่า

1. ปรากฏการณ์เบญจสุภาวะชุมชนเพื่อพัฒนาท้องถิ่นตามหลักปรัชญาเศรษฐกิจพอเพียงของชุมชนบ้านเม่นใหญ่ อำเภอเมือง จังหวัดมหาสารคาม เมื่อชุมชนมีความเจริญทั้งด้านการคมนาคม ด้านสาธารณูปโภค ส่งผลให้คนในชุมชนเข้าสู่ยุคโลกาภิวัตน์ที่มีความรีบเร่งใช้เงินเป็นตัวขับเคลื่อนการดำเนินชีวิต วิถีชีวิตดั้งเดิมถูกค่านิยมที่ทันสมัยมาเปลี่ยนแปลงความเป็นอยู่ที่อาศัยภูมิปัญญาในการดำเนินชีวิต ภายใต้ธรรมชาติแปรเปลี่ยนไปเป็นชีวิตที่รีบเร่งส่งผลต่อการมีสุขภาวะที่ดีของคนในชุมชนลดลง สวนกระแสกับความเจริญ

2. การจัดการชุดความรู้ของภูมิปัญญาท้องถิ่นที่เกี่ยวข้องกับเบญจสุภาวะชุมชน เพื่อการพัฒนาท้องถิ่นตามหลักปรัชญาเศรษฐกิจพอเพียงของชุมชนบ้านเม่นใหญ่ อำเภอเมือง จังหวัดมหาสารคาม ภูมิปัญญาท้องถิ่นจะมีการจัดการความรู้ด้านสุขภาวะ โดยการได้รับความรู้จากบรรพบุรุษผ่านการถ่ายทอดการดำเนินชีวิตจริงในครอบครัว ในเครือญาติ หรืออาจจะได้รับการถ่ายทอดจากคนในชุมชน มีการสร้างองค์ความรู้ของตน สามารถที่จะนำองค์ความรู้นั้นไปพัฒนาสุขภาวะของตน ทั้งด้านกาย ด้านจิตใจ ด้านสติปัญญา ด้านสังคมและด้านสิ่งแวดล้อม กลายเป็นความรู้ที่ฝังลึกสามารถถ่ายทอดองค์ความรู้ไปสู่บุคคลอื่น เมื่อถึงยุคปัจจุบัน มีความเจริญทางด้านวัตถุ องค์ความรู้จากคนสู่คน ที่นำไปพัฒนาสุขภาวะขาดหายไป เพราะคนรีบเร่งหาปัจจัยคือเงิน แต่ชุมชนบ้านเม่นใหญ่มีกลุ่มคนที่เป็นภูมิปัญญาท้องถิ่นที่มีชุดความรู้ในการพัฒนาสุขภาวะ โดยผ่านการดำเนินชีวิตตามหลักปรัชญาเศรษฐกิจพอเพียง สามารถนำชุดความรู้มาพัฒนาสุขภาวะของคนในชุมชนทั้ง 5 ด้าน โดยผ่านกิจกรรมภายในแหล่งเรียนรู้สู่ชุมชน (ศูนย์ทรงรัตน์ ศรีสารคาม)

3. รูปแบบการพัฒนาเบญจสุภาวะชุมชน เพื่อการพัฒนาท้องถิ่นตามหลักปรัชญาเศรษฐกิจพอเพียงของชุมชนบ้านเม่นใหญ่ อำเภอเมือง จังหวัดมหาสารคาม มีรูปแบบการพัฒนา 2 รูปแบบ คือ รูปแบบการพัฒนาเบญจสุภาวะผ่านวิถีการดำรงชีวิตแบบไทย รูปแบบการพัฒนาเบญจสุภาวะผ่านวัฒนธรรม ประเพณี และรูปแบบการพัฒนาเบญจสุภาวะผ่านศาสนา ซึ่งการพัฒนาสุภาวะในแต่ละรูปแบบจะมีการพัฒนาผ่านกิจกรรม 5 กิจกรรม ได้แก่ กินพาแลงเชื่อมคน เชื่อมวิถี ลอยกระทง ส่งความสุข ลงแขกค่านา เกี่ยวข้าว สมุนไพรพื้นบ้าน และคืนควายคืนวิถี แต่ละกิจกรรมมีขั้นตอน 5 ขั้นตอน ได้แก่ 1) ขึ้นสร้างศรัทธา 2) ขึ้นสร้างความคิด 3) ขึ้นสร้างปัญญา 4) ขึ้นสร้างงาน 5) ขึ้นสร้างชีวิต ตามลำดับ

4. ผลการใช้รูปแบบการพัฒนาเบญจสุภาวะชุมชน เพื่อการพัฒนาท้องถิ่นตามหลักปรัชญาเศรษฐกิจพอเพียงของชุมชนบ้านเม่นใหญ่ อำเภอเมือง จังหวัดมหาสารคาม พบว่า จากการประเมินผลการใช้รูปแบบการพัฒนาสุภาวะชุมชนผ่านกิจกรรมภาพรวมมีค่าอยู่ในระดับมาก โดยมีค่า = 4.24 ค่า S.D. = 0.52 และกิจกรรมที่ส่งผลต่อการพัฒนาสุภาวะด้านกายมากที่สุด คือ กิจกรรมสมุนไพรพื้นบ้าน กิจกรรมที่ส่งผลต่อการพัฒนาสุภาวะด้านจิตใจมากที่สุด คือ กิจกรรมลอยกระทงส่งความสุข กิจกรรมที่ส่งผลต่อการพัฒนาสุภาวะด้านสิ่งแวดล้อมมากที่สุด คือ กิจกรรมคืนควายคืนวิถีชุมชน กิจกรรมที่ส่งผลต่อสุภาวะด้านสังคมมากที่สุด คือ กิจกรรมกินพาแลงเชื่อมคนเชื่อมวิถีและกิจกรรมลงแขกเกี่ยวข้าว ส่วนกิจกรรมที่ส่งผลต่อการพัฒนาสุภาวะด้านปัญญาจะเกิดเมื่อคนมีการปฏิบัติกิจกรรมนั้น ๆ หลายครั้ง จนสะสมเป็นความรู้ใหม่ นำไปใช้ประโยชน์ให้เข้ากับสภาพการณ์อย่างมีเหตุผล เกิดผลคุ้มกัน และสามารถนำปัญญาไปใช้ให้เหมาะสมในแต่ละยุคของการดำเนินชีวิต

พระครูอนุกุลปริยัติการ (2556, น. 4) ได้ทำการศึกษาสภาพปัญหาและการเปลี่ยนแปลงในพื้นที่ขับเคลื่อนจากอดีตถึงปัจจุบัน เพื่อสร้างรูปแบบการเสริมสร้างความเข้มแข็งของชุมชน โดยใช้กระบวนการขององค์กรสมาธิสร้างสุข และเพื่อศึกษาผลการใช้รูปแบบการสร้างเสริมความเข้มแข็งของชุมชน โดยใช้กระบวนการขององค์กรสมาธิสร้างสุข กลุ่มเป้าหมายคือ ประชาชนชาวบ้าน ผู้นำชุมชน เยาวชนและประชาชน พื้นที่วิจัยคือ หมู่บ้าน โลกใหญ่-โลกคำ ตำบลบัวบาน อำเภอขามเฒ่า จังหวัดกาฬสินธุ์ ผลการวิจัยปรากฏดังนี้

1. สภาพปัจจุบัน ปัญหาและการเปลี่ยนแปลงในพื้นที่ขับเคลื่อนจากอดีตถึงปัจจุบัน พบว่า ชุมชนรอบวัดโพธิ์ชัย โลกใหญ่ เป็นชุมชนเก่าแก่ ในอดีตเป็นป่าใหญ่มีความอุดมสมบูรณ์ สภาพโดยทั่วไปของชุมชนเปลี่ยนไปจากอดีตทั้งด้านที่อยู่อาศัย อาหาร เครื่องนุ่งห่ม และรักษาโรค มีปัญหาของชุมชนด้านการรักษาศีลธรรม จริยธรรมของคนในชุมชน ทั้งปัญหายาเสพติด การ

พนันและปัญหาปากท้องของสมาชิกในครอบครัว อันเป็นบ่อเกิดตามมาของปัญหาทางสังคมในชุมชนชุมชนขาดความเข้มแข็ง

2. รูปแบบการสร้างเสริมความเข้มแข็งของชุมชนโดยใช้กระบวนการขององค์กรสมาชิกสร้างสุข พบว่า รูปแบบการสร้างเสริมความเข้มแข็งของชุมชน โดยกระบวนการขององค์กรสมาชิกสร้างสุข ได้รูปแบบเรียกว่า กระบวนการจิตตานุกรม ประกอบด้วย การปลูกจิตสำนึก (Awareness), การยั้งคิดในคุณค่า (Appreciation), การประยุกต์พัฒนาชีวิต (Adopted) และการแก้วิกฤตสังคม (Aid) ใช้กิจกรรม 8 กิจกรรมในการดำเนินการ ได้แก่ การเดินธรรมยาตรา การรื้ออพวงมาลัย การผลิตผงนัว การปลูกผักสร้างจิต ปลูกไฟเลี้ยงชีพ งดเหล้าในงานศพ สวดสรภัญญะ และกีฬาต้านยาเสพติด

3. ผลการใช้รูปแบบการสร้างเสริมความเข้มแข็งของชุมชนโดยใช้กระบวนการขององค์กรสมาชิกสร้างสุข พบว่า การใช้รูปแบบการสร้างเสริมความเข้มแข็งของชุมชนโดยใช้กระบวนการจิตตานุกรมในการดำเนินกิจกรรมขององค์กรสมาชิกสร้างสุขสามารถสร้างเสริมความเข้มแข็งของชุมชน ทำให้คนในชุมชนดำเนินชีวิตอย่างมีสติ ยึดมั่นถือมั่น อยู่ในศีลธรรมอันดี สร้างความเป็นสุขให้แก่ครอบครัวและชุมชน

นภิสพร พลະปัญญา (2556, น. 3) ได้ศึกษาวิจัยเรื่อง ประสิทธิผลการดำเนินมาตรการป้องกันและแก้ไขปัญหายาเสพติดในสถานบริการ : กรณีศึกษาสถานบริการห้องพักในเขตอำเภอเมือง จังหวัดเชียงใหม่ ผลการวิจัย ปรากฏว่า การดำเนินมาตรการป้องกันและแก้ไขปัญหายาเสพติดในสถานประกอบการห้องพักบรรลุผลในระดับปานกลาง โดยทั้งผู้ประกอบการและผู้พักอาศัยในห้องพักมีความเห็นพ้องกันว่า หอพักทุกแห่งได้มีการสอดส่อง ควบคุม ดูแล ไม่ให้พนักงานที่ทำงานในห้องพักของตนเข้าไปมีส่วนร่วมหรือมีความเกี่ยวข้องกับยาเสพติดในบริเวณห้องพักเป็นอย่างดี หอพักในเขตอำเภอเมือง จังหวัดเชียงใหม่ ได้เข้ามายื่นขออนุญาตเพิ่มขึ้น และหอพักทุกแห่งมีการพิจารณาสอบประวัติ หรือพฤติกรรมผู้พักอาศัยเป็นประจำ บัญญัติด้านความร่วมมือและความรู้ความเข้าใจของผู้ประกอบการและผู้พักอาศัยในห้องพัก มีผลต่อการดำเนินมาตรการป้องกันและปราบปรามยาเสพติดในสถานประกอบการห้องพัก กล่าวคือ ผู้ประกอบการและผู้พักอาศัยที่ให้ความร่วมมือในการดำเนินการมาตรการฯ และมีความรู้ความเข้าใจในมาตรการฯ ในระดับปานกลางถึงสูง มีความเห็นว่าผลการดำเนินมาตรการฯ บรรลุผลในระดับปานกลางถึงมากเช่นกัน

สรัญญา สุขเพิ่ม (2556, น. 5) ได้ศึกษาวิจัยเรื่อง ความต้องการของนิสิตต่อการบริการด้านหอพักนิสิต มหาวิทยาลัยนเรศวร ผลการวิจัย ปรากฏว่า นิสิตมีความต้องการต่อการบริการด้านหอพักนิสิต โดยภาพรวมอยู่ในระดับปานกลาง เมื่อพิจารณารายด้านพบว่า นิสิตมีความต้องการด้านการรักษาความปลอดภัยมากที่สุด รองลงมา คือ ด้านกายภาพ ด้านกิจกรรม ส่วนด้านบริการและ

สวัสดิการมีความต้องการน้อยที่สุดผลการเปรียบเทียบความต้องการของนิสิตที่มีเพศ และกลุ่มสาขาวิชาต่างกันมีความต้องการบริการด้านหอพักนิสิตไม่แตกต่างกัน

2.5.2 งานวิจัยต่างประเทศ

Mclaughlin (2001, pp. 100-133) ได้ทำการศึกษาผลกระทบจากการสร้างโปรแกรมเพื่อนบ้านนักศึกษาที่อยู่ใกล้มหาวิทยาลัย ผลการวิจัยพบว่า ที่อาศัยอยู่ในละแวกใกล้เคียงที่สร้างโปรแกรมชุมชน ไม่คำนึงถึงปริมาณของการมีส่วนร่วมของแต่ละบุคคล การทำนายความรู้สึกของชุมชน ความพึงพอใจของพื้นที่ใกล้เคียงไม่ได้ตามคำทำนายของตัวแปรทางด้านประชากรศาสตร์ หรือการมีส่วนร่วมในโครงการมหาวิทยาลัยสนับสนุนการสร้างชุมชน ผลยังแสดงให้เห็นว่า เมื่อนักเรียนระบุว่า มีถิ่นที่อยู่ของถนนที่เฉพาะเจาะจงหรือเป็นสมาชิกของชุมชนที่มีขนาดใหญ่พวกเขามักจะมีความรู้สึกที่ผูกพันกับชุมชนมากขึ้น

Creighton (2006, pp. 130-160) ได้ทำการศึกษาตัวชี้วัดข้อตกลงของชุมชนคู่ : การวิจัยเชิงปฏิบัติการในการศึกษาการจับคู่มหาวิทยาลัยชุมชน ผลการวิจัยพบว่า การแบ่งพื้นที่รับผิดชอบของเทศบาลที่เกี่ยวข้องกับการให้บริการด้านความรู้ การวิจัยด้านวิชาการและการจับคู่กับชุมชนการร่วมมือของชุมชนในการจัดการศึกษามีความแพร่หลายมากขึ้นจนกลายเป็นผู้นำทางการศึกษาตัวชี้วัดแสดงให้เห็นถึงความคาดหวังของชุมชนที่มีส่วนร่วมและเป็นส่วนหนึ่งของเทศบาลที่ส่งเสริมการศึกษามากขึ้น

Cornell (2007) ได้ศึกษาเกี่ยวกับการสร้างสภากาชาดเป็นผู้ให้บริการ : หลักฐานจากโครงการศึกษาผู้ใหญ่โดยชุมชนเป็นฐาน พบว่า หลักสูตรการฝึกอบรมภาวะผู้นำบริการเชิงนิเวศในชุมชนทำให้ผู้เข้ารับการฝึกอบรมมีคะแนนความรู้ด้านสิ่งแวดล้อม เจตคติและพฤติกรรมหลังการฝึกอบรมเพิ่มขึ้นอย่างมีนัยสำคัญทางสถิติ

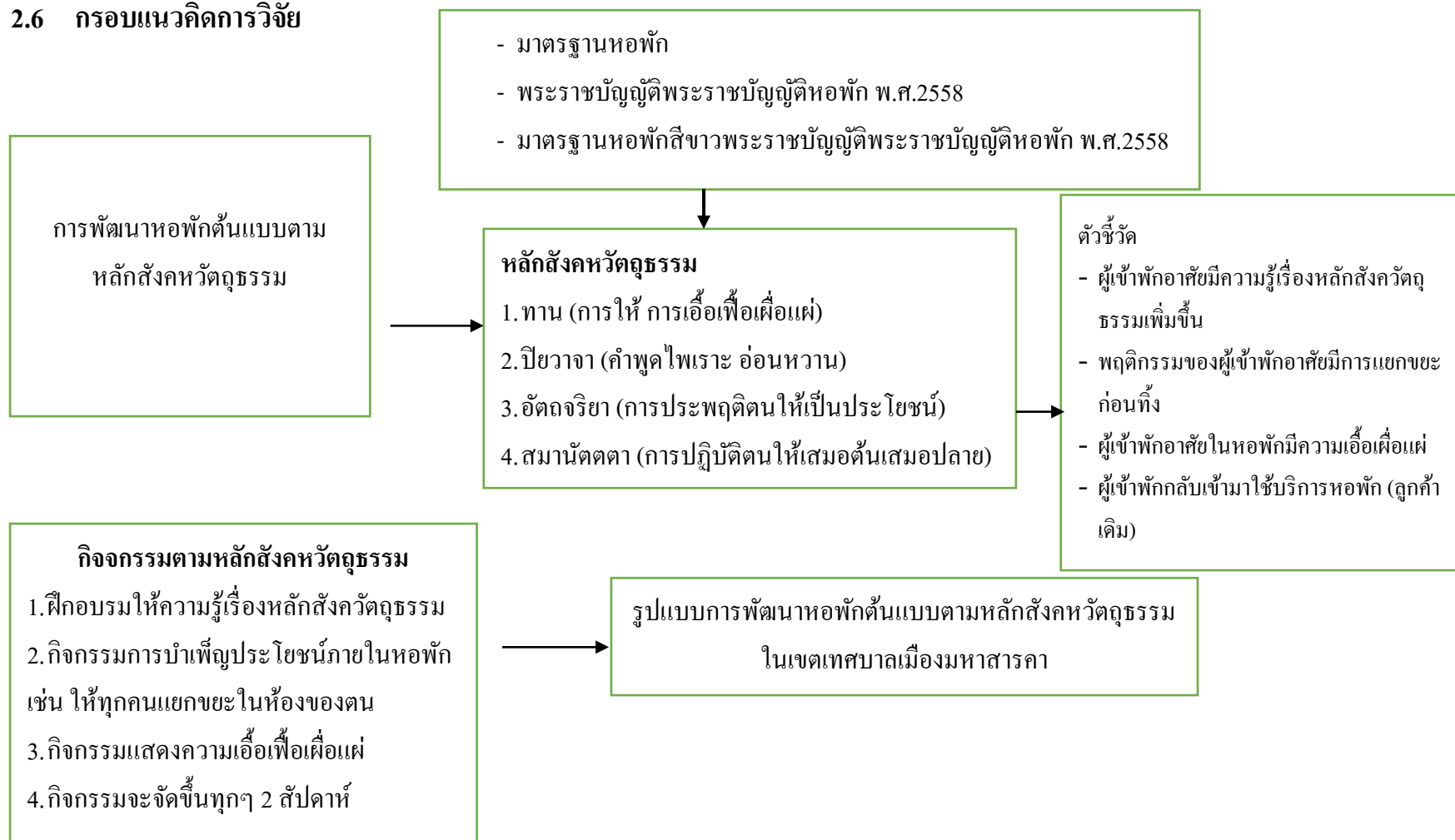
Springer et al. (2007) ศึกษาสุขภาพกายและจิตในระยะยาวของชายและหญิงที่ถูกปฏิบัติอย่างไม่ถูกต้องตั้งแต่วัยเด็กจากกลุ่มตัวอย่างผู้ใหญ่จำนวน 2,000 คน ในรัฐวิสคอนซิน สหรัฐอเมริกา พบว่า ร้อยละ 11.4 เคยถูกทำร้ายกรรมจากพ่อแม่ และมีผลกับนิสัยด้านลบความเครียด ความกังวล ความวิตก และโรคทางร่างกาย ในกลุ่มเดียวกันนี้ยังมีปัญหาความเจ็บป่วยรุนแรงมากกว่าผู้ที่ไม่เคยถูกทำร้ายกรรม ผลการวิจัยยังชี้ว่า ผลจากการถูกทำร้ายกรรมในวัยเด็กสามารถส่งผลทำให้เกิดปัญหาสุขภาพทางจิตและร่างกายแม้ว่าบุคคลนั้นจะเติบโตเป็นผู้ใหญ่แล้ว ในอีกหลายปีต่อมา

Talala et al. (2008) ศึกษาปัญหาสุขภาพทางจิตของผู้ใหญ่ที่เกี่ยวข้องกับลักษณะทางสังคมในฟินแลนด์ พบว่า ปัญหาสุขภาพทางจิตสัมพันธ์กับระดับการศึกษา ตำบลงาน ผู้แวดล้อมและครอบครัว ผู้มีการศึกษาน้อยมีสุขภาพทางจิตต่ำในทุกเพศ แต่ในเพศชายจะมีสุขภาพทางจิตสูงกว่าเพศหญิงในเรื่องการนอนไม่หลับ และความเครียดขณะหน้าที่การงานมีความสัมพันธ์กับระดับสุข

ภาวะทางจิตในเพศชาย ผู้ที่ไม่มีสังคมมีปัญหาสุขภาพจิตสูงกว่าผู้ที่มีสังคม ครอบครัวที่ไม่มีเด็กในบ้าน หญิงจะมีสุขภาพจิตสูงกว่าเพศชาย

สรุปได้ว่า ปัญหาด้านสุขภาพจิตและร่างกายของคนมีทุกวัย แต่การพัฒนาสุขภาพทางจิตและร่างกายจะต้องพัฒนาอย่างเป็นองค์รวมในทุกมิติที่เกี่ยวข้องกับคน โดยจะต้องเกิดจากความร่วมมือของทุกองค์กร และเกิดจากการทำงานร่วมกันภายใต้จิตวิญญาณ (Spirit) ของชุมชนที่ต้องการแก้ปัญหาและพัฒนาสุขภาพในทุกด้านของคนในชุมชน

2.6 กรอบแนวคิดการวิจัย



ภาพที่ 2.3 กรอบแนวคิดในการวิจัย