

## บทที่ 5

### กระบวนการค้ายาเสพติดในเขตพื้นที่ภาคเหนือตอนบนของประเทศไทย

การศึกษากระบวนการค้ายาเสพติดในเขตพื้นที่ภาคเหนือตอนบนของประเทศไทย ในส่วนนี้ ผู้วิจัยได้ทำการเก็บรวบรวมข้อมูลเชิงคุณภาพ โดยการนำเสนอข้อมูลที่ได้จากการเก็บรวบรวมข้อมูลทำการวิเคราะห์และสังเคราะห์เพื่อนำมาตอบวัตถุประสงค์ของการวิจัย โดยนำเสนอผลการวิจัยในบทนี้ออกเป็น 2 ส่วน คือ ส่วนที่ 1 ลักษณะความเป็นอยู่ของผู้ค้ายาเสพติดของกระบวนการค้ายาเสพติด ประกอบด้วย เพศ อายุ สัญชาติ สถานภาพ ถูกดำเนินคดีในข้อหา เป็นการถูกต้องโทษครั้งที่เท่าใด ศาลมีคำสั่งจำคุกกี่ปี ก่อนถูกตัดสินจำคุกท่านมีอาชีพอะไร จบการศึกษาชั้นสูงสุด ก่อนถูกตัดสินจำคุกมีรายได้ต่อเดือนเท่าไร ภูมิลำเนาเดิม และก่อนถูกตัดสินจำคุกมีภาระหนี้สินหรือไม่และ ส่วนที่ 2 กระบวนการค้ายาเสพติดในเขตพื้นที่ภาคเหนือตอนบนของประเทศไทย ประกอบด้วย ลักษณะภูมิหลังของผู้ค้ายาเสพติด ลักษณะการครอบครองนำยามาเสฟของผู้เสฟ (เหยื่อ) และการครอบครองยาเสพติดของผู้ค้ายาเสพติด ลักษณะการส่งมอบและการรับมอบยาเสพติดและลักษณะการส่งมอบและรับมอบผลประโยชน์ที่ได้จากการค้ายาเสพติด ภายใต้วามสัมพันธ์พื้นฐาน คุณลักษณะของผู้เสฟ(เหยื่อ)และผู้ค้ายาเสพติด นำไปสู่กระบวนการค้ายาเสพติดในที่สุด จากผลการวิจัยมีรายละเอียดดังต่อไปนี้ คือ

#### 5.1 ภูมิหลังนักเสฟและนักค้ายาเสพติด

ผู้วิจัยได้ทำการศึกษาลักษณะความเป็นอยู่ของผู้ค้ายาเสพติดของกระบวนการค้ายาเสพติดในเขตพื้นที่ภาคเหนือตอนบนของประเทศไทย โดยอธิบายถึงลักษณะของผู้ค้ายาเสพติดซึ่งเป็นลักษณะโดยรวมของแต่ละบุคคล ทั้งลักษณะภายในและภายนอก รวมไปถึงปัจจัยต่าง ๆ ที่มีอิทธิพลต่อผู้ค้ายาเสพติด เพื่ออธิบายถึงเครือข่ายและกระบวนการค้ายาเสพติดที่เป็นกลุ่มของบุคคลกลุ่มหนึ่ง ซึ่งประกอบด้วยความสัมพันธ์ทั้งหมดของกลุ่มบุคคลนั้น มีการแบ่งหน้าที่รับผิดชอบในกลุ่มหรือองค์กรค้ายาเสพติดในแต่ละด้าน ทั้งในด้านการผลิต การส่งผ่านและลำเลียง การดำเนินการแพร่ระบาดของยาเสพติด การรวบรวมเงินที่ได้จากการค้ายาเสพติด การฟอกเงินทั้งในและต่างประเทศ โดยผ่านตัวแทนจำหน่ายระดับกลาง ให้เกิดประโยชน์ และปิดบังที่มาของเงินที่ได้รับจากการค้ายาเสพติด โดยมีการรับรู้มุมมองที่เหมือนกัน, การมีวิสัยทัศน์ร่วมกัน, มีความสนใจหรือ

ผลประโยชน์ร่วมกัน, การมีส่วนร่วมของสมาชิกทุกคนในเครือข่าย, มีการเสริมสร้างซึ่งกันและกัน, มีการเกื้อหนุนพึ่งพากันและมีปฏิสัมพันธ์ในเชิงแลกเปลี่ยนกัน มีรายละเอียดดังต่อไปนี้ คือ

ผู้ค้ายาเสพติด ซึ่งได้ให้ข้อมูลในการวิจัยครั้งนี้ จำนวน 30 คน เป็นหญิง 3 คน เป็นชาย 27 คน โดยเป็นผู้ค้ารายย่อยจำนวน 20 คน ผู้ค้ารายกลางจำนวน 10 คน ส่วนใหญ่จะมีอายุระหว่าง 25 - 35 ปี ผู้ค้ายาเสพติดที่เป็นหญิงมีสัญชาติไทยทั้ง 3 คน มีสถานภาพโสด จำนวน 1 คน มีสถานภาพหย่าร้างจำนวน 2 คน ส่วนผู้ค้ายาเสพติดที่เป็นชายจำนวน 27 คน มีสัญชาติไทยทั้ง 26 คนอีก 1 คนเป็นชนเผ่าอาข่า ผู้ที่ตกเป็นเหยื่อ 19 คนมีสถานภาพโสด ส่วนอีก 8 คนสถานภาพมีครอบครัวแล้ว ผู้ค้ายาเสพติด ทั้ง 30 คนถูกดำเนินคดีถึงที่สุดแล้วตาม พ.ร.บ. ยาเสพติดให้โทษ พ.ศ. 2522 ได้กำหนดให้ยาบ้าจัดเป็นยาเสพติดให้โทษชนิดร้ายแรง ประเภท 1 เช่นเดียวกับเฮโรอีน (Heroin) ตามมาตรา 7(1) แห่ง พ.ร.บ.ดังกล่าว และมาตรา 67 ได้บัญญัติถึงความผิดและกำหนดโทษเอาไว้ว่า "ผู้ใดมีไว้ครอบครองซึ่งยาเสพติดให้โทษในประเภท 1 โดยไม่ได้รับอนุญาต และมีปริมาณคำนวณเป็นสารบริสุทธิ์ หรือมีหน่วยการใช้ หรือมีน้ำหนักสุทธิไม่ถึงปริมาณที่กำหนดตาม มาตรา 15 วรรค 3 ต้องระวางโทษจำคุกตั้งแต่ 1 ปี ถึง 10 ปี หรือปรับตั้งแต่ 20,000 บาท ถึง 200,000 บาท หรือทั้งจำทั้งปรับ ในส่วนของระดับการศึกษาของผู้ค้ายาเสพติดในเขตพื้นที่ภาคเหนือตอนบนของประเทศไทย ผู้ค้ายาเสพติดจำนวน 12 คนมีระดับการศึกษาอยู่ในระดับมัธยมศึกษาปีที่ 3 ผู้ค้ายาเสพติดจำนวน 7 คนมีระดับการศึกษาอยู่ในระดับมัธยมศึกษาปีที่ 6 ผู้ค้ายาเสพติดจำนวน 4 คนมีระดับการศึกษาระดับปริญญาตรี ผู้ค้ายาเสพติดจำนวน 3 คน มีระดับการศึกษาอยู่ในระดับประโยควิชาชีพและประโยควิชาชีพชั้นสูง ผู้ค้ายาเสพติดจำนวน 3 คนมีระดับการศึกษาชั้นประถมศึกษาปีที่ 6 และผู้ค้ายาเสพติดจำนวน 1 คนมีระดับการศึกษาระดับประถมศึกษาปีที่ 4

ผู้ค้ายาเสพติดซึ่งเป็นผู้ให้ข้อมูลในครั้งนี้จำนวน 14 คน มีอาชีพรับจ้างทั่วไป ที่รับค่าจ้างหรือมีรายได้เป็นรายวันต่ำสุดวันละ 200 บาท และสูงสุดวันละ 530 บาท จึงให้มีรายได้ส่วนบุคคลน้อยและไม่แน่นอน ผู้ค้ายาเสพติดจำนวน 4 คนมีอาชีพค้าขาย มีรายได้เฉลี่ยวันละ 400 บาท ผู้ค้ายาเสพติดจำนวน 3 คนมีอาชีพรับเหมาก่อสร้าง มีรายได้เฉลี่ยวันละ 550 บาท ผู้ค้ายาเสพติดจำนวน 2 คนทำงานเป็นลูกจ้างประจำหน่วยงานราชการ มีรายได้เดือนละ 250 บาท ผู้ค้ายาเสพติดจำนวน 2 คนทำงานเป็นลูกจ้างประจำหน่วยงานเอกชน มีรายได้เดือนละ 460 บาท ผู้ค้ายาเสพติดจำนวน 1 คนมีอาชีพเป็นเจ้าของกิจการส่วนตัว มีรายได้เฉลี่ยวันละ 500 บาท ผู้ค้ายาเสพติดจำนวน 1 คนมีอาชีพรับราชการทหาร มีรายได้เฉลี่ยวันละ 300 บาท ผู้ค้ายาเสพติดจำนวน 1 คน มีอาชีพขับรถบรรทุก

มีรายได้เฉลี่ยวันละ 400 บาทและผู้ค้ายาเสพติดจำนวน 2 คนไม่มีอาชีพและไม่มีรายได้ที่แน่นอน โดยมีภูมิลำเนาอยู่ในเขตพื้นที่ภาคเหนือตอนบนทั้ง 27 คน ส่วนผู้ค้ายาเสพติดอีก 3 คนเป็นผู้ที่มีภูมิลำเนาอยู่เขตพื้นที่ภาคเหนือตอนล่างและภาคกลาง ผู้ค้ายาเสพติดจำนวน 20 คนไม่มีภาระหนี้สิน ส่วนผู้ค้ายาเสพติดจำนวน 10 คนมีภาระหนี้สิน โดยมีสาเหตุการมีภาระหนี้สินของผู้ค้ายาเสพติดจำนวน 5 คน เกิดจากความฟุ่มเฟือย อยากมีอยากได้ ส่วนผู้ค้ายาเสพติดอีกจำนวน 3 คนมีภาระหนี้สิน เกิดจากภาระการใช้จ่ายภายในครอบครัวและใช้หนี้ กยศ. หนี้ ธกส. ส่วนอีก 2 คนเกิดจากเศรษฐกิจตกต่ำ ไม่มีผู้ว่าจ้างรับเหมาก่อสร้างเลยขาดทุน จึงหันมาค้ายาเสพติด ดังจะเห็นได้จากคำให้สัมภาษณ์ของนักค้ายาเสพติดในด้านลักษณะความเป็นอยู่ รหัส A 212 เพศชาย อายุ 26 ปี

“ตอนที่ผมยังไม่ถูกจับเริ่มเสพติดครั้งแรกตอนอายุ 15 ปี เสพมาเรื่อย ๆ จนผมได้ทำงานเป็นพนักงานลูกจ้างเทศบาล รายได้เดือนละ 7,000 บาท ไปเสพกับเพื่อนและถูกจับกุมตอนอายุได้ 25 ปี ตอนนี้ติดคุกได้มีกว่าแล้วครับ”

(นักค้ายาเสพติด รหัส A 212 เพศชาย อายุ 26 ปี, สัมภาษณ์, 8 สิงหาคม 2560)

และคำให้สัมภาษณ์ของนักค้ายาเสพติดในด้านลักษณะความเป็นอยู่ รหัส A 225 เพศชาย อายุ 45 ปี

“ฐานะครอบครัวแรก ๆ ก็คืออยู่ พอหลัง ๆ มา งานรับเหมาตกแต่ง ต่อเติมบ้าน ไม่ค่อยมีคนจ้างหันไปจ้างต่างด้าวหมด ผมเลยหันไปค้ายาเสพติด เพราะมันได้เงินง่าย ผมมีหนี้สินกว่า 500,000 บาทช่วงที่ผมรับเหมาได้เงินต่อเดือนประมาณเดือนละ 18,000 บาท ตอนนี้อายุ 45 ปีแล้ว สงสารครอบครัวต้องมาแตกแยกกัน”

(นักค้ายาเสพติด รหัส A 225 เพศชาย อายุ 45 ปี, สัมภาษณ์, 31 สิงหาคม 2560)

ดังนั้น จากข้อมูลที่พบทำให้ทราบว่า ภูมิหลังของผู้ค้ายาเสพติด ของกระบวนการค้ายาเสพติดในเขตพื้นที่ภาคเหนือตอนบนของประเทศไทย มีคุณลักษณะส่วนใหญ่เป็นเพศชาย เป็นผู้ค้ารายย่อยจำนวน 20 คน ผู้ค้ารายกลางจำนวน 10 คน มีอายุระหว่าง 25-35 ปี มีสัญชาติไทย สถานภาพโสด ถูกดำเนินคดีถึงที่สุดแล้วตาม พ.ร.บ. ยาเสพติดให้โทษ พ.ศ. 2522 มีระดับการศึกษาอยู่ในระดับมัธยมศึกษา มีอาชีพรับจ้างทั่วไป ที่รับค่าจ้างหรือมีรายได้เป็นรายวันต่ำสุดวันละ 200

บาท และสูงสุดวันละ 530 บาท จึงให้มีรายได้ส่วนบุคคลน้อยและไม่แน่นอน โดยมีภูมิลำเนาอยู่ในเขตพื้นที่ภาคเหนือตอนบนของประเทศไทย ผู้ค้ายาเสพติดส่วนใหญ่ไม่มีภาระหนี้สิน ซึ่งสอดคล้องกับแนวคิดของพิมพัลย์ ปรีดาสวัสดิ์ (2530) อธิบายว่า เครือข่ายของบุคคลหนึ่งจะประกอบด้วยความสัมพันธ์ทั้งหมดของบุคคลนั้นในสังคมที่เขาอาศัยอยู่ ซึ่งรวมถึงบุคคลในครอบครัว ญาติพี่น้อง เพื่อนร่วมงานและเพื่อนบ้าน ความสัมพันธ์ระหว่างกันและกันของบุคคลต่าง ๆ ที่อยู่ เครือข่ายนั้นเป็นความสัมพันธ์ทุก ๆ ด้าน ไม่ว่าจะเป็นด้านของระบบเศรษฐกิจ การแต่งงาน เครือญาติ การเมือง สุขภาพอนามัย ฯลฯ ส่วนพฤติกรรมที่ก่อให้เกิดความสัมพันธ์ดังกล่าว ได้แก่ การไปมาหาสู่เยี่ยมเยียนกัน การปรึกษาหารือกัน การช่วยเหลือซึ่งกันและกัน เป็นต้น เครือข่ายของบุคคลหนึ่ง ๆ ก็เปรียบเสมือนส่วนหนึ่งของสิ่งแวดล้อมทางสังคมของบุคคลอื่นในเครือข่ายซึ่งสามารถมีผลกระทบต่อพฤติกรรมของผู้อื่นด้วยเช่นกัน และสอดคล้องกับผลการวิจัยของจำเริญ สุภาคำ (2559) ได้ศึกษาวิจัยถึงปัจจัยที่ส่งผลต่อการกระทำความผิดเกี่ยวกับคดียาเสพติดค้าของผู้ค้าที่เป็นนักโทษเด็ดขาดในเรือนจำพื้นที่เขต 5 ในประเทศไทย พบว่าปัจจัยสาเหตุส่วนบุคคล ปัจจัยด้านโอกาสเข้าถึงยาเสพติด และ ปัจจัยการใช้ชีวิตทางสังคม เป็นปัจจัยที่เอื้อต่อการสร้างเครือข่ายโดยตัวแปรที่สามารถพยากรณ์การกระทำความผิดเกี่ยวกับการค้ายาเสพติดรายใหญ่ คือ นักโทษเด็ดขาดที่ถูกจำคุกในเรือนจำมากกว่า 10 ปี มี 1 ตัวแปร ได้แก่ ปัจจัยการใช้ชีวิตทางสังคมที่เอื้อต่อการสร้างเครือข่ายและยังสอดคล้องกับแนวคิดของนักสังคมวิทยา Boissvain (1974) โดยได้กล่าวถึงความสัมพันธ์ทางสังคมของบุคคล มีการติดต่อสื่อสารและแลกเปลี่ยนผลประโยชน์ซึ่งกันและกัน

## 5.2 กระบวนการค้ายาเสพติดในเขตพื้นที่ภาคเหนือตอนบนของประเทศไทย

ผู้วิจัยได้ทำการศึกษากระบวนการค้ายาเสพติดในเขตพื้นที่ภาคเหนือตอนบนของประเทศไทยประกอบด้วย ลักษณะภูมิหลังของผู้เสพ(เหยื่อ)และผู้ค้ายาเสพติด, ลักษณะการครอบครองและวิธีแบ่งยาเสพติดของผู้ค้ายาเสพติด, ลักษณะการส่งมอบและการรับมอบยาเสพติดของผู้ค้ายาเสพติด และลักษณะการส่งมอบและรับมอบผลประโยชน์ที่ได้จากการค้ายาเสพติด เพื่อตอบโจทยคำถามการวิจัยข้อที่ 1 และวัตถุประสงค์ข้อที่ 1 มีรายละเอียดดังต่อไปนี้

### 1. ลักษณะภูมิหลังของผู้เสพ (เหยื่อ) และผู้ค้ายาเสพติด

ผลการวิจัยพบว่า ผู้ให้ข้อมูลหลักประกอบด้วยผู้เสพ(เหยื่อ)และผู้ค้ายาเสพติดจำนวน 18 คน มีลักษณะของครอบครัวที่มีความอบอุ่นดี มีฐานะพอมีพอกิน ไม่ถึงกับจน ภายในครอบครัวไม่มีปัญหาทะเลาะกัน ผู้ให้ข้อมูลประกอบด้วยผู้เสพ(เหยื่อ)และผู้ค้ายาเสพติดจำนวน 7 คน มีลักษณะของครอบครัวที่มีฐานะยากจน แต่ภายในครอบครัวมีความอบอุ่นดี มีปัญหาทะเลาะกัน ภายในครอบครัวบ้างเล็กน้อยส่วนใหญ่จะเป็นเรื่องเงินไม่พอใช้จ่ายในครัวเรือนกัน ผู้ให้ข้อมูลประกอบด้วย ผู้เสพ (เหยื่อ) และผู้ค้ายาเสพติดจำนวน 3 คน มีลักษณะของครอบครัวที่มีฐานะยากจน ภายในครอบครัวไม่มีความอบอุ่น มีปัญหาทะเลาะกันภายในครอบครัวและเป็นเหตุให้แยกกันอยู่หรือหย่าร้างกันไปในที่สุด และผู้ให้ข้อมูลประกอบด้วยผู้เสพ(เหยื่อ)และผู้ค้ายาเสพติดจำนวน 2 คน มีลักษณะของครอบครัวที่มีความอบอุ่นดี มีฐานะดี พ่อและแม่ทำงานมั่นคง ภายในครอบครัวไม่มีปัญหาทะเลาะกัน จะเห็นได้จากคำให้สัมภาษณ์ของนักเสพยาเสพติดในด้านลักษณะภูมิหลัง รหัส A 102 เพศ ชาย อายุ 23 ปี

“ครอบครัวของผมเป็นครอบครัวที่มีความอบอุ่น ฐานะทางบ้านไม่ถึงกับจน มีพี่น้องทั้งหมด 3 คนผมเป็นลูกคนที่ 2 พ่อแม่ดูแลรักใคร่เป็นอย่างดีภายในครอบครัวไม่มีปัญหาอะไรกันเลยครับ”

(นักเสพยาเสพติด รหัส A 102 เพศชาย อายุ 23 ปี, สัมภาษณ์, 12 กรกฎาคม 2560)

และคำให้สัมภาษณ์ของนักค้ายาเสพติดในด้านลักษณะภูมิหลัง รหัส A 205 เพศ ชาย อายุ 24 ปี

“ฐานะทางบ้านของผมพอดี พ่อดี ครัว อยู่อย่างสบาย ๆ ผมเป็นลูกคนเดียวของครอบครัว พ่อรับราชการ แม่เป็นครู ภายในครอบครัวรักใคร่กันดี ช่วยเหลือดูแลใส่ใจกันดี”

(นักค้ายาเสพติด รหัส A 205 เพศชาย อายุ 24 ปี, สัมภาษณ์, 12 กรกฎาคม 2560)

และยังพบว่า ภูมิหลังของผู้เสพ (เหยื่อ) และผู้ค้ายาเสพติดส่วนใหญ่จะไม่มีใครในเครือญาติเข้าไปยุ่งเกี่ยวกับยาเสพติดหรือประกอบอาชีพที่ผิดกฎหมาย ผู้เสพ (เหยื่อ) และผู้ค้ายาเสพติดยังมีอาชีพที่สามารถเลี้ยงตัวเองให้มีความเป็นอยู่อย่างสุขสบายได้ โดยส่วนใหญ่จะมีอาชีพรับจ้างได้รายวันเฉลี่ยวันละ 300-450 บาท จะเห็นได้จากคำให้สัมภาษณ์ของนักเสพยาเสพติดในด้านลักษณะภูมิหลัง รหัส A 108 เพศ ชาย อายุ 21 ปี

“ญาติพี่น้องผมไม่มีใครติดยาครับ เพราะทุกคนรู้ว่ายาเสพติดมันไม่ดี ใครคิด ใครค้า จะมีแต่คนรังเกียจ ถ้าคนในหมู่บ้านรู้ว่าติดยาหรือค้ายาจะไม่มายุ่งเกี่ยวกับ ที่ผมติดยาเพราะเพื่อน ติดก็เลยลอง แล้วยิ่งติดจนถูกจับได้ครับ”

(นักเสพยาเสพติด รหัส A 108 เพศชาย อายุ 21 ปี, สัมภาษณ์, 29 สิงหาคม 2560)

และคำให้สัมภาษณ์ของนักค้ายาเสพติดในด้านลักษณะภูมิหลัง รหัส A 204 เพศชาย อายุ 32 ปี

“ผมมีอาชีพเป็นพนักงาน โรงแรมครับ รายได้เดือนละ 12,000 บาท พอมีพอใช้ครับ ทางบ้านหรือญาติไม่มีใครติดยาเสพติดหรือค้าขายสิ่งผิดกฎหมาย เงินเดือนที่ได้มาจะใช้ไปในการเที่ยวเตร่บ้าง ไปกับกลุ่มเพื่อน ๆ สมัยเรียนด้วยกันครับ มีเพื่อนบางคนที่ติดยา เพื่อนชวนให้ลอง ก็เลยลอง จนติด ครับ”

(นักค้ายาเสพติด รหัส A 204 เพศชาย อายุ 32 ปี, สัมภาษณ์, 12 กรกฎาคม 2560)

ส่วนผู้ให้ข้อมูลกลุ่มที่ 2 ซึ่งเป็นบุคลากรของรัฐซึ่งเป็นเจ้าหน้าที่ฝ่ายปกครองที่อยู่ในพื้นที่ติดต่อกับประเทศเพื่อนบ้านในเขตพื้นที่ภาคเหนือตอนบนของประเทศไทย ส่วนใหญ่พบว่า ทั้งผู้เสพ(เหยื่อ)และผู้ค้ายาเสพติดมีครอบครัวที่อบอุ่น ไม่มีปัญหาภายในครอบครัว มีฐานะพอมีพอกิน แต่ไม่มีเวลาดูบุตรหลานของตนเองทำให้บุตรหลานของตนไปคบเพื่อนที่ไม่ดี ทำให้หลงผิด ซึ่งสอดคล้องกับประชากรผู้ให้ข้อมูลกลุ่มที่ 1 จะเห็นได้จากคำให้สัมภาษณ์ของบุคลากรของรัฐซึ่งเป็นเจ้าหน้าที่ฝ่ายปกครองที่อยู่ในพื้นที่ติดต่อกับประเทศเพื่อนบ้านในเขตพื้นที่ภาคเหนือตอนบนของประเทศไทย ในด้านลักษณะภูมิหลัง รหัส B 502 เพศชาย อายุ 43 ปี

“จากที่ผ่านมามีพบว่าผู้เสพและผู้ค้ายาเสพติดส่วนใหญ่มีฐานะค่อนข้างดี ไม่มีความเดือดร้อนและไม่มีค่อมีปัญหาครอบครัวที่เป็นปัญหาใหญ่ที่เป็นเหตุให้เข้าไปยุ่งเกี่ยวกับยาเสพติดเลยครับ เป็นที่ตัวบุคคลถูกชักจูงไปมากกว่า”

(บุคลากรของรัฐ รหัส B 502 เพศชาย อายุ 43 ปี, สัมภาษณ์, 16 สิงหาคม 2560)

และคำให้สัมภาษณ์ของบุคลากรของรัฐซึ่งเป็นเจ้าหน้าที่สำนักงานป้องกันและปราบปรามยาเสพติดภาค 5 ในด้านลักษณะภูมิหลัง รหัส B 301 เพศชาย อายุ 41 ปี

“ในการจับกุมส่วนใหญ่ผู้ถูกจับกุมจะมีฐานะดี ไม่มีความเดือดร้อน พ่อแม่จะตามใจ เพราะไม่มีเวลาดูแลลูกหลานของตน จึงทำให้ลูกหลาน หันไปคบเพื่อนที่ไม่ดี ไปทำในสิ่งที่คิดว่าจะทำให้ตนเองเด่นกว่าเพื่อน”

(บุคลากรของรัฐ รหัส B 301 เพศชาย อายุ 41 ปี, สัมภาษณ์, 10 กรกฎาคม 2560)

ส่วนผู้ให้ข้อมูลซึ่งเป็นบุคลากรของรัฐที่มีหน้าที่ป้องกันและปราบปรามผู้กระทำความผิดเกี่ยวกับยาเสพติดตำรวจรภาค 5 ส่วนใหญ่ให้ความเห็นที่สอดคล้องกับผู้ให้ข้อมูลกลุ่มที่ 1 จะเห็นได้จากคำให้สัมภาษณ์ของบุคลากรของรัฐที่มีหน้าที่ป้องกันและปราบปรามผู้กระทำความผิดเกี่ยวกับยาเสพติดตำรวจรภาค 5 ในด้านลักษณะภูมิหลัง รหัส B 203 เพศ ชาย อายุ 49 ปี

“ผู้ถูกจับกุมส่วนใหญ่จะมีอาชีพที่สามารถเลี้ยงดูตนเองได้ครับ เพราะเดี๋ยวนี้ขึ้นต่อกี่แปดเก้าพันบาทแล้วครับ ยิ่งถ้าค้าขายหรือรับจ้างจะตกประมาณวันละสามร้อยถึงสี่ร้อยบาท ส่วนใหญ่ผู้ถูกจับกุมในคดียาเสพติดจะไม่ค่อยมีคนในเครือญาติติดยา ซึ่งส่วนใหญ่แล้วผู้ถูกจับกุมมักจะถูกเพื่อนชักชวนมากกว่า”

(บุคลากรของรัฐ รหัส B 203 เพศชาย อายุ 49 ปี, สัมภาษณ์, 24 กรกฎาคม 2560)

และคำให้สัมภาษณ์ของบุคลากรของรัฐที่ซึ่งเป็นเจ้าหน้าที่ฝ่ายทหาร ที่มีหน้าที่ดูแลแนวเขตชายแดนที่ติดต่อกับประเทศเพื่อนบ้านในเขตพื้นที่ภาคเหนือของประเทศไทย ในด้านลักษณะภูมิหลัง รหัส B 401 เพศ ชาย อายุ 53 ปี

“อาชีพหลัก ๆ ของประชาชนในพื้นที่ส่วนใหญ่ จะเป็นอาชีพที่เลี้ยงดูครอบครัวได้ เพราะเดี๋ยวนี้ถนนหนทาง ไปมาสะดวก การค้าขาย การรับจ้างสะดวกรวดเร็วขึ้น ประชาชนหรือญาติของผู้ถูกจับกุมไม่มีใครเข้าไปยุ่งเกี่ยวกับยาเสพติดเพราะเขารู้ว่ามันเป็นสิ่งผิดกฎหมาย หรือธุรกิจการค้าที่ผิดกฎหมาย ถ้าถูกจับขึ้นมาจะไม่คุ้มกับการลงทุน”

(บุคลากรของรัฐ รหัส B 401 เพศชาย อายุ 53 ปี, สัมภาษณ์, 22 สิงหาคม 2560)

ลักษณะสภาพแวดล้อมของผู้เสพ(เหยื่อ)และผู้ค้ายาเสพติดส่วนใหญ่จะมีลักษณะของหมู่บ้านหรือชุมชนที่มีลักษณะของการช่วยเหลือซึ่งกันและกัน มีการจัดกิจกรรมต่าง ๆ เช่น กิจกรรมสืบสานวัฒนธรรม ขนบธรรมเนียมประเพณีของหมู่บ้านหรือของชุมชน รวมไปถึงการรณรงค์ต่อต้านยาเสพติด ถึงแม้ว่าบางชุมชนจะมีแหล่งอบายมุขต่าง ๆ เช่น ร้านเหล้า คลับ บาร์ แหล่งอบายมุขเหล่านี้มีส่วนทำให้เข้าไปยุ่งเกี่ยวกับยาเสพติดน้อยมาก จะเห็นได้จากคำให้สัมภาษณ์ของนักเสพยาเสพติด ในด้านลักษณะสภาพแวดล้อม รหัส A 108 เพศชาย อายุ 21 ปี

“สภาพแวดล้อมครอบครัวของผม อยู่ในหมู่บ้านที่เป็นญาติพี่น้องดีครับ เทศบาลมีการจัดกิจกรรมต่าง ๆ มากมาย ผมเข้าร่วมกิจกรรมนั้นด้วยครับ งานกีฬาต้านยาเสพติด งานสร้างน้ำพระธาตุ ผมก็ไป ทำให้รู้จักเพื่อนบ้านและได้เพื่อนฝูงมากด้วยครับ”

(นักเสพยาเสพติด รหัส A 108 เพศชาย อายุ 21 ปี, สัมภาษณ์, 29 สิงหาคม 2560)

และคำให้สัมภาษณ์ของนักค้ายาเสพติด ในด้านลักษณะสภาพแวดล้อม รหัส A 228 เพศหญิง อายุ 34 ปี

“ ในชุมชนผมมีทั้งร้านเหล้า ร้านคาราโอเกะ แต่ผมไม่ได้เข้าไปเที่ยว ผมจะไปเที่ยวกับเพื่อนต่างถิ่นหรือเข้าไปเที่ยวในตัวเมืองมากกว่าครับ เพราะที่นั่นทำให้ผมได้รู้จักเพื่อนที่เป็นพวกคอเดียวได้มากมาย”

(นักค้ายาเสพติด รหัส A 228 เพศหญิง อายุ 34 ปี, สัมภาษณ์, 1 กันยายน 2560)

ผู้ให้ข้อมูลกลุ่มที่ 2 ซึ่งเป็นบุคลากรของรัฐที่มีหน้าที่ป้องกันและปราบปรามผู้กระทำความผิดเกี่ยวกับยาเสพติดในเขตพื้นที่ภาคเหนือตอนบนและเจ้าหน้าที่ขององค์กรเอกชน ส่วนใหญ่ให้ความเห็นที่ไม่สอดคล้องกับผู้ให้ข้อมูลกลุ่มที่ 1 จะเห็นได้จากคำให้สัมภาษณ์ของเจ้าหน้าที่ป้องกันและปราบปรามยาเสพติด ตำรวจภูธรภาค 5 ในด้านสภาพแวดล้อม รหัส B 206 เพศชาย อายุ 52 ปี

“ สภาพแวดล้อมของผู้ที่เข้าไปยุ่งเกี่ยวกับยาเสพติดส่วนใหญ่เดี๋ยวนี้หมู่บ้าน ชุมชนมีความเจริญเข้าไปถึง มีร้านค้า มีบ่อนการพนันออนไลน์ มีร้านเหล้า ร้านคาราโอเกะ เป็นจำนวนมาก ซึ่งสถานบริการเหล่านี้จะเป็นแหล่งมั่วสุมของกลุ่มวัยรุ่น ตั้งแก๊งกันเป็นกลุ่ม ๆ มีการนำยาเสพติดมาจำหน่ายแจกให้กับเพื่อนในกลุ่ม สภาพแวดล้อมจึงเป็นสิ่งที่ทำให้ผู้ถูกจับกุมเข้าไปยุ่งเกี่ยวกับยาเสพติด”

(บุคลากรของรัฐ รหัส B 206 เพศชาย อายุ 52 ปี, สัมภาษณ์, 6 กันยายน 2560)

และคำให้สัมภาษณ์ของเจ้าหน้าที่ของรัฐและเจ้าหน้าที่ขององค์กรเอกชนที่ทำหน้าที่ดูแลรักษาและฟื้นฟูผู้รับการบำบัดยาเสพติด ในด้านสภาพแวดล้อม รหัส B 103 เพศชาย อายุ 43 ปี

“ จากที่ได้สัมผัสมา ผู้ที่เข้ารับการบำบัดส่วนใหญ่เกิดจากปัญหาที่เลิกยาไม่ได้เพราะเมื่อเขากลับไปยังหมู่บ้าน หรือชุมชนเดิม ๆ เขาก็จะไปเข้ากลุ่มเพื่อนเดิม ๆ ไปมั่วสุมในสิ่งเดิม ๆ ที่เขาเคยปฏิบัติมา สภาพแวดล้อมของเขาเหล่านั้น จึงมีส่วนทำให้เขาเข้าไปยุ่งเกี่ยวกับยาเสพติด ทำให้เลิกยาเสพติดได้ยาก”

(บุคลากรของรัฐ รหัส B 103 เพศชาย อายุ 43 ปี, สัมภาษณ์, 11 กันยายน 2560)



ผู้เสพ (เหยื่อ) และผู้ค้ายาเสพติดส่วนใหญ่ได้กล่าวถึงสาเหตุที่ทำให้เข้าไปยุ่งเกี่ยวกับยาเสพติดในครั้งแรกส่วนใหญ่เกิดจากเพื่อนฝูงชักชวนให้ลอง ร่องลงมาคือต้องการทำงานให้ได้ปริมาณที่เยอะขึ้นซึ่งพวกเขาเหล่านั้นเชื่อว่ายาเสพติดทำให้เขาขยันทำงานขึ้น เมื่อเสพเข้าไปแล้วจึงทำให้หยุดยาไม่ได้ เมื่อหยุดไม่ได้จะทำให้เพิ่มปริมาณยาขึ้นเรื่อย ๆ ทั้งผู้เสพ (เหยื่อ) และผู้ค้ายาเสพติด รู้อยู่แล้วว่ายาเสพติดเป็นอันตรายต่อร่างกายและจิตใจ รวมทั้งผู้ที่เข้าไปเกี่ยวข้องกับยาเสพติดจะถูกกฎหมายบ้านเมืองลงโทษ จะเห็นได้จากคำให้สัมภาษณ์ของนักเสพยาเสพติด ในด้านสาเหตุที่ทำให้เข้าไปยุ่งเกี่ยวกับยาเสพติด รหัส A 104 เพศชาย อายุ 36 ปี

“ตอนแรกที่ผมเข้าไปยุ่งเกี่ยวกับยาเสพติด ผมทำงานเปิดร้านคอมพิวเตอร์ มีเพื่อนซึ่งติดยาเสพติด ได้มาเที่ยวหาบ่อย ๆ และชวนให้ลองว่ายาเสพติดทำให้ขยันและทำงานได้เป็นเวลานาน ๆ แรก ๆ ผมก็ไม่เสพ แต่พอเพื่อนชวนบ่อยครั้งเข้า ก็เลยลอง ลองครั้งแรก กระปรี้กระเปร่าดี พอนาน ๆ เข้าต้องเพิ่มปริมาณยามากขึ้น เงินที่หามาได้เอาไปซื้อยาหมด บางครั้งเงินมีไม่พอ ต้องเอาของในร้านไปจำหน่าย”

(ผู้เสพยาเสพติด รหัส A 104 เพศชาย อายุ 36 ปี, สัมภาษณ์, 15 สิงหาคม 2560)

และคำให้สัมภาษณ์ของนักค้ายาเสพติด ในด้านสาเหตุที่ทำให้เข้าไปยุ่งเกี่ยวกับยาเสพติด รหัส A 216 เพศชาย อายุ 42 ปี

“ยาเสพติดมันมีโทษและมีอันตรายต่อร่างกายผมรู้ครับ และยังรู้เรื่องของกฎหมายเกี่ยวกับยาเสพติดว่ามันผิดกฎหมายทั้งเสพทั้งค้า แต่ด้วยความคึกคะนองทำให้ไม่กลัวแม้กระทั่งถูกติดคุก ติดตาราง แต่ด้วยความอยากรู้ อยากรอง ความคึกคะนองและความที่อยากให้เป็นเพื่อนฝูงยอมรับในความกล้า”

(ผู้ค้ายาเสพติด รหัส A 216 เพศชาย อายุ 42 ปี, สัมภาษณ์, 30 สิงหาคม 2560)

ผู้ให้ข้อมูลกลุ่มที่ 2 ซึ่งเป็นบุคลากรของรัฐที่มีหน้าที่ป้องกันและปราบปรามผู้กระทำความผิดเกี่ยวกับยาเสพติดในเขตพื้นที่ภาคเหนือตอนบนและเจ้าหน้าที่ขององค์กรเอกชน ส่วนใหญ่ให้ความเห็นที่สอดคล้องกับผู้ให้ข้อมูลกลุ่มที่ 1 จะเห็นได้จากคำให้สัมภาษณ์ของเจ้าหน้าที่สำนักงานป้องกันและปราบปรามยาเสพติด ภาค 5 รหัส B 303 เพศชาย อายุ 28 ปี

“ผู้ที่ถูกจับกุมในคดียาเสพติดส่วนใหญ่ที่เข้าไปยุ่งเกี่ยวกับยาเสพติดสาเหตุหลักมาจากเพื่อนชักชวน เป็นส่วนใหญ่ เพราะเพื่อนทำให้พวกเขาสนุกสนาน ผู้ถูกจับกุมส่วนใหญ่ต้องการการยอมรับจากคนในกลุ่มเพื่อน ต้องการสร้างจุดเด่นให้กับตนเอง เขาจึงกล้าลองทำทุกอย่างเพื่อให้กลุ่มเพื่อนยอมรับ กลุ่มเพื่อนจึงเป็นสาเหตุที่ทำให้ผู้ถูกจับกุมส่วนใหญ่เข้าไปยุ่งเกี่ยวกับยาเสพติดครับ”

(บุคลากรของรัฐ รหัส B 303 เพศชาย อายุ 28 ปี, สัมภาษณ์, 10 กรกฎาคม 2560)

และคำให้สัมภาษณ์ของเจ้าหน้าที่ที่มีหน้าที่ป้องกันและปราบปรามยาเสพติด ตำรวจภูธรภาค 5 รหัส B 205 เพศชาย อายุ 58 ปี

“จากการทำงานที่ผ่านมาทั้งป้องกันและปราบปราม ทำให้รู้ว่าผู้ถูกจับกุมส่วนใหญ่เริ่มเข้าไปยุ่งเกี่ยวกับยาเสพติดตั้งแต่เริ่มเข้าสู่วัยรุ่น โดยการอยากรู้อยากลอง เมื่อคบเพื่อนฝูงเยอะมากขึ้นความอยากรู้อยากลองกลายเป็นอยากเล่น อยากดอง จึงเริ่มลองเสพยาเสพติดที่มีอันตรายเพิ่มมากขึ้น เช่น ครั้งแรก ๆ จะลองบุหรี่ ต่อมาเป็นกัญชา และเสพยาบ้าในที่สุด”

(บุคลากรของรัฐ รหัส B 205 เพศชาย อายุ 58 ปี, สัมภาษณ์, 10 สิงหาคม 2560)

ดังนั้น จากข้อมูลที่พบทำให้ทราบว่า ลักษณะภูมิหลังของผู้เสพ (เหยื่อ) และผู้ค้ายาเสพติดมีลักษณะของครอบครัวที่มีความอบอุ่นดี มีฐานะพอมีพอกิน ไม่ถึงกับจน ภายในครอบครัวไม่มีปัญหาทะเลาะกัน และยังพบว่าภูมิหลังของผู้เสพ (เหยื่อ) และผู้ค้ายาเสพติดส่วนใหญ่จะไม่มีใครในเครือญาติเข้าไปยุ่งเกี่ยวกับยาเสพติดหรือประกอบอาชีพที่ผิดกฎหมาย มีอาชีพที่สามารถเลี้ยงตัวเองให้มีความเป็นอยู่อย่างสุขสบายได้ โดยส่วนใหญ่จะมีอาชีพรับจ้างได้รายวันเฉลี่ยวันละ 300-450 บาท ส่วนลักษณะสภาพแวดล้อมของผู้เสพ (เหยื่อ) และผู้ค้ายาเสพติดส่วนใหญ่จะมีลักษณะของหมู่บ้านหรือชุมชนที่มีลักษณะของการช่วยเหลือซึ่งกันและกัน มีการจัดกิจกรรมต่างๆ เช่น กิจกรรมสืบสานวัฒนธรรม ขนบธรรมเนียมประเพณีของหมู่บ้านหรือของชุมชน รวมไปถึงการรณรงค์ต่อต้านยาเสพติด ถึงแม้ว่าบางชุมชนจะมีแหล่งอบายมุขต่าง ๆ เช่น ร้านเหล้า คลับ บาร์ แหล่งอบายมุขเหล่านี้มีส่วนทำให้เข้าไปยุ่งเกี่ยวกับยาเสพติดน้อยมาก สาเหตุที่ทำให้เข้าไปยุ่งเกี่ยวกับยาเสพติดในครั้งแรกส่วนใหญ่เกิดจากเพื่อนฝูงชักชวนให้ลอง ประกอบกับความอยากรู้อยากลองของผู้เสพเอง รองลงมาคือต้องการทำงานให้ได้ปริมาณที่เยอะขึ้นซึ่งพวกเขาเหล่านั้นเชื่อว่ายาเสพติดทำให้เขาขยันทำงานขึ้น

## 2. ลักษณะการครอบครองและวิธีการผลิตยาเสพติดของผู้ค้ายาเสพติด

เป็นการนำวัตถุดิบและสารบางอย่างซึ่งเป็นปัจจัยในการผลิตมาแปรสภาพ โดยผ่านกระบวนการผลิตตามลำดับขั้นตอนของการกระทำก่อนหลัง ออกมาเป็นยาเสพติด ผลการวิจัยพบว่า ผู้ให้ข้อมูลหลักส่วนใหญ่ไม่ทราบว่าลักษณะของสารตั้งต้นที่ใช้ผลิตยาเสพติดนั้นเป็นอย่างไร มีชื่อว่าอะไร ส่วนผู้ให้ข้อมูลรองส่วนใหญ่กล่าวถึงลักษณะของสารตั้งต้นที่ใช้ในการผลิตยาเสพติดนั้นมีส่วนผสมของสารเคมีประเภท แอมเฟตามีน สารประเภทนี้ แพร่ระบาดอยู่ 3 รูปแบบด้วยกัน คือ แอมเฟตามีนซัลเฟต เมทแอมเฟตามีน และเมทแอมเฟตามีนไฮโดรคลอไรด์ ซึ่งผลการตรวจพิสูจน์ยาบ้าปัจจุบัน ที่พบอยู่ในประเทศไทยเกือบทั้งหมดมี เมทแอมเฟตามีนไฮโดรคลอไรด์ ผสมอยู่ ส่วนยาไอซ์จะมีเมทแอมเฟตามีนผสมอยู่ ซึ่งยาไอซ์จะมีความบริสุทธิ์กว่ายาบ้าถึง 100%

ผู้เสพ (เหยื่อ) หรือผู้ค้ายาเสพติดเมื่อได้ยาเสพติดมาแล้วจะไม่มี การนำยาเสพติดเหล่านั้นมาแบ่ง หรือบดเพื่อผสมใหม่ให้มีปริมาณมากขึ้นหรือเพื่อสร้างแบรนด์เป็นของตนเองเพราะเป็นเรื่อง ที่ยุ่งยากสลับซับซ้อน จะเห็นได้จากคำให้สัมภาษณ์ของนักค้ายาเสพติด ในด้านลักษณะ การครอบครองและวิธีการผลิตยาเสพติดของผู้ค้ายาเสพติด รหัส A 208 เพศชาย อายุ 29 ปี

“ครั้งแรกที่ลองเสพเป็นยาบ้า ตอนนั้นใช้แค่ยาเดียวคือ 1 เม็ด แบ่ง 4 พอหลัง ๆ มาต้อง เพิ่มปริมาณขึ้นเรื่อย ๆ ผมไม่รู้หรือกว่ายาบ้ามันผสมอะไรมาบ้าง รู้แต่ว่ามันคือยาบ้า คิดว่ามันคง เป็นยาชนิดหนึ่งที่ทำให้เรากระปรี้กระเปร่าอยู่ตลอดเวลา มีลูกค้าที่ขายให้ จะไม่มีใครอยากรู้ว่า มันมีสารอะไรบ้าง รู้เพียงแต่ว่ามันคือยาบ้าก็พอ”

(ผู้ค้ายาเสพติด รหัส A 208 เพศชาย อายุ 29 ปี, สัมภาษณ์, 15 สิงหาคม 2560)

และคำให้สัมภาษณ์ของนักค้ายาเสพติด ในด้านลักษณะการครอบครองและวิธีการผลิต ยาเสพติดของผู้ค้ายาเสพติด รหัส A 228 เพศหญิง อายุ 34 ปี

“ยาเสพติดที่จำหน่ายและเสพเป็นยาบ้าหรือเมื่อก่อนเรียกว่าย้าม้า เพราะถ้าเสพแล้ว จะขยันแข็งแรงเหมือนม้า แต่ไม่รู้ว่ามันมีสารอะไรบ้าง ไม่มีลูกค้าถามด้วยครับ ว่ามันมีส่วนผสม อะไรบ้าง”

(ผู้ค้ายาเสพติด รหัส A 228 เพศหญิง อายุ 34 ปี, สัมภาษณ์, 1 กันยายน 2560)

และคำให้สัมภาษณ์ของนักค้ายาเสพติด ในด้านลักษณะการครอบครองและวิธีการผลิต ยาเสพติดของผู้ค้ายาเสพติด รหัส A 224 เพศชาย อายุ 37 ปี

“ผมจำหน่ายอย่างเดียวคือยาบ้า ผมไม่รู้หรือครับว่ามันผสมด้วยสารอะไรบ้าง ผมขาย อย่างเดียว ฐานะทางบ้านผมไม่ค่อยดี ทำให้ผมต้องมาค้ายาเสพติดเพื่อนำเงินมาซื้อสิ่งที่ผมอยาก ได้และมีเหมือนคนอื่น ๆ ผมไม่นำยาบ้ามาผสมใหม่เพราะมันยุ่งยากและมีราคาสูงถ้าหากทำ ผิดพลาดจะทำให้ขาดทุน ได้มาแล้วขายไปง่ายกว่า”

(ผู้ค้ายาเสพติด รหัส A 224 เพศชาย อายุ 37 ปี, สัมภาษณ์, 31 สิงหาคม 2560)

ผู้ให้ข้อมูลกลุ่มที่ 2 ซึ่งเป็นบุคลากรของรัฐที่มีหน้าที่ป้องกันและปราบปรามผู้กระทำความผิด เกี่ยวกับยาเสพติดในเขตพื้นที่ภาคเหนือตอนบนและเจ้าหน้าที่ขององค์กรเอกชน ส่วนใหญ่ ให้ความเห็นที่ไม่สอดคล้องกับผู้ให้ข้อมูลกลุ่มที่ 1 เพราะได้ศึกษาและรู้ว่ายาเสพติดแต่ละชนิดมี สารอะไรผสมอยู่บ้าง สารตั้งต้นมีลักษณะอย่างไร จะเห็นได้จากคำให้สัมภาษณ์ของเจ้าหน้าที่

สำนักงานป้องกันและปราบปรามยาเสพติด ภาค 5 ในด้านลักษณะการครอบครองและวิธีการผลิตยาเสพติดของผู้ค้ายาเสพติด รหัส B 301 เพศชาย อายุ 41 ปี

“ลักษณะของสารตั้งต้นที่นำมาใช้ในการผลิตยาเสพติดมีหลายประเภท ถ้านับตามกฎหมาย พรบ. ยาเสพติด 2522 เดิมที่สารเสพติดมันสามารถสังเคราะห์ได้จากสารต่าง ๆ ทั่วไป แม้กระทั่งยาแก้หวัด ยาแก้แพ้ต่าง ๆ ที่มีส่วนผสมของซูโดอีเฟดริน แต่ภายหลังปรากฏว่าได้มีการปรุงแต่งใหม่ โดยเฉพาะนำไอซ์ หรือนำยาบ้ามาอัดเม็ดใหม่ มาผสมตัวยานี้ใหม่ ส่วนการนำยาเสพติดมาแบ่งให้มีให้มีขนาดเล็กลงหรือผสมให้มีให้มีปริมาณเพิ่มมากขึ้นนั้นเป็นวิธีการที่กลุ่มผู้เสพรายย่อยที่ต้องการผันตัวเองมาเป็นผู้ค้าซึ่งถือว่าเกือบจะปลายทางแล้ว”

(บุคคลากรของรัฐ รหัส B 301 เพศชาย อายุ 41 ปี, สัมภาษณ์, 10 กรกฎาคม 2560)

และคำให้สัมภาษณ์ของเจ้าหน้าที่ที่ปฏิบัติหน้าที่ด้านงานป้องกันและปราบปรามยาเสพติด ตำรวจภูธรภาค 5 ในด้านลักษณะการครอบครองและวิธีการผลิตยาเสพติดของผู้ค้ายาเสพติด รหัส B 201 เพศชาย อายุ 49 ปี

“ปัจจุบันกระบวนการผลิตใช้สารสังเคราะห์มาผลิตมากกว่าสารที่ได้จากพืช สารสังเคราะห์ส่วนใหญ่จะใช้ ทรูกลูแอมเฟตามีน ซึ่งมี 3 ชนิด แต่ที่นิยมใช้เป็น เมทแอมเฟตามีน”

(บุคคลากรของรัฐ รหัส B 201 เพศชาย อายุ 49 ปี, สัมภาษณ์, 4 กันยายน 2650)

การบรรจุยาเสพติดหรือการนำยาเสพติดมาบรรจุหีบห่อเพื่อสะดวกในการลำเลียงยาเสพติดส่งให้กับลูกค้าปลายทาง ผลการวิจัยพบว่า ผู้ให้ข้อมูลหลักส่วนใหญ่รู้ว่าวิธีบรรจุยาเสพติดเพื่อนำส่งไปยังลูกค้าปลายทาง ถ้าเป็นยาบ้ากรณีผู้ค้ารายย่อย จะใช้บรรจุในหลอดดูดกาแฟเรียกว่า 1 เส้นหรือ 1 สาย มีจำนวนยาบ้า 10 เม็ด กรณีผู้ค้ารายกลางส่วนใหญ่จะรู้ว่าการบรรจุยาเสพติด 1 ถุง (สีน้ำเงิน)จะมี 200 เม็ด โดยจะมียาบ้าสีเขียวซึ่งมีตัวสารตั้งต้นผสมอยู่เข้มข้น ปนมาด้วย 1 เม็ด ซึ่งส่วนใหญ่ผู้ค้าจะเก็บไว้เสพอเองเพราะมีตัวยานี้เข้มข้น ต่อมาจะนำยาบ้าถุงสีน้ำเงินมารวมกัน 10 ถุง ห่อด้วยกระดาษสาเคลือบไข เพื่อกันความชื้นและกลิ่น หลังจากนั้นพันด้วยเทปกาวสีเหลือง โดย 1 มัดจะมี 2,000 เม็ด จะเห็นได้จากคำให้สัมภาษณ์ของนักค้ายาเสพติด ในด้านการบรรจุยาเสพติดหรือการนำยาเสพติดมาบรรจุหีบห่อเพื่อสะดวกในการลำเลียงยาเสพติด รหัส A 209 เพศชาย อายุ 40 ปี

“ยาบ้าที่จะขายให้กับผู้เสพหรือลูกค้าที่มาซื้อจะเป็นรายย่อย จะขายให้เป็นเส้น ๆ ละ 10 เม็ด ราคา 1,800 บาท ส่วนที่ไปรับมาอีกทอดหนึ่งจะซื้อมาเป็นถุง ถุงสีน้ำเงินถุงละ 200 เม็ด ราคา 22,000 บาท”

(ผู้ค้ายาเสพติด รหัส A 209 เพศชาย อายุ 40 ปี, สัมภาษณ์, 15 สิงหาคม 2560)

และทำให้สัมภาษณ์ของนักค้ายาเสพติด ในด้านการบรรจุยาเสพติดหรือการนำยาเสพติดมาบรรจุหีบห่อเพื่อสะดวกในการลำเลียงยาเสพติด รหัส A 227 เพศชาย อายุ 38 ปี

“ที่ผมไปรับมาจะรับมาเป็นมัด ๆ ละ 2,000 เม็ด โดยมีแยกเป็นถุง ๆ ละ 200 เม็ด แล้วจะนำส่งลูกค้าเป็นถุง ๆ ไป ให้ลูกค้ารายย่อยเอาไปแบ่งใส่หลอดคาแพโดยขายเป็นเส้นหรือเป็นสาย ๆ ละ 10 เม็ด อาจจะมีคนนำไปแบ่งขายต่่ออีกทอดหนึ่ง ซึ่งแล้วแต่ว่าใครจะหาลูกค้าได้มากน้อยเพียงใด”

(ผู้ค้ายาเสพติด รหัส A 227 เพศชาย อายุ 38 ปี, สัมภาษณ์, 1 กันยายน 2560)

ผู้ให้ข้อมูลกลุ่มที่ 2 ซึ่งเป็นบุคลากรของรัฐที่มีหน้าที่ป้องกันและปราบปรามผู้กระทำความผิดเกี่ยวกับยาเสพติดในเขตพื้นที่ภาคเหนือตอนบนและเจ้าหน้าที่ขององค์กรเอกชน ส่วนใหญ่ให้ความเห็นที่สอดคล้องกับผู้ให้ข้อมูลกลุ่มที่ 1 จะเห็นได้จากคำให้สัมภาษณ์ของเจ้าหน้าที่ทหาร ซึ่งเป็นเจ้าหน้าที่ดูแลแนวเขตชายแดนที่ติดต่อกับประเทศเพื่อนบ้านในเขตพื้นที่ภาคเหนือตอนบนของประเทศไทยในด้านการบรรจุยาเสพติดหรือการนำยาเสพติดมาบรรจุหีบห่อเพื่อสะดวกในการลำเลียงยาเสพติด รหัส B 401 เพศชาย อายุ 53 ปี

“ยาเสพติดไม่ว่าจะเป็นยาบ้า ยาไอซ์ เฮโรอีน จะบรรจุหีบห่อมาจากโรงงานที่ผลิต แต่ละโรงงาน และกลุ่มผู้ผลิตจะมีตราสัญลักษณ์เป็นของตัวเอง เช่นรูปมือจับ Y1 999 สิงโตเหยียบโลก ซึ่งจะประทับบนหีบห่อของยาเสพติด ปริมาณยาเสพติดที่บรรจุหีบห่อจะมีการบรรจุใส่ถุงสีน้ำเงิน ถุงละ 200 เม็ด แล้วนำไปรวมเป็นมัด มัดหนึ่งมี 10 ถุงหนึ่งมัดมี 2,000 เม็ด ส่วนยาไอซ์ เฮโรอีน มักจะบรรจุเป็น กิโลกรัม

(บุคลากรของรัฐ รหัส B 401 เพศชาย อายุ 53 ปี, สัมภาษณ์, 22 สิงหาคม 2560)

และคำให้สัมภาษณ์ของเจ้าหน้าที่สำนักงานป้องกันและปราบปรามยาเสพติด ภาค 5 ในด้านการบรรจุนยาเสพติดหรือการนำยาเสพติดมาบรรจุหีบห่อเพื่อสะดวกในการลำเลียงยาเสพติด รหัส B 303 เพศชาย อายุ 28 ปี

ผู้ให้ข้อมูลกลุ่มที่ 2 รหัส B 303 “ลักษณะการบรรจุหรือแพกยาเสพติดที่จับกุมได้มีลักษณะห่อหุ้มด้วยเทปกาวสีเหลืองเป็นมัด 1 มัดมี 10 ถุงสีน้ำเงิน ใน 1 ถุงสีน้ำเงิน มี 200 เม็ด ส่วนยาไอซ์จะบรรจุในถุงพลาสติกสีใส บรรจุครั้งละ 500 กรัมหรือ 1 กิโลกรัม แล้วแต่ลูกค้าสั่ง”

(บุคลากรของรัฐ รหัส B 303 เพศชาย อายุ 28 ปี, สัมภาษณ์, 10 กรกฎาคม 2560)

การลำเลียงยาเสพติดเป็นลักษณะของการขนย้ายยาเสพติดที่นักค้ายาเสพติดมีวิธีการขนย้ายยาเสพติดไปให้กับลูกค้า ซึ่งมีวิธีการซุกซ่อน อำพรางเพื่อให้รอดพ้นสายตาของเจ้าหน้าที่รัฐ ผลการวิจัยพบว่า ผู้ให้ข้อมูลหลักส่วนใหญ่กล่าวถึงลักษณะวิธีการลำเลียงยาเสพติดในกรณีของรายย่อยจะใช้รถจักรยานยนต์เป็นพาหนะในการลำเลียง มีวิธีการหลบหลีกเจ้าหน้าที่ของรัฐโดยใช้วิธีการง่าย ๆ คือ ถือไว้ที่มือ ถ้าเจอเจ้าหน้าที่ของรัฐหรือเจอด่านตรวจจะโยนทิ้งทันที ส่วนในกรณีของผู้ค้ารายกลางจะใช้รถยนต์หรือรถโดยสารประจำทางเป็นพาหนะในการลำเลียงยาเสพติดเพื่อนำส่งลูกค้า โดยมีวิธีการซุกซ่อนถ้าเป็นรถยนต์จะใช้วิธีการตัดแปลงสภาพรถเพื่อใช้ซุกซ่อนยาเสพติด ถ้าโดยสารกับรถโดยสารประจำทางจะใช้วิธีใส่กล่องแล้วฝากมากับรถโดยสารประจำทางจะเห็นได้จากคำให้สัมภาษณ์ของนักค้ายาเสพติด ในด้านการลำเลียงยาเสพติด รหัส A 205 เพศชาย อายุ 24 ปี

“โดยปกติจะเอารถยนต์ส่วนตัวไปเอายาเสพติดเอง โดยเอาใส่ไว้ตามส่วนต่าง ๆ ของรถเป็นการเสี่ยงมากถ้าเจอด่านตรวจ แต่ก็ต้องทำเพราะต้องการเงิน ที่ได้จากการค้ายาเสพติด”

(ผู้ค้ายาเสพติด รหัส A 205 เพศชาย อายุ 24 ปี, สัมภาษณ์, 12 กรกฎาคม 2560)

และคำให้สัมภาษณ์ของนักค้ายาเสพติด ในด้านการลำเลียงยาเสพติด รหัส A 212 เพศชาย อายุ 26 ปี “การเอายาเสพติดมากับตัวถือว่าเสี่ยงมาก ผมจะถือมา ถ้าเจอด่านหรือเจอด่านตรวจจะโยนทิ้งทันที จะใช้รถเครื่องไปรับยาเสพติดที่บ้านของผู้ขายบางครั้งก็จะนัดกันตามลานกีฬาบ้างตามร้านสะดวกซื้อบ้างแล้วแต่โอกาส”

(ผู้ค้ายาเสพติด รหัส A 212 เพศชาย อายุ 26 ปี, สัมภาษณ์, 8 สิงหาคม 2560)

ผู้ให้ข้อมูลกลุ่มที่ 2 ซึ่งเป็นบุคลากรของรัฐที่มีหน้าที่ป้องกันและปราบปรามผู้กระทำความผิดเกี่ยวกับยาเสพติดในเขตพื้นที่ภาคเหนือตอนบนและเจ้าหน้าที่ขององค์กรเอกชน ส่วนใหญ่ให้ความเห็นที่สอดคล้องกับผู้ให้ข้อมูลกลุ่มที่ 1 จะเห็นได้จากคำให้สัมภาษณ์ของเจ้าหน้าที่ที่ปฏิบัติหน้าที่ด้านงานป้องกันและปราบปรามยาเสพติด ตำรวจภูธรภาค 5 ในด้านในด้านการลำเลียงยาเสพติด รหัส B 206 เพศชาย อายุ 52 ปี

“การลำเลียงยาเสพติดของผู้ค้ายาเสพติด ที่จับกุมได้บริเวณด่านแม่ทา จังหวัดลำพูน ส่วนใหญ่จะใช้รถยนต์ดัดแปลงสภาพ ซุกซ่อนยาเสพติดมากับตัวรถ ถ้าหากผ่านด่านไปได้ จะนำยาเสพติดไปส่งลูกค้าตามที่นัดหมาย”

(บุคลากรของรัฐ รหัส B 206 เพศชาย อายุ 52 ปี, สัมภาษณ์, 6 กันยายน 2560)

และคำให้สัมภาษณ์ของเจ้าหน้าที่สำนักงานป้องกันและปราบปรามยาเสพติด ภาค 5 ในด้านการลำเลียงยาเสพติด รหัส B 303 เพศชาย อายุ 28 ปี

“วิธีการซุกซ่อนยาเสพติดส่วนใหญ่ใช้บรรทุกมากับรถยนต์นั่งส่วนบุคคล โดยมีการดัดแปลงสภาพรถเพื่อบรรจุยาเสพติด หรือฝากมากับรถโดยสารประจำทางโดยไม่มีเจ้าของติดตามมากับกล่องยาเสพติดด้วย”

(บุคลากรของรัฐ รหัส B 303 เพศชาย อายุ 28 ปี, สัมภาษณ์, 10 กรกฎาคม 2560)

ดังนั้น จากข้อมูลที่พบทำให้ทราบว่า ลักษณะภูมิหลังของผู้เสพ (เหยื่อ) และผู้ค้ายาเสพติดส่วนใหญ่มีฐานะพอมีอันจะกิน ครอบครัวมีความอบอุ่น ภายในครอบครัวไม่มีปัญหาที่เป็นสาเหตุให้เข้าไปยุ่งเกี่ยวกับยาเสพติด ส่วนใหญ่จะมีอาชีพรับจ้าง สิ่งที่เป็นสาเหตุหลักที่ทำให้ผู้เสพ (เหยื่อ) และผู้ค้ายาเสพติดเข้าไปยุ่งเกี่ยวกับยาเสพติดคือ การอยากรู้ อยากรอง และกลุ่มเพื่อน เป็นอีกสาเหตุหนึ่งที่ทำให้ผู้ถูกจับกุมเข้าไปยุ่งเกี่ยวกับยาเสพติด การครอบครองยาเสพติด ซึ่งเป็นการนำวัตถุดิบและสารบางอย่างซึ่งเป็นปัจจัยในการผลิตมาแปรสภาพ โดยผ่านกระบวนการผลิตตามลำดับขั้นตอนของการกระทำก่อนหลัง ออกมาเป็นยาเสพติด ซึ่งไม่ทราบว่าลักษณะของสารตั้งต้นที่ใช้ผลิตยาเสพติดนั้นเป็นอย่างไร การบรรจุยาเสพติด กรณีผู้ค้ารายย่อย จะใช้บรรจุในหลอดดูดกาแฟ เรียกว่า 1 เส้นหรือ 1 สาย มีจำนวนยาบ้า 10 เม็ด กรณีผู้ค้ารายกลางส่วนใหญ่จะรู้ว่าการบรรจุยาเสพติด 1 ถุง (สีน้ำเงิน) จะมี 200 เม็ด ต่อมาจะนำยาบ้าถุงสีน้ำเงินมารวมกัน 10 ถุง ห่อด้วยกระดาษสาเคลือบไข เพื่อกันความชื้นและกลิ่น หลังจากนั้นพันด้วยเทปกาวสีเหลือง โดย 1 มัดจะมี 2,000 เม็ด การลำเลียงยาเสพติดมีวิธีการซุกซ่อน อำพรางเพื่อให้รอดพ้นสายตาของเจ้าหน้าที่รัฐ ในกรณีของรายย่อยจะใช้รถจักรยานยนต์เป็นพาหนะในกรณีของผู้ค้ารายกลางจะใช้รถยนต์หรือ

รถโดยสารประจำทางเป็นพาหนะ ช่วงเวลาที่ใช้ในการส่งมอบและรับมอบยาเสพติดใช้ช่วงเวลากลางคืน ตั้งแต่เที่ยงคืน ถึง ตี 1 การติดต่อสื่อสารยังคงใช้การติดต่อสื่อสารกันทางโทรศัพท์มือถือเป็นหลัก ซึ่งมีการติดต่อสื่อสารและแลกเปลี่ยนผลประโยชน์ซึ่งกันและกัน และการส่งมอบและรับมอบผลประโยชน์ของผู้ค้ายาเสพติดโดยใช้เงินสด ใช้วิธีการโอนเงินเข้าบัญชีของผู้ค้ายาเสพติดที่ได้ให้ไว้ก่อนแล้ว สถานที่ที่ใช้โอนเงินจะเป็นห้างสรรพสินค้า ที่มีคนพลุกพล่าน จะได้ไม่เป็นที่สังเกตของผู้คนและเจ้าหน้าที่ของรัฐ

### 3. ลักษณะการส่งมอบและรับมอบยาเสพติดของผู้ค้ายาเสพติด

เป็นลักษณะของการลำเลียงยาเสพติดของนักค้ายาเสพติดไปส่งให้กับลูกค้าโดยมีการนัดหมายเวลา สถานที่และวิธีการติดต่อสื่อสารที่สะดวกรวดเร็วและเป็นการขนย้ายยาเสพติดที่นักค้ายาเสพติดใช้ในการนำยาเสพติดส่งมอบให้กับผู้เสพ (เหยื่อ) ซึ่งมีลักษณะของการรับยาเสพติดของผู้เสพ (เหยื่อ) ที่มารับยาเสพติด วิธีการลำเลียงยาเสพติดของนักค้ายาเสพติดเพื่อส่งมอบให้กับผู้เสพ (เหยื่อ) วิธีการรับมอบยาเสพติดของผู้เสพ (เหยื่อ) สถานที่ที่ใช้ในการส่งมอบและการรับมอบยาเสพติด การกำหนดสถานที่ที่จะส่งมอบยาเสพติดทั้งนักค้ายาเสพติดและผู้เสพ (เหยื่อ) ซึ่งได้ตกลงกันเป็นที่แน่ชัดแล้ว ช่วงเวลาที่ใช้ในการส่งมอบและรับมอบยาเสพติดและการติดต่อสื่อสารในการส่งมอบและรับมอบยาเสพติด ซึ่งผลการวิจัยพบว่า การลำเลียงยาเสพติดของนักค้ายาเสพติดเพื่อนำส่งให้กับลูกค้าผู้ให้ข้อมูลหลักทั้ง 2 กลุ่ม ส่วนใหญ่ให้ข้อมูลไปในทิศทางเดียวกันคือ ถ้าเป็นรายย่อยจะใช้การลำเลียงยาเสพติดส่งลูกค้าโดยการใช้รถจักรยานยนต์ นัดหมายกันในที่สาธารณะ ส่วนรายกลางถึงรายใหญ่จะใช้รถยนต์นั่งส่วนบุคคลลำเลียงยาเสพติดโดยมีการดัดแปลงสภาพรถเพื่อใช้ซุกซ่อนยาเสพติด บางครั้งจะใช้รถโดยสารประจำทางลำเลียงยาเสพติด โดยการฝากเป็นพัสดุมาเก็บรถโดยสารประจำทาง สถานที่ที่ใช้ในการส่งมอบและรับมอบยาเสพติดส่วนใหญ่จะใช้ที่สาธารณะ เช่น หลักกิโลเมตร ป้ายบอกทาง โดยการนำยาไปวางไว้แล้วให้ลูกค้าไปหยิบเอาเอง เป็นการป้องกันการถูกจับกุมไปในตัวด้วย จะเห็นได้จากคำให้สัมภาษณ์ของนักเสพยาเสพติด ในด้านลักษณะการส่งมอบและรับมอบยาเสพติด รหัส A 105 เพศชาย อายุ 23 ปี

“ผู้ค้าจะนำยาเสพติดมาส่งถึงบ้าน บางครั้งผมก็นัดกลางทาง ตามที่สาธารณะ เช่น ศาลาข้างทาง หรือส่วนสุขภาพ เขาจะใช้รถเครื่องมาส่ง แต่มีบางครั้งที่ต้องไปรับยาจากผู้ขายที่บ้านของผู้ขายเลย”

(ผู้เสพยาเสพติด รหัส A 105 เพศชาย อายุ 23 ปี, สัมภาษณ์, 15 สิงหาคม 2560)

และคำให้สัมภาษณ์ของนักค้ายาเสพติด ในด้านลักษณะการส่งมอบและรับมอบยาเสพติด รหัส A 209 เพศชาย อายุ 40 ปี



“การขนยาเสพติดที่ใช้อยู่มีหลายวิธีส่วนที่ฉันจะใช้จะเอารถยนต์ของผมไปใส่ยาเสพติดจากที่พักยา แล้วซุกซ่อนยาเสพติดไว้ในรถที่ผมขับมา ส่วนใหญ่จะใช้วิธีเลี้ยงด่านเพื่อไม่เจอดำรวจตรวจค้น ถึงแม้ว่าบางครั้งเจอด่านแต่ถ้าตรวจไม่ละเอียดก็ไม่เจอ ผมเคยมาหลายครั้งแล้วเพราะหลบด่านไม่ทัน“

(ผู้ค้ายาเสพติด รหัส A 209 เพศชาย อายุ 40 ปี, สัมภาษณ์, 15 สิงหาคม 2560)

ผู้ให้ข้อมูลกลุ่มที่ 2 ซึ่งเป็นบุคลากรของรัฐที่มีหน้าที่ป้องกันและปราบปรามผู้กระทำความผิดเกี่ยวกับยาเสพติดในเขตพื้นที่ภาคเหนือตอนบนและเจ้าหน้าที่ขององค์กรเอกชน ส่วนใหญ่ให้ความเห็นที่สอดคล้องกับผู้ให้ข้อมูลกลุ่มที่ 1 จะเห็นได้จากคำให้สัมภาษณ์ของเจ้าหน้าที่สำนักงานป้องกันและปราบปรามยาเสพติด ภาค 5 ในด้านลักษณะการส่งมอบและรับมอบยาเสพติด รหัส B 301 เพศชาย อายุ 41 ปี

“การลำเลียงยาเสพติดเพื่อส่งมอบให้กับลูกค้าของผู้ถูกจับกุมส่วนใหญ่จะเอายาเสพติดทั้งหมดใส่รถกระบะหรือรถปิกอัพหรือรถอะไรก็ได้แล้วแต่ โดยมีรถนำ 1 คันและมีรถตามอีก 1 คันคอยสังเกต การณ์ กลุ่มผู้ค้าคนไทยที่คอยรอรับอยู่ชายแดน ก็จะเอายาเสพติดนั้นซุกซ่อนในรถซึ่งดัดแปลงไว้แล้ว เช่น รถปิกอัพที่สามารถเปิดฝาใต้ หรือซุกซ่อนในช่องว่าง”

(บุคลากรของรัฐ รหัส B 301 เพศชาย อายุ 41 ปี, สัมภาษณ์, 10 กรกฎาคม 2560)

และคำให้สัมภาษณ์ของเจ้าหน้าที่ฝ่ายปกครอง ที่อยู่ในพื้นที่ติดต่อกับประเทศเพื่อนบ้านในด้านลักษณะการส่งมอบและรับมอบยาเสพติด รหัส B 501 เพศชาย อายุ 52 ปี

“การลำเลียงยาเสพติดเพื่อส่งมอบให้กับลูกค้าของผู้ค้ายารายย่อยจะใช้พาหนะเป็นรถมอเตอร์ไซด์ หรือให้ลูกค้ามารับเองที่บ้านและตามแหล่งนัดพบกัน ส่วนผู้ค้ารายการจะใช้วิธีการส่งยาเสพติดโดยใช้รถยนต์เป็นพาหนะ รถยนต์ที่ใช้จะดัดแปลงสภาพ ต่อเติมเพื่อใช้บรรจุนยาเสพติดเช่นใต้ท้องรถ เพื่ออำพรางเจ้าหน้าที่ของรัฐ”

(บุคลากรของรัฐ รหัส B 501 เพศชาย อายุ 52 ปี, สัมภาษณ์, 27 สิงหาคม 2560)

ช่วงเวลาที่ผู้ค้ายาเสพติดและลูกค้าใช้ในการส่งมอบและรับมอบยาเสพติดนั้น ผู้ให้ข้อมูลหลักกลุ่มที่ 1 ส่วนใหญ่ให้ข้อมูลไปในทิศทางเดียวกันโดยจะเลือกใช้ช่วงเวลาตอนเช้าประมาณ 8 โมงเช้า หรือตอนเย็นประมาณ 6 โมงเย็น จะใช้โทรศัพท์ติดต่อเพื่อซื้อขายยาเสพติดกัน ส่วนผู้ให้

ข้อหลักกลุ่มที่ 2 ให้ข้อมูลที่ต่างจากกลุ่มที่ 1 โดยการเลือกใช้ช่วงเวลาในการส่งมอบและรับมอบ ยาเสพติดในช่วงเวลากลางคืน ตั้งแต่เที่ยงคืน ถึง ตี 1 การติดต่อสื่อสารยังคงใช้การติดต่อกัน ทางโทรศัพท์มือถือเป็นหลัก จะเห็นได้จากคำให้สัมภาษณ์ของนักเสพยาเสพติด ในด้านของช่วงเวลา ที่ผู้ค้ายาเสพติดและลูกค้าใช้ในการส่งมอบและรับมอบยาเสพติด รหัส A 103 เพศชาย อายุ 22 ปี

“ยาเสพติดหรือยาบ้าที่สั่งซื้อผู้ขายจะนำมาส่งถึงบ้าน จะใช้ช่วงเวลาตอนเช้า ก่อน 8 โมงเช้า โดยการสั่งซื้อทางโทรศัพท์ ถ้าเป็นเพื่อนกันจะใช้ทางไลน์ แต่ทางโทรศัพท์จะปลอดภัยกว่าครับ”

(ผู้เสพยาเสพติด รหัส A 103 เพศชาย อายุ 22 ปี, สัมภาษณ์, 12 กรกฎาคม 2560)

และคำให้สัมภาษณ์ของนักค้ายาเสพติด ในด้านของช่วงเวลาของผู้ค้ายาเสพติดและลูกค้าใช้ในการส่งมอบและรับมอบยาเสพติด รหัส A 201 เพศหญิง อายุ 26 ปี

“ช่วงเวลาที่ใช้ในการนำยาไปวางไว้ให้ลูกค้าจะใช้เวลาหลังเที่ยงคืน เป็นไปครับ เพราะจะไม่มีใครมาคอยสังเกต ถ้ามีคนคอยสังเกตหรือมีรถยนต์จอดอยู่แปลว่าไม่ปลอดภัยแล้วครับ จะติดต่อกันทางโทรศัพท์มือถือสะดวกที่สุดครับ

(ผู้ค้ายาเสพติด รหัส A 201 เพศหญิง อายุ 26 ปี, สัมภาษณ์, 10 กรกฎาคม 2560)

ผู้ให้ข้อมูลกลุ่มที่ 2 ซึ่งเป็นบุคลากรของรัฐที่มีหน้าที่ป้องกันและปราบปรามผู้กระทำความผิดเกี่ยวกับยาเสพติดในเขตพื้นที่ภาคเหนือตอนบนและเจ้าหน้าที่ขององค์กรเอกชน ส่วนใหญ่ให้ความเห็นที่สอดคล้องกับผู้ให้ข้อมูลกลุ่มที่ 1 จะเห็นได้จากคำให้สัมภาษณ์ของเจ้าหน้าที่ฝ่ายปกครอง ที่อยู่ในพื้นที่ติดต่อกับประเทศเพื่อนบ้าน ในด้านของช่วงเวลาของผู้ค้ายาเสพติดและลูกค้าใช้ในการส่งมอบและรับมอบยาเสพติด รหัส B 502 เพศชาย อายุ 43 ปี

“การลำเลียงยาเสพติดเพื่อส่งมอบให้กับลูกค้าของผู้ถูกจับกุมของผู้ค้ารายย่อยจะใช้วิธีส่งถึงมือลูกค้าโดยตรง หรือให้ลูกค้ามารับที่บ้านของตน ผู้ค้ายาเสพติดรายกลางจะใช้วิธีการนำยาไปวางไว้ตามจุดต่าง ๆ ที่นัดไว้กันไว้ โดยกำหนดสถานที่ เช่นหลักกิโลเมตร ป้ายบอกทางที่สังเกตเห็นได้ชัด โดยจะนำยาเสพติดไปวางไว้ในช่วงเวลากลางคืนเวลาประมาณห้าทุ่มถึงตีหนึ่ง การติดต่อสื่อสารจะใช้โทรศัพท์เป็นเครื่องมือในการติดต่อกัน”

(บุคลากรของรัฐ รหัส B 502 เพศชาย อายุ 43 ปี, สัมภาษณ์, 16 สิงหาคม 2560)

และคำให้สัมภาษณ์ของคำให้สัมภาษณ์ของคำให้สัมภาษณ์ของเจ้าหน้าที่ทหาร ซึ่งเป็นเจ้าหน้าที่ดูแลแนวเขตชายแดนที่ติดต่อกับประเทศเพื่อนบ้านในเขตพื้นที่ภาคเหนือตอนบนของประเทศไทย ในด้านของช่วงเวลาที่ผู้ค้ายาเสพติดและลูกค้าใช้ในการส่งมอบและรับมอบยาเสพติด รหัส B 402 เพศชาย อายุ 43 ปี

“สถานที่ที่ใช้ในการส่งมอบยาเสพติดให้กับลูกค้าจะใช้ที่สาธารณะหรือตามข้างทางหลักกิโลเมตร ป้ายบอกทาง จะใช้ช่วงเวลากลางคืนประมาณ 5 ทุ่มถึงตี 2 ในขณะที่ลำเลียงยาเสพติด ทั้งผู้รับและผู้ส่งยาเสพติดจะไม่มีการติดต่อกัน”

(บุคลากรของรัฐ รหัส B 402 เพศชาย อายุ 43 ปี, สัมภาษณ์, 22 สิงหาคม 2560)

ดังนั้น จากข้อมูลที่พบทำให้ทราบว่า ลักษณะการส่งมอบและรับมอบยาเสพติดของผู้ค้ายาเสพติด เป็นลักษณะของการลำเลียงยาเสพติดไปส่งให้กับลูกค้าโดยมีการนัดหมายเวลา สถานที่ และวิธีการติดต่อสื่อสารที่สะดวกรวดเร็ว จะใช้การลำเลียงยาเสพติดส่งลูกค้าโดยการใช้อักรยานยนต์นัดหมายกันในที่สาธารณะ ส่วนรายกลางถึงรายใหญ่จะใช้อักรยานยนต์นั่งส่วนบุคคลลำเลียงยาเสพติดมีการตัดแปลงสภาพรถเพื่อใช้ซุกซ่อนยาเสพติด บางครั้งจะใช้อักรถโดยสารประจำทาง โดยการฝากเป็นพัสดุมากับรถโดยสารประจำทาง สถานที่ที่ใช้ในการส่งมอบและรับมอบยาเสพติดส่วนใหญ่จะใช้ที่สาธารณะ เช่น หลักกิโลเมตร ป้ายบอกทาง โดยการนำยาไปวางไว้แล้วให้ลูกค้าไปหยิบเอาเอง ส่วนช่วงเวลาที่ผู้ค้ายาเสพติดและลูกค้าใช้ในการส่งมอบและรับมอบยาเสพติดในช่วงเวลากลางคืน ตั้งแต่เที่ยงคืน ถึง ตี 1 การติดต่อสื่อสารยังคงใช้การติดต่อสื่อสารกันทางโทรศัพท์มือถือเป็นหลัก

#### 4. ลักษณะการส่งมอบและรับมอบผลประโยชน์ของผู้ค้ายาเสพติด

ลักษณะของการส่งมอบและรับมอบผลประโยชน์ ที่ได้จากการค้ายาเสพติด ซึ่งการตกลงกันระหว่างนักค้ายาเสพติดกับลูกค้า ที่จะแลกเปลี่ยนผลประโยชน์ซึ่งกันและกัน โดยได้มีการนัดเวลา สถานที่และวิธีการติดต่อสื่อสารกันในการรับ มอบผลประโยชน์ที่ได้ตกลงกันไว้ ซึ่งผลการวิจัยพบว่า ผู้ให้ข้อมูลหลักทั้ง 2 กลุ่มส่วนใหญ่ให้ข้อมูลไปในทิศทางเดียวกันในการตกลงแลกเปลี่ยนผลประโยชน์โดยใช้เงินสด ส่วนสิ่งของอย่างอื่นที่จะนำมาแลกเปลี่ยนกับยาเสพติดมีน้อยมากเช่นทองคำ รถยนต์ โดยใช้วิธีการโอนเงินเข้าบัญชีของผู้ค้ายาเสพติดที่ได้ให้ไว้ก่อนแล้ว สถานที่ที่ใช้

โอนเงินจะเป็นตามห้างสรรพสินค้า ที่มีคนพลุกพล่าน จะได้ไม่เป็นที่สังเกตของผู้คนและเจ้าหน้าที่ของรัฐ จะเห็นได้จากคำให้สัมภาษณ์ของนักเสพยาเสพติด ในด้านลักษณะการส่งมอบและรับมอบผลประโยชน์ของผู้ค้ายาเสพติด รหัส A 102 เพศชาย อายุ 23 ปี

“การตั้งซื้อยาเสพติดจะใช้เงินสดซื้อเพราะจำนวนเงินไม่มาก จะรับเงินกันตรงที่ส่งยาเสพติดตรงนั้นเลย สถานที่จะเป็นที่บ้าน หรือถนัดกันตามห้างสรรพสินค้า หรือสวนสาธารณะ ก็จะจ่ายกันตรงนั้นเลยเหมือนกัน”

(ผู้เสพยาเสพติด รหัส A 102 เพศชาย อายุ 23 ปี, สัมภาษณ์, 12 กรกฎาคม 2560)

และคำให้สัมภาษณ์ของนักค้ายาเสพติด ในด้านลักษณะการส่งมอบและรับมอบผลประโยชน์ของผู้ค้ายาเสพติด รหัส A 218 เพศชาย อายุ 30 ปี

“จะใช้เงินสด ในการซื้อขายยาเสพติด อย่างอื่นไม่นิยมใช้กัน โดยใช้วิธีการโอนเงินเข้าบัญชี เพราะเงินเป็นจำนวนมาก มีบางครั้งก็หอบเงินสดไป แต่เป็นที่สังเกตของผู้คน จึงใช้วิธีการโอนเงิน ตามห้างสรรพสินค้าใหญ่ ๆ”

(ผู้ค้ายาเสพติด รหัส A 218 เพศชาย อายุ 30 ปี, สัมภาษณ์, 29 สิงหาคม 2560)

ผู้ให้ข้อมูลกลุ่มที่ 2 ซึ่งเป็นบุคลากรของรัฐที่มีหน้าที่ป้องกันและปราบปรามผู้กระทำความผิดเกี่ยวกับยาเสพติดในเขตพื้นที่ภาคเหนือตอนบนและเจ้าหน้าที่ขององค์กรเอกชน ส่วนใหญ่ให้ความเห็นที่สอดคล้องกับผู้ให้ข้อมูลกลุ่มที่ 1 จะเห็นได้จากคำให้สัมภาษณ์ของเจ้าหน้าที่สำนักงานป้องกันและปราบปรามยาเสพติด ภาค 5 ในด้านลักษณะการส่งมอบและรับมอบผลประโยชน์ของผู้ค้ายาเสพติด รหัส B 302 เพศชาย อายุ 50 ปี

“ลักษณะการส่งมอบผลประโยชน์ของผู้ค้ายาเสพติดส่วนใหญ่จะใช้วิธีการโอนเงินเข้าบัญชี มีบางครั้งใช้เป็นเงินสดหรือบางที่เป็นสิ่งของก็มีบ้างเช่น รถยนต์ ทองคำ บ้านพร้อมสิ่งปลูกสร้าง เป็นต้น ในการส่งมอบผลประโยชน์ผู้ค้ายาเสพติดและลูกค้าจะมีการติดต่อกันว่าจะใช้ช่องทางใดในการส่งมอบ”

(บุคลากรของรัฐ รหัส B 302 เพศชาย อายุ 50 ปี, สัมภาษณ์, 10 กรกฎาคม 2560)

และคำให้สัมภาษณ์ของเจ้าหน้าที่ของรัฐและเจ้าหน้าที่ขององค์กรเอกชน ที่ทำหน้าที่ดูแลรักษาและฟื้นฟูผู้เข้ารับการรักษาบำบัดยาเสพติด ในด้านลักษณะการส่งมอบและรับมอบผลประโยชน์ของผู้ค้ายาเสพติด รหัส B 101 เพศชาย อายุ 59 ปี

“ผู้ค้ายาเสพติดจะมีการนัดซื้อ ขายยาเสพติดกันโดยใช้เงินสด เป็นส่วนใหญ่ โดยผู้ซื้อ จะเอาเงินสดไปแลกยาเสพติดที่บ้านของผู้ค้ารายย่อย ส่วนลูกค้าขนาดกลางจะใช้วิธีการโอนเงินเข้า บัญชี หรือบางครั้งก็จะจ่ายเป็นเงินสด แต่จะนัดหมายรับเงินกันก่อนที่จะส่งยาเสพติดให้”

(เจ้าหน้าที่ขององค์กรเอกชน รหัส B 302 เพศชาย อายุ 50 ปี, สัมภาษณ์, 10 กรกฎาคม 2560)

ช่วงเวลาที่ผู้ค้ายาเสพติดและลูกค้าใช้ในการส่งมอบและรับมอบผลประโยชน์นั้น ผู้ให้ข้อมูลกลุ่มที่ 1 ส่วนใหญ่ให้ข้อมูลไปในทิศทางเดียวกัน โดยจะเลือกใช้นเงินสดเป็นสิ่ง แลกเปลี่ยนกับยาเสพติด โดยใช้วิธีการ โอนเงินเข้าบัญชี ช่วงเวลาที่โอนจะใช้ช่วงเวลาไหนก็ได้ เพราะไม่มี ยาเสพติดอยู่กับตัว สถานที่ที่ใช้โอนจะเป็นธนาคารที่อยู่ตามห้างสรรพสินค้าใหญ่ ๆ ติดต่อนสื่อสารกัน โทรศัพท์มือถือเป็นส่วนใหญ่จะเห็นได้จากคำให้สัมภาษณ์ของนักเสพยาเสพติด ในด้านช่วงเวลาที่ผู้ค้ายาเสพติดและลูกค้าใช้ในการส่งมอบและรับมอบผลประโยชน์ รหัส A 107 เพศชาย อายุ 37 ปี

“ยาเสพติดจะซื้อขายกันด้วยเงินสด ไม่ค่อยมีอย่างอื่นไปแลก นอกจากในกลุ่มเพื่อน เดียวกันที่มีการเอาสิ่งของไว้เป็นหลักประกัน เช่น โทรศัพท์บ้าง ส่วนมากจะซื้อไม่มาก 2-3 เม็ด จึงใช้เงินสดซื้อขายกัน ติดต่อกันทางโทรศัพท์ ครับ ง่ายสะดวก ครับ”

(ผู้เสพยาเสพติด รหัส A 107 เพศชาย อายุ 37 ปี, สัมภาษณ์, 30 สิงหาคม 2560)

และคำให้สัมภาษณ์ของนักค้ายาเสพติด ในด้านช่วงเวลาที่ผู้ค้ายาเสพติดและลูกค้าใช้ ในการส่งมอบและรับมอบผลประโยชน์ รหัส A 220 เพศชาย อายุ 28 ปี

“สิ่งที่ใช้ในการแลก เปลี่ยนกับยาเสพติดจากผู้ค้ายาเสพติดใช้เงินสดเป็นสิ่งแลกเปลี่ยน เพราะว่าสะดวกและเงินจำนวนไม่มาก สถานที่ที่ใช้ที่บ้านเป็นที่รับมอบยาเสพติด ช่วงเวลาที่ใช้ในการรับยาเสพติดจะใช้ช่วงเช้าจะสะดวกที่สุด ติดต่อกันทางโทรศัพท์ ถ้าเป็นเพื่อนกันจะใช้ทางไลน์ แต่ทางโทรศัพท์จะปลอดภัยกว่า”

(นักค้ายาเสพติด รหัส A 220 เพศชาย อายุ 28 ปี, สัมภาษณ์, 17 สิงหาคม 2560)

ผู้ให้ข้อมูลกลุ่มที่ 2 ซึ่งเป็นบุคลากรของรัฐที่มีหน้าที่ป้องกันและปราบปรามผู้กระทำความผิด เกี่ยวกับยาเสพติดในเขตพื้นที่ภาคเหนือตอนบนและเจ้าหน้าที่ขององค์กรเอกชน ส่วนใหญ่ ให้ความเห็นที่สอดคล้องกับผู้ให้ข้อมูลกลุ่มที่ 1 จะเห็นได้จากคำให้สัมภาษณ์ของเจ้าหน้าที่

สำนักงานป้องกันและปราบปรามยาเสพติด ภาค 5 ในด้านช่วงเวลาที่ผู้ค้ายาเสพติดและลูกค้าใช้ในการส่งมอบและรับมอบผลประโยชน์ รหัส B 303 เพศชาย อายุ 28 ปี

“ช่วงเวลาที่ผู้ถูกจับกุมใช้ในการนัดหมายส่งมอบผลประโยชน์น่าจะเป็นเวลาเดียวกันหรือใกล้เคียงกันในการส่งมอบยาเสพติด โดยการใช้เงินสดโอนผ่านบัญชีธนาคาร แต่มีบางคดี เช่น รับจ้างขนยาเสพติด ที่มีการจ่ายเงินมัดจำให้ก่อน และรับผลประโยชน์หลังจากงานเสร็จสิ้น โดยใช้วิธีการติดต่อสื่อสารกันทางโทรศัพท์เพียง 1-2 ครั้งเท่านั้นในแต่ละครั้งจะใช้เวลาไม่เกิน 3-5 นาที”

(บุคลากรของรัฐ รหัส B 303 เพศชาย อายุ 28 ปี, สัมภาษณ์, 10 กรกฎาคม 2560)

และคำให้สัมภาษณ์ของเจ้าหน้าที่ของรัฐและเจ้าหน้าที่ขององค์กรเอกชน ที่ทำหน้าที่ดูแลรักษาและฟื้นฟูผู้เข้ารับการรักษาเสพติด ในด้านช่วงเวลาที่ผู้ค้ายาเสพติดและลูกค้าใช้ในการส่งมอบและรับมอบผลประโยชน์ รหัส B 101 เพศชาย อายุ 59 ปี

“ในการแลกเปลี่ยนยาเสพติดกับลูกค้า ส่วนใหญ่ผู้ถูกจับกุมใช้เงินเป็นสิ่งแลกเปลี่ยน เนื่องจากไม่สามารถหาหลักฐานใด ๆ เกี่ยวกับการกระทำความผิดเกี่ยวกับความผิดยาเสพติดได้นอกจากนั้นยังสามารถนำไปใช้ได้ทันที ช่วงเวลาที่ใช้ออนจะใช้เวลาได้ก็ได้ ติดต่อกันทางโทรศัพท์ถือเป็นหลัก”

(เจ้าหน้าที่ขององค์กรเอกชน รหัส B 101 เพศชาย อายุ 59 ปี, สัมภาษณ์, 1 กันยายน 2560)

ดังนั้น จากข้อมูลที่พบทำให้ทราบว่า กระบวนการค้ายาเสพติดในเขตพื้นที่ภาคเหนือตอนบนของประเทศไทยจึงเป็นลักษณะการครอบครอง การนำวัตถุดิบและสารบางอย่างซึ่งเป็นปัจจัยในการผลิตมาแปรสภาพ โดยผ่านกระบวนการผลิตตามลำดับขั้นตอนของการกระทำก่อนหลังออกมาเป็นยาเสพติด ซึ่งสารตั้งต้นที่ผู้ค้ายาเสพติดใช้เป็นส่วนผสมหลักในการผลิตยาเสพติด รวมถึงลักษณะและชนิดของสารตั้งต้นที่ใช้ในการผลิตยาเสพติด ตลอดจนการนำยาเสพติดมาแบ่งให้มีให้มีขนาดเล็กหรือผสมให้มีให้มีปริมาณเพิ่มมากขึ้น กรรมวิธีในการบรรจุยาเสพติดมีลักษณะการนำยาเสพติดมาบรรจุหีบห่อ หรือการแพคยาเสพติด เพื่อสะดวกในการขนส่งไปยังปลายทาง ปริมาณยาเสพติดที่ผู้ค้ายาเสพติด บรรจุหรือใส่ยาเสพติดลงไป เพื่อส่งให้กับลูกค้า

ลักษณะการขนย้ายยาเสพติดของนักค้ายาเสพติด การซุกซ่อนยาเสพติดและลักษณะการซ่อนเร้น  
อำพรางยาเสพติดเพื่อหลีกเลี่ยงการตรวจสอบ หรือการจับกุมของเจ้าหน้าที่ของรัฐ

ด้วยเหตุนี้ กระบวนการค้ายาเสพติดในเขตพื้นที่ภาคเหนือตอนบนของประเทศไทย จากข้อมูลที่พบทำให้ทราบว่า ลักษณะภูมิหลังของผู้เสพ (เหยื่อ) และผู้ค้ายาเสพติดส่วนใหญ่มีฐานะค่อนข้างดี ครอบครัวมีความอบอุ่น ภายในครอบครัวไม่มีปัญหาที่เป็นสาเหตุให้เข้าไปยุ่งเกี่ยวกับยาเสพติด ส่วนใหญ่จะมีอาชีพรับจ้าง สิ่งที่เป็นสาเหตุหลักที่ทำให้ผู้เสพ (เหยื่อ) และผู้ค้ายาเสพติดเข้าไปยุ่งเกี่ยวกับยาเสพติดคือ การอยากรู้ อยากลอง และกลุ่มเพื่อน เป็นอีกสาเหตุหนึ่งที่ทำให้ผู้ถูกจับกุมเข้าไปยุ่งเกี่ยวกับยาเสพติด การครอบครองยาเสพติด เป็นการนำวัตถุดิบและสารบางอย่าง ซึ่งเป็นปัจจัยในการผลิตมาแปรสภาพ โดยผ่านกระบวนการผลิตตามลำดับขั้นตอนของการกระทำก่อนหลัง ออกมาเป็นยาเสพติด ซึ่งไม่ทราบว่าลักษณะของสารตั้งต้นที่ใช้ผลิตยาเสพติดนั้นเป็นอย่างไร การบรรจุยาเสพติด กรณีผู้ค้ารายย่อย จะใช้บรรจุในหลอดดูดกาแฟเรียกว่า 1 เส้นหรือ 1 สาย มีจำนวนยาบ้า 10 เม็ด กรณีผู้ค้ารายกลางส่วนใหญ่จะรู้ว่าการบรรจุยาเสพติด 1 ถุง(สีน้ำเงิน) จะมี 200 เม็ด ต่อมาจะนำยาบ้าถุงสีน้ำเงินมารวมกัน 10 ถุง ห่อด้วยกระดาษสาเคลือบไข เพื่อกันความชื้นและกลิ่น หลังจากนั้นพันด้วยเทปกาวยืดสีเหลือง โดย 1 มัดจะมี 2,000 เม็ด การลำเลียงยาเสพติดมีวิธีการซุกซ่อน อำพรางเพื่อให้รอดพ้นสายตาของเจ้าหน้าที่รัฐ ในกรณีของรายย่อยจะใช้รถจักรยานยนต์เป็นพาหนะในกรณีของผู้ค้ารายกลางจะใช้รถยนต์หรือรถโดยสารประจำทางเป็นพาหนะ ช่วงเวลาที่ใช้ในการส่งมอบและรับมอบยาเสพติดใช้ช่วงเวลากลางคืน ตั้งแต่เที่ยงคืน ถึงตี 1 การติดต่อสื่อสารยังคงใช้การติดต่อสื่อสารกันทางโทรศัพท์มือถือเป็นหลัก เป็นการวิเคราะห์สาเหตุการค้ายาเสพติดในเชิงระบบซึ่งสอดคล้องกับแนวคิดของสุพัตรา สุภาพ (2535, น. 55) ซึ่งได้อธิบายไว้ว่า แรงจูงใจจะทำให้เกิดพฤติกรรมหนึ่งขึ้นมาอย่างต่อเนื่องและมีเป้าหมาย เช่น จูงใจให้ทำงานทุกวัน ไม่มีวันหยุดเพื่อสร้างฐานะและความมั่นคงแก่ครอบครัว จูงใจให้พากเพียรในการเรียนเพื่อให้ได้คะแนนสูง และเกิดแรงจูงใจในตนเอง และยังสอดคล้องกับกฎหมายหลายๆ ฉบับ ทั้งของต่างประเทศและกฎหมายของประเทศไทยที่เป็นมาตรการการบังคับใช้กฎหมายจึงมีความสำคัญเป็นอย่างยิ่งที่จะควบคุมหรือลดการแพร่ระบาดของยาเสพติดได้อย่างมีประสิทธิภาพ ถือเป็นมาตรการหลักในการปราบปรามยาเสพติดให้โทษ ที่ผ่านมามีประเทศไทยมีกฎหมายที่บัญญัติขึ้นเพื่อควบคุมและปราบปรามยาเสพติดที่สำคัญ เช่น พระราชบัญญัติป้องกันและปราบปรามยาเสพติด พ.ศ.2519 พระราชบัญญัติยาเสพติดให้โทษ พ.ศ.2522 พระราชบัญญัติมาตรการในการปราบปรามผู้กระทำความผิดเกี่ยวกับยาเสพติด พ.ศ.2534 เป็นต้น

## 5.3 รูปแบบกระบวนการค้ายาเสพติดในเขตพื้นที่ภาคเหนือตอนของประเทศไทย

### 3.1 แบบแผนความสัมพันธ์ (Pattern Forming)

ผู้วิจัยได้สังเคราะห์แบบแผนความสัมพันธ์ (Pattern Forming) โดยการหาความเชื่อมโยงของความหมายระหว่างกลุ่มหัวข้อสรุปแนวคิดต่าง ๆ เพื่อให้ได้รูปแบบแผนความสัมพันธ์ (Pattern) ของกระบวนการค้ายาเสพติดในเขตพื้นที่ภาคเหนือตอนบนของประเทศไทย อันประกอบไปด้วย 5 ขั้นตอน ดังต่อไปนี้

ขั้นตอนที่ 1 เป็นขั้นตอนที่เริ่มต้นจากโรงงานผลิตยาเสพติด โรงงานผลิตยาเสพติดเหล่านี้ อยู่ในพื้นที่ของประเทศเพื่อนบ้าน โดยมีกรรมวิธีการผลิตที่เริ่มต้นจากสารตั้งต้นประกอบด้วย ส่วนผสมของสารเคมีประเภท แอมเฟตามีน สารประเภทนี้ แพร่ระบาดอยู่ 3 รูปแบบด้วยกัน คือ แอมเฟตามีนซัลเฟต เมทแอมเฟตามีน และเมทแอมเฟตามีน ไฮโดรคลอไรด์ ซึ่งผลการตรวจพิสูจน์ ยาบ้าปัจจุบัน ที่พบอยู่ในประเทศไทยเกือบทั้งหมดมี เมทแอมเฟตามีน ไฮโดรคลอไรด์ ผสมอยู่ ส่วน ยาไอซ์จะมีเมทแอมเฟตามีนผสมอยู่ และยาไอซ์ จะมีความบริสุทธิ์กว่ายาบ้าถึง 100% จึงเป็น ลักษณะของการผลิตรวมถึงการมียาเสพติดไว้ในความครอบครอง

ขั้นตอนที่ 2 เป็นขั้นตอนจากโรงงานผลิตยาเสพติดถึงเขตพื้นที่ชายแดนต่างประเทศ เป็นการขนย้ายหรือลำเลียงยาเสพติดจากโรงงานผลิตยาเสพติดที่อยู่ในพื้นที่ของประเทศเพื่อนบ้านเข้าสู่ ชายแดนของประเทศเพื่อนบ้าน โดยมีการขนย้ายหรือลำเลียงยาเสพติดในลักษณะของการใส่เป้ เดินเท้า โดยมีกองกำลังติดอาวุธคอยคุ้มกันจนถึงแนวชายแดนของประเทศเพื่อนบ้าน เมื่อนำ ยาเสพติดเหล่านั้นมาถึงชายแดนของประเทศเพื่อนบ้านแล้ว จะนำยาเสพติดไปพักไว้ที่จุดพัก ยาเสพติดตามหมู่บ้านที่กลุ่มกระบวนการค้ายาเสพติดได้กำหนดไว้แล้ว

ขั้นตอนที่ 3 เป็นขั้นตอนจากเขตพื้นที่ชายแดนต่างประเทศ ถึง ชายแดนประเทศไทย ในขั้นตอนนี้ยังเป็นการขนย้ายหรือลำเลียงยาเสพติดที่อยู่ในพื้นที่ของประเทศเพื่อนบ้าน มีลักษณะ การขนย้ายหรือลำเลียงยาเสพติด โดยใช้บุคคลในพื้นที่ดังกล่าวเป็นผู้ขนย้ายหรือลำเลียงยาเสพติด เพราะเป็นบุคคลที่มีความชำนาญ รู้จักพื้นที่และเส้นทางการขนย้ายหรือลำเลียงได้เป็นอย่างดี ลักษณะการขนย้ายหรือลำเลียงยังใช้วิธีการใส่เป้ เดินเท้าเข้าสู่ที่หมายคือที่พักยาเสพติดในตามแนว ชายแดนของประเทศไทย ยังคงมีกลุ่มติดอาวุธคอยคุ้มกันกลุ่มผู้ขนย้ายหรือลำเลียงยาเสพติดอยู่ ตลอดเวลา

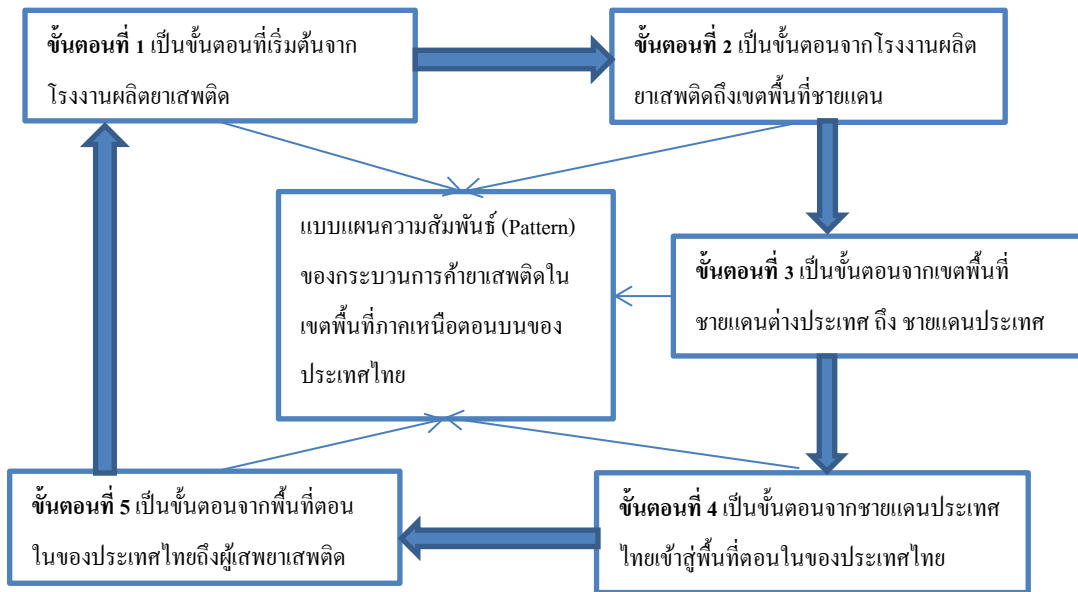
ขั้นตอนที่ 4 เป็นขั้นตอนจากชายแดนประเทศไทยเข้าสู่พื้นที่ตอนในของประเทศไทย กลุ่มผู้ผลิตยาเสพติดจากประเทศเพื่อนบ้านได้มีการขนย้ายหรือลำเลียงยาเสพติดมาไว้ ณ จุดพัก ยาเสพติดตามหมู่บ้านต่าง ๆ ในเขตพื้นที่แนวชายแดนของประเทศไทยแล้ว จะมีกลุ่มผู้ค้ายาเสพติด



ที่ติดต่อ ตกลงซื้อขายยาเสพติดไปรอรับมอบยาเสพติดโดยมีการนัดหมาย วัน เวลา สถานที่ กันไว้ ส่วนใหญ่จะใช้ช่วงเวลาในการรับมอบและส่งมอบยาเสพติดกันในเวลากลางคืนช่วงเวลา 23.00 น. ถึง 02.00 น. ส่วนสถานที่ที่ใช้ในการส่งมอบในขั้นตอนนี้จะเป็นลักษณะของการส่งมอบกันตามแนวชายป่าหรือตามรอยตะเข็บชายแดนของประเทศไทย ที่กองกำลังติดอาวุธสามารถคุ้มกันไว้ โดยมีวิธีการซุกซ่อนยาเสพติดไว้ในพาหนะที่จะขนย้ายหรือลำเลียงยาเสพติด เช่น ในรถยนต์ คัดแปลงสภาพ เป็นต้น ส่วนการรับมอบและส่งมอบผลประโยชน์ที่เป็นสิ่งแลกเปลี่ยนกับยาเสพติด จะเป็นการนัดหมายก่อนหรือหลังที่รับมอบและส่งมอบยาเสพติด 3-5 วัน เพื่อไม่ให้เป็นที่สังเกตของเจ้าหน้าที่รัฐ จึงมีการนัดหมาย สถานที่ เวลา ส่วนใหญ่จะใช้ที่สาธารณะเป็นที่นัดหมายรับมอบผลประโยชน์ เช่น สวนสาธารณะ ห้างสรรพสินค้า เป็นต้น ซึ่งผลประโยชน์อาจจะไม่ใช่เงินเพียงอย่างเดียวอาจเป็นรถยนต์ หรือสิ่งอื่นๆ ที่ทางฝ่ายผู้ส่งมอบยาเสพติดเป็นผู้กำหนดไว้ให้ก็ได้ ขั้นตอนนี้จึงเป็นขั้นตอนที่ประกอบด้วยลักษณะการครอบครองยาเสพติด มีการรับมอบ-ส่งมอบยาเสพติดและมีการรับมอบ-ส่งมอบผลประโยชน์ให้แก่กันและกันซึ่งถือได้ว่าในขั้นตอนนี้จะเป็นผู้ค้ารายใหญ่ที่มีอิทธิพลหรือมีกำลังทรัพย์ในการแลกเปลี่ยนกับยาเสพติด

ขั้นตอนที่ 5 เป็นขั้นตอนจากพื้นที่ตอนในของประเทศไทย ถึง ผู้เสพยาเสพติด ในขั้นตอนนี้จะเห็นได้ว่ายาเสพติดถูกลักลอบขนย้ายหรือลำเลียงมาจากชายแดนเข้าสู่พื้นที่ตอนในของประเทศไทยแล้ว ยาเสพติดจะถูกส่งไปยังผู้ค้ารายกลางที่อยู่ในพื้นที่ตอนในของประเทศไทย หลังจากนั้นผู้ค้ารายกลางจะนำยาเสพติดกระจายไปสู่ผู้ค้ารายย่อยและถึงมือผู้เสพ(เหยื่อ)ในที่สุด ซึ่งในทุกขั้นตอนจะมีลักษณะของการมียาเสพติดไว้ในความครอบครอง ลักษณะการรับและส่งมอบยาเสพติด ลักษณะการรับและส่งมอบผลประโยชน์ที่คล้ายคลึงกัน

ดังนั้น แบบแผนความสัมพันธ์ (Pattern) ของกระบวนการค้ายาเสพติดในเขตพื้นที่ภาคเหนือตอนบนของประเทศไทย จึงเริ่มต้นที่แหล่งผลิตยาเสพติด ไปสู่ชายแดนของประเทศไทย ผู้ผลิตและขนย้ายมายังชายแดนประเทศไทยเพื่อระลำเลียงยาเสพติดเข้าสู่พื้นที่ชั้นในของประเทศไทยและเมื่อเข้าสู่พื้นที่ชั้นในของประเทศไทยแล้วยาเสพติดจะถูกกระจายไปถึงผู้เสพในที่สุด จากข้อมูลที่ได้จากแบบแผนความสัมพันธ์ของกระบวนการค้ายาเสพติดในเขตพื้นที่ภาคเหนือตอนบนของประเทศไทย สามารถนำเสนอสร้างแบบแผนความสัมพันธ์ (Pattern) ของกระบวนการค้ายาเสพติดในเขตพื้นที่ภาคเหนือตอนบนของประเทศไทย ตามภาพที่ 5.1



ภาพที่ 5.1 ขั้นตอนรูปแบบความสัมพันธ์ของกระบวนการค้ายาเสพติด

จากรูปแบบความสัมพันธ์ (Pattern Forming) ข้างต้น ส่วนประกอบที่สำคัญของกระบวนการค้ายาเสพติดในเขตพื้นที่ภาคเหนือตอนบนของประเทศไทย จึงประกอบไปด้วย

#### 1. ลักษณะการครอบครองและวิธีการผลิตยาเสพติด

จะเห็นได้ว่ายาเสพติดกลุ่มที่เป็นปัญหาแพร่ระบาดทั้งในประเทศไทยและต่างประเทศ ได้แก่ ยาบ้าและยาไอซ์ การผลิตยาเสพติดจึงมีลักษณะตั้งแต่การเพาะ การปลูก การทำ การผสม การปรุงแต่ง การแปรสภาพ การเปลี่ยนรูป การสังเคราะห์ทางวิทยาศาสตร์และการแบ่งบรรจุหรือการรวมบรรจุนั่นเอง ยาเสพติดหลายชนิดมีกรรมวิธีการผลิตยาเสพติดเริ่มต้นจากสารตั้งต้นประกอบด้วยส่วนผสมของสารเคมีประเภท แอมเฟตามีน สารประเภทนี้ แพร่ระบาดอยู่ 3 รูปแบบด้วยกัน คือ แอมเฟตามีนซัลเฟต เมทแอมเฟตามีน และเมทแอมเฟตามีนไฮโดรคลอไรด์ ซึ่งปัจจุบัน ที่พบอยู่ในประเทศไทยเกือบทั้งหมดมี เมทแอมเฟตามีนไฮโดรคลอไรด์

กระบวนการค้ายาเสพติดในเขตพื้นที่ภาคเหนือตอนบนของประเทศไทยจึงเป็นลักษณะการครอบครอง การนำวัตถุดิบและสารบางอย่างซึ่งเป็นปัจจัยในการผลิตมาแปรสภาพ โดยผ่านกระบวนการผลิตตามลำดับขั้นตอนของการกระทำก่อนหลัง ออกมาเป็นยาเสพติด ซึ่งสารตั้งต้นที่ผู้ค้ายาเสพติดใช้เป็นส่วนผสมหลักในการผลิตยาเสพติด รวมถึงลักษณะและชนิดของสารตั้งต้นที่ใช้ในการผลิตยาเสพติด ตลอดจนการนำยาเสพติดมาแบ่งให้มีให้มีขนาดเล็กกลางหรือผสมให้มีมีปริมาณเพิ่มมากขึ้น กรรมวิธีในการบรรจุยาเสพติดมีลักษณะการนำยาเสพติดมาบรรจุหีบห่อ หรือการแพทยาเสพติดเพื่อสะดวกในการขนส่งไปยังปลายทาง ปริมาณยาเสพติดที่ผู้ค้ายาเสพติด บรรจุ

หรือใส่ยาเสพติดลงไป เพื่อส่งให้กับลูกค้า ลักษณะการขนย้ายยาเสพติดของนักค้ายาเสพติด การซุกซ่อนยาเสพติดและลักษณะการซ่อนเร้น อำพรางยาเสพติดเพื่อหลีกเลี่ยงการตรวจสอบ หรือการจับกุมของเจ้าหน้าที่ของรัฐ

ส่วนการครอบครองยาเสพติดนั้น เป็นลักษณะของการยึดถือไว้ มีสิทธิถือเอาเป็นเจ้าของ มีสิทธิปกครองดูแล ข่อมเป็นการมีไว้ในครอบครองซึ่งยาเสพติดให้โทษ จึงมีความหมายเพียงว่า ยาเสพติดให้โทษนั้นอยู่ในความยึดถือหรือปกครองดูแลและการมีไว้ในครอบครองไม่ว่าเพื่อตนเอง หรือผู้อื่น และไม่จำเป็นการมีไว้เพื่อขาย เพื่อขนส่ง เพื่อใช้ หรือเพื่อประการอื่นใดรวมถึงการทิ้งอยู่ หรือปรากฏอยู่ในบริเวณที่อยู่ในความครอบครอง โดยที่รู้อยู่แล้วว่าเป็นยาเสพติดให้โทษ ซึ่งการมีไว้ในครอบครอง เสพ และจำหน่ายสารเสพติดที่กฎหมายกำหนดห้ามไว้ เป็นความผิดตามกฎหมายไทย โดยความผิดดังกล่าวถือเป็นความผิดตามกฎหมายอาญาและจะเป็นคดีให้ศาลอาญาพิจารณาต่อไป

## 2. ลักษณะการส่งมอบและรับมอบยาเสพติด

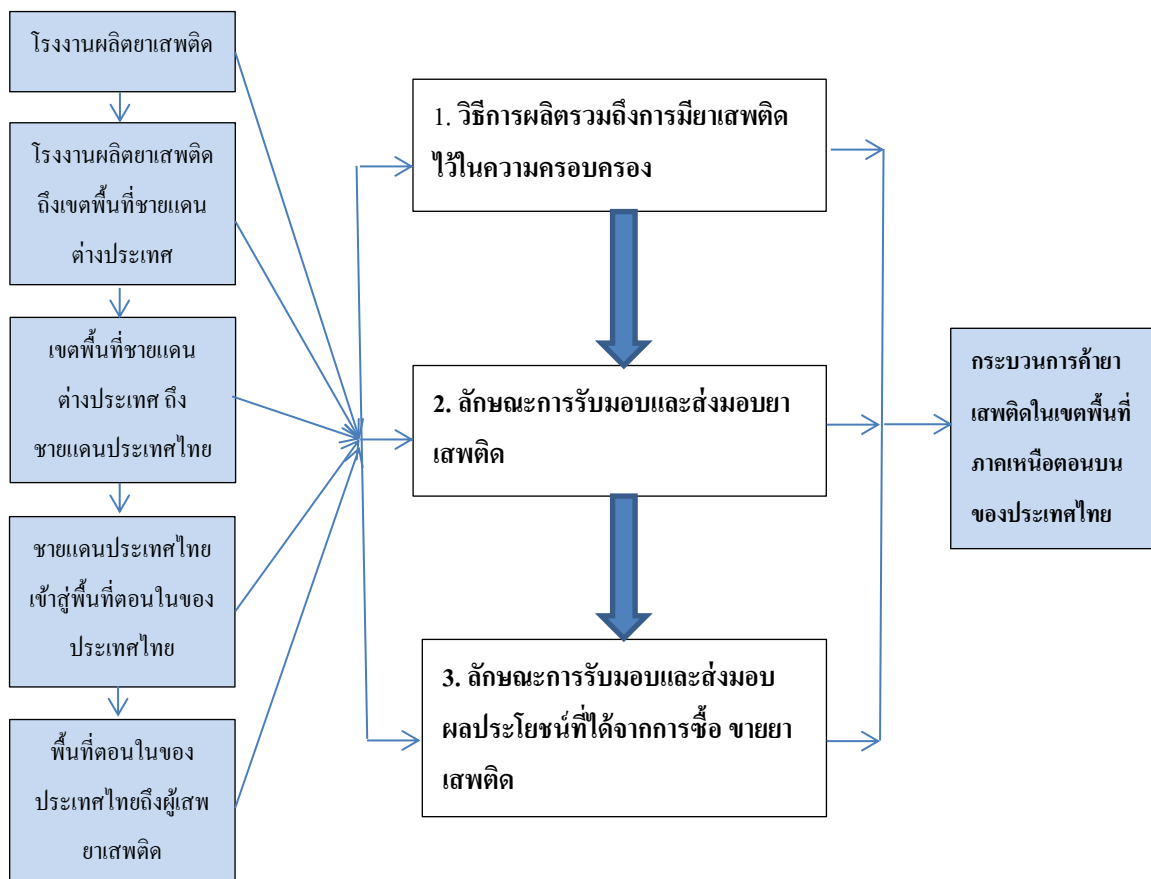
การส่งมอบและรับมอบยาเสพติดเป็นลักษณะของการลำเลียงยาเสพติดของนักค้ายาเสพติดไปยังจุดหมายปลายทางที่กำหนดไว้ โดยมีการนัดหมายเวลา สถานที่และวิธีการติดต่อสื่อสารที่สะดวกรวดเร็ว จะใช้การลำเลียงยาเสพติดโดยการใช้คนเป็นผู้ลำเลียงยาเสพติด โดยการเดินเท้า นำยาเสพติดใส่เป้ แบกข้ามป่าเขา ลัดเลาะไปตามลักษณะภูมิประเทศ บางครั้งจะใช้รถยนต์นั่งส่วนบุคคลลำเลียงยาเสพติดมีการดัดแปลงสภาพรถเพื่อใช้ซุกซ่อนยาเสพติด หรือจะใช้รถโดยสารประจำทาง โดยการฝากเป็นพัสดุมากับรถโดยสารประจำทาง สถานที่ที่ใช้ในการส่งมอบและรับมอบยาเสพติดส่วนใหญ่จะใช้ที่สาธารณะ เช่น หลักกิโลเมตร ป้ายบอกทาง โดยการนำยาไปวางไว้แล้วให้ลูกค้าไปหยิบเอาเอง ส่วนช่วงเวลาที่ผู้ค้ายาเสพติดและลูกค้าใช้ในการส่งมอบและรับมอบยาเสพติดในช่วงเวลากลางคืน ตั้งแต่เที่ยงคืน ถึง ตี 1 การติดต่อสื่อสารยังคงใช้การติดต่อสื่อสารกันทางโทรศัพท์มือถือเป็นหลัก

## 3. ลักษณะการส่งมอบและรับมอบผลประโยชน์

การส่งมอบและรับมอบผลประโยชน์ของผู้ค้ายาเสพติด เป็นลักษณะของการส่งมอบและรับมอบผลประโยชน์ ที่ได้จากการค้ายาเสพติด ซึ่งเป็นการตกลงกันระหว่างนักค้ายาเสพติดกับลูกค้า ที่จะแลกเปลี่ยนผลประโยชน์ซึ่งกันและกัน โดยได้มีการนัดเวลา สถานที่และวิธีการติดต่อสื่อสารกันในการรับมอบผลประโยชน์ที่ได้ตกลงกันไว้ ส่วนใหญ่จะมีการแลกเปลี่ยนผลประโยชน์โดยใช้เงินสด โดยใช้วิธีการโอนเงินเข้าบัญชีของผู้ค้ายาเสพติดที่ได้ให้ไว้ก่อนแล้ว สถานที่ที่ใช้โอนเงินจะเป็นตามห้างสรรพสินค้า ที่มีคนพลุกพล่าน จะได้ไม่เป็นที่สังเกตของผู้คน

และเจ้าหน้าที่ของรัฐ ส่วนสิ่งของอย่างอื่นที่จะนำมาแลกเปลี่ยนกับยาเสพติดมีอยู่บ้างแต่เป็นส่วนน้อย เช่น ทองคำ รถยนต์

กระบวนการค้ายาเสพติดในเขตพื้นที่ภาคเหนือตอนบนของประเทศไทย ภายใต้บริบทที่ประเทศไทยเป็นประเทศทางผ่านและในขณะเดียวกันยังเป็นประเทศปลายทางด้วย จะเห็นได้จากแบบแผนความสัมพันธ์ซึ่งครอบคลุมลักษณะวิธีการผลิตหรือลักษณะการครอบครองยาเสพติด ลักษณะการส่งมอบ รับมอบยาเสพติดและลักษณะการส่งมอบ รับมอบผลประโยชน์ของผู้ค้ายาเสพติด โดยมีรูปแบบ ขั้นตอน และวิธีการที่นักค้ายาเสพติดนำมาใช้เพื่อให้สามารถกระทำการควบคุม และแสวงหาประโยชน์จากผู้เสพ (เหยื่อ) ตลอดจนเพื่อหลบเลี่ยงการถูกจับกุมจากเจ้าหน้าที่รัฐ ผู้วิจัยจึงได้นำขั้นตอนดังกล่าวข้างต้นมากำหนดรูปแบบของกระบวนการค้ายาเสพติดในเขตพื้นที่ภาคเหนือตอนบนของประเทศไทยได้ ตามภาพที่ 5.2 ดังนี้



ภาพที่ 5.2 รูปแบบกระบวนการค้ายาเสพติดในพื้นที่ภาคเหนือตอนบนของประเทศไทย. ปรับปรุงจาก มาตรการควบคุมการเสพวัตถุออกฤทธิ์ต่อจิตประสาทของคนไทยที่มีผลกระทบต่อความมั่นคงของชาติ. โดย ธนา ไชยประสิทธิ์, 2538, กรุงเทพฯ : วิทยาลัยป้องกันราชอาณาจักร.

### 3.2 รูปแบบกระบวนการค้ายาเสพติดในเขตพื้นที่ภาคเหนือตอนบนของประเทศไทย

จากผลการวิจัย กระบวนการค้ายาเสพติดในเขตพื้นที่ภาคเหนือตอนบนของประเทศไทย ผู้วิจัยได้ทำการสังเคราะห์ผลการวิจัยแล้ว พบว่า มีการใช้สารตั้งต้นจากประเทศจีน ประเทศพม่า ประเทศไทยและอีกหลาย ๆ ประเทศ แต่ที่พบมากที่สุดคือมาจากประเทศเพื่อนบ้านซึ่งอยู่ทางตอนเหนือของประเทศไทย และยังพบว่า มีการนำสารตั้งต้นหลากหลายชนิดมาใช้ในการผลิตยาเสพติด แต่ที่พบมากที่สุดคือ ใช้สารตั้งต้นที่สกัดจากยาแก้ไอ ยาแก้หวัด รูปแบบกระบวนการค้ายาเสพติดจึงประกอบด้วยรูปแบบ ดังต่อไปนี้

#### 3.2.1 รูปแบบกระบวนการค้ายาเสพติดที่ใช้สารตั้งต้นจากประเทศเพื่อนบ้านซึ่งอยู่ทางตอนเหนือของประเทศไทย

ภายใต้บริบทกระบวนการค้ายาเสพติดในเขตพื้นที่ภาคเหนือตอนบนของประเทศไทย ที่ประเทศไทยเป็นประเทศทางผ่านและในขณะเดียวกันยังเป็นประเทศปลายทางด้วยนั้น ในการผลิตยาเสพติดต้องอาศัยสารตั้งต้นที่จะใช้ผลิต กลุ่มผู้ผลิตจึงต้องใช้สารตั้งต้นที่มาจากประเทศเพื่อนบ้านซึ่งอยู่ทางตอนเหนือของประเทศไทย โดยการลักลอบขนสารตั้งต้นเหล่านั้นมาตามลุ่มแม่น้ำโขง และลักลอบนำขึ้นฝั่งตามแนวชายแดนไทย และแนวชายแดนประเทศเพื่อน แล้วนำไปยังโรงงานผลิตยาเสพติดในเขตพื้นที่ประเทศเพื่อนบ้านและตามแนวชายแดนไทย เพื่อใช้ผลิตยาเสพติด รูปแบบของกระบวนการค้ายาเสพติดที่ใช้สารตั้งต้นจากประเทศเพื่อนบ้านซึ่งอยู่ทางตอนเหนือของประเทศไทยจึงประกอบด้วย 5 ขั้นตอน ดังต่อไปนี้

##### ขั้นตอนที่ 1 ขั้นตอนที่เริ่มต้นจากโรงงานผลิตยาเสพติด

1. ลักษณะการครอบครองและวิธีการผลิตยาเสพติด จะเห็นได้ว่าลักษณะของการครอบครองและวิธีการผลิตยาเสพติดในขั้นตอนนี้ เป็นลักษณะของการทำ การผสม การปรุงแต่ง การแปรสภาพ การเปลี่ยนรูป การสังเคราะห์ทางวิทยาศาสตร์ โดยการนำเอาสารตั้งต้นจากประเทศเพื่อนบ้านซึ่งอยู่ทางตอนเหนือของประเทศไทย มาเป็นส่วนผสมหลัก แล้วนำไปขึ้นรูปในลักษณะของการอัดเม็ด (ในกรณียาบ้า) การขึ้นรูปเป็นเกล็ด (ในกรณียาไอซ์) ซึ่งถือได้ว่าเป็นลักษณะของการผลิตและครองครองยาเสพติด

2. ลักษณะการส่งมอบและรับมอบยาเสพติด ในขั้นตอนนี้ เมื่อโรงงานผลิตยาเสพติดและแปรรูปเรียบร้อยแล้ว กลุ่มผู้ผลิตจัดเตรียมบรรจุยาเสพติดใส่ถุงหรือย้อม ไข่ม้าเป็นพาหนะในการขนย้ายยาเสพติด ลัดเลาะจากโรงงานผลิตไปตามสันเขาตามลักษณะของภูมิประเทศที่เป็นป่าเขา เพื่อนำไปยังจุดหมายที่ได้กำหนดเอาไว้

3. ลักษณะการส่งมอบและรับมอบผลประโยชน์ ในขั้นตอนนี้ การซื้อขายยาเสพติดจะแลกเปลี่ยนกันด้วยเงินสด เพราะง่ายและสะดวก โดยเฉพาะอย่างยิ่งสถานที่ที่นัดหมาย

รับมอบและส่งมอบผลประโยชน์อยู่ในเขตพื้นที่ของชนกลุ่มน้อยตามแนวชายแดน จึงสามารถทำได้ง่าย

ขั้นตอนที่ 2 ขั้นตอนจากโรงงานผลิตยาเสพติดถึงเขตพื้นที่ชายแดนต่างประเทศ

1. ลักษณะการครอบครองและวิธีการผลิตยาเสพติด เมื่อกลุ่มผู้ผลิตยาเสพติด มาถึงยังจุดพักยาเสพติด จะนำยาเสพติดเหล่านั้นมาซุกซ่อนไว้ตามจุดพักยาตามหมู่บ้านในเขตประเทศเพื่อนบ้าน โดยนำยาเสพติดเหล่านั้นมาบรรจุในกล่องหรือถุงเพื่ออำนวยความสะดวกการขนย้าย ซึ่งเป็นลักษณะของการครอบครองยาเสพติดเพื่อรอลูกค้ามารับอีกทอดหนึ่ง

2. ลักษณะการส่งมอบและรับมอบยาเสพติด ในขั้นตอนนี้ นักค้ายาเสพติดจะนำยาเสพติดส่งมอบให้กับลูกค้าโดยการนำไปซุกซ่อนไว้ในพื้นที่ชายแดนของประเทศเพื่อนบ้าน และลูกค้าที่สั่งซื้อจะไปรับเอายาเสพติดเหล่านั้นตามจุดนัดหมายที่แจ้งไว้ในพื้นที่ชายแดนของประเทศเพื่อนบ้าน โดยการใช้ม้าเป็นพาหนะในการลำเลียงยาเสพติด เพราะเส้นทางที่ใช้ลำเลียงเป็นพื้นที่ที่เป็นป่าเขา ลัดเลาะไปตามสันเขาจนถึงเขตพื้นที่ชายแดนประเทศเพื่อนบ้าน

3. ลักษณะการส่งมอบและรับมอบผลประโยชน์ ลูกค้าที่สั่งซื้อยาเสพติดจะส่งมอบผลประโยชน์ให้แก่ นักค้ายาเสพติด โดยผ่านนายหน้าหรือตัวแทนตามแนวชายแดนประเทศเพื่อน โดยการนำเงินสดไปแลกกับยาเสพติด เมื่อผู้ค้ายาเสพติดได้รับเงินสดตามจำนวนแล้วถือเป็นสิ้นสุดในขั้นตอนนี้

ขั้นตอนที่ 3 ขั้นตอนจากเขตพื้นที่ชายแดนต่างประเทศถึง ชายแดนประเทศไทย

1. ลักษณะการครอบครองและวิธีการผลิตยาเสพติด จะเห็นได้ว่าในขั้นตอนนี้ยาเสพติดถูกนำมาไว้ตามจุดพักยาเสพติด ในพื้นที่ชายแดนประเทศเพื่อนบ้าน และได้มีการแบ่งบรรจุยาเสพติดเพื่ออำนวยความสะดวกการขนย้ายและง่ายแก่การนับจำนวนยาเสพติด โดยนำยาเสพติดมาแบ่งบรรจุถ้าเป็นยาบ้า จะแบ่งเป็นมัด ๆ ละ 2,000 เม็ด ถ้าเป็นยาไอซ์ จะแบ่งเป็นถุง ๆ ละ 500 -1,000 กรัม

2. ลักษณะการส่งมอบและรับมอบยาเสพติด นักค้ายาเสพติดจะใช้นักค้าผู้ขนยาเสพติด โดยให้นำยาเสพติดใส่เป้สะพายแล้วใช้คนเป็นพาหนะในการลำเลียงยาเสพติดเดินลัดเลาะตามแนวชายแดนประเทศเพื่อนบ้านจนถึงแนวชายแดนประเทศไทย แล้วนำยาเสพติดไปซุกซ่อนไว้ตามแหล่งพักยาเสพติด ตามหมู่บ้านหรือชายป่า ในพื้นที่ชายแดนประเทศไทยเพื่อรอการขนย้ายเข้ามายังประเทศไทยต่อไป

3. ลักษณะการส่งมอบและรับมอบผลประโยชน์ เป็นการส่งมอบและรับมอบโดยผ่านนักค้ายาเสพติดชายแดน ซึ่งลูกค้า หรือผู้สั่งซื้อยาเสพติดจะต้องนำเงินสดมามอบให้กับนักค้ายาเสพติดชายแดน หลังจากนั้นนักค้ายาเสพติดชายแดนจะโอนเงินจำนวนดังกล่าวให้กับนักค้ายาเสพติดอีกทอดหนึ่ง

ขั้นตอนที่ 4 เป็นขั้นตอนจากชายแดนประเทศไทยเข้าสู่พื้นที่ตอนในของประเทศไทย

1. ลักษณะการครอบครองและวิธีการผลิตยาเสพติด เมื่อยาเสพติดได้ถูกลำเลียงและนำมาพักไว้ที่จุดพักยาเสพติดตามหมู่บ้านพื้นที่แนวชายแดนไทยแล้ว กลุ่มผู้ค้ายาเสพติดเมื่อครอบครองยาเสพติดไว้เรียบร้อยแล้ว จะนำยาเสพติดมาแบ่งบรรจุเพื่อให้ง่ายแก่การขนย้ายและง่ายแก่การกระจายยาเสพติดเข้าสู่พื้นที่ตอนในของประเทศไทย โดยการแบ่งบรรจุให้มีจำนวนยาเสพติดในปริมาณที่น้อยลงเพื่อง่ายแก่การซุกซ่อนและขนย้าย ในขั้นตอนนี้จะเห็นได้ว่าเป็นการนำยาเสพติดมาแบ่งบรรจุถ้าเป็นยาบ้า จะแบ่งเป็นมัด ๆ ละ 2,000 เม็ดและบรรจุใส่ถุงสีน้ำเงินถุงละ 200 เม็ด ถ้าเป็นยาไอซ์ จะแบ่งเป็นถุง ๆ ละ 500 -1,000 กรัมและถุงละ 100 กรัม

2. ลักษณะการส่งมอบและรับมอบคุณยาเสพติด นักค้ายาเสพติดจะใช้รถยนต์เป็นพาหนะในการซุกซ่อนและลำเลียงยาเสพติด รถยนต์ที่ใช้จะถูกดัดแปลงสภาพให้มีช่องลับในการซุกซ่อนเพื่อไม่ให้เจ้าหน้าที่ตรวจพบ แล้วลำเลียงเข้าสู่พื้นที่ตอนในของประเทศไทย

3. ลักษณะการส่งมอบและรับมอบคุณผลประโยชน์ นักค้ายาเสพติดชายแดนและผู้ตั้งชื่อหรือลูกค้าที่สั่งซื้อยาเสพติดได้ตกลงราคาเวลา สถานที่แล้ว จึงได้มีการเจรจาตกลงกันโดยใช้วิธีการโอนเงินผ่านบัญชีธนาคารในการรับมอบและส่งมอบผลประโยชน์ของการค้ายาเสพติด

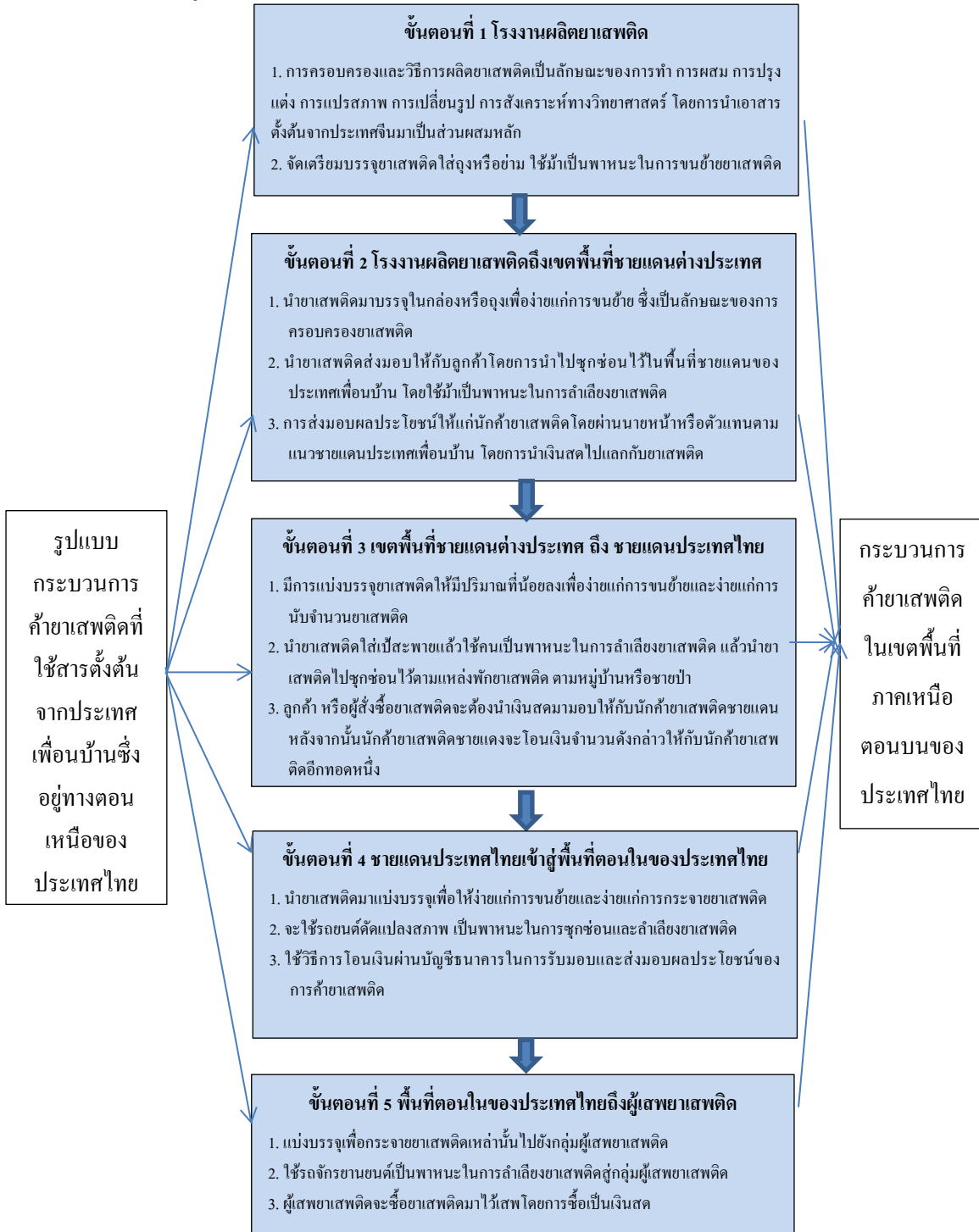
ขั้นตอนที่ 5 เป็นขั้นตอนจากพื้นที่ตอนในของประเทศไทย ถึง ผู้เสพยาเสพติด

1. ลักษณะการครอบครองและวิธีการผลิตยาเสพติด เมื่อกลุ่มผู้ค้ายาเสพติดลำเลียงยาเสพติดเข้าสู่พื้นที่ตอนในของประเทศไทยแล้ว จึงได้แบ่งบรรจุเพื่อกระจายยาเสพติดเหล่านั้นไปยังกลุ่มผู้เสพยาเสพติด โดยให้มีปริมาณที่เล็กลง ถ้าเป็นยาบ้าจะแบ่งบรรจุในถุงสีน้ำเงินถุง ๆ ละ 200 เม็ดและเป็นสาย ๆ ละ 10 เม็ด ส่วนยาไอซ์จะแบ่งบรรจุในถุงพลาสติกใสถุง ๆ ละ 100 กรัม และถุงละ 1 กรัม เพื่อสะดวกและง่ายแก่การกระจายยาเสพติดสู่กลุ่มผู้เสพยาเสพติดต่อไป

2. ลักษณะการส่งมอบและรับมอบคุณยาเสพติด จะเห็นได้ว่าในขั้นตอนนี้ยาเสพติดเข้าสู่พื้นที่ตอนในของประเทศไทยเรียบร้อยแล้ว และพร้อมที่จะกระจายยาเสพติดลงสู่กลุ่มผู้เสพตามหมู่บ้าน ชุมชนเมืองต่าง ๆ ลักษณะการรับมอบและส่งมอบยาเสพติดจึงเป็นการใช้รถจักรยานยนต์เป็นพาหนะในการลำเลียงยาเสพติดสู่กลุ่มผู้เสพยาเสพติด เพราะสะดวกและง่ายแก่การลำเลียง

3. ลักษณะการส่งมอบและรับมอบคุณผลประโยชน์ ผู้เสพยาเสพติดส่วนใหญ่จะหาซื้อยาเสพติดมาไว้เสพโดยการซื้อเป็นเงินสด ผู้ค้ายาเสพติดรับเงินไป ส่วนผู้เสพรับยาเสพติดมา จึงเป็นการรับมอบและส่งมอบผลประโยชน์ซึ่งกันและกันโดยสมบูรณ์

ดังนั้น ภายใต้บริบทของกระบวนการค้ายาเสพติดในเขตพื้นที่ภาคเหนือตอนบนของประเทศไทย กลุ่มผู้ผลิตที่ใช้สารตั้งต้นมาจากประเทศจีน มีลำดับขั้นตอน 5 ขั้นตอนตามที่ได้กล่าวไว้ข้างต้น จึงมีรูปแบบ ตามภาพที่ 5.3



ภาพที่ 5.3 รูปแบบกระบวนการค้ายาเสพติดที่ใช้สารตั้งต้นจากประเทศเพื่อนบ้านซึ่งอยู่ทางตอนเหนือของประเทศไทย ปรับปรุงจาก *มาตรการควบคุมการเสพวัตถุออกฤทธิ์ต่อจิตประสาทของคนไทยที่มีผลกระทบต่อความมั่นคงของชาติ*. โดย ธนา ไชยประสิทธิ์, 2538, กรุงเทพฯ : วิทยาลัยป้องกันราชอาณาจักร.



### 3.2.2 รูปแบบกระบวนการค้ายาเสพติดที่ใช้สารตั้งต้นสกัดจากยาแก้ไอ ยาแก้หวัด

รูปแบบกระบวนการค้ายาเสพติดในเขตพื้นที่ภาคเหนือตอนบนของประเทศไทย ที่ใช้สารตั้งต้นสกัดจากยาแก้ไอ ยาแก้ปวด เป็นการนำยาทั้ง 2 ชนิดนี้ไปบดผสมทำยาเสพติดประเภทยาบ้า ยาไอซ์ แทนเมทแอมเฟตามีนหรือสารตั้งต้นชนิดอื่นๆ เนื่องจากว่าในตัวยาแก้ไอ ยาแก้ปวดมีสารซูโดอีเฟดริน เพราะลักษณะ โครงสร้าง โมเลกุลใกล้เคียงกัน กระบวนการผลิตจึงค่อนข้างง่ายในการเปลี่ยนซูโดอีเฟดรินเป็นเมทแอมเฟตามีน ไม่ต้องลงทุนมาก รูปแบบของกระบวนการค้ายาเสพติดที่ใช้สารตั้งต้นสกัดจากยาแก้ไอ ยาแก้ปวด จึงประกอบด้วย 5 ขั้นตอน ดังต่อไปนี้

ขั้นตอนที่ 1 เป็นขั้นตอนที่เริ่มต้นจากโรงงานผลิตยาเสพติด

1. ลักษณะการครอบครองและวิธีการผลิตยาเสพติด โรงงานผลิตยาเสพติดที่อยู่ในพื้นที่ของประเทศเพื่อนบ้าน ได้สั่งซื้อยาแก้ไอ ยาแก้หวัด จากประเทศไทยและประเทศเพื่อนบ้าน โดยการนำยาทั้ง 2 ชนิดนี้ไปบดผสมเพื่อผลิตเป็นยาเสพติดประเภทยาบ้า ยาไอซ์ แทนเมทแอมเฟตามีนหรือสารตั้งต้นชนิดอื่น ๆ เนื่องจากว่าในตัวยาแก้ไอ ยาแก้ปวดมีสารซูโดอีเฟดริน เพราะลักษณะ โครงสร้าง โมเลกุลใกล้เคียงกัน กระบวนการผลิตจึงค่อนข้างง่ายในการเปลี่ยนซูโดอีเฟดรินเป็นเมทแอมเฟตามีน ไม่ต้องลงทุนมาก แล้วนำไปขึ้นรูปในลักษณะของการอัดเม็ด (ในกรณียาบ้า) การขึ้นรูปเป็นเกล็ด (ในกรณียาไอซ์)

2. ลักษณะการส่งมอบและรับมอบยาเสพติด เมื่อโรงงานผลิตยาเสพติดได้ผสมและขึ้นรูปยาเสพติดเหล่านั้นแล้ว จึงนำยาเสพติดบรรจุลงในถุงปุ๋ย แล้วใช้วิธีซุกซ่อนมาในรถเจ้าหน้าที่ของประเทศเพื่อนบ้าน เพื่อง่ายและสะดวกมณการลำเลียงยาเสพติดไปส่งลูกค้า แล้วนำยาเสพติดไปยังพื้นที่ชายแดนของประเทศเพื่อนบ้าน

3. ลักษณะการส่งมอบและรับมอบผลประโยชน์ การซื้อขายยาเสพติดในขั้นตอนนี้ยังเป็นการซื้อขายกันในพื้นที่ของประเทศเพื่อนซึ่งเป็น โรงงานผลิตยาเสพติด การซื้อขายแลกเปลี่ยนผลประโยชน์จึงใช้ทองคำเป็นสิ่งแลกเปลี่ยนกับยาเสพติด เพราะทองคำสามารถนำไปแลกเปลี่ยนเป็นอย่างอื่นได้ง่าย และสามารถใช้ได้ในทุกๆ ประเทศ

ขั้นตอนที่ 2 เป็นขั้นตอนจาก โรงงานผลิตยาเสพติดถึงเขตพื้นที่ชายแดนต่างประเทศ

1. ลักษณะการครอบครองและวิธีการผลิตยาเสพติด ผู้ค้ายาเสพติดนำยาเสพติดลำเลียงจากโรงงานผลิตมายังพื้นที่ชายแดนของประเทศเพื่อนบ้านแล้ว นำยาเสพติดเหล่านั้นยัดใส่ท้องปลาเพื่ออำพรางยาเสพติด ไม่ให้เจ้าหน้าที่สงสัยว่ามีการลำเลียงยาเสพติดเข้าสู่พื้นที่ หลังจากนั้นจึงลำเลียงยาเสพติดที่ซุกซ่อนไว้ในท้องปลา ไปยังชายแดนประเทศไทย

2. ลักษณะการส่งมอบและรับมอบยาเสพติด จะเห็นได้ว่า ในการอำพรางยาเสพติดของผู้ค้ายาเสพติดโดยการนำยาเสพติดใส่ไปในท้องปลาแล้ว หลังจากนั้นจึงนำปลาเหล่านั้นใส่ในรถบรรทุกปลา แล้วลำเลียงมายังพื้นที่ชายแดนประเทศไทย

3. ลักษณะการส่งมอบและรับมอบผลประโยชน์ ผู้ค้ายาเสพติดจะตกลงกับลูกค้าที่สั่งซื้อยาเสพติดโดยการโอนเงินผ่านระบบบิทคอยน์ (Bitcoin) ซึ่งเป็นสกุลเงินสมมติที่ถูกสร้างขึ้นในรูปแบบดิจิทัล เพื่อเป็นตัวกลางในการแลกเปลี่ยนสินค้าและบริการ เพราะไม่สามารถตรวจสอบที่มาที่ไปของตัวเงิน ที่มีการโอนผ่านระบบนี้ได้โดยง่าย

ขั้นตอนที่ 3 เป็นขั้นตอนจากเขตพื้นที่ชายแดนต่างประเทศถึง ชายแดนประเทศไทย

1. ลักษณะการครอบครองและวิธีการผลิตยาเสพติด เมื่อยาเสพติดถูกลำเลียงมาถึงพื้นที่ชายแดนไทยแล้ว จึงนำยาเสพติดที่อยู่ในท้องปลามาผ่าแล้วนำยาเสพติดใส่ลงไปในแกลอนน้ำมันเครื่อง ซึ่งวิธีนี้จะง่ายแก่การขนย้ายและการซ่อนเร้นอำพรางยาเสพติดให้รอดพ้นจากการถูกตรวจจับของเจ้าหน้าที่ได้

2. ลักษณะการส่งมอบและรับมอบยาเสพติด เมื่อยาเสพติดถูกบรรจุไว้ในแกลอนน้ำมันเครื่องแล้ว จึงนำไปวางไว้ที่ไร่ นา ตามแนวชายแดนประเทศไทย เพื่อให้ลูกค้าไปเอายาเสพติดเอง โดยการบอกลักษณะสถานที่ที่ได้มีการนำยาเสพติดดังกล่าวไปวางไว้แล้ว

3. ลักษณะการส่งมอบและรับมอบผลประโยชน์ ผู้ค้ายาเสพติดยังคงใช้วิธีการโอนเงินผ่านระบบบิทคอยน์ (Bitcoin) ซึ่งเป็นสกุลเงินสมมติที่ถูกสร้างขึ้นในรูปแบบดิจิทัล เพื่อเป็นตัวกลางในการแลกเปลี่ยนสินค้าและบริการ เพราะไม่สามารถตรวจสอบที่มาที่ไปของตัวเงิน ที่มีการโอนผ่านระบบนี้ได้โดยง่าย

ขั้นตอนที่ 4 ขึ้นตอนจากชายแดนประเทศไทยเข้าสู่พื้นที่ตอนในของประเทศไทย

1. ลักษณะการครอบครองและวิธีการผลิตยาเสพติด เมื่อยาเสพติดได้ถูกลำเลียงและนำมาพักไว้ที่จุดพักยาเสพติดตามไร่ นา ในพื้นที่แนวชายแดนไทยแล้ว จะนำยาเสพติดมาแบ่งบรรจุเพื่อให้ง่ายแก่การขนย้ายและง่ายแก่การกระจายยาเสพติดเข้าสู่พื้นที่ตอนในของประเทศไทย โดยการแบ่งบรรจุให้มีจำนวนยาเสพติดในปริมาณที่น้อยลงเพื่อง่ายแก่การซุกซ่อนและขนย้าย โดยจะแบ่งเป็นมัด ๆ ละ 2,000 เม็ด ถ้าเป็นยาไอซ์ จะแบ่งเป็นถุง ๆ ละ 500 -1,000 กรัม แล้วนำไปใส่กล่องกระดาษเพื่อง่ายแก่การขนย้ายเข้าสู่พื้นที่ตอนในของประเทศไทย

2. ลักษณะการส่งมอบและรับมอบยาเสพติด นักค้ายาเสพติดจะใช้วิธีการอาศัยมากับรถยนต์โดยสารประจำทางเป็นพาหนะในการลำเลียงและซุกซ่อนยาเสพติด เพื่อไม่ให้เจ้าหน้าที่ตรวจพบ แล้วลำเลียงเข้าสู่พื้นที่ตอนในของประเทศไทย

3. ลักษณะการส่งมอบและรับมอบผลประโยชน์ นักค้ายาเสพติดชายแดนและผู้สั่งซื้อหรือลูกค้าที่สั่งซื้อยาเสพติดได้ตกลงราคา เวลา สถานที่แล้ว จึงได้มีการเจรจาตกลงกันโดยใช้วิธีการใช้เงินสดในการแลกเปลี่ยนกับยาเสพติด

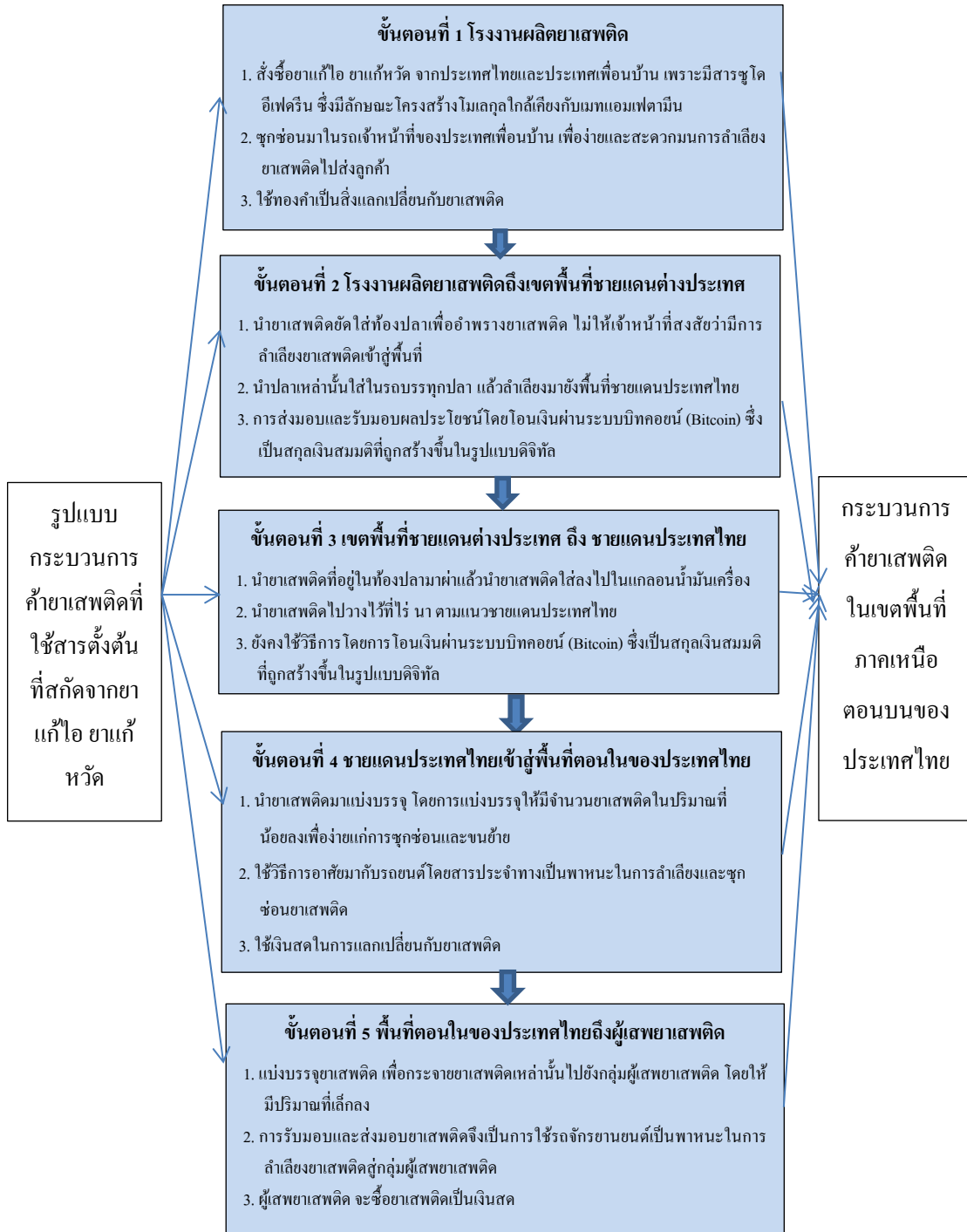
ขั้นตอนที่ 5 เป็นขั้นตอนจากพื้นที่ตอนในของประเทศไทย ถึง ผู้เสพยาเสพติด

1. ลักษณะการครอบครองและวิธีการผลิตยาเสพติด เมื่อกลุ่มผู้ค้ายาเสพติดลำเลียงยาเสพติดเข้าสู่พื้นที่ตอนในของประเทศไทยแล้ว ได้แบ่งบรรจุเพื่อกระจายยาเสพติดเหล่านั้นไปยังกลุ่มผู้เสพยาเสพติด โดยให้มีปริมาณที่เล็กลง ถ้าเป็นยาบ้าจะแบ่งบรรจุในถุงสีน้ำเงิน ถุง ๆ ละ 200 เม็ดและเป็นสาย ๆ ละ 10 เม็ด ส่วนยาไอซ์จะแบ่งบรรจุในถุงพลาสติกใส ถุง ๆ ละ 100 กรัมและถุงละ 1 กรัม เพื่อสะดวกและง่ายแก่การกระจายยาเสพติดสู่กลุ่มผู้เสพยาเสพติดต่อไป

2. ลักษณะการส่งมอบและรับมอบยาเสพติด ยาเสพติดเข้าสู่พื้นที่ตอนในของประเทศไทยเรียบร้อยแล้ว และพร้อมที่จะกระจายยาเสพติดลงสู่กลุ่มผู้เสพตามหมู่บ้าน ชุมชนเมืองต่างๆ ลักษณะการรับมอบและส่งมอบยาเสพติดจึงเป็นการใช้รถจักรยานยนต์เป็นพาหนะในการลำเลียงยาเสพติดสู่กลุ่มผู้เสพยาเสพติด เพราะสะดวกและง่ายแก่การลำเลียง

3. ลักษณะการส่งมอบและรับมอบผลประโยชน์ ผู้เสพยาเสพติด จะซื้อยาเสพติดเป็นเงินสด ผู้ค้ายาเสพติดรับเงินไป ส่วนผู้เสพรับยาเสพติดมา จึงเป็นการรับมอบและส่งมอบผลประโยชน์ซึ่งกันและกันโดยสมบูรณ์

ดังนั้น ภายใต้บริบทของกระบวนการค้ายาเสพติดในเขตพื้นที่ภาคเหนือตอนบนของประเทศไทย รูปแบบกระบวนการค้ายาเสพติดที่ใช้สารตั้งต้นสกัดจากยาแก้ไอ ยาแก้หวัด มีลำดับขั้นตอน 5 ขั้นตอนตามที่ได้อธิบายไว้ข้างต้น โดยมีรูปแบบ ตามภาพที่ 5.4



ภาพที่ 5.4 รูปแบบกระบวนการค้ายาเสพติดที่ใช้สารตั้งต้นจากยาแก้ไอ ยาแก้หวัด. ปรับปรุงจากการพัฒนารูปแบบการสืบสวนเพื่อการปราบปรามยาเสพติดในชุมชน. โดย ณรงค์ กุลนิเทศ และคณะ, 2555, กรุงเทพฯ : มหาวิทยาลัยราชภัฏสวนสุนันทา.

## 5.4 สรุปผลและอภิปรายผล

### 5.4.1 สรุปผลการวิจัย

กระบวนการค้ายาเสพติดในเขตพื้นที่ภาคเหนือตอนบนของประเทศไทย จากข้อมูลที่พบทำให้ทราบว่า ลักษณะภูมิหลังของผู้เสพ (เหยื่อ) และผู้ค้ายาเสพติดส่วนใหญ่มีฐานะค่อนข้างดี ครอบครัวมีความอบอุ่น ภายในครอบครัวไม่มีปัญหาที่เป็นสาเหตุให้เข้าไปยุ่งเกี่ยวกับยาเสพติด ส่วนใหญ่จะมีอาชีพรับจ้าง สิ่งที่เป็นสาเหตุหลักที่ทำให้ผู้เสพ(เหยื่อ)และผู้ค้ายาเสพติดเข้าไปยุ่งเกี่ยวกับยาเสพติดคือ การอยากรู้ อยากลอง และกลุ่มเพื่อน เป็นอีกสาเหตุหนึ่งที่ทำให้ผู้ถูกจับกุมเข้าไปยุ่งเกี่ยวกับยาเสพติด การครอบครองยาเสพติด เป็นการนำวัตถุติดและสารบางอย่างซึ่งเป็นปัจจัยในการผลิตมาแปร สภาพ โดยผ่านกระบวนการผลิตตามลำดับขั้นตอนของการกระทำก่อนหลัง ออกมาเป็นยาเสพติด ซึ่งไม่ทราบว่าลักษณะของสารตั้งต้นที่ใช้ผลิตยาเสพติดนั้นเป็นอย่างไร การบรรจุยาเสพติด กรณีผู้ค้ารายย่อย จะใช้บรรจุในหลอดดูดกาแฟเรียกว่า 1 เส้นหรือ 1 สาย มีจำนวนยาบ้า 10 เม็ด กรณีผู้ค้ารายกลางส่วนใหญ่จะรู้ว่าการบรรจุยาเสพติด 1 ถุง(สีน้ำเงิน)จะมี 200 เม็ด ต่อมาจะนำยาบ้าถุงสีน้ำเงินมารวมกัน 10 ถุง ห่อด้วยกระดาษสาเคลือบไข เพื่อกันความชื้นและกลิ่น หลังจากนั้นพันด้วยเทปกาวยาสีเหลือง โดย 1 มัดจะมี 2,000 เม็ด การลำเลียงยาเสพติดมีวิธีการซุกซ่อน อำพรางเพื่อให้รอดพ้นสายตาของเจ้าหน้าที่รัฐ ในกรณีของรายย่อยจะใช้รถจักรยานยนต์เป็นพาหนะในกรณีของผู้ค้ารายกลางจะใช้รถยนต์หรือรถโดยสารประจำทางเป็นพาหนะ ช่วงเวลาที่ใช้ในการส่งมอบและรับมอบยาเสพติดใช้ช่วงเวลากลางคืน ตั้งแต่เที่ยงคืน ถึง ตี 1 การติดต่อสื่อสารยังคงใช้การติดต่อสื่อสารกันทางโทรศัพท์มือถือเป็นหลัก

ส่วนลักษณะการครอบครอง การนำวัตถุติดและสารบางอย่างซึ่งเป็นปัจจัยในการผลิตมาแปรสภาพ โดยผ่านกระบวนการผลิตตามลำดับขั้นตอนของการกระทำก่อนหลัง ออกมาเป็นยาเสพติด ซึ่งสารตั้งต้นที่ผู้ค้ายาเสพติดใช้เป็นส่วนผสมหลักในการผลิตยาเสพติด รวมถึงลักษณะและชนิดของสารตั้งต้นที่ใช้ในการผลิตยาเสพติด ตลอดจนการนำยาเสพติดมาแบ่งให้มีให้มีขนาดเล็กลงหรือผสมให้มีให้มีปริมาณเพิ่มมากขึ้น กรรมวิธีในการบรรจุยาเสพติดมีลักษณะการนำยาเสพติดมาบรรจุหีบห่อ หรือการแพกยาเสพติดเพื่อสะดวกในการขนส่งไปยังปลายทาง ปริมาณยาเสพติดที่ผู้ค้ายาเสพติด บรรจุหรือใส่ยาเสพติดลงไป เพื่อส่งให้กับลูกค้า ลักษณะการขนย้ายยาเสพติดของนักค้ายาเสพติด การซุกซ่อนยาเสพติดและลักษณะการซ่อนเร้น อำพรางยาเสพติดเพื่อหลีกเลี่ยงการตรวจสอบ หรือการจับกุมของเจ้าหน้าที่ของรัฐ

จากผลการวิจัย กระบวนการค้ายาเสพติดในเขตพื้นที่ภาคเหนือตอนบนของประเทศไทย ผู้วิจัยได้ทำการสังเคราะห์ผลการวิจัยแล้ว พบว่า มีการใช้สารตั้งต้นจากประเทศเพื่อนบ้านซึ่งอยู่ทาง

ตอนเหนือของประเทศไทย และประเทศหนึ่งที่มีชายแดนติดประเทศไทย รวมถึงอีกหลายๆ ประเทศ แต่ที่พบมากที่สุดคือมาจากประเทศจีน และยังพบว่า มีการนำสารตั้งต้นหลากหลายชนิด มาใช้ในการผลิตยาเสพติด แต่ที่พบมากที่สุดคือ ใช้สารตั้งต้นที่สกัดจากยาแก้ไอ ยาแก้หวัด รูปแบบกระบวนการค้ายาเสพติดในเขตพื้นที่ภาคเหนือตอนบนของประเทศไทย ที่ค้นพบใหม่ จึงประกอบด้วย 1) รูปแบบของกระบวนการค้ายาเสพติดที่ใช้สารตั้งต้นจากประเทศเพื่อนบ้านซึ่งอยู่ทางตอนเหนือของประเทศไทย ซึ่งในการผลิตยาเสพติดต้องอาศัยสารตั้งต้นที่จะใช้ผลิต กลุ่มผู้ผลิตจึงต้องใช้สารตั้งต้นที่มาจากประเทศจีน โดยการลักลอบขนสารตั้งต้นเหล่านั้นมาตามลุ่มแม่น้ำโขง และลักลอบนำขึ้นฝั่งตามแนวชายแดนไทยและแนวชายแดนประเทศเพื่อน แล้วนำไปยังโรงงานผลิตยาเสพติดในเขตพื้นที่ประเทศเพื่อนบ้านและตามแนวชายแดนไทย 2) รูปแบบกระบวนการค้ายาเสพติดที่ใช้สารตั้งต้นสกัดจากยาแก้ไอ ยาแก้ปวด เป็นการนำยาทั้ง 2 ชนิดนี้ไปบดผสมทำยาเสพติดประเภทยาบ้า ยาไอซ์ แทนเมตแอมเฟตามีนหรือสารตั้งต้นชนิดอื่นๆ เนื่องจากว่าในตัวยาแก้ไอ ยาแก้ปวดมีสารชูโดอีเฟดรีน เพราะลักษณะโครงสร้างโมเลกุลใกล้เคียงกัน กระบวนการผลิตจึงค่อนข้างง่ายในการเปลี่ยนชูโดอีเฟดรีนเป็นเมทแอมเฟตามีนไม่ต้องลงทุนมาก

#### 5.4.2 อภิปรายผลการวิจัยและข้อค้นพบใหม่ที่ได้จากการวิจัย

การศึกษาระบบการการค้ายาเสพติดในเขตพื้นที่ภาคเหนือตอนบนของประเทศไทย ในส่วนนี้ ผู้วิจัยได้ทำการเก็บรวบรวมข้อมูลเชิงคุณภาพ โดยการนำเสนอข้อมูลที่ได้จากการเก็บรวบรวมข้อมูลทำการวิเคราะห์และสังเคราะห์เพื่อนำมาตอบวัตถุประสงค์ของการวิจัย ภายใต้วามสัมพันธ์พื้นฐานคุณลักษณะของผู้เสพ(เหยื่อ)และผู้ค้ายาเสพติด นำไปสู่กระบวนการค้ายาเสพติดในที่สุด การวิจัยครั้งนี้ ผู้วิจัยได้ข้อค้นพบใหม่ (องค์ความรู้ใหม่) ได้แก่ รูปแบบของกระบวนการค้ายาเสพติดที่ใช้สารตั้งต้นจากประเทศเพื่อนบ้านซึ่งอยู่ทางตอนเหนือของประเทศไทย และรูปแบบกระบวนการค้ายาเสพติดที่ใช้สารตั้งต้นสกัดจากยาแก้ไอ ยาแก้ปวด ซึ่งทั้งสองรูปแบบมีลักษณะที่ใกล้เคียงกันในลำดับขั้นตอนของกระบวนการค้ายาเสพติดในเขตพื้นที่ภาคเหนือตอนบนของประเทศไทย อันประกอบไปด้วย ขั้นตอน que เริ่มต้นจากโรงงานผลิตยาเสพติด ขั้นตอนจากโรงงานผลิตยาเสพติดถึงเขตพื้นที่ชายแดนต่างประเทศ ขั้นตอนจากเขตพื้นที่ชายแดนต่างประเทศ ถึง ชายแดนประเทศไทย ขั้นตอนจากชายแดนประเทศไทยเข้าสู่พื้นที่ตอนในของประเทศไทย และขั้นตอนสุดท้าย เป็นขั้นตอนจากพื้นที่ตอนในของประเทศไทย ถึง ผู้เสพยาเสพติด ทั้ง 5 ขั้นตอนครอบคลุมลักษณะการครอบครองยาเสพติด การรับมอบ ส่งมอบยาเสพติดและการรับมอบ ส่งมอบ

ผลประโยชน์ที่ได้จากการค้ายาเสพติด ซึ่งโดยภาพรวมแล้ว เป็นลักษณะของพฤติกรรมของบุคคล หรือปัจเจกที่ต้องการความมั่นคงในชีวิตและครอบครัว จึงเข้าสู่กระบวนการค้ายาเสพติด ซึ่งสอดคล้องกับแนวคิดของสุพัตรา สุภาพ (2535 : 55) ซึ่งได้อธิบายไว้ว่า แรงจูงใจจะทำให้เกิดพฤติกรรมหนึ่งขึ้นมาอย่างต่อเนื่องและมีเป้าหมาย เช่น จูงใจให้ทำงานทุกวันไม่มีวันหยุดเพื่อสร้างฐานะและความมั่นคงแก่ครอบครัว จูงใจให้พากเพียรในการเรียนเพื่อให้ได้คะแนนสูงและเกิดแรงจูงใจในตนเอง

ส่วนแนวคิดของวุฒิ เหล่าสุนทรและคณะ (2536) โดยได้ศึกษาและอธิบายลำดับขั้นตอนในการค้ายาเสพติดของนักค้ายาเสพติดทั้งผู้ค้ารายใหญ่ ผู้ค้ารายย่อยและกลุ่มผู้ค้าเล็ยยาเสพติดนั้น เป็นเพียงการอธิบายถึงกลุ่มผู้ค้าในระดับต่างๆ ที่ไม่ครอบคลุมและลงลึกไปถึงลักษณะการผลิต การครอบครอง การรับมอบ ส่งมอบยาเสพติด และการรับมอบ ส่งมอบผลประโยชน์จากการค้ายาเสพติด ซึ่งไม่สอดคล้องกับผลการวิจัยในครั้งนี้ ที่พบว่า รูปแบบกระบวนการค้ายาเสพติดที่ใช้สารตั้งต้นจากประเทศเพื่อนบ้านซึ่งอยู่ทางตอนเหนือของประเทศไทย และรูปแบบกระบวนการค้ายาเสพติดที่ใช้สารตั้งต้นจากยาแก้ไอ ยาแก้ปวดนั้น มีองค์ประกอบของกระบวนการที่ลึกลงไปกว่านั้นในด้านของกฎหมายซึ่งแสดงให้เห็นว่า กระบวนการค้ายาเสพติดในเขตพื้นที่ภาคเหนือตอนบนของประเทศไทย เป็นกระบวนการที่มีลักษณะการค้ายาเสพติดที่เป็นการขาย จ่าย แจก แลกเปลี่ยน ให้นำหรือส่งเข้ามาในราชอาณาจักร นำหรือส่งออกนอกราชอาณาจักร ครอบครอง วิธีการผลิต ที่มีลักษณะตั้งแต่การทำ การผสม การปรุงแต่ง การแปรสภาพ การเปลี่ยนรูป การสังเคราะห์ทางวิทยาศาสตร์และการแบ่งบรรจุหรือการรวมบรรจุตลอดจนการนำวัตถุดิบ และสารบางอย่างซึ่งเป็นปัจจัยในการผลิตมาแปรสภาพเป็นยาเสพติด รวมถึงสารตั้งต้นที่ใช้ในการผลิตยาเสพติด การบรรจุยาเสพติด การซุกซ่อนยาเสพติด และการครอบครองยาเสพติด

จากผลการวิจัยยังพบอีกว่า กระบวนการค้ายาเสพติดในเขตพื้นที่ภาคเหนือตอนบนของประเทศไทย ที่มีการใช้สารตั้งต้นจากของประเทศเพื่อนบ้านซึ่งอยู่ทางตอนเหนือประเทศไทย และรูปแบบกระบวนการค้ายาเสพติดที่ใช้สารตั้งต้นจากยาแก้ไอ ยาแก้ปวดนั้น มีองค์ประกอบของกระบวนการที่ลึกลงไปกว่านั้นในด้านของกฎหมายซึ่งแสดงให้เห็นว่า กระบวนการค้ายาเสพติดในเขตพื้นที่ภาคเหนือตอนบนของประเทศไทย เป็นกระบวนการที่มีลักษณะการค้ายาเสพติด คือ การขาย จ่าย แจก แลกเปลี่ยน ให้นำหรือส่งเข้ามาในราชอาณาจักร นำหรือส่งออกนอกราชอาณาจักร ซึ่งครอบคลุมประเด็น วิธีการผลิต ที่มี ลักษณะตั้งแต่การเพาะ การปลูก การทำ การผสม การปรุง

แต่ง การแปรสภาพ การเปลี่ยนรูป การสังเคราะห์ทางวิทยาศาสตร์และการแบ่งบรรจุหรือการรวมบรรจุตลอดจนการนำวัตถุดิบและสารบางอย่างซึ่งเป็นปัจจัยในการผลิตมาแปรสภาพเป็นยาเสพติด รวมถึงสารตั้งต้นที่ใช้ในการผลิตยาเสพติด การบรรจุยาเสพติด การซุกซ่อนยาเสพติด และการครอบครองยาเสพติด ซึ่งสอดคล้องกับกฎหมายหลายๆ ฉบับ ทั้งของต่างประเทศและกฎหมายของประเทศไทยที่เป็นมาตรการการบังคับใช้กฎหมายจึงมีความสำคัญเป็นอย่างยิ่งที่จะควบคุมหรือลดการแพร่ระบาดของยาเสพติดได้อย่างมีประสิทธิภาพ ถือเป็นมาตรการหลักในการปราบปรามยาเสพติดให้โทษ ที่ผ่านมามีประเทศไทยมีกฎหมายที่บัญญัติขึ้นเพื่อควบคุมและปราบปรามยาเสพติดที่สำคัญ จำนวน 5 ฉบับ คือ 1) พระราชบัญญัติป้องกันและปราบปรามยาเสพติด พ.ศ.2519 2) พระราชบัญญัติยาเสพติดให้โทษ พ.ศ.2522 3) พระราชบัญญัติมาตรการในการปราบปรามผู้กระทำความผิดเกี่ยวกับยาเสพติด พ.ศ.2534 4) พระราชบัญญัติวัตถุที่ออกฤทธิ์ต่อจิตและประสาท พ.ศ. 2518 5) พระราชกำหนดป้องกันการใช้สารระเหย พ.ศ.2533 และยังสอดคล้องกับอนุสัญญาสหประชาชาติว่าด้วยการต่อต้านการลักลอบค้ายาเสพติดและวัตถุออกฤทธิ์ต่อจิตประสาท ค.ศ. 1988 ซึ่งได้วางหลักไว้ว่า การลักลอบค้า หมายถึง การทำขึ้น ผลิต สกัด ปูรง เสนอให้ เสนอขาย จำหน่าย ขาย ส่งมอบ ไม่ว่าจะตามเงื่อนไขใด เป็นนายหน้า จัดส่ง จัดส่งผ่านแดน ขนส่ง นำเข้า หรือส่งออก ซึ่งยาเสพติดหรือวัตถุที่ออกฤทธิ์ต่อจิตและประสาทใด ๆ อันขัดต่อบทบัญญัติแห่งอนุสัญญา ค.ศ. 1961 อนุสัญญาค.ศ.1961 ที่ได้รับการแก้ไข หรืออนุสัญญาค.ศ. 1971