

บทที่ 4

ผลการวิจัย

การวิจัยครั้งนี้มีจุดประสงค์เพื่อการพัฒนาารูปแบบการประเมินการจัดการศึกษาแบบคู่ขนานของสถานศึกษาสังกัดสำนักงานคณะกรรมการการศึกษาขั้นพื้นฐาน

4.1 สัญลักษณ์ที่ใช้ในการนำเสนอผลการวิเคราะห์ข้อมูล

ในการนำเสนอผลการวิเคราะห์ข้อมูลและแปลความหมายของข้อมูล เพื่อให้เกิดความเข้าใจเกี่ยวกับความหมายในการนำเสนอผลการวิเคราะห์ที่ตรงกัน ผู้วิจัยได้กำหนดสัญลักษณ์และความหมายของสัญลักษณ์ที่ใช้ในการนำเสนอผลการวิเคราะห์ข้อมูล ดังนี้

IOC	แทน	ดัชนีความสอดคล้องของข้อคำถาม
\bar{X}	แทน	คะแนนเฉลี่ย
S	แทน	ส่วนเบี่ยงเบนมาตรฐาน
α	แทน	ความเชื่อมั่นของแบบวัด
df	แทน	ค่าองศาอิสระ (Degree of Freedom)
X^2	แทน	ดัชนีตรวจสอบความสอดคล้องประเภทค่าสถิติไค-แควร์ (Chi-square)
Mdn	แทน	มัธยฐาน (Median)
IQR	แทน	พิสัยควอไทล์ (Inter Quartile Range : I.Q.R)
✓	แทน	มีฉันทามติ (มีความเหมาะสม/เป็นไปได้)
✗	แทน	ไม่มีฉันทามติ (ไม่มีความเหมาะสม/เป็นไปได้)
RAI	แทน	ค่าดัชนีความเห็นพ้องกันของผู้ประเมิน
*	แทน	มีนัยสำคัญทางสถิติที่ระดับ .05

การวิเคราะห์เป็น 4 ตอน ตามลำดับ ดังนี้

ตอนที่ 1 ผลการศึกษาแนวทางประเมินการจัดการศึกษาแบบคู่ขนานสังกัดสำนักงานคณะกรรมการการศึกษาขั้นพื้นฐานโดยการศึกษา

1. วิเคราะห์ สังเคราะห์แนวการประเมินจาก เอกสารและงานวิจัยที่เกี่ยวข้อง
2. สัมภาษณ์ ผู้เชี่ยวชาญ ที่มีส่วนเกี่ยวกับการจัดการศึกษาแบบคู่ขนาน

จำนวน 9 ท่าน แบ่งเป็น ผู้บริหารโรงเรียนที่มีการจัดการศึกษาแบบคู่ขนาน ตัวแทนที่มีการจัดการศึกษาแบบคู่ขนาน จำนวน 5 ท่าน และ ผู้รับผิดชอบนโยบายการศึกษาแบบคู่ขนาน จำนวน 4 ท่าน

3. สังเคราะห์ แนวทางการประเมินจาก เอกสารและจากการสัมภาษณ์ผู้เชี่ยวชาญ

ตอนที่ 2 ผลการสร้างรูปแบบการประเมินการจัดการศึกษาแบบคู่ขนานสังกัดสำนักงานคณะกรรมการการศึกษาขั้นพื้นฐาน โดยการนำผลการวิเคราะห์เนื้อหา มาสังเคราะห์เป็นร่างรูปแบบการประเมินฯ และคู่มือการใช้

1. ผลการสร้างรูปแบบการประเมินการจัดการศึกษาแบบคู่ขนาน

2. ผลจากการสร้างคู่มือการใช้รูปแบบการประเมิน

ตอนที่ 3 ผลการหาคุณภาพของรูปแบบการประเมินการจัดการศึกษาแบบคู่ขนานของสถานศึกษาสังกัดสำนักงานคณะกรรมการการศึกษาขั้นพื้นฐาน

ตอนที่ 4 ผลประเมินรูปแบบการประเมินการจัดการศึกษาแบบคู่ขนาน สังกัดสำนักงานคณะกรรมการการศึกษาขั้นพื้นฐาน

ตอนที่ 1 ผลการศึกษาแนวทางประเมินการจัดการศึกษาแบบคู่ขนานสังกัดสำนักงานคณะกรรมการการศึกษาขั้นพื้นฐาน

ตอนที่ 1 ผลการสังเคราะห์จาก เอกสารและงานวิจัยที่เกี่ยวข้อง

ผลการศึกษาแนวทางการประเมินการจัดการศึกษาแบบคู่ขนานสังกัดสำนักงานคณะกรรมการการศึกษาขั้นพื้นฐานจากการ สังเคราะห์จาก เอกสารและงานวิจัยที่เกี่ยวข้อง พบว่า แนวทางการประเมินการจัดการศึกษา ประกอบ 6 องค์ประกอบ ได้แก่ หลักแนวคิดการประเมิน วัตถุประสงค์ มาตรฐานตัวชี้วัด ซึ่งประกอบด้วย หลักการแนวคิดเกี่ยวกับการจัดการศึกษาแบบคู่ขนาน โครงสร้างหลักสูตรสถานศึกษา การจัดการเรียนการสอน การสำเร็จการศึกษา การเทียบโอนการศึกษา และการประกันคุณภาพการศึกษา วิธีการประเมิน และเกณฑ์การประเมิน ดังนี้

1. หลักการประเมินการจัดการศึกษาแบบคู่ขนานเป็นการประเมินการจัดการศึกษา ซึ่งประกอบด้วยองค์ประกอบได้แก่ หลักการแนวคิดเกี่ยวกับการจัดการศึกษา โครงสร้างหลักสูตร การจัดการเรียนการสอน การสำเร็จการศึกษาและการประกันคุณภาพการศึกษา เพื่อนำสารสนเทศที่ได้จากการจัดการศึกษาแบบคู่ขนานไปตัดสินคุณค่าของการจัดการศึกษา โดยผู้ดำเนินงานจะเป็นผู้ทำการประเมิน วิธีการใช้วิธีการประเมินเชิงระบบ โดยใช้เกณฑ์สัมบูรณ์ เพราะเป็นเกณฑ์ที่พัฒนามาจากหลักเหตุผล มาตรฐานตัวชี้วัด จากความคิดเห็นของผู้เชี่ยวชาญกับมาตรฐานที่เป็นการยอมรับทางวิชาชีพ หรือคุณภาพของการจัดการศึกษา

2. วัตถุประสงค์ของการประเมิน การประเมินการจัดการศึกษาผู้วิจัยกำหนด วัตถุประสงค์ของรูปแบบการประเมินที่เน้นการตัดสินคุณค่า (Judgmental Evaluation Model) เป็นรูปแบบการประเมินที่มีจุดมุ่งหมายเพื่อให้ได้สารสนเทศในการพัฒนาการจัดการศึกษาแบบ คู่ขนานของสถานศึกษาสังกัดสำนักงานคณะกรรมการการศึกษาขั้นพื้นฐาน สำหรับกำหนดและ วินิจฉัยคุณค่าของการจัดการศึกษา

3. มาตรฐานและตัวชี้วัด มาตรฐานการประเมินการจัดการศึกษาแบบคู่ขนานของ สถานศึกษาสังกัดสำนักงานคณะกรรมการการศึกษาขั้นพื้นฐาน ผู้วิจัยศึกษาแนวทางการจัดการศึกษา พร้อมทั้งหลักสูตรมัธยมศึกษาตอนปลายและหลักสูตรการอาชีวศึกษาจึงสามารถกำหนดมาตรฐาน และตัวบ่งชี้ของการประเมินการจัดการศึกษาแบบคู่ขนานของสถานศึกษาสังกัดสำนักงาน คณะกรรมการการศึกษาขั้นพื้นฐานซึ่งมี 6 มาตรฐาน 19 ตัวชี้วัดหลัก 65 ตัวชี้วัดย่อย ดังตารางที่ 4.1

ตารางที่ 4.1

มาตรฐาน ตัวชี้วัดหลัก ตัวชี้วัดย่อยการประเมินการจัดการศึกษาแบบคู่ขนานฯ

มาตรฐาน	ตัวชี้วัด	ตัวชี้วัดย่อย
1. ด้านหลักการของ การจัดการศึกษา แบบคู่ขนาน	1.1 กระทรวงศึกษาธิการมีนโยบาย ในการผลิตผู้เรียนด้าน อาชีวศึกษาให้มากขึ้น เพื่อ รองรับการ จ้างงาน ทั้งภาค ธุรกิจบริการ ภาคอุตสาหกรรม และภาคการเกษตร	1. มีการประชาสัมพันธ์ สร้างความเข้าใจ ให้แก่นักเรียนได้ ทันมาสนใจเรียนทางด้านอาชีพซึ่งมีตลาดรองรับอย่าง แน่นนอนให้มากขึ้น 2. สามารถเปิดสาขาวิชาชีพที่รองรับการจ้างงาน ทั้งภาค ธุรกิจบริการ ภาคอุตสาหกรรม และภาคการเกษตร ตามความต้องการของท้องถิ่นได้ 3. สามารถเปิดสาขาวิชาตอบสนองความต้องการของ ผู้เรียนได้
	1.2 เพิ่มโอกาสทางการศึกษาด้าน วิชาชีพให้แก่ประชาชนวัยเรียน และวัยทำงานตามความถนัด ความสนใจ และสามารถเข้าถึง การอาชีวศึกษาได้ง่ายขึ้น	4. นักเรียนสามารถเข้าศึกษาด้านวิชาชีพได้อย่างไม่มี ข้อจำกัด 5. สามารถจัดการเรียนรู้ตามความสนใจด้านวิชาชีพได้ อย่างเหมาะสม 6. จัดกิจกรรมให้ผู้เรียนได้เรียนรู้วิชาชีพตามความถนัด และสนใจ 7. สามารถจัดการศึกษาวิชาชีพได้อย่างสมบูรณ์ตาม หลักสูตรอาชีวศึกษา 8. สามารถจัดการศึกษาสายสามัญให้เป็นไปตาม หลักสูตรการศึกษาขั้นพื้นฐาน
	1.3 ผู้สำเร็จการศึกษาสามารถศึกษา ต่อและประกอบอาชีพเพื่อ ดำรงชีวิตได้	9. ผู้เรียนมีพื้นฐานด้านวิชาชีพเพียงพอต่อการจ้างงาน 10. ผู้เรียนได้ฝึกปฏิบัติในสถานประกอบการจริง

(ต่อ)

ตารางที่ 4.1 (ต่อ)

มาตรฐาน	ตัวชี้วัดหลัก	ตัวชี้วัดย่อย
มาตรฐานที่ 2 ด้านโครงสร้าง หลักสูตร สถานศึกษา	2.1 หลักสูตรมีโครงสร้างสอดคล้อง กับหลักสูตรประกาศนียบัตร วิชาชีพพุทธศักราช 2556 และ หลักสูตรแกนกลางการศึกษา ขั้นพื้นฐาน พุทธศักราช 2551	11. ผู้เรียนสามารถเข้าสู่ตลาดแรงงาน ประกอบ อาชีพอยู่ในสังคมได้อย่างมีประสิทธิภาพ 12. หลักสูตรไม่มีความซ้ำซ้อนของรายวิชา 13. สามารถบูรณาการรายวิชาพื้นฐานของทั้งสอง หลักสูตรได้อย่างเหมาะสม 14. มีรายวิชากลุ่มสาระพื้นฐานการเรียนรู้/หมวด วิชาทักษะชีวิต ม.ปลาย 41 หน่วยกิต ปวช.22 หน่วยกิต เทียบโอนได้ไม่ต่ำกว่า 22 หน่วยกิต 15. เลือกรายวิชาตามแผน/สาขางาน ชีวิต ม.ปลาย 40 หน่วยกิต ปวช. 71 หน่วยกิต วิชาเลือกเสรี อีก 10 หน่วยกิต 16. กิจกรรมเสริมหลักสูตร ม.ปลาย 3 คาบ/สัปดาห์ ปวช. 2 คาบ/สัปดาห์ 17. มีการปลูกฝังคุณธรรม จริยธรรม จรรยาบรรณ วิชาชีพ และกิจนิสัยที่เหมาะสมในการทำงาน 18. มีรายวิชาเพิ่มเติมสอดคล้องกับความต้องการสภาพ การของท้องถิ่น 19. รายวิชาเพิ่มเติมที่สอดคล้องกับนโยบายของ กระทรวงศึกษาธิการ และ/หรือจุดเน้นของ สถานศึกษา
3. ด้านการจัดการ เรียนการสอน	3.1 มีวิธีการคัดเลือกนักเรียนที่เข้า เรียนโครงการนี้ที่เหมาะสม	20. โรงเรียนมีการกำหนดคุณสมบัติของผู้เรียนใน โครงการ 21. โรงเรียนมีวิธีการคัดเลือกนักเรียนที่จะเข้าเรียน ในโครงการนี้ 22. โรงเรียนมีการสำรวจความต้องการของผู้เรียน ก่อนจัดสาขาวิชาให้ผู้เรียน 23. โรงเรียนมีการสำรวจความต้องการแรงงานก่อน จัดสาขาวิชาให้ผู้เรียน

(ต่อ)

ตารางที่ 4.1 (ต่อ)

มาตรฐาน	ตัวชี้วัดหลัก	ตัวชี้วัดย่อย
	3.2 ครูผู้สอนมีคุณสมบัติครบตามเกณฑ์ที่หลักสูตรกำหนด คือ มีวุฒิการศึกษาตรงตามสาขาที่เปิด มีความรับผิดชอบ มีความเข้าใจในการจัดการศึกษา ต้องเข้ารับการฝึกอบรมเกี่ยวกับการจัดการศึกษาแบบคู่ขนาน	24. ครูมีคุณสมบัติตามเกณฑ์ที่หลักสูตรกำหนด 25. มีครูครบทั้งสายสามัญและสายอาชีพ 26. ครูมีความรู้ความเข้าใจในการจัดการศึกษาแบบคู่ขนาน 27. ครูสามารถบูรณาการวิชาชีพกับสายสามัญได้เป็นอย่างดี
	3.3 จัดสื่อการเรียนการสอนให้ครอบคลุมและเพียงพอ	28. มีสื่อการเรียนการสอนทางสายวิชาชีพครบ 29. มีสื่อการเรียนการสอนที่ทันสมัย 30. มีสื่อการเรียนการสอนเพียงพอ กับจำนวนนักเรียน
	3.4 มีแหล่งเรียนรู้ ที่ส่งเสริมให้ผู้เรียนได้แสวงหาความรู้ทั้งทางด้านอาชีพและวิชาสามัญ	31. มีห้องเรียน ห้องปฏิบัติการฝึกปฏิบัติ วิชาชีพ ห้องสมุด และแหล่งทรัพยากรด้านต่าง ๆ ที่เอื้อต่อการเรียนรู้ 32. มีแหล่งเรียนรู้ที่สามารถอำนวยความสะดวกในการค้นคว้าแสวงหาความรู้ได้อย่างมีประสิทธิภาพ 33. มีการใช้ภูมิปัญญาท้องถิ่นเข้ามามีส่วนร่วมในการจัดการแหล่งเรียนรู้ภายในโรงเรียน 34. มีสถานประกอบการร่วมโครงการครบตามอาชีพที่เปิดเรียน 35. มีความร่วมมือกับสถานประกอบการที่ใช้ในการฝึกประสบการณ์ 36. สถานประกอบการมีความพร้อมและยินดีรับนักเรียนเข้าฝึกประสบการณ์
	3.5 การมีส่วนร่วม และสนับสนุนจากผู้ปกครอง และชุมชน	37. ชุมชนให้การสนับสนุน การจัดการศึกษาแบบคู่ขนานฯ 38. ชุมชนมีส่วนร่วมในการจัดการเรียนรู้ใน

(ต่อ)

ตารางที่ 4.1 (ต่อ)

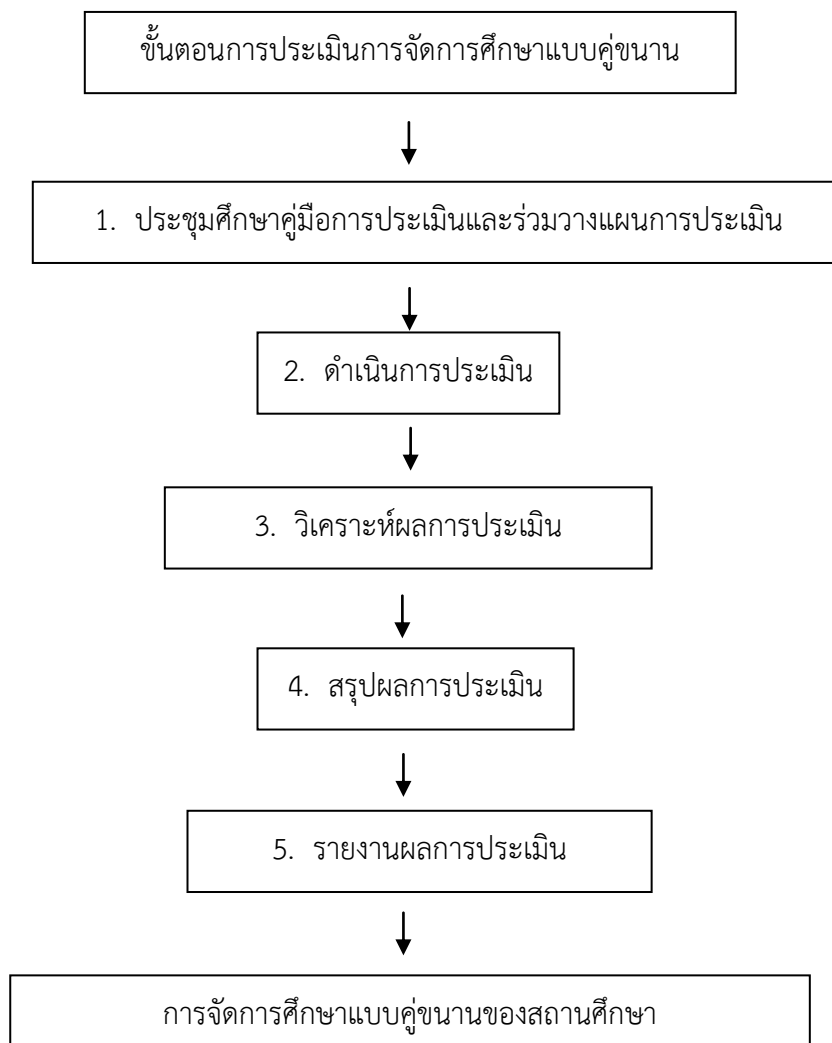
มาตรฐาน	ตัวชี้วัดหลัก	ตัวชี้วัดย่อย
	3.6 การวัดและประเมินผลการเรียนรู้ของผู้เรียน	<p>ด้านต่าง ๆ เป็นอย่างดี</p> <p>39. ผู้ปกครองนักเรียนในโครงการมีส่วนร่วมในการตรวจสอบ และประเมินโครงการ</p> <p>40. มีการวัด และประเมินผลตามข้อปฏิบัติของหลักสูตร</p> <p>41. มีการแจ้งผลการวัด และประเมินให้ผู้เรียนทราบทุกระยะ</p> <p>42. เครื่องมือที่ใช้ในการวัด และประเมินมีความหลากหลาย และเหมาะสมกับผู้เรียน</p> <p>43. มีการแจ้งผลการศึกษาทั้งสองหลักสูตรทั้งสายสามัญและสายอาชีพ</p> <p>44. มีเกณฑ์การวัดผลประเมินผลทั้งสายสามัญและสายอาชีพ</p>
4. ด้านการสำเร็จการศึกษา	4.1 การศึกษาระดับมัธยมศึกษาตอนปลายตามหลักสูตรแกนกลาง 2551	<p>45. ต้องผ่านกิจกรรมเสริมหลักสูตรปวช 3 คาบ/สัปดาห์ ปวช. 2 คาบ/สัปดาห์</p> <p>46. ต้องผ่านกิจกรรมเสริมหลักสูตร ม.ปลาย 3 คาบ/สัปดาห์ ปวช. 2 คาบ/สัปดาห์</p>
	4.2 การเทียบโอนผลการเรียนของผู้เรียน	<p>47. มีระบบการเทียบโอนผลการเรียนที่ชัดเจน</p> <p>48. มีจัดทำตารางเทียบโอนรายวิชาจากมาตรฐานการเรียนรู้ในหลักสูตรแกนกลางการศึกษาขั้นพื้นฐาน พุทธศักราช 2551 ระดับมัธยมศึกษาตอนปลายกับหลักสูตรประกาศนียบัตรวิชาชีพ พุทธศักราช 2556</p> <p>49. มีคณะกรรมการแปลงผลการเทียบโอนผลการเรียนที่มาจากอาชีวศึกษาและการศึกษาขั้นพื้นฐาน</p> <p>50. มีการเทียบโอนการฝึกประสบการณ์อย่างเหมาะสม</p>

(ต่อ)

ตารางที่ 4.1 (ต่อ)

มาตรฐาน	ตัวชี้วัดหลัก	ตัวชี้วัดย่อย
5. ด้านการประเมินมาตรฐานวิชาชีพ	5.1 การประเมินมีสมรรถนะวิชาชีพตามมาตรฐานการศึกษาวิชาชีพที่กำหนดไว้ในหลักสูตรประกาศนียบัตรวิชาชีพ	51. นักเรียนได้รับการประเมินมาตรฐานวิชาชีพเมื่อนักเรียนได้ลงทะเบียนเรียนครบทุกรายวิชาตามหลักสูตรแต่ละประเภทวิชา และสาขาวิชาหรือตามระยะเวลาที่คณะกรรมการประเมินมาตรฐานวิชาชีพกำหนด 52. มีคณะกรรมการกำหนดเกณฑ์การประเมินและเครื่องมือที่ใช้ในการประเมินมาตรฐานวิชาชีพ 53. เปิดโอกาสให้หน่วยงาน/สถานประกอบการหรือองค์กรภายนอกมีส่วนร่วมในการประเมินมาตรฐานวิชาชีพ 54. มีการพัฒนาเครื่องมือประเมินมาตรฐานวิชาชีพอย่างมีระบบและถูกต้องตามหลักการพัฒนาเครื่องมือ
6. ด้านการประกันคุณภาพการจัดการศึกษาแบบคู่ขนาน	6.1 มีระบบการคัดเลือกนักเรียน 6.2 มีการประเมินคุณภาพครูผู้สอนทั้งสายสามัญและสายอาชีพ 6.3 มีระบบการบริหารความเสี่ยง 6.4 มีกระบวนการของการรับรองจากสภาวิชาชีพ 6.5 มีกระบวนการตรวจสอบจากชุมชน	55. ผู้เรียนมีความสนใจที่จะเรียน 56. ผู้เรียนทำตามเงื่อนไขของหลักสูตร 57. ผู้เรียนมีความสามารถในการประกอบอาชีพ 58. ครูผู้สอนได้รับการประเมินปีละ 2 ครั้ง 59. ครู/อาจารย์ได้รับการเพิ่มพูนความรู้/ประสบการณ์ 60. มีแผนการดำเนินงานเพื่อบริหารความเสี่ยง 61. มีการดำเนินงานเพื่อลดความเสี่ยง 62. มีการนำผลการประเมินไปปรับปรุงโครงการอย่างต่อเนื่อง 63. มีการดำเนินการที่มีประสิทธิภาพ 64. มีคณะกรรมการดำเนินงานตามโครงการอย่างชัดเจน 65. ชุมชนมีส่วนเกี่ยวข้องกับการประเมินโครงการ

4. วิธีการประเมิน วิธีการประเมินผู้วิจัยดำเนินการตามขั้นตอนการประเมินการประเมินการจัดการศึกษาแบบคู่ขนานของสถานศึกษาสังกัดสำนักงานคณะกรรมการการศึกษาขั้นพื้นฐาน ที่พัฒนาขึ้นมีขั้นตอนการประเมิน ดังภาพที่ 4.1



ภาพที่ 4.1 ขั้นตอนการประเมินการจัดการศึกษาแบบคู่ขนานของสถานศึกษาสังกัดสำนักงานคณะกรรมการการศึกษาขั้นพื้นฐาน

ขั้นที่ 1 คณะกรรมการประเมิน ร่วมประชุมเพื่อศึกษาคู่มือประเมินและวางแผนการประเมินการประชุมเพื่อศึกษาคู่มือการประเมินและวางแผนการประเมินดำเนินการคณะกรรมการประเมินฯ ประชุมเพื่อศึกษาคู่มือการประเมิน โดยทำการศึกษารายละเอียดต่าง ๆ ในคู่มือการประเมินฯ เกี่ยวกับขั้นตอน วิธีดำเนินการประเมิน การวิเคราะห์ผลการประเมิน การรายงาน

และสรุปผลการประเมิน ให้เข้าใจอย่างชัดเจนตรงกัน และร่วมวางแผนการประเมินกำหนดระยะเวลา ดำเนินการประเมินและจัดประชุมชี้แจงรายละเอียดเกี่ยวกับการประเมิน เพื่อให้เกิดความเข้าใจกับ ผู้รับการประเมิน

ขั้นที่ 2 ดำเนินการประเมิน

หลังจากที่คณะกรรมการประเมินได้ประชุมชี้แจงการประเมินให้แต่ละฝ่ายมีความ เข้าใจที่ตรงกันแล้ว คณะกรรมการประเมินดำเนินการตามแผนการประเมินที่กำหนดในการเก็บ รวบรวมข้อมูลโดยใช้เครื่องมือการประเมินการจัดการเรียนรู้ของโรงเรียนที่มีการจัดการศึกษาแบบ คู่ขนานของสถานศึกษาสังกัดสำนักงานคณะกรรมการการศึกษาขั้นพื้นฐาน จากนั้นเลขานุการฯ เก็บ รวบรวมข้อมูลจากคณะกรรมการทั้ง 3 คน เพื่อนำมาวิเคราะห์ข้อมูลในขั้นต่อไป

เครื่องมือที่ใช้ในการประเมินการจัดการศึกษาแบบคู่ขนานของสถานศึกษาสังกัด สำนักงานคณะกรรมการการศึกษาขั้นพื้นฐาน เป็นแบบประเมินมีลักษณะเป็นมาตราส่วนประมาณค่า (Rating Scale) 5 ระดับ เกณฑ์การให้คะแนนตามคุณลักษณะที่กำหนดแบบมาตราส่วนประมาณค่า (Rating Scales) ใช้ประเมินการปฏิบัติหรือผลงานและกำหนดเกณฑ์ระดับคุณภาพ ที่ได้จากการ พิจารณาการปฏิบัติหรือผลงาน

ขั้นที่ 3 วิเคราะห์ผลการประเมิน

การวิเคราะห์ข้อมูลผลการประเมินการโดยดูจากค่าความสอดคล้องระหว่างผู้ ประเมิน (RAI) และค่าความแตกต่างดูจากความตรงเชิงจำแนกระหว่างโรงเรียนที่รับการประเมิน

ขั้นที่ 4 สรุปผลการประเมิน

การสรุปผลการประเมิน เลขานุการฯ จะนำคะแนนรวมของผลการประเมินที่ คำนวณได้ไปเปรียบเทียบกับเกณฑ์การประเมิน ซึ่งกำหนดไว้ในหัวข้อเกณฑ์การประเมิน และจัดทำ เอกสารสรุปผลการประเมิน โดยกรอกผลการวิเคราะห์ข้อมูลในแบบสรุป และรายงานผลการประเมิน การจัดการศึกษาแบบคู่ขนานของสถานศึกษาสังกัดสำนักงานคณะกรรมการการศึกษาขั้นพื้นฐาน

ขั้นที่ 5 รายงานผลการประเมิน

การรายงานผลการประเมินภายหลังเสร็จสิ้นการประเมินแต่ละครั้ง เลขานุการฯ จะรายงานผลการประเมิน เพื่อเสนอสารสนเทศป้อนกลับจากการประเมิน (Feedback) การรายงาน ผลการประเมินแก่โรงเรียนที่รับการประเมิน สำหรับผู้บริหาร เป็นการรายงานผลการประเมินโดย ภาพรวม เพื่อเป็นข้อมูลในการวางแผน การกำหนดแนวทางในการปรับปรุง และพัฒนาการจัด การศึกษาของโรงเรียน

5. ผู้ประเมิน บทบาทนักประเมิน เป็นลักษณะการทำงานของนักประเมินในการทำงาน ประเมินสิ่งประเมินแบ่งเป็นนักประเมินเป็นผู้เชี่ยวชาญและนักประเมินเป็นผู้ร่วมงานหรือมีลักษณะ เท่าเทียมกับบุคคลอื่น ๆ ในการดำเนินงานประเมิน (Expert และ Co-Ordinator) ผู้วิจัยกำหนดผู้

ประเมินต้องเป็นผู้ที่มีส่วนเกี่ยวข้องกับการจัดการศึกษาแบบคู่ขนาน เป็นผู้ร่วมงานหรือมีลักษณะเท่าเทียมกับบุคคลอื่น ๆ ในการดำเนินงานประเมิน การประเมินที่เน้นการมีส่วนร่วม ได้แก่

- 5.1 ผู้บริหารสถานศึกษา
- 5.2 ครูผู้สอน
- 5.3 คณะกรรมการผู้รับผิดชอบโครงการ
- 5.4 ผู้ปกครอง
- 5.5 สถานประกอบการ
- 5.6 นักเรียน

6. เกณฑ์การประเมิน ลักษณะของเกณฑ์ที่ใช้ตัดสินเกี่ยวกับสิ่งที่ประเมิน แบ่งเป็นความเป็นปรนัยนิยม และอัตนัยนิยม (Objectivism และ Subjectivism) ผู้วิจัยใช้ เกณฑ์สัมบูรณ์ (Absolute Criterion) เป็นเกณฑ์ที่พัฒนามาจากหลักเหตุผลเกี่ยวกับมาตรฐาน ตัวชี้วัดของการจัดการศึกษา โดยได้จากความคิดเห็นของผู้เชี่ยวชาญอันเป็นที่ยอมรับทางวิชาชีพ หรือคุณภาพของสิ่งนั้น อันเป็นที่ยอมรับของผู้เกี่ยวข้องอื่น ๆ

ตอนที่ 1.2 ผลการสัมภาษณ์ผู้เชี่ยวชาญ

ผลการสัมภาษณ์ผู้เชี่ยวชาญ ที่มีความเกี่ยวข้องกับการจัดการศึกษาแบบคู่ขนาน ของสถานศึกษาสังกัดคณะกรรมการการศึกษาขั้นพื้นฐาน เกี่ยวกับนโยบายการจัดการศึกษา แนวทางในการจัดการศึกษาแบบคู่ขนาน และการประเมินการจัดการศึกษาแบบคู่ขนาน รวมทั้งปัญหา อุปสรรคในการจัดการศึกษาแบบคู่ขนานรวมทั้งมาตรฐาน และตัวชี้วัดต่าง ๆ ตามกรอบที่ได้จากการสังเคราะห์เอกสาร และงานวิจัยเพื่อเป็นแนวทางในการร่างรูปแบบการประเมินฯที่สมบูรณ์ขึ้น สรุปความเห็นที่สำคัญที่ได้จากการสัมภาษณ์มีดังนี้

1. หลักการเกี่ยวกับการจัดการศึกษาแบบคู่ขนาน ของสถานศึกษาสังกัดคณะกรรมการการศึกษาขั้นพื้นฐาน
2. ความคิดเห็นต่อการประเมินการจัดการศึกษาแบบคู่ขนาน ของสถานศึกษาสังกัดคณะกรรมการการศึกษาขั้นพื้นฐาน
3. ปัญหาและอุปสรรคในการจัดการศึกษาแบบคู่ขนาน ของสถานศึกษาสังกัดคณะกรรมการการศึกษาขั้นพื้นฐาน
4. ความต้องการเกี่ยวกับรูปแบบการประเมินการจัดการศึกษาแบบคู่ขนาน ของสถานศึกษาสังกัดคณะกรรมการการศึกษาขั้นพื้นฐาน
5. ลักษณะทั่วไปของรูปแบบการประเมินการจัดการศึกษาแบบคู่ขนาน ของสถานศึกษาสังกัดคณะกรรมการการศึกษาขั้นพื้นฐาน

6. องค์ประกอบที่ใช้ในการประเมินการจัดการศึกษาแบบคู่ขนาน ของสถานศึกษา
สังกัดคณะกรรมการการศึกษาขั้นพื้นฐาน

7. แหล่งผู้ประเมินการจัดการศึกษาแบบคู่ขนาน ของสถานศึกษาสังกัด
คณะกรรมการการศึกษาขั้นพื้นฐาน

8. เกณฑ์การประเมินการจัดการศึกษาแบบคู่ขนาน ของสถานศึกษาสังกัด
คณะกรรมการการศึกษาขั้นพื้นฐาน

หลักการเกี่ยวกับหลักการประเมินการจัดการศึกษาแบบคู่ขนาน ของสถานศึกษาสังกัด
คณะกรรมการการศึกษาขั้นพื้นฐานสรุปว่า หลักการประเมินการจัดการศึกษาแบบคู่ขนานเป็นการ
ประเมินการจัดการศึกษา ซึ่งประกอบด้วยองค์ประกอบได้แก่ หลักการแนวคิดเกี่ยวกับการจัด
การศึกษา โครงสร้างหลักสูตร การจัดการเรียนการสอน การสำเร็จการศึกษาและการประกันคุณภาพ
การศึกษา เพื่อนำสารสนเทศที่ได้จากการจัดการศึกษาแบบคู่ขนานไปตัดสินคุณค่าของการจัดการศึกษา
วิธีการประเมินใช้วิธีการประเมินเชิงระบบ โดยผู้ดำเนินงานจะเป็นผู้ทำการประเมิน และเกณฑ์ที่ใช้ใน
การประเมินเป็นเกณฑ์สัมบูรณ์ประเมินการจัดการการศึกษาแบบคู่ขนานของสถานศึกษาสังกัด
สำนักงานคณะกรรมการการศึกษาขั้นพื้นฐาน โดยมีข้อความสนับสนุนดังนี้

“...พอเราคิดว่าจะเปิดโครงการโรงเรียนคู่ขนานก็ประชุมกรรมการของโรงเรียน
กรรมการบริหารหัวหน้าหมวดอะไรต่าง ๆ ทั้งหมดว่าจะเปิดโครงการนี้ เพราะคิดว่าโรงเรียนเราน่าจะ
มีเด็กที่ได้เรียนทั้งสายอาชีพและสายสามัญ และจะต้องมีองค์ประกอบคือได้แก่ หลักการแนวคิด
เกี่ยวกับการจัดการศึกษา โครงสร้างหลักสูตร การจัดการเรียนการสอน การสำเร็จการศึกษาและการ
ประกันคุณภาพการศึกษา ถึงจะถือว่าการจัดการศึกษาประสบผลสำเร็จ...”

(ผู้บริหาร คนที่ 1 ผู้ให้สัมภาษณ์, 23 สิงหาคม 2558)

“...หลักสูตรนี้เกิดจากความต้องการของผู้เรียนและผู้ปกครองก่อน โรงเรียนเลยจัดให้เพื่อ
ต้องการเด็กไว้ที่โรงเรียนด้วยเหมือนกัน ทำไปทำมามันดีมาก นักเรียนได้รับวุฒิตั้งสายสามัญและ
สายอาชีพ เลยมีการทำติดต่อกันมาและในปีนี้มีนโยบายของกระทรวงเข้ามาสนับสนุนด้วยเลยถือว่าเป็น
หลักสูตรที่สนองความต้องการของผู้เรียนได้ดีทีเดียวผมจึงเชื่อว่าหลักสูตรในการจัดจะมีความ
สำคัญต่อการจัดการศึกษา รวมทั้งคุณภาพของการจัดการศึกษาด้วย...”

(ผู้บริหาร คนที่ 2 , ผู้ให้สัมภาษณ์, 29 กรกฎาคม 2558)

“...โรงเรียนเราเพิ่งจะเปิดปีนี้เป็นปีแรกและมีสาขาเกี่ยวข้องคือสาขา พาณิชยการ ยังไม่มี
ปัญหาอะไรเพราะเพิ่งเริ่มใช้ แต่คิดว่าหลักสูตรนี้นั้นะ นักเรียนมีทางเลือกได้หลายทาง เขาจะเรียนต่อ
โดยใช้วิชาสามัญก็ได้ อาชีพก็ได้ และถึงแม้ไม่เรียนต่อเขาก็มีวุฒิทางด้านวิชาชีพ เพื่อผันตัวเองเข้า
ตลาดแรงงานได้ ทั้งคุณภาพของการจัดการศึกษาก็ต้องด้วย...”

(ผู้บริหาร คนที่ 3 , ผู้ให้สัมภาษณ์, 3 กรกฎาคม 2558)

“...คือในช่วงแรกก็มีการทำบางนะก่อนที่กระทรวงเขามีนโยบายถ้าจะประเมินหลักสูตร เราต้องวัดที่ตัวนักเรียน เพราะเป็นการเรียนร่วมระหว่างสามัญกับอาชีวะ เราต้องตอบสนองนโยบาย รัฐ เลยเกิดหลักสูตรนี้ขึ้นมาโดยมีการเปลี่ยนแปลงจากเดิมที่มีอยู่ เพื่อให้สอดคล้องกับนโยบาย...”

(ผู้เชี่ยวชาญ คนที่ 1 , ผู้ให้สัมภาษณ์, 13 กรกฎาคม 2558)

“...ในเรื่องของการจัดการศึกษาโดย สพฐ. ร่วมมือกับอาชีวะ เพื่อตอบสนองรัฐมีนโยบาย ในการจัดการศึกษาที่ชัดเจน มีการประชุมโรงเรียนที่ทำการสอนแบบคู่ขนานนี้หลายครั้งและทาง สพฐ. เพื่อให้ทราบรายละเอียดเกี่ยวกับหลักสูตรการจัดการเรียนการสอนหลักสูตรนี้...”

(ผู้เชี่ยวชาญ คนที่ 2 , ผู้ให้สัมภาษณ์, 13 กรกฎาคม 2558)

“...ถ้าพูดถึงว่าหลักสูตรนี้สามารถตอบสนองความต้องการของผู้ปกครองใหม่ ก็ บอกว่า แน่นนอน อย่างน้อยผู้เรียนก็สามารถมีทักษะวิชาชีพติดตัวเขาถูกต้องใหม่คะ อย่างน้อยเขาก็มีทักษะ กว่่านักเรียนทั่วไปที่เรียนสามัญ ส่วนเขาจะเอาไปใช้ในการประกอบอาชีพหรือไม่ หรือเรียนต่อ แต่ ยังไงเขาต้องรู้จักทักษะวิชาชีพที่เขา เรียนไป และได้รับวุฒิบัตรนั้นไปประกอบอาชีพได้ดีกว่า มีวุฒิ การศึกษาสายสามัญอย่างเดียว...”

(ผู้เชี่ยวชาญ คนที่ 3 , ผู้ให้สัมภาษณ์, 13 กรกฎาคม 2558)

“...ที่ต้องขับเคลื่อนการจัดการศึกษาแบบนี้ก็เพื่อเตรียมคนให้มีทักษะและศักยภาพ สอดคล้องกับความต้องการของตลาดแรงงานด้านทักษะฝีมือ ด้านร่างกายและจิตใจ ด้านลักษณะนิสัย ในการทำงาน (ขยัน อดทน กระตือรือร้น ซื่อสัตย์ และรับผิดชอบ) ให้สามารถก้าวสู่โลกแห่งการ ทำงาน หรือ ศึกษาต่ออย่างมีคุณภาพ...”

(ผู้เชี่ยวชาญ คนที่ 4 , ผู้ให้สัมภาษณ์, 31 กรกฎาคม 2558)

2. ความคิดเห็นต่อการประเมินการจัดการศึกษา

การประเมินการจัดการเรียนรู้ เป็นการตรวจสอบว่าครูผู้สอนจัดการเรียนการสอน ใดๆ มีคุณภาพหรือไม่ เป็นการสะท้อนจุดเด่น จุดด้อยที่ต้องพัฒนาทำ ให้ครูทราบแนวทาง ที่จะ ดำเนินกิจกรรมไปในทิศทางใด จึงจะถึงเป้าหมาย ซึ่งจะช่วยให้ครูได้พัฒนาคุณภาพการจัดการ การเรียนรู้อย่างต่อเนื่อง ก่อให้เกิดผลดีต่อผู้เรียน ผู้สอน สถานศึกษา และผู้ใช้บริการที่เกี่ยวข้อง เช่น ผู้ปกครอง องค์กรในสังคม โดยมีข้อความสนับสนุนดังนี้

“...การจัดการแบบนี้มาบ้างตอนหนึ่ง แต่มันมีปัญหาในด้านหลักสูตร เด็กที่เรียนตาม หลักสูตรนี้จะจบช้ากว่านักเรียนปกติ เพราะยังไงด้านวิชาชีพซึ่งทางการอาชีพเรารับผิดชอบยังไงต้องมีการฝึกประสบการณ์ เพราะฉะนั้น เด็กต้องทำการฝึกจริงทำให้เด็กล่าช้าในการจบ...”

(ผู้เชี่ยวชาญ คนที่ 1, ผู้ให้สัมภาษณ์, 13 กรกฎาคม 2558)

“...ยังไม่มียุทธศาสตร์มาให้แบบนี้ เดิมทีเรา ให้โอนวิชาสามัญซึ่งเรียนในโรงเรียนมัธยม พอ เรียนครบแล้วจะโอนรายวิชามาแล้วมาลงทะเบียนต่อในสายอาชีพ ซึ่งทางสายอาชีพก็ยึดหน่วยกิตที่

ทำให้นักเรียนจบการศึกษาในหลักสูตรของเขา พุดง่าย ๆ คือเทียบวิชาสามัญมาจากมัธยมและมาต่อเติมสายอาชีพในการอาชีพ ก็จะทำให้นักเรียนได้ทั้ง 2 ใบประกาศนียบัตรเป็นเรื่องที่ดี ถ้าจะมีการประเมินการจัดการเรียนรู้ ที่มีตัวบ่งชี้และเกณฑ์การประเมินจะทำให้ครูได้รู้แนวทางว่าจะดำเนินกิจกรรมไปในทิศทางใด จึงจะถึงเป้าหมาย เหมือนมีตัวช่วย ซึ่งจะช่วยให้ครูได้พัฒนาคุณภาพการจัดการเรียนรู้อย่างต่อเนื่อง ก่อให้เกิดผลดีต่อผู้เรียน...”

(ผู้เชี่ยวชาญ คนที่ 2 , ผู้ให้สัมภาษณ์, 13 กรกฎาคม 2558)

“...ความจริง ก็คือ มันเป็นอย่างที่กระทรวงตั้งเป้าหมายไว้ไหม...ที่ว่านักเรียนจะให้มีการเรียนวิชาชีพให้มากกว่าเรียนสายสามัญเพราะนักเรียนส่วนมากก็ไม่ได้ใช้ชีวิตอยู่ในมหาวิทยาลัย บางส่วนก็ใช้วุฒิ ม. 6 ในการทำงานแต่เขาเหล่านั้นยังขาดทักษะเงินเดือนเขาจะน้อยกว่าที่ได้วุฒิ ปวช. มันจึงเกิดโครงการนี้ขึ้นเพื่อให้นักเรียนจะได้มาทางเลือกและมีทักษะวิชาชีพติดตัวเขาไปตลอด และเขาได้ดีกว่าที่เขาเรียนโปรแกรมปกติ...ตัวการจัดการเรียนการสอนสำคัญ...ว่าโรงเรียนได้ดำเนินการเป็นไปตามที่เขียนกันไว้หรือเปล่า...หรือทำไม่ได้เลย...ยังไง...”

(ผู้เชี่ยวชาญ คนที่ 3 , ผู้ให้สัมภาษณ์, 13 กรกฎาคม 2558)

“...เดิมที่เราทำมาก่อนจะมาเป็นร้อยเอ็ดโมเดล เราทำการให้นักเรียนเลือกเรียนในโรงเรียนสังกัดเขตพื้นที่นะ ลงเลือกในรายวิชาที่มีการทำการสอนใน การอาชีพ แล้วให้นักเรียนเรียนจนจบแล้วนำมาเทียบโอนเข้าศึกษาต่อในสายอาชีพ โยมาทำการลงทะเบียนในวิทยาลัยสังกัดการอาชีวศึกษา ตามันทำให้นักเรียนจบล่าช้ากว่าคนอื่นอีก 1 ปีการศึกษา จนไม่ยอมมีคนเรียนมันเลยหยุดบ้างบางโรงเรียน แต่ตอนนี้ เราปรับหลักสูตรให้นักเรียนจบได้ใน 3 ปีการศึกษาพร้อมคนอื่น แล้วมันจึงเกิดโครงการนี้ขึ้น และทางรัฐบาลก็สนับสนุนมากในช่วงนี้ เลยทำให้การทำงานสะดวกมากขึ้น และมีหลักสูตรที่แน่นอนชัดเจน เด็ดขึ้น นักเรียนและผู้ปกครองก็จะมั่นใจขึ้นมากกว่า ลูกหลานเขาเรียนได้ 2 ใบประกาศจริง และจบในห้วงเวลาที่คนอื่นเขาจบ...”

(ผู้เชี่ยวชาญ คนที่ 4 , ผู้ให้สัมภาษณ์, 29 กรกฎาคม 2558)

3. ปัญหาและอุปสรรคในการจัดการศึกษา

ยังไม่มีรูปแบบการประเมินที่ชัดเจน จากที่โรงเรียนได้ดำเนินโครงการนี้มานานมากแต่ยังไม่มีการติดตามผลการดำเนินโครงการจัดการเรียนการสอนควรเน้นให้เด็กได้ฝึกฝนทักษะด้านต่าง ๆ อย่างเต็มที่ จัดกิจกรรมการเรียนการสอนที่ทำทนายทั้งใน และนอกสถานที่ ส่งเสริมพัฒนาการของผู้เรียนโดยเน้นผู้เรียนเป็นศูนย์กลาง ซึ่งครูผู้สอนอาจร่วมกันจัดวิธีการสอนต่าง ๆ กัน 2 – 3 รูปแบบ และจัดบรรยากาศสิ่งแวดล้อมที่เอื้อต่อการเรียนการสอนให้มีประสิทธิภาพมากยิ่งขึ้น โดยไม่มีงบประมาณสนับสนุนจาก สพฐ. โรงเรียนต้องช่วยเหลือตนเองใน ด้านงบประมาณ

ดังปรากฏตามคำให้สัมภาษณ์ของผู้มีส่วนเกี่ยวข้องส่วนหนึ่ง ที่กล่าวว่า

“...เดิมทีทาง อาชีวะเองก็มีส่วนในการวางแผนการจัดการศึกษานะ แต่เรามอบหมายให้แต่ละส่วน รับผิดชอบในการจัดเอง แต่ให้อยู่ภายในกรอบของทาง นโยบายวางได้เพื่อให้การจัดการเรียนในลักษณะนี้มีประสิทธิภาพ และจะต้องมีการประเมินผลผู้เรียนตามมาตรฐานวิชาชีพในส่วนของนักเรียนผู้ที่จบการศึกษาแล้วได้วุฒิ ปวช. ด้วยปัญหา ก็คือ การดำเนินงานตามโครงการโรงเรียนมาตรฐานสากล เป็นเรื่องใหม่ที่ยังไม่ทราบแนวทางที่ชัดเจนในการดำเนินการเท่าที่ควร ยังไม่มีการติดตามผล และยังไม่มียุทธศาสตร์ที่ชัดเจน...”

(ผู้เชี่ยวชาญ คนที่ 1 , ผู้ให้สัมภาษณ์, 13 กรกฎาคม 2558)

“...ปัญหา ก็เรื่องงบประมาณ เราไม่มีงบประมาณสนับสนุนจาก สพฐ. โรงเรียนต้องช่วยเหลือตนเองในด้านงบประมาณ อย่างโรงเรียนอนุบาลต่าง ๆ ผู้ปกครองให้การสนับสนุน มีเงินบริจาคซึ่งช่วยได้มาก แต่ที่โรงเรียนไม่ค่อยมี ก็เป็นอุปสรรคในการบริหารจัดการ ตอนนี้ มันเป็นเรื่องของนโยบายแล้ว มัน เลยลงตัวกันแล้ว ทาง สพฐ. เองก็ได้ ทำการประชุม และวางกรอบแนวทางการจัดการเรียนการสอนให้กับทาง โรงเรียน ทั้งสอง แห่ง ที่ทำร่วมกันมีการกำหนดแผนการเรียนให้ร่วมกัน มีแนวทางการจัดที่เหมือนกัน เป็นไปในแนวเดียวกันแล้ว ขึ้นอยู่กับการบริหารของแต่ละโรงเรียนในการดำเนินการ ให้เป็นไปตามแนวทางที่ทาง สพฐ. วางไว้เพื่อให้เด็กได้รับโอกาสเต็มที่และมั่นใจในการเรียนในลักษณะนี้...”

(ผู้เชี่ยวชาญ คนที่ 2 , ผู้ให้สัมภาษณ์, 13 กรกฎาคม 2558)

4. ความต้องการเกี่ยวกับรูปแบบการประเมินการจัดการศึกษา

ต้องการรูปแบบการประเมินที่มีเป้าหมายในการประเมินชัดเจนว่าจะประเมินเพื่ออะไร มีประโยชน์อย่างไร ต้องการรูปแบบการประเมิน ที่ใช้ง่าย สอดคล้อง เหมาะสมกับบริบทของโรงเรียนมาตรฐานสากล มีเป้าหมายการประเมินที่ชัดเจน มีวิธีการประเมิน เกณฑ์การประเมินผลการประเมินมีความน่าเชื่อถือ และเป็นประโยชน์

ดังปรากฏตามคำให้สัมภาษณ์ของผู้มีส่วนเกี่ยวข้องส่วนหนึ่ง ที่กล่าวว่า

“...ต้องการรูปแบบการประเมินที่มีเป้าหมายใน การประเมินที่ชัดเจนว่าจะประเมินเพื่ออะไร มีประโยชน์อย่างไร ถ้าเราจัดการศึกษาแบบนี้ เราต้องประเมินอะไรเพื่อให้มันมีคุณภาพ และเป็นที่ยอมรับว่า นักเรียนเรา มีความเสมอภาคกับที่เขาจะเรียนในอาชีวะโดยตรง ประเด็นตรงนี้สำคัญมากครับ...”

(ผู้เชี่ยวชาญ คนที่ 1 , ผู้ให้สัมภาษณ์, 13 กรกฎาคม 2558)

“...มีในการประเมินควรมีเป้าหมาย มีวิธีการประเมินที่ชัดเจน ตัวบ่งชี้และเกณฑ์เหมาะสมกับบริบทของโรงเรียนคือเราอยากให้นักเรียนเรามีความสามารถเท่ากับเด็กที่เรียนอาชีวะโดยตรง ครับ ถ้าได้รูปแบบที่เหมาะสม ที่ใช้ได้จริง จะเป็นการช่วยพัฒนาเด็กและครูให้จัดการเรียนรู้ได้อย่างมีประสิทธิภาพ...”

(ผู้บริหาร คนที่ 5 , 31 กรกฎาคม 2558 . ผู้ให้สัมภาษณ์)

5. ลักษณะทั่วไปของรูปแบบการประเมินการจัดการศึกษา

รูปแบบการประเมินการจัดการศึกษา มีหลากหลายรูปแบบ ขึ้นอยู่กับแนวคิดที่จะใช้ในการประเมินควรประกอบด้วย หลักแนวคิดในการประเมิน วัตถุประสงค์ของการประเมิน สิ่งที่จะประเมิน ผู้ประเมิน เครื่องมือประเมิน วิธีการประเมิน และเกณฑ์การประเมิน ดังปรากฏตามคำให้สัมภาษณ์ของผู้มีส่วนเกี่ยวข้องส่วนหนึ่ง ที่กล่าวว่า

“...ลักษณะทั่วไปของรูปแบบการประเมินการจัดการศึกษาแบบนี้ คงไม่มีรูปแบบตายตัวคิดว่ามีหลายรูปแบบครับ น่าจะขึ้นอยู่กับแนวคิดที่จะใช้ในการประเมินมากกว่า และขณะนี้การประเมินการจัดการศึกษา ก็ยังไม่มีรูปแบบการประเมินที่ชัดเจนโดยเฉพาะในการเทียบโอนหน่วยกิตนั้นเราใช้หน่วยกิตที่เรียนในสายสามัญ เป็นพื้นฐานแล้วเทียบรายวิชาสามัญของนักเรียนให้เทียบกับวิชาสามัญในสายอาชีพ แล้วหน่วยกิตที่เหลือจะเป็นหน่วยของวิชาชีพ ซึ่งรวมทั้งต้องมีหน่วยกิตที่จะได้จากการฝึกงานอีกด้วยเด็กก็จะได้หน่วยกิตครบและจบได้ทั้งสองสายเราต้องระบุในการประเมินของการจัดการศึกษาในลักษณะนี้ด้วย...”

(ผู้เชี่ยวชาญ คนที่ 2 , ผู้ให้สัมภาษณ์, 13 กรกฎาคม 2558)

“...รูปแบบการประเมินการจัดการศึกษา ควรประกอบด้วยวัตถุประสงค์ ของการประเมิน ตัวแปรหรือมิติที่ประเมิน ผู้ประเมิน เครื่องมือประเมิน วิธีการประเมิน และเกณฑ์การประเมิน ทั้งหมดนี้ ถ้าเรามองถึงว่า เราสามารถทำการประเมินแล้ว และได้รับการรับรองของ ภาครัฐจะเป็นการการันตีความสำเร็จของเรา และสามารถประกันคุณภาพการจัดการศึกษาแบบนี้ให้เราด้วย...”

(ผู้บริหาร คนที่ 1 ผู้ให้สัมภาษณ์, 23 สิงหาคม 2558)

6. องค์ประกอบที่ใช้ในการประเมินการจัดการศึกษาองค์ประกอบที่ใช้ในการประเมินควรเป็นองค์ประกอบที่ครอบคลุมการประเมินการจัดการเรียนรู้ตามหลักสูตรแกนกลางการศึกษาขั้นพื้นฐาน พุทธศักราช 2551 และหลักสูตรการอาชีวศึกษา 2556 ดังปรากฏตามคำให้สัมภาษณ์ของผู้มีส่วนเกี่ยวข้องส่วนหนึ่ง ที่กล่าวว่า

“...คุณภาพของโรงเรียนที่จัดการจัดการศึกษาแบบคู่ขนานผมว่า มันน่าจะเป็นในลักษณะการบริหารจัดการที่ดี...คือทำยังไงให้นักเรียนมีประสิทธิภาพในการเรียนสูงสุดและนักเรียนที่จบสามารถนำความรู้และใบประกาศที่ได้รับไปใช้ได้อย่างหลากหลาย...”

(ผู้เชี่ยวชาญ คนที่ 2 , ผู้ให้สัมภาษณ์, 13 กรกฎาคม 2558)

“...น่าจะตอบสนองความต้องการของนักเรียนได้ไหม...เขาเรียนได้ดีไหม พูดสื่อสารได้ดีกว่าเดิมหรือไม่...คือ มันต้องดูหลายอย่างนะ ทั้งตัวนักเรียน ตั้งแต่เริ่มเลย...มีความพร้อมไหม เขาได้เรียนตามที่เขาต้องการแล้วเขาน่าจะมีทางเลือกในใจเขาก่อนจะเลือกแล้ว...”

(ผู้เชี่ยวชาญ คนที่ 3 , ผู้ให้สัมภาษณ์, 13 กรกฎาคม 2558)

“...สำหรับผม คือ ผมเริ่มทำมาก่อนใครเขาทำมานานมากจนมีนักเรียนจบหลายรุ่นแล้ว สำหรับโรงเรียนกู่กาสิงห์นะครับ พอถึงตอนที่ทำเราก็มีการสำรวจความต้องการของนักเรียนก่อนนะว่าจะเลือกเรียนอาชีพในสายไหน เราได้ข้อมูลตรงนี้แล้ว เราก็เลยไปขอความร่วมมือกับทางวิทยาลัยการอาชีพเกษตรวิสัย ว่าเราจะร่วมกันจัดทำหลักสูตรตัวนี้สำเร็จ ขึ้นมา มันก็ค่อนข้างทุลักทุเล ตอนแรกๆพวกเรามีปัญหาทางการเงิน ด้วย เพราะเด็กที่นี่ไม่ค่อยมีตังค์กันหรอก แต่ตอนนี้ทุกอย่างลงตัว ก็ดีมากตั้งแต่ก่อน เพราะ มีนโยบายมา งบประมาณก็ตามมาด้วย สมัยผมเริ่มทำแรกๆ ผมอาศัยงบจาก อบต. มาช่วยด้วย ตอนนี้อย่างลงตัวมากเลย นักเรียนก็หันมาสนใจมากขึ้น บางคนเลือกสาขาวิชาได้เลย พอเราเปิดเท่านั้นแหละ พวกสนใจเขาก็ลงสมัครเลย และต้องมีการประกันคุณภาพของการจัดการการศึกษาแบบนี้ด้วยมันถึงจะครอบคลุมทุกอย่าง ประเมินแบบเขาประเมินเพื่อประกันคุณภาพของสถานศึกษาเลยตามความคิดผมนะ...”

(ผู้บริหาร คนที่ 1 ผู้ให้สัมภาษณ์, 23 สิงหาคม 2558)

“...องค์ประกอบที่ใช้ในการประเมิน...ควรจะเป็นองค์ประกอบที่ครอบคลุม การจัดการเรียนการสอนของทั้งสองหลักสูตร ทั้งสายสามัญและสายอาชีพ ตามจุดหมายหลักสูตรแกนกลาง และหลักสูตร การอาชีวศึกษา อย่างความมุ่งหมายของโรงเรียนที่ต้องการให้ผู้เรียนมี สามารถจบการศึกษาแล้ว ได้รับประกาศนียบัตรของสองใบ...”

(ผู้บริหาร คนที่ 2 , ผู้ให้สัมภาษณ์, 29 กรกฎาคม 2558)

7. แหล่งผู้ประเมินการจัดการศึกษา

ควรมีแหล่งประเมินจากแหล่งควรมีความเกี่ยวข้อง มีความรู้ความเข้าใจในบริบทของโรงเรียนที่มีการจัดการศึกษาแบบคู่ขนาน ดังปรากฏตามคำให้สัมภาษณ์ของผู้มีส่วนเกี่ยวข้องส่วนหนึ่งที่กล่าวว่า

“...ควรประเมิน จากหลายแหล่ง เช่นผู้บริหาร ครู นักเรียน ผู้ปกครอง ผู้เกี่ยวข้องที่มีความรู้ความเข้าใจในบริบทของโรงเรียนที่มีการจัดการศึกษาแบบคู่ขนาน และต้องมีความเข้าใจพื้นฐานของนักเรียนที่เรียนในโครงการนี้เป็นอย่างดี และเป็นผู้ใกล้ชิดและอยู่ในสถานศึกษา...”

(ผู้เชี่ยวชาญ คนที่ 1 , ผู้ให้สัมภาษณ์, 13 กรกฎาคม 2558)

“...สำหรับใครที่จะทำการประเมินนะหรือ ผลว่าในเรื่องของการจัดการศึกษาโดย สพฐ จะให้เขาจัดในรายวิชาสามัญส่วนวิชาชีพก็ให้ทางวิทยาลัยที่รับผิดชอบไปจัดตามสาขาที่นักเรียนเขาเลือกแต่ต้องมีหน่วยกิตครบโดยจะแยกออกเป็นสองส่วน ดังนั้นผู้ประเมินต้องเป็นผู้ที่มีส่วนเกี่ยวข้องในการจัดการศึกษาแบบนี้ มันถึงจะเข้าใจบริบทและเข้าใจในหลักสูตรโครงสร้างผมมองว่าต้องเป็นครูที่ทำการเรียนการสอนด้วยครับ...”

(ผู้เชี่ยวชาญ คนที่ 3 , ผู้ให้สัมภาษณ์, 13 กรกฎาคม 2558)

8. เกณฑ์การประเมินการจัดการศึกษา

ควรมีเกณฑ์การประเมินที่ชัดเจน ดังปรากฏตามคำให้สัมภาษณ์ของผู้มีส่วนเกี่ยวข้องส่วนหนึ่ง ที่กล่าวว่า

“...สำหรับการวัดผลประเมินผล ทางโรงเรียนของเราก็ดำเนินการวัดผลแบบเน้นผู้เรียนเป็นสำคัญ ประเมินตามสภาพจริงอยู่แล้ว มีมีการวัด และประเมินผลตามข้อปฏิบัติของหลักสูตร ทั้งสองหลักสูตร ครูผู้รับผิดชอบโครงการต้องมีความรู้ในเรื่องนี้เป็นอย่างดี เพราะจะต้องเป็นผู้ที่ทำการประสานงาน และเหมือนกับรับผิดชอบ นักเรียนพวกนี้เป็นพิเศษ เพราะถ้าครูไม่เข้าใจเรื่อง การเรียนการสอน การวัดผลแล้ว ผลกระทบจะมาตกอยู่กับนักเรียน เพราะฉะนั้น เราจะส่งครูผู้รับผิดชอบโครงการไปร่วมฟังนโยบายตลอดแล้วมาถ่านทอดให้กับครูทุกคนร่วมกันจัดให้บรรลุผลตามกระทรวงเขาต้องการ...”

(ผู้บริหาร คนที่ 1 ผู้ให้สัมภาษณ์, 23 สิงหาคม 2558)

“...ถามว่ามีเครื่องมือวัดใหม่ ก็มีนะ ทุกครั้งของการเรียนการสอน ผมให้ครูทุกคน ส่งแบบประเมินพร้อมทั้งให้เขาเขียนว่า แต่ละรายวิชาเขามีการวัดผลประเมินผลอย่างไร ในกำหนดการสอน ในแผนเขาก็ต้องมี เพราะฉะนั้นผมมองว่า เครื่องมือวัดของครูแต่ละคน ต้องคำนึงแล้วล่ะว่าเขาต้องวัดและประเมินอย่างไรเครื่องมือที่ใช้ในการวัด และประเมินมีความหลากหลาย และเหมาะสมกับผู้เรียนหรือไม่...”

(ผู้บริหาร คนที่ 2 ผู้ให้สัมภาษณ์, 29 กรกฎาคม 2558)

“...มีเกณฑ์การวัดของทั้งสองสายใหม่ ก็ต้องมีเกณฑ์วางไว้ของทั้งสองสายนะ ไม่งั้นการประเมินผลจะดำเนินไปอย่างไร ถ้าไม่มี ในทางปฏิบัติทุกคนต้องทำการประเมินใจรายวิชาใครมันอยู่แล้ว มีเครื่องมือวัด ที่เป็น ข้อสอบ แบบประเมินตามแผนการสอนที่เขาวางไว้อยู่แล้ว ตามที่ผมตรวจแผนการสอนของครูเรานะ เขาก็ทำได้ดี มีการวัดประเมินผลที่ครอบคลุมนะ เพราะทุกคนไม่ว่าสายสามัญหรือสายอาชีพก็ต้อง มีการวัดผลประเมินผล สร้างเครื่องมือไว้สำหรับวัดผลตามรายวิชาของตนเองอยู่แล้วนะ...”

(ผู้บริหารฯ คนที่ 3 ผู้ให้สัมภาษณ์, 29 สิงหาคม 2558:)

ตอนที่ 1.3 ผลจากการสังเคราะห์เอกสาร งานวิจัยที่เกี่ยวข้อง และจากการสัมภาษณ์สรุปได้ดังนี้

ผลจากการสังเคราะห์เอกสาร งานวิจัยที่เกี่ยวข้อง และจากการสัมภาษณ์ ผู้วิจัยนำสารสนเทศที่ได้ มาประมวลจัดทำ กรอบแนวคิดในการร่างรูปแบบการประเมินได้ องค์ประกอบของร่างรูปแบบการประเมินการจัดการศึกษาแบบคู่ขนานของสถานศึกษาสังกัดสำนักงานคณะกรรมการการศึกษาขั้นพื้นฐาน ได้ตามองค์ประกอบของรูปแบบการประเมินดังต่อไปนี้

1. หลักการแนวคิดในการประเมิน

การประเมินการจัดการศึกษาแบบคู่ขนานของสถานศึกษาสังกัดสำนักงานคณะกรรมการการศึกษาขั้นพื้นฐาน เป็นการประเมินเพื่อตัดสินคุณค่าของการจัดการศึกษาแบบคู่ขนานของสถานศึกษาสังกัดสำนักงานคณะกรรมการการศึกษาขั้นพื้นฐานโดยใช้วิธีการเชิงระบบ ประเมินตามมาตรฐานและตัวชี้วัดการจัดการศึกษาแบบคู่ขนานของสถานศึกษาสังกัดสำนักงานคณะกรรมการการศึกษาขั้นพื้นฐาน โดยผู้ที่มีส่วนร่วมในการดำเนินการจัดการศึกษาเป็นผู้ประเมิน เทียบกับเกณฑ์การประเมินที่มีลักษณะเป็นเกณฑ์สัมบูรณ์

1.1 วัตถุประสงค์

เพื่อให้ได้สารสนเทศในการพัฒนาการจัดการศึกษาแบบคู่ขนานของสถานศึกษา สังกัดสำนักงานคณะกรรมการการศึกษาขั้นพื้นฐาน

1.2 มาตรฐานและตัวชี้วัด ที่ใช้ในการประเมิน

ตารางที่ 4.2

มาตรฐานตัวชี้วัดที่ได้จากการสังเคราะห์เอกสาร และการสัมภาษณ์ผู้เชี่ยวชาญ

ตัวชี้วัดหลัก	ตัวชี้วัดย่อย	ผู้ประเมิน
มาตรฐานที่ 1 ด้านหลักการเกี่ยวกับการจัดการศึกษาแบบคู่ขนาน		
1.1 กระทรวงศึกษาธิการมีนโยบายในการผลิตผู้เรียนด้านอาชีวศึกษาให้มากขึ้น เพื่อรองรับการจ้างงาน ทั้งภาคธุรกิจบริการ ภาคอุตสาหกรรม และภาคการเกษตร	1. มีการประชาสัมพันธ์ สร้างความเข้าใจ ให้นักเรียนได้หันมาสนใจเรียนทางด้านอาชีพซึ่งมีตลาดรองรับอย่างแน่นอนให้มากขึ้น 2. สามารถเปิดสาขาวิชาชีพที่รองรับการจ้างงาน ทั้งภาคธุรกิจบริการ ภาคอุตสาหกรรม และภาคการเกษตรตามความต้องการของท้องถิ่นได้ 3. สามารถเปิดสาขาวิชาตอบสนองความต้องการของผู้เรียนได้	1. ผู้บริหาร 2. ครูผู้สอน 3. คณะกรรมการสถานศึกษา 4. ผู้ปกครอง
1.2 ผู้เรียนมีโอกาสเรียนรู้ตลอดชีวิตตามความถนัด ความสนใจ	4. มีรูปแบบและกระบวนการบริหารจัดการที่เหมาะสมกับบริบทของสถานศึกษา 5. สามารถจัดการศึกษาวิชาชีพได้อย่าง	
1.3 เพื่อเป็นการเพิ่มโอกาสทางการศึกษาด้านวิชาชีพให้แก่ประชาชนวัยเรียนและวัยทำงานตามความถนัด ความสนใจ และสามารถเข้าถึงการอาชีวศึกษาได้ง่ายขึ้น	6. นักเรียนสามารถเข้าศึกษาด้านวิชาชีพได้อย่างไม่มีข้อจำกัด 7. สามารถจัดการเรียนรู้ตามความสนใจด้านวิชาชีพได้อย่างเหมาะสม	1. ผู้บริหาร 2. ครูผู้สอน 3. คณะกรรมการสถานศึกษา 4. ผู้ปกครอง 5. นักเรียน
1.4 ผู้สำเร็จการศึกษาสามารถออกไปประกอบอาชีพเพื่อดำรงชีวิตได้	8. ผู้เรียนมีพื้นฐานด้านวิชาชีพเพียงพอต่อการจ้างงาน 9. ผู้เรียนได้ฝึกปฏิบัติในสถานประกอบการจริง 10. ผู้เรียนสามารถเข้าสู่ตลาดแรงงาน ประกอบอาชีพอยู่ในสังคมได้อย่างมีประสิทธิภาพ	1. ผู้บริหาร 2. ครูผู้สอน 3. คณะกรรมการสถานศึกษา 4. ผู้ปกครอง 5. นักเรียน

ตารางที่ 4.2 (ต่อ)

ตัวชี้วัดหลัก	ตัวชี้วัดย่อย	ผู้ประเมิน
มาตรฐานที่ 2 ด้านโครงสร้างหลักสูตร		
2.1 จัดตามโครงสร้างที่เป็นไปตามหลักสูตรประกาศนียบัตรวิชาชีพ พุทธศักราช 2556 การคิดค่าหน่วยกิตเป็นไปตามหลักสูตรแกนกลางการศึกษาขั้นพื้นฐาน พุทธศักราช 2551	11. หลักสูตรไม่มีความซ้ำซ้อนของรายวิชา 12. สามารถบูรณาการรายวิชาพื้นฐานของทั้งสองหลักสูตรได้อย่างเหมาะสม 13. หลักสูตรได้รับการรับรองจากสำนักงาน ก.พ. ตามหลักสูตรประกาศนียบัตรวิชาชีพของสำนักงานคณะกรรมการการอาชีวศึกษา	1. ผู้บริหาร 2. ครูผู้สอน 3. คณะกรรมการสถานศึกษา 4. ผู้ปกครอง 5. นักเรียน
2.2 มีหลักสูตรสอดคล้องกับปรัชญาการอาชีวศึกษาและมาตรฐานการศึกษาวิชาชีพหรือมาตรฐานสมรรถนะของสาขาวิชานั้นๆ ประกอบด้วยหมวดวิชาพื้นฐาน หมวดวิชาทักษะวิชาชีพ หมวดวิชาเลือกเสรี และกิจกรรมพัฒนาผู้เรียน	14. หลักสูตรเป็นไปตามมาตรฐานการศึกษาวิชาชีพหรือมาตรฐานสมรรถนะของสาขาวิชานั้นๆ 15. มุ่งเน้นให้ผู้เรียนมีทักษะวิชาชีพอย่างเพียงพอ 16. มีกิจกรรมพัฒนาผู้เรียนตามเกณฑ์ของหลักสูตร 17. มีการปลูกฝังคุณธรรม จริยธรรม จรรยาบรรณวิชาชีพ และกิจนิสัยที่เหมาะสมในการทำงาน 18. มุ่งให้ผู้เรียนสามารถปฏิบัติงานได้อย่างมีความสุขและพัฒนาตนเองให้มีความก้าวหน้าทางวิชาชีพ	1. ผู้บริหาร 2. ครูผู้สอน 3. คณะกรรมการสถานศึกษา 4. ผู้ปกครอง 5. นักเรียน
2.3 จัดรายวิชาเพิ่มเติมที่สอดคล้องกับนโยบายของกระทรวงศึกษาธิการ และ/หรือจุดเน้นของสถานศึกษา	19. มีรายวิชาเพิ่มเติมสอดคล้องกับความต้องการสภาพการของเศรษฐกิจและสังคม 20. รายวิชาเพิ่มเติมที่สอดคล้องกับนโยบายของกระทรวงศึกษาธิการ และ/หรือจุดเน้นของสถานศึกษา	1. ผู้บริหาร 2. ครูผู้สอน 3. คณะกรรมการสถานศึกษา 4. ผู้ปกครอง 5. นักเรียน

(ต่อ)

ตารางที่ 4.2 (ต่อ)

ตัวชี้วัดหลัก	ตัวชี้วัดย่อย	ผู้ประเมิน	
มาตรฐานที่ 3 ด้านการจัดการเรียนการสอน			
3.1 ครูผู้สอนมีคุณสมบัติครบตามหลักเกณฑ์ที่หลักสูตรกำหนด มีความรู้ความเข้าใจในการจัดการศึกษาแบบคู่ขนานรับผิดชอบในการทำงานด้านการสอนรักการแสวงหาความรู้ และข่าวสารข้อมูลจากแหล่งต่าง ๆ เพื่อนำมาพัฒนาการเรียนการสอน	21. มีคุณสมบัติครบตามหลักเกณฑ์ที่กำหนด	1. ผู้บริหาร 2. ครูผู้สอน	
	22. มีครูผู้สอนครบทั้งสายสามัญและสายอาชีพ	3. คณะกรรมการสถานศึกษา	
	23. มีความรู้ความเข้าใจในการจัดการศึกษาแบบคู่ขนาน	4. ผู้ปกครอง	
	24. มีความมุ่งมั่นตั้งใจ และรับผิดชอบในการทำงานด้านการสอน	5. นักเรียน	
	25. มีการจัดการเรียนรู้โดยสอดคล้องคุณธรรมจริยธรรม และค่านิยมที่พึงงามในทุกกลุ่มสาระ		
	26. มีการจัดการเรียนรู้ที่คำนึงถึงคุณภาพของผู้เรียนเป็นรายบุคคล และรายกลุ่ม โดยมุ่งหวังเพื่อพัฒนาศักยภาพผู้เรียนตามถนัด และความสนใจ		
	3.2 นักเรียนผู้เรียน มีการกำหนดคุณสมบัติของวิธีการคัดเลือกนักเรียนที่เข้าเรียนโครงการนี้	27. โรงเรียนมีการกำหนดคุณสมบัติของผู้เรียน	1. ผู้บริหาร
		28. มีวิธีการคัดเลือกนักเรียนที่เข้าเรียนโครงการนี้	2. ครูผู้สอน
		29. โรงเรียนมีการสำรวจความต้องการของผู้เรียนก่อนจัดสาขาวิชาให้ผู้เรียน	3. คณะกรรมการสถานศึกษา
		30. โรงเรียนมีการสำรวจความต้องการกาแรงงานก่อนจัดสาขาวิชาให้ผู้เรียน	4. ผู้ปกครอง
31. ผู้เข้าเรียนในโครงการการต้องมีความรู้ ความเข้าใจ รูปแบบ วิธีการเรียนเป็นอย่างดี และยอมรับการจัดการอาชีวศึกษาตามแบบคู่ขนานเป็นอย่างดี		5. นักเรียน	
32. มีสุขภาพร่างกายแข็งแรงไม่เป็นอุปสรรคต่อการเรียนทั้งสายอาชีพและสายสามัญ			
33. นักเรียนผู้เรียนมีความรู้ ความเข้าใจ รูปแบบ วิธีการเรียนเป็นอย่างดี และยอมรับการจัดการอาชีวศึกษาตามแบบคู่ขนานเป็นอย่างดี			

(ต่อ)

ตารางที่ 4.2 (ต่อ)

ตัวชี้วัดหลัก	ตัวชี้วัดย่อย	ผู้ประเมิน
3.3 ลักษณะสื่อการเรียนการสอนที่ใช้ในการจัดกิจกรรมการเรียนการสอน	33. มีสื่อการเรียนรู้ทางสายวิชาชีพครบ	1. ผู้บริหาร
	34. มีสื่อการเรียนรู้ความทันสมัย	2. ครูผู้สอน
	35. มีสื่อการเรียนรู้ความเพียงพอ กับจำนวนนักเรียน	3. คณะกรรมการสถานศึกษา
3.4 มีแหล่งเรียนรู้ ที่ส่งเสริมให้ผู้เรียนได้แสวงหาความรู้ทั้งทางด้านอาชีพและวิชาสามัญ	36. สามารถอำนวยความสะดวกในการค้นคว้าแสวงหาความรู้ได้อย่างมีประสิทธิภาพ	1. ผู้บริหาร
	37. มีการใช้ภูมิปัญญาท้องถิ่นเข้ามามีส่วนร่วมในการจัดการแหล่งเรียนรู้ภายในโรงเรียน	2. ครูผู้สอน
	38. สถานประกอบการร่วมโครงการครบตามอาชีพที่เปิดเรียน	3. คณะกรรมการสถานศึกษา
3.5 การมีส่วนร่วม และสนับสนุนจากผู้ปกครองและชุมชน	39. ชุมชนให้การสนับสนุน การจัดการศึกษาแบบคู่ขนานฯ	4. ผู้ปกครอง
	40. ชุมชนมีส่วนร่วมในการจัดการเรียนรู้ในด้านต่าง ๆ เป็นอย่างดี	5. นักเรียน
	41. มีสมาคมผู้ปกครองนักเรียนในโครงการโรงเรียนคู่ขนานในการทำหน้าที่ตรวจสอบ และประเมิน	1. ผู้บริหาร
3.6 การวัดและประเมินผลการเรียนรู้ของผู้เรียน	42. เน้นการประเมินสภาพจริง ทั้งนี้ ให้เป็นไปตามระเบียบกระทรวงศึกษาธิการ ว่าด้วยการจัดการศึกษาและการประเมินผลการเรียนตามหลักสูตรประกาศนียบัตรวิชาชีพ พ.ศ. 2556	2. ครูผู้สอน
	43. เครื่องมือที่ใช้ในการวัด และประเมินมีความหลากหลาย และเหมาะสมกับผู้เรียน	3. นักเรียน
	44. มีระบบการเทียบโอนผลการเรียนที่ชัดเจนและเหมาะสม	1. ผู้บริหาร
3.7 การโอนผลการเรียนของผู้เรียนตามการหลักการเทียบโอน	45. มีจัดทำตารางเทียบโอนรายวิชาจากมาตรฐานการเรียนรู้ในหลักสูตรแกนกลางการศึกษาขั้นพื้นฐาน พุทธศักราช 2551 ระดับมัธยมศึกษาตอนปลายกับหลักสูตรประกาศนียบัตรวิชาชีพ พุทธศักราช 2556	2. ครูผู้สอน
		3. นักเรียน

(ต่อ)

ตารางที่ 4.2 (ต่อ)

ตัวชี้วัดหลัก	ตัวชี้วัดย่อย	ผู้ประเมิน
	46. มีการเทียบโอนรายวิชาเลือกเสรีและกิจกรรมพัฒนาผู้เรียนที่เหมาะสม	
	47. มีคณะกรรมการแปลงผลการเทียบโอนผลการเรียนที่มาจากอาชีวศึกษาและการศึกษาขั้นพื้นฐาน	
มาตรฐานด้านที่ 4 ด้านการสำเร็จการศึกษา		
4.1 การศึกษาระดับมัธยมศึกษาตอนปลายตามหลักสูตรแกนกลาง 2551	48. ผู้เรียนต้องได้หน่วยกิตและผลการเรียนมัธยมศึกษาตอนปลาย ของสถานศึกษาขั้นพื้นฐาน	1. ผู้บริหาร 2. ครูผู้สอน 3. นักเรียน
	49. ผู้เรียนมีผลการประเมินการอ่านคิดวิเคราะห์และเขียน ในระดับผ่านเกณฑ์ตามที่สถานศึกษากำหนด	
	50. ผู้เรียนมีผลการประเมินการคุณลักษณะอันพึงประสงค์ในระดับผ่านเกณฑ์ตามที่สถานศึกษากำหนด	
	51. ผู้เรียนเข้าร่วมกิจกรรมพัฒนาผู้เรียนและมีผลการประเมินผ่านเกณฑ์ตามที่สถานศึกษากำหนด	
4.2 การศึกษาระดับประกาศนียบัตรวิชาชีพตามหลักสูตร ปวช. 2556	52. ประเมินผ่านรายวิชาในหมวดวิชาต่าง ๆ ครบตามที่กำหนดไว้ในหลักสูตรสถานศึกษาแต่ละประเภทวิชาและสาขาวิชา	1. ผู้บริหาร 2. ครูผู้สอน 3. นักเรียน
	53. ได้ค่าระดับคะแนนเฉลี่ยสะสมไม่ต่ำกว่า 2.00 และผ่านการประเมินมาตรฐานวิชาชีพตามเกณฑ์ที่กำหนด	
	54. เข้าร่วมกิจกรรมในสถานศึกษาไม่น้อยกว่า 2 ชั่วโมงต่อสัปดาห์ ครบทุกภาคเรียน โดยมีเวลาเข้าร่วมปฏิบัติกิจกรรมไม่น้อยกว่าร้อยละ 60 ของเวลาที่จัดกิจกรรมในแต่ละภาคเรียน	

(ต่อ)

ตารางที่ 4.2 (ต่อ)

ตัวชี้วัดหลัก	ตัวชี้วัดย่อย	ผู้ประเมิน
มาตรฐานด้านที่ 5 ด้านการเทียบโอนการศึกษา		
5.1 การประเมินมี สมรรถนะวิชาชีพตาม มาตรฐานการศึกษาวิชาชีพที่ กำหนดไว้ในหลักสูตร ประกาศนียบัตรวิชาชีพ	55. นักเรียนได้รับการประเมินมาตรฐานวิชาชีพ เมื่อนักเรียนได้ลงทะเบียนเรียนครบทุกรายวิชาตาม หลักสูตรแต่ละประเภทวิชา และสาขาวิชาหรือตาม ระยะเวลาที่คณะกรรมการประเมินมาตรฐานวิชาชีพ กำหนด	1. ผู้บริหาร 2. ครูผู้สอน 3. คณะกรรมการ สถานศึกษา 4. ผู้ปกครอง 5. นักเรียน
	56. กำหนดเกณฑ์การประเมินและเครื่องมือที่ใช้ในการ ประเมินมาตรฐานวิชาชีพ ให้ดำเนินการ โดยคณะกรรมการประเมินมาตรฐานวิชาชีพ	
	57. เปิดโอกาสให้หน่วยงาน/สถานประกอบการหรือองค์กร ภายนอกมีส่วนร่วมในการประเมินมาตรฐานวิชาชีพ	
มาตรฐานด้านที่ 6 ด้านการประกันคุณภาพการจัดการศึกษาแบบคู่ขนาน		
6.1 คุณภาพผู้เรียน การคัดเลือก ผู้เรียน	58. ผู้เรียนได้รับการจัดการศึกษาตามหลักสูตร	1. ผู้บริหาร
	59. ผู้เรียนมีความรู้ความสามารถตามหลักสูตร	2. ครูผู้สอน
	60. ผู้เรียนมีความสามารถในการประกอบอาชีพ	3. คณะกรรมการ สถานศึกษา 4. ผู้ปกครอง
6.2 การบริหารและ ธรรมาภิบาลของสถานศึกษา	61. สถานศึกษามีคณะกรรมการดำเนินงานที่มีประสิทธิภาพ	1. ผู้บริหาร
	62. มีการตรวจสอบการทำงานของผู้บริหารสถานศึกษาว่ามี ความโปร่งใสตรวจสอบได้	2. ครูผู้สอน
	63. มีการบริหารความเสี่ยง	3. คณะกรรมการ สถานศึกษา
	64. มีการพัฒนาบุคลากรสายสนับสนุน	4. ผู้ปกครอง
	65. มีการประเมินผลการดำเนินการ รายงานของ สถานศึกษาเป็นประจำ	5. นักเรียน
	66. มีการนำผลการประเมินไปปรับปรุงโครงการอย่าง ต่อเนื่อง	
6.3 ความสัมพันธ์กับชุมชน/สังคม	67. มีกระบวนการตรวจสอบความต้องการของชุมชน/สังคม อยู่เสมอ	1. ผู้บริหาร 2. ครูผู้สอน
	68. มีกิจกรรมสร้างความร่วมมือกับชุมชน/สังคมที่อย่าง ต่อเนื่อง	3. คณะกรรมการ สถานศึกษา
6.4 อัตลักษณ์/เอกลักษณ์	69. มีการสร้างอัตลักษณ์ผู้เรียนในแต่ละสาขาวิชาชีพ	1. ผู้บริหาร
	70. มีการสำรวจเอกลักษณ์สถานศึกษา	2. ครูผู้สอน 3. คณะกรรมการ

วิธีการประเมิน ใช้วิธีการเชิงระบบในการศึกษาข้อมูลหลักฐาน ต่างๆ เกี่ยวกับตัวชี้วัด โดยกำหนดข้อมูลหลักฐานการจัดการศึกษาแบบคู่ขนานของสถานศึกษาสังกัดสำนักงานคณะกรรมการการศึกษาขั้นพื้นฐาน ของแต่ละตัวชี้วัด การเข้าถึงข้อมูลและหลักฐาน และเกณฑ์การให้คะแนนการจัดการศึกษาแบบคู่ขนานของสถานศึกษาสังกัดสำนักงานคณะกรรมการการศึกษาขั้นพื้นฐานในแต่ละตัวชี้วัด

1. ผู้ทำการประเมิน ประเมิน คือผู้ที่มีส่วนเกี่ยวข้องกับการจัดการศึกษา ผู้ประเมิน ภายใน : ผู้บริหารโรงเรียน ผู้รับผิดชอบโครงการ ครูผู้สอน ผู้ปกครอง สถานประกอบการ

2. เกณฑ์การประเมิน ใช้เกณฑ์สัมบูรณ์ โดยกำหนดระดับคุณภาพ การจัดการศึกษาแบบคู่ขนานของสถานศึกษาสังกัดสำนักงานคณะกรรมการการศึกษาขั้นพื้นฐาน ออกเป็น 5 ระดับ ได้แก่ ระดับ ดีมาก ดี ปานกลาง พอใช้ ต้องปรับปรุง

ตอนที่ 2 ผลการสร้างรูปแบบการประเมินการจัดการศึกษาแบบคู่ขนานของสถานศึกษาสังกัดสำนักงานคณะกรรมการการศึกษาขั้นพื้นฐาน

ตอนที่ 2.1 ผลการสร้างรูปแบบการประเมิน

จากแนวทางการประเมิน ในระยะที่ 1 ผู้วิจัยนำมาร่างเป็นรูปแบบการประเมินการจัดการศึกษาของสถานศึกษา สังกัดสำนักงานคณะกรรมการการศึกษาขั้นพื้นฐาน ได้ร่างรูปแบบการประเมินดังนี้

ร่างรูปแบบการประเมินการจัดการศึกษาแบบคู่ขนานของสถานศึกษา สังกัดสำนักงานคณะกรรมการการศึกษาขั้นพื้นฐาน ประกอบด้วย 6 องค์ประกอบ คือ

1. หลักการแนวคิดเกี่ยวกับการประเมิน
2. วัตถุประสงค์การประเมิน
3. มาตรฐานและตัวชี้วัด
4. วิธีการประเมิน
5. ผู้ทำการประเมิน
6. เกณฑ์การประเมิน

องค์ประกอบที่ 1 หลักการแนวคิดเกี่ยวกับการประเมิน

การประเมินการจัดการศึกษาแบบคู่ขนานของสถานศึกษาสังกัดสำนักงานคณะกรรมการการศึกษาขั้นพื้นฐาน เป็นการประเมินเพื่อตัดสินคุณค่าของการจัดการศึกษาแบบคู่ขนานของสถานศึกษาสังกัดสำนักงานคณะกรรมการการศึกษาขั้นพื้นฐานโดยใช้วิธีการเชิงระบบ ประเมินตามมาตรฐานและตัวชี้วัดการจัดการศึกษาแบบคู่ขนานของสถานศึกษาสังกัดสำนักงาน

คณะกรรมการการศึกษาขั้นพื้นฐาน โดยผู้ที่มีส่วนร่วมในการดำเนินการจัดการศึกษา เทียบกับเกณฑ์การประเมินที่มีลักษณะเป็นเกณฑ์สัมบูรณ์

องค์ประกอบที่ 2 วัตถุประสงค์ของการประเมิน

เพื่อให้ได้สารสนเทศในการพัฒนาการจัดการศึกษาแบบคู่ขนานของสถานศึกษาสังกัดสำนักงานคณะกรรมการการศึกษาขั้นพื้นฐาน

องค์ประกอบที่ 3 มาตรฐานตัวชี้วัด

มาตรฐานการประเมินการจัดการศึกษาแบบคู่ขนานของสถานศึกษาสังกัดสำนักงานคณะกรรมการการศึกษาขั้นพื้นฐาน มี 6 มาตรฐาน 21 ตัวชี้วัดหลัก 70 ตัวชี้วัดย่อย

มาตรฐานที่ 1 ด้านหลักการจัดการศึกษาแบบคู่ขนานมี 4 ตัวชี้วัดหลัก และ 10 ตัวชี้วัดย่อย

มาตรฐานที่ 2 ด้านโครงสร้างหลักสูตรสถานศึกษา มี 3 ตัวชี้วัดหลัก และ 10 ตัวชี้วัดย่อย

มาตรฐานที่ 3 ด้านการจัดการเรียนการสอน มี 7 ตัวชี้วัดหลัก และ 27 ตัวชี้วัดย่อย

มาตรฐานที่ 4 ด้านการสำเร็จการศึกษา มี 2 ตัวชี้วัดหลัก และ 7 ตัวชี้วัดย่อย

มาตรฐานที่ 5 ด้านการพัฒนาวิชาชีพ มี 1 ตัวชี้วัดหลัก และ 3 ตัวชี้วัดย่อย

มาตรฐานที่ 6 ด้านการประกันคุณภาพการศึกษา มี 4 ตัวชี้วัดหลัก และ 13 ตัวชี้วัดย่อย

องค์ประกอบที่ 4 วิธีการประเมิน

ใช้วิธีการเชิงระบบในการศึกษาข้อมูลหลักฐานต่างๆ เกี่ยวกับตัวชี้วัด โดยกำหนดข้อมูลหลักฐานการจัดการศึกษาแบบคู่ขนานของสถานศึกษาสังกัดสำนักงานคณะกรรมการการศึกษาขั้นพื้นฐาน ของแต่ละตัวชี้วัด การเข้าถึงข้อมูลและหลักฐาน และเกณฑ์การให้คะแนนการจัดการศึกษาแบบคู่ขนานของสถานศึกษาสังกัดสำนักงานคณะกรรมการการศึกษาขั้นพื้นฐานในแต่ละตัวชี้วัด

องค์ประกอบที่ 5 ผู้ประเมิน

ผู้ประเมิน ประกอบด้วย ผู้บริหารสถานศึกษา ผู้รับผิดชอบ ครูผู้สอน นักเรียน และผู้ปกครอง สถานประกอบการ

องค์ประกอบที่ 6 เกณฑ์การประเมิน

ใช้เกณฑ์สัมบูรณ์ โดยกำหนดระดับคุณภาพการจัดการศึกษาแบบคู่ขนานของสถานศึกษาสังกัดสำนักงานคณะกรรมการการศึกษาขั้นพื้นฐาน ออกเป็น 5 ระดับ ได้แก่ ระดับ ดีมาก ดี ปานกลาง พอใช้ ต้องปรับปรุง (รายละเอียดอยู่ในภาคผนวก ค)

การตรวจสอบความเหมาะสมและความเป็นไปได้ของร่างรูปแบบการประเมินการจัดการศึกษาแบบคู่ขนานของสถานศึกษาสังกัดสำนักงานคณะกรรมการการศึกษาขั้นพื้นฐาน ก่อนการประชุมอภิปรายแบบ MACR วันที่ 24 กรกฎาคม 2559 เวลา 09.00-12.00 น. ณ ห้องประชุมช่อแก้ว 2 มหาวิทยาลัยราชภัฏมหาสารคาม มีวัตถุประสงค์เพื่อนำสารสนเทศที่ได้จากการตอบสนองต่อผู้ทรงคุณวุฒิในขั้นตอนการประชุมอภิปรายแบบ MACR เพื่อหาฉันทามติต่อไป สารสนเทศที่สำคัญประกอบด้วย 1) ระดับความเหมาะสม และความเป็นไปได้ โดยพิจารณาค่ามัธยฐาน (จากการวิเคราะห์ข้อมูลการตอบแบบประเมินของผู้ทรงคุณวุฒิแต่ละคน พบว่า การให้ระดับความเหมาะสมและความเป็นไปได้ของข้อรายการใด ในแบบประเมินให้ระดับตรงกันทั้งสองด้าน) และ 2) ระดับความสอดคล้องของผลการตอบแบบประเมิน (ฉันทามติ) ระหว่างผู้ทรงคุณวุฒิ 3 กลุ่ม ได้แก่ กลุ่มผู้ทรงคุณวุฒิด้านหลักสูตร กลุ่มผู้ทรงคุณวุฒิด้านการจัดการศึกษาแบบคู่ขนาน และกลุ่มผู้ทรงคุณวุฒิด้านการวัดและประเมินผลการศึกษา โดยพิจารณาจากผลการทดสอบสมมติฐานที่ว่ากลุ่มตัวอย่างทั้ง 3 กลุ่ม มาจากประชากรกลุ่มเดียวกันหรือไม่ หรือคะแนนความคิดเห็นทั้ง 3 กลุ่ม ไม่แตกต่างกัน โดยใช้สถิติทดสอบ The Kruskal –Wallis Test (One-Way Analysis of Variance by Ranks) รายละเอียดของการวิเคราะห์ดังตารางที่ 4.3

ตารางที่ 4.3

ผลการวิเคราะห์ระดับความเหมาะสม และความสอดคล้องของ ผู้เชี่ยวชาญ ทั้ง 3 กลุ่มที่มีต่อร่างรูปแบบการประเมินการจัดการศึกษาแบบคู่ขนานของสถานศึกษา สังกัดสำนักงาน คณะกรรมการการศึกษาขั้นพื้นฐาน

รายการ/ ตัวชี้วัดย่อย	กลุ่มที่ 1			กลุ่มที่ 2			กลุ่มที่ 3			ระหว่างกลุ่ม			สรุป
	Mdn.	IQR	สรุป	Mdn.	IQR	สรุป	Mdn.	IQR	สรุป	χ^2	P	สรุป	
1. หลักการ แนวคิด	5.00	0.5	✓	5.00	1.00	✓	5.00	1.00	✓	0.80	0.67	✓	เหมาะ สม
2. จุด ประสงค์	5.00	0.05	✓	5.00	1.00	✓	5.00	1.00	✓	1.14	0.56	✓	เหมาะ สม
3. มาตรฐาน ตัวชี้วัดที่ 1	4.00	1.00	✓	5.00	1.00	✓	4.66	0.25	✓	6.23	0.64	✓	เหมาะ สม
ตัวชี้วัดที่ 2.	4.00	1.00	✓	5.00	1.00	✓	4.66	0.25	✓	6.23	0.54	✓	เหมาะ สม

(ต่อ)

ตารางที่ 4.3 (ต่อ)

รายการ/ ตัวชี้วัดย่อย	กลุ่มที่ 1			กลุ่มที่ 2			กลุ่มที่ 3			ระหว่างกลุ่ม			สรุป
	Mdn.	IQR	สรุป	Mdn.	IQR	สรุป	Mdn.	IQR	สรุป	χ^2	P	สรุป	
ตัวชี้วัดที่ 3	4.00	1.00	✓	5.00	1.00	✓	4.66	0.25	✓	2.00	0.37	✓	เหมาะสม
ตัวชี้วัดที่ 4	4.00	1.00	✓	5.00	1.00	✓	4.66	1.00	✓	3.92	0.14	✓	เหมาะสม
ตัวชี้วัดที่ 5	4.00	0.00	✓	5.00	1.00	✓	4.66	1.00	✓	4.75	0.25	✓	เหมาะสม
ตัวชี้วัดที่ 6	5.00	1.00	✓	4.00	0.25	✓	4.00	1.00	✓	3.92	0.14	✓	เหมาะสม
ตัวชี้วัดที่ 7	4.00	1.00	✓	4.00	1.00	✓	5.00	1.00	✓	4.75	0.25	✓	เหมาะสม
ตัวชี้วัดที่ 8	4.00	1.00	✓	4.00	1.00	✓	5.00	1.00	✓	1.14	0.56	✓	เหมาะสม
ตัวชี้วัดที่ 9	4.00	1.00	✓	4.00	1.00	✓	5.00	1.00	✓	6.23	0.64	✓	เหมาะสม
ตัวชี้วัดที่ 10	4.00	1.00	✓	4.00	0.00	✓	5.00	1.00	✓	6.23	0.54	✓	เหมาะสม
ตัวชี้วัดที่ 11	4.00	1.00	✓	5.00	1.00	✓	4.00	0.25	✓	2.00	0.37	✓	เหมาะสม
ตัวชี้วัดที่ 12	4.00	1.00	✓	4.00	1.00	✓	5.00	1.00	✓	3.92	0.14	✓	เหมาะสม
ตัวชี้วัดที่ 13	4.00	1.00	✓	4.00	1.00	✓	5.00	1.00	✓	4.75	0.25	✓	เหมาะสม
ตัวชี้วัดที่ 14	4.00	1.00	✓	4.00	1.00	✓	5.00	1.00	✓	3.92	0.14	✓	เหมาะสม
ตัวชี้วัดที่ 15	4.00	1.00	✓	4.00	1.00	✓	5.00	1.00	✓	4.75	0.25	✓	เหมาะสม
ตัวชี้วัดที่ 16	4.00	1.00	✓	4.00	1.00	✓	5.00	1.00	✓	4.75	0.25	✓	เหมาะสม
ตัวชี้วัดที่ 17	4.00	1.00	✓	4.00	0.00	✓	5.00	1.00	✓	6.23	0.54	✓	เหมาะสม
ตัวชี้วัดที่ 18	5.00	0.00	✓	5.00	1.00	✓	4.00	0.25	✓	2.00	0.37	✓	เหมาะสม
ตัวชี้วัดที่ 19	4.00	0.00	✓	4.00	1.00	✓	5.00	1.00	✓	3.92	0.14	✓	เหมาะสม
ตัวชี้วัดที่ 20	4.00	1.00	✓	4.00	1.00	✓	5.00	1.00	✓	6.23	0.54	✓	เหมาะสม
ตัวชี้วัดที่ 21	5.00	0.00	✓	4.00	1.00	✓	5.00	1.00	✓	2.00	0.37	✓	เหมาะสม
ตัวชี้วัดที่ 22	5.00	0.00	✓	5.00	0.00	✓	5.00	1.00	✓	6.23	0.54	✓	เหมาะสม
ตัวชี้วัดที่ 23	5.00	0.00	✓	5.00	0.00	✓	5.00	1.00	✓	2.00	0.37	✓	เหมาะสม
ตัวชี้วัดที่ 24	5.00	0.00	✓	5.00	0.00	✓	5.00	1.00	✓	3.92	0.14	✓	เหมาะสม
ตัวชี้วัดที่ 25	5.00	1.00	✓	5.00	0.00	✓	5.00	1.00	✓	4.75	0.25	✓	เหมาะสม
ตัวชี้วัดที่ 26	5.00	1.00	✓	4.00	1.00	✓	5.00	1.00	✓	3.92	0.14	✓	เหมาะสม
ตัวชี้วัดที่ 27	5.00	1.00	✓	4.00	1.00	✓	5.00	1.00	✓	4.75	0.25	✓	เหมาะสม
ตัวชี้วัดที่ 28	5.00	1.00	✓	4.00	1.00	✓	5.00	1.00	✓	4.75	0.25	✓	เหมาะสม
ตัวชี้วัดที่ 29	5.00	1.00	✓	4.00	0.00	✓	5.00	1.00	✓	6.23	0.54	✓	เหมาะสม
ตัวชี้วัดที่ 30	5.00	1.50	✓	5.00	1.00	✓	4.00	0.00	✓	2.00	0.37	✓	เหมาะสม
ตัวชี้วัดที่ 31	5.00	1.00	✓	4.00	1.00	✓	5.00	1.00	✓	3.92	0.14	✓	เหมาะสม
ตัวชี้วัดที่ 32	5.00	0.05	✓	4.00	1.00	✓	5.00	1.00	✓	4.75	0.25	✓	เหมาะสม
ตัวชี้วัดที่ 33	5.00	1.50	✓	4.00	1.00	✓	5.00	1.00	✓	3.92	0.14	✓	เหมาะสม
ตัวชี้วัดที่ 34	5.00	1.00	✓	5.00	0.00	✓	4.33	1.00	✓	4.75	0.25	✓	เหมาะสม
ตัวชี้วัดที่ 35	4.00	1.00	✓	5.00	1.00	✓	4.00	1.00	✓	4.75	0.25	✓	เหมาะสม
ตัวชี้วัดที่ 36	4.00	1.00	✓	5.00	1.00	✓	4.00	1.00	✓	3.92	0.14	✓	เหมาะสม
ตัวชี้วัดที่ 37	4.00	1.00	✓	5.00	1.00	✓	4.00	1.00	✓	4.75	0.25	✓	เหมาะสม

(ต่อ)

ตารางที่ 4.3 (ต่อ)

รายการ/ ตัวชี้วัดย่อย	กลุ่มที่ 1			กลุ่มที่ 2			กลุ่มที่ 3			ระหว่างกลุ่ม			สรุป
	Mdn.	IQR	สรุป	Mdn.	IQR	สรุป	Mdn.	IQR	สรุป	χ^2	P	สรุป	
ตัวชี้วัดที่ 38	4.00	0.00	✓	5.00	1.00	✓	4.00	0.00	✓	4.75	0.25	✓	เหมาะสม
ตัวชี้วัดที่ 39	5.00	1.00	✓	4.00	0.25	✓	5.00	1.00	✓	6.23	0.54	✓	เหมาะสม
ตัวชี้วัดที่ 40	4.00	1.00	✓	5.00	1.00	✓	5.00	1.00	✓	2.00	0.37	✓	เหมาะสม
ตัวชี้วัดที่ 41	4.00	1.00	✓	5.00	1.00	✓	5.00	1.00	✓	3.92	0.14	✓	เหมาะสม
ตัวชี้วัดที่ 43	4.00	0.00	✓	5.00	1.00	✓	5.00	1.00	✓	3.92	0.14	✓	เหมาะสม
ตัวชี้วัดที่ 44	5.00	1.00	✓	4.00	0.25	✓	4.00	1.00	✓	4.75	0.25	✓	เหมาะสม
ตัวชี้วัดที่ 45	4.00	1.00	✓	5.00	1.00	✓	5.00	1.00	✓	4.75	0.25	✓	เหมาะสม
ตัวชี้วัดที่ 46	4.00	1.00	✓	5.00	1.00	✓	5.00	1.00	✓	6.23	0.54	✓	เหมาะสม
ตัวชี้วัดที่ 47	4.00	1.00	✓	5.00	1.00	✓	5.00	1.00	✓	2.00	0.37	✓	เหมาะสม
ตัวชี้วัดที่ 48	4.00	0.00	✓	5.00	1.00	✓	5.00	0.00	✓	6.23	0.54	✓	เหมาะสม
ตัวชี้วัดที่ 49	5.00	1.00	✓	4.00	0.00	✓	4.00	1.00	✓	2.00	0.37	✓	เหมาะสม
ตัวชี้วัดที่ 50	4.00	1.00	✓	5.00	1.00	✓	5.00	1.00	✓	4.75	0.25	✓	เหมาะสม
ตัวชี้วัดที่ 51	4.00	1.00	✓	5.00	1.00	✓	5.00	1.00	✓	3.92	0.14	✓	เหมาะสม
ตัวชี้วัดที่ 52	4.00	1.00	✓	5.00	1.00	✓	5.00	1.00	✓	4.75	0.25	✓	เหมาะสม
ตัวชี้วัดที่ 53	5.00	1.00	✓	4.00	1.00	✓	5.00	1.00	✓	4.75	0.25	✓	เหมาะสม
ตัวชี้วัดที่ 54	5.00	1.00	✓	4.00	0.00	✓	5.00	1.00	✓	6.23	0.54	✓	เหมาะสม
ตัวชี้วัดที่ 55	5.00	1.50	✓	5.00	1.00	✓	4.00	0.00	✓	2.00	0.37	✓	เหมาะสม

(ต่อ)

ตารางที่ 4.3 (ต่อ)

รายการ/ ตัวชี้วัดย่อย	กลุ่มที่ 1			กลุ่มที่ 2			กลุ่มที่ 3			ระหว่างกลุ่ม			สรุป
	Mdn.	IQR	สรุป	Mdn.	IQR	สรุป	Mdn.	IQR	สรุป	χ^2	P	สรุป	
ตัวชี้วัดที่ 56	5.00	1.00	✓	4.00	1.00	✓	5.00	1.00	✓	3.92	0.14	✓	เหมาะสม
ตัวชี้วัดที่ 57	5.00	0.05	✓	4.00	1.00	✓	5.00	1.00	✓	4.75	0.25	✓	เหมาะสม
ตัวชี้วัดที่ 58	5.00	1.50	✓	4.00	1.00	✓	5.00	1.00	✓	3.92	0.14	✓	เหมาะสม
ตัวชี้วัดที่ 59	5.00	1.00	✓	5.00	0.00	✓	4.33	1.00	✓	4.75	0.25	✓	เหมาะสม
ตัวชี้วัดที่ 60	4.00	1.00	✓	5.00	1.00	✓	4.00	1.00	✓	4.75	0.25	✓	เหมาะสม
ตัวชี้วัดที่ 61	4.00	1.00	✓	5.00	1.00	✓	5.00	0.00	✓	4.75	0.25	✓	เหมาะสม
ตัวชี้วัดที่ 62	4.00	0.00	✓	5.00	1.00	✓	5.00	1.00	✓	3.92	0.14	✓	เหมาะสม
ตัวชี้วัดที่ 63	5.00	1.00	✓	4.00	0.25	✓	4.00	1.00	✓	4.75	0.25	✓	เหมาะสม
ตัวชี้วัดที่ 64	4.00	1.00	✓	5.00	1.00	✓	5.00	1.00	✓	4.75	0.25	✓	เหมาะสม
ตัวชี้วัดที่ 65	4.00	1.00	✓	5.00	1.00	✓	5.00	1.00	✓	6.23	0.54	✓	เหมาะสม
ตัวชี้วัดที่ 66	4.00	1.00	✓	5.00	1.00	✓	5.00	1.00	✓	2.00	0.37	✓	เหมาะสม
ตัวชี้วัดที่ 67	5.00	1.00	✓	4.00	1.00	✓	5.00	1.00	✓	3.92	0.14	✓	เหมาะสม
ตัวชี้วัดที่ 68	5.00	0.05	✓	4.00	1.00	✓	5.00	1.00	✓	4.75	0.25	✓	เหมาะสม
ตัวชี้วัดที่ 69	4.00	1.00	✓	4.00	1.00	✓	5.00	1.00	✓	4.75	0.25	✓	เหมาะสม
ตัวชี้วัดที่ 70	4.00	1.00	✓	4.00	0.00	✓	5.00	1.00	✓	6.23	0.54	✓	เหมาะสม
ผู้ประเมิน นอก	2.00	1.00	✗	2.00	1.00	✗	5.00	1.00	✓	6.23	0.54	✓	ไม่ เหมาะสม
ผู้ประเมินใน	5.00	1.00	✓	4.00	0.25	✓	4.00	1.00	✓	4.75	0.25	✓	เหมาะสม

(ต่อ)

ตารางที่ 4.3 (ต่อ)

รายการ/ ตัวชี้วัดย่อย	กลุ่มที่ 1			กลุ่มที่ 2			กลุ่มที่ 3			ระหว่างกลุ่ม			สรุป
	Mdn.	IQR	สรุป	Mdn.	IQR	สรุป	Mdn.	IQR	สรุป	χ^2	P	สรุป	
เครื่องมือ	4.00	1.00	✓	5.00	1.00	✓	5.00	1.00	✓	4.75	0.25	✓	เหมาะสม
เกณฑ์	4.00	1.00	✓	5.00	1.00	✓	5.00	1.00	✓	6.23	0.54	✓	เหมาะสม

จากตารางที่ 4.3 ผลการประเมินความเหมาะสม ทุกตัวชี้วัดมีฉันทามติยกเว้น ผู้ประเมินภายนอก ไม่มีฉันทามติ จึงสรุปว่ามีความเหมาะสมยกเว้น ผู้ประเมินภายนอก และมีค่า χ^2 ไม่มีนัยสำคัญทางสถิติ แสดงว่า ผู้เชี่ยวชาญทั้งสามกลุ่ม มีความคิดเห็นที่สอดคล้องกัน

ตารางที่ 4.4

ผลการวิเคราะห์ระดับความเป็นไปได้ และความสอดคล้องของผู้เชี่ยวชาญทั้ง 3 กลุ่มที่มีต่อร่างรูปแบบการประเมินการจัดการศึกษาแบบคู่ขนานของสถานศึกษา สังกัดสำนักงาน คณะกรรมการการศึกษาขั้นพื้นฐาน

รายการ/ ตัวชี้วัดย่อย	กลุ่มที่ 1			กลุ่มที่ 2			กลุ่มที่ 3			ระหว่างกลุ่ม			สรุป
	Mdn.	IQR	สรุป	Mdn.	IQR	สรุป	Mdn.	IQR	สรุป	χ^2	P	สรุป	
1. หลักการแนวคิด	5.00	1.00	✓	4.00	1.00	✓	4.00	1.00	✓	0.80	0.67	✓	เป็นไปได้
2. จุดประสงค์	5.00	1.00	✓	4.00	1.00	✓	4.00	1.00	✓	1.14	0.56	✓	เป็นไปได้
3. มาตรฐาน													
ตัวชี้วัดที่ 1	5.00	1.00	✓	4.00	1.00	✓	4.00	1.00	✓	6.26	0.64	✓	เป็นไปได้
ตัวชี้วัดที่ 2	5.00	1.00	✓	4.00	1.00	✓	4.00	0.00	✓	6.23	0.54	✓	เป็นไปได้
ตัวชี้วัดที่ 3	4.00	0.25	✓	4.00	1.00	✓	5.00	1.00	✓	0.80	0.67	✓	เป็นไปได้
ตัวชี้วัดที่ 4	5.00	1.00	✓	4.00	1.00	✓	4.00	1.00	✓	1.14	0.56	✓	เป็นไปได้
ตัวชี้วัดที่ 5	5.00	1.00	✓	4.00	1.00	✓	4.00	1.00	✓	6.23	0.64	✓	เป็นไปได้
ตัวชี้วัดที่ 6	5.00	1.00	✓	4.00	1.00	✓	4.00	1.00	✓	6.43	0.54	✓	เป็นไปได้
ตัวชี้วัดที่ 7	4.00	1.00	✓	5.00	1.00	✓	5.00	1.00	✓	2.00	0.37	✓	เป็นไปได้
ตัวชี้วัดที่ 8	4.00	1.00	✓	5.00	1.00	✓	5.00	1.00	✓	3.92	0.14	✓	เป็นไปได้

(ต่อ)

ตารางที่ 4.4 (ต่อ)

รายการ/ ตัวชี้วัดย่อย	กลุ่มที่ 1			กลุ่มที่ 2			กลุ่มที่ 3			ระหว่างกลุ่ม			สรุป
	Mdn.	IQR	สรุป	Mdn.	IQR	สรุป	Mdn.	IQR	สรุป	χ^2	P	สรุป	
ตัวชี้วัดที่ 25	4.00	1.00	✓	5.00	1.00	✓	5.00	1.00	✓	2.00	0.37	✓	เป็นไปได้
ตัวชี้วัดที่ 26	4.00	0.00	✓	5.00	1.00	✓	5.00	1.00	✓	2.00	0.37	✓	เป็นไปได้
ตัวชี้วัดที่ 27	5.00	1.00	✓	4.00	0.25	✓	4.33	1.00	✓	2.00	0.37	✓	เป็นไปได้
ตัวชี้วัดที่ 28	5.00	1.00	✓	4.00	0.00	✓	4.00	1.00	✓	2.00	0.37	✓	เป็นไปได้
ตัวชี้วัดที่ 29	4.00	1.00	✓	5.00	1.00	✓	5.00	1.00	✓	2.00	0.37	✓	เป็นไปได้
ตัวชี้วัดที่ 30	4.00	1.00	✓	5.00	1.00	✓	5.00	1.00	✓	2.00	0.37	✓	เป็นไปได้
ตัวชี้วัดที่ 31	4.00	1.00	✓	5.00	1.00	✓	5.00	1.00	✓	2.00	0.37	✓	เป็นไปได้
ตัวชี้วัดที่ 32	4.00	1.00	✓	5.00	1.00	✓	5.00	1.00	✓	2.00	0.37	✓	เป็นไปได้
ตัวชี้วัดที่ 33	4.00	1.00	✓	5.00	1.00	✓	4.00	0.00	✓	2.00	0.37	✓	เป็นไปได้
ตัวชี้วัดที่ 34	4.00	1.00	✓	5.00	1.00	✓	5.00	1.00	✓	3.92	0.14	✓	เป็นไปได้
ตัวชี้วัดที่ 35	4.00	1.00	✓	5.00	1.00	✓	5.00	1.00	✓	2.00	0.37	✓	เป็นไปได้
ตัวชี้วัดที่ 36	5.00	0.00	✓	5.00	1.00	✓	5.00	1.00	✓	6.23	0.54	✓	เป็นไปได้
ตัวชี้วัดที่ 37	4.00	1.00	✓	5.00	1.00	✓	5.00	1.00	✓	2.00	0.37	✓	เป็นไปได้
ตัวชี้วัดที่ 38	4.00	1.00	✓	5.00	1.00	✓	5.00	1.00	✓	3.92	0.14	✓	เป็นไปได้
ตัวชี้วัดที่ 39	4.00	1.00	✓	5.00	1.00	✓	5.00	1.00	✓	4.75	0.25	✓	เป็นไปได้
ตัวชี้วัดที่ 40	4.00	0.00	✓	5.00	1.00	✓	5.00	1.00	✓	3.92	0.14	✓	เป็นไปได้
ตัวชี้วัดที่ 41	5.00	1.00	✓	4.00	0.25	✓	5.00	1.00	✓	4.75	0.25	✓	เป็นไปได้
ตัวชี้วัดที่ 42	4.00	1.00	✓	5.00	1.00	✓	5.00	1.00	✓	4.75	0.25	✓	เป็นไปได้
ตัวชี้วัดที่ 43	4.00	1.00	✓	5.00	1.00	✓	5.00	1.00	✓	6.23	0.54	✓	เป็นไปได้
ตัวชี้วัดที่ 44	4.00	1.00	✓	5.00	1.00	✓	4.00	0.00	✓	2.00	0.37	✓	เป็นไปได้
ตัวชี้วัดที่ 45	4.00	1.00	✓	5.00	1.00	✓	5.00	1.00	✓	3.92	0.14	✓	เป็นไปได้
ตัวชี้วัดที่ 46	4.00	1.00	✓	5.00	1.00	✓	5.00	1.00	✓	0.80	0.67	✓	เป็นไปได้
ตัวชี้วัดที่ 47	4.00	0.00	✓	5.00	1.00	✓	5.00	1.00	✓	2.00	0.37	✓	เป็นไปได้
ตัวชี้วัดที่ 48	5.00	1.00	✓	4.00	0.25	✓	4.33	1.00	✓	3.92	0.14	✓	เป็นไปได้
ตัวชี้วัดที่ 49	5.00	1.00	✓	4.00	0.00	✓	4.00	1.00	✓	2.00	0.37	✓	เป็นไปได้

(ต่อ)

ตารางที่ 4.4 (ต่อ)

รายการ/ ตัวชี้วัดย่อย	กลุ่มที่ 1			กลุ่มที่ 2			กลุ่มที่ 3			ระหว่างกลุ่ม			สรุป
	Mdn.	IQR	สรุป	Mdn.	IQR	สรุป	Mdn.	IQR	สรุป	χ^2	P	สรุป	
ตัวชี้วัดที่ 50	4.00	1.00	✓	4.00	1.00	✓	5.00	1.00	✓	3.92	0.14	✓	เป็นไปได้
ตัวชี้วัดที่ 51	4.00	1.00	✓	4.00	1.00	✓	5.00	1.00	✓	4.75	0.25	✓	เป็นไปได้
ตัวชี้วัดที่ 52	4.00	1.00	✓	4.00	1.00	✓	5.00	1.00	✓	4.75	0.25	✓	เป็นไปได้
ตัวชี้วัดที่ 53	4.00	1.00	✓	4.00	0.00	✓	5.00	1.00	✓	6.23	0.54	✓	เป็นไปได้
ตัวชี้วัดที่ 54	5.00	0.00	✓	5.00	1.00	✓	4.00	0.25	✓	2.00	0.37	✓	เป็นไปได้
ตัวชี้วัดที่ 55	4.00	0.00	✓	4.00	1.00	✓	5.00	1.00	✓	3.92	0.14	✓	เป็นไปได้
ตัวชี้วัดที่ 56	4.00	1.00	✓	4.00	1.00	✓	5.00	1.00	✓	6.23	0.54	✓	เป็นไปได้
ตัวชี้วัดที่ 57	5.00	0.00	✓	4.00	1.00	✓	5.00	1.00	✓	2.00	0.37	✓	เป็นไปได้
ตัวชี้วัดที่ 58	5.00	0.00	✓	5.00	0.00	✓	5.00	1.00	✓	6.23	0.54	✓	เป็นไปได้
ตัวชี้วัดที่ 59	5.00	0.00	✓	5.00	0.00	✓	5.00	1.00	✓	2.00	0.37	✓	เป็นไปได้
ตัวชี้วัดที่ 60	5.00	0.00	✓	5.00	0.00	✓	5.00	1.00	✓	3.92	0.14	✓	เป็นไปได้
ตัวชี้วัดที่ 61	5.00	1.00	✓	5.00	0.00	✓	5.00	1.00	✓	4.75	0.25	✓	เป็นไปได้
ตัวชี้วัดที่ 62	5.00	1.00	✓	4.00	1.00	✓	5.00	1.00	✓	3.92	0.14	✓	เป็นไปได้
ตัวชี้วัดที่ 63	5.00	1.00	✓	4.00	1.00	✓	5.00	1.00	✓	4.75	0.25	✓	เป็นไปได้
ตัวชี้วัดที่ 64	5.00	1.00	✓	4.00	1.00	✓	5.00	1.00	✓	4.75	0.25	✓	เป็นไปได้
ตัวชี้วัดที่ 65	5.00	1.00	✓	4.00	0.00	✓	5.00	1.00	✓	6.43	0.54	✓	เป็นไปได้
ตัวชี้วัดที่ 66	5.00	1.50	✓	5.00	1.00	✓	4.00	0.00	✓	2.00	0.37	✓	เป็นไปได้
ตัวชี้วัดที่ 67	5.00	1.00	✓	4.00	1.00	✓	5.00	1.00	✓	3.92	0.14	✓	เป็นไปได้
ตัวชี้วัดที่ 68	5.00	0.05	✓	4.00	1.00	✓	5.00	1.00	✓	4.75	0.25	✓	เป็นไปได้
ตัวชี้วัดที่ 69	5.00	1.50	✓	4.00	1.00	✓	5.00	1.00	✓	3.92	0.14	✓	เป็นไปได้
ตัวชี้วัดที่ 70	5.00	1.00	✓	5.00	0.00	✓	4.33	1.00	✓	4.75	0.25	✓	เป็นไปได้
วิธีการ	5.00	1.00	✓	5.00	1.00	✓	5.00	0.00	✓	4.75	0.25	✓	เป็นไปได้
ประเมิน													
ผู้ประเมินนอก	3.00	1.00	✗	3.00	1.00	✗	2.00	1.00	✗	6.23	0.54	✓	เป็นไปได้ ไม่ได้
ผู้ประเมินใน	4.00	0.00	✓	5.00	1.00	✓	5.00	0.00	✓	6.53	0.54	✓	เป็นไปได้
เครื่องมือ	5.00	1.00	✓	4.00	0.00	✓	4.00	1.00	✓	2.00	0.37	✓	เป็นไปได้
เกณฑ์	4.00	1.00	✓	5.00	1.00	✓	5.00	1.00	✓	3.92	0.14	✓	เป็นไปได้

จากตารางที่ 4.4 ผลการประเมินความเป็นไปได้ของตัวชี้วัด ยกเว้น ผู้ประเมินภายนอก ไม่มีฉันทามติ จึงสรุปว่ามีความเป็นไปได้ ยกเว้น ผู้ประเมินภายนอก เนื่องจากผู้เชี่ยวชาญมีฉันทามติ และมีค่า χ^2 ไม่มีนัยสำคัญทางสถิติ

จากตารางที่ 8 และ 9 สรุปได้ว่าหลักการแนวคิดการประเมิน จุดประสงค์การประเมิน ส่งที่มุ่งประเมิน วิธีการประเมิน ผู้ประเมิน เกณฑ์การประเมิน มีความเหมาะสม สำหรับข้อเสนออื่นๆ ส่วนมากให้ปรับค่าในตัวชี้วัด โดย มาตรฐานที่ 1 จะปรับ ตัวชี้วัดหลัก จาก 4 ข้อ ผู้เชี่ยวชาญให้ปรับลดลงมา เพราะความหมายใกล้เคียงกัน ปรับลด 2 ข้อ ตัวชี้วัดย่อยจาก 10 ข้อ เหลือ 5 ข้อ มาตรฐาน

ที่ 2 ตัวชี้วัดย่อย จาก 10 ข้อ เหลือ 5 ข้อ เนื่องจาก ข้อความบางอย่างรวมกันได้ ข้อ มาตรฐานที่ 3 ตัวชี้วัดย่อย จาก 27 ข้อ เหลือ 16 ข้อ เนื่องจาก บางข้อสามารถยุบรวมกันได้ ข้อความซ้ำซ้อน มาตรฐานที่ 4 และมาตรฐานที่ 5 เป็นเรื่องเดียวกันคือ เกี่ยวกับการสำเร็จการศึกษา จึงปรับลดจาก 2 มาตรฐาน รวมกันให้เหลือ 2 ตัวชี้วัดหลัก 3 ตัวชี้วัดย่อย แต่ครอบคลุมทั้งการจบการศึกษา การประเมินมาตรฐานวิชาชีพ และมาตรฐานที่ 6 มาเป็นมาตรฐานที่ 5 คือ มาตรฐานด้านการประกันคุณภาพการศึกษา ตัวชี้วัดหลักจาก 4 เพิ่มเป็น 5 ตัวชี้วัด ตัวชี้วัดย่อย จาก 13 ตัวชี้วัดปรับลดลง เหลือ เป็น 9 ตัวชี้วัด ส่วน วิธีการประเมิน ผู้เชี่ยวชาญ มีความเห็นสอดคล้องกันคือ ไม่เปลี่ยนแปลง ผู้ทำการประเมิน ผู้เชี่ยวชาญเห็นสอดคล้องกันคือ ให้ผู้ที่มีส่วนเกี่ยวข้อง และรู้เรื่องของการจัดการศึกษา เป็นผู้ประเมิน ปรับ ผู้ประเมินภายนอกออก โดยผู้เชี่ยวชาญเสนอแนะว่า เป็นการประเมิน ภายในของสถานศึกษาที่มีการจัดการศึกษาแบบคู่ขนาน ส่วนเครื่องมือให้ ปรับรวมอยู่ในวิธีการประเมิน และเกณฑ์ไม่มีการเปลี่ยนแปลง ข้อเสนอแนะอื่น ๆ ไม่มีดังตารางที่ 4.5 ดังนี้

ตารางที่ 4.5

เปรียบเทียบความแตกต่างของมาตรฐาน ตัวชี้วัดที่ได้จากการสังเคราะห์เอกสารการสัมภาษณ์ ผู้เชี่ยวชาญ และหลังจากการประชุมอภิปรายแบบพหุลักษณะ

มาตรฐาน	การสังเคราะห์เอกสาร		การสัมภาษณ์ ผู้เชี่ยวชาญ		หลังทำMACR	
	ตัวชี้วัด	ตัวชี้วัด	ตัวชี้วัด	ตัวชี้วัด	ตัวชี้วัด	ตัวชี้วัด
	หลัก	ย่อย	หลัก	ย่อย	หลัก	ย่อย
มาตรฐานที่ 1	2	11	4	10	2	5
มาตรฐานที่ 2	2	8	3	10	2	6
มาตรฐานที่ 3	6	24	7	27	6	15
มาตรฐานที่ 4	2	6	2	7	} 2	} 3
มาตรฐานที่ 5	1	4	1	3		
มาตรฐานที่ 6	5	11	4	13	5	9

จากตารางที่ 4.5 แสดงว่า สามารถเปรียบเทียบความแตกต่างของ มาตรฐานตัวชี้วัด ในการสังเคราะห์เอกสาร การสัมภาษณ์ผู้เชี่ยวชาญ และหลังจากการประชุมอภิปรายแบบพหุลักษณะ ผู้เชี่ยวชาญทั้งสามกลุ่ม มีความคิดเห็นที่สอดคล้องกัน จึงสรุปได้ว่า

จากการหาฉันทามติ ผู้วิจัยได้ทำการแก้ไขรูปแบบตามที่ ผู้เชี่ยวชาญ ได้ให้คำแนะนำ แล้วนำมาปรับปรุงแก้ไขให้ได้รูปแบบการประเมินที่สมบูรณ์ เป็น โมเดลเชิงบรรยาย ดังนี้

องค์ประกอบของรูปแบบการประเมิน

1. หลักการแนวคิดในการประเมิน หลักการประเมินการจัดการศึกษาแบบคู่ขนาน เป็นการประเมินการจัดการศึกษา ซึ่งประกอบด้วยองค์ประกอบได้แก่ หลักการแนวคิดเกี่ยวกับการจัดการศึกษา โครงสร้างหลักสูตร การจัดการเรียนการสอน การสำเร็จการศึกษาและการประกันคุณภาพ การศึกษา เพื่อนำสารสนเทศที่ได้จากการจัดการศึกษาแบบคู่ขนานไปตัดสินคุณค่าของการจัดการศึกษา วิธีการประเมินใช้วิธีการประเมินเชิงระบบ โดยผู้ดำเนินงานจะเป็นผู้ทำการประเมิน และเกณฑ์ที่ใช้ในการประเมินเป็นเกณฑ์สมบูรณ์

2. วัตถุประสงค์ เพื่อให้ได้สารสนเทศในการพัฒนาการจัดการศึกษาแบบคู่ขนานของสถานศึกษาสังกัดสำนักงานคณะกรรมการการศึกษาขั้นพื้นฐาน

3. มาตรฐานและตัวชี้วัด

มาตรฐานและตัวชี้วัดประกอบด้วย 5 มาตรฐาน 17 ตัวชี้วัดหลัก 39 ตัวชี้วัดย่อย ดังรายละเอียดของมาตรฐานและตัวชี้วัด ดังรายละเอียดในตารางที่ 4.6

ตารางที่ 4.6

มาตรฐาน ตัวชี้วัดหลัก ตัวชี้วัดย่อยการประเมินการจัดการศึกษาแบบคู่ขนานฯ

มาตรฐาน	ตัวชี้วัดหลัก	ตัวชี้วัดย่อย
1. ด้านหลักการของการจัดการศึกษาแบบคู่ขนาน	1.1 กระทรวงศึกษาธิการมีนโยบายในการผลิตผู้เรียนด้านอาชีวศึกษาให้มากขึ้น เพื่อรองรับการจ้างงาน ทั้งภาคธุรกิจบริการ ภาคอุตสาหกรรม และภาคการเกษตร	ตัวชี้วัดที่ 1 โรงเรียน มีการประชาสัมพันธ์ สร้างความเข้าใจให้นักเรียนได้หันมาสนใจเรียนทางด้านอาชีพซึ่งมีตลาดรองรับอย่างแน่นอนให้มากขึ้น ตัวชี้วัดที่ 2 โรงเรียนสามารถเปิดสาขาวิชาชีพที่รองรับการจ้างงาน ทั้งภาคธุรกิจบริการภาคอุตสาหกรรม และภาคการเกษตรตามความต้องการของท้องถิ่นและสามารถเปิดสาขาวิชาตอบสนองความต้องการของผู้เรียนได้
	1.2 เพิ่มโอกาสทางการศึกษาด้านวิชาชีพให้แก่ประชาชนวัยเรียนและวัยทำงานตามความถนัด ความสนใจ และสามารถเข้าถึงการอาชีวศึกษาได้ง่ายขึ้น	ตัวชี้วัดที่ 3 นักเรียนสามารถเข้าศึกษาด้านวิชาชีพได้ตามความสนใจด้านวิชาชีพ ตัวชี้วัดที่ 4 โรงเรียนสามารถจัดการศึกษาวิชาชีพได้อย่างสมบูรณ์ตามหลักสูตรอาชีวศึกษา ตัวชี้วัดที่ 5 ผู้เรียนได้ฝึกปฏิบัติในสถานประกอบการจริง
มาตรฐานที่ 2 ด้านโครงสร้างหลักสูตรสถานศึกษา	2.1 หลักสูตรมีโครงสร้างสอดคล้องกับหลักสูตรประกาศนียบัตรวิชาชีพ พุทธศักราช 2556 และ หลักสูตรแกนกลางการศึกษาขั้นพื้นฐาน พุทธศักราช 2551	ตัวชี้วัดที่ 6 หลักสูตรไม่มีความซ้ำซ้อนของรายวิชา ตัวชี้วัดที่ 7 หลักสูตรมีการบูรณาการรายวิชาพื้นฐานของทั้งสองหลักสูตรได้อย่างเหมาะสม ตัวชี้วัดที่ 8 ผู้เรียนที่เรียนตามหลักสูตรการจัดการศึกษาแบบคู่ขนานต้อง เรียนในวิชาพื้นฐาน 8 กลุ่มสาระจำนวน 41 หน่วยกิต รายวิชาเพิ่มเติมที่สอดคล้องกับนโยบาย จุดเน้นของสถานศึกษา และรายวิชาที่จัดเพิ่มตามหมวดทักษะวิชาชีพหลักสูตร ปวช. ไม่น้อยกว่า 71 หน่วยกิต กิจกรรมพัฒนาผู้เรียนไม่ต่ำกว่า 360 ชั่วโมง รวมทั้งสิ้น ที่เรียน จำนวน 112 หน่วยกิต

(ต่อ)

ตารางที่ 4.6 (ต่อ)

มาตรฐาน	ตัวชี้วัดหลัก	ตัวชี้วัดย่อย
		ตัวชี้วัดที่ 9 กิจกรรมเสริมหลักสูตร ม.ปลาย 3 คาบ/สัปดาห์ ปวช. 2 คาบ/สัปดาห์
		ตัวชี้วัดที่ 10 มีการปลูกฝังคุณธรรม จริยธรรม จรรยาบรรณวิชาชีพ และกิจนิสัยที่เหมาะสมในการทำงาน
		ตัวชี้วัดที่ 11 มีรายวิชาเพิ่มเติมสอดคล้องกับความต้องการสภาพการของท้องถิ่นหรือจุดเน้นของสถานศึกษาและอาเซียน
มาตรฐานที่ 3	3.1 มีวิธีการคัดเลือกนักเรียนที่เข้าเรียนโครงการนี้ที่เหมาะสม	ตัวชี้วัดที่ 12 แผนการเรียนสอดคล้องกับหลักสูตรการจัดการศึกษา
ด้านการจัดการเรียนการสอน		ตัวชี้วัดที่ 13 คณะกรรมการมีการวางแผนการเรียน การดำเนินการและประเมินผลร่วมกัน
		ตัวชี้วัดที่ 14 ผู้เรียนเกิดการเรียนรู้ตามเป้าประสงค์
	3.2 ครูผู้สอนมีคุณสมบัติครบตามเกณฑ์ที่หลักสูตรกำหนด คือ มีวุฒิการศึกษาตรงตามสาขาที่เปิด มีความรับผิดชอบ มีความเข้าใจในการจัดการศึกษา ต้องเข้ารับการฝึกอบรมเกี่ยวกับการจัดการศึกษาแบบคู่ขนาน	ตัวชี้วัดที่ 15 การดำเนินการตามระบบแบบแผนอย่างต่อเนื่อง
		ตัวชี้วัดที่ 16 มีการประเมินผลผู้เรียนตามมาตรฐานวิชาชีพ
		ตัวชี้วัดที่ 17 โรงเรียนมีการกำหนดคุณสมบัติและการคัดเลือกผู้เรียนในโครงการ
		ตัวชี้วัดที่ 18 โรงเรียนมีการสำรวจความต้องการของผู้เรียนก่อนจัดสาขาวิชาให้ผู้เรียน
		ตัวชี้วัดที่ 19 มีครูครบทั้งสายสามัญและสายอาชีพ
		ตัวชี้วัดที่ 20 ครูมีความรู้ความเข้าใจในการจัดการศึกษาแบบคู่ขนาน
		ตัวชี้วัดที่ 21 ครูมีการจัดการเรียนรู้โดยสอดแทรกคุณธรรม จริยธรรม และค่านิยมที่พึงามในทุกกลุ่มสาระ

(ต่อ)

ตารางที่ 4.6 (ต่อ)

มาตรฐาน	ตัวชี้วัดหลัก	ตัวชี้วัดย่อย
		ตัวชี้วัดที่ 22 ครูส่งเสริมการมีส่วนร่วม วางแผน การผลิต นำไปใช้ และ พัฒนาเทคโนโลยี หรือนวัตกรรมเพื่อการเรียนรู้
	3.3 จัดสื่อการเรียนการสอนให้ครอบคลุมและเพียงพอ	ตัวชี้วัดที่ 23 มีระดับความพึงพอใจต่อการใช้นวัตกรรม
	3.5 การมีส่วนร่วม และสนับสนุนจากผู้ปกครอง และชุมชน	ตัวชี้วัดที่ 24 ชุมชนมีส่วนร่วมในการจัดการเรียนรู้ในด้านต่าง ๆ เป็นอย่างดี
	3.6 การวัดและประเมินผลการเรียนรู้ของผู้เรียน	ตัวชี้วัดที่ 26 เครื่องมือที่ใช้ในการวัด และประเมินมีความหลากหลาย และเหมาะสมกับผู้เรียน
		ตัวชี้วัดที่ 27 มีเกณฑ์การวัดผลประเมินผลทั้งสายสามัญและสายอาชีพ
4. ด้านการสำเร็จการศึกษา	4.1 การศึกษาระดับมัธยมศึกษาตอนปลาย ในหลักสูตรคู่ขนาน	ตัวชี้วัดที่ 28 มีเกณฑ์การสำเร็จการศึกษาที่ชัดเจน คือ ผู้สำเร็จการศึกษาสายสามัญต้องเรียนไม่ต่ำกว่า 81 หน่วยกิต และสายอาชีพไม่น้อยกว่า 103
	4.2 การเทียบโอนผลการเรียนของผู้เรียน	ตัวชี้วัดที่ 29 มีการประเมินมาตรฐานวิชาชีพ ตัวชี้วัดที่ 30 มีจัดทำตารางเทียบโอนรายวิชาจากมาตรฐานการเรียนรู้ในหลักสูตรสถานศึกษา การศึกษาขั้นพื้นฐาน พุ 2551 ระดับมัธยมศึกษาตอนปลายกับหลักสูตรประกาศนียบัตรวิชาชีพ 2556 ที่ชัดเจน
5. ด้านการประกันคุณภาพการศึกษา	5.1 มีระบบการคัดเลือกนักเรียน	ตัวชี้วัดที่ 31 ผู้เรียนมีความสมัครใจที่จะเรียนและทำตามเงื่อนไขที่หลักสูตรกำหนด
	5.2 มีการประเมินคุณภาพครูผู้สอนทั้งสายสามัญและสายอาชีพ	ตัวชี้วัดที่ 32 ครู/อาจารย์ได้รับการพัฒนาความรู้/ประสบการณ์
	5.3 มีระบบการบริหารความเสี่ยง	ตัวชี้วัดที่ 33 มีแผนการดำเนินงานเพื่อบริหารความเสี่ยง

(ต่อ)

ตารางที่ 4.6 (ต่อ)

มาตรฐาน	ตัวชี้วัดหลัก	ตัวชี้วัดย่อย
5.4	มีกระบวนการของการรับรองจากสภาวิชาชีพ	ตัวชี้วัดที่ 34 การจัดทำแผนปฏิบัติการประจำปี ตัวชี้วัดที่ 35 มีการนำผลการประเมินไปปรับปรุงโครงการอย่างต่อเนื่อง
5.5	มีกระบวนการตรวจสอบจากชุมชน	ตัวชี้วัดที่ 36 ส่งเสริมการมีส่วนร่วมในการค้นคว้า วางแผนการจัดการ การผลิต เผยแพร่ ถ่ายทอดและนำโครงการหรือโครงการวิชาชีพไปใช้ให้เกิดประโยชน์ ตัวชี้วัดที่ 37 จัดให้มีแหล่งเรียนรู้ที่หลากหลาย เพื่อส่งเสริมการเรียนรู้แบบคู่ขนาน ตัวชี้วัดที่ 38 มีสถานประกอบการร่วมโครงการครบตามอาชีพที่เปิดเรียน ตัวชี้วัดที่ 39 ผู้ปกครองนักเรียนในโครงการมีส่วนร่วมในการแสดงความคิดเห็น และประเมินโครงการ

4. วิธีการประเมิน

ขั้นที่ 1 คณะกรรมการประเมิน ร่วมประชุมเพื่อศึกษาคู่มือประเมินและวางแผนการประเมินการประชุมเพื่อศึกษาคู่มือการประเมินและวางแผนการประเมินดำเนินการคณะกรรมการประเมินฯ ประชุมเพื่อศึกษาคู่มือการประเมิน โดยทำการศึกษารายละเอียดต่าง ๆ ในคู่มือการประเมินฯ เกี่ยวกับขั้นตอน วิธีดำเนินการประเมิน การวิเคราะห์ผลการประเมิน การรายงานและสรุปผลการประเมิน ให้เข้าใจอย่างชัดเจนตรงกัน และร่วมวางแผนการประเมินกำหนดระยะเวลาดำเนินการประเมินและจัดประชุมชี้แจงรายละเอียดเกี่ยวกับการประเมิน เพื่อให้เกิดความเข้าใจกับผู้รับการประเมิน

ขั้นที่ 2 ดำเนินการประเมิน

หลังจากที่คณะกรรมการประเมินได้ประชุมชี้แจงการประเมินให้แต่ละฝ่ายมีความเข้าใจที่ตรงกันแล้ว คณะกรรมการประเมินดำเนินการตามแผนการประเมินที่กำหนดในการเก็บรวบรวมข้อมูลโดยใช้เครื่องมือการประเมินการจัดการเรียนรู้ของโรงเรียนที่มีการจัดการศึกษาแบบคู่ขนานของสถานศึกษาสังกัดสำนักงานคณะกรรมการการศึกษาขั้นพื้นฐาน จากนั้นเลขานุการฯ เก็บรวบรวมข้อมูลจากคณะกรรมการทั้ง 3 คน เพื่อนำมาวิเคราะห์ข้อมูลในขั้นต่อไป

เครื่องมือที่ใช้ในการประเมินการจัดการศึกษาแบบคู่ขนานของสถานศึกษาสังกัดสำนักงานคณะกรรมการการศึกษาขั้นพื้นฐาน เป็นแบบประเมินมีลักษณะเป็นมาตราส่วนประมาณค่า (Rating Scale) 5 ระดับ เกณฑ์การให้คะแนนตามคุณลักษณะที่กำหนดแบบรูบลิคสกอร์ (Rubrics Score) ใช้ประเมินการปฏิบัติหรือผลงานและกำหนดเกณฑ์ระดับคุณภาพ ที่ได้จากการพิจารณาการปฏิบัติหรือผลงาน

ขั้นที่ 3 วิเคราะห์ผลการประเมิน

การวิเคราะห์ข้อมูลผลการประเมินการโดยดูจากค่าความสอดคล้องระหว่างผู้ประเมิน (RAI) และค่าความแตกต่างดูจากความตรงเชิงจำแนกระหว่างโรงเรียนที่รับการประเมิน

ขั้นที่ 4 สรุปผลการประเมิน

การสรุปผลการประเมิน คณะกรรมการประเมิน จะนำคะแนนรวมของผลการประเมินที่คำนวณได้ไปเปรียบเทียบกับเกณฑ์การประเมิน ซึ่งกำหนดไว้ในหัวข้อเกณฑ์การประเมิน และจัดทำเอกสารสรุปผลการประเมิน โดยกรอกผลการวิเคราะห์ข้อมูลในแบบสรุป และรายงานผลการประเมินการจัดการศึกษาแบบคู่ขนานของสถานศึกษาสังกัดสำนักงานคณะกรรมการการศึกษาขั้นพื้นฐาน

ขั้นที่ 5 รายงานผลการประเมิน

คณะกรรมการประเมิน การรายงานผลการประเมินภายหลังเสร็จสิ้นการประเมินแต่ละครั้ง ผู้ดำเนินการวิจัย จะรายงานผลการประเมิน เพื่อเสนอสารสนเทศย้อนกลับจากการประเมิน (Feedback) การรายงานผลการประเมินแก่โรงเรียนที่รับการประเมิน สำหรับผู้บริหาร เป็นการรายงานผลการประเมินโดยภาพรวม เพื่อเป็นข้อมูลในการวางแผน การกำหนดแนวทางในการปรับปรุง และพัฒนาการจัดการศึกษาของโรงเรียน

5. ผู้ประเมิน บทบาทนักประเมิน เป็นลักษณะการทำงานของนักประเมินในการทำงาน ประเมินสิ่งประเมิน ผู้วิจัยกำหนดผู้ประเมินต้องเป็นผู้ที่มีส่วนเกี่ยวข้องกับการจัดการศึกษาแบบคู่ขนาน เป็นผู้ร่วมงานหรือมีลักษณะเท่าเทียมกับบุคคลอื่น ๆ ในการดำเนินงานประเมิน การประเมินที่เน้นการมีส่วนร่วม

5.1 ผู้บริหารสถานศึกษา

5.2 ครูผู้สอน

5.3 คณะกรรมการผู้รับผิดชอบการจัดการศึกษา

6. เกณฑ์การประเมิน ใช้ เกณฑ์สัมบูรณ์ (Absolute Criterion) เพราะ เป็นเกณฑ์ที่พัฒนามาจากหลักเหตุผลเกี่ยวกับมาตรฐาน ตัวชี้วัดของการจัดการศึกษา โดยได้จากการคิดเห็นของผู้เชี่ยวชาญ หรือคุณภาพของสิ่งนั้นอันเป็นที่ยอมรับของผู้เกี่ยวข้องอื่น ๆ

ตอนที่ 2.2 ผลการสร้างคู่มือการประเมินการจัดการศึกษาแบบคู่ขนาน

ผลการประเมินคู่มือ ในขั้นนี้ผู้วิจัยได้นำสาระจากรูปแบบการประเมินการจัดการศึกษาแบบคู่ขนานของสถานศึกษา มาร่างคู่มือการประเมินการจัดการศึกษาแบบคู่ขนานของสถานศึกษา เพื่อให้ผู้ดำเนินการประเมินทราบแนวทางในการดำเนินการประเมิน และสามารถดำเนินการประเมินตามแนวทาง ที่กำหนดไว้ในรูปแบบการประเมินที่พัฒนาขึ้นได้อย่างถูกต้อง คู่มือการประเมิน ประกอบด้วยส่วนประกอบที่สำคัญ ดังต่อไปนี้ รายละเอียดคู่มือ (ภาคผนวก ค 5)

1. คำนำ
2. สารบัญ
3. สารบัญตาราง
4. สารบัญภาพประกอบ
5. หลักการและเหตุผล
6. วัตถุประสงค์ของการประเมิน
7. นิยามศัพท์
8. รูปแบบการประเมิน
9. เป้าหมายของการประเมิน
10. สิ่งที่มีมุ่งประเมิน
11. วิธีการประเมิน
12. เกณฑ์การประเมิน
13. บรรณานุกรม

ผลการประเมินคู่มือรูปแบบการประเมินฯ ผู้วิจัยได้นำเสนอผลการวิเคราะห์ข้อมูล นำข้อมูลจากการตรวจสอบของผู้เชี่ยวชาญ มาวิเคราะห์หาค่าเฉลี่ย และส่วนเบี่ยงเบนมาตรฐานของคะแนนประเมินดังตารางดังตารางที่ 4.7

ตารางที่ 4.7

ค่าเฉลี่ย ส่วนเบี่ยงเบนมาตรฐาน ผลการประเมินความเหมาะสมของคู่มือการประเมินการจัดการศึกษาแบบคู่ขนานของสถานศึกษาสังกัดสำนักงานคณะกรรมการการศึกษาขั้นพื้นฐาน

ข้อที่	รายการประเมิน	ระดับการประเมิน		
		\bar{X}	S.D.	ความเหมาะสม
1.	คำนำ กล่าวถึงวัตถุประสงค์ องค์ประกอบส่วนต่างของคู่มือมีความชัดเจนเข้าใจง่าย	4.47	0.84	มาก
2.	สารบัญ สารบัญตาราง สารบัญภาพมีความถูกต้อง	4.30	1.01	มาก
3.	หลักการและเหตุผลที่กล่าวในคู่มือมีความชัดเจน	4.29	1.13	มาก
4.	วัตถุประสงค์ในการประเมินมีความชัดเจน	4.36	0.76	มาก
5.	นิยามศัพท์ในการประเมินมีความชัดเจนเข้าใจง่าย	4.53	0.50	มากที่สุด

(ต่อ)

ตารางที่ 4.7 (ต่อ)

ข้อที่	รายการประเมิน	ระดับการประเมิน		
		\bar{X}	S.D.	ความเหมาะสม
6.	มาตรฐานตัวชี้วัด เข้าใจง่ายปฏิบัติได้จริง	4.87	1.33	มากที่สุด
7.	วิธีการประเมินได้มีขั้นตอนเหมาะสม ชัดเจน	4.77	0.50	มากที่สุด
8.	ขั้นตอนการประเมินมีความเหมาะสม เข้าใจง่าย และสามารถนำไปปฏิบัติได้	4.86	0.52	มากที่สุด
9.	เครื่องมือที่ใช้ช่วยต่อการทำความเข้าใจ สะดวก	4.33	0.86	มาก
10.	การวิเคราะห์ผลการประเมินมีความ ชัดเจน	4.66	0.56	มากที่สุด
11.	สถิติที่ใช้ในการวิเคราะห์ข้อมูลง่ายต่อการเข้าใจ และสามารถนำมาไปปฏิบัติได้	4.34	0.57	มาก
12.	เกณฑ์การประเมินให้คะแนนมี ชัดเจน ปฏิบัติง่าย	4.24	0.59	มาก
13.	เกณฑ์การตัดสินผลการประเมินมีความชัดเจน	4.52	0.94	มากที่สุด
14.	การรายงานผลการประเมินมีความชัดเจน	4.62	0.83	มากที่สุด
15.	รูปเล่มของคู่มือประเมิน มีความถูกต้อง ชัดเจนเรียงลำดับได้เข้าใจ	4.82	0.94	มากที่สุด
16.	ลำดับการนำเสนอเนื้อหาในคู่มือประเมินมีความชัดเจน เข้าใจง่าย	4.78	0.28	มากที่สุด
17.	การจัดรูปแบบการพิมพ์ มีความสวยงาม ดึงดูด และน่าสนใจ	4.54	0.57	มากที่สุด
โดยรวม		4.57	0.74	มากที่สุด

จากตารางที่ 4.7 พบว่า ผลการประเมินความเหมาะสมของคู่มือการประเมินการการจัดการศึกษาแบบคู่ขนานของสถานศึกษาสังกัดสำนักงานคณะกรรมการการศึกษาขั้นพื้นฐาน โดยรวมมีความเหมาะสมอยู่ในระดับมากที่สุด มีค่าเฉลี่ยเท่ากับ 4.57 และส่วนเบี่ยงเบนมาตรฐานเท่ากับ 0.74 และเมื่อพิจารณาตามรายการประเมินเป็นรายข้อ พบว่า รายการประเมินที่มีความเหมาะสมอยู่ในระดับมากที่สุดมีจำนวน 11 ข้อ มีค่าเฉลี่ยตั้งแต่ 4.52 ถึง 4.99 และส่วนเบี่ยงเบนมาตรฐานตั้งแต่ 0.10 ถึง 1.40 ได้แก่ มาตรฐานตัวชี้วัด เข้าใจง่ายปฏิบัติได้จริง ขั้นตอนการประเมินมีความเหมาะสม เข้าใจง่าย และสามารถนำไปปฏิบัติได้ รูปเล่มของคู่มือประเมิน มีความถูกต้อง ชัดเจนเรียงลำดับได้เข้าใจ รองลงมาคือระดับมาก มีจำนวน 8 ข้อ มีค่าเฉลี่ยตั้งแต่ 4.29 ถึง 4.47 และส่วนเบี่ยงเบนมาตรฐานตั้งแต่ 0.50 ถึง 1.13 ได้แก่ คำนำ กล่าวถึงวัตถุประสงค์ องค์ประกอบส่วนต่างของคู่มือมีความชัดเจน เข้าใจง่าย วัตถุประสงค์ในการประเมินมีความชัดเจน และ สถิติที่ใช้ในการวิเคราะห์ข้อมูลง่ายต่อการเข้าใจและสามารถนำมาไปปฏิบัติได้ ตามลำดับ โดยหลักการและเหตุผลในการประเมินที่กล่าวในคู่มือประเมินมีความชัดเจน เครื่องมือที่ใช้ประเมินมีความเหมาะสม สอดคล้องกับ

องค์ประกอบของสิ่งที่มุ่งประเมิน วิธีการประเมินมีความเหมาะสมสามารถนำไปใช้ ประเมินการจัดการจัดการศึกษาแบบคู่ขนานของสถานศึกษาสังกัดสำนักงานคณะกรรมการการศึกษาขั้นพื้นฐานได้ เครื่องมือที่ใช้ประเมินมีความเหมาะสม สอดคล้องกับองค์ประกอบของสิ่งที่มุ่งประเมิน สถิติที่ใช้ในการวิเคราะห์ข้อมูลง่ายต่อการเข้าใจ และตัวอักษร ภาพประกอบ และตารางในคู่มือมีความชัดเจนมีผลการประเมินในระดับมาก ส่วนรายการประเมินอื่นๆ มีผลการประเมินในระดับมากที่สุด

ตอนที่ 3 ผลการตรวจสอบความเที่ยงตรงของรูปแบบการประเมินการจัดการศึกษาแบบคู่ขนานของสถานศึกษาสังกัดสำนักงานคณะกรรมการการศึกษาขั้นพื้นฐาน

การทดลองใช้รูปแบบการประเมินการจัดการศึกษาแบบคู่ขนานของสถานศึกษาสังกัดสำนักงานคณะกรรมการการศึกษาขั้นพื้นฐาน ผู้วิจัยได้นำการประเมินการจัดการศึกษาแบบคู่ขนานของสถานศึกษาสังกัดสำนักงานคณะกรรมการการศึกษาขั้นพื้นฐาน ที่พัฒนาขึ้นไปทดลองใช้ ในที่ประสบผลสำเร็จในการจัดการศึกษา และโรงเรียนที่ประสบปัญหาในการจัดการศึกษา ที่เลือกเป็นสนามทดลอง จำนวน 2 โรงเรียน ที่ได้จากการเลือกกลุ่มตัวอย่างแบบเจาะจง (Purposive Sampling) และโรงเรียนที่ยินดีให้ความร่วมมือในการตรวจสอบความเที่ยงตรงของรูปแบบการประเมินการจัดการศึกษาแบบคู่ขนานของสถานศึกษาสังกัดสำนักงานคณะกรรมการการศึกษาขั้นพื้นฐานได้ผลดังตารางที่ 4.8

ตารางที่ 4.8

ผลการวิเคราะห์การเปรียบเทียบความแตกต่างของค่าเฉลี่ยอันดับระหว่างกลุ่มโรงเรียนที่ ประสบผลสำเร็จในการจัดการศึกษา และโรงเรียนที่ยังประสบปัญหาในการจัดการศึกษา จำแนกตามมาตรฐานการประเมิน

มาตรฐาน	โรงเรียนที่ประสบผลสำเร็จในการจัดการศึกษา		โรงเรียนประสบปัญหาในการจัดการศึกษา		U	Z	sig
	Sum of Rank	Mean Rank	Sum of Rank	Mean Rank			
มาตรฐานที่ 1	61.00	8.71	44.00	6.29	1.24	-3.232	.001
มาตรฐานที่ 2	44.00	8.80	22.00	3.67	1.00	-2.604	.002
มาตรฐานที่ 3	416.00	24.50	144.00	12.03	8.50	-4.702	.000
มาตรฐานที่ 4	14.00	4.67	7.00	2.33	2.50	-.943	.004
มาตรฐานที่ 5	125.00	13.89	65.00	6.50	10.00	-2.948	.003
รวม	2549.00	60.69	1021.00	24.31	118.00	-7.009	.000

หมายเหตุ. มาตรฐานที่ 1 ด้านด้านหลักการของการจัดการศึกษาแบบคู่ขนาน

มาตรฐานที่ 2 ด้านโครงสร้างหลักสูตรสถานศึกษา

มาตรฐานที่ 3 ด้านการจัดการเรียนการสอน

มาตรฐานที่ 4 ด้านการสำเร็จการศึกษา

มาตรฐานที่ 5 ด้านการประกันคุณภาพการศึกษา

จากตารางที่ 4.8 พบว่า โรงเรียนที่ประสบผลสำเร็จในการจัดการศึกษา มีผลการประเมินโดยรวมสูงกว่าโรงเรียนที่มีปัญหาในการจัดการศึกษา อย่างมีนัยสำคัญทางสถิติที่ระดับ .01 และเมื่อพิจารณาตามมาตรฐานที่ใช้ในการประเมิน พบว่า ทุกมาตรฐานมีความแตกต่างกันอย่างมีนัยสำคัญทางสถิติ โดยโรงเรียนที่ประสบผลสำเร็จในการจัดการศึกษามีผลการประเมินสูงกว่าโรงเรียนที่มีปัญหาในการจัดการศึกษา มีความแตกต่างกันอย่างมีนัยสำคัญอย่างมีนัยสำคัญที่ระดับ .01 ทุกมาตรฐาน แสดงว่ารูปแบบการประเมินการจัดการศึกษาแบบคู่ขนานของสถานศึกษามีความตรงเชิงจำแนก เพราะสามารถแยกผลการประเมินของทั้งสองโรงเรียนที่มีความแตกต่างกันตรงตามสภาพจริงของโรงเรียน

ตอนที่ 4 ผลการประเมินรูปแบบการประเมินการจัดการศึกษาแบบคู่ขนานในสถานศึกษาระดับการศึกษาขั้นพื้นฐาน

ผลการประเมินรูปแบบการประเมินการจัดการศึกษาแบบคู่ขนาน เพื่อ ศึกษาผลความสอดคล้องกับสภาพความเป็นจริงรูปแบบการประเมินทำการประเมินรูปแบบการประเมินโดยมุ่ง ผลที่ได้ต้องตอบวัตถุประสงค์โดยพิจารณาคุณภาพของรูปแบบใน 4 มิติ ได้แก่ ความเป็นไปได้ ความเหมาะสม ความถูกต้อง และความเป็นประโยชน์ ตลอดจนจุดเด่น จุดด้อย ผลการประเมินปรากฏดังแสดงในตารางที่ 4.9

ตารางที่ 4.9

ค่าเฉลี่ย ส่วนเบี่ยงเบนมาตรฐาน และผลการประเมินรูปแบบการประเมินการจัดการศึกษาแบบคู่ขนาน ของสถานศึกษาสังกัดสำนักงานคณะกรรมการการศึกษาขั้นพื้นฐาน

รายการประเมิน	ระดับการประเมิน		
	\bar{X}	S.D.	ผลการประเมิน
ด้านความเหมาะสม			
1. รูปแบบการประเมินการจัดการศึกษาแบบคู่ขนานของสถานศึกษาสังกัดสำนักงานคณะกรรมการการศึกษาขั้นพื้นฐาน มีความสอดคล้องกับนโยบายการจัดการศึกษาแบบคู่ขนานของกระทรวงศึกษาธิการ	4.56	0.53	มาก

ตารางที่ 4.9 (ต่อ)

รายการประเมิน	ระดับการประเมิน		
	\bar{X}	S.D.	ผลการประเมิน
2. รูปแบบการประเมินการจัดการศึกษาแบบคู่ขนานของสถานศึกษา สังกัดสำนักงานคณะกรรมการการศึกษาขั้นพื้นฐาน มีความ เหมาะสมในการประเมินตามมาตรฐานการประเมิน	4.67	0.50	มากที่สุด
3. ผู้ทำการประเมิน ได้แก่ ผู้บริหาร คณะกรรมการดำเนินโครงการ ครูผู้สอน มีความเหมาะสม และน่าเชื่อถือ เพราะประเมินจากหลาย ฝ่ายถ่วงดุลได้	4.56	0.53	มากที่สุด
4. รูปแบบการประเมินการจัดการศึกษาแบบคู่ขนานของสถานศึกษา สังกัดสำนักงานคณะกรรมการการศึกษาขั้นพื้นฐาน มีความเป็น ธรรม มีความโปร่งใส และ สามารถตรวจสอบได้	4.67	0.50	มากที่สุด
รวม	4.62	0.52	มากที่สุด
ด้านความเป็นไปได้			
5. รูปแบบการประเมินการจัดการศึกษาแบบคู่ขนานของสถานศึกษา สังกัดสำนักงานคณะกรรมการการศึกษาขั้นพื้นฐาน สามารถ นำไปใช้ในสถานการณ์จริงได้	4.78	0.44	มากที่สุด
6. รูปแบบการประเมินการจัดการศึกษาแบบคู่ขนานของสถานศึกษา สังกัดสำนักงานคณะกรรมการการศึกษาขั้นพื้นฐาน สามารถทำ ความเข้าใจได้ง่ายไม่ยุ่งยากซับซ้อน	4.89	0.33	มากที่สุด
รวม	4.74	0.43	มากที่สุด
ด้านความถูกต้อง			
8. ผลการประเมินที่ได้มาจากสภาพปัญหา บริบทได้ถูกต้อง	4.56	0.53	มากที่สุด
9. การประเมินทำตามขั้นตอนที่ระบุไว้ในจุดประสงค์และทำการ ประเมินตามลำดับขั้นถูกต้อง	4.33	0.50	มาก
10. ผลการประเมินที่ได้จากรูปแบบการประเมินการจัดการศึกษาแบบ คู่ขนานของสถานศึกษาสังกัดสำนักงานคณะกรรมการการศึกษาขั้น พื้นฐาน มีความถูกต้องตามสภาพจริง	4.67	0.50	มากที่สุด
11. กำหนดวัตถุประสงค์ตรงตามที่ต้องการประเมิน	4.44	0.53	มาก
12. รูปแบบการประเมินฯ มีเครื่องมือที่ใช้ในการประเมินที่มีความ เที่ยงตรงและมีความเชื่อมั่น ทำให้ได้ข้อสรุปที่มีความถูกต้อง	4.56	0.53	มากที่สุด
13. รายงานผลการประเมินฯ ตามรูปแบบการประเมินมีความถูกต้อง และตรงกับสภาพความเป็นจริง	4.67	0.50	มากที่สุด

(ต่อ)

ตารางที่ 4.9 (ต่อ)

รายการประเมิน	ระดับการประเมิน		
	\bar{X}	S.D.	ผลการประเมิน
รวม	4.54	0.52	มากที่สุด
ด้านความเป็นประโยชน์			
14. รูปแบบการประเมินการจัดการศึกษาแบบ คู่ขนานของสถานศึกษาสังกัดสำนักงาน คณะกรรมการการศึกษาขั้นพื้นฐาน มีประโยชน์ต่อ ระบบการจัดการศึกษาแบบคู่ขนานโดยรวมของ โรงเรียน	4.56	0.53	มากที่สุด
15. สารสนเทศที่ได้จากการประเมินตามรูปแบบการ ประเมินการจัดการศึกษาแบบคู่ขนานของ สถานศึกษาสังกัดสำนักงานคณะกรรมการ การศึกษาขั้นพื้นฐาน สามารถตอบสนองความ ต้องการ และเกิดประโยชน์ต่อผู้ใช้	4.67	0.50	มากที่สุด
16. สารสนเทศที่ได้จากการประเมินการจัดการศึกษา แบบคู่ขนานของสถานศึกษาสังกัดสำนักงาน คณะกรรมการการศึกษาขั้นพื้นฐาน เป็นข้อมูล ย้อนกลับที่เป็นประโยชน์ในการพัฒนาปรับปรุงการ จัดการศึกษาแบบคู่ขนานให้มีคุณภาพมากขึ้น	4.67	0.50	มากที่สุด
รวม	4.63	0.51	มากที่สุด
โดยรวม	4.63	0.49	มากที่สุด

จากตารางที่ 4.9 ผลการประเมินรูปแบบการประเมินการจัดการศึกษาแบบคู่ขนานของสถานศึกษาสังกัดสำนักงานคณะกรรมการการศึกษาขั้นพื้นฐาน โดยรวมอยู่ในระดับมากที่สุด มีคะแนนเฉลี่ยเท่ากับ ($\bar{X} = 4.63$, S.D.=0.49) เมื่อพิจารณาเป็นรายด้าน พบว่า อยู่ในระดับมากที่สุดทุกด้าน เรียงลำดับจากมากไปหาน้อยได้ดังนี้ ด้านความเป็นไปได้ มีค่าเฉลี่ย ($\bar{X} = 4.74$, S.D.=0.43) รองลงมาคือ ด้านความเป็นประโยชน์ มีค่าเฉลี่ย ($\bar{X} = 4.63$, S.D.=0.51) ด้านความเหมาะสม มีค่าเฉลี่ย ($\bar{X} = 4.62$, S.D.=0.52) ส่วนด้านความถูกต้อง มีค่าเฉลี่ย ($\bar{X} = 4.54$, S.D.=0.52) ตามลำดับ ผลการประเมินรูปแบบการประเมินการจัดการศึกษาแบบคู่ขนานของสถานศึกษา สังกัดสำนักงานคณะกรรมการการศึกษาขั้นพื้นฐาน ที่ได้จากแบบสอบถามปลายเปิดมีดังนี้

การประเมินการจัดการเรียนรู้โดยใช้รูปแบบที่กำหนด มีความครอบคลุมประเด็นในการจัดการเรียนรู้ และเป็นประโยชน์ในการนำไปใช้ในการจัดการเรียนการสอนอย่างมีประสิทธิภาพและประสิทธิผล เพราะเป็นแนวทางที่จะนำไปสู่การแก้ปัญหาและพัฒนาในจุดนั้นได้ชัดเจน และหาทางป้องกันได้ถูกจุด

การประเมินการจัดการเรียนรู้มีความสอดคล้องกับสภาพความเป็นจริง มีความถูกต้องและเหมาะสมดี ทำให้ทราบความเป็นไปได้เกี่ยวกับการเรียนรู้ของนักเรียน และการจัดการสอนของครูให้สอดคล้องกับเนื้อหาวิชา และหลักสูตรของสถานศึกษา เห็นด้วยและยอมรับได้ กระบวนการประเมินการจัดการเรียนรู้ไม่ยุ่งยากซับซ้อน ผลที่ได้จะเป็นประโยชน์ในการพัฒนาและป้องกันได้ดีขึ้น และน่าจะสอดคล้องกับความต้องการของผู้ปกครองนักเรียน

การประเมินการจัดการเรียนรู้ทำได้เหมาะสม ตามกฎ ระเบียบ จรรยาบรรณโดยคำนึงถึงสิทธิส่วนบุคคลของผู้ถูกประเมิน ผลกระทบที่มีต่อผู้ที่เกี่ยวข้อง การกำหนดตัวผู้ประเมินความเหมาะสม น่าเชื่อถือ ผู้ประเมินทำความเข้าใจแนวทางการประเมินได้ง่าย ไม่ยุ่งยาก และมีคู่มือที่ชัดเจน ทำให้ผู้ประเมินกรอกข้อมูลได้อย่างถูกต้อง และพิจารณาค่าการประเมินได้อย่างตั้งใจ

การประเมินการจัดการเรียนรู้ได้มีการใช้เทคนิคที่เหมาะสม เพื่อให้ได้ข้อสรุป ข้อค้นพบและสารสนเทศที่เพียงพอสำหรับตัดสินใจเชื่อว่าการประเมินดังกล่าวมีรูปแบบการประเมินและกระบวนการประเมินที่ชัดเจนและเป็นประโยชน์ต่อผู้ที่เกี่ยวข้อง และหารูปแบบที่ดี ที่แตกต่างและมีประสิทธิภาพต่อผู้มีส่วนเกี่ยวข้อง