

บทที่ 3

วิธีดำเนินการวิจัย

การวิจัยเรื่อง ยุทธศาสตร์การเพิ่มประสิทธิภาพการปฏิบัติหน้าที่ของคณะกรรมการสถานศึกษาขั้นพื้นฐาน โรงเรียนสังกัดองค์การบริหารส่วนจังหวัด มีวัตถุประสงค์เพื่อ 1) ศึกษาสภาพการปฏิบัติหน้าที่ ปัญหา ความต้องการ และปัจจัยที่ส่งผลต่อการเพิ่มประสิทธิภาพการปฏิบัติหน้าที่ของคณะกรรมการสถานศึกษาขั้นพื้นฐาน 2) สร้างรูปแบบการเพิ่มประสิทธิภาพการปฏิบัติหน้าที่ของคณะกรรมการสถานศึกษาขั้นพื้นฐาน และการทดลองใช้ และ 3) การกำหนดยุทธศาสตร์การเพิ่มประสิทธิภาพการปฏิบัติหน้าที่ของคณะกรรมการสถานศึกษาขั้นพื้นฐาน โรงเรียนสังกัดองค์การบริหารส่วนจังหวัด เป็นการวิจัยและพัฒนา (Research and Development) โดยมีขั้นตอนและวิธีดำเนินการวิจัยตามลำดับ ดังนี้

3.1 ขั้นตอนการดำเนินการวิจัย

ผู้วิจัยได้แบ่งการดำเนินการวิจัยออกเป็น 3 ระยะ ดังนี้

การวิจัยระยะที่ 1 การวิเคราะห์องค์ประกอบที่ส่งผลต่อการเพิ่มประสิทธิภาพการปฏิบัติหน้าที่ของคณะกรรมการสถานศึกษาขั้นพื้นฐาน แบ่งออกเป็น 2 ขั้นตอน คือ

ขั้นตอนที่ 1 การศึกษาเอกสาร แนวคิด ทฤษฎี งานวิจัยที่เกี่ยวข้อง และศึกษาสภาพปัจจุบัน ปัญหา และความต้องการของคณะกรรมการสถานศึกษาขั้นพื้นฐาน โรงเรียนสังกัดองค์การบริหารส่วนจังหวัดในภาคตะวันออกเฉียงเหนือ เพื่อกำหนดกรอบแนวคิดเกี่ยวกับการเพิ่มประสิทธิภาพการปฏิบัติหน้าที่ของคณะกรรมการสถานศึกษาขั้นพื้นฐาน ซึ่งมีองค์ประกอบที่สำคัญ คือ ต้องมีความรู้ความสามารถ และมีคุณลักษณะอันพึงประสงค์ จากนั้นผู้วิจัยจัดทำโครงการฝึกอบรมและศึกษาดูงานของคณะกรรมการสถานศึกษาขั้นพื้นฐาน โรงเรียนที่มีผลการปฏิบัติงานดีเด่นของคณะกรรมการสถานศึกษาขั้นพื้นฐาน

ขั้นตอนที่ 2 การศึกษาปัจจัยที่ส่งผลต่อการเพิ่มประสิทธิภาพการปฏิบัติหน้าที่ของคณะกรรมการสถานศึกษาขั้นพื้นฐาน โรงเรียนสังกัดองค์การบริหารส่วนจังหวัด ผู้วิจัยได้กำหนดตัวแปรที่ทำให้การปฏิบัติหน้าที่ของคณะกรรมการสถานศึกษาขั้นพื้นฐานมีประสิทธิภาพ คือ การ

ปฏิบัติหน้าที่ตามที่กฎหมายกำหนดในระเบียบกระทรวงศึกษาธิการ ว่าด้วยคณะกรรมการสถานศึกษา
 ขั้นพื้นฐาน พ.ศ. 2543 รวม 12 ประการ จากนั้น ผู้วิจัยได้วิเคราะห์เนื้อหา เอกสารและงานวิจัย
 ที่เกี่ยวข้อง แล้วสังเคราะห์องค์ประกอบที่จะทำให้การปฏิบัติหน้าที่ของคณะกรรมการสถานศึกษา
 ขั้นพื้นฐานมีประสิทธิภาพ จะต้องมีความรู้ความเข้าใจ ด้านทักษะ
 ความสามารถ และด้านคุณลักษณะที่เอื้อต่อการเป็นกรรมการ ส่วนปัจจัยที่ส่งผลต่อการเพิ่ม
 ประสิทธิภาพการปฏิบัติหน้าที่ของคณะกรรมการสถานศึกษาขั้นพื้นฐาน ประกอบปัจจัย 5 ด้าน คือ
 1) ด้านผู้บริหารสถานศึกษา 2) ด้านคุณลักษณะของครู 3) ด้านผลงานของสถานศึกษา 4) ด้าน
 คุณลักษณะของคณะกรรมการสถานศึกษา และ 5) ด้านความสัมพันธ์ระหว่างชุมชน

**การวิจัยระยะที่ 2 การสร้างรูปแบบการเพิ่มประสิทธิภาพการปฏิบัติหน้าที่ของคณะกรรมการ
 สถานศึกษาขั้นพื้นฐาน และการทดลองใช้** แบ่งออกเป็น 5 ขั้นตอน คือ

ผู้วิจัยได้กรอบแนวคิดจากการสังเคราะห์ข้อมูลการศึกษาสภาพปัจจุบันปัญหาความต้องการ
 ประสิทธิภาพด้านความรู้ความสามารถ และปัจจัยที่ส่งผลต่อการเพิ่มประสิทธิภาพการปฏิบัติหน้าที่
 ของคณะกรรมการสถานศึกษาขั้นพื้นฐาน ซึ่งเป็นการวิจัยระยะที่ 1 แล้วจัดทำร่างรูปแบบที่สำคัญ คือ
 แนวทางที่ทำให้เกิดการเพิ่มประสิทธิภาพการปฏิบัติหน้าที่ของคณะกรรมการสถานศึกษาขั้นพื้นฐาน
 การทดลองใช้ การตรวจสอบประสิทธิภาพการดำเนินการใช้วงจรควบคุมคุณภาพ PDCA การสนทนา
 กลุ่มเพื่อวิเคราะห์ สังเคราะห์ความเป็นไปได้ของรูปแบบ การสรุปผลการสนทนากลุ่ม เพื่อตรวจสอบ
 ยืนยันความถูกต้องตามรายละเอียด ดังนี้

ขั้นตอนที่ 1 ร่างรูปแบบ

1. จากสภาพปัจจุบัน ปัญหา ความต้องการ และปัจจัยที่ส่งผลต่อการเพิ่มประสิทธิภาพ
 การปฏิบัติหน้าที่ของคณะกรรมการสถานศึกษาขั้นพื้นฐาน ผู้วิจัยได้นำมาวิเคราะห์ และสังเคราะห์
 เนื้อหาแล้วนำตัวแปรที่เป็นองค์ประกอบการเพิ่มประสิทธิภาพการปฏิบัติหน้าที่ของคณะกรรมการ
 สถานศึกษาขั้นพื้นฐาน มากำหนดกรอบแนวคิดในการพัฒนาคณะกรรมการสถานศึกษาขั้นพื้นฐาน
 เพื่อให้มีสมรรถนะเชิงคุณภาพใน 3 ด้าน คือ ด้านความรู้ความเข้าใจ (พุทธิพิสัย) (Cognitive
 Domain) ด้านเจตคติ (จิตพิสัย) (Affective Domain) และด้านทักษะการปฏิบัติงาน (ทักษะพิสัย)
 (Psychomotor Domain) (Bloom, 1976, อ้างถึงใน ปรียาพร วงศ์อนุตรโรจน์, 2553, น. 115–117)
 โดยมีรายละเอียด ดังนี้

1.1 ด้านความรู้ความเข้าใจ (Cognitive Domain) ต้องมีความรู้เกี่ยวกับ

1.1.1 อำนาจหน้าที่ของคณะกรรมการสถานศึกษาขั้นพื้นฐาน

1.1.2 พระราชบัญญัติการศึกษาแห่งชาติ พ.ศ. 2542 และที่แก้ไขเพิ่มเติม

(ฉบับที่ 3) พ.ศ. 2553

- 1.1.3 เกณฑ์มาตรฐานการศึกษาขั้นพื้นฐาน
 - 1.1.4 หลักสูตรการศึกษาขั้นพื้นฐาน พ.ศ. 2544
 - 1.1.5 การบริหารจัดการ โรงเรียน ด้านวิชาการ งบประมาณ ฯลฯ
 - 1.1.6 แนวทางการจัดการเรียนการสอน
 - 1.1.7 การประกันคุณภาพ
 - 1.2 ด้านเจตคติ (Affective Domain) มีเจตคติความรู้เกี่ยวกับ
 - 1.2.1 การปฏิบัติตามอำนาจหน้าที่คณะกรรมการสถานศึกษาขั้นพื้นฐาน
 - 1.2.2 กำหนดนโยบาย และแผนพัฒนาสถานศึกษา
 - 1.2.3 กำกับ และติดตามการดำเนินงานตามแผนของสถานศึกษา
 - 1.2.4 จัดทำหลักสูตรของโรงเรียน (หลักสูตรสถานศึกษา)
 - 1.2.5 การกำกับ ติดตาม การจัดการศึกษาของโรงเรียน
 - 1.2.6 วางแผนการบริหารโรงเรียน
 - 1.2.7 การประเมินแผนและโครงการของโรงเรียน
 - 1.3 ด้านทักษะการปฏิบัติงาน (Psychomotor Domain) มีทักษะเกี่ยวกับ
 - 1.3.1 มีความสนใจ เอาใจใส่และกระตือรือร้นในการจัดการศึกษา
 - 1.3.2 เป็นผู้ใฝ่รู้ ใฝ่เรียนตลอดเวลา
 - 1.3.3 ใจกว้าง ยอมรับหลักการและความคิดเห็นของผู้อื่น
 - 1.3.4 มีอุดมการณ์ เสียสละ พร้อมที่จะอุทิศตนเพื่อการศึกษา
 - 1.3.5 มีเวลาพอที่จะร่วมกิจกรรมตามหน้าที่ของคณะกรรมการสถานศึกษา
 - 1.3.6 มีความรับผิดชอบในหน้าที่ของคณะกรรมการสถานศึกษา
2. การเลือกสถานศึกษาขั้นพื้นฐาน 1 โรงเรียน เพื่อนำมาเป็นกรณีศึกษาในเชิงคุณภาพ การเลือกจะพิจารณาจากโรงเรียนมัธยมศึกษาขนาดกลาง ที่มีคณะกรรมการสถานศึกษาขั้นพื้นฐาน จำนวน 15 คน
3. การนำรูปแบบการเพิ่มประสิทธิภาพไปทดลองใช้ ซึ่งเป็น โรงเรียนที่ทดลองใช้รูปแบบ โดยมีขั้นตอนดำเนินการ ดังนี้
- 3.1 ขั้นเตรียมการ
 - 3.2 ขั้นการประเมินผลก่อนดำเนินการ
 - 3.3 ขั้นดำเนินการ
 - 3.4 ขั้นปฏิบัติการ
 - 3.5 ขั้นการประเมินผลหลังการดำเนินการ

4. การประเมินผลหลังการนำรูปแบบการเพิ่มประสิทธิภาพการปฏิบัติหน้าที่ของคณะกรรมการสถานศึกษาขั้นพื้นฐานไปทดลองใช้

ขั้นตอนที่ 2 การสนทนากลุ่ม

เพื่อให้เกิดความเชื่อมั่นในองค์ประกอบของร่างรูปแบบ ผู้วิจัยได้ตรวจสอบยืนยันความถูกต้องขององค์ประกอบในการร่างรูปแบบ โดยการสนทนากลุ่ม (Focus Group Discussion) (สุภางศ์ จันทวานิช, 2553, น. 33-35) ร่วมกับผู้ทรงคุณวุฒิ ทั้งนี้ ผู้วิจัยนำกรอบแนวคิดที่ได้จากขั้นตอนที่ 2 มาตรวจสอบและยืนยันความเหมาะสม ความครอบคลุมเนื้อหาความเป็นไปได้ และความเป็นประโยชน์ ตลอดจนให้ข้อคิดเห็น เสนอแนะเพื่อนำไปปรับปรุงแก้ไขให้ถูกต้อง และสมบูรณ์ยิ่งขึ้น ผู้ทรงคุณวุฒิ ประกอบด้วย ผู้ทรงคุณวุฒิด้านการบริหารและการจัดการศึกษา ทางด้านหลักสูตรและการสอนการประเมินผล และด้านการฝึกอบรม ภายหลังจากการสนทนากลุ่ม ผู้วิจัยได้สรุปภาพรวมของการสนทนากลุ่ม และปรับปรุงแก้ไขร่างรูปแบบตามข้อเสนอแนะของผู้ทรงคุณวุฒิ จากนั้นนำเสนออาจารย์ที่ปรึกษาวิทยานิพนธ์ ก่อนที่จะนำไปทดลองใช้ต่อไป

ขั้นตอนที่ 3 การลองใช้รูปแบบ (Try Out)

ผู้วิจัยได้นำรูปแบบการที่ผ่านการสนทนากลุ่ม โดยได้ปรับปรุงแก้ไขตามข้อเสนอแนะของอาจารย์ที่ปรึกษาวิทยานิพนธ์แล้ว ไปลองใช้ (Try Out) กับคณะกรรมการสถานศึกษาขั้นพื้นฐานโรงเรียนโพธิ์ทองพิทยาคม อำเภอพนมไพร จังหวัดร้อยเอ็ด สังกัดองค์การบริหารส่วนจังหวัดร้อยเอ็ด ที่ไม่ใช่กลุ่มทดลองจริง เพื่อหาคุณภาพ หลังจากนั้นได้ปรับปรุงรูปแบบ และเครื่องมือวิจัยหลังการลองใช้

ขั้นตอนที่ 4 การทดลองใช้รูปแบบ

ผู้วิจัยได้นำรูปแบบการเพิ่มประสิทธิภาพการปฏิบัติหน้าที่ของคณะกรรมการสถานศึกษาขั้นพื้นฐาน ที่ผ่านการสนทนากลุ่ม และปรับปรุงแก้ไขตามคำแนะนำของอาจารย์ที่ปรึกษาวิทยานิพนธ์ แล้วไปทดลองใช้กับคณะกรรมการสถานศึกษาขั้นพื้นฐาน โรงเรียนจีเหล็กพิทยาคม อำเภออาจสามารถ จังหวัดร้อยเอ็ด สังกัดองค์การบริหารส่วนจังหวัดร้อยเอ็ด ซึ่งมีคณะกรรมการสถานศึกษาขั้นพื้นฐาน จำนวน 15 คน ผู้วิจัยได้เลือกโรงเรียนแบบเจาะจง เนื่องจากเป็นโรงเรียนมัธยมศึกษาขนาดกลาง เดิมสังกัดสำนักงานเขตพื้นที่การศึกษาร้อยเอ็ด เขต 2 และถ่ายโอนมาสังกัดองค์การบริหารส่วนจังหวัดร้อยเอ็ด เมื่อปี 2554 เป็นโรงเรียนนำร่องด้านการเกษตรและประเพณีวัฒนธรรมท้องถิ่น คณะกรรมการสถานศึกษาขั้นพื้นฐานส่วนใหญ่เป็นคนในพื้นที่ ได้รับการทาบทามจากคณะกรรมการคัดเลือกที่โรงเรียนแต่งตั้ง ผลการปฏิบัติหน้าที่ของคณะกรรมการสถานศึกษาอยู่ในระดับปานกลาง โดยมีแบบแผนของการทดลองใช้รูปแบบ ดังนี้

1. ขั้นการเตรียมการ เป็นการสร้างกรอบแนวคิดพื้นฐานเกี่ยวกับการบริหารและการจัดการศึกษาตามแนวการปฏิรูปการศึกษา
2. ขั้นการประเมินผลก่อนการดำเนินการ เป็นการประเมินผลด้านความรู้ความเข้าใจ เจตคติ และทักษะ และความสามารถพื้นฐาน
3. ขั้นการดำเนินการ เป็นการพัฒนาความรู้ความเข้าใจ และเจตคติต่อการปฏิบัติหน้าที่ของคณะกรรมการสถานศึกษาขั้นพื้นฐาน
4. ขั้นการปฏิบัติการ เป็นการพัฒนาทักษะในการปฏิบัติหน้าที่ในสถานการณ์ที่เป็นจริง ใช้กระบวนการเรียนรู้ร่วมกัน
5. ขั้นการประเมินผลหลังการดำเนินการ เป็นการประเมินประสิทธิผลการดำเนินการโดยการประเมินความสามารถในการปฏิบัติหน้าที่ตามบทบาทหน้าที่ของคณะกรรมการสถานศึกษาขั้นพื้นฐานในความรู้ความเข้าใจ เจตคติ และทักษะ

ขั้นตอนที่ 5 การประเมินผลหลังการใช้รูปแบบ เป็นการวัดและประเมินผลการปฏิบัติหน้าที่ของคณะกรรมการสถานศึกษาขั้นพื้นฐานเมื่อสิ้นสุดระยะเวลาที่กำหนด ผู้วิจัยได้ประเมินความรู้ ความสามารถในการปฏิบัติหน้าที่ตามบทบาทหน้าที่ของคณะกรรมการสถานศึกษาขั้นพื้นฐาน เครื่องมือวัดและประเมินผล เป็นแบบทดสอบ แบบสังเกตพฤติกรรม แบบประเมินตนเอง และแบบประเมินกระบวนการควบคุมคุณภาพ

การวิจัยระยะที่ 3 การกำหนดยุทธศาสตร์การเพิ่มประสิทธิภาพการปฏิบัติหน้าที่ของคณะกรรมการสถานศึกษาขั้นพื้นฐานโรงเรียนสังกัดองค์การบริหารส่วนจังหวัด แบ่งออกเป็น 3 ขั้นตอน คือ

ผู้วิจัยนำผลการนำรูปแบบการเพิ่มประสิทธิภาพการปฏิบัติหน้าที่ของคณะกรรมการสถานศึกษาขั้นพื้นฐาน ไปทดลองใช้ในการวิจัยระยะที่ 2 จากการทดลองใช้รูปแบบ จากกรณีศึกษาการปฏิบัติหน้าที่ของคณะกรรมการสถานศึกษาขั้นพื้นฐาน ร่วมกับทฤษฎีระบบ ทฤษฎีการเรียนรู้ ทฤษฎีการมีส่วนร่วม และการบริหาร โดยใช้โรงเรียนเป็นฐาน เพื่อกำหนดกรอบแนวคิดในการสร้างยุทธศาสตร์การเพิ่มประสิทธิภาพการปฏิบัติหน้าที่ของคณะกรรมการสถานศึกษาขั้นพื้นฐานโรงเรียนสังกัดองค์การบริหารส่วนจังหวัด และการตรวจสอบยืนยันร่างยุทธศาสตร์ โดยมีขั้นตอนการดำเนินการ ดังนี้

ขั้นตอนที่ 1 กรอบแนวคิดในการกำหนดยุทธศาสตร์การเพิ่มประสิทธิภาพการปฏิบัติหน้าที่ของคณะกรรมการสถานศึกษาขั้นพื้นฐานโรงเรียนสังกัดองค์การบริหารส่วนจังหวัด

ผู้วิจัยนำผลการวิเคราะห์ข้อมูลจากการวิจัยระยะที่ 2 ซึ่งเป็นตัวแปรที่ส่งผลต่อการเพิ่มประสิทธิภาพด้านความรู้ความสามารถ ความต้องการพัฒนาตนเอง และปัจจัยที่ส่งผลต่อการเพิ่ม

ประสิทธิภาพการปฏิบัติหน้าที่ของคณะกรรมการสถานศึกษาขั้นพื้นฐาน ร่วมกับทฤษฎีระบบ (Systematic Approach) ทฤษฎีการเรียนรู้ (Learning Approach) ทฤษฎีการมีส่วนร่วม (Participation Approach) และการบริหารโดยใช้โรงเรียนเป็นฐาน (School-based Management) มาร่างยุทธศาสตร์การเพิ่มประสิทธิภาพการปฏิบัติหน้าที่ของคณะกรรมการสถานศึกษาขั้นพื้นฐาน โรงเรียนสังกัดองค์การบริหารส่วนจังหวัด

ขั้นตอนที่ 2 การตรวจสอบและยืนยันความถูกต้องของร่างยุทธศาสตร์การเพิ่มประสิทธิภาพการปฏิบัติหน้าที่ของคณะกรรมการสถานศึกษาขั้นพื้นฐาน โรงเรียนสังกัดองค์การบริหารส่วนจังหวัด

ผู้วิจัยนำร่างยุทธศาสตร์ไปสัมมนาร่วมกับผู้ทรงคุณวุฒิ โดยการสนทนากลุ่ม (Focus Group Discussion) ประกอบด้วย นักวิชาการด้านการศึกษาท้องถิ่น ผู้บริหารสถานศึกษา นักวิจัยและประเมินผล และคณะกรรมการสถานศึกษาขั้นพื้นฐานโรงเรียนจี้เหล็กพิทยาคม รวม 9 คน ผู้วิจัยได้มอบเอกสารที่เป็นร่างยุทธศาสตร์การเพิ่มประสิทธิภาพการปฏิบัติหน้าที่ของคณะกรรมการสถานศึกษาขั้นพื้นฐาน โรงเรียนสังกัดองค์การบริหารส่วนจังหวัด ให้แก่ผู้ทรงคุณวุฒิ เพื่อศึกษาก่อนล่วงหน้าเป็นเวลา 1 สัปดาห์ โดยได้สนทนากลุ่ม (Focus Group Discussion) เป็นเวลา 1 วัน โดยผู้ทรงคุณวุฒิได้ร่วมกันพิจารณา และตรวจสอบเนื้อหาโดยละเอียด ตั้งแต่ชื่องานวิจัย กรอบแนวคิด การวิจัย วัตถุประสงค์การวิจัย เครื่องมือวิจัย วิธีดำเนินการวิจัย และวิธีการกำกับ ติดตามและประเมินผล

ขั้นตอนที่ 3 การปรับปรุงรูปแบบยุทธศาสตร์การเพิ่มประสิทธิภาพการปฏิบัติหน้าที่ของคณะกรรมการสถานศึกษาขั้นพื้นฐาน โรงเรียนในสังกัดองค์การบริหารส่วนจังหวัด เพื่อเป็นฉบับสมบูรณ์ต่อไป

3.2 ประชากรและกลุ่มตัวอย่าง

3.2.1 ประชากรที่ใช้ในการวิจัย ได้แก่ คณะกรรมการสถานศึกษาขั้นพื้นฐาน โรงเรียนสังกัดองค์การบริหารส่วนจังหวัดในภาคตะวันออกเฉียงเหนือ รวม 200 โรงเรียน โดยได้แบ่งโรงเรียนมัธยมศึกษาที่มีคณะกรรมการสถานศึกษาขั้นพื้นฐาน จำนวน 15 คน เพื่อให้ได้ข้อมูลจากทุกฝ่ายครบถ้วน แล้วนำมาใช้ในการกำหนดรูปแบบ และยุทธศาสตร์ ได้ครอบคลุมการปฏิบัติงานของคณะกรรมการสถานศึกษาขั้นพื้นฐาน จากนั้นได้สุ่มแบบแบ่งกลุ่ม ได้จำนวน 23 โรงเรียน ดังนี้ (กรมส่งเสริมการปกครองท้องถิ่น, 2552)

- 3.2.1.1 ผู้แทนผู้ปกครอง 200 คน
 - 3.2.1.2 ผู้แทนครู 200 คน
 - 3.2.1.3 ผู้แทนองค์กรชุมชน 600 คน
 - 3.2.1.4 ผู้แทนองค์กรปกครองส่วนท้องถิ่น 200 คน
 - 3.2.1.5 ผู้แทนศิษย์เก่า 200 คน
 - 3.2.1.6 ผู้ทรงคุณวุฒิ/พระภิกษุสงฆ์ 1,400 คน
 - 3.2.1.7 ผู้บริหารสถานศึกษา 200 คน
- รวมทั้งสิ้น 3,000 คน

3.2.2 กลุ่มตัวอย่างที่ใช้ในการวิจัย ได้แก่ คณะกรรมการสถานศึกษาขั้นพื้นฐาน โรงเรียนสังกัดองค์การบริหารส่วนจังหวัดในภาคตะวันออกเฉียงเหนือ โดยกำหนดขนาดของกลุ่มตัวอย่างตามตารางของ (Krejcie and Morgan, อ้างถึงใน บุญชม ศรีสะอาด, 2543, น. 45) ได้กลุ่มตัวอย่างจำนวน 341 คน จากนั้นผู้วิจัยได้สุ่มตัวอย่างแบบหลายขั้นตอน (Multi Stage Random Sampling) (สุวิมล ติรกานันท์, 2546, น. 194–203) แล้วได้โรงเรียนมัธยมศึกษาที่เป็นกลุ่มตัวอย่าง จำนวน 23 โรงเรียน จำแนกแต่ละกลุ่ม ดังนี้

- 3.2.2.1 ผู้แทนผู้ปกครอง 23 คน
 - 3.2.2.2 ผู้แทนครู 23 คน
 - 3.2.2.3 ผู้แทนองค์กรชุมชน 69 คน
 - 3.2.2.4 ผู้แทนองค์กรปกครองส่วนท้องถิ่น 23 คน
 - 3.2.2.5 ผู้แทนศิษย์เก่า 23 คน
 - 3.2.2.6 ผู้ทรงคุณวุฒิ/พระภิกษุสงฆ์ 157 คน
 - 3.2.2.7 ผู้บริหารสถานศึกษา 23 คน
- รวมทั้งสิ้น 341 คน

3.2.3 ตัวแปรที่ศึกษา จากการศึกษาปัจจัยที่ส่งผลต่อการเพิ่มประสิทธิภาพการปฏิบัติหน้าที่ของคณะกรรมการสถานศึกษาขั้นพื้นฐาน ผู้วิจัยได้กำหนดตัวแปรในการศึกษาวิจัย ดังนี้

3.2.3.1 ตัวแปรต้น ได้แก่ คุณลักษณะที่ส่งผลต่อการเพิ่มประสิทธิภาพการปฏิบัติหน้าที่ของคณะกรรมการสถานศึกษาขั้นพื้นฐาน ได้จากการศึกษาเอกสารและงานวิจัยที่เกี่ยวข้องมีตัวแปรที่เป็นปัจจัยในการเพิ่มประสิทธิภาพ รวม 5 ด้าน คือ 1) ด้านผู้บริหารสถานศึกษา 2) ด้านคุณลักษณะของคณะกรรมการสถานศึกษา 3) ด้านความสัมพันธ์ของสถานศึกษากับชุมชน 4) ด้านคุณลักษณะครู และ 5) ด้านผลงานของสถานศึกษา

3.2.3.2 ตัวแปรตาม คือ การเพิ่มประสิทธิภาพการปฏิบัติหน้าที่ของคณะกรรมการสถานศึกษาขั้นพื้นฐาน โรงเรียนสังกัดองค์การบริหารส่วนจังหวัด หลักเกณฑ์ที่ใช้ในการวิจัย คือ บทบาทหน้าที่ของคณะกรรมการสถานศึกษาขั้นพื้นฐาน ตามระเบียบกระทรวงศึกษาธิการ ว่าด้วยคณะกรรมการสถานศึกษาขั้นพื้นฐาน พ.ศ. 2543

3.3 เครื่องมือที่ใช้ในการวิจัย

3.3.1 เครื่องมือที่ใช้ในการวิจัย เป็นแบบสอบถามที่ผู้วิจัยสร้างขึ้น จำนวนเป็น 6 ตอน ดังนี้
 ตอนที่ 1 สถานภาพของผู้ตอบแบบสอบถาม
 ตอนที่ 2 สภาพการปฏิบัติหน้าที่ของคณะกรรมการสถานศึกษาขั้นพื้นฐาน
 ตอนที่ 3 ปัญหาการปฏิบัติหน้าที่ของคณะกรรมการสถานศึกษาขั้นพื้นฐาน
 ตอนที่ 4 ความต้องการปฏิบัติหน้าที่ของคณะกรรมการสถานศึกษาขั้นพื้นฐาน
 ตอนที่ 5 ปัจจัยที่ส่งผลต่อการเพิ่มประสิทธิภาพการปฏิบัติหน้าที่ของคณะกรรมการสถานศึกษาขั้นพื้นฐาน

3.3.2 การสร้างเครื่องมือวิจัย ผู้วิจัยมีขั้นตอนในการสร้างเครื่องมือวิจัย ดังนี้

3.3.2.1 ศึกษาเอกสาร แนวคิด ทฤษฎี และงานวิจัยที่เกี่ยวข้องกับการปฏิบัติหน้าที่ของคณะกรรมการสถานศึกษาขั้นพื้นฐาน

3.3.2.2 วิเคราะห์เนื้อหา กำหนดกรอบแนวคิดในการสร้างเครื่องมือการวิจัย

3.3.2.3 สร้างเครื่องมือวิจัยเพื่อเสนออาจารย์ที่ปรึกษาและปรับปรุงเครื่องมือ

3.3.2.4 นำเครื่องมือวิจัยเสนอผู้เชี่ยวชาญเพื่อตรวจสอบความเที่ยงตรง (Validity)

เชิงโครงสร้าง (Construct Validity) ด้านเนื้อหา (Content Validity) และความถูกต้องตามหลักภาษา ผู้เชี่ยวชาญในการตรวจสอบคุณภาพเครื่องมือวิจัย และภายหลังผู้วิจัยนำไปหาค่าดัชนีความสอดคล้องของข้อคำถาม (Index of Congruence : IOC) ผู้เชี่ยวชาญประกอบด้วย

1) รองศาสตราจารย์ ดร.ณรงค์ฤทธิ์ โสภากา คณะมนุษยศาสตร์และสังคมศาสตร์ มหาวิทยาลัยราชภัฏมหาสารคาม

2) ผู้ช่วยศาสตราจารย์ ดร.สมสงวน ปัสสาโก ผู้อำนวยการสำนักวิจัยและพัฒนา มหาวิทยาลัยราชภัฏมหาสารคาม

3) ดร.ปริดา ลำมะนา ผู้อำนวยการโรงเรียนร้อยเอ็ดวิทยาลัย อำเภอเมืองร้อยเอ็ด จังหวัดร้อยเอ็ด

4) ดร.วราภรณ์ บุตรพรหม ครูชำนาญการพิเศษ โรงเรียนบ้านวังยาว อำเภอโพธารอง จังหวัดร้อยเอ็ด

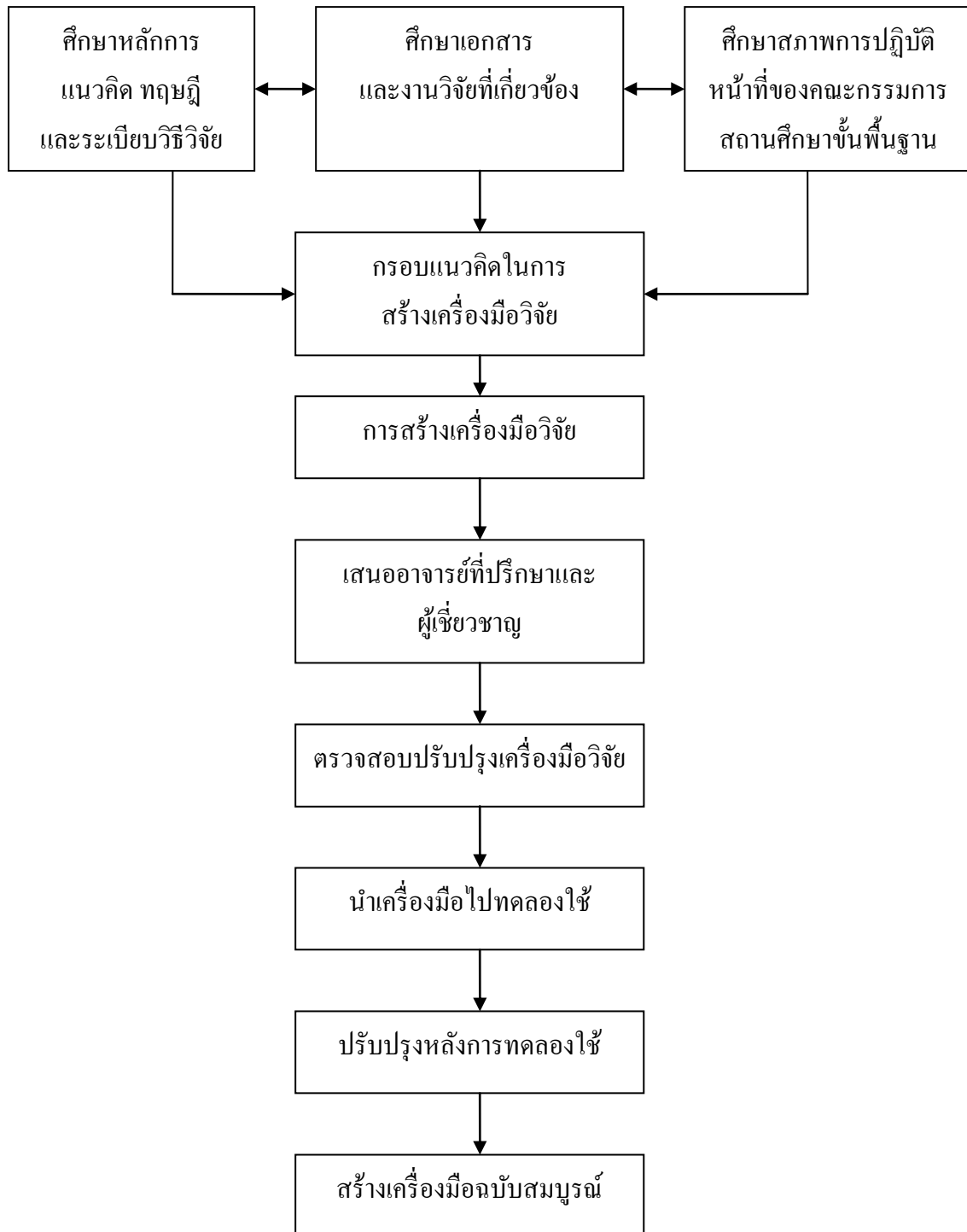
5) ดร.เสถียรพงษ์ สีวินา หัวหน้ากลุ่มงานประกันคุณภาพและสารสนเทศทางการแพทย์ โรงพยาบาลเกษตรวิสัย

3.3.2.5 ปรับปรุงเครื่องมือวิจัย แล้วนำไปทดลองใช้ (Try Out) กับคณะกรรมการสถานศึกษาขั้นพื้นฐาน โรงเรียนโพธิ์ทองพิทยาคม อำเภอพนมไพร จังหวัดร้อยเอ็ด จำนวน 15 คน หลังการทดลองใช้ ได้จัดฝึกอบรมและสัมมนาที่โรงเรียนมีกำหนด 1 วัน

3.3.2.6 ผู้วิจัยนำเครื่องมือวิจัย ที่ทดลองใช้แล้วไปหาค่าสัมประสิทธิ์แอลฟา โดยวิธีของคอนบราด (Cronbach's Alpha Coefficient) ได้ค่าความน่าเชื่อถือเท่ากับ 0.95

3.3.2.7 ปรับปรุงแล้วเสนอบริการที่ปรึกษา และผู้เชี่ยวชาญเพื่อให้คำแนะนำก่อนที่จะนำเครื่องมือวิจัยไปจัดเก็บข้อมูลโรงเรียนที่เป็นกลุ่มตัวอย่างต่อไป

3.3.2.8 นำเครื่องมือวิจัยไปเก็บข้อมูลจากโรงเรียนที่เป็นกลุ่มตัวอย่าง คือ โรงเรียนมัธยมศึกษา สังกัดองค์การบริหารส่วนจังหวัดในภาคตะวันออกเฉียงเหนือ รายชื่อโรงเรียนตามภาคผนวก ค สรุปขั้นตอนการสร้างเครื่องมือวิจัย ดังภาพที่ 3.2



ภาพที่ 3.1 สรุปขั้นตอนการสร้างเครื่องมือที่ใช้ในการวิจัย

3.4 การเก็บรวบรวมข้อมูล

ผู้วิจัยได้ดำเนินการเก็บข้อมูลตามลำดับกิจกรรม ดังนี้

3.4.1 ขออนุญาตจากบัณฑิตวิทยาลัย มหาวิทยาลัยราชภัฏมหาสารคาม เพื่อขอความร่วมมือองค์การบริหารส่วนจังหวัดในภาคตะวันออกเฉียงเหนือ ที่เป็นกลุ่มตัวอย่าง และอนุญาตให้ผู้วิจัยเก็บรวบรวมข้อมูลวิจัยจากโรงเรียนในสังกัด

3.4.2 แจกขอความร่วมมือไปยังโรงเรียนที่เป็นกลุ่มตัวอย่าง เพื่อแจกแบบสอบถามที่เป็นเครื่องมือวิจัยให้กับคณะกรรมการสถานศึกษาขั้นพื้นฐาน ตามจำนวนที่กำหนดในกลุ่มตัวอย่าง แต่ละโรงเรียนตามภาคผนวก ค

3.4.3 ผู้วิจัยนำเครื่องมือวิจัยส่งที่องค์การบริหารส่วนจังหวัดในภาคตะวันออกเฉียงเหนือ ที่จัดการศึกษาและมีสถานศึกษาในสังกัด โดยได้ประสานงานกับกองการศึกษา ศาสนา และวัฒนธรรม เพื่อทำหนังสือนำส่งปะหน้าไปที่โรงเรียนที่เป็นกลุ่มตัวอย่าง

3.4.4 ผู้วิจัยได้ใส่ซองติดแสตมป์ เพื่อให้โรงเรียนที่เป็นกลุ่มตัวอย่างส่งกลับคืนมาทั้ง 23 โรงเรียน ให้เวลาในการตอบแบบสอบถาม 30 วัน ระหว่างนั้นได้ประสานงานทางโทรศัพท์ไปยังผู้แทนโรงเรียนที่ได้รับมอบหมายตลอดเวลา

3.4.5 ผู้วิจัยได้รับแบบสอบถามกลับคืนมาทั้ง 23 โรงเรียน จำนวน 341 ชุด คิดเป็นร้อยละ 100

3.4.6 ผู้วิจัยตรวจสอบความครบถ้วนสมบูรณ์ของแบบสอบถามทุกชุด และเตรียมการวิเคราะห์ข้อมูล

3.5 การวิเคราะห์และการแปลผลข้อมูล

3.5.1 การวิเคราะห์ข้อมูล

ตอนที่ 1 แบบสอบถามเกี่ยวกับสภาพของผู้ตอบแบบสอบถาม ลักษณะเป็นแบบตรวจสอบรายการ (Checklist) วิเคราะห์โดยการแจกแจงความถี่ และหาค่าร้อยละ แล้วนำเสนอในรูปแบบตารางประกอบคำบรรยาย

ตอนที่ 2 – 5 แบบสอบถามเกี่ยวกับสภาพการปฏิบัติหน้าที่ปัจจุบัน ปัญหา ความต้องการ และปัจจัยที่มีผลต่อการปฏิบัติหน้าที่ของคณะกรรมการสถานศึกษาขั้นพื้นฐาน ลักษณะเป็นแบบมาตราส่วนประมาณค่า (Rating Scale) 5 ระดับ วิเคราะห์โดยการหาค่าเฉลี่ย (\bar{X}) ส่วนเบี่ยงเบนมาตรฐาน (S.D.) และการวิเคราะห์ปัจจัย (Factor Analysis) แล้วนำเสนอในรูปแบบตารางประกอบคำบรรยาย

3.5.2 การแปลผลข้อมูล

3.5.2.1 การแปลผลการวิเคราะห์ข้อมูลวิจัย จำแนกรายด้าน รายข้อ และรวมทุกข้อ โดยพิจารณาจากระดับคะแนนเฉลี่ย ดังนี้

4.51 – 5.00 หมายถึง สภาพ ปัญหา ความต้องการ และปัจจัยที่มีผลต่อการเพิ่มประสิทธิภาพการปฏิบัติหน้าที่อยู่ในระดับ มากที่สุด

3.51 – 4.50 หมายถึง สภาพ ปัญหา ความต้องการ และปัจจัยที่มีผลต่อการเพิ่มประสิทธิภาพการปฏิบัติหน้าที่อยู่ในระดับ มาก

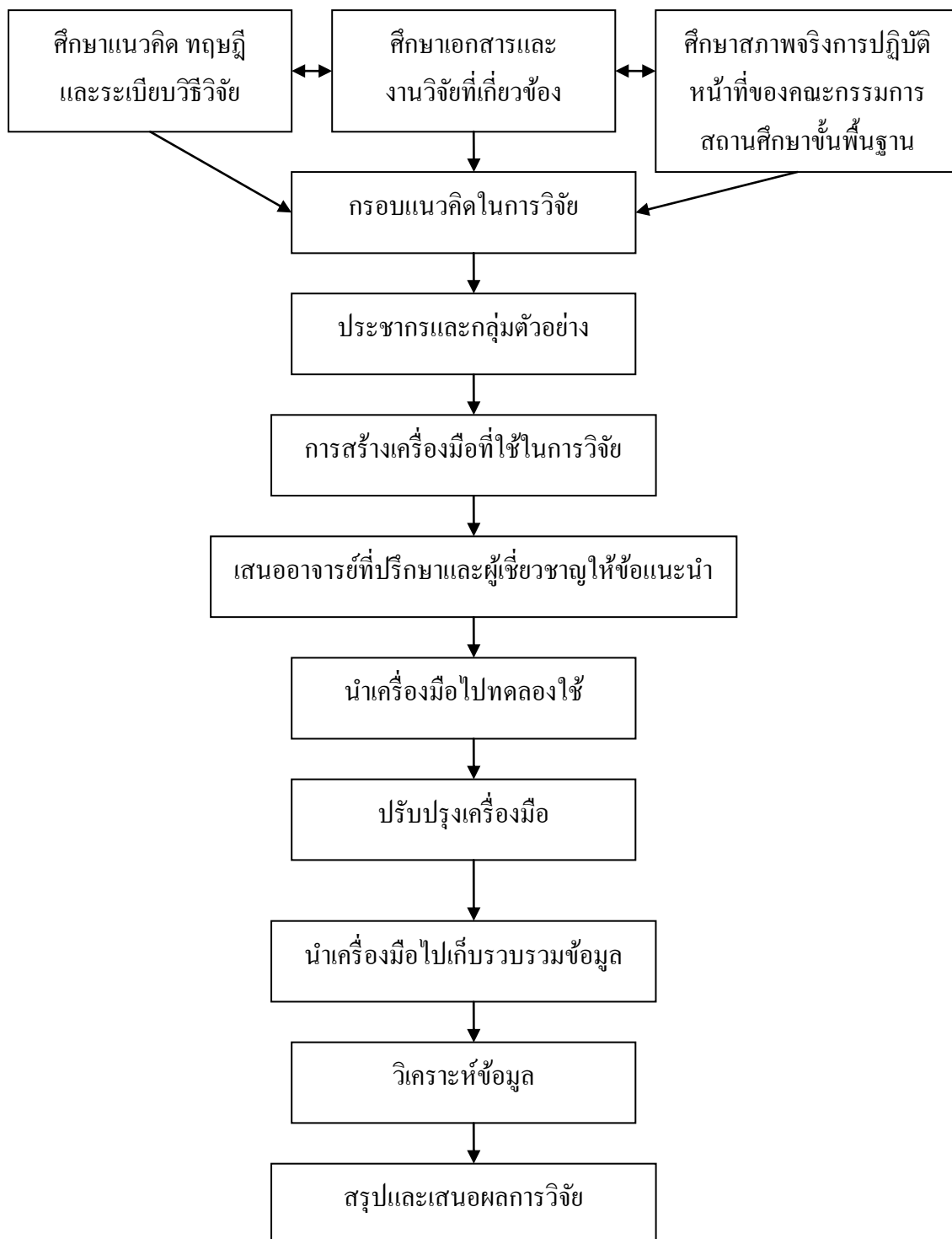
2.51 – 3.50 หมายถึง สภาพ ปัญหา ความต้องการ และปัจจัยที่มีผลต่อการเพิ่มประสิทธิภาพการปฏิบัติหน้าที่อยู่ในระดับ ปานกลาง

1.51 – 2.50 หมายถึง สภาพ ปัญหา ความต้องการ และปัจจัยที่มีผลต่อการเพิ่มประสิทธิภาพการปฏิบัติหน้าที่อยู่ในระดับ น้อย

1.00 – 1.50 หมายถึง สภาพ ปัญหา ความต้องการ และปัจจัยที่มีผลต่อการเพิ่มประสิทธิภาพการปฏิบัติหน้าที่อยู่ในระดับ น้อยที่สุด

3.5.2.2 การแปลผลข้อมูลวิจัย โดยพิจารณาจากส่วนเบี่ยงเบนมาตรฐาน (S.D.) ถ้าส่วนเบี่ยงเบนมาตรฐาน มีค่าน้อยกว่า 1.00 หมายความว่า ผู้ตอบแบบสอบถามมีความคิดเห็นไม่กระจาย (ประยูร อาษานาม, 2541, น. 80)

สรุปขั้นตอนการวิจัยระยะที่ 1 ดังภาพที่ 3.2



ภาพที่ 3.2 สรุปขั้นตอนการวิจัยระยะที่ 1