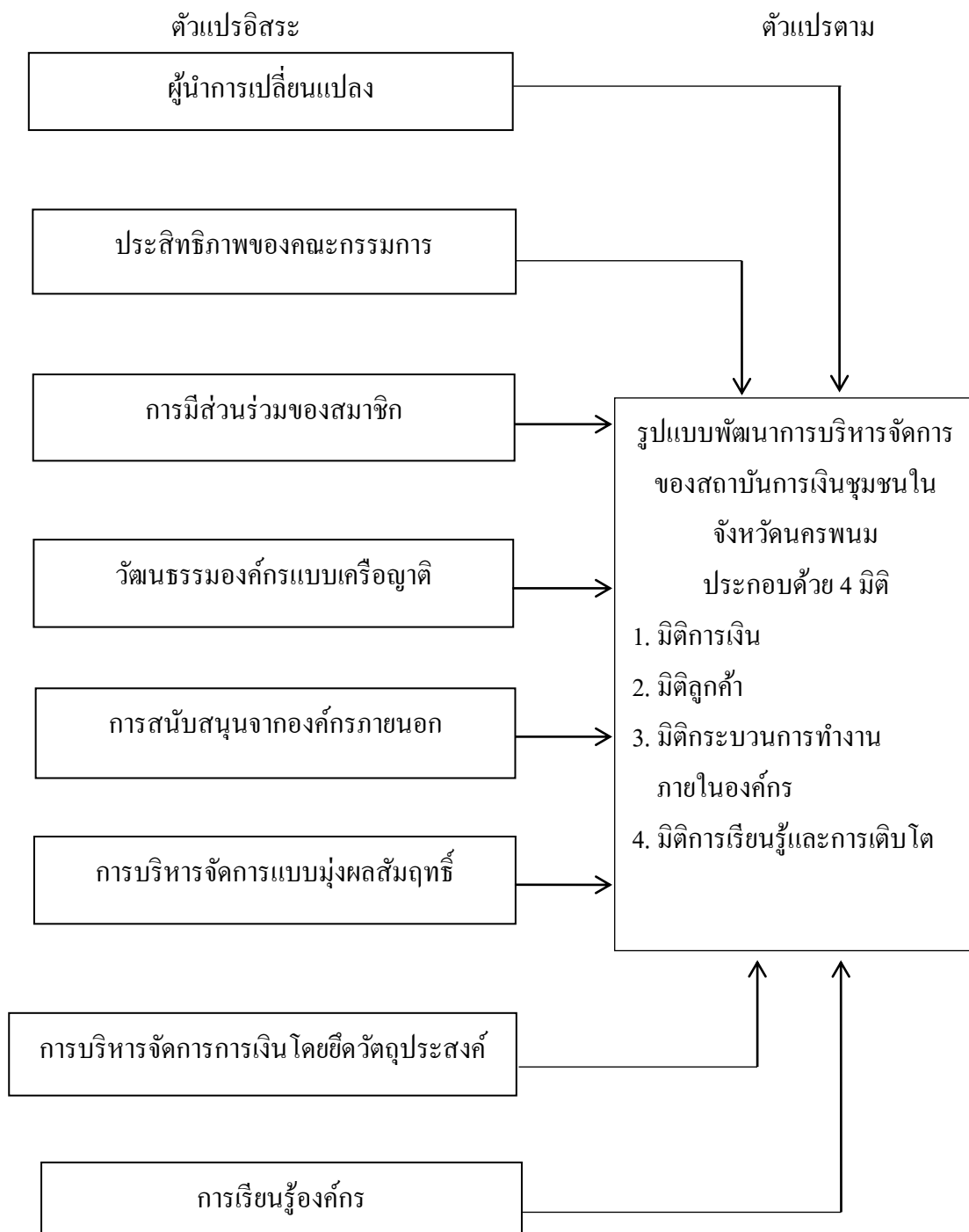


ภาคผนวก ง

แบบการวิพากษ์ และการยืนยันรูปแบบ

แบบการวิพากษ์และการยืนยันรูปแบบ

ในหัวข้อวิจัยเรื่อง รูปแบบพัฒนาการบริหารจัดการของสถาบันการเงินชุมชนในจังหวัดนครพนม



วิธีดำเนินการวิจัย

ผู้วิจัยได้กำหนดวิธีการดำเนินการวิจัยเป็น 3 ระยะ ดังนี้

การวิจัยในระยะที่ 1 เพื่อศึกษาปัจจัยที่มีผลต่อการบริหารจัดการของสถาบันการเงินชุมชนในจังหวัดนครพนม ผู้วิจัยนำข้อมูลทั้งหมดมาจัดหมวดหมู่ และบันทึกคะแนนแต่ละข้อในรูปแบบรหัส (Coding Form) หลังจากนั้นนำข้อมูลทั้งหมดไปวิเคราะห์ด้วยเครื่องคอมพิวเตอร์โดยใช้โปรแกรมสำเร็จรูปสำหรับวิจัยทางสังคมศาสตร์ เพื่อทดสอบสมมติฐานเชิงทฤษฎีชั่วคราวที่สร้างขึ้นก่อนการวิจัย

1. การวิเคราะห์เชิงพรรณนา เพื่ออธิบายข้อมูลทั่วไปสถิติที่ใช้ ได้แก่ ร้อยละ ความถี่ ค่าเฉลี่ย และค่าเบี่ยงเบนมาตรฐาน
2. สถิติวิเคราะห์ เพื่อทดสอบสมมติฐานในการวิจัย ได้แก่ การวิเคราะห์ด้วยสถิติการวิเคราะห์ถดถอยพหุคูณ (Multiple Linear Regression Analysis) โดยใช้เทคนิคแบบหลายขั้นตอน (Stepwise) และสหสัมพันธ์เพียร์สัน (Pearson's Multiple Correlation) เพื่ออธิบายความสัมพันธ์ระหว่างปัจจัยต่าง ๆ ที่เกี่ยวข้องกับการบริหารจัดการของสถาบันการเงินชุมชน โดยกำหนดระดับนัยความสำคัญทางสถิติที่ .05 โดยได้ค่าความสัมพันธ์ระหว่างปัจจัยต่าง ๆ ที่เกี่ยวข้องกับการบริหารจัดการของสถาบันการเงินชุมชน โดยเรียงจากค่าความสัมพันธ์มากไปหาค่าความสัมพันธ์น้อย ดังนี้ ประสิทธิภาพของคณะกรรมการ มีค่าความสัมพันธ์อยู่ที่ 0.677 รองลงมาคือการมีส่วนร่วมของสมาชิก มีค่าความสัมพันธ์อยู่ที่ 0.502 รองลงมาคือการเรียนรู้องค์กร มีค่าความสัมพันธ์อยู่ที่ 0.501 รองลงมาคือการสนับสนุนจากองค์กรภายนอก มีค่าความสัมพันธ์อยู่ที่ 0.455 และการบริหารจัดการการเงินโดยยึดวัตถุประสงค์ มีค่าความสัมพันธ์อยู่ที่ 0.439 ตามลำดับ

การวิจัยในระยะที่ 2 เพื่อสร้างรูปแบบพัฒนาการบริหารจัดการของสถาบันการเงินชุมชนในจังหวัดนครพนม ผู้วิจัยทำการวิเคราะห์ข้อความวิจารณ์และข้อเสนอแนะที่ได้จากการถอดข้อความว่าอยู่ในตัวแปรใดที่ได้จากการวิจัยระยะที่ 1 และนำมาจัดกลุ่ม (Grouping) จากนั้นก็ทำการสังเคราะห์กลุ่มการวิจารณ์และข้อเสนอแนะที่ได้จากการถอดข้อความ เพื่อนำผลการวิเคราะห์ข้อมูลมาจัดรูปแบบพัฒนาการบริหารจัดการของสถาบันการเงินชุมชน โดยมีขั้นตอน ดังนี้

1. นำผลการวิเคราะห์ข้อมูลที่ได้จากการวิจัยระยะที่ 1 มาสร้างรูปแบบพัฒนาการบริหารจัดการตามความต้องการของสถาบันการเงินชุมชน เพื่อใช้เป็นแบบจำลองในการพิจารณา
2. นำรูปแบบที่สร้างเพื่อให้ผู้ทรงคุณวุฒิวิพากษ์รูปแบบที่สร้างขึ้น และนำเสนอผลของข้อเสนอแนะในการประชุมกลุ่มย่อย (Focus Groups) ของตัวเอง แล้วมาสรุปและอภิปรายผลทั้งหมดในที่ประชุมใหญ่ และนำข้อเสนอแนะมาปรับปรุงรูปแบบพัฒนาการบริหารจัดการของสถาบันการเงินชุมชนให้สมบูรณ์มากขึ้น ดังแสดงในแผนภาพ

ปัจจัยที่มีผลต่อการบริหารจัดการของสถาบันการเงินชุมชนในจังหวัดนครพนม ประกอบด้วย ปัจจัยด้านการเรียนรู้องค์กร ปัจจัยด้านการมีส่วนร่วมของสมาชิก ปัจจัยด้านประสิทธิภาพของคณะกรรมการ ปัจจัยด้านการสนับสนุนจากองค์กรภายนอก และปัจจัยด้านการบริหารจัดการการเงินโดยยึดวัตถุประสงค์

ยกร่างรูปแบบ

1. สัมภาษณ์ผู้ทรงคุณวุฒิผู้เชี่ยวชาญ นักวิชาการ ผู้ที่มีส่วนเกี่ยวข้อง
2. ประชุมกลุ่มเพื่อสรุปรูปแบบพัฒนาการบริหารจัดการสถาบันการเงินชุมชนในจังหวัดนครพนม
3. สร้างรูปแบบที่เหมาะสม
4. สร้างรูปแบบที่เหมาะสม

ปัจจัยด้านการเรียนรู้องค์กร

ปัจจัยด้านการบริหาร
จัดการการเงินโดยยึด
วัตถุประสงค์

ปัจจัยด้าน
การสนับสนุนจาก
องค์กรภายนอก

การบริหารจัดการของ
สถาบันการเงินชุมชนใน
จังหวัดนครพนม

ปัจจัยด้าน
ประสิทธิภาพของ
คณะกรรมการ

ปัจจัยด้าน
การมีส่วนร่วม
ของสมาชิก

รูปแบบพัฒนาการบริหารจัดการของสถาบันการเงินชุมชนในจังหวัดนครพนม

การวิจัยระยะที่ 3 เพื่อยืนยันรูปแบบพัฒนาการบริหารจัดการของสถาบันการเงินชุมชนใน
จังหวัดนครพนม ผู้วิจัยใช้การวิจัยเชิงคุณภาพ เพื่อยืนยันรูปแบบพัฒนาการบริหารจัดการของ
สถาบันการเงินชุมชนในจังหวัดนครพนม กำหนดระเบียบวิธีวิจัย ดังนี้

1. ข้อมูลที่ใช้ในการวิจัย

1.1 ข้อมูลเกี่ยวกับเอกสาร ได้แก่ เอกสาร แนวคิด ทฤษฎี เอกสารวิชาการ และ
งานวิจัยที่เกี่ยวข้องกับการบริหารจัดการของสถาบันการเงินชุมชน

1.2 ข้อมูลส่วนบุคคล ได้แก่ ผู้เชี่ยวชาญ นักวิชาการ ตัวแทนจากสถาบันการเงิน
ชุมชน ตัวแทนจากธนาคาร และตัวแทนจากพัฒนาชุมชน จำนวน 5 คน ใช้การเลือกแบบเจาะจง
(Purposive Sampling)

2. กลุ่มตัวอย่างเป้าหมาย

กลุ่มตัวอย่างเป้าหมายสำหรับการวิจัยในระยะที่ 3 ซึ่งเป็นวิธีวิจัยเชิงคุณภาพ เพื่อ
ยืนยันรูปแบบพัฒนาการบริหารจัดการของสถาบันการเงินชุมชน ผู้วิจัยได้กำหนดกลุ่มตัวอย่าง
เป้าหมาย ประกอบด้วย ผู้เชี่ยวชาญ นักวิชาการ ประธานคณะกรรมการและสมาชิก ของสถาบัน
การเงินชุมชน และตัวแทนจากธนาคาร จำนวน 5 คน ใช้การเลือกแบบเจาะจง (Purposive Sampling)

3. เครื่องมือที่ใช้ในการเก็บรวบรวมข้อมูล

3.1 เครื่องมือที่ใช้การวิจัย

เครื่องมือที่ใช้ในการวิจัยระยะที่ 3 เป็นการยืนยันรูปแบบพัฒนาการบริหาร
จัดการสถาบันการเงินชุมชนในจังหวัดนครพนม ผู้วิจัยได้นำผลการวิจัยในระยะที่ 2 มาสร้างขึ้นเพื่อ
ใช้เป็นร่างประกอบการพิจารณาในการสัมภาษณ์เชิงลึก เพื่อให้ผู้เชี่ยวชาญ นักวิชาการ ผู้ที่เกี่ยวข้อง
ในการพัฒนาการบริหารจัดการของสถาบันการเงินชุมชน ประกอบด้วย ตัวแทนจากสถาบันการเงิน
ชุมชน และตัวแทนจากพัฒนาชุมชน ร่วมประเมินความเหมาะสม และยืนยันรูปแบบพัฒนาการ
บริหารจัดการของสถาบันการเงินชุมชนในจังหวัดนครพนม

3.2 เครื่องมือที่ใช้ในการเก็บรวบรวมข้อมูล

การวิจัยในระยะที่ 3 เป็นยืนยันรูปแบบพัฒนาการบริหารจัดการของสถาบัน
การเงินชุมชน โดยผู้เชี่ยวชาญ นักวิชาการ ตลอดจนตัวแทนจากสถาบันการเงินชุมชน ที่เป็น
กลุ่มเป้าหมาย จำนวน 5 คน โดยใช้วิธีการสัมภาษณ์ผู้เชี่ยวชาญ เพื่อวิพากษ์ วิจัยรูปแบบ
พัฒนาการบริหารจัดการ ให้ข้อเสนอแนะ และแนวทางการปรับปรุงและพัฒนาแล้วยืนยันรูปแบบ
พัฒนาการบริหารจัดการของสถาบันการเงินชุมชนในจังหวัดนครพนม

4. การเก็บรวบรวมข้อมูล

การเก็บรวบรวมข้อมูลซึ่งการวิจัยในระยะที่ 3 ผู้วิจัยเก็บรวบรวมข้อมูลจากการประเมินความเหมาะสม และข้อเสนอแนะ ด้วยการบันทึกในรูปแบบรายงานการประชุม แล้วนำมาวิเคราะห์ และสังเคราะห์ข้อมูลที่ได้จากผู้เชี่ยวชาญ จากนั้นนำมาเปรียบเทียบ เทียบเคียงกับบริบทของการวิจัย และปรับปรุงตามข้อเสนอแนะที่ได้จากการดำเนินการประชุมสนทนากลุ่มย่อย (Focus Groups) เพื่อให้ได้รูปแบบพัฒนาการบริหารจัดการของสถาบันการเงินชุมชนในจังหวัดนครพนมที่เหมาะสม

ผู้ให้ข้อมูล.....ดร. วรวิทย์ อินทนนท์.....ตำแหน่ง.....
 วันเดือนปี.....14 ตุลาคม 2558.....

ประเด็นการวิพากษ์

รูปแบบพัฒนาการบริหารจัดการของสถาบันการเงินชุมชนในจังหวัดนครพนม จากการดำเนินการวิจัยโดยการศึกษาแนวคิด ทฤษฎี และเอกสารที่เกี่ยวข้อง ผู้วิจัยได้เสนอกรอบความคิดการวิจัยตามแนวทางข้างต้น (ภาพที่ 2.9) และได้กำหนดเป็น 3 ระยะ คือ

การวิจัยระยะที่ 1 เพื่อศึกษาปัจจัยที่มีผลต่อการบริหารจัดการของสถาบันการเงินชุมชนในจังหวัดนครพนม สถิติที่ใช้ในการวิจัย คือสถิติการวิเคราะห์ถดถอยพหุคูณ (Multiple Linear Regression Analysis) โดยใช้เทคนิคหลายขั้นตอน (Stepwise) และสหสัมพันธ์เพียร์สัน (Pearson's Multiple Correlation) การจัดทำข้อมูล พบว่า โมเดลที่ 1 ปัจจัยด้านการมีส่วนร่วมของสมาชิก พบว่ามีผลต่อการบริหารจัดการของสถาบันการเงินชุมชนในจังหวัดนครพนม โดยมีสหสัมพันธ์ (R) เท่ากับ 0.355 โมเดลที่ 2 ปัจจัยด้านการมีส่วนร่วมของสมาชิก และปัจจัยด้านการจัดการแบบมุ่งผลสัมฤทธิ์ พบว่ามีผลต่อการบริหารจัดการของสถาบันการเงินชุมชนในจังหวัดนครพนม โดยมีค่าสหสัมพันธ์ (R) เท่ากับ 0.385 และ โมเดลที่ 3 ปัจจัยด้านการมีส่วนร่วมของสมาชิก ปัจจัยด้านการจัดการแบบมุ่งผลสัมฤทธิ์ และปัจจัยด้านประสิทธิภาพของคณะกรรมการ พบว่ามีผลต่อการบริหารจัดการของสถาบันการเงินชุมชนในจังหวัดนครพนม โดยมีค่าสหสัมพันธ์ (R) เท่ากับ 0.399 อย่างมีนัยสำคัญทางสถิติ ผู้วิจัยนำผลการวิจัยมากำหนดเป็นรูปแบบ (ภาพที่ 4.1)

การวิจัยระยะที่ 2 เพื่อสร้างรูปแบบพัฒนาการบริหารจัดการของสถาบันการเงินชุมชน ในจังหวัดนครพนม โดยยึดปัจจัยที่มีผลต่อการบริหารจัดการของสถาบันการเงินชุมชนในจังหวัด นครพนมมากที่สุด และปัจจัยอื่น ๆ ที่ได้จากการสัมภาษณ์ และการประชุมกลุ่มย่อย ผู้วิจัยเขียนเป็น แบบจำลองรูปแบบพัฒนาการบริหารจัดการของสถาบันการเงินชุมชนในจังหวัดนครพนม เพื่อ นำไปสู่การวิพากษ์รูปแบบพัฒนาการบริหารจัดการของสถาบันการเงินชุมชนในจังหวัดนครพนม (ภาพที่ 4.2 – 4.3)

การวิจัยระยะที่ 3 เพื่อยืนยันรูปแบบพัฒนาการบริหารจัดการของสถาบันการเงินชุมชน ในจังหวัดนครพนม ผลจากการประชุมกลุ่มย่อย การสัมภาษณ์เชิงลึก และการให้ข้อเสนอแนะ จากผู้เชี่ยวชาญ นักวิชาการ ตัวแทนจากสถาบันการเงินชุมชน ตัวแทนจากธนาคาร และตัวแทน จากพัฒนาชุมชน เพื่อให้ได้รูปแบบพัฒนาการบริหารจัดการของสถาบันการเงินชุมชนที่เหมาะสม ผู้วิจัยได้ให้ผู้ทรงวุฒิ ยืนยันรูปแบบพัฒนาการบริหารจัดการของสถาบันการเงินชุมชนใน จังหวัดนครพนมว่า มีความคิดเห็น เห็นด้วย ไม่เห็นด้วย หรือมีข้อเสนอแนะอย่างไร (ภาพที่ 4.4)

เพื่อให้การพัฒนารูปแบบมีความสมบูรณ์ ผู้วิจัยเสนอรูปแบบพัฒนาการบริหารจัดการ ของสถาบันการเงินชุมชนในจังหวัดนครพนม เพื่อขอความอนุเคราะห์ให้ผู้เชี่ยวชาญยืนยันรูปแบบ ว่ามีความเห็น เห็นด้วย ไม่เห็นด้วย หรือมีข้อเสนอแนะอย่างไร

- เห็นด้วย
 ไม่เห็นด้วย

ข้อเสนอแนะเพื่อการพัฒนา

.....

.....

.....

.....

.....

.....

.....

.....

.....

ลงชื่อ.....ผู้เชี่ยวชาญ

(ดร.อรุณี อินทนนท์)

การเก็บรวบรวมข้อมูล

การเก็บรวบรวมข้อมูลซึ่งการวิจัยในระยะที่ 3 ผู้วิจัยเก็บรวบรวมข้อมูลจากการประเมินความเหมาะสม และข้อเสนอแนะ ด้วยการบันทึกในรูปแบบรายงานการประชุม แล้วนำมาวิเคราะห์และสังเคราะห์ข้อมูลที่ได้จากผู้เชี่ยวชาญ จากนั้นนำมาเปรียบเทียบ เทียบเคียงกับบริบทของการวิจัย และปรับปรุงตามข้อเสนอแนะที่ได้จากการดำเนินการประชุมสนทนากลุ่มย่อย (Focus Groups) เพื่อให้ได้รูปแบบพัฒนาการบริหารจัดการของสถาบันการเงินชุมชนในจังหวัดนครพนมที่เหมาะสม

ผู้ให้ข้อมูล... อ. ปิยะจิต รัตนธามา ตำแหน่ง.....
วันเดือนปี... 14 ตุลาคม 2558

ประเด็นการวิพากษ์

รูปแบบพัฒนาการบริหารจัดการของสถาบันการเงินชุมชนในจังหวัดนครพนม จากการดำเนินการวิจัยโดยการศึกษาแนวคิด ทฤษฎี และเอกสารที่เกี่ยวข้อง ผู้วิจัยได้เสนอกรอบความคิดการวิจัยตามแนวทางข้างต้น (ภาพที่ 2.9) และได้กำหนดเป็น 3 ระยะ คือ

การวิจัยระยะที่ 1 เพื่อศึกษาปัจจัยที่มีผลต่อการบริหารจัดการของสถาบันการเงินชุมชนในจังหวัดนครพนม สถิติที่ใช้ในการวิจัย คือสถิติการวิเคราะห์ถดถอยพหุคูณ (Multiple Linear Regression Analysis) โดยใช้เทคนิคหลายขั้นตอน (Stepwise) และสหสัมพันธ์เพียร์สัน (Pearson's Multiple Correlation) การจัดทำข้อมูล พบว่า โมเดลที่ 1 ปัจจัยด้านการมีส่วนร่วมของสมาชิก พบว่ามีผลต่อการบริหารจัดการของสถาบันการเงินชุมชนในจังหวัดนครพนม โดยมีสหสัมพันธ์ (R) เท่ากับ 0.355 โมเดลที่ 2 ปัจจัยด้านการมีส่วนร่วมของสมาชิก และปัจจัยด้านการบริหารจัดการแบบมุ่งผลสัมฤทธิ์ พบว่ามีผลต่อการบริหารจัดการของสถาบันการเงินชุมชนในจังหวัดนครพนม โดยมีค่าสหสัมพันธ์ (R) เท่ากับ 0.385 และ โมเดลที่ 3 ปัจจัยด้านการมีส่วนร่วมของสมาชิก ปัจจัยด้านการบริหารจัดการแบบมุ่งผลสัมฤทธิ์ และปัจจัยด้านประสิทธิภาพของคณะกรรมการ พบว่ามีผลต่อการบริหารจัดการของสถาบันการเงินชุมชนในจังหวัดนครพนม โดยมีค่าสหสัมพันธ์ (R) เท่ากับ 0.399 อย่างมีนัยสำคัญทางสถิติ ผู้วิจัยนำผลการวิจัยมากำหนดเป็นรูปแบบ (ภาพที่ 4.1)

การวิจัยระยะที่ 2 เพื่อสร้างรูปแบบพัฒนาการบริหารจัดการของสถาบันการเงินชุมชน ในจังหวัดนครพนม โดยยึดปัจจัยที่มีผลต่อการบริหารจัดการของสถาบันการเงินชุมชนในจังหวัด นครพนมมากที่สุด และปัจจัยอื่นๆที่ได้จากการสัมภาษณ์ และการประชุมกลุ่มย่อย ผู้วิจัยเขียนเป็น แบบจำลองรูปแบบพัฒนาการบริหารจัดการของสถาบันการเงินชุมชนในจังหวัดนครพนม เพื่อ นำไปสู่การวิพากษ์รูปแบบพัฒนาการบริหารจัดการของสถาบันการเงินชุมชนในจังหวัดนครพนม (ภาพที่ 4.2 – 4.3)

การวิจัยระยะที่ 3 เพื่อยืนยันรูปแบบพัฒนาการบริหารจัดการของสถาบันการเงินชุมชน ในจังหวัดนครพนม ผลจากการประชุมกลุ่มย่อย การสัมภาษณ์เชิงลึก และการให้ข้อเสนอแนะ จากผู้เชี่ยวชาญ นักวิชาการ ตัวแทนจากสถาบันการเงินชุมชน ตัวแทนจากธนาคาร และตัวแทน จากพัฒนาชุมชน เพื่อให้ได้รูปแบบพัฒนาการบริหารจัดการของสถาบันการเงินชุมชนที่เหมาะสม ผู้วิจัยได้ให้ผู้ทรงวุฒิ ยืนยันรูปแบบพัฒนาการบริหารจัดการของสถาบันการเงินชุมชนใน จังหวัดนครพนมว่า มีความคิดเห็น เห็นด้วย ไม่เห็นด้วย หรือมีข้อเสนอแนะอย่างไร (แผนภาพที่ 4.4)


เพื่อให้การพัฒนาแบบมีความสมบูรณ์ ผู้วิจัยเสนอรูปแบบพัฒนาการบริหารจัดการ ของสถาบันการเงินชุมชนในจังหวัดนครพนม เพื่อขอความอนุเคราะห์ให้ผู้เชี่ยวชาญยืนยันรูปแบบ ว่ามีความเห็น เห็นด้วย ไม่เห็นด้วย หรือมีข้อเสนอแนะอย่างไร

- เห็นด้วย
- ไม่เห็นด้วย

ข้อเสนอแนะเพื่อการพัฒนา

1. คณะกรรมการ มีอำนาจไปไกลถึงดูแล ทั้งด้าน ๖๐๑ ของ ไปบริหารจัดการสถาบันการเงิน หากคณะกรรมการ ไม่มีความเข้าใจ กลไกการทำงาน ๖๐๑ สถาบันการเงิน ขาดความรู้ในการทำงาน ของสถาบันการเงิน ประกอบกับ ขาดความรู้ ด้าน การบริหารจัดการที่มีประสิทธิภาพ จะเป็นปัจจัย ที่จำกัดที่สุด ต่อ สถาบันการเงินชุมชน

๒. ส่งเสริม การสร้างความรู้ในความรู้ ด้านสถาบันการเงินชุมชน การดำเนินงาน ๖๐๑ สถาบันฯ และบทบาท ๖๐๑ สถาบันฯ ที่เกี่ยวข้อง

ลงชื่อ..... ผู้เชี่ยวชาญ
 (อ.ปิ่นดา รัตนารักษ์)

การเก็บรวบรวมข้อมูล

การเก็บรวบรวมข้อมูลซึ่งการวิจัยในระยะที่ 3 ผู้วิจัยเก็บรวบรวมข้อมูลจากการประเมินความเหมาะสม และข้อเสนอแนะ ด้วยการบันทึกในรูปแบบรายงานการประชุม แล้วนำมาวิเคราะห์และสังเคราะห์ข้อมูลที่ได้จากผู้เชี่ยวชาญ จากนั้นนำมาเปรียบเทียบ เทียบเคียงกับบริบทของการวิจัย และปรับปรุงตามข้อเสนอแนะที่ได้จากการดำเนินการประชุมสนทนากลุ่มย่อย (Focus Groups) เพื่อให้ได้รูปแบบพัฒนาการบริหารจัดการของสถาบันการเงินชุมชนในจังหวัดนครพนมที่เหมาะสม

ผู้ให้ข้อมูล.....นายนิยม มีโกธราช.....ตำแหน่ง.....
วันเดือนปี..... 14 ตุลาคม 2558.....

ประเด็นการวิพากษ์

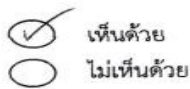
รูปแบบพัฒนาการบริหารจัดการของสถาบันการเงินชุมชนในจังหวัดนครพนม จากการดำเนินการวิจัยโดยการศึกษาแนวคิด ทฤษฎี และเอกสารที่เกี่ยวข้อง ผู้วิจัยได้เสนอกรอบความคิดการวิจัยตามแนวทางข้างต้น (ภาพที่ 2.9) และได้กำหนดเป็น 3 ระยะ คือ

การวิจัยระยะที่ 1 เพื่อศึกษาปัจจัยที่มีผลต่อการบริหารจัดการของสถาบันการเงินชุมชนในจังหวัดนครพนม สถิติที่ใช้ในการวิจัย คือสถิติการวิเคราะห์ถดถอยพหุคูณ (Multiple Linear Regression Analysis) โดยใช้เทคนิคหลายขั้นตอน (Stepwise) และสหสัมพันธ์เพียร์สัน (Pearson's Multiple Correlation) การจัดทำข้อมูล พบว่า โมเดลที่ 1 ปัจจัยด้านการมีส่วนร่วมของสมาชิก พบว่ามีผลต่อการบริหารจัดการของสถาบันการเงินชุมชนในจังหวัดนครพนม โดยมีสหสัมพันธ์ (R) เท่ากับ 0.355 โมเดลที่ 2 ปัจจัยด้านการมีส่วนร่วมของสมาชิก และปัจจัยด้านการบริหารจัดการแบบมุ่งผลสัมฤทธิ์ พบว่ามีผลต่อการบริหารจัดการของสถาบันการเงินชุมชนในจังหวัดนครพนม โดยมีค่าสหสัมพันธ์ (R) เท่ากับ 0.385 และ โมเดลที่ 3 ปัจจัยด้านการมีส่วนร่วมของสมาชิก ปัจจัยด้านการบริหารจัดการแบบมุ่งผลสัมฤทธิ์ และปัจจัยด้านประสิทธิภาพของคณะกรรมการ พบว่ามีผลต่อการบริหารจัดการของสถาบันการเงินชุมชนในจังหวัดนครพนม โดยมีค่าสหสัมพันธ์ (R) เท่ากับ 0.399 อย่างมีนัยสำคัญทางสถิติ ผู้วิจัยนำผลการวิจัยมากำหนดเป็นรูปแบบ (ภาพที่ 4.1)

การวิจัยระยะที่ 2 เพื่อสร้างรูปแบบพัฒนาการบริหารจัดการของสถาบันการเงินชุมชน ในจังหวัดนครพนม โดยยึดปัจจัยที่มีผลต่อการบริหารจัดการของสถาบันการเงินชุมชนในจังหวัด นครพนมมากที่สุด และปัจจัยอื่น ๆ ที่ได้จากการสัมภาษณ์ และการประชุมกลุ่มย่อย ผู้วิจัยเขียนเป็น แบบจำลองรูปแบบพัฒนาการบริหารจัดการของสถาบันการเงินชุมชนในจังหวัดนครพนม เพื่อ นำไปสู่การวิพากษ์รูปแบบพัฒนาการบริหารจัดการของสถาบันการเงินชุมชนในจังหวัดนครพนม (ภาพที่ 4.2 – 4.3)

การวิจัยระยะที่ 3 เพื่อยืนยันรูปแบบพัฒนาการบริหารจัดการของสถาบันการเงินชุมชน ในจังหวัดนครพนม ผลจากการประชุมกลุ่มย่อย การสัมภาษณ์เชิงลึก และการให้ข้อเสนอแนะ จากผู้เชี่ยวชาญ นักวิชาการ ตัวแทนจากสถาบันการเงินชุมชน ตัวแทนจากธนาคาร และตัวแทน จากพัฒนาชุมชน เพื่อให้ได้รูปแบบพัฒนาการบริหารจัดการของสถาบันการเงินชุมชนที่เหมาะสม ผู้วิจัยได้ให้ผู้ทรงวุฒิ ยืนยันรูปแบบพัฒนาการบริหารจัดการของสถาบันการเงินชุมชนในจังหวัด นครพนมว่า มีความคิดเห็น เห็นด้วย ไม่เห็นด้วย หรือมีข้อเสนอแนะอย่างไร (ภาพที่ 4.4)

เพื่อให้การพัฒนารูปแบบมีความสมบูรณ์ ผู้วิจัยเสนอรูปแบบพัฒนาการบริหารจัดการ ของสถาบันการเงินชุมชนในจังหวัดนครพนม เพื่อขอความอนุเคราะห์ให้ผู้เชี่ยวชาญยืนยันรูปแบบ ว่ามีความเห็น เห็นด้วย ไม่เห็นด้วย หรือมีข้อเสนอแนะอย่างไร



ข้อเสนอแนะเพื่อการพัฒนา

Handwritten text on lined paper: "พัฒนารูปแบบการพัฒนารูปแบบการบริหารจัดการสถาบันการเงินชุมชนที่สอดคล้องกับบริบทของพื้นที่... ในจังหวัดนครพนม... ในวิสัยทัศน์ที่..."

ลงชื่อ อ. [Signature] ผู้เชี่ยวชาญ
(260) อ. อภินันท์...
เมธีธร อัครพร

การเก็บรวบรวมข้อมูล

การเก็บรวบรวมข้อมูลซึ่งการวิจัยในระยะที่ 3 ผู้วิจัยเก็บรวบรวมข้อมูลจากการประเมินความเหมาะสม และข้อเสนอแนะ ด้วยการบันทึกในรูปแบบรายงานการประชุม แล้วนำมาวิเคราะห์และสังเคราะห์ข้อมูลที่ได้จากผู้เชี่ยวชาญ จากนั้นนำมาเปรียบเทียบ เทียบเคียงกับบริบทของการวิจัย และปรับปรุงตามข้อเสนอแนะที่ได้จากการดำเนินการประชุมสนทนากลุ่มย่อย (Focus Groups) เพื่อให้ได้รูปแบบพัฒนาการบริหารจัดการของสถาบันการเงินชุมชนในจังหวัดนครพนมที่เหมาะสม

ผู้ให้ข้อมูล..... วิสิฎฐ์ คีตคำ ล้วน ตำแหน่ง.....
วันเดือนปี..... 14 ตุลาคม 2559

ประเด็นการวิพากษ์

รูปแบบพัฒนาการบริหารจัดการของสถาบันการเงินชุมชนในจังหวัดนครพนม จากการดำเนินการวิจัยโดยการศึกษาแนวคิด ทฤษฎี และเอกสารที่เกี่ยวข้อง ผู้วิจัยได้เสนอกรอบความคิดการวิจัยตามแนวทางข้างต้น (ภาพที่ 2.9) และได้กำหนดเป็น 3 ระยะ คือ

การวิจัยระยะที่ 1 เพื่อศึกษาปัจจัยที่มีผลต่อการบริหารจัดการของสถาบันการเงินชุมชนในจังหวัดนครพนม สถิติที่ใช้ในการวิจัย คือสถิติการวิเคราะห์ถดถอยพหุคูณ (Multiple Linear Regression Analysis) โดยใช้เทคนิคหลายขั้นตอน (Stepwise) และสหสัมพันธ์เพียร์สัน (Pearson's Multiple Correlation) การจัดทำข้อมูล พบว่า โมเดลที่ 1 ปัจจัยด้านการมีส่วนร่วมของสมาชิก พบว่ามีผลต่อการบริหารจัดการของสถาบันการเงินชุมชนในจังหวัดนครพนม โดยมีสหสัมพันธ์ (R) เท่ากับ 0.355 โมเดลที่ 2 ปัจจัยด้านการมีส่วนร่วมของสมาชิก และปัจจัยด้านการบริหารจัดการแบบมุ่งผลสัมฤทธิ์ พบว่ามีผลต่อการบริหารจัดการของสถาบันการเงินชุมชนในจังหวัดนครพนม โดยมีค่าสหสัมพันธ์ (R) เท่ากับ 0.385 และ โมเดลที่ 3 ปัจจัยด้านการมีส่วนร่วมของสมาชิก ปัจจัยด้านการบริหารจัดการแบบมุ่งผลสัมฤทธิ์ และปัจจัยด้านประสิทธิภาพของคณะกรรมการ พบว่ามีผลต่อการบริหารจัดการของสถาบันการเงินชุมชนในจังหวัดนครพนม โดยมีค่าสหสัมพันธ์ (R) เท่ากับ 0.399 อย่างมีนัยสำคัญทางสถิติ ผู้วิจัยนำผลการวิจัยมากำหนดเป็นรูปแบบ (ภาพที่ 4.1)

การวิจัยระยะที่ 2 เพื่อสร้างรูปแบบพัฒนาการบริหารจัดการของสถาบันการเงินชุมชนใน
จังหวัดนครพนม โดยยึดปัจจัยที่มีผลต่อการบริหารจัดการของสถาบันการเงินชุมชนในจังหวัดนคร
พนมมากที่สุด และปัจจัยอื่นๆที่ได้จากการสัมภาษณ์ และการประชุมกลุ่มย่อย ผู้วิจัยเขียนเป็น
แบบจำลองรูปแบบพัฒนาการบริหารจัดการของสถาบันการเงินชุมชนในจังหวัดนครพนม เพื่อ
นำไปสู่การวิพากษ์รูปแบบพัฒนาการบริหารจัดการของสถาบันการเงินชุมชนในจังหวัดนครพนม
(ภาพที่ 4.2 – 4.3)

การวิจัยระยะที่ 3 เพื่อยืนยันรูปแบบพัฒนาการบริหารจัดการของสถาบันการเงินชุมชน
ในจังหวัดนครพนม ผลจากการประชุมกลุ่มย่อย การสัมภาษณ์เชิงลึก และการให้ข้อเสนอแนะจาก
ผู้เชี่ยวชาญ นักวิชาการ ตัวแทนจากสถาบันการเงินชุมชน ตัวแทนจากธนาคาร และตัวแทนจาก
พัฒนาชุมชน เพื่อให้ได้รูปแบบพัฒนาการบริหารจัดการของสถาบันการเงินชุมชนที่เหมาะสม
ผู้วิจัยได้ให้ผู้ทรงวุฒิ ยืนยันรูปแบบพัฒนาการบริหารจัดการของสถาบันการเงินชุมชนในจังหวัด
นครพนมว่า มีความคิดเห็น เห็นด้วย ไม่เห็นด้วย หรือมีข้อเสนอแนะอย่างไร (ภาพที่ 4.4)

เพื่อให้การพัฒนาแบบมีความสมบูรณ์ ผู้วิจัยเสนอรูปแบบพัฒนาการบริหารจัดการ
ของสถาบันการเงินชุมชนในจังหวัดนครพนม เพื่อขอความอนุเคราะห์ให้ผู้เชี่ยวชาญยืนยันรูปแบบ
ว่ามีความเห็น เห็นด้วย ไม่เห็นด้วย หรือมีข้อเสนอแนะอย่างไร

- เห็นด้วย
- ไม่เห็นด้วย

ข้อเสนอแนะเพื่อการพัฒนา

การพัฒนาการบริหารจัดการของสถาบันการเงินชุมชนในจังหวัดนครพนม การมีกรศึกษา
องค์ประกอบอื่น ๆ เช่น การมี คณาจารย์ที่ศึกษาการเงินยังมีไม่เพียงพอรองรับ และยังไม่สามารถ
การเข้ามามีส่วนร่วมในการก่อหนี้สินใหม่ เป็นตัวช่วย ทำให้คนมีเงินขาดโอกาสหาหนทางบริหาร
เนื่องจากข้อกฎหมายทำให้คนไม่กล้ากู้ยืมเงิน 30 ปี ขยายไปถึง 10 หรือ 20 ปี หรือ 30 ปี
ของคณะกรรมการ ทำให้ขาดความต่อเนื่องของการดำเนินงาน เป็นต้น ทำให้สถาบันการเงินชุมชน
ต้องสร้างแรงจูงใจให้คณะกรรมการ เนื่องจากไม่มีเงินดอกเบี้ยประจำ เพราะทำงานด้านจิตอาสา
การพัฒนาระบบต้อง แล้วรอการชี้แจงกับผู้ใช้บริการ กรรมการด้วย เพื่อให้มีการยอมรับ
ของชุมชน และ บทบาทของ ควรเป็นผู้นำมีความรู้ วิสัยทัศน์ ด้านการบริหาร จัดการ และ ทัศนคติ
สถาบันการเงินในจังหวัดนครพนม ผู้ที่สนใจศึกษาระบบสหกรณ์ ความจำเป็น สถาบันการเงิน
ผู้ศึกษาไปพัฒนาชุมชนของตน

ลงชื่อ..... วิสิษฐ์ คิตคำสอนผู้เชี่ยวชาญ
(วิสิษฐ์ คิตคำสอน))

การเก็บรวบรวมข้อมูล

การเก็บรวบรวมข้อมูลซึ่งการวิจัยในระยะที่ 3 ผู้วิจัยเก็บรวบรวมข้อมูลจากการประเมินความเหมาะสม และข้อเสนอแนะ ด้วยการบันทึกในรูปแบบรายงานการประชุม แล้วนำมาวิเคราะห์และสังเคราะห์ข้อมูลที่ได้จากผู้เชี่ยวชาญ จากนั้นนำมาเปรียบเทียบ เทียบเคียงกับบริบทของการวิจัย และปรับปรุงตามข้อเสนอแนะที่ได้จากการดำเนินการประชุมสนทนากลุ่มย่อย (Focus Groups) เพื่อให้ได้รูปแบบพัฒนาการบริหารจัดการของสถาบันการเงินชุมชนในจังหวัดนครพนมที่เหมาะสม

ผู้ให้ข้อมูล นาง สุชาจีน ช่างเผง ตำแหน่ง.....
 วันเดือนปี 14 ตุลาคม 2558

ประเด็นการวิพากษ์

รูปแบบพัฒนาการบริหารจัดการของสถาบันการเงินชุมชนในจังหวัดนครพนม จากการดำเนินการวิจัยโดยการศึกษาแนวคิด ทฤษฎี และเอกสารที่เกี่ยวข้อง ผู้วิจัยได้เสนอกรอบความคิดการวิจัยตามแนวทางข้างต้น (ภาพที่ 2.9) และได้กำหนดเป็น 3 ระยะ คือ

การวิจัยระยะที่ 1 เพื่อศึกษาปัจจัยที่มีผลต่อการบริหารจัดการของสถาบันการเงินชุมชนในจังหวัดนครพนม สถิติที่ใช้ในการวิจัย คือสถิติการวิเคราะห์ถดถอยพหุคูณ (Multiple Linear Regression Analysis) โดยใช้เทคนิคหลายขั้นตอน (Stepwise) และสหสัมพันธ์เพียร์สัน (Pearson's Multiple Correlation) การจัดทำข้อมูล พบว่า โมเดลที่ 1 ปัจจัยด้านการมีส่วนร่วมของสมาชิก พบว่ามีผลต่อการบริหารจัดการของสถาบันการเงินชุมชนในจังหวัดนครพนม โดยมีสหสัมพันธ์ (R) เท่ากับ 0.355 โมเดลที่ 2 ปัจจัยด้านการมีส่วนร่วมของสมาชิก และปัจจัยด้านการบริหารจัดการแบบมุ่งผลสัมฤทธิ์ พบว่ามีผลต่อการบริหารจัดการของสถาบันการเงินชุมชนในจังหวัดนครพนม โดยมีค่าสหสัมพันธ์ (R) เท่ากับ 0.385 และ โมเดลที่ 3 ปัจจัยด้านการมีส่วนร่วมของสมาชิก ปัจจัยด้านการบริหารจัดการแบบมุ่งผลสัมฤทธิ์ และปัจจัยด้านประสิทธิภาพของคณะกรรมการ พบว่ามีผลต่อการบริหารจัดการของสถาบันการเงินชุมชนในจังหวัดนครพนม โดยมีค่าสหสัมพันธ์ (R) เท่ากับ 0.399 อย่างมีนัยสำคัญทางสถิติ ผู้วิจัยนำผลการวิจัยมากำหนดเป็นรูปแบบ (ภาพที่ 4.1)

การวิจัยระยะที่ 2 เพื่อสร้างรูปแบบพัฒนาการบริหารจัดการของสถาบันการเงินชุมชน ในจังหวัดนครพนม โดยยึดปัจจัยที่มีผลต่อการบริหารจัดการของสถาบันการเงินชุมชนในจังหวัด นครพนมมากที่สุด และปัจจัยอื่นๆที่ได้จากการสัมภาษณ์ และการประชุมกลุ่มย่อย ผู้วิจัยเขียนเป็น แบบจำลองรูปแบบพัฒนาการบริหารจัดการของสถาบันการเงินชุมชนในจังหวัดนครพนม เพื่อ นำไปสู่การวิพากษ์รูปแบบพัฒนาการบริหารจัดการของสถาบันการเงินชุมชนในจังหวัดนครพนม (ภาพที่ 4.2 – 4.3)

การวิจัยระยะที่ 3 เพื่อยืนยันรูปแบบพัฒนาการบริหารจัดการของสถาบันการเงินชุมชน ในจังหวัดนครพนม ผลจากการประชุมกลุ่มย่อย การสัมภาษณ์เชิงลึก และการให้ข้อเสนอแนะ จากผู้เชี่ยวชาญ นักวิชาการ ตัวแทนจากสถาบันการเงินชุมชน ตัวแทนจากธนาคาร และตัวแทน จากพัฒนาชุมชน เพื่อให้ได้รูปแบบพัฒนาการบริหารจัดการของสถาบันการเงินชุมชนที่เหมาะสม ผู้วิจัยได้ให้ผู้ทรงวุฒิ ยืนยันรูปแบบพัฒนาการบริหารจัดการของสถาบันการเงินชุมชนใน จังหวัดนครพนมว่า มีความคิดเห็น เห็นด้วย ไม่เห็นด้วย หรือมีข้อเสนอแนะอย่างไร (ภาพที่ 4.4)

เพื่อให้การพัฒนาแบบมีความสมบูรณ์ ผู้วิจัยเสนอรูปแบบพัฒนาการบริหารจัดการ ของสถาบันการเงินชุมชนในจังหวัดนครพนม เพื่อขอความอนุเคราะห์ให้ผู้เชี่ยวชาญยืนยันรูปแบบ ว่ามีความเห็น เห็นด้วย ไม่เห็นด้วย หรือมีข้อเสนอแนะอย่างไร

เห็นด้วย
 ไม่เห็นด้วย

ข้อเสนอแนะเพื่อการพัฒนา

.....

.....

.....

.....

.....

.....

.....

.....

.....

.....

.....

.....

.....

.....

.....

.....

.....

.....

.....

.....

.....

ลงชื่อ.....ผู้เชี่ยวชาญ

(นางสาวอริศ อภักดิ์)

เก็บรวบรวมข้อมูล

การเก็บรวบรวมข้อมูลซึ่งการวิจัยในระยะที่ 3 ผู้วิจัยเก็บรวบรวมข้อมูลจากการประเมินความเหมาะสม และข้อเสนอแนะ ด้วยการบันทึกในรูปแบบรายงานการประชุม แล้วนำมาวิเคราะห์และสังเคราะห์ข้อมูลที่ได้จากผู้เชี่ยวชาญ จากนั้นนำมาเปรียบเทียบ เทียบเคียงกับบริบทของการวิจัย และปรับปรุงตามข้อเสนอแนะที่ได้จากการดำเนินการประชุมสนทนากลุ่มย่อย (Focus Groups) เพื่อให้ได้รูปแบบพัฒนาการบริหารจัดการของสถาบันการเงินชุมชนในจังหวัดนครพนมที่เหมาะสม

ผู้ให้ข้อมูล..... นายกิมแข็ง ตำแหน่ง..... ประธาน กบวคท
วันเดือนปี..... 14 ตุลาคม 2558

ประเด็นการวิพากษ์

รูปแบบพัฒนาการบริหารจัดการของสถาบันการเงินชุมชนในจังหวัดนครพนม จากการดำเนินการวิจัยโดยการศึกษาแนวคิด ทฤษฎี และเอกสารที่เกี่ยวข้อง ผู้วิจัยได้เสนอกรอบความคิดการวิจัยตามแนวทางข้างต้น (ภาพที่ 2.9) และได้กำหนดเป็น 3 ระยะ คือ

การวิจัยระยะที่ 1 เพื่อศึกษาปัจจัยที่มีผลต่อการบริหารจัดการของสถาบันการเงินชุมชนในจังหวัดนครพนม สถิติที่ใช้ในการวิจัย คือสถิติการวิเคราะห์ถดถอยพหุคูณ (Multiple Linear Regression Analysis) โดยใช้เทคนิคหลายขั้นตอน (Stepwise) และสหสัมพันธ์เพียร์สัน (Pearson's Multiple Correlation) การจัดทำข้อมูล พบว่า โมเดลที่ 1 ปัจจัยด้านการมีส่วนร่วมของสมาชิก พบว่ามีผลต่อการบริหารจัดการของสถาบันการเงินชุมชนในจังหวัดนครพนม โดยมีสหสัมพันธ์ (R) เท่ากับ 0.355 โมเดลที่ 2 ปัจจัยด้านการมีส่วนร่วมของสมาชิก และปัจจัยด้านการบริหารจัดการแบบมุ่งผลสัมฤทธิ์ พบว่ามีผลต่อการบริหารจัดการของสถาบันการเงินชุมชนในจังหวัดนครพนม โดยมีค่าสหสัมพันธ์ (R) เท่ากับ 0.385 และ โมเดลที่ 3 ปัจจัยด้านการมีส่วนร่วมของสมาชิก ปัจจัยด้านการบริหารจัดการแบบมุ่งผลสัมฤทธิ์ และปัจจัยด้านประสิทธิภาพของคณะกรรมการ พบว่ามีผลต่อการบริหารจัดการของสถาบันการเงินชุมชนในจังหวัดนครพนม โดยมีค่าสหสัมพันธ์ (R) เท่ากับ 0.399 อย่างมีนัยสำคัญทางสถิติ ผู้วิจัยนำผลการวิจัยมากำหนดเป็นรูปแบบ (ภาพที่ 4.1)

การวิจัยระยะที่ 2 เพื่อสร้างรูปแบบพัฒนาการบริหารจัดการของสถาบันการเงินชุมชน ในจังหวัดนครพนม โดยยึดปัจจัยที่มีผลต่อการบริหารจัดการของสถาบันการเงินชุมชนในจังหวัด นครพนมมากที่สุด และปัจจัยอื่น ๆ ที่ได้จากการสัมภาษณ์ และการประชุมกลุ่มย่อย ผู้วิจัยเขียนเป็น แบบจำลองรูปแบบพัฒนาการบริหารจัดการของสถาบันการเงินชุมชนในจังหวัดนครพนม เพื่อ นำไปสู่การวิพากษ์รูปแบบพัฒนาการบริหารจัดการของสถาบันการเงินชุมชนในจังหวัดนครพนม (ภาพที่ 4.2 - 4.3)

การวิจัยระยะที่ 3 เพื่อยืนยันรูปแบบพัฒนาการบริหารจัดการของสถาบันการเงินชุมชน ในจังหวัดนครพนม ผลจากการประชุมกลุ่มย่อย การสัมภาษณ์เชิงลึก และการให้ข้อเสนอแนะ จากผู้เชี่ยวชาญ นักวิชาการ ตัวแทนจากสถาบันการเงินชุมชน ตัวแทนจากธนาคาร และตัวแทน จากพัฒนาชุมชน เพื่อให้ได้รูปแบบพัฒนาการบริหารจัดการของสถาบันการเงินชุมชนที่เหมาะสม ผู้วิจัยได้ให้ผู้ทรงวุฒิ ยืนยันรูปแบบพัฒนาการบริหารจัดการของสถาบันการเงินชุมชนในจังหวัด นครพนมว่า มีความคิดเห็น เห็นด้วย ไม่เห็นด้วย หรือมีข้อเสนอแนะอย่างไร (ภาพที่ 4.4)

เพื่อให้การพัฒนารูปแบบมีความสมบูรณ์ ผู้วิจัยเสนอรูปแบบพัฒนาการบริหารจัดการ ของสถาบันการเงินชุมชนในจังหวัดนครพนม เพื่อขอความอนุเคราะห์ให้ผู้เชี่ยวชาญยืนยันรูปแบบ ว่ามีความเห็น เห็นด้วย ไม่เห็นด้วย หรือมีข้อเสนอแนะอย่างไร

- เห็นด้วย
- ไม่เห็นด้วย

ข้อเสนอแนะเพื่อการพัฒนา

.....

.....

.....

.....

.....

.....

.....

.....

.....

.....

.....

.....

.....

ลงชื่อ.....ผู้เชี่ยวชาญ
(.....)