

บทที่ 4

ผลการวิเคราะห์ข้อมูล

การวิจัยครั้งนี้มีความมุ่งหมายของการวิจัย 3 ประการคือ 1) เพื่อศึกษาสมรรถนะการบริหารจัดการชั้นเรียนของครูในสถานศึกษาขั้นพื้นฐาน 2) เพื่อจัดกลุ่มครูตามระดับสมรรถนะการบริหารจัดการชั้นเรียนของครูในสถานศึกษาขั้นพื้นฐาน และ 3) เพื่อตรวจสอบความตรงโมเดลสมการโครงสร้างแบบผสมปัจจัยที่มีอิทธิพลต่อสมรรถนะการบริหารจัดการชั้นเรียนของครูในสถานศึกษาขั้นพื้นฐานการนำเสนอผลการวิเคราะห์ข้อมูล ผู้วิจัยได้นำเสนอผลการวิเคราะห์ข้อมูลตามลำดับหัวข้อ ดังนี้

1. สัญลักษณ์ที่ใช้ในการนำเสนอผลการวิเคราะห์ข้อมูล
2. การวิเคราะห์ข้อมูล
3. ผลการวิเคราะห์ข้อมูล

4.1 สัญลักษณ์ที่ใช้ในการนำเสนอผลการวิเคราะห์ข้อมูล

เพื่อความเข้าใจในการวิเคราะห์ข้อมูลและแปลความหมายของข้อมูล ผู้วิจัยได้กำหนดสัญลักษณ์และความหมายของสัญลักษณ์ที่ใช้ในการนำเสนอผลการวิเคราะห์ข้อมูล ดังต่อไปนี้

X	แทน	ค่าเฉลี่ย (Mean)	
S	แทน	ส่วนเบี่ยงเบนมาตรฐาน	(Standard Deviation)
χ^2	แทน	ดัชนีตรวจสอบความกลมกลืนประเภท	ค่าสถิติไค-สแควร์

SE	แทน	ค่าความคลาดเคลื่อนมาตรฐาน (Standard Error)
ES	แทน	ค่าประมาณพารามิเตอร์ (Parameter Estimators)
r_{xy}	แทน	สัมประสิทธิ์สหสัมพันธ์ของเพียร์สัน
r^2	แทน	สัมประสิทธิ์การตัดสินใจ (Coefficient Of Determination)
df	แทน	ค่าองศาอิสระ (Degree of Freedom)
p-value	แทน	ระดับนัยสำคัญทางสถิติ
C.V.	แทน	ค่าสัมประสิทธิ์การกระจาย
Sk	แทน	ค่าความเบ้
Kur	แทน	ค่าความโด่ง
**	แทน	ความมีนัยสำคัญทางสถิติที่ระดับ .01
AIC	แทน	ค่าดัชนี Akaike Information Criterion
BIC	แทน	ค่าดัชนี Bayesian Information Criterion
ABIC	แทน	ค่าดัชนี Sample-Size Adjusted BIC
LMR	แทน	ค่าดัชนี Lo-Mendell-Rubin Likelihood Ratio Test
BLRT	แทน	ค่าดัชนี Bootstrap Likelihood Ratio Test
E_k	แทน	ค่าสถิติบอกความชัดเจนในการจัดกลุ่ม (Entropy)

C#1_{CCM} แทน สมรรถนะการบริหารจัดการชั้นเรียนของ
ครูกลุ่มโปรไฟล์ที่ 1 (Class 1)

C#2_{CCM} แทน สมรรถนะการบริหารจัดการชั้นเรียนของ
ครูกลุ่มโปรไฟล์ที่ 2 (Class 2)

C#3_{CCM} แทน สมรรถนะการบริหารจัดการชั้นเรียนของ
ครูกลุ่มโปรไฟล์ที่ 3 (Class 3)

C#4_{CCM} แทน สมรรถนะการบริหารจัดการชั้นเรียนของ
ครูกลุ่มโปรไฟล์ที่ 4 (Class 4)

4.1.1 สัญลักษณ์ที่ใช้แทนตัวแปร

4.1.1.1 ตัวแปรแฝงภายนอก

POC แทน การรับรู้บรรยากาศองค์กร (Perceived
Organizational Climate)

IOS แทน การได้รับการถ่ายทอดทางสังคมใน
องค์การ (Inherited Social
Organizations)

SPT แทน จิตวิญญาณความเป็นครู (Spirituality of
Teacher)

4.1.1.2 ตัวแปรแฝงภายใน

ATT แทน ความพึงพอใจในงาน (Attitude toward
Teacher)

CPT แทน การรับรู้ความสามารถในการสอน
(Capability perception in
teaching)

CCM แทน สมรรถนะการบริหารจัดการชั้นเรียนของ
ครู (Competency in

Classroom Management of Teacher)

4.1.2 ตัวแปรสังเกตได้

STT แทน บรรยากาศด้านโครงสร้าง (Structure)

STD แทน บรรยากาศด้านมาตรฐานงาน
(Standards)

REB แทน บรรยากาศด้านความรับผิดชอบ
(Responsibility)

REC แทน บรรยากาศด้านการยอมรับการให้รางวัล
(Recognition)

SUP แทน บรรยากาศด้านการสนับสนุน (Support)

COM แทน บรรยากาศด้านความผูกพันต่อองค์กร
(Commitment)

SS แทน การได้รับการถ่ายทอดจากสถานศึกษา
(School Socialization)

TS แทน การได้รับการถ่ายทอดจากเพื่อนร่วมงาน
(Teacher Socialization)

PD แทน การปฏิบัติตนตามหน้าที่ครู

PE แทน การปฏิบัติต่อศิษย์

GM แทน การเป็นแบบอย่างที่ดี

HR แทน การมีมนุษยสัมพันธ์

ST แทน การเสียสละในงานครู

GA	แทน	การมีเจตคติที่ดีต่อวิชาชีพครู
CS	แทน	การได้รับการถ่ายทอดด้านบริบท (Context Satisfaction)
AO	แทน	การได้รับการถ่ายทอดด้านลักษณะงาน (Affective Outcomes)
PN	แทน	การเตรียมการสอน (Planning)
TC	แทน	การดำเนินการสอน (Teaching)
EV	แทน	การประเมินผลการสอน (Evaluating)
LD	แทน	การมีภาวะผู้นำ (Leadership)
CA	แทน	การสร้างบรรยากาศชั้นเรียน (Creating an Atmosphere)
CN	แทน	การสื่อสาร (Communication)
CO	แทน	การประสานประโยชน์ (Coordination)
LI	แทน	การนำนวัตกรรมมาใช้ (Leading Innovative)

4.2 การวิเคราะห์ข้อมูล

การวิเคราะห์ข้อมูลแบ่งออกเป็น 2 ตอน คือ

ตอนที่ 1 การวิเคราะห์ข้อมูลเบื้องต้น

การวิเคราะห์ข้อมูลเบื้องต้นแบ่งออกเป็น 4 ส่วน คือ

1. การวิเคราะห์จำนวนและร้อยละข้อมูลพื้นฐานของครูที่ตอบแบบสอบถาม
2. การวิเคราะห์สหสัมพันธ์ระหว่างตัวบ่งชี้ของสมรรถนะการบริหารจัดการชั้นเรียนของครู

3. การวิเคราะห์สถิติเบื้องต้นของคะแนนสมรรถนะการบริหารจัดการชั้นเรียนของครู

ตอนที่ 2 การวิเคราะห์เพื่อตอบความมุ่งหมายของการวิจัย
 การวิเคราะห์เพื่อตอบความมุ่งหมายของการวิจัยแบ่งออกเป็น 3 ส่วน คือ

1. การวิเคราะห์สมรรถนะการบริหารจัดการชั้นเรียนของครูในสถานศึกษา
 ขั้นพื้นฐาน

2. การวิเคราะห์กลุ่มแฝงสมรรถนะการบริหารจัดการชั้นเรียนของครูในสถานศึกษาขั้นพื้นฐาน

3. การวิเคราะห์โมเดลสมการโครงสร้างแบบผสมปัจจัยที่มีอิทธิพลต่อสมรรถนะการบริหารจัดการชั้นเรียนของครูในสถานศึกษาขั้นพื้นฐาน

4.3 ผลการวิเคราะห์ข้อมูล

ตอนที่ 1 ผลการวิเคราะห์ข้อมูลเบื้องต้น

ผลการวิเคราะห์จำนวนและร้อยละของครู จำแนกตามเพศ วิทยฐานะ ประสบการณ์ในการสอน ระดับชั้นที่สอน ระดับการศึกษา และ ขนาดโรงเรียน รายละเอียดดังตารางที่ 4.1

ตารางที่ 4.1

ผลการวิเคราะห์จำนวนและร้อยละผลการวิเคราะห์จำนวนและร้อยละข้อมูลทั่วไปของกลุ่มตัวอย่าง

ตัวแปร	จำนวน (คน)	ร้อยละ
--------	---------------	--------

เพศ			
ชาย	228	30.400	
หญิง	522	69.600	
รวม	750	100.000	
วิทยฐานะ			
ไม่มีวิทยฐานะ (ครูผู้ช่วย)	52	6.933	
ครูชำนาญการ	79	10.533	
ครูชำนาญการพิเศษ	614	81.867	
ครูเชี่ยวชาญ	5	0.667	
รวม	750	100.000	
ประสบการณ์ในการสอน			
น้อยกว่า 5 ปี	58	7.733	
5 – 10 ปี	73	9.733	
11 – 15 ปี	92	12.267	(ต่อ)
ตารางที่ 4.1 (ต่อ)			
	ตัวแปร	จำนวน (คน)	ร้อยละ
	16 – 20 ปี	194	25.867
	มากกว่า 20 ปี	333	44.400
	รวม	750	100.000
ระดับชั้นที่สอน			
	ปฐมวัย	83	11.067

ประถมศึกษาตอนต้น (ป.1-3)	290	38.667
ประถมศึกษาตอนปลาย (ป.4-6)	300	40.000
มัธยมศึกษาตอนต้น (ม.1-3)	77	10.267
รวม	750	100.000
ระดับการศึกษา		
ต่ำกว่าปริญญาตรี	1	0.133
ปริญญาตรี	538	71.733
ปริญญาโท	209	27.867
ปริญญาเอก	2	0.267
รวม	750	100.00
ขนาดสถานศึกษา		
ขนาดเล็ก	300	40.000
ขนาดกลาง	300	40.000
ขนาดใหญ่	150	20.000
รวม	750	100.00

จากตารางที่ 4.1 ผลการวิเคราะห์ข้อมูลเบื้องต้นของกลุ่มตัวอย่างในการวิจัย พบว่ากลุ่มตัวอย่างส่วนใหญ่เป็นผู้หญิง มีจำนวน 522 คน และผู้ชาย 228 คน ส่วนใหญ่มีวิทยฐานะครูชำนาญการพิเศษ จำนวน 614 คน รองลงมา คือ ครูชำนาญการ จำนวน 77 คน ส่วนใหญ่มีประสบการณ์ในการสอน มากกว่า 20 ปี มีจำนวน 333คน รองลงมาคือมีประสบการณ์ 16 – 20 ปี จำนวน 194คน ส่วนใหญ่สอนระดับประถมศึกษาตอนปลายมี

จำนวน 300 คน รองลงมา คือ สอนระดับประถมศึกษาตอนต้น จำนวน 290 คน ส่วนใหญ่สำเร็จการศึกษาระดับปริญญาตรี จำนวน 538 คน รองลงมาคือ ระดับปริญญาโท จำนวน 209คน และสอนในโรงเรียนขนาดกลาง และขนาดเล็ก จำนวนเท่ากัน คือ ขนาดละ 300 คน และสอนในโรงเรียนขนาดใหญ่ จำนวน 150 คน

2. ผลการวิเคราะห์สหสัมพันธ์ระหว่างตัวบ่งชี้ของสมรรถนะการบริหารจัดการ ชั้นเรียนของครู

การวิเคราะห์ข้อมูลส่วนนี้ นำเสนอความสัมพันธ์ของตัวบ่งชี้ของสมรรถนะการบริหารจัดการชั้นเรียนของครู เพื่อตรวจสอบความสัมพันธ์ระหว่างตัวบ่งชี้ทั้งหมดก่อนทำการการวิเคราะห์โปรไฟล์แฝงสมรรถนะการบริหารจัดการชั้นเรียนของครู มีรายละเอียดดังตารางที่ 4.2

ตารางที่ 4.2

สหสัมพันธ์ระหว่างตัวบ่งชี้ของสมรรถนะการบริหารจัดการชั้นเรียนของครู

ตัวแปร	LD	CA	CN	CO	LI	\bar{X}	S
LD	1.000	.778**	.765**	.764**	.627**	3.984	0.538
CA	-	1.000	.797**	.766**	.677**	3.922	0.532
CN	-	-	1.000	.785**	.703**	3.909	0.515
CO	-	-	-	1.000	.735**	3.883	0.506
LI	-	-	-	-	1.000	3.296	0.721

KMO = 0.882, Bartlett's Test of sphericity $\chi^2 = 3874.216$, df = 10, p-value = 0.000

หมายเหตุ. **มีนัยสำคัญทางสถิติที่ระดับ .01

จากตารางที่ 4.2 ค่าสัมประสิทธิ์สหสัมพันธ์ระหว่างตัวบ่งชี้ของสมรรถนะการบริหารจัดการชั้นเรียนของครูพบว่า มีความสัมพันธ์ทั้งหมด จำนวน 10 คู่ มีความสัมพันธ์อย่างมีนัยสำคัญทางสถิติที่ระดับ .01 ทุกคู่ โดยค่าประสิทธิ์สหสัมพันธ์เป็นความสัมพันธ์ทางบวกทั้ง 10 คู่ มีขนาดความสัมพันธ์ ระหว่าง 0.627 ถึง 0.797

เมื่อพิจารณาผลการทดสอบค่าสถิติ Bartlett's test of Sphericity ซึ่งเป็นค่าสถิติทดสอบสมมติฐานว่าเมทริกซ์สหสัมพันธ์นั้นเป็นเมทริกซ์เอกลักษณ์ (Identity Matrix) หรือไม่พบว่า มีค่าเท่ากับ 3874.216 ($p < .01$) แสดงให้เห็นว่าเมทริกซ์สหสัมพันธ์นี้มีความแตกต่างจากเมทริกซ์เอกลักษณ์อย่างมีนัยสำคัญทางสถิติที่ระดับ.01 สอดคล้องกับผลการวิเคราะห์ค่าดัชนี Kaiser-Meyer-Olkin (KMO) ซึ่งมีค่า 0.882 แสดงให้เห็นว่าตัวแปรต่าง ๆ มีความสัมพันธ์กันและเหมาะสมที่จะนำไปใช้ในการวิเคราะห์ข้อมูลเชิงประจักษ์ต่อไป

3. ผลการวิเคราะห์สถิติเบื้องต้นของคะแนนสมรรถนะการบริหารจัดการชั้นเรียนของครู ค่าสถิติเบื้องต้นของคะแนนสมรรถนะการบริหารจัดการชั้นเรียนของครูผู้วิจัยได้นำคะแนนสมรรถนะการบริหารจัดการชั้นเรียนของครูจำนวน 750 คน ที่ทำแบบประเมิน ผลการวิเคราะห์ข้อมูลมีรายละเอียดดังตารางที่ 4.3

ตารางที่ 4.3

ค่าสถิติเบื้องต้นของคะแนนสมรรถนะการบริหารจัดการชั้นเรียนของครู

ตัวแปร	คะแนนสมรรถนะการบริหารจัดการชั้นเรียนของครู (คะแนนเต็ม 5 คะแนน)						
	\bar{X}	S	C.V.	Min	Max	Sk	Kur
LD	3.98 4	0.020	.290	2.63	5.00	.168	.82 3
CA	3.92 2	0.019	.283	2.33	5.00	.018	.67 0
CN	3.90 9	0.019	.265	2.50	5.00	.019	.89 3
CO	3.88 3	0.018	.256	2.00	5.00	.028	.72 5
LI	3.29 6	0.026	.519	2.00	4.88	.445	.89 4

จากตารางที่ 4.3 ผลการวิเคราะห์ข้อมูลเบื้องต้นของคะแนนสมรรถนะการบริหารจัดการชั้นเรียนของครูแต่ละด้านพบว่า ตัว

บ่งชี้ด้านภาวะผู้นำมีค่าเฉลี่ยสูงสุด ($\bar{x} = 3.984$) ส่วนด้านการนำนวัตกรรมมาใช้ มีค่าเฉลี่ยต่ำสุด ($\bar{x} = 3.296$) ตัวบ่งชี้สมรรถนะด้านการนำนวัตกรรมมาใช้มีการกระจายของข้อมูลมากที่สุด และลักษณะการแจกแจงข้อมูลของคะแนนสมรรถนะการบริหารจัดการชั้นเรียนของครูแต่ละด้าน มีลักษณะเบ้ขวา และโด่งสูงกว่าโค้งปกติ

ตอนที่ 2 ผลการวิเคราะห์เพื่อตอบจุดประสงค์ของการวิจัย

1. ผลการวิเคราะห์สมรรถนะการบริหารจัดการชั้นเรียนของครู

ตารางที่ 4.4

ผลการวิเคราะห์สมรรถนะการบริหารจัดการชั้นเรียนของครูในสถานศึกษาชั้นพื้นฐานโดยรวมและรายด้าน

สมรรถนะการบริหารจัดการชั้นเรียนของครู	X	S	แปลผล
---------------------------------------	---	---	-------

1. ด้านการมีภาวะผู้นำ	3.984	0.538	ปานกลาง
2. ด้านการสร้างบรรยากาศชั้นเรียน	3.922	0.532	ปานกลาง
3. ด้านการสื่อสาร	3.909	0.515	ปานกลาง
4. ด้านการประสานประโยชน์	3.883	0.506	ปานกลาง
5. ด้านการนำนวัตกรรมมาใช้	3.296	0.721	ปานกลาง
โดยรวม	3.799	0.479	ปานกลาง

จากตารางที่ 4.4 เมื่อพิจารณาค่าเฉลี่ยคะแนนสมรรถนะการบริหารจัดการชั้นเรียนของครูในสถานศึกษาชั้นพื้นฐาน พบว่าสมรรถนะการบริหารจัดการชั้นเรียนของครูโดยรวมอยู่ในระดับปานกลาง ($\bar{x} = 3.799$, $S = 0.479$) เมื่อพิจารณาเป็นรายด้านพบว่า ทุกด้านมีสมรรถนะอยู่ในระดับปานกลาง เรียงลำดับค่าเฉลี่ยจากมากไปหาน้อย ได้แก่ ด้านการมีภาวะผู้นำ ($\bar{x} = 3.984$, $S = 0.538$) ด้านการสร้างบรรยากาศชั้นเรียน ($\bar{x} = 3.922$, $S = 0.532$) ด้านการสื่อสาร ($\bar{x} = 3.909$, $S = 0.515$) ด้านการประสานประโยชน์ ($\bar{x} = 3.883$, $S = 0.506$) และด้านการนำนวัตกรรมมาใช้ ($\bar{x} = 3.296$, $S = 0.721$) ตามลำดับ

ตารางที่ 4.5

ผลการวิเคราะห์สมรรถนะการบริหารจัดการชั้นเรียนของครูใน
สถานศึกษาชั้นพื้นฐาน
ด้านการมีภาวะผู้นำ

สมรรถนะการบริหารจัดการชั้นเรียนของครู	X	S	แปลผล
1. ฉันสามารถจูงใจให้นักเรียนตั้งใจเรียนปฏิบัติตามที่ได้รับมอบหมายให้สำเร็จ	4.007	0.698	สูง
2. ฉันสามารถชี้แนะนักเรียนให้ปฏิบัติตามหน้าที่ด้วยความเข้าใจและกระตือรือร้น	3.993	0.721	ปานกลาง
3. ฉันสามารถเข้าใจปัญหาส่วนตัวและปัญหาทางการเรียนของนักเรียน	3.965	0.728	ปานกลาง
4. ฉันเปิดโอกาสให้นักเรียนมีส่วนร่วมในการตัดสินใจการจัดกิจกรรมทางการเรียนการสอน	3.940	0.747	ปานกลาง
5. ฉันสามารถส่งเสริมและให้คำแนะนำนักเรียนตัดสินใจปฏิบัติตามกิจกรรมต่างๆ ด้วยตนเอง	3.956	0.727	ปานกลาง
6. ฉันสามารถทำให้นักเรียนเกิดความตระหนักและความรับผิดชอบในการเรียน	3.949	0.749	ปานกลาง

7. ฉันสามารถสร้างปฏิสัมพันธ์เชิงบวกกับนักเรียน	3.984	0.736	ปานกลาง
8. ฉันสามารถสร้างความไว้วางใจแก่นักเรียน	4.073	0.694	สูง
โดยรวม	3.984	0.538	ปานกลาง

จากตารางที่ 4.5 พบว่า สมรรถนะการบริหารจัดการชั้นเรียนของครูในสถานศึกษาชั้นพื้นฐาน ด้านการมีภาวะผู้นำโดยรวม อยู่ในระดับปานกลาง ($\bar{x} = 3.984$, $S = 0.538$) เมื่อพิจารณาเป็นรายข้อ พบว่า มีสมรรถนะอยู่ในระดับสูง 2 ข้อ อยู่ในระดับปานกลาง 6 ข้อ เรียงลำดับค่าเฉลี่ยจากมากไปหาน้อย 3 ลำดับแรก ได้แก่ ฉันสามารถสร้างความไว้วางใจแก่นักเรียน ($\bar{x} = 4.073$, $S = 0.694$) ฉันสามารถจูงใจให้นักเรียนตั้งใจเรียน ปฏิบัติงานที่ได้รับมอบหมายให้สำเร็จ ($\bar{x} = 4.007$, $S = 0.698$) และฉันสามารถชี้แนะนักเรียนให้ปฏิบัติตามหน้าที่ด้วยความเข้าใจและกระตือรือร้น ($\bar{x} = 3.993$, $S = 0.721$) ส่วนข้อที่มีค่าเฉลี่ยต่ำที่สุดคือ ฉันเปิดโอกาสให้นักเรียนมีส่วนร่วมในการตัดสินใจการจัดกิจกรรมทางการเรียนการสอน ($\bar{x} = 3.940$, $S = 0.747$)

ตารางที่ 4.6

ผลการวิเคราะห์สมรรถนะการบริหารจัดการชั้นเรียนของครูในสถานศึกษาชั้นพื้นฐาน
ด้านการสร้างบรรยากาศชั้นเรียน

สมรรถนะการบริหารจัดการชั้นเรียน ของครู	X	S	แปลผล
---	---	---	-------

1. ฉันสามารถจัดสภาพแวดล้อม ภายในและภายนอกห้องเรียนที่เอื้อ ต่อการเรียนรู้	3.992	0.723	ปาน กลาง
2. ฉันสามารถส่งเสริมการมีปฏิสัมพันธ์ ที่ดีระหว่างครูกับผู้เรียนและผู้เรียน กับผู้เรียน	3.960	0.704	ปาน กลาง
3. ฉันสามารถจัดทำข้อมูลสารสนเทศ ของนักเรียนเป็น รายบุคคลและเอกสารประจำชั้น เรียนครบถ้วนเป็นปัจจุบัน	3.756	0.720	ปาน กลาง
4. ฉันสามารถนำข้อมูลสารสนเทศไป ใช้ในการพัฒนาผู้เรียนได้อย่างเต็ม ศักยภาพ	3.876	0.667	ปาน กลาง
5. ฉันสามารถทำให้ผู้เรียนมีส่วนร่วม ในการกำหนดกฎกติกาข้อตกลงใน ชั้นเรียน	4.007	0.715	สูง
6. ฉันสามารถแก้ปัญหา/พัฒนา นักเรียนด้านระเบียบวินัยโดยการ สร้างวินัยเชิงบวกในชั้นเรียน	3.944	0.719	ปาน กลาง
โดยรวม	3.922	0.532	ปาน กลาง

จากตารางที่ 4.6 พบว่า สมรรถนะการบริหารจัดการชั้นเรียน
ของครูในสถานศึกษาชั้นพื้นฐานด้านการสร้างบรรยากาศชั้น
เรียนโดยรวม อยู่ในระดับปานกลาง ($\bar{x} = 3.922$, $S = 0.532$) เมื่อ
พิจารณาเป็นรายข้อ พบว่า มีสมรรถนะอยู่ในระดับสูง 1 ข้อ อยู่ใน

ระดับปานกลาง 5 ข้อ เรียงลำดับค่าเฉลี่ยจากมากไปหาน้อย 3 ลำดับแรก ได้แก่ ฉันสามารถทำให้ผู้เรียนมีส่วนร่วมในการกำหนด กฎกติกา ข้อตกลงในชั้นเรียน ($\bar{x} = 4.007$, $S = 0.715$) ฉันสามารถจัดสภาพแวดล้อมภายในและภายนอกห้องเรียนที่เอื้อต่อการเรียนรู้ ($\bar{x} = 3.992$, $S = 0.723$) และฉันสามารถส่งเสริมการมีปฏิสัมพันธ์ที่ดีระหว่างครูกับผู้เรียนและผู้เรียนกับผู้เรียน ($\bar{x} = 3.960$, $S = 0.704$) ส่วนข้อที่มีค่าเฉลี่ยต่ำที่สุด คือ ฉันสามารถจัดทำข้อมูลสารสนเทศของนักเรียนเป็นรายบุคคลและเอกสารประจำชั้นเรียนครบถ้วนเป็นปัจจุบัน ($\bar{x} = 3.756$, $S = 0.720$)

ตารางที่ 4.7

ผลการวิเคราะห์สมรรถนะการบริหารจัดการชั้นเรียนของครูในสถานศึกษาขั้นพื้นฐาน
ด้านการสื่อสาร

สมรรถนะการบริหารจัดการชั้นเรียน ของครู	\bar{x}	S	แปลผล
1. ฉันสามารถถ่ายทอดความคิดเป็นคำพูดให้นักเรียนเข้าใจได้	3.976	0.734	ปานกลาง
2. ฉันสามารถติดต่อสื่อสารกับบุคคลต่าง ๆ โดยพิจารณาถึงความแตกต่างระหว่างบุคคล โดยใช้ถ้อยคำที่เหมาะสม	3.869	0.691	ปานกลาง
3. ฉันสามารถมอบหมายงานให้นักเรียนด้วยถ้อยคำ การสั่งงานที่รัดกุมตรงกับความหมาย	3.941	0.721	ปานกลาง
4. ฉันสามารถใช้ช่องทางอุปกรณ์หรือ	3.884	0.758	ปาน

เครื่องมือที่หลากหลายในการสื่อสาร			กลาง
5. ฉันสามารถสื่อสารให้นักเรียนเข้าใจ อย่างชัดเจนถึงพฤติกรรมที่คาดหวัง หรือที่พึงประสงค์	3.916	0.691	ปาน กลาง
6. ฉันยิ้มแย้มแจ่มใสเพื่อเสริมสร้างการ ติดต่อสื่อสารกับนักเรียน	3.975	0.728	ปาน กลาง
7. ฉันสามารถกระตุ้นนักเรียนให้เกิด ความสนใจและมีส่วนร่วมในการ สื่อสาร	3.960	0.724	ปาน กลาง
8. ฉันสามารถประเมินผลการสื่อสาร เพื่อหาทางแก้ไขปรับปรุงให้มี ประสิทธิภาพ	3.751	0.525	ปาน กลาง
โดยรวม	3.909	0.515	ปาน กลาง

จากตารางที่ 4.7 พบว่า สมรรถนะการบริหารจัดการชั้นเรียนของครูในสถานศึกษาชั้นพื้นฐานด้านการสื่อสารโดยรวม อยู่ในระดับปานกลาง ($\bar{x} = 3.909$, $S = 0.515$) เมื่อพิจารณาเป็นรายข้อพบว่า ทุกข้อมีสมรรถนะการบริหารจัดการชั้นเรียนอยู่ในระดับปานกลาง เรียงลำดับค่าเฉลี่ยจากมากไปหาน้อย 3 ลำดับแรก ได้แก่ ฉันสามารถถ่ายทอดความคิดเป็นคำพูดให้นักเรียนเข้าใจได้ ($\bar{x} = 3.976$, $S = 0.734$) ฉันยิ้มแย้มแจ่มใสเพื่อเสริมสร้างการติดต่อสื่อสารกับนักเรียน ($\bar{x} = 3.975$, $S = 0.728$) และฉันสามารถกระตุ้นนักเรียนให้เกิดความสนใจและมีส่วนร่วมในการสื่อสาร ($\bar{x} = 3.960$, $S = 0.724$) ส่วนข้อที่มีค่าเฉลี่ยต่ำที่สุดคือฉันสามารถประเมินผลการสื่อสารเพื่อหาทางแก้ไขปรับปรุงให้มีประสิทธิภาพ ($\bar{x} = 3.751$, $S = 0.525$)

ตารางที่ 4.8

ผลการวิเคราะห์สมรรถนะการบริหารจัดการชั้นเรียนของครูใน
สถานศึกษาขั้นพื้นฐาน
ด้านการประสานประโยชน์

สมรรถนะการบริหารจัดการชั้นเรียน ของครู	X	S	แปล ผล
1. ฉันสามารถช่วยเหลือนักเรียนที่มี ปัญหาเรื่องความประพฤติ	3.848	0.698	ปาน กลาง
2. ฉันสามารถติดตาม ช่วยเหลือ และ ให้คำปรึกษาแก่นักเรียนที่บ้าน	3.901	0.762	ปาน กลาง
3. ฉันสามารถร่วมมือกับเพื่อนครูให้ การอบรมสั่งสอนศิษย์ให้เป็นคนดี	3.944	0.747	ปาน กลาง
4. ฉันสามารถแนะนำ ช่วยเหลือเพื่อน ครูด้านวิชาการ	3.785	0.610	ปาน กลาง
5. ฉันสามารถติดต่อกับผู้ปกครองใน การป้องกัน ติดตามและแก้ปัญหา นักเรียนที่ขาดเรียน	3.947	0.782	ปาน กลาง
6. ฉันสามารถออกเยี่ยมเยียนผู้ปกครอง เมื่อมีโอกาสหรือมี ประเด็นเหมาะสม	3.909	0.714	ปาน กลาง
7. ฉันสามารถร่วมมือกับผู้ปกครองเพื่อ พัฒนานักเรียนที่มีปัญหาด้านวิชาการ และความประพฤติ	3.864	0.684	ปาน กลาง
8. ฉันสามารถช่วยเหลือและเข้าร่วม กิจกรรมในชุมชน	3.868	0.790	ปาน กลาง
โดยรวม	3.883	0.506	ปาน กลาง

จากตารางที่ 4.8 พบว่า สมรรถนะการบริหารจัดการชั้นเรียนของครูในสถานศึกษาชั้นพื้นฐานด้านการประสานประโยชน์โดยรวม อยู่ในระดับปานกลาง ($\bar{x} = 3.883, S = 0.506$) เมื่อพิจารณาเป็นรายข้อ พบว่า ทุกข้อมีสมรรถนะการบริหารจัดการชั้นเรียนอยู่ในระดับสูง เรียงลำดับค่าเฉลี่ยจากมากไปหาน้อย 3 ลำดับแรก ได้แก่ ฉันสามารถติดต่อกับผู้ปกครองในการป้องกันติดตามและแก้ปัญหาให้นักเรียนที่ขาดเรียน ($\bar{x} = 3.947, S = 0.782$) ฉันสามารถร่วมมือกับเพื่อนครูให้การอบรมสั่งสอนศิษย์ให้เป็นคนดี ($\bar{x} = 3.944, S = 0.747$) และฉันสามารถออกเยี่ยมเยียนผู้ปกครองเมื่อมีโอกาหรือมีประเด็นเหมาะสม ($\bar{x} = 3.909, S = 0.714$) ส่วนข้อที่มีค่าเฉลี่ยต่ำที่สุด คือ ฉันสามารถแนะนำช่วยเหลือเพื่อนครูด้านวิชาการ ($\bar{x} = 3.745, S = 0.610$)

ตารางที่ 4.9

ผลการวิเคราะห์สมรรถนะการบริหารจัดการชั้นเรียนของครูในสถานศึกษาชั้นพื้นฐานด้านการนำนวัตกรรมมาใช้

สมรรถนะการบริหารจัดการชั้นเรียนของครู	X	S	แปลผล
1. ฉันสามารถสืบค้นหาข้อมูลทางอินเทอร์เน็ตมาใช้สอนนักเรียนได้	3.121	1.076	ปานกลาง
2. ฉันสามารถใช้คอมพิวเตอร์เป็นเครื่องมือผลิตสื่อการสอน เช่น ทำ	3.200	1.011	ปานกลาง

ใบงานบทเรียนอิเล็กทรอนิกส์			
3. ฉันสามารถศึกษาค้นคว้า วิจัย เพื่อพัฒนาสื่อการเรียนรู้ใหม่ ๆ	3.181	0.853	ปานกลาง
4. ฉันสามารถใช้อุปกรณ์ เครื่องมือ สื่อการสอนที่ทันสมัยได้เหมาะสม กับเนื้อหาวิชา	3.427	0.869	ปานกลาง
5. ฉันสามารถเลือกใช้สื่อ นวัตกรรมประกอบการสอนที่ เหมาะสมกับการพัฒนานักเรียน	3.487	0.821	ปานกลาง
6. ฉันสามารถใช้เทคโนโลยีและ สารสนเทศมาใช้ในการจัด การเรียนการสอน	3.293	1.000	ปานกลาง
7. ฉันสามารถนำภูมิปัญญาท้องถิ่น มาประยุกต์ใช้ในการจัดกิจกรรม การเรียนการสอนได้อย่าง เหมาะสม	3.448	0.788	ปานกลาง
8. ฉันสามารถใช้คอมพิวเตอร์ ทำงานธุรการชั้นเรียนให้สะดวก รวดเร็วขึ้น	3.212	1.023	ปานกลาง
โดยรวม	3.296	0.721	ปานกลาง

จากตารางที่ 4.9 พบว่า สมรรถนะการบริหารจัดการชั้นเรียน ของครูในสถานศึกษาขั้นพื้นฐานด้านการนำนวัตกรรมมาใช้ โดยรวม อยู่ในระดับปานกลาง ($\bar{x} = 3.296$, $S = 0.721$) เมื่อ พิจารณาเป็นรายข้อ พบว่า ทุกข้อมีสมรรถนะการบริหารจัดการ ชั้นเรียนอยู่ในระดับปานกลาง เรียงลำดับค่าเฉลี่ยจากมากไปหาน้อย 3 ลำดับแรก ได้แก่ ฉันสามารถเลือกใช้สื่อ นวัตกรรม ประกอบการสอนที่เหมาะสมกับการพัฒนานักเรียน ($\bar{x} = 3.487$, S

= 0.821) ฉันทสามารถนำภูมิปัญญาท้องถิ่นมาประยุกต์ใช้ในการจัดกิจกรรมการเรียนการสอนได้อย่างเหมาะสม ($\bar{x} = 3.448$, $S = 0.788$) และฉันทสามารถใช้อุปกรณ์ เครื่องมือสื่อการสอนที่ทันสมัยได้เหมาะสมกับเนื้อหาวิชา ($\bar{x} = 3.427$, $S = 0.869$) ส่วนข้อที่มีค่าเฉลี่ยต่ำที่สุด คือ ฉันทสามารถสืบค้นหาข้อมูลทางอินเทอร์เน็ตมาใช้สอนนักเรียนได้ ($\bar{x} = 3.121$, $S = 1.076$)

2. ผลการวิเคราะห์เพื่อจัดกลุ่มสมรรถนะการบริหารจัดการชั้นเรียนของครู

2.1 ผลการวิเคราะห์โปรไฟล์แฝง (Latent Profile Analysis : LPA) สมรรถนะการบริหารจัดการชั้นเรียนของครูในสถานศึกษาชั้นพื้นฐานรายละเอียดดังตารางที่ 4.10

ตารางที่ 4.10

ผลการวิเคราะห์โปรไฟล์แฝงสมรรถนะการบริหารจัดการชั้นเรียนของครูเมื่อกำหนดให้มีจำนวนกลุ่ม 2, 3, 4กลุ่ม

Profile	Loglikelihood	Number of free parameters	AIC	BIC	ABIC	E_k	LMRT	BLRT	p-value
2	1802.051	16	3636.103	3710.024	3659.218	0.978	2580.491	2645.457	0.000
3	1413.685	22	2871.370	2973.012	2903.153	0.936	757.658	776.732	0.000
4	1151.5	28	2359.001	2488.363	2399.452	0.949	511.492	524.370	0.000

หมายเหตุ. ABIC = sample-size adjust BIC, LMR =Lo-Mendell-Rubin Likelihood Ratio Test, BLRT =Bootstrap Likelihood Ratio Test

จากตารางที่ 4.10ผลการวิเคราะห์โมเดลโปรไฟล์แฝงสมรรถนะการบริหารจัดการชั้นเรียนของครูโดยพิจารณาจากค่า AIC, BIC และ ABIC ของโมเดลที่มีจำนวนโปรไฟล์ในแต่ละโมเดลเป็น 2, 3 และ 4 โปรไฟล์ ตามลำดับ พบว่าโมเดลที่มีความสอดคล้องกับข้อมูลเชิงประจักษ์และเป็นโมเดลประหยัดคือ โมเดลที่มีจำนวน 4 โปรไฟล์ (AIC = 2359.001, BIC = 2488.363, ABIC = 2399.452, LMRT= 511.492 , BLRT= 524.370) ซึ่งโมเดลดังกล่าวมีความน่าจะเป็นที่จำแนกผลได้ถูกต้องชัดเจน 0.949 ($E_k=0.949$) ซึ่งผลการวิเคราะห์ค่าเฉลี่ยตัวบ่งชี้การจำแนกโมเดลโปรไฟล์แฝงสมรรถนะการบริหารจัดการชั้นเรียนของครูมีรายละเอียดดังตารางที่ 4.11 และภาพที่ 4.1 และ 4.2

ตารางที่ 4.11

ค่าเฉลี่ยตัวบ่งชี้การจำแนกโปรไฟล์แฝงสมรรถนะการบริหาร
จัดการชั้นเรียนของครูโมเดล 4กลุ่ม

ค่าเฉลี่ยตัวบ่งชี้การจำแนกโปรไฟล์แฝงสมรรถนะการบริหารจัดการชั้นเรียนของครู สำหรับ
โมเดล 4กลุ่ม

ตัวบ่งชี้	โปรไฟล์ที่ 1		โปรไฟล์ที่ 2		โปรไฟล์ที่ 3		โปรไฟล์ที่ 4	
	Mean	S.E.	Mean	S.E.	Mean	S.E.	Mean	S.E.
การมีภาวะ ผู้นำ(LD)	3.744**	0.010	4.717**	0.016	4.256**	0.021	3.344**	0.030
การสร้าง บรรยากาศ ชั้นเรียน(CA)	3.704**	0.015	4.613**	0.015	4.176**	0.022	3.298**	0.029
การสื่อสาร (CN)	3.736**	0.013	4.575**	0.014	4.201**	0.018	3.212**	0.020
การประสาน ประโยชน์ (CO)	3.677**	0.014	4.525**	0.015	4.201**	0.019	3.257**	0.024
การนำ นวัตกรรมมา ใช้(LI)	3.143**	0.035	3.542**	0.063	3.255**	0.067	3.329**	0.061
จำนวน (count)	289		187		120		154	
สัดส่วน (proportions)	0.385		0.249		0.160		0.205	
ความน่าจะเป็น เฉลี่ย	0.978		0.980		0.950		0.964	

หมายเหตุ. ** มีนัยสำคัญทางสถิติที่ระดับ 0.01

จากตารางที่ 4.11 ผลการพิจารณาจำนวนสัดส่วนครูใน
โมเดลโปรไฟล์ 4 กลุ่ม พบว่าสัดส่วนครูที่ถูกจัดเข้ากลุ่มโปรไฟล์ที่
1 มีจำนวน 289คน (ร้อยละ 38.533) โปรไฟล์ที่ 2 จำนวน 187
คน (ร้อยละ 24.933) โปรไฟล์ที่ 3 จำนวน 120คน (ร้อยละ

16.000) และโปรไฟล์ที่ 4 จำนวน 154 คน (ร้อยละ 20.533) เมื่อพิจารณาเป็นรายตัวบ่งชี้ พบว่า

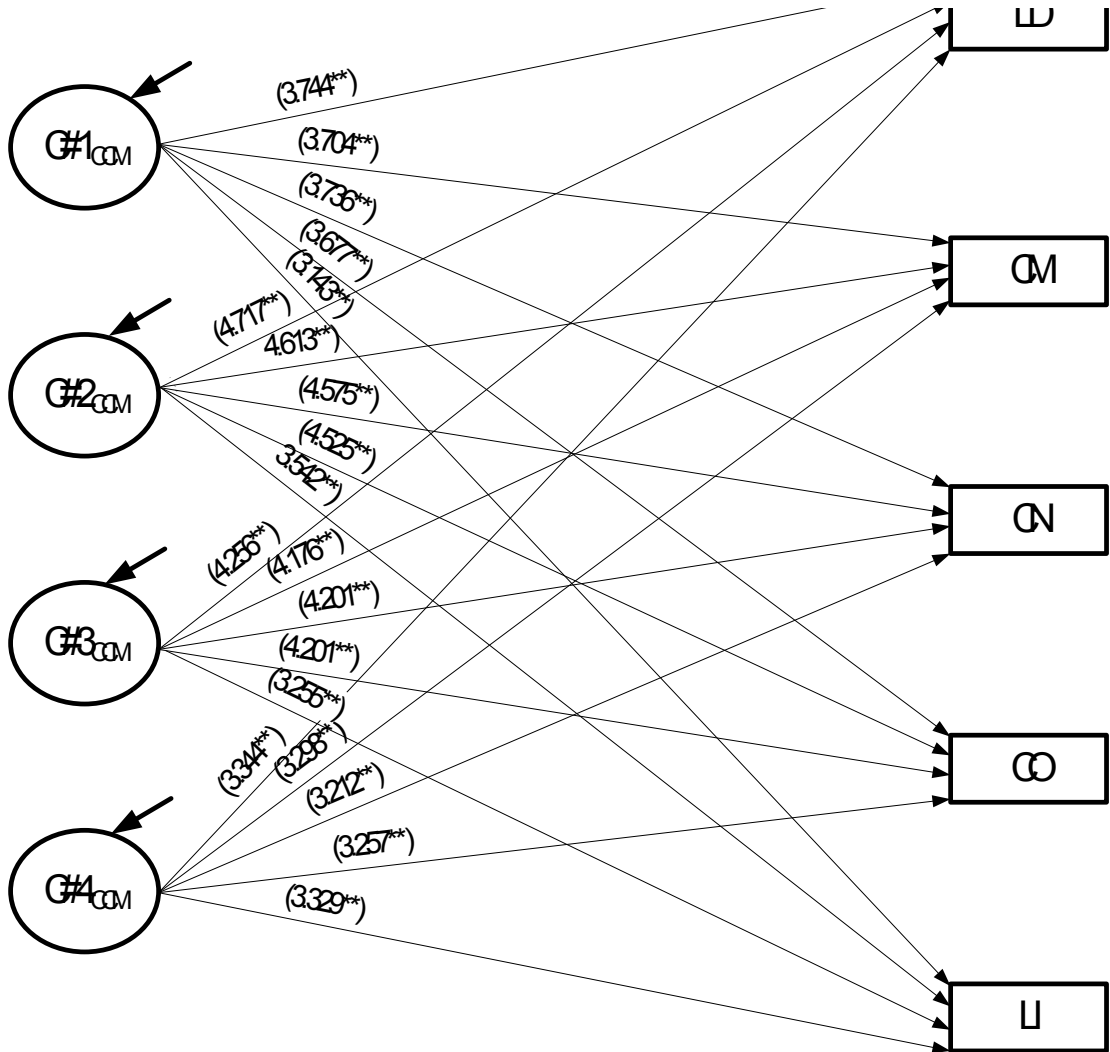
กลุ่มโปรไฟล์ที่ 1 (C#1_{CCM}) มีค่าความน่าจะเป็นเฉลี่ยของกลุ่มเท่ากับ 0.978 และเป็นกลุ่มที่ครูมีสมรรถนะการบริหารจัดการชั้นเรียนด้านการมีภาวะผู้นำ ด้านการสร้างบรรยากาศชั้นเรียนด้านการสื่อสารด้านการประสานประโยชน์ และด้านการนำนวัตกรรมมาใช้ อยู่ในระดับปานกลาง (LD = 3.744, CA = 3.704, CN = 3.736, CO = 3.677, LI = 3.143)

กลุ่มโปรไฟล์ที่ 2 (C#2_{CCM}) มีค่าความน่าจะเป็นเฉลี่ยของกลุ่มเท่ากับ 0.980 และเป็นกลุ่มที่ครูมีสมรรถนะการบริหารจัดการชั้นเรียนด้านการมีภาวะผู้นำ ด้านการสร้างบรรยากาศชั้นเรียนด้านการสื่อสารและด้านการประสานประโยชน์ อยู่ในระดับสูง ยกเว้นด้านการนำนวัตกรรมมาใช้ อยู่ในระดับปานกลาง (LD= 4.717, CA = 4.613, CN = 4.575, , CO = 4.525, LI = 3.542)

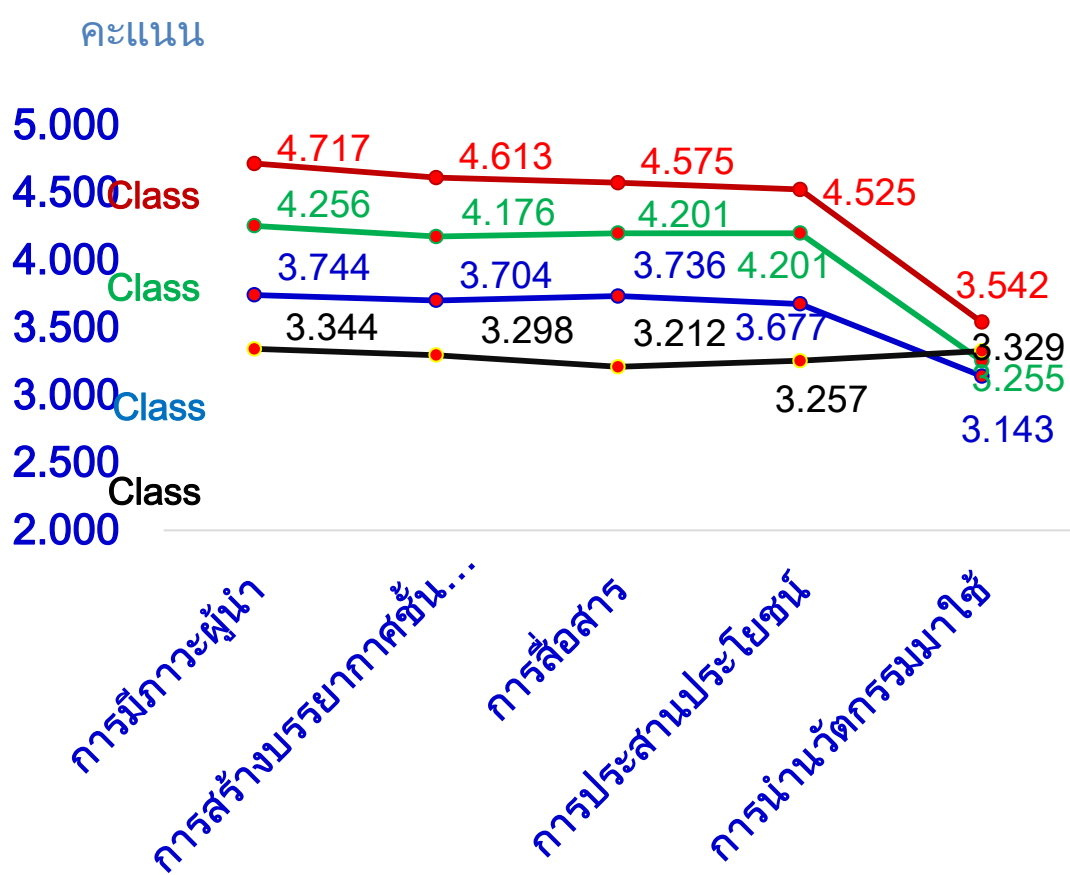
กลุ่มโปรไฟล์ที่ 3 (C#3_{CCM}) มีค่าความน่าจะเป็นเฉลี่ยของกลุ่มเท่ากับ 0.950 และเป็นกลุ่มที่ครูมีสมรรถนะการบริหารจัดการชั้นเรียนด้านการมีภาวะผู้นำ ด้านการสร้างบรรยากาศชั้นเรียนด้านการสื่อสารและด้านการประสานประโยชน์ อยู่ในระดับสูง ยกเว้นด้านการนำนวัตกรรมมาใช้ อยู่ในระดับปานกลาง (LD= 4.256, CA= 4.176, CN= 4.201, CO = 4.201, LI = 3.255)

กลุ่มโปรไฟล์ที่ 4 (C#4_{CCM}) มีค่าความน่าจะเป็นเฉลี่ยของกลุ่มเท่ากับ 0.964 และเป็นกลุ่มที่ครูมีสมรรถนะการบริหารจัดการชั้นเรียนด้านการมีภาวะผู้นำ ด้านการสร้างบรรยากาศชั้นเรียนด้านการสื่อสาร ด้านการประสานประโยชน์ และด้านการนำ

นวัตกรรมมาใช้ อยู่ในระดับปานกลาง (LD= 3.344, CA= 3.298, CN= 3.212, CO = 3.257, LI = 3.329)



ภาพที่ 4.1 โมเดลกลุ่มแฝงสมรรถนะการบริหารจัดการชั้น



ภาพที่ 4.2 กราฟแสดงโปรไฟล์สมรรถนะการบริหารจัดการชั้นเรียนของครู

เมื่อพิจารณากราฟแสดงโปรไฟล์สมรรถนะการบริหารจัดการชั้นเรียนของครูสามารถตั้งชื่อให้แต่ละกลุ่มกลุ่มตามระดับสมรรถนะการบริหารจัดการชั้นเรียนได้ ดังนี้

กลุ่มโปรไฟล์ที่ 1 (Class 1) ชื่อกลุ่ม “ครูสมรรถนะบริหารจัดการชั้นเรียนปานกลางแต่นำ นวัตกรรมมาใช้ต่ำมาก”

กลุ่มโปรไฟล์ที่ 2 (Class 2) ชื่อกลุ่ม “ครูสมรรถนะบริหารจัดการชั้นเรียนสูงมากและนำนวัตกรรมมาใช้สูง”

กลุ่มโปรไฟล์ที่ 3 (Class 3) ชื่อกลุ่ม “ครูสมรรถนะบริหารจัดการชั้นเรียนสูงแต่นำนวัตกรรมมาใช้ต่ำ”

กลุ่มโปรไฟล์ที่ 4 (Class 4) ชื่อกลุ่ม “ครูสมรรถนะบริหารจัดการชั้นเรียนต่ำแต่นำนวัตกรรมมาใช้ปานกลาง”

เพื่อให้สามารถอธิบายเหตุผลประกอบคุณลักษณะพื้นฐานของครูที่ถูกจัดเข้ากลุ่มโปรไฟล์ทั้ง 4 กลุ่ม ผู้วิจัยได้นำเสนอข้อมูลสนับสนุนผลการจัดกลุ่มครูเข้ากลุ่ม ดังตารางที่ 4.12

ตารางที่ 4.12

*จำนวนและร้อยละของครูในกลุ่มโปรไฟล์สมรรถนะการบริหารจัดการชั้นเรียนจำแนกตาม
ประสบการณ์ในการสอนและขนาดของสถานศึกษา*

ตัวแปร	กลุ่มโปรไฟล์สมรรถนะการบริหารจัดการชั้นเรียน ของครู
--------	---

	โปรไฟล์ที่ 1	โปรไฟล์ที่ 2	โปรไฟล์ที่ 3	โปรไฟล์ที่ 4
ประสพกา รณ ในการ สอน				
* น้อยกว่า 5 ปี	7(12.069%)	5(8.621%)	6(10.345 %)	40(68.966 %)
* 5 – 10 ปี	7(9.589%)	35(47.945 %)	3(9.589%)	24(32.877 %)
* 11 – 15 ปี	10(10.870 %)	63(68.478 %)	12(13.043 %)	7(7.609%)
* 16 – 20 ปี	77(39.691 %)	49(25.258 %)	41(21.134 %)	27(13.918 %)
* มากกว่า 20 ปี	188(56.45 6%)	35(10.511 %)	54(16.216 %)	56(16.817 %)
ขนาดของ สถานศึกษา				
* ขนาด เล็ก	159(53.00 0%)	35(11.667 %)	61(20.333 %)	45(15.000 %)
* ขนาด กลาง	101(33.66 7%)	84(28.000 %)	51(17.000 %)	65(21.333 %)
* ขนาด	29(19.333	68(45.333	8(5.333%	45(30.000

ใหญ่	%)	%))	%)
------	----	----	---	----

จากตารางที่ 4.12 เมื่อพิจารณาตามประสบการณ์ในการสอนพบว่า

ครูที่มีประสบการณ์ในการสอนน้อยกว่า 5 ปี ส่วนใหญ่อยู่ในกลุ่มครูสมรรถนะบริหารจัดการชั้นเรียนต่ำแต่น่านวัตกรรมมาใช้ปานกลาง คิดเป็นร้อยละ 68.966

ครูที่มีประสบการณ์ในการสอน 5 – 10 ปีส่วนใหญ่อยู่ในกลุ่มครูสมรรถนะบริหารจัดการชั้นเรียนสูงมากและน่านวัตกรรมมาใช้สูง คิดเป็นร้อยละ 47.945

ครูที่มีประสบการณ์ในการสอน 11 – 15 ปีส่วนใหญ่อยู่ในกลุ่มครูสมรรถนะบริหารจัดการชั้นเรียนสูงมากและน่านวัตกรรมมาใช้สูง คิดเป็นร้อยละ 68.478

ครูที่มีประสบการณ์ในการสอน 16 – 20 ปีส่วนใหญ่อยู่ในกลุ่มครูสมรรถนะบริหารจัดการชั้นเรียนปานกลางแต่น่านวัตกรรมมาใช้ต่ำมาก คิดเป็นร้อยละ 39.691

ครูที่มีประสบการณ์ในการสอน มากกว่า 20 ปี ส่วนใหญ่อยู่ในกลุ่มครูสมรรถนะบริหารจัดการชั้นเรียนปานกลางแต่น่านวัตกรรมมาใช้ต่ำมาก คิดเป็นร้อยละ 56.456 และเมื่อพิจารณาตามขนาดของสถานศึกษาที่ปฏิบัติงาน พบว่า

ครูที่สอนในสถานศึกษาขนาดเล็ก ส่วนใหญ่อยู่ในกลุ่มครูสมรรถนะบริหารจัดการชั้นเรียนปานกลางแต่น่านวัตกรรมมาใช้ต่ำมาก คิดเป็นร้อยละ 53.000

ครูที่สอนในสถานศึกษาขนาดกลาง ส่วนใหญ่อยู่ในกลุ่มครูสมรรถนะบริหารจัดการชั้นเรียนปานกลางแต่น่านวัตกรรมมาใช้ต่ำมาก คิดเป็นร้อยละ 33.667

ครูที่สอนในสถานศึกษาขนาดใหญ่ ส่วนใหญ่อยู่ในกลุ่มครูสมรรถนะบริหารจัดการชั้นเรียนสูงมากและนำนวัตกรรมมาใช้สูง คิดเป็นร้อยละ 45.333

2.2 ผลการวิเคราะห์โมเดลสมการโครงสร้างแบบผสม ปัจจัยที่มีอิทธิพลต่อสมรรถนะการบริหารจัดการชั้นเรียนของครู ในสถานศึกษาขั้นพื้นฐาน

ผลการวิเคราะห์ตรวจสอบความตรงโมเดลสมการโครงสร้างปัจจัยที่มีอิทธิพลต่อสมรรถนะการบริหารจัดการชั้นเรียนของครูในสถานศึกษาขั้นพื้นฐานแต่ละกลุ่ม มีรายละเอียดดังตารางที่ 4.13 และภาพที่ 4.3 – 4.6

ตารางที่ 4.13

ผลการวิเคราะห์โมเดลสมการโครงสร้างแบบผสมปัจจัยที่มีอิทธิพลต่อสมรรถนะการบริหารจัดการชั้นเรียนของครู ในสถานศึกษาขั้นพื้นฐาน

C#1 _{CCM} (กลุ่มโปรไฟล์ที่ 1 จำนวน 128 คน สัดส่วน 0.170 ความน่าจะเป็นเฉลี่ย 0.979)					
ตัวแปรตาม	ตัวแปรอิสระ	β	SE	Z	p-value
C#1 _{CCM}	POC	0.131	0.082	1.595	0.111
	ATT	0.069	0.125	0.552	0.581
	CPT	0.398	0.133	3.001	0.003
	IOS	0.404	0.118	3.409	0.001
	SPT	0.229	0.106	2.158	0.004
ATT	SPT	0.311	0.094	3.314	0.001
	IOS	0.418	0.085	4.196	0.000
	POC	0.214	0.023	2.321	0.000

CPT	IOS	0.619	0.082	7.535	0.000
C#2 _{CCM} (กลุ่มโปรไฟล์ที่ 2 จำนวน 230 คน สัดส่วน 0.306 ความน่าจะเป็น เฉลี่ย 0.982)					
C#2 _{CCM}	POC	0.014	0.095	0.149	0.882
	ATT	0.232	0.069	3.385	0.001
	CPT	0.672	0.087	7.706	0.000
	IOS	0.065	0.110	0.592	0.554
	SPT	0.279	0.078	3.451	0.000

ตารางที่ 4.13 (ต่อ)

C#2 _{CCM} (กลุ่มโปรไฟล์ที่ 2 จำนวน 230 คน สัดส่วน 0.306 ความน่าจะเป็น เฉลี่ย 0.982)					
ATT	SPT	0.420	0.080	5.232	0.000
	IOS	0.217	0.077	2.810	0.005
	POC	0.284	0.083	3.422	0.001
CPT	IOS	0.615	0.054	11.395	0.000
C#3 _{CCM} (กลุ่มโปรไฟล์ที่ 3 จำนวน 344 คน สัดส่วน 0.458 ความน่าจะเป็น เฉลี่ย 0.988)					
Latent Variable	Observed Variable	β	SE	t	p- value
C#3 _{CCM}	POC	0.130	0.076	1.704	0.002
	ATT	0.220	0.068	3.226	0.001
	CPT	0.666	0.112	5.949	0.000
	IOS	0.071	0.080	0.895	0.371
	SPT	0.206	0.061	3.351	0.001
ATT	SPT	0.477	0.056	8.489	0.000
	IOS	0.099	0.082	1.212	0.226
	POC	0.204	0.054	3.811	0.000
CPT	IOS	0.450	0.190	2.372	0.018

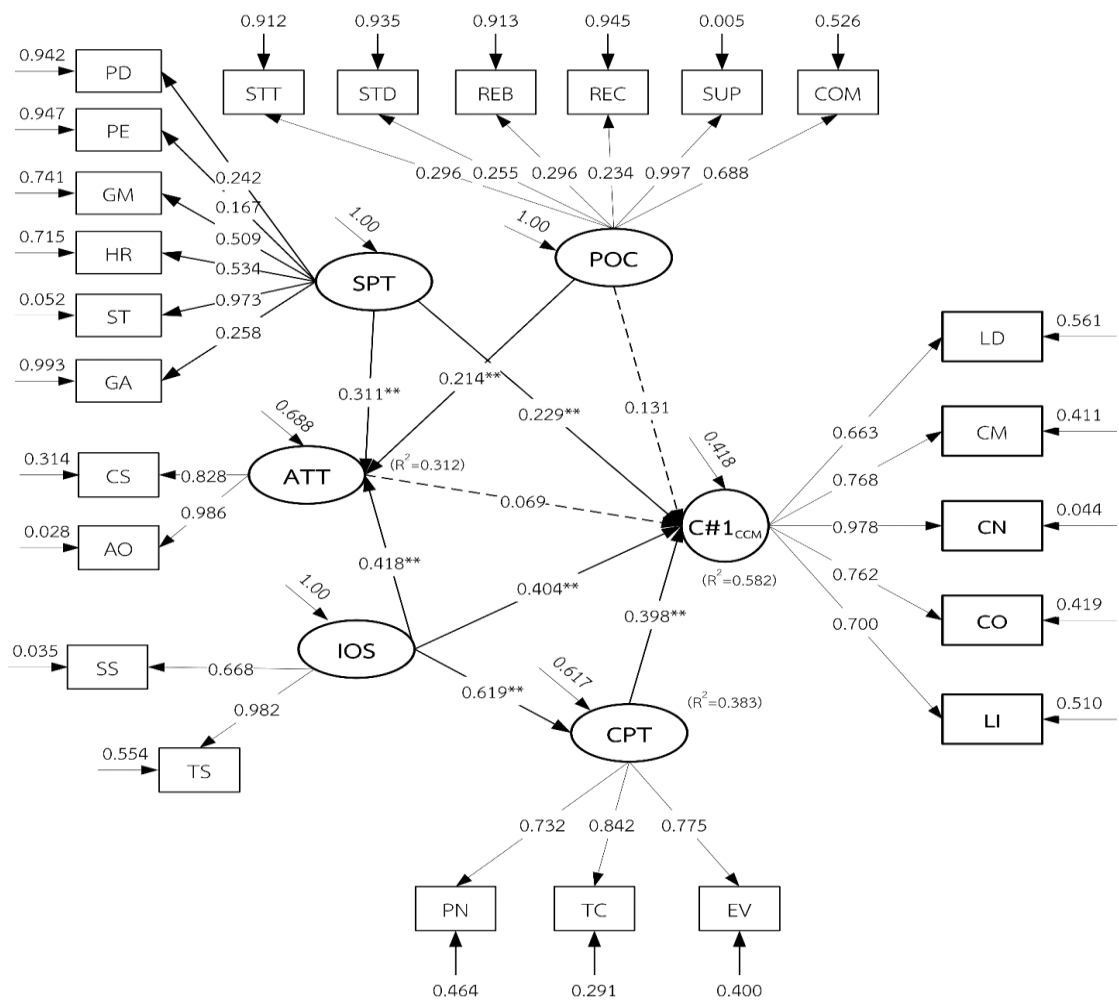
C#4_{CCM} (กลุ่มโปรไฟล์ที่ 4 จำนวน 48 คน สัดส่วน 0.064 ความน่าจะเป็นเฉลี่ย 0.954)

C#4 _{CCM}	POC	0.971	0.070	13.920	0.000
	ATT	0.033	0.065	0.507	0.612
	CPT	-0.333	0.165	-2.017	0.044
	IOS	0.189	0.132	1.436	0.151
	SPT	0.260	0.080	3.254	0.001
ATT	SPT	0.136	0.291	0.467	0.640
	IOS	0.583	0.210	2.777	0.005
	POC	0.365	0.169	1.100	0.007
CPT	IOS	0.713	0.125	5.716	0.000

หมายเหตุ. likelihood = -3766.052, AIC = 7926.104, BIC = 8836.259, ABIC = 8210.707, $E_k = 0.970$

จากตารางที่ 4.13 เมื่อพิจารณาผลการวิเคราะห์ พบว่า โมเดลสมการโครงสร้างแบบผสมปัจจัยที่มีอิทธิพลต่อสมรรถนะการบริหารจัดการชั้นเรียนของครูในสถานศึกษาชั้นพื้นฐานมีความสอดคล้องกลมกลืนกับข้อมูลเชิงประจักษ์ (likelihood = -3766.052, AIC = 7926.104, BIC = 8836.259, ABIC = 8210.707, $E_k = 0.970$) โดยสัดส่วนของกลุ่มครูที่ถูกจัดเข้ากลุ่มโปรไฟล์ที่ 3 จำนวน 344 คน (ร้อยละ 45.867) รองลงมาได้แก่ สัดส่วนของกลุ่มครูที่ถูกจัดเข้ากลุ่มโปรไฟล์ที่ 2 จำนวน 230 คน (ร้อยละ 30.667) สัดส่วนของกลุ่มครูที่ถูกจัดเข้ากลุ่มโปรไฟล์ที่ 1 จำนวน 128 คน (ร้อยละ 17.067) และสัดส่วนของกลุ่มครูที่ถูกจัดเข้ากลุ่มโปรไฟล์ที่ 4 มีจำนวนน้อยที่สุด จำนวน 48 คน (ร้อยละ

6.400) เมื่อพิจารณาขนาดอิทธิพลในโมเดลสมการโครงสร้างแบบผสมของปัจจัยที่ส่งผลต่อสมรรถนะการบริหารจัดการชั้นเรียนของครู ในสถานศึกษาชั้นพื้นฐานพบว่า มีเพียงตัวแปรจิตวิญญาณความเป็นครูตัวแปรเดียวที่มีอิทธิพลต่อสมรรถนะการบริหารจัดการชั้นเรียนของครูทุกกลุ่มโปรไฟล์ มีเพียงกลุ่มโปรไฟล์ที่ 1 และกลุ่มโปรไฟล์ที่ 2 เท่านั้นที่ตัวแปรการรับรู้บรรยากาศองค์กรไม่มีอิทธิพลต่อสมรรถนะการบริหารจัดการชั้นเรียนของครู และมีเพียงกลุ่มโปรไฟล์ที่ 1 เท่านั้นที่ตัวแปรการได้รับการถ่ายทอดทางสังคมในองค์กร มีอิทธิพลต่อสมรรถนะการบริหารจัดการชั้นเรียนของครู ทั้งนี้ได้สรุปเป็นโมเดลสมการโครงสร้างแบบผสมปัจจัยที่มีอิทธิพลต่อสมรรถนะการบริหารจัดการชั้นเรียนของครูในสถานศึกษาชั้นพื้นฐานโดยจำแนกตามกลุ่มโปรไฟล์ทั้ง 4 กลุ่มได้ดังนี้

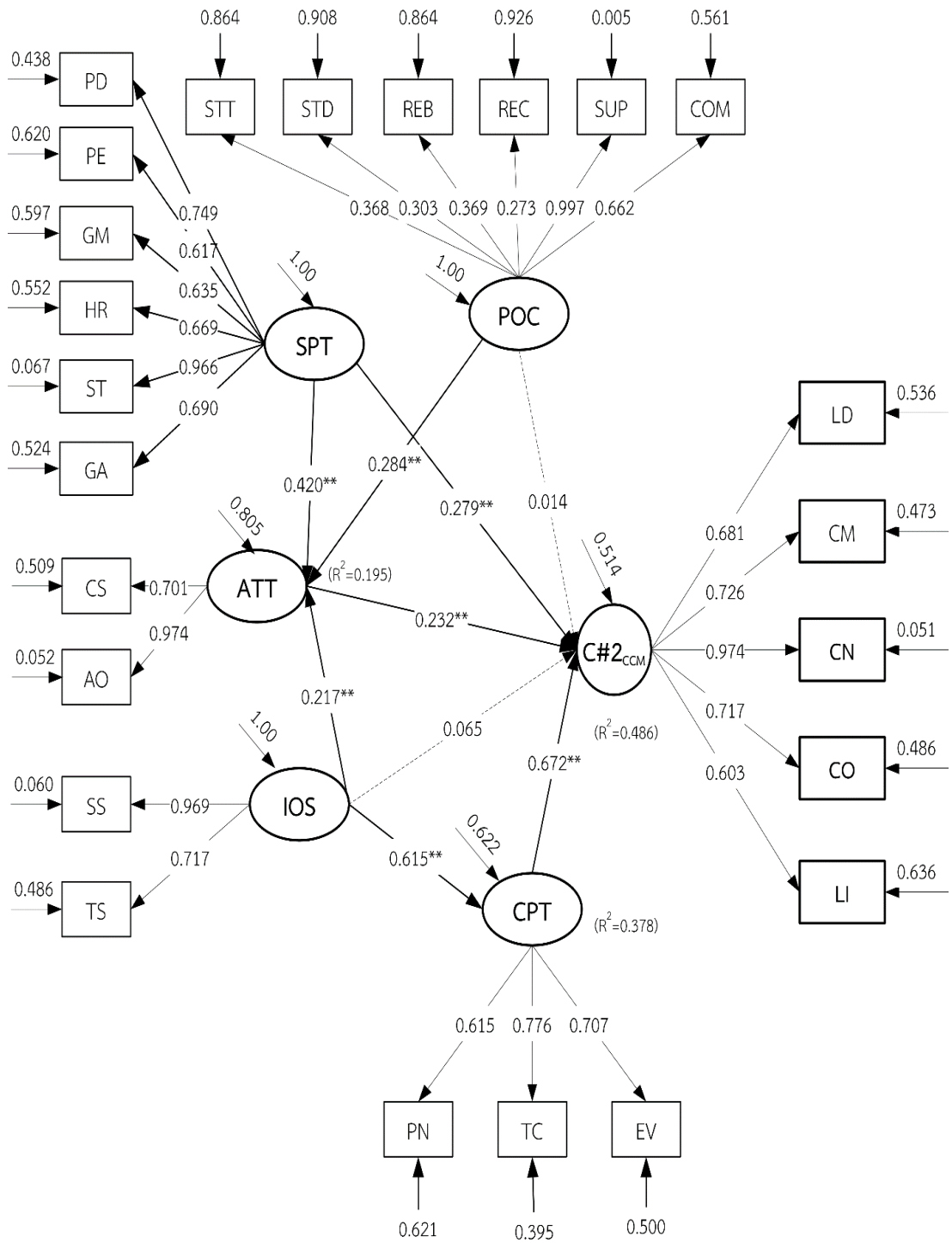


ภาพที่ 4.3 โมเดลสมการโครงสร้างแบบผสมปัจจัยที่มีอิทธิพลต่อสมรรถนะการบริหารจัดการ

ชั้นเรียนของครูในสถานศึกษาขั้นพื้นฐาน กลุ่มโปรไฟล์ที่ 1

จากแผนภาพที่ 4.3 พบว่า ครูถูกจัดเข้ากลุ่มโปรไฟล์ที่ 1 จำนวน 128 คน (ร้อยละ 17.067) เมื่อพิจารณาตัวบ่งชี้สมรรถนะการบริหารจัดการชั้นเรียนของครูทั้ง 5 ตัวบ่งชี้ พบว่า ตัวบ่งชี้ด้านการสื่อสาร (CN) มีความน่าจะเป็นสูงสุด มีค่าเท่ากับ 0.978 เมื่อพิจารณาขนาดอิทธิพลในโมเดลสมการโครงสร้างแบบผสมปัจจัยที่มีอิทธิพลต่อสมรรถนะการบริหารจัดการชั้นเรียนของครู พบว่าการได้รับการถ่ายทอดทางสังคมในองค์การ, การรับรู้ความสามารถในการสอนและจิตวิญญาณความเป็นครูส่งอิทธิพลทางบวกต่อสมรรถนะการบริหารจัดการชั้นเรียนของครู มีนัยสำคัญทางสถิติที่ระดับ .01 มีค่าเท่ากับ 0.404, 0.3980.229 ตามลำดับ จิตวิญญาณความเป็นครู การได้รับการถ่ายทอดทางสังคมในองค์การและการรับรู้บรรยากาศองค์กรส่งผลต่อความพึงพอใจในงาน มีนัยสำคัญทางสถิติที่ระดับ .01 มีค่าเท่ากับ 0.311, 0.418 และ 0.214 ตามลำดับส่วนการได้รับการถ่ายทอด

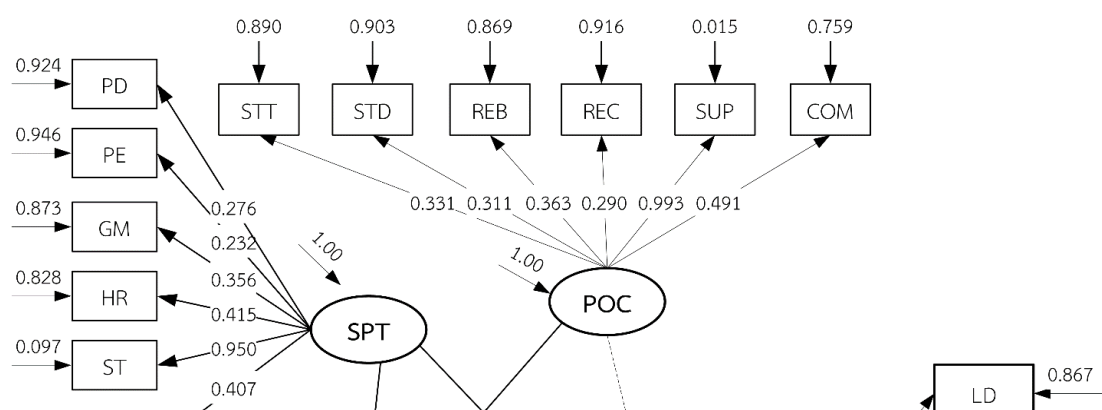
ทางสังคมในองค์การส่งผลต่อการรับรู้ความสามารถในการสอน มี
นัยสำคัญทางสถิติที่ระดับ .01 มีค่าเท่ากับ 0.619



ภาพที่ 4.4 โมเดลสมการโครงสร้างแบบผสมปัจจัยที่มีอิทธิพลต่อสมรรถนะการบริหารจัดการ

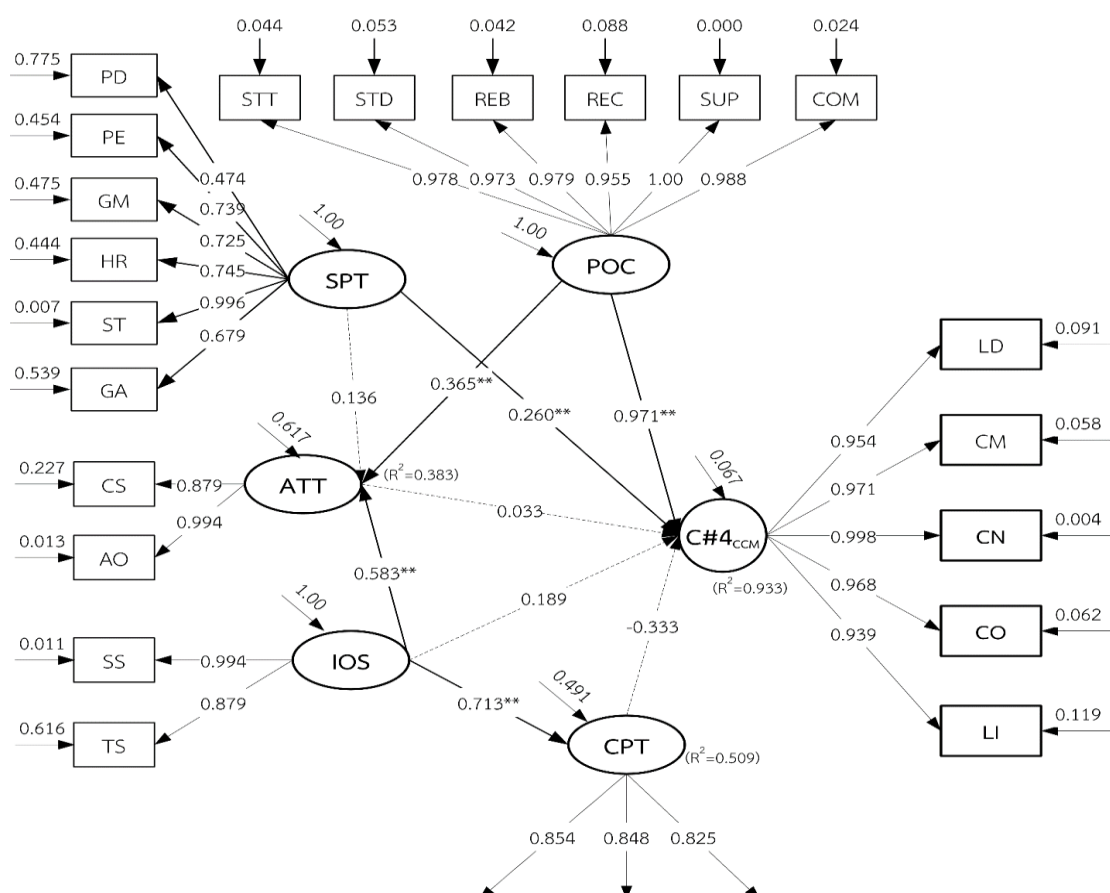
ชั้นเรียนของครูในสถานศึกษาขั้นพื้นฐาน กลุ่มโปรไฟล์ที่ 2

จากแผนภาพที่ 4.3 พบว่า ครูถูกจัดเข้ากลุ่มโปรไฟล์ที่ 2 จำนวน 230 คน (ร้อยละ 30.667) เมื่อพิจารณาตัวบ่งชี้สมรรถนะการบริหารจัดการชั้นเรียนของครูทั้ง 5 ตัวบ่งชี้ พบว่าตัวบ่งชี้ด้านการสื่อสาร (CN) มีความน่าจะเป็นสูงสุด มีค่าเท่ากับ 0.974 เมื่อพิจารณาขนาดอิทธิพลในโมเดลสมการโครงสร้างแบบผสมปัจจัยที่มีอิทธิพลต่อสมรรถนะการบริหารจัดการชั้นเรียนของครู พบว่าการรับรู้ความสามารถในการสอน ความพึงพอใจในงาน และจิตวิญญาณความเป็นครูส่งอิทธิพลทางบวกต่อสมรรถนะการบริหารจัดการชั้นเรียนของครูมีนัยสำคัญทางสถิติที่ระดับ .01 มีค่าเท่ากับ 0.672, 0.232 และ 0.279 ตามลำดับ ส่วนจิตวิญญาณความเป็นครู การได้รับการถ่ายทอดทางสังคมในองค์กร และการรับรู้บรรยากาศองค์กรส่งผลต่อความพึงพอใจในงาน มีนัยสำคัญทางสถิติที่ระดับ .01 มีค่าเท่ากับ 0.420, 0.217 และ 0.284 ตามลำดับ และการได้รับการถ่ายทอดทางสังคมในองค์กรส่งผลต่อการรับรู้ความสามารถในการสอน มีนัยสำคัญทางสถิติที่ระดับ .01 มีค่าเท่ากับ 0.615



ภาพที่ 4.5 โมเดลสมการโครงสร้างแบบผสมปัจจัยที่มีอิทธิพลต่อ
สมรรถนะการบริหารจัดการ
ชั้นเรียนของครูในสถานศึกษาขั้นพื้นฐาน กลุ่มโปรไฟล์ที่ 3

จากแผนภาพที่ 4.5 พบว่า ครูถูกจัดเข้ากลุ่มโปรไฟล์ที่ 3 จำนวน 344 คน (ร้อยละ 45.867) เมื่อพิจารณาตัวบ่งชี้สมรรถนะการบริหารจัดการชั้นเรียนของครูทั้ง 5 ตัวบ่งชี้ พบว่า ทุกตัวบ่งชี้มีความน่าจะเป็นต่ำกว่าค่าความน่าจะเป็นในกลุ่มโปรไฟล์ที่ 1 กลุ่มโปรไฟล์ที่ 2 และกลุ่มโปรไฟล์ที่ 4 เมื่อพิจารณาขนาดอิทธิพลในโมเดลสมการโครงสร้างแบบผสมปัจจัยที่มีอิทธิพลต่อสมรรถนะการบริหารจัดการชั้นเรียนของครู พบว่าการรับรู้ความสามารถในการสอน ความพึงพอใจในงาน และจิตวิญญาณความเป็นครูส่งอิทธิพลทางบวกต่อสมรรถนะการบริหารจัดการชั้นเรียนของครู มีนัยสำคัญทางสถิติที่ระดับ .01 มีค่าเท่ากับ 0.666, 0.220 และ 0.206 ตามลำดับ ส่วนจิตวิญญาณความเป็นครู และการรับรู้บรรยากาศองค์กรส่งผลต่อความพึงพอใจในงาน มีนัยสำคัญทางสถิติที่ระดับ .01 มีค่าเท่ากับ 0.477 และ 0.204 ตามลำดับ และการได้รับการถ่ายทอดทางสังคมในองค์การส่งผลต่อการรับรู้ความสามารถในการสอน มีนัยสำคัญทางสถิติที่ระดับ .01 มีค่าเท่ากับ 0.450



ภาพที่ 4.6 โมเดลสมการโครงสร้างแบบผสมปัจจัยที่มีอิทธิพลต่อสมรรถนะการบริหารจัดการ

ชั้นเรียนของครูในสถานศึกษาขั้นพื้นฐาน กลุ่มโปรไฟล์ที่ 4

จากแผนภาพที่ 4.6 พบว่า ครูถูกจัดเข้ากลุ่มโปรไฟล์ที่ 4 จำนวน 48 คน (ร้อยละ 6.400) เมื่อพิจารณาตัวบ่งชี้สมรรถนะการบริหารจัดการชั้นเรียนของครูทั้ง 5 ตัวบ่งชี้ พบว่า ทุกตัวบ่งชี้มีความน่าจะเป็นสูงกว่าค่าความน่าจะเป็นในกลุ่มโปรไฟล์ที่ 1 กลุ่มโปรไฟล์ที่ 2 และกลุ่มโปรไฟล์ที่ 3 เมื่อพิจารณาขนาดอิทธิพลในโมเดลสมการโครงสร้างแบบผสมปัจจัยที่มีอิทธิพลต่อสมรรถนะการบริหารจัดการชั้นเรียนของครู พบว่าการรับรู้บรรยากาศองค์กร และจิตวิญญาณความเป็นครูส่งอิทธิพลทางบวกต่อสมรรถนะการบริหารจัดการชั้นเรียนของครู มีนัยสำคัญทางสถิติที่ระดับ .01 มีค่าเท่ากับ 0.971 และ 0.260 ตามลำดับ ส่วนการได้รับการถ่ายทอดทางสังคมในองค์กรและการรับรู้บรรยากาศองค์กรส่งผลต่อความพึงพอใจในงาน มีนัยสำคัญทางสถิติที่ระดับ .01 มี

ค่าเท่ากับ 0.583 และ 0.365 ตามลำดับ และการได้รับการถ่ายทอดทางสังคมในองค์การส่งผลต่อการรับรู้ความสามารถในการสอนมีนัยสำคัญทางสถิติที่ระดับ .01 มีค่าเท่ากับ 0.713