



ภาคผนวก ก

แบบบันทึกการสนทนากลุ่ม (Focus groups)

มหาวิทยาลัยราชภัฏมหาสารคาม
RAJABHAT MAHASARAKHAM UNIVERSITY

แบบบันทึกการประชุมสนทนากลุ่ม (Focus groups)

เรื่อง สถานะองค์ความรู้ประวัติศาสตร์ท้องถิ่นของตำบลท่าสองคอนทั้งในอดีต

และปัจจุบันดำเนินการสนทนา

เมื่อวันที่.....เดือน.....พ.ศ. 2558 พธิกร

ผู้จัดบันทึก.....ผู้ช่วยผู้วิจัยดำเนินการสนทนากลุ่ม.....

คำชี้แจง สถานะองค์ความรู้ประวัติศาสตร์ท้องถิ่นของตำบลท่าสองคอนทั้งในอดีต
และปัจจุบันแบ่งเป็น 3 ตอน ดังนี้

ตอนที่ 1 รายชื่อผู้ร่วมสนทนา

1. รายชื่อสมาชิกผู้เข้าร่วมสนทนา

1.
2.
3.
4.
5.
6.
7.
8.
9.
10.
11.
12.
13.
14.
15.
16.
17.
18.

- 19.
- 20.
- 21.
- 22.
- 23.
- 24.
- 25.
- 26.
- 27.
- 28.
- 29.
- 30.

ตอนที่ 2 การบันทึกการสนทนากลุ่ม สถานะองค์ความรู้ประวัติศาสตร์ท้องถิ่นของตำบลท่าสองคอนทั้งในอดีตและปัจจุบัน

1. ด้านสังคมและการเมือง

มหาวิทยาลัยราชภัฏมหาสารคาม
RAJABHAT MAHASARAKHAM UNIVERSITY

2. ด้านเศรษฐกิจ

3. ด้านภูมิปัญญาท้องถิ่น

4. ด้านวัฒนธรรมท้องถิ่น

5. ด้านทรัพยากรและสิ่งแวดล้อม



มหาวิทยาลัยราชภัฏมหาสารคาม
RAJABHAT MAHASARAKHAM UNIVERSITY

ภาคผนวก ข

แบบประเมินหลักสูตรรูปแบบศูนย์เรียนรู้ประวัติศาสตร์ท้องถิ่น

มหาวิทยาลัยราชภัฏมหาสารคาม
RAJABHAT MAHASARAKHAM UNIVERSITY

แบบประเมินหลักสูตรรูปแบบศูนย์เรียนรู้ประวัติศาสตร์ท้องถิ่น

คำชี้แจง

แบบประเมินนี้มีวัตถุประสงค์เพื่อประเมินหลักสูตรรูปแบบศูนย์เรียนรู้ประวัติศาสตร์ท้องถิ่น โดยแบ่งแบบสอบถามออกเป็น 3 ตอน ดังนี้

ตอนที่ 1 ข้อมูลทั่วไปของผู้เชี่ยวชาญประเมินหลักสูตร

ตอนที่ 2 ประเมินหลักสูตรหลักสูตรรูปแบบศูนย์เรียนรู้ประวัติศาสตร์ท้องถิ่น
โปรดทำเครื่องหมาย ลงในช่องระดับความคิดเห็นตามเกณฑ์ 5 ระดับต่อไปนี้

- | | |
|-----------|------------------------|
| 5 หมายถึง | ท่านเห็นด้วยมากที่สุด |
| 4 หมายถึง | ท่านเห็นด้วยมาก |
| 3 หมายถึง | ท่านเห็นด้วยปานกลาง |
| 2 หมายถึง | ท่านเห็นด้วยน้อย |
| 1 หมายถึง | ท่านเห็นด้วยน้อยที่สุด |

ตอนที่ 3 ข้อเสนอแนะและความคิดเห็นเกี่ยวกับหลักสูตรในด้านต่าง ๆ ในส่วนท้าย
ของแบบสอบถามแต่ละด้าน

ตอนที่ 1 ข้อมูลเกี่ยวกับสถานภาพของผู้ประเมิน

ชื่อ.....นามสกุล.....


วุฒิการศึกษา.....

สถานที่ประเมิน.....

วันที่ประเมิน.....

ตอนที่ 2 ข้อคำถามเพื่อการประเมินหลักสูตรในด้านต่าง ๆ ดังนี้

รายการประเมิน		ระดับความคิดเห็น (คะแนน)				
		5	4	3	2	1
1	องค์ประกอบหลักสูตร 1.1 หลักการและเหตุผล 1.2 วัตถุประสงค์ 1.3 พันธกิจ 1.4 เป้าหมาย 1.5 ระยะเวลาในการดำเนินงาน 1.6 วิธีการดำเนินงาน 1.7 เนื้อหาของหลักสูตร 1.8 กิจกรรม					
2	บทบาทผู้ให้ถ่ายทอด 2.1 คุณสมบัติ 2.3 การถ่ายทอดความรู้ 2.4 การสร้างบรรยากาศในการดำเนินกิจกรรม 2.5 การใช้สื่อที่หลากหลาย					
3	การวัดและประเมินผล 3.1 การประเมินศูนย์เรียนรู้ 3.2 การทดสอบความรู้ความเข้าใจ 3.3 สอบถามความพึงพอใจ					
รวม						



ภาคผนวก ค

แบบประเมินความพึงพอใจในการให้บริการ

มหาวิทยาลัยราชภัฏมหาสารคาม
RAJABHAT MAHASARAKHAM UNIVERSITY

แบบประเมินความพึงพอใจในการให้บริการ

ศูนย์เรียนรู้ประวัติศาสตร์ท้องถิ่น ตำบลท่าสองคอน

คำชี้แจง แบบประเมินนี้ใช้เพื่อความพึงพอใจของผู้ที่เข้ามาใช้บริการของศูนย์เรียนรู้ประวัติศาสตร์ท้องถิ่นตำบลท่าสองคอน ดังนั้น การตอบแบบประเมินตามความเป็นจริงจะทำให้ศูนย์เรียนรู้ มีข้อมูลที่สามารถนำไปดำเนินการตามวัตถุประสงค์ได้อย่างมีประสิทธิภาพ

ตอนที่ 1 ข้อมูลทั่วไปของผู้ตอบแบบสอบถาม กรุณากรอกข้อความและทำเครื่องหมาย ✓ ลงในช่อง ตรงกับความคิดเห็นของท่าน

1. เพศ ชาย หญิง

2. สถานะผู้ประเมิน นักเรียน นักศึกษา ประชาชนในตำบลท่าสองคอน
 ประชาชนที่อยู่นอกพื้นที่ตำบลท่าสองคอน

3. อายุ

9 - 15 ปี 16 - 20 ปี 21-25 ปี 25 - 30 ปี
 31 - 40 ปี 41 - 50 ปี 50 ปีขึ้นไป

4. การศึกษา

- () ประถมศึกษา
() มัธยมศึกษาตอนต้น
() มัธยมศึกษาตอนปลาย
() กำลังศึกษาระดับอุดมศึกษา
() ปริญญาตรี
() ปริญญาโท
() ปริญญาเอก

ตอนที่ 2 โปรดพิจารณาระดับความพึงพอใจของท่านว่ามีความพึงพอใจ อยู่ในระดับใด โดยทำเครื่องหมาย ถูก (✓) ลงในช่องระดับความพึงพอใจ ของท่านโดยมีเกณฑ์ในการพิจารณา ดังนี้

- ระดับ 5 หมายถึง ความพึงพอใจอยู่ในระดับมากที่สุด
ระดับ 4 หมายถึง ความพึงพอใจอยู่ในระดับมาก
ระดับ 3 หมายถึง ความพึงพอใจอยู่ในระดับปานกลาง
ระดับ 2 หมายถึง ความพึงพอใจอยู่ในระดับน้อย
ระดับ 1 หมายถึง ความพึงพอใจอยู่ในระดับน้อยที่สุด

หัวข้อประเมิน	ระดับความพึงพอใจ				
	มากที่สุด (5)	มาก (4)	ปานกลาง (3)	น้อย (2)	น้อยที่สุด (1)
1. ด้านอาคารสถานที่					
1.1 ภูมิทัศน์					
1.2 ความสะอาด เรียบร้อย					
1.3 ความพร้อมของสถานที่ในการจัดกิจกรรม					
2. ด้านการบริการของบุคลากร					
2.1 ความถูกต้องแม่นยำของการให้บริการข้อมูล					
2.2 มีจิตบริการ					
2.3 การให้คำปรึกษา แนะนำ แก้ปัญหา					
3. ด้านการจัดแสดง					
3.1 ประโยชน์ต่อการศึกษา					
3.2 เปิดโลกทัศน์และแลกเปลี่ยนเรียนรู้ระหว่างองค์กร					
3.3 ส่งเสริมการท่องเที่ยว และนันทนาการ					
4. ด้านการจัดนิทรรศการภายใน					
4.1 เป็นศูนย์กลางการเรียนรู้วัฒนธรรมตำบลท่าสองคอน					
4.2 สะท้อนภาพวัฒนธรรมตำบลท่าสองคอน					
4.3 ส่งเสริมการท่องเที่ยว และนันทนาการ					

หัวข้อประเมิน	ระดับความพึงพอใจ				
	มากที่สุด (5)	มาก (4)	ปานกลาง (3)	น้อย (2)	น้อยที่สุด (1)
5. ด้านการบริการวิชาการเกี่ยวกับศิลปวัฒนธรรม					
5.1 เป็นแหล่งเรียนรู้ค้ำคว้าข้อมูลทางศิลปวัฒนธรรม					
5.2 มีข้อมูลการค้นคว้าได้ทางเว็บไซต์					
5.3 มีผลงานวิจัยและผลงานทางวิชาการอย่างต่อเนื่อง					
5.4 บุคลากรมีความรู้ ความสามารถในการให้ความรู้และการเป็นวิทยากร					
5.5 มีกิจกรรมส่งเสริมสังคมพหุวัฒนธรรม					
6. ด้านการทำนุบำรุงศิลปวัฒนธรรม					
6.1 มีกิจกรรมทางศิลปวัฒนธรรมจัดเป็นประจำตลอดปี					
6.2 มีความร่วมมือระหว่างชุมชน องค์กร และหน่วยงานที่เกี่ยวข้อง					
6.3 มีการอนุรักษ์ ฟื้นฟู ทางด้านศิลปวัฒนธรรม					
6.4 กิจกรรมมีความสอดคล้องกับบริบทของชุมชนในยุคปัจจุบัน					

ข้อเสนอแนะอื่น

.....

.....

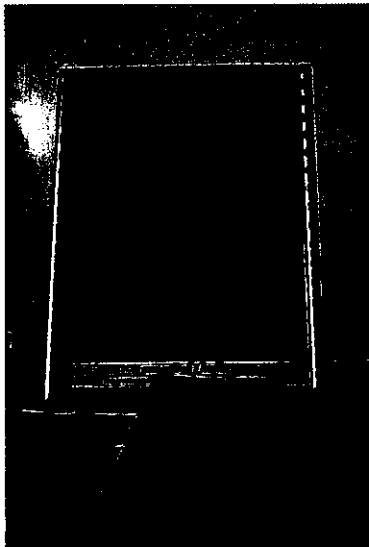
.....

ภาคผนวก ง

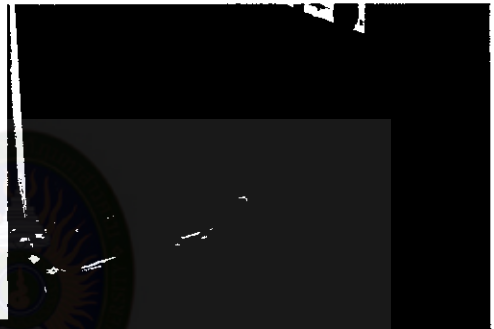
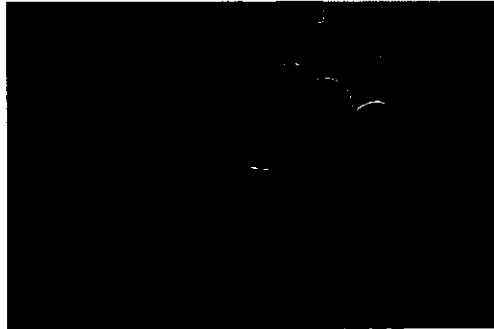
ภาพกิจกรรมศูนย์เรียนรู้ประวัติศาสตร์ท้องถิ่น ตำบลท่าสองคอน



มหาวิทยาลัยราชภัฏมหาสารคาม
RAJABHAT MAHASARAKHAM UNIVERSITY



ภาพภาคผนวกที่ 1 ห้องตำนานหลวงปู่สิงห์



ภาพภาคผนวกที่ 2 ห้องคํานานผ้าไหม



ภาพภาคผนวกที่ 3 ห้องตำนานเต่า



ภาพภาคผนวกที่ 4 ห้องตำนานช้าง

บ้านหนองเขื่อนช้าง เป็นหมู่บ้านตั้งอยู่ในเขตอำเภอเมือง จังหวัดมหาสารคาม เมื่อประมาณปี พ.ศ. 2230 โดยประชาชนที่อพยพมาจากบ้านเมืองหงส์เมืองทองจังหวัดร้อยเอ็ด ซึ่งเดิมดินแดนนี้เป็นป่าดงดิบมีสัตว์นานาชนิดอาศัยอยู่ตรงใจกลางมีหนองน้ำเป็นที่อยู่อาศัยของสัตว์ มีโจลงช้างจำนวนมากมาอาบน้ำอยู่เป็นประจำจนกลายเป็น “เถื่อนช้าง” และได้เพี้ยนมาเป็นเขื่อนช้าง จึงเรียกว่า “บ้านหนองเขื่อนช้าง”



ภาพภาคผนวกที่ 5 ผู้เชี่ยวชาญเยี่ยมชมศูนย์เรียนรู้ประวัติศาสตร์ท้องถิ่น