

## บทที่ 4

### ผลการวิเคราะห์ข้อมูล

การวิจัยเรื่อง รูปแบบการพัฒนาการมีส่วนร่วมทางการเมืองของประชาชนในจังหวัดอุดรธานี ในครั้งนี้ ผู้วิจัยได้กำหนดวิธีดำเนินการวิจัยเป็น 3 ระยะ และนำเสนอผลการวิจัยตามลำดับ ดังนี้

**ระยะที่ 1** ผลการวิเคราะห์ข้อมูลปัจจัยที่ส่งผลต่อการมีส่วนร่วมทางการเมืองของประชาชนในจังหวัดอุดรธานี

**ระยะที่ 2** ผลการสร้างรูปแบบการพัฒนาการมีส่วนร่วมทางการเมืองของประชาชนในจังหวัดอุดรธานี

**ระยะที่ 3** ผลการทดลองและประเมินผล รูปแบบการพัฒนาการมีส่วนร่วมทางการเมืองของประชาชนในจังหวัดอุดรธานี

#### **ระยะที่ 1 ผลการวิเคราะห์ข้อมูลปัจจัยที่มีผลต่อการมีส่วนร่วมทางการเมืองของประชาชนในจังหวัดอุดรธานี**

ผลการวิเคราะห์ข้อมูลปัจจัยเชิงสาเหตุที่มีผลต่อการมีส่วนร่วมทางการเมืองของประชาชนในจังหวัดอุดรธานี ในระยะที่ 1 นี้ ผู้วิจัยมีวัตถุประสงค์เพื่อที่จะศึกษาหาปัจจัยที่มีผลต่อการมีส่วนร่วมทางการเมืองของประชาชนในจังหวัดอุดรธานี โดยตั้งสมมติฐานว่า 1) ปัจจัยด้านสภาพการเลือกตั้ง ประกอบด้วยตัวแปร คือ ความศรัทธาในตัวนักการเมือง ความเลื่อมใสในพรรคการเมือง ความเชื่อในประสิทธิภาพทางการเมือง การเป็นสมาชิกองค์กร การช่วยโฆษณาหาเสียง การเข้าร่วมฟังการปราศรัยหาเสียง และการพูดคุยเรื่องการเมือง และ 2) ปัจจัยด้านสิ่งแวดล้อมทางการเมือง ประกอบด้วยตัวแปร คือ บทบาทของผู้นำชุมชน อิทธิพลของหัวหน้าคณะหรือผู้มีบุญคุณ สิ่งของแลกเปลี่ยน การสัญญาว่าจะทำประโยชน์ให้กับชุมชน ความสะดวกในการเดินทาง และการติดตามข่าวสารทางการเมือง มีผลต่อการมีส่วนร่วมทางการเมืองของประชาชน

ผู้วิจัยได้สร้างแบบสอบถาม เป็นเครื่องมือในการวิจัย โดยได้นำแบบสอบถามไปเก็บข้อมูลจากกลุ่มตัวอย่าง ได้แก่ ประชาชนผู้มีสิทธิเลือกตั้งในเขตจังหวัดอุดรธานี จำนวน 400 คน จึงสรุปผลการวิจัยในระยะที่ 1 ดังต่อไปนี้

### 1. คุณลักษณะทั่วไปของผู้ตอบแบบสอบถาม

การวิจัยเรื่องนี้ ผู้วิจัยได้สร้างแบบสอบถามเป็นเครื่องมือในการวิจัย โดยได้นำแบบสอบถามไปเก็บข้อมูลจากกลุ่มตัวอย่าง ซึ่งเป็นประชาชนผู้มีสิทธิ์เลือกตั้ง ในจังหวัดอุดรธานี จำนวน 400 คน ซึ่งคุณลักษณะทั่วไปของผู้ตอบแบบสอบถาม มีดังต่อไปนี้

ตารางที่ 4 จำนวน ร้อยละ ค่าต่ำสุดและค่าสูงสุด ข้อมูลคุณลักษณะทั่วไปของกลุ่มตัวอย่าง

ข้อมูลด้านคุณลักษณะทั่วไป		จำนวน	ร้อยละ
1	เพศ		
	ชาย	147	36.80
	หญิง	253	63.20
	รวม	400	100.00
2	อายุ (ปี)		
	ต่ำสุด 18 ปี		
	สูงสุด 67 ปี		
	อายุที่ตอบแบบสอบถามมากที่สุด 41 ปี		
	อายุเฉลี่ย 38 ปี		
3	ระดับการศึกษา		
	ไม่ได้รับการศึกษา	8	2.00
	ประถมศึกษา	116	29.00
	มัธยมศึกษา / ปวช. และ ปวส.	192	48.00
	ปริญญาตรี	69	17.25
	สูงกว่าปริญญาตรี	15	3.75
รวม	400	100.00	
4	อาชีพ		
	ไม่มีอาชีพ	15	3.80
	รับจ้าง / โรงงาน	20	5.00
	เกษตรกร	222	55.50
	ข้าราชการ / รัฐวิสาหกิจ	49	12.20

ข้อมูลด้านคุณลักษณะทั่วไป		จำนวน	ร้อยละ
	ค้าขาย	94	23.50
	รวม	400	100.00
5	รายได้ครอบครัว ต่อ เดือน		
	ต่ำกว่า 10,000 บาท	88	22.00
	10,001 - 20,000 บาท	202	50.50
	20,001 - 30,000 บาท	73	18.30
	30,001 - 40,000 บาท	22	5.50
	มากกว่า 40,000 บาท	15	3.80
	รวม	400	100.00

จากตารางที่ 4 คุณลักษณะทั่วไปของกลุ่มตัวอย่าง คือ ประชาชนผู้มีสิทธิ์เลือกตั้ง ในจังหวัดอุดรธานี จำนวน 400 คน พบว่า ส่วนมากเป็นเพศหญิง ร้อยละ 63.20 เป็นเพศชาย ร้อยละ 36.80 ในด้านอายุ พบว่า อายุที่ตอบแบบสอบถามน้อยที่สุดคือ 18 ปี อายุมากที่สุดคือ 68 ปี อายุที่ตอบแบบสอบถามมากที่สุดคือ อายุ 41 ปี และผู้ตอบแบบสอบถามเฉลี่ยอายุอยู่ที่ 38 ปี ในระดับการศึกษา พบว่า ส่วนมากระดับมัธยมศึกษา / ปวช. และ ปวส 48.00 รองลงมาคือ ระดับประถมศึกษา ร้อยละ 29.00 ระดับปริญญาตรี ร้อยละ 17.25 สูงกว่าปริญญาตรี ร้อยละ 3.75 และต่ำสุดคือ ไม่ได้รับการศึกษา ร้อยละ 2.00 ในด้านอาชีพ พบว่า ส่วนมากมีอาชีพเกษตรกร ร้อยละ 55.50 รองลงมาคือ อาชีพค้าขาย ร้อยละ 23.50 อาชีพรับราชการ / รัฐวิสาหกิจ ร้อยละ 12.20 อาชีพรับจ้าง / โรงงาน ร้อยละ 5.00 และต่ำที่สุดคือ ไม่มีอาชีพ ร้อยละ 3.80 ในด้านรายได้ครอบครัว ต่อเดือน พบว่า มากที่สุดคือมีรายได้ต่อเดือนอยู่ที่ 10,001 -20,000 บาท ร้อยละ 50.50 รองลงมาคืออยู่ที่ ต่ำกว่า 10,000 บาท ร้อยละ 22.00 รายได้อยู่ที่ 20,001 - 30,000 บาท ร้อยละ 18.30 รายได้อยู่ที่ 30,001 - 40,000 บาท ร้อยละ 5.50 และต่ำที่สุดคือรายได้อยู่ที่ มากกว่า 40,000 บาทขึ้นไป ร้อยละ 3.80

## 2. ผลการศึกษาความสัมพันธ์ระหว่างปัจจัยที่ส่งผลต่อการมีส่วนร่วมทางการเมืองของประชาชนในจังหวัดอุดรธานี

การศึกษาปัจจัยที่ส่งผลต่อการมีส่วนร่วมทางการเมืองของประชาชนในจังหวัดอุดรธานี ผู้วิจัยได้ทำการเก็บรวบรวมข้อมูลเกี่ยวกับปัจจัยที่มีผล จำนวน 13 ปัจจัย ที่คาดว่าจะมี

ผลต่อการมีส่วนร่วมทางการเมืองของประชาชนในจังหวัดอุดรธานี และนำมาวิเคราะห์การถดถอยพหุคูณเชิงเส้นตรง (Multiple Linear Regression Analysis) เพื่ออธิบายปัจจัยที่มีผลต่อการมีส่วนร่วมทางการเมืองของประชาชนในจังหวัดอุดรธานี จากตัวแปรอิสระ 13 ตัวแปร

1. สัญลักษณ์ ที่ใช้ในการศึกษาความสัมพันธ์ระหว่างปัจจัยที่ส่งผลต่อการมีส่วนร่วมทางการเมืองของประชาชนในจังหวัดอุดรธานี ผู้วิจัยได้กำหนดสัญลักษณ์แต่ละตัวแปรที่ใช้ในการศึกษา ดังนี้

X1	แทน ความศรัทธาในตัวนักการเมือง
X2	แทน ความเลื่อมใสในพรรคการเมือง
X3	แทน ความเชื่อในประสิทธิภาพทางการเมือง
X4	แทน การเป็นสมาชิกองค์กร
X5	แทน การช่วยโฆษณาหาเสียง
X6	แทน การเข้าร่วมฟังการปราศรัยหาเสียง
X7	แทน การพูดคุยเรื่องการเมือง
X8	แทน บทบาทของผู้นำชุมชน
X9	แทน อิทธิพลของหัวหน้าคณะหรือผู้มีบุญคุณ
X10	แทน สิ่งของแลกเปลี่ยน
X11	แทน การสัญญาว่าจะทำประโยชน์ให้กับชุมชน
X12	แทน ความสะดวกในการเดินทาง
X13	แทน การติดตามข่าวสารทางการเมือง
Y	แทน การมีส่วนร่วมทางการเมืองของประชาชน

## 2. ค่าความสัมพันธ์ระหว่างตัวแปรที่ใช้ในการศึกษา

ในการศึกษาวิจัยครั้งนี้ ผู้วิจัยใช้การวิเคราะห์ค่าสัมประสิทธิ์สหสัมพันธ์ระหว่างตัวแปรอิสระกับตัวแปรตาม ในการหาระดับความสัมพันธ์เชิงเส้นตรงที่เรียกว่า ค่าสัมประสิทธิ์สหสัมพันธ์ (Correlation Coefficient) โดยสัมประสิทธิ์สหสัมพันธ์ที่มีค่าเป็นบวก (+) หมายความว่าข้อมูลสองชุดเปลี่ยนแปลงตามกัน กล่าวคือ ถ้าค่าของตัวแปรตัวหนึ่งสูงค่าของตัวแปรอีกตัวหนึ่งจะสูงด้วย และถ้าค่าของตัวแปรตัวหนึ่งต่ำ ค่าของตัวแปรอีกตัวหนึ่งจะต่ำด้วย สัมประสิทธิ์สหสัมพันธ์ที่มีค่าเป็นลบ (-) หมายความว่าข้อมูลทั้งสองชุดเปลี่ยนแปลงในทางตรงกันข้ามหรือกลับกัน กล่าวคือ ถ้าค่าตัวแปรตัวหนึ่งสูง ค่าของตัวแปรอีกตัวหนึ่งจะกลับเป็นต่ำ และค่าของตัวแปรตัวหนึ่งต่ำ ค่าของตัวแปรอีกตัวหนึ่งจะกลับเป็นสูง

ระดับความสัมพันธ์ระหว่าง 0.001 – 0.500 ถือว่ามีระดับความสัมพันธ์  
ค่อนข้างต่ำ

ระดับความสัมพันธ์ระหว่าง 0.501 – 0.700 ถือว่ามีระดับความสัมพันธ์  
ปานกลาง

ระดับความสัมพันธ์ระหว่าง 0.701 ขึ้นไป ถือว่ามีระดับความสัมพันธ์  
ค่อนข้างสูง

ตารางที่ 5 ค่าสัมประสิทธิ์สหสัมพันธ์ของเพียร์สัน

	Y	X1	X2	X3	X4	X5	X6	X7	X8	X9	X10	X11	X12	X13
Y	1.000													
X1	.272*	1.000												
X2	.179*	.201*	1.000											
X3	.065	.086*	.030	1.000										
X4	.251*	.318*	.094*	-.033	1.000									
X5	.221*	.121*	.091*	.085*	.296*	1.000								
X6	.154*	.396*	.032	-.079	.231*	.063	1.000							
X7	.290*	.728*	.333*	.093*	.408*	.324*	.254*	1.000						
X8	.180*	.041	.028	.005	-.081	-.075	-.047	.042	1.000					
X9	.212*	-.058	-.007	-.031	.025	.011	-.052	-.016	.246*	1.000				
X10	.277*	.004	.081	-.117*	-.084*	-.102*	-.011	.039	.336*	.302*	1.000			
X11	.177*	.048	-.038	-.108*	.001	-.018	.020	.048	.190*	.232*	.242*	1.000		
X12	.087*	.038	-.112*	.032	.014	-.113*	-.001	-.034	.095*	.189*	.217*	.310*	1.000	
X13	.261*	-.082*	-.021	.004	-.098*	-.018	-.145*	-.028	.154*	.203*	.277*	.196*	.105*	1.00

\* มีนัยสำคัญทางสถิติที่ระดับ 0.05

จากตารางที่ 5 พบว่า จากตัวแปรทั้ง 13 ตัว ตัวแปรด้านความศรัทธาในตัวนักการเมืองกับการพูดคุยเรื่องการเมือง มีความสัมพันธ์กันในระดับสูง (.728) ส่วนตัวแปรคู่อื่น ๆ มีความสัมพันธ์ค่อนข้างต่ำ

ค่าสัมประสิทธิ์สหสัมพันธ์ระหว่างตัวแปรอิสระ (X1-X13) จำนวน 13 ตัวแปร มีความสัมพันธ์กับตัวแปรตาม (Y) ดังนี้ คือ มีความสัมพันธ์เชิงบวกเกือบทุกตัว มีความสัมพันธ์กับตัวแปรตามอย่างมีนัยสำคัญทางสถิติที่ระดับ .05 ยกเว้นตัวแปรด้านความเชื่อในประสิทธิภาพทางการเมือง (X3) ที่ไม่มีความสัมพันธ์กับตัวแปรตามอย่างมีนัยสำคัญทางสถิติที่ระดับ .05

### 3. ผลการศึกษาการมีส่วนร่วมทางการเมืองของประชาชนในจังหวัดอุดรธานี

ข้อตกลงเบื้องต้นของการใช้สถิติวิเคราะห์การถดถอยพหุคูณเชิงเส้นตรง (Multiple Linear Regression) คือ ลักษณะการกระจายของข้อมูลต้องกระจายแบบโค้งปกติ ทุกตัวแปรจะต้องมีค่า ความเบ้ (Skewness) และความโด่ง (Kurtosis) ไม่เกิน  $\pm 1$  ในการวิจัยครั้งนี้ผู้วิจัยได้วิเคราะห์ทำการตรวจสอบค่าความเบ้ และค่าความโด่ง ดังแสดงในตารางที่ 6

ตารางที่ 6 แสดงค่าเฉลี่ย ส่วนเบี่ยงเบนมาตรฐาน ค่าสถิติความเบ้ (Skewness) และค่า ความโด่ง (Kurtosis) ของตัวแปร

	X1	X2	X3	X4	X5	X6	X7
<b>Mean</b>	3.2953	3.3538	2.3669	3.2386	3.3437	3.2493	3.2192
<b>S. D.</b>	0.38415	0.49042	0.33908	0.79811	0.60466	0.41930	0.30082
<b>Skewness</b>	-0.287	-0.781	0.302	0.192	-0.027	-0.575	0.218
<b>Kurtosis</b>	0.971	-0.130	0.019	-0.491	0.986	0.559	-0.043

	X8	X9	X10	X11	X12	X13	Y
<b>Mean</b>	3.2764	2.1575	2.0813	2.3041	2.2912	3.2599	2.8785
<b>S. D.</b>	0.50306	.31375	.41376	.29419	.32222	.86685	.27061
<b>Skewness</b>	-0.091	0.239	-0.080	-0.104	0.085	-0.017	-0.826
<b>Kurtosis</b>	-0.508	-0.520	-0.667	-0.063	-0.303	-0.369	0.880

จากตารางที่ 6 เป็นการวิเคราะห์ข้อมูล ค่าเฉลี่ย ส่วนเบี่ยงเบนมาตรฐาน รวมทั้งการทดสอบคุณลักษณะของข้อมูลในการกระจายของข้อมูลว่าเป็นโค้งปกติหรือไม่ ด้วยการทดสอบค่าสถิติความเบ้ (Skewness) และทดสอบค่าสถิติความโด่ง (Kurtosis) ของตัวแปรทั้ง 9 ตัวจะเห็นได้ว่ามีค่า ไม่เกิน  $\pm 1$  ซึ่งแสดงให้เห็นว่าข้อมูลทั้งหมดมีการกระจายของข้อมูลเป็นโค้งปกติ สามารถนำข้อมูล ไปวิเคราะห์ ในขั้นตอนต่อไปได้

ผู้วิจัยได้วิเคราะห์ความแปรปรวน (ANOVA) เพื่อตรวจสอบตัวแปรอิสระบางตัวที่สามารถนำไปพยากรณ์ตัวแปรตามได้ หรือกล่าวอีกนัยหนึ่งได้ว่าต้องมีตัวแปรอิสระบางตัวที่สามารถมีอิทธิพลต่อการเปลี่ยนแปลงในตัวแปรตามอย่างมีนัยสำคัญ จึงจะสามารถทำการคำนวณ ทดสอบสมมติฐานอื่น ๆ ต่อไปได้ หากผลการทดสอบความแปรปรวนไม่มีนัยสำคัญทางสถิติแล้วก็ไม่จำเป็นต้องทำการหาสมการพยากรณ์อีกต่อไป เพราะถือว่าตัวแปรอิสระที่ศึกษาทุก

ตัวไม่มีอิทธิพล หรือไม่สามารถอธิบายการผันแปรของตัวแปรตามได้ ต้องจบการคำนวณ หรือ การทดสอบ (รังสรรค์ สิงห์เลิศ. 2551 : 265) ผู้วิจัยจึงได้คำนวณจากข้อมูลเชิงประจักษ์ พบว่า มีนัยสำคัญทางสถิติที่ระดับ .05 ซึ่งแสดงว่าผู้วิจัยสามารถนำข้อมูลไปวิเคราะห์ต่อไปได้ ( $F = 13.117$ ) ดังแสดงตามตารางที่ 7

ตารางที่ 7 ผลการวิเคราะห์ความแปรปรวน (ANOVA)

Model		Sum of Squares	df	Mean Square	F	Sig.
1	Regression	8.952	13	0.689	13.117*	.000
	Residual	20.266	386	0.053		
	Total	29.218	399			

\* มีนัยสำคัญทางสถิติที่ระดับ .05

การวิเคราะห์ข้อมูลของตัวแปร โดยใช้สถิติการวิเคราะห์การถดถอยพหุคูณเชิงเส้นตรง (Multiple Linear Regression) ระหว่างตัวแปรอิสระได้แก่ ความศรัทธาในตัวนักการเมือง (X1) ความเลื่อมใสในพรรคการเมือง (X2) ความเชื่อในประสิทธิภาพทางการเมือง (X3) การเป็นสมาชิกองค์กร (X4) การช่วยโฆษณาหาเสียง (X5) การเข้าร่วมฟังการปราศรัยหาเสียง (X6) การพูดคุยเรื่องการเมือง (X7) บทบาทของผู้นำชุมชน (X8) อิทธิพลของหัวหน้าคณะหรือผู้มีบุญคุณ (X9) สิ่งของแลกเปลี่ยน (X10) การสัญญาว่าจะทำประโยชน์ให้กับชุมชน (X11) ความสะดวกในการเดินทาง (X12) และการติดตามข่าวสารทางการเมือง (X13) มีผลต่อการมีส่วนร่วมทางการเมืองของประชาชน (Y) จากการเก็บข้อมูล จำนวน 400 ชุด พบว่า มีตัวแปรที่มีอิทธิพลต่อการมีส่วนร่วมทางการเมืองของประชาชนในจังหวัดอุดรธานี อย่างมีนัยสำคัญทางสถิติที่ระดับ .05 อยู่ 7 ตัวแปรเท่านั้น ได้แก่ ความศรัทธาในตัวนักการเมือง (X1) ความเลื่อมใสในพรรคการเมือง (X2) การเป็นสมาชิกองค์กร (X4) การช่วยโฆษณาหาเสียง (X5) อิทธิพลของหัวหน้าคณะหรือผู้มีบุญคุณ (X9) สิ่งของแลกเปลี่ยน (X10) และการติดตามข่าวสารทางการเมือง (X13) และพบว่า มีตัวแปรที่ไม่มีอิทธิพลต่อการมีส่วนร่วมทางการเมืองของประชาชนในจังหวัดอุดรธานี อย่างมีนัยสำคัญทางสถิติที่ระดับ .05 อยู่ 6 ตัวแปร คือ ความเชื่อในประสิทธิภาพทางการเมือง (X3) การเข้าร่วมฟังการปราศรัยหาเสียง (X6) การพูดคุยเรื่องการเมือง (X7) บทบาทของผู้นำชุมชน (X8) การสัญญาว่าจะทำประโยชน์ให้กับชุมชน (X11) และความสะดวกในการเดินทาง (X12) ดังที่แสดง ในตารางที่ 8

**ตารางที่ 8** ค่าสัมประสิทธิ์การถดถอยของตัวแปรอิสระมีอิทธิพลต่อการมีส่วนร่วมทางการเมืองของประชาชนในจังหวัดอุดรธานี ที่วิเคราะห์โดยใช้สถิติ Multiple Linear Regression(Stepwise)

Model	Unstandardized Coefficients		Standardized Coefficients	t	Sig.
	B	Std. Error	Beta		
(Constant)	1.091	0.158		6.902*	.000
X1	0.144	0.032	0.204	4.443*	.000
X2	0.053	0.024	0.096	2.201*	.028
X4	0.056	0.016	0.165	3.501*	.001
X5	0.073	0.020	0.163	3.620*	.000
X9	0.098	0.039	0.113	2.494*	.013
X10	0.133	0.030	0.204	4.366*	.000
X13	0.069	0.014	0.220	4.886*	.000

\* มีนัยสำคัญทางสถิติที่ระดับ .05

จากตารางที่ 8 ผลการวิเคราะห์การถดถอยพหุคูณเชิงเส้นตรง Multiple Linear Regression (Stepwise) พบว่า ตัวแปรที่มีค่าสัมประสิทธิ์การถดถอยพหุคูณเชิงเส้นตรงของตัวแปรอิสระ ที่มีอิทธิพลต่อการมีส่วนร่วมทางการเมืองของประชาชนในจังหวัดอุดรธานี (Y) อย่างมีนัยสำคัญทางสถิติที่ระดับ .05 อยู่ 7 ตัวแปร ได้แก่ ตัวแปร ความศรัทธาในตัวนักการเมือง (X1) ความเลื่อมใสในพรรคการเมือง (X2) การเป็นสมาชิกองค์กร (X4) การช่วยโฆษณาหาเสียง (X5) อิทธิพลของหัวหน้าคณะหรือผู้มีบุญคุณ (X9) สิ่งของแลกเปลี่ยน (X10) และการติดตามข่าวสารทางการเมือง (X13) โดยเรียงลำดับจากปัจจัยที่มีอิทธิพลมาก ไปหาน้อย ได้แก่ การติดตามข่าวสารทางการเมือง (X13)(Beta = 0.220) สิ่งของแลกเปลี่ยน (X10)(Beta = 0.204) ศรัทธาในตัวนักการเมือง (X1)(Beta = 0.204) การเป็นสมาชิกองค์กร (X4)(Beta = 0.165) ความช่วยโฆษณาหาเสียง (X5)(Beta = 0.163) อิทธิพลของหัวหน้าคณะหรือผู้มีบุญคุณ (X9)(Beta = 0.113) และความเลื่อมใสในพรรคการเมือง (X2)(Beta = 0.096) ตามลำดับ โดยมีค่าสัมประสิทธิ์การตัดสินใจ (Coefficient of Determination)  $R^2 = 0.63$  ซึ่งแสดงว่าตัวแปรต้นหรือ



ตัวแปรอิสระทุกตัวมีอิทธิพลต่อตัวแปรตาม คือ การมีส่วนร่วมทางการเมืองของประชาชนในจังหวัดอุดรธานี ร้อยละ 63.00 ดังได้แสดงในตารางที่ 9

ตารางที่ 9 ค่าสัมประสิทธิ์การตัดสินใจ (Coefficient of Determination)

Model	R	$R^2$	Adjusted R Square	Std. Error of the Estimate
1	0.854	0.630	0.283	0.22913

#### 4. ผลการวิเคราะห์ปัจจัยที่มีผลต่อการมีส่วนร่วมทางการเมืองของประชาชนในจังหวัดอุดรธานี

ผลการศึกษาวิจัย พบว่า ตัวแปรสาเหตุที่มีผลต่อการมีส่วนร่วมทางการเมืองของประชาชนในจังหวัดอุดรธานี (Y) มากที่สุด คือ การติดตามข่าวสารทางการเมือง (X13)(Beta = 0.220) สิ่งของแลกเปลี่ยน (X10)(Beta = 0.204) ศรีทธาในตวันักการเมือง (X1)(Beta = 0.204) การเป็นสมาชิกองค์กร (X4)(Beta = 0.165) ความการช่วยโฆษณาหาเสียง (X5) (Beta = 0.163) อิทธิพลของหัวหน้าคณะหรือผู้มีบุญคุณ (X9)(Beta = 0.113) และความถี่ในพรรคการเมือง (X2)(Beta = 0.096) ตามลำดับ

ดังนั้นเมื่อทราบค่าคงที่ (Constant) เท่ากับ 1.091 ทราบค่าน้ำหนักความสำคัญของตัวพยากรณ์ซึ่งอยู่ในรูปคะแนนดิบ (B) และทราบค่าน้ำหนักความสำคัญของตัวพยากรณ์ซึ่งอยู่ในรูปคะแนนมาตรฐาน (Beta) จึงสามารถสร้างสมการถดถอยได้ ดังนี้

สมการถดถอยในรูปคะแนนดิบ คือ

$$Y = 1.091 + 0.144X1 + 0.053X2 + 0.056X4 + 0.073X5 + 0.098X9 + 0.113X10 + 0.069X13$$

สมการถดถอยในรูปคะแนนมาตรฐาน คือ

$$Z = (0.220)X13 + (0.204)X10 + (0.204)X1 + (0.165) X4 + (0.163)X5 + (0.113)X9 + (0.096)X2$$

เมื่อ Y และ Z = การมีส่วนร่วมทางการเมืองของประชาชนในจังหวัดอุดรธานี

จากการศึกษา ตัวแปรอิสระต่าง ๆ ซึ่งมีจำนวน 13 ตัวแปร พบว่า มีตัวแปรเพียง 7 ตัวแปรเท่านั้นที่ส่งผลต่อการมีส่วนร่วมทางการเมืองของประชาชนในจังหวัดอุดรธานี อย่างมีนัยสำคัญที่ระดับ .05 ซึ่งประกอบไปด้วยด้านการติดตามข่าวสารทางการเมือง (X13) ด้าน

สิ่งของแลกเปลี่ยน (X10) ด้านศรัทธาในตัวนักการเมือง (X1) ด้านการเป็นสมาชิกองค์กร (X4) ด้านความการช่วยโฆษณาหาเสียง (X5) ด้านอิทธิพลของหัวหน้าคณะหรือผู้มีบุญคุณ (X9) และ ด้านความเลื่อมใสในพรรคการเมือง (X2)

ค่าสัมประสิทธิ์ของทุกตัวแปรที่ส่งผลต่อการมีส่วนร่วมทางการเมืองของประชาชนใน จังหวัดอุดรธานี มีเครื่องหมายเป็นบวก โดยมีนัยสำคัญทางสถิติที่ระดับความเชื่อมั่นร้อยละ 95 แสดงว่า ประชาชนที่มีการติดตามข่าวสารทางการเมือง (X13) สิ่งของแลกเปลี่ยน (X10) ศรัทธาในตัวนักการเมือง (X1) การเป็นสมาชิกองค์กร (X4) ความการช่วยโฆษณาหาเสียง (X5) อิทธิพลของหัวหน้าคณะหรือผู้มีบุญคุณ (X9) และความเลื่อมใสในพรรคการเมือง (X2) สูง จะส่งผลให้เกิดการมีส่วนร่วมทางการเมืองของประชาชน สูงตามไปด้วย ซึ่งผลการศึกษาที่ได้ เป็นไปตามที่ตั้งสมมติฐานที่ได้ตั้งเอาไว้

## ระยะที่ 2 ผลการสร้างรูปแบบการพัฒนาการมีส่วนร่วมทางการเมืองของประชาชน ในจังหวัดอุดรธานี

นำผลการวิเคราะห์ปัจจัยที่มีผลต่อการพัฒนาการมีส่วนร่วมทางการเมืองของ ประชาชน จังหวัดอุดรธานี ที่ได้ทั้ง 7 ตัวแปร ได้แก่ ประชาชนที่มีการติดตามข่าวสารทาง การเมือง สิ่งของแลกเปลี่ยน ศรัทธาในตัวนักการเมือง การเป็นสมาชิกองค์กร การช่วยโฆษณาหา เสียง อิทธิพลของหัวหน้าคณะหรือผู้มีบุญคุณ และความเลื่อมใสในพรรคการเมือง มาจัดทำ รูปแบบการพัฒนาการมีส่วนร่วมทางการเมืองของประชาชนในจังหวัดอุดรธานี จากปัจจัยทั้ง 7 ตัวแปร ดังกล่าวสามารถนำมาจัดทำรูปแบบการพัฒนาการมีส่วนร่วมทางการเมืองของ ประชาชนแต่ละปัจจัย โดยมีขั้นตอนการดำเนินการ ดังนี้

1. การยกย่องรูปแบบการพัฒนาการมีส่วนร่วมทางการเมืองของประชาชน จังหวัด อุดรธานี เป็นเบื้องต้น โดยผู้วิจัย

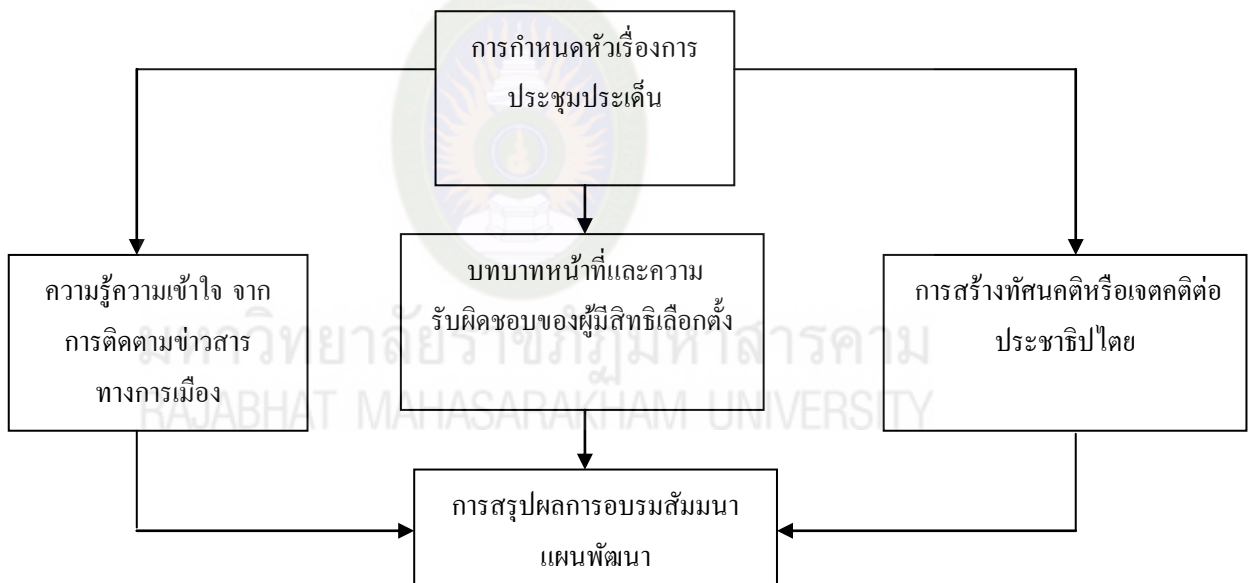
2. การนำเสนอรูปแบบการพัฒนาการมีส่วนร่วมทางการเมืองของประชาชนใน เบื้องต้น เพื่อวิพากษ์รูปแบบที่สร้างขึ้น และให้แนะนำโดยการจัดประชุมเชิงปฏิบัติการ (Workshops) ประกอบด้วยผู้เชี่ยวชาญ นักวิชาการ และผู้เกี่ยวข้องในการมีส่วนร่วมทางการเมืองของประชาชน จำนวน 30 คน (รายชื่อ แนบในภาคผนวก ก) ผู้วิจัยแบ่งกลุ่มย่อยและ ร่วมกันวิพากษ์รูปแบบการพัฒนาการมีส่วนร่วมทางการเมืองของประชาชน ที่ผู้วิจัยได้สร้างขึ้น และนำเสนอผลการเสนอแนะการประชุมกลุ่มย่อย (Focus Groups) ของตนเองมาสรุปและ อภิปรายผลทั้งหมดในที่ประชุมใหญ่ (Brain Storming)

3. นำผลการเสนอแนะมาปรับปรุงรูปแบบการพัฒนาการมีส่วนร่วมทางการเมืองของประชาชนให้สมบูรณ์ขึ้น เพื่อนำไปทดลองใช้ในการวิจัยระยะที่ 3 ต่อไป

จากทั้ง 7 ตัวแปร ดังกล่าวข้างต้น ได้ดำเนินการพัฒนาการมีส่วนร่วมทางการเมืองด้วยรูปแบบ ดังนี้

### 1. รูปแบบการพัฒนาการมีส่วนร่วมทางการเมืองของประชาชนด้านประชาชนที่มีการติดตามข่าวสารทางการเมือง (ปัจจัยที่ 1)

รูปแบบการพัฒนาการมีส่วนร่วมทางการเมืองของประชาชน ด้านการติดตามข่าวสารทางการเมือง ผู้วิจัยจัดทำรูปแบบโดยให้มีการอบรม และนำไปเป็นแนวทางในการพัฒนาความรู้ความเข้าใจในการติดตามข่าวสารทางการเมือง ซึ่งมีรูปแบบการพัฒนา ดังนี้



### แผนภาพที่ 7 รูปแบบการพัฒนาด้านการติดตามข่าวสารทางการเมือง

รูปแบบการพัฒนาด้านการติดตามข่าวสารทางการเมือง ของประชาชนผู้มีสิทธิเลือกตั้งในเขตจังหวัดอุดรธานีเบื้องต้น ประกอบด้วย

1. การสร้างให้เกิดความรู้ความเข้าใจ (Cognitive Domain) และนำไปประยุกต์ใช้ได้ จากการติดตามข่าวสารทางการเมือง ความรู้ที่สำคัญสำหรับพลเมือง ได้แก่ เนื้อหาความรู้ที่เป็นหลักและแนวคิดเรื่องระบบการปกครอง สถาบันทางการเมือง รัฐธรรมนูญ เป็นต้น

2. การสร้างทักษะในการเป็นพลเมือง (Psychomotor Domain) คือมุ่งให้ผู้เรียนเกิดทักษะที่สำคัญสำหรับพลเมือง มีการพัฒนาทักษะทางสติปัญญา และทักษะการมีส่วนร่วม ที่ทำให้พลเมืองสามารถคิดและแสดงสิทธิของตน

3. การสร้างทัศนคติหรือเจตคติต่อประชาธิปไตย (Affective Domain) ที่ได้จากการติดตามข่าวสารทางการเมืองได้แก่ ผู้เรียนต้องเกิดความ ตระหนัก ความเต็มใจ และมีทัศนคติประชาธิปไตยต่อปรากฏการณ์ที่เกิดขึ้นหรือเผชิญอยู่ เช่น เต็มใจในการเคารพกฎหมาย เห็นความสำคัญของความคิดเห็นที่แตกต่างและรับฟังอย่างเคารพในความเห็นต่างนั้น เชื่อมมั่นตนในฐานะเจ้าของอำนาจ

### หลักสูตรการอบรมการพัฒนาด้านการติดตามข่าวสารทางการเมือง

เป้าหมาย	ประชาชนผู้มีสิทธิเลือกตั้งทั้งหมดในหมู่บ้านตำบล เชียงหวาง อำเภอฟะนง จังหวัดอุดรธานี จำนวน 320 คน
วิทยากร	บุคลากรจากสำนักงานคณะกรรมการเลือกตั้งจังหวัดอุดรธานี
หลักสูตร	บรรยาย และกิจกรรม จำนวน 2 ชั่วโมง

1. การสร้างให้เกิดความรู้ความเข้าใจ (Cognitive Domain) และนำไปประยุกต์ใช้ได้ จากการติดตามข่าวสารทางการเมือง ความรู้ที่สำคัญสำหรับพลเมือง ได้แก่ เนื้อหาความรู้ที่เป็นหลักและแนวคิดเรื่องระบบการปกครอง สถาบันทางการเมือง รัฐธรรมนูญ เป็นต้น

2. การสร้างทักษะในการเป็นพลเมือง (Psychomotor Domain) คือมุ่งให้ผู้เรียนเกิดทักษะที่สำคัญสำหรับพลเมือง มีการพัฒนาทักษะทางสติปัญญา และทักษะการมีส่วนร่วม ที่ทำให้พลเมืองสามารถคิดและแสดงสิทธิของตน

3. การสร้างทัศนคติหรือเจตคติต่อประชาธิปไตย (Affective Domain) ที่ได้จากการติดตามข่าวสารทางการเมืองได้แก่ ผู้เรียนต้องเกิดความ ตระหนัก ความเต็มใจ และมีทัศนคติประชาธิปไตยต่อปรากฏการณ์ที่เกิดขึ้นหรือเผชิญอยู่

### วัตถุประสงค์

เพื่อให้กลุ่มทดลองมีความรู้ ความเข้าใจเกี่ยวกับการติดตามข่าวสารทางการเมือง ความรู้ที่สำคัญสำหรับพลเมือง

โดยมีรายละเอียดแต่ละกิจกรรม ดังนี้

### กิจกรรมที่ 1 การติดตามข่าวสารทางการเมือง

#### วัตถุประสงค์

1. เพื่อให้กลุ่มทดลอง ได้มีความรู้ ความเข้าใจเกี่ยวกับการติดตามข่าวสารทางการเมือง

2. เป็นการเตรียมการนำไปประยุกต์ใช้

#### วิธีดำเนินการ เป็นการบรรยาย (Lecture)

นำเสนอเนื้อหาสาระความรู้จากวิทยากรในเรื่อง การติดตามข่าวสารทางการเมือง ความรู้ที่สำคัญสำหรับพลเมือง

### กิจกรรมที่ 2 การสร้างทัศนคติหรือเจตคติต่อประชาธิปไตย

#### วัตถุประสงค์

มุ่งให้กลุ่มทดลองเกิดทักษะที่สำคัญสำหรับพลเมือง การสร้างทัศนคติหรือเจตคติประชาธิปไตย มีการพัฒนาทักษะทางสติปัญญา และทักษะการมีส่วนร่วม

#### วิธีดำเนินการ เป็นการบรรยาย (Lecture)

นำเสนอเนื้อหาสาระความรู้จากวิทยากรในเรื่อง ทักษะที่สำคัญสำหรับพลเมือง ความรู้ที่สำคัญสำหรับพลเมือง

### 2. รูปแบบการพัฒนาการมีส่วนร่วมทางการเมืองของประชาชนด้านสิ่งของแลกเปลี่ยน

ปัจจัยด้านสิ่งของแลกเปลี่ยน ผู้วิจัยจัดทำรูปแบบโดยมีการอบรม ให้ความรู้ ฝึกปฏิบัติและนำไปเป็นแนวทางในการพัฒนาด้านสิ่งของแลกเปลี่ยน ซึ่งมีรายละเอียดดังนี้

รูปแบบการพัฒนาด้านสิ่งของแลกเปลี่ยน ของประชาชนผู้มีสิทธิเลือกตั้งในเขตจังหวัดอุดรธานีเบื้องต้น ประกอบด้วย

1. การสร้างทักษะในการเป็นพลเมือง (Psychomotor Domain) คือมุ่งให้กลุ่มทดลองเกิดทักษะที่สำคัญสำหรับพลเมือง มีการพัฒนาทักษะทางสติปัญญา และทักษะการมีส่วนร่วม ที่ทำให้พลเมืองสามารถคิดและแสดงสิทธิของตน

2. การสร้างทัศนคติหรือเจตคติต่อประชาธิปไตย (Affective Domain) และมีทัศนคติประชาธิปไตยต่อปรากฏการณ์ที่เกิดขึ้นหรือเผชิญอยู่ เช่น การหาเสียงด้วยวาจาถึงการแลกเปลี่ยนต่าง ๆ มุ่งให้เห็นความสำคัญของเจ้าของเสียง เชื่อมั่นตนในฐานะเจ้าของอำนาจ

### หลักสูตรการอบรมการพัฒนาคลังของแลกเปลี่ยน

เป้าหมาย	ประชาชนผู้มีสิทธิเลือกตั้งทั้งหมดในหมู่บ้านตำบลเชียงหวาง อำเภอเพ็ญ จังหวัดอุดรธานี จำนวน 320 คน
วิทยากร	บุคลากรจากสำนักงานคณะกรรมการเลือกตั้งจังหวัดอุดรธานี
หลักสูตร	บรรยาย และกิจกรรม จำนวน 2 ชั่วโมง

โดยมีรายละเอียดแต่ละกิจกรรม ดังนี้

#### กิจกรรมที่ 1 การศึกษาฐานและแลกเปลี่ยนเรียนรู้กับผู้เชี่ยวชาญด้านพรรค

##### การเมือง

เพื่อเปิดโอกาสให้ได้เรียนรู้จากการรับฟังและสังเกตวิธีการทำงาน จึงเป็นกิจกรรมที่จะช่วยให้กลุ่มเกิดการเรียนรู้ได้ดี เนื่องจากกลุ่มจะได้เรียนรู้ประสบการณ์ในแนวทางในการพัฒนา เป็นการเปลี่ยนบรรยากาศและสร้างความสัมพันธ์ของกลุ่มอีกด้วย ผู้วิจัยได้นำกลุ่มไปศึกษาฐานและแลกเปลี่ยนเรียนรู้กับกิจกรรมที่จัดขึ้นที่จังหวัดขอนแก่น โดยมีบุคลากรจากสำนักงานคณะกรรมการเลือกตั้งจังหวัดอุดรธานีเป็นประธานในการนำคณะไปศึกษาฐาน ทำให้กลุ่มได้แลกเปลี่ยนเรียนรู้และนำมาเป็นแนวทางในการพัฒนาได้เป็นอย่างดี

#### 3. รูปแบบการพัฒนาการมีส่วนร่วมทางการเมืองของประชาชนด้านความศรัทธาในตัวนักการเมือง

ปัจจัยด้านความศรัทธาในตัวนักการเมือง ผู้วิจัยจัดทำรูปแบบโดยมีการอบรมให้ความรู้ ฝึกปฏิบัติและนำไปเป็นแนวทางในการพัฒนาปัจจัยด้านความศรัทธาในตัวนักการเมือง ซึ่งมีรายละเอียดดังนี้

รูปแบบการพัฒนาด้านความศรัทธาในตัวนักการเมือง ของประชาชนผู้มีสิทธิเลือกตั้งในเขตจังหวัดอุดรธานีเบื้องต้น ประกอบด้วย

1. การสร้างทักษะในการเป็นพลเมือง (Psychomotor Domain) คือมุ่งให้กลุ่มทดลองเกิดทักษะที่สำคัญสำหรับพลเมือง มีการพัฒนาทักษะทางสติปัญญา และทักษะการมีส่วนร่วม ที่ทำให้พลเมืองสามารถคิดและแสดงสิทธิของตน

2. การสร้างทัศนคติหรือเจตคติต่อประชาธิปไตย (Affective Domain) และมีทัศนคติประชาธิปไตยต่อปรากฏการณ์ที่เกิดขึ้นหรือเผชิญอยู่ เช่น การหาเสียงด้วยวาจาถึงการแลกเปลี่ยนต่าง ๆ มุ่งให้เห็นความสำคัญของเจ้าของเสียง เชื่อมั่นตนในฐานะเจ้าของอำนาจ

### หลักสูตรการอบรมการพัฒนาด้านความศรัทธาในตัวนักการเมือง

- เป้าหมาย** กรรมการหมู่บ้าน ที่เป็นผู้มีสิทธิเลือกตั้งทั้งหมดในหมู่บ้านตำบล  
เชียงหวาง อำเภอเพ็ญ จังหวัดอุดรธานี จำนวน 30 คน
- วิทยากร** บุคลากรจากสำนักงานคณะกรรมการเลือกตั้งจังหวัดอุดรธานี
- หลักสูตร** บรรยาย และกิจกรรม จำนวน 2 ชั่วโมง

โดยมีรายละเอียดแต่ละกิจกรรม ดังนี้

#### กิจกรรมที่ 1 การบริหารพรรคการเมือง

**ชื่อ** โครงการฝึกอบรมพัฒนาศักยภาพผู้นำชุมชน

**เป้าหมาย** กรรมการดำเนินการพรรคการเมืองในหมู่บ้าน จำนวน 30 คน

**วิทยากร** ผู้นำชุมชนหมู่บ้าน

**หลักสูตร** บรรยายตามรายวิชา จำนวน 3 ชั่วโมง

1. การบริหารพรรคการเมือง (1 ชั่วโมง)

วัตถุประสงค์ เพื่อให้กรรมการดำเนินการพรรคการเมืองในหมู่บ้าน ได้มีความรู้ความเข้าใจเรื่องการบริหารพรรคการเมืองอย่างถูกต้องและเข้าใจบทบาทหน้าที่ของตนเองมากขึ้น

**เนื้อหาวิชา**

1. หลักการบริหารพรรคการเมือง
2. วิธีการบริหารพรรคการเมือง
3. อุดมการณ์บริหารพรรคการเมือง

2. บทบาทหน้าที่ของกรรมการดำเนินการ (1 ชั่วโมง)

วัตถุประสงค์ เพื่อให้กรรมการดำเนินการทราบถึงของเขตและบทบาทหน้าที่ของตนเอง ในฐานะที่เป็นฝ่ายบริหารในการดำเนินการพรรคการเมือง

**เนื้อหาวิชา**

1. หน้าที่ในที่ประชุมคณะกรรมการดำเนินการพรรคการเมือง
2. หน้าที่ทั่วไปของคณะกรรมการดำเนินการพรรคการเมือง
3. แนวทางการส่งเสริมและพัฒนาพรรคการเมือง

วัตถุประสงค์ เพื่อให้กรรมการดำเนินการพรรคการเมืองหมู่บ้าน ได้ทราบถึงแนวทางการดำเนินการบริหารพรรคการเมือง

## เนื้อหาวิชา

วิธีการ หลักการ และกลยุทธ์ในการดำเนินการบริหารพรรคการเมือง บทบาทหน้าที่ของนักการเมืองในพรรคการเมือง บทบาทหน้าที่ของผู้มีสิทธิเลือกตั้งต่อนักการเมือง

### 4. รูปแบบการพัฒนาการมีส่วนร่วมทางการเมืองของประชาชนด้านการเป็นสมาชิกขององค์กร

ปัจจัยด้านการเป็นสมาชิกขององค์กร ผู้วิจัยจัดทำรูปแบบโดยมีการอบรมให้ความรู้ ฝึกปฏิบัติและนำไปเป็นแนวทางในการพัฒนาด้านการเป็นสมาชิกขององค์กร ซึ่งมีรายละเอียดดังนี้

รูปแบบการพัฒนาด้านการเป็นสมาชิกขององค์กร ของประชาชนผู้มีสิทธิเลือกตั้งในเขตจังหวัดอุดรธานีเบื้องต้น ประกอบด้วย

1. การให้ความรู้เกี่ยวกับบทบาท หน้าที่ของการเป็นสมาชิกองค์กร สร้างทักษะในการเป็นพลเมือง (Psychomotor Domain) คือมุ่งให้กลุ่มทดลองเกิดทักษะที่สำคัญสำหรับพลเมือง มีการพัฒนาทักษะทางสติปัญญา และทักษะการมีส่วนร่วม ที่ทำให้พลเมืองสามารถคิดและแสดงสิทธิของตน

2. การสร้างทัศนคติประชาธิปไตยต่อปรากฏการณ์ที่เกิดขึ้นหรือเผชิญอยู่ ให้เข้าใจในบริบทของตนเอง

#### หลักสูตรการอบรมการพัฒนาด้านสมาชิกองค์กร

**เป้าหมาย** ประชาชนผู้มีสิทธิเลือกตั้งทั้งหมดในหมู่บ้าน ตำบลเชียงหวาง อำเภอเพ็ญ จังหวัดอุดรธานี จำนวน 320 คน

**วิทยากร** บุคลากรจากสำนักงานคณะกรรมการเลือกตั้งจังหวัดอุดรธานี

**วัตถุประสงค์** 1. เพื่อให้กลุ่มทดลอง เข้าใจในการทำงานเป็นกลุ่มด้านการเมือง ในระบอบประชาธิปไตย

2. เพื่อให้กลุ่มทดลอง เข้าใจหลักการ วิธีการตัดสินใจ เคารพในกฎ

กติกาด้านการเมือง ในระบอบประชาธิปไตย

**หลักสูตร** บรรยาย และกิจกรรม จำนวน 2 ชั่วโมง

โดยมีรายละเอียดแต่ละกิจกรรม ดังนี้



## กิจกรรมที่ 1 แรงจูงใจในการเข้ามีส่วนร่วมทางการเมือง

### เนื้อหาวิชา

1. อุดมการณ์นักการเมือง
2. ความเชื่อ ความศรัทธา ในตัวบุคคล
3. วิธีการทำงานเป็นกลุ่มด้านการเมือง ที่ถูกต้องตามกฎหมาย
4. การตัดสินใจที่ถูกต้องในตัวบุคคล ตามระบอบประชาธิปไตย

## 5. รูปแบบการพัฒนาการมีส่วนร่วมทางการเมืองของประชาชนด้านช่วยโฆษณาหาเสียง

ปัจจัยด้านช่วยโฆษณาหาเสียง ผู้วิจัยจัดทำรูปแบบโดยมีการอบรม ให้ความรู้ ฝึกปฏิบัติและนำไปเป็นแนวทางในการพัฒนาด้านโฆษณาหาเสียง ซึ่งมีรายละเอียด ดังนี้

รูปแบบการพัฒนาด้านโฆษณาหาเสียง ของประชาชนผู้มีสิทธิเลือกตั้งในเขตจังหวัดอุดรธานีเบื้องต้น ประกอบด้วย

1. การให้ความรู้เกี่ยวกับการ โฆษณาหาเสียง ที่ถูกต้องตามระบอบประชาธิปไตย
2. พัฒนาให้เกิดการตัดสินใจที่ถูกต้องตามระบอบประชาธิปไตย การสร้างทัศนคติประชาธิปไตยต่อการมีส่วนร่วมในการโฆษณาหาเสียง

### หลักสูตรการอบรมการพัฒนาช่วยโฆษณาหาเสียง

**เป้าหมาย** ประชาชนผู้มีสิทธิเลือกตั้งทั้งหมดในหมู่บ้านตำบลเชียงหวาง อำเภอเพ็ญ จังหวัดอุดรธานี จำนวน 320 คน

**วิทยากร** บุคลากรจากสำนักงานคณะกรรมการเลือกตั้งจังหวัดอุดรธานี

- วัตถุประสงค์**
1. เพื่อให้กลุ่มทดลอง เข้าใจในการหาเสียง ในระบอบประชาธิปไตย
  2. เพื่อให้กลุ่มทดลอง เข้าใจหลักการ วิธีการตัดสินใจในความเชื่อ

**หลักสูตร** บรรยาย และกิจกรรม จำนวน 2 ชั่วโมง

โดยมีรายละเอียดแต่ละกิจกรรม ดังนี้

## กิจกรรมที่ 1 แรงจูงใจในการเข้ามีส่วนร่วมทางการเมือง

เนื้อหาวิชา

1. อุดมการณ์พรรคการเมือง
2. แรงจูงใจใฝ่สัมฤทธิ์
3. วิธีการหาเสียงของพรรคการเมืองที่ถูกต้อง
4. การมีส่วนร่วมในการหาเสียงที่ถูกต้อง ตามระบอบประชาธิปไตย

## 6. รูปแบบการพัฒนาการมีส่วนร่วมทางการเมืองของประชาชนด้านห้วคะแนนหรือผู้มีพระคุณ

ปัจจัยด้านห้วคะแนนหรือผู้มีพระคุณ ผู้วิจัยจัดทำรูปแบบโดยมีการอบรม ให้ความรู้ ฝึกปฏิบัติและนำไปเป็นแนวทางในการพัฒนาด้านห้วคะแนนหรือผู้มีพระคุณ ซึ่งมีรายละเอียด ดังนี้

รูปแบบการพัฒนาด้านห้วคะแนนหรือผู้มีพระคุณ ของประชาชนผู้มีสิทธิเลือกตั้งในเขตจังหวัดอุดรธานีเบื้องต้น ประกอบด้วย

1. การให้ความรู้เกี่ยวกับบทบาท หน้าที่ของการเป็นสมาชิกองค์กร การเป็นห้วคะแนนหรือผู้มีพระคุณ ในระบอบประชาธิปไตย
2. การสร้างทัศนคติด้านความเชื่อในระบอบประชาธิปไตย ต่อปรากฏการณ์ที่เกิดขึ้น และที่ผ่านมา

### หลักสูตรการอบรมการพัฒนาด้านการระดมความคิด

**เป้าหมาย** ประชาชนผู้มีสิทธิเลือกตั้งทั้งหมดในหมู่บ้านตำบลเชียงหวาง อำเภอเพ็ญ จังหวัดอุดรธานี จำนวน 320 คน

**วิทยากร** บุคลากรจากสำนักงานคณะกรรมการเลือกตั้งจังหวัดอุดรธานี

- วัตถุประสงค์**
1. เพื่อให้รู้ และเข้าใจวิธีการ หลักการ ยอมรับในการระดมความคิดของกลุ่ม
  2. เพื่อลดความขัดแย้งภายในกลุ่ม
  3. เพื่อให้เกิดการเคารพในการตัดสินใจของกลุ่ม

**หลักสูตร** บรรยาย และกิจกรรม จำนวน 2 ชั่วโมง

โดยมีรายละเอียดแต่ละกิจกรรม ดังนี้

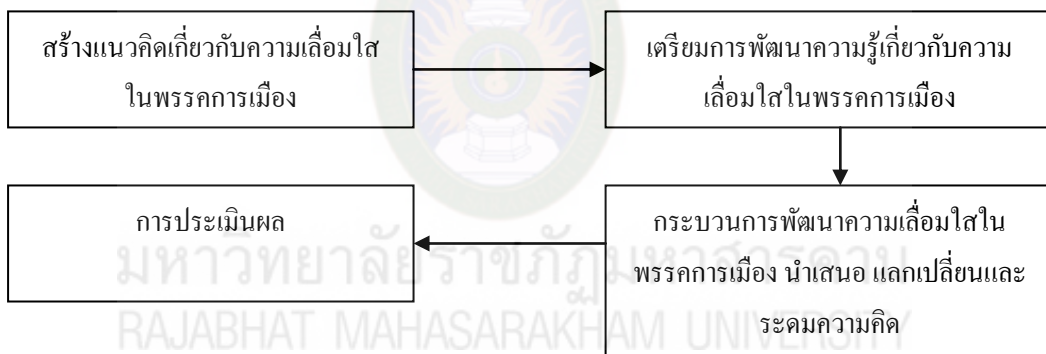
## กิจกรรมที่ 1 การระดมความคิด

### เนื้อหาวิชา

1. การแสดงความคิดเห็นทางการเมือง
2. วิธีการ หลักการการเก็บเนื้อหา การฟังการปราศรัยทางการเมือง
3. การวิเคราะห์ข้อมูลที่เป็นจริง
4. การมีส่วนร่วมในการระดมความคิด ตามระบอบประชาธิปไตย
5. การสรุปแนวความคิดระดับกลุ่ม ที่ได้จากการระดมความคิดของกลุ่ม

## 7. รูปแบบการพัฒนาคำมีส่วนร่วมทางการเมืองของประชาชนด้านความเลื่อมใสในพรรคการเมือง

ปัจจัยด้านความเลื่อมใสในพรรคการเมือง ผู้วิจัยจัดทำรูปแบบโดยมีการอบรม ฝึกปฏิบัติและนำไปเป็นแนวทางในการพัฒนาความเลื่อมใสในพรรคการเมือง



## แผนภาพที่ 8 รูปแบบการพัฒนาความเลื่อมใสในพรรคการเมืองของประชาชน เบื้องต้น

### รูปแบบการจัดทำแผนพัฒนาความเลื่อมใสในพรรคการเมือง

1. สร้างแนวคิดเกี่ยวกับความเลื่อมใสในพรรคการเมือง สร้างเจตคติทางบวก และเตรียมความรู้ความเข้าใจเกี่ยวกับความเลื่อมใสในพรรคการเมือง ความหมายของความเลื่อมใสในพรรคการเมือง
2. การเตรียมความพร้อมความเลื่อมใสในพรรคการเมือง เป็นการทำความเข้าใจ และเตรียมความพร้อม เพื่อรับการพัฒนาความเลื่อมใสในพรรคการเมือง
3. กระบวนการพัฒนาความเลื่อมใสในพรรคการเมือง เป็นการดำเนินการเพื่อพัฒนาตามรูปแบบ เป็นการนำเสนอ แลกเปลี่ยนและระดมความคิดเห็นแนวทางในการพัฒนา

4. การประเมินผล เป็นการประเมินผลในขั้นตอนการพัฒนาว่ามีความแตกต่างทางด้านความเชื่อมโยงในพรรคการเมือง เช่นไร โดยการสังเกตพฤติกรรม การมีส่วนร่วมในกิจกรรม

### หลักสูตรการพัฒนาความเชื่อมโยงในพรรคการเมือง

- เป้าหมาย** ประชาชนผู้มีสิทธิเลือกตั้งทั้งหมดในหมู่บ้านตำบลเชียงหวาง อำเภอเพ็ญ จังหวัดอุดรธานี จำนวน 320 คน
- วิทยากร** บุคลากรจากสำนักงานคณะกรรมการเลือกตั้งจังหวัดอุดรธานี
- หลักสูตร** อุดมการณ์ หลักการ และวิธีการพรรคการเมือง
- วัตถุประสงค์** เพื่อให้ผู้เข้ารับการอบรมสัมมนา ได้มีความรู้ความเข้าใจเรื่องของพรรคการเมือง อย่างถูกต้องและสามารถนำไปพัฒนาองค์ความรู้ได้อย่างเข้าใจมากยิ่งขึ้น

### ผลที่คาดว่าจะได้รับ

1. ได้แนวคิดเกี่ยวกับพรรคการเมืองมากยิ่งขึ้น
  2. การพัฒนาเกี่ยวกับพรรคการเมือง เพื่อเสริมสร้างความรู้ ความเข้าใจในเรื่องพรรคการเมืองอย่างถูกต้อง
  3. กิจกรรมการระดมสมอง ที่กระตุ้นความคิดสร้างสรรค์
- โดยมีรายละเอียดแต่ละกิจกรรม ดังนี้

**กิจกรรมที่ 1 อุดมการณ์ หลักการ และวิธีการพรรคการเมือง เกี่ยวข้องกับสมาชิกพรรคการเมือง (1 ชั่วโมง)**

วัตถุประสงค์ เพื่อให้กลุ่มทดลอง ได้มีความรู้ความเข้าใจเรื่องของพรรคการเมืองอย่างถูกต้องและสามารถนำไปพัฒนาองค์ความรู้ได้อย่างเข้าใจมากยิ่งขึ้น

#### เนื้อหาวิชา

1. อุดมการณ์พรรคการเมือง
2. หลักการพรรคการเมือง
3. วิธีการพรรคการเมือง
4. คุณค่าของพรรคการเมือง

### กิจกรรมที่ 2 สิทธิหน้าที่ของสมาชิกพรรคการเมือง (1 ชั่วโมง)

วัตถุประสงค์ เพื่อให้กลุ่มทดลอง ได้มีความรู้ความเข้าใจเรื่องบทบาทหน้าที่และความรับผิดชอบของสมาชิก และสามารถนำไปเป็นแนวทางในการพัฒนาองค์ความรู้  
เนื้อหาวิชา

1. โครงสร้างของพรรคการเมือง
2. สิทธิหน้าที่ของสมาชิกพรรคการเมือง

### กิจกรรมที่ 3 พระราชบัญญัติว่าด้วยเรื่องพรรคการเมือง (1 ชั่วโมง)

วัตถุประสงค์ เพื่อให้กลุ่มทดลอง มีความรู้ความเข้าใจในเรื่องพรรคการเมืองอย่างถูกต้อง รวมถึงข้อบังคับ ระเบียบที่เกี่ยวข้องกับสมาชิกพรรคการเมือง  
เนื้อหาวิชา

1. พระราชบัญญัติพรรคการเมือง พ.ศ. 2498 พ.ศ. 2511 พ.ศ. 2517 พ.ศ. 2524 และพระราชบัญญัติประกอบรัฐธรรมนูญ ว่าด้วยพรรคการเมือง พ.ศ. 2541
2. ข้อบังคับระเบียบที่เกี่ยวข้องกับสมาชิกพรรคการเมือง

### กิจกรรมที่ 4 ปัจจัยที่ทำให้พรรคการเมืองประสบความสำเร็จ (1 ชั่วโมง)

วัตถุประสงค์ เพื่อให้กลุ่มทดลอง ได้ทราบถึงปัจจัยที่ทำให้พรรคการเมืองประสบความสำเร็จ  
เนื้อหาวิชา

1. ปัจจัยแห่งความสำเร็จในการดำเนินการของพรรคการเมือง กลยุทธ์ ยุทธศาสตร์
2. แนวคิดของพรรคการเมือง

**การประเมินความเหมาะสมของรูปแบบการพัฒนาร่วมกันมีส่วนร่วมทางการเมืองของประชาชน โดยผู้เชี่ยวชาญ**

รูปแบบการพัฒนาร่วมกันมีส่วนร่วมทางการเมืองของประชาชนที่ผู้วิจัยได้สร้างขึ้น ซึ่งประกอบด้วยกิจกรรมในการพัฒนา จำนวน 11 กิจกรรม และนำผลการเสนอแนะในการประชุมกลุ่มย่อย (Focus Groups) ของแต่ละกลุ่มมาสรุปและอภิปรายผลทั้งหมดในที่ประชุมใหญ่ (Brain Storming) เมื่อผู้วิจัยได้ผลจากการประชุมเชิงปฏิบัติการและข้อเสนอแนะจากที่ประชุมแล้ว ผู้วิจัยได้นำมาปรับปรุงให้เป็นรูปแบบการพัฒนาร่วมกันมีส่วนร่วมทางการเมืองของประชาชน ที่สมบูรณ์มากขึ้น เพื่อเสนอให้ผู้เชี่ยวชาญอีก 1 ชุด จำนวน 3 ท่าน ได้แสดงความ

คิดเห็นและส่งกลับคืนให้ผู้วิจัยเพื่อทำการทดลองในการวิจัยในระยะที่ 3 ต่อไป การคัดเลือกจะทำจาก 11 กิจกรรม วิธีการคัดเลือก คือ ให้ผู้เชี่ยวชาญแสดงความคิดเห็นโดยการผ่านการให้ความคิดเห็นแบบ Scaling โดยผู้เชี่ยวชาญประกอบด้วย

1. นายนิคม ศิริสิงห์สังข์ ปลัดจังหวัดอุดรธานี
2. นายจิระศักดิ์ ศรีคชา ปลัดจังหวัดฉะเชิงเทรา
3. นายพุทธกาล พันธุ์ทอง นายกเทศมนตรีตำบลบ้านธาตุ

โดยมีเกณฑ์ในการวิเคราะห์และแปลผลข้อมูล ดังนี้

คะแนนเฉลี่ย 4.51 - 5.00 กำหนดให้อยู่ในเกณฑ์ เห็นด้วยอย่างยิ่ง

คะแนนเฉลี่ย 3.51 - 4.50 กำหนดให้อยู่ในเกณฑ์ เห็นด้วย

คะแนนเฉลี่ย 2.51 - 3.50 กำหนดให้อยู่ในเกณฑ์ ไม่แน่ใจ

คะแนนเฉลี่ย 1.51 - 2.50 กำหนดให้อยู่ในเกณฑ์ ไม่เห็นด้วย

คะแนนเฉลี่ย 1.00 - 1.50 กำหนดให้อยู่ในเกณฑ์ ไม่เห็นด้วยอย่างยิ่ง

เกณฑ์ในการคัดเลือกกิจกรรมที่นำมาใช้เป็นรูปแบบการพัฒนาการมีส่วนร่วมทางการเมืองของประชาชน ผู้วิจัยคัดเลือกกิจกรรมที่จะนำไปใช้ในการจัดการ จำนวน 11 กิจกรรม นำเสนอให้ผู้เชี่ยวชาญโดยเลือกกิจกรรม ที่มีค่าคะแนนความเห็นชอบตั้งแต่ 3.51 - 5.00 เพื่อนำมาใช้เขียนโครงการพัฒนาการมีส่วนร่วมทางการเมืองของประชาชนต่อไป ดังปรากฏผลการวิเคราะห์ข้อมูลความเห็นชอบของผู้เชี่ยวชาญ ในตารางที่ 10

ตารางที่ 10 ระดับความคิดเห็นของผู้เชี่ยวชาญ ต่อกิจกรรมและเนื้อหาในการพัฒนาการมีส่วนร่วมทางการเมืองของประชาชน

รายการกิจกรรมประเมิน	ผู้เชี่ยวชาญคนที่			$\bar{X}$	แปลผล	ผลการประเมิน
	1	2	3			
<b>การติดตามข่าวสารทางการเมือง</b>						
1. การติดตามข่าวสารทางการเมือง	5	5	5	5.00	เห็นด้วยอย่างยิ่ง	นำไปใช้
2. ทักษะคิดต่อประชาธิปไตย	5	5	5	5.00	เห็นด้วยอย่างยิ่ง	นำไปใช้
<b>ด้านสิ่งของแลกเปลี่ยน</b>						
1. การศึกษาดูงาน	5	4	5	4.67	เห็นด้วยอย่างยิ่ง	นำไปใช้
<b>ด้านความศรัทธาตัวนักการเมือง</b>						
1. การบริหารพรรคการเมือง	5	4	5	4.67	เห็นด้วยอย่างยิ่ง	นำไปใช้
<b>ด้านการเป็นสมาชิกองค์กร</b>						
1. บทบาท หน้าที่พลเมือง	5	4	5	4.67	เห็นด้วยอย่างยิ่ง	นำไปใช้
<b>ด้านการช่วยโฆษณาหาเสียง</b>						
1. แรงจูงใจทางการเมือง	5	5	5	5.00	เห็นด้วยอย่างยิ่ง	นำไปใช้
<b>ด้านอิทธิพลของหัวหน้าคณะหรือผู้มีบุญคุณ</b>						
1. การระดมความคิด	4	5	5	4.67	เห็นด้วยอย่างยิ่ง	นำไปใช้

รายการกิจกรรมประเมิน	ผู้เชี่ยวชาญคนที่			$\bar{X}$	แปลผล	ผลการประเมิน
	1	2	3			
<b>ด้านความเต็มใจในพรรคการเมือง</b>						
1.อุดมการณ์ พรรคการเมือง	5	4	5	4.67	เห็นด้วยอย่างยิ่ง	นำไปใช้
2. สิทธิหน้าที่สมาชิกพรรค	5	4	5	4.67	เห็นด้วยอย่างยิ่ง	นำไปใช้
3. พ.ร.บ. ว่าด้วยพรรคการเมือง	5	4	5	4.67	เห็นด้วยอย่างยิ่ง	นำไปใช้
4. ปัจจัยที่ทำให้พรรคการเมือง ประสบผลสำเร็จ	5	4	5	4.67	เห็นด้วยอย่างยิ่ง	นำไปใช้

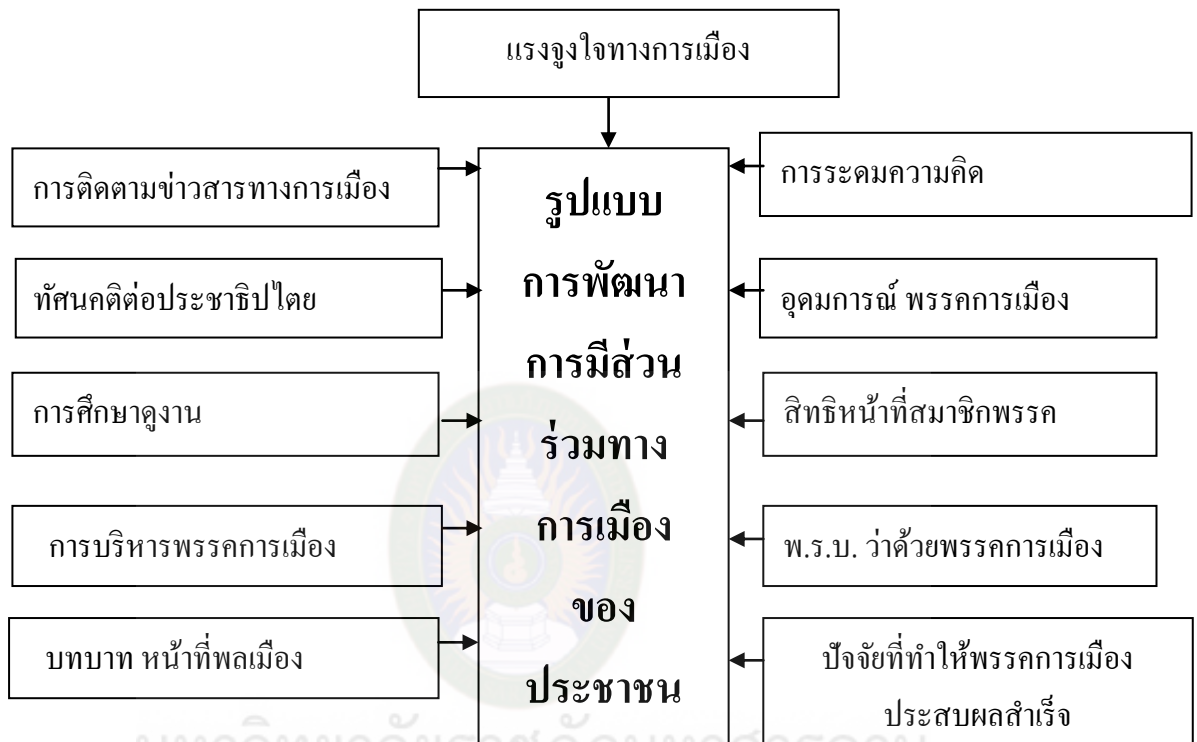
จากการเสนอร่างรูปแบบการพัฒนาการมีส่วนร่วมทางการเมืองของประชาชนเพื่อให้ผู้เชี่ยวชาญทั้ง 3 ท่าน ได้พิจารณาว่ากิจกรรมใดเหมาะสมที่นำไปทดลองใช้ในลำดับต่อไป พบว่า รูปแบบที่ผ่านการประเมินความเห็นชอบจากผู้เชี่ยวชาญ ครอบคลุมปัจจัยทั้ง 7 ด้าน

1) ด้านการติดตามข่าวสารทางการเมือง 2) ด้านสิ่งของแลกเปลี่ยน 3) ด้านศรัทธาในตัวนักการเมือง 4) ด้านการเป็นสมาชิกองค์กร 5) ด้านความการช่วยโฆษณาหาเสียง 6) ด้านอิทธิพลของหัวหน้าคณะหรือผู้มีบุญคุณ และ 7) ด้านความเต็มใจในพรรคการเมือง กิจกรรมที่มีค่าเฉลี่ยอยู่ระหว่าง 3.51 - 5.00 ประกอบด้วย 11 กิจกรรม และผู้เชี่ยวชาญได้ให้คำแนะนำเพิ่มเติม เพื่อนำไปใช้ในการวิจัยระยะที่ 3 โดยเรียงลำดับจากค่าเฉลี่ยมากไปหาน้อย ดังนี้

1. กิจกรรม การติดตามข่าวสารทางการเมือง
2. กิจกรรม ทศนคติต่อประชาธิปไตย
3. กิจกรรม การศึกษาดูงาน
4. กิจกรรม การบริหารพรรคการเมือง
5. กิจกรรม บทบาท หน้าที่พลเมือง
6. กิจกรรม แรงจูงใจทางการเมือง
7. กิจกรรม การระดมความคิด
8. กิจกรรม อุดมการณ์ พรรคการเมือง



9. กิจกรรม สิทธิหน้าที่สมาชิกพรรค
10. กิจกรรม พ.ร.บ. ว่าด้วยพรรคการเมือง
11. กิจกรรม ปัจจัยที่ทำให้พรรคการเมือง ประสบผลสำเร็จ



**แผนภาพที่ 9** รูปแบบการพัฒนาการมีส่วนร่วมร่วมทางการเมืองของประชาชน ได้จากการประชุมเชิงปฏิบัติการของผู้มีส่วนเกี่ยวข้อง

เมื่อผู้วิจัยได้กิจกรรมที่จะนำไปใช้ในรูปแบบการพัฒนาการมีส่วนร่วมทางการเมืองของประชาชนแล้ว ผู้วิจัยได้นำกิจกรรมการจัดการ 11 กิจกรรม มาจัดทำเป็นโครงการพัฒนา (โครงการพัฒนา แสดงในภาคผนวก จ) โดยมีรูปแบบการพัฒนา ดังนี้

**หลักสูตรในการฝึกอบรม** ใช้เวลาในการฝึกอบรม 66 ชั่วโมง แยกเป็นหัวข้อ ดังนี้

1. กิจกรรม การติดตามข่าวสารทางการเมือง
2. กิจกรรม ทัศนคติต่อประชาธิปไตย
3. กิจกรรม การศึกษาดูงาน
4. กิจกรรม การบริหารพรรคการเมือง
5. กิจกรรม บทบาท หน้าที่พลเมือง

6. กิจกรรม สิทธิหน้าที่สมาชิกพรรค
7. กิจกรรม แรงจูงใจทางการเมือง
8. กิจกรรม การระดมความคิด
9. กิจกรรม อุดมการณ์ พรรคการเมือง
10. พ.ร.บ. ว่าด้วยพรรคการเมือง
11. ปัจจัยที่ทำให้พรรคการเมือง ประสบผลสำเร็จ

### วิธีการฝึกอบรม

ใช้วิธีการบรรยาย ทดสอบระหว่างการบรรยาย ใช้วิธีการบรรยาย (Lecture) หรือการสอน (Instruction) ทดสอบระหว่างการบรรยาย นำเสนอเนื้อหาสาระความรู้ การฝึกปฏิบัติ และทำกิจกรรมร่วมกัน โดยใช้เครื่องฉายแผ่นใส สไลด์ ใช้วีดิทัศน์ มาช่วยให้เห็นภาพ และมีเอกสารประกอบการ บรรยาย

### ผู้รับผิดชอบโครงการ ผู้วิจัย

## ระยะที่ 3 ผลการประเมินผลรูปแบบการพัฒนาการมีส่วนร่วมทางการเมืองของประชาชน

จากวัตถุประสงค์การวิจัยข้อที่ 3 ผู้วิจัยต้องการศึกษาเพื่อทดลองใช้และประเมินผลรูปแบบการพัฒนาการมีส่วนร่วมทางการเมืองของประชาชน โดยมีการเปรียบเทียบผลก่อนและหลังการทดลองรูปแบบการพัฒนาการมีส่วนร่วมทางการเมืองของประชาชน กลุ่มทดลองคือ ประชาชนที่มีสิทธิเลือกตั้ง ในหมู่บ้านด่าน ตำบลเชียงหวาง อำเภอเพ็ญ จังหวัดอุดรธานี จำนวน 320 คน (รายชื่อผู้เข้าร่วมกิจกรรม แนบในภาคผนวก ก) โดยผู้วิจัยได้ดำเนินการทดลองตามรูปแบบการพัฒนาการมีส่วนร่วมทางการเมืองของประชาชน ดังต่อไปนี้

1. ผู้วิจัยดำเนินการพัฒนาการมีส่วนร่วมทางการเมืองของประชาชน โดยเริ่มเก็บข้อมูลก่อนการทดลองในครั้งแรกของการอบรมตามโครงการ การดำเนินการเริ่มในเดือน เมษายน พ.ศ. 2557 ถึงเดือน กรกฎาคม พ.ศ. 2557 รวมเป็นระยะเวลา 3 เดือน
2. ในการทดลองรูปแบบ ผู้วิจัยได้ออกแบบสอบถามและแบบทดสอบ และการสังเกต การบันทึก ที่ครอบคลุมปัจจัยทั้ง 7 ด้าน คือ ด้านการติดตามข่าวสารทางการเมือง ด้านสิ่งของแลกเปลี่ยน ด้านศรัทธาในตัวนักการเมือง ด้านการเป็นสมาชิกองค์กร ด้านความการช่วยเหลือ โฆษณาหาเสียง ด้านอิทธิพลของหัวหน้าคณะหรือผู้มีบุญคุณ และด้านความเลื่อมใสในพรรค

การเมือง นำมาทดสอบกับ กลุ่มทดลอง และนำคะแนนที่ได้ก่อนและหลังการทดสอบ มาทำการวิเคราะห์เปรียบเทียบข้อมูลโดยการวิเคราะห์ด้วย MANOVA (Repeated Measure)

## 1. ผลการดำเนินการ

### 1.1 การพัฒนาด้านการติดตามข่าวสารทางการเมือง

จากการสังเกตการณ์หลังการทดลองใช้รูปแบบการพัฒนาร่วมกันของประชาชนด้านการติดตามข่าวสารทางการเมือง กับกลุ่มทดลอง ผู้วิจัยมีข้อสังเกต ดังนี้

1. กลุ่มทดลองมีการสังเคราะห์การให้ข่าวของนักการเมือง และติดตามการนำเสนอข่าวการเมืองมากขึ้น

2. มีความมั่นใจ พร้อมทั้งจะตัดสินใจในทางที่ถูกต้อง

3. มีมนุษยสัมพันธ์ พุดคุย กับคนรอบข้างด้านการเมืองมากขึ้น

### 1.2 การพัฒนาด้านสิ่งของแลกเปลี่ยน

จากการสังเกตการณ์หลังการทดลองใช้รูปแบบการพัฒนาร่วมกันของประชาชนด้านสิ่งของแลกเปลี่ยน กับกลุ่มทดลอง ผู้วิจัยมีข้อสังเกต ดังนี้

1. เกิดความสนุกสนาน และความพร้อมที่จะดำเนินการในสิ่งที่ถูกต้องต่อไป

2. รู้จักการวางแผน การดำเนินการตามแผนที่ได้วางเอาไว้ และเกิดความรับผิดชอบในเรื่องการเคลื่อนไหวทางการเมืองมากขึ้น

3. เกิดการเปลี่ยนแปลงและปรับปรุงพฤติกรรมในการเคลื่อนไหวทางการเมืองมากขึ้น

### 1.3 การพัฒนาด้านศรัทธาในตัวนักการเมือง

จากการสังเกตการณ์หลังการทดลองใช้รูปแบบการพัฒนาร่วมกันของประชาชนด้านความศรัทธาในตัวนักการเมือง กับกลุ่มทดลอง ผู้วิจัยมีข้อสังเกต ดังนี้

1. กลุ่มทดลอง ตื่นตัวอยู่เสมอ

2. มีความพร้อมที่จะทำกิจกรรมตลอดเวลา

3. มีความรับผิดชอบต่อตนเอง

### 1.4 การพัฒนาด้านการเป็นสมาชิกองค์กร

จากการสังเกตการณ์หลังการทดลองใช้รูปแบบการพัฒนาร่วมกันของประชาชนด้านการเป็นสมาชิกองค์กร กับกลุ่มทดลอง ผู้วิจัยมีข้อสังเกต ดังนี้

1. เกิดการเปลี่ยนแปลงพฤติกรรมในการดำเนินชีวิตประจำวันในด้านการเมือง เช่นการพูดคุยกันด้านการเมืองในสถานที่สาธารณะชุมชน

2. มีความรับผิดชอบในบทบาทหน้าที่ของตนเองในทางการเมืองมากขึ้น เช่น เข้าร่วมประชุมในหมู่บ้านทุกครั้ง ไม่เคยขาดการประชุม

3. รู้จักการให้อภัยกัน ลดการขัดแย้งด้านการเมือง

#### 1.5 การพัฒนาด้านการช่วยโฆษณาหาเสียง

จากการสังเกตการณ์หลังการทดลองใช้รูปแบบการพัฒนาการมีส่วนร่วมของประชาชนด้านการช่วยโฆษณาหาเสียง กับกลุ่มทดลอง ผู้วิจัยมีข้อสังเกต ดังนี้

1. ตั้งตัวอยู่เสมอ

2. มีความมั่นใจในตัวเองมากขึ้นและพยายามที่จะนำประชาธิปไตยไปให้ถึงเป้าหมาย

3. ให้กำลังใจและมีความเห็นอกเห็นใจซึ่งกันและกัน รู้จักการให้อภัย

#### 1.6 การพัฒนาด้านอิทธิพลของหัวหน้าหรือผู้มีบุญคุณ

จากการสังเกตการณ์หลังการทดลองใช้รูปแบบการพัฒนาการมีส่วนร่วมของประชาชนด้านอิทธิพลของหัวหน้าหรือผู้มีบุญคุณ กับกลุ่มทดลอง ผู้วิจัยมีข้อสังเกต ดังนี้

1. เกิดพฤติกรรมการแสดงความคิดเห็น และเสนอแนะเรื่องต่าง ๆ ในที่ประชุม

2. เข้าใจในการทำกิจกรรม ร่วมกับคนอื่น ๆ

3. ยอมรับตนเองและพร้อมที่จะเปลี่ยนแปลงพฤติกรรมที่เคยพึงพิงในระบอบประชาธิปไตย ไปสู่การพึ่งพาตนเอง และไปสู่การพึ่งพาซึ่งกันและกัน เพื่อเป้าหมายคือประชาธิปไตย

#### 1.7 การพัฒนาด้านความเลื่อมใสในพรรคการเมือง

จากการสังเกตการณ์หลังการทดลองใช้รูปแบบการพัฒนาการมีส่วนร่วมของประชาชนด้านความเลื่อมใสในพรรคการเมือง กับกลุ่มทดลอง ผู้วิจัยมีข้อสังเกต ดังนี้

1. เข้าใจในระบบพรรคการเมืองมากขึ้น และเสนอแนะเรื่องต่าง ๆ ในที่ประชุม

2. เข้าใจในการทำกิจกรรมเกี่ยวกับการเมืองร่วมกับคนอื่น ๆ

3. เกิดความคิดเห็นที่เป็นของตนเองด้านการเมือง ยอมรับตนเองและพร้อมที่จะเปลี่ยนแปลงพฤติกรรมที่เคยพึงพิง ไปสู่การพึ่งพาตนเอง และการตัดสินใจในระบอบประชาธิปไตยได้ด้วยตนเอง

2. ผลการวิเคราะห์ ค่าเฉลี่ย ส่วนเบี่ยงเบนมาตรฐาน ของตัวแปรรูปแบบการ  
 พัฒนาการมีส่วนร่วมทางการเมืองของประชาชน จำแนกตามระยะเวลา ดังแสดงในตารางที่ 11  
 ตารางที่ 11 ค่าเฉลี่ย ส่วนเบี่ยงเบนมาตรฐาน ของตัวแปรรูปแบบการพัฒนาการมีส่วนร่วม  
 ทางการเมือง ของประชาชน จำแนกตามระยะเวลา

ตัวแปรตาม	GROUP	Mean	Std. Deviation
ด้านศรัทธาในตัวนักการเมือง	ก่อนทดลอง	3.2865	0.43092
	หลังทดลอง	4.4256	0.34662
ด้านความเลื่อมใสในพรรคการเมือง	ก่อนทดลอง	3.3444	0.52175
	หลังทดลอง	4.4576	0.45868
ด้านการเป็นสมาชิกองค์กร	ก่อนทดลอง	3.2311	0.79775
	หลังทดลอง	4.4895	0.78076
ด้านความการช่วยโฆษณาหาเสียง	ก่อนทดลอง	3.2208	0.64360
	หลังทดลอง	3.5106	0.60816
ด้านหวัะแนนหรือผู้มีบุญคุณ	ก่อนทดลอง	2.4331	0.57398
	หลังทดลอง	3.3526	0.57538
ด้านสิ่งของแลกเปลี่ยน	ก่อนทดลอง	3.3144	0.56989
	หลังทดลอง	4.6775	0.83060
ด้านการติดตามข่าวสารทางการเมือง	ก่อนทดลอง	3.3119	0.32481
	หลังทดลอง	3.4504	0.56502

ผลการเปรียบเทียบคะแนนตัวแปรก่อนและหลังการดำเนินการในทุกตัวแปรตาม  
 รูปแบบการพัฒนาการมีส่วนร่วมทางการเมืองของประชาชน แบบ Multivariate Test ดังแสดง  
 ในตาราง ที่ 12

ตารางที่ 12 เปรียบเทียบคะแนนตัวแปรก่อนและหลังการดำเนินการในทุกตัวแปรตามรูปแบบการพัฒนาการมีส่วนร่วมทางการเมืองของประชาชน แบบ Multivariate Test

Effect (สถิติทดสอบ)		Value	F	Hypothesis df	Sig.	
Between Subjects	Pillai's Trace	0.153	16.318	7.000	.000 *	
	Intercept	Wilks' Lambda	0.847	16.318	7.000	.000 *
	Hotelling's Trace	0.181	16.318	7.000	.000 *	
	Roy's Largest Root	0.181	16.318	7.000	.000 *	
Within Subjects	Pillai's Trace	0.380	55.165	7.000	.000 *	
	Y	Wilks' Lambda	0.620	55.165	7.000	.000 *
	Hotelling's Trace	0.612	55.165	7.000	.000 *	
	Roy's Largest Root	0.612	55.165	7.000	.000 *	

\* มีนัยสำคัญทางสถิติที่ระดับ .05

การวิเคราะห์ค่าสถิติ Repeated Measures MANOVA การเปรียบเทียบโดยการทดสอบ Multivariate จากพิจารณาระยะเวลาก่อนและหลังการดำเนินงานตามรูปแบบการพัฒนาการมีส่วนร่วมทางการเมืองของประชาชน โดยใช้การวัดด้วยวิธี Pillai's Trace, Wilks' Lambda, Hotelling's Trace, และ Roy's Largest Root พบว่า มีค่า Significant ที่ระดับ .000 เท่ากัน แสดงว่า คะแนนการทดสอบก่อนและหลังการดำเนินงานตามรูปแบบการพัฒนาการมีส่วนร่วมทางการเมืองของประชาชน แตกต่างกันอย่างมีนัยสำคัญทางสถิติที่ระดับ .05 โดยมีค่าคะแนนหลังการดำเนินงานสูงกว่าก่อนการดำเนินงาน ซึ่งสรุปตามสมมติฐานได้ว่าการพัฒนาการมีส่วนร่วมทางการเมืองของประชาชน หลังจากได้ดำเนินงานตามรูปแบบการพัฒนาการมีส่วนร่วมทางการเมืองของประชาชน ที่ผู้วิจัยสร้างขึ้น ทั้งนี้ผู้วิจัยยังได้ทำการทดสอบแบบ Univariate Tests เพื่อเปรียบเทียบแต่ละตัวแปรต่อไป ดังแสดงในตารางที่ 13

ตารางที่ 13 เปรียบเทียบคะแนนตัวแปรก่อนและหลังการดำเนินการ ที่ละตัวแปร ตามรูปแบบ  
การพัฒนาการมีส่วนร่วมทางการเมืองของประชาชน แบบ Univariate Tests

แหล่งความแปรปรวน	ตัวแปรตาม	Type III Sum of Squares	df	Mean Square	F	Sig.
การวัด	ด้านศรัทธาในตัวนักการเมือง	1.643	1	1.643	11.382*	.001
	ด้านความเลื่อมใสในพรรคการเมือง	1.729	1	1.729	7.164*	.008
	ด้านการเป็นสมาชิกองค์กร	3.720	1	3.720	6.749*	.010
	ด้านความการช่วยโฆษณาหาเสียง	8.885	1	8.885	23.650*	.000
	ด้านหวัคະແນนหรือผู้มีบุญคุณ	1.942	1	1.942	5.994*	.015
	ด้านสิ่งของแลกเปลี่ยน	11.439	1	11.439	25.322*	.000
	ด้านการติดตามข่าวสารทางการเมือง	0.956	1	0.956	5.077*	.025

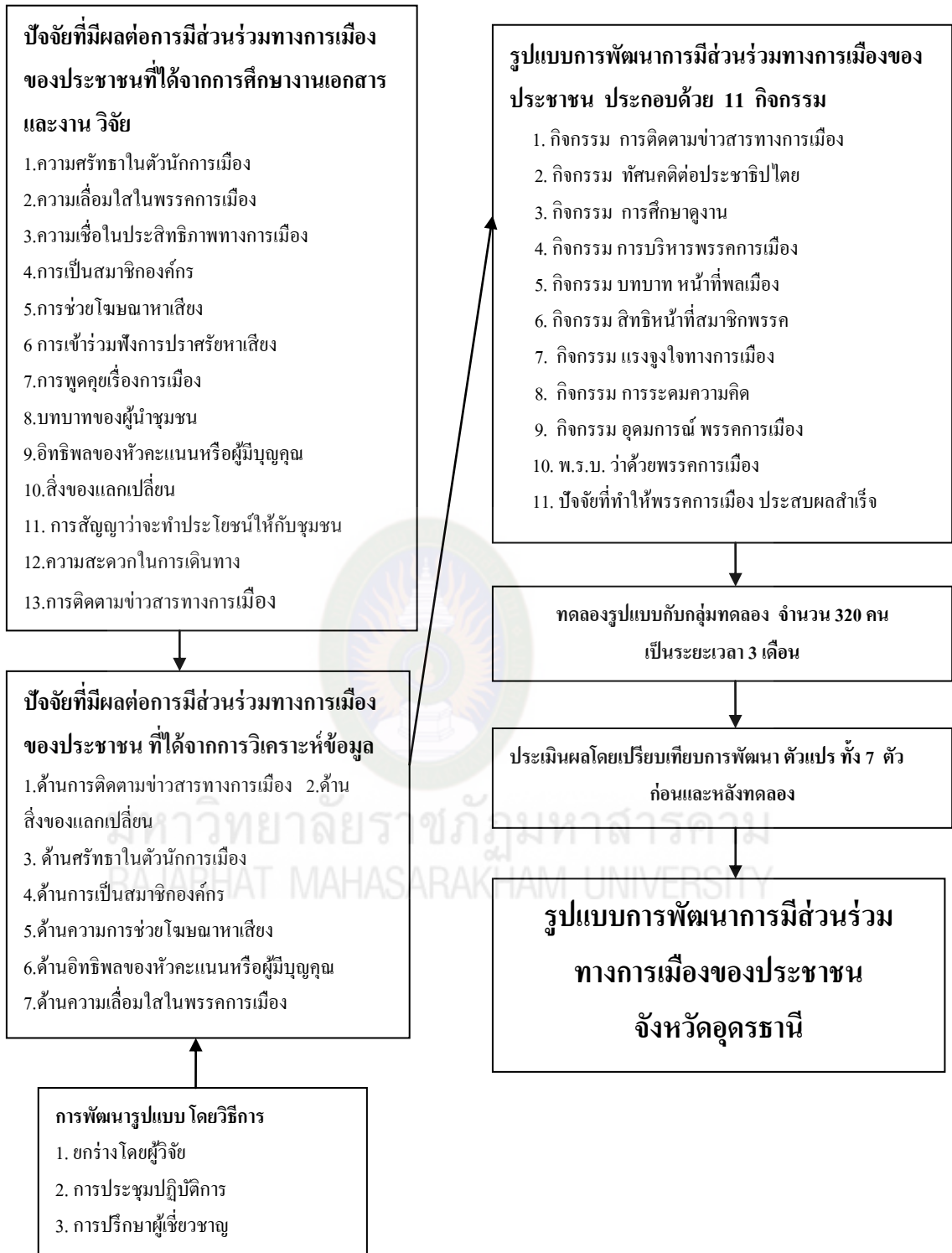
\* มีนัยสำคัญทางสถิติที่ระดับ .05

จากการทดสอบแบบ Multivariate Tests พบความแตกต่างอย่างมีนัยสำคัญทางสถิติแล้ว ผู้วิจัยได้ทำการทดสอบแบบ Univariate Tests เพื่อเปรียบเทียบความแตกต่างที่ละตัวแปร พบว่า ด้านศรัทธาในตัวนักการเมือง มีค่า Significant ที่ระดับ .001 ด้านความเลื่อมใสในพรรคการเมือง มีค่า Significant ที่ระดับ .008 ด้านการเป็นสมาชิกองค์กร มีค่า Significant ที่ระดับ .010 ด้านความการช่วยโฆษณาหาเสียง มีค่า Significant ที่ระดับ .000 ด้านหวัคະແນนหรือผู้มีบุญคุณ มีค่า Significant ที่ระดับ .015 ด้านสิ่งของแลกเปลี่ยนมีค่า Significant ที่ระดับ .000 และด้านการติดตามข่าวสารทางการเมือง มีค่า Significant ที่ระดับ .025 ซึ่งแสดงว่า การพัฒนาการมีส่วนร่วมทางการเมืองของประชาชน ทั้ง 7 ด้าน ก่อนและหลังการดำเนินการพัฒนาการมีส่วนร่วมทางการเมืองของประชาชน ต่างกันอย่างมีนัยสำคัญทางสถิติที่ระดับ .05 โดยหลังการทดลองมีการพัฒนาการมีส่วนร่วมทางการเมืองของประชาชน ดีขึ้นกว่าก่อนทดลอง

ดังนั้น สามารถสรุปได้ว่า ในการวิจัยระยะที่ 1 ตัวแปรที่มีผลต่อการมีส่วนร่วมทางการเมืองของประชาชน ที่เป็นตัวแปรพยากรณ์ ที่ได้จากการศึกษาเอกสาร และการวิจัย มี 13 ตัวแปร เมื่อเก็บข้อมูลเชิงประจักษ์จากกลุ่มตัวอย่าง จำนวน 400 คน วิเคราะห์ข้อมูลด้วยสถิติ Multiple Linear Regression(Stepwise) เพื่อตรวจสอบสมมติฐาน ซึ่งมีค่าสถิติเป็นไปตามเกณฑ์ดัชนีความกลมกลืนของตัวแบบ พบว่า มีตัวแปรพยากรณ์ 7 ตัว ที่มีนัยสำคัญทางสถิติที่ระดับ

.05 ได้แก่ ด้านการติดตามข่าวสารทางการเมือง ด้านสิ่งของแลกเปลี่ยน ด้านศรัทธาในตัวนักการเมือง ด้านการเป็นสมาชิกองค์กร ด้านความการช่วยโหม้ณาหาเสียง ด้านอิทธิพลของห้วคะแนนหรือผู้มีบุญคุณ และด้านความเลื่อมใสในพรรคการเมือง เป็นปัจจัยที่มีอิทธิพลต่อการมีส่วนร่วมทางการเมืองของประชาชน และต่อมาในระยะ ที่ 2 ผู้วิจัยได้นำผลจากระยะที่ 1 มาสร้างรูปแบบการพัฒนาการมีส่วนร่วมทางการเมืองของประชาชน โดยผู้วิจัยจัดการประชุมเชิงปฏิบัติการกับผู้ที่เกี่ยวข้อง ได้รับความปรึกษาจากผู้เชี่ยวชาญ ทำให้ได้รูปแบบการมีส่วนร่วมทางการเมืองของประชาชน จำนวน 7 ด้าน 11 กิจกรรม ได้แก่ 1) การระดมความคิด 2) บทบาทหน้าที่พลเมืองตามระบอบประชาธิปไตย 3) การสร้างทัศนคติหรือเจตคติ ต่อประชาธิปไตย 4) การติดตามข่าวสารทางการเมือง 5) พระราชบัญญัติว่าด้วยเรื่องพรรคการเมือง 6) พรรคการเมือง ว่าด้วยวิธีการ สิทธิและหน้าที่ 7) สิทธิหน้าที่สมาชิกพรรค 8) อุดมการณ์หลักการ และวิธีการพรรคการเมือง เกี่ยวข้องกับสมาชิก 9) การบริหารพรรคการเมือง 10) แรงจูงใจในการเข้ามีส่วนร่วมทางการเมือง และ 11) การศึกษาดูงานและแลกเปลี่ยนเรียนรู้กับผู้เชี่ยวชาญด้านพรรคการเมือง จากนั้นในระยะที่ 3 ผู้วิจัยได้นำรูปแบบการพัฒนาการมีส่วนร่วมทางการเมืองของประชาชน ทั้ง 7 ปัจจัย 11 กิจกรรม ไปทดลองดำเนินการตามรูปแบบที่ได้ในระยะที่ 2 และกำหนดให้มีการประเมินผลก่อนและหลังการดำเนินงานตามรูปแบบการพัฒนาการมีส่วนร่วมทางการเมืองของประชาชน พบว่า หลังการทดลองมีการพัฒนาการมีส่วนร่วมทางการเมือง ได้ดีขึ้น ก่อนการทดลอง อย่างมีนัยสำคัญทางสถิติ ที่ระดับ .05 อันนำมาซึ่งผลการวิจัยระยะที่ 3 ซึ่งสามารถแสดงเป็นแผนภาพได้ดังแผนภาพที่ 10





**แผนภาพที่ 10** กระบวนการดำเนินการวิจัยรูปแบบการพัฒนาการมีส่วนร่วมทางการเมืองของประชาชน