

บทที่ 2

เอกสารและงานวิจัยที่เกี่ยวข้อง

ในการวิจัย เรื่อง สภาพการดำเนินงานชมรมคนพิการ ตามโครงการฟื้นฟูสมรรถภาพคนพิการโดยชุมชน ก่อตั้งโดยมหาวิทยาลัยราชภัฏมหาสารคาม จังหวัดมหาสารคาม ผู้วิจัยได้ศึกษาเอกสารและงานวิจัยที่เกี่ยวข้องตามหัวข้อ ดังนี้

1. การฟื้นฟูสมรรถภาพบุคคลพิการ โดยชุมชน (Community Based Rehabilitation CBR)

1.1 ความหมายของการฟื้นฟูสมรรถภาพบุคคลพิการ โดยชุมชน

1.2 การสร้างความตระหนักในความพิการให้แก่ครอบครัวและชุมชน

1.3 การประสานทรัพยากรเพื่อการพัฒนาและฟื้นฟูคนพิการ

1.4 การพัฒนาทักษะและความรู้เฉพาะด้านให้แก่สมาชิกในชุมชน

1.5 การให้คนพิการและครอบครัวมีส่วนร่วมในโครงการฟื้นฟูสมรรถภาพคนพิการ

โดยชุมชน

2. การฟื้นฟูสมรรถภาพบุคคลพิการ โดยชุมชนกับประเทศไทย

3. การฟื้นฟูสมรรถภาพบุคคลพิการ โดยชุมชนกับมหาวิทยาลัยราชภัฏมหาสารคาม

4. บริบทชมรมคนพิการ 12 ชมรม

5. บทบาทของการบริหารองค์การบริหารส่วนตำบลต่อชมรมคนพิการ

6. งานวิจัยที่เกี่ยวข้อง

การฟื้นฟูสมรรถภาพคนพิการโดยชุมชน (Community Based Rehabilitation CBR)

1. ความหมายของการฟื้นฟูสมรรถภาพคนพิการโดยชุมชน

การฟื้นฟูสมรรถภาพคนพิการ หมายถึง การเสริมสร้างสมรรถภาพหรือการเสริมสร้างความสามารถของคนพิการให้มีสมรรถภาพดีขึ้น โดยอาศัยวิธีการทางการแพทย์ การศึกษา สังคม และการฝึกอาชีพ เพื่อให้คนพิการได้มีโอกาสทำงานหรือดำรงชีวิตในสังคม ทัดเทียมคนทั่วไป สำหรับ CBR หรือการฟื้นฟูสมรรถภาพคนพิการโดยชุมชน มีความหมายดังที่บัญญัติขึ้นจากที่ประชุมระหว่างองค์กรต่างประเทศ 3 องค์กร ได้แก่ ILO, UNESCO และ WHO ใน ค.ศ. 1994 (ILO, UNESCO, WHO. 1994) ดังนี้

“Community-based rehabilitation is a strategy within Community development for the rehabilitation, equalization of opportunities and social integration of all people with disabilities. CBR is implemented through the combined of disabled persons themselves, their families and Communities, networking with the appropriate health, education, vocational and social services.”

จากความหมายข้างต้นจะเห็นได้ว่า CBR เป็นหลักยุทธศาสตร์ที่รวมอยู่ในการพัฒนาชุมชน โดยมีเป้าหมายเพื่อ 1) การฟื้นฟูสมรรถภาพคนพิการ 2) ความเท่าเทียมกันของโอกาสและ 3) ให้คนพิการมีส่วนร่วมและเป็นอันหนึ่งอันเดียวกันในสังคม ซึ่งวิธีการที่จะทำได้มาซึ่งเป้าหมายทั้งสามนี้จะต้องอาศัยการประสานกันระหว่างตัวของคนพิการเอง ครอบครัวของคนพิการ และชุมชนที่คนพิการอาศัยอยู่ โดยเป็นโครงการที่เชื่อมโยงกันอย่างเหมาะสมในด้านต่าง ๆ ได้แก่ การแพทย์ การศึกษา การอาชีพ และการบริการทางสังคม สำหรับคำว่า “ชุมชน” หมายความว่า “ชุมชน” หมายความว่ากำหนดตายตัว การให้ความหมายของชุมชนจะขึ้นอยู่กับการนำมาใช้ให้เหมาะสมกับสถานการณ์ทางสังคมสถานการณ์ใดสถานการณ์หนึ่งเป็นหลักสำคัญ เช่น ชุมชนอาจหมายถึงชุมชนในชนบท ชุมชนในเขตเมือง เป็นต้น นอกจากนี้ แนวคิดและแนวทาง CBR นี้ ยังสามารถนำมาปรับใช้ได้กับการพัฒนาชุมชน การพัฒนาสังคม รวมถึงการช่วยเหลือผู้ด้อยโอกาสในสังคมด้านอื่น ๆ อีกด้วย

การฟื้นฟูสมรรถภาพคนพิการที่เป็นความหมายตามพระราชบัญญัติฟื้นฟูสมรรถภาพคนพิการ พ.ศ. 2534 หมายถึง การเสริมสร้างสมรรถภาพหรือการเสริมสร้างความสามารถของคนพิการให้มีสภาพที่ดีขึ้นโดยอาศัยวิธีการทางการแพทย์ ทางการศึกษา ทางสังคม และการฝึกอาชีพ เพื่อให้คนพิการได้มีโอกาสทำงาน หรือดำรงชีวิตในสังคมทัดเทียมคนปกติ

การฟื้นฟูสมรรถภาพคนพิการโดยชุมชน (ฟสช.) เป็นวลีที่มีความหมายมาจากคำในอังกฤษมาจากคำว่า Community Based Rehabilitation – ฟสช. เป็นวัฒนธรรมทางความคิดแนวใหม่ที่กำลังเป็นที่สนใจของประเทศต่าง ๆ โดยมีที่มาจากการนำเสนอในการประชุมนานาชาติเพื่อหาแนวทางแก้ไขปัญหาที่มีประมาณการไว้ว่า ในแต่ละประเทศจะมีคนพิการประมาณร้อยละ 7 – 10 และทั้งโลกจะมีจำนวนคนพิการอยู่ที่ร้อยละ 2 ของประชากรโลก และในประเทศกำลังพัฒนามีเพียงร้อยละ 0.01 – 0.02 ของประชากรที่มีโอกาสได้รับบริการ จากประชากรที่พิการมีประมาณการอยู่ที่ 200 ล้านคน และส่วนมากจะมีความพิการในระดับปานกลาง (MODERATE) ในระดับหนักมา (SEVERE) และในจำนวนเกือบจะทั้งหมดนั้นมี และมีแนวโน้มที่จะมีปริมาณเพิ่มมากขึ้น

ในจำนวนทั้งหมด มีคนพิการเพียงร้อยละ 60 ที่มีโอกาสได้รับการป้องกัน (WHO Expert Committee. 1981 : 171 ; Murthy. 1992 : 111)

งานฟื้นฟูสมรรถภาพคนพิการโดยชุมชน (ฟสช.) จึงได้มีคำจำกัดความว่า “คือระบบที่เข้าไปทำให้ทรัพยากรบุคคลทุกส่วน รวมทั้งคนพิการที่อยู่ร่วมกันในชุมชน มีโอกาสได้แบ่งปันประสบการณ์ชีวิตจากการทำกิจกรรมร่วมกัน” (Thomas. 1999 : 74) “ยุทธศาสตร์การฟื้นฟูสมรรถภาพคนพิการ เป็นความพยายามที่จะทำให้เกิดการเปลี่ยนแปลงเพื่อทำให้คนพิการได้รับบริการที่ดี ที่ตรงกับความต้องการจำเป็นของผู้พิการ เพื่อให้พวกเขามีความเท่าเทียมสิทธิมนุษยชนของคนพิการ “(Helander. 1993 : 241) ได้ร่วมพิจารณาปรับเอาการฟื้นฟูสมรรถภาพเป็นเป้าหมายของ “สุขภาพสุขถ้วนของทุกคนภายในปี พ.ศ. 2519” (Helander. 1989 : 78) และได้ให้ข้อสังเกตว่าคนพิการในประเทศกำลังพัฒนา มีความต้องการจำเป็นเพื่อจะได้รับการฟื้นฟูสมรรถภาพเป็นจำนวนมากมายแต่พวกเขามีโอกาสได้รับการฟื้นฟู/เข้าถึงบริการเพียงน้อยนิด ดังนั้น WHO จึงได้จัดทำโปรแกรมการฟื้นฟูสมรรถภาพคนพิการ โดยชุมชนขึ้น โดยบูรณาการเข้ากับโปรแกรมงานสาธารณสุขมูลฐาน (Primary Health Care) ตั้งแต่นั้นเป็นต้นมางานฟื้นฟูสมรรถภาพคนพิการโดยชุมชน (ฟสช.) จึงถือได้ว่าเป็นเสมือนเครื่องมือ ให้กับรัฐบาลและ NGOs ต่างเข้าไปให้การช่วยเหลือผู้พิการ และได้ขยายขอบข่ายงานออกไปอย่างกว้างขวางไปทั่วโลก ผู้พิการครอบครัวผู้พิการ และชุมชนต่างได้รับประโยชน์จากงานในโครงการฟื้นฟูสมรรถภาพคนพิการโดยชุมชน งาน ฟสช. มีจัดทำในหลายประเทศที่มีความแตกต่างทั้งด้านชาติพันธุ์ วัฒนธรรม ภาษา ศาสนา และที่มีความแตกต่างทางสังคม เศรษฐกิจ การเมืองที่ทำให้งานเป็นที่รวมของความแตกต่างที่มากด้วยประสบการณ์

ต่อมาในปี พ.ศ. 2535 (Helander. 1993 : 36) ได้นำเสนอคำจำกัดความใหม่เพิ่มเติมของงานฟื้นฟูสมรรถภาพคนพิการโดยชุมชน ต่อที่ประชุมสหประชาชาติที่เมืองเจนีวา ดังนี้ “งานฟื้นฟูสมรรถภาพคนพิการโดยชุมชน ถือเป็นยุทธศาสตร์การพัฒนาเพื่อปรับปรุงการส่งต่อผู้พิการ เพื่อให้ผู้พิการ ครอบครัว และชุมชน มีความเท่าเทียมไม่ถูกล่วงตามสิทธิมนุษยชน” (UNDP. 1993 : 251) นับตั้งแต่งานฯ/โครงการฯ ได้นำมาปฏิบัติในาร่องในเขตภูมิภาคเอเชียและแปซิฟิก งาน/โครงการได้สร้างคุณประโยชน์ให้กับประชากรของโลกได้มากมาย ด้วยในเขตภูมิภาคนี้มีกว่า 50 ประเทศและรวมเขตปกครองพิเศษ ที่มีจำนวนประชากรของโลกรวมกันมากกว่าร้อยละ 57 ของประชากรของโลกและผู้พิการส่วนมากที่สุด อาศัยอยู่ในเขตภูมิภาคนี้ จึงไม่ต้องสงสัยว่างานการฟื้นฟูสมรรถภาพคนพิการ โดยชุมชนจะถูกมองว่า จะเป็นสิ่งที่นำ

ความสำเร็จมาสู่การแก้ไขปัญหารื่องการฟื้นฟูสมรรถภาพ ให้กับผู้พิการที่มีอยู่เป็นจำนวนมากและอยู่อย่างกระจายในพื้นที่กว้างนั้นเป็นคำตอบให้การปฏิบัติที่ประสบผลสำเร็จ

กล่าวโดยสรุป การฟื้นฟูสมรรถภาพคนพิการโดยชุมชน หมายถึง การเสริมสร้างสมรรถภาพของคนพิการให้มีสมรรถภาพที่ดีขึ้น โดยอาศัยวิธีการทางการแพทย์ ทางการศึกษา ทางสังคม และการฝึกอาชีพ วิธีการที่จะทำให้ได้มาซึ่งเป้าหมายนี้จะต้องอาศัยการประสานงานระหว่างคนพิการ ครอบครัวคนพิการ และชุมชนที่คนพิการอาศัยอยู่

2. การสร้างความตระหนักในความพิการให้แก่ครอบครัวและชุมชน

ความหมายของความตระหนัก ได้มีผู้ให้ความหมายไว้หลายท่าน ดังนี้ จินตนา เปียสวน (2538 : 19) กล่าวว่า ความตระหนัก หมายถึง การแสดงถึงความรู้สึก รับรู้ คิดได้ มองเห็นประโยชน์และความสำคัญโดยแสดงออกมาในทิศทางเห็นด้วยไม่แน่ใจ หรือไม่เห็นด้วย

ปลื้ม นันถือนุญ (2536 : 42) กล่าวว่า ความตระหนักเป็นพฤติกรรมที่เกิดขึ้นหลังจากการรับรู้ เป็นความรู้สึกสำนึกของบุคคลต่อเหตุการณ์ใดเหตุการณ์หนึ่งที่ไม่ได้เกิดขึ้นจากความจำ

สมศักดิ์ สุริยะเจริญ (2553 : 13) กล่าวว่า ความตระหนัก หมายถึง ความสำนึก ความรู้สึกนึกคิด แสดงความปรารถนาต่าง ๆ ต่อสิ่งหนึ่งหรือเหตุการณ์ใดเหตุการณ์หนึ่งโดยมีเหตุการณ์สภาพแวดล้อมในสังคมหรือสิ่งเร้าภายนอกเป็นปัจจัยที่ทำให้บุคคลเกิดความตระหนัก

มนัส สุวรรณ (2532 : 24) ให้ความหมายคำว่า ความตระหนักในเรื่องธรรมชาติและสภาพแวดล้อมไว้ว่าน่าจะหมายความรวมถึง 4 ประเด็นที่สำคัญดังต่อไปนี้

1. ความรู้จริง ความซาบซึ้ง (Appreciation) ในประเด็นนี้ เน้นถึงความเข้าใจอย่างต้องแท้ในเรื่องที่สนใจ
2. มีความรัก ความห่วงหา ประเด็นนี้ เน้นความรักความห่วงหาในสิ่งที่เข้าใจอย่างซาบซึ้งว่าเป็นสิ่งที่ถูก เป็นสิ่งที่ดีงาม เป็นประโยชน์ต่อตนและส่วนรวม
3. มีความวิตก ห่วงใย เน้นความวิตกห่วงใยในลักษณะที่ตรงข้ามกับประเด็นที่สองกล่าวคือเป็นกรณีของสิ่งที่เข้าใจอย่างซาบซึ้งว่าอะไรเป็นสิ่งผิด เป็นสิ่งไม่ดี และเป็นสิ่งที่เป็นผลเสียและไม่เป็นประโยชน์ต่อตนและส่วนรวมก็มีความรู้สึกเป็นห่วงเป็นกังวลว่าจะมีผลกระทบต่อความเป็นอยู่ของตนเองและสังคม
4. ทำจริง ปฏิบัติจริง เพราะลำพังการรู้จริง มีความรัก ห่วงหาและความวิตกกังวล ห่วงใยในสภาพธรรมชาติและสิ่งแวดล้อมคงไม่ทำให้เกิดผลในเชิงบวกมากนัก หากความ

ตระหนักในประเด็นดังกล่าวมิได้มีการทำจริง หรือปฏิบัติจริง การทำจริงหรือปฏิบัติจริงนี้ไม่ได้เน้นแบบสุดขั้วในลักษณะการบังคับว่าต้องทำ แต่มีข้อแม้ว่า จริงหรือปฏิบัติจริงในกรณีที่ทำได้หรือเป็นไปได้

จากความหมายของความตระหนัก พอสรุปได้ว่า ความตระหนัก หมายถึง ความรู้สึก การรับรู้ การคิดได้ มองเห็นประโยชน์ และความสำคัญ โดยแสดงออกมาในทิศทางที่ต้องการตามประสบการณ์ การทำงานและสิ่งแวดล้อม

2.1 การวัดความตระหนัก

2.1.1 ความตระหนัก (Awareness) เป็นพฤติกรรมที่เกี่ยวกับการรับรู้สำนึกว่ามีสิ่งนั้นอยู่ (Conscious of something) จำแนกและรับรู้ (Precognitive) ซึ่งเป็นพฤติกรรมที่ละเอียดอ่อนเกี่ยวกับด้านความรู้สึกและอารมณ์ ดังนั้น การที่จะทำการวัดและการประเมินจึงต้องมีหลักการและวิธีการตลอดจนเทคนิคที่จะใช้วัด อย่างไรก็ตาม เนื่องจากความตระหนักเป็นพฤติกรรมขั้นต้นของทัศนคติด้านความรู้สึกชอบ (Affective domain) จึงสามารถนำ เครื่องมือวัดทัศนคติมาใช้ในการวัดความตระหนักได้เช่นกัน ซึ่งมีผู้เสนอวิธีที่ใช้วัดความตระหนักไว้หลายประเภทดังนี้ (วันพร ผลาวลัย. 2528 :4)

- 1) วิธีการสัมภาษณ์ (Interview) อาจเป็นการสัมภาษณ์ชนิดที่มีโครงสร้างคำถามที่แน่นอน (Structured item) โดยสร้างคำถามให้เลือกเหมือนกับแบบสอบถามชนิดเลือกตอบและคำถามจะต้องตั้งใจไว้ก่อน จัดเรียงลำดับก่อนหลังไว้อย่างดี หรืออาจเป็นแบบไม่มีโครงสร้างคำถาม (Unstructured item) ซึ่งเป็นการสัมภาษณ์ที่กำหนดไว้เพียงหัวข้อใหญ่ ๆ ให้ผู้ตอบมีโอกาสตอบอย่างอิสระ และคำถามก็เป็นไปตามโอกาสอำนวยในขณะที่สนทนากัน
- 2) แบบสอบถาม (Questionnaire) แบบสอบถามอาจเป็นชนิดปลายเปิดหรือปลายปิด หรือผสมระหว่างปลายเปิดและปลายปิดก็ได้
- 3) แบบตรวจสอบรายการ (Checklist) เป็นเครื่องวัดชนิดที่ให้ตรวจสอบว่าเห็นด้วย ไม่เห็นด้วย หรือมี ไม่มีสิ่งที่กำหนดตามรายการ อาจอยู่ในรูปของการทำเครื่องหมายหรือเลือกตอบว่าใช่ หรือ ไม่ใช่ ก็ได้
- 4) มาตรการวัดอันดับคุณภาพ (Rating scale) เครื่องมือชนิดนี้เหมาะสำหรับวัดอารมณ์และความรู้สึกที่ต้องการทราบความเข้ม (Intensity) ว่ามีมากน้อยเพียงใดในเรื่องนี้
- 5) การใช้ความหมายภาษา เทคนิคการวัดโดยใช้ความหมายภาษาเป็นเครื่องมือวัดได้ครอบคลุมมากชนิดหนึ่ง เครื่องมือวัดชนิดนี้จะประกอบด้วยเรื่องซึ่งถือเป็น “สิ่งกัป” และจะมีคุณศัพท์ที่ตรงข้ามกันเป็นคู่ประกอบสัปดาห์นั้นหลายคู่ แต่ละคู่มี 2 ขั้ว ช่วงห่างระหว่าง 2 ขั้วนี้

แยกออกเป็น 3 พวกใหญ่ ๆ คือ พวกที่เกี่ยวกับการประเมินค่า (Activity) พวกที่เกี่ยวกับศักยภาพ (Potential) และพวกที่เกี่ยวกับกิจกรรม (Activity)

2.1.2 วิธีการสร้างแบบวัดความตระหนัก มีลำดับในการสร้างดังนี้ คือ

1) การรวบรวมข้อมูล ข้อมูลนั้นอาจนำ มาจากเอกสาร บทวิเคราะห์ รายงาน การศึกษาและวิจัย เป็นต้น

2) การตรวจสอบข้อมูล เพื่อให้แน่ใจว่าข้อมูลที่นำมาใช้ในการสร้างแบบวัดนั้น มีความเหมาะสมกับการที่จะตอบหรือใช้วัดกับกลุ่มตัวอย่าง

3) เขียนแบบวัด โดยการสร้างสถานการณ์เพื่อให้กลุ่มตัวอย่างได้แสดง ความรู้สึกที่แท้จริงของตนออกมา โดยการตรวจสอบรายการ

4) ตรวจสอบความสมบูรณ์ของแบบวัด เมื่อสร้างแบบวัดตามเนื้อหาที่กำหนด แล้วตรวจสอบความชัดเจนของการใช้ภาษาลาขอบเขตของเนื้อหา นำแบบวัดที่ทดลองใช้มาแล้ว ตรวจสอบให้คะแนน วิเคราะห์คุณภาพของแบบวัด ปรับปรุงคุณภาพและแบบวัดให้มีประสิทธิภาพยิ่งขึ้น แล้วนำไปใช้จริงตามลำดับ

3. การประสานทรัพยากรเพื่อการพัฒนาและฟื้นฟูคนพิการ

การประสานทรัพยากร (Coordination of available resources) หมายถึง การนำ ทรัพยากรที่มีอยู่แล้วในชุมชน (Mobilising of Local Resources) มาใช้ประโยชน์อย่างสูงสุดใน การฟื้นฟูผู้พิการ ทั้งนี้ ทรัพยากร หมายถึง วัสดุ คน สถานที่ และแหล่งเงิน นอกจากนี้ ยังหมายถึง การหาแหล่งทรัพยากรนอกชุมชน ทรัพยากรนอกชุมชน (Finding ut of vailable external resources) เพื่อฟื้นฟูคนพิการ ทรัพยากรที่มีอยู่แล้วในชุมชน ที่สามารถนำมาใช้ได้ หลายอย่าง เช่น บุคลากรในชุมชน ครู ผู้ใหญ่บ้าน ญาติคนพิการ คนพิการ เจ้าหน้าที่ สาธารณสุข อาสาสมัครสาธารณสุข ผู้นำทางศาสนา ผู้นำทางศาสนา ผู้นำกลุ่มชาวบ้าน เป็นต้น จะเน้นการประสานงาน ดังนี้

3.1 ประสานหน่วยงานที่เกี่ยวข้อง เนื่องจากสิ่งที่คาดหวังจากการดำเนิน โครงการ CBR อีกประการหนึ่ง คือ การมีส่วนร่วมของชุมชนในชุมชนนั้นมีหน่วยงาน หรือองค์กรหลาย ประเภท ซึ่งส่วนมากสามารถดึงเข้ามามีส่วนร่วมในการพัฒนาโครงการได้ และทรัพยากรภายนอก ชุมชน เช่น หน่วยงานทางด้านการศึกษา (โรงเรียน สำนักงานประถมศึกษา ศึกษานิเทศก์ การศึกษานอกโรงเรียน เป็นต้น) หน่วยงานทางด้านสังคม และการประกอบอาชีพ

(สำนักงานประชาสงเคราะห์ กรมพัฒนาฝีมือแรงงาน เกษตร เป็นต้น) ทั้งหมดนี้ สามารถใช้ เป็นหน่วยงานที่ส่งต่อคนพิการ และญาติคนพิการให้ได้รับบริการตามความต้องการต่อไป

การผสมผสานงานฟื้นฟูคนพิการโดยชุมชน (CBR) เข้าในแผน และนโยบาย ปกติเป็นกุญแจสำคัญในการดำเนินการ CBR ในระบบราชการ เนื่องจากถ้ามีการแยกงาน CBR ต่างหากเป็นโครงการพิเศษ โครงการนี้ก็จะถูกมองคล้ายเป็นงาน “อื่น” ที่นอกเหนือจากงาน ในหน้าที่รับผิดชอบ หรือเป็นงานที่มีระยะเวลาดำเนินการสั้น ๆ หลังจากสิ้นสุดสัญญาแล้วก็ ไม่จำเป็นต้องดำเนินการต่อ เป็นต้น ซึ่งจะทำให้ประโยชน์สูงสุดของงาน คือ คนพิการได้รับการดูแลอย่างทั่วถึง เจ้าหน้าที่ร่วมทำงานได้บทเรียนในการทำงาน อาจนำไปใช้ในงานอื่น หน่วยงานได้แนวทางในการทำงานการฟื้นฟูคนพิการในชุมชนนั้น

ในความเป็นจริงแล้ว งานฟื้นฟูสมรรถภาพคนพิการไม่ใช่งานใหม่สำหรับ เจ้าหน้าที่ในหน่วยงานสาธารณสุข ศึกษา หรือประชาสงเคราะห์ ยกตัวอย่างทางการศึกษา ในปัจจุบันเป็นหน้าที่ของหน่วยงานศึกษาที่จะจัดการศึกษาให้พลเมืองไทย ทั้งแบบปกติ และพิเศษ ตามกลุ่มเป้าหมาย และความต้องการของกลุ่มเป้าหมายนั้น เช่น การศึกษานอกโรงเรียนสามารถ จัดการศึกษาให้แก่กลุ่มที่สนใจ จำนวนไม่เกิน 15 คน ซึ่งคนพิการสามารถเข้าเป็นสมาชิก กลุ่มนี้ได้ โรงเรียนสังกัดประถมศึกษาฯ ก็เปิดโอกาสให้เด็กพิการได้เข้าเรียนร่วม เป็นต้น ในส่วนของกรมประชาสงเคราะห์เอง ก็ได้มีการจัดตั้งหน่วยงานตามพระราชบัญญัติฟื้นฟู สมรรถภาพผู้พิการ ปี 2534 คือ สำนักงานคณะกรรมการฟื้นฟูสมรรถภาพผู้พิการ ซึ่งมีหน้าที่ ดูแลเรื่อง การจัดบริการแก่คนพิการ ไม่ว่าจะเป็นการให้ทุนประกอบอาชีพ การให้เครื่องช่วย การให้เบี้ยยังชีพ การดำเนินการจัดสภาพแวดล้อมที่เหมาะสมแก่คนพิการ เป็นต้น

สำหรับกระทรวงสาธารณสุขนั้น งานฟื้นฟูสมรรถภาพจัดว่าเป็นงานที่ต้อง รับผิดชอบงานหนึ่งของเจ้าหน้าที่ นอกเหนือจากการรักษา ป้อนกัน ส่งเสริมฯ นอกจากนั้นใน งานของสาธารณสุขยังมีงานอื่น ๆ ที่เกี่ยวข้องกับเรื่องคนพิการรวมอยู่ด้วย เช่น พ่อ แม่ และเด็ก งานให้บริการในชุมชน เป็นต้น กระทรวงสาธารณสุขเห็นความสำคัญของการฟื้นฟูสมรรถภาพ ผู้พิการเป็นอย่างยิ่ง โดยจะเห็นได้จากการตั้งศูนย์สิทธิมนุษยชนเพื่อการฟื้นฟูสมรรถภาพผู้พิการแพทย์ แห่งชาติให้เป็นศูนย์วิชาการ และศูนย์ที่รับการส่งต่อในระดับชาติ

กระทรวงแรงงานและสวัสดิการสังคมเอง ก็เป็นหน่วยงานที่ให้การสงเคราะห์ ดูแลและพัฒนาผู้ด้อยโอกาส มีการตั้งสำนักงานฟื้นฟูสมรรถภาพผู้พิการขึ้นมา เพื่อดูแลเรื่อง การสร้างโอกาส สิ่งแวดล้อมที่เหมาะสมสิทธิการมีงานทำให้แก่คนพิการ เป็นต้น

3.2 ประเภทของหน่วยงาน/หรือองค์กรในชุมชน มีดังนี้ คือ

3.2.1 หน่วยงานภาครัฐ (Government Organisations-GOs) เช่น หน่วยงานสังกัดกระทรวงสาธารณสุข หน่วยงานสังกัดกระทรวงแรงงาน และสวัสดิการสังคม เป็นต้น

3.2.2 องค์กรพัฒนาเอกชนที่ไม่มีผลกำไร (Non - Governmental Organizations-NGOs) องค์กรประเภทนี้ส่วนมากจะเลือกทำงานกับกลุ่มเป้าหมายที่สนใจยกตัวอย่างองค์กรที่สนใจทำงานกับคนพิการ เช่น มูลนิธิเพื่อเด็กพิการ มูลนิธิอนุเคราะห์คนพิการ องค์กรแฮนด์แคป อินเตอร์เนชันแนล เป็นต้น

3.2.3 องค์กรเอกชนที่มีผลกำไร (Business Sectors) หมายถึงองค์กรด้านธุรกิจที่สนับสนุนงานด้านสังคมสังเคราะห์ เช่น บริษัทโตโยต้าประเทศไทย บริษัทในเครือเจริญโภคภัณฑ์ บริษัทน้ำมันบางจาก เป็นต้น

3.2.4 องค์กรชุมชน (Community Organizations) หมายถึง องค์กรที่ดำเนินการโดยคนในชุมชนฐานะตัวแทนของชุมชนที่ดูแลเรื่อง สิทธิ และผลประโยชน์ส่วนมากก่อตั้งโดยหน่วยงานของรัฐ เช่น สภาตำบล องค์กรบริหารส่วนตำบล เป็นต้น

3.2.5 องค์กรชาวบ้าน (People Organizations) หมายถึงองค์กรที่เกิดจากการรวมตัวของชาวบ้านเพื่อกิจกรรมใดกิจกรรมหนึ่ง และมีเป้าหมายในการรวมตัวที่ชัดเจน โดยอาจจะได้รับการสนับสนุนจากภาครัฐ เอกชน หรือรวมตัวกันเอง เช่น กลุ่มทอผ้าไหม กลุ่มแม่บ้านที่ติดเชื้อเอดส์ กลุ่มเพื่อนผู้พิการ เป็นต้น

3.2.6 องค์กรผู้รับผลประโยชน์โดยตรง (Beneficiary Organizations) หมายถึง กลุ่มและองค์กรที่มีสมาชิกเป็นผู้รับประโยชน์โดยตรง จากการดำเนินโครงการใดโครงการหนึ่ง การตั้งหน่วยงาน หรือองค์กรต่าง ๆ ให้มีส่วนร่วมในการดำเนินโครงการนี้ คือ วิธีการที่จะช่วยให้เกิดความยั่งยืนและความมั่นคงของโครงการในอนาคต

สรุป จะเห็นว่าในหน่วยงานต่าง ๆ โดยเฉพาะภาครัฐนั้นมีกิจกรรม แผนและนโยบายที่เกี่ยวกับการฟื้นฟูคนพิการอยู่ทั้งสิ้น นอกจากนั้นในระดับชาติภายใต้พระราชบัญญัติฟื้นฟูสมรรถภาพผู้พิการ ยังได้กำหนดให้มีคณะกรรมการฟื้นฟูสมรรถภาพผู้พิการ โดยชุมชนแห่งชาติ ซึ่งประกอบด้วยตัวแทนจากหน่วยงานทั้งภาครัฐ และเอกชน มีหน้าที่สนับสนุนการดำเนินงานฟื้นฟูสมรรถภาพผู้พิการ โดยชุมชน

ประสานบุคคล เป็นทรัพยากรที่มีอยู่แล้วในชุมชน ที่สามารถนำมาใช้ได้หลายอย่าง เช่น บุคลากรในชุมชน ครู ผู้ใหญ่บ้าน ญาติคนพิการ คนพิการ เจ้าหน้าที่สาธารณสุข อาสาสมัครสาธารณสุข ผู้นำทางศาสนา ผู้นำกลุ่มชาวบ้าน เป็นต้น

การประสานสิ่งอำนวยความสะดวก / วัสดุในชุมชนที่สามารถนำมาใช้ตัดแปลงเพื่อ การฟื้นฟูคนพิการ และเอกชน งบประมาณ จากผู้แทนฯ จากวัด จากกลุ่ม หรือองค์กรชาวบ้าน เป็นต้น

ประสานทุน แหล่งที่มาของเงิน เช่น จากสภาตำบล งบประมาณของหน่วยงาน ทั้งภาครัฐและเอกชน งบประมาณจากผู้แทนฯ จากวัด จากกลุ่มหรือองค์กรชาวบ้าน เป็นต้น การประสานอาคารสถานที่ เช่น วัด โรงเรียน สถานีนอนามัย บ้านคนพิการ เป็นต้น ทรัพยากร เหล่านี้นอกจากจะนำมาใช้ในการฟื้นฟูเป็นอย่างดีแล้ว ยังเป็นการลดค่าใช้จ่ายรวมทั้งเหมาะสมกับ สภาพชุมชนอีกด้วย

4. การพัฒนาทักษะและความรู้เฉพาะด้านให้แก่สมาชิกในชุมชน

การพัฒนา หมายถึง การทำให้เกิดการเปลี่ยนแปลงให้เจริญก้าวหน้า หรือดีกว่าเดิม เพื่อให้องค์กรมีประสิทธิภาพ และประสิทธิผลโดยการสร้างปัจจัยต่าง ๆ เพื่อสนับสนุนให้เกิด การพัฒนาให้สอดคล้องตามเป้าหมาย หรือวัตถุประสงค์การ

ทักษะ หมายถึง ความชัดเจน คือความชำนาญในเรื่องใดเรื่องหนึ่ง ซึ่งบุคคล สามารถสร้างขึ้นได้จากการเรียนรู้ เช่น ทักษะการอาชีพ การกีฬา การทำงานร่วมกับผู้อื่น การอ่าน ความสามารถในการทำงานได้อย่าง คล่องแคล่ว ว่องไว รวดเร็ว ถูกต้อง แม่นยำ และความชำนาญ ในการปฏิบัติงานเป็นที่เชื่อถือและยอมรับ

สรุป การพัฒนาทักษะ หมายถึง การดึงความสามารถหรือความชำนาญที่ได้จาก การเรียนรู้ นำมาใช้หรือประยุกต์ทำให้เกิดการเปลี่ยนแปลงเจริญก้าวหน้าหรือดีกว่าเดิมเพื่อเพิ่ม ประสิทธิภาพให้กับตนเอง และองค์กร

ความรู้เฉพาะด้านของสมาชิกในชุมชน

ความรู้เฉพาะด้านของสมาชิกในชุมชน ส่วนใหญ่จะเป็นทักษะทางอาชีพและ การทำงานร่วมกับผู้อื่นของสมาชิกในแต่ละชุมชน จะเป็นความรู้ ความสามารถ และความชำนาญ ที่มีเหมาะสมกับชุมชนของตนเองอยู่ เนื่องจากได้อยู่ใกล้ชิดกับชุมชน บางอาชีพก็ทำเป็นประจำทุกวัน จึงขึ้นกับความเหมาะสมบริบทของชุมชนนั้น อีกทั้งยังมีวัสดุ อุปกรณ์ในการประกอบอาชีพนั้นหาง่าย ที่มีอยู่ในชุมชนของตนเอง สะดวกกับการใช้ และเหมาะสมกับพื้นที่ในการทำมาหากิน และ ในการนำมาประยุกต์ใช้เพื่อประกอบอาชีพ หารายได้ง่าย ประกอบกับมีการพัฒนาทักษะต่าง ๆ ที่สามารถสร้างขึ้นได้ง่ายของแต่ละชุมชน

5. การมีส่วนร่วม ของคนพิการ ครอบครัว และชุมชนในโครงการฟื้นฟูสมรรถภาพคนพิการโดยชุมชน

5.1 ความหมายของการมีส่วนร่วม

คณะกรรมการพัฒนาสาธารณสุขเพื่อสุขภาพดีถ้วนหน้า (2535 : 6) กล่าวว่ามีส่วนร่วมของชุมชน (People Participation = P.P. หรือ Community Participation, Community Involvement = CI) เป็นการเตรียมเจ้าหน้าที่ เตรียมชุมชน การฝึกอบรม การติดตามการดำเนินงาน กิจกรรมต่าง ๆ ให้ประชาชนในหมู่บ้านได้รู้สึกเป็นเจ้าของและเข้ามามีส่วนร่วมช่วยเหลืองานด้านสาธารณสุข ทั้งด้านกำลังคน กำลังเงิน และวัสดุอุปกรณ์ต่าง ๆ มิได้หมายถึงชุมชนให้ความร่วมมือกับเจ้าหน้าที่ของรัฐในการพัฒนา หากแต่หมายถึงประชาชนในชุมชนนั้นมีความตระหนักถึงปัญหาของชุมชนของตนเองเป็นอย่างดี จึงเป็นผู้กำหนดปัญหาสาธารณสุขของชุมชนนั้นเอง เป็นผู้วิเคราะห์ปัญหาตลอดจนแนวทางแก้ไขปัญหาของชุมชน ทั้งนี้โดยชุมชนมีความสามารถในการแยกแยะได้ว่าวิธีการแก้ปัญหาใด ประชาชนในชุมชนสามารถแก้ปัญหาได้ วิธีการใดที่อยู่ นอกเหนือความสามารถของชุมชนก็ต้องให้เจ้าหน้าที่ของรัฐหรือบุคคลภายนอกชุมชนเป็นผู้แก้ไขปัญหา

การมีส่วนร่วม หมายถึง การมีส่วนร่วมตั้งแต่คิดโครงการ กิจกรรม โดยเริ่มค้นหาปัญหา สาเหตุ วางแผน ตัดสินใจดำเนินการ ระดมทรัพยากร กำหนดเป้าหมาย สรุปบทเรียนติดตามประเมินผลรับผลที่เกิดร่วมกัน โดยทั้งนี้ต้องตั้งอยู่ในความเป็นธรรม (สมพันธ์ เตชะอธิการ และคณะ. 2547 : 17) ดังนั้นการมีส่วนร่วมในการจัดการศึกษาร่วมกับโรงเรียนเป็นกระบวนการเรียนรู้ ซึ่งกันและกันของทุกฝ่าย นับตั้งแต่การแสดงความคิดเห็น การวางแผน การดำเนินการและการแก้ไขปัญหา ตลอดจนการควบคุม กำกับ ติดตามและประเมินผล เพื่อประโยชน์ในการพัฒนาการศึกษาให้เป็นไปตามวัตถุประสงค์ที่ตั้งไว้ หมายถึง การมีส่วนร่วมตั้งแต่อยู่ในความเป็นธรรม (สมพันธ์ เตชะอธิการ และคณะ. 2547 : 18) ดังนั้น การมีส่วนร่วมในการจัดการศึกษาจึงเป็นกระบวนการเปิดโอกาสให้ประชาชนได้เข้ามามีส่วนร่วมในการจัดการศึกษาร่วมกับโรงเรียนเป็นกระบวนการเรียนรู้ซึ่งกันและกันของทุกฝ่าย นับตั้งแต่การแสดงความคิดเห็น การวางแผนการดำเนินการและการแก้ไขปัญหา ตลอดจนการควบคุม กำกับ ติดตามและประเมินผล เพื่อประโยชน์ในการพัฒนาการศึกษาให้เป็นไปตามวัตถุประสงค์ที่ตั้งไว้

การมีส่วนร่วมตามรัฐธรรมนูญแห่งราชอาณาจักรไทย พุทธศักราช 2540 ได้กำหนดบทบาทการมีส่วนร่วมของประชาชนไว้ในมาตรา 76 ว่า รัฐต้องส่งเสริมและสนับสนุนการมีส่วนร่วมของประชาชนในการกำหนดนโยบาย การตัดสินใจทางการเมือง การวางแผนพัฒนา

เศรษฐกิจ สังคม และการเมือง รวมทั้งการตรวจสอบการใช้อำนาจรัฐทุกระดับ และในมาตรา 78 ว่า รัฐต้องกระจายอำนาจให้ท้องถิ่นพึ่งตนเอง และตัดสินใจในกิจการท้องถิ่นได้เอง และกำหนดหน้าที่ขององค์กรปกครองส่วนท้องถิ่นในมาตรา 289 ว่า องค์กรปกครองส่วนท้องถิ่นย่อมมีสิทธิที่จะจัดการศึกษา อบรม และฝึกอาชีพตามความเหมาะสมและความต้องการภายในท้องถิ่น และเข้าไปมีส่วนร่วมในการจัดการศึกษาของรัฐ ทั้งนี้ องค์กรปกครองส่วนท้องถิ่นต้องคำนึงถึงการบำรุงรักษาศิลปะ จารีตประเพณี ภูมิปัญญาชาวบ้าน และวัฒนธรรมอันดีของท้องถิ่นด้วย ซึ่งนับว่าการมีส่วนร่วมในการจัดการศึกษา เป็นประเด็นสำคัญประเด็นหนึ่งที่รัฐธรรมนูญแห่งราชอาณาจักรไทย พุทธศักราช 2540 ได้กำหนดไว้ชัดเจน ให้รัฐส่งเสริมและสนับสนุนการมีส่วนร่วมของประชาชน

พระราชบัญญัติการศึกษาแห่งชาติ พ.ศ. 2542 และที่แก้ไขเพิ่มเติม (ฉบับที่ 2) พ.ศ. 2545 และพระราชบัญญัติการศึกษาภาคบังคับ พ.ศ. 2545 ได้นำแนวนโยบายพื้นฐานดังกล่าวมาแสดงเป็นเจตนารมณ์และแนวทางที่จะให้ทุกฝ่ายมีส่วนร่วมในการจัดการศึกษา มาตรา 80 การจัดการศึกษาให้ยึดหลักให้สังคมมีส่วนร่วมในการจัดการศึกษา มาตรา 9 การจัดระบบโครงสร้าง และกระบวนการจัดการศึกษาให้ยึดหลักการกระจายอำนาจไปสู่เขตพื้นที่การศึกษาสถานศึกษา องค์กรปกครองส่วนท้องถิ่น ระดับทรัพยากรจากแหล่งต่าง ๆ มาใช้ในการจัดการศึกษา การมีส่วนร่วมของบุคคล ครอบครัว ชุมชน องค์กรชุมชน องค์กรปกครองส่วนท้องถิ่น เอกชน องค์กรเอกชน สถาบันศาสนา สถานประกอบการ และสถาบันสังคมอื่น ๆ มาตรา 29 ได้กำหนดให้สถานศึกษาร่วมกับบุคคล ครอบครัว ชุมชน องค์กรชุมชน องค์กรปกครองส่วนท้องถิ่น เอกชน องค์กรเอกชน องค์กรวิชาชีพ สถาบันศาสนา สถานประกอบการและสถาบันสังคมอื่น ส่งเสริมความเข้มแข็งของชุมชน โดยจัดกระบวนการเรียนรู้ภายในชุมชน เพื่อให้ชุมชนมีการจัดการศึกษาอบรม มีการแสวงหาความรู้ ข้อมูล ข่าวสารและรู้จักเลือกสรรภูมิปัญญาและวิทยาการต่าง ๆ เพื่อพัฒนาชุมชน ให้สอดคล้องกับสภาพปัญหาและความต้องการ รวมทั้งหาวิธีการสนับสนุนให้มีการแลกเปลี่ยนประสบการณ์การพัฒนาระหว่างชุมชน

สุรียรัตน์ ภูวัฒนศิลป์ (2539 : 13) กล่าวว่า การมีส่วนร่วมของประชาชน หมายถึง ความร่วมมือของประชาชนไม่ว่าของปัจเจกบุคคลหรือกลุ่มคนที่เห็นพ้องต้องกันและเข้าร่วมรับผิดชอบหรือเข้าร่วมกิจกรรมที่เป็นประโยชน์ต่อสังคม เพื่อดำเนินการพัฒนาและเปลี่ยนแปลงไปในทางที่ต้องการ โดยการกระทำผ่านกลุ่มหรือองค์กรเพื่อแก้ไขปัญหาต่าง ๆ ร่วมกัน

วิไลพร สมบูรณ์ชัย (2534 : 12) กล่าวว่า การมีส่วนร่วม เป็นการมีส่วนร่วมในรูปปัจเจกบุคคลหรือเป็นกลุ่มที่เป็นทางการ หรือไม่เป็นทางการก็ได้และมีส่วนร่วมในการทำงาน

จากความหมายของการมีส่วนร่วม พอสรุปได้ว่า เป็นการร่วมมือของบุคคล กลุ่มคน องค์กร เข้าดำเนินการร่วมกิจกรรมช่วยเหลือกันในด้านการเงิน แรงงาน วัสดุอุปกรณ์ หรือทรัพยากรใด ๆ เพื่อประโยชน์ต่อส่วนรวม

5.2 แนวคิดที่เกี่ยวกับการมีส่วนร่วมของประชาชนในบริบทสังคมไทย

การมีส่วนร่วม หมายถึง การเปิดโอกาสให้ผู้ที่เกี่ยวข้อง ได้ร่วมคิดได้ร่วมทำได้ร่วมวางแผน ทฤษฎีทั้งหลายต่างมีความเชื่อว่า การได้ร่วมคิด ร่วมทำร่วมกันจะทำให้เกิดประสิทธิภาพประสิทธิผลสูงกว่า และโดยสามัญสำนึกทั่วไปควรมีแนวความเชื่อเช่นนั้น แต่อย่างไรก็ดี แน่แน่นอนว่าทุกสิ่งมีความหลากหลาย มีมุมมองได้หลายมิติเช่นทุกอย่าง มีคุณก็มีโทษมากบ้าง น้อยบ้างหลากหลายกันไป บ้างได้ประโยชน์เสียประโยชน์ จะให้ดีที่สุด สมบูรณ์ที่สุดนั้นเป็นไปได้ยาก หลายสิ่งหลายอย่างอาจจะดีที่สุดในช่วงนี้ และเมื่อเวลาผ่านไปก็อาจมีการเปลี่ยนแปลงไปอีกเช่นนี้เป็นต้น เพราะเราต่างยังเป็นปุถุชน ที่น่าจะปลอดภัยจึงควรมองทุกอย่างให้รอบคอบเข้าไว้ก่อน มองเขา แล้วมองเราด้วย

พระพุทธองค์ได้ทรงประทานธรรมะข้อมัชฌิมาปฏิปทาให้ไว้แก่พวกเราลูกหลานได้เป็นทางดำเนิน ข้อนี้น่าจะปลอดภัยไว้ก่อน หมายถึงอย่าทำอะไร คิดอะไรให้สุดโต่งไป หรือหย่อนยานไป ให้คิดอ่าน คิดทำ แต่ในสิ่งที่เป็นเหตุเป็นผล ถูกต้องถูกทาง ที่พอดีพองาม นั่นเอง การมีส่วนร่วมในการทำงานก็เช่นเดียวกัน งานจึงควรมีแบ่งเป็นหลายระดับ เพื่อความเหมาะสม ทำทุกอย่างควรเพื่อประโยชน์สูงสุดที่ผู้รับ ผู้เกี่ยวข้อง ผลงานไม่เกิด หรือสิ่งอื่น เหตุอื่นทำให้งานเสียหายหรือล่าช้าออกไปจะทำให้เสียกำลังใจกันไปเสียก่อน

ผู้เขียนเชื่อว่าในบริบทสังคมไทย มีอะไรเราพูดกันได้ เรามีองค์ประกอบสำคัญที่ทำให้เราารวมกัน และสามารถสร้างบ้านสร้างเมืองเป็นบ้านเป็นเมืองมา สิ่งนี้ที่น่าที่เราจะต้องนำมาคิดพิจารณาด้วยเป็นสำคัญ เพียงแต่ระยะนี้เรามีวัฒนธรรมที่เป็นระบบคิดที่ทำให้เกิดความแตกต่างเข้ามา มาก เราเลยสับสนไป ในขณะที่วัฒนธรรมของเราดูตั้งไม่เป็นระบบ แต่นั่นคือระบบ และมันเป็นระบบของเรา ใช่หรือไม่ เราเคยชินกับสิ่งนี้ มานับพันปี และสิ่งนี้ก็อยู่คู่กับเราตลอดไปอีกด้วย นักพัฒนาควรได้หันกลับมาที่จุดนี้ด้วย จึงจะถูกต้องและถือว่ารอบคอบ เพราะฉะนั้น เมื่อเราจำเป็นต้องใช้วัฒนธรรมที่เกิดจากความคิด ที่มาจากต่างวัฒนธรรม ที่เราต้องเอาเข้ามาใช้ให้ได้ คงต้องออกแรงกว่าจะเข้ากันได้

โดยความเป็นจริงแล้ว โดยเฉพาะในงานพัฒนาที่จะต้องทำกับคน มีคนเป็นตัวตั้งแล้วละ ก็ต้องใช้เวลา ถ้าสามารถเดินไปได้ตลอดสายของทฤษฎี ความสามารถที่จะได้รับผลที่ดี ก็จะบังเกิดมีขึ้นกับชุมชนนั้นนั่นเอง แม้จะไปให้ถึงจะทำได้ยากทำได้ยากมากจริง ๆ จึงควรวางแผนให้ดี สำคัญที่การวางแผน ณ วันนี้ประชาชนมีทางเลือกน้อยลงแล้วที่จะไม่รับวัฒนธรรมจากภายนอก ซึ่งสิ่งนี้คือความเป็นธรรมชาติ เป็นความเป็นปกติของสรรพสิ่ง รอที่จะช้าหรือเร็ว คนไทยเราโชคดีที่มีพระพุทธเจ้าที่ทรงสอนให้ระมัดระวังชีวิตไม่ให้ประมาท ในกิจทั้งปวง และองค์พระบาทสมเด็จพระเจ้าอยู่หัวภูมิพลฯ พระองค์ท่านยังทรงประทานให้หลักทฤษฎีเศรษฐกิจพอเพียงอีก และสิ่งนี้ พระองค์ทรงได้อธิพลแนวคิดมาจากพุทธธรรม นั้นเอง ดังนั้น ในการพัฒนาจะไปสู่รูปแบบใด ๆ เราอย่าหลงลืมที่มาหรือรากเหง้าของเรานี้มีความสำคัญและจำเป็น ๆ อย่างยิ่งมากทีเดียว ไม่เช่นนั้นงานคง โกลาหลและงานคงเกิดได้ยาก หรือเกิดแล้วจะไม่ถาวร ซึ่งจะทำให้ได้รับผลเสียมากกว่าผลดีแน่นอน ต้องมีการจัดอันดับเรื่องราว ดูแลเรื่องความเหมาะสม ที่ว่ารู้วางคนให้ถูกกับงาน ดังนั้นจึงเป็นต้องดูเรื่องความก่อน-หลัง หรือเลือกเฉพาะที่ เป็นประเด็น ๆ ที่จะได้หรือเหมาะสมขึ้น อยู่กับบริบทของสิ่งต่าง ๆ บริบทของคน ฯลฯ งานนั้น ๆ มีความต้องการจำเป็นที่จะต้องใช้ หรือให้มีบุคลากรที่มี คุณสมบัติเช่นไร อย่างไรในโอกาสใด ในการเข้ามามีส่วนร่วมในลักษณะใด เรื่องใดเป็นต้น

ทุกเรื่องเหล่านี้ฝ่ายจัดการต้องได้พิจารณาร่วมกัน แต่ที่สำคัญความโปร่งใสเป็นเรื่องสำคัญในส่วนของการทำงาน ความร่วมมือในด้านต่าง ๆ จึงจะเกิดขึ้นได้จริง ในการบริหารจัดการจึงจำเป็นที่จะต้องได้เปิดโอกาสให้ผู้ร่วมงานเข้ามามีส่วนเกี่ยวข้องในกิจกรรมลำดับต่าง ๆ ดังที่นักวิชาการท่านต่าง ๆ ได้พยายามที่จะให้คำจำกัดความหรือความหมายของคำว่า “การมีส่วนร่วม” ซึ่งแต่ละท่านก็มีแง่มุมที่สอดคล้องและแตกต่างกัน ที่ควรได้พิจารณาดังแนวคิดของท่านต่าง ๆ ดังตัวอย่างต่อไปนี้

ชินรัตน์ สมสืบ (2539 : 87) กล่าวว่า การมีส่วนร่วมของประชาชน (Popular Participation) คือ กระบวนการที่ผู้ได้รับประโยชน์จากการพัฒนามีโอกาสและใช้โอกาสมีส่วนร่วมในการแสดงความรู้สึกบ่งบอกความต้องการและประสานสิ่งเหล่านี้ทั้งหมด เพื่อวางแผนดำเนินงานให้บรรลุเป้าหมาย ตามสถานที่และวิธีที่ผู้ได้รับประโยชน์คิดไว้ ทั้งนี้ โดยได้รับการช่วยเหลือจากหน่วยงานพัฒนาน้อยที่สุด

อภิชัย พันธเสน (2546 : 89) ได้ให้ความหมายของการมีส่วนร่วมของประชาชน หมายถึง การมีอำนาจตัดสินใจที่เน้นในเรื่องอำนาจและการควบคุม โดยการมีกิจกรรม ร่วมกันของประชาชน ที่ไม่เคยมีส่วนเกี่ยวข้อง ในทางปฏิบัติคำว่า การมีส่วนร่วมนั้นเป็น ผลมาจากการต่อสู้ในรูปธรรมและการขัดแย้งทางสังคม

5.3 หลักการมีส่วนร่วม

สมนึก ปัญญาสิงห์ (2532 : 32) ได้กำหนดหลักการและแนวทางการพัฒนาการมีส่วนร่วมของประชาชนไว้ ดังนี้

1. ต้องยึดหลักความต้องการและปัญหาของประชาชนเป็นจุดเริ่มต้นของกิจกรรม โดยหากกิจกรรมที่จะนำไปให้ประชาชนเป็นเรื่องใหม่ก็ต้องใช้เวลาในการกระตุ้นและเร่งเร้าความสนใจให้ความรู้ความเข้าใจจนประชาชนยอมรับความจำเป็นและยอมรับประโยชน์ในการทำกิจกรรมเหล่านั้น
2. กิจกรรมต้องดำเนินการ ในลักษณะกลุ่ม เพื่อสร้างพลังกลุ่มในการรับผิดชอบร่วมกัน
3. แนวทางการพัฒนากิจกรรมต่าง ๆ ในชุมชนต้องคำนึงถึงขีดความสามารถของประชาชนที่จะดำเนินการต่อไปได้ โดยไม่ต้องพึ่งพาทายนอก
4. กิจกรรมพัฒนา ที่นำเข้าไปในชุมชน ต้องมีความสอดคล้องกับสภาพแวดล้อมและความพร้อมของชุมชน มีความสอดคล้องกับขนบธรรมเนียมประเพณีและวัฒนธรรมของชุมชน
5. การเริ่มต้นกิจกรรม ต้องอาศัยผู้นำชุมชน ผู้นำชุมชนโดยทั่วไปจะสามารถรับทราบและยอมรับสิ่งใหม่ได้เร็วและเป็นผู้ที่ชาวบ้านมีความศรัทธาอยู่ในตัวอยู่แล้ว ดังนั้นการเริ่มต้นจากผู้นำจึงเป็นไปได้เร็วกว่าประชาชนทั่วไป
6. ขั้นตอนการดำเนินการต่าง ๆ ต้องให้ประชาชนเข้ามามีส่วนร่วมตั้งแต่ขั้นต้น กล่าวคือ ร่วมหาข้อมูล ร่วมหาสาเหตุของปัญหา ร่วมปรึกษาหารือ เพื่อหาแนวทางแก้ไขปัญหาร่วมตัดสินใจ ร่วมการวางแผน ร่วมการปฏิบัติงาน ร่วมการติดตามผลงาน จนถึงขั้นร่วมการบำรุงรักษาในระยะยาว

5.4 ความสำคัญของการมีส่วนร่วมของประชาชน

สมชัย คำเพราะ (2543 : 74) กล่าวว่า การมีส่วนร่วมของประชาชนในการพัฒนานั้น มีสาระสำคัญ 3 ประการ คือ

1. การให้การศึกษแก่ ประชาชน เพื่อให้ประชาชนเป็นผู้มีความรู้ และข้อมูลต่าง ๆ คู่ประชาชนด้วยกันและเป็นการลดช่องว่างการสื่อความเข้าใจและความร่วมมือ ตลอดจนช่วยให้ประชาชนสามารถเขียนแบบ คัดแปลงและสร้างสรรค์พัฒนาด้วยตนเองได้

2. การจัดการโครงการพัฒนา เพื่อให้เป็นแบบจำลอง แบบฝึกหัดแก่ประชาชนในท้องถิ่นและเป็นการช่วยยกระดับมาตรฐานการใช้ชีวิตของชาวชนบทในรูปของภาพสะท้อนที่ใกล้ชิดตัวประชาชนจะทำให้มองเห็นประโยชน์ของการมีส่วนร่วมได้ดีที่สุด

3. การเปลี่ยน ทัศนคติ และค่านิยมของประชาชน ให้สอดคล้องกับการทำงานร่วมกันในรูปแบบและวิธีการที่มีกฎเกณฑ์ มีระบบและมีความซับซ้อน

สมพงษ์ เกษมสิน (2526 : 23) กล่าวว่า สารสำคัญของการบริหารแบบมีส่วนร่วมประกอบด้วย สารสำคัญอย่างน้อย 3 ประการ คือ

1. การมีส่วนร่วมในด้านการแสดงความคิดเห็น
2. การมีส่วนร่วมให้เกิดการยอมรับในเป้าหมาย
3. การมีส่วนร่วมช่วยให้เกิดความสำนึกในหน้าที่ความรับผิดชอบ และลักษณะ

ของงานที่จะใช้การบริหารแบบมีส่วนร่วม ประกอบด้วย

3.1 ลักษณะของงานที่เกี่ยวข้องกับคุณภาพและประสิทธิภาพของงาน

3.2 เป็นการแก้ปัญหา

3.3 เป็นการเสนอแนะแนวทางในการปัญหา

3.4 ควรมีจุดเริ่มต้นตั้งแต่การกำหนด วัตถุประสงค์และวิธีการที่จะทำให้เกิด

การบริหารแบบมีส่วนร่วม

3.5 ใช้ระบบการประชุมหารือในระบบคณะกรรมการ

3.6 เป็นเรื่องที่ต้องอาศัยพฤติกรรม คือคนต้องเข้าใจความสำคัญของกลุ่ม

3.7 ใช้ระบบการสื่อสารสองทาง

3.8 ใช้ระบบให้มีกลุ่มในการทำงานรับผิดชอบร่วมกัน

3.9 ใช้ระบบการให้รางวัล

3.10 ผู้บังคับบัญชาเปิด โอกาสให้คนในองค์กรมีส่วนร่วม

สรุปได้ว่า ความสำคัญของการบริหารแบบมีส่วนร่วม คือการเปิด โอกาสให้ประชาชนเข้ามามีส่วนร่วมในกระบวนการการตัดสินใจให้สมาชิกสามารถและมีส่วนในการตัดสินใจได้ด้วยตนเองโดยตรงในองค์การความสำคัญของการมีส่วนร่วมของประชาชน จึงหมายถึง การมีส่วนร่วมในการ ได้ร่วมคิดร่วมทำร่วมวางแผน ในบริบทที่ตนเกี่ยวข้องด้วยความเต็มใจของประชาชนและ

ความสมัครใจหรือความสามารถที่จะตัดสินใจของประชาชนรวมทั้งความมีอิสระของประชาชนที่จะมีส่วนร่วมเพื่อกระทำกิจกรรมให้บรรลุวัตถุประสงค์เดียวกัน โดยเกิดจากความเห็นชอบและความสามารถสนองตอบต่อผลประโยชน์ร่วมกัน

5.5 รูปแบบและขั้นตอนการมีส่วนร่วมของประชาชน

รูปแบบการมีส่วนร่วมของประชาชน โดยแบ่งออกเป็น 16 รูปแบบ คือ

5.5.1 การมีส่วนร่วมในการประชุม

5.5.2 การมีส่วนร่วมในการเป็นกรรมการ

5.5.3 การมีส่วนร่วมในการเป็นผู้นำ

5.5.4 การมีส่วนร่วมในการเป็นผู้ชักชวน

5.5.5 การมีส่วนร่วมในการสัมภาษณ์

5.5.6 การมีส่วนร่วมในการเป็นผู้บริโภค

5.5.7 การมีส่วนร่วมในการเป็นผู้ริเริ่มหรือผู้เริ่ม

5.5.8 การมีส่วนร่วมในผู้ใช้แรงงาน

5.5.9 การมีส่วนร่วมบริจาควัสดุอุปกรณ์

5.5.10 การมีส่วนร่วมแสดงความคิดเห็น

5.5.11 การตีปัญหาให้กระจ่าง

5.5.12 การออกเสียงสนับสนุนหรือคัดค้านปัญหา

5.5.13 การออกเสียงเลือกตั้ง

5.5.14 การใช้โครงการที่เป็นประโยชน์ให้ถูกต้อง

5.5.15 การช่วยเหลือในการรักษาโครงการ

5.5.16 การเป็นสมาชิก

บัญญัติ แก้วส่อง (2531 : 41) ได้อธิบายการมีส่วนร่วมตามขั้นตอนในการพัฒนา 4 ขั้นตอน คือ

ขั้นตอนที่ 1 การมีส่วนร่วมในขั้นริเริ่มโครงการ เป็นขั้นที่ประชาชนเข้ามามีส่วนร่วมในการค้นหาปัญหาและสาเหตุของปัญหาในชุมชน ตลอดจนการมีส่วนร่วมในการตัดสินใจกำหนดความต้องการของชุมชนและมีส่วนร่วมในการจัดลำดับความสำคัญของความต้องการนั้น ๆ

ขั้นตอนที่ 2 การมีส่วนร่วมในขั้นวางแผนโครงการพัฒนา เป็นขั้นที่ประชาชนเข้ามามีส่วนร่วมในการกำหนด นโยบายและวัตถุประสงค์ของโครงการ กำหนดวิธีการ

แนะแนวทางการดำเนินงาน ตลอดจนกำหนดทรัพยากรและแหล่งของทรัพยากรที่จะใช้ในโครงการ เป็นต้น

ขั้นตอนที่ 3 การมีส่วนร่วม ในขั้นการดำเนินโครงการ เป็นขั้นที่ประชาชนเข้ามามีส่วนทำประโยชน์ให้แก่โครงการ มีส่วนร่วมในการออกทุนทรัพย์ วัสดุอุปกรณ์และแรงงาน หรือ โดยการบริหารงานและประสานงาน ตลอดจนการดำเนินการขอความช่วยเหลือจากภายนอก เป็นต้น

ขั้นตอนที่ 4 การมีส่วนร่วมในขั้นรับผล ที่เกิดโครงการพัฒนา เป็นขั้นที่ประชาชนเข้ามามีส่วนในการรับผลประโยชน์ที่พึงได้รับจากโครงการหรือมีส่วนในการรับผลเสียที่อาจเกิดจากโครงการ ซึ่งผลประโยชน์หรือผลเสียนี้อาจเป็นด้านวัตถุหรือด้านจิตใจที่มีผลต่อสังคมหรือบุคคลที่เข้ามามีส่วนร่วมในการประเมินว่า โครงการพัฒนาที่พวกเขาดำเนินการนั้นบรรลุตามวัตถุประสงค์ที่กำหนดไว้หรือไม่ การประเมินผลนี้ อาจเป็นการประเมินผลย่อย (Formative Evaluation) ซึ่งเป็นการประเมินผลความก้าวหน้าของโครงการที่กระทำกันเป็นระยะ ๆ หรือการประเมินผลรวม (Summative Evaluation) ซึ่งเป็นการประเมินผลสรุป รวบรวมโครงการ ทั้งหมด

สมชัย คำเพราะ (2543 : 87) ได้สร้างกรอบพื้นฐานเพื่ออธิบายและวิเคราะห์การมีส่วนร่วมในแง่ของขั้นตอนการมีส่วนร่วมไว้ 4 ขั้นตอน คือ

1. การมีส่วนร่วมในการตัดสินใจ (Decision - Making) อาจเป็นการตัดสินใจตั้งแต่ในระยะเริ่มต้นการตัดสินใจในช่วงของกิจกรรม และตัดสินใจในการดำเนินกิจกรรม

2. การมีส่วนร่วม ในการดำเนินกิจกรรมทั้งในรูปของการมีส่วนร่วมโดยการสนับสนุนทรัพยากรหรือการเข้าร่วม ในการบริหารและการร่วมมือรวมถึงการเข้าร่วมในการร่วมแรงร่วมใจ

3. การมีส่วนร่วม ในการรับผลประโยชน์ ซึ่งอาจมีผลประโยชน์ทางวัตถุทางสังคม หรือโดยส่วนตัวอย่างใดอย่างหนึ่งหรือหลายอย่างควบคู่กันไป

4. การมีส่วนร่วมในการประเมินผลเป็นการควบคุมดูแลตรวจสอบการดำเนินกิจกรรมทั้งหมดและเป็นการแสดงถึงการปรับตัวในการมีส่วนร่วมต่อไป

องค์การอนามัยโลก (World Health Organization) ได้นำเสนอลำดับขั้นตอนการมีส่วนร่วม ที่ถือเป็นแบบฉบับตามแนวสากลได้อีกแนวหนึ่ง มีการลำดับไว้โดยชัดเจน 8 ขั้นตอน ดังนี้

1. การวางแผน ประชาชนจะต้องเข้ามามีส่วนร่วม ในการวิเคราะห์ปัญหาการ จัดลำดับความสำคัญ ตั้งเป้าหมาย กำหนดการใช้ทรัพยากร กำหนดวิธีการติดตาม การประเมินผล และการมีส่วนร่วมในการตัดสินใจด้วย
2. การดำเนินกิจกรรม ประชาชนจะต้องมีส่วนร่วม ในการจัดสรรควบคุม ทางการเงินและการบริการ
3. การใช้ประโยชน์ ประชาชนจะต้องมีส่วนร่วม ในการนำเอากิจกรรมมาใช้ ประโยชน์ได้ ซึ่งเป็นการเพิ่มระดับของการพึ่งตนเอง และการควบคุมทางสังคม
4. การได้รับประโยชน์ ประชาชนจะต้องได้รับการแจกจ่ายจากชุมชนในพื้นที่ ที่เท่าเทียมกัน ซึ่งอาจจะเป็นผลประโยชน์ส่วนตัว สังคมหรือส่วนรวมก็ได้
5. ร่วมจัดหรือปรับปรุงระบบการบริหารงานพัฒนาให้มีประสิทธิภาพและ ประสิทธิภาพ
6. ร่วมการลงทุน ในกิจกรรมโครงการของชุมชนตามขีดความสามารถ ของตนเองและของหน่วยงาน
7. ร่วมปฏิบัติการตามนโยบาย แผนงาน โครงการและกิจกรรมให้บรรลุ เป้าหมายที่วางไว้
8. ร่วมควบคุม ติดตาม ประเมินผล และร่วมบำรุงรักษาโครงการและกิจกรรม ที่ได้ทำไว้ทั้งโดยเอกชนและรัฐบาลให้ใช้ประโยชน์ได้ตลอดไป

สรุปการมีส่วนร่วมดังกล่าวข้างต้นเป็นการมีส่วนร่วมของประชาชนเป็นสิ่งสำคัญควรร ให้ประชาชนเข้ามามีส่วนร่วมตั้งแต่การศึกษาปัญหา การวางแผนดำเนินการ การตัดสินใจ การแก้ไขปัญหา และการประเมินผลร่วมกัน

การฟื้นฟูสมรรถภาพคนพิการโดยชุมชนกับประเทศไทย

การฟื้นฟูสมรรถภาพบุคคลพิการ โดยชุมชน ได้เป็นที่รู้จักแพร่หลายในประเทศกำลัง พัฒนาหลายประเทศ เป็นเวลานานหลายสิบปีแล้ว เช่น ประเทศอินโดนีเซียได้เริ่มนำการฟื้นฟู สมรรถภาพบุคคลพิการ โดยชุมชน ไปใช้ในการจัดการปัญหาคนพิการของประเทศตั้งแต่ ค.ศ. 1978 ประเทศมาเลเซียได้เริ่มใช้ ค.ศ. 1983 เป็นต้น สำหรับประเทศไทยผู้ที่ทำงานเกี่ยวกับ คนพิการ โดยเฉพาะอย่างยิ่งกลุ่มองค์กรเอกชน เช่น มูลนิธิเพื่อเด็กพิการ มูลนิธิศรีบุญเรืองเพื่อ คนพิการ เป็นต้น (Kuno K. 1998 : 141 ; อ้างถึงใน สุदारัตน์ ชุณหะกล้า. 2549 : 18) ได้เริ่มนำ

การฟื้นฟูสมรรถภาพบุคคลพิการ โดยชุมชนมาใช้ในการดูแลคนพิการบางส่วนของประเทศ เมื่อประมาณ 10 ปีที่ผ่านมา โดยมีมูลเหตุจูงใจจากสิ่งต่อไปนี้

1. จำนวนคนพิการในชนบทมีจำนวนมาก
2. บริการที่รัฐให้แก่คนพิการที่มีอยู่เดิมนั้นไม่ทั่วถึง และคนพิการไม่สามารถเข้าถึงบริการเหล่านั้นได้
3. การดูแลฟื้นฟูในศูนย์หรือโรงพยาบาลต้องใช้งบประมาณและบุคลากรมาก
4. คนพิการ ครอบครัว และชุมชนของคนพิการขาดโอกาสในการมีส่วนร่วมในการฟื้นฟูสมรรถภาพคนพิการ
5. ความยากลำบากในการกลับสู่สังคมเดิมของคนพิการหลังจากได้รับบริการ
6. ชุมชนของคนพิการมีศักยภาพเพียงพอในการดูแลสมาชิกของตนเอง แต่ไม่ได้มีการนำศักยภาพเหล่านั้นมาใช้ให้เป็นประโยชน์

การฟื้นฟูสมรรถภาพคนพิการโดยชุมชนก่อตั้งโดยมหาวิทยาลัยราชภัฏมหาสารคาม

1. แนวคิดการก่อตั้งชมรมคนพิการ มหาวิทยาลัยราชภัฏมหาสารคาม

ชมรมจะมีโครงสร้างการจัดการเป็นของตนเองและรับผิดชอบกลุ่มของตนเองอย่างเต็มที่ ศูนย์การศึกษาพิเศษ มหาวิทยาลัยราชภัฏมหาสารคามจะทำหน้าที่หลักในการจัดตั้งชมรม ภายหลังจากการจัดตั้งกลุ่มสำเร็จแล้วศูนย์ฯ จะมีหน้าที่ให้การช่วยเหลือสนับสนุนและให้คำปรึกษาเจ้าหน้าที่องค์การบริหารส่วนตำบลมีหน้าที่หลักในการช่วยจัดตั้งกลุ่มเช่นเดียวกัน นอกจากนี้ยังเป็นผู้ให้การสนับสนุนในระยะเริ่มแรกของการพัฒนากลุ่ม การจัดตั้งชมรมคงจะเป็นไปได้ยากหากปราศจากการช่วยเหลือขององค์การบริหารส่วนตำบล เจ้าหน้าที่องค์การบริหารส่วนตำบลยังมีหน้าที่ให้การสนับสนุนทางการเงินในกิจกรรมหลัก ๆ ของกลุ่ม อย่างไรก็ตามปริมาณความช่วยเหลือที่องค์การบริหารส่วนตำบลให้แก่ชมรมนั้นแตกต่างกันตามแต่ความสำคัญของเรื่องนั้น ๆ การพัฒนาและความเจริญก้าวหน้าของชมรมขึ้นอยู่กับสมาชิกในชมรม โดยเฉพาะอย่างยิ่งประธานชมรมเป็นหลัก ศูนย์การศึกษาพิเศษ มหาวิทยาลัยราชภัฏมหาสารคามและองค์การบริหารส่วนตำบลจะเป็นผู้ให้คำแนะนำและการสนับสนุน แต่การดำเนินการตามแผนที่วางไว้เพื่อให้ประสบผลสำเร็จและการพัฒนาของชมรมขึ้นอยู่กับประธานคณะกรรมการและสมาชิกของชมรม โดยตรง

1.1 กิจกรรมที่จัดทำ

1.1.1 ข้อตกลงในการจัดหาพาหนะในการพาเด็ก ๆ ไปยังศูนย์การศึกษาพิเศษ มหาวิทยาลัยราชภัฏมหาสารคาม

- 1.1.2 มีการจัดการฝึกอบรมทางด้านกายภาพบำบัดและการดูแลผู้พิการให้แก่ พ่อ แม่ ผู้ปกครอง
- 1.1.3 ศูนย์การศึกษาพิเศษ มหาวิทยาลัยราชภัฏมหาสารคาม สามารถประสานงานกับโรงเรียนในการจัดส่งเด็กพิเศษไปเรียนร่วมกับเด็กปกติ
- 1.1.4 ชมรมจัดการประชุมและการฝึกอบรม
- 1.1.5 การจัดตั้ง โครงการเพื่อก่อให้เกิดรายได้สำหรับผู้พิการหรือผู้ดูแลผู้พิการที่ผ่านการฝึกอบรมแล้ว
- 1.1.6 การให้ผู้ใหญ่หรือเด็กที่มีความพิการได้เข้าร่วมกิจกรรมทางวัฒนธรรมและ ประเพณีของชุมชน
- 1.1.7 ประชาชนชมรมและสมาชิกมีโอกาสเข้าร่วมการประชุมกับเจ้าหน้าที่หรือ องค์กรของรัฐบาล
- 1.1.8 ชมรมให้การช่วยเหลือในการขึ้นทะเบียนผู้พิการ
- 1.1.9 ชมรมให้การช่วยเหลือและสนับสนุนผู้พิการในการยืมเงินจากแหล่งทุน เพื่อใช้ในการจัดทำกิจกรรมที่ก่อให้เกิดรายได้เนื่องจากการที่บุคคลหนึ่งไปติดต่อสถานที่ราชการ ด้วยตนเองอาจไม่ประสบความสำเร็จหรืออาจไม่ได้รับคำตอบที่ตนต้องการ แต่ทางชมรมสามารถ เข้าถึงข้อมูลหรือเอกสารที่จำเป็นจากผู้พิการและองค์การบริหารส่วนตำบลได้และยังสามารถ ยื่นเอกสารหรือใบสมัครเพื่อรอรับการพิจารณาได้สะดวกและง่ายกว่า
- 1.1.10 ชมรมให้ข้อมูลข่าวสารแก่สมาชิกเกี่ยวกับบริการต่าง ๆ ที่เป็นประโยชน์ และการเข้าถึงบริการนั้น ๆ รวมถึงการหาทางในการพัฒนาชุมชนและเศรษฐกิจของครอบครัว
- 1.1.11 ชมรมสามารถเข้าถึงแหล่งทุนเพื่อจัดทำกิจกรรมต่าง ๆ ที่ก่อให้เกิดรายได้ สำหรับสมาชิกโดยการยื่นใบสมัครขอทุน
- 1.2 ศูนย์การศึกษาพิเศษ มหาวิทยาลัยราชภัฏมหาสารคาม กับงานบริการวิชาการ แก่ชุมชน
- ทฤษฎีและนโยบายเบื้องหลังการทำงานเพื่อชุมชน เช่น การฟื้นฟูสมรรถภาพ ในชุมชนในประเทศไทยมาตราต่าง ๆ ที่เกี่ยวข้องในรัฐธรรมนูญของประเทศไทย
- ปี พ.ศ. 2540 มาตรา 43 สิทธิที่เท่าเทียมของผู้พิการในการได้รับการศึกษา
- มาตรา 55 สิทธิของผู้พิการในการได้รับการช่วยเหลือจากรัฐบาล
- ปี พ.ศ. 2542 มาตรา 80 รัฐบาลจำเป็นต้องปกป้องคุ้มครองหรือพัฒนาดูแล เด็กวัยรุ่นและให้สิทธิอันเท่าเทียมกันของชาย หญิง คนชราและผู้พิการมาตรา 10 ประชาชน

ทุกคนมีสิทธิได้รับการศึกษาฟรีจนถึงอายุ 12 ปี การจัดการศึกษาให้แก่ประชาชนต้องมีความเหมาะสมแก่ความสามารถของแต่ละบุคคลและจำเป็นต้องรวมไปถึงการศึกษาของผู้พิการและผู้ที่สามารถช่วยเหลือหรือดูแลตนเองได้สำหรับกรณีหลังศูนย์การศึกษาพิเศษจะต้องเป็นผู้ให้การช่วยเหลือ

1.2.1 ศูนย์การศึกษาพิเศษ มหาวิทยาลัยราชภัฏมหาสารคามกับการฟื้นฟูสมรรถภาพในชุมชน

การฟื้นฟูสมรรถภาพในชุมชนเป็นหัวข้อที่ถูกนำมาใช้เป็นระยะเวลาประมาณ 15 - 20 ปี หากแต่รูปแบบความคิดให้เกิดขึ้นมาเป็นระยะเวลานานก่อนหน้านั้น เนื่องจากผู้พิการจำเป็นต้องช่วยเหลือตนเองในการฟื้นฟูสมรรถภาพด้วยตนเองมาโดยตลอด การฟื้นฟูสมรรถภาพในชุมชนเป็นยุทธศาสตร์หรือแผนการสำหรับการฟื้นฟูสมรรถภาพ ผู้พิการ การให้โอกาสที่เท่าเทียมกัน และการรวมผู้พิการทุกคนเข้าสังคม ในระดับชุมชนกิจกรรมต่าง ๆ ที่ได้จัดทำขึ้นจะมีความแตกต่างกันไปตามแต่ละตำบลแต่ยังคงอยู่ภายใต้พื้นฐานปรัชญาเดียวกัน

การพัฒนาสุขภาพและการให้บริการต่าง ๆ ทางสังคมสามารถช่วยเหลือในการจัดหานักบำบัดเฉพาะทาง การรักษา และการฟื้นฟูสมรรถภาพสำหรับผู้ที่เป็นที่คิดว่าได้ดังแต่ในทางกลับกันก็ทำให้ผู้พิการต้องพึ่งพา “ผู้เชี่ยวชาญ” ทางด้านความพิการเหล่านี้ การพึ่งพาดังกล่าวนี้ผู้พิการเป็นเครื่องกีดขวางไม่ให้ผู้พิการที่มีขีดความสามารถเข้าร่วมกับกิจกรรมต่าง ๆ ของสังคมและยับยั้งการพัฒนาความสามารถในทิศทางที่เหมาะสมและที่ควรจะเป็นของผู้พิการ ผู้พิการและครอบครัวของผู้พิการต่างหากคือผู้เชี่ยวชาญที่แท้จริงในด้านความพิการและความต้องการเหล่านั้น นอกจากนี้บริการต่าง ๆ ยังไม่สามารถตอบสนองแก่ความต้องการของผู้พิการในทุกประเภทได้

ส่วนที่สำคัญที่สุดของการฟื้นฟูสมรรถภาพในชุมชน คือ กิจกรรมได้ถูกริเริ่มวางแผน และให้การส่งเสริมสนับสนุน โดยผู้พิการหรือพ่อแม่ผู้ปกครองของเด็กพิการเอง ซึ่งเป็นสิ่งที่ช่วยยืนยันและทำให้แน่ใจว่าตรงกับความต้องการของผู้พิการอย่างแท้จริง ทรัพยากรบุคคลที่มีความรู้ความสามารถเฉพาะทางและบริการเฉพาะอาจเป็นสิ่งที่ต้องการเพื่อช่วยเหลือผู้พิการหรือเพื่อแก้ปัญหาให้แก่ครอบครัวของผู้พิการ ในการขจัดกำแพงหรือสิ่งที่ขวางกั้นพวกเขาเหล่านั้นจากการเข้าร่วมสังคมได้

1.2.2 ศูนย์การศึกษาพิเศษ มหาวิทยาลัยราชภัฏมหาสารคาม กับการริเริ่มจัดกิจกรรมในชุมชน

- 1) ศูนย์การศึกษาพิเศษตระหนักรู้ว่า ทางศูนย์ฯ ไม่สามารถจัดหาและให้บริการต่าง ๆ แก่เด็ก ๆ ทุกคนในเขตพื้นที่ให้บริการ ได้มีเพียงเด็กส่วนน้อยเท่านั้นที่สามารถเดินทางมายังศูนย์การศึกษาพิเศษได้ ทางศูนย์ฯ มีปัญหาเกี่ยวกับพาหนะและทรัพยากรต่าง ๆ ที่จำเป็นต้องใช้ในการให้การช่วยเหลือแก่เด็ก ๆ แม้เมื่อทางศูนย์ฯ ได้เริ่มขยายการดำเนินงานออกไปก็ยังคงประสบปัญหาในการตอบสนองความต้องการของผู้พิการ การขยายการปฏิบัติงานรวมถึงการเยี่ยมชมบ้านของเด็ก ๆ และครอบครัวเพื่อให้คำแนะนำ กายภาพบำบัดให้แก่เด็กและสอนทักษะต่าง ๆ ให้แก่พ่อแม่ผู้ปกครอง อย่างไรก็ตามสิ่งเหล่านี้เปรียบได้กับหยดน้ำเพียงหยดเดียวในมหาสมุทร การปฏิบัติงานยังคงขาดประสิทธิภาพเนื่องจากยังคงมีตัวแปรหลายตัวที่มีอิทธิพลต่อการพัฒนาของเด็กเหล่านี้และการเข้าถึงชุมชนและสังคม เนื่องจากเด็กที่ได้รับการช่วยเหลือยังคงมีจำนวนน้อยมาก
- 2) ขาดแคลนเครื่องมืออุปกรณ์และเครื่องช่วยเหลือพิเศษ เช่น แก้วอ็อกซิเจนพิเศษ แก้วอ็อกซิเจนสำหรับคนพิการ เครื่องช่วยฟัง
- 3) ไม่มีการลงทะเบียนเพื่อเข้ารับบริการทางสังคม
- 4) พ่อแม่ผู้ปกครองไม่มั่นใจว่าควรจะช่วยเหลือบุตรหลานของตนเพื่อการพัฒนาทางด้านร่างกายและสติปัญญา โดยเฉพาะอย่างยิ่งทางด้านการศึกษาได้อย่างไร ไม่สามารถเข้าถึงการศึกษาที่เหมาะสมสำหรับเด็ก การรักษาหรือบริการทางการแพทย์ที่เหมาะสมหรือไม่มีคุณภาพที่เหมาะสม หรือไม่มีความเข้าใจต่อข้อมูลข่าวสารที่ได้รับ
- 5) ศูนย์ฯ รู้จักเด็ก ๆ พิการและพ่อแม่ผู้ปกครองของเด็ก ครูที่โรงเรียนผู้ทำงานในคลินิก เจ้าหน้าที่องค์การบริหารส่วนตำบล และบุคคลสำคัญในท้องถิ่น
- 6) ต้นแบบนี้เป็นต้นแบบที่มีความใกล้เคียงกับต้นแบบของการให้บริการ ผู้พิการและพ่อแม่ผู้ปกครองของเด็กพิการจำเป็นต้องเคลื่อนไหวตัวเองเพื่อเข้าถึงพวกเขา คนได้ เพราะงบประมาณและเจ้าหน้าที่ที่มีจำนวนจำกัด การเพิ่มอำนาจของผู้พิการก็คือ การรู้จักที่จะเคลื่อนไหวด้วยตนเองพวกเขาต้องช่วยเหลือตนเอง เมื่อกลุ่มได้รับการจัดตั้งขึ้น ผู้พิการและพ่อแม่ผู้ปกครองของเด็กพิการได้รับรู้ว่ามีบริการใด ๆ บ้างที่พวกเขาได้รับและสิทธิต่าง ๆ ของตนทำให้พวกเขาสามารถวางแผนการดำเนินการและปฏิบัติการตลอดจนช่วยเหลือตนเองได้
- 7) มีการบริการต่าง ๆ หลายชนิดที่ไม่มีผู้เข้าถึงเพื่อขอใช้บริการและทุนที่เบิกกว้างให้แก่ทุก ๆ คน เมื่อผู้พิการได้ทราบข่าวสารข้อมูลก็สามารถเข้าถึงบริการและทุนเหล่านี้ได้

1.2.3 สิ่งที่จะได้รับจากการทำงานร่วมกับชุมชน

- 1) กลุ่มสามารถให้การสนับสนุนและตอบสนองความต้องการของเด็กและผู้ใหญ่ที่มีความพิการได้
- 2) มีการเชื่อมโยงที่สามารถบ่งบอกได้อย่างชัดเจนระหว่างศูนย์ฯ และชุมชน ศูนย์ฯ ไม่ได้ปฏิบัติงานเพียงลำพังอีกต่อไป หากแต่ได้มีการขยายขอบเขตออกไปอย่างกว้างขวาง
- 3) ผู้พิการและพ่อแม่ผู้ปกครองของผู้พิการมีอำนาจเพิ่มมากขึ้นและมีความกระตือรือร้นในการพัฒนาตนเองไม่จำเป็นต้องพึ่งพาผู้อื่น ชุมชนไม่คิดที่จะพึ่งพาการให้บริการของรัฐแต่เพียงอย่างเดียว พวกเขาไม่จำเป็นต้องนั่งรอคอยเพื่อให้ได้สิ่งที่ต้องการหากแต่สามารถจัดทำกิจกรรมต่าง ๆ เพื่อตอบสนองความต้องการของตน เด็ก ๆ สามารถเข้าถึงโรงเรียนหรือได้รับการฟื้นฟูสมรรถภาพและสามารถได้รับการอบรมทักษะในการประกอบอาชีพ อาจจะต้องลำบากขึ้นบ้างในการเข้าถึงการบริการต่าง ๆ และการสนับสนุนทางด้านกำลังใจ พ่อแม่ผู้ปกครองอาจสามารถเพิ่มรายได้จากกิจกรรมที่ก่อให้เกิดรายได้ของทางกลุ่มอีกด้วย
- 4) ครอบครัวได้รับกำลังใจจากครอบครัวอื่น ๆ
- 5) ศูนย์ฯ กลายเป็นผู้ให้คำปรึกษาของกลุ่ม และสามารถให้การช่วยเหลือในการจัดทำกรฝึกอบรมเพื่อตอบสนองความต้องการของเด็กและผู้ใหญ่ เด็กและผู้ใหญ่ที่พิการสามารถเข้าถึงและได้รับบริการต่าง ๆ ที่จัดให้โดยทางศูนย์ฯ (ศูนย์การศึกษาพิเศษมหาวิทยาลัยราชภัฏมหาสารคามมีผู้ใหญ่จำนวนหนึ่งซึ่งมีความพิการทางด้านการฟัง ดังนั้นจึงสามารถเรียนภาษามือ หัดอ่าน และเป็นเพื่อนได้)
- 6) ศูนย์ฯ มีเครือข่ายที่กว้างขวาง โดยกลุ่มจะกลายเป็นหนึ่งในเครือข่ายของศูนย์ฯ ด้วย
- 7) ศูนย์ฯ สามารถส่งเสริมและสนับสนุนกลุ่มได้
- 8) ผู้ที่ให้การช่วยเหลือและสนับสนุนกลุ่มกลายเป็นที่รู้จักและมีชื่อเสียง เนื่องจากการให้การสนับสนุนจะเป็นหลักฐานที่มีประสิทธิภาพและช่วยให้องค์กรหรือบุคคลนั้นเข้าถึงมาตรฐาน PSO (องค์กรของรัฐบาลทุก ๆ องค์กรในขณะนี้จำเป็นต้องมีหลักฐานแสดงให้เห็นถึงมาตรฐานในการทำงานและผลงาน เจ้าหน้าที่ทุก ๆ คนจำเป็นต้องมีผลงาน)
- 9) มีศูนย์กลางในการทำงานเพื่อชุมชนทางด้านความต้องการของผู้พิการ องค์กรของรัฐบาลสามารถเข้าเยี่ยมชมและติดต่อกับกลุ่มนี้เพื่อแจ้งให้ทราบถึงความต้องการต่าง ๆ ได้ด้วยการวางแผนล่วงหน้า

10) ศูนย์และองค์กรอื่น ๆ ของรัฐบาลสามารถสนับสนุนและช่วยเหลือกันและกันในการพยายามตอบสนองต่อความต้องการของเด็กและผู้ใหญ่ที่มีความพิการ

1.2.4 ปัจจัยต่าง ๆ ที่มีอิทธิพลต่อการทำงานร่วมกับชุมชน

1) จำนวนของเด็กที่เข้าโรงเรียน
 2) จำนวนของเด็กที่จัดทำ IEP
 3) การให้คำแนะนำทางด้านการกายภาพบำบัดและการฟื้นฟูสมรรถภาพมีการแพร่กระจายกว้างขวางมากยิ่งขึ้น

4) จำนวนของผู้ที่ได้รับการช่วยเหลือและได้รับอุปกรณ์ช่วยเหลือ
 5) จำนวนของผู้พิการที่ได้รับการอบรมทางด้านวิชาชีพ
 6) จำนวนครอบครัวที่ได้รับการอบรมทางด้านวิชาชีพ
 7) จำนวนผู้เข้าร่วมกิจกรรมที่ก่อให้เกิดรายได้
 8) การเข้าร่วมกิจกรรมต่าง ๆ ของชุมชน
 9) จิตสำนึกของชุมชนในเรื่องความต้องการของเด็กและผู้ใหญ่ที่พิการ
 10) จิตสำนึกของชุมชนและองค์กรของรัฐในเรื่องสมรรถภาพของเด็กและผู้ใหญ่ที่พิการในการพยายามจัดหากิจกรรม เพื่อช่วยเหลือและการจัดการทางการเงิน

11) ศูนย์ฯ สามารถรวบรวมหน่วยงานต่าง ๆ ของรัฐเพื่อสร้างเครือข่ายที่เกี่ยวข้องและสามารถให้ความช่วยเหลือในเรื่องความต้องการของเด็กและผู้ใหญ่ที่พิการในชุมชน ศูนย์ฯ ยังมีข้อมูลที่เกี่ยวข้องและหลักฐานจากชุมชนเพื่อแสดงให้องค์กรต่าง ๆ เหล่านี้ได้รับทราบ ไม่ใช่ให้เพียงแต่กล่าวถึงลอย ๆ โดยปราศจากความรู้ในทางปฏิบัติและกรณีศึกษา

1.2.5 ในการทำงานร่วมกับชุมชน ชุมชนมีส่วนร่วมสามารถดำเนินงานตามขั้นตอน 7 ขั้นตอนนี้ (รายงานของอาสาสมัคร VSO ที่จัดทำขึ้นและเจ้าหน้าที่ที่รับผิดชอบในการปฏิบัติงานในชุมชนของศูนย์การศึกษาพิเศษ มหาวิทยาลัยราชภัฏมหาสารคาม)

1) ขั้นที่หนึ่ง โดยพื้นฐานแล้วจำเป็นต้องมีการพิจารณาและทบทวนความต้องการต่าง ๆ ของผู้พิการร่วมกับผู้ร่วมงานเพื่อจะได้เข้าใจถึงปัญหาและกรณีต่าง ๆ ที่พบและสามารถเข้าใจชุมชนได้มากขึ้นและดียิ่งขึ้น เรากำลังทำงานเพื่อชุมชนแล้วหรือไม่

สถานที่ทำงานเข้าใจถึงปัญหาที่กำลังเผชิญอยู่ในชุมชนหรือไม่ พวกเขาารู้สึกอย่างไร พวกเขามีแนวคิดหรือแนวทางแก้ไขปัญหาหรือไม่ มีวิธีการในการเสนอความคิดให้แก่ผู้อำนวยการหรือผู้บังคับบัญชาได้รับทราบหรือการประชุมกับผู้ร่วมงานคนอื่น ๆ หรือไม่ ท่านและผู้เข้าร่วมงานคนอื่น ๆ กำลังเอาศีรษะกระแทกกำแพงอยู่หรือไม่ในการทำงานเพื่อชุมชน

ท่านจำเป็นต้องจำแนกให้ออกและจดจำให้ได้ถึงผู้ที่มีส่วนได้เสียในชุมชน ท่านกำลังทำงานเพื่อชุมชนหรือไม่และกำลังทำงานอยู่กับใคร

1.1) อาจจะเป็นครูที่โรงเรียน อาจจะเป็นเด็กพิการหรือพ่อแม่ผู้ปกครองของเด็ก ๆ จำนวนเท่าไร ท่านมีความสัมพันธ์ในรูปแบบใดกับบุคคลเหล่านั้น หากมีครูหรือพ่อแม่ผู้ปกครองที่มีบุคลิกที่เข้มแข็งเป็นพิเศษควรมีการจดบันทึก หรือจดจำสังเกตไว้ด้วย

1.2) นอกจากกลุ่มเป้าหมายของท่านแล้วมีผู้ใดอีกบ้างในชุมชนที่สถานี่ทำงานของท่านรู้จักในการทำงาน ในชุมชนและเพื่อชุมชนจำเป็นอย่างยั้งที่จะต้องมีความเชื่อมโยงที่แน่นอนกับบุคคลอื่น ๆ ในชุมชน ตัวอย่างเช่น ผู้ใหญ่บ้าน เจ้าหน้าที่องค์การบริหารส่วนตำบล ปลัดตำบล เจ้าหน้าที่สาธารณสุขหรืออนามัย ตัวอย่างเหล่านี้ อาจจะเป็นเพียงความเชื่อมโยงอย่างไม่เป็นทางการแต่พวกเขามีความสำคัญเพราะหมายความว่าทุกคน ได้รู้จักกันแล้ว

1.3) มีความเชื่อมโยงใดบ้างระหว่างสถานที่ทำงานของท่านกับชุมชน ตัวอย่างเช่น มีเด็กพิการในโรงเรียนของท่านหรือไม่หากมีมีจำนวนเท่าไรมีเด็ก ๆ พิการใช้บริการที่ศูนย์การ-ศึกษาพิเศษของท่านหรือไม่ ท่านเคยจัดฝึกอบรมให้แก่โรงเรียนและครูบ้างหรือไม่ในอดีต

2) ขั้นที่สอง เพื่อนร่วมงานของท่านจำเป็นจะต้องทำการทบทวนและพิจารณาข้อมูลที่ได้รับในชุมชน คนในชุมชนมีความคิดเห็นเกี่ยวกับประเด็นต่าง ๆ ที่ได้หยิบยกขึ้นมาอย่างไรบ้าง

อันดับแรก ท่านสามารถจัดการอภิปรายอย่างไม่เป็นทางการกับครอบครัวต่าง ๆ หรือครูที่โรงเรียนที่ท่านได้ไปเยี่ยม เพื่อพวกเขาจะสามารถแสดงความคิดเห็นเกี่ยวกับประเด็นเหล่านั้นหรือไม่

พวกเขาอาจแสดงความคิดเห็นดังต่อไปนี้

1. กังวลเกี่ยวกับการฝึกอบรมและโอกาสในอนาคตเมื่อเด็ก ๆ โตขึ้นและจบจากโรงเรียน

2. ต้องการข้อมูลในการให้การช่วยเหลือทางกายภาพแก่เด็กพิการ

3. พ่อแม่ผู้ปกครองอาจต้องการทราบว่าจะมีการให้ช่วยเหลือและสนับสนุนประสานให้เด็กเข้าสู่โรงเรียนปกติได้อย่างไร

อันดับที่สอง หลังจากได้พูดคุยกับพ่อแม่ผู้ปกครองของเด็กพิการแล้ว เพื่อนร่วมงานของท่านจำเป็นต้องเข้าพบเจ้าหน้าที่องค์การบริหารส่วนตำบลเพื่ออธิบายถึงสถานที่เกิดขึ้นและเพราะเหตุใด เพื่อทราบความคิดเห็นของเจ้าหน้าที่องค์การบริหารส่วนตำบล

1. เจ้าหน้าที่องค์การบริหารส่วนตำบลมีความคิดเห็นอย่างไร จำเป็นที่จะต้องสื่อให้ชัดเจนว่าปัญหานี้ไม่ได้เกี่ยวข้องกับผู้พิการเพียงฝ่ายใด หากแต่ยังรวมไปถึงครอบครัวและผู้ให้การดูแลผู้พิการด้วย

2. ตำบลมีขนาดใหญ่เพียงใด เนื่องจากตำบลมีจำนวนหมู่บ้านในความรับผิดชอบและขอบเขตอำนาจที่จะต้องดูแลไม่เท่ากัน

3) ขั้นที่สาม การคัดเลือกในระดับตำบลและกระบวนการในการจัดตั้งชมรมอาสาสมัครและเจ้าหน้าที่ของศูนย์การศึกษาพิเศษมหาวิทยาลัยราชภัฏมหาสารคามจะเป็นผู้ดำเนินการในกิจกรรมข้างต้นก่อนที่โครงการนำร่องโครงการแรกจะได้ถูกจัดทำขึ้นกับตำบลเดียวกันก่อน ตำบลนี้จะถูกเลือกโดยเจ้าหน้าที่ที่รู้จักชุมชนนี้เป็นอย่างดีและตำบลนี้จะต้องตอบสนองและผ่านเกณฑ์ในการคัดเลือกในหัวข้อที่ผ่านมา

หลังจากได้รับข้อมูลที่ต้องการจากชุมชน เพื่อร่วมงานของท่านจำเป็นต้องเลือกสถานที่ใดสถานที่หนึ่งสำหรับโครงการนำร่องนี้ พวกเขาต้องทบทวนและพิจารณาข้อมูลที่ได้รับและตรวจสอบว่าชุมชนมีความเหมาะสมในการจัดตั้งชมรมหรือไม่ เพียงไร กลุ่มที่จัดตั้งขึ้นอาจประกอบด้วยเพียงพ่อแม่ผู้ปกครองก่อน มีประเด็นหลายประเด็นที่เกี่ยวข้องกับการรวมกลุ่มพ่อแม่ผู้ปกครองของเด็กพิการเข้าด้วยกัน ดังนั้นจึงจำเป็นที่พวกเขาจะต้องรู้ว่าเพราะเหตุใดพวกเขาจึงต้องมาจับกลุ่มรวมกันและพวกเขาต้องเลือกที่จะมาเข้ากลุ่มด้วยตนเอง ทั้งนี้ทั้งนั้นยังขึ้นอยู่กับขนาดของตำบลด้วย จะเป็นการดีกว่าหากสามารถเลือกตำบลที่มีจำนวนหมู่บ้านในความรับผิดชอบไม่เกินประมาณ 7 หมู่บ้าน ตำบลใหญ่ ๆ อาจมีปัญหาในด้านระยะทางการติดต่อสื่อสารความสามารถในการเข้าร่วมประชุมและการที่จะต้องมีส่วนเกี่ยวข้องกับกลุ่มอย่างเต็มตัว (เพื่อนร่วมงานจำเป็นต้องเขียนแผนโครงการในการดำเนินงานเนื่องจากอาจจะไม่มีงบประมาณเพียงพอในการปฏิบัติงานในชุมชน สถานที่ปฏิบัติงานที่มีการเยี่ยมชมครอบครัวเด็ก โรงเรียนจำเป็นต้องมีการทบทวนการปฏิบัติงาน)

ต่อไปนี่คือขั้นตอนในการดำเนินงานที่เกิดขึ้นเพื่อให้ความสะดวกในการจัดตั้งชมรมสังคมชุมชน โดยจะมีการกล่าวถึงและอธิบายอย่างย่อ ๆ หากท่านต้องการทราบรายละเอียดเพิ่มเติมกรุณาเขียนคำขอสำหรับเอกสารที่เกี่ยวข้อง โอกาสที่เท่าเทียมกันสำหรับผู้พิการในตำบลบัวค้อ บทที่เกี่ยวข้องกับการริเริ่มให้ความสะดวกสำหรับการฟื้นฟูสมรรถภาพในชุมชนในตำบลบัวค้อ ซึ่งมีทั้งฉบับภาษาไทยและภาษาอังกฤษ

การประชุมครั้งที่ 1 การประชุมครั้งนี้เจ้าหน้าที่องค์การบริหารส่วนตำบล เป็นผู้นำการประชุม จำเป็นอย่างที่การประชุมจะต้องมีผู้นำเป็นเจ้าหน้าที่องค์การบริหารส่วนตำบล ไม่ใช่ผู้ร่วมงานของท่าน โดยผู้ร่วมงานของท่านจะอยู่ที่นั่นด้วยเพื่อคอยให้การช่วยเหลือ ผู้ใหญ่บ้าน ครู เจ้าหน้าที่สาธารณสุขหรืออนามัย และพ่อแม่ผู้ปกครองของเด็กพิการ เข้าร่วมประชุมด้วย ประเด็นต่าง ๆ ถูกลำเอียงอภิปรายมีการแจกร่างแผน โครงการสำหรับโครงการเพื่อ ผู้พิการในชุมชนให้ ผู้เข้าร่วมประชุมได้อภิปรายโครงการนี้เป็นความรับผิดชอบของเจ้าหน้าที่ องค์การบริหารส่วนตำบล มีการตัดสินใจจัดตั้งโครงการสำหรับผู้พิการ พ่อแม่ผู้ปกครองมี การประชุมต่างหากในภายหลังเพื่อทราบเกี่ยวกับการจัดตั้งสังคมหรือชมรมของพ่อแม่ผู้ปกครอง โดยเฉพาะ

การประชุมครั้งที่ 2 ศูนย์การศึกษาพิเศษมหาวิทยาลัยราชภัฏช่วยอำนวยความสะดวกในการจัดการประชุม มีการทำกิจกรรมเพื่อจิตสำนึกสำหรับผู้พิการ มีการอภิปรายและ รวบรวมความคิดเห็นระหว่างพ่อแม่ผู้ปกครอง ของเด็กพิการเกี่ยวกับวัตถุประสงค์และเป้าหมาย ของชมรม มีการอภิปรายเกี่ยวกับร่างแผน โครงการสำหรับกลุ่มพ่อแม่ผู้ปกครองและได้มีการนัดหมายสำหรับการประชุมครั้งต่อไปเพื่อแต่งตั้งคณะกรรมการดำเนินงาน

การประชุมครั้งที่ 3 มีการคัดเลือกคณะกรรมการและร่างขอบเขต ความรับผิดชอบ มีการคัดเลือกสมาชิกคณะกรรมการโครงการประจำตำบลสำหรับผู้พิการ โดยรวมเอาผู้ที่ไม่มีความพิการและผู้ที่มีบทบาทหลักในชุมชนเช่น เจ้าหน้าที่องค์การบริหาร ส่วนตำบล ผู้ใหญ่บ้าน ผู้นำมีการจัดตั้งชมรมหรือสังคมของผู้พิการและพ่อแม่ผู้ปกครองของ เด็กพิการ และคัดเลือกคณะกรรมการ โดยประธานคณะกรรมการชมรมสังคมของผู้พิการเป็นหนึ่งใน คณะกรรมการ โครงการเพื่อผู้พิการด้วยเพื่อให้ความคิดเห็นและข้อมูลต่าง ๆ

การประชุมครั้งที่ 4 การประชุมครั้งนี้เป็นการประชุมเฉพาะชมรมสังคม ผู้พิการ และพ่อแม่ผู้ปกครอง มีการอภิปรายในเรื่องวิธีการในการแบ่งปันและกระจายข้อมูล ข่าวสาร การเก็บรวบรวมข้อมูลเกี่ยวกับผู้พิการในตำบล วิธีการในการเข้าเป็นสมาชิกและ กฎข้อบังคับและระเบียบการพื้นฐานอื่น ๆ

การประชุมครั้งที่ 5 ชมรมสังคมผู้พิการและพ่อแม่ผู้ปกครองมีการอภิปราย ทางด้านการเงินและความรับผิดชอบทางการเงิน การจัดตั้งกองทุนและสวัสดิการมีการพิจารณา วัตถุประสงค์ของชมรมด้วยเช่นกันครูจากศูนย์การศึกษาพิเศษประสานงานกับศูนย์บริการของรัฐ เพื่อนำแบบฟอร์มเพื่อ ขอความช่วยเหลือทางการเงินมาให้ทางชมรม ครูให้คำปรึกษาแก่ชมรม เพื่อทางชมรมจะได้ปฏิบัติงาน ได้ด้วยตนเองต่อไปปลัดตำบลประชุมกับผู้อำนวยความสะดวกหน่วยงาน

บริการพิเศษ เพื่ออธิบายให้ทราบถึงสถานการณ์ของผู้พิการและการจัดตั้งชมรมเพื่อผู้พิการ หน่วยงานบริการพิเศษเข้าเยี่ยมตำบลนั้นเพื่อบริจาคสิ่งของเพื่อความจำเป็นในการอยู่รอดให้แก่ คนในหมู่บ้านที่ได้รับรองขอเจ้าหน้าที่ อบต. และทางชมรมได้ร่วมจัด กิจกรรมนี้ด้วยกัน

การพัฒนาของชมรม

1. ชมรมมีการเจริญเติบโต ประชาชนจากตำบลใกล้เคียงมาขอเข้าร่วม และมีสมาชิกเพิ่มขึ้นถึง 90 คน

2. มีการระบுவัตถุประสงค์ที่ชัดเจน

3. มีการก่อสร้างอาคารที่ทำการ

4. มีการประชุมเพื่อวางแผนในการจัดทำแผนงานต่างๆสำหรับพิธีเปิด แผนการนี้เป็นการฝึกอบรมที่มีระยะเวลา 3 วัน และมีการร่างแผนงบประมาณ โดย อบต. หน่วยงานบริการพิเศษ และหน่วยงานอื่น ๆ อย่างไรก็ตามแผนงานนี้ไม่สามารถดำเนินการได้โดยตลอด ระยะเวลา 3 วัน จึงได้ถูกจัดขึ้นภายในวันเดียว ชมรมได้จัดกิจกรรมนี้ขึ้นด้วยความช่วยเหลือ ทางด้านธรรมเนียมปฏิบัติจากศูนย์ฯ

การเปิดงาน

มีการจัดแสดงเครื่องมือต่าง ๆ สำหรับเด็กพิการ ได้มีการอภิปรายใน เรื่องการป้องกันไม่ให้ความพิการเกิดขึ้นและสิทธิของผู้พิการเพื่อก่อให้เกิดจิตสำนึกท่ามกลาง เหล่าสมาชิก ประเด็นต่าง ๆ และความต้องการต่าง ๆ ได้ถูกหยิบยกขึ้นมาอภิปราย มีการอธิบาย ถึงการยื่นเสนอแผนโครงการให้แก่ อบต.

4) ขั้นตอนที่ดี ขั้นตอนนี้โดยพื้นฐานแล้วเกี่ยวกับการให้การสนับสนุนและ ช่วยเหลือชมรมในระยะเริ่มแรกและความต้องการในการให้มีการจัดฝึกอบรมจำเป็นที่ชุมชนจะต้อง มีความเข้าใจก่อน เนื่องจากชมรมไม่สามารถเจริญเติบโตและพัฒนาได้หากปราศจากการสนับสนุน ของชุมชนที่อยู่โดยรอบ ต้องมีการให้คำแนะนำในเรื่องต่าง ๆ ในทางปฏิบัติและการดำเนินงาน ของชมรม หลังจากการเปิดดำเนินการของชมรมแล้วกิจกรรมบางกิจกรรมจะต้องถูกจัดขึ้นควรมี การนำเสนอกิจกรรมเพื่อพัฒนาชุมชน มีการจัดการ ฝึกอบรม มีการช่วยเหลือในการจัดทำใบรับ อนุญาตและเครื่องมือต่าง ๆ มีการเข้าเยี่ยมชมอย่างสม่ำเสมอ มีการจัดตั้งเครือข่ายของรัฐ

5) ขั้นตอนที่ดี การขยายโครงการและการพัฒนาชมรมด้วยตนเองหลังจาก ชมรมสังคมผู้พิการ ได้ถูกจัดตั้งขึ้น มีชมรมต่าง ๆ เกิดขึ้นอีก 7 ชมรมในตำบลต่าง ๆ ในจังหวัด มหาสารคาม การพัฒนาของชมรมมีความแตกต่างกัน หากแต่หลาย ๆ ชมรมสามารถดำเนินงาน ได้เป็นอย่างดีและเสริมสร้างประสิทธิภาพและความสามารถของชมรมได้อย่างมั่นคง บางชมรม

ได้มีการจัดให้มีการฝึกอบรมทางด้านอาชีพและกิจกรรมต่าง ๆ ที่ก่อให้เกิดรายได้เช่น การทำเสื้อผ้า กุญแจ กรอบรูป น้ำยาซักล้าง ยาระดม ขนมหงของขบถเดี่ยวต่าง ๆ การเพาะพันธุ์ปลาและการเพาะเห็ดก็เป็นโครงการที่ได้เกิดขึ้น โดยพวกเขาได้เข้าร่วมประชุมชุมนุมท้องถิ่นกับเจ้าหน้าที่ อบต. เป็นประจำทุกเดือน และมีเครือข่ายกับหน่วยงานและองค์กรของรัฐนอกเหนือไปจาก ศูนย์การศึกษาพิเศษมหาวิทยาลัยราชภัฏมหาสารคาม ได้มีการยื่นขอทุนและประสบความสำเร็จ โดยเงินทุนที่ได้รับนี้ช่วยให้พวกเขานำไปใช้ในการจัดการฝึกอบรมและทำโครงการต่าง ๆ มีการทำบัญชีของชมรมด้วยตนเองและรับผิดชอบดูแลบริหารงานการจัดการภายในชมรมเท่าที่จำเป็น ยิ่งไปกว่านั้น หนึ่งในชมรมดังกล่าวยังสามารถจัดตั้งระบบแชร์และการให้กู้เงินภายในชมรมได้อีกด้วย

6) ขั้นตอนที่หก ขั้นตอนนี้เป็นช่วงเวลาชมรมจะได้ทบทวนและประเมินผล การปฏิบัติงานของชมรม ว่าได้ดำเนินกิจกรรมใดบ้าง และได้มีการพัฒนาไปไกลเพียงใดแล้ว ประเด็นต่าง ๆ ของผู้ใหญ่ที่พิจารณาได้ถูกรวมอยู่ในขั้นตอนทั้งห้าที่ผ่านมาข้างต้นอยู่เป็นปกติแล้ว ดังนั้นขั้นตอนที่หกนี้จะเป็นการพุ่งความสนใจไปยังการจัดการความต้องการของเด็กพิการ ในชุมชน ศูนย์การศึกษาพิเศษมหาวิทยาลัยราชภัฏมหาสารคามกำลังอยู่ในกระบวนการทบทวนและประเมินผลงาน ตลอดจนวางแผนสำหรับขั้นตอนนี้ มีความจำเป็นอย่างยิ่งในการตรวจสอบและพิจารณาวิธีการดำเนินการและโครงสร้างในการปฏิบัติงานเพื่อทุก ๆ คนในชมรมจะได้ทราบถึง ทางออกในการแก้ปัญหาทางชมรมอาจจะขาดทักษะในการบริหารงานและการจัดการชมรมจำเป็น จะต้องเรียนรู้ในการดูแลและควบคุมกิจกรรมต่าง ๆ และวางแผนงานในอนาคตเพื่อจัดกับความ ต้องการของสมาชิก

7) ขั้นตอนที่เจ็ด ขั้นตอนนี้รวมถึงการพัฒนาสมรรถภาพในขั้นถัดไปของ ชมรม เพื่อชมรมจะได้มีเสถียรภาพในระยะยาว ศูนย์ฯ ได้เขียนโครงการเพื่อการพัฒนาสมรรถภาพ ของชมรมที่มีอยู่แล้วทั้ง 8 ชมรม โดยรวมถึงการประเมินทักษะที่ต้องการทางด้านการบริหารงาน และการจัดการ และการจัดทำกิจกรรมต่างๆ เพื่อตอบสนองความต้องการของชมรม โครงการนี้ ยังไม่ได้รับการอนุมัติ

มีอุปสรรคที่พบ

1. จำเป็นที่จะต้องได้รับความไว้วางใจจากคนในชุมชนการดำเนินงานมีความล่าช้า ต้องใช้เวลาสำหรับชุมชนในการทำความเข้าใจว่าพวกเขาได้รับโอกาสในการช่วยเหลือตนเอง ไม่จำเป็นต้องพึ่งพาผู้อื่น และไม่จำเป็นต้องรอความช่วยเหลือจากใคร

2. เป็นการยากในการพยายามติดต่อซึ่งกันและกัน เนื่องจากบางคนไม่มีโทรศัพท์หรือมีหน้าที่ส่วนตัวซึ่งส่งผลต่อการนัดหมายเวลาในการประชุม มีการนัดหมายการประชุมล่วงหน้าแต่ไม่สามารถจัดการประชุมได้ หรือบุคคลที่ท่านคาดหวังว่าจะเข้าร่วมประชุมไม่มาเข้าร่วมประชุม

3. วิธีการและโครงสร้างในการปฏิบัติงานไม่เคร่งครัดเป็นอย่างยิ่ง อาจต้องมีการเยี่ยมชมหลายครั้งก่อนที่จะสามารถจัดการประชุมได้ ขึ้นอยู่กับปัญหาต่าง ๆ ของวิธีการและโครงสร้างในการปฏิบัติงานและการติดต่อสื่อสารของชมรมและสมาชิก

4. ต้องมีความเข้าใจในวิธีการติดต่อสื่อสาร เพื่อที่ท่านจะสามารถใช้มันให้เป็นประโยชน์แก่ตัวท่านเองและทางชมรม

5. เนื่องจากคณะกรรมการอาสาเข้ามาทำงาน โดยไม่ได้รับผลประโยชน์ตอบแทน ดังนั้นในบางครั้งการทำงานจึงไม่ถือว่าเป็นสิ่งสำคัญอันดับหนึ่งสำหรับพวกเขา

6. ชุมชนไม่คุ้นเคยกับการได้รับสิทธิอำนาจเป็นของตนเองและอาจจะไม่สามารถใช้สิทธินั้นได้อย่างเต็มที่ พวกเขาไม่รู้จักว่าสิทธิของพวกเขาคืออะไร และไม่เคยได้รับโอกาสมาก่อน พวกเขาไม่คุ้นเคยกับการบอกเล่าหรือแจ้งให้ผู้อื่นทราบถึงความต้องการของตน โดยเฉพาะอย่างยิ่งกับเจ้าหน้าที่ของรัฐบาล

7. งานของคุณๆ ที่เกี่ยวกับเด็กพิการและโรงเรียน การเยี่ยมชมตามบ้าน และติดตามผลในการทำกายภาพบำบัดให้กับเด็ก ๆ อาจจะสามารถใช้ให้เป็นประโยชน์ในฐานะทรัพยากรเพื่อการจัดตั้งกลุ่มได้ จำเป็นจะต้องมีการวางแผนเพื่อนร่วมงานของท่านจะต้องคิดถึงคนส่วนมาก ไม่ใช่บุคคลใดบุคคลหนึ่ง อย่างไรก็ตามกิจกรรมเหล่านี้ควรจะได้รับ การสนับสนุนและรวมเข้าไว้ในแผนงานทั้งหมดที่ทางกลุ่มได้วางแผนไว้ตั้งแต่ในระยะเริ่มแรก โดยเพื่อนร่วมงานของท่านจำเป็นต้องให้การสนับสนุนและช่วยเหลือเช่นเดียวกับทุก ๆ สิ่ง พึงระลึกไว้เสมอว่าไม่จำเป็นที่จะต้องรวมทุก ๆ คนไว้ในแผนงานสำหรับระยะเริ่มต้น แต่พวกเขาก็ไม่ควรจะถูกทิ้งด้วย เช่นเดียวกันเราสามารถทำความเข้าใจกับอุปสรรคเหล่านี้และหาทางตกลงกันได้ จำเป็นอย่างยิ่งที่จะต้องพยายามติดต่อกับชุมชนและพยายามให้พวกเขาได้มีการเคลื่อนไหวในเรื่องเหล่านี้ เพื่อพวกเขาจะสามารถคิดหาวิธีการแก้ไขและจัดการอุปสรรคเหล่านี้ได้

จำนวนของผู้พิการและครอบครัวที่สามารถช่วยเหลือตนเองได้ยังมีจำนวนมาก ยังมีโอกาสที่พวกเขาจะเป็นปากเป็นเสียงแทนตัวเองและเปลี่ยนแปลงสังคมได้ หากผู้พิการและครอบครัวเข้มแข็งและมีความมั่นใจ พวกเขาจะมีที่ที่ชอบธรรมของตนเองในชุมชนเคียงข้างกับ

คนอื่นๆ และไม่จำเป็นที่จะต้องหลบซ่อนหรืออยู่อย่างเงียบๆ เบื้องหลังกำแพงในบ้านของตนเองอีกต่อไป

มหาวิทยาลัยราชภัฏมหาสารคามได้จัดโครงการฟื้นฟูสมรรถภาพบุคคลพิการ โดยชุมชน เริ่มดำเนินการปี 2537 ร่วมกับงานภาคสนามของนักศึกษาโปรแกรมวิชาการศึกษา พิเศษ ซึ่งเป็นสาขาที่เรียนรู้ฝึกสร้างทักษะการทำงานกับคนพิการ รวมทั้งมีประสบการณ์จาก ศูนย์การศึกษาพิเศษที่เปิดบริการให้เด็กพิการและครอบครัว การทำงานเป็นระบบเครือข่าย ร่วมมือ กับทั้งภาครัฐและเอกชน เช่น พัฒนาสังคมและความมั่นคงของมนุษย์จังหวัด สาธารณสุข องค์การบริหารส่วนตำบล กำนัน ผู้ใหญ่บ้าน คณะอาจารย์ และอาสาสมัคร วี เอส โอ จากประเทศอังกฤษ รวมทั้งเครือข่ายที่กรุงเทพฯ และศูนย์การศึกษาพิเศษของราชภัฏ 6 ศูนย์ ซึ่งกระจายอยู่ทั่วทุกภูมิภาค มีการหารือและลงพื้นที่ประสานกับเครือข่าย เพื่อสำรวจ ข้อมูลคน พิการในแต่ละหมู่บ้านอย่างเป็นระบบ ออกเยี่ยมคนพิการตามบ้านในรูปแบบ Outreach Program เพื่อให้คำแนะนำด้านต่างๆ เช่น ส่งเสริมให้เรียนต่อเฉพาะทาง หรือส่งไปฟื้นฟู ที่ศูนย์การศึกษา พิเศษฯ ให้ความรู้ผู้ปกครองในการดูแลคนพิการ ช่วยฟื้นฟูสมรรถภาพให้ช่วยเหลือตนเองได้ตาม ศักยภาพมีกิจกรรมให้ทำหลายรูปแบบ เช่น การออกกำลังกาย ทำกายภาพบำบัด อบรมอาชีพตาม ความต้องการของสมาชิก อบรมความรู้การท่องเที่ยวเชิงอนุรักษ์ รวมทั้งประชุมคนพิการ เพื่อสอบถามปัญหาทุก ๆ ด้าน และต่อมาได้มีการ ก่อตั้งชมรมคนพิการขึ้นในเขตพื้นที่อำเภอเมือง อำเภอกันทรวิชัย อำเภอกะคำ จังหวัดมหาสารคาม จำนวน 12 ชมรม ประกอบด้วย

1. ชมรมคนพิการ อบต. ดอนหว่าน นายสุระ คงแสนคำ เป็นประธาน จำนวนสมาชิก 71 คน
2. ชมรมคนพิการ อบต. หนองโน นางนิภาภรณ์ อาษา เป็นประธาน จำนวนสมาชิก 49 คน
3. ชมรมคนพิการ อบต. บัวค้อ นายโชคอนันต์ ภาวภูตานนท์ เป็นประธาน จำนวนสมาชิก 52 คน
4. ชมรมคนพิการ อบต. โดกก้อ นางสุบิน ทำประเสริฐ เป็นประธาน จำนวนสมาชิก 52 คน
5. ชมรมคนพิการ อบต. ท่าตูม นายเสวง พิมพิโพนทอง เป็นประธาน จำนวนสมาชิก 42 คน
6. ชมรมคนพิการ อบต. เกิ่ง นายกฤษฎา วิไลสิทธิ์ เป็นประธาน จำนวน สมาชิก 56 คน

7. ชมรมคนพิการ อบต. ลาดพัฒนา นายรุจิโรจน์ จักรชุม เป็นประธาน
จำนวนสมาชิก 51 คน
8. ชมรมคนพิการ อบต. ขามเฒ่าพัฒนา นางลำยอง กุลสาร เป็นประธาน
จำนวนสมาชิก 139 คน
9. ชมรมคนพิการ อบต. เขวาใหญ่ นายบุญธรรม ไชยโสคา เป็นประธาน
จำนวนสมาชิก 113 คน
10. ชมรมคนพิการ อบต. ท่าขนอย นายทองล้วน เม็กบาน เป็นประธาน
จำนวนสมาชิก 81 คน
11. ชมรมคนพิการ อบต. แก่งเลิงจาน นายสุคใจ ประเสริฐฐ เป็นประธาน
จำนวนสมาชิก 80 คน
12. ชมรมคนพิการ อบต. วังแสง นายชาญชัย ทับสิทธิ์ เป็นประธาน
จำนวนสมาชิก 39 คน

การรวมตัวเป็นชมรมทำให้คนพิการและครอบครัว มีความเข้มแข็งและมีพลังมากขึ้น แต่ละชมรมจัดทำโครงการสร้างงานในชมรมไปยังหลายหน่วยงานทั้งภาครัฐและเอกชน มีการนำคนพิการ ไปศึกษาดูงานเพื่อพัฒนาอาชีพหลายแห่ง ทำให้แต่ละชมรมสามารถผลิตสินค้าออกมาจำหน่ายได้หลากหลาย มีการนำเข้ามาวางจำหน่ายในศูนย์ฯ เพื่อเปิดตลาดให้คนพิการมีรายได้พอจุนเจือครอบครัว และมีคุณภาพชีวิตที่ดีขึ้น

ขั้นตอนที่ 1 การมีส่วนร่วมในขั้นริเริ่มโครงการ เป็นขั้นที่ประชาชนเข้ามามีส่วนร่วมในการค้นหาปัญหาและสาเหตุของปัญหาในชุมชน ตลอดจนการมีส่วนร่วมในการตัดสินใจกำหนดความต้องการของชุมชนและมีส่วนร่วมในการจัดลำดับความสำคัญของความต้องการนั้น ๆ

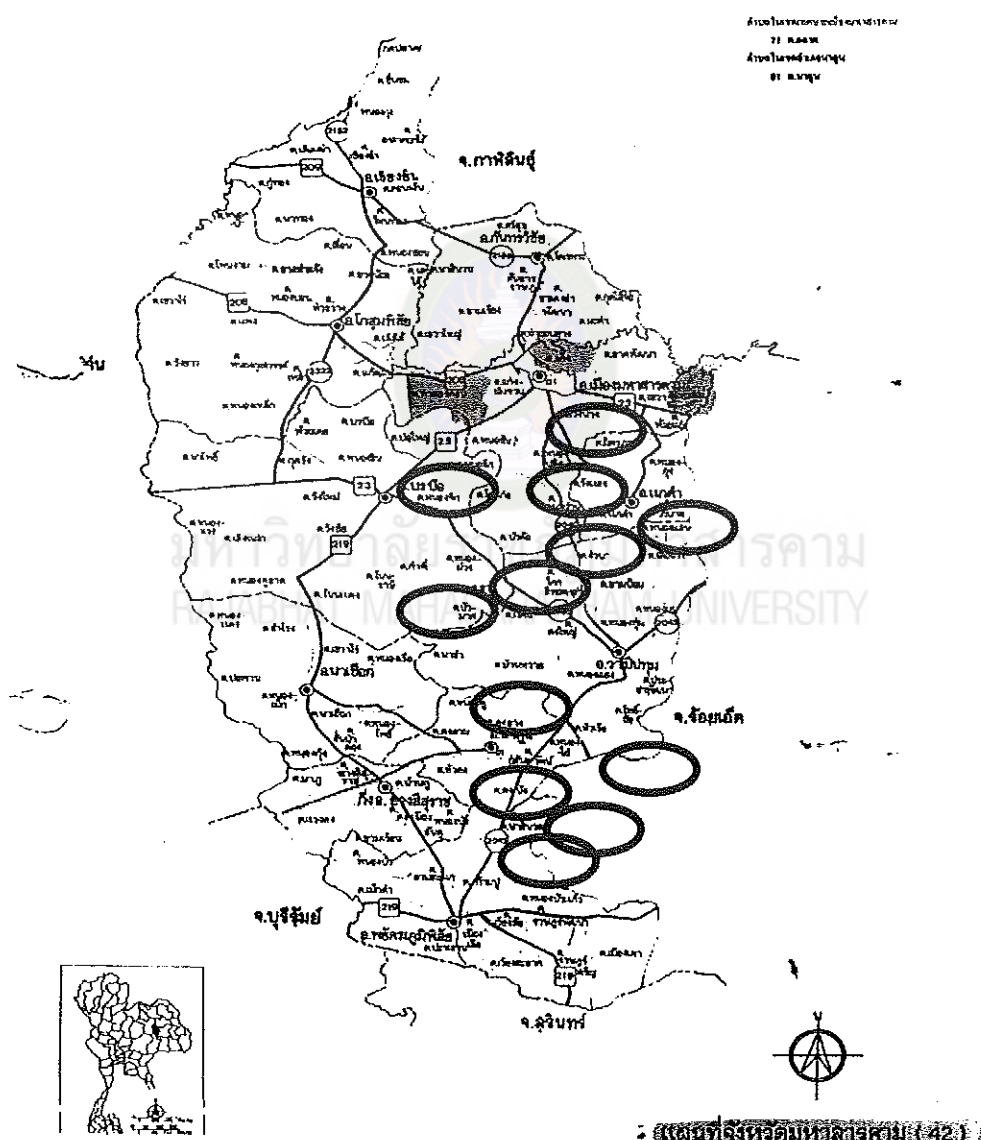
ขั้นตอนที่ 2 การมีส่วนร่วมในขั้นวางแผนโครงการพัฒนา เป็นขั้นที่ประชาชนเข้ามามีส่วนร่วมในการกำหนด นโยบายและวัตถุประสงค์ของโครงการ กำหนดวิธีการแนะแนวทางการดำเนินงาน ตลอดจนกำหนดทรัพยากรและแหล่งของทรัพยากรที่จะใช้ในโครงการ เป็นต้น

ขั้นตอนที่ 3 การมีส่วนร่วม ในขั้นการดำเนินโครงการ เป็นขั้นที่ประชาชนเข้ามามีส่วนทำประโยชน์ให้แก่โครงการ มีส่วนร่วมในการออกทุนทรัพย์ วัสดุอุปกรณ์และแรงงานหรือโดยการบริหารงานและประสานงาน ตลอดจนการดำเนินการขอความช่วยเหลือจากภายนอก เป็นต้น

ขั้นตอนที่ 4 การมีส่วนร่วมในขั้นรับผล ที่เกิดโครงการพัฒนา เป็นขั้นที่ประชาชนเข้ามามีส่วนในการรับผลประโยชน์ที่พึงได้รับจากโครงการหรือมีส่วนในการรับผลเสียที่อาจเกิดจากโครงการ ซึ่งผลประโยชน์หรือผลเสียนี้อาจเป็นด้านวัตถุหรือด้านจิตใจที่มีผลต่อสังคม

บริบทชมรมคนพิการ 12 ชมรม

1. แผนที่ของพื้นที่ดำเนินงาน



แผนภาพที่ 2 แผนที่ของพื้นที่ดำเนินงาน

2. ข้อมูลทั่วไปของพื้นที่ดำเนินงาน

2.1 ชมรมคนพิการองค์การบริหารส่วนตำบลคอนหวาน

นายก อบต. นายสมบัติ นามนตรี

สภาพทั่วไป ตำบลคอนหวานมีเนื้อที่ประมาณ 23 ตารางกิโลเมตร
หรือ 14,375 ไร่

สภาพภูมิประเทศ ส่วนใหญ่เป็นที่ราบลุ่มสลับที่ดอน

สภาพการปกครอง มีประชากรรวมทั้งสิ้น 4,940 คน มี 1,089 ครัวเรือน
ชาย 2,475 คน หญิง 2,465 คน

สภาพเศรษฐกิจและพืชเศรษฐกิจ ส่วนใหญ่ประกอบอาชีพเกษตรกรรม รองลงมา
คือ รับจ้างทั่วไป ค้าขาย และรับราชการ พืชเศรษฐกิจได้แก่ ข้าว
มันสำปะหลัง อ้อย หม่อน พืชผักและผลไม้

สภาพทางสังคม การศึกษา มีศูนย์พัฒนาเด็กเล็กจำนวน 3 แห่ง วัด 6 แห่ง
สถานีนามัยตำบล 1 แห่ง สถานีตำรวจ 1 แห่ง

การบริการพื้นฐาน มีไฟฟ้าใช้ทั้ง 9 หมู่บ้าน จำนวนประชากรที่ใช้ไฟฟ้ารวม
1,026 ครัวเรือน มีแหล่งน้ำธรรมชาติได้แก่ ลำน้ำ ลำห้วย บึง
หนอง บ่อน้ำที่สร้างขึ้นได้แก่ ฝาย บ่อน้ำตื้น บ่อโยก
การคมนาคมใช้ถนนลาดยางและถนนเชื่อมระหว่างตำบล

จำนวนคนพิการ 86 คน

ประธานคนพิการ นายสุระ คงแสนคำ

ข้อมูลอื่น ๆ มวลชนจัดตั้งลูกเสือชาวบ้าน ไทยอาสาป้องกันชาติ ตำรวจอาสา
สมาชิก อปพร การรวมกลุ่มของประชาชน ได้แก่ กลุ่มอาชีพ
กลุ่มออมทรัพย์

2.2 ชมรมคนพิการองค์การบริหารส่วนตำบลลาดพัฒนา

นายก อบต. นายวิทยา อาจสอน

สภาพทั่วไป เนื้อที่ตำบลลาดพัฒนามีเนื้อที่ประมาณ 38 ตารางกิโลเมตร
อยู่ห่างจากอำเภอเมืองประมาณ 12 กิโลเมตร

สภาพภูมิประเทศ สภาพพื้นที่ของตำบลเป็นที่ราบลุ่ม มีแม่น้ำชีไหลผ่าน

สภาพการปกครอง จำนวนหมู่บ้านทั้งหมด 19 หมู่บ้าน อยู่ในเขต อบต.
 ทั้ง 19 หมู่บ้าน ประชากรทั้งสิ้น 7,212 คน แยกเป็น
 ชาย 3,680 คน หญิง 3,532 คน ความหนาแน่นเฉลี่ย 132.8
 คน / ตารางกิโลเมตร

สภาพเศรษฐกิจและพืชเศรษฐกิจ ราษฎรส่วนใหญ่ประกอบอาชีพหลัก คือ
 เกษตรกรรม อาชีพรองลงมา รับจ้างทั่วไป ค้าขาย และ
 รับราชการ

พืชเศรษฐกิจ ได้แก่ ข้าว มันสำปะหลัง อ้อย หม่อน พืชผักและผลไม้

สภาพทางสังคม มีโรงเรียนประถมศึกษา สถาบันและองค์การทางศาสนา วัด
 สำนักสงฆ์ มีสถานีอนามัยประจำหมู่บ้าน / ตำบล

การบริการพื้นฐาน มีไฟฟ้าการคมนาคม แหล่งน้ำธรรมชาติ แหล่งน้ำที่สร้างขึ้นเอง
 จำนวนคนพิการ 53 คน

ประธานชมรมคนพิการ นายรุจิโรจน์ จักรชุม

ข้อมูลอื่น ๆ ศักยภาพขององค์การบริหารส่วนตำบล จำนวนบุคลากร 31 คน

ศักยภาพของชุมชนในพื้นที่การรวมกลุ่มของประชาชน แยกเป็นกลุ่มอาชีพ

9 กลุ่ม กลุ่มออมทรัพย์ 28 กลุ่ม

คนพิการได้รับเบี้ยยังชีพ 62 คน

2.3 ชมรมคนพิการองค์การบริหารส่วนตำบลบัวคือ

นายก อบต. นายสุวัฒน์ พานพิมพ์

สภาพทั่วไป องค์การบริหารส่วนตำบลบัวคือ มีพื้นที่ 29.80 ตารางกิโลเมตร
 หรือ 18,623 ไร่ มีจำนวน 10 หมู่บ้าน

สภาพภูมิประเทศ เป็นที่ราบและเนินสลับกัน สามารถปลูกข้าวได้ดี

แหล่งน้ำธรรมชาติได้แก่ ห้วย หนอง สระแหล่งน้ำที่สร้างขึ้น ได้แก่ ฝาย บ่อน้ำ
 ตื้น บ่อโยก

สภาพเศรษฐกิจและพืชเศรษฐกิจ อาชีพหลัก คือ ทำนา ทำไร่ เลี้ยงสัตว์

รองลงมา คือ รับจ้าง ค้าขาย และทำงานตามโรงงาน

อุตสาหกรรม รับราชการ พืชเศรษฐกิจได้แก่ ข้าว รองลงมา

ปลูกพริก ผักชีฝรั่ง ปลูกหม่อน ปลูกกก

สภาพทางสังคม มีโรงเรียนประถมศึกษา โรงเรียนขยายโอกาส ที่อ่านหนังสือ
ประจำหมู่บ้าน วัด / สำนักสงฆ์ โบสถ์ มัสยิด

ศาลเจ้า มีสถานีนามัยประจำหมู่บ้าน / ตำบล

การบริการพื้นฐาน มีถนนลาดยาง ซีเมนต์และลูกรังใช้

จำนวนคนพิการ 52 คน

ประธานชมรมคนพิการ นายโชคอนันต์ ภาณุตานนท์

2.4 องค์การบริหารส่วนตำบลวังแสง

นายก อบต. นายสมนึก ไชยสงค์

สภาพทั่วไป องค์การบริหารส่วนตำบลวังแสง ตั้งอยู่ ม. 1 ต.วังแสง

อ.แกดำ จ.มหาสารคาม มีเนื้อที่ประมาณ 18,220 ไร่

หรือ 29 ตารางกิโลเมตร

สภาพภูมิประเทศ เป็นที่ราบ สภาพดินเป็นดินทราย พื้นที่ส่วนใหญ่ใช้ประโยชน์
ทางด้านเกษตร ที่เหลือใช้เลี้ยงสัตว์ มีแหล่งน้ำธรรมชาติ ได้แก่
ห้วย หนองและบึง แหล่งน้ำที่สร้างขึ้น ได้แก่ประปา บ่อนบาดาล
ฝาย บ่อน้ำดื่ม

สภาพการปกครอง มีหมู่บ้าน 20 หมู่บ้าน จำนวนประชากรทั้งสิ้น 5,719 คน

ชาย 2,805 คน หญิง 2,914 คน จำนวน ครัวเรือน

1,234 ครัวเรือน

สภาพเศรษฐกิจและพืชเศรษฐกิจ อาชีพหลัก คือ ทำนา อาชีพรองคือรับจ้าง
รับราชการ

พืชเศรษฐกิจ คือ ข้าว มีการปลูกพืชหมุนเวียน ได้แก่ข้าวโพด ถั่วแดง

และปลูกหม่อนเลี้ยงไหม ปลูกพืชสมุนไพร

สภาพทางสังคม มีศูนย์รับเลี้ยงเด็กก่อนเกณฑ์ โรงเรียนประถมศึกษา

5 แห่ง ที่สำคัญจะมีงานบายศรีสู่ขวัญและสงเคราะห์คนชราเด็ก

และคนพิการทุกปี มีการอบรมคุณธรรม จริยธรรมให้เยาวชน

การรวมกลุ่มกันของมวลชน ได้แก่ ลูกเสือชาวบ้าน ไทยอาสาป้องกันชีวิต

กองทุนแห่งชาติ สมัชชาต่อต้านยาเสพติด

การบริการพื้นฐาน -

จำนวนคนพิการ 55 คน

ประธานชมรมคนพิการ นายชาญชัย ทับสิทธิ์

2.5 องค์การบริหารส่วนตำบลแก่งเลิงจาน

นายก อบต. นายถนอม จำปามูล

สภาพทั่วไป องค์การบริหารส่วนตำบลแก่งเลิงจานตั้งอยู่บนถนนแจ้งสนิท หมู่ที่ 10 ตำบลแก่งเลิงจาน อำเภอเมือง จังหวัดมหาสารคาม ห่างจากที่ว่าการอำเภอเมืองมหาสารคาม 5 กิโลเมตร ห่างจากตัวจังหวัดมหาสารคาม 5 กิโลเมตร มีพื้นที่ทั้งหมดประมาณ 34.85 ตารางกิโลเมตร หรือประมาณ 21,250 ไร่ เป็นทำการเกษตร 12,566 ไร่

สภาพภูมิประเทศ มีลักษณะเป็นลุ่มดอน มีความสูงจากระดับน้ำทะเล ประมาณ 150-200 เมตร

สภาพการปกครอง -

สภาพเศรษฐกิจและพืชเศรษฐกิจ อาชีพที่พบเห็นทั่วไปของประชาชนในเขตพื้นที่ได้แก่เกษตรกรประเภทชาวนา ชาวไร่ ค้าขาย รับราชการ ธุรกิจส่วนตัว รับจ้างทั่วไป

พืชเศรษฐกิจ -

สภาพทางสังคม การศึกษามีโรงเรียนประถมศึกษา 5 แห่ง โรงเรียนมัธยมศึกษา 2 แห่ง ศูนย์พัฒนาเด็กเล็ก 1 แห่ง โรงเรียนอาชีวศึกษา 1 แห่ง ที่อ่านหนังสือพิมพ์ประจำหมู่บ้าน / ห้องสมุดประชาชน 17 แห่ง สถาบันและองค์กรทางศาสนา วัด / นักสงฆ์ 9 แห่ง สาธารณสุขมีสถานีอนามัยประจำตำบล / หมู่บ้าน 1 แห่ง ความปลอดภัยในชีวิตและทรัพย์สินมีป้อมยามชุมชน 17 แห่ง

การบริการพื้นฐาน การคมนาคมมีถนนคอนกรีตเสริมเหล็ก 1,904 เมตร

ถนนลูกรัง 500 เมตร ถนนดิน 300 เมตร การโทรคมนาคม มีสถานีโทรคมนาคมอื่น ๆ (101 MHz ศูนย์การเรียนรู้เศรษฐกิจชุมชน 97.00 MHz ลูกทุ่งดิจิทัล) การไฟฟ้า มีไฟฟ้าใช้ครบทุกหมู่บ้านแต่ไม่ครบทุกครัวเรือน แหล่งน้ำธรรมชาติ ได้แก่ ลำน้ำ ลำห้วย 5 สาย บึง หนองและอื่น ๆ 8 แห่ง แหล่งน้ำที่

สร้างขึ้น ฝ่าย 12 แห่ง บ่อน้ำตื้น 10 แห่ง คลองชลประทาน
2 แห่ง สระน้ำ 5 แห่ง

จำนวนคนพิการ 61 คน

ประธานชมรมคนพิการ นายสุดใจ ประเสริฐบุญ

ข้อมูลอื่น ๆ

ทรัพยากรธรรมชาติในพื้นที่มีป่าไม้ ห้วย หนอง
คลอง สระ มวลชนจัดตั้ง ลูกเสือชาวบ้าน 80 คน
กลุ่มสตรีแม่บ้าน 170 คน สมัชชาต่อต้านยาเสพติด
80 คน ตำรวจอาสาประจำหมู่บ้าน 85 คน
อาสาสาธารณสุขหมู่บ้าน 170 คน

2.6 องค์การบริหารส่วนตำบลท่าขอนยาง

นายก อบต. นายชวน บุตรราช

สภาพทั่วไป

องค์การบริหารส่วนตำบลท่าขอนยาง เป็นตำบลหนึ่งใน
10 ตำบล ของอำเภอกันทรวิชัย จังหวัดมหาสารคาม
โดยตั้งอยู่ด้านทิศใต้สุดของอำเภอกันทรวิชัย
จังหวัดมหาสารคาม และมีแนวเขตติดต่อกับอำเภอเมือง
มหาสารคาม โดยมีแม่น้ำชีขวางกั้นเป็นแนวแบ่งเขตกับ
อำเภอเมืองมหาสารคาม มีระยะห่างจากตัวอำเภอกันทรวิชัย
ประมาณ 6 กิโลเมตร องค์การบริหารส่วนตำบลท่าขอนยาง
มีพื้นที่ทั้งหมด ประมาณ 24,263 ไร่ เป็นเนื้อที่ทางการเกษตร
ประมาณ 17,560 ไร่ เป็นที่อยู่อาศัยประมาณ 1,917 ไร่ เป็นที่
สาธารณประโยชน์และอื่น ๆ ประมาณ 4,786 ไร่

สภาพภูมิประเทศ ตำบลท่าขอนยางส่วนใหญ่มีพื้นที่เป็นที่ราบลุ่มเหมาะแก่
การเพาะปลูกไม่มีภูเขา อาณาเขตด้านทิศใต้ติดกับเขต
อำเภอเมือง มีแม่น้ำชีซึ่งเป็นแม่น้ำสายหลักของจังหวัด
มหาสารคาม ไหลผ่านยาวตามเขตแดน ประมาณ 30 กิโลเมตร
ส่วนพื้นที่ป่าเป็นลักษณะป่าโปร่งตามหัวไร่ปลายนา
และป่าสาธารณประโยชน์ ซึ่งมีประมาณร้อยละ 10.85
ของจำนวนเนื้อที่ทั้งหมดของตำบล

สภาพการปกครอง -

สภาพเศรษฐกิจและพืชเศรษฐกิจ อาชีพที่พบเห็นทั่วไปของประชาชนในเขตพื้นที่
ได้แก่ เกษตรกรรม รองลงมาคือค้าขาย รับราชการ รับจ้าง
พืชเศรษฐกิจ -

สภาพทางสังคม การศึกษามีศูนย์เด็กเล็กประจำหมู่บ้าน 2 แห่ง โรงเรียน
ประถมศึกษา 4 แห่ง โรงเรียนมัธยมศึกษา 1 แห่ง
มหาวิทยาลัย 1 แห่ง ศูนย์สงเคราะห์ประจำหมู่บ้าน 15 แห่ง
ศูนย์การศึกษานอกโรงเรียน 1 แห่ง สถาบันและองค์กรทาง
ศาสนา วัด 9 แห่ง สำนักสงฆ์ 2 แห่ง ศาลเจ้า/ดอนปู่ตา
18 แห่ง สาธารณสุขมีสถานอนามัยประจำตำบล/หมู่บ้าน
2 แห่ง ที่ทำการเจ้าหน้าที่อาสาสมัครสาธารณสุขประจำหมู่บ้าน
15 แห่ง ความปลอดภัยในชีวิตและทรัพย์สินมีผู้ยามตำรวจ
1 แห่ง

การบริการพื้นฐาน ไฟฟ้ามีใช้ทุกหมู่บ้านทุกครัวเรือน ประปามีน้ำประปาใช้
ทุกหมู่บ้าน โทรศัพท์มีโทรศัพท์ที่ใช้ 15 หมู่บ้าน แหล่งน้ำ
ธรรมชาติ ได้แก่ ลำน้ำชี 1 สาย ลำห้วย 6 สาย ลำชีหลง 3 แห่ง หนอง/บึงและ
อื่น ๆ 17 แห่ง แหล่งน้ำที่สร้างขึ้น ฝ่าย 6 แห่ง บ่อน้ำตื้น
75 บ่อ บาดาล 12 บ่อ สระ 2 แห่ง

จำนวนคนพิการ 81 คน

ประธานชมรมคนพิการ นายทองล้วน เบิกบาน

ข้อมูลอื่น ๆ องค์การบริหารส่วนตำบลท่าขอนยางมีทรัพยากรธรรมชาติที่
เป็นแหล่งท่องเที่ยวและพักผ่อนหย่อนใจเชิงอนุรักษ์ คือ
วนอุทยานลำชีหลง และแม่น้ำชี

2.7 องค์การบริหารส่วนตำบลแก้ง

นายก อบต. นายชัชวาลย์ บะวิชัย

สภาพทั่วไป องค์การบริหารส่วนตำบลแก้งตั้งอยู่ทางทิศเหนือของจังหวัด
มหาสารคาม ที่ตั้งหมู่ที่ 3 ถนนมหาสารคาม-กมลาไสย
ตำบลแก้ง อำเภอเมือง จังหวัดมหาสารคาม อยู่ห่างจาก
อำเภอเมืองมหาสารคามประมาณ 3.55 กิโลเมตร
มีพื้นที่ประมาณ 19.17 ตารางกิโลเมตร หรือ 11,983 ไร่

สภาพภูมิประเทศ สภาพพื้นที่ของตำบลเก็งเป็นที่ราบลุ่ม ริมฝั่งแม่น้ำ
โดยมีแม่น้ำชีไหลผ่านทำให้พื้นที่มีความอุดมสมบูรณ์เหมาะแก่
การเกษตรทั้งในและนอกฤดูการ

สภาพการปกครอง องค์การบริหารส่วนตำบลเก็งมีจำนวนหมู่บ้านทั้งหมด
14 หมู่บ้าน ประชากรทั้งสิ้น 7,844 คน แยกเป็นชาย
จำนวน 3,839 คน หญิง 4,005 คน จำนวนครัวเรือน
3,016 ครัวเรือน

สภาพเศรษฐกิจและพืชเศรษฐกิจ การประกอบอาชีพประชาชนในเขตองค์การ
บริหารส่วนตำบลส่วนใหญ่ประกอบอาชีพด้านการเกษตรกรรม
คือ การทำนา อาชีพรองคือเลี้ยงสัตว์ ประมง ทำสวน รับจ้าง
และค้าขาย

พืชเศรษฐกิจ -

สภาพทางสังคม การศึกษามีโรงเรียนบ้านท่าประทาย – โนนตูม โรงเรียน
บ้านเก็ง โรงเรียนเก็งวิทยานุกูล ศูนย์การเรียนรู้ชุมชนบ้าน
เก็งเหนือ ศาสนาและศิลปวัฒนธรรม ประชาชนส่วนใหญ่
นับถือศาสนาพุทธและมีศาสนสถานประจำหมู่บ้าน (วัด)
มีการสืบทอดศิลปวัฒนธรรมและขนบธรรมเนียมประเพณี
การบริการพื้นฐาน การคมนาคมมีถนนลาดยาง คอนกรีตเสริมเหล็ก และ
ถนนลูกรังการ ประปาเป็นระบบประปาแหล่งน้ำผิวดินมีใช้
1,076 ครัวเรือน ไฟฟ้ามีจำนวนผู้ใช้ไฟฟ้า 3,016 ครัวเรือน
จำนวนคนพิการ 67 คน

ประธานชมรมคนพิการ นายกฤษฎา วิไลสิทธิ์

ข้อมูลอื่น ๆ ทรัพยากรธรรมชาติในพื้นที่มีแหล่งน้ำอยู่ 3 ประเภท คือ
แม่น้ำหนองน้ำ และลำห้วย มวลชนจัดตั้ง ลูกเสือชาวบ้าน
364 คน ตำรวจบ้าน คนตำรวจอาสา 175 คน

2.8 องค์การบริหารส่วนตำบลเขวาใหญ่

นายก อบต. นายมงคล นามศรีอุ้น

สภาพทั่วไป องค์การบริหารส่วนตำบลเขวาใหญ่อยู่ที่ทิศใต้ของอำเภอ
กันทรวิชัย เนื้อที่ทั้งหมด 55.35 ตารางกิโลเมตร

สภาพภูมิประเทศ ส่วนใหญ่เป็นที่ราบลุ่ม มีแม่น้ำชีไหลผ่านตลอด
สภาพการปกครอง มีจำนวนหมู่บ้าน 21 หมู่บ้าน ประชากร 7,934 คน
ชาย 3,940 คน หญิง 3,993 คน

สภาพเศรษฐกิจและพืชเศรษฐกิจ - ส่วนใหญ่ประชากรประกอบอาชีพ
เกษตรกรรม ได้แก่ ทำนา ทำสวน มี การทอเสื่อกก
จากวัสดุธรรมชาติ เลี้ยงปลาในกระชัง

พืชเศรษฐกิจ ได้แก่ ข้าว มันสำปะหลัง อ้อย หม่อน

สภาพทางสังคม การศึกษา ได้แก่ ศูนย์พัฒนาเด็กเล็ก โรงเรียนประถมศึกษา
โรงเรียนประถมศึกษา โรงเรียนมัธยมศึกษา วัด 14 แห่ง

สถานอนามัยประจำหมู่บ้าน 2 แห่ง สถานีตำรวจประจำตำบล 1 แห่ง

การบริหารพื้นฐาน มีการคมนาคมและโทรคมนาคม การไฟฟ้ามีทุกครัวเรือนทั้ง
21 หมู่บ้าน มีแหล่งน้ำธรรมชาติ ได้แก่ หนอง บึง ห้วย
บ่อน้ำดื่ม แม่น้ำชี บ่อโยก ประปา

จำนวนคนพิการ 120 คน

ประธานชมรมคนพิการ นายบุญธรรม ไชโยธา

ข้อมูลอื่น ๆ เนื่องจากแม่น้ำชีไหลผ่านตลอดปี มีประโยชน์ต่อการเกษตร
และการประมงมีการรวมกลุ่มกัน ได้แก่ กลุ่มฟื้นฟูและ
พัฒนาการเกษตรกร กลุ่มเลี้ยงปลาในกระชัง กลุ่มพัฒนาสตรี
ระดับหมู่บ้าน กลุ่มจักสาน กองทุนเงินล้าน ร้านค้าชุมชน
กลุ่มออมทรัพย์เพื่อการผลิต

2.9 องค์การบริหารส่วนตำบลขามเฒ่าพัฒนา

นายก อบต. นายบัวทอง พุทธรรมา

สภาพทั่วไป ตำบลขามเฒ่าพัฒนาจัดตั้งเป็นองค์การบริหารส่วนตำบลเมื่อวันที่
27 มีนาคม 2539 ที่ตั้ง เลขที่ 207 หมู่ 2 บ้านขามเฒ่า
ตำบลขามเฒ่าพัฒนา อำเภอกันทรวิชัย จังหวัดมหาสารคาม
ห่างจากอำเภอกันทรวิชัยระยะทาง 10 กิโลเมตร มีพื้นที่ทั้งหมด
29.95 ตารางกิโลเมตรหรือ 18,468.75 ไร่

สภาพภูมิประเทศ พื้นที่ส่วนใหญ่เป็นที่ราบลุ่ม สลับกับที่ดอน มีแหล่งน้ำ
ธรรมชาติ 1 สาย แหล่งน้ำส่วนใหญ่ได้จากใต้ดิน
ป่าไม้ส่วนใหญ่เป็นเบญจพรรณ

สภาพเศรษฐกิจและพืชเศรษฐกิจ ปศุสัตว์ อาชีพเสริมอุตสาหกรรมใน
ครัวเรือน เช่น ตัดเย็บเสื้อผ้า กระเป๋าหนัง การเพาะเห็ด
นางฟ้า ผลผลิตหรือสินค้า/บริการ ได้แก่ข้าว โคนม
ผ้าฝ้าย ผ้าไหม มีการรวมกลุ่มเพื่อการอาชีพ 37 กลุ่ม

กลุ่มเพื่อการออมทรัพย์ 3 กลุ่ม และกลุ่มเยาวชน 1 กลุ่ม

พืชเศรษฐกิจ คือ ข้าว เห็ดนางฟ้า ฝ้าย ถั่ว

สภาพทางสังคม จำนวนราษฎรที่อายุ 15 ปีขึ้นไป ไม่มีงานทำ มีจำนวน 95 คน
เป็นชาย 75 คน หญิง 20 คน ราษฎรที่ออกไปทำงานนอก
จังหวัดในช่วงฤดูแล้ง 950 ครัวเรือน

การบริการพื้นฐาน -

จำนวนคนพิการ 69 คน

ประธานชมรมคนพิการ นางลำยอง กุลสาร

ข้อมูลอื่น ๆ คนพิการในตำบลได้รับเบี้ยยังชีพ 69 คน

2.10 ชมรมคนพิการองค์การบริหารส่วนตำบลท่าตุม

นายก อบต. นายสมเดช ประทุมชัย

สภาพทั่วไป องค์การบริหารส่วนตำบลท่าตุมตั้งอยู่ หมู่ที่ 3 บ้านท่าตุม
อำเภอเมือง จังหวัดมหาสารคาม ระยะห่างจากอำเภอเมือง
สารคาม 20 กิโลเมตร มีพื้นที่ 20.15 ตารางกิโลเมตร หรือ
ประมาณ 12,594 ไร่

สภาพภูมิประเทศ โดยทั่วไปเป็นที่ราบริมฝั่งแม่น้ำ มีลักษณะเป็นพื้นที่ที่ราบ
ส่วนใหญ่เป็นที่นา มีป่าไม้ชุมชน 3 แห่งคือ ห้วยคะคาง
และห้วยใจคำ

สภาพการปกครอง องค์การบริหารส่วนตำบลท่าตุม แบ่งเป็น 10 หมู่บ้าน
จำนวนประชากร 5,581 คน แยกเป็นชาย 2,771 คน
หญิง 2,810 คน 1,170 ครัวเรือน

สภาพเศรษฐกิจและพืชเศรษฐกิจ ประชากรส่วนใหญ่ประกอบอาชีพด้าน

การเกษตร ได้แก่การทำนา ทำสวน และเลี้ยงสัตว์ คือ โค กระบือ ขี้วานาปริง

สภาพทางสังคม การศึกษามีโรงเรียนประถมศึกษา 2 แห่ง สถานศึกษาขยาย

โอกาส 1 แห่ง ศูนย์พัฒนาเด็กเล็ก 1 แห่ง ที่อ่านหนังสือพิมพ์ ประจำหมู่บ้าน 8 แห่ง ศูนย์ถ่ายทอดเทคโนโลยี 1 แห่ง โรงเรียนการเกษตร 1 แห่ง

การบริการพื้นฐาน การคมนาคมมีถนนลาดยาง การไฟฟ้าใช้ครบทุกหมู่บ้าน

และครบทุกครัวเรือน แหล่งน้ำธรรมชาติ ได้แก่แม่น้ำชี กุดเชียงสา ลำห้วยคะคาง กุดเตือ กุดโพธิ์ แหล่งน้ำที่สร้างขึ้น ได้แก่ ฝาย บ่อน้ำคืม บ่อโยก ประปา สระน้ำ

ระบบชลประทาน

จำนวนคนพิการ 45 คน

ประธานชมรมคนพิการ นางนิภาภรณ์ อาษา

ข้อมูลอื่น ๆ ลูกเสือชาวบ้าน 326 ตำรวจอาสา 63 คน อาสาสาธารณสุข

คนอาสาสมัครป้องกันภัยฝ่ายพลเรือน 80 คน

อาสาสมัครรักษาความสงบเรียบร้อย 100 คน

2.11 ชมรมคนพิการองค์การบริหารส่วนตำบลหนองโน

นายก อบต. นายฤทัย อุทัยแสน

สภาพทั่วไป ตำบลหนองโนมีพื้นที่ที่มีลักษณะเป็นลอนลูกคลื่นลอนชัน ๆ

โดยตลอดทั้งตำบลจะเบาบางบ้างเล็กน้อยก็ส่วนของทิศ

ตะวันตกบางส่วนและด้านทิศเหนือของตำบลระดับความสูง

ของพื้นที่อยู่ระหว่าง 170–210 เมตรจากระดับน้ำทะเล

อาณาเขตของตำบลทิศเหนือ ติดกับ ต.แก่งเลิงจาน,

ต. แวงน่าง อ. เมือง จ. มหาสารคาม ทิศใต้ติดกับ ต. โลกก่อ

อ. เมือง จ. มหาสารคาม

จำนวนประชากรของตำบล จำนวนประชากรในเขต อบต. 5,965 คน และ

จำนวนหลังคาเรือน 1,330 หลังคาเรือน

ข้อมูลสถานที่สำคัญของตำบล 1. รอยพระพุทธรูปบาทจำลอง 2. พิพิธภัณฑสถาน
ตำบล 3. องค์การบริหารส่วนตำบลหนองโน

สภาพเศรษฐกิจและพืชเศรษฐกิจ ประชากรส่วนใหญ่ประกอบอาชีพ
เกษตรกรรมเป็นอาชีพหลัก เช่น ทำนา ทำไร่ เลี้ยงสัตว์
อาชีพรอง คือ การรับจ้างทั่วไป ค้าขาย เดินทางไปทำงาน
ต่างจังหวัดตามโรงงานอุตสาหกรรมและรับราชการบ้างเล็กน้อย
สภาพทางสังคม การศึกษามีโรงเรียนประถมศึกษา 3 แห่ง โรงเรียนขยายโอกาส
1 แห่ง ที่อ่านหนังสือพิมพ์ประจำหมู่บ้าน 5 แห่ง
สถานับและองค์กรทางศาสนา วัด/สำนักสงฆ์ 5 แห่ง
สถานีอนามัยประจำตำบล 1 แห่ง ศูนย์บริการประชาชน
อปพร. 1 แห่ง

การบริการพื้นฐาน การคมนาคมมีถนนลาดยางมีรถยนต์โดยสารประจำทาง
เกษตรไปจำหน่ายที่จังหวัดและอำเภอใกล้เคียง มีโทรศัพท์
สาธารณะ 8 เลขหมาย มีโทรศัพท์มือถือ 357 เลขหมาย
การไฟฟ้ามีไฟฟ้าใช้ 1,259 ครัวเรือน แหล่งน้ำธรรมชาติ
ได้แก่ ลำห้วยน้อย ห้วยเครือซูด ห้วยคะคาง แหล่งน้ำที่สร้างขึ้น
ได้แก่ ฝาย 12 แห่ง บ่อน้ำตื้น 52 แห่ง บ่อโยก 25 แห่ง

จำนวนคนพิการ 51 คน

ประธานชมรมคนพิการ นางนิภาภรณ์ อาษา

ข้อมูลอื่น ๆ ลูกเสือชาวบ้าน 326 ตำรวจอาสา 63 คน อาสาสาธารณสุข
คนอาสาสมัครป้องกันภัยฝ่ายพลเรือน 80 คน
อาสาสมัครรักษาความสงบเรียบร้อย 100 คน

2.12 องค์การบริหารส่วนตำบลโคกก่อ

นายก อบต. นายหนูคล้าย ชมพูหลง

สภาพทั่วไป ตำบลโคกก่ออยู่ห่างจากอำเภอเมืองประมาณ 19 กิโลเมตร
มีเนื้อที่ประมาณ 54.14 ตารางกิโลเมตร หรือประมาณ
33,836.125 ไร่

สภาพภูมิประเทศ ลักษณะภูมิประเทศของตำบลโคกก่อโดยทั่วไปเป็นที่ราบสูง
จะมีพื้นที่ลักษณะเป็นรูปคลื่นลอนตื้นโดยตลอดทั้งตำบล

สภาพการปกครอง จำนวนหมู่บ้านในพื้นที่องค์การบริหารส่วนตำบลโลกก่อ มีทั้งหมด 16 หมู่บ้านประชากรทั้งสิ้น 7,923 คน ชาย 3,936 คน หญิง 3,987 คน จำนวนครัวเรือนทั้งหมด 1,641 ครัวเรือน

สภาพเศรษฐกิจและพืชเศรษฐกิจ อาชีพหลัก คือ เกษตรกรรม อาชีพรอง คือ รับจ้างและค้าขาย มีหน่วยธุรกิจในเขต อบต. คือ บั๊มน้ำมันก๊าด 1 แห่ง โรงงานอุตสาหกรรม 1 แห่ง โรงสี 27 แห่ง

พืชเศรษฐกิจ ได้แก่ ข้าว มันสำปะหลัง อ้อย หม่อน พืชผัก ผลไม้

สภาพทางสังคม การศึกษา ได้แก่ โรงเรียนประถมศึกษา 6 แห่ง โรงเรียนมัธยมศึกษา 1 แห่ง ศูนย์พัฒนาเด็กเล็ก 3 แห่ง ที่อ่านหนังสือพิมพ์ 6 แห่ง สถาบันและองค์กรทางศาสนา วัด / สำนักสงฆ์ 12 แห่ง สาธารณสุข สถานีอนามัยประจำตำบล 1 แห่ง ความปลอดภัยในชีวิตและทรัพย์สินป้อมยามตำรวจ 1 แห่ง

การบริการพื้นฐาน การคมนาคมและโทรคมนาคม การไฟฟ้าแหล่งน้ำธรรมชาติ แหล่งน้ำที่สร้างขึ้น

จำนวนคนพิการ 95 คน

ประธานชมรมคนพิการ นายทูล แก้วไพรวลัย

ข้อมูลอื่น ๆ ทรัพยากรธรรมชาติในพื้นที่ ป่าไม้ก่อนช้างสมบูรณ์จำนวน 700 ไร่ บริเวณป่าโคกหินลาด มวลชนจัดตั้งลูกเสือชาวบ้าน

บทบาทขององค์การบริหารส่วนตำบลที่มีต่อชมรมคนพิการ

1. สาระสำคัญขององค์การบริหารส่วนตำบล

เมื่อมีประกาศใช้พระราชบัญญัติสภาตำบลและองค์การบริหารส่วนตำบล พ.ศ. 2537 มาตรา 40 ทำให้สภาตำบลส่วนหนึ่ง มีฐานะเป็นนิติบุคคลตามกฎหมายตั้งแต่วันที่ 2 มีนาคม 2538 และทำให้สภาตำบลอีกส่วนหนึ่ง ที่มีรายได้ไม่รวมเงินอุดหนุนสามปีซ้อนหลังติดต่อกัน เฉลี่ยไม่ต่ำกว่าปีละหนึ่งแสนห้าหมื่นบาท ได้รับยกฐานะเป็นหน่วยบริหารราชการส่วนท้องถิ่น ที่เรียกว่า “องค์การบริหารส่วนตำบล”

การดำเนินงานขององค์การบริหารส่วนตำบลเป็นไปอย่างอิสระ มีอำนาจในการบริหาร การกำหนดนโยบาย และการตัดสินใจ การจัดทำแผนพัฒนาตำบล และการทำนิติกรรมที่จะ ก่อให้เกิดการเปลี่ยนแปลงสิทธิ ในทางกฎหมายได้ด้วยตนเอง ภายใต้อำนาจหน้าที่ที่กฎหมาย ได้กำหนดไว้ และยังมีอำนาจในการออกข้อบังคับตำบลที่ใช้กับราษฎรในพื้นที่อีกด้วย

2. อำนาจหน้าที่ขององค์การบริหารส่วนตำบล

2.1 อำนาจหน้าที่ตามพระราชบัญญัติสภาตำบลและองค์การบริหารส่วนตำบล

พ.ศ. 2537

พระราชบัญญัติสภาตำบลและองค์การบริหารส่วนตำบล พ.ศ. 2537 ได้กำหนด ให้องค์การบริหารส่วนตำบลมีอำนาจหน้าที่ในการพัฒนาตำบลทั้งในด้านเศรษฐกิจ สังคม และ วัฒนธรรม (มาตรา 66) ภารกิจหน้าที่ขององค์การบริหารส่วนตำบลจึงมีขอบข่ายงานที่กว้างขวางอีก ทั้งพระราชบัญญัติสภาตำบลและองค์การบริหารส่วนตำบล พ.ศ. 2537 ซึ่งแก้ไขเพิ่มเติมโดย พระราชบัญญัติสภาตำบลและองค์การบริหารส่วนตำบล (ฉบับที่ 3) พ.ศ. 2542 กำหนดให้องค์การ บริหารส่วนตำบลมีหน้าที่ต้องทำในเขต อบต. (มาตรา 67) ดังต่อไปนี้

- (1) จัดให้มีและบำรุงรักษาทางน้ำและทางบก
- (2) รักษาความสะอาดของถนน ทางน้ำ ทางเดิน และที่สาธารณะ รวมทั้งกำจัดมูล

ฝอยและสิ่งปฏิกูล

- (3) ป้องกันโรคและระงับโรคติดต่อ
- (4) ป้องกันและบรรเทาสาธารณภัย
- (5) ส่งเสริมการศึกษา ศาสนา และวัฒนธรรม
- (6) ส่งเสริมการพัฒนาสตรี เด็ก เยาวชน ผู้สูงอายุ และผู้พิการ
- (7) คุ้มครอง ดูแล และบำรุงรักษาทรัพยากรธรรมชาติและสิ่งแวดล้อม
- (8) บำรุงรักษาศิลปะ จารีตประเพณี ภูมิปัญญาท้องถิ่น และวัฒนธรรมอันดี

ของท้องถิ่น

(9) ปฏิบัติหน้าที่อื่นตามที่ทางราชการมอบหมาย โดยจัดสรรงบประมาณหรือ บุคลากรให้ตามความจำเป็นและสมควร นอกจากนั้นองค์การบริหารส่วนตำบลอาจจัดทำกิจการ ในเขต อบต. (มาตรา 68) ดังต่อไปนี้

- (1) ให้มีน้ำเพื่อการอุปโภค บริโภค และการเกษตร
- (2) ให้มีและบำรุงการไฟฟ้าหรือแสงสว่างโดยวิธีอื่น

(3) ให้มีและบำรุงรักษาทางระบายน้ำ

(4) ให้มีและบำรุงสถานที่ประชุม การกีฬา การพักผ่อนหย่อนใจและ

สวนสาธารณะ

(5) ให้มีและส่งเสริมกลุ่มเกษตรกรและกิจการสหกรณ์

(6) ส่งเสริมให้มีอุตสาหกรรมในครอบครัว

(7) บำรุงและส่งเสริมการประกอบอาชีพของราษฎร

(8) การคุ้มครองดูแลและรักษาทรัพย์สินอันเป็นสาธารณสมบัติของแผ่นดิน

(9) หาผลประโยชน์จากทรัพย์สินขององค์การบริหารส่วนตำบล

(10) ให้มีตลาด ท่าเทียบเรือ และท่าข้าม

(11) กิจการเกี่ยวกับการพาณิชย์

(12) การท่องเที่ยว

(13) การผังเมือง

อำนาจหน้าที่ขององค์การบริหารส่วนตำบลตามที่ได้กล่าวมาข้างต้นนั้น ไม่เป็นการตัดอำนาจหน้าที่ของกระทรวง ทบวง กรม หรือองค์การหรือหน่วยงานของรัฐ ในอันที่จะดำเนินกิจการใด ๆ เพื่อประโยชน์ของประชาชนในตำบล แต่ต้องแจ้งให้องค์การบริหารส่วนตำบลทราบล่วงหน้าตามสมควร ในกรณีนี้หากองค์การบริหารส่วนตำบลมีความเห็นเกี่ยวกับการดำเนินกิจการดังกล่าว ให้กระทรวง ทบวง กรม หรือองค์การหรือหน่วยงานของรัฐ นำความเห็นขององค์การบริหารส่วนตำบลไปประกอบการพิจารณาดำเนินกิจการนั้นด้วย (มาตรา 69)

เพื่อประโยชน์ในการปฏิบัติหน้าที่ตามพระราชบัญญัตินี้ให้องค์การบริหารส่วนตำบลมีสิทธิได้รับทราบข้อมูลและข่าวสารจากทางราชการในเรื่องที่เกี่ยวกับการดำเนินกิจการของทางราชการในตำบล เว้นแต่ข้อมูลหรือข่าวสารที่ทางราชการถือว่าเป็นความลับเกี่ยวกับการรักษาความมั่นคงแห่งชาติ (มาตรา 70)

องค์การบริหารส่วนตำบลอาจออกข้อบัญญัติขององค์การบริหารส่วนตำบล เพื่อใช้บังคับในเขตองค์การบริหารส่วนตำบล ได้เท่าที่ไม่ขัดต่อกฎหมายเพื่อปฏิบัติการให้เป็นไปตามอำนาจหน้าที่ขององค์การบริหารส่วนตำบล หรือเมื่อมีกฎหมายบัญญัติให้องค์การบริหารส่วนตำบลออกข้อบัญญัติหรือให้มีอำนาจออกข้อบัญญัติ ในการนี้จะกำหนดค่าธรรมเนียมที่จะเรียกเก็บและกำหนดโทษปรับผู้ฝ่าฝืนด้วยก็ได้ แต่ไม่ให้กำหนดโทษปรับเกินหนึ่งพันบาท เว้นแต่จะมีกฎหมายบัญญัติไว้เป็นอย่างอื่น (มาตรา 71)

ในส่วนของการบริหารงานนั้น องค์การบริหารส่วนตำบลมีการจัดแบ่งการบริหารงาน ออกเป็น สำนักงานปลัดองค์การบริหารส่วนตำบล และส่วนต่าง ๆ ที่องค์การบริหารส่วนตำบล ได้ตั้งขึ้น โดยมีพนักงานส่วนตำบลเป็นเจ้าหน้าที่ปฏิบัติงาน ซึ่งตามรัฐธรรมนูญฉบับ พ.ศ. 2550 ให้เปลี่ยนพนักงานส่วนตำบลเป็นข้าราชการส่วนตำบลทั้งหมด

นอกจากนี้ องค์การบริหารส่วนตำบลสามารถขอให้ข้าราชการ พนักงาน หรือลูกจ้าง ของหน่วยราชการ หน่วยงานของรัฐ รัฐวิสาหกิจ หรือหน่วยการบริหารราชการส่วนท้องถิ่น ไป ดำรงตำแหน่งหรือปฏิบัติงานขององค์การบริหารส่วนตำบลชั่วคราว ได้โดยไม่ขาดจากต้นสังกัดเดิม โดยให้ผู้ว่าราชการจังหวัดเป็นผู้มีอำนาจอนุญาตได้ตามความจำเป็น และในกรณีที่เป็นการเป็นข้าราชการ ซึ่งไม่อยู่ในอำนาจของผู้ว่าราชการจังหวัด ให้กระทรวงมหาดไทยทำความตกลงกับหน่วยงานต้น สังกัดก่อนแต่งตั้ง

นอกจากนี้ องค์การบริหารส่วนตำบลอาจทำกิจการนอกเขตองค์การบริหาร ส่วนตำบลหรือร่วมกับสภาตำบล องค์การบริหารส่วนตำบล องค์การบริหารส่วนจังหวัด หรือหน่วย การบริหารราชการส่วนท้องถิ่นอื่น เพื่อกระทำการกิจการร่วมกันได้ ทั้งนี้ เมื่อได้รับความยินยอม จากสภาตำบล องค์การบริหารส่วนตำบล องค์การบริหารส่วนจังหวัด หรือหน่วยการบริหารราชการ ส่วนท้องถิ่นที่เกี่ยวข้อง และกิจการนั้นเป็นกิจการที่จำเป็นต้องทำและเป็นการเกี่ยวเนื่องกับกิจการ ที่อยู่ในอำนาจหน้าที่ของตน (มาตรา 73)

2.2 อำนาจหน้าที่ตามพระราชบัญญัติกำหนดแผนและขั้นตอนการกระจายอำนาจ ให้แก่องค์กรปกครองส่วนท้องถิ่น พ.ศ. 2542

จากผลของรัฐธรรมนูญแห่งราชอาณาจักรไทย พ.ศ. 2540 ได้กำหนดให้รัฐต้อง กระจายอำนาจให้กับองค์กรปกครองส่วนท้องถิ่น ในฐานะที่องค์การบริหารส่วนตำบลเป็นองค์กร ปกครองส่วนท้องถิ่นรูปแบบหนึ่ง รัฐต้องกระจายอำนาจให้กับองค์การบริหารส่วนตำบล โดยได้มีการ กำหนดไว้ในพระราชบัญญัติกำหนดแผนและขั้นตอนการกระจายอำนาจ ให้แก่องค์กรปกครอง ส่วนท้องถิ่น พ.ศ. 2542 ซึ่งพระราชบัญญัตินี้ได้กำหนดให้องค์การบริหารส่วนตำบล มีอำนาจ และหน้าที่ในการจัดระบบการบริการสาธารณะเพื่อประโยชน์ของประชาชนในท้องถิ่นของตนเอง (มาตรา 16) ดังนี้

- (1) การจัดทำแผนพัฒนาที่ท้องถิ่นของตนเอง
- (2) การจัดให้มีและบำรุงรักษาทางบก ทางน้ำ และทางระบายน้ำ
- (3) การจัดให้มีและควบคุมตลาด ท่าเทียบเรือ ท่าข้าม และที่จอดรถ
- (4) การสาธารณสุขโรคและการก่อสร้างอื่น ๆ

- (5) การสาธารณูปการ
- (6) การส่งเสริม การฝึก และการประกอบอาชีพ
- (7) การพาณิชย์ และการส่งเสริมการลงทุน
- (8) การส่งเสริมการท่องเที่ยว
- (9) การจัดการศึกษา
- (10) การสังคมสงเคราะห์ และการพัฒนาคุณภาพชีวิตเด็ก สตรี คนชรา และ

ผู้ด้อยโอกาส

- (11) การบำรุงรักษาศิลปะ จารีตประเพณี ภูมิปัญญาท้องถิ่น และวัฒนธรรมอันดี

ของท้องถิ่น

- (12) การปรับปรุงแหล่งชุมชนแออัดและการจัดการเกี่ยวกับที่อยู่อาศัย
- (13) การจัดให้มีและบำรุงรักษาสถานที่พักผ่อนหย่อนใจ
- (14) การส่งเสริมกีฬา
- (15) การส่งเสริมประชาธิปไตย ความเสมอภาค และสิทธิเสรีภาพของประชาชน
- (16) ส่งเสริมการมีส่วนร่วมของราษฎรในการพัฒนาท้องถิ่น
- (17) การรักษาความสะอาดและความเป็นระเบียบเรียบร้อยของบ้านเมือง
- (18) การกำจัดมูลฝอย สิ่งปฏิกูล และน้ำเสีย
- (19) การสาธารณสุข การอนามัยครอบครัว และการรักษาพยาบาล
- (20) การจัดให้มีและควบคุมสุสานและฌาปนสถาน
- (21) การควบคุมการเลี้ยงสัตว์
- (22) การจัดให้มีและควบคุมการฆ่าสัตว์
- (23) การรักษาความปลอดภัย ความเป็นระเบียบเรียบร้อย และการอนามัย

โรงมหรสพ และสาธารณสถานอื่น ๆ

- (24) การจัดการ การบำรุงรักษา และการใช้ประโยชน์จากป่าไม้ ที่ดิน

ทรัพยากรธรรมชาติและสิ่งแวดล้อม

- (25) การผังเมือง
- (26) การขนส่งและการวิศวกรรมจราจร
- (27) การดูแลรักษาที่สาธารณะ
- (28) การควบคุมอาคาร
- (29) การป้องกันและบรรเทาสาธารณภัย

(30) การรักษาความสงบเรียบร้อย การส่งเสริมและสนับสนุนการป้องกันและรักษาความปลอดภัยในชีวิตและทรัพย์สิน

(31) กิจกรรมอื่นใดที่เป็นผลประโยชน์ของประชาชนในท้องถิ่นตามที่คณะกรรมการประกาศกำหนด

2.3 คุณค่าและความสำคัญขององค์การบริหารส่วนตำบลกับการบริหารการปกครองภายในพื้นที่ชนบทองค์การบริหารส่วนตำบล

2.3.1 คุณค่าองค์การบริหารส่วนตำบลกับการพัฒนาประชาธิปไตย การบริหารการปกครองของประเทศไทยตามโครงสร้างการบริหารราชการแผ่นดิน ประกอบด้วยการบริหารราชการส่วนกลาง ส่วนภูมิภาค และส่วนท้องถิ่น ที่ผ่านมาการบริหารการปกครองของไทยมีกรมศูนย์อำนาจไว้ที่การบริหารราชการส่วนกลาง ทำให้การปกครองท้องถิ่นของไทยมีความอ่อนแอ และส่งผลให้การบริหารงานขององค์กรปกครองส่วนท้องถิ่นไม่มีประสิทธิภาพ ไม่สามารถสนองตอบต่อการแก้ไขปัญหาให้กับท้องถิ่นได้มากนัก

องค์กรปกครองส่วนท้องถิ่นของไทยมีลักษณะที่ไม่เหมือนกัน โดยเฉพาะอย่างยิ่งมีขนาดและรายได้ที่แตกต่างกัน การที่องค์กรปกครองส่วนท้องถิ่นมีขนาดที่แตกต่างกันนั้น ทำให้ระดับความใกล้ชิดกับประชาชนก็แตกต่างกัน องค์กรปกครองส่วนท้องถิ่นขนาดใหญ่มีระดับความใกล้ชิดกับประชาชนน้อยกว่าองค์กรปกครองส่วนท้องถิ่นขนาดเล็ก ดังนั้น องค์กรบริหารส่วนตำบลเป็นองค์กรปกครองส่วนท้องถิ่นขนาดเล็กที่สุด จึงมีความใกล้ชิดกับประชาชนมากที่สุด

ประชาชนสามารถเข้ามามีส่วนร่วมในการบริหารจัดการพัฒนาตำบล การตรวจสอบการกำกับดูแลได้ง่ายที่สุด ตลอดจนเป็นเวทีประชาธิปไตยของประชาชนในการระดมความรู้และความคิด การตัดสินใจวางแผนพัฒนา การดำเนินการ และการระดมทุน ทรัพยากร เพื่อก่อให้เกิดประโยชน์ต่อการพัฒนาท้องถิ่นของตนเองที่มีทั้งความเหมาะสมเชิงโครงสร้างขององค์กรและการมีส่วนร่วมของประชาชน

โดยสรุปองค์การบริหารส่วนตำบลมีคุณค่าต่อการพัฒนาการเมืองและประชาธิปไตย ดังนี้

1) เป็นเวทีประชาธิปไตยของประชาชนในการเลือกสมาชิกสภาท้องถิ่นและผู้บริหารท้องถิ่นเข้าไปใช้อำนาจในการบริหารจัดการ การตัดสินใจในการจัดสรรงบประมาณ รายได้ ทรัพย์สิน และการระดมทุนเพื่อให้เกิดประโยชน์ต่อการพัฒนาท้องถิ่น

2) ก่อให้เกิดการพัฒนาทางด้านการเมืองในเรื่องของการกระจายอำนาจให้กับท้องถิ่นในระดับตำบล การพัฒนาทางการบริหารของประชาชน โดยให้ประชาชนเป็นผู้บริหารให้เกิดความก้าวหน้าของชุมชนตนเอง ตามนโยบายการกระจายอำนาจให้แก่ท้องถิ่นในการบริหารกิจการของตำบล ทั้งด้านเศรษฐกิจ สังคม และวัฒนธรรม

3) ส่งเสริมการใช้สิทธิและหน้าที่ของพลเมืองในการมีส่วนร่วมพัฒนาท้องถิ่น และตรวจสอบการทำงาน และการใช้สิทธิเข้าชื่อถอดถอนสมาชิกสภาองค์การบริหารส่วนตำบลที่ไม่โปร่งใส ตามบทบาทหน้าที่ในการเลือกตั้ง กำกับควบคุม ตรวจสอบ และการถอดถอนสมาชิกสภาองค์การบริหารส่วนตำบลที่ไม่โปร่งใส

2.3.2 คุณค่าองค์การบริหารส่วนตำบลกับการบริการสาธารณะและการพัฒนาพื้นที่

องค์การบริหารส่วนตำบลยังเป็นรูปแบบการปกครองที่สะท้อนการกระจายอำนาจให้หน่วยการปกครองพื้นฐานของประเทศโดยแท้จริง อันเป็นการสนองตอบนโยบายการกระจายอำนาจสู่ท้องถิ่นของรัฐบาลที่จะให้อำนาจการบริหารงานแก่หน่วยการปกครองท้องถิ่น เพื่อให้ท้องถิ่นสามารถบริหารงานที่แก้ไขปัญหาและพัฒนาท้องถิ่นด้วยตนเองตามอำนาจหน้าที่ และมีอิสระในการตัดสินใจในสิ่งที่เกี่ยวข้องกับประชาชนในท้องถิ่น

ในปัจจุบันองค์การบริหารส่วนตำบลมีสมาชิกสภาองค์การบริหารส่วนตำบล และนายกองค์การบริหารส่วนตำบลที่มาจาก การเลือกตั้งทั้งหมด และองค์การบริหารส่วนตำบลยังมีฐานะเป็นนิติบุคคลจึงมีความสามารถในการทำนิติกรรมสัญญาโดยไม่ต้องผ่านทางราชการ เป็นผลทำให้้องค์การบริหารส่วนตำบลมีความคล่องตัวในการดำเนินการ ขณะเดียวกันองค์การบริหารส่วนตำบลยังสามารถจัดเก็บภาษีได้มากขึ้นกว่าแต่เดิม และผู้บริหารก็มีขอบเขตอำนาจหน้าที่ที่มากขึ้น มีผลทำให้้องค์การบริหารส่วนตำบลเป็นองค์กรปกครองส่วนท้องถิ่นที่สามารถสนองตอบต่อการแก้ไขปัญหาให้กับประชาชนในเขตองค์การบริหารส่วนตำบลได้มากขึ้น อันทำให้ประชาชนในเขตองค์การบริหารส่วนตำบลมีความพึงพอใจ

นอกจากนั้นองค์การบริหารส่วนตำบลซึ่งอยู่ในเขตพื้นที่ชนบทมีส่วนสำคัญในการพัฒนาพื้นที่ในเขตความรับผิดชอบทั้งทางด้านเศรษฐกิจ สังคม รวมทั้งโครงสร้างพื้นฐาน รวมทั้งยังเป็นหน่วยปฏิบัติการเชื่อมเครือข่ายหน่วยงานราชการต่าง ๆ ให้ทำงานหรือบริการประชาชนในพื้นที่อย่างมีบูรณาการ

ดังนั้น เพื่อเป็นการส่งเสริมการปกครองในรูปแบบประชาธิปไตยควรมีการกระจายอำนาจให้องค์การบริหารส่วนตำบลมีอำนาจในการปกครองตนเอง ดังที่รัฐธรรมนูญได้มีเจตนารมณ์ไว้ เพื่อให้ประชาชนในองค์การบริหารส่วนตำบล รู้ถึงคุณค่าความสำคัญของตนเอง ในการที่ได้เข้ามามีส่วนร่วมในการปกครองท้องถิ่น ในรูปขององค์การบริหารส่วนตำบล ฉะนั้น องค์การบริหารส่วนตำบลจึงมีคุณค่าเป็นอย่างยิ่งในฐานะของการเป็นรากฐานของการพัฒนาประชาธิปไตยและเป็นการพัฒนาประเทศ

2.4 ประเภทขององค์การบริหารส่วนตำบล

ปัจจุบันมีการแก้ไขประเภทของ อบต.แบ่งเป็น 3 ขนาด คือ

2.4.1 อบต.ขนาดใหญ่

2.4.2 อบต.ขนาดกลาง

2.4.3 อบต.ขนาดเล็ก แต่เดิมนั้น อบต. แบ่งออกตามลำดับได้เป็น 5 ประเภท

และมีจำนวนองค์การบริหารส่วนตำบลทั่วประเทศ ประจำปี 2543

1) อบต. ชั้นที่ 1 จำนวน อบต. 74 แห่ง

2) อบต. ชั้นที่ 2 จำนวน อบต. 78 แห่ง

3) อบต. ชั้นที่ 3 จำนวน อบต. 205 แห่ง

4) อบต. ชั้นที่ 4 จำนวน อบต. 844 แห่ง

5) อบต. ชั้นที่ 5 จำนวน อบต. 5196 แห่ง

6) อบต. ชั้นที่ 5 จัดตั้งใหม่ (14 ธันวาคม 2542) จำนวน อบต. 349 แห่ง

รวม อบต. ทั่วประเทศทั้งสิ้นจำนวน 6,746 แห่ง

2.5 โครงสร้างองค์กรของ อบต.

อบต. มีสภาตำบลอยู่ในระดับสูงสุด เป็นผู้กำหนดนโยบายและกำกับดูแลกรรมการบริหาร ของนายกองค์การบริหารส่วนตำบล ซึ่งเป็นผู้ใช้อำนาจบริหารงานองค์การบริหารส่วนตำบล และมีพนักงานประจำที่เป็นข้าราชการส่วนท้องถิ่นเป็น ผู้ทำงานประจำวัน โดยมีปลัดและรองปลัด อบต. เป็นหัวหน้างานบริหาร ภายในองค์กรมีการแบ่งออกเป็นหน่วยงานต่าง ๆ ได้เท่าที่จำเป็นตามภาระหน้าที่ของ อบต.แต่ละแห่งเพื่อตอบสนองความต้องการของประชาชนในพื้นที่ที่รับผิดชอบอยู่ เช่น

2.5.1 สำนักงานปลัด

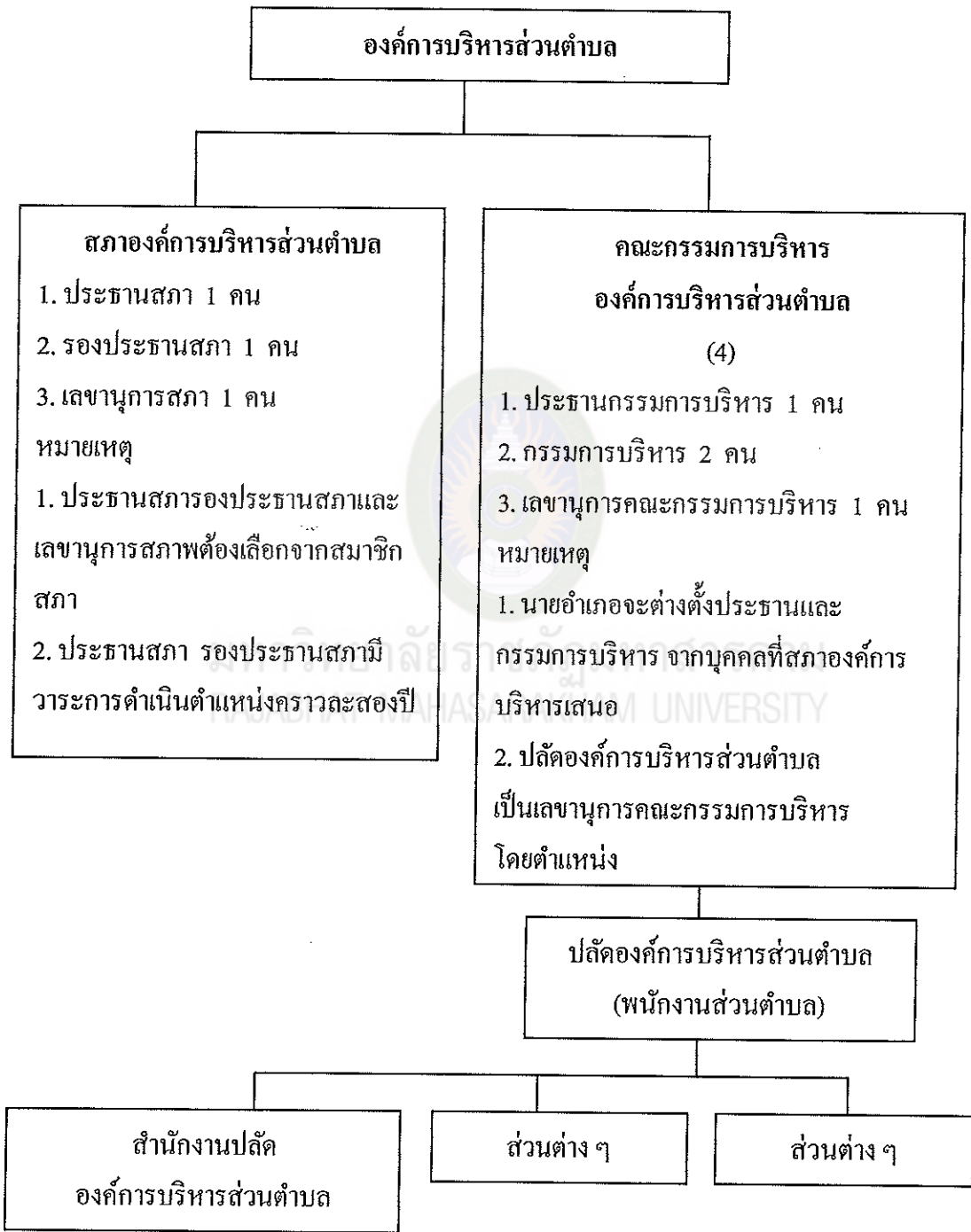
2.5.2 ส่วนการคลัง

2.5.3 ส่วนสาธารณสุข

2.5.4 ส่วนการศึกษา

2.5.5 ส่วนการโยธา

โครงสร้างขององค์การบริหารส่วนตำบล



แผนภาพที่ 3 โครงสร้างขององค์การบริหารส่วนตำบล

2.6 องค์การบริหารส่วนตำบลกับงานรับผิดชอบในการพัฒนาชุมชน

อบต. เป็นหน่วยงานการปกครองระดับท้องถิ่นที่ความเป็นอิสระในการบริหาร การปกครองภายใต้กฎหมาย และยังเป็นหน่วยงานที่อยู่ใกล้ชิดประชาชนมากที่สุด โดยหน้าที่ ตามกฎหมายในมาตรา 67 และ/หรือในมาตรา 68 กฎหมายได้ให้ช่องทางการบริหารจัดการ เพื่อการพัฒนาตำบลไว้ค่อนข้างละเอียดและเป็นรูปธรรม เพื่อความเจริญรุ่งเรืองของชุมชน กำหนดลงไปถึงงานใดต่างล้วนทำให้มองเห็นความสะดวกในการบริหารจัดการเพื่อความอยู่ดี มีสุขของประชาชนได้ในทุก ๆ ทาง แต่ที่ผ่านมา เหตุที่ทำให้งานขององค์การบริหารส่วน ตำบลในส่วนของประเทศยังมีปัญหาในการทำงาน และทำให้ท้องถิ่นยังเจริญหรือได้รับ ประโยชน์ที่ไม่เหมาะสมนักมีงานวิจัยหลายชิ้น ได้ให้ข้อสรุปเกี่ยวกับปัญหาไว้เป็น ดังนี้

2.6.1 ขาดวิสัยทัศน์ ทิศทาง และเป้าหมาย ในการพัฒนาตำบล กล่าวคือ องค์การ บริหารส่วนตำบลไม่สามารถบอกได้ว่า เป้าหมายของการพัฒนาหรือสภาพที่พึงปรารถนาใน อนาคตคืออะไร องค์การบริหารส่วนใหญ่ทำได้เพียงเอาโครงการมารวมกัน เพื่อเป็นแนวทาง ในการใช้จ่ายงบประมาณในแต่ละปี โดยมีได้ค้ำประกันว่าความสำเร็จของการพัฒนาคืออะไร

2.6.2 บุคลากรขององค์การบริหารส่วนตำบล ยังขาดความรู้ความเข้าใจและ ประสบการณ์ในการจัดทำแผนพัฒนาตำบล

2.6.3 การจัดทำแผนพัฒนาตำบลขององค์การบริหารส่วนตำบลยังไม่ครอบคลุม ความต้องการในทุกเรื่อง

2.6.4 การจัดทำแผนพัฒนาขององค์การบริหารส่วนตำบล ยังขาดการมีส่วนร่วม ของประชาชน เนื่องจากระบบงานขององค์การบริหารส่วนตำบลยังไม่เอื้อต่อการเข้ามา มี ส่วนร่วมของประชาชน ประกอบกับประชาชนเองยังขาดความสนใจใน กิจการขององค์การบริหาร ส่วนตำบล

2.6.5 องค์การบริหารส่วนตำบลบางแห่งไม่บริหารกิจการให้เป็นไปตาม แผนพัฒนา (อังคณา วงษ์นอก, 2547 : 17)

พงษ์ศิริวะ แสณพิมล (2545 : 26) ศึกษาเรื่องการจัดทำแผนพัฒนาตำบล จังหวัด ร้อยเอ็ด พบว่า ความต้องการของประชาชนกับแผนพัฒนาตำบลไม่สอดคล้องกัน ทำให้ประชาชน ไม่ได้รับการตอบสนองในการพัฒนาที่ตรงจุดกับสภาพการณ์ในปัจจุบัน ปัญหาและอุปสรรคก็คือ กระบวนการการจัดทำแผนไม่มีประสิทธิภาพ ในขั้นตอนแรกประชุมเพื่อทราบปัญหาความต้องการ ก็ยังขาดการมีส่วนร่วมของประชาชนในกระบวนการจัดทำแผนถึงร้อยละ 93.80 ทำให้ได้ข้อมูล

ความจำเป็นพื้นฐานไม่ตรงกับความเป็นจริงดังนั้นขั้นตอนต่อมาอีก 4 ขั้นตอน จึงเกิดความคลาดเคลื่อนส่งผลให้วิเคราะห์ประเด็นผิดพลาดไปด้วย

ขนิษฐา ศรีนนท์ (2542 : 29) ศึกษาเรื่องการมีส่วนร่วมของชุมชนต่อการวางแผนพัฒนาเทศบาลนทบุรี พบว่า การมีส่วนร่วมในการวางแผนของชุมชนอยู่ในระดับปานกลาง ปัจจัยส่วนบุคคลในด้านอาชีพเท่านั้นที่มีความสัมพันธ์กับการมีส่วนร่วมในการวางแผนพัฒนาเทศบาล ส่วนด้านความรู้ความเข้าใจการมีส่วนร่วมวางแผนพัฒนาเทศบาลและปัจจัยแวดล้อมไม่มีความสัมพันธ์กับระดับการมีส่วนร่วมในการวางแผนพัฒนาเทศบาล

นที ดิษฐบรรจง (2545 : 32) ศึกษาเรื่อง การมีส่วนร่วมของประชาคมในการวางแผนพัฒนาองค์การบริหารส่วนตำบลนาจอมเทียน จ.ชลบุรี พบว่า ประชาคมหมู่บ้านมีส่วนร่วมในการวางแผนพัฒนาองค์การบริหารส่วนตำบลค่อนข้างต่ำ และพบว่าปัจจัยส่วนบุคคลในเรื่อง เพศ อายุ อาชีพ และรายได้ต่อเดือน มีผลต่อระดับการมีส่วนร่วมในการวางแผนพัฒนาองค์การบริหารส่วนตำบล ส่วนความรู้ความเข้าใจในการมีส่วนร่วมวางแผนพัฒนา องค์การบริหารส่วนตำบลไม่มีความสัมพันธ์กับระดับการมีส่วนร่วมในการวางแผนพัฒนาองค์การบริหารส่วนตำบล

จ่านง เหลาะโตะหมั้น (2545 : 12) ศึกษาเรื่อง การจัดทำแผนพัฒนาตำบล ด้านการศึกษาขององค์การบริหารส่วนตำบล ชั้น 1 และชั้น 2 พบว่า มีการดำเนินการในอันดับสูงในเรื่อง ต่อไปนี้

1. เรื่องการมีส่วนร่วมคิดศึกษาสภาพปัจจุบัน กระบวนการที่ดำเนินการมากที่สุดสามอันดับแรกคือ การสำรวจปัจจัยและความต้องการจากประชาชนในท้องถิ่น แต่งตั้งคณะทำงานโดยมีตัวแทนประชาคม และศึกษาวิเคราะห์สภาพแวดล้อมทางสังคมและความต้องการของชุมชน

2. เรื่องการมีส่วนร่วมจัดทำแผน พบว่า องค์การบริหารส่วนตำบลกำหนดนโยบายเป้าหมาย วัตถุประสงค์ ตามสภาพปัญหาและความต้องการของท้องถิ่นมากที่สุด

3. เรื่องการมีส่วนร่วมตรวจสอบและแสดงความคิดเห็นต่อแผนงาน โดยองค์การบริหารส่วนตำบลเปิดโอกาสให้ประชาคมซักถามได้อย่างอิสระ ส่วนปัญหาที่พบได้แก่ บุคลากรขาดความรู้ความเข้าใจประเด็นการจัดทำแผน การได้มาของข้อมูล การจัดระบบ ข้อมูล การกำหนดนโยบาย และการปรับปรุงแผนให้สอดคล้องกับความต้องการ

สังัด สายลุน (2547 : 24) ศึกษาเรื่อง การมีส่วนร่วมของประชาชนในการวางแผนพัฒนาตำบล จังหวัดสมุทรสาคร พบว่า

1. มีปัจจัยตัวแปรด้านต่าง ๆ ที่มีอิทธิพลต่อการเข้ามามีส่วนร่วมในการวางแผนพัฒนาตำบลของประชาชน ได้แก่ ด้านการรับรู้ข้อมูลข่าวสาร ประชาชนส่วนใหญ่ได้รับรู้ข้อมูลข่าวสารในระดับปานกลาง ด้านการมีความสนใจ ประชาชนส่วนใหญ่มีความสนใจในการดำเนินงานขององค์การบริหารส่วนตำบลค่อนข้างมาก ด้านการมีส่วนได้ส่วนเสีย ประชาชนส่วนใหญ่มีส่วนได้ส่วนเสียจากการวางแผนงาน โครงการขององค์การบริหารส่วนตำบลในระดับปานกลาง ด้านความเชื่อมั่นต่อผู้บริหาร ประชาชนส่วนใหญ่มีความเชื่อมั่นต่อผู้บริหารในระดับต่ำ และด้านการรวมกลุ่ม ประชาชนส่วนใหญ่มีการรวมกลุ่มอยู่ในระดับต่ำ

2. ส่วนร่วมในขั้นตอนของการจัดทำแผนพัฒนาตำบล พบว่า ประชาชนส่วนใหญ่มีระดับการเข้ามามีส่วนร่วมในการจัดทำแผนพัฒนาตำบลในระดับต่ำ

3. ปัญหาการเข้ามามีส่วนร่วมในการจัดทำแผนพัฒนาตำบล พบว่า ประชาชนส่วนใหญ่ไม่มีเวลาพอเพียงเป็นอุปสรรคอย่างมาก รองลงมาคือผู้บริหารและเจ้าหน้าที่ขององค์การบริหารส่วนตำบลไม่เปิดโอกาสและสนับสนุน ประเด็นต่อมาคือกลัวเสียค่าใช้จ่ายตามด้วยมองว่าการจัดทำแผนพัฒนาตำบลเป็นเรื่องยุ่งยาก ไม่เข้าใจ และอีกประการหนึ่งคือ โครงสร้างระเบียบกฎหมายขององค์การบริหารส่วนตำบลไม่เอื้ออำนวยต่อการให้ประชาชน เข้าไปมีส่วนร่วมในการวางแผนพัฒนาตำบลเท่าที่ควร

2.7 หลักการงานฟื้นฟูสมรรถภาพคนพิการโดยชุมชน (ฟสข.)

หลักการของงานการฟื้นฟูสมรรถภาพคนพิการ โดยชุมชน (ฟสข.) จะช่วยให้งานสร้างคุณภาพชีวิตของตำบลมีความเป็นปึกแผ่นในการผนึกความร่วมมือกำลังทั้งทางกายและจิตใจได้เป็นอย่างดีทีเดียว จากตัวอย่างบทความวิจัยที่ได้นำเสนอ จะเห็นได้ว่าสิ่งที่ทำให้งานของ อบต. ไม่บรรลุเป้าประสงค์และบรรลุเป้าหมายได้ดี สิ่งสำคัญที่นักวิจัยค้นพบตรงกัน คือ การขาดการมีส่วนร่วมของประชาชน และ อบต. ที่ประสบผลสำเร็จก็เพราะการมีส่วนร่วม ของประชาชน

หลักการประการสำคัญของงาน ฟสข. คือ การมีหลักการที่สำคัญที่ให้ ความสำคัญอย่างมากกับการมีส่วนร่วมของประชาชนทุกฝ่ายที่เกี่ยวข้องในการร่วมทำ ร่วมคิด ร่วมพิจารณาในการทำงานร่วมกัน ซึ่งผู้ที่เกี่ยวข้อง แน่นอนว่าจะต้องรวมเอาคนพิการและ / หรือ ครอบครัวด้วยตลอดไป จะโดยเทคนิคใด ๆ สุดแล้วแต่การจัดการของชุมชน เพื่อที่จะทำให้ทุกฝ่ายร่วม รู้สึกถึงความเป็นเจ้าของงาน / เจ้าของโครงการร่วมกัน เพื่อจะได้ร่วมกันดูแลรับผิดชอบงานตลอดสายการปฏิบัติงานถึงการจบโครงการที่จะมีการประเมินโครงการ เพื่อประชาชนจะได้รับรู้

ร่วมกันและร่วมกันรักษาจุดแข็งกำจัดจุดอ่อน ตลอดจนกระบวนการทำงานถึงประเมิณ ความสำเร็จของงานนั้น ว่าเป็นไปตามเป้าหมาย/วัตถุประสงค์ของโครงการที่วางไว้ โดยความเป็นจริงการทำงานที่ทุกฝ่ายมีส่วนร่วมในงานนี้คือหัวใจของการพัฒนา ความเข้มแข็ง ที่ยั่งยืนจะปรากฏขึ้นจากการมีส่วนร่วมของทุกคน ซึ่งคือการทำให้เกิดการมีความรับผิดชอบ ร่วมกันนั้นนั่นเอง

2.8 ชุมชน (Community)

“ชุมชน” ในภาษาอังกฤษมาจากคำว่า “Community” มีรากศัพท์มาจากภาษาละตินและภาษากรีก ในภาษาละติน “Communitas” หมายถึง “สิ่งที่เหมือนกัน” ในภาษากรีก “Biocenose” หมายถึง “กลุ่มของสัตว์หรือพืชที่อยู่รวมกันและพึ่งพาอาศัยกัน” ปัจจุบันคำว่า Community หรือชุมชน มีใช้ในสองความหมาย ในความหมายแรกหมายถึง “กลุ่มของคน” หรือหมายถึง ความหมายเชิงกลุ่มทางกายภาพ ในความหมายที่สองนั้น หมายถึง “กลุ่มทางอุดมคติที่รวมตัวกัน มีการแบ่งปันกัน และมีความหลากหลายในกลุ่ม” หรืออีกนัยหนึ่งคือ ในความหมายเชิงกลุ่มที่มีความสนใจตรงกันในการทำงานฟื้นฟูสมรรถภาพผู้พิการ โดยชุมชน (ฟสช.) นั้น ถ้าในการทำงานสามารถทำการวิเคราะห์ ศึกษาค้นคว้าจนทำให้สามารถทราบได้ว่า ชุมชนประกอบไปด้วยใครบ้าง และคนเหล่านั้นมีลักษณะการเข้าร่วมกลุ่ม / หรือเข้าร่วมในโครงการอะไรเรื่องใดบ้าง ระดับไหน ถ้าสามารถทราบได้ในระดับนี้นั้น มีความสำคัญอย่างยิ่งต่อการวางแผนเรื่องการมีส่วนร่วมของชุมชน และจะสามารถพัฒนาขึ้นไปได้ง่าย เพราะผู้ทำงานมีความเข้าใจถึงธรรมชาติและความเป็นไปของชุมชน ในเงื่อนไขและบริบทที่เป็นอยู่นั้น ๆ เป็นอย่างดี

2.9 คุณค่าของชุมชน

ชุมชนแต่ละแห่งแหล่งที่ ต่างมีความแตกต่างกัน ไปอย่างหลากหลาย ดังจะสังเกตได้จากชุมชนของแต่ละทวีป แต่ละประเทศที่ต่างมีความต่างที่หลากหลายมากมายนัก บ้างเข้มแข็ง บ้างอ่อนแอ บ้างรวมกัน ได้ที่เข้มแข็งมาก ก็จะรวมกันเป็นประเทศ อย่างที่ปรากฏให้เราทราบโดยทั่วไป ที่ยังอ่อนแอก็จะยังคงอยู่กระจัดกระจาย อาจถูกให้รวมเป็นกลุ่ม แบบทางกายภาพไป แต่ยังคงจัดอยู่ในประเภทกลุ่มหรือชุมชนอ่อนแอ เพราะยังต้องพึ่งพาคนอื่น กลุ่มอื่น ระบบการสร้างคุณค่าของชุมชนจะเป็นไปในแง่บวกหรือลบนั้น ดีหรือไม่ดี ขึ้นอยู่กับความสามารถในการพึ่งพาตนเองของกลุ่ม เช่น การจัดบริการใน โครงการที่ดำเนินการ โดย กลุ่ม/ชุมชนของพวกเขาเอง

ตารางที่ 1 คุณค่าของชุมชน

| คุณค่าในสังคมตะวันตก | คุณค่าในสังคมเอเชีย |
|--|---|
| เป็นเรื่องของแต่ละบุคคล ความสำเร็จของการได้มาซึ่งสิทธิส่วนบุคคลเป็นคุณค่าสูงสุด | เป็นเรื่องของการอยู่ร่วมกัน การอยู่ร่วมกันอย่างสงบสุขโดยใช้สติปัญญาที่เกิดจากการสะสมประสบการณ์ของกลุ่มเป็นคุณค่าที่มากกว่า “เรื่องของใครคนใดคนหนึ่ง” |

ตารางที่ 2 การรวมกลุ่มในชุมชน

| ลักษณะกลุ่มเชิงกายภาพ | ลักษณะกลุ่มเชิงความสัมพันธ์/ความสนใจ |
|--|---|
| <ol style="list-style-type: none"> มีการจัดการเรื่องผู้นำ เพื่อดูแลผลประโยชน์โดยใช้หลักทางกายภาพเป็นการกำหนดเขต มีลักษณะของความแตกต่างในทางสังคมมากกว่าระหว่างสมาชิกด้วยกัน เช่น เรื่องการนับถือศาสนา ความร่ำรวย และการศึกษา เนื่องจากใช้หลักทางกายภาพเป็นตัวกำหนดในเรื่องความสัมพันธ์ในสังคม ดังนั้น “คน” อาจถูกคาดหวังให้แบ่งปันในเรื่องผลประโยชน์และคุณค่าต่าง ๆ | <ol style="list-style-type: none"> มีลักษณะแตกต่างของความเป็นมนุษย์ เช่น อายุ เพศ เชื้อชาติ ความด้อยความสามารถ ความรับรู้เรื่องเกี่ยวกับเพศสัมพันธ์ เป็นต้น ใช้ลักษณะเชิงสังคมกำหนดลักษณะความแตกต่างในกลุ่ม เช่น การศึกษา ชั้นทางสังคม การเมือง เป็นต้น มีการผสมผสานในลักษณะต่าง ๆ เป็นอย่างมากในกลุ่ม และมีความรู้สึกของความ เป็น “ชุมชน” ในกลุ่มสมาชิก |

2.10 ความเข้าใจเรื่อง “ชุมชน” ในงาน ฟลช.

ความเข้าใจเกี่ยวกับชุมชนนับเป็นเรื่องสำคัญและจำเป็นมากสำหรับการที่ผู้คนนอกจะเข้าไปทำงาน ดังได้กล่าวไปแล้วนั้นส่วนหนึ่ง สำหรับการจัดทำงาน/โครงการฟื้นฟูสมรรถภาพคนพิการ โดยชุมชน ยังมีสิ่งที่ฝ่ายจัดการจากภายนอกต้องทำความเข้าใจเพิ่มมากขึ้นไปอีกเพราะเป็นงานที่ทำกับกลุ่มเฉพาะพิเศษเพิ่มเข้าไปอีก คือกับกลุ่มผู้พิการ ครอบครัว ผู้พิการและชุมชน ซึ่ง โดยวัฒนธรรมของแต่ละที่มีความซับซ้อนอยู่มากพอสมควร สมควรที่ ผู้ปฏิบัติการจากภายนอก จะทำการศึกษาและวางแผนให้ดี อาจมีการฝึกอบรมเป็นการพิเศษให้ทั้งกับกลุ่มจากภายนอก และกลุ่มภายในคือฝ่ายชุมชนเอง เพราะในหลายพื้นที่เป็นเรื่องของความเชื่อที่เชื่อ

ตาม ๆ กันมาเช่นนั้นเอง ถ้าเป็นความเชื่อที่ไม่ฝังรากมากพอที่จะทำความเข้าใจได้ปัญหาจะน้อย แต่ถ้าเป็นความเชื่อที่ฝังรากลึกนี้เป็นสิ่งท้าทายกับนักพัฒนา/กับผู้ปฏิบัติงาน ที่จะต้องร่วมสร้างความเข้าใจ ความสลับซับซ้อนในการทำงานจะได้ลดน้อยลง จะได้พัฒนากิจกรรมของโครงการไปโดยส่วนเดียวไม่ต้องพะวงกับส่วนที่จะมาเป็นอุปสรรคอื่น เพราะแต่เฉพาะงานฟื้นฟูสมรรถภาพคนพิการในส่วนการเข้าไปจัดการด้านการฟื้นฟูก็มีความ เป็นเรื่องที่ซับซ้อนพอสมควรในโครงการฟสช. นั้นอยู่แล้ว เพราะประกอบไปด้วยกลุ่ม หลายกลุ่มที่มีความต้องการจำเป็นที่แตกต่างกันมาก และยังมี ความสนใจที่หลากหลายไปอีกจากแต่ละกลุ่มนั้น ๆ เช่น กลุ่มคนพิการ ครอบครัวคนพิการ สมาชิกต่าง ๆ ในชุมชน กลุ่มผู้เชี่ยวชาญ ข้าราชการ และอื่น ๆ เป็นต้น กลุ่มต่าง ๆ เหล่านี้มีความต้องการที่หลากหลายกันไป แม้กระทั่งในกลุ่มด้วยกันเอง เช่น ความต้องการในเรื่อง การดำรงชีวิตอิสระ การต้องการบริการสนับสนุนการจัดการ การจัดการทรัพยากร ฯลฯ เป็นต้น ในแต่ละกลุ่ม ยังมีความต้องการเทคนิควิธีการเฉพาะในการจัดสรรให้ตามความต้องการจำเป็นต่าง ๆ เหล่านั้น เช่นการส่งต่อไปยังที่ที่จะช่วยให้พวกเขามีพัฒนาการที่ดียิ่ง ๆ ขึ้นไป เช่นการส่งต่อไปรับการรักษาหรือฟื้นฟู ต่อที่โรงพยาบาลการส่งต่อไปยังโรงเรียนเรียนรวมหลังการเข้ารับการฟื้นฟูสมรรถภาพกับ โครงการ ฯลฯ การพึ่งตนเอง การฝึกอบรม การสร้างความตระหนัก และอื่น ๆ เป็นต้น ดังนั้นงานที่ท้าทายที่สุดของ ฟสช. คือ เรื่องการทำความเข้าใจ และวิเคราะห์หาจุดกึ่งกลางในเรื่องความต้องการ ความสนใจที่หลากหลาย และความพยายามที่จะประยุกต์ วิธีการต่าง ๆ เข้าด้วยกัน ตามสภาพของคนพิการตามการจัดการของโครงการ

สรุปว่า อบต. เป็นหน่วยงานที่มีความสำคัญ เพราะอยู่ใกล้ชิดประชาชน โดยเฉพาะในเขตชุมชนที่ อบต. นั้น ๆ รับผิดชอบ อบต. เป็นหน่วยงานที่เกิดขึ้นใหม่เมื่อประมาณสิบกว่าปีมานี้เอง โดย อบต. เป็นหน่วยบริหารราชการส่วนท้องถิ่น ที่มีอำนาจการบริหารที่ค่อนข้างเป็นอิสระ ผู้บริหารมาจากการเลือกตั้ง และประกอบด้วยส่วนข้าราชการประจำที่ทำหน้าที่ช่วยด้านกฎระเบียบ และข้อกฎหมายและยังทำหน้าที่เป็นฝ่ายให้การสนับสนุนงานทั้งแก่ฝ่ายสภาฯและฝ่ายบริหาร อบต. สำหรับสังคมไทยยังนับว่าเป็นเรื่องใหม่ แต่มีงานท้าทายที่จะต้องนำพาสมาชิกให้อยู่ดีมีสุขอย่างไรก็ดี อบต. ยังต้องการการสนับสนุนอีกมาก โดยเฉพาะอย่างยิ่งที่เกี่ยวกับความรู้และทักษะงานด้านต่าง ๆ ปัจจุบัน อบต. มีภาระงานที่นอกเหนือไปจากที่มีหน้าที่ต้องดูแลทุกข์สุขของประชาชนตามกฎหมายแล้ว หน่วยงานภาครัฐอื่น ๆ ยังนำงานด้านต่าง ๆ มามอบให้ดูแลเพิ่มจึงเป็นความจำเป็นที่ภาครัฐในส่วนที่ดูแลงาน อบต. ควรจะต้องจัดการฝึกอบรมให้กับ อบต. และควร ได้ทำอย่างต่อเนื่องทั้งนี้เพื่อประโยชน์สูงสุดที่จะตกแก่ประชาชนในพื้นที่นั่นเอง เพื่อการนำโครงการต่าง ๆ ทั้งจากหน่วยงานภาครัฐและเอกชนอื่นเข้าสู่ชุมชนจะได้เกิดผลโดยสมบูรณ์ ตัวอย่างเช่นงาน ฟสช.

ซึ่งเป็นงานที่สร้างประโยชน์ให้อย่างกว้างขวางโดยรวมไม่แต่เฉพาะกลุ่มผู้พิการ แต่จะเกิดประโยชน์กับคนทุกกลุ่มในชุมชน เปรียบได้กับติดอาวุธให้แล้วใช้ได้ตลอดไป

งานวิจัยที่เกี่ยวข้อง

งานวิจัย รูปแบบการฟื้นฟูสมรรถภาพคนพิการที่เหมาะสมกับชุมชนพุทธมณฑล อำเภอพุทธมณฑล จังหวัดนครปฐม การศึกษาวิจัยนี้ เป็นการวิจัยเชิงปฏิบัติการแบบมีส่วนร่วม (Participatory Action Research : PAR) มีวัตถุประสงค์เพื่อศึกษา การเกิดขึ้น การดำรงอยู่ และพลวัตของการฟื้นฟูสมรรถภาพคนพิการโดยชุมชน (Community Based Rehabilitation : CBR) ของอำเภอพุทธมณฑล จังหวัดนครปฐม และมีวัตถุประสงค์ย่อย 3 ประการได้แก่

1) เพื่อศึกษาลักษณะการฟื้นฟูสมรรถภาพคนพิการของชุมชนพุทธมณฑล 2) เพื่อศึกษาเงื่อนไขและปัจจัยที่มีผลต่อการฟื้นฟูสมรรถภาพคนพิการของชุมชนพุทธมณฑล 3) เพื่อศึกษาแนวทางการฟื้นฟูสมรรถภาพคนพิการโดยใช้ชุมชนเป็นฐานที่เหมาะสมกับชุมชนพุทธมณฑล และเขียนเป็นแผนแม่บท (Master plan) ในการช่วยเหลือบริการคนพิการ ผลการวิจัยพบว่า

1. ลักษณะการฟื้นฟูสมรรถภาพคนพิการของชุมชนพุทธมณฑลที่มีอยู่เดิมในอดีตนั้น ไม่ปรากฏเป็นหลักฐานให้เห็นเด่นชัดต่อมาจนกระทั่ง ช่วงปี พ.ศ. 2540 – 2544 เคลื่อนไหวในการช่วยเหลือคนพิการในชุมชนแห่งนี้ ได้แก่ ประชาสงเคราะห์จังหวัดนครปฐมร่วมกับชมรมคนพิการ จังหวัดนครปฐม ได้รณรงค์ให้คนพิการให้ได้รับการจดทะเบียน คณาจารย์ของวิทยาลัยราชสุดาวิทยาลัยราชสุดา มหาวิทยาลัยมหิดล ได้จัด “โครงการการสำรวจ และให้บริการปรึกษาและแนะแนวแก่คนพิการให้อำเภอพุทธมณฑล โดยเป็นการติดตามเยี่ยมบ้านของคนพิการ การริเริ่มจัดตั้ง ศูนย์ประสานงานคนพิการประจำอำเภอพุทธมณฑล โครงการการบริการปรึกษาฟื้นฟูสมรรถภาพคนพิการโดยชุมชน และโครงการเครือข่ายช่วยเหลือ ผู้พิการในชุมชน ของโรงพยาบาลพุทธมณฑล และมูลนิธิแพทย์ชนบท ตามลำดับ ซึ่งก็ทำให้คุณภาพชีวิตของคนพิการบางส่วนดีขึ้น โดยเฉพาะด้านกำลังใจ การให้คำแนะนำปรึกษาการส่งต่อประสานงานไปยังหน่วยงานที่เกี่ยวข้องคนพิการ ได้รับการสำรวจและอยู่ในความดูแลจาก 67 คนในปี พ.ศ. 2540 เพิ่มขึ้นเป็น 108 คนในปี พ.ศ. 2544 แต่อย่างไรก็ตามก็พบปัญหา อุปสรรคดำเนินงานอยู่โดยเฉพาะ การให้บริการไม่ทั่วถึงขาดงบประมาณ และที่สำคัญ คือ การมีส่วนร่วมของคน องค์กรหน่วยงานในชุมชนมีน้อยมักริเริ่มและดำเนินการโดยนักวิชาชีพ นักวิชาการภายนอกชุมชนเป็น

2. ผลการดำเนินการภายหลังการวิจัยครั้งนี้ พบว่า ด้านสถิติ จำนวนคนพิการที่มวิจัยได้สำรวจ ดำเนินการจัดทะเบียนคนพิการที่ตกสำรวจ จากเดิม 108 คน เพิ่มขึ้นเป็น 179 คน

หรือมีการสำรวจเพิ่มขึ้นร้อยละ 66 ของจำนวนคนพิการที่มีอยู่เดิม ซึ่งในจำนวนคนพิการดังกล่าว พบว่า เป็นคนพิการทางกายและการเคลื่อนไหว มากที่สุด คนพิการทางจิตใจและพฤติกรรมมีจำนวนน้อยสุด และตำบลคลองโพงเป็นตำบลที่มีคนพิการมากที่สุด ด้านปัญหาและความต้องการของคนพิการ ที่นำไปสู่การกำหนดแผนแม่บทในการฟื้นฟูสมรรถภาพคนพิการจากการลงพื้นที่สำรวจ การจัดทำประชาวิจารย์คนพิการและครอบครัว และการวิเคราะห์จากประวัติคนพิการร่วมด้วย พบว่า ปัญหาและความต้องการของคนพิการ จัดเป็น 7 กลุ่มใหญ่ ๆ คือ

- 1) การช่วยเหลือทางการแพทย์สุขภาพอนามัย
- 2) การพัฒนาด้านอาชีพ
- 3) การให้เบี้ยยังชีพหรือเงินสงเคราะห์
- 4) การเยี่ยม การให้กำลังใจ และติดตามดูแลคนพิการอย่างต่อเนื่อง
- 5) การให้ความรู้/อบรมผู้ปกครองหรือคนพิการและทักษะการใช้ชีวิตประจำวันของคนพิการ
- 6) การพัฒนาทักษะทางสังคมและการมีโอกาสร่วมกิจกรรมในชุมชน
- 7) ส่งเสริมและพัฒนาการศึกษา

นอกจากนี้ ยังพบว่า ปัจจัย เงื่อนไขที่ช่วยส่งเสริม ค้ำยัน CBR ได้แก่ CBR คือ สนามการปฏิบัติการ และการเปลี่ยนผ่าน หรือการเกิดเจตคติทางบวกต่อกันระหว่างคนพิการและคนทั่วไป 2) ชุมชนยังคงหลงเหลือทุนทางสังคมและการให้คุณค่ากับการมองเห็นความทุกข์ยากของคนอื่นเป็นสิ่งที่ต้องช่วยกันแก้ไข มีความเป็นสาธารณะและร่วมรับผิดชอบ 3) ชุมชนยังคงหลงเหลือความเป็นมิตร ความสมานฉันท์ต่อ CBR และคนนอก (Outsiders) ที่เข้าไปเกี่ยวข้อง 4) มีคณะทำงานและแผนแม่บทด้านการช่วยเหลือคนพิการที่ชัดเจน 5) มีสถาบันการศึกษา มหาวิทยาลัยสนับสนุนด้านวิชาการและองค์ความรู้ด้านคนพิการและความพิการและปัจจัย เงื่อนไขที่ทำทลาย เป็นปัญหาอุปสรรค อาจทำให้งาน CBR ล้มเหลวได้แก่ 1) ความเชื่อหรือเจตคติทางลบ ต่อคนพิการของคนส่วนใหญ่ในชุมชน 2) ความไม่พร้อมในด้านทักษะ ความรู้ของชุมชนในการทำงาน CBR รวมถึงความเชื่อถือระหว่างกันของคนในชุมชน 3) ด้านเศรษฐกิจและกระแสนิยมที่ทำให้ผู้คนคำตั้งถึงความจำเป็นปัจเจกมากกว่าความเป็นส่วนรวม 4) ด้านการเมือง : การขาดดุลยภาพระหว่างอำนาจประชาชน กับนักการเมืองท้องถิ่น 5) ขาดงบประมาณ การมีส่วนร่วม และการเห็นความสำคัญของงาน CBR ของคนในชุมชนยังมีน้อย

3. แนวทางและแผนแม่บท (Master plan) การฟื้นฟูสมรรถภาพคนพิการโดยใช้ชุมชนเป็นฐานที่เหมาะสมกับชุมชนพุทธมณฑล : จากปัญหาและความต้องการทั้ง 7 ประการนี้จึงนำไปสู่การกำหนดเป็น “แผนแม่บทการฟื้นฟูสมรรถภาพคนพิการ ของอำเภอพุทธมณฑลที่สำคัญได้ 6 ยุทธศาสตร์ ดังนี้ 1) ด้านสุขภาพกาย-จิต 2) ด้านความมั่นคงทางเศรษฐกิจ และอาชีพ 3) ด้านการศึกษา 4) ด้านที่อยู่อาศัยและสิ่งแวดล้อม 5) ด้านสังคม 6) ด้านสิทธิ ทางการเมือง และการปกครองในฐานะพลเมืองของประเทศ

งานวิจัย การฟื้นฟูสมรรถภาพคนพิการโดยชุมชนในเมืองไทย : สถานการณ์และการพัฒนา การศึกษานี้เป็นการวิจัยสำรวจและประเมินผล โดยมีวัตถุประสงค์เพื่อสำรวจข้อมูลที่มีอยู่ และโครงการที่เรียกชื่อว่าโครงการฟื้นฟูสมรรถภาพคนพิการโดยชุมชน (Community Based Rehabilitation = CBR) หรือโครงการที่ให้บริการช่วยเหลือคนพิการในชุมชนอื่น ๆ ซึ่งทำให้ประเมินได้ว่าสถานการณ์ด้านการฟื้นฟูสมรรถภาพคนพิการโดยชุมชนในเมืองไทยปัจจุบันเป็นอย่างไร เมื่อเทียบแนวคิด CBR ขององค์การอนามัยโลก (WHO) โดยพิจารณากรอบแนวคิดใน 6 ประเด็นดังนี้ คือ 1) นิยาม และประเภทของการฟื้นฟูสมรรถภาพคนพิการ (Definition and classification of rehabilitation Services) 2) ประเภทและสัดส่วนของบุคคลในการมีส่วนร่วม (Sectors of participation) 3) ทุนและแหล่งของผู้ให้ทุน (Budgets and sources of donors) 4) ประเภทของการบริการฟื้นฟูสมรรถภาพคนพิการและกิจกรรม (Kinds of rehabilitation services and activities) 5) จุดดีและจุดด้อยหรือปัญหาของโครงการ CBR (Positive and negative aspects of CBR) 6) ยั่งยืนของโครงการ (Sustainability of projects)

ผลการวิจัยเมื่อพิจารณาตามกรอบแนวคิด 6 ประเด็นข้างต้นพบว่า 1) โครงการที่เรียกชื่อว่า CBR เพียงส่วนน้อย ประมาณ 33% ของโครงการเท่านั้น ที่มีลักษณะ CBR ตามคำนิยามของ WHO กล่าวคือโครงการส่วนใหญ่ มีลักษณะเป็นการให้บริการจากกลุ่มนักวิชาชีพในสถาบันต่าง ๆ ไปสู่ชุมชน (Outreach) คนพิการหรือคนในชุมชนยังมีส่วนร่วมน้อยมาก และผู้เข้าร่วมโครงการส่วนใหญ่ยังขาดความรู้และทักษะเกี่ยวกับ CBR และต้องการพัฒนาองค์ความรู้ในด้านนี้ 2) สัดส่วนและจำนวนของผู้เข้าร่วมโครงการเป็นไปตามข้อเสนอแนะของ WHO โดยเฉพาะมีสัดส่วนของคนพิการจำนวนมากประมาณ 20.1 คน ต่อโครงการแต่คุณภาพของการเข้าร่วมโครงการยังอยู่ในเกณฑ์ต่ำ กล่าวคือคนพิการที่เข้าร่วมโครงการยังมีบทบาทเพียงเป็นสมาชิกกลุ่ม หรือเป็นผู้รับบริการมากกว่าผู้จัดการ โครงการหรือเป็นบุคคลสำคัญในการแสดงข้อคิดเห็นและชี้แนะโครงการ 3) การขาดแคลนงบประมาณและแหล่งทุนยังเป็นปัญหาสำคัญของ CBR งบประมาณส่วนใหญ่มาจากภาคเอกชน มิได้มาจากการระดมทุนในชุมชน ทั้งนี้เนื่องจากในชุมชนส่วนใหญ่ยังยากจนประอบคนในชุมชนยังขาดทักษะในด้านการระดมทุนและการแสวงหางบประมาณ แม้ว่าผู้ทำงาน CBR ส่วนใหญ่มีความตระหนักว่าต้องการจะช่วยเหลือคนพิการแต่กลุ่มคนเหล่านี้ไม่สามารถจะทำงานได้อย่างยั่งยืน ต่อเนื่องได้ หากปราศจากสิ่งตอบแทนไม่ว่าจะเป็นค่าจ้าง เงินตอบแทน ความก้าวหน้าในหน้าที่การงาน ความมีหน้าตาในสังคม และการเมืองเป็นต้น ดังนั้นในเบื้องต้นแล้ว การทำงาน CBR มิใช่การทำงานแบบอาสาสมัคร แต่เป็นการทำงานแบบผู้มีส่วนได้เสีย (Stakeholder) 4) ประเภทของกิจกรรมและการให้บริการ

ช่วยเหลือของโครงการ CBR ก่อนข้างจะครอบคลุมทั้งการช่วยเหลือฟื้นฟูสมรรถภาพทางการแพทย์ (78.8%) การสำรวจและจดทะเบียนคนพิการ (72.7%) การฟื้นฟูฯ ทางด้านสังคม (66.7%) อาชีพ (66.7%) และการให้กำลังใจแก่คนพิการและครอบครัว (54.5%) นอกจากนี้ 69.7% ของโครงการ มีการอบรมและฝึกทักษะทางด้านการช่วยเหลือคนพิการแก่ผู้ปฏิบัติงานก่อนการปฏิบัติงานจริง 5) กลุ่มตัวอย่างระบุถึงจุดดีของ CBR ที่สำคัญว่า CBR สามารถกระตุ้นให้สังคมและชุมชนมีเจตคติทางบวกต่อคนพิการ (50.0%) เป็นกลวิธีที่ช่วยพัฒนาคุณภาพชีวิตของคนพิการ (30.6%) เข้าใจปัญหาของคนพิการและให้การช่วยเหลือได้ (22.2%) ตลอดจนเป็นการสร้างเครือข่ายช่วยเหลือคนพิการภายในชุมชน (19.4%) ส่วนจุดด้อยหรือปัญหาอุปสรรคของ CBR ที่สำคัญคือ ชุมชนส่วนใหญ่ ยังขาดการตระหนักถึงคนพิการ (61.1%) ขาดงบประมาณและแหล่งทุน (41.7%) มีความยากลำบากในการเดินทางในการให้บริการ (25.0%) ขาดความต่อเนื่องและการประเมินผลที่เป็นระบบ (16.7%) ขาดทักษะและความรู้ในการฟื้นฟูสมรรถภาพคนพิการ (16.7%) 6) โครงการ CBR ในเมืองไทยสามารถที่จะมีความยั่งยืนและต่อเนื่องไปได้ แม้ว่าจะมีจุดอ่อนหรือปัญหาอุปสรรคที่ต้องแก้ไข ซึ่งมีปัจจัยที่สำคัญคือ CBR เป็นวิธีการที่สอดคล้องกับบริบทของสังคมและภูมิศาสตร์ของไทยอยู่ โดยเฉพาะปัญหาการเข้าไม่ถึงงานบริการฟื้นฟูฯ ของคนพิการในชนบท ดังนั้น CBR ยังจำเป็นต่อคนพิการไทย อีกประการหนึ่งคือ กระแสทางด้านความเคลื่อนไหวเกี่ยวกับสิทธิมนุษยชน การสร้างโอกาสความเท่าเทียมทางสังคม หลักการกระจายอำนาจ ไปสู่ท้องถิ่น และการมีส่วนร่วมของบุคคลเกี่ยวกับชีวิตและความเป็นอยู่ ทั้งระดับสากล ระดับชาติ และท้องถิ่น มีทิศทางที่ชัดเจนและมีความเข้มข้นแนวคิดทางด้าน CBR จึงมีความสอดคล้องกับกระแสดังกล่าว

ผลการวิจัยนี้ น่าจะเป็นประโยชน์ ต่อบุคคล 3 ระดับ ได้แก่ 1) ผู้กำหนดนโยบาย 2) ผู้บริหารนโยบาย หรือผู้บริหารท้องถิ่น 3) ผู้ทำงานในภาคสนามและคนพิการในชุมชน ที่จะได้เห็นภาพรวมสถานการณ์ของ CBR ในเมืองไทย เพื่อพัฒนาแผนงานทางด้าน CBR ให้ความเหมาะสมและมีประสิทธิภาพมากยิ่งขึ้น โดยเฉพาะบทบาทขององค์การบริหารส่วนตำบล (อบต.) ที่ทุกคน ทุกฝ่าย กำลังให้ความสำคัญว่าน่าจะเป็นหน่วยงานหลักสำคัญ ในการดำเนินงานให้การสนับสนุนการงบประมาณและบรรจุไว้ในแผนงานประจำปีขององค์กร แต่ทั้งนี้ต้องเป็นการทำงานแบบพหุภาคี ของบุคคลองค์กรในชุมชน ร่วมทำงานมากกว่าการเรียกร้อง มิได้เน้นเฉพาะด้านความรู้ ความเข้าใจเท่านั้น แต่เน้นการปฏิบัติได้จริง มีการติดตามประเมินผลเป็นระยะ และเป็นการเปลี่ยนการทำงานจากระบบ “อาสาสมัคร” ไปสู่ระบบ “ผู้มีส่วนได้ส่วนเสีย”

ตลอดจนมีความร่วมรับผิดชอบของคนพิการและสมาชิกในชุมชน สิ่งที่น่าจะทำในลำดับต่อไปคือ การจัดให้มีเวทีแห่งการสื่อสารและการทำงาน CBR ร่วมกันของบุคคล 3 ระดับข้างต้นภายใต้ การวิจัยและพัฒนา น่าจะเป็นหนทางแก้ไขปัญหาและพัฒนางาน CBR ของเมืองไทยที่มีความ ยั่งยืนอย่างแท้จริงต่อไปได้



มหาวิทยาลัยราชภัฏมหาสารคาม
RAJABHAT MAHASARAKHAM UNIVERSITY