

## บทที่ 4

### ผลการวิเคราะห์ข้อมูล

นวัตกรรมเพื่อการพัฒนาท้องถิ่น เรื่องนวัตกรรมชุมชนเพื่อการเรียนรู้ตลอดชีวิต มุ่งเน้นเพื่อศึกษา ดังนี้ 1) เพื่อศึกษาสถานการณ์ด้านการศึกษา ทักษะการทำงาน ทักษะการดำเนินชีวิตของคนในชุมชนบ้าน โพนเมือง อำเภออาจสามารถ จังหวัดร้อยเอ็ด ทั้งในอดีตและปัจจุบัน 2) เพื่อพัฒนานวัตกรรมชุมชนเพื่อการเรียนรู้ตลอดชีวิตที่เหมาะสมกับชุมชนบ้าน โพนเมือง 3) เพื่อศึกษาพฤติกรรมของคนในชุมชนบ้าน โพนเมือง ที่ผ่านกิจกรรมในนวัตกรรมชุมชนเพื่อการเรียนรู้ตลอดชีวิต เป็นนวัตกรรมเพื่อการพัฒนาท้องถิ่นที่ออกแบบ โดยใช้ระเบียบวิธีการวิจัยแบบผสมวิธี (Mixed Methodology) และประยุกต์ใช้ระเบียบวิธีวิจัยเพื่อพัฒนาท้องถิ่น ของสำนักงานกองทุนสนับสนุนการวิจัย (สกว.) เป็นการศึกษาปรากฏการณ์วิทยาเชิงสังคม (Social Phenomenology) ในชุมชนตำบล โพนเมือง อำเภออาจสามารถ จังหวัดร้อยเอ็ด มุ่งเน้นการเรียนรู้ของกลุ่มคนทุกช่วงวัย การแลกเปลี่ยนเรียนรู้เกิดกระบวนการที่จะนำไปสู่ นวัตกรรมชุมชน โดยยึดและสืบทอดเอาภูมิปัญญาท้องถิ่น ภูมิปัญญาไทย และภูมิปัญญาสากล โดยเชื่อมโยงผ่านกิจกรรมทั้งสามด้าน คือ ด้านการศึกษา ทักษะการทำงาน ทักษะการเนินชีวิต ประยุกต์ใช้หลักปรัชญาเศรษฐกิจพอเพียง หลักพุทธธรรม สัจปุริสัธรรม 7 ยุทธศาสตร์การพัฒนาคณสู์สังคม แห่งการเรียนรู้ตลอดชีวิตอย่างยั่งยืน เน้นกิจกรรมที่จะเป็นกระบวนการในการแลกเปลี่ยนเรียนรู้ เกิดปฏิสัมพันธ์ที่ดีของคนสามกลุ่มวัย

ผู้วิจัยได้สรุปผลการวิเคราะห์ข้อมูลและนำเสนอการวิเคราะห์ข้อมูลตามวัตถุประสงค์ของการวิจัย โดยแบ่งรายละเอียดออกเป็น 3 ตอนดังนี้

**ตอนที่ 1** ศึกษาสถานการณ์ด้านการศึกษา ทักษะการทำงาน การดำเนินชีวิต ของคนในชุมชนบ้าน โพนเมือง ตำบลโพนเมือง อำเภออาจสามารถ จังหวัดร้อยเอ็ด ทั้งในอดีตและปัจจุบัน

การวิจัยนี้ใช้เครื่องมือในการเก็บรวบรวมข้อมูล ได้แก่ การเปิดเวทีชาวบ้าน เวทีเสวนาทางวิชาการ การสนทนากลุ่ม (Focus Group) การสนทนากลุ่มย่อย การสัมภาษณ์ การสัมภาษณ์



เชิงลึก (In-depth interview) ที่สำคัญคือการใช้การสังเกตแบบมีส่วนร่วม (Participative Observation) ทั้งยังใช้การวิจัยเชิงปริมาณ ด้วยการสอบถามแบบไม่มีโครงสร้าง และใช้แบบสอบถามที่มีโครงสร้าง ผู้วิจัยมุ่งศึกษาการขับเคลื่อน กระบวนการเรียนรู้ของคนในชุมชน โดยมีกลุ่มเป้าหมาย ได้แก่ เด็กเยาวชน ผู้ใช้แรงงานผู้สูงอายุ ในชุมชนบ้านโพนเมือง เพื่อขับเคลื่อนนวัตกรรม จำนวน 30 คน 5 ครอบครัว

### 1.1 ผลการศึกษาปรากฏการณ์ทางสังคม นวัตกรรมชุมชนเพื่อการเรียนรู้ตลอดชีวิต ในบ้านโพนเมือง ตำบลโพนเมือง อำเภออาจสามารถ จังหวัดร้อยเอ็ด

เป็นการศึกษาปรากฏการณ์ทางสังคมที่มีอยู่ในอดีตและปัจจุบันของคนในชุมชน ซึ่งในการศึกษาค้นคว้านี้ได้ให้ความสำคัญ ต่อการศึกษา ทักษะการทำงานและทักษะการดำเนินชีวิตของคนในชุมชน มีกลุ่มเป้าหมาย 100 คน ได้แก่ พระภิกษุ จำนวน 5 รูป นักวิชาการ จำนวน 5 คน ประชาชนชาวบ้าน 10 คน ผู้นำชุมชน 5 คน ตัวแทนชาวบ้าน จำนวน 20 คน ครูจำนวน 5 คน ชาวบ้าน 40 คน เด็กและเยาวชน 10 คน เครื่องมือที่ใช้ในการศึกษา ได้แก่ เวทีชาวบ้าน เวทีเสวนา ทางวิชาการ การสนทนากลุ่ม (Focus Group) การสนทนากลุ่มย่อย การสัมภาษณ์ การสัมภาษณ์เชิงลึก (In-depth Interview) ที่สำคัญคือการใช้การสังเกตแบบมีส่วนร่วม (Participative Observation) ใช้การสอบถามแบบมีโครงสร้างและแบบไม่มีโครงสร้าง ระยะเวลาในการศึกษา นับตั้งแต่เดือนกันยายน ถึง พฤศจิกายน พ.ศ. 2556

#### 1.1.1 การศึกษาปรากฏการณ์ทางสังคมนวัตกรรมชุมชน เพื่อการเรียนรู้ตลอดชีวิต ในบ้านโพนเมือง ตำบลโพนเมือง อำเภออาจสามารถ จังหวัดร้อยเอ็ด นั้นแบ่งการศึกษา ดังนี้

1) ศึกษาสถานการณ์ด้านการศึกษา ทักษะการทำงานทักษะการดำเนินชีวิตของคนในชุมชน บ้านโพนเมืองทั้งในอดีตและปัจจุบัน โดยศึกษาผ่าน 4 ประเด็น

1.1) การพัฒนาทักษะการเรียนรู้ของคนในชุมชน

1.2) ศึกษาค่านิยมของคนในชุมชน

1.3) ศึกษาความสัมพันธ์ของคนในชุมชน

1.4) ศึกษาความเกี่ยวโยงกันทางการศึกษาทักษะการทำงาน และทักษะ

การดำเนินชีวิตของคนในชุมชนโดยแบ่งการศึกษาตามยุค 3 ยุค คือ ยุคโรงเรียนวัด ยุคแยกโรงเรียนออกจากวัด และ ยุคบ้านวัดโรงเรียน



### 1.1.2 นวัตกรรมเพื่อการพัฒนาท้องถิ่น เรื่อง นวัตกรรมชุมชนเพื่อการเรียนรู้ตลอดชีวิต

ซึ่งดำเนินการขับเคลื่อนในบ้าน โพนเมือง ตำบลโพนเมือง อำเภออาจสามารถ จังหวัดร้อยเอ็ด ในระยะที่ 1 ได้ทำการศึกษาสถานการณ์ด้านการศึกษา ทักษะการทำงาน ทักษะการดำเนินชีวิต โดยมีกลุ่มเป้าหมาย จำนวน 100 คน ได้แก่ พระภิกษุ 5 รูป นักวิชาการ 5 คน ชาวบ้าน 40 คน เด็กและเยาวชน 10 คน ผู้นำชุมชน 5 คน ประชาชนชาวบ้าน 10 คน ตัวแทนชาวบ้าน 20 คน ครู 5 คน

### 1.1.3 เครื่องมือที่ใช้ในการศึกษาสถานการณ์ด้านการศึกษา ทักษะการทำงาน ทักษะการดำเนินชีวิต ทั้งในอดีต และปัจจุบัน

ดังกล่าว ใช้เครื่องมือศึกษาทางการวิจัยโดยยึดหลักพุทธธรรมสี่ปรัสรรวม 7 ประการ ได้แก่

1) ธรรมมัญญตา หมายถึง รู้จักเหตุ ความรู้จักธรรมหรือรู้จักเหตุ คือ รู้จักความจริง รู้หลักการ รู้หลักเกณฑ์ รู้กฎแห่งธรรมตา รู้กฎเกณฑ์แห่งเหตุผล รู้จักวิเคราะห์สาเหตุของสถานการณ์ และรู้หลักการที่จะทำให้เกิดผล เครื่องมือที่จะทำให้อัตถกัญญตานี้ ได้แก่ เวทีชาวบ้าน การสนทนากลุ่มย่อย การระดมความรู้และการศึกษาประวัติศาสตร์ชุมชน

2) อัตถัญญตา หมายถึง รู้จักผล ความรู้จักอรรถ รู้ความมุ่งหมาย หรือ รู้จักผล คือ รู้ความมุ่งหมาย รู้ความหมาย รู้ประโยชน์ที่ประสงค์ รู้จักผลที่จะเกิดขึ้นสืบเนื่องจากการกระทำ หรือความเป็นไปตามหลัก โดยเครื่องมือที่จะให้คนตระหนักในอรรถกัญญตานี้ ได้แก่ การสนทนากลุ่มย่อย การสัมภาษณ์ และการสัมภาษณ์เชิงลึกและระดมความรู้

3) อิตถัญญตา หมายถึง รู้จักตน ความรู้จักตน คือ รู้ว่าตัวเรานั้น มีสถานภาพเป็นอะไร ฐานะ ภาวะเพศ กำลังความรู้ ความสามารถ ความถนัด และคุณธรรม เป็นต้น ว่าขณะนี้เท่าไร อย่างไร และประพฤติให้เหมาะสม และรู้ที่จะแก้ไขปรับปรุงต่อไป เครื่องมือที่ใช้คือสนทนากลุ่มย่อย สัมภาษณ์ เสนวนาทางวิชาการและสำรวจชุมชน

4) มัญญัญญตา หมายถึง รู้จักประมาณ ความรู้จักประมาณ คือ ความพอดี เช่น ภิกษุรู้จักประมาณในการรับและบริโภคปัจจัยสี่ คฤหัสถ์ รู้จักประมาณในการใช้จ่าย โภคทรัพย์ นักเรียนรู้จักประมาณกำลังของตนเองในการทำงาน เครื่องมือที่ใช้เพื่อให้คนตระหนักถึงมัญญัญญตา คือ สสำรวจชุมชน สัมภาษณ์เชิงลึก สนทนากลุ่มย่อยกิจกรรมเครือข่าย



5) กาลัญญตา หมายถึง รู้จักกาล ความรู้จักกาล คือ รู้กาลเวลาอันเหมาะสม และระยะเวลาที่ต้องใช้ในการประกอบการทำงานให้ตรงเวลาให้เป็นเวลาให้ทันเวลา ให้พอเวลาให้เหมาะสม เครื่องมือที่ใช้ การสัมภาษณ์ การสนทนากลุ่ม การสนทนากลุ่มย่อย การสัมภาษณ์เชิงลึก และการสำรวจชุมชนกิจกรรมเครือข่าย

6) ปริสัญญุตตา หมายถึง รู้จักชุมชน ความรู้จักบริษัท คือ รู้จักกลุ่มคน รู้จัก หมู่คณะ รู้จักชุมชน และรู้จักที่ประชุม รู้กิริยาที่จะประพุดต่อชุมชนนั้นๆ ว่าชุมชนนี้เมื่อเข้าไปหาต้องทำกิริยา หรือปฏิบัติแบบนี้จะต้องพูดอย่างไร ชุมชนนี้ควรสงเคราะห์อย่างไร เครื่องมือที่ใช้ เวทีชาวบ้าน เสวนาทางวิชาการ สัมภาษณ์เชิงลึกและศึกษาเรียนรู้ประเพณีในชุมชน

7) ปุคคโลปปริญญุตตา หมายถึง รู้จักบุคคล ความรู้จักบุคคล คือ ความแตกต่างแห่งบุคคล ว่ามีอริยาศัย มีความสามารถ มีคุณธรรม ผู้ใดหยิ่งหรือหย่อนอย่างไร และรู้ที่จะปฏิบัติต่อบุคคลนั้นๆ ด้วยดีว่าควรจะคบหรือไม่ จะใช้คำหนิหรือยกย่อง และแนะนำสั่งสอนอย่างไร เครื่องมือที่ใช้ คือ การสนทนากลุ่มย่อย การสัมภาษณ์ การสัมภาษณ์เชิงลึก และกิจกรรมเครือข่าย

ดังนั้น ในการวางแผนการพัฒนาชุมชน จึงต้องมีหลักธรรมทั้ง 7 ประการนี้ กล่าวคือ ต้องรู้เหตุของการพัฒนา รู้ผลว่าการพัฒนานั้นจะให้ผลอย่างไรรู้ตน คือ รู้ว่าตัวเองมีความต้องการอย่างไร รู้ประมาณ คือ รู้จักพอดีเพียงพอ รู้กาล คือ รู้ระยะเวลา รู้ชุมชน คือ รู้บริบทของชุมชนตนเอง รู้บุคคลต้องรู้จักความแตกต่าง ของบุคคลในชุมชนด้วย จึงจะทำให้การวางแผนพัฒนาเป็นไปอย่างมีระบบขั้นตอนที่ชัดเจน สามารถตอบใจพหุสิ่งที่ต้องการอยากให้เป็นได้ หลักธรรมในพระพุทธศาสนานี้ สอนให้คนรู้ตระหนัก มีจิตสำนึกอันดีงาม ประพุดอยู่ในธรรม สัปปริสธรรม 7 ประการ จึงเรียนอีกอย่างหนึ่งว่า ธรรมของคนดี ธรรมของสัตบุรุษ ธรรมที่ทำให้เป็นสัตบุรุษ โดยผ่านขั้นตอนตามลำดับ ดังนี้ ขั้นที่ 1 เข้าใจกฎเกณฑ์แห่งเหตุและผล ขั้นที่ 2 ตระหนักตนในความพอดี ขั้นที่ 3 ให้ความสำคัญต่อการเรียนรู้ และขั้นที่ 4 เรียนรู้บนความแตกต่างระหว่างบุคคลและชุมชน

### 1.2 การศึกษานวัตกรรมชุมชนเพื่อการเรียนรู้ตลอดชีวิต

โดยศึกษาผ่านประเด็นสำคัญ 4 ประเด็น ดังนี้ 1. ทักษะการเรียนรู้ 2. ค่านิยมของคนในชุมชน 3. ความสัมพันธ์ของคนในชุมชน และ 4. ความเกี่ยวโยงกันทางการศึกษา ทักษะการทำงาน ทักษะการดำเนินชีวิตของคนในชุมชน ได้แบ่งการศึกษาทั้งหมด ออกเป็น 3 ยุค ด้วยกัน คือ ยุค โรงเรียนวัด เริ่มตั้งแต่ พ.ศ. 2300 ถึง พ.ศ. 2485 ยุคแยกโรงเรียนออกจากวัด เริ่มตั้งแต่ พ.ศ. 2485 ถึง พ.ศ. 2500 และยุคบ้าน วัด โรงเรียน เริ่มตั้งแต่ พ.ศ. 2500 ถึง ปัจจุบัน



### 1.2.1 ยุคโรงเรียนวัด เป็นยุค

เริ่มตั้งแต่ พ.ศ. 2300 ถึง พ.ศ. 2485 จากเวทีเรื่องเล่าประวัติศาสตร์ชุมชน บ้านโพนเมือง ซึ่งผู้เล่าประกอบด้วย พระครูสุต ญาณวิมล เจ้าอาวาสวัดโพธาราม คุณตาพิมพ์ สุระมณี อายุ 89 ปี (ปราชญ์ชาวบ้าน) คุณตาคำ อายุ 79 ปี (กระจำ หรือผู้นำทางพิธีกรรมทาง ศาสนาและความเชื่อ) คุณยายหนู พรหม โสกา อายุ 92 ปี (ปราชญ์ชาวบ้าน) นายทองพุด โพนเมือง หล้า (ผู้นำหมู่บ้าน) นายวิบูลย์ แสงทวี ผู้แทนชาวบ้านและชาวบ้านอีก 60 คน

บทสรุปบนเวที พบว่า ประวัติศาสตร์ชุมชนบ้านโพนเมือง ตั้งขึ้นเมื่อ ประมาณ พ.ศ. 2300 โดยซื้อบ้าน “โพนเมือง” มีที่มา คือ บ้านโพนเมือง มีความหมาย แบ่งเน้น กลุ่มคำ คือ 1) บ้าน หมายถึง ชื่อนาม ใช้เรียกชื่อที่ตั้งของกลุ่มคนที่อาศัยอยู่ร่วมกันหลายครอบครัว 2) โพนเมือง หมายถึง พื้นที่ที่มีความสูงเหนือระดับดินทั่วไป ลักษณะเหมือนกองดินหรือเนินดิน ซึ่งชาวบ้านภาคอีสานเรียกลักษณะกองดินว่า “โพน” และ 3) เมือง หมายถึง ถิ่นของกลุ่มชนที่เจริญ กว่าหรือสูงกว่า ชาวบ้านอื่นที่อยู่ในกลุ่มใกล้เคียงกัน เมื่อรวมเป็นกลุ่มคำแล้ว บ้านโพนเมือง จึงมีความหมายว่ากลุ่มชาวบ้านผู้มีศักดิ์สูง มารวมกันอยู่บนเนินดินแห่งนี้

บ้านโพนเมือง เป็นเมืองเก่าแก่ ตั้งมาแล้วเป็นเวลาช้านาน เคยมีผู้ตั้งชื่อ เมืองเก่าแก่เมืองนี้ว่า “เมืองฝ้าย” โดยมาจากเหตุว่า เมืองนี้เคยปลูกฝ้ายออกดอกขาวสะพรั่ง เต็มบ้านเต็มเมือง ปัจจุบัน “หนองคอนฝ้าย” ยังมีอยู่ มีชนกลุ่มหนึ่งหนีการรุกรานจากข้าศึกมา ซึกนี้คือ “เส็กฮ่อ” หรือ เส็กฮ่อ เกิดขึ้นก่อนมีการตั้งกรุงรัตน โกสินทร์ เหตุที่ต้องตั้งบ้านเรือนอยู่บน ที่เนิน เนื่องจากชนดั้งเดิมมีความกล้าสามารถ ขยันหมั่นเพียร สามัคคีกลมเกลียวกันอย่างเหนียว แน่น ได้ร่วมกันสร้างรั้วรอบขอบชิดให้ตัวเอง ถ้าข้าศึกศัตรูรุกรานคนที่อยู่บนที่สูงย่อมได้เปรียบ มากกว่า จึงซ่อนตามรุกรานอยู่ตลอดแต่ชาวบ้าน โพนเมืองก็ปราบได้ทุกครั้ง เพราะจุดสกัดจุดแรก ข้าศึกจะพักทัพที่ข้างล่างก่อน โดยมีหลักฐานคือ “คอนสะพาน” ปัจจุบันชาวบ้านเรียก “คอน สะพาน” คอนแห่งนี้ชาวบ้านเกรงขามนัก ทั้งมีความเชื่อในสิ่งอาถรรพ์ต่างๆ มีผู้เล่าว่า เคยฝันและ เคยได้ยินเสียง ม้าร้อง เสียงประ โคมกลองรบ และยังมีเสาหลักไม้ที่ชาวบ้านไม่กล้าแตะต้องหรือ แม้แต่จะเหยียบมองดู เนื่องจากการรบราฆ่าฟันมีผู้ล้มตายเป็นจำนวนมาก ได้นำศพเหล่านั้นมาทิ้ง ที่ตรงนี้ บริเวณนี้จึงเต็มไปด้วยเลือด ซากศพ จึงเรียกบริเวณนี้ว่า “หนองเลือด” จนทุกวันนี้ ชาวบ้าน โพนเมืองในสมัยก่อนจะเป็นกลุ่มชนที่มีความมั่งคั่ง มีความรู้ ความสามารถทุกๆ ด้าน ดังปรากฏให้เห็นจากทางช้างในปัจจุบัน ซึ่งเป็นทางเก่าเป็นหลุมลึก เพื่อป้องกันภัยจากศัตรู ในการเดินทางพรรพบุรุษของชาวบ้าน โพนเมือง เป็นผู้เก่งกล้าสามารถ มีอิทธิฤทธิ์ มีศักดิ์านุภาพ ปรากฏเรื่องคือ คือ “องค์หลวงปู่เสือ” เป็นสิ่งศักดิ์สิทธิ์คู่บ้านคู่เมืองมาจนทุกวันนี้



ผู้วิจัยได้นำข้อสรุปจากเวทีเล่าประวัติศาสตร์ชุมชน ประเด็นสำคัญ แผนที่ชุมชน ปรากฏการณ์ทางสังคมของชุมชน จัดสัมมนากลุ่มย่อยอีกครั้ง เพื่อสัมภาษณ์หาประเด็นสำคัญในยุคโรงเรียนวัด ระหว่างปี พ.ศ. 2320 ถึง พ.ศ. 2485 โดยได้สรุปประเด็นสำคัญ เป็น 4 ประเด็นดังนี้

1) ทักษะการเรียนรู้ ของคนในชุมชนบ้านโพนเมือง ยึดเอาการเรียนรู้ตาม

ธรรมชาติ เรียนรู้จากบรรพบุรุษ ความสามารถ ความฉลาดเฉลียวในการป้องกันตัวเองจากข้าศึก ศัตรู เรียนรู้จากคำสอนของบิดามารดา เรียนรู้จากประเพณีวัฒนธรรม ฮีตสิบสองครองสิบสี่ ไม่มีการจดบันทึกหรือขีดเขียนใดใด อาศัยความจำจากเล่าต่อๆ กันมาและการปฏิบัติตามฮีต ประมวล พ.ศ. 2327 เริ่มมีการตั้งโรงเรียน แต่เป็นโรงเรียนวัดศาลาวัดเป็นห้องเรียน ใช้กระดานชนวน ด่านไฟในการขีดเขียน ครู คือ พระในวิชาที่สอนจะเป็นธรรมมะ คำสั่งสอนของพระพุทธเจ้า สอนให้เห็นความสำคัญของศาสนา ประเพณี วัฒนธรรม และเด็กผู้ชายจะได้เข้าเรียนหนังสือ

2) ค่านิยมของคนในชุมชน ในยุคนี้ผู้คนดำเนินชีวิตยึดแนวทางปฏิบัติตามหลัก

พระพุทธศาสนา มีความศรัทธาและเชื่อในสิ่งศักดิ์สิทธิ์ มีคุณธรรม จริยธรรม เชื่อฟังผู้ใหญ่ เชื่อฟังผู้นำและปราชญ์ชาวบ้าน เชื่อในบาปบุญคุณโทษ มีพิธีกรรมร่วมกันปฏิบัติ มีดอนปู่ตา ผีนา ผีบ้าน มีตากระเจ้าเป็นผู้นำทางจิตวิญญาณ และพิธีกรรมต่างๆ ค่านิยมหนึ่งที่น่ายึดถือ คือ ค่านิยมในการหวงแหนถิ่นเกิดและรักษาสิ่งที่มีและปรากฏในท้องถิ่นของตน โดยไม่ตะต้องหรือนำออกจากบริเวณเป็นอันขาด

3) ความสัมพันธ์ของคนในชุมชน ชาวบ้านโพนเมืองในยุคนี้ มีความสัมพันธ์

ในความเป็นที่พี่น้อง เอื้อเฟื้อ เผื่อแผ่ ไปมาหาสู่ เคารพญาติผู้ใหญ่ โดยจะมีประเพณี “ยามย่า” ซึ่งทำกันในวันเพ็ญเดือนสิบ หรือ เทศกาลบุญข้าวสาก (บุญสารทไทย) แลกเปลี่ยนสิ่งของซึ่งจะเป็นส่วนผสมของข้าวสาก หรือข้าวกระยาสารท โดยมีความเชื่อเพื่อให้ผีปู่ ผีย่า บรรพบุรุษได้กิน ความสัมพันธ์ของคนในชุมชน เหนียวแน่นรักสามัคคี และร่วมกันประกอบพิธีกรรม แต่จะไม่มี การรวมตัวกันเพื่อกิจกรรมอื่นๆ เช่นปัจจุบัน

4) ความเกี่ยวโยงกันทางการศึกษาทักษะการทำงาน ทักษะการดำเนินชีวิต

การเรียนรู้ในวิถีธรรมชาติ การศึกษาพระธรรมคำสอน การปฏิบัติตามประเพณี พิธีกรรม ความเชื่อ สิ่งเหล่านี้จะเชื่อมสัมพันธ์ เกี่ยวโยงกันตลอด วิถีชีวิตที่ดำเนินไปพร้อมกับการศึกษาเรียนรู้ การปฏิบัติทำให้ผู้คนในชุมชน เกิดทักษะ รู้จักปรับเปลี่ยนและเริ่มเห็นความสำคัญของทางศึกษา ให้เกิดมีในชุมชนของตน หากแต่การดำเนินชีวิตแบบตามอัธยาศัยทำให้ผู้คนบางส่วนในชุมชน ขาดทักษะการทำงาน ทักษะการดำเนินชีวิต บางครอบครัว จะมีความเป็นอยู่อย่างลำบาก



5) ยุคแยกโรงเรียนออกจากวัด เป็นยุคที่เริ่มนับตั้งแต่ พ.ศ. 2485 ถึง พ.ศ. 2500 จากเวทีชาวบ้าน เรื่องเล่าชุมชน สทนทากลุ่ม บทสรุปพบว่าภาพสะท้อน สถานการณ์ในชุมชน ยุคนี้ ผู้คนเริ่มใส่ใจการศึกษา ภูมิสังคมที่เริ่มเปลี่ยนแปลงอันเนื่องมาจากการขยายตัวของชุมชน ประชากรมากขึ้น การประกอบอาชีพเริ่มขยายและเปลี่ยนแปลง ผู้คนเริ่มเห็นความสำคัญของการเป็นเจ้าของทรัพย์สิน มีการจับจองที่ดินเพื่อทำการเพาะปลูก นอกจากการทำนาพื้นที่ว่างเปล่า พื้นที่ป่าชุมชนเริ่มถูกบุกรุก เพื่อทำเป็นที่ทำกิน ครอบครัวเริ่มขยาย ถนนหนทางได้รับการปรับปรุง มีการวางผังหมู่บ้าน เพื่อตัดถนนและตรอกซอย อาชีพรองจากการทำนา คือการปลูกพืชไร่ มีปอ มันสำปะหลัง มีการเลี้ยงสัตว์ คือ วัว ควาย นโยบายภาครัฐเริ่มเข้าถึงชุมชน การขยายตัวของหมู่บ้าน จากหมู่ที่ 1 เพียงหมู่เดียว ขยายขยายออกมาตั้งหมู่ที่ 2 หมู่ที่ 3 และ หมู่ที่ 4 ในแต่ละหมู่บ้านก็จะมียายบ้าน (ผู้ใหญ่บ้าน) เป็นผู้นำ ขึ้นตรงต่อกำนัน พาหนะในการเดินทางไปมาหาสู่กันของคนในชุมชน คือ วัวเทียมเกวียนและม้าผู้นำหรือนายบ้านจะใช้ม้า เป็นพาหนะในการเดินทางตรวจตราหมู่บ้าน และประชุมร่วมกับทางอำเภอ ยุคนี้ได้แยกตั้งโรงเรียนออกจากวัด เป็นโรงเรียนบ้าน โพนเมือง

ข้อสรุปจากเวทีชาวบ้าน ผู้วิจัยได้นำประเด็นสำคัญสทนทากลุ่มย่อยกับผู้เล่าเพื่อสะท้อนภาพปรากฏการณ์ทางสังคมที่เกิดขึ้นในบ้าน โพนเมือง ระหว่างปี พ.ศ. 2485 ถึง พ.ศ. 2500 ใน 4 ประเด็นคือ

1. ทักษะการเรียนรู้ จากการเปลี่ยนแปลงทางภูมิสังคมในทุกด้านที่ปรากฏในชุมชน การเรียนรู้เป็นประเด็นสำคัญชี้ให้เห็นถึง การตื่นตัวของคนในชุมชนบ้าน โพนเมือง จากการเรียนโดยธรรมชาติการเรียนรู้การปฏิบัติผ่านพิธีกรรมต่างๆ อาศัยการจดจำ การเรียนในโรงเรียนวัด เน้นด้านจริยธรรม คุณธรรม คำสอนของพระพุทธเจ้า เด็กผู้ชายจะได้รับโอกาสมากกว่าเด็กผู้หญิง

เมื่อรัฐบาลมีนโยบายด้านการศึกษา เปิดโอกาสให้คนในชุมชนได้ศึกษาเล่าเรียนกันทุกคน โดยตั้งโรงเรียนขึ้นและมีชื่อ โรงเรียนบ้าน โพนเมือง เปิดสอนระดับ ประถมศึกษาปีที่ 1 ถึง ประถมศึกษาปีที่ 4 เป็นการศึกษากาตบังคับ เด็กที่เกิดมาและมีอายุครบ 7 ปี บริบูรณ์จะต้องเข้าเรียน ผู้คนในบ้าน โพนเมืองได้ส่งบุตรหลานเข้าเรียน มีความตื่นตัวมากขึ้นเห็นความสำคัญของการศึกษา แต่การเรียนรู้เดิมจากทางวัดและเรียนรู้จากธรรมชาติ วิถีชีวิต ก็ยังดำเนินไปตามปกติ วิชาชีพสำคัญในยุคนี้ ผู้เล่า “เล่าว่า” ผู้ใดที่จบชั้น ประถมศึกษาปีที่ 4 ก็มีโอกาเป็นครูได้ โดยมีการรับอาสาสมัครผู้ที่สนใจอยากเป็นครูไปทำการสอนที่พระตะบอง เสียมราชและแถวชายแดน กัมพูชาและลาว



2. ค่านิยมของคนในชุมชน ในยุคแยกโรงเรียนออกจากวัด ผู้คนยังคงมีค่านิยมในความเชื่อ พิธีกรรม และศาสนพิธี รักบ้านเกิด เชื้อผู้นำ วิถียังผูกพันอยู่กับธรรมชาติ เชื่อในบาปบุญ แต่เริ่มมีค่านิยมด้านวัตถุเข้ามา เนื่องจากมีการตัดถนน ก็ทำให้การไปมาหาสู่เริ่มสะดวกขึ้น ภูมิปัญญาท้องถิ่น ภูมิปัญญาไทย และภูมิปัญญาสากล มีและเริ่มแผ่ขยาย แลกเปลี่ยนกับชุมชนใกล้เคียง ที่เห็นได้ชัด คือ จักรยาน เริ่มเข้ามามีบทบาทในชุมชน แต่ยังอยู่ในวงแคบ เพราะครอบครัวที่มีฐานะดี จึงจะมีโอกาสได้จักรยานไว้เป็นพาหนะ ในการเดินทางของสมาชิกในครอบครัว แต่สัตว์เลี้ยง เช่น วัว ควาย ม้า ซึ่งเป็นพาหนะได้ด้วยก็ยังคงอยู่ ผู้คนขยันทำมาหากิน บางส่วนเริ่มมีการค้าขายแลกเปลี่ยนสินค้า ค่านิยมอีกอย่างของคนในชุมชนคือการช่วยงานกัน ลงแขกเกี่ยวข้าว ดำนา งานบุญประเพณี จะร่วมแรงร่วมใจกัน ห่อขนม ข้าวต้มมัด โดยใช้ใบตอง การทำปลาร้า (ปลาแดก) ไว้เป็นอาหารมืออยู่ทุกครอบครัว ค่านิยมที่งดงามอีกอย่างหนึ่ง คือ “ปลาตัวเดียวกินทั้งหมู่บ้านก็ไม่หมด” หมายความว่า คนในชุมชนที่เป็นญาติพี่น้องหรือ ผู้ที่เราเคารพนับถือ เมื่อครอบครัวมีอาหารการกินก็จะให้บุตรหลานนำข้าวปลาอาหารส่งให้ ผู้ที่ตัวเองเคารพได้ทาน หากครอบครัวอื่นที่เคารพเราก็จะนำอาหารการกินมาส่งให้ครอบครัวเราเช่นกัน หมุนเวียนไปอย่างนี้ ในชุมชน ซึ่งแสดงออกถึงค่านิยมอันดีงาม เอื้อเฟื้อ เผื่อแผ่ แบ่งปัน

3. ความสัมพันธ์ของคนในชุมชน ในยุคนี้ ความสัมพันธ์ของคนในชุมชนก็ยังแน่นแฟ้น เหนียวแน่น มีความเป็นพี่ เป็นน้อง เคารพผู้นำ ผู้ใหญ่ การรวมกันทำพิธีกรรมทางศาสนา การรวมตัวกันรักษา สืบทอดประเพณีฮีตสิบสอง ครองสิบสี่ การทำบุญตักบาตรทุกวัน พระ ทำให้ความสัมพันธ์ของคนในหมู่บ้านแนบแน่น และโดยเฉพาะอย่างยิ่งชุมชนมีสิ่งยึดเหนี่ยวจิตใจร่วมกัน นั่นคือ องค์หลวงปู่เสือ ซึ่งเป็นที่พึ่งทางใจของผู้คน มีปาฏิหาริย์ ให้คนในชุมชนได้สัมผัส อยู่เนืองๆ จนทำให้ผู้คนในท้องถิ่นเกรงขาม

4. ความเกี่ยวโยงกันทางการศึกษา ทักษะการทำงาน ทักษะการดำเนินชีวิต ของผู้คนในชุมชน บทสรุปจากเวทีชาวบ้านในประเด็นนี้ คือ การศึกษาในโรงเรียนยังมีความต่อเนื่องจากการศึกษาจากวัด ซึ่งการเรียนรู้ทำให้คนในชุมชนมีคุณภาพ มีความรู้ความสามารถในการทำงาน เกิดทักษะการเรียนรู้ เกิดทักษะการทำงาน สามารถประกอบอาชีพเพื่อเลี้ยงตนเอง ครอบครัว และยังประโยชน์แก่ชุมชนของตน พึ่งตนเองได้ โดยไม่เป็นภาระของสังคม เห็นคุณค่า และยึดสิ่งสำคัญในการดำเนินชีวิต มีจิตสำนึกที่ยึดมั่นในกฎกติกา ยืนอยู่บนทางศีลธรรม การเรียนรู้การดำเนินชีวิต ที่สอดคล้องกับธรรมชาติ รู้จักเคารพตนเอง รู้จักเคารพผู้อื่น นำทักษะทั้ง 3 ด้าน คือ ด้านการศึกษา ทักษะการทำงาน ทักษะการดำเนินชีวิต มาปรับใช้ให้เหมาะสมกับตนเอง ครอบครัวและชุมชน ทักษะทั้ง 3 ด้าน เกี่ยวข้อง เชื่อมโยงกันอย่างหลีกเลี่ยงไม่ได้เลย



### 1.2.2 ยุคบ้าน วัด โรงเรียน เป็นยุคที่เริ่มนับตั้งแต่ พ.ศ. 2500 ถึง ปัจจุบัน

จากเวทีชาวบ้าน เรื่องเล่าชุมชน สนทนากลุ่ม บทสรุปพบว่า ภาพสะท้อนสถานการณ์ของชุมชนในยุคนี้ เริ่มมีการเปลี่ยนแปลง วิธีการดำเนินชีวิตของผู้คนในชุมชนทั้งด้านอาหารที่อยู่อาศัย เครื่องนุ่งห่ม และการรักษาโรค การขยายตัวของชุมชนเพิ่มขึ้นอย่างรวดเร็ว โดยเฉพาะภาครัฐมีนโยบาย ส่งเสริมการเพิ่มของประชากร โดยครอบครัวใดมีลูกมากจะได้รับรางวัล การติดต่อค้าขายเริ่มขยายตัว ชุมชน ใกล้เคียงมากขึ้น ผู้คนในชุมชนเริ่มมองเห็นความสำคัญในการรักษาสุขภาพอนามัย มีการสร้างสุขศาลา เพื่อให้บริการทางด้านสุขภาพ ภาครัฐเริ่มเข้ามามีบทบาทในการให้ความรู้ สุขอนามัย ให้รู้จักการขับถ่ายเป็นที่เป็นทาง โดยการรณรงค์ให้คนในหมู่บ้านรู้จักใช้ส้วม และสร้างส้วม ให้คนในชุมชน มีสุขนิสัยที่ดี มีสุขภาพแข็งแรง เพื่อให้ตนเองรอดพ้นจาก อหิวาตกโรค ซึ่งแพร่ระบาดเข้ามาในหมู่บ้านอีกด้วย ในยุคนี้ บ้าน วัด โรงเรียน มีความเกี่ยวพันกันอย่างใกล้ชิด 3 ภาคส่วนคือ บ้าน วัด โรงเรียน ให้ความสำคัญซึ่งกันและกันอย่างต่อเนื่อง ผู้วิจัยได้นำ ประเด็นสำคัญ สนทนากลุ่มย่อยกับผู้เล่า เพื่อสะท้อนภาพปรากฏการณ์ทางสังคมที่เกิดขึ้นในบ้าน โพนเมือง ระหว่างปี พ.ศ. 2500 ถึง ปัจจุบัน ใน 4 ประเด็นคือ

1) ทักษะการเรียนรู้ จากการเปลี่ยนแปลงของชุมชนอย่างรวดเร็ว ทักษะการเรียนรู้เป็นประเด็นที่ชี้ให้เห็นว่าคนเราต้องรับการเปลี่ยนแปลง เราไม่อาจหลีกเลี่ยง การเปลี่ยนแปลงนั้นได้เลย เพียงแต่เราจะปรับตัวเอง ยอมรับในการเปลี่ยนแปลง ได้มากน้อยเพียงใด ทักษะการเรียนรู้ของผู้คน ในชุมชนบ้าน โพนเมือง มีการพัฒนาเนื่องจากด้านการศึกษาจากภาครัฐขยายตัวให้โอกาสแก่ชุมชนจาก โรงเรียนที่เปิดสอน ระดับชั้น ประถมศึกษาปีที่ 1 ถึง ประถมศึกษาปีที่ 4 ขยายการเรียนการสอนเป็น ประถมศึกษาปีที่ 5 ถึง ประถมศึกษาปีที่ 7 หรือประถมปลาย โรงเรียนบ้าน โพนเมือง ได้รับการตั้งชื่อใหม่เป็น โรงเรียนโพนเมืองวิทยาคาร เมื่อปี พ.ศ. 2515 ผู้คนในชุมชนตื่นตัวด้านการศึกษาเป็นอันมาก ส่งบุตรหลานเข้าเรียนต่อประถมปลาย (ประถมศึกษาปีที่ 5 ถึง 7) เป็นจำนวนมาก สถานที่ตั้งโรงเรียนโพนเมืองวิทยาคาร กว้างขวางมาก เนื้อที่เกือบ 40 ไร่ ทำให้สามารถที่จะสนับสนุนและส่งเสริมการเรียนรู้ของคนในชุมชน โดยเน้นภาคการเกษตรเพื่อให้เกิดทักษะต่อการทำงานและการดำเนินชีวิต หลังจากนักเรียนจบการศึกษาภาคบังคับแล้ว ผู้คนในชุมชนยังเรียนรู้ ผ่านวิถีธรรมชาติ และให้ความสำคัญกับศาสนพิธีอยู่เช่นเดิม มีการเรียนรู้อยู่ตลอดเวลา ทั้งการรักษาโรคจากสมุนไพร การเรียนรู้จากปราชญ์ชาวบ้าน ภูมิปัญญาท้องถิ่น มีการสืบทอด อย่างเคร่งครัด ผู้ปกครอง เริ่มเห็นความสำคัญในการเรียน สาขาอาชีพ ผู้เล่า เล่าว่า จะมีครูจากโรงเรียนการช่างสตรี (วิทยาลัยอาชีวศึกษาร้อยเอ็ดในปัจจุบัน) เข้ามาสอนวิชาการคัดผสม



ตัดผมให้กับผู้ที่สนใจ และยังมีการสอนทำขนม ตัดเย็บเสื้อผ้า แต่ยังคงอยู่ในวงแคบ เนื่องจากค่าใช้จ่ายสูง ครอบครัวที่มีฐานะจึงจะได้ร่ำเรียน แต่ผู้เล่าบอกว่า ชาวบ้าน โพนเมืองที่เป็นสุภาพสตรี ให้ความสนใจมาก พยายามเรียกร้องให้ผู้ผู้นำหมู่บ้านเสนอต่อทางราชการ ปล่อยปกครองให้ส่งเสริมอาชีพเหล่านี้ เพื่อให้ผู้สนใจได้เข้าถึง แสดงให้เห็นถึงการ ใฝ่รู้ใฝ่เรียนของคนบ้านโพนเมืองเป็นอย่างดี

2) ค่านิยมของคนในชุมชน จากความเปลี่ยนแปลงในทุกด้านของการดำเนินชีวิตของผู้คนในยุคนี้ การรับเอาวัฒนธรรมต่างๆ ที่แผ่เข้ามาในชุมชนทั้งการติดต่อ เชื่อมสัมพันธ์กับชุมชนอื่น การค้าขายการแลกเปลี่ยนสินค้า การคมนาคมที่สะดวกขึ้น การสาธารณสุขปลอดภัยที่ดี มีไฟฟ้าประปา ยังทำให้ค่านิยมของผู้คนในชุมชนเริ่มเปลี่ยนแปลงทั้งด้านบวกและด้านลบในการสอนทนายกลุ่มย่อย ผู้วิจัยได้ข้อสรุปในประเด็นค่านิยมของคนในชุมชน ดังนี้

### 2.1) ด้านบวก

- 2.1.1) วัฒนธรรมประเพณี ผู้คนยังคงรักษาและสืบทอดไม่เปลี่ยนแปลง
- 2.1.2) เคารพผู้นำ ปราชญ์ชาวบ้าน
- 2.1.3) การแก้ปัญหาข้อขัดแย้งของคนในหมู่บ้าน กำนัน ผู้ใหญ่บ้าน  
ยังเป็นที่พึ่งของชาวบ้าน
- 2.1.4) การเคารพพระบอบาวุโสทางเครือญาติยังมีอยู่
- 2.1.5) วัดยังมีความสำคัญและมีคุณค่าต่อการดำเนินชีวิตของผู้คน
- 2.1.6) ผู้คนในหมู่บ้านยังมีความเชื่อในบาป บุญ คุณ โทษ ทำดีต้องได้ดี  
ทำชั่วต้องได้ชั่ว
- 2.1.7) อาชีพครู เป็นอาชีพที่นักเรียน นักศึกษามีความใฝ่ฝัน
- 2.1.8) ครูเริ่มเข้ามามีบทบาทในชุมชน ผู้คนรักและศรัทธา
- 2.1.9) ภูมิปัญญาสากลที่เข้ามามีบทบาทในชุมชน ผู้คนเริ่มเห็น  
ความสำคัญ ความสะดวกสบายอันเกิดจากการมีไฟฟ้า ทั้งประปา สาธารณูปโภคอื่นๆ

2.1.10) ค่านิยมในการใฝ่เรียนใฝ่รู้ให้ความสำคัญกับการศึกษา

### 2.2) ด้านลบ

- 2.2.1) ผู้คนเริ่มเห็นแก่ตัว
- 2.2.2) การประกอบพิธีกรรมเริ่มมีการ ใฝ่ไปจ้อยที่เป็นเงินเพิ่มขึ้น
- 2.2.3) เมื่อมีการขัดแย้ง จะมีการปรับไหมใฝ่โทษ



2.2.4) วัฒนธรรมการแต่งกายเปลี่ยนอย่างรวดเร็ว ผู้หญิงจากนุ่งผ้าดุงก็จะใส่กางเกงแทน

2.2.5) การรักษาสุขภาพจะนิยมหาแพทย์แผนปัจจุบัน

2.2.6) รับเอาเทคโนโลยีเข้ามาในชุมชนอย่างรวดเร็ว

2.2.7) ค่านิยมในการจำกัดพื้นที่ “ส่วนตัว” เช่นการสร้างบ้านที่ต้องสร้างรอบขอบชิด บ้านได้ถูกลง ก็จะก่ออิฐล้อมรอบ

2.2.8) มีค่านิยมในการส่งบุตรหลานเข้าเรียนในเมืองมากขึ้น

2.2.9) การจัดงานประเพณีที่ใหญ่โตค่าใช้จ่ายมากมาย

2.2.10) ต้องการความสะดวกสบาย จนเกิดค่านิยม “การให้สินบน”

ค่านิยมด้านบวกและด้านลบ ที่ผู้วิจัยร่วมกับวงสนทนากลุ่มย่อยได้สรุปไว้นี้ อันเป็นผลจากการเปลี่ยนแปลงของสังคมอย่างรวดเร็ว วิธีการดำเนินชีวิตบางอย่างหายไป จากชุมชนค่านิยมที่ดั้งเดิม ถูก กลบด้วยกลิ่นไอ วัฒนธรรมตะวันตกที่แพร่กระจายเข้ามา อย่างหลีกเลี่ยงไม่ได้ วงสนทนา เติชชาวบ้าน จึงสรุปร่วมกันที่จะรื้อฟื้นและ ปลุกจิตสำนึกให้ชุมชนเห็นความสำคัญในค่านิยม อันดั้งเดิมที่ลบลือนไปให้กลับมาใหม่และปฏิบัติ สืบทอดรักษา ให้คงอยู่กับคนในชุมชนต่อไป

3) ความสัมพันธ์ของคนในชุมชน ปრაกฏการณ์ทางสังคมที่เกิดขึ้นในยุคนี้มี อิทธิพลต่อความสัมพันธ์ มองผู้คนในบ้าน โพนเมือง เป็นอย่างมาก การเปลี่ยนแปลงที่รวดเร็ว จนผู้คนในชุมชนรับแทบไม่ทัน บทสรุปจากการสนทนากลุ่มย่อยปรากฏให้เห็น ดังนี้

3.1) มีความสัมพันธ์ในเครือญาติ

3.2) การร่วมแรงร่วมใจกันสืบทอดประเพณีที่ดี

3.3) มีการติดต่อค้าขายกับชุมชนอื่น

3.4) มีการรวมกลุ่ม จัดตั้งกลุ่ม ทำกิจกรรมต่างๆ

3.5) ผู้นำยังมีบทบาทในชุมชน

3.6) การแสดงความคิดเห็น ผ่านประชาคมหมู่บ้าน

3.7) บ้าน วัด โรงเรียน มีบทบาทชุมชนให้ความสำคัญ

3.8) มีกลุ่มการเรียนรู้ที่เป็นรูปแบบ

3.9) ความสัมพันธ์ของคนสามวัยเริ่มเปราะบาง

3.10) คนสามวัย ขาดการเรียนรู้ร่วมกัน



ทั้ง 10 ประเด็นนี้เป็นบทสรุป ที่ผู้วิจัยและวงสนทนากลุ่มย่อย ได้สรุปสถานการณ์ ด้านการศึกษาทักษะการทำงาน การดำเนินชีวิต ของชุมชนบ้านโพนเมืองในยุค พ.ศ. 2500 ถึง ปัจจุบัน มีหลายอย่างที่เปลี่ยนแปลงทำให้ความสัมพันธ์ของผู้คนที่เคยมีต่อกัน ความสัมพันธ์ บางอย่างก็เลือนหาย เกิดมิตិความสัมพันธ์แบบใหม่ในเชิงเศรษฐกิจ ซึ่งอาจเป็นไปได้ทั้งผลดีและ ผลเสีย โดยเฉพาะคุณค่าทางจิตใจของผู้คน ซึ่งปัจจุบัน คุณธรรม จริยธรรม เลือนด้อยลงอย่างมาก ผู้คนดำเนินชีวิตด้วยความเสี่ยงหลายประการ ขาดทักษะการทำงานขาดทักษะการดำเนินชีวิต ซึ่งจำเป็นอย่างยิ่งที่ผู้คนจะต้องได้รับการปลูกจิตสำนึก ให้รู้จักทักษะการเรียนรู้ ทักษะการทำงาน และทักษะการดำเนินชีวิต เพื่อให้ตนเอง ครอบครัวชุมชนอยู่ร่วมกันอย่างสงบสุข และมีความ รุ่งเรือง พึ่งตนเองได้ อยู่บนหลักแห่งความพอดีเพียงชุมชนก็จะเป็นชุมชนที่เข้มแข็งต่อไป

#### 4) ความเกี่ยวข้องกัน ทางการศึกษา ทักษะการทำงาน ทักษะการดำเนินชีวิต

ในชุมชนบ้านโพนเมืองในยุค บ้าน วัด โรงเรียน นั้น เวทีสนทนาได้สรุปร่วมกันว่า การเปลี่ยนแปลงที่เกิดขึ้น อย่างรวดเร็วในสังคม ส่งผลกระทบอย่างหลีกเลี่ยงไม่ได้ในวิถีการ ดำเนินชีวิต การศึกษา ทักษะการทำงาน ทักษะการดำเนินชีวิต เป็นองค์ประกอบหลักที่จะทำให้ คนในชุมชนมีภูมิคุ้มกันต่อความเสี่ยงของสังคม การพัฒนาทักษะการเรียนรู้ ผู้คนต้องให้ความ ใส่ใจ รู้และตระหนักว่า การเรียนรู้เป็นหน้าที่ของทุกคนเรียนรู้เพื่อให้เกิดสติปัญญา เรียนรู้เพื่อ ให้เกิดทักษะ เรียนรู้เพื่อการดำเนินชีวิต ที่มีรูปแบบไม่กระจัดกระจายโดยหาจุดยืนไม่พบ ดังนั้น ข้อสรุปที่ได้จากความเกี่ยวข้องกันทางการศึกษา ทักษะการทำงาน ทักษะการดำเนินชีวิต สรุปได้ ดังนี้

- 4.1) ผู้คนใฝ่เรียนใฝ่รู้
- 4.2) นำความรู้ที่ได้ลงมือปฏิบัติ
- 4.3) จิตสำนึกอันดีต่อการศึกษา
- 4.4) ปฏิบัติซ้ำๆ เพื่อให้เกิดทักษะ
- 4.5) การศึกษาดี คุณภาพชีวิตต้องดีขึ้น
- 4.6) การศึกษาทางเลือกเป็น โอกาสของทุกคน
- 4.7) รู้เหตุ รู้ผล รู้ตน รู้ประมาณ ร่วมกิจกรรมการเรียนรู้ด้วยกันได้
- 4.8) คนสามวัย สามารถร่วมกิจกรรมการเรียนรู้ด้วยกันได้
- 4.9) ดำเนินชีวิตบนหลักแห่งความพอดี
- 4.10) เปิดใจกว้างรับการเรียนรู้ทุกรูปแบบ



## ตอนที่ 2 พัฒนานวัตกรรมการเรียนรู้ตลอดชีวิตที่เหมาะสมกับชุมชนบ้าน โพนเมือง ตำบลโพนเมือง อำเภอบางบาล จังหวัดร้อยเอ็ด

งานวิจัยเรื่อง นวัตกรรมชุมชนเพื่อการเรียนรู้ตลอดชีวิตในวัตถุประสงค์ข้อที่ 2 เพื่อพัฒนานวัตกรรมการเรียนรู้ตลอดชีวิตที่เหมาะสมกับชุมชนบ้านโพนเมือง ตำบลโพนเมือง อำเภอบางบาล จังหวัดร้อยเอ็ด ผู้วิจัยได้นำเสนอตามลำดับ ดังนี้

- 2.1) บทสรุปจากวัตถุประสงค์ข้อที่ 2
- 2.2) สาระสำคัญ
- 2.3) วิธีการพัฒนานวัตกรรมชุมชนเพื่อการเรียนรู้ตลอดชีวิต
- 2.4) ข้อค้นพบในแต่ละขั้นตอน
- 2.5) บทสรุป

ผู้วิจัยนำเสนอผลการวิจัยตามวัตถุประสงค์ของการวิจัยข้อที่ 2 เป็นลำดับดังนี้

### 2.1 บทสรุปจากวัตถุประสงค์ข้อที่ 2

จากการศึกษาสถานการณ์ด้านการศึกษา ทักษะการทำงาน การดำเนินชีวิตของ คนในชุมชนบ้านโพนเมือง ตั้งแต่อดีตจนถึงปัจจุบัน ทำให้ทราบว่าคนในพื้นที่มีสถานการณ์ ด้านการศึกษา ทักษะการทำงานการดำเนินชีวิตที่เปลี่ยนไปอย่างรวดเร็ว การศึกษาเล่าเรียนมี การขยับขยายต่อ ยอด มีการศึกษาในระบบ นอก ระบบและตามอรรถยาศัยอย่างเห็น ได้ชัด ผู้คนใน ชุมชนใฝ่รู้ใฝ่เรียน บุตรหลานได้รับการส่งเสริมสนับสนุนให้ได้รับการศึกษาต่อในระบบจนถึง ระดับอุดมศึกษา เขาชนผู้ใช้แรงงานและผู้สูงอายุเริ่มมีทางเลือกในการเรียนรู้ เมื่อตัวเองหัน ขอบเขตของการศึกษาในระบบ แต่โอกาสยังมีให้กับทุกคนในการศึกษานอก ระบบ และ การศึกษาทางเลือก เป็นช่องทางให้มีโอกาสได้แสวงหาความรู้ใหม่ๆ เพิ่มเติมและที่สำคัญ ความรู้ที่ได้รับมิใช่เป็นเพียงแต่ความรู้ในทางวิชาการ หากแต่เป็นความรู้ที่ประสมประสานกับ การลงมือทำ การปฏิบัติจริง เพื่อให้ผู้เรียนเกิดทักษะและสามารถนำทักษะที่ได้มาปรับ ประยุกต์ใช้กับการทำงาน การดำเนินชีวิต เกิดการแลกเปลี่ยนเรียนรู้ เกิดองค์ความรู้ใหม่ ประสานเชื่อม โยงคนในชุมชนทั้งสามวัย คือ วัยเด็กและเขาชน วัยผู้ใช้แรงงานและวัยผู้สูงอายุ เกิดการแลกเปลี่ยนเรียนรู้ เกิดความสัมพันธ์ใกล้ชิด มีความรัก เกื้อกูล เอื้ออาทร สดช่องว่าง ระหว่างวัย ร่วมกันสืบสานอนุรักษ์ภูมิปัญญา ประเพณีวัฒนธรรมของชุมชน จึงควรที่จะพัฒนา นวัตกรรมที่เหมาะสมกับชุมชน เพื่อให้เกิดกระบวนการเรียนรู้ใหม่ ใด้องค์ความรู้ที่หลากหลาย คนสามวัยสามารถที่จะร่วมกิจกรรมในนวัตกรรมชุมชน ได้อย่างไม่แบ่งแยก เรียนรู้ร่วมกันเกิด



ทักษะในการดำเนินชีวิต สามารถพึ่งพาตนเองได้ ดำรงชีพได้อย่างพอดี พอเพียง ใช้หลักพุทธธรรมนำหลักปรัชญาของเศรษฐกิจพอเพียงมาประยุกต์ใช้ได้อย่างเหมาะสม ตระหนักและเห็นคุณค่าของการเรียนรู้ซึ่งต้องต่อเนื่องตลอดชีวิต

## 2.2 สารสำคัญ

มุ่งเน้นที่จะพัฒนานวัตกรรมชุมชนในตำบลโพนเมือง อำเภออาจสามารถ จังหวัดร้อยเอ็ด เน้นให้คนสามวัยเกิดทักษะด้านการศึกษา ทักษะการทำงาน การดำเนินชีวิต กระบวนการเรียนรู้ที่ต่อเนื่องเชื่อมโยงทั้งในระบบ นอกระบบและตามอัธยาศัย จนถึงการเรียนรู้ตลอดชีวิต ที่คนทั้งสามวัยต้องร่วมกันคิดร่วมกันทำ กำหนดแนวทางการพัฒนา เกิดนวัตกรรมที่เหมาะสม และสามารถที่จะนำนวัตกรรมชุมชนขยายผลไปยังชุมชนอื่นได้อย่างมีประสิทธิภาพ เกิดความยั่งยืน โดยคำนึงถึงทรัพยากรสิ่งแวดล้อม ภูมิปัญญา วิถีชีวิต วัฒนธรรมประเพณีของชุมชนเป็นหลัก โดยขับเคลื่อนผ่านสถานีการเรียนรู้ตลอดชีวิต

## 2.3 วิธีการพัฒนานวัตกรรมชุมชนเพื่อการเรียนรู้ตลอดชีวิต

ในพื้นที่บ้านโพนเมือง ตำบลโพนเมือง อำเภออาจสามารถ จังหวัดร้อยเอ็ด ประกอบด้วย

2.3.1 กลุ่มเป้าหมาย คนสามวัยในพื้นที่บ้านโพนเมือง หมู่ 2 ตำบลโพนเมือง อำเภออาจสามารถ จังหวัดร้อยเอ็ด จำนวน 30 คน แบ่งเป็น วัยเด็กและเยาวชน 10 คน วัยแรงงาน 10 คน วัยผู้สูงอายุ 10 คน

2.3.2 เครื่องมือที่ใช้ ได้แก่ การสังเกต การสัมภาษณ์ การสนทนากลุ่ม การสนทนากลุ่มย่อย การจัดเวทีชาวบ้านและการเสวนาทางวิชาการ

### 2.3.3 ขั้นตอนในการศึกษา

- 1) ศึกษาหลักพุทธธรรม แนวคิดทฤษฎีและข้อมูลนวัตกรรม
- 2) สร้างกระบวนการเรียนรู้ เคลื่อนผ่านสถานีการเรียนรู้ตลอดชีวิต
- 3) นำกระบวนการเรียนไปใช้ในการแลกเปลี่ยนเรียนรู้ของคนสามวัยในพื้นที่
- 4) วิเคราะห์ผล สรุปผล

2.3.4 ระยะเวลาในการศึกษา รวมระยะเวลาทั้งสิ้น 9 เดือน (พฤศจิกายน พ.ศ.

2556 ถึง กรกฎาคม พ.ศ.2557 )



## 2.4 ข้อค้นพบในแต่ละขั้นตอน

2.4.1 ในการดำเนินงานวิจัยตามวัตถุประสงค์ที่ 2 ได้ดำเนินการตามขั้นตอนดังนี้  
 ขั้นตอนที่ 1 ศึกษาเอกสารที่เกี่ยวข้อง หลักปรัชญาของเศรษฐกิจพอเพียง  
 หลักพุทธธรรม และแผนพัฒนาเศรษฐกิจและสังคมแห่งชาติ ฉบับที่ 11 (พ.ศ. 2555 – 2559)

ขั้นตอนที่ 2 สร้างกระบวนการเรียนรู้ เคลื่อนผ่านสถานีการเรียนรู้ตลอดชีวิต

ขั้นตอนที่ 3 นำกระบวนการเรียนรู้ไปใช้ในการแลกเปลี่ยนเรียนรู้ของ  
 กลุ่มเป้าหมาย คือกลุ่มคนสามวัยในตำบลโพนเมือง

ขั้นตอนที่ 4 สรุปผลจากการนำกระบวนการไปใช้

ในการดำเนินการแต่ละขั้นตอน ตรวจสอบได้จากการใช้ธาตุทั้ง 5 คือ 1)การรับรู้  
 2)ท่าทีการแสดงออก 3)การแสดงความเป็นเจ้าของ 4)การมีจิตสำนึก และ 5)การมีพลังในการ  
 ขับเคลื่อน โดยผ่านกิจกรรมดังต่อไปนี้ ในการดำเนินงานในนวัตกรรมชุมชนเพื่อการเรียนรู้  
 ตลอดชีวิตเพื่อเป็นตัวกำหนดกรอบงานตามฐานคิด การเรียนรู้ตลอดชีวิตปลูกจิตสำนึกชุมชน  
 ประกอบด้วยกิจกรรม ดังนี้

1) กิจกรรมห้องใหญ่ใส่ความคิด เพื่อระดมความคิดเห็นจากคนทุกเพศทุกวัย  
 ในการแสดงออก การแลกเปลี่ยนเรียนรู้

2) กิจกรรมน้ำพริกอีสาน เพื่อสืบสานภูมิปัญญา เรียนรู้วิถีการดำเนินชีวิต

3) กิจกรรมบ้านนี้มีรักปลูกผักแบ่งปันเพื่อให้เกิดแบบอย่าง เกิดการแบ่งปัน  
 การพึ่งพาไปใช้ชีวิตประจำวันได้

4) กิจกรรมฝึกพื้นดินเป็นการอนุรักษ์และฟื้นฟูฝักพื้นดินที่อาจสูญหายไป  
 หรือถูกลืม

5) กิจกรรมกีฬาการละเล่นเพื่อเป็นการเปิดโอกาสให้เด็กเยาวชนได้  
 แสดงออกอย่างเต็มความสามารถ ส่งเสริมและสนับสนุนให้ผู้ที่มีความสามารถเฉพาะตัวในด้าน  
 กีฬาตะกร้อโดยต้องเป็นผู้ที่มีจิตคารวะ เคารพซึ่งกันและกัน เชื้อฟังผู้นำ

6) ศึกษาดูงานสถานสัมพันธ์สามวัยเพื่อให้คนสามวัย คือ เด็กและเยาวชน ผู้ใช้  
 แรงงานผู้สูงอายุ ได้ร่วมกิจกรรมนอกสถานที่ ศึกษาดูงานแลกเปลี่ยนเรียนรู้กับชุมชนอื่น  
 ช่วยเหลือซึ่งกันและกันขณะทำกิจกรรม คนหนุ่มสาวดูแลผู้สูงอายุ ผู้ใหญ่ดูแลเด็ก



## 2.5 สรุปบทเรียนจากกิจกรรมที่ดำเนินการในนวัตกรรมชุมชนโดยผ่านสถานีการเรียนรู้ตลอดชีวิตในพื้นที่ตำบลโพนเมือง ดังนี้

### 2.5.1 กิจกรรมห้องใหญ่ใส่ความคิด

#### 1) ขั้นที่ 1 Input ข้อมูลองค์ความรู้ต่อไปนี้ ผู้ร่วมกิจกรรม

- 1.1) การเตรียมอุปกรณ์ เช่น ห้องใหญ่ กระดาษ ดินสอ ปากกา
- 1.2) ตัวบุคคลที่จะทำ
- 1.3) สถานที่
- 1.3) เวลา

#### 2) ขั้นที่ 2 Activity กิจกรรมที่คนทั้งสามวัย คือวัยเด็กและเยาวชน วัยผู้ใช้งาน และวัยผู้สูงอายุ หรือบุคคลที่ไปทำร่วมกัน

- 2.1) การเขียนแสดงความคิดเห็น ความต้องการ ปัญหา แนวทางแก้ไข หรือความเป็นไปได้ในการจัดกิจกรรมเพื่อให้เกิดนวัตกรรมชุมชนที่เหมาะสม
- 2.2) นำข้อคิดเห็นใส่ลงในห้องใหญ่
- 2.3) การเปิดห้องใหญ่ เปิดตามกำหนดเวลา ปฏิทินการดำเนินงานของสถานีการเรียนรู้ตลอดชีวิต
- 2.4) คนทั้งสามวัยช่วยกันรวบรวมข้อคิดเห็น ความต้องการ ปัญหา แนวทางแก้ไข ร่วมกันสรุปสิ่งที่ได้จากห้องใหญ่

#### 3) ขั้นที่ 3 Output ผลที่เกิดจากการทำกิจกรรม

- 3.1) ได้รับทราบข้อคิดเห็นต่างๆ อย่างหลากหลาย
- 3.2) ปฏิสัมพันธ์ของคนทั้งสามวัย
- 3.3) คนทั้งสามวัยตระหนักถึงการเรียนรู้

#### 4) ขั้นที่ 4 Value คุณค่า คนทั้งสามวัยที่ร่วมทำกิจกรรมมองเห็นคุณค่าของกิจกรรม

- 4.1) คนทั้งสามวัยมีโอกาส มีทางเลือก ได้แสดงออก กล้าคิดกล้าทำและยอมรับข้อคิดเห็นที่แตกต่าง
- 4.2) ความรู้จากการทำกิจกรรมสามารถนำไปใช้ในชีวิตประจำวันได้



### 2.5.2 กิจกรรมน้ำพริกอีสาน

#### 1) ขั้นที่ 1 Input ข้อมูลและองค์ความรู้จากภูมิปัญญา

- 1.1) การเตรียมอุปกรณ์ เช่น ครก สาก ภาชนะ
- 1.2) วัตถุดิบในการทำน้ำพริก ปลาร้า
- 1.3) เครื่องปรุง ข่า ตะไคร้ หอม กระเทียม พริก เครื่องเคียง

#### 2) ขั้นที่ 2 Activity กิจกรรมที่คนทั้งสามวัย ปราชญ์ชาวบ้าน ครูภูมิปัญญา

ในท้องถิ่นทำร่วมกัน

- 2.1) การปรุงน้ำพริก ตามสูตรอีสานโบราณ
- 2.2) การเก็บรักษา การถนอมอาหาร
- 2.3) ร่วมรับประทานอาหาร โดยมีน้ำพริกเป็นองค์ประกอบวัฒนธรรม

การกินของคนอีสานแบบโบราณ

#### 3) ขั้นที่ 3 Output ผลที่เกิดจากการทำกิจกรรม

- 3.1) ได้ความรู้จากการทำน้ำพริกอีสาน โดยการลงมือปฏิบัติจริง
- 3.2) มีปฏิสัมพันธ์อันดีระหว่างคนทั้งสามวัย ลดช่องว่างระหว่างวัย  
ทุกคนสามารถเรียนรู้ร่วมกันได้
- 3.3) เกิดความภาคภูมิใจและอนุรักษ์วิถีการบริโภคแบบดั้งเดิม
- 3.4) เกิดความภาคภูมิใจในวัฒนธรรมท้องถิ่น
- 3.5) พัฒนาต่อยอดให้เกิดเป็นอัตลักษณ์ เผยแพร่ได้อย่างภาคภูมิใจ
- 3.6) เกิดความคิดสร้างสรรค์ ตัดแปลง สรรหาสิ่งใหม่ๆ อย่างต่อเนื่อง

ตลอดเวลา

#### 4) ขั้นที่ 4 Value คุณค่า คนทั้งสามวัยที่ร่วมกิจกรรมเห็นคุณค่าของกิจกรรม

- 4.1) ได้สืบสานภูมิปัญญาท้องถิ่น
- 4.2) คนสามวัยเห็นคุณค่าของตนเองและผู้อื่นเกิดความเคารพซึ่งกัน  
และกัน
- 4.3) คนสามวัยตระหนักถึงคุณค่าของการเรียนรู้
- 4.4) คนสามวัยได้ความรู้และนำความรู้ไปใช้ในชีวิตประจำวันได้

### 2.5.3 กิจกรรมบ้านนี้มีรักปลูกผักแบ่งปัน

#### 1) ขั้นที่ 1 Input ข้อมูลและองค์ความรู้จากภูมิปัญญา ต่อ ไปนี้

- 1.1) หลักปรัชญาเศรษฐกิจพอเพียง



1.2) สังคมสีเขียว สังคมแห่งการเกื้อกูล แบ่งปัน

2) **ขั้นที่ 2 Activity** กิจกรรมที่คนทั้งสามวัย ปราชญ์ชาวบ้าน และครู  
ภูมิปัญญาในท้องถิ่นทำร่วมกัน

2.1) การปลูกผักแบ่งปันกิจกรรมนี้ได้รับเมล็ดพันธุ์พระราชทาน  
จากสมเด็จพระเทพรัตนราชสุดาฯ สยามบรมราชกุมารี จากศูนย์พัฒนาพันธุ์พืชจักรพันธ์เพ็ญศิริ  
อำเภอแม่สาย จังหวัดเชียงราย แบ่งปันให้สมาชิกไปปลูก และเก็บเมล็ดพันธุ์ไว้ส่งคืนและ  
แบ่งปันต่อๆ กันไป

2.2) การเพาะปลูกพืชผักสวนครัว ควบคู่ไปกับเมล็ดพันธุ์พระราชทาน

2.3) ผักก้นครัวที่เป็นพืชสมุนไพร

2.4) การปลูกแบบแปลงรวมแล้วแบ่งเป็นต้นกล้า

4.5) การปลูกผักจะไม่ใช้สารเคมีโดยเด็ดขาด ปุ๋ยจะใช้ปุ๋ยคอกเท่านั้น

3) **ขั้นที่ 3 Output** ผลที่เกิดจากการทำกิจกรรม

3.1) คนในชุมชนลดรายจ่าย เพิ่มรายได้

3.2) การใช้ประโยชน์จากที่ดินอย่างคุ้มค่า

3.3) ใช้เวลาว่างให้เกิดประโยชน์

3.4) ดำเนินชีวิตตามหลักปรัชญาของเศรษฐกิจพอเพียง

4) **ขั้นที่ 4 Value** คุณค่า คนทั้งสามวัยที่ร่วมกิจกรรมเห็นคุณค่าของกิจกรรม

4.1) เห็นคุณค่าของความรัก ความสามัคคี เอื้อเฟื้อเผื่อแผ่

4.2) เห็นคุณค่าของการแบ่งปัน

4.3) มีความรับผิดชอบ

4.4) มีจิตอาสา

4.5) ตระหนักถึงคุณค่าของการเรียนรู้

2.5.4 **กิจกรรมฟื้นฟูผักพื้นถิ่น**

1) **ขั้นที่ 1 Input** ข้อมูล-องค์ความรู้จากภูมิปัญญาต่อไปนี้

1.1) การค้นคว้าข้อมูลผักพื้นถิ่นจากแหล่งข้อมูลที่หลากหลาย

1.2) การสำรวจผักพื้นถิ่นที่ขึ้นเองตามธรรมชาติ

2) **ขั้นที่ 2 Activity** กิจกรรมที่คนทั้งสามวัย ปราชญ์ชาวบ้าน และครู  
ภูมิปัญญาท้องถิ่นทำร่วมกัน

2.1) การเตรียมแปลงปลูก แปลงรวม



2.2) การรวบรวมพันธุ์ผักพื้นถิ่นที่มีอยู่ตามธรรมชาติ โดยเก็บเมล็ดพันธุ์ และรวบรวมต้นกล้าที่ค้นพบ

2.3) เตรียมแปลงปลูกตามประเภทพันธุ์ผักที่ค้นพบ

2.4) แบ่งหน้าที่รับผิดชอบในการดูแลรักษา รดน้ำพรวนดิน

2.5) เก็บเมล็ดพันธุ์ที่ได้จากการปลูกรอบแรกแบ่งปันกับสมาชิกทุกคน เพื่อนำไปปลูกขยายพันธุ์ต่อไป

2.6) ทำทะเบียนชื่อของผักพื้นถิ่นเพื่อจะได้เป็นข้อมูลให้คณะศึกษาดูงานได้ศึกษาเรียนรู้

3) **ขั้นที่ 3 Output** ผลที่เกิดจากการทำกิจกรรม

3.1) ชุมชนมีผักพื้นถิ่นไว้รับประทานตลอดปี

3.2) เพิ่มรายได้ ลดรายจ่าย

3.3) คนในชุมชนมีสุขภาพกาย สุขภาพจิตที่ดี

3.4) คนในชุมชนมีการแลกเปลี่ยนเรียนรู้กันตลอดเวลา

4) **ขั้นที่ 4 Value** คุณค่า คนทั้งสามวัยที่ร่วมกิจกรรมเห็นคุณค่าของกิจกรรม

4.1) เกิดความสัมพันธ์อันดีในชุมชน

4.2) การใช้เวลาว่างให้เกิดประโยชน์

4.3) มีการแบ่งปัน เอื้อเฟื้อเผื่อแผ่

4.4) มีความรับผิดชอบ เสียสละ มีจิตอาสา

#### 2.5.5 กิจกรรมกีฬาการละเล่น

1) **ขั้นที่ 1 Input** ข้อมูลและองค์ความรู้จากภูมิปัญญา

1.1) การเตรียมตัวนักกีฬา ผู้ควบคุมทีม ผู้ฝึกสอน ประเภทกีฬา

1.2) การเตรียมอุปกรณ์

2) **ขั้นที่ 2 Activity** กิจกรรมที่คนทั้งสามวัย ประชาชนชาวบ้าน และครู ภูมิปัญญาในท้องถิ่นทำร่วมกัน

2.1) การสรรหาตัวนักกีฬา เริ่มจากความสมัครใจ

2.2) เข้าค่ายบ่มเพาะศีลธรรม ให้มีจิตสำนึกในการเล่นกีฬาอย่างมี

วัฒนธรรม

2.3) เลือกประเภทกีฬาที่ถนัดและมีความสามารถ

2.4) รวบรวมทีมฝึกซ้อม กำหนดตารางการซ้อมอย่างเป็นระบบ



- 2.5) ร่วมแข่งขันในงานประเพณีและงานกีฬาในท้องถิ่น
- 2.6) ประเมินผลกิจกรรมของตนเองตลอดเวลา
- 2.7) จัดสรรเงินรางวัลหรือค่าตอบแทนอย่างเหมาะสม
- 2.8) รับผิดชอบอุปกรณ์กีฬา
- 2.9) ฝึกซ้อมและร่วมแข่งขันกีฬาพื้นบ้าน เพื่อเป็นการอนุรักษ์สืบทอด

วัฒนธรรมท้องถิ่นในงานเทศกาลตามโอกาสอันควร

### 3) ขั้นที่ 3 Output ผลที่เกิดจากการทำกิจกรรม

- 3.1) ได้ตัวและได้ทีมนักกีฬาประจำสถานีเรียนรู้ตลอดชีวิต
- 3.2) ส่งเสริมและสนับสนุนให้เด็กและเยาวชนได้แสดงความสามารถ
- 3.3) ได้เทคนิควิธีในการเล่นกีฬาประเภทต่างๆ
- 3.4) คนสามวัยเรียนเล่นร่วมกันอย่างไม่แบ่งแยก
- 3.5) เป็นภูมิคุ้มกันให้กับเด็กและเยาวชนห่างไกลจากยาเสพติด

### 4) ขั้นที่ 4 Value คุณค่า คนทั้งสามวัยที่ร่วมกิจกรรมเห็นคุณค่าของกิจกรรม

- 4.1) ได้ความรัก ความสามัคคี
- 4.2) ถอดช่องว่างระหว่างวัย
- 4.3) เคารพตนเอง เคารพผู้อื่น มีคารวะตะธรรมต่อกัน
- 4.4) สืบสานและอนุรักษ์กีฬาพื้นบ้านไม่ให้สูญหายไป
- 4.5) ทุกคนมีน้ำใจเป็นนักกีฬา รู้แพ้ รู้ชนะ รู้อภัย

### 2.5.6 กิจกรรมศึกษาดูงานสถานสัมพันธสามวัย

#### 1) ขั้นที่ 1 Input ข้อมูลและองค์ความรู้จากภูมิปัญญา ต่อไปนี้

- 1.1) การแลกเปลี่ยนเรียนรู้จากแหล่งต่างๆ
- 1.2) ได้ความรู้ นำความรู้ที่ได้มาพัฒนาต่อยอดจากองค์ความรู้เดิม
- 1.3) องค์ความรู้ด้านการศึกษา ทักษะการทำงาน การดำเนินชีวิต
- 1.4) การรวบรวมข้อมูลเพื่อเป็นหลักฐานในการจัดกิจกรรมในสถานี

การเรียนรู้

#### 2) ขั้นที่ 2 Activity กิจกรรมที่คนทั้งสามวัย ประชาชนชาวบ้าน ครูภูมิปัญญา

ท้องถิ่นทำร่วมกัน

- 2.1) ศึกษาดูงานจากแหล่งเรียนรู้ต่างๆ
- 2.2) สอบถาม สัมภาษณ์ ภูมิปัญญาท้องถิ่น ณ แหล่งเรียนรู้ต่างๆ



2.3) เก็บรวบรวมข้อมูล ภาพถ่ายของแหล่งเรียนรู้ที่ไปเยี่ยมชมดูงาน

2.4) ร่วมทำกิจกรรมกับกลุ่มชุมชน ณ แหล่งเรียนรู้

### 3) ขั้นที่ 3 Output ผลที่เกิดจากการทำกิจกรรม

3.1) เกิดการแลกเปลี่ยนเรียนรู้

3.2) เปรียบเทียบจุดอ่อน จุดแข็ง ที่ชุมชนของตนมีกับชุมชนอื่น

3.3) มีปฏิสัมพันธ์อันดีระหว่างคนสามวัยกับชุมชนอื่น

3.4) เกิดการพัฒนาต่อยอดองค์ความรู้

### 4) ขั้นที่ 4 Value คุณค่า คนทั้งสามวัยที่ร่วมกิจกรรมเห็นคุณค่าของกิจกรรม

4.1) มีความกระตือรือร้น เกิดความคิดสร้างสรรค์

4.2) ตระหนักว่าการเรียนรู้เป็นหน้าที่ของทุกคน

4.3) ยอมรับความคิดเห็นของคนอื่น

4.4) เกิดจิตสำนึกในการพัฒนาท้องถิ่นชุมชนของตน

4.5) ปรับวิธีคิด สานิตวิธีทำ นำมาปฏิบัติ พัฒนาต่อยอด

## 2.6 บทสรุป

2.6.1 จากกิจกรรมทั้ง 6 กิจกรรมในนวัตกรรมชุมชนเพื่อการเรียนรู้ตลอดชีวิต  
พอสรุปได้ ดังนี้

- 1) เกิดการเรียนรู้ร่วมกันของคนสามกลุ่มวัย คือ วัยเด็กและเยาวชน วัยผู้ใช้  
แรงงาน และวัยผู้สูงอายุ
- 2) เกิดทักษะด้านการศึกษา การทำงาน และการดำเนินชีวิต
- 3) เกิดกระบวนการเรียนรู้ใหม่ โดยผ่านองค์ความรู้ที่หลากหลาย
- 4) ภูมิปัญญาท้องถิ่น ภูมิปัญญาไทย ภูมิปัญญาสากล ได้รับการอนุรักษ์
- 5) เกิดความสัมพันธ์อันดีของคนทั้งสามวัย เคารพและไว้วางใจซึ่งกันและกัน
- 6) เกิดความรัก ความสามัคคีในถิ่นเกิด
- 7) ตระหนักถึงคุณค่าของการเรียนรู้ตลอดชีวิต
- 8) เกิดคุณลักษณะของผู้ที่ผ่านกิจกรรมในนวัตกรรมชุมชนเพื่อการเรียนรู้

ตลอดชีวิต คือ

8.1) ตระหนักถึงคุณค่าของการเรียนรู้ตลอดชีวิต

8.2) ใฝ่รู้ ใฝ่เรียน แบ่งปันความคิดสร้างสรรค์



- 8.3) ยึดแนวปฏิบัติตามหลักพุทธศาสนา
- 8.4) ยอมรับความคิดเห็นของผู้อื่น
- 8.5) เข้าใจบทบาทและหน้าที่ของตน
- 8.6) มีจิตอาสา เสียสละ
- 8.7) รู้จักแบ่งปัน
- 8.8) ทำงานร่วมกันอย่างมีความสุข
- 8.9) รู้จักปรับวิธีคิดเพื่อรับการเปลี่ยนแปลง

จากคุณลักษณะทั้ง 9 ข้อที่ได้สรุปออกมาจากการทำกิจกรรมร่วมกันของคนในชุมชน เป็นคุณลักษณะที่นวัตกรรรมชุมชนเพื่อการเรียนรู้ตลอดชีวิต ได้กำหนดออกมาเป็นแนวทางการปฏิบัติ และเป็นกรอบในการศึกษาพฤติกรรมของคนในชุมชนที่ผ่านกิจกรรมทั้ง 3 ด้าน คือ ด้านการศึกษา ทักษะการทำงาน และการดำเนินชีวิต ในนวัตกรรรมชุมชนเพื่อการเรียนรู้ตลอดชีวิตต่อไป

2.6.2 ผลการวิจัยเรื่อง นวัตกรรรมชุมชนเพื่อการเรียนรู้ตลอดชีวิต ตามวัตถุประสงค์ข้อที่ 2 เพื่อพัฒนานวัตกรรรมชุมชนเพื่อการเรียนรู้ตลอดชีวิตที่เหมาะสมกับชุมชนบ้านโพนเมือง ในพื้นที่บ้านโพนเมือง ตำบลโพนเมือง อำเภออาจสามารถ จังหวัดร้อยเอ็ด มุ่งเน้นที่จะพัฒนาทักษะกระบวนการเรียนของคนสามวัย คือ วัยเด็กและเยาวชน วัยผู้ใหญ่แรงงาน และวัยผู้สูงอายุให้เกิดการเรียนรู้ร่วมกัน กำหนดแนวทางพัฒนาชุมชนท้องถิ่นบนหลักการพึ่งพาตนเอง ปรับวิธีคิด สาขิตวิธีทำ นำมาปฏิบัติ พัฒนาต่อยอด เกิดกระบวนการเรียนรู้ใหม่ที่เกิดจากหลากหลายความคิด สร้างสรรค์ให้เกิดอัตตลักษณ์อันโดดเด่นของชุมชน ช่วยกันสร้างเครื่องมือในการพัฒนา โดยคำนึงถึงศักยภาพ ทรัพยากรและสามารถนำนวัตกรรมไปใช้ขยายผลกับชุมชนอื่นๆ ได้อย่างมีประสิทธิภาพ โดยเคลื่อนกิจกรรมผ่านวงล้อการเรียนรู้ตลอดชีวิต 3 ขั้นตอน ดังนี้ วงล้อที่ 1 วงล้อแห่งข้อมูล วงล้อที่ 2 วงล้อแห่งการจัดการข้อมูลแปรเป็นความรู้ และวงล้อที่ 3 วงล้อแห่งการจัดการความรู้จนเกิดองค์ความรู้ใหม่ถึงขั้นแห่งปัญญา

หากแต่่วงล้อการเรียนรู้ตลอดชีวิตนี้จะไม่ที่สิ้นสุด ผู้คนที่ร่วมกิจกรรมจะต้องเกิดการตั้งคำถาม แล้วหาคำตอบจากหลากหลายวิธีจนได้คำตอบที่แท้จริง นำคำตอบมาตั้งคำถามใหม่ ทำให้เกิดเป็นจุดการเรียนรู้ต่อเนื่องตลอดชีวิต โดยผ่านสถานีการเรียนรู้ตลอดชีวิต เพื่อขับเคลื่อนนวัตกรรรมให้เป็นนวัตกรรรมชุมชนที่เหมาะสม เครื่องมือที่ใช้ ได้แก่ การเปิดเวทีชาวบ้าน เวทีเสวนาทางวิชาการ การสนทนากลุ่ม การสนทนากลุ่มย่อย การสัมภาษณ์



การสัมภาษณ์เชิงลึก และยังใช้การวิจัยเชิงปริมาณด้วยการสอบถามแบบไม่มีโครงสร้าง เพื่อศึกษาและพัฒนานวัตกรรมชุมชนเพื่อการเรียนรู้ตลอดชีวิตในพื้นที่ บ้านโพนเมือง ตำบลโพนเมือง อำเภออาจสามารถ จังหวัดร้อยเอ็ด มุ่งเน้นกระบวนการเรียนรู้ใหม่ พัฒนาต่อยอดกระบวนการที่ปฏิบัติกันอยู่ในชุมชน ตั้งคำถาม ค้นหาคำตอบ เกิดการเรียนรู้อย่างมีเป้าหมาย โดยกิจกรรม 3 ด้าน คือ ด้านการศึกษา ทักษะการทำงาน การดำเนินชีวิต โดยมีกลุ่มเป้าหมาย ได้แก่ เด็กและเยาวชน ผู้ใช้แรงงานและผู้สูงอายุ ในพื้นที่ตำบลโพนเมือง อำเภออาจสามารถ จังหวัดร้อยเอ็ด จำนวน 30 คน

ผู้วิจัยได้ศึกษาการพัฒนาวัตกรรมชุมชนเพื่อการเรียนรู้ตลอดชีวิตโดยใช้กิจกรรมสาริต การประชุมเชิงปฏิบัติการ ในด้านทักษะการเรียนรู้ ค่านิยม ความสัมพันธ์ของคนในชุมชน และความเกี่ยวโยงกันทางการศึกษา ทักษะการทำงาน การดำเนินชีวิต จากกลุ่มเด็กและเยาวชน ผู้ใช้แรงงาน ผู้สูงอายุ ใน 16 หมู่บ้าน จากกลุ่มเป้าหมาย 40 คน โดยใช้เครื่องมือเวทีชาวบ้าน การสัมภาษณ์ การสัมภาษณ์เชิงลึก การสนทนา การสนทนากลุ่มย่อย การสังเกต การเสวนาทางวิชาการ พบว่า

1) จากการจัดเวทีชาวบ้าน ผู้ร่วมกิจกรรมร้อยละ 80 ให้ความเห็นว่าการเรียนรู้ร่วมกันของคนทั้งสามวัยเป็นสิ่งที่ดี มีความเป็นไปได้ ทำให้ทุกคนทุกวัยมีพื้นที่ในการแสดงออก และได้แสดงความสามารถที่ตนมีอยู่ให้ชุมชนมองเห็น

2) จากการสนทนากลุ่มย่อย 20 คน พบว่า ร้อยละ 20 ได้แสดงความเห็นว่า เมื่อได้เรียนรู้ร่วมกันต้องมีการพัฒนากระบวนการเรียนไปสู่ความแปลกใหม่หลากหลาย ต้องสัมพันธ์กันทั้งสามด้าน คือ ด้านการศึกษา ทักษะการทำงาน การดำเนินชีวิต

3) จากการสัมภาษณ์เชิงลึก 10 คน พบว่า ร้อยละ 80 ให้ความเห็นชอบว่า คนในชุมชนเมื่อมีกิจกรรมเรียนรู้ร่วมกัน ต้องรับรู้ มีทำที่ยอมรับ อยากเข้าร่วมกิจกรรม แสดงตนเป็นเจ้าของ เห็นคุณค่าในกิจกรรมที่ทำร่วมกัน เกิดพลังในการขับเคลื่อน

4) จากการเสวนาทางวิชาการ ผู้ร่วมเสวนา อาจารย์ ดร.ศักดิ์พงศ์ หอมหวล, ดร.เสน่ห์ เสาวพันธุ์, ดร.มานิตย์ ซาจิโย, นายพงษ์รณ กมลศิลป์ นักวิชาการระดับ 7 กองการศึกษา สำนักงานการศึกษานอกระบบและการศึกษาตามอัธยาศัย อำเภออาจสามารถ, ดร.อาทิตย์ บำรุงเชื้อ นายกสมาคมนักนวัตกรรมเพื่อการพัฒนาท้องถิ่น มหาวิทยาลัยราชภัฏมหาสารคาม, กลุ่มเป้าหมายทั้ง 16 หมู่บ้าน จำนวน 80 คน เมื่อวันที่ 2 มิถุนายน พ.ศ. 2556 ร้อยละ 90 ได้สรุปร่วมกันว่า นวัตกรรมชุมชนที่จะเกิดขึ้นต้องผ่านกิจกรรมสามด้านคือ ด้านการศึกษา ทักษะการทำงาน การดำเนินชีวิต โดยกิจกรรมต้องเชื่อมโยงกับภูมิปัญญา



ท้องถิ่น ภูมิปัญญาไทยและภูมิปัญญาสากล โดยเคลื่อนผ่านวงล้อการเรียนรู้ตลอดชีวิตสามวงล้อ คือ วงล้อแห่งข้อมูล, วงล้อการจัดการข้อมูลแปรเป็นความรู้, วงล้อแห่งการจัดการความรู้ เกิดองค์ความรู้ใหม่ขึ้นแห่งปัญญา

5) จากการสังเกตชาวบ้าน โพนเมือง พบว่า ร้อยละ 90 มีการรับรู้ มีท่าทีเห็นด้วย แสดงความห่วงแหน เกิดจิตสำนึกว่าการเรียนรู้เป็นหน้าที่ของทุกคน และการเรียนรู้จะต้องเป็นการเรียนรู้ที่ต่อเนื่องตลอดชีวิต ทั้งด้านการศึกษา ทักษะการทำงาน การดำเนินชีวิต กิจกรรมเด่นที่ดำเนินการปฏิบัติร่วมกัน ได้แก่ 1. กิจกรรมห้องใหญ่ใส่ความคิด 2. กิจกรรมบ้านนี้มีรักปลูกผักแบ่งปัน 3. กิจกรรมกีฬาการละเล่นธรรม 4. กิจกรรมฝึกพื้นดิน และ 5. กิจกรรมศึกษาดูงานสถานสัมพันธสามวัย

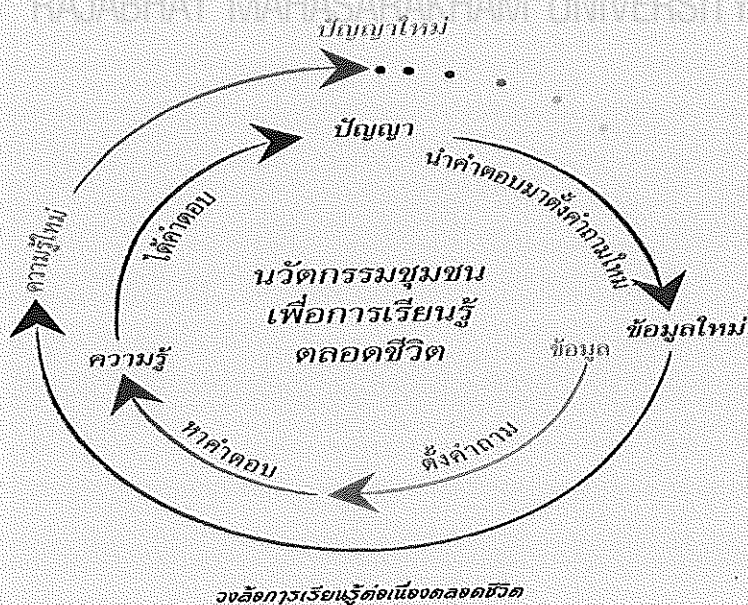
2.6.3 กระบวนการพัฒนานวัตกรรมชุมชนเพื่อการเรียนรู้ตลอดชีวิตแบ่งเป็น 3 ขั้น ดังนี้

ขั้นที่ 1 ขั้นศึกษาค้นคว้า เก็บข้อมูล (วงล้อแห่งข้อมูล)

ขั้นที่ 2 ขั้นจัดการข้อมูลเป็นความรู้ (วงล้อแห่งการจัดการข้อมูลแปรเป็นความรู้)

ขั้นที่ 3 ขั้นจัดการความรู้ให้ได้ความรู้ใหม่ เกิดปัญญา (วงล้อแห่งการจัดการความรู้เกิดองค์ความรู้ใหม่ถึงขั้นแห่งปัญญา)

นวัตกรรมชุมชนเพื่อการเรียนรู้ตลอดชีวิต แบ่ง 3 ขั้น ดังแผนภาพที่ 11



แผนภาพที่ 11 วงล้อการเรียนรู้ตลอดชีวิต



1) **ขั้นที่ 1 ขั้นศึกษา ค้นคว้า เก็บข้อมูล (วงล้อแห่งข้อมูล)** โดยมีกลุ่มเป้าหมายเป็นวัยเด็กและเยาวชน วัยแรงงานและวัยผู้สูงอายุ ในบ้าน โพนเมือง ตำบลโพนเมือง อำเภออาจสามารถ จังหวัดร้อยเอ็ด ระยะเวลาระหว่าง 1 ตุลาคม พ.ศ. 2556 ถึง 30 ตุลาคม พ.ศ. 2556 ผลการศึกษาตามประเด็น พบว่า

1.1) ด้านทักษะการเรียนรู้ของคนในชุมชนบ้านโพนเมือง คนในชุมชนมีการเรียนรู้ที่อยู่ในวงจำกัด ผู้คนใฝ่เรียนรู้แต่ขาดทักษะ ความต่อเนื่อง ผู้คนสามวัยไม่มีกิจกรรมแลกเปลี่ยนเรียนรู้ร่วมกัน หากเพียงแต่อาศัยวัฒนธรรมประเพณีฮีตสิบสองในการทำกิจกรรม แต่ขาดการแสดงความคิดเห็น ขาดโอกาสในการร่วมกันต่อยอดภูมิปัญญา กระบวนการเรียนรู้ใหม่ๆ ยังเข้าไม่ถึงชุมชน

1.2) ค่านิยมของคนในชุมชน ข้อมูลที่ค้นพบคือมีสองด้าน ทั้งด้านบวกและด้านลบ

1.2.1) ด้านบวก วัฒนธรรมประเพณี ปราชญ์ชาวบ้าน เคารพระบบอาวุโสทางเครือญาติ เชื้อในบาปบุญ อาชีพครูเป็นที่ใฝ่ฝันของเยาวชนทำนุบำรุงพระพุทธศาสนา ผู้นำชุมชนเป็นที่พึ่งของชาวบ้าน ชุมชนเป็นชุมชนแห่งการใฝ่รู้ใฝ่เรียน

1.2.2) ด้านลบ เริ่มมีการจำกัดพื้นที่ส่วนตัว ต้องการความสะดวกสบาย การแต่งกายเปลี่ยน เมื่อมีความขัดแย้งต้องปรับใส่โทษ จัดงานประเพณีมีค่าใช้จ่ายสูง มีการให้สินบนในการติดต่อราชการ ผู้คนเริ่มเห็นแก่ตัวมากขึ้น

1.3) ความสัมพันธ์ของคนในชุมชน ข้อมูลที่พบ ผู้คนในชุมชนมีความสัมพันธ์อันเนื่องมาจาก ประเพณีวัฒนธรรม ความสัมพันธ์เครือญาติ

1.4) ความเกี่ยวโยงกันด้านการศึกษา ทักษะการทำงาน การดำเนินชีวิต ข้อมูลที่พบและรวบรวมได้จากการสัมภาษณ์ การสนทนา สรุปได้ว่า ความเกี่ยวโยงกันในการศึกษา ทักษะการทำงาน การดำเนินชีวิต คือ คนต้องเรียนรู้ ต้องนำความรู้มาลงมือปฏิบัติ เพื่อให้เกิดทักษะการเรียนรู้ที่คนสามวัยต้องมีพื้นที่ร่วมกัน และต้องเปิดใจกว้างรับการเรียนรู้ทุกรูปแบบ

## 2) **ขั้นที่ 2 ขั้นการจัดการข้อมูลเป็นความรู้**

2.1) ทักษะการเรียนรู้ นำข้อมูลที่ได้มาจัดการให้เกิดองค์ความรู้ ช่วยกันตั้งคำถาม หาคำตอบอย่างหลากหลายวิธี จัดกิจกรรมเรียนรู้ร่วมกัน ดึงภูมิปัญญาท้องถิ่น ภูมิปัญญาไทย และภูมิปัญญาสากลเพื่อให้เกิดองค์ความรู้ใหม่



2.2) ค่านิยมของคนในชุมชน การจัดการความรู้จากค่านิยมของคนในชุมชน โดยการสืบสานประเพณีวัฒนธรรมท้องถิ่นที่ชุมชนปฏิบัติ ตั้งคำถามหาคำตอบจากกิจกรรม พัฒนาต่อยอดให้เป็นนวัตกรรม เน้นอัตลักษณ์ของชุมชน

2.3) ความสัมพันธ์ของคนชุมชน ความสัมพันธ์อันเนื่องมาจากเครือข่ายจัดกิจกรรมที่ส่งเสริมสนับสนุนให้คนในชุมชนได้แลกเปลี่ยนเรียนรู้ ค้นพบองค์ความรู้ใหม่ร่วมกัน

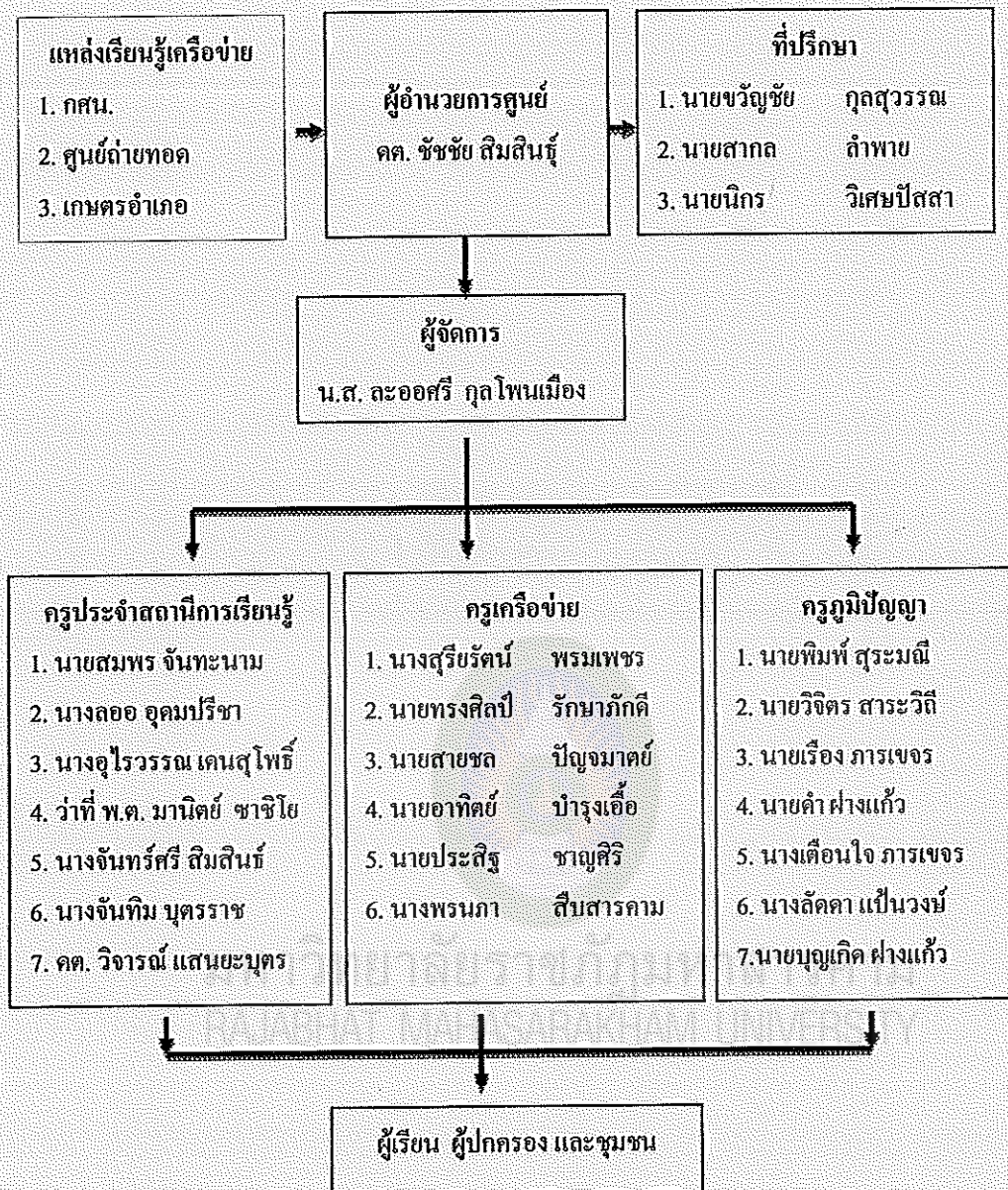
2.4) ความเกี่ยวข้องกันทางการศึกษา ทักษะการทำงาน การดำเนินชีวิต นำกิจกรรมที่ชุมชนจัดร่วมกันมาสรุปให้เห็นว่าจากข้อมูลที่ค้นพบแล้วลงมือจัดการข้อมูลให้เป็นความรู้ มีการปฏิบัติอย่างไร ได้อะไรจากการทำกิจกรรมทั้งสามด้าน

3) ขั้นที่ 3 ขั้นจัดการความรู้ให้ได้เกิดปัญญา ผ่านประเด็นทักษะการเรียนรู้ ค่านิยมของคนในชุมชนบ้านโพนเมือง ความสัมพันธ์ของคนในชุมชนบ้านโพนเมือง และความเกี่ยวข้องกันด้านการศึกษา ทักษะการทำงาน การดำเนินชีวิต จากขั้นตอนที่ 1 และ 2 กิจกรรมที่ต้องเชื่อมโยงกันทั้งสามด้าน เกิดองค์ความรู้ใหม่ เกิดอัตลักษณ์ชุมชน เกิดนวัตกรรมชุมชน ซึ่งเป็นกระบวนการเรียนรู้ใหม่ที่คนในชุมชนช่วยกันคิดช่วยกันทำ ช่วยกันตั้งคำถามช่วยกันหาคำตอบ เกิดปัญญาแก่ผู้ปฏิบัติ ทักษะการเรียนรู้จะต่อเนื่องตลอดชีวิต เกิดองค์ความรู้ใหม่ที่ต่อเนื่องอยู่เสมอไม่หยุดนิ่ง

จากวงล้อการเรียนรู้ตลอดชีวิตผ่านประเด็นที่ค้นพบและสรุปร่วมกันของกลุ่มเป้าหมาย พื้นที่บ้านโพนเมือง ตำบลโพนเมือง อำเภออาจสามารถ จังหวัดร้อยเอ็ด จำนวน 30 คน พบว่า การพัฒนานวัตกรรมชุมชนเพื่อการเรียนรู้ตลอดชีวิตต้องตั้งอยู่บนฐานของความพอดีพอเพียง เติมเต็มต่อยอดให้คนในชุมชนรักและใฝ่เรียนใฝ่รู้ สร้างชุมชนของตนให้เป็นชุมชนแห่งการเรียนรู้ต่อเนื่องตลอดชีวิตอย่างเหมาะสม ผ่านสถานีการเรียนรู้ ด้วยวงล้อการเรียนรู้ตลอดชีวิต และสามารถนำวงล้อการเรียนรู้ไปร่วมแลกเปลี่ยนเรียนรู้กับชุมชนในพื้นที่อื่นได้อย่างมีประสิทธิภาพประสิทธิผลและมีความยั่งยืนตลอดไป

สถานีเรียนรู้ต่อเนื่องตลอดชีวิต ยึดหลักการพัฒนาคน โดยใช้กรอบของ Child Watch มาปรับใช้ หากสังคมเราเป็นเหมือนบ้านหลังใหญ่ บ้านหลังนี้ต้องมีเสาหลักสี่ต้นที่มั่นคง คือ การมีครอบครัวคุณภาพ การศึกษาคุณภาพ พื้นที่คุณภาพและสื่อคุณภาพ โดยการเรียนจะต้องควบคู่กับวงล้อแห่งการเรียนรู้ตลอดชีวิตทั้งสามวงล้อ และยึดหลักแนวคิดครอบครัวคุณภาพ ชุมชนก็เข้มแข็ง ชุมชนเข้มแข็ง ครอบครัวก็อบอุ่น โดยโครงสร้างการบริหารสถานีเรียนรู้ต่อเนื่องตลอดชีวิต ดังนี้ แผนภาพที่ 12





แผนภาพที่ 12 แสดงโครงสร้างองค์กรสถานี่การเรียนรู้ต่อเนื่องตลอดชีวิตบ้านโพนเมือง



### ตอนที่ 3 ศึกษาพฤติกรรมของคนในชุมชนบ้านโพนเมือง ที่ผ่านกิจกรรม ในนวัตกรรมชุมชนเพื่อการเรียนรู้ตลอดชีวิต

#### 3.1 ลักษณะเด่นของนวัตกรรมชุมชนเพื่อการเรียนรู้ตลอดชีวิต

นวัตกรรมชุมชนเพื่อการเรียนรู้ตลอดชีวิต เป็นกระบวนการเรียนรู้ใหม่ ผ่านองค์ความรู้ที่หลากหลายด้านวัฒนธรรม ภูมิปัญญาท้องถิ่น ภูมิปัญญาไทย ภูมิปัญญาสากล อย่างต่อเนื่องและเชื่อมโยงด้านการศึกษา ทักษะการทำงาน การดำเนินชีวิต ทั้งระดับบุคคล ครอบครัวและชุมชน บนฐานคิด “การเรียนรู้ตลอดชีวิต ปฏิบัติต่านี้กชุมชน” และมี คุณลักษณะ 9 ประการ คือ

- 3.1.1 ตระหนักถึงคุณค่าของการเรียนรู้ตลอดชีวิต
- 3.1.2 ใฝ่รู้ใฝ่เรียน แบ่งปันความคิดสร้างสรรค์
- 3.1.3 ยึดแนวปฏิบัติตามหลักพระพุทธศาสนา
- 3.1.4 ยอมรับความคิดเห็นของผู้อื่น
- 3.1.5 เข้าใจบทบาทและหน้าที่ของตน
- 3.1.6 มีจิตอาสา
- 3.1.7 รู้จักแบ่งปัน
- 3.1.8 ทำงานร่วมกันอย่างมีความสุข
- 3.1.9 รู้จักปรับวิธีคิดเพื่อรับการเปลี่ยนแปลง

#### 3.2 การศึกษาสถานการณ์ด้านการศึกษา ทักษะการทำ การดำเนินชีวิตของคน ในชุมชนบ้านโพนเมืองทั้งในอดีตและปัจจุบัน

การศึกษาด้านการณ์ด้านการศึกษา ทักษะการทำ การดำเนินชีวิตของคน ในชุมชนบ้านโพนเมืองทั้งในอดีตและปัจจุบัน พบว่า ในอดีตผู้คนในชุมชนบ้านโพนเมือง มีการศึกษาเรียนรู้มีทักษะการทำงาน มีการดำเนินชีวิตตามคุณลักษณะทั้ง 9 ประการของ นวัตกรรมชุมชน หากแต่ในปัจจุบัน เวทีสนทนาเห็นพ้องกันว่า ผู้คนในชุมชนยังขาดทักษะ ด้านการศึกษา การทำงาน และการดำเนินชีวิต อันเนื่องจากความเปลี่ยนแปลงที่เกิดขึ้นในสังคม ที่ส่งผลกระทบต่อวิถีการดำเนินชีวิตของคนในชุมชนอย่างหลีกเลี่ยงไม่ได้ แต่ในความ เปลี่ยนแปลงที่เกิดขึ้นยังพอมองเห็นจุดแข็งของคนในชุมชนบ้านโพนเมือง คือ



3.2.1 เข้าใจกฎเกณฑ์แห่งเหตุและผล คือ รู้จักเหตุแห่งความเป็นอยู่ รู้จักเหตุแห่งความเปลี่ยนแปลง และพยายามค้นพาคำตอบจากเหตุที่พบจนรู้จักผลแห่งความเป็นอยู่ ผลจากความเปลี่ยนแปลง

3.2.2 ตระหนักตนในความพอดี คือ มีความตระหนักถึงการดำเนินชีวิตที่ตั้งอยู่บนหลักแห่งความพอดี พอเพียง ไม่เบียดเบียนผู้อื่น ไม่เบียดเบียนสังคม ทำและประกอบกิจการงานต่างๆด้วยความพอดี พอประมาณ

3.2.3 ให้ความสำคัญต่อการเรียนรู้ คือ เห็นความสำคัญของการศึกษา ตระหนักว่าการเรียนรู้เป็นหน้าที่ของทุกคน และการเรียนที่จะทำให้เกิดทักษะในการทำงาน ในการดำเนินชีวิต ตั้งคำถามหาคำตอบอย่างหลากหลายวิธี การเรียนรู้ไม่ได้จำกัดแค่ในระบบ นอกกระบบ และตามอรรถาสัยเท่านั้น หากแต่การเรียนรู้ในชุมชนเป็นการเรียนรู้ต่อเนื่องตลอดชีวิต

3.2.4 เรียนรู้บนความแตกต่างระหว่างบุคคลและชุมชน คือ ทุกคนควรรับรู้ร่วมกันว่า คนเรานั้นมีความแตกต่างระหว่างบุคคล แต่ละคนมีความพร้อมไม่เท่ากัน ทั้งด้านสติปัญญา อารมณ์ สังคม และพื้นฐานทางครอบครัวที่แตกต่าง หากแต่การเรียนรู้จะไม่มีแบ่งแยก ทุกคนเรียนรู้ร่วมกันได้อย่างเสมอภาค เท่าเทียม มีพื้นที่ในการแสดงออกอย่างเท่าเทียมกัน

จากการนำจุดแข็งที่พบในชุมชนบ้าน โพนเมืองมาพัฒนากระบวนการเรียนจนเกิดกระบวนการเรียนรู้ใหม่ เป็นนวัตกรรมชุมชนที่เหมาะสม ผ่านกิจกรรม 3 ด้าน คือ ด้านการศึกษา ทักษะการทำงาน การดำเนินชีวิต กลุ่มคนที่ร่วมกระบวนการเรียนรู้คือ คนสามวัย ได้แก่ วัยเด็กและเยาวชน วัยผู้ใช้แรงงาน และวัยผู้สูงอายุ ทำให้มองเห็นความเปลี่ยนแปลงของคนในชุมชน คือ ผู้คนในชุมชนรับรู้ มีทำทียอมรับ แสดงความเป็นเจ้าของอย่างมีจิตสำนึก และมีพลัง

### 3.3 ประเด็นสำคัญของนวัตกรรมชุมชนเพื่อการเรียนรู้ตลอดชีวิต

ประเด็นสำคัญของนวัตกรรมชุมชนเพื่อการเรียนรู้ตลอดชีวิต 4 ประเด็น คือ

3.3.1 ทักษะการเรียนรู้ของคนในชุมชนบ้าน โพนเมือง

3.3.2 ค่านิยมของคนในชุมชนบ้าน โพนเมือง

3.3.3 ความสัมพันธ์ของคนในชุมชนบ้าน โพนเมือง

3.3.4 ความเกี่ยวโยงกันทางการศึกษา ทักษะการทำงาน การดำเนินชีวิต



ประเด็นทั้ง 4 ประเด็นนี้ ได้ผ่านการจัดกระบวนการตามขั้นตอนของวงล้อ การเรียนรู้ตลอดชีวิตทั้ง 3 วงล้อ คือ วงล้อแห่งข้อมูล วงล้อแห่งการจัดการข้อมูลให้เป็นความรู้ วงล้อแห่งการจัดการความรู้ให้เกิดความรู้ใหม่ถึงขั้นแห่งปัญญา พฤติกรรมของผู้คนที่ผ่าน กิจกรรมชุมชนเพื่อการเรียนรู้ตลอดชีวิตใน 4 ประเด็น เป็นดังนี้

#### 3.4 ประเด็นทักษะการเรียนรู้ของคนในชุมชนบ้านโพนเมือง

ประเด็นทักษะการเรียนรู้ของคนในชุมชนบ้านโพนเมืองจากการสนทนา กลุ่มเป้าหมาย จำนวน 30 คน ได้แลกเปลี่ยนเรียนรู้ร่วมกัน กลุ่มเป้าหมายร้อยละ 80 เห็นว่า พฤติกรรมของคนที่ผ่านกิจกรรม มีการเปลี่ยนแปลงที่ดีขึ้น ผู้คนรู้จักใฝ่เรียนใฝ่รู้นำทักษะที่ได้ ไปใช้ในชีวิตประจำวัน รู้จักศึกษา ค้นหาข้อมูล ทั้งการอ่านจากหนังสือ ข่าวสารทางโทรทัศน์ สืบค้นจากอินเทอร์เน็ต มีการแลกเปลี่ยนเรียนรู้กันทั้งที่สถานี่การเรียนรู้ตลอดชีวิต และที่บ้าน ในครอบครัว เครือญาติ และในเวทีประชาคมหมู่บ้าน ซึ่งภาครัฐจัดขึ้น เห็นความสำคัญและ เข้าร่วมกับการศึกษาทางเลือกเป็นจำนวนมาก นำกิจกรรมที่ได้จากนวัตกรรมการเรียนรู้มา แลกเปลี่ยนเรียนรู้กับ สำนักงานการศึกษานอกโรงเรียน ประจำตำบลโพนเมือง สำนักงาน การศึกษานอกโรงเรียน ประจำอำเภออาจสามารถ ถือเป็นนิมิตรหมายอันดี ที่ผู้คนมีความใฝ่รู้ ใฝ่เรียน กล้าแสดงออก ขยันขันแข็ง เต็มใจแสวงหาความรู้ที่เหมาะสมกับตนเอง ครอบครัว ชุมชน ในเรื่องทักษะการเรียนรู้นี้ เวทีสนทนาเห็นว่าต้องมีครอบครัวต้นแบบแห่งการเรียนรู้ เพื่อการศึกษาแลกเปลี่ยนจากชุมชนอื่นด้วย

#### 3.5 ประเด็นค่านิยมของคนในชุมชนบ้านโพนเมือง

ประเด็นค่านิยมของคนในชุมชนบ้านโพนเมือง จากฐานคิด “เคารพสิ่งสำคัญ ร่วมกันสร้างสรรค์สังคมใจงาม” ของชุมชนการวะตะธรรม บ้านหัวจิว ตำบลยางตลาด อำเภอยางตลาด จังหวัดกาฬสินธุ์ คนในชุมชนบ้านโพนเมืองได้เข้าร่วมกิจกรรม ขับเคลื่อนงานวิจัย เพื่อเป็นการปลูกฝัง ส่งเสริมให้คนในชุมชนมีค่านิยมอันดีงาม ร่วมรับฟังจากเวทีเสวนา แลกเปลี่ยนเรียนรู้กันในประเด็น พบว่า กลุ่มเป้าหมายจำนวน 20 คน ได้แลกเปลี่ยนเรียนรู้ ร้อยละ 90 เห็นว่า ควรปลูกฝังค่านิยมอันดีงาม นั้นเริ่มจากการที่คนเราต้องเคารพสิ่งสำคัญ ร่วมกัน คนต้องเคารพคน คนต้องเคารพธรรมชาติ และคนต้องเคารพสิ่งเหนือธรรมชาติ

#### 3.6 ประเด็นความสัมพันธ์ของคนในชุมชน

นวัตกรรมชุมชนเพื่อการเรียนรู้ตลอดชีวิต ได้นำกลุ่มเป้าหมายร่วมแลกเปลี่ยน เรียนรู้กับห้องเรียนคนหลายวัยและพุทธวิธีกับการจัดการสุขภาพของชุมชน ณ บ้านหนองอ่าง



ตำบลกำแพง อำเภอเกษตรวิสัย จังหวัดร้อยเอ็ด ได้ร่วมแลกเปลี่ยนเรียนรู้กระบวนการเรียนรู้ร่วมกันของคนหลายวัย ปฏิสัมพันธ์ที่เกิดขึ้นของคนหลายวัย ทำให้มองเห็นความสัมพันธ์ที่ดีของคนในชุมชน คนหลายวัยมีโอกาสได้แสดงออกได้แสดงความสามารถเฉพาะตน การยอมรับฟังความคิดเห็นของคนอื่น แลกเปลี่ยนความคิดสร้างสรรค์ในการสืบสานต่อยอดภูมิปัญญา กลุ่มเป้าหมาย 30 คน แลกเปลี่ยนเรียนรู้ผ่านกิจกรรม “ครัวอีสาน” ซึ่งเน้นวิถีชีวิตอนุรักษ์ครัวอีสานเพื่อคนรุ่นหลัง ได้ศึกษาค้นคว้า สืบสานภูมิปัญญาการทำงานนวมข้าวต้มมัด กลุ่มเป้าหมายร้อยละ 90 เห็นว่า การอนุรักษ์สืบทอดภูมิปัญญาเป็นสิ่งที่ควรส่งเสริมสนับสนุน คนหลายวัยมีปฏิสัมพันธ์ที่ดีต่อกัน เกิดความรัก เอื้อเฟื้อเผื่อแผ่แบ่งปัน ทำให้คนในชุมชนมีความหวงแหนความเป็นเจ้าของและร่วมกันสืบสานภูมิปัญญา กลุ่มเป้าหมายทำที่รับรู้ และทำที่ตอบรับเป็นอย่างดี

นวัตกรรมชุมชนเพื่อการเรียนรู้ตลอดชีวิตกับ “พุทธวิธีการจัดการสุขภาพกับชุมชน” วัดโพธิ์ทอง บ้านโพธิ์ทอง ตำบลกำแพง อำเภอเกษตรวิสัย จังหวัดร้อยเอ็ด เน้นการแลกเปลี่ยนเรียนรู้ด้านการจัดการสุขภาพในวิถีแห่งพุทธธรรมเพื่อปลูกจิตสำนึกให้คนในชุมชนเห็นความสำคัญในการจัดการสุขภาพ ในยุคปัจจุบัน โรคภัยต่างๆ เกิดขึ้นอย่างรวดเร็ว ซึ่งส่วนหนึ่งมาจากการบริโภคของคนเราที่ขาดความรู้ ขาดการระมัดระวัง เจ็บป่วยก็พึ่งแพทย์พึ่งหมอ โดยที่ไม่รู้จักฟังตนเอง ดูแลตนเองให้ปราศจากโรคให้ได้ พืชผักสมุนไพรในท้องถิ่นเป็นสรรพคุณทางยา หากเรานำไปใช้ให้เกิดประโยชน์ก็จะทำให้มีคุณค่า ถึงอย่างไรก็ตามการจัดการสุขภาพในยุคปัจจุบันสำคัญสุด คือ สุขภาพทางใจเมื่อเราเป็นสุขปล่อยวาง สุขภาพทางกายก็ตามมา การร่วมแลกเปลี่ยนเรียนรู้กลุ่มเป้าหมาย 30 คน ร้อยละ 90 เกิดการรับรู้ มีทำที่ตอบรับและมีปฏิสัมพันธ์อันดีกับกลุ่มพุทธวิธีกับการจัดการสุขภาพชุมชน แลกเปลี่ยนเรียนรู้กันอย่างสนุกสนาน เกิดความเป็นพี่เป็นน้อง เกิดความรักความสามัคคี มีการแลกเปลี่ยนผลิตภัณฑ์ และสนับสนุนการบริการของตู้อบสมุนไพรจากนั้นรับฟังพระธรรมเทศนาจากท่านเจ้าอาวาส เราได้ร่วมขับเคลื่อนงานและเกิดความสัมพันธ์อันดีทั้งสองชุมชน

### 3.7 ประเด็นความเกี่ยวข้องกันทางการศึกษา ทักษะการทำงาน การดำเนินชีวิต

นวัตกรรมชุมชนเพื่อการเรียนรู้ตลอดชีวิต ร่วมแลกเปลี่ยนเรียนรู้ในกระบวนการเข้าค่าย “บ่มเพาะศีลธรรม เยาวชนคนหลายวัย ใฝ่ใจเรียนรู้ตลอดชีวิต มีจิตพุทธอาสา พัฒนาสุขภาวะ” ณ ศูนย์เรียนรู้ตามอัครศาสนายาเยา อำเภอพยัคฆภูมิพิสัย จังหวัดมหาสารคาม เพื่อให้เห็นความเกี่ยวข้องกันทางการศึกษา ทักษะการทำงาน การดำเนินชีวิต กลุ่มเป้าหมายจำนวน 20 คน แลกเปลี่ยนเรียนรู้ ร้อยละ 95 เห็นว่า กิจกรรมที่เกิดขึ้นในค่าย



อบรมเป็นการเกี่ยวโยงกันอย่างหลีกเลี่ยงไม่ได้ การศึกษาการทำงาน การดำเนินชีวิต ต้องควบคู่ไปด้วยกัน ผสมผสานให้ได้องค์ความรู้ เพื่อเป็นแนวทางและเพื่อเกิดทักษะ สามารถนำทักษะที่ได้มาประยุกต์ใช้ในชีวิตประจำวัน

ผู้วิจัยได้นำฐานคิดและคุณลักษณะ 9 ประการ ของนวัตกรรมชุมชนเพื่อการเรียนรู้ตลอดชีวิต ให้กลุ่มเป้าหมายแลกเปลี่ยนเรียนรู้ร่วมกัน จากการสนทนา พบว่ากลุ่มเป้าหมายมีการรับรู้และมีท่าทียอมรับที่จะขับเคลื่อนและนำฐานคิดคุณลักษณะ 9 ประการ เห็นคุณค่าและเห็นความสำคัญของการเรียนรู้ แสวงหาความรู้ให้เกิดกับตนเองแล้วแบ่งปันความรู้ เกิดทักษะและวิธีการอันหลากหลาย เข้าใจและปฏิบัติตามวงล้อแห่งการเรียนรู้ตลอดชีวิต ได้ความรู้ใหม่อันจะเป็นการสร้างคุณค่าให้กับชุมชนท้องถิ่นของตน เกิดกระบวนการเรียนรู้ใหม่ที่ชุมชนอื่นๆ สามารถนำไปสร้างสรรค์และต่อยอดต่อไป