

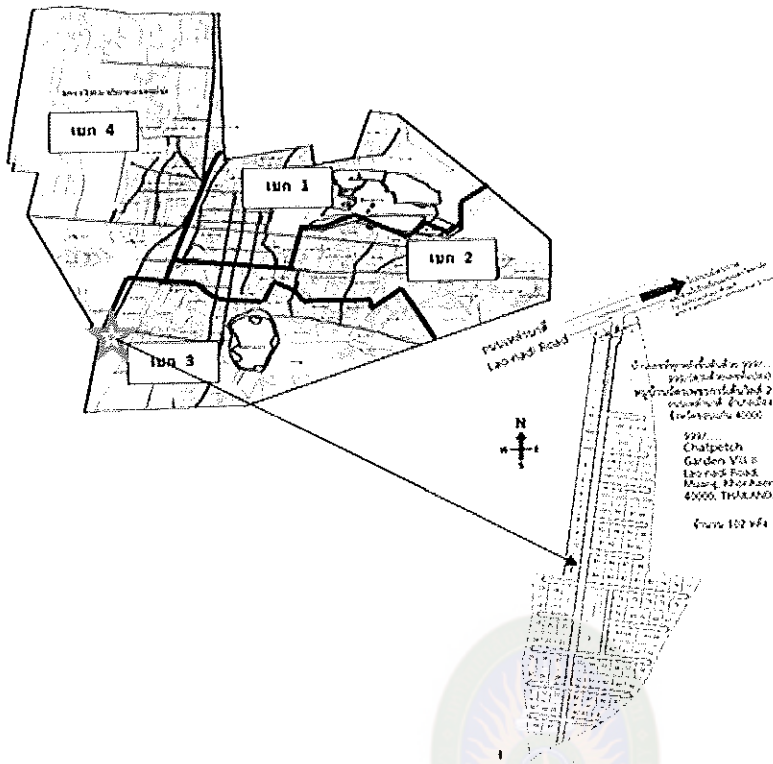
บทที่ 4

ผลการวิเคราะห์ข้อมูล

การบ่มเพาะศีลธรรม ในวิถีการดำรงชีวิตของครอบครัว ในอดีตและปัจจุบัน

1. บริบทอำเภอเมืองขอนแก่นและหมู่บ้านฉัตรเพชรการ์เด้นวิลล์ 2

พื้นที่นวัตกรรม เครือข่ายครอบครัวบ่มเพาะศีลธรรม ตั้งอยู่ที่หมู่บ้านฉัตรเพชรการ์เด้นวิลล์ 2 ซึ่งตั้งอยู่ในเขตอำเภอเมืองขอนแก่น โดย อำเภอเมืองประกอบด้วย 18 ตำบล ในปี พ.ศ. 2553 มีประชากรทั้งสิ้น 459,742 คน รวมประชากรแฝงเป็น 559,742 คน ส่วนหมู่บ้านฉัตรเพชรการ์เด้นวิลล์ 2 ตั้งอยู่ที่ ถนนเหล่านาคี ตำบลเมืองเก่า อำเภอเมือง จังหวัดขอนแก่น เป็นหมู่บ้านบริหารงานโดยบริษัทเอกชน เริ่มตั้งโครงการมาตั้งแต่ปี พ.ศ. 2552 จำนวนพื้นที่รวม 53 ไร่ จัดสรรออกมามีทั้งหมด 102 แปลง บ้านเลขที่ที่จะขึ้นต้นด้วย 999 ทุกแปลง ใช้เลขที่ทับตามเลขที่แปลงเช่น 999/..... ปัจจุบันโครงการโอนให้ลูกค้าเสร็จเรียบร้อย 100 % แต่เข้าอยู่ประมาณ 70% ที่ไม่เข้ามาอยู่มีหลายสาเหตุ สอบถามจากเจ้าหน้าที่โครงการ พบว่า บางหลังซื้อเก็บไว้ให้ลูกหลานในอนาคต บางหลังซื้อไว้เก็งกำไร บางหลังซื้อไว้เวลากลับมาประเทศไทย แต่เจ้าตัวอยู่ต่างประเทศ ที่หมู่บ้านนี้มีชาวต่างชาติอยู่กับลูกและภรรยาชาวไทยประมาณ 20 % ส่วนด้านราคาค่อนข้างสูงราคาขายบ้านพร้อมที่ดินอยู่ที่ประมาณ 6,500,000 บาทต่อเนื้อที่ 90 ตารางวา แต่ถ้าหากซื้อที่ดินเปล่าเพิ่มราคา 29,900 บาทต่อตารางวา ถึงแม้จะราคาสูง แต่ก็ไม่เป็นอุปสรรคต่อโครงการความต้องการที่อยู่อาศัยของคนในเมืองใหญ่เช่นจังหวัดขอนแก่นยังเพิ่มขึ้นทุก ๆ ปี



แผนภาพที่ 1 แสดงแผนที่ที่ตั้งวัดกรรม ในอำเภอเมืองขอนแก่น หมู่บ้านฉัตรเพชร
การ์เด็นวิลล์ ๒

มหาวิทยาลัยราชภัฏมหาสารคาม

สภาพปัญหาในพื้นที่วิจัย ที่พบโดยการสอบถาม สัมภาษณ์และสังเกต ภาพรวม มี
ดังนี้ คำนิยามถึงประโยชน์ส่วนตน มากกว่าประโยชน์ส่วนรวม ความสัมพันธ์แบบเครือญาติ เริ่ม
หมดไป โครงสร้างครอบครัวเปลี่ยนแปลง สัมพันธภาพระหว่างสมาชิกในครอบครัวและ
กับคนอื่น ๆ รอบข้าง มีความแปรปรวนให้ความสำคัญด้านวัตถุ มากกว่าจิตใจ

การศึกษาเครือข่ายครอบครัวบ่มเพาะศีลธรรม แบ่งออกเป็น 3 ระยะ ดังต่อไปนี้

ระยะที่ 1 การศึกษาการบ่มเพาะศีลธรรมในวิถีการดำรงชีวิตของครอบครัวใน
อดีตและปัจจุบัน

เพื่อศึกษา วิถีการดำรงชีวิต ปัญหา อุปสรรค วิธีการบ่มเพาะศีลธรรม โดย
ศึกษาผ่าน 3 ประเด็น คือ โครงสร้างครอบครัว ความสัมพันธ์กับคนในครอบครัวและคนอื่น ๆ
แนวทางการบ่มเพาะศีลธรรมในวิถีการดำรงชีวิต แบ่งเป็น 2 ยุค ยุคอดีต ใช้วัดเป็นฐาน ยุค
ปัจจุบัน ใช้บ้านเป็นฐาน

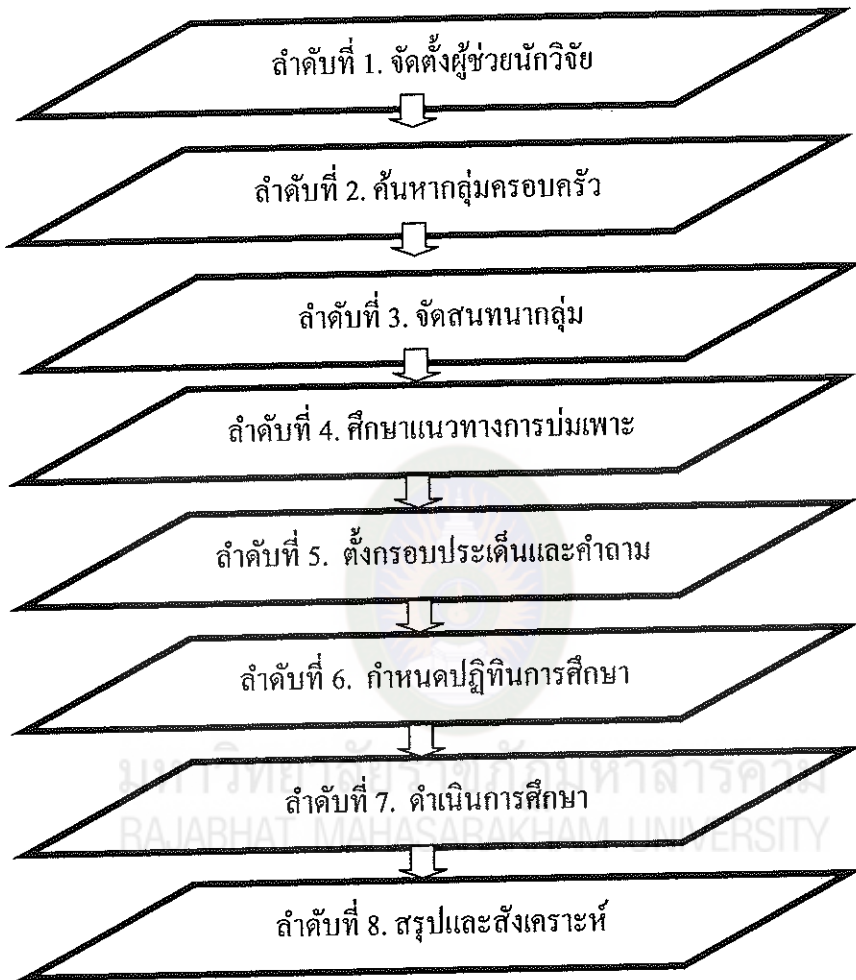
เครื่องมือที่ใช้ในการวิจัย โดยใช้แบบสอบถาม การสนทนากลุ่มและการสัมภาษณ์แบบมีโครงสร้าง (Structured Interview)

กลุ่มตัวอย่าง ได้แก่กลุ่มครอบครัวที่อาศัยอยู่ในเขตอำเภอเมืองขอนแก่น จำนวน 30 ครอบครัว

ระยะเวลา เริ่มตั้งแต่เดือนกันยายนถึงเดือนธันวาคม พ.ศ. 2556 และมีลำดับดังต่อไปนี้

1. จัดตั้งผู้ช่วยนักวิจัย โดยการจัดตั้งจากครอบครัวในพื้นที่วิจัย เพื่อจดบันทึก (Journal) ข้อมูลกลุ่มครอบครัวเป้าหมายและครอบครัวในพื้นที่วิจัย ทำความเข้าใจในประเด็นที่จะศึกษาร่วมกับผู้วิจัย
2. ค้นหาครอบครัวที่จะให้ข้อมูลและกลุ่มครอบครัวเป้าหมาย เพื่อทำความเข้าใจในประเด็นที่จะศึกษา
3. จัดสนทนากลุ่ม (Focus Group) ในหัวข้อ “มิติใหม่เครือข่ายครอบครัวบ่มเพาะศีลธรรม เพื่อกำหนดแนวทางการบ่มเพาะศีลธรรม (Time Line)
4. ศึกษาการบ่มเพาะศีลธรรมในวิถีการดำรงชีวิตของครอบครัวในอดีต (ก่อนปี พ.ศ. 2556) และปัจจุบัน (ปี พ.ศ. 2556 ถึง ปัจจุบัน)
5. ผู้วิจัย ผู้ช่วยนักวิจัยและตัวแทนกลุ่มครอบครัวผู้ให้ข้อมูล กลุ่มครอบครัวเป้าหมาย สนทนากลุ่มย่อย เพื่อตั้งกรอบประเด็นที่จะศึกษาและคำถามเพื่อนำไปใช้ในการศึกษาแนวทางการบ่มเพาะศีลธรรม ผลที่ได้มี 3 ประเด็นที่จะศึกษา และปรับประยุกต์หลักพุทธธรรม อารยวิถี 5 ให้เป็นคำถามเพื่อนำไปศึกษาต่อไป
6. ผู้วิจัย ผู้ช่วยนักวิจัยและตัวแทนกลุ่มครอบครัวผู้ให้ข้อมูล กลุ่มครอบครัวเป้าหมาย ร่วมกำหนดปฏิทินการศึกษา แนวทางการบ่มเพาะศีลธรรมในวิถีการดำรงชีวิตของครอบครัวในอดีตและปัจจุบัน
7. ดำเนินการศึกษาแนวทางการบ่มเพาะศีลธรรมในวิถีการดำรงชีวิตของครอบครัวในอดีตและปัจจุบัน ตามปฏิทินการศึกษาที่กำหนด
8. สรุปสังเคราะห์การกำหนดคุณลักษณะเครือข่ายครอบครัวบ่มเพาะศีลธรรม

สรุปลำดับการบ่มเพาะศีลธรรมในวิถีการดำรงชีวิตของครอบครัวในอดีตและปัจจุบัน ตามประเด็นสำคัญที่ศึกษามาแล้วและสังเคราะห์คุณลักษณะ การบ่มเพาะศีลธรรม จากหลักพุทธธรรมอารยวิถี 5 จึงได้การบ่มเพาะศีลธรรม 8 ขั้นตอน ดังแผนภาพ



แผนภาพที่ 2 แสดงลำดับการศึกษา การบ่มเพาะศีลธรรม

การศึกษาการบ่มเพาะศีลธรรมในวิถีการดำรงชีวิตของครอบครัวในอดีตและปัจจุบัน มีรายละเอียดดังนี้

1. จัดตั้งผู้ช่วยนักวิจัย โดยการจัดตั้งจากครอบครัวในพื้นที่วิจัย รวม 4 คน ได้แก่

1) นางสาวตังค์ รวดเร็ว อายุ 40 ปี อาชีพ นักธุรกิจ ทำหน้าที่ เป็นผู้ประสานงานระหว่างผู้วิจัยกับกลุ่มครอบครัวผู้ให้ข้อมูล กลุ่มครอบครัวเป้าหมายและกลุ่มครอบครัวในพื้นที่วิจัย

2) นางสาวสุภาพร สืบสารคาม อายุ 22 ปี อาชีพ พนักงานบริษัทเอกชน ทำหน้าที่บันทึกข้อมูล ในการเก็บรวบรวมข้อมูลวิจัย

3) นางญาณิศา พลชัย อายุ 44 ปี อาชีพ แม่บ้าน ทำหน้าที่สำรวจชุมชน ครอบคลุม แผนภูมิสังคม ประวัติศาสตร์ชุมชนในพื้นที่วิจัย และ

4) นายนรินทร์ เจริญอินทร์ อายุ 24 ปี อาชีพ พนักงานเอกชน ทำหน้าที่ดูแลด้านเทคนิค เทคโนโลยี สื่อต่าง ๆ ที่เกี่ยวข้องกับงานวิจัย

2. ค้นหาข้อมูลครอบคลุมเป้าหมาย โดยมีวิธีการค้นหา จากกลุ่มครอบครัวที่เห็นคุณค่าและให้ความสำคัญในเรื่องการป่มเพาะศีลธรรมในครอบครัว เชื่อมต่อเป็นเครือข่ายช่วยกันเสริมสร้างคนดีสู่สังคม โดยการสำรวจกลุ่มครอบครัวในพื้นที่วิจัย โดยใช้แบบสอบถามและสัมภาษณ์อย่างไม่เป็นทางการ ทั้งครอบครัวในพื้นที่วิจัยและครอบครัวในหมู่บ้านพื้นที่ตั้งนวัตกรรม แสดงรายละเอียดดังตาราง

ตารางที่ 2 แสดงข้อมูลครอบครัวกลุ่มเป้าหมาย จำนวน 30 ครอบครัว

หัวข้อ	จำนวนครอบครัว	ร้อยละ
1. อายุ : หัวหน้าครอบครัว		
1.1 31-40 ปี	8	26.67
1.2 41-50 ปี	10	33.33
1.3 51-60 ปี	9	30
1.4 61 ปี ขึ้นไป	3	10
2. สถานภาพ :		
2.1 สมรส	22	73.33
2.2 หม้าย	3	10
2.3 หย่าร้าง	5	16.67
3. การศึกษา :		
3.1 อนุปริญญา ปวส	6	20
3.2 ปริญญาตรี	16	53.33
3.3 ปริญญาโท	8	26.67

หัวข้อ	จำนวนครอบครัว	ร้อยละ
4. อาชีพ :		
4.1 ข้าราชการ	5	16.67
4.2 พนักงานบริษัทเอกชน	10	33.33
4.3 ธุรกิจส่วนตัว ค้าขาย	15	50
5. รายได้:		
5.1 30,000 - 50,000 บาท	3	10
5.2 50,001 - 100,000 บาท	7	23.33
5.3 100,000 บาท ขึ้นไป	20	66.67

จากตารางที่ 2 แสดงข้อมูลครอบครัวกลุ่มเป้าหมาย จำนวน 30 ครอบครัว การศึกษาแนวทางการบ่มเพาะศีลธรรม ในวิถีการดำรงชีวิตในอดีตและปัจจุบัน หัวหน้าครอบครัวอยู่ที่คนช่วงอายุ 41 - 50 ปี ร้อยละ 33.33 และมีอายุเฉลี่ย 48 ปี สถานภาพสมรส ร้อยละ 73.33 การศึกษาอยู่ในระดับปริญญาตรี ร้อยละ 53.33 มีอาชีพเป็นนักธุรกิจ ค้าขายเป็นหลัก ร้อยละ 50 รายได้เฉลี่ย 100,000 บาทขึ้นไป ร้อยละ 66.67

3. การสนทนากลุ่ม (Focus Group) ในหัวข้อ “มิติใหม่เครือข่ายครอบครัวบ่มเพาะศีลธรรม” โดยกลุ่มครอบครัวผู้ให้ข้อมูลและกลุ่มครอบครัวเป้าหมาย เพื่อกำหนดแนวทางการบ่มเพาะศีลธรรม ร่วมกัน ค้นหาปัญหาที่เกิดขึ้นในพื้นที่วิจัยและในครอบครัว ที่พยายามแก้ไขในปัจจุบัน หรือจากสัญญาณความไม่พึงพอใจของพื้นที่วิจัยและครอบครัว คือ ปัญหาทางสังคมและวัฒนธรรม โดยมีสัญญาณบ่งบอกว่า มีการเสื่อมถอยด้านศีลธรรม ส่งผลให้สถาบันทางสังคมมีแนวโน้มอ่อนแอ โดยเฉพาะสถาบันครอบครัว คนในสังคม ขาดความไว้วางใจและขาดการมีส่วนร่วมทางสังคม วิกฤตปัญหาด้านคุณธรรม จริยธรรม เป็นความเสี่ยงที่จะส่งผลให้ประชาชนอยู่ร่วมกันยากลำบาก มีความถี่ในการใช้ความรุนแรงแก้ไขปัญหาเพิ่มขึ้น ทั้งปัญหาในระดับครอบครัวและปัญหาความคิดเห็นแตกต่างทางการเมือง ประกอบกับกระบวนการยุติธรรมแก้ไขปัญหาได้ไม่เต็มที่ ทำให้ขาดความไว้วางใจกัน ขณะเดียวกันมีการคำนึงถึงประโยชน์ส่วนตนและพวกพ้องมากกว่าประโยชน์ส่วนรวม นอกจากนี้ความสัมพันธ์แบบเครือข่ายที่มีความเอื้อเฟื้อเผื่อแผ่ช่วยเหลือเกื้อกูลกันเริ่มหมดไป จากโครงสร้างครอบครัวที่เปลี่ยนแปลงและพฤติกรรมการอยู่ร่วมกันของสมาชิกในครอบครัว

เป็นแบบต่างคนต่างอยู่ สัมพันธภาพระหว่างสมาชิกในครอบครัวมีความเปราะบางจนนำไปสู่ปัญหาทางสังคมเพิ่มขึ้น ซึ่งปัญหาทั้งหมดนี้ จะต้องหาแนวทางแก้ไขเร่งด่วน ด้วยการสร้างภูมิคุ้มกันให้กับผู้คนและครอบครัวในเขตพื้นที่วิจัย ดังนั้น เพื่อเสริมสร้างสภาพแวดล้อมทางครอบครัว ชุมชนและสังคมให้มั่นคงและเอื้อต่อการพัฒนาคนอย่างสอดคล้องกับบริบทการเปลี่ยนแปลงทางเศรษฐกิจและสังคมในอนาคต ซึ่งควรมุ่งเน้นให้ สถาบันทางสังคม โดยเฉพาะสถาบันครอบครัว สถาบันศาสนาและสถาบันชุมชน ให้มีบทบาทในการบ่มเพาะและหล่อหลอมเด็ก เยาวชนและคนไทยให้เป็นคนดีที่มีศีลธรรม คุณธรรมและจริยธรรมอย่างเข้มแข็งมากขึ้น เสริมสร้างคนไทยทุกคนให้มีคุณภาพเพิ่มมากขึ้น ทั้งทางด้านร่างกาย จิตใจและสติปัญญา



ภาพที่ 1 แสดงการสัมภาษณ์ครอบครัวกลุ่มเป้าหมาย

จากการสนทนากลุ่ม (Focus Group) ในหัวข้อ “มิติใหม่เครือข่ายครอบครัวบ่มเพาะศีลธรรม” โดยกลุ่มครอบครัวเป้าหมายในเขตพื้นที่วิจัย เพื่อศึกษาแนวทางการบ่มเพาะศีลธรรมร่วมกัน โดยใช้แบบสอบถามเพื่อสอบถามถึงปัญหาต่าง ๆ เกี่ยวกับเด็กและเยาวชนที่ครอบครัวประสบอยู่ในปัจจุบัน ผลสรุปพบปัญหาสำคัญ ๆ แสดงดังตารางต่อไปนี้

ตารางที่ 3 แสดงสภาพปัญหาของครอบครัวกลุ่มเป้าหมาย จำนวน 30 ครอบครัว

ปัญหา	จำนวนครอบครัว	ร้อยละ
1. ปัญหาสำคัญที่ครอบครัวประสบในปัจจุบัน		
1.1 ปัญหาการไม่มีเวลาให้กัน ในครอบครัว	15	50
1.2 ปัญหาความสัมพันธ์ของคนในครอบครัว	10	33.33
1.3 ปัญหาเรื่องความประพฤติของคนในครอบครัว	3	10
1.4 ปัญหาสุขภาพของคนในครอบครัว	2	6.67
2. ปัญหาที่น่าเป็นห่วงของเด็กและเยาวชนในปัจจุบัน		
2.1 ปัญหาด้านการเรียน	2	6.67
2.2 ปัญหาด้านยาเสพติด	6	20
2.3 ปัญหาด้านพฤติกรรมทางเพศ	10	33.33
2.4 ปัญหาด้านความประพฤติ	4	13.33
2.5 ปัญหาภัยทางอินเทอร์เน็ต เกมส์ การพนัน	8	26.67

จากตารางที่ 3 แสดงถึงปัญหาสำคัญที่ครอบครัวในเขตพื้นที่วิจัยประสบ อันดับแรก ได้แก่ปัญหาการไม่มีเวลาให้กันในครอบครัว ร้อยละ 50 รองลงมาได้แก่ปัญหาความสัมพันธ์ของคนในครอบครัว ร้อยละ 33.33 ปัญหาเรื่องความประพฤติของคนในครอบครัว ร้อยละ 10 ปัญหาสุขภาพของคนในครอบครัว ร้อยละ 6.67 ตามลำดับ ส่วนปัญหาที่น่าเป็นห่วงของเด็กและเยาวชนในปัจจุบัน อันดับแรกได้แก่ปัญหาด้านพฤติกรรมทางเพศ ร้อยละ 33.33 รองลงมาได้แก่ปัญหาภัยทางอินเทอร์เน็ต เกมส์ การพนัน ร้อยละ 26.67 ปัญหาด้านยาเสพติด ร้อยละ 20 ปัญหาด้านความประพฤติ ร้อยละ 13.33 และปัญหาด้านการเรียน ร้อยละ 6.67 ตามลำดับ

สรุปปัญหาหลักที่ครอบครัวประสบ เช่นปัญหาไม่มีเวลาให้กันในครอบครัว เนื่องจาก พ่อแม่จำเป็นจะต้อง ใช้เวลาส่วนใหญ่ทำงานเพื่อหารายได้มาจุนเจือครอบครัว อันส่งผลมาถึงปัญหาเรื่องความสัมพันธ์ในครอบครัวและปัญหาความประพฤติของลูกในที่สุด สำหรับปัญหาที่น่าเป็นห่วงของเยาวชนไทยในปัจจุบัน จะเห็นได้ว่า ปัญหาเรื่องการเรียนรู้ ซึ่งน่าจะเป็นเรื่องหลักของเยาวชนและเป็นปัญหาใหญ่ ที่พ่อแม่ยุคก่อนเคยเป็นห่วงลูก กลับ

กลายเป็นปัญหาอันดับสุดท้ายของพ่อแม่ในปัจจุบัน ส่วนปัญหาใหญ่ที่สุด คือ ปัญหาอัน
เกี่ยวเนื่องจากสภาพสังคม และสภาพแวดล้อมมาแทนที่ เช่น ปัญหาพฤติกรรมทางเพศและ
ปัญหาภัยทางอินเทอร์เน็ต เกมส์ การพนัน

จากการสรุปจากแบบสอบถาม ทราบถึงปัญหาสำคัญและปัญหาที่น่าเป็นห่วงสำหรับเด็ก
เด็กและเยาวชนที่ครอบครัวในเขตพื้นที่วิจัยประกอบอยู่ในปัจจุบัน ขึ้นต่อไปผู้วิจัย ได้ใช้
แบบสอบถาม แนวทางการบ่มเพาะศีลธรรมของครอบครัวในปัจจุบัน เพื่อนำข้อมูลมาปรับใช้
ให้เข้ากับยุคสมัยปัจจุบันในสังคมที่กำลังเสื่อมถอยด้านศีลธรรม จึงได้ข้อมูลตามตารางดังนี้

ตารางที่ 4 แสดงแนวทางการบ่มเพาะศีลธรรมของครอบครัวกลุ่มเป้าหมายในปัจจุบัน
จำนวน 30 ครอบครัว

หัวข้อ	จำนวน ครอบครัว	ร้อยละ
1. การอบรมสั่งสอนลูก เป็นหน้าที่ของใคร		
1.1 พ่อ แม่	15	50
1.2 ญาติผู้ใหญ่ (คุณปู่ ย่า ตา ยาย ลุง ป้า น้า อา)	8	26.67
1.2 ทุกคนในครอบครัว	5	16.67
1.3 พี่เลี้ยง	2	6.67
2. วิธีที่ใช้ในการอบรมบ่มเพาะศีลธรรมให้แก่ลูก ในวิถีการดำรงชีวิต		
2.1 ใช้การพูดและอบรมสั่งสอน	17	56.67
2.2 ใช้การปฏิบัติตนเป็นแบบอย่างที่ดีแก่ลูก	8	26.67
2.3 ให้ดูบุคคลอื่นเป็นแบบอย่าง	2	6.67
2.4 ใช้หลักศาสนา พาเข้าวัด เข้าโบสถ์	3	10
3. วิธีการลงโทษของครอบครัว เมื่อลูกกระทำความผิด		
3.1 ว่ากล่าวตักเตือนด้วยเหตุผล	16	53.33
3.2 ตี	3	10
3.3 ตัดเงินค่าใช้จ่ายและค่าขนม	6	20
3.4 ให้ทำความดีชดเชย	5	16.67
3.5 ให้ลูกเลือกเองว่าอยากได้อะไร	7	23.33

หัวข้อ	จำนวน ครอบครัว	ร้อยละ
4. วิธีการให้รางวัลของครอบครัวเมื่อลูกกระทำความผิด		
4.1 ให้คำชมเชย	8	26.67
4.2 ให้เงินและสิ่งของ	12	40
4.3 พาไปเที่ยว	3	10
4.4 ให้ลูกเลือกเองว่าอยากได้อะไร	7	23.33
5. พ่อแม่มีเวลาได้อยู่กับลูกและอบรมสั่งสอนลูกมากน้อยเพียงใด		
5.1 มีเวลาได้อบรมสั่งสอนค่อนข้างมาก	5	16.67
5.2 มีเวลาได้อบรมสั่งสอนปานกลาง	18	60
5.3 มีเวลาได้อบรมสั่งสอนค่อนข้างน้อย	7	23.33

จากตารางที่ 4 แสดงถึงแนวทางการบ่มเพาะศีลธรรม ของครอบครัวกลุ่มเป้าหมายในเรื่องการอบรมสั่งสอนลูกส่วนใหญ่เป็นหน้าที่ของพ่อแม่ ร้อยละ 50 และญาติผู้ใหญ่ (คุณปู่ ย่า ตา ยาย ลุง ป้า น้า อา) ร้อยละ 26.67 ในด้านวิธีที่ใช้ในการอบรมบ่มเพาะศีลธรรมให้แก่ลูก ในวิถีการดำรงชีวิต นั้นใช้วิธีการพูดและอบรมสั่งสอนมากกว่า ร้อยละ 56.67 และร่วมกับการปฏิบัติตนเป็นแบบอย่างที่ดีแก่ลูก ร้อยละ 26.67 ส่วนวิธีการลงโทษของครอบครัว เมื่อลูกกระทำผิด เด็กปัจจุบันชอบให้ว่ากล่าวตักเตือนด้วยเหตุผลมากกว่า ร้อยละ 53.33 ดังนั้นเมื่อลูกกระทำผิดครอบครัวจะมีวิธีการให้รางวัลได้แก่ให้เงินและสิ่งของ ร้อยละ 40 และให้คำชมเชย ร้อยละ 26.67 เมื่อตั้งคำถามกับพ่อแม่ว่ามีเวลาได้อยู่กับลูกและอบรมสั่งสอนลูกมากน้อยเพียงใดส่วนใหญ่จะตอบว่ามีเวลาได้อบรมสั่งสอนปานกลาง ร้อยละ 60 และค่อนข้างน้อย ร้อยละ 23.33 จึงเป็นสาเหตุหลักที่จะทำให้เกิดปัญหาตามมา

ด้วยเหตุนี้จึงได้มีการสนทนากลุ่ม (Focus Group) ในหัวข้อ “มิติใหม่เครือข่ายครอบครัวบ่มเพาะศีลธรรม” เพื่อกำหนดแนวทางการบ่มเพาะศีลธรรม ร่วมกัน และนำมาเป็นแนวทางแก้ไขปัญหาต่างๆดังกล่าวข้างต้น ศึกษาต่อพบอุปสรรคในการบ่มเพาะศีลธรรมให้กับลูกในสังคมปัจจุบัน เกิดจากหลายเหตุผล ทำให้การบ่มเพาะศีลธรรมในปัจจุบันทำได้ยากขึ้นไม่ประสบผลสำเร็จเท่าที่ควร แสดงดังตารางต่อไปนี้

ตารางที่ 5 แสดงอุปสรรคสำคัญในการบ่มเพาะศีลธรรมให้กับลูกในสังคมปัจจุบัน
จำนวน 30 ครอบครัว

อุปสรรคสำคัญ	จำนวน ครอบครัว	ร้อยละ
1. พ่อแม่ไม่มีเวลาอยู่กับลูก ไม่มีกิจกรรมในครอบครัว	8	26.67
2. ลูกติดเพื่อนและเชื่อเพื่อนมากกว่าพ่อแม่	10	33.33
3. สื่อต่าง ๆ สร้างค่านิยมที่ขัดแย้งกับคำสอนของพ่อแม่	5	16.67
4. ไม่ได้ได้รับความร่วมมือจากคนในครอบครัว	2	6.67
5. พ่อแม่ไม่สามารถปฏิบัติตัวเป็นแบบอย่างที่ดีแก่ลูกได้	4	13.33
6. พ่อแม่มีความคิดเห็นไม่ตรงกันในการอบรมสั่งสอนลูก	1	3.33

จากตารางที่ 5 แสดงถึงอุปสรรคสำคัญในการบ่มเพาะศีลธรรมให้กับลูกในสังคมปัจจุบัน อันดับแรก คือ ลูกติดเพื่อนและเชื่อเพื่อนมากกว่าพ่อแม่ ร้อยละ 33.33 รองลงมา คือ พ่อแม่ไม่มีเวลา อยู่กับลูก ไม่มีกิจกรรมในครอบครัว ร้อยละ 26.67 สื่อต่างๆ สร้างค่านิยมที่ขัดแย้งกับคำสอนของพ่อแม่ ร้อยละ 16.67 พ่อแม่ไม่สามารถปฏิบัติตัวเป็นแบบอย่างที่ดีแก่ลูกได้ ร้อยละ 13.33 ไม่ได้ได้รับความร่วมมือจากคนในครอบครัว ร้อยละ 6.67 สุดท้ายคือ พ่อแม่มีความคิดเห็นไม่ตรงกันในการอบรมสั่งสอนลูก ร้อยละ 3.33

นอกจากนี้พบว่าผลของความเชื่อมั่นของครอบครัว ต่อการแก้ปัญหาของเด็กและเยาวชน โดยการอบรมบ่มเพาะศีลธรรมระดับครอบครัว โดยได้ข้อสรุปร่วมกัน แสดงตามตารางดังนี้

ตารางที่ 6 แสดงความเชื่อมั่นต่อการแก้ปัญหาของเด็กและเยาวชน โดยการอบรมพ่อแม่
ศีลธรรมระดับครอบครัว จำนวน 30 ครอบครัว

ความเชื่อมั่น	จำนวนครอบครัว	ร้อยละ
เชื่อ ว่าการอบรมสั่งสอนจากครอบครัวจะช่วย แก้ปัญหาของเด็กและเยาวชนได้	20	66.67
ไม่เชื่อ ว่าการอบรมสั่งสอนจากครอบครัวจะช่วย แก้ปัญหาของเด็กและเยาวชนได้	10	33.33
ไม่เชื่อ เนื่องจาก	จำนวนครอบครัว	ร้อยละ
ลูกเชื่อคนอื่นมากกว่าพ่อแม่	2	6.67
ปัจจุบันมีสิ่งล่อใจให้เด็กและเยาวชนหลงผิดและมี อิทธิพลมากกว่าคำสอนพ่อแม่	3	10
พ่อแม่ไม่ค่อยมีเวลาอยู่กับลูก	4	13.33
การอบรมสั่งสอนจากครอบครัวอย่างเดียวแก้ปัญหา เด็กและเยาวชนไม่ได้ ต้องให้หน่วยงานอื่นๆ ใน สังคมช่วยและร่วมมือกัน	1	3.33

จากตารางที่ 6 จากตารางผลพบว่าพ่อแม่ส่วนใหญ่ เชื่อว่าการอบรมสั่งสอน
โดยครอบครัว จะช่วยแก้ปัญหาเด็กและเยาวชนได้ ร้อยละ 66.67 แต่มีเพียงส่วนน้อย ที่ไม่เชื่อ
เช่นนั้น โดยให้เหตุผลหลักๆว่า ไม่เชื่อเนื่องจากพ่อแม่ไม่ค่อยมีเวลาอยู่กับลูก ร้อยละ 13.33
และปัจจุบันมีสิ่งล่อใจให้เด็กและเยาวชนหลงผิดมาก ซึ่งมีอิทธิพลมากกว่าคำสอนพ่อแม่
ร้อยละ 10 ลูกเชื่อคนอื่นมากกว่าพ่อแม่ ร้อยละ 6.67 และไม่เชื่อว่า การอบรมสั่งสอนจาก
ครอบครัวอย่างเดียว ไม่สามารถแก้ปัญหาเด็กและเยาวชนได้ ต้องให้หน่วยงานอื่น ๆ ในสังคม
ช่วยเหลือและร่วมมือกัน ร้อยละ 3.33

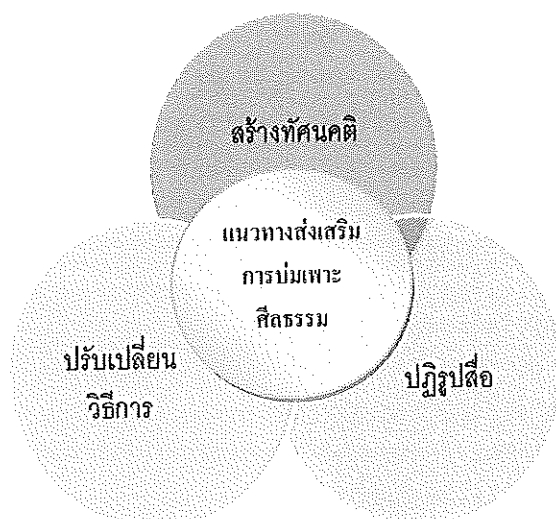
ดังนั้น ผู้วิจัยร่วมกับกลุ่มครอบครัวเป้าหมาย เสนอแนวทางร่วมกันในการส่งเสริม
ให้ครอบครัวได้มีโอกาสทำหน้าที่ร่วมกันอย่างเข้มแข็งในการอบรมเพาะศีลธรรม แก่ครอบครัว
บุคคล เด็กและเยาวชนในเขตพื้นที่วิจัย จึงเห็นสมควรดำเนินการใน 3 ประการดังนี้

1. ควรมีการ สร้างทัศนคติ ร่วมกันในครอบครัวพ่อแม่ลูก โดยชี้ให้เห็นว่าวัตถุ
สิ่งของนอกกาย เงินทอง ไม่ใช่องค์ประกอบหลักที่สำคัญที่สุด ที่จะทำให้ครอบครัวมีความสุขมี

ความอบอุ่น ดังนั้นแทนที่จะมุ่งแสวงหาเงิน วัตถุ เพื่อสร้างฐานะเพียงอย่างเดียว ควรรู้จักสร้าง ความสมดุลให้กับชีวิตและครอบครัว โดยการรู้จักประหยัด อดออมและใช้จ่ายให้เป็น จะได้ไม่ต้องดิ้นรน ทำแต่งานหาแต่เงิน เพื่อจะได้มีเวลาอยู่กับครอบครัว และทำกิจกรรมร่วมกันมากขึ้น

2. ควรมีการ **ปรับเปลี่ยนวิธีการ** ในการปลูกฝัง บ่มเพาะศีลธรรมแก่ครอบครัว ลูก ๆ ให้เหมาะสมกับสถานการณ์ในปัจจุบัน ที่พ่อแม่ลูกมีเวลาอยู่ด้วยกันไม่มากนัก โดยเน้น วิธีการ ที่ลูกสามารถซึมซับได้โดยไม่จำเป็นต้องอยู่ด้วยกันตลอดเวลา เช่น การประพฤติเป็น แบบอย่างที่ดี ให้ลูกเอาเป็นแบบอย่าง หรือ การลงโทษเมื่อลูกทำความผิด ด้วยวิธีการให้ทำคุณ ใถ่โทษทำความดี แล้วแต่ละครอบครัวจะกำหนดกติการ่วมกัน ซึ่งจะช่วยให้มีผลต่อเนื่อง เกี่ยวพัน ดีกว่าการพูดอบรมสั่งสอนแต่เพียงอย่างเดียว ที่ลูกๆอาจมองว่าเป็นเพียงการบ่นที่นำ ำราคาญ และไม่สนใจที่จะฟัง จะรับรู้

3. ควรมีการ **ปฏิรูปสื่อ** โดยเฉพาะอย่างยิ่ง โทรทัศน์ ซึ่งเป็นสื่อที่ ใกล้ชิดกับลูก ๆ เด็กและเยาวชนมากที่สุด โดยพ่อแม่ ควรมีสื่อที่เป็นพวกกับตนเอง ไม่ใช่เป็นฝ่ายตรงข้ามหรือ ศัตรูเราอยู่ในบ้าน ที่คอยให้ข้อมูลและสร้างค่านิยมแก่ลูก ๆ ที่ขัดแย้งกับคำสอนของพ่อแม่แต่ เพียงฝ่ายเดียว ได้แก่ สื่อจำพวก มีเดียโซเชียลต่าง ๆ ที่ให้ความรู้ด้านการอบรมสั่งสอนเด็กไป ในตัว มีคติเตือนใจ ไปในเรื่อง เป็นต้น และกำหนดกติการ่วมกันในการเสพสื่อที่เป็นภัยแก่ ลูก ๆ เช่น การให้ดูเป็นเวลา ดูด้วยกัน ดูรายการที่เหมาะสมกับเด็ก เยาวชน และครอบครัว ไม่ ควรมี โทรทัศน์ไว้ในห้องนอน และให้เด็กดูตามลำพัง ซึ่งสามารถจัดเป็นองค์ประกอบของ แนวทางการส่งเสริมบ่มเพาะศีลธรรม ดังแผนภาพ



แผนภาพที่ 3 แสดงองค์ประกอบของแนวทางการส่งเสริมบ่มเพาะศีลธรรม

4. ศึกษาแนวทางการบ่มเพาะศีลธรรมในวิถีการดำรงชีวิตในอดีตและปัจจุบัน ในเขตอำเภอเมืองขอนแก่น ณ หมู่บ้านฉัตรเพชรการ์เด้นวิลล์ 2 จากการสนทนากลุ่ม (Focus Group) เห็นพ้องกันว่า จะต้องศึกษาผ่านประเด็นสำคัญ 3 ประเด็นดังนี้

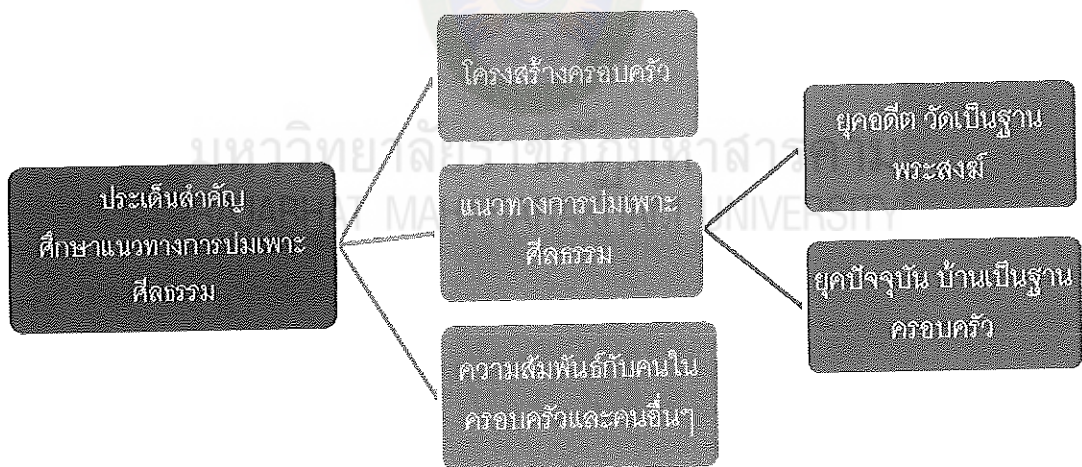
4.1 โครงสร้างครอบครัวในสังคมเมืองและในหมู่บ้านจัดสรรในวิถีการดำรงชีวิตในปัจจุบัน

4.2 ความสัมพันธ์กับคนในครอบครัวและคนอื่นๆในสังคมเมืองและหมู่บ้านจัดสรรในวิถีการดำรงชีวิต ในอดีต

4.3 แนวทางการบ่มเพาะศีลธรรม ในวิถีการดำรงชีวิต ในอดีตและปัจจุบัน แบ่งเป็น 2 ยุค

ยุคอดีต บ่มเพาะศีลธรรม โดยใช้ วัดเป็นฐาน คนวัยเดียว สองวัย จำกัดเวลา บ่มเพาะ โดยพระสงฆ์

ยุคปัจจุบัน บ่มเพาะศีลธรรม โดยใช้ บ้านเป็นฐาน คนหลายวัยได้ตลอด 24 ชั่วโมง บ่มเพาะโดยครอบครัว



แผนภาพที่ 4 แสดงประเด็นศึกษาแนวทางการบ่มเพาะศีลธรรมในวิถีการดำรงชีวิตในอดีตและปัจจุบัน

5. การปรับประยุกต์หลักพุทธธรรมอารยวิถี 5 ให้เป็นคำถามเพื่อนำไปศึกษาแนวทางการบ่มเพาะศีลธรรม ในวิถีการดำรงชีวิตในอดีตและปัจจุบัน โดยการสนทนากลุ่มกับครอบครัวกลุ่มเป้าหมายได้รายละเอียด ดังตารางต่อไปนี้

ตารางที่ 7 แสดงการปรับประยุกต์หลักพุทธธรรมอารยวัติ 5 ให้เป็นคำถามเพื่อนำไปศึกษา
แนวทางการบ่มเพาะศีลธรรม

หลักอารยวัติ 5	สาระสำคัญของหลักอารยวัติ 5	การประยุกต์ใช้หลักอารยวัติ 5
ศรัทธา	ความเชื่อที่เป็นศรัทธา เช่น เชื่อว่าทำดี ได้ดีทำชั่วได้ชั่ว	สิ่งใดคือความเชื่อความ ศรัทธาของครอบครัวใน อดีตและปัจจุบัน
ศีล	ประพฤติ ปฏิบัติดี ทั้ง ทางกาย วาจา ใจ ซึ่งเป็นพื้นฐานเบื้องต้น เป็นบ่อเกิดแห่ง คุณความดี	การประพฤติ ปฏิบัติ ทาง กาย วาจา ใจ เป็นอย่างไร
สุตะ	การศึกษาทั้งทางโลกและทางธรรม ศึกษาความเจริญทางเทคโนโลยี ควบคู่ การพัฒนาทางจิตใจ ให้เจริญตามไป ด้วยกัน	การพัฒนาด้านจิตใจเป็น อย่างไร
จาคะ	การเสียสละ การบริจาค ในสิ่งที่เกิน ส่วนน้อย เพื่อประโยชน์ต่อส่วนรวม	การเสียสละ การบริจาค มี อะไรบ้าง
ปัญญา	ความรู้จริงรู้แจ้ง รู้ทะลุปรุโปร่ง ทั้งดี และชั่ว และนำไปใช้อย่างมีเหตุผล เหมาะสมกับสภาพของตนเอง ครอบครัว และสังคม	การใช้ปัญญาอย่างมีเหตุผล เป็นอย่างไร

จากตารางที่ 7 แสดงให้เห็นว่า มีคำถามนำ 5 คำถาม เพื่อศึกษาแนวทางการ
บ่มเพาะศีลธรรมในวิถีการดำรงชีวิตในอดีตและปัจจุบัน ซึ่งการศึกษาในขั้นนี้ ผ่านเครื่องมือ
สำคัญในการศึกษา ประกอบด้วย 1) การสนทนากลุ่ม และ 2) การระดมความรู้ หลักอารยวัติ 5

6. กำหนดปฏิทินการศึกษา แนวทางการบ่มเพาะศีลธรรม ในวิถีการดำรงชีวิตในอดีต
และปัจจุบัน โดยการสนทนากลุ่ม (Focus Group) กับกลุ่มครอบครัวผู้ให้ข้อมูล กลุ่มครอบครัว
เป้าหมาย ได้กำหนดปฏิทินร่วมกัน เพื่อความชัดเจนในด้านกิจกรรมที่จะทำร่วมกัน
กำหนดกลุ่มผู้ให้ข้อมูลแต่ละประเด็น โดยใช้เครื่องมือใดบ้าง กำหนดระยะเวลาให้ชัดเจน
สุดท้าย ประโยชน์ที่จะได้รับในแต่ละประเด็นที่จะศึกษา โดยกำหนดดังตารางต่อไปนี้

ตารางที่ 8 แสดงปฏิทินการศึกษาแนวทางการบ่มเพาะศิษย์ธรรม ในวิถีการดำรงชีวิตของ
ครอบครัวในอดีตและปัจจุบัน

ลำดับที่	กิจกรรมการวิจัย	กลุ่มผู้ให้ข้อมูล	เครื่องมือ	ระยะเวลา	สิ่งที่ได้รับ
1	ศึกษาโครงสร้าง ครอบครัวในสังคม เมืองหมู่บ้าน จัดสรร ในวิถีการ ดำรงชีวิตใน ปัจจุบัน	กลุ่มครอบครัว ในเขตอำเภอ เมืองขอนแก่น และหมู่บ้าน ฉัตรเพชรการ์ เด็นวิลล์ 2 จำนวน 30 ครอบครัว	1. แบบ สอบถาม 2. การ สนทนากลุ่ม 3. แบบ สัมภาษณ์ แบบมี โครงสร้าง	กันยายน – ธันวาคม พ.ศ. 2556	โครงสร้าง ครอบครัว ในแบบ สังคมเมือง และหมู่บ้าน จัดสรรใน ปัจจุบัน
2	ศึกษา ความสัมพันธ์กับ คนในครอบครัว และคนอื่นๆ ใน สังคมเมืองหมู่บ้าน จัดสรรในวิถีการ ดำรงชีวิตในอดีต	กลุ่มครอบครัว ในเขตอำเภอ เมืองขอนแก่น และหมู่บ้าน ฉัตรเพชรการ์ เด็นวิลล์ 2 จำนวน 30 ครอบครัว	1. แบบ สอบถาม 2. การ สนทนากลุ่ม 3. แบบ สัมภาษณ์ แบบมี โครงสร้าง	กันยายน – ธันวาคม พ.ศ. 2556	ความสัมพันธ์ กับคนใน ครอบครัว และคน อื่นๆ ใน อดีต

ลำดับที่	กิจกรรมการวิจัย	กลุ่มผู้ให้ข้อมูล	เครื่องมือ	ระยะเวลา	สิ่งที่ได้รับ
3	ศึกษาแนวทางการ บ่มเพาะศีลธรรม ในวิถีการดำรงชีวิต ในอดีตและ ปัจจุบัน อดีต ยุคใช้วัด เป็น ฐาน 1. บ่มเพาะโดย พระสงฆ์ 2. บ่มให้กับคนวัย เด็วและ 2 วัย 3. บ่มได้ แต่จำกัด เรื่องเวลาและ สถานที่ ปัจจุบัน ยุคใช้บ้าน เป็นฐาน 1. บ่มเพาะโดย ครอบครัว 2. บ่มให้กับคน หลายวัย 3. บ่มเพาะได้ ตลอด 24 ชั่วโมง ไม่จำกัดสถานที่	กลุ่มครอบครัว ในอำเภอเมือง ขอนแก่น และ หมู่บ้านนัทรเพชร การ์เด็นวิลล์ 2 จำนวน 30 ครอบครัว	1. การ สนทนากลุ่ม 2. แบบ สัมภาษณ์ แบบมี โครงสร้าง	กันยายน – ธันวาคม พ.ศ. 2556	หลักการ แนวทาง วิธีการบ่ม เพาะ ศีลธรรม ในวิถีการ ดำรงชีวิต ของ ครอบครัว ในอดีตและ ปัจจุบัน

7. การดำเนินการตามปฏิทิน จากการดำเนินการตามปฏิทินที่กำหนดผลการศึกษา
แนวทางการบ่มเพาะศีลธรรม ในวิถีการดำรงชีวิตในอดีตและปัจจุบัน มีรายละเอียดดังนี้

7.1 ศึกษาโครงสร้างครอบครัวในสังคมเมืองและหมู่บ้านจัดสรร ในวิถีการ
ดำรงชีวิต ในปัจจุบัน โดยการสนทนากลุ่ม (Focus Group) และใช้แบบสอบถาม มีกลุ่ม

ครอบครัวผู้ให้ข้อมูลจำนวน 30 ครอบครัว ประเด็นสำคัญ คือ ทราบโครงสร้างครอบครัว ในรูปแบบสังคมเมืองและในหมู่บ้านจัดสรร ทราบวิถีการดำรงชีวิตของครอบครัวในสังคมเมืองและในหมู่บ้านจัดสรรในปัจจุบัน ดังตารางต่อไปนี้

ตารางที่ 9 แสดงโครงสร้างครอบครัวในสังคมเมืองและหมู่บ้านจัดสรร ในวิถีการดำรงชีวิต ในปัจจุบัน (พ.ศ. 2556 - ปัจจุบัน) จำนวน 30 ครอบครัว

ในปัจจุบัน (พ.ศ. 2556- ปัจจุบัน)	จำนวนครอบครัว	ร้อยละ
1. ครอบครัวอยู่คนเดียว	2	6.67
2. ครอบครัวอยู่กับเพื่อนหรือญาติ	5	16.67
3. ครอบครัว 1 รุ่น	3	10
4. ครอบครัว 2 รุ่น	16	53.33
5. ครอบครัว 3 รุ่น	3	10
6. ครอบครัวแห่วงกลาง	1	3.33

จากตารางที่ 9 แสดงโครงสร้างครอบครัวในสังคมเมือง ในหมู่บ้านจัดสรรในปัจจุบัน ส่วนใหญ่ล้วนเป็นครอบครัว 2 รุ่น ร้อยละ 53.33 รองลงมา คือ ครอบครัวอยู่กับเพื่อนหรือญาติร้อยละ 16.67 ครอบครัว 3 รุ่น ร้อยละ 10 และครอบครัว 1 รุ่น ร้อยละ 10 ครอบครัวอยู่คนเดียว ร้อยละ 6.67 ตามลำดับ ส่วนครอบครัวแห่วงกลางร้อยละ 3.33 พบน้อยที่สุดในสังคมเมือง

จากการสนทนากลุ่มและการสัมภาษณ์แบบมีโครงสร้าง ร่วมกับกลุ่มครอบครัวผู้ให้ข้อมูลและกลุ่มครอบครัวเป้าหมาย ในเรื่องโครงสร้างครอบครัวในสังคมเมืองและหมู่บ้านจัดสรรในวิถีการดำรงชีวิตในปัจจุบัน ซึ่งได้ข้อสรุป ร่วมกันว่า ครอบครัวส่วนใหญ่เป็นครอบครัว 2 รุ่น ที่ประกอบด้วย พ่อ แม่ ลูก สาเหตุหลัก ๆ เพราะครอบครัวในสังคมเมืองและในหมู่บ้านจัดสรรนั้น ล้วนแล้วและส่วนใหญ่จะมีอาชีพเป็นนักธุรกิจ ค้าขาย ไม่ค่อยมีเวลาอยู่กับบ้าน กับครอบครัว ส่วนวิถีการดำรงชีวิต จะอยู่เจียบ ๆ สันโดษ ไม่ค่อยรู้จักกันต่างคน ต่างไปทำหน้าที่ของตนเองกลับเข้าบ้านมาก็ค่ำ จึงไม่ค่อยมีกิจกรรมในครอบครัวทำให้เป็นสาเหตุหนึ่งของปัญหาที่ทำให้ศีลธรรมเสื่อมลงในสังคมปัจจุบัน



ภาพที่ 2 แสดงการสัมภาษณ์ครอบครัวกลุ่มเป้าหมาย

7.2 ศึกษาความสัมพันธ์กับคนในครอบครัวและคนอื่น ๆ ในสังคมเมืองและในหมู่บ้านจัดสรร ในวิถีการดำรงชีวิต ในอดีต โดยการสนทนากลุ่ม (Focus Group) และแบบสัมภาษณ์แบบมีโครงสร้าง จำนวน 30 ครอบครัว ประเด็นสำคัญคือ ศึกษาความสัมพันธ์กับคนในครอบครัวและคนอื่น ๆ ในสังคมเมืองและหมู่บ้านจัดสรร ในวิถีการดำรงชีวิตในอดีต ดังตารางต่อไปนี้

ตารางที่ 10 แสดงความสัมพันธ์กับคนในครอบครัวและคนอื่นๆในสังคมเมืองและในหมู่บ้าน
จัดสรรในวิถีการดำรงชีวิต ในอดีต (ก่อน พ.ศ. 2556)

ความสัมพันธ์กับคนในครอบครัว	ความสัมพันธ์กับคนอื่นๆ
<ol style="list-style-type: none"> 1. พ่อแม่ไม่มีเวลาให้กับลูก 2. ไม่มีกิจกรรมร่วมกันในครอบครัว 3. ลูกติดเพื่อน จึงไม่ค่อยมีเวลาอยู่กับพ่อแม่ 4. สื่อต่าง ๆ และเทคโนโลยีเข้ามาแทนที่กิจกรรมในครอบครัว 	<ol style="list-style-type: none"> 1. ต่างคนต่างอยู่ ไม่มีปฏิสัมพันธ์กับเพื่อนบ้าน 2. ไม่มีการสืบทอดประเพณีวัฒนธรรม 3. ไม่มีการรวมกลุ่มทำกิจกรรมร่วมกัน 4. ไม่มีการติดต่อทำธุรกิจการค้า

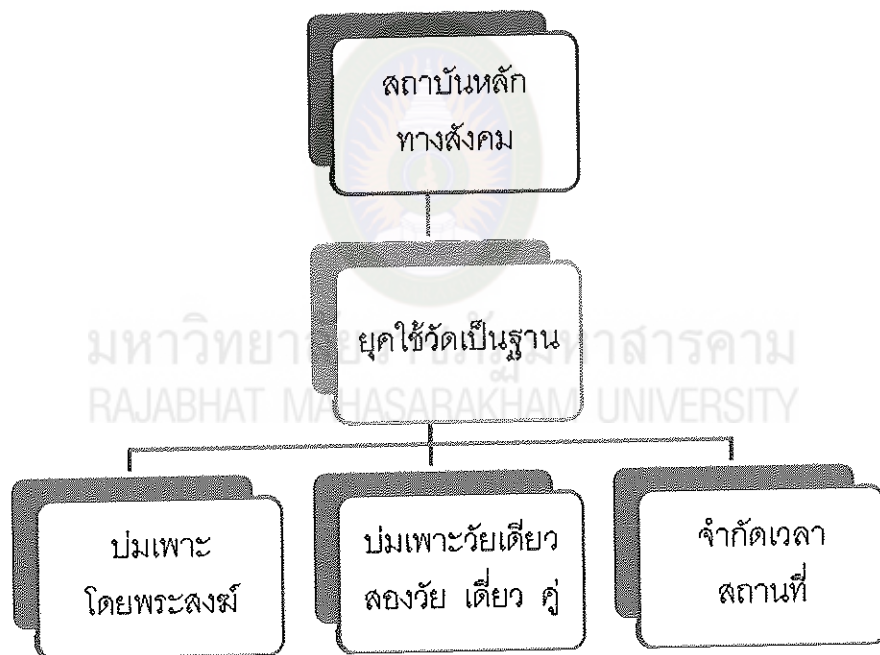
จากตารางที่ 10 แสดงให้เห็นว่า สาเหตุหลักที่ทำให้ความสัมพันธ์กับคนในครอบครัวน้อยลง คือ พ่อ แม่ ลูก ไม่มีเวลาอยู่ด้วยกัน ทำให้ไม่มีกิจกรรมในครอบครัว ลูกติดเพื่อนสื่อและเทคโนโลยีต่าง ๆ เข้ามาแทนที่ในกิจกรรมของครอบครัว ในด้านความสัมพันธ์กับคนอื่น ๆ ก็เช่นกัน ต่างคนต่างอยู่ ไม่ค่อยรู้จักกัน ไม่มีกิจกรรมและประเพณีวัฒนธรรมร่วมกัน

จากการสนทนากลุ่มร่วมกับกลุ่มครอบครัวผู้ให้ข้อมูลและกลุ่มครอบครัวเป้าหมายในเรื่องความสัมพันธ์กับคนในครอบครัวและคนอื่นๆในสังคมเมืองและหมู่บ้านจัดสรรในวิถีการดำรงชีวิตในอดีต ซึ่งได้ข้อสรุป ร่วมกันว่า ครอบครัวมีความสำคัญและเป็นสถาบันแรกที่มีหน้าที่หล่อเลี้ยงศีลธรรมให้แก่คนในครอบครัว โดยเฉพาะในช่วงต้น ๆ ของชีวิต ในอดีตครอบครัวมีบทบาทมากในการจรรโลงศีลธรรมทางสังคม แต่ปัจจุบัน ครอบครัวมีบทบาทลดน้อยลง หรืออีกนัยหนึ่ง คือ ไม่พร้อมที่จะทำหน้าที่ดังกล่าว เพราะส่วนใหญ่จะใช้เวลากับการทำมาหากิน ในการดำรงชีวิต เลี้ยงชีพของตนเองและครอบครัว ยิ่งในสังคมเมืองด้วยแล้วคนส่วนใหญ่ เข้าออกจากบ้าน กลับถึงบ้านอีกทีก็ค่ำ หรือดึกไปแล้ว จึงมีเวลาอยู่กับครอบครัวกับลูกน้อยมาก กลุ่มครอบครัวผู้ให้ข้อมูลและกลุ่มครอบครัวเป้าหมาย ส่วนใหญ่ยอมรับว่ารู้สึกห่างเหินกับครอบครัวและลูก ๆ ไม่ว่าจะในเรื่องของความสัมพันธ์ กิจกรรมภายในครอบครัว สภาพในปัจจุบันอาจจะไม่ส่งผลเสียมากเท่าที่ควร ถ้าหากการดำรงชีวิตในปัจจุบัน เหมือนกันกับอดีตที่ครอบครัวส่วนใหญ่เป็นครอบครัวขยาย ซึ่งมีปู่ ย่า ตา ยาย ลุง ป้า น้า อา ช่วยกันดูแลเอาใจใส่อบรมสั่งสอนแทนพ่อแม่ แต่ปัจจุบัน ครอบครัวส่วนใหญ่เป็นครอบครัวเดี่ยวหรือครอบครัว 2 รุ่น ที่อยู่ตามลำพังพ่อแม่ ลูก กับพี่เลี้ยง หรือแม่บ้านและส่วนใหญ่จะเป็นครอบครัวสังคม

เมืองในหมู่บ้านจัดสรร ดังนั้นเมื่อพ่อแม่ไม่มีเวลาอยู่กับลูก ก็ทำกับว่าบ้านหรือครอบครัว ก็มีใช้ที่จะบ่มเพาะ ป่ลูกฝัง ขัดเกลาลูกให้ได้ดีดั่งในอดีต อย่างไรก็ตาม บ้านหรือครอบครัวที่มีพ่อแม่ ลูก อยู่ด้วยกันนั้น นับว่ายังดีกว่าบ้านหรือบางครอบครัวที่พ่อแม่ ลูก ไม่มีโอกาสได้อยู่ด้วยกัน ซึ่งในสังคมในปัจจุบันเริ่มพบมากขึ้นเรื่อย ๆ

7.3 การศึกษาแนวทางการบ่มเพาะศีลธรรมในวิถีการดำรงชีวิตของครอบครัวในอดีตและปัจจุบัน

7.3.1 แนวทางการบ่มเพาะศีลธรรม ในวิถีการดำรงชีวิตของครอบครัวในอดีต (ก่อน พ.ศ. 2556) ผ่านสถาบันหลักทางสังคม คือ ยุคใช้วัดเป็นฐาน บ่มเพาะโดย พระสงฆ์ บ่มเพาะให้กับคนวัยเดียว หรือ บ่มเพาะเดี่ยว คนสองวัย หรือ บ่มเพาะคู่ บ่มเพาะได้แต่จำกัด เรื่องเวลาและสถานที่ ดังแสดงในแผนภาพ



แผนภาพที่ 5 แสดงแนวทางการบ่มเพาะศีลธรรมในอดีต

จากการสนทนากลุ่มและการสัมภาษณ์แบบมีโครงสร้าง ร่วมกับกลุ่มครอบครัวผู้ให้ข้อมูลและกลุ่มครอบครัวเป้าหมาย ในเรื่องแนวทางการบ่มเพาะศีลธรรม ในวิถีการดำรงชีวิตของครอบครัวในอดีต ซึ่งได้ข้อสรุป ร่วมกันว่าในอดีต เราใช้สถาบันหลักทางสังคม เป็นทางการบ่มเพาะศีลธรรม โดยใช้วัดเป็นฐาน เพราะวัดในอดีตจะเป็นศูนย์กลาง

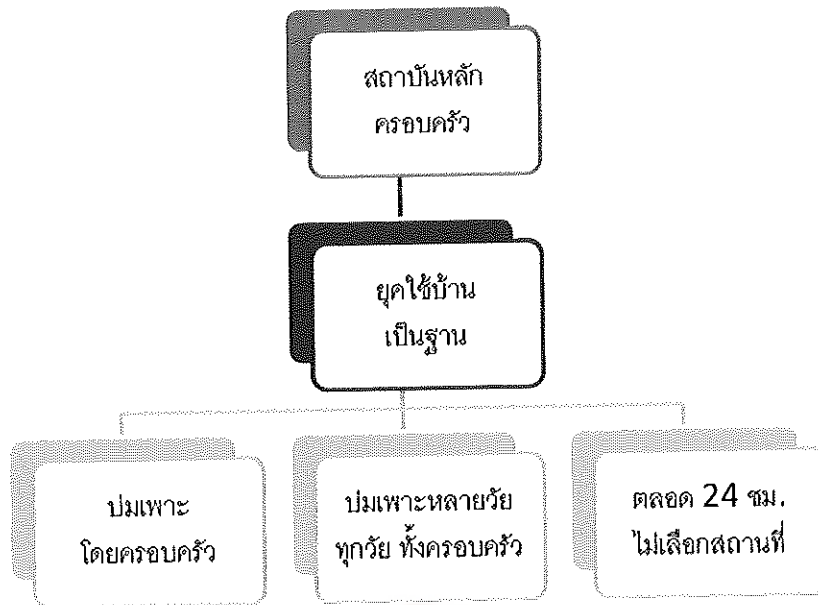
ของชุมชนครอบครัว ในการดำเนินกิจกรรมต่าง ๆ ทั้งกิจกรรมทางศาสนา งานรื่นเริงและประเพณี มีบทบาทโดยตรงในการสร้าง สำนักและบ่มเพาะศีลธรรมของผู้คนในสังคม วิธีการบ่มเพาะ พระสงฆ์จะเป็นผู้มีบทบาทโดยตรง ทั้งบทบาททางสังคม ศาสนาและพิธีกรรม ได้แก่ การให้ความรู้ ให้การศึกษาแก่ฆราวาส การสงเคราะห์แก่ผู้ยากไร้ การสืบทอดประเพณี วัฒนธรรม และการช่วยระงับความขัดแย้งของคนในชุมชน เป็นต้น อีกทั้งเป็นแบบอย่างทางศีลธรรม ทำให้ประชาชนศรัทธาและเคารพนับถือ

ในปัจจุบัน วัดได้ถูกแยกออกจากวิถีการดำรงชีวิตของสังคม ผู้คนทั่วไป กล่าวคือ บทบาทที่วัดเคยมีในอดีตได้ถูกหน่วยงานต่าง ๆ ของรัฐและเอกชนเข้ามามีบทบาท เช่น โรงเรียน โรงพยาบาล กรมประชาสงเคราะห์ กรมการปกครอง เป็นต้น ผู้คนจึงมีความจำเป็นที่ต้องเข้าวัดน้อยลง อีกทั้งประจวบกับสังคมปัจจุบัน วิถีการดำรงชีวิตที่เร่งรีบ ทำให้มีเวลาน้อยลงที่จะไปร่วมกิจกรรมที่วัดและส่วนใหญ่จะสังเกตเห็นว่าผู้คนที่ไปวัด จะไปเดี่ยว ที่ไปแบบสามีภรรยา หรือพร้อมครอบครัว จะเห็นน้อยมากในสังคมปัจจุบัน ปัญหาและอุปสรรคอีกอย่างหนึ่ง คือเรื่องของเวลา สถานที่ เวลาที่จำกัดของทางวัดในการบำเพ็ญกุศลหรือศาสนพิธีต่าง ๆ ซึ่งอาจจะไม่ตรงกับเวลาของผู้คน ที่เค้านั้นทำงานหากินในแต่ละวัน ส่วนด้านสถานที่วัดเป็นสถานที่ ที่ต้องสงบ เงียบ ไม่ใช่สถานที่วิ่งเล่นสำหรับเด็ก ๆ ส่งเสียงดัง นี่ก็เป็นอุปสรรคสำคัญสำหรับกิจกรรมของครอบครัวเช่นกัน

ดังนั้น เครือข่ายครอบครัวบ่มเพาะศีลธรรม ซึ่งเป็นนวัตกรรมทางสังคม จึงขอเป็นส่วนหนึ่งที่จะเข้าไปช่วยแบ่งปัน บรรเทาปัญหาต่างๆที่กล่าวมาข้างต้น โดยการบ่มเพาะศีลธรรมในรูปแบบใหม่ ให้เข้ากับยุคสมัยในสังคมปัจจุบัน ดังนี้

7.3.2 แนวทางการบ่มเพาะศีลธรรมในวิถีการดำรงชีวิตของครอบครัว

ในปัจจุบัน (พ.ศ. 2556 - ปัจจุบัน) ผ่านสถาบันหลักของครอบครัว คือ คุกใช้บ้านเป็นฐาน บ่มเพาะศีลธรรมโดยครอบครัว บ่มเพาะศีลธรรมให้กับคนหลายวัย ได้ทุกวัย ได้ทั้งครอบครัว บ่มเพาะศีลธรรมได้ตลอด 24 ชั่วโมง ไม่เลือกสถานที่ ดังแสดงในแผนภาพ



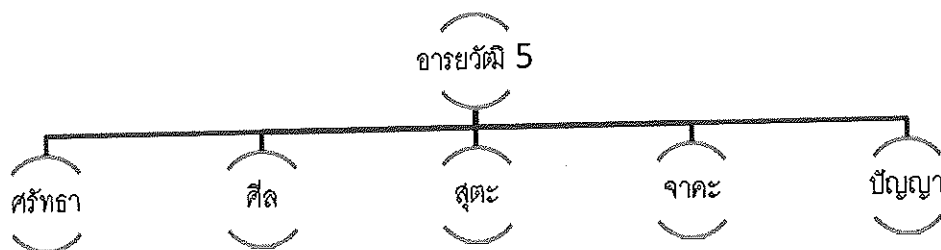
แผนภาพที่ 6 แสดงแนวทางการบ่มเพาะศีลธรรมในปัจจุบัน

จากการสนทนากลุ่มและการสัมภาษณ์แบบมีโครงสร้าง ร่วมกับกลุ่มครอบครัว ผู้ให้ข้อมูลและกลุ่มครอบครัวเป้าหมาย ในเรื่องแนวทางการบ่มเพาะศีลธรรม ในวิถีการดำรงชีวิตของครอบครัวในปัจจุบัน ซึ่งได้ข้อสรุปร่วมกันว่า ในเมื่อวัด สถานที่ที่เคยเป็นศูนย์กลาง ศูนย์รวมของผู้คนในอดีต ปัจจุบันไม่สามารถเป็นเช่นดังอดีต เราควรมีแนวทางการบ่มเพาะศีลธรรมในรูปแบบใหม่ ด้วยวิธีการเสริมสร้างพลังทางศีลธรรมรอบด้านในสังคม ผลักดันให้เกิดความเปลี่ยนแปลงทางการดำรงชีวิตของครอบครัว สภาพแวดล้อม และระบบความสัมพันธ์ทางสังคม ครอบครัว เพื่อให้เกื้อกูลต่อศีลธรรม เครือข่ายครอบครัว บ่มเพาะศีลธรรม เป็นนวัตกรรมทางสังคม เป็นองค์กรประชาสังคมที่จะช่วยเสริมสร้างพลังทางศีลธรรม ดังนั้น ครอบครัวผู้ให้ข้อมูลและกลุ่มครอบครัวเป้าหมาย จึงได้ร่วมกันหาแนวทางการบ่มเพาะศีลธรรม ในวิถีการดำรงชีวิตของครอบครัวในปัจจุบัน โดยผ่านสถาบันหลักของครอบครัว ประยุกต์ใช้บ้านเป็นฐานในการบ่มเพาะศีลธรรม และบ่มเพาะโดยครอบครัว บุคคลในครอบครัว คนในชุมชน ครอบครัวกลุ่มเป้าหมาย บ่มเพาะศีลธรรมให้กับทุก ๆ วัย ได้ทั้งครอบครัว และบ่มเพาะได้ตลอด 24 ชั่วโมง ไม่จำกัดเรื่องเวลา สถานที่ เช่น เวลารับประทานอาหารร่วมกันของคนในครอบครัว เวลาดูโทรทัศน์ แม้กระทั่งเวลานอน เป็นต้น ให้ทุก ๆ คน ในครอบครัวใช้เวลาที่อยู่ด้วยกันอย่างคุ้มค่าให้ได้ประโยชน์สูงสุด โดยจะหาแนวทางและวิธีการต่าง ๆ ในการบ่มเพาะศีลธรรมต่อไป

8. การสังเคราะห์คุณลักษณะ เครื่องข่ายครอบครัวบ่มเพาะศีลธรรม

จากการศึกษาแนวทางการบ่มเพาะศีลธรรมในวิถีการดำรงชีวิตในอดีตและปัจจุบันในเขตอำเภอเมืองขอนแก่น ณ หมู่บ้านฉัตรเพชรการ์เด้นวิลล์ 2 โดยผ่านประเด็นและบุคคลต่าง ๆ และจากคำถามนำที่ปรับมาจากหลักพุทธธรรมอารยวิถี 5 จึงได้รวมกลุ่มสนทนากำหนดคุณลักษณะ ของเครือข่ายครอบครัวบ่มเพาะศีลธรรม บทสรุปจึงได้คุณลักษณะ 7 ประการคือ

- 8.1 สร้างศรัทธา กฏกติกา ข้อตกลง ร่วมกัน (เกิดความเชื่อในครอบครัว)
- 8.2 มีเจตนาร่วมกันทางสังคม ปฏิบัติให้เป็นปกติของชีวิต (กิจกรรมรับรู้ร่วมกัน ระดับครอบครัวและเครือข่าย)
- 8.3 เรียนรู้เพิ่มพูนและแลกเปลี่ยนเรียนรู้ประสบการณ์ แนวคิด ร่วมกัน (เกิดทักษะแนวคิดใหม่ ๆ)
- 8.4 ร่วมสร้างความคิดที่จะ นำไปสู่การมีศีลธรรม เสียสละ เกื้อกูล แบ่งปัน (เต็มใจทำ พร้อมทั้งจะทำ สละสิ่งเดิม ๆ พัฒนาระดับจิต)
- 8.5 เกิดการบ่มเพาะ เกิดผลสำเร็จ เจริญประจักษ์ (ทำให้เกิดปัญญา ประจักษ์แจ้ง แนวทางการบ่มเพาะศีลธรรม)
- 8.6 เชื่อมโยงเครือข่าย ครอบครัว (ทำกิจกรรมร่วมกัน สถานสัมพันธ์ระดับครอบครัวเกิดเป็นเครือข่าย)
- 8.7 เสริมสร้างคนดีสู่สังคม (ส่งเสริม เชิดชู ยินดีคนที่กระทำความดี)



แผนภาพที่ 7 แสดงองค์ประกอบของหลักพุทธธรรม อารยวิถี 5



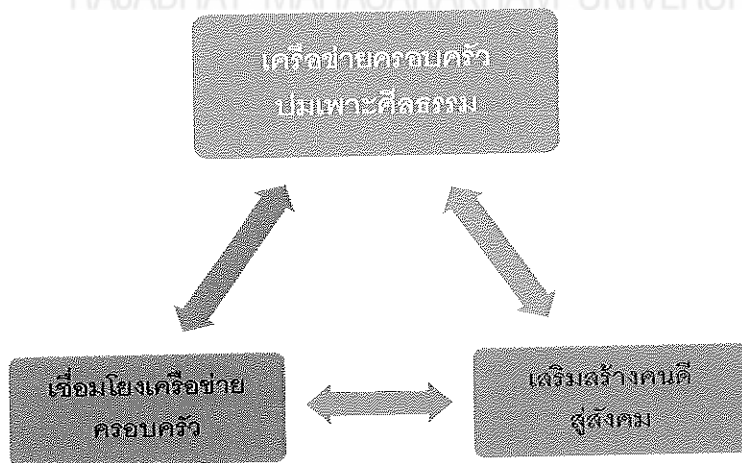
แผนภาพที่ 8 แสดงคุณลักษณะของเครื่องปั้นดินเผาแบบหัตถกรรม 7 ประการ

สรุปงานวิจัยเรื่อง เครื่องปั้นดินเผาแบบหัตถกรรม ศึกษาการปั้นดินเผาแบบหัตถกรรม ในวิถีการดำรงชีวิตของครอบครัวในอดีตและปัจจุบัน ในพื้นที่เขตอำเภอเมืองขอนแก่น หมู่บ้านจักรเพชรการ์เด้นวิลล์ 2 โดยผ่าน 3 ประเด็น และใช้เครื่องมือ 1) แบบสอบถาม 2) การสนทนากลุ่ม และ 3) การสัมภาษณ์แบบมีโครงสร้าง ได้ข้อมูลดังแสดงในตารางต่อไปนี้

จากการศึกษาพบว่า การบ่มเพาะศีลธรรมในวิถีการดำรงชีวิตในอดีตและปัจจุบันของครอบครัว มีความสำคัญ เพราะกลุ่มครอบครัวในพื้นที่เขตอำเภอเมืองขอนแก่น ณ หมู่บ้านฉัตรเพชรการ์เด้นวิลล์ 2 กำลังเผชิญความเสี่ยงต่อการเสื่อมถอยด้านศีลธรรมในสังคมยุคปัจจุบัน เนื่องด้วยสภาวะแวดล้อมสังคมในหมู่บ้านจัดสรร ยังพอที่จะขับเคลื่อน กระบวนการบ่มเพาะศีลธรรมได้ เพียงแต่ขาดผู้นำชุมชน ขาดสถาบันทางสังคมที่จะช่วยเสริมสร้างสิ่งที่ดีมีประโยชน์

ฉะนั้นเครือข่ายครอบครัวบ่มเพาะศีลธรรม จึงมีความสำคัญและจึงมีความจำเป็นอย่างยิ่งในการเร่งสร้าง “ครอบครัวต้นแบบ” กรณีศึกษา กลุ่มครอบครัว ในเขตอำเภอเมืองขอนแก่น ณ หมู่บ้านฉัตรเพชรการ์เด้นวิลล์ 2 เพื่อประสานประโยชน์ให้แก่สังคม ชุมชน ครอบครัว เด็กและเยาวชนต่อไป โดยคุณลักษณะที่สำคัญซึ่งมาจากฐานคิดนวัตกรรม เครือข่ายครอบครัวบ่มเพาะศีลธรรม คือ

1. เชื่อมโยงเครือข่ายครอบครัว คือ เป็นครอบครัวที่สามารถเชื่อมโยงระหว่างบุคคล ครอบครัว ชุมชน สังคม เรียนรู้แลกเปลี่ยนประสบการณ์ ช่วยเหลือเกื้อกูลกัน ทำกิจกรรมร่วมกัน
2. เสริมสร้างคนดีสู่สังคม คือ เป็นครอบครัวที่จะมาช่วยกันปลูกฝังบ่มเพาะกระบวนการเรียนรู้ หล่อหลอมค่านิยม วัฒนธรรมที่ดี สู่ครอบครัว บุคคล เด็กและเยาวชนร่วมกันสืบต่อไป



แผนภาพที่ 9 แสดงคุณลักษณะของกลุ่มเครือข่ายครอบครัวบ่มเพาะศีลธรรมที่สำคัญและจากฐานคิดนวัตกรรม

ตารางที่ 11 แสดงการบ่มเพาะศีลธรรมในวิถีการดำรงชีวิตของครอบครัวในอดีต
และปัจจุบัน ในแต่ละด้าน จำนวน 30 ครอบครัว

หัวข้อ	รายละเอียด
1. โครงสร้างครอบครัวในสังคมเมือง ในหมู่บ้านจัดสรรในปัจจุบัน	พ.ศ. 2556-ปัจจุบัน มีครอบครัวอยู่คนเดียว 2 ครอบครัว ครอบครัวอยู่กับเพื่อนหรือญาติ 5 ครอบครัว ครอบครัว 1 รุ่น 3 ครอบครัว ครอบครัว 2 รุ่น 16 ครอบครัว ครอบครัว 3 รุ่น 3 ครอบครัว ครอบครัวแห่วงกลาง 1 ครอบครัว
2. ความสัมพันธ์กับครอบครัว ในอดีต	ในอดีต ก่อน พ.ศ. 2556 พ่อแม่ไม่มีเวลาให้กับลูก ไม่มีกิจกรรมร่วมกันในครอบครัว ลูกติดเพื่อน จึง ไม่ค่อยมีเวลาอยู่กับพ่อแม่ สื่อต่างๆและ เทคโนโลยีเข้ามาแทนที่กิจกรรมในครอบครัว
3. ความสัมพันธ์กับคนอื่น ๆ รอบข้าง ในอดีต	ในอดีต ก่อน พ.ศ. 2556 ต่างคนต่างอยู่ ไม่มี ปฏิสัมพันธ์กับเพื่อนบ้าน ไม่มีการสืบทอด ประเพณีวัฒนธรรม ไม่มีการรวมกลุ่มทำกิจกรรม ร่วมกัน ไม่มีการติดต่อทำธุรกิจการค้า
4. การบ่มเพาะศีลธรรม ในวิถีการ ดำรงชีวิตของครอบครัว ในอดีต และปัจจุบัน	ในอดีต (ก่อน พ.ศ. 2556) ผ่านสถาบันหลักทาง สังคม คือ ยุคใช้วัดเป็นฐาน บ่มเพาะโดย พระสงฆ์ บ่มเพาะให้กับคนวัยเดียว หรือ บ่มเพาะ เดี่ยว ,คนสองวัย หรือ บ่มเพาะคู่ บ่มเพาะได้แต่ จำกัดเรื่องเวลาและสถานที่ ในปัจจุบัน (พ.ศ. 2556-ปัจจุบัน) ผ่านสถาบันหลัก ของครอบครัว คือ ยุคใช้บ้านเป็นฐาน บ่มเพาะ ศีลธรรมโดยครอบครัว บ่มเพาะศีลธรรมให้กับ คนหลายวัย ได้ทุกวัย ได้ทั้งครอบครัว บ่มเพาะ ศีลธรรมได้ตลอด 24 ชั่วโมง ไม่เลือกสถานที่

กระบวนการบ่มเพาะศีลธรรมผ่านเครือข่ายความร่วมมือระดับครอบครัว

เนื่องจากในพื้นที่วิจัยยังคงมีความเสี่ยงความเสื่อมถอยด้านศีลธรรม ผู้วิจัยและครอบครัวกลุ่มเป้าหมายจึงได้ร่วมกันศึกษาต่อใน ระยะที่ 2 ศึกษากระบวนการบ่มเพาะศีลธรรมผ่านเครือข่ายความร่วมมือระดับครอบครัว

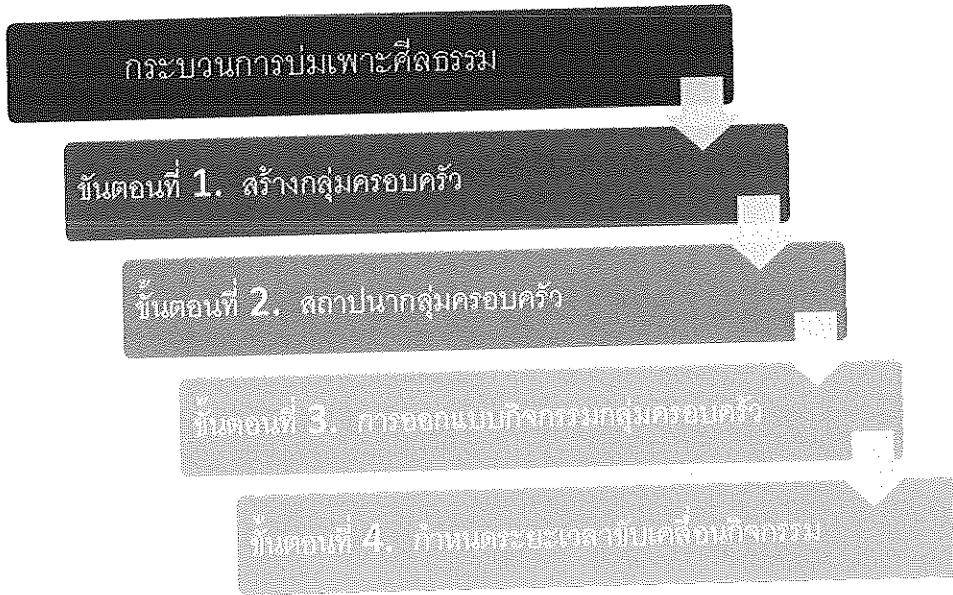
เพื่อศึกษา กระบวนการบ่มเพาะศีลธรรมผ่านเครือข่ายความร่วมมือระดับครอบครัวที่เหมาะสม โดยการร่วมกันสร้างกิจกรรม เครื่องมือที่ใช้ในการวิจัย การสนทนากลุ่ม แบบสัมภาษณ์แบบไม่มีโครงสร้างร่วมกับการบันทึก

กลุ่มตัวอย่าง กลุ่มครอบครัวที่อาศัยอยู่ในเขตอำเภอเมืองขอนแก่น ต่อเนื่องจาก ระยะที่ 1 สรุปลือ จำนวน 10 ครอบครัว สมาชิกรวม 35 คน

ระยะเวลา เดือนมกราคมถึงเดือนเมษายน พ.ศ. 2557

โดยจากการสนทนากลุ่มผู้วิจัยร่วมกับครอบครัวกลุ่มเป้าหมาย ได้วิเคราะห์ร่วมกัน เห็นว่า กระบวนการบ่มเพาะศีลธรรมผ่านเครือข่ายความร่วมมือระดับครอบครัวที่เหมาะสม ในการขับเคลื่อนมีอยู่ 4 ขั้นตอน คือ

1. การสร้างกลุ่มครอบครัว เครือข่ายครอบครัวบ่มเพาะศีลธรรม
2. การการสถาปนากลุ่มครอบครัว เพื่อสร้างจิตสำนึก สร้างพลังในการขับเคลื่อน เครือข่ายครอบครัวบ่มเพาะศีลธรรม
3. การออกแบบกิจกรรมกลุ่มครอบครัว เครือข่ายครอบครัวบ่มเพาะศีลธรรม
4. กำหนดระยะเวลาการขับเคลื่อนกิจกรรมกลุ่มครอบครัว เครือข่ายครอบครัวบ่มเพาะ ศีลธรรม



แผนภาพที่ 10 แสดงขั้นตอนในการขับเคลื่อนกระบวนการบ่มเพาะศีลธรรม

ขั้นตอนที่ 1 การสร้างกลุ่มครอบครัว เครือข่ายครอบครัวบ่มเพาะศีลธรรม

จากการสำรวจครอบครัวในพื้นที่วิจัยในเขตอำเภอเมืองขอนแก่น ณ หมู่บ้านฉัตรเพชรการ์เด้นวิลล์ 2 พบว่า มีกลุ่มครอบครัวเป้าหมายที่เลื่อมใสในพุทธศาสนาและมีความเชื่อความศรัทธา ในหลักธรรมคำสอนของพระสัมมาสัมพุทธเจ้าและให้ความสำคัญกับครอบครัว และครอบครัวมีมนุษยสัมพันธ์ที่ดี คิดบวก เสียสละ ชอบการมีส่วนร่วม จำนวน 30 ครอบครัว โดยจำแนกกลุ่มดังต่อไปนี้

- | | |
|----------------------|-------------------|
| 1. กลุ่มนักธุรกิจ | จำนวน 15 ครอบครัว |
| 2. กลุ่มพนักงานเอกชน | จำนวน 10 ครอบครัว |
| 3. กลุ่มข้าราชการ | จำนวน 5 ครอบครัว |

หลังจากเปิดเวทีเสวนากลุ่มครอบครัวเป้าหมายดังกล่าว ผลปรากฏว่า มีกลุ่มครอบครัวเป้าหมายที่มีความพร้อมและสนใจในการเข้าร่วมการขับเคลื่อนกระบวนการบ่มเพาะศีลธรรม ผ่านเครือข่ายการร่วมมือระดับครอบครัว จำนวน 10 ครอบครัว สมาชิกรวม 35 คน โดยจำแนกกลุ่มได้ดังนี้ 1) กลุ่มนักธุรกิจ จำนวน 7 ครอบครัว 2) กลุ่มพนักงานเอกชน จำนวน 2 ครอบครัว และ 3) กลุ่มข้าราชการ จำนวน 1 ครอบครัว ดังแสดงต่อไปนี้

ตารางที่ 12 แสดงข้อมูลครอบครัวกลุ่มเป้าหมาย

ครอบครัว ที่	อาชีพ ครอบครัว	จำนวนสมาชิก			สถานะของ สมาชิก ครอบครัว	ประเภท ครอบครัว
		ชาย	หญิง	รวม		
1	ธุรกิจส่วนตัว ค้าขาย	2	3	5	พ่อ แม่ ลูกชาย ลูกสาว (2)	ครอบครัว 2 รุ่น
2	ธุรกิจส่วนตัว ค้าขาย	2	1	3	พ่อ แม่ ลูกชาย	ครอบครัว 2 รุ่น
3	ธุรกิจส่วนตัว ค้าขาย	1	3	4	พ่อ แม่ ลูกสาว (2)	ครอบครัว 2 รุ่น
4	ธุรกิจส่วนตัว ค้าขาย	1	2	3	พ่อ แม่ ลูก สาว	ครอบครัว 2 รุ่น
5	ธุรกิจส่วนตัว ค้าขาย	2	2	4	พ่อ แม่ ลูกชาย ลูกสาว	ครอบครัว 2 รุ่น
6	ธุรกิจส่วนตัว ค้าขาย	1	3	4	พ่อ แม่ ลูกสาว (2)	ครอบครัว 2 รุ่น
7	ธุรกิจส่วนตัว ค้าขาย	2	1	3	พ่อ แม่ ลูก ชาย	ครอบครัว 2 รุ่น
8	พนักงาน บริษัทเอกชน	2	2	4	พ่อ แม่ ลูกชาย ลูกสาว	ครอบครัว 2 รุ่น
9	พนักงาน บริษัทเอกชน	1	2	3	แม่ ลูกชาย ลูกสาว	ครอบครัว 2 รุ่น
10	รับราชการ	1	1	2	แม่ ลูกชาย	ครอบครัว 2 รุ่น

จากตารางที่ 12 แสดงถึงกลุ่มครอบครัวเป้าหมาย จำนวน 10 ครอบครัว สมาชิกรวม 35 คน แยกกลุ่มอาชีพมีดังนี้ 1) กลุ่มนักธุรกิจ 7 ครอบครัว 2) กลุ่มพนักงานเอกชน 2 ครอบครัว และ 3) กลุ่มข้าราชการ 1 ครอบครัว อาชีพส่วนใหญ่จะประกอบธุรกิจส่วนตัว ค้าขาย รองลงมา พนักงานเอกชนและข้าราชการ มีเพียงครอบครัวเดียว ส่วนจำนวนสมาชิกในครอบครัวกำลังพอดี ไม่มากหรือน้อยเกินไป ประกอบด้วย พ่อ แม่ ลูก ซึ่งเข้าหลักของครอบครัวประเภท 2 รุ่น และมี 2 ครอบครัว ที่มีเฉพาะคุณแม่ ครอบครัวหนึ่งเป็นหม้าย สามีเสียชีวิต ต้องรับผิดชอบดูแลลูก 2 คน ซึ่งอีกครอบครัวหนึ่งหย่าร้าง คุณแม่ต้องดูแลลูกชายตามลำพัง ซึ่งเป็นตัวอย่างหนึ่งที่เกิดขึ้นในสังคมครอบครัวปัจจุบัน ที่นับวันจะมีเพิ่มขึ้นเนื่องด้วยเหตุผลหลายประการ

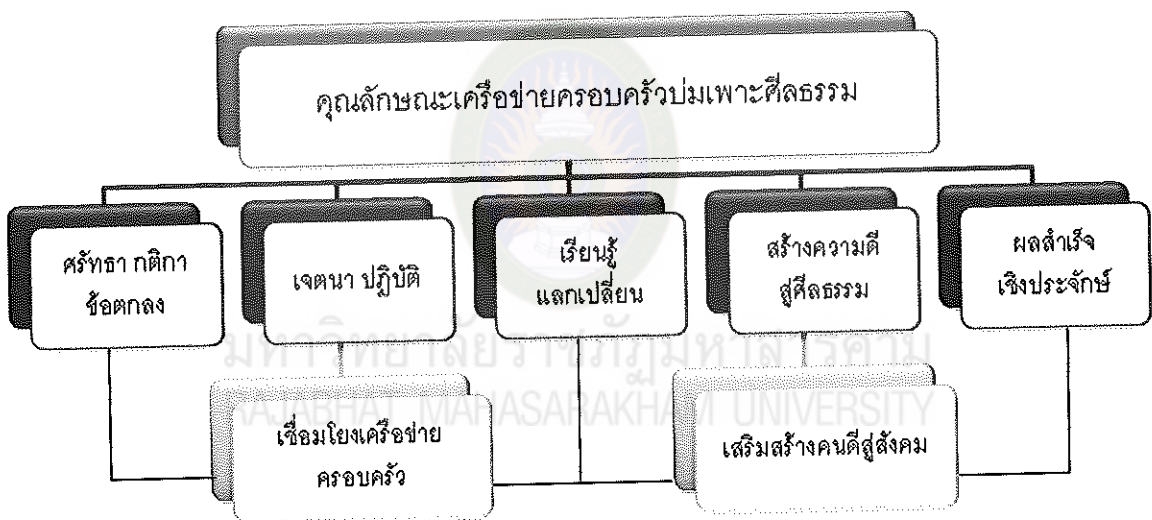


ภาพที่ 3 แสดงครอบครัวกลุ่มเป้าหมาย “เครือข่ายครอบครัวบ่มเพาะศีลธรรม”
จำนวน 10 ครอบครัว

จากการสนทนากลุ่ม (Focus Group) ของครอบครัวกลุ่มเป้าหมายร่วมกับผู้วิจัย ได้นำหลักพุทธธรรม อริยวัฑฒี 5 อันเป็นหลักธรรมเรื่องของการวัดความเจริญของชาวพุทธ มีคุณสมบัติ 5 ประการ มาประกอบการเรียนรู้ ฐานคิด เครือข่ายครอบครัวบ่มเพาะศีลธรรม คือ เชื่อมโยงเครือข่ายครอบครัว หมายถึง เชื่อมโยงระหว่างบุคคล ครอบครัว ชุมชนและสังคม โดยการทำกิจกรรมร่วมกัน ช่วยเหลือเกื้อกูล ประสานสัมพันธ์ เพื่อประโยชน์ของบุคคล ครอบครัว ชุมชนและสังคม เสริมสร้างคนดี สู้สังคม หมายถึง ขับเคลื่อนกระบวนการเรียนรู้

ที่เหมาะสมกับสภาพของครอบครัว โดยการปลูกฝัง บ่มเพาะศีลธรรมไปสู่พฤติกรรมที่เหมาะสม สร้างสรรค์สังคมสืบต่อไปและเพื่อให้ครอบครัวกลุ่มเป้าหมายเข้าใจถึงคุณลักษณะเครือข่ายครอบครัวบ่มเพาะศีลธรรม 7 ประการคือ

1. สร้างศรัทธา กฏกติกา ข้อตกลง ร่วมกัน
2. มีเจตนาร่วมกันทางสังคม ปฏิบัติให้เป็นปกติของชีวิต
3. เรียนรู้เพิ่มพูน และแลกเปลี่ยนเรียนรู้ประสบการณ์ แนวคิดร่วมกัน
4. ร่วมสร้างความคิดที่จะนำไปสู่การมีศีลธรรม เสียสละ เกื้อกูล แบ่งปัน
5. เกิดการบ่มเพาะ เกิดผลสำเร็จ เชิงประจักษ์
6. เชื่อมโยงเครือข่ายครอบครัว
7. เสริมสร้างคนดีสู่สังคม



แผนภาพที่ 11 แสดงคุณลักษณะเครือข่ายครอบครัวบ่มเพาะศีลธรรม 7 ประการ

ดังนั้นผู้วิจัยและครอบครัวกลุ่มเป้าหมายมีความจำเป็นต้องทำความเข้าใจร่วมกันถึงคุณลักษณะ เครือข่ายครอบครัวบ่มเพาะศีลธรรม อย่างต่อเนื่อง เพื่อ ทำความเข้าใจให้เป็นไปในทิศทางเดียวกัน จึงใช้ระยะเวลาตั้งแต่เดือนกันยายนถึงเดือนตุลาคม พ.ศ. 2556 ทำความเข้าใจและรับรู้ร่วมกัน ณ เครือข่ายครอบครัวบ่มเพาะศีลธรรม

ขั้นตอนที่ 2 การสถาปนากลุ่ม เพื่อสร้างจิตสำนึก สร้างพลังในการขับเคลื่อน เครือข่ายครอบครัวบ่มเพาะศีลธรรม

หลังจากผ่านการบ่มเพาะตามระยะเวลาในขั้นที่ 1 คือ การสร้างครอบครัว
เครือข่ายครอบครัวบ่มเพาะศีลธรรม จากการสนทนากลุ่มย่อย กลุ่มครอบครัวเป้าหมายและ
ผู้วิจัย ยืนยันร่วมกันว่า ทุกคนในครอบครัวมีคุณลักษณะต้นแบบ 7 ประการ ของเครือข่าย
ครอบครัวบ่มเพาะศีลธรรม ด้วยการผ่านขั้นการรับรู้ร่วมกันเป็นสมาชิกของเครือข่ายครอบครัว
บ่มเพาะศีลธรรม ต่อมาขั้นนี้ทำที่ยอมรับ แสดงความคิดเห็น ให้ความร่วมมือและขึ้นแสดงการ
เป็นเจ้าของ โดยกิจกรรมประจำเดือน เช่น บางช่วงเวลาที่ไม่อยู่ สมาชิกเครือข่ายครอบครัว
บ่มเพาะศีลธรรม สามารถดำเนินกิจกรรมเองได้โดยไม่บกพร่องแต่ประการใด
เครือข่ายครอบครัวบ่มเพาะศีลธรรม ซึ่งเป็นนวัตกรรมทางสังคมขับเคลื่อนงานผ่านแนวคิด
สร้างสรรค์ที่เกิดจากการผสมผสานของชุดความรู้หลักปรัชญาเศรษฐกิจพอเพียง
หลักพุทธธรรมและเป็นแนวคิดใหม่ที่สอดคล้องกับแผนพัฒนาเศรษฐกิจสังคมแห่งชาติฉบับ
ที่ 11 เรื่องเร่งสร้างภูมิคุ้มกันแก่คน สังคม ควบคู่ไปกับการพัฒนาคนสังคมไทยให้มีคุณภาพ
เสริมสร้างความเข้มแข็งของครอบครัวผ่านกระบวนการเรียนรู้ที่เหมาะสมโดยครอบครัวและ
เพิ่มความเข้มแข็งของชุมชน อีกความหมายนวัตกรรมทางสังคมเป็นการสร้างสรรค์แนวคิดและ
วิธีการที่จะนำไปสู่แนวทางใหม่ที่น่าสนใจไปใช้ในการขับเคลื่อนขบวนการเรียนรู้เพื่อพัฒนา
ปรับปรุงเปลี่ยนแปลงก่อให้เกิดประโยชน์แก่บุคคล ครอบครัว ชุมชนและสังคมส่วนรวม สร้าง
ความสมดุลของกระบวนการพัฒนาที่คำนึงถึงผลกระทบต่อชีวิตความเป็นอยู่ของคนและ
สิ่งแวดล้อมสร้างสรรค์พฤติกรรมทางสังคมใหม่ที่สามารถให้คุณค่า ทั้งในเชิงแก้ไขปัญหาและ
พัฒนาสังคมได้แก่

1. นวัตกรรมที่เป็นการคิดริเริ่มในระดับฐานราก ในการแก้ไขปัญหาความ
ต้องการ พื้นฐานของสังคม ชุมชนและครอบครัว
2. นวัตกรรมในการแก้ไขปัญหาเฉพาะพื้นที่และกลุ่มครอบครัวเป้าหมายใน
พื้นที่
3. นวัตกรรมที่มุ่งหวังเปลี่ยนค่านิยมในสังคม ชุมชน ครอบครัวและบุคคล



แผนภาพที่ 12 แสดงความหมายของนวัตกรรมทางสังคม

ดังนั้นจึงได้สถาปนากลุ่มครอบครัว เครือข่ายครอบครัวบ่มเพาะศีลธรรม เพื่อสร้างจิตสำนึก และสร้างพลังขับเคลื่อนครอบครัวต้นแบบในเขตอำเภอเมืองขอนแก่น โดยมีองค์กรนวัตกรรมคือ เครือข่ายครอบครัวบ่มเพาะศีลธรรม ณ หมู่บ้านฉัตรเพชรการ์เด้นวิลล์ 2 เป็นกลไกการขับเคลื่อนร่วมกัน โดยกลุ่มครอบครัวเป้าหมายได้แลกเปลี่ยนเรียนรู้ และจากการสนทนากลุ่ม 2 ครั้ง ในเรื่องหลักพุทธธรรม อริยวัฑี 5 อันเป็นหลักธรรมเรื่องการวัดความเจริญของชาวพุทธมีคุณสมบัติ 5 ประการมาประกอบการเรียนรู้ จ्ञานคิด เครือข่ายครอบครัวบ่มเพาะศีลธรรม คือ เชื่อมโยงเครือข่ายครอบครัว เสริมสร้างคนดี ผู้สังคม เชื่อมโยงเครือข่ายครอบครัว คือ เชื่อมโยงระหว่างบุคคล ครอบครัว ชุมชนและสังคม โดยการทำกิจกรรมร่วมกันช่วยเหลือเกื้อกูล ประสานสัมพันธ์ เพื่อประโยชน์ของบุคคล ครอบครัว ชุมชนและสังคม เสริมสร้างคนดี ผู้สังคม คือ ขับเคลื่อนกระบวนการเรียนรู้ที่เหมาะสมกับสภาพของครอบครัว โดยการปลูกฝัง บ่มเพาะศีลธรรม ไปสู่พฤติกรรมที่เหมาะสมสร้างสรรค์สังคมสืบต่อไป การสนทนากลุ่มภายใต้ความแตกต่างหลากหลายความคิด แต่ก็สามารถเข้าใจถึงคุณลักษณะ เครือข่ายครอบครัวบ่มเพาะศีลธรรม 7 ประการ ร่วมกันได้ ในระยะเวลาตั้งแต่เดือนกันยายนถึงเดือนตุลาคม พ.ศ. 2556 จึงก่อให้เกิดเป็นจุดแข็งของเครือข่ายครอบครัวบ่มเพาะศีลธรรม คือ เครือข่ายครอบครัวร่วมสร้างคนดีผู้สังคม



ภาพที่ 4 แสดงการสถาปนากลุ่มครอบครัว เครือข่ายครอบครัวบ่มเพาะศีลธรรม

ขั้นตอนที่ 3 การออกแบบกิจกรรม เครือข่ายครอบครัวบ่มเพาะศีลธรรม

จากการวิเคราะห์ร่วมกันของกลุ่มครอบครัวเป้าหมายโดยกลุ่มครอบครัวเป้าหมายที่เป็นตัวแทนของพื้นที่วิจัย และครอบครัวต้นแบบ ลงความเห็นร่วมกันว่ากิจกรรมกลุ่มที่จะนำไปสู่คุณลักษณะของครอบครัวต้นแบบ เครือข่ายครอบครัวบ่มเพาะศีลธรรม 7 ประการนั้น ควรเริ่มที่คุณลักษณะที่เป็นจุดแข็งก่อน คือ เครือข่ายครอบครัว ร่วมสร้างคนดีผู้สังคม ดังนั้นจึงได้ร่วมกันออกแบบดังนี้

กิจกรรมที่ขับเคลื่อนทำให้กลุ่มครอบครัวเป้าหมาย เข้าใจและตระหนักถึงความสำคัญ ของฐานคิดเครือข่ายครอบครัวบ่มเพาะศีลธรรม เชื่อมโยงเครือข่ายครอบครัว เสริมสร้างคนดีผู้สังคม อันเป็นปัจจัยพื้นฐานในการที่จะนำไปสู่การเป็นครอบครัวต้นแบบ เครือข่ายครอบครัวบ่มเพาะศีลธรรม ควรมีคุณลักษณะ 7 ประการ มีรายละเอียดดังต่อไปนี้

1. กิจกรรมที่ทำให้เกิดความเชื่อความศรัทธาร่วมกันในครอบครัวและเครือข่าย ได้แก่กิจกรรม สร้างความตระหนัก คือ รักครอบครัว ตระหนักโทษภัยสิ่งเลว รู้คุณค่าสิ่งดี เพื่อให้ทุกคนทุกครอบครัวตระหนักถึงโทษภัยสิ่งไม่ดีและให้คุณค่าสิ่งดี เช่น ทำดีได้ดี ทำชั่วได้ชั่ว

2. กิจกรรมรับรู้ร่วมกันระดับครอบครัวและเครือข่าย ได้แก่กิจกรรม สร้างวินัย คือ สั่งสมบุญ สะสมความดี บันทึกร่วมใจ และนำไปเผยแพร่ความดีเพื่อสร้างวินัยให้สมาชิก

ในครอบครัวและกลุ่มครอบครัวเป้าหมาย เครือข่าย ซึ่งนำไปสู่พื้นฐานเบื้องต้นหรือบ่อเกิดแห่งคุณความดีที่จะทำให้สังคมสงบสุข

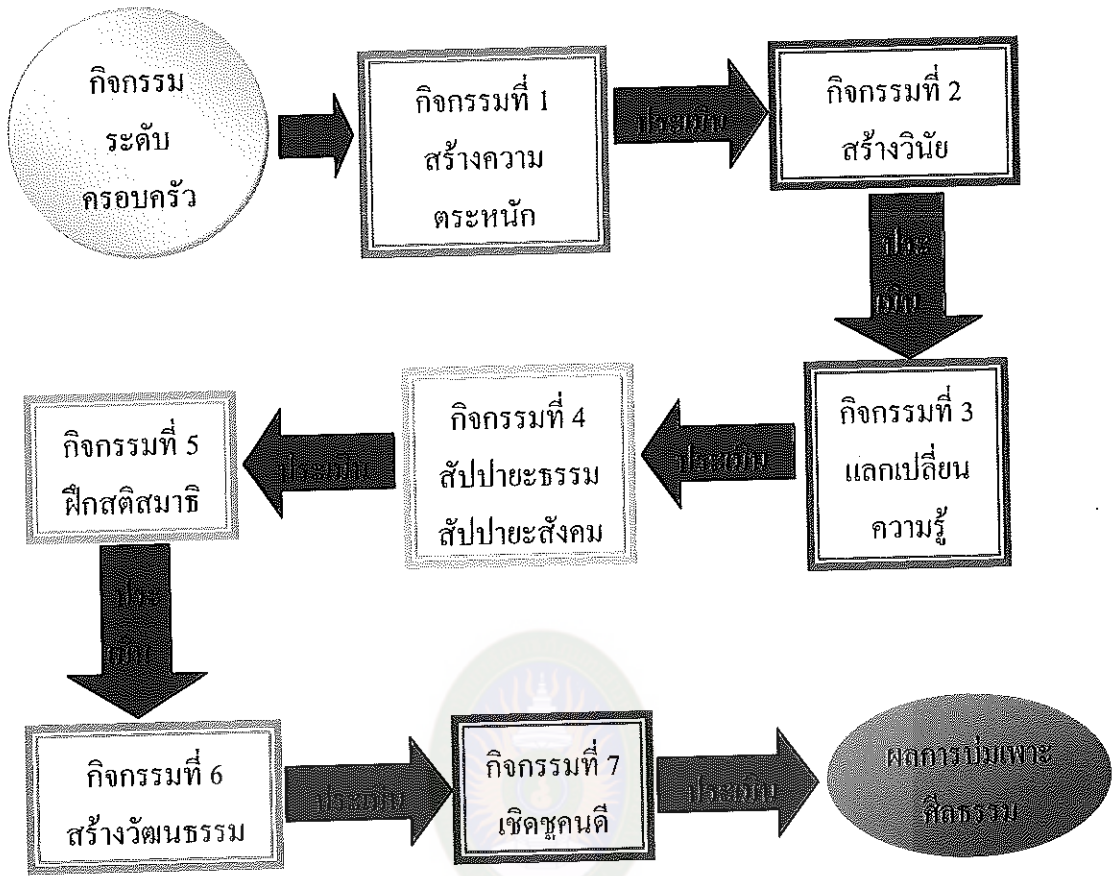
3. กิจกรรมเรียนรู้แลกเปลี่ยนประสบการณ์แนวคิดร่วมกัน ได้แก่ กิจกรรมสังสรรค์ แลกเปลี่ยนเพื่อสร้างสรรค์สิ่งดี ๆ ร่วมกัน คือ การรับประทานอาหารร่วมกัน พุดคุยเสนอในเรื่องที่มีประโยชน์ มีวิทยากรมาให้ความรู้ ในเรื่องที่เราอยากรู้ เพื่อให้ทันต่อโลก และเหตุการณ์ตามกระแสโลกาภิวัตน์ มีภูมิคุ้มกันให้แก่ครอบครัว

4. กิจกรรมสละสิ่งน้อยนิดเพื่อประโยชน์ต่อส่วนรวม ได้แก่ กิจกรรมสัปปายะธรรม สัปปายะสังคม คือ การไปทำบุญกับพระสงฆ์ ทำทานแต่ผู้เดียวโอกาสและร่วมกิจกรรมที่เป็นประโยชน์ต่อสังคมและส่วนรวม เพื่อให้กลุ่มครอบครัวเป้าหมายรู้จักการเสียสละ เกื้อกูลแบ่งปัน

5. กิจกรรมประจักษ์แจ้งแก่ตน เข้าถึงปัญญา ได้แก่ กิจกรรม ฝึกสติ สมาธิ คือ การไหว้พระ สวดมนต์ นั่งสมาธิ ฟังพระธรรมเทศนา เพื่อ ฝึกให้ทุกคนมีสติ สมาธิ เกิดปัญญา ทำให้เกิดความสงบสุขในจิตใจและสังคม

6. กิจกรรมเชื่อมโยงเครือข่ายครอบครัว ได้แก่ กิจกรรม สร้างวัฒนธรรมใหม่ ร่วมกันอย่างสร้างสรรค์และยั่งยืน คือ การทำบุญประจำเดือน ณ เครือข่ายครอบครัวบ่มเพาะศีลธรรม เพื่อ สร้างสัมพันธภาพระหว่างครอบครัว เครือข่าย และในพื้นที่วิจัย

7. กิจกรรมเสริมสร้างคนดี สู้สังคม ได้แก่ กิจกรรม เชิดชูคนดีในสังคม คือ ช่วยประชาสัมพันธ์ ยกย่อง คนทำดี มีรางวัล เพื่อให้คนอื่น ๆ ในสังคมได้รับรู้ว่าเวลาทำความดี ก็มีคนเห็น คนเอาใจใส่ ยกย่อง



แผนภาพที่ 13 แสดงรูปแบบกิจกรรม เครื่องข่ายครอบครัวบ่มเพาะศีลธรรม

RAJABHAT MAHASARAKHAM UNIVERSITY



ภาพที่ 5 แสดงครอบครัวกลุ่มเป้าหมายร่วมกันออกแบบกิจกรรม

ขั้นตอนที่ 4 กำหนดระยะเวลาการขับเคลื่อนเครือข่ายครอบครัวร่วมเพาะศีลธรรม
ในเขตอำเภอเมืองขอนแก่น ณ หมู่บ้านฉัตรเพชรการ์เด้นวิลล์ 2

หลังจากที่ผู้วิจัยและครอบครัวกลุ่มเป้าหมาย ออกแบบกิจกรรมเครือข่าย
ครอบครัวร่วมเพาะศีลธรรมที่เหมาะสม ในการขับเคลื่อนเพื่อเสริมสร้างคุณลักษณะของ
เครือข่ายครอบครัวร่วมเพาะศีลธรรม ที่มีจุดมุ่งหมายอยู่ 2 ประการ คือ เชื่อมโยงเครือข่าย
ครอบครัว เสริมสร้างคนดีสู่สังคม จากการสนทนากลุ่มย่อย ครอบครัวกลุ่มเป้าหมาย ได้ร่วมกัน
กำหนดระยะเวลาขับเคลื่อนกิจกรรมในช่วงเดือนมกราคมถึงเดือนมิถุนายน พ.ศ. 2557 มี
รายละเอียดดังตารางต่อไปนี้

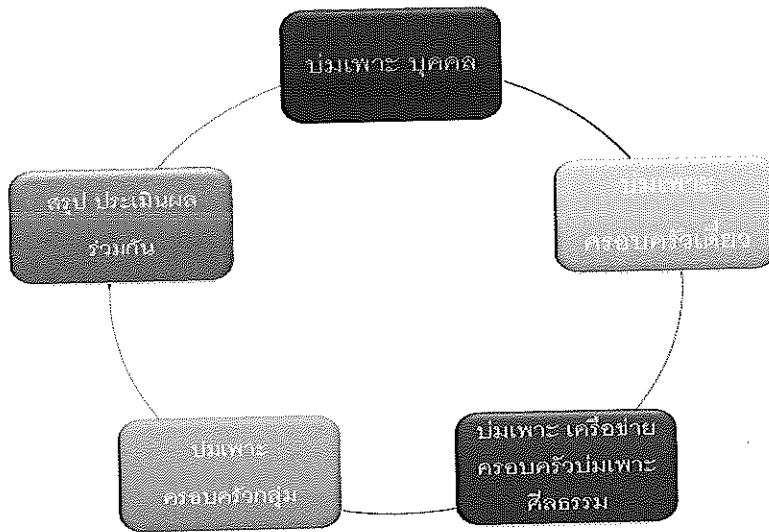
ตารางที่ 13 แสดงกิจกรรม วัตถุประสงค์และระยะเวลาของแต่ละกิจกรรม

กิจกรรม	วัตถุประสงค์	ระยะเวลา
กิจกรรมที่ทำให้เกิดความเชื่อ ความศรัทธาร่วมกันใน ครอบครัวและเครือข่าย	ให้ทุกคนทุกครอบครัวตระหนักถึง โทษภัยสิ่งไม่ดีและให้คุณค่าสิ่งดี	ในช่วงเดือน มกราคม พ.ศ. 2557
กิจกรรมรับรู้ร่วมกันระดับ ครอบครัวและเครือข่าย	สร้างวินัยให้สมาชิกในครอบครัว และกลุ่มครอบครัวเป้าหมาย เครือข่าย	ในช่วงเดือน มกราคม-มิถุนายน พ.ศ. 2557
กิจกรรมเรียนรู้แลกเปลี่ยน ประสบการณ์แนวคิดร่วมกัน	ให้ทันต่อโลกและเหตุการณ์ตาม กระแสโลกาภิวัตน์	ในช่วงเดือน มกราคม-มิถุนายน พ.ศ. 2557
กิจกรรมสละสิ่งน้อยนิดเพื่อ ประโยชน์ต่อส่วนรวม	ให้กลุ่มครอบครัวเป้าหมายรู้จักการ เสียสละ เกื้อกูล แบ่งปัน	ในช่วงเดือน มกราคม-มิถุนายน พ.ศ. 2557
กิจกรรมประจักษ์แจ้งแก่ตน เข้าถึงปัญญา	ฝึกให้ทุกคนมีสติ สมาธิ เกิดปัญญา ทำให้เกิดความสงบสุขในจิตใจ และสังคม	ในช่วงเดือน มกราคม-มิถุนายน พ.ศ. 2557

กิจกรรม	วัตถุประสงค์	ระยะเวลา
กิจกรรมเชื่อมโยงเครือข่าย ครอบครัว	สร้างความสัมพันธ์ระหว่าง ครอบครัว เครือข่ายและในพื้นที่ วิจัย	ในช่วงเดือน มกราคม- มิถุนายน พ.ศ. 2557
กิจกรรมเสริมสร้างคนดีสู่สังคม	ให้คนอื่นๆในสังคมได้รับรู้ ว่าเวลา ทำความดี ก็มีคนเห็น คนเอาใจใส่ ยกย่อง	ในช่วงเดือน มิถุนายน พ.ศ. 2557

จากตารางที่ 13 แสดงให้เห็นถึงผู้วิจัยและครอบครัวกลุ่มเป้าหมายได้ร่วมกัน
กำหนดกิจกรรมหลัก ๆ มี 7 กิจกรรม ตามคุณลักษณะที่จะนำไปสู่ครอบครัวต้นแบบ เครือข่าย
ครอบครัวบ่มเพาะศีลธรรม โดยมีวัตถุประสงค์ของแต่ละกิจกรรมอธิบายไว้แล้ว พร้อมทั้ง
ร่วมกันกำหนดระยะเวลาที่จะขับเคลื่อนแต่ละกิจกรรม เริ่มตั้งแต่เดือนมกราคม สิ้นสุด
เดือนมิถุนายน พ.ศ. 2557

ข้อสรุป จากผู้วิจัยและครอบครัวกลุ่มเป้าหมาย พบว่า กระบวนการบ่มเพาะ
ศีลธรรม ของเครือข่ายครอบครัวบ่มเพาะศีลธรรม ผ่านเครือข่ายความร่วมมือระดับครอบครัวที่
เหมาะสมนั้น และบ่มเพาะ ได้จริงขึ้นอยู่กับความร่วมมือของบุคคล ครอบครัว ส่วนเครือข่าย
ครอบครัวบ่มเพาะศีลธรรมนั้น ได้แก่เป็นตัวเชื่อม เพื่อให้แต่ละครอบครัว มาทำความรู้จักกัน
มาพูดคุย แลกเปลี่ยนแนวคิด เรียนรู้ร่วมกัน บ่มเพาะระดับครอบครัวร่วมกันและสรุป
ประเมินผล จึงได้ชวนกันมารวมกลุ่ม ทำกิจกรรมร่วมกัน เพื่อให้แต่ละครอบครัวทันต่อการ
เปลี่ยนแปลงและมีภูมิคุ้มกันในด้านความเสื่อมถอยของศีลธรรม ดังแสดงในแผนภาพ



แผนภาพที่ 14 แสดงกระบวนการบ่มเพาะศิลปธรรมผ่านเครือข่ายความร่วมมือระดับ
ครอบครัว

ผลการบ่มเพาะศิลปธรรม โดยผ่านกระบวนการระดับครอบครัว

เครือข่ายครอบครัวบ่มเพาะศิลปธรรม มีจุดมุ่งหมายอยู่ 2 ประการ คือ เชื่อมโยง
เครือข่ายครอบครัว และเสริมสร้างคนดี สู่สังคม หลังจากที่ถูกวิจัยและกลุ่มครอบครัวเป้าหมาย
ออกแบบกิจกรรมเครือข่ายครอบครัวบ่มเพาะศิลปธรรมที่เหมาะสมและได้ร่วมกันกำหนด
ระยะเวลาขับเคลื่อนกิจกรรมเป็นที่เรียบร้อยแล้ว ศึกษาขั้นต่อไป คือ

ระยะที่ 3 ผลการบ่มเพาะศิลปธรรม โดยผ่านกระบวนการระดับครอบครัว

เพื่อศึกษา พฤติกรรมของกลุ่มคน ครอบครัว สัมพันธภาพระหว่างสมาชิกใน
ครอบครัวและเครือข่ายครอบครัว ในระหว่างทำกิจกรรมร่วมกัน

เครื่องมือที่ใช้ในการวิจัย จัดกิจกรรม สังเกตการณ์มีส่วนร่วม และประเมินความพึง
พอใจหลังจากร่วมกิจกรรม โดยการสัมภาษณ์ บันทึก

กลุ่มตัวอย่าง ต่อเนื่องจากระยะที่ 2 จำนวน 10 ครอบครัว

ระยะเวลา เดือนมกราคมถึงเดือนมิถุนายน พ.ศ. 2557

โดยการจัดกิจกรรมแต่ละกิจกรรม ประเมินความพึงพอใจ ในการจัดกิจกรรม จาก
กลุ่มครอบครัวผู้เข้าร่วม มีการติดตามสังเกตการณ์ความเป็นอยู่ในวิถีการดำรงชีวิต ของกลุ่ม

ครอบครัวเป้าหมายและสำรวจความคิดเห็นของกลุ่มครอบครัวเป้าหมาย ที่ผ่านการประเมินเพาะ
ศีลธรรมโดยผ่านกระบวนการระดับครอบครัว โดยมีลำดับและรายละเอียดของกิจกรรม
ดังต่อไปนี้

กิจกรรมการประเมินเพาะศีลธรรมโดยผ่านกระบวนการระดับครอบครัว

1. กิจกรรมที่ทำให้เกิดความเชื่อ ความศรัทธา ได้แก่กิจกรรม สร้างความตระหนัก
เพื่อ ให้ทุกคนทุกครอบครัวตระหนักโทษภัยต่างๆสิ่งที่ไม่ดี และให้รู้คุณค่าสิ่งดี ดังแสดง
ในตาราง

ตารางที่ 14 แสดงกิจกรรมสร้างขวัญและกำลังใจแก่เด็กและเยาวชนที่ติดเชื้อเอชไอวี.

รายละเอียด กิจกรรม	สถานที่ จัดกิจกรรม	ระยะเวลา	วิธีการ	คุณค่าที่เกิดจาก กิจกรรม
1. คุณภาพความ เป็นอยู่	สถาน สงเคราะห์	เดือน มกราคม	1. ให้ความรู้ เกี่ยวกับโรค	1. ครอบครัวอบอุ่น
2. เลี้ยงอาหาร กลางวัน	เด็กกำพร้า บ้านแห่ง	พ.ศ. 2557	เอชไอวี	2. มีจิตอาสา
3. นำสิ่งของไป บริจาค	ความเมตตา (HIV.		2. กำหนด กิจกรรม	3. เสียสละเกื้อกูล แบ่งปัน
4. ร่วมกิจกรรม สันตนาการ	ขอนแก่น)		3. แบ่งหน้าที่ ความ รับผิดชอบ	4. เกิดสัมพันธ์ภาพ ในครอบครัวและ เครือข่าย
				5. ช่วยเหลือสังคม

จากตารางที่ 14 แสดงการดำเนินงานในกิจกรรมที่ 1 โดยผู้วิจัยและครอบครัว
กลุ่มเป้าหมายร่วมกันสรุปกิจกรรมดังกล่าว มีรายละเอียดดังต่อไปนี้ กิจกรรมที่ทำให้เกิดความ
เชื่อ ความศรัทธา ได้แก่กิจกรรม สร้างความตระหนักเพื่อ ให้ทุกคนทุกครอบครัวตระหนัก
โทษภัยต่าง ๆ สิ่งที่ไม่ดีและให้รู้คุณค่าสิ่งดี คือ กิจกรรมสร้างขวัญและกำลังใจแก่เด็กเยาวชน
ที่ติดเชื้อ HIV ณ สถานสงเคราะห์เด็กกำพร้า บ้านแห่งความเมตตา (HIV. ขอนแก่น) เป็นกลุ่ม
เด็กและวัยรุ่นที่ติดเชื้อ (HIV) โดยมูลนิธิบ้านแห่งความเมตตาให้ความช่วยเหลือด้านการ
รักษาพยาบาล สนับสนุนด้านการศึกษาและที่พักอาศัย พร้อมสภาพแวดล้อมที่ดี ด้วยความรัก

การดูแลเอาใจใส่ เพื่อให้เด็กเหล่านี้ได้มีความหวังในอนาคต มีสุขภาพและคุณภาพชีวิตที่ดี ในสังคมสืบต่อไป ผู้วิจัยและครอบครัวกลุ่มเป้าหมายร่วมกันกำหนดการจัดกิจกรรมในช่วงเดือนมกราคม พ.ศ. 2557 โดยร่วมกันดำเนินกิจกรรมดังนี้ ไปดูสภาพจริงๆของเด็กๆ ที่ได้รับผลกระทบจากกระทำของตนเองหรือครอบครัว พร้อมทั้งเลี้ยงอาหารกลางวัน นำของใช้ที่จำเป็นไปบริจาค เช่น หนังสือ อุปกรณ์การเรียน อุปกรณ์กีฬา เครื่องอุปโภคบริโภคและเสื้อผ้า รองเท้า และร่วมกันจัดกิจกรรมสันทนาการสำหรับเด็ก ๆ เล่นเกมส์ ร้องเพลง โดยที่ไม่มีความกังวล ความกลัวหรือรังเกียจที่เด็ก ๆ ติดเชื้อ HIV เพราะเราให้ความรู้เรื่องโรคเอดส์ แก่ครอบครัวกลุ่มเป้าหมายที่ร่วมกิจกรรมในครั้งนี้เรียบร้อยแล้ว หลังจากเสร็จกิจกรรม ครอบครัวกลุ่มเป้าหมายวิเคราะห์ร่วมกันถึงคุณค่าที่เกิดจากการขับเคลื่อนกิจกรรมในครั้งนี้ดังนี้ ครอบครัวอบอุ่น มีจิตใจเอื้อเฟื้อเผื่อแผ่ ช่วยเหลือเกื้อกูล แบ่งปัน มีจิตอาสาเกิดสัมพันธ์ภาพภายในครอบครัว และเครือข่ายครอบครัวกลุ่มเป้าหมายที่ทำกิจกรรมร่วมกัน รู้จักช่วยเหลือสังคมเพื่อประโยชน์ต่อส่วนรวม

เนื่องจากเด็กกลุ่มนี้เป็นกลุ่มเด็กและวัยรุ่นที่ติดเชื้อ (human immunodeficiency virus : HIV) ผู้วิจัยและครอบครัวกลุ่มเป้าหมาย ได้ร่วมกันศึกษาหาข้อมูลเกี่ยวกับโรคเอดส์ เพื่อทราบอาการของโรคสาเหตุและวิธีการป้องกันให้กับตนเอง ครอบครัวและการปฏิบัติตัวได้อย่างถูกต้องเมื่อต้องอยู่ร่วมกับคนกลุ่มนี้ โรคเอดส์เราสามารถหลีกเลี่ยงจากปัจจัยที่เสี่ยงได้ 3 ทาง คือ 1) การร่วมเพศ โดยไม่ใช้ถุงยางอนามัย 2) การรับเชื้อทางเลือด โดยใช้เข็มหรือกระบอกฉีดยาร่วมกับผู้ติดเชื้อเอดส์ และ 3) ทารกติดเชื้อจากแม่ที่ติดเชื้อเอดส์ การแพร่เชื้อจากแม่สู่ลูก ส่วนวิธีการป้องกันตัวเอง ไม่ให้ติดเชื้อเอดส์ คือ รักเดียวใจเดียว หากจะมีเพศสัมพันธ์ควรใช้ถุงยางอนามัยทุกครั้งและงดใช้สารเสพติดทุกชนิด ใครบ้างที่ควรตรวจหาเชื้อเอดส์ ได้แก่ ผู้มีพฤติกรรมเสี่ยง ผู้ที่ตัดสินใจจะมีคู่ ผู้ที่สงสัยว่า คู่ของตนจะมีพฤติกรรมเสี่ยง ผู้ที่คิดจะมีบุตร ผู้ที่ต้องการข้อมูลสนับสนุนเรื่องความปลอดภัย และสุขภาพของร่างกาย เราอยู่ร่วมกับคนติดเชื้อเอดส์ได้เพราะ คนที่ติดเชื้อ เอช ไอ วี สามารถอยู่ร่วมกับสังคมและครอบครัวได้และทำงานได้เหมือนกับคนทั่วไป ไม่ใช่โรคที่น่ากลัวหรือติดต่อกันง่ายดังที่นั่นเมื่อครอบครัวกลุ่มเป้าหมายทำความเข้าใจร่วมกันเกี่ยวกับโรคเอดส์เรียบร้อยแล้ว ทำให้ทุกคนสบายใจ พร้อมทั้งจะเข้าร่วมกิจกรรมดังกล่าว



ภาพที่ 6 แสดงครอบครัวกลุ่มเป้าหมายเข้าร่วมสร้างขวัญและกำลังใจแก่เด็ก
และเยาวชนที่ติดเชื้อเอดส์บ้านเมตตา



ภาพที่ 7 แสดงครอบครัวเป้าหมายเข้าร่วมสร้างขวัญและกำลังใจแก่เด็ก
และเยาวชนที่ติดเชื้อเอดส์บ้านเมตตา

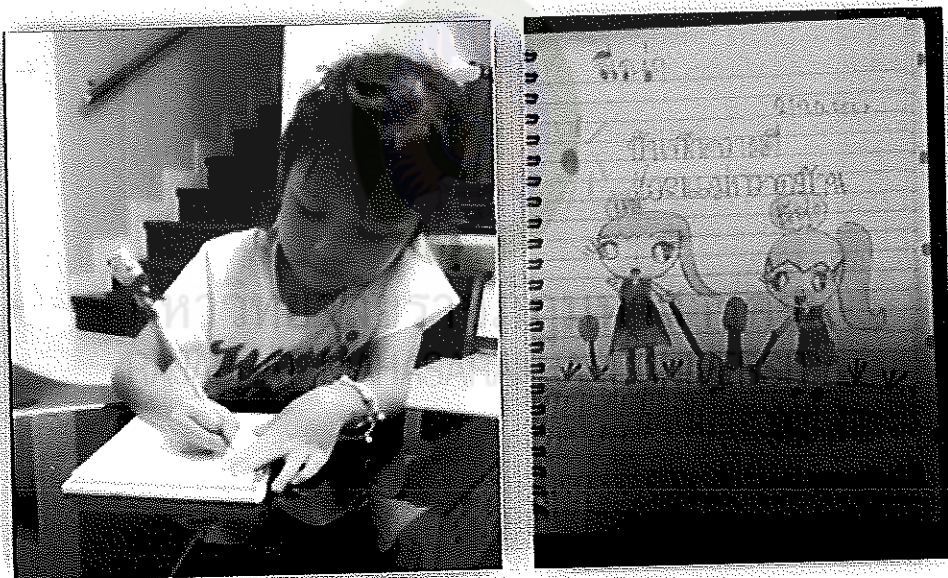
2. กิจกรรมรับรู้ร่วมกันระดับครอบครัวและเครือข่าย ได้แก่กิจกรรม สร้างวินัย
เพื่อ สร้างวินัยให้สมาชิกในครอบครัวและกลุ่มครอบครัวเป้าหมาย เครือข่าย ซึ่งนำไปสู่พื้นฐาน
เบื้องต้นหรือบ่อเกิดแห่งคุณความดีที่จะทำให้สังคมสงบสุข ได้แก่

ตารางที่ 15 แสดงกิจกรรมสังฆบุญ สะสมความดี บันทึกเพื่อจำและนำไปเผยแพร่ความดี

รายละเอียด กิจกรรม	สถานที่ จัดกิจกรรม	ระยะเวลา	วิธีการ	คุณค่าที่เกิดจาก กิจกรรม
1. การบันทึกการทำ ความดี ในวิถี การดำรงชีวิต ประจำวันในสมุด บันทึกความดี 2. เผยแพร่ ความดี 3. ยกย่อง เชิดชู และมอบรางวัล คนทำดี	บ้าน ครอบครัว กลุ่มเป้าหมาย	มกราคม - มิถุนายน พ.ศ. 2557	1. ทำความ เข้าใจร่วมกัน เรื่องความหมาย ของคำว่าวินัย 2. กำหนด กิจกรรม 3. กำหนด วิธีการ 4. กำหนดของ รางวัล	1. มีระเบียบวินัย 2. มีความรับผิดชอบ 3. ครอบครัวอบอุ่น 4. เกิดสัมพันธ์ภาพที่ ดีในครอบครัวและ เครือข่าย 5. เป็นขวัญและ กำลังใจ

จากตารางที่ 15 แสดงการดำเนินกิจกรรมที่ 2 ผู้วิจัยและครอบครัวกลุ่มเป้าหมาย ร่วมกันสรุปกิจกรรมดังกล่าว มีรายละเอียดดังต่อไปนี้ กิจกรรมรับรู้ร่วมกันระดับครอบครัว และเครือข่าย ได้แก่กิจกรรม สร้างวินัย เพื่อ สร้างวินัยให้สมาชิกในครอบครัวและกลุ่ม ครอบครัวเป้าหมาย เครือข่าย ซึ่งนำไปสู่พื้นฐานเบื้องต้นหรือบ่อเกิดแห่งคุณความดีที่จะทำให้ สังคมสงบสุข คือ กิจกรรมสังฆบุญ สะสมความดี บันทึกเพื่อจำ และนำไปเผยแพร่ ความดี ทำที่บ้านทุกๆ เย็นร่วมกันในครอบครัว กำหนดช่วงกิจกรรม คือ เดือนมกราคมถึงเดือนมีนาคม พ.ศ. 2557 รวมระยะเวลา 3 เดือน กิจกรรมที่ครอบครัวกลุ่มเป้าหมาย ร่วมกันดำเนินการ ในครอบครัว คือ การบันทึกการทำความดี ของบุคคลในครอบครัว ในวิถีการดำรง ชีวิตประจำวันและนำไปเผยแพร่ ความดี ให้กลุ่มครอบครัวเป้าหมายร่วมกัน โดยคนหรือ ครอบครัวนั้น ๆ จะได้รับการยกย่อง เชิดชู รับรางวัลตามที่ผู้วิจัยและครอบครัวกลุ่มเป้าหมาย ร่วมกันกำหนด หลังจากเสร็จกิจกรรมกลุ่มครอบครัวเป้าหมายวิเคราะห์ร่วมกันถึงคุณค่าที่เกิด จากการขับเคลื่อนกิจกรรมในครั้งนี้ดังนี้ ทำให้ตนเองและครอบครัว มีระเบียบวินัย รับผิดชอบ ร่วมกัน ครอบครัวอบอุ่น ทำกิจกรรมร่วมกัน เกิดสัมพันธ์ภาพภายในครอบครัวและเครือข่าย ครอบครัวกลุ่มเป้าหมาย ด้วยการรวมกลุ่ม แสดงผลการทำความดี เป็นขวัญและกำลังใจแก่ ครอบครัวกลุ่มเป้าหมายที่กระทำความดี

การสร้างวินัย ให้แก่ตนเอง และครอบครัว รับผิดชอบในหน้าที่ที่ได้รับมอบหมาย ร่วมกันในครอบครัว กลุ่มครอบครัว เป้าหมายและผู้วิจัยได้ศึกษาร่วมกันทราบว่า ความหมายของคำว่า วินัย คือ การจัดสรรโอกาสให้ชีวิตและสังคมดำเนินไปโดยสะดวก คล่องตัว ให้ได้ผลอย่างมีประสิทธิภาพและเป็นโอกาสแก่การพัฒนามนุษย์ ไม่ใช่เป็นเครื่องบังคับควบคุม ตามที่คนส่วนใหญ่เข้าใจ ส่วนวิธีเสริมสร้างวินัย ควรสร้างวินัยด้วยการทำให้เป็นพฤติกรรมเคยชิน ในแต่ละวันแต่ละกิจกรรม ในด้านวัฒนธรรมก็มาช่วยในเรื่องวินัย เพราะวัฒนธรรมเป็นปัจจัยอย่างหนึ่งที่สร้างวินัยแบบพฤติกรรมเคยชิน เช่น การบันทึกการทำความคิด ของบุคคลในครอบครัว ในวิถีการดำรงชีวิตประจำวัน ครั้งนี้พ่อ แม่ ลูก ร่วมกันทำกิจกรรมแค่ครั้งเดียว และใช้การรับรู้ร่วมกัน วันต่อมามากไม่ต้องบอกเพราะจะกลายเป็นวัฒนธรรม ประจำวัน ประจำครอบครัวตามความเคยชินที่ต้องทำทุก ๆ วัน ซึ่งคือวินัย ที่กลายเป็นวิถีชีวิต ของครอบครัวต่อไป



ภาพที่ 8 แสดงครอบครัวกลุ่มเป้าหมายที่ร่วมกิจกรรมตั้งสมมุขุเสสมความดี บันทึกเพื่อจำและนำไปเผยแพร่ความดี

3. กิจกรรมเรียนรู้แลกเปลี่ยนประสบการณ์แนวคิดร่วมกัน ได้แก่ กิจกรรมสังสรรค์ แลกเปลี่ยนเพื่อสร้างสรรค์สิ่งดี ๆ ร่วมกัน เพื่อให้ทันต่อโลกและเหตุการณ์ตามกระแสโลกาภิวัตน์

ตารางที่ 16 แสดงกิจกรรมร่วมแลกเปลี่ยนประสบการณ์ พุดคุย เสนอแนวคิดร่วมกัน

รายละเอียดกิจกรรม	สถานที่จัดกิจกรรม	ระยะเวลา	วิธีการ	คุณค่าที่เกิดจากกิจกรรม
1. เรียนรู้แลกเปลี่ยนประสบการณ์แนวคิดร่วมกันในหัวข้อ วิธีการครองเรือนให้มีความสุข	ณ เครือข่ายครอบครัว บ่มเพาะศีลธรรม หมู่บ้านฉัตรเพชร 2	เดือนมกราคม ถึงเดือนมิถุนายน พ.ศ. 2557	1. ประชาสัมพันธ์โครงการ 2. เรียนเชิญกลุ่มครอบครัวทั้งในและนอกพื้นที่ 3. เรียนเชิญวิทยากรพิเศษ 4. แบ่งหัวข้อเสวนา	1. เกิดเครือข่ายครอบครัว 2. มีประโยชน์ต่อครอบครัวและสังคม 3. ได้ความรู้และวิธีการใหม่ๆ 4. เกิดสัมพันธภาพในครอบครัวและเครือข่าย 5. เกิดความสามัคคี
2. พึ่งบรรยายพิเศษเรื่อง การดูแลครอบครัวและลูก ๆ ในสมัยปัจจุบัน				

จากตารางที่ 16 แสดงการดำเนินกิจกรรมที่ 3 ผู้วิจัยและครอบครัวกลุ่มเป้าหมายร่วมกันสรุปกิจกรรมดังกล่าว มีรายละเอียดดังต่อไปนี้ กิจกรรมเรียนรู้แลกเปลี่ยนประสบการณ์แนวคิดร่วมกัน ได้แก่กิจกรรม สังสรรค์ แลกเปลี่ยนเพื่อสร้างสรรค์สิ่งดี ๆ ร่วมกัน เพื่อให้ทันต่อโลกและเหตุการณ์ตามกระแสโลกาภิวัตน์ กิจกรรม การรับประทานอาหารร่วมกันพุดคุยเสนอในเรื่องที่มีประโยชน์ มีวิทยากรมาให้ความรู้ ในเรื่องที่เราอยากรู้ ณ เครือข่ายครอบครัว บ่มเพาะศีลธรรม หมู่บ้านฉัตรเพชร 2 โดยร่วมกันจัดกิจกรรมช่วงเดือนเมษายน พ.ศ. 2557 กิจกรรมที่เครือข่ายครอบครัวบ่มเพาะศีลธรรมร่วมกันดำเนินการ คือ การประชาสัมพันธ์โครงการวิจัย ในพื้นที่ และนอกพื้นที่ ให้แก่กลุ่มผู้สนใจ ที่จะเข้าร่วมเรียนรู้แลกเปลี่ยนประสบการณ์แนวคิดร่วมกัน เพื่อร่วมกันสร้างความเข้าใจ หรือวิธีการ แนวทาง พัฒนาปฏิบัติร่วมกันในเรื่องนั้น ๆ โดยครั้งนี้ผู้วิจัยร่วมกับครอบครัวกลุ่มเป้าหมายได้เรียนเชิญกลุ่มครอบครัวทั้งในและนอกพื้นที่ เข้าร่วมแลกเปลี่ยนเรียนรู้ วิธีการครองเรือนให้มีความสุขจากหลาย ๆ ครอบครัว เล่าเรื่องประสบการณ์ที่ผ่านมาของชีวิต มีทั้งทุกข์มีทั้งสุขและสมหวัง

ไม่สมหวังและผ่านพ้นช่วงระยะวิกฤตของครอบครัว ด้วยวิธีการใดและได้อย่างไร พร้อมทั้งมีวิทยากรพิเศษที่ผู้วิจัยได้เชิญมาให้ความรู้ในด้านการดูแลครอบครัวและลูก ๆ ในสมัยปัจจุบันให้ได้ดีและมีความสุข โดยอิงหลักธรรมะ หลักธรรมคำสอนของพุทธศาสนา เพื่อให้ทันต่อเหตุการณ์และกระแสโลกาภิวัตน์ เพื่อมีภูมิคุ้มกันทางด้านความเสื่อมถอยในสังคมด้านศีลธรรม หลังจากเสร็จกิจกรรม กลุ่มครอบครัวเป้าหมายวิเคราะห์ร่วมกันถึงคุณค่าที่เกิดจากการขับเคลื่อนกิจกรรมในครั้งนี้ได้ ได้สร้างสรรค์ในกลุ่มครอบครัวเป้าหมายและกลุ่มครอบครัวอื่น ๆ ทำให้เกิดเครือข่าย ได้สร้างสรรค์กิจกรรมที่ดีมีประโยชน์ต่อครอบครัวและสังคม ได้รับความรู้ วิธีการใหม่ ๆ ตามหลักธรรมคำสอน ดูแลครอบครัวและลูก ๆ ในสมัยปัจจุบัน ได้ความรัก ความอบอุ่น สัมพันธภาพจากครอบครัวและคนอื่น ๆ พร้อมทั้งเครือข่ายได้ความสามัคคี ร่วมแรง ร่วมใจในการจัดกิจกรรม



ภาพที่ 9 แสดง ดร.สุเมธ ตันติเวชกุลและ ดร.ลลิต ถนอมสิงห์ เยี่ยมชมพื้นที่
นวัตกรรมและร่วมแลกเปลี่ยนแนวคิด กับเครือข่ายครอบครัว
บ่มเพาะศีลธรรม



ภาพที่ 10 แสดงวิทยากรบรรยายพิเศษ ณ เครือข่ายครอบครัวบ่มเพาะ

จากการสังเกตของผู้วิจัย สรุปว่าการแลกเปลี่ยนเรียนรู้ (Knowledge Sharing) ที่จะให้
ได้ประสิทธิผลนั้น จะต้องประกอบด้วย 3 องค์ประกอบหลัก คือ คน สถานที่และสิ่งอำนวยความสะดวก
รวมทั้งการดำเนินกิจกรรมควรพิจารณาจากปัจจัยหลัก ได้แก่ 1) กำหนด
เป้าหมายการแบ่งปันและแลกเปลี่ยนเรียนรู้ให้ชัดเจน 2) กำหนดผู้ให้ความรู้ที่เป็นแบบอย่างใน
การแลกเปลี่ยนเรียนรู้ 3) กำหนดวิธีการแบ่งปันและแลกเปลี่ยนเรียนรู้ให้เหมาะกับวัฒนธรรม
เครือข่าย 4) แบ่งปันและแลกเปลี่ยนเรียนรู้ในเรื่องที่นำไปใช้ในชีวิตประจำวันได้ และ 5) สร้าง
แรงจูงใจที่สนับสนุนการแบ่งปันและแลกเปลี่ยนเรียนรู้ ผลที่ได้จากกิจกรรมควรทำให้เกิด
ประโยชน์และใช้ได้จริง ด้วยการนำไปประยุกต์ใช้ให้เหมาะสม เพื่อให้เกิดการแลกเปลี่ยน
เรียนรู้ที่มีประสิทธิภาพและประสิทธิผลอย่างแท้จริงและในเวทีแลกเปลี่ยนเรียนรู้เราสามารถนำ
รูปแบบหรือกระบวนการได้หลายรูปแบบ ในการจัดกิจกรรม ในครั้งนี้ผู้วิจัยและครอบครัว
กลุ่มเป้าหมายได้ใช้รูปแบบ เรื่องเล่าเร้าพลัง (Springboard Storytelling) เป็นการถอดความรู้ฟัง
ลึกโดยการมอบหมายให้ครอบครัวกลุ่มเป้าหมายที่มีผลงานดีหรือมีวิธีการทำงานที่ดี
มาเล่าให้คนอื่น ๆ ฟังว่าทำอะไร คนเล่าจะต้องเล่าให้สนุก น่าฟัง เร้าใจ เล่าให้เห็นการปฏิบัติ
เห็นบุคคล ตัวละครในเหตุการณ์ ใช้ภาษาที่เข้าใจง่าย เล่าสิ่งที่ตนเองทำจริง ๆ กับมือ
ไม่ปรุงแต่ง การค้นหาสิ่งดี ๆ รอบ ๆ ตัว (Appreciative Inquiring) เป็นการมองเชิงบวก
พยายามค้นหาสิ่งดี ๆ ความสุข คำชื่นชม ความดีงามที่อยู่ในตนเอง ครอบครัว ในองค์กร

ในการทำงานหรือนวัตกรรมต่างๆเพื่อนำมาเผยแพร่ให้คนอื่น ๆ ได้ทราบและเวทีเสวนา (Dialogue) หรือสุนทรียสนทนาเป็นจัดกลุ่มพูดคุยกันเพื่อเอาสิ่งดี ๆ ที่แต่ละคนมีอยู่ในตัวเอง หรือในการปฏิบัติออกมา โดยไม่ขีดวงที่ชัดเจนมากเกินไป มีเพียงการกำหนดประเด็นกว้าง ๆ ในเรื่องที่จะสนทนากัน ไม่รู้คำตอบสุดท้ายคืออะไร ไม่กำหนดเวลาสนทนาของแต่ละคน เปิดกว้างด้านเวลา สถานที่ บุคคลและเปิดกว้างทางใจของทุกคนที่เข้าร่วมกิจกรรมกัน บรรยากาศสบาย ๆ บรรยากาศเชิงบวก พูดเรื่องเก่า ทำความหลังที่ดี ๆ พูดถึงสิ่งที่ทำจริง ๆ ในอดีต ไม่ใช่ความคิดเห็นที่จะทำในอนาคต ลักษณะสำคัญของการเข้ากลุ่มสุนทรียสนทนา ในการจัดการความรู้จึงมีลักษณะสำคัญ 4 ประการคือ พูดอย่างจริงใจ ฟังอย่างตั้งใจ ถามอย่างซาบซึ้งใจและจดอย่างเข้าใจใส่ใจ บทเรียนจากความผิดพลาด (Lesson Learned) เป็นผู้ที่นำเอาความผิดพลาดนั้นมาเล่าให้คนอื่น ๆ ฟังอย่างเต็มใจ เล่าให้เห็นวิธีการ เหมือนทำเรื่องเล่าซ้ำพลัง เล่าโดยไม่พยายามปกป้องตนเอง คนฟังก็ต้องฟังอย่างเข้าใจ เห็นใจ ไม่ตำหนิ ไม่ว่ากล่าวโทษ ไม่หาผู้กระทำความผิด แต่เป็นการเรียนรู้จากเหตุการณ์เพื่อหาสาเหตุของความผิดพลาด จะได้วางระบบเพื่อป้องกันความผิดพลาดนั้น ๆ ไม่ให้คนอื่น ๆ ผิดพลาดซ้ำอีก โดยใช้ผสมผสานกันแต่ละรูปแบบ ตามความถนัดของผู้แลกเปลี่ยนคนนั้น ๆ จะเห็นได้ว่า เครื่องมือการแลกเปลี่ยนเรียนรู้มีอยู่มากมาย เราต้องเลือกใช้ให้เหมาะกับเวที บุคคล สถานที่ เหตุการณ์ ก็จะส่งผลประโยชน์ที่แท้จริงในการแลกเปลี่ยนได้ เรียกว่า งานได้ผล คนสุขใจ ไปได้พร้อม ๆ กัน



ภาพที่ 11 แสดงครอบครัวกลุ่มเป้าหมายร่วมเรียนรู้แลกเปลี่ยนประสบการณ์
แนวคิดร่วมกัน



ภาพที่ 12 แสดงคณะครู นักเรียน โรงเรียนแก่นนครวิทยาลัยร่วม แลกเปลี่ยนเรียนรู้
แนวคิดร่วมกับเครือข่ายครอบครัวแม่เพาะศีลธรรม

4. กิจกรรมสละสิ่งน้อยนิดเพื่อประโยชน์ต่อส่วนรวม ได้แก่กิจกรรม สัปปายะ
ธรรม สัปปายะสังคม เพื่อให้กลุ่มครอบครัวเป้าหมายรู้จักการเสียสละ เกื้อกูล แบ่งปัน ได้แก่
กิจกรรม การทำบุญกับพระสงฆ์ ทำทานแก่ผู้ด้อยโอกาส และร่วมทำบุญในกิจกรรมที่เป็น
ประโยชน์ต่อสังคมและส่วนรวม โดยมีกิจกรรมย่อย 3 กิจกรรม ดังนี้

ตารางที่ 17 แสดงสัปปายะธรรม กิจกรรมย่อยที่ 1 คือ ร่วมทำบุญกับพ่อแม่ครูอาจารย์ เพื่อประโยชน์ต่อส่วนรวม สังคมและพุทธศาสนาสืบต่อไป

รายละเอียด กิจกรรมย่อยที่ 1	สถานที่ จัด กิจกรรม	ระยะเวลา	วิธีการ	คุณค่าที่เกิดจาก กิจกรรม
1. ร่วมทำบุญกับ พ่อแม่ครูอาจารย์ 2. รวบรวมปัจจัย สมทบทอดผ้าป่า 3. ร่วมพิธีทอด ถวายร่วมกัน	โรงพยาบาล ศรี นครินทร์ ขอนแก่น	มกราคม ถึง มิถุนายน พ.ศ. 2557	1. แจง วัตถุประสงค์ กิจกรรม 2. แจง วัน เวลา กำหนดการ 3. แจงรายละเอียด วิธีการร่วมทำบุญ 4. แบ่งหน้าที่ความ รับผิดชอบ	1. สุขใจเป็นสิริมง คลแก่ตนเองและ ครอบครัว 2. สงเคราะห์ พระสงฆ์ 3. ทำนุบำรุง พระพุทธศาสนา 4. เสียสละเพื่อ ประโยชน์ส่วนรวม 5. เกิดความสามัคคี ธรรมในหมู่คณะ 6. เป็นทำบุญทำ ทานที่มีคุณค่า สูงสุด

จากตารางที่ 17 แสดงกิจกรรมย่อยที่ 1 ผู้วิจัยและครอบครัวกลุ่มเป้าหมายร่วมกันสรุปกิจกรรมดังกล่าว มีรายละเอียดดังต่อไปนี้ กิจกรรมสละสิ่งน้อยนิดเพื่อประโยชน์ต่อส่วนรวม ได้แก่ กิจกรรม สัปปายะธรรม สัปปายะสังคม เพื่อให้กลุ่มครอบครัวเป้าหมายรู้จักการเสียสละเกื้อกูล แบ่งปัน ได้แก่การทำบุญกับพระสงฆ์ ทำทานแก่ผู้ด้อยโอกาสและร่วมทำบุญในกิจกรรมที่เป็นประโยชน์ต่อสังคมและส่วนรวม กิจกรรมสัปปายะธรรม 1 ร่วมทำบุญกับพ่อแม่ครูอาจารย์ เพื่อประโยชน์ต่อส่วนรวมสังคมและพุทธศาสนาสืบต่อไปทำที่โรงพยาบาลศรีนครินทร์ ขอนแก่น (ตึกสงฆ์) มูลนิธิหลวงปู่่มั่น ภูริทัตโต ในช่วงเดือนมิถุนายน พ.ศ. 2557 กิจกรรมที่เครือข่ายครอบครัวร่วมเพาะศีลธรรม ร่วมกันดำเนินการ คือ ร่วมทำบุญโดยครอบครัวกลุ่มเป้าหมาย ญาติธรรม และผู้มีจิตศรัทธา รวบรวมปัจจัยสมทบ เนื่องในงาน

ทอดผ้าป่ามูลนิธิหลวงปู่่มั่น ภูริทัตโต วัดอุประสงฆ์เพื่อเป็นค่ารักษาพระภิกษุสามเณรที่อาพาธ พร้อมทั้งร่วมกันน้อมถวายในวันทอดผ้าป่า ณ โรงพยาบาลศรีนครินทร์ ขอนแก่น หลังจากเสร็จจากกิจกรรม กลุ่มครอบครัวเป้าหมายวิเคราะห์ร่วมกันถึงคุณค่าที่เกิดจากการขับเคลื่อนกิจกรรมในครั้งนี้ดังนี้ 1) เป็นการสงเคราะห์พระสงฆ์ให้สะดวกด้วยปัจจัยสี่ หรือสิ่งจำเป็นในการครองสมณเพศ 2) เป็นการช่วยเหลือทำนุบำรุงพระพุทธศาสนา เพราะเมื่อพระสงฆ์ได้รับความสะดวกตามสมควรก็จะได้เป็นกำลังสืบต่ออายุพระพุทธศาสนา 3) ได้ชื่อว่าเป็นการถวายทาน แต่ท่านผู้ทรงศีล ซึ่งนับเป็นการบูชาท่านผู้ทรงศีล - บูชาท่านผู้ควรบูชาและเป็นทานที่มีคุณค่าสูง 4) เป็นการอบรมจิตใจของผู้บริจาคให้มีการเสียสละเพื่อประโยชน์ส่วนรวม คือ พระพุทธศาสนาซึ่งเป็นหลักทางจิตใจของประชาชนในชาติสืบไป 5) เป็นการส่งเสริมความมีสามัคคีธรรมของหมู่คณะเครือข่าย และ 6) เป็นการส่งเสริมสนับสนุน มูลนิธิหลวงปู่่มั่น ภูริทัตโต ให้ดำรง มั่นคงสืบไป



ภาพที่ 13 แสดงกลุ่มครอบครัวเป้าหมายร่วมทำบุญผ้าป่าโรงพยาบาลศรีนครินทร์ ขอนแก่น(ตึกสงฆ์) มูลนิธิหลวงปู่่มั่น ภูริทัตโต

ตารางที่ 18 แสดงสัปปายะธรรม กิจกรรมย่อยที่ 2 ร่วมเป็นเจ้าภาพทอดกฐินสามัคคี
 ในสถานที่ที่สัปปายะคือ สถานที่ที่สงบและมีพ่อแม่ครูบาอาจารย์ เป็นที่ศรัทธา
 เคารพนับถือของพุทธศาสนิกชน

รายละเอียด กิจกรรมย่อยที่ 2	สถานที่ จัดกิจกรรม	ระยะเวลา	วิธีการ	คุณค่าที่เกิดจาก กิจกรรม
1. ร่วมเป็น เจ้าภาพกฐิน สามัคคี	1. วัดป่าสุนทร ราม จ.ยโสธร หลวงปู่สิงห์ทอง	หลัง เทศกาล ออก	1. เจริญ ครอบครั ว กลุ่มเป้าหมาย	1. สุขใจ เป็นสิริ มงคลแก่ตนเอง และครอบครัว
2. บอกรุณและ รวบรวมปัจจัย สมทบ	ปภากโร 2. วัดถ้ำกลองเพล จ.หนองบัวลำภู	พรรษา ปี พ.ศ. 2555	2. เสวนากลุ่ม เรื่อง ร่วมเป็น เจ้าภาพกฐิน	2. สงเคราะห์ พระสงฆ์ผู้จำ พรรษา
3. ร่วมพิธีทอด ถวายร่วมกัน	หลวงปู่บุญเพ็ง เขมาภิรโต 3. วัดป่าวิเวก พัฒนาราม จ.บึงกาฬ หลวงปู่สมภาร ปัญญาวโร	ปีพ.ศ. 2556 และ ปีพ.ศ. 2557	3. ร่วม กำหนดการ วัน เวลา 4. แจง รายละเอียด วิธีการร่วม ทำบุญ 5. แบ่งหน้าที่ ความ รับผิดชอบ	3. ทำนุบำรุง พระพุทธศาสนา 4. เสียสละเพื่อ ประโยชน์ ส่วนรวม 5. เกิดความ สามัคคีธรรมใน หมู่คณะ 6. เป็นทำบุญทำ ทานที่มีคุณค่า สูงสุด

จากตารางที่ 18 แสดงกิจกรรมย่อยที่ 2 ผู้วิจัยและครอบครัวกลุ่มเป้าหมายร่วมกัน
 สรุปกิจกรรมดังกล่าว มีรายละเอียดดังต่อไปนี้ สัปปายะธรรม 2 ร่วมเป็นเจ้าภาพทอดกฐิน
 สามัคคีในสถานที่ที่สัปปายะ คือสถานที่ที่สงบและมีพ่อแม่ ครูบาอาจารย์ เป็นที่ศรัทธา เคารพ
 นับถือ ของพุทธศาสนิกชน กิจกรรมนี้ได้ร่วมเป็นเจ้าภาพรวมทั้ง 3 วัด ดังนี้ ณ วัดป่าสุนท
 ราราม จังหวัดยโสธร ปี พ.ศ. 2555 โดย หลวงปู่สิงห์ทอง ปภากโร วัดถ้ำกลองเพล จังหวัด
 หนองบัวลำภู โดยหลวงปู่บุญเพ็ง เขมาภิรโต ปีพ.ศ. 2556 และ วัดป่าวิเวกพัฒนาราม จังหวัดบึง

ภาพ โดยหลวงปู่สมภาร ปัญญาโร ปี พ.ศ. 2557 ซึ่งจะจัดกิจกรรมอยู่ในช่วงเดือนหลังเทศกาลออกพรรษา (ในระยะเวลา 1 เดือน) ปี พ.ศ. 2555 – 2557 โดยร่วมกันดำเนินกิจกรรม ดังนี้ ผู้วิจัยและครอบครัวกลุ่มเป้าหมาย พร้อมทั้งญาติธรรม และผู้มีจิตศรัทธา ร่วมกันเป็นเจ้าภาพทอดกฐินสามัคคีเพื่อสร้างเสนาสนะ และทำนุบำรุงวัด พร้อมทั้งซื้อที่ดินถวายวัดเพื่อประโยชน์ในด้านพุทธศาสนาสืบต่อไป โดยการบอกบุญต่อ ๆ กัน รวบรวมปัจจัยสมทบกองกฐินและน้อมถวายในวันทอดกฐินสามัคคี หลังจากเสร็จกิจกรรม กลุ่มครอบครัวเป้าหมายวิเคราะห์ร่วมกันถึงคุณค่าที่เกิดจากการขับเคลื่อนกิจกรรมในครั้งนี้ ดังนี้ 1) ได้ถวายทานภายในกาลเวลาที่กำหนดที่เรียกว่ากาลทาน คือ ในปีหนึ่งถวายได้เพียงในระยะเวลา 1 เดือน 2) ได้สงเคราะห์พระสงฆ์ผู้จำพรรษาให้ได้ผลัดเปลี่ยนผ้าห่มใหม่ มีพระพุทธรูปถวายผู้ให้ผ้าชื่อว่าเป็นศิวพรรณ 3) ได้ทำนุบำรุงพระพุทธศาสนา ส่งเสริมผู้ประพฤติปฏิบัติชอบให้เป็นหลัก เป็นตัวอย่าง แห่งคุณงามความดีของประชาชนสืบไป 4) จิตใจของผู้ทอดกฐินทั้ง 3 กาล คือ ก่อนทอด ขณะทอดและทอดแล้วที่เลื่อมใสศรัทธาและ ปรรณนาดีนั้นจัดเป็นกุศลจิต คนที่มีจิตเป็นกุศloy่อมได้รับความสุขความเจริญ และ 5) การทอดกฐินทำให้เกิดสามัคคีธรรม คือการร่วมมือกันทำคุณงามความดีของหมู่คณะและครอบครัวและถ้าการถวายกฐินนั้น มีส่วนได้บุญปฏิบัติสังฆกรรมวัดวาอารามด้วยก็เป็นการร่วมสามัคคีเพื่อรักษาศาสนวัตถุ ศาสนสถาน ให้ยั่งยืนสถาพรสืบไป

งานทำบุญ “ทอดกฐิน” ถือเป็นประเพณีที่พุทธศาสนิกชนทั้งหลายทุกยุคทุกสมัยมีความศรัทธาเลื่อมใส ว่าเป็น “ยอดของมหากุศล” ได้มีทานิสงคค์อันยิ่งใหญ่สุดประมาณในวันทอดกฐิน ช่วงเช้า ผู้วิจัยและครอบครัวกลุ่มเป้าหมาย ร่วมกันทำบุญตักบาตร ช่วงสาย ถวายภัตตาหารแด่พระภิกษุสงฆ์ เสร็จเรียบร้อย ก็แห่ “ขบวนอัญเชิญผ้ากฐิน” รัวขบวนอาจประกอบด้วย บริวารกฐิน พานพุ่มดอกไม้ โดยใช้ทั้งครอบครัว สาธุชนและบุตรหลานเยาวชนที่มาร่วมงาน ตามด้วยพิธีกรานกฐิน เป็นสังฆกรรมที่คณะสงฆ์ จะทำพิธีกันในพระอุโบสถ โดยพระภิกษุผู้ได้รับการเลือกสรรจากคณะสงฆ์ ว่าเป็นผู้มีสติปัญญา สามารถที่จะกรานกฐินได้ ผู้มาร่วมบุญกฐินเชื่อกันว่าจะได้รับ อานิสงส์จากการทำบุญทอดกฐินในครั้งนี้ 1) ทำให้เกิดมาในตระกูลที่ดี มีสัมมาทิฐิ 2) ทำให้ได้ลักษณะทั้งดงามสมส่วน 3) ทำให้มีผิวพรรณงดงาม 4) ทำให้มีทรัพย์สมบัติมากไม่ลำบากในการแสวงหาทรัพย์ และ 5) เมื่อละโลกแล้วย่อมไปบังเกิดในสวรรค์



ภาพที่ 14 แสดงกลุ่มเป้าหมายร่วมเป็นเจ้าของภาพทอดกฐินสามัคคีประจำปี

พ.ศ. 2555 - 2557

ตารางที่ 19 แสดงสรุปรายละเอียดกิจกรรมย่อยที่ 3 ช่วยเหลือเกื้อกูลแบ่งปันเด็ก ๆ ณ บ้านลูกรัก

รายละเอียด กิจกรรมย่อยที่ 3	สถานที่ จัดกิจกรรม	ระยะเวลา	วิธีการ	คุณค่าที่เกิดจาก กิจกรรม
1. ไปเยี่ยมเพื่อเป็น ขวัญกำลังใจให้เด็กๆ 2. ร่วมสมทบบริจาค เงินเข้ามูลนิธิ 3. นำสิ่งของไป บริจาค 4. ร่วมทำกิจกรรม กับเด็กๆ	มูลนิธิ ช่วยเหลือเด็ก บ้านลูกรัก โนนทัน ขอนแก่น	เดือน พฤษภาคม ปี พ.ศ. 2557	1. ให้ข้อมูล เกี่ยวกับบ้านลูก รัก 2. กำหนดการ วัน เวลา 3. กำหนด กิจกรรม 4. แบ่งหน้าที่ ความ รับผิดชอบ	1. รู้คุณค่าตัวเอง ครอบครัว 2. ครอบครัวอบอุ่น มีจิตอาสา 3. รู้จักเสียสละ เกื้อกูล แบ่งปัน 4. เกิดสัมพันธ์ภาพ ในครอบครัว เครือข่าย 5. ช่วยเหลือสังคม ประโยชน์ส่วนรวม

จากตารางที่ 19 แสดงกิจกรรมย่อยที่ 3 ผู้วิจัยและครอบครัวกลุ่มเป้าหมายร่วมกันสรุปกิจกรรมดังกล่าว มีรายละเอียดดังต่อไปนี้ กิจกรรมสัปดาห์สังคมนช่วยเหลือเกื้อกูลแบ่งปันเด็ก ๆ ณ มูลนิธิช่วยเหลือเด็ก บ้านลูกรัก โนนทัน ขอนแก่น บ้านลูกรักเป็นสถานที่ที่ช่วยเหลือปกป้องคุ้มครองและให้การพัฒนา แก่เด็ก และเยาวชนที่ประสบภาวะยากลำบาก ทั้งในเขตชนบทและในเขตเมือง สนับสนุนส่งเสริมการศึกษา การศาสนา ดำเนินการเพื่อสาธารณะหรือร่วมมือกับองค์กร การกุศลอื่น ๆ เพื่อสาธารณประโยชน์ กิจกรรมครั้งนี้จัดขึ้นในช่วงเดือนพฤษภาคม พ.ศ. 2557 เครือข่ายครอบครัวบ่มเพาะศีลธรรม ได้ร่วมกันดำเนินกิจกรรมดังต่อไปนี้ ไปเยี่ยมไปให้กำลังใจ ไปแบ่งปัน สิ่งของเล็กๆน้อยๆมอบให้แก่เด็ก ๆ ซึ่งได้รับผลจากการกระทำของตนเอง ของครอบครัวและสังคม พร้อมทั้งบริจาคเงินเข้ามูลนิธิ เพื่อประโยชน์ในด้านอื่น ๆ เลี้ยงอาหารกลางวัน นำของใช้ไปบริจาค เช่น หนังสือ อุปกรณ์ การเรียน อุปกรณ์กีฬา เครื่องอุปโภคบริโภคและเสื้อผ้า รองเท้าและร่วมกิจกรรมกับเด็ก ๆ เพื่อเป็นขวัญและกำลังใจให้เด็กๆเหล่านี้ จะได้เติบโตเป็นอนาคตของชาติอย่างมีคุณภาพสืบไป

หลังจากเสร็จกิจกรรม กลุ่มครอบครัวเป้าหมายวิเคราะห์ร่วมกันถึงคุณค่าที่เกิดจากการขับเคลื่อนกิจกรรมในครั้งนี้

1. รู้คุณค่าในตัวเองและครอบครัว ที่เกิดมาในครอบครัวที่มีพร้อมและอบอุ่น
2. ครอบครัวอบอุ่น มีจิตใจเอื้อเฟื้อเผื่อแผ่ ช่วยเหลือเกื้อกูล แบ่งปัน มีจิตอาสา
3. เกิดสัมพันธ์ภาพภายในครอบครัวและเครือข่ายครอบครัวกลุ่มเป้าหมายร่วมกัน
4. รู้จักช่วยเหลือสังคมเพื่อประโยชน์ต่อส่วนรวม

เกิดคำถามจากครอบครัวกลุ่มเป้าหมายว่าทำไมถึงมีมูลนิธิบ้านลูกรัก ได้คำตอบจากผู้ดูแลเพราะว่าเด็ก ๆ ในชนบท เด็กชุมชนแออัดและเด็กในเมืองจำนวนมาก กำลังประสบปัญหาต่าง ๆ ในสังคมที่จำเป็นจะต้องได้รับการช่วยเหลือปกป้องคุ้มครอง ฟื้นฟูและได้รับการพัฒนา มีเช่นนั้นแล้ว เด็ก ๆ ที่เป็นอนาคตของประเทศชาติเหล่านี้ จะหลีกเลี่ยงไม่พ้นวงจรเลวร้ายที่นำพวกเขาไปสู่สภาพการเป็น "แรงงานเด็ก เด็กเร่ร่อน โสเภณีเด็ก เด็กติดยาเสพติด เด็กถูกทอดทิ้ง ถูกทำร้ายทารุณกรรม ทั้งร่างกาย จิตใจและทางเพศ" ที่ตกอยู่ในความทุกข์ยากลำบาก เด็ก ๆ ที่อาศัยอยู่ที่บ้านลูกรัก จากการสอบถามเจ้าหน้าที่ผู้ดูแล มาจากหลายสาเหตุ พบว่า มีเด็กยากจนเด็กที่มีปัญหาเกี่ยวกับยาเสพติด เด็กที่ถูกทอดทิ้ง เด็กที่ถูกทำร้ายทารุณเด็กเร่ร่อน เด็กถูกบังคับให้ขายแรงงาน เด็กที่อยู่ในธุรกิจทางเพศหรือโสเภณีเด็ก ส่วนการทำทานครั้งนี้ จะได้บุญมากหรือน้อยนั้น ขึ้นอยู่กับ การสละทรัพย์สิ่งของสมบัติของตนที่มีอยู่ให้แก่ผู้อื่นนั้น เรามุ่งหวังจะจุนเจือให้ผู้อื่นได้รับประโยชน์และความสุขด้วยความเมตตาจิตของเราหรือไม่และทานที่ได้

ทำไปนั้นจะทำให้ผู้ทำงานได้บุญมากหรือน้อยเพียงใดย่อมสุดแล้วแต่องค์ประกอบ 3 ประการ
 ดังนี้ " วัตถุประสงค์ที่ให้ต้องบริสุทธิ์ " ได้แก่สิ่งของทรัพย์สินสมบัติที่ตนได้สละให้เป็นทานนั้น ต้อง
 เป็นสิ่งของที่ตนเองได้แสวงหา ได้มาด้วยความบริสุทธิ์ในการประกอบอาชีพ ไม่ใช่ของที่ได้มา
 เพราะการเบียดเบียนผู้อื่น " เจตนาในการสร้างทานต้องบริสุทธิ์ " คือ ก่อนจะทาน กำลังทาน
 หรือหลังทานแล้ว เราต้องทำด้วยจิตใจโสมนัส ราบรื่น ยินดี และเบิกบานในทานนั้น " เนื้อนาบุญ
 ต้องบริสุทธิ์ " ในที่นี้ได้แก่บุคคลผู้รับการ ทาทานของผู้ทำทานนั่นเองต้องเป็นคนดี



ภาพที่ 15 แสดงกลุ่มเป้าหมายร่วมสัปดาห์สังคัมช่วยเหลือเกื้อกูล
 แบ่งปันให้กับเด็ก ณ บ้านลูกรัก โนนทัน จังหวัดขอนแก่น

5. กิจกรรมประจักษ์แจ้งแก่ตน เข้าถึงปัญญา ได้แก่ กิจกรรมฝึกสติ สมาธิเพื่อฝึก
 ให้ทุกคนมีสติ เมื่อเจอปัญหา มีสมาธิ ทำให้เกิดปัญญา ก่อให้เกิดความสงบสุขในจิตใจ
 ในครอบครัว สังคมเป็นสุข

ตารางที่ 20 แสดงกิจกรรมสะสมบุญ บารมี ไหว้พระ สวดมนต์ นั่งสมาธิ ฟังพระธรรมเทศนา

รายละเอียดกิจกรรม	สถานที่จัดกิจกรรม	ระยะเวลา	วิธีการ	คุณค่าที่เกิดจากกิจกรรม
1. ไหว้พระใหญ่ทุกวันขึ้น 15 ค่ำ 2. รวมกันเวลา 19.00 น. 3. ทำพิธีทางศาสนา ทำวัตรเย็น 4. นั่งสมาธิเจริญภาวนา 5. ฟังพระธรรมเทศนา	ณ เครื่อง่าย ครอบครัวบ่มเพาะศีลธรรม หมู่บ้านฉัตรเพชร 2	มกราคม ถึง มิถุนายน พ.ศ. 2557	1. ทำข้อตกลงร่วมกันผู้วิจัยกับครอบครัว กลุ่มเป้าหมาย 2. กำหนดการวัน เวลาสถานที่ 3. กำหนดกิจกรรม 4. แบ่งหน้าที่ความรับผิดชอบ 5. นิมนต์พระสงฆ์ แสดงพระธรรมเทศนา	1. เสริมสร้างสติปัญญาในทางธรรม 2. อบรมจิตใจให้เกิดสมาธิ มีสติ 3. สุขทางใจ 4. สิริมงคลแก่ตนเอง ครอบครัว 5. มีความเห็นถูกต้องตามหลักพระพุทธศาสนา 6. รักษาศรัทธาสาธุชน

จากตารางที่ 20 แสดงการดำเนินกิจกรรมที่ 5 ผู้วิจัยและครอบครัวกลุ่มเป้าหมาย ร่วมกันสรุปกิจกรรมดังกล่าว มีรายละเอียดดังต่อไปนี้ กิจกรรมประจักษ์แจ้งแก่ตน เข้าถึงปัญญา ได้แก่ กิจกรรมฝึกสติ สมาธิ เพื่อฝึกให้ทุกคนมีสติ เมื่อเจอปัญหา มีสมาธิ ทำให้เกิดปัญญา ก่อให้เกิดความสงบสุขในจิตใจ ในครอบครัว สังคมเป็นสุข คือ กิจกรรม สะสมบุญ บารมี ไหว้พระสวดมนต์ นั่งสมาธิ ฟังพระธรรมเทศนา ณ เครื่อง่ายครอบครัวบ่มเพาะศีลธรรม หมู่บ้านฉัตรเพชร 2 เริ่มจัดมาตั้งแต่เดือนพฤศจิกายน พ.ศ. 2556 เป็นต้นมา และตลอดไป ผู้วิจัยร่วมกับกลุ่มครอบครัวเป้าหมาย และกลุ่มครอบครัวในพื้นที่นอกพื้นที่วิจัย ร่วมกันดำเนินกิจกรรมดังนี้ ไหว้พระใหญ่ทุกวันขึ้น 15 ค่ำ เดือนละ 1 ครั้ง จะมารวมตัวกัน เวลาประมาณ 19.00 น. ทำพิธีทางศาสนา โดยการทำวัตรเย็น ไหว้พระ สวดมนต์ นั่งสมาธิ และ ฟังพระธรรมเทศนาจากพระสงฆ์ที่นิมนต์มาแสดงธรรมตามโอกาสนั้น ๆ เพื่อให้ทุกคนที่ร่วมกิจกรรม มีสติ สมาธิเกิดปัญญานำไปสู่ความสงบสุขของตนเอง ครอบครัวและสังคม หลังจาก

เสร็จกิจกรรม กลุ่มครอบครัวเป้าหมายวิเคราะห์ร่วมกันถึงคุณค่าที่เกิดจากการขับเคลื่อนกิจกรรมในครั้งนี้ ดังนี้

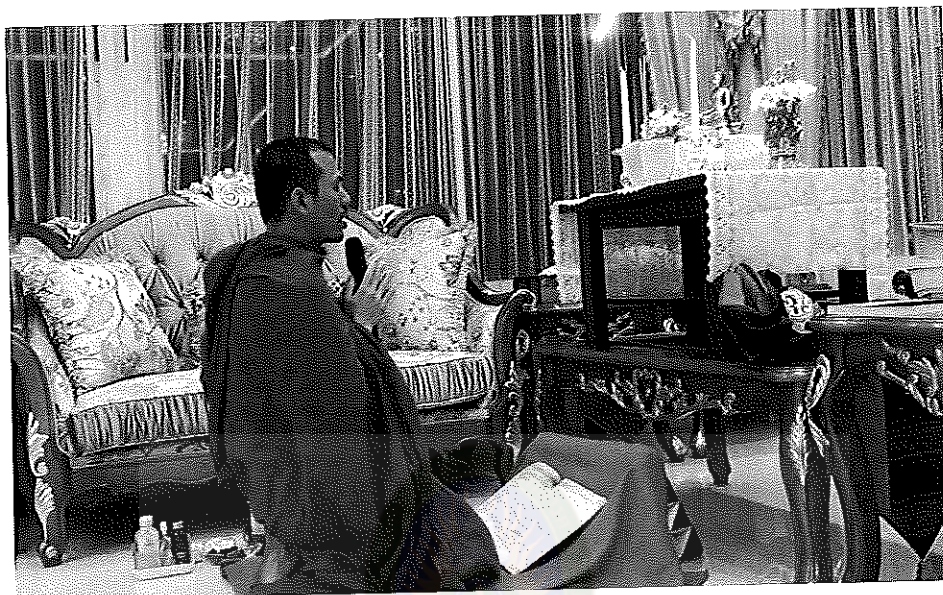
1. เป็นการเสริมสร้างสติปัญญาในทางธรรม
2. เป็นการอบรมจิตใจให้ประณีตและมีคุณธรรม ศีลธรรม สงบสุขด้านจิตใจ
3. เป็นสิริมงคลแก่ชีวิตตนเอง ครอบครัวและบริวาร พร้อมทั้งหน้าที่การงาน
4. เป็นการฝึกจิตใจให้มีคุณค่าและมีอำนาจ เข้มแข็ง ปล่อยวาง
5. ทำให้มีความเห็นถูกต้องตามหลักพุทธศาสนา ตามหลักธรรม คำสอน
6. เป็นการรักษาศรัทธาของสาธุชนไว้
7. เท่ากับได้เข้าเฝ้าพระพุทธเจ้าแม่ปริณีพพานแล้ว
8. เป็นบุญกิริยาเป็นวาสนาบารมีเป็นสุขทางใจ
9. เพื่อฝึกกายใจให้เข้มแข็งอดทน
10. เพื่ออบรมจิตใจให้สะอาด สงบ สว่าง
11. เพื่อฝึกจิตใจให้เกิดสมาธิ ไม่ฟุ้งซ่านและการสวดมนต์ ยังช่วยในด้านศาสนา

สังคัม และวัฒนธรรม ดังนี้

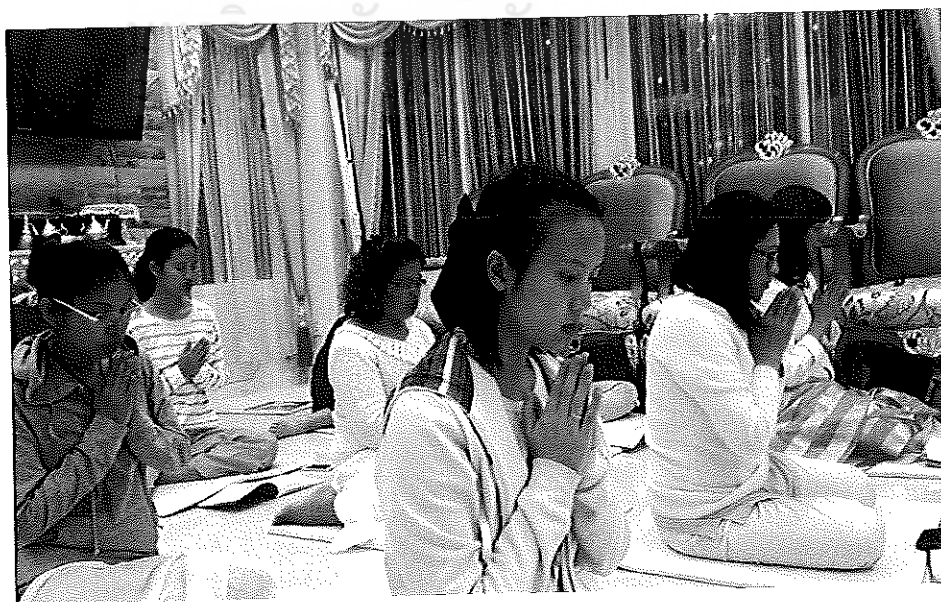
- 11.1 เป็นการรักษารธรรมเนียม ประเพณีที่ดีให้คงอยู่
- 11.2 เป็นการแสดงความเคารพบูชาพระรัตนตรัย
- 11.3 เป็นการเชื่อมสามัคคีในหมู่คณะครบไตรทวาร
- 11.4 เป็นการสืบต่ออายุพระพุทธศาสนาให้ยั่งยืน
- 11.5 เพื่อดำรงรักษาเอกลักษณ์ของชาติไทยไว้
- 11.6 เพื่อเป็นการทบทวนพระพุทธพจน์ หัวใจของการสวดมนต์ให้เกิดฤทธา

ภาพนั้นต้องประกอบด้วย พละ 5 คือ 1) ต้องมีศรัทธา คือ มีความเชื่อมั่นในอานุภาพของพระรัตนตรัยของบทสวด เชื่อมั่นในอานุภาพแห่งความดี 2) ต้องมีวิริยะ คือ มีความเพียร ตั้งใจทำ 3) ต้องมีสติ คือ ในขณะที่สวดต้องมีสติรักษาใจให้จดจ่ออยู่กับบทสวด 4) ต้องมีสมาธิ คือ ขณะสวดพึงรักษาจิตให้ตั้งมั่นแน่วแน่อยู่กับการสวดเท่านั้น และ 5) ต้องมีปัญญา หมายถึง ต้องสวดด้วยความเข้าใจ ส่วนด้านอานิสงส์สำหรับผู้ที่สวดมนต์ด้วยความตั้งใจย่อมได้รับอานิสงส์ผลความดีคือ 1) ทำให้สุขภาพดี 2) คลายความเครียด 3) เพิ่มพูนศรัทธาในพระรัตนตรัย 4) ขันติบารมีย่อมเพิ่มพูน 5) จิตสงบตั้งมั่นเป็นสมาธิ 6) บุญบารมีเพิ่มพูน 7) จิตใจอ่อนโยนมีเมตตา 8) เกิดความเป็นสิริมงคล 9) เทวดารักษา 10) ปัญญาเกิด 11) ผิวพรรณผ่องใสและมีเสน่ห์ 12) ศัตรูกลายเป็นมิตร 13) ทำให้แคล้วคลาดปลอดภัยจากภยันตรายทั้ง

ปวง 14) ทำให้ดวงดี แก้ไขเคราะห์ร้าย ปัดเป่าเสนียดจัญไร และ 15) ครอบครัวและสังคม
สงบสุขมีแต่จะทำให้คน รอบข้างและสังคมอยู่เป็นสุข สงบ ร่มเย็นและยังเป็นตัวอย่าง
แบบอย่างที่ดีแก่ผู้อื่นต่อไป



ภาพที่ 16 แสดงการนำสวดมนต์ไหว้พระ โดย พระอาจารย์พิเชษฐ์ เขมรัมย์โม

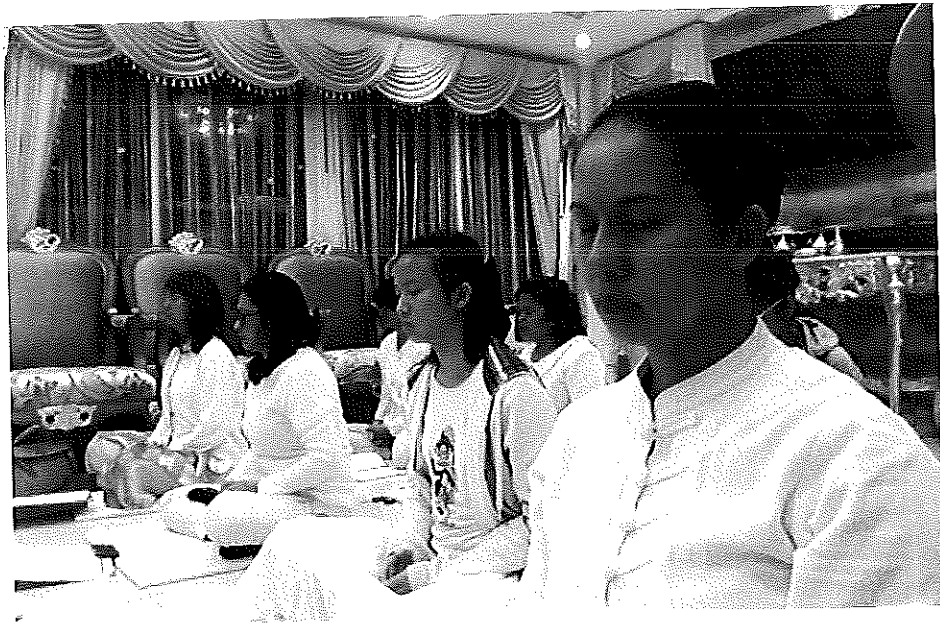


ภาพที่ 17 แสดงครอบครัวยุคใหม่ร่วมกิจกรรมสะสมบุญ สัจสมบารมี
ไหว้พระ สวดมนต์ ทุกวันพระขึ้น 15 ค่ำ เดือนละ 1 ครั้ง

หลังจากสวดมนต์เสร็จ ผู้วิจัย ร่วมกับกลุ่มครอบครัวเป้าหมายและกลุ่มครอบครัว
 ในพื้นที่ นอกพื้นที่วิจัย ได้ร่วมทำกิจกรรมต่อคือ การเจริญภาวนา ซึ่งเป็นการสร้างบุญบารมี ที่
 สูงที่สุดและยิ่งใหญ่ที่สุดในพระพุทธศาสนา จัดว่าเป็นแก่นแท้และสูงกว่าฝ่ายศีลมากนัก
 การเจริญภาวนานั้น มี 2 อย่างคือ " สมถภาวนา (การทำสมาธิ)" และ " วิปัสสนาภาวนา
 (การเจริญปัญญา) เครื่องข่ายครอบครัวบ่มเพาะศีลธรรม ใช้แบบสมถภาวนา (การทำสมาธิ)
 ได้แก่ การทำจิตให้เป็นสมาธิหรือเป็นฌาน ซึ่งก็คือการทำจิตให้ตั้งมั่นอยู่ในอารมณ์เดียว
 ไม่ฟุ้งซ่านแส่ส่ายไปยังอารมณ์อื่น ๆ การทำสมาธิเป็นการสร้างบุญกุศลที่ยิ่งใหญ่ ลงทุนน้อย
 ที่สุดเพราะไม่ต้องเสียเงินเสียทอง ไม่ได้เหนี่ยวยากต้องแบกหามแต่อย่างใด เพียงแต่คอยระวัง
 รักษาดี คุ่มครองจิตมิให้แส่ส่ายไปสู่อารมณ์อื่น ๆ โดยให้ตั้งมั่นอยู่ในอารมณ์เดียวเท่านั้น

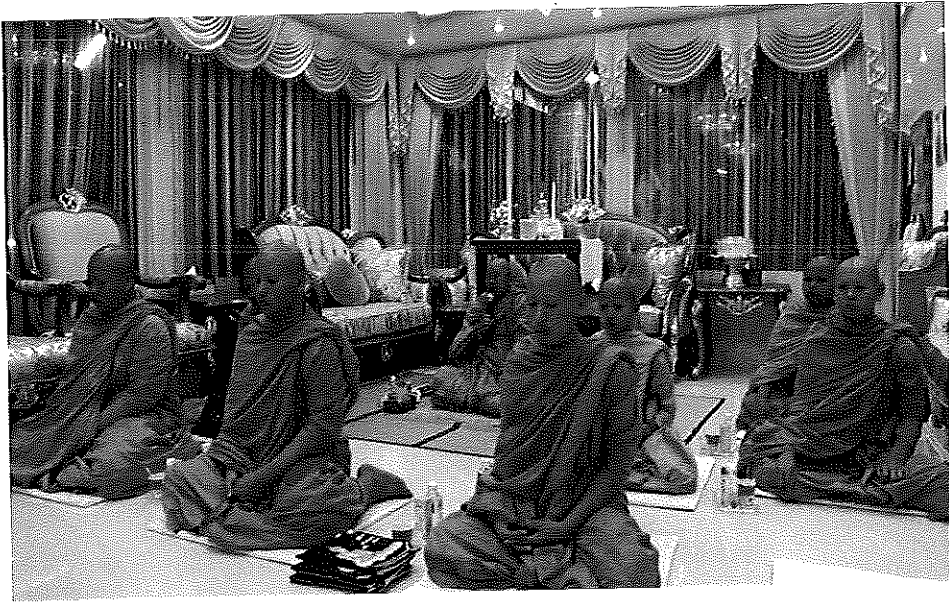


ภาพที่ 18 แสดงครอบครัวกลุ่มเป้าหมายร่วมกิจกรรมสะสมบุญ สังฆบารมี
 เจริญภาวนา โดยนั่งสมาธิ ทุกวันพระขึ้น 15 ค่ำ เดือนละ 1 ครั้ง



ภาพที่ 19 แสดงครอบครัวกลุ่มเป้าหมายร่วม กิจกรรมสะสมบุญ สังฆบารมี
การเจริญภาวนา เกิดสมาธิ ปัญญาเกิด

จากการนั่งสมาธิ ทำให้ผู้วิจัยและกลุ่มครอบครัวเป้าหมาย กลุ่มครอบครัวในพื้นที่
นอกพื้นที่วิจัย มีสติมีสมาธิพร้อมที่จะร่วมกิจกรรมต่อไป ได้แก่ ฟังพระธรรมเทศนา
จากพ่อแม่ครูอาจารย์ที่ผู้วิจัยและครอบครัวกลุ่มเป้าหมาย ศรัทธา เคารพ นับถือ โดยการนิมนต์
ผลัดเปลี่ยนหมุนเวียนกันมาแล้วแต่โอกาส การร่วมฟังธรรมทุกครั้งทำให้เชื่อว่าจะเกิดอานิสงส์
หรือผลดีที่เกิดขึ้นทันทีที่ตนเรามีความตั้งใจฟังธรรม จากหลักคำสอนอันประเสริฐ
ของพระพุทธเจ้า ที่พระภิกษุนำมาเทศน์ ปาฐกถา บรรยายหรือบอกเล่ากล่าวสอน โดยไม่ต้องรอ
การให้ผลในชาติหน้านั้น มี 5 ประการ 1) ผู้ฟังธรรมย่อม ได้ฟังสิ่งที่ยังไม่เคยฟัง หมายถึง
การฟังธรรมนั้นเป็นการหาความรู้ที่ตืออย่างหนึ่ง 2) สิ่งใดได้เคยฟังแล้ว แต่ไม่เข้าใจชัด
ย่อมเข้าใจสิ่งนั้นชัด แจ่มแจ้งซึ่งเป็นการทบทวนความรู้เดิมที่ดี 3) บรรเทาความสงสัยเสียได้
ของผู้ไม่มีโอกาสศึกษาหลักพุทธธรรมอย่างลึกซึ้ง 4) ทำความเห็นให้ถูกต้องได้ ความคิดเห็น
ที่ผิดจากทำนองคลองธรรมได้ เช่นว่าจะดีหรือชั่ว ก็แล้วแต่โชคชะตาฟ้าลิขิต เป็นต้น
คือเปลี่ยนความคิดเห็นเป็นสัมมาทิฐิ ก็ต่อเมื่อตั้งใจฟังธรรมโดยเคารพ และ 5) จิตของผู้ฟัง
ย่อม ผ่องใส การตั้งใจฟังธรรมนั้นท่านจัดเป็นส่วนหนึ่งของการภาวนา คือการฝึกอบรมพัฒนา
จิตให้เกิดปัญญา



ภาพที่ 20 แสดงธรรมเทศนา โดย พระครูอนุกุล ปริญฺฑิตการ ดร.

ในกิจกรรมสะสมบุญ ส่งสมบารมี ร่วมกับครอบครัวกลุ่มเป้าหมาย



ภาพที่ 21 แสดงกลุ่มเป้าหมายร่วมกิจกรรมสะสมบุญ ส่งสมบารมี ฟังพระ
ธรรมเทศนา เสริมสร้างปัญญาทางธรรม ทุกวันพระขึ้น 15 ค่ำ
เดือนละ 1 ครั้ง

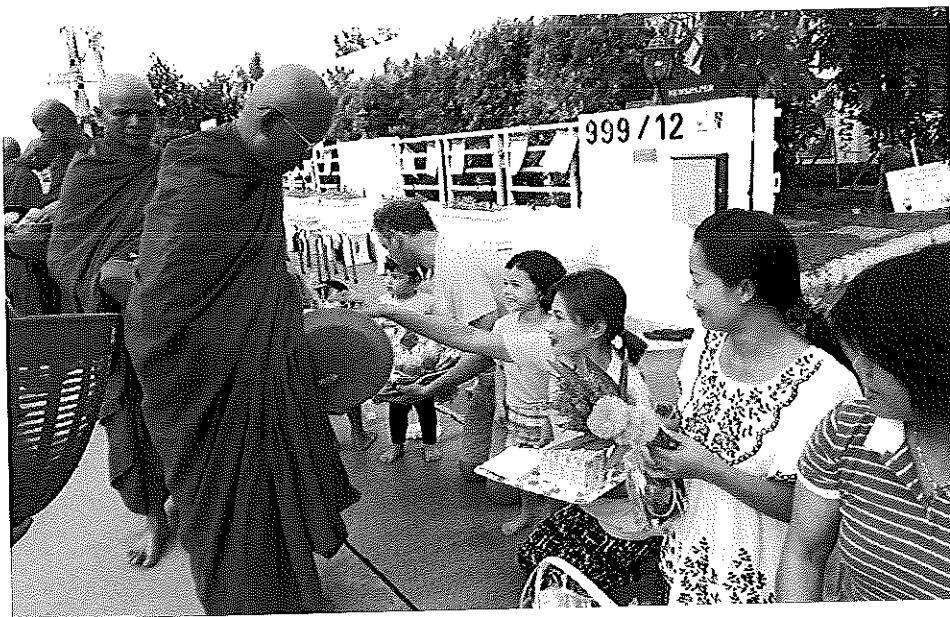
6. กิจกรรมเชื่อมโยงเครือข่ายครอบครัว ได้แก่ กิจกรรมสร้างวัฒนธรรมใหม่ ร่วมกันอย่างสร้างสรรค์และยั่งยืน เพื่อ สร้างสัมพันธ์ภาพระหว่างครอบครัว เครือข่าย และใน พื้นที่วิจัย

ตารางที่ 21 แสดงกิจกรรม การทำบุญประจำเดือน สร้างบุญชาตินี้ ตักบาตรร่วมกัน

รายละเอียด กิจกรรม	สถานที่ จัดกิจกรรม	ระยะเวลา	วิธีการ	คุณค่าที่เกิดจาก กิจกรรม
1. ในวันพระใหญ่ ทุกวันขึ้น 15 ค่ำ 2. รวมกันเวลา 07.00 น. 3. ทำพิธีทาง ศาสนาอารยนาสีด กล่าวคำถวายทาน 4. ใส่บาตร 5. กรวดน้ำ รับพร	ณ เครือข่าย ครอบครัวบ่ม เพาะศีลธรรม หมู่บ้าน ฉัตรเพชร 2	เดือน มกราคม ถึง เดือน มิถุนายน พ.ศ. 2557	1. ทำข้อตกลง ร่วมกันผู้วิจัย กับครอบครัว กลุ่มเป้าหมาย 2. กำหนดการ วัน เวลา สถานที่ 3. กำหนด กิจกรรม 4. แบ่งหน้าที่ ความ รับผิดชอบ 5. นิมนต์ พระสงฆ์ มารับ บาตร 9 รูป	1. สืบทอด พระพุทธศาสนา 2. รักษาพุทธ ประเพณี 3. อุทิศส่วนบุญ กุศล แก่ผู้ล่วงลับ 4. จิตใจ เบิกบาน แจ่มใส 5. สิริมงคลแก่ ตนเอง ครอบครัว 6. ลดความเห็นแก่ ตัว

จากตารางที่ 21 ที่แสดงการดำเนินกิจกรรมที่ 6 ผู้วิจัยและครอบครัวกลุ่มเป้าหมาย ร่วมกันสรุปกิจกรรมดังกล่าว มีรายละเอียดดังต่อไปนี้ กิจกรรมเชื่อมโยงเครือข่าย ได้แก่ กิจกรรมสร้างวัฒนธรรมใหม่ ร่วมกันอย่างสร้างสรรค์และยั่งยืน เพื่อสร้างสัมพันธ์ภาพ ระหว่างครอบครัว เครือข่ายและในพื้นที่วิจัย ได้แก่ การทำบุญประจำเดือน สร้างบุญชาตินี้ ตักบาตรร่วมกัน ณ เครือข่ายครอบครัวบ่มเพาะศีลธรรม หมู่บ้านฉัตรเพชร 2 เริ่มโครงการ ในช่วงเดือนพฤศจิกายน พ.ศ. 2556 เป็นต้นมาและตลอดไป ผู้วิจัย ร่วมกับกลุ่มครอบครัว

เป้าหมาย และกลุ่มครอบครัวในพื้นที่ นอกพื้นที่วิจัย ร่วมกันดำเนินการดังนี้ ในวันพระใหญ่ทุก วันขึ้น 15 ค่ำ เดือนละ 1 ครั้ง จะมารวมตัวกัน ณ เครื่องบายครอบครัวบ่มเพาะศีลธรรม หมู่บ้าน ถัดเพชร 2 เวลาประมาณ 07.00 น. ทำพิธีทางศาสนา โดยอาราธนาศีล กล่าวคำถวายทานเสร็จ แล้วร่วมกัน ทำบุญใส่บาตร พระสงฆ์ 9 รูป ที่นิมนต์มารับบาตร ซึ่งมาจากวัดศรีจันทร์พระ อารามหลวง นำโดย พระเทพพุทธิมุนี (สันต์ ชุตินฺธโร) เจ้าอาวาสและเจ้าคณะจังหวัดขอนแก่น (ธรรมยุต) เสร็จแล้ว กรวดน้ำ รับพร เป็นอันเสร็จพิธี หลังจากเสร็จกิจกรรม กลุ่มครอบครัว เป้าหมายวิเคราะห์ร่วมกันถึงคุณค่าที่เกิดจากการขับเคลื่อนกิจกรรมในครั้งนี้ดังนี้ 1) เป็นการ ลดความแก่ตัว 2) เป็นการสืบทอดอายุพระศาสนา 3) เป็นการเพิ่มความสุขและสิริมงคลแก่ ตนเอง 4) เป็นการสั่งสมบุญในแต่ละวัน เพราะการสั่งสมเป็นเหตุ นำความสุขมาให้ 5) เป็นการ เริ่มต้นวันใหม่ด้วยการทำบุญทำให้จิตใจแจ่มใส 6) เป็นการทำให้สิ่งดีอยู่ให้แก่ตนเองใน อนาคต 7) เป็นการอุทิศส่วนบุญแก่ผู้ล่วงลับไปแล้ว 8) เป็นการช่วยรักษาพุทธประเพณีและเชื่อ ว่าจะได้รับอานิสงส์ของการตักบาตร ครั้งนี้ 1) ทำให้สุขทั้งกายใจ อายุ วรรณะ สุขะ พละ 2) มี สุขภาพแข็งแรงอายุยืนยาว โรคภัยน้อย 3) มีทรัพย์สมบัติมาก เป็นมหาเศรษฐีผู้ใจบุญ 4) ถึง พร้อมด้วย รูปสมบัติ ทรัพย์สมบัติ ทิพยสมบัติและนิพพานสมบัติและทำให้ทราบหลักเกณฑ์ การทำบุญตักบาตร หรือทำบุญทั่ว ๆ ไป องค์ประกอบในการทำบุญต้องประกอบด้วยหลักการ 3 อย่าง 1) สิ่งที่ทำมาทำบุญบริสุทธิ์หรือวัตถุบริสุทธิ์ 2) มีเจตนาบริสุทธิ์ หมายถึง ผู้ให้ ได้แก่ ตัวเราเอง ต้องมีใจบริสุทธิ์ 3) ผู้รับบริสุทธิ์หมายถึงพระสงฆ์ หรือนุคคลผู้ที่เราจะให้ต้อง บริสุทธิ์ของใส่บาตร ของที่ทำมาตักบาตรควรเป็นของที่ดีกว่า ที่เรารับประทานหรืออย่างน้อย เช่นเดียวกับของที่เรารับประทาน ต้องไม่เป็นของเหลือจากส่วนที่เรารับประทาน พร้อมทั้ง ทราบ หลักการปฏิบัติในการตักบาตร ที่ถูกต้องดังนี้ 1) ขณะรอใส่บาตร ต้องทำจิตให้สงบ โดย ไม่จะจางว่าจะใส่พระรูปนั้นรูปนี้ 2) อธิษฐานจิตถืออาหารที่จะใส่บาตรเสมอหน้าผาก กล่าวคำ ว่าอธิษฐานว่า สุทินนัง ะตะ เม ทานัง อาสะวกขยาอะหัง โหตุ แปลว่า ทานที่ข้าพเจ้าให้ดีแล้ว ของเป็นเครื่องนำมาซึ่งความสิ้น ไปแห่งอาสะวกิเลส เทอญ 3) ถอดรองเท้า ยืนบนที่ต่ำกว่า พระสงฆ์ด้วยอาการสำรวม 4) ใส่อาหารลงในบาตรพระ ด้วยอาการสำรวมระมัดระวัง 5) เมื่อ ใส่บาตรเสร็จแล้ว นั่ง แล้วยกมือไหว้พระสงฆ์จนกว่าท่านจะเดินจากไป และ 6) หลังจากใส่ บาตรเสร็จแล้ว ควรอุทิศบุญกุศลให้แก่บรรพบุรุษผู้ล่วงลับไปแล้ว โดยการกรวดน้ำขณะนั้น หรือกรวดที่บ้านก็ได้ โดยการอธิษฐานกล่าวว่า อิทัง เม ญาตินัง โหตุ สุขิตา โหนตุ ญาตะโย แปลว่า ขอบุญนี้ จงสำเร็จแก่ญาติทั้งหลายของข้าพเจ้า ขอญาติทั้งหลายจงเป็นสุข ๆ เกิด



ภาพที่ 22 แสดงครอบครัวกลุ่มเป้าหมาย และพุทธศาสนิกชน ร่วมกิจกรรมการทำบุญประจำเดือน สร้างบุญชาตินี้ ตักบาตรร่วมกัน



ภาพที่ 23 แสดงครอบครัวกลุ่มเป้าหมายร่วมกิจกรรมการทำบุญประจำเดือน สร้างบุญชาตินี้ ตักบาตรร่วมกัน กลุ่มเครือข่ายครอบครัวบ่มเพาะศีลธรรม

7. กิจกรรมเสริมสร้างคนดี ผู้สังคม ได้แก่กิจกรรม เชิดชูคนดีในสังคมเพื่อให้คนอื่น ๆ ในสังคมได้รับรู้ว่าเวลาทำความดี ก็มีคนเห็น คนเอาใจใส่ ยกย่อง

ตารางที่ 22 แสดงกิจกรรมช่วยประชาสัมพันธ์ยกย่องคนทำดี มีรางวัล

รายละเอียดกิจกรรม	สถานที่จัดกิจกรรม	ระยะเวลา	วิธีการ	คุณค่าที่เกิดจากกิจกรรม
1. สรุปรูปการทำความดี	ณ เครื่องข่ายครอบครัว	เดือนมิถุนายน	1. กำหนด ทติกา ร่วมกันผู้วิจัยกับครอบครัว	1. ได้แบบอย่างที่ดี
2. ประกาศยกย่อง เชิดชูผู้กระทำความดี	บ่มเพาะศีลธรรม หมู่บ้าน	พ.ศ. 2557	ครอบครัว กลุ่มเป้าหมาย	2. บุคคลต้นแบบ บุคคลตัวอย่าง
3. สร้างขวัญและกำลังใจแก่ผู้ทำดี	ฉัตรเพชร 2		2. กำหนดการ วัน เวลา สถานที่	3. ปลุกจิตสำนึก
4. ประกาศเกียรติคุณ			3. แบ่งหน้าที่ความรับผิดชอบ	4. สร้างความตระหนัก
5. มอบของรางวัล			4. จัดทำใบประกาศเกียรติคุณ	5. ประสานภาคีครอบครัวเครื่องข่าย
			5. จัดหาของรางวัล	6. ประโยชน์ต่อสังคมประเทศชาติ

จากตารางที่ 22 แสดงการดำเนินกิจกรรมที่ 7 ผู้วิจัยและครอบครัวกลุ่มเป้าหมาย ร่วมกันสรุปกิจกรรมดังกล่าว มีรายละเอียดดังต่อไปนี้ กิจกรรมเสริมสร้างคนดีผู้สังคม ได้แก่กิจกรรม เชิดชูคนดี ในสังคม เพื่อให้คนอื่น ๆ ในสังคมได้รับรู้ว่าเวลาทำความดี ก็มีคนเห็น คนเอาใจใส่ ยกย่อง คือ กิจกรรมช่วยประชาสัมพันธ์ ยกย่อง คนทำดี มีรางวัล ณ เครื่องข่ายครอบครัวบ่มเพาะศีลธรรม หมู่บ้านฉัตรเพชร 2 ซึ่งจัดกิจกรรมดังกล่าวในช่วงเดือนมิถุนายน พ.ศ. 2557 เครื่องข่ายครอบครัวบ่มเพาะศีลธรรมร่วมกันดำเนินการกับครอบครัวกลุ่มเป้าหมาย คือ ร่วมกันสรุป การทำความดีจากสมุดบันทึกประจำวันของครอบครัวกลุ่มเป้าหมายแต่ละครอบครัว โดยการให้ตัวแทนแต่ละครอบครัวออกมาเล่าสู่กันฟังเพื่อยกย่อง เชิดชู ผู้กระทำความดีในครอบครัว สังคม และเสียสละเพื่อส่วนรวมและสร้างขวัญกำลังใจในการประพฤติปฏิบัติตนเป็นคนดีของคนในครอบครัว สังคม โดย ประกาศเกียรติคุณ มอบของรางวัลรวมทั้งปลุกจิตสำนึกให้ทุกคน ทุกครอบครัวตระหนักถึงกระทำและรักษาความดีนี้สืบต่อไป หลังจาก

เสร็จกิจกรรมกลุ่มครอบครัวเป้าหมายวิเคราะห์ร่วมกันถึงคุณค่าที่เกิดจากการขับเคลื่อนกิจกรรมในครั้งนี้ เป็นแบบอย่างที่ดีให้แก่บุคคล ครอบครัว และเครือข่าย พร้อมทั้งในชุมชนและสังคมให้การยกย่องเชิดชูผู้กระทำความดี ให้มีขวัญกำลังใจในการประพฤติตนเป็นคนดีของสังคมและประเทศชาติต่อไป ช่วยปลูกจิตสำนึกให้บุคคล ครอบครัว ตระหนักถึงการรักษาความดี ทำความดี เกิดบุคคลตัวอย่างบุคคลต้นแบบในเครือข่ายครอบครัวปมเพาะศีลธรรม ซึ่งเป็นการส่งเสริมให้สถาบันครอบครัวมีความเข้มแข็งและเป็นรากฐานที่ดีงามของสังคมพร้อมทั้งช่วยให้ข้อมูลผู้กระทำความดีที่เป็นประโยชน์ต่อสังคมและประเทศชาติเป็นที่ประจักษ์แก่บุคคลทั่วไปโดยการประชาสัมพันธ์ต่อ ๆ ไป



ภาพที่ 24 แสดงกิจกรรมเสริมสร้างคนดีสู่สังคม ยกย่อง คนทำดี มีรางวัล

หลังจากดำเนินกิจกรรมเสร็จสิ้นแล้ว ผู้วิจัยร่วมกับครอบครัวกลุ่มเป้าหมายได้สัมภาษณ์เชิงลึกแต่ละครอบครัว ช้อนถึงปัญหาที่แต่ละครอบครัวประสบก่อนเข้าร่วมกิจกรรมกับเครือข่ายครอบครัวปมเพาะศีลธรรมและผลที่เกิดขึ้นของแต่ละครอบครัวหลังที่เข้าร่วมกิจกรรมแสดงดังตาราง

ตารางที่ 23 แสดงผล ก่อนและหลังเข้าร่วมกิจกรรมของครอบครัวกลุ่มเป้าหมาย
ครอบครัวที่ 1-10

ครอบครัวที่	ปัญหาที่พบก่อนเข้าร่วมกิจกรรม	ผลที่เกิดขึ้นหลังเข้าร่วมกิจกรรม
1	พ่อ แม่ ลูก ไม่ค่อยได้อยู่พร้อมหน้ากัน จึงไม่ค่อยมีกิจกรรมในครอบครัวร่วมกัน เนื่องจากภาระหน้าที่	ได้ทำกิจกรรมร่วมกันพร้อมหน้าพ่อ แม่ ลูก ส่งผลให้เกิดครอบครัวอบอุ่น มีเวลาให้กัน เข้าใจกัน มากขึ้น จึงเกิดความรักความผูกพันกันในครอบครัวเพิ่มมากขึ้นกว่าเดิม
2	เป็นเด็กที่ค่อนข้างขี้อายไม่ค่อยกล้าแสดงออก กำลังเรียนรู้ด้านวัฒนธรรมไทยประเพณีไทย คุณแม่ไม่ค่อยมีเวลาได้อยู่กับลูก สามีและไม่ค่อยมีเวลาทำกิจกรรมร่วมกันพร้อมหน้าครอบครัว	กล้าแสดงออกมากขึ้น ได้เรียนรู้ขนบธรรมเนียม ประเพณี และวัฒนธรรมไทยไปโดยปริยาย ได้ทำกิจกรรมร่วมกันพร้อมหน้าพ่อ แม่ ลูก
3	ลูกสาว 2 คน อายุไล่เลี่ย การเอาแต่ใจตัวเอง ไม่ค่อยยอมกัน ขาดความใกล้ชิดกับคุณพ่อ ไม่ติดพ่อ และไม่ได้อยู่ทำกิจกรรมพร้อมหน้าครอบครัวสัก	เอาแต่ใจลดน้อยลง เอื้ออาทร ดูแลซึ่งกันและกันมากขึ้น และมีเวลาได้อยู่กับคุณพ่อ ทำกิจกรรมร่วมกันพร้อมหน้า พ่อ แม่ ลูก ใกล้ชิดกับคุณพ่อมากขึ้น
4	ลูกสาวคนเดียว ต้องการอะไรก็ต้องได้เสมอ อยู่กับบ้าน ดูโทรทัศน์และค่อนข้างติดเกมส์	แบ่งปันเอื้อเฟื้อ เผื่อแผ่ มีเพื่อนเพิ่มขึ้น ทำให้พฤติกรรมเปลี่ยนจากเดิม
5	พี่ชาย น้องสาวอายุห่างกัน 1 ปี ต่างเพศ ปัญหาคือการแสดงพฤติกรรมต่างกัน ไม่คุ้นเคยกับคนอื่น ๆ ไม่ค่อยพูด	พี่ชายรักน้องสาว และทะนุถนอมน้องมากขึ้น ไม่กลัวคนแปลกหน้า พูดเก่งคุยเก่งขึ้น ได้ร่วมกิจกรรมพร้อมหน้ากัน พ่อ แม่ ลูก

ครอบครัวที่	ปัญหาที่พบก่อนเข้าร่วมกิจกรรม	ผลที่เกิดขึ้นหลังเข้าร่วมกิจกรรม
6	ลูกสาวทั้ง 2 ไม่ค่อยมีสมาธิการทำงาน และในการเรียน	มีสมาธิมากขึ้น ทั้งในด้านการเรียน ทั้งเวลาอยู่ที่บ้าน รู้สึกว่าเป็นผู้ใหญ่ขึ้น พูดเป็นเรื่องราวมากขึ้น
7	ลูกชายคนเดียว ย้ายมาจากต่างประเทศ เกิดความแตกต่างในด้านวัฒนธรรม ยึดตัวเองเป็นหลัก ไม่สนใจคนอื่น ๆ	พฤติกรรมที่เคยแข็งกระด้างดีขึ้นมาก ได้เรียนรู้ประเพณีวัฒนธรรมไทย ทั้งในด้านศาสนาและการอยู่ร่วมกันในสังคมไทย
8	ลูกชาย ลูกสาว ซึ่งมีอายุห่างกันหลายปี อุปสรรค ลูกสาวเรียนเก่ง ขยันชอบอ่านหนังสือ ชอบอยู่เงียบ ๆ ไม่ค่อยคลุกคลีกับใคร ส่วนลูกชายจะเป็นเด็กไม่ค่อยอยู่นิ่ง ชอบคุย ชอบพูด ชอบถาม ทำให้ไม่ค่อยสนิทสนมกัน	ลูกสาวเข้าใจพฤติกรรมของน้องชายมากขึ้น พยายามปรับตัวเข้าหาน้อง ส่วนลูกชายนิ่งขึ้น พูดน้อยลง และรับฟังคนอื่นพูดมากขึ้น
9	ลูกชายกับลูกสาวจะเป็นเด็กที่ค่อนข้างพูดน้อย ชอบอยู่เงียบๆแบบสันโดษ ไม่ค่อยออกไปไหน เหมือนกับเด็กคนอื่นๆ	ทำกิจกรรมร่วมกับคุณแม่ พร้อมหน้าครอบครัว และได้รู้จักครอบครัวอื่นๆ ได้เพื่อนใหม่ลูกชายเป็นผู้ใหญ่มากขึ้น ดูแลเอาใจใส่น้องสาวกับคุณแม่มากขึ้น รู้จักพูด รู้จักคิด มีเหตุผล มีหลักการ
10	ลูกชายเป็นเด็กที่เงียบๆ เก็บตัว ไม่ค่อยไปไหน อยู่แต่บ้าน	คุยเก่งขึ้น ไม่ค่อยเก็บตัวเหมือนเมื่อก่อน เข้ามาคลุกคลีกับแม่มากขึ้น ส่วนในด้านการเรียน มีพัฒนาการที่ดีขึ้น

จากการดำเนินกิจกรรมบ่มเพาะศีลธรรมตามกระบวนการระดับครอบครัว ผู้วิจัย ได้สังเกตและสัมภาษณ์ความคิดเห็น พร้อมทั้งประเมินความพึงพอใจในการจัดกิจกรรมและ ได้ติดตามสังเกตความเป็นอยู่ในวิถีการดำรงชีวิต และสำรวจความคิดเห็นของกลุ่มครอบครัว เป้าหมาย ที่ผ่านการสร้างเสริมพลังความเข้มแข็งโดยภาพรวม พบว่า ผลการดำเนินกิจกรรม บ่มเพาะศีลธรรมตามกระบวนการระดับครอบครัว ของเครือข่ายครอบครัวบ่มเพาะศีลธรรมนั้น สามารถเสริมสร้างพลังความเข้มแข็งของครอบครัว ชุมชน สังคม ทำให้คนในครอบครัวอบอุ่น มีกิจกรรมร่วมกัน มีเวลาให้แก่กันมากขึ้น พร้อมทั้งดำเนินชีวิตอย่างมีสติ อยู่ในศีลธรรม ก่อให้เกิดความสุข สงบ ในครอบครัว ชุมชนและสังคม

จากการศึกษาเครือข่ายครอบครัวบ่มเพาะศีลธรรม โดยใช้วิธีการบ่มเพาะศีลธรรม ในระดับครอบครัวโดยครอบครัวภาพรวมแต่ละครอบครัว พบว่า ครอบครัวกลุ่มเป้าหมาย ได้เปลี่ยนแปลงไปในทิศทางที่ดี ทั้งในด้านความสัมพันธ์กับคนในครอบครัว พ่อแม่มีเวลาให้ ลูก ๆ มากขึ้น มีกิจกรรมภายในครอบครัว ทำให้ลูกคิดเพื่อนลคนน้อยลง มีเวลาอยู่กับพ่อแม่ เพิ่มขึ้น ส่วนในด้านสื่อและเทคโนโลยีต่าง ๆ ที่เคยเข้ามาแทนที่กิจกรรมในครอบครัว ก็มีอิทธิพลลดน้อยลง เนื่องจากมีกิจกรรมในครอบครัวด้านอื่น ๆ เข้ามาแทนที่ ส่วนความสัมพันธ์กับคนอื่น ๆ หรือคนรอบข้าง เริ่มมีความสัมพันธ์แบบเครือญาติ (แต่ไม่ใช่ญาติ) กับเพื่อนบ้านและครอบครัวอื่น ๆ ที่เป็นเครือข่ายของครอบครัวบ่มเพาะศีลธรรม พร้อมทั้ง ครอบครัวกลุ่มเป้าหมาย ครอบครัวในและนอกพื้นที่วิจัย ครอบครัวเครือข่าย ร่วมแรงร่วมใจกัน สืบทอดประเพณีวัฒนธรรมอันดีงานร่วมกัน เช่น การทำบุญประจำเดือน ทำบุญตักบาตร สวดมนต์ ไหว้พระ นั่งสมาธิและฟังพระธรรมเทศนา ทุกวันขึ้น 15 ค่ำ เดือนละ 1 ครั้ง รวมทั้งมีการ รวมกลุ่มของครอบครัวกลุ่มเป้าหมาย และครอบครัวใน นอกพื้นที่วิจัย ครอบครัวเครือข่าย จัดตั้งกลุ่มเลี้ยงสังสรรค์ เพื่อสร้างสรรค์แลกเปลี่ยนเรียนรู้ในทุก ๆ ด้านร่วมกัน โดยรับประทานอาหารร่วมกันนำอาหาร เครื่องดื่ม มารวมกัน และผลัดเปลี่ยนหมุนเวียนสถานที่รับประทานอาหาร โดยใช้บ้านของแต่ละครอบครัวเป็นประจำ เดือนละ 1 ครั้ง อย่างน้อย มีการติดต่อธุรกิจ การค้าร่วมกันให้คำปรึกษาหารือในเรื่องที่แต่ละครอบครัวมีความรู้ ความสามารถและช่วยเหลือดูแลกันในครอบครัวที่มีหน้าที่การงานในภาคเอกชน ภาครัฐและวิสาหกิจ วิชาชีพ ต่าง ๆ ในยามที่จำเป็น ทำให้เกิดสายใย ความรัก ความผูกพันต่อกัน ทำให้การดำรงชีวิต ของครอบครัวในสังคมเมือง ในหมู่บ้านจัดสรรมีความรักความห่วงใย อบอุ่น เสมือนเครือญาติ ให้ความร่วมมือทั้งในด้านกิจกรรมของสังคมและส่วนรวม ซึ่งจะนำไปสู่ความสงบสุข ของชุมชนและสังคมสืบต่อไป