

บทที่ 1

บทนำ

ภูมิหลัง

ประเทศไทยเผชิญการเปลี่ยนแปลงภายในประเทศ การเปลี่ยนแปลงสภาวะด้านสังคม โครงสร้างประชากรผู้สูงอายุเพิ่มขึ้น วัยเด็กและวัยแรงงานลดลง ปัญหาด้านคุณภาพการศึกษา และระดับสติปัญญาของเด็ก พฤติกรรมเสี่ยงต่อสุขภาพ ประชาชนได้รับสวัสดิการคุ้มครองทางสังคมเพิ่มขึ้นแต่ไม่ทั่วถึง ความเหลื่อมล้ำทางรายได้และโอกาสการเข้าถึงทรัพยากรของประชากร กลายเป็นปัญหาการพัฒนาประเทศ สังคมไทยเผชิญวิกฤตความเสื่อมถอยด้านคุณธรรม จริยธรรม และมีการเปลี่ยนแปลงทางวัฒนธรรมที่หลากหลาย เผชิญปัญหาการแพร่ระบาดของยาเสพติด และการเพิ่มขึ้นของการพนัน โดยเฉพาะในกลุ่มเด็กและเยาวชน รวมทั้งค่านิยมที่ตึงตัง เสื่อมถอยและประเพณีดั้งเดิมถูกบิดเบือน เนื่องด้วยการเปลี่ยนแปลงภายใต้กระแสโลกาภิวัตน์ ส่งผลให้สังคมไทยมีความเป็นวัตถุนิยม ให้ความสำคัญกับศีลธรรมและวัฒนธรรมที่ตึงตังลดลง ทั้งการดำรงชีวิตประจำวัน การใช้ชีวิตและความสัมพันธ์กับผู้อื่น มุ่งหารายได้เพื่อสนองความต้องการบริโภค การช่วยเหลือเกื้อกูลกันลดลง ความมีน้ำใจไมตรีน้อยลง แก่งแย่งเอาเปรียบกัน ขาดความสามัคคี ไม่เคารพสิทธิผู้อื่น และขาดการยึดถือประโยชน์ส่วนรวม ส่วนการเปลี่ยนแปลงสภาวะด้านทรัพยากรธรรมชาติและสิ่งแวดล้อมเสื่อมโทรมลง สภาพภูมิอากาศส่งผลซ้ำเติมกระทบต่อผลผลิตภาคเกษตรและความยากจน โดยเฉพาะน้ำท่วม ภัยแล้ง การใช้ทรัพยากรอย่างสิ้นเปลือง ไม่คุ้มค่า และปริมาณของเสียที่เพิ่มขึ้น นำไปสู่ความเสี่ยงต่อการสูญเสียความหลากหลายทางชีวภาพ ภัยพิบัติที่เกิดขึ้นส่งผลกระทบต่อฐานการผลิตภาคเกษตร ความมั่นคงทางด้านอาหาร พลังงาน สุขภาวะและคุณภาพชีวิตของประชาชน (สำนักงานคณะกรรมการพัฒนาการเศรษฐกิจและสังคมแห่งชาติ, 2556)

เพื่อให้ประเทศไทยสามารถรองรับผลกระทบจากการเปลี่ยนแปลงได้อย่างมีประสิทธิภาพ จำเป็นต้องสร้างและใช้ประโยชน์จากภูมิคุ้มกัน โดยสร้างความตระหนัก สังคมไทยมีค่านิยมและวัฒนธรรมที่ตึงตัง ยึดโยงคนไทยให้เป็นปึกแผ่น ลดอิทธิพลของความทันสมัย และความขัดแย้งในสังคมไทย ประชาชนนำหลักปรัชญาของเศรษฐกิจพอเพียงมาประยุกต์ใช้ในชีวิตประจำวัน ครอบคลุมร่วมเพาะความเป็นไทยที่มีจิตสำนึก และอัตลักษณ์ให้บุตรหลานได้ตระหนักถึงรากเหง้าของตนเอง รวมทั้งภาคการเกษตรซึ่งเป็นฐานรายได้หลักและความมั่นคงด้าน

อาหารของประเทศ ก่อให้เกิดประโยชน์หลายด้านทั้งแหล่งสร้างงาน แหล่งผลิตอาหาร และ เชื่อมโยงวิถีชีวิตของสังคมไทย มีส่วนสำคัญในการลดความยากจน และลดผลกระทบจากภาวะ โลกร้อน ส่วนชุมชนท้องถิ่นเป็นกลไกที่มีความสามารถในการบริหารจัดการ มีส่วนร่วมการพัฒนา คุณภาพชีวิตและเชื่อมโยงกันเป็นสังคมสวัสดิการ เป็นพลังหลักในการพัฒนาฐานรากของประเทศ ให้มั่นคง ชุมชนพึ่งตนเองสามารถบรรเทาปัญหาเศรษฐกิจ สังคม ทรัพยากรธรรมชาติและ สิ่งแวดล้อมในระดับท้องถิ่นได้อย่างมีประสิทธิภาพ ตามกรอบแนวคิดการพัฒนาประเทศในระยะ แผนพัฒนาเศรษฐกิจและสังคมแห่งชาติ ฉบับที่ 11 จึงมีแนวคิดที่ต่อเนื่องจากแผนพัฒนา เศรษฐกิจและสังคมแห่งชาติ ฉบับที่ 8 ถึง 10 โดยยังคงยึดหลักการปฏิบัติตาม “ปรัชญาของ เศรษฐกิจพอเพียง” และขับเคลื่อนให้บังเกิดผลในทางปฏิบัติที่ชัดเจนยิ่งขึ้นในทุกภาคส่วน ทุก ระดับ ยึดแนวคิดการพัฒนาแบบบูรณาการเป็นองค์รวมที่มี “คนเป็นศูนย์กลางการพัฒนา” มีการ เชื่อมโยงทุกมิติของการพัฒนาอย่างบูรณาการ ทั้งมิติตัวคน สังคม เศรษฐกิจ สิ่งแวดล้อม และ การเมือง เพื่อสร้างภูมิคุ้มกัน ให้พร้อมเผชิญความเปลี่ยนแปลงที่เกิดขึ้นทั้งในระดับปัจเจก ครอบครัว ชุมชน สังคม และประเทศชาติ ในขณะเดียวกันให้ความสำคัญกับการมีส่วนร่วมของ ทุกภาคส่วนในสังคมในกระบวนการพัฒนาประเทศ เพื่อสร้างสังคมอยู่ร่วมกันอย่างมีความสุข เกื้อกูลแบ่งปัน ครอบครัวอบอุ่น มีความมั่นคงทางอาหารและพลังงาน การผลิตและการบริโภค เป็นมิตรต่อสิ่งแวดล้อม พร้อมทั้งพัฒนาเมืองที่เป็นมิตรกับสิ่งแวดล้อม เน้นการวางผังเมืองที่ ผสมผสานวัฒนธรรมสังคมและระบบนิเวศเข้าด้วยกัน ตามแผนพัฒนาเศรษฐกิจและสังคม แห่งชาติ ฉบับที่ 11 โดยพัฒนาเมืองแบบกระชับ (Compact Urban Design) ที่มีการใช้พื้นที่ อย่างมีประสิทธิภาพ ให้ความสำคัญกับการเพิ่มพื้นที่สีเขียวและการเพิ่มประสิทธิภาพการใช้ พลังงานในพื้นที่เมืองโดยการใช้เทคโนโลยีการออกแบบโครงสร้างพื้นฐานและอาคารที่อยู่อาศัยที่ ประหยัดพลังงาน รวมทั้งพัฒนาต้นแบบเมืองที่เป็นมิตรกับสิ่งแวดล้อม ส่งเสริมการอนุรักษ์พื้นที่สี เขียวในเมืองเพื่อการทำเกษตรบางประเภท ตลอดจนการทำฟาร์มในเมืองเพื่อส่งเสริมคนในเมือง ให้สามารถผลิตอาหารได้ในพื้นที่ว่างที่ไม่ได้ใช้ประโยชน์ เพื่อเป็นการเพิ่มพื้นที่สีเขียวรวมทั้ง ปรับปรุงภูมิทัศน์ให้สวยงาม (สำนักงานคณะกรรมการพัฒนาการเศรษฐกิจและสังคมแห่งชาติ. 2556)

จากที่ได้ศึกษาสถานการณ์การเปลี่ยนแปลงการประเมินความเสี่ยงและแนวทางการ สร้างภูมิคุ้มกันของแผนพัฒนาเศรษฐกิจและสังคมแห่งชาติฉบับที่ 11 รวมถึงแนวคิดการพัฒนา ประเทศไทยสู่สังคมสีเขียวภาวะสังคมไทยไตรมาสหนึ่ง ปี 2556 Social Situation and Outlook ชีวิตคนไทยใน 2 ทศวรรษของการพัฒนา และการไปทัศนศึกษาดูงานที่ศูนย์เมล็ด พันธ์พืช จักรพันธ์ เพ็ญศิริ ที่อำเภอแม่สาย จังหวัดเชียงราย ทำให้เกิดแรงบันดาลใจที่ผู้วิจัยจะ ศึกษาในด้านสังคม เศรษฐกิจ สิ่งแวดล้อม ความมั่นคงด้านอาหาร เช่น ความเป็นอยู่ของคนเมือง

ในสังคมหมู่บ้านจัดสรร สัมพันธภาพระหว่างสมาชิกในครอบครัว และด้านพฤติกรรมกรบรีโภค โดยเฉพาะประเด็นการพัฒนาเมืองที่เป็นมิตรกับสิ่งแวดล้อม เน้นการวางผังเมืองที่ผสมผสาน วัฒนธรรมสังคมและระบบนิเวศเข้าด้วยกันในรูปแบบพัฒนาเมืองแบบกระชับโดยการจุดประกาย ด้านพื้นฐานการดำเนินชีวิตประจำวัน โดยปกติในด้านการบริโภคคนเมืองจะแสวงหาข้าวปลา อาหารหรือผักที่ปลอดสารเคมีในการบริโภคเป็นประจำ ส่วนในด้านอื่น ๆ เช่น ใช้พื้นที่อย่างมีประสิทธิภาพ การออกแบบจัดสรรพื้นที่ใช้สอยภายในบ้านตนเอง ให้ความสำคัญกับการใช้พื้นที่สีเขียว ปลูกผักผลไม้สมุนไพรที่มีประโยชน์ ไม่ต่อเติมบ้านจนไม่มีที่เพิ่มพื้นที่สีเขียว การเพิ่มประสิทธิภาพการใช้พลังงานในพื้นที่เมือง โดยใช้เทคโนโลยีการออกแบบโครงสร้างพื้นฐาน เช่น อาคารที่อยู่อาศัยประหยัดพลังงาน ส่งเสริมพื้นที่สีเขียว เนื้อที่เกษตรบางประเภทตลอดจน ทำฟาร์มในเมือง เพื่อส่งเสริมคนในเมืองให้สามารถผลิตอาหารได้ในพื้นที่ว่างให้เป็นประโยชน์ รวมทั้งพัฒนาต้นแบบเมืองในสังคมหมู่บ้านจัดสรรที่เป็นมิตรกับสิ่งแวดล้อม ผู้วิจัยเองก็มุ่งหวังที่จะสร้างพื้นที่ชีวิตมุมเมืองสีเขียวให้เป็นต้นแบบของครอบครัวอื่น ๆ ในสังคม โดยเฉพาะในหมู่บ้านจัดสรรโดยมุ่งเน้นการสร้างต้นแบบแห่งการไปสู่สังคมที่เกื้อกูลแบ่งปัน ช่วยเหลือ เอื้ออาทร และนำไปสู่ชีวิตครอบครัวอบอุ่น ได้ทำกิจกรรมร่วมกันภายในบ้านหรือพื้นที่ชีวิตของแต่ละครอบครัว มีสุขภาพแข็งแรงและชีวิตความเป็นอยู่ที่ดีขึ้นจากการผลิตและการบริโภคอาหาร ปลอดภัยไร้สารเคมีและเป็นมิตรกับสิ่งแวดล้อม สามารถ ลดปัจจัยเสี่ยงที่เป็นอันตรายต่อสุขภาพ การพัฒนาคุณภาพทรัพยากรธรรมชาติและสิ่งแวดล้อมซึ่งถือเป็นทุนในการดำเนินชีวิตเพื่อให้ความเป็นอยู่ที่ดี โดยการสร้างพื้นที่อาหารและสุขภาพที่ดีของตนเอง ครอบครัวและเพื่อนบ้าน หรือเครือข่ายไปพร้อม ๆ กัน

จึงเกิดแนวคิดในการพัฒนาเมืองให้เป็นมิตรกับสิ่งแวดล้อม แล้วได้ออกแบบนวัตกรรมพื้นที่ชีวิตมุมเมืองสีเขียวซึ่งเป็นนวัตกรรมทางสังคมที่ส่งเสริมให้ประชาชนทุกภาคส่วนมีส่วนร่วมรับผิดชอบด้านสังคมเมือง ครอบครัว ชุมชน และสร้างความตระหนักด้านสุขภาพ การบริโภคอาหารปลอดสารเคมี และด้านสิ่งแวดล้อมโดยนำหลักปรัชญาเศรษฐกิจพอเพียงมาใช้ในการดำเนินชีวิตเพื่อเป็นต้นแบบของสังคม โดยเชื่อมโยงกับวิถีชีวิตและสามารถนำไปประยุกต์ใช้ได้จริงในชีวิตประจำวัน ปลูกฝังแนวคิดให้เกิดความตระหนักว่าทรัพยากรธรรมชาติและสิ่งแวดล้อม เกื้อกูลต่อการอยู่รอดและการพัฒนาของสังคมมนุษย์ ควบคู่ไปกับการเปลี่ยนแนวคิดจากการใช้ทรัพยากรธรรมชาติเพื่อผลประโยชน์ตอบแทนทางเศรษฐกิจไปสู่การอยู่ร่วมกันในสังคมอย่างเกื้อกูลแบ่งปันและการใช้ประโยชน์ร่วมกันอย่างยั่งยืน ครอบครัวอบอุ่น พร้อมทั้งรณรงค์ปรับเปลี่ยนทัศนคติและสร้างค่านิยมการบริโภคที่ยั่งยืนให้เป็นบรรทัดฐานของสังคม โดยใช้หลักศาสนา วัฒนธรรม ประเพณี การดำรงชีวิตตามวิถีไทยเป็นเครื่องมือเพื่อปลูกฝังค่านิยมการบริโภคอย่างพอเพียง โดยคำนึงถึงความพอดีพอประมาณและปลอดสารเคมี ยกย่องและให้เกียรติ

บุคคล ครอบครัวและชุมชนที่เป็นแบบอย่างที่ดีของการบริโภคที่ยั่งยืนบนฐานภูมิปัญญาเดิมผ่านกระบวนการศึกษาทั้งในและนอกระบบ อาทิเช่นเวทีการเรียนรู้ของชุมชนและเครือข่ายครอบครัว ปรชาญชาวบ้าน รวมทั้งผ่านสื่อวิทยุ โทรทัศน์ สื่อสิ่งพิมพ์อื่น ๆ สร้าง “พื้นที่ชีวิตมมเมืองสีเขียว” พื้นที่น่ายอยู่ มีวิถีชีวิตที่มีความสุข เพื่อเป็นนวัตกรรมทางสังคมที่ช่วยพัฒนาเมืองที่เป็นมิตรกับสิ่งแวดล้อม ผสมผสานวัฒนธรรม สังคม ครอบครัวและระบบนิเวศน์เข้าด้วยกัน ส่งเสริมให้คนเมืองจัดสรรพื้นที่ให้เป็นประโยชน์ สามารถผลิตอาหารเองดังกล่าวที่ว่า “ตนเป็นที่พึ่งแห่งตน” ส่งผลดีต่อสุขภาพจากการบริโภคที่ไร้สารเคมีและสารพิษ ครอบครัวอบอุ่นทำกิจกรรมร่วมกันและเกิดเป็นสังคมเมืองหมู่บ้านจัดสรรที่อยู่ร่วมกันอย่างเกื้อกูลแบ่งปันและใช้ประโยชน์ร่วมกันอย่างยั่งยืน สร้างต้นแบบของพื้นที่ชีวิตมมเมืองสีเขียวและชุมชนโดยจะขยายผลไปสู่ครอบครัวอื่น ๆ ในเขตเมืองสืบต่อไป ซึ่งพื้นที่ชีวิตมมเมืองสีเขียว เสมือนเป็นส่วนหนึ่งของสังคมสีเขียวที่มุ่งเน้นการพัฒนาที่มุ่งสู่การเติบโตทางเศรษฐกิจและสังคมอย่างยั่งยืนโดยเน้นการผลิตและการบริโภคที่ไม่ส่งผลกระทบต่อสิ่งแวดล้อม การใช้ทรัพยากรอย่างมีประสิทธิภาพ รวมทั้งสร้างโอกาสให้ประชาชนทุกกลุ่มอย่างทั่วถึง เพื่อความอยู่ดีมีสุขของคนในสังคมที่ครอบคลุมทั่วถึง (Inclusive Green Society) ซึ่งการพัฒนาดังกล่าวจะทำให้เกิดการพัฒนาที่สมดุล ยั่งยืน โดยในระยะยาวประชาชนมีคุณภาพชีวิตที่ดีขึ้น

คำถามการวิจัย

1. สถานการณ์วิถีการดำรงชีวิตของคนเมืองในสังคมหมู่บ้านจัดสรรในเขตอำเภอเมืองขอนแก่นจากอดีตถึงปัจจุบันเป็นอย่างไร
2. ต้นแบบพื้นที่ชีวิตมมเมืองสีเขียวที่เป็นมิตรกับสิ่งแวดล้อม และเหมาะสมกับชุมชนอำเภอเมืองขอนแก่นเป็นอย่างไร
3. แนวคิดพื้นที่ชีวิตมมเมืองสีเขียวจะนำไปใช้กับชุมชนเมืองพื้นที่อื่นได้อย่างไร

วัตถุประสงค์การวิจัย

1. เพื่อศึกษาสถานการณ์วิถีการดำรงชีวิตของคนเมืองในสังคมหมู่บ้านจัดสรร ในเขตอำเภอเมืองขอนแก่นจากอดีตถึงปัจจุบัน
2. เพื่อพัฒนาการเป็นต้นแบบเมืองในมิติพื้นที่ชีวิตมมเมืองสีเขียวที่เป็นมิตรกับสิ่งแวดล้อมและเหมาะสมกับชุมชนเมือง ในเขตอำเภอเมืองขอนแก่น
3. เพื่อศึกษาแนวคิดพื้นที่ชีวิตมมเมืองสีเขียวที่จะนำไปใช้กับชุมชนเมืองพื้นที่อื่น

ขอบเขตการวิจัย

1. กลุ่มเป้าหมายกลุ่มครอบครัวที่อาศัยอยู่ในหมู่บ้านฉัตรเพชรการ์เด็นวิลล์ 2 ในเขตอำเภอเมืองขอนแก่น
2. พื้นที่ขับเคลื่อนขบวนการเรียนรู้ ในเขตอำเภอเมืองขอนแก่น
3. พื้นที่ขับเคลื่อนนวัตกรรมหมู่บ้านฉัตรเพชรการ์เด็นวิลล์ 2

ขอบเขตด้านเนื้อหา

พื้นที่ชีวิตมุมเมืองสีเขียว ซึ่งเป็นนวัตกรรมทางสังคมและเป็นเครื่องมือทางเศรษฐศาสตร์ เพื่อสร้างแรงจูงใจ และเปลี่ยนแปลงพฤติกรรมคนเมือง ด้านวิถีการดำรงชีวิตของคนเมืองในสังคมหมู่บ้านจัดสรร ด้านสัมพันธ์ภาพระหว่างสมาชิกในครอบครัว ระหว่างครอบครัว ด้านการบริโภคอาหารปลอดภัย ในท้องถิ่นของตนเองอย่างเหมาะสม เน้นกระบวนการมีส่วนร่วม การรวมกลุ่ม โดยยึดหลักปรัชญาเศรษฐกิจพอเพียง นำไปสู่วิถีการพึ่งตนเองและเกิดความยั่งยืน เข้มแข็งของชุมชนและครอบครัว ทำให้เกิดสังคม เกื้อกูล แบ่งปัน เกิดความรัก ความผูกพัน สร้างความตระหนักและจิตสำนึกรับผิดชอบร่วมกัน และเสริมสร้างศักยภาพในการจัดการแต่ละด้าน

ระยะเวลาในการวิจัย

เริ่มเดือนกันยายน พ.ศ. 2556 สิ้นสุดเดือน สิงหาคม พ.ศ. 2557

นิยามศัพท์เฉพาะ

หมู่บ้านจัดสรร หมายถึง หมู่บ้านที่ถูกสร้างขึ้นในพื้นที่เอกชนที่สร้างรวมกันกลายเป็นหมู่บ้าน ให้ประชาชนทั่วไปได้เข้ามาซื้อเพื่อเข้ามาอยู่อาศัย ในที่นี้หมายถึงหมู่บ้านจัดสรรฉัตรเพชรการ์เด็นวิลล์ 2

วิถีการดำรงชีวิตของคนเมืองในสังคมหมู่บ้านจัดสรร หมายถึง การใช้ชีวิตประจำวันของคนเมืองสังคมบ้านจัดสรร ได้แก่ การกิน การนอน การแสดงความสัมพันธ์กับเพื่อนบ้านด้านสัมพันธ์ภาพสมาชิกในครอบครัวพฤติกรรมด้านการบริโภค และสมาชิกในหมู่บ้านจัดสรร

พื้นที่ชีวิต หมายถึงพื้นที่ การดำเนินวิถีชีวิต บริเวณภายในบ้าน และบริเวณรอบบ้าน ภายในครัวเรือน ที่มีความสัมพันธ์ระหว่าง คนกับคน คนกับพื้นที่ และคนกับสิ่งแวดล้อม ในการจัดการพื้นที่ชีวิตความเป็นอยู่ของตนเอง

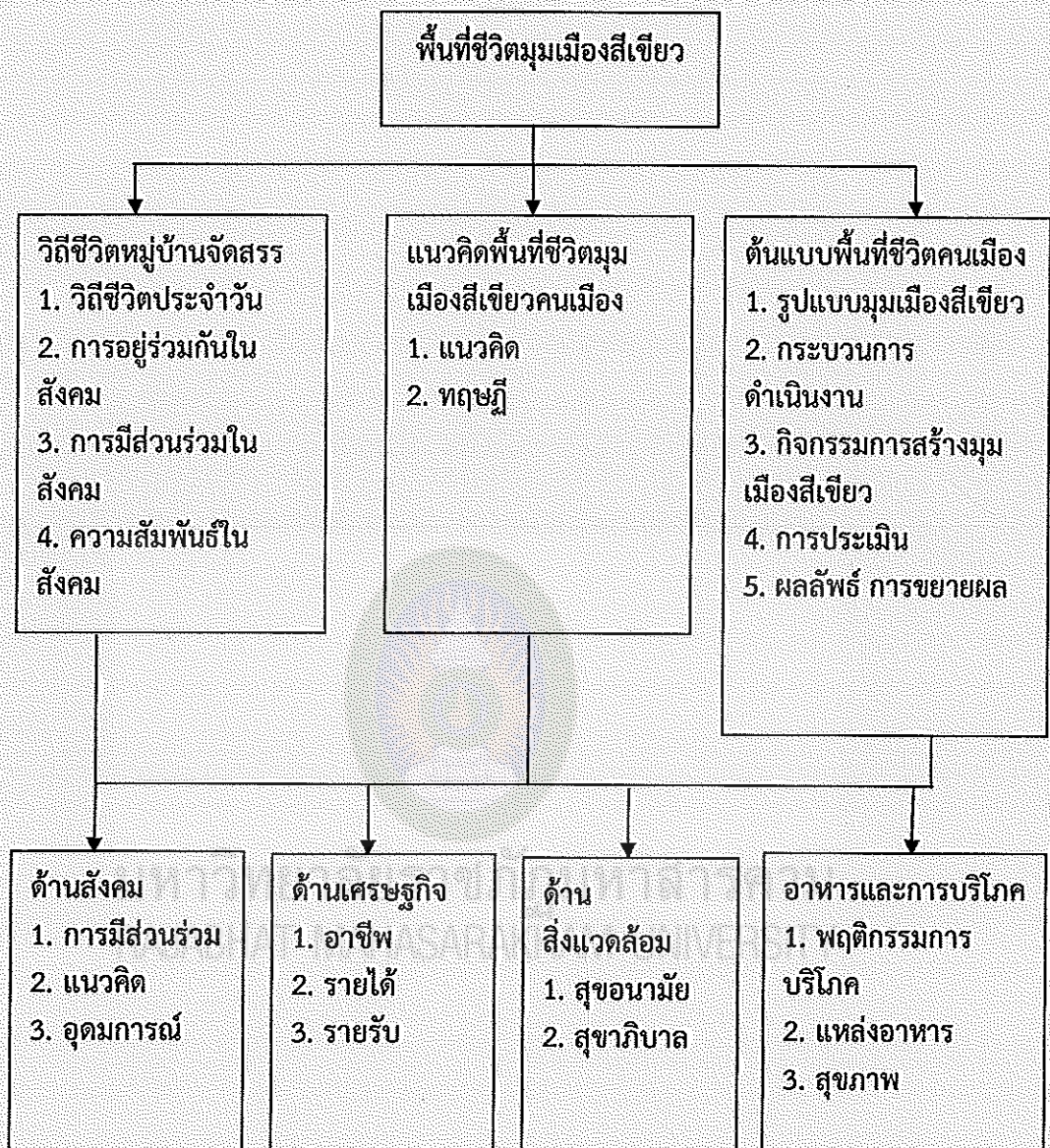
พื้นที่สีเขียว หมายถึง พื้นที่วิถีชีวิตความเป็นอยู่ในหมู่บ้านจัดสรร อยู่ในสภาวะแวดล้อมที่สะอาด ปลอดภัย มีพื้นที่ทำกิจกรรม ปลูกผัก และพื้นที่แลกเปลี่ยนแนวคิด แลกเปลี่ยนแบ่งปัน กันภายในหมู่บ้านจัดสรร

พื้นที่ชุมชนเมืองสีเขียว หมายถึง พื้นที่หมู่บ้านฉัตรเพชรการ์เด้นวิลล์ 2 จัดสรรที่ถูกสร้างขึ้นให้เป็นพื้นที่ มีครอบครัวที่มีระบบฐานข้อมูล องค์ความรู้ที่เหมาะสม ดำเนินชีวิตตามหลักปรัชญาเศรษฐกิจพอเพียง มีเครื่องมือและกลไกบริหารจัดการ จนถึง สร้างพื้นที่อาหารปลอดภัย สร้างความอบอุ่นในครอบครัว สร้างความเข้มแข็งของชุมชน สังคม มีการบริหารจัดการที่ดี โดยมุ่งเน้นการบูรณาการ

ประโยชน์ที่ได้รับจากการวิจัย

1. ข้อมูลพื้นฐานวิถีชีวิตของคนในชุมชนเมือง หมู่บ้านฉัตรเพชรการ์เด้นวิลล์ 2 ข้อมูลด้านสังคมชุมชนเกื้อกูลแบ่งปันกัน เศรษฐกิจ สิ่งแวดล้อม และการอยู่ร่วมกัน
2. พื้นที่ต้นแบบพื้นที่ชุมชนเมืองสีเขียว ที่เป็นแหล่งเรียนรู้ สามารถจรโลงระบบคุณค่าในด้านอาหารทำให้สุขภาพปลอดภัย และการช่วยเหลือพึ่งพากันสมาชิกในครอบครัว ต่างครอบครัว เกิดความอบอุ่นในครอบครัว เกิดสังคม เกื้อกูล แบ่งปัน และขยายสู่เครือข่ายต่อไป
3. สร้างวัฒนธรรมที่ดีในพื้นที่ชุมชนเมือง และได้แนวทางในการออกแบบพัฒนาการ สร้างหมู่บ้านจัดสรรในอนาคต เพื่อพัฒนาสุขภาพของตนเอง ครอบครัว ชุมชน ผลิตอาหารปลอดภัยจากสารเคมี แก่ผู้ที่สนใจหมู่บ้านจัดสรร

กรอบแนวคิดการวิจัย



แผนภาพที่ 1 กรอบแนวคิดการวิจัย