

## บทที่ 5

### สรุปผล อภิปรายผล และข้อเสนอแนะ

นวัตกรรมเพื่อการพัฒนาท้องถิ่นเรื่อง ต้นแบบกลุ่มเกษตรกรชาตัพันธ์ภูไทร่วมสมัย กรณีศึกษา กลุ่มชาวนาภูไทเขาวง ตำบลคุ้มเก่า อำเภอเขาวง จังหวัดกาฬสินธุ์ เป็นนวัตกรรมทางเกษตรและสังคม ที่มุ่งเน้นเพื่อสร้างความตระหนักต่อความสำคัญของความมั่นคงทางอาหารของคนในชุมชน โดยมีวัตถุประสงค์หลัก คือ เพื่อศึกษาถึงกระบวนการสร้างต้นแบบกลุ่มเกษตรกรชาตัพันธ์ภูไทร่วมสมัยที่เหมาะสมในการขับเคลื่อนในชุมชนตำบลคุ้มเก่า อำเภอเขาวง จังหวัดกาฬสินธุ์ ซึ่งงานวิจัยนี้มีวัตถุประสงค์ทั้งหมด 3 ประการ คือ

1. เพื่อศึกษากิจกรรมภาคการเกษตรตลอดห่วงโซ่การผลิตข้าว ของกลุ่มเกษตรกรชาตัพันธ์ภูไทในอดีตและปัจจุบัน
2. เพื่อออกแบบกิจกรรมภาคการเกษตรตลอดห่วงโซ่การผลิตข้าว ของกลุ่มเกษตรกรชาตัพันธ์ภูไท ที่จะนำไปสู่การเป็นกลุ่มเกษตรกรชาตัพันธ์ภูไทร่วมสมัย
3. เพื่อสังเคราะห์ชุดความรู้ที่ก่อให้เกิดต้นแบบกลุ่มเกษตรกรชาตัพันธ์ภูไทร่วมสมัย

งานวิจัยนี้ใช้ระเบียบวิธีวิจัยแบบผสมผสานวิธี (Mixed Methodology) คือ การวิจัยเชิงคุณภาพควบคู่การวิจัยเชิงปริมาณ และประยุกต์ใช้ระเบียบวิธีวิทยา (Methodology) ของงานวิจัยเพื่อท้องถิ่นหรือ CBR ซึ่งมีอยู่ 7 ขั้นตอน คือ

1. แสวงหาตัวนักวิจัย
2. การพัฒนาโจทย์วิจัย
3. การออกแบบวิจัย
4. การทำความเข้าใจร่วม
5. การจัดการข้อมูล
6. การใช้ประโยชน์จากข้อมูล
7. การถอดและสรุปบทเรียน

การวิจัยนี้ใช้กรอบเทคนิคในกระบวนการวิจัย ดังนี้

1. การประชุมแบบมีส่วนร่วมอย่างพึงพอใจ Appreciative Influence Control (AIC) เพื่อสร้างความพึงพอใจให้ผู้มีส่วนร่วมเวทีตระหนักถึงการมุ่งตรงสู่เป้าหมายเดียวกัน สามารถใช้ติดตามเพื่อให้บรรลุเป้าหมายในการร่วมมือ

2. การเสวนาวางแผนอย่างมีส่วนร่วม เพื่อให้ชุมชนมีส่วนร่วมด้านการวางแผนการจัดการ และสร้างขีดความสามารถในการคิด วางแผน ปฏิบัติให้ชุมชนตระหนักถึงความเชื่อมโยงระหว่างแผนกับปฏิบัติการ

3. การจัดกระบวนการ เพื่อมุ่งเน้นกระบวนการมีส่วนร่วมโดยตรงของชุมชนในพื้นที่ด้วยการเรียนรู้ ด้วยปฏิบัติการมีกระบวนการ โปร่งใสสร้างความหลากหลายในกระบวนการเรียนรู้ร่วมกันระหว่างชุมชนกับผู้วิจัยส่งผ่านความรู้ด้วยกระบวนการอย่างมีส่วนร่วม

โดยกรอบเครื่องมือในการเก็บรวบรวมข้อมูล ได้แก่การเปิดเวทีชาวบ้าน เวทีเสวนาทางวิชาการ การสนทนากลุ่ม (Focus Group) การสนทนากลุ่มย่อย การสัมภาษณ์ การสัมภาษณ์เชิงลึก (In-depth Interview) ที่สำคัญคือใช้การสังเกตแบบมีส่วนร่วม (Participative Observation) ทั้งยังใช้การวิจัยเชิงปริมาณ เพื่ออธิบายการเคลื่อนตัวของงานวิจัย โดยกรอบในการสรุปผล อภิปรายผล และข้อเสนอแนะ มีลำดับดังนี้

## สรุปประเด็นผลงานวิจัย

### 1.1 วัตถุประสงค์งานวิจัย

ตารางที่ 165 ตารางสรุปประเด็นผลงานวิจัยในส่วนของวัตถุประสงค์งานวิจัย

งานวิจัย	วัตถุประสงค์งานวิจัย
ต้นแบบกลุ่มเกษตรกรชาติพันธุ์ ภูไทร่วมสมัย กรณีศึกษากลุ่ม ชาวนาภูไทเขาวง ตำบลคุ้มเก่า อำเภอเขาวง จังหวัดกาฬสินธุ์	1. เพื่อศึกษากิจกรรมภาคการเกษตรตลอดห่วงโซ่การผลิต ข้าว ของกลุ่มเกษตรกรชาติพันธุ์ภูไท ในอดีตและปัจจุบัน
	2. เพื่อออกแบบกิจกรรมภาคการเกษตรตลอดห่วงโซ่การ ผลิตข้าว ของกลุ่มเกษตรกรชาติพันธุ์ภูไทที่จะนำไปสู่ การเป็นกลุ่มเกษตรกรชาติพันธุ์ภูไทร่วมสมัย
	3. เพื่อสังเคราะห์ชุดความรู้ที่ ก่อให้เกิด ต้นแบบ กลุ่มเกษตรกรชาติพันธุ์ภูไทร่วมสมัย

## 1.2 ขั้นตอนวิธีวิจัย ผู้วิจัยได้แบ่งขั้นตอนการวิจัยเป็น 3 ระยะ ดังนี้

1.2.1 ระยะที่ 1 ศึกษากิจกรรมภาคการเกษตรตลอดห่วงโซ่การผลิตข้าว ของกลุ่มเกษตรกรชาติพันธุ์ไทในอดีตและปัจจุบัน โดยขั้นตอนวิธีวิจัยเป็นตามลำดับ ดังนี้

ตารางที่ 166 ตารางกิจกรรมการศึกษากิจกรรมภาคการเกษตรตลอดห่วงโซ่การผลิตข้าว ของกลุ่มเกษตรกรชาติพันธุ์ไท ในอดีตและปัจจุบัน

ระเบียบวิธีวิทยา (Methodology) ของงานวิจัยเพื่อ ท้องถิ่นหรือ CBR	กิจกรรมการวิจัย
1. แสวงหาตัวนักวิจัย	1. กิจกรรมการจัดตั้งผู้ช่วยนักวิจัย 2. กิจกรรมการค้นหากลุ่มเป้าหมาย 3. กิจกรรมสำรวจความใกล้ชิดทางสังคมของกลุ่มเป้าหมาย 4. กิจกรรมสำรวจความเคารพในสิ่งเหนือธรรมชาติ ของกลุ่มเป้าหมาย
2. ขั้นตอนการพัฒนา โจทย์วิจัย	1. กิจกรรมการกำหนดนิยามในการศึกษา 2. กิจกรรมการกำหนดขอบเขตของช่วงเวลาในการศึกษา
3. ขั้นตอนการ ออกแบบวิจัย	1. กิจกรรมการออกแบบการศึกษาปรากฏการณ์ร่วมสมัยที่เกิดขึ้น ในระบบนิเวศเกษตรวัฒนธรรมหุบเขารูปประทุนแบบเขาวง ในอดีต และปัจจุบัน 2. กิจกรรมการศึกษาศึกษาปรากฏการณ์ร่วมสมัยที่เกิดขึ้นในระบบนิเวศ เกษตรวัฒนธรรมหุบเขารูปประทุนแบบเขาวง ในอดีตและปัจจุบัน
4. ขั้นตอนการทำ ความเข้าใจร่วม	1. กิจกรรมการศึกษาศึกษาความสัมพันธ์ระหว่างปรากฏการณ์ร่วมสมัย ที่เกิดขึ้นในระบบนิเวศเกษตรวัฒนธรรมหุบเขารูปประทุนแบบเขาวง กับกิจกรรมภาคการเกษตร ตลอดห่วงโซ่การผลิตข้าวของเกษตรกร ชาติพันธุ์ไท ในอดีตและปัจจุบัน 2. กิจกรรมการสำรวจปรากฏการณ์ร่วมสมัยที่เกิดขึ้นจากอดีตจนถึง ปัจจุบันภายใต้ขอบเขตด้านภูมิประเทศ ขอบเขตด้านวัฒนธรรม และ ขอบเขตด้านการปกครอง

ระเบียบวิธีวิทยา (Methodology) ของ งานวิจัยเพื่อท้องถิ่น หรือ CBR	กิจกรรมการวิจัย
5. ขั้นตอนการจัดการ ข้อมูล	กิจกรรมการศึกษาความสำคัญ ความเสี่ยงและภูมิคุ้มกันของกิจกรรม ภาคการเกษตร ตลอดจนห่วงโซ่การผลิตข้าวของเกษตรกรชาติพันธุ์ไท ในอดีตและปัจจุบัน
6. ขั้นตอนการใช้ ประโยชน์จากข้อมูล	กิจกรรมการศึกษาแนวทางในการใช้ประโยชน์จากภูมิคุ้มกันของ กิจกรรมภาคการเกษตร ตลอดจนห่วงโซ่การผลิตข้าวของเกษตรกร ชาติพันธุ์ไท ในอดีตและปัจจุบันเพื่อป้องกันประเด็นความเสี่ยง ที่อาจจะเกิดขึ้น ได้กับกิจกรรมภาคการเกษตรตลอดห่วงโซ่การผลิต ข้าวของเกษตรกรชาติพันธุ์ไท
7. ขั้นตอนการถอด และสรุปบทเรียน	สร้างต้นแบบ “กลุ่มเกษตรกรชาติพันธุ์ไทร่วมสมัย” จากกลุ่มเป้าหมาย 9 ครอบครัวตามฐานกิจการวิจัย

ตารางที่ 167 ตารางเครื่องมือวิจัยในกิจกรรมการศึกษากิจกรรมภาคการเกษตรตลอด  
ห่วงโซ่การผลิตข้าว ของกลุ่มเกษตรกรชาติพันธุ์ไท ในอดีตและปัจจุบัน

กิจกรรมการวิจัย	วิธีวิจัย
1. กิจกรรมการจัดตั้งผู้ช่วยนักวิจัย	การจัดเวทีชาวบ้าน
2. กิจกรรมการค้นหากลุ่มเป้าหมาย	การจัดเวทีชาวบ้าน
3. กิจกรรมสำรวจความใกล้ชิดทางสังคมของกลุ่มเป้าหมาย	การสนทนากลุ่ม (Focus Group)
4. กิจกรรมสำรวจความเคารพในสิ่งเหนือธรรมชาติ ของกลุ่มเป้าหมาย	การสนทนากลุ่ม (Focus Group)
5. กิจกรรมการกำหนดนิยามในการศึกษา	การสนทนากลุ่ม (Focus Group)

กิจกรรมการวิจัย	วิธีวิจัย
6. กิจกรรมการกำหนดขอบเขตของช่วงเวลาในการศึกษา	การสนทนากลุ่ม (Focus Group)
7. กิจกรรมการออกแบบการศึกษาปรากฏการณ์ร่วมสมัยที่เกิดขึ้นในระบบนิเวศเกษตรวัฒนธรรมหุบเขารูปประทุนแบบเขาวงในอดีตและปัจจุบัน	การสนทนากลุ่ม (Focus Group)
8. กิจกรรมการศึกษารูปแบบการร่วมสมัยที่เกิดขึ้นในระบบนิเวศเกษตรวัฒนธรรมหุบเขารูปประทุนแบบเขาวง ในอดีตและปัจจุบัน	การสนทนากลุ่ม (Focus Group) การสัมภาษณ์ (Interview)
9. กิจกรรมการศึกษความสัมพันธ์ระหว่างปรากฏการณ์ร่วมสมัยที่เกิดขึ้นในระบบนิเวศเกษตรวัฒนธรรมหุบเขารูปประทุนแบบเขาวง กับกิจกรรมภาคการเกษตร ตลอดห่วงโซ่การผลิตข้าวของเกษตรกรชาติพันธุ์ไท ในอดีตและปัจจุบัน	การจัดเวทีชาวบ้าน
10. กิจกรรมการสำรวจปรากฏการณ์ร่วมสมัยที่เกิดขึ้นจากอดีตจนถึงปัจจุบันภายใต้ขอบเขตด้านภูมิประเทศ ขอบเขตด้านวัฒนธรรม และขอบเขตด้านการปกครอง	การสนทนากลุ่ม (Focus Group)
11. กิจกรรมการศึกษาคำสำคัญ ความเสี่ยง และภูมิคุ้มกันของกิจกรรมภาคการเกษตร ตลอดห่วงโซ่การผลิตข้าวของเกษตรกรชาติพันธุ์ไท ในอดีตและปัจจุบัน	การสนทนากลุ่ม (Focus Group)
12. กิจกรรมการศึกษานโยบายในการใช้ประโยชน์จากภูมิคุ้มกันของกิจกรรมภาคการเกษตร ตลอดห่วงโซ่การผลิตข้าวของเกษตรกรชาติพันธุ์ไท ในอดีตและปัจจุบัน เพื่อป้องกันประเด็นความเสี่ยงที่อาจเกิดขึ้นได้กับกิจกรรมภาคการเกษตรตลอดห่วงโซ่การผลิตข้าวของเกษตรกรชาติพันธุ์ไท	การสนทนากลุ่ม (Focus Group)
13. สร้างต้นแบบ “กลุ่มเกษตรกรชาติพันธุ์ไทร่วมสมัย” จากกลุ่มเป้าหมาย 9 ครอบครัวตามฐานคิดงานวิจัย	การสนทนากลุ่ม (Focus Group)

**1.2.2 ระยะที่ 2** ออกแบบกิจกรรมภาคการเกษตรตลอดห่วงโซ่การผลิตข้าว  
ของ กลุ่มเกษตรกรชาตพันธ์ุไท ที่จะนำไปสู่การเป็นกลุ่มเกษตรกรชาตพันธ์ุไทร่วมสมัย

**ตารางที่ 168** ตารางกิจกรรมการออกแบบกิจกรรมภาคการเกษตรตลอดห่วงโซ่การผลิตข้าว  
ของ กลุ่มเกษตรกรชาตพันธ์ุไท ที่จะนำไปสู่การเป็นกลุ่มเกษตรกรชาตพันธ์ุ  
ไทร่วมสมัย

ระเบียบวิธีวิทยา (Methodology) ของงานวิจัยเพื่อ ท้องถิ่นหรือ CBR	กิจกรรมการวิจัย
1. ขั้นตอนแสวงหา ตัวนักวิจัย	กิจกรรมการแสวงหาผู้ร่วมออกแบบกิจกรรมภาคการเกษตรตลอดห่วงโซ่ การผลิตข้าว ของกลุ่มเกษตรกรชาตพันธ์ุไท ที่จะนำไปสู่การเป็นกลุ่ม เกษตรกรชาตพันธ์ุไทร่วมสมัย
2. ขั้นตอนการ พัฒนาโจทย์วิจัย	กิจกรรมการพัฒนา โมเดลต้นแบบของกิจกรรมภาคการเกษตรตลอด ห่วงโซ่การผลิตข้าว ของกลุ่มเกษตรกรชาตพันธ์ุไท ที่จะนำไปสู่การ เป็นต้นแบบกลุ่มเกษตรกรชาตพันธ์ุไทร่วมสมัย
3. ขั้นตอนการ ออกแบบวิจัย	กิจกรรมการออกแบบกิจกรรมย่อยตามต้นแบบกิจกรรมภาคการเกษตร ตลอดห่วงโซ่การผลิตข้าว ของกลุ่มเกษตรกรชาตพันธ์ุไท ที่จะนำไปสู่ การเป็นต้นแบบกลุ่มเกษตรกรชาตพันธ์ุไทร่วมสมัย ตามวิถีเจ้า โครต
4. ขั้นตอนการทำ ความเข้าใจร่วม	กิจกรรมการทำความเข้าใจและร่วมคิดร่วมทำในการออกแบบกิจกรรมย่อย ตามต้นแบบกิจกรรมภาคการเกษตรตลอดห่วงโซ่การผลิตข้าว ของกลุ่ม เกษตรกรชาตพันธ์ุไท ที่จะนำไปสู่การเป็นต้นแบบกลุ่มเกษตรกร ชาตพันธ์ุไทร่วมสมัยตามวิถีเจ้า โครต ในกลุ่มเป้าหมาย
5. ขั้นตอนการ จัดการข้อมูล	กิจกรรมการออกแบบกิจกรรมย่อย จาก โครตเขาวงโมเดล
6. ขั้นตอนการใช้ ประโยชน์จากข้อมูล	กิจกรรมการออกแบบตัวชี้วัดการเคลื่อนตัวของกิจกรรมจากโครตเขาวง โมเดล
7. ขั้นตอนการถอด และสรุปบทเรียน	การสรุปการออกแบบ โครตเขาวงโมเดล

**ตารางที่ 169** ตารางเครื่องมือวิจัยในกิจกรรมการออกแบบกิจกรรมภาคการเกษตรตลอดห่วงโซ่การผลิตข้าว ของกลุ่มเกษตรกรชาติพันธุ์ไท ที่จะนำไปสู่การเป็นกลุ่มเกษตรกรชาติพันธุ์ไทร่วมสมัย

กิจกรรมการวิจัย	วิธีวิจัย
1. กิจกรรมการแสวงหาผู้ร่วมออกแบบกิจกรรมภาคการเกษตรตลอดห่วงโซ่การผลิตข้าว ของกลุ่มเกษตรกรชาติพันธุ์ไท ที่จะนำไปสู่การเป็นกลุ่มเกษตรกรชาติพันธุ์ไทร่วมสมัย	การสนทนากลุ่ม (Focus Group)
2. กิจกรรมการพัฒนาโมเดลต้นแบบของกิจกรรมภาคการเกษตรตลอดห่วงโซ่การผลิตข้าว ของกลุ่มเกษตรกรชาติพันธุ์ไท ที่จะนำไปสู่การเป็นต้นแบบกลุ่มเกษตรกรชาติพันธุ์ไทร่วมสมัย	การสนทนากลุ่ม (Focus Group)
3. กิจกรรมการออกแบบกิจกรรมย่อยตามต้นแบบกิจกรรมภาคการเกษตรตลอดห่วงโซ่การผลิตข้าว ของกลุ่มเกษตรกรชาติพันธุ์ไท ที่จะนำไปสู่การเป็นต้นแบบกลุ่มเกษตรกรชาติพันธุ์ไทร่วมสมัยตามวิถีเจ้า โครต	การสนทนากลุ่ม (Focus Group)
4. กิจกรรมการทำความเข้าใจและร่วมคิดร่วมทำในการออกแบบกิจกรรมย่อยตามต้นแบบกิจกรรมภาคการเกษตรตลอดห่วงโซ่การผลิตข้าว ของกลุ่มเกษตรกรชาติพันธุ์ไท ที่จะนำไปสู่การเป็นต้นแบบกลุ่มเกษตรกรชาติพันธุ์ไทร่วมสมัยตามวิถีเจ้า โครตในกลุ่มเป้าหมาย	การสนทนากลุ่ม (Focus Group)
5. กิจกรรมการออกแบบกิจกรรมย่อยจาก โครตเขาวง โมเดล	การสนทนากลุ่ม (Focus Group)
6. กิจกรรมการออกแบบตัวชี้วัดการเคลื่อนตัวของกิจกรรมจาก โครตเขาวง โมเดล	การสนทนากลุ่ม (Focus Group)
7. การสรุปการออกแบบ โครตเขาวง โมเดล	การสนทนากลุ่ม (Focus Group)

1.2.3 ระยะที่ 3 สังเคราะห์ชุดความรู้ที่ก่อให้เกิดต้นแบบกลุ่มเกษตรกรชาติพันธุ์ไทร่วมสมัย

ตารางที่ 170 ตารางกิจกรรมสังเคราะห์ชุดความรู้ที่ก่อให้เกิดต้นแบบกลุ่มเกษตรกรชาติพันธุ์  
ไทร่วมสมัย

กิจกรรมการวิจัย	วิธีวิจัย
1. สังเคราะห์ลักษณะการเกิดเกษตรกรตามฐานคิดงานวิจัย 2. สังเคราะห์คุณลักษณะต้นแบบเกษตรกรตามฐานคิดงานวิจัย 3. สังเคราะห์คุณลักษณะต้นแบบเกษตรกรชาติพันธุ์ไทตามฐาน คิดงานวิจัย 4. สังเคราะห์คุณลักษณะต้นแบบเกษตรกรชาติพันธุ์ไทร่วมสมัย ตามฐานคิดงานวิจัย 5. สังเคราะห์คุณลักษณะต้นแบบกลุ่มเกษตรกรชาติพันธุ์ไท ร่วมสมัยที่สังเคราะห์ได้เพิ่มเติมจากการได้เห็นเชิงประจักษ์ โดยการขับเคลื่อนงานในพื้นที่ภาคสนาม 6. การสังเคราะห์ชุดความรู้ที่ก่อให้เกิดคุณลักษณะต้นแบบ กลุ่มเกษตรกรชาติพันธุ์ไทร่วมสมัย 7. การสังเคราะห์ชุดความรู้ย่อยที่ก่อให้เกิดคุณลักษณะต้นแบบ กลุ่มเกษตรกรชาติพันธุ์ไทร่วมสมัย 8. สรุปชุดความรู้เดี่ยวที่ก่อให้เกิดคุณลักษณะต้นแบบ กลุ่มเกษตรกรชาติพันธุ์ไทร่วมสมัย	Input Process Output Model

### 1.3 ผลงานวิจัย

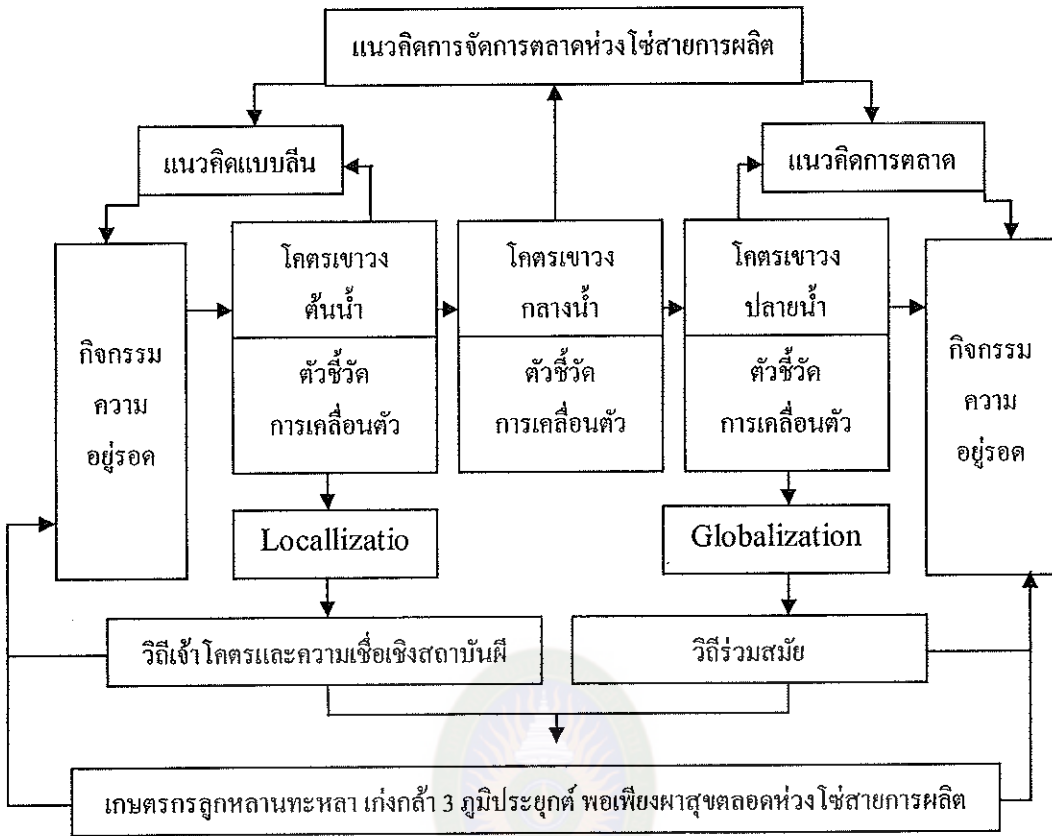
1.3.1 ผลงานวิจัยของกิจกรรมการศึกษากิจกรรมภาคการเกษตรตลอดห่วงโซ่  
 การผลิตข้าวของกลุ่มเกษตรกรชาติพันธุ์ไทในอดีตและปัจจุบัน



ตารางที่ 171 ตารางกิจกรรมภาคการเกษตรตลอดห่วงโซ่การผลิตข้าว ของกลุ่มเกษตรกร  
ชาติพันธุ์ไท ในอดีตและปัจจุบัน

หัวข้อ	การกำหนดขอบเขตของช่วงเวลา	ยุคย่อยในแต่ละ ขอบเขตของ ช่วงเวลา	ยุคใน การทำ นา	เจ้าโคตร
การกำหนด ยุคย่อยใน แต่ละ ขอบเขตของ ช่วงเวลาของ ปรากฏการณ์ ร่วมสมัยที่ เกิดขึ้นใน ระบบนิเวศ	ระบบนิเวศเกษตรวัฒนธรรม หุบเขารูปประทุนแบบเขาวง ก่อน พ.ศ. 2500	กำเนิดเขาวง	ไม่มีนา	ไม่มี
		จุลาลิต	ไม่มีนา	ไม่มี
		ขอมและทวารวดี	ไม่มีนา	ไม่มี
		ภูไทอพยพมา จากฝั่งซ้าย แม่น้ำโขง	ทำนา น้ำเสีย	หอย ทะเล มเหศักดิ์
		เสรีไทย สงครามโลก ครั้งที่ 2	ทำนา หาหลุม	หอย ทะเล มเหศักดิ์
เกษตร วัฒนธรรม หุบเขารูป ประทุนแบบ เขาวง ในอดีตและ ปัจจุบัน	ระบบนิเวศเกษตรวัฒนธรรม หุบเขารูปประทุนแบบเขาวง ระหว่าง พ.ศ. 2501-2527	คอมมิวนิสต์	ทำนา ตอก บัตร์	หอย ทะเล มเหศักดิ์
ระบบนิเวศเกษตรวัฒนธรรม หุบเขารูปประทุนแบบเขาวง ระหว่าง พ.ศ. 2528- 2550	โครงการหลวง	ทำนา ค้า ข้าวสาร	หอย ทะเล มเหศักดิ์	
ระบบนิเวศเกษตรวัฒนธรรม หุบเขารูปประทุนแบบเขาวง ระหว่าง พ.ศ. 2551- 2557 (ปัจจุบัน)	กระจายอำนาจ การปกครอง	ทำนา ค้าข้าว เปลือก	หอย ทะเล มเหศักดิ์	

1.3.2 ผลงานวิจัยของกิจกรรมการออกแบบกิจกรรมภาคการเกษตรตลอด  
ห่วงโซ่การผลิตข้าว ของกลุ่มเกษตรกรชาติพันธุ์ไท ที่จะนำไปสู่การเป็นกลุ่มเกษตรกร  
ชาติพันธุ์ไทร่วมสมัย



ภาพที่ 97 โคตรเขาวง โมเดล เป็น โมเดลของกิจกรรมการออกแบบกิจกรรมภาค การเกษตรตลอดห่วงโซ่การผลิตข้าว ของกลุ่มเกษตรกรชาติพันธุ์ไทที่จะ นำไปสู่การเป็นกลุ่มเกษตรกรชาติพันธุ์ไทร่วมสมัย

1.3.3 ผลงานวิจัยของกิจกรรมการสังเคราะห์ชุดความรู้ที่ก่อให้เกิดต้นแบบ กลุ่มเกษตรกรชาติพันธุ์ไทร่วมสมัย

ตารางที่ 172 ตารางชุดความรู้จากการสังเคราะห์ชุดความรู้ที่ ก่อให้เกิดต้นแบบกลุ่มเกษตรกร ชาติพันธุ์ไทร่วมสมัย

หมวดหมู่ชุดความรู้ ที่ก่อให้เกิดคุณลักษณะ ของต้นแบบกลุ่มเกษตรกร ชาติพันธุ์ไทร่วมสมัย	ชุดความรู้เดี่ยวที่ก่อให้เกิดคุณลักษณะของต้นแบบกลุ่มเกษตรกร ชาติพันธุ์ไทร่วมสมัย
1.หมวดหมู่ชุดความรู้ เรื่อง หอ ทะหลา มเหศักดิ์	1.ชุดความรู้เรื่องประวัติ หอ ทะหลา มเหศักดิ์ 2.ชุดความรู้เรื่องพิธีกรรมและการสักการะ หอ ทะหลา มเหศักดิ์

หมวดหมู่ชุดความรู้ที่ก่อให้เกิดคุณลักษณะของ ต้นแบบกลุ่มเกษตรกรชาติพันธุ์ไทร่วมสมัย	ชุดความรู้เดี่ยวที่ก่อให้เกิดคุณลักษณะของ ต้นแบบกลุ่มเกษตรกรชาติพันธุ์ไทร่วมสมัย
2.หมวดหมู่ชุดความรู้เรื่องความเคารพ สิ่งเหนือธรรมชาติในเชิงสถาบันผีของ ชาติพันธุ์ไท	1.ชุดความรู้เรื่องผีศาสนาของชาติพันธุ์ไท 2.ชุดความรู้เรื่องผีสูงสุดของชาติพันธุ์ไท 3.ชุดความรู้เรื่องผีหลักของชาติพันธุ์ไท 4.ชุดความรู้เรื่องผีบ้านของชาติพันธุ์ไท 5.ชุดความรู้เรื่องผีนาของชาติพันธุ์ไท 6.ชุดความรู้เรื่องผีคนของชาติพันธุ์ไท
3.หมวดหมู่ชุดความรู้เรื่องการประยุกต์ 3 ภูมิ คือ ภูมิประเทศ ภูมิอากาศ ภูมิปัญญา	1.ชุดความรู้เรื่องการจัดการดิน 2.ชุดความรู้เรื่องการจัดการน้ำ 3.ชุดความรู้เรื่องการจัดการลม โคนภู 4.ชุดความรู้เรื่องการจัดการไฟและพลังงาน 5.ชุดความรู้เรื่องขนบของชาติพันธุ์ไท 6.ชุดความรู้เรื่องธรรมเนียมของชาติพันธุ์ไท 7.ชุดความรู้เรื่องประเพณีของชาติพันธุ์ไท 8.ชุดความรู้เรื่องวัฒนธรรมของชาติพันธุ์ไท
4.หมวดหมู่ชุดความรู้เรื่องการสร้างความสุข จากความพอเพียง	1.ชุดความรู้เรื่องความสุข 2.ชุดความรู้เรื่องความพอเพียง
5.หมวดหมู่ชุดความรู้เรื่องในการทำการเกษตร ตลอดห่วง โซ่สายการผลิต	3.ชุดความรู้อุปสงค์อุปทาน 2.ชุดความรู้การบริหารการเกษตรต้นน้ำ 3.ชุดความรู้การบริหารการเกษตรกลางน้ำ 4.ชุดความรู้การบริหารการเกษตรปลายน้ำ
6.หมวดหมู่ชุดความรู้เรื่องการรวมกลุ่มบนฐาน ความใกล้ชิดทางสังคม ในวิถีเจ้าโคตร	1.ชุดความรู้เรื่องเจ้าโคตร 2.ชุดความรู้เรื่องลูกตา 3.ชุดความรู้เรื่องทุ่งนา 4.ชุดความรู้เรื่องพาข้าว 5.ชุดความรู้เรื่องล่ามนาย 6.ชุดความรู้เรื่องสายกัน

## สรุปประเด็นข้อค้นพบในงานวิจัย

### 2.1 ข้อค้นพบเรื่องเขาวงในทัศนคติของผู้วิจัย

เขาวงนั้นไม่ใช่อำเภอเขาวง หากแต่เป็นชื่อเรียกบริเวณที่เทือกเขาภูพานบรรจบกันเป็นวงใหญ่ ซึ่งร้อยเรียงพื้นที่หลายอำเภอและหลายจังหวัดเข้าด้วยกันทั้งสันปันน้ำ ด้านในและสันปันน้ำด้านนอก ซึ่งก็คือ เขตพื้นที่รูปประทุนกฤษณารายณ์นั่นเอง นับเป็นลักษณะการก่อกำเนิดภูเขาที่มีเอกลักษณ์ ลูกหนึ่งของโลก หากจะวิเคราะห์ให้ลึกกลงไปนั้น เขาวง ถือเป็นภูเขาที่หากเข้าไปยืนอยู่ด้านใน ไม่ว่าจะอยู่ที่ทิศไหน ก็จะสามารถมองเห็นภูเขาหมื่นเป็นวงกลม กลับมาหากจากจุดที่ผู้มองยืนอยู่ ตรงจุดนี้จะทำให้ผู้มองรู้สึกปลอดภัยและรู้สึกว่าเป็นปราการด่านธรรมชาติที่ได้เปรียบในเชิงชัยภูมิ เป็นระบบปิด ทำให้ผู้นำหรือผู้มีอิทธิพลในทุกยุคตัดสินใจยึดฐานเป็นที่มั่น ไม่ว่าจะสะท้อนออกมาทางสัญชาติญาณหรือวิสัยทัศน์ทำให้เขาวงถูกดึงมาเกี่ยวข้องกับประวัติศาสตร์ที่ร่วมสมัยของประเทศมากมาย ตั้งแต่สมัย ยุค ไคโนเสาร์ ยุคขอมหรือทวารวดี ยุคสงครามโลกครั้งที่ 2 ยุคคอมมิวนิสต์ หรือแม้กระทั่งยุคโครงการหลวง นอกจากนี้ในมุมมองของผู้วิจัยที่ได้สัมผัสพื้นที่จริง เขาวงยังเป็นภูเขาที่สามารถสร้างแรงบันดาลใจให้กับผู้พบเห็นหรือมีโอกาสได้เข้าไปสัมผัส โดยในความคำนึงของลูกหลานผู้ได้อยู่ได้กิน กับทรัพยากรธรรมชาติต่างๆมากมายในเขาวงนั้น มีความรู้สึกว่าเขาไม่ใช่ภูเขา หากแต่เป็นตัวตนของบุคคลบุคคลคนหนึ่ง ที่มีบุญคุณ ให้ข้าวให้นา ให้เราได้อยู่ได้กินและรู้สึกได้อย่างชัดเจนว่าจะต้องตอบแทนบุญคุณเขาวง ผ่านทางกิจกรรมการแสดงความเคารพ ในธรรมชาติต่างๆมากมายตามวิถีแห่งชาติพันธุ์ จึงสรุปได้ว่า เขาวง คือ สถานที่ ที่มี 3 สิ่งที่เป็นอัตลักษณ์ชัดเจนและดูแลรับใช้ซึ่งกันและกันอย่างไม่มีที่สิ้นสุด คือ คน ธรรมชาติ และสิ่งเหนือธรรมชาติ ซึ่งสามารถเรียกได้ว่า เขาวง คือ ลักษณะภูมิประเทศ พื้นฐานที่สามารถก่อเกิดวัฒนธรรม หรือเป็นแอ่งของวัฒนธรรมได้

### 2.2 ข้อค้นพบเรื่องข้าวเขาวงในทัศนคติของผู้วิจัย

ข้าวเขาวง คือ ข้าวที่มีกิจกรรมการผลิตที่ผลิตขึ้นเพื่อเคารพ 3 อย่าง โดยทั้ง 3 อย่างนี้ในความคำนึงของผู้ผลิตก็มีตัวตนที่ชัดเจนเป็นอัตลักษณ์ ดังนี้

2.2.1 กิจกรรมการผลิตข้าว เคารพคน คือ กิจกรรมการผลิตข้าวอันผลิตขึ้นเพื่อแบ่งปันตามวิถีการรวมกลุ่มบนความใกล้ชิดทางสังคมที่ชัดเจนและมีอัตลักษณ์ คือ วิถีเจ้า โศตร ลุงตา พุงนา พาข้าว ท่ามนาย สายคัน

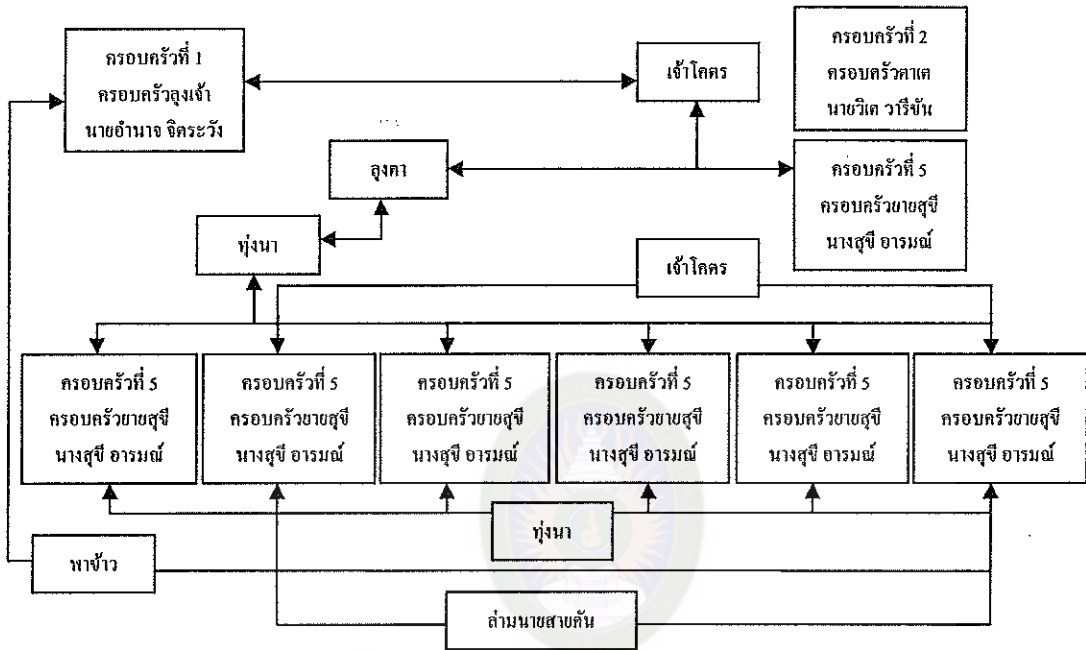
2.2.2 กิจกรรมการผลิตข้าว เคารพธรรมชาติ คือ กิจกรรมการผลิตข้าวอันพิถีพิถัน โดยมีค่านึงถึงการเคารพ 3 ภูมิ คือ ภูมิประเทศ ภูมิอากาศ และภูมิปัญญาแห่งชาติพันธุ์ ซึ่งมีความชัดเจนและเป็นอัตลักษณ์ เป็นสภาพภูมิประเทศแบบเขาวง

2.2.3 กิจกรรมการผลิตข้าว เคารพสิ่งเหนือธรรมชาติ คือ กิจกรรมการผลิตข้าวอันพิถีพิถัน เพื่อแสดงความเคารพ ตามความเชื่อ ในเรื่องสถาบันผี โดยมี หอ ทะหลาม เหมศักดิ์เป็นจุดยึดเหนี่ยวจิตใจ

กิจกรรมเหล่านี้เรียกว่า “ขนบ” ในการผลิตข้าว ซึ่งจะเกิดขึ้นและเป็นไปในทุกๆวัน และเมื่อผู้ผลิตข้าวมีทายาท ก็จะส่งต่อ “ขนบ” เหล่านี้ให้ด้วยความเลื่อมใส นอกจากนี้ในกรณีที่มีคนภายนอกพบเห็นกิจกรรมดังกล่าว ก็จะเกิดความเลื่อมใส จนเกิดเป็น “ธรรมนิยม” ในการสำรวมให้เกียรติหรือ เข้าร่วมกิจกรรมนั้นอย่างเต็มใจในทุกๆครั้งที่ได้พบเห็น และเมื่อเวลาผ่านไปกิจกรรมดังกล่าวก็เกิดขึ้น ดับลง แล้วกลับมาใหม่ เป็นเช่นนี้เรื่อยๆ ตามฤดูกาลปีแล้วปีเล่า กิจกรรมเหล่านี้จะกลายเป็น “ประเพณี” อันงดงาม เป็นเป้าหมายเป็นหลักให้ลูกหลานหรือคนนอก ได้รอคอยที่จะกลับไปชื่นชม สัมผัส และได้มีโอกาสได้ร่วมกิจกรรมนั้นๆทุกปี เมื่อการเคลื่อนตัวของกิจกรรมดำเนินมาถึงจุดๆ นี้ ชื่อเสียงของกิจกรรมและผลผลิตจะกระจายไปทั่ว แบบปากต่อปากจากผู้พบเห็นและได้ลิ้มลองรสชาติ จากสิบเป็นร้อย จากร้อยเป็นพัน จากพันเป็นหมื่น เป็นแสน เป็นล้าน ทำทนายให้ผู้ที่ได้ยินชื่อเสียงต้องตื่นรนค้นหา เพื่อให้ได้เข้าร่วมกิจกรรมและได้ลิ้มลองรสชาติ นำมาซึ่งการมีรายได้และความภาคภูมิใจในอัตลักษณ์ของผู้ผลิตควบคู่กัน ไป ครั้งแล้วครั้งเล่าผ่านเวลา เกิดขึ้น ตั้งอยู่ดับไป กลับมาใหม่ เป็นอย่างนี้เสมอมา จนเกิดเป็น “ความหวัง” ทั้งผู้ทำกิจกรรมการผลิตและผู้บริโภค และเมื่อความหวังได้กลายเป็นความสมหวังในทุกๆปี กิจกรรมทั้งหลายเหล่านี้ก็จะกลายเป็น “วัฒนธรรม” ผู้วิจัยค้นพบว่า กิจกรรมการผลิตข้าวเขาวง หรือ การทำนาที่เขาวงนั้นอยู่ในระดับ “วัฒนธรรมข้าวชาติพันธุ์ไทเขาวง” และนอกจากนี้ อีกหนึ่งวิถีแห่งกิจกรรมการผลิตข้าวเขาวงที่จะเป็นกุญแจในการเคลื่อนตัวของ “วัฒนธรรมข้าวชาติพันธุ์ไทเขาวง” ได้ก้าวขึ้นสู่การเป็น “อารยธรรมข้าวชาติพันธุ์ไทเขาวง” ของดาว โลกและจักรวาล คือวิถีการผลิตข้าว เคารพระบบสุริยะจักรวาลอันมีดวงอาทิตย์เป็นศูนย์กลาง หมายถึง กิจกรรมการผลิตข้าวอันพิถีพิถัน โดยมีค่านึงถึงการเคารพดวงอาทิตย์และดวงจันทร์ ประกอบกันเป็นความสัมพันธ์ในระหว่างช่วงเวลากลางวันและกลางคืน รวมทั้งการก่อเกิดเป็นฤดูกาลต่างๆ ที่เข้ามาซึ่งบรรพบุรุษของเราชาติพันธุ์ไทเขาวง ในอดีต ก็มีการทำนาโดยไม่มีไฟฟ้า อาศัยเพียง

วิธีการเคารพพระอาทิตย์ในเวลากลางวัน และเคารพพระจันทร์ในเวลากลางคืน ก็สามารถสร้างความมั่ง ยั่งใหญ่ และร่วมสมัย ได้ตลอดกาล

**2.3 ข้อค้นพบเรื่องวิธีการรวมกลุ่มภายใต้ความใกล้ชิดทางสังคมแบบวิถีเจ้าโคตร  
ลุงตา พุงนา พาช้าว ลำมนาย สายคัน ในทัศนคติของผู้วิจัย**



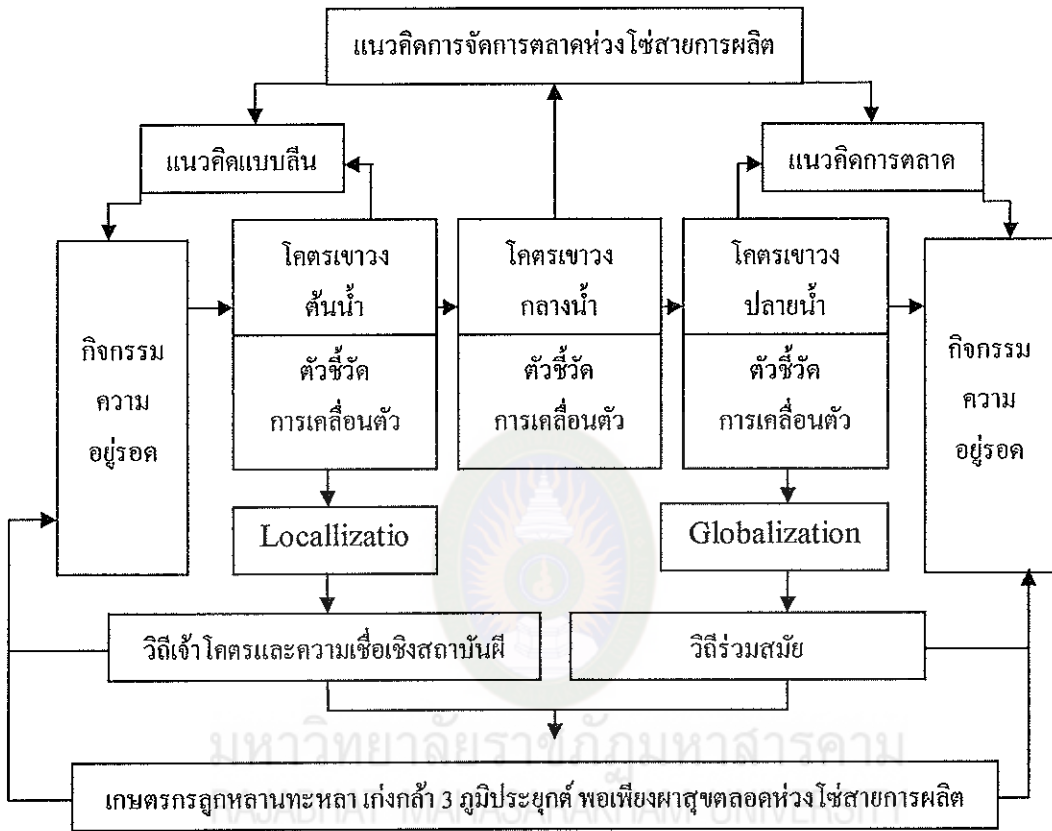
**ภาพที่ 98** วิธีการรวมตัวบนฐานความใกล้ชิดทางสังคม ในแบบวิถีเจ้าโคตร ลุงตา พุงนา พาช้าว ลำมนาย สายคัน

**ตารางที่ 173** ตารางเปรียบเทียบการเคลื่อนตัวของกิจกรรมต่างๆของวิถีเจ้าโคตรเทียบกับวิธีการเล่นศึกในสมัยโบราณ กรณีศึกษา กลุ่มนายอำเภอ จิตรระวัง

วิธีการเล่นศึกในสมัยโบราณ	วิถีเจ้าโคตร	กรอบหน้าที่
1.สนามรบ	นา	บริหารจัดการนาร่วมกัน
2.พระบิดา	เจ้าโคตรฝ่ายพ่อ	เป็นผู้นำพิธีกรรม
3.พระประยูรญาติ	เจ้าโคตรฝ่ายแม่	เป็นผู้ให้คำชี้แนะ ในการตัดสินใจ
4.พระมหากษัตริย์	ลุงตา	เป็นผู้ตัดสินใจและกำหนดทิศทาง
5.แม่ทัพที่อยู่กลางสนามรบ	พุงนา	ดูแลหน้างานในนา
6.ขุนพลคู่ใจ	พาช้าว	หน่วยข่าวกรองภายใน
7.เอกอัครราชทูต	ลำมนาย	ผู้ติดต่อกับกลุ่มอื่น
8.เจ้าเมืองประเทศราช	สายคัน	กำลังเสริม

## 2.4 ประเด็นข้อค้นพบเรื่อง โศตรเขาวงโมเดล ในทัศนคติของผู้วิจัย

ภายหลังจากการที่ผู้วิจัยได้ออกแบบโศตรเขาวงโมเดล และได้ทดลองปฏิบัติให้เห็นเชิงประจักษ์แล้ว ผู้วิจัยขอสรุปโศตรเขาวงโมเดล ดังนี้



ภาพที่ 99 โศตรเขาวงโมเดลหลังจากปฏิบัติจริงและเห็นเชิงประจักษ์แล้วสิ้น

อภิปรายผลเรื่องรูปแบบการสร้างแรงบันดาลใจของเขาวงเปรียบเทียบกับรูปแบบของการเป็นมรดกโลกทางวัฒนธรรมของภูเขาฟูจิ ในทัศนคติของผู้วิจัย

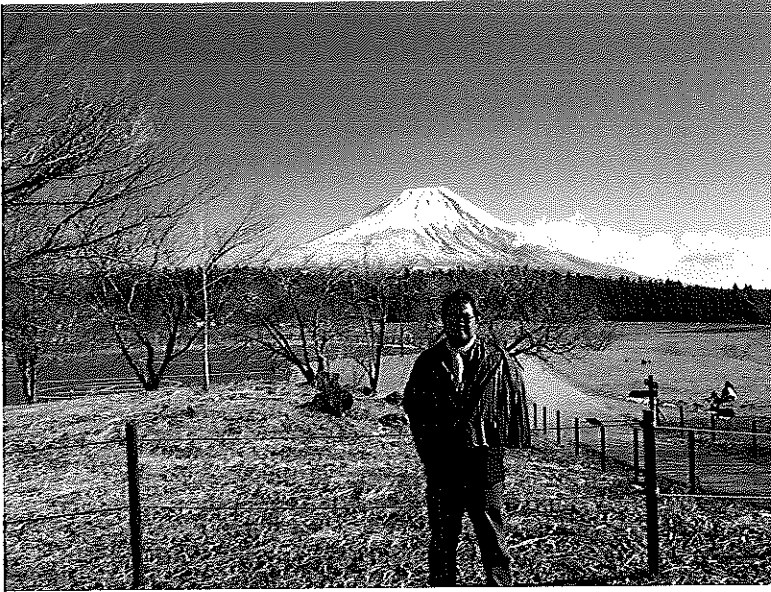
ในการประชุมคณะกรรมการมรดกโลกครั้งที่ 37 ณ กรุงพนมเปญ ประเทศกัมพูชา เมื่อวันที่ 17-27 มิถุนายน พ.ศ. 2556 ที่ผ่านมา มีมติให้ภูเขาไฟฟูจิขึ้นทะเบียนเป็นมรดกโลกทางวัฒนธรรม ภายใต้ชื่อ "ฟูจิซัง สถานที่ศักดิ์สิทธิ์และแหล่งที่มาของความบันเทิงทางศิลปะ" โดยผ่านหลักเกณฑ์การพิจารณา คือ เป็นสิ่งที่ยืนยันถึงหลักฐานของวัฒนธรรมหรืออารยธรรมที่ปรากฏให้เห็นอยู่ในปัจจุบัน หรือว่าที่สาบสูญไปแล้ว และเป็นตัวอย่าง

อัน โดดเด่นของประเภทของสิ่งก่อสร้างอันเป็นตัวแทนของการพัฒนาทางด้านวัฒนธรรม  
สังคม ศิลปกรรม วิทยาศาสตร์ เทคโนโลยี อุตสาหกรรม ในประวัติศาสตร์ของมนุษยชาติ  
ดังนั้น ผู้วิจัยจึงเปรียบเทียบเขาวงกับวิถีการเคลื่อนตัวของภูเขาฟูจิ

ตารางที่ 174 ตารางเปรียบเทียบวิถีการเคลื่อนตัวของภูเขาฟูจิ กับเขาวงในทัศนคติของผู้วิจัย

ตัวชี้วัดเปรียบเทียบ	ภูเขาฟูจิ	เขาวง
1.รูปแบบการเกิด	ระเบิดตัวเป็นรูปทรงกรวย รวมเข้าหาจุดศูนย์กลาง	ผุกร่อนจากโครงสร้างรูปประทุน ออกจากจุดศูนย์กลาง
2.มุมมองเชิงระบบ	ระบบเปิด มองเห็นได้ชัดเจน จากด้านนอก	ระบบปิด มองเห็นชัดเจนจากด้านใน
3.มุมมองของ ผู้พบเห็น	เกิดแรงบันดาลใจเมื่อมอง จากด้านนอก ในทุกด้านของ ภูเขา	เกิดแรงบันดาลใจเมื่อมองจากด้านใน ในทุกด้านของภูเขา
4.ความร่วมมือใน ประวัติศาสตร์	เป็นฐานทัพของชาмуไรต่างๆ มากมายจากยุคอดีต เป็นที่ ฝึกฝน ซึ่งในปัจจุบัน ฐานทัพ หนึ่งของกองทหารญี่ปุ่น ตั้งอยู่บริเวณตีนเขาฟูจิ	1.เป็นฐานแหล่งอาหารของไดโนเสาร์ 2.เป็นฐานของทหารญี่ปุ่น 3.เป็นฐานของสนามบินเสรีไท 4.เป็นฐานของ ผกค. 5.เป็นต้นกำเนิดของเกษตรทฤษฎีใหม่ อันเป็นรากฐานของเศรษฐกิจพอเพียง
5.พืชในความคำนึง	แอปเปิล	ข้าว
6.ความเกี่ยวพันทาง ศาสนา	เป็นเส้นทางแสวงบุญ ของนักบวชในทุกยุค	เป็นเส้นทางรุดงค์ของเกจิ สายอีสาน ในทุกยุค
7.ความรู้ในตัวตน	สูงตระหง่าน งามสง่า น่าเกรง ขามตาม ฤดูกาลที่ เปลี่ยนแปลง ตื่นเต้น ท้าทายผู้ พิชิต ในชีวิตนี้ต้องไปให้ได้ สักครั้ง ถูกเรียกว่า ฟูจิซัง	ภายนอกดูไม่ออก แต่เมื่อเข้ามาแล้วอบอุ่น จากอ้อมกอดแห่งภูเขา เยียบสงบงดงาม ตามฤดูกาลที่เปลี่ยนแปลง ลูกหลานเมื่อออก มาแล้วอยากกลับเขาวง ละในความรู้อีกของ ลูกหลาน ถือเป็นนุคคณคณหนึ่ง
ข้อสรุป การเคลื่อนตัว	อยู่ในระดับ อารยะธรรม สามารถข้ามชาติเชื้อชาติและ ภาษาไปได้ทั่วโลก คนเริ่ม นำมาใช้เป็นแบรนด์คิง	อยู่ในระดับ ประเพณีและวัฒนธรรม เฝ้ารอเวลาเคลื่อนตัวไปเรื่อยๆ แบบมีวิถี ที่เป็นอัตลักษณ์





ภาพที่ 100 ผู้วิจัยไปเยือนภูเขาฟูจิเชิงประจักษ์

## อภิปรายผลเรื่องความเสี่ยงและแนวทางสร้างภูมิคุ้มกันของข้าวเขวง ในทัศนคติ ของผู้วิจัย

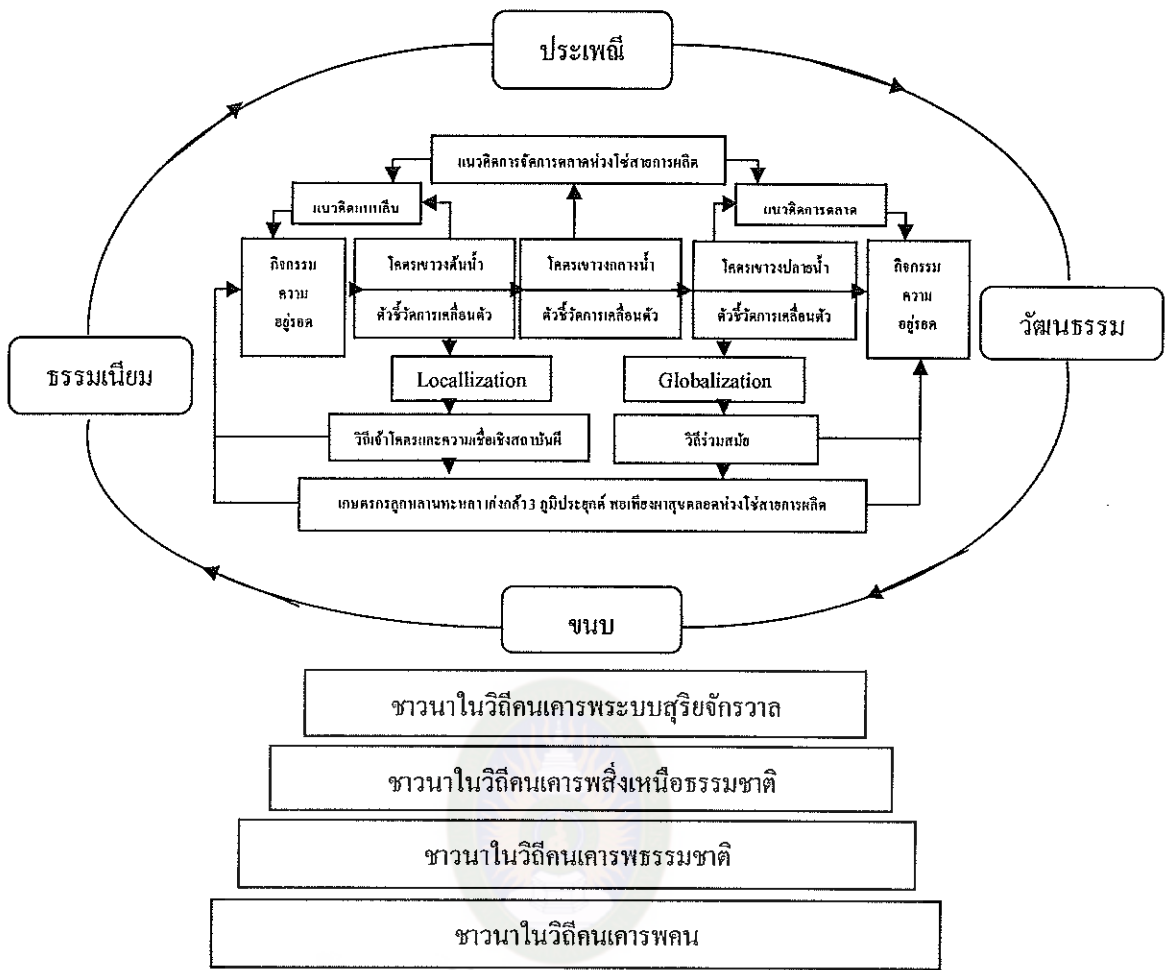
### 4.1 ข้าวเขวง :

4.1.1 คือ ข้าวที่มีกิจกรรมการผลิตที่เคารพคนในวิถีเจ้าโคตรสูงตา พุงนาพาข้าว  
ล้ำนาย สายคัน

4.1.2 คือ ข้าวที่มีกิจกรรมการผลิตที่เคารพธรรมชาติ ในนามเขวง

4.1.3 คือ ข้าวที่มีกิจกรรมการผลิตที่เคารพสิ่งเหนือธรรมชาติ ในนามสถาบันผี  
โดยมี หอ ทะหลา มเหศักดิ์เป็นจุดยึดเหนี่ยวจิตใจ

เมื่อไหร่ก็ตามถ้ามีกิจกรรมการผลิตข้าวโดยไม่เคารพ 3 อย่างนี้ข้าวเขวง  
จะเกิดความเสียหายทันที นอกจากนี้ในประเด็นการจัดการเมล็ดพันธุ์ก็ถือเป็นประเด็นเสี่ยงที่ต้อง  
นำมาคำนึงถึงอย่างยิ่ง ผู้วิจัยจึงเห็นสมควรที่จะทำนุบำรุงวิถีการทำกิจกรรมการผลิตข้าวที่มีการ  
เคารพ 3 ส่วนดังกล่าว โดยมีการจัดการพันธุ์และเมล็ดพันธุ์ของตัวเอง ซึ่งแนวทางสร้าง  
ภูมิคุ้มกันของข้าวเขวงนั้นผู้วิจัยมุ่งประเด็นไปที่ชาวนา ในการนำหลักการเวทามาเป็น  
กรอบครอบ โศตรเขวงโมเดลอีกครั้งหนึ่งและจะต้องมีเพิ่มประเด็นในการเคารพระบบสุริยะ  
จักรวาลเข้าไปอีก ดังภาพ โมเดลภูมิคุ้มกัน ดังนี้

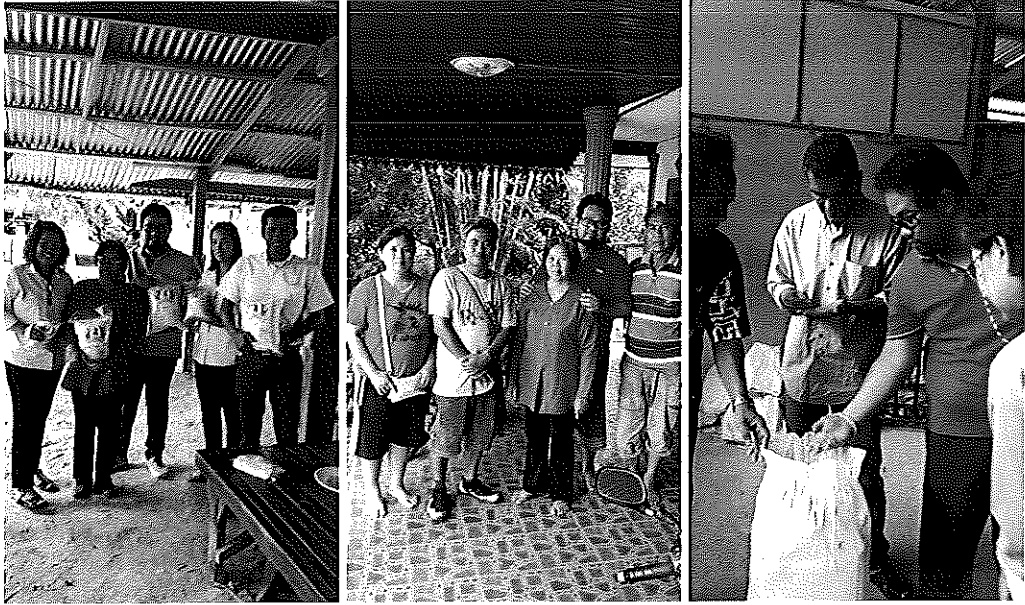


ภาพที่ 101 ภูมิคุ้มกัน โคตรเขาวง โมเดล

อภิปรายผลเรื่องคุณค่าของงานวิจัย

5.1 ปราบกฏการณ์ใหม่ที่เกิดขึ้น

5.1.1 การมาเยือน โคตรเขาวงต้นน้ำของอาคันตุกะจากปลายน้ำ



ภาพที่ 102 ผู้มาเยือนจากปลายน้ำ ที่ไม่เคยรู้จัก

#### 5.1.2 การกลับมาของข้าวพันธุ์พื้นเมืองเขาวง



ภาพที่ 103 พญาข้าวแปลงใหญ่

5.2 คุณค่าของงานวิจัยในแง่ของ “ความหวัง” ในการสร้าง “วัฒนธรรมข้าวชาติพันธุ์” เพื่อให้เป็นพลังอันแรงกล้าในการข้ามเชื้อชาติ และภาษาที่จะร่วมกับชาวโลกสร้าง “อารยะธรรมข้าว” ให้อุบัติชัดเจนขึ้นและกลายเป็นสมบัติของดาวโลกและจักรวาล จนถึงวันที่จักรวาลแตกดับด้วยตัวของมันเอง

งานวิจัยชิ้นนี้ ผู้วิจัยมีแรงบันดาลใจอย่างแรงกล้า ในการที่จะสร้างเป็น นวัตกรรมเพื่อการพัฒนาตนเอง ครอบครัวและถิ่นเกิด คือ เขาวง ซึ่งเป็นการบูรณาการ 3 ส่วน เข้าด้วยกัน คือ กระบวนการผลิตข้าวตลอดสายห่วงโซ่การผลิต และกระบวนการจัดการความรู้ รวมทั้งชุดความรู้ที่ได้จากการสังเคราะห์ เพื่อให้เกิด “ปัญญา” ในการที่จะอยู่ร่วมสมัย โดยให้ ถือว่า

งานวิจัยชิ้นนี้เป็น “ชนบ” เล็กๆ ในกิจกรรมกระบวนการผลิตข้าวเขาวง เพื่อเป็นการแสดงความเคารพคน ในวิถีเจ้าโคตรลูกตา ทุ่งนาพาข้าว ล่ามนายสายคัน

งานวิจัยชิ้นนี้เป็น “ชนบ” เล็กๆ ในกิจกรรมกระบวนการผลิตข้าวเขาวง เพื่อเป็นการแสดงความเคารพธรรมชาติ ในนามเขาวง

งานวิจัยชิ้นนี้เป็น “ชนบ” เล็กๆ ในกิจกรรมการผลิตข้าวเขาวง เพื่อเป็นการแสดงความเคารพสิ่งเหนือธรรมชาติ ในนามสถาบันผี โดยมี หอ ทะหลา มเหศักดิ์ เป็นที่ยึดเหนี่ยวจิตใจ

ทั้งนี้เพื่อให้เป็นแรงผลักดัน ก่อให้เกิดกลไกความเลื่อมใส ศรัทธาแก่ผู้พบเห็น จนเกิดเป็น “ธรรมเนียม” ในการสำรวจให้เกียรติหรือเข้าร่วมกิจกรรมอย่างเต็มที่ในทุกๆ ครั้ง เมื่อได้พบเห็น และเมื่อเวลาผ่านไป กิจกรรมดังกล่าวก็เกิดขึ้น คับลง แล้วกลับมาใหม่ เป็นเช่นนี้เรื่อยๆ ตามฤดูกาลปีแล้วปีเล่า กิจกรรมเหล่านั้นจะกลายเป็น “ประเพณี” อันงดงาม เป็นเป้าหมายเป็นหลักชัยให้ลูกหลานหรือคนนอก ได้รอคอยที่จะกลับไปชื่นชม สบปอง และได้มีโอกาสได้ร่วมกิจกรรมนั้นๆทุกปี เมื่อการเคลื่อนตัวของกิจกรรมดำเนินมาถึงจุดๆนี้ ชื่อเสียงของกิจกรรมและผลผลิต จะกระจายไปทั่ว แบบปากต่อปากจากผู้พบเห็นและได้ลิ้มลองรสชาติข้าวเขาวง จากสิบเป็นร้อย จากร้อยเป็นพัน จากพันเป็นหมื่น เป็นแสน เป็นล้าน ทำทนายให้ผู้อื่นชื่อเสียง ต้องค้นรค้นหา เพื่อให้ได้เข้าร่วมกิจกรรมและได้ลิ้มลองรสชาติข้าวเขาวง นำมาซึ่งการมีรายได้และความภาคภูมิใจในอัตลักษณ์ของผู้ผลิตควบคู่กันไป ครั้งแล้วครั้งเล่า ผ่านเวลา เกิดขึ้น ตั้งอยู่ คับไป กลับมาใหม่ เป็นอย่างนี้เสมอมา จนเกิดเป็น “ความหวัง” ทั้งผู้ทำกิจกรรมการผลิต และผู้บริโภค และเมื่อความหวัง ได้กลายเป็นความสมหวังในทุกๆปี กิจกรรมทั้งหลายเหล่านี้ ก็จะกลายเป็น “วัฒนธรรมข้าวชาติพันธุ์ภูไท” เพื่อเป็นกำลัง เป็นแนวทาง หรือแบบอย่างให้ชาติพันธุ์อื่น ได้สามารถสร้าง “วัฒนธรรมข้าวชาติพันธุ์” ขึ้นมา อย่างพร้อมหน้าพร้อมตาทั่วโลก เมื่อวันนั้นมาถึงความหลากหลายของ “วัฒนธรรมข้าวชาติพันธุ์” จะมีมากมายให้ได้แลกเปลี่ยนเรียนรู้และลิ้มลองรสชาติ จนข้ามผ่านเชื้อชาติและภาษา กลายเป็น “อารยะธรรมข้าว” ที่โชติช่วงชัชวาลไปทั่วดาว โลกทั้งใบ จนกลายเป็นสมบัติ

ของดาวโลกและจักรวาลจนถึงวันที่จักรวาลแตกดับด้วยตัวของมันเอง ทั้งนี้สิ่งที่ผู้วิจัยมองเห็น คือ การเคลื่อนเข้าหากันตัวอย่างช้าๆ ของสองขั้วอารยะธรรม คือ “อารยะธรรมข้าว” และ “อารยะธรรมขนมปัง” และเมื่อวันที่อารยะธรรมทั้งสองเคลื่อนตัวมากระทบกัน จะเกิดการแก่งแย่งพื้นบนโลกในการเพาะปลูกระหว่างอารยะธรรมข้าว และอารยะธรรมขนมปัง หากอารยะธรรมใดมีกิจกรรมการผลิตที่ไม่เคารพ 3 สิ่งดังที่กล่าวมา ก็ยากนักที่จะเป็น “ผู้อยู่รอด” เมื่อวันนั้นมาถึง และหากมั่นใจว่าในจักรวาลนี้มีได้มีเพียงดาวโลกเท่านั้นที่มีสิ่งมีชีวิตอยู่ และหากมีวันใดวันหนึ่ง สิ่งมีชีวิตนั้นมายังดาวโลก ผู้วิจัยก็มี “ความหวัง” ว่าอารยะธรรมแรกที่เขาเหล่านั้นจะรู้จักและเลื่อมใส คือ “อารยะธรรมข้าว” เพื่อที่เขาเหล่านั้นจะได้นำ “อารยะธรรมข้าว” ในฐานะอารยะธรรมจากดาวโลก ไปเผยแพร่ที่ดาวดวงอื่น และถ้ามีวันนั้นจริงๆ “อารยะธรรมข้าว” จากดาวโลกก็จะกลายเป็นสมบัติของดาวโลกและจักรวาลอย่างยั่งยืน

## ข้อเสนอแนะ

### 6.1 ข้อเสนอแนะเพื่อนำผลการวิจัยไปใช้

ในงานวิจัยชิ้นนี้ในกรณีที่มีผู้สนใจนำไปต่อยอดทางความคิดหรือทำงานวิจัยต่อ โดยมุมมองของผู้วิจัยเสนอแนะให้ทำงานวิจัยในประเด็นเรื่องความคลอบคลุมตลอดสาย ห่วงโซ่การผลิตข้าวเขาวงจริงๆ นั่นคือเรื่องของการวิจัยเมล็ดพันธุ์ข้าวเขาวง เพราะผู้วิจัยเชื่อว่า

“ความสุขของชาวนาเขาวง คือ การได้มีข้าวเปลือกเต็มเล้า”

“แต่อิสรภาพที่แท้จริงของชาวนาเขาวง คือ การมีพันธุ์ข้าวของตัวเอง”

### 6.2 ข้อเสนอแนะเพื่อการทำวิจัยครั้งต่อไป

6.2.1 ควรทำในมิติทางภูมิปัญญาในท้องถิ่นที่กินได้ อยู่ดี ชีวิตเป็นสุขในระดับชุมชน ระดับภาคและระดับประเทศต่อไป

6.2.2 ควรพัฒนาให้เกิดกระบวนการเรียนรู้เพื่อการแลกเปลี่ยนประสบการณ์ ความรู้ ความคิด และภูมิปัญญา ไปยังผู้สนใจ รวมถึงในเด็กและเยาวชนในชุมชน เพื่อสร้างทักษะชีวิต ทักษะการทำงานและทักษะการดำเนินชีวิต ตามแนวทางปรัชญาเศรษฐกิจพอเพียงของพระบาทสมเด็จพระเจ้าอยู่หัว