

บทที่ 3

วิธีดำเนินการวิจัย

การดำเนินการวิจัยใช้กระบวนการวิจัยแบบผสมวิธี (Mixed Method Research) ซึ่งประกอบด้วย การวิจัยเชิงปริมาณ (Quantitative Method) และ การวิจัยเชิงคุณภาพ (Qualitative Method) โดยผู้วิจัยดำเนินการตามขั้นตอนเป็น 3 ระยะ ดังนี้

ระยะที่ 1 การพัฒนาหลักสูตร

วัตถุประสงค์การวิจัยที่ 1 เพื่อพัฒนาหลักสูตรสัมมาอาชีพ โดยใช้ชุมชนเป็นฐานเพื่อเสริมสร้างการพึ่งตนเองของเกษตรกร แบ่งเป็น 2 ขั้นตอน ดังนี้

ขั้นตอนที่ 1.1 การสำรวจปัญหาและความต้องการการประกอบอาชีพเกษตรกรของเกษตรกร

ขั้นตอนที่ 1.2 การยกร่างหลักสูตรและวิพากษ์หลักสูตรโดยผู้เชี่ยวชาญ

ระยะที่ 2 การทดลองใช้และประเมินผลหลักสูตร

วัตถุประสงค์การวิจัยที่ 2 เพื่อทดลองใช้และประเมินผลหลักสูตร ดังนี้

2.1 ศึกษาประสิทธิภาพของหลักสูตรสัมมาอาชีพ โดยใช้ชุมชนเป็นฐานเพื่อเสริมสร้างการพึ่งตนเองของเกษตรกรตามเกณฑ์ 80/80

2.2 เปรียบเทียบผลการทดสอบการเลี้ยงไก่พันธุ์ไข่ก่อนและหลังการใช้หลักสูตรของเกษตรกรที่ได้เรียนรู้ตามสัมมาอาชีพ โดยใช้ชุมชนเป็นฐานเพื่อเสริมสร้างการพึ่งตนเองของเกษตรกร

2.3 ศึกษาการพึ่งตนเองของเกษตรกรที่ได้เรียนรู้หลักสูตรสัมมาอาชีพโดยใช้ชุมชนเป็นฐานเพื่อเสริมสร้างการพึ่งตนเองของเกษตรกร

2.4 ศึกษาความพึงพอใจของเกษตรกรที่มีต่อการเรียนรู้ตามหลักสูตรสัมมาอาชีพ โดยใช้ชุมชนเป็นฐานเพื่อเสริมสร้างการพึ่งตนเองของเกษตรกร

ระยะที่ 3 การขยายผลการใช้หลักสูตร

วัตถุประสงค์การวิจัยที่ 3 เพื่อศึกษาการขยายผลการใช้หลักสูตรสัมมาอาชีพโดยใช้ชุมชนเป็นฐานเพื่อเสริมสร้างการพึ่งตนเองของเกษตรกร ดังนี้

3.1 ประสิทธิภาพของหลักสูตรสัมมาอาชีพ โดยใช้ชุมชนเป็นฐานเพื่อเสริมสร้างการพึ่งตนเองของเกษตรกรตามเกณฑ์ 80/80

3.2 เปรียบเทียบผลการทดสอบการเลี้ยงไก่พันธุ์ไข่มุกก่อนและหลังฝึกอบรมของเกษตรกรที่ได้เรียนรู้หลักสูตรสัมมาอาชีพโดยใช้ชุมชนเป็นฐานเพื่อเสริมสร้างการพึ่งตนเองของเกษตรกร

3.3 การพึ่งตนเองของเกษตรกรที่ได้เรียนรู้หลักสูตรสัมมาอาชีพโดยใช้ชุมชนเป็นฐานเพื่อเสริมสร้างการพึ่งตนเองของเกษตรกร

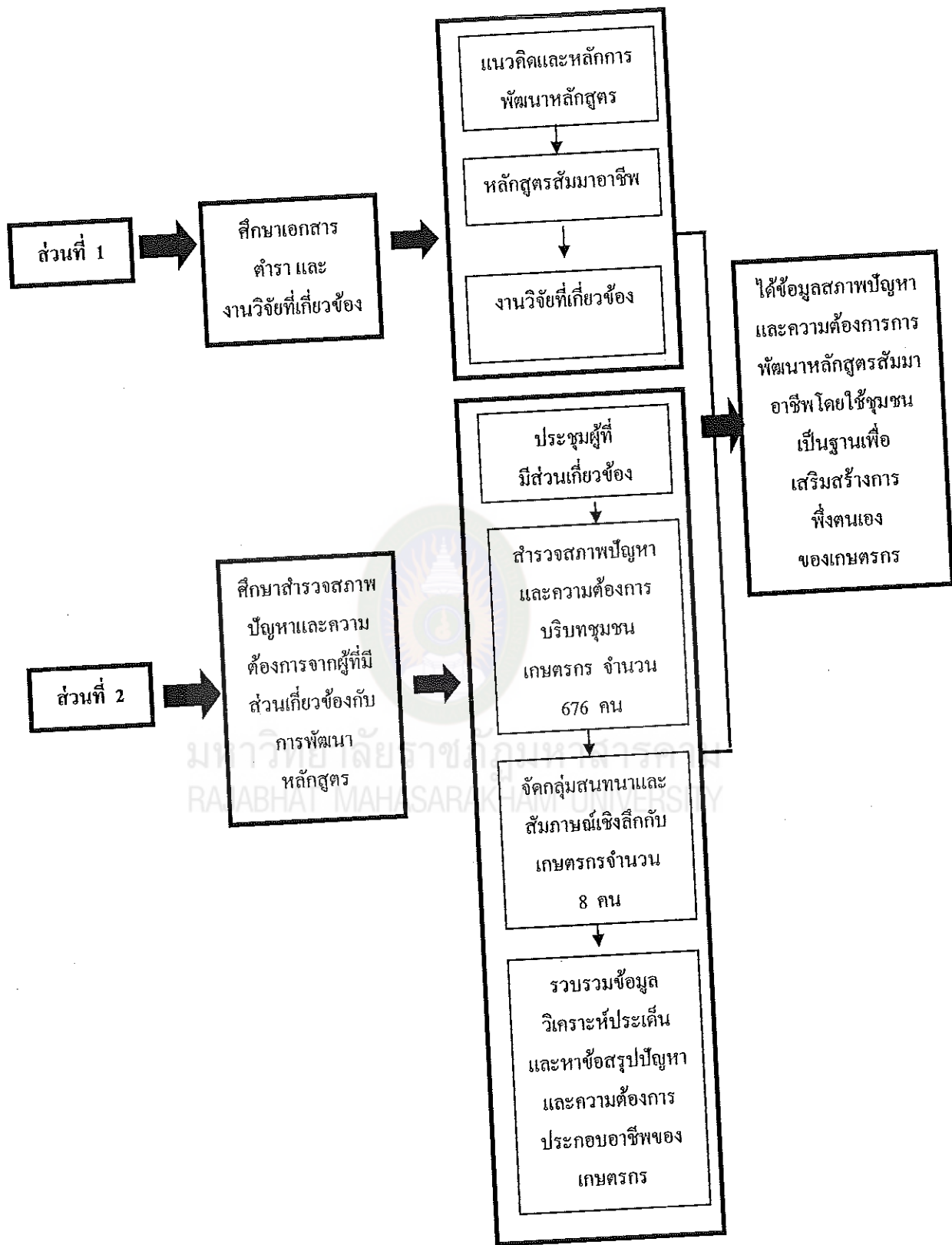
3.4 ความพึงพอใจของเกษตรกรที่มีต่อการเรียนรู้หลักสูตรสัมมาอาชีพโดยใช้ชุมชนเป็นฐานเพื่อเสริมสร้างการพึ่งตนเองของเกษตรกร
การพัฒนาหลักสูตรสัมมาอาชีพโดยใช้ชุมชนเป็นฐานเพื่อเสริมสร้างการพึ่งตนเองของเกษตรกร ผู้วิจัยดำเนินการตามขั้นตอน 3 ระยะ โดยมีรายละเอียดดังนี้

ระยะที่ 1 การพัฒนาหลักสูตร

วัตถุประสงค์การวิจัยที่ 1 เพื่อศึกษาการพัฒนาหลักสูตรสัมมาอาชีพโดยใช้ชุมชนเป็นฐานเพื่อเสริมสร้างการพึ่งตนเองของเกษตรกร ใช้แนวคิดทฤษฎีเกี่ยวกับการพัฒนาหลักสูตรของ สจัด อูรานันท์. 2532 : 31 ; สุนีย์ เหมะประสิทธิ์. 2537 : 39 ; ใจทิพย์ เชื้อรัตนพงษ์. 2539 : 14-15 ; Taba. 1962 : 454 ; Saylor and Alexander. 1974 : 7 ; Oliva. 1992 : 26 และ ประสพสุข ฤทธิเดช และคณะ. 2554 : 133-136 แบ่งเป็น 2 ขั้นตอน ดังนี้

ขั้นตอนที่ 1.1 การสำรวจปัญหาและความต้องการการประกอบอาชีพเกษตรกรของเกษตรกร

ในขั้นตอนนี้ ผู้วิจัยได้ดำเนินการสำรวจปัญหาและความต้องการการประกอบอาชีพเกษตรกรของเกษตรกร จากแหล่งข้อมูลที่สำคัญโดยแบ่งการศึกษาออกเป็น 2 ส่วน ดังแผนภาพต่อไปนี้



แผนภาพที่ 2 แสดงขั้นตอนการดำเนินการวิจัยในระยะที่ 1 ขั้นตอนที่ 1.1

จากแผนภาพสามารถอธิบายขั้นตอนในแต่ละขั้นได้ดังนี้
 ขั้นตอนที่ 1.1 การสำรวจปัญหาและความต้องการการประกอบอาชีพเกษตรกรรม
 ของเกษตรกร เป็นการเตรียมข้อมูลพื้นฐานเกี่ยวกับสภาพปัญหา ความต้องการของเกษตรกร
 และ ผู้ที่เกี่ยวข้อง เพื่อนำข้อมูลที่ได้มาสังเคราะห์ในการกำหนดองค์ประกอบของหลักสูตร
 สัมมาอาชีพให้มีความเหมาะสมสอดคล้องกับกลุ่มเกษตรกร

คำถามการวิจัย

1. ปัญหาการประกอบอาชีพเกษตรกรรมของเกษตรกรในตำบลหนองโน มีปัญหา
 ด้านใดบ้าง
2. เกษตรกรในเขตตำบลหนองโนมีความต้องการเรียนรู้การประกอบอาชีพทาง
 การเกษตรอาชีพใดบ้างและต้องการเรียนรู้ด้วยรูปแบบใด

วัตถุประสงค์การวิจัย

เพื่อการสำรวจปัญหาและความต้องการการประกอบอาชีพเกษตรกรรมของเกษตรกร

วิธีการดำเนินการ

ผู้วิจัยดำเนินการศึกษาข้อมูลพื้นฐานจากแหล่งข้อมูลที่สำคัญ 2 แหล่ง คือ แหล่ง
 ข้อมูลที่เป็นเอกสารและงานวิจัยที่เกี่ยวข้อง และแหล่งข้อมูลจากผู้เกี่ยวข้อง โดยมีวิธีการ
 ดำเนินการในขั้นตอนนี้ แบ่งออกเป็น 2 ส่วน มีรายละเอียดดังนี้

ส่วนที่ 1 ศึกษาเอกสาร ตำราและงานวิจัยที่เกี่ยวข้อง จากเอกสาร งานวิจัยที่เกี่ยวข้อง
 ทั้งในประเทศ และต่างประเทศ โดยศึกษาเอกสารและงานวิจัยที่เกี่ยวข้องในประเด็นดังต่อไปนี้

ประเด็นที่ศึกษา

1. แนวคิดและหลักการพัฒนาหลักสูตร
2. งานวิจัยเกี่ยวกับชุมชนเป็นฐาน
3. งานวิจัยที่เกี่ยวข้องกับสัมมาอาชีพ
4. งานวิจัยเกี่ยวกับการพึ่งตนเอง

ส่วนที่ 2 ข้อมูลพื้นฐานจากผู้ที่เกี่ยวข้อง มีจุดประสงค์เพื่อการสำรวจปัญหาและความ
 ต้องการการประกอบอาชีพเกษตรกรรมของเกษตรกร วิธีการดำเนินการดังนี้

1. ออกแบบสำรวจเพื่อศึกษาสภาพปัญหาและความต้องการที่จำเป็นโดยขอ
 คำแนะนำจากผู้เชี่ยวชาญ ปรับปรุงข้อคำถามในแบบสำรวจและแบบสัมภาษณ์แบบมีโครงสร้าง
 ให้เหมาะสม

2. จัดสนทนากลุ่มผู้ที่มีส่วนเกี่ยวข้อง ได้แก่ เกษตรกร ปราชญ์ท้องถิ่น และ นักวิชาการเกษตร ในวันที่ 6 เมษายน พ.ศ. 2556 ณ แหล่งเรียนรู้ชุมชนบ้านหลังเรียนปู่ทวด ครูสิงห์ ฤทธิเดช

3. รวบรวมข้อมูล วิเคราะห์ประเด็น และหาข้อสรุปความต้องการที่จำเป็นของผู้ที่มีส่วนเกี่ยวข้องในการพัฒนาหลักสูตรสัมมาอาชีพ ประชุมกับคณะทำงานด้านการพัฒนาหลักสูตร ประชากรและกลุ่มตัวอย่าง

1. ประชากร คือ เกษตรกรในตำบลหนองโนจาก 8 หมู่บ้าน มีเกษตรกรเพศชาย จำนวน 3,000 คน และเกษตรกรเพศหญิง จำนวน 2,500 คน รวม จำนวน 5,500 คน

2. กลุ่มตัวอย่างที่ใช้ในการวิจัยขั้นตอนนี้ ประกอบด้วย

กลุ่มตัวอย่างที่ใช้ในการวิจัยระยะที่ 1 วัตถุประสงค์การวิจัยที่ 1 เพื่อศึกษาการพัฒนาหลักสูตรสัมมาอาชีพ โดยใช้ชุมชนเป็นฐานเพื่อเสริมสร้างการพึ่งตนเองของเกษตรกร

1) การสำรวจปัญหาและความต้องการการประกอบอาชีพเกษตรกรรวมของเกษตรกร 2) การยก ร้างหลักสูตรและวิพากษ์หลักสูตร โดยผู้เชี่ยวชาญ

2.1 กลุ่มตัวอย่างใช้ในการศึกษาข้อมูลพื้นฐานในการพัฒนาหลักสูตร สัมมาอาชีพ โดยใช้ชุมชนเป็นฐานเพื่อเสริมสร้างการพึ่งตนเองของเกษตรกร ได้แก่ เกษตรกร เพศชาย จำนวน 341 คน เกษตรกรเพศหญิง จำนวน 335 คน รวมจำนวน 676 คน ในตำบล หนองโน ใช้สำหรับตอบแบบสำรวจบริบทชุมชน สภาพปัญหาและความต้องการการประกอบ อาชีพการเกษตรกรรม ได้กลุ่มตัวอย่างโดยการเปิดตาราง Krejcie and Morgan (1970 : 607- 610)

2.2 การจัดกลุ่มสนทนาและการสัมภาษณ์เชิงลึก จำนวนเกษตรกร 8 คน เพื่อ ศึกษาปัญหาการประกอบอาชีพเกษตรกรรวมและความต้องการในการพัฒนาหลักสูตรสัมมา อาชีพ โดยใช้ชุมชนเป็นฐานเพื่อเสริมสร้างการพึ่งตนเองของเกษตรกร

เครื่องมือการวิจัย

1. แบบสำรวจสภาพปัญหาและความต้องการ
2. แบบสัมภาษณ์แบบมีโครงสร้างและไม่มีโครงสร้าง

วิธีการสร้างและหาคุณภาพเครื่องมือ

1. แบบสำรวจสภาพปัญหาและความต้องการ

1.1 ศึกษาเอกสารงานวิจัยที่เกี่ยวข้องกับการพัฒนาหลักสูตร สัมมาอาชีพ โดยใช้ชุมชนเป็นฐานเพื่อเสริมสร้างการพึ่งตนเองของเกษตรกร และการสร้างแบบสำรวจสภาพ

ปัญหาและความต้องการ

1.2 วิเคราะห์ข้อมูลที่ศึกษาเพื่อกำหนดเป็นโครงสร้างและขอบเขตเนื้อหาของแบบสำรวจสภาพปัญหาและความต้องการ จากนั้นนำนิยามตัวแปรมาสร้างเป็นแบบสำรวจสภาพปัญหาและความต้องการ มี 5 ระดับ แบ่งเป็น 4 ด้าน รวมจำนวน 20 ข้อ นำเสนออาจารย์ที่ปรึกษาวิทยานิพนธ์ตรวจสอบความถูกต้องและความเหมาะสมของภาษา อาจารย์ที่ปรึกษาให้ข้อเสนอแนะคำถามในบางข้อเป็นคำถามกำกวมไม่ชัดเจน จากนั้นนำมาปรับปรุงตามคำแนะนำ

1.3 นำแบบสำรวจสภาพปัญหาและความต้องการเสนอต่อผู้เชี่ยวชาญตรวจสอบเครื่องมือการวิจัย จำนวน 5 ท่าน ได้แก่

1.3.1 ผู้ช่วยศาสตราจารย์ ดร.พิณสุดา ลีริรัมย์ศรี ค.ค. (การบริหารการศึกษา) อาจารย์ประจำวิทยาลัยครุศาสตร์ มหาวิทยาลัยธุรกิจบัณฑิต

1.3.2 ผู้ช่วยศาสตราจารย์ ดร.สมบัติ ท้ายเรือคำ กศ.ค. (วิจัยและประเมินผลการศึกษา) อาจารย์ประจำคณะศึกษาศาสตร์ มหาวิทยาลัยมหาสารคาม

1.3.3 ผู้ช่วยศาสตราจารย์ ดร.ไพศาล วรคำ กศ.ค. (วิจัยและประเมินผลการศึกษา) รองคณบดีฝ่ายวิชาการคณะครุศาสตร์ มหาวิทยาลัยราชภัฏมหาสารคาม

1.3.4 ผู้ช่วยศาสตราจารย์ ดร.สมาน เอกพิมพ์ ปร.ค. (หลักสูตรและการสอน) อาจารย์ประจำคณะครุศาสตร์ มหาวิทยาลัยราชภัฏมหาสารคาม

1.3.5 อาจารย์ ดร.สมปอง ศรีกัลยา ศษ.ค. (หลักสูตรและการสอน) อาจารย์ประจำคณะครุศาสตร์ มหาวิทยาลัยราชภัฏมหาสารคาม

พิจารณาความเหมาะสมของข้อความ และตรวจสอบความตรงของเนื้อหา (Content Validity) นำมาหาค่าดัชนีความสอดคล้อง (Index of Item Objective Congruence : IOC) โดยให้ผู้เชี่ยวชาญพิจารณาข้อคำถามแต่ละข้อแล้วนำมาหาค่าเฉลี่ยที่ยอมรับได้ต้องมีค่ามากกว่า 0.50 ขึ้นไป ปรากฏว่าได้ค่าดัชนีความสอดคล้องเท่ากับ 0.91 (ภาคผนวก ง : 252-253)

1.4 นำแบบสำรวจสภาพปัญหาและความต้องการฉบับสมบูรณ์ ไปใช้จริงกับกลุ่มเกษตรกร โดยแบ่งเป็น 2 ตอน ดังนี้

ตอนที่ 1 ข้อมูลทั่วไปของผู้ตอบแบบสอบถาม

ตอนที่ 2 แบ่งออกเป็น 2 ช่วง ดังนี้

ช่วงที่ 1 เป็นแบบสำรวจ มีลักษณะเป็นมาตราส่วนประมาณค่า 5 ระดับ จำนวน 20 ข้อ โดยนำคำตอบของแต่ละคนมาให้ค่านำหนักเป็นคะแนนดังต่อไปนี้

(บุญชม ศรีสะอาด. 2545 : 99-100)

สภาพปัญหาและความต้องการมากที่สุด	ระดับคะแนน	5	คะแนน
สภาพปัญหาและความต้องการมาก	ระดับคะแนน	4	คะแนน
สภาพปัญหาและความต้องการปานกลาง	ระดับคะแนน	3	คะแนน
สภาพปัญหาและความต้องการน้อย	ระดับคะแนน	2	คะแนน
สภาพปัญหาและความต้องการน้อยที่สุด	ระดับคะแนน	1	คะแนน

คำนวณค่าเฉลี่ยคะแนนจากแบบสำรวจสภาพปัญหาและความต้องการแล้ว

นำมาแปลความหมายโดยเทียบกับเกณฑ์ ดังนี้

ค่าเฉลี่ย	4.51 - 5.00	หมายถึง	มีสภาพปัญหาและความต้องการมากที่สุด
ค่าเฉลี่ย	3.51 - 4.50	หมายถึง	มีสภาพปัญหาและความต้องการมาก
ค่าเฉลี่ย	2.51 - 3.50	หมายถึง	มีสภาพปัญหาและความต้องการปานกลาง
ค่าเฉลี่ย	1.51 - 2.50	หมายถึง	มีสภาพปัญหาและความต้องการน้อย
ค่าเฉลี่ย	1.00 - 1.50	หมายถึง	มีสภาพปัญหาและความต้องการน้อยที่สุด

ช่วงที่ 2 เป็นคำถามปลายเปิดเพื่อทราบข้อเสนอแนะอื่น ๆ ในการพัฒนา

หลักสูตรสัมมาอาชีพ โดยใช้ชุมชนเป็นฐานเพื่อเสริมสร้างการพึ่งตนเองของเกษตรกร
(ภาคผนวก ก : 232)

2. แบบสัมภาษณ์แบบมีโครงสร้างและไม่มีโครงสร้าง

2.1 ผู้วิจัย ศึกษาแนวคิดทฤษฎี หลักการเกี่ยวกับการสัมภาษณ์ การวิเคราะห์ข้อมูลพื้นฐาน ความต้องการจำเป็นเกี่ยวกับการพัฒนาหลักสูตรสัมมาอาชีพ โดยใช้ชุมชนเป็นฐานเพื่อเสริมสร้างการพึ่งตนเองของเกษตรกร เพื่อนำมาเป็นกรอบแนวทางในการสร้างแบบสัมภาษณ์

2.2 กำหนดความหมายหรือนิยามคุณลักษณะ ซึ่งผู้วิจัยต้องการศึกษา สอบถามเรื่องของสภาพปัญหาและความต้องการของการพัฒนาหลักสูตรสัมมาอาชีพ โดยใช้ชุมชนเป็นฐานเพื่อเสริมสร้างการพึ่งตนเองของเกษตรกร

2.3 สร้างแบบสัมภาษณ์แบบมีโครงสร้างและไม่มีโครงสร้าง เพื่อจะดำเนินการสัมภาษณ์โดยวิธีการสัมภาษณ์เชิงลึก

2.4 เขียนข้อคำถาม ตามกรอบของการเขียนคำถามให้ชัดเจนเพื่อให้ตรงประเด็นสิ่งที่ต้องการและจัดทำต้นฉบับของแบบสัมภาษณ์

2.5 นำแบบสัมภาษณ์ที่สร้างขึ้น เสนอต่ออาจารย์ที่ปรึกษาวิทยานิพนธ์ เพื่อตรวจสอบความถูกต้องและเหมาะสมของภาษาที่ใช้รวมถึงความครอบคลุมของเนื้อหาและวัตถุประสงค์ของการสัมภาษณ์ เพื่อนำข้อเสนอแนะมาดำเนินการปรับปรุง

2.6 นำแบบสัมภาษณ์ที่ปรับปรุงแล้ว เสนอผู้เชี่ยวชาญจำนวน 5 ท่าน ซูดเดิม กับข้อ 1.3 เพื่อตรวจสอบความถูกต้องและเหมาะสมของภาษาที่ใช้รวมถึงความครอบคลุมของเนื้อหาและวัตถุประสงค์ของการสัมภาษณ์ เพื่อให้ได้แบบสัมภาษณ์ที่มีคุณภาพ

2.7 ได้แบบสัมภาษณ์ฉบับสมบูรณ์สำหรับการสนทนากลุ่ม จัดพิมพ์แบบสัมภาษณ์ฉบับสมบูรณ์

3. วิธีการสนทนากลุ่ม

การสนทนากลุ่ม (Focused Group) เพื่อยืนยันสภาพปัญหาและความต้องการประกอบอาชีพเกษตรกร ผู้วิจัยได้ดำเนินการตามขั้นตอนที่กำหนดดังต่อไปนี้ ไพศาล วรคำ (2555 : 215-217)

3.1 การคัดเลือกผู้เข้าร่วมสนทนากลุ่ม ได้แก่ เกษตรกร จำนวน 8 คน จาก 8 หมู่บ้าน ในตำบลหนองโน โดยวิธีการเลือกแบบเจาะจง

3.2 จัดสนทนากลุ่ม ได้แก่ ผู้ดำเนินการสนทนา จำนวน 1 คน คือ ผู้ช่วยศาสตราจารย์ ดร.ประสพสุข ฤทธิเดช ซึ่งเป็นอาจารย์ที่ปรึกษาวิทยานิพนธ์ ผู้ฉบับที่ก การสนทนา จำนวน 1 คน ซึ่งเป็นผู้วิจัย ผู้บันทึกภาพและบันทึกเสียง เป็นผู้ช่วยวิจัย จำนวน 1 คน เกษตรกร จำนวน 8 คน รวมเป็น 11 คน

3.3 แนวทางการสนทนากลุ่ม เรื่องสภาพปัญหาและความต้องการประกอบอาชีพเกษตรกรของเกษตรกร โดยใช้แบบสัมภาษณ์ มีทั้งหมด 15 ข้อ (ภาคผนวก ก : 233)

การเก็บรวบรวมข้อมูล

ผู้วิจัยได้ประสานกับองค์การบริหารส่วนตำบลหนองโน เพื่อจัดทำหนังสือขอความอนุเคราะห์ในการเก็บข้อมูลเพื่อการวิจัย แล้วดำเนินการเก็บข้อมูลสภาพปัญหาและความต้องการประกอบอาชีพเกษตรกรของเกษตรกร

การเก็บข้อมูลเชิงปริมาณผู้วิจัยใช้แบบสำรวจสภาพปัญหาและความต้องการการประกอบอาชีพการเกษตรกรรมของเกษตรกร กับกลุ่มตัวอย่าง ได้แก่ เกษตรกรในตำบลหนองโน อำเภอเมือง จังหวัดมหาสารคาม จำแนกเป็นเกษตรกรเพศชาย จำนวน 341 คน เกษตรกรเพศหญิง จำนวน 335 คน รวมจำนวน 676 คน ได้จากการเปิดตาราง Krejcie and Morgan (1970 : 607-610)

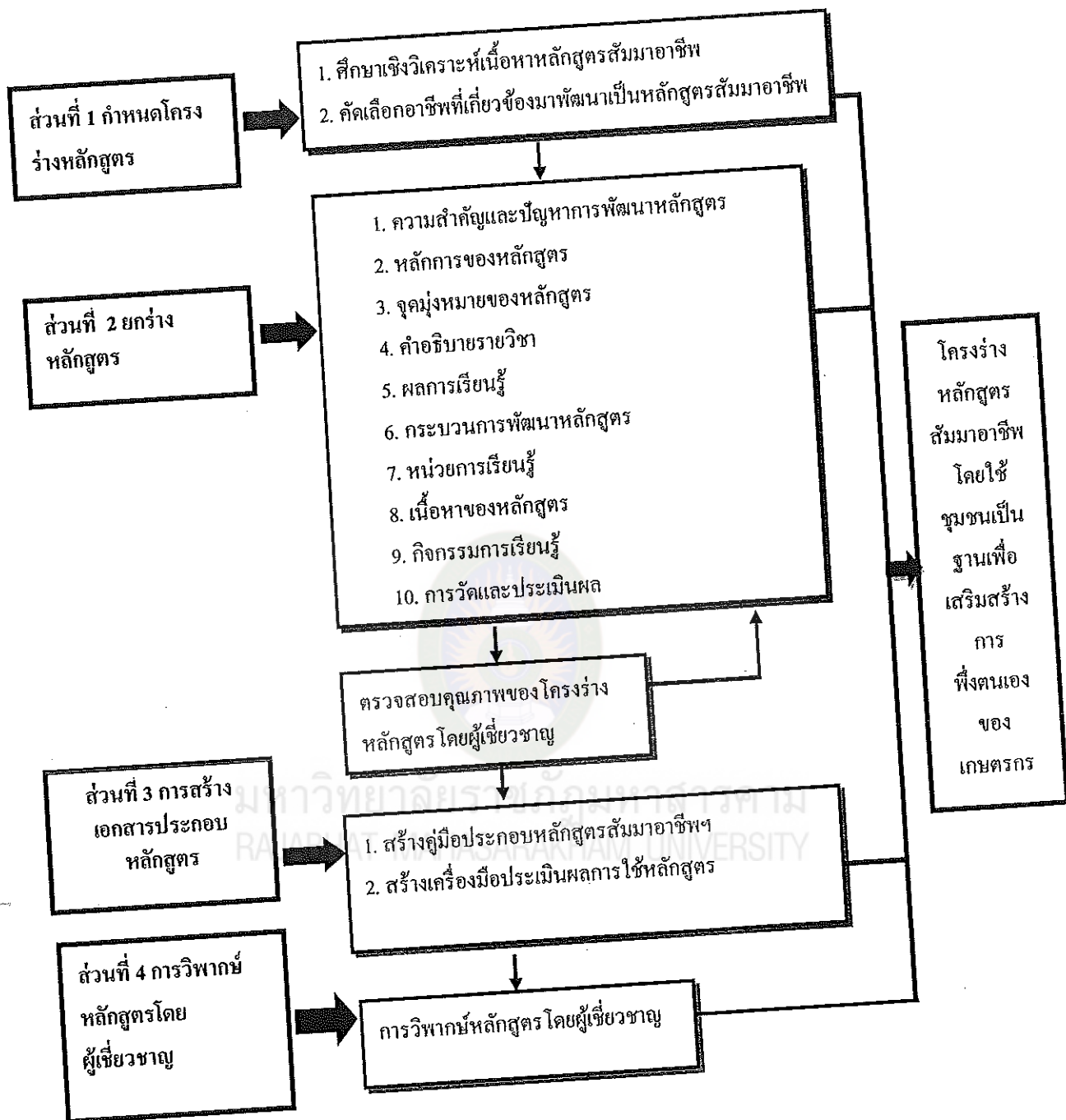
การเก็บข้อมูลเชิงคุณภาพผู้วิจัยได้สัมภาษณ์เชิงลึกและสนทนากลุ่มเพื่อยืนยันสภาพปัญหาและความต้องการประกอบอาชีพเกษตรกรกรรมของเกษตรกร ผู้เข้าร่วมสนทนากลุ่ม ได้แก่ เกษตรกร จำนวน 8 คน จาก 8 หมู่บ้าน ในตำบลหนองโน โดยวิธีการเลือกแบบเจาะจง ผู้ดำเนินการสนทนา จำนวน 1 คน คือ ผู้ช่วยศาสตราจารย์ ดร.ประสพสุข ฤทธิเดช ซึ่งเป็นอาจารย์ที่ปรึกษาวิทยานิพนธ์ ผู้จัดบันทึกการสนทนา จำนวน 1 คน ซึ่งเป็นผู้วิจัย ผู้บันทึกภาพและบันทึกเสียง เป็นผู้ช่วยวิจัย จำนวน 1 คน รวมเป็น 11 คน

การวิเคราะห์ข้อมูล

1. หาค่าสถิติพื้นฐาน ได้แก่ ร้อยละ เฉลี่ย (\bar{X}) ส่วนเบี่ยงเบนมาตรฐาน (S.D.) ของคะแนนจากแบบสำรวจสภาพปัญหาและความต้องการ
2. การวิเคราะห์ข้อมูลจากแบบสัมภาษณ์ และการสนทนากลุ่ม นำเสนอผลการวิเคราะห์ในลักษณะความเรียง
3. ผู้วิจัยได้ทำการวิเคราะห์ข้อมูลเชิงปริมาณและเชิงคุณภาพ เพื่อนำข้อสรุปดังกล่าวไปใช้ในขั้นตอนที่ 1.2

ขั้นตอนที่ 1.2 การยกร่างหลักสูตรและวิพากษ์หลักสูตรโดยผู้เชี่ยวชาญ

ในขั้นตอนนี้ ผู้วิจัยได้นำข้อมูลพื้นฐานมาจัดทำโครงร่างหลักสูตรสัมมาอาชีพ โดยใช้ชุมชนเป็นฐานเพื่อเสริมสร้างการพึ่งตนเองของเกษตรกร โดยแบ่งการดำเนินการ ออกเป็น 4 ส่วน ดังแผนภาพต่อไปนี้



แผนภาพที่ 3 แสดงขั้นตอนการดำเนินการวิจัยในระยะที่ 1 ขั้นตอนที่ 1.2

จากแผนภาพขั้นตอนที่ 1.2 ผู้วิจัยอธิบายกระบวนการยกร่างหลักสูตรและวิพากษ์หลักสูตรโดยผู้เชี่ยวชาญ ดังนี้

ขั้นตอนที่ 1.2 การยกร่างหลักสูตรและวิพากษ์หลักสูตรโดยผู้เชี่ยวชาญ เป็นการนำข้อมูลพื้นฐานมาพัฒนาเพื่อจัดทำโครงร่างหลักสูตรสัมมาอาชีพ โดยใช้ชุมชนเป็นฐานเพื่อเสริมสร้างการพึ่งตนเองของเกษตรกร โดยมีรายละเอียดประกอบด้วย การกำหนดโครงร่างหลักสูตร การยกร่างหลักสูตร การสร้างเอกสารประกอบหลักสูตร และการวิพากษ์หลักสูตรโดยผู้เชี่ยวชาญ เพื่อนำข้อมูลที่ได้มาปรับปรุงร่างหลักสูตรให้มีความสมบูรณ์ยิ่งขึ้น

คำถามวิจัย

1. โครงร่างหลักสูตรสัมมาอาชีพ โดยใช้ชุมชนเป็นฐานเพื่อเสริมสร้างการพึ่งตนเองของเกษตรกร มีองค์ประกอบอะไรบ้าง
2. องค์ประกอบต่าง ๆ ของโครงร่างหลักสูตรสัมมาอาชีพโดยใช้ชุมชนเป็นฐานเสริมสร้างการพึ่งตนเองของเกษตรกร ที่พัฒนาขึ้นมีคุณภาพหรือไม่

วัตถุประสงค์

เพื่อกำหนดโครงร่างหลักสูตรและเพื่อตรวจสอบคุณภาพโครงร่างหลักสูตรด้วยการวิพากษ์หลักสูตรโดยผู้เชี่ยวชาญ

วิธีการดำเนินงาน

วิธีดำเนินงานในการพัฒนาหลักสูตร โดยใช้ชุมชนเป็นฐานเพื่อเสริมสร้างการพึ่งตนเองของเกษตรกร ผู้วิจัยดำเนินการ โดยแบ่งเป็น 4 ส่วนรายละเอียดดังนี้

ส่วนที่ 1 การกำหนดโครงร่างหลักสูตร

จากข้อมูลพื้นฐานและผลการวิเคราะห์เอกสารหลักสูตรในขั้นตอนที่ 1.1 ผู้วิจัยได้นำมาเป็นกรอบแนวคิดในการพัฒนาหลักสูตรสัมมาอาชีพ โดยใช้ชุมชนเป็นฐานเพื่อเสริมสร้างการพึ่งตนเองของเกษตรกร โดยได้ดำเนินการตามลำดับดังนี้

1. ศึกษาเชิงวิเคราะห์เนื้อหาสาระในหลักสูตรสัมมาอาชีพโดยใช้ชุมชนเป็นฐานเพื่อเสริมสร้างการพึ่งตนเองของเกษตรกร
2. คัดเลือกอาชีพที่เกี่ยวข้องจากการสัมภาษณ์เชิงลึกและการสนทนากลุ่มเพื่อนำมาพัฒนาเป็นหลักสูตรสัมมาอาชีพโดยใช้ชุมชนเป็นฐานเพื่อเสริมสร้างการพึ่งตนเองของเกษตรกร

ส่วนที่ 2 การยกร่างหลักสูตร

การยกร่างหลักสูตรมีรายละเอียดดังต่อไปนี้

1. ความสำคัญและปัญหาการพัฒนาหลักสูตร

เป็นการนำข้อมูลที่ได้จากการศึกษาเอกสารและงานวิจัยที่เกี่ยวข้องกับปัญหา

และความจำเป็นในการให้ความรู้เกี่ยวกับสัมมาอาชีวะให้แก่เกษตรกร มากำหนดจุดมุ่งหมาย และขอบเขตของหลักสูตร

2. หลักการของหลักสูตร

เป็นการนำข้อมูลที่ได้ศึกษาได้จากขั้นตอนที่ 1 และสภาพปัญหาและความจำเป็นของการหลักสูตรสัมมาอาชีวะ โดยใช้ชุมชนเป็นฐานเสริมสร้างการพึ่งตนเองของเกษตรกร มากำหนดเป็นหลักการของหลักสูตร

3. จุดมุ่งหมายของหลักสูตร

กำหนดให้สอดคล้องกับสภาพปัญหา ความจำเป็นหลักการและเป้าหมายของการพัฒนาหลักสูตร โดยคาดหวังว่าเมื่อดำเนินการตามหลักสูตรนี้ นอกจากเกษตรกรจะมีความรู้เรื่องสัมมาอาชีวะแล้ว ยังมีความรู้และความรู้สึกที่ดีต่อหลักสูตรสัมมาอาชีวะ และสามารถนำความรู้ที่ได้รับไปเผยแพร่ต่อผู้อื่นได้

4. คำอธิบายรายวิชา

เป็นการกำหนดแนวทางในการดำเนินงานเพื่อนำหลักสูตรไปใช้ได้อย่างมีประสิทธิภาพ รวมถึงบอกกำหนดการนำหลักสูตรไปใช้เพื่อให้เกษตรกรได้เรียนรู้จากสื่อหลายประเภท ได้แสวงหาและสรุปความรู้ด้วยตัวเอง สื่อการเรียนการสอนที่กำหนดให้เหมาะสมสอดคล้องกับเนื้อหา กิจกรรม ความสามารถของเกษตรกรและทรัพยากรที่จำเป็นในการดำเนินการตามหลักสูตร

5. ผลการเรียนรู้

เป็นการคาดหวังผลลัพธ์ที่จะเกิดขึ้นกับเกษตรกรว่าเมื่อดำเนินการตามหลักสูตรนี้ จะเกิดผลลัพธ์ที่กำหนดไว้

6. กระบวนการพัฒนาหลักสูตร

เป็นการนำแนวคิดมาใช้ในกระบวนการพัฒนาหลักสูตรพัฒนาเพื่อทำให้เกิดหลักสูตรที่มาจากความคิดที่ยืดหยุ่นและเป็นหลักสูตรที่ได้วางแผนมาแล้วอย่างรอบครอบรอบคอบ และมีคุณภาพ

7. หน่วยการเรียนรู้

เป็นการนำผลการศึกษิตตามกระบวนการพัฒนาหลักสูตรมาจัดทำเป็นหน่วยการเรียนรู้ มีรายละเอียดดังตารางที่ 6

ตารางที่ 6 หน่วยการเรียนรู้หลักสูตรการเลี้ยงไก่พันธุ์ไข่

หน่วยการเรียนรู้	ชื่อหน่วยการเรียนรู้	จำนวน (ชั่วโมง)
1	ทดสอบก่อนฝึกอบรมเรื่องไก่พันธุ์ไข่	1
2	ความรู้เบื้องต้นเกี่ยวกับไก่พันธุ์ไข่	3
3	โรงเรือน อุปกรณ์การเลี้ยงไก่พันธุ์ไข่	3
4	วิธีการเลี้ยงไก่พันธุ์ไข่	3
5	โรคและการป้องกันโรคไก่พันธุ์ไข่	3
6	การบริโภคและการจำหน่ายไก่พันธุ์ไข่	2
7	การจัดทำบัญชีรายรับรายจ่ายการเลี้ยงไก่พันธุ์ไข่	3
8	ทดสอบหลังฝึกอบรมเรื่องการเลี้ยงไก่พันธุ์ไข่	1
รวม		19

8. เนื้อหาของหลักสูตร

เป็นการนำข้อมูลที่ศึกษาได้จากขั้นตอนที่ 1 และสภาพปัญหาและความจำเป็นของการหลักสูตรสัมมาอาชีพ โดยใช้ชุมชนเป็นฐานเสริมสร้างการพึ่งตนเองของเกษตรกร มากำหนดเป็นเนื้อหาของหลักสูตร โดยเนื้อหาของหลักสูตรที่ใช้ในการวิจัยครั้งนี้ ได้แก่ อาชีพการเลี้ยงไก่พันธุ์ไข่ มี 8 หน่วยการเรียนรู้ดังตารางที่ 6

9. กิจกรรมการเรียนรู้

เป็นกระบวนการสำคัญในการนำกรอบหลักสูตรสัมมาอาชีพ โดยใช้ชุมชนเป็นฐานเพื่อเสริมสร้างการพึ่งตนเองของเกษตรกร จัดการเรียนรู้ทั้งภาคทฤษฎีและการปฏิบัติจริงให้เกิดผลกับเกษตรกร

10. การวัดและประเมินผล

การวัดและประเมินผลหลักสูตร กำหนดวิธีการในการศึกษาประสิทธิผลของหลักสูตร โดยพิจารณาจากปัจจัยต่าง ๆ ดังนี้

10.1 ประสิทธิภาพของหลักสูตรสัมมาอาชีพ โดยใช้ชุมชนเป็นฐานเพื่อเสริมสร้างการพึ่งตนเองของเกษตรกรตามเกณฑ์ 80/80

10.2 เปรียบเทียบผลการทดสอบการเลี้ยงไก่พันธุ์ไข่ก่อนและหลังฝึกอบรม

ของเกษตรกรที่ได้เรียนรู้ตามสัมมาอาชีพ โดยใช้ชุมชนเป็นฐานเพื่อเสริมสร้างการพึ่งตนเองของเกษตรกร

10.3 การพึ่งตนเองของเกษตรกรที่ได้เรียนรู้ตามสัมมาอาชีพ โดยใช้ชุมชนเป็นฐานเพื่อเสริมสร้างการพึ่งตนเองของเกษตรกร

10.4 ความพึงพอใจของเกษตรกรที่มีต่อการเรียนรู้ตามหลักสูตรสัมมาอาชีพ โดยใช้ชุมชนเป็นฐานเพื่อเสริมสร้างการพึ่งตนเองของเกษตรกร

ส่วนที่ 3 การสร้างเอกสารประกอบหลักสูตร

วัตถุประสงค์ เพื่อสร้างเอกสารประกอบหลักสูตร คือ คู่มือหลักสูตรสัมมาอาชีพ โดยใช้ชุมชนเป็นฐานเพื่อเสริมสร้างการพึ่งตนเองของเกษตรกร ซึ่งภายในเล่มมีรายละเอียดดังนี้

1. ชุดกิจกรรมการเรียนรู้ เป็นเอกสารที่กำหนดรายละเอียดที่จำเป็นในการจัดการฝึกอบรมของหน่วยการเรียนรู้ ได้แก่ การกำหนดกิจกรรมการฝึกอบรม สื่อการเรียนรู้ การประเมินผล และการออกแบบวิธีการและเครื่องมือประเมินผล เพื่อใช้เป็นแนวทางในการจัดการฝึกอบรม

2. เอกสารที่กำหนดกิจกรรมใช้สำหรับประกอบการจัดการกิจกรรมการเรียนรู้ โดยมีเนื้อหาครอบคลุมกิจกรรมสัมมาอาชีพของเกษตรกรที่เกษตรกรต้องปฏิบัติเพื่อการเรียนรู้

3. คำถามท้ายหน่วย

วิธีการดำเนินการ

1. ศึกษารูปแบบวิธีการออกแบบชุดกิจกรรมการเรียนรู้ เอกสารประกอบและคำถามท้ายหน่วยจากเอกสาร ตำรา ตลอดจนคำแนะนำของบุคคลที่เป็นผู้ที่มีความรู้และประสบการณ์ นำมาเป็นแนวทางในการสร้างเอกสาร

2. สร้างเอกสารประกอบหลักสูตรตามหลักการ เป้าหมาย จุดมุ่งหมาย และโครงสร้างของหลักสูตรสัมมาอาชีพสำหรับเกษตรกร

3. สร้างแบบประเมินความเหมาะสมและความสอดคล้องของเอกสารประกอบหลักสูตร โดยมีการดำเนินการดังนี้

ที่สร้างขึ้น

3.1 ศึกษารายละเอียดของโครงสร้างหลักสูตรและเอกสารประกอบหลักสูตร

3.2 กำหนดประเด็นที่ต้องการให้ผู้เชี่ยวชาญประเมิน

3.3 สร้างแบบประเมินความเหมาะสมของเอกสารประกอบหลักสูตร

สัมมาอาชีวะโดยใช้ชุมชนเป็นฐานเพื่อเสริมสร้างการพึ่งตนเองของเกษตรกร โดยผู้เชี่ยวชาญ โดยทำการประเมิน 2 ลักษณะ คือ

3.3.1 การประเมินความเหมาะสมของแต่ละองค์ประกอบในแต่ละหน่วย การเรียนรู้ มีลักษณะเป็นแบบมาตราส่วนประมาณค่า 5 ระดับ โดยกำหนดค่าคะแนนดังนี้ (บุญชม ศรีสะอาด. 2545 : 99-100)

คะแนน 5	หมายถึง	เหมาะสมมากที่สุด
คะแนน 4	หมายถึง	เหมาะสมมาก
คะแนน 3	หมายถึง	เหมาะสมปานกลาง
คะแนน 2	หมายถึง	เหมาะสมน้อย
คะแนน 1	หมายถึง	เหมาะสมน้อยที่สุด

คำนวณค่าเฉลี่ยคะแนนจากแบบประเมินความเหมาะสมของเอกสาร ประกอบหลักสูตรสัมมาอาชีวะ โดยใช้ชุมชนเป็นฐานเพื่อเสริมสร้างการพึ่งตนเองของเกษตรกร แล้วนำมาแปลความหมายโดยเทียบกับเกณฑ์ ดังนี้

ค่าเฉลี่ย 4.51 - 5.00	หมายถึง	เหมาะสมมากที่สุด
ค่าเฉลี่ย 3.51 - 4.50	หมายถึง	เหมาะสมมาก
ค่าเฉลี่ย 2.51 - 3.50	หมายถึง	เหมาะสมปานกลาง
ค่าเฉลี่ย 1.51 - 2.50	หมายถึง	เหมาะสมน้อย
ค่าเฉลี่ย 1.00 - 1.50	หมายถึง	เหมาะสมน้อยที่สุด

3.3.2 การประเมินความสอดคล้องขององค์ประกอบต่าง ๆ ในแต่ละ หน่วยการเรียนรู้ มีลักษณะเป็นมาตราส่วนประมาณค่า 3 ระดับ โดยกำหนดค่าคะแนนดังนี้ (พวงรัตน์ ทวีรัตน์. 2540 : 124)

คะแนน +1	หมายถึง	สอดคล้อง
คะแนน 0	หมายถึง	ไม่แน่ใจ
คะแนน -1	หมายถึง	ไม่สอดคล้อง

แล้วนำมาหาค่าเฉลี่ย โดยค่าเฉลี่ยที่ยอมรับได้ต้องมีค่ามากกว่า 0.50-1.00 นอกจากนั้นในตอนท้ายได้มีพื้นที่สำหรับผู้เชี่ยวชาญให้ข้อเสนอแนะเพิ่มเติม

3.4 นำแบบประเมินไปให้อาจารย์ที่ปรึกษาวิทยานิพนธ์พิจารณาตรวจสอบ โครงสร้าง ความเหมาะสมของภาษา และความสมบูรณ์ของแบบประเมิน

3.5 ปรับปรุง จัดทำเป็นแบบประเมินฉบับสมบูรณ์

ส่วนที่ 4 การวิพากษ์หลักสูตรโดยผู้เชี่ยวชาญ

วัตถุประสงค์ เพื่อนำหลักสูตรที่พัฒนาขึ้น มาตรวจสอบคุณภาพด้วยการวิพากษ์หลักสูตรโดยผู้เชี่ยวชาญ ดังนี้

1. การดำเนินการตรวจสอบคุณภาพได้ทำการประเมิน 2 ลักษณะคือ

1.1 การประเมินความเหมาะสมของโครงสร้างหลักสูตร เป็นการประเมินองค์ประกอบต่าง ๆ ของหลักสูตร คือ สภาพปัญหาและความสำคัญ หลักการ เป้าหมาย จุดประสงค์ โครงสร้าง ระยะเวลา คุณสมบัติเกษตรกร การประเมินผล การบริหารจัดการ หลักสูตรว่ามีความเหมาะสมเพียงใด

1.2 การประเมินความสอดคล้องของโครงสร้างหลักสูตรในแต่ละองค์ประกอบ โดยพิจารณาความสอดคล้องของแต่ละองค์ประกอบใน โครงสร้างหลักสูตรที่ผู้วิจัยได้พัฒนาขึ้น ได้แก่ หลักการ เป้าหมาย จุดประสงค์ โครงสร้าง ระยะเวลา คุณสมบัติเกษตรกร การประเมินผลและการบริหารจัดการหลักสูตร ว่ามีความสอดคล้องกันเพียงใด

2. เครื่องมือที่ใช้ในการตรวจสอบคุณภาพโครงสร้างของหลักสูตร คือ แบบประเมินโครงสร้างหลักสูตรที่ผู้วิจัยได้พัฒนาขึ้น

3. วิธีการสนทนากลุ่ม

การสนทนากลุ่ม (Focused Group) เพื่อทำการวิพากษ์หลักสูตรโดยผู้เชี่ยวชาญ ผู้วิจัยได้ดำเนินการตามขั้นตอนที่กำหนดดังต่อไปนี้ (ไพศาล วรคำ, 2555 : 215-217)

3.1 การคัดเลือกผู้เข้าร่วมสนทนากลุ่ม ได้แก่ ผู้เชี่ยวชาญในการวิพากษ์หลักสูตร เพื่อตรวจสอบคุณภาพของโครงสร้างหลักสูตรสัมมาอาชีพ ประกอบด้วยผู้เชี่ยวชาญด้านการพัฒนาหลักสูตร ด้านภาษาและด้านการวัดและประเมินผล และเป็นผู้ที่มีประสบการณ์เกี่ยวกับสัมมาอาชีพ และเป็นที่ยอมรับของชุมชน ทำการตรวจสอบด้านความถูกต้องเหมาะสมของหลักสูตร และสอดคล้องภายในองค์ประกอบต่าง ๆ ของหลักสูตร จำนวน 5 ท่าน คือ

3.1.1 รองศาสตราจารย์ ดร.วิมลรัตน์ สุนทรโรจน์ ผู้เชี่ยวชาญในการวิพากษ์หลักสูตร ด้านการพัฒนาหลักสูตร

3.1.2 ผู้ช่วยศาสตราจารย์ ดร.ทัศนีย์ นาคคุณทรง ผู้เชี่ยวชาญในการวิพากษ์หลักสูตร ด้านการพัฒนาหลักสูตร

3.1.3 ผู้ช่วยศาสตราจารย์ ดร.สุรกานต์ จังหาร ผู้เชี่ยวชาญในการ

วิพากษ์หลักสูตร ด้านการวัดและประเมินผล

3.1.4 ผู้ช่วยศาสตราจารย์ ดร.ประสพสุข ฤทธิเดช ผู้เชี่ยวชาญในการ
วิพากษ์หลักสูตร ด้านสัมมาอาชีพ

3.1.5 อาจารย์ ดร.ณัฐ บัญทองเถิง ผู้เชี่ยวชาญในการวิพากษ์หลักสูตร
ด้านการวัดและประเมินผล

3.2 การจัดสนทนากลุ่ม ได้แก่ ผู้ดำเนินการสนทนา จำนวน 1 คน ผู้จัด
บันทึกการสนทนา จำนวน 1 คน ผู้บันทึกภาพและบันทึกเสียง จำนวน 1 คน ผู้เชี่ยวชาญ
จำนวน 5 คน รวมเป็น 8 คน ในวันที่ 9 ธันวาคม พ.ศ. 2556 ณ ห้องประชุม 732
คณะครุศาสตร์ มหาวิทยาลัยราชภัฏมหาสารคาม

4. การเก็บรวบรวมข้อมูลและการวิเคราะห์ข้อมูล โดยผู้วิจัยเก็บรวบรวมข้อมูล
แล้วนำข้อมูลมาวิเคราะห์ดังนี้

4.1 แบบประเมินความถูกต้อง เหมาะสมของหลักสูตรและประเมินความ
เหมาะสมของแต่ละองค์ประกอบของหลักสูตร วิเคราะห์โดยหาค่ามัธยฐานและค่าพิสัย
ระหว่างควอไทล์ โดยนำข้อมูลคำตอบของผู้เชี่ยวชาญแต่ละคนมาให้น้ำหนักเป็นคะแนน
ดังนี้ (บุญชม ศรีสะอาด. 2545 : 99-100)

มีความเหมาะสมมากที่สุด ให้ 5 คะแนน

มีความเหมาะสมมาก ให้ 4 คะแนน

มีความเหมาะสมปานกลาง ให้ 3 คะแนน

มีความเหมาะสมน้อย ให้ 2 คะแนน

มีความเหมาะสมน้อยที่สุด ให้ 1 คะแนน

คำนวณค่ามัธยฐานคะแนนความเหมาะสมจากความคิดเห็นของผู้เชี่ยวชาญ โดยเทียบ
เกณฑ์ดังนี้

ช่วงคะแนน 4.50 – 5.00 หมายถึง มีความเหมาะสมมากที่สุด

ช่วงคะแนน 3.50 – 4.49 หมายถึง มีความเหมาะสมมาก

ช่วงคะแนน 2.50 – 3.49 หมายถึง มีความเหมาะสมปานกลาง

ช่วงคะแนน 1.50 – 2.49 หมายถึง มีความเหมาะสมน้อย

ช่วงคะแนน 1.00 – 1.49 หมายถึง มีความเหมาะสมน้อยที่สุด

ในการพิจารณาคะแนนความถูกต้องและความเหมาะสม พิจารณาความคิดเห็นของ
ผู้เชี่ยวชาญวิพากษ์หลักสูตรที่มีคะแนนค่ามัธยฐานตั้งแต่ 3.50 ขึ้นไป และมีค่าพิสัยระหว่าง

ควอไทล์ตั้งแต่ 1.50 ลงมาว่าเป็น โครงร่างของหลักสูตรที่มีคุณภาพเหมาะสมในเบื้องต้นไม่
 ต้องทำการปรับปรุง สำหรับข้อใดที่ได้คะแนนต่ำกว่า 3.50 ให้พิจารณาถึงเหตุผลเป็นรายชื่อโดย
 การสัมภาษณ์อย่างไม่เป็นทางการกับผู้เชี่ยวชาญเพื่อนำข้อเสนอแนะมาปรับปรุง ดังรายละเอียด
 ในข้อ 5

4.2 แบบประเมินความสอดคล้องขององค์ประกอบต่าง ๆ ของ
 หลักสูตร วิเคราะห์โดยค่าดัชนีความสอดคล้อง (Item – Objective Congruence = IOC) เป็น
 เกณฑ์ในการพิจารณา (พวงรัตน์ ทวีรัตน์. 2531 : 124) ซึ่งคำนวณได้จากสูตรดังนี้

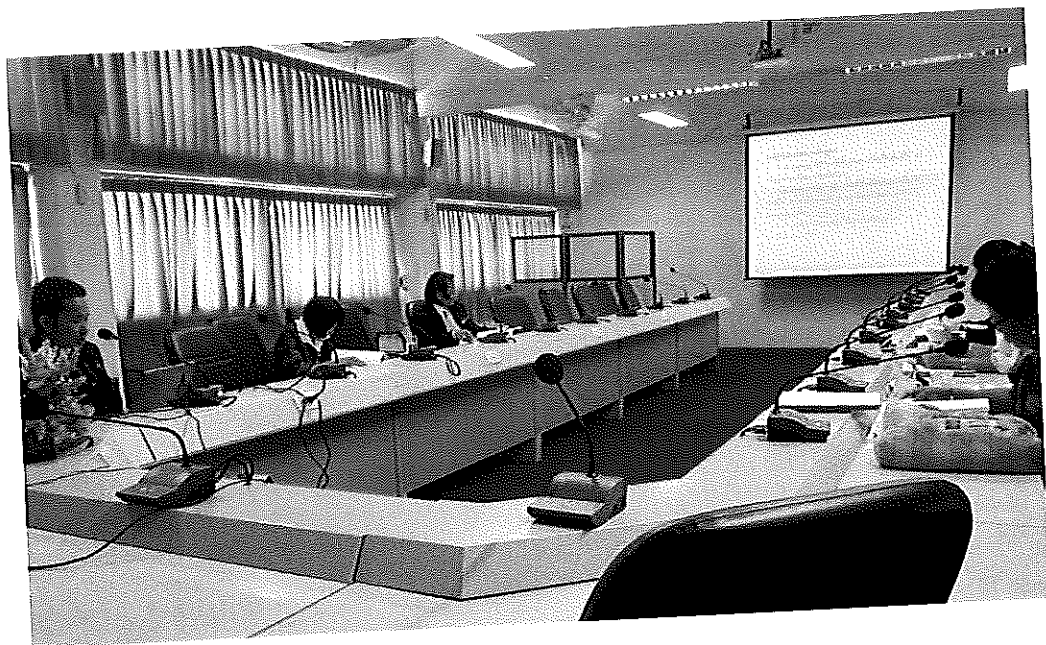
$$IOC = \frac{\sum R}{N}$$

เมื่อ	IOC	หมายถึง	ดัชนีความสอดคล้อง
	$\frac{\sum R}{N}$	หมายถึง	ผลรวมคะแนนความคิดเห็นของผู้เชี่ยวชาญ
		หมายถึง	จำนวนผู้เชี่ยวชาญ

ผลการประเมินของผู้เชี่ยวชาญแต่ละคนจะนำมาแปลงเป็นคะแนนดังนี้

มีความเห็นว่า	สอดคล้อง	กำหนดคะแนนเป็น	+1
มีความเห็นว่า	ไม่แน่ใจ	กำหนดคะแนนเป็น	0
มีความเห็นว่า	ไม่แน่ใจ	กำหนดคะแนนเป็น	-1

จากนั้นนำคะแนนการประเมินของผู้เชี่ยวชาญมาแทนค่าในสูตรดัชนีความสอดคล้อง
 ถ้าค่าดัชนีความสอดคล้องมีค่ามากกว่าหรือเท่ากับ 0.50 ขึ้นไป ถือว่าแต่ละประเด็นใน โครงร่าง
 หลักสูตรอยู่ในเกณฑ์ที่ใช้ได้ไม่ต้องทำการปรับปรุง สำหรับข้อใดที่มีค่าดัชนีความสอดคล้อง
 น้อยกว่า 0.50 ถือว่าแต่ละประเด็นใน โครงร่างหลักสูตรอยู่ในเกณฑ์ที่ต้องปรับปรุงโดยผู้วิจัยจะ
 สัมภาษณ์อย่างไม่เป็นทางการกับผู้เชี่ยวชาญ เพื่อนำข้อเสนอแนะมาปรับปรุงหลักสูตร



ภาพที่ 17 การวิพากษ์หลักสูตรโดยผู้เชี่ยวชาญ

5. ข้อเสนอแนะที่ได้จากการวิพากษ์หลักสูตรโดยผู้เชี่ยวชาญ มีดังนี้

5.1 เพิ่มคำอธิบายรายวิชาให้ชัดเจน

5.2 เพิ่มปฏิทินหรือแผนการดำเนินการในแต่ละขั้นตอน

5.3 อธิบายกระบวนการเรียนรู้ แบบ 6 ปีให้ชัดเจน

5.4 ศึกษาองค์ประกอบหลักสูตร นำเสนอให้ครอบคลุมองค์ประกอบสำคัญที่มี

รายละเอียดชัดเจน

5.5 ขาดรายละเอียดเกี่ยวกับกระบวนการพัฒนาหลักสูตร

5.6 เพิ่มการวิเคราะห์หน่วยการเรียนรู้

5.7 แบบทดสอบมีข้อความที่เป็นวิชาการมากเกินไป ปรับให้เหมาะสมกับ

เกษตรกร

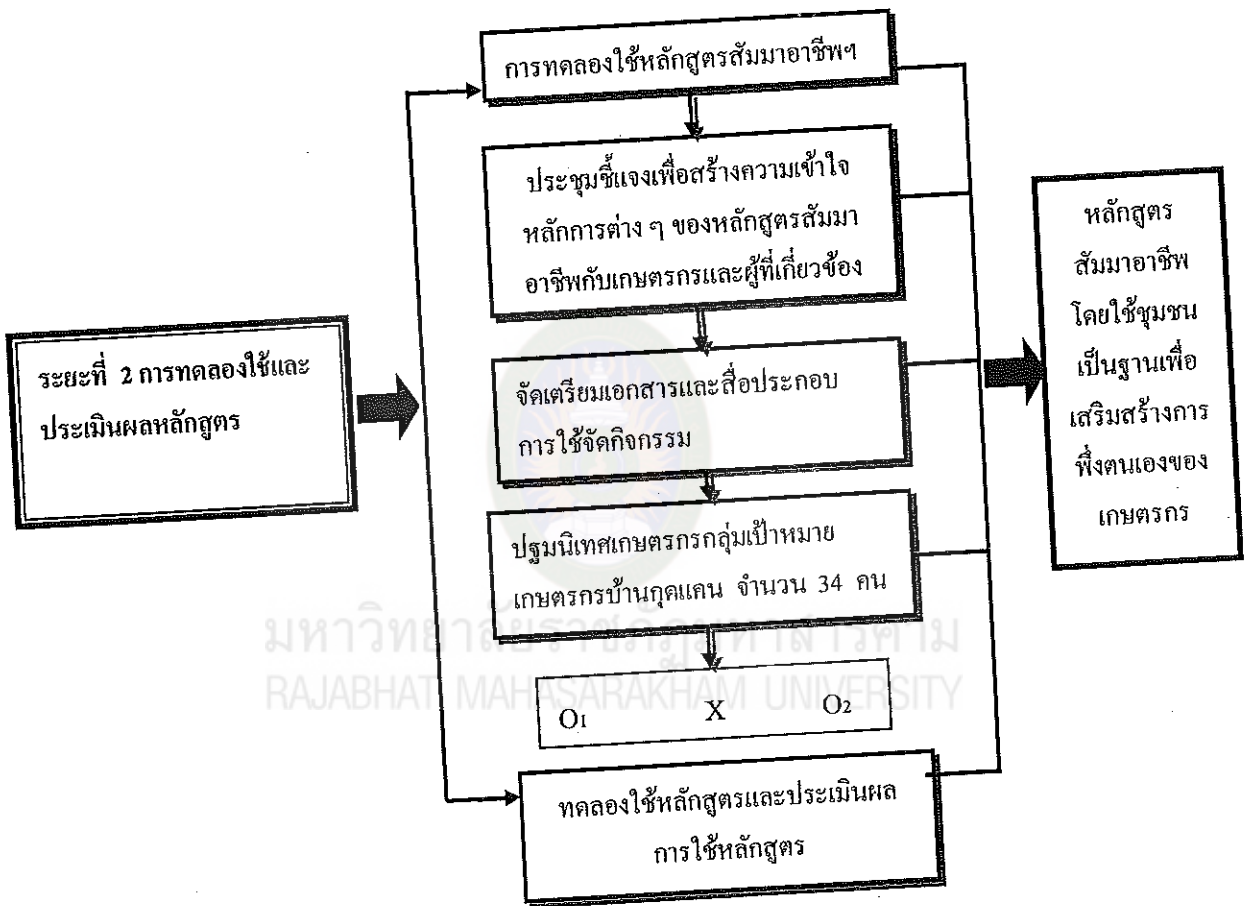
5.8 สรุปเนื้อหาให้น้อยลง ควรมีภาพประกอบ ปรับให้เหมาะสม

5.9 ศึกษาการวัดและประเมินผลให้หลากหลาย เช่น สัมภาษณ์เชิงลึก

ประเมินจากผลงาน สังเกตพฤติกรรม เป็นต้น

ระยะที่ 2 การทดลองใช้และประเมินผลหลักสูตร

ในขั้นตอนนี้ เป็นการนำหลักสูตรสัมมาอาชีพ โดยใช้ชุมชนเป็นฐานเพื่อเสริมสร้างการพึ่งตนเองของเกษตรกร ที่ผู้วิจัยพัฒนาขึ้นมาทดลองใช้กับกลุ่มเป้าหมายและประเมินผลการทดลองใช้หลักสูตร เพื่อนำข้อมูลที่ได้มาปรับปรุงหลักสูตรให้มีความสมบูรณ์ยิ่งขึ้น โดยแบ่งการดำเนินการ ดังแผนภาพต่อไปนี้



แผนภาพที่ 4 แสดงขั้นตอนการดำเนินการวิจัยในระยะที่ 2

จากแผนภาพระยะที่ 2 ผู้วิจัยอธิบายกระบวนการทดลองใช้และประเมินผลหลักสูตรได้ดังนี้

ระยะที่ 2 การทดลองใช้และประเมินผลหลักสูตร เป็นการนำโครงร่างหลักสูตรสัมมาอาชีพโดยใช้ชุมชนเป็นฐานเพื่อเสริมสร้างการพึ่งตนเองของเกษตรกร ที่ผู้วิจัยพัฒนาขึ้นมาทดลองใช้กับกลุ่มเป้าหมายและประเมินผลการทดลองใช้หลักสูตร เพื่อนำข้อมูลที่ได้มา

ปรับปรุงโครงสร้างหลักสูตรให้มีความสมบูรณ์ยิ่งขึ้น ใช้แนวคิดเกี่ยวกับสัมมาอาชีพ พระธรรมปิฎก ป.อ.ปยุตโต (2542 : 118) ; ฉัตรทิพย์ นาถสุภา (2544 : 57-58) ; ประสพสุข กุทธิเดช (2550 : 160) และ แสง รวยสูงเนิน และคณะ (2552 : 271) แนวคิดการจัด การศึกษาโดยใช้ชุมชนเป็นฐานของ พิณสุตา สิริรังศรี (2555 : 12) ; ประเวศ วะสี (2539 : 7-10) ; อ่างถึงโน กิ่งกาญจน์ ชมอินทร์ (2549 : 2) สอดคล้องกับสำนักงานเลขาธิการสภา การศึกษา (2553 : 9-11) แนวคิดการพึ่งตนเอง ประเวศ วะสี (2530 : 33 - 35) ; บัณฑิต อ่อนคำ (2530 : 5) ; สถาบันวิทยาศาสตร์และเทคโนโลยีแห่งประเทศไทย (2538 : 4 - 5) และ สัญญา สัญญาวิวัฒน์ (2542 : 68)

วัตถุประสงค์

เพื่อนำโครงสร้างหลักสูตรที่ได้พัฒนาไป ทดลองใช้หลักสูตรกับกลุ่มเป้าหมายและ ประเมินผลหลักสูตร ดังนี้

1. ศึกษาประสิทธิภาพของหลักสูตรสัมมาอาชีพ โดยใช้ชุมชนเป็นฐานเพื่อ เสริมสร้างการพึ่งตนเองของเกษตรกรตามเกณฑ์ 80/80
2. เปรียบเทียบผลการทดสอบการเลี้ยงไก่พันธุ์ไข่ก่อนและหลังการใช้หลักสูตร ของเกษตรกรที่ได้เรียนรู้ตามสัมมาอาชีพ โดยใช้ชุมชนเป็นฐานเพื่อเสริมสร้างการพึ่งตนเอง ของเกษตรกร
3. ศึกษาการพึ่งตนเองของเกษตรกรที่ได้เรียนรู้หลักสูตรสัมมาอาชีพ โดยใช้ชุมชน เป็นฐานเพื่อเสริมสร้างการพึ่งตนเองของเกษตรกร
4. ศึกษาความพึงพอใจของเกษตรกรที่มีต่อการเรียนรู้ตามหลักสูตรสัมมาอาชีพ โดยใช้ชุมชนเป็นฐานเพื่อเสริมสร้างการพึ่งตนเองของเกษตรกร

กลุ่มเป้าหมาย

กลุ่มเป้าหมายสำหรับใช้ในการศึกษาผลการทดลองใช้หลักสูตรสัมมาอาชีพ โดย ใช้ชุมชนเป็นฐานเพื่อเสริมสร้างการพึ่งตนเองของเกษตรกร ได้แก่ เกษตรกรบ้านกุดแคน จำนวน 34 คน ที่เข้าร่วมโครงการด้วยความสมัครใจ

เครื่องมือที่ใช้ในการทดลองใช้หลักสูตร

เครื่องมือที่ใช้ในการทดลองใช้หลักสูตร ได้แก่

1. หลักสูตรสัมมาอาชีพโดยใช้ชุมชนเป็นฐานเพื่อเสริมสร้างการพึ่งตนเองของ เกษตรกรและเอกสารประกอบหลักสูตร มีการสร้างและหาคุณภาพหลักสูตรตามขั้นตอนการ วิจัยระยะที่ 1 ขั้นตอนที่ 1.1 ถึงขั้นตอนที่ 1.2

2. แบบทดสอบการเรียงไต่ขั้นผู้ไปก่อนและหลังฝึกอบรมของเกษตรกรตามหลักสูตร สัมมาอาชีพ โดยใช้ชุมชนเป็นฐานเพื่อเสริมสร้างการพึ่งตนเองของเกษตรกร แบบทดสอบมี ลักษณะเป็นแบบปรนัยชนิดเลือกตอบ 5 ตัวเลือก มีขั้นตอนตอนในการสร้างดังนี้

2.1 จำแนกจุดประสงค์ตามเนื้อหา

2.2 สร้างแบบทดสอบการเรียงไต่ขั้นผู้ไป

2.3 นำแบบทดสอบที่สร้างขึ้น เสนอต่ออาจารย์ที่ปรึกษาปริญญาโทเพื่อ

ตรวจสอบโครงสร้างและภาษาที่ใช้ จากนั้นจึงนำไปให้ผู้เชี่ยวชาญ จำนวน 5 ท่าน จาก

ผู้เชี่ยวชาญชุดเดิม (ขั้นตอนที่ 1.1 ข้อ 1.3) ตรวจสอบความเที่ยงตรงเชิงเนื้อหาและภาษา ผลการตรวจสอบคุณภาพของแบบทดสอบการเรียงไต่ขั้นผู้ไป ได้ผลดังแสดงใน (ภาคผนวก ง

: 259-260)

2.4 ปรับปรุงตามข้อเสนอแนะของผู้เชี่ยวชาญ

2.5 นำแบบทดสอบที่ปรับปรุงแล้วไปใช้กับเกษตรกรกลุ่มเป้าหมาย

3. แบบประเมินการพึ่งตนเองตามหลักสูตรสัมมาอาชีพ โดยใช้ชุมชนเป็นฐานเพื่อ เสริมสร้างการพึ่งตนเองของเกษตรกร 5 ด้าน TEMRS คือ 1) เทคโนโลยี 2) เศรษฐกิจ 3) สังคม 4) จิตใจ และ 5) ทรัพยากร มีลักษณะเป็นแบบมาตราส่วนประมาณค่า (Rating Scale) 5 ระดับ มีขั้นตอนในการสร้างดังนี้

3.1 ศึกษาการสร้างแบบประเมินเอกสาร ตำราที่เกี่ยวข้อง

3.2 ศึกษาจุดมุ่งหมายของหลักสูตรเนื้อหาของหลักสูตรและจุดประสงค์การเรียนรู้ กำหนดประเด็นที่ต้องการประเมิน

3.3 สร้างแบบประเมินจำนวน 20 ข้อ ให้ครอบคลุมทุกประเด็นที่ต้องการ ประเมินกำหนดเกณฑ์ในการให้คะแนนดังนี้ (บุญชม ศรีสะอาด. 2545 : 99-100)

พึ่งตนเองได้มากที่สุด	ให้	5	คะแนน
พึ่งตนเองได้มาก	ให้	4	คะแนน
พึ่งตนเองได้ปานกลาง	ให้	3	คะแนน
พึ่งตนเองได้น้อย	ให้	2	คะแนน
พึ่งตนเองได้น้อยที่สุด	ให้	1	คะแนน

การแปลความหมายค่าเฉลี่ยน้ำหนักคะแนนเทียบกันเกณฑ์ดังนี้

ค่าเฉลี่ยตั้งแต่	4.51 - 5.00	หมายถึง	พึ่งตนเองได้มากที่สุด
ค่าเฉลี่ยตั้งแต่	3.51 - 4.50	หมายถึง	พึ่งตนเองได้มาก

ค่าเฉลี่ยตั้งแต่	2.51 - 3.50	หมายถึง	พึ่งตนเองได้ปานกลาง
ค่าเฉลี่ยตั้งแต่	1.51 - 2.50	หมายถึง	มีพึ่งตนเองได้น้อย
ค่าเฉลี่ยตั้งแต่	1.00 - 1.50	หมายถึง	พึ่งตนเองได้น้อยที่สุด

3.4 นำแบบประเมินที่สร้างขึ้นไปให้คณะกรรมการที่ปรึกษาวิทยานิพนธ์ และผู้เชี่ยวชาญด้านการพัฒนาหลักสูตรสัมมาอาชีพ ด้านเนื้อหา ภาษา การวัดและประเมินผล โดยพิจารณาความเหมาะสมของข้อคำถามและภาษาที่ใช้ ได้ค่าความเหมาะสม ($\bar{X} = 4.66$, S.D.=0.18) ภาคผนวก ง : 264-266) แล้วนำมาปรับปรุงตามข้อเสนอแนะ

3.5 นำแบบประเมินการพึ่งตนเองที่ปรับปรุงแล้วนำไปใช้กับเกษตรกร

กลุ่มเป้าหมาย

4. แบบประเมินความพึงพอใจต่อการเรียนรู้ตามหลักสูตรสัมมาอาชีพโดยใช้ชุมชนเป็นฐานเพื่อเสริมสร้างการพึ่งตนเองของเกษตรกร เป็นแบบประเมินที่ผู้วิจัยใช้สอบถามความคิดเห็นของเกษตรกรภายหลังการฝึกอบรมตามหลักสูตรสัมมาอาชีพเสริมสร้างการพึ่งตนเองของเกษตรกรแล้วมีลักษณะเป็นแบบมาตราส่วนประมาณค่า 5 ระดับ มีขั้นตอนในการสร้างดังนี้

4.1 ศึกษาการสร้างแบบประเมินเอกสาร ตำราที่เกี่ยวข้อง

4.2 ศึกษาจุดมุ่งหมายของหลักสูตรเนื้อหาของหลักสูตรและจุดประสงค์การเรียนรู้ กำหนดประเด็นที่ต้องการประเมิน

4.3 สร้างแบบประเมินจำนวน 20 ข้อ ให้ครอบคลุมทุกประเด็นที่ต้องการประเมินกำหนดเกณฑ์ในการให้คะแนนดังนี้ (บุญชม ศรีสะอาด, 2545 : 99-100)

พึงพอใจมากที่สุด	ให้	5	คะแนน
พึงพอใจมาก	ให้	4	คะแนน
พึงพอใจปานกลาง	ให้	3	คะแนน
พึงพอใจน้อย	ให้	2	คะแนน
พึงพอใจน้อยที่สุด	ให้	1	คะแนน

การแปลความหมายค่าเฉลี่ยน้ำหนักคะแนนเทียบกันเกณฑ์ดังนี้

ค่าเฉลี่ย	4.50-5.00	หมายถึง	เกษตรกรมีความพึงพอใจมากที่สุด
ค่าเฉลี่ย	3.50-4.49	หมายถึง	เกษตรกรมีความพึงพอใจมาก
ค่าเฉลี่ย	2.50-3.49	หมายถึง	เกษตรกรมีความพึงพอใจปานกลาง
ค่าเฉลี่ย	1.50-2.49	หมายถึง	เกษตรกรมีความพึงพอใจน้อย
ค่าเฉลี่ย	1.00-1.49	หมายถึง	เกษตรกรมีความพึงพอใจน้อยที่สุด

4.4 นำแบบประเมินที่สร้างขึ้นไปให้คณะกรรมการที่ปรึกษาวิทยานิพนธ์ และผู้เชี่ยวชาญด้านการพัฒนาหลักสูตรสัมมาอาชีพ ด้านเนื้อหา ภาษา การวัดและประเมินผล โดยพิจารณาความเหมาะสมของข้อคำถามและภาษาที่ใช้ ได้ค่าความเหมาะสม ($\bar{X} = 4.59$, S.D.=0.09) ภาคผนวก ง : 269-270) แล้วนำมาปรับปรุงตามข้อเสนอแนะ

4.5 นำแบบประเมินความพึงพอใจที่ปรับปรุงแล้วนำไปใช้กับเกษตรกรกลุ่มเป้าหมาย

วิธีดำเนินการทดลองใช้หลักสูตรและประเมินผลหลักสูตร

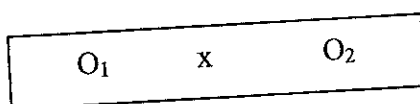
1. ผู้วิจัยนำเสนอหลักสูตรสัมมาอาชีพ โดยใช้ชุมชนเป็นฐานเพื่อเสริมสร้างการพึ่งตนเองของเกษตรกร กับผู้ที่เกี่ยวข้อง

2. ประชุมชี้แจงเพื่อสร้างความเข้าใจต่อหลักการ จุดมุ่งหมาย โครงสร้างของหลักสูตรกระบวนการจัดการจัดกิจกรรม และวิธีการประเมินผลแก่เกษตรกรกลุ่มเป้าหมาย

3. จัดเตรียมเอกสารและสื่อประกอบการจัดกิจกรรม ประสานงานกับวิทยากรและผู้ที่เกี่ยวข้อง

4. ปฐมนิเทศเกษตรกรกลุ่มเป้าหมาย คือ เกษตรกรบ้านกุดแคน จำนวน 34 คน เพื่อสร้างความเข้าใจและเพื่อให้ทราบจุดประสงค์ของการจัดกิจกรรม

5. การจัดกิจกรรมตามหลักสูตรสัมมาอาชีพ โดยใช้ชุมชนเป็นฐานเพื่อเสริมสร้างการพึ่งตนเองของเกษตรกร โดยใช้แบบแผนการทดลองแบบกลุ่มเดียวทดสอบก่อนและหลังการทดลอง (One Group Pretest-Posttest Design) ดังนี้



เมื่อ O_1 หมายถึง การทดสอบก่อนการทดลองใช้หลักสูตร

X หมายถึง การได้รับการฝึกอบรมตามหลักสูตร

O_2 หมายถึง การทดสอบหลังการทดลองใช้หลักสูตร

โดยมีรายละเอียดในการดำเนินการทดลองดังนี้

5.1 ทำการประเมินความรู้เกี่ยวกับสัมมาอาชีพ โดยใช้ชุมชนเป็นฐานเพื่อเสริมสร้างการพึ่งตนเองของเกษตรกร ก่อนเริ่มการจัดกิจกรรม

5.2 ดำเนินการจัดกิจกรรมตามที่กำหนดไว้ในแผนการจัดกิจกรรม

5.3 ทำการประเมินความรู้หลังฝึกอบรมตามหลักสูตรสัมมาอาชีพ โดยใช้ชุมชนเป็นฐานเพื่อเสริมสร้างการพึ่งตนเองของเกษตรกร แบบประเมินการพึ่งตนเองและตอบแบบสอบถามความพึงพอใจของเกษตรกรที่มีต่อหลักสูตรสัมมาอาชีพ โดยใช้ชุมชนเป็นฐานเพื่อเสริมสร้างการพึ่งตนเองของเกษตรกร

การนำหลักสูตรไปใช้ด้วยกระบวนการ 6 ป.

การนำหลักสูตรไปใช้ด้วยกระบวนการ 6 ป. เพื่อใช้จัดกิจกรรมการเรียนรู้กับเกษตรกรกลุ่มเป้าหมายในการทดลองใช้หลักสูตร คือ เกษตรกร จำนวน 34 คน ใช้การเรียนรู้ตามการปรับประยุกต์จากแนวคิดของ ประสพสุข ฤทธิเดช (2554 : 83-87) มีขั้นตอน 5 ป. แต่ผู้วิจัยได้ต่อยอดผลการจัดการเรียนรู้แบบ 6 ป. ซึ่งมีกระบวนการจัดการเรียนรู้ดังตารางที่ 7

ตารางที่ 7 การนำหลักสูตรไปใช้ด้วยกระบวนการ 6 ป.

หน่วยการเรียนรู้	ขั้นตอนการเรียนรู้	การจัดกระบวนการเรียนรู้
1. ความรู้เบื้องต้นเกี่ยวกับไถ่พันธุ์ไข่	ขั้นตอนการจัดกิจกรรมใช้ขั้นตอน 6 ป. ได้แก่	1. วิทยากรบรรยายเรื่องการเดินทางไถ่พันธุ์ไข่
2. โรงเรือนอุปกรณ์การเลี้ยงไก่พันธุ์ไข่	1. เปิดประตูใจ หมายถึงการเรียนรู้กิจกรรมแต่ละกิจกรรม จะต้องประชุมชี้แจงร่วมกันเรื่องการจัดการศึกษาสัมมาอาชีพเพื่อเพิ่มทักษะการเรียนรู้จากปราชญ์ชาวบ้านในชุมชนบ้านกุคแคน และผู้วิจัย ให้เข้าใจถึงวิธีการจะเลี้ยงไก่พันธุ์ไข่	2. เกษตรกรศึกษาใบความรู้และใบงานเกี่ยวกับเรื่องไถ่พันธุ์ไข่
3. วิธีการเลี้ยงไก่พันธุ์ไข่		3. ปราชญ์ชาวบ้านที่ประสบผลสำเร็จการเลี้ยงไก่ให้การถ่ายทอดความรู้ให้กับเกษตรกรเข้าร่วมโครงการ
4. โรคและการป้องกันโรคไก่พันธุ์	2. การปฏิสัมพันธ์กับเครือข่าย หมายถึง การเรียนรู้กิจกรรมแต่ละกิจกรรม ศึกษาผลงานของ เกษตรกร	4. เกษตรกรจัดกลุ่มทำกิจกรรมสรุปความรู้เรื่อง ไถ่พันธุ์ไข่ บันทึกในใบงาน
		1. ศึกษาจากแหล่งเรียนรู้ของเกษตรกรตัวอย่างการเลี้ยงไก่พันธุ์ไข่ โดยปราชญ์ชาวบ้าน

หน่วยการเรียนรู้	ขั้นตอนการเรียนรู้	การจัดกระบวนการเรียนรู้
<p>ใจ</p> <p>5. การบริโภคและการจำหน่ายไก่พันธุ์ไข่</p> <p>6. การจัดทำบัญชีรายรับรายจ่ายการเลี้ยงไก่พันธุ์ไข่</p>	<p>ต้นแบบ มีการจัดเวทีชาวบ้านเพื่อแลกเปลี่ยนเรียนรู้ของเกษตรกรบ้านกุดแคน ได้เกิดทักษะการปฏิบัติงาน ประกอบอาชีพการเลี้ยงไก่พันธุ์ไข่</p> <p>3. ปฏิบัติกิจกรรมการเรียนรู้สัมมนาอาชีพ หมายถึง กระบวนการแบ่งงานกันปฏิบัติในแต่ละกลุ่มอาชีพมีการจัดแบ่งบทบาทหน้าที่ให้เกิดกระบวนการทำงานกลุ่ม บันทึกผล การปฏิบัติงานกลุ่มการเลี้ยงไก่พันธุ์ไข่</p> <p>4. ปรับแก้ไขปัญหา งาน หมายถึง กระบวนการแก้ไขปัญหาในการฝึกปฏิบัติอาชีพแต่ละกลุ่มมีปัญหาอะไร แล้วหาแนวทางแก้ไขปัญหานั้นด้วยวิธีการใดบ้าง</p> <p>5. ประเมินผลงาน หมายถึง ความสำเร็จหรือไม่บรรลุผลของกิจกรรมด้วยการใช้วิธีการประเมินตามสภาพจริงสะท้อนความคิดเห็น</p> <p>6. การประยุกต์ใช้ หมายถึง เกษตรกรมีการนำความรู้ที่ได้ไปประยุกต์ใช้ในการดำรงชีวิตได้</p>	<p>เป็นวิทยากรถ่ายทอดความรู้</p> <p>2. ศึกษาจากใบความรู้ประกอบวิทยากรบรรยาย</p> <p>3. ทำกิจกรรมกลุ่มจากใบงาน เรื่องวิธีการเลี้ยงไก่พันธุ์ไข่ การฝึกปฏิบัติการเลี้ยงไก่พันธุ์ไข่</p> <p>ร่วมกันสรุปความรู้ในเรื่องการปฏิบัติการเลี้ยงไก่พันธุ์ไข่ วิเคราะห์ปัญหา</p> <p>1. การจัดกิจกรรมแลกเปลี่ยนเรียนรู้เรื่องการเลี้ยงไก่พันธุ์ไข่</p> <p>2. การสังเกตพฤติกรรมเกษตรกรที่เข้ารับการเรียนรู้ เกษตรกรสามารถเลี้ยงไก่พันธุ์ไข่ได้ด้วยตนเองและนำความรู้ที่ได้ไปประยุกต์ใช้กับเกษตรกรคนอื่น ๆ ได้</p>

ความรู้ท้องถิ่นสัมมาอาชีพเรื่องการเลี้ยงไก่พันธุ์ไข่

ความรู้ท้องถิ่นสัมมาอาชีพของกลุ่มเกษตรกรบ้านกุดแคน มี 3 เรื่องคือ การเลี้ยงไก่พันธุ์ไข่ ซึ่งมีความรู้ท้องถิ่นจากปราชญ์ชาวบ้านที่ชุมชนต้องการให้เป็นครูสอน ได้แก่ (1) ความรู้ท้องถิ่นการเลี้ยงไก่พันธุ์ไข่ มีนายถนอมเกษภักดิ์ อายุ 65 ปี บ้านเลขที่ 50 บ้านกุดแคน หมู่ที่ 6 และนางเพ็ง ชุมแสง อายุ 58 ปี บ้านกุดแคน หมู่ที่ 6 ตำบลหนองโน อำเภอเมือง จังหวัดมหาสารคาม เป็นปราชญ์ชาวบ้านที่มีความรู้เรื่องไก่พันธุ์ไข่ เนื่องจากเป็นชาวบ้านมีฐานะรวย มีทุนซื้อไก่พันธุ์ไข่ด้วยตนเอง ดำเนินการเลี้ยงไก่พันธุ์ไข่ตั้งแต่ พ.ศ. 2551 - ถึงปัจจุบัน พ.ศ. 2557 ความรู้ที่เกิดขึ้นได้จากการปฏิบัติจริงของตนเองทั้งสองคน สิ่งที่ถ่ายทอดให้เกษตรกรที่สนใจเข้าร่วมโครงการได้แก่ ความรู้เรื่อง (1) ความรู้เบื้องต้นเกี่ยวกับไก่พันธุ์ไข่ (2) โรงเรือน อุปกรณ์การเลี้ยงไก่พันธุ์ไข่ (3) วิธีการเลี้ยงไก่พันธุ์ไข่ (4) โรคและการป้องกันโรคไก่พันธุ์ไข่ (5) การบริโภคและการจำหน่ายไก่พันธุ์ไข่ และ(6) การจัดทำบัญชีรายรับรายจ่ายการเลี้ยงไก่พันธุ์ไข่ ให้โอกาสสมาชิกได้ซักถามแสดงความคิดเห็น ขั้นตอนการถ่ายทอดความรู้ปราชญ์ชาวบ้านทั้ง 2 คน ใช้วิธีการที่ยืดหยุ่น เปลี่ยนแปลงได้ตามความสนใจของกลุ่มเกษตรกร เช่น เรียนรู้โดยเกษตรกรไปดูการเลี้ยงไก่พันธุ์ไข่ที่ฟาร์ม ซักถามแลกเปลี่ยนเรียนรู้ เป็นวิทยากรสอนในเวลาว่างคืน หรือเป็นผู้ถ่ายทอดความรู้เข้าร่วมการจัดเวทีชาวบ้านสนทนากับเกษตรกรร่วมกับนักวิชาการเกษตรและผู้วิจัย ซึ่งกระบวนการถ่ายทอดความรู้ท้องถิ่นเรื่อง การเลี้ยงไก่พันธุ์ไข่ ปรากฏรายละเอียดดังตารางที่ 8

ตารางที่ 8 กระบวนการถ่ายทอดความรู้ท้องถิ่น เรื่อง การเลี้ยงไก่พันธุ์ไข่

ความรู้ท้องถิ่นการเลี้ยงไก่พันธุ์ไข่	วิธีการถ่ายทอดความรู้ของปราชญ์ชาวบ้าน
1. พันธุ์ไก่ไข่ เลือกลูกที่เป็นสาว อายุ ประมาณ 8 เดือน - 1 ปี จะให้ไข่ได้ 365 วัน ประมาณ 3 ปี จะหยุดไข่ ต้องซื้อไก่สาวมาเลี้ยงไม่ซื้อลูกไก่ เลี้ยงลูกไก่จะดูแลไม่ได้ผล	1. ไปเรียนที่ฟาร์มของนายถนอม เกษภักดิ์
2. พื้นที่การเลี้ยงไก่ใช้พื้นที่	2. ไปเรียนที่ฟาร์มนางเพ็ง ชุมแสง
2.1 ทำกรงขังไก่แบบวิทยาศาสตร์	3. เป็นวิทยากรถ่ายทอดความรู้ ณ แหล่งเรียนรู้ชุมชนปู่ทวดครูสิงห์ ฤทธิเดช หรือที่ฟาร์ม
2.2 ทำกรงไก่แบบพื้นบ้าน ในทุ่งนา สวน หลังบ้าน	4. ร่วมกิจกรรมจัดสนทนากลุ่มหรือถอดบทเรียนเล่าเรื่องการเลี้ยงไก่พันธุ์ไข่ให้กับสมาชิกกลุ่มเกษตรกรได้เรียนรู้ร่วมกัน

ความรู้ท้องถิ่นการเลี้ยงไก่พื้นบ้าน	วิธีการถ่ายทอดความรู้ของปราชญ์ชาวบ้าน
2.3 ปล่อยตามธรรมชาติรวมกับไก่พื้นบ้าน	5. ให้สัมผัสกับวิธีการเลี้ยงไก่พื้นบ้านผ่านสื่อท้องถิ่นเผยแพร่ความรู้
3. วิธีการเลี้ยงไก่	6. สอนแบบตัวต่อตัวกับผู้สนใจ (การถ่ายทอดความรู้จะเปลี่ยนแปลงไปตามความต้องการของผู้สนใจของกลุ่มเกษตรกร) ซึ่งการถ่ายทอดความรู้สรุปตามขั้นกิจกรรมการเรียนรู้ได้ดังนี้
3.1 กินแมลง หญ้า ข้าวเปลือก เปลือกหอย	ป. 1 กลุ่มเกษตรกรไปรวมกลุ่มกันเรียนรู้ที่แหล่งเรียนรู้ของเกษตรกรต้นแบบนายถนอม เศษภักดีและนางเพ็ญ ชุมแสง
3.2 ข้าวปลาย รำ หินก้อนเล็ก ๆ	ป. 2 ปฏิสัมพันธ์เครือข่ายบูรณาการร่วมกันกับ ป.1 คือ แลกเปลี่ยนเรียนรู้ร่วมกันที่ฟาร์มตัวอย่างไก่พื้นบ้านหรือจะเรียนรู้แบบ
3.3 แดงโม ผักสีเขียว	ปฏิสัมพันธ์กับปราชญ์ชาวบ้านตัวต่อตัว ให้ยึดหยุ่นตามบริบทของกลุ่มเกษตรกรในการเรียนรู้
3.4 อาหารสำเร็จรูป	ป.3 และ ป.4 คือ นำความรู้การเลี้ยงไก่พื้นบ้านมาฝึกปฏิบัติจริงมีปัญหาด้านการเลี้ยงไก่พื้นบ้าน ปรึกษาปราชญ์ชาวบ้าน
3.5 น้ำ	ป.5 คือ ผลลัพธ์จากการได้เรียนรู้ร่วมกันในชุมชนมีเกษตรกรต้นแบบการเลี้ยงไก่พื้นบ้าน มีใจใ้กับบริโภค สร้างรายได้ในครัวเรือน
4. โรคระบาดไก่	ประหยัดรายจ่าย ได้รับประทานอาหารหลาย ๆ ชนิดเพราะมีเงินจากการขายไข่ไข่ซื้อ
4.1 ขาเปลี่ยน	อาหารชนิดอื่น ๆ มารับประทาน ครอบครัวยังมีความสุขเพราะสุขภาพแข็งแรงไม่ขาดแคลนอาหาร
4.2 หัวดี	ป.6 คือ เกษตรกรสามสรณนำความรู้ที่ได้ไป
4.3 ดีกับไก่บ้าน	
4.4 ขี้ขาว	
5. การป้องกันโรคไก่ระบาด	
5.1 แยกไก่ขังกรงออกจากฝูง	
5.2 ฉีดวัคซีน	
5.3 ใช้อาหารปัจจุบันพาราเซตามอล	
6. การจำหน่ายไม่กำหนดราคาขายตามระบบตลาด ขายในหมู่บ้านแบบญาติพี่น้อง	
6.1 แปรรูปไข่ จำหน่ายไข่พะโล้ แกงส้มไข่ไก่ ไข่ปิ้ง ฯลฯ	
6.2 ผักขายร้านค้าหมู่บ้านอื่น ๆ ราคาขายตามระบบตลาด (30 ฟอง 100 บาท)	
6.3 ผักญาติพี่น้อง และ อื่น ๆ	
7. อุปสรรคปัญหา แนวทางการเลี้ยงไก่พื้นบ้าน	
7.1 อาหารสำเร็จรูปแพง	
7.2 ไก่เป็นโรคระบาดในฤดูฝน	
7.3 ราคาการขายไข่กำหนดไม่ได้เป็นไป	

ความรู้ท้องถิ่นการเลี้ยงไก่พันธุ์ไข่	วิธีการถ่ายทอดความรู้ของปราชญ์ชาวบ้าน
ตามกลไกตลาด 7.4 วิธีแก้ไข ต้องเลี้ยงไก่แบบธรรมชาติ อาหารสำเร็จรูปผสมรำ ปลาขี้ขาวหรือกิน แมลง ปลวก ไม่เลี้ยงไก่ในฤดูฝน	ประยุกต์ใช้ในการดำรงชีวิตและถ่ายทอด ให้กับเกษตรกรคนอื่น ๆ ที่สนใจได้

การวิเคราะห์ข้อมูล

1. วิเคราะห์หาประสิทธิภาพของหลักสูตรสัมมาอาชีพโดยใช้ชุมชนเป็นฐาน
เพื่อเสริมสร้างการพึ่งตนเองของเกษตรกร ตามเกณฑ์ 80/80 (เผชิญ กิจระการ. 2544 : 49-51)
โดยใช้สูตร E_1/E_2 ดังนี้

$$E_1 = \frac{\frac{\sum x}{N}}{A} \times 100$$

เมื่อ E_1 แทน ประสิทธิภาพของกระบวนการ

$\sum x$ แทน คะแนนรวมของแบบฝึกหรือของแบบทดสอบย่อย
ทุกชุดรวมกัน

A แทน คะแนนเต็มของแบบฝึกทุกชุดรวมกัน

N แทน จำนวนเกษตรกรทั้งหมด

$$E_2 = \frac{\frac{\sum x}{N}}{B} \times 100$$

เมื่อ E_2 แทน ประสิทธิภาพของผลลัพธ์

$\sum x$ แทน คะแนนรวมของแบบทดสอบหลังฝึกอบรม

B แทน คะแนนเต็มของแบบทดสอบหลังฝึกอบรม

N แทน จำนวนเกษตรกรทั้งหมด

2. วิเคราะห์เปรียบเทียบผลการทดสอบการเลี้ยงไก่พันธุ์ไข่ก่อนและหลัง
ฝึกอบรมของเกษตรกรที่ได้เรียนรู้หลักสูตรสัมมาอาชีพ โดยใช้ชุมชนเป็นฐานเพื่อเสริมสร้าง
การพึ่งตนเองของเกษตรกร โดยสถิติการทดสอบค่าที (บุญชม ศรีสะอาด. 2550 : 69 - 70)

$$t = \frac{\sum D}{\sqrt{\frac{N \sum D^2 - (\sum D)^2}{N-1}}}$$

เมื่อ	D	แทน	ความแตกต่างระหว่างคะแนนแต่ละคู่
	N	แทน	จำนวนคู่
	Df	แทน	ความเป็นอิสระมีค่าเท่ากับ N - 1

3. วิเคราะห์ข้อมูลผลการประเมินการพึ่งตนเองของเกษตรกร โดยใช้สถิติ
ค่าเฉลี่ย ส่วนเบี่ยงเบนมาตรฐาน คำนวณค่าเฉลี่ยคะแนนแล้วนำมาแปลความหมายแล้วเทียบกับ
เกณฑ์ที่กำหนด ดังนี้ (บุญชม ศรีสะอาด. 2545 : 99-100)

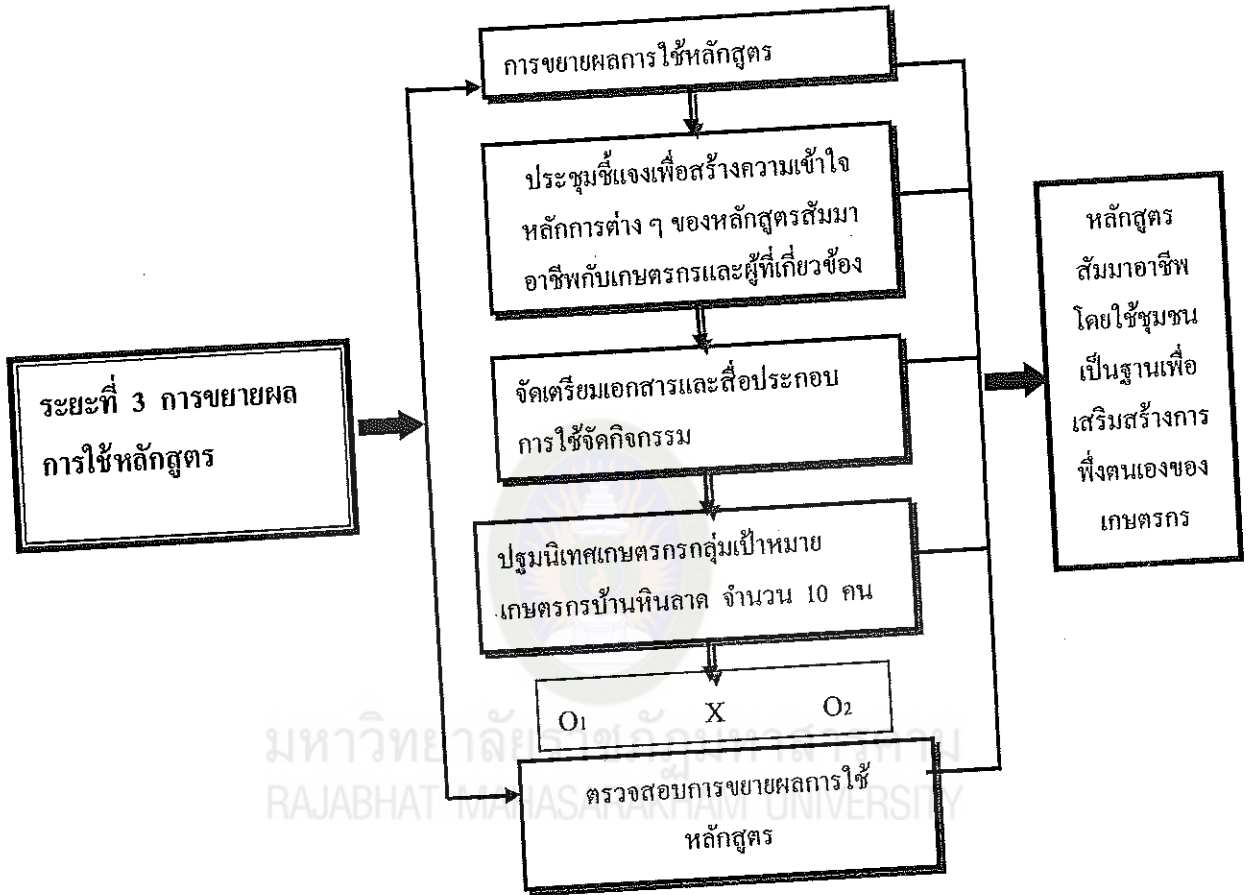
ค่าเฉลี่ยตั้งแต่	4.51 - 5.00	หมายถึง	พึ่งตนเองได้มากที่สุด
ค่าเฉลี่ยตั้งแต่	3.51 - 4.50	หมายถึง	พึ่งตนเองได้มาก
ค่าเฉลี่ยตั้งแต่	2.51 - 3.50	หมายถึง	พึ่งตนเองได้ปานกลาง
ค่าเฉลี่ยตั้งแต่	1.51 - 2.50	หมายถึง	มีพึ่งตนเองได้น้อย
ค่าเฉลี่ยตั้งแต่	1.00 - 1.50	หมายถึง	พึ่งตนเองได้น้อยที่สุด

4. วิเคราะห์ความพึงพอใจในการฝึกอบรมตามหลักสูตรสัมมาอาชีพโดยใช้
ชุมชนเป็นฐานเพื่อเสริมสร้างการพึ่งตนเองของเกษตรกร โดยการหาค่าเฉลี่ยและส่วนเบี่ยงเบน
มาตรฐาน คำนวณค่าเฉลี่ยคะแนนแล้วนำมาแปลความหมายแล้วเทียบกับเกณฑ์ที่กำหนด ดังนี้
(บุญชม ศรีสะอาด. 2545 : 99-100)

ค่าเฉลี่ยตั้งแต่	4.51 - 5.00	หมายถึง	มีความพึงพอใจมากที่สุด
ค่าเฉลี่ยตั้งแต่	3.51 - 4.50	หมายถึง	มีความพึงพอใจมาก
ค่าเฉลี่ยตั้งแต่	2.51 - 3.50	หมายถึง	มีความพึงพอใจปานกลาง
ค่าเฉลี่ยตั้งแต่	1.51 - 2.50	หมายถึง	มีความพึงพอใจน้อย
ค่าเฉลี่ยตั้งแต่	1.00 - 1.50	หมายถึง	มีความพึงพอใจน้อยที่สุด

ระยะที่ 3 การขยายผลการใช้หลักสูตร

ในขั้นตอนนี้ ผู้วิจัยได้นำหลักสูตรที่พัฒนาขึ้นไปใช้กับกลุ่มเป้าหมาย เพื่อขยายผลการใช้หลักสูตร โดยดำเนินการตามแผนภาพต่อไปนี้



แผนภาพที่ 5 แสดงขั้นตอนการดำเนินการวิจัยในระยะที่ 3

จากแผนภาพสามารถอธิบายรายละเอียดได้ดังนี้ ระยะที่ 3 การขยายผลการใช้หลักสูตรเป็นการนำหลักสูตรที่พัฒนาขึ้นไปใช้กับกลุ่มเป้าหมายเพื่อขยายผลการใช้หลักสูตร

คำถามวิจัย

หลักสูตรสัมมาอาชีพ โดยใช้ชุมชนเป็นฐานเพื่อเสริมสร้างการพึ่งตนเองของเกษตรกร ที่พัฒนาขึ้นมีประสิทธิภาพมากน้อยเพียงใด

วัตถุประสงค์การวิจัย

เพื่อศึกษาการขยายผลการใช้หลักสูตรสัมมาอาชีพ โดยใช้ชุมชนเป็นฐานเพื่อเสริมสร้างการพึ่งตนเองของเกษตรกร ดังนี้

1. ประสิทธิภาพของหลักสูตรสัมมาอาชีพ โดยใช้ชุมชนเป็นฐานเพื่อเสริมสร้างการพึ่งตนเองของเกษตรกรตามเกณฑ์ 80/80
2. เปรียบเทียบผลการทดสอบการเลี้ยงไก่พันธุ์ไข่ก่อนและหลังฝึกอบรมของเกษตรกรที่ได้เรียนรู้หลักสูตรสัมมาอาชีพ โดยใช้ชุมชนเป็นฐานเพื่อเสริมสร้างการพึ่งตนเองของเกษตรกร
3. การพึ่งตนเองของเกษตรกรที่ได้เรียนรู้หลักสูตรสัมมาอาชีพ โดยใช้ชุมชนเป็นฐานเพื่อเสริมสร้างการพึ่งตนเองของเกษตรกร
4. ความพึงพอใจของเกษตรกรที่มีต่อการเรียนรู้หลักสูตรสัมมาอาชีพ โดยใช้ชุมชนเป็นฐานเพื่อเสริมสร้างการพึ่งตนเองของเกษตรกร

กลุ่มเป้าหมาย

กลุ่มเป้าหมายที่ใช้ในการศึกษาผลการใช้หลักสูตรสัมมาอาชีพ โดยใช้ชุมชนเป็นฐานเพื่อเสริมสร้างการพึ่งตนเองของเกษตรกร ได้แก่ เกษตรกรบ้านหินลาด จำนวน 10 คน ที่เข้าร่วมโครงการด้วยความสมัครใจ

วิธีดำเนินการในการใช้หลักสูตร

1. ผู้วิจัยนำเสนอหลักสูตรสัมมาอาชีพ โดยใช้ชุมชนเป็นฐานเพื่อเสริมสร้างการพึ่งตนเองของเกษตรกร กับผู้ที่เกี่ยวข้อง
2. ประชุมชี้แจงเพื่อสร้างความเข้าใจต่อหลักการ จุดมุ่งหมาย โครงสร้างของหลักสูตรกระบวนการจัดการจัดกิจกรรม และวิธีการประเมินผลแก่เกษตรกรกลุ่มเป้าหมาย
3. จัดเตรียมเอกสารและสื่อประกอบการจัดกิจกรรม ประสานงานกับวิทยากรและผู้ที่เกี่ยวข้อง
4. ปฐมนิเทศเกษตรกรกลุ่มเป้าหมาย เกษตรกรบ้านหินลาด จำนวน 10 คน เพื่อสร้างความเข้าใจและเพื่อให้ทราบจุดประสงค์ของการจัดกิจกรรม
5. การจัดกิจกรรมตามหลักสูตรสัมมาอาชีพ โดยใช้ชุมชนเป็นฐานเพื่อเสริมสร้างการพึ่งตนเองของเกษตรกร โดยใช้แบบแผนการทดลองแบบกลุ่มเดียวทดสอบก่อนและหลังการทดลอง (One Group Pretest-Posttest Design) ดังนี้

O ₁	x	O ₂
----------------	---	----------------

- เมื่อ O₁ หมายถึง การทดสอบก่อนการทดลองใช้หลักสูตร
 X หมายถึง การได้รับการฝึกอบรมตามหลักสูตร
 O₂ หมายถึง การทดสอบหลังการทดลองใช้หลักสูตร

โดยมีรายละเอียดในการดำเนินการทดลองดังนี้

5.1 ทำการประเมินความรู้เกี่ยวกับสัมมาอาชีวะ โดยใช้ชุมชนเป็นฐานเพื่อเสริมสร้างการพึ่งตนเองของเกษตรกร ก่อนเริ่มการจัดกิจกรรม

5.2 ดำเนินการจัดกิจกรรมตามที่กำหนดไว้ในแผนการจัดกิจกรรม

5.3 ทำการประเมินความรู้หลังการฝึกอบรมตามหลักสูตรสัมมาอาชีวะ โดยใช้ชุมชนเป็นฐานเพื่อเสริมสร้างการพึ่งตนเองของเกษตรกร แบบประเมินการพึ่งตนเองและตอบแบบสอบถามความพึงพอใจของเกษตรกรที่มีต่อหลักสูตรสัมมาอาชีวะ โดยใช้ชุมชนเป็นฐานเพื่อเสริมสร้างการพึ่งตนเองของเกษตรกร

เครื่องมือที่ใช้ในการวิจัย

เครื่องมือที่ใช้ในการเก็บรวบรวมข้อมูลในการขยายผลการใช้หลักสูตร ได้แก่

1. หลักสูตรสัมมาอาชีวะ โดยใช้ชุมชนเป็นฐานเพื่อเสริมสร้างการพึ่งตนเองของเกษตรกรและเอกสารประกอบหลักสูตร
2. แบบทดสอบการเลี้ยงไก่พันธุ์ไข่ก่อนและหลังฝึกอบรมของเกษตรกรตามหลักสูตรสัมมาอาชีวะ โดยใช้ชุมชนเป็นฐานเพื่อเสริมสร้างการพึ่งตนเองของเกษตรกร
3. แบบประเมินการพึ่งตนเองตามหลักสูตรสัมมาอาชีวะ โดยใช้ชุมชนเป็นฐานเพื่อเสริมสร้างการพึ่งตนเองของเกษตรกร
4. แบบประเมินความพึงพอใจในการเรียนตามหลักสูตรสัมมาอาชีวะ โดยใช้ชุมชนเป็นฐานเพื่อเสริมสร้างการพึ่งตนเองของเกษตรกร

การวิเคราะห์ข้อมูล

1. วิเคราะห์หาประสิทธิภาพของหลักสูตรสัมมาอาชีวะ โดยใช้ชุมชนเป็นฐานเพื่อเสริมสร้างการพึ่งตนเองของเกษตรกร ตามเกณฑ์ 80/80 (เผชิญ กิจระการ. 2544 : 49-51) โดยใช้สูตร E_1/E_2 ดังนี้

$$E_1 = \frac{\frac{\sum x}{N}}{A} \times 100$$

เมื่อ	E_1	แทน ประสิทธิภาพของกระบวนการ
	$\sum x$	แทน คะแนนรวมของแบบฝึกหรือของแบบทดสอบย่อย ทุกชุดรวมกัน
	A	แทน คะแนนเต็มของแบบฝึกทุกชุดรวมกัน
	N	แทน จำนวนเกษตรกรทั้งหมด

$$E_2 = \frac{\frac{\sum x}{N}}{B} \times 100$$

เมื่อ	E_2	แทน ประสิทธิภาพของผลลัพธ์
	$\sum x$	แทน คะแนนรวมของแบบทดสอบหลังฝึกอบรม
	B	แทน คะแนนเต็มของแบบทดสอบหลังฝึกอบรม
	N	แทน จำนวนเกษตรกรทั้งหมด

2. วิเคราะห์เปรียบเทียบผลการทดสอบการเลี้ยงไก่พื้นบ้านไปก่อนและหลังฝึกอบรม
ของเกษตรกรที่ได้เรียนรู้หลักสูตรสัมมาอาชีพ โดยใช้ชุมชนเป็นฐานเพื่อเสริมสร้างการ
พึ่งตนเองของเกษตรกร โดยสถิติการทดสอบค่าที (บุญชม ศรีสะอาด. 2550 : 69 - 70)

$$t = \frac{\sum D}{\sqrt{\frac{N \sum D^2 - (\sum D)^2}{N-1}}}$$

เมื่อ	D	แทน ความแตกต่างระหว่างคะแนนแต่ละคู่
	N	แทน จำนวนคู่
	Df	แทน ความเป็นอิสระมีค่าเท่ากับ N - 1

3. วิเคราะห์ข้อมูลผลการประเมินการพึ่งตนเองของเกษตรกร โดยใช้สถิติ

ค่าเฉลี่ย ส่วนเบี่ยงเบนมาตรฐาน จำนวนค่าเฉลี่ยคะแนนแล้วนำมาแปลความหมายแล้วเทียบกับเกณฑ์ที่กำหนด ดังนี้ (บุญชม ศรีสะอาด. 2545 : 99-100)

ค่าเฉลี่ยตั้งแต่	4.51 - 5.00	หมายถึง	พึ่งตนเองได้มากที่สุด
ค่าเฉลี่ยตั้งแต่	3.51 - 4.50	หมายถึง	พึ่งตนเองได้มาก
ค่าเฉลี่ยตั้งแต่	2.51 - 3.50	หมายถึง	พึ่งตนเองได้ปานกลาง
ค่าเฉลี่ยตั้งแต่	1.51 - 2.50	หมายถึง	มีพึ่งตนเองได้น้อย
ค่าเฉลี่ยตั้งแต่	1.00 - 1.50	หมายถึง	พึ่งตนเองได้น้อยที่สุด

4. วิเคราะห์ข้อมูลความพึงพอใจในการเรียนหลักสูตรสัมมนาอาชีพ โดยใช้ชุมชน

เป็นฐานเพื่อเสริมสร้างการพึ่งตนเองของเกษตรกร โดยการหาค่าเฉลี่ยและส่วนเบี่ยงเบนมาตรฐาน จำนวนค่าเฉลี่ยคะแนนแล้วนำมาแปลความหมายแล้วเทียบกับเกณฑ์ที่กำหนด ดังนี้ (บุญชม ศรีสะอาด. 2545 : 99-100)

ค่าเฉลี่ยตั้งแต่	4.51 - 5.00	หมายถึง	มีความพึงพอใจมากที่สุด
ค่าเฉลี่ยตั้งแต่	3.51 - 4.50	หมายถึง	มีความพึงพอใจมาก
ค่าเฉลี่ยตั้งแต่	2.51 - 3.50	หมายถึง	มีความพึงพอใจปานกลาง
ค่าเฉลี่ยตั้งแต่	1.51 - 2.50	หมายถึง	มีความพึงพอใจน้อย
ค่าเฉลี่ยตั้งแต่	1.00 - 1.50	หมายถึง	มีความพึงพอใจน้อยที่สุด