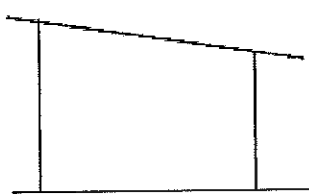


3. แบบจั่วสองชั้น ลักษณะของโรงเรือนแบบนี้จะสร้างได้ยากกว่าสองแบบแรก แต่มีข้อดี คือ อากาศภายในโรงเรือนแบบนี้จะเย็นกว่าสองแบบแรกมาก ทั้งนี้เพราะจั่วสองชั้นจะเป็นที่ระบายอากาศร้อนได้ดี ทำให้ไก่อยู่ได้อย่างสบายโดยไม่เกิดความเครียด

4. แบบหน้าจั่วกลาย โรงเรือนแบบนี้มีคุณสมบัติดีกว่าแบบเพิงหมาแหงน กันฝนได้มากขึ้น แต่ค่าก่อสร้างจะสูงกว่าแบบเพิงหมาแหงน

5. แบบเพิงหมาแหงนกลาย ลักษณะของโรงเรือนแบบนี้จะดีกว่าแบบเพิงหมาแหงนและแบบหน้าจั่ว เพราะมีการระบายอากาศร้อน กันฝน กันแดดได้ดีกว่าและข้อสำคัญคือค่าก่อสร้างจะถูกกว่าแบบหน้าจั่วกลาย (ฝ่ายวิชาการเกษตร. ม.ป.ป : 21-28)



แบบเพิงหมาแหงน



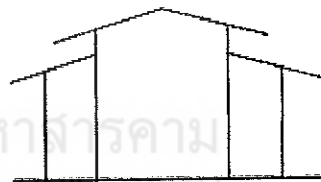
แบบเพิงหมาแหงนกลาย



แบบหน้าจั่ว



แบบจั่วสองชั้น



แบบจั่วสองชั้นกลาย

ที่มา : www.google.com (2556 : Unpage)

เรื่องที่ 2 วัสดุอุปกรณ์ที่ใช้และวิธีการสร้างโรงเรือนไก่พันธุ์ไข่

วัสดุอุปกรณ์ที่ใช้ในการสร้างโรงเรือน ไก่พันธุ์ไข่ ควรใช้วัสดุอุปกรณ์ที่หาง่ายในท้องถิ่น เช่น ไม้ไผ่ แฝก หน้ำคา ตะปู ลวดผูก ลวดตาข่าย หรือถ้าผู้เลี้ยงมีเงินทุน อาจใช้ไม้เนื้อแข็งเป็นเสาและโครงหลังคา วิธีการสร้างโรงเรือนไก่พันธุ์ไข่สำหรับผู้ที่ยังมีรายย่อยโดยทั่วไปไม่ค่อยพิถีพิถันมาก เพียงยึดหลัก คือ ราคาถูก ไม้ชื้นและ ระบายอากาศได้ดี ไม่มีลมโกรก ป้องกันแดดกันฝนได้ ปฏิบัติงานได้สะดวก และมีพื้นที่ให้ไก่พันธุ์ไข่อยู่อย่างไม่แออัด ที่ตั้งของโรงเรือน ควรห่างจากที่พักพอสมควร และอยู่ในที่เนินสูง พื้นโรงเรือนไก่พันธุ์ไข่อาจจะปูด้วยแกลบ ขี้เลื่อย หรือฟางแห้งหนาประมาณ 4 เซนติเมตร และควรเปลี่ยนวัสดุรองพื้นโรงเรือน

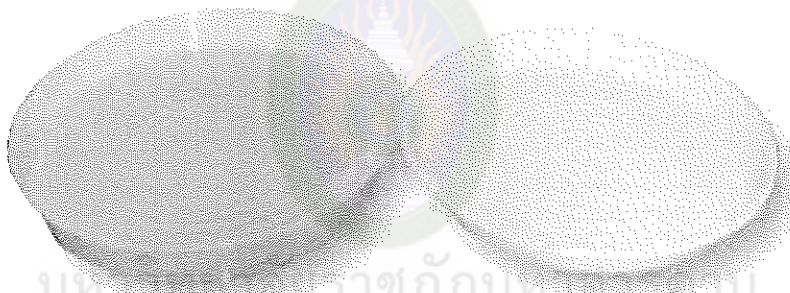
ทุก ๆ 3 เดือน เมื่อสังเกตเห็นว่าวัสดุรองพื้นดูดซับความชื้นได้ไม่ดี โดยนำไปทำปุ๋ยหมักได้ โรงเรือนมีขนาดกว้าง 1 เมตร ยาว 2 เมตร สูง 1 เมตร จะใช้เลียงไก่พันธุ์ไข่ขนาดใหญ่ได้ ประมาณ 6-8 ตัว ถ้ามีขนาดกว้าง 3 เมตร ยาว 4 เมตร สูง 2 เมตร ก็จะใช้เลียงไก่ขนาดใหญ่ได้ ประมาณ 30-40 ตัว ด้านที่ฝนสาดหรือแดดส่องมาก ๆ ควรมีผ้าใบ กระจอบ แฝก หรือเสื่อ เก้า ๆ คลุมไว้ โดยเฉพาะมุมที่วางรังไข่

เรื่องที่ 3 วัสดุอุปกรณ์ในการเลี้ยงไก่พันธุ์ไข่

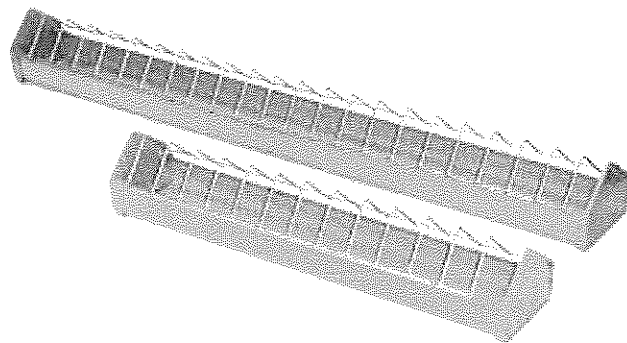
การเลี้ยงไก่ไข่เป็นอาชีพหรือเพื่อการค้าจำเป็นต้องมีอุปกรณ์การเลี้ยงที่จำเป็นและสำคัญนับตั้งแต่ระยะลูกไก่จนถึงระยะให้ไข่ ดังนี้

1. อุปกรณ์การให้อาหาร มีอยู่หลายแบบแต่ที่นิยมใช้กันมากมี 4 ชนิด คือ

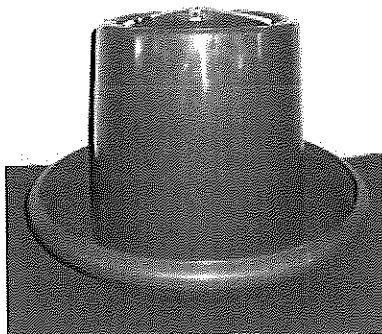
1.1 ถาดอาหาร



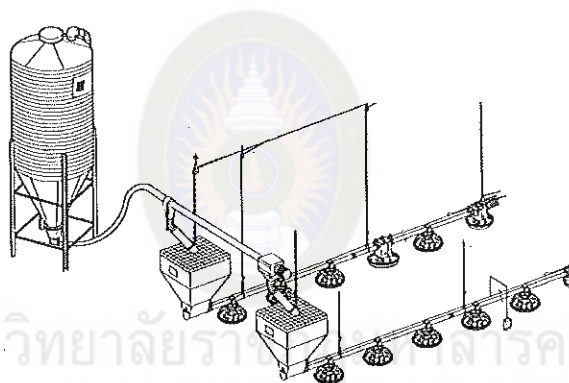
1.2 รางอาหาร



1.3 ถังอาหาร

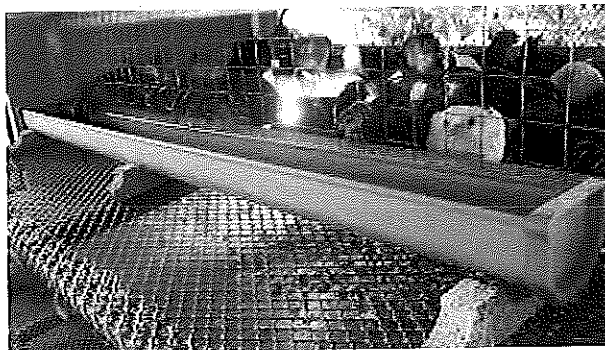


1.4 รางอาหารแบบอัตโนมัติ



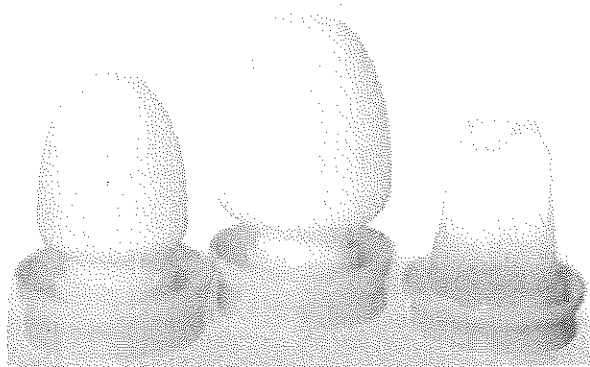
2. อุปกรณ์ให้น้ำ แตกต่างกันไปตามช่วงอายุของไก่ อุปกรณ์ให้น้ำที่นิยม มีอยู่ 2 แบบ ดังนี้

2.1 แบบรางยาว รางนี้อาจทำด้วยสังกะสี พลาสติกหรือเอสลอน



2.2 แบบขวดมีฝาครอบ เป็นภาชนะให้น้ำที่นิยมใช้มากเพราะใช้สะดวกมีขายอยู่

ทั่วไป มีหลายขนาด



3. รังไข่ รังไข่ที่ดีต้องมีขนาดกว้างพอ สามารถเคลื่อนย้ายได้ ทำความสะอาดได้ง่าย มีการระบายอากาศได้ดี เย็น ภายในมีความมืดพอ และวางอยู่ในที่มีความเหมาะสมภายในโรงเรือน รังไข่อาจทำได้ด้วยไม้หรือสังกะสี รังไข่ทำได้ด้วยไม้อาจจะมีปัญหาเรื่องการทำ ความสะอาด และจะเป็นที่อาศัยของไรแดง รังไข่ที่นิยมใช้กันอยู่ทั่วไปมีดังนี้

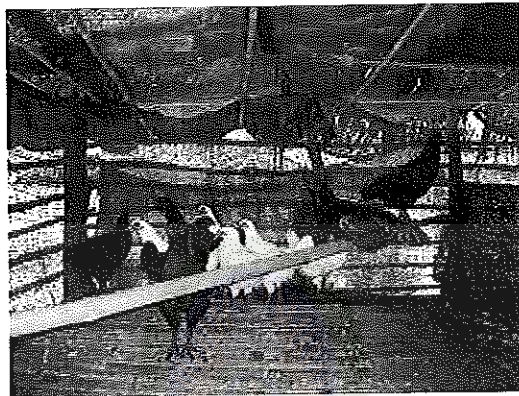
3.1 รังไข่เดี่ยว เป็นรังไข่ที่ใช้กันทั่วไปในประเทศ มีลักษณะเป็นแถวยาว แถวละ 4-6 ช่อง แต่ละช่องมีขนาดกว้าง 25-30 เซนติเมตร สูง 30-35 เซนติเมตร ด้านหน้าเปิดมีขอบสูง จากพื้นรังไข่ประมาณ 8-10 เซนติเมตร เพื่อป้องกันไข่และสิ่งรองรังไข่หลุดออกมาจากรังไข่ ด้านหลังอาจมีการปิดด้วยลวดตาข่ายตาห่าง เพื่อช่วยให้มีการระบายอากาศได้ดีขึ้น ด้านหน้ารังไข่ควรมีคอนให้ไก่เกาะเพื่อเข้าไปไข่ในรังได้สะดวก คอนเกาะหน้ารังไข่ รังไข่อาจวางเรียงเป็นแถวชั้นเดียวหรือวางซ้อนกันเป็นชั้น ๆ 2-3 ชั้น โดยให้ชั้นล่างสูงจากพื้นคอกประมาณ 45 เซนติเมตร ส่วนหลังคาของรังไข่ชั้นบนสุด ควรให้ลาดชันหรือมีลวดตาข่ายปิดกั้น เพื่อป้องกัน ไก่บินขึ้นไปเกาะและนอนในเวลากลางคืน อัตราส่วนรังไข่ 1 รัง ต่อแม่ไก่ 4-5 ตัว

3.2 รังไข่แบบไหลออก เป็นรังไข่ที่นิยมใช้กันมาก ในการเลี้ยงไก่ไข่บนพื้นไม้ ระแนง พื้นไม้ไผ่หรือพื้นคอนกรีต รังไข่แบบนี้อาจตั้งเดี่ยวหรืออาจวางซ้อนกันเป็นแถว โดย พื้นของรังไข่ทำเศษตาข่ายมีความลาดเอียงประมาณ 10 องศา ซึ่งทำให้ไข่กลิ้งออกมาตามแนวลาดเอียงมาติดอยู่นอกรัง ทำให้ผู้เลี้ยงสามารถเก็บไข่ไก่ได้โดยไม่ต้องเข้าไปในโรงเรือน นับได้ว่าเป็นรังไข่ที่สะดวกกว่ารังไข่แบบอื่นมาก

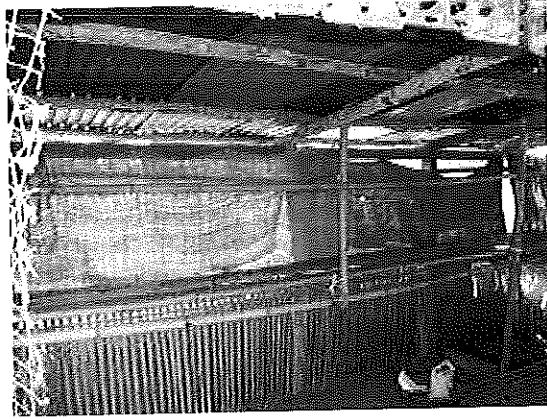
4. อุปกรณ์การให้แสง เนื่องจากแสงสว่างมีความจำเป็นต่อการมองเห็นของไก่ ไม่ว่าจะเป็นเวลากินอาหาร กินน้ำ หรืออื่น ๆ นอกจากนี้แสงยังมีความสำคัญต่อการให้ไข่ของไก่ ดังนั้น

ภายในโรงเรือนจะต้องมีอุปกรณ์การให้แสงสว่างอย่างเพียงพอ หลอดไฟที่นิยมใช้กันมากคือ หลอดกลมธรรมดาและหลอดฟลูออเรสเซนต์หรือหลอดนีออน

5. ฝ้าม่าน ในการเลี้ยงไก่พันธุ์ไข่ โรงเรือนควรมีฝ้าม่านไว้เพื่อป้องกันลมพัดแรง โดยเฉพาะในช่วงฤดูหนาว การปิดฝ้าม่านจะทำให้อุณหภูมิภายในโรงเรือนและอุณหภูมิอยู่ในสภาพที่คงที่ ไม่เปลี่ยนแปลงขึ้นลงอย่างรวดเร็ว สำหรับในฤดูร้อน ควรเปิดม่านขึ้นเล็กน้อยในเวลากลางวัน เพื่อให้ลมพัดผ่านภายในโรงเรือน และปิดม่านในตอนเย็น



6. คอนนอน การเลี้ยงไก่พันธุ์ไข่แบบปล่อยพื้น โดยเฉพาะในระยะไก่สาว มีความจำเป็นจะต้องทำคอนนอนสำหรับให้ไก่ได้นอน และยังช่วยให้ไก่เย็นสบาย ไม่ร้อนอบอ้าว เหมือนอยู่ในโรงเรือน คอนนอนอาจจะทำขึ้นเป็นคอนนอนโดยเฉพาะ โดยใช้ไม้ขนาด 1x4 นิ้ว หรือ 1x3 นิ้ว หรือ 2x3 นิ้ว หรือ 2x2 นิ้ว ก็ได้ ส่วนความยาวตามต้องการ ลบเหลี่ยมไม้ให้กลมเพื่อให้ไก่เกาะได้สะดวกและไม่เป็นอันตรายต่อเท้าและอกไก่ โดยวางเอาด้านแคบขึ้น วางห่างกันประมาณ 33-41 เซนติเมตร ให้มีเนื้อที่คอนนอน 10-15 เซนติเมตรต่อตัวสำหรับไก่สาว และ 18-20 เซนติเมตร สำหรับไก่ไข่ ได้คอนนอนและด้านข้างต้องบุด้วยลวดตาข่ายเพื่อป้องกันไม่ให้ไก่เข้าไปคุ้ยเหยื่อจนกระทั่งได้คอนนอน ควรอยู่ติดข้างฝาด้านใดด้านหนึ่งของโรงเรือน ในระยะไก่สาวควรลดระดับด้านบนของคอนนอนลงให้ต่ำพอที่ไก่จะขึ้นเกาะคอนได้สะดวก เมื่อไก่โตขึ้นค่อยยกระดับขึ้นให้สูงกว่าระดับปกติประมาณ 75 เซนติเมตร



4. การให้แสงสว่าง

แสงสว่างจะมีอิทธิพลทำให้ไก่ไข่เข้าชั้นหรือเร็ว ทั้งนี้ขึ้นอยู่กับความยาวของวัน และความเข้มของแสง สำหรับในประเทศไทยความยาวของวันแตกต่างกันประมาณ 2-3 ชั่วโมง ควรให้ระดับแสงคงที่อยู่ที่ 13 ชั่วโมงต่อวัน อย่างไรก็ตามผู้เลี้ยงที่ไม่ใช้ไฟฟ้าก็ไม่ประสบปัญหาอย่างใด เพราะจะไม่กระทบต่อผลผลิตมากนัก แต่ผู้เลี้ยงควรจะให้แสงไม่ให้น้ำหนักต่ำกว่ามาตรฐาน กฎของการให้แสงสว่างในการเลี้ยงไก่ คือ

1. ความยาวของแสงจะไม่เพิ่มขึ้นในช่วง 8-16 สัปดาห์
2. ไม่ลดความยาวของแสงหลังจากไก่เริ่มไข่

การให้แสงสำหรับไก่ไข่ในประเทศไทย ข้อเสนอแนะดังนี้

อายุ	ความยาวแสง	อายุ	ความยาวแสง
0-2 วัน	22 ชั่วโมง	17 สัปดาห์	13.5 ชั่วโมง
3-4 วัน	20 ชั่วโมง	18 สัปดาห์	14 ชั่วโมง
5-6 วัน	18 ชั่วโมง	19 สัปดาห์	14.5 ชั่วโมง
7-8 วัน	16 ชั่วโมง	20 สัปดาห์	15 ชั่วโมง 15.5
9-10 วัน	14 ชั่วโมง	21 สัปดาห์	ชั่วโมง
11 วัน - 16 สัปดาห์	13 ชั่วโมง	22 สัปดาห์	16 ชั่วโมง

แสงสว่างที่เพิ่มขอแนะนำให้ใช้ความเข้มประมาณ 20-30 ลักซ์ หรือหลอดไฟ 4 วัตต์

ต่อตารางเมตร

ข้อแนะนำสำหรับความเข้มของแสง

อายุ	ความเข้มของแสง		ข้อแนะนำการใช้ หลอดกลมมีไส้ (วัตต์)
	ลักซ์	ฟุต-แรงเทียน	
0-3 วัน	20	2.0	40 - 60
4 วัน - 126 วัน	5	0.5	15
127 วัน - ปลด	5	0.5	15



มหาวิทยาลัยราชภัฏมหาสารคาม
RAJABHAT MAHASARAKHAM UNIVERSITY

ใบงานหน่วยที่ 3 เรื่องโรงเรือนและอุปกรณ์การเลี้ยงไก่

คำชี้แจง ให้เกษตรกรแบ่งกลุ่มเป็น 2 กลุ่ม ทำกิจกรรมร่วมกัน

ชื่อกลุ่มเกษตรกร

สมาชิกในกลุ่ม

1.

2.

3.

4.

5.

1. อุปกรณ์การเลี้ยงไก่พันธุ์ไข่ของกลุ่มเกษตรกรมีอะไรบ้าง (5 คะแนน)

1.1

1.2

1.3

1.4

1.5

2. อุปกรณ์การเลี้ยงไก่พันธุ์ไข่ของกลุ่มเกษตรกรที่มีในชุมชนมีอะไรบ้าง (5 คะแนน)

2.1

2.2

2.3

2.4

2.5

ใบงานหน่วยที่ 4 เรื่อง วิธีการเลี้ยงไก่พันธุ์ไข่

คำชี้แจง ให้เกษตรกรแบ่งกลุ่มเป็น 2 กลุ่ม ทำกิจกรรมร่วมกัน

ชื่อกลุ่มเกษตรกร

สมาชิกในกลุ่ม

1.
2.
3.
4.
5.

จงตอบคำถามต่อไปนี้

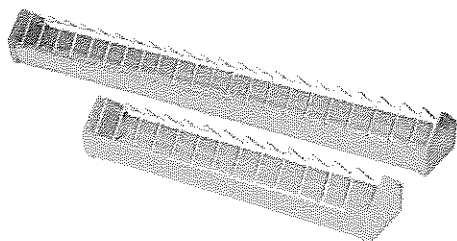
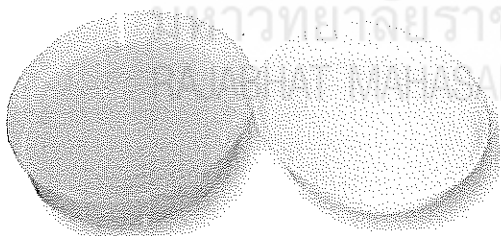
1. จงวาดภาพโรงเรือนเลี้ยงไก่พันธุ์ไข่ของกลุ่มเกษตรกร 5 คะแนน

.....

.....

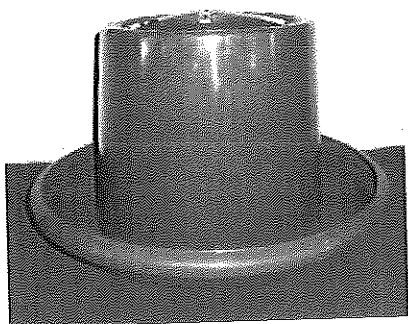
.....

2. เขียนชื่ออุปกรณ์การเลี้ยงไก่ที่กำหนดให้ตรงกับภาพที่กำหนดให้ 5 คะแนน

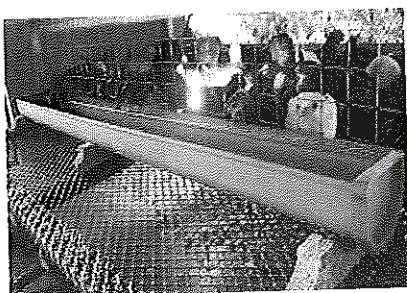


.....

.....

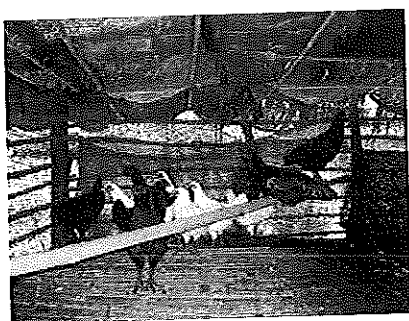


.....



.....

มหาวิทยาลัยราชภัฏมหาสารคาม
RAJABHAT MAHASARAKHAM UNIVERSITY



.....

หน่วยการเรียนรู้	จุดประสงค์การเรียนรู้	เนื้อหา 3 ชั่วโมง	กิจกรรมการเรียนรู้	สื่อการเรียนรู้	การวัดผลประเมินผล
5. โรคและกา ป้องกันโรคไ พันธุไข้	1) สามารถบอกหลักวิธีการ สุขภาพที่ควรปฏิบัติในการ เลี้ยงไก่พันธุ์ไข่ 2) สามารถบอกโรคระบาด ของไก่พันธุ์ไข่ที่สำคัญและวิธี ป้องกันรักษา 3) สามารถบอกโรคพยาธิไ พันธุ์ไข่ที่สำคัญและวิธีป้องกัน รักษา 4) สามารถบอกวิธีการทำ วัคซีนไก่ไข่ 5) สามารถบอกข้อควรปฏิบัติ ในการทำวัคซีน	เนื้อหา 3 ชั่วโมง 1) หลักวิธีการสุขภาพที่ ควรปฏิบัติในการเลี้ยงไ พันธุ์ไข่ 2) โรคระบาดของไก่พันธุ์ไข่ ที่สำคัญและวิธีป้องกันรักษา 3) โรคพยาธิไก่พันธุ์ไข่ที่ สำคัญและวิธีป้องกันรักษา 4) วิธีการทำวัคซีนไก่ไข่ 5) ข้อควรปฏิบัติในการทำ วัคซีน	- ดูสื่อวีดิทัศน์การปฏิบัติกา เลี้ยงไก่พันธุ์ไข่ - แบ่งกลุ่มศึกษาใบความรู้ที่ 5 โรคและการป้องกันโรคไ พันธุ์ไข่ - แบ่งกลุ่มสรุปความรู้ในใบ งานเรื่องการปฏิบัติกาเลี้ยง ไก่พันธุ์ไข่	- วีดิทัศน์ เรื่องการ ปฏิบัติกาเลี้ยงไก่พันธุ์ ไข่ - ใบความรู้ที่ 5 โรคและ การป้องกันโรคไก่พันธุ์ ไข่ - ใบงานสรุปความรู้ เรื่องการปฏิบัติกาเลี้ยง ไก่พันธุ์ไข่	- สร้างพหุกิจกรรม เกษตรกรที่เข้าร่วมการ เรียนรู้ - การตรวจผลงานจาก ใบงานการสรุปความรู้ เรื่องการปฏิบัติกาเลี้ยง ไก่พันธุ์ไข่

ใบความรู้ที่ 5

โรคและการป้องกันโรคไก่อ้วนหมูไซ

เรื่องที่ 1 หลักวิธีการสุขาภิบาลที่ควรปฏิบัติในการเลี้ยงไก่อ้วนหมูไซ

ในการเลี้ยงไก่อ้วนหมูไซ ผู้ที่เลี้ยงควรยึดหลัก “กินไว้ดีกว่าแก้” เพราะปัญหาโรคเป็นปัญหาสำคัญที่จะทำให้ผู้ไก่อ้วนหมูไซไม่ประสบผลสำเร็จ จึงต้องมีการสุขาภิบาลที่ดี และการให้วัคซีนป้องกันโรค ดังนี้

การสุขาภิบาลการเลี้ยงไก่อ้วนหมูไซที่ดี ควรปฏิบัติดังนี้

1. การดูแลทำความสะอาด โรงเรือนและภาชนะต่าง ๆ ด้วยน้ำยาฆ่าเชื้อโรค อย่ายปล่อยให้โรงเรือนชื้นแฉะ
2. สร้างโรงเรือนให้อากาศถ่ายเทได้สะดวก
3. กำจัดแหล่งน้ำสกปรก รอบ ๆ บริเวณ โรงเรือนและบริเวณ ใกล้เคียง
4. อาหารไก่อ้วนหมูไซต้องมีคุณภาพ อาหารที่กินไม่หมดให้ทิ้ง อย่ายปล่อยให้เน่าบูดเสีย
5. มีน้ำสะอาดให้ไก่อ้วนหมูไซกินตลอดเวลา
6. ถ้ามีไก่อ้วนหมูไซไม่มากนักให้กำจัดเสียและจัดการเผาหรือฝังให้เรียบร้อย เพื่อป้องกัน

โรค

7. อย่ายังซากไก่อ้วนหมูไซที่เป็นโรคลงแหล่งน้ำเป็นอันตรายเพราะเชื้อโรคจะแพร่ระบาดได้
8. ไก่อ้วนหมูไซที่ซื้อใหม่ ควรแยกเลี้ยงไว้ต่างหาก โดยกักขังไว้ประมาณ 15 วัน หากไม่เป็นโรคจึงนำมาเลี้ยงในบริเวณเดียวกันได้
9. เมื่อมีโรคระบาดไก่อ้วนหมูไซเกิดขึ้น ผู้เลี้ยงไม่สามารถจะดูแลหรือป้องกันรักษาเองได้ ควรปรึกษาผู้รู้

การให้วัคซีนป้องกันโรคระบาดไก่อ้วนหมูไซ ควรปฏิบัติดังนี้

การเลี้ยงไก่อ้วนหมูไซ แม้ว่าจะมีการสุขาภิบาลที่ดี แต่โดยปกติสิ่งแวดล้อมจะมีเชื้อโรคอยู่ ซึ่งสามารถทำให้ไก่อ้วนหมูไซเป็นโรคได้ตลอดเวลา ดังนั้น ผู้เลี้ยงจึงต้องสร้างความต้านทานโรค โดยการให้วัคซีนป้องกันโรค ซึ่งควรให้ตั้งแต่ไก่อ้วนหมูไซยังน้อยและสม่ำเสมอตามตารางที่กำหนด การให้วัคซีนจะให้ผลดีที่สุดเมื่อ

1. สุขภาพของไก่อ้วนหมูไซแข็งแรง ไม่เป็นโรค
2. วัคซีนที่ใช้มีคุณภาพดี
3. เครื่องมือที่ใช้กับวัคซีนสะอาด และผ่านการฆ่าเชื้อโรคแล้ว

4. ให้วัคซีนครบตามขนาดที่กำหนด
5. ให้วัคซีนอย่างสม่ำเสมอและพยายามให้วัคซีนใกล้พันธุ์ไข่ที่มีสุขภาพดีทุกตัวในฝูงเดียวกัน
6. การให้วัคซีนแต่ละชนิดควรเว้นระยะห่างกันประมาณ 5-7 วัน

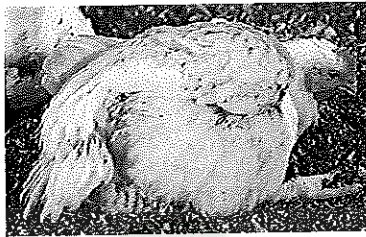
โปรแกรมวัคซีนในไก่ไข่

อายุไก่	ชนิดวัคซีน	วิธีทำ	หมายเหตุ
1 วัน	มาเร็กซ์	ฉีดใต้ผิวหนัง	ทำจากโรงพัก
1 วัน	หลอดลมอักเสบ	หยอดตา	ทำเมื่อลูกไก่ถึงฟาร์ม
10 วัน	นิวคาสเซิลตาโชต้า	หยอดตา	ชนิดเชื้อเป็น
14 วัน	กัมโบโร	ละลายน้ำ	
4 สัปดาห์	นิวคาสเซิล+หลอดลม ฝักาย	หยอดตา แทงปีก	½ โด๊ส ในพื้นที่ที่มีโรค
5 สัปดาห์	วัคซีนหวัด กล่องเสียงอักเสบ	ฉีดเข้ากล้ามเนื้อ หยอดตา	
8 สัปดาห์	นิวคาสเซิล+หลอดลม นิวคาสเซิล	หยอดตา ฉีดเข้ากล้ามเนื้อ	ชนิดเชื้อเป็น ชนิดเชื้อตาย
10 สัปดาห์	กล่องเสียงอักเสบ	หยอดตา	ชนิดเชื้อตาย
14 สัปดาห์	วัคซีนหวัด หลอดลมอักเสบ	ฉีดเข้ากล้ามเนื้อ หยอดตา	
16 สัปดาห์	*อี.ดี.เอส+นิวคาสเซิล	ฉีดเข้ากล้ามเนื้อ	ชนิดเชื้อตาย
22 สัปดาห์	นิวคาสเซิล+หลอดลมอักเสบ	ละลายน้ำ	
32 สัปดาห์	นิวคาสเซิล+หลอดลมอักเสบ	ละลายน้ำ	
40 สัปดาห์	นิวคาสเซิล+หลอดลมอักเสบ	ละลายน้ำ	
48 สัปดาห์	นิวคาสเซิลนิวคาสเซิล+	ละลายน้ำ	
56 สัปดาห์	หลอดลมอักเสบ+หลอดลม อักเสบ	ละลายน้ำ ละลายน้ำ	
64 สัปดาห์	นิวคาสเซิล+หลอดลมอักเสบ	ละลายน้ำ	

เรื่องที่ 2 โรคระบาดของไก่พันธุ์ไข่ที่สำคัญและวิธีป้องกันรักษา

โรคนิวคาสเซิล (โรคห่า)

โรคนิวคาสเซิล หรือที่ชาวบ้านเรียกว่า "โรคห่า" ถ้าไก่เป็นโรคนี้แล้ว ไก่จะมีอาการทางระบบหายใจและระบบประสาท คือ ไก่จะหายใจลำบาก น้ำมูกไหล หายใจดัง ชักกระตุก คอบิดเบี้ยว ขาปีกเป็นอัมพาต เดินเป็นวงกลม เบื่ออาหาร และภายใน 2-4 วัน ไก่อาจจะตายหมด เป็นได้ทั้งไก่ตัวเล็กและตัวใหญ่



การป้องกัน ใช้วัคซีน สเตรน เอฟ. หยอดจมูกหรือตา ลูกไก่พันธุ์ไข่ที่มีอายุ 1-3 วัน ทำวัคซีน สเตรน เอฟ. ซ้ำอีกเมื่อไก่มีอายุ 21 วัน สามารถป้องกันโรคได้ 3 เดือน เมื่อไก่มีอายุ 2 - 3 เดือน ใช้วัคซีน สเตรน เอ็ม.พี. แทะผนังปีก 1-2 ครั้ง สามารถป้องกันโรคได้ 6 เดือน

มหาวิทยาลัยราชภัฏมหาสารคาม
RAJABHAT MAHASarakham UNIVERSITY



โรคหลอดลมอักเสบ

โรคหลอดลมอักเสบ ถ้าไก่เป็นโรคนี้แล้ว ไก่จะมีอาการทางระบบหายใจ หายใจไม่สะดวก อ้าปากหายใจ หายใจเสียงดัง น้ำมูกไหล ตาแฉะ

การป้องกัน ทำวัคซีนหลอดลมอักเสบโดยหยอดจมูกหรือตา 1-2 หยดในลูกไก่เมื่อมีอายุ 14 วัน และทำวัคซีนหลอดลมอักเสบซ้ำอีกเมื่อลูกไก่พันธุ์ไข่มีอายุ 28 วัน สามารถป้องกันโรคได้ 3 เดือน ข้อควรระวัง ห้ามใช้วัคซีนป้องกันโรคหลอดลมอักเสบ พร้อมกับวัคซีนป้องกัน

โรคนิวคาสเซิล ควรใช้วัคซีนชนิดนี้ห่างกันไม่น้อยกว่า 1 อาทิตย์

โรคฝีดาษ โรคฝีดาษ ถ้าไก่เป็นโรคนี้อแล้ว ไก่จะมีเม็ดขึ้นตามใบหน้าหรือหงอน บางครั้งพบเม็ดสีเหลืองในบริเวณปากและลิ้น ไก่จะเจ็บปากและลิ้น กินอาหารไม่ได้ ถ้าเกิดมีโรคแทรกก็จะตายไปในที่สุด

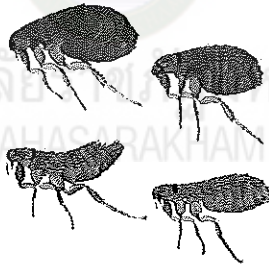
วิธีป้องกัน ทำวัคซีนฝีดาษไก่โดยการแทงผนังปีก 1-2 ครั้ง กับลูกไก่ที่มีอายุ 7 วัน สามารถป้องกันโรคได้ 1 ปี

โรคอหิวาต์ จะพบมากในไก่ที่มีอายุเกิน 2 เดือนขึ้นไปถ้าเป็นขั้นรุนแรง ไก่จะตายโดยไม่ทราบสาเหตุ ถ้าเป็นชนิดธรรมดา ไก่จะแสดงอาการตัวร้อนจัด หายใจไม่สะดวก หงอนเหนียงเปลี่ยนเป็นสีดำคล้ำ

การป้องกัน ทำวัคซีนอหิวาต์ไก่โดยฉีดเข้ากล้ามเนื้อ 1 ซี.ซี. กับไก่ที่มีอายุ 2 เดือน การรักษา ช่วยได้โดยการให้ยาปฏิชีวนะหรือซัลฟาควิน็อกซาลินละลายน้ำให้กิน

เรื่องที่ 3 โรคพยาธิไก่พันธุ์ไก่ที่สำคัญและวิธีป้องกันรักษา

พยาธิภายนอกไก่



พยาธิภายนอกไก่มีหลายชนิด เช่น ไร เหา และหมัด ถ้าไก่เป็นโรคนี้อแล้ว พยาธิเหล่านี้จะคอยรบกวนไก่ตลอดเวลาทำให้ผลผลิตลดลง โดยเฉพาะไก่ตัวเมียจะทำให้ไข่ลดลง ดังนั้นจึงควรกำจัดโรคนี้อเสีย โดยมีวิธีการควบคุมและกำจัด ดังนี้

1. ก่อนนำไก่เข้าขังในโรงเรือน ควรทำความสะอาดอุปกรณ์ต่าง ๆ เช่น รางอาหาร รางน้ำ โรงเรือนเลี้ยง โดยการพ่นน้ำยาฆ่าเชื้อโรค เช่น มาลาโซออนและโรทีโนน
2. ควรใช้วัสดุปูพื้นโรงเรือน เช่น แกลบที่ใหม่และไม่ชื้น เพราะบริเวณพื้นโรงเรือนมักจะมีไรไก่อาศัยอยู่

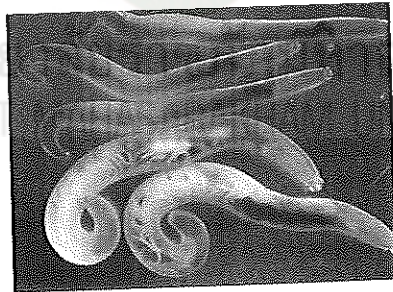
3. ในขณะที่เลี้ยง เมื่อพบว่ามิไร เหา และหมัดเกิดขึ้นกับไก่ ควรรีบกำจัดทันทีโดยใช้ยาตามคำแนะนำที่ฉลากยา

4. ใช้สมุนไพร เช่น โล่ตีน หรือยาจุนละลายน้ำ นำไก่มาจุ่มฆ่าพยาธิก็ได้



พยาธิภายใน

พยาธิภายในไก่มีหลายชนิด เช่น พยาธิตัวแบน พยาธิตัวกลมและพยาธิเส้นด้าย ถ้าไก่พันธุ์ไข่เป็นโรคนี้แล้ว พยาธิเหล่านี้จะรบกวนไก่ทำให้แคะแกระ็น เจริญเติบโตช้า และไข่ลด บางครั้งไก่พันธุ์ไข่อาจตายได้ สามารถกำจัดได้โดยใช้ยาเปปเปอร์ราซีน ไดไฮโดรคลอไรด์ผสมกับอาหารให้ไก่กินทุก 1-2 เดือน



เรื่องที่ 4 การทำวัคซีนไก่ไข่

การทำวัคซีน เพื่อป้องกันและควบคุมการระบาดของที่สำคัญ โดยเฉพาะอย่างยิ่งโรคที่ไม่สามารถทำการรักษาได้หรือโรคที่ยากต่อการรักษา ทำให้ไก่สร้างภูมิคุ้มกันเกิดขึ้นในร่างกาย การทำวัคซีนเป็นการเพิ่มความเครียดให้ไก่ทั้งทางตรงและทางอ้อม ดังนั้น จึงต้องเข้มงวดในการทำวัคซีน โดยต้อนไก่ครั้งละน้อย ๆ จับไก่ด้วยความระมัดระวัง และทำวัคซีนด้วยความนุ่มนวล ถ้าไม่ระมัดระวังมีผลทำให้ไก่เกิดความเครียดเพิ่มขึ้นและไก่แพ้วัคซีนมากขึ้นชนิดของวัคซีน

วัคซีนเป็นผลิตภัณฑ์ที่เตรียมขึ้นจากส่วนของเชื้อโรคหรือเชื้อที่ทำให้เกิดโรค ซึ่งเมื่อฉีดเข้าร่างกายสัตว์ก็สามารถทำให้สัตว์สร้างภูมิคุ้มกันโรคได้และภูมิคุ้มกันโรคนั้นสามารถที่จะป้องกันไม่ให้ป่วยเป็นโรคนั้น ชนิดของวัคซีนแบ่งออกได้ 2 ชนิดใหญ่ ๆ คือ

1. วัคซีนเชื้อเป็น เป็นวัคซีนที่เตรียมจากเชื้อที่มีความรุนแรงแต่ถูกทำให้อ่อนแอลงหรือถูกทำให้เกิดการเปลี่ยนแปลงไปเป็นจุดชีพที่ไม่มีมีความรุนแรง ซึ่งไม่สามารถทำให้เกิดโรคได้ จุดชีพเหล่านี้สามารถแบ่งตัวเพิ่มจำนวนได้เมื่อเข้าสู่ร่างกายทำให้เกิดความเครียดหรือเกิดอาการแพ้วัคซีน วัคซีนเชื้อเป็นสามารถให้ไก่ได้ทีละตัว โดยการหยอดตาหรือหยอดจมูกหรือให้ไก่เป็นกลุ่มโดยการละลายในน้ำดื่ม หรือการสเปรย์ ทำให้ประหยัดแรงงานวัคซีนเชื้อเป็นสามารถถูกทำลายได้ง่ายโดยภูมิคุ้มกันโรคที่ถ่ายทอดมาจากแม่ แต่ให้ความคุ้มโรคสูง อาจทำให้สัตว์เกิดโรคได้ แต่การเก็บรักษายุ่งยากกว่าการเก็บวัคซีนเชื้อตาย และมีราคาถูก

2. วัคซีนเชื้อตาย เป็นวัคซีนที่มักเตรียมจากเชื้อที่มีความรุนแรงที่ถูกทำให้ตายโดยทางเคมีหรือฟิสิกส์ จุดชีพเหล่านี้ไม่สามารถแบ่งตัวเพิ่มจำนวนได้เมื่อเข้าสู่ร่างกาย จึงมีความปลอดภัย แต่ให้ความคุ้มโรคต่ำวัคซีนเชื้อตายจะให้โดยวิธีการฉีดเท่านั้น สารที่ใช้ผสมกับวัคซีนจะเป็นน้ำมันหรืออลูมินัมไฮดรอกไซด์ สามารถกระตุ้นให้เกิดภูมิคุ้มกันได้ดี วัคซีนเชื้อตายมีราคาแพงแต่เก็บรักษาง่าย

วิธีการทำวัคซีน สามารถทำได้หลายวิธี ทั้งนี้ขึ้นอยู่กับชนิดของวัคซีนที่ใช้และชนิดของโรค

1. การหยอดตาหรือหยอดจมูก เป็นการสร้างภูมิคุ้มกันเฉพาะที่เพื่อป้องกันโรคที่เกิดกับระบบทางเดินหายใจ เช่น โรคนิวคาสเซิล และหลอดลมอักเสบ โดยละลายวัคซีนในน้ำยาละลายวัคซีน (น้ำกลั่น ที่อุณหภูมิห้องการใช้งานน้ำเย็นจัดอาจทำให้เชื้อบวมแตก ขวดที่ใช้หยอดวัคซีนควรเป็นขวดมาตรฐานเพื่อให้ถูกไก่ได้รับวัคซีนครบได้ส การหยอดตาให้หยอดวัคซีน 1-2 หยดต่อไก่ 1 ตัว ตำแหน่งที่จะหยอดวัคซีนก็คือที่บริเวณมุมขวาด้านใน ร่องนกระทั้งวัคซีนเข้าไปในตาจึงปล่อยให้ การหยอดจมูกจะให้ผลดีกว่าการหยอดตา การหยอดโดยใช้นิ้วมือปิดรูจมูกไว้ข้างหนึ่งแล้วจึงหยอดวัคซีนในรูจมูกอีกข้างหนึ่ง การทำวัคซีนโดยการหยอดตาและหยอดจมูกทำให้ไก่ทุกตัวได้รับปริมาณวัคซีนที่ใกล้เคียงกันทุก ๆ ตัว ดังนั้นภูมิคุ้มกันโรคที่เกิดขึ้นจึงมีระดับที่ใกล้เคียงกัน เพียงแต่วิธีการทำยุ่งยาก เสียเวลา และเสียแรงงานมากกว่านั้น

2. การแทงปีก เป็นการสร้างภูมิคุ้มกันเฉพาะที่คือได้รับบริเวณใต้ผิวหนังเช่น วัคซีนป้องกันโรคฝีดาษ เป็นวัคซีนที่มีความเข้มข้นมาก เนื่องจากใช้น้ำยาละลายวัคซีนเพียงเล็กน้อย และใช้เข็มจุ่มวัคซีนครั้งละ 0.01 ซีซี. โดยสังเกตจากการที่วัคซีนเต็มรูเข็มทั้งสองข้าง แล้วแทง

เพิ่มจากทางด้านล่างผ่านทะเลผืนนึ่งของปีกไก่ ระวังอย่าให้แทงผ่านขน กล้ามเนื้อ หรือกระดูก ภายใน 7-10 วัน หลังจากทำวัคซีนจะเกิดรอยสะเก็ดแผลทั้งด้านบนและด้านล่างของผนังปีกไก่ ซึ่งเกิดจากแทงเข็มผ่าน

3. การฉีดเข้าผิวหนัง เป็นวิธีที่นิยมใช้ในการทำวัคซีนป้องกัน โรคมารีเกซ โดยฉีดเข้าใต้ผิวหนังบริเวณท้ายทอยหรือฐานคอ ทำให้การสร้างภูมิคุ้มกันเกิดขึ้นอย่างช้า ๆ แต่ให้ผลในการคุ้มกันโรคนาน

4. การฉีดเข้ากล้ามเนื้อ เป็นวิธีที่นิยมใช้กับวัคซีนชนิดเชื้อตาย ซึ่งจะฉีดเข้ากล้ามเนื้อหน้าอก การฉีดเข้ากล้ามเนื้อจะกระตุ้นการสร้างภูมิคุ้มกันดีกว่าการหยอดตาและหยอดจมูก เพราะจะไปกระตุ้นระบบภูมิคุ้มกันด้วย สารนำขึ้นในกระแสเลือดและเกิดการหมุนเวียนไปทั่วร่างกาย ทำให้ภูมิคุ้มกันเกิดขึ้นอย่างรวดเร็ว ได้แก่ การฉีดวัคซีนป้องกันโรค อหิวาห์ไก่ เป็นต้น

5. การละลายน้ำดื่ม เป็นวิธีที่ทำได้ง่าย ประหยัดแรงงาน และเหมาะสำหรับไก่จำนวนมาก ๆ แต่การสร้างภูมิคุ้มกันจะมีความผันแปรค่อนข้างมาก เนื่องจากไก่แต่ละตัวได้รับวัคซีนในปริมาณที่แตกต่างกัน ดังนั้นจะต้องหยุดการให้น้ำไก่เป็นเวลาอย่างน้อย 2 ชั่วโมงก่อนทำวัคซีน เพื่อกระตุ้นให้ไก่กระหายน้ำและกินน้ำผสมวัคซีนให้หมดภายใน 2 ชั่วโมง ระยะเวลาในการ อดน้ำจะขึ้นอยู่กับสภาพอากาศ อุปกรณ์ให้น้ำจะต้องมีเพียงพอสำหรับไก่จำนวน 2 ใน 3 ของคอกสามารถเข้าไปกินน้ำได้พร้อมๆ กัน ถ้าไม่พออาจเพิ่มเติมอุปกรณ์ให้น้ำขึ้นมาชั่วคราว สำหรับการนี้โดยเฉพาะ จุดนี้ถือว่าเป็นส่วนที่สำคัญที่สุด เพราะการล้มเหลวจากการให้วัคซีนนี้ มักเกิดจากระบบน้ำไม่ถูกต้องและอุปกรณ์ให้น้ำไม่เพียงพอ สำหรับปริมาณน้ำที่ใช้ละลายวัคซีนจะผันแปรไปตามอายุของไก่ ดังนี้ อายุ 1 สัปดาห์ ใช้น้ำ 2-5 ลิตรต่อไก่ 1,000 ตัว อายุ 2-3 สัปดาห์ ใช้น้ำ 9-11 ลิตรต่อไก่ 1,000 ตัว อายุ 5-7 สัปดาห์ ใช้น้ำ 14-18 ลิตรต่อไก่ 1,000 ตัว อายุมากกว่า 7 สัปดาห์ ใช้น้ำ 20-23 ลิตรต่อไก่ 1,000 ตัว

6. การสเปรย์ เป็นวิธีที่นิยมกันมากสำหรับการทำวัคซีนครั้งแรกในลูกไก่อายุ 1 วัน เพื่อป้องกันโรคติดเชื้อไวรัสในระบบทางเดินหายใจ อาจสเปรย์ตั้งแต่ในโรงฟักหรือในโรงเรือนที่เลี้ยง โดยสเปรย์ใส่ลูกไก่ที่อยู่ในกล่องเลย ลูกไก่จะได้รับวัคซีนผ่านทางลูกตาหรือจมูก เป็นวิธีที่ทำได้รวดเร็ว สามารถให้วัคซีนแก่ไก่จำนวนมาก ๆ ในระยะเวลาอันสั้น แต่ปริมาณวัคซีนที่ได้รับอาจแตกต่างกันไป การสเปรย์ควรสเปรย์ให้พอหมด ๆ ไม่ควรให้ตัวลูกไก่เปียกโชก และควรทิ้งลูกไก่ไว้ 10-15 นาที เพื่อให้ตัวแห้ง

เรื่องที่ 5 ข้อควรปฏิบัติในการทำวัคซีน

1. อายุของไก่และระยะเวลาในการทำวัคซีนจะมีความสำคัญต่อการสร้างภูมิคุ้มกันโรคของไก่เป็นอย่างมาก ดังนั้นในการทำวัคซีนจึงควรทำตามกำหนดเวลาอย่างถูกต้อง

2. สุขภาพของไก่ขณะที่ทำวัคซีนจะต้องมีความสมบูรณ์ แจ่มใส แข็งแรง ไม่เป็นโรคระบาด และต้องปลอดภัยจากพยาธิ เพราะอาจจะทำให้การทำวัคซีนไม่ได้ผลเท่าที่ควร ทั้งอาจทำให้ไก่ป่วยมีอาการถึงขั้นรุนแรงได้ ดังนั้นเพื่อเป็นการรักษาสุขภาพของไก่และอาการแทรกซ้อนต่าง ๆ จึงควรให้ยาปฏิชีวนะหรือ ไวตามิน 3 วัน ติดต่อกัน กล่าวคือ ก่อนและหลังทำวัคซีน 1 วัน และในวันทำวัคซีนอีก 1 วัน

3. วัคซีนที่ใช้ต้องไม่หมดอายุหรือเสื่อมสภาพ และควรซื้อวัคซีนจากแหล่งที่เชื่อถือได้เท่านั้น

4. การเก็บรักษาวัคซีน จะต้องเก็บไว้ในที่เย็นจัด เช่น ในช่องแช่แข็งของตู้เย็น หรือตามคำแนะนำของการใช้วัคซีนนั้น การขนส่งจะต้องบรรจุในกระติกน้ำแข็งผสมเกลือ และควรระวังอย่าให้วัคซีนถูกความร้อนหรือแสงอาทิตย์ เพราะจะทำให้วัคซีนเสื่อมคุณภาพได้

5. เครื่องมือและอุปกรณ์ที่ใช้ในการทำวัคซีนทุกครั้ง จะต้องได้รับการทำความสะอาด และผ่านการฆ่าเชื้อ อาจเป็นวิธีต้ม นึ่ง ไอน้ำ แล้วทิ้งไว้ให้เย็นก่อนนำไปใช้ทุกครั้ง ในกรณีที่ทำวัคซีนละลายน้ำ ควรล้างภาชนะต่าง ๆ ให้สะอาดหมดจดก่อนนำไปใช้ทุกครั้ง

6. ในการผสมวัคซีน จะต้องผสมในอัตราที่ถูกต้องและเหมาะสม เมื่อผสมเสร็จแล้ว ควรรีบใช้ให้หมดภายใน 2 ชั่วโมง

7. วัคซีนที่ผสมแล้วเหลือใช้ รวมทั้งหลอดหรือขวดบรรจุวัคซีน ก่อนทิ้งควรผ่านการต้มฆ่าเชื้อเสียก่อน

การเก็บรักษาวัคซีน

การเก็บรักษาวัคซีนจะต้องทำอย่างถูกต้อง หากเก็บรักษาไม่ดีหรือไม่ถูกต้อง จะทำให้วัคซีนนั้นเสื่อมทันที ซึ่งการเก็บรักษาวัคซีนควรปฏิบัติ ดังนี้

1. ควรเก็บวัคซีนไว้ในตู้เย็นที่สามารถควบคุมอุณหภูมิได้สม่ำเสมอตลอดเวลา ซึ่งโดยเฉลี่ยแล้วอุณหภูมิประมาณ 2-8 องศาเซลเซียส

2. ในกรณีที่ไฟฟ้าดับ กรณีที่ใช้ตู้เย็น ไฟฟ้าจะต้องรีบย้ายวัคซีนมาเก็บในภาชนะหรือถังน้ำแข็ง อย่างปลอดภัยไว้ เพราะจะทำให้วัคซีนเสื่อมคุณภาพได้

3. การเก็บวัคซีนในตู้เย็นควรดูชนิดของวัคซีน และข้อกำหนดของบริษัทผู้ผลิต กำหนดมาในเรื่องอุณหภูมิ เพราะวัคซีนบางชนิดจะเก็บในตู้เย็นธรรมดา บางชนิดจะเก็บในช่อง

แช่แข็ง แต่โดยปกติแล้ววัคซีนชนิด Freezedries จะเก็บในช่องแช่แข็ง ส่วนวัคซีนที่เป็นน้ำจะเก็บในช่องธรรมดา ไม่ควรนำไปเก็บไว้ในชั้นที่ใกล้หรือใต้ช่องแช่แข็ง เพราะจะทำให้วัคซีนแข็งตัวและเสื่อมคุณภาพได้

4. ตู้เย็นที่ใช้เก็บวัคซีนควรแยกต่างหากจากตู้เย็นอาหารหรือเครื่องดื่ม และไม่ควรถือเป็นตู้เย็นที่เปิด-ปิดอยู่เสมอ

5. เมื่อเก็บวัคซีนไว้นานแล้ว วัคซีนจะมีการเปลี่ยนแปลงสภาพไปจากเดิม เช่น แข็งตัว เปลี่ยนสี เป็นต้น ซึ่งอาจทำให้วัคซีนเสื่อมคุณภาพ และไม่ควรรนำวัคซีนไปใช้ ควรทำลายเสียโดยการเผา

6. ควรแยกเก็บวัคซีนแต่ละชนิดออกจากกันอย่าไว้ปนกัน เพื่อสะดวกในการหยิบใช้ ไม่ผิดพลาด



มหาวิทยาลัยราชภัฏมหาสารคาม
RAJABHAT MAHASARAKHAM UNIVERSITY

ใบงานที่ 5 เรื่องการสรุปความรู้โรคและการป้องกันโรคไก่อ้วน

คำชี้แจง ให้เกษตรกรแบ่งกลุ่มเป็น 2 กลุ่ม ทำกิจกรรมร่วมกัน

ชื่อกลุ่มเกษตรกร

สมาชิกในกลุ่ม

- 1.
- 2.
- 3.
- 4.
- 5.

จงตอบคำถามต่อไปนี้

1. ไก่อ้วนที่เกษตรกรเลี้ยงเป็นโรคอะไร (3 คะแนน)

- 1.1.....
- 1.2.....
- 1.3.....
- 1.4.....
- 1.5.....

2. การป้องกันโรคของ ไก่อ้วนไม่มีวิธีการป้องกันอย่างไร (3 คะแนน)

- 2.3.....
- 2.4.....
- 2.5.....
- 2.6.....
- 2.7.....

3. มีการใช้ภูมิปัญญาท้องถิ่นป้องกันโรคไก่อ้วนมีอะไรบ้าง (4 คะแนน)

- 3.4.....
- 3.5.....
- 3.6.....
- 3.7.....
- 3.8.....

หน่วยการเรียนรู้	จุดประสงค์การเรียนรู้	เนื้อหา	กิจกรรมการเรียนรู้	สื่อการเรียนรู้	การวัดผลประเมินผล
6. การบริโภคน้ำดื่ม	1) สามารถวางแผนการดำเนินงานและการบันทึกผล 2) สามารถจัดทำรายงานผลผลิตไข่ไก่และการบันทึกบัญชีรายรับ-รายจ่าย	1) แผนการค้าขาย 2) การจัดทำบัญชีผลผลิตไข่ไก่ 3) เนื้อหา 3 ชั่วโมง	- การจัดการเรียนรู้อิงสถานการณ์กลุ่มสมาชิกเกษตรกร - เรื่องการบริโภคอาหารจากไข่ไก่ - ตัวแทนกลุ่มเกษตรกรนำเสนอ - จัดทำอาหารจากไข่ไก่ - ตัวแทนกลุ่มเกษตรกรนำเสนอ - เรื่องการจำหน่ายผลผลิตจากไข่ไก่ - บันทึกผลผลิตและการจำหน่ายผลผลิต	- ใบความรู้ การบันทึกผลผลิตไข่ไก่	- การสังเกตพฤติกรรม - การสอบที่ผู้เรียน

ใบความรู้ที่ 6

การบริโภคและการจำหน่ายผลผลิตไก่พื้นบ้าน

เรื่องที่ 1 การวางแผนการดำเนินงานและการบันทึกการผลิต

การจะเลี้ยงไก่พื้นบ้านหรือขณะเลี้ยงอยู่แล้ว ผู้เลี้ยงจะต้องมีการวางแผนการดำเนินงานไว้ล่วงหน้า เช่น จะจำหน่ายไก่ในช่วงไหน ที่ไหนหรือแปรรูปผลิตภัณฑ์ซึ่งจะได้ราคาดี โดยทั่ว ๆ ไปแล้ว ไก่ที่ตลาดมีความต้องการสูงมาก เนื่องจากอาหารของมนุษย์จากธรรมชาติมีอยู่น้อย ไม่เพียงพอกับความต้องการของประชาชนนั่นเอง

นอกจากมีการวางแผนการดำเนินงานแล้ว ผู้เลี้ยงไก่จะต้องมีการบันทึกรายละเอียดการผลิตในแต่ละเดือนว่า มีการผลิตไก่กี่จำนวนเท่าใด และสามารถวางแผนผลิตลูกไก่ได้ ตามความต้องการของตลาด

ตัวอย่าง บันทึกการผลิตไก่ ๕ ประจำเดือนพ.ศ.

วันที่	รายละเอียด	จำนวน/ฟอง
1		
2		
3		
4		
5		
รวมจำนวน		

เรื่องที่ 2 การหาตลาดเพื่อจำหน่าย

เนื่องจากประชาชนมีความต้องการไก่พื้นบ้านจำนวนมาก เพราะรสชาติอร่อย และมีจำนวนไม่เพียงพอต่อความต้องการของตลาด ทำให้สามารถจำหน่ายได้ราคาดีเมื่อเทียบกับราคาผลผลิตอย่างอื่น ไม่มีปัญหาเรื่องการตลาด แต่อย่างไรก็ตามถ้าผู้เลี้ยงสามารถหาผู้รับซื้อประจำได้จะเป็นการดีเพราะสามารถประหยัดเวลาในการจำหน่าย รวมทั้งมีแหล่งรับซื้อที่มั่นคง

หลังจากผู้เลี้ยงหาตลาดเพื่อจำหน่ายได้แล้วต้องมีการบันทึกบัญชีรายรับ - รายจ่าย เพื่อจะได้ทราบว่า ผลการดำเนินการเลี้ยงไก่นั้น ได้กำไรหรือขาดทุน โดยอาจมีการประเมินผลการดำเนินการทุก 6 เดือน หรือ 1 ปี

แบบสังเกตประเมินพฤติกรรมการเรียนรู้ของเกษตรกร
เรื่อง ความรู้การบริโภคและการจำหน่ายไข่พันธุ์ไข่

ชื่อเกษตรกร	รายการประเมิน					รวม (15 คะแนน)
	เข้ารับการ เรียนตรง ตามเวลา (3 คะแนน)	การแสดง ความ คิดเห็น (3 คะแนน)	ร่วมมือการ ทำกิจกรรม กลุ่ม (3 คะแนน)	มีความ สนใจและมี การตอบ คำถาม (3 คะแนน)	มีความกล้า แสดงออก ซักถามและ แลกเปลี่ยน เรียนรู้ (3 คะแนน)	

เกณฑ์การให้คะแนน

คะแนน
3
2
1

ความหมาย
ดี
ปานกลาง
ต้องปรับปรุง

เกณฑ์การประเมิน

คะแนน
11-15
6-10
1-5

ความหมาย
ดี
ปานกลาง
ต้องปรับปรุง

ลงชื่อ ผู้สังเกต
(.....)
...../...../.....

ใบงานที่ 6 เรื่องการบริโภคและการจำหน่ายไข่พันธุ์ไข่

คำชี้แจง ให้เกษตรกรแบ่งกลุ่มเป็น 2 กลุ่ม ทำกิจกรรมร่วมกัน

ชื่อกลุ่มเกษตรกร

สมาชิกในกลุ่ม

1.
2.
3.
4.

จงตอบคำถามต่อไปนี้

1. จงยกตัวอย่างการบันทึกผลผลิตไข่ไก่ประจำเดือน พ.ศ.

วันที่	รายละเอียด	จำนวนฟอง
รวม 1 เดือน		

2. การบริโภคอาหารจากไข่มีอาหารอะไรบ้าง (5 คะแนน)

- 2.1
- 2.2
- 2.3
- 2.4
- 2.5

3. การขายไข่ไก่พันธุ์ไข่ ขายอย่างไร (5 คะแนน)

- 3.1
- 3.2
- 3.3
- 3.4
- 3.5

หน่วยการเรียนรู้	จุดประสงค์การเรียนรู้	เนื้อหา 3 ชม.	กิจกรรมการเรียนรู้	สื่อการเรียนการสอน	การวัดผล ประเมินผล
7. การจัดทำบัญชีรายรับรายจ่าย การเลี้ยงไก่พันธุ์ไข่ - ปัญหาอุปสรรคและแนวทางการแก้ไขการเลี้ยงไก่พันธุ์ไข่	1) สามารถพิจารณาความสำเร็จในอาชีพการเลี้ยงไก่พันธุ์ไข่ 2) สามารถบอกปัญหาอุปสรรคและแนวทางการแก้ไขการเลี้ยงไก่พันธุ์ไข่	1) การบันทึกบัญชีรายรับ-รายจ่าย ความสำเร็จในอาชีพการเลี้ยงไก่พันธุ์ไข่ 2) ปัญหาอุปสรรคและแนวทางการแก้ไขการเลี้ยงไก่พันธุ์ไข่	- วิทยากรบรรยายทำบัญชีรายรับ-รายจ่ายการเลี้ยงไก่พันธุ์ไข่ - ศึกษาใบความรู้การทำบัญชีรายรับ-รายจ่ายการเลี้ยงไก่พันธุ์ไข่ - แบ่งกลุ่มฝึกปฏิบัติการทำบัญชีรายรับ-รายจ่าย - ศึกษาใบความรู้เรื่องอุปสรรคปัญหาการเลี้ยงไก่พันธุ์ไข่ - แบ่งกลุ่มทำกิจกรรมจากใบงานอุปสรรคปัญหาการเลี้ยงไก่พันธุ์ไข่	- วิทยากรบรรยาย - ใบความรู้บัญชีรายรับ-รายจ่ายและอุปสรรคปัญหา	- การสังเกต พฤติกรรมเกษตร การเรียนรู้ของ - การตรวจผลงานจากใบงาน

สื่อการเรียนการสอน
ใบความรู้ที่ 7

1. ตัวอย่าง บัญชีรายรับ - รายจ่ายการเลี้ยงไก่พันธุ์ไข่ ประจำเดือน.....พ.ศ.

วัน/เดือน/ปี	รายการ	จำนวนเงิน	
		บาท	สต.
รายจ่าย			
1 พ.ค. 2556	ซื้ออาหารไก่	450	-
1 พ.ค. 2556	ซื้อวัคซีนและยาถ่ายพยาธิ	150	-
1 พ.ค. 2556	ซื้อวัสดุปรับปรุงโรงเรือน	400	-
1 พ.ค. 2556	ซื้อน้ำและรางอาหาร	150	-
รวม		1,150	-
รายรับ			
6 พ.ค. 2556	ขายไข่ไก่ 300 ฟอง	1,200	-
12 พ.ค. 2556	ขายไข่ไก่ 300 ฟอง	1,200	-
22 พ.ค. 2556	ขายไข่ไก่ 300 ฟอง	1,200	-
31 พ.ค. 2556	ขายไข่ไก่ 300 ฟอง	1,200	-
รวม		4,800	-
คงเหลือ		3,650	

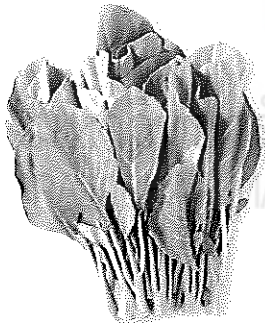
เรื่องที่ 2 การพิจารณาความสำเร็จในอาชีพการเลี้ยงไก่พันธุ์ไข่

การที่จะพิจารณาว่าผู้ที่เลี้ยงไก่พันธุ์ไข่จะประสบความสำเร็จหรือไม่นั้นขึ้นอยู่กับว่าผู้เลี้ยงนั้น เลี้ยงไก่เป็นอาชีพเสริม หรือเลี้ยงเป็นอาชีพหลัก ถ้าผู้เลี้ยงเลี้ยงเป็นอาชีพเสริม จะพิจารณาว่าเลี้ยงไก่พันธุ์ไข่แล้ว ไก่พันธุ์ไข่เจริญเติบโตสมบูรณ์ดีหรือไม่ ให้ไข่ไก่ตกและขนาดของไข่ไก่เป็นอย่างไร และตายจากโรคระบาดมากน้อยแค่ไหน แต่ถ้าเลี้ยงเป็นอาชีพหลัก นอกจากจะพิจารณาว่าเลี้ยงไก่พันธุ์ไข่แล้ว ได้ผลผลิตดี ปัจจัยสำคัญที่จะชี้ขาด คือกำไร ขาดทุน ถ้าผู้เลี้ยงจำหน่ายได้กำไรก็แสดงว่าประสบความสำเร็จทั้งในด้านการผลิตและการตลาด กล่าวคือ “สามารถลดต้นทุนการผลิตได้ต่ำกว่าราคาขาย”

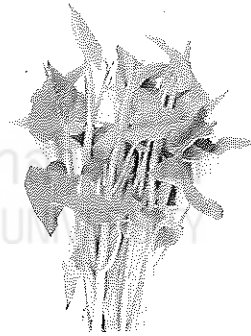
เรื่องที่ 3 ปัญหาอุปสรรคและแนวทางการแก้ไขการเลี้ยงไก่พันธุ์ไข่

การเลี้ยงไก่พันธุ์ไข่ มักจะประสบปัญหาและอุปสรรคทั้งด้านการผลิตและการตลาด อย่างไรก็ตาม ถ้าผู้เลี้ยงมีความสนใจและศึกษาหาความรู้เพิ่มเติมอยู่เสมอ จากเอกสาร สิ่งพิมพ์ การเลี้ยงไก่พันธุ์ไข่ที่ประสบผลสำเร็จ จากเอกสารของหน่วยงานต่าง ๆ เช่น ปศุสัตว์อำเภอ ปศุสัตว์จังหวัด เกษตรตำบล เกษตรอำเภอ เกษตรจังหวัด สถานีบำรุงพันธุ์สัตว์พัฒนาการตำบล พัฒนาการอำเภอ และวิทยาลัยเกษตรกรรม ซึ่งจะทำให้ผู้เลี้ยงไก่พันธุ์ไข่สามารถเลี้ยงไก่พันธุ์ไข่ประสบความสำเร็จได้ สำหรับปัญหาอุปสรรคที่พบในการเลี้ยงไก่พันธุ์ไข่ จากเอกสารที่เกี่ยวข้องกับการเลี้ยงไก่พันธุ์ไข่ ข้อเสนอแนะแนวทางวิธีการแก้ไข ดังนี้

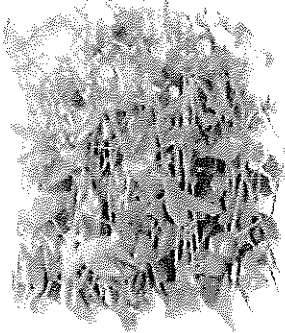
1. ปัญหาด้านทุนค่าอาหารสูง ผู้ที่เลี้ยงไก่พันธุ์ไข่ควรหาวิธีการลดต้นทุนค่าอาหาร เช่น ในช่วงกลางคืน อาจใช้หลอดไฟฟ้าสำหรับดักแมลงเพื่อใช้เป็นอาหารเสริมสำหรับไก่ นอกจากนี้ควรทำการปลูกหญ้าหรือพืชที่ไก่พันธุ์ไข่ชอบกิน การปลูกผักคะน้า ผักบุ้ง ผักกาด หรือ เก็บผักที่มีอยู่ในท้องถิ่นมาเป็นอาหารให้ไก่ เช่น ใบแค ผักตำลึง ผักกระถิน ผักกระเฉด ซึ่งมีโปรตีนสูงมีประโยชน์สำหรับไก่และลดค่าใช้จ่ายในการซื้ออาหารอีกทางหนึ่ง



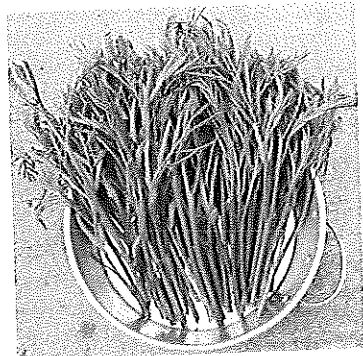
ผักคะน้า



ผักบุ้ง



ผักตำลึง



ผักกระถิน

2. ปัญหาด้านการปรับปรุงพันธุ์ไก่พันธุ์ไข่ ผู้เลี้ยงอาจจะประสบปัญหาไก่ที่เลี้ยงไม่แข็งแรงหรือเจริญเติบโตช้า ไม่เป็นที่ต้องการของประชาชน ผู้เลี้ยงควรแก้ไขโดยวิธีการคัดเลือกพ่อพันธุ์ - แม่พันธุ์ที่มีลักษณะดีไว้ทำพันธุ์อยู่เสมอในการเลี้ยงแต่ละรุ่น โดยการคัดไก่ที่ไม่สมบูรณ์ออกไปและควรจัดหาพ่อพันธุ์ไก่ที่มีลักษณะดีจากแหล่งอื่นมาเป็นพ่อพันธุ์เพื่อป้องกันการผสมพันธุ์ระหว่างเครือญาติหรือการผสมเลือดชิด

3. ปัญหาด้านโรคระบาดไก่พันธุ์ไข่ ไก่พันธุ์ไข่เป็นสัตว์เลี้ยงที่มีปัญหาเรื่องโรคพยาธิรบกวนมาก ดังนั้นผู้เลี้ยงควรให้ความสนใจในการทำวัคซีนป้องกันโรคที่สำคัญอย่างสม่ำเสมอตามคำแนะนำ และต้องจัดการเลี้ยงดูให้ไก่ได้กินอาหารเต็มที่ โรงเรือนและน้ำดื่มต้องสะอาดจึงจะสามารถป้องกันโรคระบาดได้



แบบสังเกตประเมินพฤติกรรมการเรียนรู้ของเกษตรกร

เรื่อง การจัดทำบัญชีรายรับ-รายจ่าย อุปสรรคปัญหาและแนวทางการแก้ไขปัญหาการเลี้ยงไก่
พันธุ์ไข่

ชื่อเกษตรกร	รายการประเมิน					รวม (15 คะแนน)
	เข้ารับการ เรียนรู้ตรง ตามเวลา (3 คะแนน)	การแสดง ความ คิดเห็น (3 คะแนน)	ร่วมมือการ ทำกิจกรรม กลุ่ม (3 คะแนน)	มีความ สนใจและมี การตอบ คำถาม (3 คะแนน)	มีความกล้า แสดงออก ซักถามและ แลกเปลี่ยน เรียนรู้ (3 คะแนน)	

เกณฑ์การให้คะแนน		เกณฑ์การประเมิน	
คะแนน	ความหมาย	คะแนน	ความหมาย
3	ดี	11-15	ดี
2	ปานกลาง	6-10	ปานกลาง
1	ต้องปรับปรุง	1-5	ต้องปรับปรุง

ลงชื่อ ผู้สังเกต
(.....)
...../...../.....

ใบงานหน่วยที่ 7 เรื่องการจัดทำบัญชีรับจ่าย อุปสรรคปัญหาและแนวทางแก้ปัญหา
คำชี้แจง ให้เกษตรกรแบ่งกลุ่มเป็น 2 กลุ่ม ศึกษาใบความรู้เรื่อง การทำบัญชีรับจ่ายการเลี้ยง
ไก่พันธุ์ไข่ อุปสรรคปัญหา และแนวทางการแก้ไขปัญหา

ชื่อกลุ่ม

สมาชิกในกลุ่ม

1.
2.
3.
4.
5.

1. จงทำบัญชีรับจ่ายการเลี้ยงไก่พันธุ์ไข่ของกลุ่มเกษตรกรตามสภาพจริง

วัน เดือน ปี	รายการ	จำนวนเงิน	
		บาท	สตางค์
รายจ่าย	รายจ่าย		
.....
.....
.....
.....
รวมรายจ่าย			
รายรับ	รายรับ		
.....
.....
.....
.....
.....
รวมรายรับ			

2. การเลี้ยงไก่พันธุ์ไข่ของเกษตรกรมีปัญหาอะไรบ้าง (5 คะแนน)

- 2.1
- 2.2
- 2.3
- 2.4
- 2.5

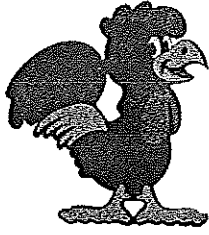
3. เกษตรกรมีวิธีการแก้ไขปัญหาด้านอาหารให้ไก่พันธุ์ไข่ลดการซื้ออาหารสำเร็จรูปของไก่ได้อย่างไร (5 คะแนน)

- 3.1
- 3.2
- 3.3
- 3.4
- 3.5



หน่วยการเรียนรู้	จุดประสงค์การเรียนรู้	เนื้อหา 1 ชม.	กิจกรรมการเรียนรู้	สื่อการเรียนการสอน	การวัดผล ประเมินผล
8. ทดสอบหลัง ฝึกอบรมเรื่องการ เลี้ยงไก่พันธุ์ไข่	1) เพื่อประเมินผลการเรียนรู้ ของเกษตรกรผ่านเกณฑ์ ร้อยละ 80	1) แบบทดสอบเรื่องการ เลี้ยงไก่พันธุ์ไข่ จำนวน 20 ข้อ	- ทบทวนบทเรียนที่ได้รับ จากการเรียนรู้จากหน่วยที่ 2 ถึงหน่วยที่ 7	- แบบทดสอบเรื่อง การเลี้ยงไก่พันธุ์ไข่	- เกณฑ์การ ประเมินผลผ่าน ร้อยละ 80





แบบทดสอบ

เรื่อง การเลี้ยงไก่พันธุ์ไข่

คำชี้แจง ให้เกษตรกรเขียนเครื่องหมาย X ทับตัวอักษร ก ข ค และ ง หน้าคำตอบที่ถูกที่สุด
เพียงข้อเดียว

1. ไข่ไก่ให้สารอาหารประเภทใด

ก. คาร์โบไฮเดรต ข. โปรตีน

ค. วิตามิน ง. ไขมัน

2. ในสมัยก่อนตามชนบทนิยมเลี้ยงไก่พันธุ์ใด

ก. ไก่ชน ข. ไก่พันธุ์ไข่

ค. ไก่พันธุ์เนื้อ ง. ไก่พันธุ์พื้นเมือง

3. ไก่พันธุ์ไข่จะให้ผลผลิตแก่ผู้เลี้ยง ภายในกี่สัปดาห์

ก. 0 - 6 สัปดาห์ ข. 7-16 สัปดาห์

ค. 17 - 26 สัปดาห์ ง. 27-72 สัปดาห์

4. ไก่พันธุ์ไข่มีข้อแตกต่างกับ ไก่พันธุ์เนื้ออย่างชัดเจนคือข้อใด

ก. ไข่ดก ข. กินอาหารเก่ง

ค. ใช้เวลาเลี้ยงนานกว่า ง. นิยมเลี้ยงไว้เพื่อความสวยงาม

5. การเลี้ยงไก่ไข่มีประโยชน์ในทางธุรกิจอย่างไร

ก. ให้ความเพลิดเพลิน ข. ใช้เวลาว่างให้เป็นประโยชน์

ค. มีรายได้สู่ครอบครัว ง. ถูกหมดทุกข้อ

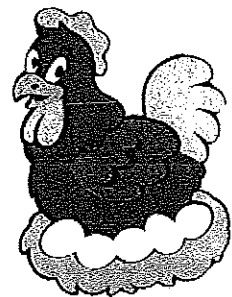
6. ไก่พันธุ์ไข่เริ่มต้นนำเข้ามาจากประเทศใด

ก. สหรัฐอเมริกา ข. ออสเตรเลีย

ค. อิตาลี ง. สหรัฐอเมริกา และออสเตรเลีย

7. การเลี้ยงไก่พันธุ์ไข่ จำหน่ายไข่ไก่ได้ในราคาสูง แต่มีข้อจำกัดคือ

ก. ไก่เจริญเติบโตช้า ข. หาดตลาดจำหน่ายยาก



- ค. ไก่เจริญเติบโตเร็ว ง. ราคาถูกไก่แพง
8. การเลี้ยงไก่พันธุ์ไข่แบบใดที่เกษตรกรนิยมเลี้ยงแทบทุกครัวเรือน
- ก. เลี้ยงแบบปล่อยให้หากินอาหารเอง ข. เลี้ยงแบบเป็นเล้าใหญ่
- ค. เลี้ยงเป็นฟาร์มขังกรง ง. ถูกหมดทุกข้อ
9. ไก่สายพันธุ์ใดที่นิยมเลี้ยงในปัจจุบัน
- ก. ไก่พันธุ์คีคาร์บ ข. ไก่พันธุ์ซูเปอร์ฮาร์โก้
- ค. ไก่พันธุ์เอ-เอบราวนี่ ง. ถูกทุกข้อ
10. คุณสมบัติของไก่พันธุ์ไข่ข้อใดถูกต้อง
- ก. ไข่ดก ข. เชื่องช้า
- ค. ไม่ชอบกกไข่ ง. ถูกทุกข้อ
11. การคัดเลือกพ่อพันธุ์แม่พันธุ์ไก่พันธุ์ไข่ควรเลือกอย่างไร
- ก. แข็งแรง สมบูรณ์ ข. มีการวางไข่จำนวนมาก
- ค. เจริญเติบโตเร็ว ง. ถูกทุกข้อ
12. สิ่งที่สำคัญที่สุดในการเลี้ยงไก่พันธุ์ไข่ คือข้อใด
- ก. โรงเรือนสะอาด ปลอดภัย ข. อาหารถูกสุขลักษณะ
- ค. ไก่มีสุขภาพดี ง. ถูกทุกข้อ
13. ไก่พันธุ์ไข่ในข้อใดไม่ควรนำมาเลี้ยง
- ก. ลูกไก่ที่ได้จากพ่อแม่ที่สมบูรณ์ ข. ลูกไก่ที่มีความแข็งแรงสมบูรณ์
- ค. ลูกไก่ที่มีขนาด น้ำหนัก สีขนไม่สม่ำเสมอ ง. ลูกไก่ที่มีขนาด น้ำหนัก สีขน
สม่ำเสมอ
14. การเลี้ยงกันแบบใดที่ป้องกันโรคได้ดีที่สุด
- ก. การเลี้ยงแบบปล่อยลาน ข. การเลี้ยงแบบเล้าหรือกรง
- ค. การเลี้ยงแบบครึ่งเล้าครึ่งปล่อย ง. การเลี้ยงแบบโรงเรือนปิด
15. การกักลูกไก่มีประโยชน์อย่างไร
- ก. ลูกไก่แข็งแรงดี ข. ลูกไก่มีคุณภาพ



- ก. ลูกไก่มีการเจริญเติบโตดี
16. โรงเรือนหรือที่พักไก่พันธุ์ไข่ควรมีลักษณะอย่างไร
- ก. อนุกรรณก็ได้
- ข. กั้นคอกได้ดูนบ้าน
- ค. อยู่นอกบ้าน มีความมั่นคงแข็งแรงดี
- ง. มีความมิดชิด แข็งแรง มั่นคง
17. โรงเรือนแบบใดเหมาะสำหรับการเลี้ยงไก่ 500 ตัว ขึ้นไป
- ก. เฟิงหมาแหงน
- ข. เฟิงหมาแหงนกลาย
- ค. หน้าจั่ว
- ง. หน้าจั่ว 2 ชั้น
18. ข้อใดเป็นประเภทของอาหารไก่พันธุ์ไข่
- ก. ปลายข้าว
- ข. ไชมัน
- ค. กากมะพร้าว
- ง. หัวอาหารไก่
19. อาหารไก่พันธุ์ไข่ที่ดีเป็นอย่างไร
- ก. มีส่วนผสมหลาย ๆ อย่างรวมกัน
- ข. ให้คุณค่าทางโภชนาการ
- ค. สะอาด ปลอดภัย
- ง. ถูกทุกข้อ
20. ข้อใดไม่ใช่ชื่อโรคไก่พันธุ์ไข่
- ก. โรคนิวคาสเซิล
- ข. โรคฝีดาษ
- ค. โรคห่า
- ง. โรคพยาธิ
21. โรคใดเป็นโรคที่มักพบในการเลี้ยงไก่พันธุ์ไข่
- ก. ไหลตาย
- ข. กลัวน้ำ
- ค. พยาธิ
- ง. ลมชัก
22. เหาเห็บ หมัด ไร ทำให้เกิดโรคอะไร
- ก. โรคฝีดาษ
- ข. โรคพยาธิใน
- ค. โรคพยาธิในอก
- ง. โรคกล่องเสียงอักเสบ
23. ข้อใดไม่ใช่อุปกรณ์ในการเลี้ยงไก่พันธุ์ไข่
- ก. รางไม้ไผ่
- ข. ถังน้ำพลาสติก
- ค. โองน้ำ
- ง. ถาดสี่เหลี่ยม



24. การฉีดวัคซีนเพื่อสร้างภูมิคุ้มกัน ควรปฏิบัติในช่วงใด

ก. ระยะไข่แรกเกิด

ข. ระยะไข่เป็นโรค

ค. ระยะไข่ปลอดโรค

ง. ระยะไข่ก่อนจำหน่าย

25. วิธีการเลี้ยงไก่แบบใดที่มีทุนต่ำที่สุด

ก. เลี้ยงแบบปล่อยลาน

ข. เลี้ยงแบบเล้าหรือกรง

ค. เลี้ยงแบบครึ่งเล้าครึ่งปล่อย

ง. เลี้ยงแบบปล่อยพื้นในโรงเรือน

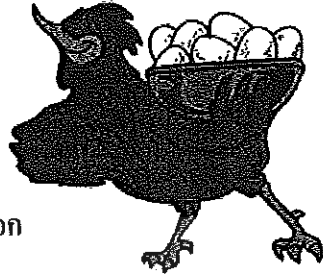
26. ข้อใดไม่ถูกต้องในการสร้างโรงเรือนเลี้ยงไก่พันธุ์ไข่

ก. ใช้วัสดุที่หาง่ายในท้องถิ่น

ข. รักษาความสะอาดง่าย น้ำไม่ขัง

ค. ด้านหน้าของโรงเรือนควรอยู่ทางทิศตะวันออก

ง. ห่างจากบ้านพอสมควร และอยู่ต้นลม



27. อุปกรณ์ที่ใช้ในการเลี้ยงไก่พันธุ์ไข่ไม่ควรมีลักษณะอย่างไร

ก. แข็งแรงทนทาน

ข. ราคาเหมาะสม

ค. ทำความสะอาดง่าย

ง. นำเข้าจากต่างประเทศ

28. การทำวัคซีน หมายถึงข้อใด

ก. การนำวัคซีนเข้าสู่ร่างกายไก่

ข. การผสมเชื้อโรค

ค. การผสมยา

ง. การให้อาหารไก่

29. การทำวัคซีนวิธีใดประหยัดค่าใช้จ่ายมากที่สุด

ก. การผสมในน้ำดื่ม

ข. การหยอดจมูก

ค. การหยอดตา

ง. ถูกทุกข้อ

30. แม่ไก่พันธุ์ไข่ที่ดีควรวางไข่ประมาณกี่ฟองต่อปี

ก. 100 ฟอง

ข. 200 ฟอง

ค. 300 ฟอง

ง. ถูกทุกข้อ



แบบประเมินการพึ่งตนเอง

เรื่อง หลักสูตรสัมมาอาชีพ โดยใช้ชุมชนเป็นฐานเพื่อเสริมสร้างการพึ่งตนเองของเกษตรกร

คำชี้แจง แบบประเมินนี้ใช้สำหรับประเมินสมาชิกกลุ่มเกษตรกรเพื่อการพึ่งตนเองจากเรื่อง
ที่ได้ทำกิจกรรมการประกอบสัมมาอาชีพ เรื่อง การเลี้ยงไก่พันธุ์ไข่ โดยให้สมาชิก
กลุ่มเกษตรกรทำเครื่องหมาย (✓) ลงในช่องว่างตามสภาพจริงของการพึ่งตนเอง

ประเด็นตัวชี้วัดการพึ่งตนเอง	ระดับการพึ่งตนเองของเกษตรกร				
	มากที่สุด	มาก	ปานกลาง	น้อย	น้อยที่สุด
	5	4	3	2	1
1. ด้านปัจจัยการผลิต (เทคโนโลยีการผลิต)					
1.1 มีความรู้เรื่องการเลี้ยงไก่พันธุ์ไข่					
1.2 มีความรู้เรื่องยารักษาโรคของไก่พันธุ์ไข่					
1.3 ซื่ออาหารไก่พันธุ์ไข่สำเร็จรูป					
1.4 ฝากญาติพี่น้องดูแลไก่ เวลาไม่อยู่เป็นประจำ					
1.5 มีพันธุ์ไก่ไข่เป็นของตนเอง					
1.6 มีการซื้อขายพันธุ์ไก่ไข่ และขายไข่ในราคา ถูก					
1.7 มีการถ่ายทอดความรู้จากปราชญ์ชาวบ้าน ด้านอาชีพในชุมชน โดยเสียงตามสาย					
2. ด้านเศรษฐกิจ					
2.1 มีเงินทุนจากการกู้ยืม ธกส. สหกรณ์ การเกษตร กลุ่มกองทุนเงินล้าน กลุ่มการผลิตใน ชุมชน					
2.2 ใช้ทุนตนเองดำเนินกิจกรรมการเลี้ยงไก่พันธุ์ ไข่					
2.3 มีแหล่งทุนเข้ามาสนับสนุนเลี้ยงไก่พันธุ์ไข่					
2.4 ภาระการเป็นหนี้ลดลง					

ประเด็นตัวชี้วัดการพึ่งตนเอง	ระดับการพึ่งตนเองของเกษตรกร				
	มากที่สุด	มาก	ปานกลาง	น้อย	น้อยที่สุด
	5	4	3	2	1
ประโยชน์ร่วมกัน					
5.3 มีไข่ไก่ ได้มูลไก่จากการเลี้ยงไก่พันธุ์ไข่มาใช้ในการปลูกพืชผัก					
5.4 ชุมชนได้ใช้ความรู้ภายในชุมชนจากปราชญ์ชาวบ้านเรื่องการเลี้ยงไก่พันธุ์ไข่					
5.5 ชุมชนมีผักปลอดภัยไว้รับประทานเพราะผักไม่ใช้ปุ๋ยวิทยาศาสตร์					
5.6 ดินได้รับการปรับปรุง เช่น ใช้ปุ๋ยจากมูลของไก่					
5.7 มีการขยายพันธุ์ไก่พันธุ์ไข่ไปยังบ้านหินลาด					
5.8 มีอาหารจากการเลี้ยงไก่พันธุ์ไข่มากเพียงพอในครอบครัว					

ข้อเสนอแนะเพิ่มเติม

.....

.....

.....

.....

.....

.....

ขอขอบคุณที่ให้ข้อมูลสำหรับการวิจัย

**แบบสอบถามความพึงพอใจที่มีต่อการเรียนรู้จาก
หลักสูตรสัมมนาอาชีพโดยใช้ชุมชนเป็นฐานเพื่อเสริมสร้างการพึ่งตนเองของเกษตรกร**

คำชี้แจง

ให้ท่านทำเครื่องหมาย ✓ ลงในช่องระดับความพึงพอใจที่ตรงกับความพึงพอใจของท่านมากที่สุด

ข้อที่	รายการประเมิน	ระดับความพึงพอใจ				
		มากที่สุด	มาก	ปานกลาง	น้อย	น้อยที่สุด
1	หลักสูตรการเลี้ยงไก่พันธุ์ไข่มีความสอดคล้องกับความต้องการของเกษตรกร					
2	เกษตรกรทราบความสำคัญและประโยชน์ของการเลี้ยงไก่พันธุ์ไข่					
3	เกษตรกรสามารถบอกสถานที่ในการเลี้ยงไก่พันธุ์ไข่ที่เหมาะสมได้					
4	เกษตรกรสามารถบอกเทคนิคการเลือกไก่พันธุ์ไข่ได้					
5	เกษตรกรมีความรู้เกี่ยวกับการเลี้ยงไก่พันธุ์ไข่					
6	เกษตรกรสามารถบอกลักษณะของโรงเรือนอุปกรณ์การเลี้ยงไก่พันธุ์ไข่					
7	เกษตรกรเข้าใจวิธีการเลี้ยงไก่พันธุ์ไข่					
8	เกษตรกรเข้าใจเกี่ยวกับโรคและการป้องกันโรคไก่พันธุ์ไข่					
9	เกษตรกรสามารถวางแผนการดำเนินงานและการบันทึกการผลิต					
10	เกษตรกรสามารถจัดจำหน่ายผลผลิตไข่ไก่ได้					
11	เกษตรกรสามารถจัดทำบัญชีรายรับรายจ่าย					

ข้อที่	รายการประเมิน	ระดับความพึงพอใจ				
		มากที่สุด	มาก	ปานกลาง	น้อย	น้อยที่สุด
	การเลี้ยงไก่พันธุ์ไข่					
12	เกษตรกรเข้าใจเกี่ยวกับปัญหาอุปสรรคและแนวทางการแก้ไขการเลี้ยงไก่พันธุ์ไข่					
13	เกษตรกรไปเรียนรู้อาชีพการเลี้ยงไก่พันธุ์ไข่กับเกษตรกรต้นแบบในชุมชน					
14	เกิดประโยชน์ต่อเกษตรกรและสามารถนำมาใช้ในชีวิตประจำวันได้					
15	มีความพึงพอใจที่ได้เรียนรู้เรื่องการเลี้ยงไก่พันธุ์ไข่จากวิทยากร					

ข้อเสนอแนะเพิ่มเติม

.....

.....

.....

.....

.....

.....

ขอขอบคุณที่ให้ข้อมูลสำหรับการวิจัย



มหาวิทยาลัยราชภัฏมหาสารคาม
RAJABHAT MAHASARAKHAM UNIVERSITY

ตารางภาคผนวกที่ 5 ผลการศึกษาสภาพปัญหาเกษตรกรรมและความต้องการพัฒนาหลักสูตร
สัมมาอาชีพ โดยใช้ชุมชนเป็นฐานเพื่อเสริมสร้างการพึ่งตนเองของ
เกษตรกร

ประเด็นปัญหาและความต้องการ	ผลการวิเคราะห์ข้อมูล		
	\bar{X}	S.D.	แปลผล
1. ปัญหาด้านเศรษฐกิจ			
1.1 ได้กู้เงินสวัสดิการของ ธกส. กองทุนเงินล้านใน ชุมชน และกลุ่มสตรีแม่บ้าน กลุ่มทำนาตำบลหนองโน	4.97	0.45	มากที่สุด
1.2 กู้เงินนอกระบบจากนายทุน พ่อค้าในหมู่บ้าน	4.10	0.55	มาก
1.3 กู้เงินจากญาติพี่น้อง	4.25	0.55	มาก
1.4 มีหนี้สิน	4.80	0.45	มากที่สุด
1.5 มีหนี้สินแต่ได้รับการปรับโครงสร้างหนี้จากรัฐบาล ธกส. สหกรณ์การเกษตร	4.40	0.55	มาก
1.6 ไม่มีเงินออม	4.77	0.55	มากที่สุด
2. ปัญหาด้านปัจจัยการผลิต			
2.1 ค่าใช้จ่ายเรื่องการผลิตสูง ซื้อปุ๋ยเคมี ยาปราบ ศัตรูพืช ค่าจ้างแรงงานสูง ค่าจ้างเครื่องจักรกลไถนาสูง ค่าเมล็ด พันธุ์ผักสูงและค่าขนส่งสินค้าทางการเกษตรสูง	4.97	0.45	มากที่สุด
2.2 ขาดแหล่งทุนสนับสนุนโครงการในระดับกลุ่มการ ผลิต	4.82	0.45	มากที่สุด
2.3 ไม่มีที่ดินทำกินเป็นของตนเองและเช่าที่ดินทำกิน	4.26	0.45	มาก
2.4 ขาดแคลนแรงงานในชุมชน เพราะชาวบ้านอพยพไปทำงานในโรงงาน	4.49	0.55	มาก
3. ประเด็นความต้องการจัดการศึกษาสัมมาอาชีพของ เกษตรกร			
3.1 จัดอบรมให้ความรู้เรื่องการทำเกษตรอินทรีย์	4.80	0.45	มากที่สุด
3.2 จัดทัศนศึกษาดูงานแหล่งเรียนรู้อาชีพต้นแบบ	4.83	0.55	มากที่สุด

ประเด็นปัญหาและความต้องการ	ผลการวิเคราะห์ข้อมูล		
	\bar{X}	S.D.	แปลผล
3.3 จัดกิจกรรมศึกษาชุมชนมีปัญหามาชีฟเรื่องอะไรและฝึกปฏิบัติการเขียนโครงการสนับสนุนแก้ไขปัญหของชุมชน	4.87	0.55	มากที่สุด
3.4 ต้องการความรู้เรื่องการตลาด	4.60	0.55	มากที่สุด
3.5 ต้องการมีหลักสูตรเรื่องอาชีพในท้องถิ่นและมีครูปราชญ์ท้องถิ่นให้การถ่ายทอดความรู้	4.97	0.45	มากที่สุด
4. ความต้องการจัดการศึกษาสัมมาอาชีพ			
4.1 ต้องการมีเงินทุนสนับสนุนการทำกิจกรรมการเกษตรโดยมีแหล่งทุนเข้ามาสนับสนุน	4.94	0.45	มากที่สุด
4.2 ต้องการเลี้ยงไก่พันธุ์ไข่	4.97	0.45	มากที่สุด
4.3 ต้องการเลี้ยงกบและเลี้ยงปลา	4.66	0.55	มากที่สุด
4.4 ต้องการทำสวนสมุนไพรปลูกพืชผัก	4.48	0.55	มาก
4.5 เรียนรู้เรื่องอาชีพนอกภาคเกษตรกรรมมีดนตรีพื้นบ้าน และอาชีพอื่น ๆ	4.24	0.84	มาก
เฉลี่ยรวม	4.66	0.18	มากที่สุด

ตารางภาคผนวกที่ 6 ผลการประเมินความเหมาะสมของโครงสร้างหลักสูตร

รายการประเมิน	ผลการวิเคราะห์ข้อมูล		
	\bar{X}	S.D.	ระดับความเหมาะสม
1. ด้านโครงสร้างหลักสูตร			
1.1 ความสำคัญและปัญหาการพัฒนาหลักสูตรมีความเหมาะสม	4.80	0.45	มากที่สุด
1.2 หลักการของหลักสูตรเหมาะสม	4.40	0.55	มาก
1.3 เป้าหมายของหลักสูตรชัดเจน	4.40	0.55	มาก
1.4 จุดมุ่งหมายของหลักสูตรสอดคล้องกับเป้าหมาย	4.80	0.45	มากที่สุด
1.5 กระบวนการเรียนการสอนเหมาะสม	4.80	0.45	มากที่สุด
1.6 สื่อการสอนหลากหลาย	4.40	0.55	มาก
1.7 มีการวัดและประเมินผล	4.60	0.55	มากที่สุด
1.8 มีเอกสารประกอบหลักสูตร	4.80	0.45	มากที่สุด
2. สภาพปัญหาและความจำเป็นของหลักสูตร			
2.1 ความจำเป็นของการพัฒนาหลักสูตร	4.80	0.45	มากที่สุด
2.2 ความเหมาะสมของการพัฒนาหลักสูตร	4.60	0.55	มากที่สุด
2.3 ปัญหาสอดคล้องกับสภาพความเป็นจริงของสังคม	4.60	0.89	มากที่สุด
2.4 ความเหมาะสมของแนวทางในการแก้ไขปัญหา	4.60	0.55	มากที่สุด
3. หลักการของหลักสูตร			
3.1 ความชัดเจน	4.80	0.45	มากที่สุด
3.2 ความเหมาะสม	4.60	0.55	มากที่สุด
3.3 ความเป็นไปได้	4.60	0.55	มากที่สุด
4. เป้าหมายของหลักสูตร			
4.1 เป็นประโยชน์ต่อเกษตรกร	4.80	0.45	มากที่สุด
4.2 กำหนดสิ่งที่ต้องการพัฒนาชัดเจน	4.60	0.55	มากที่สุด
4.3 สอดคล้องกับความต้องการของสังคม	4.60	0.55	มากที่สุด

รายการประเมิน	ผลการวิเคราะห์ข้อมูล		
	\bar{X}	S.D.	ระดับความเหมาะสม
5. จุดมุ่งหมายของหลักสูตร			
5.1 ความชัดเจน	4.60	0.55	มากที่สุด
5.2 ความเป็นไปได้	4.80	0.45	มากที่สุด
5.3 เหมาะสมกับเกษตรกร	4.80	0.45	
5.4 สอดคล้องกับความต้องการของสังคม	4.60	0.55	มากที่สุด
5.5 ครอบคลุมสิ่งที่ต้องการพัฒนา	4.80	0.45	มากที่สุด
6. กระบวนการเรียนการสอน			
6.1 ความเหมาะสมของกระบวนการเรียนการสอน	4.80	0.45	มากที่สุด
6.2 สามารถบรรลุตามจุดมุ่งหมายของหลักสูตร	4.80	0.45	มากที่สุด
6.3 สามารถนำไปใช้สอนได้	4.80	0.45	มากที่สุด
7. สื่อการเรียนการสอนและแหล่งเรียนรู้เพิ่มเติม			
7.1 สอดคล้องกับกระบวนการเรียนการสอน	4.80	0.45	มากที่สุด
7.2 เหมาะสมกับเกษตรกร	4.80	0.45	มากที่สุด
7.3 สนับสนุนให้กิจกรรมบรรลุจุดมุ่งหมายของหลักสูตรได้	4.80	0.45	มากที่สุด
8. การวัดและประเมินผล			
8.1 ความเหมาะสมของเครื่องมือที่ใช้วัด	4.60	0.55	มากที่สุด
8.2 ความเป็นไปได้ในการวัดผล	4.60	0.55	มากที่สุด
8.3 ตรวจสอบการบรรลุจุดมุ่งหมายของหลักสูตรได้	4.60	0.55	มากที่สุด
8.4 เหมาะสมกับระดับของเกษตรกร	4.80	0.45	มากที่สุด
9. ด้านเอกสารประกอบหลักสูตร			
9.1 องค์ประกอบของเอกสารประกอบหลักสูตรมีความเหมาะสม	4.80	0.45	มากที่สุด
9.2 รายละเอียด คำชี้แจงของเอกสารประกอบหลักสูตรมีความเหมาะสมและชัดเจน	4.80	0.45	มากที่สุด

ตารางภาคผนวกที่ 7 ผลการประเมินความเหมาะสมของเอกสารประกอบหลักสูตร

รายการประเมิน	\bar{X}	S.D.	ระดับความเหมาะสม
หน่วยการเรียนรู้ที่ 1			
1. จุดประสงค์การเรียนรู้ชัดเจน	4.80	0.45	มากที่สุด
2. การจัดกิจกรรมการเรียนรู้เหมาะสมกับเกษตรกร	4.60	0.55	มากที่สุด
3. เนื้อหาที่ใช้ในการจัดกิจกรรมการเรียนรู้เหมาะสม	4.60	0.55	มากที่สุด
4. สื่อการเรียนรู้เหมาะสม	4.80	0.45	มากที่สุด
5. มีระยะเวลาที่เหมาะสม	4.80	0.45	มากที่สุด
6. วิธีการวัดและประเมินผลมีความเหมาะสม	4.60	0.55	มากที่สุด
7. กิจกรรมการเรียนรู้สามารถนำไปใช้ในชีวิตประจำวันได้	4.60	0.55	มากที่สุด
เฉลี่ย	4.69	0.05	มากที่สุด
หน่วยการเรียนรู้ที่ 2			
1. จุดประสงค์การเรียนรู้ชัดเจน	4.80	0.45	มากที่สุด
2. การจัดกิจกรรมการเรียนรู้เหมาะสมกับเกษตรกร	4.60	0.55	มากที่สุด
3. เนื้อหาที่ใช้ในการจัดกิจกรรมการเรียนรู้เหมาะสม	4.60	0.89	มากที่สุด
4. สื่อการเรียนรู้เหมาะสม	4.80	0.45	มากที่สุด
5. มีระยะเวลาที่เหมาะสม	4.60	0.55	มากที่สุด
6. วิธีการวัดและประเมินผลมีความเหมาะสม	4.60	0.55	มากที่สุด
7. กิจกรรมการเรียนรู้สามารถนำไปใช้ในชีวิตประจำวันได้	4.60	0.55	มากที่สุด
เฉลี่ย	4.66	0.15	มากที่สุด
หน่วยการเรียนรู้ที่ 3			
1. จุดประสงค์การเรียนรู้ชัดเจน	4.80	0.45	มากที่สุด
2. การจัดกิจกรรมการเรียนรู้เหมาะสมกับเกษตรกร	4.60	0.55	มากที่สุด
3. เนื้อหาที่ใช้ในการจัดกิจกรรมการเรียนรู้เหมาะสม	4.60	0.89	มากที่สุด
4. สื่อการเรียนรู้เหมาะสม	4.80	0.45	มากที่สุด
5. มีระยะเวลาที่เหมาะสม	4.60	0.55	มากที่สุด
6. วิธีการวัดและประเมินผลมีความเหมาะสม	4.60	0.55	มากที่สุด

รายการประเมิน	\bar{X}	S.D.	ระดับความเหมาะสม
7. กิจกรรมการเรียนรู้สามารถนำไปใช้ในชีวิตประจำวันได้	4.60	0.55	มากที่สุด
เฉลี่ย	4.66	0.15	มากที่สุด
หน่วยการเรียนรู้ที่ 4			
1. จุดประสงค์การเรียนรู้ชัดเจน	4.80	0.45	มากที่สุด
2. การจัดกิจกรรมการเรียนรู้เหมาะสมกับเกษตรกร	4.60	0.55	มากที่สุด
3. เนื้อหาที่ใช้ในการจัดกิจกรรมการเรียนรู้เหมาะสม	4.60	0.55	มากที่สุด
4. สื่อการเรียนรู้เหมาะสม	4.80	0.45	มากที่สุด
5. มีระยะเวลาที่เหมาะสม	4.60	0.55	มากที่สุด
6. วิธีการวัดและประเมินผลมีความเหมาะสม	4.60	0.55	มากที่สุด
7. กิจกรรมการเรียนรู้สามารถนำไปใช้ในชีวิตประจำวันได้	4.60	0.55	มากที่สุด
เฉลี่ย	4.66	0.05	มากที่สุด
หน่วยการเรียนรู้ที่ 5			
1. จุดประสงค์การเรียนรู้ชัดเจน	4.60	0.55	มากที่สุด
2. การจัดกิจกรรมการเรียนรู้เหมาะสมกับเกษตรกร	4.80	0.45	มากที่สุด
3. เนื้อหาที่ใช้ในการจัดกิจกรรมการเรียนรู้เหมาะสม	4.60	0.55	มากที่สุด
4. สื่อการเรียนรู้เหมาะสม	4.60	0.55	มากที่สุด
5. มีระยะเวลาที่เหมาะสม	4.80	0.45	มากที่สุด
6. วิธีการวัดและประเมินผลมีความเหมาะสม	4.60	0.55	มากที่สุด
7. กิจกรรมการเรียนรู้สามารถนำไปใช้ในชีวิตประจำวันได้	4.80	0.45	มากที่สุด
เฉลี่ย	4.69	0.05	มากที่สุด
หน่วยการเรียนรู้ที่ 6			
1. จุดประสงค์การเรียนรู้ชัดเจน	4.80	0.45	มากที่สุด
2. การจัดกิจกรรมการเรียนรู้เหมาะสมกับเกษตรกร	4.60	0.55	มากที่สุด
3. เนื้อหาที่ใช้ในการจัดกิจกรรมการเรียนรู้เหมาะสม	4.60	0.55	มากที่สุด
4. สื่อการเรียนรู้เหมาะสม	4.60	0.55	มากที่สุด
5. มีระยะเวลาที่เหมาะสม	4.80	0.45	มากที่สุด
เฉลี่ย	4.60	0.55	มากที่สุด

รายการประเมิน	\bar{X}	S.D.	ระดับความ เหมาะสม
เฉลี่ยรวม	4.60	0.55	มากที่สุด



มหาวิทยาลัยราชภัฏมหาสารคาม
RAJABHAT MAHASARAKHAM UNIVERSITY

ตารางภาคผนวกที่ 8 ผลการประเมินความสอดคล้องของเอกสารประกอบหลักสูตร

รายการประเมิน	ผู้เชี่ยวชาญคนที่					ผลการวิเคราะห์ข้อมูล	
	1	2	3	4	5	\bar{X}	แปลผล
1. สำคัญ							
1.1 ความถูกต้อง	1	1	1	1	1	1.00	สอดคล้อง
1.2 ความเหมาะสมกับวัยของ เกษตรกร	1	1	0	1	1	0.80	สอดคล้อง
1.3 มีความเหมาะสมเข้าใจง่าย	1	0	1	1	1	0.80	สอดคล้อง
2. จุดประสงค์การเรียนรู้							
2.1 ข้อความชัดเจนเข้าใจง่าย	1	1	0	1	1	0.80	สอดคล้อง
2.2 เหมาะสมกับวัยของเกษตรกร	1	1	1	1	1	1.00	สอดคล้อง
2.3 สามารถสอนให้เกษตรกร บรรลุตามจุดประสงค์การเรียนรู้	1	1	1	0	1	0.80	สอดคล้อง
2.4 ประเมินผลได้	1	1	1	1	1	1.00	สอดคล้อง
3. เนื้อหา							
3.1 มีความชัดเจนและน่าสนใจ	1	0	1	1	1	0.80	สอดคล้อง
3.2 สอดคล้องกับจุดประสงค์การ เรียนรู้	1	1	1	1	1	1.00	สอดคล้อง
3.3 เหมาะสมกับเกษตรกร	1	0	1	1	1	0.80	สอดคล้อง
3.4 กำหนดเนื้อหาเหมาะสมกับ เวลาเรียน	1	1	1	1	1	1.00	สอดคล้อง
4. กิจกรรมการเรียนรู้							
4.1 สอดคล้องกับเนื้อหา	1	1	1	0	1	0.60	สอดคล้อง
4.2 สอดคล้องกับจุดประสงค์การ เรียนรู้	1	1	1	1	1	1.00	สอดคล้อง
4.3 เหมาะสมกับเวลาที่สอน	1	0	0	1	1	0.60	สอดคล้อง
4.4 เหมาะสมกับวัยของเกษตรกร	1	1	1	1	1	1.00	สอดคล้อง
4.5 ได้รับความสนใจของเกษตรกร	1	1	0	1	1	0.80	สอดคล้อง

รายการประเมิน	ผู้เชี่ยวชาญคนที่					ผลการวิเคราะห์ข้อมูล	
	1	2	3	4	5	\bar{X}	แปลผล
4.6 เกษตรกรมีส่วนร่วมในกิจกรรม	1	1	1	1	1	1.00	สอดคล้อง
5. สื่อ/แหล่งเรียนรู้							
5.1 สอดคล้องกับจุดประสงค์การเรียนรู้	1	0	1	1	1	0.80	สอดคล้อง
5.2 สอดคล้องกับเนื้อหา	1	1	1	1	1	1.00	สอดคล้อง
5.3 ได้รับความสนใจของเกษตรกร	1	0	0	1	1	0.60	สอดคล้อง
5.4 ตอบสนองต่อการเรียนรู้	1	1	1	1	1	1.00	สอดคล้อง
5.5 เกษตรกรมีส่วนร่วมในใช้สื่อ	1	1	0	1	1	0.80	สอดคล้อง
5.6 เหมาะสมกับวัยของเกษตรกร	1	1	1	1	1	1.00	สอดคล้อง
6. การวัดผลและประเมินผล							
6.1 สอดคล้องกับเนื้อหา	1	1	1	0	1	0.80	สอดคล้อง
6.2 สอดคล้องกับจุดประสงค์การเรียนรู้	1	1	1	1	1	1.00	สอดคล้อง
6.3 สามารถวัดผลและประเมินผลในสิ่งที่ระบุไว้ได้	1	0	1	1	1	0.80	สอดคล้อง
6.4 เครื่องมือวัดผลและประเมินผลที่ใช้เหมาะสมกับวัยของเกษตรกร	1	1	1	1	1	1.00	สอดคล้อง
เฉลี่ย						0.87	สอดคล้อง

ตารางภาคผนวกที่ 9 ผลการวิเคราะห์ประสิทธิภาพของหลักสูตรสัมมาอาชีพโดยใช้ชุมชนเป็น
ฐานเพื่อเสริมสร้างการพึ่งตนเองของเกษตรกรตามเกณฑ์ 80/80
(n = 34)

คนที่	คะแนนสอบ ก่อนฝึกอบรม (30 คะแนน)	คะแนนระหว่างฝึกอบรม/ชุดที่						รวม คะแนน ระหว่าง ฝึก อบรม (60 คะแนน)	ทดสอบ หลังฝึก อบรม (30 คะแนน)
		1 (10)	2 (10)	3 (10)	4 (10)	5 (10)	6 (10)		
1	9	8	9	8	9	8	9	51	25
2	11	8	8	9	8	9	9	51	28
3	7	9	9	8	9	8	8	51	27
4	9	9	9	8	9	9	9	53	25
5	9	9	9	8	9	9	9	51	28
6	12	8	8	8	9	9	9	51	25
7	8	8	8	9	8	9	9	51	24
8	10	9	9	8	9	9	8	51	25
9	9	8	8	9	8	9	9	51	25
10	8	9	8	9	8	9	9	52	24
11	11	8	8	9	9	8	8	50	27
12	9	8	8	9	9	8	9	49	25
13	11	8	8	8	8	8	8	50	26
14	9	8	8	8	8	9	9	50	24
15	9	8	8	9	8	9	8	50	24
16	11	8	8	9	9	8	9	52	25
17	11	9	9	9	8	8	9	52	25
18	13	9	9	9	8	9	8	51	28
19	8	9	9	8	9	8	9	50	26
20	8	8	8	8	8	9	8	49	24
21	10	7	8	8	8	9	8	49	24
22	9	9	9	8	9	8	9	52	25

คนที่	คะแนนสอบ ก่อนฝึกอบรม (30 คะแนน)	คะแนนระหว่างฝึกอบรม/ชุดที่						รวม คะแนน ระหว่าง ฝึก อบรม (60 คะแนน)	ทดสอบ หลังฝึก อบรม (30 คะแนน)
		1 (10)	2 (10)	3 (10)	4 (10)	5 (10)	6 (10)		
19	12	8	8	8	8	8	8	48	26
20	8	9	8	9	9	9	9	53	28
21	10	9	9	8	9	9	9	53	25
22	8	8	8	8	8	8	8	48	23
23	11	8	8	9	8	9	9	51	26
24	9	9	9	9	9	8	8	52	25
25	8	9	9	8	9	9	9	53	27
26	9	8	8	9	8	9	9	51	23
27	10	8	8	9	8	9	9	51	25
28	11	9	9	8	9	8	9	52	26
29	8	8	8	8	8	8	9	50	24
30	9	9	9	9	9	9	9	54	25
31	8	8	8	8	8	9	9	54	25
32	7	9	9	9	9	9	9	54	27
33	9	9	9	8	9	9	9	50	24
34	8	9	9	8	9	9	9	54	27
34	8	7	8	8	9	8	9	53	25
รวม	319	285	287	285	291	291	298	1737	866
เฉลี่ย	9.38	8.38	8.44	8.38	8.56	8.56	8.76	51.09	25.47
S.D.	1.50	0.60	0.50	0.49	0.50	0.50	0.43	1.54	1.40
ร้อยละ	15.64	83.82	84.41	83.82	85.59	85.59	87.65	85.15	84.90

ตารางภาคผนวกที่ 10 ค่าเฉลี่ย ส่วนเบี่ยงเบนมาตรฐาน ค่าสถิติ ทดสอบที และระดับนัยสำคัญ ทางสถิติของการทดสอบเปรียบเทียบเกณฑ์ร้อยละ 80 กับคะแนนหลัง การฝึกอบรมหลักสูตรสัมมาอาชีพ โดยใช้ชุมชนเป็นฐานเพื่อเสริมสร้าง การพึ่งตนเองของเกษตรกร (n= 34)

การทดสอบ	n	คะแนน เต็ม	หลังฝึกอบรม		ร้อยละ	t	Sig
			\bar{X}	S.D.			
หลังฝึกอบรม	34	30	25.47	1.40	84.90	57.57*	0000



มหาวิทยาลัยราชภัฏมหาสารคาม
RAJABHAT MAHASARAKHAM UNIVERSITY

ตารางภาคผนวกที่ 11 ผลการประเมินการพึ่งตนเองของเกษตรกร หลังจากการฝึกอบรมตามหลักสูตรสัมมาอาชีพ โดยใช้ชุมชนเป็นฐานเพื่อเสริมสร้างการพึ่งตนเองของเกษตรกร (n = 34)

ประเด็นตัวชี้วัดการพึ่งตนเอง	ผลการวิเคราะห์ข้อมูล		
	\bar{X}	S.D.	ระดับการพึ่งตนเอง
1. ด้านปัจจัยการผลิต (เทคโนโลยีการผลิต)			
1.1 มีความรู้เรื่องการเลี้ยงไก่พันธุ์ไข่	4.79	0.41	มากที่สุด
1.2 มีความรู้เรื่องยารักษาโรคของไก่พันธุ์ไข่	4.41	0.50	มาก
1.3 ซึ้ออาหารไก่พันธุ์ไข่สำเร็จรูป	4.50	0.56	มากที่สุด
1.4 ฝากญาติพี่น้องดูแลไก่ เวลาไม่ ธุระ จำเป็น	4.50	0.56	มากที่สุด
1.5 มีพันธุ์ไก่ไข่เป็นของตนเอง	4.53	0.56	มากที่สุด
1.6 มีการซื้อขาย พันธุ์ไก่ไข่ และขายไข่ในราคาถูก	4.59	0.50	มากที่สุด
1.7 มีการถ่ายทอดความรู้จากปราชญ์ชาวบ้านด้านอาชีพในชุมชน โดยเสียงตามสาย	4.47	0.56	มาก
เฉลี่ย	4.54	0.50	มากที่สุด
2. ด้านเศรษฐกิจ			
2.1 มีเงินทุนจากการกู้ยืม ธกส. สหกรณ์การเกษตร กลุ่มกองทุนเงินล้าน กลุ่มการผลิตในชุมชน	4.65	0.49	มากที่สุด
2.2 ใช้ทุนตนเองดำเนินกิจกรรมการเลี้ยงไก่พันธุ์ไข่	4.79	0.41	มากที่สุด
2.3 มีแหล่งทุนเข้ามาสนับสนุนเลี้ยงไก่พันธุ์ไข่ โดยไม่คืนทุน	4.40	0.79	มาก
2.4 ภาระการเป็นหนี้ลดลง	4.59	0.55	มากที่สุด
2.5 มีเงินออมในครอบครัวเพราะลดรายจ่ายซื้อไข่ไก่	4.79	0.41	มากที่สุด
2.6 มีการจัดทำบัญชีรับจ่ายของเกษตรกรทุกครัวเรือนในชุมชน	4.50	0.45	มากที่สุด
2.7 มีไข่ไก่บริโภค ขายไข่ไก่ซื้ออาหารอื่น ๆ ครบ 5 หมู่	4.59	0.50	มากที่สุด

ประเด็นตัวชี้วัดการพึ่งตนเอง	ผลการวิเคราะห์ข้อมูล		
	\bar{X}	S.D.	ระดับการพึ่งตนเอง
เฉลี่ย	4.61	0.13	มากที่สุด
3. ด้านสังคม			
3.1 ครอบครัวยกย่องหรือพร้อมหน้า พ่อ-แม่-ลูก	4.62	0.49	มากที่สุด
3.2 มีความช่วยเหลือเอื้ออาทรกันและกันในสมาชิก กลุ่มการเลี้ยงไก่พันธุ์ไข่	4.59	0.50	มากที่สุด
3.3 ครอบครัวมีความรักสามัคคี	4.80	0.41	มากที่สุด
3.4 เคารพศรัทธาของกลุ่มการผลิต	4.62	0.49	มากที่สุด
3.5 แสดงความคิดเห็นได้ในบางกิจกรรมที่ดำเนิน โครงการ	4.79	0.45	มากที่สุด
3.6 เข้าร่วมประชุมกลุ่มอาชีพอย่างสม่ำเสมอ	4.62	0.49	มากที่สุด
3.7 รับฟังข้อคิดเห็นของสมาชิกในกลุ่มและในระดับ ครัวเรือน	4.76	0.43	มากที่สุด
เฉลี่ย	4.74	0.40	มากที่สุด
4. ด้านจิตใจ			
4.1 ความเข้าใจกันในกลุ่มเกษตรกร	4.76	0.43	มากที่สุด
4.2 มีจิตใจใฝ่เรียนรู้ด้วยตนเอง	4.59	0.50	มากที่สุด
4.3 มีความเอื้อเฟื้อเผื่อแผ่กับสมาชิกในกลุ่มเกษตรกร	4.56	0.50	มากที่สุด
4.4 มีจิตอาสา ร่วมกันทำกิจกรรมกลุ่มเกษตรกร	4.74	0.45	มากที่สุด
4.5 มีความซื่อสัตย์ต่อกลุ่มเกษตรกร	4.62	0.49	มากที่สุด
4.6 รู้จักแลกเปลี่ยนเรียนรู้กับผู้อื่น	4.59	0.50	มากที่สุด
เฉลี่ย	4.64	0.30	มากที่สุด
5. ด้านทรัพยากรธรรมชาติ			
5.1 ชุมชนมีไม้ไผ่ ไม้สร้างเล้าไก่ ทำรั้วล้อมสวน ไม้ ร่วมกันในชุมชน	4.65	0.49	มากที่สุด
5.2 มีสถานที่เป็นแหล่งเรียนรู้ชุมชน ได้ใช้ประโยชน์	4.79	0.41	มากที่สุด

ประเด็นตัวชี้วัดการพึ่งตนเอง	ผลการวิเคราะห์ข้อมูล		
	\bar{X}	S.D.	ระดับการพึ่งตนเอง
ร่วมกัน			
5.3 มีใจใส่ ได้มุดไม้จากการเลี้ยงไก่พันธุ์ใหม่มาใช้ในการปลูกพืชผัก	4.62	0.49	มากที่สุด
5.4 ชุมชนได้ใช้ความรู้ภายในชุมชนจากปราชญ์ชาวบ้านเรื่องการเลี้ยงไก่พันธุ์ไข่	4.59	0.50	มากที่สุด
5.5 ชุมชนมีผักปลอดภัยไว้รับประทานเพราะผักไม่ใช้ปุ๋ยวิทยาศาสตร์	4.79	0.41	มากที่สุด
5.6 ดินได้รับการปรับปรุง เช่น ใช้ปุ๋ยจากมูลของไก่	4.56	0.50	มากที่สุด
5.7 มีการขยายพันธุ์ไก่พันธุ์ไข่ไปยังบ้านหินลาด	4.59	0.50	มากที่สุด
5.8 มีอาหารจากการเลี้ยงไก่พันธุ์ไข่มากเพียงพอในครอบครัว	4.66	0.04	มากที่สุด
เฉลี่ย	4.65	0.17	มากที่สุด
เฉลี่ยรวม	4.59	0.50	มากที่สุด

ตารางภาคผนวกที่ 12 ผลการประเมินความพึงพอใจต่อการเรียนรู้ตามหลักสูตรสัมมาอาชีพโดย
ใช้ชุมชนเป็นฐานเพื่อเสริมสร้างการพึ่งตนเองของเกษตรกร (n = 34)

รายการประเมิน	ผลการวิเคราะห์ข้อมูล		
	\bar{X}	S.D.	ระดับความ พึงพอใจ
1. หลักสูตรการเลี้ยงไก่พันธุ์ไข่มีความสอดคล้องกับความต้องการของเกษตรกร	4.79	0.41	มากที่สุด
2. เกษตรกรทราบความสำคัญและประโยชน์ของการเลี้ยงไก่พันธุ์ไข่	4.50	0.51	มากที่สุด
3. เกษตรกรสามารถบอกสถานที่ในการเลี้ยงไก่พันธุ์ไข่ที่เหมาะสมได้	4.79	0.41	มากที่สุด
4. เกษตรกรสามารถบอกเทคนิคการเลือกไก่พันธุ์ไข่ได้	4.53	0.51	มากที่สุด
5. เกษตรกรมีความรู้เกี่ยวกับการเลี้ยงไก่พันธุ์ไข่	4.50	0.56	มากที่สุด
6. เกษตรกรสามารถบอกลักษณะของโรงเรือน อุปกรณ์การเลี้ยงไก่พันธุ์ไข่	4.53	0.56	มากที่สุด
7. เกษตรกรเข้าใจวิธีการเลี้ยงไก่พันธุ์ไข่	4.59	0.50	มากที่สุด
8. เกษตรกรเข้าใจเกี่ยวกับโรคและการป้องกันโรคไก่พันธุ์ไข่	4.56	0.50	มากที่สุด
9. เกษตรกรสามารถวางแผนการดำเนินงานและการบันทึกการผลิต	4.65	0.49	มากที่สุด
10. เกษตรกรสามารถจัดจำหน่ายผลผลิตไข่ไก่ได้	4.79	0.41	มากที่สุด
11. เกษตรกรสามารถจัดทำบัญชีรายรับรายจ่ายการเลี้ยงไก่พันธุ์ไข่	4.56	0.66	มากที่สุด
12. เกษตรกรเข้าใจเกี่ยวกับปัญหาอุปสรรคและแนวทางการแก้ไขการเลี้ยงไก่พันธุ์ไข่	4.59	0.50	มากที่สุด
13. เกษตรกรไปเรียนรู้อาชีพการเลี้ยงไก่พันธุ์ไข่กับเกษตรกรต้นแบบในชุมชน	4.79	0.41	มากที่สุด
14. เกิดประโยชน์ต่อเกษตรกรและสามารถนำมาใช้ในชีวิตประจำวันได้	4.56	0.50	มากที่สุด

รายการประเมิน	ผลการวิเคราะห์ข้อมูล		
	\bar{X}	S.D.	ระดับความพึงพอใจ
15. มีความพึงพอใจที่ได้เรียนความรู้เรื่องการเลี้ยง ไก่พันธุ์ไข่จากวิทยากร	4.79	0.41	มากที่สุด
รวม	4.62	0.07	มากที่สุด



มหาวิทยาลัยราชภัฏมหาสารคาม
RAJABHAT MAHASARAKHAM UNIVERSITY

ตารางภาคผนวกที่ 13 ผลการวิเคราะห์ประสิทธิภาพของหลักสูตรสัมมนาอาชีพ โดยใช้ชุมชน
เป็นฐานเพื่อเสริมสร้างการพึ่งตนเองของเกษตรกรตามเกณฑ์ 80/80
(n = 10)

คนที่	คะแนน สอบ ก่อนฝึก อบรม (30 คะแนน)	คะแนนระหว่างฝึกอบรม/ชุดที่						รวม คะแนน ระหว่าง ฝึก อบรม (60 คะแนน)	ทดสอบ หลังฝึก อบรม (30 คะแนน)
		1 (10)	2 (10)	3 (10)	4 (10)	5 (10)	6 (10)		
1	9	8	9	8	9	8	9	51	24
2	8	8	8	9	8	9	9	51	23
3	11	9	9	8	9	8	8	51	27
4	9	9	9	8	9	9	9	53	28
5	13	8	8	8	9	9	9	51	25
6	8	8	8	9	8	9	9	51	25
7	11	9	9	8	9	8	8	51	26
8	9	8	8	9	8	9	9	51	25
9	8	9	8	9	8	9	9	52	26
10	9	8	8	9	9	8	9	51	24
รวม	95	84	84	85	86	86	88	513	253
เฉลี่ย	9.50	8.40	8.40	8.50	8.60	8.60	8.80	51.30	25.30
S.D.	1.65	0.52	0.52	0.53	0.52	0.52	0.42	0.67	1.49
ร้อยละ	15.83	84.00	84.00	85.00	86.00	86.00	88.00	85.50	84.33

ตารางภาคผนวกที่ 14 ค่าเฉลี่ย ส่วนเบี่ยงเบนมาตรฐาน ค่าสถิติ ทดสอบที และระดับนัยสำคัญทางสถิติของการทดสอบเปรียบเทียบเกณฑ์ร้อยละ 80 กับคะแนนหลังฝึกอบรมหลักสูตรสัมมาอาชีพ โดยใช้ชุมชนเป็นฐานเพื่อเสริมสร้างการพึ่งตนเองของเกษตรกร (n = 10)

การทดสอบ	n	คะแนนเต็ม	หลังฝึกอบรม		ร้อยละ	t	Sig
			\bar{X}	S.D.			
หลังฝึกอบรม	10	30	25.30	1.65	84.33	25.86*	0000



มหาวิทยาลัยราชภัฏมหาสารคาม
RAJABHAT MAHASARAKHAM UNIVERSITY

ตารางภาคผนวกที่ 15 ผลการประเมินการพึ่งตนเองของเกษตรกร หลังจากการฝึกอบรมตามหลักสูตรสัมมาอาชีพ โดยใช้ชุมชนเป็นฐานเพื่อเสริมสร้างการพึ่งตนเองของเกษตรกร (n = 10)

ประเด็นตัวชี้วัดการพึ่งตนเอง	ผลการวิเคราะห์ข้อมูล		
	\bar{X}	S.D.	ระดับการพึ่งตนเอง
1. ด้านปัจจัยการผลิต(เทคโนโลยีการผลิต)			
1.1 มีความรู้เรื่องการเลี้ยงไก่พันธุ์ไข่	4.80	0.42	มากที่สุด
1.2 มีความรู้เรื่องยารักษาโรคของไก่พันธุ์ไข่	4.40	0.52	มาก
1.3 ซื่ออาหารไก่พันธุ์ไข่สำเร็จรูป	4.40	0.52	มาก
1.4 ฝากญาติพี่น้องดูแลไก่ เวลาไม่อยู่เป็นประจำ	4.70	0.48	มากที่สุด
1.5 มีพันธุ์ไก่ไข่เป็นของตนเอง	4.70	0.48	มากที่สุด
1.6 มีการซื้อขาย พันธุ์ไก่ไข่ และขายไข่ในราคาถูก	4.70	0.48	มากที่สุด
1.7 มีการถ่ายทอดความรู้จากปราชญ์ชาวบ้านด้านอาชีพในชุมชนโดยเสียงตามสาย	4.60	0.52	มากที่สุด
เฉลี่ย	4.64	0.04	มากที่สุด
2. ด้านเศรษฐกิจ			
2.1 มีเงินทุนจากการกู้ยืม ธกส. สหกรณ์การเกษตร กลุ่มกองทุนเงินล้าน กลุ่มการผลิตในชุมชน	4.80	0.42	มากที่สุด
2.2 ใช้ทุนตนเองดำเนินกิจกรรมการเลี้ยงไก่พันธุ์ไข่	4.80	0.42	มากที่สุด
2.3 มีแหล่งทุนเข้ามาสนับสนุนเลี้ยงไก่พันธุ์ไข่ โดยไม่คืนทุน	4.20	0.79	มาก
2.4 ภาระการเป็นหนี้ลดลง	4.60	0.52	มากที่สุด
2.5 มีเงินออมในครอบครัวเพราะลดรายจ่ายซื้อไข่ไก่	4.80	0.42	มากที่สุด
2.6 มีการจัดทำบัญชีรับจ่ายของเกษตรกรทุกครัวเรือนในชุมชน	4.40	0.52	มาก
2.7 มีไข่ไก่บริโภค ขายไข่ไก่ซื้ออาหารอื่นๆ ครบ 5 หมู่	4.60	0.52	มากที่สุด

ประเด็นตัวชี้วัดการพึ่งตนเอง	ผลการวิเคราะห์ข้อมูล		
	\bar{X}	S.D.	ระดับการพึ่งตนเอง
เฉลี่ย	4.60	0.13	มากที่สุด
3. ด้านสังคม			
3.1 ครอบครัวอบอุ่นอยู่พร้อมหน้า พ่อ-แม่-ลูก	4.60	0.52	มากที่สุด
3.2 มีความช่วยเหลือเอื้ออาทรกันและกันในสมาชิก กลุ่มการเลี้ยงไก่พันธุ์ไข่	4.60	0.52	มากที่สุด
3.3 ครอบครัวมีความรักสามัคคี	4.80	0.42	มากที่สุด
3.4 เคารพศติกาของกลุ่มการผลิต	4.60	0.52	มากที่สุด
3.5 แสดงความคิดเห็นได้ในบางกิจกรรมที่ดำเนิน โครงการ	4.80	0.42	มากที่สุด
3.6 เข้าร่วมประชุมกลุ่มอาชีพอย่างสม่ำเสมอ	4.60	0.52	มากที่สุด
3.7 รับฟังข้อคิดเห็นของสมาชิกในกลุ่มและในระดับ ครัวเรือน	4.80	0.42	มากที่สุด
เฉลี่ย	4.73	0.05	มากที่สุด
4. ด้านจิตใจ			
4.1 ความเข้าใจกันในกลุ่มเกษตรกร	4.80	0.42	มากที่สุด
4.2 มีจิตใจใฝ่เรียนรู้ด้วยตนเอง	4.60	0.52	มากที่สุด
4.3 มีความเอื้อเฟื้อเผื่อแผ่กับสมาชิกในกลุ่มเกษตรกร	4.60	0.52	มากที่สุด
4.4 มีจิตอาสา ร่วมกันทำกิจกรรมกลุ่มเกษตรกร	4.80	0.42	มากที่สุด
4.5 มีความซื่อสัตย์ต่อกิจกรรม	4.60	0.52	มากที่สุด
4.6 รู้จักแลกเปลี่ยนเรียนรู้กับผู้อื่น	4.60	0.52	มากที่สุด
เฉลี่ย	4.67	0.05	มากที่สุด
5. ด้านทรัพยากรธรรมชาติ			
5.1 ชุมชนมีไม้ไผ่ ใช้สร้างเล้าไก่ ทำรั้วล้อมสวน ไร่ ร่วมกันในชุมชน	4.80	0.42	มากที่สุด
5.2 มีสถานที่ที่เป็นแหล่งเรียนรู้ชุมชน ได้ใช้ประโยชน์	4.80	0.42	มากที่สุด

ประเด็นตัวชี้วัดการพึ่งตนเอง	ผลการวิเคราะห์ข้อมูล		
	\bar{X}	S.D.	ระดับการพึ่งตนเอง
ร่วมกัน			
5.3 มีไข่ไก่ ได้มูลไก่จากการเลี้ยงไก่พันธุ์ไข่มาใช้ในการปลูกพืชผัก	4.60	0.52	มากที่สุด
5.4 ชุมชนได้ใช้ความรู้ภายในชุมชนจากปราชญ์ชาวบ้านเรื่องการเลี้ยงไก่พันธุ์ไข่	4.60	0.52	มากที่สุด
5.5 ชุมชนมีผักปลอดภัยไว้รับประทานเพราะผักไม่ใช่ปุ๋ยวิทยาศาสตร์	4.80	0.42	มากที่สุด
5.6 คนได้รับการปรับปรุง เช่น ใช้ปุ๋ยจากมูลของไก่	4.50	0.53	มากที่สุด
5.7 มีการขยายพันธุ์ไก่พันธุ์ไข่ไปยังบ้านหินลาด	4.60	0.52	มากที่สุด
5.8 มีอาหารจากการเลี้ยงไก่พันธุ์ไข่มากเพียงพอในครอบครัว	4.67	0.05	มากที่สุด
เฉลี่ย	4.66	0.17	มากที่สุด
เฉลี่ยรวม	4.60	0.52	มากที่สุด

ตารางภาคผนวกที่ 16 ผลการประเมินความพึงพอใจต่อการเรียนรู้ตามหลักสูตรสัมมาอาชีพ โดย
ใช้ชุมชนเป็นฐานเพื่อเสริมสร้างการพึ่งตนเองของเกษตรกรบ้านหินลาด
(n = 10)

รายการประเมิน	\bar{X}	S.D.	ระดับความ พึงพอใจ
1. หลักสูตรการเลี้ยงไก่พันธุ์ไข่มีความสอดคล้องกับความต้องการของ เกษตรกร	4.80	0.42	มากที่สุด
2. เกษตรกรทราบความสำคัญและประโยชน์ของการเลี้ยงไก่พันธุ์ไข่	4.40	0.52	มาก
3. เกษตรกรสามารถบอกสถานที่ในการเลี้ยงไก่พันธุ์ไข่ที่เหมาะสมได้	4.80	0.42	มากที่สุด
4. เกษตรกรสามารถบอกเทคนิคการเลือกไก่พันธุ์ไข่ได้	4.40	0.52	มาก
5. เกษตรกรมีความรู้เกี่ยวกับการเลี้ยงไก่พันธุ์ไข่	4.70	0.48	มากที่สุด
6. เกษตรกรสามารถบอกลักษณะของโรงเรือน อุปกรณ์การเลี้ยงไก่ พันธุ์ไข่	4.70	0.48	มากที่สุด
7. เกษตรกรเข้าใจวิธีการเลี้ยงไก่พันธุ์ไข่	4.70	0.48	มากที่สุด
8. เกษตรกรเข้าใจเกี่ยวกับโรคและการป้องกันโรคไก่พันธุ์ไข่	4.60	0.52	มากที่สุด
9. เกษตรกรสามารถวางแผนการดำเนินงานและการบันทึกการผลิต	4.80	0.42	มากที่สุด
10. เกษตรกรสามารถจัดจำหน่ายผลผลิตไข่ไก่ได้	4.80	0.42	มากที่สุด
11. เกษตรกรสามารถจัดทำบัญชีรายรับรายจ่ายการเลี้ยงไก่พันธุ์ไข่	4.20	0.79	มาก
12. เกษตรกรเข้าใจเกี่ยวกับปัญหาอุปสรรคและแนวทางการแก้ไขการ เลี้ยงไก่พันธุ์ไข่	4.60	0.52	มากที่สุด
13. เกษตรกรไปเรียนรู้อาชีพการเลี้ยงไก่พันธุ์ไข่กับเกษตรกรต้นแบบ ในชุมชน	4.80	0.42	มากที่สุด
14. เกิดประโยชน์ต่อเกษตรกรและสามารถนำมาใช้ในชีวิตประจำวัน ได้	4.40	0.52	มาก
15. มีความพึงพอใจที่ได้เรียนความรู้เรื่องการเลี้ยงไก่พันธุ์ไข่จาก วิทยากร	4.60	0.52	มากที่สุด
รวม	4.62	0.09	มากที่สุด

ภาคผนวก จ

รายชื่อสมาชิกเกษตรกรบ้านกุดแคนและบ้านหินลาด

มหาวิทยาลัยราชภัฏมหาสารคาม
RAJABHAT MAHASARAKHAM UNIVERSITY

รายชื่อเกษตรกร
บ้านกุดแคน

1. นางสาวกล ใบบ้าง
ที่อยู่ 13 หมู่ที่ 6 ต.หนองโน อ.เมืองมหาสารคาม จ.มหาสารคาม
2. นางหนูแดง กองรัตน์
ที่อยู่ 167 หมู่ที่ 6 ต.หนองโน อ.เมืองมหาสารคาม จ.มหาสารคาม
3. นางอวยพร เหมือนมาต
ที่อยู่ 158 หมู่ที่ 2 ต.หนองโน อ.เมืองมหาสารคาม จ.มหาสารคาม
4. นางหนูคล้าย ทันบาล
ที่อยู่ 92/1 หมู่ที่ 6 ต.หนองโน อ.เมืองมหาสารคาม จ.มหาสารคาม
5. นางประยงค์ อุทัยมูล
ที่อยู่ 122 หมู่ที่ 2 ต.หนองโน อ.เมืองมหาสารคาม จ.มหาสารคาม
6. นางคำปิ่น ปานโหม่ง
ที่อยู่ 16 หมู่ที่ 2 ต.หนองโน อ.เมืองมหาสารคาม จ.มหาสารคาม
7. นางสุวรรณณี หมอรัตน์
ที่อยู่ 28 หมู่ที่ 2 ต.หนองโน อ.เมืองมหาสารคาม จ.มหาสารคาม
8. นางสาวสมใจ เข้มทิพย์
ที่อยู่ 11 หมู่ที่ 2 ต.หนองโน อ.เมืองมหาสารคาม จ.มหาสารคาม
9. นางสาวอนงค์ จำยก
ที่อยู่ 69 หมู่ที่ 2 ต.หนองโน อ.เมืองมหาสารคาม จ.มหาสารคาม
10. นางสาวอนิษรา กองการ
ที่อยู่ 105 หมู่ที่ 2 ต.หนองโน อ.เมืองมหาสารคาม จ.มหาสารคาม
11. นางเพ็ญศรี กองรัตน์
ที่อยู่ 83 หมู่ที่ 6 ต.หนองโน อ.เมืองมหาสารคาม จ.มหาสารคาม
12. นางเพ็ญ ชุมแสง ปราชญ์ชาวบ้าน
ที่อยู่ 33 หมู่ที่ 6 ต.หนองโน อ.เมืองมหาสารคาม จ.มหาสารคาม
13. นางบัวหลั่น จำยก
ที่อยู่ 35 หมู่ที่ 6 ต.หนองโน อ.เมืองมหาสารคาม จ.มหาสารคาม

14. นางหนูจวน จักรนารายณ์
ที่อยู่ 63 หมู่ที่ 6 ต.หนองโน อ.เมืองมหาสารคาม จ.มหาสารคาม
15. นางทองเตลือบ บุตราช
ที่อยู่ 21 หมู่ที่ 6 ต.หนองโน อ.เมืองมหาสารคาม จ.มหาสารคาม
16. นายถนอม เศษภักดี ปราชญ์ชาวบ้าน
ที่อยู่ 12 หมู่ที่ 6 ต.หนองโน อ.เมืองมหาสารคาม จ.มหาสารคาม
17. นางทอง มาแก้ว
ที่อยู่ 46 หมู่ที่ 6 ต.หนองโน อ.เมืองมหาสารคาม จ.มหาสารคาม
18. นางคณพร ชุมแสง
ที่อยู่ 87 หมู่ที่ 6 ต.หนองโน อ.เมืองมหาสารคาม จ.มหาสารคาม
19. นางบุญเรือง หม่อนหลง
ที่อยู่ 75 หมู่ที่ 6 ต.หนองโน อ.เมืองมหาสารคาม จ.มหาสารคาม
20. นายสมพงษ์ จำยก
ที่อยู่ 82 หมู่ที่ 6 ต.หนองโน อ.เมืองมหาสารคาม จ.มหาสารคาม
21. นายเลิศ ชุมแสง
ที่อยู่ 98 หมู่ที่ 6 ต.หนองโน อ.เมืองมหาสารคาม จ.มหาสารคาม
22. นางสาวจุฑามาศ รัตน์เจริญ
ที่อยู่ 46 หมู่ที่ 6 ต.หนองโน อ.เมืองมหาสารคาม จ.มหาสารคาม
23. นายธนภิต อินทร์งาม ปราชญ์ชาวบ้าน
ที่อยู่ 48 หมู่ที่ 6 ต.หนองโน อ.เมืองมหาสารคาม จ.มหาสารคาม
24. นายสมันยา ศรีแก้ว
ที่อยู่ 56 หมู่ที่ 6 ต.หนองโน อ.เมืองมหาสารคาม จ.มหาสารคาม
25. นางระเบียบ โยธาภักดี
ที่อยู่ 51 หมู่ที่ 6 ต.หนองโน อ.เมืองมหาสารคาม จ.มหาสารคาม
26. นายสำราญ ศรีละครชัย ปราชญ์ชาวบ้าน
ที่อยู่ 34 หมู่ที่ 6 ต.หนองโน อ.เมืองมหาสารคาม จ.มหาสารคาม
27. นางสาวไพฑูรย์ กองรัตน์
ที่อยู่ 49 หมู่ที่ 6 ต.หนองโน อ.เมืองมหาสารคาม จ.มหาสารคาม

28. นายสำลี บุตรราช
ที่อยู่ 32 หมู่ที่ 6 ต.หนองโน อ.เมืองมหาสารคาม จ.มหาสารคาม
29. นางใหม่ ศรีแก้ว
ที่อยู่ 211 หมู่ที่ 6 ต.หนองโน อ.เมืองมหาสารคาม จ.มหาสารคาม
30. นางลำพิ่ง เสียวศรี
ที่อยู่ 23 หมู่ที่ 6 ต.หนองโน อ.เมืองมหาสารคาม จ.มหาสารคาม
31. นางหนูจันทร์ ศรีจันทร์นล
ที่อยู่ 39 หมู่ที่ 6 ต.หนองโน อ.เมืองมหาสารคาม จ.มหาสารคาม
32. นางทুমมา ศรีแก้ว
ที่อยู่ 36 หมู่ที่ 6 ต.หนองโน อ.เมืองมหาสารคาม จ.มหาสารคาม
33. นางปรียา บุตรรัตน์
ที่อยู่ 83 หมู่ที่ 6 ต.หนองโน อ.เมืองมหาสารคาม จ.มหาสารคาม
34. นางสุนันทา รั้งวัดสา
ที่อยู่ 116 หมู่ที่ 6 ต.หนองโน อ.เมืองมหาสารคาม จ.มหาสารคาม
35. นายอำพร ทันบาล
ที่อยู่ 17 หมู่ที่ 6 ต.หนองโน อ.เมืองมหาสารคาม จ.มหาสารคาม

รายชื่อเกษตรกร
บ้านหินลาด

1. นางถ้าย ปักเขมะยา
ที่อยู่ 63 หมู่ที่ 3 ต.เวียงน่าง อ.เมืองมหาสารคาม จ.มหาสารคาม
2. นายปริญญา ไพเราะ
ที่อยู่ 49 หมู่ที่ 2 ต.เวียงน่าง อ.เมืองมหาสารคาม จ.มหาสารคาม
3. นายสมพงษ์ อุทัยกุล
ที่อยู่ 32 หมู่ที่ 2 ต.เวียงน่าง อ.เมืองมหาสารคาม จ.มหาสารคาม
4. นางสาวเต็มตา แก้วหาญ
ที่อยู่ 39 หมู่ที่ 2 ต.เวียงน่าง อ.เมืองมหาสารคาม จ.มหาสารคาม
5. นางบุญศรี สีโยไว
ที่อยู่ 5 หมู่ที่ 2 ต.เวียงน่าง อ.เมืองมหาสารคาม จ.มหาสารคาม
6. นางสาวรำพึง เขียวศรี
ที่อยู่ 26 หมู่ที่ 2 ต.เวียงน่าง อ.เมืองมหาสารคาม จ.มหาสารคาม
7. นางทองบ่อ โคช่วย
ที่อยู่ 14 หมู่ที่ 2 ต.เวียงน่าง อ.เมืองมหาสารคาม จ.มหาสารคาม
8. นายเสริฐ ชุมแสง
ที่อยู่ 13 หมู่ที่ 2 ต.เวียงน่าง อ.เมืองมหาสารคาม จ.มหาสารคาม
9. นางคำแพน แสนบุญ
ที่อยู่ 12 หมู่ที่ 2 ต.เวียงน่าง อ.เมืองมหาสารคาม จ.มหาสารคาม
10. นางบานเย็น รัตน์เจริญ
ที่อยู่ 55 หมู่ที่ 2 ต.เวียงน่าง อ.เมืองมหาสารคาม จ.มหาสารคาม
11. นางสาวลำไย โคช่วย
ที่อยู่ 19 หมู่ที่ 2 ต.เวียงน่าง อ.เมืองมหาสารคาม จ.มหาสารคาม

ภาคผนวก ฉ

รายชื่อผู้ทรงคุณวุฒิวิพากษ์หลักสูตร
หนังสือราชการผู้เชี่ยวชาญตรวจสอบเครื่องมือวิจัย

มหาวิทยาลัยราชภัฏมหาสารคาม
RAJABHAT MAHASARAKHAM UNIVERSITY

รายชื่อผู้ทรงคุณวุฒิวิพากษ์หลักสูตร

1. รองศาสตราจารย์ ดร.วิมลรัตน์ สุนทรโรจน์
2. ผู้ช่วยศาสตราจารย์ ดร.สุรกานต์ จังหาร
3. ผู้ช่วยศาสตราจารย์ ดร.ทัศนีย์ นาคคุณทรง
4. ผู้ช่วยศาสตราจารย์ ดร.ประสพสุข ฤทธิเดช
5. อาจารย์ ดร.ภูมิต บุญทองเถิง



มหาวิทยาลัยราชภัฏมหาสารคาม
RAJABHAT MAHASARAKHAM UNIVERSITY



ที่ ศธ ๐๕๔๐.๐๑/ว ๑๑๔๓

บัณฑิตวิทยาลัย
มหาวิทยาลัยราชภัฏมหาสารคาม
อ.เมือง จ.มหาสารคาม ๔๔๐๐๑

๒ สิงหาคม ๒๕๕๖

เรื่อง ขออนุญาตให้ผู้วิจัยเข้าเก็บรวบรวมข้อมูลการวิจัย

เรียน นายกองต์การบริหารส่วนตำบลหนองโน อำเภอเมือง จังหวัดมหาสารคาม

ด้วย นายขวัญชัย ช้วนมา รหัสประจำตัว ๕๔๕๐๑๐๑๘๐๑๐๔ นักศึกษาปริญญาเอก สาขาวิชา
หลักสูตรและการเรียนการสอน รูปแบบการศึกษาในเวลาราชการ ศูนย์มหาวิทยาลัยราชภัฏมหาสารคาม กำลังทำ
วิทยานิพนธ์ เรื่อง “การพัฒนาหลักสูตรสัมมาอาชีพโดยให้ชุมชนเป็นฐาน เพื่อเสริมสร้างการพึ่งตนเองของ
เกษตรกร” เพื่อให้การวิจัยดำเนินไปด้วยความเรียบร้อย บรรลุตามวัตถุประสงค์

บัณฑิตวิทยาลัย มหาวิทยาลัยราชภัฏมหาสารคาม จึงขออนุญาตให้ผู้วิจัยเก็บรวบรวมข้อมูลเพื่อ
การวิจัยกับประชากร และกลุ่มตัวอย่างคือ เกษตรกร จำนวน ๖๗๖ คน ใน ตำบลหนองโน อำเภอ
เมือง จังหวัดมหาสารคาม เพื่อนำข้อมูลไปทำการวิจัยให้บรรลุตามวัตถุประสงค์ต่อไป

จึงเรียนมาเพื่อโปรดพิจารณา และหวังเป็นอย่างยิ่งว่าจะได้รับความร่วมมือจากท่านด้วยดี
ขอขอบพระคุณมา ณ โอกาสนี้

ขอแสดงความนับถือ

(ผู้ช่วยศาสตราจารย์ ดร.เกรียงศักดิ์ ไพรวรรณ)

คณบดีบัณฑิตวิทยาลัย

บัณฑิตวิทยาลัย

โทรศัพท์, โทรสาร ๐-๔๓๗๒-๕๔๓๘



บันทึกข้อความ

ส่วนราชการ บัณฑิตวิทยาลัย มหาวิทยาลัยราชภัฏมหาสารคาม โทร. ๓๐๐

ที่ บว.ว ๐๕๕๑/๒๕๕๖

วันที่ ๒ สิงหาคม ๒๕๕๖

เรื่อง เรียนเชิญเป็นผู้เชี่ยวชาญตรวจสอบเครื่องมือการวิจัย

เรียน ศส.ดร. สมาน เอกพิมพ์

ด้วย นายขวัญชัย ช้วนา รหัสประจำตัว ๕๕๕๐๑๑๘๐๑๐๔ นักศึกษาปริญญาเอก สาขาวิชา
หลักสูตรและการเรียนการสอน รูปแบบการศึกษาในเวลาราชการ ศูนย์มหาวิทยาลัยราชภัฏมหาสารคาม กำลังทำ
วิทยานิพนธ์ เรื่อง “การพัฒนาหลักสูตรสัมมาอาชีพโดยใช้ชุมชนเป็นฐาน เพื่อเสริมสร้างการพึ่งตนเองของ
เกษตรกร” เพื่อให้การวิจัยดำเนินไปด้วยความเรียบร้อย บรรลุตามวัตถุประสงค์
บัณฑิตวิทยาลัย มหาวิทยาลัยราชภัฏมหาสารคาม จึงใคร่ขอเรียนเชิญท่านเป็นผู้เชี่ยวชาญตรวจสอบ
ความถูกต้องของเนื้อหาการวิจัย

- ด้าน ตรวจสอบความถูกต้องด้านเนื้อหา ภาษา
- ตรวจสอบด้านการวัดและประเมินผล
- ตรวจสอบด้านสถิติ การวิจัย
- อื่นๆ ระบุ.....

จึงเรียนมาเพื่อโปรดพิจารณา และหวังเป็นอย่างยิ่งว่าจะได้รับความร่วมมือจากท่านด้วยดี
ขอขอบคุณมา ณ โอกาสนี้

ขอแสดงความนับถือ

(ผู้ช่วยศาสตราจารย์ ดร.เกรียงศักดิ์ ไพรรธรรม)
คณบดีบัณฑิตวิทยาลัย



บันทึกข้อความ

ส่วนราชการ บันทึกวิทยาลัย มหาวิทยาลัยราชภัฏมหาสารคาม โทร. ๓๐๐

ที่ บว. ๖๐๕๕๑/๒๕๕๖

วันที่ ๒ สิงหาคม ๒๕๕๖

เรื่อง เรียนเชิญเป็นผู้เชี่ยวชาญตรวจสอบเครื่องมือการวิจัย

เรียน อาจารย์ ดร. สมปอง ศรีกัลยา

ด้วย นายขวัญชัย ช้วนมา รหัสประจำตัว ๕๕๕๐๑๐๑๘๐๑๐๔ นักศึกษาปริญญาเอก สาขาวิชา
หลักสูตรและการเรียนการสอน รูปแบบการศึกษาในเวลาราชการ ศูนย์มหาวิทยาลัยราชภัฏมหาสารคาม กำลังทำ
วิทยานิพนธ์ เรื่อง “การพัฒนาหลักสูตรสัมมาอาชีพโดยใช้ชุมชนเป็นฐาน เพื่อเสริมสร้างการพึ่งตนเองของ
เกษตรกร” เพื่อให้การวิจัยดำเนินไปด้วยความเรียบร้อย บรรลุตามวัตถุประสงค์
บันทึกวิทยาลัย มหาวิทยาลัยราชภัฏมหาสารคาม จึงใคร่ขอเรียนเชิญท่านเป็นผู้เชี่ยวชาญตรวจสอบ
ความถูกต้องของเนื้อหาการวิจัย

- ด้าน
- ตรวจสอบความถูกต้องด้านเนื้อหา ภาษา
 - ตรวจสอบด้านการวัดและประเมินผล
 - ตรวจสอบด้านสถิติ การวิจัย
 - อื่นๆ ระบุ.....

จึงเรียนมาเพื่อโปรดพิจารณา และหวังเป็นอย่างยิ่งว่าจะได้รับความร่วมมือจากท่านด้วยดี
ขอขอบพระคุณมา ณ โอกาสนี้

ขอแสดงความนับถือ

กา

(ผู้ช่วยศาสตราจารย์ ดร.เกรียงศักดิ์ ไพพรรณ)

คณบดีบัณฑิตวิทยาลัย



ที่ ศธ ๐๕๔๐.๐๑/ว ๑๐๐๗

บัณฑิตวิทยาลัย
มหาวิทยาลัยราชภัฏมหาสารคาม
อ.เมือง จ.มหาสารคาม ๔๔๐๐๑

๒๔ กรกฎาคม ๒๕๕๖

เรื่อง เรียนเชิญเป็นผู้เชี่ยวชาญตรวจสอบเครื่องมือการวิจัย
เรียน คร. พิณสุดา สิริธรังศรี

ด้วย นายขวัญชัย ข้วนารหัสประจำตัว ๕๔๕๐๑๐๑๘๐๑๐๔ นักศึกษาปริญญาเอก สาขาวิชา
หลักสูตรและการเรียนการสอน รูปแบบการศึกษาในเวลาราชการ ศูนย์มหาวิทยาลัยราชภัฏมหาสารคาม กำลังทำ
วิทยานิพนธ์ เรื่อง “การพัฒนาหลักสูตรสัมมาอาชีพโดยใช้ชุมชนเป็นฐาน เพื่อเสริมสร้างการพึ่งตนเองของ
เกษตรกร” เพื่อให้การวิจัยดำเนินไปด้วยความเรียบร้อย บรรลุตามวัตถุประสงค์
บัณฑิตวิทยาลัย มหาวิทยาลัยราชภัฏมหาสารคาม จึงใคร่ขอเรียนเชิญท่านเป็นผู้เชี่ยวชาญตรวจสอบ
ความถูกต้องของเนื้อหาการวิจัย

- เพื่อ
- ตรวจสอบความถูกต้องด้านเนื้อหา ภาษา
 - ตรวจสอบด้านการวัดและประเมินผล
 - ตรวจสอบด้านสถิติ การวิจัย
 - อื่นๆ ระบุ.....

จึงเรียนมาเพื่อโปรดพิจารณา และหวังเป็นอย่างยิ่งว่าจะได้รับความร่วมมือจากท่านด้วยดี
ขอขอบคุณมา ณ โอกาสนี้

ขอแสดงความนับถือ

(ผู้ช่วยศาสตราจารย์ ดร.เกรียงศักดิ์ ไพรวรรณ)
คณบดีบัณฑิตวิทยาลัย

บัณฑิตวิทยาลัย

โทรศัพท์, โทรสาร ๐-๔๓๗๒-๕๔๓๘



ที่ ศธ ๐๕๔๐.๐๑/ว ๑๑๔๓

บัณฑิตวิทยาลัย
มหาวิทยาลัยราชภัฏมหาสารคาม
อ.เมือง จ.มหาสารคาม ๔๔๐๐๑

๒ สิงหาคม ๒๕๕๖

เรื่อง ขออนุญาตให้ผู้วิจัยเข้าเก็บรวบรวมข้อมูลการวิจัย

เรียน

ด้วย นายขวัญชัย ช้วนารหัสประจำตัว ๕๔๕๐๑๑๙๐๑๐๔ นักศึกษาปริญญาเอก สาขาวิชา
หลักสูตรและการเรียนการสอน รูปแบบการศึกษาในเวลาราชการ ศูนย์มหาวิทยาลัยราชภัฏมหาสารคาม กำลังทำ
วิทยานิพนธ์ เรื่อง “การพัฒนาหลักสูตรสัมมนาอาชีพโดยใช้ชุมชนเป็นฐาน เพื่อเสริมสร้างการพึ่งตนเองของ
เกษตรกร” เพื่อให้การวิจัยดำเนินไปด้วยความเรียบร้อย บรรลุตามวัตถุประสงค์

บัณฑิตวิทยาลัย มหาวิทยาลัยราชภัฏมหาสารคาม จึงขออนุญาตให้ผู้วิจัยเก็บรวบรวมข้อมูลเพื่อ
การวิจัยกับประชากร และกลุ่มตัวอย่างคือ เกษตรกร จำนวน ๖๗๖ คน ใน ตำบลหนองโน อำเภอ
เมือง จังหวัดมหาสารคาม เพื่อนำข้อมูลไปทำการวิจัยให้บรรลุตามวัตถุประสงค์ต่อไป

จึงเรียนมาเพื่อโปรดพิจารณา และหวังเป็นอย่างยิ่งว่าจะได้รับความร่วมมือจากท่านด้วยดี
ขอขอบคุณมา ณ โอกาสนี้

ขอแสดงความนับถือ

(ผู้ช่วยศาสตราจารย์ ดร.เกรียงศักดิ์ ไพรรธรรม)

คณบดีบัณฑิตวิทยาลัย

บัณฑิตวิทยาลัย

โทรศัพท์, โทรสาร ๐-๔๓๗๒-๕๔๓๙



ที่ ศธ ๐๕๔๐.๐๑/ว ๑๑๔๓

บัณฑิตวิทยาลัย
มหาวิทยาลัยราชภัฏมหาสารคาม
อ.เมือง จ.มหาสารคาม ๔๔๐๐๑

๒ สิงหาคม ๒๕๕๖

เรื่อง ขออนุญาตให้ผู้วิจัยเข้าเก็บรวบรวมข้อมูลการวิจัย
เรียน นายกองค้ำการบริหารส่วนตำบลหนองโน อำเภอเมือง จังหวัดมหาสารคาม

ด้วย นายขวัญชัย ช้วนนา รหัสประจำตัว ๕๔๕๐๑๐๑๘๐๑๐๔ นักศึกษาปริญญาเอก สาขาวิชา
หลักสูตรและการเรียนการสอน รูปแบบการศึกษาในเวลาราชการ ศูนย์มหาวิทยาลัยราชภัฏมหาสารคาม กำลังทำ
วิทยานิพนธ์ เรื่อง “การพัฒนาหลักสูตรสัมมาอาชีพโดยใช้ชุมชนเป็นฐาน เพื่อเสริมสร้างการพึ่งตนเองของ
เกษตรกร” เพื่อให้การวิจัยดำเนินไปด้วยความเรียบร้อย บรรลุตามวัตถุประสงค์

บัณฑิตวิทยาลัย มหาวิทยาลัยราชภัฏมหาสารคาม จึงขออนุญาตให้ผู้วิจัยเก็บรวบรวมข้อมูลเพื่อ
การวิจัยกับประชากร และกลุ่มตัวอย่างคือ เกษตรกร จำนวน ๖๗๖ คน ใน ตำบลหนองโน อำเภอ
เมือง จังหวัดมหาสารคาม เพื่อนำข้อมูลไปทำการวิจัยให้บรรลุตามวัตถุประสงค์ต่อไป

จึงเรียนมาเพื่อโปรดพิจารณา และหวังเป็นอย่างยิ่งว่าจะได้รับความร่วมมือจากท่านด้วยดี
ขอขอบคุณมา ณ โอกาสนี้

ขอแสดงความนับถือ

(ผู้ช่วยศาสตราจารย์ ดร.เกรียงศักดิ์ ไพวรธรรม)
คณบดีบัณฑิตวิทยาลัย

บัณฑิตวิทยาลัย

โทรศัพท์, โทรสาร ๐ - ๔๓๗๒ - ๕๔๓๘



บันทึกข้อความ

ส่วนราชการ บัณฑิตวิทยาลัย มหาวิทยาลัยราชภัฏมหาสารคาม โทร. ๓๐๐

ที่ บว.ว๐๕๕๑/๒๕๕๖

วันที่ ๒ สิงหาคม ๒๕๕๖

เรื่อง เรียนเชิญเป็นผู้เชี่ยวชาญตรวจสอบเครื่องมือการวิจัย

เรียน ผศ. ดร. สมบัติ ท้ายเรือคำ

ด้วย นายขวัญชัย ช้วนา รหัสประจำตัว ๕๔๕๐๑๐๑๘๐๑๔ นักศึกษาปริญญาเอก สาขาวิชา
หลักสูตรและการเรียนการสอน รูปแบบการศึกษาในเวลาราชการ ศูนย์มหาวิทยาลัยราชภัฏมหาสารคาม กำลังทำ
วิทยานิพนธ์ เรื่อง “การพัฒนาหลักสูตรสัมมาอาชีพโดยใช้ชุมชนเป็นฐาน เพื่อเสริมสร้างการพึ่งตนเองของ
เกษตรกร” เพื่อให้การวิจัยดำเนินไปด้วยความเรียบร้อย บรรลุตามวัตถุประสงค์

บัณฑิตวิทยาลัย มหาวิทยาลัยราชภัฏมหาสารคาม จึงใคร่ขอเรียนเชิญท่านเป็นผู้เชี่ยวชาญตรวจสอบ
ความถูกต้องของเนื้อหาการวิจัย

- ด้าน ตรวจสอบความถูกต้องด้านเนื้อหา ภาษา
- ตรวจสอบด้านการวัดและประเมินผล
- ตรวจสอบด้านสถิติ การวิจัย
- อื่นๆ ระบุ.....

จึงเรียนมาเพื่อโปรดพิจารณา และหวังเป็นอย่างยิ่งว่าจะได้รับความร่วมมือจากท่านด้วยดี
ขอขอบคุณมา ณ โอกาสนี้

ขอแสดงความนับถือ

กา

(ผู้ช่วยศาสตราจารย์ ดร.เกรียงศักดิ์ ไพรวรรณ)

คณบดีบัณฑิตวิทยาลัย



บันทึกข้อความ

ส่วนราชการ บัณฑิตวิทยาลัย มหาวิทยาลัยราชภัฏมหาสารคาม โทร. ๓๐๐

ที่ บว.ว ๐๕๕๑/๒๕๕๖

วันที่ ๒ สิงหาคม ๒๕๕๖

เรื่อง เรียนเชิญเป็นผู้เชี่ยวชาญตรวจสอบเครื่องมือการวิจัย

เรียน อาจารย์ ดร. ไพศาล วรรณคำ

ด้วย นายขวัญชัย ช้วนา รหัสประจำตัว ๕๔๕๐๑๐๑๖๐๑๐๔ นักศึกษาปริญญาเอก สาขาวิชา
หลักสูตรและการเรียนการสอน รูปแบบการศึกษาในเวลาราชการ ศูนย์มหาวิทยาลัยราชภัฏมหาสารคาม กำลังทำ
วิทยานิพนธ์ เรื่อง “การพัฒนาหลักสูตรสัมมนาอาชีพโดยใช้ชุมชนเป็นฐาน เพื่อเสริมสร้างการพึ่งตนเองของ
เกษตรกร” เพื่อให้การวิจัยดำเนินไปด้วยความเรียบร้อย บรรลุตามวัตถุประสงค์

บัณฑิตวิทยาลัย มหาวิทยาลัยราชภัฏมหาสารคาม จึงใคร่ขอเรียนเชิญท่านเป็นผู้เชี่ยวชาญตรวจสอบ
ความถูกต้องของเนื้อหาการวิจัย

- ด้าน ตรวจสอบความถูกต้องด้านเนื้อหา ภาษา
- ตรวจสอบด้านการวัดและประเมินผล
- ตรวจสอบด้านสถิติ การวิจัย
- อื่นๆ ระบุ.....

จึงเรียนมาเพื่อ โปรดพิจารณา และหวังเป็นอย่างยิ่งว่าจะได้รับความร่วมมือจากท่านด้วยดี
ขอขอบคุณมา ณ โอกาสนี้

ขอแสดงความนับถือ

(ผู้ช่วยศาสตราจารย์ ดร.เกรียงศักดิ์ ไพรวรรณ)

คณบดีบัณฑิตวิทยาลัย

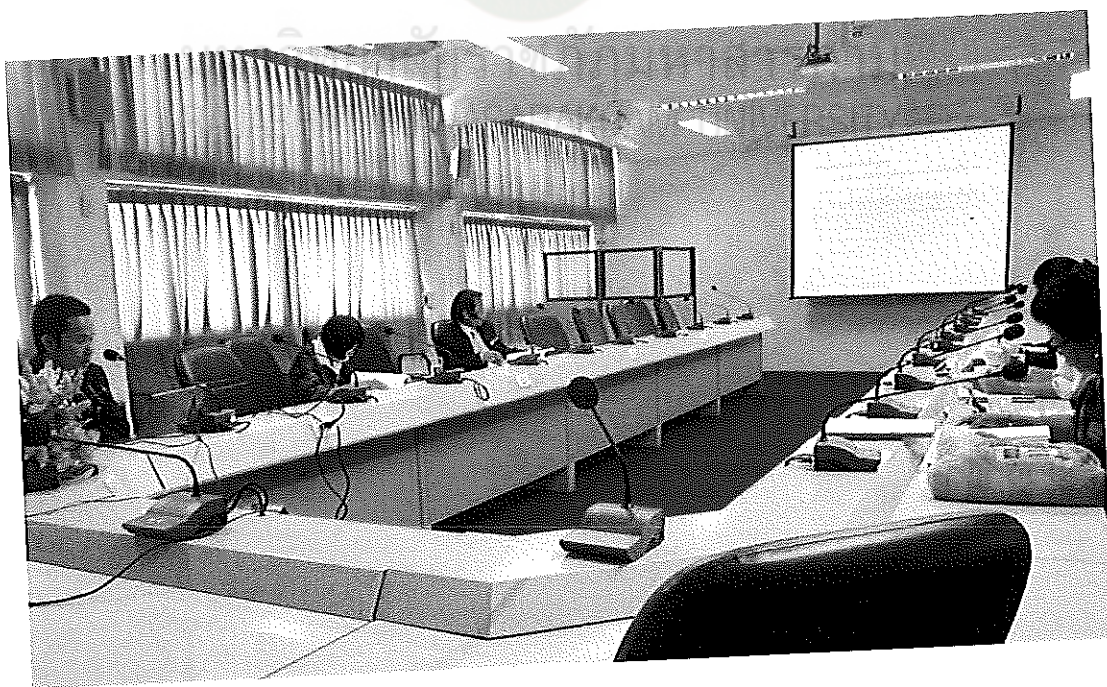


ภาคผนวก ข
ภาพประกอบ

มหาวิทยาลัยราชภัฏมหาสารคาม
RAJABHAT MAHASARAKHAM UNIVERSITY



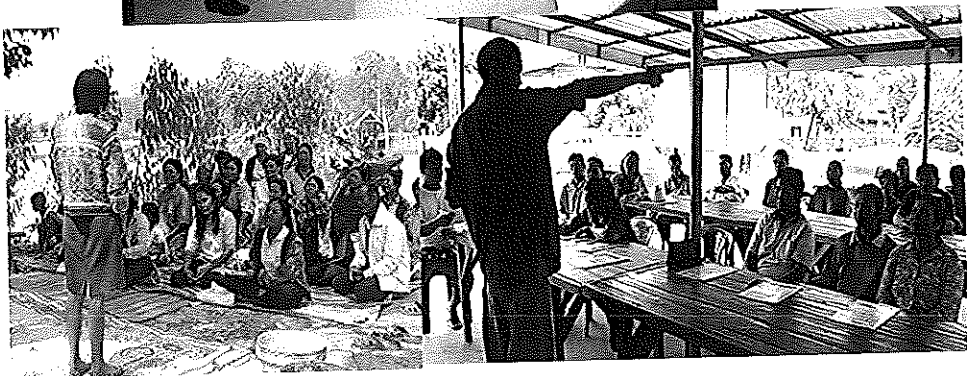
ภาพภาคผนวกที่ 1 การจัดเวทีชาวบ้านสนทนากลุ่มเพื่อร่วมศึกษาสภาพปัญหาและความต้องการพัฒนา
หลักสูตรสัมมาอาชีพโดยใช้ชุมชนเป็นฐานเพื่อเสริมสร้างการพึ่งตนเองของเกษตรกร
วันที่ 6 เมษายน พ.ศ. 2556



ภาพภาคผนวกที่ 2 การวิพากษ์หลักสูตรโดยผู้เชี่ยวชาญ วันที่ 9 ธันวาคม พ.ศ. 2556
ณ ห้องประชุม 732 คณะครุศาสตร์ มหาวิทยาลัยราชภัฏมหาสารคาม



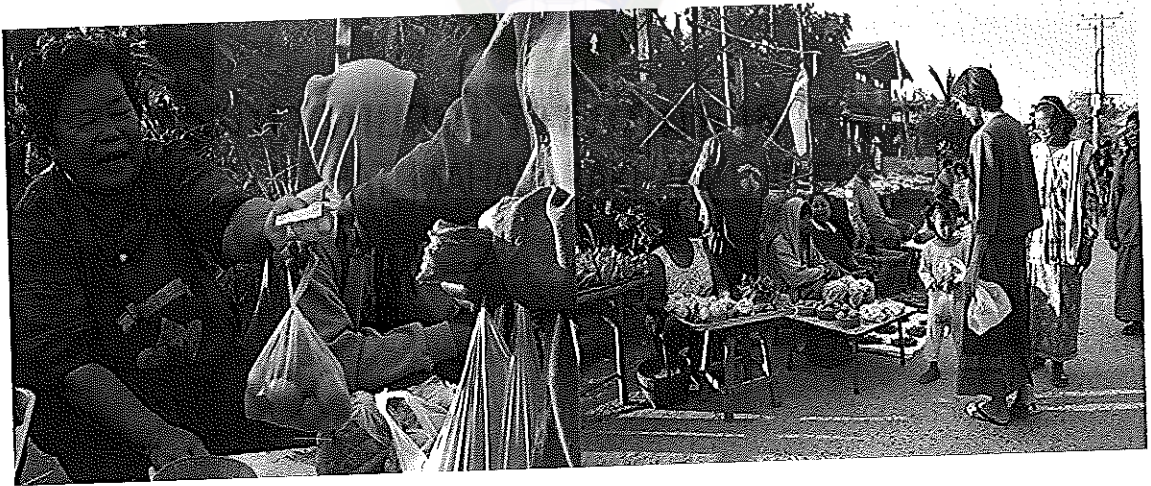
ภาพภาคผนวกที่ 3 การประชุมชี้แจงโครงการ วันที่ 18 มกราคม พ.ศ. 2557



ภาพภาคผนวกที่ 4 การเรียนรู้เรื่องการเลี้ยงไก่พันธุ์ไข่ของเกษตรกรตามหลักสูตรสัมมาอาชีพ
โดยใช้ชุมชน
เป็นฐานเพื่อเสริมสร้างการพึ่งตนเองของเกษตรกร



ภาพภาคผนวกที่ 5 การฝึกปฏิบัติการเลี้ยงไก่พันธุ์ไข่ของเกษตรกร



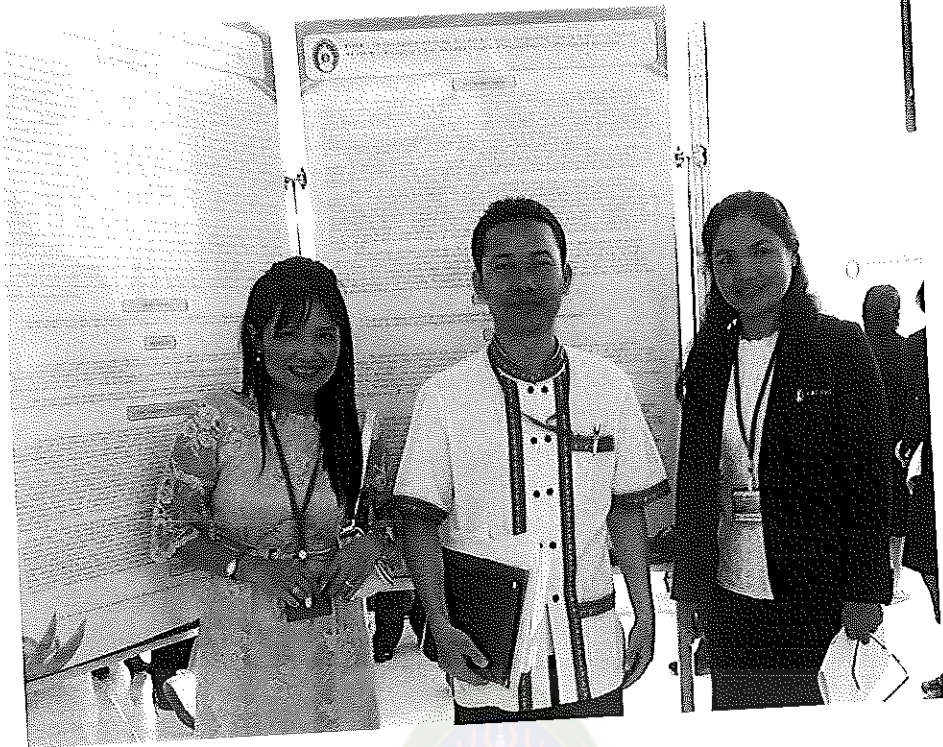
ภาพภาคผนวกที่ 6 เกิดอาชีพเสริมจากการเรียนรู้เรื่องการเลี้ยงไก่พันธุ์ไข่ตามหลักสูตรสัมมาอาชีพ โดยใช้ชุมชนเป็นฐานเพื่อเสริมสร้างการพึ่งตนเองของเกษตรกร



ภาพภาคผนวกที่ 7 การจัดกลุ่มสนทนาถอดบทเรียนจากการเรียนรู้ตามหลักสูตรสัมมาอาชีพ โดยใช้ชุมชนเป็นฐานเพื่อเสริมสร้างการพึ่งตนเองของเกษตรกร วันที่ 4 พฤษภาคม พ.ศ. 2557



ภาพภาคผนวกที่ 8 นำเสนอวิทยานิพนธ์ เรื่อง หลักสูตรสัมมาอาชีพ โดยใช้ชุมชนเป็นฐานเพื่อเสริมสร้างการพึ่งตนเองของเกษตรกร ณ มหาวิทยาลัยแม่โจ้ ประเทศนิวซีแลนด์



ภาพภาคผนวกที่ 9 การเผยแพร่ผลการวิจัยในงานประชุมวิชาการระดับนานาชาติ
ในวันที่ 18-19 กันยายน พ.ศ. 2557 ณ มหาวิทยาลัยราชภัฏมหาสารคาม

5445-มค	4278
20160-กพ	10126
25630	14404
2880-มัน	4265
28520	23687
6255-เมษ	2370
34770	26077
4030-พท	4495
38800	25544
8680-มธ	4635
49480	40207
5350-กร	10450
53840	50657
6770-สิง	31143
60630	82802
6795-กัน	4135
64430	86737
5330-ตล	4900
72910	91837
4630-พย	12840
72240	107677
15850-ธค	
93940	
(92940)	(109677)

ภาพภาคผนวกที่ 10 บัญชีรายรับรายจ่ายของเกษตรกรเลี้ยงไก่พันธุ์ไข่บ้านกุดแคน

