



ภาคผนวก ก

รายชื่อผู้ทรงคุณวุฒิ

ผู้เข้าสันทนากลุ่ม และผู้เข้าประชุมเชิงปฏิบัติการ

มหาวิทยาลัยราชภัฏมหาสารคาม
RAJABHAT MAHASARAKHAM UNIVERSITY

ตารางภาคผนวกที่ 1 รายชื่อบุคคลที่เข้าประชุมสัมมนาอิงผู้ทรงคุณวุฒิ ยืนยันระบบ
การดูแลช่วยเหลือนักเรียน

ที่	ชื่อ-สกุล	ตำแหน่ง
1	ผศ.ดร.ลดาวัลย์ วัฒนบุตร	ผู้อำนวยการสำนักวิเทศสัมพันธ์และการจัดการศึกษานานาชาติ มหาวิทยาลัยราชภัฏมหาสารคาม
2	ผศ.ดร.ชัยยุทธ ศิริสุทธิ	อาจารย์ประจำคณะศึกษาศาสตร์ มหาวิทยาลัยมหาสารคาม
3	รศ.ดร.ศิริ ถีอาสนา	อาจารย์ประจำคณะครุศาสตร์ มหาวิทยาลัยราชภัฏมหาสารคาม
4	ดร.ทองม้วน นาเสงี่ยม	อดีตรองอธิการบดี มหาวิทยาลัยราชภัฏมหาสารคาม
5	ดร.สมปอง ศรีกัลยา	อาจารย์ประจำคณะครุศาสตร์ มหาวิทยาลัยราชภัฏมหาสารคาม
6	ดร.อรุสา พรหมทา	อาจารย์ประจำคณะครุศาสตร์ มหาวิทยาลัยราชภัฏมหาสารคาม
7	ดร.อดิศักดิ์ มุงชู	ผู้อำนวยการเชี่ยวชาญ โรงเรียนสารคามพิทยาคม จังหวัดมหาสารคาม
8	ดร.เสน่ห์ คำสมหมาย	ผู้อำนวยการชำนาญการพิเศษ โรงเรียนกาฬสินธุ์พิทยาสรรพ์ จังหวัดกาฬสินธุ์
9	ดร.สุวิทย์ วงษาไฮ	ผู้อำนวยการชำนาญการพิเศษ โรงเรียนเมืองวาปีปทุม จังหวัดมหาสารคาม

ตารางภาคผนวกที่ 2 รายชื่อผู้ทรงคุณวุฒิ ที่ตรวจสอบเครื่องมือที่ใช้ในการวิจัย

ที่	ชื่อ-สกุล	ตำแหน่ง
1	อาจารย์ ดร.จำเนียร พลหาญ	รองอธิการบดีฝ่ายวางแผนและพัฒนา มหาวิทยาลัยราชภัฏมหาสารคาม
2	อาจารย์ ดร.ธีระวัฒน์ เขียมแสง	อาจารย์ประจำคณะครุศาสตร์ มหาวิทยาลัยราชภัฏมหาสารคาม
3	อาจารย์ ดร.นุชานา เหลืองอังกูร	รองคณบดีฝ่ายวิเทศสัมพันธ์ คณะศึกษาศาสตร์ มหาวิทยาลัยขอนแก่น
4	อาจารย์ ดร.อุรสา พรหมทา	อาจารย์ประจำคณะครุศาสตร์ มหาวิทยาลัยราชภัฏมหาสารคาม
5	ดร.เสนห์ คำสมหมาย	ผู้อำนวยการ โรงเรียนกาฬสินธุ์พิทยาสรรพ์

ตารางภาคผนวกที่ 3 รายชื่อครูและนักเรียนที่เข้าสนทนากลุ่ม

ที่	ชื่อ-สกุล	ตำแหน่ง/หน้าที่	หมายเหตุ
1	ดร.กัณฑา พรานป่า	วิทยาการ	ผู้ดำเนินการสนทนากลุ่ม
2	นางสาวจิระวรรณ แสงจันดา	หัวหน้าสำนักงาน กลุ่มบริหารงานกิจการนักเรียน	ผู้สนทนากลุ่ม
3	นางสาวนิพรลัย ศรีสิงห์	หัวหน้างานระบบการดูแล ช่วยเหลือนักเรียน	ผู้สนทนากลุ่ม
4	นายกรีชรัตน์ แพทย์ผล	หัวหน้างาน ป้องกันแก้ไขปัญหายาเสพติด	ผู้สนทนากลุ่ม
5	นายวิจิตร ภูโอบ	หัวหน้างาน เครือข่ายผู้ปกครองนักเรียน	ผู้สนทนากลุ่ม
6	นางมณฑนา แพทย์ผล	หัวหน้าระดับ ชั้นมัธยมศึกษาปีที่ 1	ผู้สนทนากลุ่ม
7	นายบุญยกฤต หนองเสนา	หัวหน้าระดับ ชั้นมัธยมศึกษาปีที่ 2	ผู้สนทนากลุ่ม
8	นายวิโรจน์ สุขประเสริฐ	หัวหน้าระดับ ชั้นมัธยมศึกษาปีที่ 3	ผู้สนทนากลุ่ม
9	นายสุพัฒน์ วงศ์วิเศษ	หัวหน้าระดับ ชั้นมัธยมศึกษาปีที่ 4	ผู้สนทนากลุ่ม
10	นายทินกร ฉายมงคล	หัวหน้าระดับ ชั้นมัธยมศึกษาปีที่ 5	ผู้สนทนากลุ่ม
11	นางศิริวรรณ ศรีทอง	หัวหน้าระดับ ชั้นมัธยมศึกษาปีที่ 6	ผู้สนทนากลุ่ม
12	นายนิติกร แจ่มสุวรรณ	นักเรียนชั้นมัธยมศึกษาปีที่ 5	ผู้สนทนากลุ่ม
13	นางสาวปาไลตา ไหลบำรุงชัย	นักเรียนชั้นมัธยมศึกษาปีที่ 5	ผู้สนทนากลุ่ม
14	นางสาวนิพรลัย ศรีสิงห์	ครูชำนาญการพิเศษ	ผู้จัดบันทึก
15	นายฉัตรชัย ชันธวุธ	ครูชำนาญการพิเศษ	บันทึกภาพ

ตารางภาคผนวกที่ 4 รายชื่อครูผู้เข้าประชุมเชิงปฏิบัติการ

ที่	ชื่อ-สกุล	ตำแหน่ง
1	นายอุดม กัสมัง	รองผู้อำนวยการ/ผู้วิจัย
2	นางสาวจิระวรรณ แสงจันทา	หัวหน้างานสำนักงาน
3	นายสมบูรณ์ บุหงาเกษมสุข	หัวหน้างานส่งเสริมระเบียบวินัย
4	นางดวงกมล ยงประพัฒน์	หัวหน้างานส่งเสริมคุณธรรมจริยธรรม
5	ว่าที่ ร.อ.เนติ คิมหันต์	หัวหน้างานรักษาความปลอดภัย
6	นายกริชรัตน์ แพทย์ผล	หัวหน้างานป้องกันและแก้ไขปัญหายาเสพติด
7	นายวิจิตร ภูโอบ	หัวหน้างานเครือข่ายผู้ปกครองนักเรียน
8	นางมัทนา แพทย์ผล	หัวหน้าระดับชั้นมัธยมศึกษาปีที่ 1
9	นายบุญยกฤต หนองเสนา	หัวหน้าระดับชั้นมัธยมศึกษาปีที่ 2
10	นายวิโรจน์ สุขประเสริฐ	หัวหน้าระดับชั้นมัธยมศึกษาปีที่ 3
11	นายสุพัฒน์ วงษ์วิเศษ	หัวหน้าระดับชั้นมัธยมศึกษาปีที่ 4
12	นายทินกร ฉายมงคล	หัวหน้าระดับชั้นมัธยมศึกษาปีที่ 5
13	นางศิริวรรณ ศรีทอง	หัวหน้าระดับชั้นมัธยมศึกษาปีที่ 6
14	นายอนุลักษณ์ วรามิตร	หัวหน้าเวรวันจันทร์
15	นายณรงค์ชัย หาญอาษา	หัวหน้าเวรวันอังคาร
16	นายอาทิตย์ ภาวะเสนา	หัวหน้าเวรวันพุธ
17	นายเต็ม ภูสมนึก	หัวหน้าเวรวันพฤหัสบดี
18	นางพุดสุข สว่างบุญ	หัวหน้าเวรวันศุกร์
19	นายฉัตรชัย ชันธวุธ	ครูผู้สอนระดับชั้นมัธยมศึกษาปีที่ 1
20	นางสาวเกตวลี ศรีทอง	ครูผู้สอนระดับชั้นมัธยมศึกษาปีที่ 2
21	นางฉวีวรรณ กองทอง	ครูผู้สอนระดับชั้นมัธยมศึกษาปีที่ 3
22	นางสาวณัฐริกา ฉายสกลิตย์	ครูผู้สอนระดับชั้นมัธยมศึกษาปีที่ 4
23	นางณัฐนพิน สุณะไตรย์	ครูผู้สอนระดับชั้นมัธยมศึกษาปีที่ 5
24	นายนฤเทพ รุ่งระวีวิลาศ	ครูผู้สอนระดับชั้นมัธยมศึกษาปีที่ 6



ภาคผนวก ข
เครื่องมือที่ใช้ในการวิจัย

มหาวิทยาลัยราชภัฏมหาสารคาม
RAJABHAT MAHASARAKHAM UNIVERSITY

คำชี้แจง

กราบเรียน ผู้เชี่ยวชาญ ที่เคารพอย่างสูง

กระผม ขอกราบขอบพระคุณ ผู้เชี่ยวชาญทุกท่าน ที่กรุณารับเป็นผู้เชี่ยวชาญ ตรวจสอบเครื่องมือวิจัย ในการทำวิทยานิพนธ์ในครั้งนี้ ก่อนที่ผู้เชี่ยวชาญ จะทำการประเมินเครื่องมือในการวิจัย กระผมขออนุญาต อธิบายการดำเนินการวิจัย และเครื่องมือในการวิจัย โดยสังเขป ดังนี้

1. ชื่อเรื่องการวิจัย : การพัฒนาระบบการดูแลช่วยเหลือนักเรียน โรงเรียนกาฬสินธุ์พิทยาสรรพ์ โดยใช้การวิจัยเชิงปฏิบัติการแบบมีส่วนร่วม

2. วัตถุประสงค์การวิจัย

2.1 เพื่อศึกษาสภาพปัจจุบัน ปัญหา และความต้องการพัฒนา ระบบการดูแลช่วยเหลือนักเรียน โรงเรียนกาฬสินธุ์พิทยาสรรพ์

2.2 เพื่อพัฒนาระบบการดูแลช่วยเหลือนักเรียน โรงเรียนกาฬสินธุ์พิทยาสรรพ์ โดยใช้การวิจัยเชิงปฏิบัติการแบบมีส่วนร่วม

2.3 เพื่อศึกษาผลการพัฒนา ระบบการดูแลช่วยเหลือนักเรียน โรงเรียนกาฬสินธุ์พิทยาสรรพ์ โดยใช้การวิจัยเชิงปฏิบัติการแบบมีส่วนร่วม

3. เครื่องมือในการวิจัย ประกอบด้วย

3.1 แบบสอบถามความคิดเห็นของผู้ให้ข้อมูลสำคัญ (Key Informants) ที่มีต่อการสภาพปัจจุบัน การดำเนินงานระบบการดูแลช่วยเหลือนักเรียน โรงเรียนกาฬสินธุ์พิทยาสรรพ์ จำนวน 17 ข้อ ดังนี้

ด้านคุณภาพนักเรียน จำนวน 6 ข้อ

ด้านกระบวนการ จำนวน 5 ข้อ

ด้านปัจจัย จำนวน 6 ข้อ

3.2 แบบสอบถามความคิดเห็นของผู้ให้ข้อมูลสำคัญ (Key Informants) ที่มีต่อสภาพปัญหา ระบบการดูแลช่วยเหลือนักเรียน โรงเรียนกาฬสินธุ์พิทยาสรรพ์ จำนวน 17 ข้อ ดังนี้

ด้านคุณภาพนักเรียน จำนวน 6 ข้อ

ด้านกระบวนการ จำนวน 5 ข้อ

ด้านปัจจัย จำนวน 6 ข้อ

3.3 แบบสอบถามความคิดเห็นของผู้ให้ข้อมูลสำคัญ (Key Informants) ที่มีต่อความต้องการพัฒนา ระบบการดูแลช่วยเหลือนักเรียน โรงเรียนกาฬสินธุ์พิทยาสรรพ์ จำนวน 17 ข้อ ดังนี้

ด้านคุณภาพนักเรียน จำนวน 6 ข้อ

ด้านกระบวนการ จำนวน 5 ข้อ

ด้านปัจจัย จำนวน 6 ข้อ

3.4 แบบสอบถามความคิดเห็นของครู ที่มีต่อการดำเนินงานระบบการดูแลช่วยเหลือนักเรียน โรงเรียนกาฬสินธุ์พิทยาสรรพ์ เป็นแบบสอบถามชุดเดียวกันกับที่ใช้สอบถามกลุ่มผู้ให้ข้อมูลสำคัญ

3.5 แบบสอบถามความคิดเห็นของนักเรียน ที่มีต่อสภาพปัจจุบัน ปัญหา และความต้องการพัฒนาระบบการดูแลช่วยเหลือนักเรียน โรงเรียนกาฬสินธุ์พิทยาสรรพ์ จำนวน 20 ข้อ ดังนี้

ด้านปัจจัย จำนวน 4 ข้อ

ด้านกระบวนการ จำนวน 11 ข้อ

ด้านผลผลิต จำนวน 5 ข้อ

3.6 แบบประเมินคู่มือครู ระบบการดูแลช่วยเหลือนักเรียน โรงเรียนกาฬสินธุ์พิทยาสรรพ์ จำนวน 20 ข้อ จำแนกเป็น 2 ด้านดังนี้

ด้านที่ 1 องค์ประกอบทั่วไปของคู่มือครู จำนวน 10 ข้อ

ด้านที่ 2 โครงสร้างเนื้อหาของคู่มือครู จำนวน 10 ข้อ

4. การประเมินแบบประเมินคู่มือครู และ แบบสอบถาม เป็นการวิเคราะห์ความเที่ยงตรงเชิงเนื้อหา (Content Validity) และความเที่ยงตรงเชิงโครงสร้าง (Construct Validity) กระผมขอความกรุณาผู้เชี่ยวชาญ โปรดพิจารณาตรวจสอบแบบประเมิน และแบบสอบถาม ดังนี้

4.1 แบบประเมินคู่มือครู โปรดพิจารณาว่าองค์ประกอบทั่วไป และองค์ประกอบโครงสร้างเนื้อหาของคู่มือครู มีความสอดคล้อง เหมาะสม หรือไม่เพียงใด โดยทำเครื่องหมายถูก (✓) ลงในช่องที่ตรงกับความคิดเห็นของท่านซึ่งมี 3 ระดับ คือ 1, 0 และ -1

4.2 แบบสอบถาม จำนวน 9 ฉบับ ขอความกรุณาผู้เชี่ยวชาญโปรดพิจารณาตรวจสอบความเที่ยงตรงเชิงโครงสร้าง สามารถวัดได้ตามจุดประสงค์หรือไม่ โดยทำเครื่องหมายถูก (✓) ลงในช่องที่ตรงกับความคิดเห็นของท่าน ซึ่งมี 3 ระดับ คือ 1, 0 และ -1

อนึ่งในแบบประเมินคู่มือครู และแบบสอบถาม หากท่านมีความคิดเห็นว่าควรเพิ่มเติม
หรือ ตัดตัวบ่งชี้ในข้อใดออกไป โปรดเขียนลงในช่องหมายเหตุ จะเป็นพระคุณยิ่ง

จึงเรียนมาเพื่อโปรดทราบ และโปรดพิจารณา จึงขอกราบขอบพระคุณท่านผู้เชี่ยวชาญ
เป็นอย่างสูงมา ณ โอกาสนี้

อุดม กัสมัง

นักศึกษาระดับปริญญาเอก สาขาวิชา การบริหารจัดการการศึกษา

มหาวิทยาลัยราชภัฏมหาสารคาม

โทรศัพท์ 083-3418844



มหาวิทยาลัยราชภัฏมหาสารคาม
RAJABHAT MAHASARAKHAM UNIVERSITY

แบบประเมินคู่มือครูที่ปรึกษานักเรียน
โรงเรียนกาฬสินธุ์พิทยาสรรพ์ ปีการศึกษา 2556

.....

คำชี้แจงในการประเมินคู่มือครู

1. แบบประเมินคู่มือครูที่ปรึกษานักเรียน โรงเรียนกาฬสินธุ์พิทยาสรรพ์ ฉบับนี้ จัดทำสำหรับผู้เชี่ยวชาญ ในการการประเมินคู่มือครูที่ปรึกษานักเรียน โรงเรียนกาฬสินธุ์พิทยาสรรพ์ ปีการศึกษา 2556
2. แบบประเมินแบ่งออกเป็น 2 ตอน ดังนี้
ตอนที่ 1 ด้านองค์ประกอบทั่วไปของคู่มือครู มีจำนวน 10 ข้อ
ตอนที่ 2 ด้านโครงสร้างเนื้อหาของคู่มือครู มีจำนวน 10 ข้อ
3. ขอความกรุณาผู้เชี่ยวชาญ โปรดตอบแบบประเมินทุกประเด็น หากมีข้อเสนอแนะหรือคำแนะนำอื่นๆ เพิ่มเติม โปรดเขียนลงในช่องว่างที่กำหนดให้
4. ความหมายของระดับความคิดเห็น ของผู้เชี่ยวชาญ มีรายละเอียด ดังนี้

ระดับ 1 มีความสอดคล้อง และเหมาะสม

ระดับ 0 ไม่แน่ใจว่าสอดคล้อง และเหมาะสม

ระดับ -1 ไม่สอดคล้อง และไม่เหมาะสม

ผู้วิจัย ขอกราบขอบพระคุณ ผู้เชี่ยวชาญทุกท่าน ที่ได้กรุณาทำการประเมิน คู่มือครูที่ปรึกษานักเรียน โรงเรียนกาฬสินธุ์พิทยาสรรพ์ ปีการศึกษา 2556 ในครั้งนี้

ด้วยความเคารพอย่างสูง

อุดม กัสรัมย์

นักศึกษาระดับปริญญาเอก สาขาวิชา การบริหารจัดการการศึกษา

มหาวิทยาลัยราชภัฏมหาสารคาม

1. ด้านองค์ประกอบทั่วไป

ที่	รายการ	ความคิดเห็น			ข้อเสนอแนะ
		1	0	-1	
1	คู่มือครู มีหน้าปกมีการเขียนรายละเอียดที่เกี่ยวข้องอย่างเพียงพอ เช่น ชื่อคู่มือ ชื่อผู้แต่ง เป็นต้น				
2	คู่มือครู มีการเขียนคำนำที่กล่าวถึงความเป็นมาและความสำคัญของการดำเนินงานระบบการดูแลช่วยเหลือนักเรียน				
3	คู่มือครู มีสารบัญที่มีรายละเอียดเพียงพอต่อการสืบค้นหาหัวเรื่องหรือเนื้อหาที่ต้องการ				
4	คู่มือครู มีการเขียนวัตถุประสงค์ของการสร้างคู่มือ				
5	คู่มือครู มีการแบ่งเนื้อหาออกเป็นบท อย่างเหมาะสม สอดคล้องกับวัตถุประสงค์ของคู่มือ				
6	คู่มือครู มีบรรณานุกรม หรือเอกสารอ้างอิงครบถ้วน สมบูรณ์ มีความน่าเชื่อถือ				
7	คู่มือครู มีรูปเล่มที่มีขนาดพอเหมาะ น่าอ่าน และมีสภาพความคงทนและถาวร				
8	คู่มือครู ใช้ขนาดตัวอักษรที่มีขนาดเหมาะสม อ่านง่ายและมีความสวยงาม				
9	คู่มือครู มีหมายเลขหน้ากำกับ มีขนาดและอยู่ในตำแหน่งที่เหมาะสม				
10	คู่มือครูมีรูปแบบการจัดหน้าที่มีความเหมาะสมและเป็นระบบเดียวกันตลอดทั้งเล่ม				

2. ด้านโครงสร้างเนื้อหา

ที่	รายการ	ความคิดเห็น			ข้อเสนอแนะ
		1	0	-1	
1	คู่มือครูกล่าวถึงแนวคิด หลักการ และสาระสำคัญที่สร้างความเข้าใจในโมโนทัศน์โดยภาพรวมของระบบการดูแลช่วยเหลือนักเรียน				
2	คู่มือครูมีวัตถุประสงค์ย่อยที่ชัดเจน เป็นรูปธรรม และสามารถนำไปประเมินผลได้โดยง่าย				
3	คู่มือครูมีเนื้อหาครบถ้วน สมบูรณ์ และครอบคลุมตามวัตถุประสงค์ของระบบการดูแลช่วยเหลือนักเรียน				
4	คู่มือครูมีเนื้อหาและรายละเอียดเพียงพอต่อการศึกษาด้วยตนเองของครูที่ปรึกษา				
5	คู่มือครูมีเนื้อหาที่มีความถูกต้องเป็นสากล และเชื่อถือได้				
6	คู่มือครูใช้ภาษาอ่านที่สามารถเข้าใจได้ง่ายต่อการศึกษา				
7	คู่มือครูมีนโยบายของหน่วยงานต้นสังกัด นโยบายของโรงเรียน และข้อมูลสารสนเทศที่สำคัญของโรงเรียน เพื่อให้ครูตระหนักถึงความสำคัญของระบบการดูแลช่วยเหลือนักเรียน				
8	คู่มือครูมีคำอธิบายและรายละเอียดเกี่ยวกับขั้นตอนการดำเนินกิจกรรมอย่างชัดเจน สามารถนำไปปฏิบัติได้ทันที				
9	คู่มือครูมีระเบียบ กฎหมาย ที่เกี่ยวข้องกับระบบการดูแลช่วยเหลือนักเรียนให้ครูได้ศึกษาเพิ่มเติมเพื่อนำไปปฏิบัติได้อย่างถูกต้อง				
10	คู่มือครูมีตัวอย่างแบบฟอร์มเอกสารของระบบการดูแลช่วยเหลือนักเรียน สามารถนำไปใช้ได้ทันที				

(สำหรับกลุ่มผู้ให้ข้อมูลสำคัญ)

แบบสอบถาม

การศึกษาความคิดเห็น กลุ่มผู้ให้ข้อมูลสำคัญ ที่มีต่อคู่มือครูที่ปรึกษานักเรียน
โรงเรียนกาฬสินธุ์พิทยาสรรพ์ ปีการศึกษา 2556

วัตถุประสงค์

แบบสอบถามฉบับนี้ ผู้วิจัยจัดทำขึ้น เพื่อต้องการทราบความคิดเห็นของกลุ่มผู้ให้ข้อมูลสำคัญ ที่มีต่อคู่มือครูที่ปรึกษานักเรียน โรงเรียนกาฬสินธุ์พิทยาสรรพ์ ปีการศึกษา 2556

คำชี้แจง

แบบสอบถามฉบับนี้แบ่งเป็น 3 ตอน ดังนี้

ตอนที่ 1 เป็นแบบสอบถามเกี่ยวกับ สถานภาพของผู้ตอบแบบสอบถาม

1. เพศ

() ชาย

() หญิง

2. อายุ

() 20-29 ปี

() 30-39 ปี

() 40-49 ปี

() 50-59 ปี

3. วุฒิการศึกษา

() อนุปริญญา

() ปริญญาตรี

() ปริญญาโท

() ปริญญาเอก

ตอนที่ 2 โปรดทำเครื่องหมายถูก (✓) ลงในช่องที่ตรงกับความคิดเห็นของท่าน

5 หมายถึง ความเหมาะสม อยู่ในระดับมากที่สุด

4 หมายถึง ความเหมาะสม อยู่ในระดับมาก

3 หมายถึง ความเหมาะสม อยู่ในระดับปานกลาง

2 หมายถึง ความเหมาะสม อยู่ในระดับน้อย

1 หมายถึง ความเหมาะสม อยู่ในระดับน้อยที่สุด

1. ด้านองค์ประกอบทั่วไป

ที่	รายการ	ความเหมาะสม				
		5	4	3	2	1
1	มีหน้าปก มีชื่อคู่มือ ชื่อผู้แต่ง เป็นต้น					
2	มีการเขียนคำนำที่กล่าวถึงความเป็นมาในการจัดทำคู่มือครูระบบการดูแลช่วยเหลือนักเรียน					
3	มีสารบัญที่มีรายละเอียดเพียงพอต่อการสืบค้นหาหัวเรื่องหรือเนื้อหาที่ต้องการ					
4	มีคำชี้แจงการเขียนวัตถุประสงค์ของการสร้างคู่มือมือครูที่ปรึกษานักเรียน					
5	มีการแบ่งเนื้อหาออกเป็นบท อย่างเหมาะสม สอดคล้องกับวัตถุประสงค์ของคู่มือ					
6	มีบรรณานุกรม หรือเอกสารอ้างอิงครบถ้วน สมบูรณ์ มีความน่าเชื่อถือ					
7	มีรูปเล่มที่มีขนาดพอเหมาะ น่าอ่าน และมีความคงทนและถาวร					
8	การใช้ตัวอักษรที่มีมาตรฐาน มีขนาดเหมาะสม อ่านง่ายและมีความสวยงาม					
9	มีหมายเลขหน้ากำกับ และอยู่ในตำแหน่งที่เหมาะสม					
10	มีรูปแบบการจัดหน้าที่มีความเหมาะสม และเป็นระบบเดียวกันตลอดทั้งเล่ม					

2. ด้านโครงสร้างเนื้อหา

ที่	รายการ	ความเหมาะสม				
		5	4	3	2	1
1	กล่าวถึงแนวคิด หลักการ ที่สร้างความเข้าใจ โดยรวมของระบบการดูแลช่วยเหลือนักเรียน					
2	มีวัตถุประสงค์ย่อยที่ชัดเจน วัดและประเมินผล ได้อย่างเป็นรูปธรรม					
3	มีเนื้อหาครบถ้วน และครอบคลุมตาม วัตถุประสงค์ของระบบการดูแลช่วยเหลือนักเรียน					
4	มีเนื้อหาและรายละเอียดเพียงพอต่อการศึกษ ด้วยตนเองของครูที่ปรึกษา					
5	มีเนื้อหาที่ทันสมัยมีมาตรฐานมีความถูกต้อง เป็นสากล และเชื่อถือได้					
6	ใช้ภาษาเข้าใจได้ง่ายต่อการศึกษา					
7	มีระเบียบปฏิบัติของโรงเรียนที่ทันสมัยสอดคล้อง กับสภาพสภาพปัจจุบันของสังคมไทย					
8	มีคำอธิบายรายละเอียดเกี่ยวกับขั้นตอนการดำเนิน กิจกรรมระบบการดูแลช่วยเหลือนักเรียน อย่างชัดเจน					
9	มีแบบฟอร์มการปฏิบัติงานของระบบการดูแล ช่วยเหลือนักเรียนให้ครูได้ศึกษานำไปปฏิบัติได้ อย่างถูกต้อง					
10	มีเกณฑ์ในการคัดกรองนักเรียนของโรงเรียน ภาพลัทธิพิทยาสรรพ์ อำนวยความสะดวกให้กับครู ในการคัดกรองนักเรียนสามารถนำไปใช้ได้ทันที					

ตอนที่ 3 ความคิดเห็นเพิ่มเติม (ถ้ามี)

.....

.....

.....

(สำหรับกลุ่มผู้ให้ข้อมูลสำคัญ)

แบบสอบถามเพื่อการวิจัย

เรื่อง การศึกษาสภาพปัจจุบัน การดำเนินงานระบบการดูแลช่วยเหลือนักเรียน
โรงเรียนกาฬสินธุ์พิทยาสรรพ์ ปีการศึกษา 2556

วัตถุประสงค์

แบบสอบถามฉบับนี้ จัดทำขึ้นเพื่อต้องการทราบความคิดเห็น ของผู้ให้ข้อมูลสำคัญ ที่มีต่อสภาพปัจจุบัน ของการดำเนินงาน ระบบการดูแลช่วยเหลือนักเรียน โรงเรียนกาฬสินธุ์พิทยาสรรพ์ ปีการศึกษา 2556

คำชี้แจง

แบบสอบถามฉบับนี้แบ่งเป็น 3 ตอน ดังนี้

ตอนที่ 1 เป็นแบบสอบถามเกี่ยวกับ สถานภาพของผู้ตอบแบบสอบถาม

1. เพศ

() ชาย () หญิง

2. อายุ

() 20-29 ปี () 30-39 ปี

() 40-49 ปี () 50-59 ปี

3. วุฒิการศึกษา

() อนุปริญญา () ปริญญาตรี

() ปริญญาโท () ปริญญาเอก

ตอนที่ 2 โปรดทำเครื่องหมายถูก (✓) ลงในช่องที่ตรงกับความคิดเห็นของท่าน

5 หมายถึง การดำเนินงาน อยู่ในระดับมากที่สุด

4 หมายถึง การดำเนินงาน อยู่ในระดับมาก

3 หมายถึง การดำเนินงาน อยู่ในระดับปานกลาง

2 หมายถึง การดำเนินงาน อยู่ในระดับน้อย

1 หมายถึง การดำเนินงาน อยู่ในระดับน้อยที่สุด

รายการ	สภาพปัจจุบัน				
	มากที่สุด	มาก	ปานกลาง	น้อย	น้อยที่สุด
	5	4	3	2	1
ด้านที่ 1 ปัจจัย มาตรฐานที่ 3 สถานศึกษามีบุคลากร สื่อ และเครื่องมือ ที่เอื้อต่อการดำเนินงานระบบดูแลช่วยเหลือนักเรียน					
1. ผู้บริหารเป็นผู้นำ ในการดำเนินงานระบบการดูแล ช่วยเหลือนักเรียน					
2. ครูมีเจตคติที่ดี และมีความสามารถ ในการดำเนินงาน ระบบดูแลช่วยเหลือนักเรียน					
3. ผู้ปกครอง ชุมชน มีส่วนร่วม ในการดำเนินงานระบบดูแล ช่วยเหลือนักเรียน					
4. นักเรียนมีส่วนร่วม ในการดำเนินงานระบบดูแลช่วยเหลือ นักเรียน					
5. สถานศึกษามีสื่อ เครื่องมือที่ใช้ในการดำเนินงาน ระบบดูแลช่วยเหลือนักเรียน					
6. มีนักเรียนเพื่อนที่ปรึกษา (YC) หรือนักเรียนแนะแนว หรือยุวชนแนะแนว และมีการดำเนินกิจกรรมอย่างเป็นระบบ ต่อเนื่อง เป็นตัวอย่างให้ สถานศึกษาอื่นได้ และมีการเผยแพร่ ผลงาน					
ด้านที่ 2 กระบวนการ มาตรฐานที่ 2 สถานศึกษามีการจัดระบบการดูแล ช่วยเหลือนักเรียน					
1. มีการวางระบบการบริหารงานระบบดูแลช่วยเหลือ นักเรียน					
2. มีการดำเนินงานตามระบบดูแลช่วยเหลือนักเรียน					

รายการ	สภาพปัจจุบัน				
	มากที่สุด	มาก	ปานกลาง	น้อย	น้อยที่สุด
	5	4	3	2	1
3. มีการนิเทศ กำกับ ติดตาม ประเมินผล รายงานผล และพัฒนาระบบดูแลช่วยเหลือนักเรียน					
4. มีฐานข้อมูลระบบการดูแลช่วยเหลือนักเรียนครบถ้วน สมบูรณ์เป็นปัจจุบัน และส่งสำนักงานเขตพื้นที่การศึกษา ตามกำหนด					
5. มีการจัดการความรู้ในการดำเนินงานระบบการดูแลช่วยเหลือนักเรียน					
ด้านที่ 3 คุณภาพนักเรียน มาตรฐานที่ 3 นักเรียนสามารถพัฒนาตนเองได้ตาม ศักยภาพ และสามารถดำเนินชีวิตอยู่ในสังคมได้อย่างมีความสุข					
1. รู้จักตนเองและพึ่งตนเองได้					
2. มีสุขภาพกาย สุขภาพจิต และสุขนิสัยที่ดี					
3. มีทักษะในการหลีกเลี่ยง ป้องกันภัยอันตราย และพฤติกรรมที่ไม่พึงประสงค์					
4. รักและเห็นคุณค่าในตนเองและผู้อื่น และสามารถจัดการ กับปัญหาและอารมณ์ของตนเองได้					
5. เป็นสมาชิกที่ดีของครอบครัว โรงเรียน ชุมชน และสังคม					
6. มีเจตคติที่ดี และมีทักษะพื้นฐานในการประกอบอาชีพ สุจริต					

ตอนที่ 3 ความคิดเห็นเพิ่มเติม (ถ้ามี)

.....

.....

.....

(สำหรับกลุ่มผู้ให้ข้อมูลสำคัญ)

แบบสอบถามเพื่อการวิจัย

เรื่อง การศึกษาสภาพปัญหา การดำเนินงานระบบการดูแลช่วยเหลือนักเรียน
โรงเรียนกาฬสินธุ์พิทยาสรรพ์ ปีการศึกษา 2556

วัตถุประสงค์

แบบสอบถามฉบับนี้ จัดทำขึ้นเพื่อต้องการทราบความคิดเห็น ของผู้ให้ข้อมูลสำคัญ ที่มี
ต่อสภาพปัญหาการดำเนินงาน ระบบการดูแลช่วยเหลือนักเรียน โรงเรียนกาฬสินธุ์พิทยาสรรพ์ ปี
การศึกษา 2556

คำชี้แจง

แบบสอบถามฉบับนี้แบ่งเป็น 3 ตอน ดังนี้

ตอนที่ 1 เป็นแบบสอบถามเกี่ยวกับ สถานภาพของผู้ตอบแบบสอบถาม

1. เพศ

() ชาย () หญิง

2. อายุ

() 20-29 ปี () 30-39 ปี

() 40-49 ปี () 50-59 ปี

3. วุฒิการศึกษา

() อนุปริญญา () ปริญญาตรี

() ปริญญาโท () ปริญญาเอก

ตอนที่ 2 โปรดทำเครื่องหมายถูก (✓) ลงในช่องที่ตรงกับความคิดเห็นของท่าน

5 หมายถึง สภาพปัญหา อยู่ในระดับมากที่สุด

4 หมายถึง สภาพปัญหา อยู่ในระดับมาก

3 หมายถึง สภาพปัญหา อยู่ในระดับปานกลาง

2 หมายถึง สภาพปัญหา อยู่ในระดับน้อย

1 หมายถึง สภาพปัญหา อยู่ในระดับน้อยที่สุด

รายการ	สภาพปัญหา				
	มากที่สุด	มาก	ปานกลาง	น้อย	น้อยที่สุด
	5	4	3	2	1
ด้านที่ 1 ปัจจัย มาตรฐานที่ 3 สถานศึกษามีบุคลากร สื่อ และเครื่องมือ ที่เอื้อต่อการดำเนินงานระบบดูแลช่วยเหลือนักเรียน					
1. ผู้บริหารเป็นผู้นำ ในการดำเนินงานระบบการดูแล ช่วยเหลือนักเรียน					
2. ครูมีเจตคติที่ดี และมีความสามารถ ในการดำเนินงาน ระบบดูแลช่วยเหลือนักเรียน					
3. ผู้ปกครอง ชุมชน มีส่วนร่วม ในการดำเนินงานระบบดูแล ช่วยเหลือนักเรียน					
4. นักเรียนมีส่วนร่วม ในการดำเนินงานระบบดูแลช่วยเหลือ นักเรียน					
5. สถานศึกษามีสื่อ เครื่องมือที่ใช้ในการดำเนินงาน ระบบดูแลช่วยเหลือนักเรียน					
6. มีนักเรียนเพื่อนที่ปรึกษา (YC) หรือนักเรียนแนะแนว หรือยุวชนแนะแนว และมีการดำเนินกิจกรรมอย่างเป็นระบบ ต่อเนื่อง เป็นตัวอย่างให้ สถานศึกษาอื่นได้ และมีการเผยแพร่ ผลงาน					
ด้านที่ 2 กระบวนการ มาตรฐานที่ 2 สถานศึกษามีการจัดระบบการดูแล ช่วยเหลือนักเรียน					
1. มีการวางระบบการบริหารงานระบบดูแลช่วยเหลือ นักเรียน					
2. มีการดำเนินงานตามระบบดูแลช่วยเหลือนักเรียน					

รายการ	สภาพปัญหา				
	มากที่สุด	มาก	ปานกลาง	น้อย	น้อยที่สุด
	5	4	3	2	1
3. มีการนิเทศ กำกับ ติดตาม ประเมินผล รายงานผล และพัฒนาระบบดูแลช่วยเหลือนักเรียน					
4. มีฐานข้อมูลระบบการดูแลช่วยเหลือนักเรียนครบถ้วน สมบูรณ์เป็นปัจจุบัน และส่งสำนักงานเขตพื้นที่การศึกษา ตามกำหนด					
5. มีการจัดการความรู้ในการดำเนินงานระบบการดูแลช่วยเหลือนักเรียน					
ด้านที่ 3 คุณภาพนักเรียน มาตรฐานที่ 3 นักเรียนสามารถพัฒนาตนเองได้ตาม ศักยภาพ และสามารถดำเนินชีวิตอยู่ในสังคมได้อย่างมีความสุข					
1. รู้จักตนเองและพึ่งตนเองได้					
2. มีสุขภาพกาย สุขภาพจิต และสุขนิสัยที่ดี					
3. มีทักษะในการหลีกเลี่ยง ป้องกันภัยอันตราย และพฤติกรรมที่ไม่พึงประสงค์					
4. รักและเห็นคุณค่าในตนเองและผู้อื่น และสามารถจัดการ กับปัญหาและอารมณ์ของตนเองได้					
5. เป็นสมาชิกที่ดีของครอบครัว โรงเรียน ชุมชน และสังคม					
6. มีเจตคติที่ดี และมีทักษะพื้นฐานในการประกอบอาชีพ สุจริต					

ตอนที่ 3 ความคิดเห็นเพิ่มเติม (ถ้ามี)

.....

.....

.....

(สำหรับกลุ่มผู้ให้ข้อมูลสำคัญ)

แบบสอบถามเพื่อการวิจัย

เรื่อง การศึกษาความต้องการพัฒนา ระบบการดูแลช่วยเหลือนักเรียน
โรงเรียนกาฬสินธุ์พิทยาสรรพ์ ปีการศึกษา 2556

วัตถุประสงค์

แบบสอบถามฉบับนี้ จัดทำขึ้น เพื่อต้องการทราบความคิดเห็น ของผู้ให้ข้อมูลสำคัญ ที่มี
ต่อความต้องการพัฒนา ระบบการดูแลช่วยเหลือนักเรียน โรงเรียนกาฬสินธุ์พิทยาสรรพ์ ปี
การศึกษา 2556

คำชี้แจง

แบบสอบถามฉบับนี้แบ่งเป็น 3 ตอน ดังนี้

ตอนที่ 1 เป็นแบบสอบถามเกี่ยวกับ สถานภาพของผู้ตอบแบบสอบถาม

1. เพศ

 ชาย หญิง

2. อายุ

 20-29 ปี 30-39 ปี 40-49 ปี 50-59 ปี

3. วุฒิการศึกษา

 อนุปริญญา ปริญญาตรี ปริญญาโท ปริญญาเอก

ตอนที่ 2 โปรดทำเครื่องหมายถูก (✓) ลงในช่องที่ตรงกับความคิดเห็นของท่าน

5 หมายถึง ความต้องการพัฒนา อยู่ในระดับมากที่สุด

4 หมายถึง ความต้องการพัฒนา อยู่ในระดับมาก

3 หมายถึง ความต้องการพัฒนา อยู่ในระดับปานกลาง

2 หมายถึง ความต้องการพัฒนา อยู่ในระดับน้อย

1 หมายถึง ความต้องการพัฒนา อยู่ในระดับน้อยที่สุด

รายการ	ความต้องการพัฒนา				
	มากที่สุด	มาก	ปานกลาง	น้อย	น้อยที่สุด
	5	4	3	2	1
ด้านที่ 1 ปัจจัย มาตรฐานที่ 3 สถานศึกษามีบุคลากร สื่อ และเครื่องมือ ที่เอื้อต่อการดำเนินงานระบบดูแลช่วยเหลือนักเรียน					
1.ผู้บริหารเป็นผู้นำ ในการดำเนินงานระบบการดูแล ช่วยเหลือนักเรียน					
2. ครูมีเจตคติที่ดี และมีความสามารถ ในการดำเนินงาน ระบบดูแลช่วยเหลือนักเรียน					
3. ผู้ปกครอง ชุมชน มีส่วนร่วม ในการดำเนินงานระบบดูแล ช่วยเหลือนักเรียน					
4. นักเรียนมีส่วนร่วม ในการดำเนินงานระบบดูแลช่วยเหลือ นักเรียน					
5. สถานศึกษามีสื่อ เครื่องมือที่ใช้ในการดำเนินงาน ระบบดูแลช่วยเหลือนักเรียน					
6. มีนักเรียนเพื่อนที่ปรึกษา (YC) หรือนักเรียนแนะแนว หรือยุวชนแนะแนว และมีการดำเนินกิจกรรมอย่างเป็นระบบ ต่อเนื่อง เป็นตัวอย่างให้ สถานศึกษาอื่นได้ และมีการเผยแพร่ ผลงาน					
ด้านที่ 2 กระบวนการ มาตรฐานที่ 2 สถานศึกษามีการจัดระบบการดูแล ช่วยเหลือนักเรียน					
1. มีการวางระบบการบริหารงานระบบดูแลช่วยเหลือ นักเรียน					
2. มีการดำเนินงานตามระบบดูแลช่วยเหลือนักเรียน					

รายการ	ความต้องการพัฒนา				
	มากที่สุด	มาก	ปานกลาง	น้อย	น้อยที่สุด
	5	4	3	2	1
3. มีการนิเทศ กำกับ ติดตาม ประเมินผล รายงานผล และพัฒนาระบบดูแลช่วยเหลือนักเรียน					
4. มีฐานข้อมูลระบบการดูแลช่วยเหลือนักเรียนครบถ้วน สมบูรณ์เป็นปัจจุบัน และส่งสำนักงานเขตพื้นที่การศึกษา ตามกำหนด					
5. มีการจัดการความรู้ในการดำเนินงานระบบการดูแลช่วยเหลือนักเรียน					
ด้านที่ 3 คุณภาพนักเรียน มาตรฐานที่ 3 นักเรียนสามารถพัฒนาตนเองได้ตาม ศักยภาพ และสามารถดำเนินชีวิตอยู่ในสังคมได้อย่างมีความสุข					
1. รู้จักตนเองและพึ่งตนเองได้					
2. มีสุขภาพกาย สุขภาพจิต และสุขนิสัยที่ดี					
3. มีทักษะในการหลีกเลี่ยง ป้องกันภัยอันตราย และพฤติกรรมที่ไม่พึงประสงค์					
4. รักและเห็นคุณค่าในตนเองและผู้อื่น และสามารถจัดการ กับปัญหาและอารมณ์ของตนเองได้					
5. เป็นสมาชิกที่ดีของครอบครัว โรงเรียน ชุมชน และสังคม					
6. มีเจตคติที่ดี และมีทักษะพื้นฐานในการประกอบอาชีพ สุจริต					

ตอนที่ 3 ความคิดเห็นเพิ่มเติม (ถ้ามี)

.....

.....

.....

(สำหรับครูที่ปรึกษา)

แบบสอบถามเพื่อการวิจัย

เรื่อง การศึกษาความคิดเห็นของครูที่มีต่อ สภาพปัจจุบัน การดำเนินงานระบบการดูแลช่วยเหลือ
นักเรียน โรงเรียนกาฬสินธุ์พิทยาสรรพ์

วัตถุประสงค์

แบบสอบถามฉบับนี้ จัดทำขึ้น เพื่อต้องการทราบความคิดเห็น ของครูที่ปรึกษา ที่มีต่อ
สภาพปัจจุบัน การดำเนินงานระบบการดูแลช่วยเหลือนักเรียน โรงเรียนกาฬสินธุ์พิทยาสรรพ์
คำชี้แจง

1. โปรดตอบแบบสอบถาม ตามความคิดเห็นของท่าน ด้วยความเป็นจริง
2. ข้อมูลที่ได้จากการตอบแบบสอบถาม จะไม่มีผลกระทบต่อผู้ตอบแบบสอบถามแต่
ประการใด
3. โปรดทำเครื่องหมาย / ลงในช่อง ที่ตรงกับการปฏิบัติงานของท่าน
4. แบบสอบถามแบ่งเป็น 3 ตอน ดังนี้

ตอนที่ 1 ข้อมูลทั่วไป

1. เพศ () ชาย () หญิง
2. อายุ
() 20-29 ปี () 30-39 ปี
() 40-49 ปี () 50-60 ปี
3. วุฒิการศึกษา
() อนุปริญญา () ปริญญาตรี
() ปริญญาโท () ปริญญาเอก

ตอนที่ 2 แบบสอบถาม มีเกณฑ์อธิบายความหมายดังนี้

- 5 หมายถึง การดำเนินงาน อยู่ในระดับมากที่สุด
- 4 หมายถึง การดำเนินงาน อยู่ในระดับมาก
- 3 หมายถึง การดำเนินงาน อยู่ในระดับปานกลาง
- 2 หมายถึง การดำเนินงาน อยู่ในระดับน้อย
- 1 หมายถึง การดำเนินงาน อยู่ในระดับน้อยที่สุด

รายการ	สภาพปัจจุบัน				
	มากที่สุด	มาก	ปานกลาง	น้อย	น้อยที่สุด
	5	4	3	2	1
ด้านที่ 1 ปัจจัย มาตรฐานที่ 3 สถานศึกษามีบุคลากร สื่อ และเครื่องมือ ที่เอื้อต่อการดำเนินงานระบบดูแลช่วยเหลือนักเรียน					
1. ผู้บริหารเป็นผู้นำ ในการดำเนินงานระบบการดูแล ช่วยเหลือนักเรียน					
2. ครูมีเจตคติที่ดี และมีความสามารถ ในการดำเนินงาน ระบบดูแลช่วยเหลือนักเรียน					
3. ผู้ปกครอง ชุมชน มีส่วนร่วม ในการดำเนินงานระบบดูแล ช่วยเหลือนักเรียน					
4. นักเรียนมีส่วนร่วม ในการดำเนินงานระบบดูแลช่วยเหลือ นักเรียน					
5. สถานศึกษามีสื่อ เครื่องมือที่ใช้ในการดำเนินงาน ระบบดูแลช่วยเหลือนักเรียน					
6. มีนักเรียนเพื่อนที่ปรึกษา (YC) หรือนักเรียนแนะแนว หรือยุวชนแนะแนว และมีการดำเนินกิจกรรมอย่างเป็นระบบ ต่อเนื่อง เป็นตัวอย่างให้ สถานศึกษาอื่นได้ และมีการเผยแพร่ ผลงาน					
ด้านที่ 2 กระบวนการ มาตรฐานที่ 2 สถานศึกษามีการจัดระบบการดูแล ช่วยเหลือนักเรียน					
1. มีการวางระบบการบริหารงานระบบดูแลช่วยเหลือ นักเรียน					
2. มีการดำเนินงานตามระบบดูแลช่วยเหลือนักเรียน					

รายการ	สภาพปัจจุบัน				
	มากที่สุด	มาก	ปานกลาง	น้อย	น้อยที่สุด
	5	4	3	2	1
3. มีการนิเทศ กำกับ ติดตาม ประเมินผล รายงานผล และพัฒนาระบบดูแลช่วยเหลือนักเรียน					
4. มีฐานข้อมูลระบบการดูแลช่วยเหลือนักเรียนครบถ้วน สมบูรณ์เป็นปัจจุบัน และส่งสำนักงานเขตพื้นที่การศึกษา ตามกำหนด					
5. มีการจัดการความรู้ในการดำเนินงานระบบการดูแลช่วยเหลือนักเรียน					
ด้านที่ 3 คุณภาพนักเรียน มาตรฐานที่ 3 นักเรียนสามารถพัฒนาตนเองได้ตาม ศักยภาพ และสามารถดำเนินชีวิตอยู่ในสังคมได้อย่างมีความสุข					
1. รู้จักตนเองและพึ่งตนเองได้					
2. มีสุขภาพกาย สุขภาพจิต และสุนิษัยที่ดี					
3. มีทักษะในการหลีกเลี่ยง ป้องกันภัยอันตราย และพฤติกรรมที่ไม่พึงประสงค์					
4. รักและเห็นคุณค่าในตนเองและผู้อื่น และสามารถจัดการ กับปัญหาและอารมณ์ของตนเองได้					
5. เป็นสมาชิกที่ดีของครอบครัว โรงเรียน ชุมชน และสังคม					
6. มีเจตคติที่ดี และมีทักษะพื้นฐานในการประกอบอาชีพ สุจริต					

ตอนที่ 3 ความคิดเห็นเพิ่มเติม (ถ้ามี)

.....

.....

.....

(สำหรับครูที่ปรึกษา)

แบบสอบถามเพื่อการวิจัย

เรื่อง การศึกษาความคิดเห็นของครูที่มีต่อสภาพปัญหา
การดำเนินงานระบบการดูแลช่วยเหลือนักเรียน โรงเรียนกาฬสินธุ์พิทยาสรรพ์

วัตถุประสงค์

แบบสอบถามฉบับนี้ จัดทำขึ้น เพื่อต้องการทราบความคิดเห็น ของครูที่ปรึกษา
ที่มีต่อสภาพปัญหาการดำเนินงาน ระบบการดูแลช่วยเหลือนักเรียน โรงเรียนกาฬสินธุ์
พิทยาสรรพ์

คำชี้แจง

1. โปรดตอบแบบสอบถาม ตามความคิดเห็นของท่าน ด้วยความเป็นจริง
2. ข้อมูลที่ได้จากการตอบแบบสอบถาม จะไม่มีผลกระทบต่อผู้ตอบแบบสอบถามแต่
ประการใด
3. โปรดทำเครื่องหมาย / ลงในช่อง ที่ตรงกับการปฏิบัติงานของท่าน
4. แบบสอบถามแบ่งเป็น 3 ตอน ดังนี้

ตอนที่ 1 ข้อมูลทั่วไป

1. เพศ () ชาย () หญิง
2. อายุ
() 20-29 ปี () 30-39 ปี
() 40-49 ปี () 50-60 ปี
3. วุฒิการศึกษา
() อนุปริญญา () ปริญญาตรี
() ปริญญาโท () ปริญญาเอก

ตอนที่ 2 แบบสอบถาม มีเกณฑ์อธิบายความหมายดังนี้

- 5 หมายถึง สภาพปัญหา อยู่ในระดับมากที่สุด
- 4 หมายถึง สภาพปัญหา อยู่ในระดับมาก
- 3 หมายถึง สภาพปัญหา อยู่ในระดับปานกลาง
- 2 หมายถึง สภาพปัญหา อยู่ในระดับน้อย
- 1 หมายถึง สภาพปัญหา อยู่ในระดับน้อยที่สุด

รายการ	สภาพปัญหา				
	มากที่สุด	มาก	ปานกลาง	น้อย	น้อยที่สุด
	5	4	3	2	1
ด้านที่ 1 ปัจจัย มาตรฐานที่ 3 สถานศึกษามีบุคลากร สื่อ และเครื่องมือ ที่เอื้อต่อการดำเนินงานระบบดูแลช่วยเหลือนักเรียน					
1. ผู้บริหารเป็นผู้นำ ในการดำเนินงานระบบการดูแลช่วยเหลือนักเรียน					
2. ครูมีเจตคติที่ดี และมีความสามารถ ในการดำเนินงานระบบดูแลช่วยเหลือนักเรียน					
3. ผู้ปกครอง ชุมชน มีส่วนร่วม ในการดำเนินงานระบบดูแลช่วยเหลือนักเรียน					
4. นักเรียนมีส่วนร่วม ในการดำเนินงานระบบดูแลช่วยเหลือนักเรียน					
5. สถานศึกษามีสื่อ เครื่องมือที่ใช้ในการดำเนินงานระบบดูแลช่วยเหลือนักเรียน					
6. มีนักเรียนเพื่อนที่ปรึกษา (YC) หรือนักเรียนแนะแนว หรือยุวชนแนะแนว และมีการดำเนินกิจกรรมอย่างเป็นระบบต่อเนื่อง เป็นตัวอย่างให้ สถานศึกษาอื่นได้ และมีการเผยแพร่ผลงาน					
ด้านที่ 2 กระบวนการ มาตรฐานที่ 2 สถานศึกษามีการจัดระบบการดูแล ช่วยเหลือนักเรียน					
1. มีการวางระบบการบริหารงานระบบดูแลช่วยเหลือนักเรียน					
2. มีการดำเนินงานตามระบบดูแลช่วยเหลือนักเรียน					

รายการ	สภาพปัญหา				
	มากที่สุด	มาก	ปานกลาง	น้อย	น้อยที่สุด
	5	4	3	2	1
3. มีการนิเทศ กำกับ ติดตาม ประเมินผล รายงานผล และพัฒนาระบบดูแลช่วยเหลือนักเรียน					
4. มีฐานข้อมูลระบบการดูแลช่วยเหลือนักเรียนครบถ้วน สมบูรณ์เป็นปัจจุบัน และส่งสำนักงานเขตพื้นที่การศึกษา ตามกำหนด					
5. มีการจัดการความรู้ในการดำเนินงานระบบการดูแลช่วยเหลือนักเรียน					
ด้านที่ 3 คุณภาพนักเรียน มาตรฐานที่ 3 นักเรียนสามารถพัฒนาตนเองได้ตาม ศักยภาพ และสามารถดำเนินชีวิตอยู่ในสังคมได้อย่างมีความสุข					
1. รู้จักตนเองและพึ่งตนเองได้					
2. มีสุขภาพกาย สุขภาพจิต และสุนิษย์ที่ดี					
3. มีทักษะในการหลีกเลี่ยง ป้องกันภัยอันตราย และพฤติกรรมที่ไม่พึงประสงค์					
4. รักและเห็นคุณค่าในตนเองและผู้อื่น และสามารถจัดการ กับปัญหาและอารมณ์ของตนเองได้					
5. เป็นสมาชิกที่ดีของครอบครัว โรงเรียน ชุมชน และสังคม					
6. มีเจตคติที่ดี และมีทักษะพื้นฐานในการประกอบอาชีพ สุจริต					

ตอนที่ 3 ความคิดเห็นเพิ่มเติม (ถ้ามี)

.....

.....

.....

(สำหรับครูที่ปรึกษา)

แบบสอบถามเพื่อการวิจัย

เรื่อง การศึกษาความคิดเห็นของครูที่มีต่อความต้องการพัฒนา
ระบบการดูแลช่วยเหลือนักเรียน โรงเรียนกาฬสินธุ์พิทยาสรรพ์

วัตถุประสงค์

แบบสอบถามฉบับนี้ จัดทำขึ้น เพื่อต้องการทราบความคิดเห็น ของครูที่ปรึกษา ที่มีต่อ
ความต้องการพัฒนา ระบบการดูแลช่วยเหลือนักเรียน โรงเรียนกาฬสินธุ์พิทยาสรรพ์

คำชี้แจง

1. โปรดตอบแบบสอบถาม ตามความคิดเห็นของท่าน ด้วยความเป็นจริง
2. ข้อมูลที่ได้จากการตอบแบบสอบถาม จะไม่มีผลกระทบ ต่อผู้ตอบแบบสอบถามแต่
ประการใด
3. โปรดทำเครื่องหมาย / ลงในช่อง ที่ตรงกับการปฏิบัติงานของท่าน
4. แบบสอบถามแบ่งเป็น 3 ตอน ดังนี้

ตอนที่ 1 ข้อมูลทั่วไป

1. เพศ () ชาย () หญิง

2. อายุ

() 20-29 ปี () 30-39 ปี

() 40-49 ปี () 50-60 ปี

3. วุฒิการศึกษา

() อนุปริญญา () ปริญญาตรี

() ปริญญาโท () ปริญญาเอก

ตอนที่ 2 แบบสอบถาม มีเกณฑ์อธิบายความหมายดังนี้

5 หมายถึง ความต้องการพัฒนา อยู่ในระดับมากที่สุด

4 หมายถึง ความต้องการพัฒนา อยู่ในระดับมาก

3 หมายถึง ความต้องการพัฒนา อยู่ในระดับปานกลาง

2 หมายถึง ความต้องการพัฒนา อยู่ในระดับน้อย

1 หมายถึง ความต้องการพัฒนา อยู่ในระดับน้อยที่สุด

รายการ	ความต้องการพัฒนา				
	มากที่สุด	มาก	ปานกลาง	น้อย	น้อยที่สุด
	5	4	3	2	1
ด้านที่ 1 ปัจจัย มาตรฐานที่ 3 สถานศึกษามีบุคลากร สื่อ และเครื่องมือ ที่เอื้อต่อการดำเนินงานระบบดูแลช่วยเหลือนักเรียน					
1. ผู้บริหารเป็นผู้นำ ในการดำเนินงานระบบการดูแล ช่วยเหลือนักเรียน					
2. ครูมีเจตคติที่ดี และมีความสามารถ ในการดำเนินงาน ระบบดูแลช่วยเหลือนักเรียน					
3. ผู้ปกครอง ชุมชน มีส่วนร่วม ในการดำเนินงานระบบดูแล ช่วยเหลือนักเรียน					
4. นักเรียนมีส่วนร่วม ในการดำเนินงานระบบดูแลช่วยเหลือ นักเรียน					
5. สถานศึกษามีสื่อ เครื่องมือที่ใช้ในการดำเนินงาน ระบบดูแลช่วยเหลือนักเรียน					
6. มีนักเรียนเพื่อนที่ปรึกษา (YC) หรือนักเรียนแนะแนว หรือยุวชนแนะแนว และมีการดำเนินกิจกรรมอย่างเป็นระบบ ต่อเนื่อง เป็นตัวอย่างให้ สถานศึกษาอื่นได้ และมีการเผยแพร่ ผลงาน					
ด้านที่ 2 กระบวนการ มาตรฐานที่ 2 สถานศึกษามีการจัดระบบการดูแล ช่วยเหลือนักเรียน					
1. มีการวางระบบการบริหารงานระบบดูแลช่วยเหลือ นักเรียน					
2. มีการดำเนินงานตามระบบดูแลช่วยเหลือนักเรียน					

รายการ	ความต้องการพัฒนา				
	มากที่สุด	มาก	ปานกลาง	น้อย	น้อยที่สุด
	5	4	3	2	1
3. มีการนิเทศ กำกับ ติดตาม ประเมินผล รายงานผล และพัฒนาระบบดูแลช่วยเหลือนักเรียน					
4. มีฐานข้อมูลระบบการดูแลช่วยเหลือนักเรียนครบถ้วน สมบูรณ์เป็นปัจจุบัน และส่งสำนักงานเขตพื้นที่การศึกษา ตามกำหนด					
5. มีการจัดการความรู้ในการดำเนินงานระบบการดูแลช่วยเหลือนักเรียน					
ด้านที่ 3 คุณภาพนักเรียน มาตรฐานที่ 3 นักเรียนสามารถพัฒนาตนเองได้ตาม ศักยภาพ และสามารถดำเนินชีวิตอยู่ในสังคมได้อย่างมีความสุข					
1. รู้จักตนเองและพึ่งตนเองได้					
2. มีสุขภาพกาย สุขภาพจิต และสุขนิสัยที่ดี					
3. มีทักษะในการหลีกเลี่ยง ป้องกันภัยอันตราย และพฤติกรรมที่ไม่พึงประสงค์					
4. รักและเห็นคุณค่าในตนเองและผู้อื่น และสามารถจัดการ กับปัญหาและอารมณ์ของตนเองได้					
5. เป็นสมาชิกที่ดีของครอบครัว โรงเรียน ชุมชน และสังคม					
6. มีเจตคติที่ดี และมีทักษะพื้นฐานในการประกอบอาชีพ สุจริต					

ตอนที่ 3 ความคิดเห็นเพิ่มเติม (ถ้ามี)

.....

.....

.....

แบบสอบถามเพื่อการวิจัย
เรื่อง การศึกษาความคิดเห็นของนักเรียน ที่มีต่อสภาพปัจจุบัน
การดำเนินงาน ระบบการดูแลช่วยเหลือนักเรียน โรงเรียนกาฬสินธุ์พิทยาสรรพ์

วัตถุประสงค์

แบบสอบถามฉบับนี้จัดทำขึ้น เพื่อต้องการทราบความคิดเห็นของนักเรียนที่มีต่อสภาพปัจจุบัน การดำเนินงานระบบดูแลช่วยเหลือนักเรียน โรงเรียนกาฬสินธุ์พิทยาสรรพ์ ปีการศึกษา 2556

คำชี้แจง

5. โปรดตอบแบบสอบถาม ด้วยความเป็นจริง
6. การตอบแบบสอบถาม จะไม่มีผลกระทบต่อนักเรียนแต่ประการใด
7. โปรดทำเครื่องหมาย / ลงในช่องที่ตรงกับความคิดเห็นของนักเรียน
8. แบบสอบถามแบ่งเป็น 3 ตอน ดังนี้

ตอนที่ 1 ข้อมูลทั่วไป

1. เพศ () ชาย () หญิง
2. อายุ

() 12-13 ปี	() 14-15 ปี
() 16-17 ปี	() 18-19 ปี

ตอนที่ 2 แบบสอบถามเป็นแบบมาตราส่วนประมาณค่า 5 ระดับ โดยมีเกณฑ์อธิบายความหมาย ดังนี้

- | | | | |
|---|---------|--------------|-----------------------|
| 5 | หมายถึง | การดำเนินงาน | อยู่ในระดับมากที่สุด |
| 4 | หมายถึง | การดำเนินงาน | อยู่ในระดับมาก |
| 3 | หมายถึง | การดำเนินงาน | อยู่ในระดับปานกลาง |
| 2 | หมายถึง | การดำเนินงาน | อยู่ในระดับน้อย |
| 1 | หมายถึง | การดำเนินงาน | อยู่ในระดับน้อยที่สุด |

ที่	รายการ	สภาพปัจจุบัน				
		5	4	3	2	1
ก. ด้านปัจจัย						
1	ผู้บริหารและฝ่ายบริหารโรงเรียนให้ความสำคัญเอาใจใส่ดูแลช่วยเหลือนักเรียน					
2	ครูที่ปรึกษามีความรู้ความสามารถในการดำเนินงานระบบการดูแลช่วยเหลือนักเรียน					
3	ครูประจำวิชาตั้งใจสอนนักเรียนเต็มความรู้ เต็มความรู้เต็มความสามารถ					
4	โรงเรียนมีอาคารเรียนมั่นคง แข็งแรง สวยงาม ห้องน้ำห้องส้วม ถนน โรงอาหาร โรงจอดรถจักรยานยนต์ สะอาด เพียงพอ ในการให้บริการนักเรียน					
ข. ด้านกระบวนการ						
1	ครูที่ปรึกษาให้ความสนใจนักเรียนทุกคนเท่าเทียมกัน					
2	ครูที่ปรึกษาให้คำปรึกษาด้านการเรียนแก่นักเรียน					
3	ครูที่ปรึกษาให้คำปรึกษาด้านสุขภาพแก่นักเรียน					
4	ครูที่ปรึกษาให้คำปรึกษาด้านการแต่งกายแก่นักเรียน					
5	ครูที่ปรึกษาให้คำปรึกษาด้านมารยาทการอยู่ร่วมกับเพื่อนในชั้นเรียนในโรงเรียนและในสังคม					
6	ครูที่ปรึกษาให้คำแนะนำด้านการป้องกันแก้ไขปัญหายาเสพติดแก่นักเรียน					
7	ครูที่ปรึกษาให้คำปรึกษาด้านการป้องกันรักษาความปลอดภัยแก่นักเรียน					
8	ครูที่ปรึกษาออกเยี่ยมบ้านนักเรียน					

ที่	รายการ	สภาพปัจจุบัน				
		5	4	3	2	1
9	ครูที่ปรึกษาเข้าสอนนักเรียนในคาบโฮมรูม					
10	ครูที่ปรึกษาติดต่อสื่อสารกับผู้ปกครองนักเรียนในการดูแลช่วยเหลือนักเรียน					
11	ครูที่ปรึกษาควบคุมชั้นดูแลนักเรียนด้านระเบียบวินัย					
ค. ด้านผลผลิต						
1	นักเรียนมีทักษะในการป้องกันตนเองจากภัยอันตรายต่างๆที่ผ่านเข้ามาในชีวิตในขณะที่กำลังเล่าเรียน					
2	นักเรียนได้รับการดูแลช่วยเหลือป้องกันคุ้มครองแก้ไขปัญหาต่างๆจากครูที่ปรึกษาได้อย่างเหมาะสม					
3	โรงเรียนมีระเบียบ กฎเกณฑ์ กติกา มาตรการปกครองดูแลช่วยเหลือนักเรียนให้ดำเนินชีวิตอยู่ในโรงเรียนได้อย่างมีความสุข					
4	นักเรียนเป็นสมาชิกที่ดีของครอบครัว โรงเรียน ชุมชน สังคม และเป็นพลเมืองที่ดีของประเทศ					
5	นักเรียนมีความภาคภูมิใจที่ได้รับการเอาใจใส่ดูแลจากครูที่ปรึกษา เพื่อนนักเรียน ครูประจำวิชา และฝ่ายบริหารโรงเรียน					

ตอนที่ 3 ความคิดเห็นเพิ่มเติม (ถ้ามี)

.....

.....

.....

.....

.....

แบบสอบถามเพื่อการวิจัย

เรื่อง การศึกษาความคิดเห็นของนักเรียน ที่มีต่อสภาพปัญหา
การดำเนินงาน ระบบการดูแลช่วยเหลือนักเรียน โรงเรียนกาฬสินธุ์พิทยาสรรพ์

วัตถุประสงค์

แบบสอบถามฉบับนี้จัดทำขึ้น เพื่อต้องการทราบความคิดเห็นของนักเรียนที่มีต่อสภาพ
ปัญหาการดำเนินงาน ระบบดูแลช่วยเหลือนักเรียน โรงเรียนกาฬสินธุ์พิทยาสรรพ์
ปีการศึกษา 2556

คำชี้แจง

1. โปรดตอบแบบสอบถาม ด้วยความเป็นจริง
2. การตอบแบบสอบถาม จะไม่มีผลกระทบต่อนักเรียนแต่ประการใด
3. โปรดทำเครื่องหมาย / ลงในช่องที่ตรงกับความคิดเห็นของนักเรียน
4. แบบสอบถามแบ่งเป็น 3 ตอน ดังนี้

ตอนที่ 1 ข้อมูลทั่วไป

1. เพศ ชาย หญิง
2. อายุ

<input type="checkbox"/> 12-13 ปี	<input type="checkbox"/> 14-15 ปี
<input type="checkbox"/> 16-17 ปี	<input type="checkbox"/> 18-19 ปี

ตอนที่ 2 แบบสอบถามเป็นแบบมาตราส่วนประมาณค่า 5 ระดับ โดยมีเกณฑ์อธิบายความหมาย
ดังนี้

- | | | | |
|---|---------|-----------|-----------------------|
| 5 | หมายถึง | สภาพปัญหา | อยู่ในระดับมากที่สุด |
| 4 | หมายถึง | สภาพปัญหา | อยู่ในระดับมาก |
| 3 | หมายถึง | สภาพปัญหา | อยู่ในระดับปานกลาง |
| 2 | หมายถึง | สภาพปัญหา | อยู่ในระดับน้อย |
| 1 | หมายถึง | สภาพปัญหา | อยู่ในระดับน้อยที่สุด |

ที่	รายการ	สภาพปัญหา				
		5	4	3	2	1
ก. ด้านปัจจัย						
1	ผู้บริหารและฝ่ายบริหารโรงเรียนให้ความสำคัญ เอาใจใส่ดูแลช่วยเหลือนักเรียน					
2	ครูที่ปรึกษามีความรู้ความสามารถในการ ดำเนินงานระบบการดูแลช่วยเหลือนักเรียน					
3	ครูประจำวิชาตั้งใจสอนนักเรียนเต็มความรู้ เต็มความรู้เต็มความสามารถ					
4	โรงเรียนมีอาคารเรียนมั่นคง แข็งแรง สวยงาม ห้องน้ำห้องส้วม ถนน โรงอาหาร โรงจอด รถจักรยานยนต์ สะอาด เพียงพอ ในการให้บริการ นักเรียน					
ข. ด้านกระบวนการ						
1	ครูที่ปรึกษาให้ความสนใจนักเรียนทุกคน เท่าเทียมกัน					
2	ครูที่ปรึกษาให้คำปรึกษาด้านการเรียนแก่นักเรียน					
3	ครูที่ปรึกษาให้คำปรึกษาด้านสุขภาพแก่นักเรียน					
4	ครูที่ปรึกษาให้คำปรึกษาด้านการแต่งกายแก่นักเรียน					
5	ครูที่ปรึกษาให้คำปรึกษาด้านมารยาทการอยู่ ร่วมกับเพื่อนในชั้นเรียนในโรงเรียนและในสังคม					
6	ครูที่ปรึกษาให้คำแนะนำด้านการป้องกันแก้ไข ปัญหาเสพติดแก่นักเรียน					1
7	ครูที่ปรึกษาให้คำปรึกษาด้านการป้องกันรักษา ความปลอดภัยให้นักเรียน					
8	ครูที่ปรึกษาออกเยี่ยมบ้านนักเรียน					

ที่	รายการ	สภาพปัญหา				
		5	4	3	2	1
9	ครูที่ปรึกษาเข้าสอนนักเรียนในคาบโฮมรูม					
10	ครูที่ปรึกษาติดต่อสื่อสารกับผู้ปกครองนักเรียนในการดูแลช่วยเหลือนักเรียน					
11	ครูที่ปรึกษากวดขันดูแลนักเรียนด้านระเบียบวินัย					
ค. ด้านผลผลิต						
1	นักเรียนมีทักษะในการป้องกันตนเองจากภัยอันตรายต่างๆที่ผ่านเข้ามาในชีวิตในขณะที่กำลังเล่าเรียน					
2	นักเรียนได้รับการดูแลช่วยเหลือป้องกันคุ้มครองแก้ไขปัญหาต่างๆจากครูที่ปรึกษาได้อย่างเหมาะสม					
3	โรงเรียนมีระเบียบ กฎเกณฑ์ กติกา มาตรการปกครองดูแลช่วยเหลือนักเรียนให้ดำเนินชีวิตอยู่ในโรงเรียนได้อย่างมีความสุข					
4	นักเรียนเป็นสมาชิกที่ดีของครอบครัว โรงเรียน ชุมชน สังคม และเป็นพลเมืองที่ดีของประเทศ					
5	นักเรียนมีความภาคภูมิใจที่ได้รับการเอาใจใส่ดูแลจากครูที่ปรึกษา เพื่อนนักเรียน ครูประจำวิชา และฝ่ายบริหารโรงเรียน					

ตอนที่ 3 ความคิดเห็นเพิ่มเติม (ถ้ามี)

.....

.....

.....

.....

.....

(สำหรับนักเรียน)

แบบสอบถามเพื่อการวิจัย

เรื่อง การศึกษาความคิดเห็นของนักเรียน ที่มีต่อความต้องการพัฒนา
ระบบการดูแลช่วยเหลือนักเรียน โรงเรียนกาฬสินธุ์พิทยาสรรพ์

วัตถุประสงค์

แบบสอบถามฉบับนี้จัดทำขึ้น เพื่อต้องการทราบความคิดเห็นของนักเรียนที่มีต่อความต้องการพัฒนา ระบบการดูแลช่วยเหลือนักเรียน โรงเรียนกาฬสินธุ์พิทยาสรรพ์
ปีการศึกษา 2556

คำชี้แจง

1. โปรดตอบแบบสอบถาม ด้วยความเป็นจริง
2. การตอบแบบสอบถาม จะไม่มีผลกระทบต่อนักเรียนแต่ประการใด
3. โปรดทำเครื่องหมาย / ลงในช่องที่ตรงกับความคิดเห็นของนักเรียน
4. แบบสอบถามแบ่งเป็น 3 ตอน ดังนี้

ตอนที่ 1 ข้อมูลทั่วไป

1. เพศ ชาย หญิง
2. อายุ

<input type="checkbox"/> 12-13 ปี	<input type="checkbox"/> 14-15 ปี
<input type="checkbox"/> 16-17 ปี	<input type="checkbox"/> 18-19 ปี

ตอนที่ 2 แบบสอบถามเป็นแบบมาตราส่วนประมาณค่า 5 ระดับ โดยมีเกณฑ์อธิบายความหมาย
ดังนี้

- 5 หมายถึง ความต้องการพัฒนา อยู่ในระดับมากที่สุด
- 4 หมายถึง ความต้องการพัฒนา อยู่ในระดับมาก
- 3 หมายถึง ความต้องการพัฒนา อยู่ในระดับปานกลาง
- 2 หมายถึง ความต้องการพัฒนา อยู่ในระดับน้อย
- 1 หมายถึง ความต้องการพัฒนา อยู่ในระดับน้อยที่สุด

ที่	รายการ	ความต้องการพัฒนา				
		5	4	3	2	1
ก. ด้านปัจจัย						
1	ผู้บริหารและฝ่ายบริหารโรงเรียนให้ความสำคัญเอาใจใส่ดูแลช่วยเหลือนักเรียน					
2	ครูที่ปรึกษามีความรู้ความสามารถในการดำเนินงานระบบการดูแลช่วยเหลือนักเรียน					
3	ครูประจำวิชาตั้งใจสอนนักเรียนเต็มความรู้ เต็มความรู้เต็มความสามารถ					
4	โรงเรียนมีอาคารเรียนมั่นคง แข็งแรง สวยงาม ห้องน้ำห้องส้วม ถนน โรงอาหาร โรงจอดรถจักรยานยนต์ สะอาด เพียงพอ ในการให้บริการนักเรียน					
ข. ด้านกระบวนการ						
1	ครูที่ปรึกษาให้ความสนใจนักเรียนทุกคนเท่าเทียมกัน					
2	ครูที่ปรึกษาให้คำปรึกษาด้านการเรียนแก่นักเรียน					
3	ครูที่ปรึกษาให้คำปรึกษาด้านสุขภาพแก่นักเรียน					
4	ครูที่ปรึกษาให้คำปรึกษาด้านการแต่งกายแก่นักเรียน					
5	ครูที่ปรึกษาให้คำปรึกษาด้านมารยาทการอยู่ร่วมกับเพื่อนในชั้นเรียนในโรงเรียนและในสังคม					
6	ครูที่ปรึกษาให้คำแนะนำด้านการป้องกันแก้ไขปัญหาเสพติดแก่นักเรียน					
7	ครูที่ปรึกษาให้คำปรึกษาด้านการป้องกันรักษาความปลอดภัยให้แก่นักเรียน					
8	ครูที่ปรึกษาออกเยี่ยมบ้านนักเรียน					

ที่	รายการ	ความต้องการพัฒนา				
		5	4	3	2	1
9	ครูที่ปรึกษาเข้าสอนนักเรียนในคาบโฮมรูม					
10	ครูที่ปรึกษาติดต่อสื่อสารกับผู้ปกครองนักเรียนในการดูแลช่วยเหลือนักเรียน					
11	ครูที่ปรึกษากวดขันดูแลนักเรียนด้านระเบียบวินัย					
ค.ด้านผลผลิต						
1	นักเรียนมีทักษะในการป้องกันตนเองจากภัยอันตรายต่างๆที่ผ่านเข้ามาในชีวิตในขณะที่กำลังเล่าเรียน					
2	นักเรียนได้รับการดูแลช่วยเหลือป้องกันคุ้มครองแก้ไขปัญหาต่างๆจากครูที่ปรึกษาได้อย่างเหมาะสม					
3	โรงเรียนมีระเบียบ กฎเกณฑ์ กติกา มาตรการปกครองดูแลช่วยเหลือนักเรียนให้ดำเนินชีวิตอยู่ในโรงเรียนได้อย่างมีความสุข					
4	นักเรียนเป็นสมาชิกที่ดีของครอบครัว โรงเรียน ชุมชน สังคม และเป็นพลเมืองที่ดีของประเทศ					
5	นักเรียนมีความภาคภูมิใจที่ได้รับการเอาใจใส่ดูแลจากครูที่ปรึกษา เพื่อนนักเรียน ครูประจำวิชา และฝ่ายบริหารโรงเรียน					

ตอนที่ 3 ความคิดเห็นเพิ่มเติม (ถ้ามี)

.....

.....

.....

.....

.....

ภาคผนวก ค

เอกสารประกอบการสนทนากลุ่มและแบบสัมภาษณ์



มหาวิทยาลัยราชภัฏมหาสารคาม
RAJABHAT MAHASARAKHAM UNIVERSITY



เอกสารประกอบการสนทนากลุ่ม
 วิทยานิพนธ์ เรื่อง การพัฒนาระบบการดูแลช่วยเหลือนักเรียน
 โรงเรียนกาฬสินธุ์พิทยาสรรพ์ โดยใช้การวิจัยเชิงปฏิบัติการแบบมีส่วนร่วม

ที่ปรึกษาวิทยานิพนธ์
 ผู้ช่วยศาสตราจารย์ ดร.ศิริ ถีอาสนา
 ผู้ช่วยศาสตราจารย์ ดร.ลดาวัลย์ วัฒนบุตร
 ผู้วิจัย
 นายอุดม กัสรัมย์

มหาวิทยาลัยราชภัฏมหาสารคาม
 RAJABHAT MAHASARAKHAM UNIVERSITY
 วันที่ 28 เดือน มิถุนายน พุทธศักราช 2556 ระหว่างเวลา 10.00-12.00 นาฬิกา
 ณ ห้องประชุมเฉลิมพระเกียรติ 80 พรรษา อาคาร 6
 โรงเรียนกาฬสินธุ์พิทยาสรรพ์

หลักสูตรครุศาสตรดุษฎีบัณฑิต สาขาวิชา การบริหารจัดการการศึกษา
 คณะครุศาสตร์ มหาวิทยาลัยราชภัฏมหาสารคาม

สารบัญ

ชื่อเรื่อง	หน้า
รายชื่อผู้เข้าสนทนากลุ่ม.....	413
แผนผังผู้เข้าสนทนากลุ่ม.....	414
ขั้นตอนการสนทนากลุ่ม.....	414
ประเด็นคำถามในการสนทนากลุ่ม.....	415

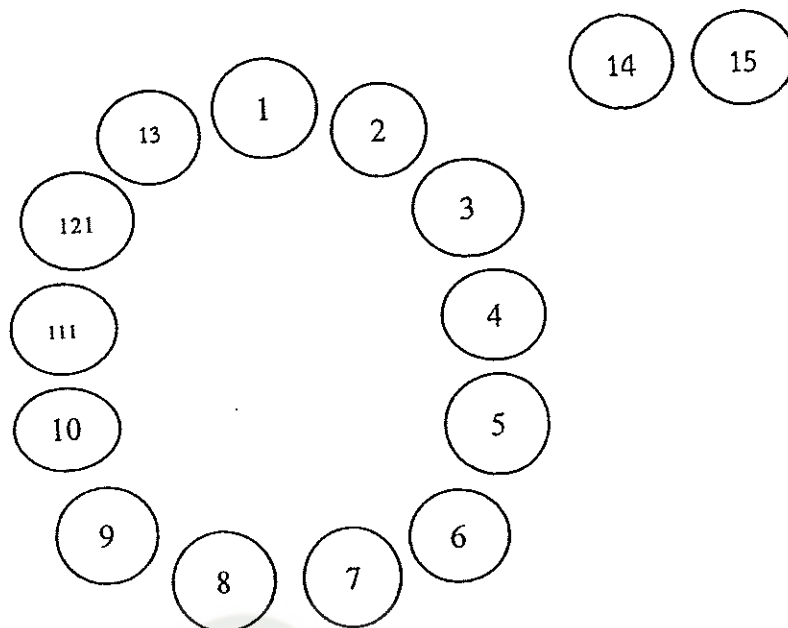


มหาวิทยาลัยราชภัฏมหาสารคาม
RAJABHAT MAHASARAKHAM UNIVERSITY

ตารางภาคผนวกที่ 5 รายชื่อครูและนักเรียนที่เข้าสนทนากลุ่ม

ที่	ชื่อ-สกุล	ตำแหน่ง/หน้าที่	หมายเหตุ
1	ดร.กัณตา พรานป่า	ครูที่ปรึกษา/วิทยากร	ผู้ดำเนินการ สนทนากลุ่ม
2	นางสาวจิระวรรณ แสงจันดา	หัวหน้าสำนักงานกลุ่มบริหารงาน กิจการนักเรียน	ผู้สนทนากลุ่ม
3	นางดวงกมล ยงประพัฒน์	หัวหน้างานส่งเสริมคุณธรรมจริยธรรม	ผู้สนทนากลุ่ม
4	นายกรีชรัตน์ แพทย์ผล	หัวหน้างานป้องกันแก้ไขปัญหายาเสพติด	ผู้สนทนากลุ่ม
5	นายวิจิตร ภูโอบ	หัวหน้างานเครือข่ายผู้ปกครองนักเรียน	ผู้สนทนากลุ่ม
6	นางมณฑนา แพทย์ผล	หัวหน้าระดับชั้นมัธยมศึกษาปีที่ 1	ผู้สนทนากลุ่ม
7	นายบุญยกฤต หนองเสนา	หัวหน้าระดับชั้นมัธยมศึกษาปีที่ 2	ผู้สนทนากลุ่ม
8	นายวิโรจน์ สุขประเสริฐ	หัวหน้าระดับชั้นมัธยมศึกษาปีที่ 3	ผู้สนทนากลุ่ม
9	นายสุพัฒน์ วงศ์วิเศษ	หัวหน้าระดับชั้นมัธยมศึกษาปีที่ 4	ผู้สนทนากลุ่ม
10	นายทินกร ฉายมงคล	หัวหน้าระดับชั้นมัธยมศึกษาปีที่ 5	ผู้สนทนากลุ่ม
11	นางศิริวรรณ ศรีทอง	หัวหน้าระดับชั้นมัธยมศึกษาปีที่ 6	ผู้สนทนากลุ่ม
12	นายนิติกร แจ่มสุวรรณ	นักเรียนชั้นมัธยมศึกษาปีที่ 5	ผู้สนทนากลุ่ม
13	นางสาวปาไลดา ไหลบำรุงชัย	นักเรียนชั้นมัธยมศึกษาปีที่ 5	ผู้สนทนากลุ่ม
14	นางสาวนิพรลัย ศรีสิงห์	หัวหน้างานระบบการดูแล ช่วยเหลือนักเรียน	ผู้จัดบันทึก
15	นายฉัตรชัย ชันธวัช	ครูชำนาญการพิเศษ	บันทึกภาพ

ภาพภาคผนวก 1 แผนผังการสนทนากลุ่ม



ตารางภาคผนวกที่ 6 ขั้นตอนการดำเนินการสนทนากลุ่ม

เวลา	กิจกรรม	ผู้ดำเนินการ
10.00-10.05 นาฬิกา	กล่าวต้อนรับและแนะนำผู้เข้าสนทนากลุ่ม	ดร.กัณตา พรานป่า
10.05-10.10 นาฬิกา	ชี้แจงเป้าหมาย และวัตถุประสงค์การสนทนากลุ่ม	ดร.กัณตา พรานป่า
10.10-11.40 นาฬิกา	ดำเนินการสนทนากลุ่ม	ดร.กัณตา พรานป่า
11.40-11.50 นาฬิกา	สรุปประเด็นที่ได้จากการสนทนากลุ่ม	ดร.กัณตา พรานป่า
11.50-12.00 นาฬิกา	กล่าวขอบคุณและปิดการสนทนากลุ่ม	ดร.กัณตา พรานป่า

ตารางภาคผนวกที่ 7 ประเด็นคำถามในการสนทนากลุ่ม

คำถาม	วัตถุประสงค์	บันทึกความคิดเห็น
1. สภาพปัจจุบัน การดำเนินงานระบบ การดูแลช่วยเหลือนักเรียน โรงเรียนกาฬสินธุ์พิทยาสรรพ์ เป็นอย่างไร	1. เพื่อศึกษาสภาพปัจจุบันการ ดำเนินงานระบบการดูแล ช่วยเหลือนักเรียน โรงเรียน กาฬสินธุ์พิทยาสรรพ์
2. สภาพปัญหาการ ดำเนินงานระบบการดูแล ช่วยเหลือนักเรียน โรงเรียน กาฬสินธุ์พิทยาสรรพ์ เป็นอย่างไร	2. เพื่อศึกษาสภาพปัญหาการ ดำเนินงานระบบ การดูแลช่วยเหลือนักเรียน โรงเรียนกาฬสินธุ์ พิทยาสรรพ์
3. ความต้องการพัฒนาระบบ การดูแลช่วยเหลือนักเรียน โรงเรียนกาฬสินธุ์พิทยาสรรพ์ เป็นอย่างไร	3. เพื่อศึกษาความต้องการ พัฒนาระบบ การดูแลช่วยเหลือนักเรียน โรงเรียนกาฬสินธุ์ พิทยาสรรพ์

แบบสัมภาษณ์เพื่อการวิจัย
เรื่อง การพัฒนาระบบการดูแลช่วยเหลือนักเรียน โรงเรียนกาฬสินธุ์พิทยาสรรพ์
โดยใช้การวิจัยเชิงปฏิบัติการแบบมีส่วนร่วม

คำชี้แจง

แบบสัมภาษณ์ฉบับนี้ มีวัตถุประสงค์เพื่อต้องการเก็บรวบรวมความคิดเห็นของครู
 ที่มีต่อการดำเนินงานระบบการดูแลช่วยเหลือนักเรียน โรงเรียนกาฬสินธุ์พิทยาสรรพ์ แบบ
 สัมภาษณ์แบ่งออกเป็น 2 ตอน คือ

ตอนที่ 1 ข้อมูลทั่วไป

ตอนที่ 2 การดำเนินงานระบบการดูแลช่วยเหลือนักเรียน โรงเรียนกาฬสินธุ์พิทยาสรรพ์

เรื่องที่สัมภาษณ์ : สภาพปัจจุบัน ปัญหา และความต้องการพัฒนาระบบการดูแล
 ช่วยเหลือนักเรียน โรงเรียนกาฬสินธุ์พิทยาสรรพ์ เป็นอย่างไร

ผู้สัมภาษณ์ : นายอุดม กัสมัง

สัมภาษณ์เมื่อวันที่.....เดือน.....พ.ศ.....

สถานที่.....

เริ่มสัมภาษณ์เวลา.....นาฬิกา ถึง เวลา.....นาฬิกา

1. ท่านมีความพึงพอใจต่อการดำเนินงาน ระบบการดูแลช่วยเหลือนักเรียน โรงเรียนกาฬสินธุ์
พิทยาสรรพ์หรือไม่/อย่างไร

.....

.....

.....

.....

.....

2. สภาพปัญหา การดำเนินงาน ระบบการดูแลช่วยเหลือนักเรียน โรงเรียนกาฬสินธุ์
พิทยาสรรพ์ ได้รับการปรับปรุงแก้ไขให้ดีขึ้นหรือไม่/อย่างไร

.....

.....

.....

.....

.....

3. ความต้องการพัฒนาระบบการดูแลช่วยเหลือนักเรียน โรงเรียนกาฬสินธุ์
พิทยาสรรพ์ ในปีการศึกษา 2556 คืออะไร

.....

.....

.....

.....



มหาวิทยาลัยราชภัฏมหาสารคาม
RAJABHAT MAHASARAKHAM UNIVERSITY

ภาคผนวก ง

ค่าความสอดคล้องของข้อคำถามกับจุดประสงค์ (IOC)
ค่าอำนาจจำแนก (B) และค่าความเชื่อมั่นของแบบสอบถาม (Reliability)

มหาวิทยาลัยราชภัฏมหาสารคาม
RAJABHAT MAHASARAKHAM UNIVERSITY

การวิเคราะห์ความตรงเชิงเนื้อหา (Content Validity) ของแบบประเมินคู่มือครู
ที่ปรึกษานักเรียน โดยการหาค่าความสอดคล้อง (Index of Congruence : IOC)

ตารางภาคผนวกที่ 8 การประเมินความสอดคล้อง ของผู้เชี่ยวชาญ ด้านที่ 1
องค์ประกอบทั่วไปของคู่มือครู

ที่	รายการ	ผู้เชี่ยวชาญคนที่					ค่า IOC
		1	2	3	4	5	
1	มีหน้าปก มีใบรองปก มีชื่อคู่มือ ชื่อผู้แต่ง	1	1	1	1	1	1.00
2	มีการเขียนคำนำที่กล่าวถึงความเป็นมาในการ จัดทำคู่มือครูระบบการดูแลช่วยเหลือนักเรียน	1	1	1	1	1	1.00
3	มีสารบัญที่มีรายละเอียดเพียงพอ ต่อการสืบค้นหาหัวเรื่องหรือเนื้อหาที่ต้องการ	1	1	1	1	1	1.00
4	มีคำชี้แจงการเขียนวัตถุประสงค์ ของการสร้างคู่มือครูที่ปรึกษา	1	1	1	1	1	1.00
5	มีการแบ่งเนื้อหาออกเป็นบท อย่างเหมาะสม สอดคล้องกับวัตถุประสงค์ของคู่มือ	1	1	1	1	1	1.00
6	มีบรรณานุกรม หรือเอกสารอ้างอิงครบถ้วน สมบูรณ์ มีความน่าเชื่อถือ	1	1	1	1	1	1.00
7	มีรูปเล่มที่มีขนาดพอเหมาะ น่าอ่าน และมีความคงทนและถาวร	1	1	1	1	1	1.00
8	การใช้ตัวอักษรที่มีมาตรฐาน มีขนาดเหมาะสม อ่านง่ายและมีความสวยงาม	1	1	1	1	1	1.00
9	มีหมายเลขหน้ากำกับ และอยู่ในตำแหน่ง ที่เหมาะสม	1	1	1	1	1	1.00
10	มีรูปแบบการจัดหน้าที่มีความเหมาะสม และเป็นระบบเดียวกันตลอดทั้งเล่ม	1	1	1	1	1	1.00

ตารางภาคผนวกที่ 9 การประเมินความสอดคล้อง ของผู้เชี่ยวชาญ ด้านที่ 2 องค์ประกอบ
ด้านเนื้อหาของคู่มือครู

ที่	รายการ	ผู้เชี่ยวชาญคนที่					ค่า IOC
		1	2	3	4	5	
1	กล่าวถึงแนวคิด หลักการ ที่สร้างความเข้าใจ โดยรวมของระบบการดูแลช่วยเหลือนักเรียน	1	1	1	1	1	1.00
2	มีวัตถุประสงค์ย่อยที่ชัดเจน วัดและประเมินผล ได้อย่างเป็นรูปธรรม	1	1	1	1	1	1.00
3	มีเนื้อหาครบถ้วน และครอบคลุมตาม วัตถุประสงค์ของระบบการดูแลช่วยเหลือ นักเรียน	1	1	1	1	1	1.00
4	มีเนื้อหาและรายละเอียดเพียงพอต่อการศึกษ ด้วยตนเองของครูที่ปรึกษา	1	1	1	1	1	1.00
5	มีเนื้อหาที่ทันสมัยมีมาตรฐานมีความถูกต้องเป็น สากถ และเชื่อถือได้	1	1	1	1	1	1.00
6	ใช้ภาษาเข้าใจได้ง่ายต่อการศึกษา	1	1	1	1	1	1.00
7	มีระเบียบปฏิบัติของโรงเรียนที่ทันสมัยสอดคล้อง กับสภาพสภาพปัจจุบันของสังคมไทย	1	1	1	1	1	1.00
8	มีคำอธิบายรายละเอียดเกี่ยวกับขั้นตอนการ ดำเนินกิจกรรมระบบการดูแลช่วยเหลือนักเรียน อย่างชัดเจน	1	1	1	1	1	1.00
9	มีแบบฟอร์มการปฏิบัติงานของระบบการดูแล ช่วยเหลือนักเรียนให้ครูได้ศึกษานำไปปฏิบัติได้ อย่างถูกต้อง	1	1	1	1	1	1.00
10	มีเกณฑ์ในการคัดกรองนักเรียน ของโรงเรียน กาศสินธุ์พิทยาสรรพ์ อำนวยความสะดวกให้กับ ครูในการคัดกรองนักเรียนสามารถนำไปใช้ได้จริง	1	1	1	1	1	1.00

ตารางภาคผนวกที่ 10 ค่าอำนาจจำแนก (B) และค่าความเชื่อมั่นของแบบสอบถาม
ความคิดเห็นกลุ่มผู้ให้ข้อมูลสำคัญ และครู ที่มีต่อสภาพปัจจุบัน
ระบบการดูแลช่วยเหลือนักเรียน

ข้อที่	ค่าอำนาจจำแนก (B)	ข้อที่	ค่าอำนาจจำแนก (B)
1	0.86	10	0.69
2	0.58	11	0.60
3	0.60	12	0.69
4	0.62	13	0.64
5	0.73	14	0.35
6	0.58	15	0.35
7	0.31	16	0.73
8	0.71	17	0.73
9	0.64		

มหาวิทยาลัยราชภัฏมหาสารคาม
RAJABHAT MAHASARAKHAM UNIVERSITY
ค่าความเชื่อมั่นของแบบสอบถามทั้งฉบับเท่ากับ 0.91

ตารางภาคผนวกที่ 11 ค่าอำนาจจำแนก (B) และค่าความเชื่อมั่นของแบบสอบถาม
ความคิดเห็นกลุ่มผู้ให้ข้อมูลสำคัญ และครู ที่มีต่อสภาพปัญหา
การดำเนินงานระบบการดูแลช่วยเหลือนักเรียน

ข้อที่	ค่าอำนาจจำแนก (B)	ข้อที่	ค่าอำนาจจำแนก (B)
1	0.64	10	0.65
2	0.49	11	0.52
3	0.68	12	0.61
4	0.49	13	0.61
5	0.22	14	0.36
6	0.59	15	0.44
7	0.36	16	0.60
8	0.46	17	0.61
9	0.54		

มหาวิทยาลัยราชภัฏมหาสารคาม
RAJABHAT MAHASARAKHAM UNIVERSITY

ค่าความเชื่อมั่นของแบบสอบถามทั้งฉบับเท่ากับ 0.88

ตารางภาคผนวกที่ 12 ค่าอำนาจจำแนก (B) และค่าความเชื่อมั่นของแบบสอบถาม
ความคิดเห็นกลุ่มผู้ให้ข้อมูลสำคัญ และครู ที่มีต่อความต้องการ
พัฒนาระบบการดูแลช่วยเหลือนักเรียน

ข้อที่	ค่าอำนาจจำแนก (B)	ข้อที่	ค่าอำนาจจำแนก (B)
1	0.63	10	0.82
2	0.44	11	0.55
3	0.64	12	0.62
4	0.50	13	0.72
5	0.78	14	0.45
6	0.60	15	0.64
7	0.35	16	0.71
8	0.44	17	0.70
9	0.70		

มหาวิทยาลัยราชภัฏมหาสารคาม
RAJABHAT MAHASARAKHAM UNIVERSITY
ค่าความเชื่อมั่นของแบบสอบถามทั้งฉบับเท่ากับ 0.92

ตารางภาคผนวกที่ 13 ค่าอำนาจจำแนก (B) และค่าความเชื่อมั่น ของแบบสอบถาม
 ความคิดเห็นนักเรียน ที่มีต่อสภาพปัจจุบัน การดำเนินงานระบบ
 การดูแลช่วยเหลือนักเรียน

ข้อที่	ค่าอำนาจจำแนก (B)	ข้อที่	ค่าอำนาจจำแนก (B)
1	0.63	11	0.59
2	0.49	12	0.63
3	0.52	13	0.64
4	0.58	14	0.58
5	0.75	15	0.64
6	0.68	16	0.65
7	0.40	17	0.64
8	0.47	18	0.56
9	0.61	19	0.53
10	0.77	20	0.75

มหาวิทยาลัยราชภัฏมหาสารคาม
 RAJABHAT MAHASARAKHAM UNIVERSITY

ค่าความเชื่อมั่นของแบบสอบถามทั้งฉบับเท่ากับ 0.93

ตารางภาคผนวกที่ 14 ค่าอำนาจจำแนก (B) และค่าความเชื่อมั่น ของแบบสอบถาม
 ความคิดเห็นนักเรียน ที่มีต่อสภาพปัญหา การดำเนินงานระบบการ
 ดูแลช่วยเหลือนักเรียน

ข้อที่	ค่าอำนาจจำแนก (B)	ข้อที่	ค่าอำนาจจำแนก (B)
1	0.79	11	0.65
2	0.89	12	0.66
3	0.73	13	0.71
4	0.87	14	0.72
5	0.76	15	0.57
6	0.72	16	0.83
7	0.80	17	0.55
8	0.82	18	0.71
9	0.82	19	0.64
10	0.74	20	0.72

มหาวิทยาลัยราชภัฏมหาสารคาม
 RAJABHAT MAHASARAKHAM UNIVERSITY

ค่าความเชื่อมั่นของแบบสอบถามทั้งฉบับเท่ากับ 0.96

ตารางภาคผนวกที่ 15 ค่าอำนาจจำแนก (B) และค่าความเชื่อมั่น ของแบบสอบถาม
ความคิดเห็นนักเรียน ที่มีต่อความต้องการพัฒนาระบบการ
ดูแลช่วยเหลือนักเรียน

ข้อที่	ค่าอำนาจจำแนก (B)	ข้อที่	ค่าอำนาจจำแนก (B)
1	0.76	11	0.49
2	0.82	12	0.54
3	0.54	13	0.58
4	0.83	14	0.60
5	0.66	15	0.46
6	0.64	16	0.80
7	0.71	17	0.35
8	0.70	18	0.67
9	0.77	19	0.56
10	0.65	20	0.67

มหาวิทยาลัยราชภัฏมหาสารคาม
RAJABHAT MAHASARAKHAM UNIVERSITY

ค่าความเชื่อมั่นของแบบสอบถามทั้งฉบับเท่ากับ 0.94



ภาคผนวก จ
คู่มือครูที่ปรึกษานักเรียน

มหาวิทยาลัยราชภัฏมหาสารคาม
RAJABHAT MAHASARAKHAM UNIVERSITY



คู่มือครูที่ปรึกษานักเรียน ปีการศึกษา 2556

กลุ่มบริหารงานกิจการนักเรียน

มหาวิทยาลัยราชภัฏมหาสารคาม
RAJABHAT MAHASARAKHAM UNIVERSITY

โรงเรียนกาฬสินธุ์พิทยาสรรพ์
สำนักงานเขตพื้นที่การศึกษามัธยมศึกษา เขต 24
สำนักงานคณะกรรมการการศึกษาขั้นพื้นฐาน กระทรวงศึกษาธิการ

คำนำ

เอกสารคู่มือครูที่ปรึกษานักเรียน โรงเรียนกาฬสินธุ์พิทยาสรรพ์ ประจำปีการศึกษา 2556 เล่มนี้ ผู้วิจัยและผู้ร่วมวิจัย ได้ร่วมกันจัดทำขึ้น โดยเป็นส่วนหนึ่งในการพัฒนาระบบการดูแลช่วยเหลือนักเรียน โรงเรียนกาฬสินธุ์พิทยาสรรพ์ โดยใช้การวิจัยเชิงปฏิบัติการแบบมีส่วนร่วม

ขอกราบขอบพระคุณ รองศาสตราจารย์ ดร.ศิริ ถีอาสนา อาจารย์ที่ปรึกษาวิทยานิพนธ์หลัก และผู้ช่วยศาสตราจารย์ ดร.ลดาวลัย วัฒนบุตร อาจารย์ที่ปรึกษาวิทยานิพนธ์ร่วม ที่ได้ให้ความเมตตา ให้ความกรุณา เสนอแนะแนวทางในการจัดทำคู่มือครูที่ปรึกษานักเรียน ตั้งแต่เริ่มต้นในการจัดทำ จนกระทั่งสำเร็จเรียบร้อย

ขอกราบขอบพระคุณคณะผู้เชี่ยวชาญ ซึ่งประกอบด้วย อาจารย์ ดร.จำเนียร พลหาญ รองอธิการบดีฝ่ายวิชาการ มหาวิทยาลัยราชภัฏมหาสารคาม อาจารย์ ดร.ธีระวัฒน์ เยี่ยมแสง รองอธิการบดีฝ่ายวางแผนและพัฒนา มหาวิทยาลัยราชภัฏมหาสารคาม อาจารย์ ดร.นุชวณา เหลืองอังกู รองคณบดี ฝ่ายวิเทศสัมพันธ์ คณะศึกษาศาสตร์มหาวิทยาลัยขอนแก่น อาจารย์ ดร. อรุสา พรหมทา คณะครุศาสตร์ มหาวิทยาลัยราชภัฏมหาสารคาม และ ดร.เสนห์ คำสมหมาย ผู้อำนวยการโรงเรียนกาฬสินธุ์พิทยาสรรพ์ ที่กรุณาให้คำแนะนำ ให้ข้อเสนอแนะ ในการจัดทำคู่มือครูที่ปรึกษานักเรียน จนทำให้การจัดทำคู่มือครูที่ปรึกษานักเรียน สำเร็จตามเป้าหมายที่กำหนดไว้

ขอขอบคุณกลุ่มผู้ร่วมวิจัย กลุ่มผู้ให้ข้อมูลสำคัญ และคณะครูโรงเรียนกาฬสินธุ์พิทยาสรรพ์ ทุกคน ที่ช่วยกันระดมพลังสมอง ให้ข้อคิดเห็น และข้อเสนอแนะ ตลอดจนการนำคู่มือครูที่ปรึกษานักเรียน ไปใช้ในการปฏิบัติงาน

ผู้วิจัยและผู้ร่วมวิจัย หวังเป็นอย่างยิ่งว่าคู่มือครูที่ปรึกษานักเรียน โรงเรียนกาฬสินธุ์พิทยาสรรพ์ ปีการศึกษา 2556 เล่มนี้ จะเป็นประโยชน์อย่างยิ่งในการพัฒนาระบบการดูแลช่วยเหลือนักเรียน ของโรงเรียนกาฬสินธุ์พิทยาสรรพ์ ให้มีความเจริญก้าวหน้าต่อไป

อุดม กัสรัมย์

รองผู้อำนวยการกลุ่มบริหารงานกิจการนักเรียน

สารบัญ

บทที่		หน้า
1	ความหมาย ความสำคัญ วัตถุประสงค์ระบบการดูแลช่วยเหลือนักเรียน..	436
	ความหมายระบบการดูแลช่วยเหลือนักเรียน.....	436
	ความสำคัญระบบการดูแลช่วยเหลือนักเรียน.....	436
	วัตถุประสงค์ระบบการดูแลช่วยเหลือนักเรียน.....	437
	ประโยชน์ที่คาดว่าจะได้รับ.....	438
	ปัจจัยสำคัญที่มีผลต่อประสิทธิภาพของการดำเนินงานระบบ การดูแลช่วยเหลือนักเรียน.....	438
2	กิจกรรมการดำเนินงานตามระบบการดูแลช่วยเหลือนักเรียน.....	439
	กิจกรรมที่ 1 การรู้จักนักเรียนเป็นรายบุคคล.....	439
	กิจกรรมที่ 2 การคัดกรองนักเรียน.....	440
	กิจกรรมที่ 3 การส่งเสริมพัฒนานักเรียน.....	441
	กิจกรรมที่ 4 การป้องกันแก้ไขปัญหา.....	442
	กิจกรรมที่ 5 การส่งต่อ.....	443
3	กระบวนการดำเนินงาน วิธีการ และเครื่องมือ.....	444
	การรู้จักนักเรียนเป็นรายบุคคล.....	445
	การคัดกรองนักเรียน.....	449
	การส่งเสริมพัฒนานักเรียน.....	449
	การป้องกันแก้ไขปัญหา.....	451
	การส่งต่อ.....	452
4	ระเบียบว่าด้วยการปกครองนักเรียนโรงเรียนกาฬสินธุ์พิทยาสรรพ์.....	453
	หมวดทั่วไป.....	453
	หมวดที่ 1 ผู้ปกครองนักเรียน.....	454
	หมวดที่ 2 การแต่งกายนักเรียน.....	454
	หมวดที่ 3 การมาเรียน.....	457
	หมวดที่ 4 การตรงต่อเวลา.....	457
	หมวดที่ 5 การใช้ยานพาหนะ.....	457

สารบัญ (ต่อ)

บทที่		หน้า
4	หมวดที่ 6 การใช้ทรัพย์สินสมบัติของส่วนร่วม.....	458
	หมวดที่ 7 การปฏิบัติตนในวันหยุดราชการ.....	458
	หมวดที่ 8 การปฏิบัติทั่วไปในโรงเรียน.....	458
	หมวดที่ 9 การปฏิบัติทั่วไป.....	459
	ระเบียบว่าด้วยการลงโทษนักเรียน โรงเรียนกำพลินธุ์พิทยาสรรพ์.....	460
5	แบบฟอร์มเอกสารระบบการดูแลช่วยเหลือนักเรียน.....	463
	กิจกรรมที่ 1 การรู้จักนักเรียนเป็นรายบุคคล.....	464
	กิจกรรมที่ 2 การคัดกรองนักเรียน.....	469
	กิจกรรมที่ 3 การส่งเสริมพัฒนานักเรียน.....	473
	กิจกรรมที่ 4 การป้องกันแก้ไขปัญหา.....	480
	กิจกรรมที่ 5 การส่งต่อ.....	484
6	ปฏิทินปฏิบัติงานระบบการดูแลช่วยเหลือนักเรียน และเกณฑ์	
	การคัดกรองนักเรียน.....	488
	ปฏิทินปฏิบัติงาน ปีการศึกษา 2556.....	489
	เกณฑ์การคัดกรองนักเรียน.....	491
	เกณฑ์การเจริญเติบโตน้ำหนักและส่วนสูง.....	493
	บรรณานุกรม.....	494

สารบัญตาราง

ตารางภาคผนวกที่		หน้า
16	กระบวนการดำเนินงานวิธีการและเครื่องมือ.....	447
17	ความผิดและเกณฑ์การตัดคะแนนความประพฤติ.....	461
18	เกณฑ์การคัดกรองนักเรียน.....	591
19	เกณฑ์การเจริญเติบโต น้ำหนัก และส่วนสูง.....	493



มหาวิทยาลัยราชภัฏมหาสารคาม
RAJABHAT MAHASARAKHAM UNIVERSITY

สารบัญภาพ

ภาพภาคผนวกที่		หน้า
2	กระบวนการดำเนินงานระบบการดูแลช่วยเหลือนักเรียน.....	465



มหาวิทยาลัยราชภัฏมหาสารคาม
RAJABHAT MAHASARAKHAM UNIVERSITY

คำชี้แจงสำหรับครูที่ปรึกษา

คำชี้แจงแนวทางการใช้คู่มือครู

ก. สำหรับครูที่ปรึกษา

1. คู่มือครูที่ปรึกษา ระบบการดูแลช่วยเหลือนักเรียน โรงเรียนกาฬสินธุ์พิทยาสรรพ์ เป็นคู่มือที่จัดทำขึ้นเพื่อให้ครู ใช้ประกอบการปฏิบัติหน้าที่ ในฐานะเป็นครูที่ปรึกษานักเรียน ประจำปีการศึกษา 2556
2. ศึกษาคู่มือครูที่ปรึกษาดด้วยความตั้งใจละเอียดรอบคอบ ก่อนที่จะปฏิบัติหน้าที่การ เป็นครูที่ปรึกษานักเรียน
3. สาระสำคัญในคู่มือครูที่ปรึกษา ประกอบด้วยเนื้อหา ดังนี้
 - บทที่ 1 ความหมาย วัตถุประสงค์ ประโยชน์ และปัจจัยที่มีผลต่อประสิทธิภาพ การดำเนินงานระบบการดูแลช่วยเหลือนักเรียน
 - บทที่ 2 กิจกรรมการดำเนินงานระบบการดูแลช่วยเหลือนักเรียน
 - บทที่ 3 กระบวนการดำเนินงาน วิธีการ และเครื่องมือที่ใช้ในระบบการดูแล ช่วยเหลือนักเรียน
 - บทที่ 4 ระเบียบโรงเรียนกาฬสินธุ์พิทยาสรรพ์ ว่าด้วยการส่งเสริมระเบียบวินัย ของนักเรียน และ ระเบียบว่าด้วยการตัดคะแนนความประพฤตินักเรียน โรงเรียนกาฬสินธุ์ พิทยาสรรพ์ ปีการศึกษา 2556
 - บทที่ 5 แบบฟอร์มเอกสารระบบการดูแลช่วยเหลือนักเรียน โรงเรียนกาฬสินธุ์ พิทยาสรรพ์ ปีการศึกษา 2556
 - บทที่ 6 ปฏิทินปฏิบัติงาน ระบบการดูแลช่วยเหลือนักเรียน ปีการศึกษา 2556 และเกณฑ์การคัดกรองนักเรียน โรงเรียนกาฬสินธุ์พิทยาสรรพ์ ปีการศึกษา 2556

ข. สำหรับผู้บริหารโรงเรียน

การนำคู่มือระบบการดูแลช่วยเหลือนักเรียน โรงเรียนกาฬสินธุ์พิทยาสรรพ์ไปใช้ในการบริหาร และการปฏิบัติงานระบบการดูแลช่วยเหลือนักเรียน มีแนวปฏิบัติดังนี้

1. กำหนดเป็นนโยบายเพื่อให้ครูที่ปรึกษา ตระหนักเห็นความสำคัญและร่วมมือปฏิบัติงาน ตามระบบการดูแลช่วยเหลือนักเรียน
2. ประชุมครูเพื่อสร้างความเข้าใจในหน้าที่ บทบาท และความรับผิดชอบ
3. ประสานงานกับครู บุคลากร นักเรียน ผู้ปกครอง และหน่วยงานที่เกี่ยวข้อง
4. บริหารงานตามปฏิทินที่กำหนด
5. นิเทศ ติดตามผลการดำเนินงานระบบการดูแลช่วยเหลือนักเรียน
6. ประเมินผล และนำผลการประเมินไปปรับปรุงพัฒนางาน
7. ประชาสัมพันธ์เผยแพร่ผลการปฏิบัติงานให้ครู นักเรียน ผู้ปกครอง และหน่วยงานที่เกี่ยวข้อง .

บทที่ 1

ความหมาย ความสำคัญ วัตถุประสงค์ และประโยชน์ของระบบการดูแลช่วยเหลือนักเรียน

ในบทที่ 1 เป็นการนำเสนอความหมาย ความสำคัญ วัตถุประสงค์ และประโยชน์ของระบบการดูแลช่วยเหลือนักเรียน โดยมีสาระสำคัญดังนี้

1. ความหมายระบบการดูแลช่วยเหลือนักเรียน
2. ความสำคัญและความจำเป็นระบบการดูแลช่วยเหลือนักเรียน
3. วัตถุประสงค์ของระบบการดูแลช่วยเหลือนักเรียน
4. ประโยชน์ที่คาดว่าจะได้รับ
5. ปัจจัยสำคัญที่มีผลต่อประสิทธิภาพของการดำเนินงานตามระบบการ

ดูแลช่วยเหลือนักเรียน

ความหมายระบบการดูแลช่วยเหลือนักเรียน

ระบบการดูแลช่วยเหลือนักเรียน หมายถึง กระบวนการทำงานในการส่งเสริม ป้องกัน แก้ไข และพัฒนาช่วยเหลือนักเรียนอย่างเป็นระบบ โดยมีเครื่องมือในการปฏิบัติงานอย่าง หลากหลาย มีครูที่ปรึกษาเป็นบุคลากรหลัก ในการประสานงานกับนักเรียน ฝ่ายบริหาร ผู้ปกครอง ชุมชน และหน่วยงานที่เกี่ยวข้อง โดยมีเป้าหมายเพื่อให้นักเรียนรู้จักตนเอง สามารถปรับตัวอยู่ใน โรงเรียน และอยู่ในสังคมได้อย่างมีความสุข

ความสำคัญของระบบการดูแลช่วยเหลือนักเรียน

การพัฒนานักเรียนให้นักเรียน เป็นบุคคลที่มีคุณภาพ ทั้งด้านร่างกาย จิตใจ สติปัญญา ความสามารถ มีคุณธรรม และมีวิถีชีวิตที่เป็นสุข ตามที่สังคมมุ่งหวังไว้ โดยผ่านกระบวนการทางการศึกษานั้น นอกจากจะดำเนินการ ด้วยการส่งเสริม สนับสนุนนักเรียนแล้ว การป้องกัน และการช่วยเหลือแก้ปัญหาต่างๆ ที่เกิดขึ้นกับนักเรียน ก็เป็นสิ่งสำคัญประการหนึ่ง ของการพัฒนา

เนื่องจากสภาพสังคม ที่เปลี่ยนแปลงไปอย่างมาก ทั้งด้านการสื่อสาร เทคโนโลยีต่างๆ ซึ่งนอกจากจะส่งผลกระทบต่อผู้คน ในเชิงบวกแล้ว ในเชิงลบ ก็มีปรากฏเช่นกัน เป็นต้นว่า ปัญหาเศรษฐกิจ ปัญหาการระบาดของสารเสพติด ปัญหาการแข่งขันในรูปแบบต่าง ปัญหาครอบครัว ซึ่งก่อให้เกิดความทุกข์ ความวิตกกังวล ความเครียด มีการปรับตัวที่ไม่เหมาะสมหรืออื่นๆ ที่เป็นผลเสียต่อสุขภาพจิต และสุขภาพกาย ของทุกคนที่เกี่ยวข้อง ดังนั้น ภาพความสำเร็จที่เกิดจากการพัฒนา นักเรียน ให้เป็นไปตามที่มุ่งหวังนั้น จึงต้องอาศัยความร่วมมือ จากผู้เกี่ยวข้องทุกฝ่ายทุกคน โดยเฉพาะบุคลากร ครูทุกคนในโรงเรียน ซึ่งมีครูที่ปรึกษาเป็นหลักสำคัญในการดำเนินการต่างๆ เพื่อการดูแลช่วยเหลือนักเรียน อย่างใกล้ชิด ด้วยความรัก และเมตตาที่มีต่อศิษย์และภาคภูมิใจในบทบาทที่มีส่วนสำคัญ ต่อการพัฒนาคุณภาพชีวิต ของเยาวชนให้เติบโต งามงาม เป็นบุคคลที่มีคุณค่าของสังคมต่อไป (วนิดา ชนินthyทรวงศ์ และคนอื่นๆ. 2546 : 1)

วัตถุประสงค์ของระบบการดูแลช่วยเหลือนักเรียน

1. เพื่อให้ นักเรียนมีคุณภาพชีวิตที่ดี และสามารถดำเนินชีวิตอยู่ในระบบการศึกษาได้อย่างมีความสุข
2. เพื่อเป็นแนวทางให้ครูที่ปรึกษา สามารถปฏิบัติงานได้อย่างมีประสิทธิภาพ
3. เพื่อให้การดำเนินงาน ระบบการดูแลช่วยเหลือนักเรียน ดำเนินไปอย่าง เป็นระบบ และมีประสิทธิภาพ
4. เพื่อให้โรงเรียน ผู้ปกครอง หน่วยงานที่เกี่ยวข้อง หรือชุมชน มีการทำงานร่วมกัน โดยผ่านกระบวนการทำงาน ที่ชัดเจน มีหลักฐานการปฏิบัติงาน สามารถตรวจสอบ หรือ รับการประเมินได้

ประโยชน์ที่คาดว่าจะได้รับ

1. นักเรียนได้รับการดูแลเอาใจใส่ จากครูที่ปรึกษา อย่างทั่วถึงและเท่าเทียมกัน
2. นักเรียนรู้จัก และเข้าใจตนเอง และประพฤติตนได้อย่างเหมาะสม
3. นักเรียนสามารถดำเนินชีวิต อยู่ในโรงเรียน และสังคม ได้อย่างมีความสุข

ปัจจัยสำคัญที่มีผลต่อประสิทธิภาพของการดำเนินงานตามระบบการดูแลช่วยเหลือนักเรียน

1. ผู้บริหารโรงเรียน รวมทั้งรองผู้บริหารโรงเรียนทุกฝ่าย ตระหนักถึงความสำคัญของระบบการดูแลช่วยเหลือนักเรียน และให้การสนับสนุนการดำเนินงาน หรือร่วมกิจกรรม ตามความเหมาะสมอย่างสม่ำเสมอ
2. ครูทุกคนและผู้เกี่ยวข้องจำเป็นต้องมีความตระหนักในความสำคัญของระบบดูแลช่วยเหลือนักเรียน และมีทัศนคติที่ดีต่อนักเรียน มีความสุขที่จะพัฒนานักเรียนในทุกด้าน
3. คณะกรรมการหรือคณะทำงานทุกคณะ ต้องมีการประสานงานกันอย่างใกล้ชิด และมีการประชุมในแต่ละคณะ อย่างสม่ำเสมอตามที่กำหนด
4. ครูที่ปรึกษาเป็นบุคลากรหลักสำคัญ ในการดำเนินงาน โดยต้องได้รับความร่วมมือจากครูทุกคนในโรงเรียน รวมทั้งการสนับสนุนในเรื่องต่างๆ จากโรงเรียน
5. การอบรมให้ความรู้และทักษะ รวมทั้งการเผยแพร่ข้อมูล ความรู้แก่ครูที่ปรึกษา ผู้ที่เกี่ยวข้องเพื่อเอื้อประโยชน์ ต่อการดูแลช่วยเหลือนักเรียน เป็นสิ่งจำเป็น โดยเฉพาะเรื่อง ทักษะการปรึกษาเบื้องต้น และแนวทางการแก้ไขปัญหาต่างๆ ของนักเรียน โรงเรียนควรดำเนินการอย่างต่อเนื่อง

บทที่ 2

กิจกรรมการดำเนินงานระบบการดูแลช่วยเหลือนักเรียน

กิจกรรมการดำเนินงานระบบการดูแลช่วยเหลือนักเรียน

กิจกรรมการดำเนินงาน ระบบการดูแลช่วยเหลือนักเรียน มีกิจกรรมที่สำคัญ 5 กิจกรรม คือ (ศศกร วิชัย. และคนอื่นๆ 2554 : 12-18)

- กิจกรรมที่ 1 การรู้จักนักเรียนเป็นรายบุคคล
- กิจกรรมที่ 2 การคัดกรองนักเรียน
- กิจกรรมที่ 3 การส่งเสริมนักเรียน
- กิจกรรมที่ 4 การป้องกันและแก้ไขปัญหา
- กิจกรรมที่ 5 การส่งต่อ

รายละเอียดของแต่ละกิจกรรม มีสาระสำคัญสรุปได้ดังนี้

กิจกรรมที่ 1 การรู้จักนักเรียนเป็นรายบุคคล

1. ความสำคัญของการรู้จักนักเรียนเป็นรายบุคคล

การรู้จักนักเรียนเป็นรายบุคคล เป็นสิ่งที่มีความจำเป็นและมีความสำคัญสำหรับครูที่ปรึกษาเป็นอย่างยิ่ง เพราะการรู้จักนักเรียนเป็นรายบุคคลจะเป็นกิจกรรมขั้นแรกของครูในการที่จะทำให้นักเรียนทราบข้อมูลพื้นฐานด้านครอบครัว เศรษฐกิจ สังคม ด้านการเรียน และด้านอื่นๆ ของนักเรียน ซึ่งจะเป็นข้อมูลสารสนเทศในการที่ทำให้ครูที่ปรึกษาสามารถดูแลช่วยเหลือนักเรียนได้อย่างถูกต้องแม่นยำเหมาะสมเป็นระบบและส่งผลต่อประสิทธิภาพและประสิทธิผลในการดูแลช่วยเหลือนักเรียนต่อไป

2. ความหมายการรู้จักนักเรียนเป็นรายบุคคล

การรู้จักนักเรียนเป็นรายบุคคล หมายถึง กระบวนการใช้เทคนิค และทักษะต่างๆ ตามเครื่องมือในคู่มือการรู้จักนักเรียนเป็นรายบุคคล และการคัดกรองนักเรียน เพื่อทราบข้อมูลพื้นฐานเกี่ยวกับนักเรียน ที่อยู่ในความดูแลของครูที่ปรึกษาเป็นรายบุคคล

ข้อมูลนักเรียนประกอบด้วย

1. ด้านความสามารถ ด้านการเรียน ด้านดนตรี กีฬา เป็นต้น
2. ด้านสุขภาพ ได้แก่ ด้านร่างกาย และด้านจิตใจ
3. ด้านครอบครัว ได้แก่ ด้านเศรษฐกิจ ด้านการคุ้มครองนักเรียน
4. ด้านสารเสพติด
5. ด้านความปลอดภัย
6. ด้านอื่นๆ เช่น ด้านเพศ การติดเกม เป็นต้น

3. วัตถุประสงค์การรู้จักนักเรียนเป็นรายบุคคล

1. เพื่อให้ครูที่ปรึกษาทราบข้อมูลรายบุคคลของนักเรียน
2. เพื่อให้ครูนำข้อมูลนักเรียนรายบุคคลมาเป็นพื้นฐานในการคัดกรองนักเรียน
3. เพื่อเป็นประโยชน์ในการวางแผนดูแลช่วยเหลือนักเรียนในด้านอื่นๆต่อไป

4. ประโยชน์ที่คาดว่าจะได้รับ

1. ครูที่ปรึกษามีความรู้ความเข้าใจนักเรียนในที่ปรึกษาทุกคน
2. ครูที่ปรึกษาสามารถดูแลช่วยเหลือนักเรียนได้อย่างถูกต้องเหมาะสม

ความสำคัญ

กิจกรรมที่ 2 การคัดกรองนักเรียน

1. ความสำคัญ

การคัดกรองนักเรียนเป็นกิจกรรมที่มีความสำคัญต่อจากการรู้จักนักเรียนเป็นรายบุคคล การคัดกรองนักเรียนจะทำให้ครูที่ปรึกษามีความรู้ความเข้าใจนักเรียนในที่ปรึกษา ได้อย่างละเอียดรอบด้าน จะทำให้ครูที่ปรึกษา สามารถดูแลช่วยเหลือนักเรียนได้ตรงตามความรู้ความสามารถ และตรงกับสภาพปัจจุบัน ปัญหา ของนักเรียนในแต่ละกลุ่ม

2. ความหมายการคัดกรองนักเรียน

การคัดกรองนักเรียน หมายถึง กระบวนการใช้เทคนิคและทักษะต่างๆ ตามเครื่องมือในการรู้จักนักเรียนเป็นรายบุคคล เพื่อนำมาคัดกรองนักเรียน โดยการจำแนกนักเรียนเป็นกลุ่ม ตามระดับปัญหา จำแนกออกเป็น 3 กลุ่มดังนี้

1. กลุ่มปกติ คือ นักเรียนที่ได้รับการวิเคราะห์ข้อมูลต่างๆ ตามเกณฑ์คัดกรองของโรงเรียน อยู่ในเกณฑ์กลุ่มปกติ ซึ่งควรได้รับการส่งเสริมภูมิคุ้มกัน และการส่งเสริมพัฒนา
2. กลุ่มเสี่ยง คือ นักเรียนที่อยู่ในเกณฑ์ของกลุ่มเสี่ยง ตามเกณฑ์การคัดกรองของโรงเรียน ซึ่งโรงเรียนต้องให้การป้องกัน และแก้ไข ตามกรณี

3. กลุ่มมีปัญหา คือ นักเรียนที่จัดอยู่ในเกณฑ์ ของกลุ่มมีปัญหา ตามเกณฑ์การคัดกรองของโรงเรียน ซึ่งโรงเรียนต้องช่วยเหลือ และแก้ปัญหาอย่างเร่งด่วน

3. วัตถุประสงค์การคัดกรองนักเรียน

1. เพื่อให้ครูที่ปรึกษามีความรู้ความเข้าใจในการคัดกรองนักเรียน
2. เพื่อให้ครูสามารถดูแลช่วยเหลือนักเรียนได้อย่างถูกต้องเหมาะสมกับสภาพปัญหา
3. เพื่อให้นักเรียนได้รับการดูแลช่วยเหลือจากครูที่ปรึกษา

4. ประโยชน์ที่คาดว่าจะได้รับ

1. ครูที่ปรึกษามีความรู้ความเข้าใจในการคัดกรองนักเรียน
2. ครูที่ปรึกษาดูแลช่วยเหลือนักเรียนได้อย่างถูกต้องเหมาะสมกับสภาพปัญหา
3. นักเรียนได้รับการดูแลช่วยเหลือจากครูที่ปรึกษา

กิจกรรมที่ 3 การส่งเสริมพัฒนานักเรียน

1. ความสำคัญ

การส่งเสริมนักเรียน เป็นการสนับสนุนให้นักเรียนทุกคน ที่อยู่ในความดูแล ของครูที่ปรึกษา ไม่ว่าจะเป็นนักเรียนกลุ่มปกติ หรือกลุ่มเสี่ยง และกลุ่มมีปัญหา ให้มีคุณภาพมากขึ้น มีความภาคภูมิใจในตนเอง ในด้านต่างๆ ซึ่งจะช่วยป้องกันไม่ให้นักเรียน ที่อยู่ในกลุ่มปกติ กลายเป็นนักเรียนกลุ่มเสี่ยง และกลุ่มมีปัญหา เป็นการช่วยให้นักเรียน กลุ่มเสี่ยง และกลุ่มมีปัญหา กลับมาเป็นนักเรียนปกติ และมีคุณภาพตาม ที่โรงเรียน หรือ ชุมชนคาดหวัง

2. ความหมายการส่งเสริมพัฒนานักเรียน

การส่งเสริมพัฒนานักเรียน หมายถึง กระบวนการใช้เทคนิคและทักษะต่างๆ เพื่อส่งเสริมพัฒนานักเรียน ให้ได้รับการพัฒนาทางด้านร่างกาย อารมณ์ สังคม สติปัญญา กิจกรรมหลักในการส่งเสริมพัฒนานักเรียนมีดังนี้

1. การจัดกิจกรรมโฮมรูม
2. การจัดกิจกรรมประชุมผู้ปกครองชั้นเรียน (Classroom Meeting)

3. วัตถุประสงค์การส่งเสริมพัฒนานักเรียน

1. เพื่อให้ครูที่ปรึกษาให้การส่งเสริม และพัฒนานักเรียน ได้ตามความสามารถของนักเรียน
2. เพื่อเสริมสร้างความสัมพันธ์อันดีระหว่างครูที่ปรึกษาและนักเรียน
3. เพื่อเสริมสร้างความสัมพันธ์ที่ดีระหว่างครูที่ปรึกษากับผู้ปกครองนักเรียน

4. ประโยชน์ที่คาดว่าจะได้รับ

1. ครูที่ปรึกษาสามารถวางแผนส่งเสริมพัฒนานักเรียนได้อย่างเหมาะสม
2. ครูที่ปรึกษาและผู้ปกครองมีความสัมพันธ์อันดีต่อกัน

กิจกรรมที่ 4 การป้องกันและแก้ไขปัญหา

1. ความสำคัญ

ในการดูแลช่วยเหลือนักเรียน ครูที่ปรึกษา ควรให้ความเอาใจใส่ กับนักเรียนทุกคน เท่าเทียมกัน แต่สำหรับนักเรียนกลุ่มเสี่ยง และกลุ่มมีปัญหา นั้น จำเป็นอย่างมาก ที่จะต้องให้ความดูแล ใส่ใจอย่างใกล้ชิด และหาวิธีการช่วยเหลือ ทั้งการป้องกัน และการแก้ไข ปัญหา โดยไม่ปล่อยปละละเลย นักเรียน จนกลายเป็นปัญหาของสังคม

2. ความหมายการป้องกันและแก้ไขปัญหา

การป้องกันและแก้ไขปัญหา หมายถึง กระบวนการใช้เทคนิคและทักษะต่างๆ ตามระบบ การดูแลช่วยเหลือนักเรียน เพื่อป้องกันไม่ให้เกิดปัญหากับนักเรียน และช่วยแก้ไขปัญหาดังกล่าว ที่เกิดขึ้นกับนักเรียนแล้ว ให้สามารถคลี่คลายปัญหาได้

กิจกรรมป้องกันและแก้ไขปัญหา ประกอบด้วย

1. การสื่อสารเพื่อสำรวจปัญหาของนักเรียน
2. กิจกรรมในชั้นเรียน
3. กิจกรรมเสริมหลักสูตร
4. กิจกรรมซ่อมเสริม
5. กิจกรรมเพื่อนคู่หู/จับคู่ Buddy
6. การสื่อสารกับผู้ปกครอง
7. การเยี่ยมบ้านนักเรียน

3. วัตถุประสงค์

1. เพื่อป้องกันและแก้ไขปัญหให้กับนักเรียน
2. เพื่อเปิดโอกาสให้นักเรียนกลุ่มที่มีปัญหาในกลุ่มเสี่ยงมีโอกาสกลับมาเป็นนักเรียนกลุ่มปกติ
3. เพื่อให้ให้นักเรียนดำเนินชีวิตอยู่ในโรงเรียนและสังคมได้อย่างมีความสุข

4. ประโยชน์ที่คาดว่าจะได้รับ

1. ครูที่ปรึกษามีความรู้ความเข้าใจนักเรียนในที่ปรึกษา
2. ครูที่ปรึกษาทราบสภาพปัจจุบัน ปัญหา ของนักเรียนในที่ปรึกษา
3. ครูที่ปรึกษาช่วยเหลือดูแลนักเรียนได้อย่างเหมาะสม

กิจกรรมที่ 5 การส่งต่อนักเรียน

1. ความสำคัญ

ในการป้องกัน และแก้ไขปัญหานักเรียน อาจมีบางกรณีที่มีปัญหา มีความยากต่อการช่วยเหลือ หรือช่วยเหลือแล้ว นักเรียนมีพฤติกรรมไม่ดีขึ้น ก็ควรดำเนินการส่งต่อ ไปยังผู้เชี่ยวชาญ เฉพาะด้านต่อไป

2. ความหมายการส่งต่อนักเรียน

การส่งต่อนักเรียน หมายถึง กระบวนการใช้เทคนิคและทักษะต่างๆ ตามระบบการดูแลช่วยเหลือนักเรียน เพื่อพิจารณานักเรียนที่มีปัญหาซับซ้อน เกินขีดความสามารถของครูที่ปรึกษา หรือเกินความสามารถของโรงเรียน เพื่อให้ครูที่รับผิดชอบ หรือหน่วยงานที่รับผิดชอบ ได้ทำการช่วยเหลือแก้ไขปัญหานักเรียนให้ดีขึ้น

3. วัตถุประสงค์การส่งต่อนักเรียน

1. เพื่อให้นักเรียนที่มีปัญหาซับซ้อน ได้รับการช่วยเหลือที่เหมาะสม
2. เพื่อให้โรงเรียนมีการบูรณาการ ช่วยเหลือดูแลนักเรียน กับหน่วยงานที่เกี่ยวข้อง

4. ประโยชน์ที่คาดว่าจะได้รับ

1. นักเรียนได้รับการดูแลช่วยเหลือตรงกับสภาพปัญหา
2. ครูที่ปรึกษามีความสุขในการดูแลช่วยเหลือนักเรียน
3. โรงเรียนมีการประสานงานกับหน่วยงานที่เกี่ยวข้อง ในการดูแลช่วยเหลือนักเรียน

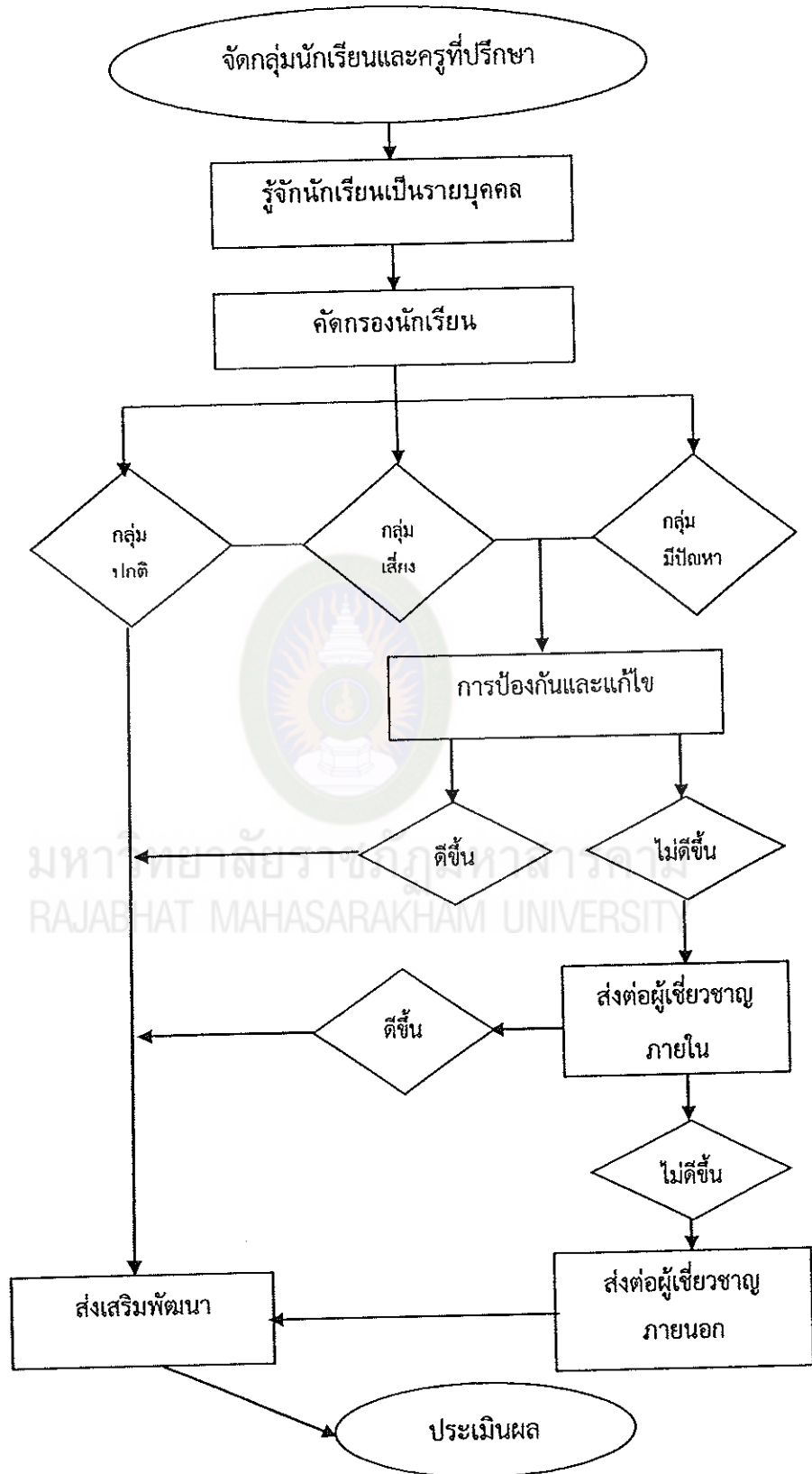
บทที่ 3

กระบวนการดำเนินงาน วิธีการ และเครื่องมือ
ระบบการดูแลช่วยเหลือนักเรียน โรงเรียนกาฬสินธุ์พิทยาสรรพ์

กระบวนการดำเนินงานตามระบบการดูแลช่วยเหลือนักเรียน เป็นกระบวนการดำเนินงานที่มีแบบแผน มีขั้นตอนชัดเจนในการส่งเสริมพัฒนาป้องกันและแก้ไขปัญหา เพื่อให้ นักเรียนได้พัฒนาตามศักยภาพ บนพื้นฐานความแตกต่างระหว่างบุคคล โดยยึดหลักการมีส่วนร่วม คิด ร่วมทำ ร่วมปฏิบัติ และร่วมป้องกันแก้ไขปัญหที่เกิดขึ้นกับนักเรียน

ในบทนี้นำเสนอเนื้อหาเกี่ยวกับหน้าที่ และความรับผิดชอบของครูที่ปรึกษานักเรียน โรงเรียนกาฬสินธุ์พิทยาสรรพ์ ที่ผ่านการประชุมจัดทำของคณะกรรมการจัดทำคู่มือครูที่ปรึกษานักเรียน พิจารณาปรับปรุงโดยคณะกรรมการหัวหน้าระดับชั้น ผ่านการให้คำแนะนำ ข้อเสนอแนะ จากผู้เชี่ยวชาญ และนำเสนอฝ่ายบริหารโรงเรียน ให้ความเห็นชอบ ในกระบวนการดำเนินงาน วิธีการ และเครื่องมือ ในการรู้จักนักเรียนเป็นรายบุคคล การคัดกรองนักเรียน ส่งเสริมพัฒนา นักเรียน การป้องกันและแก้ไขปัญหานักเรียน และการส่งต่อนักเรียน สรุปลงได้ดังภาพภาคผนวกที่

ภาพภาคผนวกที่ 2 กระบวนการดำเนินงานตามระบบการดูแลช่วยเหลือนักเรียน



กระบวนการดำเนินงาน ตามระบบการดูแลช่วยเหลือนักเรียน ที่แสดงในแผนภูมิ เป็น
กระบวนการดำเนินงานที่เป็นแบบแผน มีขั้นตอน กระบวนการ ในการส่งเสริมพัฒนาป้องกันและ
แก้ไขปัญหให้กับนักเรียน โดยยึดหลักการมีส่วนร่วม ระหว่างฝ่ายบริหาร ครู ผู้ปกครอง ซึ่งมี
วิธีการและเครื่องมือ สรุปลได้ ดังตารางภาคผนวก 16



มหาวิทยาลัยราชภัฏมหาสารคาม
RAJABHAT MAHASARAKHAM UNIVERSITY

ตารางภาคผนวกที่ 16 กิจกรรม กระบวนการ ผู้รับผิดชอบ ผู้ให้ข้อมูล ตัวอย่าง เกณฑ์ และแบบบันทึกระบบ

กิจกรรม	กระบวนการ	ผู้รับผิดชอบ	ผู้ให้ข้อมูล	ตัวอย่าง	เกณฑ์	แบบบันทึกระบบ
1.การรู้จักนักเรียน เป็นรายบุคคล	ศึกษาข้อมูลจาก 1.ระเบียบสะสม	1.ครูที่ปรึกษา 2.หัวหน้าระดับ 3.กลุ่มบริหารงาน กิจการนักเรียน	1.นักเรียน 2.ผู้ปกครอง	นักเรียนที่จัดทำ ระเบียบสะสม	นักเรียนจัดทำ ระเบียบสะสม ร้อยละ 95	แบบดูแล 1 ระเบียบสะสม นักเรียน
	2.การเยี่ยมบ้าน นักเรียน	1.ครูที่ปรึกษา 2.หัวหน้าระดับ 3.กลุ่มบริหารงาน กิจการนักเรียน	1.นักเรียน 2.ผู้ปกครองนักเรียน	ครูเยี่ยมบ้าน นักเรียน	ครูไปเยี่ยมบ้าน นักเรียน กลุ่มเป้าหมาย ร้อยละ 95	แบบดูแล 2 แบบบันทึกการเยี่ยม บ้านนักเรียน แบบดูแล 3 แบบ สัมภาษณ์การเยี่ยม บ้านนักเรียน

กิจกรรม	กระบวนการ	ผู้รับผิดชอบ	ผู้ให้ข้อมูล	ตัวบ่งชี้	เกณฑ์	แบบบันทึกระบบ
1. การรู้จักนักเรียน เป็นรายบุคคล	กระบวนการ 3. พฤติกรรม เชิงประจักษ์ ของนักเรียน	1. ครูที่ปรึกษา 2. ครูประจำวิชา 3. หัวหน้าระดับ 4. กลุ่มบริหารงาน กิจการนักเรียน	1. ครูที่ปรึกษา 2. ครูประจำวิชา 3. คณะกรรมการ ระดับชั้น 4. กลุ่มบริหารงาน กิจการนักเรียน	นักเรียนประพฤติตน ตามระเบียบของ โรงเรียน	การลงโทษ 1. ว่ากล่าวตักเตือน 2. ทำทัณฑ์บน 3. ตัดคะแนนความ ประพฤติ 4. ทำกิจกรรมเพื่อ ปรับเปลี่ยน พฤติกรรม 5. พักการเรียน ระดับความผิด 1. ชั้นเบา 2. ชั้นปานกลาง 3. ชั้นร้ายแรง	แบบดูแล 7 แบบ สรุปประเมิน พฤติกรรมนักเรียน แบบดูแล 8 แบบ สรุปพฤติกรรมเชิง ประจักษ์ของ นักเรียน

กิจกรรม	กระบวนการ	ผู้รับผิดชอบ	ผู้ให้ข้อมูล	ตัวบ่งชี้	เกณฑ์	แบบบันทึกระบบ
2.การคัดกรองนักเรียนเป็นรายบุคคล ใช้เกณฑ์ของโรงเรียนจำแนกนักเรียนเป็น 3 กลุ่ม 2.1 กลุ่มปกติ 2.2 กลุ่มเสี่ยง 2.3 กลุ่มมีปัญหา	ศึกษาข้อมูลจาก 1.ระเบียบสะสม 2.แบบสรุป พฤติกรรมการ ประจักษ์ของ นักเรียน	ประกอบด้วย 1.ครูที่ปรึกษา 2.คณะกรรมการ ระดับชั้น 3.กลุ่มบริหารงาน กิจการนักเรียน	ประกอบด้วย 1.นักเรียน 2.ครูที่ปรึกษา 3.กลุ่มบริหารงาน กิจการนักเรียน	1.นักเรียนกลุ่มปกติ 2.นักเรียนกลุ่มเสี่ยง 3.นักเรียนกลุ่ม มีปัญหา	1.ร้อยละของ นักเรียนกลุ่มปกติ 2.ร้อยละของ นักเรียนกลุ่มเสี่ยง 3.ร้อยละของ นักเรียนกลุ่มมี ปัญหา	แบบดูแล 1 ระเบียบ สะสม แบบดูแล 9 แบบ สรุปผลการคัดกรอง นักเรียนรายบุคคล แบบดูแล 10 แบบสรุปผลการคัด กรองนักเรียนระดับ ห้องเรียน
3.การส่งเสริมพัฒนาการเรียนรู้	ศึกษาข้อมูลจาก 1.การจัดกิจกรรม โฮมรูม 2.การประชุม ผู้ปกครองนักเรียน	ประกอบด้วย 1.ครูที่ปรึกษา 2.กลุ่มบริหารงาน กิจการนักเรียน	ประกอบด้วย 1.ครูที่ปรึกษา 2.กลุ่มบริหารงาน กิจการนักเรียน	1.นักเรียนเข้าเรียน กิจกรรมโฮมรูม 2.ผู้ปกครองที่มา ประชุม	1.นักเรียนมีเวลาเข้า เรียนกิจกรรมโฮมรูม ร้อยละ 80 2.ผู้ปกครองนักเรียน มาประชุมร้อยละ 80	แบบดูแล 11บันทึก จัดกิจกรรมโฮมรูม แบบดูแล 12 แบบ สังเกตพฤติกรรม นักเรียน

กิจกรรม	กระบวนการ	ผู้รับผิดชอบ	ผู้ให้ข้อมูล	ตัวบ่งชี้	เกณฑ์	แบบบันทึกระบบ
3.การส่งเสริมพัฒนานักเรียน	3.กิจกรรมพัฒนาผู้เรียน 3.1 การจัดการเรียนการสอน 8 กลุ่มสาระการเรียนรู้ 3.2 กิจกรรม บังคับ(ลูกเสือ/เนตรนารี/ยุวกาชาด/ผู้นำเพื่อประโยชน์/นักศึกษาวิชาทหาร) 3.3 กิจกรรม ชุมนุมตามความสนใจและความสนใจ	3.ครูประจำวิชา 4.ครูประจำกิจกรรม บังคับ 5.ครูประจำกิจกรรม ชุมนุมตามความสนใจ และความสนใจ	1.ครูประจำวิชา 2.ครูประจำกิจกรรม บังคับ 3.ครูประจำกิจกรรม ชุมนุมตามความสนใจ และความสนใจ	1.นักเรียนที่เรียนตามกลุ่มสาระ 8 กลุ่มสาระการเรียนรู้ 2.นักเรียนที่เรียนกิจกรรมบังคับทั้ง 5 กิจกรรม 3.นักเรียนที่เรียนกิจกรรมชุมนุมตามความสนใจและความสนใจ	1.นักเรียนผ่านเกณฑ์ประเมินขั้นต่ำ 8 กลุ่มสาระการเรียนรู้ ร้อยละ 95 2.นักเรียนผ่านเกณฑ์ประเมินขั้นต่ำ กิจกรรมบังคับร้อยละ 95 3.นักเรียนผ่านเกณฑ์ประเมินขั้นต่ำ กิจกรรมชุมนุมร้อยละ 95	แบบดูแล 13 แบบบันทึกการให้คำปรึกษา แบบดูแล 14 แบบบันทึกหลักฐานการประชุมผู้ปกครองนักเรียน แบบดูแล 15 แบบรายงานผลการประชุมผู้ปกครองนักเรียน แบบดูแล 16 แบบรายงานผลการเรียน

กิจกรรม	กระบวนการ	ผู้รับผิดชอบ	ตัวปั่งซี	เกณฑ์	แบบบับนทีกรระบบ
4.การป้องกันแกไข ปัญหานักเรียน	1.การให้คำปรึกษา เบือ่งต้น 2.การสื่อสารกับครู 3.การสื่อสารกับ ผู้ปกครองนักเรียน	1.ครูที่ปรึกษา 2.ครูประจำวิชา 3.หัวหน้าระดับชั้น 4.กลุ่มบริหารงาน กิจการนักเรียน	1.นักเรียนที่รับ บริการให้คำปรึกษา 2.นักเรียนที่ำผิด ระเบียบโรงเรียน	1.ร้อยละของ นักเรียนที่รับบริการ ให้คำปรึกษา 2.ร้อยละของ นักเรียนที่ำผิด ระเบียบของโรงเรียน	แบบดูแล 13 การให้ คำปรึกษาเบือ่งต้น แบบดูแล 17 หนังสือขออนุญาต ออกนอกบริเวณ โรงเรียน แบบดูแล 18 หนังสือเชิญครู ที่ปรึกษา แบบดูแล 19 หนังสือเชิญ ผู้ปกครอง

กิจกรรม	กระบวนการ	ผู้รับผิดชอบ	ผู้ให้ข้อมูล	ตัวบ่งชี้	เกณฑ์	แบบบันทึกระบบ
5.การส่งต่อ	1.ครูที่ปรึกษาจัดทำ	1.ครูที่ปรึกษา	1.ครูที่ปรึกษา	1.นักเรียนที่ได้รับ	1.ร้อยละของ	แบบดูแล 20
5.1 การส่งต่อภายใน	บันทึกการส่งต่อ	2.ครูประจำวิชา	2.ครูประจำวิชา	การส่งต่อภายใน	นักเรียนที่ได้รับการ	บันทึกการส่งต่อ
5.2 การส่งต่อภายนอก	ภายในโรงเรียน	3.กลุ่มอำนวยความสะดวก	3.กลุ่มอำนวยความสะดวก	2.นักเรียนที่ได้รับการ	ส่งต่อภายใน	ภายใน
	2.กลุ่มบริหารงาน	4.กลุ่มบริหารงาน	4.กลุ่มบริหารงาน	การส่งต่อภายนอก	2.ร้อยละของ	แบบดูแล 21 แจกผล
	กิจกรรมนักเรียน	วิชาการ	วิชาการ		นักเรียนที่ได้รับการ	การช่วยเหลือ
	จัดทำหนังสือ	5.กลุ่มบริหารงาน	5.กลุ่มบริหารงาน		นักเรียน	นักเรียน
	ราชการส่งต่อ	กิจกรรมนักเรียน	กิจกรรมนักเรียน		ส่งต่อภายนอก	แบบดูแล 22
	ภายนอก	6.กลุ่มบริหารงาน	6.กลุ่มบริหารงาน		ส่งต่อภายนอก	หนังสือราชการ
		กิจกรรมนักเรียน	กิจกรรมนักเรียน		ส่งต่อภายนอก	ส่งต่อภายนอก

บทที่ 4

ระเบียบโรงเรียนกาฬสินธุ์พิทยาสรรพ์
ว่าด้วยการส่งเสริมระเบียบวินัยของนักเรียน ปีการศึกษา 2556

เพื่อให้การส่งเสริมระเบียบวินัย ของนักเรียนโรงเรียนกาฬสินธุ์พิทยาสรรพ์ ดำเนินไป ตามระเบียบของโรงเรียนกาฬสินธุ์พิทยาสรรพ์ ว่าด้วยการส่งเสริมระเบียบวินัยของ นักเรียน ปีการศึกษา 2556 จึงออกระเบียบโรงเรียนกาฬสินธุ์พิทยาสรรพ์ เพื่อเป็นแนวปฏิบัติ สำหรับนักเรียน ดังนี้ (โรงเรียนกาฬสินธุ์พิทยาสรรพ์. 2556 : 10-25)

หมวดทั่วไป

- ข้อ 1 ระเบียบนี้เรียกว่า ระเบียบโรงเรียนกาฬสินธุ์พิทยาสรรพ์ ว่าด้วยส่งเสริมระเบียบวินัย ของนักเรียน ปีการศึกษา 2556
- ข้อ 2 ระเบียบนี้ใช้บังคับนักเรียนปัจจุบัน โรงเรียนกาฬสินธุ์พิทยาสรรพ์
- ข้อ 3 ให้ใช้ระเบียบนี้ นับตั้งแต่วันถัดจากผู้อำนวยการโรงเรียนกาฬสินธุ์พิทยาสรรพ์ ลงนามเป็นต้นไป
- ข้อ 4 นักเรียนที่ไม่ปฏิบัติตามระเบียบนี้ในข้อใดข้อหนึ่ง หรือหลายข้อก็ดีให้พิจารณาลงโทษ ตามควรแก่กรณีโดยอาศัยอำนาจตาม
- 4.1 ระเบียบกระทรวงศึกษาธิการว่าด้วยการลงโทษนักเรียนหรือนักศึกษา พ.ศ.2548
- 4.2 ระเบียบกระทรวงศึกษาธิการ ว่าด้วยการลงโทษนักเรียน และนักศึกษา (ฉบับที่ 2) พ.ศ.2550
- 4.3 ระเบียบโรงเรียนกาฬสินธุ์พิทยาสรรพ์ ว่าด้วยความควบคุมความประพฤติ ของนักเรียน พ.ศ. 2556
- ข้อ 5 ให้รองผู้อำนวยการกลุ่มบริหารงานกิจการนักเรียน โรงเรียนกาฬสินธุ์พิทยาสรรพ์ เป็นผู้รักษาให้เป็นไปตามกฎระเบียบนี้

หมวดที่ 1

ผู้ปกครองนักเรียน

ข้อ 1 ผู้ปกครองนักเรียน มี 2 ประเภท ดังนี้

- 1.1 ผู้ปกครองที่ 1 หมายถึง บุคคลซึ่งรับนักเรียนไว้ในความปกครอง หรืออุปการะเลี้ยงดูเป็นผู้บรรลุนิติภาวะ มีหน้าที่ดูแลความประพฤติของนักเรียน
- 1.2 ผู้ปกครองที่ 2 หมายถึง บุคคลที่นักเรียนอาศัยอยู่ด้วย เป็นผู้บรรลุนิติภาวะและไม่อยู่ในสภาพการเป็นนักเรียน นักศึกษา มีหน้าที่ดูแลควบคุมความประพฤติของนักเรียน

ข้อ 2 การมอบตัวนักเรียน ผู้ปกครองเป็นผู้มอบตัว กับผู้อำนวยการโรงเรียนกาฬสินธุ์พิทยาสรรพ์ ด้วยตนเอง

ข้อ 3 ผู้ปกครองต้องให้ความร่วมมือกับนักเรียน โดยควบคุมดูแลความประพฤติและการศึกษาเล่าเรียน เพื่อให้นักเรียนประพฤติตนให้ถูกต้อง ตามระเบียบโรงเรียน

หมวดที่ 2

การแต่งกายนักเรียน

ข้อ 1 เครื่องแบบนักเรียนชาย

1.1 เสื้อ เป็นแบบเสื้อเชิ้ตคอตั้ง แขนสั้นเพียงข้อศอก ใช้ผ้าสีขาวยกเว้นไม่บางจนเกินไป ผ่าอกตลอดมีสวบลีเสื้อ ใช้กระดุมขาวเส้นผ่าศูนย์กลางไม่เกิน 1 เซ็นติเมตร มีกระเป๋าดัดรวมนมข้างซ้าย ขนาดพอเหมาะกับตัวเสื้อ ด้ายที่เย็บเป็นด้ายสีขาว

1.2 กางเกง ม.ต้น เป็นกางเกงสีทึบ ม.ปลาย เป็นกางเกงสีเทา ทรงกางเกงขาสั้นเหนือเข่าไม่เกิน 5 เซ็นติเมตร เมื่อยืนตรงวัดจากกลางสะบ้าหัวเข่า ขากางเกงกว้างห่างจากขาเมื่อยืนตรง 8-10 เซ็นติเมตร ปลายกางเกงพับเข้าด้านใน มีจีบด้านหน้าออกทางด้านซ้าย และขวาด้านละ 2 จีบ มีกระเป๋าด้านแนวตะเข็บด้านข้างด้านละกระเป๋่า ไม่มีกระเป๋าด้านหลัง มีหูร้อยเข็มขัดเวลาสวมให้พับชายเสื้อเครื่องแบบนักเรียนเอวกางเกงต้องไม่ต่ำกว่าสะดือ

1.3 เข็มขัด ม.ต้น เป็นสีน้ำตาล ม.ปลายเป็นสีดำ ไม่มีลวดลาย หัวเข็มขัดเป็นหัวสี่เหลี่ยมผืนผ้า หัวกลัดทำด้วยโลหะทองเหลือง มีปลอกหนังสีเดียวกับเข็มขัด สำหรับสอดปลายเข็มขัดให้คาดเข็มขัด สอดใส่ในห่วงกางเกงเครื่องแบบนักเรียนให้เรียบร้อย

1.4 รองเท้า ม.ต้น ใช้รองเท้าผ้าใบ หรือหนังสีน้ำตาลชนิดหุ้มสัน ม.ปลายใช้รองเท้าผ้าใบ สีดำชนิดหุ้มสัน ไม่มีลวดลายมีเชือกผูก สีเดียวกันใช้สวมประกอบถุงเท้าสีน้ำตาลสำหรับ ม.ต้น และสีขาวสำหรับ ม.ปลาย ไม่มีลวดลาย

ข้อ 2 เครื่องแบบนักเรียนหญิง

2.1 เสื้อนักเรียนหญิงชั้น ม.ปลาย ใช้ผ้าขาวเกลี้ยง ไม่บางจนเกินไป คอจี๊ดผ่าตลอดอก ท่อนเสื้อสาบตลบเข้าด้านใน แขนยาวเพียงข้อศอกเล็กน้อย ต้นแขนและปลายแขนมีจีบเล็กน้อย การสวมชายเสื้ออยู่ในกระโปรง และมีเสื้อชั้นใน ชนิดคอกระเช้า สวมทับเสื้อชั้นในปกตีกชั้นหนึ่ง

2.2 เสื้อนักเรียนหญิงชั้น ม.ต้น ใช้ผ้าขาวเกลี้ยง ไม่บางจนเกินไป เป็นเสื้อคล้ายคอพับในตัว สวมศีรษะได้สะดวก ปกหลังเป็นแบบทหารเรือ วัดจากต้นคอลงไปไม่เกิน 12 เซ็นติเมตร ใช้ผ้าสองชั้น เย็บแบบเข้าถ้ำแขนยาว เพียงเหนือข้อศอกเล็กน้อย ปลายจีบประกอบด้วยผ้าสองชั้น ความยาว และความกว้าง ของตัวเสื้อ ให้พอเหมาะกับลำตัวไม่รัดเอวริมขอบด้านขวา ติดกระเป๋ามีขนาดพองาม มีโบหุกระต่ายชายผ้าสีเทา ชายเป็นสามเหลี่ยม ผูกรอบคอแบบเงื่อนกะลาสี

2.3 กระโปรงใช้ผ้าสีเทา เนื้อเกลี้ยงด้านหน้า และด้านหลัง พับเป็นกลีบ ด้านละ 6 กลีบ โดยหกกลีบ ด้านละ 6 กลีบออกด้านซ้ายขวา ด้านละ 3 กลีบ ยาวคลุมเข้าเล็กน้อย ชายกระโปรงพับเข้าด้านใน

2.4 เข็มขัด ใช้สำหรับนักเรียนชั้น ม.ปลาย เป็นเข็มขัดสีดำ ไม่มีลวดลายพอเหมาะกับลำตัวนักเรียน หัวกลัดใช้สีดำหุ้ม มีปลอกหนังสีเดียวกัน สำหรับสอดปลายเข็มขัดให้คาดทับขอบกระโปรง

2.5 รองเท้า ใช้รองเท้าหุ้มสันสีดำ ไม่มีลวดลาย มีสายหนังรัดหลังเท้า ใช้ประกอบกับถุงเท้าสีขาว ไม่มีลวดลาย เวลาสวมให้พับถุงเท้าลงมา

ข้อ 3 เครื่องที่กำหนดให้ใช้กับเครื่องแบบนักเรียน

3.1 ท่อนเสื้อนักเรียนด้านขวา ให้ปักอักษรย่อ “ ก.พ.ส.” สูง 1.5 เซ็นติเมตร ต่ำลงมาอีก 1 เซ็นติเมตร ปักเลขประจำตัวด้วยเลขไทย สูง 0.7 เซ็นติเมตร ปักชื่อ และชื่อสกุลเป็นภาษาไทย ตัวอักษรราชการไม่มีลวดลายสูง 0.7 เซ็นติเมตร ทั้งตัวอักษรและตัวเลขปักด้วยไหม สีน้ำเงิน

3.2 ที่ปักเสื้อนักเรียน ม.ปลาย ให้ปักเครื่องหมายรูปดาว 5 แฉก ด้วยไหมสีน้ำเงิน ระดับ ม. 4 ปัก 1 ดวง ระดับ ม.5 ปัก 2 ดวง ระดับ ม.6 ปัก 3 ดวง นักเรียน ม.ต้น ให้ปักเครื่องหมายรูปวงกลม ด้วยไหมสีน้ำเงิน ที่ปักเสื้อด้านซ้าย ระดับ ม. 1 ปัก 1 วง ระดับ ม.2 ปัก 2 วง ระดับ ม.3 ปัก 3 วง

ข้อ 4 ทรงผมนักเรียนชาย

ให้ปฏิบัติตามกฎระเบียบของกระทรวงศึกษาธิการ ตามหนังสือด่วนที่สุด ที่ ศธ 0209/189 เรื่อง ข้อความเข้าใจเกี่ยวกับทรงผมนักเรียน ลงวันที่ 17 มกราคม 2556

ข้อ 5 ทรงผมนักเรียนหญิง

ให้ไว้ตามระเบียบของกระทรวงศึกษาธิการ ตามหนังสือด่วนที่สุด ที่ ศธ 0209/189 เรื่อง ข้อความเข้าใจเกี่ยวกับทรงผมนักเรียน ลงวันที่ 17 มกราคม 2556 ไม่มีเครื่องประดับผมทุกชนิด ยกเว้นกับธรรมาศศีตา กรณีที่ไว้ผมยาวต้องรวบให้เรียบร้อย ผูกด้วยโบว์สีดำ

ข้อ 6 การแต่งกายมาโรงเรียน

ห้ามนักเรียน ใช้เครื่องประดับตกแต่งร่างกาย หรือเครื่องแบบนักเรียน มาโรงเรียน ยกเว้นนาฬิกาข้อมือสายสุขภาพ

ข้อ 7 การแต่งกายมาโรงเรียนในโอกาสต่างๆ

7.1 การแต่งกายชุมนุมกิจกรรม ให้เป็นไปตามระเบียบ ว่าด้วยการแต่งกายของชุมนุมกิจกรรมต่างๆ

7.2 การแต่งกายชุดฝึกพลศึกษา ให้แต่งเฉพาะวันที่มีการเรียนพลศึกษา เท่านั้น

7.2.1 ให้ใช้เสื้อคอโบลี ม.ต้น สีเขียว ม.ปลาย สีเหลือง ตามแบบที่โรงเรียนกำหนดมีเครื่องหมายโรงเรียน ที่กระเป๋าสีดำด้านซ้าย ที่อกเสื้อด้านขวาแนวระดับเหนือกระเป๋ 1 เซ็นติเมตร ปักชื่อสกุลเป็นภาษาไทย ด้วยตัวอักษรราชการ ไม่มีลวดลายสูง 0.7 เซ็นติเมตร ด้วยไหมสีดำ

7.2.2 ที่ปกเสื้อด้านซ้าย ม.ปลายให้ปักเครื่องหมายรูปดาว 5 แฉก ตามขนาดที่โรงเรียนกำหนดด้วยไหมสีดำ ระดับ ม. 4 ปัก 1 ดวง ระดับ ม.5 ปัก 2 ดวง ระดับ ม.6 ปัก 3 ดวง นักเรียน ม.ต้น ให้ปักเครื่องหมายรูปวงกลมด้วยไหมสีดำขนาดที่ทางโรงเรียนกำหนดที่ปกเสื้อด้านซ้าย ระดับ ม. 1 ปัก 1 วง ระดับ ม.2 ปัก 2 วง ระดับ ม.3 ปัก 3 วง

7.2.3 กางเกงเป็นกางเกงขายาว ผ้ายืดเป็นกางเกงวอร์มสีดำ สำหรับนักเรียนทุกระดับชั้น

7.2.4 รองเท้านักเรียนชายใช้รองเท้า ถูงเท้า นักเรียน นักเรียนหญิงใช้รองเท้าผ้าใบ หุ้มส้นสีขาว ไม่มีลวดลาย เชือกสีเดียวกัน กับถุงเท้านักเรียน

หมวดที่ 3

การมาเรียน

ข้อ 1 นักเรียนต้องมาโรงเรียน ในวันที่เปิดทำการสอน ตามวันราชการทุกวัน และเข้าเรียนทุกคาบวิชาตามที่ลงทะเบียนไว้

ข้อ 2 นักเรียนป่วยหรือมีกิจธุระ ต้องส่งใบลาให้กับครูที่ปรึกษาทุกครั้ง

ข้อ 3 นักเรียนไม่มาเรียน และไม่มีสิทธิ์สอบในรายวิชาใดต้องนำหลักฐานมาแสดงต่อทางโรงเรียน เช่น ใบรับรองแพทย์ ใบลา เป็นต้น

หมวดที่ 4

การตรงต่อเวลา

ข้อ 1 นักเรียนต้องเป็นผู้ตรงต่อเวลา

ข้อ 2 นักเรียนต้องมาโรงเรียนทันเข้าแถวเคารพธงชาติก่อนเพลงมาร์ชโรงเรียนจบ เพื่อทำพิธีเคารพธงชาติในวันเปิดทำการสอนทุกวัน

ข้อ 3 นักเรียนที่มาไม่ทันเข้าแถวเคารพธงชาติ ถือว่ามาสายต้องไปเข้าแถวตามที่ครูเวรประจำวันกำหนด และลงชื่อในสมุดบันทึกการมาสายของนักเรียน และทำกิจกรรมตามที่ครูมอบหมาย

ข้อ 4 นักเรียนที่มาสายบ่อยครั้งให้แจ้งผู้ปกครองทราบ

ข้อ 5 เมื่อเลิกเรียนให้นักเรียนรีบเดินทางกลับบ้าน และอยู่ในโรงเรียนไม่เกิน 18.00 นาฬิกา เว้นแต่ได้รับอนุญาตจากโรงเรียน

หมวดที่ 5

การใช้นยานพาหนะมาโรงเรียน

ข้อ 1 นักเรียนที่มาโรงเรียนด้วยยานพาหนะรถประจำทางหรือมีผู้มาส่งให้จอดลงที่หน้าประตูโรงเรียนและเดินแถวด้านขวาถนนเข้าโรงเรียน

ข้อ 2 นักเรียนที่นำรถจักรยานยนต์มาโรงเรียน

2.1 จะต้องมียานพาหนะที่ขีรถจักรยานยนต์

2.2 เมื่อนำรถจักรยานยนต์มาโรงเรียนจะต้องนำรถจักรยานยนต์ไปจอดในโรงจอดรถจักรยานยนต์

รถจักรยานยนต์

2.3 นักเรียนที่ขีรถจักรยานยนต์มาโรงเรียน จะต้องสวมหมวกนิรภัยและพกใบอนุญาต

ขีรถจักรยานยนต์ทุกครั้ง

2.4 ห้ามนักเรียนขีรถยนต์ และนำรถยนต์เข้ามาจอดในโรงเรียน

หมวดที่ 6

การใช้ทรัพย์สินสมบัติของส่วนรวม

- ข้อ 1 นักเรียนต้องใช้ทรัพย์สินสมบัติของโรงเรียน อย่างระมัดระวังมิให้เกิดชำรุด สูญหาย
- ข้อ 2 นักเรียนต้องช่วยกันรักษาความสะอาดของโรงเรียน ทั้งขยะให้ถูกที่ไม่ขีดเขียนทำความสกปรกให้เกิดกับทรัพย์สินสมบัติโรงเรียน
- ข้อ 4 ถ้านักเรียนจงใจกระทำทรัพย์สินสมบัติโรงเรียนให้เกิดความเสียหาย ต้องชดใช้ตามมูลค่าของที่ทำให้เกิดความเสียหาย

หมวดที่ 7

การปฏิบัติตนทั่วไปในวันหยุดราชการ

- ข้อ 1 นักเรียนที่มาโรงเรียนในวันหยุดราชการ เพื่อประกอบกิจกรรมต่างๆต้องได้รับอนุญาตจากโรงเรียนหรือต้องเป็นการนัดหมายจากครู ซึ่งได้รับอนุญาตจากโรงเรียนแล้ว
- ข้อ 2 การมาโรงเรียนตามข้อ 1 ต้องมีหนังสืออนุญาตจากผู้ปกครองแสดงต่อโรงเรียนด้วย

หมวดที่ 8

การปฏิบัติทั่วไปในโรงเรียน

- ข้อ 1 ในเวลา 08.00 นาฬิกา ให้นักเรียนยืนตรงเคารพธงชาติ
- ข้อ 2 ห้ามนักเรียนออกนอกบริเวณโรงเรียนยกเว้นกรณีที่มีความจำเป็น
- ข้อ 3 เมื่ออยู่ในบริเวณโรงเรียน นักเรียนต้องไม่ส่งเสียงดังอันเป็นการรบกวนผู้อื่น
- ข้อ 4 การนำโทรศัพท์เคลื่อนที่ มาโรงเรียน ต้องปฏิบัติ ดังนี้
- 4.1 ขณะมีกิจกรรมการเรียนการสอนให้ปิดโทรศัพท์
 - 4.2 ไม่ใช่โทรศัพท์กระทำการสิ่งผิดกฎหมายละเมิดสิทธิผู้อื่น
 - 4.3 โรงเรียนไม่สนับสนุนให้นำมาใช้เพราะมีตู้โทรศัพท์อย่างพอเพียง
- ข้อ 5 การชี้แจง ประกาศ อบรม หน้าเสาธง หรือกิจกรรมที่โรงเรียนจัดให้มีกิจกรรม ให้ถือว่าเป็นหน้าที่ของนักเรียนทุกคน จะต้องรับทราบและนำไปปฏิบัติ
- ข้อ 6 การเล่นที่นอกเหนือจากกิจกรรมที่โรงเรียนจัด ต้องเป็นลักษณะที่ไม่เป็นอันตรายหรือขัดต่อศีลธรรมอันดีงามของสังคมไทย
- ข้อ 7 การใช้ห้องพิเศษต่างๆให้เป็นไปตามระเบียบว่าด้วยการใช้ห้องพิเศษนั้นๆ

หมวดที่ 9
การปฏิบัติทั่วไป

- ข้อ 1 นักเรียนต้องไม่เที่ยวเร่ร่อนในที่สาธารณะ หรือสถานที่อันเป็นเหตุให้เสื่อมเสียชื่อเสียงของตนเองและสถาบัน
- ข้อ 2 นักเรียนต้องมีความประพฤติเรียบร้อย เหมาะสมกับสภาพการเป็นนักเรียน
- ข้อ 3 นักเรียนต้องไม่ไปมั่วสุม ก่อความเดือดร้อนรำคาญต่อผู้อื่น
- ข้อ 4 นักเรียนต้องไม่เที่ยวเตร่ในเวลากลางคืนระหว่าง 22.00-04.00 น. ของวันรุ่งขึ้นเว้นแต่ไปกับบิดาหรือมารดา หรือผู้ปกครอง
- ข้อ 5 นักเรียนต้องไม่เข้าไปในสถานบริการที่ ที่ไม่เหมาะสมกับสถานภาพของนักเรียน เช่น สถานเริงรมย์ สถานหญิงโสเภณี บ่อนการพนัน โรงรับจำนำ เว้นแต่เป็นผู้อาศัย หรือเข้าไปเยี่ยมญาติในสถานทีนั้น
- ข้อ 6 ห้ามนักเรียนเล่นการพนัน และห้ามทำกิจกรรมที่มีการพนันเพื่อเอาทรัพย์สิน
- ข้อ 7 ห้ามนักเรียนสูบบุหรี่ สูบกัญชา ดื่มสุรา เสพสิ่งเสพติด หรือมีไว้ในครอบครอง
- ข้อ 8 ห้ามนักเรียนลักขโมย พกพาอาวุธหรือของเล่นที่เป็นอันตราย เพื่อใช้ในการประทุษร้าย
- ข้อ 9 ห้ามนักเรียนนำวัสดุลามกอนาจาร และสื่ออื่นๆ มาโรงเรียน
- ข้อ 10 การใช้บริการต่าง ๆ นักเรียนพึงใช้บริการตามลำดับก่อนหลังและเข้าแถวรับบริการอย่างเป็นระเบียบ
- ข้อ 11 นักเรียนต้องไม่กระทำการอันเป็นปฏิปักษ์ต่อการบริหารโรงเรียน
- ข้อ 12 นักเรียนพึงแสดงออกถึงความเคารพต่อครู ทั้งต่อหน้าและลับหลัง
- ข้อ 13 นักเรียนพึงเป็นผู้มีกิริยาวาจามารยาทดี
- ข้อ 14 ห้ามนักเรียนจัดงานเลี้ยงฉลอง หรือ จัดทัศนศึกษา โดยไม่ได้รับอนุญาตจากโรงเรียน

ประกาศ ณ วันที่ 14 พฤษภาคม 2556

นายเสน่ห์ คำสมหมาย

(นายเสน่ห์ คำสมหมาย)

ผู้อำนวยการโรงเรียนกาฬสินธุ์พิทยาสรรพ์



ประกาศโรงเรียนกาฬสินธุ์พิทยาสรรพ์

เรื่อง ระเบียบโรงเรียนกาฬสินธุ์พิทยาสรรพ์ ว่าด้วยการลงโทษนักเรียน
ปีการศึกษา 2556

เพื่อให้นักเรียนโรงเรียนกาฬสินธุ์พิทยาสรรพ์ เป็นนักเรียนที่มีระเบียบวินัย มีความประพฤติที่ดีงาม สอดคล้องกับ คติพจน์โรงเรียน คือ “ประพฤติดี มีวินัย ตั้งใจเรียน” สอดคล้องกับ ระเบียบกระทรวงศึกษาธิการ ว่าด้วยการลงโทษนักเรียน และนักศึกษา พ.ศ.2548 และระเบียบกระทรวงศึกษาธิการ ว่าด้วยการลงโทษนักเรียน และนักศึกษา (ฉบับที่ 2) พ.ศ.2550 โรงเรียนกาฬสินธุ์พิทยาสรรพ์ จึงกำหนดโทษที่จะลงโทษนักเรียนที่กระทำผิด 5 ประการ ประกอบด้วย

1. ว่ากล่าวตักเตือน
2. ทำทัณฑ์บน
3. ตัดคะแนนความประพฤติ
4. ทำกิจกรรมเพื่อปรับเปลี่ยนพฤติกรรม
5. พักการเรียน

การกำหนดความผิด และเกณฑ์การตัดคะแนน ความประพฤตินักเรียน จำแนกได้ดังนี้

- ข้อ 1 ความผิดขั้นเบา หมายถึง การเป็นผู้มีนิสัยไม่มีความรับผิดชอบ ต่อตนเอง ต่อโรงเรียน และต่อสังคมส่วนรวม
- ข้อ 2 ความผิดขั้นปานกลาง หมายถึง เป็นความผิด ที่ก่อให้เกิดความเสียหาย ต่อตนเอง ต่อโรงเรียน และส่วนรวม ไม่รุนแรงมาก แต่อาจนำไปสู่ความผิดขั้นร้ายแรงได้
- ข้อ 3 ความผิดขั้นร้ายแรง หมายถึง ความผิดที่ก่อให้เกิดความเสียหาย ต่อชื่อเสียง โรงเรียน อย่างรุนแรง และมีผลกระทบต่อสังคมส่วนรวม

ในการตัดคะแนนความประพฤตินักเรียน ใน 2 สัปดาห์แรก ของการเปิดภาคเรียน จะให้โอกาสนักเรียน ปรับตัว เมื่อผ่านพ้น 2 สัปดาห์ไปแล้ว จึงจะทำการตัดคะแนนความประพฤตินักเรียน

ตารางภาคผนวกที่ 17 แสดงระดับความผิดของนักเรียน และเกณฑ์การตัดคะแนน

ความผิดขั้นเบา (ตัดครั้งละ 5 คะแนน)	ความผิดขั้นปานกลาง (ตัดครั้งละ 10 คะแนน)	ความผิดขั้นร้ายแรง (ตัดครั้งละ 20 คะแนน)
1. มาโรงเรียนสาย	1. สูบบุหรี่	1. ถักทรัพย์สินผู้อื่น
2. แต่งกายผิดระเบียบ	2. ทะเลาะวิวาท	2. ทำร้ายร่างกายผู้อื่น
3. ทิ้งขยะไม่เป็นที่	3. ไม่ให้ความร่วมมือส่วนรวม	3. เล่นการพนัน
4. จอดรถไม่เป็นที่	4. ไม่แสดงความเคารพครู	4. เสพสารเสพติด
5. สวมถุงเท้า/รองเท้า ผิดระเบียบ	5. ดู/ครอบครองสื่อลามก	5. แสดงกิริยาก้าวร้าวต่อครู
6. ไม่เข้าแถวเคารพธงชาติ	6. ออกนอกโรงเรียนโดยไม่ได้รับ อนุญาต	6. พกอาวุธมาโรงเรียน
7. ผมยาว/เล็บยาว/ไม่ปัก ชื่อ/ไม่ปักเลขประจำตัว/ ดาวแสดงระดับชั้น	7. ย่อมสိณม	7. ขาดเรียน 3 วันขึ้นไปโดย ไม่มีเหตุผลอันควร
8. ใช้ห้องน้ำครู	8. ขับรถส่งเสียงดังหวาดเสียวต่อ ผู้พบเห็น	8. รักในวัยเรียน (แสดงพฤติกรรมไม่ เหมาะสมในที่สาธารณะ)
9. ซีดเขียนโต๊ะเก้าอี้	9. ทำให้ทรัพย์สินโรงเรียน เสียหาย	9. ทุจริตในการสอบ
10. ความผิดอื่นที่เทียบเท่า	10. ความผิดอื่นที่เทียบเท่า	10. ความผิดอื่นที่เทียบเท่า

ข้อ 4 ถ้านักเรียนถูกตัดคะแนน 15 คะแนน จะทำหนังสือแจ้งผู้ปกครองทราบ

ข้อ 5 ถ้านักเรียนถูกตัดคะแนน 30 คะแนน จะเชิญผู้ปกครองมารับทราบการทำทัณฑ์บนของ
นักเรียน

ข้อ 6 ถ้านักเรียนถูกตัดคะแนน 40 คะแนน จะปรับพฤติกรรมให้ทำกิจกรรม

ข้อ 7 ถ้านักเรียนถูกตัดคะแนน 50 คะแนน จะเสนอคณะกรรมการสถานศึกษา
ขั้นพื้นฐาน เพื่อพิจารณาพักการเรียน โดยความเห็นชอบของสำนักงานเขตพื้นที่การศึกษา
มัธยมศึกษาเขต 24

ข้อ 8 การเพิ่มคะแนนความดีให้กับนักเรียน

เพื่อส่งเสริมนักเรียนที่ทำคุณงามความดี จึงเพิ่มคะแนนความประพฤติ กิจกรรมละ 10 คะแนน/ภาคเรียน ให้กับนักเรียน ที่มีคุณสมบัติดังต่อไปนี้

1. คณะกรรมการนักเรียนระดับโรงเรียน
2. หัวหน้าห้องเรียน
3. รองหัวหน้าห้องเรียน
4. คณะกรรมการนักเรียนระดับห้องเรียน เช่น คณะกรรมการห้องเรียนสีขาวย เป็นต้น
5. เป็นตัวแทนแข่งขันทักษะทางวิชาการ ระดับกลุ่มเครือข่าย ระดับเขต ระดับจังหวัด ระดับประเทศ และระดับนานาชาติ
6. เป็นนักดนตรี / นักร้อง / นักดนตรีสากล / นักแสดงดนตรีไปงกลาง
7. เป็นนักดนตรีวงโยธวาทิต
8. นักศึกษาวิชาทหารที่ได้รับแต่งตั้งเป็นเจ้าหน้าที่รักษาความปลอดภัย
9. เป็นนักกีฬาของโรงเรียน
10. นักเรียนที่ทำคุณความดีกิจกรรมอื่นๆ

ข้อ 9 การออกใบรับรองความประพฤติ

โรงเรียนกาฬสินธุ์พิทยาสรรพ์ กำหนดเกณฑ์การออกใบรับรองความประพฤตินักเรียน ดังนี้

- ข้อ 1 ความประพฤติเรียบร้อยดีมาก คะแนนระหว่าง 80 – 100 คะแนน
- ข้อ 2 ความประพฤติเรียบร้อยดี คะแนนระหว่าง 70 – 79 คะแนน
- ข้อ 3 ความประพฤติเรียบร้อย คะแนนระหว่าง 60 – 69 คะแนน
- ข้อ 4 ไม่ได้ใบรับรองความประพฤติ คะแนนระหว่าง 0 – 59 คะแนน

ประกาศ ณ วันที่ 14 เดือน พฤษภาคม พ.ศ. 2556

จึงประกาศให้ทราบทั่วกัน

เสนห์ คำสมหมาย

(นายเสนห์ คำสมหมาย)

ผู้อำนวยการโรงเรียนกาฬสินธุ์พิทยาสรรพ์