

บทที่ 4

ผลการวิเคราะห์ข้อมูล

ในการทำวิจัยครั้งนี้ ผู้วิจัยวิเคราะห์ข้อมูล 3 ระยะ ดังนี้

ระยะที่ 1 ศึกษาปัจจัยที่ส่งผลต่อการพัฒนาประสิทธิภาพระบบการดูแลช่วยเหลือนักเรียนระดับชั้นมัธยมศึกษาตอนต้น

ระยะที่ 2 สร้างรูปแบบการพัฒนาประสิทธิภาพระบบการดูแลช่วยเหลือนักเรียนระดับชั้นมัธยมศึกษาตอนต้นของโรงเรียนสังกัดสำนักงานเขตพื้นที่การศึกษามัธยมศึกษา เขต 21

ระยะที่ 3 ประเมินผลการใช้รูปแบบการพัฒนาประสิทธิภาพระบบการดูแลช่วยเหลือนักเรียน ระดับชั้นมัธยมศึกษาตอนต้นของโรงเรียนสังกัดสำนักงานเขตพื้นที่การศึกษามัธยมศึกษา เขต 21

1. สัญลักษณ์ที่ใช้ในการเสนอผลการวิเคราะห์ข้อมูล

ผู้วิจัยได้กำหนดสัญลักษณ์ที่ใช้ในการวิเคราะห์ข้อมูลเพื่อให้เกิดความเข้าใจตรงกันในการเสนอผลการวิเคราะห์ข้อมูลไว้ดังต่อไปนี้

n	แทน	จำนวนโรงเรียนในกลุ่มตัวอย่าง
\bar{X}	แทน	ค่าคะแนนเฉลี่ยของกลุ่มตัวอย่าง
S.D.	แทน	ค่าเบี่ยงเบนมาตรฐานของคะแนน
F	แทน	ค่าสถิติที่ใช้ในการพิจารณาซึ่งมีการแจกแจงแบบ F-test
t	แทน	แทนระดับความมีนัยสำคัญทางสถิติ
SS	แทน	ค่าผลรวมของกำลังสองของคะแนน (Sum of Square)
df	แทน	ชั้นแห่งความเป็นอิสระ (Degrees of Freedom)
MS	แทน	ค่าเฉลี่ยผลรวมของกำลังสองของคะแนน (Mean of Square)
r	แทน	ค่าสัมประสิทธิ์สหสัมพันธ์อย่างง่าย
R	แทน	ค่าสัมประสิทธิ์สหสัมพันธ์พหุคูณ
R ²	แทน	ค่าสัมประสิทธิ์การตัดสินใจหรือค่าสัมประสิทธิ์พยากรณ์

- a แทน ค่าคงที่ของสมการพยากรณ์ในรูปคะแนนดิบ
- b แทน ค่าสัมประสิทธิ์ถดถอยของตัวแปรพยากรณ์ในรูปคะแนนดิบ
- β แทน ค่าสัมประสิทธิ์ถดถอยของตัวแปรพยากรณ์ในรูปคะแนนมาตรฐาน
- S.E. แทน ค่าความคลาดเคลื่อนมาตรฐานของการประมาณค่า
- S.E._{est} แทน ค่าความคลาดเคลื่อนมาตรฐานของการพยากรณ์
- * แทน มีค่านัยสำคัญทางสถิติที่ระดับ .05
- ** แทน มีค่านัยสำคัญทางสถิติที่ระดับ .01
- XY แทน การดำเนินงานระบบดูแลช่วยเหลือนักเรียนและประสิทธิผลของการดำเนินงานระบบดูแลช่วยเหลือนักเรียน
- X แทน คะแนนรวมด้านปัจจัยที่ส่งผลต่อประสิทธิผลระบบการดูแลช่วยเหลือนักเรียน
- X_1 แทน คะแนนรวมด้านภาวะผู้นำของผู้บริหาร
- X_2 แทน คะแนนรวมด้านความรับผิดชอบของครูที่มีต่อระบบดูแลช่วยเหลือนักเรียน
- X_3 แทน คะแนนรวมด้านการให้ความร่วมมือของผู้ปกครองที่มีต่อระบบดูแลช่วยเหลือนักเรียน
- X_4 แทน คะแนนรวมด้านการได้รับความร่วมมือจากนักเรียน
- X_5 แทน คะแนนรวมด้านการได้รับการสนับสนุนจากหน่วยงานที่เกี่ยวข้อง
- X_6 แทน คะแนนรวมด้านความสัมพันธ์ของทีมงานที่ดำเนินงานระบบดูแลช่วยเหลือนักเรียน
- Y แทน คะแนนรวมของประสิทธิผลการดำเนินงานระบบดูแลช่วยเหลือนักเรียน
- Y' แทน ระดับประสิทธิผลระบบการดูแลช่วยเหลือนักเรียน ที่ได้จากสมการพยากรณ์ในรูปคะแนนดิบ
- Z'_x แทน ระดับประสิทธิผลระบบการดูแลช่วยเหลือนักเรียน ที่ได้จากสมการพยากรณ์ในรูปคะแนนมาตรฐาน
- Zx_1 แทน คะแนนมาตรฐานด้านภาวะผู้นำของผู้บริหารที่ส่งผลต่อประสิทธิผลระบบการดูแลช่วยเหลือนักเรียน

- Zx_2 แทน คะแนนมาตรฐานด้านความรับผิดชอบของครูที่มีต่อระบบดูแลช่วยเหลือนักเรียน
- Zx_3 แทน คะแนนมาตรฐานด้านการให้ความร่วมมือของผู้ปกครองที่มีต่อระบบดูแลช่วยเหลือนักเรียน
- Zx_4 แทน คะแนนมาตรฐานด้านการให้ความร่วมมือของผู้ปกครองที่มีต่อระบบดูแลช่วยเหลือนักเรียน
- Zx_5 แทน คะแนนมาตรฐานด้านการได้รับการสนับสนุนจากหน่วยงานที่เกี่ยวข้อง
- Zx_6 แทน คะแนนมาตรฐานด้านความสัมพันธ์ของทีมงานที่ดำเนินงานระบบดูแลช่วยเหลือนักเรียน

2. การเสนอผลการวิเคราะห์ข้อมูล

2.1 ระยะที่ 1 การศึกษาปัจจัยที่ส่งผลต่อการพัฒนาประสิทธิภาพระบบการดูแลช่วยเหลือนักเรียนระดับชั้นมัธยมศึกษาตอนต้น

การวิเคราะห์ข้อมูลและการแปลความหมายของข้อมูลเกี่ยวกับปัจจัยที่ส่งผลต่อประสิทธิภาพระบบการดูแลช่วยเหลือนักเรียน ระดับชั้นมัธยมศึกษาตอนต้น ของโรงเรียนในสังกัดสำนักงานเขตพื้นที่การศึกษามัธยมศึกษา เขต 21 ผู้วิจัยนำเสนอผลการวิเคราะห์ข้อมูล โดยใช้ตารางประกอบคำบรรยายจำแนกเป็น 5 ตอน โดยเรียงลำดับตามวัตถุประสงค์ของการวิจัย 5 ตอน ดังนี้

ตอนที่ 1 การวิเคราะห์หน่วยการวิจัยแต่ละ โรงเรียน จำแนกตามขนาดของโรงเรียน ขนาดใหญ่ ขนาดกลาง และขนาดเล็กเพื่อสุ่มตัวอย่างและวิเคราะห์ โดยการหาค่าเฉลี่ยและร้อยละ

ตอนที่ 2 การวิเคราะห์ปัจจัยที่ส่งผลต่อประสิทธิภาพระบบการดูแลช่วยเหลือนักเรียน และประสิทธิภาพระบบการดูแลช่วยเหลือนักเรียนระดับชั้นมัธยมศึกษาตอนต้น ของโรงเรียนในสังกัดสำนักงานเขตพื้นที่การศึกษามัธยมศึกษา เขต 21 จำแนกตามขนาดของโรงเรียนขนาดใหญ่ ขนาดกลาง และขนาดเล็ก โดยการหาค่าเฉลี่ย และค่าเบี่ยงเบนมาตรฐาน

ตอนที่ 3 การวิเคราะห์เปรียบเทียบปัจจัยและประสิทธิภาพระบบการดูแลช่วยเหลือนักเรียนระดับชั้นมัธยมศึกษาตอนต้นของโรงเรียนในสังกัดสำนักงานเขตพื้นที่การศึกษา

มัธยมศึกษา เขต 21 โดยการหาความแปรปรวน (Two-way Analysis of Variance) และถ้าพบความแตกต่างจะทำการเปรียบเทียบรายคู่ด้วยวิธี Scheffe's (1985)

ตอนที่ 4 การวิเคราะห์ความสัมพันธ์ระหว่างปัจจัยและประสิทธิผลระบบการดูแลช่วยเหลือนักเรียนระดับชั้นมัธยมศึกษาตอนต้นของโรงเรียนในสังกัดสำนักงานเขตพื้นที่การศึกษามัธยมศึกษา เขต 21 โดยใช้ค่าสัมประสิทธิ์สหสัมพันธ์แบบเพียร์สัน (Pearson Product Moment Correlation) และแปลความหมายของระดับความสัมพันธ์ระหว่างตัวแปรตามเกณฑ์ที่กำหนด

ตอนที่ 5 การสร้างสมการพยากรณ์ปัจจัยที่ส่งผลต่อประสิทธิผลระบบการดูแลช่วยเหลือนักเรียน ระดับชั้นมัธยมศึกษาตอนต้น สำนักงานเขตพื้นที่การศึกษามัธยมศึกษา เขต 21 ใช้สถิติวิเคราะห์การถดถอยพหุคูณแบบขั้นตอน (Stepwise Multiple Regression Analysis)

2.2 ระยะเวลาที่ 2 สร้างรูปแบบการพัฒนาประสิทธิผลระบบการดูแลช่วยเหลือนักเรียนระดับชั้นมัธยมศึกษาตอนต้น ของโรงเรียนสังกัดสำนักงานเขตพื้นที่การศึกษามัธยมศึกษา เขต 21

ระยะเวลาที่ 2 เป็นการวิจัยเชิงคุณภาพเพื่อสร้างรูปแบบการพัฒนาประสิทธิผลระบบการดูแลช่วยเหลือนักเรียน ระดับชั้นมัธยมศึกษาตอนต้น ของโรงเรียนในสังกัดสำนักงานเขตพื้นที่การศึกษามัธยมศึกษา เขต 21 โดยการประชุมสัมมนาผู้มีส่วนเกี่ยวข้อง

2.3 ระยะเวลาที่ 3 ประเมินผลการใช้รูปแบบการพัฒนาประสิทธิผลระบบการดูแลช่วยเหลือนักเรียนระดับชั้นมัธยมศึกษาตอนต้น ของโรงเรียนสังกัดสำนักงานเขตพื้นที่การศึกษามัธยมศึกษา เขต 21

ระยะเวลาที่ 3 เป็นการวิเคราะห์ข้อมูลผลการใช้รูปแบบการพัฒนาประสิทธิผลระบบการดูแลช่วยเหลือนักเรียน ระดับชั้นมัธยมศึกษาตอนต้น ของโรงเรียนในสังกัดสำนักงานเขตพื้นที่การศึกษามัธยมศึกษา เขต 21 จำแนกเป็น 3 ขั้นตอน ดังนี้

ตอนที่ 1 การวิเคราะห์ข้อมูลเกี่ยวกับสถานภาพของผู้ตอบแบบสอบถาม

ตอนที่ 2 วิเคราะห์ระดับประสิทธิผลการดำเนินงานระบบดูแลช่วยเหลือนักเรียน โรงเรียนบึงโขงหลงวิทยาคม

ตอนที่ 3 เปรียบเทียบประสิทธิผลการดำเนินงานระบบการดูแลช่วยเหลือ
นักเรียน โรงเรียนบึงโจงหลวงวิทยาคม ก่อนการใช้รูปแบบและหลังการใช้รูปแบบ

3. ผลการวิเคราะห์ข้อมูล

3.1 ระยะเวลาที่ 1 การศึกษาปัจจัยที่ส่งผลต่อการพัฒนาประสิทธิภาพระบบการดูแล
ช่วยเหลือนักเรียนระดับชั้นมัธยมศึกษาตอนต้น

ตอนที่ 1 การวิเคราะห์หน่วยการวิจัยแต่ละ โรงเรียน จำแนกตามขนาดของ โรงเรียน
ได้แก่ ขนาดใหญ่ ขนาดกลาง และขนาดเล็ก เพื่อสุ่มตัวอย่างและวิเคราะห์โดยการหาค่าเฉลี่ย
และร้อยละ มีรายละเอียดดัง ตารางที่ 3

ตารางที่ 3 แสดงจำนวนและร้อยละของ โรงเรียนที่ตอบแบบสอบถามจำแนกตามขนาดของ
โรงเรียน ขนาดใหญ่ ขนาดกลาง และขนาดเล็ก

ขนาดของโรงเรียน	จำนวนโรงเรียน	ร้อยละ
1. จังหวัดหนองคาย	27	
1.1 ใหญ่	4	8.16
1.2 กลาง	7	14.29
1.3 เล็ก	16	32.65
2. จังหวัดบึงกาฬ	22	
2.1 ใหญ่	6	12.24
2.2 กลาง	4	8.16
2.3 เล็ก	12	24.49
รวม	49	100

จากตารางที่ 4 พบว่าจากโรงเรียนกลุ่มตัวอย่างที่ตอบแบบสอบถามทั้งหมด จำนวน
49 โรงเรียน แบ่งเป็นขนาดใหญ่ขนาดกลาง และขนาดเล็ก ในพื้นที่จังหวัดหนองคายและจังหวัด
บึงกาฬ ดังนี้ จังหวัดหนองคายประกอบด้วยโรงเรียนขนาดใหญ่ จำนวน 4 โรงเรียน คิดเป็น
ร้อยละ 8.16 โรงเรียนขนาดกลาง จำนวน 7 โรงเรียน คิดเป็นร้อยละ 14.29 โรงเรียนขนาดเล็ก
จำนวน 16 โรงเรียน คิดเป็นร้อยละ 32.65 ส่วนจังหวัดบึงกาฬประกอบด้วยโรงเรียนขนาดใหญ่

จำนวน 6 โรงเรียน คิดเป็นร้อยละ 12.24 โรงเรียนขนาดกลาง จำนวน 4 โรงเรียน คิดเป็นร้อยละ 8.16 และโรงเรียนขนาดเล็ก จำนวน 12 โรงเรียน คิดเป็นร้อยละ 24.49

ตอนที่ 2 การวิเคราะห์ปัจจัยที่ส่งผลต่อประสิทธิผลของระบบการดูแลช่วยเหลือ นักเรียนรายด้านและประสิทธิผลระบบการดูแลช่วยเหลือนักเรียนระดับชั้นมัธยมศึกษาตอนต้น ของโรงเรียนขนาดใหญ่ ขนาดกลาง และขนาดเล็ก ในจังหวัดหนองคายและจังหวัดบึงกาฬ ผู้วิจัยได้วิเคราะห์ข้อมูลโดยการหาค่าเฉลี่ย (\bar{X})และส่วนเบี่ยงเบนมาตรฐาน (S.D.) ปรากฏดังนี้



มหาวิทยาลัยราชภัฏมหาสารคาม
RAJABHAT MAHASARAKHAM UNIVERSITY

ตารางที่ 4 แสดงค่าปัจจัยที่น่าจะส่งผลต่อประสิทธิผลและประสิทธิภาพของระบบการดูแลช่วยเหลือแก่นักเรียนระดับมัธยมศึกษาตอนต้น สำนักงานเขตพื้นที่ การศึกษามัธยมศึกษา เขต 21 ของโรงเรียนขนาดใหญ่ ขนาดกลาง และขนาดเล็ก

จังหวัด	ขนาด ของ โรงเรียน	ปัจจัย (X)												ประสิทธิผลระบบการ ดูแลช่วยเหลือแก่นักเรียน (Y)								
		ด้านที่ 1 ภาวะผู้นำ			ด้านที่ 2 ความรับผิดชอบ			ด้านที่ 3 การให้ความ ร่วมมือของผู้ปกครอง			ด้านที่ 4 การได้รับความ ร่วมมือนักเรียน			ด้านที่ 5 การสนับสนุนจาก หน่วยงานที่เกี่ยวข้อง			ด้านที่ 6 ความสัมพันธ์ที่ดี ของทีมงาน					
		\bar{X}_1	SD	แปลผล	\bar{X}_2	SD	แปล ผล	\bar{X}_3	SD	แปลผล	\bar{X}_4	SD	แปลผล	\bar{X}_5	SD	แปลผล	\bar{X}	SD				
หนองคาย	เล็ก	4.03	0.58	มาก	3.85	0.79	มาก	3.82	0.61	มาก	3.82	0.61	มาก	3.45	0.68	ปาน กลาง	3.95	0.64	มาก	3.88	0.84	มาก
	กลาง	3.81	0.40	มาก	3.60	0.59	มาก	3.94	0.57	ปาน กลาง	3.94	0.57	มาก	3.49	0.68	ปาน กลาง	3.69	0.78	มาก	3.65	0.95	มาก
	ใหญ่	3.93	0.57	มาก	3.47	0.54	ปาน กลาง	3.91	0.65	มาก	3.56	0.57	มาก	3.86	0.66	มาก	3.65	0.62	มาก	3.63	0.97	มาก
	รวม	3.92	0.52	มาก	3.64	0.64	มาก	3.72	0.67	มาก	3.77	0.58	มาก	3.60	0.67	มาก	3.76	0.68	มาก	3.78	0.89	มาก
บึงกาฬ	เล็ก	3.56	0.73	มาก	3.67	0.72	มาก	3.73	0.69	มาก	3.87	0.65	มาก	3.27	0.77	ปาน กลาง	3.97	0.68	มาก	3.63	0.79	มาก
	กลาง	3.71	0.57	มาก	3.34	1.02	ปาน กลาง	3.76	0.91	มาก	3.59	0.80	มาก	3.68	0.55	มาก	3.26	0.78	ปาน กลาง	3.68	0.86	มาก
	ใหญ่	3.69	0.59	มาก	3.72	0.64	มาก	3.30	0.61	ปาน กลาง	3.77	0.55	มาก	3.70	0.60	มาก	3.74	0.66	มาก	3.65	0.96	มาก
	รวม	3.65	0.63	มาก	3.58	0.79	มาก	3.60	0.74	มาก	3.74	0.67	มาก	3.55	0.64	มาก	3.66	0.71	มาก	3.65	0.85	มาก
รวม สหม. 21		3.79	0.57	มาก	3.61	0.72	มาก	3.70	0.70	มาก	3.76	0.63	มาก	3.66	0.63	มาก	3.71	0.69	มาก	3.72	0.87	มาก

จากตารางที่ 4 แสดงปัจจัยที่ส่งผลต่อประสิทธิผล และ ค่าประสิทธิผลระบบดูแลช่วยเหลือ นักเรียนของโรงเรียนขนาดใหญ่ ขนาดกลาง และขนาดเล็กในสังกัดสำนักงานเขตพื้นที่การศึกษามัธยมศึกษา เขต 21 จังหวัดหนองคายและจังหวัดบึงกาฬ พบว่า ปัจจัยที่ส่งผลต่อประสิทธิผลระบบการดูแลช่วยเหลือนักเรียนระดับมัธยมศึกษาตอนต้น ได้แก่ 1.ภาวะผู้นำของผู้บริหาร 2.ความรับผิดชอบของครูที่มีต่อระบบดูแลช่วยเหลือนักเรียน 3.การให้ความร่วมมือของผู้ปกครองที่มีต่อระบบดูแลช่วยเหลือนักเรียน 4.การได้รับความร่วมมือจากนักเรียน 5.การสนับสนุนจากหน่วยงานที่เกี่ยวข้อง และ 6.ความสัมพันธ์ที่ดีของทีมงานที่ดำเนินงานระบบดูแลช่วยเหลือนักเรียน อยู่ในระดับมากทั้ง 6 ส่วนประสิทธิผลระบบการดูแลช่วยเหลือนักเรียนระดับชั้นมัธยมศึกษาตอนต้นของสำนักงานเขตพื้นที่การศึกษามัธยมศึกษา เขต 21 อยู่ในระดับ มาก ($\bar{X} = 3.72$, S.D. = .87)



มหาวิทยาลัยราชภัฏมหาสารคาม
RAJABHAT MAHASARAKHAM UNIVERSITY

ตารางที่ 5 แสดงค่าเฉลี่ยและส่วนเบี่ยงเบนมาตรฐาน ของปัจจัยที่น่าจะส่งผลต่อประสิทธิผลและประสิทธิภาพของระบบการดูแลช่วยเหลือนักเรียนระดับ
ชั้นมัธยมศึกษาตอนต้น สำนักงานเขตพื้นที่การศึกษามัธยมศึกษา เขต 21 ของโรงเรียนขนาดใหญ่

จังหวัด	โรงเรียน	ปัจจัย (X)												ประสิทธิภาพระบบการดูแลช่วยเหลือนักเรียน (Y)								
		ด้านที่ 1 ภาวะผู้นำ			ด้านที่ 2 ความรับผิดชอบของครู			ด้านที่ 3 การให้ความร่วมมือของผู้ปกครอง			ด้านที่ 4 การได้รับความร่วมมือจากนักเรียน			ด้านที่ 5 การสนับสนุนจากหน่วยงานที่เกี่ยวข้อง			ด้านที่ 6 ความสัมพันธ์ที่ดีของทีมงาน					
		\bar{X}_1	SD	แปลผล	\bar{X}_2	SD	แปลผล	\bar{X}_3	SD	แปลผล	\bar{X}_4	SD	แปลผล	\bar{X}_5	SD	แปลผล	\bar{X}	SD	แปลผล			
หนองคาย	1	3.90	0.67	มาก	2.86	0.71	ปานกลาง	3.20	1.10	ปานกลาง	3.92	0.57	มาก	2.91	0.79	มาก	3.76	0.61	มาก	3.71	0.98	มาก
	2	4.67	0.47	มากที่สุด	4.66	0.40	มากที่สุด	3.96	0.45	มาก	3.64	0.59	มาก	3.89	0.43	มาก	3.20	0.65	ปานกลาง	3.53	0.95	มาก
	3	4.03	0.42	มาก	3.11	0.41	ปานกลาง	3.96	0.53	มาก	2.52	0.55	ปานกลาง	4.51	0.54	มากที่สุด	3.72	0.57	มาก	3.78	0.99	มาก
	4	3.13	0.73	ปานกลาง	3.23	0.64	ปานกลาง	4.52	0.50	มากที่สุด	3.92	0.62	มาก	3.37	0.80	ปานกลาง	3.92	0.65	มาก	3.51	0.97	มาก
	รวม	3.93	0.57	มาก	3.47	0.54	ปานกลาง	3.91	0.65	มาก	3.56	0.57	มาก	3.86	0.66	มาก	3.65	0.62	มาก	3.63	0.97	มาก
บึงกาฬ	1	5.00	0.00	มากที่สุด	4.94	0.10	มากที่สุด	2.64	0.58	ปานกลาง	4.08	0.70	มาก	4.34	0.62	มาก	4.76	0.33	มากที่สุด	3.46	1.02	ปานกลาง
	2	3.67	0.54	มาก	3.66	0.57	มาก	3.60	0.58	มาก	3.48	0.40	ปานกลาง	3.60	0.61	มาก	3.72	0.96	มาก	3.59	1.01	มาก
	3	3.87	0.57	มาก	3.91	1.13	มาก	3.96	0.73	มาก	4.04	0.65	มาก	3.29	0.59	ปานกลาง	3.68	0.86	มาก	3.47	0.91	ปานกลาง

จังหวัด	โรงเรียน	ปัจจัย (X)																		ประสิทธิผลระบบการดูแลช่วยเหลือนักเรียน (Y)		
		ด้านที่ 1 ภาวะผู้นำ			ด้านที่ 2 ความรับผิดชอบ			ด้านที่ 3 การให้ความร่วมมือของผู้ปกครอง			ด้านที่ 4 การได้รับความร่วมมือจากนักเรียน			ด้านที่ 5 การสนับสนุนจากหน่วยงานที่เกี่ยวข้อง			ด้านที่ 6 ความสัมพันธ์ที่ดีของทีมงาน			\bar{X}	SD	แปลผล
		\bar{X}_1	SD	แปลผล	\bar{X}_2	SD	แปลผล	\bar{X}_3	SD	แปลผล	\bar{X}_4	SD	แปลผล	\bar{X}_5	SD	แปลผล	\bar{X}_6	SD	แปลผล			
	4	3.43	0.77	ปานกลาง	3.51	0.89	มาก	3.32	0.61	ปานกลาง	3.88	0.48	มาก	3.63	0.57	มาก	3.64	0.85	มาก	3.67	1.03	มาก
	5	2.67	0.71	ปานกลาง	2.69	0.54	ปานกลาง	3.32	0.74	ปานกลาง	3.88	0.62	มาก	3.63	0.56	มาก	3.64	0.51	มาก	3.86	0.84	มาก
	6	3.50	0.96	ปานกลาง	3.60	0.58	มาก	2.96	0.43	ปานกลาง	3.24	0.47	ปานกลาง	3.71	0.64	มาก	3.00	0.44	ปานกลาง	3.85	0.97	มาก
	รวม	3.69	0.59	มาก	3.72	0.64	มาก	3.30	0.61	ปานกลาง	3.77	0.55	มาก	3.70	0.60	มาก	3.74	0.66	มาก	3.65	0.96	มาก
	รวม สายม.21	3.89	0.58	มาก	3.82	0.60	มาก	3.84	0.63	มาก	4.08	0.56	มาก	4.26	0.62	มาก	4.30	0.64	มาก	3.64	0.97	มาก

จากตารางที่ 5 แสดงปัจจัยที่ส่งผลต่อประสิทธิผล และค่าประสิทธิผลระบบการดูแลช่วยเหลือนักเรียนของโรงเรียนขนาดใหญ่ในสังกัดสำนักงานเขตพื้นที่การศึกษามัธยมศึกษา เขต 21 จังหวัดหนองคายและจังหวัดบึงกาฬ จะเห็นว่าปัจจัยที่น่าจะส่งผลต่อประสิทธิผลระบบการดูแลช่วยเหลือนักเรียนระดับมัธยมศึกษาตอนต้น ได้แก่ 1.ภาวะผู้นำของผู้บริหาร 2.ความรับผิดชอบของครูที่มีต่อระบบดูแลช่วยเหลือนักเรียน 3. การให้ความร่วมมือของผู้ปกครองที่มีต่อระบบดูแลช่วยเหลือนักเรียน 4.การได้รับความร่วมมือจากนักเรียน 5.การสนับสนุนจากหน่วยงานที่เกี่ยวข้อง และ 6.ความสัมพันธ์ที่ดีของทีมงานที่ดำเนินงานระบบดูแลช่วยเหลือนักเรียน อยู่ในระดับมากทุกด้าน ส่วนประสิทธิผลระบบการดูแลช่วยเหลือนักเรียนระดับชั้นมัธยมศึกษาตอนต้นของสำนักงานเขตพื้นที่การศึกษามัธยมศึกษา เขต 21 อยู่ในระดับมาก ($\bar{X} = 3.64$ S.D. = .97)



มหาวิทยาลัยราชภัฏมหาสารคาม
RAJABHAT MAHASARAKHAM UNIVERSITY

ตารางที่ 6 แสดงค่าเฉลี่ยและส่วนเบี่ยงเบนมาตรฐาน ของปัจจัยที่น่าจะส่งผลกระทบต่อประสิทธิภาพและประสิทธิผลของระบบการดูแลช่วยเหลือนักเรียนระดับ
ชั้นมัธยมศึกษาตอนต้น สำนักงานเขตพื้นที่การศึกษามัธยมศึกษา เขต 21 ของโรงเรียนขนาดกลาง

จังหวัด	โรงเรียน	ปัจจัย (X)										ประสิทธิผลระบบการดูแลช่วยเหลือนักเรียน (Y)													
		ด้านที่ 1 ภาวะผู้นำ		ด้านที่ 2 ความรับผิดชอบของครู		ด้านที่ 3 การให้ความร่วมมือของผู้ปกครอง		ด้านที่ 4 การได้รับความร่วมมือจากนักเรียน		ด้านที่ 5 การสนับสนุนจากหน่วยงานที่เกี่ยวข้อง		ด้านที่ 6 ความสัมพันธ์ที่ดีของทีมงาน		\bar{X}	SD	แปลผล									
		\bar{X}_1	SD	แปลผล	\bar{X}_2	SD	แปลผล	\bar{X}_3	SD	แปลผล	\bar{X}_4	SD	แปลผล				\bar{X}_5	SD	แปลผล	\bar{X}_6	SD	แปลผล			
หนองคาย	1	3.80	0.16	มาก	3.83	0.39	มาก	3.60	0.64	มาก	3.72	0.47	มาก	3.63	0.62	มาก	3.80	0.72	มาก	3.64	0.69	มาก	3.79	0.96	มาก
	2	4.43	0.52	มาก	3.09	0.59	ปานกลาง	3.28	0.49	ปานกลาง	3.60	0.69	มาก	4.49	0.56	มาก	3.64	0.69	มาก	3.64	0.69	มาก	4.64	0.60	มากที่สุด
	3	3.77	0.63	มาก	3.74	0.47	มาก	3.32	0.76	ปานกลาง	3.88	0.47	มาก	2.17	0.66	น้อย	3.64	1.11	มาก	3.64	1.02	ปานกลาง	2.62	1.02	ปานกลาง
	4	3.97	0.29	มาก	3.89	0.62	มาก	3.60	0.71	มาก	3.96	0.78	มาก	3.51	0.66	มาก	3.68	0.83	มาก	3.68	1.05	มาก	3.62	1.05	มาก
	5	3.97	0.29	มาก	3.89	0.62	มาก	3.60	0.71	มาก	4.32	0.42	มาก	3.51	0.65	มาก	3.76	0.74	มาก	3.76	1.05	มาก	3.55	1.05	มาก
	6	3.30	0.64	ปานกลาง	3.37	0.90	ปานกลาง	3.12	0.82	ปานกลาง	4.24	0.56	มาก	3.69	0.82	มาก	3.76	0.72	มาก	3.76	0.95	มาก	3.57	0.95	มาก
	7	3.40	0.29	ปานกลาง	3.40	0.55	ปานกลาง	3.52	0.70	มาก	3.84	0.57	มาก	3.40	0.79	ปานกลาง	3.52	0.67	มาก	3.52	1.00	มาก	3.73	1.00	มาก
รวม		3.81	0.40	มาก	3.60	0.59	มาก	3.43	0.69	ปานกลาง	3.94	0.57	มาก	3.49	0.68	ปานกลาง	3.69	0.78	มาก	3.69	0.95	มาก	3.65	0.95	มาก

จังหวัด	โรงเรียน	มัจฉ์ (X)												ประสิทธิผลระบบการดูแลช่วยเหลือนักเรียน (Y)								
		ด้านที่ 1 ภาวะผู้นำ			ด้านที่ 2 ความรับผิดชอบของครู			ด้านที่ 3 การให้ความร่วมมือของผู้ปกครอง			ด้านที่ 4 การได้รับความร่วมมือจากนักเรียน						ด้านที่ 5 การสนับสนุนจากหน่วยงานที่เกี่ยวข้อง			ด้านที่ 6 ความสัมพันธ์ที่ดีของทีมงาน		
		\bar{X}_1	SD	แปลผล	\bar{X}_2	SD	แปลผล	\bar{X}_3	SD	แปลผล	\bar{X}_4	SD	แปลผล	\bar{X}_5	SD	แปลผล	\bar{X}	SD	แปลผล			
บึงกาฬ	1	3.27	0.40	ปานกลาง	3.34	0.76	ปานกลาง	3.76	1.07	มาก	3.24	0.82	ปานกลาง	4.86	0.27	มากที่สุด	2.92	1.10	ปานกลาง	4.63	0.66	มากที่สุด
	2	3.40	0.65	ปานกลาง	3.60	1.10	มาก	3.64	0.96	มาก	3.00	0.94	ปานกลาง	3.20	0.75	ปานกลาง	3.32	0.88	ปานกลาง	3.71	0.96	มาก
	3	3.30	0.94	ปานกลาง	3.43	1.14	ปานกลาง	4.00	0.99	มาก	3.68	0.92	มาก	2.14	0.73	น้อย	3.08	0.58	ปานกลาง	2.72	0.88	ปานกลาง
	4	4.87	0.27	มากที่สุด	2.97	1.09	ปานกลาง	3.64	0.62	มาก	4.44	0.53	มาก	4.51	0.44	มากที่สุด	3.72	0.57	มาก	3.64	0.94	มาก
	รวม	3.71	0.57	มาก	3.34	1.02	ปานกลาง	3.76	0.91	มาก	3.59	0.80	มาก	3.68	0.55	มาก	3.26	0.78	ปานกลาง	3.68	0.86	มาก
	รวม สพม.21	3.77	0.46	มาก	3.50	0.75	ปานกลาง	3.55	0.77	มาก	3.81	0.65	มาก	3.56	0.63	มาก	3.53	0.78	มาก	3.66	0.92	มาก

จากตารางที่ 6 แสดงปัจจัยที่ส่งผลต่อประสิทธิผล และค่าประสิทธิผลระบบการดูแลช่วยเหลือนักเรียนของ โรงเรียนขนาดกลาง สำนักงานเขตพื้นที่การศึกษามัธยมศึกษา เขต 21 จังหวัดหนองคายและจังหวัดบึงกาฬ จะเห็นว่าปัจจัยที่น่าจะส่งผลต่อประสิทธิผลระบบการดูแลช่วยเหลือนักเรียนระดับมัธยมศึกษาตอนต้น ได้แก่ 1.ภาวะผู้นำของผู้บริหาร 2.ความรับผิดชอบของครูที่มีต่อระบบดูแลช่วยเหลือนักเรียน 3.การให้ความร่วมมือของผู้ปกครองที่มีต่อระบบดูแลช่วยเหลือนักเรียน 4.การได้รับความร่วมมือจากนักเรียน 5. การสนับสนุนจากหน่วยงานที่เกี่ยวข้อง และ 6.ความสัมพันธ์ที่ดีของทีมงาน อยู่ในระดับ มาก 5 ด้าน ได้แก่ด้านที่ 1, 3, 4, 5 และ 6 ส่วนด้านที่ 2 อยู่ในระดับปานกลาง ส่วนประสิทธิผลระบบการดูแลช่วยเหลือนักเรียนระดับชั้นมัธยมศึกษาตอนต้นของสำนักงานเขตพื้นที่การศึกษามัธยมศึกษา เขต 21 อยู่ในระดับ มาก ($\bar{X} = 3.66$, S.D. = .92)



มหาวิทยาลัยราชภัฏมหาสารคาม
RAJABHAT MAHASARAKHAM UNIVERSITY

ตารางที่ 7 แสดงค่าเฉลี่ยและส่วนเบี่ยงเบนมาตรฐาน ของปัจจัยที่นำส่งผลกระทบต่อประสิทธิผลและประสิทธิผลของระบบการดูแลช่วยเหลือนักเรียนระดับ
ชั้นมัธยมศึกษาตอนต้น สำนักงานเขตพื้นที่การศึกษามัธยมศึกษา เขต 21 ของโรงเรียนขนาดเล็ก

จังหวัด	โรงเรียน	ปัจจัย (X)												ประสิทธิผลระบบการดูแลช่วยเหลือนักเรียน (Y)								
		ด้านที่ 1 ภาวะผู้นำ			ด้านที่ 2 ความรับผิดชอบของครู			ด้านที่ 3 การให้ความร่วมมือของผู้ปกครอง			ด้านที่ 4 การได้รับความร่วมมือจากนักเรียน			ด้านที่ 5 การสนับสนุนจากหน่วยงานที่เกี่ยวข้อง			ด้านที่ 6 ความสัมพันธ์ที่ดีของทีมงาน					
		\bar{X}_1	SD	แปลผล	\bar{X}_2	SD	แปลผล	\bar{X}_3	SD	แปลผล	\bar{X}_4	SD	แปลผล	\bar{X}_5	SD	แปลผล	\bar{X}_6	SD	แปลผล			
หนองคาย	1	4.87	0.27	มาก ที่สุด	2.97	1.09	ปาน กลาง	3.64	0.62	มาก	4.44	0.53	มาก	4.51	0.44	มาก ที่สุด	3.72	0.57	มาก	4.7	0.53	มาก ที่สุด
	2	4.33	0.43	มาก	3.46	0.40	ปาน กลาง	4.12	0.63	มาก	4.12	0.46	มาก	3.83	0.59	มาก	4.12	0.78	มาก	3.65	0.91	มาก
	3	3.57	0.67	มาก	3.63	1.11	มาก	3.52	0.42	มาก	4.32	0.57	มาก	3.43	0.75	ปาน กลาง	4.12	0.45	มาก	3.66	0.87	มาก
	4	3.87	0.74	มาก	3.83	1.02	มาก	3.76	0.48	มาก	3.56	0.61	มาก	4.09	0.67	มาก	3.60	0.68	มาก	4.58	0.64	มาก
	5	4.00	0.61	มาก	3.97	0.91	มาก	3.36	0.42	ปาน กลาง	4.44	0.61	มาก	4.11	0.82	มาก	3.40	0.64	ปาน กลาง	4.59	0.65	มาก ที่สุด
	6	3.93	0.69	มาก	3.77	0.86	มาก	3.76	0.87	มาก	3.76	0.58	มาก	2.83	0.71	ปาน กลาง	3.40	0.54	ปาน กลาง	3.59	0.92	มาก
	7	4.23	0.54	มาก	4.46	0.55	มาก	4.12	0.86	มาก	3.68	0.84	มาก	3.14	0.61	ปาน กลาง	4.32	0.31	มาก	3.64	0.84	มาก
	8	3.73	0.52	มาก	3.77	0.62	มาก	3.84	0.9	มาก	3.56	0.53	มาก	3.97	0.56	มาก	3.96	0.83	มาก	4.29	0.87	มาก

ปัจจัย (X)

ประสิทธิผลระบบการ

จังหวัด	โรงเรียน	ปัจจัย (X)						ประสิทธิผลระบบการ														
		ด้านที่ 1 ภาวะผู้นำ		ด้านที่ 2 ความรับผิดชอบของครู		ด้านที่ 3 การให้ควมร่วมมือของผู้ปกครอง		ด้านที่ 4 การได้รับความร่วมมือจากนักเรียน		ด้านที่ 5 การสนับสนุนจากหน่วยงานที่เกี่ยวข้อง		ด้านที่ 6 ความสัมพันธ์ที่ดีของทีมงาน		ดูแลช่วยเหลือนักเรียน (Y)								
		\bar{X}_1	SD	แปลผล	\bar{X}_2	SD	แปลผล	\bar{X}_3	SD	แปลผล	\bar{X}_4	SD	แปลผล	\bar{X}_5	SD	แปลผล	\bar{X}	SD	แปลผล			
หนองคาย	9	3.80	0.63	มาก	3.86	0.66	มาก	4.08	0.68	มาก	3.52	0.7	มาก	3.43	0.65	ปานกลาง	3.84	0.72	มาก	2.69	0.91	ปานกลาง
	10	3.97	0.55	มาก	3.91	0.65	มาก	3.76	0.71	มาก	3.52	0.59	มาก	2.89	0.84	ปานกลาง	4.00	0.58	มาก	3.71	0.83	มาก
	11	3.80	0.51	มาก	3.91	1.13	มาก	3.84	0.76	มาก	3.92	0.68	มาก	3.00	0.70	ปานกลาง	4.36	0.66	มาก	3.71	1.05	มาก
	12	4.30	0.31	มาก	3.91	0.68	มาก	4.08	0.73	มาก	3.44	0.61	ปานกลาง	3.71	0.77	มาก	3.92	0.68	มาก	3.67	0.85	มาก
	13	3.80	0.58	มาก	3.91	0.60	มาก	3.92	0.65	มาก	3.48	0.59	ปานกลาง	3.43	0.88	ปานกลาง	4.28	0.62	มาก	4.54	0.67	มากที่สุด
	14	3.80	0.95	มาก	3.91	0.72	มาก	3.88	0.62	มาก	3.56	0.56	มาก	3.11	0.50	ปานกลาง	3.96	0.74	มาก	3.70	1.02	มาก
	15	4.20	0.75	มาก	4.17	0.97	มาก	3.68	0.63	มาก	3.64	0.58	มาก	2.89	0.64	ปานกลาง	4.08	0.65	มาก	3.65	0.95	มาก
	16	4.23	0.53	มาก	4.11	0.74	มาก	3.72	0.76	มาก	4.20	0.70	มาก	2.80	0.70	ปานกลาง	4.08	0.71	มาก	3.72	0.97	มาก
	รวม	4.03	0.58	มาก	3.85	0.79	มาก	3.82	0.67	มาก	3.82	0.61	มาก	3.45	0.68	ปานกลาง	3.95	0.64	มาก	3.88	0.84	มาก

จังหวัด	โรงเรียน	ปัจจัย (X)												ประสิทธิผลระบบการดูแลช่วยเหลือนักเรียน (Y)			
		ด้านที่ 1 ภาวะผู้นำ		ด้านที่ 2 ความรับผิดชอบต่อของครู		ด้านที่ 3 การร่วมมือของผู้อำนวยการ		ด้านที่ 4 การได้รับนักเรียน		ด้านที่ 5 การสนับสนุนจากหน่วยงานที่เกี่ยวข้อง		ด้านที่ 6 ความสัมพันธ์ที่ดีของทีมงาน		\bar{X}	SD	แปลผล	
		\bar{X}_1	แปลผล	\bar{X}_2	แปลผล	\bar{X}_3	แปลผล	\bar{X}_4	แปลผล	\bar{X}_5	แปลผล	\bar{X}_6	แปลผล				
				101													
1		4.30	มาก	4.34	มาก	3.76	มาก	3.96	มาก	2.86	ปานกลาง	3.96	มาก	3.71	0.88	มาก	
2		3.87	มาก	3.86	มาก	3.56	มาก	3.48	ปานกลาง	4.49	มาก	3.96	มาก	4.59	0.63	มากที่สุด	
3		4.00	มาก	3.94	มาก	3.76	มาก	4.08	มาก	3.34	ปานกลาง	3.88	มาก	3.75	0.76	มาก	
4		3.67	มาก	3.86	มาก	3.80	มาก	4.32	มาก	3.71	มาก	4.28	มาก	3.67	0.98	มาก	
5		3.43	ปานกลาง	3.49	มาก	4.00	มาก	3.88	มาก	3.43	มาก	3.68	มาก	3.55	0.92	มาก	
6		3.37	ปานกลาง	3.63	มาก	3.68	มาก	3.76	มาก	2.29	น้อย	4.08	มาก	2.52	0.71	ปานกลาง	
7		2.87	ปานกลาง	2.83	ปานกลาง	3.56	มาก	3.72	มาก	3.37	ปานกลาง	4.04	มาก	3.40	0.81	ปานกลาง	
8		3.17	ปานกลาง	3.23	ปานกลาง	3.48	ปานกลาง	3.80	มาก	2.91	ปานกลาง	3.80	มาก	3.54	0.93	มาก	
9		3.17	ปานกลาง	3.23	ปานกลาง	3.68	มาก	3.84	มาก	4.00	มาก	3.60	มาก	4.77	0.42	มากที่สุด	

จังหวัด	โรงเรียน	ปัจจัย (X)												ประสิทธิผลระบบการ									
		ด้านที่ 1 ภาวะผู้นำ			ด้านที่ 2 ความรับผิดชอบของครู			ด้านที่ 3 การให้ความร่วมมือของผู้ปกครอง			ด้านที่ 4 การได้รับความร่วมมือจากนักเรียน			ด้านที่ 5 การสนับสนุนจากหน่วยงานที่เกี่ยวข้อง			ด้านที่ 6 ความสัมพันธ์ที่ดีของทีมงาน			ดูแลช่วยเหลือนักเรียน (Y)			
		\bar{X}_1	SD	แปลผล	\bar{X}_2	SD	แปลผล	\bar{X}_3	SD	แปลผล	\bar{X}_4	SD	แปลผล	\bar{X}_5	SD	แปลผล	\bar{X}_6	SD	แปลผล	\bar{X}	SD	แปลผล	
บึงกาฬ	10	3.63	0.57	มาก	3.86	0.68	มาก	3.84	0.57	มาก	3.88	0.57	มาก	3.60	0.98	มาก	4.12	0.80	มาก	4.45	0.84	มาก	เปลี่ยน
	11	3.63	0.88	มาก	3.86	0.77	มาก	3.84	0.83	มาก	3.76	0.62	มาก	2.60	0.77	ปานกลาง	4.08	0.57	มาก	2.90	0.84	ปานกลาง	เปลี่ยน
	12	3.63	0.98	มาก	3.86	0.99	มาก	3.84	0.62	มาก	4.00	0.65	มาก	2.60	0.70	ปานกลาง	4.16	0.54	มาก	2.76	0.77	ปานกลาง	เปลี่ยน
	รวม	3.56	0.73	มาก	3.67	0.72	มาก	3.73	0.69	มาก	3.87	0.65	มาก	3.27	0.77	ปานกลาง	3.97	0.68	มาก	3.63	0.79	มาก	เปลี่ยน
	รวม สพม.21	3.83	0.64	มาก	3.77	0.76	มาก	3.78	0.68	มาก	3.84	0.62	มาก	3.37	0.72	ปานกลาง	3.96	0.66	มาก	3.78	0.82	มาก	เปลี่ยน

จากตารางที่ 7 แสดงปัจจัยที่ส่งผลต่อประสิทธิผล และค่าประสิทธิผลระบบการดูแลช่วยเหลือนักเรียนของโรงเรียนขนาดเล็ก สำนักงานเขตพื้นที่การศึกษามัธยมศึกษา เขต 21 จังหวัดหนองคาย และจังหวัดบึงกาฬ จะเห็นว่าปัจจัยที่ส่งผลต่อประสิทธิผลระบบการดูแลช่วยเหลือนักเรียนระดับมัธยมศึกษาตอนต้น ได้แก่ 1) ภาวะผู้นำของผู้บริหาร 2) ความรับผิดชอบของครูที่มีต่อระบบดูแลช่วยเหลือนักเรียน 3) การให้ความร่วมมือของผู้ปกครองที่มีต่อระบบดูแลช่วยเหลือนักเรียน 4) การได้รับความร่วมมือจากนักเรียน 5) การสนับสนุนจากหน่วยงานที่เกี่ยวข้อง และ 6) ความสัมพันธ์ที่ดีของทีมงานที่ดำเนินงานระบบดูแลช่วยเหลือนักเรียน อยู่ในระดับมาก 5 ด้าน ได้แก่ ด้านที่ 1, 2, 3, 4, และ 6 ส่วนด้านที่ 5 อยู่ในระดับปานกลาง ประสิทธิผลระบบการดูแลช่วยเหลือนักเรียนระดับชั้นมัธยมศึกษาตอนต้นของสำนักงานเขตพื้นที่การศึกษามัธยมศึกษา เขต 21 อยู่ในระดับมาก ($\bar{X} = 3.78, S.D. = .82$)



มหาวิทยาลัยราชภัฏมหาสารคาม
RAJABHAT MAHASARAKHAM UNIVERSITY

ตอนที่ 3 การวิเคราะห์เปรียบเทียบปัจจัยและประสิทธิผลระบบการดูแลช่วยเหลือนักเรียนระดับชั้นมัธยมศึกษาตอนต้นของโรงเรียนในสังกัดสำนักงานเขตพื้นที่การศึกษามัธยมศึกษา เขต 21 โดยการหาความแปรปรวน (Two-way Analysis of Variance) และถ้าพบความแตกต่างจะทำการเปรียบเทียบรายคู่ด้วยวิธี Scheffe's (1985)

ตารางที่ 8 แสดงการเปรียบเทียบพฤติกรรมผู้นำของผู้บริหารสถานศึกษาในจังหวัดบึงกาฬจำแนกตามหน่วยงานที่สังกัดและขนาดโรงเรียนโดยรวม

แหล่งความแปรปรวน	SS	df	MS	F	Sig
1. โรงเรียน	8.330	1	8.330	64.761**	.00
2. ความคลาดเคลื่อน	6.045	47	.129		
รวม	14.376	48			

หมายเหตุ

** มีนัยสำคัญทางสถิติที่ระดับ.01

จากตารางที่ 8 พบว่า ปัจจัยที่ส่งผลต่อประสิทธิผลระบบการดูแลช่วยเหลือนักเรียน มีปฏิสัมพันธ์ต่อประสิทธิผลระบบการดูแลช่วยเหลือนักเรียน อย่างมีนัยสำคัญทางสถิติที่ระดับ .01

ตอนที่ 4 การวิเคราะห์ความสัมพันธ์ระหว่างปัจจัยและประสิทธิผลระบบการดูแลช่วยเหลือนักเรียนระดับชั้นมัธยมศึกษาตอนต้นของโรงเรียนในสังกัดสำนักงานเขตพื้นที่การศึกษามัธยมศึกษา เขต 21 โดยใช้ค่าสัมประสิทธิ์สหสัมพันธ์อย่างง่ายของ Pearson Product Moment Correlation. (1983) ได้ผลดังตารางที่ 9

ตารางที่ 9 แสดงความสัมพันธ์ระหว่างปัจจัยที่ส่งผลต่อประสิทธิผลระบบการดูแลช่วยเหลือ
นักเรียนและประสิทธิผลระบบการดูแลช่วยเหลือนักเรียน

ตัวแปร	X ₁	X ₂	X ₃	X ₄	X ₅	X ₆	X	Y
X ₁	1	.618**	-.110**	.072**	.156**	.223**	.734**	.122**
X ₂		1	.058**	.067**	.145**	.339**	.650**	-.180**
ตัวแปร	X ₁	X ₂	X ₃	X ₄	X ₅	X ₆	X	Y
X ₃			1	-.158**	-.171**	.071**	.131**	-.158**
X ₄				1	-.107**	.254**	.321**	.004**
X ₅					1	-.101**	.410**	.761**
X ₆						1	.534**	-.141**
X							1	.288**
Y								1

หมายเหตุ

** มีนัยสำคัญทางสถิติที่ระดับ .01

จากตารางที่ 9 พบว่า ไม่มีตัวแปรใดที่มีค่าเกิน .8 จึงสรุปได้ว่าตัวแปรแต่ละตัวเป็นอิสระต่อกัน

ตอนที่ 5 การสร้างสมการพยากรณ์ปัจจัยที่ส่งผลต่อประสิทธิผลระบบการดูแลช่วยเหลือนักเรียน ระดับชั้นมัธยมศึกษาตอนต้น สำนักงานเขตพื้นที่การศึกษามัธยมศึกษา เขต 21 ใช้สถิติวิเคราะห์การถดถอยพหุคูณแบบขั้นตอน (Stepwise Multiple Regression Analysis) ได้ผลดังตารางที่ 11

ตารางที่ 10 แสดงผลการวิเคราะห์ถดถอยพหุคูณของตัวแปรระหว่างปัจจัยที่มีผลต่อ
ประสิทธิผลระบบดูแลช่วยเหลือนักเรียนโดยรวม

ตัวแปรพยากรณ์	R	R ²	Adjuste R Square	b	S.E.	β	t	sig
ความร่วมมือของหน่วยงานที่เกี่ยวข้อง (X ₅)	.759	.579	.567	.546	.068	.759	7.99**	.00
a = 1.840		S.E. _{est} = .068						

หมายเหตุ

** มีนัยสำคัญที่ระดับ .01

จากตารางที่ 10 พบว่าปัจจัยด้านความร่วมมือของหน่วยงานที่เกี่ยวข้อง (X₅) ส่งผลต่อประสิทธิผลระบบการดูแลช่วยเหลือนักเรียนโดยรวมอย่างมีนัยสำคัญทางสถิติที่ระดับ .01 คือมีค่าสัมประสิทธิ์สหสัมพันธ์ พหุคูณ (R) อยู่ระหว่าง .759 เนื่องจากมีกลุ่มตัวอย่างน้อยกว่า 120 จึงพยากรณ์โดยใช้ ค่า Adjuste R Square ได้ร้อยละ 57.9 และมีความคลาดเคลื่อนของการพยากรณ์เท่ากับ $\pm .068$

จากผลการวิเคราะห์การถดถอยพหุคูณข้างต้น สามารถเขียนเป็นสมการ ได้ดังนี้

สมการพยากรณ์ในรูปคะแนนดิบ

$$Y' = 1.840 + 0.546X_5$$

สมการพยากรณ์ในรูปคะแนนมาตรฐาน

$$Z'_x = 0.759 Zx_5$$

3.2 ระยะที่ 2 สร้างรูปแบบการพัฒนาประสิทธิภาพระบบการดูแลช่วยเหลือนักเรียน ระดับชั้นมัธยมศึกษาตอนต้น ของโรงเรียนสังกัดสำนักงานเขตพื้นที่การศึกษามัธยมศึกษา เขต 21

ระยะที่ 2 เป็นการวิจัยเชิงคุณภาพเพื่อสร้างรูปแบบการพัฒนาประสิทธิภาพระบบการดูแลช่วยเหลือนักเรียน ระดับชั้นมัธยมศึกษาตอนต้น ของโรงเรียนสังกัดสำนักงานเขตพื้นที่การศึกษามัธยมศึกษาเขต 21 ผู้วิจัยสร้างรูปแบบการพัฒนาประสิทธิภาพระบบการดูแลช่วยเหลือนักเรียน โดยนำปัจจัยที่ส่งผลกระทบต่อประสิทธิภาพระบบการดูแลช่วยเหลือนักเรียนระดับชั้นมัธยมศึกษาตอนต้นของโรงเรียนในสังกัดสำนักงานเขตพื้นที่การศึกษามัธยมศึกษา เขต 21 มาสร้างรูปแบบแปลงปัจจัยที่ส่งผลในระยะเวลาที่ 1 เป็นกิจกรรม กระบวนการทำงานและระบบกลไกการทำงานของระบบการดูแลช่วยเหลือนักเรียน ใช้วิธีการประชุมสัมมนาผู้มีส่วนเกี่ยวข้องจำนวน 24 คน ผลการประชุมผู้เกี่ยวข้องดังกล่าว ซึ่งได้ข้อสรุปเกี่ยวกับรูปแบบของระบบการดูแลช่วยเหลือนักเรียน ดังนี้

3.2.1 การระดมสมองเพื่อแปลงปัจจัยที่ส่งผลในระยะเวลาที่ 1

การระดมสมองเพื่อแปลงปัจจัยที่ส่งผลในระยะเวลาที่ 1 คือ การได้รับความร่วมมือจากหน่วยงานที่เกี่ยวข้องเป็นกิจกรรมกระบวนการทำงานและระบบกลไกการทำงานของระบบการดูแลช่วยเหลือนักเรียน โดยใช้วิธีการประชุมสัมมนาได้ผลดังนี้

1) ระบบการดูแลช่วยเหลือนักเรียนในสถานศึกษา ในรูปแบบ CSISE

ที่ประชุมนำเสนอเกี่ยวกับปัญหาของนักเรียนที่พบ สาเหตุ แนวทางแก้ไข ปัญหา ดังนี้การกำหนดกรอบการทำงานให้ดำเนินการตามกรอบแนวทางของสำนักงานคณะกรรมการการศึกษาขั้นพื้นฐานแต่เพื่อให้สอดคล้องกับข้อมูลปัจจัยที่ส่งผลกระทบต่อประสิทธิภาพระบบการดูแลช่วยเหลือนักเรียน ด้านที่ 5 คือ การได้รับความร่วมมือจากหน่วยงานที่เกี่ยวข้อง จึงมีการกำหนดแนวนโยบาย การบริหารระบบการดูแลช่วยเหลือนักเรียนในสถานศึกษา ในรูปแบบ CSISE (C = Control คือ ระบบบริหารจัดการ S = Screening Student คือ การคัดกรองนักเรียน I = Interaction คือ การติดต่อสื่อสาร S = Student Care คือ การดูแลช่วยเหลือนักเรียน E = Evaluation คือ การประเมินผล) โดยมีรายละเอียดในแต่ละขั้น ดังนี้

1.1) Control (C) คือ ระบบบริหารจัดการการจ้ดระบบการดำเนินงานระบบการดูแลช่วยเหลือนักเรียนของ โรงเรียน ดังนี้

1.1.1) จัดให้มีโครงสร้างขององค์กรในการดูแลช่วยเหลือนักเรียน ที่มีการกำหนดบทบาทหน้าที่ของผู้เกี่ยวข้องให้ครอบคลุมบุคลากรทุกฝ่ายทั้งในและนอกสถานศึกษา

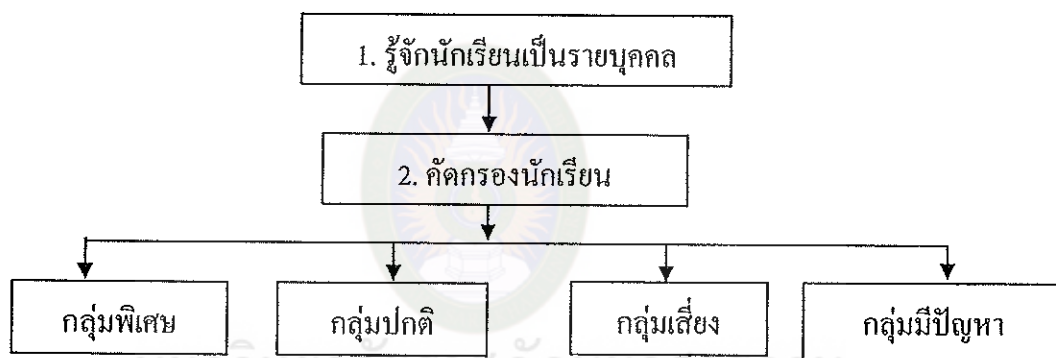
1.1.2) จัดให้มีแผนการดำเนินงานที่มีการวิเคราะห์บริบทของสถานศึกษา จัดทำแผนปฏิบัติการ จัดประชุมผู้มีส่วนเกี่ยวข้อง กำหนดกลยุทธ์ เป้าหมายและตัวชี้วัดให้ชัดเจน กำหนดแผน และโครงการและกิจกรรม

1.1.3) จัดให้มีการตรวจสอบ ติดตามประเมินผล

1.2) Screening Student (S) คือ การคัดกรองนักเรียนมีการจัดการดังนี้

1.2.1) จัดให้มีระบบการคัดกรองนักเรียน โดยผู้เกี่ยวข้องตาม

แผนภาพ



แผนภาพที่ 11 แสดงกระบวนการและขั้นตอนการคัดกรองนักเรียน

1.2.2) จัดทำทะเบียนนักเรียนกลุ่มต่าง ๆ รายคน เพื่อใช้ประกอบในการกำหนดกิจกรรมให้เหมาะสมกับแต่ละบุคคล

1.3) Interaction (I) คือการติดต่อสื่อสาร มีการกำหนดแนวทางในการติดต่อสื่อสาร ดังนี้

1.3.1) กำหนดให้มีการติดต่อสื่อสารในรูปแบบต่าง ๆ ระหว่างผู้ปฏิบัติงาน คือ โรงเรียน และผู้ที่มีส่วนเกี่ยวข้อง ทุกขั้นตอนการดำเนินงาน ด้วยสื่อแบบต่าง ๆ

1.3.2) จัดให้มีการสื่อสารในระหว่างการดำเนินงาน โดยเฉพาะผู้มีส่วนได้ส่วนเสียโดยตรง คือ นักเรียนและผู้ปกครอง ส่วนบุคคลอื่นที่เกี่ยวข้องก็ให้สื่อสารตามโอกาส

1.3.3) ควรมีการสื่อสารหลาย ๆ ด้าน เพื่อให้เกิดประสิทธิภาพมากที่สุด ทั้งการสื่อสารเพื่อการประชาสัมพันธ์ การแก้ไขปัญหา และการรายงานผล

1.4) Student Care (S) คือการดูแลช่วยเหลือนักเรียนเป็นขั้นตอนการดำเนินการช่วยเหลือนักเรียนตามแผนที่วางไว้ ดังนี้

1.4.1) จัดทำแผนงาน โครงการ และกิจกรรม ตามสภาพของกลุ่มนักเรียน ได้แก่ กลุ่มพิเศษ กลุ่มปกติ กลุ่มเสี่ยงและกลุ่มมีปัญหา

1.4.2) ปฏิบัติตามแผนที่กำหนดไว้

1.4.3) ประเมินผลระหว่างการดำเนินงานและหลังการดำเนินงาน

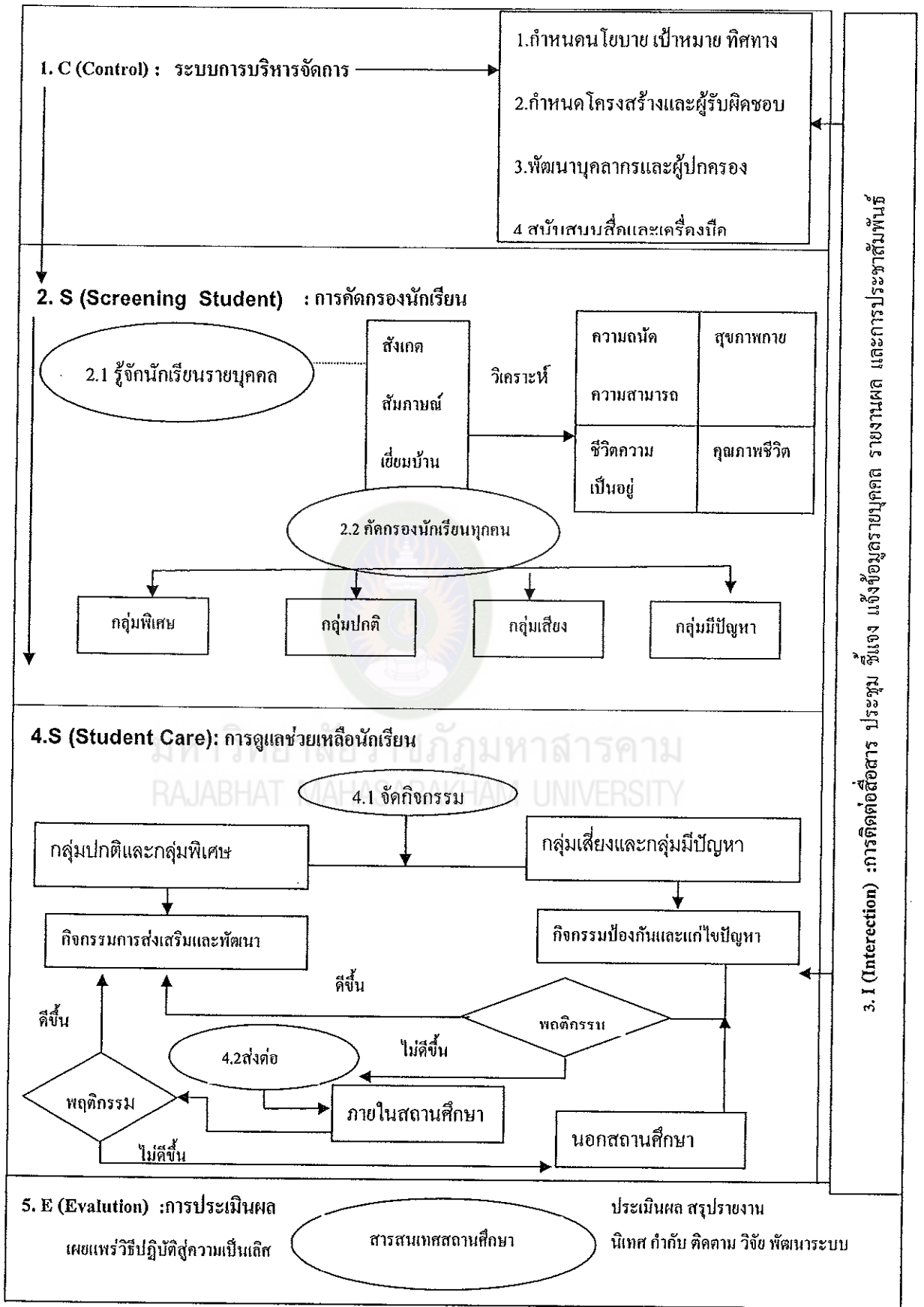
1.5) Evaluation (E) คือการประเมินผลมีหลักการ ดังนี้

1.5.1) กำหนดแผนการประเมินผลการดำเนินงานในระหว่างการศึกษาปฏิบัติกิจกรรมทุกระดับ

1.5.2) จะต้องทำการวัดและประเมินผลเมื่อเสร็จสิ้นแต่ละกิจกรรม และประเมินผลในภาพรวมของการดำเนินงาน

1.5.3) สรุปและรายงานผลให้ผู้เกี่ยวข้องทราบ

การดำเนินงานตามระบบการดูแลช่วยเหลือนักเรียนตามรูปแบบ CSISE สามารถสรุปขั้นตอนการดำเนินงานได้ ดังแผนภาพที่ 12



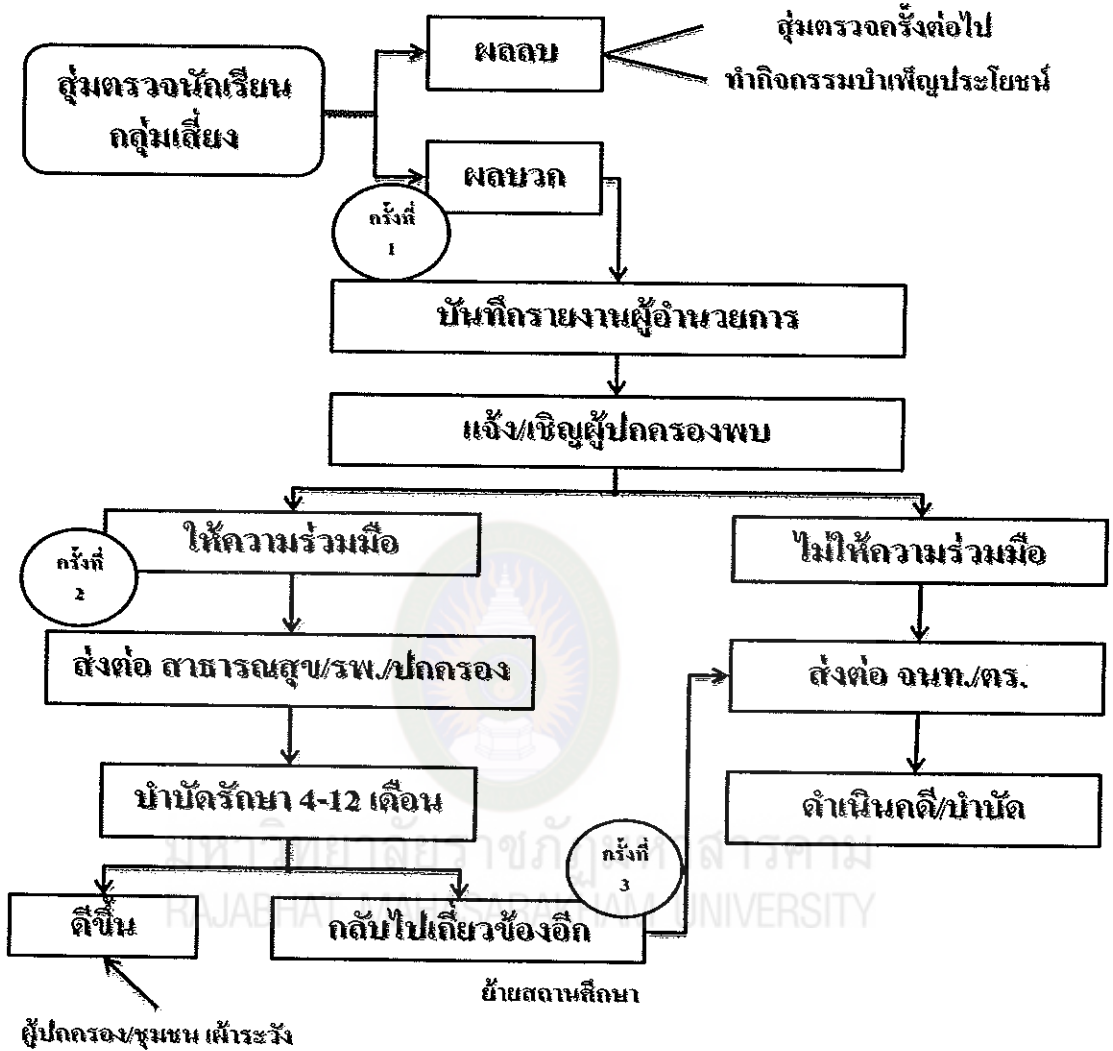
แผนภาพที่ 12 แสดงแผนผังกรอบการทำงานตามระบบการดูแลช่วยเหลือนักเรียนตามรูปแบบ CSISE

2) ผลการระดมความคิดเพื่อกำหนดเลือกแนวทางการแก้ไขปัญหาตามรูปแบบ CSISE

ที่ประชุมได้เสนอให้มีการนำปัญหามากำหนดกรอบการทำงาน 4ประเด็น หาวิธีดำเนินการแก้ปัญหาโดยใช้กระบวนการคิดเชิงระบบ ได้ดังนี้

- 2.1) รูปแบบการสุ่มตรวจสอบสารเสพติดในนักเรียน
- 2.2) รูปแบบการพัฒนากระบวนการดูแลช่วยเหลือนักเรียน ตาม โครงการป้องกันและแก้ไขปัญหายาเสพติด ความรุนแรง อุบัติภัย และปัญหาทางเพศในสถานศึกษา
- 2.3) รูปแบบการพัฒนากระบวนการดูแลช่วยเหลือนักเรียน ตาม โครงการพัฒนาการเรียนรู้และการอ่าน คิด วิเคราะห์
- 2.4) การจัดการบริการคลินิกวัยรุ่นในโรงเรียนบึงโขงหลงวิทยาคมร่วมกับโรงพยาบาลบึงโขงหลง

การกำหนดกิจกรรมต่าง ๆ ควรใช้บริบทของโรงเรียนและตัวชี้วัดตามมาตรฐานการศึกษาขั้นพื้นฐานมาเป็นหลักในการพิจารณาและจัดกิจกรรมเพื่อให้นักเรียนบรรลุตามตัวบ่งชี้ที่กำหนดกิจกรรมต่างๆ โดยเริ่มจากขั้นตอนการสุ่มตรวจหาสารเสพติดของนักเรียน ซึ่งมีรายละเอียดดังแผนภาพที่ 13



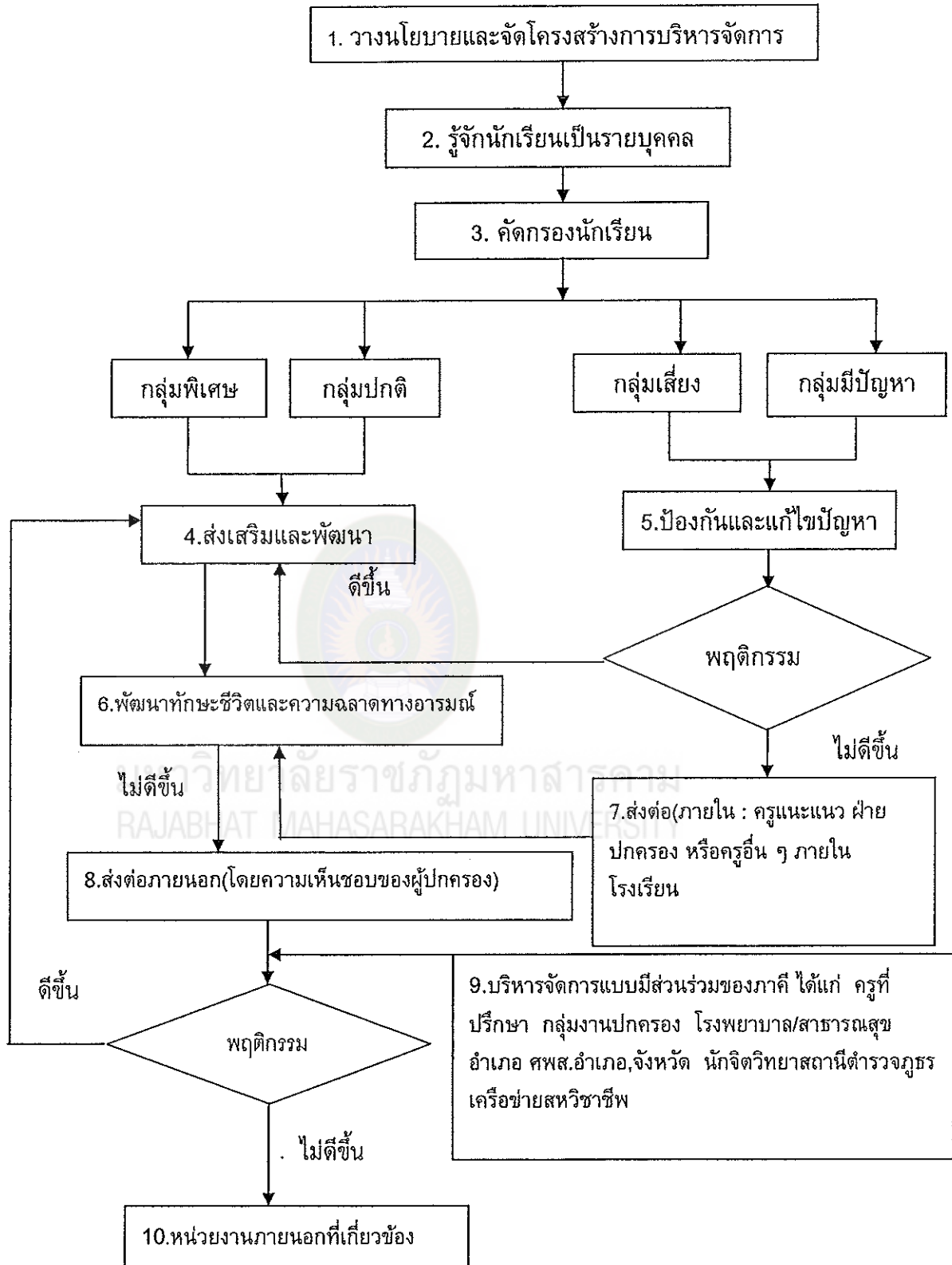
แผนภาพที่ 13 แสดงขั้นตอนการคุ้มครองสารเสพติดในนักเรียน

จากแผนภาพที่ 13 แสดงขั้นตอนการคุ้มครองสารเสพติดในนักเรียนซึ่งขั้นตอนการคุ้มครองปีศาจเพื่อหาสารเสพติดในนักเรียนเริ่มจากกลุ่มตรวจนักเรียนกลุ่มเสี่ยงซึ่งเป็นกลุ่มที่มีพฤติกรรมเสี่ยง เช่น มาโรงเรียนสายเป็นประจำ ขาดเรียนประจำ ชอบนอนหลับในเวลาเรียน มีพฤติกรรมก้าวร้าว เป็นต้น นักเรียนที่คุ้มครองสารเสพติดในร่างกายถ้าผลการตรวจปีศาจเป็นลบให้เข้าเรียนตามปกติทำกิจกรรมบำเพ็ญประโยชน์และคุ้มครองในครั้งต่อไป ถ้าผลการ

ตรวจเป็นบวกกลุ่มงานปกครองบันทึกรายงานผู้อำนวยการ หลังจากนั้นแจ้งและเชิญผู้ปกครอง พบ ถ้าผู้ปกครองและนักเรียนให้ความร่วมมือ ส่งต่อนักเรียนต่อสาธารณสุข โรงพยาบาล งานปกครองของอำเภอ เพื่อดำเนินการบำบัดรักษา ประมาณ 4 ถึง 12 เดือน ตามระดับความหนักเบา ของอาการ เมื่อมีอาการดีขึ้นให้กลับเข้าเรียนตามปกติโดยผู้ปกครอง โรงเรียน และชุมชน ใฝ่ ระวังพฤติกรรมอย่างใกล้ชิด แต่ถ้าบำบัดรักษาแล้วยังกลับไปเกี่ยวข้องกับยาเสพติดอีกให้ย้าย สถานศึกษาแล้วส่งต่อเจ้าหน้าที่ตำรวจดำเนินคดีและบำบัดรักษา ในกรณีที่เชิญผู้ปกครองแล้ว ผู้ปกครองและนักเรียนไม่ให้ความร่วมมือให้ส่งต่อเจ้าหน้าที่ตำรวจ เพื่อดำเนินคดีและ บำบัดรักษา ซึ่งข้อมูลที่ได้จากการสุ่มตรวจสอบสารเสพติดในนักเรียนเป็นข้อมูลส่วนหนึ่งที่น่าไปใช้ ในการคัดกรองนักเรียนออกเป็นกลุ่มๆ เพื่อง่ายต่อการดูแลและพัฒนา นักเรียนตามรูปแบบการ พัฒนาระบบการดูแลช่วยเหลือนักเรียนตามโครงการป้องกันและแก้ไขปัญหายาเสพติด ความ รุนแรง อุบัติภัย และปัญหาทางเพศในสถานศึกษา ดังแผนภาพที่ 14 และ โครงการพัฒนาด้ว นการเรียนรู้และการอ่าน คิด วิเคราะห์ดังแผนภาพที่ 15

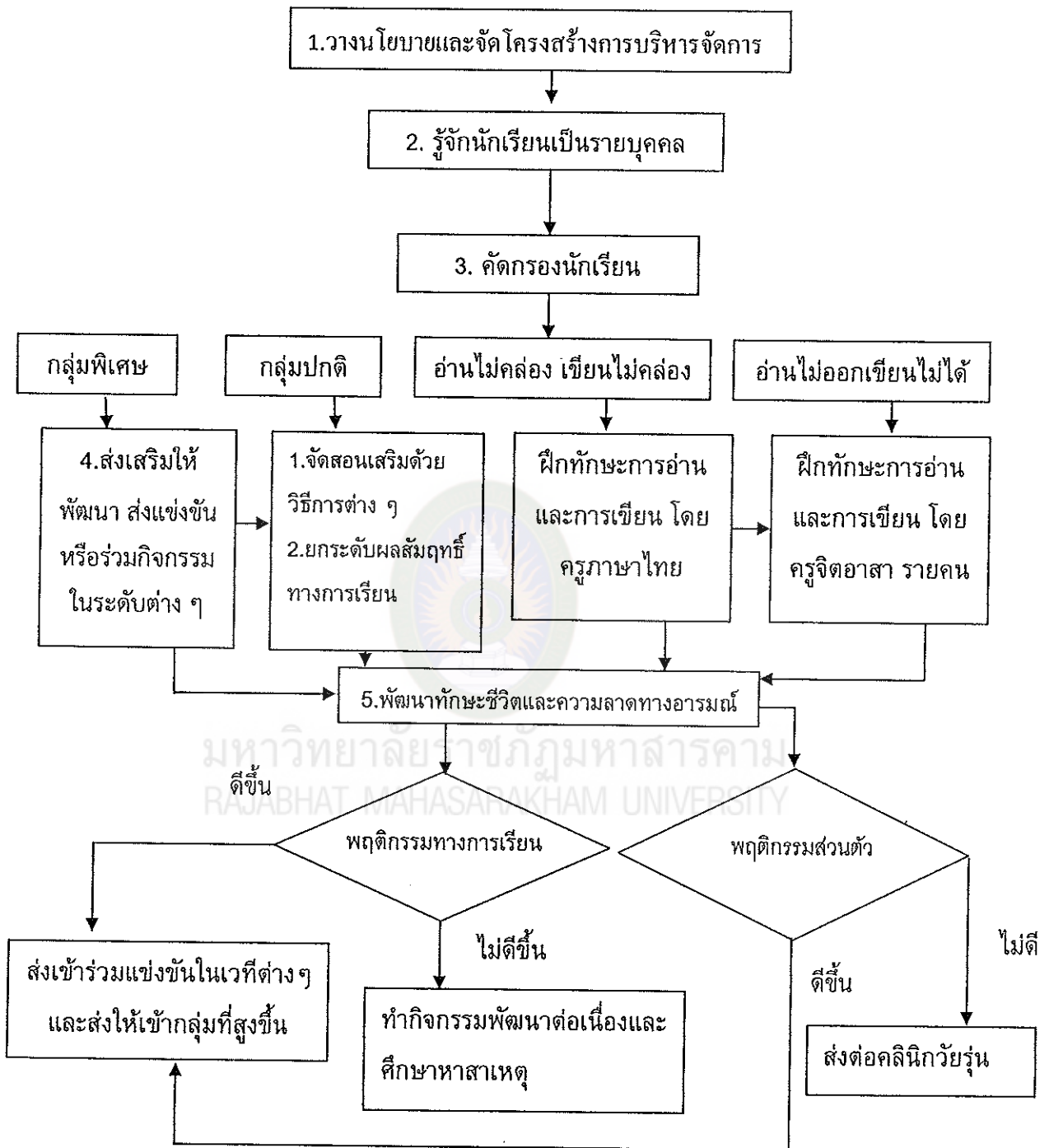


มหาวิทยาลัยราชภัฏมหาสารคาม
RAJABHAT MAHASARAKHAM UNIVERSITY



แผนภาพที่ 14 แสดงรูปแบบการพัฒนากระบวนการดูแลช่วยเหลือนักเรียน ตามโครงการป้องกันและแก้ไข้ปัญหาสุขภาพเสพติด ความรุนแรง อุบัติภัย และปัญหาทางเพศในสถานศึกษา

จากแผนภาพที่ 14 แสดงรูปแบบการพัฒนากระบวนการดูแลช่วยเหลือนักเรียน ตามโครงการป้องกันและแก้ไขปัญหายาเสพติด ความรุนแรง อุบัติภัย และปัญหาทางเพศในสถานศึกษา ซึ่งโครงการดังกล่าวมีขั้นตอนการดำเนินงานดังนี้ 1) ผู้บริหารวางนโยบายและจัดโครงสร้างการบริหารจัดการ 2) โรงเรียนทำความรู้จักนักเรียนเป็นรายบุคคล ในด้านยาเสพติด ความรุนแรง อุบัติภัย และปัญหาทางเพศ 3) กลุ่มงานปกครองร่วมกับครูที่ปรึกษา ดำเนินการคัดกรองนักเรียน โดยใช้ผลการสุ่มตรวจสารเสพติดและสังเกตความประพฤติ เพื่อคัดกรองนักเรียนออกเป็น 4 กลุ่ม ได้ดังนี้ กลุ่มพิเศษ กลุ่มปกติ กลุ่มเสี่ยง และกลุ่มมีปัญหา 4) นักเรียนที่อยู่ในกลุ่มพิเศษและกลุ่มปกติดำเนินการส่งเสริมและพัฒนาโดยการส่งแข่งขันกิจกรรมต่าง ๆ และเตรียมความพร้อมเพื่อสอบเข้ามหาวิทยาลัย 5) พร้อมทั้งพัฒนาทักษะชีวิตและความฉลาดทางอารมณ์ 6) นักเรียนที่อยู่ในกลุ่มเสี่ยงและกลุ่มมีปัญหา ดำเนินการแก้ไข ปัญหาและป้องกัน ถ้ามีพฤติกรรมที่ดีขึ้น ส่งเข้ากลุ่มที่ส่งแข่งขันกิจกรรมต่างๆและเตรียมความพร้อมเพื่อสอบเข้ามหาวิทยาลัย แล้วพัฒนาทักษะชีวิตและความฉลาดทางอารมณ์ 7) ส่งต่อภายในไปยังครูแนะแนว ฝ่ายปกครอง หรือครูอื่นๆ ที่เหมาะสม แล้วพัฒนาทักษะชีวิตและความฉลาดทางอารมณ์ ถ้ามีพฤติกรรมไม่ดีขึ้น และ 8) ส่งต่อภายนอก โดยความเห็นชอบของผู้ปกครอง ดังแผนภาพที่ 15



แผนภาพที่ 15 รูปแบบการพัฒนาระบบการดูแลช่วยเหลือนักเรียน ตามโครงการพัฒนา
ด้านการเรียนรู้และการอ่าน คิด วิเคราะห์

จากแผนภาพที่ 15 รูปแบบการพัฒนาาระบบการดูแลช่วยเหลือนักเรียน ตาม
โครงการพัฒนาด้านการเรียนรู้และการอ่าน คิด วิเคราะห์ มีขั้นตอนการดำเนินการดังนี้ 1) ฝ่าย
บริหารของโรงเรียนวางนโยบายและจัดโครงสร้างการบริหารจัดการ 2) โรงเรียนทำความรู้จัก
นักเรียนเป็นรายบุคคล ในทุก ๆ ด้าน เช่น ด้านการเรียน พฤติกรรม ฐานะทางครอบครัว โดยให้
ครูที่ปรึกษาทำความรู้จักนักเรียนรายบุคคลในเชิงลึก 3) นำข้อมูลผลการเรียน ข้อมูลพฤติกรรม
ข้อมูลการสุ่มตรวจสอบสารเสพติดและข้อมูลเชิงลึกเพื่อคัดกรองนักเรียนออกเป็นกลุ่ม 4 กลุ่มดังนี้
กลุ่มพิเศษ กลุ่มปกติ กลุ่มอ่านไม่คล่องเขียนไม่คล่อง และกลุ่มอ่านไม่ออกเขียนไม่ได้ เพื่อง่าย
ต่อการดูแลและพัฒนานักเรียน และ 4) เมื่อคัดกรองนักเรียนออกเป็นกลุ่ม ๆ แล้ว ดำเนินการ
พัฒนานักเรียนในกลุ่มต่างๆ ดังนี้

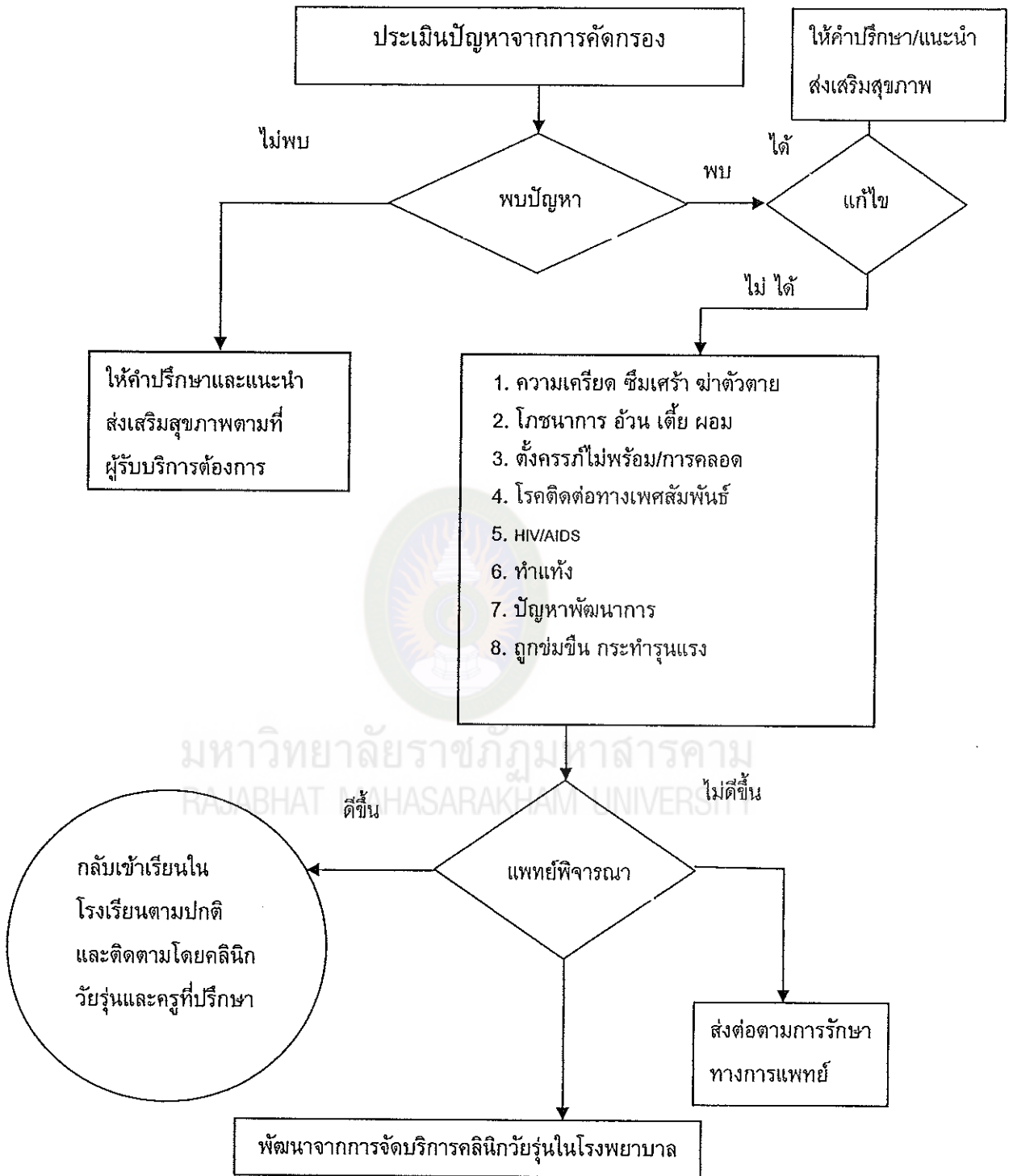
กลุ่มพิเศษ ส่งเสริมการพัฒนาในด้านการเรียน จัด โครงการติวเข้มข้อสอบเพื่อ
มุ่งเน้นเข้าสู่มหาวิทยาลัยชั้นนำของประเทศและส่งเสริมให้เข้าร่วมการแข่งขันกิจกรรมในระดับ
ต่างๆ

กลุ่มปกติ ดำเนินการจัดสอนเสริมด้วยวิธีการต่างๆ เพื่อยกระดับผลสัมฤทธิ์
ทางการเรียน

กลุ่มอ่านไม่คล่องเขียนไม่คล่อง จัดให้ฝึกทักษะการอ่านและการเขียนด้วย
แบบฝึกทักษะการอ่านและการเขียน โดยคณะครูกลุ่มสาระการเรียนรู้ภาษาไทย

กลุ่มอ่านไม่ออกเขียนไม่ได้ จัดฝึกทักษะการอ่านและการเขียนอย่างเข้ม
แบบตัวต่อตัวนักเรียน 1 คน ต่อ ครู 1 คน ด้วยแบบฝึกทักษะการอ่านและการเขียน โดยครูจิต
อาสารายบุคคล

5. หลังจากพัฒนานักเรียนกลุ่มต่าง ๆ ด้วยวิธีการที่แตกต่างกันแล้ว ก็พัฒนา
ทักษะชีวิตและความฉลาดทางอารมณ์กับนักเรียนทุกกลุ่ม เมื่อนักเรียนที่มีพฤติกรรมทางการ
เรียนดีขึ้นแล้วส่งเข้าร่วมแข่งขันในเวทีต่าง ๆ และเข้ากลุ่มที่สูงขึ้น ส่วนนักเรียนที่มีพฤติกรรม
ทางการเรียนไม่ดีขึ้นให้ทำกิจกรรมพัฒนาต่อเนื่องและศึกษาหาสาเหตุที่ผลการเรียน ไม่ดีขึ้น
ด้านพฤติกรรมส่วนตัวนักเรียนที่มีพฤติกรรมดีส่งเข้าร่วมแข่งขันในเวทีต่าง ๆ และส่งเข้ากลุ่มที่
สูงขึ้น ส่วนนักเรียนที่มีพฤติกรรมไม่ดีได้ส่งต่อนักเรียนดังกล่าว ไปยังคลินิกวัยรุ่น
ดังแผนภาพที่ 16



แผนภาพที่ 16 การจัดบริการคลินิกวัยรุ่นใน โรงเรียนบึงโขงหลงวิทยาคมร่วมกับ
โรงพยาบาลบึงโขงหลง

จากแผนภาพที่ 16 แสดงการจัดบริการคลินิกวัยรุ่นในโรงเรียนบึงโขงหลง วิทยาลัยร่วมกับโรงพยาบาลบึงโขงหลงซึ่งมีขั้นตอนดังนี้ เริ่มจากการประเมินปัญหานักเรียน จากการคัดกรองนักเรียน ถ้าไม่พบปัญหาของนักเรียนให้ดำเนินการให้คำปรึกษา แนะนำ ส่งเสริมสุขภาพตามที่ได้รับบริการต้องการ ถ้าพบปัญหาให้ดำเนินการแก้ไข โดยกลุ่มที่ แก้ปัญหาได้ ให้คำปรึกษาและแนะนำส่งเสริมสุขภาพ ส่วนนักเรียนที่แก้ปัญหาไม่ได้ซึ่งเป็น ปัญหาเกี่ยวกับความเครียด โรคซึมเศร้า ฆ่าตัวตาย โภชนาการบกพร่อง เช่น อ้วน เตี้ย ผอม ตั้งครรภ์ไม่พร้อมและการคลอด โรคติดต่อทางเพศสัมพันธ์ โรคเอดส์ ทำแท้งปัญหาพัฒนาการ และถูกข่มขืน กระทำรุนแรงส่งต่อให้แพทย์พิจารณาอาการ ถ้าพบว่าพฤติกรรมดีขึ้นให้กลับ เข้าเรียนตามปกติและติดตามพฤติกรรม โดยคลินิกวัยรุ่นและครูที่ปรึกษา ถ้าพฤติกรรมไม่ดีขึ้น ส่งต่อตามการรักษาทางการแพทย์

3) ปฏิทินการดำเนินงานการแก้ไขปัญหาทั้ง 4 ด้านตามรูปแบบ CSISE

ผู้วิจัยได้ดำเนินการแก้ไขปัญหาดังนี้

3.1) การคัดกรองสารเสพติด มีการดำเนินการตามปฏิทินในตารางที่ 11

ตารางที่ 11 ปฏิทินการดำเนินงานการคัดกรองสารเสพติดในนักเรียนชั้นมัธยมศึกษาตอนต้น

กิจกรรม	ระยะเวลา	ผู้รับผิดชอบ	ผู้เกี่ยวข้อง/วิทยากร
1.ที่ปรึกษาส่งรายชื่อ นักเรียนที่มีพฤติกรรม ผิดปกติในห้อง	12-15 พ.ย. 2555	ครูที่ปรึกษาเสพติด	งานดูแลช่วยเหลือนักเรียน
2.ตรวจหาสารเสพติดใน ปัสสาวะ	23 พ.ย. 2555	งานป้องกันและ แก้ไขปัญหายาเสพติด ในสถานศึกษา	1.เจ้าหน้าที่จาก สาธารณสุขอำเภอบึงโขง หลง 2.เจ้าหน้าที่จาก โรงพยาบาลบึงโขงหลง 3.เจ้าหน้าที่ตำรวจ
3.คัดกรองและแยกกลุ่ม นักเรียน กลุ่มปกติ กลุ่ม เสี่ยง และกลุ่มมีปัญหา กลุ่มเสี่ยงและกลุ่มมีปัญหา ให้เชิญผู้ปกครองทราบเพื่อ หารือแนวทางการแก้ไข ปัญหาต่อไป	1 ธ.ค.2555	งานป้องกันและ แก้ไขปัญหายาเสพติด ในสถานศึกษา	ผู้ปกครอง
4.นักเรียนกลุ่มเสี่ยงส่งต่อ งานแนะแนว	7 ธ.ค.2555	งานป้องกันและ แก้ไขปัญหายาเสพติด ในสถานศึกษา	งานแนะแนว เจ้าหน้าที่ จากโรงพยาบาลบึงโขง หลง
5.ตรวจซ้ำ	10 ม.ค.2556	งานป้องกันและ แก้ไขปัญหายาเสพติด ในสถานศึกษา	1.เจ้าหน้าที่จาก สาธารณสุขอำเภอบึงโขง หลง 2.เจ้าหน้าที่จาก โรงพยาบาลบึงโขงหลง 3.เจ้าหน้าที่ตำรวจ

กิจกรรม	ระยะเวลา	ผู้รับผิดชอบ	ผู้เกี่ยวข้อง/วิทยากร
6. ส่งต่อนักเรียนกลุ่มเสี่ยง และกลุ่มติดสารเสพติด	20 ธ.ค. 2555	1. งานป้องกันและ แก้ไขปัญหายาเสพติด ติดในสถานศึกษา 2. ครูที่ปรึกษา	1. ผู้ปกครอง 2. เจ้าหน้าที่จาก โรงพยาบาลบึงโขงหลง 3. เจ้าหน้าที่ตำรวจ
7. นักเรียนกลุ่มปกติเข้าร่วมกิจกรรมในคาบที่ 6-7 วันศุกร์สัปดาห์ที่ 2 ของเดือน	ทุกเดือน	1. งานป้องกันและ แก้ไขปัญหายาเสพติด ติดในสถานศึกษา 2. ครูที่ปรึกษา 3. คณะกรรมการ บริหาร	1. ผู้ปกครอง 2. เจ้าหน้าที่จาก โรงพยาบาลบึงโขงหลง 3. เจ้าหน้าที่ตำรวจ 4. เจ้าหน้าที่จากสำนักงาน สาธารณสุขอำเภอ 5. พระ 6. เจ้าหน้าที่จากหน่วยงาน อื่นที่เกี่ยวข้องตามความ เหมาะสม

3.2) รูปแบบการพัฒนากระบวนการดูแลช่วยเหลือนักเรียน ตามโครงการ ป้องกันและแก้ไขปัญหายาเสพติด ความรุนแรงอบุติภัย และปัญหาทางเพศในสถานศึกษามีการ ดำเนินการตามปฏิทินในตารางที่ 12

ตารางที่ 12 ปฏิทินการดำเนินงานระบบการดูแลช่วยเหลือนักเรียน ตาม โครงการป้องกัน
และแก้ไขปัญหาเสพติด ความรุนแรง อุบัติภัย และปัญหาทางเพศ
ในสถานศึกษา

กิจกรรม	ระยะเวลา	ผู้รับผิดชอบ	ผู้เกี่ยวข้อง/วิทยากร
1.วางแผน โยบายและจัด โครงสร้างการบริหารจัดการ	พ.ย.2555	กลุ่มงานปกครอง และแผนงาน	ตัวแทนผู้ปกครอง
2. โรงเรียนทำความรู้จัก นักเรียนเป็นรายบุคคล ในด้าน ยาเสพติด ความรุนแรง อุบัติเหตุ และปัญหาทางเพศ	พ.ย.2555	ครูที่ปรึกษา	
3.ดำเนินการคัดกรองนักเรียน โดยใช้ผลการสุ่มตรวจสอบเสพ ติดและสังเกตความประพฤติ เพื่อคัดกรองนักเรียนออกเป็น4 กลุ่ม ได้ดังนี้ กลุ่มพิเศษ กลุ่ม ปกติ กลุ่มเสี่ยง และกลุ่มมี ปัญหา	15 - 25ธ.ค. 2555	กลุ่มงานปกครอง ร่วมกับครูที่ปรึกษา	1.เจ้าหน้าที่ตำรวจ โรงพยาบาล บึงโขงหลง 2.สาธารณสุขอำเภอ บึงโขงหลง
4. นักเรียนที่อยู่ในกลุ่มพิเศษ และกลุ่มปกติดำเนินการ ส่งเสริมและพัฒนาโดย	ม.ก.-มี.ค., พ.ค.- ส.ค. 2556		
4.1 การเตรียมความพร้อม เพื่อการแข่งขันกิจกรรมต่างๆ		ครูที่ปรึกษา กิจกรรม	
4.2 เตรียมความพร้อมด้าน ความรู้เพื่อการสอบเรียนต่อ		ครูที่ปรึกษาและครู แนะแนว	

กิจกรรม	ระยะเวลา	ผู้รับผิดชอบ	ผู้เกี่ยวข้อง/วิทยากร
4.3 การพัฒนาทักษะด้าน อารมณ์		คลินิกวัยรุ่น โรงพยาบาลบึงโขงหลง	
4.4 ให้ความรู้เพื่อป้องกัน ปัญหาด้าน ปัญหาสุขภาพจิต ความรุนแรง อุบัติภัย และ ปัญหาทางเพศในสถานศึกษา		คลินิกวัยรุ่น โรงพยาบาลบึงโขง หลง	
5. นักเรียนที่อยู่ในกลุ่มเสี่ยง และกลุ่มมีปัญหา ดำเนินการ แก้ไขปัญหาและป้องกันด้าน	ม.ค.- มี.ค., พ.ค.- ส.ค. 2556	ครูที่ปรึกษา ครูแนะแนว	1.เจ้าหน้าที่ตำรวจ โรงพยาบาล บึงโขงหลง 2.สาธารณสุขอำเภอ บึงโขงหลง
5.1 ปัญหาสุขภาพจิต			
5.2 ความรุนแรง			
5.3 อุบัติภัย			
5.4 ปัญหาทางเพศใน สถานศึกษา			
6. พัฒนาทักษะชีวิตและความ ฉลาดทางอารมณ์	ม.ค.- มี.ค., พ.ค.- ส.ค. 2556	คลินิกวัยรุ่น โรงพยาบาลบึงโขง หลง	
7. นักเรียนกลุ่มเสี่ยงและกลุ่มมี ปัญหาที่พฤติกรรมดีขึ้นส่งต่อ ครูแนะแนว	ม.ค.- มี.ค., พ.ค.- ส.ค. 2556	ครูแนะแนว	
8. นักเรียนกลุ่มเสี่ยงและกลุ่มมี ปัญหาที่พฤติกรรมไม่ดีขึ้นส่ง ต่อหน่วยงานภายนอก	ม.ค.- มี.ค., พ.ค.- ส.ค. 2556	กลุ่มงานปกครอง	1.เจ้าหน้าที่ตำรวจ โรงพยาบาล บึงโขงหลง 2.สาธารณสุขอำเภอ บึงโขงหลง

กิจกรรม	ระยะเวลา	ผู้รับผิดชอบ	ผู้เกี่ยวข้อง/วิทยากร
9.พัฒนาทักษะชีวิตและความฉลาดทางอารมณ์สำหรับนักเรียนกลุ่มเสี่ยง	ม.ค.- มี.ค., พ.ค.- ส.ค. 2556	คลินิกวัยรุ่น โรงพยาบาลบึงโขงหลง	1.เจ้าหน้าที่ตำรวจ โรงพยาบาลบึงโขง หลง 2.สาธารณสุขอำเภอ บึงโขงหลง

3.3) รูปแบบการพัฒนาระบบการดูแลช่วยเหลือนักเรียน ตาม โครงการพัฒนาด้านการเรียนรู้และการอ่าน คิด วิเคราะห์มีการดำเนินการตามปฏิทินในตารางที่ 15

ตารางที่ 13 ปฏิทินการดำเนินงานระบบการดูแลช่วยเหลือนักเรียน ตาม โครงการพัฒนา
ด้านการเรียนรู้และการอ่าน คิด วิเคราะห์

กิจกรรม	ระยะเวลา	ผู้รับผิดชอบ	ผู้เกี่ยวข้อง/วิทยากร
1.วางแผนนโยบายและจัดโครงสร้างการบริหารจัดการ	พ.ย. 2555	กลุ่มงานวิชาการและแผนงาน	ตัวแทนผู้ปกครอง
2.โรงเรียนทำความรู้จักนักเรียนเป็นรายบุคคล ในเรื่องพฤติกรรม ความสัมพันธ์ของครอบครัว และอื่น ๆ	พ.ย. 2555	ครูที่ปรึกษา	
3.ดำเนินการคัดกรองนักเรียนโดยใช้ผลการเรียน พฤติกรรม การเข้าร่วมกิจกรรม แบบทดสอบการอ่านและการเขียน เพื่อคัดกรองนักเรียนออกเป็น 4 กลุ่ม ได้ดังนี้ กลุ่มพิเศษ กลุ่มปกติ กลุ่มอ่านไม่คล่องเขียนไม่คล่อง และกลุ่มอ่านไม่ออกเขียนไม่ได้	3 - 7ธ.ค.2555	กลุ่มงานวิชาการ ร่วมกับคณะครู กลุ่มสาระการ เรียนรู้ภาษาไทย และครูที่ปรึกษา	

กิจกรรม	ระยะเวลา	ผู้รับผิดชอบ	ผู้เกี่ยวข้อง/วิทยากร
<p>4.นักเรียนทั้ง 4 กลุ่ม ดำเนินการส่งเสริมและพัฒนา โดย</p> <p>4.1 กลุ่มพิเศษส่งเสริมให้ พัฒนา ส่งแข่งขันหรือร่วม กิจกรรมในระดับต่างๆ</p> <p>4.2 กลุ่มปกติจัดสอนเสริมด้วย วิธีการต่างๆเพื่อยกระดับผลการ เรียน</p> <p>4.3 กลุ่มอ่านไม่คล่องเขียนไม่ คล่อง ฝึกทักษะการอ่านและ การเขียน</p> <p>4.4 กลุ่มอ่านไม่ออกเขียน ไม่ได้ ฝึกทักษะการอ่านและ การเขียน</p>	<p>ม.ค.- มี.ค., พ.ค.- ส.ค. 2556</p>	<p>ครูที่ปรึกษา กิจกรรม ครูที่ปรึกษา งานแนะแนว</p> <p>กลุ่มสาระการ เรียนรู้ภาษาไทย</p> <p>กลุ่มสาระการ เรียนรู้ภาษาไทย</p>	<p>ครูทุกคน</p> <p>ครูกลุ่มสาระการ เรียนรู้ภาษาไทย</p> <p>ครูจิตอาสา รายคน</p>
<p>5.พัฒนาทักษะชีวิตและความ ฉลาดทางอารมณ์</p>	<p>ม.ค.- มี.ค., พ.ค.- ส.ค. 2556</p>	<p>คลินิกวัยรุ่น รัง พยาบาลบึงโขง หลง</p>	
<p>6.หลังพัฒนาทักษะชีวิต นักเรียนทั้ง 4 กลุ่ม</p> <p>6.1 นักเรียนที่มีพฤติกรรม ทางการเรียนดีและพฤติกรรม ส่วนตัวดี ส่งเข้าร่วมแข่งขันใน เวทีต่างๆ และส่งเข้ากลุ่มที่ สูงขึ้น</p>	<p>ม.ค.- มี.ค., พ.ค.- ส.ค. 2556</p>	<p>กลุ่มงานวิชาการ</p>	<p>ครูประจำกิจกรรม</p>

กิจกรรม	ระยะเวลา	ผู้รับผิดชอบ	ผู้เกี่ยวข้อง/วิทยากร
6.2 นักเรียนที่มีพฤติกรรม ส่วนตัวดีแต่พฤติกรรมทางการ เรียนไม่ดี ให้ทำกิจกรรม พัฒนาต่อเนื่องและศึกษาหา สาเหตุ ส่งเข้าร่วมแข่งขันใน เวทีต่างๆ และส่งเข้ากลุ่มที่ สูงขึ้น	ม.ค.- มี.ค., พ.ค.- ส.ค. 2556	กลุ่มงานวิชาการ	ครูแนะแนว
6.3 นักเรียนที่มีพฤติกรรม ทางการเรียนและพฤติกรรม ส่วนตัวไม่ดี ดำเนินการส่งต่อ คลินิกวันรุ่น	ม.ค.- มี.ค., พ.ค.- ส.ค. 2556	คลินิกวัยรุ่น โรง พยาบาลบึงโขง หลง	

3.3 ระยะที่ 3 ประเมินผลการใช้รูปแบบการพัฒนาประสิทธิภาพระบบการดูแล
ช่วยเหลือนักเรียนระดับชั้นมัธยมศึกษาตอนต้น ของโรงเรียนสังกัดสำนักงานเขตพื้นที่
การศึกษามัธยมศึกษา เขต 21

การวิจัยระยะที่ 3 มีการนำเสนอข้อมูลตามลำดับดังนี้
ตอนที่ 1 การวิเคราะห์ข้อมูลเกี่ยวกับสถานภาพของผู้ตอบแบบสอบถามได้แก่
คณะกรรมการสถานศึกษาขั้นพื้นฐานครู นักเรียน ผู้ปกครอง ของ โรงเรียนบึงโขงหลงวิทยาคม
โดยการเปิดตารางของ Yamane. (1987 ; อ้างถึงใน บุญชม ศรีสะอาด. 25451 : 40) ซึ่งใช้ค่าร้อยละ
และมีการนำเสนอผลดังตารางที่ 14

ตารางที่ 14 แสดงสถานภาพของผู้ตอบแบบสอบถาม

สถานภาพ	จำนวนคน	ร้อยละ
1. กรรมการสถานศึกษา	12	2.39
2. ครู	40	7.97
3. นักเรียน	225	44.82
4. ผู้ปกครอง	225	44.82
รวม	502	100

จากตารางที่ 14 วิเคราะห์สถานภาพของกลุ่มผู้ตอบแบบสอบถามจะได้ว่า คณะกรรมการสถานศึกษาขั้นพื้นฐาน จำนวน 12 คน คิดเป็นร้อยละ 2.39 ครูโรงเรียนบึงโขงหลงวิทยาคม จำนวน 40 คน คิดเป็นร้อยละ 7.97 นักเรียน จำนวน 225 คน คิดเป็นร้อยละ 44.82 และ ผู้ปกครอง จำนวน 225 คน คิดเป็นร้อยละ 44.82 ตามลำดับ

ตอนที่ 2 วิเคราะห์ระดับประสิทธิผลการดำเนินงานระบบดูแลช่วยเหลือนักเรียน โรงเรียนบึงโขงหลงวิทยาคมหลังการทดลองใช้รูปแบบ CSISE มีรายละเอียด ดังนี้

1. วิเคราะห์ประสิทธิผลการดำเนินงานระบบการดูแลช่วยเหลือนักเรียน โรงเรียนบึงโขงหลงวิทยาคม โดยการหาค่าเฉลี่ย (\bar{X}) และค่าส่วนเบี่ยงเบนมาตรฐาน (S. D.) ผลการวิเคราะห์ข้อมูลนำเสนอในภาพรวมดังตารางที่ 15

ตารางที่ 15 แสดงค่าเฉลี่ย (\bar{X}) และค่าส่วนเบี่ยงเบนมาตรฐาน (S.D.) การแปลความเกี่ยวกับประสิทธิผลการดำเนินงานระบบการดูแลช่วยเหลือนักเรียนระดับชั้นมัธยมศึกษาตอนต้น โรงเรียนบึงโจงหลวงวิทยาคมรายด้านและโดยรวม

ที่	การบริหารงานระบบการดูแลช่วยเหลือนักเรียน	ระดับประสิทธิผล			
		\bar{X}	S.D.	แปลความ	ลำดับที่
1	ด้านกระบวนการ	4.50	0.69	ดี	3
2	ด้านปัจจัย	4.51	0.67	ดีมาก	2
3	ด้านคุณภาพนักเรียน	4.52	0.69	ดีมาก	1
โดยรวม		4.51	0.68	ดีมาก	

จากตารางที่ 15 การบริหารงานระบบดูแลช่วยเหลือนักเรียน พบว่าประสิทธิผลการดำเนินงานระบบดูแลช่วยเหลือนักเรียน โรงเรียนบึงโจงหลวงวิทยาคม โดยรวมอยู่ในระดับดีมาก เมื่อพิจารณารายด้านพบว่าด้านคุณภาพนักเรียนอยู่ในระดับดีมาก ด้านกระบวนการ อยู่ในระดับดี ด้านปัจจัยอยู่ในระดับดีมาก เรียงลำดับค่าเฉลี่ยจากมากไปหาน้อย คือ ด้านคุณภาพผู้เรียน ($\bar{X} = 4.52$) ด้านปัจจัย ($\bar{X} = 4.51$) และด้านกระบวนการ ($\bar{X} = 4.50$) ตามลำดับ

เมื่อพิจารณา ค่าเฉลี่ย (\bar{X}) ค่าส่วนเบี่ยงเบนมาตรฐาน S.D. และการแปลความเกี่ยวกับประสิทธิผลการดำเนินงานระบบการดูแลช่วยเหลือนักเรียน ระดับชั้นมัธยมศึกษาตอนต้น โรงเรียนบึงโจงหลวงวิทยาคม ในรายด้านย่อยได้ผลดังนี้

ตารางที่ 16 แสดงค่าเฉลี่ย (\bar{X}) ค่าส่วนเบี่ยงเบนมาตรฐาน S.D.และการแปลความเกี่ยวกับ ประสิทธิภาพการดำเนินงานระบบการดูแลช่วยเหลือนักเรียน ระดับชั้นมัธยมศึกษาตอนต้น โรงเรียนบึงโขงหลงวิทยาคม รายด้านย่อย โรงเรียนมีระบบการดูแลช่วยเหลือนักเรียน

ร.ด.-	โรงเรียนมีการจัดระบบการดูแลช่วยเหลือนักเรียน	ระดับประสิทธิผล			
		\bar{X}	S.D.	แปลความ	ลำดับที่
1	โรงเรียนมีการจัดระบบการดูแลช่วยเหลือ				
1.1	นักเรียนมีการวางระบบการบริหารจัดการระบบการดูแลช่วยเหลือนักเรียน				
	1..โรงเรียนจัด โครงสร้างและคณะกรรมการดำเนินงานระบบการดูแลช่วยเหลือนักเรียน	4.50	0.56	ดี	
	2.โรงเรียนจัดทำแผนงาน โครงการ และปฏิทินปฏิบัติงานตามแผนที่ชัดเจน	4.54	0.65	ดีมาก	
	3.โรงเรียนกำหนดทิศทางพัฒนาการบริหารงานสอดคล้องกับบริบทของสถานศึกษา	4.40	0.78	ดี	
	4.โรงเรียนพัฒนาครูและบุคลากรที่เกี่ยวข้องให้มีความรู้ความสามารถในการดำเนินงานระบบการดูแลช่วยเหลือนักเรียน	4.42	0.66	ดี	
	5.โรงเรียนให้การศึกษแก่ผู้ปกครอง (Parent Education) ในเรื่องที่เกี่ยวข้อง	4.35	0.87	ดี	
	6.โรงเรียนสนับสนุนปัจจัยที่เอื้อต่อการดำเนินงานได้แก่งบประมาณวัสดุอุปกรณ์สื่อเครื่องมือต่างๆ ฯลฯ	4.35	0.78	ดี	
	7.โรงเรียนมีเครือข่ายสหวิชาชีพที่เกี่ยวข้องเช่น ตำรวจแพทย์นักกฎหมายนักสังคมสงเคราะห์ นักจิตวิทยา เป็นต้น	4.59	0.63	ดีมาก	
	รวม	4.45	0.71	ดี	5

ที่	โรงเรียนมีการจัดระบบการดูแลช่วยเหลือนักเรียน	ระดับประสิทธิผล			
		\bar{X}	S.D.	แปลความ	ลำดับที่
1.2	มีการดำเนินงานตามระบบการดูแลช่วยเหลือนักเรียน				
	1 ทำความรู้จักนักเรียนเป็นรายบุคคลด้วยการศึกษาข้อมูลนักเรียนเป็นรายบุคคลการเยี่ยมบ้านการสังเกตการณ์สอบถามการสัมภาษณ์การทดสอบ	4.38	0.77	ดี	
	2 คัดกรองนักเรียนและนำผลการคัดกรองมาใช้ดำเนินงาน	4.57	0.60	ดีมาก	
	รวม	4.50	0.66	ดี	3
1.3	มีระบบงานและกิจกรรมในการแนะแนว				
	1 ให้คำปรึกษาและฝึกอบรมแก่นักเรียนและผู้ปกครองในการแก้ไขปัญหาของนักเรียน	4.64	0.64	ดีมาก	
	2 ให้บริการการแก้ไขปัญหาและพัฒนาพฤติกรรมนักเรียน โดยการมีส่วนร่วมของผู้เกี่ยวข้อง	4.58	0.59	ดีมาก	
	3 ให้บริการครอบคลุมการแนะแนวการศึกษาอาชีพรวมทั้งการแนะแนวชีวิตและสังคม	4.42	0.76	ดี	
	รวม	4.55	0.66	ดีมาก	1
1.4	ผู้ปกครองชุมชนมีส่วนร่วมในการดำเนินงานดูแลช่วยเหลือนักเรียน				
	1 ผู้ปกครอง และชุมชน ได้รับการส่งเสริมให้มีความรู้ความเข้าใจในการดูแลช่วยเหลือบุตรหลาน	4.60	0.58	ดีมาก	
	2 ผู้ปกครอง และชุมชน ร่วมมือกับโรงเรียนในการดำเนินงานระบบการดูแลช่วยเหลือนักเรียน	4.54	0.65	ดีมาก	
	3 ผู้ปกครอง และชุมชน ร่วมสนับสนุนการดำเนินงานเครือข่ายผู้ปกครอง	4.57	0.59	ดีมาก	
	4 มีบุคลากรจากสาขาอาชีพต่างๆร่วม	4.45	0.81	ดี	

ที่	โรงเรียนมีการจัดระบบการดูแลช่วยเหลือนักเรียน	ระดับประสิทธิผล			
		\bar{X}	S.D.	แปลความ	ลำดับที่
	สนับสนุนการดำเนินงานเป็นเครือข่ายในรูปสหวิชาชีพ 5 มีการประสานสัมพันธ์ระหว่างโรงเรียน กรรมการสถานศึกษากรรมการเครือข่าย ผู้ปกครอง	4.53	0.69	ดีมาก	
	รวม	4.53	0.67	ดีมาก	2
1.5	มีการนิเทศกำกับติดตามประเมินผลพัฒนา ระบบการดูแลช่วยเหลือนักเรียน 1 โรงเรียนมีการนิเทศกำกับติดตามและ ประเมินผล 2 โรงเรียนมีการรายงานผลการดำเนินงานและ เผยแพร่ประชาสัมพันธ์	4.41	0.79	ดี	
	รวม	4.54	0.71	ดีมาก	
	รวม	4.48	0.75	ดี	4
	รวมทั้งหมด	4.50	0.69	ดี	

จากตารางที่ 16 แสดงประสิทธิผลการดำเนินงานระบบดูแลช่วยเหลือนักเรียน โรงเรียนบึงโจงหลวงวิทยาคมด้านย่อย โรงเรียนมีการจัดระบบการดูแลช่วยเหลือนักเรียน โดยรวมอยู่ในระดับดี ($\bar{X}= 4.50$) เมื่อพิจารณารายด้าน พบว่าด้านการวางระบบการบริหารจัดการระบบการดูแลช่วยเหลือนักเรียนอยู่ในระดับดีด้านการดำเนินงานตามระบบการดูแลช่วยเหลือนักเรียนอยู่ในระดับดี ด้านระบบงานและกิจกรรมในการแนะแนวอยู่ในระดับดีมาก ด้านผู้ปกครองชุมชนมีส่วนร่วมในการดำเนินงานดูแลช่วยเหลือนักเรียนอยู่ในระดับดีมากและด้านการนิเทศกำกับติดตามประเมินผลพัฒนาระบบการดูแลช่วยเหลือนักเรียนอยู่ในระดับดีเรียงลำดับค่าเฉลี่ยจากมากไปหาน้อย ตามลำดับคือด้านระบบงานและกิจกรรมในการแนะแนว ($\bar{X}= 4.55$) ด้านผู้ปกครองชุมชนมีส่วนร่วมในการดำเนินงานดูแลช่วยเหลือนักเรียน ($\bar{X}= 4.53$) ด้านการดำเนินงานตามระบบการดูแลช่วยเหลือนักเรียน ($\bar{X}= 4.50$) ด้านการนิเทศกำกับติดตามประเมินผลพัฒนาระบบการดูแลช่วยเหลือนักเรียน ($\bar{X}= 4.48$) และด้านการวางระบบการบริหารจัดการระบบการดูแลช่วยเหลือนักเรียน ($\bar{X}= 4.45$) ตามลำดับ

ตารางที่ 17 แสดงค่าเฉลี่ย (\bar{X}) ค่าส่วนเบี่ยงเบนมาตรฐาน (S.D.) และการแปลความเกี่ยวกับ ประสิทธิภาพการดำเนินงานระบบการดูแลช่วยเหลือนักเรียน ระดับชั้นมัธยมศึกษาตอนต้น โรงเรียนบึงโขงหลงวิทยาคม เป็นรายด้าน โรงเรียนมีบุคลากร สื่อ และเครื่องมือที่เอื้อต่อการดำเนินงานระบบการดูแลช่วยเหลือนักเรียน

ที่	โรงเรียนมีบุคลากร สื่อ และเครื่องมือที่เอื้อต่อการดำเนินงานระบบการดูแลช่วยเหลือนักเรียน	ระดับประสิทธิผล			
		\bar{X}	S.D.	แปลความ	ลำดับที่
2.1	ผู้บริหารเป็นผู้นำในการดำเนินงานระบบการดูแลช่วยเหลือนักเรียน				
	1 ผู้บริหารกำหนดทิศทางการพัฒนาระบบการดูแลช่วยเหลือนักเรียน	4.50	0.70	มาก	
	2 ผู้บริหารกระตุ้นให้ผู้เกี่ยวข้องทุกฝ่ายร่วมกันดำเนินงานระบบดูแลช่วยเหลือนักเรียน	4.53	0.64	ดีมาก	
	3 ผู้บริหารมีความรอบรู้เรื่องระบบการดูแลช่วยเหลือนักเรียน	4.55	0.64	ดีมาก	
	รวม	4.52	0.66	ดีมาก	2
2.2	ครูมีเจตคติที่ดีและมีความสามารถในการดำเนินงานดูแลช่วยเหลือนักเรียน				
	1 ครูตระหนักและเห็นคุณค่าของการดำเนินงานระบบดูแลช่วยเหลือนักเรียน	4.50	0.73	ดี	
	2 ครูมีความรู้ความเข้าใจและความสามารถในการดำเนินงาน	4.50	0.65	ดี	
	3 ครูมีเจตคติที่ดีต่อการทำงานในระบบดูแลช่วยเหลือนักเรียน	4.48	0.77	ดี	
	4 ครูแนะแนวได้รับการพัฒนาให้เป็น	4.47	0.76	ดี	

ที่	โรงเรียนมีบุคลากร สื่อ และเครื่องมือที่ เอื้อต่อการดำเนินงานระบบการดูแล ช่วยเหลือนักเรียน	ระดับประสิทธิผล			
		\bar{X}	S.D.	แปลความ	ลำดับที่
	นักจิตวิทยาโรงเรียนเพื่อช่วยแก้ปัญหาที่ ซับซ้อน				
	รวม	4.49	0.73	ดี	3
2.3	โรงเรียนมีสื่อเครื่อง และมือที่ใช้ในการ ดำเนินงานระบบการดูแลช่วยเหลือ นักเรียน 1 โรงเรียนจัดหาสื่อและเครื่องมือที่มี คุณภาพ	4.57	0.64	ดีมาก	
	ประสิทธิภาพ 2 โรงเรียนใช้สื่อและเครื่องมือที่ใช้ใน การดำเนินงานให้เหมาะสมมี ประสิทธิภาพและตรงประโยชน์ใช้สอย	4.52	0.71	ดีมาก	
	รวม	4.54	0.68	ดีมาก	1
	รวมทั้งหมด	4.52	0.69	ดีมาก	

จากตารางที่ 17 แสดงประสิทธิผลการดำเนินงานระบบดูแลช่วยเหลือนักเรียนโรงเรียน
บึงโขงหลงวิทยาคม ด้านย่อยโรงเรียนมีบุคลากร สื่อ และเครื่องมือที่เอื้อต่อการดำเนินงาน
ระบบการดูแลช่วยเหลือนักเรียน โดยรวมอยู่ในระดับดีมาก ($\bar{X}=4.52$) เมื่อพิจารณารายด้าน
พบว่า ด้านผู้บริหารเป็นผู้นำในการดำเนินงานระบบการดูแลช่วยเหลือนักเรียนอยู่ในระดับดี
มากด้านครูมีเจตคติที่ดีและมีความสามารถในการดำเนินงานดูแลช่วยเหลือนักเรียนอยู่ในระดับ
ดี ด้านโรงเรียนมีสื่อเครื่องมือที่ใช้ในการดำเนินงานระบบการดูแลช่วยเหลือนักเรียนอยู่ใน
ระดับดีมาก เรียงลำดับค่าเฉลี่ยจากมากไปหาน้อย คือ ด้านโรงเรียนมีสื่อและเครื่องมือที่ใช้ใน
การดำเนินงานระบบการดูแลช่วยเหลือนักเรียน ($\bar{X}=4.54$) ด้านผู้บริหารเป็นผู้นำในการ
ดำเนินงานระบบการดูแลช่วยเหลือนักเรียน ($\bar{X}=4.52$) และด้านครูมีเจตคติที่ดีและมี
ความสามารถในการดำเนินงานดูแลช่วยเหลือนักเรียน ($\bar{X}=4.49$) ตามลำดับ

ตารางที่ 18 แสดงค่าเฉลี่ย (\bar{X}) ค่าส่วนเบี่ยงเบนมาตรฐาน (S.D.) และการแปลความเกี่ยวกับประสิทธิผลการดำเนินงานระบบการดูแลช่วยเหลือนักเรียน ระดับชั้นมัธยมศึกษาตอนต้น โรงเรียนบึงโพงหลงวิทยาคม รายด้านย่อยนักเรียนทุกคนที่ได้รับการพิทักษ์คุ้มครองและดูแลอย่างทั่วถึง

ที่	นักเรียนทุกคนได้รับการพิทักษ์คุ้มครองและดูแลอย่างทั่วถึง	ระดับประสิทธิผล			
		\bar{X}	S.D.	แปลความ	ลำดับที่
1.1	การมีชีวิตอยู่รอดปลอดภัย				
	1. โรงเรียนให้การดูแลด้านปัจจัยพื้นฐานอย่างเหมาะสม	4.39	0.65	ดี	
	2. ครูให้ความรัก เอาใจใส่ด้านสุขภาพ	4.35	0.65	ดี	
	รวม	4.37	0.65	ดี	4
1.2	ได้รับการพัฒนา				
	1. นักเรียนได้รับการพัฒนาการเล่นและการพักผ่อน	4.59	0.62	ดีมาก	
	2. นักเรียนได้รับการศึกษาทั้งในและนอกระบบ	4.44	0.71	ดี	
	3. นักเรียนการเข้าถึงข้อมูลข่าวสาร	4.60	0.65	ดี	
	4. นักเรียนได้รับการพัฒนาตามศักยภาพตามความแตกต่างระหว่างบุคคล	4.55	0.57	ดี	
	รวม	4.54	0.64	ดีมาก	1
	ได้รับการปกป้องคุ้มครอง				
	1. ได้รับการปกป้องคุ้มครองจากการล่วงละเมิด	4.42	0.76	ดี	
	2. ได้รับการปกป้องคุ้มครองจากการทำร้าย	4.45	0.68	ดี	

ที่	นักเรียนทุกคนได้รับการพิทักษ์คุ้มครองและดูแลอย่างทั่วถึง	ระดับประสิทธิผล			
		\bar{X}	S.D.	แปลความ	ลำดับที่
3.	ได้รับการปกป้องคุ้มครองจากการทอดทิ้งปล่อยปละละเลยการมีส่วนร่วม	4.51	0.65	ดีมาก	3
1.	นักเรียนมีส่วนร่วมแสดงความคิดเห็นในเรื่องที่มีผลกระทบ	4.44	0.71	ดี	
2.	นักเรียนมีส่วนร่วมและมีบทบาทในชุมชน	4.38	0.71	ดี	
3.	นักเรียนมีส่วนร่วมในการตัดสินใจ	4.51	0.64	ดีมาก	
4.	นักเรียนมีเสรีภาพในการตัดสินใจมีส่วนร่วมในการแก้ไขปัญหาพฤติกรรมนักเรียน	4.54	0.62	ดีมาก	
5.	นักเรียนมีส่วนร่วมในการกำหนดกติกาและระเบียบในโรงเรียน	4.51	0.72	ดีมาก	
6.	นักเรียนมีส่วนร่วมในการกำหนดบทเรียนและกิจกรรมต่างๆ	4.52	0.64	ดี	
	รวม	4.48	0.67	ดี	2
	รวมทั้งหมด	4.46	0.67	ดี	

จากตารางที่ 18 แสดงประสิทธิผลการดำเนินงานระบบดูแลช่วยเหลือนักเรียนโรงเรียนบึงโจงหลวงวิทยาคม ด้านนักเรียนด้านย่อยนักเรียนทุกคนได้รับการพิทักษ์คุ้มครองและดูแลอย่างทั่วถึง โดยรวมอยู่ในระดับดี ($\bar{X}=4.46$) เมื่อพิจารณารายด้านพบว่าด้านนักเรียนมีชีวิตอยู่รอดปลอดภัยอยู่ในระดับดี ด้านได้รับการพัฒนาอยู่ในระดับดีมาก ด้านได้รับการปกป้องคุ้มครองอยู่ในระดับดี และด้านการมีส่วนร่วมอยู่ในระดับดีเรียงลำดับค่าเฉลี่ยจากมากไปหาน้อยคือ ด้านได้รับการพัฒนา ($\bar{X}=4.54$) ด้านการมีส่วนร่วม ($\bar{X}=4.48$) ด้านได้รับการปกป้องคุ้มครอง ($\bar{X}=4.43$) และด้านนักเรียนมีชีวิตอยู่รอดปลอดภัย ($\bar{X}=4.37$) ตามลำดับ

ตารางที่ 19 แสดงค่าเฉลี่ย (\bar{X}) ค่าส่วนเบี่ยงเบนมาตรฐาน (S.D.) และการแปลความเกี่ยวกับประสิทธิผลการดำเนินงานระบบการดูแลช่วยเหลือนักเรียน ระดับชั้นมัธยมศึกษาตอนต้น โรงเรียนบึงโขงหลงวิทยาคม รายด้านย่อยนักเรียนทุกคนได้รับการส่งเสริมให้เกิดภูมิคุ้มกันในการดำรงชีวิตและการปรับตัว

ที่	นักเรียนทุกคนได้รับการส่งเสริมให้เกิดภูมิคุ้มกันในการดำรงชีวิตและการปรับตัว	ระดับประสิทธิผล			
		\bar{X}	S.D.	แปลความ	ลำดับที่
2.1	การเสริมสร้างทักษะการดำรงชีวิตผู้บริหาร กรรมการสถานศึกษาส่งเสริมสนับสนุนการจัดทำแผนงาน โครงการ และกิจกรรมเพื่อสร้างภูมิคุ้มกันให้แก่นักเรียนในเรื่อง 1. การเสริมสร้างทักษะการดำรงชีวิต 2. การจัดการเรียนรู้ด้านเพศศึกษา 3. ส่งเสริมการอยู่ร่วมกันอย่างสันติ 4. การป้องกันและแก้ไขปัญหาสารเสพติด	4.49 4.44 4.54 4.51	0.76 0.70 0.67 0.76	ดี ดี ดีมาก ดี	
	รวม	4.50	0.72	ดี	4
2.2	การจัดการเรียนรู้ด้านเพศศึกษาการสร้างวินัยเชิงบวกและกิจกรรมป้องกันปัญหาสารเสพติด 1. โรงเรียนจัดกิจกรรมพัฒนาผู้เรียนในเรื่องการเสริมสร้างทักษะการดำรงชีวิตการเรียนรู้ด้านเพศศึกษาการสร้างวินัยเชิงบวก 2. โรงเรียนให้คำปรึกษาช่วยเหลือนักเรียนและผู้ปกครองในการป้องกันแก้ไขปัญหาด้านเพศศึกษาการใช้ความรุนแรงปัญหาสารเสพติด	4.56 4.48	0.62 0.66	ดีมาก ดี	
	รวม	4.52	0.64	ดีมาก	3

ร.ด.	นักเรียนทุกคนได้รับการส่งเสริมให้เกิด ภูมิคุ้มกันในการดำรงชีวิตและการปรับตัว	ระดับประสิทธิผล			
		\bar{X}	S.D.	แปลความ	ลำดับที่
2.3	ส่งเสริมการอยู่ร่วมกันอย่างสันติโดยปราศจาก 1. การใช้ความรุนแรงการกลั่นแกล้งรังแก 2. การกระทำทารุณทางวาจาจิตใจและร่างกาย 3. การทำร้ายผู้อื่นและตนเอง 4. การฆ่าตัวตาย 1. โรงเรียนบูรณาการในกลุ่มสาระการเรียนรู้ที่ รับผิดชอบและจัดกิจกรรมโฮมรูมเพื่อสร้าง ภูมิคุ้มกันเรื่องทักษะการดำรงชีวิต เพศศึกษา การอยู่ร่วมกันอย่างสันติการป้องกันปัญหาความ รุนแรงต่อกัน 2. โรงเรียนจัดบรรยากาศการเรียนรู้ที่ส่งเสริม ความคิดทางบวกและสร้างสรรค์และการอยู่ ร่วมกันอย่างสันติ	4.66	0.67	ดีมาก	
	รวม	4.54	0.67	ดีมาก	
	รวม	4.60	0.67	ดีมาก	1
2.4	การป้องกันและแก้ไขปัญหาสารเสพติด 1. นักเรียนเข้าร่วมกิจกรรมการเรียนรู้และ กิจกรรมพัฒนาผู้เรียนให้มีทักษะการดำรงชีวิต และภูมิคุ้มกันเกี่ยวกับสารเสพติด	4.61	0.59	ดีมาก	
2.4	2. นักเรียนเป็นเครือข่ายและอาสาสมัครเพื่อดูแล ช่วยเหลือเพื่อนนักเรียนให้ปลอดภัยจากปัญหา สารเสพติด	4.54	0.67	ดีมาก	
	รวม	4.58	0.63	ดีมาก	2
	รวมทั้งหมด	4.55	0.67	ดีมาก	

จากตารางที่ 19 แสดงประสิทธิผลการดำเนินงานระบบดูแลช่วยเหลือนักเรียน โรงเรียน
บึงโขงหลงวิทยาคม ด้านนักเรียนรายย่อยด้านนักเรียนทุกคนได้รับการส่งเสริมให้เกิดภูมิคุ้มกัน
ในการดำรงชีวิตและการปรับตัว โดยรวมอยู่ในระดับดีมาก ($\bar{X}= 4.55$) เมื่อพิจารณารายด้าน

พบว่าด้านการเสริมสร้างทักษะการดำรงชีวิตผู้บริหาร/กรรมการสถานศึกษาส่งเสริมสนับสนุน
 การจัดทำแผนงาน/โครงการ/กิจกรรมเพื่อสร้างภูมิคุ้มกันให้นักเรียนอยู่ในระดับดี ด้านการ
 จัดการเรียนรู้ด้านเพศศึกษาการสร้างวินัยเชิงบวกและกิจกรรมป้องกันปัญหาสุขภาพเพศดี อยู่ใน
 ระดับดีมาก ด้านส่งเสริมการอยู่ร่วมกันอย่างสันติ อยู่ในระดับดีมาก ด้านการป้องกันและแก้ไข
 ปัญหาสุขภาพเพศดีอยู่ในระดับดีมาก เรียงลำดับค่าเฉลี่ยจากมากไปหาน้อย คือ ด้านส่งเสริม
 การอยู่ร่วมกันอย่างสันติ ($\bar{X}= 4.60$) ด้านการป้องกันและแก้ไขปัญหาสุขภาพเพศดี ($\bar{X}= 4.58$)
 ด้านการจัดการเรียนรู้ด้านเพศศึกษาการสร้างวินัยเชิงบวกและกิจกรรมป้องกันปัญหาสุขภาพเพศดี
 ($\bar{X}= 4.52$) และด้านการเสริมสร้างทักษะการดำรงชีวิตผู้บริหาร/กรรมการสถานศึกษาส่งเสริม
 สนับสนุนการจัดทำแผนงาน โครงการและกิจกรรมเพื่อสร้างภูมิคุ้มกันให้นักเรียน ($\bar{X}= 4.50$)
 ตามลำดับ



มหาวิทยาลัยราชภัฏมหาสารคาม
 RAJABHAT MAHASARAKHAM UNIVERSITY

ตารางที่ 20 แสดงค่าเฉลี่ย (\bar{X}) ค่าส่วนเบี่ยงเบนมาตรฐาน (S.D.) และการแปลความเกี่ยวกับ ประสิทธิภาพการดำเนินงานระบบการดูแลช่วยเหลือนักเรียน ระดับชั้นมัธยมศึกษาตอนต้น โรงเรียนบึงโขงหลงวิทยาคม รายด้านย่อย นักเรียนมีส่วนร่วมในการพัฒนาตนเองและสังคม

ที่	นักเรียนมีส่วนร่วมในการพัฒนาตนเองและสังคม	ระดับประสิทธิผล			
		\bar{X}	S.D.	แปลความ	ลำดับที่
3.1	การดูแลช่วยเหลือตนเองและเพื่อน ผู้บริหาร กรรมการสถานศึกษาส่งเสริม สนับสนุนให้มีกิจกรรม โครงการและวิธี ปฏิบัติตนในชีวิตประจำวันในเรื่อง ต่อไปนี้				
	1. การดูแลช่วยเหลือตนเองและเพื่อน	4.56	0.74	ดีมาก	
	2. การบำเพ็ญประโยชน์ต่อครอบครัว โรงเรียนชุมชนและสังคม	4.54	0.65	ดีมาก	
	3. การรักษาสีทิมและหน้าที่ตามระบอบ ประชาธิปไตย	4.50	0.79	ดี	
	รวม	4.53	0.73	ดีมาก	3
3.2	การบำเพ็ญประโยชน์ทั้งในครอบครัว โรงเรียนชุมชนและสังคม				
	1. ครูร่วมกับนักเรียนกำหนดกิจกรรม และสถานการณ์และเปิดโอกาสให้ นักเรียนปฏิบัติทั้งในและนอกห้องเรียน	4.53	0.73	ดีมาก	
	2. ครูกระตุ้นส่งเสริมสนับสนุนบทบาท นักเรียนในการแสดงออกด้านการ ช่วยเหลือตนเองและเพื่อนด้านการ บำเพ็ญประโยชน์ต่อครอบครัวโรงเรียน ชุมชนและสังคมและด้านการรักษาสีทิม	4.66	0.60	ดีมาก	

ที่	นักเรียนมีส่วนร่วมในการพัฒนาตนเอง และสังคม	ระดับประสิทธิผล			
		\bar{X}	S.D.	แปลความ	ลำดับที่
3.2	หน้าที่ตามระบอบประชาธิปไตยตั้งแต่ ต้นจนครบกระบวนการ				
	3. ครูให้การเสริมแรงนักเรียนเมื่อปฏิบัติ ตนอย่างเหมาะสม	4.49	0.70	ดี	
	4. ครูเป็นแบบอย่างที่ดีในคุณลักษณะที่ ต้องการพัฒนานักเรียน	4.57	0.59	ดีมาก	
	รวม	4.56	0.61	ดี	2
3.3	การแสดงออกถึงสิทธิหน้าที่ของนักเรียน ในการแก้ไขพฤติกรรมที่ไม่พึงประสงค์ ของนักเรียน				
	1. โรงเรียนสนับสนุนส่งเสริมให้นักเรียน มีโอกาสเข้าร่วมกิจกรรมการป้องกัน แก้ไขพฤติกรรมที่ไม่พึงประสงค์ของ นักเรียน	4.46	0.66	ดี	
	2. ให้การเสริมแรงนักเรียนเมื่อมีการ ปฏิบัติอย่างเหมาะสม	4.70	0.56	ดีมาก	
	3. เป็นแบบอย่างที่ดีในคุณลักษณะที่ ต้องการพัฒนานักเรียน	4.56	0.66	ดีมาก	
	รวม	4.58	0.63	ดีมาก	1
	รวมทั้งหมด	4.56	0.67	ดีมาก	

จากตารางที่ 20 แสดงประสิทธิผลการดำเนินงานระบบดูแลช่วยเหลือนักเรียน โรงเรียน
บึงโขงหลงวิทยาคม ด้านนักเรียนด้านย่อยนักเรียนมีส่วนร่วมในการพัฒนาตนเองและสังคม
โดยรวมอยู่ในระดับดีมาก (\bar{X} = 4.56) เมื่อพิจารณารายด้าน พบว่าด้านการดูแลช่วยเหลือตนเอง
และเพื่อนผู้บริหาร กรรมการสถานศึกษาส่งเสริมสนับสนุนให้มีกิจกรรม โครงการ และวิธี
ปฏิบัติตนในชีวิตประจำวัน อยู่ในระดับดีมาก ด้านการบำเพ็ญประโยชน์ทั้งในครอบครัว

โรงเรียนชุมชนและสังคมอยู่ในระดับดีมาก และด้านการแสดงออกถึงสิทธิหน้าที่ของนักเรียนในการแก้ไขพฤติกรรมที่ไม่พึงประสงค์ของนักเรียนอยู่ในระดับดีมาก เรียงลำดับค่าเฉลี่ยจากมากไปหาน้อย คือ ด้านการแสดงออกถึงสิทธิหน้าที่ของนักเรียนในการแก้ไขพฤติกรรมที่ไม่พึงประสงค์ของนักเรียน (\bar{X} = 4.58) ด้านการบำเพ็ญประโยชน์ทั้งในครอบครัว โรงเรียนชุมชน และสังคม (\bar{X} = 4.56) และด้านการดูแลช่วยเหลือตนเองและเพื่อนผู้บริหารและกรรมการสถานศึกษาส่งเสริมสนับสนุนให้มีกิจกรรม โครงการ และวิธีปฏิบัติตนในชีวิตประจำวัน (\bar{X} = 4.53) ตามลำดับ

ตารางที่ 21 แสดงค่าเฉลี่ย (\bar{X}) ค่าส่วนเบี่ยงเบนมาตรฐาน (S.D.) และการแปลความเกี่ยวกับประสิทธิผลการดำเนินงานระบบการดูแลช่วยเหลือนักเรียน ระดับชั้นมัธยมศึกษาตอนต้น โรงเรียนบึงโขงหลงวิทยาคม รายด้านย่อย นักเรียนมีส่วนร่วมในการพัฒนาตนเองและสังคม

ที่	นักเรียนมีส่วนร่วมในการพัฒนาตนเองและสังคม	ระดับประสิทธิผล			
		\bar{X}	S.D.	แปลความ	ลำดับที่
4.1	มีสุขภาพกายและสุขภาพจิตที่เหมาะสมผู้บริหารและกรรมการสถานศึกษาส่งเสริมสนับสนุนการดำเนินงานส่งเสริมพัฒนานักเรียนทุกคนให้มีพัฒนาการอย่างรอบด้านคือ				
	1. มีสุขภาพกายและสุขภาพจิตที่เหมาะสม	4.76	0.53	ดีมาก	
	2. พฤติกรรมการแสดงออกทางอารมณ์ที่เหมาะสม	4.65	0.54	ดีมาก	
	3. มีสัมพันธภาพที่ดีกับผู้อื่นและมีบทบาทในการร่วมดูแลและพัฒนาโรงเรียนชุมชนและสังคม	4.56	0.72	ดีมาก	
	4. ใฝ่รู้เรียนเป็นและพึงพอใจกับความสำเร็จในการเรียนรู้	4.62	0.59	ดีมาก	
	รวม	4.63	0.61	ดีมาก	

ที่	นักเรียนมีส่วนร่วมในการพัฒนาตนเอง และสังคม	ระดับประสิทธิผล			
		\bar{X}	S.D.	แปลความ	ลำดับที่
4.2	พฤติกรรมแสดงออกทางอารมณ์ ที่เหมาะสม โรงเรียนจัดกิจกรรมส่งเสริมพัฒนา ป้องกันแก้ไขปัญหาเรื่องของนักเรียนช่วยเหลือ บำเพ็ญประโยชน์				
	1. มีสุขภาพกายและสุขนิสัยที่เหมาะสมกับ พัฒนาการและพัฒนาความฉลาดทางอารมณ์ (EQ)	4.55	0.65	ดีมาก	
	2. จัดประสบการณ์ตรงให้นักเรียนมีโอกาสนำ ความรู้สู่การปฏิบัติทั้งในและนอกโรงเรียน โดย เน้นอาสาสมัคร	4.58	0.71	ดีมาก	
	3. จัดแผนและกิจกรรมการเรียนรู้สอดคล้องกับ ศักยภาพ	4.58	0.61	ดีมาก	
	รวม	4.57	0.66	ดีมาก	
4.3	มีสัมพันธภาพที่ดีกับผู้อื่นและมีบทบาท ในการร่วมดูแลและพัฒนา โรงเรียนชุมชนและ สังคม				
	1. นักเรียนเรียนอย่างมีความสุขและพึงพอใจกับ ความสำเร็จของตนในการร่วมดูแลและพัฒนา โรงเรียนและชุมชนของตนเอง	4.52	0.78	ดีมาก	
	2. เป็นเครือข่าย/อาสาสมัครในเรื่องการส่งเสริม สุขภาพ และการบำเพ็ญประโยชน์	4.49	0.79	ดี	
	รวม	4.50	0.79	ดี	

ที่	นักเรียนมีส่วนร่วมในการพัฒนาตนเอง และสังคม	ระดับประสิทธิผล			
		\bar{X}	S.D.	แปลความ	ลำดับที่
4.4	มีลักษณะใฝ่รู้เรียนเป็นและพึงพอใจกับ ความสำเร็จในการเรียนรู้ 1. นักเรียนมีความใฝ่รู้ ใฝ่เรียน ร่วมมือกับ โรงเรียนดูแลเอาใจใส่นักเรียนอย่างใกล้ชิด 2. นักเรียนมีความพึงพอใจกับความสำเร็จใน การเรียนรู้	4.52	0.74		
	รวม	4.52	0.66		
	รวมทั้งหมด	4.57	0.66		

จากตารางที่ 21 แสดงประสิทธิผลการดำเนินงานระบบดูแลช่วยเหลือนักเรียน
โรงเรียนบึง โขงหลวงวิทยาคม ด้านนักเรียนด้านช่วยนักเรียนทุกคนมีพัฒนาการอย่างรอบด้าน
โดยรวมอยู่ในระดับดีมาก ($\bar{X}=4.57$) เมื่อพิจารณารายด้าน พบว่าด้านมีสุขภาพกายและสุขนิสัย
ที่เหมาะสมอยู่ในระดับดีมาก ด้านพฤติกรรมการแสดงออกทางอารมณ์ อยู่ในระดับดีมาก ด้าน
มีสัมพันธภาพที่ดีกับผู้อื่นและมีบทบาท อยู่ในระดับดีและด้านมีลักษณะใฝ่รู้เรียนเป็นและพึง
พอใจกับความสำเร็จในการเรียนรู้ อยู่ในระดับดีมาก เรียงลำดับค่าเฉลี่ยจากมากไปหาน้อย คือ
ด้านมีสุขภาพกายและสุขนิสัยที่เหมาะสม ($\bar{X}=4.63$) ด้านพฤติกรรมแสดงออกทางอารมณ์
($\bar{X}=4.57$) ด้านมีลักษณะใฝ่รู้เรียนเป็นและพึงพอใจกับความสำเร็จในการเรียนรู้ ($\bar{X}=4.52$) และ
ด้านมีสัมพันธภาพที่ดีกับผู้อื่นและมีบทบาท อยู่ในระดับดี และด้านมีลักษณะใฝ่รู้เรียนเป็นและ
พึงพอใจกับความสำเร็จในการเรียนรู้ ($\bar{X}=4.50$) ตามลำดับ

ตารางที่ 22 แสดงเปรียบเทียบความคิดเห็นเกี่ยวกับประสิทธิผลการดำเนินงานระบบดูแลช่วยเหลือนักเรียนระดับชั้นมัธยมศึกษาตอนต้น โรงเรียนบึงโขงหลงวิทยาคม ตามความคิดเห็นของคณะกรรมการสถานศึกษาขั้นพื้นฐาน ครู นักเรียน และ ผู้ปกครองนักเรียน

ที่	ประสิทธิผลการดำเนินงานระบบการดูแลช่วยเหลือนักเรียน	ก่อนใช้ระบบ CSISE		หลังใช้ระบบ CSISE		t	Sig
		\bar{X}	S.D.	\bar{X}	S.D.		
1	ด้านกระบวนการ	3.91	1.23	4.50	0.69	14.88*	.045
2	ด้านปัจจัย	4.15	1.03	4.51	0.67	22.74*	.026
3	ด้านคุณภาพนักเรียน	3.98	1.20	4.52	0.68	14.86*	.040
	รวม	4.01	1.15	4.51	0.68	17.49	0.04

หมายเหตุ *มีนัยสำคัญทางสถิติที่ระดับ .05

จากตารางที่ 22 แสดงความคิดเห็นเกี่ยวกับประสิทธิผลการดำเนินงานระบบการดูแลช่วยเหลือนักเรียนของโรงเรียนบึงโขงหลงวิทยาคม ตามรูปแบบ CSISE ของคณะกรรมการสถานศึกษาขั้นพื้นฐาน ครู นักเรียน และผู้ปกครองนักเรียน พบว่า โดยภาพรวมแตกต่างกันอย่าง มีนัยสำคัญที่ระดับ .05 และรายด้านทุกด้านมีความแตกต่างกันอย่างมีนัยสำคัญที่ระดับ .05

ตารางที่ 23 แสดงเปรียบเทียบความคิดเห็นเกี่ยวกับประสิทธิผลการดำเนินงานระบบดูแลช่วยเหลือนักเรียนระดับชั้นมัธยมศึกษาตอนต้น โรงเรียนบึงโขงหลงวิทยาคม ด้านโรงเรียน รายด้านย่อย โรงเรียนมีการจัดระบบการดูแลช่วยเหลือนักเรียน ตามความคิดเห็นของคณะกรรมการสถานศึกษาขั้นพื้นฐาน ครู นักเรียน และ ผู้ปกครองนักเรียน

ที่	ประสิทธิผลการดำเนินงานระบบการดูแลช่วยเหลือนักเรียน	ก่อนใช้ระบบ		หลังใช้ระบบ		t	Sig
		CSISE		CSISE			
		\bar{X}	S.D.	\bar{X}	S.D.		
1.1	มีการวางระบบการบริหารจัดการระบบการดูแลช่วยเหลือนักเรียนนักเรียน	3.72	1.21	4.45	0.75	11.19*	.057
1.2	มีการดำเนินงานตามระบบการดูแลช่วยเหลือนักเรียน	4.14	1.09	4.50	0.66	24.00*	.027
1.3	มีระบบงานและกิจกรรมในการแนะแนว	3.94	1.10	4.55	0.66	13.92*	.046
1.4	การมีส่วนร่วม	4.03	1.08	4.48	0.67	18.91*	.034
1.5	มีการนิเทศกำกับติดตามประเมินผลพัฒนาระบบการดูแลช่วยเหลือนักเรียน	4.07	1.53	4.50	0.68	19.93*	.032
	รวม	3.98	1.20	4.50	0.68	17.59*	.039

หมายเหตุ *มีนัยสำคัญทางสถิติที่ระดับ .05

จากตารางที่ 23 เปรียบเทียบความคิดเห็นเกี่ยวกับประสิทธิผลการดำเนินงานระบบการดูแลช่วยเหลือนักเรียน ด้านโรงเรียน รายด้านย่อย โรงเรียนมีการจัดระบบการดูแลช่วยเหลือนักเรียน ของโรงเรียนบึงโขงหลงวิทยาคม ตามรูปแบบ CSISE ของคณะกรรมการสถานศึกษาขั้นพื้นฐาน ครู นักเรียน และผู้ปกครองนักเรียน พบว่า เมื่อนำรูปแบบการดูแลช่วยเหลือนักเรียนแบบ CSISE มาใช้ภาพรวมมีระดับประสิทธิผลแตกต่างจากก่อนใช้ อย่างมีนัยสำคัญที่ระดับ.05 มีการบริหารจัดการไม่แตกต่างจากก่อนใช้ แต่มีการดำเนินงานตามระบบ

มีกิจกรรมแนะแนว มีการนิเทศติดตามอยู่ในระดับดีมาก ส่วนการมีส่วนร่วมอยู่ในระดับดี และมีความแตกต่างจากก่อนใช้รูปแบบ CSISE อย่างมีนัยสำคัญที่ระดับ .05

ตารางที่ 24 แสดงเปรียบเทียบความคิดเห็นเกี่ยวกับประสิทธิผลการดำเนินงานระบบดูแลช่วยเหลือนักเรียนระดับชั้นมัธยมศึกษาตอนต้น โรงเรียนบึงโขงหลงวิทยาคม ด้านโรงเรียน รายด้านย่อย โรงเรียนมีบุคลากร สื่อที่และเครื่องมือที่เอื้อต่อการดำเนินงานระบบการดูแลช่วยเหลือนักเรียน

ที่	ประสิทธิผลการดำเนินงานระบบการดูแลช่วยเหลือนักเรียน	ก่อนใช้ระบบ CSISE		หลังใช้ระบบ CSISE		t	sig
		\bar{X}	S.D.	\bar{X}	S.D.		
		2.1	ผู้บริหารเป็นผู้นำในการดำเนินงานระบบการดูแลช่วยเหลือนักเรียน	3.90	1.10		
2.2	ครูมีเจตคติที่ดีและมีความสามารถในการดำเนินงานดูแลช่วยเหลือนักเรียน	3.99	1.11	4.49	0.73	16.96	0.037
2.3	โรงเรียนมีสื่อ เครื่องมือที่ใช้ในการดำเนินงานระบบการดูแลช่วยเหลือนักเรียน	3.85	1.19	4.54	0.68	12.16	0.052
	รวม	3.91	1.13	4.52	0.69	14.23	0.045

หมายเหตุ *มีนัยสำคัญทางสถิติที่ระดับ .05

จากตารางที่ 24 แสดงความคิดเห็นเกี่ยวกับประสิทธิผลการดำเนินงานระบบการดูแลช่วยเหลือนักเรียน ด้านโรงเรียน รายด้านย่อย โรงเรียนมีบุคลากร สื่อและเครื่องมือที่เอื้อต่อการดำเนินงานระบบการดูแลช่วยเหลือนักเรียน ของโรงเรียนบึงโขงหลงวิทยาคม ตามรูปแบบ CSISE ของคณะกรรมการสถานศึกษาขั้นพื้นฐาน ครู นักเรียน และผู้ปกครองนักเรียน พบว่าเมื่อนำรูปแบบการดูแลช่วยเหลือนักเรียนแบบ CSISE มาใช้ภาพรวมมีระดับประสิทธิผลก่อนใช้และหลังใช้แตกต่างกัน อย่างมีนัยสำคัญที่ระดับ .05 ด้านผู้บริหารเป็นผู้นำในการดำเนินงานระบบการดูแลช่วยเหลือนักเรียน ครูมีเจตคติที่ดีและมีความสามารถในการดำเนินงานดูแลช่วยเหลือนักเรียน มีประสิทธิผลแตกต่างกันอย่างมีนัยสำคัญที่ระดับ .05 ส่วนด้านที่โรงเรียนมี

สื่อ เครื่องมือที่ใช้ในการดำเนินงานระบบการดูแลช่วยเหลือนักเรียน ไม่แตกต่างกันกับก่อนใช้ระบบ CSISE

ตารางที่ 25 แสดงเปรียบเทียบความคิดเห็นเกี่ยวกับประสิทธิผลการดำเนินงานระบบดูแลช่วยเหลือนักเรียนระดับชั้นมัธยมศึกษาตอนต้น โรงเรียนบึงโขงหลงวิทยาคม ด้านนักเรียน รายด้านย่อย นักเรียนทุกคนได้รับการพิทักษ์คุ้มครองและดูแลอย่างทั่วถึง

ที่	ประสิทธิผลการดำเนินงานระบบการดูแลช่วยเหลือนักเรียน	ก่อนใช้ระบบ CSISE		หลังใช้ระบบ CSISE		t	sig
		\bar{X}	S.D.	\bar{X}	S.D.		
1.1	การมีชีวิตอยู่รอดปลอดภัย	3.82	0.99	4.37	0.65	14.89*	.043
1.2	ได้รับบริการด้านการพัฒนาการเล่นและพักผ่อน การได้รับการศึกษาทั้งในและนอกระบบ	3.81	1.04	4.54	0.64	11.44*	.056
1.3	ได้รับการปกป้องคุ้มครองจากการล่วงละเมิดทางเพศ การทำร้าย การทอดทิ้ง ปล่อยปละละเลย เอาเปรียบ การดูแลความปลอดภัย และกรณีที่มีปัญหาจะได้รับการแก้ไขอย่างเหมาะสม	3.80	0.98	4.43	0.72	13.06*	.049
1.4	การมีส่วนร่วมแสดงความคิดเห็น การมีส่วนร่วมและบทบาทในชุมชน ในการตัดสินใจ มีเสรีภาพในการตัดสินใจ และมีส่วนร่วมในการแก้ไขปัญหาที่มีส่วนร่วมในการกำหนดกติกาและระเบียบในโรงเรียน และการกำหนดบทเรียนและกิจกรรมต่าง ๆ	4.00	0.99	4.48	0.67	16.67*	.036
	รวม	3.86	1.00	4.46	0.67	14.02	0.05

หมายเหตุ *มีนัยสำคัญทางสถิติที่ระดับ .05

จากตารางที่ 25 แสดงความคิดเห็นเกี่ยวกับประสิทธิผลการดำเนินงานระบบการดูแลช่วยเหลือนักเรียน ด้านนักเรียน รายด้านย่อย นักเรียนทุกคนได้รับการพิทักษ์คุ้มครองและดูแลอย่างทั่วถึง ของ โรงเรียนบึงโขงหลงวิทยาคม ตามรูปแบบ CSISE ของคณะกรรมการสถานศึกษาขั้นพื้นฐาน ครู นักเรียน และผู้ปกครองนักเรียน พบว่า เมื่อนำรูปแบบการดูแลช่วยเหลือนักเรียนแบบ CSISE มาใช้ภาพรวมมีระดับประสิทธิผลสูงขึ้นแตกต่างกันอย่างมีนัยสำคัญที่ระดับ ด้านการมีชีวิตอยู่รอดปลอดภัย ได้รับการปกป้องคุ้มครองจากการล่วงละเมิดทางเพศ การทำร้าย การทอดทิ้งปล่อยปละละเลย การเอาใจเอาเปรียบ การดูแลความปลอดภัย การปกป้องคุ้มครองจากสารเสพติด และกรณีที่มีปัญหาจะได้รับการแก้ไขอย่างเหมาะสม และการมีส่วนร่วมแสดงความคิดเห็น การมีส่วนร่วมและบทบาทในชุมชน ในการตัดสินใจ มีเสรีภาพในการตัดสินใจและมีส่วนร่วมในการแก้ไขปัญหา มีส่วนร่วมในการกำหนดกติกาและระเบียบในโรงเรียน และการกำหนดบทเรียนและกิจกรรมต่าง ๆ มีประสิทธิผลแตกต่างกันอย่างมีนัยสำคัญที่ระดับ .05 ส่วนด้านการได้รับการบริการด้านการพัฒนาการเล่นและพักผ่อน การได้รับการศึกษาทั้งในและนอกระบบ และได้รับการพัฒนาตามศักยภาพความแตกต่างระหว่างบุคคล ไม่แตกต่างกันกับก่อนใช้ระบบ CSIS

ตารางที่ 26 แสดงเปรียบเทียบความคิดเห็นเกี่ยวกับประสิทธิผลการดำเนินงานระบบดูแลช่วยเหลือนักเรียนระดับชั้นมัธยมศึกษาตอนต้น โรงเรียนบึงโขงหลงวิทยาคม ด้านนักเรียน รายด้านย่อย นักเรียนทุกคนได้รับการส่งเสริมให้เกิดภูมิคุ้มกันในการดำรงชีวิตและการปรับตัว

ที่	ประสิทธิผลการดำเนินงานระบบการดูแลช่วยเหลือนักเรียน	ก่อนใช้ระบบ CSISE		หลังใช้ระบบ CSISE		t	Sig
		\bar{X}	S.D.	\bar{X}	S.D.		
2.1	การเสริมสร้างทักษะการดำรงชีวิต ผู้บริหาร กรรมการสถานศึกษาส่งเสริม สนับสนุนการจัดทำแผนงาน โครงการ	3.92	1.26	4.50	0.72	14.52	.044

ที่	ประสิทธิผลการดำเนินงานระบบ การดูแลช่วยเหลือนักเรียน	ก่อนใช้ระบบ		หลังใช้ระบบ		t	sig
		CSISE		CSISE			
		\bar{X}	S.D.	\bar{X}	S.D.		
2.2	การจัดการเรียนรู้ด้านเพศศึกษา การสร้างวินัยเชิงบวกและ กิจกรรมป้องกันปัญหาเสพติด	3.86	1.02	4.52	0.64	12.70	.050
2.3	ส่งเสริมการอยู่ร่วมกันอย่างสันติ	4.04	1.07	4.60	0.67	15.43	.041
2.4	การป้องกันและแก้ไขสารเสพติด	4.07	1.01	4.58	0.63	16.96	.047
รวม		3.97	1.09	4.55	0.67	14.90	.046

จากตารางที่ 26 แสดงความคิดเห็นเกี่ยวกับประสิทธิผลการดำเนินงานระบบการดูแลช่วยเหลือนักเรียน ด้านนักเรียน รายด้านย่อย นักเรียนทุกคนได้รับการส่งเสริมให้เกิดภูมิคุ้มกันในการดำรงชีวิตและการปรับตัว ของโรงเรียนบึงโขงหลงวิทยาคม ตามรูปแบบ CSISE ของคณะกรรมการสถานศึกษาขั้นพื้นฐาน ครู นักเรียน และผู้ปกครองนักเรียน พบว่า เมื่อนำรูปแบบการดูแลช่วยเหลือนักเรียนแบบ CSISE มาใช้ภาพรวมมีระดับประสิทธิผลสูงกว่าก่อนใช้รูปแบบ CSIS อย่างมีนัยสำคัญที่ระดับ.05เมื่อพิจารณา ประสิทธิภาพรายข้อ พบว่า มีระดับประสิทธิผลสูงขึ้นอย่างมีนัยสำคัญที่ระดับ .05 ทุกด้าน

ตารางที่ 27 แสดงเปรียบเทียบความคิดเห็นเกี่ยวกับประสิทธิผลการดำเนินงานระบบดูแลช่วยเหลือนักเรียนระดับชั้นมัธยมศึกษาตอนต้น โรงเรียนบึงโขงหลงวิทยาคม ด้านนักเรียน รายด้านย่อย นักเรียนมีส่วนร่วมในการพัฒนาตนเองและสังคม

ที่	ประสิทธิผลการดำเนินงานระบบการดูแลช่วยเหลือนักเรียน	ก่อนใช้ระบบ CSISE		หลังใช้ระบบ CSISE		t	sig
		\bar{X}	S.D.	\bar{X}	S.D.		
3.1	ผู้บริหาร กรรมการสถานศึกษา ส่งเสริมสนับสนุนให้มีกิจกรรม โครงการ และวิธีปฏิบัติตนในชีวิตประจำวัน	3.91	1.10	4.53	0.73	13.61	.047
3.2	การบำเพ็ญประโยชน์ทั้งในครอบครัว โรงเรียนชุมชนและสังคม	3.99	1.03	4.63	0.61	13.47	.047
3.3	การแสดงออกถึงสิทธิหน้าที่ของนักเรียนในการแก้ไขพฤติกรรมที่ไม่พึงประสงค์ของนักเรียน	4.01	1.00	4.58	0.63	15.07	.042
รวม		3.97	1.04	4.58	0.66	14.05	0.045

จากตารางที่ 27 แสดงเปรียบเทียบความคิดเห็นเกี่ยวกับประสิทธิผลการดำเนินงานระบบการดูแลช่วยเหลือนักเรียน ด้านนักเรียน รายด้านย่อย นักเรียนมีส่วนร่วมในการพัฒนาตนเองและสังคม ของโรงเรียนบึงโขงหลงวิทยาคม ตามรูปแบบ CSISE ของคณะกรรมการสถานศึกษาขั้นพื้นฐาน ครู นักเรียน และผู้ปกครองนักเรียน พบว่า เมื่อนำรูปแบบการดูแลช่วยเหลือนักเรียนแบบ CSISE มาใช้ภาพรวมมีระดับประสิทธิผลสูงกว่าก่อนใช้รูปแบบ CSISE อย่างมีนัยสำคัญที่ระดับ .05 ประสิทธิผลรายข้อ พบว่ามีระดับประสิทธิผลสูงขึ้นอย่างมีนัยสำคัญที่ระดับ .05 ทุกด้าน