

บทที่ 2

เอกสารและงานวิจัยที่เกี่ยวข้อง

การวิจัยเรื่อง การปฏิบัติตามนโยบายตำรวจชุมชนสัมพันธ์ของสถานีตำรวจภูธร
ห้วยเม็ก จังหวัดกาฬสินธุ์ ผู้วิจัยได้ศึกษาค้นคว้าเอกสาร หนังสือ แนวคิดทฤษฎีและงานวิจัยที่
เกี่ยวข้อง ดังต่อไปนี้

1. หลักการบริหาร
2. หลักการมีส่วนร่วม
3. นโยบายของสำนักงานตำรวจแห่งชาติ
4. หลักการตำรวจชุมชนสัมพันธ์
5. ข้อมูลทั่วไปเกี่ยวกับสถานีตำรวจภูธรห้วยเม็ก จังหวัดกาฬสินธุ์
6. งานวิจัยที่เกี่ยวข้อง
7. กรอบแนวคิดการวิจัย

หลักการบริหาร

1. ความหมายของการบริหาร

คำว่า การบริหาร (Administration) ได้มีนักวิชาการให้ความหมายไว้หลายท่านดังนี้
เสนาะ ตีเขาวัว (2545 : 16) ได้ให้ความหมายของการบริหารว่า เป็นกิจกรรมในการใช้
ทรัพยากรขององค์กรอย่างมีประสิทธิภาพ

เจริญผล สุวรรณโชติ (2545 : 36) ได้ให้ความหมายของการบริหารว่า หมายถึง
กระบวนการทางสังคมอย่างหนึ่งที่เกิดขึ้นกับคนกลุ่มหนึ่งและกลุ่มใดที่เข้ามาร่วมกันเพื่อทำ
กิจกรรมอย่างหนึ่งหรือหลายอย่าง เพื่อให้บรรลุตามจุดหมายที่กำหนดไว้ การกระทำนั้นจะเป็นการ
กระทำที่เกี่ยวข้องกับการสร้างสรรค์ การดำเนินงานให้คงอยู่ต่อไป การกระตุ้นหรือช่วยทำให้เกิดการ
กระทำการควบคุมและการกระทำที่ให้เกิดการรวมตัวเข้าเป็นอันหนึ่งอันเดียวกันอย่างมีแบบแผน
หรืออย่างไม่มีแบบแผนทั้งในด้านของบุคคลและวัตถุ

Dale (1974 อ้างถึงใน เกรียงศักดิ์ เขียวยิ่ง. 2545 : 25) ให้คำจำกัดความว่า การบริหาร
คือ กระบวนการจัดองค์การและใช้ทรัพยากรต่าง ๆ เพื่อให้บรรลุวัตถุประสงค์ที่กำหนดไว้ล่วงหน้า

สมคิด บางโม (2546 : 42) กล่าวว่า การบริหาร คือ การใช้ศิลปะในการใช้คน เงิน
วัสดุ อุปกรณ์ขององค์กรและนอกองค์กรอย่างมีประสิทธิภาพ

ศิริอร ชันชหัตต์ (2546 : 46) กล่าวว่า การบริหารเป็นกิจกรรมที่บุคคลดำเนินการร่วมมือกับผู้อื่น เพื่อให้บรรลุวัตถุประสงค์ตามที่กำหนด

ศิริวรรณ เสรีรัตน์ และคณะ. 2546 : 53 กล่าวว่า การบริหาร หมายถึง การบริหารใด ๆ ขององค์การที่ไม่ต้องการกำไร โดยผู้บริหารจะต้องพยายามทุกวิถีทางที่จะทำให้เป้าหมายขององค์การที่วางไว้บรรลุผลสำเร็จ โดยมีได้คำนึงถึงผลตอบแทนที่จะได้รับ คำว่า Administration จึงมักใช้ในองค์การรัฐบาล คือ หน่วยงานสาธารณะที่ไม่หวังผลกำไร

จากความหมายต่าง ๆ สรุปได้ว่า การบริหาร หมายถึง การใช้ทรัพยากรทางการบริหาร ได้แก่ คน เงิน วัสดุอุปกรณ์ และการจัดการ เพื่อให้บรรลุวัตถุประสงค์ที่กำหนดไว้อย่างมีประสิทธิภาพ ในด้านการบริหารธุรกิจยังได้ขยายทรัพยากรการบริหารเพิ่มเป็น คน เงิน วัสดุอุปกรณ์ การจัดการ เครื่องจักร และการตลาด หรือเรียกว่า 6Ms.

2. องค์ประกอบทางการบริหาร

อรุณ บุญมาก (2547 : 21) ได้รวบรวมถึงองค์ประกอบของการบริหารไว้ในหนังสือ คู่มือนักบริหารงานสาธารณะสุขไว้ว่า องค์ประกอบของการบริหาร (Administration Factor) ประกอบด้วย 8 ประการ คือ คนหรือบุคลากร เงินหรืองบประมาณ วัสดุและอุปกรณ์ เครื่องจักร ตลาด ขวัญและกำลังใจ อำนาจหน้าที่และเวลา

สมพงษ์ เกษมสิน (2547 : 28) ได้กล่าวว่า องค์ประกอบทางการบริหาร (Administration Resources) ที่ใช้ในการบริหารที่สำคัญมีอยู่ 4 ประการ คือ คน เงิน วัสดุของ และวิธีการจัดการเป็นองค์ประกอบสำคัญไม่ว่าการบริหารนั้นจะเป็นการบริหารราชการหรือการบริหารธุรกิจก็จะมีองค์ประกอบคล้ายกัน

ธงชัย สันติวงษ์ (2547 : 44) ได้กล่าวถึงองค์ประกอบทางการบริหารที่เป็นข้อมูลพื้นฐานที่ผู้บริหารทุกคนจะต้องหันมาให้ความสนใจงานด้านการบริหาร เพื่อให้การดำเนินงานเป็นไปตามวัตถุประสงค์ขององค์การหรือของหน่วยงานที่ตั้งไว้ ซึ่งประกอบด้วย คน เครื่องจักร เงิน วัสดุสิ่งของ และนอกจากนี้ยังได้กล่าวถึงปัจจัยทางการบริหารอีกกลุ่มหนึ่งที่จะช่วยให้เกิดความสำเร็จของงานในองค์การอันประกอบไปด้วย เรื่องการตลาด วิธีการปฏิบัติ การจูงใจในการปฏิบัติ และวิธีการบริหารจัดการ

ดิน ปรัชพฤทธิ (2548 : 56) กล่าวถึง ทรัพยากรหรือองค์ประกอบทางการบริหารว่า ประกอบไปด้วย 4M ' s คือ Man Money Material and Management ซึ่งเป็นองค์ประกอบพื้นฐานในการบริหาร

กรองแก้ว โคตรภูเวียง (2548 : 13) ได้กล่าวถึงองค์ประกอบทางการบริหารว่าควรประกอบไปด้วยสิ่งต่อไปนี้ คือ คน เงิน วัสดุอุปกรณ์และสิ่งอำนวยความสะดวกในการบริหาร

สรุป องค์ประกอบทางการบริหาร คือ ทรัพยากรทางการบริหารที่ใช้ในการบริหารที่สำคัญมีอยู่ 4 ประการ คือ คน เงิน วัสดุของ และวิธีการจัดการ

3. แนวคิดทฤษฎีทางการบริหาร

ทฤษฎีเชิงสถานการณ์ (Situational Management Theory) หรือทฤษฎีอูบัติการณ์ (Contingency Theory) การบริหารในยุคนี้ค่อนข้างเป็นปัจจุบัน ปรัชญาของการบริหารเริ่มเปลี่ยนแปลงไปจากการมองการบริหารในเชิงปรัชญาไปสู่การมองการบริหารในเชิงสภาพข้อเท็จจริงเนื่องจากในปัจจุบันมนุษย์ต้องประสบกับปัญหาอยู่เสมอ มีนักทฤษฎีนำเสนอที่เกี่ยวข้องดังนี้

William G. Ouchi (1943 : www.nndb.com/people/757/000168253) ได้เสนอทฤษฎี Z (Z Theory) ทฤษฎีนี้รวมเอาหลักการของทฤษฎี X, Y เข้าด้วยกัน แนวความคิดก็คือ องค์การต้องมีลักษณะที่ควบคุมมนุษย์ แต่มนุษย์ก็รักความเป็นอิสระและมีความต้องการหน้าที่ของผู้บริหาร จึงต้องปรับเป้าหมายขององค์การให้สอดคล้องกับเป้าหมายของบุคคลในองค์การ ทฤษฎี มีองค์ประกอบที่สำคัญ 4 ประการ คือ

1. การทำให้ปรัชญาที่กำหนดไว้บรรลุ
2. การพัฒนาผู้ได้บังคับบัญชาให้ทำงานอย่างมีประสิทธิภาพ
3. การให้ความไว้วางใจแก่ผู้ได้บังคับบัญชา
4. การให้ผู้ได้บังคับบัญชามีส่วนร่วมในการตัดสินใจ ทฤษฎีนี้ใช้หลัก 3 ประการ คือ
 - 4.1 คนในองค์การต้องซื่อสัตย์ต่อกัน
 - 4.2 คนในองค์การต้องมีความเป็นอันหนึ่งอันเดียวกัน
 - 4.3 คนในองค์การต้องมีความใกล้ชิดเป็นกันเอง

4. หลักและกระบวนการบริหาร

หลักและกระบวนการบริหาร เป็นการนำเอาทรัพยากรทางการบริหารที่มีความสัมพันธ์กันเพื่อให้บรรลุเป้าหมายเป็นการทำงานร่วมกันด้วยการนำเอาปัจจัยต่าง ๆ มารวมกัน

Gulick (1966 : 68 ; อ้างถึงใน ดิน ปรัชญพฤทธิ : 2548 : 47) อธิบายกระบวนการจัดการว่าเป็นกระบวนการ POSDCORB เป็นหลักการ คือ ขั้นตอนที่ผู้บริหารปฏิบัติ 7 ประการ คือ

Planning หมายถึง การวางแผน เป็นการกำหนดโครงสร้างอย่างกว้างๆว่าจะทำอะไรบ้าง เพื่ออะไร มีแนวทางปฏิบัติอย่างไร การวางแผนจะต้องกระทำก่อนการลงมือปฏิบัติจริง

Organizing หมายถึง การจัดการองค์การ กล่าวคือ เป็นการจัดสายงานแบ่งแยกอำนาจการบริหารให้ผู้ปฏิบัติงานทราบหน้าที่บทบาทของแต่ละคน เพื่อจะได้ทำงานให้บรรลุวัตถุประสงค์

Staffing หมายถึง การจัดหาบุคคลมาเข้าสู่ตำแหน่งงานตามที่ได้จัดองค์การเอาไว้แล้ว มีการบรรจุงาน ฝึกฝน อบรมพัฒนาคุณภาพคน เพื่อจะได้ทำงานให้บรรลุตามวัตถุประสงค์

Directing หมายถึง การวินิจฉัยสั่งการ บอกทิศทางการทำงาน เสนอแนะวิธีการทำงาน หลังจากที่ได้วิเคราะห์อย่างรอบคอบแล้ว ว่าควรจะทำอะไรบ้าง อย่างไร ไปในทิศทางใด

Co - ordinating หมายถึง การประสานงาน อันได้แก่การสร้างความสัมพันธ์ระหว่างหน่วยงานย่อยและบุคคลในตำแหน่งต่าง ๆ ให้สามารถทำงานร่วมกันได้ ซึ่งอาจจะใช้เทคนิคต่าง ๆ เช่น การสื่อสาร การกำหนดระเบียบแบบแผนในการทำงาน เป็นต้น

Reporting หมายถึง การรายงาน การทำงานทุกอย่างจะต้องมีการรายงานไปยังผู้บังคับบัญชาเหนือตนขึ้นไปว่าตนเองได้ทำอะไรบ้าง อย่างไร ได้ผลประการใด นายกรัฐมนตรีหรือประธานาธิบดีทำงานก็ต้องรายงานต่อประชาชนหรือผู้แทนปวงชน ผู้เป็นเจ้าของประเทศในเรื่องของผลงานของตนเองเช่นกัน

Budgeting หมายถึง การจัดทำงบประมาณค่าใช้จ่ายให้ถูกต้องเหมาะสมกับกิจกรรม

Henry Fayol (1926 : 65 ; อ้างถึงใน ชงชัย สันติวงษ์. 2547 : 49) ได้เสนอหลักการบริหารไว้ 14 ประการ คือ

1. การแบ่งงานกันทำ
2. การกำหนดหน้าที่
3. การสร้างวินัยในการทำงาน
4. เอกภาพในทางบังคับบัญชา
5. การมีทิศทางร่วม
6. การไม่ถือประโยชน์ส่วนตัวเป็นหลัก
7. การตอบแทนที่เป็นธรรม
8. การรวมอำนาจ
9. การชำระสายการบังคับบัญชา
10. การจัดเรียงองค์การ
11. ความยุติธรรมในการปกครอง
12. ความมั่นคงในอาชีพ
13. การสร้างสรรค์ความคิดริเริ่ม
14. ความสามัคคีร่วมแรงร่วมใจกัน

การบริหารเป็นกระบวนการทางสังคมที่สามารถมองเห็นได้ 3 ทาง คือ ทางโครงสร้าง เป็นความสัมพันธ์ระหว่างผู้บังคับบัญชาและผู้ใต้บังคับบัญชา ตามลำดับชั้นตอนของสายการบังคับบัญชา ทางหน้าที่เป็นขั้นตอนของหน่วยงานที่ระบุหน้าที่ บทบาท ความรับผิดชอบและสิ่งอำนวยความสะดวกต่าง ๆ เพื่อให้สำเร็จเป้าหมาย ทางปฏิบัติ เป็นกระบวนการที่บุคคลต้องการร่วมปฏิริยาซึ่งกันและกัน ลักษณะเด่นที่เป็นสากลของการบริหารคือ การบริหารต้องมีวัตถุประสงค์หรือเป้าหมาย ต้องอาศัยปัจจัยบุคคลเป็นองค์ประกอบสำคัญต้องใช้ทรัพยากรบริหารเป็นองค์ประกอบพื้นฐาน ต้องมีลักษณะการดำเนินการเป็นกระบวนการทางสังคม ต้องเป็นการดำเนินการร่วมกันระหว่างกลุ่มบุคคล 2 คนขึ้นไป ต้องอาศัยความร่วมมือร่วมใจเพื่อให้ภารกิจบรรลุวัตถุประสงค์ เป็นการร่วมมือดำเนินการอย่างมีเหตุผล มีลักษณะเป็นการตรวจสอบผลการปฏิบัติงานกับวัตถุประสงค์ที่กำหนดไว้ การบริหารไม่มีตัวตน แต่มีอิทธิพลต่อความเป็นอยู่ของมนุษย์

สรุปได้ว่า กระบวนการบริหาร คือ การเปิดโอกาสให้สมาชิกทุกคนมีส่วนร่วมในการแก้ปัญหา การป้อนข้อมูลย้อนกลับ ตลอดจนการสื่อสารที่ชัดเจน เพื่อให้ได้ข้อมูลในการตัดสินใจร่วมกันเป็นผลดีในการสร้างความสามัคคีและการทำงานเป็นกลุ่ม ทำให้ผู้ปฏิบัติงานเกิดความผูกพันและอนาคตของหน่วยงาน ซึ่งผลที่ได้รับจะเป็นผลสำเร็จและความภูมิใจของแต่ละคน ซึ่งจะนำไปถึงการบรรลุผลสำเร็จตามเป้าหมายที่ตั้งไว้ ซึ่งก็หมายถึง ความเจริญของหน่วยงานนั่นเอง

มหาวิทยาลัยราชภัฏมหาสารคาม วิทยาลัยราชภัฏมหาสารคาม หลักการมีส่วนร่วม

1. ทฤษฎีการมีส่วนร่วมของประชาชน

งานชุมชนและมวลชนสัมพันธ์เป็นปฏิบัติการเชิงรุกของสำนักงานตำรวจแห่งชาติ ในการรักษาความปลอดภัยในชีวิตและทรัพย์สิน และสถาปนาความมั่นคงให้เกิดขึ้นในสังคม โดยมุ่งหมายให้ประชาชนเข้ามามีส่วนร่วมช่วยเหลือการปฏิบัติงานสำนักงานตำรวจแห่งชาติให้บรรลุเป้าหมายตามภารกิจหน้าที่ โดยงานชุมชนสัมพันธ์เป็นความพยายามหนึ่งในหลายๆวิถีทางที่มุ่งพัฒนาการปฏิบัติงานของสำนักงานตำรวจแห่งชาติเพื่อให้สอดคล้องเป็นการแก้ปัญหาอาชญากรรม ซึ่งซับซ้อนและรุนแรงมากยิ่งขึ้นตามการเปลี่ยนแปลงของสภาพสังคม เศรษฐกิจและการเมือง

งานชุมชนสัมพันธ์จึงเป็นยุทธศาสตร์ที่ถูกกำหนดให้ดำเนินการการตั้งแต่ปี พ.ศ. 2531 โดยมีแนวคิดพื้นฐานที่สำคัญ คือ ต้องการให้ประชาชนได้มีส่วนร่วมรับรู้และเข้ามามีส่วนร่วมแก้ปัญหาของสังคมในส่วนที่ตำรวจรับผิดชอบ มีสัมพันธ์ภาพอันดีกับตำรวจ จนถึงการเข้ามามีส่วนร่วมในการแก้ไขปัญหาอาชญากรรมและการรักษาความมั่นคงของชาติร่วมกับตำรวจ ทั้งนี้ก็เพื่อให้บรรลุ

เป้าหมายในการรักษาความสงบสุขในสังคม โดยงานชุมชนสัมพันธ์นั้นยึดหลักว่า การดำเนินการต้องเริ่มขึ้นจากความจำเป็นหรือความต้องการหรือความรู้สึกของประชาชนซึ่งอยู่ในชุมชนว่ามีความปรารถนา และตัดสินใจร่วมกันในการดำเนินการป้องกันปราบปรามอาชญากรรมในชุมชน โดยมีเจ้าหน้าที่ตำรวจเป็นผู้ให้การกระตุ้นส่งเสริม ให้คำปรึกษาแนะแนวความคิดหรือให้การช่วยเหลือแก่ชุมชนเท่าที่จำเป็นเท่าที่จำเป็น การปรับปรุงยุทธวิธีของตำรวจโดยการใช้งานชุมชนสัมพันธ์นำหน้าที่เป็นสิ่งจำเป็น เนื่องเจ้าหน้าที่และความรับผิดชอบของตำรวจในสังคมปัจจุบันมีขอบเขตกว้างขวางมาก ครอบคลุมทั้งในส่วนที่เกี่ยวกับอาชญากรรม การให้บริการแก่ประชาชนและการรักษาความสงบเรียบร้อยภายในประเทศ ซึ่งในการดำเนินการดังกล่าวให้สัมฤทธิ์ผลอย่างแท้จริงนั้น ตำรวจจะต้องได้รับความร่วมมือจากประชาชน โดยทั้งสองฝ่ายต้องตระหนักว่าภาระหน้าที่นั้น จะต้องดำเนินการร่วมกัน โดยเฉพาะอย่างยิ่งตำรวจจักต้องคำนึงถึงความสำคัญของการสร้างความสัมพันธ์ที่ดีกับประชาชนในท้องถิ่นเป็นพิเศษ จะต้องตระหนักว่ายุทธวิธีตำรวจแบบจารีตประเพณีโดยการใช้กำลังตำรวจแต่เพียงฝ่ายเดียวนั้นอาจจะไม่เพียงพอในการป้องกันและปราบปรามอาชญากรรมให้บรรลุผลได้

ดังนั้น ภารกิจหน้าที่ความรับผิดชอบของตำรวจในปัจจุบัน จำเป็นต้องนำงานชุมชนสัมพันธ์มาใช้สนับสนุนการปฏิบัติงานให้เป็นประโยชน์ โดยเฉพาะอย่างยิ่งในด้านการป้องกันปราบปรามอาชญากรรม และการรักษาความสงบเรียบร้อยของสังคม สร้างความร่วมมืออันดีระหว่างตำรวจกับประชาชน เพื่อให้ตำรวจมีปฏิสัมพันธ์อันดีกับชุมชนมีความเข้าใจปัญหาซึ่งกันและกัน ตลอดจนร่วมมือในการแก้ปัญหาดังกล่าว (กรมตำรวจ. 2539 : 15)

ตามหลักการนี้จุดเริ่มต้นของงานชุมชนสัมพันธ์ จึงประกอบด้วยส่วนสำคัญ 3 ประการที่เกื้อกูลและสนับสนุนซึ่งกันและกัน คือ

1. การประชาสัมพันธ์ (Public Relation) เป็นจุดเริ่มต้นของงานชุมชนและมวลชนสัมพันธ์ในหน้าที่ของตำรวจเพื่อมุ่งเสริมสร้างความเข้าใจให้ประชาชนได้ทราบถึงการดำเนินงานของตำรวจ สร้างความมั่นใจให้ประชาชนในสมรรถภาพตัวบุคคลากร เครื่องใช้ และความตั้งใจจริงของตำรวจ และการสนับสนุนให้ประชาชนมีส่วนร่วมในการดำเนินงานของตำรวจในด้านต่าง ๆ การประชาสัมพันธ์จะต้องดำเนินการต่อกลุ่มประชาชนเป้าหมายต่าง ๆ เช่น ข้าราชการ นักศึกษา นักเรียน สหพันธ์แรงงาน และประชาชนโดยทั่วไปในชุมชน เพื่อให้บุคคลแต่ละกลุ่มเหล่านั้นเข้าใจวัตถุประสงค์ นโยบาย วิธีการ ปัญหา และข้อจำกัดของตำรวจ รวมทั้งให้เกิดความมั่นใจว่าตำรวจต้องรักษากฎหมายอย่างเคร่งครัด เทียบตรง และยุติธรรม

2. การให้บริการแก่ชุมชน (Public Service) เป็นการกระชับความสัมพันธ์ระหว่างตำรวจกับประชาชน ซึ่งจะเป็นการส่งเสริมความร่วมมือที่ตำรวจจะได้รับจากประชาชนมากยิ่งขึ้น การดำเนินการในการให้บริการแก่ประชาชนนั้น กระทำได้หลายรูปแบบทั้งในรูปแบบการนำบริการต่าง ๆ ไปสู่ประชาชนและในรูปแบบของการให้ความช่วยเหลือต่าง ๆ ที่ไม่ขัดต่อหน้าที่ของตำรวจซึ่งการพิจารณาว่าจะใช้รูปแบบใดนั้นจะต้องพิจารณาความเหมาะสมกับสภาพของแต่ละท้องถิ่น และที่สำคัญบริการนั้นควรเป็นบริการที่ตรงกับความต้องการที่แท้จริงของประชาชน

3. การเข้ามีส่วนร่วมในกิจกรรมต่างๆในชุมชน (Public participation) เพื่อสร้างความสัมพันธ์ความคุ้นเคยในการทำงานร่วมกับประชาชน การมีส่วนร่วมกิจกรรมในชุมชนอาจดำเนินการเข้าไปร่วมงานกับสมาคม หรือองค์กรที่จัดตั้งขึ้นแล้ว รวมทั้งประชาชนที่รวมกันเป็นหมู่เหล่า ซึ่งการดำเนินการดังกล่าว นอกจากจะเป็นการสร้างประสบการณ์การทำงานร่วมกับประชาชนในสาขาวิชาชีพต่าง ๆ แล้วยังเป็นวิธีการที่จะชักนำให้ประชาชนหันมาให้ความสนใจในปัญหาอาชญากรรมซึ่งชุมชนนั้นประสบอยู่ และเข้ามีส่วนช่วยสนับสนุนตำรวจในการแก้ปัญหา ดังกล่าวต่อไปด้วย (กรมตำรวจ. 2539 : 8 - 9)

กล่าวโดยสรุปได้ว่า ตำรวจชุมชนสัมพันธ์จะประสบผลสำเร็จได้นั้นจำเป็นอย่างยิ่งที่จะต้องได้รับความร่วมมือและการมีส่วนร่วมของประชาชนด้วย

2. ความหมายของการมีส่วนร่วม

นิรันดร์ จงวุฒิเวศย์ (2546 : 186) ให้ความหมายของการมีส่วนร่วมว่า เป็นการเกี่ยวข้องกับด้านจิตใจและอารมณ์ของบุคคลหนึ่งในสถานการณ์กลุ่ม ซึ่งผลของการเกี่ยวข้องดังกล่าวเป็นเหตุเร้าใจให้ทำการเพื่อบรรลุจุดหมายของกลุ่มนั้นกับทำให้เกิดความรู้สึกยอมรับผิดชอบกับกลุ่มดังกล่าวด้วย

เงื่อนไขของการมีส่วนร่วมอย่างน้อย 3 ประการ คือ

1. ประชาชนต้องมีอิสรภาพที่จะต้องมีส่วนร่วม
2. ประชาชนสามารถที่จะมีส่วนร่วม
3. ประชาชนต้องเต็มใจที่จะมีส่วนร่วม

ยิววัฒน์ วุฒิเมธี (2546 : 79) ได้กล่าวถึงสาระสำคัญของการมีส่วนร่วมของประชาชนว่า หมายถึง การเปิด โอกาสให้ประชาชนได้เข้ามามีส่วนร่วมในการคิดริเริ่ม การพิจารณาการตัดสินใจการร่วมปฏิบัติและการร่วมรับผิดชอบในเรื่องต่าง ๆ อันมีผลกระทบมาถึงตัวของประชาชนเอง

ไพโรจน์ สุขสัมฤทธิ์ (2546 : 25) ได้กล่าวถึงการมีส่วนร่วมของประชาชน ซึ่งอ้างถึงความหมายที่องค์การสหประชาชาติให้ไว้ซึ่งเน้นว่า จะต้องมีความหมายครอบคลุมถึง

1. การที่ประชาชนมีส่วนร่วมในผลประโยชน์ที่เกิดขึ้นจากโครงการพัฒนา
2. การที่ประชาชนมีส่วนร่วมช่วยเหลือในการปฏิบัติตามโครงการพัฒนา
3. การที่ประชาชนมีส่วนร่วมในการตัดสินใจตลอดถึงกระบวนการพัฒนา

ไพรัตน์ เตชะรินทร์ (2547 : 6) ได้เสนอความหมายและหลักสำคัญ เรื่องนโยบายการมีส่วนร่วมของชุมชน หมายถึง กระบวนการที่รัฐบาลทำการส่งเสริม ชักนำ สนับสนุนและองค์กรอาสาสมัครรูปแบบต่าง ๆ เข้ามามีส่วนร่วมในการดำเนินงานเรื่องใดเรื่องหนึ่ง หรือหลายเรื่องร่วมกันในเรื่องต่อไปนี้นำบรรลุดังวัตถุประสงค์และนโยบายที่กำหนดไว้ คือ

1. ร่วมทำการศึกษาค้นคว้าปัญหา และสาเหตุของปัญหาที่เกิดขึ้นในชุมชนรวมตลอดจนความต้องการของชุมชน
 2. ร่วมคิดและสร้างรูปแบบ และวิธีการพัฒนาเพื่อแก้ไข และลดปัญหาของชุมชน หรือเพื่อสร้างสรรค์สิ่งใหม่ที่เป็นประโยชน์ต่อชุมชนหรือสนองความต้องการของชุมชน จัดและแก้ไขปัญหาและสนองความต้องการของชุมชน
 3. ร่วมวางแผนหรือแผนงาน หรือโครงการ หรือกิจกรรม เพื่อจัดและแก้ไขปัญหาและสนองความต้องการของชุมชน
 4. ร่วมตัดสินใจในการใช้ทรัพยากรที่มีจำกัด ให้เป็นประโยชน์ต่อส่วนรวม
 5. ร่วมจัดหรือปรับปรุงระบบการบริหารงานพัฒนา ให้มีประสิทธิภาพและประสิทธิผล
 6. เพื่อร่วมการลงทุนในกิจกรรมโครงการชุมชน ตามขีดความสามารถของตนเอง และของหน่วยงานที่วางไว้
 7. ร่วมปฏิบัติตามนโยบาย แผนงาน โครงการและกิจกรรมให้บรรลุเป้าหมายที่วางไว้
 8. ร่วมควบคุม ติดตาม ประเมินผล และซ่อมบำรุงรักษาโครงการ
- เสน่ห์ จามริก และคณะ (2547 : 36) กล่าวว่า การมีส่วนร่วม เป็นกระบวนการเรียนรู้ซึ่งกันและกันของทุกฝ่าย และยังสามารถเป็นพื้นฐานมั่นคงสำหรับวิวัฒนาการ ไปสู่การปกครองตนเองของท้องถิ่นได้ในบั้นปลาย และได้กล่าวถึงจุดเริ่มต้นของการมีส่วนร่วมของประชาชนว่า เริ่มต้นจากการเข้าร่วมกิจกรรมที่แต่ละคนมีผลประโยชน์เกี่ยวข้องและสนใจเป็นเรื่อยๆ ไป เช่น การสร้างแหล่งกักเก็บน้ำฝน การศึกษา การสาธารณสุข เป็นต้น ข้อสำคัญกิจกรรมเหล่านี้จะต้องสัมพันธ์กับปัญหาและความต้องการของชาวบ้าน

เฉลิม เกิด โมลิ (2548 : 8) ให้ความหมายการมีส่วนร่วมว่าการที่ประชาชนได้ใช้คุณสมบัติส่วนตัวในด้านความรู้ความสามารถ และทรัพยากรที่มีอยู่เข้าไปร่วมคิดตัดสินใจในขั้นตอนต่าง ๆ ของกิจกรรมหนึ่ง ๆ ด้วยตนเองหรือองค์กรที่ประชาชนจัดตั้งขึ้นอย่างมีประสิทธิภาพและเสมอภาค

จากรูวรรณ ชาวศรีทอง และนรินยา สุภาพุฒ (2548 : 27) ได้ให้ข้อสรุปถึงความหมายของการมีส่วนร่วมของประชาชนไว้เป็น 2 นัยด้วยกัน คือ

1. ในความหมายอย่างกว้าง การมีส่วนร่วมของประชาชน หมายถึง การที่ประชาชนเข้าไปมีส่วนร่วมในการกำหนดนโยบายของประเทศ และการบริหารประเทศโดยผ่านกระบวนการทางการเมือง เช่น การเป็นผู้บริหารพรรคการเมือง สมาชิกพรรคการเมือง สมาชิกสภาผู้แทนราษฎร รัฐมนตรี คณะรัฐมนตรี เป็นต้น รวมถึงการเข้าไปมีส่วนร่วมในการบริหารท้องถิ่นและการเป็นสมาชิกสภาท้องถิ่นด้วย
2. ในความหมายอย่างแคบ การมีส่วนร่วมของประชาชน หมายถึง การที่ประชาชนเข้าไปช่วยทำหน้าที่ซึ่งเป็นหน้าที่ของเจ้าหน้าที่ของรัฐ โดยกระทำการภายในกรอบของกฎหมายหรือนโยบายของรัฐ หน้าที่ของรัฐซึ่งมากมายหลายประการนั้นย่อมประกอบด้วยกิจกรรมหรือการกระทำต่าง ๆ เพื่อบรรลุวัตถุประสงค์ของรัฐ คือ การจัดบริหารสาธารณะให้มีประสิทธิภาพ กล่าวคือ มีความทั่วถึงกับความต้องการของประชาชน กิจกรรมบางเรื่องรัฐต้องดำเนินการได้อย่างมีประสิทธิภาพ ส่วนบางเรื่องบางลักษณะก็อาจให้ประชาชนมีส่วนร่วมได้โดยตรงทั้งหมดหรือบางส่วน เพราะลำพังรัฐเพียงฝ่ายเดียวไม่อาจดำเนินการให้สำเร็จลุล่วงไปได้เลย หรือแม้จะทำได้สำเร็จก็อาจต้องใช้เวลาหรือค่าใช้จ่ายสูงเกินกว่าจะหามาใช้ได้หรือไม่ทันสถานการณ์ หรืออาจมีความผิดพลาดเกิดขึ้นได้ ดังนั้น การมีส่วนร่วมของประชาชนจึงต้องเกิดความสำนึกในความรับผิดชอบต่อส่วนรวม สิ่งตอบแทนใดมาเป็นสิ่งจูงใจได้ทุกกรณี ด้วยเหตุนี้จึงอาจแบ่งการมีส่วนร่วมของประชาชนได้ 2 ลักษณะ คือ

2.1 การมีส่วนร่วมของประชาชน โดยตรง คือ การที่ประชาชนเข้าไปช่วยกระทำการในส่วนที่เป็นหน้าที่เจ้าหน้าที่ของรัฐ โดยมีขอบเขตของการกระทำ ดังนี้การกระทำที่เป็นหน้าที่ของประชาชนในการมีส่วนร่วมซึ่งโดยทั่วไปเป็นการกระทำตามหน้าที่ซึ่งมีกฎหมายบัญญัติไว้ การกระทำตามหน้าที่ซึ่งต้องอยู่ในกรอบและเงื่อนไขที่กฎหมายบัญญัติไว้ หากผู้ใดไม่กระทำตามหน้าที่ก็จะต้องรับโทษตามกฎหมายนั้นการกระทำที่เป็นสิทธิของประชาชนที่มีส่วนร่วม สิทธิเช่นว่านี้อาจเกิดจากกฎหมายที่บัญญัติขึ้นหรืออาจเกิดจากนโยบายของรัฐบาล หรือการริเริ่มของประชาชนเอง โดยประชาชนจะใช้สิทธินี้หรือไม่ก็ได้ เป็นดุลพินิจหรือความสมัครใจของประชาชนเองการกระทำ

ในฐานะเป็นเจ้าของที่ชั่วคราวของรัฐ เจ้าหน้าที่ชั่วคราวมาจากประชาชนที่มีคุณสมบัติเหมาะสมกับตำแหน่งหน้า และมีวาระการดำรงตำแหน่ง มีอำนาจหน้าที่ตามที่กฎหมายกำหนดไว้ให้ทำหน้าที่ร่วมกับเจ้าหน้าที่ประจำ เพื่อให้งานในหน้าที่ของรัฐมีประสิทธิภาพยิ่งขึ้น

2.2 การมีส่วนร่วมของประชาชนโดยทางอ้อม คือ การที่ประชาชน ไม่ได้เข้าช่วยกระทำการในส่วนที่เป็นหน้าที่ของเจ้าหน้าที่ของรัฐโดยตรง แต่มีส่วนสำคัญที่ทำให้การดำเนินงานของรัฐมีประสิทธิภาพ เช่น การให้ความร่วมมือ โดยการเสียภาษีอากร ย่อมทำให้รัฐมีรายได้สำหรับดำเนินกิจกรรมในอำนาจหน้าที่ได้ เป็นต้น

อาภรณ์พันธ์ จันทร์สว่าง (2549 : 19) อธิบายความหมายของการมีส่วนร่วมของประชาชนว่าการมีส่วนร่วมเป็นผลมาจากการเห็นพ้องต้องกันจะต้องมีมากพอ จนเกิดการริเริ่มโครงการเพื่อการนั้น ๆ เหตุผลเบื้องต้นแรกของการที่คนเราสามารถรวมกันได้ ก็ควรจะมีความตระหนักว่าการปฏิบัติการทั้งหมด หรือการกระทำทั้งหมด ที่ทำโดยบุคคลหรือในนามกลุ่ม ต้องกระทำผ่านองค์การดังนั้นองค์การต้องเป็นเสมือนตัวนำให้บรรลุถึงการเปลี่ยนแปลงที่ต้องการได้

ดิเรก ฤกษ์ห่วย (2549 : 71) การมีส่วนร่วม หมายถึง กระบวนการที่สมาชิกของชุมชนมีความสนใจร่วมและมีความต้องการที่จะบรรลุถึงเป้าหมายร่วมทางเศรษฐกิจ สังคมหรือการเมืองหรือการดำเนินการ เพื่อให้มีอิทธิพลต่ออำนาจตัดสินใจ ไม่ว่าจะผ่านทางตรงหรือทางอ้อมหรืออาจเป็นการดำเนินการร่วมในการเพิ่มอำนาจต่อรองทางการเมือง ทางเศรษฐกิจ และปรับปรุงสถานภาพของกลุ่มในชุมชน

อภิชัย พันธเสน (2549 : 87) ได้กล่าวว่า การมีส่วนร่วมบางครั้ง จะหมายถึง การสร้างความรู้สึกมีส่วนร่วม และในบางครั้งอาจหมายถึง การลดช่องว่างของการสื่อสารระหว่างประชาชนกับเจ้าหน้าที่ของรัฐ หรืออีกความหมายหนึ่ง อาจหมายถึง การให้ความสำคัญในการเข้าถึงหรือกลไกในการได้รับปัจจัยใหม่เพิ่มขึ้น หรือก่อให้เกิดความพอใจเพิ่มขึ้นบ้างในการได้รับปัจจัยใหม่เพิ่มขึ้นหรือก่อให้เกิดความพอใจเพิ่มขึ้นบ้างในการสนองความต้องการพื้นฐานหรือสิ่งที่ประชาชนรู้สึกต้องการ

สร้อยตระกูล (ดิทยานนท์) อรรถมานะ (2549 : 158) ได้กล่าวถึงการมีส่วนร่วมว่าเปิดโอกาสให้มีส่วนร่วม นอกจากจะหมายถึง การเปิดโอกาสให้ผู้ปฏิบัติงานมีส่วนร่วมในการตั้งเป้าหมายด้วยตัวของเขาเอง ซึ่งจะทำให้เขาเกิดความผูกมัดทางจิตวิทยา ที่จะทำให้เป้าหมายหรือโครงการเหล่านั้นบรรลุผล นอกจากนั้นยังเกิดความรู้สึกของกสเป็นเจ้าของในเป้าหมายหรือโครงการดังนั้นเมื่อถึงภาคปฏิบัติเขาก็จะมีแรงจูงใจ และกระตือรือร้นในงานบรรลุผลตามที่เขาได้มีส่วนกำหนดขึ้นมานั้น และยังหมายถึง การเปิดโอกาสในมีส่วนร่วมในภารกิจต่างขององค์กร

คณะกรรมการพัฒนาข้าราชการพลเรือน (2549 : 22) กล่าวว่า การมีส่วนร่วมของประชาชนหมายถึง การเปิดโอกาสให้ประชาชนได้รับรู้ข้อมูลเกี่ยวกับภารกิจหรือโครงการที่ส่วนราชการจะดำเนินการ ซึ่งมีผลต่อชีวิตความเป็นอยู่โดยปกติของชุมชนนั้น ให้ความสำคัญถึงผลกระทบและแนวทางแก้ไขปัญหาที่ส่วนราชการจะดำเนินการ และการปรึกษาหารือร่วมกันระหว่างภาครัฐและภาคประชาชน โดยให้ประชาชนได้แสดงความคิดเห็นและรัฐต้องรับฟังและแก้ปัญหาจนประชาชนเกิดความพึงพอใจ และมีส่วนร่วมในการผลักดันให้ภารกิจหรือโครงการนั้นเกิดผลสำเร็จ

อศิน รพีพัฒน์ (2549 : 101) ได้แบ่งลักษณะของการมีส่วนร่วมของประชาชนออกเป็น 4 ลักษณะด้วยกัน คือ

1. ร่วมในการค้นหาสาเหตุของปัญหา ตลอดจนแนวทางการแก้ไขปัญหา
2. ร่วมในการตัดสินใจเลือกวิธีการแก้ไขและการวางแผนเพื่อแก้ไขปัญหา
3. ร่วมในการปฏิบัติงานตามแผนที่กำหนด
4. ร่วมในการประเมินผลงาน

ทวีทอง หงษ์วิวัฒน์ (2549 : 2) ให้ความหมายของการมีส่วนร่วมของประชาชนที่แท้จริง น่าจะหมายถึง การที่ประชาชนหรือชุมชนพัฒนาขีดความสามารถของตนในการจัดการและควบคุมการใช้และกระจายทรัพยากรและปัจจัยการผลิตที่มีอยู่ในสังคม เพื่อประโยชน์ต่อการดำรงชีพทางเศรษฐกิจและสังคม ตามความจำเป็นอย่างสมศักดิ์ศรีในฐานะสมาชิกของสังคมและได้พัฒนาการรับรู้และภูมิปัญญา ซึ่งแสดงออกในรูปของการตัดสินใจในการกำหนดชะตาชีวิตของตนเองอย่างเป็นตัวของตัวเอง

ปรัชญา เวสารัชช์ (2549 : 8) ได้นิยามความหมายของการมีส่วนร่วมว่า เป็นการที่ประชาชนเข้ามาเกี่ยวข้อง โดยการใช้ความพยายามหรือใช้ทรัพยากรในส่วนของตนต่อกิจกรรมซึ่งมุ่งสู่การพัฒนาชุมชน โดยการมีส่วนร่วมต้องมีองค์ประกอบ ดังนี้

1. มีประชาชนเข้าเกี่ยวข้องในกิจกรรมการพัฒนา
2. ผู้เข้าร่วมได้ใช้ความพยายามบางอย่างส่วนตัว เช่น ความคิด ความรู้ความสามารถ แรงงาน หรือทรัพยากรบางอย่าง เช่น เงินละวัสดุ ในกิจกรรมนั้นๆ

สรุปได้ว่า การมีส่วนร่วม หมายถึง การที่บุคคลหรือประชาชนในองค์กร ได้เข้าไปมีส่วนร่วมในการคิด การตัดสินใจ การวางแผน การลงมือปฏิบัติในกิจกรรมใดกิจกรรมหนึ่ง ที่นำไปสู่ทิศทางการเปลี่ยนแปลง เพื่อตอบสนองต่อความต้องการของตนเองและองค์กร รวมทั้งร่วมรับผิดชอบในสิ่งต่างๆที่เกิดขึ้นจากการตัดสินใจ นั่นก็คือ การมีส่วนร่วมของประชาชนจะช่วย

เสริมสร้างและสนับสนุนให้เกิดการพัฒนา และยังเป็นกระบวนการปรับปรุงการทำงานหรือกิจกรรมขององค์กรให้ดียิ่งขึ้น

3. ขั้นตอนการมีส่วนร่วม

การมีส่วนร่วมตามขั้นตอนในการพัฒนา 5 ขั้นตอน อันเกิดจากการผสมผสานแนวคิดเชิงทฤษฎีกับแนวคิดภาคปฏิบัติได้ดังนี้

ขั้นที่ 1 การมีส่วนร่วมในขั้นการเริ่มพัฒนา เป็นขั้นตอนที่ประชาชนเข้ามามีส่วนร่วมในการค้นหาปัญหา และสาเหตุของปัญหาภายในชุมชน ตลอดจนการมีส่วนร่วมในการตัดสินใจกำหนดความต้องการของชุมชนและมีส่วนร่วมในการจัดลำดับความสำคัญของความต้องการด้วย

ขั้นที่ 2 การมีส่วนร่วมในขั้นการวางแผนเป็นขั้นตอนที่ประชาชนเข้ามามีส่วนร่วมในการกำหนดนโยบายและวัตถุประสงค์ของโครงการ กำหนดวิธีการ และแนวทางการดำเนินงาน ตลอดจนกำหนดทรัพยากรและแหล่งทรัพยากรที่จะใช้

ขั้นที่ 3 การมีส่วนร่วมในขั้นการดำเนินการพัฒนา เป็นขั้นตอนที่ประชาชนเข้ามามีส่วนร่วมในการสร้างประโยชน์ โดยการสนับสนุนทรัพยากร วัสดุอุปกรณ์และแรงงาน หรือเข้าร่วมบริหารงาน ประสาน และดำเนินการขอความช่วยเหลือจากภายนอก

ขั้นที่ 4 การมีส่วนร่วมในขั้นการรับผลประโยชน์จากการพัฒนา เป็นขั้นตอนที่ประชาชนเข้ามามีส่วนร่วมในการรับผลประโยชน์ที่พึงได้จากการพัฒนา หรือยอมรับผลประโยชน์อันเกิดจากการพัฒนาทั้งด้านวัตถุและจิตใจ อันแสดงออกมาในเชิงรูปธรรม และนามธรรมต่อสังคมหรือบุคคลก็ตาม

ขั้นที่ 5 การมีส่วนร่วมในการประเมินผลการพัฒนา เป็นขั้นตอนที่ประชาชนเข้าร่วมประเมินว่าการพัฒนาที่จะได้กระทำไปนั้นเสร็จตามวัตถุประสงค์เพียงใด ซึ่งในการประเมินอาจปรากฏในรูปของการประเมินย่อย อันเป็นการประเมินผลก้าวหน้าเป็นระยะๆหรือกระทำในรูปของการประเมินผลรวม ซึ่งเป็นการประเมินผล สรุปรวบยอด

กล่าวโดยสรุป การที่จะทำให้ประชาชนเข้าไปมีส่วนร่วมในกิจกรรมของการพัฒนานั้นจะต้องศึกษาถึงความต้องการที่แท้จริงของประชาชน จะต้องสร้างขวัญกำลังใจให้ประชาชนรู้สึกอยากร่วมมือร่วมใจพัฒนา สร้างความเป็นผู้นำ ให้รู้จักร่วมคิด ร่วมฟังความคิดเห็นจากบุคคลอื่นและช่วยแก้ปัญหา ร่วมกันตัดสินใจ สรุปผลไปในทิศทางที่เกิดจากความต้องการร่วมกันและที่สำคัญต้องให้ทุกคนรู้สึกมีส่วนร่วมในการริเริ่มพัฒนา การวางแผน การดำเนินงาน การใช้ประโยชน์ และการติดตามประเมินผลของการพัฒนาร่วมกัน

4. ประเภทของการมีส่วนร่วม

ชัยวุฒิ ชัยพันธุ์ (2546 : 98) ได้กล่าวถึง การมีส่วนร่วมของประชาชน และ
จำแนกการมีส่วนร่วมออกเป็น 7 ประการ ได้แก่

1. การมีส่วนร่วมโดยการบังคับหรือการชักจูงของรัฐ หรือผู้ที่ดำเนิน โครงการพัฒนา
ในท้องถิ่นดังกล่าว ทุกอย่างจะกำหนดมาแล้วจากข้างบน
2. การมีส่วนร่วมเพื่อตอบคำถาม หรือการขอข้อมูลบางประการ
3. การมีส่วนร่วมตามคำแนะนำขององค์กรจากภายนอกองค์กรเหล่านั้น จะเป็น
ผู้กำหนดปัญหาและแนวทางการแก้ไขอาจจะมีการปรึกษาหารือกับประชาชนแต่ไม่มีการร่วม
ตัดสินใจและผู้เชี่ยวชาญต่างๆที่เป็นผู้ตัดสินใจนั้นก็ไม่มีคามจำเป็นที่จะต้องฟังความคิดเห็นของ
ประชาชนหรือนำความคิดเห็นดังกล่าวไปปรับปรุงแก้ไข
4. การมีส่วนร่วมเพื่อจัดหาทรัพยากร เช่น เข้าไปทำงานร่วมด้วยเพื่อแลกกับอาหาร
หรือเงิน หรือสิ่งของต่างๆคดยที่ประชาชนไม่มีส่วนร่วมหรือเรียนรู้ใดๆ
5. การมีส่วนร่วมโดยรวมตัวกันเป็นกลุ่ม เนื่องจากการชักจูงขององค์กรภายนอก
เพื่อบรรลุวัตถุประสงค์อย่างใดอย่างหนึ่งที่กำหนดไว้ล่วงหน้าแล้ว การมีส่วนร่วมดังกล่าวมักเกิดขึ้น
หลังจากที่มีการตัดสินใจกำหนดทุกอย่างภายนอกมาเรียบร้อยแล้ว กลุ่มที่ตั้งขึ้นจะมีลักษณะที่ต้อง
พึ่งพาองค์กรภายนอกอยู่ตลอดไป ไม่สามารถพึ่งพาตนเองได้
6. การมีส่วนร่วมในกระบวนการวางแผนและปฏิบัติการของสถานท้องถิ่น
ประชาชนมีส่วนร่วมในการตัดสินใจ กำหนดวัตถุประสงค์ วิธีการ และได้มีการเรียนรู้ กลุ่ม
ดังกล่าวนี้จะเป็นผู้นำในกระบวนการตัดสินใจท้องถิ่นและสมาชิกจะได้รับประโยชน์จากการ
เข้าร่วมอย่างแท้จริง
7. ประชาชนในท้องถิ่นริเริ่มรวมกลุ่มกันขึ้นด้วยตนเอง และดำเนินการอย่างอิสระ
ปราศจากอิทธิพลจากภายนอก กลุ่มจะสร้างเครือข่ายสัมพันธ์กับองค์กรภายนอกเพื่อขอคำแนะนำ
ทางด้านวิชาการที่ต้องการ แต่ยังคงอำนาจการตัดสินใจว่าจะใช้ทรัพยากรของตัวอย่างไร อย่างไรก็
ตามกลุ่มดังกล่าวนี้อาจจะไม่ก่อให้เกิดการกระจายทั้งอำนาจและทรัพย์สินอย่างเป็นทางการแต่อย่างใด
ประโยชน์ของการมีส่วนร่วม

สำนักมาตรฐานการศึกษา กระทรวงศึกษาธิการ (2546 : 115) ได้อธิบายถึงประโยชน์
ของการมีส่วนร่วมในการพัฒนาไว้ ดังนี้

1. การมีส่วนร่วมของประชาชนในการพัฒนา ย่อมก่อให้เกิดการพึ่งตนเองได้ในที่สุด
เนื่องจากเกิดการเรียนรู้วิธีการแก้ปัญหา และสร้างความเจริญให้กับชุมชนหรือหมู่บ้านของตนผ่าน
กิจกรรมกระบวนการทำงานตามโครงการ

2. การส่งเสริมให้ประชาชนมีส่วนร่วมในการพัฒนา เป็นการสะท้อนถึงความจริงใจของรัฐที่มีต่อการสนับสนุนให้ประชาชนมีเสรีภาพในการตัดสินใจ และกำหนดชะตากรรมของท้องถิ่นของตน

3. เป็นช่องทางสะท้อนปัญหาความต้องการที่แท้จริงของท้องถิ่น ได้ถูกต้องตรงประเด็น

4. เป็นการสร้างฉันทามติร่วมกัน ซึ่งจะก่อให้เกิดความชอบธรรมในการตัดสินใจ เนื่องจากเป็นการสร้างข้อตกลงที่จะเกิดจากการยอมรับร่วมกันภายในกลุ่ม

5. เป็นการพัฒนาศักยภาพบุคคล เพราะในกระบวนการมีส่วนร่วม ย่อมจะต้องมีการแลกเปลี่ยนความรู้ และข้อคิดเห็นระหว่างกัน ดังนั้น การมีส่วนร่วมของประชาชนจึงเป็นเสมือนเวทีในการเรียนรู้ที่มีประโยชน์อย่างมาก

6. เป็นการสนับสนุนการพัฒนาความรักท้องถิ่น และความรับผิดชอบต่อสังคม ให้เกิดขึ้นในพฤติกรรมของประชาชนในท้องถิ่น

7. ประชาชนเกิดความรู้สึกเป็นเจ้าของผลงาน อันเนื่องมาจากโครงการพัฒนาที่จัดทำขึ้นในหมู่บ้าน และจะช่วยแบ่งเบาภาระของรัฐในการดูแลรักษา

5. องค์ประกอบหรือปัจจัยของการมีส่วนร่วม

Hay (1998 : 56 ; อ้างถึงใน มานิตย์ จันทร์จำเริญ, 2545 : 17) ได้กล่าวเอาไว้ว่าในการมีส่วนร่วมทางสังคมของบุคคลนั้น มีองค์ประกอบของการมีส่วนร่วมที่เกี่ยวข้อง คือ สถานภาพทางสังคม สถานภาพทางเศรษฐกิจ สถานภาพทางอาชีพและที่อยู่อาศัย โดยบุคคลที่มีสถานภาพทางสังคมและเศรษฐกิจสูงจะเข้าร่วมในกิจกรรมต่าง ๆ ของชุมชนมากกว่าบุคคลที่มีสถานภาพทางสังคมและเศรษฐกิจต่ำ

สรุปได้ว่า การมีส่วนร่วมของประชาชนเป็นการเปิดโอกาสให้ประชาชนได้พัฒนาศักยภาพ ความสามารถ ตลอดจนการใช้ทรัพยากรที่มีอยู่ในการพัฒนาหรือดำเนินการเรื่องต่างๆ อันจะมีผลกระทบถึงตนเอง ชุมชนและสังคม โดยมีส่วนร่วมตั้งแต่การศึกษาเรียนรู้ปัญหา การคิดหาวิธีการแก้ไขปัญหา การตัดสินใจและวางแผน การเข้าร่วมปฏิบัติในกิจกรรมและโครงการต่างๆ การติดตามผลและประเมินผล รวมทั้งการร่วมรับผิดชอบงานทั้งระบบอย่างครบวงจร

นโยบายสำนักงานตำรวจแห่งชาติ ประจำปีงบประมาณ 2557

นโยบายการบริหารราชการ

1. นโยบายทั่วไป

1. ปกป้อง เทิดทูนและพิทักษ์รักษาไว้ซึ่งสถาบันชาติ ศาสนา พระมหากษัตริย์และการปกครองในระบอบประชาธิปไตยอันมีพระมหากษัตริย์ทรงเป็นประมุข

1.1 เฝ้าระวัง ตรวจสอบ ดำเนินการเกี่ยวกับการกระทำผิดในการละเมิดสถาบันทุกด้านและดำเนินคดีโดยเด็ดขาด

1.2 สร้างความสำนึกในพระมหากรุณาธิคุณ จงรักภักดีต่อสถาบันชาติศาสนา พระมหากษัตริย์

1.3 ส่งเสริมและสนับสนุน โครงการอันเนื่องมาจากพระราชดำริอย่างเต็มความสามารถ โดยเฉพาะงาน โรงเรียนตำรวจตระเวนชายแดน ศูนย์ศึกษาการพัฒนาห้วยทราย อันเนื่องมาจากพระราชดำริและงานจราจรใน โครงการพระราชดำริ

1.4 พัฒนากลไกการถวายความปลอดภัยของสถาบันพระมหากษัตริย์ให้มีมาตรฐานและมีประสิทธิภาพสูงสุด

2. การป้องกันและปราบปรามยาเสพติด

2.1 ป้องกันและปราบปรามยาเสพติดอย่างเข้มข้นตามนโยบายรัฐบาล โดยยึดกฎหมายและหลักนิติธรรม

2.2 ปราบปรามจับกุมผู้ผลิต ผู้ค้า ผู้ลักลอบยาเสพติดในทุกกระดับ โดยเน้นผู้ค้ารายย่อยในชุมชน เครือข่ายและขยายผลการจับกุมทุกราย

2.3 ประสานความร่วมมือ เพื่อดำเนินการป้องกันปราบปรามยาเสพติดในเรือนจำ

2.4 ดำเนินมาตรการยึดทรัพย์กับผู้เกี่ยวข้องกับยาเสพติดตามกฎหมาย

2.5 ให้ความสำคัญในการป้องกันกลุ่มเสี่ยงและพื้นที่เสี่ยง โดยการพัฒนาครูตำรวจ

D.A.R.E.

2.6 พัฒนาช่องทางในการแจ้งข่าวสาร ขอร้องเรียน หรือเบาะแสผ่านทุกช่องทาง โดยเฉพาะสื่อเทคโนโลยี

2.7 แลกเปลี่ยนข่าวสารและประสานความร่วมมือกับนานาชาติในการป้องกันและปราบปรามยาเสพติด

2.8 ดำเนินการทางอาญาและวินัยกับข้าราชการตำรวจที่เข้าไปเกี่ยวข้องกับยาเสพติดอย่างเด็ดขาด

3. การป้องกันและปราบปรามอาชญากรรม

3.1 ควบคุมและลดความรุนแรงของอาชญากรรมให้ประชาชนรู้สึกว่าจะไม่เป็นภัยคุกคามต่อชีวิตและทรัพย์สิน

3.2 ป้องกันอาชญากรรมจากสภาพแวดล้อม โดยการจัดระเบียบพื้นที่เสี่ยงและแหล่งมั่วสุม เพื่อตัดช่องโอกาสและไม่เป็นแหล่งบ่มเพาะต่อการก่ออาชญากรรม

3.3 พัฒนาระบบงานสายตรวจให้มีความพร้อมและมีประสิทธิภาพในการระงับเหตุและบริการประชาชนด้วยความรวดเร็ว

3.4 พัฒนาระบบศูนย์รับแจ้งเหตุทุกระดับ โดยเฉพาะศูนย์รับแจ้งเหตุฉุกเฉิน 191 รวมทั้งมีเจ้าหน้าที่หรือชุดปฏิบัติการที่มีความพร้อม สามารถตอบสนองการรับแจ้งเหตุเข้าไปช่วยเหลือ และแก้ปัญหาได้ทันเหตุการณ์

3.5 ยกย่องขีดความสามารถในการป้องกันและปราบปรามอาชญากรรมต่อนักท่องเที่ยวทั้งชาวไทยและต่างประเทศ โดยการรักษาความปลอดภัยในชีวิตและทรัพย์สิน ป้องกันไม่ให้ถูกเอารัดเอาเปรียบ ได้รับความช่วยเหลือและอำนวยความสะดวกอย่างทั่วถึง ทันเหตุการณ์

3.6 นำเทคโนโลยีมาใช้ในการป้องกันและปราบปรามอาชญากรรมเช่น ระบบโทรทัศน์วงจรปิด (CCTV) ระบบบอกตำแหน่งพิกัด (GPS) การประยุกต์ใช้โปรแกรมใช้งานบนโทรศัพท์มือถือ ฯลฯ

3.7 สร้างทีมงานวิเคราะห์อาชญากรรมในทุกระดับ เพื่อให้ทราบถึงสถานการณ์ แนวโน้ม แผนประทุษกรรม และนำมาใช้ในการป้องกันและแก้ไขปัญหาอาชญากรรม

3.8 จัดระเบียบสังคมและเข้มงวดกวัดจั้นอบายมุขในพื้นที่อย่างจริงจัง

3.9 เสริมสร้างการมีส่วนร่วม เครือข่ายภาคประชาชนและบูรณาการทุกภาคส่วน โดยเน้นชุมชนเข้มแข็งในการป้องกันและปราบปรามอาชญากรรมและสร้างจิตสำนึกให้ประชาชนทุกคนมีส่วนร่วมรับผิดชอบในการป้องกันและแก้ไขปัญหาอาชญากรรม ตามหลักการที่ว่า ประชาชน คือ ตำรวจคนแรก

3.10 ผลักดันให้มีมาตรการทางกฎหมาย ระเบียบ คำสั่ง ข้อบังคับที่เอื้ออำนวยต่อการป้องกันและปราบปรามอาชญากรรมในสถานประกอบการ เขตชุมชนและเขตที่อยู่อาศัยหนาแน่นมาก

4. การแก้ปัญหาจังหวัดชายแดนภาคใต้

4.1 น้อมนำยุทธศาสตร์พระราชทานของพระบาทสมเด็จพระเจ้าอยู่หัว “เข้าใจ เข้าถึง พัฒนา” และหลักปรัชญา “เศรษฐกิจพอเพียง” มาเป็นหลักปฏิบัติในการแก้ปัญหาจังหวัดชายแดนภาคใต้

4.2 นำแนวทางสันติวิธีและแนวคิดการเมืองนำการทหาร มาใช้เป็นกลไกหลักในการแก้ปัญหา

4.3 สร้างเอกภาพและบูรณาการการแก้ปัญหา ทั้งในระดับยุทธศาสตร์และระดับยุทธวิธี

4.4 ควบคุมสถานการณ์ที่เกิดขึ้น ด้วยการยุติเหตุร้ายรายวันและความรุนแรง เน้นมาตรการเชิงรุก เพื่อจำกัดเสรีการปฏิบัติของฝ่ายตรงข้าม

4.5 พัฒนาขีดความสามารถของหน่วยให้มีความเข้มแข็ง เน้นการสร้างทีมสืบสวน สอบสวนและพิสูจน์หลักฐาน โดยยึดหลักกฎหมายและหลักสิทธิมนุษยชน

4.6 ให้ผู้นำศาสนา ผู้นำท้องถิ่นและผู้นำชุมชนเข้ามามีส่วนร่วมในการแก้ปัญหา

4.7 ประสานและขอความร่วมมือกับต่างประเทศ โดยเฉพาะองค์การความร่วมมืออิสลาม (OIC) และประเทศเพื่อนบ้าน

4.8 คัดเลือกและฝึกอบรมบุคลากรที่ปฏิบัติงานให้มีความรู้ความเข้าใจในหลักศาสนา วัฒนธรรม ประเพณี ภาษาดั้ง พื้นฐานความเป็นอยู่และความเชื่อของชุมชนท้องถิ่น

4.9 กระจายอำนาจการบริหารจัดการอย่างเบ็ดเสร็จให้แก่ศูนย์ปฏิบัติการตำรวจจังหวัดชายแดนภาคใต้ (ศจต.) เพื่อให้มีความคล่องตัวในการแก้ปัญหา

4.10 ให้ทุกหน่วยงานทุ่มเทสรรพกำลังและดูแลสิทธิกำลังพลเพื่อสนับสนุนการแก้ไขปัญหอย่างเต็มความสามารถ

5. ด้านความมั่นคง

5.1 บูรณาการด้านการข่าวกับหน่วยงานที่เกี่ยวข้องเพื่อความมั่นคงของชาติ

5.2 รักษาความสงบเรียบร้อยในการชุมนุมเรียกร้องภายใต้กรอบของกฎหมายตามหลักสากล

5.3 พัฒนาระบบการควบคุมแรงงานต่างด้าวและการลักลอบหลบหนีเข้าเมืองอย่างมีประสิทธิภาพ

5.4 พัฒนาระบบเครือข่ายและความร่วมมือการข่าวด้านความมั่นคงการควบคุมการสัญจรชายแดนในการป้องกันปราบปรามอาชญากรรมข้ามชาติเพื่อไม่ให้เข้ามาเป็นแหล่งพักพิง ซ่องสุม หลบซ่อนและก่อเหตุ

5.5 พัฒนาระบบการเฝ้าระวังพื้นที่และเส้นทางเชื่อมต่อกับแนวชายแดน

5.6 เสริมสร้างความสัมพันธ์อันดีกับประเทศเพื่อนบ้านทุกระดับ

6. การเตรียมความพร้อมเข้าสู่ประชาคมอาเซียน

6.1 จัดระบบแลกเปลี่ยนข่าวสารและร่วมมือกับเจ้าหน้าที่ผู้รักษากฎหมายในต่างประเทศเพื่อตัดวงจรและหยุดยั้งภัยคุกคามจากอาชญากรรมข้ามชาติทุกรูปแบบ

6.2 ปรับโครงสร้างการจัดหน่วยตำรวจที่เกี่ยวข้องให้มีมาตรฐานการปฏิบัติงานสอดคล้องกับการเข้าสู่ประชาคมอาเซียน

6.3 เตรียมความพร้อมบุคลากร สถานที่ ยานพาหนะ ขั้นตอนการปฏิบัติและเอกสารประชาสัมพันธ์ โดยใช้ภาษาอังกฤษและภาษาถิ่นเพื่อการอำนวยความสะดวกและการบริการประชาชนและนักท่องเที่ยว

6.4 ผู้นำของตำรวจทุกระดับต้องมีความรู้ ทักษะ ภาษาอังกฤษ ภาษาถิ่นและให้มีการทดสอบภาษาอังกฤษจากสถาบันที่ได้รับการรับรองมาตรฐาน

6.5 ยกกระดับหน่วยพิสูจน์หลักฐานให้มีความพร้อม มีมาตรฐานสามารถตรวจพิสูจน์วัตถุพยานได้ทุกประเภทและสามารถเชื่อมโยงเครือข่ายการตรวจพิสูจน์กับหน่วยงาน ทั้งภายในและต่างประเทศ

6.6 พัฒนาระบบฐานข้อมูลและเทคโนโลยีสารสนเทศ เพื่อเชื่อมโยงกับประเทศเพื่อนบ้าน

6.7 ส่งเสริมความร่วมมือและพัฒนาความสัมพันธ์กับตำรวจในอาเซียนและนานาชาติ

6.8 เสริมสร้างการมีส่วนร่วมของหน่วยงาน ประชาชนและชุมชนในพื้นที่ตามแนวชายแดน

6.9 ปรับปรุงกฎหมาย ระเบียบ แนวทางปฏิบัติที่เกี่ยวข้องกับงานตำรวจให้เป็นไปตามระบบมาตรฐานสากลและเป็นไปตามกฎบัตรอาเซียน

7. การอำนวยความสะดวก

7.1 บังคับใช้กฎหมายและอำนวยความสะดวกด้วยความรวดเร็ว โปร่งใส เสมอภาคและเป็นธรรม

7.2 พัฒนาระบบการบริหารงานบุคคลให้พนักงานสอบสวนมีความรู้ความเชี่ยวชาญ มีความเจริญก้าวหน้าในสายงาน ตลอดจนการแต่งตั้งพนักงานสอบสวนและผู้ช่วยพนักงานสอบสวนให้เพียงพอต่อปริมาณงานในแต่ละพื้นที่

7.3 พัฒนาระบบและบูรณาการทีมสืบสวน สอบสวน ปราบปรามและพิสูจน์หลักฐานในสถานีตำรวจ

7.4 ศึกษาและพัฒนาโครงสร้างกระบวนการสอบสวนเพื่อลดภาระงานของพนักงานสอบสวนทางด้านเอกสาร โดยให้ความสำคัญต่อสิทธิของผู้เสียหายมากขึ้น

7.5 เน้นการนำพยานหลักฐานทางนิติวิทยาศาสตร์ นิติเวชศาสตร์การทะเบียนประวัติ อาชญากร และเชื่อมโยงฐานข้อมูลเทคโนโลยีสารสนเทศของศูนย์พิสูจน์หลักฐานเพื่อพิสูจน์การกระทำความผิดทางอาญา

7.6 ส่งเสริมจริยธรรม จรรยาบรรณของพนักงานสอบสวนให้มีจิตสำนึกในการอำนวยความสะดวกต่อประชาชน

7.7 กำหนดให้พนักงานสอบสวนรับคดีอาญาตามที่เกิดขึ้นจริงเพื่อให้ทราบสถิติคดีอาญา นำไปสู่แนวทางแก้ปัญหาอาชญากรรม และตอบสนองความต้องการของประชาชนได้อย่างแท้จริง

7.8 เร่งรัดและผลักดันให้มีกฎหมายใกล้เคียงข้อพิพาทคดีอาญาในชั้นสอบสวน รวมทั้งการลดขั้นตอนและระยะเวลาในการบริการประชาชนของพนักงานสอบสวน

7.9 บูรณาการความร่วมมือกับหน่วยงานที่เกี่ยวข้องในกระบวนการยุติธรรม

7.10 จัดหาวัสดุอุปกรณ์และนำเทคโนโลยีมาเพิ่มประสิทธิภาพงานสืบสวน งานสอบสวนและงานพิสูจน์หลักฐาน

7.12 ปรับปรุง แก้กฎหมาย กฎ ระเบียบ คำสั่งและข้อบังคับที่เป็นอุปสรรคต่อการปฏิบัติงานด้านการอำนวยความสะดวก

8. การให้บริการและช่วยเหลือประชาชน

8.1 สถานีตำรวจถือเป็นหัวใจสำคัญที่เป็นต้นธารแห่งความยุติธรรมในการให้บริการและช่วยเหลือประชาชน

8.2 ให้สถานีตำรวจพิจารณาจัดตั้งหน่วยบริการประชาชนเพื่อกระจายการบริการให้ตรงความต้องการของประชาชน

8.3 พัฒนานวัตกรรมของหน่วยงานบริการประชาชนให้มีจิตสำนึกในการให้บริการประชาชนด้วยความสุภาพ ให้เกียรติ โดยยึดประชาชนเป็นศูนย์กลางและเป็นที่พักพิงของประชาชนได้อย่างแท้จริง

8.4 ให้ความสำคัญกับการกระจายทรัพยากรการบริหารไปยังสถานีตำรวจและหน่วยงานบริการประชาชน

8.5 ลดขั้นตอน และระยะเวลาการปฏิบัติในลักษณะการบริการเบ็ดเสร็จ ณ จุดเดียว

8.6 ขยายและเพิ่มช่องทางการให้บริการอย่างทั่วถึง เช่น การชำระค่าปรับคดีจราจร การรับแจ้งเหตุผ่านทางสื่อสารสนเทศ จุฑารับแจ้งเหตุเคลื่อนที่ ฯลฯ

8.7 พัฒนาระบบการบริการจราจรให้มีความสะดวก รวดเร็ว ปลอดภัยและมุ่งเน้นการเป็น “สภาพนุจรจราจร”

8.8 สร้างเครือข่ายกับทุกภาคส่วนในการให้บริการและช่วยเหลือประชาชน

8.9 เตรียมการและช่วยเหลือประชาชนที่ได้รับความเดือนร้อนจากสาธารณภัยอย่างต่อเนื่องจนเข้าสู่ภาวะปกติและสนับสนุนหน่วยงานเกี่ยวข้องในการบรรเทาสาธารณภัย

9. การบริหารจัดการที่ดี

9.1 ด้านบุคลากร

9.1.1 เน้นปลูกฝังอุดมการณ์ให้เป็นตำรวจมืออาชีพ มีภาวะผู้นำและผู้บังคับบัญชาต้องเป็นแบบอย่างที่ดีให้แก่ผู้ใต้บังคับบัญชา

9.1.2 สนับสนุนส่งเสริมให้ข้าราชการตำรวจปฏิบัติตามประมวลจริยธรรมและจรรยาบรรณของตำรวจอย่างเคร่งครัด

9.1.3 จัดทำกรอบและขอสนับสนุนงบประมาณเพิ่มเติมด้านการฝึกอบรมให้เพียงพอและสอดคล้องต่อการพัฒนาบุคลากร

9.1.4 จัดสัมมนาผู้บริหารระดับรองผู้บัญชาการตำรวจแห่งชาติถึงผู้บัญชาการ

9.1.5 ฝึกอบรมบุคลากรเพื่อสร้างภาวะผู้นำนักบริหารมืออาชีพระดับผู้บังคับการถึงหัวหน้าสถานีตำรวจ

9.1.6 ฝึกอบรมยุทธวิธีตำรวจแต่ละสายงานให้มีความรู้ ทักษะและความชำนาญเฉพาะด้านอย่างเป็นมาตรฐาน

9.1.7 พัฒนากองบัญชาการศึกษ โรงเรียนนายร้อยตำรวจ ศูนย์ฝึกอบรม ตำรวจภูธรภาค หน่วยฝึกของกองบัญชาการตำรวจตระเวนชายแดนและหน่วยฝึกอบรมอื่นให้มีความพร้อม มีมาตรฐาน ทั้งบุคลากร หลักสูตร ตำรา คู่มือและเครื่องช่วยฝึกให้มีขีดความสามารถรองรับการฝึกอบรมบุคลากรและมีความเชี่ยวชาญเฉพาะด้านเพื่อผลิตและพัฒนาข้าราชการตำรวจให้สามารถปฏิบัติงานได้อย่างมีคุณภาพ

9.1.8 ให้ทุกสายงานพิจารณาจัดตั้งโรงเรียนหรือกำหนดหลักสูตรในสถานฝึกอบรม โดยรวบรวมองค์ความรู้ จัดทำตำรา คู่มือ เครื่องช่วยฝึกและจัดทีมวิทยากรที่เชี่ยวชาญเพื่อฝึกอบรมและเผยแพร่ความรู้ให้แก่ทุกหน่วยงาน

9.1.9 พัฒนากุศลสารให้มีความรู้ ความเชี่ยวชาญเพื่อให้สามารถทำหน้าที่ได้ทั้งฝ่ายอำนวยการและฝ่ายปฏิบัติการที่ดี

9.1.10 พัฒนาคู อาจารย์ ครูฝึกและวิทยากรในเชิงคุณภาพเพื่อให้มีความรู้ความสามารถและทักษะการถ่ายทอดองค์ความรู้ในการปฏิบัติงานให้แก่ข้าราชการตำรวจ

9.1.11 ผลักดันให้มีข้าราชการตำรวจไม่มียศเพื่อแก้ปัญหาการขาดแคลนกำลังพลในสายงานที่มีความเชี่ยวชาญเฉพาะด้าน

9.1.12 คัดเลือกข้าราชการตำรวจที่เกษียณอายุราชการที่มีความรู้ความสามารถ ความประพฤติดี และเชี่ยวชาญงานเฉพาะด้าน ให้เข้ามาร่วมทำงานเพื่อใช้ประโยชน์ตามขีดความสามารถ

9.1.13 ให้มีการคัดเลือกผู้ทรงคุณวุฒิทำหน้าที่อนุศาสนาจารย์ประจำหน่วย

9.1.14 จัดหาทุนและสนับสนุนบุคลากร ไปศึกษาอบรมทั้งในประเทศและต่างประเทศเพื่อนำองค์ความรู้มาพัฒนาในแต่ละสายงาน

9.1.15 จัดให้มีการทดสอบสมรรถภาพร่างกายตามมาตรฐานวิทยาศาสตร์การกีฬาอย่างน้อยปีละ ๒ ครั้ง

9.1.16 จัดให้มีการแข่งขันกีฬาภายในหน่วยงาน

9.1.17 การพิจารณาความดีความชอบ โดยยึดหลักกรรมาภิบาล

9.2 ด้านระบบ

9.2.1 ให้ผู้บัญชาการตำรวจภูธรภาคและผู้บังคับการตำรวจภูธรจังหวัดมีอำนาจและหน้าที่กำกับดูแลการปฏิบัติราชการของข้าราชการตำรวจที่สังกัดกองบัญชาการอื่น และปฏิบัติราชการประจำอยู่ในตำรวจภูธรภาคหรือตำรวจภูธรจังหวัดนั้น

9.2.2 ผลักดันการกระจายอำนาจการบริหารให้หัวหน้าหน่วยอย่างเป็นทางการเป็นรูปธรรม

9.2.3 ปรับปรุงกระบวนการงานและกำหนดมาตรการป้องกันที่มีความเสี่ยงสูงต่อการทุจริตคอร์รัปชัน

9.2.4 พัฒนาศูนย์ปฏิบัติการ(ศปก.) ทุกระดับให้มีความพร้อมสำหรับขับเคลื่อนการบริหารและจัดการเหตุวิกฤติให้มีประสิทธิภาพ

9.2.5 พัฒนาระบบงานฝ่ายอำนวยการให้มีความเข้มแข็งและสนับสนุนบุคลากรที่ปฏิบัติงานฝ่ายอำนวยการให้มีความเจริญก้าวหน้าในสายงานเพื่อสร้างแรงจูงใจให้แก่ผู้ปฏิบัติงาน

9.2.6 กำหนดแผนงาน งาน โครงการ กิจกรรมการขับเคลื่อนการนำนโยบายไปสู่การปฏิบัติ ติดตามความก้าวหน้าและประเมินผลการปฏิบัติตามเป้าหมาย ผลผลิต และตัวชี้วัดที่กำหนดไว้

9.2.7 พัฒนางานตรวจราชการให้เป็นระบบที่ทันสมัย มีมาตรฐานสากลสามารถสนับสนุนนโยบายของรัฐบาลและสำนักงานตำรวจแห่งชาติ รวมทั้งมีความสอดคล้องต่อระบบงานตามนโยบายการบริหารราชการที่วางไว้

9.2.8 ให้มีการตรวจราชการในเชิงบวก โดยคัดเลือกหน่วยที่มีการปฏิบัติราชการเป็นมาตรฐาน และสามารถเป็นตัวอย่างในการปฏิบัติงานกับหน่วยอื่นเพื่อเป็นแบบอย่างที่ดีในการปฏิบัติราชการ

9.2.9 กำหนดกรอบอัตราและจัดหาครุภัณฑ์ ยุทโธปกรณ์ของแต่ละหน่วยงานให้เหมาะสมกับปริมาณงานและสถานการณ์แต่ละพื้นที่

9.2.10 พัฒนาระบบฐานข้อมูล โดยนำเทคโนโลยีมาใช้งานทุกด้านและสามารถเชื่อมโยงกับหน่วยงานอื่นได้

9.2.11 ให้นำแต่ละหน่วยงานจัดสรรงบประมาณ เพื่อดำเนินการฝึกเพิ่มสมรรถนะ (Competency) ของกำลังพลให้สอดคล้องกับสถานการณ์ในพื้นที่

9.2.12 พัฒนาระบบประชุมทางไกลผ่านจอภาพในทุกระดับ

9.2.13 ปรับปรุง เพิ่มช่องทาง รับฟังความคิดเห็น คำร้องเรียนความประพฤติของข้าราชการตำรวจ และความเดือดร้อนของประชาชน

9.2.14 ให้ความสำคัญกับคณะกรรมการตรวจสอบและติดตามการบริหารงานตำรวจ (กต.ตร.) ทุกระดับเพื่อพัฒนาประสิทธิภาพการปฏิบัติงานของตำรวจ

9.2.15 พิจารณาปรับปรุงกฎหมาย กฎ ระเบียบ คำสั่งและข้อบังคับให้เอื้อต่อการปฏิบัติงานของตำรวจ

9.3 ด้านสถานที่

9.3.1 ปรับปรุงพัฒนาสถานที่ทำงานและจุดบริการประชาชนให้มีความสะอาดทันสมัย เป็นระเบียบเรียบร้อยและรองรับต่อการให้บริการประชาชน

9.3.2 ให้ทุกหน่วยงานจัดกิจกรรม ๕ ส. อย่างต่อเนื่อง

9.3.3 สำรวจและจัดหาที่ดิน สิ่งก่อสร้าง อาคาร สถานที่ เพื่อทดแทนหรือเพิ่มเติมในการรองรับการขยายตัวของชุมชนเมืองและเหมาะสมต่อการปฏิบัติงาน

9.3.4 พัฒนาระบบงาน โยธาธิการให้เป็นมาตรฐานและให้มีเจ้าหน้าที่สถาปนิกประจำกองบัญชาการเพื่อความรวดเร็วในการก่อสร้าง

9.4 ด้านสวัสดิการ

9.4.1 จัดหาที่พักอาศัยให้เพียงพอและมีสภาพแวดล้อมที่ดี

- 9.4.2 จัดระบบการตรวจสอบสุขภาพข้าราชการตำรวจประจำปี
- 9.4.3 ให้คัดเลือกข้าราชการตำรวจที่มีผลการปฏิบัติงานดีเด่น ทุ่มเทเสี่ยสละ และมีความประพฤติดี เพื่อเชิดชูเกียรติ สร้างขวัญกำลังใจและเป็นแบบอย่างที่ดี
- 9.4.4 จัดสถานพยาบาลและระบบส่งกลับสายแพทย์ให้มีความสะดวกและรวดเร็ว
- 9.4.5 จัดครอบครัว – ส่งข้าราชการตำรวจและครอบครัว
- 9.4.6 จัดระบบเบิกยืมเงินทดรองราชการให้มีความรวดเร็ว
- 9.4.7 จัดตั้งศูนย์รับเลี้ยงเด็กก่อนวัยเรียน
- 9.4.8 ส่งเสริมให้ข้าราชการตำรวจและครอบครัวประกอบอาชีพเสริม
- 9.4.9 จัดให้มีระบบการช่วยเหลือและบริการผู้เกษียณอายุราชการ
- 9.4.10 ส่งเสริมโครงการอาหารกลางวันให้แก่ข้าราชการตำรวจ
- 9.4.11 ปลูกฝังค่านิยมให้แก่ข้าราชการตำรวจดำเนินชีวิตแบบเรียบง่าย มัธยัสถ์ตามหลักปรัชญา “เศรษฐกิจพอเพียง” เพื่อลดภาระหนี้สินและมีเงินออมไว้ใช้จ่ายยามจำเป็น
- 9.4.12 จัดให้มีฌาปนสถานในระดับตำรวจภูธรภาค
- 9.4.13 ส่งเสริมจัดตั้งร้านค้าสวัสดิการในหน่วยที่มีความพร้อมและเหมาะสม
- 9.4.14 พัฒนาและปรับปรุงสถานที่พักตากอากาศของหน่วยให้มีสภาพแวดล้อมที่ดีและความพร้อมในการรองรับบุคลากร
- 9.4.15 จัดตั้งศูนย์ฝึกการกีฬาและนันทนาการ

นโยบายเน้นหนัก

1. ปกป้อง เทิดทูนและพิทักษ์รักษาไว้ซึ่งสถาบันชาติ ศาสนา พระมหากษัตริย์และการปกครองในระบอบประชาธิปไตยอันมีพระมหากษัตริย์ทรงเป็นประมุข
2. ป้องกันและปราบปรามยาเสพติดอย่างเข้มข้น ทั้งผู้ผลิต ผู้ค้าผู้จำหน่ายรายใหญ่ และรายย่อยในชุมชน ตลอดจนมาตรการยึดทรัพย์กับผู้เกี่ยวข้องทุกราย โดยยึดหลักกฎหมายและหลักนิติธรรม
3. แก้ปัญหาจังหวัดชายแดนภาคใต้เพื่อยุติเหตุร้ายรายวันและความรุนแรงด้วยมาตรการเชิงรุกเพื่อจำกัดเสรีการปฏิบัติของฝ่ายตรงข้าม
4. ควบคุมและลดความรุนแรงของอาชญากรรมให้ประชาชนเกิดความมั่นใจต่อการปฏิบัติงานของตำรวจโดยการจัดระเบียบสังคมและควบคุมอบายมุขผิดกฎหมายในพื้นที่
5. ให้ความสำคัญกับการพัฒนาสถานีตำรวจเพื่อมีความพร้อมในการให้บริการและเป็นที่พักของประชาชนได้อย่างแท้จริง

6. การปฏิบัติงานของตำรวจให้ยึดประชาชนเป็นศูนย์กลางและส่งเสริมให้ประชาชน ชุมชนและท้องถิ่นมีความรู้สึกเป็นเจ้าของและมีส่วนร่วมในทุกมิติ

7. พัฒนาบุคลากรทุกสายงานให้มีความพร้อมในการปฏิบัติงานอย่างมืออาชีพ มีความซื่อสัตย์ สุจริต ยึดมั่นในศีลธรรมและสร้างค่านิยมให้มีความเป็นอยู่ที่เรียบง่าย ประหยัด

8. เตรียมความพร้อมและเร่งรัดการดำเนินการด้านบุคลากร โครงสร้างกฎระเบียบ และอื่นๆ ที่เกี่ยวข้องเพื่อให้สามารถรองรับและเป็นมาตรฐานในกรอบของอาเซียน

9. พัฒนาศูนย์ปฏิบัติการ (ศปก.) ทูกระดับให้มีความพร้อมเพื่อเป็นเครื่องมือของ ผู้บังคับบัญชาในการขับเคลื่อน ติดตามการปฏิบัติและบูรณาการการทำงานในทุกมิติโดยนำ เทคโนโลยีมาใช้

10. เน้นภาวะผู้นำในทุกระดับ ผู้บังคับบัญชาต้องเป็นแบบอย่างที่ดีให้แก่ ผู้ใต้บังคับบัญชา ให้ทำงานเป็นทีมและมีเอกภาพ

11. จัดระบบและดำเนินการด้านสวัสดิการให้แก่ข้าราชการตำรวจครอบครัว และ ข้าราชการตำรวจที่เกษียณอายุราชการแล้ว ให้มีสุขภาพพลานามัย มีความเป็นอยู่ที่ดี ประกอบอาชีพ เสริม ดำเนินชีวิตอย่างเรียบง่าย สามารถพึ่งพาตนเองได้อย่างมีศักดิ์ศรี ตามหลักปรัชญา “เศรษฐกิจ พอเพียง”

ปัจจัยสู่ความสำเร็จ

1. สร้างเอกภาพทางความคิดของผู้นำหน่วยทุกระดับ เพื่อให้คิดและมองไปใน ทิศทางเดียวกัน

2. ให้ความสำคัญต่อการพัฒนาบุคลากรในทุกระดับ เพื่อให้เป็นตำรวจมืออาชีพโดย ยึดหลักธรรมาภิบาลและเป็นที่พึ่งของประชาชน รวมทั้งการปลูกเรือ สอนแนะของผู้บังคับบัญชา

3. นำเทคโนโลยี องค์กรความรู้ใหม่มาสร้างเครื่องมือและกลไกในการบริหารงาน โดย เน้นการพัฒนาศูนย์ปฏิบัติการ(ศปก.) ในการขับเคลื่อน บูรณาการและประสานกับทุกองค์กร

4. มีการติดตามประเมินผลการปฏิบัติงานอย่างต่อเนื่อง เพื่อใช้ในการพิจารณาความ ดีความชอบ โดยยึดหลัก ผู้ปฏิบัติงานดีต้องได้รับผลตอบแทนและผู้ปฏิบัติงานหย่อนยาน ต้องถูก พิจารณาข้อบกพร่อง

5. ผู้บังคับบัญชาต้องพร้อมรับผิดชอบต่อความสำเร็จ ความล้มเหลว เป็นแบบอย่างที่ดี และอยู่เคียงข้างกับผู้ใต้บังคับบัญชา

หลักการตำรวจชุมชนสัมพันธ์

ตำรวจชุมชนสัมพันธ์ มีหลักการดังนี้ (สำนักงานตำรวจแห่งชาติ. 2549 : 19-20)

1. จัดตั้งองค์กรด้านงานชุมชนและมวลชนสัมพันธ์ หมายถึง เพื่อให้มีฝ่ายอำนวยการ และฝ่ายปฏิบัติการ รับผิดชอบงานนี้ขึ้นในทุกระดับ ตั้งแต่สำนักงานตรวแห่งชาติลง ไปจนถึงระดับสถานีตำรวจภูธร สถานีตำรวจนครบาลหรือหน่วยเทียบเท่า และพิจารณาให้มีการจัดเจ้าหน้าที่ฝ่ายปฏิบัติการเป็นการประจำเฉพาะในแต่ละหน่วยปฏิบัติการ ทั้งนี้เพื่อให้การปฏิบัติงานชุมชนและมวลชนสัมพันธ์เป็นไปอย่างมีประสิทธิภาพ เป็นระบบ และมีความต่อเนื่อง
2. การจัดหาวัสดุ อุปกรณ์ เครื่องมือ เครื่องใช้ในการปฏิบัติงาน หมายถึง การปฏิบัติงานชุมชนและมวลชนสัมพันธ์ให้มีความพร้อมต่อการปฏิบัติหน้าที่
3. การพัฒนาเจ้าหน้าที่ให้มีความรู้ความเข้าใจในการปฏิบัติงาน หมายถึง การพัฒนาคุณภาพเจ้าหน้าที่ผู้ปฏิบัติงานด้านชุมชนและมวลชนสัมพันธ์ ให้มีความรู้ความเข้าใจในการปฏิบัติงานด้านนี้อย่างลึกซึ้งแท้จริงและเป็นไปในแนวทางเดียวกัน ภายใต้ข้อตระหนักที่ว่า ยิ่งทำการพัฒนาเจ้าหน้าที่ให้เป็นผู้มีคุณธรรม มีความเสียสละ และรับผิดชอบต่อหน้าที่ด้วยจิตสำนึกได้มากเท่าใดก็ยิ่งเป็นปัจจัยสนับสนุนที่จะทำให้การปฏิบัติงานด้านชุมชนและมวลชนสัมพันธ์ของสำนักงานตำรวจแห่งชาติเป็นไปตามเป้าหมายที่ต้องการ ได้มากขึ้นเท่านั้นด้วย
4. การฝึกอบรมแก่กลุ่มบุคคลเป้าหมาย หมายถึง เกี่ยวกับปัญหาด้านอาชญากรรม หรืออุบัติภัยที่อาจเกิดขึ้น ตลอดจนรู้จักวิธีการช่วยเหลือตนเองในเบื้องต้นหรือการเข้ามีส่วนร่วมในการป้องกันแก้ไขปัญหาดังกล่าว
5. การปลูกฝังอุดมการณ์แก่กลุ่มบุคคลเป้าหมาย หมายถึง เพื่อให้รู้จักสิทธิหน้าที่ของตนเองและหนทางที่จะได้มาซึ่งสิทธิหน้าที่ดังกล่าว ตามครรลองแห่งการปกครองในระบอบประชาธิปไตยอีกทั้งเน้นในกลุ่มบุคคลเป้าหมายมีความศรัทธายึดมั่นในสถาบันชาติ ศาสนา พระมหากษัตริย์ มีความสำนึกและเข้ามีส่วนทางการเมือง
6. การสนับสนุนการจัดตั้งองค์กรประชาชน หมายถึง การปฏิบัติหน้าที่ของตำรวจ ทั้งในด้านการป้องกันปราบปรามอาชญากรรม และการรักษาความมั่นคงของชาติ
7. การร่วมมือและสนับสนุนหน่วยงานราชการและหน่วยงานภาคเอกชน หมายถึง ระบบศนีกกำลัง เพื่อดำเนินกิจกรรมในการพัฒนาคุณภาพแก่ประชาชน
8. การแสวงหาความร่วมมือจากภาคเอกชน หมายถึง ทั้งในด้านเงินทุนและวัสดุ อุปกรณ์เพื่อส่งเสริมประสิทธิภาพการปฏิบัติงานชุมชนและมวลชนสัมพันธ์ของสำนักงานตำรวจแห่งชาติ

9. ให้การศึกษาแก่เด็กและเยาวชน หมายถึง ในถิ่นทุรกันดาร โดย จัดตั้งสถาน
สงเคราะห์เด็กก่อนวัยเรียน

หลัก 10 ประการของการสำรวจชุมชน

หลัก 10 ประการข้างล่างนี้ จะบ่งถึงนโยบาย ระเบียบ ขั้นตอนการปฏิบัติต่าง ๆ ที่
เกี่ยวข้องกับการสำรวจชุมชน ซึ่งสามารถนำมาใช้เป็นแนวทางในการเขียนแผนปฏิบัติงาน กิจกรรม
และ โครงการต่าง ๆ ได้ โดย ศาสตราจารย์ โรเบิร์ต โทจันคนวิกซ์ แห่งศูนย์การสำรวจชุมชน
แห่งชาติ มหาวิทยาลัยมิชิแกนสเตท ประเทศสหรัฐอเมริกา ได้วางหลักการของการสำรวจชุมชนไว้ 10
ประการดังนี้

หลักการข้อที่ 1

ปรัชญาและยุทธศาสตร์ขององค์กร (Philosophy and Organizational Strategy) การ
สำรวจชุมชนสัมพันธ์เป็นทั้งปรัชญา (วิธีในการคิด) และยุทธศาสตร์ขององค์กร (วิธีการนำปรัชญา
ไปสู่การปฏิบัติ) ซึ่งเปิดโอกาสให้สำรวจกับชุมชนทำงานร่วมกันอย่างใกล้ชิด ในวิถีทางใหม่ ๆ เพื่อ
แก้ไขปัญหาอาชญากรรม ยาเสพติด ความหวาดกลัวภัยอาชญากรรม สภาพไร้ระเบียบทางสังคม
และทางกายภาพความเสื่อมโทรมของชุมชนที่อยู่อาศัย รวมทั้งคุณภาพชีวิตโดยรวมในชุมชน
ปรัชญาการสำรวจชุมชนสัมพันธ์นี้ต้องอยู่บนพื้นฐานความเชื่อที่ว่า “ตราบดีที่สำรวจไม่ยอมรับฟัง
เสียงของประชาชนในกระบวนการกำหนดนโยบายสำรวจ ประชาชนก็จะไม่เข้ามามีส่วนร่วมและ
ให้การสนับสนุนในงานสำรวจ” การทำงานร่วมกับร่วมกันของสำรวจกับชุมชนให้ได้ผลจะต้อง
ศึกษาสำรวจแนวทางสร้างสรรค์ใหม่ ๆ ในการแก้ไขปัญหาที่สอดคล้องกับความต้องการของชุมชน
มิใช่เพื่อคัดลอกคดียาเสพติดรายหนึ่งรายใดเท่านั้น

หลักการข้อที่ 2

การให้อำนาจกับชุมชน (Commitment Empowerment) ยุทธศาสตร์การสำรวจชุมชน
เริ่มต้นด้วยการสร้างความเข้าใจกับหน่วยงานสำรวจ ทั้งเจ้าหน้าที่สำรวจในสายปฏิบัติการ และสาย
อำนวยการให้ร่วมแรงรวมใจ และนำปรัชญาการสำรวจชุมชนไปใช้ในการปฏิบัติงานอย่างจริงจัง
โดยจะต้องมอบอำนาจตัดสินใจให้กับเจ้าหน้าที่สำรวจระดับปฏิบัติการ ซึ่งเท่ากับเป็นการให้
ความไว้วางใจในการทำงานของผู้ปฏิบัติงาน เนื่องจากประชาชนผู้อยู่อาศัยในชุมชนทุกคนมีฐานะ
เป็น “หุ้นส่วน” กับสำรวจย่อมจะต้องมีสิทธิและหน้าที่ควบคู่กับการเข้ามามีส่วนร่วมใน
กระบวนการพิจารณาวิเคราะห์สภาพปัญหาการจัดลำดับความเร่งด่วนของปัญหา และการวางแผน
ทางแก้ไขปัญหาชุมชน

หลักการข้อที่ 3

การตำรวจภายใต้รูปแบบของการกระจายอำนาจสู่ชุมชนและถึงประชาชนเป็นรายบุคคล การนำหลักการตำรวจชุมชนไปสู่การปฏิบัติอย่างจริงจังนั้น หน่วยงานตำรวจจะสร้างและพัฒนาตำรวจสายพันธุ์ใหม่ มีชื่อเรียกว่า “เจ้าหน้าที่ตำรวจชุมชน” ผู้ซึ่งเชื่อมโยงและประสานงานโดยตรงระหว่างตำรวจกับประชาชนในชุมชน ในฐานะตัวแทนของตำรวจในชุมชน เจ้าหน้าที่ตำรวจชุมชนจึงต้องตัดขาดภาระหน้าที่สายตรวจในการสั่งการจากศูนย์วิทยุตำรวจ เพื่อให้สามารถสัมผัสกับประชาชนได้อย่างใกล้ชิดและเป็นประจำสม่ำเสมอ โดยได้รับมอบหมายให้รับผิดชอบเขตพื้นที่ปฏิบัติการที่แน่นอนชัดเจนแล้วเจ้าหน้าที่ตำรวจควรยึดถือปฏิบัติตามหลักการตำรวจชุมชนกันทุกคน

หลักการข้อที่ 4

การแก้ไขปัญหาเชิงรุกทั้งในระยะสั้นและระยะยาว เจ้าหน้าที่ตำรวจชุมชนมีบทบาทในการติดต่อกับสุจริตชนเพื่อให้สามารถศึกษาสำรวจแนวทางแก้ไขปัญหาชุมชนในเชิงสร้างสรรค์ มีบทบาทเป็นผู้สนับสนุนและอาสาสมัคร ในฐานะผู้บังคับใช้กฎหมาย เจ้าหน้าที่ที่ปฏิบัติหน้าที่ให้บริการและจับกุมผู้กระทำผิดต่อกฎหมายบ้านเมืองได้ตามปกติ ความพยายามที่จะแก้ไขปัญหาทั้งในระยะสั้นและระยะยาว ด้วยการประสานงานกับภาครัฐและเอกชนที่เกี่ยวข้องให้เข้ามาดำเนินการช่วยเหลือ

หลักการข้อที่ 5

จรรยาบรรณ นิติธรรม ความรับผิดชอบ และความไว้วางใจ (Ethics, Legality, Responsibility, and Trust) การตำรวจชุมชน ถือเป็นข้อตกลงร่วมกันระหว่างตำรวจกับประชาชน เพื่อเสริมสร้างสัมพันธ์ภาพในรูปแบบใหม่ บนพื้นฐานแห่งความเชื่อถือและความไว้วางใจที่แต่ละฝ่ายมีต่อกัน ซึ่งตามรูปแบบสัมพันธ์ภาพใหม่นี้ ตำรวจมีบทบาทเป็น “ตัวเร่ง” (Catalyst) คอยกระตุ้น เร่งเร้า เชิญชวนให้ประชาชนเข้ามามีส่วนร่วมในการแบ่งเบาภาระหน้าที่ความรับผิดชอบต่อคุณภาพชีวิตในชุมชนของตนเองโดยรวมมากขึ้น การที่ประชาชนเพิ่มบทบาทในการแก้ไขปัญหาเล็ก ๆ น้อย ๆ ด้วยตนเองมากขึ้น ย่อมเปิดโอกาสให้ตำรวจมีเวลาทำงานร่วมกับชุมชนในการวางแนวทางแก้ไขปัญหาความเดือดร้อน ทั้งในระยะสั้นและระยะยาว

หลักการข้อที่ 6

ขยายขอบเขตอำนาจหน้าที่ความรับผิดชอบของตำรวจให้กว้างขวางขึ้น (Expanding the Police Mandate) การตำรวจชุมชนเพิ่มบทบาทในการปฏิบัติงานเชิงรุก ควบคู่ไปกับการปฏิบัติภารกิจปกติแบบดั้งเดิมในเชิงตั้งรับ เพื่อให้สามารถให้บริการประชาชนได้อย่างครบถ้วนสมบูรณ์แบบ กล่าวคือ ตำรวจมีฐานะเป็นหน่วยงานควบคุมกติกาสังคมเพียงหน่วยงานเดียวที่เปิดทำงานทุก

วันตลอด 24 ชั่วโมง โดยไม่มีวันหยุด จึงต้องรักษาขีดความสามารถในการเผชิญสถานการณ์ฉุกเฉิน วิกฤติการณ์ และเหตุร้ายต่าง ๆ รวมทั้งอาชญากรรม ความรุนแรงทุกประเภทได้อย่างทันที่นั่นไว้ ให้ได้มาตรฐานอยู่เสมอ ซึ่งตำรวจยังคงต้องดำเนินมาตรการในเชิงตั้งรับอยู่ตลอดไป การตำรวจชุมชนเพิ่มบทบาทอำนาจหน้าที่ความรับผิดชอบของตำรวจให้กว้างขวางขึ้น เพื่อให้เกิดการเปลี่ยนแปลงขึ้นทันทีทันใดและส่งผลกระทบในวงกว้าง โดยมุ่งมั่นปรารถนาที่จะทำให้ชุมชนมีความมั่นคงปลอดภัย ความสงบสุข และมีบรรยากาศที่น่าอยู่อาศัยมากขึ้นในอนาคตใ้หวังได้

หลักการข้อที่ 7

ให้ความช่วยเหลือกลุ่มเป้าหมายพิเศษ (Helping Those with Special Needs) การตำรวจชุมชนเน้นการสำรวจแนวทางใหม่ ในการให้ความคุ้มครอง ช่วยเหลือ และสนับสนุน กลุ่มเป้าหมายพิเศษที่มีความอ่อนแอ อาทิ เด็กและเยาวชน ผู้สูงอายุ ชนกลุ่มน้อย คนยากจน คนพิการ และคนจรจัดเป็นต้น ซึ่งสอดคล้องกับแนวทางปฏิบัติงานป้องกันอาชญากรรมและงานตำรวจชุมชนสัมพันธ์ที่มีอยู่เดิมและขยายผลการปฏิบัติให้กว้างขวางขึ้น ทั้งนี้เพื่อเป็นการเข้าถึงประชาชนทุกหมู่เหล่าอย่างเสมอภาคกัน

หลักการข้อที่ 8

ความคิดริเริ่มสร้างสรรค์และแรงสนับสนุนจากเจ้าหน้าที่ผู้ปฏิบัติงาน (Grass-roots Creativity and Support) การตำรวจชุมชน ส่งเสริมและสนับสนุนการนำวิทยาการและเทคโนโลยี ก้าวหน้ามาใช้ในกิจการตำรวจอย่างเหมาะสม แต่ยังคงมีความเชื่ออยู่เสมอว่า ไม่มีสิ่งใดเหนือกว่า การร่วมมือร่วมใจกันทำงานเป็นทีม ซึ่งจะนำไปสู่ผลสำเร็จของงาน โดยผู้บังคับบัญชาให้ความไว้วางใจต่อเจ้าหน้าที่ตำรวจชุมชนผู้ปฏิบัติงานที่อยู่ในแนวหน้า บนท้องถนน ซึ่งต้องสัมผัสใกล้ชิดกับปัจจัยความเดือดร้อนของประชาชนมากที่สุด ด้วยความเชื่อมั่นในการใช้ดุลยพินิจ วิจารณ์ญาณ ไหวพริบปฏิภาณ และประสบการณ์ประกอบกัน ในการสร้างสรรค์หนทางใหม่ ๆ เพื่อตอบสนองความต้องการของชุมชน

หลักการข้อที่ 9

การเปลี่ยนแปลงภายในหน่วยงานตำรวจ (Internal Change) การตำรวจชุมชนจะต้องกำหนดเป็นแนวทางปฏิบัติที่สอดคล้องประสานสัมพันธ์กับทุกฝ่ายภายในหน่วยงานตำรวจอย่างเต็มรูปแบบ โดยกำหนดหน้าที่การงานของเจ้าหน้าที่ตำรวจชุมชนให้เป็นผู้รอบรู้งานทั่วไป (Generalist) มีหน้าที่คอยเชื่อมโยงและประสานงานระหว่างตำรวจกับประชาชนผู้ใช้บริการ โดยให้การสนับสนุนเกี่ยวกับข้อมูลและผลวิเคราะห์เกี่ยวกับสถานภาพทั่วไปและปัญหาความเดือดร้อนในชุมชนให้กับเจ้าหน้าที่ฝ่ายอื่น ๆ ภายในหน่วยตำรวจ และแสวงหาความร่วมมือและแรงสนับสนุนจากชุมชนในการดำเนินงานตามวัตถุประสงค์ของหน่วยงานตำรวจ โดยรวม เมื่อได้รับการยอมรับ

ปรัชญาการตำรวจชุมชนไว้เป็นยุทธศาสตร์ระยะยาวของหน่วยงานแล้ว เจ้าหน้าที่ตำรวจทุกคนควรยึดถือปฏิบัติตามแนวทางใหม่นี้ ซึ่งอาจใช้เวลานานประมาณ 15 ปี

หลักการข้อที่ 10

การวางรากฐานเพื่ออนาคต (Building for the Future) การตำรวจชุมชนสัมพันธ์ กำหนดแนวทางให้บริการประชาชน โดยกระจายลงสู่ระดับชุมชน (Decentralized) และสัมพันธ์กับประชาชนเป็นรายบุคคล (Personalized) โดยยอมรับว่าตำรวจที่ตำรวจยังคงเห็นห่างกับชุมชนย่อมไม่อาจที่จะเข้าไปจัดระเบียบในชุมชนนั้น ๆ ให้เรียบร้อยได้สำเร็จ ซึ่งจะต้องปรับทัศนคติให้ประชาชนเข้าใจเสียใหม่ว่า “ตำรวจคือแหล่งที่พึ่งพิง ซึ่งประชาชนสามารถใช้บริการและขอรับความช่วยเหลือต่าง ๆ ได้ในยามทุกร้อน” เพื่อแก้ปัญหาความเดือดร้อนของชุมชนการตำรวจชุมชนจึงมิใช่ยุทธวิธีตำรวจที่จะนำมาใช้เพียงชั่วคราวแล้วละทิ้ง ความคิดแบบไฟไหม้ฟางแต่เป็นทั้งปรัชญาในการทำงานแนวทางใหม่และยุทธศาสตร์ของหน่วยงานตำรวจที่ค่อนข้างยืดหยุ่น และสามารถปรับให้สอดคล้องกับความต้องการและลำดับความเร่งด่วนของชุมชนที่เปลี่ยนแปลงอยู่เสมอ ๆ ได้ การตำรวจชุมชนสัมพันธ์เป็นปรัชญาของการตำรวจยุคใหม่ บนพื้นฐานของความเชื่อที่ว่า “การที่ตำรวจกับประชาชนทำงานร่วมกัน โดยใช้ความคิดริเริ่มสร้างสรรค์ ย่อมสามารถแก้ปัญหาต่าง ๆ ที่เกี่ยวข้องกับอาชญากรรม ความรู้สึกหวาดกลัวจากภัยอาชญากรรม ตลอดจนสภาพความไร้ระเบียบและความเสื่อมโทรมทางสังคมและทางกายภาพในชุมชนต่าง ๆ ได้ การที่จะบรรลุวัตถุประสงค์ดังกล่าวได้นั้น หน่วยงานตำรวจจะต้องเสริมสร้างความสัมพันธ์อันดีกับสุจริตชนที่อยู่อาศัยในชุมชนนั้น ๆ โดยเปิดโอกาสให้เข้ามามีส่วนร่วมแสดงความคิดเห็น เสนอแนะในการจัดลำดับความสำคัญเร่งด่วนของปัญหา และร่วมพัฒนาสภาพความเป็นอยู่โดยรวมของชุมชน” ซึ่งเท่ากับเป็นการเปลี่ยนปรัชญาในการทำงานจากเดิมที่ใช้มาตรการตั้งรับ ด้วยการไปถึงที่เกิดเหตุอย่างรวดเร็วเพื่อระงับเหตุ มาเป็นการใช้มาตรการเชิงรุกที่เน้นการแก้ปัญหาต่างในชุมชน ปรัชญาการตำรวจชุมชนสามารถสังเกตได้จากการที่หน่วยงานตำรวจปรับยุทธศาสตร์ในการทำงานใหม่ เพื่อนำทฤษฎีการตำรวจชุมชนไปสู่การปฏิบัติ อาทิ การกำหนดหน้าที่การงานของตำรวจสายตรวจ โดยไม่ต้องทำงานภายในรถยนต์สายตรวจที่รอรับฟังคำสั่งทางวิทยุตำรวจให้ไประงับเหตุ ตลอดเวลาเพื่อให้สายตรวจมีเวลาทำงานมากขึ้น สามารถสัมพันธ์กับประชาชนภายในเขตพื้นที่รับผิดชอบของตนเองได้โดยตรงอย่างใกล้ชิดสม่ำเสมอทุกวัน เจ้าหน้าที่ตำรวจชุมชนที่เรียกว่า Community Policing Officer (CPO) ใหม่นี้ ปฏิบัติหน้าที่เป็นผู้รอบรู้งานทั่วไป (Generalist) ในฐานะเจ้าพนักงานซึ่งมีภาระหน้าที่ในการกำหนดแนวทางแก้ไขปัญหาต่าง ๆ ตามความต้องการของชุมชน โดยปรัชญาการตำรวจชุมชน การให้เจ้าหน้าที่ตำรวจมีพื้นที่รับผิดชอบในการทำงาน จะทำให้เกิดความรู้สึกเป็นเจ้าของพื้นที่ โดยเจ้าหน้าที่ตำรวจชุมชนสามารถเข้าถึง รู้จัก และสัมพันธ์

โดยตรงอย่างใกล้ชิดสม่ำเสมอกับประชาชนในชุมชน อันจะนำไปสู่ความรู้สึกร่วมกันไว้วางใจต่อเจ้าหน้าที่ตำรวจชุมชน ซึ่งมีฐานะเป็นผู้ตอบแทนของหน่วยงานตำรวจประจำชุมชนนั้น ๆ มีหน้าที่ประสานงานกับหน่วยงานที่เกี่ยวข้องทุกฝ่ายในการแก้ไขปัญหาความเดือดร้อนต่าง ๆ ของชุมชน เจ้าหน้าที่ตำรวจชุมชนจะต้องรับฟังความคิดเห็นและรวบรวมข้อเสนอแนะนำมาวิเคราะห์จัดลำดับความสำคัญเร่งด่วนในการทำงานให้ตรงกับความต้องการของชุมชน อันจะนำไปสู่การเข้ามามีส่วนร่วมและให้ความร่วมมือในการทำงานของตำรวจ ดังนั้นการตำรวจชุมชนจึงต้องมีการเปลี่ยนแปลงปรัชญาและมุมมองในการคิดเกี่ยวกับภารกิจของหน่วยงานตำรวจและมุ่งมั่นที่จะเปลี่ยนแปลงแนวทางการทำงานตามปรัชญาการตำรวจชุมชนอย่างจริงจังการตำรวจชุมชนเสนอแนวทางการทำงานใหม่ ซึ่งเน้นการตำรวจภายใต้รูปแบบของการกระจายบริการสู่ระดับชุมชน(Decentralized) และถึงประชาชนเป็นรายบุคคล (Personalized) โดยให้โอกาสประชาชนทุกคนได้เข้ามามีบทบาทในกระบวนการทำงานของตำรวจ

ข้อมูลทั่วไปเกี่ยวกับสถานีตำรวจภูธรห้วยเม็ก จังหวัดกาฬสินธุ์

สถานีตำรวจภูธรอำเภอห้วยเม็ก ได้ตั้งขึ้นเมื่อ พ.ศ. 2513 มีผู้ดำรงตำแหน่งหัวหน้าสถานี ผู้บังคับกอง สารวัตรหัวหน้าสถานี สารวัตรใหญ่ รองผู้กำกับการหัวหน้าสถานีและผู้กำกับการจนถึงปัจจุบัน รวมทั้งสิ้นจำนวน 21 คน

ปัจจุบันสถานภาพสถานีตำรวจภูธรห้วยเม็ก จังหวัดกาฬสินธุ์

1. อัตรากำลัง

- | | |
|---|---------------|
| 1.1 อัตรากำลังพลอนุญาต (ที่มีตำแหน่งรองรับ) | จำนวน 118 นาย |
| 1.2 อัตราที่ปฏิบัติงานจริง | จำนวน 100 นาย |
| แยกเป็น | |
| 1.2.1 ชั้นสัญญาบัตร (พ.ต.อ.-ร.ต.ต.) | จำนวน 40 นาย |
| 1.2.2 ชั้นประทวน (ค.ต.-ส.ต.ต.) | จำนวน 59 นาย |
| 1.2.3 ช่วยราชการ (ชั้นประทวน) | จำนวน 1 นาย |

2. การกำหนดลักษณะงานและมอบหมายหน้าที่รับผิดชอบ

สถานีตำรวจภูธรห้วยเม็ก จังหวัดกาฬสินธุ์ ได้กำหนดอัตรากำลังพลที่ต้องปฏิบัติซึ่งกำลังพลมีไม่เพียงพอ จึงต้องทำให้ข้าราชการตำรวจบางคนต้องปฏิบัติหลายหน้าที่ โดยเฉพาะอย่างยิ่งข้าราชการตำรวจชั้นสัญญาบัตร ซึ่งสถานีตำรวจภูธรห้วยเม็กได้พัฒนาระบบงาน ดำเนินการบริหารงานและอำนาจงานแผนใหม่ประยุกต์ใช้โดยแบ่งลักษณะงานออกเป็น 5 แผนกงาน ดังนี้

- 2.1 งานฝ่ายอำนวยการ จำนวน 21 คน
 - 2.1.1 งานกำลังพล และ ชุรการ
 - 2.1.2 งานนโยบายและแผน
 - 2.1.3 งานงบประมาณการเงิน
- 2.2 งานป้องกันปราบปราม จำนวน 46 คน
 - 2.2.1 สายตรวจรถยนต์ และ สายตรวจตำบล
 - 2.2.2 สายตรวจรถจักรยานยนต์ (เขตเทศบาล)
 - 2.2.3 สายตรวจชุมชนตำบล และ ศูนย์บริการประชาชน
 - 2.2.4 งานควบคุมผู้ต้องหาบนสถานี/สื่อสาร/พลจับ
 - 2.2.5 สายตรวจเดินเท้า
 - 2.2.6 ชุดปฏิบัติการอื่น ๆ ที่ผู้บังคับบัญชามอบหมาย
- 2.3 งานสอบสวน จำนวน 9 คน
 - 2.3.1 ชุรการคดี
 - 2.3.2 พนักงานสอบสวน
- 2.4 งานสืบสวน จำนวน 14 คน
 - 2.4.1 ชุดสืบสวน
 - 2.4.2 งานชุรการสืบสวน
- 2.5 งานจราจร จำนวน 9 คน
 - 2.5.1 สายตรวจจราจร

การบริหารงานสถานีตำรวจภูธรห้วยเม็ก จังหวัดกาฬสินธุ์

1. ด้านการบริหารและบริการทั่วไป

- 1.1 ดูแลทุกข์สุขของประชาชนของผู้ได้บังคับบัญชาและครอบครัวอย่างใกล้ชิด
- 1.2 ดูแลเอาใจใส่เรื่องค่าตอบแทนสิทธิประโยชน์และสวัสดิการทุกรูปแบบ
- 1.3 ฝึกอบรมอุดมคติตำรวจและวินัยตำรวจอยู่เสมอ
- 1.4 ประชาสัมพันธ์เกี่ยวกับภารกิจและการปฏิบัติงานต่างๆของสถานีตำรวจ
- 1.5 สำรองความคิดเห็นและความเดือดร้อนของประชาชนผู้มาใช้บริการ
- 1.6 จัดทำป้ายที่ตั้งและเขตของสถานีตำรวจ
- 1.7 จัดพื้นที่ใช้สอยรอบบริเวณสถานีตำรวจให้เหมาะสมกับการบริการ

ประชาชน

- 1.8 ดูแลรักษาความสะอาดและความเป็นระเบียบเรียบร้อย

1.9 บริการประชาชน ณ จุดเดียวกัน (OneStop Service) พร้อมจัดเจ้าหน้าที่ไว้บริการประชาชนอย่างเพียงพอ

1.10 ปรับปรุงการปฏิบัติงานธุรการ

1.11 เพิ่มขีดความสามารถในการรับแจ้งเหตุให้สูงขึ้น

1.12 จัดให้มีหน่วยบริการประชาชนนอกสถานีตำรวจ

2. ด้านการอำนวยความสะดวกทางอาญา

2.1 จัดพนักงานสอบสวนให้เพียงพอเหมาะสมพร้อมให้บริการ

2.2 พัฒนาความรู้ความสามารถและคุณธรรมของพนักงานสอบสวน

2.2.1 รวบรวมกฎหมาย ระเบียบ คำสั่งและแนวทางปฏิบัติเกี่ยวกับงานสอบสวนไว้อย่างเป็นระบบ

2.2.2 ประเมินผลและจัดอันดับของพนักงานสอบสวน ให้ความเห็นของผู้บังคับบัญชาและคณะกรรมการตำรวจสถานีตำรวจภูธรหัวเม็ก เพื่อกระตุ้นให้พนักงานสอบสวนแข่งขันในการปฏิบัติหน้าที่

2.3 นำวิทยาการตำรวจและเทคโนโลยีสมัยใหม่มาใช้ในการสืบสวนสอบสวน

2.4 ตรวจสอบการปฏิบัติงานของพนักงานสอบสวนให้เป็นไปตามกฎและระเบียบของทางราชการ

2.4.1 ตรวจสอบเร่งรัดสำนวนค้างเก่าพนักงานสอบสวนอย่างสม่ำเสมอตามคำสั่ง ตร 960 / 2537 ลง 10 ส.ค. 2537

2.4.2 หัวหน้าสถานีตำรวจหรือผู้รับผิดชอบต้องควบคุมตรวจสอบและลงลายมือชื่อในสมุดรายงานประจำวันให้ถูกต้องครบถ้วน

2.4.3 จัดเก็บสมุดรายงานประจำวันไว้อย่างเป็นระบบสามารถตรวจสอบได้ง่าย

2.4.4 กวดขันพนักงานสอบสวนให้คืนหลักทรัพย์ประกันผู้ต้องหาเมื่อครบกำหนด

2.4.5 กวดขันการตีหน้าหรือจำหน่ายของกลาง

2.4.6 กวดขันการคืนรถในคดีอุบัติเหตุ

2.4.7 กวดขันการตรวจสอบและคืนรถต้องสงสัยที่ยึดไว้

2.5 ปรับปรุงการแก้ไขการปฏิบัติงานที่เกี่ยวกับการสอบสวนได้สะดวกและรวดเร็วยิ่งขึ้น

2.6 กำกับดูแล อำนาจความสะดวกด้านการสอบสวนเต็มที่

2.7 ควบคุมดูแล อำนาจความสะดวกด้านการสอบสวนเต็มที่ติดประกาศคำแนะนำแก่ประชาชน กรณีไม่ได้รับความสะดวกหรือความเป็นธรรมจากพนักงานสอบสวนให้สามารถติดต่อกับหัวหน้าสถานีหรือพนักงานสอบสวนพร้อมหมายเลขโทรศัพท์ที่ประชาชนมองเห็นได้ชัดเจนภายในห้องบริการเสร็จสิ้น ณ จุดเดียว

2.8 อำนาจเรื่องการปล่อยตัวชั่วคราว โดยติดป้ายกำหนดลำดับผู้มีอำนาจในการสั่งการปล่อยชั่วคราวไว้ในห้องบริการ ณ จุดเดียวให้ประชาชนที่มาติดต่อราชการสามารถมองเห็นได้อย่างชัดเจน

2.9 ปรับปรุงระบบการควบคุมสำนวนการสอบสวนทั้งคดีที่ยังไม่เสร็จและคดีที่เสร็จสิ้นแล้ว

2.9.1 ตรวจสอบการลงรายงานในสมุดคดีคดีอาญาประจำสถานีตำรวจให้ถูกต้องเป็นปัจจุบัน

2.9.2 ควบคุมการจำหน่ายสำเนาการสอบสวนด้วยตนเอง

2.9.3 ลงลายมือชื่อกำกับในสมุดควบคุมการส่งสำนวนให้พนักงานอัยการ

2.9.4 จัดระบบสำเนาสำนวนการสอบสวนที่สอบสวนเสร็จแล้วให้สามารถตรวจสอบได้ตลอดเวลา

2.9.5 จัดทำสมุดควบคุมหมายเรียกพยาน

2.9.6 จัดทำสมุดควบคุมคำสั่งให้สอบสวนเพิ่มเติมของพนักงานอัยการไว้อย่างระบบ

2.9.7 จัดทำสมุดควบคุมคำสั่งให้ส่งตัวผู้ต้องหาไปฟ้องหรือให้ส่งดำเนินรูปพรรณผู้ต้องหาของพนักงานอัยการอย่างเป็นระบบ

2.10 ให้การช่วยเหลือคุ้มครองผู้เสียหาย พยาน เหยื่ออาชญากรรม โดยจัดให้มีห้องสำหรับชี้ตัวผู้ต้องหา

2.11 จัดให้มีการประชุม กต.ตร. สภ.ห้วยเม็ก อยู่เสมอ

2.12 จัดเก็บสมุดรายงานประจำวันไว้อย่างระบบสามารถตรวจสอบได้

2.13 ปรับปรุงแก้ไขการปฏิบัติงานเกี่ยวกับการสอบสวนให้สะดวกและรวดเร็วยิ่งขึ้น

3. ด้านการรักษาความปลอดภัยในชีวิตและทรัพย์สิน

3.1 ปรับปรุงพัฒนาระบบสายตรวจให้เหมาะสมกับสถานภาพอาชญากรรมและสถานการณ์ในพื้นที่

3.1.1 อบรมชี้แจงเพื่อเสริมสร้างทักษะเจ้าหน้าที่สายตรวจและตรวจสอบความพร้อมของสายตรวจเกี่ยวกับการแต่งกาย เครื่องมือเครื่องใช้และยานพาหนะก่อนออกปฏิบัติหน้าที่

ทุกผลิตภัณฑ์

3.1.2 รวบรวมข้อมูลอาชญากรรมจากสายตรวจ ไว้อย่างสม่ำเสมอ

3.1.3 รวบรวมข้อมูลและวิเคราะห์สถานภาพอาชญากรรม และสถานการณ์เพื่อประกอบการพิจารณาวางแผนในการจัดสายตรวจอย่างเป็นระบบ

3.2 ให้เจ้าหน้าที่สายตรวจออกพบปะเยี่ยมเยียนประชาชนอย่างสม่ำเสมอ

3.2.1 กำหนดแผนการตรวจอย่างสม่ำเสมอ

3.2.2 สายตรวจมีการเยี่ยมเยียนประชาชนอย่างสม่ำเสมอ

3.2.3 รวบรวมรายงานผลการปฏิบัติของสายตรวจได้อย่างเป็นระบบ

3.2.4 สายตรวจมีวงรอบการตรวจตามเกณฑ์ที่กำหนด

3.3 ปรับปรุงระบบผู้ยามและที่พัคสายตรวจให้มีความพร้อมที่จะสกัดจับคนร้าย

3.4 ตั้งจุดตรวจค้นบุคคลและยานพาหนะทุกวัน

3.5 ระดมป้องกันอาชญากรรมทุกเดือน

3.6 ขยายงานชุมชนสัมพันธ์ให้ครอบคลุมทุกพื้นที่แสวงหาความร่วมมือและการมีส่วนร่วมของประชาชน

3.6.1 มีการรวบรวมผลการปฏิบัติของชุดตำรวจชุมชนสัมพันธ์ไว้

อย่างเป็นระบบ

3.6.2 แสวงหาความร่วมมือกับประชาชนตามที่ ตร. กำหนด เช่น ชาวชนสัมพันธ์ เพื่อนบ้านเตือนภัยอาสาป้องกันอาชญากรรม อาสาสมัครรักษาความสงบเรียบร้อยหมู่บ้าน หมู่บ้านปลอดอาชญากรรม และฝากบ้านไว้กับตำรวจ เป็นต้น

3.7 พัฒนาระบบตำรวจชุมชน โดยกระจายกำลังตำรวจไปสู่การปฏิบัติในพื้นที่ และให้ประชาชนมีส่วนร่วมในรูปแบบต่าง ๆ ในการป้องกันและปราบปรามอาชญากรรม

3.8 เร่งรัดการสืบสวนจับกุมคนร้ายคดีสำคัญและคดีที่มีผลกระทบต่อการค้าทางชีวิตประจำวันของประชาชน

3.8.1 จัดทำแฟ้มประวัติและภาพถ่ายคนร้ายในพื้นที่โดยมีการแยกประเภทความผิด

3.8.2 จัดทำแฟ้มบุคคลพื้นที่โทษที่อยู่ในพื้นที่ไว้อย่างเป็นระบบ

3.8.3 จัดทำระบบจัดเก็บข้อมูลหมายจับในคดีเป็นปัจจุบัน

3.8.4 มีการเร่งรัดจับกุมคดี (เฉพาะคดีที่ออกหมายจับ) อย่างสม่ำเสมอ

3.9 ควบคุมปราบปรามแหล่งอบายมุขอย่างจริงจังและต่อเนื่อง

3.9.1 จัดทำระบบข้อมูลบุคคลและสถานที่ที่เกี่ยวข้องกับอบายมุข

3.9.2 มีการมอบหมายผู้รับผิดชอบและนำแนวทางการจัดระเบียบสังคม
ของรัฐปฏิบัติอย่างเป็นรูปธรรม

3.10 ปราบปรามยาเสพติดทุกชนิดทุกประเภทอย่างเฉียบขาด รณรงค์ป้องกัน
และแก้ไขปัญหายาเสพติด

3.10.1 จัดทำระบบข้อมูลที่เกี่ยวข้องกับยาเสพติด

3.10.2 การแก้ไขปัญหาคาการแพร่ระบาดของยาเสพติด

3.10.3 การตั้งชุมชนปลอดยาเสพติด

3.11 ปรับปรุงระบบการจัดทำและเก็บข้อมูลพื้นฐานของสถานีตำรวจให้ถูกต้องเป็น

ปัจจุบัน

3.11.1 รวบรวมระเบียบ คำสั่ง คู่มือ และแนวทางการปฏิบัติที่เกี่ยวข้องกับงาน

ป้องกันปราบปราม

3.12 ประสิทธิภาพในการควบคุมอาชญากรรม

3.12.1 สามารถควบคุมอาชญากรรมที่เกิดในคดี 3 กลุ่ม(กลุ่มที่ 1-3)

3.12.2 การบรรลุการจับกุมในคดี กลุ่มที่ 1 (คดีอุกฉกรรจ์และสะเทือนขวัญ)

3.12.3 การบรรลุการจับกุมในคดี กลุ่มที่ 2 (คดีอุกฉกรรจ์และสะเทือนขวัญ)

3.12.4 การบรรลุการจับกุมในคดี กลุ่มที่ 3 (คดีประทุษร้ายต่อทรัพย์สิน)

3.13 จัดทำและซ้กซ้่อมแผนเผชิญเหตุอยู่เสมอจัดทำแผนเผชิญเหตุให้สามารถปฏิบัติ
ได้จริงและมีการซ้กซ้่อมอย่างเป็นระบบตามความเหมาะสม

4. ด้านการควบคุมและจัดการจราจร

4.1 จัดระบบและวางแผนจัดการจราจร

4.1.1 รวบรวมข้อมูลปัญหาเกี่ยวกับการจราจรและสถิติอุบัติเหตุ

4.1.2 กำหนดแผนจัดการจราจรและแนวทางในการแก้ไข

4.2 จัดกำลังตำรวจควบคุมและจัดการจราจรรับผิดชอบเป็นประจำแต่ละช่วงเวลา
บริเวณทางร่วมทางแยกถนนสายหลัก สถานศึกษา ห้างสรรพสินค้าในย่านชุมชนหรือจุดที่มี
อุบัติเหตุบ่อยครั้ง

4.3 จัดกำลังสายตรวจไว้คอยช่วยเหลืออำนวยความสะดวกและแก้ไขปัญหา

จราจร

4.4 อำนวยความสะดวกด้านเปรียบเทียบปรับคดีจราจร

4.4.1 จัดทำสมุดควบคุมการเบิกจ่าย ใบสั่งจราจร

4.4.2 จัดทำสถิติการจับกุมความผิดจราจรและการเสียค่าปรับ

4.4.3 จัดเก็บใบอนุญาตขับขี่ไว้อย่างเป็นระบบ

4.5 อบรมเผยแพร่ความรู้ความเข้าใจและปลูกฝังวินัยการจราจร

4.5.1 จัดทำโครงการเผยแพร่ความรู้ ปลูกฝังวินัยการจราจรในสถานศึกษา
หน่วยงานอื่น ๆ หรือชุมชน

4.5.2 ประชาสัมพันธ์เกี่ยวกับการใช้เส้นทางเพื่อความปลอดภัยในการใช้
รถใช้ถนน

4.5.3 รวบรวมกฎหมายระเบียบคำสั่งคู่มือแนวทางการปฏิบัติเกี่ยวกับการจราจร

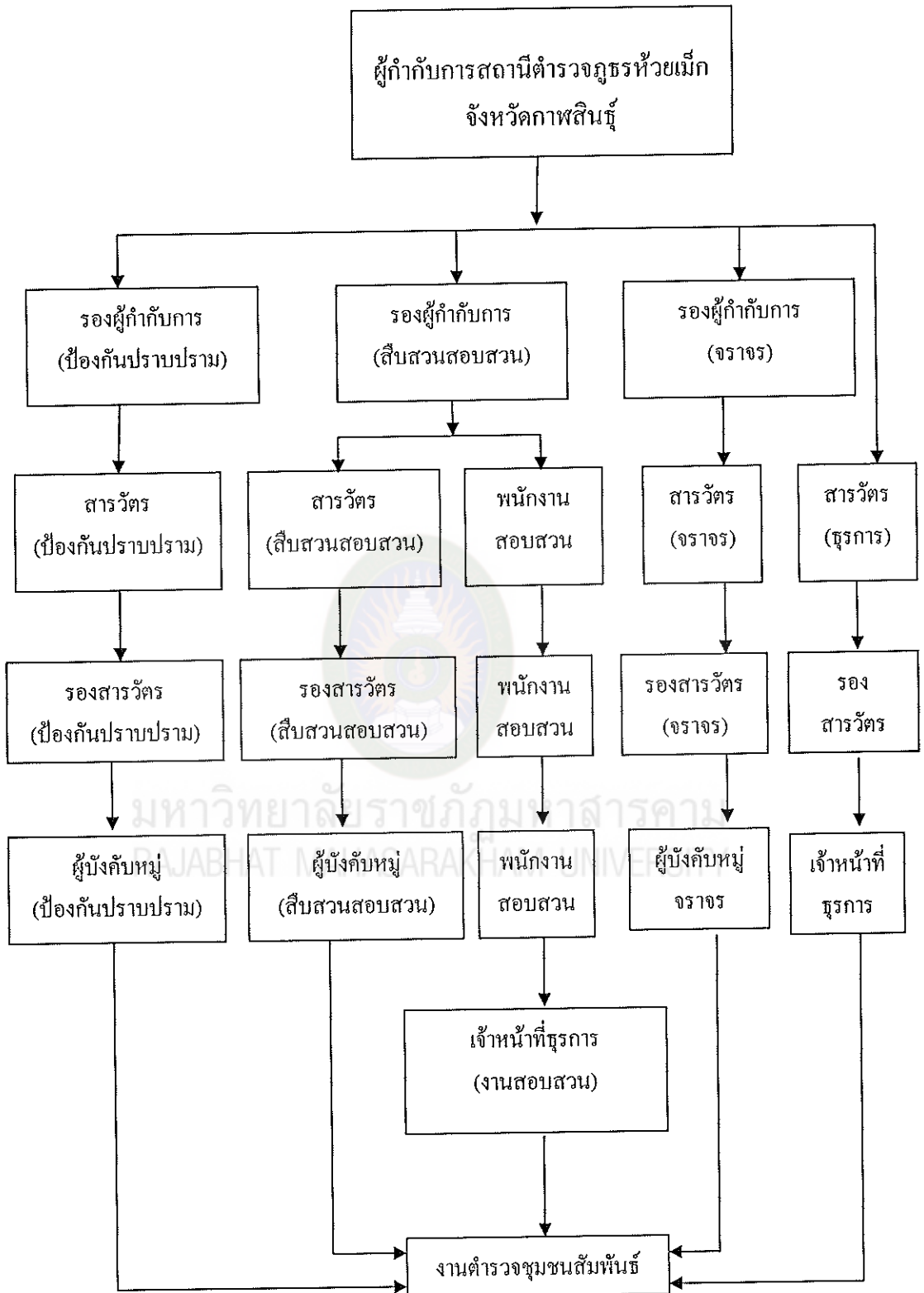
4.6 เปิดโอกาสให้ประชาชนมีส่วนร่วมในการแก้ไขปัญหาการจราจร

4.6.1 ร่วมหรือกับชุมชนในการแก้ไขปัญหาการจราจรอย่างสม่ำเสมอ

4.6.2 จัดการฝึกอบรมให้เป็นผู้ช่วยเหลืองานจราจรในรูปแบบต่าง ๆ

4.7 จัดให้มีการประสานงานกับหน่วยงานภาครัฐและเอกชนที่เกี่ยวข้อง

งานตำรวจชุมชนสัมพันธ์ เป็นงานเสริมสร้างความสัมพันธ์ที่ีระหว่างตำรวจกับประชาชน ให้
ความรู้แก่ประชาชนเกี่ยวกับการป้องกันตนเอง และชุมชนจากปัญหาอาชญากรรมและ
ปัญหาอื่น ๆ และยังส่งเสริมสนับสนุนให้ประชาชนมีส่วนร่วมในการปฏิบัติงานของเจ้าหน้าที่
ตำรวจเพื่อให้บุคคลหรือกลุ่มบุคคลในสังคมหรือชุมชนต่าง ๆ เกิดการรวมตัวกัน มีความสัมพันธ์
ผูกพันเกี่ยวข้องซึ่งกันและกัน ร่วมมือประสานงานการปฏิบัติ เพื่อช่วยเหลือและสนับสนุนการ
ปฏิบัติงานของตำรวจ และเป็นการดำเนินการอย่างเป็นกระบวนการ เพื่อให้ตำรวจมีปฏิสัมพันธ์อัน
ดีกับประชาชนตลอดจนชุมชน และเป็นส่วนหนึ่งของชุมชน มีความเข้าใจในปัญหาซึ่งกันและกัน
ตลอดจนร่วมมือกันในการแก้ปัญหาต่างๆ โดยเฉพาะปัญหาอาชญากรรม เพื่อให้เกิดความสงบ
เรียบร้อยภายในชุมชนหรือสังคมนั้นๆ ที่ตนอาศัยอยู่



แผนภาพที่ 1 โครงสร้างการบังคับบัญชาข้าราชการตำรวจสถานีตำรวจภูธรห้วยเม็ก
จังหวัดกาฬสินธุ์

ที่มา : งานนโยบายและแผน สถานีตำรวจภูธรห้วยเม็ก จังหวัดกาฬสินธุ์

งานวิจัยที่เกี่ยวข้อง

จากการศึกษาเอกสารและงานวิจัยที่เกี่ยวข้อง มีนักวิชาการทั้งในประเทศและต่างประเทศ ดังนี้

เฉลิมพล เกียรติทำทนาย (2547 : 81) ได้ศึกษาวิจัยเรื่อง ทักษะของประชาชนต่องานตำรวจชุมชนสัมพันธ์ ศึกษาเฉพาะกรณีกองบังคับการตำรวจนครบาล 6 พบว่า ประชาชนมีความรู้ความเข้าใจเกี่ยวกับงานตำรวจชุมชนสัมพันธ์ในระดับสูง และมีทัศนคติในเชิงบวกต่อตำรวจเนื่องจากเห็นด้วยว่าตำรวจเป็นผู้เสียสละเวลาในการทำงานทำให้ประชาชนรู้สึกอุ่นใจและปลอดภัยมากขึ้น

พิทยา กล้าอม (2547 : 55) ได้ศึกษาวิจัยเรื่อง งานตำรวจชุมชนสัมพันธ์กองบังคับการตำรวจนครบาล 6 กับความร่วมมือของประชาชนในการป้องกันอาชญากรรม พบว่า วัตถุประสงค์และเป้าหมายการดำเนินงานชุมชนสัมพันธ์ คือ การแนะนำความรู้แก่ประชาชนให้รู้จักป้องกันตนเองซึ่งจะทำให้การดำเนินงานด้านการป้องกันอาชญากรรมของตำรวจได้ผลมากยิ่งขึ้น การสร้างความเข้าใจอันดีระหว่างประชาชนกับตำรวจการมีความสัมพันธ์ที่ดีต่อกันและสำคัญที่สุด คือ การสร้างจิตสำนึกให้ประชาชนมีความรับผิดชอบต่อสังคมส่วนรวม ตลอดจนมีความพร้อมที่จะให้ความร่วมมือกับเจ้าหน้าที่ตำรวจด้วยความสมัครใจและเต็มใจ

ประไพ ฤกษ์วิถิ (2547 : 65) ได้ศึกษาวิจัยเรื่อง ระดับการมีส่วนร่วมของประชาชนในโครงการตำรวจชุมชนและปัจจัยที่มีผลต่อการมีส่วนร่วมของประชาชนในโครงการตำรวจชุมชน ตลอดจนปัญหาการมีส่วนร่วมในโครงการตำรวจชุมชนของสถานีตำรวจภูธรอำเภอเมืองปทุมธานี ผลการศึกษาพบว่าประชาชนมีส่วนร่วมในโครงการตำรวจชุมชนของสถานีตำรวจภูธรอำเภอเมืองปทุมธานีอยู่ในระดับมากซึ่งปัจจัยที่มีผลต่อการมีส่วนร่วมในโครงการตำรวจชุมชน ได้แก่ การได้รับข่าวสารเกี่ยวกับโครงการตำรวจชุมชน และความรู้เกี่ยวกับโครงการตำรวจชุมชน ส่วนปัจจัยที่ไม่มีความสัมพันธ์กับการมีส่วนร่วมในโครงการตำรวจชุมชน ได้แก่ ระดับการศึกษา รายได้ สภาพงานปฏิบัติ และระยะเวลาที่อาศัยอยู่ในชุมชน และส่วนใหญ่พบว่ามีปัญหาในการมีส่วนร่วมในโครงการตำรวจชุมชน

ฤกษ์ชัย โรจน์วงศ์สุริยะ (2547 : 98) ได้ศึกษาวิจัยเรื่อง การป้องกันปราบปรามอาชญากรรมกรณีศึกษา ตำรวจชุมชนสัมพันธ์ สถานีตำรวจนครบาลบางเขน พบว่า การมีส่วนร่วมของประชาชนในการดำเนินงานตำรวจชุมชนสัมพันธ์ เป็นยุทธศาสตร์เชิงรุกในการแก้ไขปัญหาอาชญากรรมเป็นสำคัญโดยมุ่งหวังที่จะให้ประชาชนในพื้นที่เข้ามามีส่วนร่วมในกิจการตำรวจอย่างเป็นระบบและต่อเนื่อง เพื่อแสวงหาความร่วมมือจากประชาชนให้เข้ามาจับตาดูและมีส่วนร่วมในการป้องกันและรักษาความปลอดภัยในชีวิตและทรัพย์สิน สร้างทัศนคติ ความเชื่อมั่นและความสัมพันธ์อันดีระหว่างตำรวจกับประชาชนอันเป็นแนวทางไปสู่การมีส่วนร่วม

พิทยา สุทธิธรรม (2547 : 67) ได้ศึกษาวิจัยเรื่อง ปัจจัยทางจิตสังคมที่มีผลต่อกิจกรรมการทำงานของเจ้าหน้าที่ตำรวจชุมชนสัมพันธ์ในเขตกองบังคับการตำรวจนครบาล 7 ถึง 9 พบว่าเจ้าหน้าที่ตำรวจชุมชนสัมพันธ์ที่มีอายุแตกต่างกัน ระยะเวลาการปฏิบัติงานแตกต่างกันและการได้รับการสนับสนุนจากผู้บังคับบัญชาแตกต่างกัน ระดับการศึกษาแตกต่างกัน ชั้นยศแตกต่างกัน สถานภาพทางเศรษฐกิจแตกต่างกัน และสถานภาพครอบครัวแตกต่างกัน จะมีพฤติกรรมการทำงานที่ไม่แตกต่างกัน

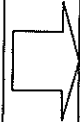
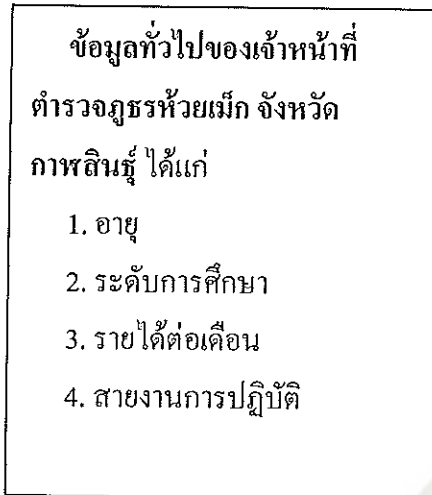
ชัชวาล มหาสารานนท์ (2551 : 58) ได้ศึกษาวิจัยเรื่อง การศึกษาสภาพและปัญหาการปฏิบัติงานของตำรวจชุมชนสัมพันธ์ในจังหวัดพระนครศรีอยุธยา ผลการวิจัยพบว่า ตำรวจชุมชนสัมพันธ์ในจังหวัดพระนครศรีอยุธยาและปัญหาการปฏิบัติงานในภาพรวมรายชั้นตอนอยู่ในระดับปานกลางและปัจจัยส่วนบุคคลด้านอายุ รายได้ การศึกษา ระยะเวลาที่ปฏิบัติงาน สายงานปฏิบัติ และประสบการณ์ด้านการฝึกอบรมต่างกัน มีสภาพการปฏิบัติงานไม่แตกต่างกัน ส่วนปัจจัยส่วนบุคคลด้านชั้นยศต่างกัน มีสภาพการปฏิบัติงานแตกต่างกันอย่างมีนัยสำคัญทางสถิติที่ระดับ .05 ส่วนปัญหาการปฏิบัติงาน พบว่า ปัจจัยส่วนบุคคลด้านอายุ ชั้นยศ รายได้ และระยะเวลาที่ปฏิบัติงานต่างกันมีปัญหาการปฏิบัติงานไม่แตกต่างกัน ส่วนการศึกษา และประสบการณ์ด้านการฝึกอบรมต่างกัน มีปัญหาการปฏิบัติงานแตกต่างกันอย่างมีนัยสำคัญทางสถิติที่ระดับ .05

จากการศึกษาเอกสารและงานวิจัยที่เกี่ยวข้องกับการปฏิบัติตามนโยบายตำรวจชุมชนสัมพันธ์ยังไม่ปรากฏ แต่มีงานวิจัยที่เกี่ยวกับการมีส่วนร่วมของประชาชน ซึ่งจะทำให้การปฏิบัติตามนโยบายตำรวจชุมชนสัมพันธ์มีประสิทธิภาพ เสริมสร้างความสัมพันธ์ที่ดีระหว่างตำรวจกับประชาชน ให้ความรู้แก่ประชาชนเกี่ยวกับการป้องกันตนเอง และชุมชนจากปัญหาอาชญากรรมและปัญหาอื่น ๆ และยังส่งเสริมสนับสนุนให้ประชาชนมีส่วนร่วมในการปฏิบัติงานของเจ้าหน้าที่ตำรวจ เพื่อเป็นประโยชน์ต่อประชาชนในชุมชนนั้น เจ้าหน้าที่ตำรวจจะต้องมีความรู้ความเข้าใจตลอดจนมีจิตสำนึกที่ดีต่องานตำรวจชุมชนสัมพันธ์

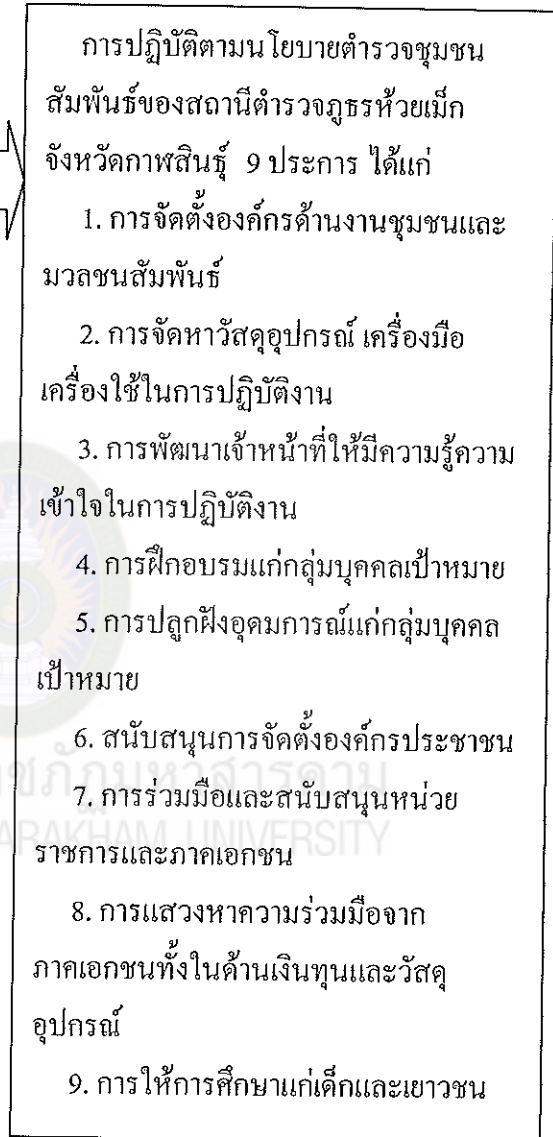
กรอบแนวคิดการวิจัย

กรอบแนวคิดที่ใช้ในการวิจัยในครั้งนี้ ใช้กรอบแนวคิดตามนโยบายหลักการปฏิบัติงานด้านชุมชนและมวลชนสัมพันธ์ของสำนักงานตำรวจแห่งชาติ 9 ประการ นำมากำหนดเป็นกรอบแนวคิดในการวิจัย ดังแผนภาพที่ 2 (สำนักงานตำรวจแห่งชาติ. 2549 : 19-20)

ตัวแปรอิสระ
(Independent Variables)



ตัวแปรตาม
(Dependent Variables)



แผนภาพที่ 2 กรอบแนวคิดการวิจัย