

บทที่ 4

ผลการวิจัย

การศึกษาการปรับปรุงพันธุ์มะละกอเพื่อบริโภคริโภคผลสดในพื้นที่จังหวัดมหาสารคามมีการทดลองพันธุ์เป็น 2 ระยะ คือ ระยะแรกปลูกเป็นแปลงทดสอบโดยปลูกเป็นแปลง แยกแต่ละสายพันธุ์ สายพันธุ์ละ 100 ต้น และทำการผสมดอกในแต่ละกลุ่มผสมได้ ทั้งหมด 16 กลุ่มผสม (คัดเลือกเฉพาะกลุ่มผสมที่มีสายพันธุ์ครึ่งเป็นกลุ่มผสม) และในระยะที่สอง ได้ทำการเก็บเมล็ดในแต่ละกลุ่มผสม มาทำการปลูกทดสอบพันธุ์ต่อ โดยคัดเลือก 16 กลุ่มผสมที่มีลักษณะตรงตามวัตถุประสงค์ที่ตั้งไว้คือ ลักษณะผลเสียวยาวเป็นที่ต้องการของผู้บริโภค มีความหนาเนื้อและความกรอบเหมาะสำหรับการบริโภคผลสด มีความทนทานต่อโรคไวรัสจุดวงแหวนและคัต เหลือ 8 กลุ่มผสม ดังนี้

1. พันธุ์ครึ่งเหลือง x พันธุ์ครึ่งแดง 2. พันธุ์ครึ่งเหลือง x พันธุ์แขกดำ 3. พันธุ์ครึ่งเหลือง x พันธุ์แขกนวล 4. พันธุ์ครึ่งเหลือง x พันธุ์ฟลอริดา 5. พันธุ์ครึ่งแดง x พันธุ์ครึ่งเหลือง 6. พันธุ์ครึ่งแดง x พันธุ์แขกดำ 7. พันธุ์ครึ่งแดง x พันธุ์แขกนวล และ 8. พันธุ์ครึ่งแดง x พันธุ์ฟลอริดา โดยมีผลการทดลอง ดังนี้

ข้อมูลด้านการเจริญเติบโต

1. ความสูงของต้นส่วนเหนือดิน

จากผลการเก็บข้อมูลความสูงต้นของมะละกอกลุ่มผสม 8 กลุ่มผสม พบว่า ในเดือนที่ 1 ความสูงของต้น มีความแตกต่างกันอย่างมีนัยสำคัญทางสถิติที่ระดับความเชื่อมั่น 95% ในมะละกอกลุ่มผสมสายพันธุ์ครึ่งเนื้อเหลือง x แขกดำ 26 เซนติเมตร กลุ่มผสมที่มีความสูงรองลงมา ครึ่งเนื้อเหลือง x ครึ่งเนื้อแดง 25 เซนติเมตร ครึ่งเนื้อเหลือง x ฟลอริดา 25 เซนติเมตร ครึ่งเนื้อเหลือง x แขกนวล 24 เซนติเมตร ครึ่งเนื้อแดง x ครึ่งเนื้อเหลือง 24 เซนติเมตร ครึ่งเนื้อแดง x แขกดำ 22 เซนติเมตร ครึ่งเนื้อแดง x แขกนวล 21 เซนติเมตร และกลุ่มผสมที่มีความสูงของต้นน้อยที่สุดในเดือนที่ 1 คือ สายพันธุ์ครึ่งเนื้อแดง x ฟลอริดา 20 เซนติเมตร (ตารางที่ 1 และกราฟที่ 1)

จากผลการเก็บข้อมูลความสูงต้นของมะละกอกลุ่มผสม 8 กลุ่มผสม พบว่า ในเดือนที่ 2 ความสูงของต้น มีความแตกต่างกันอย่างมีนัยสำคัญทางสถิติที่ระดับความเชื่อมั่น 95% ในกลุ่มผสมสายพันธุ์

ครึ่งครึ่งเนื้อแดง x แขนกवलมีความสูงที่สุด คือ 81 เซนติเมตร รองลงมาเป็นคู่ผสมสายพันธุ์ครึ่งเนื้อเหลือง x แขนกवल 76 เซนติเมตร ครึ่งเนื้อเหลือง x ฟลอริดา 74 เซนติเมตร ครึ่งเนื้อแดง x แขนกดำ 73 เซนติเมตร ครึ่งเนื้อแดง x ครึ่งเนื้อเหลือง 68 เซนติเมตร ครึ่งเนื้อแดง x ฟลอริดา 66 เซนติเมตร ครึ่งเนื้อเหลือง x ครึ่งเนื้อแดง 64 เซนติเมตร และคู่ผสมที่มีความสูงค่าที่สุดในเดือนที่ 2 คือ พันธุ์ครึ่งเนื้อเหลือง x แขนกดำ 59 เซนติเมตร (ตารางที่ 1 และกราฟที่ 1)

จากผลการเก็บข้อมูลความสูงต้นของมะละกอกู่ผสม 8 กู่ผสม พบว่า ในเดือนที่ 3 ความสูงของต้น มีความแตกต่างกันอย่างมีนัยสำคัญยิ่งทางสถิติที่ระดับความเชื่อมั่น 99% ในคู่ผสมสายพันธุ์ครึ่งเนื้อแดง x แขนกवलมีความสูงที่สุด คือ 153 เซนติเมตร รองลงมาครึ่งเนื้อแดง x ครึ่งเนื้อเหลือง 151 เซนติเมตร ครึ่งเนื้อแดง x แขนกดำ 141 เซนติเมตร ครึ่งเนื้อเหลือง x ฟลอริดา 138 เซนติเมตร ครึ่งเนื้อแดง x ฟลอริดา 135 เซนติเมตร ครึ่งเนื้อเหลือง x แขนกवल 134 เซนติเมตร ครึ่งเนื้อเหลือง x ครึ่งเนื้อแดง 125 เซนติเมตร และคู่ผสมที่มีความสูงค่าที่สุดในเดือนที่ 3 คือ พันธุ์ครึ่งเนื้อเหลือง x แขนกดำ 112 เซนติเมตร (ตารางที่ 1 และกราฟที่ 1)

จากผลการเก็บข้อมูลความสูงต้นของมะละกอกู่ผสม 8 กู่ผสม พบว่า ในเดือนที่ 4 ความสูงของต้น ไม่มีความแตกต่างกันทางสถิติ ในคู่ผสมสายพันธุ์ครึ่งเนื้อแดง x ครึ่งเนื้อเหลือง มีความสูงมากที่สุด คือ 183 เซนติเมตร รองลงมาครึ่งเนื้อแดง x แขนกवल 174 เซนติเมตร ครึ่งเนื้อแดง x แขนกดำ 172 เซนติเมตร ครึ่งเนื้อเหลือง x แขนกดำ 171 เซนติเมตร ครึ่งเนื้อแดง x ฟลอริดา 166 เซนติเมตร ครึ่งเนื้อเหลือง x แขนกवल 166 เซนติเมตร ครึ่งเนื้อเหลือง x ครึ่งเนื้อแดง 165 เซนติเมตร และคู่ผสมที่มีความสูงค่าที่สุดในเดือนที่ 4 คือ พันธุ์ครึ่งเนื้อเหลือง x ฟลอริดา 161 เซนติเมตร (ตารางที่ 1 และกราฟที่ 1)

จากผลการเก็บข้อมูลความสูงต้นของมะละกอกู่ผสม 8 กู่ผสม พบว่า ในเดือนที่ 5 ความสูงของต้น ไม่มีความแตกต่างกันทางสถิติในคู่ผสมสายพันธุ์ครึ่งเนื้อแดง x ฟลอริดา มีความสูงมากที่สุด คือ 193 เซนติเมตร รองลงมาครึ่งเนื้อแดง x ครึ่งเนื้อเหลือง 191 เซนติเมตร ครึ่งเนื้อแดง x แขนกवल 181 เซนติเมตร ครึ่งเนื้อเหลือง x แขนกดำ 179 เซนติเมตร ครึ่งเนื้อแดง x แขนกดำ 177 เซนติเมตร ครึ่งเนื้อเหลือง x ครึ่งเนื้อแดง 174 เซนติเมตร ครึ่งเนื้อเหลือง x แขนกवल 173 เซนติเมตร และคู่ผสมที่มีความสูงค่าที่สุดในเดือนที่ 5 คือ พันธุ์ครึ่งเนื้อเหลือง x ฟลอริดา 171 เซนติเมตร (ตารางที่ 1 และกราฟที่ 1)

จากผลการเก็บข้อมูลความสูงต้นของมะละกอกู่ผสม 8 กู่ผสม พบว่า ในเดือนที่ 6 ความสูงของต้น ไม่มีความแตกต่างกันทางสถิติ ในคู่ผสมสายพันธุ์ครึ่งเนื้อแดง x ครึ่งเนื้อเหลือง มีความสูงมากที่สุด คือ 198 เซนติเมตร รองลงมาพันธุ์ครึ่งเนื้อแดง x ฟลอริดา 195 เซนติเมตร ครึ่ง

เนื้อแดง x แขนกवल 188 เซนติเมตร ครึ่งเนื้อเหลือง x ครึ่งเนื้อแดง 187 เซนติเมตร ครึ่งเนื้อเหลือง x แขนกดำ 184 เซนติเมตร ครึ่งเนื้อแดง x แขนกดำ 182 เซนติเมตร และคู่ผสมที่มีความสูงต่ำที่สุดในเดือนที่ 6 คือ ครึ่งเนื้อเหลือง x ฟลอริดาและครึ่งเนื้อเหลือง x แขนกवल 180 เซนติเมตร (ตารางที่ 1 และกราฟที่ 1)

จากผลการเก็บข้อมูลความสูงต้นของมะละก่อกู่ผสม 8 กู่ผสม พบว่า ในเดือนที่ 7 ความสูงของต้น ไม่มีความแตกต่างกันทางสถิติ ในกู่ผสมสายพันธุ์ครึ่งเนื้อแดง x ฟลอริดา มีความสูงมากที่สุด คือ 223 เซนติเมตร รองลงมาพันธุ์ครึ่งเนื้อแดง x ครึ่งเนื้อเหลือง 211 เซนติเมตร ครึ่งเนื้อแดง x แขนกवल 207 เซนติเมตร ครึ่งเนื้อเหลือง x ครึ่งเนื้อแดง 203 เซนติเมตร ครึ่งเนื้อเหลือง x แขนกดำ 200 เซนติเมตร ครึ่งเนื้อเหลือง x ฟลอริดา 196 เซนติเมตร ครึ่งเนื้อแดง x ฟลอริดา 195 เซนติเมตร และคู่ผสมที่มีความสูงต่ำที่สุดในเดือนที่ 7 คือ พันธุ์ครึ่งเนื้อเหลือง x แขนกवल 192 เซนติเมตร โดยสายพันธุ์ลูกผสมที่มีความสูงเฉลี่ยมากที่สุดคือ พันธุ์ครึ่งเนื้อแดง x แขนกवल 143.57 เซนติเมตร ขณะที่สายพันธุ์ครึ่งเนื้อเหลือง x แขนกดำมีความสูงเฉลี่ยน้อยที่สุดคือ 133 เซนติเมตร (ตารางที่ 1 และกราฟที่ 1)

2. เส้นรอบวงโคนต้น

จากผลการเก็บข้อมูลเส้นรอบวงโคนต้น ของมะละก่อกู่ผสม 8 กู่ผสม พบว่า ในเดือนที่ 1 เส้นรอบวงโคนต้น ไม่มีความแตกต่างกันทางสถิติ ในกู่ผสมสายพันธุ์ครึ่งเนื้อเหลือง x แขนกดำ มีเส้นรอบวงโคนต้นสูงที่สุดคือ 2.9 เซนติเมตร รองลงมาสายพันธุ์ครึ่งเนื้อเหลือง x ฟลอริดา 2.6 เซนติเมตร ครึ่งเนื้อแดง x ฟลอริดา 2.6 เซนติเมตร ครึ่งเนื้อแดง x แขนกดำ 2.4 เซนติเมตร ครึ่งเนื้อเหลือง x ครึ่งเนื้อแดง 2.3 เซนติเมตร ครึ่งเนื้อเหลือง x แขนกवल 2.2 เซนติเมตร ครึ่งเนื้อแดง x แขนกवल 2.0 เซนติเมตร และคู่ผสมที่มีเส้นรอบวงต่ำที่สุดในเดือนที่ 1 คือ สายพันธุ์ครึ่งเนื้อแดง x ครึ่งเนื้อเหลือง 1.9 เซนติเมตร (ตารางที่ 2 และกราฟที่ 2)

จากผลการเก็บข้อมูลเส้นรอบวงโคนต้น ของมะละก่อกู่ผสม 8 กู่ผสม พบว่า ในเดือนที่ 2 เส้นรอบวงโคนต้น ไม่มีความแตกต่างกันทางสถิติ ในกู่ผสมสายพันธุ์ครึ่งเนื้อแดง x ฟลอริดา มีเส้นรอบวงโคนต้นสูงที่สุดคือ 8.1 เซนติเมตร รองลงมา พันธุ์ครึ่งเนื้อแดง x แขนกवल 7.3 เซนติเมตร ครึ่งเนื้อเหลือง x แขนกดำ 6.8 เซนติเมตร ครึ่งเนื้อเหลือง x ฟลอริดา 6.6 เซนติเมตร ครึ่งเนื้อเหลือง x แขนกवल 6.6 เซนติเมตร ครึ่งเนื้อแดง x แขนกดำ 6.6 เซนติเมตร และคู่ผสมที่มีเส้นรอบวงต่ำที่สุดในเดือนที่ 2 คือ พันธุ์ครึ่งเนื้อเหลือง x ครึ่งเนื้อแดงและครึ่งเนื้อแดง x ครึ่งเนื้อเหลือง 6.4 เซนติเมตร (ตารางที่ 2 และกราฟที่ 2)

จากผลการเก็บข้อมูลเส้นรอบวงโคนต้น ของมะละกอกุ่มผสม 8 กุ่มผสม พบว่า ในเดือนที่ 7 เส้นรอบวงโคนต้นไม่มีความแตกต่างกันทางสถิติ ในกุ่มผสมสายพันธุ์ครึ่งเนื้อแดง x ฟลอริดา มีเส้นรอบวงโคนต้นสูงที่สุดคือ 45.6 เซนติเมตร รองลงมาพันธุ์ครึ่งเนื้อเหลือง x แขนกวล 42.0 เซนติเมตร ครึ่งเนื้อแดง x แขนก้า 41.0 เซนติเมตร ครึ่งเนื้อแดง x แขนกวล 40.6 เซนติเมตร ครึ่งเนื้อเหลือง x ครึ่งเนื้อแดง 40.6 เซนติเมตร ครึ่งเนื้อเหลือง x แขนก้า 38.6 เซนติเมตร ครึ่งเนื้อแดง x ครึ่งเนื้อเหลือง 38.0 เซนติเมตร และกุ่มผสมที่มีเส้นรอบวงต่ำที่สุดในเดือนที่ 7 คือ ครึ่งเนื้อเหลือง x ฟลอริดา 36.3 เซนติเมตร (ตารางที่ 2 และกราฟที่ 2)

จากผลการทดลองพบว่า มะละกอกุ่มผสม 8 กุ่มผสม มีขนาดเส้นรอบวงโคนต้นแตกต่างกันทางสถิติ โดยเฉพาะในสายพันธุ์ลูกผสมครึ่งแดง x ฟลอริดา มีขนาดเส้นรอบวงโคนต้นเฉลี่ยมากกว่าทุกกุ่มผสม (23.02 เซนติเมตร) รองลงมาคือ สายพันธุ์ลูกผสม ครึ่งเหลือง x แขนกวล (22.44 เซนติเมตร) สายพันธุ์ลูกผสมครึ่งเนื้อแดง x แขนก้า (22.22 เซนติเมตร) ตามลำดับ ส่วนในสายพันธุ์ครึ่งเนื้อเหลือง x ฟลอริดามีเส้นรอบวงโคนต้นเฉลี่ยต่ำสุด (19.24 เซนติเมตร) (ตารางที่ 2) จะเห็นว่าสายพันธุ์ลูกผสมจะมีค่าเส้นรอบวงโคนต้นเฉลี่ยอยู่ในช่วง (19 ถึง 23 เซนติเมตร) ซึ่งมีค่ามากกว่าสายพันธุ์ทั่วไป เนื่องจากความดีเด่นของสายพันธุ์ลูกผสมที่เกิดขึ้นสอดคล้องกับงานทดลองของ อุทัย อันพิมพ์ (2550) และ Prasartsee and Kongpolprom. (1993) ที่ได้คัดเลือกพันธุ์ลูกผสมพิจิตร ที่ให้ลักษณะทางพฤกษศาสตร์ทั่วไปดีเด่นกว่าพันธุ์แขนก้า Co.2 และพันธุ์แขนก้า Co.2 (ปลูกในประเทศไทยศรีลังกา) หรือสายพันธุ์ท่าพระ 1, 2 และ 3 ให้ลักษณะดีเด่นในการทนทานต่อโรคใบจุดวงแหวน ได้ดีกว่าสายพันธุ์แขนก้าหรือสายพันธุ์ฟลอริดาซึ่งเป็นพันธุ์พ่อและแม่

3. จำนวนใบต่อต้น

จากการทดลองในมะละกอกุ่มผสม 8 กุ่มผสม พบว่ามีความแตกต่างอย่างมีนัยสำคัญยิ่งทางสถิติที่ระดับความเชื่อมั่น 99% โดยกุ่มผสมสายพันธุ์ ครึ่งเนื้อแดง x แขนกวล มีจำนวนใบสูงที่สุด คือ 105.60 ใบต่อต้น รองลงมา ครึ่งเนื้อเหลือง x แขนกวล มีจำนวนใบ 105.50 ใบต่อต้น และกุ่มผสมระหว่างครึ่งเนื้อแดง x แขนก้า มีจำนวนใบต่อต้นน้อยที่สุด คือ 99.60 ใบต่อต้น (ตารางที่ 3)

4. จำนวนดอกต่อต้น

จากการทดลองในมะละกอกุ่มผสม 8 กุ่มผสม พบว่ามีความแตกต่างอย่างมีนัยสำคัญยิ่งทางสถิติที่ระดับความเชื่อมั่น 99% มะละกอกุ่มผสมสายพันธุ์ครึ่งเนื้อเหลือง x แขนกวลมีจำนวนดอกต่อต้นสูงที่สุด คือ 105.80 ดอกต่อต้น รองลงมาคู่ผสมสายพันธุ์ครึ่งเนื้อเหลือง x ครึ่งเนื้อ

แดง มีจำนวนดอก 101.30 ดอกต่อต้นและกลุ่มที่มีจำนวนดอกน้อยที่สุด คือ กลุ่มผสมสายพันธุ์ ครั้งเนื้อแดง x แยกดำ มีจำนวนดอกต่อต้น 90.80 ดอกต่อต้น (ตารางที่ 3)

5. จำนวนผลต่อต้น

จากการทดลองในมะละกอกุ่มผสม 8 กุ่มผสม พบว่ามีความแตกต่างอย่างมีนัยสำคัญยิ่ง ทางสถิติที่ระดับความเชื่อมั่น 99% มะละกอกุ่มผสมสายพันธุ์ครั้งเนื้อเหลือง x ครั้งเนื้อแดง มีจำนวนผลต่อต้นสูงที่สุด (33.40 ผลต่อต้น) รองลงมาคือกุ่มผสมสายพันธุ์ครั้งเหลือง x แยกดำ (31.90 ผลต่อต้น) และกลุ่มที่มีจำนวนต่ำที่สุดคือ กุ่มผสมพันธุ์ครั้งเนื้อแดง x ฟลอริดา 23.00 ผลต่อต้น (ตารางที่ 3)

6. น้ำหนักผลต่อต้น

จากการทดลองในมะละกอกุ่มผสม 8 กุ่มผสม พบว่ามีความแตกต่างอย่างมีนัยสำคัญยิ่ง ทางสถิติที่ระดับความเชื่อมั่น 99% มะละกอกุ่มผสมสายพันธุ์ครั้งเนื้อแดง x ครั้งเนื้อเหลืองมีน้ำหนักผลต่อต้นสูงที่สุด คือ 40.03 กิโลกรัมต่อต้น รองลงมาคือกุ่มผสมพันธุ์ครั้งเนื้อแดง x แยก นวล 38.92 กิโลกรัมต่อต้น และกลุ่มที่มีน้ำหนักผลต่อต้นต่ำที่สุด คือ กุ่มผสมสายพันธุ์ครั้งเนื้อ แดง x ฟลอริดา 19.15 กิโลกรัมต่อต้น (ตารางที่ 3)

7. จำนวนวันที่เริ่มออกดอกแรก

จากการเก็บข้อมูลจำนวนวันที่เริ่มออกดอกแรก ของมะละกอกุ่มผสม 8 กุ่มผสม ในพื้นที่ จังหวัดมหาสารคาม พบว่า สายพันธุ์ครั้งเนื้อแดง x แยกนวล และ สายพันธุ์ครั้งเนื้อเหลือง x สายพันธุ์ครั้งเนื้อแดง มีจำนวนวันออกดอกแรก เฉลี่ยน้อยที่สุด และกลุ่มที่มีแม่พันธุ์เป็น สายพันธุ์ฟลอริดา คือกลุ่มผสมสายพันธุ์ครั้งเนื้อเหลือง x สายพันธุ์ฟลอริดาและสายพันธุ์ครั้งเนื้อแดง x สายพันธุ์ฟลอริดา จะมีจำนวนวันออกดอกแรกมาก เนื่องจากมะละกอสายพันธุ์ฟลอริดาเป็น มะละกอป่า ซึ่งเป็นสายพันธุ์ที่ไม่นิยมนำมารับประทาน (กราฟที่ 3)

8. จำนวนวันออกผลแรก

จากการเก็บข้อมูลจำนวนวันที่เริ่มออกผลแรก ของมะละกอกุ่มผสม 8 กุ่มผสม ในพื้นที่ จังหวัดมหาสารคาม พบว่า สายพันธุ์ครั้งเนื้อแดง x แยกนวล และ สายพันธุ์ครั้งเนื้อเหลือง x สายพันธุ์ครั้งเนื้อแดง มีจำนวนวันออกดอกแรก เฉลี่ยน้อยที่สุด และกลุ่มที่มีแม่พันธุ์เป็น สายพันธุ์ฟลอริดา คือกลุ่มผสมสายพันธุ์ครั้งเนื้อเหลือง x สายพันธุ์ฟลอริดาและสายพันธุ์ครั้งเนื้อแดง x สายพันธุ์ฟลอริดา จะมีจำนวนวันออกผลแรกมาก เนื่องจากมะละกอสายพันธุ์ฟลอริดาเป็น มะละกอป่า (กราฟที่ 4)

9. สีของใบ

จากการเก็บข้อมูลสีของใบของมะละกอกุ่มผสม 8 กุ่มผสม ในพื้นที่จังหวัดมหาสารคาม พบว่าสีของใบมะละกอกุ่มผสมทั้ง 8 กุ่มผสม คือสีเขียว 357 ทุกกุ่มผสม (ตารางที่ 4)

10. สีของดอก

จากการเก็บข้อมูลสีของดอกของมะละกอกุ่มผสม 8 กุ่มผสม ในพื้นที่จังหวัดมหาสารคาม พบว่าสีของดอกมะละกอกุ่มผสมทั้ง 8 กุ่มผสม คือสีขาว 301 ทุกกุ่มผสม (ตารางที่ 4)

ข้อมูลด้านคุณภาพผลผลิต

1. น้ำหนักผล

จากผลการทดลองพบว่าน้ำหนักผลของมะละกอกุ่มผสม 8 กุ่มผสม มีความแตกต่างอย่างมีนัยสำคัญยิ่งทางสถิติที่ระดับความเชื่อมั่น 99% ในกลุ่มพันธุ์ที่มีน้ำหนักผลเฉลี่ยมากที่สุดคือ สายพันธุ์ลูกผสมครั้งเนื้อแดง x แขนกวล (1.33 กิโลกรัม) สายพันธุ์ครั้งเนื้อแดง x ครั้งเนื้อเหลือง (1.26 กิโลกรัม) และสายพันธุ์ครั้งเนื้อเหลือง x แขนกวล (1.23 กิโลกรัม) และกุ่มผสมที่มีน้ำหนักผลปานกลางคือสายพันธุ์ลูกผสมครั้งเนื้อเหลือง x แขนกวล (1.16 กิโลกรัม) สายพันธุ์ลูกผสมครั้งเนื้อแดง x แขนกวล (1.13 กิโลกรัม) สายพันธุ์ครั้งเนื้อเหลือง x ครั้งเนื้อแดง (1.03 กิโลกรัม) สายพันธุ์ครั้งเนื้อเหลือง x ฟลอริดา (1.00 กิโลกรัม) ส่วนกลุ่มสายพันธุ์ที่มีน้ำหนักผลน้อยคือ สายพันธุ์ครั้งเนื้อแดง x ฟลอริดา (0.83 กิโลกรัม) ตามลำดับ จะเห็นว่าในสายพันธุ์ที่มีน้ำหนักผลน้อยนั้น เนื่องจากแม่พันธุ์เป็นมะละกอพันธุ์ฟลอริดา ซึ่งเป็นมะละกอที่มีลักษณะผลเป็นทรงกลม จึงทำให้น้ำหนักผลน้อยกว่าสายพันธุ์ที่มีผลขนาดใหญ่และยาวกว่า (ตารางที่ 4)

2. เส้นรอบวงผล

ในมะละกอกุ่มผสม 8 กุ่มผสมพบว่า มีความแตกต่างอย่างมีนัยสำคัญทางสถิติที่ระดับความเชื่อมั่น 95% ในกลุ่มของมะละกอลูกผสมพันธุ์ครั้งเนื้อเหลือง x สายพันธุ์ฟลอริดา (28.55 เซนติเมตร) แสดงเส้นรอบวงผลสูงที่สุดกว่ากุ่มผสมพันธุ์อื่นๆ ในขณะที่กุ่มผสมสายพันธุ์ครั้งเนื้อเหลือง x แขนกวล (23.61 เซนติเมตร) กุ่มผสมครั้งเนื้อแดง x ครั้งเนื้อเหลือง (23.44 เซนติเมตร) และ กุ่มผสมสายพันธุ์ครั้งเนื้อเหลือง x ครั้งเนื้อแดง (20.88 เซนติเมตร) แสดงเส้นรอบวงผลต่ำที่สุดตาม (ตารางที่ 6)

3. ความยาวของผล

ความยาวผลของมะละกอกุ่มผสม 8 กุ่มผสมพบว่า มีความแตกต่างอย่างมีนัยสำคัญยิ่งทางสถิติที่ระดับความเชื่อมั่น 99% ในกลุ่มของมะละกอลูกผสมสายพันธุ์ครั้งเนื้อแดง x สายพันธุ์

ครึ่งเนื้อเหลือง (41.33 เซนติเมตร) และกลุ่มผสมสายพันธุ์ครึ่งเนื้อเหลือง x ครึ่งเนื้อแดง (41.33 เซนติเมตร) ซึ่งมีความยาวของผลสูงกว่าพันธุ์อื่นๆ ในขณะที่สายพันธุ์ครึ่งเนื้อเหลือง x ฟลอริดา (25.33 เซนติเมตร) และกลุ่มผสมสายพันธุ์ครึ่งเนื้อแดง x ครึ่งเนื้อเหลือง (27.66 เซนติเมตร) ซึ่งมีความยาวของผลต่ำสุด (ตารางที่ 6)

4. ความหนาของเนื้อผล

จากการทดลองในมะละกอกุ่มผสม 8 กุ่มผสม พบว่า ไม่มีความแตกต่างกันทางสถิติ ในกลุ่มกุ่มผสม สายพันธุ์ครึ่งเนื้อแดง x แยกนวล มีความหนาเนื้อ 2.50 เซนติเมตร สายพันธุ์ครึ่งเนื้อแดง x ครึ่งเนื้อเหลือง มีความหนาเนื้อ 2.43 เซนติเมตรมีความหนาเนื้อมากที่สุดและในกลุ่มที่มีความหนาเนื้อน้อยที่สุด คือ ครึ่งเนื้อเหลือง x ครึ่งเนื้อแดง มีความหนาเนื้อ 2.00 เซนติเมตร และกุ่มผสมสายพันธุ์ครึ่งเนื้อเหลือง x ครึ่งเนื้อแดง มีความหนาเนื้อ 2.00 เซนติเมตร เป็นกุ่มผสมที่มีความหนาเนื้อน้อยที่สุด (ตารางที่ 6)

5. เปอร์เซ็นต์ TSS (B : องศาบริกซ์)

จากการทดลองในมะละกอกุ่มผสม 8 กุ่มผสม พบว่า มีความแตกต่างอย่างมีนัยสำคัญยิ่งทางสถิติที่ระดับความเชื่อมั่น 99% ในกลุ่มกุ่มผสมพันธุ์ครึ่งเนื้อแดง x แยกคำ สายพันธุ์กุ่มผสมครึ่งเนื้อแดง x ครึ่งเนื้อเหลืองและกุ่มผสมพันธุ์ครึ่งเนื้อเหลือง x แยกคำ มีปริมาณของแข็งที่ละลายน้ำได้สูงสุดคือ 12.73 องศาบริกซ์ 12.16 องศาบริกซ์ และ 12.06 องศาบริกซ์ ตามลำดับขณะที่กุ่มผสมพันธุ์ครึ่งเนื้อแดง x ฟลอริดา และสายพันธุ์ครึ่งเนื้อเหลือง x ฟลอริดามีความหวานน้อยกว่าทุกสายพันธุ์ตาม (ตารางที่ 5)

6. จำนวนเมล็ดเฉลี่ยต่อผล

จากการทดลองในมะละกอกุ่มผสม 8 กุ่มผสม พบว่ามีความแตกต่างอย่างมีนัยสำคัญยิ่งทางสถิติที่ระดับความเชื่อมั่น 99% จำนวนเมล็ดเฉลี่ยสูงสุดที่สุด คือ กุ่มผสมสายพันธุ์ครึ่งเนื้อแดง x แยกนวล (350.33 เมล็ด) รองลงมา คือกุ่มผสมสายพันธุ์ครึ่งเนื้อแดง x ครึ่งเนื้อเหลือง (337.66 เมล็ด) และกุ่มผสมที่มีจำนวนเมล็ดต่ำที่สุด คือสายพันธุ์ครึ่งเนื้อเหลือง x ฟลอริดา 221.00 เมล็ด (ตารางที่ 5)

7. สีผิวผล

จากการเก็บข้อมูลสีผิวผลของมะละกอกุ่มผสม 8 กุ่มผสม ในพื้นที่จังหวัดมหาสารคาม พบว่า ในกลุ่มของกุ่มผสมสายพันธุ์ ครึ่งเนื้อเหลือง x ครึ่งเนื้อแดง ครึ่งเนื้อแดง x แยกคำ และครึ่งเนื้อแดง x ครึ่งเนื้อเหลือง มีสีผิวผล คือ สีเขียว 366 ส่วนในกลุ่มมะละกอกุ่มผสมสายพันธุ์ครึ่งเนื้อเหลือง x แยกคำ ครึ่งเนื้อเหลือง x ฟลอริดา มีสีผิวผล คือ สีเขียว 370 และในกลุ่มของ

มะละกอกุ้สายพันธุ์ครึ่งเนื้อแดง x แยกคำ ครึ่งเนื้อแดง x ฟลอริดา และครึ่งเนื้อแดง x แยกนวล มีสีผิวผล คือ สีเขียว 363 (ตารางที่ 7)

8. เนื้อผลดิบและสีเนื้อผลสุก

จากการเก็บข้อมูลสีผิวผลของมะละกอกุ้ผสม 8 กุ้ผสม ในพื้นที่จังหวัดมหาสารคาม พบว่า ในกลุ่มของมะละกอกุ้ผสมสายพันธุ์ครึ่งเนื้อเหลือง x ครึ่งเนื้อแดง ครึ่งเนื้อเหลือง x แยกคำ ครึ่งเนื้อเหลือง x แยกนวล ครึ่งเนื้อแดง x แยกคำ ครึ่งเนื้อแดง x ฟลอริดา และครึ่งเนื้อแดง x ครึ่งเนื้อเหลือง มีสีเนื้อผลดิบและสีเนื้อผลสุกคือ เนื้อผลดิบสีขาว 301 และเนื้อผลสุก สีส้ม 314 ตามลำดับ ส่วนในกลุ่มกุ้ผสมสายพันธุ์ครึ่งเนื้อเหลือง x ฟลอริดา และกุ้ผสมพันธุ์ครึ่งเนื้อแดง x แยกนวล มีสีเนื้อผลดิบและสีเนื้อผลสุกคือ เนื้อผลดิบสีขาว 301 และเนื้อผลสุก สีส้ม 309 (ตารางที่ 8)

9. เปอร์เซ็นต์ช่องว่างผล

จากการทดลองในมะละกอกุ้ผสม 8 กุ้ผสม พบว่าในมะละกอกุ้ผสมสายพันธุ์ครึ่งเนื้อแดง x แยกนวล มีเปอร์เซ็นต์ช่องว่างผล มากที่สุด คือ 105.16 % รองลงมาพันธุ์ครึ่งเนื้อเหลือง x แยกนวล 104.16 % ครึ่งเนื้อเหลือง x แยกคำ 95.83 % ครึ่งเนื้อแดง x แยกคำ 94.66 % และกุ้ผสมที่มีเปอร์เซ็นต์ช่องว่างผลต่ำที่สุด คือ พันธุ์ครึ่งเนื้อแดง x ฟลอริดา 60.16 % (ตารางที่ 5)

10. สีของเมล็ด

จากการทดลองในมะละกอกุ้ผสม 8 กุ้ผสม พบว่าสีของเมล็ดมะละกอกุ้ผสมทั้ง 8 กุ้ผสม คือสีน้ำตาล 380 ทุกกุ้ผสม (ตารางที่ 4)

ข้อมูลด้านความเป็นโรค

1. เปอร์เซ็นต์ ความเป็นโรค

จากการเก็บข้อมูลในมะละกอกุ้ผสม 8 กุ้ผสม ในพื้นที่จังหวัดมหาสารคาม พบว่า ในเดือนที่ 1 และ เดือนที่ 2 ของมะละกอกุ้ผสม 8 กุ้ผสม ยังไม่มีการแสดงของโรคไวรัสจุดวงแหวน

จากการเก็บข้อมูลในมะละกอกุ้ผสม 8 กุ้ผสม ในพื้นที่จังหวัดมหาสารคาม พบว่า ในเดือนที่ 3 กุ้ผสมสายพันธุ์ครึ่งเนื้อแดง x ฟลอริดา มีการระบาดของโรคไวรัสจุดวงแหวนน้อยที่สุด คือ 6 % รองลงมากุ้ผสมพันธุ์ ครึ่งเนื้อเหลือง x ฟลอริดา 12 % ครึ่งเนื้อแดง x ครึ่งเนื้อเหลือง 24 % ครึ่งเนื้อเหลือง x ครึ่งเนื้อแดง 26 % ครึ่งเนื้อเหลือง x แยกนวล 26 % ครึ่งเนื้อ

เหลือง x แยกดำ 34 % และกลุ่มสมที่มีการระบาดของโรคมามากที่สุด คือ กลุ่มสมพันธุ์ครึ่งเนื้อแดง x แยกดำ ครึ่งเนื้อแดง x แยกนวล 36 %

จากการเก็บข้อมูลในมะละกอกุ่มผสม 8 กุ่มผสม ในพื้นที่จังหวัดมหาสารคาม พบว่า ในเดือนที่ 4 กลุ่มสมสายพันธุ์ครึ่งเนื้อแดง x ฟลอริดา มีการระบาดของโรคไวรัสจุดวงแหวนน้อยที่สุด คือ 16 % รองลงมา กลุ่มสมสายพันธุ์ครึ่งเนื้อเหลือง x ฟลอริดา 22 % ครึ่งเนื้อเหลือง x ครึ่งเนื้อแดง 26 % ครึ่งเนื้อเหลือง x แยกนวล 30 % ครึ่งเนื้อแดง x ครึ่งเนื้อเหลือง 32 % ครึ่งเนื้อเหลือง x แยกดำ 44 % ครึ่งเนื้อแดง x แยกดำ 44 % กลุ่มสมที่มีการระบาดของโรคมามากที่สุด คือ ครึ่งเนื้อแดง x แยกนวล 46 %

จากการเก็บข้อมูลในมะละกอกุ่มผสม 8 กุ่มผสม ในพื้นที่จังหวัดมหาสารคาม พบว่า ในเดือนที่ 5 กลุ่มสมสายพันธุ์เนื้อเหลือง x ฟลอริดา มีการระบาดของโรคไวรัสจุดวงแหวนน้อยที่สุด คือ 26 % รองลงมา กลุ่มสมสายพันธุ์ครึ่งเนื้อแดง x ฟลอริดา 28 % ครึ่งเนื้อเหลือง x ครึ่งเนื้อแดง 38 % ครึ่งเนื้อแดง x ครึ่งเนื้อเหลือง 40 % ครึ่งเนื้อเหลือง x แยกนวล 40 % ครึ่งเนื้อแดง x แยกนวล 46 % ครึ่งเนื้อเหลือง x แยกดำ 48 % กลุ่มสมที่มีการระบาดของโรคมามากที่สุดคือ ครึ่งเนื้อแดง x แยกดำ 50 %

จากการเก็บข้อมูลในมะละกอกุ่มผสม 8 กุ่มผสม ในพื้นที่จังหวัดมหาสารคาม พบว่า ในเดือนที่ 6 กลุ่มสมสายพันธุ์ครึ่งเนื้อแดง x ฟลอริดา มีการระบาดของโรคไวรัสจุดวงแหวนน้อยที่สุด คือ 28 % รองลงมา กลุ่มสมสายพันธุ์เนื้อเหลือง x ฟลอริดา 36% ครึ่งเนื้อแดง x ครึ่งเนื้อเหลือง 42 % ครึ่งเนื้อเหลือง x แยกนวล 44 % ครึ่งเนื้อเหลือง x ครึ่งเนื้อแดง 46 % ครึ่งเนื้อแดง x แยกนวล 46 % กลุ่มสมที่มีการระบาดของโรคมามากที่สุดคือ ครึ่งเนื้อเหลือง x แยกดำ และครึ่งเนื้อแดง x แยกดำ 52 %

จากการเก็บข้อมูลในมะละกอกุ่มผสม 8 กุ่มผสม ในพื้นที่จังหวัดมหาสารคาม พบว่า ในเดือนที่ 7 กลุ่มสมสายพันธุ์ครึ่งเนื้อแดง x ฟลอริดา มีการระบาดของโรคไวรัสจุดวงแหวนน้อยที่สุด คือ 32 % รองลงมา กลุ่มสมสายพันธุ์เนื้อเหลือง x ฟลอริดา 40 % ครึ่งเนื้อแดง x ครึ่งเนื้อเหลือง 42 % ครึ่งเนื้อเหลือง x แยกนวล 46 % ครึ่งเนื้อแดง x แยกนวล 48 % ครึ่งเนื้อเหลือง x ครึ่งเนื้อแดง 50 % ครึ่งเนื้อเหลือง x แยกดำ 52 % กลุ่มสมที่มีการระบาดของโรคมามากที่สุดคือ ครึ่งเนื้อแดง x แยกดำ 54%

2. ระดับความเป็นโรคจุดวงแหวนของมะละกอ

จากการเก็บข้อมูลระดับความเป็นโรคจุดวงแหวนของมะละกอกุ่มผสม 8 กุ่มผสม ในพื้นที่จังหวัดมหาสารคาม พบว่า กุ่มผสมสายพันธุ์ครึ่งเนื้อแดง x ฟลอริดา มีระดับความเป็นโรคอยู่ที่ 0.49 รองลงมา กุ่มผสมสายพันธุ์ครึ่งเนื้อเหลือง x ฟลอริดา (0.59) ครึ่งเนื้อแดง x แวกดำ (0.75) ครึ่งเนื้อเหลือง x ครึ่งเนื้อแดง (0.77) ครึ่งเนื้อเหลือง x แวกนวล (0.77) ครึ่งเนื้อแดง x ครึ่งเนื้อเหลือง (0.81) ครึ่งเนื้อเหลือง x แวกดำ (0.92) และ กุ่มผสมสายพันธุ์ครึ่งเนื้อแดง x แวกนวล (0.94) จัดอยู่ใน ระดับความเป็นโรค ระดับ 0 = (No Symptoms) มะละกอไม่แสดงอาการของโรคใบจุดวงแหวน มีความทนทานโรคดีมาก

ตารางที่ 1 ความสูงของมะละกอกุ่มผสมทั้ง 8 กุ่มผสม (เซนติเมตร) ที่อายุ 1 ถึง 7 เดือน ในพื้นที่จังหวัดมหาสารคาม

สายพันธุ์มะละกอกุ่มผสม	เดือนที่ 1	เดือนที่ 2	เดือนที่ 3	เดือนที่ 4	เดือนที่ 5	เดือนที่ 6	เดือนที่ 7	X
1. ครึ่งเนื้อเหลือง x ครึ่งเนื้อแดง	25 ^{ab}	64 ^b	125 ^{ab}	165	174	187	203	134.71
2. ครึ่งเนื้อเหลือง x แวกดำ	26 ^a	59 ^b	112 ^b	171	179	184	200	133
3. ครึ่งเนื้อเหลือง x ฟลอริดา	25 ^{ab}	74 ^{ab}	138 ^{ab}	161	171	180	196	135
4. ครึ่งเนื้อเหลือง x แวกนวล	24 ^{ab}	76 ^{ab}	134 ^{ab}	166	173	180	192	135
5. ครึ่งเนื้อแดง x แวกดำ	22 ^{ab}	73 ^{ab}	141 ^{ab}	172	177	182	195	137.42
6. ครึ่งเนื้อแดง x ฟลอริดา	20 ^b	66 ^{ab}	135 ^{ab}	166	193	195	2231	42.57
7. ครึ่งเนื้อแดง x แวกนวล	21 ^{ab}	81 ^a	153 ^a	174	181	188	207	143.57
8. ครึ่งเนื้อแดง x ครึ่งเนื้อเหลือง	24 ^{ab}	68 ^{ab}	151 ^{ab}	183	191	198	211	138.14
F-test	*	*	**	ns	ns	ns	ns	
C.V. (%)	8.02	9.81	7.52	10.63	10.47	10.47	10.57	

หมายเหตุ : ns = ไม่มีความแตกต่างทางสถิติ

* = มีความแตกต่างอย่างมีนัยสำคัญทางสถิติที่ระดับความเชื่อมั่น 95%

** = มีความแตกต่างอย่างมีนัยสำคัญยิ่งทางสถิติที่ระดับความเชื่อมั่น 99%

ตารางที่ 2 เส้นรอบวงโคนต้นของมะละกอกอกลมทั้ง 8 กลุ่มผสม (เซนติเมตร) ที่อายุ 1 ถึง 7 เดือน
ในพื้นที่จังหวัดมหาสารคาม

สายพันธุ์มะละกอกอกลม	เดือนที่ 1	เดือนที่ 2	เดือนที่ 3	เดือนที่ 4	เดือนที่ 5	เดือนที่ 6	เดือนที่ 7	X
1. ครึ่งเนื้อเหลือง x ครึ่งเนื้อแดง	2.3	6.4	16.3 ^{ab}	20.3	25.3	33.6	40.6	20.68
2. ครึ่งเนื้อเหลือง x แยกคำ	2.9	6.8	17.3 ^{ab}	22.0	26.6	31.3	38.6	20.78
3. ครึ่งเนื้อเหลือง x ฟลอริดา	2.6	6.6	16.0 ^b	19.6	24.6	29.0	36.3	19.24
4. ครึ่งเนื้อเหลือง x แยกนวล	2.2	6.6	18.0 ^{ab}	22.3	28.0	38.0	42.0	22.44
5. ครึ่งเนื้อแดง x แยกคำ	2.4	6.6	21.0 ^{ab}	23.0	27.6	34.0	41.0	22.22
6. ครึ่งเนื้อแดง x ฟลอริดา	2.6	8.1	18.3 ^{ab}	23.0	29.6	34.0	45.6	23.02
7. ครึ่งเนื้อแดง x แยกนวล	2.0	7.3	21.3 ^a	24.3	26.3	32.3	40.6	22.01
8. ครึ่งเนื้อแดง x ครึ่งเนื้อเหลือง	1.9	6.4	21.0 ^{ab}	23.6	27.6	32.0	38.0	21.50
F-test	ns	ns	*	ns	ns	ns	ns	
C.V. (%)	20.52	15.15	11.12	12.69	13.17	11.90	13.28	

หมายเหตุ : ns = ไม่มีความแตกต่างทางสถิติ

* = มีความแตกต่างอย่างมีนัยสำคัญทางสถิติที่ระดับความเชื่อมั่น 95%

ตารางที่ 3 แสดง จำนวนใบต่อต้น จำนวนดอกต่อต้น จำนวนผลต่อต้น น้ำหนักผลต่อต้น
(กิโลกรัม) ของมะละกอกอกลม 8 กลุ่มผสมในพื้นที่จังหวัดมหาสารคาม

สายพันธุ์มะละกอกอกลม	จำนวนใบ/ต้น	จำนวนดอกต่อต้น	จำนวนผลต่อต้น	น้ำหนักผลต่อต้น(กก)
1. ครึ่งเนื้อเหลือง x ครึ่งเนื้อแดง	103 ^{ab}	101 ^{ab}	33 ^a	35.95 ^{ab}
2. ครึ่งเนื้อเหลือง x แยกคำ	100 ^{ab}	100 ^{ab}	31 ^{ab}	36.32 ^{ab}
3. ครึ่งเนื้อเหลือง x ฟลอริดา	101 ^{ab}	93 ^{ab}	26 ^{ab}	26.30 ^{ab}
4. ครึ่งเนื้อเหลือง x แยกนวล	105 ^a	105 ^a	27 ^{ab}	33.74 ^{ab}
5. ครึ่งเนื้อแดง x แยกคำ	99 ^b	90 ^{ab}	26 ^{ab}	29.57 ^{ab}
6. ครึ่งเนื้อแดง x ฟลอริดา	101 ^{ab}	85 ^b	23 ^b	19.15 ^b
7. ครึ่งเนื้อแดง x แยกนวล	105 ^a	100 ^{ab}	29 ^{ab}	38.92 ^a
8. ครึ่งเนื้อแดง x ครึ่งเนื้อเหลือง	102 ^{ab}	96 ^{ab}	31 ^{ab}	40.03 ^a
F-test	**	**	**	**
C.V. (%)	3.76	10.58	14.13	13.77

หมายเหตุ : ** = มีความแตกต่างอย่างมีนัยสำคัญยิ่งทางสถิติที่ระดับความเชื่อมั่น 99%

ตารางที่ 4 สีใบ สีดอก ของมะละกอลูกผสม 8 คู่ผสมที่อายุ 1 ถึง 7 เดือน ในพื้นที่จังหวัด
มหาสารคาม

สายพันธุ์มะละกอลูกผสม	สีใบ	สีดอก	สีเมล็ด
1. ครึ่งเนื้อเหลือง x ครึ่งเนื้อแดง	สีเขียว 357	สีขาว 301	สีน้ำตาล 380
2. ครึ่งเนื้อเหลือง x แยกคำ	สีเขียว 357	สีขาว 301	สีน้ำตาล 380
3. ครึ่งเนื้อเหลือง x ฟลอริดา	สีเขียว 357	สีขาว 301	สีน้ำตาล 380
4. ครึ่งเนื้อแดง x แยกคำ	สีเขียว 357	สีขาว 301	สีน้ำตาล 380
5. ครึ่งเนื้อแดง x แยกคำ	สีเขียว 357	สีขาว 301	สีน้ำตาล 380
6. ครึ่งเนื้อแดง x ฟลอริดา	สีเขียว 357	สีขาว 301	สีน้ำตาล 380
7. ครึ่งเนื้อแดง x แยกนวล	สีเขียว 357	สีขาว 301	สีน้ำตาล 380
8. ครึ่งเนื้อแดง x ครึ่งเนื้อเหลือง	สีเขียว 357	สีขาว 301	สีน้ำตาล 380

หมายเหตุ : สีได้จาก ดินสอสีตรา (Faber-Castell)

ตารางที่ 5 แสดง % TSS ($^{\circ}$ B : องศาบริกซ์) จำนวนเมล็ดเฉลี่ยช่องว่างผลและระดับความเป็นโรคของ
มะละกอลูกผสมทั้ง 8 คู่ผสมในพื้นที่จังหวัดมหาสารคาม

สายพันธุ์มะละกอลูกผสม	% TSS ($^{\circ}$ B : องศาบริกซ์)	จำนวนเมล็ด เฉลี่ย ต่อ 3 ผล	ช่องว่างผล (%)	ระดับความเป็น โรค
1. ครึ่งเนื้อเหลือง x ครึ่งเนื้อแดง	11.36 ^{ab}	308 ^{abc}	82.50 ^{abc}	0.776 ^{ab}
2. ครึ่งเนื้อเหลือง x แยกคำ	12.06 ^a	319 ^{ab}	95.83 ^{ab}	0.920 ^a
3. ครึ่งเนื้อเหลือง x ฟลอริดา	9.50 ^b	221 ^c	71.83 ^{bc}	0.596 ^{bc}
4. ครึ่งเนื้อเหลือง x แยกนวล	11.50 ^{ab}	313 ^{ab}	104.16 ^{ab}	0.776 ^{ab}
5. ครึ่งเนื้อแดง x แยกคำ	12.73 ^a	297 ^{abc}	94.66 ^{ab}	0.752 ^{ab}
6. ครึ่งเนื้อแดง x ฟลอริดา	9.30 ^b	242 ^{bc}	60.16 ^c	0.492 ^c
7. ครึ่งเนื้อแดง x แยกนวล	11.36 ^{ab}	350 ^a	105.16 ^a	0.944 ^a
8. ครึ่งเนื้อแดง x ครึ่งเนื้อเหลือง	12.16 ^a	337 ^a	78.50 ^{abc}	0.812 ^a
F-test	**	**	**	**
CV. (%)	3.23	6.68	13.66	21.71

หมายเหตุ : ** = มีความแตกต่างอย่างมีนัยสำคัญยิ่งทางสถิติที่ระดับความเชื่อมั่น 99%

ตารางที่ 6 แสดงน้ำหนักผล (กิโลกรัม) เส้นรอบวงผล (เซนติเมตร) ความยาวผล (เซนติเมตร) และความหนาเนื้อ (เซนติเมตร) ของมะละกอลูกผสมทั้ง 8 คู่ผสม ในพื้นที่จังหวัดมหาสารคาม

สายพันธุ์มะละกอลูกผสม	น้ำหนักผลเฉลี่ย (กิโลกรัม)	เส้นรอบวงผล (เซนติเมตร)	ความยาวของผล (เซนติเมตร)	ความหนาเนื้อ (เซนติเมตร)
1. ครึ่งเนื้อเหลือง x ครึ่งเนื้อแดง	1.06 ^{ab}	20.88 ^c	41.33 ^a	2.000
2. ครึ่งเนื้อเหลือง x แยกดำ	1.16 ^{ab}	25.16 ^{ab}	33.00 ^{abc}	2.367
3. ครึ่งเนื้อเหลือง x ฟลอริดา	1.00 ^{ab}	28.55 ^a	25.33 ^c	2.367
4. ครึ่งเนื้อเหลือง x แยกนวล	1.23 ^a	23.61 ^{bc}	39.33 ^{ab}	2.400
5. ครึ่งเนื้อแดง x แยกดำ	1.13 ^{ab}	24.16 ^{bc}	36.66 ^{bc}	2.367
6. ครึ่งเนื้อแดง x ฟลอริดา	0.83 ^b	25.94 ^{ab}	27.66 ^{bc}	2.100
7. ครึ่งเนื้อแดง x แยกนวล	1.33 ^a	25.10 ^{bc}	37.66 ^{abc}	2.500
8. ครึ่งเนื้อแดง x ครึ่งเนื้อเหลือง	1.26 ^a	23.44 ^{bc}	41.33 ^a	2.433
F-test	**	*	**	ns
CV. (%)	9.64	8.04	4.81	8.75

หมายเหตุ : ns = ไม่มีความแตกต่างทางสถิติ

* = มีความแตกต่างอย่างมีนัยสำคัญทางสถิติที่ระดับความเชื่อมั่น 95%

** = มีความแตกต่างอย่างมีนัยสำคัญยิ่งทางสถิติที่ระดับความเชื่อมั่น 99%

ตารางที่ 7 สีผิวผล ของมะละกอลูกผสม 8 คู่ผสมที่อายุ 1 ถึง 7 เดือน ในพื้นที่จังหวัด

มหาสารคาม

สายพันธุ์มะละกอลูกผสม	สีผิวผล ลูกที่ 1	สีผิวผล ลูกที่ 2	สีผิวผล ลูกที่ 3	สีเมล็ด
1. ครึ่งเนื้อเหลือง x ครึ่งเนื้อแดง	สีเขียว 366	สีเขียว 366	สีเขียว 366	สีน้ำตาล 380
2. ครึ่งเนื้อเหลือง x แขนงดำ	สีเขียว 370	สีเขียว 370	สีเขียว 370	สีน้ำตาล 380
3. ครึ่งเนื้อเหลือง x ฟลอริดา	สีเขียว 370	สีเขียว 370	สีเขียว 370	สีน้ำตาล 380
4. ครึ่งเนื้อแดง x แขนงดำ	สีเขียว 366	สีเขียว 366	สีเขียว 366	สีน้ำตาล 380
5. ครึ่งเนื้อแดง x แขนงดำ	สีเขียว 363	สีเขียว 363	สีเขียว 363	สีน้ำตาล 380
6. ครึ่งเนื้อแดง x ฟลอริดา	สีเขียว 363	สีเขียว 363	สีเขียว 363	สีน้ำตาล 380
7. ครึ่งเนื้อแดง x แขนงวล	สีเขียว 363	สีเขียว 363	สีเขียว 363	สีน้ำตาล 380
8. ครึ่งเนื้อแดง x ครึ่งเนื้อเหลือง	สีเขียว 366	สีเขียว 366	สีเขียว 366	สีน้ำตาล 380

หมายเหตุ : สีได้จาก ดินสอสีตรา (Faber-Castell)

ตารางที่ 8 สีเนื้อผลดิบ และสีเนื้อผลสุก ของมะละกอลูกผสม 8 คู่ผสม ในพื้นที่จังหวัด

มหาสารคาม

สายพันธุ์มะละกอลูกผสม	สีเนื้อผล ดิบ ลูกที่ 1	สีเนื้อผล สุก ลูกที่ 1	สีเนื้อผลดิบ ลูกที่ 2	สีเนื้อผลสุก ลูกที่ 2	สีเนื้อผลดิบ ลูกที่ 3	สีเนื้อผลสุก ลูกที่ 3
1. ครึ่งเนื้อเหลือง x ครึ่งเนื้อแดง	ขาว 301	ส้ม 314	ขาว 301	ส้ม 314	ขาว 301	ส้ม 314
2. ครึ่งเนื้อเหลือง x แขนงดำ	ขาว 301	ส้ม 314	ขาว 301	ส้ม 314	ขาว 301	ส้ม 314
3. ครึ่งเนื้อเหลือง x ฟลอริดา	ขาว 301	ส้ม 309	ขาว 301	ส้ม 309	ขาว 301	ส้ม 309
4. ครึ่งเนื้อเหลือง x แขนงวล	ขาว 301	ส้ม 314	ขาว 301	ส้ม 314	ขาว 301	ส้ม 314
5. ครึ่งเนื้อแดง x แขนงดำ	ขาว 301	ส้ม 314	ขาว 301	ส้ม 314	ขาว 301	ส้ม 314
6. ครึ่งเนื้อแดง x ฟลอริดา	ขาว 301	ส้ม 314	ขาว 301	ส้ม 314	ขาว 301	ส้ม 314
7. ครึ่งเนื้อแดง x แขนงวล	ขาว 301	ส้ม 309	ขาว 301	ส้ม 309	ขาว 301	ส้ม 309
8. ครึ่งเนื้อแดง x ครึ่งเนื้อเหลือง	ขาว 301	ส้ม 314	ขาว 301	ส้ม 314	ขาว 301	ส้ม 314

หมายเหตุ : สีได้จาก ดินสอสีตรา (Faber-Castell)

ตารางที่ 9 แสดงเปอร์เซ็นต์ความเป็นโรค ของมะละกอลูกผสม 8 คู่ผสม ในพื้นที่จังหวัด

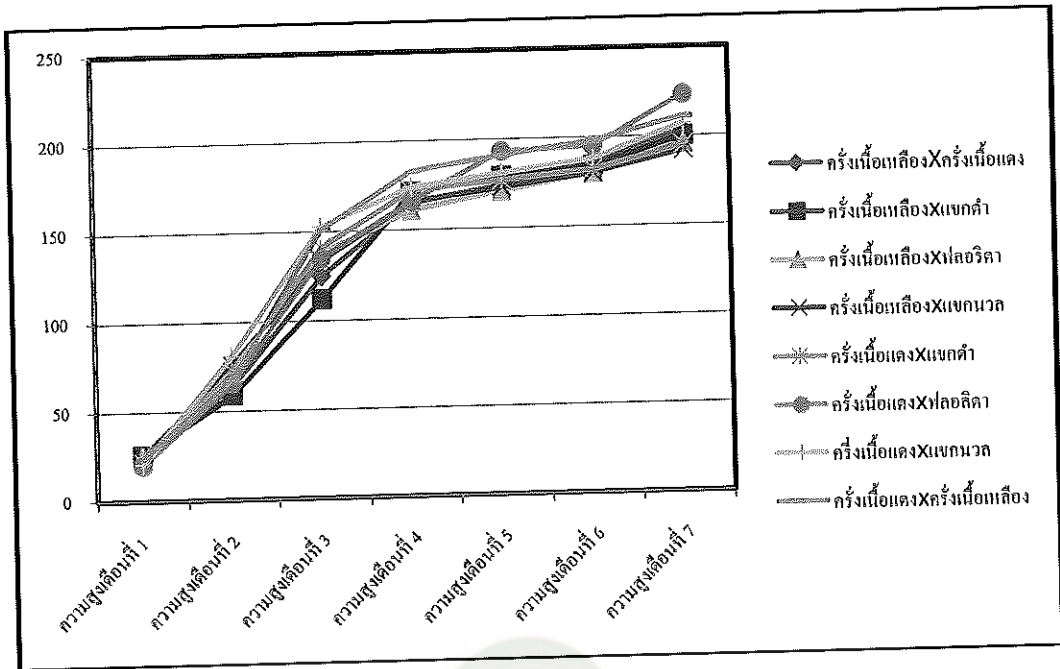
มหาสารคาม

สายพันธุ์มะละกอลูกผสม	เดือนที่ 1	เดือนที่ 2	เดือนที่ 3	เดือนที่ 4	เดือนที่ 5	เดือนที่ 6	เดือนที่ 7
1. ครั้งเนื้อเหลือง x ครั้งเนื้อแดง	0 %	0 %	26 %	26 %	38 %	46 %	50 %
2. ครั้งเนื้อเหลือง x แยกคำ	0 %	0 %	34 %	44 %	48 %	52 %	52 %
3. ครั้งเนื้อเหลือง x ฟลอริดา	0 %	0 %	12 %	22 %	26 %	36 %	40 %
4. ครั้งเนื้อเหลือง x แยกนวล	0 %	0 %	26 %	30 %	40 %	44 %	46 %
5. ครั้งเนื้อแดง x แยกคำ	0 %	0 %	36 %	44 %	50 %	52 %	54 %
6. ครั้งเนื้อแดง x ฟลอริดา	0 %	0 %	6 %	16 %	28 %	28 %	32 %
7. ครั้งเนื้อแดง x แยกนวล	0 %	0 %	36 %	46 %	46 %	46 %	48 %
8. ครั้งเนื้อแดง x ครั้งเนื้อเหลือง	0 %	0 %	24 %	32 %	40 %	42 %	42 %

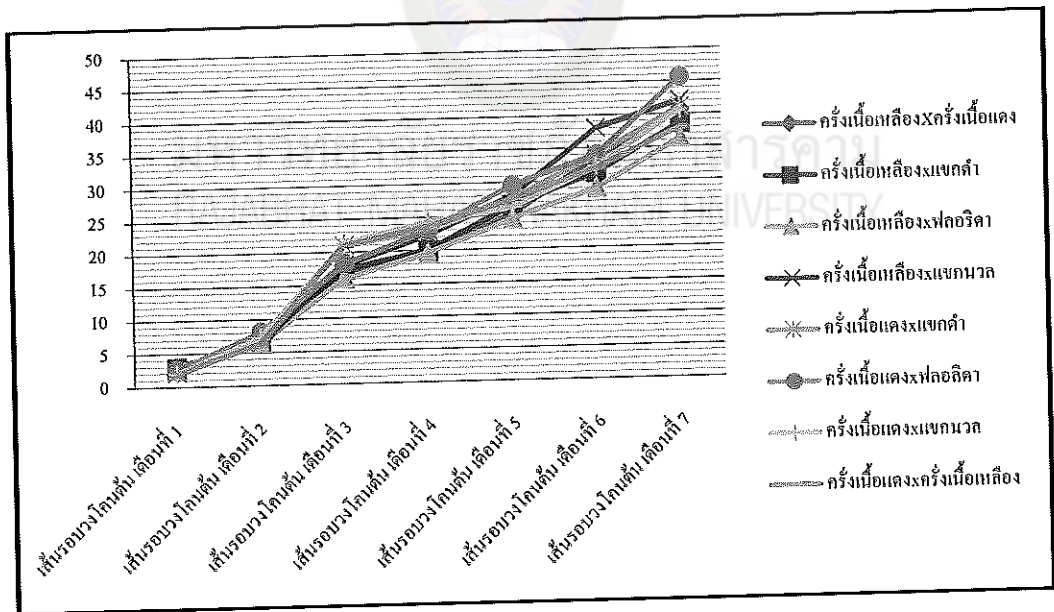
หมายเหตุ : การคิดเปอร์เซ็นต์ความเป็นโรค
$$\frac{\text{จำนวนต้นที่เป็นโรค} \times 100}{\text{จำนวนต้นที่ปลูก}}$$



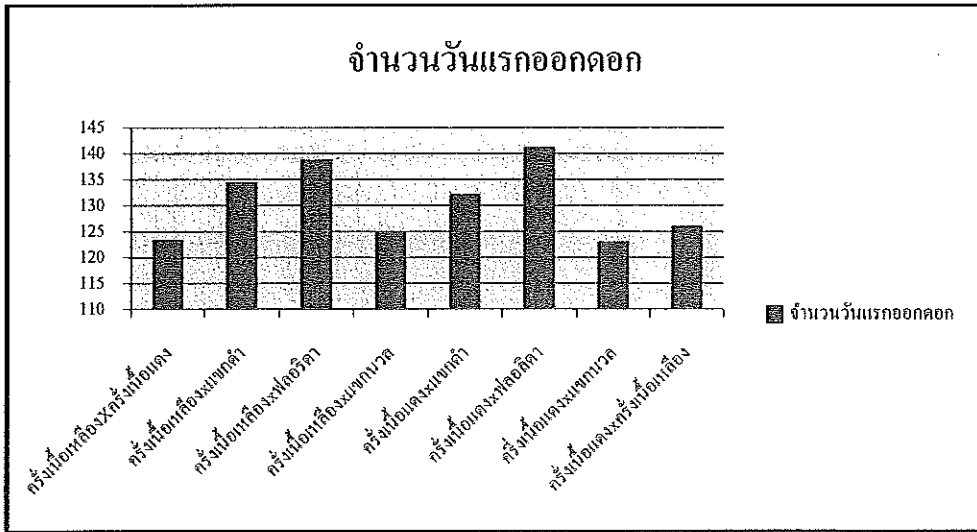
มหาวิทยาลัยราชภัฏมหาสารคาม
RAJABHAT MAHASARAKHAM UNIVERSITY



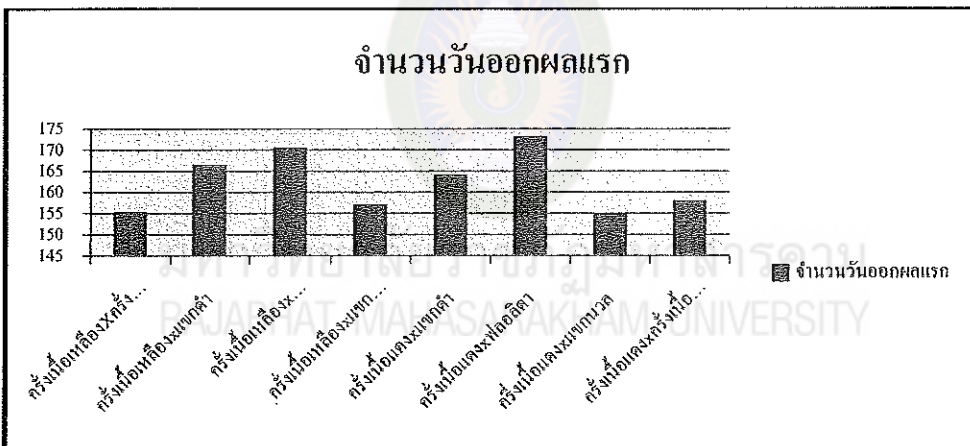
กราฟที่ 1 ความสูงของมะละกอลูกผสมทั้ง 8 กลุ่มที่อายุ 1 ถึง 7 เดือน (เซนติเมตร)



กราฟที่ 2 เส้นรอบวงโคนต้นของมะละกอลูกผสมทั้ง 8 กลุ่มที่อายุ 1 ถึง 7 เดือน (เซนติเมตร)



กราฟที่ 3 จำนวนวันออกดอกแรก



กราฟที่ 4 จำนวนวันออกผลแรก