

ได้มะละกอ 160 ต้น และทำการคัดเลือกมะละกอที่มีลักษณะดีที่สุดที่มีลักษณะตรงตามวัตถุประสงค์ที่ตั้งไว้ดังนี้ คือ เป็นต้นสมบูรณ์เพศ (ต้นกระเทย) ให้ผลผลิตสูงและไม่มีลักษณะที่ต่ออาการเป็นโรคลักษณะผลเรียวยาวผิวเรียบเนื้อสีเหลืองและมีการพัฒนาการของคุณภาพและลักษณะประจำพันธุ์ ดังนี้ (ตารางที่ 4)

ข้อมูลลักษณะประจำพันธุ์ของมะละกอพันธุ์ครึ่งเนื้อเหลือง

ตารางที่ 4 ข้อมูลลักษณะประจำพันธุ์ ของมะละกอพันธุ์ครึ่งเนื้อเหลือง

	การพัฒนาการของคุณภาพและลักษณะประจำพันธุ์
ครึ่งเนื้อเหลือง	<ol style="list-style-type: none"> 1. โคนต้นมีเส้นสีน้ำตาลรอบล้อมรอบ จำนวน 8-10 เส้น 2. บางต้นมีใบเล็กๆเกิดที่โคนใบแต่ละใบ 3. จำนวนใบ 11 แฉก สีเขียว เบอร์ 357 4. ความสูงเมื่อดอกแรกบาน 120 เซนติเมตร 5. เฉลี่ยจำนวนดอกต่อช่อ 3 ดอก 6. ดอกสีขาว เบอร์ 301 เป็นดอกกะเทยชนิด Elongata ส่วนใหญ่ 7. ผลให้ผิวเรียบ 8. เก็บเกี่ยวผลดิบผลแรกหลังจากผสมติด ประมาณ 2 เดือนครึ่ง 9. มีการติดผลสม่ำเสมอทุกข้อของใบทั้งต้น 10. ผลมีรูปร่างยาวรีเฉลี่ยประมาณ 47.7 เซนติเมตร 11. พบการเข้าระบาดของโรคใบจุดวงแหวนเมื่อ มะละกอประมาณ อายุ 4 เดือน ขึ้นไป 12. มีระดับการเป็นโรคอยู่ระดับ 2 13. ความหนาเนื้อโดยเฉลี่ย 2.47 เซนติเมตร 14. ช่องว่างในผลเฉลี่ย 463.018 มิลลิลิตร 15. ผิวผลสีเขียวเข้ม 16. ความหวานเฉลี่ย 12.10 °B 17. ออกดอกแรกเมื่ออายุ 125.58 วันหลังจากปลูกวันที่ติดผลแรก 154.17 วันหลังจากปลูก

และได้มีการเก็บข้อมูลลักษณะในด้านต่าง ๆ ของผลผลิตทั้งทางด้านอัตราการเจริญเติบโตและคุณภาพของผลในด้านต่าง ๆ ดังนี้

ด้านการเจริญเติบโต

1. ความสูงของต้นมะละกอที่อายุ 1 ถึง 6 เดือน

จากการคัดเลือกมะละกอพันธุ์ครั้งเนื้อเหลือง พบว่า ความสูงต้นมีความแตกต่างกันทางสถิติอย่างมีนัยสำคัญยิ่ง ความสูงเฉลี่ยของต้นมะละกอ ที่อายุ 1 ถึง 6 เดือน โดย ตำแหน่งของแถวที่มีความสูงเฉลี่ยสูงที่สุด คือ แถวที่ 10 (84.378 เซนติเมตร) รองลงมาคือ แถวที่ 4 และ 5 ตามลำดับ (84.368, 83.987 เซนติเมตร) และแถวที่มีความสูงเฉลี่ยต่ำที่สุดคือ แถวที่ 1 (80.806 เซนติเมตร) (ตารางที่ 3)

2. เส้นรอบวงโคนต้นของต้นมะละกอที่อายุ 1- 6 เดือน

จากการคัดเลือกมะละกอพันธุ์ครั้งเนื้อเหลือง พบว่า เส้นรอบวงโคนต้นมีความแตกต่างกันทางสถิติอย่างมีนัยสำคัญยิ่ง เส้นรอบวงโคนต้นเฉลี่ยของต้นมะละกอ ที่อายุ 1 ถึง 6 เดือน โดย ตำแหน่งของแถวที่มีเส้นรอบวงโคนต้นเฉลี่ยสูงที่สุด คือ แถวที่ 9 (30.6 เซนติเมตร) รองลงมาคือ แถวที่ 11 และ 10 ตามลำดับ (30.571, 30.466 เซนติเมตร) และแถวที่มีขนาดเส้นรอบวงโคนต้นเฉลี่ยต่ำที่สุดคือ แถวที่ 2 (29.643 เซนติเมตร) (ตารางที่ 5)

ตารางที่ 5 ความสูงของต้นมะละกอพันธุ์ครึ่งเนื้อเหลือง ที่อายุ 1 ถึง 6 เดือน ในพื้นที่จังหวัดมหาสารคาม

แถวที่	ความสูงของต้นมะละกอ (ซม.)															ค่าเฉลี่ย	
	30มย54	15พค54	30พค54	15มิย54	30มิย54	15กค54	30กค54	15สค54	30สค54	15กย54	30กย54	15ตค54	30ตค54	15พย54	30พย54		
1	25.900	37.600 ^a	45.900 ^{ab}	62.100 ^d	74.100 ^{ab}	86.100 ^b	104.100 ^f	130.500 ^{bcdef}	141.600 ^{bcde}	170.600 ^f	199.900	214.500	141.600 ^{bcde}	170.600 ^f	199.900	214.500	80.806
2	24.700	35.800 ^{bc}	46.900 ^{cddefg}	65.870 ^{bc}	72.200 ^{abst}	87.900 ^b	104.500 ^f	129.700 ^{cdst}	140.400 ^{bcde}	182.600 ^{ghijkl}	205.900	226.500	140.400 ^{bcde}	182.600 ^{ghijkl}	205.900	226.500	82.681
3	25.300	33.900 ^d	45.200 ^b	66.820 ^{abc}	70.200 ^{de}	98.200 ^{bcde}	109.900 ^{de}	128.200 ^{cd}	139.900 ^{cd}	182.700 ^{bcde}	203.300	221.100	139.900 ^{cd}	182.700 ^{bcde}	203.300	221.100	82.795
4	26.400	35.200 ^{cd}	46.600 ^{efg}	67.000 ^{abc}	71.800 ^{bed}	97.400 ^{cd}	110.000 ^{de}	132.200 ^{bcde}	144.700 ^{ef}	183.800 ^{gh}	209.500	225.300	144.700 ^{ef}	183.800 ^{gh}	209.500	225.300	84.368
5	26.400	37.100 ^{ab}	46.700 ^{defg}	67.960 ^{bc}	70.930 ^{cd}	89.700 ^{fg}	111.000 ^{de}	126.100 ^f	137.100 ^f	186.300 ^h	207.600	224.000	137.100 ^f	186.300 ^h	207.600	224.000	83.180
6	26.000	36.000 ^{abc}	47.400 ^{bcdef}	67.400 ^{abc}	72.500 ^{abcd}	102.500 ^{abc}	112.400 ^{bcde}	128.600 ^{cdst}	140.500 ^{bcde}	183.000 ^{gh}	205.500	222.000	140.500 ^{bcde}	183.000 ^{gh}	205.500	222.000	83.987
7	25.100	36.000 ^{abc}	48.500 ^{abc}	68.470 ^a	74.700 ^a	101.400 ^{abcd}	115.300 ^{abcde}	126.400 ^f	136.900 ^f	182.000 ^{gh}	201.600	211.700	136.900 ^f	182.000 ^{gh}	201.600	211.700	83.004
8	24.900	35.900 ^{bc}	47.600 ^{bcdef}	66.300 ^{abc}	72.600 ^{abcd}	102.800 ^{abc}	112.700 ^{bcde}	128.000 ^{cd}	138.500 ^{de}	183.300 ^h	205.600	221.800	138.500 ^{de}	183.300 ^h	205.600	221.800	83.750
9	26.300	35.900 ^{bc}	48.800 ^{ab}	66.930 ^{abc}	71.900 ^{bed}	94.800 ^{cd}	109.300 ^{de}	131.200 ^{bcdef}	142.600 ^{gh}	181.500 ^{ijkl}	205.300	219.200	142.600 ^{gh}	181.500 ^{ijkl}	205.300	219.200	83.358
10	24.700	35.400 ^{cd}	48.500 ^{abc}	67.350 ^{abc}	70.900 ^{cd}	104.300 ^a	114.900 ^{abc}	140.400 ^a	146.700 ^a	180.400 ^{bcde}	201.200	215.300	146.700 ^a	180.400 ^{bcde}	201.200	215.300	84.378
11	25.000	35.300 ^{cd}	49.100 ^{ab}	68.250 ^a	72.800 ^{abcd}	104.300 ^a	118.300 ^a	133.800 ^{bed}	141.300 ^{bcde}	177.400 ^{de}	197.600	211.600	141.300 ^{bcde}	177.400 ^{de}	197.600	211.600	83.421
12	25.500	36.600 ^{abc}	48.800 ^{ab}	67.220 ^{abc}	72.400 ^{abcd}	100.900 ^{abcd}	119.500 ^a	132.700 ^{bcde}	145.200 ^{ab}	177.800 ^{de}	199.900	211.200	145.200 ^{ab}	177.800 ^{de}	199.900	211.200	83.607
13	25.500	36.500 ^{abc}	46.900 ^{cd}	66.600 ^{abc}	71.500 ^{bcd}	96.900 ^{de}	114.900 ^{abc}	134.000 ^{bc}	146.700 ^a	179.800 ^{bcde}	204.700	218.600	146.700 ^a	179.800 ^{bcde}	204.700	218.600	83.912
14	25.800	35.600 ^{bc}	47.800 ^{abcde}	65.400 ^c	68.500 ^c	98.600 ^{bcde}	113.500 ^{bcde}	133.000 ^{bcde}	141.700 ^{gh}	178.600 ^{bcde}	201.600	214.300	141.700 ^{gh}	178.600 ^{bcde}	201.600	214.300	82.775
15	24.900	33.900 ^d	49.500 ^a	67.900 ^{abcd}	72.800 ^{abcd}	103.100 ^{abc}	108.200 ^{cd}	130.900 ^{bcdef}	140.600 ^{bcde}	178.400 ^{bcde}	202.600	214.900	140.600 ^{bcde}	178.400 ^{bcde}	202.600	214.900	82.981
16	24.700	35.800 ^{bc}	48.400 ^{abcd}	67.210 ^{abc}	73.300 ^{abc}	94.700 ^{cd}	116.300 ^{ab}	135.400 ^{bc}	143.500 ^{gh}	177.100 ^c	198.000	211.100	143.500 ^{gh}	177.100 ^c	198.000	211.100	82.844
F-Test	ns	**	**	**	**	**	**	**	**	**	ns	ns	**	**	ns	ns	
C.V.(%)	8.40	4.45	3.54	3.37	3.67	5.40	4.07	3.83	3.42	3.05	4.20	5.47	3.42	3.05	4.20	5.47	

หมายเหตุ: ค่าเฉลี่ยในคอลัมน์ได้เปรียบต่างกันกับด้วยอักษรภาษาอังกฤษ โดยวิธี Least Significant Different (LSD)

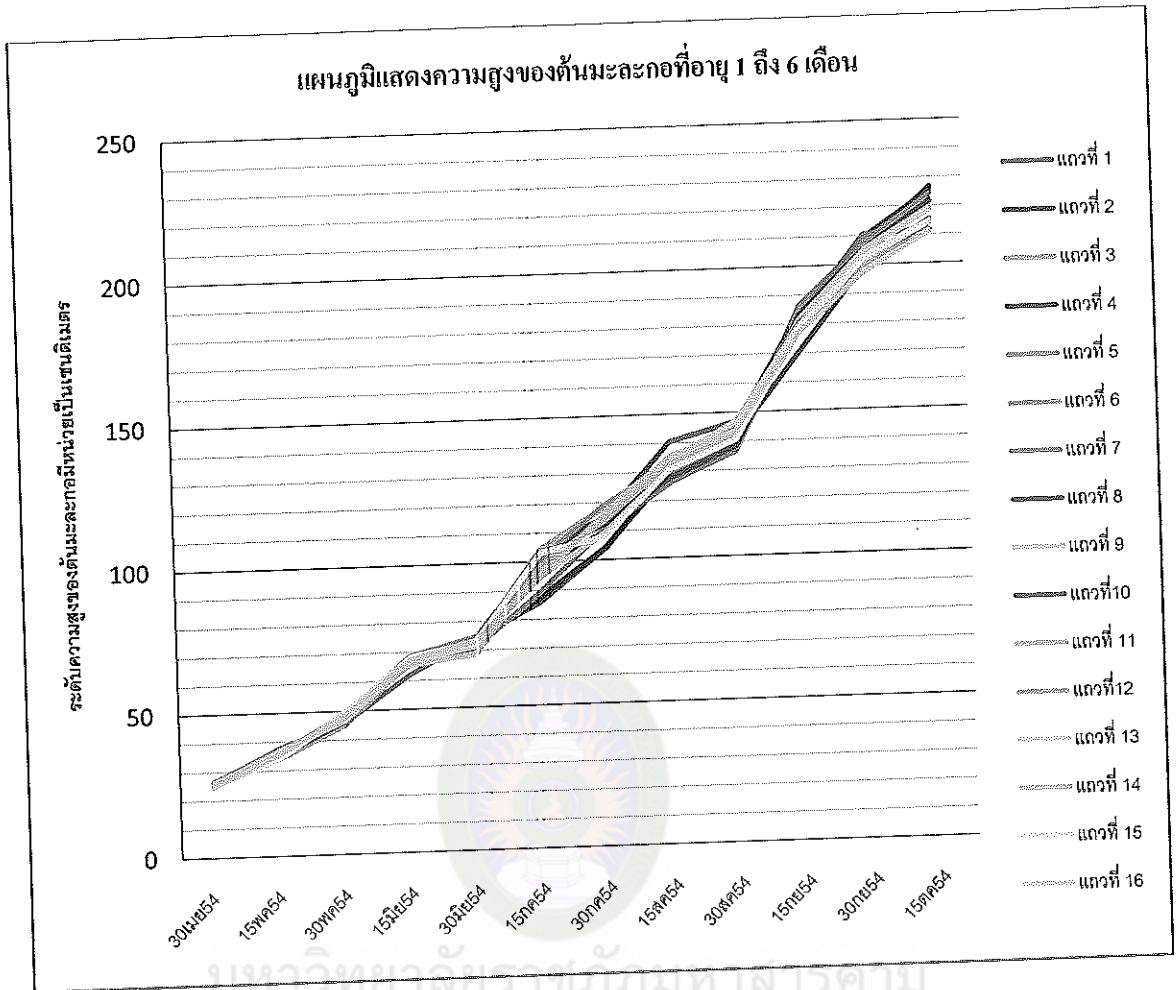
ns คือ ไม่มีความแตกต่างทางสถิติ ** คือ มีความแตกต่างทางสถิติ ** คือ มีความแตกต่างที่มีนัยสำคัญสูง

ตารางที่ 6 เส้นรอบวงโคนต้นของมะละกอพันธุ์ครึ่งเนื้อเหลือง ที่อายุ 1 ถึง 6 เดือน ในพื้นที่จังหวัดมหาสารคาม

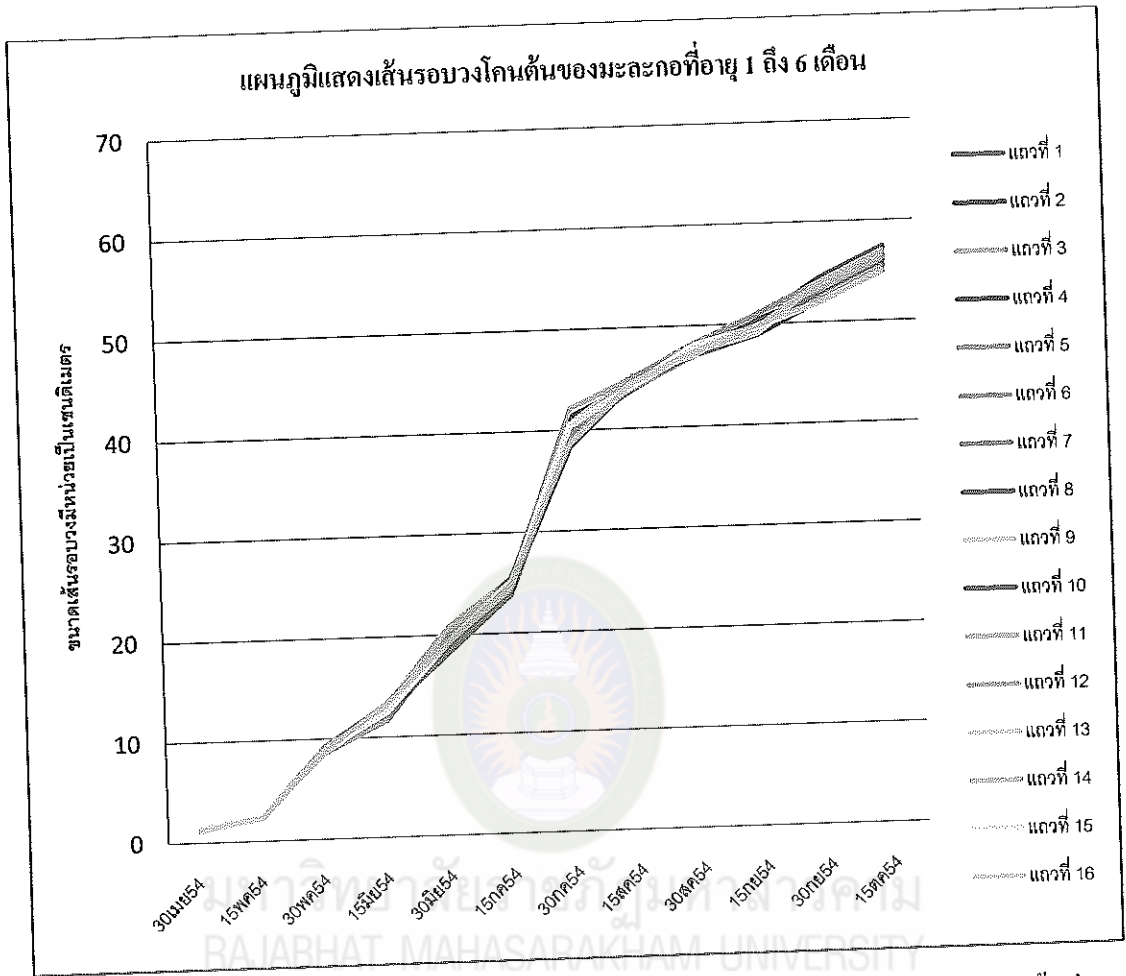
แถวที่	เส้นรอบวงโคนต้นของต้นมะละกอ (ซม.)															
	30เมษ54	15พค54	30พค54	15มิย54	30มิย54	15กค54	30กค54	15สค54	30สค54	15กย54	30กย54	15ตค54	ค่าเฉลี่ย			
1	1.160	2.300	8.730 ^{abc}	12.270	18.900 ^b	24.300 ^{de}	38.400 ^f	44.300 ^{cd}	47.200 ^{cd}	50.300 ^{bc}	52.800 ^{fg}	56.600 ^{bcd}	29.771			
2	1.180	2.350	8.640 ^{abc}	12.850	19.400 ^{cd}	24.400 ^{abc}	38.700 ^{fg}	44.500 ^{bc}	47.100 ^{cd}	49.000 ^{ef}	52.100 ^h	55.500 ^{ef}	29.643			
3	1.240	2.360	8.550 ^{fg}	11.710	19.400 ^{cd}	24.100 ^{ef}	39.400 ^{efg}	44.500 ^{bc}	47.100 ^{cd}	49.500 ^{def}	52.500 ^{gh}	55.500 ^{ef}	29.655			
4	1.280	2.330	8.680 ^{abc}	13.000	19.500 ^{cd}	25.300 ^a	40.500 ^{bcd}	44.200 ^{cd}	47.300 ^{cd}	49.500 ^{def}	53.000 ^{efg}	56.000 ^{de}	30.049			
5	1.300	2.300	8.610 ^{bc}	12.630	18.200 ^c	23.800 ^f	39.600 ^{def}	43.800 ^d	47.200 ^{cd}	49.100 ^f	53.600 ^{bcde}	56.800 ^{abc}	29.745			
6	1.250	2.310	8.990 ^{abc}	12.390	19.400 ^{cd}	24.200 ^{def}	39.500 ^{def}	43.900 ^d	47.000 ^d	50.600 ^{ab}	53.500 ^{cd}	56.700 ^{bc}	29.978			
7	1.200	2.320	8.790 ^{abc}	12.400	19.000 ^d	24.300 ^{de}	39.000 ^{fg}	44.100 ^{cd}	47.600 ^{bc}	49.700 ^{de}	53.000 ^{efg}	56.000 ^{de}	29.784			
8	1.220	2.380	8.820 ^{abc}	13.200	19.500 ^{cd}	24.500 ^{abc}	41.300 ^{ab}	44.300 ^{cd}	47.200 ^{cd}	49.300 ^{ef}	54.200 ^{ab}	57.200 ^{ab}	30.26			
9	1.250	2.370	9.140 ^a	13.240	20.800 ^a	25.400 ^a	40.600 ^{bc}	45.200 ^a	47.100 ^{cd}	51.100 ^a	54.000 ^{abc}	57.000 ^{ab}	30.6			
10	1.180	2.340	8.970 ^{abc}	13.410	19.800 ^{bc}	25.300 ^b	40.100 ^{cd}	44.900 ^{ab}	47.500 ^{cd}	50.300 ^{ab}	54.400 ^a	57.400 ^a	30.466			
11	1.280	2.390	9.110 ^a	12.680	20.300 ^{ab}	25.100 ^{ab}	42.100 ^a	45.000 ^{ab}	48.300 ^b	51.000 ^a	53.300 ^{def}	56.300 ^{cd}	30.571			
12	1.230	2.330	8.860 ^{bc}	13.360	19.900 ^{bc}	24.600 ^{cd}	39.500 ^{def}	45.100 ^a	48.100 ^{ab}	51.000 ^a	54.000 ^{abc}	57.000 ^a	30.451			
13	1.190	2.330	8.510 ^{fg}	12.810	19.300 ^{cd}	24.500 ^{cd}	40.400 ^{bcd}	44.100 ^{cd}	47.500 ^{cd}	49.100 ^f	54.000 ^{abc}	57.000 ^{ab}	30.061			
14	1.270	2.310	9.030 ^{ab}	12.600	20.800 ^a	24.800 ^{bc}	40.600 ^{bc}	44.500 ^{bc}	47.300 ^{cd}	49.700 ^{de}	53.900 ^{bcd}	56.900 ^{abc}	30.309			
15	1.220	2.420	8.830 ^{abc}	12.500	19.300 ^{cd}	25.100 ^{ab}	40.500 ^{bcd}	44.200 ^{cd}	48.100 ^{ab}	49.700 ^{de}	51.900 ^h	54.900 ^f	29.889			
16	1.140	2.360	8.760 ^{cd}	13.400	19.300 ^{cd}	24.800 ^{bc}	38.700 ^{fg}	44.500 ^{bc}	47.500 ^{cd}	49.900 ^{cd}	52.000 ^h	55.000 ^f	29.78			
F-Test	ns	ns	**	ns	**	**	**	**	**	**	**	**	**			
C.V.(%)	7.85	3.84	3.48	7.98	4.13	2.17	3.55	1.56	1.52	1.35	1.56	1.63				

หมายเหตุ: ค่าเฉลี่ยในคอลัมน์เดียวกันที่กำกับด้วยอักษรภาษาอังกฤษ โดยวิธี Least Significant Different (LSD)

ns คือ ไม่มีความแตกต่างทางสถิติ ** คือ มีความแตกต่างทางสถิติอย่างมีนัยสำคัญ



ภาพที่ 1 ความสูงของต้นมะละกอพันธุ์ครึ่งเนื้อเหลือง ที่อายุ 1 ถึง 6 เดือน ในพื้นที่จังหวัดมหาสารคาม



ภาพที่ 2 ขนาดเส้นรอบวงโคนต้นของมะละกอพันธุ์ครึ่งเนื้อเหลือง ที่อายุ 1 ถึง 6 เดือน ในพื้นที่จังหวัดมหาสารคาม

3. จำนวนวันแรกที่ออกดอก

จากการคัดเลือกมะละกอพันธุ์ครึ่งเนื้อเหลือง พบว่า จำนวนวันแรกที่ออกดอกไม่มีความแตกต่างกันทางสถิติ โดยแถวที่ 9 มีจำนวนวันแรกที่ออกดอกน้อยที่สุด คือ 121.200 วัน และแถวที่ 6 มีจำนวนวันออกดอกแรกมากที่สุดคือ 130.800 วัน (ตารางที่ 5)

4. จำนวนวันแรกที่เก็บผลผลิต

จากการคัดเลือกมะละกอพันธุ์ครึ่งเนื้อเหลือง พบว่า จำนวนวันแรกที่เก็บผลผลิตมีความแตกต่างกันทางสถิติอย่างมีนัยสำคัญยิ่ง โดยแถวที่ 10 และ 11 มีจำนวนวันแรกที่เก็บ

ผลผลิต น้อยที่สุด คือ 149.000 วัน และแถวที่ 5 มีจำนวนวันแรกที่ได้ผลผลิต มากที่สุดคือ 165.900 วัน (ตารางที่ 5)

5. จำนวนดอก

จากการคัดเลือกมะละกอพันธุ์ครึ่งเนื้อเหลือง พบว่า จำนวนดอกมีความแตกต่างกันทางสถิติอย่างมีนัยสำคัญยิ่ง โดยแถวที่ 10 มีจำนวนดอกมากที่สุด คือ 69.500 ดอก รองลงมาคือแถวที่ 12 และ 11 (66.500, 64.800 ดอก) และแถวที่ 8 มีจำนวนดอกน้อยที่สุดคือ 38.300 ดอก (ตารางที่ 5)

6. จำนวนใบ

จากการคัดเลือกมะละกอพันธุ์ครึ่งเนื้อเหลือง พบว่า จำนวนใบมีความแตกต่างกันทางสถิติอย่างมีนัยสำคัญยิ่ง โดยแถวที่ 4 มีจำนวนใบมากที่สุด คือ 118.800 ใบ รองลงมาคือแถวที่ 3 และ 11(118.700 117.800 ใบ) และแถวที่ 14 มีจำนวนใบน้อยที่สุดคือ 109.400 ใบ (ตารางที่ 5)



ตารางที่ 7 วันแรกที่ออกดอก, วันแรกที่เก็บผลผลิต, จำนวนดอกและจำนวนใบ ของมะละกอ พันธุ์รุ่งเรืองเหลือง ที่อายุ 1 ถึง 6 เดือน ในพื้นที่จังหวัดมหาสารคาม

แถวที่	วันแรกที่ออกดอก	วันแรกที่เก็บผลผลิต	จำนวนดอก	จำนวนใบ
	(วัน)	(วัน)	(ดอก)	(ใบ)
1	127.800	153.000 ^{cde}	42.700 ^{efgh}	116.900 ^{ab}
2	126.800	153.500 ^{bcd}	43.100 ^{efg}	116.400 ^{abc}
3	126.100	153.900 ^{bcd}	43.000 ^{efg}	118.700 ^a
4	126.800	150.900 ^{dc}	50.100 ^d	118.800 ^a
5	125.900	165.900 ^a	43.700 ^{efg}	117.200 ^{ab}
6	130.800	159.300 ^b	40.900 ^{ghi}	117.300 ^{ab}
7	125.300	157.800 ^{bc}	38.400 ^{hi}	116.600 ^{abc}
8	129.200	154.200 ^{bcd}	38.300 ⁱ	116.400 ^{abc}
9	121.200	149.300 ^c	61.400 ^c	115.700 ^{abc}
10	123.000	149.000 ^c	69.500 ^a	114.900 ^{abc}
11	124.200	149.000 ^c	64.800 ^{bc}	117.800 ^a
12	124.700	154.200 ^{bcd}	66.500 ^{ab}	114.600 ^{abc}
13	124.400	151.600 ^{dc}	45.400 ^c	112.600 ^{bcd}
14	124.600	155.500 ^{bcd}	45.100 ^{cf}	109.400 ^d
15	123.800	158.100 ^{bc}	39.400 ^{ghi}	111.900 ^{cd}
16	124.700	151.600 ^{dc}	40.000 ^{ghi}	115.500 ^{abc}
F-Test	ns	**	**	**
C.V.(%)	4.92	3.81	8.57	4.03

หมายเหตุ: ค่าเฉลี่ยในคอลัมน์เดียวกันกำกับด้วยอักษรภาษาอังกฤษ โดยวิธี Least Significant

Different (LSD)

ns คือ ไม่มีความแตกต่างกันทางสถิติ

** คือ มีความแตกต่างกันทางสถิติอย่างมีนัยสำคัญยิ่ง

ข้อมูลด้านผลผลิต

1. ปริมาณผลผลิตต่อต้น

จากการคัดเลือกมะละกอพันธุ์ครึ่งเนื้อเหลือง พบว่า ปริมาณผลผลิตต่อต้นมีความแตกต่างกันทางสถิติอย่างมีนัยสำคัญยิ่ง โดยแถวที่ 9 มีปริมาณผลผลิตต่อต้นมากที่สุด คือ 48.300 ผลต่อต้น รองลงมาคือแถวที่ 11 และ 12 (46.100 , 44.600 ผลต่อต้น) และแถวที่ 8 มีจำนวนผลผลิตต่อต้นน้อยที่สุดคือ 28.500 ผลต่อต้น (ตารางที่ 8)

2. ความหนาเนื้อ

จากการคัดเลือกมะละกอพันธุ์ครึ่งเนื้อเหลือง พบว่า ความหนาเนื้อมีความแตกต่างกันทางสถิติอย่างมีนัยสำคัญยิ่ง โดยแถวที่ 5 มีความหนาเนื้อมากที่สุด คือ 2.770 เซนติเมตร รองลงมาคือแถวที่ 4 และ 6 (2.730 , 2.720 เซนติเมตร) และแถวที่ 11 มีความหนาเนื้อน้อยที่สุดคือ 2.160 เซนติเมตร (ตารางที่ 8)

3. น้ำหนักผล

จากการคัดเลือกมะละกอพันธุ์ครึ่งเนื้อเหลือง พบว่า น้ำหนักผลมีความแตกต่างกันทางสถิติอย่างมีนัยสำคัญยิ่ง โดยแถวที่ 14 มีน้ำหนักผลมากที่สุด คือ 1.670 กิโลกรัม รองลงมาคือแถวที่ 1 และ 10 (1.660 , 1.630 กิโลกรัม) และแถวที่ 5 มีน้ำหนักผลน้อยที่สุดคือ 1.230 กิโลกรัม (ตารางที่ 8)

4. จำนวนเมล็ด

จากการคัดเลือกมะละกอพันธุ์ครึ่งเนื้อเหลือง พบว่า จำนวนเมล็ดมีความแตกต่างกันทางสถิติอย่างมีนัยสำคัญยิ่ง โดยแถวที่ 10 มีจำนวนเมล็ดมากที่สุด คือ 459.200 เมล็ด รองลงมาคือแถวที่ 16 และ 15 (459.100 , 453.600 เมล็ด) และแถวที่ 6 มีจำนวนเมล็ดน้อยที่สุดคือ 231.000 เมล็ด (ตารางที่ 8)

5. ความยาวผล

จากการคัดเลือกมะละกอพันธุ์ครึ่งเนื้อเหลือง พบว่า ความยาวผลมีความแตกต่างกันทางสถิติอย่างมีนัยสำคัญยิ่ง โดยแถวที่ 10 มีความยาวผลมากที่สุดคือ 53.420 เซนติเมตร รองลงมาคือแถวที่ 11 และ 16 (52.500 , 52.180 เซนติเมตร) และแถวที่ 7 มีความยาวผลน้อยที่สุดคือ 38.480 เซนติเมตร (ตารางที่ 8)

6. ความกว้างผล

จากการคัดเลือกมะละกอพันธุ์ครึ่งเนื้อเหลือง พบว่า ความกว้างผลมีความแตกต่างกันทางสถิติอย่างมีนัยสำคัญยิ่ง โดยแถวที่ 5 มีความกว้างผลมากที่สุดคือ 11.400 เซนติเมตร รองลงมาคือแถวที่ 7 และ 8 (11.240, 11.229 เซนติเมตร) และแถวที่ 13 มีความกว้างผลน้อยที่สุดคือ 8.040 เซนติเมตร (ตารางที่ 8)

7. ช่องว่างผล

จากการคัดเลือกมะละกอพันธุ์ครึ่งเนื้อเหลือง พบว่า ช่องว่างผลมีความแตกต่างกันทางสถิติอย่างมีนัยสำคัญยิ่ง โดยแถวที่ 10 มีช่องว่างผลน้อยที่สุด คือ 330.000 มิลลิลิตร รองลงมาคือ แถวที่ 13 , 12 (346.500, 382.500 มิลลิลิตร) และแถวที่ 11 มีช่องว่างผลมากที่สุดคือ 598.600 มิลลิลิตร (ตารางที่ 8)

ตารางที่ 8 ปริมาณผลผลิตต่อต้น, ความหนาเนื้อ, น้ำหนักผลและจำนวนเมล็ดของมะละกอพันธุ์ครึ่งเนื้อเหลือง ที่อายุ 6 เดือน ในพื้นที่จังหวัดมหาสารคาม

แถวที่	ปริมาณผลผลิตต่อต้น	ความหนาเนื้อ	น้ำหนักผล	จำนวนเมล็ด
	(ผล)	(ซม.)	(กก.)	(เมล็ด)
1	41.700 ^{bcd}	2.440 ^{def}	1.660 ^a	374.600 ^{bc}
2	39.800 ^{cd}	2.710 ^{abc}	1.600 ^{abc}	406.200 ^{ab}
3	40.700 ^{bcd}	2.570 ^{bcd}	1.540 ^{abcd}	381.200 ^{bc}
4	30.400 ^e	2.730 ^a	1.530 ^{abcde}	317.100 ^{cd}
5	32.400 ^{efg}	2.770 ^a	1.230 ^f	257.400 ^{de}
6	34.000 ^{efg}	2.720 ^{ab}	1.330 ^{ef}	231.000 ^e
7	30.300 ^e	2.560 ^{cd}	1.350 ^{def}	252.700 ^{de}
8	28.500 ^e	2.710 ^{abc}	1.530 ^{abcde}	270.100 ^{de}
9	48.300 ^a	2.270 ^{gh}	1.510 ^{abcde}	405.700 ^{ab}
10	43.300 ^{abc}	2.290 ^{fgh}	1.630 ^{ab}	459.200 ^a
11	46.100 ^{ab}	2.160 ^h	1.430 ^{bcdef}	434.100 ^{ab}
12	44.600 ^{abc}	2.240 ^{gh}	1.530 ^{abcde}	429.200 ^{ab}
13	36.400 ^{def}	2.500 ^{de}	1.350 ^{def}	422.200 ^{ab}
14	37.400 ^{de}	2.310 ^{fgh}	1.670 ^a	430.700 ^{ab}
15	31.600 ^{fg}	2.350 ^{efg}	1.420 ^{cdef}	453.600 ^a
16	33.200 ^{efg}	2.330 ^{fg}	1.430 ^{bcdef}	459.100 ^a

แถวที่	ปริมาณผลผลิตต่อต้น	ความหนาเนื้อ	น้ำหนักผล	จำนวนเมล็ด
	(ผล)	(ซม.)	(กก.)	(เมล็ด)
F-Test	**	**	**	**
C.V.(%)	14.71	6.17	13.25	17.43

หมายเหตุ: ค่าเฉลี่ยในคอลัมน์เดียวกันกำกับด้วยอักษรภาษาอังกฤษ โดยวิธี Least Significant Different (LSD)

** คือ มีความแตกต่างกันทางสถิติอย่างมีนัยสำคัญยิ่ง

ตารางที่ 7 ความยาวผล, ความกว้างผลและ ช่องว่างผลของมะละกอพันธุ์ครึ่งเนื้อเหลือง
ที่อายุ 6 เดือน ในพื้นที่จังหวัดมหาสารคาม

แถวที่	ความยาวผล	ความกว้างผล	%ช่องว่างผล
	(ซม.)	(ซม.)	(%)
1	50.620 ^{abcd}	9.450 ^{cdc}	45.6 ^{bcdc}
2	43.010 ^{efg}	9.200 ^{dc}	51.41 ^{abc}
3	45.500 ^{fg}	9.090 ^{def}	46.5 ^{bcd}
4	47.500 ^{bcdc}	9.210 ^{db}	48.3 ^{bcd}
5	41.640 ^{fg}	11.400 ^a	46.25 ^{bcd}
6	46.910 ^{cdc}	10.339 ^{bc}	55.81 ^{ab}
7	38.480 ^g	11.240 ^{ab}	51.16 ^{abc}
8	39.690 ^g	11.229 ^{ab}	49 ^{abcd}
9	51.530 ^{abc}	8.850 ^{defg}	49.62 ^{abc}
10	53.420 ^a	9.670 ^{cd}	33 ^f
11	52.500 ^a	9.200 ^{dc}	59.86 ^a
12	52.100 ^{ab}	8.660 ^{cig}	38.25 ^{def}
13	51.300 ^{abc}	8.040 ^g	34.65 ^{ef}
14	50.620 ^{abcd}	9.350 ^{dc}	45.23 ^{bcdc}
15	46.200 ^{def}	8.130 ^{fg}	43.21 ^{cdef}
16	52.180 ^{ab}	8.770 ^{defg}	42.98 ^{cdef}
F-Test	**	**	**
C.V.(%)	9.54	9.74	22.92

หมายเหตุ: ค่าเฉลี่ยในคอลัมน์เดียวกันกำกับด้วยอักษรภาษาอังกฤษ โดยวิธี Least Significant Different (LSD)

** คือ มีความแตกต่างกันทางสถิติอย่างมีนัยสำคัญยิ่ง

8. สีใบ สีดอก สีผิวผล สีเนื้อผลดิบ สีเนื้อผลสุก และสีเมล็ด

จากการคัดเลือกมะละกอพันธุ์ครั้งเนื้อเหลือง พบว่า สีของใบมะละกอเป็นสีเขียวเบอร์ 357 สีของดอกเป็นสีขาวเบอร์ 301 สีผิวผลเป็นสีเขียวเบอร์ 363 สีของเนื้อผลดิบเป็นสีขาวเบอร์ 301 สีเนื้อผลสุกเป็นสีเหลืองอมส้มเบอร์ 309 และสีของเมล็ดเป็นสีดำเบอร์ 399 (ตารางที่ 8) ตารางที่ 8 สีใบ, สีดอก, สีผิวผล, สีเนื้อผลดิบ, สีเนื้อผลสุก และสีเมล็ดของมะละกอพันธุ์ครั้งเนื้อเหลือง ที่อายุ 1 ถึง 6 เดือน ในพื้นที่จังหวัด มหาสารคาม

พันธุ์มะละกอ	ลักษณะของคุณภาพสีในมะละกอ					
	สีใบ	สีดอก	สีผิวผล	สีเนื้อผลดิบ	สีเนื้อผลสุก	สีเมล็ด
ครั้งเนื้อเหลือง	357	301	363	301	309	399

หมายเหตุ: วัดค่าของสีด้วย ดินสอสีตรา Faber - Castell บันทึกข้อมูลเป็นหมายเลขของแท่งสี

ด้านการเกิดโรค

1. เปอร์เซ็นต์การเกิดโรคไวรัสใบจุดวงแหวนของมะละกอพันธุ์ครั้งเนื้อเหลือง

จากการคัดเลือกมะละกอพันธุ์ครั้งเนื้อเหลือง พบว่า เปอร์เซ็นต์การเกิดโรค ในช่วงเดือนที่ 1 และ 2 ไม่พบการเกิดโรคในแปลงปลูกทดสอบ และในเดือนที่ 3 ถึงเดือนที่ 6 พบว่า มีอัตราการระบาดของโรคเพิ่มขึ้นตามลำดับ (ตารางที่ 9)

ตารางที่ 9 เปอร์เซ็นต์การเกิดโรคไวรัสใบจุดวงแหวนของมะละกอพันธุ์ครั้งเนื้อเหลือง ที่อายุ 1 ถึง 6 เดือนในพื้นที่ จังหวัดมหาสารคาม

พันธุ์มะละกอ	เปอร์เซ็นต์การเกิดโรคไวรัสใบจุดวงแหวนของมะละกอพันธุ์ครั้งเนื้อเหลือง					
	เดือนที่1	เดือนที่2	เดือนที่3	เดือนที่4	เดือนที่5	เดือนที่6
ครั้งเนื้อเหลือง	0 %	0 %	5.875%	7.75%	9.625 %	10.5%
			$\left\{ \frac{47 \times 100}{800} \right\}$	$\left\{ \frac{62 \times 100}{800} \right\}$	$\left\{ \frac{77 \times 100}{800} \right\}$	$\left\{ \frac{84 \times 100}{800} \right\}$

หมายเหตุ: การคิดเปอร์เซ็นต์การเกิดโรค = $\frac{\text{จำนวนต้นที่เกิดโรค} \times 100}{\text{จำนวนต้นที่ปลูก}}$

2. ระดับการเป็นโรคใบจุดวงแหวน

จากการคัดเลือกมะละกอพันธุ์ครึ่งเนื้อเหลือง พบว่า ระดับการเกิดโรค ในช่วงเดือนที่ 1 และ 2 ไม่พบการเกิดโรคในแปลงปลูกทดสอบ และในเดือนที่ 3 ถึงเดือนที่ 6 พบว่ามีอัตราการระบาดของโรคและในเดือนที่ 5 ถึง 6 มีระดับความเป็นโรคมามากที่สุด (ตารางที่ 10)

ตารางที่ 10 ระดับการเกิดโรคไวรัสใบจุดวงแหวนของมะละกอพันธุ์ครึ่งเนื้อเหลือง ที่อายุ 1 ถึง 6 เดือน ในพื้นที่จังหวัดมหาสารคาม

มะละกอครึ่งเนื้อเหลือง	ระดับการเกิดโรค
เดือนที่ 1	1.000 ^c
เดือนที่ 2	1.000 ^c
เดือนที่ 3	19.000 ^b
เดือนที่ 4	35.400 ^a
เดือนที่ 5	37.400 ^a
เดือนที่ 6	37.400 ^a
F-Test	**
C.V.(%)	17.70%

หมายเหตุ: ค่าเฉลี่ยในคอลัมน์เดียวกันกำกับด้วยอักษรภาษาอังกฤษ โดยวิธี Least Significant Different (LSD)

** คือ มีความแตกต่างกันทางสถิติอย่างมีนัยสำคัญยิ่ง

ระดับการเป็นโรคใบจุดวงแหวนของมะละกอ

ระดับ 0 = ไม่แสดงอาการของโรคใบจุดวงแหวน

ระดับ 1 = ใบเหลืองด่างน้อยมาก 1 ถึง 25 เปอร์เซ็นต์ ของพื้นที่ใบ ผลมีอาการจุดวงแหวนไม่ชัดเจน

ระดับ 2 = ใบเหลืองด่างน้อยมาก 26 ถึง 50 เปอร์เซ็นต์ ของพื้นที่ใบ ผลมีอาการจุดวงแหวนเล็กน้อย ผิวเรียบจาง

ระดับ 3 = ใบเหลืองด่างน้อยมาก 51 ถึง 75 เปอร์เซ็นต์ ของพื้นที่ใบ ผลมีอาการจุดวงแหวนชัดเจน

ระดับ 4 = ใบเหลืองต่างนํ้ามาก 75 ถึง 100 เปอร์เซ็นต์ ของพื้นที่ใบ ผลมีอาการจุดวง
แหวนชัดเจนทั่วทั้งผล แผลบุบ จนถึงตกสะเก็ด รูปทรงของผลบิดเบี้ยว



มหาวิทยาลัยราชภัฏมหาสารคาม
RAJABHAT MAHASARAKHAM UNIVERSITY