

บทที่ 2

เอกสารและงานวิจัยที่เกี่ยวข้อง

การวิจัยเรื่อง ปัจจัยที่มีผลต่อความสำเร็จในการดำเนินงานกองทุนหมู่บ้านและชุมชนเมืองในเขตอำเภอคำม่วง จังหวัดกาฬสินธุ์ ซึ่งประกอบด้วยแนวคิดทฤษฎีและผลงานวิจัยที่เกี่ยวข้อง เพื่อเป็นแนวทางในการวิจัย ดังต่อไปนี้

1. กองทุนหมู่บ้านและชุมชนเมือง
2. แนวคิดเกี่ยวกับความสำเร็จในการดำเนินงานกองทุนหมู่บ้านและชุมชนเมือง
3. ปัจจัยที่มีผลต่อความสำเร็จในการดำเนินงานกองทุนหมู่บ้านและชุมชนเมือง
4. บริบทอำเภอคำม่วง จังหวัดกาฬสินธุ์
5. งานวิจัยที่เกี่ยวข้อง
6. กรอบแนวคิดการวิจัย

กองทุนหมู่บ้านและชุมชนเมือง

1. ความเป็นมาของนโยบาย

นโยบายจัดตั้งกองทุนหมู่บ้านและชุมชนเมือง เป็นหนึ่งในนโยบายของพรรคไทยรักไทยภายใต้การนำของ พ.ต.ท. ดร.ทักษิณ ชินวัตร หัวหน้าพรรค ซึ่งเป็นหนึ่งในนโยบายหาเสียงของพรรคที่ใช้หาเสียงในการเลือกตั้งสมาชิกสภาผู้แทนราษฎร เมื่อวันที่ 6 มกราคม พ.ศ. 2544 ที่ผ่านมาซึ่งเป็นผลให้พรรคไทยรักไทยได้รับชัยชนะสามารถครองเสียงข้างมากในรัฐสภาจนทำให้สามารถจัดตั้งเป็นรัฐบาลในเวลาต่อมา และจากการแถลงนโยบายต่อรัฐสภาเมื่อวันที่ 26 กุมภาพันธ์ พ.ศ. 2544 รัฐบาลโดย พ.ต.ท. ดร.ทักษิณ ชินวัตร ได้ประกาศให้นโยบายจัดตั้งกองทุนหมู่บ้านและชุมชนเมืองเป็นหนึ่งในแก่นนโยบายเร่งด่วนของรัฐบาลที่จะต้องดำเนินการกองทุนหมู่บ้านและชุมชนเมืองเป็นกองทุนที่รัฐจัดตั้งขึ้นเพื่อทำหน้าที่เป็นแหล่งเงินทุนหมุนเวียนภายในหมู่บ้านและชุมชนเมือง โดยแบ่งออกเป็น 2 ระดับกองทุน คือกองทุนหมู่บ้านและชุมชนเมืองแห่งชาติ เป็นกองทุนรวมในระดับชาติเพื่อจัดสรรให้แก่หมู่บ้านและชุมชนเมืองและกองทุนหมู่บ้านและชุมชนเมือง คือกองทุนหมุนเวียนในหมู่บ้านและชุมชนเมือง เมื่อเริ่มก่อตั้งจะได้รับเงินอุดหนุนจากกองทุนหมู่บ้านและชุมชนเมืองแห่งชาติหมู่บ้านและชุมชนเมืองละ 1 ล้านบาท โดยให้ประชาชนในหมู่บ้านและชุมชนเมืองบริหารจัดการกันเอง

รัฐบาลโดยการนำของ ฯพณฯ นางสาวยิ่งลักษณ์ ชินวัตร นายกรัฐมนตรี ได้แถลงนโยบายต่อรัฐสภาเมื่อวันที่ 23 สิงหาคม 2554 ในการกำหนดนโยบายการบริหารราชการแผ่นดิน ระยะเร่งด่วนที่จะเริ่มดำเนินการในปีแรก ในการส่งเสริมให้ประชาชนเข้าถึงแหล่งเงินทุน สนับสนุนสินเชื่อรายย่อย โดยเฉพาะสินเชื่อเพื่อการประกอบอาชีพให้แก่ประชาชนผู้มีรายได้น้อย รวมถึงเพิ่มสวัสดิการของรัฐเพื่อดูแลสังคมในชุมชน จัดหาแหล่งทุนให้แก่ผู้ประกอบการและประชาชน โดยเพิ่มเงินกองทุนหมู่บ้านและชุมชนเมืองอีกแห่งละ 1 ล้านบาท คณะกรรมการกองทุนหมู่บ้านและชุมชนเมืองแห่งชาติ (กทบ.) ในคราวประชุมครั้งที่ 2/2554 เมื่อวันที่ 28 ตุลาคม 2554 โดยรองนายกรัฐมนตรี (นายกิตติรัตน์ ณ ระนอง) ในฐานะประธานกรรมการกองทุนหมู่บ้านและชุมชนเมืองแห่งชาติ ได้เห็นชอบให้ดำเนินโครงการเพิ่มทุนกองทุนหมู่บ้านและชุมชนเมือง ระยะที่ 3 (สำนักงานกองทุนหมู่บ้านและชุมชนเมืองแห่งชาติ, 2555 : 4)

ในการบริหารกองทุนหมู่บ้านและชุมชนเมืองรัฐบาลได้กระจายอำนาจการบริหารจัดการให้ชุมชนได้มีกลไกขับเคลื่อนในการนำนโยบายไปปฏิบัติให้บรรลุผล ได้แก่คณะกรรมการกองทุนหมู่บ้านและชุมชนเมือง จำนวน ไม่น้อยกว่าเก้าคน แต่ไม่เกินสิบห้าคน ประกอบด้วยกรรมการทั้งชายและหญิงในสัดส่วนเท่าเทียมกัน ซึ่งมาจากการคัดเลือกกันเองโดยให้สมาชิกในหมู่บ้านบริหารจัดการกองทุนหมู่บ้านและชุมชนเมือง โดยมีอำนาจหน้าที่ตามระเบียบสำนักนายกรัฐมนตรีว่าด้วยคณะกรรมการกองทุนหมู่บ้านและชุมชนเมือง ดังนี้

1. บริหารจัดการกองทุน รวมทั้งตรวจสอบ กำกับ ดูแล จัดสรรผลประโยชน์ของเงินกองทุน เพื่อสอดคล้องและเกื้อกูลกับกองทุนอื่นๆที่มีอยู่แล้วในหมู่บ้าน

2. ออกระเบียบ ข้อบังคับหลักเกณฑ์หรือวิธีการเกี่ยวกับการบริหารกองทุนที่ไม่ขัดแย้งกับระเบียบที่คณะกรรมการกำหนด และต้องได้รับความเห็นชอบจากที่ประชุมสมาชิก

3. รับสมาชิกและจัดทำทะเบียนสมาชิก ทั้งที่เป็นกลุ่ม องค์กรชุมชนหรือปัจเจกบุคคลในหมู่บ้านหรือชุมชนเมือง

4. สืบสวนและจัดทำข้อมูลเกี่ยวกับการประกอบอาชีพอุตสาหกรรมครัวเรือน และวิสาหกิจชุมชนในเขตท้องที่หมู่บ้านหรือชุมชนเมืองนั้น ตลอดจนสำรวจสำรวจและจัดทำข้อมูลดังกล่าวของกองทุนอื่นๆที่มีอยู่แล้วในหมู่บ้านหรือชุมชนเมือง

5. พิจารณาการให้กู้เงินตามระเบียบ หลักเกณฑ์ และวิธีการที่กำหนด

6. ทำนิติกรรมสัญญา หรือดำเนินการพิจารณาเงื่อนไขเกี่ยวกับการผูกพันของกองทุน

7. จัดหรือเรียกประชุมสมาชิกตามที่กำหนดหรือได้ตกลงกัน หรือตามที่จำนวนสมาชิกไม่น้อยกว่าหนึ่งในห้าของสมาชิกทั้งหมด ลงลายมือชื่อทำหนังสือรับรอง และจะต้องดำเนินการให้แล้วเสร็จภายในสิบห้าวันนับแต่วันที่รับคำร้อง

8. จัดทำบัญชี และส่งมอบเงินที่ได้รับจากการจัดสรร ดอกผล ผลตอบแทน หรือรายได้ที่เกิดขึ้นจากเงินที่ได้รับจากการจัดสรรจากคณะกรรมการ คืนให้แก่กองทุนให้ครบเต็มจำนวนที่ได้รับอนุมัติให้เบิกจ่าย ในกรณีที่คณะกรรมการมีหนังสือหรือคำสั่งเป็นที่สุดเนื่องจากคณะกรรมการกองทุนไม่ปฏิบัติตามหรือบริหารจัดการกองทุนให้เป็นไปตามระเบียบหรือข้อบังคับที่กองทุนกำหนด

9. ปฏิบัติหน้าที่ตามที่คณะกรรมการกำหนดหรือมอบหมาย (สำนักงานคณะกรรมการกองทุนหมู่บ้านและชุมชนเมืองแห่งชาติ. 2544 : 18-19) การดำเนินงานของกองทุนหมู่บ้านและชุมชนเมืองจะมีความแตกต่างจาก โครงการลักษณะเดียวกันในอดีต เพราะเนื่องจากกลไกในการดำเนินงานของกองทุนหมู่บ้านและชุมชนเมืองจะอยู่ที่ชุมชนเป็นสำคัญ รัฐบาลต้องการส่งเสริมให้ประชาชน ได้เข้ามามีบทบาทในการพัฒนาประเทศ ซึ่งในการจัดตั้งคณะกรรมการกองทุนหมู่บ้านและชุมชนเมืองจะมาจากคนที่อยู่ในชุมชนเท่านั้น ส่วนข้าราชการจะทำหน้าที่คอยสนับสนุนการดำเนินงานในรูปแบบของคณะกรรมการสนับสนุนการดำเนินงานกองทุนระดับอำเภอและจังหวัด หัวใจของความสำคัญของกองทุนหมู่บ้านและชุมชนเมือง คือประชาชนต้องมีส่วนร่วมในการบริหารจัดการ ช่วยกันดูแลรักษาเงินกองทุนให้เกิดประโยชน์ต่อส่วนรวม มิให้ผู้ใดนำไปใช้เพื่อประโยชน์ส่วนตัวหรือพวกพ้องของตนหากประชาชนไม่สนใจไปร่วมการบริหารจัดการเงินกองทุน ย่อมเกิดการทุจริตและทำให้นโยบายล้มเหลว

2. ปรัชญาของกองทุนหมู่บ้านและชุมชนเมือง

2.1 เสริมสร้างอำนาจและความเข้มแข็งของชุมชนท้องถิ่น

2.2 ชุมชนเป็นผู้กำหนดอนาคต จัดการหมู่บ้านและชุมชนด้วยคุณค่า และภูมิปัญญา

ของตนเอง

2.3 เกื้อกูลประโยชน์ต่อผู้ด้อยโอกาสในหมู่บ้านและชุมชน

2.4 เชื่อมโยงกระบวนการเรียนรู้ร่วมกันระหว่างชุมชน ราชการ เอกชน และสังคม

2.5 กระจายอำนาจให้ท้องถิ่น และพัฒนาประชาธิปไตยพื้นฐาน

3. วัตถุประสงค์

3.1 เป็นแหล่งเงินทุนหมุนเวียนในหมู่บ้าน และชุมชนเมืองสำหรับการลงทุนเพื่อพัฒนาอาชีพสร้างงาน สร้างรายได้ หรือเพิ่มรายได้ การลดค่าใช้จ่าย การบรรเทาเหตุฉุกเฉิน และ

ความจำเป็นเร่งด่วน และสำหรับการนำไปสู่การสร้างกองทุนสวัสดิภาพที่ดีแก่ประชาชนในหมู่บ้านหรือชุมชน

3.2 การส่งเสริมและพัฒนาหมู่บ้านและชุมชนเมืองให้มีขีดความสามารถในการจัดระบบและบริหารจัดการเงินทุนของตนเอง

3.3 การเสริมสร้างกระบวนการพึ่งตนเองของหมู่บ้านและชุมชนเมืองในการเรียนรู้การสร้างและการพัฒนาความคิดริเริ่มเพื่อแก้ไขปัญหาและเสริมสร้างศักยภาพ และส่งเสริมเศรษฐกิจพอเพียงหมู่บ้านและชุมชนเมือง

3.4 กระตุ้นเศรษฐกิจในระดับฐานรากของประเทศ รวมทั้งเสริมสร้างภูมิคุ้มกันทางเศรษฐกิจและสังคมของประเทศในอนาคต

3.5 เสริมสร้างศักยภาพ และความเข้มแข็งทางเศรษฐกิจและสังคมของประชาชนในหมู่บ้านและชุมชนเมือง

4. หลักการจัดสรรเงิน

คณะกรรมการกองทุนหมู่บ้านและชุมชนเมืองแห่งชาติได้วางแนวทางในการจัดสรรเงินทุนให้แก่หมู่บ้านและชุมชนเมือง โดยมีหลักเกณฑ์ในการพิจารณา โดยคำนึงถึง

4.1 ความพร้อม ความสนใจและการมีส่วนร่วมของประชาชนในหมู่บ้านและชุมชนเมือง

4.2 ความพร้อมของคณะกรรมการกองทุนหมู่บ้านและชุมชนเมือง ที่เน้นความพร้อมของบุคคลทั้งในด้านความรู้ และประสบการณ์ในการบริหารจัดการกองทุน

4.3 ความพร้อมของระบบการตรวจสอบและประเมินผลการดำเนินงานของกองทุน
โดยสมาชิก

4.4 ความพร้อมของการบริหารจัดการ ที่สอดคล้องและเกื้อกูลกัน ระหว่างกองทุนหมู่บ้านและชุมชนเมืองกับกองทุนอื่น ๆ ที่หน่วยงานราชการจัดตั้งขึ้น ในหมู่บ้านและชุมชนเมือง

5. การเตรียมความพร้อมของหมู่บ้านและชุมชนเมือง

ประชาชนในหมู่บ้านและชุมชนเมือง จะต้องร่วมกันเตรียมความพร้อมในการจัดตั้งหมู่บ้านและชุมชนเมือง ตามขั้นตอนดังต่อไปนี้

5.1 สร้างจิตสำนึก และกระบวนการเรียนรู้ร่วมกัน

5.1.1 สร้างจิตสำนึกของประชาชน ในการเป็นเจ้าของทุนที่จะต้องร่วมกันบริหารจัดการ โดยประชาชนเพื่อประชาชนของหมู่บ้านและชุมชนเมือง

5.1.2 สร้างกระบวนการเรียนรู้ร่วมกัน เพื่อให้ทราบนโยบาย กลไก แนวทางของการบริหารจัดการการเงินทุน

5.1.3 สร้างกระบวนการมีส่วนร่วมของประชาชนในการดำเนินการ และบริหารจัดการ ลงทุน เริ่มจากร่วมรับรู้ ร่วมคิด ร่วมทำ ร่วมติดตามตรวจสอบ ร่วมรับผลประโยชน์ ตลอดจนร่วมสร้างกองทุน ไปสู่ความยั่งยืนต่อไป

5.2 การเลือกสรรคนดีเป็นกรรมการกองทุน

5.2.1 จัดเวทีชาวบ้าน เพื่อเลือกสรรคณะกรรมการกองทุนจำนวน 15 คน ตามระเบียบของคณะกรรมการหมู่บ้านและชุมชนเมืองแห่งชาติ ดังนี้

1) องค์ประชุมของเวทีชาวบ้าน คือ จำนวน 3 ใน 4 ของจำนวนครัวเรือนทั้งหมดของหมู่บ้าน หรือชุมชนเมือง

2) ร่วมกันกำหนดวิธีการ และดำเนินการเลือกกันเอง

3) เลือกคณะกรรมการกองทุน ในช่วงระยะเวลาที่คณะกรรมการกองทุนหมู่บ้านและชุมชนเมืองแห่งชาติกำหนดไว้

4) เลือกคนดีมีความรู้ ประสบการณ์ อีกทั้งมีคุณสมบัติและไม่มีลักษณะต้องห้าม ตามที่คณะกรรมการหมู่บ้านและชุมชนเมืองแห่งชาติกำหนด

5.2.2 ประชาชนร่วมกันคัดเลือกคนดี และมีคุณสมบัติ ดังต่อไปนี้ เป็นคณะกรรมการกองทุนเพื่อบริหารกองทุน

1) เป็นผู้อยู่อาศัยในหมู่บ้าน หรือชุมชนมาไม่น้อยกว่า 2 ปี

2) เป็นผู้มีอายุ 20 ปี บริบูรณ์

3) เป็นผู้ปฏิบัติตนอยู่ในหลักศาสนา มีความรับผิดชอบเสียสละ มีส่วนร่วม

ในกิจกรรมของหมู่บ้านและชุมชนเมือง ไม่ติดการพนัน ไม่ยุ่งเกี่ยวกับยาเสพติด ไม่มีประวัติเสีย

ด้านการเงินและยึดมั่นในระบอบประชาธิปไตย

4) ไม่เป็นบุคคลล้มละลาย หรือไร้ความสามารถ

5) ไม่เคยรับโทษจำคุก เว้นแต่โทษที่กระทำโดยประมาท

6) ไม่เคยต้องคำพิพากษาถึงที่สุดว่ากระทำความผิดต่อตำแหน่งหน้าที่หรือไม่เคยกระทำความผิดเกี่ยวกับทรัพย์สิน เว้นแต่ความคิดทำให้เสียทรัพย์สิน และความผิดฐานบุกรุก

7) ไม่เคยถูกไล่ออก หรือให้ออกจากราชการหรือรัฐวิสาหกิจ

8) ไม่เป็นผู้ไม่ไปใช้สิทธิในการเลือกตั้ง

9) ไม่เคยถูกให้ออกจากคณะกรรมการกองทุน ด้วยมติของคณะกรรมการหรือสมาชิก

5.3 การจัดทำระเบียบข้อบังคับ

เมื่อดำเนินการเลือกคณะกรรมการกองทุนแล้ว คณะกรรมการกองทุนและประชาชนร่วมกันจัดทำระเบียบข้อบังคับ หลักเกณฑ์ และวิธีเกี่ยวกับการบริหารกองทุน (กติกา) กองทุนหมู่บ้านและชุมชนเมืองของตนเอง ประเด็นที่ต้องเป็นไปตามระเบียบที่คณะกรรมการกองทุนหมู่บ้านและชุมชนเมืองแห่งชาติกำหนด มีดังนี้

5.3.1 วงเงินกู้ยืมรายหนึ่งไม่เกินสองหมื่นบาท หากเกินต้องให้สมาชิกพิจารณา วินิจฉัยชี้ขาด แต่รายหนึ่งไม่เกินห้าหมื่นบาท

5.3.2 ระยะเวลาการชำระคืนเงินกู้ยืมไม่เกินหนึ่งปี

5.3.3 ประเด็นอื่น ๆ คณะกรรมการกองทุน โดยความเห็นชอบของสมาชิกเป็นผู้ กำหนด

5.4 การจัดตั้งกองทุนหมู่บ้านและชุมชนเมือง

เมื่อจัดทำระเบียบ ข้อบังคับ หลักเกณฑ์ และวิธีการบริหารจัดการกองทุนแล้ว คณะกรรมการกองทุนและสมาชิกจะต้องร่วมกันดำเนินการตามกติกาที่ตั้งไว้ เช่น การรับสมาชิก การระดมทุน การจัดทำระบบบัญชี การจัดทำระบบติดตามตรวจสอบ การมอบหมายภารกิจ และความรับผิดชอบของคณะกรรมการ เป็นต้น

5.5 การขอรับเงินจัดสรรจากรัฐบาล

เมื่อกองทุน ได้ดำเนินการจัดตั้งแล้ว สามารถขอรับการจัดสรรเงินจาก คณะกรรมการหมู่บ้านและชุมชนเมืองแห่งชาติ โดยมีตามรายละเอียดดังต่อไปนี้

5.5.1 การขอขึ้นทะเบียนกองทุนหมู่บ้านและชุมชนเมือง

1) จัดทำแบบขอขึ้นทะเบียนตามแบบ กทบ. 2 ซึ่งขอแบบ กทบ. 2 จาก

คณะกรรมการสนับสนุนระดับอำเภอ

2) ขึ้นแบบคำขอขึ้นทะเบียนกับธนาคารออมสิน หรือธนาคารเพื่อ

การเกษตรและสหกรณ์ที่คณะกรรมการกองทุนหมู่บ้านและชุมชนเมืองแห่งชาติกำหนด พร้อม เอกสารที่เกี่ยวข้องคือ ระเบียบ ข้อบังคับกองทุน

3) เปิดบัญชีกับธนาคาร

5.5.2 การประเมินความพร้อมกองทุน

เมื่อกองทุนหรือชุมชนเมืองได้ยื่นจดทะเบียนต่อธนาคารแล้วคณะกรรมการ สนับสนุนระดับอำเภอร่วมกับกองทุนหมู่บ้านและชุมชนเมืองจะประเมินความพร้อมดังต่อไปนี้

1) การคัดเลือกคณะกรรมการกองทุน

2) คุณสมบัติของคณะกรรมการกองทุน

3) ความรู้ประสบการณ์และความมั่นใจการบริการของคณะกรรมการ
กองทุนชุมชนเมือง

- 4) ระเบียบ ข้อบังคับในการบริหารกองทุน
- 5) การมีส่วนร่วมของชาวบ้าน หรือสมาชิกในการจัดการกองทุน
- 6) การปฏิบัติของสมาชิกตามระเบียบ และข้อบังคับของกองทุน
- 7) การเปิดบัญชีเงินฝากของกองทุน

5.5.3 การรับเงินจัดสรร

เมื่อคณะกรรมการหมู่บ้านและชุมชนเมืองแห่งชาติ อนุมัติเงินจัดสรรตาม
ผลการประเมินความพร้อมแล้ว จะแจ้งให้กองทุนหมู่บ้านและชุมชนเมืองทราบเมื่อกองทุนได้รับ
แล้วให้ติดต่อธนาคาร เพื่อทำหลักฐานการรับเงินจัดสรร โดยมีเอกสารดังต่อไปนี้

- 1) สมุดบัญชีเงินฝากของกองทุน
- 2) มติที่ประชุม ซึ่งเห็นชอบและมอบหมายให้คณะกรรมการกองทุน
เป็นผู้อำนาจในการทำนิติกรรมสัญญากับธนาคาร ไปแสดงต่อธนาคารฯ และมติดังกล่าวต้องให้
ประชาชนกรรมการกองทุนลงนามกำกับ และรับรองสำเนาครบทุกหน้า

5.5.4 กรณีกองทุนไม่ผ่านการประเมินความพร้อม

กรณีกองทุนหมู่บ้านและชุมชนเมืองใด ที่ได้รับแจ้งว่าไม่ผ่านการประเมิน
ความพร้อมให้ดำเนินการเตรียมความพร้อมเรื่องต่าง ๆ ตามที่ได้รับแจ้งผลการประเมินความพร้อม
โดยมีแนวทางและวิธีการดังนี้

5.5.5 แนวทางการเตรียมความพร้อมคณะกรรมการกองทุนร่วมกับสมาชิก
เตรียมความพร้อมตามแนวทางดังต่อไปนี้

- 1) โดยร่วมมือและช่วยเหลือกันเองในหมู่บ้าน
- 2) ขอความช่วยเหลือจากกองทุนหมู่บ้านและชุมชนเมืองที่ผ่านการประเมิน

ความพร้อมแล้ว

- 3) ขอความช่วยเหลือจากคณะกรรมการสนับสนุนระดับอำเภอหรือ
จังหวัด

- 4) การผสมผสานทั้งสามแนวทาง

5.5.6 วิธีการเตรียมความพร้อม

คณะกรรมการกองทุนดำเนินการเพื่อให้เกิดความพร้อมตามแนวทาง
ดังต่อไปนี้

1) สร้างกระบวนการเรียนรู้ร่วมกันในหมู่บ้านหรือชุมชน โดยการใช้
เครือข่ายกองทุนหมู่บ้านและชุมชนเมืองอื่นที่ผ่านการประเมินความพร้อมแล้ว ช่วยเหลือซึ่งกันและ
กัน

2) การสนับสนุนความรู้ด้านวิชาการและการจัดการแก่คณะกรรมการ
กองทุนและสมาชิกจากคณะกรรมการสนับสนุนระดับจังหวัดและอำเภอ

5.5.7 การดำเนินการหลังมีความพร้อม

1) เมื่อกองทุนมีความพร้อม คณะกรรมการกองทุนแจ้งคณะกรรมการ
สนับสนุนระดับอำเภอ เพื่อมาติดตามตรวจสอบ และรายงานคณะกรรมการสนับสนุนระดับ
จังหวัด

2) คณะกรรมการกองทุนหมู่บ้านและชุมชนเมืองแห่งชาติ จะ โอนเงินเข้า
กองทุนเมื่อ ได้รับรายงานจากคณะกรรมการสนับสนุนระดับจังหวัด

6. กลไกการบริหารกองทุนหมู่บ้าน

กลไกการบริหารกองทุน แบ่งเป็น 3 ระดับใหญ่ ๆ (กรมพัฒนาชุมชน. 2547 : 4) คือ

6.1 ระดับชาติ ประกอบด้วย

6.1.1 คณะกรรมการกองทุนหมู่บ้านและชุมชนเมืองแห่งชาติ (กทบ.) มีหน้าที่ใน
การกำหนดนโยบาย แผนการดำเนินงาน

6.1.2 สำนักงานคณะกรรมการกองทุนหมู่บ้านและชุมชนเมืองแห่งชาติ ใน
สำนักเลขาธิการนายกรัฐมนตรี ทำหน้าที่เป็นสำนักเลขานุการของคณะกรรมการ

6.1.3 คณะอนุกรรมการสนับสนุนการดำเนินงานกองทุนหมู่บ้านและชุมชน
เมือง ประกอบด้วย ผู้แทนกระทรวงต่าง ๆ ที่เกี่ยวข้อง สถาบันการศึกษา ภาคเอกชน องค์กรพัฒนา
เอกชน และตัวแทนประชาชน เป็นองค์ประกอบ มีหน้าที่ในการปฏิรูประบบราชการบูรณาการ
ทำงานร่วมกัน เพื่อสนับสนุนการทำงานร่วมกัน เพื่อสนับสนุนการทำงานของคณะกรรมการ
สนับสนุนและติดตามการดำเนินงานกองทุนหมู่บ้านระดับจังหวัด และคณะกรรมการกองทุน
หมู่บ้านและคณะกรรมการชุมชนเมือง

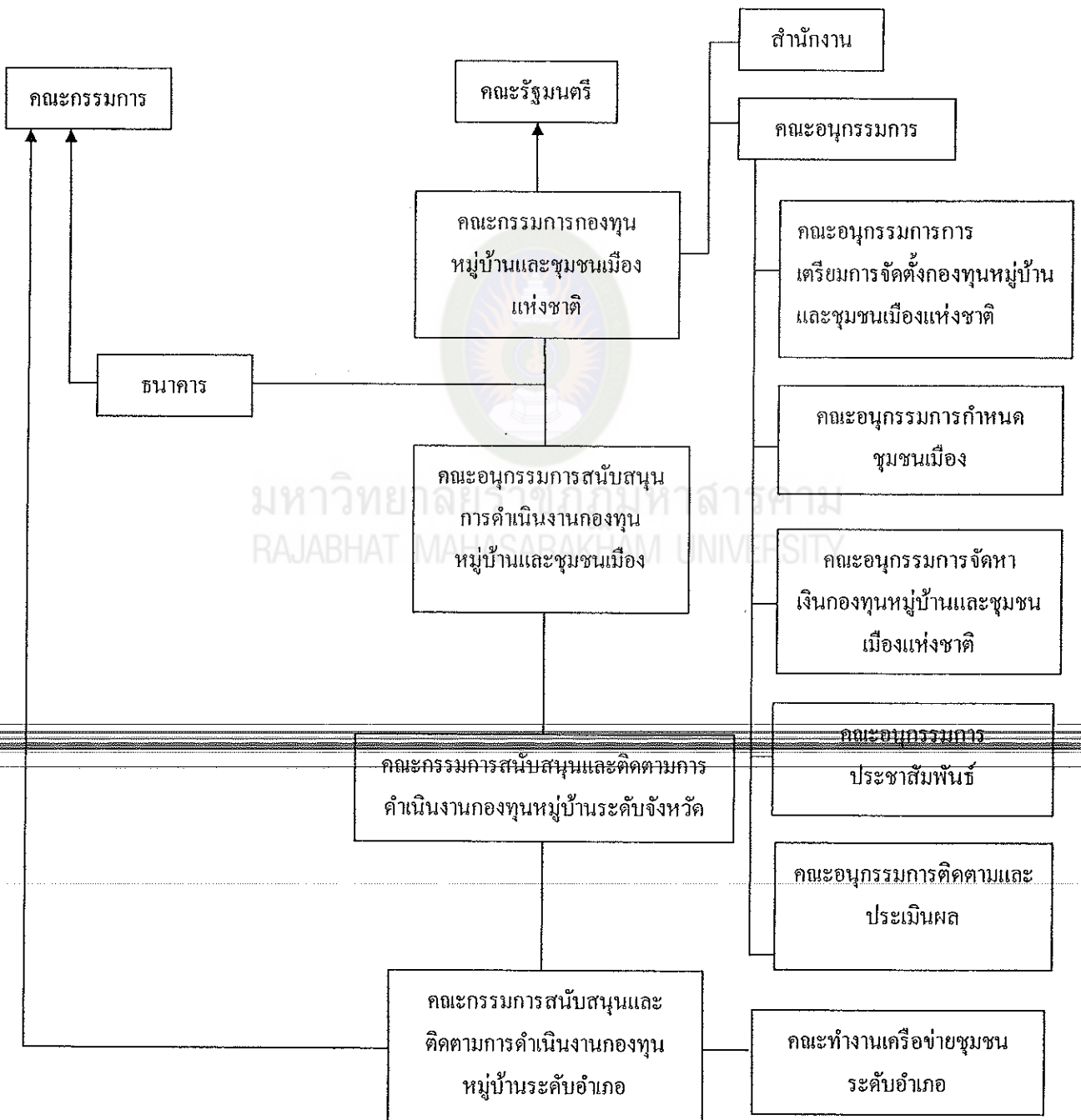
6.2 ระดับจังหวัด

ในระดับจังหวัด มีคณะกรรมการสนับสนุนและการติดตามการดำเนินงาน
กองทุนหมู่บ้านระดับจังหวัด ทำหน้าที่ในกรให้ความเห็นชอบผลการประเมินความพร้อมของกองทุน
ซึ่งผ่านการประเมินของคณะกรรมการสนับสนุนระดับอำเภอ และสนับสนุนการเตรียมความพร้อม

ติดตามตรวจสอบ สนับสนุนด้านวิชาการ และการจัดการแก่คณะกรรมการกองทุนหมู่บ้าน และ
คณะกรรมการกองทุนชุมชนเมือง พร้อมทั้งแต่งตั้งคณะกรรมการสนับสนุนระดับอำเภอ

6.3 ระดับหมู่บ้าน/ชุมชนเมือง

ประกอบด้วยตัวแทนของกลุ่มองค์กรประชาชนและประชาชนในหมู่บ้านหรือ
ชุมชนซึ่งได้มาโดยวิธีชาวบ้านเลือกกันเองในหมู่บ้าน หรือชุมชน จำนวน 9-15 คน



แผนภาพที่ 1 โครงสร้างกลไกการบริหารกองทุนหมู่บ้านและชุมชนเมือง
ที่มา : กรมการพัฒนาชุมชน (2547 : 4)

7. ที่มาของเงินกองทุนหมู่บ้านและชุมชนเมือง

- 7.1 เงินที่ได้รับจัดสรรจากคณะกรรมการ
- 7.2 เงินหรือทรัพย์สินที่มีผู้บริจาคให้โดยปราศจากภาวะผูกพัน
- 7.3 เงินกู้ยืม
- 7.4 ดอกผลหรือผลประโยชน์ที่เกิดขึ้นจากกองทุน
- 7.5 เงินฝากสัจจะและเงินรับฝาก
- 7.6 เงินค่าหุ้น
- 7.7 จากกลุ่มหรือองค์กรสมาชิก
- 7.8 เงินและทรัพย์สินอื่น ๆ ตามระเบียบที่กองทุนกำหนด

8. การกู้ยืมเงินกองทุนหมู่บ้านและชุมชนเมือง

8.1 สมาชิกที่ประสงค์ขอกู้เงินจากกองทุนต้องจัดทำคำขอกู้โดยระบุวัตถุประสงค์ในการกู้ยืมเงินอย่างชัดเจน โดยให้ยื่นคำขอกู้ดังกล่าวต่อคณะกรรมการกองทุนให้คณะกรรมการกองทุนพิจารณาเงินกู้ ตามหลักเกณฑ์และวิธีการที่กองทุนกำหนด

8.2 ในกรณีที่คณะกรรมการกองทุน มีมติเห็นควรอนุมัติเงินกู้ยืมตามคำขอทั้งหมด หรือ บางส่วนให้บันทึกความเห็นในแบบคำขอกู้ยืมเงิน พร้อมทั้งส่งสำเนาแบบคำขอกู้ยืมเงิน ตลอดจน เงื่อนไขและรายละเอียดในการอนุมัติเงินกู้แจ้งให้ผู้ขอกู้และธนาคารรับทราบด้วย ให้คณะกรรมการ กองทุนแต่งตั้งผู้แทนกรรมการกองทุนอย่างน้อยสองคน เป็นผู้แทนคณะกรรมการกองทุนในการทำสัญญากู้ยืมเงินกับผู้ขอกู้ที่ได้รับอนุมัติเงินกู้

8.3 คณะกรรมการกองทุนอาจเรียกหลักประกันเงินกู้ไม่ว่าจะเป็นบุคคล หรือ ทรัพย์สินตามหลักเกณฑ์และวิธีการที่กองทุนกำหนด

8.4 ให้คณะกรรมการกองทุนกำหนดอัตราดอกเบี้ยหรือค่าตอบแทนเงินฝากและเงินกู้เป็น อัตราที่แน่นอนตามความเห็นชอบจากที่ประชุมสมาชิก โดยคำนึงจรรยาบรรณประเพณีและสภาพเศรษฐกิจ และสังคมในหมู่บ้านเป็นหลัก และปิดประกาศอัตราดอกเบี้ยหรือค่าตอบแทนดังกล่าวอย่างเปิดเผย

8.5 การกำหนดระยะเวลาชำระหนี้คืนเงินกู้ ให้คณะกรรมการกองทุนพิจารณาตามความเหมาะสมแห่งสัญญาเงินกู้แต่ละราย การชำระคืนเงินต้นพร้อมดอกเบี้ยหรือค่าตอบแทนให้ผู้กู้ชำระให้แล้วเสร็จภายในกำหนดระยะเวลาไม่เกินหนึ่งปี นับแต่วันที่ทำสัญญา

8.6 ในกรณีที่ผู้กู้ผิดสัญญาไม่ชำระคืนเงินกู้พร้อมดอกเบี้ยหรือค่าตอบแทนตามเงื่อนไข ที่กำหนดไว้ในสัญญากู้ยืมเงินให้ผู้กู้เสียค่าปรับตามจำนวนที่ระเบียบหรือข้อบังคับที่

กองทุนกำหนด ไว้อย่างแน่นอน สำหรับจำนวนที่ขาดหรือค้างชำระ เว้นแต่ผู้กู้ได้รับอนุญาตให้ผ่อนผันการชำระหนี้

8.7 ในกรณีที่ผู้กู้มิได้เริ่มดำเนินการตามวัตถุประสงค์ในการขอกู้ยืมเงิน หรือเมื่อมีหลักฐานอันควรเชื่อได้ว่าผู้กุนำเงินไปใช้นอกกรอบวัตถุประสงค์โดยปราศจากเหตุผลอันสมควร

9. การชำระคืนเงินกู้

ผู้กู้จะต้องชำระคืนเงินกู้พร้อมดอกเบี้ย โดยนำเงินส่งเข้าบัญชีเงินฝากที่ธนาคารและส่งหลักฐานการชำระคืนให้คณะกรรมการกองทุนหมู่บ้าน ไปจัดทำบัญชีลดยอดลูกหนี้เงินกู้และทำรายงานการเงินต่อไป ดังนี้

9.1 บัญชีกองทุนหมู่บ้านและชุมชนเมือง หมู่บ้าน (บัญชีที่ 1) สำหรับลูกหนี้ที่กู้เงินจากกองทุน 1 ล้านบาท

9.2 บัญชีเงินออมของสมาชิกกองทุนหมู่บ้าน (บัญชีที่ 2) สำหรับลูกหนี้ที่กู้เงินจากเงินออมของสมาชิกกองทุนหมู่บ้าน

9.3 การรับรายรับทุกกรณี จะต้องออกใบเสร็จรับเงินให้กับสมาชิกทุกครั้งเพื่อเป็นหลักฐานในการลงบัญชี

9.4 กรณีรับรายรับเป็นเงินสด ให้คณะกรรมการกองทุนรวบรวมเงินนำฝากธนาคารทุกสิ้นวันหรืออย่างช้าในวันถัดไป

9.5 ดอกเบี้ยเงินฝากธนาคารหรือผลประโยชน์อื่นที่กองทุนได้รับต้องนำไปบริหารให้เกิดประโยชน์แก่สมาชิก และใช้จ่ายตามระเบียบข้อบังคับของกองทุน รวมทั้งทำบัญชีควบคุมและรายงานตามแนวทางที่แนะนำในคู่มือนี้หรือตามวิธีการที่คณะกรรมการกองทุนหมู่บ้านกำหนด

9.6 สำหรับค่าใช้จ่ายดำเนินงานกองทุนหากมีความจำเป็นต้องจ่าย และมีเงินดอกผลเพียงพอที่จะจ่ายจะต้องจ่ายตามอัตราและรายการที่คณะกรรมการกองทุนกำหนด และการจ่าย

ค่าใช้จ่ายทุกรายการจะต้องมีใบเสร็จรับเงิน เว้นแต่ผู้รับเงินจากกองทุนไม่สามารถออกใบเสร็จรับเงินให้ได้ให้กองทุนทำใบสำคัญจ่ายทุกครั้งเพื่อเป็นหลักฐานในการลงบัญชี (สำนักงานคณะกรรมการกองทุนหมู่บ้านและชุมชนเมือง. 2544 : 5)

10. การควบคุมการรับ – จ่ายเงินกองทุน

เนื่องจากกองทุนมีการดำเนินกิจกรรมหลายกิจกรรม เช่น กิจกรรมเงินทุนที่ได้รับการจัดสรรจากรัฐบาลหมู่บ้านละ 1 ล้านบาท เพื่อเป็นแหล่งเงินทุนในการลงทุนสร้างอาชีพเสริมและรายได้ให้แก่ประชาชนในชุมชนและวิสาหกิจขนาดเล็กในครอบครัวและกิจกรรมด้านการออมของสมาชิกในหมู่บ้านหรือชุมชนเมือง เช่น เงินฝากสัจจะ เงินค้ำหุ้น เงินรับฝาก เงินรับบริจาค

เงินสมทบจากกลุ่มหรือจากสมาชิก และดอกเบี้ยหรือผลประโยชน์อื่นที่กองทุนได้รับอันเนื่องมาจากกิจกรรมด้านการออม ซึ่งทั้งกิจกรรมเงินทุน 1 ล้านบาท และกิจกรรมด้านการออมต่างก็มีวัตถุประสงค์ร่วมกันประการหนึ่งคือ เป็นแหล่งเงินทุนในหมู่บ้านและชุมชนเมืองสำหรับการลงทุนเพื่อพัฒนาอาชีพ สร้างงาน สร้างรายได้หรือเพิ่มรายได้ดังนั้น เพื่อให้การควบคุมและดำเนินงานกองทุนเป็นไปตามวัตถุประสงค์อย่างมีประสิทธิภาพ ประสิทธิผลและเป็นไปตามกฎหมายระเบียบข้อบังคับต่าง ๆ เพื่อความสะดวกในการปฏิบัติงานการควบคุมและการตรวจสอบให้คณะกรรมการกองทุนเปิดบัญชีเงินฝากธนาคารกับธนาคารที่คณะกรรมการกองทุนหมู่บ้านและชุมชนเมืองแห่งชาติกำหนดเป็น 2 บัญชี ดังนี้

10.1 ชื่อบัญชีกองทุนหมู่บ้านและชุมชนเมือง หมู่บ้าน (บัญชีที่ 1) เพื่อรับ โอนเงิน 1 ล้านบาท จากบัญชีกองทุนหมู่บ้านและชุมชนเมืองแห่งชาติหรือตามวงเงินที่ได้รับจัดสรรจากคณะกรรมการและเพื่อรับเงินจากการชำระหนี้จากลูกหนี้ (เงินต้นและดอกเบี้ย) ที่กู้จากเงินกองทุน 1 ล้านบาท

10.2 ชื่อบัญชีเงินออมของสมาชิกกองทุนหมู่บ้าน (บัญชีที่ 2) เพื่อรับเงินจากสมาชิกของกองทุนตามที่ได้ตกลงที่จะฝากเงินหรือออมเงินกับกองทุนเป็นเงินสะสมของสมาชิกและเพื่อรับเงินจากการชำระหนี้จากลูกหนี้ (เงินต้นและดอกเบี้ย) ที่กู้จากเงินออมของสมาชิกบัญชีเงินฝากทั้งสองบัญชีจะจ่ายให้กู้ยืมจากสมาชิกของกองทุนตามหลักเกณฑ์วิธีการที่กำหนดในระเบียบข้อบังคับของคณะกรรมการกองทุนหมู่บ้าน (สำนักงานคณะกรรมการกองทุนหมู่บ้านและชุมชนเมือง. 2544 : 4)

11. การทำบัญชีและการตรวจสอบ

11.1 คณะกรรมการกองทุนให้จัดทำบัญชีกองทุน ตามหลักเกณฑ์ และวิธีการที่คณะกรรมการกำหนดอย่างน้อยเดือนละหนึ่งครั้ง และแจ้งให้สมาชิกทราบ รวมทั้งให้จัดทำสรุปผลการดำเนินงานประจำปีรายงานต่อคณะกรรมการอย่างน้อยปีละหนึ่งครั้ง

11.2 คณะกรรมการกองทุนต้องจัดให้มีระบบการตรวจสอบภายในเกี่ยวกับการบริหารจัดการ การเงิน การบัญชี การพัสดุ โดยคำนึงถึงการมีส่วนร่วมในการตรวจสอบของสมาชิกเป็นหลัก

11.3 คณะกรรมการอาจแต่งตั้งบุคคลหรือคณะที่เห็นสมควรเป็นผู้ตรวจสอบกองทุนเพื่อทำหน้าที่ตรวจสอบและประเมินผลการบริหารจัดการกองทุนและการดำเนินงานของคณะกรรมการกองทุน ได้ตามที่เห็นสมควร ในกรณีนี้ให้คณะกรรมการกองทุนมีหน้าที่อำนวยความสะดวกในการปฏิบัติงานของผู้ตรวจสอบกองทุน

11.4 ให้คณะกรรมการกองทุนจัดทำรายงานการเงินตามแบบที่คณะกรรมการกำหนด และส่งให้ผู้ตรวจสอบบัญชีที่คณะกรรมการกำหนดภายในระยะเวลาสามสิบวันนับแต่วันสิ้นปี ทางบัญชีของทุกปี

11.5 ให้คณะกรรมการกองทุนแต่งตั้งผู้ตรวจสอบบัญชีกองทุน เพื่อทำหน้าที่ประเมินผลการใช้จ่ายเงินและทรัพย์สินของกองทุน โดยให้แสดงความคิดเห็นเป็นข้อวิเคราะห์ว่าการใช้จ่าย ดังกล่าวเป็นไปตามวัตถุประสงค์ ประหยัด และได้ผลตามเป้าหมายเพียงใด และให้ทำบันทึก รายงานผลการสอบบัญชีต่อคณะกรรมการกองทุน พร้อมทั้งจัดพิมพ์เผยแพร่ต่อสมาชิกและสาธารณชน

11.6 การจัดสรรกำไรสุทธิ เมื่อสิ้นปีทางบัญชีหากปรากฏว่า ปีใดมีกำไรสุทธิ คณะกรรมการ กองทุนสามารถนำกำไรสุทธิมาจัดสรรตามระเบียบและหลักเกณฑ์ที่กองทุนได้กำหนด

12. การติดตาม

เป้าหมายสุดท้ายของเงิน 1 ล้านบาท คือ ต้องสร้างความงอกเงยของกองทุนทางเศรษฐกิจที่ชุมชนเป็นเจ้าของ กระบวนการที่สำคัญที่สุดคือ ขั้นตอนการติดตาม โครงการเพราะกระบวนการนี้จะเป็นตัวชี้วัดความสำเร็จของการนำเงิน 1 ล้านบาท มาสร้างเศรษฐกิจชุมชนเพราะนี่คือเป็นขั้นตอนของการลงมือทำจริง โครงการต่าง ๆ ที่คิดว่าดี แต่เมื่อลงมือทำจริงแล้วอาจจะพบกับอุปสรรคที่นอกเหนือความคาดหมาย หรือพบว่า เป็นโครงการที่ขมไม่ได้ทำจริงหลังจากได้กู้ยืมเงินไปแล้วเป็นต้น ทำให้ต้องมีคณะทีมงานทำหน้าที่ติดตามและให้ความช่วยเหลือหลังการอนุมัติแล้วด้วย ไม่ใช่เพียงแค่การติดตามทวงหนี้เท่านั้น ชุมชนจึงต้องคิดกระบวนการที่จะจัดการกับโครงการต่าง ๆ ที่ได้อนุมัติให้กู้ไปแล้วอย่างน้อยก็ในเรื่องต่อไปนี้

12.1 ระบบการให้ความช่วยเหลือ

12.2 การกำหนดชี้วัดความสำเร็จ

12.3 วิธีจัดการกับการทุจริตคอร์รัปชัน เช่น การดักเตือน การลงโทษสมาชิกที่ไม่ดำเนินการตามระเบียบข้อบังคับของกองทุนหมู่บ้าน

12.4 การประเมินและสรุปบทเรียนเพื่อปรับปรุงการดำเนินงาน

12.5 การจัดสรรเงินดอกผลมาสู่ระบบสวัสดิการช่วยคนด้อยโอกาส

12.6 กระบวนการทำงานเพื่อสร้างความโปร่งใส ตัวอย่างของกระบวนการที่กล่าวมานี้เป็นเรื่องละเอียดอ่อน และส่งผลกระทบต่อความสัมพันธ์ของสมาชิกในชุมชนได้ง่าย ดังนั้นจึง

ต้องทำอย่างเป็นธรรม โปร่งใส และเห็น โดยความเห็นพ้องต้องกันของสมาชิกในชุมชนให้
ดำเนินการได้เท่านั้น ซึ่งกองทุนหมู่บ้านมีแนวทางในการติดตามคือ

12.6.1 การติดตามหลังการกู้ เมื่อสมาชิกได้รับเงินกู้และนำไปดำเนินการตาม
วัตถุประสงค์แล้ว คณะกรรมการกองทุนหมู่บ้านควรมีการติดตาม ตรวจสอบ การดำเนินงานของ
สมาชิกอย่างต่อเนื่องตามแนวทางดังนี้

1) ติดตามตรวจสอบการ ใช้เงินกู้เพื่อควบคุมการใช้จ่ายเงินของสมาชิกให้ใช้
เงินกู้ให้ถูกต้องตามวัตถุประสงค์ที่ระบุไว้ในหนังสือเงินหรือในคำขอกู้ซึ่งทั้งเป็นการติดตามเยี่ยม
เยือนสมาชิกอย่างใกล้ชิดเพื่อให้คำแนะนำหรือรับทราบปัญหาอุปสรรคในการดำเนินงานของ
สมาชิกว่ามีปัญหาในการดำเนินงานหรือไม่ข้อมูลที่ได้ขามาสามารถนำไปใช้เป็นข้อมูลในการ
สนับสนุนการดำเนินงานให้แก่สมาชิกรายที่ประสบปัญหาได้ หรืออาจเป็นข้อมูลในการ
ประกอบการพิจารณาคัดผ่อน เรียกคืนเงินกู้ หรือเป็นข้อมูลในการพิจารณาให้กู้ครั้งต่อไปได้ ซึ่งการ
ตรวจสอบการ ใช้เงินกู้ต้องดำเนินอย่างจริงจัง และมีผลใช้บังคับได้เมื่อมีการใช้เงินกู้ไม่ถูกต้องตาม
วัตถุประสงค์

2) การแจ้งและเร่งรัดหนี้เงินกู้ เป็นการเตือนให้สมาชิกของกองทุนทราบ
ล่วงหน้าว่าต้องเตรียมชำระหนี้เงินคืนเมื่อถึงระยะเวลาที่กำหนดว่าเป็นเงินต้นเท่าใด วิธีการชำระ
อย่างไรหลักฐานที่ใช้มีอะไรบ้าง การดำเนินงานอาจจะแจ้งด้วยวาจา หรือแจ้งเป็นลายลักษณ์อักษร

3) การติดตามหนี้เงินกู้ เมื่อสมาชิกกองทุนชำระหนี้เงินกู้ไม่ได้ตามที่กำหนด
ต้องมีการติดต่อสมาชิกรายนั้นเพื่อให้ทราบถึงสาเหตุที่ไม่ชำระว่าเกิดจากสาเหตุใดแล้วกำหนด
มาตรการกับสมาชิกรายนั้นตามแต่เหตุ โดยอาจจะคัดผ่อนให้ถ้ามีเหตุอันควรแก่ความจำเป็น
หรือเรียกเงินคืน เร่งรัดผู้ค้ำประกัน หรือดำเนินคดีตามเหตุแห่งการค้างชำระต่อไป

12.6.2 สมาชิกนำเงินกู้ไปใช้ผิดวัตถุประสงค์ ในกรณีที่สมาชิกผู้กู้ไม่ได้เริ่ม

ดำเนินการตามวัตถุประสงค์ในการขอกู้ยืมเงิน หรือคณะกรรมการมีหลักฐานอันควรเชื่อได้ว่านำ
เงินไปใช้นอกกรอบวัตถุประสงค์ที่ขอกู้โดยปราศจากเหตุอันควรคณะกรรมการควรใช้มาตรการต่อ
สมาชิกรายนั้นดังนี้

- 1) ยกเลิกสัญญาการกู้ยืมเงิน
- 2) เรียกเงินกู้พร้อมดอกเบี้ยคืน
- 3) เรียกประชุมสมาชิกเพื่อลงมติให้พ้นหรือออกจากการเป็นสมาชิกภายใน
ระยะ 30 วัน หลังจากยกเลิกสัญญา
- 4) ห้ามมิให้สมัครเข้าเป็นสมาชิกกองทุนหมู่บ้านเป็นระยะเวลาอย่างน้อย 2

12.6.3 ลูกหนี้ไม่ชำระหนี้ เมื่อหนี้ถึงเวลากำหนดชำระคืนแล้วแต่สมาชิกไม่สามารถชำระคืนได้ คณะกรรมการกองทุนหมู่บ้านต้องหาข้อมูลถึงเหตุผลในการไม่ชำระคืนของสมาชิกที่ค้างชำระว่ามาจากสาเหตุใดเพื่อใช้ประกอบการตัดสินใจ โดยอาจใช้แนวทางในการแก้ไขปัญหาดังนี้

1) การเลื่อนกำหนดชำระคืน หรือผ่อนก่อนเวลาเมื่อมีเหตุจำเป็น เช่น ประสบภัยธรรมชาติ ประสบภัยพิบัติอย่างร้ายแรง เป็นต้น

2) การให้บุคคลอื่นรับใช้หนี้แทนกรณีสมาชิกผู้กู้ไม่อยู่ในสภาพที่จะชำระหนี้ได้เช่น เสียชีวิต ทูพลภาพ อาจต้องให้ผู้ค้ำประกันเป็นผู้ชำระหนี้หรือยินยอมเป็นหนี้แทน หรืออาจจะให้ทายาทเป็นผู้รับใช้หนี้แทน

3) การเร่งรัดผู้ค้ำประกันหรือเรียกคืน หรือดำเนินคดี เมื่อสมาชิกกองทุนนำเงินกู้ไปใช้ไม่ถูกต้องตามวัตถุประสงค์ มีเจตนาบิดพลิ้ว เมื่อดำเนินการไม่ได้ผลก็ให้คณะกรรมการดำเนินคดีเพื่อบังคับตามกฎหมายต่อไป โดยอาจจะเร่งจัดสรรเงินรายได้ส่วนหนึ่งของกองทุนไว้เป็นค่าใช้จ่ายในการดำเนินการเกี่ยวกับค่าดำเนินคดี ค่าใช้จ่ายในการติดตาม ทวงถาม ไว้ด้วยก็ได้ (กรมการพัฒนาชุมชน. ม.ป.ป. : 41)

13. ระเบียบกองทุนหมู่บ้านและชุมชนเมือง

ให้กองทุนหมู่บ้านแต่ละกองทุน มีคณะกรรมการกองทุนจำนวนไม่น้อยกว่าเก้าคน แต่ไม่เกินสิบห้าคน ซึ่งมาจากการคัดเลือกกันเองโดยสมาชิก จากบุคคลที่มีความรู้ ความสามารถ และมีความรับผิดชอบที่จะบริหารจัดการกองทุน เป็นที่ยอมรับของประชาชนในหมู่บ้านและชุมชนเมือง ในการคัดเลือกคณะกรรมการกองทุนนั้น ควรคำนึงถึงจำนวนกรรมการชายและหญิงในสัดส่วนที่ใกล้เคียงกัน

หลักเกณฑ์และวิธีการในการคัดเลือกกรรมการกองทุนนั้น ให้คณะกรรมการกองทุนออก ระเบียบข้อบังคับกองทุนตามมติของที่ประชุมสมาชิก โดยให้คำนึงถึงหลักศาสนา วัฒนธรรม และ จารีตประเพณีของแต่ละหมู่บ้านหรือชุมชนเมือง

13.1 กรรมการกองทุนหมู่บ้านต้องมีคุณสมบัติและไม่มีลักษณะต้องห้ามดังนี้

13.1.1 เป็นผู้ที่มีชื่ออยู่ในทะเบียนบ้านและอาศัยอยู่ในหมู่บ้านติดต่อกันเป็นระยะเวลา ไม่น้อย กว่าสองปี ก่อนวันที่ได้รับคัดเลือกเป็นกรรมการกองทุน

13.1.2 เป็นผู้บรรลุนิติภาวะ โดยมีอายุยี่สิบปีบริบูรณ์

13.1.3 ปฏิบัติตนอยู่ในหลักศาสนา มีความรับผิดชอบ เสียสละ มีส่วนร่วมใน

กิจกรรมชุมชน ไม่เกี่ยวข้องกับยาเสพติด การพนัน และไม่มีประวัติเสียหายทางการเงิน ตลอดจนยึดมั่นในการ ปกครองระบอบประชาธิปไตย

13.1.4 ไม่เป็นบุคคลล้มละลาย คนไร้ความสามารถ หรือเสมือน ไร้ความสามารถ

13.1.5 ไม่เคยได้รับโทษจำคุก โดยคำพิพากษาถึงที่สุดให้จำคุกเว้นแต่ เป็นโทษ สำหรับความ ผิดที่ได้กระทำโดยประมาท

13.1.6 ไม่เคยต้องคำพิพากษาถึงที่สุด ว่ามีความผิดแต่รอการกำหนด โทษหรือรอ การลงอาญา โทษในความผิดต่อตำแหน่งหน้าที่หรือความผิดเกี่ยวกับทรัพย์สิน ยกเว้นความผิดฐานทำ ให้เสียทรัพย์สิน และความผิดฐานบุกรุก

13.1.7 ไม่เคยถูกให้ออก ปลดออก หรือไล่ออกจากราชการ องค์กรอิสระตาม รัฐธรรมนูญแห่ง ราชอาณาจักรไทย เพราะทุจริตต่อหน้าที่หรือสร้างความเสียหายอย่างร้ายแรงแก่ ทางราชการ

13.1.8 ไม่เป็นผู้ไม่ไปใช้สิทธิเลือกตั้งที่เสียสิทธิตามมาตรา 68 วรรคสอง ของ รัฐธรรมนูญ แห่งราชอาณาจักรไทย พุทธศักราช 2540

13.2 คณะกรรมการกองทุนมีอำนาจหน้าที่ ดังนี้

13.2.1 บริหารจัดการกองทุน รวมทั้งตรวจสอบ กำกับ ดูแล จัดสรรผลประโยชน์ ของเงิน กองทุน เพื่อสอดคล้องและเกื้อกูลกับกองทุนอื่น ๆ ที่มีอยู่แล้วในหมู่บ้าน

13.2.2 ออกระเบียบ ข้อบังคับ หลักเกณฑ์ หรือวิธีการเกี่ยวกับการบริหารจัดการ กองทุนที่ไม่ขัดกับระเบียบที่คณะกรรมการกำหนด และต้องได้รับความเห็นชอบจากที่ประชุม สมาชิก

13.2.3 รับสมาชิกและจัดทำทะเบียนสมาชิก ทั้งที่เป็นกลุ่ม องค์กรชุมชน หรือ ~~ปัจเจกบุคคลใน หมู่บ้านหรือชุมชนเมือง~~

13.2.4 สืบรวจและจัดทำข้อมูลเกี่ยวกับการประกอบอาชีพ อุตสาหกรรม ครุภัณฑ์และชุมชน ในเขตท้องที่หมู่บ้านหรือชุมชนเมืองนั้น ตลอดจนสำรวจและจัดทำข้อมูล ดังกล่าว

13.2.5 พิจารณาการ ใ้กู้เงินตามระเบียบหลักเกณฑ์ และวิธีการที่กองทุนกำหนด

13.2.6 ทำนิติกรรมสัญญา หรือดำเนินการกำหนดเงื่อนไขเกี่ยวกับภาระผูกพัน ของกองทุน

13.2.7 จัดทำบัญชีและส่งมอบเงินที่ได้รับการจัดสรร ดอกผล ผลตอบแทน หรือ รายได้ที่เกิดขึ้นจากเงินที่ได้รับการจัดสรรจากคณะกรรมการคืนให้แก่กองทุนให้ครบเต็มตาม จำนวนที่ได้รับ อนุมัติให้เบิกจ่าย ในกรณีที่คณะกรรมการมีหนังสือหรือคำสั่งเป็นที่สุด เนื่องจาก

คณะกรรมการ กองทุนไม่ปฏิบัติตามหรือบริหารจัดการกองให้เป็นไปตามระเบียบหรือข้อบังคับที่ กองทุนกำหนด

13.2.8 ปฏิบัติหน้าที่อื่นตามที่คณะกรรมการกำหนดหรือมอบหมาย

ในกรณีกองทุนใดไม่สามารถปฏิบัติตามระเบียบคณะกรรมการกองทุนหมู่บ้านและชุมชนเมืองแห่งชาติ เนื่องจากโดยสภาพข้อเท็จจริงสุดวิสัยที่จะดำเนินการได้ ให้คณะกรรมการ กองทุนรายงานปัญหาและเสนอระเบียบปฏิบัติเพื่อแก้ไขปัญหาต่อคณะกรรมการสนับสนุน ระดับอำเภอพิจารณา และนำเสนอคณะกรรมการสนับสนุนระดับจังหวัด เพื่อพิจารณาให้ความ เห็นชอบและประกาศใช้เป็นรายกรณีต่อไป

กรรมการกองทุนมีวาระการดำรงตำแหน่งคราวละสองปี ในกรณีที่พ้นจากตำแหน่งตาม วาระ ให้คณะกรรมการกองทุนจัดให้มีการคัดเลือกบุคคลเข้ามาดำรงตำแหน่งแทนกรรมการกองทุน ซึ่งพ้นจากตำแหน่งตามวาระตามหลักเกณฑ์และวิธีการที่กำหนด กรรมการกองทุนซึ่งพ้นจาก ตำแหน่งวาระอาจได้รับการคัดเลือกอีกได้ แต่จะดำรงตำแหน่งเกินสองวาระติดต่อกัน ไม่ได้ นอกจากการพ้นจากตำแหน่งตามวาระแล้ว กรรมการกองทุนพ้นจากตำแหน่งได้ดังต่อไปนี้

1. ตาย
2. ลาออก
3. คณะกรรมการกองทุนมีมติให้ออกด้วยคะแนนเสียงเกินกว่าสองในสามของ จำนวนกรรมการกองทุนทั้งหมดที่มีอยู่
4. ที่ประชุมมีมติให้ออกด้วยคะแนนเสียงเกินกว่าสองในสามของสมาชิกทั้งหมด
5. คณะกรรมการให้ออก เนื่องจากมีหลักฐานอันควรเชื่อได้ว่าขาดคุณสมบัติ

ให้คณะกรรมการกองทุน เลือกกรรมการด้วยกันเป็นประธานกรรมการกองทุน รอง ประธาน กองทุน เหนรัญญิกกองทุน และเลขานุการกองทุน ในการประชุมคณะกรรมการกองทุน ต้องมี กรรมการมาประชุมเกินกึ่งหนึ่งของจำนวนกรรมการทั้งหมดเท่าที่มีอยู่ในขณะนั้น จึงจะครบ องค์ ประชุม ถ้าประธานกรรมการกองทุนไม่มาหรือไม่อาจปฏิบัติหน้าที่ได้ ให้รองประธาน กรรมการ กองทุนทำหน้าที่ประธานในที่ประชุม ถ้าประธานและรองประธานกองทุนไม่มาประชุม หรือ ไม่อาจปฏิบัติหน้าที่ได้ ให้กรรมการที่มาประชุมเลือกกรรมการคนหนึ่งเป็นประธานในที่ ประชุม การวินิจฉัยชี้ขาดของที่ประชุมให้ถือเสียงข้างมาก กรรมการคนหนึ่งให้มีเสียงหนึ่งในการ ลงคะแนน ถ้าคะแนนเท่ากันให้ประธานในที่ประชุมออกเสียงเพิ่มขึ้นอีกเสียงหนึ่งเป็นเสียงชี้ขาด

13.3 กองทุนและสมาชิกกองทุน กองทุนหมู่บ้านอาจจะประกอบด้วยเงินและ ทรัพย์สินดังนี้

13.3.1 เงินที่ได้รับจัดสรรจากคณะกรรมการ

13.3.2 เงินหรือทรัพย์สินที่มีผู้บริจาคให้โดยปราศจากภาระผูกพัน

13.3.3 เงินกู้ยืม

13.3.4 ดอกผลหรือผลประโยชน์ที่เกิดขึ้นจากกองทุน

13.3.5 เงินฝากสัจจะและเงินรับฝาก

13.3.6 เงินค่าหุ้น

13.3.7 เงินสมทบจากกลุ่มหรือองค์กรสมาชิก

13.3.8 เงินและทรัพย์สินอื่น ๆ ตามระเบียบที่กองทุนกำหนด

13.4 คณะกรรมการและสมาชิกกองทุน กองทุนหมู่บ้านในการดำเนินงาน ประกอบด้วยดังนี้

13.4.1 บุคคลธรรมดาที่อาศัยอยู่ในหมู่บ้านและมีคุณสมบัติและไม่มีลักษณะต้องห้ามตาม ข้อบังคับของกองทุน

13.4.2 การรับสมัครและการขาดจากสมาชิกภาพ ให้เป็นไปตามหลักเกณฑ์เงื่อนไขและวิธีการที่กองทุนกำหนด ทั้งนี้โดยคำนึงถึงความต้องการและการมีส่วนร่วมของประชาชนใน หมู่บ้านและชุมชนเมืองเป็นหลัก

13.4.3 คณะกรรมการกองทุนสามารถกำหนดระเบียบเกี่ยวกับการส่งเสริมสนับสนุน ให้สมาชิกถือหุ้นของกองทุนหรือมีเงินฝากสัจจะไว้ที่กองทุน

13.4.4 ในการชำระค่าหุ้นสมาชิกอาจชำระเป็นเงิน ทรัพย์สิน หรือแรงงานตามหลักเกณฑ์และ วิธีการที่กองทุนกำหนด

13.4.5 ให้มีการประชุมใหญ่สามัญประจำปี ผู้ถือหุ้นอย่างน้อยปีละหนึ่งครั้ง ภายในกำหนด ระยะเวลาสิบห้าวัน นับจากวันที่กรรมการกองทุนพ้นจากตำแหน่งตามวาระ เพื่อพิจารณา ผลการดำเนินงานของคณะกรรมการและรับรองคณะกรรมการกองทุนที่ได้รับเลือกใหม่

13.4.6 วิธีการในการเลือกประชุมให้เป็นไปตามที่กองทุนกำหนด โดยคำนึงถึง จารีตประเพณี ของแต่ละหมู่บ้านหรือชุมชนเมือง

13.4.7 นอกจากการประชุมใหญ่สามัญประจำปีแล้ว คณะกรรมการกองทุนอาจเรียกประชุม วิสามัญเมื่อใดก็ได้ เมื่อมีเหตุที่ต้องขอมติขอความเห็นชอบจากที่ประชุม สมาชิกตาม ระเบียบนี้ หรือ เมื่อคณะกรรมการกองทุนจะเห็นสมควร

13.4.8 ให้คณะกรรมการกองทุนเรียกประชุมใหญ่วิสามัญ ภายในระยะเวลา สิบห้าวัน นับแต่ วันที่ได้ร้องขอเป็นหนังสือจากสมาชิกซึ่งเข้าชื่อกัน มีจำนวน ไม่น้อยกว่าหนึ่งใน ห้าของจำนวน สมาชิกทั้งหมด

13.4.9 ในการประชุมสมาชิกต้องมีสมาชิมาประชุมไม่น้อยกว่ากึ่งหนึ่งของจำนวนสมาชิก ทั้งหมดจึงจะเป็นองค์ประชุม สมาชิกจะมอบอำนาจเป็นหนังสือให้บุคคลอื่นมาประชุมแทนตนก็ได้ แต่ผู้รับมอบอำนาจจะรับมอบอำนาจจากสมาชิกเกินกว่าหนึ่งรายมิได้

13.4.10 การประชุมคราวใดมีสมาชิมาประชุมไม่ครบองค์ประชุม ให้นัดประชุมอีกครั้งหนึ่ง ภายในสิบห้าวันนับแต่วันนัดประชุมครั้งแรก ในการประชุมครั้งหลังถ้ามิใช่เป็นการประชุมใหญ่ สามัญประจำปี เมื่อมีสมาชิมาประชุมไม่น้อยกว่าหนึ่งในสามของจำนวนสมาชิกทั้งหมดให้ถือเป็น องค์ประชุม

13.4.11 สมาชิกคนหนึ่งให้มีเสียงหนึ่งในการออกเสียงลงคะแนน ถ้าคะแนนเสียงเท่ากันให้ ประธานในที่ประชุมออกเสียงเพิ่มขึ้นอีกเสียงหนึ่งเป็นเสียงชี้ขาด การวินิจฉัยชี้ขาดของที่ประชุมให้ ถือเสียงข้างมาก

13.5 คณะอนุกรรมการสนับสนุนและติดตามการดำเนินงานกองทุนหมู่บ้านระดับจังหวัด

ให้มีคณะอนุกรรมการสนับสนุนระดับจังหวัด ประกอบด้วย ผู้ว่าราชการ เป็นประธาน ปลัดจังหวัด เป็นรองประธาน ผู้แทนคณะกรรมการซึ่งได้รับแต่งตั้งจากประธานกรรมการ และ ผู้แทนหน่วยงานระดับจังหวัด ของสำนักงานอัยการสูงสุด กระทรวงเกษตรและสหกรณ์ กระทรวงพาณิชย์ กระทรวงอุตสาหกรรม กระทรวงศึกษาธิการ กระทรวงแรงงาน ธนาคารออมสิน ธนาคาร เพื่อการเกษตรและสหกรณ์การเกษตร ธนาคารกรุงไทย จำกัด (มหาชน) คลังจังหวัด ศูนย์การศึกษา นอก โรงเรียนจังหวัด สาธารณสุขจังหวัด ประชาสัมพันธ์จังหวัด หัวหน้าสำนักงานจังหวัด ผู้ทรงคุณวุฒิจากองค์กรประชาชนจำนวนห้าคน ผู้ทรงคุณวุฒิอื่นจำนวนห้าคน ซึ่งแต่งตั้งโดย ประธานกรรมการ ผู้แทนคณะกรรมการเครือข่ายกองทุนหมู่บ้านระดับจังหวัดจำนวนไม่เกินสามคน เป็นอนุกรรมการและพัฒนการจังหวัด เป็นอนุกรรมการและเลขานุการ คณะอนุกรรมการสนับสนุนระดับจังหวัดอาจจัดตั้งศูนย์ประสานงานคณะอนุกรรมการสนับสนุนระดับจังหวัดเพื่อทำหน้าที่เป็นสำนักงานเลขานุการของคณะอนุกรรมการ

ให้คณะอนุกรรมการสนับสนุนระดับจังหวัดมีอำนาจหน้าที่ ดังนี้

1. รับขึ้นทะเบียนกองทุนตามระเบียบและวิธีปฏิบัติที่คณะกรรมการกำหนด
2. ให้ความเห็นผลการประเมินความพร้อมของกองทุน ซึ่งผ่านการประเมินจากคณะอนุกรรมการสนับสนุนระดับอำเภอร่วมกับชุมชนตามระเบียบ หรือวิธีปฏิบัติที่คณะกรรมการกำหนด
3. สนับสนุนให้เกิดการเตรียมความพร้อมของหมู่บ้านและชุมชนเมือง

4. ติดตามตรวจสอบการดำเนินงานของกองทุนในจังหวัด ให้เป็นไปตามระเบียบหรือวิธีปฏิบัติที่คณะกรรมการกำหนด เพื่อให้เกิดความโปร่งใสและบรรลุตามเป้าหมายและวัตถุประสงค์

5. ประสานความร่วมมือเพื่อสนับสนุนด้านวิชาการและการจัดการให้สอดคล้องกับ สภาพปัญหาและความต้องการของกองทุนในจังหวัด

6. จัดทำระบบข้อมูลเชื่อมโยงแลกเปลี่ยนข้อมูลเกี่ยวกับกองทุนต่าง ๆ ในจังหวัด เพื่อ เผยแพร่ ประชาสัมพันธ์แก่ประชาชนและส่วนที่เกี่ยวข้องต่าง ๆ ให้ทราบ

7. รายงานผลการดำเนินงานของกองทุนในจังหวัดให้คณะกรรมการทราบ ตามระเบียบ หรือวิธีปฏิบัติที่คณะกรรมการกำหนด

8. แต่งตั้งคณะทำงานเพื่อช่วยดำเนินงานตามอำนาจหน้าที่ของคณะกรรมการสนับสนุนระดับจังหวัด

9. ปฏิบัติหน้าที่อื่นตามที่คณะกรรมการสนับสนุนมอบหมาย

ให้คณะกรรมการสนับสนุนระดับจังหวัดแต่งตั้งคณะกรรมการสนับสนุนระดับ อำเภอ ประกอบด้วย นายอำเภอหรือผู้อำนวยการเขต เป็นประธานแล้วแต่กรณี ผู้แทนสำนักงาน อัยการสูงสุด ปลัดเทศบาล หรือปลัดเมืองพัทยาแล้วแต่กรณี ปลัดอำเภอฝ่ายปกครองและ พัฒนา หรือผู้ช่วยผู้อำนวยการเขตแล้วแต่กรณี คลังจังหวัด ณ อำเภอ หรือ หัวหน้าฝ่ายการคลังแล้วแต่กรณี ผู้ทรงคุณวุฒิจากองค์กรประชาชนและอื่น ๆ จำนวน ไม่น้อยกว่าเจ็ดคนแต่ไม่เกินเก้าคน ผู้แทน คณะกรรมการเครือข่ายกองทุนหมู่บ้านระดับอำเภอจำนวนไม่เกินสามคน เป็นอนุกรรมการ และ พัฒนาการอำเภอ หรือหัวหน้าฝ่ายพัฒนาชุมชนแล้วแต่กรณี เป็นอนุกรรมการและเลขานุการ

คณะกรรมการสนับสนุนระดับอำเภอมิหน้าที่ประเมินความพร้อม สนับสนุน การเตรียมความพร้อม สร้างความเข้มแข็งของหมู่บ้านและชุมชนเมือง สนับสนุนและติดตาม การดำเนินกิจกรรมของกองทุน และปฏิบัติหน้าที่ตามที่คณะกรรมการสนับสนุนระดับจังหวัดมอบหมาย เพื่อส่งเสริมและสนับสนุนกลไกของท้องถิ่นในการดำเนินการพัฒนา การเรียนรู้ร่วมกัน ในการบริหารจัดการกองทุนด้วยความสมัครใจ หรือประสานการดำเนินการพัฒนากองทุนหรือพัฒนาชุมชนท้องถิ่น (สำนักงานคณะกรรมการกองทุนหมู่บ้านและชุมชนเมืองแห่งชาติ. 2544 : 15-16)

13.6 ระเบียบที่เกี่ยวข้องกับกองทุนหมู่บ้านและชุมชนเมือง

13.6.1 นโยบายกองทุนหมู่บ้านและชุมชนเมืองแห่งชาติ เป็นนโยบายที่เร่งด่วนของรัฐบาลจึงมีระเบียบที่เกี่ยวข้องกับนโยบายกองทุนหมู่บ้านและชุมชนเมืองหลายฉบับ ทั้งนี้เพื่อ

เป็นแนวทางในการจัดตั้ง ดำเนินกิจการบริหารกองทุน มีระเบียบแบบแผน ขั้นตอนในการ
ดำเนินการก่อตั้งกองทุน การตรวจสอบติดตามผลการดำเนินการ ซึ่งมีระเบียบเกี่ยวข้องดังนี้

- 1) ระเบียบสำนักนายกรัฐมนตรีว่าด้วยคณะกรรมการกองทุนหมู่บ้านและ
ชุมชนเมืองแห่งชาติ พ.ศ. 2544
- 2) ระเบียบสำนักนายกรัฐมนตรีว่าด้วยคณะกรรมการกองทุนหมู่บ้านและ
ชุมชนเมืองแห่งชาติ ฉบับที่ 2 พ.ศ. 2544
- 3) ระเบียบคณะกรรมการกองทุนหมู่บ้านและชุมชนเมืองแห่งชาติว่าด้วย
การจัดตั้งและบริหารกองทุนหมู่บ้านและชุมชนเมืองแห่งชาติ พ.ศ. 2544
- 4) ระเบียบคณะกรรมการกองทุนหมู่บ้านและชุมชนเมืองแห่งชาติว่าด้วย
การจัดตั้งและบริหารกองทุนหมู่บ้านและชุมชนเมืองแห่งชาติ (ฉบับที่ 3) พ.ศ. 2544
- 5) ระเบียบคณะกรรมการกองทุนหมู่บ้านและชุมชนเมืองแห่งชาติว่าด้วย
การจัดตั้งและบริหารกองทุนหมู่บ้านและชุมชนเมืองแห่งชาติ (ฉบับที่ 4) พ.ศ. 2545

13.6.2 รายละเอียดของระเบียบพอสรรูปได้ดังนี้

- 1) ระเบียบสำนักนายกรัฐมนตรีว่าด้วยคณะกรรมการกองทุนหมู่บ้านและ
ชุมชนเมืองแห่งชาติ พ.ศ. 2544 ได้กำหนดไว้ว่า (สำนักคณะกรรมการกองทุนหมู่บ้านและชุมชน
เมืองแห่งชาติ. 2544 : 1-6) ได้ให้ความหมายของคณะกรรมการ หมายถึง คณะกรรมการกองทุน
หมู่บ้านและชุมชนเมือง แห่งชาติ กองทุนหมู่บ้านและชุมชนเมือง หมายถึง กองทุนในระดับชาติ
กองทุน หมายถึง กองทุนหมู่บ้าน อีกทั้งชุมชนเมืองตามเงื่อนไขที่คณะกรรมการกำหนดให้เป็น
หมู่บ้านตามระเบียบนี้ หมู่บ้าน หมายถึง หมู่บ้านที่จัดตั้งตามกฎหมายว่าด้วยลักษณะปกครอง
ท้องที่ ชุมชนเมือง หมายถึง ชุมชนในเขตกรุงเทพมหานคร เมืองพัทยา เทศบาลในเขตปกครอง
ท้องที่พิเศษและชุมชนอื่น ตามเงื่อนไขที่คณะกรรมการกำหนด และสำนักงาน หมายถึง สำนัก
คณะกรรมการกองทุนหมู่บ้านและชุมชนเมืองแห่งชาติ

ให้คณะกรรมการคณะหนึ่ง เรียกว่า คณะกรรมการกองทุนหมู่บ้านและชุมชนเมือง
แห่งชาติ และได้กำหนดวาระการพ้นตำแหน่งของคณะกรรมการผู้ทรงคุณวุฒิไว้ ตลอดจนกำหนด
อำนาจหน้าที่ของคณะกรรมการเพื่อเป็นแนวทางในการปฏิบัติ

- 2) ระเบียบสำนักนายกรัฐมนตรีว่าด้วยคณะกรรมการกองทุนหมู่บ้านและ
ชุมชนเมืองแห่งชาติ ฉบับที่ 2 พ.ศ. 2544 ได้เพิ่มเติมจำนวนการแต่งตั้งกรรมการและ
ผู้ช่วยเลขานุการจากจำนวนไม่เกิน 3 คน เป็นจำนวนไม่เกิน 4 คน

- 3) ระเบียบคณะกรรมการกองทุนหมู่บ้านและชุมชนเมืองแห่งชาติว่าด้วย
การจัดตั้งและบริหารกองทุนหมู่บ้านและชุมชนเมืองแห่งชาติ พ.ศ. 2544 (สำนักคณะกรรมการ

กองทุนหมู่บ้านและชุมชนเมืองแห่งชาติ. 2544 : 8-27) ได้จัดหมวดไว้ 9 หมวด ประกอบด้วย
 หมวดที่ 1 ข้อความทั่วไปเกี่ยวกับความหมายต่าง ๆ เช่นกองทุนหมู่บ้านและชุมชนเมือง ฯลฯ
 หมวดที่ 2 กองทุนหมู่บ้านและชุมชนเมือง กล่าวถึงปรัชญาหรือหลักการสำคัญและวัตถุประสงค์
 ของกองทุนหมู่บ้านและชุมชนเมือง หมวดที่ 3 คณะอนุกรรมการสนับสนุนการดำเนินงานกอง
 ทุนหมู่บ้านและชุมชนเมืองแห่งชาติ หมวดที่ 4 คณะอนุกรรมการสนับสนุนการติดตามการ
 ดำเนินงานกองทุนหมู่บ้านระดับจังหวัด หมวดที่ 5 คณะกรรมการกองทุนหมู่บ้านและชุมชนเมือง
 หมวดที่ 6 กองทุนและสมาชิกกองทุน หมวดที่ 7 การกู้ยืมเงินกองทุนหมู่บ้านและชุมชนเมือง
 หมวดที่ 8 การทำบัญชีและการตรวจสอบ และหมวดที่ 9 บทเฉพาะการ เป็นการดำเนินในวาระ
 เริ่มแรกให้ผู้ใหญ่บ้านเรียกประชุมหัวหน้าครัวเรือนในหมู่บ้านครัวเรือนละหนึ่งคน เพื่อเปิดเวที
 ชาวบ้านในการดำเนินการเลือกคณะกรรมการกองทุน

4) ระเบียบคณะกรรมการกองทุนหมู่บ้านและชุมชนเมืองแห่งชาติว่าด้วย
 การจัดตั้งและบริหารกองทุนหมู่บ้านและชุมชนเมืองแห่งชาติ (ฉบับที่ 3) พ.ศ. 2544 โดยให้แก่ไข
 ข้อความที่ 3 ให้กองทุนหมู่บ้านมีคณะกรรมการกองทุนจำนวนไม่น้อยกว่า 9 คน แต่ไม่เกิน 15
 คน ซึ่งมาจากการคัดเลือกกันเองโดยสมาชิกจากบุคคลที่มีความรู้ ความสามารถ และความ
 รับผิดชอบที่จะบริหารจัดการกองทุน เป็นที่ยอมรับของประชาชนในหมู่บ้านและชุมชนเมือง

5) ระเบียบคณะกรรมการกองทุนหมู่บ้านและชุมชนเมืองแห่งชาติว่าด้วย
 การจัดตั้งและบริหารกองทุนหมู่บ้านและชุมชนเมืองแห่งชาติ (ฉบับที่ 4) พ.ศ. 2545 ได้ให้
 ความหมายบัญชีกองทุนหมู่บ้าน หมายความว่า บัญชีเงินฝากออมทรัพย์ภายใต้ชื่อกองทุนหมู่บ้าน
 หรือบัญชีที่ 1 ซึ่งกองทุนเปิดไว้รองรับเงินจัดสรรจากรัฐบาล บัญชีสะสม หมายความว่า บัญชี
 เงินฝากออมทรัพย์ภายใต้ชื่อกองทุนหมู่บ้าน หรือบัญชีที่ 2 ซึ่งกองทุนเปิดไว้รองรับเงินฝาก
 ประเภทอื่นนอกเหนือจากเงินที่ได้จัดสรรจากรัฐบาลและให้คณะกรรมการกองทุนหมู่บ้านและ
 ชุมชนเมืองกำหนดระยะเวลาชำระคืนเงินกู้ หรือเงินยืม ตามความเหมาะสมแห่งสัญญาเงินกู้
 แต่ละราย

13.7 ตารางของกองทุนหมู่บ้านและชุมชนเมือง

สำนักงานบริหารกองทุนหมู่บ้าน กรมพัฒนาชุมชน (2544 : 8) กองทุนหมู่บ้าน
 และชุมชนเมืองในขณะที่รัฐบาล และหน่วยงานผู้เกี่ยวข้องกำลังร่วมมือกัน เร่งดำเนินการใน
 ขั้นตอนออกระเบียบกำหนดแนวทางและวิธีการดำเนินงานในด้านต่างๆซึ่งส่วนใหญ่ยังไม่ปรากฏ
 รายละเอียดที่ชัดเจนออกมา ในขณะที่หลายฝ่ายได้ให้ความสนใจโดยเฉพาะอย่างยิ่ง ประชาชนใน
 หมู่บ้าน และชุมชนตลอดจนเจ้าหน้าที่ของหน่วยงานในระดับพื้นที่

กองทุนหมู่บ้านและชุมชนเมืองเป็นนโยบายเร่งด่วนของรัฐบาลที่แถลงต่อรัฐสภา โดยจะจัดตั้งกองทุนให้หมู่บ้านและชุมชนเมืองแห่งละ 1 ล้านบาท เพื่อเป็นแหล่งเงินทุนในการลงทุนสร้างอาชีพเสริมและสร้างรายได้ให้แก่ประชาชนในชุมชนและวิสาหกิจขนาดเล็กในครัวเรือน ทั้งนี้ โดยเป็นการมุ่งแก้ปัญหาความยากจนกองทุนหมู่บ้านและชุมชนเมืองมีหลักสำคัญที่จะนำไปสู่ความสำเร็จ 4 ประการ

1. การมีความพร้อมของหมู่บ้านและชุมชนของคนรอบครัว การควบคุมดูแลกันเอง ประสิทธิภาพการบริหารกองทุนและสังคม
2. การบริหารจัดการเงินกองทุนของหมู่บ้าน ทั้งที่เป็นเงินอุดหนุนกองทุนหมู่บ้าน ทุนทางสังคมของชุมชน และกองทุนที่หน่วยงานราชการจัดตั้งขึ้นที่มีการบริหารจัดการให้สอดคล้องและเกื้อกูลกัน
3. การปฏิรูประบบราชการแผ่นดิน ให้ส่วนราชการเป็นผู้สนับสนุนส่งเสริมด้านวิชาการและสนับสนุนการจัดกองทุน โดยให้ชุมชนเป็นศูนย์กลางในการพัฒนา
4. การติดตามและประเมินผล โดยมีคณะติดตามทุกระดับ และมีเครื่องมือชี้วัดประสิทธิภาพของกองทุนทั้งในด้านเศรษฐกิจ สังคม และการพึ่งพาตนเอง

กองทุนหมู่บ้านและชุมชนเมือง คือ กองทุนที่เกิดขึ้นตามนโยบายของรัฐบาล โดยการจัดสรรเงินอุดหนุนให้แก่หมู่บ้านและชุมชน เพื่อทำหน้าที่เป็นแหล่งเงินทุนหมุนเวียนภายในหมู่บ้านและชุมชนโดยแบ่งเป็น 2 ระดับ คือ

1. เป็นกองทุนรวมในระดับชาติเพื่อจัดสรรให้แก่หมู่บ้านและชุมชนเมือง
2. เป็นกองทุนหมุนเวียนในหมู่บ้าน และชุมชนที่ได้รับการอุดหนุนจากกองทุนรวมระดับชาติหมู่บ้านและชุมชนละ 1 ล้านบาท

13.7.1 กองทุนหมู่บ้านประกอบด้วยเงินและทรัพย์สิน ดังนี้

- 1) เงินอุดหนุนที่รัฐบาลจัดสรรให้หรือเงินที่ได้จากงบประมาณรายจ่ายประจำปี
- 2) เงินหรือทรัพย์สินที่มีผู้บริจาคหรือมอบให้แก่กองทุน
- 3) ดอกผลหรือผลประโยชน์ที่เกิดจากกองทุน
- 4) เงินอื่นใดนอกจาก (1)-(3) ที่กองทุนได้รับไม่ว่ากรณีใด โดยมาจากแหล่งต่าง ๆ ดังนี้

4.1) เงินงบประมาณจากการปรับปรุงงบประมาณรายจ่ายประจำปีงบประมาณ 2544 และตั้งเพิ่มเติมปี 2545

4.2) เงินกู้จากต่างประเทศที่ยังไม่เบิกจ่ายและมีวัตถุประสงค์ใกล้เคียงกับกองทุนหมู่บ้าน เช่น กองทุนเพื่อการลงทุนทางสังคม (SIF) และเงินกู้เพื่อปรับโครงสร้างทางเศรษฐกิจ (SAL)

4.3) เงินกู้จากธนาคารที่เป็นรัฐวิสาหกิจหรือสถาบันการเงินอื่น โดยใช้หลักทรัพย์ค้ำประกันของกระทรวงการคลัง

4.4) โดยการหาเงินทุนจากแหล่งดังกล่าว ให้เป็นหน้าที่ของอนุกรรมการฯ โดยมีปลัดกระทรวงการคลังเป็นประธาน

4.5) แหล่งอื่นๆ

13.7.2 ในการบริหารกองทุนหมู่บ้านมีระดับการบริหารดังนี้

1) ระดับชาติ

1.1) คณะกรรมการกองทุนหมู่บ้านและชุมชนเมืองแห่งชาติ (บพม.) มีหน้าที่ในการกำหนดนโยบายและแผนดำเนินงาน

1.2) สำนักคณะกรรมการกองทุนหมู่บ้านและชุมชนเมืองแห่งชาติ ในสำนักเลขาธิการนายกรัฐมนตรี ทำหน้าที่เป็นสำนักเลขานุการ

1.3) คณะอนุกรรมการสนับสนุนการดำเนินงานส่วนกลางทำหน้าที่สนับสนุนการทำงานของคณะกรรมการติดตามและสนับสนุนการดำเนินงานกองทุนหมู่บ้านระดับจังหวัดและคณะกรรมการกองทุนระดับหมู่บ้าน

1.4) คณะอนุกรรมการเตรียมการเลือกตั้งกองทุนหมู่บ้านและชุมชนเมืองแห่งชาติ ทำหน้าที่ในการนำนโยบายของคณะกรรมการไปจัดตั้งทำแนวทางปฏิบัติ รวมทั้งกฎหมายและระเบียบที่เกี่ยวข้อง

2) ระดับจังหวัด

มีคณะกรรมการติดตามและสนับสนุนการดำเนินงานกองทุนหมู่บ้านระดับจังหวัดทำหน้าที่ในการประเมินและเตรียมความพร้อมติดตามตรวจสอบสนับสนุนด้านวิชาการและการจัดการแก่คณะกรรมการกองทุนหมู่บ้าน

3) คณะกรรมการกองทุนหมู่บ้าน ประกอบด้วย

ตัวแทนของกลุ่มและองค์กรประชาชนในหมู่บ้านซึ่งได้มาโดยชาวบ้านในหมู่บ้านเลือกกันเองจำนวน 15 คน โดยวิธีเลือกองค์ประกอบและอำนาจหน้าที่ให้เป็นไปตามระเบียบที่คณะกรรมการกำหนด

13.7.3 ขั้นตอนการจัดสรรเงินกองทุนหมู่บ้าน โดยมีขั้นตอน ดังนี้

1) จัดเวทีชาวบ้าน เพื่อจัดตั้งคณะกรรมการกองทุนหมู่บ้าน

- 2) จัดตั้งคณะกรรมการกองทุนหมู่บ้าน
- 3) ยื่นคำขอขึ้นทะเบียนกองทุนหมู่บ้าน
- 4) ประเมินความพร้อม
- 5) จัดสรรให้กลุ่มที่มีความพร้อมก่อน
- 6) เตรียมความพร้อมให้กลุ่มที่ยังไม่ผ่านการประเมิน
- 7) จัดสรรเพิ่มเติมในส่วนที่ผ่านการเตรียมความพร้อมแล้วโดยให้เป็นไปตาม

ระเบียบ คำสั่ง แนวทาง วิธีปฏิบัติที่คณะกรรมการกำหนด

13.7.4 ผู้มีสิทธิกู้ยืมกองทุนหมู่บ้าน ได้แก่

- 1) กลุ่มและองค์กรที่ขึ้นทะเบียนเป็นสมาชิกกองทุนหมู่บ้าน
- 2) มาจากบุคคลที่เป็นสมาชิกกองทุนหมู่บ้าน โดยสมาชิกหรือปัจเจกบุคคล

ดังกล่าวต้องปฏิบัติตามหลักเกณฑ์เงื่อนไขแบบฟอร์มที่คณะกรรมการกองทุนหมู่บ้านกำหนด

การกู้ยืมเงินกองทุนหมู่บ้านมี 6 ประเภท คือ

1. พัฒนาอาชีพ
2. สร้างงาน
3. สร้างและ/หรือเพิ่มรายได้
4. ลดรายจ่าย
5. อุตสาหกรรมและ/หรือวิสาหกิจขนาดเล็กในครัวเรือน
6. เพื่อการฉุกเฉิน

โดยมีลักษณะการกู้ยืมทั้งภายในหมู่บ้านและเครือข่ายระหว่างหมู่บ้าน และมีสัดส่วนเพื่อการฉุกเฉินไม่ควรเกินร้อยละ 10 ส่วนประเภทอื่นๆ ให้เป็นไปตามที่ระเบียบที่

คณะกรรมการกำหนด

13.7.5 ขั้นตอนการขอกู้ยืมกองทุนหมู่บ้าน มีดังนี้

- 1) ยื่นคำขอกู้ต่อคณะกรรมการกองทุนหมู่บ้าน
- 2) คณะกรรมการกองทุนพิจารณาคำขอกู้ยืม
- 3) อนุมัติ
- 4) ทำสัญญา
- 5) เปิดบัญชีออมทรัพย์
- 6) โอนเข้าบัญชี

13.7.6 หลักการสำคัญของระเบียบข้อบังคับกองทุนหมู่บ้าน ประกอบด้วย

- 1) ความเป็นอิสระของการบริหารจัดการของคณะกรรมการกองทุน

- 2) ประสิทธิภาพในการบริหารกองทุนให้บรรลุตามนโยบายและวัตถุประสงค์
- 3) คณะกรรมการจะกำหนดระเบียบข้อบังคับเพียงกรอบแนวทางหลักกลาง ๆ
- 4) หมู่บ้านและชุมชนเป็นผู้กำหนดรายละเอียดของระเบียบข้อบังคับให้

สอดคล้องกับสภาพความเป็นจริง

13.7.7 กรอบแนวทางหลักของระเบียบข้อบังคับ ประกอบด้วยสิ่งต่าง ๆ เหล่านี้ คือ

- 1) ประเภท สัดส่วน และระยะเวลาการให้กู้ยืม
- 2) การพิจารณาและอนุมัติเงินกู้
- 3) เงื่อนไขการส่งเสริมการออม
- 4) การคืนเงินต้นและดอกเบี้ย
- 5) อัตราดอกเบี้ย
- 6) การสมทบกองทุน
- 7) การจัดสรรกำไรกองทุนและการบัญชี

13.7.8 ในการดำเนินงานกองทุนหมู่บ้านมีการติดตามตรวจสอบ ดังนี้

- 1) การติดตามตรวจสอบภายใน โดยจัดให้มีกลไกเพื่อทำหน้าที่ติดตามตรวจสอบโดยบทบาทหน้าที่ของคณะกรรมการกองทุนหมู่บ้าน ผู้แทนกลุ่มและองค์การที่เป็นสมาชิกกองทุนหมู่บ้านและผู้นำท้องถิ่นในสองลักษณะ ได้แก่ ติดตามตรวจสอบการบริหารจัดการกองทุนและบัญชีและการติดตามตรวจสอบสมาชิกผู้กู้ยืม ทั้งนี้ โดยมีการจัดประชุมสมาชิกเพื่อรายงานผลการติดตามตรวจสอบทุกเดือน
- 2) มีการติดตามตรวจสอบภายนอก โดยคณะกรรมการระดับจังหวัดและ/หรือคณะกรรมการของอนุกรรมการจังหวัด

13.7.9 ประเด็นในการติดตามตรวจสอบ ได้แก่

- 1) การจัดองค์กรและแผนการดำเนินงาน
- 2) ความโปร่งใสในการบริหารกองทุนหมู่บ้าน
- 3) ปัญหาด้านวิชาการและการจัดการ

13.7.10 มีการประเมินผลการดำเนินงานกองทุนหมู่บ้านโดย

- 1) ให้เป็นบทบาทขององค์กรอิสระ ได้แก่ สถาบันการศึกษาและ/หรือภาคเอกชน องค์กรพัฒนาชุมชน
- 2) มีประเด็นในการประเมินผล ได้แก่
 - 2.1) การใช้เงินทุนตามวัตถุประสงค์

2.2) การบริหารจัดการ (องค์กรของหมู่บ้าน การจัดทำบัญชี การกระจายของผู้ได้รับประโยชน์)

2.3) ผลการดำเนินงาน

2.4) ผลการวิเคราะห์

2.5) ข้อเสนอแนะ

13.7.11 บทบาทหน้าที่และความรับผิดชอบของคณะกรรมการกองทุนหมู่บ้านที่สำคัญในเรื่องต้น ได้แก่

- 1) ดูแลรักษาเงินกองทุนหมู่บ้าน
- 2) พิจารณาคำร้องขอกู้ยืมเงินกองทุนหมู่บ้าน
- 3) ติดตามการชำระคืนเงินกู้ยืม
- 4) ทำให้เงินกองทุนเกิดการหมุนเวียนขยายผล

นอกจากหลักการและปัจจัยสำคัญที่จะส่งผลถึงความสำเร็จของกองทุนหมู่บ้านโดยตรงแล้วเพื่อให้มีประสิทธิภาพและความสำเร็จยิ่งขึ้น ควรพิจารณาองค์ประกอบอื่น ๆ ด้วย ได้แก่

1. ประสบการณ์ของประชาชนที่ได้ร่วมทำกันมาเป็นกลุ่มออมทรัพย์ฯ กลุ่มอาชีพ กข.คจ.หรือกองทุนอื่นๆ เป็นกระบวนการเรียนรู้ที่นำมาใช้และร่วมมือกัน
2. ประสบการณ์ของหลายหน่วยงาน
3. เป็นการควบคุมการดำเนินงานโดยประชาชนที่เป็นกระบวนการสังคมเมื่อได้ดำเนินการกองทุนหมู่บ้านตามหลักการและวิธีดำเนินงานที่กำหนดอย่างครบถ้วนแล้วก็เชื่อมั่นว่าผลที่ได้รับ ได้แก่

1. เป็นการช่วยเหลือเพื่อให้ชาวบ้านช่วยตนเองได้
2. เกิดการหมุนเวียนการกู้ยืมเงินกองทุนในระดับหมู่บ้าน
3. เป็นการกระตุ้นเศรษฐกิจ โดยถึงมือประชาชนโดยตรง
4. เกิดกำลังซื้อในหมู่บ้านประชาชนในระดับหมู่บ้านและชุมชน
5. ช่วยแก้ไขปัญหาอกระบบไปด้วยในโอกาสเดียวกัน

แนวคิดเกี่ยวกับความสำเร็จในการดำเนินงานกองทุนหมู่บ้านและชุมชนเมือง

สำนักงานกองทุนหมู่บ้านและชุมชนเมืองแห่งชาติ (2544 : 16) ได้กล่าวถึงความสำเร็จในการดำเนินงานกองทุนหมู่บ้านและชุมชนเมืองประกอบด้วยหลักสำคัญ 4 ประการ ดังนี้

1. การกู้ยืมและการชำระหนี้ หมายถึง สมาชิกกองทุนหมู่บ้านที่ได้ทำสัญญากู้ยืมเงิน และ เมื่อครบกำหนดเวลาชำระหนี้คืน ต้องนำเงินมาคืนให้กับกองทุนหมู่บ้านตามกำหนด

2. วินัยทางการเงิน หมายถึง สมาชิกกองทุนหมู่บ้านที่กู้ยืมเงินต้องมีความซื่อสัตย์ มีวินัยทางการเงิน การชำระหนี้คืนเงินกู้ของสมาชิกเมื่อครบกำหนดต้องชำระหนี้คืนได้

3. ภาวะผู้นำของผู้บริหารกองทุนหมู่บ้าน หมายถึง ความสามารถของผู้นำหรือผู้บริหารที่จะชักจูง ผู้อื่นให้ร่วมมือ ร่วมใจ ดำเนินการ ไปสู่จุดหมายที่ตนต้องการ โดยต้องร่วมมือกัน ปฏิบัติงานทั้งใน ฐานะผู้ร่วมงานและผู้ริเริ่มให้เกิดมีการวางแผน กำหนดเป้าหมายและสร้าง แรงจูงใจเพื่อสนองความต้องการของผู้ร่วมงาน

4. ความสามารถในการบริหารจัดการงานกองทุนหมู่บ้าน หมายถึง การทำให้กองทุน มีประ โยชน์และยั่งยืน ซึ่งประกอบด้วย การมีจำนวนสมาชิกเพิ่มขึ้น มีการปล่อยเงินกู้อย่างต่อเนื่อง มีการชักชวนให้เพื่อนบ้านสมัครเป็นสมาชิกกองทุน และการแก้ไขปัญหาและอุปสรรคของ คณะกรรมการกองทุนหมู่บ้าน

ชุมพร สังขปริษา (2548 : 34-35) ได้กล่าวถึงความสำเร็จในการดำเนินงานกองทุน หมู่บ้านและชุมชนเมือง ประกอบไปด้วยปัจจัยสำคัญดังนี้

1. สมรรถนะ และความจริงจัง
2. การมีเป้าหมายนโยบายที่ชัดเจน
3. การริเริ่มที่ดี ของกระบวนการกำหนดนโยบาย

วรเดช จันทรศร (2548 : 103-105) กล่าวถึงปัจจัยที่มีผลต่อความสำเร็จในการ ดำเนินงานกองทุนหมู่บ้านและชุมชนเมือง ประกอบด้วยปัจจัยต่าง ๆ ดังนี้

1. บรรทัดฐานและวัตถุประสงค์ของนโยบาย เป็นสิ่งที่จำเป็นที่ต้องกำหนดให้มีขึ้น และจะต้องกำหนดให้ชัดเจนทั้งนี้เนื่องจากกรณีบรรทัดฐานและวัตถุประสงค์ของนโยบายที่ชัดเจน ย่อมจะทำให้เข้าใจว่าอะไรคือเป้าหมายหรือผลลัพธ์ที่ผู้กำหนดนโยบายต้องการ เมื่อเข้าใจว่าอะไร คือความต้องการ ย่อมเป็นการง่ายที่จะทำให้ผู้นำหน่วยสามารถกำหนดภารกิจที่ชัดเจน มีการ มอบหมายหรือกำหนดความรับผิดชอบเฉพาะของแต่ละฝ่ายให้สัมพันธ์กัน อันจะเป็นแนวทางทำ ให้การประสานการปฏิบัติให้เป็นไปตามโดยราบรื่น และการมอบหมายงานย่อยจะทำให้ง่ายต่อ การกำหนดมาตรฐานในการปฏิบัติของงานทุกฝ่ายที่เกี่ยวข้องซึ่งก็คือระบบประเมินผลที่มี ประสิทธิภาพย่อมส่งผลทำให้การใช้ระบบให้คุ้มค่าและโทษเกิดความเที่ยงธรรมมากยิ่งขึ้น ซึ่งระบบ การให้คุณค่าและโทษที่เป็นธรรม ก็จะมีผลกระทบต่อความสำเร็จของการนำนโยบายไปปฏิบัติเป็น อย่างยิ่ง

2. ลักษณะของหน่วยปฏิบัติ เป็นลักษณะบางประการของหน่วยที่จะต้องนำนโยบายไปปฏิบัติที่ผู้กำหนดนโยบายหรือผู้บริหาร โครงการควรส่งเสริม เพราะเป็นสิ่งที่ส่งผลกระทบต่อความสำเร็จหรือความล้มเหลวต่อการนำนโยบายไปปฏิบัติ เช่น ลักษณะรูปแบบของความสัมพันธ์ภายในองค์กร เป็นต้น

3. ทรัพยากร ในที่นี้ หมายถึงเงินทุนและการช่วยเหลืออื่น ๆ โดยปัจจัยเรื่องทรัพยากรอาจกล่าวได้ว่ามีความสำคัญอย่างยิ่ง เพราะเป็นตัวกำหนดที่สำคัญว่าการนำนโยบายไปปฏิบัติจะสำเร็จหรือไม่ แต่อย่างไรก็ดี ทรัพยากรดังกล่าวนี้อาจแยกเป็นทรัพยากรในระบบงบประมาณของหน่วยงาน และทรัพยากรนอกระบบงบประมาณของหน่วยงาน

4. กิจกรรมเพื่อให้การบังคับใช้มีผล เป็นสิ่งที่จำเป็นที่ผู้กำหนดนโยบายหรือผู้บริหาร โครงการต้องกำหนดให้มีขึ้นเพื่อใช้วัดความก้าวหน้าหรือวัดผลการปฏิบัติตามนโยบาย แผนงานหรือโครงการ โดยการใช้วิธีการต่าง ๆ เข้าควบคุมการปฏิบัติงานให้ผู้ปฏิบัติงานปฏิบัติตามแนวทางของนโยบายที่กำหนดไว้ เช่น การสนับสนุนหรือตัดความช่วยเหลือทางงบประมาณ การนำผลการปฏิบัติประกอบการให้ทุนให้โทษ การใช้ระบบการรายงานผลการปฏิบัติ เป็นต้น

5. สภาวะทางเศรษฐกิจ การเมืองและสังคม เป็นปัจจัยภายนอกองค์กรที่มีผลกระทบต่อ การนำนโยบายไปปฏิบัติ ไม่ว่าจะเป็นด้านเศรษฐกิจ ซึ่งเป็นเรื่องของการสนับสนุนทรัพยากรในส่วนที่เป็นงบประมาณนอกระบบ ว่าสามารถขอรับการสนับสนุนได้หรือไม่ หรือมีพอให้ขอรับการสนับสนุนได้หรือไม่ หรือมีพอให้ขอรับการสนับสนุนได้หรือไม่ ในด้านการเมือง ผู้ปฏิบัติจะต้องเผชิญกับกลุ่มบุคคลหรือองค์กรต่าง ๆ ซึ่งผู้ปฏิบัติจะต้องแสวงหาการสนับสนุนและในด้านสังคมผู้ปฏิบัติจะต้องยอมรับแนวคิดของผู้ที่เกี่ยวข้อง แล้วนำมาหาข้อสรุปเพื่อเป็นแนวทางปฏิบัติ ซึ่งสิ่งเหล่านี้จะเป็นสิ่งยากที่จะทำได้โดยราบรื่น ซึ่งจะต้องมีทั้งการให้ความร่วมมือหรือไม่ให้ความร่วมมือ

6. กระบวนการติดต่อสื่อสาร เป็นสิ่งที่ผู้กำหนดนโยบายจะต้องกำหนดให้มีขึ้นเพื่อการติดต่อสื่อสารระหว่างผู้กำหนดนโยบายและผู้ดำเนินงานไปปฏิบัติ เพื่อให้ผู้มีหน้าที่นำนโยบายไปปฏิบัติทราบว่า บรรทัดฐานและวัตถุประสงค์ของนโยบายที่กำหนดไว้มีเป้าหมายและแนวปฏิบัติอย่างไร และผู้ปฏิบัติถูกคาดหวังว่าจะให้ปฏิบัติอย่างไร

7. ความร่วมมือและสนับสนุนจากผู้ปฏิบัติ เป็นปัจจัยทางด้านจิตวิทยาและสังคมวิทยา เพื่อให้เกิดการยอมรับและเข้ามามีส่วนร่วมในการปฏิบัติงานเป็นทีมอย่างมีประสิทธิภาพ ซึ่งอาจจะใช้วิธีจูงใจโดยใช้ภาวะผู้นำที่เหมาะสมเพื่อให้ผู้ปฏิบัติภายในองค์กรเกิดการยอมรับและเต็มใจที่จะปฏิบัติงาน

ประภาส นาคประกอบ (2548 : 15) ความสำเร็จในการดำเนินงานกองทุนหมู่บ้านและชุมชนเมืองนั้น สามารถวัดจากสิ่งต่าง ๆ ดังต่อไปนี้

1. เกณฑ์ด้านเวลาเป็นการพิจารณาว่า โครงการนั้นสามารถเสร็จสิ้นภายในกำหนดเวลาไว้หรือไม่
2. งบประมาณเป็นการพิจารณาว่าโครงการนั้น ๆ สามารถจัดการกับค่าใช้จ่ายตามงบประมาณที่กำหนดได้อย่างเหมาะสมหรือไม่ โดยพิจารณาไปถึงการสรรหาเงินทุนการระดมเงินทุนให้อยู่ในระดับที่เหมาะสม และใช้เงินสำหรับการบริหารได้ตามที่กำหนดจำนวนไว้
3. ผลงานตรงตามเงื่อนไขที่ได้กำหนด กล่าวคือ ผลงานให้ผลลัพธ์ตรงตามความต้องการทั้งคุณภาพ และปริมาณตามที่กำหนดไว้ในเงื่อนไขโครงการ

ปีนโต และเชลเวน (Pinto and Steven. 1988 : 479-512) ได้เสนอตัวชี้วัดความสำเร็จในการดำเนินงานกองทุนหมู่บ้านและชุมชนเมืองภายใต้เกณฑ์บรรทัดฐาน 4 ประการดังต่อไปนี้

1. เกณฑ์บรรทัดฐานด้านเวลา (Time Criterion) หมายถึง โครงการนั้นสามารถเสร็จตามเวลา หรือกำหนดการที่วางไว้
2. เกณฑ์บรรทัดฐานด้านการเงิน (Monetary Criterion) หมายถึง โครงการนั้น ๆ สามารถเสาะหางบประมาณที่เหมาะสม และสามารถดำเนินงานได้สำเร็จตามงบประมาณที่กำหนดไว้
3. เกณฑ์บรรทัดฐานด้านประสิทธิผล (Effectiveness Criterion) หมายถึง โครงการนั้น ๆ สามารถดำเนินงานสำเร็จบรรลุวัตถุประสงค์ที่กำหนดไว้
4. เกณฑ์บรรทัดฐานด้านความพึงพอใจของผู้บริการ (Client Satisfaction Criterion) หมายถึง โครงการได้รับการยอมรับและใช้ประโยชน์จากผู้รับบริการ

ประชุม โขธิกุล (2548 : 20) กล่าวถึงคำว่าประสิทธิผล (Effectiveness) และกล่าวว่าวิธีการพิจารณาความสำเร็จในการดำเนินงานกองทุนหมู่บ้านและชุมชนเมือง อาจพิจารณาได้ 2 ลักษณะ คือ

1. ความสัมพันธ์ระหว่างองค์กรกับสภาพแวดล้อมภายนอก ได้แก่
 - 1.1 ความสำเร็จตามวัตถุประสงค์ขององค์กรที่เป็นทางการ
 - 1.2 ความสำเร็จในเป้าหมายขององค์กร
 - 1.3 การได้มาซึ่งทรัพยากรจากสภาพแวดล้อม
 - 1.4 การให้ความเป็นธรรมแก่สังคม
2. การปฏิบัติการในองค์กรวัดได้จาก
 - 2.1 ความพึงพอใจของสมาชิกองค์กร

นิรมิต เทียมทัน (2548 : 479-512) ได้เสนอทฤษฎีและแนวคิดใช้ชื่อว่า ตัวแบบสิบปัจจัยแห่งความสำเร็จในการดำเนินงานกองทุนหมู่บ้านและชุมชนเมือง (Ten Critical Success Factors Mode) ประกอบด้วย

1. การรับรู้ภารกิจของโครงการที่ชัดเจน ผู้บริหารจะต้องทำความเข้าใจ จุดมุ่งหมาย และวัตถุประสงค์ ตลอดจนแนวทางการดำเนินงานของโครงการให้ชัดเจน มีการประชุมร่วมกันระหว่างผู้กำหนดแนวคิด และองค์กร หรือบุคลากรที่ได้รับมอบหมาย
2. เป็นการสนับสนุนของผู้บริหารระดับสูงซึ่งเป็นปัจจัยที่สำคัญทั้งในด้านการสนับสนุนทรัพยากรต่าง ๆ รวมทั้งการสนับสนุนด้านกำลังใจแก่ผู้ปฏิบัติงาน
3. การจัดทำกำหนดการและแผนการดำเนินการของโครงการ เช่น กำหนดเวลาดำเนินการ เครื่องมือ อุปกรณ์ เทคโนโลยี และทรัพยากรด้านต่าง ๆ ที่จำเป็น กำหนดมาตรฐานการทำงานเพื่อใช้ในการวัดผลการปฏิบัติงานกับใช้เป็นแนวทางการดำเนินงานของบุคลากรในโครงการ
4. การปรึกษาหารือผู้รับบริการ เพื่อวิเคราะห์ความจำเป็น หรือความต้องการของกลุ่มบุคคลเหล่านี้ให้สอดคล้องกับเป้าหมายของโครงการ
5. บุคลากร ซึ่งผู้บริหารโครงการจำเป็นต้องระมัดระวังในการสรรหา การคัดเลือก และการฝึกอบรม พนักงานที่มาปฏิบัติงานสามารถทำงานได้อย่างแท้จริง
6. สาระด้านเทคนิควิธี หมายถึงการจัดให้มีเทคโนโลยีที่จำเป็นสำหรับการดำเนินกิจกรรมโครงการอย่างพร้อมมูล และเพียงพอ ขณะเดียวกันจะต้องคำนึงถึงการที่บุคลากรโครงการจะต้องมีทักษะแรงงาน หรือมีความชำนาญในการใช้เทคโนโลยีต่าง ๆ อย่างแท้จริง
7. การยอมรับของผู้รับบริการ ผู้บริหารจะต้องใช้ประโยชน์ที่เป็นวัตถุประสงค์หรือเป้าหมายของโครงการในผลลัพธ์ขั้นสุดท้ายโดยกระทำควบคู่ไปกับกระบวนการปรึกษาหารือกับผู้รับบริการ
8. การติดตามและรับรู้ข้อมูลป้อนกลับ หมายถึง กระบวนการในการควบคุมโครงการและรับรู้ปัญหาที่สามารถคาดการณ์ และหาแนวทางในการป้องกันปัญหาต่าง ๆ ที่เกิดขึ้นไม่ว่าจะเป็นปัญหาด้านวิธีการ บุคลากร อุปกรณ์ เครื่องมือ หรือการประสานงานก็ตาม
9. การติดต่อสื่อสาร ถือเป็นความสำคัญอย่างยิ่งต่อการสร้างบรรยากาศของความสำเร็จในการทำงาน ดังนั้น การมีเครือข่ายที่เหมาะสมจะทำให้กระแสกรไหลเวียนของข้อมูลข่าวสารในโครงการสามารถดำเนินการไปได้อย่างถูกต้อง ชะงัก และทันเหตุการณ์ได้

10. เป็นเรื่องของ การแก้ไขอุปสรรค ต้องเข้าใจว่า การทำงานทุกด้านย่อมมีอุปสรรคเกิดขึ้นได้ ดังนั้นผู้บริหาร โครงการต้องพร้อมที่จะรับมือ ในการแก้ไขปัญหาอุปสรรคที่อาจเกิดขึ้นได้

สมบูรณ หอมเอนก (2548 : 108 -145) ได้เสนอว่าหัวใจสำคัญของความสำเร็จในการดำเนินงานกองทุนหมู่บ้านและชุมชนเมืองใน 3 ด้าน ได้แก่ การเชื่อมโยงกลุ่มบุคคล (Organization Interfaces) เป็นการประสานงานการดำเนินงานขององค์กรต่าง ๆ ที่มีส่วนร่วมในการจัดการโครงการให้สามารถทำหน้าที่อย่างสอดคล้องต้องกัน เป็นจังหวะจะโคนเพื่อลดความขัดแย้งด้านต่าง ๆ ที่อาจเกิดขึ้นและการเชื่อมโยงระบบงาน (System Interfaces) เป็นการเชื่อมประสานระบบย่อยที่จำเป็นของการทำงานด้านต่าง ๆ (Subsystems) ให้สอดคล้องกันเป็นเนื้องานเดียวโดยการใช้เครื่องมือบางอย่าง โดย Stuckenbruck เปรียบผู้จัดการโครงการเสมือนหมุดเชื่อมโยงให้เกิดดุลยภาพระหว่างองค์กรและบุคคลที่เกี่ยวข้อง ผู้จัดการโครงการจึงเป็นผู้มีบทบาทหลักที่สำคัญยิ่ง ซึ่งการเล่นบทบาทในการสร้างบูรณภาพเช่นนี้ ประกอบด้วยปัจจัยด้านต่าง ๆ 9 ประการ ได้แก่

1. การเริ่มต้นอย่างถูกต้อง
2. การวางแผนเพื่อการบูรณาการโครงการ
3. การบูรณาการ ระบบการจำแนกโครงสร้างงาน กับการกำหนดการโครงการและแผนงบประมาณ
4. การพัฒนาระบบการควบคุมโครงการเชิงบูรณาการ
5. การจัดการความขัดแย้ง
6. การจัดอุปสรรคต่าง ๆ
7. การจัดลำดับความสำคัญของกิจกรรมโครงการ
8. การอำนวยความสะดวกในการถ่ายโอนโครงการ
9. การจัดวางเครือข่ายการสื่อสาร

บุญเรือน เข้มกลีบ (2548 : 108 – 145) ได้กล่าวถึงปัจจัยความสำเร็จในการดำเนินงานกองทุนหมู่บ้านและชุมชนเมือง โดยแบ่งกลุ่มปัจจัยรวม 4 กลุ่ม คือ

1. การรับรู้สาระสำคัญของโครงการมอริสเสนอว่า จุดเริ่มต้นที่สำคัญโครงการคือ การที่ผู้จัดการโครงการ ทีมงาน และผู้บริหารโครงการที่เกี่ยวข้องจะต้องรับรู้ ทำความเข้าใจอย่างชัดเจนในเรื่องต่าง ๆ คือ วัตถุประสงค์ของโครงการ (Objectives) กลยุทธ์หรือแนวทางการดำเนินโครงการ (Structures) เทคโนโลยีหรือวิทยาการที่จำเป็นสำหรับโครงการ (Technology) แบบแผนหรือข้อกำหนดที่เป็นบรรทัดฐานของโครงการ (Design)

2. เป็นเรื่องปัจจัยภายนอก การเงินและระยะเวลา โดยมีวิธีพิจารณาว่าสภาพแวดล้อมภายนอก และสิ่งต่าง ๆ ที่ได้รับอิทธิพลจากภายนอกเป็นเรื่องละเอียดอ่อนมาก

3. เป็นเรื่องทัศนคติของผู้ปฏิบัติงาน (Attitudes) โดยมีวิธีพิจารณาว่าผู้บริหารและผู้จัดการ โครงการตลอดจนบุคลากรโครงการที่เป็นผู้ทำหน้าที่ในการสร้างทัศนคติแรงจูงใจในเชิงบวกให้เกิดขึ้น โดยเฉพาะในเรื่องการสนับสนุนความมุ่งมั่นของผู้บริหารระดับสูง การสร้างแรงจูงใจที่ดี ความร่วมมือร่วมใจ และการเสริมสร้างโลกทัศน์เชิงบวก

4. การดำเนินงาน (Implementation) โดยมีวิธีเสนอว่า ปัจจัยในกลุ่มนี้เป็นความรับผิดชอบของผู้จัดการ โครงการโดยตรงในเรื่องการจัดองค์การโครงการ การสร้างทีมงาน การวางแผนการควบคุม และการรายงาน รวมทั้งการประกันคุณภาพงาน เป็นต้น

ฐานคติของตัวแบบนี้มุ่งเน้นที่กลวิธีในการจัดการ โครงการขนาดใหญ่ซึ่งเป็นประโยชน์อย่างมากต่อการจัดการ โครงการให้ประสบความสำเร็จ

เบญจวรรณ อ่านเปรื่อง (2548 : 108 – 145) ซึ่งให้เห็นว่าการจัดลำดับปัจจัยที่นำไปสู่ความสำเร็จในการดำเนินงานกองทุนหมู่บ้านและชุมชนเมืองขึ้นอยู่กับการจัดการโครงการ 10 อันดับ

1. ความชัดเจนของจุดมุ่งหมายและภารกิจ โครงการ
2. การสนับสนุนของผู้บริหารระดับสูง
3. ความสามารถของผู้จัดการ โครงการ
4. ความเหมาะสม และสมรรถนะของทีมงาน
5. ความเพียงพอของทรัพยากร
6. การมีส่วนร่วม และการปรึกษาหารือผู้รับบริการ และลูกค้า
7. การสื่อสารที่ดี
8. การตอบสนองอย่างรวดเร็วต่อผู้รับบริการ
9. การติดตามและรับรู้ข้อมูลสรุปป้อนกลับที่ดี
10. ความเหมาะสมของเทคโนโลยี

ความสำเร็จในการดำเนินงานกองทุนหมู่บ้านและชุมชนเมือง (วรุณศิริ อารยวงศ์ 2548 :

15-16)

1. ความสำเร็จ หมายถึง

1.1 ระดับความร่วมมือที่ผู้รับนโยบายไปปฏิบัติต่อผู้ออกคำสั่ง หรือ กำหนดนโยบาย ถ้าวัดความร่วมมือสูง ความสำเร็จสูง

1.2 มีการบรรลุผลการปฏิบัติตามนโยบายนั้น ตามภาระหน้าที่ขององค์กรที่รับผิดชอบตัวความราบรื่นและปราศจากปัญหา

1.3 นโยบายก่อให้เกิดผลการปฏิบัติในระยะสั้น และหรือก่อให้เกิดผลกระทบตามที่พึงปรารถนา

2. ปัจจัยที่ส่งผลต่อความสำเร็จในการดำเนินงานกองทุนหมู่บ้านและชุมชนเมืองให้ประสบความสำเร็จขึ้นอยู่กับปัจจัยหลายประการ ได้แก่

2.1 แหล่งที่มาของนโยบาย นโยบายต้องถูกต้องมีความชอบธรรมสอดคล้องกับค่านิยมของสังคม จึงจะมีโอกาสได้รับการสนับสนุนจากประชาชน และสามารถดำเนินการนำนโยบายไปปฏิบัติต่อไปได้ตามวัตถุประสงค์ของนโยบาย

2.2 ความชัดเจนของนโยบาย นโยบายต้องมีวัตถุประสงค์ที่ชัดเจน เพราะจะช่วยส่งเสริมให้การนำนโยบายไปปฏิบัติ มีความสอดคล้องประสานกัน และนำไปสู่การบรรลุวัตถุประสงค์ที่พึงปรารถนา หากนโยบายขาดความชัดเจนจะทำให้เกิดความสับสน การดำเนินการให้บรรลุผลจะเป็นเรื่องยากที่จะเกิดขึ้นได้

2.3 การสนับสนุนนโยบายจะถูกนำไปปฏิบัติจริงหรือไม่อย่างไรขึ้นอยู่กับการสนับสนุนจากผู้ปฏิบัติและผู้ที่ได้รับผลประโยชน์จากการปฏิบัติตามนโยบาย

2.4 ความซับซ้อนในการบริหารงาน การนำนโยบายไปปฏิบัติจะประสบผลสำเร็จหรือไม่ องค์กรที่นำไปปฏิบัติต้องหลีกเลี่ยงการใช้องค์กรที่มีความซับซ้อนสูง และจำนวนหน่วยงานที่เกี่ยวข้องมากเกินไป เพราะส่งผลให้เกิดการบิดเบือนวัตถุประสงค์ของนโยบาย ซึ่งจะเป็นอุปสรรคที่สำคัญต่อความสำเร็จในการนำนโยบายไปปฏิบัติ

2.5 การสนใจสำหรับผู้ปฏิบัติ ซึ่งจะเป็นการกระตุ้นที่จะทำให้ผู้ปฏิบัติมีความมุ่งมั่นที่จะทำงานให้สำเร็จ

2.6 การจัดสรรทรัพยากร การดำเนินงานใดๆ ก็ตาม หากขาดทรัพยากรสนับสนุนแผนงาน โครงการนั้นย่อมประสบความสำเร็จล้มเหลวตั้งแต่เริ่มต้น

จากที่กล่าวมาข้างต้นสรุปได้ว่า ความสำเร็จในการดำเนินงานกองทุนหมู่บ้านและชุมชนเมือง หมายถึง การดำเนินงานองค์กรบรรลุตามวัตถุประสงค์ หรือสมประสงค์ โดยมีองค์ประกอบของผลการดำเนินงานในรอบบัญชี 1 ปี ซึ่งแสดงในรูปของเงินกำไร/ขาดทุน ในงบดุลประจำปี ที่จะทำงานให้สอดคล้องกันไปในทุกปัจจัย เช่น โครงสร้างองค์กร กลยุทธ์ขององค์กร ระบบงานขององค์กร บุคลากร ลีลาการบริหาร ทักษะขององค์กร ค่านิยมร่วมขององค์กรจะต้องเป็นอันหนึ่งอันเดียวกันจึงจะสามารถนำไปสู่ความสำเร็จได้

ปัจจัยที่มีผลต่อความสำเร็จในการดำเนินงานกองทุนหมู่บ้านและชุมชนเมือง

จากการศึกษาเอกสาร วรรณกรรมและงานวิจัยที่เกี่ยวข้องกับปัจจัยที่มีผลต่อความสำเร็จในการดำเนินงานกองทุนหมู่บ้านและชุมชนเมืองในเขตอำเภอดำม่วง จังหวัดกาฬสินธุ์ ผู้วิจัยได้สรุปตัวแปรต่าง ๆ ที่มีผลต่อความสำเร็จในการดำเนินงานกองทุนหมู่บ้านและชุมชนเมืองในเขตอำเภอดำม่วง จังหวัดกาฬสินธุ์ ดังรายละเอียดต่อไปนี้

1. แนวคิดเกี่ยวกับความพร้อมของชุมชน

ได้มีนักวิชาการได้ให้ความหมายเกี่ยวกับความพร้อมของชุมชนไว้หลายประการ ดังนี้

กันยา สุวรรณแสง (2548 : 24) ได้ให้ความหมายของความพร้อมของชุมชนว่า หมายถึง สภาพหรือคุณภาพการเตรียมพร้อมอันเนื่องมาจากการเตรียมการความถนัด ความพอใจ ความกระตือรือร้น

สร้อยสน สุจริต (2549 : 36) ได้ให้ความหมายของความพร้อมของชุมชนว่า หมายถึง ตอบสนองความปรารถนาหรือความต้องการในสิ่งที่เป็นจริงหรือสิ่งที่เกิดขึ้นหรือสิ่งหนึ่งสิ่งใดที่ไม่ต้องใช้ความพยายามในการกระทำมากก็ตอบสนองได้ทันที

เตโช สวานนท์ (2549 : 249) ได้ให้ความหมายของความพร้อมของชุมชนไว้ว่า หมายถึง สภาพการเตรียมตัวเพื่อการตอบสนองหรือการกระทำใดอย่างหนึ่งและสภาพความพร้อมของบุคคลนั้น ๆ ย่อมขึ้นอยู่กับองค์ประกอบที่สำคัญๆ หลายประการด้วยกัน เช่น ภาวะสมบูรณ์ ของร่างกายและจิตใจ การเร็ว การจงใจและฝึกรวม

ทวี ท่อแก้ว และอบรม สันทิบาล (2549 : 30) ได้ให้ความหมายของความพร้อมของชุมชน คือ ลักษณะทั้งหมดในตัวบุคคล ที่สามารถรวบรวมทั้งหมดเป็นเครื่องมือในการตอบสนองสิ่งใดสิ่งหนึ่งด้วยวิธีการใดวิธีหนึ่ง หมายถึง การเตรียมที่จะเจริญงอกงามต่อไป หรือการที่จะก้าวหน้าต่อไป

อาทร เขาวปราณี (2549 : 49) ได้ให้ความหมายของความพร้อมของชุมชน หมายถึง สภาวะหรือสภาพที่เกิดขึ้น ภายใต้ตัวบุคคลแล้วเป็นผลให้การกระทำสิ่งใดสิ่งหนึ่งมีแนวโน้มที่จะประเ็นความสำเร็จ

สุชา และสุรางค์ จันทรโธม (2549 : 175) ได้ให้ความหมายของความพร้อมของชุมชนไว้ว่าสภาพการเจริญเติบโตบวกกับความสนใจและความรู้ อันเป็นพื้นที่สูงพอที่จะช่วยให้ผู้เรียน ได้เรียนรู้โดยสะดวก

เสาวนีย์ สิกขาบัณฑิต (2549 : 27) ได้ให้ความหมายของความพร้อมของชุมชนไว้ว่า เป็นพฤติกรรมกรปรับตัวให้พร้อมเพื่อจะแสดงออกมา มีทั้งความพร้อมทางร่างกาย จิตใจ และอารมณ์ ความพร้อมทางร่างกายเป็นความพร้อมในการปรับตัวให้พร้อมที่จะทำการเคลื่อนไหว แสดงทักษะต่าง ๆ ความพร้อมทางด้านจิตใจคือ ความพร้อมที่จะทำการเคลื่อนไหว ความพร้อมทางด้านอารมณ์ คือ การที่เจตคติที่ดีต่อการเคลื่อนไหวนั้น ๆ นั่นคือ มีความยินดีในการที่จะแสดงออกซึ่งทักษะนั้น ๆ

วันเพ็ญ พิศาลพงศ์ (2550 : 41) ได้ให้ความหมายของความพร้อมของชุมชน หมายถึง ภาวะถึงสุดขีดและประกอบารเดิมที่เหมาะสมกับการเรียนหรือการทำกิจกรรมอย่างใดอย่างหนึ่งได้สะดวก ซึ่งเป็นของบุคคลหนึ่งโดยเฉพาะ

วิกรม อารีราษฎร์ (2550 : 18) ได้ให้ความหมายของความพร้อมของชุมชน หมายถึง สภาพของบุคคลที่จะเรียนรู้สิ่งหนึ่งสิ่งใด

สรุปความหมายความพร้อมของชุมชน หมายถึง หมู่บ้านหรือกลุ่มคนที่มีความรัก ความสามัคคีร่วมมือร่วมใจกัน มีความปรองดองกันในการทำกิจกรรมร่วมกัน ผู้วิจัยจึงได้นำแนวคิดนี้มาเป็นส่วนหนึ่งของกรอบแนวคิดการวิจัย เพราะความสำเร็จของกองทุนหมู่บ้านจะประสบความสำเร็จได้นั้นส่วนหนึ่งก็มาจากความพร้อมของชุมชนที่ดี

2. แนวคิดเกี่ยวกับการมีส่วนร่วม

2.1 ความหมายของการมีส่วนร่วม

ได้มีผู้ให้ความหมายของ “การมีส่วนร่วม” (Participation) ไว้หลายท่านดังนี้

จิราวัลย์ วรวงศ์ (2550 : 25) การมีส่วนร่วม หมายถึง การที่ประชาชนได้เข้ามามีส่วนร่วมในกิจกรรมตั้งแต่นั้นตอนแรก ในการค้นหาปัญหา ตระหนักถึงปัญหา มีส่วนร่วมในการวางแผนเพื่อแก้ไขปัญหา มีส่วนร่วมในการลงทุนในส่วนของสินทรัพย์ แรงงาน และวัสดุอุปกรณ์ต่าง ๆ รวมถึงการมีส่วนร่วมในการติดตามประเมินผลการปฏิบัติงาน

ชาญนิตย์ ชุ่มชื่น (2550 : 10) อธิบายการมีส่วนร่วมของประชาชน คือ การที่ประชาชนได้เข้าไปมีบทบาทกระทำการกิจกรรมต่าง ๆ ร่วมกับหน่วยงานท้องถิ่น ในลักษณะร่วมคิด ร่วมตัดสินใจ ร่วมปฏิบัติ ร่วมรับผลประโยชน์ ร่วมติดตามประเมินผลและร่วมปรับปรุงแก้ไข โดยสามารถใช้ศักยภาพของตนเองและภูมิปัญญาท้องถิ่นในการจัดการทรัพยากรธรรมชาติ สิ่งแวดล้อมให้เกิดประโยชน์สูงสุดต่อการดำรงชีพ และต่อสังคม ซึ่งการมีส่วนร่วมของประชาชนนั้นจะมีหลายรูปแบบและหลายลักษณะขึ้นอยู่กับความต้องการของประชาชนและศักยภาพของชุมชน

กิตติศักดิ์ รัตน โนชา (2550 : 10) กล่าวว่า การมีส่วนร่วม หมายถึง กระบวนการที่ ประชากรเข้าไปมีส่วนร่วมในขั้นตอนต่าง ๆ ของกิจกรรมของส่วนรวม โดยร่วมแสดงความคิดเห็น ร่วมพิจารณากำหนดปัญหา ความต้องการ และร่วมตัดสินใจแก้ไขปัญหา โดยใช้ความคิด สร้างสรรค์และความชำนาญในการแก้ปัญหาต่าง ๆ สุดท้ายร่วมมือปฏิบัติในสิ่งที่เห็นพ้องต้องกัน

พรชัย จิตชินะกุล (2551 : 22) การมีส่วนร่วม หมายถึง การที่ประชาชนใน ท้องถิ่นเข้ามามีส่วนเกี่ยวข้องในขั้นตอนต่าง ๆ ของกิจกรรมการมีส่วนร่วมของชุมชน ซึ่งมี วัตถุประสงค์ในการพัฒนาท้องถิ่น โดยการมีส่วนร่วมนี้ผู้เข้าร่วมได้ใช้ความพยายามและความ เสียสละในการเข้าร่วมแสดงความคิดเห็น เสียสละแรงกายและแรงใจ เวลา และวัตถุประสงค์บางประการ เพื่อให้บรรลุผลการดำเนินงานตามที่ตั้งไว้

จิรวรรณ อินทรีย์สังวรรณ (2552 : 18) ได้สรุปความหมายของการมีส่วนร่วมว่า เริ่มต้นจากการที่ประชาชนที่รวมกันเป็นกลุ่มเพื่อร่วมทำกิจกรรมที่แต่ละคนมีความสนใจและเป็น เรื่องที่ทำให้ได้รับผลประโยชน์ซึ่งจะเป็นทางตรงหรือทางอ้อมก็ได้ และมีการกำหนดเป้าหมาย ร่วมกัน แต่กิจกรรมเหล่านั้นจะต้องสัมพันธ์กับปัญหาและความต้องการของประชาชนที่รวมกลุ่ม กันดังกล่าว มีจำนวนของคนที่มีความคิดที่ตรงกันมากพอที่จะทำให้เกิดเป็น โครงการหรือกิจกรรม ต่างๆ ที่สามารถตอบสนองปัญหาและความต้องการได้ การมีส่วนร่วมจึงเป็นการพัฒนาขีด ความสามารถของประชาชนในการจัดการทรัพยากรที่มีอยู่ เพื่อประโยชน์ต่อการดำรงชีวิต โดยการ เข้ามาร่วมคิด ร่วมวางแผน ร่วมตัดสินใจ ร่วมปฏิบัติ ร่วมติดตามและประเมินผล การมีส่วนร่วมจึง เป็นปัจจัยสำคัญที่จะทำให้สังคมมีความเข้มแข็ง

ไคท์ (Keith. 1972 : 5) ได้กล่าวถึงการมีส่วนร่วม หมายถึง การเกี่ยวข้องทาง จิตใจและอารมณ์ของบุคลากรหนึ่งในสถานการณ์กลุ่ม ซึ่งผลของการเกี่ยวข้องดังกล่าวเป็นเหตุ ใจให้กระทำเพื่อบรรลุจุดมุ่งหมายของกลุ่มนั้น กับทั้งให้เกิดความรู้สึกคิดชอบร่วมกับกลุ่ม ดังกล่าวด้วย

เออร์วิน (Erwin. 1976 : 13) กล่าวว่า การมีส่วนร่วมของประชาชน หมายถึง กระบวนการให้ประชาชนเข้ามามีส่วนเกี่ยวข้องในการดำเนินงานพัฒนา ร่วมคิด ร่วมตัดสินใจ แก้ไขปัญหาของตนเอง ร่วมใช้ความคิดสร้างสรรค์ ความรู้และความชำนาญ ร่วมกับวิทยาการที่ เหมาะสม และสนับสนุนติดตามผลการปฏิบัติงานขององค์กรปกครองส่วนท้องถิ่น

จากความหมายข้างต้น พอสรุปได้ว่า การมีส่วนร่วมหมายถึง การที่ประชาชน หรือ ชุมชนสามารถเข้าไปมีส่วนร่วมในการกำหนดนโยบายพัฒนาท้องถิ่น ซึ่งเป็นกระบวนการของการวางแผนการพัฒนาท้องถิ่นที่เกี่ยวกับการดำรงชีวิตของตน มีส่วนร่วมในการรับประโยชน์จากการ บริหารร่วมทั้งมีส่วนในการควบคุมประเมินผล โครงการต่าง ๆ ของท้องถิ่น ตลอดจนประเมินผล

ติดตามงาน และรวมถึงการมอบอำนาจอธิปไตยขึ้นพื้นฐานคืนสู่ประชาชนการพยายามจัดตั้งและพัฒนางองค์กรประชาชนให้เข้มแข็งบนพื้นฐานของการพึ่งพาตนเอง

2.2 ขั้นตอนการมีส่วนร่วม

ในการที่องค์กรจะสามารถดำเนินงานได้อย่างใดอย่างหนึ่งนั้น บุคคลและสมาชิกจะมีรูปแบบการมีส่วนร่วมดังมีผู้ได้อธิบายขั้นตอนการมีส่วนร่วมไว้ดังนี้

2.2.1 ม.ร.ว.อภินิ รพีพัฒน์ (2527 : 107) แบ่งการมีส่วนร่วมของประชาชนออกเป็น 4 ขั้นตอน ดังนี้

1) การมีส่วนร่วมในการค้นหาปัญหา สาเหตุของปัญหา รวมถึงแนวทางการแก้ไขปัญหา เป็นขั้นตอนที่ให้ประชาชนมีส่วนร่วมในการค้นหาปัญหาและความต้องการของชุมชน ตลอดจนมีส่วนร่วมในการตัดสินใจ จัดเรียงลำดับความสำคัญของปัญหา วิเคราะห์หาสาเหตุของปัญหา และแนวทางต่าง ๆ ที่อาจนำมาใช้ในการแก้ไขปัญหา นั้น ๆ

2) การมีส่วนร่วมในการตัดสินใจเลือกแนวทางและการวางแผนพัฒนาเพื่อแก้ไขปัญหา เป็นขั้นตอนที่ให้ประชาชนมีส่วนร่วมในการพิจารณาแนวทางและวิธีการที่จะใช้ในการแก้ปัญหา ตัดสินใจกำหนดวิธีการและแนวทางการดำเนินงาน รวมถึงการวางแผนเพื่อแก้ปัญหาร่วมกับผู้ปฏิบัติงาน

3) การมีส่วนร่วมในการปฏิบัติงานในกิจกรรมการพัฒนาตามแผน เป็นขั้นตอนที่ประชาชนมีส่วนร่วมในการดำเนินงานตามแผนเพื่อแก้ปัญหา โดยการสร้างประโยชน์ด้วยการสนับสนุนทรัพยากร วัสดุอุปกรณ์และแรงงาน

4) การมีส่วนร่วมในการประเมินผลงานกิจกรรมการพัฒนา เป็นขั้นตอนที่ให้ประชาชนมีส่วนร่วมในการติดตามผลการปฏิบัติงาน ร่วมกับผู้ปฏิบัติงาน โดยเข้าร่วมประเมินว่าการดำเนินงานที่ได้กระทำไปนั้นสำเร็จตามวัตถุประสงค์เพียงใด

2.2.2 ขั้นตอนการมีส่วนร่วมในการพัฒนา 5 ขั้นตอนดังนี้ (ปัญชร แก้วส่อง,

2545 : 15-19)

ขั้นที่ 1 การมีส่วนร่วมในขั้นริเริ่มพัฒนาเป็นการมีส่วนร่วมของประชาชนในการค้นคว้าปัญหา สาเหตุของปัญหา กำหนดความต้องการ การจัดลำดับความสำคัญของปัญหา ตลอดจนการมีส่วนร่วมในการตัดสินใจ

ขั้นที่ 2 การมีส่วนร่วมในการวางแผนพัฒนาเป็นขั้นตอนที่ประชาชนมีส่วนร่วมในการกำหนดนโยบาย กำหนดวัตถุประสงค์ของโครงการ กำหนดวิธีการ และหาแนวทางการดำเนินงาน ตลอดจนกำหนดทรัพยากรและแหล่งทรัพยากรที่ใช้

ขั้นที่ 3 การมีส่วนร่วมในขั้นดำเนินการพัฒนาเป็นขั้นตอนที่ประชาชนมีส่วนร่วมในการสร้างประโยชน์ โดยการสนับสนุนทุนทรัพย์ วัสดุอุปกรณ์ และแรงงานหรือการเข้าร่วมบริหารงานประสานงาน และดำเนินการขอความช่วยเหลือจากภายนอก

ขั้นที่ 4 การมีส่วนร่วมในขั้นรับผลประโยชน์จากการพัฒนาเป็นขั้นตอนที่ประชาชนมีส่วนร่วมในการรับผลประโยชน์ที่พึงได้จากการพัฒนา หรือยอมรับผลกระทบอันเกิดจากการพัฒนาทั้งด้านวัตถุ และจิตใจที่แสดงออกมาในเชิงรูปธรรมต่อสังคม หรือบุคคลก็ตาม

ขั้นที่ 5 การมีส่วนร่วมในการประเมินผลพัฒนาเป็นขั้นตอนที่ประชาชนเข้าร่วมประเมินผลการพัฒนาที่ได้กระทำไปว่าสำเร็จตามวัตถุประสงค์เพียงใดซึ่งการประเมินอาจปรากฏในรูปของการประเมินย่อย (Formative Evaluation) อันเป็นการประเมินผลความก้าวหน้าที่ทำเป็นระยะ ๆ หรือการประเมินรวบยอด (Summative Evaluation) อันเป็นการประเมินผลโดยรวมหลังจากเสร็จสิ้นโครงการ

2.2.3 ขั้นตอนของยุทธศาสตร์การมีส่วนร่วมเพื่อพัฒนาชนบท ของ แมกซ์ โลว์เดอร์มิลค์ และคัมบลิว โรเบิร์ต โลโตส (Max Lowdermilk and W. Robert Laitos) ได้เสนอ 7 ขั้นตอนดังนี้ (อนงค์ พัฒนจักร. 2545 : 34)

- 1) การสำรวจขั้นต้น (Preliminary Reconnaissance)
- 2) การศึกษาเพื่อจัดลำดับความสำคัญปัญหา (Priority Problem Identification Studieds)
- 3) การแสวงหาแนวทางแก้ไข (Search for Solution)
- 4) การกำหนดแนวทางแก้ไข (Assessment of Solution)
- 5) การปฏิบัติตามโครงการ (Project Implementation)
- 6) การประเมินโครงการ (Formal Project Evaluation)
- 7) การพิจารณาทบทวนโครงการเพื่อดำเนินการให้เสร็จสมบูรณ์ (Project Reconsideration of Completion)

2.2.4 ขั้นตอนการมีส่วนร่วมของประชาชน 4 ขั้นตอน เจมส์ คีดี ปันทอง (2539 : 41 ; อ้างอิงใน ทวีศักดิ์ ปักษา. 2550 : 25) ได้แบ่งไว้ดังนี้

- 1) การมีส่วนร่วมในการค้นหาปัญหาและสาเหตุของปัญหา
- 2) การมีส่วนร่วมในการค้นการวางแผนดำเนินกิจกรรม
- 3) การมีส่วนร่วมในการลงทุนและปฏิบัติงาน
- 4) การมีส่วนร่วมในการติดตามและประเมินผล

2.2.5 การส่งเสริมให้ประชาชนเข้ามามีส่วนร่วมในการจัดทำแผนพัฒนาของ
องค์การบริหารส่วนตำบล (กองราชการส่วนตำบล กระทรวงมหาดไทย. 2543 : 29)

1) ร่วมคิดกำหนดความต้องการ องค์การบริหารส่วนตำบลต้องเปิดโอกาส
ให้ประชาชนทุกกลุ่มเข้ามามีส่วนร่วมในการกำหนดวิสัยทัศน์การพัฒนา หรือเป้าหมายของการ
พัฒนาขององค์การบริหารส่วนตำบล กล่าวคือ เป็นการหล่อหลอมความต้องการของประชาชนที่
หลากหลาย เพื่อกำหนดเป็นภาพแหล่งความสำเร็จที่ต้องการเกิดขึ้นในอนาคตที่อยู่บนพื้นฐานความ
เป็นไปได้และสามารถแก้ไขปัญหาคความเดือดร้อนของประชาชนได้อย่างแท้จริง

2) ร่วมจัดทำแผนพัฒนา หลังจากที่ยังองค์การบริหารส่วนตำบล และ
ประชาคมได้ร่วมกันคิดกำหนดวิสัยทัศน์ และยุทธศาสตร์ ซึ่งเปรียบเสมือนได้กำหนดจุดหมายที่จะ
เดินให้ถึงและกำหนดเส้นทางการเดินทางต่อไปก็จะเป็นการกำหนดวิธีการเดินไปสู่จุดหมายก็คือ
การกำหนดแผนงาน โครงการต่าง ๆ ซึ่งสามารถให้ประชาชนเข้ามามีส่วนร่วมได้ใน 2 ลักษณะ

2.1) องค์การบริหารส่วนตำบลควรแต่งตั้งผู้แทนชุมชน กลุ่มอาชีพ
หรือกลุ่มอื่น ๆ เข้าร่วมเป็นคณะกรรมการจัดทำแผนพัฒนาองค์การบริหารส่วนตำบลในการ
พิจารณาความเหมาะสมของแผนงาน โครงการ

2.2) องค์การบริหารส่วนตำบลควรเปิด โอกาสให้ชุมชนระดับหมู่บ้าน
หรือกลุ่มต่าง ๆ ในท้องถิ่นได้เสนอแผนงาน โครงการที่สอดคล้องกับปัญหาความต้องการของกลุ่ม
หรือชุมชนนั้น เพื่อให้องค์การบริหารส่วนตำบลได้พิจารณาเป็นข้อมูลในการกำหนดเป็นแผนงาน/
โครงการพัฒนาขององค์การบริหารส่วนตำบล

2.2.1) ให้ประชาชนได้รับรู้ ตรวจสอบและแสดงความคิดเห็นและ
ข้อเสนอแนะต่อแผนงาน โครงการพัฒนาขององค์การบริหารส่วนตำบล ทั้งระยะสั้นและระยะ
ปานกลาง โดยการจัดให้มีการรับฟังความคิดเห็นต่อร่างแผนพัฒนา ก่อนจะเสนอให้สภาองค์การ
บริหารส่วนตำบล พิจารณาให้ความเห็นชอบ ทั้งนี้รักษาสิทธิของประชาชนตามบทบัญญัติแห่ง
รัฐธรรมนูญ มาตรา 59

2.2.2) องค์การบริหารส่วนตำบล ต้องใช้แผนงานพัฒนาเป็น
แนวทางในการบริหารกิจการขององค์การบริหารส่วนตำบล เพื่อตอบสนองปัญหาความต้องการ
ของประชาชน และเพื่อให้เป็นไปตามบทบัญญัติแห่งพระราชบัญญัติ สภาตำบลและองค์การ
บริหารส่วนตำบล โดยใช้แผนพัฒนาองค์การบริหารส่วนตำบล เป็นแนวทางการจัดทำกรทำ
ข้อบัญญัติงบประมาณรายจ่ายประจำปี หรือเพิ่มเติม

2.2.3) ให้ประชาชนร่วมปฏิบัติติดตามและประเมินผลการนำ
แผนพัฒนาไปสู่การปฏิบัติโดยเฉพาะกิจกรรม/โครงการที่ต้องใช้งบประมาณ จะต้องผ่าน

กระบวนการจัดทำข้อบัญญัติงบประมาณและได้รับความเห็นชอบจากสภาองค์การบริหารส่วนตำบลและได้รับการอนุมัติจากนายอำเภอก่อน

(1) การร่วมปฏิบัติให้กลุ่มต่าง ๆ หรือประชาชนที่เป็นกลุ่มเป้าหมายของการพัฒนาเข้าร่วมดำเนินการตามโครงการในรูปแบบต่าง ๆ ได้แก่ สนับสนุนกิจกรรมของกลุ่มต่าง ๆ ให้กลุ่มเป็นผู้ดำเนินการเอง

(2) ให้ประชาชนได้ตรวจสอบการดำเนินงานขององค์การบริหารส่วนท้องถิ่นให้เป็นไปด้วยความถูกต้อง โปร่งใส โดยให้ผู้แทนชุมชนตามข้อเสนอของประชาคมร่วมเป็นกรรมการในกระบวนการจัดซื้อ จัดจ้าง ตามระเบียบกระทรวงมหาดไทยว่าด้วยการพัสดุขององค์การบริหารส่วนท้องถิ่น

(3) การติดตามประเมินผล การเปิดโอกาสให้ประชาชนร่วมปฏิบัติงานทำให้ทราบความก้าวหน้าของโครงการปัญหา/อุปสรรคในการปฏิบัติงาน นอกจากนี้หลังสิ้นปีงบประมาณองค์การบริหารส่วนตำบล ควรจัดประชุมประชาคมเพื่อชี้แจงผลการดำเนินงานและเปิดโอกาสให้ประชาชนได้ประเมินผลประโยชน์ที่รับจริง

จากขั้นตอนในการมีส่วนร่วมดังกล่าว ทำให้ทราบว่า ธรรมชาติที่แท้จริงของการมีส่วนร่วมในอันที่จะทำให้การดำเนินการใด ๆ ประสบผลสำเร็จได้นั้นต้องเปิดโอกาสให้มีส่วนร่วมในทุกชั้นตอนหรือมากขึ้นตอนมากที่สุดมิใช่มีส่วนร่วมเพียงชั้นตอนใดชั้นตอนหนึ่ง ประชาชนควรเข้ามามีส่วนร่วมในขบวนการตั้งแต่เริ่มต้น กล่าวคือ การมีส่วนร่วมในการค้นหาปัญหา สาเหตุของปัญหารวมถึงแนวทางการแก้ไขปัญหา การมีส่วนร่วมในการตัดสินใจเลือกแนวทางและการวางแผนพัฒนาเพื่อแก้ไขปัญหา การมีส่วนร่วมในการปฏิบัติงานในกิจกรรมการพัฒนาตามแผนการมีส่วนร่วมในการประเมินผลงานกิจกรรมการพัฒนา อันมีผลกระทบถึงตัวประชาชนเอง ทั้งในลักษณะเองบ้างเจกชนและการมีส่วนร่วมของประชาชนในลักษณะกลุ่มหรือองค์กร ดังนั้น ผู้วิจัยจึงได้ใช้แนวความคิดดังกล่าวข้างต้นมาใช้ในการวิจัยครั้งนี้

3. ลักษณะการมีส่วนร่วมของประชาชน

ในการศึกษาถึงลักษณะของการมีส่วนร่วมของประชาชนมีผู้วิจัยและเสนอถึงลักษณะของการมีส่วนร่วมของประชาชน ดังนี้

กมลทิพย์ แจ่มกระจ่าง (2546 : 52) ได้สรุปลักษณะการมีส่วนร่วมไว้อย่างน่าสนใจ ดังนี้

1. การมีส่วนร่วมต้องเกิดจากเจตนาารมณ์ และความตั้งใจที่จะเข้าร่วม

(Willingness to Participate) เพราะจะทำให้เกิดความรู้สึกเป็นส่วนหนึ่งของการแก้ไขปัญหา/การตัดสินใจในเรื่องนั้น ๆ อันจะทำให้เกิดความสามัคคีและเป็นอันหนึ่งอันเดียวกัน

2. กระบวนการมีส่วนร่วมนี้จะต้องอยู่บนพื้นฐานของความเสมอภาคและขีดความสามารถของแต่ละบุคคลที่จะเข้ามามีส่วนร่วม (Ability to Participate)

3. การมีส่วนร่วมต้องอยู่บนพื้นฐานของเสรีภาพในการตัดสินใจว่าจะเลือกที่จะเข้ามามีส่วนร่วมหรือไม่ (Freedom to Participate) ข้อสำคัญคือ การมีส่วนร่วมนั้นต้องไม่เกิดจากการบังคับขู่เข็ญจากผู้ที่เหนือกว่า (One Must not to be Master of Another)

ไพรัตน์ เตชะรินทร์ (2547 : 6 - 7) กล่าวถึงกรณีการมีส่วนร่วมว่าเป็นกระบวนการที่รัฐบาลทำการส่งเสริม ชักนำ สนับสนุน และเสริมสร้างโอกาสให้ประชาชนในชุมชนทั้งในส่วนบุคคล กลุ่มคน ชมรม สมาคม มูลนิธิ และองค์การอาสาสมัครรูปแบบต่าง ๆ ให้เข้ามามีส่วนร่วมในการดำเนินงานเรื่องใดเรื่องหนึ่งหรือหลายเรื่องรวมกัน เพื่อให้บรรลุตามวัตถุประสงค์และนโยบายการพัฒนาที่กำหนดไว้ โดยมีส่วนร่วมในลักษณะดังต่อไปนี้

1. ร่วมทำการศึกษาค้นคว้าหาปัญหาและสาเหตุของปัญหาที่เกิดขึ้นในชุมชน ตลอดจนความต้องการของชุมชน
2. ร่วมคิดและสร้างรูปแบบและวิธีการพัฒนา เพื่อแก้ไขและลดปัญหาของชุมชนหรือสร้างสรรค์สิ่งใหม่ที่เป็นประโยชน์ต่อชุมชน หรือสนองตอบความต้องการของชุมชน
3. ร่วมวางแผน นโยบายหรือแผนงานหรือ โครงการหรือกิจกรรม เพื่อจัดและแก้ไขปัญหาและสนองตอบความต้องการของชุมชน
4. ร่วมตัดสินใจในการใช้ทรัพยากรที่มีจำกัดให้เป็นประโยชน์ต่อส่วนรวม
5. ร่วมจัดหรือปรับปรุงระบบการบริหารงานพัฒนาให้มีประสิทธิภาพและ

ประสิทธิผล

6. ร่วมการลงทุนในกิจกรรมโครงการของชุมชน ตามขีดความสามารถของตนเองและหน่วยงาน
7. ร่วมปฏิบัติตามนโยบายแผนงานโครงการและกิจกรรมให้บรรลุตามเป้าหมายที่วางไว้
8. ร่วมควบคุม ติดตาม ประเมินผล และบำรุงรักษาโครงการและกิจกรรมที่ได้ทำไว้ทั้งโดยเอกชนและรัฐบาลให้ใช้ประโยชน์ได้ตลอดไป

สรุปได้ว่า ลักษณะการมีส่วนร่วม คือ การที่ประชาชนจะเข้าไปร่วมกิจกรรมอย่างหนึ่งอย่างใด เพื่อผลประโยชน์ของประชาชนโดยส่วนรวมอย่างแท้จริง ทั้งนี้ต้องอยู่บนพื้นฐานของการที่ประชาชนจะต้องมีอิสระในทางความคิดมีความรู้ความสามารถในการกระทำและมีความเต็มใจที่

จะเข้าร่วมต่อกิจกรรมนั้น ๆ โดยที่การมีส่วนร่วมของประชาชนจะต้องมีลักษณะการเข้าร่วมอย่างครบวงจรตั้งแต่ต้นจนถึงสิ้นสุด

จากการทบทวนเอกสารและแนวคิดเกี่ยวกับการมีส่วนร่วม สรุปได้ว่า ปัจจัยด้านการมีส่วนร่วมมีความสัมพันธ์ทางบวกกับความสำเร็จในการดำเนินงาน ดังนี้ 1) ปัจจัยการมีส่วนร่วมมีความสัมพันธ์ทางบวกกับการปฏิบัติงานให้ประสบความสำเร็จตามเป้าหมายที่กำหนด 2) ปัจจัยการมีส่วนร่วมมีความสัมพันธ์ทางบวกกับการดำเนินงานกองทุนหมู่บ้าน

ในการวิจัยครั้งนี้ผู้วิจัยคาดว่า การมีส่วนร่วมจะส่งผลโดยตรงต่อความสำเร็จในการดำเนินงานกองทุนหมู่บ้านและชุมชนเมือง ดังนั้นจึงได้นำแนวคิดการมีส่วนร่วมมากำหนดเป็นตัวแปรอิสระเพื่อใช้เป็นแนวทางในการศึกษาถึงปัจจัยความสำเร็จของกองทุนหมู่บ้าน เพราะเชื่อว่าการมีส่วนร่วมในทุกภาคส่วนของสมาชิกนั้นย่อมทำให้ประสบผลสำเร็จในการดำเนินงาน

4. แนวคิดเกี่ยวกับการบริหารจัดการ

4.1 แนวคิดและความหมายของการบริหารและการบริหารจัดการ

วิช วิรัชนิภาวรรณ (2549 : 23) ในการศึกษาความหมายของการบริหารและการบริหารจัดการ ควรทำความเข้าใจแนวคิดเกี่ยวกับการบริหารเป็นเบื้องต้นก่อน ได้กล่าวคือ สืบเนื่องจากมนุษย์เป็นสัตว์สังคม ซึ่งหมายถึง มนุษย์โดยธรรมชาติย่อมอยู่รวมกันเป็นกลุ่ม ไม่อยู่อย่างโดดเดี่ยว แต่อาจมีข้อยกเว้นน้อยมากที่มนุษย์อยู่โดดเดี่ยวตามลำพัง เช่น ฤๅ การอยู่รวมกันเป็นกลุ่มของมนุษย์อาจมีได้หลายลักษณะและเรียกต่างกัน เป็นต้นว่า ครอบครัว (Family) เผ่าพันธุ์ (Tribe) ชุมชน (Community) สังคม (Society) และประเทศ (Country) เมื่อมนุษย์อยู่รวมกันเป็นกลุ่มย่อมเป็นธรรมชาติอีกทีในแต่ละกลุ่มจะต้องมี “ผู้นำกลุ่ม” รวมทั้งมี “แนวทางหรือวิธีการควบคุมดูแลกันภายในกลุ่ม” เพื่อให้เกิดความสุขและความสงบเรียบร้อย สภาพเช่นนี้ ได้มีวิวัฒนาการตลอดมา โดยผู้นำกลุ่มขนาดใหญ่ เช่น ในระดับประเทศของภาครัฐ ในปัจจุบันอาจเรียกว่า “ผู้บริหาร” ขณะที่การควบคุมดูแลกันภายในกลุ่มนั้น เรียกว่า การบริหาร (Administration) หรือการบริหารราชการ (Public Administration) ด้วยเหตุผลเช่นนี้ มนุษย์จึงไม่อาจหลีกเลี่ยงจากการบริหารหรือการบริหารราชการได้ง่าย

คำว่า การบริหาร (Administration) มีรากศัพท์มาจากภาษาละติน “Administatrac” หมายถึง ช่วยเหลือ (Assist) หรืออำนาจการ (Direct) การบริหารมีความสัมพันธ์หรือมีความหมายใกล้เคียงกับคำว่า “Minister” ซึ่งหมายถึง การรับใช้หรือผู้รับใช้ หรือผู้รับใช้รัฐ คือ รัฐมนตรี

ส่วนคำว่า การจัดการ (Management) นิยมใช้ในภาคเอกชนหรือภาคธุรกิจซึ่งมีวัตถุประสงค์ในการจัดตั้งเพื่อมุ่งแสวงหากำไร (Profits) หรือกำไรสูงสุด (Maximum Profits)

สำหรับผลประโยชน์ที่จะตกแก่สาธารณะถือเป็นวัตถุประสงค์หรือเป็นผลพลอยได้ (By Product) เมื่อเป็นเช่นนี้ จึงแตกต่างจากวัตถุประสงค์ในการจัดตั้งหน่วยงานภาครัฐที่จัดตั้งขึ้นเพื่อให้บริการสาธารณะทั้งหลาย (Public Services) แก่ประชาชน การบริหารภาครัฐทุกวันนี้หรืออาจเรียกว่า การบริหารจัดการ (Management Administration) เกี่ยวข้องกับภาคธุรกิจมากขึ้น เช่น การนำแนวคิดผู้บริหารสูงสุด (Chief Executive Officer) หรือ ซีอีโอ (CEO) มาปรับใช้ในวงราชการ การบริหารราชการด้วยความรวดเร็ว การลดพิธีการที่ไม่จำเป็น การลดขั้นตอนการปฏิบัติราชการ และการจูงใจด้วยการให้รางวัลตอบแทน เป็นต้น นอกเหนือจากการที่ภาครัฐได้เปิดโอกาสให้ภาคเอกชนหรือภาคธุรกิจเข้ามารับสัมปทานจากภาครัฐ เช่น ให้สัมปทานโทรศัพท์มือถือ การขนส่งเหมา หนูรี อย่างไรก็ตาม ภาครัฐก็ได้นำประโยชน์ให้แก่สาธารณะหรือประชาชนได้เช่นกัน เช่น จัดโครงการคืนกำไรให้สังคมด้วยการลดราคาสินค้า ขายสินค้าราคาถูก หรือการบริจาคเงิน

พร้อมกันนี้ อาจให้ความหมายได้อีกว่า การบริหาร หมายถึง การดำเนินงาน หรือการปฏิบัติงานใด ๆ ของหน่วยงานของรัฐ และ/หรือ เจ้าหน้าที่ของรัฐ ที่เกี่ยวข้องกับ คน สิ่งของ และหน่วยงาน โดยครอบคลุมเรื่องต่าง ๆ เช่น (1) การบริหารคน (Man) (2) การบริหารเงิน (Money) (3) การบริหารวัสดุอุปกรณ์ (Material) (4) การบริหารงานทั่วไป (Management) (5) การบริหารการให้บริการประชาชน (Market) (6) การบริหารคุณธรรม (Morality) (7) การบริหารข้อมูลข่าวสาร (Message) (8) การบริหารเวลา (Minute) และ (9) และการบริหารการวัดผล (Measurement) เช่นนี้เป็นการนำ “ปัจจัยที่มีส่วนสำคัญต่อการบริหาร” ที่เรียกว่า 9M แต่ละตัวมาเป็นแนวทาง

การให้ความหมายทั้ง 2 ตัวอย่างที่ผ่านมานี้ เป็นการนำหลักวิชาการด้านการบริหารคือ “กระบวนการบริหาร” และ “ปัจจัยที่มีส่วนสำคัญต่อการบริหาร” มาใช้เป็นแนวทางหรือกรอบแนวคิดในการให้ความหมายซึ่งน่าจะมีส่วนทำให้การให้ความหมายคำว่า การบริหารเช่นนี้ครอบคลุมเนื้อหาสาระสำคัญที่เกี่ยวกับการบริหาร จัดเจน เข้าใจได้ง่าย เป็นวิชาการ และมีกรอบแนวคิดด้วย นอกจากนี้ 2 ตัวอย่างนี้แล้ว ยังอาจนำปัจจัยอื่นมาใช้เป็นแนวทางในการให้ความหมายได้อีก เป็นต้นว่า 3M ซึ่งประกอบด้วย การบริหารคน (Man) การบริหารเงิน (Money) และการบริหารงานทั่วไป (Management) และ 5P ซึ่งประกอบด้วย ประสิทธิภาพ ประสิทธิผล ประหยัด ประสานงาน และประชาสัมพันธ์

คำว่า การบริหารและการบริหารจัดการ รวมทั้งคำอื่น ๆ อีก เป็นต้นว่า การปกครอง (Government) การบริหารการพัฒนา การจัดการ และการพัฒนา (Development) หรือแม้กระทั่งคำว่า การบริหารการบริการ (Service Administration) การบริหารจิตสำนึกหรือการบริหารความรู้สึกดีรู้ชอบ (Consciousness Administration) การบริหารคุณธรรม (Morality Administration) และการบริหารการเมือง (Politics Administration) ที่เป็นคำในอนาคตที่อาจถูกนำมาใช้ได้ คำเหล่านี้ล้วนมี

ความหมายใกล้เคียงกัน ขึ้นอยู่กับผู้มีอำนาจในแต่ละยุคสมัยจะนำคำใดมาใช้โดยอาจมีจุดเน้นแตกต่างกันไปบ้าง อย่างไรก็ตาม ทุกคำที่กล่าวมานี้เฉพาะในภาครัฐ ล้วนหมายถึง (1) การดำเนินงาน การปฏิบัติงาน แนวทาง (Guideline) วิธีการ (Method) หรือมรรควิธี (Means) ใด ๆ (2) ที่หน่วยงานของรัฐ และ เจ้าหน้าที่ของรัฐนำมาใช้ในการบริหารราชการหรือปฏิบัติงาน (3) ตามวัตถุประสงค์ที่กำหนดไว้ (4) เพื่อนำไปสู่จุดหมายปลายทาง (End หรือ Goal) หรือการเปลี่ยนแปลงในทิศทางที่ดีขึ้นกว่าเดิม เช่น มีวัตถุประสงค์เพื่อนำไปสู่จุดหมายปลายทางเบื้องต้น (Primary Goal) คือ ช่วยเพิ่มประสิทธิภาพในการบริหารราชการ หรือช่วยเปลี่ยนแปลงการปฏิบัติราชการให้เป็นไปในทิศทางที่ดีกว่าเดิม หรือมีวัตถุประสงค์เพื่อนำไปสู่จุดหมายปลายทางสูงสุด (Ultimate Goal) คือ การพัฒนาประเทศที่ประเทศชาติและประชาชนอยู่เย็นเป็นสุขอย่างยั่งยืน เป็นต้น และทุกคำดังกล่าวนี้ อาจมองในลักษณะที่เป็นกระบวนการ (Process) ที่มีระบบและมีหลายขั้นตอนในการดำเนินงานก็ได้

ประชุม รอดประเสริฐ (2546 : 48-49) ได้ให้ความหมายการบริหาร โครงการ คือ เป็นงาน ชนิดหนึ่งที่ผู้เกี่ยวข้องทุกคนจะต้องร่วมมือร่วมใจกันในปฏิบัติงานนั้น ให้บรรลุถึงความสำเร็จ หรือ ตามเป้าหมายที่บุคคลเหล่านั้นต้องการ ความสำเร็จจะเกิดขึ้น ได้ย่อมต้องอาศัยกระบวนการในการบริหารงาน ซึ่งประกอบด้วยหลักการที่สำคัญหลายหลักการด้วยกัน คือ การวางแผน (Planning) การจัดหน่วยงาน (Organizing) การอำนวยการ (Directing) การบริหารงานบุคคล (Staffing) การประสานงาน (Co-ordinating) และการอำนวยการ (Directing) การเสนอรายงาน (Reporting) การจัดทำงบประมาณ (Budgeting) รายละเอียด ดังนี้

1. การวางแผน (Planning) หมายถึง การดำเนินการในการรวบรวมแนวคิดและข้อมูลต่าง ๆ เพื่อ การจัดทำหรือร่าง โครงการขึ้น และใช้กรอบร่าง โครงการนี้เป็นกรอบในการปฏิบัติงานในลักษณะ ที่ว่าจะทำอะไร ทำไปทำไม เกี่ยวข้องผู้ใด จะต้องจัดทำและสร้างความเข้าใจให้เกิดขึ้นอย่างไร จึงจะ ทำให้การดำเนินงานหรือการบริหาร โครงการเป็น ไปด้วยดี และบรรลุเป้าหมายโครงการ

2. การจัดหน่วยงาน (Organizing) หมายถึง การจัดรูปแบบในการบริหาร โครงการรวมทั้ง การจัดคน ให้เข้ากับงานด้วยโดยจะต้องกำหนดให้ชัดเจนว่าหน่วยงานใดทำหน้าที่รับผิดชอบอะไร ประกอบด้วยบุคคลที่เกี่ยวข้องจำนวนเท่าใด เครื่องมือและวัสดุอุปกรณ์ควรมีอะไรบ้าง การจัดหน่วยงานเป็น ขั้นตอนที่แสดงขอบข่ายงานระยะเวลาที่ต้องกระทำ การประสานงานกับหน่วยงานอื่นและกลไก ในการปฏิบัติงาน ที่จะนำไปซึ่งประสิทธิภาพของงานหรือ โครงการจัดหน่วยงานเพื่อการบริหาร โครงการนั้นมีลักษณะคล้ายกับการจัดการองค์กรโดยทั่วไป อาจจะจัดเป็นแบบมี สายบังคับบัญชาการบริหารงานบุคคล (Staffing) การส่งเสริมและพัฒนาการบริหารทรัพยากรมนุษย์ในองค์กร เพื่อเพิ่มประสิทธิภาพในการปฏิบัติงานขององค์กร

3. การประสานงาน (Co-ordinating) เป็นการประสานงานในเชิงระบบในองค์กร หรือ นอกกระบวนการองค์กร เพื่อให้องค์กรสามารถดำเนินกิจการอย่างมีประสิทธิภาพ ตรงตามนโยบายและวัตถุประสงค์ขององค์กร เพื่อแก้ไขปัญหาความขัดแย้ง ทั้งในองค์กรและนอกองค์กร

4. การอำนวยความสะดวก (Directing) หมายถึง การมอบหมายอำนาจหน้าที่และความรับผิดชอบในการดำเนินงาน โครงการให้บุคคล กลุ่มบุคคล และหน่วยงานทราบว่า มีขอบเขตในการปฏิบัติภารกิจ มากน้อยเพียงใด มีกิจกรรมใดบ้างที่จะต้องกระทำ และอยู่ภายใต้การควบคุมบังคับบัญชาของผู้ใดหรือหน่วยใด หากมีปัญหาอุปสรรคหรือมีเรื่องที่ต้องการแก้ปัญหา และการตัดสินใจบุคคลใด หรือหน่วยงานใดเป็นผู้กระทำหน้าที่นั้น นอกเหนือจากนี้การอำนวยความสะดวกครอบคลุมไปถึงการ กำหนดรายละเอียด และการอนุมัติเบิกจ่ายทรัพยากรต่าง ๆ ที่ต้องใช้ในการปฏิบัติงาน โครงการ ฉะนั้นจึงอาจกล่าวได้ว่า การอำนวยความสะดวกที่เน้นการใช้อำนาจหน้าที่เพื่อการบริหาร โครงการเป็นสำคัญ การควบคุม หมายถึง การตรวจสอบติดตามประเมินผลการปฏิบัติงาน โครงการแต่ละ กิจกรรมควรวางแนวทางในการปรับปรุง แก้ไข เพื่อให้เกิดความสำเร็จของโครงการเป็นไปอย่างมีประสิทธิภาพและนอกจากนี้การควบคุมยังรวม ไปถึงการจัดทำรายงานความก้าวหน้าของการดำเนิน โครงการเพื่อให้ผู้เกี่ยวข้องได้ทราบ และเป็นการประชาสัมพันธ์เผยแพร่โครงการไปในตัวด้วย

5. การเสนอรายงาน (Reporting) องค์กรจะต้องมีการตรวจสอบข้อมูลผลการปฏิบัติงานอย่างมีประสิทธิภาพ การรายงานข้อมูลอย่างสม่ำเสมอ และเป็นข้อมูลที่เป็นมาตรฐานเที่ยงตรง มีมาตรวัด รวมทั้งการใช้เทคโนโลยีที่ทันสมัยเข้ามาสนับสนุนข้อมูล จะทำให้การบริหารองค์กร ได้อย่างแม่นยำตรง รวดเร็วต่อผู้บริหาร

6. การจัดทำงบประมาณ (Budgeting) องค์กรควรจัดทำระบบบัญชี และงบประมาณเป็นแบบมาตรฐาน ซึ่งสามารถตรวจสอบระบบบัญชี (Balance Sheet) ได้อย่างมีระบบ

สรุปได้ว่า หลักการบริหารงานสมัยใหม่ จำเป็นต้องอาศัยวิทยาการด้านการจัดการบริหาร เข้ามาสนับสนุนองค์กร เพื่อเสริมพลังการบริหารจัดการ ให้มีประสิทธิภาพ ประสิทธิภาพ พัฒนาทรัพยากร - มนุษย์ (บุคคล) ขององค์กรอย่างต่อเนื่องสม่ำเสมอ รวมทั้งใช้เทคโนโลยีสมัยใหม่เข้ามาสนับสนุน ด้านฐานข้อมูล การสร้างบุคลากรในองค์กรให้มีความสามารถในการบริหารจัดการ มีการตรวจสอบ ประเมินผลการปฏิบัติงานอย่างสม่ำเสมอ การสร้างความเป็นธรรม ความเสมอภาคในองค์กร การสร้างทีมงานที่มีประสิทธิภาพ มีการประสานประโยชน์ สร้างความร่วมมือ การกระจายอำนาจที่เหมาะสม จะเป็นแนวทางในการบริหารจัดการสมัยใหม่เพื่อนำองค์กรเข้าสู่โลกาภิวัตน์ และความ ได้เปรียบในเชิงแข่งขัน ของระบบทุนนิยมในปัจจุบัน ซึ่งไม่อาจหลีกเลี่ยงได้

4.2 การบริหารจัดการธุรกิจชุมชนและการบริหารจัดการกองทุน

4.2.1 ความหมายของการบริหารจัดการธุรกิจชุมชน

สร้อยตระกูล อรรถมานะ (2540 : 4) ได้ให้ความหมายของการบริหารไว้ว่า การบริหาร คือการกระทำร่วมกันด้วยความตั้งใจของกลุ่มบุคคลอย่างร่วมแรงร่วมใจเพื่อให้บรรลุวัตถุประสงค์ที่กำหนดไว้ร่วมกันอย่างมีเหตุผล โดยมีองค์ประกอบพื้นฐาน ได้แก่ จะต้องมียุทธศาสตร์ ตั้งแต่สองคนขึ้นไป จะต้องมีการกระทำอย่างร่วมแรงร่วมใจของกลุ่มบุคคลนั้น และจะต้องมุ่งสู่วัตถุประสงค์ของกลุ่มที่ตั้งไว้ร่วมกันอย่างมีเหตุผล

สหัสโรจน์ โรจน์เมธา (2546 : 9) ได้กล่าวว่า การบริหารธุรกิจ คือ กระบวนการในการกำหนดวัตถุประสงค์ และเชื่อมโยงความพยายามในการทำงานของแต่ละบุคคลในองค์กรเข้าด้วยกันเพื่อให้บรรลุตามวัตถุประสงค์ที่ได้ตั้งไว้ หรือ การบริหารเป็นกระบวนการในการทำงานให้บรรลุวัตถุประสงค์ โดยอาศัยการทำงานของบุคคลอื่นนั่นเอง

นันทิยา หุตานุวัตร และณรงค์ หุตานุวัตร (2549 : 18) ได้กล่าวให้ความหมายธุรกิจชุมชนว่าเป็นการรวมกลุ่มของชาวบ้านมาทำธุรกิจ โดยอาศัยปัจจัยที่มีอยู่คนละเล็กคนละน้อยรวมกันเพื่อลดข้อจำกัดของการทำธุรกิจ โดยคน ๆ เดียว เพราะชาวบ้านมีเพียงแรงงานแต่ไม่มีทุนวัตถุประสงค์ความสามารถจัดการ การตลาด และเทคโนโลยีซึ่งเป็นส่วนสำคัญของการทำธุรกิจมากนัก ดังนั้นการมาร่วมกันคิดร่วมกันทำ จะเป็นปัจจัยเกื้อหนุนให้สามารถดำเนินธุรกิจไปได้ นอกจากนี้ ธุรกิจชุมชนยังเป็นกระบวนการสำคัญในการพัฒนาความรู้ความสามารถในการบริหารจัดการของผู้เกี่ยวข้องอีกด้วย การทำธุรกิจชุมชนยังเป็นการสร้างฐานทางเศรษฐกิจที่เพิ่มศักยภาพ และความเข้มแข็งของกลุ่มจึงส่งผลให้องค์กรชาวบ้านมีอำนาจต่อรองต่อสังคมภายนอก

จากความหมายดังกล่าวผู้วิจัย สรุปได้ว่า การบริหารจัดการธุรกิจชุมชน หมายถึง การดำเนินงานด้านการบริหารจัดการธุรกิจชุมชน ทั้งในด้านการผลิต หรือการเปลี่ยนแปลงสินค้า การจัดการ การตลาด เทคโนโลยี ตลอดจนการให้บริการทางการเงินเพื่อให้ได้กำไรผลตอบแทนส่งผลให้องค์กรชาวบ้านมีอำนาจต่อรองต่อสังคมภายนอก

4.2.2 การบริหารจัดการธุรกิจชุมชน

แนวคิดในการบริหารจัดการธุรกิจชุมชนมีหลายรูปแบบ เช่น แนวคิดในการบริหารเงินในรูปแบบของกลุ่มสัจจะออมทรัพย์ การบริหารแหล่งเงินทุน การบริหารเงินเพื่อสร้างสวัสดิการชุมชน เป็นต้น

ชบ ยอดแก้ว (2537 : 67-72) ได้เสนอแนวคิดในการบริหารเงินในรูปแบบของกลุ่มสัจจะออมทรัพย์ไว้ดังต่อไปนี้การพัฒนากลุ่มสัจจะออมทรัพย์แบบพัฒนาคบวงจรชีวิตเป็นรูปแบบการออมทรัพย์ที่ครอบคลุมกิจกรรมและให้หลักประกันแก่สมาชิกตั้งแต่เกิดจนตาย แต่มีธรรมชาติที่สำคัญและแตกต่างจากธุรกิจของเอกชน คือ สมาชิกเป็นทั้งเจ้าของและผู้ให้บริการออม

ทรัพย์ หลักตอบแทนให้แก่สมาชิกสิ่งสำคัญคือ สมาชิกสามารถกู้เงิน ไปใช้ประโยชน์ได้ และรักษา ดอกเบี้ยไว้ให้ชุมชนแทนที่จะเป็นธนาคาร ปลายปีก็มีเงินปันผลสามารถนำดอกผลมาสร้าง สวัสดิการ ได้แนวคิดเรื่องนี้จะออมทรัพย์บางส่วนจะคล้าย ๆ กับธนาคารพาณิชย์ แต่ที่มีลักษณะ เด่นกว่าก็คือเป็นระบบที่ได้ผสมผสานการแก้ปัญหาของชุมชนไว้ด้วย แนวคิดนี้ช่วยให้เกิดการ พึ่งตนเองทางด้านเศรษฐกิจการพึ่งพาอาศัยเกื้อกูลกันระหว่างเครือญาติและคนในชุมชน

สุรศักดิ์ นานานุกูล (2543 : 4 -13) ได้ให้แนวคิดเรื่องการบริหารเงินหรือ หน้าที่ ของผู้บริหารการเงินไว้ว่า คือการบริหารแหล่งเงินทุน การบริหารการใช้เงินทุน การจัดโครงสร้าง การเงินให้มั่นคง การควบคุมค่าใช้จ่ายต่าง ๆ การบริหารกิจการให้มีสภาพคล่องสูงพอเหมาะการวาง ระบบงานทางการเงิน ซึ่งรวมถึงระบบต้นทุนและระบบบัญชี และการวางระบบการวางแผนและ ระบบงบประมาณของกิจการผู้บริหารการเงินมีหน้าที่ต้องบริหารให้มีการใช้เงินอย่างมี ประสิทธิภาพและประสิทธิผล เมื่อมีการนำเงิน ไปลงทุนใน โครงการใหม่ หรือลงทุนในหลักทรัพย์ ต่าง ๆ ก็มีหน้าที่ที่จะต้องดูแลให้การลงทุนนั้นมีกำไรคุ้มค่ากับความเสี่ยงและต้นทุนที่ได้กู้ยืมมาการ ลงทุนในด้านต่าง ๆ นั้น ก็จะทำให้กิจการมีมูลค่าเพิ่มขึ้น ทำให้ราคาหุ้นเพิ่มขึ้น ซึ่งรวมถึง ความสามารถ สร้างความมั่นคงให้แก่ผู้ถือหุ้น ได้สูงสุด (Maximize Shareholder's Wealth) อันเป็น เป้าหมายสูงสุดของการบริหารการเงิน และเมื่อมีกำไรสะสมไว้แล้ว ผู้บริหารการเงินก็จะร่วม พิจารณานโยบายในการจ่ายเงินปันผล เพื่อเป็นการตอบแทนผู้ถือหุ้นอีกทางหนึ่งด้วย

เสรี พงศ์พิศ วิจิต นันทสุวรรณ และจ่านง แรกพิณีจ (2544 : 12) ได้กล่าวว่า แนวคิดในการบริหารการเงินเพื่อสร้างสวัสดิการให้กับชุมชนนั้น ส่วนมากจะมองว่าการบริหารเงิน เชิงธุรกิจเป็นแนวทางและเป้าหมายในแนวทางเดียวกันกับ “ทฤษฎีการพัฒนาแบบไม่สมดุล” หรือ มองแบบ “เอาเงินนำหน้า เอาปัญญาตามหลัง” และส่วนใหญ่จะไม่เน้นการสร้างกำไรให้กับเงินทุน ดังแนวคิดของบุคคลและองค์กรต่าง ๆ ต่อไปนี้ กลุ่มคลองหะ ผู้จัดประกายความคิดอิสระในการ จัดการทุนของชุมชนเมืองขนาดใหญ่ ในจังหวัดสงขลา ที่พัฒนาระบบการจัดการทุนของชุมชนขึ้น บนฐานความคิดอิสระไม่ติดอยู่ภายใต้กรอบนโยบายของหน่วยงานราชการในยุคนั้นหลักสำคัญใน การจัดการทุนของกลุ่มคลองหะ คือชุมชนเป็นผู้บริหารจัดการทุนภายใต้วัตถุประสงค์และวิธีการ ของตนเอง ตั้งแต่รับฝาก ปล่อยกู้ และชำระคืนกำไรจากดอกเบี้ยจึงเป็นของกลุ่ม กลุ่มคลองหะยังมี เป้าหมายชัดเจนในการจัดการทุน คือ การลดสภาพหนี้ของชาวบ้าน ดังนั้นความสำเร็จของกลุ่มนี้ จึงไม่อยู่ที่จำนวนเงินสะสมแต่การที่ชาวบ้านไม่ต้องกู้เงินและไม่เป็นหนี้คือเป้าหมายที่แท้จริงด้วย เหตุนี้กลุ่มคลองหะจึงควบคุมยอดเงินฝากสังจะของสมาชิกรวมทั้งยอดเงินหมุนเวียนของกลุ่ม หากสมาชิกต้องการกู้เงินในวงเงินน้อยกว่าเงินฝากของตน กลุ่มก็จะให้สมาชิกถอนเงินฝากแทน แล้วสะสมใหม่เมื่อมียอดสะสมเป็นเงินก้อน โดพอที่จะนำไปขยายกิจการของตนได้ก็ให้สมาชิก

ถอนออกไปวิธีการที่กล่าวนี้จะทำให้ชาวบ้านไม่มีหนี้ กลับทำให้มีทุนพัฒนาคุณภาพชีวิตคนในครอบครัว

4.2.3 การบริหารจัดการกองทุน

อนек นาคะบุตร (2541 : 3) ได้กล่าวถึงกองทุนเพื่อการลงทุนทางสังคม (SIF) ว่าเป็นมาตรการหนึ่งที่รัฐบาลได้รับความช่วยเหลือจากธนาคารโลก ในรูปของเงินกู้ โดยมีเป้าหมายระยะยาวเพื่อสร้างความแข็งแกร่งให้แก่ชุมชนท้องถิ่นและภาคสังคม โดยรวมเมื่อมีกองทุนฯ ก็มีการก่อตั้งสำนักงานเพื่อบริหารกองทุนขึ้นเรียกว่า สำนักงานกองทุนเพื่อสังคม (สกส.) แนวทางการจัดการกองทุนฯ ระบุเงื่อนไขว่าเป็น “เงินให้เปล่า” แก่องค์กรหรือสถาบันในชุมชน โดย เสรีพงศ์พิศ (2544 : 257-270) ได้เสนอแนวคิดเกี่ยวกับกองทุนหมู่บ้านไว้ว่ากองทุนหมู่บ้านเป็นชื่อรวม ๆ ซึ่งมีความหมายที่กว้างขวางและลึกซึ้ง “กองทุน” หรือการนำทุนมารวมกันไม่ได้หมายถึงเพียงทุนเงินแต่กินความกว้างไปถึง โภคทรัพย์อื่น ๆ เช่น ดิน น้ำ ป่า เขา รวมไปถึงดินฟ้าอากาศ ที่ผู้คนอยู่ได้ขายคา ที่หมู่บ้านต้องพึ่งพาอาศัยและดำเนินชีวิตร่วมกันรวมไปถึง วัว ควาย ไร่ นา ข้าว ผัก ผลไม้ ผลผลิตและที่สุดคือ เงินสดที่อยู่ในมือ ซึ่งเอามารวมกันเดือนละครั้งเพื่อให้คนที่มีความต้องการ ได้นำ ไปใช้ กองทุนหมู่บ้านมิใช่สถาบันทางการเงินเหมือนสถาบันการเงินทั่วไป ไม่ใช่ที่ซึ่งชาวบ้านนำเงินมารวมกันเดือนละครั้ง แล้วขอกู้ยืม ไปใช้ แต่เป็นกองทุนที่รวมเอาทุกสิ่งทุกอย่างมาไว้ด้วยกันเพื่อแบ่งปันกันเพื่อให้เป็นเครื่องมือทำให้อยู่ร่วมกันอย่างร่มเย็นเป็นสุข นอกจากนี้ สำนักงานกองทุนเพื่อสังคม ธนาคารออมสิน (2545 : 6-23) กล่าวถึงกองทุนเพื่อการลงทุนทางสังคม หรือ Social Investment Fund (SIF) ในประเทศต่าง ๆ ทั่วโลกมีลักษณะทั่วไปที่คล้ายกันคือ องค์กรจัดการจะไม่ใช่ผู้ลงมือปฏิบัติ จะทำหน้าที่เป็นช่องทางทางการเงินของรัฐบาล (และผู้สนับสนุนอื่น) ลงตรงถึงชุมชนและรับผิดชอบในการสนับสนุนให้คำแนะนำต่าง ๆ กับชุมชนใช้กลไกของกลุ่มเป้าหมาย(ชุมชน) เป็นตัวกำหนดความต้องการ (Demand-Driven) องค์กรจัดการมักเป็นองค์กรอิสระที่จัดตั้งนอกระบบราชการ ความแตกต่างที่เห็นชัดเจนจึงอยู่ที่ “เป้าหมาย” ของการใช้ “เงินกองทุน” เป็นเครื่องมือว่าจะใช้เพื่อนำไปสู่อะไรซึ่งเป้าหมายดังกล่าวก็คือก็จะนำวิถีคิดและวิถีปฏิบัติที่แตกต่างกันในการลงทุนทางสังคมด้วย

จากการทบทวนเอกสาร แนวคิด ทฤษฎี สรุปได้ว่า ปัจจัยด้านการบริหารจัดการมีความสัมพันธ์กับตัวแปรต่าง ๆ ดังนี้ 1) ปัจจัยด้านการบริหารจัดการมีความสัมพันธ์ทางบวกกับการดำเนินงานที่มีประสิทธิภาพขององค์กร 2) ปัจจัยด้านการบริหารจัดการมีความสัมพันธ์ทางบวกกับการมีส่วนร่วม

การวิจัยครั้งนี้ผู้วิจัยคาดว่า การบริหารจัดการจะส่งผลโดยตรงต่อความสำเร็จในการดำเนินงานกองทุนหมู่บ้านและชุมชนเมืองในเขตอำเภอดำม่วง จังหวัดกาฬสินธุ์

5. แนวคิดเกี่ยวกับการตรวจสอบและติดตามผล

ความหมายของการตรวจสอบและติดตาม

รังสฤษฎ์ ทัศนพยัคฆ์ (2546 : 34) ได้ให้ความหมายของการตรวจสอบและติดตามไว้ดังนี้ การตรวจสอบและติดตาม หมายถึง กระบวนการตรวจสอบและติดตาม วิเคราะห์ ประเมินผลการปฏิบัติงานต่าง ๆ ขององค์การหรือคณะบุคคลหรือส่วนบุคคลอย่างเป็นระบบและมีระเบียบแบบแผนเกี่ยวกับกิจกรรมทางเศรษฐกิจ สังคม การเมือง และรายงานผลนั้นสื่อความต่อผู้รับประโยชน์หรือผู้ใช้บริการตรวจสอบที่มีส่วนได้เสียการจัดประเภทงานตรวจสอบแบ่งตามวัตถุประสงค์ เพื่อให้เห็นภาพแนวคิดหลักและการตรวจสอบยุคปัจจุบัน ซึ่งได้แก่การตรวจสอบประเภทดังต่อไปนี้

1. Financial Audits เป็นการตรวจสอบทางการเงินบัญชีมี 2 ประเภทย่อย คือ Financial Statement Audits ทำโดยผู้ตรวจสอบบัญชีรับอนุญาต กับ Financial Related Audits โดยผู้ตรวจสอบภายใน

2. Compliance Audits เป็นการตรวจสอบการปฏิบัติตามกฎหมาย กฎระเบียบข้อบังคับของภาครัฐในกรณีเป็นกิจกรรมของผู้ตรวจสอบภายใน อาจครอบคลุมถึงการตรวจสอบการปฏิบัติตามนโยบายหรือกฎระเบียบคำสั่งขององค์กรนั้นเองด้วย

3. Investigative Audits เป็นการตรวจสอบเพื่อค้นหาหรือสืบสวนสอบสวน การทุจริตภัยนอกห้อง การปฏิบัติงานโดยมิชอบหรือปฏิบัติงานผิดพลาดร้ายแรง

4. Operational Audits or Performance Audits เป็นการตรวจสอบการดำเนินงานทั่วไปใช้กับการตรวจสอบการดำเนินงานในองค์การธุรกิจเอกชน เพื่อมุ่งผลต่อการปรับปรุงหรือพัฒนาเรื่องประสิทธิภาพและประสิทธิผลขององค์การ

5. Management Audits เป็นการตรวจสอบการบริหารเพื่อหาจุดทาง

ความสามารถในการทำกำไรสูงหรือเพิ่มผลผลิตสูงสุด หรือการใช้ทรัพยากรทั้งหมดขององค์การให้ได้ประโยชน์สูงสุด

6. IT Audits เป็นการตรวจสอบเทคโนโลยีข้อมูลสารสนเทศหรือการตรวจสอบด้านคอมพิวเตอร์ ด้านสื่อโทรคมนาคมและระบบข้อมูลสารสนเทศทั้งหมดขององค์การ
 ดนัย สุทธิพงษ์ (2547 : 5) ได้ให้ความหมายของการตรวจสอบและติดตามผลไว้ว่าการตรวจสอบและติดตามผลคือ วิธีการหนึ่งที่น่ามาเพื่อใช้เป็นเครื่องมือกำหนดว่าบุคคลมีการพัฒนาในหน้าที่ทำงานของเขาหรือไม่

ปีนโต และเซลเวน (Pinto and Steven, 1988 : 479-512) ได้ให้ความหมายของการตรวจสอบและติดตามไว้ว่าคือกระบวนการของการควบคุมโครงการนั่นเอง จุดประสงค์หลัก

ของการควบคุมได้แก่การที่บุคลากรรับรู้ถึงสถานะและความเคลื่อนไหวของโครงการทุกๆขั้นตอน ในการดำเนินงาน สามารถรับข้อมูลข่าวสารป้อนกลับเข้ามา เพื่อวัดเปรียบเทียบว่าผลการปฏิบัติ เป็นไปตามมาตรฐานที่วางไว้หรือไม่ ถ้าไม่ได้จะต้องมีการปรับปรุงแก้ไขอย่างไร กลไกการรับ ข้อมูลป้อนกลับจะช่วยให้ผู้จัดการ โครงการและทีมงานสามารถคาดการณ์ถึงแนวทางในการป้องกัน ปัญหาด้านต่าง ๆ ที่อาจเกิดขึ้นไม่ว่าจะเป็นปัญหาในด้านวิธีการ พฤติกรรมของบุคลากร งบประมาณ อุปกรณ์ หรือการประสานงานก็ตาม การติดตามผลเป็นวิธีหนึ่งของการประเมินผล เพื่อตรวจสอบผลของการปฏิบัติหน้าที่ได้กระทำไปแล้ว

จากที่กล่าวมาข้างต้นสรุปได้ว่า การตรวจสอบและติดตามเป็นกระบวนการ ตรวจสอบและติดตามเพื่อวิเคราะห์และการประเมินผลการดำเนินงานขององค์กรว่า ได้สำเร็จลุล่วง หรือล้มเหลวตามที่เป้าหมายขององค์กร ได้ตั้งเป้าหมายไว้หรือไม่

จากการทบทวนเอกสารและแนวคิดเกี่ยวกับการตรวจสอบและติดตามผลสรุป ได้ว่า ปัจจัยด้านการตรวจสอบและติดตามผลมีความสัมพันธ์ทางบวกกับความสำเร็จในการ ดำเนินงาน

ในการวิจัยครั้งนี้ผู้วิจัยคาดว่า การตรวจสอบและติดตามผลจะส่งผลโดยตรงต่อ ความสำเร็จในการดำเนินงานกองทุนหมู่บ้านและชุมชนเมือง ดังนั้นจึงได้นำแนวคิดเกี่ยวกับการ ตรวจสอบและติดตามผลมากำหนดเป็นตัวแปรอิสระเพื่อใช้เป็นแนวทางในการศึกษาถึงปัจจัย ความสำเร็จในการดำเนินงานกองทุนหมู่บ้านและชุมชนเมือง เพราะเชื่อว่าการตรวจสอบและ ติดตามผลของสมาชิกนั้นย่อมทำให้ประสบผลสำเร็จในการดำเนินงาน

บริบทอำเภอคำม่วง จังหวัดกาฬสินธุ์

1. สภาพทั่วไปและข้อมูลพื้นฐานของอำเภอคำม่วง

1.1 ลักษณะที่ตั้ง อำเภอคำม่วง ตั้งอยู่ทิศเหนือของจังหวัดกาฬสินธุ์ ห่างจากตัว จังหวัดประมาณ 84 กิโลเมตร และห่างจากกรุงเทพมหานคร ประมาณ 603 กิโลเมตร

1.2 เนื้อที่ มีพื้นที่รวม 621 ตารางกิโลเมตร หรือ 388,128.12 ไร่ ลักษณะภูมิประเทศ โดยทั่วไปของอำเภอเป็นที่ราบสูง ด้านทิศเหนือ และทิศตะวันออกบางส่วนเป็นส่วนหนึ่งของ เทือกเขาภูพาน ซึ่งเป็นแหล่งต้นน้ำลำธาร และยังมีป่าไม้ที่อุดมสมบูรณ์

1.3 อาณาเขตติดต่อ

ทิศเหนือ	ติดต่อกับอำเภอกุดบาก	จังหวัดสกลนคร
ทิศใต้	ติดต่อกับอำเภอห้วยซันธุ์	จังหวัดกาฬสินธุ์

ทิศตะวันออก	ติดต่อกับอำเภอสมเด็จ	จังหวัดกาฬสินธุ์
ทิศตะวันตก	ติดต่อกับกิ่งอำเภอสามชัย	จังหวัดกาฬสินธุ์

1.4 ลักษณะภูมิประเทศ

พื้นที่ส่วนใหญ่เป็นที่ราบสูงและภูเขา รวมทั้งเป็นแหล่งต้นน้ำลำธาร พื้นที่ส่วนใหญ่ยังเป็นป่าไม้ที่อุดมสมบูรณ์ บริเวณเทือกเขาภูพาน

1.5 ลักษณะภูมิอากาศโดยทั่วไป

อำเภอคำม่วง เป็นอำเภอที่มีฝนตกชุก แต่ในบางปีจะมีฝนทิ้งช่วงบ้าง โดยฤดูฝนจะเริ่มประมาณเดือน พฤษภาคม – ตุลาคม ส่วนฤดูหนาวอากาศจะหนาวเย็นเป็นระยะเวลานาน ตั้งแต่เดือน พฤศจิกายน – กุมภาพันธ์ เนื่องจากพื้นที่ของอำเภอเป็นส่วนหนึ่งของเทือกเขาภูพาน ส่วนฤดูร้อน จะเริ่มตั้งแต่เดือน กุมภาพันธ์ – พฤษภาคม

2. การปกครอง

2.1 การปกครอง อำเภอคำม่วง แบ่งการปกครองตามพระราชบัญญัติลักษณะปกครองท้องที่พ.ศ.2457 เป็น 6 ตำบล 71 หมู่บ้าน ดังนี้

2.1.1 ตำบลนาทัน	จำนวน 16 หมู่บ้าน
2.1.2 ตำบลทุ่งคลอง	จำนวน 13 หมู่บ้าน
2.1.3 ตำบลโพน	จำนวน 10 หมู่บ้าน
2.1.4 ตำบลคินจี่	จำนวน 11 หมู่บ้าน
2.1.5 ตำบลนาบอน	จำนวน 11 หมู่บ้าน
2.1.6 ตำบลเนินยาง	จำนวน 11 หมู่บ้าน

2.2 การปกครองท้องถิ่น ประกอบด้วย

2.2.1 เทศบาลตำบล 3 แห่ง

1) เทศบาลตำบลคำม่วง	แบ่งการปกครองออกเป็น 6 หมู่บ้าน
2) เทศบาลตำบลโพน	แบ่งการปกครองออกเป็น 5 หมู่บ้าน
3) เทศบาลตำบลนาทัน	แบ่งการปกครองออกเป็น 16 หมู่บ้าน

2.2.2 องค์การบริหารส่วนตำบล 5 แห่ง

1) องค์การบริหารส่วนตำบลนาบอน	แบ่งการปกครองออกเป็น 11 หมู่บ้าน
2) องค์การบริหารส่วนตำบลโพน	แบ่งการปกครองออกเป็น 5 หมู่บ้าน
3) องค์การบริหารส่วนตำบลคินจี่	แบ่งการปกครองออกเป็น 11 หมู่บ้าน
4) องค์การบริหารส่วนตำบลทุ่งคลอง	แบ่งการปกครองออกเป็น 7 หมู่บ้าน

5) องค์การบริหารส่วนตำบลเนินยาง แบ่งการปกครองออกเป็น 10 หมู่บ้าน

2.3 ประชากรมีประชากรทั้งหมด 48,325 คน 12,437 ครัวเรือน ความหนาแน่นเฉลี่ยต่อพื้นที่ประมาณ 8 คน / ตารางกิโลเมตร (ที่มา : สำนักทะเบียนอำเภอคำม่วง ข้อมูล ณ วันที่ 20 ธันวาคม 2556)

3. สภาพทางเศรษฐกิจ

3.1 การเกษตรกรรม อำเภอคำม่วงมีพื้นที่เกษตรทั้งสิ้น 388,128 ไร่ ครอบครัวยุทธกรรม จำนวน 7,437 ครอบครัวยุทธกรรม ประชากร 22,310 คน
พืชเศรษฐกิจที่สำคัญ ตามตารางที่ 1 ดังนี้



มหาวิทยาลัยราชภัฏมหาสารคาม
RAJABHAT MAHASARAKHAM UNIVERSITY

ตารางที่ 1 พืชเศรษฐกิจของอำเภอคำม่วง จังหวัดกาฬสินธุ์

ที่	ชนิดพืช	จำนวน ครัวเรือน	จำนวน ไร่	ผลผลิต เฉลี่ย/ไร่ (ก.ก./ ไร่)	ผลิตรวม (ตัน)	ราคาต่อ หน่วย (บาท/ก.ก.)	มูลค่ารวม (บาท)
1.	ข้าวเหนียว	5,883	80,434	358	28,824	14,984 บ/ต	431,898,816
2.	มันสำปะหลัง	595	7,533	3,075	23,164	2.12 บ/กก.	49,107,680
3.	อ้อยโรงงาน	2,266	41,044	10,000	410,440	917 บ/ต	376,373,480
4.	ยางพารา	1,148	18,369	200	1,607	69 บ/กก.	110,938
	4.1 พื้นที่ปลูก ทั้งหมด		8,039				
	4.2 พื้นที่กรีดยาง ได้แล้ว						
5.	ไม้ผล/ไม้ยืนต้น						
	5.1 พุทรา	350	1,652	2,000	3,304	12 บ/กก.	39,648,000
	5.2 กล้วยน้ำว้า	11	25				
	5.3 มะม่วง						
	5.3.1 มะม่วง น้ำดอกไม้	10	33				
	5.3.2 มะม่วงแก้ว	30	35				
	5.3.4 มะม่วงโชก	11	41				
	อนันต์						
	5.3.5 มะม่วง	11	31				
	เขียวเสวย	53	421				
	5.4 น้ำมันปาล์ม	64	419				
	5.5 ชูกาลิปตัส	10	46				
	5.6 ลำไย						

ที่มา : สำนักงานเกษตรอำเภอคำม่วง (2556 : 8)

3.2 สหกรณ์การเกษตรคำม่วง จำกัด รายละเอียดโครงการรับจำนำข้าวเปลือก ปีการผลิต 2556/2557 ตามตารางที่ 2 ดังนี้

ตารางที่ 2 โครงการรับจำนำข้าวเปลือก

ชนิด	จำนวนราย	ปริมาณ (กก.)
1. ข้าวเจ้า	1,032	2,844,225
2. ข้าวเหนียว	913	1,977,653
รวม	1,945	4,821,878

ที่มา : สหกรณ์การเกษตรคำม่วง จำกัด (2557 : 3)

4. การอุตสาหกรรม

มีสถานบริการเชื้อเพลิงขนาดใหญ่ จำนวน 7 แห่ง

5. การพาณิชย์

มีธนาคาร จำนวน 2 แห่ง คือ

5.1 ธนาคารเพื่อการเกษตรและสหกรณ์การเกษตร จำกัด 1 แห่ง

5.2 ธนาคารออมสิน 1 แห่ง

6. สภาพการศึกษา สังคมและวัฒนธรรม

6.1 การศึกษา ตามตารางที่ 3 ดังนี้

ตารางที่ 3 จำนวนครูและนักเรียน

สถานศึกษาสังกัด	จำนวน โรงเรียน	จำนวน ห้องเรียน	จำนวนครู	จำนวน นักเรียน
เขตพื้นที่การศึกษา เขต 3	28	251	338	5,286
กรมสามัญ	2	47	99	1,818
กรมอาชีว	1	32	31	571

ที่มา : สำนักงานเขตพื้นที่การศึกษาประถมศึกษากาฬสินธุ์ เขต 3 (2556 : 3)

6.2 ด้านศาสนา

ประชากรส่วนใหญ่นับถือศาสนาพุทธ มีสถานบัน หรือองค์กรทางศาสนา

มีวัด สำนักสงฆ์ 65 แห่ง

6.3 งานด้านวัฒนธรรมและขนบธรรมเนียมประเพณี

6.3.1 ประเพณีสงกรานต์

6.3.2 ประเพณีแห่เทียนเข้าพรรษา

6.3.3 ประเพณีบุญบั้งไฟ

6.3.4 ประเพณีตักบาตรวันขึ้นปีใหม่

7. การสาธารณสุข

7.1 สถานบริการสาธารณสุข ประกอบด้วย โรงพยาบาลของรัฐขนาด 30 เตียง จำนวน 1 แห่ง สถานีอนามัย (โรงพยาบาลส่งเสริมสุขภาพตำบล) จำนวน 7 แห่ง และคลินิก จำนวน 5 แห่ง

7.2 บุคลากรทางการแพทย์ ประกอบด้วย แพทย์จำนวน 6 คน ทันตแพทย์ จำนวน 4 คน พยาบาล 62 คน เจ้าหน้าที่สาธารณสุข จำนวน 31 คน

8. ด้านคุณภาพชีวิต (กชช.2ค และ จปฐ)

ระดับการพัฒนาของหมู่บ้านจากข้อมูล กชช.2 ค ปี สภาพการพัฒนาหมู่บ้านในชนบทของอำเภอ คำม่วง จำนวน 71 หมู่บ้านมีหมู่บ้านเร่งรัดพัฒนาอันดับ 1 ไม่มี หมู่บ้านเร่งรัดพัฒนาอันดับ 2 จำนวน 30 หมู่บ้าน และหมู่บ้านเร่งรัดพัฒนาอันดับ 3 จำนวน 32 หมู่บ้าน ที่เหลือ 9 หมู่บ้าน อยู่ในเขตเทศบาล

จำนวนครัวเรือนที่มีรายได้เฉลี่ยต่อคนต่อปี ของคนในพื้นที่อำเภอคำม่วง ตามตารางที่ 4 ดังนี้

ตารางที่ 4 จำนวนครัวเรือนที่มีรายได้เฉลี่ยต่อคนต่อปี

ลำดับที่	พื้นที่	รายได้เฉลี่ยต่อคนต่อปี (บาท)
1.	ทต.คำม่วง (เขตเมือง)	122,891
2.	ทต. โพน (เขตเมือง)	75,830
3.	ตำบลเนินยาง	65,270
4.	ตำบลนาบอน	60,195
5.	ตำบลทุ่งคอง	52,808
6.	ตำบลโพน	46,764
7.	ตำบลคันทิชา	42,617
8.	ทต.นาทัน	42,469

ที่มา : สำนักงานพัฒนาชุมชน อำเภอคำม่วง (2556 : 5)

9. ด้านความปลอดภัยในชีวิตและทรัพย์สิน

มีสถานีตำรวจภูธร จำนวน 1 แห่ง คือ สถานีตำรวจภูธรคำม่วง

แยกเป็น สัญญาบัตร จำนวน 41 คน

ประทวน จำนวน 46 คน

รวมทั้งสิ้น จำนวน 87 คน

10. การคมนาคมขนส่ง

เส้นทางที่ใช้ติดต่อกับอำเภอคำม่วง มี 4 เส้นทาง คือ

10.1 เส้นทางจังหวัดกาฬสินธุ์ - อำเภอสหัสขันธ์ - ปากทางสร้างเสี้ยว - อำเภอคำม่วง

รวมระยะทางถึงที่ว่าการอำเภอคำม่วง ทั้งสิ้น 84 กิโลเมตร (เส้นทางลาดยางแอสฟัลต์)

10.2 เส้นทางจังหวัดกาฬสินธุ์ - อำเภอสหัสขันธ์ - ปากทางสร้างเสี้ยว - อำเภอคำม่วงรวมระยะทาง ทั้งสิ้น 86 กิโลเมตร (เส้นทางลาดยางแอสฟัลต์)

10.3 เส้นทางอำเภอวังสามหมอ จังหวัดอุดรธานี - อำเภอคำม่วง รวมระยะทางถึงที่ว่าการอำเภอคำม่วง ทั้งสิ้น 33 กิโลเมตร (เส้นทางลาดยางแอสฟัลต์)

10.4 เส้นทางอำเภอกุดบาก จังหวัดสกลนคร - บ้านคันทิชา ตำบลคันทิชา - อำเภอคำม่วง รวมระยะทางถึงที่ว่าการอำเภอคำม่วง ทั้งสิ้น 37 กิโลเมตร (เป็นทางลูกรัง)

11. สถานที่ท่องเที่ยว

อำเภอคำม่วง มีสถานที่ท่องเที่ยว สถานที่พักผ่อนหย่อนใจที่สำคัญ ดังต่อไปนี้

- 11.1 อ่างเก็บน้ำห้วยสมอบท ห่างจากอำเภอ 25 กิโลเมตร อยู่ที่หมู่ที่ 7 บ้านโนนหนามแท่ง ตำบลคินจี่
- 11.2 น้ำตกตาดโดน อยู่ห่างอำเภอ 23 กิโลเมตร บริเวณบ้านคินจี่ ตำบลคินจี่
- 11.3 ศูนย์วัฒนธรรมผู้ไทย ผ้าไหมแพรวาบ้าน โพน อยู่ที่ในเขตเทศบาล โพน เป็นศูนย์การแสดงวิถีของชาวผู้ไทย เป็นศูนย์แสดงและจำหน่ายผ้าไหมแพรวาครบวงจร ซึ่งมีโครงการท่องเที่ยวแบบ Home Stay และเป็นส่วนหนึ่งของแหล่งท่องเที่ยวเชิงเกษตร
- 11.4 แหล่งไม้กลายเป็นหิน ห่างจากอำเภอ 20 กิโลเมตร บริเวณภูเขาภูโป ตำบลนาบอน
- 11.5 แหล่งจุดค้นซากดึกดำบรรพ์ไดโนเสาร์ อยู่ในเขตองค์การบริหารส่วนตำบลคินจี่ เป็นแหล่งจุดค้นซากดึกดำบรรพ์ฟอสซิล ไดโนเสาร์ ปลา เต่า จระเข้ ซึ่งมีอายุ 150 ล้านปี ซึ่งเป็นการบูรณาการการพัฒนาร่วมกับกรมทรัพยากรธรณี มหาวิทยาลัยมหาสารคาม ที่ทำการปกครองจังหวัดกาฬสินธุ์ ที่ทำการปกครองอำเภอคำม่วง และองค์การบริหารส่วนตำบลคินจี่

12. แหล่งน้ำ/อ่างเก็บน้ำโครงการพระราชดำริ

อำเภอคำม่วง มีอ่างเก็บน้ำ หนองน้ำ ดังนี้

- 12.1 อ่างเก็บน้ำห้วยสมอบท ไหลผ่านตำบลคินจี่
- 12.2 ลำห้วยสังกะ ไหลผ่านบ้านโนนค้อ ตำบลนาทัน บ้านเก่าเคื่อ ตำบลทุ่งคลองและบ้านโพน ตำบลโพน
- 12.3 อ่างเก็บน้ำคำม่วง ตั้งอยู่หมู่ที่ 4 ตำบลทุ่งคลอง
- 12.4 หนองน้ำเจ้าคุณ ตั้งอยู่บ้านโพน ตำบลโพน
- 12.5 หนองน้ำหนองสระพัง ตั้งอยู่ที่บ้านหนองสระพัง ตำบลนาทัน
- 12.6 หนองน้ำนาทัน ตั้งอยู่บ้านนาทัน ตำบลนาทัน
- 12.7 หนองน้ำฝายนาทัน ตั้งอยู่บ้านนาทัน ตำบลนาทัน
- 12.8 ลำห้วยปอ ไหลผ่านบ้านห้วยคำ ตำบลนาบอน และตำบลเนินยาง
- 12.9 ลำห้วยแก้ว ไหลผ่าน ตำบลคินจี่

13. กองทุนหมู่บ้านในเขตอำเภอคำม่วง จังหวัดกาฬสินธุ์

กองทุนหมู่บ้านในเขตอำเภอคำม่วงจังหวัดกาฬสินธุ์ ได้จัดตั้งขึ้นตามระเบียบคณะกรรมการกองทุนหมู่บ้านและชุมชนเมืองแห่งชาติว่าด้วยการจัดตั้งขึ้นตามระเบียบของคณะกรรมการกองทุนหมู่บ้านและชุมชนเมืองแห่งชาติ พ.ศ. 2544 ได้รับจัดสรรเงินทุนดำเนินการกองทุนละ 1,000,000 ล้านบาท และปี พ.ศ. 2553 เพิ่มขึ้นอีกกองทุนละ 1,000,000 บาท และดำเนินกิจกรรมกองทุนหมู่บ้าน จำนวน 71 กองทุน ตามตารางที่ 5 ดังนี้

ตารางที่ 5 จำนวนกองทุนในเขตอำเภอคำม่วง จังหวัดกาฬสินธุ์

ลำดับที่	ชื่อตำบล	จำนวนกองทุน	หมายเหตุ
1.	ทุ่งกลอง	13	
2.	นาทัน	16	
3.	นาบอน	11	
4.	โพน	10	
5.	เนินยาง	10	
6.	ดินจี่	11	
รวม		71	

ที่มา : สำนักงานพัฒนาชุมชน อำเภอคำม่วง (2556 : 9)

งานวิจัยที่เกี่ยวข้อง

การตรวจเอกสารผลงานวิจัยที่เกี่ยวข้อง เป็นการทบทวนวรรณกรรมจากผลงานวิจัยที่

เกี่ยวข้องกับกองทุนหมู่บ้านอื่น ๆ ที่มีลักษณะที่ใกล้เคียงหรือเทียบเคียง ได้กับกองทุนหมู่บ้าน
ดังนี้

เพียงเพ็ญ บุญชูดวง (2548 : บทคัดย่อ) ได้ศึกษาปัจจัยที่มีความสัมพันธ์กับความสำเร็จของกองทุนหมู่บ้านบางกระเบื้อง ตำบลบางหลวง อำเภอสรรพยา จังหวัดชัยนาท เก็บรวบรวมข้อมูลจากสมาชิกกองทุนหมู่บ้านบางกระเบื้อง 133 คน ใช้การวิเคราะห์ด้วยสถิติเชิงพรรณนา ซึ่งประกอบด้วย ค่าเฉลี่ย ค่าร้อยละ ค่าส่วนเบี่ยงเบนมาตรฐาน และค่าสถิติทดสอบ t-test, F-test โดยปัจจัยที่นำมาประกอบในการศึกษา คือ 1. ปัจจัยส่วนบุคคล ประกอบด้วย รายได้ระดับการศึกษา ประเภทกิจการที่นำเงินกู้จากกองทุนหมู่บ้านไปลงทุน 2. ปัจจัยด้านนโยบาย ประกอบด้วย ความรู้ความเข้าใจในวัตถุประสงค์ของกองทุนหมู่บ้าน การมีส่วนร่วมในทุกภาคส่วน

ของสมาชิก ทักษะคติของสมาชิกที่มีต่อกระบวนการของคณะกรรมการและต่อกองทุนหมู่บ้าน ผลการศึกษา พบว่า ปัจจัยส่วนบุคคลมีความสัมพันธ์กับความสำเร็จต่อกองทุนหมู่บ้าน คือ ระดับการศึกษาของสมาชิกส่วนปัจจัยด้านนโยบายคือ ความเข้าใจในวัตถุประสงค์ของกองทุน การมีส่วนร่วมของสมาชิกและทัศนคติของสมาชิกที่มีต่อกองทุน ไม่มีความสัมพันธ์กับความสำเร็จของกองทุนหมู่บ้านบางกระเบื้อง

นิคม เงินเย็น (2549 : บทคัดย่อ) ได้ศึกษาปัจจัยที่มีผลต่อความสำเร็จของกองทุนหมู่บ้าน : กรณีศึกษาตำบล แม่กา อำเภอเมือง จังหวัดพะเยา เก็บรวบรวมข้อมูลจากคณะกรรมการกองทุนหมู่บ้านจำนวน 90 ราย สมาชิกกองทุนหมู่บ้าน จำนวน 320 ราย ใช้การวิเคราะห์ด้วยสถิติเชิงพรรณนา ซึ่งประกอบด้วย ค่าเฉลี่ย ค่าร้อยละ ค่าส่วนเบี่ยงเบนมาตรฐาน และค่าสถิติทดสอบ t-test, F-test โดยปัจจัยที่นำมาประกอบในการศึกษา คือ 1. ปัจจัยคุณลักษณะทางชีวสังคมน ได้แก่ เพศ อายุ สถานภาพ การศึกษา อาชีพ รายได้ และหน้าที่ 2. ปัจจัยการมีส่วนร่วม 3. ปัจจัยการบริหารจัดการ 4. ปัจจัยด้านการกู้ยืมและการชำระหนี้ ผลการศึกษาพบว่า ในภาพรวมระดับความคิดเห็นต่อปัจจัยที่มีผลต่อความสำเร็จของ กองทุนหมู่บ้าน ทั้ง 3 ด้าน อยู่ในระดับมาก โดยด้านการบริหารจัดการ มีค่าระดับมากที่สุด ส่วนด้านการมีส่วนร่วมและด้านการกู้ยืมและการชำระหนี้ มีค่าระดับมาก เมื่อพิจารณารายละเอียดแต่ละด้านพบว่าความคิดเห็นมากที่สุด ด้านการมีส่วนร่วม คือ กองทุนหมู่บ้านจะสำเร็จได้ถ้าหาก สมาชิกทุกคนมีส่วนร่วมในการ ร่างระเบียบข้อบังคับของกองทุน ด้านการบริหารจัดการ คือ การพิจารณาอนุมัติเงินกู้ให้กับสมาชิกของคณะกรรมการ ต้องมีความโปร่งใสและยุติธรรม ด้านการกู้ยืมและการชำระหนี้ คือ การชำระหนี้คืนเงินกู้ของสมาชิก เมื่อครบกำหนดต้องสามารถ ชำระหนี้คืนได้ ผลการเปรียบเทียบตัวแปร พบว่า ตัวแปรด้านสถานภาพ ด้านระดับการศึกษาและ ด้านหน้าที่ มีผลต่อปัจจัยความสำเร็จของกองทุนหมู่บ้าน แตกต่างกันอย่างมีนัยสำคัญทางสถิติที่ระดับ .05

รชานนท์ บุญนารักษ์ (2550 : บทคัดย่อ) ได้ศึกษาปัจจัยที่มีผลต่อความสำเร็จของกองทุนหมู่บ้านและชุมชนเมืองในเขตพื้นที่จังหวัดอ่างทอง เก็บรวบรวมข้อมูลจาก คณะกรรมการกองทุนหมู่บ้าน จำนวน 372 คน ใน 7 อำเภอ ของจังหวัดอ่างทอง ใช้การวิเคราะห์ด้วยสถิติเชิงพรรณนาซึ่งประกอบด้วย ค่าเฉลี่ย ค่าร้อยละ ค่าส่วนเบี่ยงเบนมาตรฐาน และค่าสถิติทดสอบ t-test โดยปัจจัยที่นำมาเป็นกรอบในการศึกษาครั้งนี้ คือ ปัจจัยส่วนบุคคล ได้แก่ เพศ อายุ สถานภาพการสมรส ระดับการศึกษา อาชีพ และปัจจัยความสำเร็จของกองทุน คือ ระดับการมีส่วนร่วม ระดับการบริหารจัดการ ระดับการตรวจสอบและติดตามผล ผลการศึกษาพบว่า ระดับความคิดเห็นต่อปัจจัยความสำเร็จของกองทุนหมู่บ้านที่นัยสำคัญที่ระดับ .05 เมื่อพิจารณาจากลักษณะทางเพศ แต่เมื่อพิจารณาจากอายุ สถานการณ์สมรสและอาชีพ ไม่มีความแตกต่างทางระดับนัยสำคัญ สำหรับ

ปัจจัยที่มีอิทธิพลต่อความสำเร็จของกองทุนหมู่บ้าน คือความร่วมมือ การจัดการ ตรวจสอบและติดตามผล ซึ่งส่วนมากพบในตัวอย่างการรับรู้ทั้ง 3 ในปัจจัยที่มีอิทธิพลที่ระดับปานกลาง เมื่อวิเคราะห์ความสัมพันธ์ระหว่างปัจจัยที่มีอิทธิพลต่อความสำเร็จกับความสำเร็จในการดำเนินการกองทุนหมู่บ้าน จะพบว่าทั้งหมดมีความเกี่ยวข้องกันที่นัยสำคัญที่ระดับ .05 ซึ่งหมายถึงถ้าสมาชิกมีส่วนในการดำเนินคดีที่ดี การติดตามผลอย่างต่อเนื่อง ความสำเร็จในการดำเนินการกองทุนหมู่บ้านก็จะสูงขึ้น

อนิรุทธิ์ รัตนวิจิตร (2551 : บทคัดย่อ) ได้ศึกษาปัจจัยที่มีผลต่อความสำเร็จในการดำเนินงานกองทุนหมู่บ้านในเขตตำบลวังจันทร์ อำเภอวังจันทร์ จังหวัดระยอง เก็บรวบรวมข้อมูลจากคณะกรรมการและสมาชิกกองทุนหมู่บ้าน จำนวน 250 คน ใช้การวิเคราะห์ด้วยสถิติเชิงพรรณนา ซึ่งประกอบด้วย ค่าเฉลี่ย ค่าร้อยละ โดยปัจจัยที่นำมาเป็นกรอบในการศึกษาในครั้งนี้ คือ ความรู้ความเข้าใจเกี่ยวกับกองทุนหมู่บ้าน การมีส่วนร่วมของสมาชิกกองทุนหมู่บ้าน ความสามารถในการบริหารจัดการกองทุนหมู่บ้าน การประสานงานกองทุนหมู่บ้าน ภาวะผู้นำ และการตรวจสอบและติดตามผลการศึกษาพบว่า ปัจจัยที่มีผลต่อความสำเร็จในการดำเนินงานกองทุนหมู่บ้านในระดับสูง คือ สมาชิกกองทุนหมู่บ้านส่วนใหญ่มีความคิดเห็นว่ากองทุนหมู่บ้านในเขตตำบลวังจันทร์มีความสามารถในการบริหารจัดการงานกองทุน ส่วนปัจจัยที่อยู่ในระดับมาก คือ สมาชิกกองทุนหมู่บ้านมีความรู้ความเข้าใจเกี่ยวกับกองทุนหมู่บ้าน การมีส่วนร่วมของสมาชิกการประสานงานของกองทุน เช่น มีการจัดคณะกรรมการให้บริการอำนวยความสะดวกให้คำแนะนำแก่สมาชิก มีการประชาสัมพันธ์ให้สมาชิกทราบขั้นตอนในการกู้ยืมและการตรวจสอบและติดตามผลการดำเนินงานเช่น มีการเปิดรับสมาชิกอย่างเปิดเผย การอนุมัติให้สมาชิกแต่ละรายกู้ยืมเหตุผลและความเหมาะสม โปร่งใส ตรวจสอบได้ ภาวะผู้นำอยู่ในระดับปานกลาง คือผู้นำให้ความร่วมมือในการพัฒนางานกองทุนหมู่บ้านและเป็นแบบอย่างที่ดี

แสงดาว น้าฟ้า (2551 : บทคัดย่อ) ได้ศึกษาปัจจัยที่ส่งผลต่อความสำเร็จของ

โครงการกองทุนหมู่บ้านและชุมชนเมือง เทศบาลตำบลแหลมฉบัง อำเภอศรีราชา จังหวัดชลบุรี เก็บรวบรวมข้อมูลจากคณะกรรมการกองทุนหมู่บ้านและสมาชิกกองทุนหมู่บ้านจำนวน 21 กองทุน กำหนดตัวอย่างตามวิธี Taro Yamane จำนวน 397 คน และสัมภาษณ์เชิงลึก จำนวน 30 คน สถิติที่ใช้คือ ความถี่ และร้อยละ ผลการศึกษาพบว่า ปัจจัยที่ส่งผลต่อความสำเร็จของโครงการกองทุนหมู่บ้านและชุมชนเมือง ประกอบด้วย ปัจจัย 6 ด้าน ที่มีความสัมพันธ์กันในทางบวกทุกด้าน พบว่า 1) ด้านความเข้าใจเกี่ยวกับกองทุนหมู่บ้านและชุมชนเมือง พบว่า ช่องทางการทราบนโยบายและวัตถุประสงค์ของ โครงการที่มีต่อความสำเร็จของโครงการกองทุนหมู่บ้านและชุมชนเมืองมากที่สุด คือ จากช่องทางการประชุม ร้อยละ 56.2 ช่องทางการทราบคุณสมบัติของคณะกรรมการกองทุน

จากผู้นำชุมชน ร้อยละ 48.11 ช่องทางการทราบขั้นตอนการกู้เงินจากผู้นำชุมชนร้อยละ 58.19 ช่องทางการทราบคุณสมบัติการสมัครเป็นสมาชิกจากผู้นำชุมชนร้อยละ 52.39 ช่องทางการทราบผลการไม่ชำระเงินตามกำหนดจากผู้นำชุมชน ร้อยละ 51.39 2) ด้านการมีส่วนร่วม ของประชาชน พบว่า มีส่วนร่วมในการประชุมเวทีประชาคมเดือนละ 1 ครั้ง ร้อยละ 46.85 มีการกู้เงินปีละ 1 ครั้ง ร้อยละ 37.03 จำนวนเงินที่กู้ครั้งละ 20,000 บาทขึ้นไป ร้อยละ 37.03 ศึกษาเปรียบเทียบการดำเนินงานกองทุนหมู่บ้านเดือนละ 1 ครั้ง ร้อยละ 41.56 ได้รับมอบหมายในการแก้ไขปัญหาให้สอดคล้องกับความต้องการเดือนละ 1 ครั้ง ร้อยละ 34.76 สมัครเป็นสมาชิกกองทุนหมู่บ้านและชุมชนเมืองเพราะเพื่อนบ้าน ร้อยละ 28.97 กิจกรรมในการช่วยเหลือกองทุนหมู่บ้านคือบริจาคสิ่งของ ร้อยละ 22.42 ได้รับผลประโยชน์ที่เป็นสวัสดิการให้กับสมาชิกทุก ๆ 1 ปี ร้อยละ 60.45 กิจกรรมของกองทุนหมู่บ้านร่วมประชุมเครือข่ายกองทุนฯ ร้อยละ 39.04 มีการเผยแพร่ประชาสัมพันธ์ข่าวสารที่เป็นประโยชน์ต่อกองทุนหมู่บ้าน เดือนละ 1 ครั้ง ร้อยละ 41.31 มีการเลือกตั้งกรรมการกองทุนหมู่บ้าน ร้อยละ 86.65 มีการชี้แจงปัญหากับหน่วยงานภายนอก ร้อยละ 53.90 3) ด้านภาวะผู้นำพบว่า ประธานเคยมีการชี้แจง นโยบายและวัตถุประสงค์ของโครงการกองทุนหมู่บ้าน ร้อยละ 88.16 และไม่เคย ร้อยละ 11.84 ปัญหาเรื่องที่เกิดขึ้นของกองทุนหมู่บ้านติดตามเดือนละ 1 ครั้ง ร้อยละ 56.42 คณะกรรมการกองทุนใช้วิธีการในการดำเนินการแก้ไขปัญหาในแนวทางของคณะกรรมการกองทุนหมู่บ้านและชุมชนเมืองคือประชุมปรึกษาหารือร่วมกัน ร้อยละ 55.92 กรรมการมีการวางแผนการดำเนินงานให้เป็นไปตามเป้าหมายของคณะกรรมการวางแผน 1 เดือนครั้ง ร้อยละ 53.90 4) ด้านขีดความสามารถขององค์กร พบว่า เทศบาลฯ มีงบประมาณในการสนับสนุนการดำเนินการ โครงการฯ ร้อยละ 73.55 เทศบาลมีการสนับสนุนสถานที่ในการจัดกิจกรรมต่างๆ เพียงพอ ร้อยละ 64.23 การประชาสัมพันธ์เกี่ยวกับข้อมูลข่าวสารเพียงพอ ร้อยละ 53.15 ความเหมาะสมในการทำงานของเจ้าหน้าที่ลงไปปฏิบัติภาคสนาม นั้น ควรมีเจ้าหน้าที่มากกว่าเดิม ร้อยละ 29.47 5) ด้านการสนับสนุนจากหน่วยงานภายนอก พบว่า ได้รับการสนับสนุนจากหน่วยงานภายนอกมาให้ความรู้ความเข้าใจเกี่ยวกับนโยบายกองทุนหมู่บ้าน โดยได้รับการสนับสนุนจากเครือข่ายกองทุน ร้อยละ 43.32 กองทุนฯ ได้รับการสนับสนุนสิ่งของ ร้อยละ 16.62 หน่วยงานภายนอกมาให้การสนับสนุนด้านของการศึกษานอกสถานที่ โดยได้รับการสนับสนุนจากหน่วยงานเครือข่ายกองทุนฯ ร้อยละ 36.52 6) ด้านการติดตามและตรวจสอบ พบว่าการติดตามและตรวจสอบความโปร่งใสในการทำงานของคณะกรรมการโปร่งใส ร้อยละ 68.51 มีการจัดทำรายงานสรุปผลการจัดการในการจัดทำบัญชีเบิก-จ่ายทุก ๆ 3-6 เดือน ของคณะกรรมการ ร้อยละ 79.35 ควรมีการดำเนินงานกับสมาชิกที่กู้เงินไปแล้วไม่ส่งตามกำหนดเวลา มีการดำเนินการตามกฎหมาย ร้อยละ 61.71 วิธีการที่คณะกรรมการติดตามสมาชิกที่กู้เงินไปแล้ว

ไม่ชำระเงินภายในระยะเวลา พบว่ามีหนังสือแจ้งให้ทราบมากที่สุดร้อยละ 52.90 การดำเนินคดีกับคณะกรรมการกองทุนที่ทุจริตในการยกยอกเงินมีการดำเนินคดีฯ ร้อยละ 51.89 โดยมีข้อเสนอแนะในเรื่องประธานกองทุนต้องมีภาวะผู้นำ เพื่อสร้างความศรัทธาและความเชื่อถือในชุมชน สร้างการมีส่วนร่วมในการได้รับความร่วมมือจากประชาชนให้ได้มากที่สุด ด้านการประชาสัมพันธ์ควรเน้นการประชาสัมพันธ์ผ่านสื่อต่างๆ เพื่อเป็นช่องทางรับรู้ข่าวสารให้ทันเหตุการณ์ และเสริมสร้างความรู้ให้กับประชาชนในการบริหารจัดการและต้องให้เจ้าหน้าที่ที่เกี่ยวข้องต้องติดตาม และประเมินผลของคณะกรรมการอย่างต่อเนื่อง คำนึงถึงระเบียบข้อบังคับของกองทุนเน้นความถูกต้อง เป็นธรรม และโปร่งใส เพื่อให้เป็นไปตามนโยบายของโครงการฯ และสามารถแก้ไขปัญหาให้ตรงตามความต้องการของประชาชนและให้เกิดประโยชน์สูงสุดอย่างแท้จริง

สันติภาพ ม่านตา (2552 : บทคัดย่อ) ได้ศึกษาปัจจัยที่มีผลต่อความสำเร็จของการบริหารกองทุนหมู่บ้านตำบลคลองพลู อำเภอเขาคิชฌกูฏ จังหวัดจันทบุรี ผลการศึกษาพบว่ากลุ่มตัวอย่างมีความรู้เกี่ยวกับกองทุนหมู่บ้านอยู่ในระดับที่ดีมาก ซึ่งมีความสัมพันธ์ต่อความสำเร็จในการบริหารกองทุนหมู่บ้าน ได้แก่ เรื่องนโยบายกองทุนหมู่บ้าน วัตถุประสงค์ของกองทุนหมู่บ้าน การบริหารกองทุนหมู่บ้านยึดหลักการมีส่วนร่วม มีการประสานงาน มีการติดตามประเมินผล การบริหารงานโดยยึดหลักธรรมาภิบาล โดยมีข้อเสนอแนะ ผลจากการศึกษาคณะกรรมการกองทุนหมู่บ้านและสมาชิกกองทุนหมู่บ้านมีความรู้เกี่ยวกับกองทุนหมู่บ้านเป็นอย่างดี โดยทราบถึงนโยบายและวัตถุประสงค์ของกองทุนหมู่บ้านผ่านช่องทางจากการประชุมในหมู่บ้านการบริหารกองทุนหมู่บ้านให้ประสบความสำเร็จ คณะกรรมการกองทุนหมู่บ้านถือเป็นกลไกสำคัญในการขับเคลื่อนให้การดำเนินงานของกองทุนหมู่บ้าน โดยคณะกรรมการต้องมีความรู้ ความเข้าใจเกี่ยวกับการบริหารกองทุนมีการประสานงานกับหน่วยงานอื่นเพื่อแลกเปลี่ยนเรียนรู้หลักการบริหารงาน บริหารงาน โดยยึดหลักการมีส่วนร่วม มีการติดตามประเมินผล ยึดหลักธรรมาภิบาล ปัจจัยเหล่านี้จะส่งผลให้การดำเนินงานกองทุนหมู่บ้านประสบความสำเร็จ

เดชา สุรพล (2553 : บทคัดย่อ) ได้ศึกษาปัจจัยที่นำไปสู่ความสำเร็จในการดำเนินงานของกองทุนหมู่บ้านเสี้ยว หมู่ที่ 13 ตำบลวังชัย อำเภอน้ำพอง จังหวัดขอนแก่น เก็บข้อมูลจากคณะกรรมการกองทุนหมู่บ้านบ้านเสี้ยว 13 คน และสมาชิกกองทุนหมู่บ้านบ้านเสี้ยว จำนวน 20 คน ใช้การวิเคราะห์ข้อมูล ความถี่ ร้อยละ ผลการศึกษาพบว่า ปัจจัยหลักของความสำเร็จในการดำเนินงานของกองทุนหมู่บ้านเสี้ยว หมู่ที่ 13 ตำบลวังชัย อำเภอน้ำพอง จังหวัดขอนแก่น เพื่อเป็นกองทุนหมุนเวียนในการสร้างงานสร้างอาชีพ มีดังนี้ 1) ด้านการมีส่วนร่วมของสมาชิกกองทุน จากการสัมภาษณ์จากคณะกรรมการและสมาชิกกองทุนหมู่บ้าน ได้ทราบว่าสมาชิกกอง

ทุนหมู่บ้านเสี้ยว หมู่ที่ 13 มีส่วนร่วมในการจัดเวทีชาวบ้าน เพื่อร่วมวางแผน ร่วมตัดสินใจและร่วมปฏิบัติกิจกรรมต่าง ๆ ของกองทุน และพัฒนาสมาชิกได้มีโอกาสได้เสนอความคิดเห็นในการประชุมแต่ละครั้ง มีกิจกรรมให้สมาชิกเข้าร่วมพัฒนาหมู่บ้าน เข้าร่วมเรียนรู้เกี่ยวกับระเบียบข้อบังคับและกฎเกณฑ์ต่าง ๆ ของกองทุนและพัฒนาสมาชิกได้มีโอกาสได้เสนอความคิดเห็นในการประชุมแต่ละครั้ง มีกิจกรรมให้สมาชิกได้เข้าร่วมพัฒนาหมู่บ้านเข้าร่วมเรียนรู้เกี่ยวกับระเบียบข้อบังคับและกฎเกณฑ์ต่างๆของกองทุนหมู่บ้าน และตนเอง และสมาชิกกองทุนหมู่บ้านมีการจัดทำบัญชีรายรับรายจ่ายในครัวเรือน 2) ด้านการบริหารจัดการกองทุนหมู่บ้าน จากการสัมภาษณ์การบริหารจัดการกองทุนหมู่บ้านเสี้ยว หมู่ที่ 13 มีคณะกรรมการเป็นผู้ดำเนินการรวมทั้งการบริหารจัดการกิจกรรมของกองทุนหมู่บ้านร่วมกับสมาชิกกองทุน โดยมีการจัดประชาสัมพันธ์ในการกู้ยืมอย่างต่อเนื่อง และประชาสัมพันธ์การชำระหนี้อย่างต่อเนื่อง โดยมีการแจ้งให้สมาชิกได้ทราบล่วงหน้าเมื่อใกล้ถึงเวลาที่จะชำระเงินคืนและมีการเรียกประชุมสมาชิกกองทุนอย่างสม่ำเสมอ ประชาสัมพันธ์ผู้ดำเนินงานของกองทุนหมู่บ้าน มีการเสนอแนะแนวทางการดำเนินงานกองทุนหมู่บ้านเพื่อให้การดำเนินงานกองทุนมีประสิทธิภาพมากยิ่งขึ้น คณะกรรมการมีการจัดทำบัญชีรายรับ รายจ่ายอย่างเป็นระบบ มีประสานงานและได้รับการสนับสนุนทางวิชาการจากหน่วยงานที่เกี่ยวข้อง มีการประชุมเพื่อหาแนวทางแก้ไข ในกรณีที่ผู้กู้ไม่คืนเงินตามเวลาที่กำหนด เมื่อมีปัญหาและอุปสรรคจะมีการประชุมเพื่อที่จะหาแนวทางแก้ไขจากการดำเนินงานให้สมาชิกทราบทุกกองทุนหมู่บ้านเสี้ยวจะมีการสำรวจและจัดทำข้อมูลเกี่ยวกับการประกอบอาชีพคณะกรรมการได้รับการฝึกอบรมและศึกษาดูงานเพิ่มเติมด้านการบริหารจัดการ และพัฒนาอาชีพ มีการแนะแนวทางแก้ไขการประกอบอาชีพให้กับสมาชิกกองทุนหมู่บ้าน และมีการคัดเลือกสมาชิกกองทุนหมู่บ้านที่ปฏิบัติหน้าที่ดีเด่นเพื่อช่วยเหลือแนะนำอาชีพแก่สมาชิกท่านอื่นๆการจัดสรรเงินกู้ให้กัน สมาชิกต้องสอดคล้องกับนโยบายกองทุนหมู่บ้าน

วิษพงษ์ เสือหาญ (2554 : บทคัดย่อ) ได้ศึกษาปัจจัยความสำเร็จของกองทุนหมู่บ้าน

บ้านบ่อสวายอำเภอบางปลาม้า จังหวัดสุพรรณบุรี เก็บรวบรวมข้อมูลจาก คณะกรรมการกองทุนหมู่บ้าน จำนวน 15 คน และสมาชิกกองทุนหมู่บ้านจำนวน 182 คน การวิเคราะห์ใช้สถิติเชิงพรรณนา ประกอบด้วย ค่าความถี่ ร้อยละ และค่าเฉลี่ย โดยปัจจัยที่นำมาเป็นกรอบในการศึกษาค้นคว้าครั้งนี้ คือ ปัจจัยส่วนบุคคล ได้แก่ เพศ อายุ สถานภาพการสมรส ระดับการศึกษา อาชีพ รายได้เฉลี่ยของครอบครัวต่อเดือนเป็นคณะกรรมการและสมาชิกคณะกรรมการกองทุนหมู่บ้าน นำเงินไปใช้ในการลงทุนเพื่อพัฒนาอาชีพมากที่สุด มีประวัติการชำระคืนเงินกู้ได้ตรงตามกำหนดทุกครั้ง นำเงินไปใช้ตรงตามกำหนดทุกครั้ง นำเงินไปใช้ตรงตามวัตถุประสงค์ที่แจ้งไว้ได้บ้างข้อมากที่สุด มีการออมเงินทุกคน ส่วนใหญ่เคยเข้ารับการฝึกอบรมเพิ่มพูนทักษะอาชีพ เข้าร่วมประชุม

กรรมการหรือประชุมสมาชิกกองทุนในกิจกรรมต่าง ๆ นาน ๆ ครั้ง มากที่สุด มีส่วนร่วมทุกครั้งในการติดตามประเมินผลการดำเนินงาน นาน ๆ ครั้งมากที่สุด มีส่วนร่วมในการกำหนดระเบียบและข้อบังคับกองทุนหมู่บ้านอยู่ในระดับปานกลาง มากที่สุด มีความรู้ความเข้าใจในวัตถุประสงค์และนโยบายในการจัดตั้งกองทุนหมู่บ้าน อยู่ในระดับปานกลางมากที่สุด มีความรู้ความเข้าใจในระเบียบกฎเกณฑ์ของกองทุนหมู่บ้านในระดับมากที่สุด และได้ประโยชน์จากการดำเนินงานของกองทุนหมู่บ้านอยู่ในระดับมาก ปัจจัยด้านการมีส่วนร่วม มีความคิดเห็นต่อปัจจัยการมีส่วนร่วมอยู่ในระดับมาก และให้ความสำคัญกับการที่สมาชิกมีส่วนร่วมในการจัดเวทีประชาคมของหมู่บ้านเพื่อดำเนินการจัดตั้งกองทุนหมู่บ้านมากที่สุด เป็นอันดับแรก รองลงมาคือ การที่สมาชิกมีส่วนร่วมในการเข้าประชุมใหญ่สามัญประจำปีของกองทุนหมู่บ้าน ปัจจัยด้านการบริหารจัดการ ผู้ตอบแบบสอบถามมีความคิดเห็นต่อปัจจัยด้านการบริหารจัดการอยู่ในระดับมาก โดยให้ความสำคัญกับด้านการวางแผน เป็นอันดับแรก รองมาคือ ด้านการจัดการ ด้านการควบคุมติดตามเมื่อวิเคราะห์จากเหตุปัจจัยย่อยของปัจจัย การบริหารจัดการ โดยรวมพบว่า ผู้ตอบแบบสอบถามให้ความสำคัญกับการให้กู้ยืมเงินกองทุนเป็นไปตามระเบียบในการพิจารณาเงินกู้ยืมอย่างเคร่งครัดและโปร่งใส ตรวจสอบได้เป็นอันดับแรก รองลงมา คือ มีการจัดทำทะเบียนเอกสารบัญชีรายรับรายจ่ายอย่างเป็นระบบ

สรุป จากการศึกษางานวิจัยพบว่า ความสำเร็จของการดำเนินงานกองทุนหมู่บ้านหรือของกลุ่มมีปัจจัยหลัก 4 ปัจจัย ที่มีอิทธิพลในเชิงบวกต่อความสำเร็จ คือ ความพร้อมของชุมชน การมีส่วนร่วม การบริหารจัดการ และการตรวจสอบและติดตามผล

กรอบแนวคิดการวิจัย

จากการศึกษาแนวคิดทฤษฎี ที่เกี่ยวกับ ความสำเร็จในการดำเนินงานกองทุนหมู่บ้านและชุมชนเมือง และงานวิจัยที่เกี่ยวข้อง ในการศึกษา ผู้วิจัย ได้ใช้กรอบแนวคิด สำนักงานกองทุนหมู่บ้านและชุมชนเมืองแห่งชาติ (2544 : 16) ดังรายละเอียด ในแผนภาพที่ 2

