

บทที่ 2

วรรณกรรมและงานวิจัยที่เกี่ยวข้อง

การตัดสินใจเลือกนายกเทศมนตรีของประชาชนในเทศบาลตำบลจังหาร อำเภอจังหาร จังหวัดร้อยเอ็ด มีความสัมพันธ์กับแนวคิดเกี่ยวกับการปกครองส่วนท้องถิ่น และสาระสำคัญของ การเลือกตั้ง เพื่อประโยชน์ในการทำความเข้าใจขอบข่ายในการศึกษาในเชิงทฤษฎีซึ่งเป็นกรอบ แนวคิดในการศึกษา ได้นำเอาแนวความคิด ทฤษฎี และงานวิจัยที่เกี่ยวข้องกับเหตุผลในการ ตัดสินใจเลือกนายกเทศมนตรี ดังต่อไปนี้

1. แนวคิดเกี่ยวกับการปกครองส่วนท้องถิ่น
2. แนวคิดเกี่ยวกับคุณลักษณะของผู้เ้า
3. แนวคิดเกี่ยวกับวัฒนธรรมทางการเมืองแบบมีส่วนร่วม
4. แนวคิดเกี่ยวกับการรณรงค์หาเสียง
5. แนวคิดเกี่ยวกับการตัดสินใจเลือกตั้ง
6. ทฤษฎีกระบวนการในการ चुงใจ
7. ทฤษฎีการแลกเปลี่ยน
8. ทฤษฎีระบบอุปถัมภ์
9. บริบทเกี่ยวกับเทศบาลตำบลจังหาร
10. งานวิจัยที่เกี่ยวข้อง

แนวคิดเกี่ยวกับการปกครองส่วนท้องถิ่น

1. ความหมายของการปกครองส่วนท้องถิ่น

อุทัย หิรัญโต (2533 : 2) ให้ความหมายการปกครองท้องถิ่นว่า เป็นการปกครอง ที่รัฐบาลกลางมอบอำนาจให้ประชาชนดำเนินการปกครองตนเอง โดยให้มีหน่วยงานการปกครอง ท้องถิ่นทำหน้าที่เกี่ยวกับการบริหารพัฒนาและให้บริการแก่ประชาชนในพื้นที่ องค์การหน่วยการ ปกครองท้องถิ่นดังกล่าวนี้มีอำนาจในการการกำหนดนโยบาย ตัดสินใจและดำเนินกิจการภายใต้ ขอบเขตของกฎหมายที่กำหนดภายในท้องถิ่นของตนเท่านั้น และหน่วยการปกครองท้องถิ่นต้องอยู่ ในความดูแลของรัฐบาลกลาง

ประยูร กาญจนกุล (2535 : 129-130) ได้ให้ความหมายการปกครองส่วนท้องถิ่นนั้น มีองค์ประกอบสำคัญ 3 ประการ คือ

1. มีการแยกหน่วยงานออกไปเป็นองค์การนิติบุคคลอิสระจากองค์การของราชการบริหารส่วนกลาง
2. มีการเลือกตั้ง โดยเฉพาะอย่างยิ่งการกระจายอำนาจปกครองให้แก่ท้องถิ่น องค์การแห่งราชการบริหารส่วนท้องถิ่นย่อมประกอบด้วยเจ้าหน้าที่ซึ่งได้รับเลือกตั้งจากราษฎรในท้องถิ่นบางส่วน โดยเฉพาะองค์การสำหรับเป็นที่ประชุมปรึกษากิจการ
3. องค์การตามหลักการกระจายอำนาจปกครอง มีความเป็นอิสระในการดำเนินการตามอำนาจหน้าที่ (Autonomy)

ทวี พันธวุฒิสถู (2537 : 108) ให้ความหมายการปกครองท้องถิ่น ว่าหมายถึง การปกครองตนเองของชุมชนที่มีองค์การเกิดขึ้นทำหน้าที่ในเขตพื้นที่ที่กำหนด มีอำนาจในการบริหารงาน มีอำนาจในการวินิจฉัยตัดสินใจ และมีสภาท้องถิ่นเป็นองค์กรที่สำคัญ

สมพงษ์ เกษมสิน (2537 : 140) ให้ความหมายการปกครองท้องถิ่นไว้ว่า การปกครองท้องถิ่น หมายถึง ส่วนการปกครองของประเทศหรือรัฐซึ่งมีหน้าที่สำคัญที่รับผิดชอบในการดำเนินเรื่องต่าง ๆ ที่เกี่ยวกับประชาชนในท้องที่หรือในขอบเขตแห่งใดแห่งหนึ่ง โดยเฉพาะ และเป็นการสมควรที่จะมอบเรื่องดังกล่าวให้องค์การบริหารส่วนท้องถิ่น เป็นผู้บริหาร โดยมีฐานะเป็นรองจากการบริหารของรัฐบาลในส่วนกลาง

ลิขิต ธีระเวคิน (2540 : 386) ให้ความหมายการปกครองท้องถิ่นว่า เป็นการปกครองโดยวิธีการซึ่งหน่วยการปกครองในท้องถิ่น ได้มีการเลือกตั้งผู้ทำหน้าที่ปกครองโดยอิสระและได้รับอำนาจโดยอิสระ โดยความรับผิดชอบซึ่งตนสามารถที่จะใช้ได้โดยปราศจากการควบคุมของหน่วยการปกครองส่วนภูมิภาคและส่วนกลาง แต่การปกครองส่วนท้องถิ่นยังอยู่ภายใต้บทบังคับว่าด้วยอำนาจสูงสุดของประเทศ มิใช่ว่าได้กลายเป็นรัฐอธิปไตยไป

สมคิด เลิศไพฑูรย์ (2550 : 30) สรุปการปกครองท้องถิ่นตามหลักการกระจายอำนาจ คือ การที่รัฐมอบอำนาจปกครองบางส่วน ซึ่งมีใช้อำนาจในทางนิติบัญญัติ และมิใช่อำนาจในทางตุลาการ แต่เป็นอำนาจทางบริหารหรือจัดทำบริการสาธารณะต่าง ๆ เฉพาะในส่วนที่ไม่เกี่ยวกับกองกำลังในการรักษาความมั่นคงปลอดภัยของรัฐให้แก่ประชาชนในท้องถิ่น

ผู้ศึกษาสรุปได้ว่า ความหมายของการปกครองส่วนท้องถิ่น หมายถึง การปกครองท้องถิ่นที่รัฐบาลกลางมอบอำนาจให้ประชาชนดำเนินการปกครองตนเอง โดยทำหน้าที่เกี่ยวกับการบริหารพัฒนา และให้บริการประชาชนในพื้นที่ มีอำนาจในการกำหนดนโยบาย ตัดสินใจ และดำเนินการภายใต้ขอบเขตของกฎหมายที่กำหนดในท้องถิ่นของตนเอง

2. ความสำคัญของการปกครองส่วนท้องถิ่น

ประหยัด หงส์ทองคำ (2537 : 7) ได้เสนอว่าแนวความคิดเกี่ยวกับการกระจายอำนาจส่งผลให้มีการจัดตั้งดำเนินการปกครองส่วนท้องถิ่นในรูปแบบของการปกครองตนเอง (Local self government) ทั้งนี้เนื่องจากการปกครองส่วนท้องถิ่น คือรูปแบบการปกครองที่จำเป็นและมีความสำคัญในทางการเมืองการปกครองของชุมชนต่าง ๆ ให้สมบูรณ์ที่สุดเพื่อให้องค์กรปกครองส่วนท้องถิ่นเป็นสถาบันการเมืองระดับพื้นฐานที่จะฝึกฝนให้พลเมืองเกิดความเข้าใจในกลไกและกระบวนการการเมืองการปกครองประชาธิปไตยอย่างแท้จริง และเพื่อให้องค์กรปกครองส่วนท้องถิ่นแบ่งเบาภาระของรัฐบาลกลางมาปฏิบัติจัดทำสนองความต้องการของประชาชนในท้องถิ่นอย่างมีประสิทธิภาพและถูกเป้าหมาย

โกวิท พวงงาม (2548 : 33) ได้สรุปความสำคัญของการปกครองส่วนท้องถิ่นไว้ดังนี้

1. การปกครองส่วนท้องถิ่นถือเป็นรากฐานของการปกครองระบอบประชาธิปไตย เพราะเป็นสถาบันฝึกสอนการเมืองการปกครองให้แก่ประชาชน ทำให้เกิดความคุ้นเคยในการใช้สิทธิและหน้าที่พลเมือง อันจะนำมาสู่ความศรัทธาเต็มใจในระบอบประชาธิปไตย
2. การปกครองส่วนท้องถิ่นเป็นการแบ่งเบาภาระของรัฐบาล
3. การปกครองส่วนท้องถิ่นจะทำให้ประชาชนรู้จักการปกครองตนเองเพราะเปิดโอกาสให้ประชาชนได้เข้าไปมีส่วนร่วมทางการเมือง ซึ่งจะทำให้ประชาชนเกิดสำนึกในความสำคัญของตนเองต่อท้องถิ่น ประชาชนจะมีส่วนร่วมรับรู้ถึงอุปสรรค ปัญหา และช่วยกันแก้ไขปัญหาของท้องถิ่นของตน
4. การปกครองส่วนท้องถิ่นสามารถตอบสนองความต้องการของท้องถิ่นตรงเป้าหมาย และมีประสิทธิภาพ
5. การปกครองส่วนท้องถิ่นจะเป็นแหล่งสร้างผู้นำทางการเมือง การบริหารของประเทศในอนาคต
6. การปกครองส่วนท้องถิ่นสอดคล้องกับแนวคิดในการพัฒนาชนบทแบบพึ่งตนเอง

ผู้ศึกษาสรุปได้ว่า การปกครองส่วนท้องถิ่นมีความสำคัญ คือ เป็นกลไกที่สำคัญยิ่งต่อการพัฒนาทางการเมืองในระบอบประชาธิปไตยในระดับท้องถิ่น ทำให้ประชาชนรู้จักการปกครองตนเอง สามารถตอบสนองความต้องการของประชาชนในรูปของการให้บริการต่าง ๆ อย่างมีประสิทธิภาพ และรวดเร็วแนวคิดเกี่ยวกับคุณลักษณะของผู้นำ

แนวคิดเกี่ยวกับคุณลักษณะของผู้นำ

1. ความหมายของผู้นำ และภาวะผู้นำ

ลัทธีกาล ศรีวระมย์ (2539 : 257) ได้ให้ความหมายว่า ผู้นำ (Leader) หมายถึง บุคคลที่ทำให้องค์การประสบความสำเร็จ และบรรลุผลสำเร็จ โดยให้อิทธิพลจูงใจผู้อื่นให้ปฏิบัติตาม นอกนั้นแล้วผู้นำยังมีส่วนทำให้เกิดวิสัยทัศน์ขององค์กรและพนักงาน รวมทั้งผู้นำที่สามารถใช้อำนาจ อิทธิพลต่าง ๆ ทั้งโดยตรงและโดยอ้อมเพื่อนำกลุ่มประกอบกิจกรรมใดกิจกรรมหนึ่ง

กวี วงศ์พุด (2542 : 14-15) ได้สรุปความหมายของผู้นำไว้ 5 ประการ คือ

ประการที่หนึ่ง ผู้ซึ่งเป็นศูนย์กลางหรือจตุรวมของกิจกรรมในกลุ่มเปรียบเสมือนแกนของกลุ่ม เป็นผู้มีโอกาสติดต่อสื่อสารกับบุคคลอื่นมากกว่าทุกคนในกลุ่มมีอิทธิพลต่อการตัดสินใจของกลุ่มสูง

ประการที่สอง บุคคลซึ่งนำกลุ่มหรือพากกลุ่มไปสู่วัตถุประสงค์ หรือไปสู่จุดหมายที่วางไว้แม้เพียงขึ้นนะให้กลุ่มไปสู่จุดหมายปลายทางก็ถือว่าเป็นผู้นำ ทั้งนี้รวมถึงผู้นำที่นำกลุ่มออกนอกกลุ่ม นอกทางด้วย

ประการที่สาม บุคคลซึ่งสมาชิกส่วนใหญ่คัดเลือกให้เขาเป็นผู้นำของกลุ่ม ซึ่งเป็นไปโดยอาศัยลักษณะทางสังคม มิติของบุคคลเป็นฐานและสามารถแสดงพฤติกรรมของผู้นำได้

ประการที่สี่ บุคคลซึ่งมีคุณสมบัติเฉพาะบางอย่างคือ สามารถสอดแทรกอิทธิพลบางประการอันก่อให้เกิดการเปลี่ยนแปลงของกลุ่ม ได้มากที่สุด

ประการที่ห้า บุคคลซึ่งสามารถนำกลุ่มไปในทางที่ต้องการ เป็นบุคคลที่มีส่วนร่วมและเกี่ยวข้องโดยตรงต่อการแสดงบทบาทหรือพฤติกรรมความเป็นผู้นำ

สมเกียรติ เกียรติเจริญ (2546 : 5) ให้ความหมายของภาวะผู้นำ ไว้ดังนี้

1. ภาวะผู้นำ คือ ความสามารถในการชักชวน หรือการชักนำคนอื่นโดยปราศจากการใช้อำนาจตามตำแหน่ง หรือเหตุการณ์ภายนอก
2. ภาวะผู้นำ คือ กระบวนการในการใช้อิทธิพลต่อกิจกรรมของกลุ่มเพื่อกำหนดวัตถุประสงค์ของกลุ่ม และทำให้กลุ่มบรรลุวัตถุประสงค์
3. ภาวะผู้นำ คือ การกระทำใด ๆ ที่เกี่ยวข้องกับการใช้อิทธิพลต่อกิจกรรมขององค์การ
4. สภาวะผู้นำ คือ ปรัชญาการณทางสังคมที่ซับซ้อน และสัมพันธ์กันอย่างใกล้ชิดกับสถานการณ์ที่เกี่ยวข้อง

5. ภาวะผู้นำ คือ ความสัมพันธ์ระหว่างบุคคล ผลแห่งความสัมพันธ์ก็คือบุคคลในช่วงเวลาหนึ่งที่ต้องรับผิดชอบต่อกิจกรรมและสวัสดิการของกลุ่ม ภาวะผู้นำเกิดขึ้นเมื่อคนหนึ่งมีผลกระทบต่ออีกคนหนึ่ง หรืออีกกลุ่มหนึ่งในลักษณะที่ว่า การสั่งการให้ไปทำตามวัตถุประสงค์มาจากคนคนนั้น ความสำเร็จของการเป็นผู้นำเกี่ยวข้องกับผู้อื่นเสมอ ไม่ได้เกิดขึ้นโดยลำพัง

ผู้ศึกษาสรุปได้ว่า ผู้นำและภาวะผู้นำ หมายถึงผู้มีอิทธิพลในการชี้นำ รวมทั้งผู้ที่สามารถใช้อำนาจอิทธิพลต่าง ๆ ทั้งโดยตรง และโดยอ้อมให้บุคคลอื่นกระทำกิจกรรมต่าง ๆ ตามที่ต้องการ เพื่อบรรลุตามวัตถุประสงค์ ซึ่งก่อให้เกิดความสำเร็จของกลุ่มและองค์กร

2. ความสำคัญของภาวะผู้นำ

ลัทธิกาล ศรีวรมย์ (2539 : 257) ได้อธิบายว่า ภาวะผู้นำ หรือ (Leadership) เป็นศิลปะที่มีความจำเป็นและสำคัญยิ่งต่อนักบริหารที่จะนำองค์กร ไปสู่ความสำเร็จ ผู้นำเป็นผู้ตัดสินใจ กำหนดปัญหา วางแผนและรับผิดชอบต่อความอยู่รอดหรือการพัฒนาขององค์กร การเป็นผู้นำมองแต่ผิวเผินจึงเห็นได้ว่าไม่ยากลำบาก แต่การเป็นผู้นำที่ดีนั้น ในการทำงานจริงเป็นสิ่งกระทำให้สมบูรณ์ยาก ปัจจุบันนี้เราต้องประสบปัญหาการขาดแคลนผู้นำในอุดมคติที่มีความเสียสละและเป็นประชาธิปไตย การเสริมสร้างภาวะผู้นำเป็นศิลปะแบบหนึ่งที่ยังเรียนรู้และพัฒนาได้ ซึ่งต้องใช้ศิลปะหรือกระบวนการในการใช้อิทธิพลให้ผู้อื่นทำตามจนประสบความสำเร็จตามเป้าหมาย และผู้นำท้องถิ่นต้องเป็นผู้มีวิสัยทัศน์ และนโยบายในการพัฒนาท้องถิ่นที่ดีด้วย

ทศพร ศิริสัมพันธ์ (2548 : 8) ได้ให้ความหมายของ “วิสัยทัศน์” ว่าเป็นข้อความหรือถ้อยแถลงที่ระบุถึงภาพในอนาคตขององค์กรที่ต้องการบรรลุในระยะยาว ซึ่งแสดงให้เห็นถึงอุดมการณ์ เจตนารมณ์ และความมุ่งมั่น ในการขับเคลื่อนองค์กรไปสู่จุดหมายปลายทางร่วมกัน ตลอดจนสามารถสร้างแรงบันดาลใจและประสานพลังของบุคคลฝ่ายต่าง ๆ ในองค์กรให้ไปในทิศทางเดียวกัน

กุลชน ธนาพงศธร (2548 : 6) ได้อธิบายตามที่ อาทิตย์ อุไรรัตน์ ได้ให้ทรรศนะถึงองค์ประกอบของนโยบายว่า ประกอบด้วย 4 ส่วน ดังนี้

1. นโยบายสาธารณะจะต้องมีเป้าหมายชัดเจน และสอดคล้องหรือตอบสนองตรงตามความร้องการของประชาชนเป็นส่วนรวม

2. นโยบายสาธารณะจะต้องมีลักษณะเป็นแนวทางหรือหลักการที่ประสงค์จะให้ เป็นเป้าหมายที่กำหนดไว้เพื่อให้สามารถบรรลุผลสำเร็จได้

3. นโยบายสาธารณะนั้น โดยแท้ที่จริงแล้วก็คือทางเลือกหนึ่งของการตัดสินใจ เพื่อให้มีการกระทำหรือเคลื่อนไหว ไม่กระทำอย่างใดอย่างหนึ่งของรัฐบาล

4. นโยบายที่กำหนดขึ้นนั้นจะต้องเป็นสิ่งที่อยู่ในวิสัยที่น่าเป็นไปได้ในสภาพแวดล้อมทางสถานที่และตามกาลเวลาที่เป็นอย่างอยู่ในขณะนั้น

ผู้ศึกษาได้สรุปถึงความสำคัญของภาวะผู้นำว่า เป็นสิ่งที่สำคัญที่ทำให้องค์กรอยู่รอด ประสบความสำเร็จ และบรรลุผลสำเร็จ โดยผู้นำจะใช้อิทธิพลของใจผู้อื่นให้ปฏิบัติตาม นอกจากนั้นแล้วผู้นำยังมีส่วนทำให้เกิดวิสัยทัศน์ และนโยบายขององค์กรและพนักงานในการขับเคลื่อนองค์กรไปข้างหน้าในอนาคตด้วย

3. คุณลักษณะของผู้นำ

ลัทธินิคม ศรีวะรมย์ (2539 : 260 – 261) ได้อธิบายคุณลักษณะของผู้นำตามทฤษฎีคุณลักษณะผู้นำ (Trait theories of leadership) ซึ่งได้ผ่านการวิจัยและศึกษาวิธีการต่าง ๆ และได้คาดคะเนประสิทธิภาพของผู้นำโดยถือเกณฑ์ลักษณะส่วนตัว เช่น บุคลิกภาพ ทักษะ และลักษณะทางกายภาพ (ความสูงและรูปร่างลักษณะ) จากการสำรวจลักษณะและลักษณะของผู้นำที่มีประสิทธิผล มีดังนี้

| คุณลักษณะ(Traits) | ทักษะ(Skill) |
|---|-------------------------------|
| 1. รู้จักปรับตัวเข้ากับสถานการณ์ต่าง ๆ | 1. มีความเฉลียวฉลาด |
| 2. มีความตื่นตัวต่อสภาวะแวดล้อมทางสังคม | 2. มีทักษะในความคิด |
| 3. มีความทะเยอทะยานสูง | 3. มีความคิดริเริ่มสร้างสรรค์ |
| 4. มีความน่าเชื่อถือและสามารถ สร้างสรรค์ประโยชน์ | 4. มีทักษะในเชิงผูกมิตรไมตรี |
| 5. มีลักษณะประนีประนอม | 5. มีวาทศิลป์ในการพูด |
| 6. มีความเด็ดขาด | 6. มีความรู้เกี่ยวกับงาน |
| 7. ลูกน้องสามารถพึ่งพาได้ | 7. มีทักษะการจัดการเป็นระบบ |
| 8. เป็นผู้ทรงอำนาจ | 8. มีทักษะในการชักนำใจผู้อื่น |
| 9. ความสามารถทำงานที่ใช้ความคิดมาก | 9. มีทักษะทางสังคมสูง |
| 10. มีความเชื่อมั่นในตนเองสูง | |
| 11. เคารพหน้ากับเหตุการณ์ที่มีความยุ่งยาก | |
| 12. มีความรับผิดชอบสูง | |

ผู้ศึกษาสรุปได้ว่า คุณลักษณะของผู้นำซึ่งเกี่ยวกับลักษณะส่วนตัวประกอบด้วยมีความเด็ดขาด เป็นผู้มีความรู้ ความสามารถในการทำงาน มีความทะเยอทะยานสูง มีความรับผิดชอบ

มีคุณธรรม จริยธรรม ซื่อสัตย์ สามารถพึ่งพาได้ เป็นผู้มีอำนาจ บารมี และสามารถจูงใจผู้อื่นได้ดี ความสามารถทำงานที่ใช้ความคิดมาก มีความน่าเชื่อถือและสามารถสร้างสรรค์ประโยชน์ให้แก่องค์กรและผู้ได้บังคับบัญชา และจากแนวคิดเกี่ยวกับคุณลักษณะของผู้นำ ผู้ศึกษานำมาใช้ เพื่ออธิบายคุณลักษณะของผู้นำที่มีสิทธิเลือกตั้งนำมาพิจารณาในการตัดใจเลือกตั้ง

แนวคิดเกี่ยวกับวัฒนธรรมทางการเมืองแบบมีส่วนร่วม

1. วัฒนธรรมทางการเมือง

ความหมายของวัฒนธรรมทางการเมือง

ประยัค หงษ์ทองคำ (2548 : 31) ได้ให้ความหมายของวัฒนธรรมทางการเมือง (Political culture) ว่าหมายถึง แบบแผนของทัศนคติ ความเชื่อ ค่านิยม และความรู้สึกที่ประชาชนมีต่อระบบการเมือง

วิสุทธิ โปธิแทน (2550 : 230) ได้ให้ความหมายของวัฒนธรรมทางการเมืองว่า หมายถึง วิถีชีวิตทางการเมืองของหมู่คณะ หรือแบบแผนในการดำเนินชีวิตร่วมกันทางการเมืองของคนในสังคมใดสังคมหนึ่ง วัฒนธรรมทางการเมืองจึงอยู่ในความคิด ความเชื่อ และสะท้อนออกให้เห็นจากพฤติกรรมหรือการกระทำของคนที่แสดงออกในชีวิตประจำวันซึ่งเรียกว่าเป็นวิถีชีวิตของคน

ผู้ศึกษาสรุปได้ว่า วัฒนธรรมทางการเมือง หมายถึง ความคิด ความเชื่อที่แสดงออกมาเป็นแบบแผนในการดำรงและดำเนินชีวิตในทางการเมืองของคนที่อยู่ร่วมกันในสังคมใดสังคมหนึ่ง ซึ่งมีปัจจัยเกี่ยวข้องอย่างแตกต่างกันไป โดยแสดงออกมาในการร่วมกิจกรรมอย่างหนึ่งอย่างใดร่วมกันอันเป็นสิ่งที่เกี่ยวข้องกับเรื่องของอำนาจในการจัดสรรผลประโยชน์

2. ประเภทของวัฒนธรรมทางการเมือง

ประยัค หงษ์ทองคำ (2548 : 31-33) ได้อธิบายประเภทของวัฒนธรรมทางการเมืองตามแนวคิดของ อัลมอนต์ และ เวอร์บา (Almond and Verba) ได้อธิบายประเภทของวัฒนธรรมทางการเมือง ซึ่งได้แบ่งวัฒนธรรมทางการเมือง เป็น 3 ประเภท คือ

ประเภทที่หนึ่ง วัฒนธรรมทางการเมืองแบบคับแคบ (Parochial political culture) เป็นวัฒนธรรมทางการเมืองของประชาชนที่ไม่เข้าใจบทบาทของรัฐบาลที่มีต่อความเป็นอยู่ของตนเอง ไม่รับรู้การปฏิบัติงานขององค์กรทางการเมือง ไม่คิดที่จะเข้าไปมีส่วนร่วมทางการเมือง

ประเภทที่สอง วัฒนธรรมทางการเมืองแบบไพร่ฟ้า (Subject political culture) เป็นวัฒนธรรมทางการเมืองของประชาชนที่มีความรู้ ความเข้าใจเกี่ยวกับบทบาทของรัฐบาล การเมือง ระบบการเมือง แต่ไม่สนใจที่จะเข้าไปมีส่วนร่วมทางการเมือง

ประเภทที่สาม วัฒนธรรมทางการเมืองแบบมีส่วนร่วม (Participant political culture) เป็นวัฒนธรรมทางการเมืองของประชาชนที่มีความรู้ เข้าใจในกระบวนการตัดสินใจทางการเมืองมีจิตสำนึกทางการเมือง และเข้าไปมีส่วนร่วมทางการเมือง

ลักษณะวัฒนธรรมทางการเมืองแบบมีส่วนร่วมจะพบเห็นได้ในชนชั้นกลางส่วนใหญ่ของประเทศอุตสาหกรรมหรือประเทศที่พัฒนาแล้ว (สมบัติ ธำรงธัญวงศ์. 2538 : 260 - 261) ทั้งนี้เพราะประชาชนส่วนใหญ่เป็นเจ้าของอำนาจอธิปไตยที่แท้จริง สำหรับประเทศไทยปัจจุบัน วัฒนธรรมการมีส่วนร่วมทางการเมืองเริ่มมีบทบาทชัดเจนมากขึ้น ทั้งการเมืองภาคเอกชน และภาคประชาชน ทั้งนี้เป็นผลมาจาก กฎหมายรัฐธรรมนูญฉบับปัจจุบัน ได้กำหนดสิทธิ และเสรีภาพทางการเมืองของประชาชนเพิ่มขึ้น เช่น ประชาชนมีส่วนร่วมในการตรวจสอบทางการเมือง และวิพากษ์วิจารณ์ทางการเมือง ตลอดจนทำกิจกรรมทางการเมืองได้ตามที่กฎหมายกำหนด

ผู้ศึกษาสรุปได้ว่า วัฒนธรรมที่เกี่ยวข้องในการศึกษาของท้องถิ่นนี้คือ วัฒนธรรมทางการเมืองแบบมีส่วนร่วม เป็นวัฒนธรรมทางการเมืองที่สร้างความสำเร็จ ความมีประสิทธิภาพของการเมืองระบอบประชาธิปไตยเป็นอย่างยิ่ง เพราะประชาชนที่มีวัฒนธรรมทางการเมืองแบบนี้จะมีความรู้ ความเข้าใจในความสำคัญของสิทธิและสามารถใช้สิทธิโดยชอบธรรมด้วยเหตุผลเพื่อให้เกิดผลดี สามารถแยกแยะได้ว่าผู้ที่จะได้รับความไว้วางใจให้ไปทำหน้าที่แทนประชาชนในตำแหน่งทางการเมืองต่าง ๆ จะต้องมีความดีอย่างไร มีพฤติกรรมและเกียรติประวัติอย่างไร ตลอดจนมีทัศนคติว่ากิจกรรมทางการเมืองเป็นกิจกรรมที่ทุกคนจะต้องรับผิดชอบร่วมกันตามบทบาทหน้าที่ และสถานภาพของแต่ละคน ซึ่งมีการสร้างวัฒนธรรมทางการเมืองแบบมีส่วนร่วมให้เกิดแก่ประชาชนได้ 2 แนวทาง คือ

1. โดยการศึกษา การเรียนรู้ระบบการเมืองการปกครองโดยการศึกษาทั้งในและนอกระบบ
2. โดยการถ่ายทอดจากผู้มีประสบการณ์ การเรียนรู้จากตัวอย่าง การเรียนรู้แบบนี้ผู้เรียนรู้จะต้องเป็นผู้มีความช่างสังเกต และนำข้อมูล แบบอย่างมาพินิจพิจารณาด้วยเหตุผล และนำไปปรับแต่งและนำไปปฏิบัติให้เหมาะสม
3. การมีส่วนร่วมทางการเมือง
 - 3.1 ความหมายของการมีส่วนร่วมทางการเมือง

สุวิทย์ รุ่งวิสัย (2528 : 13-15) กล่าวว่า การเลือกตั้งเป็นการแสดงถึงการมีส่วนร่วมทางการเมืองการปกครองของประชาชน ผู้เป็นเจ้าของอธิปไตย โดยการไปใช้สิทธิออกเสียงเลือกผู้สมัครรับเลือกตั้งเป็นตัวแทนของตน เพื่อทำหน้าที่ในรัฐสภาและคณะรัฐบาล เป็นการระดมประชาชนเข้าสู่ระบบการปกครอง เพื่อสร้างความชอบธรรมให้กับรูปแบบการปกครองและตัวผู้ปกครอง

สุจิต บุญบงการ (2531 : 36) กล่าวว่า การมีส่วนร่วมทางการเมือง หมายถึง กิจกรรมที่บุคคลมีจุดประสงค์เพื่อมีอิทธิพลในกระบวนการตัดสินใจของรัฐบาล

ทิพาพร พิมพิสุทธิ์ (2538 : 204) ให้ความหมายของการมีส่วนร่วมทางการเมือง หมายถึง การมีส่วนร่วมในการกระทำ (Activity) ของแต่ละคน ซึ่งมีอิทธิพลต่อการตัดสินใจนโยบายของรัฐบาล การมีส่วนร่วมจะมาจากแต่ละบุคคล โดยตรงต่อการตัดสินใจนโยบายของรัฐบาล เรียกว่า “การมีส่วนร่วม โดยตรง” และการมีส่วนร่วมที่มีอิทธิพลต่อการตัดสินใจนโยบายโดยอ้อม นอกเหนือจากแต่ละบุคคลโดยตรงแล้วเรียกว่า “การมีส่วนร่วม โดยอ้อม”

ผู้ศึกษาได้สรุปความหมายของการมีส่วนร่วมทางการเมือง ว่าหมายถึง การกระทำโดยสมัครใจใด ๆ ซึ่งแสดงถึงความสนใจต่อปัจจัยกระตุ้นทางการเมือง เช่น การมีส่วนร่วมในการเลือกผู้นำทางการเมือง การกระทำที่เป็นการสนับสนุน หรือเรียกร้องทางการเมือง การพูดคุยหรือการสนทนาทางการเมือง

3. รูปแบบการมีส่วนร่วมทางการเมือง

ชดัด จงสืบพันธ์ (2548 : 318-319) ได้อธิบายว่า คัมมิงส์และไวส์ ได้เสนอแนวคิดเกี่ยวกับการมีส่วนร่วมทางการเมืองและการบริหารว่า ประชาชนสามารถกระทำได้ 5 ลักษณะ คือ

1. การเลือกตั้ง หมายถึง การที่ประชาชนมีส่วนร่วมได้โดยการสมัครรับเลือกตั้งซึ่งเป็นการเสนอตัวเข้าไปทำหน้าที่ทางการเมืองและการใช้สิทธิออกเสียงเลือกตั้งซึ่งเป็นการเลือกตัวแทนเข้าไปทำหน้าที่แทนตน
2. การร่วมกิจกรรมกับพรรคการเมือง เช่น การเป็นสมาชิกพรรค การช่วยเหลือกิจกรรมของพรรค
3. การแสดงความคิดเห็น การวิพากษ์วิจารณ์ซึ่งอาจกระทำได้โดยตรง เช่น การพูด การเขียน การประชาพิจารณ์ หรือโดยผ่านสื่อมวลชน
4. การจัดตั้งและการรวมกลุ่มผลประโยชน์ การรวมตัวกับบุคคลอื่นที่มีผลประโยชน์ร่วมกันในการผลักดันนโยบายสาธารณะให้สอดคล้องกับผลประโยชน์ของกลุ่ม

5. การแสดงออกด้วยวิธีการต่างๆ โดยตรง เช่น การเดินขบวน การประท้วง เพื่อแสดงความต้องการของประชาชนที่มีต่อประเด็นสาธารณะเพื่อให้มีการปฏิบัติหรือละเว้นการปฏิบัติ

ชาติยา วรรณสุด (2535 : 128-138) ได้แบ่งการมีส่วนร่วมทางการเมืองไว้

3 ระดับ จากระดับต่ำไปหาระดับสูง ดังนี้

1. การไปลงคะแนนเสียงเลือกตั้ง เรียงลำดับจากต่ำไปหาสูงคือ
 - 1.1 การไม่ไปลงคะแนนเสียงเลือกตั้ง
 - 1.2 การไปเลือกตั้งเฉย ๆ โดยไม่มีเหตุผล
 - 1.3 การไปเลือกตั้งโดยถูกชักจูง
 - 1.4 การไปเลือกตั้งโดยคิดว่าเป็นหน้าที่
 - 1.5 การไปเลือกตั้งโดยคิดว่าเสียงของตนคือพลังในการเปลี่ยนแปลง นโยบาย
 2. การเข้าร่วมเป็นสมาชิกกลุ่ม เรียงลำดับจากต่ำไปหาสูง คือ
 - 2.1 เข้าร่วมในระดับสมาชิกทั่วไป โดยมีสิทธิลงคะแนนเห็นด้วยหรือไม่ เห็นด้วยในนโยบายกลุ่ม
 - 2.2 การได้รับเลือกตั้งเป็นกรรมการของกลุ่ม
 - 2.3 การได้รับเลือกตั้งให้เป็นประธาน หรือหัวหน้ากลุ่ม
 3. การเข้ารับการเลือกตั้งเป็นผู้แทน เรียงลำดับจากต่ำไปหาสูง คือ
 - 3.1 ได้รับการยอมรับจากกลุ่มให้สมัครเข้ารับการเลือกตั้งในนามกลุ่มหรือพรรคได้
 - 3.2 ได้รับการเลือกตั้งไม่ว่าจะเป็นกำนัน ผู้ใหญ่บ้าน สมาชิกสภาเทศบาล สมาชิกสภาจังหวัด สมาชิกสภาผู้แทนราษฎร
 - 3.3 ได้รับการเลือกตั้งและได้รับการคัดเลือกให้ดำรงตำแหน่งทางการเมือง
- กรรมาธิการ เป็นต้น
- สมบัติ ธำรงธัญวงศ์ (2538 : 32) ได้กำหนดรูปแบบการมีส่วนร่วมทางการเมืองออกเป็น 4 ประการ คือ
1. การกำหนดตัวผู้ปกครอง กล่าวคือ ประชาชน แสดงออกในฐานะที่เป็นเจ้าของอำนาจอธิปไตยด้วยการใช้สิทธิการเลือกตั้งหรือถอดถอนผู้นำทางการเมือง
 2. การผลักดันการตัดสินใจของรัฐบาล กล่าวคือ สังคมประชาธิปไตยทั่วไปจะมีลักษณะเป็นสังคมพหุ (Pluralist Society) ประกอบด้วยหลายกลุ่มทางสังคม กลุ่มต่าง ๆ มักมีวัตถุประสงค์เฉพาะของกลุ่ม การเคลื่อนไหวต่าง ๆ ของกลุ่มอาจเป็นไปได้เพื่อการรักษาผลประโยชน์

ของตน หรืออาจเป็นไปได้เพื่อรักษาผลประโยชน์ของส่วนร่วมและจะมีผลเกี่ยวกับการผลักดันการตัดสินใจของรัฐบาล เพื่อให้ตอบสนองต่อเป้าหมายของกลุ่มคนในหลายกรณี

3. การวิพากษ์วิจารณ์รัฐบาล ในสังคมประชาธิปไตย ถือว่าประชาชนมีสิทธิและเสรีภาพในการจะวิพากษ์วิจารณ์การกระทำของรัฐบาลได้ทั้งในทางสนับสนุนและคัดค้าน อาจกระทำโดยการพูดการเขียน และการโฆษณา เผยแพร่ทั้งปวง

4. การชุมนุมเคลื่อนไหวกองการเมือง เป็นการแสดงออกเพื่อให้รัฐบาลรู้ว่าประชาชนเห็นด้วยหรือไม่เห็นด้วย กับนโยบายและการกระทำของรัฐบาล

ผู้ศึกษาสรุปได้ว่า การมีส่วนร่วมทางการเมืองเป็นกิจกรรมที่สำคัญประการหนึ่งในกระบวนการทางการเมืองและมีความจำเป็นสำหรับการเมืองทุกการแสดงออกของประชาชน ผู้มีสิทธิเลือกตั้งในการเข้ามามีส่วนร่วมทางการเมืองในการเลือกบุคคลหนึ่งจากหลาย ๆ บุคคล หรือบัญชีรายชื่อผู้สมัครรับเลือกตั้งบัญชีหนึ่งจากบัญชีรายชื่อหลายบัญชีเพื่อเข้าไปทำหน้าที่แทนตน โดยการออกเสียงลงคะแนนตามความเห็นของตนเอง โดยอิสระว่าจะเลือกใครเป็นตัวแทนเข้าไปใช้อำนาจอธิปไตยบริหารกิจการของประเทศ โดยประชาชนผู้มีสิทธิเลือกตั้งต้องมีโอกาสทราบความคิดเห็นของผู้สมัครรับเลือกตั้ง

3. การเลือกตั้ง

3.1 ความหมายของการเลือกตั้ง

หยุด แสงอุทัย (2531 : 16-17) ให้หลักเกณฑ์ว่าการเลือกตั้งต้องทำโดยเสรีไม่มีการบังคับกดขี่ ใช้งานหรือใช้อิทธิพลใด ๆ ทั้งนี้เมื่อเลือกตั้งไปแล้ว ต้องมีการกำหนดระยะเวลาแน่นอน เช่น 3 ปี 5 ปี เพื่อให้ประชาชนมีโอกาสตรวจสอบการปฏิบัติหน้าที่ของผู้แทนราษฎรว่าการปฏิบัติตามเจตนารมณ์ ของประชาชนหรือไม่

พิมลจรรย์ นามวัฒน์ (2534 : 716) ให้ความหมายการเลือกตั้งว่า การที่ประชาชนมีส่วนร่วมทางการเมือง โดยการออกเสียงลงคะแนนตามความเห็นของตนเอง โดยอิสระว่าจะเลือกใครเป็นตัวแทนเข้าไปใช้อำนาจอธิปไตยบริหารกิจการของประเทศ ผู้ที่จะ ได้รับเลือกตั้งนั้นจะเป็นผู้สมัครใจเสนอตัวเข้ามาให้ประชาชนเลือกและผู้ที่ได้รับเลือกด้วยคะแนนเสียงส่วนใหญ่จะเป็นผู้ที่ได้รับการยอมรับว่าเป็นผู้แทนของประเทศมีสิทธิตามที่ได้รับมอบหมายจากประชาชนให้เข้าร่วมเป็นคณะบุคคลดำเนินการบริหารและปกครอง

กรมล ทองธรรมชาติ และคณะ (2540 : 1) ได้ให้ความหมายว่า การเลือกตั้งเป็นกิจกรรมที่แสดงออกถึงการมีส่วนร่วมของประชาชนผู้เป็นเจ้าของอำนาจอธิปไตยด้วยการออกไปเลือกตั้งผู้แทนของตนเพื่อทำหน้าที่รัฐบาล เป็นกลไกซึ่งแสดงเจตจำนงของประชาชนที่เรียกว่า

และสนับสนุนให้มีการปฏิบัติจัดทำ หรือละเว้นการกระทำอย่างใดอย่างหนึ่งในทางการเมืองและตัดสินใจในนโยบายสาธารณะที่จะมีผลกระทบต่อประชาชน

ผู้ศึกษาสรุปความหมายของการเลือกตั้ง หมายถึง การแสดงออกของประชาชนผู้มีสิทธิเลือกตั้งในการเข้ามามีส่วนร่วมทางการเมืองในการเลือกบุคคลหนึ่งจากหลายๆบุคคล หรือบัญชีรายชื่อผู้สมัครรับเลือกตั้งบัญชีหนึ่งจากบัญชีรายชื่อหลายบัญชีเพื่อเข้าไปทำหน้าที่แทนตน โดยประชาชนผู้มีสิทธิเลือกตั้งต้องมีโอกาสทราบความคิดเห็นของผู้สมัครรับเลือกตั้ง

3.2 ความสำคัญของการเลือกตั้ง

ประยงค์ หงษ์ทองคำ (2539 : 47) ได้กล่าวถึงความสำคัญของการเลือกตั้งซึ่งสรุปได้ดังนี้

1. การเลือกตั้งเป็นขั้นตอนที่สำคัญประการหนึ่งของกระบวนการทางการเมืองการปกครอง เพราะเป็นวิธีการใช้อำนาจทางการเมือง ซึ่งเป็นกิจกรรมที่เริ่มขึ้นจากการขัดแย้งไม่ตกลงกันทางการเมือง และพยายามที่จะแก้ไขข้อขัดแย้งนั้นเพื่อสามารถนำไปสู่การตกลงและยินยอมได้ในที่สุด เป็นที่ยอมรับกันในระบอบประชาธิปไตย อำนาจสูงสุดในการปกครองของรัฐเป็นของประชาชน หรือมีมาจากประชาชนองค์กรทางการเมืองจึงประกอบไปด้วยบุคคลจำนวนหนึ่งที่ได้รับการคัดเลือกเข้ามา และถือว่าได้รับการมอบหมายหรือไว้วางใจให้ดำเนินกิจการเพื่อประโยชน์ปวงชน
2. การเลือกตั้งจะทำให้ประชาชนเกิดความรู้สึกว่าตนเป็นส่วนหนึ่งของสังคมของประเทศ มีความเชื่อมั่นและศรัทธาในความสามารถของตนเองและเพื่อนมนุษย์ว่าสามารถตัดสินใจเลือกรัฐบาล เลือกรูปแบบการปกครอง วิธีดำเนินการปกครอง ระบบเศรษฐกิจเพื่อประโยชน์ของตนเองได้ การเลือกตั้งจะนำไปสู่ความพยายามของประชาชนที่มีอิทธิพลต่อการตัดสินใจ และการกระทำของรัฐบาล บังคับเหล่านี้จะช่วยให้มีการบูรณาการภายในระบบการเมืองของชาติ และระดมประชาชนเข้าในระบบการเมืองระบอบประชาธิปไตยมากขึ้น
3. การแสดงออกซึ่งการเป็นเจ้าของอำนาจอธิปไตยและการยอมรับหรือไม่ยอมรับความชอบธรรมในสิทธิและอำนาจของผู้ปกครอง ประชาชนอาจแสดงออกได้หลายวิธีในระบบการเมืองการปกครองปัจจุบัน ไม่ว่าจะเป็นระบบเสรีประชาธิปไตยหรือระบบประชาธิปไตยของปวงชนทางหนึ่งที่ประชาชนแสดงออกก็โดยการเลือกตั้งเพื่อแสวงหาความชอบธรรมในอำนาจปกครองให้แก่ตน อย่างไรก็ตามการปกครองโดยวิธีนี้อาจจะไม่เป็นประชาธิปไตยได้หากกฎหมายเลือกตั้งของรัฐนั้น ๆ กำหนดหลักเกณฑ์และวิธีการเลือกตั้งให้เป็นทางจำกัดสิทธิผู้ออกเสียงเลือกตั้งและผู้สมัครเข้ารับเลือกตั้งจนเกินไป

4. สิทธิเลือกตั้งของประชาชนจะเป็นการแสดงออกซึ่งสิทธิที่จะคัดค้าน หมายถึง นักการเมืองที่ประชาชนเลือกตั้งเข้าปฏิบัติหน้าที่ทางการเมืองแทนประชาชน ไม่ว่าจะในฐานะสมาชิกสภาผู้แทนราษฎรหรือรัฐมนตรีก็ตามถ้าปฏิบัติหน้าที่โดยมิชอบ มุ่งแสวงหาผลประโยชน์เพื่อตอบสนองตนเองและพวกพ้อง ขาดความสำนึกที่จะพิทักษ์รักษาผลประโยชน์ของประชาชนส่วนรวมอย่างแท้จริง ประชาชนย่อมมีสิทธิโดยสมบูรณ์ที่จะใช้สิทธิเลือกตั้งผู้สมัครรายอื่นที่น่าเชื่อว่าจะเป็นนักการเมืองที่ประชาชนให้ความเชื่อถือแทนนักการเมืองหน้าเก่าที่ขาดความรับผิดชอบต่อประชาชน แต่ผลดังกล่าวจะเกิดขึ้นก็ต่อเมื่อประชาชนใช้สิทธิเลือกตั้ง โดยมีความรับผิดชอบไม่เห็นแก่เอามิสสินจ้าง นำเอาผลงานและอดีตต่าง ๆ ของนักการเมืองผู้อาสาสมัครมาประกอบการพิจารณาคัดสินเลือกตั้งของประชาชน เป็นการแสดงออกซึ่งสิทธิที่จะคัดค้าน ซึ่งเป็นหลักการอันเป็นหัวใจสำคัญประการหนึ่งของการเมืองระบอบประชาธิปไตย

พระราชบัญญัติการเลือกตั้งสมาชิกสภาท้องถิ่นหรือผู้บริหารท้องถิ่น พ.ศ. 2545 (2545 : 1-15) ได้กำหนดไว้ตามมาตรา 37 ดังนี้

ในการที่ผู้มีสิทธิเลือกตั้งไม่ใช้สิทธิเลือกตั้งและมีได้แจ้งเหตุไม่ไปใช้สิทธิ หรือแจ้งเหตุแล้วแต่เหตุนั้นมีสาเหตุอันสมควรให้ถือว่าผู้นั้นเป็นบุคคลซึ่งไม่ไปเลือกตั้งโดยไม่แจ้งเหตุอันสมควรที่ทำให้ไม่อาจไปใช้สิทธิเลือกตั้งได้ตามมาตรา 68 วรรคสอง ของรัฐธรรมนูญให้ผู้นั้นเสียสิทธิดังต่อไปนี้

1. สิทธิยื่นคำร้องคัดค้านการเลือกตั้งสมาชิกสภาท้องถิ่นและผู้บริหารท้องถิ่น
2. สิทธิร้องคัดค้านการเลือกกำนันและผู้ใหญ่บ้านตามกฎหมายว่าด้วยลักษณะปกครองท้องที่
3. สิทธิสมัครรับเลือกตั้งเป็นสมาชิกสภาท้องถิ่นและผู้บริหารท้องถิ่น
4. สิทธิสมัครรับเลือกเป็นกำนันและผู้ใหญ่บ้านตามกฎหมายว่าด้วยลักษณะปกครองท้องที่
5. สิทธิเข้าชื่อร้องขอให้สภาท้องถิ่นพิจารณาออกข้อบัญญัติท้องถิ่น ตามกฎหมายว่าด้วยการเข้าชื่อเสนอข้อบัญญัติท้องถิ่น
6. สิทธิเข้าชื่อร้องขอให้ถอดถอนสมาชิกสภาท้องถิ่นหรือผู้บริหารท้องถิ่นตามกฎหมายว่าด้วยการลงคะแนนเสียง เพื่อถอดถอนสมาชิกสภาท้องถิ่นหรือผู้บริหารท้องถิ่น

วรทิพย์ มีมาก และชีวินทร์ ฉายาขวลิต (2547 : 90) กล่าวถึงความสำคัญของการเลือกตั้งว่า ถือเป็นการเข้ามีส่วนร่วมที่สำคัญประการหนึ่งของระบอบประชาธิปไตยเพราะเป็นการคัดเลือกบุคคลที่จะเข้าไปใช้อำนาจธิปไตยแทนประชาชน รวมทั้งเป็นการกำหนดทิศทางและสัญญาประชาคม สำหรับการบริหารประเทศ อย่างไรก็ตาม เนื่องจากบุคคลที่จะเข้าไปใช้อำนาจธิปไตยมี

จำนวนจำกัด ดังนั้น การซื้อสิทธิ ขายเสียง จึงเป็นปัญหาที่สำคัญ การซื้อเสียงเป็นการกระทำผิดกฎหมายและมีโทษทางอาญา แต่ไม่เคยมีผู้สมัครคนใดถูกลงโทษทางอาญาอันเป็นผลเนื่องมาจากการซื้อเสียง ปัญหาการซื้อเสียงคงแก้ไขไม่ได้ด้วยการเพิ่มโทษทางอาญาดังนั้น ในการปฏิรูปการเมือง เพื่อแก้ไขปัญหาการซื้อเสียงตามรัฐธรรมนูญและกฎหมายเลือกตั้งจึงได้ออกแบบระบบเลือกตั้งใหม่ โดยให้การไปใช้สิทธิเลือกตั้งเป็นหน้าที่ รวมทั้งให้มีการจัดตั้งคณะกรรมการการเลือกตั้ง ซึ่งเป็นองค์กรอิสระ ขึ้นมาควบคุมการเลือกตั้งให้เป็นไปโดยสุจริตและเที่ยงธรรม

การเลือกตั้งทุกระดับไม่ว่าจะเป็นระดับชาติ หรือระดับท้องถิ่น ถือว่าเป็น “วาระแห่งชาติ” โดยมี ด้านพรรคการเมือง เป็นผู้วาง โยบาย เพื่อเสนอต่อประชาชน นโยบาย พรรคการเมืองคือ เจตนารมณ์ เพื่อเสนอให้ประชาชนเลือกว่าต้องการให้บ้านเมืองของเราไปในทางใด เป็นการให้สัญญาต่อประชาชน พรรคการเมืองไหน โยบายอะไร ไม่สับสน มีเจตนารมณ์ต่อประชาชน และบ้านเมืองของเราอย่างไร โดยมีผลผลิต คือ กฎหมาย ตามนโยบายของพรรคการเมือง ส่วนการเลือกผู้แทนให้เข้าไปทำหน้าที่ต่าง ๆ แทนประชาชน เช่น เลือก ส.ส. ให้เข้าไปออกกฎหมายบริหารประเทศชาติ เลือก สว. ให้เข้าไปกลั่นกรองกฎหมาย และตรวจสอบการทำงานของรัฐบาล เลือกสมาชิกสภาท้องถิ่นหรือผู้บริหารท้องถิ่น ให้เข้าไปดูแลชีวิตความเป็นอยู่ของประชาชนในท้องถิ่นในทุก ๆ เรื่อง เช่น ไฟฟ้า ประปา สาธารณสุข ถนนหนทาง ขยะมูลฝอยต่าง ๆ เป็นต้น ถ้าหากประชาชนเลือกพรรคการเมืองที่ตนชอบ และเห็นประ โยชน์แก่ประเทศชาติมีคุณธรรมในทุกระดับ ทำหน้าที่แทนเราได้อย่างมีประสิทธิภาพ ผลที่ตามมา ก็คือ การกินคืออยู่ดี ประชาชนมีเสรีภาพอยู่เย็นเป็นสุข ประเทศชาติและท้องถิ่นจะเจริญพัฒนา ปัญหาปากท้องของประชาชนได้รับการเยียวยาแก้ไข ทั้งถนน ไฟฟ้า ประปา และอื่น ๆ จะเข้ามาสู่พื้นที่ที่มีการพัฒนาความเป็นอยู่ของประชาชนในท้องถิ่น เพื่อให้ทุกคนกินคืออยู่ดี มีงานทำ พัฒนาการเกษตรและอุตสาหกรรม ซึ่งเป็นการนำความเจริญมาสู่ท้องถิ่น และประเทศชาติ ในทางตรงกันข้าม ถ้าหากประชาชน เลือกพรรคการเมืองและผู้แทนที่ไม่ดี ไม่มีความรู้ความสามารถคุณธรรม ชนาะการเลือกตั้งด้วยการทุจริต ใช้เงินซื้อเสียงให้เข้าไปทำหน้าที่แทน ผลกระทบที่ตามมา ก็คือ ประเทศชาติ บ้านเมืองเสียหาย กระทบต่อความเป็นอยู่ของประชาชน การก่อสร้างสิ่งต่าง ๆ จะไม่เป็นไปตามความต้องการของประชาชน การบริหารงบประมาณสิ้นเปลืองจะเกิดการทุจริต ใช้งบประมาณเพื่อประโยชน์ของพวกเขาตัวเอง

นอกจากนี้ พรรคการเมืองและผู้ที่เกี่ยวข้องกับการเลือกตั้งด้วยการซื้อเสียงเข้ามานั้น บุคคลเหล่านี้ต้องพยายามถนอมทุนคืนด้วยวิธีการทุจริต เพื่อแสวงหาผลประโยชน์มิชอบในรูปแบบต่าง ๆ เนื่องจากไม่มีความรับผิดชอบต่อบ้านเมือง และไม่มีอุดมการณ์ ทางการเมืองนั่นเอง

(กรมการปกครอง. 2538 : 8-9)

ผู้ศึกษาได้สรุปความสำคัญของการเลือกตั้งได้ ดังนี้

1. เป็นการเลือกผู้ปกครองหรือรัฐบาลที่จะมาทำการปกครอง
2. เป็นกลไกเชื่อมโยงความต้องการของประชาชนเข้ากับนโยบายสาธารณะ
3. สร้างความชอบธรรมทางการเมืองให้ผู้ปกครอง
4. เป็นกลไกหรือห้ามลู่ทางการเมืองการปกครอง
5. ลดความตึงเครียดและความขัดแย้งทางการเมืองและสังคม
6. ทำให้เกิดบูรณาการทางการเมือง
7. ทำให้เกิดการระดมมวลชนเข้าสู่กระบวนการการปกครองในระบบประชาธิปไตย และประสานประโยชน์ให้ประชาชนเห็นความจำเป็นในการปฏิบัติหน้าที่พลเมืองที่ดี
8. เป็นการรักษาสติธิและทำหน้าที่ของปวงชนชาวไทย

แนวคิดเกี่ยวกับการรณรงค์หาเสียง

1. ความหมายของการรณรงค์หาเสียง

สุรพงษ์ โสภนะเถียร (2534 : 3) การรณรงค์ให้ประชาชนไปใช้สิทธิเลือกตั้ง การรณรงค์ให้ประชาชนเลือกตั้งให้ถือเป็นหน้าที่ของทุกคนที่จะช่วยสังคม โดยชี้ให้เห็นความสำคัญของการเลือกตั้งแต่การรณรงค์ไม่จำเป็นต้องรณรงค์เฉพาะช่วงที่จะมีการเลือกตั้งเท่านั้น แต่สามารถทำได้ในทุกโอกาส เช่น

1. การติดตามข่าวสารของผู้แทนมาเผยแพร่แก่ประชาชน
2. การติดตามพฤติกรรมแนวความคิด และการตัดสินใจของผู้แทนที่มีต่อนโยบายสาธารณะมาเผยแพร่

3. การจับกลุ่มสนทนาปัญหาของบ้านเมือง การเสริมสร้างความรู้เกี่ยวกับประชาธิปไตยและการมีส่วนร่วมของประชาชนในองค์กรปกครองส่วนท้องถิ่น

4. ชม/ฟังการถ่ายทอดเสียงการประชุมสภาฯ สิ่งเหล่านี้จะทำให้ประชาชนรู้สึกว่าการเลือกตั้งเป็นสิ่งใกล้ตัว มีผลกระทบกับประชาชนโดยตรง

การใช้ดุลพินิจในการเลือกตั้งจึงเป็นสิ่งสำคัญเราคงจะเลือกโดยเห็นแก่พรรคพวกหรือเกรงใจเพราะเป็นคนรู้จักกันหรือมีคนมาขอร้องให้เลือกไม่ได้อีกแล้ว และโดยเฉพาะการเลือกตั้งที่เห็นแก่อำมิสสินจ้างเป็นการกระทำที่เลวร้าย ประชาชนจึงควรพิจารณาให้ถ่องแท้โดย

1. พิจารณานโยบาย/จุดยืนของพรรคว่าเป็นไปตามแนวทางที่เราต้องการหรือไม่

2. พิจารณาตัวบุคคลผู้สมัคร โดยดูประวัติความเป็นมาว่าเป็นคนดีมีจุดยืนเคียงข้างประชาชนและสังคมส่วนร่วมหรือไม่

3. พิจารณาถึงบทบาทในทางสังคมและด้านต่าง ๆ ของผู้สมัครและพรรคที่สังกัด อย่างไรก็ตาม เมื่อมีการเลือกตั้งทุกคนต้องปฏิบัติในหน้าที่ของพลเมือง 4 ประการ คือ

3.1 ไปใช้สิทธิ์เลือกตั้งทุกครั้ง

3.2 ชักชวนคนอื่นไปใช้สิทธิ์เลือกตั้งโดยอิสระ

3.3 สอดส่องดูแลไม่ให้มีการ โกงเลือกตั้ง

3.4 หากรู้เห็นว่าการ โกงเลือกตั้งหรือซื้อขายเสียงให้แจ้งเจ้าหน้าที่ทันที

ผู้ศึกษาสรุปได้ว่า การรณรงค์หาเสียงเลือกตั้ง หมายถึง ความพยายามที่ผู้สมัครรับเลือกตั้งใช้วิธีการและรูปแบบต่าง ๆ เพื่อชักจูงให้ผู้มีสิทธิออกเสียงเลือกตั้งมาลงคะแนนเสียงเลือกตั้งให้แก่ตนเอง และกระตุ้นให้ผู้ที่ไม่สนับสนุนให้มาสนับสนุนตนเองเพื่อให้ได้รับชัยชนะในการเลือกตั้ง

2. องค์ประกอบของการรณรงค์หาเสียงเลือกตั้ง

วัชรวิไล ไชยสาร (2544 : 49) ศึกษาการรณรงค์หาเสียงเลือกตั้ง : กลยุทธ์การสื่อสาร การตลาดได้สรุปผลการศึกษาว่า การดำเนินกิจกรรมทางการเมืองในปัจจุบัน พรรคการเมืองต่าง ๆ ได้นำกลยุทธ์การสื่อสารมาใช้ในการดำเนินกิจกรรมทางการเมืองเป็นเครื่องมือในการโน้มน้าวจิตใจให้ประชาชนสนับสนุนการดำเนินกิจกรรมนั้น โดยเฉพาะในการรณรงค์หาเสียงเลือกตั้ง พรรคการเมืองต่าง ๆ จะพยายามนำกลยุทธ์การสื่อสารมาใช้เพื่อจูงใจประชาชนให้คล้อยตามข้อเสนอของตน และเพื่อให้ผู้สมัครในสังกัดพรรคได้รับคะแนนเสียงสูงสุดหรือชนะการเลือกตั้ง ทำให้ผู้สมัครในสังกัดพรรคได้เป็นสมาชิกสภาผู้แทนราษฎรมากที่สุด ดังนั้น กลยุทธ์การสื่อสาร การตลาดเพื่อการรณรงค์หาเสียงเลือกตั้งสมาชิกสภาผู้แทนราษฎรจึงมีความสัมพันธ์กับคะแนนเสียงของผู้สมัครสมาชิกสภาผู้แทนราษฎร และจำนวนสมาชิกสภาผู้แทนราษฎรของแต่ละพรรคการเมือง โดยพรรคการเมืองที่มีกลยุทธ์การสื่อสารการตลาดที่สามารถทำให้ประชาชนได้ยินได้เห็น และมีความคุ้นเคยกับพรรคการเมืองอันจะนำไปสู่ความไว้วางใจ ความนิยมชมชอบ และให้การสนับสนุน โดยการลงคะแนนเลือกผู้สมัครของพรรคการเมืองเป็นสมาชิกสภาผู้แทนราษฎร และทำให้พรรคการเมืองมีสมาชิกสภาผู้แทนจำนวนมากเนื่องจาก กลยุทธ์การสื่อสารการตลาดได้พัฒนาแนวความคิดเรื่อยมา จนกระทั่งในทศวรรษที่ 1990 ได้มีการนำกลยุทธ์การสื่อสารการตลาดแบบผสมผสานมาใช้ พรรคการเมืองจะนำกลยุทธ์ทางการตลาดมาประยุกต์ใช้ในกิจกรรมทางการเมือง โดยเฉพาะการรณรงค์หาเสียง เนื่องจากสาเหตุสำคัญดังต่อไปนี้

1. ประเภทการสื่อสารมีความหลากหลายและขยายตัวอย่างรวดเร็ว
2. ประชาชนมีเวลาในการรับสื่อลดลงและให้ความสนใจสื่อต่างประเภทกันแต่ปริมาณของการโฆษณา มีมาก เช่น ในช่วงของการเลือกตั้ง ทำให้ประชาชนเกิดความสับสน
3. การเข้าถึงข้อมูลของประชาชน ไม่ได้อยู่ที่สื่อโฆษณาประชาสัมพันธ์อย่างเดียว แต่ประชาชนให้ความสนใจสื่ออื่น ๆ มากขึ้น เช่น จดหมาย การสัมมนา เคเบิลทีวี เป็นต้น
4. การสื่อสารการตลาดเพื่อการรณรงค์หาเสียงเลือกตั้ง เป็นการนำเสนอข้อมูลที่จะโน้มน้าวจิตใจหรือจูงใจและอาจถึงกับเป็นการโฆษณาชวนเชื่อเพื่อให้ประชาชนตัดสินใจเลือกผู้สมัครรับเลือกตั้งในสังกัดพรรคการเมืองของตน
5. ภาวะการแข่งขันทางการเมืองของแต่ละพรรคการเมืองที่ความรุนแรงและความสลับซับซ้อนมากยิ่งขึ้น

การนำกลยุทธ์การสื่อสารการตลาดแบบผสมผสาน (Intergraded Marketing Communication, IMC) ที่พรรคการเมืองนำมาใช้ มีดังต่อไปนี้

1. การปรากฏตัวต่อสาธารณะ เช่น การไปร่วมงานแต่งงาน งานบวช งานศพ เพื่อกล่าวคำปราศรัย
2. การติดต่อระดับตัวต่อตัว เช่น ร่วมกันรับประทานอาหาร การพบผู้นำทางความคิด
3. การติดต่อระดับองค์กร เช่น การพบผู้ควบคุมดูแลกลไกทางการเมือง ผู้นำสหภาพ
4. การใช้สื่อกลางแจ้ง เช่น ไปสเตอร์
5. การสื่อสิ่งพิมพ์ เช่น แผ่นปลิว แผ่นพับ หนังสือพิมพ์ นิตยสาร
6. สื่อที่ใช้ตาหูฟัง เช่น โทรทัศน์ ภาพยนตร์ วิทยุ

ผู้ศึกษาสรุปได้ว่า การรณรงค์หาเสียงเลือกตั้ง ประกอบด้วย หลายช่องทาง รวมถึงการชี้ให้ประชาชนรับทราบถึงผลกระทบที่เกิดขึ้นกับตนเองโดยตรง เพื่อให้เกิดการเปลี่ยนแปลงทางด้านพฤติกรรมและการตัดสินใจ ต้องมีการสำรวจ ข้อมูลและสภาพแวดล้อมของผู้สมัครในการเลือกตั้งว่ามีจุดแข็ง จุดอ่อนตรงไหน เพื่อที่จะนำมากำหนดยุทธวิธีในการหาเสียงเพื่อให้เอื้อประโยชน์ให้ผู้สมัครชนะการเลือกตั้ง กล่าวคือ พรรคการเมืองจะพยายามชักจูงให้ประชาชนไปเลือกพรรคของตน โดยใช้วิธีการรณรงค์หาเสียงแบบต่าง ๆ

3. การดำเนินการรณรงค์หาเสียงเลือกตั้ง

ระเบียบคณะกรรมการการเลือกตั้ง พ.ศ. 2551 (2551 : 3) หมวด 1 ข้อ 6 ระบุว่า ผู้สมัครอาจดำเนินการหาเสียงเลือกตั้งได้ด้วยวิธีการดังต่อไปนี้

1. แจกเอกสาร หรือเทปหรือวัสดุโทรทัศน์ที่เกี่ยวกับการหาเสียงเลือกตั้งในเขตชุมชนสถานที่ต่าง ๆ หรืองานพิธีการต่าง ๆ โดยเอกสาร หรือเทปหรือวัสดุโทรทัศน์ที่เกี่ยวกับการหาเสียงเลือกตั้งสามารถมีชื่อ รูปถ่าย หมายเลขประจำตัวผู้สมัคร ข้อมูลประวัติเฉพาะที่เกี่ยวกับตัวผู้สมัคร และข้อความที่ใช้ในการหาเสียงเลือกตั้งเฉพาะที่เกี่ยวกับการปฏิบัติงานในหน้าที่ของวุฒิสภาตามที่กฎหมายบัญญัติไว้
2. ใช้พาหนะในการหาเสียงเลือกตั้ง หรือจัดสถานที่หรือเวทีเพื่อ โฆษณาหาเสียง นอกเหนือจากการจัดสถานที่โฆษณาหาเสียงหรือเวทีกลาง ตามประกาศคณะกรรมการการเลือกตั้ง เรื่อง กำหนดวิธีการสนับสนุนการหาเสียงเลือกตั้งสมาชิกวุฒิสภา พ.ศ. 2551
3. ใช้เครื่องขยายเสียงเพื่อช่วยในการหาเสียงเลือกตั้ง
4. จัดทำประกาศหรือป้าย โฆษณาหาเสียงเลือกตั้ง โดยมีชื่อ รูปถ่าย หมายเลขประจำตัวผู้สมัคร ข้อมูลประวัติเฉพาะที่เกี่ยวกับตัวผู้สมัคร และข้อความที่ใช้ในการหาเสียงเลือกตั้งเฉพาะที่เกี่ยวกับการปฏิบัติงานในหน้าที่ของวุฒิสภาตามที่กฎหมายบัญญัติไว้ ทั้งนี้ ประกาศหรือป้ายดังกล่าวจะต้องมีขนาดและจำนวน รวมทั้งการปิดประกาศหรือติดป้ายในสถานที่ตามที่กำหนดไว้ในประกาศคณะกรรมการการเลือกตั้ง เรื่อง กำหนดวิธีการสนับสนุนการหาเสียงเลือกตั้งสมาชิกวุฒิสภา พ.ศ. 2551
5. จัดหาเสื้อผ้า สิ่งของ เลี้ยงอาหารหรือเครื่องดื่ม สำหรับบุคคลผู้ช่วยในการหาเสียงเลือกตั้ง โดยต้องแจ้งรายชื่อและจำนวนบุคคลผู้ช่วยในการหาเสียงให้คณะกรรมการการเลือกตั้งประจำจังหวัดทราบก่อน เพื่อพิจารณาตามความเหมาะสมและคำนึงถึงความเท่าเทียมกันของผู้สมัครทุกคน
6. โฆษณาหาเสียงเลือกตั้ง โดยวิธีการใช้ เช่า หรือจ้าง รายการวิทยุโทรทัศน์ วิทยุกระจายเสียงเคเบิลทีวี หรือสปีดโฆษณา
7. โฆษณาหาเสียงเลือกตั้งผ่านทางเว็บไซต์ จดหมาย สื่อสิ่งพิมพ์ และสื่ออิเล็กทรอนิกส์
8. จัดทำเอกสารที่มีการกากบาทในช่องลงคะแนนเลือกตั้งให้กับตนเอง เพื่อใช้ในการหาเสียงเลือกตั้งให้กับตนเองได้ แต่การจัดทำเอกสารดังกล่าวต้อง ไม่มีขนาด ลักษณะ หรือสีที่คล้ายกับบัตรเลือกตั้ง และต้องไม่ปรากฏหมายเลขประจำตัวของผู้สมัครอื่น

ผู้ศึกษาจึงสรุปได้ว่าการรณรงค์หาเสียงเลือกตั้ง หมายถึง ความพยายามที่ผู้สมัครรับเลือกตั้งใช้วิธีการและรูปแบบต่าง ๆ เพื่อชักจูงให้ผู้มีสิทธิออกเสียงเลือกตั้งมาลงคะแนนเสียงเลือกตั้งให้แก่ตนเองและกระตุ้นให้ผู้ที่ไม่สนับสนุนให้มาสนับสนุนตนเองเพื่อให้ได้รับชัยชนะในการเลือกตั้ง โดยการให้ข้อมูลข่าวสารของผู้สมัครรับเลือกตั้ง โดยการพบปะพูดคุย การจัดเวทีปราศรัย แจกแผ่นพับ/ใบปลิว ป้ายประชาสัมพันธ์ รถป้ายประชาสัมพันธ์ วิทยุ/หอกระจายข่าว หมู่บ้าน หัวคะแนน มีรูปแบบการรณรงค์หาเสียงเลือกตั้งแบบเปิดเผย เป็นการหาเสียงของผู้สมัครที่ดำเนินการอย่างเปิดเผยและถูกต้องตามระเบียบกฎหมายของการเลือกตั้งซึ่งวิธีที่นำมาใช้ในการหาเสียงได้แก่ การติดป้ายประกาศ โปสเตอร์ การแจกแผ่นพับ การปราศรัย การพบปะประชาชน การใช้รถโฆษณาประชาสัมพันธ์ เป็นต้น

แนวคิดเกี่ยวกับการตัดสินใจเลือกตั้ง

1. ความหมายของการตัดสินใจ

วิชัย โสสุวรรณจินดา (2535 : 185) ให้ความหมายของการตัดสินใจว่า หมายถึง การเลือกทางเลือกที่มีอยู่หลาย ๆ ทางเลือก โดยอาศัยทางเลือกที่ดีที่สุดเพียงทางเลือกเดียวที่สามารถสนองตอบเป้าหมาย หรือความต้องการของผู้เลือกได้

ศิริพร พงศ์ศรีโรจน์ (2540 : 187) กล่าวถึงการตัดสินใจหรือการวินิจฉัยสั่งการ หมายถึงการเลือกปฏิบัติหรือคว่นการปฏิบัติ หรือการเลือกทางดำเนินการที่เห็นว่าดีที่สุดในทางใดทางหนึ่งจากทางเลือกหลาย ๆ ทาง เพื่อให้บรรลุวัตถุประสงค์ตามที่ต้องการ

บรรยงค์ โตจินดา (2548 : 178) กล่าวถึงความหมายการตัดสินใจว่า หมายถึง การที่ผู้บริหารหรือผู้บังคับบัญชาพิจารณาตัดสินใจและสั่งการในเรื่องใดเรื่องหนึ่ง การวินิจฉัยสั่งการหรือการตัดสินใจเป็นเรื่องที่มีความสำคัญมาก เพราะการวินิจฉัยสั่งการจะเป็นการเลือกทางเลือกดำเนินการที่ดีที่สุดในการบรรดาทางเลือกหลาย ๆ ทาง

สมคิด บางโม (2548 : 175) ได้ให้ความหมายของการตัดสินใจว่า หมายถึง การตัดสินใจเลือกทางปฏิบัติซึ่งมีหลายทางเป็นแนวปฏิบัติไปสู่เป้าหมายที่วางไว้

พยอม วงศ์สารศรี (2542 : 17) ได้กล่าวการตัดสินใจ คือ กระบวนการเลือกแนวทางปฏิบัติที่คิดว่ามีความเหมาะสมมาใช้ในสถานการณ์ หรือปัญหาต่าง ๆ

จากความหมายของการตัดสินใจดังกล่าวผู้ศึกษาสรุปได้ว่า การตัดสินใจ หมายถึง ทางเลือกแนวทางหรือสิ่งหนึ่งสิ่งใดซึ่งมี อยู่หลายด้านเพื่อเป็นการก่อให้เกิดประโยชน์สูงสุดต่อทั้งตนเองและผู้อื่น โดยการพิจารณาอย่างรอบคอบเพื่อทางเลือกที่ดีที่สุด

2. กระบวนการตัดสินใจ

การตัดสินใจเป็นหน้าที่ของผู้บริหารที่เป็นกระบวนการ (Process) และต้องมีการพิจารณาข้อมูลต่างๆ อย่างรอบคอบ จากนั้นจึงทำการกำหนดทางเลือกและเลือกทางที่ดีที่สุดขึ้นมา และนำไปสู่การปฏิบัติต่อไป ซึ่งแนวความคิดของนักวิชาการได้แบ่งขั้นตอนการตัดสินใจไว้มีลักษณะที่ใกล้เคียงกันโดยทั่วไปกระบวนการตัดสินใจจะมีความแตกต่างกันในด้านการจัดกลุ่มของแต่ละขั้นตอนสำหรับกระบวนการตัดสินใจ (ชนงกรณ์ ฤกษ์ทลบุตร. 2547 : 50-52) ดังนี้

1. การกำหนดปัญหาและวิเคราะห์สาเหตุของปัญหา สำหรับขั้นตอนแรกของการตัดสินใจจะเป็นการกำหนดปัญหาและวิเคราะห์สาเหตุของปัญหาให้เกิดความชัดเจนก่อนซึ่งปัญหาที่เกิดขึ้นกับองค์กรบางครั้งยากต่อการระบุว่ามีสาเหตุใด เช่น องค์กรประสบปัญหาเกี่ยวกับต้นทุนการผลิตที่สูงขึ้นซึ่งอาจเกิดขึ้นจากหลายสาเหตุ ดังนั้นผู้บริหารจึงต้องทำการศึกษาวิเคราะห์เพื่อระบุและกำหนดปัญหาให้ชัดเจนว่าเกิดจากสาเหตุอะไร โดยทั่วไปการแบ่งประเภทของปัญหาได้แก่ ปัญหาที่เป็นมาตั้งแต่อดีตและปัญหามีแนวโน้มรุนแรงมากขึ้นในอนาคต ปัญหาที่ทราบล่วงหน้าว่าจะเกิดขึ้นและควรเตรียมการป้องกันหรือปัญหาเฉพาะด้านเป็นปัญหาที่เกิดจากสาเหตุเดียว และสามารถแก้ไขสำเร็จได้ง่าย เป็นต้น ดังนั้นการกำหนดปัญหาและวิเคราะห์สาเหตุของปัญหาจึงเป็นขั้นตอนที่มีความสำคัญมากที่สุดต่อการตัดสินใจของผู้บริหาร

2. การกำหนดทางเลือกต่าง ๆ ที่จะใช้แก้ปัญหา เมื่อผู้บริหารสามารถกำหนดปัญหาได้ชัดเจนแล้ว โดยจะต้องมีการถ่วงน้ำหนักของข้อมูลต่าง ๆ ที่เกี่ยวข้องกับปัญหาทั้งหมด เช่น ข้อมูลเกี่ยวกับสถานะแวดล้อมภายในและภายนอกองค์กรเพื่อค้นหาปัจจัยต่าง ๆ ที่เป็นองค์ประกอบของปัญหาที่มีระดับความรุนแรงแตกต่างกัน ข้อมูลที่เกี่ยวข้องทั้งหมดจะถูกนำมากำหนดเป็นทางเลือกเพื่อแก้ไขปัญหา ทางเลือกที่กำหนดในขั้นตอนนี้อาจมีหลายทางเลือก เช่น ทางเลือกในการแก้ปัญหาต้นทุนการผลิตที่สูงขึ้นอาจเกิดขึ้นได้ตั้งแต่การปรับวิธีการทำงานของฝ่ายผลิต การฝึกอบรมทีมงานเพื่อเพิ่มทักษะการผลิต การปรับปรุงการออกแบบผลิตภัณฑ์ เป็นต้น

3. การประเมินผลทางเลือกต่าง ๆ ที่ได้กำหนด หลังจากวิเคราะห์ปัญหา ทำการกำหนดทางเลือกต่าง ๆ ที่จะใช้แก้ปัญหา จากนั้นจึงทำการประเมินผลทางเลือกต่าง ๆ ซึ่งเป็นแนวทางการนำปัญหาไปสู่การแก้ไข ในขั้นตอนนี้ผู้ตัดสินใจจะวิเคราะห์และประเมินว่าทางเลือกใดสามารถแก้ไขปัญหาได้ดีที่สุด ทางเลือกใดควรจะดำเนินการก่อนและหลัง มีการใช้กระบวนการชั่งน้ำหนักเพื่อพิจารณาถึงผลดีและผลเสียในแต่ละทางเลือกด้วย นอกจากนี้จะต้องพิจารณาด้วยว่าการตัดสินใจในทางเลือกหนึ่งย่อมส่งผลกระทบต่อปัญหาอื่น ๆ ตามมาได้ ดังนั้นควรวิเคราะห์และประเมินทางเลือกอย่างรอบคอบสำหรับปัญหาที่เกิดขึ้นจะเป็นการพิจารณาปัญหาจากภายใน

องค์การมากกว่าภายนอก เช่น บุคลากรอุปกรณ์ขาดแคลน แนวทางแก้ไขสามารถทำได้โดยการเพิ่มบุคลากรการจัดซื้ออุปกรณ์เพิ่ม เป็นต้น

4. การตัดสินใจเลือกที่เหมาะสมที่สุด เป็นการนำเอาทางเลือกต่าง ๆ มาเปรียบเทียบว่าทางเลือกใดจะเหมาะสมและเป็นไปได้มากกว่ากัน เช่น องค์การมีเงินทุนไม่เพียงพอ อาจใช้ทางเลือกที่เป็นไปได้มากที่สุด คือ การกู้ยืมจากภายนอก การนำเงินกำไรสะสมมาใช้ เป็นต้น

5. ดำเนินการตามทางเลือกที่ตัดสินใจ เป็นการเลือกทางเลือกที่ดีที่สุดและมีความเหมาะสมมากที่สุด จากนั้นจึงนำผลการตัดสินใจสู่การปฏิบัติและประเมินผลต่อไป

6. ประเมินผลที่เกิดจากทางเลือกนั้น ๆ การประเมินผลเป็นการพิจารณาคุณค่าของผลงานและความแตกต่างระหว่างผลการปฏิบัติงานกับเกณฑ์ และมาตรฐานที่ได้เลือกจากทางเลือกที่ตัดสินใจ ทั้งนี้ผู้บริหารต้องทำการเปรียบเทียบผลงานกับเกณฑ์ และมาตรฐานก่อนว่ามีความแตกต่างกันหรือไม่และความแตกต่างนั้นมีความสำคัญมากน้อยเพียงใด จะก่อให้เกิดความเสียหายหรือไม่มากน้อยเพียงใด โดยตีค่าของความแตกต่างนั้นจากผลกระทบที่คาดว่าจะเกิดขึ้นว่าเป็นผลดีหรือผลเสียต่อองค์การอย่างไร

มัลลิกา ดันสอน (2544 : 76 - 80) ได้กล่าวถึง กระบวนการตัดสินใจสามารถอธิบายเป็นขั้นตอนการตัดสินใจ ดังต่อไปนี้

ขั้นที่ 1 กำหนดปัญหา (Identifying problems) เป็นขั้นตอนแรกของกระบวนการตัดสินใจที่ผู้ตัดสินใจจะรับรู้ตระหนัก และสังเกตปัญหา การกำหนดปัญหาไม่ใช่เรื่องง่าย ๆ ที่เราเพียงรับรู้และทำการศึกษาปัญหาเท่านั้น แต่จะเป็นขั้นตอนที่เกี่ยวข้องกับความละเอียดอ่อนของผู้กำหนดปัญหาโดยการกำหนดปัญหาได้ทันที ขณะที่บางปัญหาจะซับซ้อน คลุมเครือ และต้องรวบรวมตัวขึ้นเป็นเหตุการณ์ ที่ใหญ่พอจะรู้สึกได้ ซึ่งอาจมีความรุนแรง และผลกระทบในมุมกว้าง จึงต้องอาศัยประสบการณ์และความเอาใจใส่ของผู้กำหนดปัญหาในการวิเคราะห์ และตรวจสอบสถานการณ์เพราะถ้าหากำหนดปัญหาผิดพลาดก็จะทำให้การตัดสินใจและการแก้ไขปัญหาไม่สำเร็จ

ขั้นที่ 2 กำหนดเกณฑ์ในการตัดสินใจ (Identifying decision criteria) โดยพิจารณาความสำคัญของปัจจัยและข้อจำกัดต่าง ๆ ของปัญหาตัวอย่าง เช่น เกณฑ์ในการเลือกซื้อคอมพิวเตอร์สำนักงาน ได้แก่ ความต้องการใช้งาน รุ่น ราคา อุปกรณ์ต่อเชื่อม ผู้ผลิต การรับประกัน และการบริการหลังการขาย เป็นต้น ซึ่งจะต้องจำอย่างเป็นระบบ เพื่อประโยชน์สูงสุดในการตัดสินใจ โดยพิจารณาปัจจัยแวดล้อมต่าง ๆ เช่น ความเสี่ยง ความยาก - ง่ายในการปฏิบัติระยะเวลา และข้อจำกัดของทรัพยากร

ขั้นที่ 3 ให้ความสำคัญในแต่ละเกณฑ์ (Allocating criteria weights) ปกติเกณฑ์แต่ละอันจะมีความแตกต่างและความสำคัญต่อการตัดสินใจแตกต่างกัน เกณฑ์บางประเภทจะมีนัยสำคัญในการแก้ปัญหา ขณะที่เกณฑ์อื่นจะเป็นส่วนประกอบในการตัดสินใจให้สมบูรณ์ ดังนั้นเราจึงต้องเรียงลำดับความสำคัญและการกำหนดน้ำหนักให้กับเกณฑ์ต่าง ๆ อย่างเหมาะสม เพื่อที่จะใช้ประกอบการตัดสินใจอย่างถูกต้อง ซึ่งจะต้องอาศัยความรู้ความเข้าใจและประสบการณ์ในการวิเคราะห์ปัญหาของผู้ตัดสินใจ ตลอดจนอาจใช้เทคนิคเชิงปริมาณเข้าช่วยในการสร้างแบบจำลองความคิด

ขั้นที่ 4 พัฒนาทางเลือก (Developing alternatives) ผู้ตัดสินใจจะนำข้อมูลและข้อจำกัดของปัญหาสร้างทางเลือกที่เป็นไปได้ในการแก้ปัญหา โดยไม่จำเป็นต้องสร้างทางเลือกทุกทางแต่สมควรพัฒนาทางเลือกที่มีนัยสำคัญต่อการตัดสินใจ และให้ผลลัพธ์ที่มีคุณภาพ ขณะเดียวกันก็ไม่ควรคิดสร้างสรรค์ในการสร้างทางเลือกที่แตกต่างจากเดิม โดยมองข้ามหรือคิดว่าทางเลือกนั้น ๆ ไม่เหมาะสมหรือสอดคล้องกับความจริง ซึ่งเราสามารถสร้างทางเลือกต่าง ๆ ตามสมมติฐาน โดยใช้เทคนิคการตัดสินใจ และคอมพิวเตอร์ช่วย

ขั้นที่ 5 วิเคราะห์ทางเลือก (Analyzing alternatives) วิเคราะห์ทางเลือกที่เป็นไปได้แต่ละทาง โดยพิจารณาเปรียบเทียบข้อดีข้อเสีย ต้นทุนและข้อจำกัดในการนำไปปฏิบัติเพื่อตัดสินใจเลือกทางเลือกที่เหมาะสม โดยอาจใช้เครื่องมือทั้งเชิงปริมาณและเชิงคุณภาพมาช่วยในการตัดสินใจ โดยเฉพาะในปัจจุบันที่มีการพัฒนาชุดคำสั่ง (Software) คอมพิวเตอร์ขึ้น เพื่อจำลองสถานการณ์และผลกระทบที่เกิดขึ้นจากทางเลือกต่าง ๆ ทำให้ผู้ตัดสินใจสามารถวิเคราะห์ได้อย่างถูกต้องมีเหตุผลและรวดเร็วมากขึ้น

ขั้นที่ 6 เลือกทางเลือกที่เหมาะสม (Selecting appropriate alternatives) ผู้ตัดสินใจจะวิเคราะห์และประมวลผลข้อมูล เพื่อเลือกทางเลือกที่เหมาะสมที่สุดในการแก้ไขปัญหา และเพื่อนำไปปฏิบัติต่อไปโดยที่การเลือกที่เหมาะสม จะไม่ใช่ขั้นตอนสุดท้ายของกระบวนการตัดสินใจ แต่การตัดสินใจในทางเลือกจะเป็นจุดเริ่มต้นของการนำความคิดไปปฏิบัติให้เป็นรูปธรรม ตรวจสอบและแก้ไขปัญหาอย่างถูกต้อง ตลอดจนพัฒนาทักษะในการตัดสินใจในอนาคต

ขั้นที่ 7 นำทางเลือกไปปฏิบัติ (Implementing the alternative) โดยวางแผนปฏิบัติการดำเนินการ และจัดสรรทรัพยากรในการปฏิบัติการอย่างเหมาะสม ซึ่งจะต้องอาศัยบุคคลที่สามารถทำงานที่เป็นรูปธรรม และมีทักษะแก้ปัญหาเฉพาะหน้า เนื่องจากการตัดสินใจอาจจะมิใช่ข้อมูลที่เพียงพอ สถานการณ์เปลี่ยนแปลง หรือข้อจำกัดในสถานการณ์เปลี่ยนแปลง หรือข้อจำกัดในสถานการณ์จริง ทำให้ต้องแก้ไขวิธีปฏิบัติให้สอดคล้องกับความจริง

ขั้นที่ 8 ประเมินผลการตัดสินใจ (Evaluation) เป็นขั้นตอนสุดท้ายของกระบวนการตัดสินใจที่ผู้ตัดสินใจจะติดตาม ตรวจสอบ วิเคราะห์ และประมวลข้อมูลในการดำเนินงาน ทั้งอย่างเป็นทางการและไม่เป็นทางการ เพื่อประเมินผลลัพธ์ในการดำเนินงาน และประสิทธิภาพในการตัดสินใจว่า สามารถแก้ไขปัญหาที่เกิดขึ้นอย่างเหมาะสมหรือไม่ มีปัญหาอะไร ในขณะที่ปฏิบัติงานและสมควรจะแก้ไขอย่างไร เพื่อที่จะเรียนรู้ และปรับปรุงให้การตัดสินใจมีประสิทธิภาพขึ้นในอนาคต

ผู้ศึกษาสรุปได้ว่า กระบวนการและขั้นตอนในการตัดสินใจ ได้แก่ ขั้นตอนการกำหนดปัญหาและ วิเคราะห์สาเหตุของปัญหา การกำหนดทางเลือกต่าง ๆ ที่จะใช้แก้ปัญหา การประเมินผลทางเลือกต่าง ๆ ที่ได้กำหนด การตัดสินใจเลือกที่เหมาะสมที่สุด การดำเนินการตามทางเลือกที่ตัดสินใจ รวมทั้ง การประเมินผลที่เกิดจากทางเลือกนั้น ๆ ตามลำดับ

3. พฤติกรรมการลงคะแนนเสียงเลือกตั้ง

กรมทอ ทงธรรมนูญชาติ (2531 : 201) กล่าวว่า การเลือกตั้งเป็นเงื่อนไขที่สำคัญที่สุดในการปกครองระบอบประชาธิปไตย เพราะเป็นการแสดงออกที่เกี่ยวกับเจตนารมณ์ ของประชาชนผู้เป็นเจ้าของประเทศในอันที่จะมอบหมายไว้วางใจให้ตัวแทนใช้อำนาจทางการเมืองแทนตน โดยลือนักสังคมศาสตร์ได้แบ่งทฤษฎีการลงคะแนนเสียงเลือกตั้ง 3 กลุ่มใหญ่ ๆ คือ 1. ทฤษฎีปัจจัยตัวกำหนด 2. ทฤษฎีความสำนึกเชิงเหตุผล 3. ทฤษฎีระบบ

1. ทฤษฎีปัจจัยตัวกำหนด คือ ตัวแบบพลังทางสังคม ของ พอลลาซาร์สเฟลด์ หรือทฤษฎีสนาม ของนักจิตวิทยา เคริต์ เลวิน โดยสรุปว่าเป็นการเสนอเงื่อนไขโดยรูปแบบของพฤติกรรม ซึ่งไม่ได้มุ่งที่จะสรุปรวมจากการศึกษาทั้งหมด โดยทฤษฎีปัจจัยที่เป็นตัวกำหนดระบุว่าปัจจัยทางสังคมเป็นตัวกำหนดที่สำคัญของพฤติกรรมการลงคะแนนเสียงเลือกตั้งทฤษฎีดังกล่าวเสนอว่า ปัจจัยทางสังคม อันเป็นภูมิหลังทางสังคมทั้งระดับทั่วไป และเรื้อยลงมาจนถึงช่วงที่มีการตัดสินใจมีอิทธิพลอย่างสำคัญ ต่อพฤติกรรมการลงคะแนนเสียงเลือกตั้ง

2. ทฤษฎีความสำนึกเชิงเหตุผล เน้นปฏิบัติการของผู้ที่มีสิทธิลงคะแนนเสียงเลือกตั้งนโยบายพรรคการเมือง และสภาพตัวผู้รับสมัครเลือกตั้ง ลักษณะดังกล่าวคล้ายกรอบความคิดเชิงเหตุผลของผู้ไปใช้สิทธิเลือกตั้งประชาชนจะลงคะแนนให้กับผู้สมัคร สังกัดพรรคการเมือง ที่มีนโยบายสอดคล้องหวังว่าตนจะได้รับผลประโยชน์ จากพรรคการเมืองนั้น ได้เป็นรัฐบาล

3. ทฤษฎีระบบ เป็นการเอาทฤษฎีระบบทางการเมืองมาศึกษาพฤติกรรมการลงคะแนนเสียงเลือกตั้ง โดยการพิจารณาจากสถานะสมดุลของระบบการเมือง ว่าการขึ้นลงของอัตราการลงคะแนนเสียงและการเลือกตั้งพรรคใดพรรคหนึ่งก็ขึ้นอยู่กับสถานะแวดล้อมในช่วงที่มี

การเลือกตั้งที่เป็นปัจจัยระยะสั้น เช่น ความสนใจต่อผู้รับสมัคร ความคิดเห็นต่อนโยบายพรรค และ ปัญหาทางการเมือง กฎหมายที่ว่าด้วยคณะกรรมการเลือกตั้ง

กล่าวโดยสรุป พฤติกรรมการลงคะแนนเสียงเลือกตั้งจะมุ่งเน้นการศึกษาถึงความสัมพันธ์ระหว่างประชาชนกับการปกครอง เป็นการแสดงออกที่เกี่ยวกับเจตนารมณ์ ของประชาชนการใช้สิทธิลงคะแนนเสียงเลือกตั้ง การเข้ามามีส่วนร่วมทาง การเมืองประชาชน ตลอดจนมุ่งเน้น การศึกษาถึงพฤติกรรมทางการเมืองของพรรคการเมือง และผู้สมัครรับเลือกตั้ง รวมทั้งพฤติกรรมทางการเมืองของประชาชนเป็นสำคัญ

ทฤษฎีกระบวนการในการจูงใจ

ทฤษฎีกระบวนการในการจูงใจ หรือทฤษฎีความเข้าใจ เป็นทฤษฎีการจูงใจที่มุ่งที่ความคิดด้านกระบวนการซึ่งชักนำบุคคลให้ปฏิบัติเพื่อตอบสนองความต้องการของเขา ทฤษฎีอธิบายถึงความปรารถนาให้เกิดพฤติกรรมที่ต้องการ การสำรวจถึงวิธีการที่คนได้รับการกระตุ้น ทฤษฎีนี้อาจเรียกว่าทฤษฎีความเข้าใจ ซึ่งมองที่กระบวนการด้านจิตใจที่กำหนดการตอบสนอง ความต้องการของมนุษย์ ทฤษฎีกระบวนการที่สำคัญ 2 ประการ คือ

ทฤษฎีแห่งความคาดหวัง (Expectancy Theory) ของ Vroom (1964 : 91-103) บางทีเรียกว่า ทฤษฎี V. I. E. เนื่องจากมีองค์ประกอบของทฤษฎีที่สำคัญ คือ

V มาจากคำว่า Valence ซึ่ง หมายถึง ความพึงพอใจ

I มาจากคำว่า Instrumentality ซึ่งหมายถึง สื่อเครื่องมือ วิธีทางที่จะนำไปสู่ความพึงพอใจ

E มาจากคำว่า Expectancy หมายถึง ความคาดหวังภายในตัวบุคคลนั้น ๆ บุคคลมีความต้องการและมีความคาดหวังในหลายสิ่งหลายอย่าง ดังนั้นจึงต้องพยายามกระทำการด้วยวิธีใดวิธีหนึ่ง เพื่อตอบสนองความต้องการหรือสิ่งที่คาดหวังเอาไว้ ซึ่งเมื่อได้รับการตอบสนองแล้วตามที่ตั้งความหวัง หรือคาดหวังเอาไว้ นั้น บุคคลก็จะได้รับความพึงพอใจ และขณะเดียวกันก็จะคาดหวังในสิ่งที่สูงขึ้นไปอีกเรื่อย ๆ

โดยมีความเห็นว่าบุคคลจะพิจารณาทางเลือกต่าง ๆ ที่มีอยู่ โดยจะเลือกทางเลือกที่เชื่อว่า จะนำไปสู่ผลตอบแทน หรือรางวัลที่เขาต้องการมากที่สุด ทฤษฎีนี้ทำนายว่า บุคคลแต่ละคนจะเลือกทางเลือกที่มีผลตอบแทนสูงที่สุด ทฤษฎีการคาดหวังของ Vroom มีข้อสังเกตคือ บุคคลใดจะได้รับการจูงใจที่จะใช้ความพยายามในการปฏิบัติงานอย่างมีประสิทธิภาพ หรือให้สำเร็จต่อเป้าหมาย ก็ต่อเมื่อ เชื่อในความสามารถของตนเองว่า ความพยายามในการปฏิบัติงานจะมีผลในทางดี และ ผลการปฏิบัติงานจะช่วยให้ได้ผลตอบแทนตามที่ต้องการหรือพึงปรารถนา หรืออาจ สรุปได้ว่ากรณีที่

จะโน้มน้าวจิตใจให้คนทำงานขึ้นอยู่กับความคาดหวังที่คนเชื่อว่า ความพยายามของคนจะสัมฤทธิ์ผลออกมาเป็นระดับผลงาน ดังนั้นบุคคลจะทำงานให้สำเร็จหรือไม่ประการใดขึ้นอยู่กับทัศนคติกับจิตภาพ และความเชื่อของเขาว่าเขาต้องการหรือไม่ต้องการอะไร และจะใช้กลยุทธ์อะไรในอันที่จะดำเนินการให้บรรลุเป้าหมายตามที่เขาเลือกทางเดินเอาไว้

ไน และเวอบาร์ (Nie and Verba. 1975 : 16) ได้กล่าวว่า การไปใช้สิทธิออกเสียงเลือกตั้งเป็นการกระทำที่ง่าย และต้องการการจูงใจเพียงเล็กน้อยเท่านั้น ในบางกรณีประชาชนอาจจะไปใช้สิทธิออกเสียงเลือกตั้ง เนื่องจากพื้นฐานของแรงจูงใจมาจากภายในตัวของเขาเอง (Their own internalized motivation) แต่ในบางกรณีการเข้าร่วมทางการเมืองโดยไปใช้สิทธิออกเสียงเลือกตั้งนั้น อาจเนื่องมาจากการถูกระดม (Mobilized) ให้กระทำอย่างนั้นก็ได้

ผู้ศึกษาสรุปได้ว่า ทฤษฎีกระบวนการในการจูงใจมุ่งชักนำบุคคลให้ปฏิบัติเพื่อตอบสนองความต้องการ ความปรารถนา และนำไปสู่การตอบสนองความต้องการของเขา ในหลากหลายวิธีการ เช่น การให้รางวัล การให้บริการและอำนวยความสะดวก การให้สัญญาว่าจะให้ทำงาน ซึ่งผู้ศึกษานำมาใช้อธิบายว่าผู้สมัครรับเลือกตั้งใช้การจูงใจในหลาย ๆ ยุทธวิธี กับประชาชนเพื่อเป็นเหตุผลในการตัดสินใจในการเลือกตนเอง

ทฤษฎีการแลกเปลี่ยน (Exchange Theory)

โฮแมนส์ (Homans. 1950 : 17 ; อ้างถึงใน ทรงเกียรติ บัวพา. 2548 : 13-14) กล่าวถึงทฤษฎีการแลกเปลี่ยน (Exchange theory) ว่าในการอยู่ร่วมกันทางสังคมมนุษย์เราต้องมีปฏิสัมพันธ์ต่อกัน คนเราจะคบหาสมาคมกันอย่างใกล้ชิดอยู่กับการตอบสนองความต้องการและช่วยเหลือกัน มากน้อยแค่ไหนเพียงไร ขึ้นอยู่กับการสนองตอบความต้องการและผลประโยชน์ การตอบแทนเป็นสิ่งกระตุ้นให้คนเราคบหาสมาคมกัน การจัดสร้างที่พักผู้โดยสารของผู้สมัครรับเลือกตั้งก็ถือว่าเป็นการแลกเปลี่ยนที่กว้างออกไปในระดับสังคมด้วย การที่ผู้เลือกตั้งบางส่วน ไปเลือกผู้แทน ก็เพื่อเป็นการแลกเปลี่ยนกับทรัพย์สิน ผลประโยชน์ ความยกย่อง ความสะดวกสบาย หรือตำแหน่งที่คาดว่า จะได้รับ ผู้สมัครรับเลือกตั้งก็ใช้เงินบ้าง เป็นการแลกเปลี่ยนกับคะแนนที่ตนได้รับ

โฮแมนส์ (Homans. 1950 : 25) ได้พัฒนาทฤษฎีการแลกเปลี่ยนโดยการเปรียบเทียบกับพฤติกรรมของมนุษย์ ซึ่งไม่แตกต่างจากสัตว์โลกชนิดอื่น ๆ กล่าวคือ มนุษย์จะคบหากันอย่างใกล้ชิดสนิทสนมหรือไม่ ขึ้นอยู่กับการตอบสนองความต้องการและการทำประโยชน์ จึงเป็นตัวกำหนดพฤติกรรมของคนซึ่งร่วมกัน ลักษณะนี้โฮแมนส์ เรียกว่า “การแลกเปลี่ยนทางสังคม” อันหมายถึง การแลกเปลี่ยนกิจกรรม ไม่ว่าจะจับต้องได้หรือไม่ เพื่อสิ่งของรางวัลระหว่างบุคคล

อย่างน้อยที่สุดสองคนขึ้นไป 1. การซื้อสิทธิ-ขายเสียงพัฒนาการการซื้อสิทธิ-ขายเสียง ในระบบการเมืองไทยนั้น

สมบัติ จันทรวงศ์ (2536 : 185-188) ได้อธิบายไว้ในหนังสือ “เลือกตั้งวิกฤต : ปัญหาและทางออก” สรุปได้ว่า การแจกเงินเพื่อซื้อเสียงนั้นว่ากันว่าเกิดขึ้นในการเลือกตั้งในปี พ.ศ. 2500 และแจกกันอย่างเจียบ ๆ ในอัตราคนละ 1 บาท โดยมี นายฮ้อย (พ่อค้าโคกระบือ) ซึ่งมีบทบาทสูงทางเศรษฐกิจท้องถิ่น เป็นผู้ทำหน้าที่นำเงินใส่ซองปลาไปแจกทั่วไป การให้เงินเป็นปัจจัยหลักในการหาเสียงเริ่มขึ้นอย่างจริงจัง ในช่วงราวปี พ.ศ. 2510 เมื่อนักธุรกิจจากกรุงเทพฯ ไปลงสมัครรับเลือกตั้งในภาคอีสาน โดยใช้วิธีการพนันคือ นำเหรียญบาทใส่ซองปลาแล้วให้ชาวบ้านสัญญาว่า จะเลือกผู้สมัครลี้ยงหีบเอาเหรียญจากซองปลา ซึ่งก็จะได้ประมาณครั้งละ 2-5 บาท ก่อนปี พ.ศ. 2516 การหาเสียงโดยวิธีการแจกเงินของนักธุรกิจจากกรุงเทพฯ เริ่มทวีความรุนแรงขึ้น มีการเพิ่มจำนวนเงินจากเหรียญบาทเป็นเหรียญห้าบาทมีการใช้หัวคะแนนเพิ่มขึ้น หลากหลายกลุ่ม จุดเปลี่ยนในรูปแบบของการหาเสียงอาจกล่าวได้ว่า เกิดขึ้นในการเลือกตั้งทั่วไป ปี พ.ศ. 2518 เมื่อปรากฏว่า ผู้สมัครซึ่งเป็นคนในท้องถิ่นเองหันมาใช้วิธีการแจกเงินซื้อเสียงตามอย่างผู้สมัครที่เป็นนักธุรกิจจากกรุงเทพฯ ความสนใจของสาธารณชนที่มีการต่อการซื้อเสียงอย่างจริงจัง ในปี พ.ศ. 2524 เมื่อมีการเลือกตั้งซ่อมที่จังหวัดร้อยเอ็ด โดยที่ การเลือกตั้งครั้งนี้ น่าจะถือได้ว่าเป็นการเลือกตั้งครั้งแรก ๆ ที่มีการวางแผนหาเสียงโดยใช้เงินซื้อกันอย่างเป็นระบบรัดกุมทุกขั้นตอน เนื่องจากการแข่งขันที่สำคัญระหว่าง พลเอกเกรียงศักดิ์ ชมะนันทน์ อดีตนายกรัฐมนตรี และ พ.ต.ท.บุญเลิศ เลิศปริษา จากพรรคกิจสังคม ซึ่ง ม.ร.ว. คึกฤทธิ์ ปราโมช ได้ลงมาหาเสียงด้วยตนเอง ทั้ง 2 ฝ่ายต่างได้รับความสนับสนุนจากนักธุรกิจและนักการเมืองทั้งระดับชาติและระดับท้องถิ่นอย่างกว้างขวาง ความเข้มข้นของการต่อสู้จึงมีสูงมากจนมีการประมาถกันไว้ว่า ได้มีการจ่ายเงินในรูปแบบต่าง ๆ รวมกันทุกฝ่ายถึงประมาณ 57 ล้านบาท ทั้ง ๆ ที่เป็นการเลือกตั้งซ่อม หลังจากการเลือกตั้งครั้งนี้แล้วคำว่า “โรคร้อยเอ็ด” ซึ่งหมายถึงการที่ผู้สมัครทุ่มเงินซื้อเสียงจากผู้เลือกตั้งก็เป็นที่รู้จักกันอย่างแพร่หลายทั่วประเทศ

โดยทั่วไปผลสรุปของการศึกษาเรื่องเลือกตั้งเท่าที่มีมา ได้ให้ข้อสรุปที่คล้ายคลึงกันว่า การจ่ายเงินซื้อเสียง-ขายเสียงทั้งทางตรงและทางอ้อมของผู้สมัครนั้น เป็นความคาดหวังของประชาชนจำนวนมากว่าตนควรจะได้รับเงินทองหรือผลประโยชน์ตอบแทนจากผู้สมัครได้ กลายเป็น “ประเพณี” หรือ “วัฒนธรรมทางการเมือง” ของไทยแล้ว (สมบัติ จันทรวงศ์. 2536 : 169) อาจกล่าวได้ว่า “การซื้อสิทธิ-ขายเสียง กลายเป็นส่วนหนึ่งของวิถีชีวิตชาวบ้าน”

มานิตย์ นवलลอ (2534 : 48) การใช้เงินกับการเงินกับการเลือกตั้งอย่างกว้างขวางและรุนแรงในระบบการเมืองไทยปัจจุบัน ทำให้กระบวนการทางการเมืองตกอยู่ภายใต้อิทธิพลของเงิน

จนเป็นที่ยอมรับกันว่าระบบการเมืองของไทย เป็น “ระบบชนาธิปไตย” หรือ “ชนอุปถัมภ์” หรือ “เศรษฐกิจไทย” (Plutocracy) ดังนั้นนักการเมือง จึงเล็งเห็นว่าการที่จะประสบความสำเร็จในการเลือกตั้งได้ วิธีหนึ่งที่สามารถ ทำได้ง่ายมีประสิทธิภาพ สอดคล้องกับทัศนคติ ความคิด ความเชื่อของประชาชน ก็คือ การซื้อสิทธิ-ขายเสียงซึ่งเป็นวิธีจำเป็น จะขาดเสียมิได้ ตามเหตุผลสำคัญที่ทำให้การซื้อสิทธิ-ขายเสียงสามารถดำรงอยู่ได้ เนื่องจากผู้สมัครรับเลือกตั้งในปัจจุบันมองเห็นผลประโยชน์ตอบแทน ได้ชัดเจน โดยใช้ “อำนาจทางการเมืองเพื่อสร้างความมั่งคั่ง” ดังจะเห็นได้ว่าปัจจุบันนักธุรกิจต้องลงสมัครรับเลือกตั้งเองหรือไม่ก็ส่งเครือญาติของตนลงสมัคร เพื่อปกป้องและเพิ่มพูน ผลประโยชน์ทางธุรกิจ ในลักษณะของการถนอมทุน วิธีการซื้อสิทธิ-ขายเสียงนั้นโดยทั่วไปจะปรากฏใน 2 ลักษณะ คือ การซื้อคะแนนเสียงโดยตรง และการซื้อคะแนนเสียงโดยอ้อม ซึ่งอาจพิจารณาได้จากการศึกษาวิจัยต่าง ๆ ตั้งแต่ปี พ.ศ. 2526 เป็นต้นมา

ผู้ศึกษาสรุปว่าแนวคิดทฤษฎีนี้จะนำมาใช้เพื่อเป็นแนวทางศึกษา กระบวนการขึ้นการวางแผนและเทคนิคการจัดตั้งหัวคะแนน การซื้อขายเสียงเลือกตั้งอย่างเปิดเผย ได้แก่ ค่าใช้จ่ายสำหรับหัวคะแนน และค่าบริการประชาชน ดังนั้นจากทฤษฎีนี้แลเปลี่ยนดังกล่าว การที่ผู้ไปลงคะแนนเสียงเลือกตั้งก็เพื่อเป็นการแลกเปลี่ยนกับทรัพย์สินและประโยชน์อย่างอื่น เช่น ความสะดวกสบายหรือตำแหน่งหน้าที่บ้างหรือความยกย่องนับถือว่าเป็นพวกเดียวกันบ้างหรือแม้แต่การหาตำแหน่งหน้าที่การงานให้แก่ผู้สนับสนุนที่ลงคะแนนให้แก่ตน เพื่อเป็นการแลกเปลี่ยนกับคะแนนเสียงที่ตนได้รับ

ทฤษฎีระบบอุปถัมภ์ (Patron Client Theory)

สุวิทย์ รุ่งวิสัย (2541 : 12) ระบุว่า ทฤษฎีระบบอุปถัมภ์วิวัฒนาการมาจากระบบชนชั้นและสถานภาพทางสังคม (Class and Status) ตามแนวคิดของ เวเบอร์ (Weber) คือ ผู้มีฐานะสูงมีทรัพย์สินมาก เป็นผู้อุปถัมภ์จะสร้างความสัมพันธ์กับผู้มีฐานะต่ำกว่าหรือยากจน ซึ่งถือว่าเป็นผู้อยู่ในความอุปถัมภ์ เพื่อต้องการ ได้รับการยอมรับ หรือเมื่อมีความจำเป็นที่เรียกใช้ก็ได้รับการตอบแทนตลอดถึงความจงรักภักดีด้วย โดยเฉพาะประเทศไทยซึ่งเคยมีระบบทาสมาก่อน ทำให้สถานภาพของคนที่มีฐานะยากจนและด้อยโอกาสมักแสวงหาที่พึ่งจากผู้มีฐานะร่ำรวย ส่วนหนึ่งก็คือ นักการเมืองที่สมัคร ส.ส.หรือสมัครรับเลือกตั้งต่าง ๆ ทั้งการเมืองท้องถิ่นและระดับชาติจึงใช้วิธีการให้ความอุปการะในด้านต่าง ๆ เช่น เวลาเจ็บไข้ได้ป่วยหรือตาย ญาติก็จะไปขอความช่วยเหลือจากผู้มีฐานะดีกว่าตน เมื่อได้รับการช่วยเหลือหรือที่เรียกว่าได้อาศัยในความอุปถัมภ์เพื่อต้องการ ได้รับการยอมรับหรือเมื่อมีความจำเป็นที่เรียกใช้ได้รับการบริการสนองตอบ รวมตลอด

ถึงความจงรักภักดี เมื่อได้รับการช่วยเหลือหรือที่เรียกว่าอยู่ในความอุปถัมภ์ ก็จะไปลงคะแนนเสียง ให้เป็นการตอบแทนบุญคุณที่ตนเคยได้รับการอุปถัมภ์มาแต่เก่าก่อน

นอกจากนี้ ยังมีนักวิชาการอีกจำนวนมาก มีความเห็นว่าความสัมพันธ์ทางสังคมและการเมืองไทยเป็นความสัมพันธ์แบบอุปถัมภ์-ผู้อยู่ใต้อุปถัมภ์ หรือกล่าวได้อีกนัยหนึ่งว่า วัฒนธรรมทางการเมืองของไทย เป็นแบบอุปถัมภ์-ผู้อยู่ใต้อุปถัมภ์ เป็นความสัมพันธ์ที่ปรากฏอยู่ทุกระดับ ทั้งในระดับชาติและระดับท้องถิ่น (อโณทัย วัฒนาพร. 2527 : 5)

ระบบอุปถัมภ์ หรือความสัมพันธ์แบบอุปถัมภ์ – ผู้อยู่ใต้อุปถัมภ์ หมายถึง ความสัมพันธ์ระหว่างกลุ่มคน 2 สถานภาพ โดยฝ่ายที่มีสถานภาพทางเศรษฐกิจสูงกว่า (Parton) ใช้อำนาจและปัจจัยต่าง ๆ ให้คุ้มครองอีกฝ่ายหนึ่งที่มีฐานะต่ำกว่า ซึ่งตอบแทนโดยช่วยเหลือในเรื่องทั่ว ๆ ไป และอุทิศตัวรับใช้ผู้อุปถัมภ์ในลักษณะดังกล่าว เป็นความสัมพันธ์ที่ไม่เสมอภาค กาญจนา แก้วเทพ (2527 : 98-99) ได้กล่าวถึงโครงสร้างความสัมพันธ์ระหว่างคนในระดับเดียวกัน เช่น ครอบครัว ญาติ หมู่บ้าน และโครงสร้างความสัมพันธ์แบบแนวตั้ง ซึ่งเป็นความสัมพันธ์ระหว่างชนชั้นและต่อมาได้ขยายในลักษณะอุปถัมภ์ เป็นการตอบแทนบุญคุณส่วนหนึ่ง

ผู้ศึกษาสรุปได้ว่า ระบบอุปถัมภ์เป็นความสัมพันธ์ระหว่างกลุ่มคน 2 สถานภาพหรือชนชั้นในเชิงแลกเปลี่ยน โดยคนที่มีฐานะทางเศรษฐกิจ สังคมสูงกว่าหรือเรียกว่าผู้อุปถัมภ์จะใช้อิทธิพลและสิ่งที่ตนมีอยู่คุ้มครองให้ประโยชน์แก่ผู้มีฐานะต่ำกว่าเรียกว่าผู้รับอุปถัมภ์ โดยการให้ความคุ้มครองการช่วยเหลือทางวัตถุ หรือด้านอาชีพการงาน เป็นต้น

โดยผู้รับอุปถัมภ์ไม่สามารถตอบแทนคือให้แก่ผู้อุปถัมภ์ได้อย่างเต็มที่ ทำให้เกิด “หนี้สินทางใจ” ผู้ได้รับการอุปถัมภ์จึงตอบแทนผู้อุปถัมภ์โดยการทำงานให้หรือการตอบแทนทางการเมือง เป็นต้น จากแนวคิดทฤษฎีระบบอุปถัมภ์ ผู้ศึกษานำมาใช้เพื่ออธิบายความสัมพันธ์โดยบทบาทและสถานภาพระหว่างผู้สมัครรับเลือกตั้งกับหัวหน้าคะแนน และระหว่างหัวหน้าคะแนนกับผู้มีสิทธิออกเสียงเลือกตั้ง ตลอดจนผู้มีสิทธิออกเสียงเลือกตั้งกับผู้สมัครรับเลือกตั้ง

บริบทเกี่ยวกับเทศบาลตำบลจันทหาร

1. รูปแบบการปกครองของเทศบาล

รูปแบบการปกครองแบบเทศบาล มีโครงสร้างของเทศบาลตามพระราชบัญญัติเทศบาล พ.ศ. 2496 และที่แก้ไขเพิ่มเติมถึงปัจจุบัน ดังรายละเอียดต่อไปนี้

มาตรา 15 กำหนดให้เทศบาลประกอบด้วยสภาเทศบาล และนายกเทศมนตรี โดยสภาเทศบาลประกอบด้วยสมาชิกเทศบาลซึ่งมาจากการเลือกตั้งโดยตรงของประชาชนตามกฎหมายว่าด้วยการเลือกตั้งสมาชิกสภาท้องถิ่นหรือผู้บริหารท้องถิ่นตามจำนวนดังต่อไปนี้

สภาเทศบาลตำบล ประกอบด้วยสมาชิกจำนวน 12 คน
ในส่วนของนายกเทศมนตรีได้กำหนดไว้ ดังรายละเอียดต่อไปนี้

มาตรา 48 (2) ให้เทศบาลมีนายกเทศมนตรีคนหนึ่งซึ่งมาจากการเลือกตั้งโดยตรงของประชาชนตามกฎหมายว่าด้วยการเลือกตั้งสมาชิกสภาท้องถิ่นหรือผู้บริหารท้องถิ่น

มาตรา 48 (5) บุคคลผู้มีสิทธิสมัครรับเลือกตั้งเป็นนายกเทศมนตรีต้องมีคุณสมบัติและไม่มีลักษณะต้องห้ามตามกฎหมายว่าด้วยการเลือกตั้งสมาชิกสภาท้องถิ่นหรือผู้บริหารท้องถิ่นและต้องมีคุณสมบัติและไม่มีลักษณะต้องห้ามดังต่อไปนี้ด้วย

- (1) อายุไม่ต่ำกว่า 30 ปีบริบูรณ์ในวันเลือกตั้ง
- (2) สำเร็จการศึกษาไม่ต่ำกว่าปริญญาตรีหรือเทียบเท่า หรือเคยเป็นสมาชิกสภาท้องถิ่น ผู้บริหารท้องถิ่น หรือสมาชิกรัฐสภา
- (3) ไม่เป็นผู้ที่พ้นจากตำแหน่งสมาชิกสภาท้องถิ่น คณะผู้บริหารท้องถิ่นหรือผู้บริหารท้องถิ่น รองผู้บริหารท้องถิ่น หรือที่ปรึกษาเลขานุการของผู้บริหารท้องถิ่น เพราะเหตุมีส่วนได้เสียไม่ว่าทางตรงหรือทางอ้อมในสัญญาที่ได้กระทำกับองค์กรปกครองส่วนท้องถิ่น ยังไม่ถึงห้าปีนับถึงวันรับสมัครเลือกตั้ง
- (4) เคยเป็นสมาชิกสภาท้องถิ่นหรือผู้บริหารท้องถิ่น ซึ่งถูกให้พ้นจากตำแหน่งเนื่องจากกระทำการทุจริตหรือประพฤติมิชอบ

มาตรา 48 (7) ให้นายกเทศมนตรีดำรงตำแหน่งนับแต่วันเลือกตั้งมีระยะเวลาการดำรงตำแหน่งคราวละ 4 ปีนับแต่วันเลือกตั้ง แต่จะดำรงตำแหน่งติดต่อกันเกิน 2 วาระไม่ได้

ในกรณีที่นายกเทศมนตรีดำรงตำแหน่งไม่ครบระยะเวลาสี่ปีก็ให้ถือว่าเป็นหนึ่งวาระและเมื่อได้ดำรงตำแหน่งสองวาระติดต่อกันแล้วจะดำรงตำแหน่งได้อีกเมื่อพ้นระยะเวลาสี่ปีนับแต่วันพ้นจากตำแหน่ง

มาตรา 48(13) นายกเทศมนตรีมีอำนาจหน้าที่ ดังต่อไปนี้ กำหนดนโยบายโดยไม่ขัดต่อกฎหมาย และรับผิดชอบในการบริหารราชการของเทศบาลให้เป็นไปตามกฎหมาย ระเบียบ เทศบัญญัติ และนโยบาย สั่ง อนุญาต และอนุมัติเกี่ยวกับราชการของเทศบาล ตั้งแต่และตลอดจนรองนายกเทศมนตรี ที่ปรึกษานายกเทศมนตรี และเลขานุการนายกเทศมนตรี วางระเบียบเพื่อให้งานของเทศบาลเป็นไปด้วยความเรียบร้อย รักษาการให้เป็นไปตามเทศบัญญัติ ปฏิบัติหน้าที่อื่นตามที่กฎหมายบัญญัติไว้ในพระราชบัญญัติและกฎหมายอื่น

มาตรา 50 อำนาจหน้าที่ของเทศบาลมีหน้าที่ต้องทำในเขตเทศบาล ดังนี้ รักษาความสงบเรียบร้อยของประชาชน ให้มีและบำรุงรักษาทางบกและทางน้ำ รักษาความสะอาดของถนนหรือทางเดินและที่สาธารณะรวมทั้งกำจัดมูลฝอยและสิ่งปฏิกูล ป้องกันโรคและระงับโรคติดต่อ ให้มีเครื่องใช้ในการดับเพลิง ให้ราษฎรได้รับการศึกษาอบรม ส่งเสริมการพัฒนาสตรี เด็ก เยาวชน ผู้สูงอายุ และผู้พิการ บำรุงรักษาศิลปะ จารีตประเพณี ภูมิปัญญาท้องถิ่น และวัฒนธรรมอันดีงามของท้องถิ่น และหน้าที่อื่นตามที่กฎหมายบัญญัติให้เป็นหน้าที่ของเทศบาล

มาตรา 51 เทศบาลอาจจัดทำกิจกรรมใด ๆ ในเขตเทศบาล ดังต่อไปนี้ ให้มีน้ำสะอาดหรือการประปา ให้มีโรงฆ่าสัตว์ ให้มีตลาด ท่าเทียบเรือและท่าข้าม ให้มีสุสานและฌาปนสถาน บำรุงและส่งเสริมการทำมาหากินของราษฎร ให้มีและบำรุงสถานที่ทำการพิทักษ์รักษาคนเจ็บไข้ ให้มีและบำรุงการไฟฟ้าหรือแสงสว่างโดยวิธีอื่น ให้มีและบำรุงทางระบายน้ำ และเทศบาลิษย์พระราชบัญญัติเทศบาล พ.ศ. 2496 (2496 : 224 – 244) มาตรา 7 และ มาตรา 49 ระบุว่า เทศบาลเป็นองค์กรปกครองส่วนท้องถิ่นรูปแบบหนึ่ง แบ่งได้เป็น 3 ประเภท คือ เทศบาลตำบล เทศบาลเมือง เทศบาลนคร ซึ่งการแบ่งประเภทนี้ขึ้นอยู่กับจำนวนประชากรในท้องถิ่น ความเจริญทางเศรษฐกิจหรือรายได้ของท้องถิ่น อำนาจหน้าที่ของเทศบาล ได้แก่ การรักษาความสงบเรียบร้อย เช่น จัดให้มีอุปกรณ์ดับเพลิง การพัฒนาสตรี เด็ก คนชราคนพิการและผู้ด้อยโอกาส การให้มีการศึกษา ส่งเสริมวัฒนธรรมประเพณี การระงับและป้องกันโรคติดต่อ

สรุปได้ว่าเทศบาลเป็นการปกครองท้องถิ่นที่เปิดโอกาสให้ประชาชนเข้ามามีส่วนร่วมมากที่สุดรูปแบบหนึ่ง มีความสำคัญคือเป็นการบริหารกิจการในท้องถิ่นที่เปิดโอกาสให้กับประชาชนในเทศบาลเข้ามามีส่วนร่วมในการบริหารงานทั้งทางตรงและทางอ้อม การมีส่วนร่วมทางตรง ได้แก่ การเปิดโอกาสให้ประชาชนในเขตเทศบาลสามารถลงสมัครรับเลือกตั้งเป็นสมาชิกสภาเทศบาลได้ หรือเป็นนายกเทศมนตรีได้ นอกจากนี้ก็สามารถไปใช้สิทธิเลือกตั้งสมาชิกสภาเทศบาลและนายกเทศมนตรีได้ และยังเปิดโอกาสให้ประชาชนเข้ามามีส่วนร่วมตัดสินใจในโครงการสำคัญของเทศบาลได้อีกด้วย

2. ลักษณะที่ตั้ง

เทศบาลตำบลจังหาร ได้รับการยกฐานะจากองค์การบริหารส่วนตำบล เป็นเทศบาลตำบล เมื่อวันที่ 27 ตุลาคม พ.ศ. 2552 มีที่ทำการเทศบาลตำบลจังหารตั้งอยู่ห่างจากศาลากลางจังหวัดร้อยเอ็ดประมาณ 10 กิโลเมตรและตั้งอยู่ทางทิศตะวันตกของอำเภอจังหาร จังหวัดร้อยเอ็ด ประมาณ 200 เมตร แบ่งการปกครองออกเป็น 19 หมู่บ้าน 2 เขตการเลือกตั้ง

เนื้อที่

เทศบาลตำบลจันทรมีเนื้อที่ 24.5 ตารางกิโลเมตร คิดเป็นพื้นที่ 15,312.5 ไร่

ทิศเหนือ ติดกับเทศบาลตำบลคงสิงห์

ทิศใต้ ติดกับองค์การบริหารส่วนตำบลหนองแวง

ทิศตะวันออก ติดกับองค์การบริหารส่วนตำบลป่าฝาง

ทิศตะวันตก ติดกับองค์การบริหารส่วนตำบลสีแก้ว

3. ภูมิประเทศ

เป็นที่ราบลุ่ม สูงจากระดับน้ำทะเลประมาณ 140 เมตร พื้นที่ส่วนใหญ่ลาดลงสู่แม่น้ำชี ซึ่งอยู่ทางทิศเหนือ

จำนวนหมู่บ้าน

จำนวนหมู่บ้านในเขตเทศบาลตำบลจันทรมีทั้งหมดหมู่บ้าน 19 หมู่บ้าน แบ่งการปกครองออกเป็น 2 เขตการเลือกตั้ง ได้แก่

เขต 1 มี 10 หมู่บ้าน

เขต 2 มี 9 หมู่บ้าน

1. บ้านจันทรม หมู่ที่ 3

1. บ้านเหล่าจิว หมู่ที่ 1

2. บ้านจันทรม หมู่ที่ 4

2. บ้านเหล่าจิว หมู่ที่ 2

3. บ้านไค่น หมู่ที่ 6

3. บ้านตลาดค้อ หมู่ที่ 5

4. บ้านจำเหล่า หมู่ที่ 7

4. บ้านโนนขาม หมู่ที่ 10

5. บ้านนา หมู่ที่ 8

5. บ้านหัวจิว หมู่ที่ 11

6. บ้านแคน หมู่ที่ 9

6. บ้านลอมคอม หมู่ที่ 14

7. บ้านจิวงาม หมู่ที่ 12

7. บ้านเหล่าจิว หมู่ที่ 15

8. บ้านเม็ก หมู่ที่ 13

8. บ้านเหล่าจิว หมู่ที่ 16

9. บ้านจันทรม หมู่ที่ 17

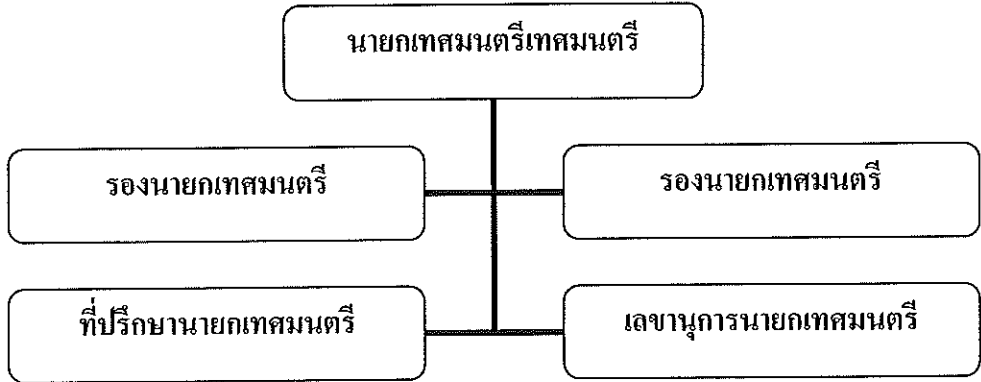
9. บ้านโนนขาม หมู่ที่ 19

10. บ้านจันทรม หมู่ที่ 18

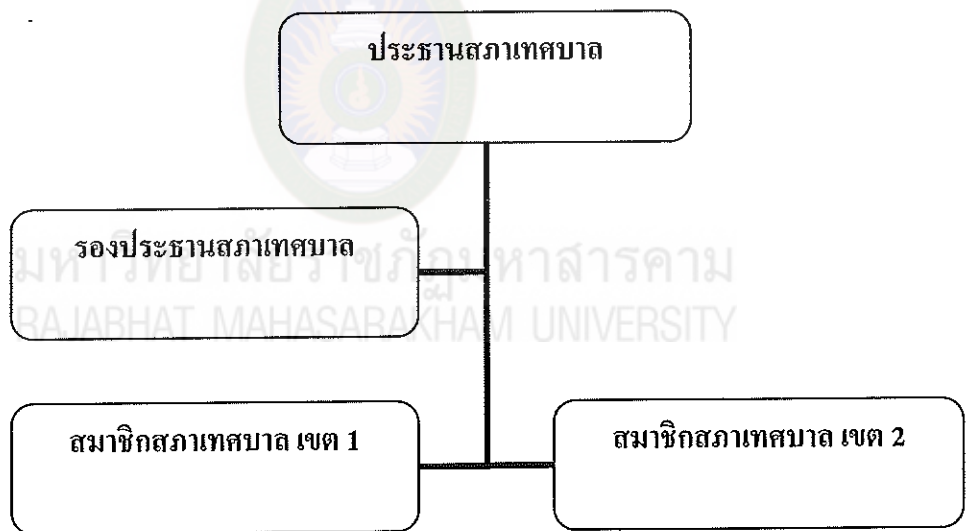
4. ประชากร

จำนวนประชากรและจำนวนครัวเรือนที่อยู่ในเขตเทศบาลตำบลจันทรมีประชากรทั้งสิ้น 6,849 คน แยกเป็น ชาย 3,393 คน หญิง 3,456 คน จำนวนครัวเรือนทั้งสิ้น 2,093 ครัวเรือน มีความหนาแน่นโดยเฉลี่ย 279 คน / ตารางกิโลเมตร (แผนพัฒนาสามปีเทศบาลตำบลจันทรม.

โครงสร้างของเทศบาลตำบลจันทหาร



แผนภาพที่ 2 โครงสร้างการบริหารงานเทศบาลฝ่ายบริหาร ที่มา : แผนพัฒนาสามปี 2555 – 2558 เทศบาลตำบลจันทหาร



แผนภาพที่ 3 โครงสร้างการบริหารงานเทศบาลฝ่ายสภา ที่มา : แผนพัฒนาสามปี 2555 – 2558 เทศบาลตำบลจันทหาร

เทศบาลตำบลจันทหาร ประกอบด้วยองค์กร 2 องค์กร คือ สภาเทศบาล และคณะผู้บริหาร
สภาเทศบาล ประกอบด้วย สมาชิกสภาเทศบาลที่ราษฎรเลือกตั้ง จำนวน 12 คน
มีหน้าที่ ตราเทศบัญญัติ อนุมัติงบประมาณและพิจารณาตามที่กฎหมายกำหนด และตรวจสอบ
ควบคุมการทำงานของฝ่ายบริหาร

ฝ่ายบริหาร คือนายกเทศมนตรี ซึ่งมาจากการเลือกตั้ง เป็นผู้แต่งตั้งรองนายกเทศมนตรี
จำนวน 2 คน ที่ปรึกษาและเลขานุการ

1. อำนาจหน้าที่ของสภาเทศบาล

- 1.1 ตราเทศบัญญัติของเทศบาล
- 1.2 ควบคุมการบริหารงานของคณะเทศมนตรี
- 1.3 ให้ความเห็นชอบในการแต่งตั้งคณะเทศมนตรี
- 1.4 พิจารณาแต่งตั้งคณะกรรมการต่าง ๆ
- 1.5 พิจารณาให้ความเห็นชอบเรื่องต่าง ๆ ตามที่กฎหมายกำหนด

2. อำนาจหน้าที่ของคณะผู้บริหารท้องถิ่น

- 2.1 ควบคุมและรับผิดชอบการบริหารกิจการของเทศบาลตามกฎหมาย
- 2.2 อำนาจหน้าที่ ตามที่กฎหมายกำหนดให้เป็นหน้าที่ของคณะผู้บริหาร
- 2.3 อำนาจหน้าที่ ตามกฎหมายว่าด้วยการปกครองท้องถิ่น

งานวิจัยที่เกี่ยวข้อง

การศึกษาวิจัยครั้งนี้ผู้ศึกษาได้ศึกษางานวิจัยที่เกี่ยวข้องหรือสอดคล้องกับการศึกษา
เหตุผลในการตัดสินใจเลือกนายกเทศมนตรีตำบลจันทหาร อำเภอจันทหาร จังหวัดร้อยเอ็ด ดังนี้

ยุทธทิวา นาเมือง (2551 : 107-112) ได้ทำการวิจัยเรื่อง เหตุผลในการตัดสินใจเลือก
สมาชิกสภาองค์การบริหารส่วนจังหวัด เขตเลือกตั้งที่ 2 อำเภอสุวรรณภูมิ จังหวัดร้อยเอ็ด
วัตถุประสงค์เพื่อศึกษาอันเหตุผลในการตัดสินใจเลือกสมาชิกสภาองค์การบริหารส่วนจังหวัด เขต
เลือกตั้งที่ 2 อำเภอสุวรรณภูมิ จังหวัดร้อยเอ็ด กลุ่มตัวอย่างได้แก่ ประชาชนผู้มีสิทธิเลือกตั้งในเขต
เลือกตั้งที่ 2 จำนวน 395 คน ที่ได้จากการกำหนดขนาดของกลุ่มตัวอย่าง โดยใช้สูตร ยามาเน่
ใช้วิธีการสุ่มตัวอย่างแบบสัดส่วนและวิธีสุ่มแบบเป็นระบบ ผลการวิจัยพบว่า

1. อันดับเหตุผลในการตัดสินใจเลือกสมาชิกสภาองค์การบริหารส่วนจังหวัด
เขตเลือกตั้งที่ 2 อำเภอสุวรรณภูมิ จังหวัดร้อยเอ็ด มีอันดับเหตุผลในการตัดสินใจโดยรวมอยู่ใน
อันดับปานกลาง ส่วนรายด้านอันดับเหตุผลในการตัดสินใจอันดับ 1 คือ ความซื่อสัตย์สุจริตของ
ผู้สมัคร รองลงมาด้านนโยบายของผู้สมัคร ด้านความรู้ ความสามารถของผู้สมัคร ด้านชื่อเสียง

ของผู้สมัคร ด้านผลงานในอดีตของผู้สมัคร ด้านทักษะแนวของผู้สมัคร ด้านสถานะทางเศรษฐกิจ และสังคมของผู้สมัคร ด้านความสัมพันธ์ส่วนบุคคลของผู้สมัคร ด้านครอบครัวของผู้สมัคร ด้านผู้สมัครเป็นคนท้องถิ่น และด้านผลประโยชน์ตอบแทนจากผู้สมัคร

2. ผลการเปรียบเทียบอันดับเหตุผลในการตัดสินใจเลือกสมาชิกสภาองค์การบริหารส่วนจังหวัด เขตเลือกตั้งที่ 2 อำเภอสุวรรณภูมิ จังหวัดร้อยเอ็ด จำแนกตามเพศ อาชีพและระดับการศึกษา พบว่า ประชาชนที่มีเพศและระดับการศึกษาแตกต่างกัน มีเหตุผลในการตัดสินใจเลือกสมาชิกสภาองค์การบริหารส่วนจังหวัด เขตเลือกตั้งที่ 2 อำเภอสุวรรณภูมิ จังหวัดร้อยเอ็ด ไม่แตกต่างกันอย่างมีนัยสำคัญทางสถิติที่ระดับ .05 ยกเว้นอาชีพ

3. ข้อคิดเห็นและข้อเสนอแนะเกี่ยวกับเหตุผลด้านอื่น ๆ ในการตัดสินใจเลือกสมาชิกสภาองค์การบริหารส่วนจังหวัด เขตเลือกตั้งที่ 2 อำเภอสุวรรณภูมิ จังหวัดร้อยเอ็ด ประชาชนมีเหตุผลด้านอื่น ๆ โดยระบุว่าผู้สมัครรับเลือกตั้งควรมีความเสียสละ มีการพบปะชาวบ้านอย่างทั่วถึง เป็นคนเคยช่วยเหลือทำงานเพื่อท้องถิ่นและสังคม มีนโยบายก่อสร้างถนน มีนโยบายขุดลอกคลองส่งน้ำ และมีนโยบายต่อต้านยาเสพติด

อุดม เกสโรทยาน (2551 : 55-58) ได้ศึกษาวิจัยเรื่อง การมีส่วนร่วมของประชาชน ในการเลือกตั้งสมาชิกสภาเทศบาลเมืองน่าน จังหวัดน่าน มีวัตถุประสงค์ที่จะศึกษาระดับการมีส่วนร่วมในการเลือกตั้งสมาชิกสภาเทศบาลเมืองน่านในเขตเทศบาล ศึกษาความสัมพันธ์ระหว่างปัจจัยส่วนบุคคลในด้านต่าง ๆ ของประชาชนในเขตเทศบาลเมืองน่าน กับระดับการมีส่วนร่วมในการเลือกตั้งสมาชิกสภาเทศบาล ประชากรกลุ่มตัวอย่างที่ใช้ในการศึกษาได้แก่ ประชาชนที่มีสิทธิเลือกตั้งในเขตเทศบาลเมืองน่าน จังหวัดน่าน ได้กำหนดกลุ่มตัวอย่างโดยการสุ่มตัวอย่างแบบแบ่งชั้น โดยชั้นตอนที่ 1 กำหนดขนาดของกลุ่มตัวอย่าง(จากบัญชีรายชื่อผู้มีสิทธิเลือกตั้ง) จำนวน 375 คนชั้นตอนที่ 2 แบ่งจำนวนขนาดของกลุ่มตัวอย่างได้ดังนี้ กำหนดกลุ่มตัวอย่าง 1 คน ต่อ จำนวนผู้มีสิทธิเลือกตั้ง 42 คน และใช้การสุ่มตัวอย่างแบบง่าย (Simple Random Sampling) คือ สุ่มเลือกกลุ่มตัวอย่างขึ้นมา 1 คน จาก 42 คน และดำเนินการแจกแบบสอบถามไปยังบุคคลที่ได้สุ่มเลือกขึ้นมา ผลการศึกษาวิจัยพบว่า

1. อายุมีความสัมพันธ์กับระดับการมีส่วนร่วมของประชาชน ในการเลือกตั้ง นั้นหมายความว่า ประชาชนที่มีอายุตั้งแต่ 51 ปีขึ้นไป จะมีระดับการมีส่วนร่วมมาก

2. การรับทราบข้อมูลข่าวสารทางหนังสือพิมพ์ มีความสัมพันธ์กับระดับการมีส่วนร่วมของประชาชน อยู่ในระดับน้อย เพราะการรับทราบข้อมูลข่าวสารทางหนังสือพิมพ์ ไม่ได้ให้ข้อมูลข่าวสารที่เป็นการเฉพาะของจังหวัดน่าน จึงทำให้มีระดับการเข้ามามีส่วนร่วมอยู่ในระดับน้อย

3. เพศ ไม่มีความสัมพันธ์กับระดับการมีส่วนร่วมของประชาชนในการเลือกตั้ง นั่นคือ ความแตกต่างของเพศ ไม่มีผลต่อระดับการมีส่วนร่วม เห็นได้จากการที่เพศหญิง มีบทบาทมากขึ้น ประชาชนสามารถเข้ามามีส่วนร่วมในการเลือกตั้ง โดยไม่จำกัดเพศ

4. การศึกษา ไม่มีความสัมพันธ์กับระดับการมีส่วนร่วมของประชาชน ในการเลือกตั้งสมาชิกสภาเทศบาลเมืองน่าน นั้นหมายความว่า การศึกษาต่างกันมีระดับความสัมพันธ์ การมีส่วนร่วมไม่ต่างกัน

5. อาชีพ ต่างกันมีระดับความสัมพันธ์การมีส่วนร่วมไม่ต่างกัน ทุกระดับอาชีพ สามารถเข้ามาสัมผัสและมีกิจกรรมต่าง ๆ ในชุมชนได้เท่าเทียมกัน

6. รายได้เฉลี่ยต่อเดือน รายได้เฉลี่ยต่อเดือน ไม่มีความสัมพันธ์กับระดับการมีส่วนร่วมของประชาชน ในการเลือกตั้งสมาชิกสภาเทศบาลเมืองน่าน นั้นหมายความว่า รายได้เฉลี่ย ต่อเดือนสูงหรือต่ำก็ตาม ต่างก็มีโอกาสไปใช้สิทธิเลือกตั้งเท่าเทียมกัน

7. ระยะเวลาการอยู่อาศัยในเขตเทศบาล ไม่มีความสัมพันธ์กับระดับการมีส่วนร่วมของประชาชน ในการเลือกตั้ง หมายความว่าประชาชนที่เข้ามาอยู่อาศัยในเขตเทศบาลเมืองน่าน นานแล้วหรือเพิ่งเข้ามาอยู่อาศัยได้ไม่นาน ต่างก็ใช้บริการทางสาธารณูปโภค สาธารณูปการ จากทางเทศบาลเมืองน่าน เท่าเทียมกัน ดังนั้น ระดับการมีส่วนร่วมของประชาชน ไม่เกี่ยวข้อง กับระยะเวลาการอยู่อาศัยในเขตเทศบาล

8. การรับทราบข้อมูลข่าวสารทางวิทยุ หรือ โทรทัศน์ ไม่มีความสัมพันธ์กับระดับการมีส่วนร่วมของประชาชน ในการเลือกตั้งแม้ว่าสื่อเหล่านี้สามารถเข้าถึงประชาชนได้มาก และ ทัวถึง แต่ก็ ไม่อาจทำให้ประชาชนเข้ามามีส่วนร่วมทางการเมืองได้มากขึ้นซึ่งข้อมูลข่าวสารทาง โทรทัศน์ไม่มีความสัมพันธ์กับการมีส่วนร่วมของประชาชนแต่การสนทนากับนักการเมือง การสนทนากับข้าราชการส่วนต่าง ๆ การเสนอแนะความต้องการต่อส่วนราชการ และการเข้าร่วม ประชุมกับส่วนราชการ เพื่อรับฟังข้อคิดเห็นต่าง ๆ นั้นมีความสัมพันธ์กับระดับการมีส่วนร่วมของ ประชาชน ในการเลือกตั้งสมาชิกสภาเทศบาลเมืองน่าน

อุดม คุมา (2551 : 104 - 116) ได้ทำการวิจัยเรื่อง การศึกษาความสัมพันธ์เชิงอุปถัมภ์ ของผู้นำชุมชนกับประชาชนที่มีผลต่อการมีส่วนร่วมทาง การเมืองในตำบลพระบาท อำเภอเมือง จังหวัดลำปาง มีวัตถุประสงค์ของการศึกษาคือ เพื่อศึกษาความสัมพันธ์และรูปแบบเชิงอุปถัมภ์ ของผู้นำชุมชนกับประชาชนในตำบลพระบาท อำเภอเมือง จังหวัดลำปาง และเพื่อศึกษารูปแบบ และโครงสร้างของเครือข่ายสังคมระบบอุปถัมภ์ของผู้นำชุมชนกับประชาชน ในตำบลพระบาท อำเภอเมือง จังหวัดลำปาง รวมทั้ง เพื่อศึกษาความเกี่ยวข้องของความสัมพันธ์เชิงอุปถัมภ์ของผู้นำ ชุมชนที่มีอิทธิพลต่อการมีส่วนร่วมทางการเมืองของประชาชน ในตำบลพระบาท อำเภอเมือง

จังหวัดลำปาง ผลการวิจัยพบว่า ความสัมพันธ์และรูปแบบระบบอุปถัมภ์ของผู้นำชุมชนและประชาชนของตำบลพระบาท อำเภอเมือง ต่อวิถีชีวิตของสังคมไทย เพราะความสัมพันธ์เชิงอุปถัมภ์เน้นความช่วยเหลือเกื้อกูลและการตอบแทนที่เราเรียกว่า “บุญคุณ” ความสัมพันธ์ในลักษณะเช่นว่านี้มีผลดีต่อคนไทยทั้งในด้านสังคมและเศรษฐกิจ การเมือง トラบโคก็ตามที่ความสัมพันธ์เชิงอุปถัมภ์เข้าไปมีบทบาทต่อการวางแผนหรือการตัดสินใจในการจัดการทรัพยากรสาธารณะ เช่น ระบบการเมือง เวทีการเมือง หรือองค์กรทางธุรกิจเอกสาร ความสัมพันธ์ระบบเครือญาติและระบบอุปถัมภ์ อาจเป็นอุปสรรคต่อการพัฒนาองค์กรเหล่านั้นไม่ให้เจริญก้าวหน้าได้เช่นกัน ในส่วนของรูปแบบของเครือข่ายทางสังคมพบว่า ชุมชนตำบลพระบาทมีลักษณะเครือข่ายทางสังคมพัฒนาจากระบบเครือญาติ อาจเนื่องมาจากชุมชนดังกล่าวก่อตั้งมานานและเกิดจากการก่อตั้งของคนในท้องถิ่นเอง ด้วยความสัมพันธ์ในระบบดังกล่าวจึงทำให้ระบบอุปถัมภ์ที่เกิดขึ้นในชุมชน เกาะเกี่ยวแน่นแฟ้น ในส่วนความเกี่ยวข้องของความสัมพันธ์เชิงอุปถัมภ์นั้น พบว่า หากผู้นำชุมชนมีคุณลักษณะหรือคุณสมบัติและความรู้ ความสามารถที่ดี จะเป็นปัจจัยที่เกื้อหนุนทำให้ประชาชนมีส่วนร่วมทางการเมือง โดยผ่านระบบอุปถัมภ์ระหว่างผู้นำชุมชนกับประชาชนในชุมชนนั่นเอง

ศักดิ์ ผ่านจันทาร (2553 : 75-77) ได้ทำการวิจัยเรื่อง พฤติกรรมการเลือกตั้งในระดับท้องถิ่นของประชาชน : กรณีศึกษา การเลือกตั้งนายกองค์การบริหารส่วนตำบลพรสวรรค์ อำเภอเสลภูมิ จังหวัดร้อยเอ็ด มีวัตถุประสงค์ของศึกษา คือ เพื่อศึกษาพฤติกรรมของประชาชนในการลงคะแนนเสียงเลือกตั้งนายกองค์การบริหารส่วนตำบลพรสวรรค์ และเพื่อศึกษาปัจจัยที่มีความสัมพันธ์ต่อการตัดสินใจลงคะแนนเสียงเลือกตั้งนายกองค์การบริหารส่วนตำบลพรสวรรค์ ของประชาชนผู้มีสิทธิเลือกตั้ง กลุ่มตัวอย่างคือ ประชาชนผู้มีสิทธิเลือกตั้งและไปใช้สิทธิลงคะแนนเสียงเลือกตั้งนายกองค์การบริหารส่วนตำบลพรสวรรค์ จำนวน 329 คน เครื่องมือที่ใช้เป็นแบบสอบถามชนิดมาตราส่วนประมาณค่า การวิเคราะห์ข้อมูลโดยใช้โปรแกรมสำเร็จรูปในการวิเคราะห์ข้อมูลทางสถิติ สถิติที่ใช้ได้แก่ ค่าร้อยละ ค่าเฉลี่ย ส่วนเบี่ยงเบนมาตรฐาน ค่าสัมประสิทธิ์สหสัมพันธ์อย่างง่ายของเพียร์สัน ค่าสัมประสิทธิ์อัลฟาของครอนบาค และไคว์-สแควร์ ผลการวิจัยพบว่า การให้ความสำคัญต่อคุณสมบัติของผู้สมัคร และอยู่ในระดับสูง ด้านการรณรงค์หาเสียงเลือกตั้ง ด้านการประชาสัมพันธ์ และด้านความสัมพันธ์ทางสังคม อยู่ในระดับปานกลาง เนื่องจากผู้ที่ได้รับการเลือกตั้งจะไปกำหนดนโยบายในการบริหารงานขององค์การบริหารส่วนตำบล ซึ่งการกำหนดนโยบายในด้านต่าง ๆ ย่อมส่งผลกระทบต่อประชาชนในพื้นที่ทั้งทางตรงและทางอ้อม โดยเฉพาะอย่างยิ่ง ประชาชนให้ความสำคัญต่อคุณสมบัติของผู้สมัครรับเลือกตั้งสูงกว่าทุกด้าน ช่วงเวลาในการตัดสินใจและการเปลี่ยนการตัดสินใจเลือกผู้สมัครรับเลือกตั้งนายกองค์การบริหารส่วนตำบลพรสวรรค์ มีความสัมพันธ์กับการรณรงค์หาเสียงเลือกตั้งการประชาสัมพันธ์ และ

ความสัมพันธ์ทางสังคม เพราะ สิ่งสำคัญก่อนที่จะมีการลงคะแนนเสียงเลือกตั้ง ก็คือ กระบวนการตัดสินใจเลือกตั้ง

โดยได้รับข่าวสารจากสื่อต่าง ๆ ต่อมาคือขั้นการตัดสินใจ ซึ่งมาจาก ความรู้ ความเข้าใจและประสบการณ์ของคนคนนั้น แต่อาจมีบางอย่างเข้ามาทำให้เกิดการเปลี่ยนแปลงการตัดสินใจได้ ซึ่งอาจมาจากช่วงเวลาใกล้ถึงวันเลือกตั้ง โดยผู้สมัครจะเร่งรณรงค์หาเสียงเลือกตั้ง เพิ่มการประชาสัมพันธ์ ลงพื้นที่มากขึ้น ทำให้ประชาชนได้รับทราบข้อมูลต่าง ๆ มากขึ้น ทำให้เกิดการเปลี่ยนแปลงการตัดสินใจได้ การให้ความสำคัญต่อคุณสมบัติของผู้สมัคร มีความสัมพันธ์กับการตัดสินใจเลือกผู้สมัครรับเลือกตั้ง แต่ไม่มีความสัมพันธ์กับช่วงเวลาในการตัดสินใจเลือกผู้สมัครรับเลือกตั้ง เพราะผู้มีสิทธิเลือกตั้งนายกองยากได้นายกที่ดีและมีคุณภาพเข้าไปทำหน้าที่บริหารงาน การคำนึงถึงคุณสมบัติของผู้สมัครจึงมีความสัมพันธ์กับการตัดสินใจเลือกผู้สมัครรับเลือกตั้ง

ฤทธิณรงค์ ศรีบัว (2551 : 78-83) ได้ศึกษาวิจัยเรื่อง การเสริมสร้างแรงจูงใจในการเลือกตั้งผู้บริหารและสมาชิกสภาองค์การบริหารส่วนตำบลของประชาชนในเขตองค์การบริหารส่วนตำบลบางพลีใหญ่ อำเภอบางพลี จังหวัดสมุทรปราการ มีวัตถุประสงค์เพื่อศึกษาแรงจูงใจในการเลือกตั้งผู้บริหารและสมาชิกสภาองค์การบริหารส่วนตำบลบางพลีใหญ่ อำเภอบางพลี จังหวัดสมุทรปราการ กลุ่มตัวอย่างในการเลือกตั้งครั้งนี้ ได้แก่ ประชาชนผู้มีสิทธิลงคะแนนเสียงเลือกตั้งในเขตองค์การบริหารส่วนตำบลบางพลีใหญ่ อำเภอบางพลี จังหวัดสมุทรปราการ ซึ่งได้มาโดยการสุ่มตัวอย่างแบบสัดส่วน จำนวน 379 คน โดยใช้เครื่องมือแบบสอบถามในการเก็บรวบรวมข้อมูล ซึ่งแบบสัมภาษณ์ดังกล่าวมีความเชื่อมั่นทั้งฉบับเท่ากับ 0.57 ข้อมูลที่เก็บรวบรวมได้ถูกนำมาวิเคราะห์โดยใช้ความถี่และร้อยละ ผลการศึกษาพบว่า

1. ประชาชนส่วนใหญ่ในองค์การบริหารส่วนตำบลบางพลีใหญ่ อำเภอบางพลี จังหวัดสมุทรปราการ ได้รับแรงจูงใจมากที่สุด คือ การมีความเข้าใจและรับรู้ว่าการเลือกตั้งเป็นสิ่งสำคัญที่สุดในการปกครองระบอบประชาธิปไตย ซึ่งเป็นแรงจูงใจด้านความสนใจทางการเมือง
2. ลำดับความสำคัญของแรงจูงใจในการเลือกตั้งผู้บริหารและสมาชิกองค์การบริหารส่วนตำบลพบว่า ประชาชนส่วนใหญ่ตัดสินใจไปเลือกตั้งผู้บริหารและสมาชิกสภาองค์การบริหารส่วนตำบล เพราะความต้องการผู้บริหารและสมาชิกสภาองค์การบริหารส่วนตำบลที่ดี โดยได้รับแรงจูงใจเกี่ยวกับความต้องการผู้สมัครรับเลือกตั้งที่มีการศึกษาดีและมีวิสัยทัศน์มากที่สุด
3. ความสำคัญและสาเหตุของการไม่ไปใช้สิทธิเลือกตั้งผู้บริหารและสมาชิกสภาองค์การบริหารส่วนตำบลของประชาชนส่วนมากมาจากเหตุอื่น ๆ เป็นลำดับแรก เช่น การติดธุระอยู่ต่างจังหวัด / ต่างประเทศ ไม่มีผู้ใดเหมาะสมทำงานและสถานที่เลือกตั้งอยู่ไกล

4. การเสริมสร้างแรงจูงใจในการเลือกตั้งผู้บริหารและสมาชิกสภาองค์การบริหารส่วนตำบลยังขาดประสิทธิภาพ ไม่ครอบคลุมและทั่วถึงเนื่องจากพบว่า ประชาชนไม่ไปใช้สิทธิเลือกตั้งผู้บริหารและสมาชิกสภาองค์การบริหารส่วนตำบล เพราะสาเหตุไม่ได้รับแรงจูงใจ

จากการทบทวนแนวคิด ทฤษฎีและงานวิจัยที่เกี่ยวข้อง พบว่าการเลือกตั้งเป็นเงื่อนไขที่สำคัญที่สุดในการปกครองระบอบประชาธิปไตย เพราะเป็นการแสดงออกที่เกี่ยวกับเจตนาารมณ์ของประชาชนผู้เป็นเจ้าของประเทศในอันที่จะมอบหมายไว้วางใจให้ตัวแทนใช้อำนาจทางการเมืองแทนตน โดยถือหลักเพียงคนละหนึ่งเท่ากัน และกระทำการลงคะแนนเสียงเลือกตั้ง ให้เป็นไปอย่างเสรีซึ่งเป็นการเปิด โอกาสให้ประชาชนมีส่วนร่วมในการปกครองท้องถิ่นอย่างกว้างและยังเป็นการช่วยส่งเสริมให้ประชาชนเกิดความเข้าใจอย่างถ่องแท้ในกลไกการปกครองระบบประชาธิปไตย เกิดความสำนึกในความสำคัญของสิทธิเสรีภาพทางการเมืองของตน ตลอดจนเกิดความตื่นตัวที่จะใช้สิทธิทางการเมือง หรือเข้าไปมีส่วนร่วมทางการเมืองการปกครองด้วยความรับผิดชอบต่อประโยชน์ส่วนรวมอีกด้วย ซึ่งการณรงค์หาเสียงในรูปแบบต่าง ๆ โดยหวัคะแนน สื่อมวลชน หรือสิ่งตอบแทน ผลประโยชน์ที่ได้จากผู้สมัคร หรือจากความสัมพันธ์ส่วนตัว การมีบุญคุณต่อกันในอดีต หรือการที่ผู้มีสิทธิเลือกตั้งมีความสนใจในตัวผู้สมัครเป็นพิเศษ ด้วยสาเหตุมาจากมีนโยบายที่ตรงใจ มีบุคลิกที่ผู้เลือกชอบ เหตุผลเหล่านี้ล้วนมีอิทธิพลต่อการตัดสินใจเลือกตั้งของประชาชนทั้งสิ้น แต่เป้าหมายที่ผู้เลือกตั้งต่างคาดหวังมากที่สุดก็คือผู้แทนที่ตนเลือกนั้นเป็นคนดีพร้อมที่จะทำงานเพื่อส่วนรวมและพัฒนาท้องถิ่นของตนและประเทศ เช่นกัน

ตารางที่ 1 วิเคราะห์การได้มาซึ่งตัวแปร

| ตัวแปร | แนวคิด | เจ้าของแนวคิด | งานวิจัยที่เกี่ยวข้อง | สรุปสาระสำคัญ |
|-----------------------------|-------------------|-----------------------------------|---|--|
| 1. ด้านคุณลักษณะของผู้สมัคร | คุณลักษณะของผู้นำ | ลัทธิกาลศรีวะรมย์ (2539 : 257) | ยุทธทิวา นาเมือง (2551 : 107-112) | เป็นผู้มีความรู้ ความสามารถในการทำงาน มีความทะเยอทะยานสูง มี ความรับผิดชอบ มี คุณธรรม จริยธรรม ซื่อสัตย์ สามารถพึ่งพาได้ เป็นผู้มีอำนาจ บารมี และ สามารถจูงใจผู้อื่นได้ดี |

| ตัวแปร | แนวคิด | เจ้าของแนวคิด | งานวิจัยที่เกี่ยวข้อง | สรุปสาระสำคัญ |
|---|--------------------------|---------------------------------------|---|---|
| 2. ด้านวัฒนธรรมทาง การเมืองแบบมีส่วนร่วม | การเลือกตั้ง | พิมลจรรย์ นามวัฒน์ (2534 : 716) | อุดม คุมา (2551 : 104 - 116) | มีความน่าเชื่อถือและ สามารถสร้างสรรค์ ประโยชน์ให้แก่องค์กรและ ผู้ได้บังคับบัญชา การแสดงออกของ ประชาชนผู้มีสิทธิเลือกตั้ง ในการเลือกบุคคลหนึ่งจาก บัญชีรายชื่อผู้สมัครรับ เลือกตั้งเพื่อเข้าไปทำหน้าที่ แทนตน โดยการออกเสียง ลงคะแนนตามความเห็น ของตนเอง โดยอิสระ |
| 4. ด้านการจงใจ และการซื้อสิทธิ ขายเสียง | การซื้อสิทธิ ขายเสียง | มานิตย์ นवलลอ (2534 : 48) | ฤทธิณรงค์ ศรีบัว (2551 : 78- 83) | ความพยายามในวิธีต่างๆ เพื่อให้ผู้สมัครรับเลือกตั้ง ได้รับเลือกตั้ง เป็นการ แลกเปลี่ยนกับทรัพย์สิน และประโยชน์อย่างอื่น เช่น ความสะดวกสบายหรือ ตำแหน่งหน้าที่บ้างหรือ ความยกย่องนับถือว่าเป็น พวกเดียวกันบ้างหรือแม้แต่ การหาตำแหน่งหน้าที่การ งานให้แก่ผู้สนับสนุนที่ ลงคะแนนให้แก่ตน เพื่อเป็นการแลกเปลี่ยนกับ คะแนนเสียงที่ตน ได้รับ |