

บทที่ 2

เอกสารและงานวิจัยที่เกี่ยวข้อง

การวิจัย เรื่อง ความคิดเห็นของอาสาสมัครป้องกันภัยฝ่ายพลเรือนต่อการดำเนินงานด้านป้องกันและบรรเทาสาธารณภัยของเทศบาลตำบลท่าขอนยาง อำเภอกันทรวิชัย จังหวัดมหาสารคาม ผู้วิจัยได้ทำการศึกษาค้นคว้า แนวคิด ทฤษฎี วรรณกรรมและงานวิจัยที่เกี่ยวข้อง โดยนำเสนอตามหัวข้อ ดังต่อไปนี้

1. แนวความคิดและทฤษฎีเกี่ยวกับความคิดเห็น
2. แนวความคิดเกี่ยวกับการดำเนินงาน
3. แนวความคิดเกี่ยวกับการกระจายอำนาจการปกครอง
4. แนวความคิดเกี่ยวกับการปกครองท้องถิ่น
5. การปกครองท้องถิ่นตามรัฐธรรมนูญแห่งราชอาณาจักรไทย พุทธศักราช 2550
6. การปกครองท้องถิ่นรูปแบบเทศบาล
7. บริบทเทศบาลตำบลท่าขอนยาง อำเภอกันทรวิชัย จังหวัดมหาสารคาม
8. กิจการอาสาสมัครป้องกันภัยฝ่ายพลเรือน
9. งานวิจัยที่เกี่ยวข้อง
10. กรอบแนวคิดในการวิจัย

1. แนวคิดและทฤษฎีเกี่ยวกับความคิดเห็น

1.1 ความหมายของความคิดเห็น

จากการศึกษาวรรณกรรมที่เกี่ยวข้อง มีนักวิชาการหลายท่านได้ให้ความหมายของความคิดเห็น ดังต่อไปนี้

ตุลา มหาพสุชานนท์ (2553 : 18) ได้สรุปว่า ความคิดเห็นมาจากคำ 2 คำ คือ ความคิด กับ ความเห็นความคิดคือการใช้ประสบการณ์แล้วนำมาประมวลด้วยสมองแล้วแสดงออกมา อาจเป็นการคิดละเอียด คิดรอบรอบ คิดสร้างสรรค์ เป็นต้น ความเห็น คือ สิ่งที่แสดงออกมาจากความคิด ความคิดเห็น หมายถึง การแสดงออกของความคิดโดยการเขียน การพูด การแสดงท่าทาง โดยอาศัยข้อมูลและประสบการณ์ที่ผ่านมา

บุญชัย สุเมตตา (2551 : 48) ได้ให้ความหมายของ ความคิดเห็น คือ อารมณ์ ความรู้สึก ความคิด และข้อสันนิษฐานที่ผู้พูด หรือผู้เขียนมีต่อสิ่งใดสิ่งหนึ่ง เช่น ที่นี้ร้อนชื้นและมีลมพัดสบายดีจริงๆ (ความรู้สึก) แม่น้ำที่เห็นอยู่นี้ไม่น่าจะเป็นแม่น้ำเจ้าพระยา (ข้อสันนิษฐาน) คนจีนกับคนไทยเป็นเหมือนพี่น้องกัน (ความคิด) และการแสดงความคิดเห็น คือ การแสดงอารมณ์ ความรู้สึก ความคิด และข้อสันนิษฐานนั้นออกมาให้ผู้ฟัง ผู้อ่าน รับรู้ เมื่อกล่าวถึงความคิดเห็น จำเป็นต้องกล่าวถึงข้อเท็จจริงด้วย ข้อเท็จจริงคือ ข้อมูล ปรากฏการณ์ และเรื่องราวต่างๆ ตามที่ปรากฏแก่บุคคลทั่วไป

ราชบัณฑิตยสถาน (2546 : 246) ได้บัญญัติคำว่า ความคิดเห็น หมายถึง

1. ข้อพิจารณาเห็นว่าเป็นจริงจากการใช้ปัญญาความคิดประกอบ ถึงแม้จะไม่ได้อาศัยหลักฐานพิสูจน์ยืนยันได้เสมอไปก็ตาม

2. ทักษะหรือประมาณการเกี่ยวกับเนื้อหาหรือประเด็นใดประเด็นหนึ่ง

3. คำแถลงที่ยอมรับนับถือกันว่าเป็นผู้เชี่ยวชาญในหัวข้อปัญหาที่มีผู้นำมาขอปรึกษา คำว่าความคิดเห็นมีความหมายใกล้เคียงกับคำว่า เจตคติ ซึ่งมีคำอธิบายไว้ว่า แนวโน้มที่บุคคลได้รับมาหรือเรียนรู้มา และกลายเป็นแบบอย่างในการแสดงปฏิกิริยา สันนิษฐาน หรือเป็นปฏิปักษ์ต่อบางสิ่งบางอย่างหรือต่อบุคคลบางคน

สมยศ อักษร (2546 : 13) ได้สรุปว่าความคิดเห็นเป็นการแสดงออกของบุคคล หรือกลุ่มคนทางด้านความรู้สึกต่อสิ่งหนึ่งสิ่งใด เป็นความรู้สึกเชื่อถือที่ไม่อยู่บนความแน่นอนหรือความจริง แต่ขึ้นอยู่กับจิตใจด้วยการพูดหรือการเขียน โดยอาศัยพื้นฐานความรู้ ประสบการณ์ในการทำงาน การติดต่อระหว่างบุคคลหรือกลุ่มคน สภาพแวดล้อมและมีอารมณ์ เป็นส่วนประกอบที่สำคัญซึ่งการแสดงความคิดเห็นนี้อาจจะได้รับการยอมรับหรือปฏิเสธจากคนอื่นได้ ความคิดเห็นจึงไม่ถาวรและมีเปลี่ยนแปลงได้โดยง่ายในบางสถานการณ์ความคิดเห็นอาจอยู่ในลักษณะเห็นด้วยมากหรือเห็นด้วยน้อย

พิชัย คุ้มหรั่ง (2541 : 17) ได้สรุปว่าความคิดเห็นคือการแสดงออกของบุคคลหรือกลุ่มคนที่มีต่อสิ่งใด โดยเฉพาะด้วยการพูด การเขียน ซึ่งในการแสดงออกนี้จะต้องอาศัยพื้นฐานความรู้ประสบการณ์และพฤติกรรมระหว่างบุคคลเป็นเครื่องช่วยในการพิจารณาและประเมินค่า ก่อนที่จะมีการตัดสินใจแสดงออกซึ่งการแสดงออกความคิดเห็นนี้อาจจะเป็นไปในทางเห็นด้วยหรือไม่เห็นด้วยก็ได้ ในบางสถานการณ์ความคิดเห็นอาจอยู่ในลักษณะเห็นด้วยมากหรือเห็นด้วยน้อยก็ตาม

นพมาศ ชีรเวทิน (2539 : 99) ได้กล่าวไว้ว่าความคิดเห็นนั้นถูกจัดว่าเป็นส่วนที่มนุษย์ได้แสดงออกมาโดยการพูดหรือการเขียน มนุษย์นั้นจะพูดจากใจจริงพูดตามสังคมหรือพูดเพื่อเอาใจผู้ฟังก็ตาม แต่เมื่อพูดหรือเขียนไปแล้วก็ทำให้เกิดผลได้ คนส่วนใหญ่มักจะถือว่าสิ่งที่มนุษย์แสดงออกมานั้นเป็นสิ่งที่สะท้อนถึงความในใจ

จำรอง เงินดี (2534 : 2) ได้ให้ความหมายของความคิดเห็นว่า เป็นความรู้สึกของบุคคลที่มีต่อสิ่งใดในลักษณะที่ไม่ลึกซึ้งเหมือนทัศนคติ ความคิดเห็นนั้นอาจกล่าวได้ว่าเป็นการแสดงออกของทัศนคติก็ได้ สังเกตและวัดได้จากคน แต่มีส่วนที่แตกต่างไปจากทัศนคตินั้นเจ้าตัวอาจจะตระหนักหรือไม่ตระหนักก็ได้

บุญเรียง ขจรศิลป์ (2534 : 78) กล่าวว่าความคิดเห็นหมายถึง การแสดงออกทางวาจาของเจตคติการที่บุคคลกล่าวว่าเขามีความเชื่อ หรือความรู้สึกอย่างไรเป็นการแสดงความคิดเห็นของบุคคลดังนั้นการวัด ความคิดเห็นของบุคคลนั้นเป็นสิ่งที่เป็นไปได้

สรุปได้ว่า ความคิดเห็น หมายถึงความรู้สึกของบุคคลที่มีต่อสิ่งใดสิ่งหนึ่งซึ่งเป็นการแสดงทัศนคติ ความคิดเห็นอาจเกิดจากการเรียนรู้และประสบการณ์ของผู้แสดงความคิดเห็นซึ่งไม่จำเป็นต้องเหมือนกับบุคคลอื่น และอาจจะผิดหรือถูกก็ได้

1.2 ประเภทความคิดเห็น

จากการศึกษาวรรณกรรมที่เกี่ยวข้อง มีนักวิชาการหลายท่านได้กล่าวถึงประเภทของความคิดเห็น ดังต่อไปนี้

ศิริโสภาคย์ บูรพาเดชะ (2532 : 226-233) ได้จำแนกความคิดเห็นเป็น 2 ประเภทดังนี้

1. การคิดประเภทสัมพันธ์ (Associative Thinking)
 - 1.1 การสร้างวิมานในอากาศ (Day Dreaming)
 - 1.2 การฝัน (Night Dreaming)
 - 1.3 การคิดเกี่ยวกับเรื่องส่วนตัว (Autistic Thinking)
 - 1.4 การคิดที่เป็นอิสระ (Free Association)
 - 1.5 การคิดที่ถูกควบคุม (Control Association)
2. การคิดโดยตรงที่ใช้ในการแก้ปัญหา (Directed Thinking)
 - 2.1 การคิดเชิงวิจารณ์ (Critical Thinking)
 - 2.2 การคิดสร้างสรรค์ (Creative Thinking)

อุทัย หิรัญโต (2529 : 80-81) ให้ความเห็นไว้ว่า ความคิดเห็นของคนมีหลายระดับคือ อย่างผิวเผินก็มี อย่างลึกซึ้งก็มี สำหรับความคิดเห็นที่เป็นทัศนคตินั้นเป็นความเห็นอย่างลึกซึ้งและติดตัวไปเป็นเวลานาน และความเห็นทั่ว ๆ ไปไม่เฉพาะอย่าง และมีอยู่เป็นระยะเวลาอันสั้น เรียกว่า Opinion เป็นความคิดเห็นประเภทหนึ่งที่ไม่ได้ตั้งอยู่บนรากฐานของพยานหลักฐานที่เพียงพอต่อการพิสูจน์ มีความรู้แห่งอารมณ์น้อยและเกิดขึ้นได้ง่าย แต่ก็สลายตัวเร็ว

สรุปได้ว่าความคิดเห็นมี 2 ประเภท คือ ประเภทที่หนึ่งคือความคิดเห็นที่เป็นทัศนคติ ได้แก่ ความคิดเห็นเชิงบวกหรือเชิงลบ ประเภทที่สองคือความเห็นทั่ว ๆ ไป ได้แก่ ความคิดเห็นเกี่ยวกับเรื่องส่วนตัว ความคิดเห็นที่เป็นอิสระ ความคิดเห็นจากความรู้ความเข้าใจ

1.3 การจัดระดับความคิดเห็น

พรเพ็ญ เพชรสุขศิริ (2531 : 3) อธิบายว่ามาตรวัดทัศนคติหรือความคิดเห็นมีอยู่ด้วยกันหลายวิธีแต่วิธีที่แพร่หลายมี 4 วิธี คือ

1. วิธีของเทอร์สตัน (Thurston's Scale) เป็นวิธีสร้างมาตรวัดออกเป็นปริมาณแล้วเปรียบเทียบกับตำแหน่งของความคิดเห็นทัศนคติไปในทางเดียวกันและเสมือนว่าเป็นสเกลที่มีช่วงห่างกัน (Equal-appearing Intervals)
2. วิธีกัตต์แมน (Guttman's Scale) เป็นวิธีวัดทัศนคติหรือความคิดเห็นในแนวเดียวกัน และสามารถจัดอันดับข้อความทัศนคติสูงต่ำแบบเปรียบเทียบกันและกันได้จากอันดับต่ำสุดถึงสูงสุดได้และแสดงถึงการสะสมของข้อแสดงความคิดเห็น
3. วิธีจำแนกแบบ S-D Scale (Semantic Differential Scale) เป็นวิธีวัดทัศนคติหรือความคิดเห็น โดยอาศัยคู่คำ คุณศัพท์ที่มีความหมายตรงกันข้าม (bipolar adjective) เช่น ดี-เลว ชัยน-ชัยเกียด เป็นต้น
4. วิธีวัดแบบลิเคิท (Likerts's Scale) เป็นวิธีสร้างมาตรวัดทัศนคติที่นิยมแพร่หลายเพราะเป็นวิธีการสร้างมาตรวัดที่ง่าย ประหยัดเวลา ผู้ตอบสามารถแสดงทัศนคติในทางขึ้นชอบหรือไม่ชอบ โดยจัดอันดับความขึ้นชอบ ซึ่งอาจมีค่า ตอบให้เลือก 5 หรือ 4 คำตอบ และให้คะแนนเป็น 5,4,3,2,1 ตามลำดับการให้คะแนน positive หรือทาง negative ในที่นี้จะทำการวัดความคิดเห็นโดยวิธีลิเคิท (Likerts's Scale) เพราะเป็นวิธีที่ง่าย สะดวกและนิยมกันทั่วไป

1.4 ปัจจัยที่มีอิทธิพลต่อความคิดเห็น

การแสดงความคิดเห็นเป็นเรื่องของแต่ละบุคคล ซึ่งความคิดเห็นของแต่ละคนต่อเรื่องใดเรื่องหนึ่งแม้เป็นเรื่องเดียวกัน ไม่จำเป็นต้องเหมือนกันเสมอไปและอาจแตกต่างกันออกไป ทั้งนี้ขึ้นอยู่กับปัจจัยพื้นฐานของแต่ละบุคคลที่ได้รับมาจนมีอิทธิพลต่อการแสดงความคิดเห็น ได้มีนักวิชาการเสนอปัจจัยที่มีอิทธิพลต่อความคิดเห็นดังนี้ (จำเรียง ภาพจิตร, 2536 : 248-249)

1.4.1. ปัจจัยที่ก่อให้เกิดความคิดเห็นว่า ขึ้นอยู่กับกลุ่มทางสังคมในหลายประการ คือ

- 1) ภูมิหลังทางสังคม หมายถึงกลุ่มคนที่มีภูมิหลังที่แตกต่างกัน โดยทั่วไปจะมีความคิดเห็นที่แตกต่างกันไปด้วย เช่น ความคิดเห็นระหว่างผู้เยาว์กับผู้สูงอายุ ชาวเมืองกับชาวชนบท เป็นต้น
- 2) กลุ่มอ้างอิง หมายถึง การที่คนเราจะคบหาสมาคมกับใคร หรือกระทำสิ่งหนึ่งสิ่งใดให้แก่ผู้ใด หรือการกระทำที่คำนึงถึงอะไรบางอย่างร่วมกันหรืออ้างอิงกันได้ เช่น ประกอบอาชีพเดียวกัน การเป็นสมาชิกกลุ่ม หรือสมาคมเดียวกัน เป็นต้น สิ่งเหล่านี้ย่อมมีอิทธิพลต่อความคิดเห็นของบุคคลเหล่านั้นด้วย
- 3) กลุ่มกระตือรือร้น หรือกลุ่มเฉื่อยชา หมายถึง การกระทำใดที่ก่อให้เกิดความกระตือรือร้นเป็นพิเศษอันจะก่อให้เกิดกลุ่มผลประโยชน์ขึ้นมาได้ ย่อมส่งผลต่อการจูงใจให้บุคคลที่เป็นสมาชิกเหล่านั้นมีความคิดเห็นที่คล้อยตามได้ไม่ว่าจะให้คล้อยตามในทางที่เห็นด้วยหรือไม่เห็นด้วยก็ตาม ในทางตรงกันข้ามกลุ่มเฉื่อยชาที่จะไม่มีอิทธิพลต่อสมาชิกมากนัก

1.4.2. ปัจจัยที่ทำให้เกิดความคิดเห็น ดังนี้

1) ปัจจัยทางพันธุกรรมและร่างกาย (Genetic and Physiological Factors) เป็นปัจจัยตัวแรกที่ไม่ค่อยจะได้พูดถึงมากนัก โดยมีการศึกษาพบว่า ปัจจัยด้านพันธุกรรม จะมีผลต่อระดับความก้าวร้าวของบุคคล ซึ่งจะมีผลต่อการศึกษา เจตคติ หรือความคิดเห็นของบุคคลนั้นๆ ได้ ปัจจัยด้านร่างกาย เช่น อายุ ความเจ็บป่วย และผลกระทบจากการใช้ยาเสพติดจะมีผลต่อความคิดเห็นและเจตคติของบุคคล เช่น คนที่มีความคิดอนุรักษนิยมมักจะเป็นคนที่มีอายุมาก เป็นต้น

2) ประสบการณ์โดยตรงของบุคคล (Direct Personal Experience) คือบุคคลได้รับความรู้สึกและความคิดต่างๆจากประสบการณ์โดยตรง เป็นการกระทำหรือพบเห็นต่อสิ่งต่างๆโดยตนเอง ทำให้เกิดเจตคติหรือความคิดเห็นจากประสบการณ์ที่ตนเองได้รับ เช่น เด็ก

ทารกที่แม่ได้ป้อนน้ำนมคั้นให้ทาน เขาจะมีความรู้สึกชอบ เนื่องมาจากน้ำนมหวาน เย็น หอม ชื่นใจ ทำให้เขามีความรู้สึกต่อน้ำนมที่ได้ทานเป็นครั้งแรกเป็นประสบการณ์โดยตรงที่เขาได้รับ

3) อิทธิพลจากครอบครัว (Parental Influence) เป็นปัจจัยที่บุคคลเมื่อเป็นเด็ก จะได้รับอิทธิพลจากการอบรมเลี้ยงดูของพ่อแม่และครอบครัว ทั้งนี้เมื่อตอนเป็นเด็กเล็กๆ จะได้รับการ อบรมสั่งสอน ทั้งในด้านความคิด การตอบสนองความต้องการทางด้านร่างกาย การให้รางวัลและการลงโทษ ซึ่งเด็กจะได้รับจากครอบครัว และจากประสบการณ์ที่ตนเองได้รับมา

4) เจตคติและความคิดเห็นของกลุ่ม (Group Determinants of Attitude) เป็นปัจจัย ที่มีอิทธิพลอย่างมากต่อความคิดเห็นหรือเจตคติของแต่ละบุคคล เนื่องจากบุคคลจะต้องมีสังคมและอยู่ร่วมกันเป็นกลุ่ม ดังนั้น ความคิดเห็นและเจตคติต่างๆ จะได้รับการถ่ายทอดและมีแรงกดดันจากกลุ่ม ไม่ว่าจะเป็นเพื่อนในโรงเรียน กลุ่มอ้างอิงต่างๆซึ่งทำให้เกิดความคล้อยตาม เป็นไปตามกลุ่มได้

5) สื่อมวลชน (Mass Media) เป็นสื่อต่างๆที่บุคคลได้รับสื่อเหล่านี้ไม่ว่าจะเป็นหนังสือพิมพ์ ภาพยนตร์ วิทยุ โทรทัศน์ จะมีผลทำให้บุคคลมีความคิดเห็นมีความรู้สึกต่างๆ เป็นไปตามข้อมูลข่าวสารที่ได้รับจากสื่อ

2. แนวคิดเกี่ยวกับการดำเนินงาน

2.1 ความหมายของการดำเนินงาน

มีผู้ให้ความหมายของการดำเนินงาน ไว้ดังนี้

สุชา จันทรเอม (2548 : 2) อธิบายว่า การดำเนินงานหรือการปฏิบัติงาน หมายถึง การทำงานในหน้าที่ ซึ่งต้องเป็นหน้าที่ที่ต้องรับผิดชอบ

สมจิตต์ สุพรรณทัศน์ (2545 : 16) อธิบายว่า การดำเนินงาน มีความหมาย เช่นเดียวกับการปฏิบัติงาน ซึ่งถือว่าเป็นกิจกรรมของสิ่งที่มีชีวิตทุกชนิดที่แสดงออกโดยอาจจะ สังเกตได้หรืออาจอยู่ทั้งภายในและภายนอก

ประภาเพ็ญ สุวรรณ (2545 : 30) ได้อธิบายเกี่ยวกับการดำเนินงานไว้ว่า เป็นพฤติกรรมด้านการปฏิบัติงาน เป็นการใช้ความสามารถที่แสดงออกทางร่างกายรวมทั้งการปฏิบัติและพฤติกรรมที่แสดงออกและสังเกตได้ในสภาวะการณ์หนึ่งๆหรืออาจเป็นพฤติกรรมที่ ล้ำช้า คือ บุคคลไม่ได้ปฏิบัติทันที แต่คาดคะเนว่าอาจปฏิบัติในโอกาสต่อไปเป็นพฤติกรรม ต้องอาศัยพฤติกรรมระดับต่างๆเป็นส่วนประกอบ ทั้งทางความรู้ และทัศนคติ สามารถ

ประเมินผลได้ง่าย แต่กระบวนการในการที่จะก่อให้เกิดพฤติกรรมนี้ต้องอาศัยเวลา และการตัดสินใจหลายขั้นตอน

พจนานุกรมฉบับราชบัณฑิตยสถาน พ.ศ. 2542 (2546 : 406) ได้อธิบายไว้ว่า คำว่า คำเนิน หมายถึง การให้เป็นไป เช่น การดำเนินงานหมายถึง การทำให้งาน ได้เป็น ไป ตามที่กำหนดไว้

สรุปได้ว่า การดำเนินงาน หมายถึง การกระทำหรือการทำให้เป็นไป หรือการปฏิบัติงานให้เป็นไปตามอำนาจหน้าที่หรือตามความรับผิดชอบ

2.2 ปัจจัยที่มีผลต่อการดำเนินงาน

จากการศึกษาแนวคิดทฤษฎีที่เกี่ยวข้องมีผู้กล่าวถึงปัจจัยที่มีผลต่อการดำเนินงานไว้ดังนี้

สมจิตต์ สุพรรณทัศน์ (2545 : 16) ได้กล่าวถึงปัจจัยที่มีผลต่อการดำเนินงานว่า

1. ลักษณะทั่วไปของประชากร เป็นลักษณะที่ช่วยให้เห็นถึงภูมิหลังของบุคคล เช่น เพศ อายุ เชื้อชาติ สถานะทางเศรษฐกิจ สังคม สถานที่อยู่อาศัย ขนาดครอบครัว ตลอดจน สิ่งอื่น ๆ ที่คล้ายคลึง
2. ลักษณะด้านความสามารถ เป็นสิ่งหนึ่งที่สำคัญในการพิจารณาเลือกคนเพื่อมาดำเนินงาน ความรู้ความสามารถเป็นแรงจูงใจอย่างหนึ่งที่สามารถกระตุ้นให้เกิดความพยายามในการทำงานเป็นแรงจูงใจขั้นต้นที่มีผลกระทบต่อไหวพริบของบุคคลที่เอาชนะสภาพแวดล้อมได้ บุคคลที่รู้สึกว่ามีความรู้ความสามารถในงานของเขา สามารถคิดได้ว่าเขาจะทำงานอย่างจริงจัง ดังนั้นความรู้ความสามารถแบ่งได้ 2 ด้าน คือ ด้านกายภาพ และด้านสมอง ซึ่งบ่อยครั้งได้ใช้ผลการเรียนเป็นเครื่องชี้วัดถึงแนวโน้มของความรู้ความสามารถด้านสมอง และ การปฏิบัติงาน
3. ลักษณะด้านจิตวิทยา เป็นการแสดงแนวโน้มของพฤติกรรมแต่ละบุคคลที่เกิดขึ้นและมีอิทธิพลค่อนข้างถาวรต่อพฤติกรรม ลักษณะทางจิตวิทยาเหล่านี้ เช่น ทักษะคิด การรับรู้ ความต้องการ และบุคลิกภาพ เป็นต้น อย่างไรก็ตามความสำคัญของคุณลักษณะประชากรเหล่านี้ขึ้นอยู่กับธรรมชาติและความเป็นแต่ละงานซึ่งเซอร์เมอร์ฮอร์นและคณะเห็นว่า คุณลักษณะประชากรจะต้องมีความเหมาะสมกับความจำเป็นของแต่ละงาน เพื่อที่จะนำไปสู่ผลการปฏิบัติงานที่ต้องการ

ประกาศเพ็ญ สุวรรณ (2545 : 30) อธิบายถึงปัจจัยของการดำเนินงานว่า

1. ปัจจัยที่สำคัญและต้องมีในการปฏิบัติงานหรือการดำเนินงาน คือ ความพยายามในการทำงาน ซึ่งเป็นสิ่งที่แสดงถึงความปรารถนาที่จะปฏิบัติงานนั้นคือต้องมีแรงจูงใจที่จะทำงาน เป็นแรงผลักดันภายในตัวบุคคลที่มีผลโดยตรงและคงไว้ซึ่งความพยายามในการทำงาน คนที่มีแรงจูงใจจึงเป็นสิ่งที่สำคัญที่จะช่วยกำหนดความพยายามในการทำงาน

2. การสนับสนุนจากองค์กร ในการปฏิบัติงานของบุคคล จึงจำเป็นต้องได้รับการสนับสนุนจากองค์กรที่ปฏิบัติอยู่บุคคลที่มีลักษณะบุคคลตรงกับความเป็นของงานและได้รับการจูงใจในระดับสูง อาจไม่เป็นผู้ปฏิบัติงานที่ดี หากได้รับการสนับสนุนที่ไม่เพียงพอจากหน่วยงานหรือที่เรียกว่าข้อจำกัดด้านสถานการณ์ เช่น ขาดเวลาที่จะทำงาน งบประมาณ เครื่องมือ เครื่องใช้และวัสดุอุปกรณ์ไม่เพียงพอ ข้อมูลข่าวสารที่เกี่ยวกับงานไม่ชัดเจน ระดับความคาดหวังของผลการปฏิบัติงานที่ไม่เหมาะสม ขาดอำนาจหน้าที่เกี่ยวกับงาน ขาดการช่วยเหลือจากผู้ที่เกี่ยวข้อง และขั้นตอนการปฏิบัติงานที่ไม่ยืดหยุ่น เป็นต้น

กล่าวโดยสรุป ปัจจัยที่มีผลต่อการดำเนินงานเกี่ยวข้องกับพฤติกรรม ของบุคคลที่แสดงออกมาโดยการนำความรู้ ความเข้าใจและทัศนคติที่มีต่องานมาเป็นองค์ประกอบในการแสดงพฤติกรรมออกมาเป็นความสามารถ เพื่อแก้ไขปัญหาในสถานการณ์ต่างๆ ปัจจัยที่มีผลต่อการดำเนินงาน ได้แก่ คุณลักษณะประชากร ความรู้ ความสามารถของบุคคล ความพยายามในการทำงาน การสนับสนุนจากองค์กร

3. แนวความคิดเกี่ยวกับการกระจายอำนาจการปกครอง

3.1 ความหมายของการกระจายอำนาจ

ศิรินารด บัวสอน (2548 : 29) ให้ทัศนคติไว้ว่า การกระจายอำนาจการปกครองเป็นวิธีการที่รัฐมอบอำนาจบางอย่างให้แก่องค์กรอื่น เพื่อจัดทำบริการสาธารณะบางประการด้วยตนเอง โดยมีอำนาจอิสระตามสมควร ไม่ต้องขึ้นอยู่กับบัญชาของราชการบริหารส่วนกลางหรืออีกนัยหนึ่งก็คือ ราชการบริหารส่วนกลางมอบอำนาจหน้าที่บางประการในการปกครองให้แก่องค์กรปกครองท้องถิ่น ซึ่งมีได้เป็นส่วนหนึ่งของราชการบริหารส่วนกลางรับไปดำเนินการเอง หลักการนี้เป็นการลดอำนาจของราชการบริหารส่วนกลางในการปกครองท้องถิ่นลง เพราะมีการมอบอำนาจบางส่วนให้องค์กรปกครองท้องถิ่น อันประกอบไปด้วยผู้ได้รับเลือกตั้งจากประชาชนให้เข้าบริหารงานท้องถิ่นด้วยตนเอง ราชการ

บริหารส่วนกลางจะไม่เข้าไปอำนวยความสะดวกหรือบังคับบัญชาโดยตรง แต่จะทำหน้าที่ในการควบคุมและกำกับดูแลเท่านั้น

สถาบันดำรงราชานุภาพ กองวิชาการและแผนงาน (2539 : 12) ได้ให้ความหมายเกี่ยวกับการกระจายอำนาจซึ่งสรุปได้ดังนี้

1. การกระจายอำนาจตามอาณาเขต (Size and Boundary) หมายถึง การมอบอำนาจให้ท้องถิ่น จัดทำกิจกรรมหรือบริการสาธารณะ ภายในเขตท้องถิ่นแต่ละท้องถิ่น มีอิสระบางประการในการปกครองตนเอง เช่น องค์การบริหารส่วนจังหวัด เทศบาล สุขาภิบาล เป็นต้น

2. การกระจายอำนาจตามกิจการ (Functional) หมายถึง การมอบอำนาจให้องค์การสาธารณะจัดทำกิจการประเภทใดประเภทหนึ่ง เพื่อให้มีอิสระในการดำเนินงานให้เหมาะสมกับเทคนิคของงานนั้น เช่น การไฟฟ้า การประปา และการโทรศัพท์ เป็นต้น

เจ้าหน้าที่ท้องถิ่นในลักษณะการกระจายอำนาจนั้น อาจเป็นผู้ได้รับการเลือกตั้งจากประชาชนในท้องถิ่นหรือโดยการแต่งตั้งจากราชการส่วนกลางก็ได้สาระสำคัญของการกระจายอำนาจอยู่ที่ว่า ท้องถิ่นมีอิสระในการปกครองตนเอง (Autonomy) บางประการ โดยท้องถิ่นได้รับมอบอำนาจนี้จากส่วนกลาง การกระจายอำนาจนั้นนอกจากจะเป็นการแบ่งเบาภาระของรัฐบาลโดยมอบอำนาจหน้าที่ ที่รัฐบาลกลางจะต้องดำเนินการไปให้ท้องถิ่นจัดทำแล้ว ยังเป็นการลดอำนาจหน้าที่ของรัฐบาลกลางในส่วนเกี่ยวกับหน้าที่ที่ได้มอบให้องค์การปกครองท้องถิ่นรับไปจัดทำด้วย

จากความหมายของการกระจายอำนาจที่กล่าวมาข้างต้นสรุปได้ว่า การกระจายอำนาจ หมายถึง การกระจายอำนาจจากการปกครองท้องถิ่น คือ การที่รัฐมอบอำนาจการปกครองบางส่วน ให้องค์การอื่นจัดทำบริการสาธารณะบางอย่างโดยมีอิสระตามสมควร ไม่ต้องขึ้นอยู่กับการบังคับบัญชาของราชการส่วนกลางเพียงแต่อยู่ในความควบคุมเท่านั้น

3.2 องค์ประกอบกระจายอำนาจ

สถาบันดำรงราชานุภาพ กองวิชาการและแผนงาน (2539 : 12-13) ได้กำหนดองค์ประกอบสำคัญของการกระจายอำนาจไว้ 4 ประการ คือ

1. มีความเป็นนิติบุคคล (Artificial Person) การกระจายอำนาจปกครองนั้นจะต้องมีองค์การเป็นนิติบุคคลต่างหากองค์การของรัฐบาลกลาง การมีองค์การเป็นนิติบุคคลต่างหากนี้ก็เพื่อประโยชน์ในการปฏิบัติหน้าที่ของตน องค์การเหล่านี้จะต้องมีงบประมาณทรัพย์สินหนี้สิน และเจ้าหน้าที่ปฏิบัติงานเป็นของตนเอง

2. มีอำนาจอิสระในการบริหารงาน (Autonomy) ความมีอิสระในการปฏิบัติหน้าที่เป็นหลักการที่สำคัญประการหนึ่งของการกระจายอำนาจการปกครอง เพราะหากองค์กรนั้นไม่มีอำนาจอิสระในการปฏิบัติหน้าที่จะต้องรอคำสั่งจากรัฐบาลกลางอยู่เสมอ องค์กรเช่นนี้จะมีลักษณะไม่คิดไปจากหน่วยการปกครองส่วนภูมิภาค ซึ่งมีฐานะเป็นตัวแทนของรัฐบาลกลางที่ประจำอยู่ในภูมิภาคต่างๆ ทั่วประเทศ องค์กรปกครองท้องถิ่นจะต้องมีอำนาจอิสระในการปฏิบัติภารกิจของตนตลอดจนมีอิสระพอสมควร ในการกำหนดนโยบายหรือการตัดสินใจในการแก้ไขปัญหาต่าง ๆ ได้ แต่มีข้อหนึ่งสังเกตว่า อำนาจอิสระขององค์กรปกครองท้องถิ่นจะต้องมีพอสมควรไม่มากเกินไป จะทำให้เกิดการกระทบกระเทือนต่อเอกภาพและอธิปไตย (Unity and Sovereignty) ของประเทศ หรือกล่าวอีกนัยหนึ่งองค์กรปกครองท้องถิ่นมิใช่สถาบันการเมืองที่มีอำนาจอธิปไตยเป็นของตนเอง หากแต่มีอำนาจหน้าที่ตามกฎหมายกำหนดให้และมีองค์กรที่จำเป็นสำหรับทำหน้าที่ทางด้านนิติบัญญัติ และบริหารกิจการมอันเป็นหน้าที่ของตนเท่านั้น

3. ประชาชนในท้องถิ่นมีส่วนร่วมในการเลือกผู้บริหารและผู้ที่ทำหน้าที่นิติบัญญัติ การมีส่วนร่วมในการปกครองตนเองในท้องถิ่นของประชาชนนั้น อาจทำได้หลายระดับแล้วแต่ความสามารถและความสนใจของประชาชนในท้องถิ่นนั้นเป็นสำคัญ เช่น ประชาชนบางคนอาจมีส่วนร่วมในกิจกรรมของท้องถิ่น เฉพาะการไปใช้สิทธิ์ออกเสียงเลือกตั้งตัวแทนของตนเข้าไปปฏิบัติหน้าที่ในตำแหน่งต่างๆ ขององค์กรปกครองท้องถิ่นเท่านั้น แต่บางคนอาจมีความสนใจที่จะเข้ามามีส่วนร่วมในกิจกรรมการปกครองท้องถิ่นมากกว่านั้น กับการสมัครเข้ารับเลือกตั้งเป็นตัวแทนของประชาชน เพื่อให้ได้มีโอกาสเข้ามามีบทบาทในการดำเนินกิจกรรมอันเป็นหน้าที่ขององค์กรปกครองส่วนท้องถิ่นด้วยตนเองก็อาจทำได้

4. มีงบประมาณของตนเององค์กรปกครองส่วนท้องถิ่นต้องมีอำนาจในการจัดเก็บรายได้ด้วยตนเอง รวมไปถึงการมีอำนาจในการบริหารงบประมาณที่ได้มานั้นด้วย การให้องค์กรปกครองส่วนท้องถิ่นมีอำนาจในการจัดเก็บและบริหารรายได้ด้วยตนเองนี้ เป็นการมอบอำนาจการตัดสินใจให้องค์กรปกครองส่วนท้องถิ่นทั้งหมดตั้งแต่การวางแผนปฏิบัติงาน การจัดเก็บรายได้ การบริหาร และการบริการประชาชนในเขตพื้นที่ที่ได้รับผิดชอบ

จากองค์ประกอบทั้ง 4 ประการ ของการกระจายอำนาจตามที่กล่าวมานี้หากองค์กรปกครองส่วนท้องถิ่น หรือหน่วยงานส่วนท้องถิ่นมีองค์ประกอบครบทั้ง 4 ประการ และสามารถปฏิบัติงานโดยปราศจากการถูกควบคุมหรือแทรกแซงจากหน่วยงานในระดับสูงกว่าไม่ว่าจะเป็นส่วนกลางหรือส่วนภูมิภาคแล้ว ย่อมเป็นองค์กรปกครองส่วนท้องถิ่นหรือ

หน่วยงานส่วนท้องถิ่นที่มีความสมบูรณ์และพร้อมที่จะปฏิบัติงาน เพื่อท้องถิ่นของตนเองอย่างมีประสิทธิภาพ แต่ทั้งนี้ก็ขึ้นอยู่กับส่วนประกอบอื่น ๆ อีกด้วย

3.3 วิสัยทัศน์การกระจายอำนาจสู่ท้องถิ่น

วิสัยทัศน์การกระจายอำนาจส่วนท้องถิ่น (มูลนิธิส่งเสริมการปกครองส่วนท้องถิ่น. 2545 : 110 – 111) ในช่วง 4 ปีแรก (พ.ศ. 2544 – 2547) ของการถ่ายโอนภารกิจตามกรอบของกฎหมายว่าด้วยการกำหนดแผนและขั้นตอนการกระจายอำนาจให้แก่องค์กรปกครองส่วนท้องถิ่น จะเป็นช่วงของการปรับปรุงระบบบริหารงานภายในขององค์กรปกครองส่วนท้องถิ่น ราชการบริหารส่วนกลาง และราชการบริหารส่วนภูมิภาครวมทั้งการพัฒนายุทธศาสตร์ การสร้างความพร้อมในการยอมรับการถ่ายโอนภารกิจบุคลากร งบประมาณ และทรัพย์สิน รวมทั้งการแก้ไขกฎหมายที่เกี่ยวข้องในส่วนของภารกิจที่ถ่ายโอนจะมีการถ่ายโอนให้องค์กรปกครองส่วนท้องถิ่นอย่างสมบูรณ์ และการดำเนินงานร่วมกันระหว่างองค์กรปกครองส่วนท้องถิ่นด้วยกันเอง และระหว่างองค์กรปกครองส่วนท้องถิ่นกับหน่วยงานของรัฐ และจะมีบุคลากรจำนวนหนึ่งถ่ายโอนไปปฏิบัติงานภายใต้การกำกับดูแลขององค์กรปกครองส่วนท้องถิ่น

หลังจากการถ่ายโอนในช่วง 4 ปีแรกสิ้นสุดลงจนถึงระยะเวลาการถ่ายโอนในปีที่ 10 (2548 – 2553) ตามกรอบของกฎหมายว่าด้วยการกำหนดแผนและขั้นตอนการกระจายอำนาจให้แก่องค์กรปกครองส่วนท้องถิ่นจะเป็นช่วงเปลี่ยนผ่าน มีการปรับบทบาทของราชการบริหารส่วนกลาง ราชการส่วนภูมิภาค องค์กรปกครองส่วนท้องถิ่นและภาคประชาชนที่จะเรียนรู้ร่วมกันในการถ่ายโอนภารกิจ มีการปรับกลไกความสัมพันธ์ระหว่างองค์กรปกครองส่วนท้องถิ่นกับราชการบริหารส่วนภูมิภาคอย่างกลมกลืนรวมทั้งปรับปรุงกฎหมายที่เกี่ยวข้อง อันจะทำให้องค์กรปกครองส่วนท้องถิ่นสามารถดำเนินกิจการสาธารณะที่ตอบสนองความต้องการของประชาชนในท้องถิ่นดีขึ้น และจะทำให้ประชาชนเข้ามามีส่วนร่วมในการบริหารงานขององค์กรปกครองส่วนท้องถิ่น และองค์กรปกครองส่วนท้องถิ่นจะสามารถพัฒนาขีดความสามารถในการดำเนินกิจกรรมได้อย่างมีประสิทธิภาพและมีความโปร่งใส

ในช่วงเวลาหลังจากปีที่ 10 (พ.ศ. 2554 เป็นต้นไป) ประชาชนในท้องถิ่นจะมีคุณภาพชีวิตที่ดีขึ้น สามารถเข้าถึงบริการสาธารณะได้อย่างทั่วถึงและเป็นธรรมประชาชนจะมีบทบาทในการตัดสินใจการกำกับดูแลและการตรวจสอบ ตลอดจนการสนับสนุนการดำเนินกิจกรรมขององค์กรปกครองส่วนท้องถิ่นอย่างเต็มที่ ในส่วนองค์กรปกครองส่วนท้องถิ่นจะมีการพัฒนาศักยภาพทางด้านการบริหารการจัดการและการคลังท้องถิ่นที่พึ่งตนเองและเป็น

อิสระมากขึ้น ผู้บริหารและสภาท้องถิ่นจะเป็นผู้มีความรู้ความสามารถและมีวิสัยทัศน์ในการบริหารราชการบริหารส่วนภูมิภาคจะเปลี่ยนบทบาทจากฐานะผู้จัดทำบริการสาธารณะมาเป็นผู้ให้ความช่วยเหลือทางวิชาการ และกำกับดูแลการดำเนินงานขององค์กรปกครองส่วนท้องถิ่นเท่าที่จำเป็นภายใต้ขอบเขตที่ชัดเจน และการปกครองส่วนท้องถิ่นจะเป็นการปกครองตนเองของประชาชนในท้องถิ่นอย่างแท้จริง

4. แนวคิดเกี่ยวกับการปกครองส่วนท้องถิ่น

4.1 ความหมายการปกครองส่วนท้องถิ่น

องค์ประกอบสำคัญประการหนึ่งของการปกครองในระบอบประชาธิปไตย คือ การกระจายอำนาจบริหารงานท้องถิ่น เพื่อส่งเสริมให้ประชาชนมีส่วนร่วมในการปกครองตนเองโดยตรง ได้มีนักวิชาการผู้ทรงคุณวุฒิหลายท่านให้ความหมายของการปกครองท้องถิ่นไว้ ดังนี้

ประหยัด หงส์ทองคำ (2526, อ้างถึงในศิรินารท บัวสอน, 2548 : 35) ได้รวบรวมความหมายของการปกครองท้องถิ่นของนักวิชาการต่างประเทศไว้ ดังนี้

1. วิลเลียม เอ ล็อบสัน (William A. Robson) ได้ให้ความหมายว่า การปกครองท้องถิ่นหมายถึง การปกครองส่วนหนึ่งของประเทศ ซึ่งมีอำนาจอิสระ (Autonomy) ในการปฏิบัติหน้าที่ตามสมควรอำนาจอิสระในการปฏิบัติหน้าที่จะต้องไม่มากจนมีผลกระทบกระเทือนต่ออำนาจอธิปไตยของรัฐ เพราะองค์การปกครองท้องถิ่นมิใช่ชุมชนที่มีอำนาจอธิปไตยองค์การปกครองท้องถิ่นมีสิทธิตามกฎหมาย (Legal Rights) และมีองค์การที่จำเป็น (Necessary Organization) เพื่อประโยชน์ในการปฏิบัติหน้าที่ขององค์การปกครองท้องถิ่นนั่นเอง

2. วิลเลียม วี โฮโลเวย์ (William V. Holloway) กล่าวว่า “การปกครองตนเองของท้องถิ่น” หมายถึงองค์กรที่มีอาณาเขตแน่นอนมีประชากรตามหลักเกณฑ์ที่กำหนดไว้ มีอำนาจปกครองตนเอง มีการบริหารงานคลังของตนเอง และมีสภาของท้องถิ่นที่มีสมาชิกได้รับการเลือกตั้งจากประชาชน

3. เดเนียล วิท (Daniel Wit) ให้ความหมายว่า “การปกครองท้องถิ่น” หมายถึง “การปกครองที่รัฐบาลกลางให้อำนาจ หรือการกระจายอำนาจไปให้หน่วยการปกครองท้องถิ่น เพื่อเปิดโอกาสให้ประชาชนในท้องถิ่นได้มีอำนาจในการปกครองร่วมกันรับผิดชอบทั้งหมด หรือเพียงบางส่วนในการบริหารท้องถิ่น

ปรัชญา เวสารัชช์ (2538 : 424-425) ได้ให้ความหมายของการปกครองท้องถิ่นว่าเป็นการปกครอง ซึ่งกระจายอำนาจให้ท้องถิ่นหนึ่งหรือหลาย ๆ ท้องถิ่นเป็นผู้ดำเนินการภายในขอบเขตกิจกรรมที่รัฐมอบหมายให้กระทำได้ การปกครองในลักษณะนี้ถึงแม้จะเป็นอิสระ แต่ก็มีได้เป็นอิสระโดยสิ้นเชิงจากอำนาจของรัฐ และมีใช้เป็นอิสระในการดำเนินการทุกประเภทในท้องถิ่นได้โดยสิ้นเชิง นอกจากนี้เพื่อให้การดำเนินการเป็นไปได้การปกครองท้องถิ่นจำเป็นต้องมีองค์กรหรือหน่วยงานที่รับผิดชอบในการปกครองท้องถิ่นและเพื่อให้ตอบสนองความต้องการของประชาชน หน่วยงานในการปกครองท้องถิ่นจะต้องมีประชาชนร่วมดำเนินการไม่ว่าในฐานะผู้ปกครองท้องถิ่น ผู้เลือกตัวแทนเข้ามาปกครอง ผู้กำหนดเสนอแนะนโยบาย ผู้ควบคุม หรือผู้เข้าร่วมในรูปแบบอื่น

จากความหมายการปกครองส่วนท้องถิ่นข้างต้นกล่าวสรุปได้ว่า การปกครองท้องถิ่น คือ การปกครองที่รัฐบาลกลางมอบอำนาจให้ประชาชนดำเนินการปกครองตนเองโดยให้มีหน่วยงานการปกครองท้องถิ่นทำหน้าที่เกี่ยวกับการบริหารพัฒนา และให้บริการแก่ประชาชนในเขตพื้นที่ องค์การหน่วยการปกครองท้องถิ่นดังกล่าวนี้มีอำนาจในการกำหนดนโยบาย ตัดสินใจและดำเนินกิจการภายใต้ขอบเขตของกฎหมายที่กำหนด ภายในท้องถิ่นของตนเท่านั้นและหน่วยการปกครองท้องถิ่นนี้ต้องอยู่ในความดูแลของรัฐบาลกลาง

4.2 องค์ประกอบของการปกครองส่วนท้องถิ่น

สถาบันดำรงราชานุภาพ กองวิชาการและแผนงาน (2539 : 15 - 16) ได้ชี้ให้เห็นถึงองค์ประกอบที่สำคัญ ๆ ของการปกครองท้องถิ่นไว้ ดังนี้

1. หน่วยการปกครองท้องถิ่นจะได้รับการจัดตั้งขึ้น โดยผลแห่งกฎหมายและหน่วยการปกครองท้องถิ่นนั้นๆ จะมีสภาพเป็นนิติบุคคล
2. หน่วยการปกครองท้องถิ่นที่ได้รับการจัดตั้งขึ้น จะต้องไม่อยู่ในบังคับบัญชา (Hierarchy) ของหน่วยงานทางราชการ เพราะจะต้องเป็นหน่วยงานที่มีอำนาจปกครองตนเอง (Autonomy)
3. หน่วยการปกครองท้องถิ่นที่จัดตั้งขึ้น ต้องมีองค์กรที่มาจากการเลือกตั้ง (Election) โดยประชาชนในท้องถิ่น เพื่อแสดงถึงการเข้ามีส่วนร่วมทางการเมืองการปกครองของประชาชน (Political Participation)
4. หน่วยการปกครองท้องถิ่นนั้น จะต้องมีความสามารถในการจัดเก็บรายได้ (Revenue) โดยการอนุญาตจากรัฐเพื่อให้ท้องถิ่นมีรายได้นำมาทำนุบำรุงท้องถิ่นให้เจริญก้าวหน้า

5. หน่วยการปกครองท้องถิ่นนั้น ควรมีอำนาจในการกำหนดนโยบายและมีการควบคุมให้มีการปฏิบัติให้เป็นไปตามนโยบายของตน ตามครรลองของการปกครองที่ประชาชนมีส่วนร่วมทางการเมืองการปกครองอย่างแท้จริง

6. หน่วยการปกครองท้องถิ่นนั้นๆ ควรมีอำนาจในการออกกฎข้อบังคับเพื่อกำกับให้การปฏิบัติเป็นไปตามนโยบายหรือความต้องการของท้องถิ่นได้ แต่ทั้งนี้กฎข้อบังคับที่ล่วงล้ำไม่ขัดต่อกฎหมายหรือข้อบังคับอื่นใดของรัฐ

7. หน่วยการปกครองท้องถิ่นเมื่อได้รับการจัดตั้งขึ้นแล้ว ยังคงอยู่ในความรับผิดชอบและอยู่ในการกำกับดูแลจากรัฐ เพื่อประโยชน์และความมั่นคงแห่งรัฐและประชาชนในส่วนรวม

อุทัย หิรัญโต (2529 : 22) ให้ความหมายว่า ระบบการปกครองท้องถิ่นไทยจะต้องประกอบด้วยองค์ประกอบ 8 ประการ คือ

1. สถานะตามกฎหมาย (Legal Status) หมายความว่า หากประเทศใดกำหนดเรื่องการปกครองท้องถิ่นไว้ในรัฐธรรมนูญของประเทศ การปกครองท้องถิ่นในประเทศนั้นจะมีความเข้มแข็งกว่าการปกครองท้องถิ่นที่จัดตั้งโดยกฎหมายอื่น เพราะข้อความที่กำหนดไว้ในรัฐธรรมนูญนั้นเป็นการแสดงให้เห็นว่า ประเทศนั้นมีนโยบายที่จะกระจายอำนาจอย่างแท้จริง

2. พื้นที่และระดับ (Area and Level) ปัจจัยที่มีความสำคัญต่อการกำหนดพื้นที่ระดับของหน่วยการปกครองท้องถิ่นมีหลายประการ เช่น ปัจจัยทางภูมิศาสตร์ ประวัติศาสตร์ เชื้อชาติ และความสำนึกในการปกครองตนเองของประชาชนจึงได้มีกฎเกณฑ์ที่จะกำหนดพื้นที่และระดับหน่วยการปกครองท้องถิ่นแบ่งออกเป็น 2 ระดับ คือ หน่วยการปกครองท้องถิ่นขนาดเล็กและขนาดใหญ่ ซึ่งหน่วยการปกครองท้องถิ่นที่สามารถให้บริการและบริหารงานอย่างมีประสิทธิภาพได้ ควรมีประชากรประมาณ 50,000 คน แต่ก็ยังมีปัจจัยอื่นที่ต้องพิจารณาด้วย เช่น ประสิทธิภาพในการบริการ รายได้ และบุคลากร เป็นต้น

3. การกระจายอำนาจและหน้าที่ การที่จะกำหนดให้ท้องถิ่นมีอำนาจหน้าที่มากน้อยเพียงใด ขึ้นอยู่กับนโยบายทางการเมือง และการปกครองของรัฐบาลเป็นสำคัญ

4. องค์กฤษฎีกาจัดตั้งขึ้นโดยผลแห่งกฎหมายแยกจากรัฐบาลกลางหรือรัฐบาลแห่งชาติ มีขอบเขตของการปกครองที่แน่นอน มีอำนาจในการกำหนดนโยบายออกกฎ ข้อบังคับ ควบคุมให้มีการปฏิบัติตามนโยบายนั้นๆ

5. การเลือกตั้งสมาชิกองค์กร หรือคณะผู้บริหาร จะต้องได้รับเลือกจากประชาชนในท้องถิ่นนั้นๆ ทั้งหมดหรือบางส่วน เพื่อแสดงถึงการเข้ามีส่วนร่วมทางการเมืองการปกครองของประชาชนโดยเลือกผู้บริหารท้องถิ่นตนเอง

6. อิสระในการปกครองตนเอง สามารถใช้ดุลยพินิจของตนเองในการปฏิบัติกิจการภายในขอบเขตของกฎหมายโดยไม่ต้องขออนุมัติจากรัฐบาลกลางและไม่อยู่ในสายบังคับบัญชาของหน่วยงานทางราชการ

7. งบประมาณของตนเอง มีอำนาจในการจัดเก็บรายได้ จัดเก็บภาษีตามขอบเขตที่กฎหมายให้อำนาจในการจัดเก็บ เพื่อให้ท้องถิ่นมีรายได้ เพียงพอที่จะทำนุบำรุงท้องถิ่นให้เจริญก้าวหน้าต่อไป

8. การควบคุมดูแลของรัฐ เมื่อได้รับการจัดตั้งขึ้นแล้วยังคงอยู่ในการกำกับดูแลของรัฐ เพื่อประโยชน์และความมั่นคงของรัฐบาลและประชาชนโดยส่วนรวมโดยการใช้สิทธิในการดำเนินงานของหน่วยการปกครองท้องถิ่นนั้น ทั้งนี้มิได้หมายความว่า มีอิสระเต็มที่ทีเดียว คงหมายถึงเฉพาะอิสระในการดำเนินงานเท่านั้น เพราะมีขณะนั้นแล้วท้องถิ่นจะกลายเป็นรัฐอธิปไตย รัฐจึงต้องสงวนอำนาจในการควบคุมดูแลอยู่

4.3 ความสำคัญของการปกครองท้องถิ่น

สถาบันดำรงราชานุภาพ กองวิชาการและแผนงาน (2539 :16 – 17) ได้อธิบายความสำคัญของการปกครองท้องถิ่นดังนี้

1. องค์กรปกครองท้องถิ่นเป็นสถาบันให้การศึกษาการปกครองระบอบประชาธิปไตยแก่ประชาชนคือ องค์กรปกครองท้องถิ่นเป็นภาพจำลองของระบบการเมืองของชาติ มีกิจกรรมทางการเมืองโดยเฉพาะการเลือกตั้งเป็นการชักนำให้คนท้องถิ่นได้เข้ามามีส่วนร่วมในการปกครองตนเองเป็นการฝึกหัดการตัดสินใจทางการเมือง
2. การสร้างประชาธิปไตยที่มั่นคง จะต้องเริ่มจากการสร้างประชาธิปไตยในระดับท้องถิ่นก่อน เพราะการพัฒนาการเมืองในวงกว้างจะนำไปสู่ความเข้าใจการเมืองในระดับชาติโดยง่าย
3. การปกครองท้องถิ่น จะทำให้ประชาชนเกิดความรอบรู้แจ่มแจ้งทางการเมือง (Political Maturity) กล่าวคือ ประชาชนรู้ถึงวิธีการเลือกตั้ง การตัดสินใจ การบริหารการเมืองท้องถิ่น การต่อสู้แข่งขันกันตามวิถีทางการเมือง ทำให้เกิดการรวมกลุ่มทางการเมืองในที่สุด

4. การปกครองท้องถิ่นทำให้เกิดการเข้าสู่วิถีการเมืองของประชาชนด้วยเหตุที่การเมืองท้องถิ่นมีผลกระทบต่อประชาชนโดยตรงและใกล้ชิด และเกี่ยวพันต่อการเมืองระดับชาติ หากมีกิจกรรมทางการเมืองเกิดขึ้นอยู่เสมอก็จะมีผลทำให้เกิดความตึงเครียด และมีชีวิตชีวาต่อการปกครองท้องถิ่นประชาชนในท้องถิ่นจะมีความเกี่ยวพันและเข้าสู่ระบบการเมืองตลอดเวลา

5. การเมืองท้องถิ่นเป็นเวทีสร้างนักการเมืองระดับชาติ นักการเมืองท้องถิ่นผ่านการเรียนรู้ทางการเมืองในท้องถิ่น ทำให้คุณภาพของนักการเมืองระดับชาติสูงขึ้น ด้วยเหตุที่ได้รับคามนิยมนิยมนศรทจากประชาชนจึงทำให้ได้รับเลือกตั้งในระดับสูงขึ้น

จากลักษณะสำคัญของการปกครองท้องถิ่นดังกล่าวสรุปได้ว่า ลักษณะการปกครองท้องถิ่น ประกอบด้วย การเป็นองค์กรในชุมชนที่จัดตั้งขึ้นโดยกฎหมายส่วนกลางมีขอบเขตพื้นที่ปกครองที่กำหนดไว้แน่นอนอน มีสถานภาพเป็นนิติบุคคล จัดตั้งขึ้นโดยกฎหมายมีอิสระในการดำเนินกิจกรรมทั้งในด้านการคลัง การจัดเก็บภาษี การหารายได้ตามที่กฎหมายกำหนด การจัดทำงบประมาณด้วยตนเอง รวมถึงการกำหนดนโยบายภายใต้การควบคุมของรัฐ

5. การปกครองท้องถิ่นตามรัฐธรรมนูญแห่งราชอาณาจักรไทย พุทธศักราช 2550

รัฐธรรมนูญแห่งราชอาณาจักรไทย พ.ศ. 2550 ได้บัญญัติไว้ในหมวด 14 ตั้งแต่มาตรา 281-290 ซึ่งมีสาระสำคัญในบางมาตรา ดังนี้

มาตรา 281 ภายใต้บังคับมาตรา 1 รัฐจะต้องให้ความเป็นอิสระแก่องค์กรปกครองท้องถิ่นตามหลักแห่งการปกครองตนเองตามเจตนารมณ์ของประชาชนในท้องถิ่น และส่งเสริมให้องค์กรปกครองท้องถิ่นเป็นหน่วยงานหลักในการจัดทำบริการสาธารณะ และมีส่วนร่วมในการตัดสินใจแก้ไขปัญหาในพื้นที่ ท้องถิ่นใดมีลักษณะที่จะปกครองตนเองได้ ย่อมมีสิทธิจัดตั้งเป็นองค์กรปกครองท้องถิ่น ทั้งนี้ตามที่กฎหมายบัญญัติ

มาตรา 282 การกำกับดูแลองค์กรปกครองท้องถิ่นต้องทำเท่าที่จำเป็นและมีหลักเกณฑ์ วิธีการ และเงื่อนไขที่ชัดเจนสอดคล้องและเหมาะสมกับรูปแบบขององค์กรปกครองท้องถิ่น ทั้งนี้ตามที่กฎหมายบัญญัติ โดยต้องเป็นไปเพื่อคุ้มครองประโยชน์ของประชาชนในท้องถิ่นหรือประโยชน์ของประเทศเป็นส่วนรวม และจะกระทบถึงสาระสำคัญแห่งหลักการปกครองตนเองตามเจตนารมณ์ของประชาชนในท้องถิ่น หรือนอกเหนือจากที่กฎหมายบัญญัติไว้มิได้

ในการกำกับดูแลพรรคหนึ่ง ให้มีการกำหนดมาตรฐานกลางเพื่อเป็นแนวทางให้
องค์กรปกครองส่วนท้องถิ่นเลือกไปปฏิบัติได้เอง โดยคำนึงถึงความเหมาะสมและความ
แตกต่างระดับการพัฒนาและประสิทธิภาพในการบริหารขององค์กรปกครองส่วนท้องถิ่นใน
แต่ละรูปแบบโดยไม่กระทบต่อความสามารถในการตัดสินใจดำเนินงานตามความต้องการของ
องค์กรปกครองส่วนท้องถิ่น รวมทั้งจัดให้มีกลไกการตรวจสอบการดำเนินงานโดยประชาชน
เป็นหลัก

มาตรา 283 องค์กรปกครองส่วนท้องถิ่นย่อมมีอำนาจหน้าที่โดยทั่วไปในการ
ดูแลและจัดทำบริการสาธารณะเพื่อประโยชน์ของประชาชนในท้องถิ่นและย่อมมีความเป็น
อิสระในการกำหนดนโยบาย การบริหาร การจัดบริการสาธารณะ การบริหารงานบุคคล
การเงินและการคลัง และมีอำนาจหน้าที่ของตนเองโดยเฉพาะ โดยต้องคำนึงถึงความ
สอดคล้องกับการพัฒนาของจังหวัดและประเทศเป็นส่วนรวม องค์กรปกครองส่วนท้องถิ่น
ย่อมได้รับการส่งเสริมและสนับสนุนให้มีความเข้มแข็งในการบริหารงานได้โดยอิสระและ
ตอบสนองต่อความต้องการของประชาชนในท้องถิ่นได้อย่างมีประสิทธิภาพ สามารถ
พัฒนาการคลังท้องถิ่นให้จัดบริการสาธารณะได้โดยครบถ้วนตามอำนาจหน้าที่ จัดตั้งหรือ
ร่วมกันจัดตั้งองค์การเพื่อจัดทำบริการสาธารณะตามอำนาจหน้าที่ เพื่อให้เกิดความคุ้มค่าเป็น
ประโยชน์ และให้บริการประชาชนอย่างทั่วถึง ให้มีกฎหมายกำหนดแผนและขั้นตอนการ
กระจายอำนาจ เพื่อกำหนดการแบ่งอำนาจหน้าที่และจัดสรรรายได้ระหว่างราชการส่วนกลาง
และราชการส่วนภูมิภาคกับองค์กรปกครองส่วนท้องถิ่น และระหว่างองค์กรปกครองส่วน
ท้องถิ่นด้วยกันเอง โดยคำนึงถึงการกระจายอำนาจเพิ่มขึ้นตามระดับความสามารถขององค์กร
ปกครองส่วนท้องถิ่นแต่ละรูปแบบ รวมทั้งกำหนดระบบตรวจสอบและประเมินผล โดยมี
คณะกรรมการประกอบด้วยผู้แทนหน่วยราชการที่เกี่ยวข้องของผู้แทนองค์กรปกครองส่วนท้องถิ่น
และผู้ทรงคุณวุฒิ โดยมีจำนวนเท่ากัน เป็นผู้ดำเนินการให้เป็นไปตามกฎหมาย ให้มีกฎหมาย
รายได้ท้องถิ่น เพื่อกำหนดอำนาจหน้าที่ในการจัดเก็บภาษีและรายได้อื่นขององค์กรปกครอง
ส่วนท้องถิ่น โดยมีหลักเกณฑ์ที่เหมาะสมตามลักษณะของภาษีแต่ละชนิด การจัดสรรทรัพยากร
ในภาครัฐ การมีรายได้ที่เพียงพอกับรายจ่ายตามอำนาจหน้าที่ขององค์กรปกครองส่วนท้องถิ่น
ทั้งนี้ โดยคำนึงถึงระดับขั้นการพัฒนาทางเศรษฐกิจของท้องถิ่น สถานะทางการคลังขององค์กร
ปกครองส่วนท้องถิ่น และความยั่งยืนทางการคลังของรัฐ

ในกรณีที่มีการกำหนดอำนาจหน้าที่และการจัดสรรรายได้ให้แก่องค์กรปกครอง
ท้องถิ่นแล้ว คณะกรรมการตามวรรคสามจะต้องนำเรื่องดังกล่าวมาพิจารณาทบทวนใหม่ทุก
ระยะเวลาไม่เกินห้าปี เพื่อพิจารณาถึงความเหมาะสมของการกำหนดอำนาจหน้าที่ และการ
จัดสรรรายได้ที่ได้กระทำไปแล้ว ทั้งนี้ ต้องคำนึงการกระจายอำนาจเพิ่มขึ้นให้แก่องค์กร
ปกครองท้องถิ่นเป็นสำคัญการดำเนินงานตามวรรคห้า เมื่อได้รับความเห็นชอบจาก
คณะรัฐมนตรีและรายงานรัฐสภาแล้ว ให้มีผลบังคับได้

มาตรา 284 องค์กรปกครองท้องถิ่นต้องมีสภาท้องถิ่นและคณะผู้บริหารท้องถิ่น
หรือผู้บริหารท้องถิ่นสมาชิกสภาท้องถิ่นต้องมาจากการเลือกตั้งคณะผู้บริหารท้องถิ่นหรือ
ผู้บริหารท้องถิ่นที่มาจากการเลือกตั้งโดยตรงของประชาชน หรือมาจากความเห็นชอบของสภา
ท้องถิ่น

การเลือกตั้งสมาชิกสภาท้องถิ่นและคณะผู้บริหารท้องถิ่นที่มาจากการเลือกตั้ง
โดยตรงของประชาชน ให้ใช้วิธีออกเสียงลงคะแนนโดยตรงและลับ สมาชิกสภาท้องถิ่น
คณะผู้บริหารท้องถิ่น หรือผู้บริหารท้องถิ่นมีวาระการดำรงตำแหน่งคราวละสี่ปี

คณะผู้บริหารท้องถิ่นหรือผู้บริหารท้องถิ่นจะเป็นข้าราชการซึ่งมีตำแหน่งหรือ
เงินเดือนประจำ พนักงานหรือลูกจ้างของหน่วยงานราชการ หน่วยงานของรัฐ หรือรัฐวิสาหกิจ
หรือของราชการส่วนท้องถิ่น และจะมีผลประโยชน์ขัดกันกับการดำรงตำแหน่งตามที่กฎหมาย
บัญญัติมิได้คุณสมบัติของผู้มีสิทธิเลือกตั้งและผู้มีสิทธิสมัครรับเลือกตั้งหลักเกณฑ์และวิธีการ
เลือกตั้งสมาชิกสภาท้องถิ่น คณะผู้บริหารท้องถิ่นและผู้บริหารท้องถิ่น ให้เป็นไปตามกฎหมาย
บัญญัติในกรณีที่คณะผู้บริหารท้องถิ่นต้องพ้นจากตำแหน่งทั้งคณะ หรือผู้บริหารท้องถิ่นพ้น
จากตำแหน่งและจำเป็นต้องมีการแต่งตั้งคณะผู้บริหารท้องถิ่นหรือผู้บริหารท้องถิ่นเป็นการ
ชั่วคราว มิให้นำบทบัญญัติวรรคสาม และวรรคหกมาใช้บังคับ ทั้งนี้ ตามที่กฎหมายบัญญัติ การ
จัดตั้งองค์กรปกครองท้องถิ่นรูปแบบพิเศษที่มีโครงสร้างการบริหารที่แตกต่างจากบทบัญญัติ
ไว้ในมาตรานี้ ให้กระทำได้ตามที่กฎหมายบัญญัติแต่คณะผู้บริหารท้องถิ่นหรือผู้บริหารท้องถิ่น
ต้องมาจากการเลือกตั้ง

ให้นำบทบัญญัติมาตรา 265 มาตรา 266 มาตรา 267 และมาตรา 268 มาใช้บังคับ
กับสมาชิกสภาท้องถิ่น คณะผู้บริหารท้องถิ่นหรือผู้บริหารท้องถิ่นแล้วแต่กรณี ด้วยอนุโลม

มาตรา 285 ประชาชนมีสิทธิเลือกตั้งในองค์กรปกครองส่วนท้องถิ่น หากเห็นว่า
สมาชิกสภาท้องถิ่น คณะผู้บริหารท้องถิ่นหรือผู้บริหารท้องถิ่นผู้ใดขององค์กรปกครองส่วน
ท้องถิ่นนั้น ไม่สมควรดำรงตำแหน่งต่อไป ให้มีสิทธิลงคะแนนเสียงถอดถอนสมาชิกสภา

ท้องถิ่น คณะผู้บริหารท้องถิ่นหรือผู้บริหารท้องถิ่นผู้นั้นพ้นจากตำแหน่ง ทั้งนี้ จำนวนผู้มีสิทธิเข้าชื่อ หลักเกณฑ์และวิธีการเข้าชื่อ การตรวจสอบรายชื่อ และการลงคะแนนเสียง ให้เป็นไปตามที่กฎหมายบัญญัติ

มาตรา 286 ประชาชนมีสิทธิเลือกตั้งในองค์กรปกครองท้องถิ่นมีสิทธิเข้าชื่อร้องขอต่อประธานสภาท้องถิ่นเพื่อให้สมาชิกสภาท้องถิ่นพิจารณาออกข้อบัญญัติท้องถิ่นได้ จำนวนผู้มีสิทธิเข้าชื่อ หลักเกณฑ์และวิธีการเข้าชื่อ รวมทั้งการตรวจสอบรายชื่อ ให้เป็นไปตามที่กฎหมายบัญญัติ

มาตรา 287 ประชาชนในท้องถิ่นมีสิทธิมีส่วนร่วมในการบริหารกิจการขององค์กรบริหารส่วนท้องถิ่น โดยองค์กรปกครองท้องถิ่นต้องจัดทำให้มีวิธีการที่ให้ประชาชนมีส่วนร่วมดังกล่าวได้ด้วย

ในกรณีการกระทำขององค์กรปกครองท้องถิ่นจะมีผลกระทบต่อชีวิตความเป็นอยู่ของประชาชนในท้องถิ่นในสาระสำคัญ องค์กรปกครองท้องถิ่นต้องแจ้งข้อมูลรายละเอียดให้ประชาชนทราบก่อนกระทำการเป็นเวลาพอสมควร และในกรณีที่เห็นสมควรหรือได้รับการร้องขอจากประชาชนผู้มีสิทธิเลือกตั้งในองค์กรปกครองส่วนท้องถิ่น ต้องจัดให้มีการรับฟังความคิดเห็นก่อนการกระทำนั้น หรืออาจจัดให้ประชาชนออกเสียงประชามติเพื่อตัดสินใจก็ได้ ทั้งนี้ตามที่กฎหมายบัญญัติ

มาตรา 288 องค์กรปกครองส่วนท้องถิ่นต้องรายงานการดำเนินงานต่อประชาชนในเรื่องการจัดทำงบประมาณ การใช้จ่าย และผลการดำเนินงานในรอบปี เพื่อให้ประชาชนมีส่วนร่วมในการตรวจสอบและกำกับการบริหารจัดการขององค์กรปกครองส่วนท้องถิ่นในการจัดทำงบประมาณขององค์กรปกครองท้องถิ่นตามวรรคสามให้นำบทบัญญัติมาตรา 168 วรรคหกมาใช้บังคับโดยอนุโลม

มาตรา 288 การแต่งตั้งและการให้ข้าราชการและลูกจ้างขององค์กรปกครองส่วนท้องถิ่นพ้นจากตำแหน่ง ต้องเป็นไปตามความเหมาะสมและความจำเป็นของแต่ละท้องถิ่น โดยการบริหารงานบุคคลขององค์กรปกครองส่วนท้องถิ่นต้องมีมาตรฐานสอดคล้องกัน และอาจได้รับการพัฒนาร่วมกันหรือสับเปลี่ยนบุคลากรระหว่างองค์กรปกครองส่วนท้องถิ่นซึ่งเป็นองค์กรกลางบริหารงานบุคคลส่วนท้องถิ่นก่อน ทั้งนี้ ตามที่กฎหมายบัญญัติ

ในการบริหารงานบุคคลขององค์กรปกครองส่วนท้องถิ่น ต้องมีองค์กรพิทักษ์ระบบคุณธรรมของข้าราชการส่วนท้องถิ่น เพื่อสร้างระบบคุ้มครองคุณธรรมและจริยธรรมในการบริหารงานบุคคล ทั้งนี้ตามที่กฎหมายบัญญัติ

คณะกรรมการข้าราชการส่วนท้องถิ่นตามวรรคหนึ่งจะต้องประกอบด้วยผู้แทนของหน่วยราชการที่เกี่ยวข้อง ผู้แทนขององค์กรปกครองส่วนท้องถิ่น ผู้แทนข้าราชการส่วนท้องถิ่นและผู้ทรงคุณวุฒิ โดยมีจำนวนเท่ากัน ทั้งนี้ ตามที่กฎหมายบัญญัติการโยกย้าย การเลื่อนตำแหน่ง การเลื่อนเงินเดือน และการลงโทษข้าราชการและลูกจ้างขององค์กรปกครองส่วนท้องถิ่น ให้เป็นไปตามที่กฎหมายบัญญัติ

มาตรา 289 องค์กรปกครองส่วนท้องถิ่นย่อมมีอำนาจหน้าที่บำรุงรักษาศิลปะ จารีตประเพณี ภูมิปัญญาท้องถิ่น และวัฒนธรรมท้องถิ่นขององค์กรปกครองส่วนท้องถิ่นย่อมมีสิทธิที่จะจัดการภายในท้องถิ่นนั้น และเข้าไปมีส่วนร่วมในการจัดการศึกษาอบรมของรัฐ โดยคำนึงถึงความสอดคล้องกับมาตรฐานและระบบการศึกษาของชาติ

การจัดการศึกษาอบรมภายในท้องถิ่นตามวรรคสอง องค์กรปกครองส่วนท้องถิ่นต้องคำนึงถึงการบำรุงรักษาศิลปะ จารีตประเพณี ภูมิปัญญาท้องถิ่นและวัฒนธรรมอันดีของประชาชนด้วย

มาตรา 290 องค์กรปกครองส่วนท้องถิ่นย่อมมีอำนาจหน้าที่ส่งเสริมและรักษาคุณภาพสิ่งแวดล้อมตามที่กฎหมายบัญญัติกฎหมายตามวรรคหนึ่งอย่างน้อยต้องมีสาระสำคัญดังต่อไปนี้

1. การจัดการ การบำรุงรักษา และการใช้ประโยชน์จากทรัพยากรธรรมชาติและสิ่งแวดล้อมที่อยู่ในเขตพื้นที่

2. การเข้าไปมีส่วนร่วมในการบำรุงรักษาทรัพยากรธรรมชาติและสิ่งแวดล้อมที่อยู่นอกเขตพื้นที่ เฉพาะในกรณีที่สามารถมีผลกระทบต่อการดำรงชีวิตของประชาชนในพื้นที่ของตน

3. การมีส่วนร่วมในการพิจารณาเพื่อริเริ่ม โครงการหรือกิจกรรมใดนอกเขตพื้นที่ซึ่งอาจมีผลกระทบต่อคุณภาพสิ่งแวดล้อมหรือสุขภาพอนามัยของประชาชนในพื้นที่

4. การมีส่วนร่วมของชุมชนท้องถิ่น

สรุปได้ว่า เจตนารมณ์ของรัฐธรรมนูญแห่งราชอาณาจักรไทย พุทธศักราช 2550 ได้ให้ความคาดหวังที่จะทำให้องค์กรปกครองส่วนท้องถิ่นมีความเป็นอิสระและมีความคล่องตัวในการบริหารงานมากขึ้นกว่าที่ปฏิบัติอยู่ในยุคต่าง ๆ ที่ผ่านมา

6. การปกครองท้องถิ่นรูปแบบเทศบาล

กรมส่งเสริมการปกครองท้องถิ่น กล่าวถึงการปกครองท้องถิ่นรูปแบบเทศบาล ดังนี้

6.1 ประวัติการปกครองท้องถิ่นรูปแบบเทศบาลในประเทศไทย

พระราชดำริ ในพระบาทสมเด็จพระมงกุฎเกล้าเจ้าอยู่หัว รัชกาลที่ 6 เรื่องการจัดตั้ง เทศบาล ปรากฏชัดเจนในพระบรมราชโองการ ประกาศ นคราภิบาล พ.ศ. 2461 โดยกำหนดให้จัดรูปแบบการปกครองท้องถิ่น "เทศบาล" ในเมืองจำลอง "ดุสิตธานี" บริเวณพระที่นั่งอัมพรสถาน ทั้งนี้เพื่อใช้เป็นเมืองทดลองการปกครองตนเองในระบอบการปกครองแบบประชาธิปไตยโดยพระบรมราชโองการประกาศนคราภิบาล พ.ศ. 2461 (ประกาศใช้ วันที่ 7 พฤศจิกายน พ.ศ. 2461) ให้สิทธิ เสรีภาพแก่ราษฎรเมืองดุสิตธานี (เรียกว่าทวายนคร) ในการบริหารดำเนินงานท้องถิ่น เช่น

6.1.1. การเลือกตั้งสมาชิกสภาดุสิตธานี ซึ่งเรียกว่า เซนจูบุรุษ

6.1.2. ในปี พ.ศ. 2465 ประกาศใช้ "กฎธานีโยปการ" เป็นบทบัญญัติเกี่ยวกับการเก็บภาษีอากร ได้แก่ภาษีที่ดิน ค่าไฟฟ้า ค่าน้ำประปา ฯลฯ เพื่อนำไปบำรุงนคร

6.1.3 คณะผู้บริหารดุสิตธานี เรียกว่า คณะนคราภิบาล ซึ่งได้รับการเลือกตั้งมาจากราษฎรในนครนี้ ทำนองเดียวกับระบอบเทศบาลที่ใช้ในสมัยหลังๆ ต่อมา เมื่อวันที่ 28 พฤศจิกายน พ.ศ. 2470 พระบาทสมเด็จพระปกเกล้าเจ้าอยู่หัว รัชกาลที่ 7 ทรงจัดตั้งคณะกรรมการเรียกว่า "คณะกรรมการจัดการประชาธิปไตย"

สำนักบริหารราชการส่วนท้องถิ่น กรมการปกครอง ซึ่งปัจจุบันคือกรมส่งเสริมการปกครองท้องถิ่น ได้ออกระเบียบเกี่ยวกับการปฏิบัติงานของเทศบาลพระราชบัญญัติเทศบาลฉบับที่ 12 พ.ศ. 2546 แบ่งเทศบาลออกเป็นสามประเภท คือ เทศบาลตำบล เทศบาลเมือง และเทศบาลนคร หลักเกณฑ์การจัดตั้งเทศบาลแต่ละประเภท พระราชบัญญัติเทศบาล พ.ศ. 2496 แก้ไขเพิ่มเติม(ฉบับที่ 12) พ.ศ. 2546 กำหนดการจัดตั้งดังนี้ (กรมส่งเสริมการปกครองท้องถิ่น, 2545 : 54-70)

6.2 การจัดตั้งเทศบาล

6.2.1 เทศบาลตำบล มีหลักเกณฑ์การจัดตั้ง ดังนี้

- 1) ท้องถิ่นซึ่งมีประกาศกระทรวงมหาดไทยให้ยกฐานะ
- 2) ระบุชื่อ และเขตของเทศบาลไว้ในประกาศด้วย

6.2.2 เทศบาลเมือง มีหลักเกณฑ์การจัดตั้ง ดังนี้

- 1) ท้องถิ่นที่เป็นที่ตั้งของศาลากลางจังหวัดทุกแห่งให้ยกฐานะเป็นเทศบาลเมือง โดยไม่ต้องพิจารณาถึงหลักเกณฑ์อื่นๆ ประกอบ
- 2) ส่วนท้องถิ่นที่มีใหม่เป็นที่ตั้งศาลากลางจังหวัดจะยกฐานะเป็นเทศบาลเมือง ต้องประกอบด้วยหลักเกณฑ์ เป็นท้องที่มีพลเมืองตั้งแต่ 10,000 คนขึ้นไป มีรายได้พอแก่การปฏิบัติหน้าที่อันต้องทำตามกฎหมายที่กำหนด มีประกาศกระทรวงมหาดไทยให้ยกฐานะเป็นเทศบาลเมือง

6.2.3 เทศบาลนคร มีหลักเกณฑ์การจัดตั้ง ดังนี้

- 1) เป็นท้องที่มีพลเมืองตั้งแต่ 50,000 คนขึ้นไป
- 2) มีรายได้พอแก่การปฏิบัติหน้าที่อันต้องทำตามกฎหมายที่กำหนด
- 3) มีประกาศกระทรวงมหาดไทยให้ยกฐานะเป็นเทศบาลนคร

6.3 โครงสร้างของเทศบาล

ตามพระราชบัญญัติเทศบาล พ.ศ. 2496 แก้ไขเพิ่มเติม (ฉบับที่ 12) พ.ศ. 2546 ได้แบ่งโครงสร้างของเทศบาลเรียกว่าองค์กรเทศบาลออกเป็น 2 ส่วน คือ สภาเทศบาลและนายกเทศมนตรี (มาตรา 14) สำหรับการปฏิบัติงานตามหน้าที่ของเทศบาล และจะมีโครงสร้างขึ้นอีกหนึ่งส่วน คือ พนักงานเทศบาล ดังนี้

6.3.1 สภาเทศบาล ประกอบด้วย สมาชิกสภาเทศบาลที่มาจากการเลือกตั้งของประชาชนในเขตเทศบาลตามจำนวน ดังนี้

- 1) สภาเทศบาลตำบล ประกอบด้วยสมาชิกสภาเทศบาล
จำนวน 12 คน
- 2) สภาเทศบาลเมือง ประกอบด้วยสมาชิกสภาเทศบาล
จำนวน 18 คน
- 3) สภาเทศบาลนคร ประกอบด้วยสมาชิกสภาเทศบาล
จำนวน 24 คน

การดำรงตำแหน่ง สมาชิกสภาเทศบาล อยู่ในตำแหน่งคราวละ 4 ปี

6.3.2 นายกเทศมนตรี มาจากการเลือกตั้งโดยตรงจากประชาชนและคณะผู้บริหารจะประกอบด้วย นายกเทศมนตรี รองนายกเทศมนตรีที่มาจากการแต่งตั้งของนายกเทศมนตรีตามจำนวนดังนี้

- 1) เทศบาลตำบล ให้มีรองนายกเทศมนตรีได้ไม่เกิน 2 คน
- 2) เทศบาลเมือง ให้มีรองนายกเทศมนตรีได้ไม่เกิน 3 คน
- 3) เทศบาลนคร ให้มีรองนายกเทศมนตรีได้ไม่เกิน 4 คน

และกฎหมายได้ให้อำนาจนายกเทศมนตรีแต่งตั้งที่ปรึกษานายกเทศมนตรี
เลขานุการนายกเทศมนตรี เพื่อทำหน้าที่ช่วยเหลือการปฏิบัติหน้าที่ของนายกเทศมนตรี

6.3.3 พนักงานเทศบาล

เป็นเจ้าหน้าที่ท้องถิ่นของเทศบาลที่ปฏิบัติงานประจำสำนักงาน
หรือนอกสำนักงาน เป็นผู้นำนโยบายของนายกเทศมนตรีไปปฏิบัติ โดยมีปลัดเทศบาลเป็น
ผู้รับผิดชอบในการกำกับดูแลการปฏิบัติงานของพนักงานเทศบาลตามระเบียบ
กระทรวงมหาดไทยว่าด้วย การกำหนดส่วนราชการของเทศบาล พ.ศ. 2542 แบ่งออก
เป็น 9 หน่วยงาน ดังนี้

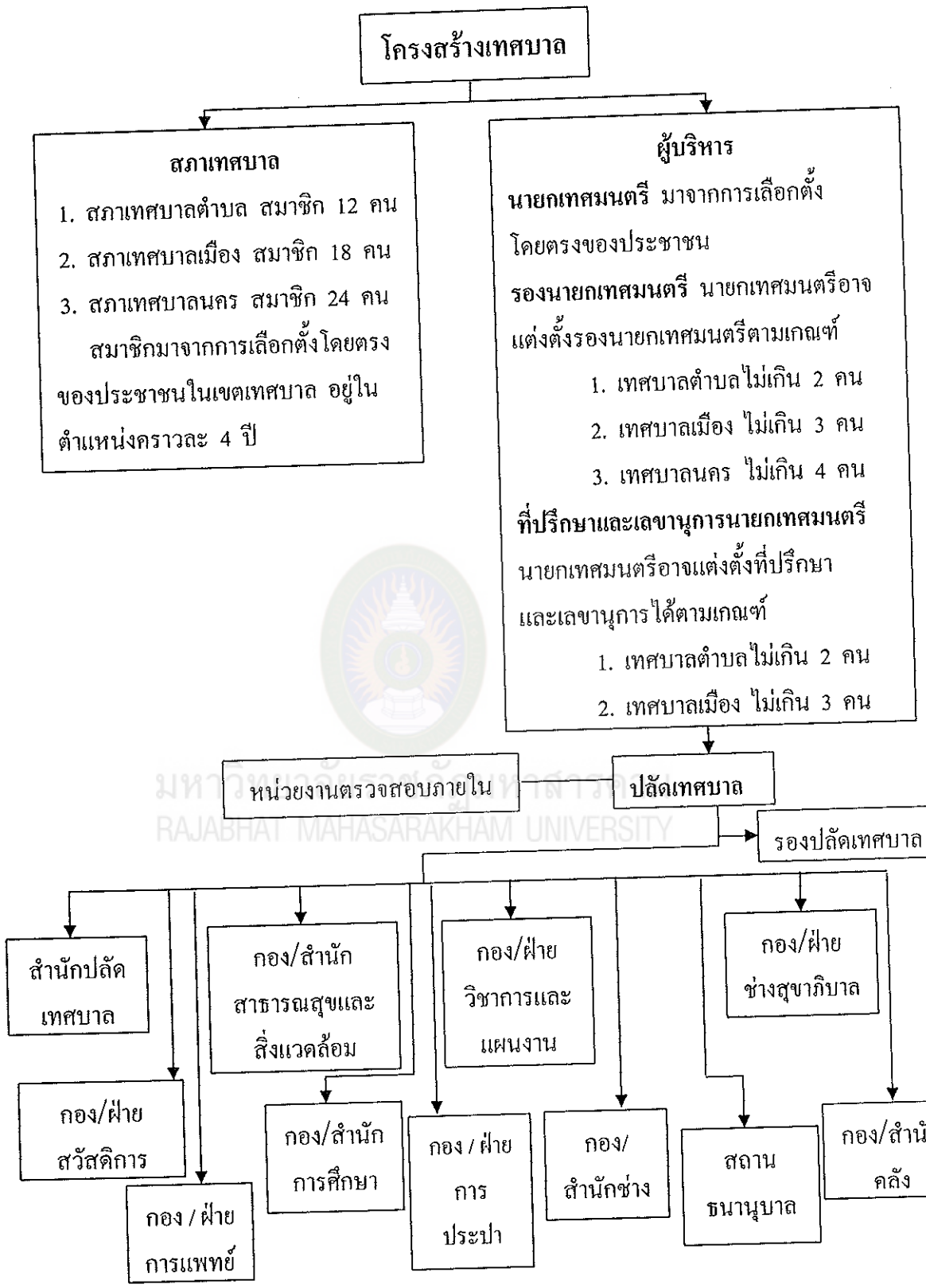
1) สำนักปลัดเทศบาล มีหน้าที่ดำเนินกิจการให้เป็นไปตามกฎหมาย
ระเบียบแบบแผนและนโยบายของเทศบาล ทั้งมีหน้าที่เป็นเลขานุการสภาเทศบาลและคณะ
เทศมนตรี เกี่ยวกับงานสารบรรณ งานธุรการ งานป้องกันและบรรเทาสาธารณภัย งานการ
เจ้าหน้าที่ งานทะเบียนราษฎร ตลอดจนงานอื่น ๆ ที่มีได้กำหนดไว้เป็นงานของหน่วยงานใด
โดยเฉพาะ

2) สำนักงานการคลังหรือกองคลังหรือฝ่ายคลัง มีหน้าที่เกี่ยวกับ
การเงินและการบัญชีการจัดเก็บภาษีต่างๆ ตลอดจนการควบคุมดูแลพัสดุและทรัพย์สินของ
เทศบาล ประกอบด้วย งานการเงินและบัญชีงานพัฒนารายได้ งานผลประโยชน์ งานเร่งรัด
รายได้ งานแผนที่ภาษี งานทะเบียนทรัพย์สิน งานบริการข้อมูลแผนที่ภาษีและทะเบียน
ทรัพย์สิน

3) กองหรือฝ่ายสาธารณสุขและสิ่งแวดล้อม มีหน้าที่ แนะนำ
ช่วยเหลือด้านการเจ็บป่วยของประชาชน การป้องกันและระงับโรคติดต่อ การสุขาภิบาลและ
รักษาความสะอาดงานสัตว์แพทย์ ตลาดสาธารณะ ตลอดจนการควบคุมการประกอบอาชีพ
เกี่ยวกับสุขอนามัยของประชาชน

4) สำนักการช่างหรือกองช่าง หรือฝ่ายช่าง มีหน้าที่เกี่ยวกับการควบคุม
งานก่อสร้างอาคาร เพื่อความเป็นระเบียบเรียบร้อยของบ้านเมือง งานเกี่ยวกับไฟฟ้าสาธารณะ
งานบำรุงรักษาทางบก ทางระบายน้ำ งานสำรวจและแบบแผน งานสถาปัตยกรรมและผังเมือง

- 5) สำนักงานศึกษาหรือกองการศึกษา หรือฝ่ายการศึกษา มีหน้าที่
ดำเนินกิจการเกี่ยวกับการปฏิบัติงานในด้านการศึกษาขั้นพื้นฐานของประชาชน งานด้านการ
สอน การนิเทศการศึกษา การศึกษานอกโรงเรียน และงานกิจกรรมเด็กและเยาวชน
- 6) กองหรือฝ่ายวิชาการและแผน มีหน้าที่เกี่ยวกับงานวิชาการและ
การวางแผนพัฒนาเทศบาล ประกอบด้วย งานวิเคราะห์นโยบายและแผน วิจัยและประเมินผล
งานนิติกร การจัดทำงบประมาณ และงานประชาสัมพันธ์
- 7) กองหรือฝ่ายสวัสดิการสังคม มีหน้าที่ควบคุมดูแลและรับผิดชอบ
เกี่ยวกับ งานสังคมสงเคราะห์ งานสวัสดิการเด็กและเยาวชน และงานพัฒนาชุมชน
- 8) กองหรือฝ่ายช่างสุขาภิบาล มีหน้าที่ กำจัดมูลฝอย และสิ่งปฏิกูลและ
บำบัดน้ำเสีย ประกอบไปด้วย งานกำจัดมูลฝอยและสิ่งปฏิกูล งานเครื่องกลและซ่อมบำรุง
งานโรงงานกำจัดมูลฝอยและสิ่งปฏิกูล งานแบบแผน งานก่อสร้าง งานควบคุมและการ
ตรวจสอบ การบำบัดน้ำเสีย งานบำรุงรักษาและซ่อมแซมและงานวิเคราะห์คุณภาพน้ำ
- 9) กองหรือฝ่ายการแพทย์ มีหน้าที่เกี่ยวกับงานรักษาพยาบาลประชาชน
ประกอบไปด้วย ฝ่ายบริการการแพทย์ ฝ่ายการพยาบาลและศูนย์บริการสาธารณสุข (กอง
หรือฝ่ายการแพทย์ จะจัดตั้งขึ้นเฉพาะเทศบาลนคร ซึ่งมีรายได้เพียงพอสำหรับการสร้าง
โรงพยาบาลและ การบริหารงาน)



แผนภาพที่ 1 โครงสร้างของเทศบาล
ที่มา : (โกวิทย์ พวงงาม, 2550 : 29)

6.4 หน้าที่ของเทศบาล

ตามพระราชบัญญัติเทศบาล พ.ศ. 2496 แก้ไขเพิ่มเติม พ.ศ. 2546 ได้แบ่งหน้าที่ของเทศบาลออกเป็นหน้าที่ที่จะต้องปฏิบัติ และหน้าที่ที่เลือกปฏิบัติ ซึ่งขึ้นอยู่กับประเภทของเทศบาล ดังแสดงในตารางที่ 1

ตารางที่ 1 หน้าที่บังคับแห่งกฎหมายหรือหน้าที่ที่จะต้องทำตามพระราชบัญญัติเทศบาล พ.ศ. 2496 แก้ไขเพิ่มเติม พ.ศ. 2546 มาตรา 50/53/56

เทศบาลตำบล	เทศบาลเมือง	เทศบาลนคร
1. รักษาความสงบเรียบร้อยของประชาชน 2. ให้มีและบำรุงทางบกและทางน้ำ 3. รักษาความสะอาดของถนนหรือทางเดินและที่สาธารณะ รวมทั้งการกำจัดขยะมูลฝอยสิ่งปฏิกูล 4. ป้องกันและระงับโรคติดต่อ 5. ให้มีเครื่องใช้ในการดับเพลิง 6. ให้ราษฎรได้รับการศึกษาอบรม 7. ส่งเสริมการพัฒนาสตรี เด็กเยาวชน ผู้สูงอายุ และผู้พิการ 8. บำรุงศิลป ประเพณี ภูมิปัญญาท้องถิ่น และวัฒนธรรมอันดีของท้องถิ่น 9. หน้าที่อื่น กฎหมายบัญญัติให้เป็นหน้าที่ของเทศบาล	1. มีหน้าที่เช่นเดียวกับเทศบาลตำบล ตามข้อ 1-9 2. ให้มีน้ำสะอาดหรือการประปา 3. ให้มีโรงฆ่าสัตว์ 4. ให้มีและบำรุงสถานที่ทำการพิทักษ์และรักษาคนเจ็บไข้ 5. ให้มีและบำรุงทางระบายน้ำ 6. ให้มีและบำรุงสวนสาธารณะ 7. ให้มีและบำรุงการไฟฟ้าหรือแสงสว่างโดยวิธีอื่น 8. ให้มีการดำเนินกิจการโรงรับจำนำหรือสถานสินเชื่อท้องถิ่น	1. มีหน้าที่เช่นเดียวกับเทศบาลเมืองตามข้อ 1-8 2. ให้มีและบำรุงการสงเคราะห์มารดาและเด็ก 3. กิจการอย่างอื่นซึ่งจำเป็นเพื่อการสาธารณสุข 4. การควบคุมสุขลักษณะและอนามัยในร้านจำหน่ายอาหาร โรงมหรสพ และสถานบริการ 5. จัดการเกี่ยวกับที่อยู่อาศัยและการปรับปรุงแหล่งเสื่อมโทรม 6. จัดให้มีและควบคุมตลาดท่าเทียบเรือ ท่าข้ามและที่จอดรถ 7. การวางผังเมืองและควบคุมการก่อสร้าง 8. การส่งเสริมกิจการท่องเที่ยว

ตารางที่ 2 หน้าที่ที่อาจจัดทำกิจการใดๆ ตามพระราชบัญญัติเทศบาล พ.ศ. 2496 แก้ไข
เพิ่มเติม พ.ศ. 2546 มาตรา 51/54/57

เทศบาลตำบล	เทศบาลเมือง	เทศบาลนคร
1. ให้มีน้ำสะอาดหรือ การประปา 2. ให้มีโรงฆ่าสัตว์ 3. ให้มีตลาด ท่าเทียบเรือ และท่าข้าม 4. ให้มีสุสานและ ฌาปนสถาน 5. บำรุงและส่งเสริมการ ทำมาหากินของราษฎร 6. ให้มีและบำรุงสถานที่ ทำการพิทักษ์ 7. ให้มีและบำรุงการไฟฟ้า หรือแสงสว่างโดยวิธีอื่น 8. ให้มีและบำรุงทาง ระบายน้ำ 9. เทศพาณิชย์	1. ให้มีตลาดท่าเทียบเรือ และท่าข้าม 2. ให้มีสุสานและฌาปนสถาน 3. บำรุงและส่งเสริมการทำมา หากินของราษฎร 4. ให้มีและบำรุงการสงเคราะห์ มารดาและเด็ก 5. ให้มีและบำรุงโรงพยาบาล 6. ให้มีการสาธารณสุข 7. จัดทำกิจการซึ่งจำเป็นเพื่อการ สาธารณสุข 8. จัดตั้งและบำรุงโรงเรียน อาชีวศึกษา 9. ให้มีและบำรุงสถานที่สำหรับ การกีฬาและพลศึกษา 10. ให้มีและบำรุงสวนสาธารณะ สวนสัตว์และสถานที่พักผ่อน หย่อนใจ 11. ปรับปรุงแหล่งเสื่อมโทรม และรักษาความสะอาดเรียบร้อย ของท้องถิ่น 12. เทศพาณิชย์	มีหน้าที่เช่นเดียวกับ เทศบาลเมืองตามข้อ 1-12

6.5 อำนาจหน้าที่ของสภาเทศบาล

อำนาจหน้าที่ของสภาเทศบาลสรุปได้ดังต่อไปนี้ (โกวิทย์ พวงงาม, 2550 : 25)

6.5.1 อำนาจในการตราเทศบัญญัติ สภาเทศบาลสามารถตราเทศบัญญัติขึ้นได้ โดยจะต้องไม่ขัดหรือแย้งต่อกฎหมายและจะต้องมีเงื่อนไขเพื่อการปฏิบัติการ และให้เป็นไปตามอำนาจหน้าที่ของเทศบาล หรือมีกฎหมายบัญญัติให้อำนาจเทศบาลตราเทศบัญญัติ ในกระบวนการตราเทศบัญญัตินั้น เริ่มจากผู้เสนอร่างเทศบัญญัติจะเป็น สมาชิกสภาเทศบาลก็ได้ เว้นแต่การร่าง เทศบัญญัติที่เกี่ยวกับการเงินจะต้องให้นายกเทศมนตรีรับรองเสียก่อนจึงจะเสนอได้ เสนอต่อสภาเทศบาล สภาเทศบาลจะดำเนินการพิจารณาร่างเทศบัญญัติ ในการพิจารณาจะดำเนินการเป็นสามวาระ ดังนี้ วาระแรก เป็นการรับหลักการแห่งเทศบัญญัติ วาระสอง เป็นขั้นการพิจารณาแก้ไขรายละเอียด วาระสาม เป็นขั้นลงมติว่าจะใช้เทศบัญญัติหรือไม่ ซึ่งขั้นนี้อาจเรียกว่าขั้น แปรญัตติ

เมื่อสภาเทศบาลมีมติเห็นชอบแล้วให้ประธานสภาเทศบาลส่งร่างเทศบัญญัตินั้นไปยังผู้ว่าราชการจังหวัด กรณีเทศบาลตำบลต้องส่งผ่านทางนายอำเภอไปยังผู้ว่าราชการจังหวัด เพื่อลงนามอนุมัติภายใน 15 วัน ผู้ว่าราชการจังหวัดจะลงนามอนุมัติเทศบัญญัติภายใน 30 วัน หรือส่งกลับคืนมายังสภาเทศบาลเพื่อพิจารณาใหม่ สภาเทศบาลจะพิจารณาใหม่แล้วร่างเป็นเทศบัญญัติเสนอไปยังผู้ว่าราชการจังหวัดอีกครั้งหนึ่ง เพื่อส่งต่อไปยังรัฐมนตรีว่าการกระทรวงมหาดไทยพิจารณา ถ้าหากรัฐมนตรีว่าการกระทรวงมหาดไทยพิจารณาแล้วเห็นชอบก็ส่งมายังผู้ว่าราชการจังหวัดลงนามอนุมัติแต่หากรัฐมนตรีว่าการกระทรวงมหาดไทยพิจารณาแล้วไม่เห็นชอบก็จะทำให้เทศบัญญัตินั้น เป็นอันตกไป ร่างเทศบัญญัติที่มี ผู้มีอำนาจได้ลงนามอนุมัติแล้วจะมีผลใช้บังคับได้ เมื่อได้ประกาศไว้ในที่เปิดเผยแล้ว 7 วันเว้นแต่ในกรณีฉุกเฉินและให้มีข้อความให้ระบุนำใช้บังคับได้ทันที ก็ให้ใช้บังคับนับแต่วันที่ประกาศใช้

เทศบัญญัติชั่วคราว ในกรณีฉุกเฉินไม่อาจเรียกประชุมสภาเทศบาลได้ทัน นายกเทศมนตรีอาจออกเทศบัญญัติชั่วคราวได้เมื่อได้รับอนุมัติจากผู้ว่าราชการจังหวัด และเมื่อได้ประกาศ เทศบัญญัติชั่วคราวไว้โดยเปิดเผยที่สำนักงานเทศบาลแล้วสามารถใช้นำบังคับได้ และในการประชุมสภาเทศบาลคราวต่อไปต้องนำเทศบัญญัติชั่วคราวนั้นเสนอต่อสภาเทศบาลเพื่ออนุมัติ ถ้าสภาเทศบาลอนุมัติเทศบัญญัติชั่วคราวนั้น ให้เทศบัญญัตินั้นเป็นเทศบัญญัติต่อไป แต่ถ้าเทศบาล ไม่อนุมัติก็จะทำให้เทศบัญญัติชั่วคราวนั้นเป็นอันตกไป แต่ทั้งนี้จะไม่

ผลกระทบถึงกิจการใด ๆ ที่ได้ปฏิบัติไประหว่างเทศบัญญัติชั่วคราวนั้น การอนุมัติหรือไม่อนุมัติจะต้องทำเป็นเทศบัญญัติ

6.5.2 อำนาจในการควบคุมฝ่ายบริหาร เพื่อให้ฝ่ายบริหารได้ปฏิบัติหน้าที่ไปตามระเบียบ แบบแผนและนโยบายที่กำหนดไว้ โดยการใช้อำนาจการ 3 อย่าง ได้แก่

1) การตั้งกระทู้ถาม สมาชิกสภาเทศบาลมีสิทธิตั้งกระทู้ถามนายกเทศมนตรี ในข้อความใดๆ ที่เกี่ยวกับงานในหน้าที่ได้ แต่ฝ่ายบริหารก็มีสิทธิจะตอบคำถามหรือไม่ก็ได้

2) การขับฝ่ายบริหารออกจากตำแหน่ง สมาชิกสภาเทศบาลจำนวนไม่ต่ำกว่าหนึ่งในสามของสมาชิกที่มีอยู่ในตำแหน่ง สามารถทำคำร้องยื่นต่อผู้ว่าราชการจังหวัด นายอำเภอ กรณีเทศบาลตำบลว่านายกเทศมนตรี ผู้ใดปฏิบัติหน้าที่ฝืนต่อความสงบเรียบร้อย หรือสวัสดิภาพ ของประชาชน ละเลยไม่ปฏิบัติตาม หรือปฏิบัติการไม่ชอบด้วยอำนาจหน้าที่ หรือความประพฤติ อันจะนำมาซึ่งความเสื่อมเสียแก่ศักดิ์ตำแหน่ง หรือแก่เทศบาล หรือแก่ราชการ นายอำเภอหรือผู้ว่าราชการจังหวัดมีสิทธิ ที่จะเรียกประชุมสมาชิกสภาเทศบาลหรือไม่ โดยผู้ว่าราชการจังหวัดเป็นประธานในการประชุมเอง ในการประชุมสมาชิกสภาเทศบาลนี้จะต้องมีสมาชิกสภาเทศบาลมาประชุมไม่น้อยกว่าสองในสามของสมาชิกที่มีอยู่ในตำแหน่งจึงจะเป็นองค์ประชุมได้ และต้องประชุมลับ และลงคะแนนลับ ที่ประชุมจะลงมติว่าประพฤติกเลื่อมเสียอย่างนี้ไปยังรัฐมนตรีกระทรวงมหาดไทย เมื่อส่งไปให้รัฐมนตรีว่าการกระทรวงมหาดไทยพิจารณาแล้วรัฐมนตรีว่าการกระทรวงมหาดไทยพิจารณายกเลิกหรือสั่งให้นายกเทศมนตรีออกจากตำแหน่งได้

3) การอนุมัติงบประมาณประจำปีหรืองบประมาณรายจ่ายเพิ่มเติม สภาเทศบาลจะเป็นผู้พิจารณาอนุมัติร่างเทศบัญญัติงบประมาณประจำปี ที่นายกเทศมนตรีเสนอมาให้พิจารณา หากสภามีมติไม่รับหลักการ ให้ประธานสภาเทศบาลส่งร่างเทศบัญญัติงบประมาณประจำปี นั้นไปยังผู้ว่าราชการจังหวัด ให้ผู้ว่าราชการจังหวัดพิจารณาร่างเทศบัญญัตินั้น ถ้าผู้ว่าราชการจังหวัดเห็นชอบ ด้วยกับสภาเทศบาลที่ไม่รับหลักการแห่งร่างเทศบัญญัติ ให้ร่างเทศบัญญัตินั้นตกไป ถ้าผู้ว่าราชการจังหวัดไม่เห็นชอบด้วยกับสภาเทศบาลที่ไม่รับหลักการแห่งร่าง เทศบัญญัตินั้น ให้ส่งคืนสภาเทศบาลพิจารณาใหม่ ในกรณีที่สภาเทศบาลยืนยันตามเดิมด้วยคะแนนเสียงไม่น้อยกว่าสองในสามของจำนวนสมาชิกสภาเทศบาลทั้งหมด ให้ร่างเทศบัญญัตินั้นตกไป แต่ถ้าสภาเทศบาลยืนยันตามเดิมด้วยคะแนนเสียงน้อยกว่าสองในสามของจำนวนสมาชิกสภาเทศบาลทั้งหมด ให้ประธานสภาเทศบาลส่งร่างเทศบัญญัตินั้น ไปยังผู้ว่าราชการจังหวัดเพื่อลงชื่ออนุมัติ

ในกรณีที่สภาเทศบาลไม่รับหลักการแห่งร่างเทศบัญญัติ งบประมาณรายจ่าย ประจำปีหรือร่างเทศบัญญัติงบประมาณรายจ่ายเพิ่มเติม ให้สภาเทศบาลตั้งคณะกรรมการคณะหนึ่ง ประกอบด้วยกรรมการจำนวนสิบห้าคน เพื่อพิจารณาหาข้อยุติความขัดแย้งในสาระสำคัญที่บัญญัติไว้ในร่างเทศบัญญัติงบประมาณรายจ่ายนั้น

คณะกรรมการตามวรรคหนึ่ง ให้ประกอบด้วยสมาชิกซึ่งสภาเทศบาลแต่งตั้งจำนวนเจ็ดคนและบุคคลซึ่งเป็นหรือมิได้เป็นสมาชิกซึ่งนายกเทศมนตรีเสนอจำนวนเจ็ดคน และให้กรรมการทั้งสิบสี่คนร่วมกันปรึกษาและเสนอบุคคลซึ่งมิได้เป็นกรรมการและมีได้เป็นสมาชิก คนหนึ่งทำหน้าที่เป็นประธานคณะกรรมการดังกล่าวภายในเจ็ดวันนับแต่วันที่กรรมการครบจำนวนสิบสี่คน

ในกรณีที่ไม่สามารถเสนอบุคคลที่จะทำหน้าที่เป็นประธานได้ภายในกำหนด เวลาตามวรรคสอง ให้ผู้ว่าราชการจังหวัดตั้งบุคคลซึ่งมิได้เป็นกรรมการและมีได้เป็นสมาชิกขึ้น ทำหน้าที่ประธานคณะกรรมการดังกล่าว

ให้คณะกรรมการตามวรรคหนึ่งพิจารณาและรายงานผลการพิจารณาต่อสภาเทศบาลให้แล้วเสร็จภายในสิบห้าวันนับแต่วันที่แต่งตั้งประธานคณะกรรมการ ในกรณีที่คณะกรรมการไม่สามารถพิจารณาให้แล้วเสร็จภายในระยะเวลาที่กำหนด ให้ประธานคณะกรรมการรวบรวมผลการพิจารณา แล้ววินิจฉัยชี้ขาดและรายงานต่อสภาเทศบาลโดยเร็ว

ถ้าสภาเทศบาลยังไม่เห็นชอบด้วยกับผลการพิจารณาของคณะกรรมการ หรือผลการวินิจฉัยของประธานคณะกรรมการแล้วแต่กรณี ด้วยคะแนนเสียงไม่ต่ำกว่าสามในสี่ของจำนวนสมาชิกสภาเทศบาลทั้งหมด ให้ร่างเทศบัญญัติงบประมาณรายจ่ายนั้นเป็นอันตกไป และให้ใช้เทศบัญญัติงบประมาณรายจ่ายในปีงบประมาณที่แล้วไปพลางก่อน ในกรณีเช่นนี้ให้รัฐมนตรีว่าการกระทรวงมหาดไทยสั่งยุบสภาเทศบาลถ้ามีข้อเสนอของนายกเทศมนตรี

6.6 อำนาจหน้าที่ของนายกเทศมนตรี

7.6.1 อำนาจหน้าที่ของนายกเทศมนตรี (พระราชบัญญัติเทศบาล พ.ศ.2496 แก้ไขเพิ่มเติมถึงฉบับที่ 12 พ.ศ. 2546) มีดังนี้

- 1) อำนาจหน้าที่ในการควบคุมและรับผิดชอบในการบริหารกิจการของเทศบาล โดยทั่วไปตามที่กฎหมายกำหนดไว้
- 2) อำนาจหน้าที่ในการเปรียบเทียบคดีละเมิดเทศบัญญัติ

3) อำนาจหน้าที่ในการปฏิบัติการต่างๆ ตามกฎหมายลักษณะปกครองท้องที่ คือ มีอำนาจหน้าที่เช่นเดียวกับกำนัน ผู้ใหญ่บ้าน ทั้งนี้ โดยการกำหนดไว้ในกฎกระทรวง

6.6.2 เพื่อให้การใช้อำนาจหน้าที่ของนายกเทศมนตรี เป็นไปอย่างเกิดประสิทธิภาพจึงแบ่งแยกอำนาจหน้าที่ให้ชัดเจนยิ่งขึ้น ดังนี้

1) อำนาจหน้าที่ของนายกเทศมนตรี สามารถดำเนินการในเรื่องต่อไปนี้

1.1) กำหนดนโยบายโดยไม่ขัดต่อกฎหมาย และรับผิดชอบในการบริหารราชการของเทศบาลให้เป็นไปตามกฎหมาย ระเบียบข้อบังคับของเทศบัญญัติและนโยบาย

1.2) สั่ง อนุญาต และอนุมัติ เกี่ยวกับราชการของเทศบาล

1.3) แต่งตั้งและถอดถอนรองนายกเทศมนตรี ที่ปรึกษานายกเทศมนตรี และเลขานุการนายกเทศมนตรี

1.4) วางระเบียบเพื่อให้งานของเทศบาลเป็นไปด้วยความเรียบร้อย

1.5) รักษาการณ์ให้เป็นไปตามเทศบัญญัติ

1.6) ปฏิบัติหน้าที่อื่นตามที่กฎหมายบัญญัติไว้ในพระราชบัญญัตินั้น และกฎหมายอื่น

2) อำนาจหน้าที่ของรองนายกเทศมนตรี สามารถดำเนินการในเรื่องต่อไปนี้

2.1) ดำเนินการตามที่นายกเทศมนตรีมอบหมาย

2.2) รายงานการดำเนินการต่อนายกเทศมนตรี

2.3) ปฏิบัติตามที่กฎหมายหรือระเบียบข้อบังคับ ระบุให้เป็นอำนาจหน้าที่ไว้

ในกรณีที่นายกเทศมนตรีไม่อยู่หรือไม่อาจปฏิบัติราชการได้ ให้รองนายกเทศมนตรีตามลำดับที่นายกเทศมนตรี จัดไว้เป็นผู้รักษาราชการแทน ถ้าไม่มีรองนายกเทศมนตรีหรือมีแต่ไม่อาจปฏิบัติราชการได้ ให้ปลัดเทศบาลเป็นผู้รักษาราชการแทน

ในการสั่ง การอนุญาต การอนุมัติ หรือการปฏิบัติราชการที่นายกเทศมนตรีจะพึงปฏิบัติหรือ ดำเนินการตามกฎหมาย กฎ ระเบียบ ข้อบังคับ ข้อบัญญัติ เทศบัญญัติ หรือคำสั่งใด หรือมติของคณะรัฐมนตรีในเรื่องใด ถ้ากฎหมาย กฎ ระเบียบ ข้อบังคับ ข้อบัญญัติ เทศบัญญัติ

หรือคำสั่งนั้น หรือมติของคณะรัฐมนตรี ในเรื่องนั้นไม่ได้กำหนดในเรื่องการมอบอำนาจไว้เป็นอย่างอื่น นายกเทศมนตรีอาจมอบอำนาจโดยทำเป็นหนังสือให้รองนายกเทศมนตรีเป็นผู้ปฏิบัติราชการแทนนายกเทศมนตรีก็ได้ แต่ห้ามมอบให้ปลัดเทศบาลหรือรองปลัดเทศบาลปฏิบัติราชการแทนให้ทำเป็นคำสั่งและประกาศให้ประชาชนทราบ

การปฏิบัติราชการแทนนายกเทศมนตรี ต้องกระทำภายใต้การกำกับดูแลและกรอบนโยบาย ที่นายกเทศมนตรีกำหนดไว้

กล่าวโดยสรุป นายกเทศมนตรี จะทำหน้าที่กำหนดนโยบายแนวทางการปฏิบัติงานตามนโยบายที่หาเสียงไว้กับประชาชน และรับผิดชอบในการบริหารงานในกิจการเทศบาลทั้งหมดที่ได้บัญญัติในกฎหมายว่าด้วย การปกครองท้องถิ่น และกฎหมายอื่นๆ กรณีที่นายกเทศมนตรีไม่อยู่หรือไม่อาจปฏิบัติราชการได้ให้นายกเทศมนตรีทำคำสั่งแต่งตั้งรองนายกเทศมนตรีคนใดคนหนึ่งทำการแทนได้

7. บริบทเทศบาลตำบลท่าขอนยาง อำเภอกันทรวิชัย จังหวัดมหาสารคาม

เทศบาลตำบลท่าขอนยางเป็นเทศบาลตำบลแห่งหนึ่งในจังหวัดมหาสารคาม มีองค์ประกอบที่สำคัญ ดังนี้ (เทศบาลตำบลท่าขอนยาง, 2553 : 4-9)

7.1 สภาพทั่วไป

7.1.1 ที่ตั้ง

ตำบลท่าขอนยาง ตั้งอยู่ทางทิศใต้สุดของที่ว่าการอำเภอกันทรวิชัยห่างจากตัวเมืองมหาสารคาม ประมาณ 6 กิโลเมตร โดยมีอาณาเขต ดังนี้

7.1.2 เนื้อที่

โดยประมาณ จำนวน 38 ตารางกิโลเมตร หรือ จำนวน 24,263 ไร่

7.1.3 ภูมิประเทศ

ลักษณะภูมิประเทศทั่วไป ตำบลท่าขอนยางส่วนใหญ่เป็นพื้นที่ราบลุ่มเหมาะแก่การเพาะปลูก ไม่มีภูเขา อาณาเขตด้านทิศใต้ติดกับเขตอำเภอเมือง มีแม่น้ำชีซึ่งเป็นแม่น้ำสายหลักของจังหวัดมหาสารคาม ไหล่ทางยาวตามเขตแดน ประมาณ 30 กิโลเมตร ส่วนพื้นที่ป่าเป็นลักษณะป่าโปร่งตามหัวไร่ปลายนา และป่าสาธารณะประโยชน์ ซึ่งมีประมาณร้อยละ 10.85 ของจำนวนเนื้อที่ทั้งหมดของตำบล

ทิศเหนือ ติดกับ เขตพื้นที่ตำบลคันธารราษฎร์
 ทิศใต้ ติดกับ เขตพื้นที่ตำบลเก็ง
 ทิศตะวันออก ติดกับ เขตพื้นที่ตำบลขามเต่าพัฒนา
 ทิศตะวันตก ติดกับ เขตพื้นที่ตำบลขามเรียง

7.1.4 จำนวนหมู่บ้าน 15 หมู่บ้าน

7.1.5 ประชากร

ประชากรทั้งสิ้น 8,005 คน แยกเป็น ชาย 3,895 คน หญิง 4,110 คน

ตารางที่ 3 แสดงรายชื่อหมู่บ้านและจำนวนประชากรในเขตตำบลท่าขอนยาง

หมู่ที่	ชื่อหมู่บ้าน	จำนวน ครัวเรือนทั้งสิ้น	จำนวนประชากร (คน)		
			ชาย	หญิง	ทั้งสิ้น
1	บ้านท่าขอนยาง	1,526	633	682	1,315
2	บ้านท่าขอนยาง	71	131	139	270
3	บ้านท่าขอนยาง	443	388	407	795
4	บ้านท่าขอนยาง	301	352	394	746
5	บ้านกุศร่อง	41	84	80	164
6	บ้านวังหว้า	93	154	156	310
7	บ้านดอนขม	111	161	184	345
8	บ้านดอนเวียงจันทร์	142	211	231	442
9	บ้านหัวขัว	185	335	339	674
10	บ้านไคร่นุ่น	137	245	280	525
11	บ้านท่าขอนยาง	137	161	156	317
12	บ้านดอนสวน	220	233	229	462
13	บ้านดอนเวียงจันทร์	176	257	287	544
14	บ้านไคร่นุ่น	128	279	265	544
15	บ้านหัวขัว	164	271	281	552
รวม		3,876	3,895	4,110	8,005

ที่มา : เทศบาลตำบลท่าขอนยาง, 2553 : 4

7.2 สภาพทางเศรษฐกิจ

7.2.1 อาชีพ

- 1) อาชีพหลัก คือ การทำเกษตรกรรม การรับราชการ
- 2) อาชีพรอง คือ การค้าขาย การรับจ้างทั่วไป

7.2.2 หน่วยธุรกิจในเขตตำบล คือ

- 1) ปั่นแก๊ส 1 แห่ง
- 2) ปั่นน้ำมันและก๊าซ 1 แห่ง
- 3) โรงสีข้าว 14 โรง
- 4) ตู้ซ่อมรถยนต์ 4 แห่ง
- 5) ร้านซ่อมรถจักรยานยนต์ 14 แห่ง
- 6) ร้านค้า/มินิมาร์ท 258 แห่ง
- 7) ร้านอาหาร 90 แห่ง
- 8) หอพัก 214 หอ
- 9) คลินิก 2 แห่ง
- 10) ร้านอินเทอร์เน็ต 19 ร้าน
- 11) ร้านซักรีด 14 ร้าน
- 12) ร้านเสริมสวย 30 แห่ง
- 13) ร้านทอง 3 แห่ง
- 14) ร้านขายยา 5 แห่ง
- 15) คลินิกรักษาสัตว์ 1 แห่ง

7.3 สภาพทางสังคม

7.3.1 การศึกษา

- 1) โรงเรียนประถมศึกษา 4 แห่ง
- 2) โรงเรียนมัธยมศึกษา 2 แห่ง
- 3) มหาวิทยาลัย 1 แห่ง
- 4) ศูนย์พัฒนาเด็กเล็ก 1 แห่ง
- 5) ศูนย์ข้อมูลข่าวสารของทางราชการ 1 แห่ง

7.3.2 สถาบันและองค์กรทางศาสนา

- 1) วัด / สำนักสงฆ์ 9/2 แห่ง

7.3.3 การสาธารณสุข

- 1) สถานีอนามัยประจำตำบล / หมู่บ้าน 2 แห่ง
- 2) อัตราการมีและใช้ส้วมราดน้ำ ร้อยละ 100
- 3) มีการจัดตั้ง อ.ส.ม. ทุกหมู่บ้าน

7.3.4 ความปลอดภัยในชีวิตและทรัพย์สิน

- 1) ผู้ยามตำรวจชุมชนตำบลท่าขออนยาง 1 แห่ง
- 2) ศูนย์อาสาสมัครป้องกันภัยฝ่ายพลเรือน (อปพร.) 1 ศูนย์

7.4 สาธารณูปโภคพื้นฐาน

7.4.1 การคมนาคม

1) มีถนนสายหลัก ทางหลวงแผ่นดิน หมายเลข 213 (มหาสารคาม - กาฬสินธุ์)

- 2) มีถนน รพช.เดิม ระหว่างหมู่บ้าน 15 สาย
- 3) ถนนภายในหมู่บ้านส่วนใหญ่เป็นถนนคอนกรีต

7.4.2 การโทรคมนาคม

- 1) ผู้โทรศัพท์สาธารณะ 15 แห่ง

7.4.3 การไฟฟ้า

- 1) มีไฟฟ้าใช้ทุกหมู่บ้านรวม 15 หมู่บ้าน

7.4.4 แหล่งน้ำธรรมชาติ

- 1) แม่น้ำชี, ลำห้วย 1/6 สาย
- 2) บึง, หนองอื่นๆ 17 แห่ง

7.4.5 แหล่งน้ำที่สร้างขึ้น

- 1) ฝาย 6 แห่ง
- 2) บ่อน้ำ 75 แห่ง
- 3) ถังเก็บน้ำ 15 แห่ง

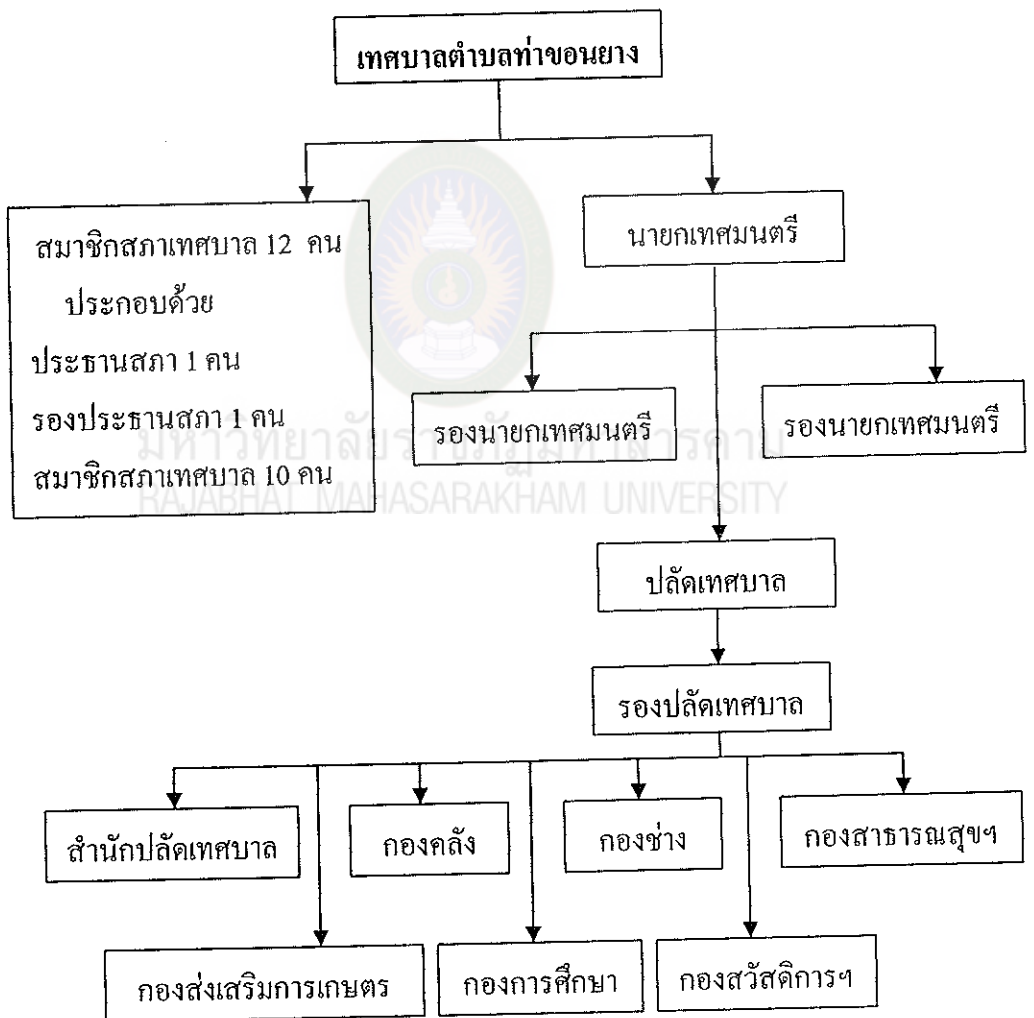
7.5 โครงสร้างและกระบวนการบริหารงานบุคคล

เทศบาลตำบลท่าขออนยาง อำเภอกันทรวิชัย จังหวัดมหาสารคาม มีการแบ่งส่วนการบริหารราชการออกเป็น 7 ส่วน ได้แก่

7.5.1 สำนักงานปลัดเทศบาล

- 7.5.2 กองคลัง
- 7.5.3 กองช่าง
- 7.5.4 กองสาธารณสุขและสิ่งแวดล้อม
- 7.5.5 กองสวัสดิการสังคม
- 7.5.6 กองการศึกษา
- 7.5.7 กองส่งเสริมการเกษตร

โครงสร้างการบริหารงานของเทศบาลตำบลท่าขอนยาง



แผนภาพที่ 2 โครงสร้างการบริหารงานเทศบาลตำบลท่าขอนยาง
ที่มา : เทศบาลตำบลท่าขอนยาง, 2553 : 8

8. กิจการอาสาสมัครป้องกันภัยฝ่ายพลเรือน

จากการศึกษาเอกสารที่เกี่ยวข้องมีผู้กล่าวถึงอาสาสมัครป้องกันภัยฝ่ายพลเรือน ดังนี้ กระทรวงมหาดไทยได้ออกระเบียบกระทรวงมหาดไทยว่าด้วยกิจการอาสาสมัครป้องกันภัยฝ่ายพลเรือน พ.ศ. 2553 โดยมีสาระสำคัญ ดังนี้ (กรมป้องกันและบรรเทาสาธารณภัย, 2553 : 29-56)

8.1 สมาชิก อปพร. ต้องมีคุณสมบัติและไม่มีลักษณะต้องห้าม คือ มีสัญชาติไทย มีอายุไม่ต่ำกว่าสิบแปดปีบริบูรณ์ มีภูมิลำเนาหรือถิ่นที่อยู่ในเขตศูนย์ อปพร. นั้น เลื่อมใสการปกครองในระบอบประชาธิปไตยอันมีพระมหากษัตริย์ทรงเป็นประมุข ผ่านการฝึกอบรมหลักสูตร อปพร. ไม่เป็นผู้มีร่างกายทุพพลภาพ หรือวิกลจริต หรือจิตฟั่นเฟือน ไม่สมประกอบ หรือเป็นผู้ติดยาเสพติดให้โทษ ไม่เป็นพระภิกษุ สามเณร นักพรต นักบวช ไม่เป็นผู้เสื่อมเสีย ในทางศีลธรรม ในทางทุจริต หรือเป็นภัยต่อสังคม ทั้งนี้ ให้นายกเทศมนตรี นายกองค์การบริหารส่วนตำบล ผู้อำนวยการเขตในกรุงเทพมหานคร และนายกเมืองพัทยาเป็นผู้รับสมัครสมาชิก อปพร.

8.2 สมาชิก อปพร. พ้นจากสมาชิกภาพเมื่อ ขาดคุณสมบัติหรือมีลักษณะต้องห้าม อย่างใดอย่างหนึ่งตามข้อ 6 ตาย ลาออก ผู้อำนวยการศูนย์ อปพร. สั่งให้พ้นจากสมาชิกภาพ เพราะกระทำผิดวินัย หรือประพฤติตนไม่เหมาะสม

8.3 คณะกรรมการอำนวยการศูนย์ อปพร. ให้มีคณะกรรมการอำนวยการศูนย์ อปพร. กลาง ประกอบด้วย รัฐมนตรีว่าการกระทรวงมหาดไทย หรือรัฐมนตรีช่วยว่าการกระทรวงมหาดไทยที่ได้รับมอบหมาย เป็นประธานกรรมการ ปลัดกระทรวงมหาดไทย เป็นรองประธานกรรมการ รองปลัดกระทรวงมหาดไทย หัวหน้ากลุ่มภารกิจด้านสาธารณภัยและพัฒนาเมือง ปลัดกรุงเทพมหานคร อธิบดีกรมการปกครอง อธิบดีกรมส่งเสริมการปกครองท้องถิ่น และผู้ทรงคุณวุฒิอื่นอีกไม่เกินแปดคน ซึ่งประธานกรรมการแต่งตั้ง เป็นกรรมการให้อธิบดีกรมป้องกันและบรรเทาสาธารณภัย เป็นกรรมการและเลขานุการ และผู้อำนวยการสำนักส่งเสริมการป้องกันสาธารณภัย กรมป้องกันและบรรเทาสาธารณภัย เป็นกรรมการและผู้ช่วยเลขานุการ

ให้จังหวัดแต่งตั้งคณะกรรมการอำนวยการศูนย์ อปพร. จังหวัด ประกอบด้วย ผู้ว่าราชการจังหวัด เป็นประธานกรรมการ รองผู้ว่าราชการจังหวัด เป็นรองประธานกรรมการ หัวหน้าส่วนราชการระดับจังหวัดที่เกี่ยวข้องหรือผู้แทน ผู้แทนศูนย์ป้องกันและบรรเทา สาธารณภัยเขตพื้นที่ ผู้แทนองค์กรปกครองส่วนท้องถิ่นในเขตจังหวัดไม่เกินสามคน และ

ผู้ทรงคุณวุฒิอื่นอีกไม่เกินสามคน เป็นกรรมการ ให้หัวหน้าสำนักงานป้องกันและบรรเทาสาธารณภัยจังหวัด เป็นกรรมการและเลขานุการ

8.4 คณะกรรมการอำนวยการศูนย์ อปพร.จังหวัด มีอำนาจหน้าที่ ดังนี้

กำหนดยุทธศาสตร์ และแนวทางการดำเนินงานกิจการ อปพร. ให้เป็นไปตามนโยบายที่คณะกรรมการอำนวยการศูนย์ อปพร.กลาง กำหนด ให้การสนับสนุนส่งเสริมและกำกับดูแลการดำเนินงานของศูนย์ อปพร. ภายในเขตจังหวัด ให้เป็นไปด้วยความเรียบร้อย กำหนดหลักเกณฑ์วิธีการดำเนินงานที่เกี่ยวกับกิจการ อปพร. ที่ไม่ขัดหรือแย้งกับที่ศูนย์ อปพร.กลาง กำหนด

8.5 การจัดหน่วยอาสาสมัคร และการปกครองบังคับบัญชา

ให้ผู้อำนวยการป้องกันภัยฝ่ายพลเรือนแห่งราชอาณาจักร เป็นผู้บัญชาการศูนย์ อปพร.กลาง รองผู้อำนวยการป้องกันภัยฝ่ายพลเรือนแห่งราชอาณาจักร เป็นรองผู้บัญชาการศูนย์ อปพร.กลาง รับผิดชอบในการปกครองบังคับบัญชา และกำกับดูแลผู้อำนวยการศูนย์ อปพร. เจ้าหน้าที่ประจำศูนย์ อปพร. และสมาชิก อปพร. ทั้งราชอาณาจักร ให้กรมป้องกันและบรรเทาสาธารณภัย เป็นศูนย์ อปพร.กลาง และอธิบดีกรมป้องกันและบรรเทาสาธารณภัย เป็นผู้อำนวยการศูนย์ อปพร.กลาง รับผิดชอบในการปกครองบังคับบัญชา และกำกับดูแลสมาชิก อปพร.ทั้งราชอาณาจักร โดยมีเจ้าหน้าที่ของกรมป้องกันและบรรเทาสาธารณภัย เป็นเจ้าหน้าที่ประจำศูนย์ผู้อำนวยการศูนย์ อปพร.กลาง อาจแต่งตั้งบุคคลอื่นเป็นเจ้าหน้าที่ประจำศูนย์ได้

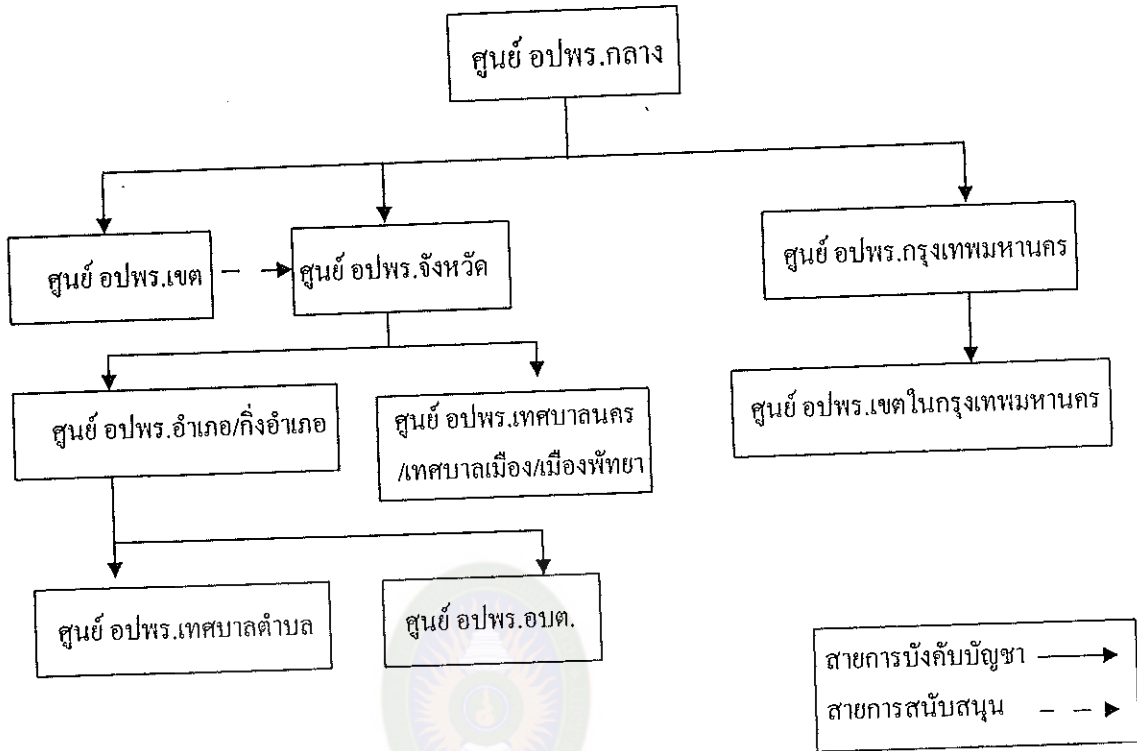
8.6 อปพร.กลาง มีอำนาจหน้าที่ ดังต่อไปนี้ ดำเนินงานด้านธุรการของคณะกรรมการอำนวยการศูนย์ อปพร.กลาง สนับสนุนงบประมาณ วัสดุ อุปกรณ์ เครื่องมือเครื่องใช้ เอกสารทางวิชาการเกี่ยวกับการบริหารกิจการ อปพร. วางระเบียบ หลักเกณฑ์ และวิธีการดำเนินงานที่เกี่ยวกับ อปพร. ศึกษา ค้นคว้า และวิจัยทางด้านวิชาการ ตลอดจนเผยแพร่ความรู้เกี่ยวกับ อปพร. จัดทำหลักสูตรการฝึกอบรม อปพร. และแผนจัดอัตรากำลังของ อปพร.รวมทั้งพิจารณา ทบทวนหรือปรับปรุงหลักสูตรและแผนจัดอัตรากำลัง จัดให้มีการฝึกอบรมและฝึกปฏิบัติ หลักสูตร อปพร. และหลักสูตรเพิ่มทักษะอื่น ๆ แก่สมาชิก อปพร. ส่งเสริมให้สมาชิก อปพร. เข้ามามีส่วนร่วมในรูปของคณะกรรมการในหน่วย อปพร. โดยการจัดตั้งและอำนาจหน้าที่ของคณะกรรมการในหน่วย อปพร. ให้เป็นไปตามที่ศูนย์ อปพร.กลาง กำหนด ประสานงาน ติดตาม และประเมินผลการปฏิบัติงานของสมาชิก อปพร. ทั้งราชอาณาจักร ปฏิบัติการอื่นตามที่คณะกรรมการอำนวยการ ศูนย์ อปพร. กลาง มอบหมาย

8.7 ผู้อำนวยการป้องกันภัยฝ่ายพลเรือนเทศบาล เป็นผู้อำนวยการศูนย์ อปพร. เทศบาล และสำนักปลัดเทศบาล เป็นศูนย์ อปพร.เทศบาล โดยมีเจ้าหน้าที่ของสำนัก ปลัดเทศบาล เป็นเจ้าหน้าที่ประจำศูนย์ องค์การบริหารส่วนตำบล ให้มีศูนย์ อปพร. โดยให้ นายกองกิจการบริหารส่วนตำบล เป็นผู้อำนวยการศูนย์ อปพร. องค์การบริหารส่วนตำบล และมี อำนาจหน้าที่เช่นเดียวกับศูนย์ และผู้อำนวยการศูนย์ อปพร.เทศบาล

8.8 ผู้อำนวยการศูนย์ อปพร. มีอำนาจหน้าที่ปกครองบังคับบัญชา ควบคุมดูแล และ ให้การสนับสนุนการดำเนินงาน อปพร. ภายในเขตท้องที่ที่รับผิดชอบ และสนับสนุนศูนย์ อปพร. ช่างเคียงในการป้องกันภัยฝ่ายพลเรือน และให้ผู้อำนวยการศูนย์ อปพร.ตามข้อดังกล่าว มีอำนาจแต่งตั้งบุคคลอื่นเป็นเจ้าหน้าที่ประจำศูนย์ได้ ให้ผู้อำนวยการศูนย์ อปพร. มีอำนาจ หน้าที่สนับสนุนการดำเนินงาน อปพร. ภายในเขตท้องที่ที่รับผิดชอบ และสนับสนุนศูนย์ อปพร.ช่างเคียงในการป้องกันภัยฝ่ายพลเรือน ผู้อำนวยการศูนย์ อปพร. มีอำนาจแต่งตั้งรอง ผู้อำนวยการศูนย์ อปพร. เพื่อช่วยเหลือในการปฏิบัติภารกิจได้ตามที่เห็นสมควร

8.9 สมาชิก อปพร.จะต้องรักษาและปฏิบัติตามวินัยโดยเคร่งครัด ดังต่อไปนี้ ต้องสนับสนุนและดำรงรักษาการปกครองระบอบประชาธิปไตย อันมีพระมหากษัตริย์ทรงเป็น ประมุข ต้องปฏิบัติตามคำสั่งของผู้บังคับบัญชา โดยเคร่งครัด และสนับสนุนการปฏิบัติงานของ ศูนย์ อปพร.ที่ตนสังกัด ต้องปฏิบัติหน้าที่ด้วยความซื่อสัตย์ สุจริต อดทน ไม่เห็นแก่ความเหน็ด เหนื่อยและไม่หวังผลประโยชน์ใด ๆ เป็นการตอบแทน ต้องรักษาความสามัคคีในหมู่คณะและ เสียสละประโยชน์ส่วนตัวเพื่อส่วนรวม ต้องประพฤติปฏิบัติตนอยู่ในศีลธรรมอันดี ต้องไม่เสพ สุราของมีนเมาในขณะที่ปฏิบัติภารกิจ ต้องไม่ใช้กิริยาวาจาที่ไม่สุภาพต่อประชาชน ต้องไม่ รายงานเท็จต่อผู้บังคับบัญชา ต้องไม่เปิดเผยความลับทางราชการ ต้องไม่แสวงหาผลประโยชน์ อันมิชอบเพื่อตนเอง หรือผู้อื่นจากการปฏิบัติภารกิจ อปพร. สมาชิก อปพร. ผู้ใดกระทำความผิดวินัย ตามที่กำหนดไว้ในระเบียบนี้ ให้ผู้บังคับบัญชามีอำนาจว่ากล่าวตักเตือนผู้กระทำความผิดวินัยได้ กรณีที่เป็นความผิดร้ายแรง ให้ผู้อำนวยการศูนย์ อปพร. เทศบาล องค์การบริหารส่วนตำบล เขต ในกรุงเทพมหานคร หรือเมืองพัทยาแล้วแต่กรณี สั่งให้สมาชิก อปพร.ผู้กระทำความผิดพ้นจาก สมาชิกภาพได้

โครงสร้างศูนย์ อปพร.

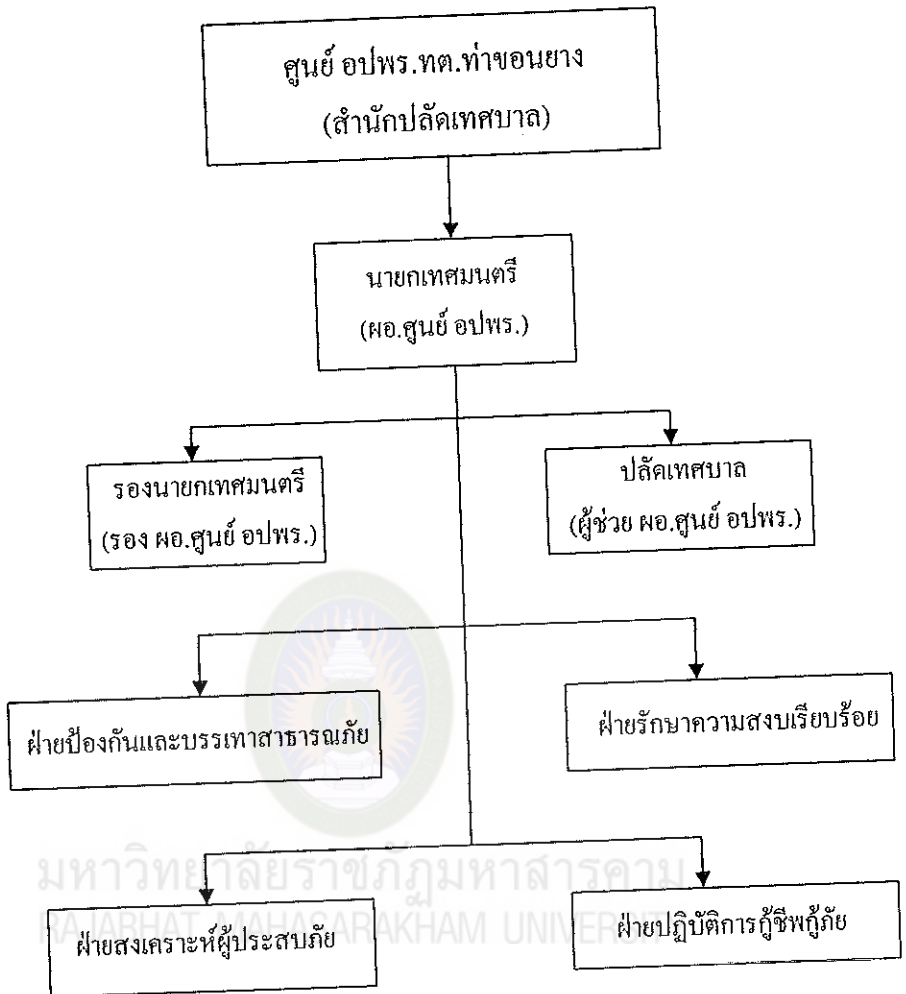


มหาวิทยาลัยราชภัฏมหาสารคาม
RAJABHAT MAHASARAKHAM UNIVERSITY

แผนภาพที่ 3 โครงสร้างศูนย์ อปพร.

ที่มา : กรมป้องกันและบรรเทาสาธารณภัย, 2553 : 25

โครงสร้างศูนย์ อปพร. เทศบาลตำบลท่าขนอยาง



แผนภาพที่ 4 โครงสร้างศูนย์ อปพร. เทศบาลตำบลท่าขนอยาง
ที่มา : เทศบาลตำบลท่าขนอยาง, 2553 : 17

9. งานวิจัยที่เกี่ยวข้อง

งานวิจัยที่เกี่ยวข้องที่ผู้วิจัยนำมาเป็นแนวทางและสามารถเทียบเคียงเพื่อการอภิปรายผลการวิจัย เรื่อง ความคิดเห็นของคณะกรรมการป้องกันภัยฝ่ายพลเรือนต่อการดำเนินงานด้านป้องกันและบรรเทาสาธารณภัยของเทศบาลตำบลท่าขอนยาง อำเภอกันทรวิชัย จังหวัดมหาสารคาม มีดังนี้

จิตรลัดดา ถิ่นสำราญ (2551 : 132-135) ได้ศึกษาเรื่อง ความคิดเห็นของประชาชนต่อการดำเนินงานขององค์การบริหารส่วนตำบลบ้านหม้อ อำเภอสรีเชียงใหม่ จังหวัดหนองคาย ผลการวิจัยโดยรวมและรายด้านพบว่าอยู่ในระดับมาก และผลการเปรียบเทียบความคิดเห็นของประชาชนที่มีต่อการดำเนินงานขององค์การบริหารส่วนตำบลบ้านหม้อ อำเภอสรีเชียงใหม่ จังหวัดหนองคาย ที่จำแนกเพศ อายุ ระดับการศึกษา และอาชีพ พบว่า ประชาชนที่มีอาชีพแตกต่างกันมีความคิดเห็นต่อการดำเนินงานขององค์การบริหารส่วนตำบลบ้านหม้อ อำเภอสรีเชียงใหม่ จังหวัดหนองคาย แตกต่างกันอย่างมีนัยสำคัญทางสถิติที่ระดับ .05

พรชัย รินทริก (2550 : บทคัดย่อ) ได้ศึกษาวิจัย ความคิดเห็นของบุคลากรองค์การบริหารส่วนตำบล ที่มีต่อปัญหาการบริหารงานส่วน โยธาขององค์การบริหารส่วนตำบลในจังหวัดมหาสารคาม พบว่า ความคิดเห็นของบุคลากรองค์การบริหารส่วนตำบล ที่มีต่อปัญหาการบริหารงานส่วน โยธาขององค์การบริหารส่วนตำบลในจังหวัดมหาสารคาม โดยรวมอยู่ในระดับปานกลาง จำแนกเป็นรายด้าน พบว่า อยู่ในระดับมาก 1 ด้าน คือ ด้านการจัดโครงสร้างและระบบงาน อยู่ในระดับปานกลาง 3 ด้าน คือ ด้านการบริหารงานบุคคล ด้านการคลังและงบประมาณ และด้านการพัสดุ การเปรียบเทียบความคิดเห็นของบุคลากรองค์การบริหารส่วนตำบล ที่มีต่อปัญหาการบริหารงานส่วน โยธาขององค์การบริหารส่วนตำบลในจังหวัดมหาสารคาม ที่มีอายุ ระดับการศึกษา โดยรวมมีความคิดเห็นต่อปัญหาการบริหารงานส่วน โยธาขององค์การบริหารส่วนตำบลในจังหวัดมหาสารคามไม่แตกต่างกัน

ชลธิชา พราวศรี (2550 : 97-81) ได้ศึกษาเรื่อง ผลการดำเนินงานขององค์การบริหารส่วนตำบลในเขตอำเภอมหาชนะชัย จังหวัดยโสธร ผลการศึกษาพบว่า ความคิดเห็นของประชากรเกี่ยวกับผลการดำเนินงานทั้ง 6 ด้านแล้ว ปรากฏว่า ความคิดเห็น อยู่ในระดับมาก จากผลการเปรียบเทียบความคิดเห็นในผลการดำเนินงานขององค์การบริหารส่วนตำบล อำเภอมหาชนะชัย จังหวัดยโสธร ระหว่างประชากรทั้งสามกลุ่ม ผลปรากฏว่าประชากรทั้งสามกลุ่ม มีความคิดเห็นในผลการดำเนินงานขององค์การบริหารส่วนตำบลแตกต่างกันอย่างมีนัยสำคัญทางสถิติที่ระดับนัยสำคัญ .05

เด่นดวง สุบุตรคี (2550 : 125-129) ได้ศึกษาความคิดเห็นของคณะกรรมการชุมชนต่อการดำเนินงานของเทศบาลตำบลแกดำ อำเภอแกดำ จังหวัดมหาสารคาม พบว่า การดำเนินงานของเทศบาลตำบลแกดำ อำเภอแกดำ จังหวัดมหาสารคาม จำนวน 8 ด้าน โดยรวมมีการดำเนินงานอยู่ในระดับปานกลาง และจำแนกเป็นรายด้าน พบว่า มีการดำเนินงานอยู่ในระดับมาก จำนวน 1 ด้าน คือ ด้านการบำรุงสืลปะจารีตประเพณี ภูมิปัญญาของท้องถิ่น และวัฒนธรรมอันดีของท้องถิ่น และมีการดำเนินงานอยู่ในระดับปานกลาง จำนวน 7 ด้าน เรียงลำดับค่าเฉลี่ยมากไปน้อย คือ ด้านการจัดให้มีและบำรุงทางบกและทางน้ำ รองลงมาคือ ด้านการรักษาความสะอาดของถนนหรือทางเดิน และที่สาธารณะรวมทั้งการกำจัดขยะมูลฝอยและสิ่งปฏิกูล ด้านการให้ราษฎรได้รับการศึกษาอบรม ด้านการรักษาและระงับโรคติดต่อ ด้านการส่งเสริมการพัฒนาศรี เด็ก เยาวชน ผู้สูงอายุ และผู้พิการ ด้านการรักษาความสงบเรียบร้อยของประชาชน และด้านการจัดให้มีเครื่องใช้ในการดับเพลิง คณะกรรมการชุมชนที่มีเพศ ระดับการศึกษา และอาชีพ แตกต่างกันมีความคิดเห็นต่อการดำเนินงานของเทศบาลตำบลแกดำ อำเภอแกดำ จังหวัดมหาสารคาม โดยรวมทุกด้าน ไม่แตกต่างกันทางสถิติที่ระดับ .05

จารุณี ธนิตกุล (2550 : บทคัดย่อ) ได้ทำการศึกษาวิจัยเรื่อง การดำเนินงานตามอำนาจหน้าที่ขององค์การบริหารส่วนตำบล ในอำเภอสมเด็จ จังหวัดกาฬสินธุ์ ผลการวิจัยพบว่า ระดับการดำเนินงานขององค์การบริหารส่วนตำบลในอำเภอสมเด็จ จังหวัดกาฬสินธุ์ โดยภาพรวมอยู่ในระดับปานกลาง และผลการเปรียบเทียบความคิดเห็นของสมาชิกสภาองค์การบริหารส่วนตำบล ที่มีเพศ อายุ และระดับการศึกษาที่แตกต่างกันต่อการดำเนินงานตามอำนาจหน้าที่ขององค์การบริหารส่วนตำบล ในอำเภอสมเด็จ จังหวัดกาฬสินธุ์ พบว่า สมาชิกสภาองค์การบริหารส่วนตำบล ที่มีเพศ อายุ และระดับการศึกษาที่แตกต่างกัน โดยรวมมีความคิดเห็นไม่แตกต่างกันทางสถิติที่ระดับ .05

รัชชัย หล่อวิริยะสกุล (2550 : 112-115) ได้ทำการศึกษาการมีส่วนร่วมของสมาชิกสภาองค์การบริหารส่วนตำบลในการดำเนินงานขององค์การบริหารส่วนตำบลในอำเภอห้วยเม็ก จังหวัดกาฬสินธุ์ ผลการศึกษาพบว่า ระดับการมีส่วนร่วมของสมาชิกสภาองค์การบริหารส่วนตำบลในการดำเนินงานขององค์การบริหารส่วนตำบลในอำเภอห้วยเม็ก จังหวัดกาฬสินธุ์ โดยรวมมีส่วนร่วมอยู่ในระดับมาก และผลการเปรียบเทียบการมีส่วนร่วมของสมาชิกสภาองค์การบริหารส่วนตำบล ที่มีเพศ อายุ และระดับการศึกษาที่แตกต่างกันในการดำเนินงานขององค์การบริหารส่วนตำบล ในอำเภอห้วยเม็ก จังหวัดกาฬสินธุ์ พบว่า สมาชิก

สภาองค์การบริหารส่วนตำบล ที่มีเพศ อายุ และระดับการศึกษาที่แตกต่างกันมีส่วนร่วมในการดำเนินงานขององค์การบริหารส่วนตำบลในอำเภอห้วยเม็ก จังหวัดกาฬสินธุ์ โดยรวมไม่แตกต่างกันทางสถิติที่ระดับ .05

สุเทพ เหนือโพธิ์ทอง (2550 : บทคัดย่อ) ได้ทำการศึกษาความคิดเห็นของสมาชิกสภาองค์การบริหารส่วนตำบลต่อการดำเนินงานขององค์การบริหารส่วนตำบล เขตอำเภอโพนพิสัย จังหวัดหนองคาย ผลการศึกษาพบว่า ความคิดเห็นของสมาชิกสภาองค์การบริหารส่วนตำบลต่อการดำเนินงานขององค์การบริหารส่วนตำบล เขตอำเภอโพนพิสัย จังหวัดหนองคาย โดยภาพรวมอยู่ในระดับปานกลาง และรายด้านพบว่า ความคิดเห็นต่อการดำเนินงานขององค์การบริหารส่วนตำบล อยู่ในระดับปานกลางทุกข้อ และผลการเปรียบเทียบความคิดเห็นของสมาชิกสภาองค์การบริหารส่วนตำบลที่มีระดับการศึกษาและประสบการณ์ทำงานที่แตกต่างกันต่อการดำเนินงานขององค์การบริหารส่วนตำบล เขตอำเภอโพนพิสัย จังหวัดหนองคาย พบว่า โดยรวมแตกต่างกันอย่างไม่มีนัยสำคัญทางสถิติที่ระดับ .05

พิชัย วัฒนกิติกุล (2549 : 82-85) ได้ทำการศึกษาการดำเนินงานตามบทบาทขององค์การบริหารส่วนตำบลในเขตจังหวัดมหาสารคาม ผลการวิจัยพบว่า การดำเนินงานตามบทบาทขององค์การบริหารส่วนตำบลในเขตจังหวัดมหาสารคาม โดยรวมมีการดำเนินงานอยู่ในระดับมาก และผลการเปรียบเทียบความคิดเห็นของคณะผู้บริหารขององค์การบริหารส่วนตำบลที่มีระดับการศึกษาต่างกัน มีความคิดเห็นต่อการดำเนินงานขององค์การบริหารส่วนตำบลในเขตพื้นที่อำเภอเมืองมหาสารคาม จังหวัดมหาสารคาม พบว่า โดยรวมมีความคิดเห็นไม่แตกต่างกันทางสถิติที่ระดับ .05

วิสูตร จงชูฉนิษฐ์ (2549 : บทคัดย่อ) ได้ศึกษาความคิดเห็นของประชาชนในเขตเทศบาลตำบลบรบือต่อการบริหารงานของเทศบาลตำบลบรบือ อำเภอบรบือ จังหวัดมหาสารคาม พบว่า ประชาชนมีความคิดเห็นต่อการบริหารงานของเทศบาลตำบลบรบือ โดยรวมอยู่ในระดับปานกลาง และพิจารณาเป็นรายด้าน พบว่า ด้านการรักษาและระงับโรคติดต่อ และด้านการบำรุงศิลปประเพณี ภูมิปัญญาของท้องถิ่นและวัฒนธรรมอันดีของท้องถิ่น ประชาชนเห็นด้วยในระดับมาก ส่วนด้านการรักษาความสงบเรียบร้อย ด้านการพัฒนาทางบกและทางน้ำ ด้านการรักษาความสะอาดของถนนหรือทางเดิน และที่สาธารณะ รวมทั้งการกำจัดขยะมูลฝอยและสิ่งปฏิกูล ด้านการป้องกันและบรรเทาสาธารณภัย ด้านการศึกษา ด้านการส่งเสริมการพัฒนาสตรี เด็กเยาวชน ผู้สูงอายุและผู้พิการ และด้านการปฏิบัติหน้าที่อื่นๆของเทศบาลตามกฎหมายและนโยบายของรัฐ ประชาชนมีความคิดเห็น

อยู่ในระดับปานกลาง ประชาชนที่มีเพศ อายุ ระดับการศึกษาและอาชีพต่างกัน มีความคิดเห็นต่อการบริหารงานของเทศบาลตำบลบรือ ทั้งโดยรวมและรายด้านทั้ง 9 ด้านไม่ต่างกัน

ประสงค์ พิมพ์พิทักษ์ (2548: 91-96) ได้ศึกษาวิจัยเรื่อง ความคิดเห็นของประชาชนที่มีต่อการดำเนินงานขององค์การบริหารส่วนตำบลตะเคียน อำเภอเมือง จังหวัดสมุทรสาคร ผลการวิจัยพบว่า การดำเนินงานขององค์การบริหารส่วนตำบลตะเคียน อำเภอเมือง จังหวัดสมุทรสาคร โดยรวมและรายด้านพบว่าอยู่ในระดับปานกลางและการเปรียบเทียบความคิดเห็นของประชาชนเมื่อจำแนกเพศ อายุ วุฒิการศึกษา สถานภาพการสมรส อายุ และเขตที่อยู่อาศัยพบว่า แตกต่างกันอย่างไม่มีนัยสำคัญทางสถิติที่ระดับ .05

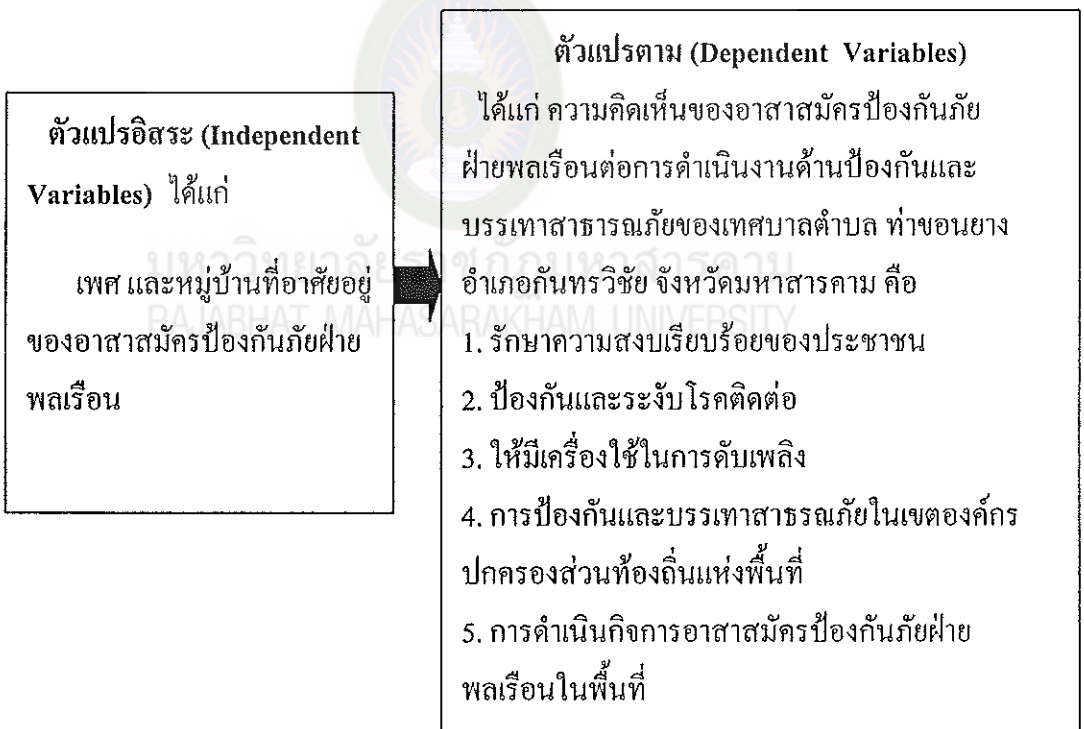
คุณาวุฒิ ชัยคำภา (2547 : 101-104) ได้ศึกษาด้านการดำเนินงานตามบทบาทขององค์การบริหารส่วนตำบลในเขตพื้นที่อำเภอเมืองมหาสารคาม จังหวัดมหาสารคาม พบว่า โดยรวมอยู่ในระดับมาก และมีผลการดำเนินงานในระดับมากจำนวน 3 ด้าน เรียงจากค่าเฉลี่ยจากมากไปหาน้อย คือ ด้านการบำรุงรักษาศิลปะ จารีตประเพณี ภูมิปัญญาท้องถิ่นและวัฒนธรรมอันดีของท้องถิ่น ด้านการจัดให้มีและบำรุงรักษาทางบก และด้านการส่งเสริมการศึกษา ศาสนา และวัฒนธรรม นอกจากนี้ยังมีผลการดำเนินงานอยู่ในระดับปานกลางจำนวน 5 ด้าน คือ ด้านการรักษาความสะอาดของถนน ทางเดิน ที่สาธารณะ และการกำจัดขยะมูลฝอย ด้านการป้องกันและบรรเทาสาธารณภัย ด้านการส่งเสริมพัฒนาสตรี เด็กเยาวชนและผู้สูงอายุ ด้านการป้องกันและระงับโรคติดต่อ และด้านการคุ้มครองและบำรุงรักษาทรัพยากรธรรมชาติและสิ่งแวดล้อม บุคลากรผู้ปฏิบัติงานในองค์การบริหารส่วนตำบลในเขตพื้นที่อำเภอเมืองมหาสารคาม จังหวัดมหาสารคาม ที่มีสถานภาพในการดำรงตำแหน่งคณะผู้บริหารและพนักงานส่วนตำบล มีความคิดเห็นเกี่ยวกับการดำเนินงานตามบทบาทขององค์การบริหารส่วนตำบลในเขตพื้นที่อำเภอเมืองมหาสารคาม จังหวัดมหาสารคาม โดยรวมไม่แตกต่างกัน

โยธิน ไชยโยศลปี (2547 : บทคัดย่อ) ได้ศึกษาวิจัย การบริหารงานด้านการซ่อมบำรุงทางหลวงชนบทของเทศบาลในเขตจังหวัดกาฬสินธุ์ พบว่า การบริหารงานด้านการซ่อมบำรุงทางหลวงชนบทของเทศบาลตำบลในเขตจังหวัดกาฬสินธุ์ โดยรวมอยู่ในระดับปานกลาง และมีการดำเนินงานอยู่ในระดับปานกลาง จำนวน 3 ด้าน เรียงลำดับค่าเฉลี่ยจากมากไปหาน้อย คือ ด้านการบริหารจัดซ่อมบำรุงทางหลวงชนบท ด้านงบประมาณการซ่อมบำรุงทางหลวงชนบท และด้านบุคลากรด้านการซ่อมบำรุงทางหลวงชนบท นอกจากนี้ ยังมีการบริหารงานอยู่

ในระดับน้อยที่สุด จำนวน 1 ด้าน คือ ด้านเครื่องมือในการซ่อมบำรุงทางหลวงชนบท และบุคลากรที่มีระดับการศึกษาต่างกัน มีความคิดเห็นเกี่ยวกับการบริหารงานด้านการซ่อมบำรุงทางหลวงชนบทของเทศบาลตำบลในเขตจังหวัดกาฬสินธุ์ ไม่แตกต่างกัน

10. กรอบแนวคิดการวิจัย

ในการศึกษาวิจัย เรื่อง ความคิดเห็นของอาสาสมัครป้องกันภัยฝ่ายพลเรือนต่อการดำเนินงานด้านป้องกันและบรรเทาสาธารณภัยของเทศบาลตำบลท่าขอนยาง อำเภอกันทรวิชัย จังหวัดมหาสารคาม ผู้วิจัยได้ใช้กรอบแนวคิดตามพระราชบัญญัติเทศบาล พ.ศ. 2496 แก้ไขเพิ่มเติม พ.ศ. 2546 พระราชบัญญัติป้องกันและบรรเทาสาธารณภัย พ.ศ. 2550 และระเบียบกระทรวงมหาดไทย ว่าด้วยกิจการอาสาสมัครป้องกันภัยฝ่ายพลเรือน พ.ศ. 2553 ดังนี้



แผนภาพที่ 5 กรอบแนวคิดการวิจัย