

3. การมีส่วนร่วมโดยเปิดโอกาสให้มีส่วนร่วมผ่านองค์การที่ไม่ใช่ผู้แทนของประชาชนโดยตรง (Open Participation) และยังได้กล่าวถึงลักษณะของผู้มีส่วนร่วมได้ 3 ลักษณะ คือ

- 3.1 เป็นผู้กระทำการ (The Actor) คือ ส่วนร่วมอย่างแข็งขันในกิจกรรม
- 3.2 เป็นผู้รับผลการกระทำ (The Recipient) คือ ได้รับผลจากกิจกรรม
- 3.3 เป็นสาธารณชนทั่วไป (The Public) คือ ประชาชนทั่วไปที่ไม่ได้มีส่วนเกี่ยวข้องโดยตรง แต่มีความสำคัญต่อการมีส่วนร่วมในกิจกรรม

จากที่กล่าวมาสรุปได้ว่า ลักษณะของการมีส่วนร่วมของชุมชนสามารถกระทำได้หลายระดับแตกต่างกันตามบทบาทหน้าที่ ความรับผิดชอบ และเจตนารมณ์ในการเข้ามามีส่วนร่วม อาจเป็นเพียงสมาชิกของกลุ่มแค่ผิวเผินไม่มีบทบาทจนถึงขั้นร่วมคิดร่วมทำ ร่วมตัดสินใจ และขั้นสูงสุดเป็นผู้ควบคุม

#### 4.2 รูปแบบของการมีส่วนร่วม

โคเฮน และ อัฟฮอฟ (Cohen and Uphoff. 1980 : 1564-A) ได้แบ่งการมีส่วนร่วมออกเป็น 4 แบบ คือ

1. การมีส่วนร่วมในการตัดสินใจ (Decision Making) ประกอบด้วย 3 ขั้นตอน คือ ริเริ่มตัดสินใจ ดำเนินการตัดสินใจ และตัดสินใจปฏิบัติการ
2. การมีส่วนร่วมในการปฏิบัติการ (Implementation) ประกอบด้วย การสนับสนุนด้านทรัพยากร การบริหาร และการประสานขอความร่วมมือ
3. การมีส่วนร่วมในผลประโยชน์ (Benefits)
4. การมีส่วนร่วมในการประเมินผล (Evaluation)

เมตต์ เมตต์การุณจิต (2553 : 20) ได้สรุปวิธีบริหารแบบมีส่วนร่วม 8 รูปแบบ คือ

1. การวางแผนแบบแสกนลอน (The Scanlon Plan) เป็นแนวทางที่ประสบความสำเร็จมากที่สุดแนวทางหนึ่ง เป็นการทำงานแบบทีมระหว่างคนงานกับผู้บริหาร เพื่อลดต้นทุนการผลิตและเพิ่มผลผลิต ค่าจ้างและผลกำไร

2. เจคกรู๊ป (Jishu Kanri-JK) เป็นการจัดตั้งกลุ่มอิสระเล็ก ๆ ที่มีอำนาจเด็ดขาดกลุ่มเหล่านี้จะพิจารณาปัญหาที่เกี่ยวข้องกับการทำงานแล้วพยายามที่จะหาข้อยุติอย่างสร้างสรรค์ ผู้นำกลุ่มอาจได้รับการเลือกตั้งหรือสับเปลี่ยนกันระหว่างสมาชิกภายในกลุ่ม กลุ่มจะต้องเป็นอันหนึ่งอันเดียวกัน

3. การปรึกษาตามสายการบังคับบัญชา (Consultative Hierarchy) เป็นวิธีการที่ให้ลูกจ้างมีส่วนร่วมในกาตัดสินใจ โดยเครือข่ายคณะกรรมการต่าง ๆ ซึ่งเป็นตัวแทนของกลุ่มต่าง ๆ ภายในบริษัท

4. T – Group Approach or Sensitivity วิธีการนี้ใช้การบริหารแบบมีส่วนร่วมและฝึกอบรมในการพัฒนามนุษย์สัมพันธ์ของฝ่ายบริหาร เทคนิคชนิดนี้ใช้เพื่อทำความเข้าใจคนอื่นและทำงานร่วมกับผู้อื่น รู้ถึงค่านิยม แรงจูงใจ จุดอ่อนและจุดแข็งของผู้ใต้บังคับบัญชา โดยที่แต่ละคนจะต้องเข้าใจตนเองเสียก่อน

5. การบริหารที่มีส่วนเกี่ยวข้องกับผู้บริหารระดับต่าง ๆ ในองค์การ (Multiple Management) เป็นการบริหารแบบมีส่วนร่วมในกระบวนการตัดสินใจ โดยมีความตั้งใจที่จะแก้ไขข้อบกพร่องที่เกิดขึ้นจากการตัดสินใจเพียงคนเดียว จึงต้องการที่จะให้บุคคลในระดับต่างๆ มีส่วนร่วมในการบริหารด้วย

6. ระบบ Q.C.C. (Quality Control Circle) เป็นการทำงานของกลุ่มเล็กๆ ซึ่งมีบุคลากรตั้งแต่ 3-5 คน โดยมีวัตถุประสงค์ที่จะแก้ปัญหาร่วมกัน โดยวิเคราะห์ปัญหาซึ่งส่งผลกระทบต่อการทำงาน จากนั้นจะหาแนวทางแก้ไข

7. แนวทางในการใช้คณะกรรมการในการบริหารแบบมีส่วนร่วม (Committee Approach or Participation) คณะกรรมการเป็นเครื่องมือที่สำคัญในการนำความคิดการบริหารแบบมีส่วนร่วมไปใช้ปฏิบัติ โดยเฉพาะอย่างยิ่งในระดับที่สูงกว่าพนักงานปฏิบัติ คณะกรรมการจะเป็นกลุ่มที่จัดตั้งชั่วคราวเพื่อปรึกษาปัญหาเฉพาะหน้า

8. การมีส่วนร่วมและการสร้างทีม (Participation and Team Building) กิจกรรมการมีส่วนร่วมและการสร้างทีมมีความสัมพันธ์กันอย่างใกล้ชิด เมื่อการมีส่วนร่วมในการบริหารของบุคคลในองค์การมีความมั่นคง สมาชิกในกลุ่มจะช่วยเหลือซึ่งกันและกัน มีความคิดริเริ่มสร้างสรรค์

สรุปได้ว่า รูปแบบของการมีส่วนร่วมสามารถจำแนกได้เป็นการมีส่วนร่วมทางตรงและการมีส่วนร่วมทางอ้อม โดยบุคคลหรือกลุ่มบุคคลที่มีส่วนเกี่ยวข้องจะมีส่วนร่วมในการตัดสินใจ การปฏิบัติงาน การได้รับผลประโยชน์จากการปฏิบัติงานและการประเมินผล

ฉะนั้น การบริหารงานในสถานศึกษาที่มีผู้เกี่ยวข้องหลายประเภทควรนำแนวคิดของรูปแบบการมีส่วนร่วมดังกล่าว ไปประยุกต์ใช้ในกระบวนการบริหารต่าง ๆ อย่างต่อเนื่อง

#### 4.2 กระบวนการหรือขั้นตอนการมีส่วนร่วม

จำแนกการมีส่วนร่วมออกเป็นขั้นตอน เป็นการจำแนกโดยอาศัยหลักการที่ว่า กิจกรรมที่มนุษย์ทำขึ้นนั้นเป็นกระบวนการที่สามารถแบ่งออกได้หลายขั้นตอน และการเข้าร่วมกิจกรรมในแต่ละขั้นตอนจะมีความสำคัญแตกต่างกันออกไปตามลักษณะของกิจกรรม ซึ่งได้มีผู้แบ่งขั้นตอนของการมีส่วนร่วมไว้หลายแบบ ดังนี้

ปารีชาติ วลัยเสถียร และคณะ (2543 : 143) กล่าวถึงกระบวนการมีส่วนร่วม 4 ประการ คือ

1. การมีส่วนร่วมในการศึกษาชุมชน เป็นการกระตุ้นให้ประชาชนได้ร่วมกันเรียนรู้สภาพชุมชน การดำเนินชีวิต ทรัพยากรและสิ่งแวดล้อม เพื่อใช้เป็นข้อมูลเบื้องต้นในการทำงานและร่วมค้นปัญหาและสาเหตุของปัญหา ตลอดจนการจัดลำดับความสำคัญของปัญหา การมีส่วนร่วมในการวางแผน โดยมีการรวมกลุ่มอภิปรายและแสดงความคิดเห็น เพื่อกำหนดนโยบาย วัตถุประสงค์วิธีการ แนวทางการดำเนินงานและทรัพยากรที่จะต้องใช้
  2. การมีส่วนร่วมในการดำเนินการพัฒนา โดยการสนับสนุนด้านวัสดุอุปกรณ์ แรงงาน เงินทุนหรือเข้าร่วมบริหารงาน การใช้ทรัพยากร การประสานงาน และดำเนินการขอความช่วยเหลือจากภายนอก
  3. การมีส่วนร่วมในการรับผลประโยชน์จากการพัฒนา เป็นการนำเอากิจกรรม มาใช้ให้เกิดประโยชน์ทั้งทางด้านวัตถุและจิตใจ โดยอยู่บนพื้นฐานของการเท่าเทียมกันของบุคคลและสังคม
  4. การมีส่วนร่วมในการติดตามและประเมินผลพัฒนา เพื่อที่จะแก้ปัญหาต่างๆ ที่เกิดขึ้นได้ทันที
- วันชัย วัฒนศัพท์ (2543 : 15) ให้ความเห็นว่ากระบวนการมีส่วนร่วมของสาธารณชน คือ กระบวนการที่นำเอาความห่วงกังวลของสาธารณชน ความต้องการ และคำนิยาม ผนวกเข้าไปกับการดำเนินการตัดสินใจของรัฐ กระบวนการมีส่วนร่วมของสาธารณชนจึงเป็นการสื่อสารสองทางด้วยมีจุดมุ่งหมายเพื่อนำไปสู่การตัดสินใจที่ดีกว่า โดยสาธารณชนซึ่งมีส่วนราชการเป็นผู้สนับสนุน

อกิน รพีพัฒน์ (2553 : 20) ได้กล่าวถึงการมีส่วนร่วมของประชาชน ในกระบวนการพัฒนาว่า ประชาชนจะต้องมีส่วนร่วมในการค้นหาปัญหาและจัดลำดับ ความสำคัญของปัญหา การวิเคราะห์สาเหตุและที่มาของปัญหา การเลือกวิธีการ และ การวางแผนในการแก้ไขปัญหา การดำเนินงานตามแผนสุดท้ายคือ การประเมินผล เพื่อวิเคราะห์ปัญหาอุปสรรคและปัจจัยที่มีส่วนทำให้เกิดความสำเร็จในการพัฒนา ซึ่งสามารถ สรุปได้ ดังนี้

1. ร่วมทำการศึกษาค้นคว้าปัญหาและสาเหตุของปัญหาที่เกิดขึ้น ในชุมชนตลอดจนความต้องการของชุมชน
2. ร่วมพัฒนาและสร้างรูปแบบวิธีการพัฒนาเพื่อสร้างสรรค์สิ่งใหม่ ที่เป็นประ โยชน์และสนองความต้องการมากยิ่งขึ้น
3. ร่วมวางแผนนโยบาย แผนงาน โครงการหรือกิจกรรม
4. ร่วมตัดสินใจใช้ทรัพยากรที่มีจำกัดให้เป็นประ โยชน์ต่อประชาชน โดยการมีส่วนร่วม
5. ร่วมจัดหรือปรับปรุงระบบการบริหารงาน เพื่อพัฒนาให้มี ประสิทธิภาพและมีประสิทธิผล
6. ร่วมการลงทุนในกิจกรรม โครงการ ตามขีดความสามารถของตนเอง และหน่วยงาน
7. ร่วมควบคุม ติดตาม ประเมินผล และร่วมบำรุงรักษาโครงการและ กิจกรรมที่ทำไว้ทั้ง โดยเอกชนและรัฐบาลให้เกิดประ โยชน์ตลอดไป

เมตต์ เมตต์การุณจิต (2553 : 23-24) ได้เสนอแนะว่า กระบวนการ มีส่วนร่วมประกอบด้วยอย่างน้อย 1 ใน 4 ประเภทของการมีส่วนร่วม คือ

1. การวางแผน รวมถึงการตัดสินใจในการกำหนดเป้าหมาย วิธีการ และทรัพยากรที่ต้องการใช้ ตลอดจนการติดตามประเมินผล
2. การดำเนินงาน
3. การใช้บริการจากโครงการ
4. การมีส่วนร่วมในการได้รับผลประโยชน์

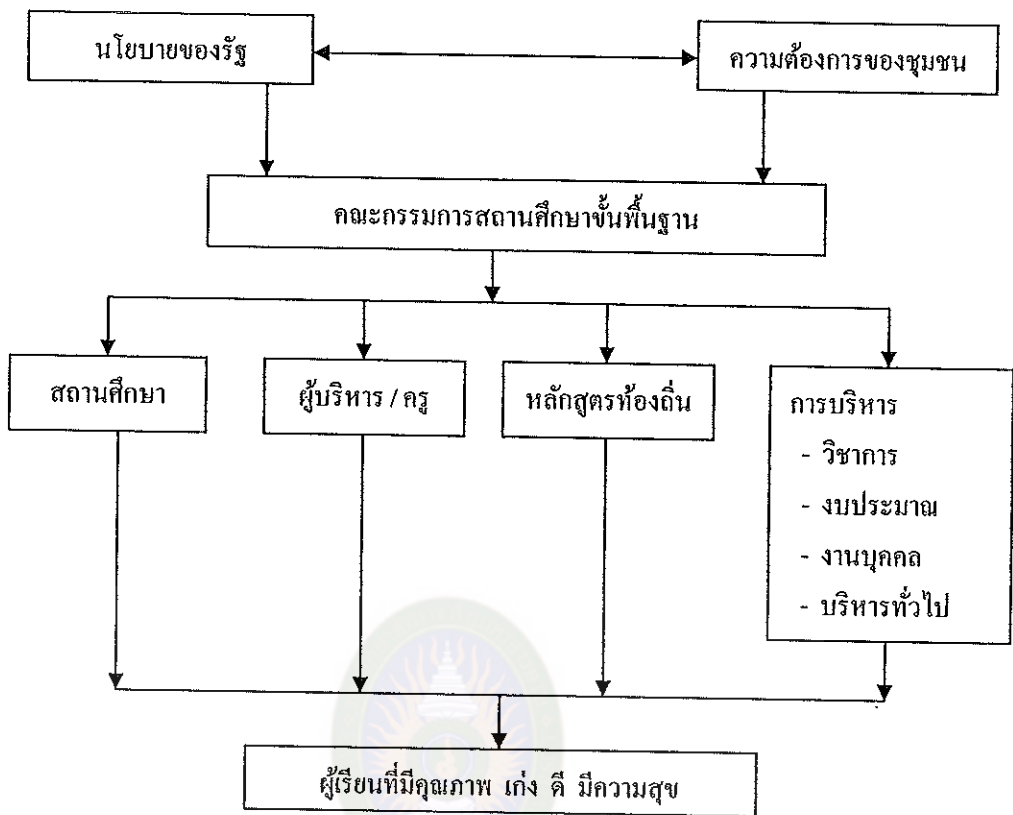
นอกจากนี้ยังได้กำหนดช่วงจังหวะและแบ่งระยะการมีส่วนร่วมของ ประชาชนในชุมชน ดังนี้

1. การค้นหาปัญหา สาเหตุของปัญหา ตลอดจนแนวทางแก้ไขปัญหา
2. การตัดสินใจเลือกแนวทางและวางแผนพัฒนาแก้ไขปัญหา
3. การปฏิบัติตามแผน
4. การประเมินผลกิจกรรม

จากที่กล่าวมา สรุปได้ว่า การบริหารการศึกษา เป็นการเปิดโอกาสให้สมาชิก ผู้ร่วมงาน ผู้ที่เกี่ยวข้องกับการปฏิบัติงานในสถานศึกษาเข้ามามีส่วนร่วมในกิจกรรมต่าง ๆ อยู่ในรูปคณะกรรมการบริหารในสถานศึกษา เพื่อร่วมรับรู้ ร่วมวางแผน ร่วมตัดสินใจร่วมปฏิบัติงาน ร่วมประเมินผล ร่วมรับผิดชอบการกำกับ ส่งเสริมสนับสนุนการดำเนินงานในด้านต่าง ๆ ของสถานศึกษา และให้ข้อเสนอแนะตามบทบาทหน้าที่

#### 5. การมีส่วนร่วมของคณะกรรมการสถานศึกษาต่อการจัดการศึกษา

เป็นที่ยอมรับกันว่าหน้าที่โรงเรียนจะดำเนินการกิจให้สำเร็จอย่างมีประสิทธิภาพ นักเรียนสามารถบรรลุเป้าหมายของหลักสูตร ปัจจัยหนึ่งที่มีความสำคัญคือโรงเรียนจะต้องสร้างความสัมพันธ์กับชุมชนเป็นอย่างดีโดยให้ประชาชนเข้ามามีส่วนร่วมในการจัดการศึกษา ซึ่งนับว่าเป็นการจัดการศึกษาที่เหมาะสมและสอดคล้องกับความต้องการของชุมชน การดำเนินงานขององค์กรทุกองค์กรต้องมีการกำหนดบทบาทหน้าที่และแนวคิดให้ชัดเจน ดังแผนภาพที่ 2



แผนภาพที่ 2 แนวคิดเกี่ยวกับคณะกรรมการสถานศึกษาขั้นพื้นฐาน พ.ศ. 2543

ที่มา : สำนักงานคณะกรรมการสถานศึกษาขั้นพื้นฐาน (2547 : 52)

การดำเนินงานของคณะกรรมการโรงเรียนต้องมีการกำหนดบทบาทหน้าที่ที่ชัดเจน เช่นเดียวกันและควรตั้งอยู่บนความเชื่อหรือแนวคิดที่ว่า “ร่วมคิด ร่วมทำ ร่วมคิดตาม” ในการดำเนินงานของคณะกรรมการโรงเรียนตามความเชื่อหรือแนวคิดดังกล่าวข้างต้น ควรมีขั้นตอนและรายละเอียดดังนี้

ร่วมคิด ขั้นตอนและรายละเอียดการดำเนินการ

1. การกำหนดความคาดหวังเกี่ยวกับตัวนักเรียนและภารกิจ
2. การกำหนดเป้าหมายต่างๆ
3. การกำหนดจุดประสงค์ต่างๆ ในแต่ละเป้าหมาย
4. การกำหนดยุทธศาสตร์ของโครงการและกิจกรรมพร้อมระบุตัวชี้วัด

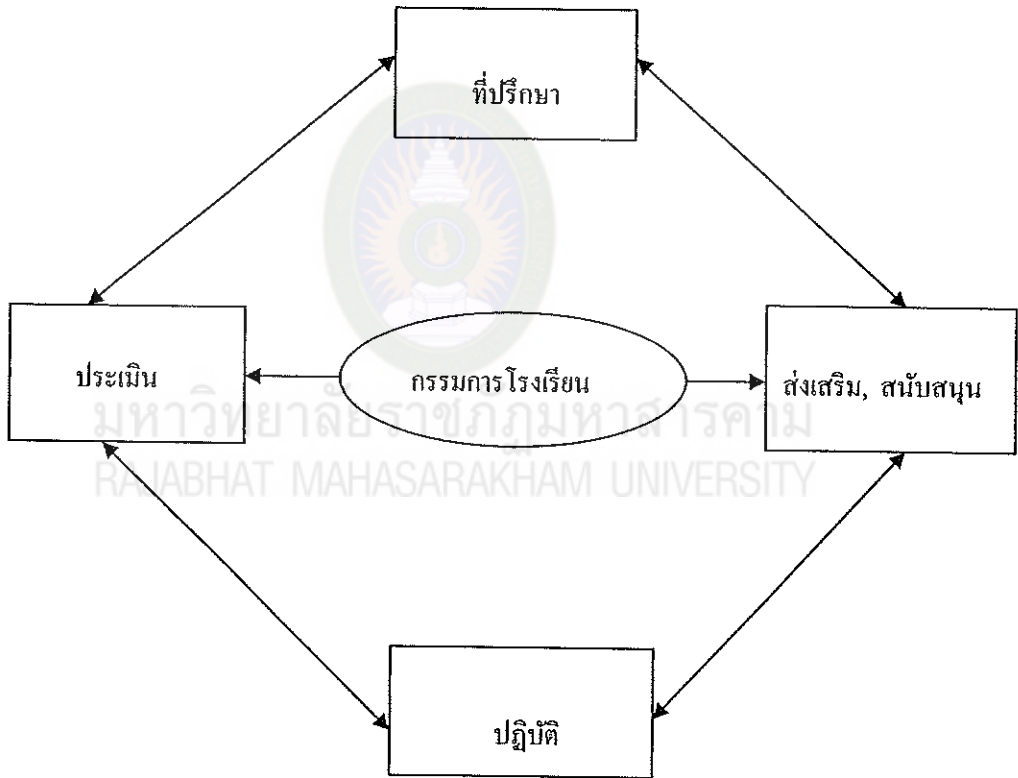
ความสำคัญของยุทธศาสตร์นั้น ๆ

5. การจัดทำแผนปฏิบัติการเพื่อดำเนินกิจกรรมและแผนการติดตาม  
ประเมินผลการดำเนินงาน

ร่วมทำ เป็นขั้นตอนที่นำแผนปฏิบัติการที่ได้ร่วมคิดไปดำเนินการตามแผน  
ร่วมติดตาม ขั้นตอนและรายละเอียดการดำเนินงาน

1. การติดตามเพื่อทบทวนผลการดำเนินงานประจำปีเพื่อพัฒนา
  2. การประเมินผลการดำเนินงานโดยภาพรวม
  3. การมีส่วนร่วมในการรับผิชอบและรับผิดชอบต่อการดำเนินงาน
- จากที่กล่าวมาแล้ว สรุปบทบาทหน้าที่ของคณะกรรมการโรงเรียนให้เห็นได้

ดังแผนภาพที่ 3



แผนภาพที่ 3 บทบาทหน้าที่ของคณะกรรมการโรงเรียน  
ที่มา : สำนักงานคณะกรรมการสถานศึกษาขั้นพื้นฐาน (2547 : 52)

การบริหารแบบมีส่วนร่วม หมายถึง การปฏิบัติงานของกรรมการสถานศึกษา  
ขั้นพื้นฐานในการช่วยเหลือแลกเปลี่ยนประสานงานกันอันจะก่อให้เกิดผลดี ประโยชน์  
ที่เกิดขึ้นในการบริหารสถานศึกษาในการดำเนินงาน 4 ด้าน ได้แก่ ด้านบริหารงานวิชาการ  
ด้านบริหารงานงบประมาณ ด้านบริหารงานบุคคล และด้านบริหารงานทั่วไป ได้แก่

1. ด้านบริหารงานวิชาการ หมายถึง การประสานงานร่วมมือใน  
การพัฒนาวิชาการ การมีส่วนร่วมในการประชุมคณะกรรมการผู้ปกครองนักเรียนอย่างต่อเนื่อง  
การแสดงความคิดเห็นและความต้องการในการจัดการเรียนการสอนของโรงเรียน การจัดทำ  
หลักสูตรสถานศึกษา การพัฒนาผลสัมฤทธิ์ทางการเรียนของนักเรียน การสนับสนุนสื่อและ  
อุปกรณ์การเรียนการสอนให้นักเรียนเกิดการเรียนรู้อย่างพอเพียง การประเมินผลติดตามผล  
การพัฒนาโรงเรียนและการแนะแนวการศึกษาต่อของนักเรียน
2. ด้านบริหารงานงบประมาณ หมายถึง การจัดกองทุนช่วยเหลือนักเรียน  
ที่ขาดแคลน รับทราบการจัดทำระบบบัญชีการเงิน ที่เป็นระบบถูกต้องเป็นปัจจุบันและ  
ตรวจสอบได้มีส่วนร่วมในการแสดงความคิดเห็นเกี่ยวกับค่าใช้จ่ายในการเรียนของนักเรียน  
และประสานกับผู้ปกครองจัดหางบประมาณจากภายนอก
3. ด้านบริหารงานบุคคล หมายถึง การส่งเสริมให้ครูประพฤติปฏิบัติตน  
เป็นแบบอย่างที่ดี ปฏิบัติตนตามกฎระเบียบของโรงเรียน แสดงความคิดเห็นเกี่ยวกับมาตรการ  
และระเบียบที่ใช้ในการกระทำผิดระเบียบวินัยของโรงเรียน เกี่ยวกับการจัดกิจกรรมการเรียน  
การสอนของบุคลากรในโรงเรียน เกี่ยวกับการปฏิบัติงานของบุคลากรในโรงเรียน การร่วม  
ประเมินผลการปฏิบัติงานของบุคลากรในโรงเรียน และ โรงเรียนจัดกิจกรรมสร้างสรรค์  
ระหว่างบุคลากรในโรงเรียนและผู้ปกครอง ก่อนเปิดภาคเรียน
4. ด้านบริหารงานทั่วไป หมายถึง การร่วมส่งเสริม สนับสนุนกิจกรรม  
ของโรงเรียน สนับสนุนงบประมาณในการสร้างอาคารเรียน อาคารประกอบแก่นักเรียน  
การจัดบริการด้านห้องน้ำห้องส้วมให้สะอาดและเพียงพอ จัดบริการด้านอาหาร น้ำดื่มอย่าง  
สะอาดและถูกสุขอนามัย เพียงพอต่อความต้องการของนักเรียน จัดสวัสดิการเพื่อช่วยเหลือ  
นักเรียน การประชาสัมพันธ์กิจการของโรงเรียนให้ผู้ปกครองและชุมชนทราบ รวบรวม  
ทรัพยากรของชุมชนมาใช้พัฒนาโรงเรียนและสอบถามความคิดเห็นหรือข้อเสนอแนะของ  
ผู้ปกครองและชุมชนมาดำเนินการปรับปรุงพัฒนาโรงเรียน บุคคลในชุมชนมีส่วนร่วม  
ในการเป็นวิทยากรให้ความรู้แก่นักเรียนในโรงเรียน องค์การบริหารส่วนท้องถิ่นมีส่วน  
ส่งเสริม สนับสนุนการพัฒนาโรงเรียน มีนโยบายด้านการรักษาความปลอดภัยของนักเรียน



การมีส่วนร่วมในการพัฒนาชุมชนของนักเรียน (พระราชบัญญัติการศึกษาแห่งชาติ พ.ศ. 2542 แก้ไขเพิ่มเติม (ฉบับที่ 2) พ.ศ. 2545)

สรุปการมีส่วนร่วมของคณะกรรมการสถานศึกษาต่อการจัดการศึกษา ประกอบไปด้วยภารกิจหลัก 4 ด้าน ได้แก่ ด้านบริหารงานวิชาการ ด้านบริหารงานงบประมาณ ด้านบริหารงานบุคคล และด้านบริหารงานทั่วไป โดยแต่ละด้านมีความครอบคลุมภาระงานที่เกี่ยวข้อง ได้แก่ 1) การให้ความเห็นเกี่ยวกับการกำหนดเป้าหมาย แผนงาน และมาตรฐานการปฏิบัติงานของสถานศึกษา 2) การดำเนินงานตามเป้าหมาย แผนงาน และมาตรฐานการปฏิบัติงานของสถานศึกษา 3) การปรับเป้าหมาย แผนงาน และมาตรฐานการปฏิบัติงานของสถานศึกษา และ 4) การให้ความเห็นชอบแผนปฏิบัติการ ประจำปีและรายงานผลการดำเนินการจัดการศึกษาของสถานศึกษา

#### 6. นโยบายสำคัญที่สนับสนุนให้ประชาชนมีส่วนร่วมในการจัดการศึกษา

การเปลี่ยนแปลงเป็นสถานการณ์ที่เกิดขึ้นในสังคม หากคนในสังคมรู้เท่าทันและสามารถปรับตัวได้ความปกติสุขของการดำเนินชีวิตก็จะมีได้อยู่เสมอ ความพยายามที่จะปฏิรูปการศึกษาของสังคมไทยมีขึ้นเพื่อที่จะผลักดันให้คนเกิดการปรับตัวได้อย่างเหมาะสม อีกทั้งสามารถสร้างชุมชนทางปัญญาของคนให้มีศักยภาพในการเตรียมตัวสู่อนาคตได้อย่างมั่นใจถือเป็นการเตรียมการเชิงรุกของระบบสังคมที่เข้มแข็ง ดังนั้นองค์กรต่างๆ โดยเฉพาะรัฐบาลทุกคณะจึงมีนโยบายที่เปิดโอกาสให้ชุมชน ครู ผู้บริหาร และทุกส่วนในสังคมได้เข้ามามีส่วนร่วมในการจัดการศึกษาโดยตลอด สำหรับนโยบายที่สำคัญในปัจจุบันมี ดังนี้

1. รัฐธรรมนูญแห่งราชอาณาจักรไทย พ.ศ. 2550 เป็นกฎหมายสูงสุดที่ใช้ในการปกครองประเทศ มีสาระสำคัญเกี่ยวกับการส่งเสริมและคุ้มครองสิทธิเสรีภาพของประชาชน ประชาชนมีส่วนร่วมในการปกครองและตรวจสอบอำนาจรัฐเพิ่มขึ้น ปรับปรุงโครงสร้างทางการเมืองให้มีเสถียรภาพและประสิทธิภาพมากยิ่งขึ้น ประกอบด้วย 15 หมวด 1 บทเฉพาะกาล 309 มาตราตราไว้เมื่อวันที่ 19 สิงหาคม 2550 ซึ่งปรีชาชาญ อินทาชิต (2550 : 37-40) ได้กล่าวถึงบทบัญญัติที่ว่าด้วยการศึกษามี 4 หมวด ดังนี้

1.1 สิทธิและเสรีภาพของชนชาวไทย บุคคลย่อมมีเสรีภาพในทางวิชาการ ทั้งนี้ เท่าที่ไม่ขัดต่อหน้าที่ของพลเมืองหรือศีลธรรมอันดีของประชาชน มีสิทธิเสมอกันในการรับการศึกษาขั้นพื้นฐาน การจัดการศึกษาอบรมของรัฐ ต้องคำนึงถึงการมีส่วนร่วมขององค์กรปกครองส่วนท้องถิ่นและเอกชน การจัดการศึกษาอบรมขององค์กรวิชาชีพและเอกชน

การกำกับดูแลของรัฐย่อมได้รับความคุ้มครองชุมชน ท้องถิ่นย่อมมีสิทธิ์อนุรักษ์หรือฟื้นฟูจารีต ประเพณี ภูมิปัญญาท้องถิ่น ศิลปะหรือวัฒนธรรมอันดีของท้องถิ่นและของชาติ และมี ส่วนร่วมในการจัดการบำรุงรักษาและการใช้ประโยชน์จากทรัพยากรธรรมชาติ และ สิ่งแวดล้อมอย่างสมดุลและยั่งยืน เด็กเยาวชนและบุคคลในครอบครัวมีสิทธิ์ได้รับความคุ้มครองจากรัฐ จากการไม่มีผู้ดูแล การใช้ความรุนแรงและการปฏิบัติอันไม่เป็นธรรม

1.2 หน้าที่ของปวงชนชาวไทย บุคคลมีหน้าที่ป้องกันประเทศ รัฐบาลทหาร เสี่ยภาชีอากร ช่วยเหลือราชการ รับการศึกษาอบรม พึ่งพิงปกป้องสืบสาน ศิลปวัฒนธรรมของชาติ และภูมิปัญญาท้องถิ่นและอนุรักษ์ทรัพยากรธรรมชาติและ สิ่งแวดล้อม

1.3 แนวนโยบายพื้นฐานแห่งรัฐ กำหนดให้รัฐต้องจัดการศึกษาอบรมและ สนับสนุนให้เอกชนจัดการเรียนรู้ให้เกิดความรู้คู่คุณธรรม จัดให้มีกฎหมายเกี่ยวกับการศึกษา แห่งชาติ ปรับปรุงการพัฒนาให้สอดคล้องกับความเปลี่ยนแปลงทางเศรษฐกิจและสังคม สร้างสรรค์ความรู้ และปลูกฝังจิตสำนึกที่ถูกต้องเกี่ยวกับการเมืองการปกครองในระบอบ ประชาธิปไตย อันมีพระมหากษัตริย์เป็นประมุข สนับสนุนการค้นคว้าวิจัยในศิลปะวิทยาการ ต่างๆ เร่งรัดพัฒนาวิทยาศาสตร์และเทคโนโลยี เพื่อการพัฒนาประเทศ พัฒนาวิชาชีพครู และ ส่งเสริมภูมิปัญญาท้องถิ่น ศิลปะและวัฒนธรรมของชาติ

1.4 การปกครองส่วนท้องถิ่น องค์กรปกครองส่วนท้องถิ่นย่อมมีสิทธิ์ที่จะ จัดการศึกษาอบรม และการฝึกอาชีพตามความเหมาะสม และความต้องการภายในท้องถิ่นนั้น และเข้าไปมีส่วนร่วมในการจัดการศึกษาอบรมของรัฐ โดยคำนึงถึงการบำรุงรักษา ศิลปะ จารีต ประเพณีและภูมิปัญญาท้องถิ่นด้วย

2. พระราชบัญญัติการศึกษาแห่งชาติ พ.ศ. 2542 และแก้ไขตาม (ฉบับที่ 2) พ.ศ. 2545 เป็นกฎหมายทางการศึกษาที่มีบังคับใช้มาตั้งแต่วันที่ 20 สิงหาคม พ.ศ. 2542 มีบทบัญญัติที่กล่าวถึงการมีส่วนร่วมในการจัดการศึกษา (พนม พงษ์ไพบูลย์ และคนอื่นๆ. 2546 : 106-130) สรุปได้ดังนี้

2.1 ความมุ่งหมายและหลักการ การจัดระบบโครงสร้างและกระบวนการจัด การศึกษาให้ยึดหลักการมีส่วนร่วมของบุคคล ครอบครัว องค์กรชุมชน องค์กรปกครองส่วน ท้องถิ่น เอกชน องค์กรเอกชน องค์กรวิชาชีพ สถาบันศาสนา สถานประกอบการ และ สถาบันสังคมอื่นและให้ยึดหลักการกระจายอำนาจไปสู่เขตพื้นที่การศึกษา สถานศึกษา และ องค์กรปกครองส่วนท้องถิ่น

2.2 สิทธิหน้าที่ทางการศึกษานอกเหนือจากรัฐ เอกชน องค์กรปกครองส่วนท้องถิ่น ใ้บุคคล ครอบครัว องค์กรชุมชน องค์กรเอกชน องค์กรวิชาชีพ สถาบันศาสนา สถานประกอบการและสถาบันสังคมอื่น มีสิทธิในการจัดการศึกษาขั้นพื้นฐาน

2.3 การบริหารและการจัดการศึกษาให้กระทรวงกระจายอำนาจการบริหารและการจัดการศึกษา ทั้งด้านวิชาการ งบประมาณ การบริหารงานบุคคล และการบริหารทั่วไป ไปยังคณะกรรมการและสำนักงานเขตพื้นที่การศึกษา และสถานศึกษาในเขตพื้นที่การศึกษาโดยตรง องค์กรปกครองส่วนท้องถิ่น มีสิทธิจัดการศึกษาในระดับใดระดับหนึ่งหรือทุกระดับตามความพร้อมความเหมาะสม และความต้องการภายในท้องถิ่น ส่วนการบริหารและการจัดการศึกษาของเอกชนให้มีความเป็นอิสระ โดยมีการกำกับ ติดตาม ประเมินคุณภาพและมาตรฐานการศึกษาจากรัฐ

3. แผนพัฒนาเศรษฐกิจและสังคมแห่งชาติ ฉบับที่ 10 (พ.ศ. 2550-2554) เป็นแผนที่ได้อัญเชิญแนวปรัชญาของเศรษฐกิจพอเพียง ตามพระราชดำรัสของพระบาทสมเด็จพระเจ้าอยู่หัวมาเป็นปรัชญานำทางในการพัฒนาและบริหารประเทศ โดยยึดหลักทางสายกลาง เพื่อให้ประเทศรอดพ้นจากวิกฤติ สามารถดำรงอยู่ได้อย่างมั่นคง และนำไปสู่การพัฒนาที่สมดุล ทั้งด้านตัวคน สังคม เศรษฐกิจ และสิ่งแวดล้อม ในแผนนี้ได้กำหนดให้มียุทธศาสตร์การพัฒนาที่สนับสนุนและเชื่อมโยงกัน จำนวน 7 ยุทธศาสตร์ ถึงแม้ว่าทุกยุทธศาสตร์จะไม่ได้ระบุให้ประชาชนมีส่วนร่วมในการจัดการศึกษาไว้อย่างชัดเจนก็ตาม แต่ก็แฝงไว้ซึ่งเจตนารมณ์ที่จะให้ประชาชนมีส่วนร่วมในการจัดการศึกษา เช่น ในยุทธศาสตร์ที่ 1 ยุทธศาสตร์การบริหารจัดการที่ดี ถือว่าเป็นยุทธศาสตร์ที่สำคัญที่สุดที่จะผลักดันให้ทุกยุทธศาสตร์ขับเคลื่อนไปได้ การบริหารจัดการที่ดีต้องสร้างให้เกิดในทุกภาคส่วนของสังคม เน้นการปฏิรูปให้เกิดผลกลไกการบริหารจัดการที่ดีทั้งในภาคราชการ ภาคราชการ และภาคเอกชน บนพื้นฐานการมีส่วนร่วมของประชาชนในกระบวนการพัฒนาประเทศให้มีประสิทธิภาพ

4. แผนการศึกษาแห่งชาติ (พ.ศ. 2545-2559) แผนการศึกษาแห่งชาติเป็นแผนยุทธศาสตร์ระยะยาว 15 ปี (พ.ศ. 2545-2559) ที่นำสาระของการปฏิรูปการศึกษาตามพระราชบัญญัติการศึกษาแห่งชาติ และนโยบายของรัฐบาลมาสู่การปฏิบัติและเป็นกรอบแนวทางในการจัดทำแผนพัฒนาการศึกษาของหน่วยงานทางการศึกษาต่าง ๆ (พนม พงษ์ไพบูลย์ และคนอื่นๆ. 2546 : 359-360) ซึ่งสรุปได้ว่าเป็นแผนที่นำปรัชญาเศรษฐกิจพอเพียงมาเป็นปรัชญาพื้นฐานในการกำหนดแผนโดยมีศาสนา ศิลปะ วัฒนธรรม

และธรรมชาติ บูรณาการเชื่อมโยงเป็นกระบวนการ โดยรวมคนเป็นศูนย์กลางของการพัฒนา มีวัตถุประสงค์เพื่อการพัฒนาคนรอบด้านและสมดุล สร้างสังคม คุณธรรม ภูมิปัญญาและการเรียนรู้ และการพัฒนาสภาพแวดล้อมของสังคม มีแนวนโยบายเพื่อดำเนินการจัดระบบทรัพยากรการลงทุนทางการศึกษา ศาสนา ศิลปะ และวัฒนธรรม เพื่อพัฒนาคนและสังคมไทย ซึ่งกำหนดเป็นยุทธศาสตร์การดำเนินงานของรัฐบาลไว้ใน ข้อ 3 ว่า รัฐต้องส่งเสริมสนับสนุน และจัดให้มีการระดมทรัพยากรเพื่อการจัดและการมีส่วนร่วมในการจัดการศึกษาของบุคคล ครอบครัว ชุมชน องค์กรชุมชน องค์กรเอกชน องค์กรวิชาชีพ องค์กรปกครองส่วนท้องถิ่น สถาบันศาสนา สถานประกอบการ และสถาบันสังคมอื่น ด้วยรูปแบบและวิธีการต่างๆ มาตรการลดหย่อนทางด้านภาษี การจัดสรรเงินกู้เพื่อการศึกษาในอัตราดอกเบี้ยต่ำ การกำหนดอัตราค่าบริการสาธารณสุขในอัตราพิเศษ รวมทั้งการออกธนบัตรเพื่อการศึกษา เป็นต้น และแนวนโยบายในข้อ 12 บัญญัติไว้ว่า รัฐต้องสร้างความพร้อมของบุคคลในเขตพื้นที่ การศึกษา สถานศึกษา สถาบัน/องค์กรต่างๆ ในสังคมและประชาชน ในการเข้ามามีส่วนร่วมในการจัดการศึกษาโดยเฉพาะบทบาทของคณะกรรมการ ซึ่งเป็นตัวแทนของกลุ่มต่างๆ ในสังคม

### คณะกรรมการสถานศึกษาขั้นพื้นฐาน

#### 1. ความเป็นมาของคณะกรรมการสถานศึกษาขั้นพื้นฐาน

คณะกรรมการสถานศึกษาเป็นคณะบุคคลซึ่งมีความสำคัญที่จะทำหน้าที่กำกับ และส่งเสริมกิจการของสถานศึกษาในฐานะที่เป็นองค์กรอย่างเป็นทางการที่จะมีส่วนร่วมกับ ชุมชนในการจัดการศึกษาให้แก่เด็กและเยาวชนที่เป็นสมาชิกของชุมชน คณะบุคคลที่ทำหน้าที่ ในลักษณะดังกล่าวนี้มีมาตั้งแต่อดีต แต่ลักษณะบทบาทและภารกิจมีความแตกต่างกันไปบ้างในแต่ละช่วง (สำนักงานคณะกรรมการการประถมศึกษาแห่งชาติ. 2543 : 8-11) ดังนี้

ในอดีตจนถึง พ.ศ. 2428 ศูนย์กลางการศึกษาอยู่ในชุมชน มีวัด บ้าน ร่วมกันจัดการศึกษาไม่มีกฎเกณฑ์ระเบียบปฏิบัติที่ชัดเจน แต่เป็นการดำเนินการที่สอดคล้องกับวิถีชีวิตของคนในสังคมนั้นๆ

พ.ศ. 2428 พระบาทสมเด็จพระจุลจอมเกล้าเจ้าอยู่หัว ได้ทรงส่งเสริมให้มีการจัดการศึกษาที่มีระเบียบปฏิบัติที่แน่นอนมากขึ้น และในปี พ.ศ. 2542 ได้แต่งตั้งกรรมการตำบล ประกอบด้วย 3 คน คือ กำนันหรือหัวหน้าตำบล 1 คน เจ้าอธิการวัด ซึ่งเป็นเจ้าคณะหมวดในตำบล 1 รูป และแพทย์ประจำตำบล 1 คน ทำหน้าที่จัดตั้งโรงเรียนทำนุบำรุง หาเด็ก

เข้าเรียนและหาครูมาสอนในโรงเรียน เรียกโรงเรียนที่ตั้งขึ้นนี้ว่า โรงเรียนประชาบาล ซึ่งดำรงอยู่ได้โดยอาศัยทุนทรัพย์ของประชาชน

พ.ศ. 2524 มีการประกาศใช้ระเบียบกระทรวงศึกษาธิการว่าด้วยการแต่งตั้งคณะกรรมการศึกษาประจำโรงเรียนประถมศึกษา พุทธศักราช 2525 โดยมีสาระสำคัญที่กำหนดแนวทางการสรรหาจำนวน คุณสมบัติ วาระและการพ้นตำแหน่ง รวมทั้งได้กำหนดบทบาทหน้าที่ไว้อย่างชัดเจน

พ.ศ. 2539 กระทรวงศึกษาธิการได้กำหนดให้มีระเบียบกระทรวงศึกษาธิการว่าด้วยคณะกรรมการโรงเรียนประถมศึกษา พุทธศักราช 2539 เนื่องจากมีข้อมูลจากผลการวิจัยมากมายยืนยันว่าการดำเนินการของคณะกรรมการประถมศึกษาประจำโรงเรียนประถมศึกษา ยังไม่เกิดผลสำเร็จเท่าที่ควร ทั้งความพร้อมในการดำเนินการ การมีส่วนร่วมในการดำเนินการจัดการศึกษาในโรงเรียน ความพึงพอใจในผลงานของตนเอง การให้คำปรึกษาแนะนำแก่โรงเรียนในการกำหนดแนวทางในการพัฒนาฯ ประกอบกับมีกระแสความต้องการให้มีคณะกรรมการโรงเรียนเข้ามามีส่วนร่วมในการจัดการศึกษาของโรงเรียนมากขึ้น

พ.ศ. 2540 มีประกาศใช้รัฐธรรมนูญแห่งราชอาณาจักรไทย พ.ศ. 2540 ที่มุ่งเน้นการมีส่วนร่วมของชุมชนในการจัดการศึกษา ซึ่งสอดคล้องกับระเบียบกระทรวงศึกษาธิการว่าด้วยคณะกรรมการโรงเรียนประถมศึกษา พ.ศ. 2539 เพื่อให้เกิดผลการดำเนินงานอย่างเป็นรูปธรรม กระทรวงศึกษาธิการและสำนักงานคณะกรรมการการประถมศึกษาแห่งชาติ จึงได้จัดการประชุมทางไกล เรื่องบทบาทคณะกรรมการโรงเรียนประถมศึกษาตามรัฐธรรมนูญฉบับปัจจุบัน ซึ่งเป็นการจัดประชุมสัมมนา ผู้บริหารโรงเรียนและประธานคณะกรรมการโรงเรียนพร้อมกันทั่วประเทศ ผ่านทางสถานีวิทยุโทรทัศน์ประเทศไทย ช่อง 11 และวิทยุกระจายเสียงแห่งประเทศไทยที่มีการถ่ายทอดสดเสียงทั่วประเทศ เมื่อวันที่ 30 พฤษภาคม 2541 หลังจากคณะกรรมการโรงเรียนประถมศึกษาได้มีส่วนร่วมในการจัดการศึกษาร่วมกับโรงเรียน ได้มีการศึกษาวิจัยเกี่ยวกับแนวทางการดำเนินการและผลการดำเนินงานมากมาย ผลจากการวิจัยมีหลายประการที่น่าสนใจ คือ การปฏิบัติงานคณะกรรมการโรงเรียน ในส่วนโครงสร้างของคณะกรรมการโรงเรียนเป็นไปตามระเบียบที่กำหนดไว้ แต่การปฏิบัติงานของคณะกรรมการโรงเรียนยังเน้นด้านการสนับสนุนการดำเนินงานของโรงเรียนมากกว่าการกำหนดนโยบายและการร่วมในการพัฒนาการเรียนการสอน จากผลการวิจัยดังกล่าว ประกอบกับมีการประกาศใช้พระราชบัญญัติการศึกษาแห่งชาติ พ.ศ. 2542 ที่เน้นหลักการให้ประชาชนมีส่วนร่วมในการจัดการศึกษาของชุมชน การกระจายอำนาจในการจัดการศึกษา รวมทั้งการพัฒนาองค์กรชุมชน

ให้มีความเข้มแข็งสามารถพึ่งตนเองได้ และสามารถจัดการศึกษาในชุมชนได้ทำให้กระทรวงศึกษาธิการประกาศใช้ระเบียบกระทรวงศึกษาธิการว่าด้วยคณะกรรมการสถานศึกษาขั้นพื้นฐาน พ.ศ. 2543 เมื่อวันที่ 23 พฤษภาคม 2543 ที่เน้นการมีส่วนร่วมของบุคคลในชุมชนหลายฝ่าย ให้เข้ามามีส่วนร่วมกับโรงเรียนในการจัดการศึกษาของชุมชน และเป็นระเบียบคณะกรรมการสถานศึกษาฉบับแรกที่กำหนดให้ผู้หญิงสามารถเข้ามามีบทบาทในการเป็นกรรมการสถานศึกษา ทำให้ผู้หญิงมีโอกาสมากขึ้นในการทำงานเพื่อชุมชนและโรงเรียน รวมทั้งทำให้คณะกรรมการสถานศึกษามีบทบาทมากขึ้นในการจัดการศึกษาของท้องถิ่น และจะมีบทบาทมากขึ้นตามลำดับ โดยเฉพาะเมื่อมีการปฏิรูปการศึกษาตามพระราชบัญญัติการศึกษาแห่งชาติ พ.ศ. 2542 อย่างเต็มรูปแบบในปี พ.ศ. 2545

สำนักงานคณะกรรมการการประถมศึกษาแห่งชาติ นับเป็นหน่วยงานทางการศึกษาที่เห็นความสำคัญของคณะกรรมการโรงเรียน และเปิดโอกาสให้ชุมชนเข้ามามีบทบาทในการจัดการศึกษามากที่สุด นับแต่ครั้งที่เป็นการศึกษาประจำตำบล หรือการศึกษาของประชาชนก็มีคณะกรรมการตำบลเป็นผู้จัดการศึกษาในโรงเรียน ต่อมาเมื่อมีการประกาศใช้ระเบียบกระทรวงศึกษาธิการว่าด้วยคณะกรรมการศึกษาประจำโรงเรียน พ.ศ. 2525 ก็มีคณะกรรมการโรงเรียน พ.ศ. 2539 เข้ามามีส่วนร่วมกับโรงเรียนในการจัดการศึกษา และปัจจุบัน เมื่อมีการประกาศใช้ระเบียบกระทรวงศึกษาธิการว่าด้วยคณะกรรมการสถานศึกษา พ.ศ. 2543 ซึ่งคณะกรรมการสถานศึกษาที่เข้ามามีส่วนร่วมกับโรงเรียนที่จัดการศึกษาขั้นพื้นฐานมากขึ้น การจัดการศึกษาที่เน้นการมีส่วนร่วมของประชาชน จึงนับวันแต่จะมากและเพิ่มพูนขึ้นตามลำดับ

สรุปได้ว่า คณะกรรมการสถานศึกษาขั้นพื้นฐาน เป็นคณะบุคคลซึ่งมีความสำคัญที่จะทำหน้าที่กำกับและส่งเสริมกิจการของสถานศึกษา ตั้งแต่อดีตศูนย์กลางการศึกษาอยู่ในชุมชน มีวัด บ้าน ร่วมกันจัดการศึกษา ไม่มีกฎเกณฑ์ระเบียบปฏิบัติที่ชัดเจน แต่เป็นการดำเนินการที่สอดคล้องกับวิถีชีวิตของคนในสังคมนั้นๆ สำนักงานคณะกรรมการการประถมศึกษาแห่งชาติ นับเป็นหน่วยงานทางการศึกษาที่เห็นความสำคัญของคณะกรรมการโรงเรียนและเปิดโอกาสให้ชุมชนเข้ามามีบทบาทในการจัดการศึกษามากที่สุด

## 2. การสรรหาและการเลือกคณะกรรมการสถานศึกษาขั้นพื้นฐาน

ตามพระราชบัญญัติระเบียบบริหารราชการกระทรวงศึกษาธิการ พ.ศ. 2546 มาตรา 38 วรรคสองและวรรคสาม ประกอบกับกฎกระทรวงกำหนดจำนวนกรรมการ คุณสมบัติ

หลักเกณฑ์วิธีการสรรหา การเลือกประธานกรรมการและกรรมการ วาระการดำรงตำแหน่ง และการพ้นจากตำแหน่งของคณะกรรมการสถานศึกษาขั้นพื้นฐาน พ.ศ. 2546 จึงกำหนดแนวทางการสรรหาและการเลือกคณะกรรมการสถานศึกษาขั้นพื้นฐานไว้ ดังนี้ (สำนักงานคณะกรรมการการศึกษาขั้นพื้นฐาน. 2546 : 1-11)

### 1. ขอบข่ายสถานศึกษา

สถานศึกษาที่ต้องดำเนินการสรรหาและเลือกคณะกรรมการสถานศึกษาขั้นพื้นฐานตามกฎหมายกำหนดจำนวนกรรมการ คุณสมบัติ หลักเกณฑ์ วิธีการสรรหา การเลือกประธานกรรมการและกรรมการ วาระการดำรงตำแหน่งและการพ้นจากตำแหน่งของคณะกรรมการสถานศึกษาขั้นพื้นฐาน พ.ศ. 2546 ได้แก่ โรงเรียน วิทยาลัย หรือหน่วยงานทางการศึกษาที่เรียกชื่ออย่างอื่นของรัฐที่สังกัดกระทรวงศึกษาธิการและหน่วยงานอื่นที่มีอำนาจหน้าที่ หรือมีวัตถุประสงค์ในการจัดการศึกษาขั้นพื้นฐานที่ได้รับงบประมาณจากรัฐ ยกเว้นสถานพัฒนาเด็กปฐมวัย ศูนย์การเรียนและสถานศึกษาของเอกชน

### 2. จำนวนคณะกรรมการ

2.1 สถานศึกษาขนาดเล็ก จำนวนนักเรียนไม่เกิน 300 คน ให้มีคณะกรรมการจำนวน 9 คน

2.2 สถานศึกษาขนาดใหญ่ จำนวนนักเรียนเกินกว่า 300 คนขึ้นไป ให้มีคณะกรรมการ จำนวน 15 คน

### 3. องค์ประกอบของคณะกรรมการสถานศึกษาขั้นพื้นฐาน ประกอบด้วย

3.1 ประธานกรรมการ (มาจากกรรมการผู้ทรงคุณวุฒิ)

3.2 กรรมการที่เป็นผู้แทนผู้ปกครอง จำนวน 1 คน

3.3 กรรมการที่เป็นผู้แทนครู จำนวน 1 คน

3.4 กรรมการที่เป็นผู้แทนองค์กรชุมชน จำนวน 1 คน

3.5 กรรมการที่เป็นผู้แทนองค์กรปกครองส่วนท้องถิ่น จำนวน 1 คน

3.6 กรรมการที่เป็นผู้แทนศิษย์เก่า จำนวน 1 คน

3.7 กรรมการที่เป็นผู้แทนพระภิกษุสงฆ์และหรือผู้แทนองค์กรศาสนา

อื่นในพื้นที่

3.7.1 สถานศึกษาขนาดเล็ก จำนวน 1 รูป หรือ 1 คน

3.7.2 สถานศึกษาขนาดใหญ่ จำนวน 2 รูป หรือ 2 คน หรือ 1 รูป กับ 1 คน

### 3.8 กรรมการผู้ทรงคุณวุฒิ

3.8.1 สถานศึกษาขนาดเล็ก จำนวน 1 คน

3.8.2 สถานศึกษาขนาดใหญ่ จำนวน 6 คน

### 3.9 ผู้อำนวยการสถานศึกษา เป็นกรรมการและเลขานุการ

## 4. คุณสมบัติของคณะกรรมการสถานศึกษาขั้นพื้นฐาน

4.1 คุณสมบัติทั่วไป ประธานกรรมการและกรรมการต้องมีคุณสมบัติ และไม่มีลักษณะต้องห้าม ดังนี้

4.1.1 มีอายุไม่ต่ำกว่า 20 ปีบริบูรณ์

4.1.2 ไม่เป็นบุคคลล้มละลาย

4.1.3 ไม่เป็นคนไร้ความสามารถหรือคนเสมือนไร้ความสามารถ

4.1.4 ไม่เคยได้รับโทษจำคุกโดยคำพิพากษาถึงที่สุดให้จำคุกเว้นแต่เป็นโทษสำหรับความผิดที่ได้กระทำโดยประมาทหรือความผิดลหุโทษ

4.1.5 ไม่เป็นคู่สัญญาตามระเบียบสำนักนายกรัฐมนตรีว่าด้วยการพัสดุ พ.ศ. 2535 และที่แก้ไขเพิ่มเติมกับสำนักงานเขตพื้นที่การศึกษา หรือสถานศึกษาในเขตพื้นที่การศึกษา

ในกรณีผู้ได้รับแต่งตั้งเป็นประธานกรรมการหรือกรรมการผู้ใดมีลักษณะต้องห้ามตาม (5) ต้องออกจากความเป็นบุคคลซึ่งมีลักษณะต้องห้ามหรือแสดงหลักฐานให้เป็นที่เชื่อได้ว่าตนได้เลิกประกอบกิจการหรือการใดๆ อันมีลักษณะต้องห้ามดังกล่าวแล้วต่อผู้อำนวยการสถานศึกษา ภายใน 15 วัน นับแต่วันที่ได้รับแต่งตั้ง หากมิได้ดำเนินการดังกล่าวให้ถือว่าผู้นั้นไม่เคยได้รับแต่งตั้งเป็นประธานกรรมการหรือกรรมการ

### 1. คุณสมบัติเฉพาะ

1.1 กรรมการที่เป็นผู้แทนผู้ปกครอง

1.1.1 เป็นผู้ปกครองตามทะเบียนนักเรียนที่กำลังศึกษาอยู่ในสถานศึกษานั้น

1.1.2 ไม่เป็นครู เจ้าหน้าที่ หรือลูกจ้างของสถานศึกษาหรือที่ปรึกษา หรือผู้เชี่ยวชาญซึ่งมีสัญญาจ้างกับสถานศึกษานั้น

1.2 กรรมการที่เป็นผู้แทนครู ต้องเป็นครูซึ่งทำหน้าที่หลักด้านการเรียนการสอนและการส่งเสริมการเรียนรู้ของผู้เรียนด้วยวิธีต่างๆ ในสถานศึกษานั้น

1.3 กรรมการที่เป็นผู้แทนองค์กรชุมชน



1.3.1 เป็นสมาชิกขององค์กรชุมชนหรือองค์กรที่เรียกชื่ออย่างอื่นที่มีสมาชิกรวมตัวกันไม่น้อยกว่า 15 คน เพื่อดำเนินกิจกรรมที่เป็นประโยชน์ต่อสังคมและชุมชน โดยส่วนรวมอย่างต่อเนื่องเป็นระยะเวลาไม่น้อยกว่า 1 ปี มีผลงานที่หน่วยงานที่เกี่ยวข้องหรือสำนักงานเขตพื้นที่การศึกษารับรอง และมีที่ตั้งแน่นอนอยู่ในท้องถิ่นที่ตำบลหรือแขวงที่เป็นภูมิลำเนาของนักเรียนในสถานศึกษาหรือห้องที่ตำบลหรือแขวงที่สถานศึกษาตั้งอยู่

1.3.2 ไม่เป็นครู เจ้าหน้าที่หรือลูกจ้างของสถานศึกษาหรือที่ปรึกษา หรือผู้เชี่ยวชาญซึ่งมีสัญญาจ้างกับสถานศึกษานั้น

1.4 กรรมการที่เป็นผู้แทนศิษย์เก่า

1.4.1 เป็นผู้ที่เคยศึกษาหรือสำเร็จการศึกษาจากสถานศึกษานั้น

1.4.2 ไม่เป็นครู เจ้าหน้าที่หรือลูกจ้างของสถานศึกษา ที่ปรึกษาหรือผู้เชี่ยวชาญซึ่งมีสัญญาจ้างกับสถานศึกษา

1.5 กรรมการที่เป็นผู้แทนพระภิกษุสงฆ์หรือผู้แทนองค์กรศาสนาอื่นที่ทางราชการรับรองในพื้นที่ได้แก่ พระภิกษุสงฆ์ หรือผู้นับถือศาสนาที่ทางราชการรับรอง (ศาสนาที่ทางราชการรับรอง ได้แก่ พุทธ คริสต์ อิสลาม พราหมณ์-ฮินดู และซิกข์)

1.6 กรรมการผู้ทรงคุณวุฒิ

1.6.1 ไม่เป็นครู เจ้าหน้าที่ หรือลูกจ้างของสถานศึกษา หรือที่ปรึกษา หรือผู้เชี่ยวชาญซึ่งมีสัญญาจ้างกับสถานศึกษานั้น

1.6.2 ไม่เป็นกรรมการสถานศึกษาในเขตพื้นที่การศึกษาเกินกว่า 3 แห่ง ในเวลาเดียวกัน

5. วาระการดำรงตำแหน่ง

วาระการดำรงตำแหน่งของประธานกรรมการและกรรมการ มีวาระการดำรงตำแหน่งคราวละ 4 ปี และอาจได้รับการแต่งตั้งใหม่อีกได้แต่จะดำรงตำแหน่งเกิน 2 วาระติดต่อกัน

6. การพ้นจากตำแหน่ง นอกจากพ้นจากตำแหน่งตามวาระ ประธานกรรมการและกรรมการพ้นจากตำแหน่ง เมื่อ

6.1 ตาย

6.2 ลาออก

6.3 คณะกรรมการเขตพื้นที่การศึกษาให้ออกเพราะบกพร่องต่อหน้าที่ทำให้เสื่อมเสียต่อสถานศึกษาหรือหย่อนความสามารถ

6.4 ขาดคุณสมบัติหรือมีลักษณะต้องห้ามอย่างใดอย่างหนึ่งสำหรับกรรมการประเภทนั้น

6.5 พ้นจากการเป็นพระภิกษุสงฆ์เฉพาะกรรมการซึ่งเป็นผู้แทนที่เป็นพระภิกษุสงฆ์

## 7. แนวทางการสรรหาและการเลือกกรรมการ

### 7.1 การสรรหาและการเลือกกรรมการที่เป็นผู้แทน

7.1.1 กรรมการที่เป็นผู้แทนผู้ปกครอง ผู้ปกครองนักเรียนที่มีสิทธิสมัครหรือเสนอชื่อผู้แทน ต้องเป็นผู้ปกครองนักเรียนที่กำลังศึกษาอยู่ในสถานศึกษานั้น

การสมัครหรือเสนอชื่อและการเลือกกรรมการที่เป็นผู้แทนผู้ปกครองให้ดำเนินการ ดังนี้

1) ให้ผู้ปกครองนักเรียนสมัครหรือเสนอชื่อผู้ปกครองจำนวน 1 คน เป็นกรรมการตามใบสมัครหรือแบบเสนอชื่อที่สถานศึกษากำหนด โดยเสนอไปยังผู้อำนวยการสถานศึกษา

2) การสมัครหรือเสนอชื่อให้ดำเนินการภายในระยะเวลาที่กำหนด

3) กรณีผู้สมัครหรือผู้ที่ได้รับการเสนอชื่อมากกว่า 1 คน ให้ผู้อำนวยการสถานศึกษาจัดให้ผู้สมัครหรือผู้ที่ได้รับการเสนอชื่อเลือกกันเองให้เหลือ 1 คน เอกสารหลักฐานที่ใช้ประกอบการสมัครหรือเสนอชื่อ มีดังนี้

ใบสมัครหรือแบบเสนอชื่อผู้แทนที่สถานศึกษากำหนด พร้อมประวัติ

3.1) เอกสารทั่วไป ได้แก่ สำเนาบัตรประจำตัวประชาชนหรือสำเนาบัตรข้าราชการหรือสำเนาบัตรประจำตัวที่ทางราชการออกให้ของผู้สมัครหรือผู้ที่ได้รับการเสนอชื่อ

3.2) เอกสารประกอบการตรวจสอบคุณสมบัติ ได้แก่ ทะเบียนนักเรียน

7.1.2 กรรมการที่เป็นผู้แทนครู ครูที่มีสิทธิสมัครหรือได้รับการเสนอชื่อจะต้องเป็นครูในสถานศึกษานั้น การสมัครหรือเสนอชื่อและการเลือกกรรมการที่เป็นผู้แทนครูให้ดำเนินการ ดังนี้

1) ครูในสถานศึกษาสมัครหรือเสนอชื่อครู จำนวน 1 คน ในสถานศึกษาเป็นกรรมการสถานศึกษาตามใบสมัครหรือแบบเสนอชื่อที่สถานศึกษากำหนด

- 2) การสมัครหรือเสนอชื่อให้ดำเนินการภายในระยะเวลาที่กำหนด
- 3) กรณีที่มีผู้สมัครหรือผู้ได้รับการเสนอชื่อมากกว่า 1 คน ให้ผู้อำนวยการสถานศึกษาจัดให้ผู้สมัครหรือผู้ได้รับการเสนอชื่อเลือกกันเองให้เหลือ 1 คน

เอกสารหลักฐานที่ใช้ประกอบการสมัครหรือเสนอชื่อ มีดังนี้

3.1) ใบสมัครหรือแบบเสนอชื่อผู้แทนที่สถานศึกษากำหนด พร้อมประวัติ

3.2) เอกสารทั่วไป ได้แก่ สำเนาบัตรประจำตัวประชาชนหรือ สำเนาบัตรประจำตัวข้าราชการหรือสำเนาบัตรประจำตัวที่ทางราชการออกให้ของผู้สมัครหรือ ผู้ที่ได้รับการเสนอชื่อ

ในวาระเริ่มแรกให้ยกเว้นใบอนุญาตประกอบวิชาชีพครูจนกว่าคุรุสภา จะกำหนดให้มีใบอนุญาตประกอบวิชาชีพตามกฎหมายว่าด้วยสภาครูและบุคลากรทาง การศึกษา

1. กรรมการที่เป็นผู้แทนองค์กรชุมชน องค์กรชุมชนที่มีสิทธิ์เสนอ ชื่อกรรมการผู้แทนองค์กร ต้องเป็นองค์กรที่มีองค์ประกอบ ดังนี้

1.1 เป็นชุมชนหรือองค์กรชุมชนหรือองค์กรที่เรียกชื่ออย่างอื่น ที่มีสมาชิกรวมตัวกันไม่น้อยกว่า 15 คน เพื่อดำเนินกิจกรรมที่เป็นประโยชน์ต่อสังคมและ ชุมชน โดยส่วนรวมอย่างต่อเนื่องเป็นระยะเวลาไม่น้อยกว่า 1 ปี

1.2 เป็นองค์กรที่มีผลงานที่หน่วยงานที่เกี่ยวข้องหรือสำนักงาน เขตพื้นที่การศึกษารับรอง

1.3 เป็นองค์กรที่มีที่ตั้งแน่นอนอยู่ในท้องถิ่นตำบลหรือแขวง ที่เป็นภูมิลำเนาของนักเรียนในสถานศึกษาหรือตำบลหรือแขวงที่สถานศึกษาตั้งอยู่

การเสนอชื่อและการเลือกผู้แทนองค์กรชุมชนให้ดำเนินการ ดังนี้

1. ประธานหรือผู้บริหารหรือผู้นำของชุมชนหรือผู้นำองค์กรชุมชน เสนอชื่อผู้ที่เห็นสมควรเป็นกรรมการ องค์กรละ 1 คน ตามแบบเสนอชื่อที่สถานศึกษากำหนด เสนอไปยังผู้อำนวยการสถานศึกษา

2. การเสนอชื่อให้ดำเนินการภายในระยะเวลาที่กำหนด

3. กรณีที่มีผู้ได้รับการเสนอชื่อมากกว่า 1 คน ให้ผู้อำนวยการ สถานศึกษาจัดให้ผู้ได้รับการเสนอชื่อเลือกกันเองให้เหลือ 1 คน

### เอกสารหลักฐานที่ใช้ประกอบการเสนอชื่อ มีดังนี้

1. แบบเสนอชื่อผู้แทนที่สถานศึกษากำหนด พร้อมประวัติ
2. เอกสารทั่วไป ได้แก่ สำเนาบัตรประจำตัวประชาชนหรือสำเนาบัตรประจำตัวข้าราชการหรือสำเนาบัตรประจำตัวที่ทางราชการออกให้ของผู้ที่ได้รับการเสนอชื่อ
3. เอกสารประกอบการตรวจสอบคุณสมบัติ ได้แก่ หลักฐานทางทะเบียนที่แสดงว่าองค์กรมีสมาชิกไม่ต่ำกว่า 15 คน หลักฐานที่แสดงถึงการดำเนินกิจกรรมขององค์กรที่เป็นประโยชน์ต่อสังคมและชุมชนโดยส่วนรวมอย่างต่อเนื่องมาเป็นเวลาไม่น้อยกว่า 1 ปี หนังสือรับรองผลงานขององค์กรจากหน่วยงานที่เกี่ยวข้องหรือสำนักงานเขตพื้นที่การศึกษาและหลักฐานที่แสดงถึงการเป็นประธานผู้บริหารหรือผู้นำองค์กรของผู้เสนอชื่อ

7.1.3 กรรมการที่เป็นผู้แทนองค์กรปกครองส่วนท้องถิ่น องค์กรปกครองส่วนท้องถิ่นที่มีสิทธิ์เสนอชื่อผู้แทนองค์กร ต้องเป็นองค์กรปกครองส่วนท้องถิ่นที่ได้รับการจัดตั้งตามกฎหมาย ได้แก่ องค์การบริหารส่วนจังหวัด เทศบาล องค์การบริหารส่วนตำบล กรุงเทพมหานคร เมืองพัทยา และองค์กรปกครองส่วนท้องถิ่นอื่นที่ได้รับการจัดตั้งตามกฎหมายซึ่งสถานศึกษาตั้งอยู่

การเสนอชื่อและการเลือกผู้แทนองค์กรปกครองส่วนท้องถิ่นให้ดำเนินการ ดังนี้

- 1) ให้ประธานสภาองค์กรปกครองส่วนท้องถิ่น เสนอชื่อผู้ที่ผ่านการพิจารณาของสภาองค์กรปกครองส่วนท้องถิ่นมาเป็นกรรมการองค์กรละ 1 คน ตามแบบเสนอชื่อที่สถานศึกษากำหนด เสนอไปยังผู้อำนวยการสถานศึกษา
- 2) การเสนอชื่อให้ดำเนินการภายในระยะเวลาที่กำหนด
- 3) กรณีที่มีผู้ได้รับการเสนอชื่อมากกว่า 1 คน ให้ผู้อำนวยการสถานศึกษาจัดให้ผู้ได้รับการเสนอชื่อเลือกกันเองให้เหลือ 1 คน

### เอกสารหลักฐานที่ใช้ประกอบการเสนอชื่อ มีดังนี้

1. แบบเสนอชื่อผู้แทนที่สถานศึกษากำหนด พร้อมประวัติ
2. เอกสารทั่วไป ได้แก่ สำเนาบัตรประจำตัวประชาชนหรือสำเนาบัตรประจำตัวข้าราชการหรือสำเนาบัตรประจำตัวที่ทางราชการออกให้ของผู้ที่ได้รับการเสนอชื่อ

3. เอกสารประกอบการตรวจสอบคุณสมบัติ ได้แก่ บัตรประจำตัวเจ้าหน้าที่ของรัฐกรณีเป็นผู้บริหารหรือคณะผู้บริหารหรือสมาชิกสภาองค์กรปกครองส่วนท้องถิ่น บัตรประจำตัวเจ้าหน้าที่ของรัฐและหรือบัตรประจำตัวประชาชนกรณีเป็นข้าราชการ พนักงานหรือลูกจ้างขององค์กรปกครองส่วนท้องถิ่นหรือนุคคลอื่นที่องค์กรปกครองส่วนท้องถิ่นมอบหมาย

7.1.4 กรรมการที่เป็นศิษย์เก่า ผู้ที่มีสิทธิ์สมัครหรือเสนอชื่อกรรมการที่เป็นผู้แทนศิษย์เก่าของสถานศึกษาต้องเป็นผู้ที่สำเร็จการศึกษาหรือผู้ที่เคยศึกษาจากสถานศึกษาที่สถานศึกษานั้นรับรอง

การสมัครหรือเสนอชื่อและการเลือกกรรมการที่เป็นผู้แทนศิษย์เก่าให้ดำเนินการ ดังนี้

- 1) ให้ศิษย์เก่าของสถานศึกษาสมัครหรือเสนอชื่อศิษย์เก่าของสถานศึกษานั้นจำนวน 1 คน เป็นกรรมการสถานศึกษาตามใบสมัครหรือแบบเสนอชื่อที่สถานศึกษากำหนด
- 2) การสมัครหรือเสนอชื่อให้ดำเนินการภายในระยะเวลาที่กำหนด
- 3) กรณีที่มีผู้สมัครหรือผู้ได้รับการเสนอชื่อมากกว่า 1 คน ให้ผู้อำนวยการสถานศึกษาจัดให้ผู้สมัครหรือผู้ได้รับการเสนอชื่อเลือกกันเองให้เหลือ 1 คน

เอกสารหลักฐานที่ใช้ประกอบการสมัครหรือเสนอชื่อ มีดังนี้

1. ใบสมัครหรือแบบเสนอชื่อที่สถานศึกษากำหนด พร้อมประวัติ
2. เอกสารทั่วไป ได้แก่ สำเนาบัตรประจำตัวประชาชนหรือสำเนาบัตรประจำตัวข้าราชการหรือสำเนาบัตรประจำตัวที่ทางราชการออกให้ของผู้สมัครหรือผู้ได้รับการเสนอชื่อ

3. เอกสารประกอบการตรวจสอบคุณสมบัติ ได้แก่ ทะเบียนนักเรียน

7.1.5 กรรมการที่เป็นผู้แทนพระภิกษุสงฆ์และหรือผู้แทนองค์กรศาสนาอื่นในพื้นที่ ให้ผู้อำนวยการสถานศึกษาดำเนินการสรรหาและเลือกกรรมการที่เป็นผู้แทนพระภิกษุสงฆ์และหรือผู้แทนองค์กรศาสนาอื่นในพื้นที่ทางการราชการรับรอง (พุทธ คริสต์ อิสลาม พราหมณ์-ฮินดูและซิกข์) ให้ได้จำนวนตามขนาดของสถานศึกษา ดังนี้

- 1) สถานศึกษาขนาดเล็ก จำนวน 1 รูป หรือ 1 คน
- 2) สถานศึกษาขนาดใหญ่ จำนวน 2 รูป หรือ 2 คน หรือ 1 รูป

กับ 1 คน

### 7.2 การสรรหาและการเลือกกรรมการผู้ทรงคุณวุฒิ

ให้ผู้ได้รับการสรรหาและเลือกให้เป็นกรรมการที่เป็นผู้แทนผู้ปกครอง ผู้แทนครู ผู้แทนองค์กรชุมชน ผู้แทนองค์กรปกครองส่วนท้องถิ่น ผู้แทนศิษย์เก่า ผู้แทน พระภิกษุสงฆ์และหรือผู้แทนองค์กรศาสนาอื่นในพื้นที่ และผู้อำนวยการสถานศึกษาร่วมกัน สรรหาและเลือกผู้ทรงคุณวุฒิให้เป็นกรรมการตามวิธีการที่เห็นสมควร โดยสถานศึกษาขนาด เล็กให้เลือกผู้ทรงคุณวุฒิเป็นกรรมการ จำนวน 2 คน และสถานศึกษาขนาดใหญ่เลือก ผู้ทรงคุณวุฒิเป็นกรรมการ จำนวน 6 คน

### 7.3 การสรรหาและการเลือกประธานกรรมการ

ให้ผู้ได้รับการสรรหาและเลือกให้เป็นกรรมการที่เป็นผู้แทนผู้ปกครอง ผู้แทนครู ผู้แทนองค์กรชุมชน ผู้แทนองค์กรปกครองส่วนท้องถิ่น ผู้แทนศิษย์เก่า ผู้แทน พระภิกษุสงฆ์และหรือผู้แทนองค์กรศาสนาอื่นในพื้นที่ กรรมการผู้ทรงคุณวุฒิ และ ผู้อำนวยการสถานศึกษาร่วมกันเลือกผู้ทรงคุณวุฒิ เป็นประธานกรรมการ จำนวน 1 คน

จากการสรรหาและการเลือกคณะกรรมการสถานศึกษาขั้นพื้นฐาน สรุปได้ว่า คณะกรรมการสถานศึกษาขั้นพื้นฐาน ได้มาจากกลุ่มบุคคล 2 กลุ่ม คือกลุ่มตัวแทนภายใน สถานศึกษา ได้แก่ คณะกรรมการสถานศึกษาที่เป็นผู้แทนจากครูผู้สอน และผู้บริหารโรงเรียน ของสถานศึกษาโดยตำแหน่ง และกลุ่มตัวแทนภายนอกสถานศึกษา ได้แก่ คณะกรรมการ สถานศึกษาที่เป็นผู้แทนจากผู้ปกครอง ผู้แทนองค์กรชุมชน ผู้แทนองค์กรปกครอง ส่วนท้องถิ่น ผู้แทนศิษย์เก่า ผู้แทนพระภิกษุหรือผู้แทนองค์กรศาสนา และผู้ทรงคุณวุฒิ กำหนดสัดส่วนจำนวนคณะกรรมการสถานศึกษาตามขนาดของสถานศึกษาโดยใช้จำนวน นักเรียนเป็นเกณฑ์ คือสถานศึกษาขนาดเล็กที่มีนักเรียนไม่เกิน 300 คน มีคณะกรรมการ สถานศึกษาได้ 9 คน และสถานศึกษาขนาดใหญ่ที่มีนักเรียน 301 คนขึ้นไปมีคณะกรรมการ สถานศึกษาได้ 15 คน

## 3. บทบาทหน้าที่ของสถานศึกษาและคณะกรรมการสถานศึกษาขั้นพื้นฐาน

เพื่อให้สอดคล้องกับเจตนารมณ์ของพระราชบัญญัติการศึกษาแห่งชาติ สถานศึกษา มีบทบาทหน้าที่ (สำนักงานคณะกรรมการการศึกษาขั้นพื้นฐาน. 2547 : 9-10) ดังนี้

1. จัดทำนโยบายแผนพัฒนาการศึกษาของสถานศึกษาให้สอดคล้องกับ นโยบายและแผนของกระทรวงศึกษาธิการ สำนักงานคณะกรรมการการศึกษาขั้นพื้นฐาน สำนักงานเขตพื้นที่การศึกษา ตลอดจนบริบทและความต้องการของชุมชนและท้องถิ่น

2. จัดตั้งงบประมาณ และรับผิดชอบค่าใช้จ่ายงบประมาณของสถานศึกษา
3. พัฒนาหลักสูตรสถานศึกษาให้สอดคล้องกับหลักสูตรแกนกลางการศึกษา  
ขั้นพื้นฐานและความต้องการของนักเรียน ชุมชนและท้องถิ่น
4. จัดการเรียนการสอน สภาพแวดล้อม บรรยากาศการเรียนการสอน  
ที่เหมาะสมและส่งเสริมกระบวนการเรียนรู้ที่เน้นผู้เรียนเป็นสำคัญ ตลอดจนการปรับปรุงและ  
พัฒนาคุณภาพการจัดการศึกษาอย่างต่อเนื่อง
5. ออกระเบียบ ข้อบังคับ ประกาศและแนวปฏิบัติต่างๆ ตามที่กฎหมาย  
กำหนด
6. กำกับ ติดตาม ประเมินผลงานตามแผนงาน โครงการและประเมินผล  
การปฏิบัติงานตลอดจนการพิจารณาความดีความชอบ การพัฒนา และการดำเนินการทางวินัย  
กับครูและบุคลากรทางการศึกษาในสถานศึกษาตามที่กฎหมายกำหนด
7. ระดมทรัพยากรเพื่อการศึกษา รวมทั้งผู้ปกครอง ดูแล บำรุงรักษา ใช้และ  
จัดหาผลประโยชน์จากทรัพย์สินของสถานศึกษา
8. จัดให้มีระบบประกันคุณภาพภายในสถานศึกษาและให้ความร่วมมือใน  
การประเมินคุณภาพการศึกษาจากหน่วยงานนอกสถานศึกษา รวมทั้งการรายงานผล  
การประเมินต่อคณะกรรมการสถานศึกษาและสำนักงานเขตพื้นที่การศึกษา
9. ส่งเสริมความเข้มแข็งให้กับชุมชน และสร้างความสัมพันธ์กับสถานศึกษา  
และสถาบันอื่นในชุมชน และท้องถิ่น
10. ปฏิบัติหน้าที่อื่นที่เกี่ยวข้องกับกิจการภายในสถานศึกษาหรือตามที่ได้รับ  
มอบหมายและตามที่กฎหมายกำหนด

#### 4. อำนาจหน้าที่ของคณะกรรมการสถานศึกษาขั้นพื้นฐาน

แนวทางการดำเนินงานการมีส่วนร่วมการบริหารการศึกษาของคณะกรรมการ  
เขตพื้นที่การศึกษาและคณะกรรมการสถานศึกษาขั้นพื้นฐาน (สำนักงานคณะกรรมการ  
การศึกษาขั้นพื้นฐาน. 2551 : 37 - 39) ได้กำหนดไว้ในระเบียบกระทรวงศึกษาธิการว่าด้วย  
คณะกรรมการสถานศึกษาขั้นพื้นฐาน พ.ศ. 2543 นั้นนับว่ามีความสำคัญมาก คณะกรรมการ  
สถานศึกษาขั้นพื้นฐานที่ได้รับการแต่งตั้งตามระเบียบ จึงจำเป็นจะต้องรับรู้ถึงหน้าที่ของตนเอง  
เป็นอย่างดี เพื่อที่จะได้ปฏิบัติหน้าที่ได้ถูกต้องและมีประสิทธิภาพ กระทรวงศึกษาธิการได้

กำหนดหน้าที่ของคณะกรรมการสถานศึกษาขั้นพื้นฐานไว้ในระเบียบกระทรวงศึกษาธิการว่าด้วยคณะกรรมการสถานศึกษาขั้นพื้นฐาน พ.ศ. 2546 ดังนี้

1. กำหนดนโยบายและแผนพัฒนาของสถานศึกษา

เนื่องจากนโยบายและแผนพัฒนาสถานศึกษาเป็นเสมือนเข็มทิศที่จะนำพาสถานศึกษาไปสู่เป้าหมายของความสำเร็จ ดังนั้น เพื่อให้แผนพัฒนาสถานศึกษามีความสอดคล้องกับความต้องการของท้องถิ่น คณะกรรมการสถานศึกษาขั้นพื้นฐานจะเป็นผู้รับผิดชอบในการเสนอปัญหาและความต้องการของท้องถิ่น ได้เป็นอย่างดี คณะกรรมการสถานศึกษาขั้นพื้นฐานจึงควรศึกษาหาความรู้และทำความเข้าใจในเรื่องการวางแผน และแผนแต่ละประเภทที่สถานศึกษาต้องมี โดยเข้ารับการอบรมสัมมนาและศึกษาจากแหล่งความรู้ต่าง ๆ คณะกรรมการสถานศึกษาขั้นพื้นฐานต้องเข้าไปมีส่วนร่วมร่วมกับสถานศึกษาในการกำหนดแผนพัฒนาสถานศึกษา ทั้งระยะสั้นและระยะยาวให้สอดคล้องกับแผนพัฒนาเศรษฐกิจและสังคมแห่งชาติ แผนพัฒนาการศึกษาแห่งชาติแผนพัฒนาการศึกษาของสำนักงานคณะกรรมการการศึกษาขั้นพื้นฐานและความต้องการของท้องถิ่น

2. ให้ความเห็นชอบแผนปฏิบัติการประจำปี

สถานศึกษาจะนำนโยบายและแผนพัฒนาสถานศึกษาไปทำกรอบในการจัดทำแผนปฏิบัติการประจำปี ของงานบริหารสถานศึกษา สังกัดสำนักงานคณะกรรมการการศึกษาขั้นพื้นฐาน 4 งาน คือ การบริหารงานวิชาการ การบริหารงานบุคคล การบริหารงบประมาณการบริหารงานทั่วไป เพื่อให้บรรลุเป้าหมายที่กำหนดไว้ในนโยบายและแผนพัฒนาสถานศึกษาก่อนที่สถานศึกษาจะนำแผนปฏิบัติการดังกล่าวไปใช้ จะต้องได้รับความเห็นชอบจากคณะกรรมการสถานศึกษาก่อน ดังนั้น คณะกรรมการสถานศึกษาขั้นพื้นฐานควรศึกษาเกี่ยวกับนโยบาย แผนพัฒนาการศึกษาและข้อมูลของสถานศึกษาอยู่เสมอ

3. ให้ความเห็นชอบในการจัดทำสาระหลักสูตร

ในการจัดทำสาระหลักสูตรของสถานศึกษาจะต้องให้สอดคล้องกับความต้องการของท้องถิ่นในแต่ละชุมชน แต่ละท้องถิ่น และแต่ละภูมิภาคของประเทศ มีความแตกต่างกันไปตามสภาพแวดล้อม ทั้งทางธรรมชาติและสังคมวัฒนธรรม ดังนั้นการจัดการศึกษาโดยใช้หลักสูตรแกนกลางฉบับเดียวกัน ควรได้มีการพิจารณารายละเอียดของการนำหลักสูตรไปสู่การปฏิบัติที่หลากหลายตามสภาพปัญหาและความต้องการ ทั้งนี้เพราะเนื้อหาที่มีความสอดคล้องกับสภาพและความต้องการของท้องถิ่นไม่เท่ากัน บางเรื่องต้องมีการปรับปรุง



แก้ไขก่อนนำไปใช้ เนื้อหาบางเรื่องไม่ทันสมัย ไม่ทันเหตุการณ์ ครูใช้แหล่งวิทยาการท้องถิ่น ก่อนข้างน้อย และเปิดโอกาสให้ท้องถิ่นมีส่วนร่วมในการเรียนรู้ แก้ปัญหา และพัฒนาท้องถิ่น เมื่อสถานศึกษาพัฒนาหลักสูตรในระดับท้องถิ่นแล้วก่อนที่สถานศึกษาจะนำหลักสูตรดังกล่าว ไปใช้ จะต้องได้รับความเห็นชอบจากคณะกรรมการสถานศึกษาขั้นพื้นฐานก่อน

#### 4. กำกับและติดตามการดำเนินงานตามแผนของสถานศึกษา

คณะกรรมการสถานศึกษามีหน้าที่รับผิดชอบการดำเนินงานของสถานศึกษา ดังนั้น จึงมีความจำเป็นอย่างยิ่งที่คณะกรรมการสถานศึกษาจะต้องรู้ เข้าใจ และปฏิบัติได้อย่างถูกต้องในเรื่องราวของการดำเนินงานตามแผน โดยเฉพาะขั้นตอนของการกำกับติดตาม ซึ่งเป็นขั้นตอนที่สำคัญที่สุดขั้นตอนหนึ่งของการบริหารการศึกษา เพื่อที่คณะกรรมการสถานศึกษาจะรู้ว่าจะดำเนินงานดำเนินไปอย่างไร มีปัญหาอุปสรรคอย่างไร จะต้องแก้ไขปรับปรุงอย่างไร อันจะส่งผลให้งานดำเนินไปสู่จุดมุ่งหมายอย่างมีประสิทธิภาพ ซึ่งวิธีกำกับและติดตามการดำเนินการ ตามแผนพัฒนาการศึกษานั้น คณะกรรมการอาจทำได้โดยคณะกรรมการกำกับและติดตามด้วยตนเอง เช่น การตรวจผลงาน การสังเกตการณ์ ปฏิบัติงานหรือตรวจสอบภายใน โดยคณะผู้ตรวจสอบภายในที่คณะกรรมการแต่งตั้งขึ้นจะรายงานโดยผู้ได้รับมอบหมาย

#### 5. ส่งเสริมและสนับสนุนให้เด็กทุกคนในเขตบริการได้รับการศึกษาขั้นพื้นฐานอย่างทั่วถึงมีคุณภาพและได้มาตรฐาน

รัฐธรรมนูญแห่งราชอาณาจักรไทยพุทธศักราช 2550 ได้ให้หลักประกันกับประชาชนในด้านเสรีภาพในการศึกษาอบรม (มาตรา 49) สิทธิในการศึกษาอบรมขั้นพื้นฐานอย่างน้อย 12 ปีโดยรัฐจะต้องจัดให้อย่างทั่วถึงและมีคุณภาพ โดยไม่เก็บค่าใช้จ่าย และถือเป็นหน้าที่ของประชาชนที่จะต้องเข้ารับการศึกษา เพื่อให้เด็กเหล่านี้ได้รับการพัฒนาให้เต็มตามศักยภาพ

#### 6. เสนอแนวทางและมีส่วนร่วมในการบริหารจัดการ ด้านวิชาการ

ด้านงบประมาณ ด้านการบริหารงานบุคคล และด้านการบริหารทั่วไปของสถานศึกษา คณะกรรมการสถานศึกษาขั้นพื้นฐาน ควรมีส่วนร่วมบริหารงานวิชาการของสถานศึกษา ซึ่งครอบคลุมงานเกี่ยวกับหลักสูตรการเรียนการสอน การจัดหาสื่อการเรียน การนิเทศ รวมทั้งการวัดผลและประเมินผล ฯลฯ การเสนอแนวทางและการมีส่วนร่วมของคณะกรรมการจะเป็นปัจจัยที่สำคัญอย่างยิ่งที่ทำให้งานวิชาการของสถานศึกษามีคุณภาพสูงขึ้น และคณะกรรมการสถานศึกษาควรมีส่วนร่วมบริหารการเงิน และงบประมาณของสถานศึกษา

โดยการให้คำปรึกษาเสนอแนะแนวทาง การใช้จ่ายเงินให้เกิดผลคุ้มค่า นอกจากนี้ คณะกรรมการสถานศึกษาควรมีส่วนร่วมในการบริหารงานส่วนบุคลากรด้วย เนื่องจากในบรรดาทรัพยากรการบริหารทั้งหลาย คนเป็นทรัพยากรที่สำคัญที่สุด การบริหารงานบุคลากรของสถานศึกษาจะต้องมีขอบข่ายครอบคลุมถึงการกำหนดความต้องการของบุคลากร การจัดบุคลากรเข้ามาปฏิบัติงานการพัฒนาและธำรงรักษาบุคลากรและการประเมินผลการปฏิบัติงานของบุคลากร นอกจากนี้ คณะกรรมการสถานศึกษาจะต้องให้การเสนอแนะแนวทางและเข้ามามีส่วนร่วมในด้านการบริหารทั่วไปของสถานศึกษาด้วย

7. ส่งเสริมให้มีการระดมทรัพยากรเพื่อการศึกษา ตลอดจนวิทยากรภายนอก และภูมิปัญญาท้องถิ่น เพื่อเสริมสร้างพัฒนาการของนักเรียนทุกด้าน รวมทั้งสืบสานจารีตประเพณี ศิลปวัฒนธรรมของท้องถิ่นและของชาติ

คณะกรรมการสถานศึกษามีหน้าที่ที่สำคัญ ในการส่งเสริมให้กลุ่มบุคคลหรือชุมชนมีส่วนร่วมในการแสวงหาทรัพยากร เช่น งบประมาณ วัสดุอุปกรณ์ มาช่วยพัฒนากิจการของสถานศึกษาและกิจกรรมการเรียนการสอน เพื่อเสริมสร้างพัฒนาการของนักเรียนทุกด้าน รวมทั้งสืบสานจารีตประเพณี ศิลปวัฒนธรรมของท้องถิ่นและของชาติ โดยจัดหาวิทยากรภายในท้องถิ่นหรือผู้เชี่ยวชาญในสาขาต่าง ๆ ทั้งในและนอกท้องถิ่น

8. เสริมสร้างความสัมพันธ์ระหว่างสถานศึกษากับชุมชน ตลอดจนการประสานงานกับองค์กรทั้งภาครัฐและเอกชน

เพื่อให้สถานศึกษาเป็นแหล่งวิทยาการของชุมชน และมีส่วนในการพัฒนาชุมชนและท้องถิ่นการดำเนินงานของสถานศึกษาให้ประสบความสำเร็จนั้น นอกจากจะได้รับการสนับสนุนทางด้านงบประมาณต่าง ๆ จากทางราชการโดยตรงแล้ว เพื่อให้ดำเนินงานบรรลุเป้าหมายอย่างจริงจังและส่งผลต่อการพัฒนาการศึกษาของนักเรียนมากยิ่งขึ้น สถานศึกษาจำเป็นต้องได้รับความช่วยเหลือ และสนับสนุนจากองค์กรท้องถิ่น ทั้งภาครัฐและเอกชนเพิ่มเติมอีกทางหนึ่งด้วย ดังนั้น คณะกรรมการสถานศึกษาจึงมีบทบาทสำคัญในการเสริมสร้างความสัมพันธ์ระหว่างสถานศึกษากับชุมชน ตลอดจนการประสานงานกับองค์กร ทั้งภาครัฐและเอกชนเพื่อสถานศึกษาจะได้รับการสนับสนุนจากชุมชนและองค์กรนั้นไปสู่ความสำเร็จในการพัฒนาสถานศึกษาเพื่อให้สถานศึกษาเป็นแหล่งวิทยาการของชุมชนและมีส่วนร่วมในการพัฒนาชุมชนและท้องถิ่น

9. ให้ความเห็นชอบรายงานผลการดำเนินงานประจำปีของสถานศึกษา ก่อนเสนอต่อสาธารณชน

คณะกรรมการสถานศึกษามีบทบาทหน้าที่ร่วมรับผิดชอบการดำเนินงานของสถานศึกษาและสถานศึกษาจะต้องรายงานผลการดำเนินงานประจำปีของสถานศึกษาต่อสาธารณชน ดังนั้น คณะกรรมการสถานศึกษาจะต้องให้ความเห็นชอบรายงานผลการดำเนินงานประจำปีของสถานศึกษาก่อนที่จะนำเสนอรายงานต่อสาธารณชนต่อไป

10. แต่งตั้งที่ปรึกษาและคณะกรรมการเพื่อดำเนินงานตามระเบียบนี้ตามที่เห็นสมควรนอกจากคณะกรรมการสถานศึกษาขั้นพื้นฐานแล้ว ประชากรในชุมชนอีกจำนวนมากที่ต้องการเข้ามามีส่วนร่วมในการพัฒนาสถานศึกษาเพื่อต้องการให้ท้องถิ่นของตนเองเจริญ แต่ไม่สามารถเข้ามาเป็นกรรมการสถานศึกษาขั้นพื้นฐานได้ เนื่องจากระเบียบกระทรวงศึกษาธิการว่าด้วยคณะกรรมการสถานศึกษาขั้นพื้นฐาน พ.ศ. 2546 ดังกล่าว มีข้อจำกัดในอัตราส่วนของคณะกรรมการสถานศึกษา จึงต้องช่วยกันสรรหาบุคคลดังกล่าวมาแต่งตั้งเป็นที่ปรึกษาหรือคณะกรรมการ เพื่อช่วยดำเนินงานและมอบหมายภาระหน้าที่ให้ช่วยรับผิดชอบได้ตามศักยภาพของผู้นั้น

11. ปฏิบัติการอื่นตามที่ได้รับมอบหมายจากหน่วยงานต้นสังกัดของสถานศึกษา

คณะกรรมการสถานศึกษาขั้นพื้นฐาน ตามพระราชบัญญัติระเบียบบริหารราชการกระทรวงศึกษาธิการ พ.ศ. 2546 และนอกจากนี้ยังมีหน้าที่จะต้องปฏิบัติตามที่ได้รับมอบหมายจากหน่วยงานต้นสังกัดของสถานศึกษานั้น ๆ อีกด้วย

สรุปคณะกรรมการสถานศึกษาขั้นพื้นฐานเป็นคณะกรรมการของชุมชนที่เข้ามามีส่วนร่วมในการบริหารการศึกษาของสถานศึกษา โดยการสรรหาและคัดเลือกตามหลักเกณฑ์พระราชบัญญัติระเบียบกระทรวงศึกษาธิการ พ.ศ. 2546 รับผิดชอบการบริหารการศึกษาด้านต่าง ๆ พอสรุปสาระสำคัญได้ดังนี้ ด้านนโยบายและแผนพัฒนาสถานศึกษาการพัฒนาหลักสูตร สถานศึกษาขั้นพื้นฐาน การบริหารจัดการศึกษาของสถานศึกษา การสร้างความสัมพันธ์ระหว่างสถานศึกษากับชุมชน เป็นต้น

12. ความสัมพันธ์ระหว่างบทบาทหน้าที่ของสถานศึกษากับคณะกรรมการสถานศึกษาขั้นพื้นฐาน

อำนาจหน้าที่ของคณะกรรมการสถานศึกษาขั้นพื้นฐาน อาจแบ่งได้เป็น 3 ลักษณะ คือ (1) กำกับ (2) ส่งเสริม สนับสนุน และ (3) มีอำนาจอื่นตามที่กฎหมายกฏระเบียบ ประกาศ ฯลฯ กำหนด ซึ่งมีกรอบในการดำเนินงาน (สำนักงานคณะกรรมการการศึกษาขั้นพื้นฐาน. 2547 : 11-12) ดังนี้

### 1. อำนาจหน้าที่ในการกำกับ หมายถึง การกำกับให้สถานศึกษา

ดำเนินงานด้านวิชาการ งบประมาณการบริหารงานบุคคล และการบริหารทั่วไป ให้สอดคล้องกับกฎหมาย กฎ ระเบียบ ประกาศ คำสั่ง และนโยบายของกระทรวงศึกษาธิการ สำนักงานคณะกรรมการการศึกษาขั้นพื้นฐาน และสำนักงานเขตพื้นที่การศึกษา อำนาจหน้าที่ในการกำกับ การดำเนินงานของสถานศึกษา หลายคนเปรียบเทียบว่าทำหน้าที่ คล้ายกรรมการกำกับเส้น (Lineman) ในกีฬาฟุตบอล คือกรรมการกำกับเส้นไม่ใช่ผู้ตัดสิน และไม่ใช่ตัวนักกีฬาฟุตบอลในสนาม ไม่มีสิทธิเป่านกหวีด ไม่มีสิทธิเตะฟุตบอลในขณะที่มีการแข่งขัน เพราะคนมีสิทธิเป่านกหวีดคือ กรรมการตัดสิน (Referee) คนมีสิทธิเตะฟุตบอล คือนักกีฬาทั้งสองทีม ส่วนกรรมการกำกับเส้นมีสิทธิ และหน้าที่ในการยกธงเมื่อผู้เล่นไม่ปฏิบัติตามกติกา เมื่อกรรมการกำกับเส้นยกธง กรรมการตัดสินจะเป่านกหวีดยุติการแข่งขันชั่วคราวก่อนเริ่มเล่นใหม่ ซึ่งโดยบทบาทนี้คณะกรรมการสถานศึกษาต้องคอยกำกับสถานศึกษา โดยการติดตาม การปฏิบัติงานของสถานศึกษารวมทั้งให้ความเห็น ให้ข้อเสนอแนะและคำปรึกษา เพื่อให้สถานศึกษาดำเนินการให้เป็นไปตามกฏกติกา ได้แก่ กฎหมาย กฎ ระเบียบ ประกาศ คำสั่ง และนโยบายของกระทรวงศึกษาธิการ สำนักงานคณะกรรมการการศึกษาขั้นพื้นฐาน สำนักงานเขตพื้นที่การศึกษา และของสถานศึกษาเอง หากสถานศึกษาดำเนินการไม่สอดคล้องหรือไม่ดำเนินการให้เป็นไปตามกฎหมาย กฎ ระเบียบ ประกาศ คำสั่ง และนโยบายดังกล่าว คณะกรรมการต้องเสนอความเห็นไปยังกรรมการตัดสิน (เป่านกหวีด) ซึ่งได้แก่ สำนักงานเขตพื้นที่การศึกษาเพื่อพิจารณาสั่งการหรือแจ้งสำนักงานคณะกรรมการการศึกษาขั้นพื้นฐานสั่งการตามอำนาจหน้าที่ต่อไป

### 2. อำนาจในการส่งเสริมและสนับสนุนกิจการของของสถานศึกษา

เพื่อให้สถานศึกษามีความเข้มแข็งบริหารงานอย่างเป็นระบบ มีประสิทธิภาพ สามารถให้บริการการศึกษาแก่เยาวชนและประชาชนได้อย่างกว้างขวางทั่วถึง และจัดการศึกษาได้อย่างมีคุณภาพเป็นที่ยอมรับศรัทธา เชื่อถือของประชาชน ชุมชนและท้องถิ่น

3. อำนาจหน้าที่เกี่ยวกับการบริหารงานบุคคล สำหรับข้าราชการครูและบุคลากรทางการศึกษาที่ปฏิบัติงานอยู่ในสถานศึกษา อำนาจหน้าที่ในส่วนนี้ให้ปฏิบัติตามกฎหมายว่าด้วยระเบียบข้าราชการครู และบุคลากรทางการศึกษากำหนดให้เป็นอำนาจหน้าที่ของคณะกรรมการสถานศึกษาขั้นพื้นฐาน

4. ปฏิบัติหน้าที่อื่นตามที่กฎหมาย ระเบียบ ประกาศ ฯลฯ กำหนดให้เป็นอำนาจของคณะกรรมการการศึกษาขั้นพื้นฐาน

## 5. แนวทางการปฏิบัติงานร่วมกันของสถานศึกษากับคณะกรรมการสถานศึกษา ขั้นพื้นฐาน

ในการปฏิบัติหน้าที่ของสถานศึกษา และคณะกรรมการสถานศึกษา ควรมีการทำความเข้าใจตั้งแต่เริ่มแรกของการทำงานร่วมกันทั้งนี้เพื่อให้ทั้งสองฝ่ายได้เข้าใจในบทบาทหน้าที่ของตนเอง (สำนักงานคณะกรรมการการศึกษาขั้นพื้นฐาน. 2547 : 20-25) ดังนี้

1. ผู้บริหารสถานศึกษา คือ “ผู้เชื่อมโยง” ระหว่างคณะกรรมการสถานศึกษาขั้นพื้นฐานในฐานะกรรมการและเลขานุการ กับสถานศึกษาในฐานะผู้บริหาร ดังนั้น ผู้บริหารจึงเป็นผู้ประสานการดำเนินงานต่าง ๆ โดยคำนึงถึงข้อคิด ความเห็น และมติของคณะกรรมการสถานศึกษาขั้นพื้นฐาน

2. กรรมการสถานศึกษาขั้นพื้นฐาน ควรเข้าใจบทบาทหน้าที่ของคณะกรรมการสถานศึกษาขั้นพื้นฐาน คือ กำกับ และส่งเสริมสนับสนุนกิจการของสถานศึกษา และปฏิบัติตามบทบาทหน้าที่ที่กำหนดไว้ หากมีข้อเสนอแนะใดๆ ควรนำเสนอในที่ประชุมคณะกรรมการสถานศึกษาขั้นพื้นฐาน แล้วสรุปผลเป็นมติที่ชัดเจน ซึ่งเมื่อได้มติแล้วประธานก็จะมอบให้ผู้บริหารสถานศึกษานำไปสู่การพิจารณาดำเนินการของสถานศึกษา

สำหรับบทบาทในการ “กำกับ” ควรเป็นการติดตามการปฏิบัติงานตามที่สถานศึกษาได้ทำแผนการดำเนินงานให้สอดคล้องกับกฎหมาย และแนวนโยบายของหน่วยเหนือ หรือตามมติที่กำหนดร่วมกัน โดยไม่ควรกำกับการทำงานของผู้บริหาร ครู อาจารย์ คือ ไม่แสดงบทบาทเป็นผู้บังคับบัญชาเสียเอง ในการรับทราบผลการดำเนินการ ควรดูเป็นภาพรวมของสถานศึกษาว่าผลการดำเนินงาน ทั้งระหว่างดำเนินการ สิ้นปีงบประมาณ และสิ้นปีการศึกษา เพื่อนำไปสู่การพิจารณาปรับปรุง พัฒนากิจการของสถานศึกษาให้มีคุณภาพ ประสิทธิภาพ และประสิทธิผลยิ่งขึ้น คณะกรรมการสถานศึกษาขั้นพื้นฐานจะต้อง “ไม่สั่งการ” ทั้งโดยตรงและโดยอ้อมไปยังบุคคลอื่น ได้แก่ ครู หรือนุเคราะห์ในสถานศึกษา เพราะอำนาจการสั่งการเป็นของผู้บริหารสถานศึกษา ที่จะรับผิดชอบการนำข้อคิดเห็น ข้อเสนอแนะและมติของคณะกรรมการสถานศึกษาไปสู่การปฏิบัติ

จากที่กล่าวมาสรุปได้ว่า แนวทางการมีส่วนร่วมในการบริหารการศึกษาของคณะกรรมการสถานศึกษาขั้นพื้นฐาน หมายถึง แนวทางที่เหมาะสมและเป็นไปได้ในการนำเอาคณะกรรมการสถานศึกษาขั้นพื้นฐานมาช่วยจัดการศึกษาตามบทบาทหน้าที่ โดยสถานศึกษาควรจะให้คณะกรรมการสถานศึกษาขั้นพื้นฐานได้เข้ามามีส่วนร่วม รับรู้ ร่วมวางแผน ร่วมตัดสินใจ ร่วมปฏิบัติงาน ร่วมประเมินผล ร่วมรับผิดชอบการกำกับ ส่งเสริม

สนับสนุนการดำเนินงานในด้านต่าง ๆ ของสถานศึกษา และให้ข้อเสนอแนะ ตามบทบาทหน้าที่อย่างเหมาะสม

#### ความสำคัญของคณะกรรมการสถานศึกษาขั้นพื้นฐาน

คณะกรรมการสถานศึกษาขั้นพื้นฐานเป็นองค์คณะบุคคลที่ทำงานร่วมกับสถานศึกษา เพื่อให้สถานศึกษามีความเข้มแข็ง สามารถบริหารจัดการศึกษาด้วยตนเองได้ตามกรอบที่กฎหมายกำหนด ดังนั้นความหลากหลายของบุคคลที่เข้าร่วมเป็นคณะกรรมการ จึงเอื้อต่อการพัฒนาคุณภาพการศึกษาที่ต้องอาศัยความรู้ความสามารถ และประสบการณ์ในด้านต่างๆ บุคคลที่ได้รับการคัดเลือกเข้าร่วมเป็นคณะกรรมการสถานศึกษาขั้นพื้นฐานจึงมีความสำคัญต่อการจัดการศึกษา (สำนักงานคณะกรรมการการศึกษาขั้นพื้นฐาน. 2547 : 19-20) ดังนี้

1. ผู้แทนผู้ปกครอง เป็นผู้สะท้อนปัญหาและความต้องการด้านคุณภาพทางการศึกษาและคุณลักษณะที่พึงประสงค์ของนักเรียนทั้งในส่วนของค่านิยมและสภาพความเป็นจริงที่เกิดขึ้นและร่วมมือกับครู บุคลากรทางการศึกษา ผู้ปกครองและชุมชนในการจัดกิจกรรมการเรียนการสอน
2. ผู้แทนครู เป็นผู้ที่มีความชำนาญในสายวิชาชีพ ครูมีความสำคัญต่อการนำเสนอข้อมูลด้านกระบวนการเรียนรู้ ปัญหา และความต้องการการสนับสนุน ช่วยเหลือรวมทั้งรายงานผลการจัดการศึกษา
3. ผู้แทนองค์กรชุมชน เป็นผู้สะท้อนสภาพของปัญหาและความต้องการในการพัฒนาผู้เรียน ซึ่งเป็นสมาชิกส่วนหนึ่งของชุมชน และให้ความร่วมมือกับสถานศึกษาทั้งในด้านภูมิปัญญาท้องถิ่น แหล่งเรียนรู้
4. ผู้แทนองค์กรปกครองส่วนท้องถิ่น เป็นผู้สะท้อนสภาพปัญหาและความต้องการที่ครอบคลุมทั้งเขตพื้นที่บริการของสถานศึกษาและมีความสำคัญต่อสถานศึกษาอย่างยิ่งในเรื่องการขอรับการสนับสนุนด้านงบประมาณ ทรัพยากรทางการจัดการศึกษา และเชื่อมโยงแผนพัฒนาการศึกษากับแผนพัฒนาท้องถิ่น
5. ผู้แทนศิษย์เก่าของสถานศึกษา เป็นผู้ที่สะท้อนภาพของความรัก ความศรัทธา ความภาคภูมิใจต่อสถาบันการศึกษาที่ตนได้รับการศึกษา ช่วยจรรโลงคุณค่าของสถาบันไปสู่ศิษย์รุ่นหลังให้ประสบความสำเร็จในการศึกษาเช่นกัน

6. ผู้แทนพระภิกษุสงฆ์และหรือผู้แทนองค์กรศาสนาอื่นในพื้นที่ เป็นผู้นำเสนอและเติมเต็มข้อมูลด้าน คุณธรรม จริยธรรมตามหลักธรรมของศาสนาซึ่งเป็นส่วนสำคัญ ในการจัดการเรียนรู้เพื่อให้นักเรียนเป็นคนดีของสังคม

7. ผู้ทรงคุณวุฒิ เป็นผู้ที่มีความรู้ ความสามารถและประสบการณ์ในด้านต่างๆ ที่จะช่วยเสริมให้สถานศึกษาจัดการศึกษาได้ครอบคลุมในทุกๆ ด้านอย่างมีคุณภาพ และประสิทธิภาพ ทำให้สถานศึกษามีความเข้มแข็งและมีการพัฒนาที่ยั่งยืน

8. ผู้บริหารสถานศึกษาในฐานะกรรมการและเลขานุการ ซึ่งเป็นสัญลักษณ์ของสถานศึกษา เป็นบุคคลสำคัญที่จะสะท้อนภาพของการบริหารจัดการ ผู้ช่วยเหลือให้คำปรึกษา สร้างแรงจูงใจ กระตุ้นการทำงาน ทบทวนรายงาน สะท้อนความคิดเปิดโอกาสให้ผู้แทนแต่ละกลุ่มได้แสดงบทบาทอย่างเต็มที่ จัดเตรียมการประชุม บันทึกการประชุม รายงานผลการประชุมและสนับสนุนด้านอุปกรณ์ ห้องประชุม วัสดุใช้สอย ฯลฯ รวมทั้ง การพิจารณานามดี ข้อคิดเห็น และข้อเสนอแนะจากที่ประชุมไม่สู่การปฏิบัติ

จากที่กล่าวมาจะเห็นได้ว่าคณะกรรมการสถานศึกษาเป็นกลุ่มบุคคลที่ได้รับการแต่งตั้งตามเกณฑ์จำนวนนักเรียน ของสำนักงานคณะกรรมการการศึกษาขั้นพื้นฐาน ตามสัดส่วนที่กำหนดไว้ในระเบียบกระทรวงศึกษาธิการ ว่าด้วยการกำหนดจำนวน กรรมการ คุณสมบัติ หลักเกณฑ์ วิธีการสรรหา การเลือกประธานกรรมการและเลขานุการ วาระการดำรงตำแหน่ง และการพ้นจากตำแหน่งของคณะกรรมการสถานศึกษาขั้นพื้นฐาน พ.ศ. 2546 ประกอบด้วย 2 กลุ่มตัวแทน คือ กลุ่มตัวแทนภายในสถานศึกษา และกลุ่มตัวแทนภายนอกสถานศึกษา

สภาพของคณะกรรมการสถานศึกษาเป็นองค์คณะบุคคลที่เข้ามามีส่วนร่วมกับสถานศึกษาจากอดีตจนถึงปัจจุบันที่เป็นปัญหาอุปสรรคต่อการบริหารจัดการแบบองค์คณะบุคคลในระดับสถานศึกษา (สำนักงานคณะกรรมการการศึกษาขั้นพื้นฐาน. 2547 : 21-22) สรุปได้ ดังนี้

1. คณะกรรมการสถานศึกษาขั้นพื้นฐานยังขาดความชัดเจนเรื่องบทบาทหน้าที่ว่าตนเองจะทำอะไร ทำอย่างไร และทำเพื่ออะไร

2. บุคคลที่เข้าร่วมเป็นคณะกรรมการส่วนใหญ่ได้รับการร้องขอจากสถานศึกษามากกว่าได้รับการคัดสรรจากกลุ่มผู้มีส่วนเกี่ยวข้องอย่างแท้จริง ทำให้ขาดความกระตือรือร้นในการทำหน้าที่ของคณะกรรมการ

3. วิธีการทำงานร่วมกันของคณะกรรมการยังขาดทักษะ และประสบการณ์ เช่น ทักษะร่วมประชุมตัดสินใจ เป็นต้น
  4. สถานศึกษาส่วนหนึ่งยังคิดว่าคณะกรรมการสถานศึกษาขั้นพื้นฐานเป็นเพียงผู้สนับสนุนด้านทรัพยากร ทรัพยากรทางการศึกษามากกว่าเป็นผู้ร่วมคิด ร่วมตัดสินใจ ร่วมดำเนินงาน ร่วมรับผลที่เกิดขึ้น
  5. กรรมการสถานศึกษาส่วนหนึ่งยังคิดว่าการบริหารจัดการศึกษาเป็นหน้าที่ของสถานศึกษา คณะกรรมการสถานศึกษาขั้นพื้นฐานเป็นเพียงที่ปรึกษาหรือเป็นผู้ปฏิบัติตามการร้องขอจากสถานศึกษา
  6. กรรมการสถานศึกษาแต่ละคนมีภาระงานมาก การประชุมจึงขาดความต่อเนื่องและความพร้อมเพียง
  7. ระบบข้อมูลสารสนเทศเพื่อการบริหารขาดคุณภาพ จึงเป็นจุดอ่อนที่สำคัญของการบริหารจัดการนำข้อมูลไปใช้ในการพิจารณาของคณะกรรมการเพื่อการตัดสินใจ การแก้ปัญหาหรือพัฒนางานการศึกษา ส่วนใหญ่จึงอยู่บนพื้นฐานของความรู้สึก และประสบการณ์เดิม
  8. ในอดีตสถานศึกษาขาดความคล่องตัวในการบริหาร ปัจจุบันสถานศึกษาเป็นนิติบุคคล มีความคล่องตัวสูง สามารถบริหารกิจการได้ด้วยตนเอง แต่กรรมการสถานศึกษาบางส่วนยังขาดความชัดเจนในบทบาทหน้าที่ที่จะต้องมีการกำกับ ส่งเสริม และสนับสนุนจากคณะกรรมการสถานศึกษาอย่างใกล้ชิด
- การมีส่วนร่วมของคณะกรรมการสถานศึกษาขั้นพื้นฐานนั้น มีหลายรูปแบบ ซึ่งมีผู้วิจัยไว้ ดังนี้

เมตต์ เมตต์การุญจิต (2553 : 23-24) ได้ศึกษาการมีส่วนร่วมของชุมชน และโรงเรียนเพื่อการจัดการศึกษาขั้นพื้นฐานพบว่า โรงเรียนมีกิจกรรมต่าง ๆ ที่ชุมชนและโรงเรียนร่วมกันจัดการศึกษาค่อนข้างชัดเจน แต่บางกิจกรรมการมีส่วนร่วมน้อย และไม่ชัดเจนจึงได้เสนอรูปแบบของการมีส่วนร่วมในการจัดการศึกษาของคณะกรรมการสถานศึกษาไว้ 4 รูปแบบ คือ

1. รูปแบบการมีส่วนร่วมในการระดมทรัพยากรเพื่อการศึกษา (Educational Resource Mobilization) เนื่องจากโรงเรียนในสังกัดสำนักงานคณะกรรมการการศึกษาแห่งชาติต้องอาศัยความร่วมมือ และความช่วยเหลือจากคนภายในชุมชนหรือนอกชุมชนค่อนข้างมาก ทำให้ผู้นำชุมชนโดยคณะกรรมการสถานศึกษาขั้นพื้นฐานต้อง



มีส่วนร่วมกับทางโรงเรียนระดับมัธยมศึกษาเพื่อการศึกษา มาใช้ในการพัฒนาโรงเรียนตลอดมา และมีลักษณะของการมีส่วนร่วมกันในการระดมทรัพยากรเพื่อการศึกษา ดังนี้

1.1 แหล่งทรัพยากรมักจะ ได้แก่ คหบดีในท้องถิ่น ญาติพี่น้องของข้าราชการระดับสูงที่เกี่ยวกับโรงเรียน เจ้าอาวาส ลูกศิษย์ของเจ้าอาวาส ผู้นำชุมชน ศิษย์เก่า องค์กรการกุศลต่างๆ และคนในชุมชน

1.2 วิธีการระดมทรัพยากรเพื่อการศึกษาโรงเรียนจะใช้วิธีการระดมทรัพยากรเพื่อการศึกษาหลายวิธี ได้แก่ การขอบริจาค จากแหล่งทรัพยากร ทั้งในชุมชนและนอกชุมชน ซึ่งในกรณีนี้มักจะใช้ในการระดมทรัพยากรเพื่อการศึกษาที่จำเป็นและต้องการวงเงินสูง เช่น การสร้างอาคาร การซื้อที่ดิน เพื่อขยายบริเวณโรงเรียน การขอบริจาคคอมพิวเตอร์ เครื่องใช้ในการอำนวยความสะดวกต่างๆ และสื่อสารการเรียนรู้เพื่อการปฏิบัติการศึกษา เป็นต้น การจัดกิจกรรมทางศาสนา กิจกรรมทางศาสนาที่โรงเรียนและชุมชนอาจจะร่วมกันจัดการทอดผ้าป่า เพื่อระดมทรัพยากรการศึกษาเข้าโรงเรียน โดยโรงเรียนจัดการเตรียมองค์ผ้าป่า และกิจกรรมวันสำคัญทางศาสนาประเพณีไทย เป็นต้น การจัดกิจกรรมต่างๆ ในโรงเรียน โรงเรียนอาจจะระดมทรัพยากรเพื่อการศึกษาจากการจัดกิจกรรมต่างๆ ในโรงเรียน เช่น การขอบริจาคสิ่งของ อาหาร ถ้วยรางวัลหรือเสื้อผ้าเพื่อเป็นรางวัลให้เด็กในงานกีฬา งานวันประถมศึกษา วันเด็กและการจัดวิ่งมาราธอนประจำปี ส่วนที่สองนำไปใช้ในกิจกรรมของโรงเรียนและการจัดตั้งกองทุนครู และกองทุนเพื่อการศึกษาของนักเรียนสำหรับการตั้งกองทุนในโรงเรียน

1.3 กระบวนการระดมทรัพยากรเพื่อการศึกษา (Educational Resource Mobilization) โดยทั่วไปโรงเรียนมีกระบวนการในการระดมทรัพยากรเพื่อการศึกษาในกรณีการขอบริจาคทรัพยากรเป็นจำนวนมาก จากผู้ที่มีฐานะดี เช่น การระดมทรัพยากรเพื่อการสร้างอาคารเรียน สร้างห้องประชุมโรงเรียนหรือจัดซื้อที่ดินให้โรงเรียน

2. รูปแบบการมีส่วนร่วมในการทำงานกับองค์กรท้องถิ่น องค์กรท้องถิ่นที่อยู่ในชุมชน และมีความสำคัญกับการมีส่วนร่วมของชุมชนและโรงเรียนในการพัฒนาการจัดการศึกษาในชุมชนที่สำคัญองค์กรหนึ่ง คือ องค์กรบริหารส่วนตำบล ซึ่งเป็นองค์กรท้องถิ่นที่มีลักษณะของการบริหารราชการแผ่นดินเพื่อการกระจายอำนาจการปกครองส่วนกลางไปสู่ส่วนท้องถิ่น และมีโครงสร้างอำนาจหน้าที่ที่ระบุไว้ให้สามารถเข้ามามีส่วนร่วมในการพัฒนาการศึกษาในโรงเรียนในลักษณะของการส่งเสริมการศึกษา ศาสนาและวัฒนธรรม เพราะประชาชนในท้องถิ่นที่เป็นสมาชิกขององค์กรบริหารส่วนตำบลอาจได้รับ

การคัดเลือกให้เป็นคณะกรรมการสถานศึกษา ซึ่งสามารถเข้ามามีส่วนร่วมในการบริหารโรงเรียน และกำหนดทิศทางการพัฒนาการศึกษาตามความต้องการของชุมชนได้ และองค์การบริหารส่วนตำบลก็มีอำนาจหน้าที่ตามพระราชบัญญัติสภาตำบล และองค์การบริหารส่วนตำบล พ.ศ. 2537 มาตรา 67 ที่กำหนดให้องค์การบริหารส่วนตำบลส่งเสริมการศึกษา ศาสนา และวัฒนธรรม การส่งเสริมการศึกษาในชุมชนสามารถทำได้โดยการตั้งงบประมาณเป็นเงินอุดหนุนกิจกรรมการเรียนการสอน อุดหนุนอาหารกลางวัน อาหารเสริมของนักเรียน โดยองค์การบริหารส่วนตำบลไม่ ควรให้เงินอุดหนุนในกิจการที่ไม่เกิดประโยชน์ต่อการศึกษาของเด็กนักเรียนโดยตรง ส่วนการประสานงานนั้นพระราชบัญญัตินี้กำหนดให้องค์การบริหารส่วนตำบลประสานงานกับโรงเรียนในเขตตำบลเพื่อเสนอความต้องการ ให้องค์การบริหารส่วนตำบลพิจารณา สนับสนุนและส่งเสริม (สำนักงานคณะกรรมการการประถมศึกษาแห่งชาติ. 2540 : 25-27)

3. รูปแบบการมีส่วนร่วมในการตั้งกองทุนการศึกษา ควรเป็นการตั้งขึ้นด้วยความร่วมมือของคนในชุมชน เพื่อช่วยเหลือนักเรียน ช่วยในการพัฒนาครูและโรงเรียนรวมทั้งช่วยเหลือครูกองทุนที่น่าสนใจเพราะได้รับความร่วมมือจากคนในชุมชนและเป็นประโยชน์ต่อการจัดการศึกษาในโรงเรียนมากคือกองทุนการศึกษา ซึ่งเป็นกองทุนที่ตั้งขึ้นโดยการนำเงินบริจาคมาตั้งเป็นกองทุนและนำไปฝากกับสหกรณ์ออมทรัพย์ครูที่จังหวัดแล้วนำเงินปันผลมาเป็นทุนการศึกษาสำหรับเด็กนักเรียน โดยทั่วไปแล้วผู้บริจาคจะแจ้งความจำนงที่จะบริจาคทรัพยากรจำนวนหนึ่งให้ทางโรงเรียน ซึ่งโรงเรียนควรส่งผู้นำชุมชนที่ผู้บริจาคเชื่อถือไปประสานงาน โดยนำหลักฐานการมอบทุนการศึกษาให้นักเรียน ในแต่ละปีไปให้ผู้บริจาคดู และเมื่อได้รับเงินบริจาคมาโรงเรียน ควรแสดงความโปร่งใสในการจัดการกับเงินบริจาคส่วนนี้ โดยการแสดงหลักฐานการใช้จ่ายเงินแก่ผู้บริจาคเป็นระยะ และตอบแทนผู้บริจาคด้วย การมอบเกียรติบัตรในงานประจำปีของโรงเรียน ส่วนการนำเงินของกองทุนไปใช้ทุกครั้งต้องได้รับการอนุมัติจากคณะกรรมการสถานศึกษาก่อน โดยทั่วไปแล้วกระบวนการมีส่วนร่วมในการตั้งกองทุนศึกษามักจะดำเนินการ ดังนี้

3.1 การนำเงินบริจาคของประชาชนเป็นกองทุนการศึกษา

3.2 การประชาสัมพันธ์การตั้งกองทุนการศึกษาของโรงเรียน

ในที่ประชุมของประชาชนผ่านกำนัน ผู้ใหญ่บ้าน และสมาชิกองค์การบริหารส่วนตำบล โดยเฉพาะคณะกรรมการสถานศึกษาควรมีส่วนร่วมในการประชาสัมพันธ์ การดำเนินการของกองทุนการศึกษาให้ประชาชนในชุมชนรับทราบอย่างต่อเนื่อง

3.3 การดำเนินการเพื่อให้การบริจาคทรัพยากร เพื่อเข้ากองทุนการศึกษาเป็นธรรมเนียมของคนในชุมชน เช่น การสร้างข้อตกลงหรือการบริจาคทรัพยากรเข้ากองทุนการศึกษาทุกครั้งเมื่อมีการทำบุญงานศพหรือในการฉาบฉวย

3.4 การประชาสัมพันธ์การบริจาคของบุคคลในชุมชน ผ่านหอกระจายข่าวของชุมชน

3.5 การมอบเกียรติบัตรเพื่อเป็นการยกย่องชมเชยในความเสียสละ ในงานประจำปีของโรงเรียน

การตั้งกองทุนในโรงเรียนเป็นอีกรูปแบบหนึ่งของการระดมทรัพยากร เพื่อเสาะหาทรัพยากรมาใช้ในโรงเรียน ทั้งในกิจกรรมที่เป็นการพัฒนาโรงเรียนและการช่วยเหลือทั้งครูและนักเรียน และเป็นกิจกรรมที่เกิดจากการมีส่วนร่วมของคนในชุมชน ในรูปแบบของการบริจาคตามโอกาสที่เหมาะสม และการออมทรัพย์ของผู้ปกครองนักเรียนผ่านนักเรียนในโรงเรียน ซึ่งแม้จะเป็นการมีส่วนร่วม โดยการบริจาคแต่ก็นับได้ว่าเป็นการมีส่วนร่วม โดยการชักชวน (Induced Participation) จากกลุ่มผู้นำชุมชนในชุมชน คณะครู และโดยเฉพาะอย่างยิ่งนักเรียนเองที่ต้องการให้ยอดเงินฝากในสหกรณ์ออมทรัพย์ของตนเองสูงขึ้น

4. รูปแบบการมีส่วนร่วมในการสร้างความสัมพันธ์ระหว่างโรงเรียนและชุมชน โรงเรียนทั่วไปจะมีการแบ่งการบริหารภายในโรงเรียน ออกเป็น 6 งาน ซึ่ง 1 ใน 6 งานนั้น คือ งานความสัมพันธ์ระหว่างโรงเรียนกับชุมชน ซึ่งทางโรงเรียนมักจะมอบหมายให้คณะครูที่พักอยู่ในชุมชน และครูที่คุ้นเคยกับคนในชุมชนพอสมควรเป็นผู้ทำหน้าที่นี้ โดยการเป็นผู้แทนของทางโรงเรียนไปร่วมงานในชุมชนและประชาสัมพันธ์ โดยผู้บริหารโรงเรียนควรสร้างความสัมพันธ์ระหว่างชุมชนกับโรงเรียน โดยการอาศัยผู้นำชุมชนที่มีวินัยใกล้เคียงกับผู้บริหารและครูเป็นเชื่อมโยงผู้บริหารโรงเรียนกับคนในชุมชนให้รู้จักกันมีความสัมพันธ์กัน และสนิทสนมกันที่สุดในที่สุด นอกจากนี้อาจจะออกจุลสารรายเดือนของโรงเรียน เพื่อแจ้งให้ผู้ปกครองนักเรียน และคณะกรรมการสถานศึกษาทราบ การสร้างความสัมพันธ์ระหว่างโรงเรียนและชุมชนนี้ ผู้นำชุมชนและประชาชนจะรู้สึกพอใจ หากเห็นว่าคณะครูสามารถเข้ากับชาวบ้านได้ดี เวลาไปร่วมงานในชุมชนไม่เรียกร้องให้ชาวบ้านต้อนรับเป็นพิเศษแตกต่างไปจากชาวบ้านทั่วไป และความสัมพันธ์อันดีระหว่างโรงเรียนและชุมชนนี้เองที่จะทำให้คนในชุมชนให้ความร่วมมือกับทางโรงเรียนดีขึ้น แม้แต่ในเรื่องของ

การปรับปรุงโรงเรียน เมื่อคนในชุมชนไปพบสิ่งที่โรงเรียนอื่นทำและเห็นว่าดีก็จะมาเสนอความคิดให้ทางโรงเรียนนำมาปฏิบัติ

นอกจากนี้ โรงเรียนควรมีช่องทางสื่อสารระหว่างโรงเรียนกับชุมชน เช่น การประชาสัมพันธ์ความเคลื่อนไหวของโรงเรียน การขอความร่วมมือจากเจ้าอาวาส แจ่ง ข่าวหรือการขอความร่วมมือของโรงเรียนจากชุมชนในเรื่องต่างๆ ในวันพระหรือในงานสำคัญ ทางศาสนาของวัดที่มีคนมาร่วมทำบุญมาก โดยทั่วไปพบว่า กระบวนการสร้างความสัมพันธ์ระหว่างโรงเรียนและชุมชน (สำนักงานคณะกรรมการการประถมศึกษาแห่งชาติ. 2543 : 90) มีขั้นตอนที่สำคัญ คือ การแบ่งหน้าที่ความรับผิดชอบของคณะครูในโรงเรียนให้มีผู้รับผิดชอบในการดำเนินกิจกรรมนี้ โดยมากจะเลือกคณะครูที่เป็นคนในชุมชนมีนิสัยเข้ากับคนง่ายให้ทำหน้าที่ในการประสานงานระหว่างชุมชนกับโรงเรียน

5. สร้างเครือข่ายความสัมพันธ์กับบุคคลที่มีวัยใกล้เคียงกันให้มาร่วมเป็นคณะกรรมการต่างๆ ในโรงเรียน

6. ติดต่อเพื่อรายงานการทำงานของโรงเรียนให้ทราบ และเชิญมาร่วมกิจกรรมต่าง ๆ

7. จัดประชุมกลุ่มย่อยเพื่อร่วมกันวางแผนการจัดกิจกรรมต่าง ๆ ในโรงเรียน

8. เชิญผู้เกี่ยวข้องกับการเป็นคณะกรรมการสถานศึกษา และผู้ที่มีเครือข่ายความสัมพันธ์มาพบปะกับเครือข่ายอย่างไม่เป็นทางการอย่างสม่ำเสมอ

9. ไปร่วมงานในชุมชนทุกครั้ง

สมศักดิ์ คงเที่ยง (2546 : 19) ให้ความหมายการมีส่วนร่วม เพื่อการจัดการศึกษาขั้นพื้นฐาน ดังนี้

1. การมีส่วนร่วมในการกำหนดแนวในการจัดการการศึกษาอาจอยู่ในรูปคณะกรรมการการบริหาร คณะกรรมการสมาคม มูลนิธิหรือการร่วมจัดเวทีชาวบ้าน

2. การมีส่วนร่วมในการบริหารและจัดการการศึกษาร่วมเป็นคณะกรรมการบริหารร่วมประชุมวางแผนการจัดการศึกษา ร่วมประเมินผลการปฏิบัติงาน และร่วมกิจกรรมต่าง ๆ

3. การมีส่วนร่วมในการระดมทรัพยากรบุคคล และทรัพยากรอื่นๆ ได้แก่ การให้การสนับสนุนหรือชักชวนให้สนับสนุนการศึกษา การจัดตั้งกองทุนเพื่อ

การศึกษาการบริจาคเงิน วัสดุที่ดิน หรือสิ่งก่อสร้าง เพื่อให้โรงเรียนนำไปใช้ประโยชน์ทางการศึกษา

กระทรวงศึกษาธิการ (2547 : 47) กำหนดหลักการมีส่วนร่วม (Participation or Collaboration) เป็นการเปิดโอกาสให้ผู้เกี่ยวข้อง และมีส่วนร่วมได้ส่วนเสีย ได้มีส่วนร่วมในการตัดสินใจและร่วมกันจัดการศึกษา

จากที่กล่าวมาสรุปได้ว่า การมีส่วนร่วมในการบริหารการศึกษาของ คณะกรรมการสถานศึกษาขั้นพื้นฐาน หมายถึง การเข้ามามีส่วนร่วมในกิจกรรมต่างๆ ในสถานศึกษาเพื่อร่วมรับรู้ร่วมวางแผน ร่วมตัดสินใจ ร่วมปฏิบัติงาน ร่วมประเมินผล ร่วมรับผิดชอบการกำกับ ส่งเสริม สนับสนุนการดำเนินงานในด้านต่างๆ ของสถานศึกษา และให้ข้อเสนอแนะตามบทบาทหน้าที่

6. บทบาท หน้าที่ของคณะกรรมการสถานศึกษาขั้นพื้นฐานที่เหมาะสมกับบริบท โรงเรียนในสังกัดองค์การปกครองส่วนท้องถิ่น

บทบาทหน้าที่สถานศึกษาเป็นหน่วยงานหลักในการจัดการศึกษาขั้นพื้นฐาน เพื่อให้บรรลุตามความมุ่งหมายของการปฏิรูปการศึกษาตามที่กำหนดไว้ในกฎหมายว่าด้วย การศึกษาแห่งชาติและกฎหมายที่เกี่ยวข้อง จึงกำหนดให้มีคณะกรรมการซึ่งเป็นองค์คณะ มุคคัลทำหน้าที่กำกับและส่งเสริมสนับสนุนกิจการจัดการศึกษา ทั้งนี้การดำเนินงานให้ประสบความสำเร็จนั้นสถานศึกษาและคณะกรรมการต้องเข้าใจบทบาทหน้าที่ของกันและกัน ควรมีรูปแบบวิธีการทำงานที่ประสานสอดคล้องกัน โดยมีจุดมุ่งหมายเพื่อการพัฒนาการศึกษา ให้บรรลุผลตามที่ร่วมกันกำหนดขึ้น จึงได้กำหนดบทบาทหน้าที่ของคณะกรรมการ สถานศึกษาขั้นพื้นฐาน

การบริหารจัดการศึกษาขั้นพื้นฐานมีขอบข่าย ภารกิจครอบคลุมการดำเนินงาน 4 ด้าน คือ การบริหารงานวิชาการ การบริหารงานงบประมาณ การบริหารงานบุคคล และ บริหารงานทั่วไป

#### 1. การบริหารงานวิชาการ

บทบาทหน้าที่ของคณะกรรมการสถานศึกษาขั้นพื้นฐาน ด้านวิชาการ (สำนักงานคณะกรรมการสถานศึกษาขั้นพื้นฐาน. 2547 : 13-16) ดังนี้

1. ให้ความเห็น ข้อเสนอแนะในการพัฒนาหลักสูตรของสถานศึกษาให้สอดคล้องกับหลักสูตรแกนกลางการศึกษาขั้นพื้นฐานและความต้องการของผู้เรียน ชุมชนและท้องถิ่น

2. ให้ข้อเสนอแนะและส่งเสริมสนับสนุนในการจัดบรรยากาศสภาพแวดล้อมกระบวนการเรียนรู้ แหล่งเรียนรู้ ภูมิปัญญาท้องถิ่น ฯลฯ เพื่อการปรับปรุงและพัฒนาคุณภาพการจัดการศึกษาของสถานศึกษาอย่างต่อเนื่อง

3. รับทราบและให้ข้อเสนอแนะเกี่ยวกับการจัดระบบและการดำเนินการตามระบบประกันคุณภาพภายในสถานศึกษา

การบริหารงานวิชาการ เป็นภาระหลักในการดำเนินงานของโรงเรียนเพื่อพัฒนาผลผลิต คือ นักเรียนให้มีคุณลักษณะอันพึงประสงค์ ตามเป้าหมาย ของหลักสูตรสถานศึกษาและหลักสูตรการศึกษาขั้นพื้นฐาน

การกระจายอำนาจการบริหารและการจัดการศึกษาให้คณะกรรมการสำนักงานเขตพื้นที่การศึกษาและสถานศึกษา ด้านการบริหารงานวิชาการ (สำนักงานคณะกรรมการการศึกษาขั้นพื้นฐาน. 2550 : 28-30)

#### 1. หลักการและแนวคิด

1.1 ยึดหลักให้สถานศึกษาจัดทำหลักสูตรสถานศึกษาให้เป็นไปตามหลักสูตรแกนกลางการศึกษาขั้นพื้นฐานและสอดคล้องกับสภาพปัญหาและความต้องการของชุมชนและสังคมอย่างแท้จริง โดยมี ครู ผู้บริหาร ผู้ปกครองและชุมชนมีส่วนร่วม

1.2 มุ่งส่งเสริมสถานศึกษาให้จัดกระบวนการเรียนรู้ โดยถือว่าผู้เรียนมีความสำคัญที่สุด

1.3 มุ่งส่งเสริมให้ชุมชนและสังคมมีส่วนร่วมในการกำหนดหลักสูตรกระบวนการเรียนรู้รวมทั้งเครือข่ายและแหล่งเรียนรู้

1.4 มุ่งจัดการศึกษาให้มีคุณภาพและมาตรฐาน โดยจัดให้มีดัชนีชี้วัดคุณภาพการจัดหลักสูตรและกระบวนการเรียนรู้ และสามารถตรวจสอบคุณภาพการจัดการศึกษาได้ทุกช่วงชั้น ทั้งระดับเขตพื้นที่การศึกษาและสถานศึกษา

1.5 มุ่งส่งเสริมการร่วมมือเป็นเครือข่าย เพื่อเพิ่มประสิทธิภาพและคุณภาพในการจัดและพัฒนาคุณภาพการศึกษา

#### 2. การกระจายอำนาจการบริหารและการจัดการศึกษาด้านวิชาการ

2.1 ภาระงานด้านการบริหารงานวิชาการของสำนักงานเขตพื้นที่การศึกษา ต้องขอความเห็นชอบจากคณะกรรมการเขตพื้นที่การศึกษา ได้แก่

2.1.1 การพัฒนาหรือดำเนินการเกี่ยวกับการพัฒนาสาระ  
หลักสูตรท้องถิ่น

2.1.2 การวางแผนด้านวิชาการ

2.1.3 การประสานความร่วมมือในการพัฒนาวิชาการกับ  
สถานศึกษาและองค์กรอื่น

2.2 ภาระงานด้านการบริหารวิชาการของสถานศึกษา ต้องขอ  
ความเห็นชอบจากคณะกรรมการสถานศึกษาขั้นพื้นฐาน ได้แก่

2.2.1 การวางแผนด้านวิชาการ

2.2.2 การพัฒนาหลักสูตรของสถานศึกษา

2.2.3 การพัฒนาระบบประกันคุณภาพภายในและมาตรฐาน  
การศึกษา

### 3. ขอบข่ายและภาระงาน

3.1 การพัฒนาหรือการดำเนินการเกี่ยวกับการให้ความเห็น การ  
พัฒนาสาระหลักสูตรท้องถิ่น

3.2 การวางแผนงานด้านวิชาการ

3.3 การจัดการเรียนการสอนในสถานศึกษา

3.4 การพัฒนาหลักสูตรของสถานศึกษา

3.5 การพัฒนากระบวนการเรียนรู้

3.6 การวัดผล การประเมินผล และดำเนินการเทียบโอนผล การ  
เรียน

3.7 การวิจัยเพื่อพัฒนาคุณภาพการศึกษาในสถานศึกษา

3.8 การพัฒนาและส่งเสริมให้มีแหล่งเรียนรู้

3.9 การนิเทศการศึกษา

3.10 การแนะแนว

3.11 การพัฒนาระบบประกันคุณภาพภายในและมาตรฐาน  
การศึกษา

3.12 การส่งเสริมชุมชนให้มีความเข้มแข็งทางวิชาการ

- 3.13 การประสานความร่วมมือในการพัฒนาวิชาการกับ  
สถานศึกษาและองค์กรอื่น
- 3.14 การส่งเสริมและสนับสนุนงานวิชาการแก่บุคคล ครอบครั  
องค์กร หน่วยงานสถานศึกษาประกอบและสถาบันอื่นที่จัดการศึกษา
- 3.15 การจัดทำระเบียบและแนวปฏิบัติเกี่ยวกับงานด้านวิชาการ  
ของสถานศึกษา
- 3.16 การคัดเลือกหนังสือ แบบเรียน เพื่อใช้ในสถานศึกษา
- 3.17 การพัฒนาและใช้สื่อเทคโนโลยีเพื่อการศึกษา
- กาญจนา วิชนสุนทร (2555 : 124) ได้สรุปบทบาทหน้าที่ของ  
คณะกรรมการสถานศึกษาขั้นพื้นฐานที่เหมาะสมกับบริบทของโรงเรียนในสังกัดองค์กร  
ปกครองส่วนท้องถิ่น ด้านวิชาการ ดังนี้
1. กำหนดนโยบาย เป้าหมายและทิศทางการพัฒนาคุณภาพ  
การศึกษาของสถานศึกษา
  2. การจัดกิจกรรมเสริมสร้างการพัฒนาการของนักเรียนทุกด้านทั้ง  
ในและนอกโรงเรียน
  3. กำหนดหลักสูตร รายวิชา และหลักสูตรวิชาชีพที่สอดคล้องกับ  
ความต้องการของท้องถิ่น
  4. กำหนดการเรียนการสอนที่เน้นกระบวนการ การทำงานเป็น  
กลุ่ม
  5. ร่วมเป็นผู้สอนหรือผู้ช่วยสอนในกรณีที่มีคุณสมบัติเหมาะสม  
ตรงกับความต้องการ
  6. เสนอแนะวิชาการและเทคนิคการสอนใหม่ ๆ
  7. ส่งเสริมการพัฒนาสื่อการเรียนการสอน และส่งเสริมสนับสนุน  
วัสดุ อุปกรณ์
  8. กำหนดเกณฑ์มาตรฐานด้านผู้เรียน และการดำเนินงานเพื่อให้  
ผู้เรียนที่บรรลุผลตามเกณฑ์มาตรฐาน
  9. ตรวจสอบคุณภาพการจัดการศึกษาของสถานศึกษา
  10. ส่งเสริมสนับสนุนและประสานงานให้สถานศึกษาเป็น



ศูนย์บริการด้านวิชาการ ที่สามารถเชื่อมโยงหรือแลกเปลี่ยนข้อมูลข่าวสารกับแหล่งวิชาการ  
ในที่อื่น

11. ให้ความเห็นชอบในการจัดทำสาระหลักสูตรให้สอดคล้องกับ  
ความต้องการของท้องถิ่น

12. ส่งเสริมสนับสนุนให้สถานศึกษาจัดการศึกษาให้แก่เด็กที่มี  
ความสามารถพิเศษให้ ได้รับการพิจารณาเป็นรายบุคคลให้มากที่สุด

จากที่กล่าวมาสรุปได้ว่าการบริหารงานวิชาการ หมายถึง  
การให้ความเห็น ข้อเสนอแนะในการพัฒนาหลักสูตรของสถานศึกษาให้สอดคล้องกับ  
ความต้องการของท้องถิ่นและความต้องการของผู้เรียน การให้ข้อเสนอแนะและส่งเสริม  
สนับสนุนในการจัดบรรยากาศ สภาพแวดล้อม กระบวนการเรียนรู้ แหล่งเรียนรู้ ภูมิปัญญา  
ท้องถิ่น ฯลฯ เพื่อการปรับปรุงและพัฒนาคุณภาพการจัดการศึกษาของสถานศึกษาอย่าง  
ต่อเนื่อง และการรับทราบและให้ข้อเสนอแนะเกี่ยวกับการจัดระบบและผลการดำเนินการตาม  
ระบบประกันคุณภาพภายในสถานศึกษา

## 2. การบริหารงบประมาณ

บทบาทหน้าที่ของคณะกรรมการสถานศึกษาขั้นพื้นฐาน  
ด้านการบริหารงานงบประมาณ (สำนักงานคณะกรรมการการศึกษาขั้นพื้นฐาน. 2547 : 13-16)  
ดังนี้

1. ให้ความคิดเห็น ข้อเสนอแนะเกี่ยวกับการจัดตั้งและการใช้จ่าย  
งบประมาณของสถานศึกษา

2. ให้ความเห็น ข้อเสนอแนะ ในการออกระเบียบ ข้อบังคับ  
ประกาศ และแนวปฏิบัติเกี่ยวกับการบริหารการเงินและการจัดหารายได้จากทรัพย์สินของ  
สถานศึกษาหรือปฏิบัติหน้าที่อื่นเกี่ยวกับเรื่องนี้ตามที่กฎหมาย ระเบียบ ประกาศ ฯลฯ  
กำหนด

การบริหารงานงบประมาณ เป็นงานที่เกี่ยวข้องกับงานธุรการ การเงิน  
และพัสดุ เป็นการควบคุมการดำเนินงานทั่วไปของโรงเรียนด้านงานเอกสาร หลักฐานเอกสาร  
รวมทั้งงานการเงิน งานพัสดุ ให้ถูกต้องตามระเบียบแบบแผนของทางราชการและเป็น  
ปัจจุบัน ทั้งนี้เพื่อบริการแก่งานฝ่ายต่างๆ ในโรงเรียนให้ดำเนินไปด้วยความเรียบร้อย

การกระจายอำนาจการบริหารและการจัดการศึกษาให้คณะกรรมการ  
สำนักงานเขตพื้นที่การศึกษาและสถานศึกษา ด้านการบริหารงบประมาณ (สำนักงาน  
คณะกรรมการการศึกษาขั้นพื้นฐาน. 2550 : 52-54)

### 1. หลักการและแนวคิด

1.1 ชี้ดหลักความเท่าเทียมกันและความเสมอภาคทางโอกาส  
การศึกษาของผู้เรียนในการจัดสรรงบประมาณเพื่อจัดการศึกษาขั้นพื้นฐาน

1.2 มุ่งพัฒนาขีดความสามารถในการบริหารจัดการงบประมาณ  
ตามมาตรฐานการจัดการทางการเงินทั้ง 7 ด้าน เพื่อรองรับการบริหารงบประมาณแบบมุ่งเน้น  
ผลงาน ดังนี้

1.2.1 การวางแผนงบประมาณ

1.2.2 การคำนวณต้นทุนการผลิต

1.2.3 การจัดระบบการจัดหาพัสดุ

1.2.4 การบริหารทางการเงินและการควบคุมงบประมาณ

1.2.5 การรายงานทางการเงินและผลการดำเนินงาน

1.2.6 การบริหารสินทรัพย์

1.2.7 การตรวจสอบภายใน

1.3 ชี้ดหลักการกระจายอำนาจในการบริหารจัดการงบประมาณ  
โดยจัดสรรงบประมาณให้เป็นลักษณะของวงเงินรวมแก่สำนักงานเขตพื้นที่การศึกษาและ  
สถานศึกษาซึ่งอยู่ในระยะของการพัฒนา

1.4 มุ่งเน้นการเสริมสร้างประสิทธิภาพและประสิทธิผลของ  
ระบบ การจัดการงบประมาณของสำนักงานเขตพื้นที่การศึกษาและสถานศึกษาให้มีอิสระใน  
การตัดสินใจมีความคล่องตัว ควบคู่กับความโปร่งใสและความรับผิดชอบที่ตรวจสอบได้จาก  
ผลสำเร็จของงานและทรัพยากรที่ใช้

### 2. การกระจายอำนาจการบริหารและจัดการศึกษาด้านงบประมาณ

2.1 ภาระงานด้านการบริหารงบประมาณของสำนักงาน  
เขตพื้นที่การศึกษา ต้องขอความเห็นชอบของคณะกรรมการเขตพื้นที่การศึกษา ได้แก่

2.1.1 จัดทำแผนงบประมาณและคำขอตั้งงบประมาณ  
เพื่อเสนอต่อเลขาธิการคณะกรรมการการศึกษาขั้นพื้นฐาน

- 2.1.2 การจัดทำแผนปฏิบัติการใช้จ่ายเงินตามที่ได้จัดสรรงบประมาณจากสำนักงานคณะกรรมการการศึกษาขั้นพื้นฐาน โดยตรง
- 2.1.3 การขอโอนและการขอเปลี่ยนแปลงงบประมาณ
- 2.1.4 การระดมทรัพยากรและการลงทุนเพื่อการศึกษา
- 2.1.5 การบริหารจัดการทรัพยากรเพื่อการศึกษา
- 2.2 ภาระงานด้านการบริหารงบประมาณของสถานศึกษา  
ต้องขอความเห็นชอบของคณะกรรมการการศึกษาขั้นพื้นฐาน ได้แก่
- 2.2.1 จัดทำแผนงบประมาณและคำขอตั้งงบประมาณ  
เพื่อเสนอต่อเลขาธิการ คณะกรรมการการศึกษาขั้นพื้นฐาน
- 2.2.2 การจัดทำแผนปฏิบัติการใช้จ่ายเงิน ตามที่ได้จัดสรร  
งบประมาณจากคณะกรรมการการศึกษาขั้นพื้นฐาน โดยตรง
- 2.2.3 การขอ โอนและการขอเปลี่ยนแปลงงบประมาณ
- 2.2.4 การระดมทรัพยากรและการลงทุนเพื่อการศึกษา
- 2.2.5 การจัดหาผลประโยชน์จากทรัพย์สิน
3. ขอบข่ายและภารกิจงาน
- 3.1 การจัดทำแผนงบประมาณและคำขอตั้งงบประมาณ  
เพื่อเสนอต่อปลัดกระทรวงศึกษาธิการและเลขาธิการคณะกรรมการการศึกษาขั้นพื้นฐาน  
แล้วแต่กรณี
- 3.2 การจัดทำแผนปฏิบัติการใช้จ่ายเงิน ตามที่ได้รับจัดสรร  
งบประมาณจากสำนักงานคณะกรรมการการศึกษาขั้นพื้นฐาน โดยตรง
- 3.3 การอนุมัติการใช้จ่ายงบประมาณที่ได้รับจัดสรร
- 3.4 การขอโอนและการขอเปลี่ยนแปลงงบประมาณ
- 3.5 การรายงานผลการเบิกจ่ายงบประมาณ
- 3.6 การตรวจสอบติดตามและรายงานการใช้งบประมาณ
- 3.7 การตรวจสอบติดตามและรายงานการใช้ผลการผลิตจาก  
งบประมาณ
- 3.8 การระดมทรัพยากรและการลงทุนเพื่อการศึกษา
- 3.9 การปฏิบัติงานอื่นใดตามที่ได้รับมอบหมายเกี่ยวกับกองทุน  
เพื่อการศึกษา

- 3.10 การบริหารจัดการทรัพยากรเพื่อการศึกษา
  - 3.11 การวางแผนพัสดุ
  - 3.12 การกำหนดรูปแบบรายการ หรือคุณลักษณะเฉพาะของครุภัณฑ์หรือสิ่งก่อสร้างที่ใช้เงินงบประมาณเพื่อเสนอต่อปลัดกระทรวงศึกษาธิการ หรือเลขาธิการคณะกรรมการการศึกษาขั้นพื้นฐาน แล้วแต่กรณี
  - 3.13 การพัฒนาระบบข้อมูลและสารสนเทศเพื่อการจัดและการจัดหาพัสดุ
  - 3.14 การจัดหาพัสดุ
  - 3.15 การควบคุมดูแล บำรุงรักษาและจำหน่ายพัสดุ
  - 3.16 การจัดหาผลประโยชน์จากทรัพย์สิน
  - 3.17 การเบิกเงินจากคลัง
  - 3.18 การรับเงิน การเก็บรักษาเงิน และการจ่ายเงิน
  - 3.19 การนำเงินส่งคลัง
  - 3.20 การจัดทำบัญชีการเงิน
  - 3.21 การจัดทำรายการทางการเงินและงบการเงิน
  - 3.22 การจัดทำหรือจัดหาแบบพิมพ์บัญชี ทะเบียน และรายงาน
- กาญจนา วัฒนสุนทร (2555 : 125) ได้สรุปบทบาทหน้าที่ของคณะกรรมการสถานศึกษาขั้นพื้นฐานที่เหมาะสมกับบริบทของโรงเรียนในสังกัดองค์กรปกครองส่วนท้องถิ่น ด้านงบประมาณ ดังนี้
1. ให้คำปรึกษา เสนอแนะแนวทางและมีส่วนร่วมในการบริหารการเงิน และงบประมาณของโรงเรียน
  2. การแสวงหาและให้การสนับสนุนด้านการเงิน วัสดุครุภัณฑ์ อุปกรณ์ต่างๆ ตลอดจนวิทยากรภายนอกและภูมิปัญญาท้องถิ่น
  3. จัดหาทรัพยากรจากภายนอกที่สนับสนุนการดำเนินงานของสถานศึกษา
  4. จัดหาการใช้งบประมาณทั่วไปและงบประมาณพิเศษที่ได้รับจากภายนอก
  5. ตรวจสอบดูแลการใช้งบประมาณปกติและงบประมาณพิเศษที่ได้รับจากภายนอก

6. จัดหาทุนการศึกษา อุปกรณ์การศึกษาและสิ่งจำเป็นอื่น ๆ แก่ผู้เรียนที่ขาดแคลน และไม่สามารถพึ่งตนเองได้

จากที่กล่าวมาสรุปได้ว่า การบริหารด้านงบประมาณ หมายถึง การดำเนินงานเกี่ยวกับการจัดตั้งงบประมาณการจัดสรรงบประมาณ การตรวจสอบ ติดตาม และประเมินประสิทธิภาพการใช้จ่ายงบประมาณ การระดมทรัพยากรและการลงทุน เพื่อการศึกษา งานการเงิน งานการบัญชี งานพัสดุและสินทรัพย์

### 3. ด้านการบริหารงานบุคคล

บทบาทหน้าที่ของคณะกรรมการสถานศึกษาขั้นพื้นฐาน ด้านการบริหารงานบุคคล (สำนักงานคณะกรรมการการศึกษาขั้นพื้นฐาน. 2547 : 13-16) คือ ปฏิบัติตามที่กฎหมายว่าด้วยระเบียบข้าราชการครูและบุคลากรทางการศึกษา กำหนดให้เป็น อำนาจหน้าที่ของคณะกรรมการสถานศึกษาขั้นพื้นฐาน

การบริหารงานบุคคล ประกอบด้วย การจัดทำแผน โครงการเกี่ยวกับ บุคลากรการจัดบุคลากรให้เหมาะสมกับงาน การสร้างและบำรุงขวัญบุคลากร การให้ชุมชนมีส่วนร่วมในการจัดการศึกษาของโรงเรียน การร่วมกิจกรรมของชุมชนการประชาสัมพันธ์ โรงเรียน การให้บริการแก่ชุมชน และการสร้างความสัมพันธ์กับชุมชนและองค์กรต่างๆ ในท้องถิ่น แนวทางการดำเนินงาน

การกระจายอำนาจการบริหารและการจัดการศึกษาให้คณะกรรมการ สำนักงานเขตพื้นที่การศึกษาและสถานศึกษา ด้านการบริหารงานบุคคล (สำนักงานคณะกรรมการการศึกษาขั้นพื้นฐาน. 2550 : 76-77)

#### 1. หลักการและแนวคิด

1.1 ยึดหลักความต้องการและการพัฒนาอย่างต่อเนื่องในการบริหารงานบุคคลของเขตพื้นที่การศึกษาและสถานศึกษาตามนโยบาย กฎหมาย และหลักเกณฑ์ที่กำหนด

1.2 ยึดหลักความเป็นอิสระในการบริหารงานบุคคลของเขตพื้นที่การศึกษาและสถานศึกษาตามนโยบาย กฎหมาย และหลักเกณฑ์ที่กำหนด

#### 1.3 ยึดหลักธรรมาภิบาล

### 2. การกระจายอำนาจและการจัดการศึกษาด้านการบริหารงานบุคคล

#### 2.1 ภาระงาน ด้านการบริหารงานบุคคลของสำนักงานเขตพื้นที่

การศึกษาต้องขอความเห็นชอบของคณะกรรมการเขตพื้นที่การศึกษา ได้แก่ การวางแผน  
อัตรากำลัง

2.2 ภาระงาน ด้านการบริหารงานบุคคลของสถานศึกษาต้องขอ  
ความเห็นชอบของคณะกรรมการสถานศึกษาขั้นพื้นฐาน ได้แก่ การวางแผนอัตรากำลัง

### 3. ขอบข่ายและภารกิจงาน

3.1 การวางแผนอัตรากำลัง

3.2 การจัดสรรอัตรากำลังข้าราชการครูและบุคลากรทางการ

ศึกษา

3.3 การสรรหาและบรรจุแต่งตั้ง

3.4 การเปลี่ยนตำแหน่งให้สูงขึ้น การย้ายข้าราชการครูและ

บุคลากรทางการศึกษา

3.5 การดำเนินเกี่ยวกับการเลื่อนขั้นเงินเดือน

3.6 การลาทุกประเภท

3.7 การประเมินผลการดำเนินงาน

3.8 การดำเนินการทางวินัย

3.9 การสั่งพักราชการและการสั่งให้ออกจากราชการไว้ก่อน

3.10 การรายงานการดำเนินการทางวินัยและการลงโทษ

3.11 การอุทธรณ์และการร้องทุกข์

3.12 การออกจากราชการ

3.13 การจัดระบบและการจัดทำทะเบียนประวัติ

3.14 การจัดทำบัญชีรายชื่อและให้ความเห็นเกี่ยวกับการเสนอ

ขอพระราชทานเครื่องราชทาน เครื่องราชอิสริยาภรณ์

3.15 การส่งเสริมการประเมินวิทยฐานะข้าราชการครูและ

บุคลากรทางการศึกษา

3.16 การส่งเสริมและยกย่องเชิดชูเกียรติ

3.17 การส่งเสริมมาตรฐานวิชาชีพและจรรยาบรรณวิชาชีพ

3.18 การส่งเสริมวินัย คุณธรรมและจริยธรรมสำหรับข้าราชการ

ครูและบุคลากรทางการศึกษา

3.19 การริเริ่มส่งเสริมการขอรับใบอนุญาต

3.20 การพัฒนาข้าราชการครูและบุคลากรทางการศึกษา  
การดำเนินการที่เกี่ยวกับการบริหารงานบุคคลให้เป็นไปตามกฎหมายว่าด้วยการนั้น

กาญจนา วัฒนสุนทร (2555 : 124) ได้สรุปบทบาทหน้าที่ของ  
คณะกรรมการสถานศึกษาขั้นพื้นฐานที่เหมาะสมกับบริบทของโรงเรียนในสังกัดองค์กร  
ปกครองส่วนท้องถิ่น ด้านบริหารงานบุคคล ดังนี้

1. ให้ข้อเสนอแนะในการแต่งตั้งผู้บริหารสถานศึกษา
2. จัดหาบุคลากรตามที่สถานศึกษาต้องการ
3. กำหนดแผนพัฒนาครูและบุคลากรอื่น ๆ ในสถานศึกษา
4. ประเมินผลงานจัดการเรียนการสอนของครู
5. ให้ข้อมูลป้อนกลับแก่สถานศึกษาและช่วยเหลือสนับสนุน

สร้างขวัญและกำลังใจ ในการดำเนินงานของสถานศึกษา

6. พิจารณาจำนวนครูต่อจำนวนนักเรียน
7. กำหนดครูเข้าสอนในชั้นเรียน

จากที่กล่าวมาสรุปได้ว่า ด้านการบริหารงานบุคคล หมายถึง  
การดำเนินงานเกี่ยวกับการวางแผนอัตรากำลัง การกำหนดตำแหน่ง การสรรหาและการบรรจุ  
แต่งตั้ง การย้ายการเปลี่ยนแปลงสถานภาพวิชาชีพ การเลื่อนขั้นเงินเดือนด้านการบริหารงาน  
บุคคลและค่าจ้างการเสริมสร้างประสิทธิภาพในการปฏิบัติราชการวินัยและการรักษาวินัย  
การออกจากราชการ

#### 4. การบริหารงานทั่วไป

บทบาทหน้าที่ของคณะกรรมการสถานศึกษาขั้นพื้นฐาน  
ด้านการบริหารงานทั่วไป (สำนักงานคณะกรรมการการศึกษาขั้นพื้นฐาน, 2547 : 13-16) ดังนี้

1. ให้ความเห็นเสนอแนะและให้คำปรึกษาในการจัดทำนโยบาย  
แผนพัฒนาการศึกษาของสถานศึกษาให้สอดคล้องกับนโยบายและแผนของ  
กระทรวงศึกษาธิการ สำนักงานคณะกรรมการการศึกษาขั้นพื้นฐาน สำนักงานเขตพื้นที่  
การศึกษารวมทั้งความต้องการของชุมชนและท้องถิ่น
2. รับทราบ ให้ความคิดเห็น และข้อเสนอแนะในการปรับปรุง และ  
พัฒนาคุณภาพการศึกษาและกิจกรรมของสถานศึกษาให้สอดคล้องกับกฎหมาย กฎ ระเบียบ  
ประกาศ คำสั่ง ตลอดจนนโยบาย และแผนของกระทรวงศึกษาธิการ สำนักงานคณะกรรมการ  
การศึกษาขั้นพื้นฐาน สำนักงานเขตพื้นที่การศึกษา และความต้องการของชุมชน และท้องถิ่น

และรายงานสำนักงานเขตพื้นที่การศึกษาเมื่อสถานศึกษาไม่ปฏิบัติตามกฎหมาย กฎ ระเบียบ ประกาศ คำสั่ง ตลอดจนนโยบาย และแผนของกระทรวงศึกษาธิการ สำนักงานคณะกรรมการการศึกษาขั้นพื้นฐาน สำนักงานเขตพื้นที่การศึกษา และความต้องการของชุมชนและท้องถิ่น

3. ให้ความเห็น ข้อเสนอแนะประสาน ส่งเสริม สนับสนุนเกี่ยวกับการระดมทรัพยากรเพื่อการศึกษา รวมทั้งปกครองดูแลบำรุงรักษา ไร่ และจัดหาผลประโยชน์จากทรัพย์สินของสถานศึกษา ตามที่กฎหมายระเบียบ ประกาศ ฯลฯ กำหนด

4. ให้ความเห็น ข้อเสนอแนะ และให้คำปรึกษาในการออกระเบียบข้อบังคับประกาศแนวปฏิบัติ ฯลฯ ในการดำเนินงานด้านต่างๆ ของสถานศึกษา ตามที่กฎหมาย ระเบียบ ประกาศ ฯลฯ กำหนด

5. ให้ความเห็น ข้อเสนอแนะ และให้คำปรึกษาในการส่งเสริมความสัมพันธ์กับสถาบันอื่น ๆ ในชุมชนและท้องถิ่น

6. ปฏิบัติหน้าที่อื่นเกี่ยวกับกิจการของสถานศึกษา ตามที่กฎหมาย ระเบียบประกาศ ฯลฯ กำหนดให้เป็นอำนาจหน้าที่ของคณะกรรมการการศึกษาขั้นพื้นฐาน การกระจายอำนาจการบริหารและการจัดการศึกษาให้คณะกรรมการสำนักงานเขตพื้นที่การศึกษาและสถานศึกษา ด้านการบริหารงานทั่วไป (สำนักงานคณะกรรมการการศึกษาขั้นพื้นฐาน. 2550 : 103 - 106)

### 1. หลักการและแนวคิด

1.1 ยึดหลักให้สถานศึกษามีความเป็นอิสระในการบริหารและจัดการศึกษาด้วยตนเองให้มากที่สุด โดยสำนักงานเขตพื้นที่การศึกษามีหน้าที่ กำกับ ดูแล ส่งเสริม สนับสนุน และประสานงานในเชิงนโยบายให้สถานศึกษาจัดการศึกษาให้เป็นไปตามนโยบายและมาตรฐานการศึกษาแห่งชาติ

1.2 มุ่งส่งเสริมประสิทธิภาพและประสิทธิผลในการบริหารและการจัดการศึกษาของเขตพื้นที่การศึกษาและสถานศึกษา ตามหลักการบริหารงานที่มุ่งเน้นผลสัมฤทธิ์ของงานเป็นหลัก โดยเน้นความโปร่งใส ความรับผิดชอบที่ตรวจสอบได้ตาม กฎเกณฑ์ กติกา ตลอดจนการมีส่วนร่วมของบุคคล ชุมชนและองค์กรที่เกี่ยวข้อง

1.3 มุ่งพัฒนาองค์กรทั้งระดับเขตพื้นที่การศึกษาและสถานศึกษา ให้เป็นองค์กรสมัยใหม่ โดยการนำนวัตกรรมและเทคโนโลยีมาใช้อย่างเหมาะสม สามารถเชื่อมโยง ติดต่อสื่อสารกันได้อย่างรวดเร็วด้วยระบบเครือข่ายและเทคโนโลยีที่ทันสมัย



1.4 การบริหารงานทั่วไปเป็นกระบวนการสำคัญที่ช่วยประสาน ส่งเสริมและสนับสนุนการบริหารงานอื่น ๆ บรรลุผลตามมาตรฐานคุณภาพและเป้าหมายที่กำหนดไว้โดยมีบทบาทหลักในการประสานส่งเสริม สนับสนุนการอำนวยความสะดวกต่างๆ ในการบริการการศึกษาทุกรูปแบบ ทั้งการศึกษาในระบบ การศึกษานอกระบบ การศึกษาตามอัธยาศัย ตามบทบาทของสำนักงานเขตพื้นที่การศึกษาและสถานศึกษา ตลอดจนการจัดและให้บริการการศึกษาของบุคคล ชุมชน องค์กร และสถาบันสังคมอื่น

2. การกระจายอำนาจการบริหารและการจัดการศึกษาด้าน  
การบริหารงานทั่วไป

2.1 ภาระงานด้านการบริหารงานทั่วไปของสำนักงานเขตพื้นที่  
การศึกษา ต้องขอความเห็นชอบของคณะกรรมการเขตพื้นที่การศึกษา ได้แก่

2.1.1 การวางแผนการบริหารงานการศึกษา

2.1.2 การรับนักเรียน (กำหนดแนวทางการรับนักเรียน การจัด  
โอกาสทางการศึกษา)

2.1.3 การระดมทรัพยากรเพื่อการศึกษา

อนึ่งการเสนอเกี่ยวกับการจัดตั้ง ยุบ รวมหรือเลิกสถานศึกษาเป็นอำนาจ  
หน้าที่ของคณะกรรมการและสำนักงานเขตพื้นที่การศึกษาตามมาตรา 36 ตามพระราชบัญญัติ  
ระเบียบบริหารราชการกระทรวงศึกษาธิการ พ.ศ. 2546

2.2 ภาระงานด้านการบริหารงานทั่วไปของสถานศึกษา ต้องขอ  
ความเห็นชอบของคณะกรรมการสถานศึกษา ได้แก่

2.2.1 การวางแผนการบริหารงานการศึกษา

2.2.2 การรับนักเรียน

2.2.3 การเสนอความคิดเห็นเกี่ยวกับเรื่องการจัดตั้ง ยุบรวมหรือ  
เลิกสถานศึกษา

2.2.4 การระดมทรัพยากรเพื่อการศึกษา

3. ขอบข่ายและภารกิจงาน

3.1 การพัฒนาระบบและเครือข่ายข้อมูลสารสนเทศ

3.2 การประสานงานและพัฒนาเครือข่ายการศึกษา

3.3 การวางแผนการบริหารงานศึกษา

3.4 งานวิจัยเพื่อพัฒนาเครือข่ายการศึกษา

- 3.5 การจักระบบบริหารและพัฒนาองค์กร
- 3.6 การพัฒนามาตรฐานการปฏิบัติงาน
- 3.7 งานเทคโนโลยีเพื่อการศึกษา
- 3.8 การดำเนินงานธุรการ
- 3.9 การดูแลสถานที่และสภาพแวดล้อม
- 3.10 การจัดทำสำมะโนผู้เรียน
- 3.11 การรับนักเรียน
- 3.12 การเสนอความเห็นเกี่ยวกับเรื่องการจัดตั้ง ยุบ รวมหรือเลิก

#### สถานศึกษา

- 3.13 การประสานจัดการศึกษาในระบบ นอกกระบบและตามอัธยาศัย
- 3.14 การระดมทรัพยากรเพื่อการศึกษา
- 3.15 การทำสนศึกษา
- 3.16 งานกิจการนักเรียน
- 3.17 การประชาสัมพันธ์งานการศึกษา
- 3.18 การส่งเสริม สนับสนุนและประสานการจัดการศึกษาของ  
บุคคล ชุมชน องค์กร หน่วยงานและสถาบันสังคมอื่นที่จัดการศึกษา
- 3.19 งานประสานราชการกับส่วนภูมิภาคและส่วนท้องถิ่น
- 3.20 การรายงานผลการปฏิบัติงาน
- 3.21 การจักระบบควบคุมภายในหน่วยงาน
- 3.22 แนวทางการจัดกิจกรรมเพื่อปรับเปลี่ยนพฤติกรรม

#### ในการลงโทษนักเรียน

กาญจนา วัฒนสุนทร (2555 : 127) ได้สรุปบทบาทหน้าที่ของคณะกรรมการสถานศึกษาขั้นพื้นฐานที่เหมาะสมกับบริบทของโรงเรียนในสังกัดองค์กรปกครองส่วนท้องถิ่น ด้านบริหารทั่วไป ดังนี้

1. ศึกษาและทำความเข้าใจข้อมูลเกี่ยวกับสภาพปัจจุบันของชุมชน  
ท้องถิ่นที่ตั้งของสถานศึกษา
2. กำหนดแผนพัฒนาสถานศึกษาด้านวิชาการ บุคลากร  
งบประมาณอาคาร สถานที่ กิจกรรมนักเรียนและความสัมพันธ์ชุมชน
3. ให้ความเห็นชอบแผนพัฒนาสถานศึกษา ได้แก่ แผน

ยุทธศาสตร์การพัฒนาการศึกษา แผนพัฒนาการศึกษาสามปี แผนปฏิบัติการประจำปี  
งบประมาณของโรงเรียน และแผนปฏิบัติการประจำปีการศึกษาของโรงเรียน

4. ติดตามความก้าวหน้าการดำเนินงานตามแผนงานของโรงเรียน  
และให้ข้อเสนอแนะในการปรับปรุง

5. ประสานงานกับองค์กรในท้องถิ่น ทั้งภาครัฐและเอกชน  
เสริมสร้างความสัมพันธ์ระหว่างโรงเรียนกับชุมชน เพื่อการพัฒนาโรงเรียนและให้มีการใช้  
บริการของชุมชนและร่วมพัฒนาชุมชนและท้องถิ่น

6. แต่งตั้งที่ปรึกษาและหรือคณะอนุกรรมการเพื่อดำเนินงาน  
อย่างใดอย่างหนึ่งตามที่คณะกรรมการมอบหมาย

7. สนับสนุนให้มีการดำเนินงานธุรการเป็นไปอย่างมีประสิทธิภาพ

8. พัฒนาอาคารสถานที่และสภาพแวดล้อมของสถานศึกษาให้  
เอื้ออำนวยต่อการจัดการเรียนการสอนและเป็นศูนย์บริการความรู้แก่ชุมชน

9. สนับสนุนให้ชุมชนใช้สถานที่ของสถานศึกษาเพื่อทำกิจกรรม  
ของชุมชน

10. ส่งเสริมสนับสนุนให้มีการบริการด้านต่าง ๆ แก่นักเรียนและ  
ชุมชน เช่น ด้านสุขภาพ อนามัย กิจกรรมสันทนาการ ฯลฯ

จากที่กล่าวมาสรุปได้ว่า ด้านการบริหารงานทั่วไป หมายถึง  
การดำเนินงานเกี่ยวกับการจัดทำนโยบายและแผนพัฒนาการศึกษา การจัดระบบการบริหาร  
และพัฒนาองค์กร พัฒนาระบบข้อมูลสารสนเทศและเทคโนโลยีเพื่อการศึกษา การพัฒนา  
มาตรฐานการปฏิบัติงาน งานธุรการ การระดมทรัพยากรเพื่อการศึกษา งานปกครองดูแล  
บำรุงรักษาใช้อาคารสถานที่และสภาพแวดล้อม งานกิจการนักเรียน งานประชาสัมพันธ์  
การประสานงานและพัฒนาเครือข่ายการศึกษา และจัดระบบควบคุมภายในหน่วยงาน

จากขอบข่ายการบริหารงานในสถานศึกษาทั้ง 4 ด้าน สรุปได้ว่า  
คณะกรรมการสถานศึกษาขั้นพื้นฐาน คือคณะบุคคลที่ปฏิบัติงานร่วมกับคณะผู้บริหารและ  
คณะครูในสถานศึกษาเพื่อร่วมรับรู้ ร่วมวางแผน ร่วมตัดสินใจ ร่วมปฏิบัติงาน  
ร่วมประเมินผล ร่วมรับผิดชอบการกำกับ ส่งเสริม สนับสนุนในการดำเนินงานในด้านต่างๆ  
ของสถานศึกษา และให้ข้อเสนอแนะตามบทบาทหน้าที่ของคณะกรรมการสถานศึกษา  
ขั้นพื้นฐาน ตามระเบียบกระทรวงศึกษาธิการ ว่าด้วยคณะกรรมการสถานศึกษาขั้นพื้นฐาน  
พ.ศ. 2547

## การบริหารจัดการโรงเรียนในสังกัดองค์การบริหารส่วนจังหวัดมหาสารคาม

รัฐธรรมนูญแห่งราชอาณาจักรไทย พระราชบัญญัติการศึกษาแห่งชาติและพระราชบัญญัติกำหนดแผนและขั้นตอนการกระจายอำนาจให้แก่องค์กรปกครองส่วนท้องถิ่น แผนการศึกษาแห่งชาติฉบับปรับปรุง พ.ศ. 2552-2559 นโยบายของรัฐบาลการปฏิรูปการศึกษาในทศวรรษที่สอง พ.ศ. 2552-2561 มีบทบัญญัติและนโยบายสอดคล้องกันให้องค์กรปกครองส่วนท้องถิ่น มีสิทธิ์เข้าไปมีส่วนร่วมในการจัดการศึกษาทุกระดับหรือระดับใดระดับหนึ่งตามความพร้อม ความเหมาะสมและความต้องการของท้องถิ่น โดยการมีส่วนร่วมทั้งภาครัฐ เอกชน บุคคล องค์กรและสมาคมต่าง ๆ ในการจัดการศึกษาของชาติ

กรมส่งเสริมการปกครองท้องถิ่น กระทรวงมหาดไทยมีบทบาทหน้าที่จัดการศึกษาขององค์กรปกครองส่วนท้องถิ่นทุกระดับ จังหวัดมหาสารคาม ซึ่งเป็นองค์กรปกครองส่วนท้องถิ่น ที่จัดการศึกษาโดยองค์การบริหารส่วนจังหวัด (อบจ.) 1 แห่ง องค์การบริหารส่วนตำบล (อบต.) 129 แห่ง เทศบาล 13 แห่ง รวมทั้งหมด 143 แห่ง ซึ่งมีรายละเอียดของสภาพปัจจุบัน ปัญหา โครงสร้างการบริหารงานและบริบทของโรงเรียน ดังนี้

### 1. สภาพปัจจุบันและปัญหาการจัดการศึกษาขององค์กรปกครองส่วนท้องถิ่น

รัฐธรรมนูญแห่งราชอาณาจักรไทย พ.ศ. 2550 ได้บัญญัติเกี่ยวกับการปกครองท้องถิ่นมีสาระสำคัญว่า “รัฐจะต้องให้ความสำคัญเป็นอิสระแก่องค์กรปกครองส่วนท้องถิ่น ตามหลักแห่งการปกครองตนเองตามเจตนารมณ์ของประชาชนในท้องถิ่นเป็นหน่วยงานหลักในการจัดทำบริการสาธารณะและมีส่วนร่วมในการตัดสินใจแก้ปัญหาในพื้นที่” องค์กรปกครองส่วนท้องถิ่นมีอำนาจหน้าที่ในการดูแลและจัดทำบริการสาธารณะ เพื่อประโยชน์ของประชาชนและมีอิสระในการกำหนดนโยบาย การบริหารงานบุคคล การเงินและการคลัง

องค์การบริหารส่วนจังหวัดมหาสารคาม (2555 : 15) ได้สรุปสภาพและปัญหาการจัดการศึกษาขององค์กรปกครองส่วนท้องถิ่น ไว้ดังนี้

1. สถานศึกษาในสังกัดองค์กรปกครองส่วนท้องถิ่นส่วนใหญ่มีมาตรฐานด้านปัจจัยอยู่ในระดับดีถึงดีมาก ส่วนมาตรฐานด้านผู้เรียนอยู่ในระดับต่ำ
2. องค์กรปกครองส่วนท้องถิ่นบางหน่วยงานยังไม่มีหน่วยงานยังไม่มีหน่วยงานรับผิดชอบจัดการศึกษาโดยเฉพาะทำให้มาตรฐานด้านการบริหารการศึกษาอยู่ในระดับต่ำ

3. การจัดการศึกษาขององค์กรปกครองส่วนท้องถิ่นไม่สอดคล้องกับความต้องการของประชาชนในท้องถิ่น เพราะไม่เปิดโอกาสให้ประชาชนและภาคต่าง ๆ เข้ามามีส่วนร่วมในการจัดการศึกษา

4. องค์กรปกครองส่วนท้องถิ่นหลายแห่งไม่ให้ความสำคัญต่อการพัฒนาความรู้ด้านการประกอบอาชีพให้แก่ประชาชน ทำให้เป็นแรงงานไร้ฝีมือ ค่าแรงงานต่ำ

5. องค์กรปกครองส่วนท้องถิ่นหลายแห่งไม่ตระหนักถึงความสำคัญของการปลูกฝังจิตสำนึก เอกลักษณ์ และค่านิยมความเป็นไทยให้แก่เด็ก เยาวชน และประชาชน ทำให้เกิดการเลียนแบบวัฒนธรรม และค่านิยมตะวันตก

6. องค์กรปกครองส่วนท้องถิ่นส่วนใหญ่ ยังไม่ทราบบทบาทหน้าที่ในการจัดการศึกษา ทำให้ท้องถิ่นขาดแหล่งเรียนรู้ที่หลากหลายไม่สามารถเป็นสังคมแห่งการเรียนรู้ได้

สรุปองค์กรปกครองส่วนท้องถิ่น มีสิทธิ อำนาจ และหน้าที่ในการจัดการศึกษาตามกฎหมายที่เกี่ยวข้อง การดำเนินงานบริหารจัดการศึกษามีปัญหา อุปสรรคในการดำเนินงานเนื่องจากองค์กรปกครองส่วนท้องถิ่นส่วนใหญ่ ยังไม่มีความเชี่ยวชาญยังขาดประสบการณ์ในการดำเนินงาน และยังไม่ทราบบทบาทหน้าที่ในการจัดการศึกษา

## 2. โครงสร้างองค์การบริหารส่วนจังหวัดมหาสารคาม

องค์ประกอบขององค์การบริหารส่วนจังหวัดมหาสารคาม ตาม พ.ร.บ. องค์การบริหารส่วนจังหวัด พ.ศ. 2540 ประกอบด้วย ฝ่ายบริหารและฝ่ายนิติบัญญัติ (องค์การบริหารส่วนจังหวัดมหาสารคาม. 2555 : 15) ดังนี้

### 2.1 ฝ่ายบริหาร

นายกองค์การบริหารส่วนจังหวัดมหาสารคาม

(นายกองโท ดร.คมคาย อุดรพิมพ์)

รองนายกองค์การบริหารส่วนจังหวัดมหาสารคาม คนที่ 1

(นายเดชา ปัสสาราญ)

รองนายกองค์การบริหารส่วนจังหวัดมหาสารคาม คนที่ 2

(นายสุทธิสวัสดิ์ บัวบาน)

ประธานที่ปรึกษานายกองค์การบริหารส่วน จังหวัดมหาสารคาม

(ดร.ยิ่งยศ อุดรพิมพ์)

ที่ปรึกษานายกองค์การบริหารส่วนจังหวัดมหาสารคาม

(นายสุทธิสวัสดิ์ บัวบาน)

ปัจจุบันมีนายแสวง สำราญดี ตำแหน่ง รองปลัดองค์การบริหารส่วน  
จังหวัดมหาสารคาม รักษาราชการแทนปลัดองค์การบริหารส่วนจังหวัดมหาสารคาม และ  
นางนงนิตย์ ภูแก้ว ตำแหน่ง รองปลัดองค์การบริหารส่วนจังหวัดมหาสารคาม  
เป็นผู้บังคับบัญชาและรับผิดชอบส่วนราชการ ตามลำดับ

โครงสร้างส่วนราชการองค์การบริหารส่วนจังหวัดมหาสารคาม  
แบ่งได้ดังนี้

1. สำนักปลัดองค์การบริหารส่วนจังหวัด มีนางวาสนา ศรีปัดลา  
หัวหน้าสำนักปลัดองค์การบริหารส่วนจังหวัด เป็นผู้บังคับบัญชาและรับผิดชอบในการปฏิบัติ  
ราชการของสำนักปลัดและกำหนดแบ่งส่วนราชการ ภายในออกเป็น 5 ฝ่าย ได้แก่

- 1.1 ฝ่ายบริหารงานทั่วไป
- 1.2 ฝ่ายบริหารงานบุคคล
- 1.3 ฝ่ายนิติการและการพาณิชย์
- 1.4 ฝ่ายกิจการขนส่งและศูนย์ประสานงานอำเภอ
- 1.5 ฝ่ายเทคโนโลยีและสารสนเทศ

2. กองกิจการสภาองค์การบริหารส่วนจังหวัดมหาสารคาม  
มีนายสุนทร พลเสน ผู้อำนวยการกองกิจการสภาองค์การบริหารส่วนจังหวัด  
เป็นผู้บังคับบัญชาและรับผิดชอบในการปฏิบัติราชการของกองกิจการสภาองค์การบริหาร  
ส่วนจังหวัด และกำหนดแบ่งส่วนราชการออกเป็น 3 ฝ่าย คือ

- 2.1 ฝ่ายการประชุม
- 2.2 ฝ่ายกิจการสภาองค์การบริหารส่วนจังหวัด
- 2.3 ฝ่ายส่งเสริมการมีส่วนร่วม

3. กองแผนและงบประมาณ นายแสวง สำราญดี ผู้อำนวยการ  
กองช่าง รักษาราชการแทนผู้อำนวยการกองแผนและงบประมาณ เป็นผู้บังคับบัญชาและ  
รับผิดชอบในการปฏิบัติงานของกองแผนและงบประมาณและกำหนดแบ่งส่วนราชการภายใน  
ออกเป็น 3 ฝ่าย คือ

3.1 ฝ่ายนโยบายและแผน

3.2 ฝ่ายงบประมาณและโครงการ

3.3 ฝ่ายตรวจติดตามและประเมินผล

4. กองคลัง นางเพ็ญศรี แสงดารา ผู้อำนวยการกองคลังเป็นผู้บังคับบัญชาและรับผิดชอบในการปฏิบัติราชการของกองคลัง และกำหนดแบ่งส่วนราชการภายในออกเป็น 4 ฝ่าย คือ

4.1 ฝ่ายการเงิน

4.2 ฝ่ายการบัญชี

4.3 ฝ่ายพัสดุและทรัพย์สิน

4.4 ฝ่ายเร่งรัดและจัดเก็บรายได้

5. ฝ่ายกองช่าง มีนายคณาวุฒิ ไชยคำภา รักษาราชการแทนผู้อำนวยการกองช่างเป็นผู้บังคับบัญชาและรับผิดชอบในการปฏิบัติราชการและกำหนดแบ่งส่วนราชการออกเป็น 5 ฝ่าย คือ

5.1 ฝ่ายสำรวจและออกแบบ

5.2 ฝ่ายก่อสร้างและซ่อมบำรุง

5.3 ฝ่ายเครื่องจักรกล

5.4 ฝ่ายสาธารณภัยและสิ่งแวดล้อม

5.5 ฝ่ายผังเมืองและวิชาการ

6. กองการศึกษา ศาสนาและวัฒนธรรม

มีนายสุรสิทธิ์ ค่ายหนองสง ผู้อำนวยการกองการศึกษา ศาสนาและวัฒนธรรมเป็นผู้บังคับบัญชาและรับผิดชอบในการปฏิบัติราชการและกำหนดแบ่งส่วนราชการออกเป็น 3 ฝ่าย คือ

6.1 ฝ่ายบริหารการศึกษา

6.2 ฝ่ายส่งเสริมการศึกษา ศาสนา และวัฒนธรรม

6.3 ฝ่ายส่งเสริมพิพิธภัณฑ์และการท่องเที่ยว

7. กองส่งเสริมคุณภาพชีวิต มีนางณัฐชา แก้วมรินทร์ รักษาการในตำแหน่ง ผู้อำนวยการกองส่งเสริมคุณภาพชีวิต เป็นผู้บังคับบัญชาและรับผิดชอบในการปฏิบัติราชการและกำหนดแบ่งส่วนราชการออกเป็น 2 ฝ่าย คือ

7.1 ฝ่ายบริหารสถานสงเคราะห์คนชรา

7.2 ฝ่ายพัฒนาสังคม

8. หน่วยตรวจสอบภายใน มีนางวาสนา ศรีปัดดา รักษาการ  
ในตำแหน่ง หัวหน้าหน่วยตรวจสอบภายใน เป็นผู้บังคับบัญชาและรับผิดชอบในการปฏิบัติ  
ราชการของหน่วยตรวจสอบภายใน

ปัจจุบันองค์การบริหารส่วนจังหวัดมหาสารคาม มีจำนวน  
ข้าราชการองค์การบริหารส่วนจังหวัดมหาสารคาม (รวมข้าราชการครุถ่ายโอนในโรงเรียน  
สังกัดองค์การบริหารส่วนจังหวัดมหาสารคาม) พนักงานจ้าง รวมทั้งสิ้น 613 คน

## 2.2 ฝ่ายนิติบัญญัติ

สภาองค์การบริหารส่วนจังหวัดมหาสารคาม ปี พ.ศ. 2556

ประกอบด้วย ประธานสภาองค์การบริหารส่วนจังหวัดมหาสารคาม (นายบรรเลง อุ่นพิกุล)  
รองประธานสภาองค์การบริหารส่วนจังหวัดมหาสารคาม คนที่ 1 (นายพิสูทธิ์ จันทร์จำนงค์)  
รองประธานสภาองค์การบริหารส่วนจังหวัดมหาสารคาม คนที่ 2 (นายวิเชียร จงชูฉฉชัย)  
เลขานุการสภาองค์การบริหารส่วนจังหวัดมหาสารคาม (นางอัจฉรารัตน์ อนุมาศ)  
และมีสมาชิกสภาองค์การบริหารส่วนจังหวัดมหาสารคาม ซึ่งราษฎรเลือกตั้งขึ้นตามกฎหมาย  
ว่าด้วยการเลือกตั้งสมาชิกสภาท้องถิ่นหรือผู้บริหารท้องถิ่น มีจำนวน 30 คน

ในการปฏิบัติหน้าที่ของสมาชิกสภาองค์การบริหารส่วนจังหวัด  
มหาสารคาม จะมีการแต่งตั้งคณะกรรมการประจำสภาเพื่อดำเนินงานในเรื่องต่าง ๆ ซึ่งจะมี  
คณะกรรมการขึ้นอยู่กับมติของสภา โดยคณะกรรมการแต่ละคณะจะมีกรรมการไม่น้อยกว่า  
สามคนแต่ไม่เกินเจ็ดคน สภาองค์การบริหารส่วนจังหวัดมหาสารคาม ได้มีมติแต่งตั้ง  
คณะกรรมการต่างๆ ทั้งสิ้น 13 คณะดังนี้

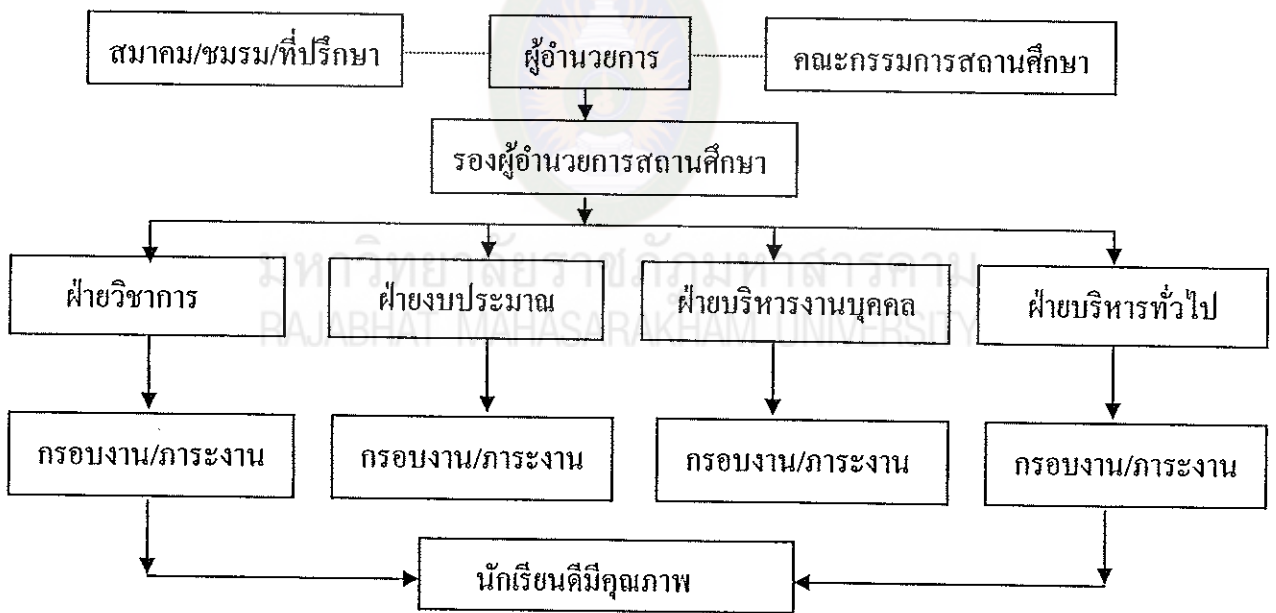
1. คณะกรรมการสามัญประจำสภาองค์การบริหารส่วนจังหวัด  
มหาสารคาม

2. คณะกรรมการตรวจรายงานการประชุม
3. คณะกรรมการแปรญัตติร่างข้อบัญญัติ
4. คณะกรรมการปกครอง
5. คณะกรรมการสาธารณสุข
6. คณะกรรมการคมนาคม
7. คณะกรรมการส่งเสริมอาชีพ



8. คณะกรรมการติดตามผลการปฏิบัติตามมติของสภาองค์การบริหารส่วนจังหวัด
9. คณะกรรมการติดตามผลงบประมาณรายจ่ายประจำปี
10. คณะกรรมการป้องกันและบรรเทาสาธารณภัย
11. คณะกรรมการจัดการศึกษา
12. คณะกรรมการส่งเสริมการศึกษา จารีตประเพณีและวัฒนธรรมอันดีงามของท้องถิ่น
13. คณะกรรมการสังคมสงเคราะห์และพัฒนาคุณภาพชีวิตเด็กสตรี คนชรา และผู้ด้อยโอกาส

3. โครงสร้างการบริหารงานของสถานศึกษา สังกัดองค์การบริหารส่วนจังหวัดมหาสารคาม ดังแผนภาพที่ 4



แผนภาพที่ 4 โครงสร้างการบริหารงานของสถานศึกษา  
 สังกัดองค์การบริหารส่วนจังหวัดมหาสารคาม  
 ที่มา : องค์การบริหารส่วนจังหวัดมหาสารคาม (2555 : 15)

## ขอบข่ายและภารกิจงานการบริหาร 4 ฝ่าย มีดังนี้

### 1. ฝ่ายบริหารวิชาการ (17 ภารกิจ ตัวชี้วัด)

งานวิชาการเป็นงานหลักหรือภารกิจหลักของสถานศึกษาที่พระราชบัญญัติ การศึกษาแห่งชาติ พ.ศ.2542 และที่แก้ไขเพิ่มเติม (ฉบับที่ 2) พ.ศ. 2545 มุ่งให้กระจาย อำนาจในการบริหารจัดการไปให้สถานศึกษามากที่สุด ด้วยเจตนารมณ์ที่จะให้สถานศึกษา ดำเนินการได้โดยอิสระ คล่องตัว รวดเร็วสอดคล้องกับความต้องการของผู้เรียน สถานศึกษา ชุมชน ท้องถิ่น และการมีส่วนร่วมจากผู้มีส่วนได้เสียทุกฝ่าย ภารกิจของงานบริหารวิชาการมี ดังนี้

- 1.1 การวางแผนงานวิชาการ
- 1.2 การบริหารงานวิชาการ
- 1.3 งานพัฒนาหลักสูตร
- 1.4 งานพัฒนากระบวนการเรียนรู้
- 1.5 งานกิจกรรมพัฒนาผู้เรียน
  - 1.5.1 กิจกรรมแนะแนว
  - 1.5.2 กิจกรรมนักเรียน

1) กิจกรรมลูกเสือ เนตรนารี ยุวกาชาด ผู้บำเพ็ญประโยชน์ และ  
นักศึกษาวิชาทหาร

2) กิจกรรมชุมนุม ชมรม  
RAJABHAI MAHASARAKHAM UNIVERSITY

- 1.5.3 กิจกรรมเพื่อสังคมและสาธารณประโยชน์
- 1.6 งานวัดผล ประเมินผลและเทียบโอนผลการเรียน
- 1.7 งานสำมะโน การรับ และทะเบียนนักเรียน
- 1.8 งานวิจัยเพื่อพัฒนาคุณภาพ
- 1.9 งานพัฒนาสื่อ นวัตกรรมและเทคโนโลยี
- 1.10 งานพัฒนาแหล่งเรียนรู้
- 1.11 งานนิเทศการศึกษา
- 1.12 งานแนะแนวการศึกษา
- 1.13 งานพัฒนาระบบการประกันคุณภาพการศึกษา
- 1.14 งานส่งเสริมและพัฒนาความเป็นเลิศทางวิชาการ

1.15 งานส่งเสริมและประสานงานการศึกษา ในระบบนอกระบบและตาม  
อัยยาศัย

1.16 งานกลุ่มสาระการเรียนรู้

1.17 การประเมินผลการดำเนินงานฝ่ายวิชาการ

## 2. ฝ่ายงบประมาณ

งานงบประมาณเป็นงานที่เกี่ยวข้องกับงบประมาณ การจัดระบบบริหาร  
องค์กร การประสานงานและให้บริการ สนับสนุน ส่งเสริม ให้กลุ่มภารกิจ และงานต่าง ๆ  
สามารถบริหารจัดการและดำเนินงานตามบทบาทภารกิจ อำนาจ หน้าที่ ได้อย่างเรียบร้อย  
มีประสิทธิภาพและประสิทธิผลบนพื้นฐานของความถูกต้อง และโปร่งใส ตลอดจนสนับสนุน  
และให้บริการข้อมูลข่าวสาร เอกสาร สื่อ อุปกรณ์ทางการศึกษาและทรัพยากรที่ใช้ในการจัด  
การศึกษาแก่สถานศึกษาเพื่อให้สถานศึกษาบริหารจัดการได้อย่างสะดวก คล่องตัว มีคุณภาพ  
ประสิทธิภาพและประสิทธิผล ภารกิจฝ่ายงบประมาณ มีดังนี้

2.1 งานบริหารธุรการ (มีงานสารบรรณ)

2.2 งานบริหารการเงิน / บัญชี

2.3 งานบริหารพัสดุและสินทรัพย์

2.4 งานระบบควบคุมภายใน

2.5 งานจัดทำแผน งบประมาณ และสารสนเทศ

2.6 งานบริหารบุคคล

2.7 งานสมาคม ชมรม ที่ปรึกษาและคณะกรรมการสถานศึกษาขั้น

พื้นฐาน

2.8 งานจัดระบบการบริหารและพัฒนาองค์กร

2.9 การประเมินผลการดำเนินงานฝ่ายงบประมาณ

## 3. ฝ่ายบุคคล

การบริหารงานบุคคลคืองานส่งเสริม พัฒนา ควบคุม และแก้ไข  
ความประพฤติของนักเรียนให้อยู่ในระเบียบวินัย ก่อให้เกิดความสงบเรียบร้อยในการอยู่  
ร่วมกัน เพื่อสนับสนุนกิจกรรมการเรียนการสอนให้บรรลุเป้าหมายของหลักสูตร ภารกิจ  
การบริหารกิจการนักเรียน มีดังนี้

- 3.1 งานระบบดูแลช่วยเหลือนักเรียน
- 3.2 งานส่งเสริมประชาธิปไตย
- 3.3 งานส่งเสริมคุณธรรมจริยธรรม
- 3.4 งานป้องกันและแก้ไขปัญหาลิขสิทธิ์
- 3.5 งานครูที่ปรึกษา
- 3.6 งานครูเวรประจำวัน
- 3.7 งานส่งเสริมกิจกรรมนักเรียน
- 3.8 การประเมินผลการดำเนินงานฝ่ายกิจการนักเรียน

#### 4. ฝ่ายบริหารงานทั่วไป

การบริหารงานทั่วไปเป็นงานที่เกี่ยวข้องกับการจัดระบบบริหารองค์กร ให้บริหารงานอื่น ๆ บรรลุผลตามมาตรฐานคุณภาพและเป้าหมายที่กำหนดไว้ โดยมีบทบาทหลักในการประสาน ส่งเสริม สนับสนุน และการอำนวยความสะดวกต่าง ๆ ในการบริการการศึกษาทุกรูปแบบมุ่งพัฒนาสถานศึกษาตามหลักการบริหารงานที่มุ่งเน้นผลสัมฤทธิ์ของงานเป็นหลัก โดยเน้นความโปร่งใส ความรับผิดชอบที่ตรวจสอบได้ ตลอดจนการมีส่วนร่วมของบุคคล ชุมชน และองค์กรที่เกี่ยวข้อง เพื่อให้การจัดการศึกษามีประสิทธิภาพ ภารกิจของงานบริหารทั่วไป มีดังต่อไปนี้

- 4.1 งานดูแลอาคารสถานที่และสภาพแวดล้อม
- 4.2 งานโสตทัศนูปกรณ์
- 4.3 งานบริการสาธารณะ
- 4.4 งานชุมชนสัมพันธ์
- 4.5 งานอนามัย และโภชนาการ
- 4.6 งานประชาสัมพันธ์
- 4.7 งานรักษาความปลอดภัย
- 4.8 งานระดมทรัพยากรและการลงทุนเพื่อการศึกษา
- 4.9 งานห้องสมุด
- 4.10 การประเมินผลการดำเนินงานฝ่ายบริหารทั่วไป

สรุปได้ว่า การบริหารงานแบ่งออกเป็น 4 ฝ่ายของโรงเรียนในสังกัด องค์การบริหารส่วนจังหวัดมหาสารคาม ตามกฎกระทรวง ซึ่งกำหนดหลักเกณฑ์และวิธีการ กระจายอำนาจการบริหารและการจัดการศึกษา พ.ศ. 2550 อาศัยอำนาจตามความในมาตรา 5

และมาตรา 39 วรรคสองแห่งพระราชบัญญัติการศึกษาแห่งชาติ พ.ศ. 2542 ซึ่งแก้ไขเพิ่มเติม โดยพระราชบัญญัติการศึกษาแห่งชาติฉบับที่ 2 พ.ศ. 2545 รัฐมนตรีว่าการกระทรวงศึกษาธิการ ออกกฎกระทรวงไว้ ถือเป็นการกระจายอำนาจจากผู้บริหาร เพื่อมอบหมายงานผ่านระดับฝ่ายบริหารไม่ต้องลงไปสั่งการเองโดยตรง และเป็นการมอบหมายงานให้ตรงกับความสามารถของบุคคล การให้ความสำคัญต่อบุคลากร และการมีส่วนร่วมของคณะกรรมการสถานศึกษาขั้นพื้นฐานและทุก ๆ ฝ่าย ทำให้สามารถปฏิบัติงานที่ได้รับมอบหมายได้สำเร็จลุล่วงด้วยดีและให้เกิดประโยชน์สูงสุดกับองค์กร

#### 4. บริบทของโรงเรียนในสังกัดองค์การบริหารส่วนจังหวัดมหาสารคาม

องค์การบริหารส่วนจังหวัดมหาสารคาม เป็นองค์กรปกครองส่วนท้องถิ่น ซึ่งมีอำนาจหน้าที่จัดการศึกษาตามรัฐธรรมนูญแห่งราชอาณาจักรไทย พ.ศ. 2550 ได้มีโรงเรียนที่เปิดสอนระดับมัธยมตอนต้นถึงตอนปลาย รวมทั้ง ครู ถ่ายโอนภารกิจเข้าร่วมในสังกัด ปัจจุบันมีโรงเรียนในสังกัด จำนวน 20 โรงเรียน จำนวน ครู อาจารย์ นักเรียน แยกเป็นรายโรงเรียน ดังนี้ (องค์การบริหารส่วนจังหวัดมหาสารคาม. 2555 : 15)

ตารางที่ 1 รายชื่อโรงเรียนในสังกัดองค์การบริหารส่วนจังหวัดมหาสารคาม  
ปีการศึกษา 2556

ลำดับที่	รายชื่อ โรงเรียน	อำเภอ	จำนวนครู	จำนวน นักเรียน
1	โรงเรียนแก่งวิทยานุกูล	เมือง	16	196
2	โรงเรียนโลกก่อพิทยาคม	เมือง	29	510
3	โรงเรียนท่าขอนยางพิทยาคม	กันทรวิชัย	51	877
4	โรงเรียนมะค่าพิทยาคม	กันทรวิชัย	24	371
5	โรงเรียนนาสีนวนพิทยาสรรค์	กันทรวิชัย	15	158
6	โรงเรียนศรีสุขพิทยาคม	กันทรวิชัย	17	254
7	โรงเรียนหนองบัวบิขนิมิต	โกสุมพิสัย	11	154
8	โรงเรียนหนองเหล็กศึกษา	โกสุมพิสัย	27	561
9	โรงเรียนดอนเงินพิทยาคาร	เชียงยืน	15	150
10	โรงเรียนเลิงแฝกประชาบำรุง	กุฉีกรัง	18	232
11	โรงเรียนหนองโพธิ์พิทยาคม	นาเชือก	27	415
12	โรงเรียนเสื่อโก้วพิทยาสรรค์	วาปีปทุม	30	552
13	โรงเรียนนาข่าพิทยาคม	วาปีปทุม	50	909
14	โรงเรียนหัวเรือพิทยาคม	วาปีปทุม	29	636
15	โรงเรียนขามป้อมพิทยาคม	วาปีปทุม	17	318
16	โรงเรียนจัวบาวพิทยาคม	วาปีปทุม	22	374
17	โรงเรียนมัธยมดงยาง	นาดูน	16	290
18	โรงเรียนเมืองเตาวิทยา	พยัคฆภูมิพิสัย	32	642
19	โรงเรียนเวียงสะอาดพิทยาคม	พยัคฆภูมิพิสัย	24	531
20	โรงเรียนหนองโกวิชาประสิทธิ์ พิทยาคม	บรบือ	13	130
	รวมทั้งสิ้น	10	483	8,262

สรุปได้ว่า โรงเรียนในสังกัดองค์การบริหารส่วนจังหวัดมหาสารคาม มีจำนวน 20 โรงเรียน มีจำนวน 10 อำเภอ มีผู้บริหาร ครู และบุคลากรทางการศึกษา จำนวน 483 คน มีนักเรียน จำนวน 8,262 คน เปิดสอนในระดับมัธยมศึกษาตอนต้น และระดับมัธยมศึกษาตอนปลาย

ตารางที่ 2 จำนวนสถานศึกษาสังกัดองค์การบริหารส่วนจังหวัดมหาสารคาม จำแนกตามขนาดสถานศึกษารายอำเภอ

อำเภอ	จำนวนสถานศึกษาจำแนกตามขนาด		รวม
	ขนาดเล็ก	ขนาดใหญ่	
เมือง	1	1	2
กันทรวิชัย	2	2	4
โกสุมพิสัย	1	1	2
เชียงยืน	1	-	1
กุฉีกรัง	1	-	1
นาเชือก	-	1	1
วาปีปทุม	-	5	5
นาइन	1	-	1
พยัคฆภูมิพิสัย	-	2	2
บรบือ	1	-	1
<b>รวม</b>	<b>8</b>	<b>12</b>	<b>20</b>

จากการจำแนกขนาดสถานศึกษาตามจำนวนนักเรียนของโรงเรียนในสังกัดองค์การบริหารส่วนจังหวัดมหาสารคาม ดังกล่าว มีคณะกรรมการสถานศึกษาขั้นพื้นฐาน จำนวนทั้งหมด 252 คน จำแนกรายอำเภอตามขนาดสถานศึกษาและสถานภาพของคณะกรรมการสถานศึกษา สรุปได้ดังตารางที่ 3

ตารางที่ 3 จำนวนคณะกรรมการสถานศึกษาขั้นพื้นฐานสังกัดองค์การบริหารส่วนจังหวัด  
มหาสารคาม จำแนกรายอำเภอตามสถานภาพและขนาดสถานศึกษา

อำเภอ	จำนวนคณะกรรมการสถานศึกษา (คน)						รวมทั้งสิ้น (คน)
	ตัวแทนภายในสถานศึกษา			ตัวแทนภายนอกสถานศึกษา			
	สถานศึกษา ขนาดเล็ก	สถานศึกษา ขนาดใหญ่	รวม	สถานศึกษา ขนาดเล็ก	สถานศึกษา ขนาดใหญ่	รวม	
เมือง	2	2	4	7	13	20	24
กันทรวิชัย	4	4	8	14	26	40	48
โกสุมพิสัย	2	2	4	7	13	20	24
เชียงยืน	2	-	2	7	-	7	9
กุฉีกรัง	2	-	2	7	-	7	9
นาเชือก	-	2	2	-	13	13	15
วาปีปทุม	-	10	10	-	65	65	75
นาหว้า	2	-	2	7	-	7	9
พยัคฆภูมิ	-	4	4	-	26	26	30
พิสัย	2	-	2	7	-	7	9
บรบือ							
<b>รวม</b>	<b>16</b>	<b>24</b>	<b>40</b>	<b>56</b>	<b>156</b>	<b>212</b>	<b>252</b>

จากการจำแนกจำนวนคณะกรรมการสถานศึกษาขั้นพื้นฐานตามสถานภาพและ ขนาด  
ของโรงเรียนในสังกัดองค์การบริหารส่วนจังหวัดมหาสารคาม ดังกล่าว มีคณะกรรมการ  
สถานศึกษาขั้นพื้นฐานที่เป็นตัวแทนจากภายนอกสถานศึกษา จำนวน 212 คน และตัวแทน  
ภายในสถานศึกษา จำนวน 40 คน



## งานวิจัยที่เกี่ยวข้อง

### 1. งานวิจัยในประเทศ

ทวีศักดิ์ แก้วพิพัฒน์ (2550 : 114) ได้ศึกษาการมีส่วนร่วมในการบริหารสถานศึกษาของคณะกรรมการสถานศึกษาขั้นพื้นฐานในโรงเรียนสังกัดสำนักงานเขตพื้นที่การศึกษามหาสารคาม เขต 1 พบว่า คณะกรรมการสถานศึกษาขั้นพื้นฐานในโรงเรียนสังกัดสำนักงานเขตพื้นที่การศึกษามหาสารคามเขต 1 มีส่วนร่วมในการบริหารสถานศึกษา โดยรวมและรายด้าน ช่วงชั้นที่ 1-2 ช่วงชั้นที่ 3-4 โดยรวมมีส่วนร่วมในการบริหารอยู่ในระดับ ปานกลาง และช่วงชั้นที่ 3-4 โดยรวมมีส่วนร่วมในการบริหารสถานศึกษา อยู่ในระดับมาก ผลการเปรียบเทียบระดับการมีส่วนร่วมในการบริหารสถานศึกษาคณะกรรมการสถานศึกษาขั้นพื้นฐานในโรงเรียนระดับช่วงชั้นเดียวกันสังกัดสำนักงานเขตพื้นที่การศึกษามหาสารคามเขต 1 โดยรวมและรายด้าน ไม่แตกต่างกัน สอดคล้องกับสมมุติฐานที่ตั้งไว้ และมีข้อเสนอแนะว่าควรให้ความรู้เกี่ยวกับบทบาทและหน้าที่แก่คณะกรรมการสถานศึกษาขั้นพื้นฐาน ควรให้ผู้ปกครองและชุมชนมีส่วนร่วมในการจัดการศึกษาอย่างชัดเจนและมากขึ้น และควรกำหนดเป็นยุทธศาสตร์โรงเรียน นำบุคคลที่มีความรู้ความสามารถในท้องถิ่นเข้ามามีส่วนร่วมในการพัฒนาคุณภาพการศึกษา

ประหยัด บุญเรือง (2550 : 108-111) ได้วิจัยเรื่อง การปฏิบัติงานตามบทบาทหน้าที่ของคณะกรรมการสถานศึกษาขั้นพื้นฐาน โรงเรียนในสังกัดสำนักงานเขตพื้นที่การศึกษามหาสารคาม เขต 1 พบว่าคณะกรรมการสถานศึกษาขั้นพื้นฐานที่เป็นกลุ่มตัวแทนภายนอกและกลุ่มตัวแทนภายใน สถานศึกษามีส่วนร่วมในการปฏิบัติงานแตกต่างกัน และคณะกรรมการสถานศึกษาขั้นพื้นฐานจากโรงเรียนขนาดเล็กและโรงเรียนขนาดใหญ่มีการปฏิบัติงานตามบทบาทหน้าที่แตกต่างกัน จากข้อเสนอแนะแนวทางส่งเสริมสนับสนุนให้คณะกรรมการสถานศึกษาขั้นพื้นฐานปฏิบัติงานตามบทบาทหน้าที่อย่างมีประสิทธิภาพ คือ การให้คณะกรรมการสถานศึกษาขั้นพื้นฐานมีส่วนร่วมในการจัดทำหลักสูตรและพัฒนาการเรียนการสอน มีส่วนร่วมในการขอตั้งงบประมาณประจำปี ควรให้คณะกรรมการสถานศึกษาขั้นพื้นฐานเข้ามากำกับดูแล ให้ข้อเสนอแนะ แก้ไขพฤติกรรมครูและควรให้มามีส่วนร่วมในการดำเนินงานทั่วไปในสถานศึกษาและควรมีการอบรมสัมมนาคณะกรรมการสถานศึกษาขั้นพื้นฐานอย่างสม่ำเสมอ

วันชัย อารีชัยราษฎร์ (2550 : 115-120) ได้ศึกษาการดำเนินงานตามบทบาทหน้าที่ของคณะกรรมการสถานศึกษาขั้นพื้นฐาน สังกัดสำนักงานเขตพื้นที่การศึกษาหนองคาย เขต 1 คณะกรรมการสถานศึกษาขั้นพื้นฐานมีระดับการดำเนินงานอยู่ในระดับมาก ทั้งโดยรวมและรายด้าน เรียงลำดับด้านที่มีค่าเฉลี่ยจากมากไปหาน้อย คือ การบริหารทั่วไป การบริหารงานวิชาการ การบริหารงบประมาณและการบริหารงานบุคคล ตามลำดับ คณะกรรมการสถานศึกษาขั้นพื้นฐานจำแนกตามสถานภาพระหว่าง บุคลากรภายในและบุคลากรภายนอกมีระดับการดำเนินงานตามบทบาทหน้าที่ แตกต่างกันอย่างมีนัยสำคัญทางสถิติที่ระดับ .05 และขนาดของสถานศึกษาระหว่างสถานศึกษาขนาดเล็กและสถานศึกษาขนาดใหญ่ มีระดับการดำเนินงานตามบทบาทหน้าที่ แตกต่างกันอย่างมีนัยสำคัญทางสถิติที่ระดับ .05

เบญจรงค์ แสงสุกวาว (2551 : 69) ได้ศึกษาการมีส่วนร่วมของคณะกรรมการสถานศึกษาขั้นพื้นฐานในการบริหารการศึกษา โรงเรียนสังกัดสำนักเทศบาลนครในภาคตะวันออกเฉียงเหนือ การวิจัยครั้งนี้มีวัตถุประสงค์เพื่อศึกษาและเปรียบเทียบการมีส่วนร่วมของคณะกรรมการสถานศึกษาขั้นพื้นฐานในการบริหารการศึกษา โรงเรียนสังกัดสำนักเทศบาลนครในภาคตะวันออกเฉียงเหนือ จำแนกตามตำแหน่งของคณะกรรมการสถานศึกษา ประสิทธิภาพของการเป็นคณะกรรมการสถานศึกษาขั้นพื้นฐาน และระดับการศึกษา กลุ่มตัวอย่างที่ใช้ในการวิจัยในครั้งนี้ เป็นคณะกรรมการสถานศึกษาขั้นพื้นฐานสังกัดโรงเรียนเทศบาลนคร ในภาคตะวันออกเฉียงเหนือ ได้มาโดยการสุ่มตัวอย่างแบบอย่างง่าย และกำหนดขนาดกลุ่มตัวอย่างโดยใช้ตาราง Krejcie and Morgan ได้กลุ่มตัวอย่างที่ใช้ในการวิจัย ทั้งหมด 225 คน เครื่องมือที่ใช้ในการเก็บรวบรวมข้อมูล คือ แบบสอบถามแบบมาตร ส่วนประมาณค่า (Rating Scale) 5 ระดับ จำนวน 60 ข้อ ผลการวิจัยพบว่า

1. คณะกรรมการสถานศึกษาขั้นพื้นฐาน มีความคิดเห็นต่อการมีส่วนร่วมในการบริหารการศึกษาโรงเรียนสังกัดเทศบาลนครในภาคตะวันออกเฉียงเหนือ โดยภาพรวมและรายด้านการบริหารวิชาการ ด้านการบริหารงานงบประมาณ ด้านการบริหารงานบุคคล และด้านการบริหารทั่วไป อยู่ในระดับมาก
2. คณะกรรมการสถานศึกษาขั้นพื้นฐาน ที่มีตำแหน่งต่างกันมีความคิดเห็นต่อการมีส่วนร่วมในการบริหารการศึกษา โรงเรียนสังกัดเทศบาลนคร ในภาคตะวันออกเฉียงเหนือ โดยภาพรวมและรายด้านแตกต่างกันอย่างมีนัยสำคัญทางสถิติที่ระดับ .01
3. คณะกรรมการสถานศึกษาขั้นพื้นฐาน ที่มีประสิทธิภาพต่างกันมีความคิดเห็นต่อการมีส่วนร่วมในการบริหารการศึกษาโรงเรียนสังกัดเทศบาลนคร ในภาคตะวันออกเฉียงเหนือโดย

ภาพรวมและรายด้านแตกต่างกันอย่างมีนัยสำคัญทางสถิติที่ระดับ .01 และ 4. คณะกรรมการสถานศึกษาขั้นพื้นฐาน ที่มีระดับการศึกษาต่างกันมีความคิดเห็นต่อการมีส่วนร่วมในการบริหารการศึกษาโรงเรียนสังกัดเทศบาลนคร ในภาคตะวันออกเฉียงเหนือ โดยภาพรวมไม่แตกต่างกัน เมื่อพิจารณาเป็นรายด้าน พบว่า ด้านการมีส่วนร่วมในการบริหารงานวิชาการแตกต่างกันอย่างมีนัยสำคัญทางสถิติที่ระดับ .01 ส่วนด้านการบริหารงานงบประมาณ ด้านการบริหารงานบุคคล และด้านการบริหารงานทั่วไป ไม่แตกต่างกัน

ไพบูลย์ โนนศรี (2551 : 76) ได้วิจัยเรื่องการปฏิบัติงานตามบทบาทหน้าที่ของคณะกรรมการสถานศึกษาขั้นพื้นฐาน สังกัดสำนักงานเขตพื้นที่การศึกษากาฬสินธุ์ เขต 2 ศึกษาเฉพาะกรณี อำเภอห้วยเม็ก ผลการวิจัยพบว่า 1) คณะกรรมการสถานศึกษาขั้นพื้นฐาน สังกัดสำนักงานเขตพื้นที่การศึกษากาฬสินธุ์ เขต 2 ศึกษาเฉพาะกรณี อำเภอห้วยเม็ก ปฏิบัติงานตามบทบาทหน้าที่ โดยรวมอยู่ในระดับปานกลาง เมื่อพิจารณาเป็นรายด้าน พบว่าการปฏิบัติงานอยู่ในระดับมาก 1 ด้าน คือ ด้านการบริหารงานทั่วไป อยู่ในระดับปานกลาง 3 ด้าน เรียงลำดับค่าเฉลี่ยจากมากไปหาน้อย คือ ด้านวิชาการ ด้านงบประมาณและด้านการบริหารงานบุคคล 2) เมื่อเปรียบเทียบระดับการปฏิบัติงานของคณะกรรมการสถานศึกษาขั้นพื้นฐาน พบว่าคณะกรรมการสถานศึกษาขั้นพื้นฐานในสถานศึกษาขนาดใหญ่ มีการปฏิบัติงานตามบทบาทหน้าที่มากกว่าคณะกรรมการสถานศึกษาขั้นพื้นฐานในสถานศึกษาขนาดเล็ก โดยรวมและรายด้านทุกด้าน อย่างมีนัยสำคัญทางสถิติที่ระดับ .01 3) คณะกรรมการสถานศึกษาขั้นพื้นฐานเสนอแนะต่อการเพิ่มประสิทธิภาพการปฏิบัติงานตามบทบาทหน้าที่ของคณะกรรมการสถานศึกษาขั้นพื้นฐาน เรียงลำดับตามความถี่จากมากไปหาน้อย 3 ลำดับแรก คือ คณะกรรมการสถานศึกษาขั้นพื้นฐานควรเข้าร่วมกิจกรรมทางวิชาการของสถานศึกษา คณะกรรมการสถานศึกษาขั้นพื้นฐานควรเข้าร่วมรับรู้และให้ความเห็นชอบการใช้จ่ายงบประมาณของสถานศึกษาและคณะกรรมการสถานศึกษาขั้นพื้นฐานควรช่วยในการระดมทรัพยากรเพื่อการศึกษา

สันติสุข อยู่สุข (2552 : 95 - 97) ได้วิจัยเรื่อง การมีส่วนร่วมของคณะกรรมการสถานศึกษาขั้นพื้นฐาน โรงเรียนสังกัดสำนักงานเขตพื้นที่การศึกษา จังหวัดหนองบัวลำภู พบว่า คณะกรรมการสถานศึกษาขั้นพื้นฐาน จำแนกตามอายุ เพศ อาชีพ ระดับการศึกษา และขนาดของโรงเรียน มีส่วนร่วมในการบริหารอยู่ในระดับปานกลาง ทั้งโดยรวมและรายด้าน และคณะกรรมการสถานศึกษาขั้นพื้นฐานในโรงเรียนขนาดต่างกันมีส่วนร่วมในการบริหาร โดยภาพรวม ด้านวิชาการ ด้านการบริหารงานบุคคล ด้านการบริหารทั่วไป

แตกต่างกัน โดยคณะกรรมการสถานศึกษาขั้นพื้นฐาน โรงเรียนขนาดใหญ่มีส่วนร่วมในการบริหารงานในโรงเรียนมากกว่าโรงเรียนขนาดเล็ก

อัญชติ แยมกมล (2552 : 105-106) ได้ทำการวิจัยบทบาทของคณะกรรมการสถานศึกษาขั้นพื้นฐานที่มีส่วนร่วมในการจัดการศึกษาขั้นพื้นฐานของโรงเรียนในเขตหนองจอกสังกัดกรุงเทพมหานคร พบว่า ผู้ตอบแบบสอบถามเป็นเพศชายมากกว่าเพศหญิง มีอายุ 50-59 ปีมากที่สุด ส่วนมากมีวุฒิการศึกษาตั้งแต่ปริญญาตรีขึ้นไป โดยมีคณะกรรมการสถานศึกษาขั้นพื้นฐานมีความคิดเห็นว่ามีส่วนร่วมในการจัดการศึกษาขั้นพื้นฐานของโรงเรียนในเขตหนองจอก สังกัดกรุงเทพมหานคร อยู่ในระดับมากที่สุด 12 ด้าน เมื่อเปรียบเทียบความคิดเห็นในการมีส่วนร่วมของคณะกรรมการสถานศึกษาขั้นพื้นฐาน จำแนกตามเพศ มีความคิดเห็นไม่แตกต่างกัน ส่วนคณะกรรมการสถานศึกษาขั้นพื้นฐานที่มีวุฒิต่างกันมีความคิดเห็นในการมีส่วนร่วม ในการจัดการศึกษาขั้นพื้นฐานแตกต่างกัน อย่างมีนัยสำคัญทางสถิติที่ระดับ .05 สำหรับปัญหาในการมีส่วนร่วมพบว่าคณะกรรมการสถานศึกษาขั้นพื้นฐานขาดความรู้ความเข้าใจในบทบาทของตนเองและไม่มีเวลาเข้าร่วมกิจกรรมของโรงเรียนแนวทางแก้ไขปัญหาคือ เลือกรวมการที่มีความรู้ความสามารถ มีความพร้อมและเสียสละ โรงเรียนต้องจัดทำคู่มือคณะกรรมการสถานศึกษาขั้นพื้นฐาน โรงเรียนสังกัดกรุงเทพมหานคร มอบให้คณะกรรมการเพื่อสร้างความตระหนักและเข้าใจบทบาทหน้าที่ของตนตรงกัน

เฉลิมพล พวงศิริ และจิตรี โปธิมาภะ (2553 : 69-71) ได้ศึกษาการบริหารโรงเรียนแบบมีส่วนร่วมของคณะกรรมการสถานศึกษาขั้นพื้นฐาน โรงเรียนในสังกัดเทศบาลเมืองสุรินทร์ มีวัตถุประสงค์เพื่อศึกษาและเพื่อเปรียบเทียบการบริหารโรงเรียนแบบมีส่วนร่วมของคณะกรรมการสถานศึกษาขั้นพื้นฐาน โรงเรียนในสังกัดเทศบาลเมืองสุรินทร์ จำแนกตามเพศ อายุ ระดับการศึกษาและตำแหน่ง โดยใช้วิธีการศึกษาเชิงพรรณนา (Descriptive Study) กลุ่มตัวอย่างที่ใช้ในการศึกษาเป็นคณะกรรมการสถานศึกษาขั้นพื้นฐาน ครู และเจ้าหน้าที่ในสถานศึกษา จำนวน 130 คน ผลการวิจัยพบว่า การบริหารโรงเรียนแบบมีส่วนร่วมของคณะกรรมการสถานศึกษาขั้นพื้นฐาน โรงเรียนในสังกัดเทศบาลเมืองสุรินทร์ ในความคิดเห็นของกลุ่มตัวอย่าง โดยภาพรวมอยู่ในระดับปานกลาง เมื่อพิจารณาเป็นรายด้าน พบว่าอยู่ในระดับมากที่สุด 2 ด้าน คือ ด้านวิชาการ และด้านการบริหารงานทั่วไป และอยู่ในระดับปานกลาง 2 ด้าน คือ ด้านการบริหารงานบุคคล และด้านงบประมาณ 2. ผลการทดสอบสมมติฐาน การบริหารโรงเรียนแบบมีส่วนร่วมของคณะกรรมการสถานศึกษาขั้นพื้นฐาน

โรงเรียนในสังกัดเทศบาลเมืองสุรินทร์ พบว่า กลุ่มตัวอย่างที่มีระดับการศึกษาที่แตกต่างกัน มีการบริหารโรงเรียนแบบมีส่วนร่วมแตกต่างกัน อย่างมีนัยสำคัญทางสถิติที่ระดับ .05 ส่วนกลุ่มตัวอย่างที่มีเพศ อายุ และตำแหน่งที่แตกต่างกันมีการบริหารโรงเรียนแบบมีส่วนร่วม ไม่แตกต่างกัน

ธีรภัทร ศรีบุญเรือง (2554 : 81-82) ได้ศึกษาการศึกษาการมีส่วนร่วมในการบริหารการศึกษาของคณะกรรมการสถานศึกษาขั้นพื้นฐานของสถานศึกษา สังกัดสำนักงานเขตพื้นที่การศึกษาประถมศึกษาจันทบุรี เขต 1 พบว่า คณะกรรมการสถานศึกษาขั้นพื้นฐานของสถานศึกษา ในสังกัดสำนักงานเขตพื้นที่การศึกษาประถมศึกษาจันทบุรี เขต 1 จำแนกตามวุฒิการศึกษาของคณะกรรมการสถานศึกษาขั้นพื้นฐานของสถานศึกษา ในสังกัดสำนักงานเขตพื้นที่การศึกษาประถมศึกษาจันทบุรี เขต 1 โดยรวมและรายด้านแตกต่างกัน อย่างมีนัยสำคัญทางสถิติที่ระดับ .05 จำแนกตามขนาดของสถานศึกษา โดยรวมแตกต่างกัน อย่างไม่มีนัยสำคัญทางสถิติ และเมื่อเปรียบเทียบการมีส่วนร่วมของคณะกรรมการสถานศึกษาขั้นพื้นฐานของสถานศึกษา ในสังกัดสำนักงานเขตพื้นที่การศึกษาประถมศึกษาจันทบุรี เขต 1 จำแนกตามประเภทของคณะกรรมการสถานศึกษาขั้นพื้นฐาน โดยรวมแตกต่างกันอย่างมีนัยสำคัญทางสถิติที่ระดับ .05

ปาติดา อุ่นทุลย์ (2554 : 135-137) ได้วิจัยเรื่องการมีส่วนร่วมในการบริหาร การศึกษาของคณะกรรมการสถานศึกษาขั้นพื้นฐาน สังกัดสำนักงานเขตพื้นที่การศึกษา กาฬสินธุ์ เขต 2 พบว่า 1) การมีส่วนร่วมในการบริหารการศึกษาของคณะกรรมการ สถานศึกษาขั้นพื้นฐานโดยรวมอยู่ในระดับมาก เมื่อพิจารณาเป็นรายด้านพบว่า อยู่ในระดับ มากทุกด้าน เรียงลำดับด้านที่มีค่าเฉลี่ยจากมากไปหาน้อย คือ การบริหารในระดับมากทั่วไป การบริหารงานวิชาการ การบริหารงานบุคคล และการบริหารงานงบประมาณ จำแนกตาม สถานภาพและจำแนกตามขนาดของโรงเรียน พบว่า มีระดับการมีส่วนร่วมอยู่ในระดับมาก ทั้งโดยรวมและรายด้าน 2) ผลเปรียบเทียบระดับการมีส่วนร่วมในการบริหารการศึกษาของ คณะกรรมการสถานศึกษาขั้นพื้นฐาน โดยรวมจำแนกตามสถานภาพและจำแนกตามขนาดของ โรงเรียน พบว่า แตกต่างกันอย่างมีนัยสำคัญทางสถิติที่ระดับ .05 3) ข้อเสนอแนะแนวทางการมีส่วนร่วมในการบริหารการศึกษาของคณะกรรมการสถานศึกษาขั้นพื้นฐาน

- 1) ด้านวิชาการ ควรให้คณะกรรมการสถานศึกษาขั้นพื้นฐาน มีส่วนร่วมในการพัฒนา หลักสูตรสถานศึกษา โดยให้คณะกรรมการสถานศึกษาขั้นพื้นฐานเสนอความต้องการของ ท้องถิ่นในการจัดทำสาระของหลักสูตรสถานศึกษา ควรให้คณะกรรมการสถานศึกษาขั้น

พื้นฐานมีส่วนร่วมในการเป็นกรรมการประเมินหลักสูตร เพื่อเป็นแนวทางในการพัฒนาหลักสูตรต่อไป 2) ด้านงบประมาณ ควรให้คณะกรรมการสถานศึกษาขั้นพื้นฐานเป็นคณะกรรมการประเมินการดำเนินงานแผนงานโครงการกิจกรรมต่าง ๆ ของสถานศึกษา เพื่อให้การใช้งบประมาณในสถานศึกษาเกิดประโยชน์สูงสุด 3) ด้านการบริหารงานบุคคล ควรให้คณะกรรมการสถานศึกษาขั้นพื้นฐานได้มีส่วนร่วมในการเผยแพร่ ประชาสัมพันธ์ ผลงาน เกียรติคุณที่ครูและบุคลากรได้รับให้ผู้ปกครองและชุมชนทราบ เพื่อร่วมแสดงความยินดีกับครูและบุคลากรที่ได้รับการยกย่อง 4) ด้านการบริหารทั่วไป ควรให้คณะกรรมการสถานศึกษาขั้นพื้นฐานเข้ามามีส่วนร่วมเป็นคณะทำงานในการจัดทำและให้ความเห็นชอบแผนปฏิบัติการประจำปีที่สอดคล้องกับแผนพัฒนาคุณภาพการศึกษาของสถานศึกษาอย่างจริงจัง และควรให้โอกาสให้คณะกรรมการสถานศึกษาขั้นพื้นฐานได้เสนอแนะโครงการ และกิจกรรมไว้ในแผนปฏิบัติการประจำปีของสถานศึกษาอย่างเหมาะสมเพื่อให้การจัดกิจกรรมทางการศึกษามีประสิทธิภาพตรงตามความต้องการของชุมชน

เอี่ยมพร เกรือบุตรดา (2554 : 89) ได้ศึกษาการมีส่วนร่วมของคณะกรรมการสถานศึกษาขั้นพื้นฐานที่มีต่อการพัฒนางานสถานศึกษาขั้นพื้นฐาน สังกัดองค์การบริหารส่วนจังหวัดอุบลราชธานี การวิจัยครั้งนี้มีวัตถุประสงค์เพื่อศึกษาการมีส่วนร่วมของคณะกรรมการสถานศึกษาขั้นพื้นฐานที่มีต่อการพัฒนางานสถานศึกษาขั้นพื้นฐาน สังกัดองค์การบริหารส่วนจังหวัดอุบลราชธานีและเพื่อเปรียบเทียบการมีส่วนร่วมของคณะกรรมการสถานศึกษาขั้นพื้นฐานที่มีต่อการพัฒนางาน สถานศึกษาขั้นพื้นฐาน สังกัดองค์การบริหารส่วนจังหวัดอุบลราชธานี จำแนกตามสถานภาพ คณะกรรมการสถานศึกษา ประสบการณ์ของการเป็นคณะกรรมการสถานศึกษา และระดับการศึกษา ประชากรที่ใช้ในการวิจัยครั้งนี้เป็นคณะกรรมการสถานศึกษาขั้นพื้นฐาน โรงเรียนสังกัดองค์การบริหารส่วนจังหวัดอุบลราชธานี จำนวน 155 คน ผลการวิจัยพบว่า 1. คณะกรรมการสถานศึกษาขั้นพื้นฐานมีความคิดเห็นต่อการมีส่วนร่วมของคณะกรรมการสถานศึกษาขั้นพื้นฐานที่มีต่อการพัฒนางานสถานศึกษาขั้นพื้นฐาน สังกัดองค์การบริหารส่วนจังหวัดอุบลราชธานี โดยภาพรวมและรายด้าน ทั้ง 4 ด้าน อยู่ในระดับปานกลาง 2. คณะกรรมการสถานศึกษาขั้นพื้นฐานที่มีสถานภาพของคณะกรรมการสถานศึกษาขั้นพื้นฐานต่างกัน มีความคิดเห็นต่อการมีส่วนร่วมของคณะกรรมการสถานศึกษาขั้นพื้นฐานที่มีต่อการพัฒนางานในสถานศึกษา สังกัดองค์การบริหารส่วนจังหวัดอุบลราชธานี โดยภาพรวมและรายด้าน แตกต่างกันอย่างมีนัยสำคัญทางสถิติที่ระดับ .05 3. คณะกรรมการสถานศึกษาขั้นพื้นฐาน ที่มีประสบการณ์

เป็นคณะกรรมการสถานศึกษาขั้นพื้นฐานต่างกันมีความคิดเห็นต่อการมีส่วนร่วมของคณะกรรมการสถานศึกษาขั้นพื้นฐานที่มีต่อการพัฒนางานในสถานศึกษา สังกัดองค์การบริหารส่วนจังหวัดอุบลราชธานี โดยภาพรวมและรายด้านแตกต่างกันอย่างมีนัยสำคัญทางสถิติที่ระดับ .05 4. คณะกรรมการสถานศึกษาขั้นพื้นฐาน ที่มีระดับการศึกษาต่างกันมีความคิดเห็นต่อการมีส่วนร่วมของคณะกรรมการสถานศึกษาขั้นพื้นฐานที่มีต่อการพัฒนางานในสถานศึกษา สังกัดองค์การบริหารส่วนจังหวัดอุบลราชธานี โดยภาพรวมและรายด้านแตกต่างกันอย่างมีนัยสำคัญทางสถิติที่ระดับ .05

กันทิมา งานชัยสุทธิ (2554 : 98) ได้ศึกษาการมีส่วนร่วมของคณะกรรมการสถานศึกษาขั้นพื้นฐานในสถานศึกษา สังกัดกรมส่งเสริมการปกครองท้องถิ่นในเขตอำเภอเมือง จังหวัดสุโขทัย การศึกษามีจุดมุ่งหมายเพื่อศึกษาการมีส่วนร่วมในการจัดการศึกษาของคณะกรรมการสถานศึกษาขั้นพื้นฐานในสถานศึกษา สังกัดกรมส่งเสริมการปกครองท้องถิ่นในเขตอำเภอเมือง จังหวัดสุโขทัย และเพื่อเสนอแนะแนวทางการแก้ไขปัญหาการมีส่วนร่วมในการจัดการศึกษาตามความคิดเห็นของคณะกรรมการสถานศึกษาขั้นพื้นฐาน กลุ่มตัวอย่างเป็นคณะกรรมการสถานศึกษาขั้นพื้นฐานจำนวน 72 คน ผลการวิจัยพบว่า การมีส่วนร่วมในการจัดการศึกษาของคณะกรรมการสถานศึกษาขั้นพื้นฐานในสถานศึกษา สังกัดกรมส่งเสริมการปกครองท้องถิ่นในเขตอำเภอเมือง จังหวัดสุโขทัยโดยรวมอยู่ในระดับมาก และให้ข้อเสนอแนะทางการแก้ไขปัญหาการมีส่วนร่วมในการจัดการศึกษาของคณะกรรมการสถานศึกษาขั้นพื้นฐานในสถานศึกษา พบว่า ควรมีการประชุมปรึกษาหารือกัน โดยการแบ่งหน้าที่รับผิดชอบและมีส่วนร่วมในการบริหารโรงเรียนทั้ง 4 ด้าน ตามบทบาทหน้าที่ของคณะกรรมการสถานศึกษาขั้นพื้นฐาน

## 2. งานวิจัยต่างประเทศ

Burak (2006 : 53) ได้ศึกษาการปฏิบัติงานด้านการบริหาร, การทำงานเป็นกลุ่มคณะ, ประสิทธิภาพในการทำงาน และหน้าที่รับผิดชอบด้านการบริหารหลักสูตรของคณะกรรมการสถานศึกษา แถบตัวเมืองและแถบชานเมืองในเขตภาคตะวันออกเฉียงเหนือของประเทศสหรัฐอเมริกา ผลการวิจัยพบว่า ผู้ตอบแบบสอบถามโดยส่วนใหญ่ไม่ได้แสดงความเห็นในการยอมรับว่าพวกเขาควรพิจารณาเรื่องประสิทธิภาพของตนเอง และไม่พบว่ามี ความแตกต่างอย่างมีนัยสำคัญระหว่างเจตคติที่มีต่อหน้าที่ในการบริหารงานโรงเรียนของคณะกรรมการสถานศึกษาที่ปฏิบัติงานอยู่ในโรงเรียนซึ่งตั้งอยู่ในแถบตัวเมืองกับผู้ปฏิบัติงาน

อยู่ในโรงเรียนซึ่งตั้งอยู่ในแถบชานเมือง บทบาทในการสำรวจและประเมินบทบาทหน้าที่รับผิดชอบด้านการบริหารงานหลักสูตรนั้น พบว่า มีอิทธิพลต่อความรู้ของคณะกรรมการสถานศึกษาในเรื่องเกี่ยวกับประสิทธิภาพของตนเอง อย่างไรก็ตามได้มีการพัฒนาแบบจำลองเพื่อเป็นโครงร่างหลักด้านประสิทธิภาพของคณะกรรมการสถานศึกษาไว้ดังนี้ การมีหน้าที่รับผิดชอบด้านการบริหารงานหลักสูตร, การประเมินหลักสูตรเป็นหลัก, การทำงานเป็นกลุ่มคณะและการมีลักษณะภาวะผู้นำแบบมืออาชีพ รวมทั้งยังได้ระบุข้อสังเกตไว้ด้วยว่า หน้าที่สำคัญของคณะกรรมการสถานศึกษาคือการบริหารจัดการทักษะขั้นพื้นฐานของตนเองในการวางแผนงานด้านการเงิน, การบริหารจัดการงานด้านการเงิน, การจัดการหลักสูตรและการจัดทำแนวโน้มด้านนโยบายของสถานศึกษา ซึ่งประกอบด้วย การวางโครงสร้างในกระบวนการตัดสินใจสั่งการ และการกำหนดหน้าที่ความรับผิดชอบของคณะกรรมการสถานศึกษา ว่ามีประสิทธิภาพเพียงพอต่อการบรรลุผลสำเร็จตามเป้าประสงค์ของโรงเรียนหรือไม่

Delagardelle (2006 : 63) ได้ศึกษาบทบาทและหน้าที่รับผิดชอบของคณะกรรมการสถานศึกษาในส่วนท้องถิ่นที่สัมพันธ์กับผลสัมฤทธิ์ทางการเรียนของนักเรียน ผลการวิจัยพบว่า (1) คณะกรรมการสถานศึกษาทั่วทั้งรัฐแสดงความคาดหวังเกี่ยวกับบทบาทของตนเองในระดับน้อยลง (2) คณะกรรมการสถานศึกษาทั่วทั้งรัฐให้ความสำคัญต่อหน้าที่รับผิดชอบด้านการเพิ่มระดับผลสัมฤทธิ์ทางการเรียนของนักเรียนในระดับต่ำ (3) คณะกรรมการสถานศึกษาทั่วทั้งรัฐมีความเข้าใจน้อยมากเกี่ยวกับข้อเรียกร้องด้านการเปลี่ยนแปลงกระบวนการเรียนรู้ของนักเรียนอย่างเป็นระบบ (4) คณะกรรมการสถานศึกษาทั่วทั้งรัฐเข้าร่วมในการฝึกอบรมน้อยมาก และ (5) ผลสัมฤทธิ์ทางการเรียนของนักเรียนที่เข้าร่วมในการวิจัยมีระดับต่ำกว่านักเรียนในเขตพื้นที่อื่น ๆ ของรัฐ นอกจากนี้ คำตอบของกลุ่มตัวอย่างผู้เข้าร่วมในการวิจัยยังพบว่า (1) ยังมีความไม่แน่นอนและความไม่มั่นใจในบทบาทของคณะกรรมการสถานศึกษาที่มีต่อการพัฒนาระดับผลสัมฤทธิ์ทางการเรียนของนักเรียน (2) มีแนวคิดที่ควรแยกบทบาทของตนเองออกจากบทบาทของบุคลากรในส่วนกลาง (3) ขาดแนวคิดเกี่ยวกับการเชื่อมโยงระหว่างโรงเรียนกับชุมชน และ (4) คณะกรรมการสถานศึกษาต้องการให้มีการเพิ่มระดับความเชี่ยวชาญด้านการจัดการศึกษาให้กับพวกเขา

Chen (2008 : 125) ได้ศึกษาบทบาทของคณะกรรมการสถานศึกษา, การปฏิบัติงานด้านการบริหารงานและความเข้าใจในเรื่องประสิทธิภาพด้านการจัดการศึกษา



ในเขตชานเมือง, เขตชุมชนเมืองและเขตชนบทของประเทศสหรัฐอเมริกา ผลการวิเคราะห์ค่าความถดถอยพบว่า อิทธิพลที่มีต่อปัจจัยด้านการบริหารงานในขอบเขตด้านการวางแผนงานด้านการเงิน, การวิเคราะห์ด้านการเงิน, การบริหารจัดการด้านการเงิน, การทำงานเป็นกลุ่มคณะ, การประเมินผลทางด้านวิชาการ, การเน้นนโยบายเรื่องประสิทธิภาพของคณะกรรมการสถานศึกษาและพบว่าปัจจัยเหล่านี้มีความสัมพันธ์กับประสิทธิภาพการบริหารงานของคณะกรรมการสถานศึกษาคิดเป็นร้อยละ 52 นอกจากนี้ ยังพบว่าเครื่องมือ 2-3 ชิ้นที่คณะกรรมการสถานศึกษาสามารถใช้ในการประเมินตนเองและสามารถนำมาใช้เป็นตัวทำนายประสิทธิภาพการบริหารงานของคณะกรรมการสถานศึกษาได้ การวิจัยครั้งนี้ยังให้แบบจำลองด้านการประเมินตนเองสำหรับการวัดความสำเร็จด้านการบริหารงานของคณะกรรมการสถานศึกษาทั่วประเทศด้วย

จากการที่ได้ศึกษาเอกสารและงานวิจัยที่เกี่ยวข้อง พบว่า การมีส่วนร่วมในการบริหารการศึกษาของคณะกรรมการสถานศึกษาขั้นพื้นฐาน คือการเข้ามามีส่วนร่วมในกิจกรรมต่างๆ ในสถานศึกษาเพื่อร่วมรับรู้ ร่วมวางแผน ร่วมตัดสินใจ ร่วมปฏิบัติงานร่วมประเมินผลร่วมรับผิดชอบการกำกับ ส่งเสริม สนับสนุนการดำเนินงานในด้านต่าง ๆ ของสถานศึกษา และให้ข้อเสนอแนะตามบทบาทหน้าที่ แบ่งเป็น 4 ด้าน ได้แก่ การบริหารงานวิชาการ การบริหารงานงบประมาณ การบริหารงานบุคคล การบริหารงานทั่วไป ในการวิจัยครั้งนี้ผู้วิจัยต้องการศึกษาระดับการมีส่วนร่วมและคาดหวังว่าการมีส่วนร่วมของคณะกรรมการสถานศึกษาขั้นพื้นฐาน สังกัดองค์การบริหารส่วนจังหวัดมหาสารคาม อยู่ในระดับปานกลาง ทั้งโดยรวมและรายด้าน และคณะกรรมการสถานศึกษาขั้นพื้นฐาน จำแนกตามสถานภาพและขนาดของโรงเรียนจะมี มีส่วนร่วมในการบริหารโดยใช้โรงเรียนเป็นฐานในการพัฒนาท้องถิ่นแตกต่างกัน