



ภาคผนวก

มหาวิทยาลัยราชภัฏมหาสารคาม  
RAJABHAT MAHASARAKHAM UNIVERSITY

ภาคผนวก ก  
เครื่องมือที่ใช้ในการวิจัย



มหาวิทยาลัยราชภัฏมหาสารคาม  
RAJABHAT MAHASARAKHAM UNIVERSITY

## แบบสอบถามการวิจัย

เรื่อง รูปแบบการพัฒนาการป้องกันและควบคุมโรคเลปโตสไปโรซิส ของประชาชนกลุ่มเสี่ยง  
จังหวัดศรีสะเกษ

คำชี้แจงในการตอบแบบสอบถาม

แบบสอบถามการวิจัย เรื่องรูปแบบการพัฒนาการป้องกันและควบคุมโรคเลปโตสไปโรซิสของประชาชนกลุ่มเสี่ยง จังหวัดศรีสะเกษ มีจุดมุ่งหมายเพื่อศึกษาความสัมพันธ์ระหว่าง ปัจจัยด้านความรู้ การรับรู้ข้อมูลข่าวสาร แรงจูงใจ ความตระหนัก ความเชื่อด้านสุขภาพ เจตคติ การมีส่วนร่วม กับพฤติกรรม การป้องกันและควบคุมโรคเลปโตสไปโรซิส ของประชาชนกลุ่มเสี่ยงในจังหวัดศรีสะเกษ เพื่อสร้างและพัฒนารูปแบบการป้องกันและควบคุมโรคเลปโตสไปโรซิส ซึ่งจะเป็ประโยชน์ในการป้องกันและควบคุมโรคเลปโตสไปโรซิสให้มีประสิทธิภาพ

แบบสอบถามประกอบด้วย 3 ส่วน ดังนี้

ส่วนที่ 1 แบบสอบถามข้อมูลทั่วไป

ส่วนที่ 2 แบบสอบถามปัจจัยที่ส่งผลต่อการป้องกันและควบคุมโรคเลปโตสไปโรซิส  
ของประชาชนกลุ่มเสี่ยง ประกอบด้วย

- |                                  |                           |
|----------------------------------|---------------------------|
| 1. ความรู้เรื่องโรคเลปโตสไปโรซิส | 2. การรับรู้ข้อมูลข่าวสาร |
| 3. แรงจูงใจ                      | 4. ความตระหนัก            |
| 5. ความเชื่อด้านสุขภาพ           | 6. เจตคติ                 |
| 7. การมีส่วนร่วม                 |                           |

ส่วนที่ 3 แบบสอบถามพฤติกรรมการป้องกันและควบคุมโรคเลปโตสไปโรซิส

ขอความกรุณาตอบแบบสอบถามให้ตรงกับความคิดเห็นของท่าน และตรงกับความเป็นจริงของท่านมากที่สุด คำตอบของท่านผู้วิจัยจะเก็บเป็นความลับ และจะนำมาใช้ประโยชน์ต่องานวิจัยในครั้งนี้เท่านั้น ผู้วิจัย ขอขอบพระคุณทุกท่านที่กรุณา ให้ความร่วมมือในการตอบแบบสอบถามงานวิจัยในครั้งนี้

นายธีรวิทย์ คำโสภา

นักศึกษาปริญญาเอก ปรัชญาคุณวุฒิบัณฑิต สาขายุทธศาสตร์การพัฒนากุมิภาค  
มหาวิทยาลัยราชภัฏมหาสารคาม

ผู้วิจัย

## ส่วนที่ 1 ข้อมูลทั่วไป

คำชี้แจง โปรดกาเครื่องหมาย  ลงในช่อง  หรือเติมข้อมูลลงในช่องว่าง.....

สำหรับผู้วิจัย

1. เพศ <input type="checkbox"/> ชาย <input type="checkbox"/> หญิง	sex
2. อายุ.....ปี	Age
3. สถานภาพสมรส <input type="checkbox"/> โสด <input type="checkbox"/> สมรส <input type="checkbox"/> หย่าร้าง <input type="checkbox"/> ม่าย	Sta.
4. การศึกษาสูงสุด <input type="checkbox"/> ไม่ได้เรียน <input type="checkbox"/> ประถมศึกษา <input type="checkbox"/> มัธยมศึกษาตอนต้น <input type="checkbox"/> มัธยมศึกษาตอนปลาย/ปวช <input type="checkbox"/> อนุปริญญาหรือเทียบเท่า <input type="checkbox"/> ปริญญาตรีหรือเทียบเท่า <input type="checkbox"/> สูงกว่าปริญญาตรี	Edu.
5. อาชีพหลัก <input type="checkbox"/> เกษตรกรรม <input type="checkbox"/> รับจ้างทั่วไป <input type="checkbox"/> แม่บ้าน/พ่อบ้าน	Oc.
6. ท่านเลี้ยงสัตว์ต่อไปนี้ไว้ภายในบ้าน ได้ดูบ้านหรือบริเวณบ้านหรือไม่ (ตอบ ได้มากกว่า 1 ข้อ) <input type="checkbox"/> วัว <input type="checkbox"/> ควาย <input type="checkbox"/> หมู <input type="checkbox"/> ม้า <input type="checkbox"/> สุนัข <input type="checkbox"/> แมว	Ani.
7. ในช่วง 1 ปีที่ผ่านมาท่าน หรือบุคคลในครอบครัวเคยป่วยด้วยโรค เลปโตสไปโรซิส(ไข้ฉี่หนู) หรือไม่ <input type="checkbox"/> เคยป่วย <input type="checkbox"/> ไม่เคยป่วย	Pt.
8. บ้านพักของท่านมีหนูอาศัยอยู่หรือไม่ <input type="checkbox"/> มี <input type="checkbox"/> ไม่มี	Ra.

ส่วนที่ 2 แบบสอบถามเกี่ยวกับปัจจัยที่ส่งผลต่อการป้องกันและควบคุมโรคเลปโตสไปโรซิส

2.1 ด้านความรู้เรื่องเลปโตสไปโรซิส

คำชี้แจง โปรดทำเครื่องหมาย  $\surd$  ลงในช่องข้อความที่ถูกต้องเพียงข้อเดียว

ข้อความด้านความรู้เรื่องโรคเลปโตสไปโรซิส	คำตอบ		สำหรับ ผู้วิจัย
	ใช่	ไม่ใช่	
1. สัตว์ที่เป็นพาหะนำเชื้อ โรคเลปโตสไปโรซิส คือ หนู เท่านั้น			Kn_1 ( )
2. ยาฆ่าหญ้าเป็นสาเหตุของการเกิด โรคเลปโตสไปโรซิส			Kn_2 ( )
3. อาการสำคัญของโรคเลปโตสไปโรซิส คือ ไข้สูง ปวดศีรษะ ปวดกล้ามเนื้ออ่อนและขา			Kn_3 ( )
4. ผู้ป่วยมักจะแสดงอาการของโรคหลังการได้รับเชื้อ 30 – 60 วัน			Kn_4 ( )
5. โรคเลปโตสไปโรซิสสามารถรักษาให้หายได้หากมาพบแพทย์ เมื่อเริ่มป่วย 2-3 วัน			Kn_5 ( )
6. การล้างมือภายหลังสัมผัสสัตว์และเนื้อสัตว์สามารถป้องกันโรคได้			Kn_6 ( )
7. การสวมรองเท้าบู๊ท สวมถุงมือยาง ใส่เสื้อและการกางขา จะช่วยป้องกันการรับเชื้อ โรคเลปโตสไปโรซิสได้			Kn_7 ( )
8. การกินอาหารค้างคืนที่ไม่ทำให้สุกด้วยความร้อนอาจจะทำให้ติด เชื้อ โรคเลปโตสไปโรซิส			Kn_8 ( )
9. หากพบผู้มีอาการไข้สูง หลังจากการดูน้ำ ต้องแนะนำให้ชื้อยามา รับประทานเองโดยด่วน			Kn_9 ( )
10. การทิ้งขยะและเก็บอาหารให้มีดซิด ไม่ใช่วิธีการป้องกันโรค เลปโตสไปโรซิส			Kn_10 ( )

2.2 ด้านการรับรู้ข่าวสาร / แรงจูงใจ/ ความตระหนัก/ ความเชื่อด้านสุขภาพ/ เจตคติ/ การมีส่วนร่วม  
 คำชี้แจง โปรดอ่านข้อความในแต่ละข้อ แล้วทำเครื่องหมาย ✓ ลงในช่องระดับความคิดเห็นที่ให้ตรงกับ  
 ความคิดเห็นของท่านหรือตรงกับการปฏิบัติของท่าน

- 5 หมายถึง มีความคิดเห็นในระดับมากที่สุด
- 4 หมายถึง มีความคิดเห็นในระดับมาก
- 3 หมายถึง มีความคิดเห็นในระดับปานกลาง
- 2 หมายถึง มีความคิดเห็นในระดับน้อย
- 1 หมายถึง มีความคิดเห็นในระดับน้อยที่สุด

ข้อความคำถามด้านการรับรู้ข้อมูลข่าวสาร	ระดับความคิดเห็น					สำหรับ ผู้วิจัย
	มากที่สุด	มาก	ปานกลาง	น้อย	น้อยที่สุด	
1. ท่านได้ทราบข้อมูลข่าวสารเรื่องโรค เลปโตสไปโรซิสจากสื่อโทรทัศน์						Inf.1 ( )
2. ท่านได้ทราบข้อมูลข่าวสารเรื่องโรค เลปโตสไปโรซิสจากจากสื่อ วิทยุ						Inf.2 ( )
3.ท่านได้ทราบข้อมูลข่าวสารเรื่องโรคเลป โตสไปโรซิสจากจาก เจ้าหน้าที่สาธารณสุข						Inf.3 ( )
4. ท่านได้ทราบข้อมูลข่าวสารเรื่องโรค เลปโตสไปโรซิสจากจาก อสม.						Inf.4 ( )
5. ท่านได้ทราบข้อมูลข่าวสารเรื่องโรค เลปโตสไปโรซิสจากจาก ผู้นำชุมชน						Inf.5 ( )
6. ท่านได้ทราบข้อมูลข่าวสารเรื่องโรค เลป โตสไปโรซิสจากจาก หนังสือพิมพ์						Inf.6 ( )
7.ท่านได้ทราบข้อมูลข่าวสารเรื่องโรค เลปโตสไปโรซิสจากจาก หอกระจายข่าว						Inf.7 ( )
8.ท่านได้ทราบข้อมูลข่าวสารเรื่องโรคเลป โตสไปโรซิสจากจาก ป้ายประชาสัมพันธ์						Inf.8 ( )
9.ท่านได้ทราบข้อมูลข่าวสารเรื่องโรคเลป โตสไปโรซิสจากจาก เอกสารแผ่นพับอ บปลิว						Inf.9 ( )

ข้อคำถามแรงจูงใจ	ระดับความคิดเห็น					สำหรับ ผู้วิจัย
	มากที่สุด	มาก	ปานกลาง	น้อย	น้อยที่สุด	
1. ท่านได้รับการกระตุ้นเตือนและได้รับแรงสนับสนุนจากบุคคลในครอบครัว จาก อสม. จากเจ้าหน้าที่สาธารณสุข ในการปฏิบัติตนเพื่อป้องกันและควบคุมโรคเลปโตสไปโรซีส						Mo1 ( )
2. ท่านเป็นแกนนำในการจัดกิจกรรมรณรงค์ป้องกันและควบคุมโรคเลปโตสไปโรซีส						Mo2 ( )
3. ท่านเต็มใจเข้าร่วมกิจกรรมรณรงค์ป้องกันและควบคุมโรคเลปโตสไปโรซีส						Mo3 ( )
4. ท่านรู้สึกภูมิใจที่ได้มีส่วนร่วมกิจกรรมการรณรงค์ป้องกันและควบคุมโรคเลปโตสไปโรซีส และได้รับการยกย่องชมเชยจากการเข้าร่วมกิจกรรม						Mo4 ( )
5. ท่านสามารถปฏิบัติตนในการป้องกันและควบคุมโรคเลปโตสไปโรซีสได้อย่างถูกต้อง						Mo6 ( )
<b>ข้อคำถามด้านความตระหนัก</b>						
1. กิจกรรมรณรงค์ทำความสะอาดหมู่บ้านเพื่อป้องกันและควบคุมโรคเลปโตสไปโรซีส ทุกคนต้องร่วมมือกันจึงจะสามารถป้องกันโรคได้						Aw1 ( )
2. ท่านรักษาความสะอาดของบ้านเรือนที่พำนักอย่างสม่ำเสมอเพื่อไม่ให้เป็นที่เพาะพันธุ์ของหนู						Aw2 ( )
3. ท่านอยากให้ตัวเองและประชาชนในหมู่บ้านปลอดภัยจากโรคเลปโตสไปโรซีส						Aw3 ( )
4. ท่านให้ความสำคัญในเรื่องการจัดหาและสวมใส่รองเท้าบู๊ต ถุงมือยาง เมื่อต้องทำงานในทุ่งนาหรือต้องแช่น้ำลุยโคลน						Aw4 ( )
5. ท่านนำความรู้เรื่องการป้องกันและควบคุมโรคเลปโตสไปโรซีสไปเผยแพร่ให้กับบุคคลอื่นในหมู่บ้านและชักชวนให้เขาปฏิบัติ						Aw5 ( )

ข้อความความเชื่อด้านสุขภาพ	ระดับความคิดเห็น					สำหรับ ผู้วิจัย
	มาก ที่สุด	มาก	ปาน กลาง	น้อย	น้อย ที่สุด	
1. ผู้ใหญ่มีโอกาสเสี่ยงที่จะป่วยเป็นโรค เลปโตสไปโรซิส มากกว่าเด็ก						HB1 ( )
2. ผู้ที่มีบาดแผลมีโอกาสเสี่ยงต่อการเกิดโรค เลปโตสไปโรซิสมากกว่าคนปกติ						HB2 ( )
3. การเดินลุยน้ำขำโคลน ด้วยเท้าเปล่า มี โอกาสเสี่ยงที่จะป่วยเป็น โรคเลปโตสไปโรซิส						HB3 ( )
4. ผู้ที่สุขภาพสมบูรณ์แข็งแรง ถึงแม้ว่าจะ สัมผัสกับหนูหรือฉี่หนู ก็ไม่มีโอกาสเสี่ยงที่ จะป่วยเป็น โรคเลปโตสไปโรซิสอย่างแน่นอน						HB4 ( )
5. โรคเลปโตสไปโรซิสเป็นโรคที่มีความรุนแรง มาก ถ้าไม่รีบรักษา อาจทำให้เสียชีวิตได้						HB6 ( )
6. ผู้ใหญ่ที่ป่วยเป็น โรคเลปโตสไปโรซิสจะมี อาการรุนแรงมากกว่าเด็ก						HB7 ( )
7. การสวมถุงมืออย่างในการฆ่าและสัตว์ ไม่ สามารถป้องกัน โรคเลปโตสไปโรซิสได้						HB8 ( )
8. การควบคุมและทำลายหนู ในนาข้าวและ บริเวณบ้านเรือน จะช่วยป้องกันไม่ให้เกิด โรคเลปโตสไปโรซิสได้						HB9 ( )
9. การกินผัก ผลไม้ ที่ปลูกเอง ไม่จำเป็นต้อง ล้างให้เสียเวลา เพราะสะอาดอยู่แล้ว						HB10 ( )
10. การทำความสะอาดบริเวณคอกสัตว์เป็นประจำ ไม่ใช่วิธีการป้องกัน โรคเลปโตสไปโรซิส						HB10 ( )



ข้อคำถามด้านเจตคติ	ระดับความคิดเห็น					สำหรับผู้วิจัย
	มากที่สุด	มาก	ปานกลาง	น้อย	น้อยที่สุด	
1.เมื่อสัตว์เลี้ยงป่วย จำเป็นต้องแจ้งสัตวแพทย์ให้มาตรวจรักษา ถึงแม้ว่าจะยุ่งยากหลายขั้นตอนก็ตาม						At1 ( )
2.เมื่อมีบาดแผลไม่จำเป็นต้องสวมรองเท้าบู๊ตในการทำงาน เพราะจะทำให้ทำงานได้น้อยลง						At2 ( )
3. การสวมถุงมือยาง ทำให้ไม่สะดวก ในการทำงาน แต่จำเป็นต้องทำเพราะสามารถป้องกันการเกิดโรคเลปโตสไปโรซีสได้						At3 ( )
4. การสวมรองเท้าบู๊ตในการทำไร่ ทำนา ทำให้ไม่มีความคล่องตัวในการทำงาน						At4 ( )
5. การจัดหารองเท้าบู๊ต ถุงมือยางในการทำงานทำให้สิ้นเปลืองค่าใช้จ่าย ที่ไม่คุ้มค่า						At5 ( )
6. การอาบน้ำด้วยสบู่และน้ำสะอาดทันทีหลังจากแช่น้ำโคลน จะช่วยป้องกันโรคเลปโตสไปโรซีสได้						At6 ( )
7. ผู้ที่เคยป่วยเป็นโรคเลปโตสไปโรซีส ถ้าเป็นซ้ำอีกอาการจะไม่รุนแรงเท่าครั้งแรก						At7 ( )
8. ผู้ที่ได้รับข้อมูลข่าวสารเป็นประจำ ป่วยเป็นโรคเลปโตสไปโรซีส อาการจะไม่รุนแรง						At8 ( )
9.การกินอาหารที่ค้างคืน ที่ไม่ได้ปกปิดให้มิดชิด มีโอกาสเสี่ยงที่จะป่วยโรคเลปโตสไปโรซีส						At9 ( )
10.ถ้าคนในชุมชนป่วยเป็นโรคเลปโตสไปโรซีส ทุกคนมีโอกาสเสี่ยงต่อการเกิดโรคเพิ่มขึ้น						At10 ( )

ข้อคำถามด้านการมีส่วนร่วม	ระดับความคิดเห็น					สำหรับผู้วิจัย
	มากที่สุด	มาก	ปานกลาง	น้อย	น้อยที่สุด	
การมีส่วนร่วมในการวิเคราะห์สาเหตุของปัญหา 1. ท่านเข้าร่วมประชุมวิเคราะห์สภาพปัญหาค้นหาสาเหตุ แนวทางในการวางแผนแก้ไขปัญหาเรื่องโรคเลปโตสไปโรซีสของหมู่บ้าน						Pc1 ( )
2. เมื่อมีผู้ป่วยด้วยโรคเลปโตสไปโรซีสเกิดขึ้นในหมู่บ้าน ท่านเข้าร่วมค้นหาสาเหตุของการเกิดโรค						Pc2 ( )
การมีส่วนร่วมในการวางแผนแก้ไขปัญหา 3. ท่านมีส่วนร่วมในการกำหนดวัตถุประสงค์ เป้าหมาย งบประมาณ และวิธีการดำเนินงานในการป้องกันและควบคุม โรคเลปโตสไปโรซีสของหมู่บ้าน						Pc3 ( )
การมีส่วนร่วมในการดำเนินงานแก้ไขปัญหา 4. ท่านมีส่วนร่วมในการประชาสัมพันธ์การดำเนินงานป้องกันและควบคุม โรคเลปโตสไปโรซีส ของหมู่บ้าน						Pc4 ( )
5. ท่านมีส่วนร่วมในการประสานงานการดำเนินงานป้องกันและควบคุม โรคเลปโตสไปโรซีสของหมู่บ้าน						Pc5 ( )
6. ท่านมีส่วนร่วมในการจัดกิจกรรมการรณรงค์ป้องกันและควบคุม โรคเลปโตสไปโรซีสของหมู่บ้าน						Pc6 ( )
7. ท่านมีส่วนร่วมในการระดมทุนเพื่อใช้จ่ายในการป้องกันและควบคุม โรคเลปโตสไปโรซีสของหมู่บ้าน						Pc7 ( )

ข้อคำถามด้านการมีส่วนร่วม	ระดับความคิดเห็น					สำหรับ ผู้วิจัย
	มากที่สุด	มาก	ปานกลาง	น้อย	น้อยที่สุด	
การมีส่วนร่วมในผลประโยชน์ 8. ท่านคิดว่าการจัดกิจกรรมรณรงค์ประชา สัมพันธ์ ช่วยป้องกันและควบคุมโรคเลปโตสไป โรซิสของหมู่บ้าน						Pc8 ( )
9. ท่านคิดว่าการระดมทุน เพื่อการจัดกิจกรรม รณรงค์ป้องกันและควบคุมโรค ช่วยลดการ ป่วยของของโรคเลปโตสไปโรซิสในหมู่บ้าน						Pc9 ( )
การมีส่วนร่วมในการประเมินผล 10. ท่านมีส่วนร่วมในการติดตามและประเมินผล ผลการดำเนินงานป้องกันและควบคุมโรค เลปโตสไปโรซิสของหมู่บ้าน						Pc10 ( )

ส่วนที่ 3 แบบสอบถามเกี่ยวกับพฤติกรรมป้องกันการควบคุมโรคเลปโตสไปโรซิส  
คำชี้แจง โปรดทำเครื่องหมาย ✓ ลงในช่องข้อความที่ถูกต้องเพียงข้อเดียว ให้ตรงกับกรปฏิบัติของท่าน

ข้อคำถามด้านพฤติกรรมป้องกันและควบคุมโรคเลปโตสไปโรซิส	คำตอบ		สำหรับ ผู้วิจัย
	ปฏิบัติ	ไม่ได้ ปฏิบัติ	
1. ท่านสวมรองเท้าทุกครั้งที่ได้เดินอยู่นอกบ้าน เพื่อรักษาความสะอาด และป้องกันเชื้อโรค			Wk1 ( )
2. ท่านใช้เครื่องป้องกัน เช่น รองเท้าบูทยาง ถุงมือยาง สวมเสื้อแขนยาว กางเกงขายาว เมื่อต้องไปทำงานใน บริเวณที่มีน้ำขัง บริเวณคอกสัตว์ หรือที่ชื้นแฉะ			Wk2 ( )
3. ท่านอาบน้ำชำระร่างกายทันทีเมื่อมีการแช่หรือลุยน้ำ ที่อาจปนเปื้อนเชื้อจากปัสสาวะสัตว์นำโรค			Wk3 ( )
4. ท่านล้างมือภายหลังการสัมผัสสัตว์ เนื้อหรือซาก หมู หมู วัว ควาย แพะ แกะ สุนัข ม้า และแมว			Wk4 ( )

ข้อคำถามด้านพฤติกรรมป้องกันและควบคุมโรคเลปโตสไปโรซิส	คำตอบ		สำหรับ ผู้วิจัย
	ปฏิบัติ	ไม่ได้ ปฏิบัติ	
5. ท่านปกปิดอาหารและน้ำ ไม่ให้หนูมากินและ ปัสสาวะรดได้			Wk5 ( )
6. ท่านบริโภคอาหารที่ปรุงสุกใหม่ๆด้วยความร้อน			Wk6 ( )
7. ท่านล้างผักสดด้วยน้ำสะอาดหลายๆครั้งก่อนบริโภค			Wk7 ( )
8. ท่านดูแลรักษาบ้านเรือนและบริเวณบ้านให้สะอาด อยู่เสมอ ไม่ให้เป็นแหล่งเพาะพันธุ์ของหนู			Wk8 ( )
9. ท่านเฝ้าระวังกำจัดหนูที่เป็นพาหะนำโรคในบริเวณบ้านพักอาศัย			Wk9 ( )
10. ท่านทำงานอยู่ในน้ำหรือที่มีน้ำขังนานเกินไป (มากกว่า 6 ชั่วโมง / วัน)			Wk10 ( )

ขอขอบพระคุณ ท่านผู้ตอบแบบสอบถามที่ได้กรุณาให้ความร่วมมือและเสียสละเวลาในการตอบ  
แบบสอบถาม เพื่อประโยชน์ในการวิจัยในครั้งนี้

ภาคผนวก ข

หนังสือขออนุญาตเรียนเชิญเป็นผู้เชี่ยวชาญตรวจสอบเครื่องมือ  
และหนังสือขออนุญาตต่างๆ

มหาวิทยาลัยราชภัฏมหาสารคาม  
RAJABHAT MAHASARAKHAM UNIVERSITY



ที่ ศบ ๐๕๔๐.๐๑/ว ๑๐๐๔

บัณฑิตวิทยาลัย

มหาวิทยาลัยราชภัฏมหาสารคาม

อ.เมือง จ.มหาสารคาม ๔๔๐๐๑

๒๔ กรกฎาคม ๒๕๕๖

เรื่อง เรียนเชิญเป็นผู้เชี่ยวชาญตรวจสอบเครื่องมือการวิจัย

เรียน นายแพทย์ประวิ อัมพันธ์ นายแพทย์สาธารณสุขจังหวัดศรีสะเกษ

ด้วย นายธีรวิฑู คำโสภารหัสประจำตัว ๕๔๕๒๓๐๓๐๐๒๑๖ นักศึกษาปริญญาเอก สาขาวิชายุทธศาสตร์การพัฒนามิติภาค รูปแบบการเรียนนอกระบบราชการ ศูนย์มหาวิทยาลัยราชภัฏมหาสารคาม กำลังทำวิทยานิพนธ์ เรื่อง “รูปแบบการป้องกันและควบคุมโรคเลปโตสไปโรซิสของประชาชนกลุ่มเสี่ยง จังหวัดศรีสะเกษ” บัณฑิตวิทยาลัย มหาวิทยาลัยราชภัฏมหาสารคาม จึงใคร่ขอเรียนเชิญท่าน เป็นผู้เชี่ยวชาญตรวจสอบความถูกต้องของเนื้อหาการวิจัย

- เพื่อ
- ตรวจสอบความถูกต้องด้านเนื้อหา ภาษา
- ตรวจสอบด้านการวัดและประเมินผล
- ตรวจสอบด้านสถิติ การวิจัย
- อื่นๆ ระบุ.....

จึงเรียนมาเพื่อโปรดพิจารณา และหวังเป็นอย่างยิ่งว่าจะได้รับความร่วมมือจากท่านด้วยดี  
ขอขอบคุณมา ณ โอกาสนี้

ขอแสดงความนับถือ

(ผู้ช่วยศาสตราจารย์ ดร.เกรียงศักดิ์ ไพรรณ)

คณบดีบัณฑิตวิทยาลัย

บัณฑิตวิทยาลัย

โทรศัพท์, โทรสาร ๐ - ๔๓๗๒ - ๕๔๓๘



ที่ ศธ ๐๕๔๐.๐๑/ว ๑๐๐๔

บัณฑิตวิทยาลัย  
มหาวิทยาลัยราชภัฏมหาสารคาม  
อ.เมือง จ.มหาสารคาม ๔๔๐๐๑

๒๔ กรกฎาคม ๒๕๕๖

เรื่อง เรียนเชิญเป็นผู้เชี่ยวชาญตรวจสอบเครื่องมือการวิจัย

เรียน อาจารย์ ดร.เกษรา แสนศิริทวีสุข หัวหน้ากลุ่มงานระบอดิทยาและข่าวกรอง  
สำนักงานป้องกันและควบคุมโรคที่ 7 อุบลราชธานี

ด้วย นายธีรวิฑู คำโสภารหัสประจำตัว ๕๔๕๒๓๐๓๐๐๒๑๖ นักศึกษาปริญญาเอก  
สาขาวิชาพุทธศาสตร์การพัฒนากุมิภาค รูปแบบการศึกษานอกเวลาราชการ ศูนย์มหาวิทยาลัย  
ราชภัฏมหาสารคาม กำลังทำวิทยานิพนธ์ เรื่อง “รูปแบบการป้องกันและควบคุมโรคเลปโตสไปโรซิส  
ของประชาชนกลุ่มเสี่ยง จังหวัดศรีสะเกษ” บัณฑิตวิทยาลัย มหาวิทยาลัยราชภัฏมหาสารคาม  
จึงใคร่ขอเรียนเชิญท่าน เป็นผู้เชี่ยวชาญตรวจสอบความถูกต้องของเนื้อหาการวิจัย

- เพื่อ
- ตรวจสอบความถูกต้องด้านเนื้อหา ภาษา
  - ตรวจสอบด้านการวัดและประเมินผล
  - ตรวจสอบด้านสถิติ การวิจัย
  - อื่นๆ ระบุ.....

จึงเรียนมาเพื่อโปรดพิจารณา และหวังเป็นอย่างยิ่งว่าจะได้รับความร่วมมือจากท่านด้วยดี  
ขอขอบคุณมา ณ โอกาสนี้

ขอแสดงความนับถือ

(ผู้ช่วยศาสตราจารย์ ดร.เกรียงศักดิ์ ไพรวรรณ)

คณบดีบัณฑิตวิทยาลัย

บัณฑิตวิทยาลัย

โทรศัพท์, โทรสาร ๐ - ๔๓๗๒ - ๕๔๓๘



ที่ ศษ ๐๕๔๐.๐๑/ว ๑๐๐๔

บัณฑิตวิทยาลัย  
มหาวิทยาลัยราชภัฏมหาสารคาม  
อ.เมือง จ.มหาสารคาม ๔๔๐๐๑

๒๔ กรกฎาคม ๒๕๕๖

เรื่อง เรียนเชิญเป็นผู้เชี่ยวชาญตรวจสอบเครื่องมือการวิจัย

เรียน อาจารย์ ดร.อนุพันธ์ ประจำ

ด้วย นายธีรวิฑู คำโสภารหัสประจำตัว ๕๔๕๒๓๐๓๐๐๒๑๖ นักศึกษาปริญญาเอก สาขาวิชายุทธศาสตร์การพัฒนามิติภาค รูปแบบการศึกษานอกเวลาราชการ ศูนย์มหาวิทยาลัยราชภัฏมหาสารคาม กำลังทำวิทยานิพนธ์ เรื่อง “รูปแบบการป้องกันและควบคุมโรคเลปโตสไปโรซิสของประชาชนกลุ่มเสี่ยง จังหวัดศรีสะเกษ” บัณฑิตวิทยาลัย มหาวิทยาลัยราชภัฏมหาสารคาม จึงใคร่ขอเรียนเชิญท่าน เป็นผู้เชี่ยวชาญตรวจสอบความถูกต้องของเนื้อหาการวิจัย

เพื่อ

ตรวจสอบความถูกต้องด้านเนื้อหา ภาษา

ตรวจสอบด้านการวัดและประเมินผล

ตรวจสอบด้านสถิติ การวิจัย

อื่นๆ ระบุ.....

จึงเรียนมาเพื่อโปรดพิจารณา และหวังเป็นอย่างยิ่งว่าจะได้รับความร่วมมือจากท่านด้วยดี  
ขอขอบคุณมา ณ โอกาสนี้

ขอแสดงความนับถือ

(ผู้ช่วยศาสตราจารย์ ดร.เกรียงศักดิ์ ไพรรวณ)

คณบดีบัณฑิตวิทยาลัย

บัณฑิตวิทยาลัย

โทรศัพท์, โทรสาร ๐ - ๔๓๗๒ - ๕๔๓๘





ที่ ศธ ๐๕๔๐.๐๑/๑๐๐๕

บัณฑิตวิทยาลัย  
มหาวิทยาลัยราชภัฏมหาสารคาม  
อ.เมือง จ.มหาสารคาม ๔๔๐๐๑

๒๔ กรกฎาคม ๒๕๕๖

เรื่อง ขออนุญาตให้ผู้วิจัยเข้าเก็บรวบรวมข้อมูลการวิจัย

เรียน นายอำเภอศรีรัตนะ

ด้วย นายธีรยุทธ คำโสภารหัสประจำตัว ๕๔๕๒๓๐๓๐๐๒๑๖ นักศึกษาปริญญาเอก สาขาวิชายุทธศาสตร์การพัฒนามิภาค รูปแบบการศึกษานอกเวลาราชการ ศูนย์มหาวิทยาลัยราชภัฏมหาสารคาม กำลังทำวิทยานิพนธ์ เรื่อง “รูปแบบการป้องกันและควบคุมโรคเลปโตสไปโรซิสของประชาชนกลุ่มเสี่ยง จังหวัดศรีสะเกษ”

บัณฑิตวิทยาลัย มหาวิทยาลัยราชภัฏมหาสารคาม จึงขออนุญาตให้ผู้วิจัยเก็บรวบรวมข้อมูลเพื่อการวิจัยกับกลุ่มตัวอย่างคือ ประชาชนผู้ประกอบอาชีพเกษตรกรกรรม มีอายุระหว่าง ๑๕-๖๐ ปี เพื่อนำข้อมูลไปทำการวิจัยให้บรรลุตามวัตถุประสงค์ต่อไป

จึงเรียนมาเพื่อ โปรดพิจารณา และหวังเป็นอย่างยิ่งว่าจะได้รับความร่วมมือจากท่านด้วยดี ขอขอบคุณมา ณ โอกาสนี้

ขอแสดงความนับถือ

(ผู้ช่วยศาสตราจารย์ ดร.เกรียงศักดิ์ ไพพรรณ)

คณบดีบัณฑิตวิทยาลัย

บัณฑิตวิทยาลัย

โทรศัพท์, โทรสาร ๐ - ๔๓๗๒ - ๕๔๓๘



ที่ ศธ ๐๕๔๐.๐๑/๑๐๐๕

บัณฑิตวิทยาลัย  
มหาวิทยาลัยราชภัฏมหาสารคาม  
อ.เมือง จ.มหาสารคาม ๔๔๐๐๑

๒๔ กรกฎาคม ๒๕๕๖

เรื่อง ขออนุญาตให้ผู้วิจัยเข้าเก็บรวบรวมข้อมูลการวิจัย

เรียน นายอำเภอกันทรลักษ์

ด้วย นายธีรวิฑูร คำโสภา รหัสประจำตัว ๕๔๕๒๓๐๓๐๐๒๑๖ นักศึกษาปริญญาเอก สาขาวิชายุทธศาสตร์การพัฒนามิติภาค รูปแบบการศึกษานอกเวลาราชการ ศูนย์มหาวิทยาลัยราชภัฏมหาสารคาม กำลังทำวิทยานิพนธ์ เรื่อง “รูปแบบการป้องกันและควบคุมโรคเลปโตสไปโรซิสของประชาชนกลุ่มเสี่ยง จังหวัดศรีสะเกษ”

บัณฑิตวิทยาลัย มหาวิทยาลัยราชภัฏมหาสารคาม จึงขออนุญาตให้ผู้วิจัยเก็บรวบรวมข้อมูลเพื่อการวิจัยกับกลุ่มตัวอย่างคือ ประชาชนผู้ประกอบอาชีพเกษตรกรกรรม มีอายุระหว่าง ๑๕-๖๐ ปี เพื่อนำข้อมูลไปทำการวิจัยให้บรรลุตามวัตถุประสงค์ต่อไป

จึงเรียนมาเพื่อโปรดพิจารณา และหวังเป็นอย่างยิ่งว่าจะได้รับความร่วมมือจากท่านด้วยดี ขอขอบคุณมา ณ โอกาสนี้

ขอแสดงความนับถือ

(ผู้ช่วยศาสตราจารย์ ดร.เกรียงศักดิ์ ไพรรพรม)

คณบดีบัณฑิตวิทยาลัย

บัณฑิตวิทยาลัย

โทรศัพท์, โทรสาร ๐ - ๔๓๗๒ - ๕๔๓๘



ที่ ศธ ๐๕๔๐.๐๑/๑๐๐๕

บัณฑิตวิทยาลัย  
มหาวิทยาลัยราชภัฏมหาสารคาม  
อ.เมือง จ.มหาสารคาม ๔๔๐๐๑

๒๔ กรกฎาคม ๒๕๕๖

เรื่อง ขออนุญาตให้ผู้วิจัยเข้าเก็บรวบรวมข้อมูลการวิจัย

เรียน นายอำเภอขุนันท์

ด้วย นายธีรวิฑูรย์ คำโสภารหัสประจำตัว ๕๔๕๒๓๐๓๐๐๒๑๖ นักศึกษาปริญญาเอก สาขาวิชายุทธศาสตร์การพัฒนากุมิภาค รูปแบบการศึกษานอกเวลาราชการ ศูนย์มหาวิทยาลัยราชภัฏมหาสารคาม กำลังทำวิทยานิพนธ์ เรื่อง “รูปแบบการป้องกันและควบคุมโรคเลปโตสไปโรซิสของประชาชนกลุ่มเสี่ยง จังหวัดศรีสะเกษ”

บัณฑิตวิทยาลัย มหาวิทยาลัยราชภัฏมหาสารคาม จึงขออนุญาตให้ผู้วิจัยเก็บรวบรวมข้อมูลเพื่อการวิจัยกับกลุ่มตัวอย่างคือ ประชาชนผู้ประกอบอาชีพเกษตรกรกรรม มีอายุระหว่าง ๑๕-๖๐ ปี เพื่อนำข้อมูลไปทำการวิจัยให้บรรลุตามวัตถุประสงค์ต่อไป

จึงเรียนมาเพื่อ โปรดพิจารณา และหวังเป็นอย่างยิ่งว่าจะได้รับความร่วมมือจากท่านด้วยดี ขอขอบคุณมา ณ โอกาสนี้

ขอแสดงความนับถือ

(ผู้ช่วยศาสตราจารย์ ดร.เกรียงศักดิ์ ไพรวรรณ)

คณบดีบัณฑิตวิทยาลัย

บัณฑิตวิทยาลัย

โทรศัพท์, โทรสาร ๐ - ๔๓๗๒ - ๕๔๓๘



ที่ ศธ ๐๕๔๐.๐๑/๑๐๐๕

บัณฑิตวิทยาลัย  
มหาวิทยาลัยราชภัฏมหาสารคาม  
อ.เมือง จ.มหาสารคาม ๔๔๐๐๑

๒๔ กรกฎาคม ๒๕๕๖

เรื่อง ขออนุญาตให้ผู้วิจัยเข้าเก็บรวบรวมข้อมูลการวิจัย

เรียน นายอำเภอยางชุมน้อย

ด้วย นายธีรวิทย์ คำโสภารหัสประจำตัว ๕๔๕๒๓๐๓๐๐๒๑๖ นักศึกษาปริญญาเอก สาขาวิชายุทธศาสตร์การพัฒนามิติภาค รูปแบบการศึกษานอกเวลาราชการ ศูนย์มหาวิทยาลัยราชภัฏมหาสารคาม กำลังทำวิทยานิพนธ์ เรื่อง “รูปแบบการป้องกันและควบคุมโรคเลปโตสไปโรซิสของประชาชนกลุ่มเสี่ยง จังหวัดศรีสะเกษ”

บัณฑิตวิทยาลัย มหาวิทยาลัยราชภัฏมหาสารคาม จึงขออนุญาตให้ผู้วิจัยเก็บรวบรวมข้อมูลเพื่อการวิจัยกับกลุ่มตัวอย่างคือ ประชาชนผู้ประกอบอาชีพเกษตรกรรม มีอายุระหว่าง ๑๕-๖๐ ปี เพื่อนำข้อมูลไปทำการวิจัยให้บรรลุตามวัตถุประสงค์ต่อไป

จึงเรียนมาเพื่อโปรดพิจารณา และหวังเป็นอย่างยิ่งว่าจะได้รับความร่วมมือจากท่านด้วยดี ขอขอบคุณมา ณ โอกาสนี้

ขอแสดงความนับถือ

(ผู้ช่วยศาสตราจารย์ ดร.เกรียงศักดิ์ ไพวรธรรม)

คณบดีบัณฑิตวิทยาลัย

บัณฑิตวิทยาลัย

โทรศัพท์, โทรสาร ๐ - ๔๓๗๒ - ๕๔๓๘



ที่ ศธ ๐๕๔๐.๐๑/๑๐๐๕

บัณฑิตวิทยาลัย  
มหาวิทยาลัยราชภัฏมหาสารคาม  
อ.เมือง จ.มหาสารคาม ๔๔๐๐๑

๒๔ กรกฎาคม ๒๕๕๖

เรื่อง ขออนุญาตให้ผู้วิจัยเข้าเก็บรวบรวมข้อมูลการวิจัย

เรียน นายอำเภอรามิไศล

ด้วย นายธีรวิทย์ คำโสภาร รหัสประจำตัว ๕๔๕๒๓๐๓๐๐๒๑๖ นักศึกษาปริญญาเอก สาขาวิชายุทธศาสตร์การพัฒนากุมภัก รูปแบบการศึกษานอกเวลาราชการ ศูนย์มหาวิทยาลัยราชภัฏมหาสารคาม กำลังทำวิทยานิพนธ์ เรื่อง “รูปแบบการป้องกันและควบคุมโรคเลปโตสไปโรซิสของประชาชนกลุ่มเสี่ยง จังหวัดศรีสะเกษ”

บัณฑิตวิทยาลัย มหาวิทยาลัยราชภัฏมหาสารคาม จึงขออนุญาตให้ผู้วิจัยเก็บรวบรวมข้อมูลเพื่อการวิจัยกับกลุ่มตัวอย่างคือ ประชาชนผู้ประกอบอาชีพเกษตรกรรม มีอายุระหว่าง ๑๕-๖๐ ปี เพื่อนำข้อมูลไปทำการวิจัยให้บรรลุตามวัตถุประสงค์ต่อไป

จึงเรียนมาเพื่อโปรดพิจารณา และหวังเป็นอย่างยิ่งว่าจะได้รับความร่วมมือจากท่านด้วยดี ขอขอบคุณมา ณ โอกาสนี้

ขอแสดงความนับถือ

(ผู้ช่วยศาสตราจารย์ ดร.เกรียงศักดิ์ ไพโรวรรณ)

คณบดีบัณฑิตวิทยาลัย

บัณฑิตวิทยาลัย

โทรศัพท์, โทรสาร ๐ - ๔๓๗๒ - ๕๕๓๘



ที่ ศธ ๐๕๔๐.๐๑/๑๐๐๕

บัณฑิตวิทยาลัย  
มหาวิทยาลัยราชภัฏมหาสารคาม  
อ.เมือง จ.มหาสารคาม ๔๔๐๐๑

๒๔ กรกฎาคม ๒๕๕๖

เรื่อง ขออนุญาตให้ผู้วิจัยเข้าเก็บรวบรวมข้อมูลการวิจัย

เรียน นายอำเภอไพรบึง

ด้วย นายธีรวิฑู คำโสภารหัสประจำตัว ๕๔๕๒๓๐๓๐๐๒๑๖ นักศึกษาปริญญาเอก สาขาวิชายุทธศาสตร์การพัฒนามิภาค รูปแบบการศึกษานอกเวลาราชการ ศูนย์มหาวิทยาลัยราชภัฏมหาสารคาม กำลังทำวิทยานิพนธ์ เรื่อง “รูปแบบการป้องกันและควบคุมโรคเลปโตสไปโรซิสของประชาชนกลุ่มเสี่ยง จังหวัดศรีสะเกษ”

บัณฑิตวิทยาลัย มหาวิทยาลัยราชภัฏมหาสารคาม จึงขออนุญาตให้ผู้วิจัยเก็บรวบรวมข้อมูลเพื่อการวิจัยกับกลุ่มตัวอย่างคือ ประชาชนผู้ประกอบอาชีพเกษตรกรรม มีอายุระหว่าง ๑๕-๖๐ ปี เพื่อนำข้อมูลไปทำการวิจัยให้บรรลุตามวัตถุประสงค์ต่อไป

จึงเรียนมาเพื่อ โปรดพิจารณา และหวังเป็นอย่างยิ่งว่าจะได้รับความร่วมมือจากท่านด้วยดี ขอขอบคุณมา ณ โอกาสนี้

ขอแสดงความนับถือ

(ผู้ช่วยศาสตราจารย์ ดร.เกรียงศักดิ์ ไพรวรรณ)

คณบดีบัณฑิตวิทยาลัย

บัณฑิตวิทยาลัย

โทรศัพท์, โทรสาร ๐ - ๔๓๗๒ - ๕๔๓๘

ภาคผนวก ก

รายชื่อผู้เชี่ยวชาญ ตรวจสอบเครื่องมือวิจัยและผู้เชี่ยวชาญตรวจ  
พิจารณารูปแบบการป้องกันและควบคุมโรคเลปโตสไปโรซิส

มหาวิทยาลัยราชภัฏมหาสารคาม  
RAJABHAT MAHASARAKHAM UNIVERSITY

### รายชื่อผู้เชี่ยวชาญตรวจสอบเครื่องมือวิจัย

- |                           |  |
|---------------------------|--|
| 1. นายแพทย์ประวิ อัมพันธ์ | นายแพทย์สาธารณสุขจังหวัดศรีสะเกษ   |
| 2. ดร.เกศรา แสนศิริทวีสุข | นักวิชาการสาธารณสุขชำนาญการพิเศษ<br>หัวหน้ากลุ่มงานระบาดวิทยาและข่าวกรอง<br>สำนักงานป้องกันและควบคุมโรคที่ 7 อุบลราชธานี |
| 3. ดร.อนุพันธ์ ประจักษ์   | นักวิชาการสาธารณสุขชำนาญการพิเศษ<br>รองนายแพทย์สาธารณสุขจังหวัดศรีสะเกษ  |

### รายชื่อผู้เชี่ยวชาญ ตรวจสอบประเมินกิจกรรมรูปแบบการป้องกันและควบคุมโรค เลปโตสไปโรซิส ของประชาชนกลุ่มเสี่ยง จังหวัดศรีสะเกษ

- |                              |   |
|------------------------------|---|
| 1. ดร.เพชรบุลย์ พูลผล        | นักวิชาการสาธารณสุขชำนาญการพิเศษ<br>สำนักงานป้องกันและควบคุมโรคที่ 7 อุบลราชธานี  |
| 2. ดร.อารี บุตรสอน           | นักวิชาการสาธารณสุขชำนาญการ<br>สำนักงานสาธารณสุขอำเภออุทุมพรพิสัย จังหวัดศรีสะเกษ |
| 3. นายแพทย์วิโรจน์ คงสวัสดิ์ | แพทย์เชี่ยวชาญด้านอายุรกรรม โรงพยาบาลศรีสะเกษ                                     |



### ภาคผนวก ง

1. แบบประเมินความสอดคล้องระหว่างจุดประสงค์เชิงพฤติกรรมกับเนื้อหา IOC แบบสอบถามรายชื่อ โดยผู้เชี่ยวชาญ 3 ท่าน
2. ผลการวิเคราะห์ค่าความเชื่อมั่นของแบบสอบถามรูปแบบการป้องกันและควบคุมโรคเลปโตสไปโรซิส ของประชาชนกลุ่มเสี่ยง



มหาวิทยาลัยราชภัฏมหาสารคาม  
RAJABHAT MAHASARAKHAM UNIVERSITY

ตารางภาคผนวกที่ 1 การประเมินความสอดคล้องระหว่างจุดประสงค์เชิงพฤติกรรมกับเนื้อหา

เนื้อหา	จุดประสงค์เชิงพฤติกรรม	ผลการพิจารณา ของผู้เชี่ยวชาญ				ค่า IOC $\sum^R$	สรุป
		+1	0	-1	รวม		
1.ความรู้เรื่อง โรคเลปโต สไปโรซิส	1.สัตว์ที่เป็นพาหะนำเชื้อ โรคเลปโตสไปโร ซิส คือ หนู เท่านั้น	+1	+1	+1	3	1.00	ใช้ได้
	2.ยาฆ่าหญ้าเป็นสาเหตุของการเกิด โรคเลป โตสไปโรซิส	+1	+1	+1	3	1.00	ใช้ได้
	3.อาการสำคัญของโรคเลปโตสไปโรซิส คือ ไข้สูง ปวดศีรษะ ปวดกล้ามเนื้ออ่อนและขา	+1	+1	+1	3	1.00	ใช้ได้
	4.ผู้ป่วยมักจะแสดงอาการของโรคหลังการ ได้รับเชื้อ 30 – 60 วัน	+1	+1	+1	3	1.00	ใช้ได้
	5.โรคเลปโตสไปโรซิสสามารถรักษาให้หาย ได้หากมาพบแพทย์ เมื่อเริ่มป่วย 2-3 วัน	+1	+1	+1	3	1.00	ใช้ได้
	6.การล้างมือภายหลังสัมผัสสัตว์และ เนื้อสัตว์สามารถป้องกันโรคได้	+1	+1	+1	3	1.00	ใช้ได้
	7.การสวมรองเท้าบู๊ท สวมถุงมือยาง ใส่เสื้อ และการกางขาขาว จะช่วยป้องกันการรับเชื้อ โรคเลปโตสไปโรซิสได้	+1	+1	0	2	0.67	ใช้ได้
	8. การกินอาหารค้างคืนที่ไม่ทำให้สุกด้วย ความร้อนอาจจะทำให้ติด เชื้อโรคเลปโตสไปโรซิส	+1	+1	+1	3	1.00	ใช้ได้
	9. หากพบผู้มีอาการ ไข้สูง หลังจากการลุยน้ำ ต้องแนะนำให้ซื้อยามา รับประทานเองโดยด่วน	+1	+1	+1	3	1.00	ใช้ได้
	10. การทิ้งขยะและเก็บอาหารให้มีจัด ไม่ใช้วิธีการป้องกันโรค เลปโตสไปโรซิส	+1	+1	+1	3	1.00	ใช้ได้

### หมายเหตุ

พิจารณาคัดเลือกในข้อที่มีคะแนนของจุดประสงค์เชิงพฤติกรรม เฉลี่ยตั้งแต่ 0.67 – 1.00 ซึ่งแสดงว่าจุดประสงค์นั้น วัด ได้ครอบคลุมเนื้อหา หรือข้อนั้นวัดได้ตรงจุดประสงค์ และถ้าข้อใด ได้คะแนนเฉลี่ยต่ำกว่า 0.67 ต้องนำไปปรับปรุงแก้ไข เพราะอาจมีความสอดคล้องกันต่ำ

### ผลการตรวจสอบ

เมื่อพิจารณาค่าคะแนนจากความสอดคล้องรายข้อ ในด้านความรู้ เรื่องโรคเลปโตสไปโรซิส พบว่า ข้อคำถามทั้ง 10 มีค่าคะแนนเฉลี่ยตั้งแต่ 0.67 ขึ้นไปทุกข้อ จึงอนุมานได้ว่า ข้อคำถามในด้านความรู้เรื่องโรคเลปโตสไปโรซิส ของประชาชนกลุ่มเสี่ยง มีความสอดคล้องครอบคลุมเนื้อหาตรงตามจุดประสงค์



มหาวิทยาลัยราชภัฏมหาสารคาม  
RAJABHAT MAHASARAKHAM UNIVERSITY

ตารางภาคผนวกที่ 2 การประเมินความสอดคล้องระหว่างจุดประสงค์เชิงพฤติกรรมกับเนื้อหา

เนื้อหา	จุดประสงค์เชิงพฤติกรรม	ผลการพิจารณา ของผู้เชี่ยวชาญ				ค่า IOC $\sum R$	สรุป
		+1	0	-1	รวม		
2. การรับรู้ข้อมูล ข่าวสาร	1. ท่านได้ทราบข้อมูลข่าวสารเรื่องโรค เลปโตสไปโรซิสจากสื่อโทรทัศน์	+1	+1	+1	3	1.00	ใช้ได้
	2. ท่านได้ทราบข้อมูลข่าวสารเรื่องโรค เลปโตสไปโรซิสจากจากสื่อวิทยุ	+1	+1	+1	3	1.00	ใช้ได้
	3. ท่านได้ทราบข้อมูลข่าวสารเรื่องโรค เลปโตสไปโรซิสจากจาก เจ้าหน้าที่ สาธารณสุข	+1	+1	+1	3	1.00	ใช้ได้
	4. ท่านได้ทราบข้อมูลข่าวสารเรื่องโรค เลปโตสไปโรซิสจากจาก อสม.	+1	+1	+1	3	1.00	ใช้ได้
	5. ท่านได้ทราบข้อมูลข่าวสารเรื่องโรค เลปโตสไปโรซิสจากจาก ผู้นำชุมชน	+1	+1	+1	3	1.00	ใช้ได้
	6. ท่านได้ทราบข้อมูลข่าวสารเรื่องโรค เลปโตสไปโรซิสจากจาก หนังสือพิมพ์	+1	+1	+1	3	1.00	ใช้ได้
	7. ท่านได้ทราบข้อมูลข่าวสารเรื่องโรค เลปโตสไปโรซิสจากจาก หอกระจายข่าว	+1	+1	+1	3	1.00	ใช้ได้
	8. ท่านได้ทราบข้อมูลข่าวสารเรื่องโรค เลปโตสไปโรซิสจากจาก ป้าย ประชาสัมพันธ์	+1	+1	+1	3	1.00	ใช้ได้
	9. ท่านได้ทราบข้อมูลข่าวสารเรื่องโรค เลปโตสไปโรซิสจากจาก เอกสารแผ่น พับหรือใบปลิว	+1	+1	+1	3	1.00	ใช้ได้

**หมายเหตุ**

พิจารณาคัดเลือกในข้อที่มีคะแนนของจุดประสงค์เชิงพฤติกรรม เฉลี่ยตั้งแต่ 0.67 – 1.00 ซึ่งแสดงว่าจุดประสงค์นั้นวัดได้ครอบคลุมเนื้อหา หรือข้อนั้นวัดได้ตรงจุดประสงค์ และถ้าข้อใดได้คะแนนเฉลี่ยต่ำกว่า 0.67 ต้องนำไปปรับปรุงแก้ไข เพราะหาที่มีความสอดคล้องกันต่ำ

**ผลการการตรวจสอบ**

เมื่อพิจารณาค่าคะแนน จากความสอดคล้องรายข้อ ของการรับรู้ข้อมูลข่าวสาร พบว่าข้อคำถามทั้ง 9 ข้อ มีค่าคะแนนเฉลี่ย 1.00 ทุกข้อ จึงอนุมานได้ว่าข้อคำถามการรับรู้ข้อมูลข่าวสาร มีความสอดคล้องครอบคลุมเนื้อหาตรงตามจุดประสงค์



มหาวิทยาลัยราชภัฏมหาสารคาม  
RAJABHAT MAHASARAKHAM UNIVERSITY

ตารางภาคผนวกที่ 3 แบบประเมินความสอดคล้องระหว่างจุดประสงค์เชิงพฤติกรรมกับเนื้อหา

เนื้อหา	จุดประสงค์เชิงพฤติกรรม	ผลการพิจารณา ของผู้เชี่ยวชาญ				ค่า IOC $\sum R$	สรุป
		+1	0	-1	รวม		
3. แรงจูงใจ	1. ท่านได้รับการกระตุ้นเตือนและได้รับแรงสนับสนุนจากบุคคลในครอบครัว จาก อสม. จากเจ้าหน้าที่สาธารณสุข ในการปฏิบัติตนเพื่อป้องกันและควบคุมโรคเลปโตสไปโรซิส	+1	+1	+1	3	1.00	ใช้ได้
	2. ท่านเป็นแกนนำในการจัดกิจกรรมรณรงค์ป้องกันและควบคุมโรคเลปโตสไปโรซิส	+1	+1	+1	3	1.00	ใช้ได้
	3. ท่านเต็มใจเข้าร่วมกิจกรรมรณรงค์ป้องกันและควบคุมโรคเลปโตสไปโรซิส	+1	+1	+1	3	1.00	ใช้ได้
	4. ท่านรู้สึกภูมิใจที่ได้มีส่วนร่วมกิจกรรมการรณรงค์ป้องกันและควบคุมโรคเลปโตสไปโรซิสและได้รับการยกย่องชมเชยจากการเข้าร่วมกิจกรรม	+1	+1	0	2	0.67	ใช้ได้
	5. ท่านสามารถปฏิบัติตนในการป้องกันและควบคุมโรคเลปโตสไปโรซิสได้อย่างถูกต้อง	+1	+1	+1	3	1.00	ใช้ได้

หมายเหตุ

พิจารณาคัดเลือกในข้อที่มีคะแนนของจุดประสงค์เชิงพฤติกรรม เฉลี่ยตั้งแต่ 0.67 – 1.00 ซึ่งแสดงว่าจุดประสงค์นั้นวัดได้ครอบคลุมเนื้อหา หรือข้อนั้นวัดได้ตรงจุดประสงค์ และถ้าข้อใดได้คะแนนเฉลี่ยต่ำกว่า 0.67 ต้องนำไปปรับปรุงแก้ไข เพราะอาจมีความสอดคล้องกันต่ำ

## ผลการการตรวจสอบ

เมื่อพิจารณาค่าคะแนนจากความสอดคล้องรายชื่อ ด้านแรงจูงใจ พบว่า ข้อคำถามทั้ง 5 ข้อ มีค่าคะแนนเฉลี่ยตั้งแต่ 0.67 ขึ้นไปทุกข้อ จึงอนุมานได้ว่าข้อคำถาม ด้านแรงจูงใจ มีความสอดคล้องครอบคลุมเนื้อหาตรงตามจุดประสงค์

ตารางภาคผนวกที่ 4 การประเมินความสอดคล้องระหว่างจุดประสงค์เชิงพฤติกรรมกับเนื้อหา

เนื้อหา	จุดประสงค์เชิงพฤติกรรม	ผลการพิจารณา ของผู้เชี่ยวชาญ				ค่า IOC $\sum^R$	สรุป
		+1	0	-1	รวม		
4. ความตระหนัก	1. กิจกรรมรณรงค์ทำความสะอาดหมู่บ้านเพื่อป้องกันและควบคุมโรคเลปโตสไปโรซีส ทุกคนต้องร่วมมือกันจึงจะสามารถป้องกันโรคได้	+1	+1	+1	3	1.00	ใช้ได้
	2. ท่านรักษาความสะอาดของบ้านเรือนที่พักอย่างสม่ำเสมอเพื่อไม่ให้เป็นที่เพาะพันธุ์ ของหนู	+1	+1	+1	3	1.00	ใช้ได้
	3. ท่านมีความต้องการให้ตัวเองและประชาชนในหมู่บ้านปลอดภัยจากโรคเลปโตสไปโรซีส	+1	+1	0	2	0.67	ใช้ได้
	4. ท่านให้ความสำคัญในเรื่องการจัดการและสวมใส่รองเท้าบู๊ต ถุงมือยาง เมื่อต้องทำงานในทุ่งนาหรือต้องแช่น้ำลุยโคลน	+1	+1	+1	3	1.00	ใช้ได้
	5. ท่านนำความรู้เรื่องการป้องกันและควบคุมโรคเลปโตสไปโรซีสไปเผยแพร่ให้กับบุคคลอื่นในหมู่บ้านและชักชวนให้เขาปฏิบัติ	+1	+1	+1	3	1.00	ใช้ได้

## หมายเหตุ

พิจารณาคัดเลือกในข้อที่มีคะแนนของจุดประสงค์เชิงพฤติกรรม เฉลี่ยตั้งแต่ 0.67 – 1.00 ซึ่งแสดงว่าจุดประสงค์นั้นวัด ได้ครอบคลุมเนื้อหา หรือข้อนั้นวัด ได้ตรงจุดประสงค์ และถ้าข้อใด ได้คะแนนเฉลี่ยต่ำกว่า 0.67 ต้องนำไปปรับปรุงแก้ไข เพราะอาจมีความสอดคล้องกันต่ำ

## ผลการตรวจสอบ

เมื่อพิจารณาค่าคะแนน จากความสอดคล้องรายข้อ ด้านความตระหนัก พบว่า ข้อคำถาม ทั้ง 5 ข้อ มีค่าคะแนนเฉลี่ยตั้งแต่ 0.67 ขึ้น ไปทุกข้อ จึงอนุมานได้ว่าข้อคำถามด้านความตระหนัก มีความสอดคล้องครอบคลุมเนื้อหาตรงตามจุดประสงค์

ตารางภาคผนวกที่ 5 การประเมินความสอดคล้องระหว่างจุดประสงค์เชิงพฤติกรรมกับเนื้อหา

เนื้อหา	จุดประสงค์เชิงพฤติกรรม	ผลการพิจารณา ของผู้เชี่ยวชาญ				ค่า IOC $\sum_{i=1}^n$	สรุป
		+1	0	-1	รวม		
5. ความเชื่อด้าน สุขภาพ	1. ผู้ใหญ่มีโอกาสเสี่ยงที่จะป่วยเป็นโรค เลปโตสไปโรซิส มากกว่าเด็ก	+1	+1	+1	3	1.00	ใช้ได้
	2. ผู้ที่มีบาดแผลมีโอกาเสี่ยงต่อการเกิด โรคเลปโตสไปโรซิสมากกว่าคนปกติ	+1	+1	+1	3	1.00	ใช้ได้
	3. การเดินลุยน้ำขำโคลน ด้วยเท้าเปล่า มี โอกาสเสี่ยงที่จะป่วยเป็น โรคเลปโต สไปโรซิส	+1	+1	+1	3	1.00	ใช้ได้
	4. ผู้ที่สุขภาพสมบูรณ์แข็งแรง ถึงแม้ว่าจะ สัมผัสกับหนูหรือฉี่หนู ก็ไม่มีโอกาส เสี่ยงที่จะป่วยเป็น โรคเลปโตสไปโรซิสม อย่างแน่นอน	+1	+1	+1	3	1.00	ใช้ได้
	5. โรคเลปโตสไปโรซิสเป็นโรคที่มีความ รุนแรงมาก ถ้าไม่รับรักษา อาจทำให้ เสียชีวิตได้	+1	+1	+1	3	1.00	ใช้ได้
	6. ผู้ใหญ่ที่ป่วยเป็นโรคเลปโตสไปโรซิสม จะมีอาการรุนแรงมากกว่าเด็ก	+1	+1	+1	3	1.00	ใช้ได้



เนื้อหา	จุดประสงค์เชิงพฤติกรรม	ผลการพิจารณา ของผู้เชี่ยวชาญ				ค่า IOC $\sum R$	สรุป
		+1	0	-1	รวม		
5. ความเชื่อด้าน สุขภาพ	7. การสวมถุงมืออย่างในการชำแหละสัตว์ ไม่สามารถป้องกันโรคเลปโตสไปโรซิส ได้	+1	+1	+1	3	1.00	ใช้ได้
	8. การควบคุมและทำลายหนู ในนาข้าว และบริเวณบ้านเรือน จะช่วยป้องกันการ เกิดโรคเลปโตสไปโรซิสได้	+1	+1	+1	3	1.00	ใช้ได้
	9. การกินผัก ผลไม้ ที่ปลูกเอง ไม่ จำเป็นต้องล้างให้เสียเวลา เพราะสะอาด อยู่แล้ว	+1	+1	+1	3	1.00	ใช้ได้
	10. การทำความสะอาดบริเวณคอกสัตว์ เป็นประจำไม่ใช้วิธีการป้องกันโรค เลปโตสไปโรซิส	+1	+1	+1	3	1.00	ใช้ได้

#### หมายเหตุ

พิจารณาคัดเลือกในข้อที่มีคะแนนของจุดประสงค์เชิงพฤติกรรม เฉลี่ยตั้งแต่ 0.67 – 1.00 ซึ่งแสดงว่า จุดประสงค์นั้น วัดได้ครอบคลุมเนื้อหา หรือข้อนั้นวัดได้ตรงจุดประสงค์ และถ้าข้อใดได้คะแนนเฉลี่ยต่ำกว่า 0.67 คือนำไปปรับปรุงแก้ไข เพราะมีความสอดคล้องกันต่ำ

#### ผลการตรวจสอบ

เมื่อพิจารณาค่าคะแนนจากความสอดคล้องรายข้อในด้านความเชื่อด้านสุขภาพ พบว่า ข้อคำถามทั้ง 10 ข้อ มีค่าคะแนนเฉลี่ย 1.00 ทุกข้อ จึงอนุมานได้ว่า ข้อคำถามความเชื่อด้านสุขภาพ มีความสอดคล้องครอบคลุมเนื้อหาตรงตามจุดประสงค์

ตารางภาคผนวกที่ 6 การประเมินความสอดคล้องระหว่างจุดประสงค์เชิงพฤติกรรมกับเนื้อหา

เนื้อหา	จุดประสงค์เชิงพฤติกรรม	ผลการพิจารณา ของผู้เชี่ยวชาญ				ค่า IOC $\sum^{\#}$	สรุป
		+1	0	-1	รวม		
6. เจตคติ	1. เมื่อสัตว์เลี้ยงป่วย จำเป็นต้องแจ้งสัตวแพทย์ให้มาตรวจรักษา ถึงแม้ว่าจะยุ่งยากหลายขั้นตอนก็ตาม	+1	+1	+1	3	1.00	ใช้ได้
	2. เมื่อมีบาดแผลไม่จำเป็นต้องสวมรองเท้าบู๊ตในการทำงาน เพราะจะทำให้ทำงานได้น้อยลง	+1	+1	+1	3	1.00	ใช้ได้
	3. การสวมถุงมืออย่าง ทำให้ไม่สะดวกในการทำงาน แต่จำเป็นต้องทำเพราะสามารถป้องกันการเกิดโรคเลปโตสไปโรซิสได้	+1	+1	+1	3	1.00	ใช้ได้
	4. การสวมรองเท้าบู๊ตในการทำไร่ ทำนา ทำให้ไม่มีความคล่องตัวในการทำงาน	+1	+1	+1	3	1.00	ใช้ได้
	5. การจัดการรองเท้าบู๊ต ถุงมืออย่างในการทำไร่ทำนาทำให้สิ้นเปลืองค่าใช้จ่ายที่ไม่คุ้มค่า	+1	+1	+1	3	1.00	ใช้ได้
	6. การอาบน้ำด้วยสบู่และน้ำสะอาดทันทีหลังจากแช่น้ำยาโคลน จะช่วยป้องกันโรคเลปโตสไปโรซิสได้	+1	+1	+1	3	1.00	ใช้ได้
	7. ผู้ที่เคยป่วยเป็นโรคเลปโตสไปโรซิส ถ้าเป็นซ้ำอีกอาการจะไม่รุนแรงเท่าครั้งแรก	+1	+1	+1	3	1.00	ใช้ได้
	8. ผู้ที่ได้รับข้อมูลข่าวสารเป็นประจำป่วยเป็นโรคเลปโตสไปโรซิส อาการจะไม่รุนแรง	+1	+1	+1	3	1.00	ใช้ได้

เนื้อหา	จุดประสงค์เชิงพฤติกรรม	ผลการพิจารณา ของผู้เชี่ยวชาญ				ค่า IOC $\sum R$	สรุป
		+1	0	-1	รวม		
6. เจตคติ	9. การกินอาหารที่ค้างคืน ที่ไม่ได้ปิด ให้มิดชิด มีโอกาสเสี่ยงที่จะป่วยเป็นโรค เฉปโตสไปโรซิส	+1	+1	+1	3	1.00	ใช้ได้
	10. ถ้าคนในชุมชนป่วยเป็นโรคเฉปโต สไปโรซิส ทุกคนมีโอกาสเสี่ยงต่อการ เกิดโรคเพิ่มขึ้น	+1	+1	+1	3	1.00	ใช้ได้

#### หมายเหตุ

พิจารณาคัดเลือกในข้อที่มีคะแนนของจุดประสงค์เชิงพฤติกรรม เฉลี่ยตั้งแต่ 0.67 – 1.00 ซึ่งแสดงว่า จุดประสงค์นั้นวัดได้ครอบคลุมเนื้อหา หรือข้อนั้นวัดได้ตรงจุดประสงค์ และถ้าข้อใด ได้คะแนนเฉลี่ยต่ำกว่า 0.67 ต้องนำไปปรับปรุงแก้ไข เพราะมีความสอดคล้องกันต่ำ

#### ผลการตรวจสอบ

เมื่อพิจารณาค่าคะแนนจากความสอดคล้องรายข้อ ในด้านเจตคติ พบว่า ข้อคำถามทั้ง 10 ข้อ มีค่าคะแนนเฉลี่ย 1.00 ทุกข้อ จึงอนุมานได้ว่าข้อคำถามด้านเจตคติ มีความสอดคล้องครอบคลุม เนื้อหาตรงตามจุดประสงค์

ตารางภาคผนวกที่ 7 การประเมินความสอดคล้องระหว่างจุดประสงค์เชิงพฤติกรรมกับเนื้อหา

เนื้อหา	จุดประสงค์เชิงพฤติกรรม	ผลการพิจารณา ของผู้เชี่ยวชาญ				ค่า IOC $\sum^k$	สรุป
		+1	0	-1	รวม		
7. การมีส่วนร่วม	การมีส่วนร่วมในการวิเคราะห์สาเหตุของปัญหา						
	1. ท่านเข้าร่วมประชุมวิเคราะห์สภาพปัญหาค้นหาสาเหตุ แนวทางในการวางแผนแก้ไขปัญหาเรื่องโรคเลปโตสไปโรซิสของหมู่บ้าน	+1	+1	+1	3	1.00	ใช้ได้
	2. เมื่อมีผู้ป่วยด้วยโรคเลปโตสไปโรซิสเกิดขึ้นในหมู่บ้าน ท่านเข้าร่วมค้นหาสาเหตุของการเกิดโรค	+1	+1	+1	3	1.00	ใช้ได้
	การมีส่วนร่วมในการวางแผนแก้ไขปัญหา						
	3. ท่านมีส่วนร่วมในการกำหนดวัตถุประสงค์ เป้าหมาย งบประมาณ และวิธีการดำเนินงานในการป้องกันและควบคุม โรคเลปโตสไปโรซิสของหมู่บ้าน	+1	+1	+1	3	1.00	ใช้ได้
การมีส่วนร่วมในการดำเนินงานแก้ไขปัญหา							
	4. ท่านมีส่วนร่วมในการประชาสัมพันธ์การดำเนินงานป้องกันและควบคุมโรคเลปโตสไปโรซิส ของหมู่บ้าน	+1	+1	+1	3	1.00	ใช้ได้
	5. ท่านมีส่วนร่วมในการประสานงานการดำเนินงานป้องกันและควบคุมโรคเลปโตสไปโรซิสของหมู่บ้าน	+1	+1	+1	3	1.00	ใช้ได้

เนื้อหา	จุดประสงค์เชิงพฤติกรรม	ผลการพิจารณา ของผู้เชี่ยวชาญ				ค่า IOC $\sum R$	สรุป
		+1	0	-1	รวม		
7. การมีส่วนร่วม	6. ท่านมีส่วนร่วมในการจัดกิจกรรมการรณรงค์ป้องกันและควบคุมโรคเลปโตสไปโรซิสของหมู่บ้าน	+1	+1	+1	3	1.00	ใช้ได้
	7. ท่านมีส่วนร่วมในการระดมทุนเพื่อใช้จ่ายในการป้องกันและควบคุมโรคเลปโตสไปโรซิสของหมู่บ้าน	+1	+1	+1	3	1.00	ใช้ได้
	การมีส่วนร่วมในผลประโยชน์						
	8. ท่านคิดว่าการจัดกิจกรรมรณรงค์ประชาสัมพันธ์ ช่วยป้องกันและควบคุมโรคเลปโตสไปโรซิสของหมู่บ้าน	+1	+1	+1	3	1.00	ใช้ได้
	9. ท่านคิดว่าการระดมทุน เพื่อการจัดกิจกรรมรณรงค์ป้องกันและควบคุมโรค ช่วยลดการป่วยของของโรคเลปโตสไปโรซิสในหมู่บ้าน	+1	+1	+1	3	1.00	ใช้ได้
	10. ท่านมีส่วนร่วมในการประเมินผล ประเมินผลผลการดำเนินงานป้องกันและควบคุมโรคเลปโตสไปโรซิสของหมู่บ้าน	+1	+1	+1	3	1.00	ใช้ได้

#### หมายเหตุ

พิจารณาคัดเลือกในข้อที่มีคะแนนของจุดประสงค์เชิงพฤติกรรม เฉลี่ยตั้งแต่ 0.67 – 1.00 ซึ่งแสดงว่า จุดประสงค์นั้นวัดได้ครอบคลุมเนื้อหา หรือข้อนั้นวัดได้ตรงจุดประสงค์ และถ้าข้อใดได้คะแนนเฉลี่ยต่ำกว่า 0.67 ต้องนำไปปรับปรุงแก้ไข เพราะว่ามีผลสอดคล้องกันต่ำ

## ผลการตรวจสอบ

เมื่อพิจารณาค่าคะแนน จากความสอดคล้องรายชื่อ ในด้านการมีส่วนร่วม พบว่า ข้อคำถาม ทั้ง 10 ข้อ มีค่าคะแนน 1.00 ทุกข้อ จึงอนุมานได้ว่าข้อคำถามด้านการมีส่วนร่วม มีความสอดคล้องครอบคลุมเนื้อหาตรงตามจุดประสงค์

## ตารางภาคผนวกที่ 8 ประเมินความสอดคล้องระหว่างจุดประสงค์เชิงพฤติกรรมกับเนื้อหา

เนื้อหา	จุดประสงค์เชิงพฤติกรรม	ผลการพิจารณา ของผู้เชี่ยวชาญ				ค่า IOC $\sum R$	สรุป
		+1	0	-1	รวม		
8. พฤติกรรม ป้องกันและ ควบคุมโรค เลปโตสไปโรซิส	1. ท่านสวมรองเท้าทุกครั้งที่ได้เดินอยู่นอกบ้าน เพื่อรักษาความสะอาด และป้องกันเชื้อโรค	+1	+1	+1	3	1.00	ใช้ได้
	2. ท่านใช้เครื่องป้องกัน เช่น รองเท้าบูทยาง ถุงมือยางสวมเสื้อแขนยาว กางเกงขายาว เมื่อต้องไปทำงานในบริเวณที่มีน้ำขัง บริเวณคอกสัตว์ หรือที่ชื้นแฉะ	+1	+1	+1	3	1.00	ใช้ได้
	3. ท่านอาบน้ำชำระร่างกายทันทีเมื่อมีการแช่หรือลุยน้ำที่อาจปนเปื้อนเชื้อจากปัสสาวะ สัตว์นำโรค	+1	+1	+1	3	1.00	ใช้ได้
	4. ท่านล้างมือภายหลังการสัมผัสสัตว์ เนื้อหรือซากหมู หมู วัว ควาย แพะ แกะ สุนัข ม้า และแมว	+1	+1	+1	3	1.00	ใช้ได้
	5. ท่านจัดเก็บอาหารและน้ำดื่มน้ำใช้ อย่างมิดชิด เพื่อป้องกันไม่ให้หนูมากินอาหารหรือน้ำ หรือปัสสาวะใส่อาหารและน้ำดังกล่าว	+1	+1	+1	3	1.00	ใช้ได้
	6. ท่านบริโภคอาหารที่ปรุงสุกใหม่ๆ ด้วยความร้อน	+1	+1	+1	3	1.00	ใช้ได้

เนื้อหา	จุดประสงค์เชิงพฤติกรรม	ผลการพิจารณา ของผู้เชี่ยวชาญ				ค่า IOC $\sum R$	สรุป
		+1	0	-1	รวม		
พฤติกรรม ป้องกันและ ควบคุมโรค เลปโตสไปโรซิส	7. ทำนต้างผักสดด้วยน้ำสะอาดหลายๆครั้ง ก่อนบริโภค	+1	+1	+1	3	1.00	ใช้ได้
	8. ทำนดูแลรักษาบ้านเรือนและบริเวณบ้าน ให้สะอาดอยู่เสมอ ไม่ให้เป็นแหล่งเพาะพันธุ์ ของหนู	+1	+1	+1	3	1.00	ใช้ได้
	9. ทำนเฝ้าระวังกำจัดหนูที่เป็นพาหะนำโรค ในบริเวณบ้านพักอาศัย	+1	+1	+1	3	1.00	ใช้ได้
	10. ทำนทำงานอยู่ในบริเวณที่มีน้ำขังนาน เกินไป (มากกว่า 6 ชั่วโมง /วัน)	+1	+1	+1	3	1.00	ใช้ได้

#### หมายเหตุ

พิจารณาคัดเลือกในข้อที่มีคะแนนของจุดประสงค์เชิงพฤติกรรม เฉลี่ยตั้งแต่ 0.67 – 1.00 ซึ่งแสดงว่าจุดประสงค์นั้นวัด ได้ครอบคลุมเนื้อหา หรือข้อนั้นวัด ได้ตรงจุดประสงค์ และถ้าข้อใด ได้คะแนนเฉลี่ยต่ำกว่า 0.67 ต้องนำไปปรับปรุงแก้ไข เพราะมีความสอดคล้องกันต่ำ

#### ผลการตรวจสอบ

เมื่อพิจารณาค่า คะแนนจากความสอดคล้องรายข้อ ในด้านพฤติกรรมกรรมการป้องกันและควบคุมโรคเลปโตสไปโรซิส ในตนเองพบว่าข้อคำถามทั้ง 10 ข้อ มีค่าคะแนนเฉลี่ย 1.00 ทุกข้อ จึงอนุมานได้ว่า ข้อคำถามในด้านพฤติกรรมกรรมการป้องกันและควบคุมโรคเลปโตสไปโรซิส มีความสอดคล้องครอบคลุมเนื้อหาตรงตามจุดประสงค์

2. การหาคุณภาพเครื่องมือวัด การป้องกันและควบคุมโรคเลปโตสไปโรซิส ของประชาชนกลุ่มเสี่ยง ด้วยวิธีการของ ครอนบาค(Cronbach, Lee Joseph. 1970 : 161) โดยหาค่าสัมประสิทธิ์แอลฟา ( $\alpha$ -Coefficient)

ตารางภาคผนวกที่ 9 ด้านการรับรู้ข้อมูลข่าวสาร

ข้อคำถาม	Corrected Item- Total Correlation	Alpha if Item Deleted
1.ท่านได้ทราบข้อมูลข่าวสารเรื่องโรค เลปโตสไปโรซิส จากสื่อโทรทัศน์	.6916	.8721
2. ท่านได้ทราบข้อมูลข่าวสารเรื่อง โรคเลปโตสไปโรซิส จากสื่อวิทยุ	.8405	.8658
3.ท่านได้ทราบข้อมูลข่าวสารเรื่อง โรคเลปโตสไปโรซิส จากเจ้าหน้าที่สาธารณสุข	.6842	.8718
4. ท่านได้ทราบข้อมูลข่าวสารเรื่อง โรคเลปโตสไปโรซิส จาก อสม.	.6842	.8718
5. ท่านได้ทราบข้อมูลข่าวสารเรื่อง โรคเลปโตสไปโรซิส จากผู้นำชุมชน	.6753	.8727
6. ท่านได้ทราบข้อมูลข่าวสารเรื่องโรค เลปโตสไปโร ซิสจากหนังสือพิมพ์	.7178	.8694
7.ท่านได้ทราบข้อมูลข่าวสารเรื่อง โรคเลปโตสไปโรซิส จากหอกระจายข่าว	.5120	.8875
8.ท่านได้ทราบข้อมูลข่าวสารเรื่อง โรคเลปโตสไปโรซิส จากป้ายประชาสัมพันธ์	.4263	.8953
9.ท่านได้ทราบข้อมูลข่าวสารเรื่องโรคเลปโตสไปโรซิส จากเอกสารแผ่นพับหรือโปสเตอร์	.7072	.8706

หมายเหตุ

1. N of Cases = 20.0

2. N of Item = 9 Alpha = .8876

3. สรุป เครื่องมือที่ใช้มีความเชื่อมั่นเท่ากับ = .8876 ผ่านเกณฑ์



ตารางภาคผนวกที่ 10 คุณภาพเครื่องมือวัด การป้องกันและควบคุมโรคเลปโตสไปโรซีส ของ  
ประชาชนกลุ่มเสี่ยง ด้านแรงจูงใจ

ข้อคำถาม	Corrected Item- Total Correlation	Alpha if Item Deleted
1. ท่านได้รับการกระตุ้นเตือนและได้รับแรงสนับสนุนจากบุคคลในครอบครัว จาก อสม. จากเจ้าหน้าที่สาธารณสุข ในการปฏิบัติตนเพื่อป้องกันและควบคุมโรคเลปโตสไปโรซีส	.4591	.8877
2. ท่านเป็นแกนนำในการจัดกิจกรรมรณรงค์ป้องกันและควบคุมโรคเลปโตสไปโรซีส	.6612	.8188
3. ท่านเต็มใจเข้าร่วมกิจกรรมรณรงค์ป้องกันและควบคุมโรคเลปโตสไปโรซีส	.7546	.7912
4. ท่านรู้สึกภูมิใจที่ได้มีส่วนเข้าร่วมกิจกรรมการรณรงค์ป้องกันและควบคุมโรคเลปโตสไปโรซีสและ ได้รับการยกย่องชมเชยจากการเข้าร่วมกิจกรรม	.7941	.7823
5. ท่านสามารถปฏิบัติตนในการป้องกันและควบคุมโรคเลปโตสไปโรซีสได้อย่างถูกต้อง	.7185	.8066

หมายเหตุ

1. N of Cases = 20.0

2. N of Item = 5 Alpha = .8488

3. สรุปร เครื่องมือที่ใช้มีความเชื่อมั่นเท่ากับ = .8488 ผ่านเกณฑ์

ตารางภาคผนวกที่ 11 คุณภาพเครื่องมือวัด การป้องกันและควบคุมโรคเลปโตสไปโรซิส ของ  
ประชาชนกลุ่มเสี่ยง ด้านตระหนัก

ข้อคำถาม	Corrected Item- Total Correlation	Alpha if Item Deleted
1. ท่านได้รับการกระตุ้นเตือนและได้รับแรงสนับสนุน จากบุคคลในครอบครัว จาก อสม. จากเจ้าหน้าที่ สาธารณสุข ในการปฏิบัติตนเพื่อป้องกันและควบคุม โรคเลปโตสไปโรซิส	.7653	.9220
2. ท่านเป็นแกนนำในการจัดกิจกรรมรณรงค์ป้องกันและ ควบคุมโรคเลปโตสไปโรซิส	.9047	.8955
3. ท่านเต็มใจเข้าร่วมกิจกรรมรณรงค์ป้องกันและควบคุม โรคเลปโตสไปโรซิส	.9082	.8936
4. ท่านรู้สึกภูมิใจที่ได้มีส่วนเข้าร่วมกิจกรรมการรณรงค์ ป้องกันและควบคุมโรคเลปโตสไปโรซิสและ ได้รับการ ยกย่องชมเชยจากการเข้าร่วมกิจกรรม	.5524	.9556
5. ท่านสามารถปฏิบัติตนในการป้องกันและควบคุมโรค เลปโตสไปโรซิสได้อย่างถูกต้อง	.9051	.8845

หมายเหตุ

1. N of Cases = 20.0

2. N of Item = 5 Alpha = .9291

3. สรุปร เครื่องมือที่ใช้มีความเชื่อมั่นเท่ากับ = .9291 ผ่านเกณฑ์

ตารางภาคผนวกที่ 12 คุณภาพเครื่องมือวัด การป้องกันและควบคุมโรคเลปโตสไปโรซิส ของ  
ประชาชนกลุ่มเสี่ยง ด้านความเชื่อด้านสุขภาพ

ข้อคำถาม	Corrected Item- Total Correlation	Alpha if Item Deleted
1. ผู้ใหญ่มีโอกาสเสี่ยงที่จะป่วยเป็นโรค เลปโตสไปโรซิส มากกว่าเด็ก	.8173	.8502
2. ผู้ที่มีบาดแผลมีโอกาสเสี่ยงต่อการเกิด โรค เลปโตสไปโรซิสมากกว่าคนปกติ	.8774	.8427
3. การเดินลุยน้ำขำโคลน ด้วยเท้าเปล่า มีโอกาสเสี่ยงที่จะ ป่วยเป็นโรคเลปโตสไปโรซิส	.6578	.8646
4. ผู้ที่สุขภาพสมบูรณ์แข็งแรง ถึงแม้ว่าจะสัมผัสกับหนู หรือฉี่หนู ก็ไม่มีโอกาสเสี่ยงที่จะป่วยเป็น โรคเลปโตสไปโรซิสอย่างแน่นอน	.2501	.8903
5. โรคเลปโตสไปโรซิสเป็นโรคที่มีความรุนแรงมาก ถ้าไม่รักษา อาจทำให้เสียชีวิตได้	.8774	.8427
6. ผู้ใหญ่ที่ป่วยเป็นโรคเลปโตสไปโรซิสจะมีอาการ รุนแรงมากกว่าเด็ก	.7095	.8550
7. การสวมถุงมืออย่างในการฆ่าเหล่าสัตว์ ไม่สามารถ ป้องกันโรคเลปโตสไปโรซิสได้	.7199	.8508
8. การควบคุมและทำลายหนู ในนาข้าวและบริเวณ บ้านเรือน จะช่วยป้องกันการเกิดโรค เลปโตสไปโรซิสได้	.6645	.8587
9. การกินผัก ผลไม้ ที่ปลูกเอง ไม่จำเป็นต้องล้างให้ เสียเวลา เพราะสะอาดอยู่แล้ว	.4195	.8784
10. การทำความสะอาดบริเวณคอกสัตว์เป็นประจำไม่ใช่ วิธีการป้องกัน โรคเลปโตสไปโรซิส	.5200	.8771

หมายเหตุ

1. N of Cases = 20.0

2. N of Item = 10 Alpha = .8736

3. สรุปร เครื่องมือที่ใช้มีความเชื่อมั่นเท่ากับ = .8736 ผ่านเกณฑ์

ตารางภาคผนวกที่ 13 คุณภาพเครื่องมือวัด การป้องกันและควบคุมโรคเลปโตสไปโรซิส ของ  
ประชาชนกลุ่มเสี่ยง ด้านเจตคติ

ข้อคำถาม	Corrected Item- Total Correlation	Alpha if Item Deleted
1.เมื่อสัตว์เลี้ยงป่วย จำเป็นต้องแจ้ง สัตวแพทย์ให้มา ตรวจรักษา ถึงแม้ว่าจะยุ่งยากหลายขั้นตอนก็ตาม	.5952	.8958
2. เมื่อมีบาดแผลไม่จำเป็นต้องสวมรองเท้าบู๊ตในการ ทำนา เพราะจะทำให้ทำงานได้น้อยลง	.5420	.9005
3. การสวมถุงมือยาง ทำให้ไม่สะดวก ในการทำงาน แต่จำเป็นต้องทำเพราะสามารถป้องกันการเกิดโรค เลปโตสไปโรซิสได้	.7752	.8836
4. การสวมรองเท้าบู๊ตในการทำไร่ ทำนา ทำให้ไม่มี ความคล่องตัวในการทำงาน	.6820	.8890
5. การจัดหารองเท้าบู๊ต ถุงมือยางในการทำไร่ทำนาทำ ให้สิ้นเปลืองค่าใช้จ่ายที่ไม่คุ้มค่า	.6682	.8895
6. การอาบน้ำด้วยสบู่และน้ำสะอาดทันทีหลังจากแช่น้ำ ข่าโคลน จะช่วยป้องกัน โรคเลปโตสไปโรซิสได้	.8446	.8785
7. ผู้ที่เคยป่วยเป็นโรคเลปโตสไปโรซิส ถ้าเป็นซ้ำอีก อาการจะไม่รุนแรงเท่าครั้งแรก	.6698	.8897
8. ผู้ที่ได้รับข้อมูลข่าวสารเป็นประจำ ป่วยเป็นโรค เลปโตสไปโรซิส อาการจะไม่รุนแรง	.7495	.8838
9.การกินอาหารที่ค้างคืน ที่ไม่ได้ปกปิดให้มีมิดชิด มี โอกาสเสี่ยงที่จะป่วยเป็น โรคเลปโตสไปโรซิส	.7768	.8819
10.ถ้าคนในชุมชนป่วยเป็นโรคเลปโตสไปโรซิส ทุกคน มีโอกาสเสี่ยงต่อการเกิดโรคเพิ่มขึ้น	.3557	.9113

หมายเหตุ

1. N of Cases = 20.0

2. N of Item = 10 Alpha = .9005

3. สรุปรู เครื่องมือที่ใช้มีความเชื่อมั่นเท่ากับ = .9005 ผ่านเกณฑ์

ตารางภาคผนวกที่ 14 คุณภาพเครื่องมือวัด การป้องกันและควบคุมโรคเลปโตสไปโรซิส ของ  
ประชาชนกลุ่มเสี่ยง ด้านการมีส่วนร่วม

ข้อคำถาม	Corrected Item- Total Correlation	Alpha if Item Deleted
การมีส่วนร่วมในการวิเคราะห์สาเหตุของปัญหา		
1. ท่านเข้าร่วมประชุมวิเคราะห์สภาพปัญหาค้นหาสาเหตุ แนวทางในการวางแผนแก้ไขปัญหาเรื่องโรคเลปโตสไปโรซิสของหมู่บ้าน	.8205	.9469
2. เมื่อมีผู้ป่วยด้วยโรคเลปโตสไปโรซิสเกิดขึ้นในหมู่บ้าน ท่านเข้าร่วมค้นหาสาเหตุของการเกิดโรค	.7823	.9483
การมีส่วนร่วมในการวางแผนแก้ไขปัญหา		
3. ท่านมีส่วนร่วมในการกำหนดวัตถุประสงค์ เป้าหมายงบประมาณ และวิธีการดำเนินงานในการป้องกันและควบคุม โรคเลปโตสไปโรซิสของหมู่บ้าน	.7136	.9510
การมีส่วนร่วมในการดำเนินงานแก้ไขปัญหา		
4. ท่านมีส่วนร่วมในการประชาสัมพันธ์การดำเนินงานป้องกันและควบคุมโรคเลปโตสไปโรซิส ของหมู่บ้าน	.8278	.9468
5. ท่านมีส่วนร่วมในการประสานงานการดำเนินงานป้องกันและควบคุมโรคเลปโตสไปโรซิสของหมู่บ้าน	.8915	.9435
6. ท่านมีส่วนร่วมในการจัดกิจกรรมรณรงค์ป้องกันและควบคุมโรคเลปโตสไปโรซิสของหมู่บ้าน	.8505	.9454
7. ท่านมีส่วนร่วมในการระดมทุนเพื่อใช้จ่ายในการป้องกันและควบคุม โรคเลปโตสไปโรซิสของหมู่บ้าน	.8584	.9456
การมีส่วนร่วมในผลประโยชน์		
8. ท่านคิดว่าการจัดกิจกรรมรณรงค์ประชาสัมพันธ์ ช่วยป้องกันและควบคุมโรคเลปโตสไปโรซิสของหมู่บ้าน	.5826	.9557
9. ท่านคิดว่าการระดมทุน เพื่อการจัดกิจกรรมรณรงค์ป้องกันและควบคุมโรค ช่วยลดการป่วยของของโรคเลปโตสไปโรซิสในหมู่บ้าน	.8415	.9458

ข้อคำถาม	Corrected Item- Total Correlation	Alpha if Item Deleted
การมีส่วนร่วมในการประเมินผล 10. ท่านมีส่วนร่วมในการติดตามและประเมินผลผลการ ดำเนินงานป้องกันและควบคุมโรคเลปโตสไปโรซิสของ หมู่บ้าน	.8108	.9471

หมายเหตุ

1. N of Cases = 20.0

2. N of Item = 10 Alpha = .9527

3. สรุปร เครื่องมือที่ใช้มีความเชื่อมั่นเท่ากับ = .9527 ผ่านเกณฑ์

3. หาค่าความเชื่อมั่น (Reliability) ของแบบสอบถาม ความรู้เรื่องโรคเลปโตสไปโรซิส  
ด้วยวิธีของ กูเดอร์ – ริชาร์ดสัน โดยใช้สูตร KR – 20

$$\text{จากสูตร } r_{tt} = \frac{N}{N-1} \left\{ 1 - \frac{(\sum pq)}{s^2} \right\} \text{ (รังสรรค์ สิงหเลิศ, 2554 : 142-143)}$$

เมื่อ  $r_{tt}$  คือ ค่าความเชื่อมั่นของเครื่องมือ

N คือ จำนวนข้อสอบทั้งหมด

p คือ สัดส่วนของผู้ตอบถูกในข้อหนึ่งๆ

q คือ สัดส่วนของผู้ตอบผิดในข้อหนึ่งๆ เท่ากับ  $1 - p$

$s^2$  คือ คะแนนความแปรปรวนของคะแนนรวม

## ตารางภาคผนวกที่ 15 การหาค่าความเชื่อมั่น (Reliability)

No	kn1	kn2	kn3	kn4	kn5	kn6	kn7	kn8	kn9	kn10	x
1	1	0	1	1	1	1	1	1	1	0	8
2	1	0	1	1	1	1	1	1	1	0	8
3	1	1	1	1	1	1	1	1	1	0	9
4	1	1	1	1	1	1	1	0	1	0	8
5	0	1	1	1	1	1	1	0	1	0	7
6	1	0	1	1	1	1	1	0	1	0	7
7	0	1	1	0	1	1	1	0	1	0	6
8	1	1	1	1	1	1	1	0	1	0	8
9	1	0	1	1	1	1	1	1	1	0	8
10	1	0	1	0	1	1	1	1	1	0	7
11	1	0	1	0	1	1	1	1	1	0	7
12	1	1	1	1	1	1	1	0	1	0	8
13	1	0	1	0	1	1	1	1	1	1	8
14	0	0	1	1	1	1	1	1	0	0	6
15	1	0	1	0	1	1	1	0	1	1	7
16	1	0	1	0	1	1	1	0	1	1	7
17	1	1	1	1	1	1	1	0	1	0	8
18	1	1	1	0	1	0	1	0	1	0	6
19	1	0	0	1	1	1	1	0	0	1	6
20	1	1	1	0	1	1	1	1	1	0	8
21	0	1	1	1	1	1	1	0	1	1	8
22	1	1	0	1	1	1	1	0	0	1	7
23	0	1	1	0	1	0	1	0	1	1	6
24	0	1	1	1	1	1	1	0	1	0	7
25	1	0	1	0	1	1	1	1	1	0	7
26	1	0	1	0	1	1	1	1	0	0	6
27	1	0	1	0	1	1	1	1	0	0	6
28	0	1	1	1	1	1	1	1	1	0	8
29	0	1	1	1	1	1	1	1	1	0	8
30	0	1	1	1	1	1	0	0	1	1	7
รวม	21	16	28	18	30	28	29	14	25	8	217
P	0.70	0.53	0.93	0.60	1.00	0.93	0.97	0.47	0.83	0.27	$\Sigma pq$ = 1.44
Q	0.30	0.47	0.07	0.40	0.00	0.07	0.03	0.53	0.17	0.73	
Pq	0.21	0.25	0.06	0.24	0.00	0.06	0.03	0.25	0.14	0.20	

หมายเหตุ

1. ค่า  $S^2 = 0.76$ 

2. แทนค่าในสูตร จะได้ค่าความเชื่อมั่น = 0.987

ตารางภาคผนวกที่ 16 หาค่าความยาก (Difficulty) ของเครื่องมือวัดความรู้

โรคเลปโตสไปโรซิส

NO	Kn1	Kn2	Kn3	Kn4	Kn5	Kn6	Kn7	Kn8	Kn9	Kn10
1	1	1	1	1	1	1	1	1	1	0
2	1	1	1	1	1	1	1	0	1	1
3	1	1	1	1	0	1	1	1	1	1
4	1	1	1	0	1	1	1	1	1	1
5	1	1	1	0	1	1	1	1	1	1
6	1	1	1	1	1	1	0	1	1	1
7	1	0	1	1	1	1	1	1	1	1
8	1	1	1	1	1	1	1	1	1	0
9	1	1	1	1	1	1	1	0	1	1
10	1	1	1	1	1	0	1	1	0	1
11	1	0	1	1	0	0	1	1	1	0
รวม	11	9	11	9	9	9	10	9	10	8
RU	0.50	0.41	0.50	0.41	0.41	0.41	0.45	0.41	0.45	0.36
12	1	1	1	0	0	0	0	0	1	1
13	1	0	0	1	1	0	1	0	0	1
14	1	0	0	1	0	1	0	1	0	0
15	1	0	1	0	0	1	0	1	0	0
16	0	1	0	0	1	0	0	0	1	0
17	0	0	1	0	1	0	0	0	1	0
18	0	0	0	1	0	0	1	1	0	0
19	1	0	0	0	0	0	1	0	0	0
20	0	1	0	0	0	0	0	1	0	0
21	0	0	1	0	0	1	0	0	0	0
22	0	0	0	0	0	0	1	0	1	0
รวม	5	3	4	3	3	3	4	4	4	2
RL	0.23	0.14	0.18	0.14	0.14	0.14	0.18	0.18	0.18	0.09
P	0.73	0.55	0.68	0.55	0.55	0.55	0.64	0.59	0.64	0.45



การหาค่าความยาก (Difficulty) ของเครื่องมือวัดความรู้

$$\text{จากสูตร } P = \frac{RU+RL}{N} \quad (\text{รังสรรค์ สิงหเลิศ, 2554 : 144-145})$$

เมื่อ	p	หมายถึง ค่าความยากของคำถามแต่ละข้อ
	RU	หมายถึง จำนวนคนกลุ่มสูงที่ตอบถูกในข้อนั้น
	RL	หมายถึง จำนวนคนกลุ่มต่ำที่ตอบถูกในข้อนั้น
	N	หมายถึง จำนวนคนทั้งสองกลุ่ม

แทนค่าในสูตรจะได้ ค่าความยากของเครื่องมือวัดความรู้รายข้อมีค่าระหว่าง 0.45 ถึง 0.73 ซึ่งมีความยากปานกลางพอดี สามารถนำไปใช้กับกลุ่มตัวอย่างได้ ค่า P จะมีค่าอยู่ระหว่าง 0 ถึง 1 และเกณฑ์ความยากที่ควรนำไปใช้ในเครื่องมือวัดกำหนดให้มีค่าอยู่ระหว่าง 0.20 ถึง 0.80



มหาวิทยาลัยราชภัฏมหาสารคาม  
RAJABHAT MAHASARAKHAM UNIVERSITY

ตารางภาคผนวกที่ 17 หาค่าอำนาจจำแนกของเครื่องมือวัดด้านความรู้โรคเลปโตสไปโรซิส

NO	Kn1	Kn2	Kn3	Kn4	Kn5	Kn6	Kn7	Kn8	Kn9	Kn10
1	1	1	1	1	1	1	1	1	1	0
2	1	1	1	1	1	1	1	0	1	1
3	1	1	1	1	0	1	1	1	1	1
4	1	1	1	0	1	1	1	1	1	1
5	1	1	1	0	1	1	1	1	1	1
6	1	1	1	1	1	1	0	1	1	1
7	1	0	1	1	1	1	1	1	1	1
8	1	1	1	1	1	1	1	1	1	0
9	1	1	1	1	1	1	1	0	1	1
10	1	1	1	1	1	0	1	1	0	1
11	1	0	1	1	0	0	1	1	1	0
รวม	11	9	11	9	9	9	10	9	10	8
RU	1	0.82	1.00	0.82	0.82	0.82	0.91	0.82	0.91	0.73
12	1	1	1	0	0	0	0	0	1	1
13	1	0	0	1	1	0	1	0	0	1
14	1	0	0	1	0	1	0	1	0	0
15	1	0	1	0	0	1	0	1	0	0
16	0	1	0	0	1	0	0	0	1	0
17	0	0	1	0	1	0	0	0	1	0
18	0	0	0	1	0	0	1	1	0	0
19	1	0	0	0	0	0	1	0	0	0
20	0	1	0	0	0	0	0	1	0	0
21	0	0	1	0	0	1	0	0	0	0
22	0	0	0	0	0	0	1	0	1	0
รวม	5	3	4	3	3	3	4	4	4	2
RI	0.45	0.27	0.36	0.27	0.27	0.27	0.36	0.36	0.36	0.18
r	0.55	0.55	0.64	0.55	0.55	0.55	0.55	0.45	0.55	0.55

จากสูตร  $r = \frac{RU-RL}{\frac{N}{2}}$  (รังสรรค์ สิงห์เลิศ, 2554 : 144-145)

เมื่อ	$r$	หมายถึง	ค่าอำนาจจำแนกเป็นรายชื่อ
	$RU$	หมายถึง	จำนวนคนกลุ่มสูงที่ตอบถูกในข้อนั้น
	$RL$	หมายถึง	จำนวนคนกลุ่มต่ำที่ตอบถูกในข้อนั้น
	$\frac{N}{2}$	หมายถึง	ครึ่งหนึ่งจำนวนคนทั้งสองกลุ่ม

แทนค่าในสูตรจะได้ ค่าอำนาจจำแนกของเครื่องมือวัดความรู้โรคเลปโตสไปโรจิต เป็นรายข้อมีค่าอยู่ระหว่าง 0.45 ถึง 0.64 ซึ่งนำไปใช้กับกลุ่มตัวอย่างได้ ค่า  $r$  จะมีค่าอยู่ระหว่าง -1 ถึง 1 เกณฑ์อำนาจจำแนกที่ควรนำไปใช้กำหนดให้มีค่าอยู่ระหว่าง .20 ถึง 1.0



มหาวิทยาลัยราชภัฏมหาสารคาม  
RAJABHAT MAHASARAKHAM UNIVERSITY

ภาคผนวก จ

บัญชีรายชื่อผู้เข้าร่วมโครงการวิจัย



มหาวิทยาลัยราชภัฏมหาสารคาม  
RAJABHAT MAHASARAKHAM UNIVERSITY

ตารางภาคผนวกที่ 18 บัญชีรายชื่อผู้เข้าร่วมโครงการวิจัย (กลุ่มทดลอง) บ้านมะขาม หมู่ที่ 5  
ต.ไพร่บึง อ.ไพร่บึง จ.ศรีสะเกษ

ที่	ชื่อ - สกุล	บ้านเลขที่	หมู่ที่	บ้าน	ตำบล
1	นายคำสุข จรเด็จ	78	5	มะขาม	ไพร่บึง
2	นายสนัน พิมูลชาติ	100	5	มะขาม	ไพร่บึง
3	นายสัมฤทธิ์ จรเด็จ	58	5	มะขาม	ไพร่บึง
4	นายประสิทธิ์ อายวงค์	43	5	มะขาม	ไพร่บึง
5	นายสงัด ละมูล	56/1	5	มะขาม	ไพร่บึง
6	นายวิเชียร ทองมนต์	22/1	5	มะขาม	ไพร่บึง
7	นายพูน สุขกาย	81	5	มะขาม	ไพร่บึง
8	นายคำ จรเด็จ	6	5	มะขาม	ไพร่บึง
9	นายนิย พงษ์วัน	36	5	มะขาม	ไพร่บึง
10	นายวิจารณ์ รุ่งคำ	19	5	มะขาม	ไพร่บึง
11	นายสุพิศ ทองอินทร์	88	5	มะขาม	ไพร่บึง
12	นายเพ็ง นนเทศา	11	5	มะขาม	ไพร่บึง
13	นายสำลี วิเชียรดี	96	5	มะขาม	ไพร่บึง
14	นายสว่าง ทองมนต์	97	5	มะขาม	ไพร่บึง
15	นายประยูร จันทกิจ	119	5	มะขาม	ไพร่บึง
16	นายเอก ทองมนต์	31	5	มะขาม	ไพร่บึง
17	นายสุบรรณ ศีลาวรรณ	62	5	มะขาม	ไพร่บึง
18	นาย ยศ ทองมนต์	35	5	มะขาม	ไพร่บึง
19	นายเตาะเกษก้าน	42	5	มะขาม	ไพร่บึง
20	นายสนอง ทองมนต์	110	5	มะขาม	ไพร่บึง
21	นายประโลม เพ็ชรรัตน์	101	5	มะขาม	ไพร่บึง
22	นายสมนึก จรเด็จ	36	5	มะขาม	ไพร่บึง
23	นายสุภาพ คำเหลือ	15	5	มะขาม	ไพร่บึง
24	นายสุเรศพงษ์วัน	47	5	มะขาม	ไพร่บึง
25	นายรัน แก้วกัณหา	59	5	มะขาม	ไพร่บึง

ที่	ชื่อ - สกุล	บ้านเลขที่	หมู่ที่	บ้าน	ตำบล
26	นางสัด ศิริเทศ	67	5	มะขาม	ไพรบึง
27	นางอำไพ คำไสย์	66	5	มะขาม	ไพรบึง
28	นางทองทิพย์ आयวงค์	115	5	มะขาม	ไพรบึง
29	นางริน ทองมนต์	7	5	มะขาม	ไพรบึง
30	นางริด คำไสย์	73	5	มะขาม	ไพรบึง
31	นางวิง ทองมนต์	5	5	มะขาม	ไพรบึง
32	นางนิตยา เกษก้าน	42	5	มะขาม	ไพรบึง
33	นางชิน อารมณ	55	5	มะขาม	ไพรบึง
34	นายเลื่อม พันธุ์แก่น	6	5	มะขาม	ไพรบึง
35	นายริน ทองลอย	105	5	มะขาม	ไพรบึง
36	นายสามารถ สีสด	32	5	มะขาม	ไพรบึง
37	นางสุพรรณ หาดูพิทักษ์	67	5	มะขาม	ไพรบึง
38	นางแหวน สวาทวงศ์	99	5	มะขาม	ไพรบึง
39	นายสุข มโนราห์	85	5	มะขาม	ไพรบึง
40	นายสงิน ไชแสง	49	5	มะขาม	ไพรบึง
41	นางจิตติรัตน์ สุพันธ์	80	5	มะขาม	ไพรบึง
42	นางสุพัต จรเด็จ	58	5	มะขาม	ไพรบึง
43	นางประกายเพชร สมเสนา	9	5	มะขาม	ไพรบึง
44	นางเสวย โสมไสย์	27	5	มะขาม	ไพรบึง
45	นางบัวลา สิทธิศรีจันทร์	21	5	มะขาม	ไพรบึง
46	นายสันติ ศรีโพธิ์	60/1	5	มะขาม	ไพรบึง
47	นางทวิ แก้วกัณหา	39	5	มะขาม	ไพรบึง
48	นางสวัสดิ์ ไชแสง	49	5	มะขาม	ไพรบึง
49	นางจันทร์หอม พิมูลชาติ	100	5	มะขาม	ไพรบึง
50	นางประกาย คำไสย์	19	5	มะขาม	ไพรบึง

ตารางภาคผนวกที่ 19 บัญชีรายชื่อผู้กลุ่มควบคุม บ้านปราสาทเขื่อนเหนือ หมู่ที่ 1 ต.ปราสาทเขื่อน  
อ.ไพรบึง จ.ศรีสะเกษ

ที่	ชื่อ - สกุล	บ้านเลขที่	หมู่ที่	บ้าน	ตำบล
1	นางสาวสุวิมล หอมหูล	68	1	ปราสาทเขื่อนเหนือ	ปราสาทเขื่อน
2	นางสุวรรณ ไยธี	57	1	ปราสาทเขื่อนเหนือ	ปราสาทเขื่อน
3	นายตน ไยธี	69/1	1	ปราสาทเขื่อนเหนือ	ปราสาทเขื่อน
4	นายธีรพงษ์ มาพร	98	1	ปราสาทเขื่อนเหนือ	ปราสาทเขื่อน
5	นางเนย ไยธี	79	1	ปราสาทเขื่อนเหนือ	ปราสาทเขื่อน
6	นายสมจิตต์ ไยธี	82	1	ปราสาทเขื่อนเหนือ	ปราสาทเขื่อน
7	นายทองนาค ไยธี	77/1	1	ปราสาทเขื่อนเหนือ	ปราสาทเขื่อน
8	นายสมเทศ ไยธี	37	1	ปราสาทเขื่อนเหนือ	ปราสาทเขื่อน
9	นายวิโรจน์ กลสุนทด	30	1	ปราสาทเขื่อนเหนือ	ปราสาทเขื่อน
10	นางรัตนา ไยธี	39	1	ปราสาทเขื่อนเหนือ	ปราสาทเขื่อน
11	นายถนอม ไยธี	12	1	ปราสาทเขื่อนเหนือ	ปราสาทเขื่อน
12	นายนัด ไยธี	5	1	ปราสาทเขื่อนเหนือ	ปราสาทเขื่อน
13	นายเปลี่ยน บริสุทธิ์	86	1	ปราสาทเขื่อนเหนือ	ปราสาทเขื่อน
14	นายพีระพงษ์ สุภาพ	108	1	ปราสาทเขื่อนเหนือ	ปราสาทเขื่อน
15	นายคำสอย ไยธี	89	1	ปราสาทเขื่อนเหนือ	ปราสาทเขื่อน
16	นายผุยไยธี	102	1	ปราสาทเขื่อนเหนือ	ปราสาทเขื่อน
17	นายคำสุนไยธี	105	1	ปราสาทเขื่อนเหนือ	ปราสาทเขื่อน
18	นายสุทิน แสณจิตร	128	1	ปราสาทเขื่อนเหนือ	ปราสาทเขื่อน
19	นายตั้ง ไยธี	50	1	ปราสาทเขื่อนเหนือ	ปราสาทเขื่อน
20	นายพิน กามภากุล	48	1	ปราสาทเขื่อนเหนือ	ปราสาทเขื่อน
21	นางเพียร กาบบัว	18/1	1	ปราสาทเขื่อนเหนือ	ปราสาทเขื่อน
22	นายมवल ไยธี	16	1	ปราสาทเขื่อนเหนือ	ปราสาทเขื่อน
23	นายอุดม ไยธี	133	1	ปราสาทเขื่อนเหนือ	ปราสาทเขื่อน
24	นายปัญญา ไยธี	55	1	ปราสาทเขื่อนเหนือ	ปราสาทเขื่อน
25	นายเดียน ไยธี	56	1	ปราสาทเขื่อนเหนือ	ปราสาทเขื่อน

ที่	ชื่อ - สกุล	บ้านเลขที่	หมู่ที่	บ้าน	ตำบล
26	นายสิม สุภาพ	31	1	ปราสาทเขื่อน	ปราสาทเขื่อน
27	นางเล็ก สุภาพ	43	1	ปราสาทเขื่อน	ปราสาทเขื่อน
28	นางสาวเฉลียว สุภาพ	90	1	ปราสาทเขื่อน	ปราสาทเขื่อน
29	นางสาววันทอง สุทธิเสน	93	1	ปราสาทเขื่อน	ปราสาทเขื่อน
30	นายวินัย พิจารณ์	72	1	ปราสาทเขื่อน	ปราสาทเขื่อน
31	นางอุไร บุญยิ่ง	2	1	ปราสาทเขื่อน	ปราสาทเขื่อน
32	นางสาวบุษพร สุภาพ	74	1	ปราสาทเขื่อน	ปราสาทเขื่อน
33	นางพิกุล โยกุล	19	1	ปราสาทเขื่อน	ปราสาทเขื่อน
34	นายสุนทร โยธี	61	1	ปราสาทเขื่อน	ปราสาทเขื่อน
35	นายนพ โยธี	8	1	ปราสาทเขื่อน	ปราสาทเขื่อน
36	นายทองคำ โยธี	28	1	ปราสาทเขื่อน	ปราสาทเขื่อน
37	นางเสวียน บุญยิ่ง	1	1	ปราสาทเขื่อน	ปราสาทเขื่อน
38	นายภิรมย์ โยธี	78	1	ปราสาทเขื่อน	ปราสาทเขื่อน
39	นางไก่อ๊ป่า ประอาจ	34	1	ปราสาทเขื่อน	ปราสาทเขื่อน
40	นายเหมา สุนันท์	59	1	ปราสาทเขื่อน	ปราสาทเขื่อน
41	นายกิ่ง บุทธนา	14	1	ปราสาทเขื่อน	ปราสาทเขื่อน
42	นางสาวสมศรี บุทธนา	65	1	ปราสาทเขื่อน	ปราสาทเขื่อน
43	นายสมหลวย โยธี	13/1	1	ปราสาทเขื่อน	ปราสาทเขื่อน
44	นายห้าว จันทอง	11	1	ปราสาทเขื่อน	ปราสาทเขื่อน
45	นางเกา โยธี	66	1	ปราสาทเขื่อน	ปราสาทเขื่อน
46	นายจาด โยธี	4	1	ปราสาทเขื่อน	ปราสาทเขื่อน
47	นายพวง กามบัว	17	1	ปราสาทเขื่อน	ปราสาทเขื่อน
48	นางนะ โยธี	1	1	ปราสาทเขื่อน	ปราสาทเขื่อน
49	นายสมยงค์ โยธี	53	1	ปราสาทเขื่อน	ปราสาทเขื่อน
50	นางสนม ศรีประเสริฐ	57	1	ปราสาทเขื่อน	ปราสาทเขื่อน



ภาคผนวก ฉ

ภาพกิจกรรม



มหาวิทยาลัยราชภัฏมหาสารคาม  
RAJABHAT MAHASARAKHAM UNIVERSITY



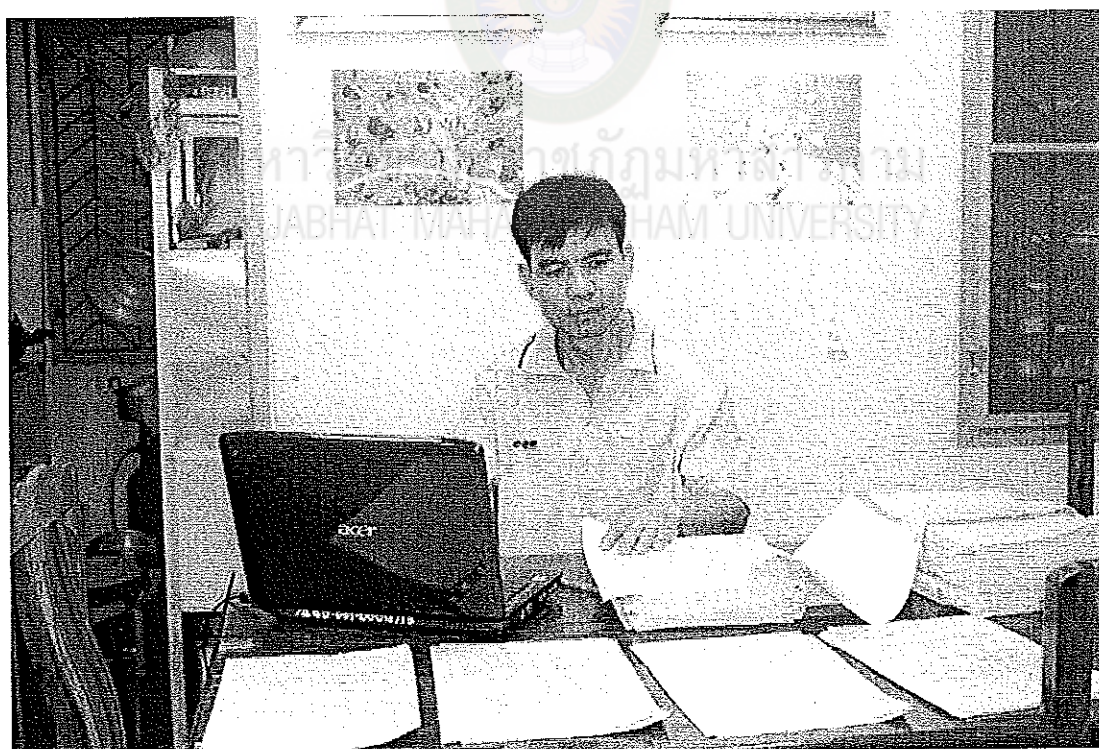
ภาพภาคผนวกที่ 1 สํารวจข้อมูลชาวบ้าน



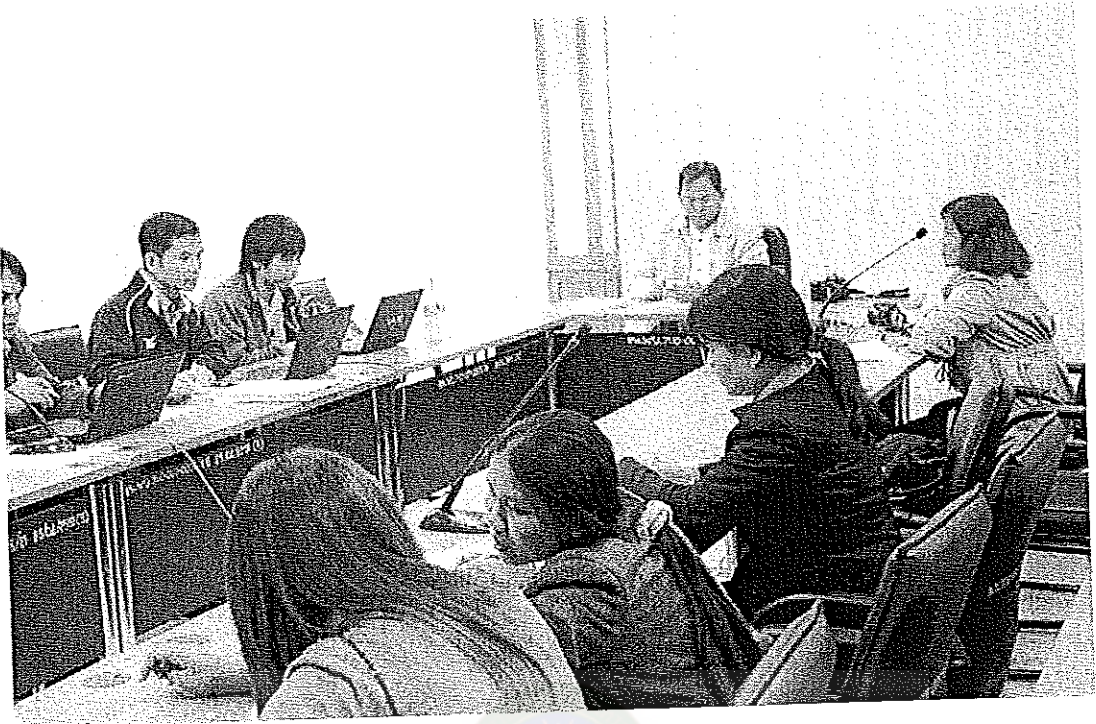
ภาพภาคผนวกที่ 2 การสํารวจข้อมูลชาวบ้าน



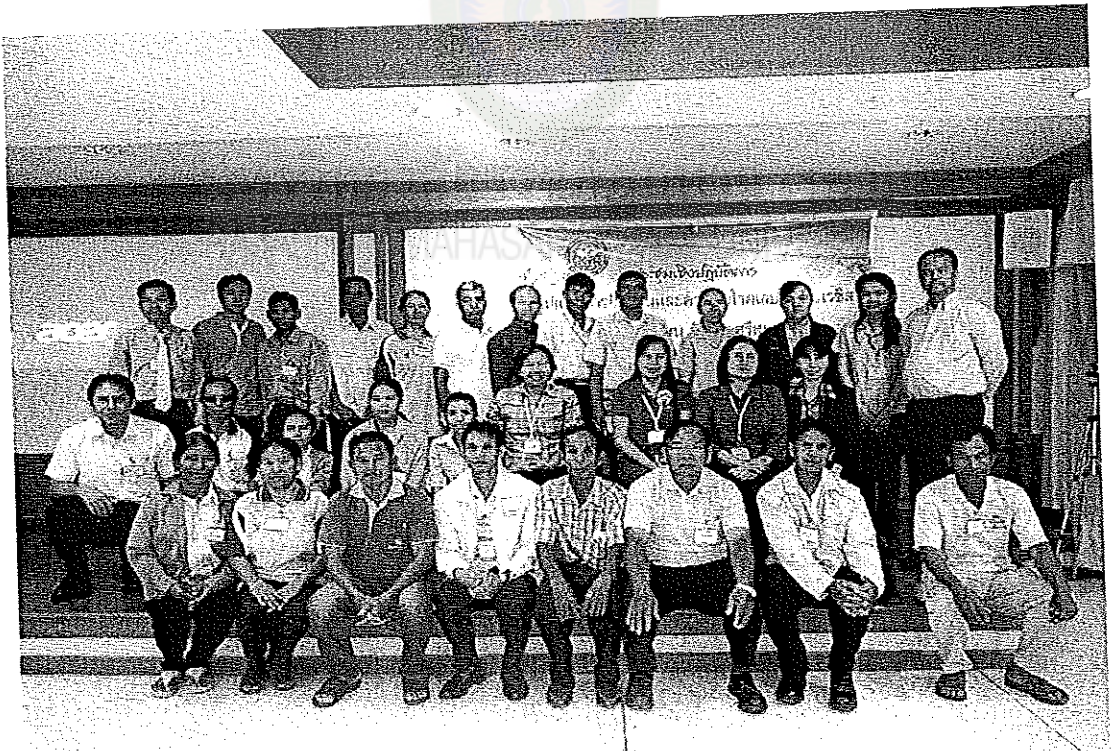
ภาพภาคผนวกที่ 3 การวิเคราะห์ข้อมูล



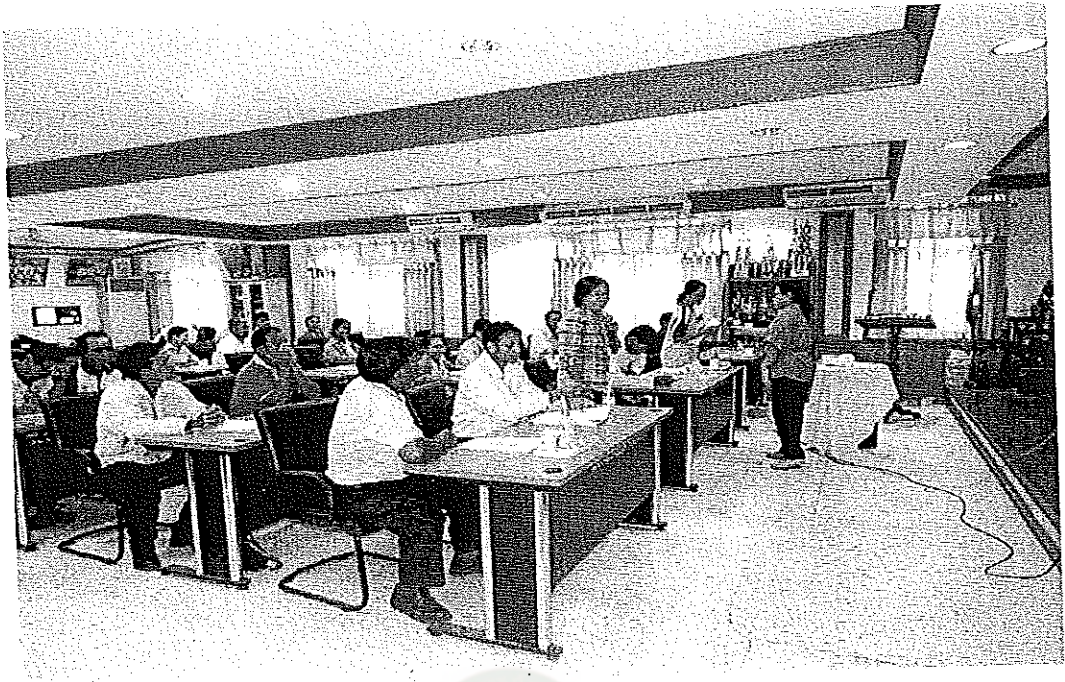
ภาพภาคผนวกที่ 4 ยกร่างรูปแบบการป้องกันและควบคุมโรคเลปโตสไปโรซีส



ภาพภาคผนวกที่ 5 นำเสนอ คปสอ. ไพรบิ่ง เพื่อขอการสนับสนุน



ภาพภาคผนวกที่ 6 จัดประชุมเชิงปฏิบัติการ (Workshops) ผู้มีส่วนเกี่ยวข้อง (Stakeholders)



ภาพภาคผนวกที่ 7 ประชุมเชิงปฏิบัติการ (Workshops) ผู้มีส่วนเกี่ยวข้อง (Stakeholders)



ภาพภาคผนวกที่ 8 ประชุมเชิงปฏิบัติการ (Workshops) ผู้มีส่วนเกี่ยวข้อง (Stakeholders)



ภาพภาคผนวกที่ 9 ประชุมเชิงปฏิบัติการ (Workshops) ผู้มีส่วนเกี่ยวข้อง (Stakeholders)



ภาพภาคผนวกที่ 10 กิจกรรม Focus groups กลุ่มผู้นำชุมชน



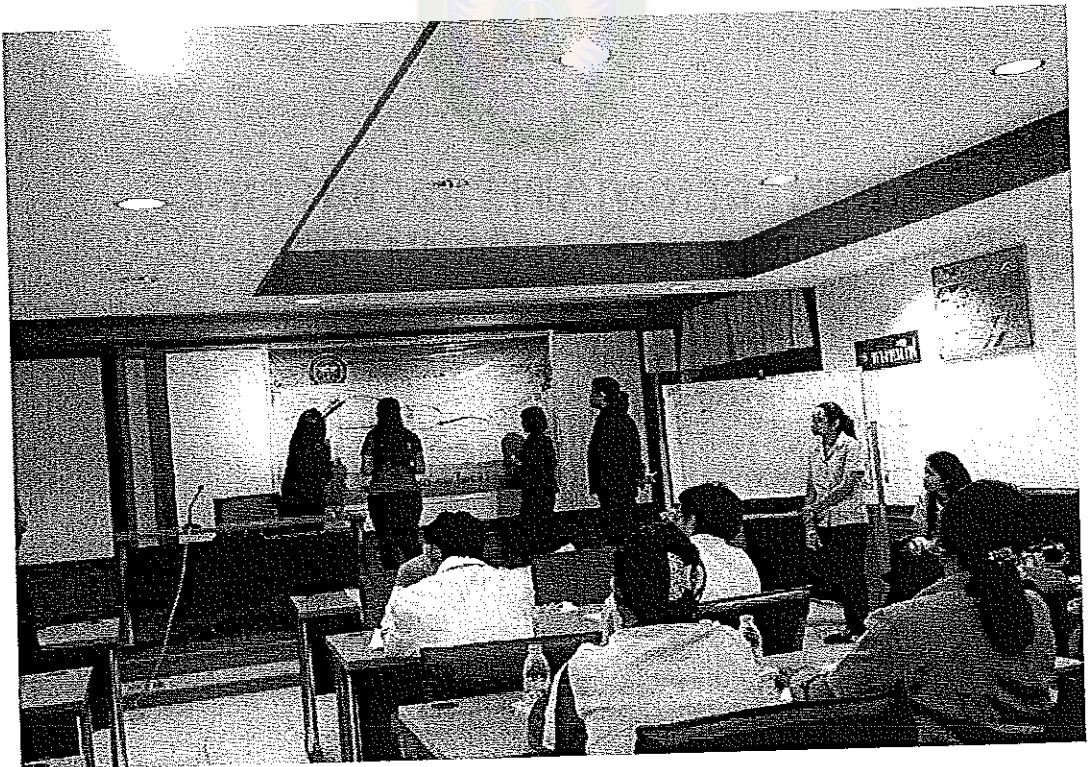
ภาพภาคผนวกที่ 11 กิจกรรม Focus groups กลุ่ม อสม. และประชาชน



ภาพภาคผนวกที่ 12 กิจกรรม Focus groups กลุ่มเจ้าหน้าที่ภาครัฐ

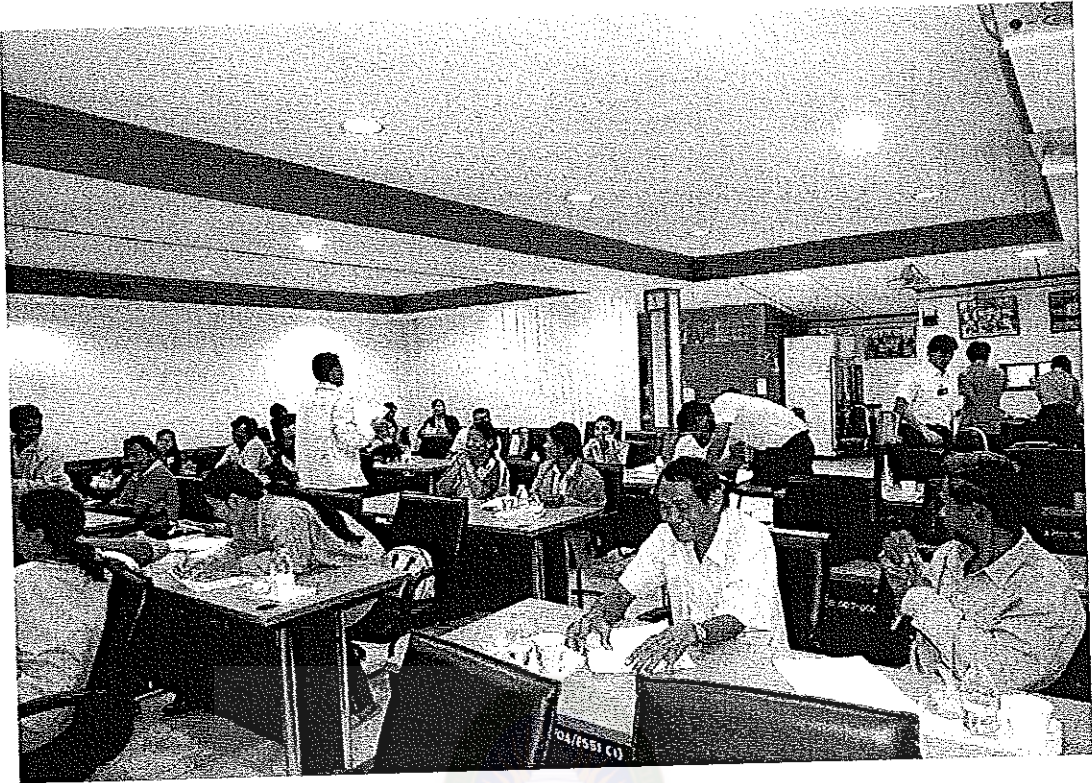


ภาพภาคผนวกที่ 13 ดร.เกศรา แสตนศิริทวีสุข หัวหน้างานระบาดวิทยาและข่าวกรอง สคร.7  
อุบลราชธานี Moderator

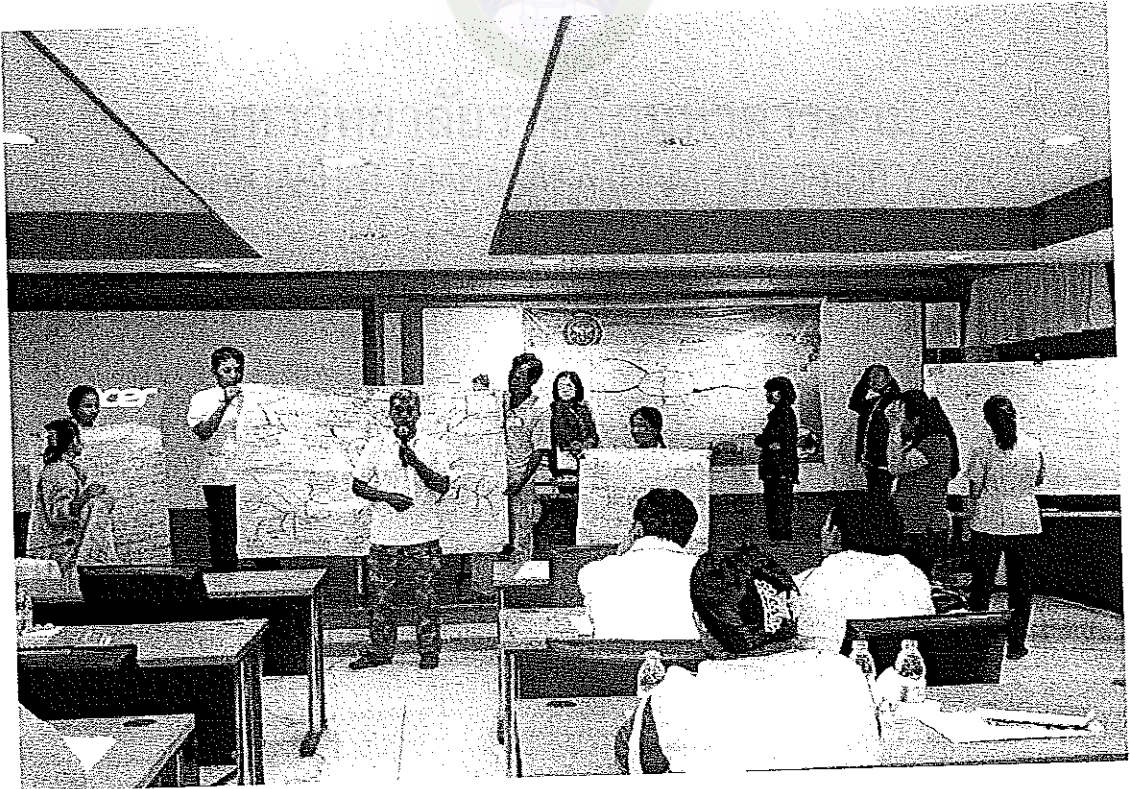


ภาพภาคผนวกที่ 14 กิจกรรม Brain Storming

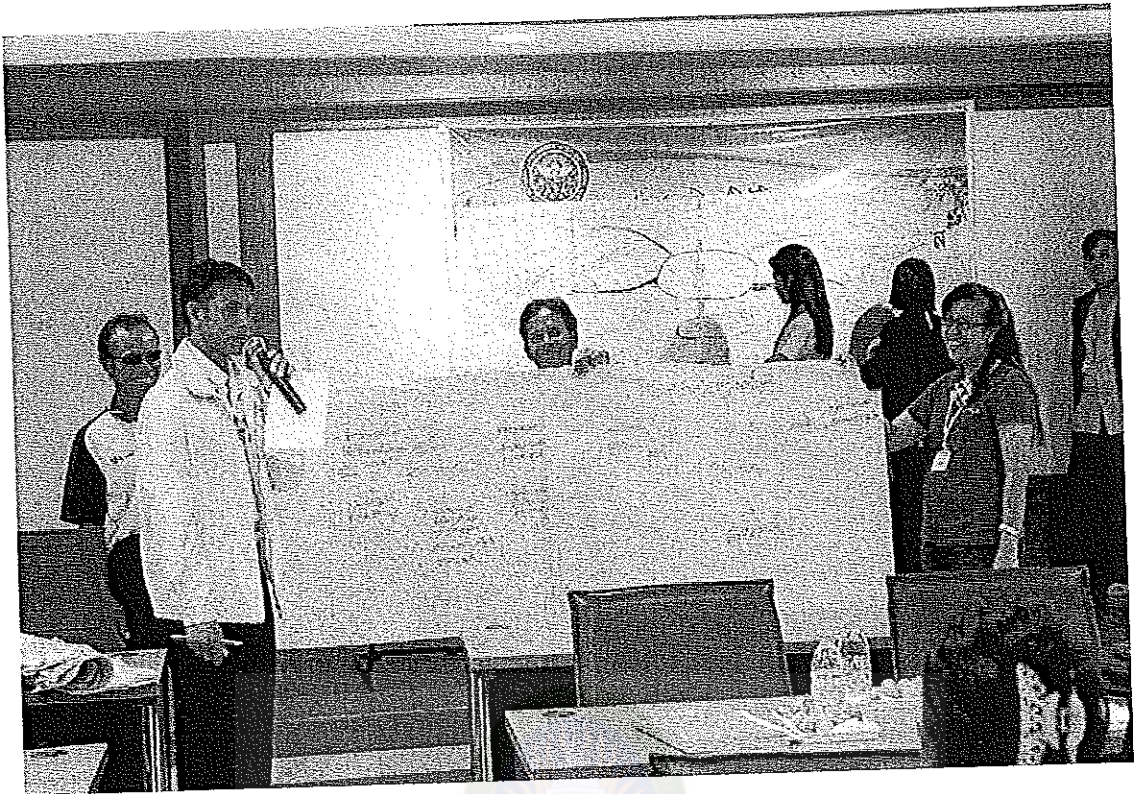




ภาพภาคผนวกที่ 15 กิจกรรม Brain Storming



ภาพภาคผนวกที่ 16 กิจกรรม Brain Storming



ภาพภาคผนวกที่ 17 กิจกรรม Brain Storming



ภาพภาคผนวกที่ 18 พิธีปิดการจัดประชุม Workshops



ภาพภาคผนวกที่ 19 พิธีปิดการจัดประชุม Workshops



ภาพภาคผนวกที่ 20 กิจกรรมการอบรมให้ความรู้แก่ผู้ที่เกี่ยวข้องได้แก่ ประชาชน อสม.

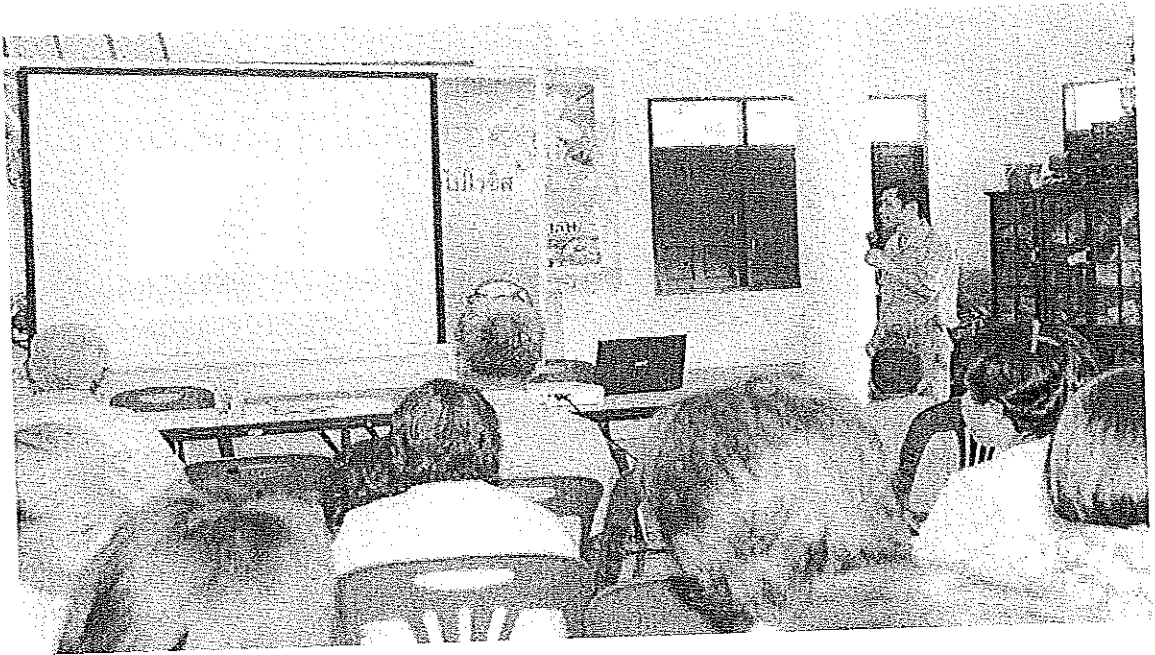
ผู้จัดรายการวิทยุชุมชน



ภาพภาคผนวกที่ 21 กิจกรรมการอบรมให้ความรู้แก่ผู้ที่เกี่ยวข้องได้แก่ ประชาชน อสม.  
ผู้จัดรายการวิทยุชุมชน



ภาพภาคผนวกที่ 22 กิจกรรมการอบรมให้ความรู้แก่ผู้ที่เกี่ยวข้องได้แก่ ประชาชน อสม.  
ผู้จัดรายการวิทยุชุมชน



ภาพภาคผนวกที่ 23 กิจกรรมประชาคมตั้งภูมู่บ้าน



ภาพภาคผนวกที่ 24 กิจกรรมประชาคมตั้งภูมู่บ้าน



ภาพภาคผนวกที่ 25 การทำประชามติตั้งกฎหมู่บ้าน



ภาพภาคผนวกที่ 26 การทำประชามติตั้งกฎหมู่บ้าน

# กฎระเบียบข้อบังคับของบ้านมะขาม

หมู่ที่ 5 ต.ไทรบุรี อ.ไทรบุรี จ.ศรีสะเกษ มีดังต่อไปนี้

1. กำหนดเวลาประชุม หมู่บ้านที่คณะกรรมการเดิมเวลา 20.00 น. โดยแสดงความคิดเห็นและเสนอแนะ
2. ห้ามใจเลวหรือเสียเปรียบของบุคคลใดบุคคลหนึ่ง ไม่ว่าจะเป็นขอเดวใจดี และเจริญขยายเสีย เว้นเสียแต่ 20.00 น. ถ้าเกิดข้อเสียค่าปรับ 1,000 บาท
3. ผู้ใดก่อเหตุทะเลาะวิวาทภายในหมู่บ้านจะ จนทำให้ผู้อื่นเสียหายต้องเสียค่าปรับ 1,000 บาท
4. ห้ามดื่มสุรา เสนอการพนันในงานตามปกติทุกห้าปีเป็นข้อเสียค่าปรับ 1,000 บาท ( งานสวดปล่อยเคราะห์ ปล่อยเคราะห์ ๓๓ วันใจในพิธีกรรมต่างๆ )
5. การทะเลาะวิวาทในหมู่บ้านอันถึงมีการประทุพแปรของใกล้เกลื้อนหรือผิดกฎหมายหมู่บ้านจะ จนหรือบ้านอื่นต้องเสียค่าปรับรวมเดือน 1,000 บาท
6. ห้ามนำสิ่งสกปรก โสโครกขยะ เจ้าน้ำเสียหรือขยะในบริเวณสาธารณะ ประโยชน์ ( เขตสาธารณะบ้านมะขาม ม. 5 ) โดยเด็ดขาด ถ้าฝ่าฝืนปรับ 500 บาท
7. ห้ามจับปลาน้ำจืดในหนองน้ำสาธารณะของบ้านมะขาม ม. 5 โดยเด็ดขาด ( อนุภาคเด็กปลาทุกชนิด ) ฝ่าฝืนปรับ 1,000 บาท
8. ห้ามขุดหลุมฝังศพหรือทะเลาะวิวาทตามหมู่บ้านทุกข้อห้ามให้ จสใช้ล่าเสียวหาตาม จำนวนที่จำเป็น
9. ห้ามทุกลนในหมู่บ้านมะขาม ม. 5 เกี่ยวข้องกับยาเสพติดและอาชญากรรม โดยเด็ดขาด ถ้ามีผู้ฝ่าฝืนให้จรวมจำคุกเสีย
10. ล้อมทำความสะอาดบริเวณบ้านเรือนและที่สาธารณะประโชชน์เดือนละ 1 ครั้ง ห้ามสวมเสื้อผ้าสกปรกจากผู้นำและลดความความหมู่บ้านมะขาม หมู่ที่ 5 ต.ไทรบุรี อ.ไทรบุรี จ. ศรีสะเกษ

หมายเหตุ ผู้ใดทูลลาบ้านมีประภาสไม่ว่าจะเป็นบ้านประภาสหรือบ้านไหนขอมีเอกสารแจกฟรีสิ้นปีเป็นปรับ 1,000 บาท

ภาพภาคผนวกที่ 27 กฎระเบียบข้อบังคับของบ้านมะขาม



ภาพภาคผนวกที่ 28 กิจกรรม Mind Map Leptospirosis



ภาพภาคผนวกที่ 29 กิจกรรม Mind Map Leptospirosis





ภาพภาคผนวกที่ 30 การปักป้ายเตือนภัยอันตรายโรคเลปโตสไปโรซิส



ภาพภาคผนวกที่ 31 การปักป้ายเตือนภัยอันตรายโรคเลปโตสไปโรซิส



ภาพภาคผนวกที่ 32 กำหนดพื้นที่เสี่ยง

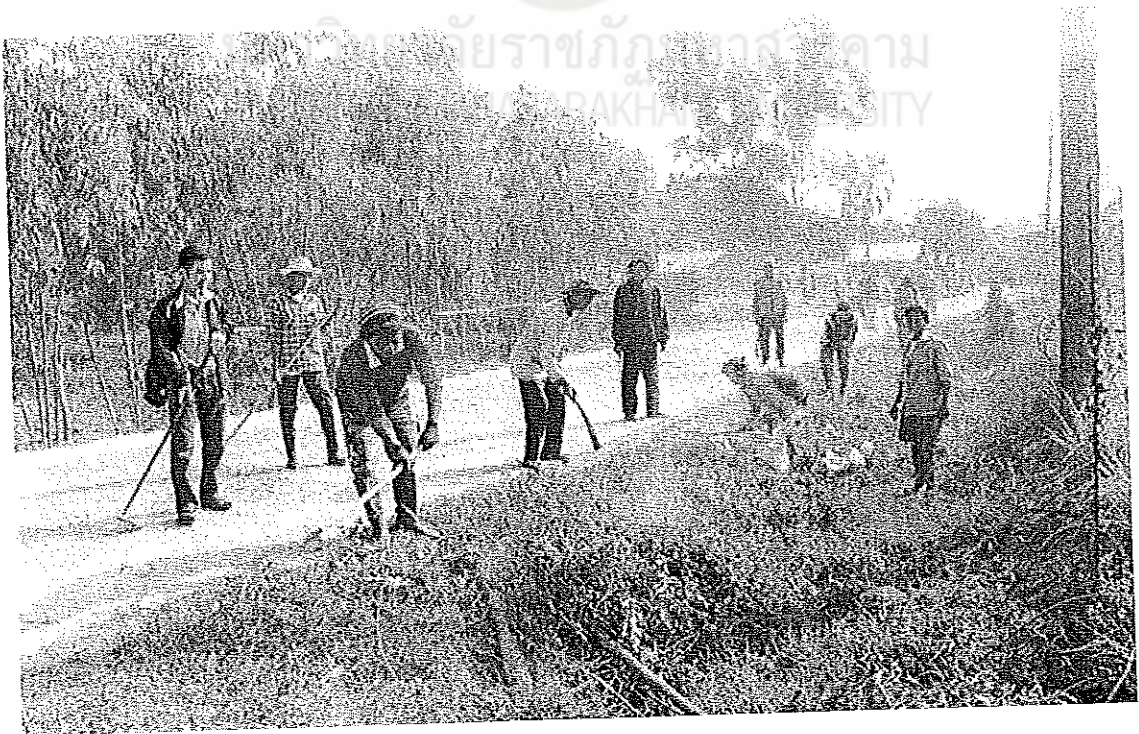
มหาวิทยาลัยราชภัฏมหาสารคาม  
RAJABHAT MAHASARAKHAM UNIVERSITY



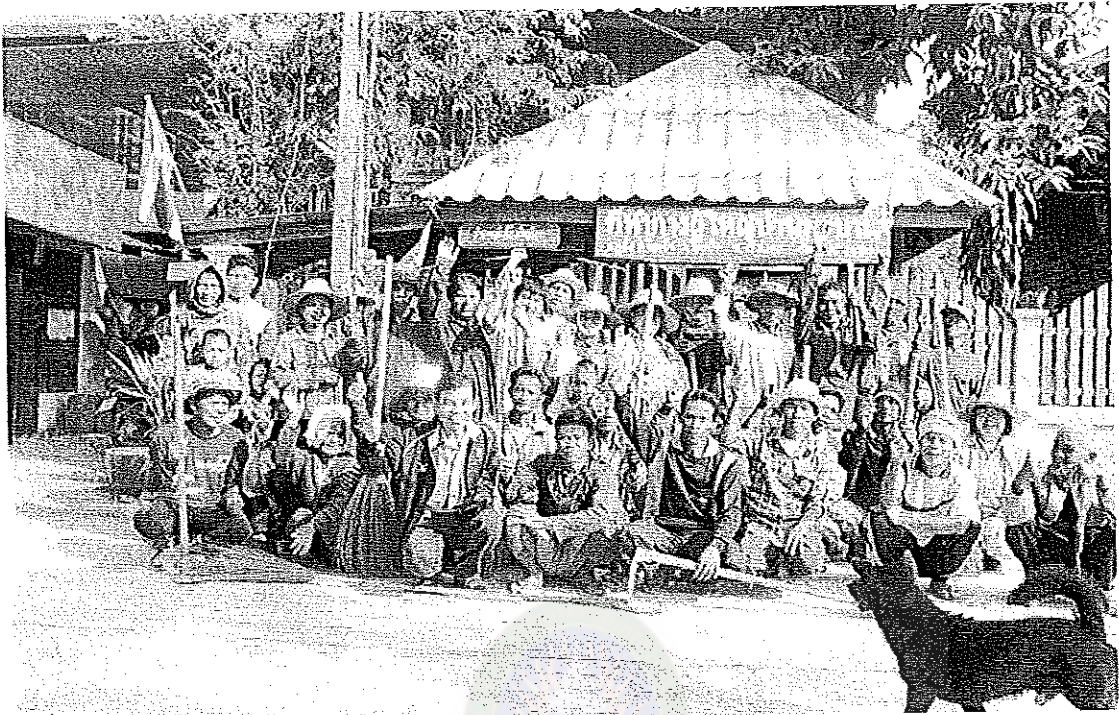
ภาพภาคผนวกที่ 33 กำหนดพื้นที่เสี่ยง



ภาพภาคผนวกที่ 34 การรณรงค์ทำความสะอาดหมู่บ้าน



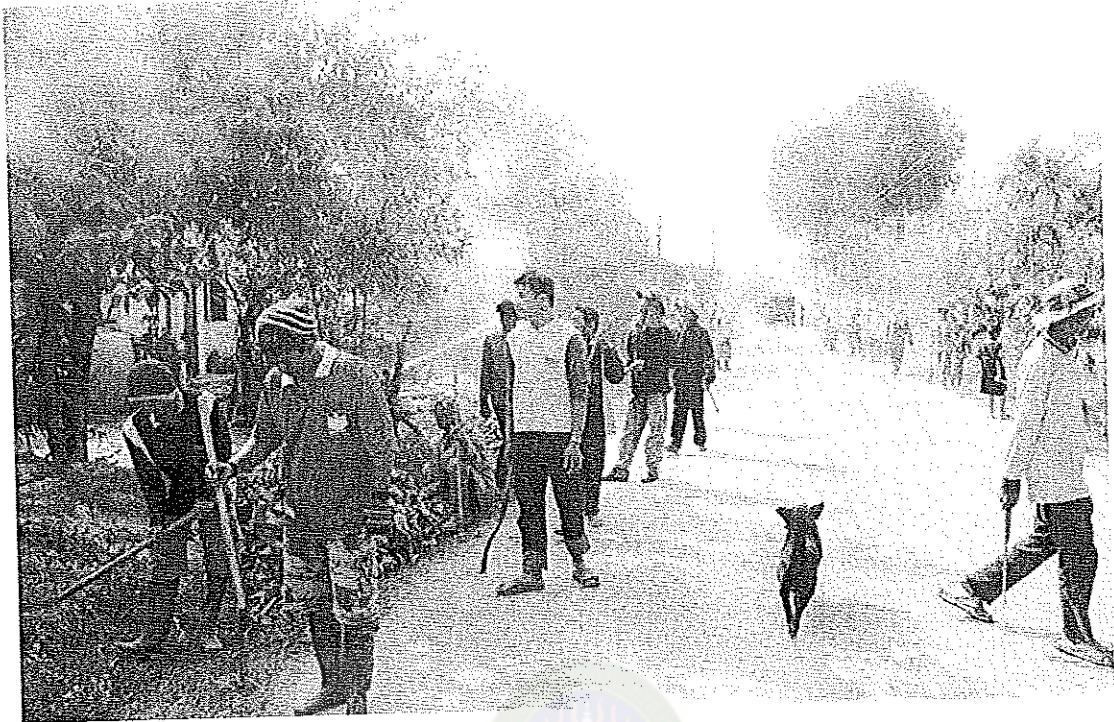
ภาพภาคผนวกที่ 35 การรณรงค์ทำความสะอาดหมู่บ้าน



ภาพภาคผนวกที่ 36 การรณรงค์ทำความสะอาดหมู่บ้าน



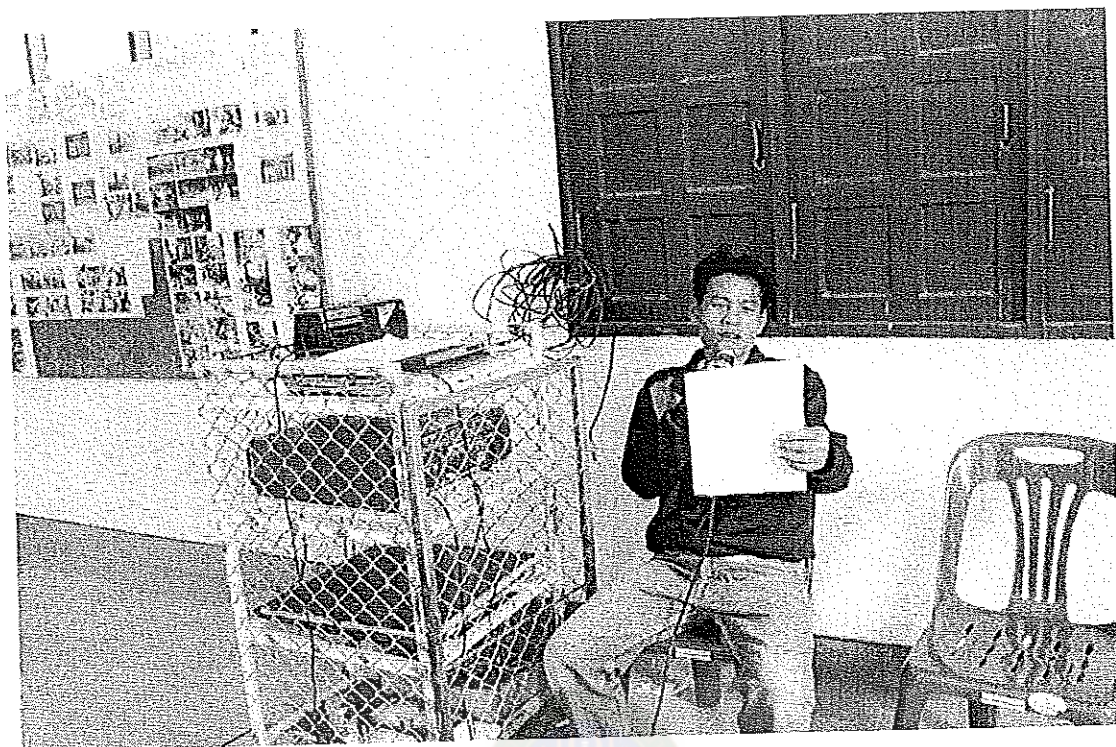
ภาพภาคผนวกที่ 37 การรณรงค์ทำความสะอาดหมู่บ้าน



ภาพภาคผนวกที่ 38 การรณรงค์ทำความสะอาดหมู่บ้าน



ภาพภาคผนวกที่ 39 การให้ความรู้ทางหอกระจายข่าวโดย อสม.



ภาพภาคผนวกที่ 40 การให้ความรู้ทางหอกระจายข่าวโดย อสม.



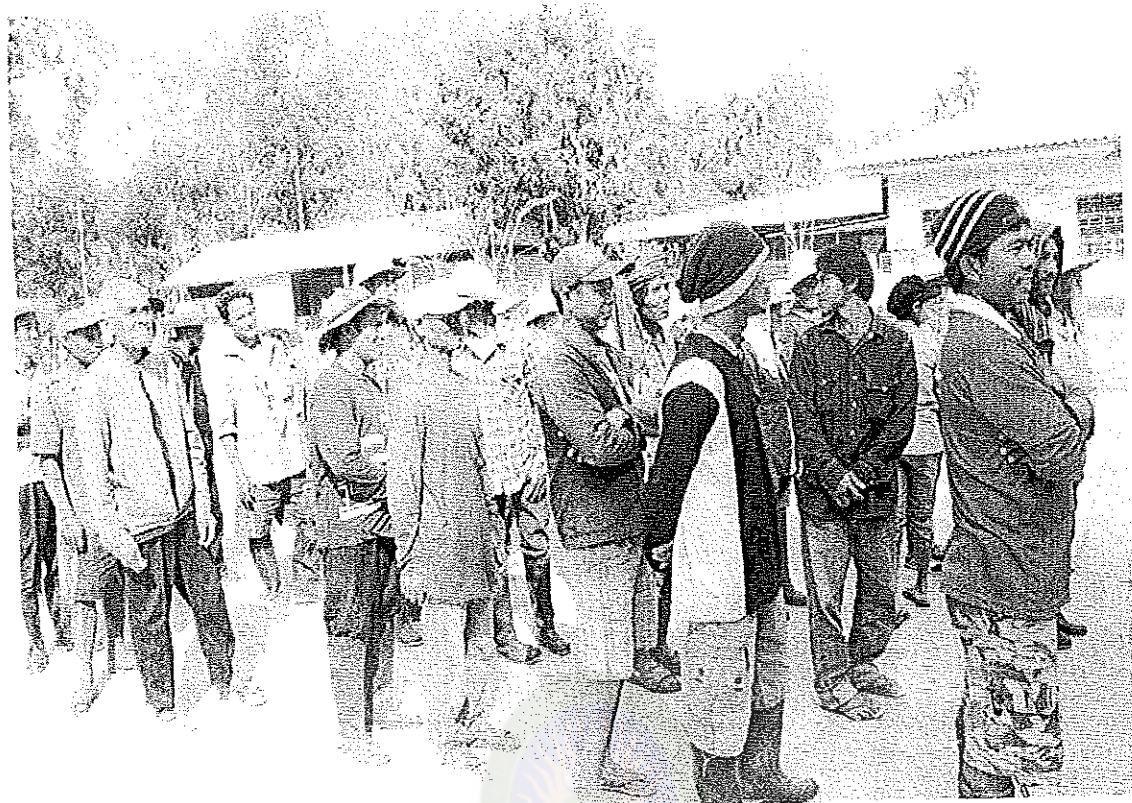
ภาพภาคผนวกที่ 41 การตั้งศูนย์การเรียนรู้ในชุมชน



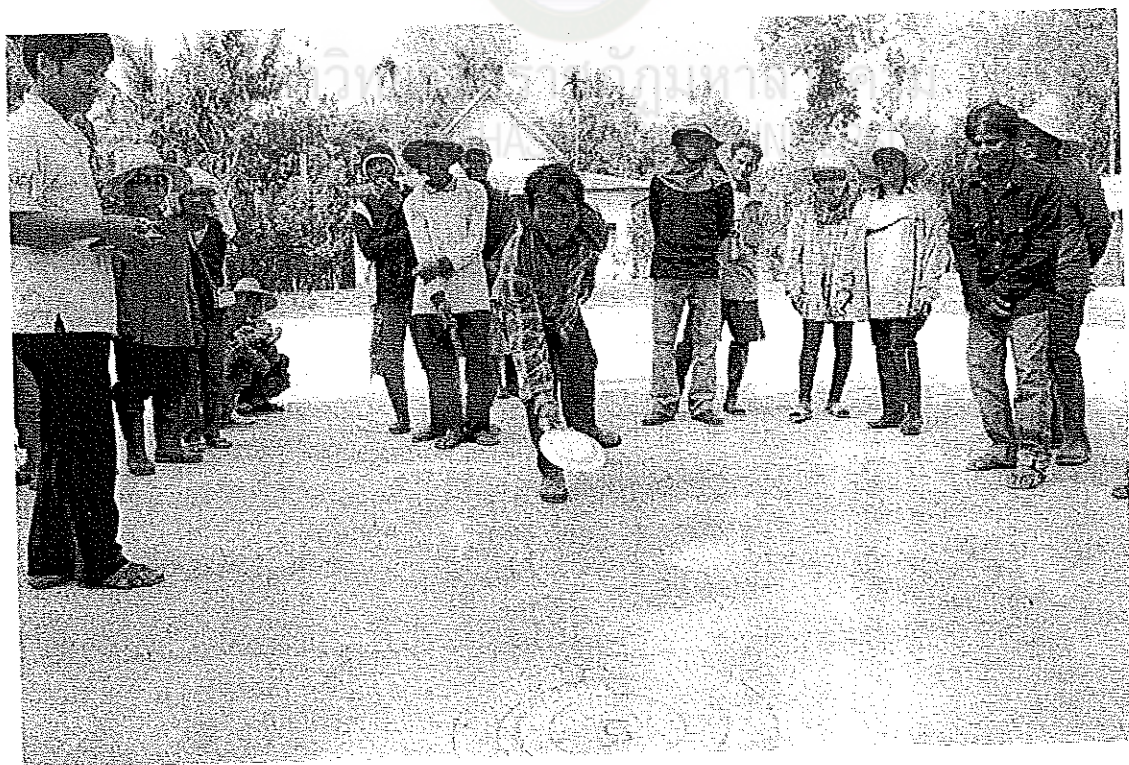
ภาพภาคผนวกที่ 42 การตั้งศูนย์การเรียนรู้ในชุมชน



ภาพภาคผนวกที่ 43 ผู้เข้าร่วมโครงการในกิจกรรมภาคสนาม



ภาพภาคผนวกที่ 44 ผู้เข้าร่วมโครงการในกิจกรรมภาคสนาม



ภาพภาคผนวกที่ 45 กิจกรรม เป้าหมายมีไว้พุ่งชน





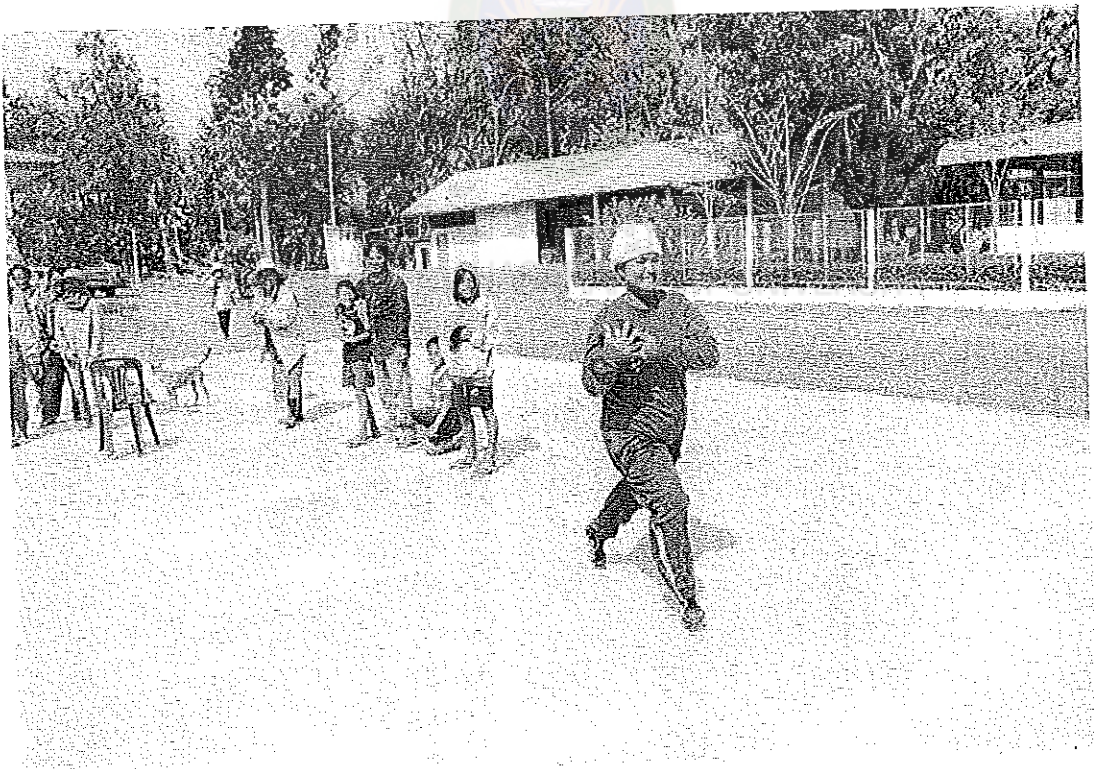
ภาพภาคผนวกที่ 46 กิจกรรม เป้าหมายมีไว้พุ่งชน



ภาพภาคผนวกที่ 47 กิจกรรม เป้าหมายมีไว้พุ่งชน



ภาพภาคผนวกที่ 48 ถึงอุ้มแดงโม



ภาพภาคผนวกที่ 49 ถึงอุ้มแดงโม



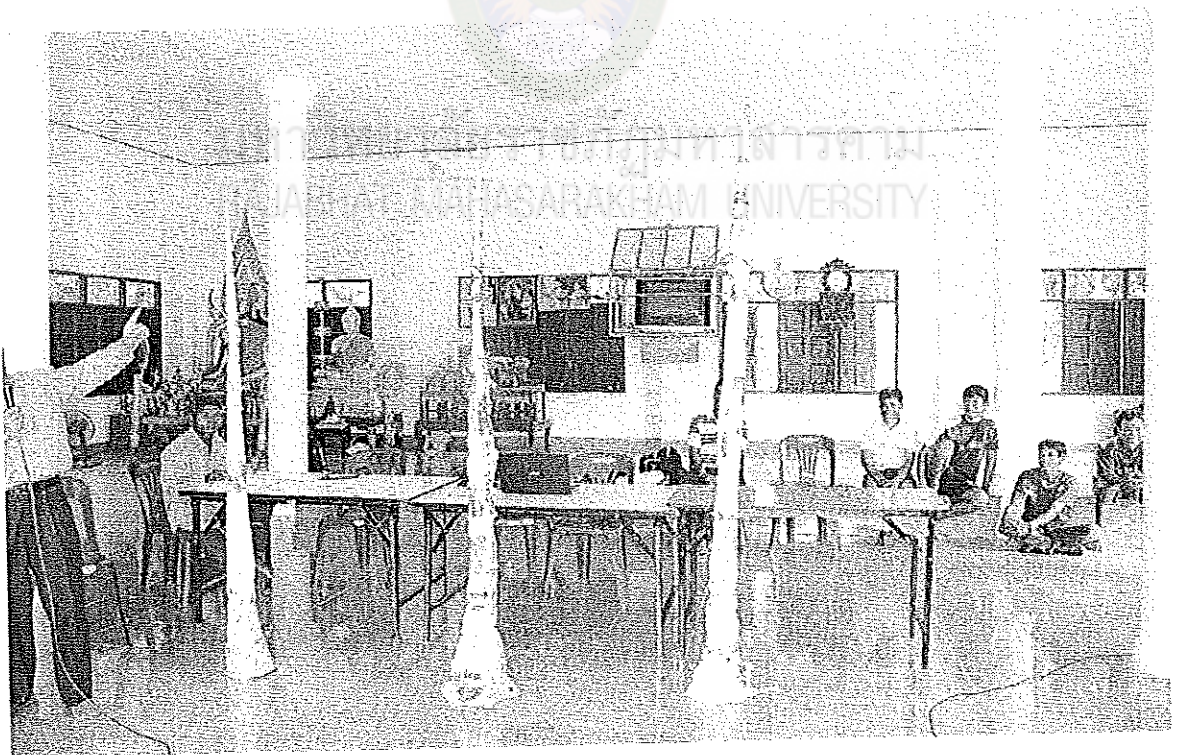
ภาพภาคผนวกที่ 50 ลิงอุ้มแดงโม



ภาพภาคผนวกที่ 51 พระธาตุเจดีย์ทอง



ภาพภาคผนวกที่ 52 พระชาตเจดีย์ทอง



ภาพภาคผนวกที่ 53 พระชาตเจดีย์ทอง



ภาพภาคผนวกที่ 54 การฝึกทักษะการสวมใส่อุปกรณ์ป้องกันโรคเลปโตสไปโรจิต



ภาพภาคผนวกที่ 55 การฝึกทักษะการสวมใส่อุปกรณ์ป้องกันโรคเลปโตสไปโรจิต



ภาพภาคผนวกที่ 56 การประกวดบุคคลต้นแบบและครอบครัวต้นแบบในการป้องกันโรคเลปโตสไปโรจิต



ภาพภาคผนวกที่ 57 ประธาน คปสอ.ไพรีบิ่ง ให้ความรู้แก่ผู้เข้าร่วม โครงการ



ภาพภาคผนวกที่ 58 ประธาน คปสอ.ไพรบิ่ง ให้ความรู้แก่ผู้เข้าร่วมโครงการ



ภาพภาคผนวกที่ 59 ประธาน คปสอ.ไพรบิ่ง มอบประกาศเกียรติคุณบุคคลต้นแบบ และครอบครัวต้นแบบ



ภาพภาคผนวกที่ 60 ประธาน คปสอ.ไพรีบิ่ง มอบประกาศเกียรติคุณบุคคลต้นแบบ  
และครอบครัวต้นแบบ



ภาพภาคผนวกที่ 61 หมู่บ้านปลอดโรคเลปโตสไปโรซีส





ภาพภาคผนวกที่ 62 หมู่บ้านปลอดโรคเลปโตสไปโรจิต

มหาวิทยาลัยราชภัฏมหาสารคาม  
RAJABHAT MAHASARAKHAM UNIVERSITY