

## บทที่ 2

### เอกสารและงานวิจัยที่เกี่ยวข้อง

การวิจัยเรื่อง “ความคิดเห็นของผู้ต้องขังที่มีต่อการจัดสวัสดิการของเรือนจำจังหวัดมหาสารคาม” ผู้วิจัยได้ทำการศึกษาค้นคว้าจากตำรา เอกสาร และงานวิจัยที่เกี่ยวข้อง เพื่อเป็นแนวทางในการจัดทำงานวิจัย และเพื่อเป็นแนวทางในการปรับปรุงการให้สวัสดิการแก่ผู้ต้องขังในเรือนจำจังหวัดมหาสารคาม จึงขอเสนอหัวข้อตามลำดับ ดังนี้

1. แนวคิดทฤษฎีเกี่ยวกับความคิดเห็นและความต้องการ
2. แนวคิดหลักการและทฤษฎีเกี่ยวกับการจัดสวัสดิการแก่ผู้ต้องขัง
3. หลักการเกี่ยวกับการปฏิบัติต่อผู้ต้องขัง
4. บริบทของเรือนจำจังหวัดมหาสารคาม
5. การจัดสวัสดิการผู้ต้องขังในเรือนจำจังหวัดมหาสารคาม
6. งานวิจัยที่เกี่ยวข้อง
7. กรอบแนวคิดในการวิจัย

#### 1. แนวคิดทฤษฎีเกี่ยวกับความคิดเห็นและความต้องการ

การวิจัยเรื่อง “ความคิดเห็นของผู้ต้องขังที่มีต่อการจัดสวัสดิการของเรือนจำจังหวัดมหาสารคาม” ผู้วิจัยได้นำแนวคิดเกี่ยวกับความคิดเห็นและความต้องการมาทบทวนขยายความเพื่อนำไปเป็นประโยชน์ต่อการออกแบบการวิจัยรายละเอียด ดังนี้

##### 1.1 แนวคิดเกี่ยวกับความคิดเห็น

ความหมายของความคิดเห็น (Opinion) ได้มีนักวิชาการ ได้ให้ความหมายของความคิดเห็นไว้หลายท่าน ดังนี้

ประเสริฐแย้มกลิ่นฟุ้ง (2509 : 31) กล่าวว่าทัศนคติจะปรากฏอยู่ในความคิดเห็นซึ่งเป็นเรื่องการตัดสินใจเฉพาะในประเด็นใดประเด็นหนึ่งการเรียงลำดับจากคำนิยม ไปสู่ทัศนคติและความคิดเห็นเป็นการก้าวจากเรื่องทั่วไปไปยังเรื่องเฉพาะจากสภาพจิตหรือความ โน้มเอียงที่เริ่มกว้าง ๆ และแคบจนในที่สุดแสดงออกมาเป็นความคิดเห็นเฉพาะเรื่องความความคิดเห็นขึ้นอยู่กับสถานการณ์ความคิดเห็นมักเป็นผลที่สลับซับซ้อนของทัศนคติหลายอย่างความคิดเห็นของบุคคลที่แสดงถึงความกดดันในสถานการณ์หนึ่งจะไม่มีผลผูกพันจริงจังจะเห็นได้จากกรณีที่สมาชิกนิติบัญญัติซึ่ง

เปลี่ยนความคิดเห็นของแต่ละคนไปตามอำนาจของกลุ่มต่าง ๆ และบรรยากาศตามความคิดเห็นที่เปลี่ยนแปลงอยู่เสมอ

ประสาทหลักศิลา (2511 : 398-399) กล่าวว่าความคิดเห็นของคนเราเกิดจากการปะทะสังสรรค์ประจำวันแต่ก็มีภูมิหลังทางสังคมจำกัดอยู่ภูมิหลังทางสังคมของแต่ละคนย่อมเป็นผลถึงการที่คนเรากระทำตอบสนองต่อเหตุการณ์และเกิดความคิดเห็นเกี่ยวกับเหตุการณ์นั้นๆ

อุทัยหิรัญโต (2519 : 80-81) กล่าวว่าความคิดเห็นของคนมีหลายระดับ ได้แก่ ระดับผิวเผินหรือลึกซึ่งความคิดเห็นที่ไม่ลึกซึ่งเป็นความคิดเห็นเฉพาะอย่างและมีอยู่ระยะสั้นไม่ต้องอยู่บนพื้นฐานแห่งความจริงที่สามารถพิสูจน์ได้มักขึ้นอยู่กับอารมณ์และเกิดขึ้นได้ง่ายเรียกว่า option สำหรับความคิดเห็นที่ลึกซึ่งจะเป็นความคิดเห็นระดับทัศนคติจะติดตัวเป็นระยะเวลานาน

ประภาพีณสุวรรณ (2520 : 3) กล่าวว่าความคิดเห็นเป็นการแสดงออกทางค่านิยมทัศนคติอย่างหนึ่งแต่การแสดงความคิดเห็นนั้นมักจะมีอารมณ์เป็นส่วนประกอบและเป็นส่วนที่พร้อมที่จะมีปฏิกิริยาเฉพาะอย่างต่อสถานการณ์ภายนอก

สุชาจันทร์เอมและสุรางค์จันทร์เอม (2520 : 104) ให้ความหมายว่าความคิดเห็นเป็นความรู้สึกของบุคคลแต่เป็นลักษณะที่ไม่ลึกซึ่งเท่ากับทัศนคติคนเราจะมีความคิดเห็นที่แตกต่างกัน

สงวนสุทธิเลิศอรุณและคณะ (2528 อ้างถึงจาก จิรายุทรัพย์สิน, 2540 : 13) กล่าวว่าความคิดเห็นเป็นสภาพจิตใจความรู้สึกนึกคิดของบุคคลต่อสิ่งใดสิ่งหนึ่งโดยที่ยังไม่แสดงพฤติกรรมอย่างใดอย่างหนึ่งออกมาเป็นที่ปรากฏต่อบุคคลสาธารณชน

ชอร์และไวท์ (Shaw & Wright, 1967 : 320) กล่าวว่าความคิดเห็นเป็นการแสดงออกซึ่งการตัดสินใจจากการประเมินค่า (evaluation judgment) หรือทัศนคติ (Point of view) เกี่ยวกับเรื่องใดเรื่องหนึ่ง โดยเฉพาะและความคิดเห็นย่อมได้รับอิทธิพลจากทัศนคติ

เว็บบสเตอร์ (Webster, 1967 : 169) ให้ความหมายว่าความคิดเห็นเป็นความเชื่อที่ไม่ได้ตั้งอยู่บนความแน่นอนหรือความรู้อันแท้จริงแต่จะอยู่ที่จิตใจความเห็นและการลงความเห็นของแต่ละบุคคลที่น่าจะตรงตามที่คิดไว้จากแนวความคิดต่างๆสรุปได้ว่า “ความคิดเห็น” เป็นการแสดงความรู้สึกของบุคคลแต่ละบุคคลที่มีต่อสิ่งใดสิ่งหนึ่งอาจเป็นบุคคลกลุ่มคนหรือสถานการณ์ในช่วงเวลาหนึ่งด้วยการพูดหรือการเขียน ลักษณะท่าทาง หรือ ไม่แสดงออกเลยก็ได้ซึ่งแตกต่างกันไปตามความรู้ประสบการณ์และสภาพแวดล้อมความคิดเห็นจึงไม่ถาวรมีการเปลี่ยนแปลงได้โดยง่ายและไม่อาจจะบอกได้ว่าเป็นความถูกต้องหรือผิด

## 1.2 องค์ประกอบของความคิดเห็น

ความคิดเห็นมีองค์ประกอบที่สำคัญอยู่ 3 ประการ คือ (ไพวรรณ อุบลี, 2552 ; อ้างถึงในวิวัฒน์ชัย สุนทรวิวัฒน์, 2545 : 45)

1. องค์ประกอบด้านความคิด (Cognitive Component) คือ ส่วนที่เป็นความรู้ ความคิด และความเชื่อของบุคคลที่มีต่อสิ่งใดสิ่งหนึ่ง
2. องค์ประกอบด้านความรู้สึกที่มีต่อกลุ่มคน (Affective Component) บุคคลและเหตุการณ์ คือ สภาพทางอารมณ์ ที่เป็นความรู้สึกชอบ ไม่ชอบ รัก กลัว ไม่พอใจ เป็นต้น
3. องค์ประกอบด้านพฤติกรรม (Behavioral Component) คือ แนวโน้มของบุคคลที่แสดงถึงพฤติกรรมตอบสนองต่อสิ่งเร้าในวิถีทางเข้าหรือออกหนี ขึ้นอยู่กับว่ามีความรู้สึกนึกคิดต่อสิ่งเร้าในลักษณะใด

### 1.3 ประเภทของความคิดเห็น มีนักวิชาการได้ให้ความคิดเห็นไว้ดังนี้

เรียมเมอร์(Remmer, 1954 : 6) กล่าวว่า ความคิดเห็นมี 2 ประเภท คือ

1. ความคิดเห็นเชิงบวก (Extreme opinion) เป็นความคิดเห็นที่เกิดจากการเรียนรู้ และประสบการณ์ ซึ่งสามารถทราบทิศทางได้ ทิศทางบวก ได้แก่ ความรัก ความชอบ ทิศทางลบ ได้แก่ ความรังเกียจ ความคิดเห็นนี้รุนแรงเปลี่ยนแปลงยาก
2. ความคิดเห็นจากความรู้ ความเข้าใจ (Cognitive Contents) การมีความเห็นต่อสิ่งใดสิ่งหนึ่ง ขึ้นอยู่กับความรู้ความเข้าใจต่อสิ่งนั้น เช่น ความรู้ ความเข้าใจในทางที่ดี ชอบยอมรับ ความรู้ ความเข้าใจในทางที่ไม่ดี ได้แก่ ไม่ชอบ ไม่เห็นด้วย ไม่ยอมรับ

### 1.4 ปัจจัยที่มีอิทธิพลต่อความคิดเห็น

มีนักวิชาการได้ให้สรุปปัจจัยที่ส่งผลทางความคิด ไว้หลายท่าน ดังนี้  
 ประสาท หลัคติลา (2511 : 398-399) สรุปไว้ว่ามติหรือความคิดเห็นต่างๆของคนเรานั้น เกิดได้จากการปะทะสังสรรค์ประจำวันของคนเราแต่คนเราก็มียุมีหลังทางสังคมจำกัดอยู่ภูมิหลังทางสังคมของแต่ละบุคคลย่อมเป็นผลถึงการที่คนเรากระทำตอบสนองต่อเหตุการณ์และเกิดความคิดเห็นเกี่ยวกับเหตุการณ์นั้น

สรรพวุฒิ พัทธพันธ์ (2533 : 13 อ้างถึงในรัชนีพิทักษ์ญาติ, 2546 :20) ได้สรุปถึงปัจจัยที่มีอิทธิพลต่อความคิดเห็นพอสรุปได้ดังนี้

#### 1. ปัจจัยส่วนบุคคลได้แก่

1.1 ระดับการศึกษาการศึกษามีอิทธิพลมากต่อการแสดงออกซึ่งความคิดเห็นเพราะ การศึกษาจะทำให้บุคคลนั้นๆมีความรู้เรื่องต่าง ๆ เพิ่มมากขึ้นดังนั้นคนที่มีความรู้มากมักจะมีความคิดเห็นในเรื่องต่าง ๆ อย่างมีเหตุและมีผล

1.2 ความเชื่อหมายถึงความรู้สึกนึกคิดของบุคคลในการยอมรับต่อสิ่งต่างๆ ซึ่งอาจแตกต่างกันออกไปเช่นความเชื่อในการนับถือศาสนา เป็นต้น

1.3 สถานภาพทางสังคมหมายถึงสิทธิและหน้าที่ที่มีต่อผู้อื่นและต่อสังคมหรือกลุ่มเป็นส่วนรวม

1.4 ประสบการณ์เป็นสิ่งก่อให้เกิดการเรียนรู้ทำให้มีความรู้ความเข้าใจในหน้าที่และความรับผิดชอบของงานซึ่งจะส่งผลต่อความคิดเห็น

## 2. ปัจจัยด้านสิ่งแวดล้อมได้แก่

2.1 การอบรมของครอบครัวหมายถึงการที่พ่อแม่หรือบุคคลในครอบครัวสั่งสอนโดยตรงหรือทางอ้อมให้สมาชิกของกลุ่มได้เรียนรู้หรือรับเอาระเบียบวิธีกฎเกณฑ์ค่านิยมต่างๆ ที่กลุ่มนั้นได้กำหนดไว้เป็นระเบียบของความประพฤติและความสัมพันธ์ของสมาชิกในสังคมนั้น

2.2 กลุ่มและสังคมที่เกี่ยวข้องมีอิทธิพลต่อบุคคลอย่างมากเพราะเมื่อบุคคลอยู่ในกลุ่มใดหรือสังคมใดก็จะต้องยอมรับและปฏิบัติตามกฎเกณฑ์ของกลุ่มหรือสังคมนั้นและในที่สุดก็มักจะมีความคิดเห็นคล้ายคลึงตามไปกับกลุ่มและสังคมนั้นด้วย

2.3 สื่อมวลชนได้แก่หนังสือพิมพ์วิทยุโทรทัศน์เป็นต้นสิ่งเหล่านี้มีอิทธิพลอย่างมากต่อการเปลี่ยนแปลงความคิดเห็นของบุคคลเพราะเป็นสิ่งที่สร้างความคิดทั้งทางด้านบวกและด้านลบ

สรุปได้ว่า ปัจจัยที่มีอิทธิพลต่อความคิดเห็น ได้แก่ พื้นฐานทางครอบครัว พื้นฐานความรู้ วัฒนธรรมจริยธรรมสภาพแวดล้อม ระบบค่านิยม นอกจากนั้นยังมีปัจจัย ด้านพันธุกรรม ประสบการณ์โดยตรง อิทธิพลของผู้ปกครอง ทักษะคิดและความคิดเห็นของกลุ่ม รวมถึงสื่อมวลชนต่าง ๆ ที่มีบทบาทในชีวิตประจำวันของบุคคล

## 1.5 การวัดความคิดเห็น มีนักวิชาการได้เสนอ การวัดความคิดเห็นไว้ ดังนี้

วิเชียร เกตุสิงห์ (2545 : 94) แบ่งการวัดความคิดเห็นออกเป็น 5 ระดับ ได้แก่ เห็นด้วยอย่างยิ่ง เห็นด้วยเฉยๆหรือไม่แน่ใจ ไม่เห็นด้วย ไม่เห็นด้วยอย่างยิ่ง ส่วนการให้คะแนนขึ้นอยู่กับข้อความว่าจะเส้นทางบวกหรือจะเป็นทางลบ เช่น +1 +2 +3 +4 +5 หรือ - 1 -2 -3 -4 -5 เป็นต้น

จอห์น โทมัส (John Thomas, 1959 : 234 อ้างถึงในรัชณีพิทักษ์ญาติ, 2546 : 46) ได้กล่าวไว้ว่า การวัดความคิดเห็น โดยทั่วไปต้องมีส่วนประกอบ 3 อย่าง คือ ตัวบุคคลที่จะถูกวัด สิ่งเร้า และการตอบสนอง ซึ่งจะออกมาเป็น สูง -ต่ำ ,มาก - น้อย วิธีการวัดความคิดเห็น โดยมากจะใช้การตอบแบบสอบถาม และการสัมภาษณ์ โดยให้ผู้ที่จะตอบคำถามเลือกตอบ

จอห์น เบสท์ (John Best, 1977 : 77) ได้เสนอแนะว่า วิธีที่ง่ายที่สุดที่จะวัดความคิดเห็นก็คือ การแสดงให้เห็นถึงร้อยละของคำตอบในแต่ละข้อความ เพราะจะทำให้เห็นว่าความคิดเห็นจะออกมาในลักษณะใด และจะได้ทำตามข้อคิดเห็นเหล่านั้น โดยสรุปการวัดความคิดเห็นอาจอยู่ในรูปของการกำหนดค่าน้ำหนัก ซึ่งอาจเป็นบวก หรือ ลบ หรืออาจวัดที่ตัวบุคคล สิ่งเร้า และการตอบสนอง หรือ เป็นลักษณะการตอบคำถาม หรือคัดออกมาในรูปของตัวเลขที่เป็นร้อยละ เป็นต้น

## 1.6 แนวคิดเกี่ยวกับความต้องการ

ความหมายของความต้องการ (Want) คือ ความประสงค์ มุ่งหวัง อยากรู้ หรือ Need ซึ่งก็เป็นความต้องการที่จำเป็นขาดไม่ได้ เช่น ความต้องการอาหาร อากาศ นอนหลับ พักผ่อน สืบพันธุ์ และขับถ่ายของเสีย ในทางพุทธศาสนา ความต้องการหมายถึง กิเลส ซึ่งเป็นเหตุแห่งความเศร้าหมองทั้งหลาย ในทางจิตวิทยา ความต้องการคือ สภาวะที่เกิดขึ้นและมีผลต่อพฤติกรรมและความเจริญที่พัฒนาทางบุคลิกภาพ หรือกล่าวสั้นๆ ว่า ความต้องการคือ แรงผลักดันให้เกิดพฤติกรรม หรือเป็นสภาวะที่ร่างกายขาดความสมดุล การขาดความสมดุลนี้ จะทำให้เราขาดความสุข และเนื่องจากการขาดสิ่งเหล่านี้เองจึงทำให้มนุษย์จำเป็นต้องมีการเติมสิ่งที่ขาดให้เต็ม ซึ่งเรียกว่า เป็นการตอบสนองความต้องการของอินทรีย์ เมื่อมีการตอบสนองแล้วจะด้วยอะไรก็ตามแต่ร่างกายจะมีความสมดุลอีกครั้ง ก่อให้ร่างกายและจิตใจที่เรียกว่าอินทรีย์นั้นมีความสุข (กรีซสุวรรณ นวลวิวัฒน์, 2549 : 30)

กังวล เทียนกัณฑ์เทศน์ (2531 : 360 อ้างในกรีซสุวรรณ นวลวิวัฒน์, 2539 : 2) ได้ให้ความหมายว่า ความต้องการหมายถึง ลักษณะตามธรรมชาติของมนุษย์ทั่วไปที่ประสงค์ให้มี ให้เป็นตามธรรมชาติ เช่น ต้องการหายใจ ต้องการรักและถูกรัก ซึ่งเป็นลักษณะตามธรรมชาติ

นวลจันทร์ ทศนชัยกุล (2541 : 17) ได้สรุปความต้องการตามแนวความคิดของ Maslow ออกเป็น 2 ประเภทใหญ่ๆ คือ ความต้องการทางร่างกาย และความต้องการทางจิตใจ โดยได้อธิบายว่า ความต้องการเหล่านี้ย่อมเป็นสิ่งกระตุ้นผลักดันให้มนุษย์มีพฤติกรรมอย่างใดอย่างหนึ่งออกมาเพื่อให้ได้สิ่งที่ตนต้องการ ฉะนั้นมนุษย์จึงอาจหาทางออก คือ การกระทำในสิ่งที่ถูกที่ควร ไม่ผิดกฎหมาย เพื่อให้ได้มาซึ่งสิ่งที่สนองความต้องการทางร่างกาย เช่น อาหารและเพศ ส่วนความต้องการทางจิตใจ เช่น การได้รับ การยอมรับ และการได้รับความสำเร็จดังที่มุ่งหวังไว้ อาจเป็นความพอใจในการได้เป็นเจ้าของสิ่งที่มีค่า เช่น บ้านราคาแพงๆ เป็นต้น

สมชาย วิมานศักดิ์ (2544 : 8) ได้ให้ความหมายของคำว่าความต้องการว่า มนุษย์มีความต้องการเป็นพื้นฐานตามธรรมชาติ ความต้องการจึงเป็นปัจจัยสำคัญทางจิตใจที่เกิดขึ้นกับทุกคน ถ้าพิจารณาโดยรวม ความต้องการในหลักทั่วไปก็เหมือนกัน แต่ถ้าพิจารณาละเอียดแยกเป็นบางสังคม บางชนชั้น หรือรายบุคคล ความต้องการก็แตกต่างกัน

แซนเดอร์ (Sander, 1966 : 56-57) ได้ให้ความหมายว่า ความต้องการคือความไม่เท่าเทียมกันหรือช่องว่างระหว่างสถานการณ์ในปัจจุบัน (Present Situation) กับสถานการณ์ที่พึงประสงค์ (Desired Situation) และโดยทั่วไปแล้วความต้องการของคนจะมี 2 ชนิด คือ ความต้องการที่เขาทราบดีว่าตนต้องการ เรียกว่า ความต้องการสำนึก (Felt Needs) และความต้องการที่เขาไม่ทราบว่าตนต้องการ เรียกว่า ความต้องการแฝง (Unfelt Needs) ซึ่งเมื่อเขานึกได้ว่าตนมีช่องว่างหรือความไม่เท่า



เทียบกันระหว่างสถานะที่เขามีหรือเป็นอยู่กับสถานะที่เขาควรจะมีหรือควรจะเป็น เมื่อนั้นความต้องการแฝงจะกลายเป็นความต้องการสำนึก

มูนน์ (Munn, 1966 : 153) ได้กล่าวไว้ว่า ความต้องการทางกายภาพ จะเกิดขึ้นจากปัจจัยภายในผลักดันให้เกิดการกระทำ การกระทำจะมากหรือน้อยขึ้นอยู่กับความต้องการนั้น ๆ

บีแลนค์ และพาสตัน (Beland and Passos, 1975 : 13) ได้ให้ความหมายว่า ความต้องการคือพลังตามธรรมชาติซึ่งอยู่ที่สมอง จะมีอิทธิพลต่อความคิด ความรู้ร่วมกับความรู้สึกและอารมณ์ แสดงออกทางพฤติกรรม หรือความคิด เพื่อที่จะเปลี่ยนแปลงสถานการณ์ที่ไม่พอใจ จนกว่าจะเป็นที่พอใจ

ซิลส์เวอร์แมน (Silverman, 1975 : 203) ได้ให้ความเห็นว่า ความต้องการมาจากกรณีที่คนเราขาดความอุดมสมบูรณ์ทั้งจากภายในร่างกายและจากสภาวะแวดล้อม ทำให้เกิดแรงผลักดันขึ้นมาให้เกิดความต้องการ ความต้องการของคนนั้น บางเวลามีมาก บางเวลามีน้อย แต่ก็มีความต้องการตลอด

**ลำดับขั้นของความต้องการทฤษฎีความต้องการตามลำดับขั้นของมาสโลว์ (Maslow's Hierarchy of Needs)**

มาสโลว์ (Maslow, 1980 : 57) ซึ่งเป็นทฤษฎีหนึ่งที่ได้รับการยอมรับอย่างกว้างขวาง ได้เห็นว่ามนุษย์ถูกกระตุ้นจากความปรารถนาที่จะได้ครอบครอง ความต้องการเฉพาะอย่าง ซึ่งความต้องการนี้ เขาได้ตั้งสมมติฐานเกี่ยวกับความต้องการของบุคคลไว้ ดังนี้

1. บุคคลย่อมมีความต้องการอยู่เสมอและไม่สิ้นสุด ขณะที่ความต้องการใดได้รับการตอบสนองแล้ว ความต้องการอย่างอื่นก็จะเกิดขึ้นมาอีกไม่มีวันจบสิ้น
2. ความต้องการที่ได้รับการตอบสนองแล้วจะไม่เป็นสิ่งจูงใจของพฤติกรรมอื่น ๆ ต่อไป ความต้องการที่ยังไม่ได้รับการตอบสนองจึงเป็นสิ่งจูงใจกับพฤติกรรมของคนนั้น
3. ความต้องการระดับต่ำได้รับการตอบสนองแล้ว บุคคลก็จะให้ความสนใจกับความต้องการระดับสูงต่อไป

ลำดับความต้องการของบุคคลมี 5 ขั้นตอนตามลำดับดังนี้

1. ความต้องการทางร่างกาย (Physiological Needs) เป็นความต้องการเบื้องต้นเพื่อความอยู่รอดของชีวิต เช่น ความต้องการในเรื่องของ อาหาร น้ำ อากาศ เครื่องนุ่งห่ม ยารักษาโรค ที่อยู่อาศัย ความต้องการทางเพศ ความต้องการทางด้านร่างกายจะมีอิทธิพลต่อพฤติกรรมของตน ก็ต่อเมื่อความต้องการทั้งหมดของคนยังไม่ได้ได้รับการตอบสนอง

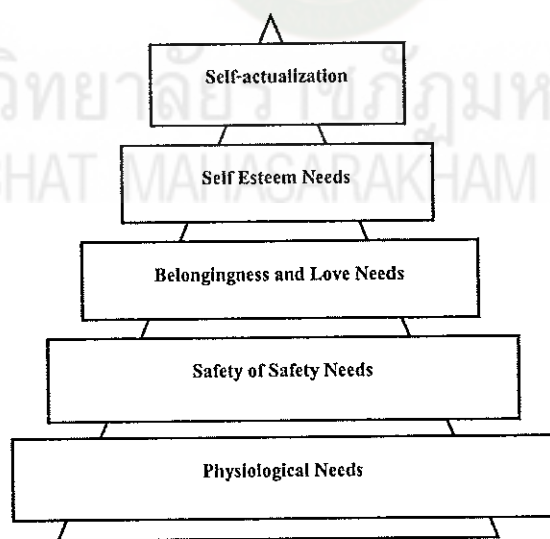
2. ความต้องการความปลอดภัยหรือความมั่นคง (Security of Safety Needs) ถ้าความต้องการทางด้านร่างกายได้รับการตอบสนองตามสมควรแล้วมนุษย์ต้องการในขั้นสูงต่อไป คือ เป็น

ความรู้สึกรู้สึกที่ต้องการความปลอดภัยหรือมั่นคงในปัจจุบันและอนาคต ซึ่งรวมถึงความก้าวหน้าและความอบอุ่นใจ

3. ความต้องการทางด้านความรักและเป็นส่วนหนึ่งของสังคม (Belongingness and Love Needs) ภายหลังจากที่คนได้รับการตอบสนองในสองขั้นตอนนี้ดังกล่าวแล้วก็จะมีความต้องการที่สูงขึ้นคือ ความต้องการทางสังคมเป็นความต้องการที่จะเข้าร่วมและได้รับการยอมรับในสังคม ความเป็นมิตรและความรักจากเพื่อน

4. ความต้องการมีความภูมิใจในตนเองหรือความต้องการชื่อเสียงได้รับการยกย่อง (Self Esteem Needs) เป็นความต้องการที่ประกอบด้วยสิ่งต่าง ๆ คือ ความมั่นใจในตนเองในเรื่องความสามารถ ความรู้ และความสำคัญในตนเอง ความต้องการที่จะมีฐานะเด่นเป็นที่ยอมรับของผู้อื่น

5. ความต้องการที่จะเข้าใจตนเองอย่างแท้จริงหรือได้รับความสำเร็จในชีวิต (Self-Actualization or Self-Realization) เป็นความต้องการระดับสูงสุดของมนุษย์ ความต้องการที่อยากจะได้รับผลสำเร็จในชีวิตตามนึกคิด หรือความคาดหวัง ทะเยอทะยาน ใฝ่ฝันภายหลังจากที่ได้รับการตอบสนองความต้องการทั้ง 4 ขั้นอย่างครบถ้วนความต้องการขั้นนี้จะเกิดขึ้นและมักเป็นความต้องการที่เป็นอิสระเฉพาะแต่ละคน ซึ่งต่างมีความนึกคิดและใฝ่ฝันในทัศนะของตนมนุษย์มีความต้องการเสมอไม่มีที่สิ้นสุด ความต้องการของมนุษย์มีลักษณะเป็นลำดับขั้นจากต่ำสุด ไปหาสูงสุด ซึ่งแบ่งออกเป็น 5 ขั้น ดังนี้



แผนภาพที่ 1 ทฤษฎีความต้องการตามลำดับขั้นของมาสโลว์ (Maslow's Hierarchy of Needs)

ที่มา : กริชสุวรรณ นวลนิวัฒน์ (2546 : 20 )

จากความหมายต่าง ๆ ที่ได้รวบรวม พอจะสรุปได้ว่า ความต้องการทั้ง 5 ชั้นของมนุษย์มีความสำคัญไม่เท่ากัน บุคคลแต่ละคนจะปฏิบัติตนให้สอดคล้องกับการบำบัดความต้องการในแต่ละชั้นที่เกิดขึ้น การมุ่งใจตามทฤษฎีนี้จะต้องพยายามตอบสนองความต้องการของมนุษย์ซึ่งมีความต้องการตามลำดับขั้นที่แตกต่างกันไป และความต้องการในแต่ละชั้น จะมีความสำคัญแก่บุคคลมากน้อยเพียงใดนั้นก็ขึ้นอยู่กับความพึงพอใจที่ได้รับจากการตอบสนองความต้องการในลำดับขั้นนั้น ๆ ปรับเข้าสู่สภาวะเป็นปกติ เกิดความสุข เกิดความเต็มเต็ม อินทรีย์เข้าสู่สภาวะสมดุล ซึ่งความต้องการมี 2 ชนิด คือ

1. ความต้องการพื้นฐานหรือความต้องการของอินทรีย์ เป็นความต้องการทางกายซึ่งเป็นความต้องการที่จำเป็น ขาดไม่ได้ ได้แก่ น้ำ อาหาร อากาศ การพักผ่อน การขับถ่าย และการสืบพันธุ์
2. ความต้องการขั้นสูงต่อไป ได้แก่ ความต้องการความปลอดภัย ความต้องการความรัก ต้องการเป็นเจ้าของ ต้องการได้รับการยกย่อง โดยเมื่อความต้องการของคนได้รับการตอบสนองในขั้นหนึ่งแล้ว ความต้องการขั้นต่อไปที่สูงกว่าก็จะตามมา

## 2. แนวคิดหลักการและทฤษฎีเกี่ยวกับการจัดสวัสดิการแก่ผู้ต้องขัง

### 2.1 ความหมายของสวัสดิการ

ในการปฏิบัติในเรื่องจำและทัณฑสถานในปัจจุบันนั้น จำเป็นที่จะต้องหาแรงจูงใจและสร้างพึงความพอใจให้แก่ผู้ต้องขัง เพื่อพวกเขาจะได้อยู่ภายในเรือนจำอย่างสงบ อันจะส่งผลให้การปกครองในเรือนจำเป็นไปอย่างเป็นระเบียบเรียบร้อย และเป็นผลดีต่อการฟื้นฟูแก้ไขพฤติกรรมเสียของผู้ต้องขัง ซึ่งหนึ่งในนั้นคือการจัดสวัสดิการให้มีความเหมาะสม พอเพียงแก่ผู้ต้องขัง ซึ่งในที่นี้ได้มีผู้ให้ความหมายเกี่ยวกับสวัสดิการ ไว้หลากหลายดังนี้

ก้านทิพย์ ชาติวงศ์ (2537 : 28) กล่าวว่า “สวัสดิการ” หมายถึง ผลประโยชน์และบริการต่างๆที่หน่วยงานจัดให้บุคลากรของหน่วยงาน ทั้งในขณะที่บุคลากรยังปฏิบัติงานอยู่ หรือหยุดพักงานชั่วคราว และในระหว่างพ้นจากงานเพื่อเป็นขวัญกำลังใจต่อบุคลากร ให้บุคลากรได้ทำงานอย่างมีความสบายใจ มีความพอใจกับงานและมีประสิทธิภาพ สวัสดิการอาจให้เป็นเงินหรือให้เป็นบริการ ความสะดวกต่างๆก็ได้ แต่จะต้องเป็นการให้พิเศษเพิ่มเติมจากเงินหรือค่าจ้างปกติที่ สวัสดิการที่หน่วยงานจัดให้ อาจเกี่ยวกับสุขภาพ ความปลอดภัย ความสะดวกสบายต่างๆ การศึกษาและข่าวสาร ประกอบความรู้ ความมั่นคงทางการเงิน การพักผ่อน หรือสันทนาการ การให้คำปรึกษาเมื่อมีปัญหาทั้งในด้านส่วนตัวและครอบครัวและการให้ผลประโยชน์หรือความสนใจในส่วนที่เกี่ยวกับชุมชนหรือสังคมทั่วไป



ศรีทัตทิมา พานิชพันธ์ (2541 : 412-413) ให้นิยามว่า “สวัสดิการ” หมายถึง การมีวิถีชีวิตหรือการดำเนินชีวิต หรือสภาพความเป็นอยู่ราบรื่นมั่นคง ตลอดจนการกินคืออยู่ดี และมีมาตรฐานในการครองชีพสูงขึ้น โดยเฉพาะการมีสุขภาพอนามัย มีความสุข หรืออยู่เย็นเป็นสุข

อดัมสมิท (Adam Smith, อ้างถึงใน ศรีทัตทิมา พานิชพันธ์, 2541 : 412) กล่าวว่าสวัสดิการเป็นทรัพย์สินสมบัติ (Wealth)

เจ เบนแทม (J.Bentham, อ้างถึงใน ศรีทัตทิมา พานิชพันธ์, 2541 : 412) กล่าวว่าสวัสดิการคือ ความชื่นชมยินดีหรือความสุข (Pleasure of Happiness)

มาร์แชล และ วาล์ราส (Marshall and Walra, อ้างถึงใน ศรีทัตทิมา พานิชพันธ์, 2541 : 412) กล่าวว่า สวัสดิการเป็นสภาพที่มีความสมดุลหรือมีเสถียรภาพ (State of Equilibrium)

รอสโตว์ ลิวอิส มายินท์ (Rostow, Lewis Myint, อ้างถึงใน ศรีทัตทิมา พานิชพันธ์, 2541 : 412) กล่าวว่า สวัสดิการเป็นพัฒนาการหรือความเจริญงอกงาม (Development and Growth)

จอห์น เทอร์เนอร์ (John Turnur, อ้างถึงใน ศรีทัตทิมา พานิชพันธ์, 2541 : 412) ให้นิยามว่า สวัสดิการเป็นความพยายามในการส่งเสริมให้ประชาชน มีมาตรฐานความเป็นอยู่ขั้นพื้นฐานที่มั่นคง เพื่อความผาสุกทางร่างกายและจิตใจ

ครูเดนที่เซอร์แมน (Chruden Sherman, อ้างถึงใน กิริชสุวรรณ นวลนิวัฒน์, 2549 : 58) ให้ความหมายคำว่า “สวัสดิการ” ไว้ว่าเป็นสิ่งตอบแทนที่ลูกจ้างหรือผู้ปฏิบัติงานได้รับเป็นรายได้พิเศษ และรวมถึงความมั่นคง ในการทำงาน บางครั้ง สวัสดิการอาจจะเป็นสิ่งที่ผู้ปฏิบัติงานมองเป็น ได้ไม่ชัด แต่จะเป็นส่วนหนึ่งซึ่งช่วยให้ผู้ปฏิบัติงานเหล่านั้นจะได้รับความพึงพอใจในสิ่งที่ตนเองต้องการ แต่ไม่สามารถหาสิ่งที่ต้องการได้ด้วยเงินเดือนหรือค่าจ้างประจําวัน และที่สำคัญคือ สวัสดิการเป็นสิ่งที่มีความหมาย เพื่อเป็นขวัญกำลังใจที่ดีให้แก่ผู้ปฏิบัติงาน สวัสดิการที่ดีนั้นถือว่าเป็นสิ่งตอบแทนที่ต้องเพิ่มมากขึ้น ทั้งนี้จะขึ้นอยู่กับนโยบายองค์กรหรือหน่วยงานนั้น ๆ

อาร์เทอร์ ดับบลิว เซอร์แมน และ ครูเกอร์ดับบลิว บรูแลนเดอร์ (Arther W. Sherman and George W. Bohlander, อ้างถึงใน กิริชสุวรรณ นวลนิวัฒน์, 2549 : 58 ) กล่าวว่า “สวัสดิการ” หมายถึง รูปแบบการจ่ายผลตอบแทนในการทำงานทางอ้อมแก่พนักงาน โดยที่นายจ้างมีความคาดหวังถึงการเพิ่มผลผลิต และการจรรักษ์ภักดีของพนักงานต่อองค์กรรูปแบบสวัสดิการที่ดีจะก่อให้เกิดการพัฒนาคุณภาพชีวิตในการทำงาน

เปอร์เฟ็คโต เอส ซิมมอน (Perfecto S. Simon, อ้างถึงใน กิริชสุวรรณ นวลนิวัฒน์, 2549 : 58) กล่าวว่า สวัสดิการคือ สิ่งตอบแทนที่ลูกจ้างหรือผู้ปฏิบัติงานจะได้รับนอกเหนือจากเงินเดือนหรือค่าจ้าง สวัสดิการนั้นผู้ปฏิบัติงานจะได้รับในเวลาที่ทำงานเพื่อการยังชีพ เพื่อที่จะเป็นการช่วยเหลือ ให้ความสะดวกสบายแก่ผู้ปฏิบัติงาน สวัสดิการที่ให้นี้ว่าจะไม่ใช่ข้อผูกมัดที่องค์กรหรือหน่วยงานจะต้องให้ แต่เป็นด้วยความสมัครใจของหน่วยงาน หรือบางครั้ง สวัสดิการอาจจะ

กลายเป็นข้อต่อรองระหว่างนายจ้างและลูกจ้างจากความหมายสวัสดิการข้างต้นพอจะสรุปได้ว่า สวัสดิการ หมายถึง รูปแบบ ประโยชน์และบริการต่าง ๆ ที่องค์กร นายจ้าง หรือหน่วยงานจัดให้ ลูกจ้างหรือผู้ปฏิบัติงาน นอกเหนือจากเงินเดือนหรือค่าจ้างประจำ อาจออกมาในรูปของเงินพิเศษ หรือบริการต่างๆ เพื่อความสะดวกสบาย เพื่อความพอใจในการทำงาน เป็นสิ่งที่มีคุณค่าในการเพิ่มขวัญและกำลังใจที่ดีในการทำงาน เพื่อเป็นการส่งเสริมให้ผู้ปฏิบัติงานตั้งใจปฏิบัติหน้าที่เต็มความสามารถและมีประสิทธิภาพในการปฏิบัติงานให้สูงขึ้น

## 2.2 หลักการจัดสวัสดิการแก่ผู้ต้องขัง

การปฏิบัติต่อผู้กระทำความผิดในเรือนจำและทัณฑสถานด้วยวิธีควบคุม เพื่อลงโทษและควบคุมผู้ต้องขังมิให้หลบหนี เป็นภารกิจประการแรก การแก้ไขพัฒนาพฤติกรรมนิสัยของผู้ต้องขังให้เป็นบุคคลที่สามารถเข้ากับสังคมทั่วไปได้ภายหลังพ้นโทษ เป็นภารกิจหลักประการที่ 2 ในภารกิจหลักทั้งสองประการนี้ ไม่ว่าจะเป็นการปฏิบัติต่อผู้ต้องขังเพื่อการควบคุม หรือเพื่อการแก้ไขให้กลับประพฤติเป็นพลเมืองดี สวัสดิการผู้ต้องขังเป็นสิ่งที่ต้องคำนึงเป็นอย่างยิ่ง เพราะผู้ต้องขังคือมนุษย์เช่นเดียวกัน มีความต้องการเหมือนบุคคลทั่วไป มีศักดิ์ศรีความเป็นมนุษย์ มีสิทธิที่จะได้รับการปฏิบัติเยี่ยงมนุษย์ทั่วไป และได้รับการคุ้มครองตามบทบัญญัติแห่งรัฐธรรมนูญราชอาณาจักรไทย พุทธศักราช 2550 ดังนั้นหลักสำคัญในการจัดสวัสดิการให้กับผู้ต้องขังนั้น จึงควรมีหลักเกณฑ์ที่ต้องพิจารณา ดังนี้ (คู่มือการจัดสวัสดิการผู้ต้องขังกรมราชทัณฑ์, 2546 : 112)

1. การให้บริการสวัสดิการใดๆแก่ผู้ต้องขังควรจะต้องคำนึงว่า ตรงกับความต้องการที่แท้จริงของผู้ต้องขัง
2. การให้บริการสวัสดิการนั้น จะต้องมามีปริมาณที่เพียงพอและมีคุณภาพที่เหมาะสม
3. บริการสวัสดิการนั้นต้องมีความต่อเนื่องและมีการพัฒนาอยู่ตลอดเวลา
4. บริการสวัสดิการที่จัดให้แก่ผู้ต้องขังนั้น จะต้องมิชอบเขตกว้างขวางให้มากที่สุดเท่าที่จะทำได้ ทั้งนี้เพื่อทุกคนจะได้มีส่วนร่วมในการใช้บริการให้มากที่สุด
5. การให้บริการสวัสดิการควรมีแบบอย่างเดียวกัน และเสมอภาคกันทุกคนไม่เลือกกว่าผู้ต้องขังที่รับบริการจะมีฐานะอย่างไร

นอกจากนี้ การให้สวัสดิการในด้านต่างๆ แก่ผู้ต้องขัง จึงต้องคำนึงถึงประโยชน์ที่ทางราชการจะได้รับด้วย กล่าวคือ ต้องเป็นการให้สวัสดิการที่สามารถเพิ่มประสิทธิภาพในการพัฒนาพฤติกรรมนิสัยให้กับผู้ต้องขังด้วย ซึ่งมีหลักในการดำเนินการดังนี้

1. การจัดสวัสดิการใดๆควรให้ผู้ต้องขังทุกคนได้รับ โดยเสมอภาคกันมากที่สุด
2. การจัดสวัสดิการ ควรได้พิจารณาถึงประโยชน์ที่เรือนจำและผู้ต้องขังจะได้รับว่า ตรงตามความมุ่งหมายหรือไม่

3. การจัดสวัสดิการที่ดีนั้น ต้องเป็นการจัดการที่ทำให้มีแรงจูงใจให้ผู้ต้องขังเกิดกำลังใจ มีความคิดที่จะปฏิบัติให้เกิดผลแก่ตนเองและส่วนรวม

4. การจัดสวัสดิการนั้น จะต้องคำนึงว่าจะตรงกับความต้องการของผู้ต้องขังมากน้อยเพียงใด

5. การจัดสวัสดิการจะต้องคำนึงถึงหลักประสิทธิภาพ คือ ลงทุนน้อยที่สุด สิ้นเปลืองเวลาน้อยที่สุด แต่ได้ผลและประโยชน์มากที่สุด ทั้งคุณภาพและปริมาณ (ประทิน ไกรธร โกวิทช์, 2540 : 30-31)

### 2.3 วัตถุประสงค์ในการจัดสวัสดิการผู้ต้องขัง

2.3.1 เพื่อพัฒนาคุณภาพชีวิตของผู้ต้องขังให้ดีขึ้นตามสมควร

2.3.2 เพื่อปฏิบัติต่อผู้ต้องขังตามหลักทฤษฎีวิชา หลักเมตตาธรรมและมนุษยธรรม

2.3.3 เพื่อปฏิบัติให้เป็นไปตามกฎหมาย ระเบียบ ข้อบังคับ และมาตรฐานขั้นต่ำขององค์การสหประชาชาติ

2.3.4 เพื่อประโยชน์ในการควบคุมผู้ต้องขังให้อยู่ในระเบียบวินัยไม่ก่อความวุ่นวาย

2.3.5 เพื่อเตรียมความพร้อมในการที่จะรับการอบรม แก้ไขตามโปรแกรมที่เหมาะสมให้กลับเป็นพลเมืองดี

### 2.4 ประเภทของงานสวัสดิการผู้ต้องขัง

2.4.1 สวัสดิการขั้นพื้นฐาน (ปัจจัย 4) ได้แก่ อาหารในปริมาณเพียงพอและมีคุณภาพเหมาะสมแก่ร่างกาย ที่อยู่อาศัยที่ถูกหลักอนามัยไม่แออัดยัดเยียด เครื่องนุ่งห่มที่เพียงพอ ยารักษาโรค รายละเอียดของสวัสดิการขั้นพื้นฐาน (ปัจจัย 4) มีดังนี้

1. อาหาร การจัดสวัสดิการด้านอาหาร ถือเป็นสวัสดิการที่สำคัญที่สุดเพราะผู้ต้องขังไม่สามารถหาซื้อกินเองได้เหมือนบุคคลภายนอก หลายครั้งที่ผู้ต้องขังก่อจลาจลภายในเรือนจำทั้งในและต่างประเทศ มักเกิดจากอาหารมีปริมาณและคุณภาพที่ไม่เพียงพอ อาหารซ้ำซากจำเจ ดังนั้น การกำหนดปริมาณอาหารสำหรับผู้ต้องขัง กรมราชทัณฑ์ได้กำชับเรือนจำและทัณฑสถานต่าง ๆ ให้จัดอาหารในแต่ละวันให้ครบ 5 หมู่ คือ โปรตีน คาร์โบไฮเดรต ไขมัน เกลือแร่ และวิตามิน โดยคำนึงถึงหลักสุขภาพอนามัยและมนุษยธรรม ภายใต้งบประมาณที่ได้รับ โดยเฉพาะข้าว ได้กำหนดไว้ว่าปริมาณข้าวต่อผู้ต้องขัง 1 คน ถัวเฉลี่ยวันละ 850-950 กรัม แต่ปัจจุบันกรมราชทัณฑ์ได้ปรับลดข้าวสารกล้องข้าว ข้าวสารกล้องเหนียวที่ใช้เลี้ยงผู้ต้องขังวันละไม่เกิน 500 กรัมต่อคนต่อวัน (หนังสือกรมราชทัณฑ์, 2548) เนื้อสัตว์และถั่ว 120 กรัม ไขมันจากพืชและสัตว์ 80 กรัม ผักสีเขียว 200 กรัม ผักไม่มีใบ 150 กรัม ส่วนเครื่องปรุงต่าง ๆ ให้กำหนดปริมาณตามสมควรสำหรับจัดเลี้ยงผู้ต้องขัง วัน

ละ 3 มื้อ คือ เช้า กลางวัน และเย็น และในโอกาสสำคัญต่างๆ ก็ให้จัดอาหารหวานคาวเพิ่มเป็นกรณีพิเศษอีกด้วย ในกรณีผู้ต้องขังเจ็บป่วยให้จัดอาหารสำหรับคนป่วย โดยให้มีอาหารเสริมบำรุงร่างกาย สำหรับผู้ต้องขังที่มีเชื้อชาติหรือเป็นชาวต่างประเทศ ให้จัดเลี้ยงเช่นผู้ต้องขังชาวไทย และจะต้องไม่ขัดต่อลัทธิศาสนาของผู้ต้องขัง

2. ที่อยู่อาศัย หมายถึง ที่อยู่อาศัยภายในเรือนจำและทัณฑสถาน ที่ผู้ต้องขังจะต้องใช้ชีวิตประจำวันในการทำงาน พักผ่อน ออกกำลังกาย กินอยู่หลับนอน กรมราชทัณฑ์ได้กำหนดเป็นมาตรฐานว่าผู้ต้องขัง 1 คน จะใช้พื้นที่ใช้สอยภายในเรือนนอน 2.25 ตารางเมตร หากปฏิบัติได้ตามมาตรฐานนี้ผู้ต้องขังก็จะไม่อยู่อย่างแออัดคับแคบ หากผู้ต้องขังอยู่กันอย่างแออัดคับแคบเมื่อใดก็จะก่อให้เกิดโรคร้ายไข้เจ็บ ขาดการพักผ่อนที่เพียงพอ เป็นสาเหตุแห่งการแตกหักหลบหนีหรือก่อการจลาจลภายในเรือนจำ

3. เครื่องนุ่งห่ม หมายถึง เครื่องนุ่งห่มที่พอเพียงและป้องกันความร้อนหนาว สวัสดิการที่กรมราชทัณฑ์จัดให้ผู้ต้องขัง ได้แก่

3.1 ถ้าเป็นชายให้จ่าย

3.1.1 เสื้อผ้าและกางเกง 2 สำหรับ

3.1.2 ผ้าอาบน้ำ 1 ผืน

3.1.3 ผ้าห่มนอน 1 ผืน

3.1.4 เสื้อปูนอน 1 ผืน

3.2 ถ้าเป็นหญิงให้จ่าย

3.2.1 เสื้อและเครื่องนุ่งห่ม 2 สำหรับ

3.2.2 ผ้าอาบน้ำ 1 ผืน

3.2.3 ผ้าห่มนอน 1 ผืน

3.2.4 เสื้อปูนอน 1 ผืน

3.2.5 สิ่งให้เฉพาะหญิงตามที่อธิบดีเห็นว่าจำเป็นเช่น ผ้าอนามัย ฯลฯ

4. ยารักษาโรค ปัจจุบันนี้ยารักษา โรคที่ให้แกผู้ต้องขังป่วยเป็นส่วนหนึ่งของสวัสดิการด้านการรักษาพยาบาลซึ่งรวมถึงการบริการทางการแพทย์ การกำหนดให้มีสถานพยาบาลในเรือนจำและทัณฑสถาน

2.4.2 สวัสดิการด้านการรักษาพยาบาล คือ สวัสดิการที่ให้แกผู้ต้องขังที่เจ็บป่วยทั้งกายและจิต ซึ่งรวมถึงผู้ต้องขังที่คิดยาเสพติดที่มีอาการร้ายแรง หรือหญิงมีครรภ์หรือมีลูกอ่อนให้จัดเป็นผู้ป่วยโดยอนุ โลมการรักษาพยาบาลผู้ต้องขังที่ถูกควบคุมอยู่ในเรือนจำและทัณฑสถานเป็นสิ่งที่จำเป็นทั้งในด้านการปกครอง เหตุผลทางการแพทย์และหลักมนุษยธรรม ทั้งยังมีความสัมพันธ์ใกล้ชิดกับการอนามัย และสุขภาพิบาล สวัสดิการด้านการรักษาพยาบาล จะต้องยึดหลักคุณธรรมและมนุษยธรรม



อย่างสูง เพราะผู้ต้องขังเป็นผู้ที่หมดโอกาสที่จะออกไปรับการรักษาภายนอกเรือนจำด้วยตนเองได้ ส่วนใหญ่เป็นผู้ยากไร้ ไม่ได้อยู่ใกล้ชิดกับครอบครัว บรรยากาศและสิ่งแวดล้อมในเรือนจำ ความตึงเครียดในชีวิตประจำวัน เป็นสาเหตุให้ผู้ต้องขังเจ็บป่วยมากกว่าบุคคลภายนอก หากป่วยหนักและไม่ได้รับการรักษาพยาบาล การวิเคราะห์โรคที่ถูกต้อง ผู้ต้องขังก็จะหมดหวังและเสียชีวิตและกำลังใจ เพราะฉะนั้นความเมตตาเอาใจใส่ที่ได้รับ จึงเป็นสิ่งสำคัญมากสำหรับผู้ต้องขังป่วยและเป็นสิ่งช่วยลดความกังวลใจของครอบครัวผู้ต้องขัง

2.4.3 **สวัสดิการด้านการศึกษา** หมายถึง การจัดการฝึกอบรมให้ความรู้แก่ผู้ต้องขังเพื่อให้มีความรู้สามารถนำความรู้ที่ได้ไปประกอบอาชีพอยู่ข้างนอกได้ ซึ่งกรมราชทัณฑ์มีนโยบายในการแก้ไขพัฒนาพฤติกรรมเพื่อปรับเปลี่ยนสภาพร่างกายและจิตใจให้มีความพร้อมก่อนที่จะกลับไปใช้ชีวิตร่วมกับสังคมภายนอกอย่างปกติสุข โดยนำกระบวนการศึกษามาใช้เป็นแนวทางสนับสนุนส่งเสริมให้ผู้ต้องขังในเรือนจำและทัณฑสถาน 135 แห่ง ได้รับการศึกษาอย่างจริงจังและต่อเนื่อง เพื่อให้สอดคล้องตามรัฐธรรมนูญแห่งราชอาณาจักรไทย พุทธศักราช 2540 และพระราชบัญญัติการศึกษาแห่งชาติ พุทธศักราช 2542 ให้ผู้ต้องขังสามารถนำความรู้ที่ได้รับไปใช้ในการประกอบอาชีพ สามารถเลี้ยงตนเองและครอบครัว ได้ภายหลังพ้นโทษ (ก้านทิพย์ ชาติวงศ์, 2539 : 23)

การจัดการศึกษาผู้ต้องขังในเรือนจำและทัณฑสถาน ได้รับความร่วมมือจากหน่วยงานต่างๆ ได้แก่ สำนักบริหารงานการศึกษานอกโรงเรียน กระทรวงศึกษาธิการสนับสนุนงบประมาณด้านครูผู้สอนให้กับเจ้าหน้าที่ในเรือนจำและทัณฑสถาน อุปกรณ์การเรียนการสอน การศึกษาขั้นพื้นฐานและการศึกษาสายอาชีพ ตลอดจนการติดตั้งชุดอุปกรณ์รับสัญญาณดาวเทียม เพื่อการศึกษาทางไกลผ่านดาวเทียมด้านวิชาชีพระยะสั้นจากสำนักงานคณะกรรมการอาชีวศึกษากระทรวงศึกษาธิการ เช่นเดียวกับระดับอุดมศึกษาได้รับความร่วมมือจากมหาวิทยาลัยสุโขทัยธรรมมาธิราชในการจัดการศึกษาระดับปริญญาตรีและมหาวิทยาลัยราชภัฏมหาสารคามในการจัดการศึกษาระดับปริญญาโท

2.4.4 **สวัสดิการด้านอนามัย** ผู้ต้องขังส่วนใหญ่มาจากครอบครัวที่ยากจนและมักจะเป็นหัวหน้าครอบครัวเมื่อต้องมาต้องโทษ ปัญหาต่างๆก็จะทับทวีมากขึ้น ผู้ต้องขังจะอยู่ในฐานะที่ช่วยตัวเองไม่ได้ในทุกๆด้าน ถ้าครอบครัวพอมีฐานะ ก็จะช่วยเหลือเกื้อกูลในด้านต่างๆได้แต่ในความเป็นจริงแล้ว ผู้ต้องขังส่วนใหญ่ไม่ได้ได้รับความช่วยเหลือจากครอบครัวอาจจะเนื่องจากครอบครัวอยู่ห่างไกล ฐานะยากจนและผู้ต้องขังบางประเภท เช่น ผู้ต้องขังคดียาเสพติดหรือผู้ต้องขังที่กระทำผิดซ้ำเป็นนิสัย ครอบครัวมักเอือมระอา ผู้ต้องขังเหล่านี้จะเป็นภาระของกรมราชทัณฑ์ สวัสดิการที่เป็นปัจจัย 4 ที่ กรมราชทัณฑ์ให้ไม่สามารถทำให้มีชีวิตอยู่อย่าง เช่นมนุษย์ที่มีศักดิ์ศรีได้ มนุษย์ไม่สามารถมีชีวิตอยู่ได้ในสภาพร่างกายและสิ่งแวดล้อมที่สกปรกเป็นบ่อเกิดแห่งโรคภัยไข้เจ็บ สวัสดิการด้านอนามัยผู้ต้องขังจึงเป็นสิ่งที่เสริมสร้างคุณภาพชีวิตให้ดีขึ้น



ความหมายของสวัสดิการด้านอนามัยของผู้ต้องขังหมายถึง การจัดสวัสดิการให้ ผู้ต้องขังในด้านสิ่งของเครื่องใช้เพื่อการส่งเสริมสุขภาพอนามัย ทั้งด้านร่างกาย จิตใจ สิ่งแวดล้อม และพัฒนาคุณภาพชีวิต เป็นการให้สวัสดิการ โดยการยอมรับในด้านสิทธิมนุษยชนและศักดิ์ศรีใน ความเป็นมนุษย์ของผู้ต้องขังสวัสดิการด้านอนามัยผู้ต้องขัง ครอบคลุมไปถึงการสุขภาพเฝ้าระวังด้าน สิ่งของเครื่องใช้ที่เป็นสวัสดิการผู้ต้องขังในด้านนี้ แบ่งได้เป็น 2 ประเภท

1. สุขภาพเฝ้าระวัง คือ ครอบคลุมการทำความสะอาดที่ภายในเรือนจำและทัณฑสถาน ของเรือนจำ

2. สุขอนามัยผู้ต้องขัง คือ วัสดุที่ใช้ในการทำความสะอาดร่างกายเสื้อผ้าและเครื่อง หลับนอนของผู้ต้องขัง ได้แก่ สบู่ฟอกตัว ผงซักฟอก แปรงสีฟัน ยาสีฟัน ขันอาบน้ำ รองเท้าฟองน้ำ ผ้าอนามัย

2.4.5 สวัสดิการด้านกีฬาและนันทนาการ ชีวิตประจำวันของผู้ต้องขัง เป็นชีวิตที่อยู่ใน กำแพงสี่เหลี่ยม เป็นชีวิตที่ขาดอิสรภาพ จำเจ ซ้ำซาก ต้องปฏิบัติตามระเบียบกฎเกณฑ์ต่างๆ ของ เรือนจำรวมทั้งต้องทำงานให้เรือนจำ ทำให้เกิดความเครียดทั้งทางร่างกายและจิตใจ ซึ่งเป็นสาเหตุ ของโรคภัยไข้เจ็บ อាកพรทางจิตและประสาท และอาจเป็นสาเหตุให้เกิดความวุ่นวายในเรือนจำ ผู้ต้องขังก่อการทะเลาะวิวาทกันด้วยความเครียด การจัดกิจกรรมให้ผู้ต้องขังได้ออกกำลังกายและ พักผ่อนหย่อนใจ จึงเป็นการผ่อนคลายความเครียดในชีวิตประจำวัน และทำให้สุขภาพร่างกายแข็งแรง

ความหมายของสวัสดิการด้านนันทนาการและนันทนาการหมายถึง สวัสดิการที่จัดให้ ผู้ต้องขังได้ออกกำลังกาย พักผ่อนหย่อนใจ นันทนาการต่างๆเพื่อเป็นการพัฒนาจิตใจและร่างกายวัสดุ อุปกรณ์ที่จัดเป็นสวัสดิการในด้านนี้ ประกอบด้วย เครื่องกีฬาต่างๆ ทั้งในร่มและกลางแจ้ง เช่น ตะกร้อ ฟุตบอล ปิงปอง หมากรุก หมากระดาน เป็นต้นเรือนจำอาจจะจัดกิจกรรมการเล่นต่างๆเป็นครั้ง คราว ส่วนการบริหาร กรมราชทัณฑ์ได้สั่งการให้เรือนจำและทัณฑสถาน จัดให้ผู้ต้องขังทุกคนได้ ออกกำลังกายทุกวันในตอนเช้า เมื่อนำผู้ต้องขังลงจากเรือนนอนและได้กำชับให้เรือนจำและทัณฑ สถานทุกแห่งจัดให้มีลานกีฬาสำหรับผู้ต้องขังได้ออกกำลังกายทุกแห่ง นอกจากนั้นยังจัดให้มี นันทนาการ เช่น โทรกทัศน์ วีดีโอ วิทยุ ดนตรี ตลอดจนกิจกรรมด้านนันทนาการต่างๆ ที่เรือนจำ และทัณฑสถาน ได้จัดขึ้น(สุมาลี ประเสริฐประศาสตร์, 2542 : 23)

นอกเหนือจากสวัสดิการผู้ต้องขังที่กล่าวมาแล้ว กรมราชทัณฑ์ยังได้จัดสวัสดิการ เกี่ยวกับการเยี่ยมญาติ เพื่อให้ผู้ต้องขังได้พบปะญาติเป็นการสร้างขวัญและกำลังใจได้ปรึกษาหารือ ในเรื่องต่าง ๆ ให้คลายความกังวลใจและยังมีสวัสดิการร้านสงเคราะห์ผู้ต้องขังในเรือนจำ เพื่อ จำหน่ายสินค้าต่าง ๆ ในราคาที่ไม่แพงกว่าภายนอก เพื่อให้ผู้ต้องขังได้หาซื้อสิ่งของที่จำเป็น

### 3. หลักการเกี่ยวกับการปฏิบัติต่อผู้ต้องขัง

#### 3.1 แนวคิดเกี่ยวกับมาตรฐานการปฏิบัติต่อผู้ต้องขังระหว่างประเทศ

3.1.1 ปฏิญญาสากลว่าด้วยสิทธิมนุษยชน (Universal Declaration of Human Rights - UDHR) ที่ประชุมสมัชชาสหประชาชาติได้รับรองปฏิญญาสากลว่าด้วยสิทธิมนุษยชนเมื่อวันที่ 10 ธันวาคม 2491 (ค.ศ. 1948) ซึ่งประเทศไทยได้ให้การรับรองด้วย

สาระสำคัญเป็นการประกาศเจตนารมณ์ในการร่วมมือระหว่างประเทศที่มีความสำคัญในการวางกรอบเบื้องต้นเกี่ยวกับสิทธิมนุษยชนและเป็นเอกสารหลักด้านสิทธิมนุษยชนฉบับแรกซึ่งที่ประชุมสมัชชาใหญ่แห่งสหประชาชาติให้การรับรองซึ่งมีหลักการสำคัญปรากฏอยู่ในคำปรารภดังนี้"ด้วยเหตุที่การยอมรับศักดิ์ศรีประจำตัวและสิทธิซึ่งเสมอกันและไม่อาจโอนแก่กันได้ของสมาชิกทั้งปวงแห่งครอบครัวมนุษยเป็นรากฐานของเสรีภาพความยุติธรรมและสันติภาพในพิภพด้วยเหตุที่การเมินเฉยและดูหมิ่นเหยียดหยามสิทธิมนุษยชนได้ก่อให้เกิดการอันป่าเถื่อน โหดร้ายทารุณซึ่งได้กระทบกระเทือนมโนธรรมของมนุษยชาติอย่างรุนแรงและโดยเหตุที่ได้มีการโหดร้ายทารุณซึ่งได้กระทบกระเทือนมโนธรรมของมนุษยชาติอย่างรุนแรงและโดยเหตุที่ได้มีการประกาศปณิธานอันสูงสุดของสามัญชนว่าถึงวาระแห่งโลกแล้วที่มนุษย์จะมีเสรีภาพในการพูดและในความเชื่อถือรวมทั้งมีเสรีภาพจากความกลัวและความต้องการด้วยเหตุที่เป็นสิ่งจำเป็นสิทธิมนุษยชนควรได้รับความคุ้มครองโดยหลักนิติธรรมถ้าไม่พึงประสงค์ให้มนุษย์ต้องถูกบีบบังคับให้หาทางออกโดยการกบฏต่อทราชและการกบฏอื่นเป็นที่พึ่งแห่งสุดท้ายด้วยเหตุที่ประชาชนแห่งสหประชาชาติได้ยืนยันไว้ในกฎบัตรถึงความเชื่อมั่นในสิทธิมนุษยชนขั้นพื้นฐานในศักดิ์ศรีและคุณค่าของตัวบุคคลและในความเสมอกันแห่งสิทธิของทั้งชายและหญิงและได้ตัดสินใจที่จะส่งเสริมความก้าวหน้าทางสังคมตลอดจนมาตรฐานแห่งชาติให้ดีขึ้น ได้มีเสรีภาพมากขึ้นด้วยเหตุที่รัฐสมาชิกได้ปฏิญาณที่จะให้ได้มาโดยร่วมมือกับสหประชาชาติซึ่งการส่งเสริมการเคารพและการถือปฏิบัติโดยสากลต่อสิทธิมนุษยชนและเสรีภาพขั้นพื้นฐานด้วยความเข้าใจตรงกันในเรื่องสิทธิและเสรีภาพมีความสำคัญยิ่งเพื่อให้ปฏิญานี้เกิดสัมฤทธิ์ผลอย่างเต็มเปี่ยมดังที่นับแต่บัดนี้สมัชชาจึงประกาศให้ปฏิญญาสากลว่าด้วยสิทธิมนุษยชนนี้เป็นมาตรฐานร่วมกันแห่งความสำเร็จสำหรับประชาชนทั้งหลายและประชาชาติทั้งปวงด้วยจุดประสงค์ที่จะให้ปัจเจกบุคคลทุกผู้ทุกนามและองค์กรของสังคมทุกหน่วยโดยการระลึกเสมอถึงปฏิญานี้พยายามสั่งสอน และให้การศึกษาเพื่อส่งเสริมการเคารพต่อสิทธิและเสรีภาพเหล่านี้และด้วยมาตรฐานที่เจริญก้าวหน้าไปข้างหน้าทั้งในและระหว่างประเทศเพื่อให้ได้มาซึ่งการยอมรับและการถือปฏิบัติต่อสิทธิเหล่านั้นในสากลและได้ผลทั้งในหมู่ประชาชนของรัฐสมาชิกเองและในหมู่ประชาชนแห่งดินแดนที่อยู่ภายใต้ดูแลอาณาเขตของรัฐสมาชิกดังกล่าว

นอกเหนือจากเจตนารมณ์ที่ปรากฏในคำปรารภของปฏิญญาหลักการเกี่ยวกับสิทธิมนุษยชนที่สำคัญ และเกี่ยวข้องกับผู้ต้องขัง ได้แก่

ข้อ 1 มนุษย์ทั้งหลายเกิดมามีอิสระเสรีและเท่าเทียมกันทั้งศักดิ์ศรีและสิทธิทุกคน โดยได้รับมอบสมบัติแห่งเหตุผลและมโนธรรมและควรปฏิบัติต่อกันอย่างฉันพี่น้อง

ข้อ 2 บุคคลชอบที่จะมีสิทธิและเสรีภาพประเด็นที่ระบุไว้ในปฏิญญานี้ทั้งนี้โดยไม่มี การจำแนกความแตกต่างในเรื่องใดๆเช่นเชื้อชาติสีผิวเพศภาษาศาสนาความเห็นทางการเมืองหรือทาง อื่นใดชาติหรือสังคมอันเป็นที่มาเดิมทรัพย์สินชาติกำเนิดหรือสถานะอื่นใดนอกจากนี้การจำแนกข้อ แยกต่าง โดยอาศัยมูลฐานแห่งสถานะทางการเมืองทางคุณอาณาเขตหรือทางเรื่องระหว่างประเทศของ แต่ละประเทศหรือดินแดนซึ่งบุคคลสังกัดอยู่จะมีได้ทั้งนี้ไม่ว่าดินแดนดังกล่าวจะเป็นเอกราชอยู่ใน ความพิทักษ์มิได้ปกครองตนเองหรืออยู่ภายใต้การจำกัดแห่งอธิปไตยอื่นใด

ข้อ 3 บุคคลมีสิทธิในการมีชีวิตในอิสรภาพและในความมั่นคงของร่างกาย

ข้อ 4 บุคคลใดจะถูกบังคับให้เป็นทาสหรืออยู่ภายใต้การระขอมใด ๆ มิได้เป็นการเป็นทาส และการค้าทาสจะมีไม่ได้ในทุกรูปแบบ

ข้อ 5 บุคคลใดจะถูกทรมานหรือได้รับการปฏิบัติหรือการลงทัณฑ์ซึ่งทารุณ โหดร้าย ไร้มนุษยธรรมหรือหยามเกียรติมิได้

ข้อ 6 ทุก ๆ คนมีสิทธิที่จะได้รับการยอมรับว่าเป็นบุคคลในกฎหมายไม่ว่า ณ ที่ใด

ข้อ 7 ทุก ๆ คนต่างเสมอกันในกฎหมายและชอบที่จะได้รับความคุ้มครองตาม กฎหมายเท่าเทียมกันโดยปราศจากการเลือกปฏิบัติใด ๆ ทุก ๆ คนชอบที่จะได้รับการคุ้มครองอย่าง เสมอหน้าจากการเลือกปฏิบัติใด ๆ อันเป็นการล่วงละเมิดปฏิญญานี้และต่อการยุยงส่งเสริมให้เกิด การเลือกปฏิบัติเช่นนั้น

ข้อ 8 บุคคลมีสิทธิที่จะได้รับการเยียวยาอย่างมีเหตุผล โดยศาลแห่งชาติซึ่งมีอำนาจ เนื่องจากการกระทำใดๆอันละเมิดต่อสิทธิขั้นมูลฐานซึ่งตนได้รับจากรัฐธรรมนูญหรือจากกฎหมาย

ข้อ 9 บุคคลใดจะถูกจับกุมคุมขังหรือเนรเทศโดยพลการมิได้

ข้อ 10 บุคคลชอบที่จะเท่าเทียมอย่างบริบูรณ์ในอันที่จะได้รับการพิจารณาอย่างเป็น ธรรมและเปิดเผยโดยศาลซึ่งเป็นอิสระและไร้อคติในการวินิจฉัยชี้ขาดสิทธิและหน้าที่ตลอดจนข้อที่ ตนถูกกล่าวหาใดๆทางอาญา

ข้อ 11 บุคคลมีสิทธิในเสรีภาพแห่งความคิด มโนธรรมและศาสนาสิทธินี้รวมถึง เสรีภาพที่จะเปลี่ยนศาสนาหรือความเชื่อถือและเสรีภาพที่จะแสดงให้ศาสนาหรือความเชื่อถือ ประจักษ์ในรูปของการสั่งสอนการปฏิบัติกิจความเคารพสักการบูชาสวดมนต์และการถือปฏิบัติ พิธีกรรม ไม่ว่าโดยลำพังตนเองหรือร่วมกับผู้อื่น ในประชาคมและในที่สาธารณะหรือส่วนตัว

ข้อ 12 บุคคลมีสิทธิในมาตรฐานการครองชีพที่เพียงพอสำหรับสุขภาพและความอยู่ดีของตนและครอบครัวรวมทั้งอาหารเสื้อผ้า ที่อยู่อาศัยการรักษาพยาบาลและบริการในสังคมที่จำเป็น และสิทธิในความมั่นคงในกรณีว่างงานเจ็บป่วยทุพพลภาพเป็นหม้ายวัยชราหรือการขาดปัจจัยในการเลี้ยงชีพอื่นใดในเหตุการณ์อันเกิดจากที่ตนจะควบคุมได้

ข้อ 13 บุคคลชอบที่จะได้รับประโยชน์จากระเบียบสังคมและระหว่างประเทศอันจะอำนวยให้การใช้สิทธิและเสรีภาพบรรดาที่ได้ระบุในปฏิญญานี้ทำได้เต็มที่

### 3.1.2 ข้อกำหนดมาตรฐานขั้นต่ำว่าด้วยการปฏิบัติต่อผู้ต้องขังของสหประชาชาติ

(Standard Minimum Rules for the Treatment of Prisoners - SMR) ค.ศ. 1955 (พ.ศ.2498)

สาระสำคัญของข้อกำหนดมาตรฐานขั้นต่ำนี้มีทั้งหมด 95 ข้อ โดยได้ให้ข้อสังเกตเบื้องต้น (Preliminary Observations) ว่าข้อกำหนดที่จะกล่าวต่อไปนี้มีไว้มีความมุ่งหมายที่จะกำหนดรายละเอียดของรูปแบบเรือนจำแต่เป็นเพียงความพยายามในการค้นหาฐานความคิดร่วมทั่วไป องค์ประกอบอันสำคัญระบบที่เหมาะสมกับหลักการและแนวปฏิบัติที่สามารถยอมรับกันได้ในการปฏิบัติต่อผู้ต้องขังและการบริหารจัดการเรือนจำ สรุปสาระสำคัญๆ ได้ดังนี้

#### ข้อกำหนดทั่วไปของ SMR

##### ส่วนที่ 1 หลักการพื้นฐาน (Basic Principle)

ข้อ 6(1) การนำข้อกำหนดไปใช้จะต้องปราศจากอคติไม่เลือกปฏิบัติเพราะความแตกต่างในเรื่องเชื้อชาติผิวเผนภาษาศาสนาความคิดเห็นทางการเมืองหรือความคิดเห็นอื่น ๆ สัญชาติหรือฐานะทางสังคมทรัพย์สินถิ่นกำเนิดหรือสถานะอื่นใดของผู้ต้องขัง 6(2) ในทางตรงข้ามควรจะต้องยอมรับและเคารพความเชื่อทางศาสนาและการอบรมสั่งสอนทางศีลธรรมที่ผู้ต้องขังนับถือ

ข้อ 7 ในทุกแห่งที่มีการคุมขังผู้ต้องขังจะต้องมีการจัดทำสมุดทะเบียนผู้ต้องขังประกอบด้วยที่พักอาศัย (Accommodation)

ข้อ 9 ควรใช้ระบบขังเดี่ยวให้แยกนอนเดี่ยวเฉพาะเวลากลางคืนเว้นแต่มีเหตุจำเป็นต้องใช้ระบบขังรวมเนื่องจากผู้ต้องขังมีจำนวนมากและควรคัดเลือกผู้ต้องขังที่อยู่ร่วมกันอย่างเหมาะสม โดยมีการดูแลสอดส่องในช่วงกลางคืนด้วย

ข้อ 10 ในที่พักอาศัยของผู้ต้องขังควรจะต้องดำเนินการให้ถูกสุขลักษณะมีพื้นที่พอสมควรรวมทั้งมีแสงสว่างมีอากาศถ่ายเทสะดวก

ข้อ 11 ในที่คุมขังที่เป็นที่พักอาศัยและสถานที่ทำงานควรจะต้องมีแสงสว่างจากธรรมชาติเพียงพอที่ไม่เป็นอันตรายต่อสายตาในการอ่านหนังสือหรือการทำงานหากเป็นแสงประดิษฐ์จะต้องมีเพียงพอ

ข้อ 12 การติดตั้งเครื่องสุขภัณฑ์ควรเหมาะสมต่อความต้องการพื้นฐานของผู้ต้องขังสุขอนามัยส่วนตัว (Personal Hygiene)



ข้อ 15 ควรมีการจัดหาน้ำสะอาดและของใช้ที่จำเป็นในห้องน้ำเพียงพอต่อความต้องการในการรักษาความสะอาดร่างกายของผู้ต้องขังเครื่องนุ่งห่มและเครื่องนอน (Clothing and Bedding)

ข้อ 17 ผู้ต้องขังควรจะได้รับเสื้อผ้าที่เหมาะสมกับสภาพภูมิอากาศเพื่อสุขภาวะที่ดี เครื่องนุ่งห่มต้องไม่มีลักษณะที่น่าอับอายหรือต่ำต้อยในบางกรณีที่ต้องให้ออกนอกเรือนจำตามคำสั่งจากทางราชการควรอนุญาตให้ใช้เครื่องแต่งกายของตนเองที่ไม่เป็นเป้าสายตาแก่สาธารณชน นอกจากนี้เครื่องนุ่งห่มดังกล่าวจะต้องมีขนาดเหมาะสมกับผู้ต้องขังและสะอาดอาหาร (Food)

ข้อ 20 ผู้ต้องขังควรได้รับอาหารที่มีประโยชน์เพียงพอที่จะเสริมสร้างบำรุงสุขภาพให้แข็งแรงครบมือปกติโดยมีการจัดเตรียมให้อย่างมีคุณภาพการออกกำลังกายและการเล่นกีฬา (Exercise and Sport)

ข้อ 21 ผู้ต้องขังที่มีได้รับการจ้างงานภายนอกจะต้องมีเวลาในการออกกำลังกายกลางแจ้งอย่างน้อยวันละ 1 ชั่วโมงทุกวันหากภูมิอากาศเอื้ออำนวยสำหรับผู้ต้องขังวัยหนุ่มและกลุ่มที่มีร่างกายเหมาะสมควรได้รับการฝึกฝนด้านสันตนาการและกีฬาโดยมีการจัดพื้นที่และเครื่องกีฬาไว้ให้เหมาะสมงานบริการทางการแพทย์

ข้อ 22 ทุกเรือนจำจะต้องจัดให้มีบุคลากรทางการแพทย์ที่มีคุณวุฒิอย่างน้อย 1 คน ซึ่งมีความรู้ด้านจิตเวชด้วยผู้ต้องขังที่ป่วยและต้องรับการรักษา โดยผู้เชี่ยวชาญเฉพาะจะต้องได้รับการส่งต่อไปยังสถานบำบัดรักษาเฉพาะด้านหรือโรงพยาบาลทั่วไปนอกจากนี้การให้บริการทางการแพทย์ในเรือนจำควรมีเครื่องมือเครื่องใช้มีการจ่ายยาที่เหมาะสม โดยมีเจ้าหน้าที่ที่ได้รับการฝึกฝนในการให้บริการอีกทั้งควรมีทันตแพทย์ให้บริการแก่ผู้ต้องขังทุกรายด้วย

ข้อ 23 ในเรือนจำหญิงควรจะมีที่พักอาศัยเฉพาะสำหรับการดูแลผู้ต้องขังหญิงทั้งในระยะก่อนคลอดและหลังคลอดการเตรียมการดูแลดังกล่าวควรกระทำในโรงพยาบาลนอกเรือนจำแต่หากเด็กเกิดในเรือนจำห้ามมิให้ระบุสถานที่เกิดของเด็กในใบสูติบัตร ในกรณีที่เด็กได้รับอนุญาตให้อยู่กับมารดาในเรือนจำจะต้องมีการกำหนดระเบียบปฏิบัติสำหรับสถานเลี้ยงดูเด็กโดยเจ้าหน้าที่ที่มีคุณวุฒิซึ่งสามารถให้การดูแลเด็กในขณะที่มารดาซึ่งเป็นผู้ต้องขัง ไม่อาจให้การดูแลได้

ข้อ 24 บุคลากรทางการแพทย์จะต้องทำการตรวจผู้ต้องขังทุกคนในพื้นที่ที่สามารถกระทำได้หลังจากมีการรับตัวเข้ามายังเรือนจำเพื่อพิจารณาถึงสุขภาพกายและจิตเพื่อให้การบำบัดรักษาหากจำเป็นเช่นการแยกผู้ต้องขังที่ต้องสงสัยว่ามีการติดเชื้อหรือมีปัญหาทางกายและจิตซึ่งอาจต้องให้การบำบัดรักษารวมถึงการพิจารณาสมรรถภาพทางร่างกายก่อนการให้ไปทำงาน

ข้อ 25 บุคลากรทางการแพทย์จะต้องให้การดูแลผู้ต้องขังทั้งสุขภาพทางกายและจิตใจทั้งจะต้องรักษาผู้ต้องขังที่ป่วยทุกวันรวมถึงผู้ต้องขังที่ร้องขอหรือผู้ต้องขังที่ต้องได้รับการดูแล



เป็นพิเศษบุคลากรทางการแพทย์จะต้องทำรายงานเสนอผู้บัญชาการเรือนจำหากพบว่าผู้ต้องขังมีอาการเจ็บป่วยทางกายหรือจิตใจอันจะมีผลกระทบต่อการถูกคุมขังต่อไป

ข้อ 26 บุคลากรทางการแพทย์จะต้องให้คำแนะนำเสนอผู้บัญชาการเรือนจำในเรื่องของคุณภาพและปริมาณในการจัดเตรียมและแจกจ่ายอาหารสุขอนามัยและความสะอาดของผู้ต้องขังและเรือนจำความสะอาดของเครื่องนุ่งห่มเครื่องนอนรวมถึงการให้ความรู้ในการรักษาสุขภาพและการเล่นกีฬาในกรณีที่เรือนจำไม่มีบุคลากรทางการแพทย์ผู้บัญชาการเรือนจำจะต้องพิจารณาจากรายงานและขอคำแนะนำจากบุคลากรทางการแพทย์และควรดำเนินการปรับปรุงแก้ไขตามข้อแนะนำในทันที

### 3.2 หลักการเกี่ยวกับการปฏิบัติต่อผู้ต้องขังในประเทศไทย

รัฐธรรมนูญแห่งราชอาณาจักรไทยพ.ศ. 2550 ได้บัญญัติสาระสำคัญในการคุ้มครองสิทธิบุคคลและหน้าที่เจ้าหน้าที่ของรัฐไว้ดังนี้

หมวด 1 บททั่วไป

มาตรา 4 สักดิ์ศรีความเป็นมนุษย์ สิทธิเสรีภาพและความเสมอภาคของบุคคลย่อมได้รับการคุ้มครอง

มาตรา 5 ประชาชนชาวไทยไม่ว่าเหล่ากำเนิดเพศหรือศาสนาใดย่อมอยู่ในความคุ้มครองแห่งรัฐธรรมนูญนี้เสมอกัน

หมวด 3 สิทธิและเสรีภาพของชนชาวไทย

ส่วนที่ 1 บททั่วไป

มาตรา 26 การใช้อำนาจโดยองค์กรของรัฐทุกองค์กรต้องคำนึงถึงศักดิ์ศรีความเป็นมนุษย์ สิทธิและเสรีภาพตามบทบัญญัติแห่งรัฐธรรมนูญนี้

ส่วนที่ 2 ความเสมอภาค

มาตรา 30 บุคคลย่อมเสมอกันในกฎหมายและได้รับความคุ้มครองตามกฎหมายเท่าเทียมกัน ชายและหญิงมีสิทธิเท่าเทียมกัน การเลือกปฏิบัติโดยไม่เป็นธรรมต่อบุคคลเพราะเหตุแห่งความแตกต่างในเรื่องถิ่นกำเนิดเชื้อชาติภาษา เพศอายุ ความพิการ สภาพทางกายหรือสุขภาพ สถานะของบุคคล ฐานะทางเศรษฐกิจหรือสังคม ความเชื่อทางศาสนา การศึกษาอบรม หรือความคิดเห็นทางการเมืองอันไม่ขัดต่อบทบัญญัติแห่งรัฐธรรมนูญจะกระทำมิได้

ส่วนที่ 3 สิทธิและเสรีภาพส่วนบุคคล

มาตรา 32 บุคคลย่อมมีสิทธิและเสรีภาพในชีวิตและร่างกาย การทรมาน การลงโทษ หรือการลงโทษด้วยวิธีการโหดร้ายหรือไร้มนุษยธรรมจะกระทำมิได้ แต่การลงโทษตามคำพิพากษาของศาลหรือตามที่กฎหมายบัญญัติไม่ถือว่าเป็นการลงโทษด้วยวิธีการโหดร้ายหรือไร้มนุษยธรรม

ตามความในวรรคนี้การจับและการคุมขังบุคคลจะกระทำมิได้เว้นแต่มีคำสั่งหรือหมายของศาลหรือมีเหตุอย่างอื่นตามที่กฎหมายบัญญัติ

#### ส่วนที่ 9 สิทธิในการได้รับบริการสาธารณสุขและสวัสดิการจากรัฐ

มาตรา 51 บุคคลย่อมมีสิทธิเสมอกันในการรับบริการทางสาธารณสุขที่เหมาะสมได้ มาตรฐานและผู้ยากไร้มีสิทธิได้รับการรักษาพยาบาลจากสถานบริการสาธารณสุขของรัฐโดยไม่เสียค่าใช้จ่ายบุคคลย่อมมีสิทธิได้รับการบริการสาธารณสุขจากรัฐซึ่งต้องเป็นไปอย่างทั่วถึงและมีประสิทธิภาพ บุคคลย่อมมีสิทธิได้รับการป้องกันและขจัดโรคติดต่ออันตรายจากรัฐอย่างเหมาะสมโดยไม่เสียค่าใช้จ่ายและทันต่อเหตุการณ์

มาตรา 55 บุคคลซึ่งไร้ที่อยู่และไม่มีรายได้เพียงพอแก่การยังชีพย่อมมีสิทธิได้รับความช่วยเหลือที่เหมาะสมจากรัฐ

#### ส่วนที่ 10 สิทธิในข้อมูลข่าวสารและการร้องเรียน

มาตรา 56 บุคคลย่อมมีสิทธิได้รับทราบและเข้าถึงข้อมูลหรือข่าวสารสาธารณะในครอบครองของหน่วยราชการหน่วยงานของรัฐรัฐวิสาหกิจหรือราชการส่วนท้องถิ่นเว้นแต่การเปิดเผยข้อมูลหรือข่าวสารนั้นจะกระทบต่อความมั่นคงของรัฐความปลอดภัยของประชาชนหรือส่วนได้เสียอันพึงได้รับความคุ้มครองของบุคคลอื่นหรือเป็นข้อมูลส่วนบุคคลทั้งนี้ตามที่กฎหมายบัญญัติ

มาตรา 57 บุคคลย่อมมีสิทธิได้รับข้อมูลคำชี้แจงและเหตุผลจากหน่วยราชการหน่วยงานของรัฐรัฐวิสาหกิจหรือราชการส่วนท้องถิ่นก่อนการได้รับอนุญาตหรือการดำเนิน โครงการหรือกิจกรรมใดที่อาจมีผลกระทบต่อคุณภาพสิ่งแวดล้อมสุขภาพอนามัยคุณภาพชีวิตหรือส่วนได้เสียสำคัญอื่นใดที่เกี่ยวกับตนหรือชุมชนในท้องถิ่นและมีสิทธิแสดงความคิดเห็นของตนต่อหน่วยงานที่เกี่ยวข้องเพื่อนำไปประกอบการพิจารณาในเรื่องดังกล่าวการวางแผนพัฒนาสังคมเศรษฐกิจการเมืองและวัฒนธรรมการเวนคืนสั้งหาริมทรัพย์การวางผังเมืองการกำหนดเขตการใช้ประโยชน์ที่ดินและการออกกฎที่อาจมีผลกระทบต่อส่วนได้เสียสำคัญของประชาชนให้รัฐจัดให้มีกระบวนการรับฟังความคิดเห็นของประชาชนอย่างทั่วถึงก่อนดำเนินการ

มาตรา 58 บุคคลย่อมมีสิทธิมีส่วนร่วมในกระบวนการพิจารณาของเจ้าหน้าที่ของรัฐ ในการปฏิบัติราชการทางปกครองอันมีผลหรืออาจมีผลกระทบต่อสิทธิและเสรีภาพของตน

มาตรา 59 บุคคลย่อมมีสิทธิเสนอเรื่องราวร้องทุกข์และได้รับผลการพิจารณาภายในเวลาอันรวดเร็ว

มาตรา 60 บุคคลย่อมมีสิทธิที่จะฟ้องหน่วยราชการหน่วยงานของรัฐรัฐวิสาหกิจ ราชการส่วนท้องถิ่นหรือองค์กรอื่นของรัฐที่เป็นนิติบุคคลให้รับผิดชอบเนื่องจากการกระทำหรือการละเว้นการกระทำของข้าราชการพนักงานหรือลูกจ้างของหน่วยงานนั้น

มาตรา 62 บุคคลย่อมมีสิทธิติดตามและร้องขอให้มีการตรวจสอบการปฏิบัติหน้าที่ของผู้ดำรงตำแหน่งทางการเมืองหน่วยงานของรัฐและเจ้าหน้าที่ของรัฐบุคคลซึ่งให้ข้อมูลโดยสุจริตแก่องค์กรตรวจสอบการใช้อำนาจรัฐหรือหน่วยงานของรัฐเกี่ยวกับการปฏิบัติหน้าที่ของผู้ดำรงตำแหน่งทางการเมืองหน่วยงานของรัฐหรือเจ้าหน้าที่ของรัฐย่อมได้รับความคุ้มครองที่จะไม่ก่อให้เกิดอันตรายต่อสุขภาพอนามัย สวัสดิภาพหรือคุณภาพชีวิตของตนย่อมได้รับความคุ้มครองตามความเหมาะสม

### หมวด 5 แนวนโยบายพื้นฐานแห่งรัฐ

#### ส่วนที่ 3 แนวนโยบายด้านการบริหารราชการแผ่นดิน

มาตรา 78 รัฐต้องดำเนินการตามแนวนโยบายด้านการบริหารราชการแผ่นดิน ดังต่อไปนี้

1. บริหารราชการแผ่นดินให้เป็นไปเพื่อการพัฒนาสังคมเศรษฐกิจและความมั่นคงของประเทศอย่างยั่งยืน โดยต้องส่งเสริมการดำเนินการตามปรัชญาเศรษฐกิจพอเพียงและคำนึงถึงผลประโยชน์ของประเทศชาติในภาพรวมเป็นสำคัญ
2. จัดระบบการบริหารราชการส่วนกลางส่วนภูมิภาคและส่วนท้องถิ่นให้มีขอบเขตอำนาจหน้าที่และความรับผิดชอบที่ชัดเจนเหมาะสมแก่การพัฒนาประเทศและสนับสนุนให้จังหวัดมีแผนและงบประมาณเพื่อพัฒนาจังหวัดเพื่อประโยชน์ของประชาชนในพื้นที่
3. กระจายอำนาจให้องค์กรปกครองส่วนท้องถิ่นพึ่งตนเองและตัดสินใจในกิจการของท้องถิ่นได้เองส่งเสริมให้องค์กรปกครองส่วนท้องถิ่นมีส่วนร่วมในการดำเนินการตามแนวนโยบายพื้นฐานแห่งรัฐพัฒนาเศรษฐกิจของท้องถิ่นและระบบสาธารณูปโภคและสาธารณูปการตลอดทั้งโครงสร้างพื้นฐานสารสนเทศในท้องถิ่นให้ทั่วถึงและเท่าเทียมกันทั้งประเทศรวมทั้งพัฒนาจังหวัดที่มีความพร้อมให้เป็นองค์กรปกครองส่วนท้องถิ่นขนาดใหญ่โดยคำนึงถึงเจตนารมณ์ของประชาชนในจังหวัดนั้น
4. พัฒนาระบบงานภาครัฐโดยมุ่งเน้นการพัฒนาคุณภาพคุณธรรมและจริยธรรมของเจ้าหน้าที่ของรัฐควบคู่ไปกับการปรับปรุงรูปแบบและวิธีการทำงานเพื่อให้การบริหารราชการแผ่นดินเป็นไปอย่างมีประสิทธิภาพและส่งเสริมให้หน่วยงานของรัฐใช้หลักการบริหารกิจการบ้านเมืองที่ดีเป็นแนวทางในการปฏิบัติราชการ
5. จัดระบบงานราชการและงานของรัฐอย่างอื่นเพื่อให้การจัดทำและการให้บริการสาธารณะเป็นไปอย่างรวดเร็วมีประสิทธิภาพ โปร่งใสและตรวจสอบได้โดยคำนึงถึงการมีส่วนร่วมของประชาชน

6. ดำเนินการให้หน่วยงานทางกฎหมายที่มีหน้าที่ให้ความเห็นเกี่ยวกับการดำเนินงานของรัฐตามกฎหมายและตรวจสอบการตรากฎหมายของรัฐดำเนินการอย่างเป็นทางการเป็นอิสระ เพื่อให้การบริหารราชการแผ่นดินเป็นไปตามหลักนิติธรรม

ส่วนที่ 4 แนวนโยบายด้านศาสนาสังคมการสาธารณสุขการศึกษาและวัฒนธรรม  
มาตรา 80 รัฐต้องดำเนินการตามแนวนโยบายด้านสังคมการสาธารณสุขการศึกษาและวัฒนธรรม ดังต่อไปนี้

7. คุ้มครองพัฒนาเด็กและเยาวชนสนับสนุนการอบรมเลี้ยงดูและให้การศึกษา ปฐมวัยส่งเสริมความเสมอภาคของหญิงและชายเสริมสร้างและพัฒนาความเป็นปึกแผ่นของสถาบันครอบครัวและชุมชนรวมทั้งต้องสงเคราะห์และจัดสวัสดิการให้แก่ผู้สูงอายุผู้ยากไร้ผู้พิการหรือทุพพลภาพและผู้อยู่ในสภาวะยากลำบากให้มีคุณภาพชีวิตที่ดีขึ้นและพึ่งพาตนเองได้

8. ส่งเสริมสนับสนุนและพัฒนาระบบสุขภาพที่เน้นการสร้างเสริมสุขภาพอันนำไปสู่สภาวะที่ยั่งยืนของประชาชนรวมทั้งจัดและส่งเสริมให้ประชาชนได้รับบริการสาธารณสุขที่มีมาตรฐานอย่างทั่วถึงและมีประสิทธิภาพและส่งเสริมให้ภาคเอกชนและชุมชนมีส่วนร่วมในการพัฒนาสุขภาพและการจัดบริการสาธารณสุข โดยผู้มีหน้าที่ให้บริการดังกล่าวซึ่งได้ปฏิบัติหน้าที่ตามมาตรฐานวิชาชีพและจรรยาบรรณย่อมได้รับความคุ้มครองตามกฎหมาย

9. พัฒนาคุณภาพและมาตรฐานการจัดการศึกษาในทุกระดับและทุกรูปแบบให้สอดคล้องกับความเปลี่ยนแปลงทางเศรษฐกิจและสังคมจัดให้มีแผนการศึกษาแห่งชาติตามกฎหมาย เพื่อพัฒนาการศึกษาของชาติจัดให้มีการพัฒนาคุณภาพครูและบุคลากรทางการศึกษาให้ก้าวหน้าทันการเปลี่ยนแปลงของสังคมโลกรวมทั้งปลูกฝังให้ผู้เรียนมีจิตสำนึกของความเป็นไทยมีระเบียบวินัย คำนึงถึงประโยชน์ส่วนรวมและยึดมั่นในการปกครองระบอบประชาธิปไตยอันมีพระมหากษัตริย์ทรงเป็นประมุข

10. ส่งเสริมและสนับสนุนการกระจายอำนาจเพื่อให้องค์กรปกครองส่วนท้องถิ่น ชุมชนองค์กรทางศาสนาและเอกชนจัดให้มีส่วนร่วมในการจัดการศึกษาเพื่อพัฒนามาตรฐานคุณภาพ การศึกษาให้เท่าเทียมและสอดคล้องกับแนวนโยบายพื้นฐานแห่งรัฐ

ส่วนที่ 5 แนวนโยบายด้านกฎหมายและการยุติธรรม

มาตรา 81 รัฐต้องดำเนินการตามแนวนโยบายด้านกฎหมายและการยุติธรรม ดังต่อไปนี้

1. ดูแลให้มีการปฏิบัติและบังคับการให้เป็นไปตามกฎหมายอย่างถูกต้องรวดเร็ว เป็นธรรมและทั่วถึงส่งเสริมการให้ความช่วยเหลือและให้ความรู้ทางกฎหมายแก่ประชาชนและจัดระบบงานราชการและงานของรัฐอย่างอื่นในกระบวนการยุติธรรมให้มีประสิทธิภาพโดยให้

ประชาชนและองค์กรวิชาชีพมีส่วนร่วมในกระบวนการยุติธรรมและการช่วยเหลือประชาชนทางกฎหมาย

2. คู่มีครองสิทธิและเสรีภาพของบุคคลให้พ้นจากการล่วงละเมิดทั้งโดยเจ้าหน้าที่ของรัฐและโดยบุคคลอื่นและต้องอำนวยความสะดวกแก่ประชาชนอย่างเท่าเทียมกัน
3. จัดให้มีกฎหมายเพื่อจัดตั้งองค์กรเพื่อการปฏิรูปกฎหมายที่ดำเนินการเป็นอิสระเพื่อปรับปรุงและพัฒนากฎหมายของประเทศรวมทั้งการปรับปรุงกฎหมายให้เป็นไปตามรัฐธรรมนูญ โดยต้องรับฟังความคิดเห็นของผู้ที่ได้รับผลกระทบจากกฎหมายนั้น
4. จัดให้มีกฎหมายเพื่อจัดตั้งองค์กรเพื่อการปฏิรูปกระบวนการยุติธรรมที่ดำเนินการเป็นอิสระเพื่อปรับปรุงและพัฒนาการดำเนินงานของหน่วยงานที่เกี่ยวข้องกับกระบวนการยุติธรรม
5. สนับสนุนการดำเนินการขององค์กรภาคเอกชนที่ให้ความช่วยเหลือทางกฎหมายแก่ประชาชนโดยเฉพาะผู้ได้รับผลกระทบจากความรุนแรงในครอบครัว

### 3.3 นโยบายและระบบงานราชทัณฑ์ไทย

มีการกำหนดหน่วยงานกลางในการควบคุมดูแลงานราชทัณฑ์ คือ กรมราชทัณฑ์ ซึ่งอยู่ในสังกัดกระทรวงยุติธรรม เช่นเดียวกับประเทศสหรัฐอเมริกา กลุ่มประเทศสแกนดิเนเวีย ญี่ปุ่น และเกาหลีใต้ โดยมีส่วนงานที่เป็นภารกิจหลักในการปฏิบัติงานตามกรมราชทัณฑ์ ได้แก่ ทัณฑปฏิบัติ งานควบคุมและรักษาการณ งานฝึกอาชีพ และงานการศึกษาอบรม ในขณะที่ภารกิจเสริมที่อำนวยความสะดวกหลักประสบความสำเร็จคือ งานทั่วไป และงานสวัสดิการ ซึ่งเป้าหมายในแต่ละภารกิจจะประสบผลสำเร็จนั้น จะขึ้นอยู่กับ การปฏิบัติงานในเรือนจำแต่ละแห่งว่าจะสามารถดำเนินงานตามนโยบายราชทัณฑ์ให้มีประสิทธิภาพมากน้อยเพียงใด โดยสถานที่สำหรับจำคุกในปัจจุบันของไทยมี 2 รูปแบบ คือ เรือนจำและทัณฑสถาน โดยคำว่า “เรือนจำ” ตามมาตรา 4 (1) แห่งพระราชบัญญัติราชทัณฑ์ พ.ศ. 2479 ได้บัญญัติความหมายไว้ว่า “เรือนจำ หมายความว่า ที่ซึ่งใช้ควบคุมกักขังผู้ต้องขัง กับสิ่งที่ใช้ต่อเนื่องกัน และให้ความหมายรวมตลอดถึงที่อื่นใดซึ่งรัฐมนตรีได้กำหนด และประกาศในราชกิจจานุเบกษาว่าโดยชัดเจน” นอกจากนี้ความหมายของเรือนจำในมาตรา 4 (1) แห่งพระราชบัญญัติกรมราชทัณฑ์ พ.ศ. 2479 จะหมายถึง สถานที่ซึ่งใช้ควบคุม ดูแล และคุมขังตลอดจนจำกัดอิสรภาพของผู้ต้องขัง โดยเจ้าพนักงานเรือนจำและทัณฑสถาน ภายในระยะเวลาที่กำหนด รวมทั้งสิ่งสัมพัทธ์เกี่ยวกับที่ซึ่งใช้ควบคุมกักขัง และเป็นสิ่งที่ถาวรติดตราตั้งแน่นอนอยู่กับที่ เช่น อาคารสถานที่ที่ทำการของเรือนจำ ป้อม ยาม กำแพง เรือนนอน ประตู โรงงานฝึกวิชาชีพ เป็นต้น สำหรับคำว่า “ทัณฑสถาน” นั้น ตามพระราชบัญญัติราชทัณฑ์ พ.ศ. 2479 และที่แก้ไขเพิ่มเติม ทัณฑสถานมีความหมายเช่นเดียวกับเรือนจำ แตกต่างกันว่า การจัดตั้งทัณฑสถานเป็นไปเพื่อเป้าหมาย



และวัตถุประสงค์ที่ปฏิบัติต่อผู้ต้องขัง เช่น ทักษะสถานวัยหนุ่มที่จัดตั้งขึ้นสำหรับผู้ต้องขังวัยหนุ่ม (อายุ 18-25 ปี) ทักษะสถานหญิงจัดตั้งขึ้นสำหรับผู้ต้องขังหญิง และทักษะสถานบำบัดพิเศษจัดตั้งสำหรับผู้ต้องขังที่กระทำผิดเกี่ยวกับยาเสพติด ผู้กระทำผิดเริ่มต้นเข้าสู่งานราชทัณฑ์ โดยผู้กระทำผิดทั่วไปจะต้องอยู่ในความควบคุมงานรับผิดชอบของงานราชทัณฑ์แบ่งออกเป็น 4 กลุ่ม (ไตรรัตน์ โภคพลากรณ์, 2540 : 36) ได้แก่

1. ผู้กักขังระหว่าง ซึ่งหมายถึงผู้ต้องหาอยู่ระหว่างการสอบสวนของตำรวจ จำเลยที่อยู่ระหว่างการพิจารณาของศาล ซึ่งศาลยังมีคำพิพากษาว่าเป็นผู้กระทำผิดหรือไม่ โดยหากผู้กระทำผิดเหล่านั้นไม่ได้ประกันตัวออกไปจะถูกคุมขังที่สถานี่ตำรวจไม่เกิน 3 วัน หลังจากนั้นจะถูกส่งไปคุมขังในเรือนจำในเขตท้องที่ศาลตั้งอยู่ เป็นความรับผิดชอบของกรมราชทัณฑ์ในการควบคุมผู้ต้องหาเหล่านี้ไปศาลจนกว่าศาลจะมีคำพิพากษา
2. ผู้ต้องขังเด็ดขาด หมายถึง ผู้กระทำผิดที่ศาลมีคำพิพากษาถึงที่สุดให้จำคุกหรือประหารชีวิต เป็นหน้าที่ของกรมราชทัณฑ์ที่จะต้องดำเนินการควบคุมและบังคับโทษให้เป็นไปตามคำพิพากษา
3. ผู้ถูกกักขัง หมายถึง ผู้กระทำผิดที่ไม่ได้กระทำผิดร้ายแรง และศาลพิพากษาให้กักขัง การกักขังมี 2 ประเภท คือ การกักขังแทนโทษจำคุก และการกักขังแทนค่าปรับ ผู้ต้องโทษกักขังนี้กฎหมายกำหนดให้กักขังไว้ในสถานที่กักขังซึ่งกำหนดไว้ แต่ไม่ใช่เรือนจำเป็นความรับผิดชอบของกรมราชทัณฑ์ที่จะต้องดำเนินการให้เป็นไปตามพระราชบัญญัติว่าด้วยวิธีปฏิบัติเกี่ยวกับผู้กักขัง พ.ศ.2506
4. ผู้ถูกกักกัน หมายถึง ผู้กระทำผิดคดีนิสสัยขาดต่อการแก้ไขฟื้นฟูให้กลับตนเป็นคนดี จำเป็นเพื่อควบคุมไว้เพื่อความปลอดภัย เพื่อป้องกันการกระทำผิดขึ้นอีก เพื่อตัดนิสสัยและเพื่อฝึกอาชีพ เป็นความรับผิดชอบของกรมราชทัณฑ์ที่ต้องดำเนินการให้เป็นไปตามพระราชบัญญัติกักกัน พ.ศ. 2510

### 3.4 การพิจารณาด้านระบบการบริหารจัดการ

จากปัญหาผู้ต้องขังล้นเรือนจำดังที่กล่าวมานั้น เป็นเหตุให้กรมราชทัณฑ์ประสบปัญหาในการบริหารจัดการ ซึ่งภารกิจและความรับผิดชอบของกรมราชทัณฑ์ตามกฎหมายนั้น ได้แก่ การที่ต้องปฏิบัติต่อผู้กระทำผิดตามคำสั่งของศาล หรือผู้มีอำนาจตามกฎหมาย งานราชทัณฑ์จึงเป็นงานที่เป็นการป้องกันสังคมจากอาชญากรรม โดยการควบคุมผู้ต้องหาไว้ตามคำสั่งของศาล ควบคุมบุคคลที่ต้องคำพิพากษาลงโทษทางอาญา ในการอบรมแก้ไขฟื้นฟูให้ผู้ต้องขังกลับตัวเป็นคนดีและสามารถปรับตัวให้เข้ากับกฎเกณฑ์และเงื่อนไขของสังคมได้เช่นเดียวกับคนปกติของสังคมราชทัณฑ์ในปัจจุบัน สังกัดกระทรวงยุติธรรม แบ่งส่วนราชการออกเป็นราชการบริหารส่วนกลางและส่วนภูมิภาค โดยมี

เรือนจำทัณฑสถาน หรือสถานกักกันเป็นหน่วยงานหลัก ซึ่งหากพิจารณาอำนาจหน้าที่และความรับผิดชอบของกรมราชทัณฑ์ พบว่ากรมราชทัณฑ์เป็นส่วนราชการที่มีอำนาจหน้าที่ในการปฏิบัติต่อผู้กระทำความผิดให้เป็นไปตามคำพิพากษา หรือคำสั่งของผู้มีอำนาจตามกฎหมาย โดยดำเนินการตามกฎหมายหลายฉบับ คือ ประมวลกฎหมายอาญา พระราชบัญญัติราชทัณฑ์ พ.ศ. 2479 ประมวลกฎหมายวิธีพิจารณาความอาญา พระราชบัญญัติวิธีปฏิบัติเกี่ยวกับการกักขัง ตามประมวลกฎหมายอาญา พ.ศ. 2506 พระราชบัญญัติวิธีปฏิบัติเกี่ยวกับการกักกันตามประมวลกฎหมายอาญา พ.ศ. 2510 และกฎหมายอื่น ๆ รวมทั้งกฎ ระเบียบ และข้อบังคับต่างๆ ที่ออกตามความในกฎหมายข้างต้นอีกเป็นจำนวนมาก ซึ่งอาจสรุปถึงอำนาจหน้าที่ได้ดังนี้

1. ควบคุมผู้กระทำความผิดตามคำพิพากษาของศาลหรือคำสั่งของผู้มีอำนาจตามกฎหมาย
2. พัฒนาความประพฤตินิสัยของผู้ต้องขังให้กลับตัวเป็นคนดี และกลับเข้าสู่สังคมได้

เช่นเดียวกับบุคคลทั่วไป

3. ให้การสงเคราะห์และปฏิบัติต่อผู้ต้องขังตามที่กฎหมายกำหนด และข้อกำหนดมาตรฐานขั้นต่ำของสหประชาชาติ

4. พัฒนาระบบงานราชทัณฑ์ให้มีประสิทธิภาพและมีประสิทธิผลเมื่อพิจารณาอำนาจหน้าที่ของราชทัณฑ์ประกอบกับภาระงานในการควบคุมดูแลผู้ต้องขังมีจำนวนเพิ่มมากขึ้นอย่างรวดเร็วในขณะนี้ จึงเป็นธรรมดาที่งานราชทัณฑ์จะต้องประสบปัญหาในด้านต่าง ๆ โดยเฉพาะในด้านการบริหารจัดการงานราชทัณฑ์ ซึ่งสามารถสรุปสาเหตุหลักของปัญหาในการดำเนินงานราชทัณฑ์คือปัญหาในการดำเนินงานราชทัณฑ์เกี่ยวกับผู้ต้องขัง มีสาเหตุหลักมาจากจำนวนผู้ต้องขังที่สูงขึ้นทุกปี ก่อให้เกิดปัญหาผู้ต้องขังล้นเรือนจำ หรือภาวะแออัดยัดเยียดของผู้ต้องขัง อันนำไปสู่ปัญหาที่ตามมาหลายประการ เช่น

- 4.1 ปัญหาการปฏิบัติต่อผู้ต้องขังในด้านต่าง ๆ ต่ำกว่ามาตรฐานสากล เช่น ด้านการรักษาพยาบาล ด้านอาหาร ด้านสุขอนามัยที่ไม่ได้มาตรฐาน

- 4.2 ปัญหาด้านการควบคุมและการละเมิดสิทธิของผู้ต้องขัง โดยเฉพาะปัญหากับผู้ต้องขังต่างชาติที่ไม่สามารถปรับตัวให้เข้ากับสภาพแวดล้อมของเรือนจำได้ จนบางครั้งนำไปสู่เหตุรุนแรงในเรือนจำ

- 4.3 ปัญหาการลดโทษในระบบราชทัณฑ์เพื่อลดจำนวนผู้ต้องขังในเรือนจำ การลดโทษมีผลทำให้ผู้ต้องขังได้รับโทษน้อยกว่าคำพิพากษา ซึ่งเป็นการจูงใจให้ผู้ต้องขังอยู่ในกฎระเบียบ แต่ก็ทำให้ผู้กระทำความผิดบางส่วนไม่เกรงกลัวโทษจำคุก

- 4.4 ปัญหาเกี่ยวกับบุคลากร ในปัจจุบันบุคลากรผู้คุมเรือนจำมีการขาดแคลนเป็นอย่างมากเนื่องจากจำนวนผู้ต้องขังที่เพิ่มมากขึ้นอย่างต่อเนื่องแต่บุคลากรยังคงมีจำกัด

สัดส่วนระหว่างเจ้าหน้าที่: ผู้ต้องขัง

สัดส่วนมาตรฐานสากลอยู่ที่ 1 : 5

สัดส่วนตาม ก.พ. กำหนดอยู่ที่ 1 : 10

สัดส่วนตามสภาพปัจจุบันอยู่ที่ 1 : 22 (กริชสุวรรณ นวลวิวัฒน์, 2549 : 4)

### 3.5 การพยายามแก้ไขปัญหของกรมราชทัณฑ์

ในส่วนของงบประมาณนั้น กรมราชทัณฑ์ขอปรับปรุงมาตรฐานค่าใช้จ่ายความจำเป็นพื้นฐานของผู้ต้องขังจากเดิมปีละ 11,700 บาทต่อคน เป็น 2 รายการ ได้แก่ ค่าใช้จ่ายความจำเป็นขั้นพื้นฐานของผู้ต้องขังชาย ในอัตราคนละ 12,806 บาทต่อปี และค่าใช้จ่ายความจำเป็นขั้นพื้นฐานของผู้ต้องขังหญิง ในอัตราคนละ 12,986 บาทต่อปี เพื่อให้สอดคล้องกับความจำเป็นและภาวะเศรษฐกิจปัจจุบันที่ราคาสินค้าเพิ่มสูงขึ้น และขอใช้เป็นมาตรฐานในการกำหนดเงินงบประมาณรายจ่าย งานควบคุมพัฒนาพฤตินิสัยของผู้ต้องขัง แผนงานควบคุมบังคับคดี ของกรมราชทัณฑ์ตั้งแต่ปีงบประมาณ พ.ศ. 2547 เป็นต้นไป

สำนักงานประมาณ ได้อนุมัติให้กรมราชทัณฑ์ปรับมาตรฐานค่าใช้จ่ายสำหรับผู้ต้องขังชายปีละ 12,440 บาทต่อคน และผู้ต้องขังหญิงเป็นปีละ 12,585 บาทต่อคน ตั้งแต่ปีงบประมาณ พ.ศ. 2547 เป็นต้นมา โดยได้ปรับเพิ่ม 3 รายการ ได้แก่

1. ค่าอาหารผู้ต้องขัง เดิมได้รับ 29 บาท/คน/วัน กรมราชทัณฑ์ขอปรับเป็น 31 บาท/คน/วัน
2. ค่าอนามัย สำหรับผู้ต้องขังหญิง ซึ่งเป็นรายการที่ไม่ได้กำหนดไว้เป็นมาตรฐาน ค่าใช้จ่ายผู้ต้องขังแต่เป็นสิ่งจำเป็นสำหรับผู้ต้องขังหญิง กรมราชทัณฑ์ได้ขอเพิ่มรายการดังกล่าว จำนวน 120 ชิ้น/คน/ปี ซึ่งทางสำนักงานประมาณอนุมัติ 96 ชิ้น/คน/ปี
3. ถึงสแตนด์เลส เดิมได้รับใบละ 560 บาท ใช้ได้ 5 ปีต่อ 25 คน ได้รับอนุมัติใหม่เป็นใบละ 1,355 บาท ใช้ได้ 5 ปี ต่อ 25 คน ส่วนรายการอื่น ๆ ยังคงได้รับงบประมาณเท่าเดิมกรณีของผู้ต้องขังสิ้นเรือนจำนั้น แนวทางที่กรมราชทัณฑ์พยายามใช้ในการแก้ปัญหา โดยใช้วิธีการกลั่นกรองคน ไม่ให้เข้าสู่เรือนจำ ซึ่งอาจทำได้หลายวิธีการ เช่น การใช้มาตรการคุมประพฤติ การให้ทำงานที่เป็นประโยชน์แก่สาธารณะ การจำคุกในวันหยุด หรือกักขังไว้ในสถานที่ที่ไม่ใช่เรือนจำส่วน มาตรการระบายคนหลังเข้ามาสู่คุกแล้ว อาจทำได้โดยการใช้วิธี พักโทษแบบธรรมดา พักโทษแบบกรณีพิเศษ และการลดวันจำคุก แก่นักโทษที่มีความประพฤติดี ซึ่งมาตรการระบายคนออกจากเรือนจำ โดยการพักการลงโทษที่งานราชทัณฑ์ของประเทศไทยใช้ในปัจจุบันได้แก่ “การพักโทษแบบพิเศษ” เป็นการที่กรมราชทัณฑ์ให้โอกาสแก่ผู้ต้องขัง กรณีแรกเป็นผู้ต้องขังที่ป่วย หรือชรา ซึ่งรับโทษมาแล้ว ไม่น้อยกว่า 1 ใน 3 โดยต้องมีผู้ควบคุมดูแลเป็นพิเศษ ส่วนกรณีที่สอง เป็นการลาพักโทษกรณี

ความคิดน้อย เนื่องในวันครบครวั พ.ศ.2546 ซึ่งเป็นนักโทษเด็ดขาด ชาย-หญิง คดีทั่วไป ต้องโทษครั้งแรก กระทำความคิดครั้งเดียว กำหนดโทษพิพากษาไม่เกิน 5 ปี ต้องโทษมาแล้วไม่น้อยกว่า 1 ใน 3 ของกำหนดโทษเด็ดขาด และจะต้องไม่โดนลงโทษทางวินัยด้วยอย่างไรก็ดี ผู้ต้องขังเข้าข่ายทั้ง 2 กรณี มีจำนวนรวมกันแล้วน้อยมาก กรมราชทัณฑ์จึงร่วมมือกับฝ่ายทหาร จัดโครงการ “ค่ายวิวัฒน์ผลเมือง” หรือ “เกษตร โยธิน” เพื่อรองรับการพักโทษแบบพิเศษ โดยนำผู้ต้องขังคดีอาเสพติดซึ่งของกลางในคดีมีไม่มากหรือเป็นเพียงกลุ่มผู้เสพและมีความประพฤติดี พอดีเวลาได้ ซึ่งต้องโทษจำคุกมาแล้วไม่น้อยกว่า 1 ใน 2 ของโทษที่ได้รับจำแนกไว้เป็นอีกกลุ่ม และมาตรการที่เริ่มใช้ในปัจจุบันนี้ตั้งแต่วันที่ 3 มีนาคม 2546 โดยผลของพระราชบัญญัติฟื้นฟูสมรรถภาพผู้ติดยาเสพติด พ.ศ. 2545 มีผลทำให้แต่ไป ผู้เสพยาอยู่ในฐานะผู้ป่วยไม่ต้องถูกจำคุกในเรือนจำแต่จะถูกส่งตัวไปรับการบำบัดรักษาในสถานฟื้นฟูแทน เป็นต้น ซึ่งการดำเนินการตาม พ.ร.บ. ฟื้นฟูสมรรถภาพผู้ติดยาเสพติด พ.ศ. 2545 กรมราชทัณฑ์ได้ให้ความร่วมมือกับกรมคุมประพฤติในการปรับปรุงเรือนจำและทัณฑสถาน เพื่อเป็นสถานที่ เพื่อการควบคุมตัว และสถานที่เพื่อการตรวจพิสูจน์ในส่วนของการแก้ไขความแออัดยัดเยียดของผู้ต้องขังนั้น กรมราชทัณฑ์ได้ทำการปรับปรุงเรือนจำเดิมและได้เปิดเรือนจำใหม่ และได้มีการเกลี้ยย้ายผู้ต้องขัง ดังนี้

3.1 ในปีงบประมาณ พ.ศ. 2546 กรมราชทัณฑ์ ได้เปิดเรือนจำใหม่ จำนวน 4 แห่ง ได้แก่ ทัณฑสถานเกษตรอุตสาหกรรมเขาพริก มีความจุ 5,000 คน เรือนจำกลางเขามิน จำนวน 3,000 คน เรือนจำกลางพิษณุโลก จำนวน 3,000 คน และเรือนจำกลางระยอง จำนวน 3,000 คน

3.2 การปรับปรุง และขยายพื้นที่เรือนนอน กรมราชทัณฑ์ได้ดำเนินการแก้ไขปัญหาผู้ต้องขังแออัดในเรือนจำ โดยการขยายกำแพงเพื่อเพิ่มพื้นที่ และการต่อเติมเรือนนอน เป็นเตียง 2 ชั้น ซึ่งพอจะช่วยบรรเทาปัญหาความแออัดไปได้บ้าง

3.3 การเกลี้ยย้ายผู้ต้องขังให้เหมาะสมกับความจุ โดยพยายามย้ายระบายผู้ต้องขังจากเรือนจำที่มีความแออัดมากไปสู่เรือนจำที่มีความแออัดน้อย

#### 4. บริบทของเรือนจำจังหวัดมหาสารคาม

เรือนจำจังหวัดมหาสารคาม เป็นหน่วยงานราชการบริหารส่วนภูมิภาค สังกัดกรมราชทัณฑ์ กระทรวงยุติธรรม ในฐานะหน่วยงานในลำดับสุดท้ายของกระบวนการยุติธรรมที่มีบทบาทและภารกิจในการเสริมสร้างสังคมที่ดีมีคุณภาพ ไม่ยิ่งหย่อนไปกว่าหน่วยงานอื่น ได้รับมอบหมายภารกิจเกี่ยวกับการควบคุมผู้ต้องขังภายใต้แผนปฏิบัติการกรมราชทัณฑ์ พุทธศักราช 2551-2554 ปัจจุบันเรือนจำจังหวัดมหาสารคามตั้งอยู่ที่ศตวันออกของจังหวัดมหาสารคาม เลขที่ 79 หมู่ที่ 14 ถนนแจ้งสนิท (สายมหาสารคาม – ร้อยเอ็ด) ตำบลเวงน่าง อำเภอเมือง จังหวัดมหาสารคาม เป็นเรือนจำจังหวัด

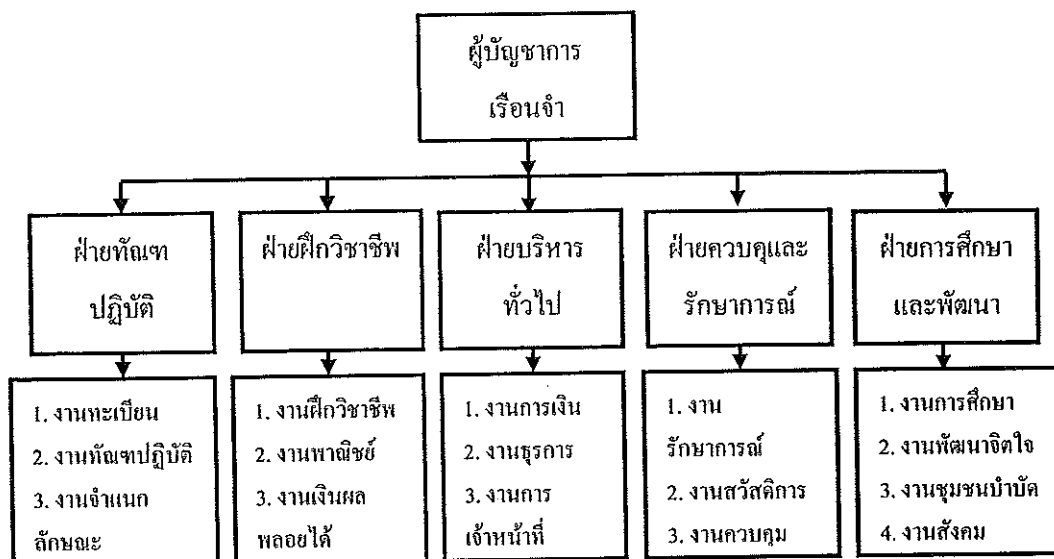
ความมั่นคงปานกลางมีเนื้อที่ภายในเรือนจำ จำนวน 11 ไร่ 2 งาน 29 ตารางวา พื้นที่ภายนอกเรือนจำ 41 ไร่ 2 งาน 72 ตารางวา รวมเนื้อที่ทั้งสิ้นประมาณ 53 ไร่ 1 งาน มีอำนาจในการควบคุมนักโทษ เต็มขนาดที่มีกำหนดโทษจำคุกไม่เกิน 20 ปี โดยได้กำหนดตามคำพิพากษาของศาลคดีในเขตอำนาจศาล จังหวัดมหาสารคามด้านความมั่นคงในการควบคุมผู้ต้องขัง มีกำแพงคอนกรีตเสริมเหล็ก สูง 6 เมตร โดยรอบเรือนจำ ภายในแบ่งออกเป็น 7 แคน แคนชาย 6 แคนและแคนหญิง 1 แคน โดยรอบแนว กำแพงติดตั้งระบบไฟฟ้าแรงสูง และขดลวดหนามติดตั้งกล้องวงจรปิดไว้ใน จุดต่าง ๆ เช่น ตามแนว กำแพงภายใน และจุดต่างๆภายในบริเวณเรือนจำ ความจุมาตรฐานของเรือนจำจังหวัดมหาสารคาม ความจุปกติ 1,050 คน แบ่งเป็น ผู้ต้องขังชาย 900 คน ผู้ต้องขังหญิง 150 คน (ฝ่ายการศึกษาและพัฒนา จิตใจเรือนจำจังหวัดมหาสารคาม, 2555.)

#### 4.1 โครงสร้างการบริหารงานของเรือนจำจังหวัดมหาสารคาม

เรือนจำจังหวัดมหาสารคามปัจจุบันมีอัตราเจ้าหน้าที่ จำนวน 77 คน แบ่งเป็นเจ้าหน้าที่ ชาย 50 คน เจ้าหน้าที่หญิง 13 คน ลูกจ้างชาย 2 คน พนักงานราชการหญิง 4 คน แบ่งโครงสร้าง การบริหารออกเป็น 5 ฝ่าย ดังนี้

1. ฝ่ายบริหารทั่วไปประกอบด้วย งานธุรการ งานการเจ้าหน้าที่ งานพัสดุและอาคาร สถานที่ งานการเงินและบัญชี งานประชาสัมพันธ์และอื่น
2. ฝ่ายฝึกวิชาชีพ ประกอบด้วย งานเงินทุนฝึกวิชาชีพ งานพัสดุเงินทุนฝึกวิชาชีพงาน ฝึกวิชาชีพ และงานแรงงานรับจ้าง
3. ฝ่ายทัณฑปฏิบัติประกอบด้วย งานทะเบียนประวัติผู้ต้องขัง งานทัณฑปฏิบัติ งาน จำแนกลักษณะผู้ต้องขัง และงานคุมประพฤติ
4. ฝ่ายควบคุมและรักษาการณ์ ประกอบด้วย งานควบคุมผู้ต้องขัง งานสวัสดิการ งาน รักษาการณ์ งานสันตนาการ งานสถานพยาบาล และงานรับเรื่องราวร้องทุกข์
5. ฝ่ายการศึกษาและพัฒนาจิตใจ ประกอบด้วย งานการศึกษา งานพัฒนาจิตใจและ งานสังคมสงเคราะห์





## แผนภาพที่ 2 โครงสร้างการบริหารงานเรือนจำจังหวัดมหาสารคาม

ที่มา : ฝ่ายทัณฑปฏิบัติเรือนจำจังหวัดมหาสารคาม (2556 : 121)

### 4.2 วิสัยทัศน์เรือนจำจังหวัดมหาสารคาม

วิสัยทัศน์ (Vision) เรือนจำจังหวัดมหาสารคาม เป็นองค์กรชั้นนำในการควบคุมแก้ไขพัฒนาทรัพยากรมนุษย์ เพื่อคืนคนดีสู่สังคม

#### ภารกิจหลัก

1. ควบคุมผู้ต้องขังอย่างมีอาชีว
2. บำบัด ฟื้นฟู และแก้ไขพัฒนาพฤติกรรมของผู้ต้องขังอย่างมีประสิทธิภาพ

#### ภารกิจรอง

1. การควบคุมผู้ต้องขังเพื่อนำไปสู่การแก้ไข
2. การพัฒนาคุณภาพชีวิตผู้ต้องขังแบบบูรณาการ
3. การบริหารจัดการด้วยความโปร่งใส และเป็นธรรม

### 5. การจัดสวัสดิการผู้ต้องขังในเรือนจำจังหวัดมหาสารคาม

จากวิสัยทัศน์และภารกิจดังกล่าว เรือนจำจังหวัดมหาสารคาม จึงได้จัดสวัสดิการให้แก่ผู้ต้องขังดังนี้

1. จัดอาคารสถานที่ เช่น เรือนนอน เรือนขัง โรงงาน โรงพยาบาล โรงครัว โรงเลี้ยง และบริการน้ำดื่มน้ำใช้ที่สะอาดเพียงพอและถูกหลักอนามัย
2. จัดเครื่องนุ่งห่ม เสื้อ กางเกง อย่างน้อยปีละ 2 ชุด ผ้าห่มอย่างดี ปีละ 1 ผืน

3. จัดอาหารให้ผู้ต้องขังบริโภควันละ 3 มื้อ โดยได้พยายามจัดหาอาหารให้มีปริมาณเพียงพอแก่การบริโภค ให้มีทั้งคุณภาพและประโยชน์ต่อร่างกายพอสมควร นอกจากนี้ยังจัดให้มีอาหารตามสั่ง เพื่อเป็นการฝึกวิชาชีพให้กับผู้ต้องขัง และจำหน่ายอาหารราคาถูกให้กับผู้ต้องขังที่ไม่รับประทานอาหารที่ทางเรือนจำจัดไว้ให้ ซึ่งช่วยให้ประหยัดงบประมาณค่าอาหารผู้ต้องขังภาครัฐลงได้ส่วนหนึ่ง

4. ให้การบำบัดรักษาแก่ผู้ต้องขังที่เจ็บป่วย จัดให้มีแพทย์พยาบาล เพื่อบำบัดรักษาผู้เจ็บป่วย หากผู้ป่วยรายใดไม่สามารถรักษาให้หายภายในสถานควบคุม ก็นุญาตให้ไปรักษาภายนอกได้

5. การให้บริการสวัสดิการจะมีแบบอย่างเดียวกัน และเสมอภาคกันทุกคน ไม่เลือกว่าผู้ต้องขังที่รับบริการจะมีฐานะอย่างไร

6. การจัดบริการสวัสดิการได้มีการคำนวณต้นทุนของบริการสวัสดิการแต่ละอย่างเช่น ครูว์ ร้านอาหารตามสั่ง ร้านเบเกอรี่ (ในแดนหญิง) ร้านค้าสงเคราะห์เพื่อจะได้มีการวางแผนการใช้จ่ายงบประมาณต่าง ๆ อย่างรอบคอบ เพื่อไม่ให้เกิดข้อผิดพลาดในภายหลังได้

7. กรณีผู้ต้องขังได้รับบาดเจ็บจากการฝึกวิชาชีพ หรือเกิดอุบัติเหตุระหว่างการปฏิบัติงานตามคำสั่งของเจ้าพนักงาน ก็ดำเนินการจ่ายรางวัลชดเชยให้ตามระเบียบของกรมราชทัณฑ์

8. จัดทำห้องสมุดและจัดหาหนังสือให้ผู้ต้องขังได้อ่านเพิ่มเติมความรู้ โดยผู้ต้องขังทุกคนมีสิทธิที่จะยืมหนังสือของห้องสมุดไปอ่านได้

9. สถานพยาบาล เรือนจำได้จัดทำสถานพยาบาลจากเงินบริจาค สำหรับผู้ป่วยเรื้อรังที่โรงพยาบาลภายนอกไม่รับรักษาตัว เพื่อแยกออกจากผู้ต้องขังอื่น ป้องกันการติดเชื้อ และให้ผู้ป่วยได้อยู่ในที่ที่มีอากาศถ่ายเท

10. การจัดสวัสดิการด้านกีฬา และนันทนาการ เรือนจำจังหวัดมหาสารคาม จัดให้มีการเล่นกีฬาในวันหยุด ส่วนในช่วงเวลาว่างจะเปิด รายการโทรทัศน์ให้ผู้ต้องได้รับชมเพื่อผ่อนคลายความเครียด นอกจากนี้ยังส่งเสริมให้ผู้ต้องขังได้ฝึกซ้อมกีฬา เช่น กีฬาวolleyบอลสมัครเล่น กีฬาเบตอง กีฬาตะกร้อ เพื่อเข้าร่วมการแข่งขันกีฬาสามัคคีเกมส์ ซึ่งภาคอีสานจัดทุกปีที่เรือนจำจังหวัดนครพนม ตามนโยบายของกรมราชทัณฑ์

11. การจัดสวัสดิการด้านการศึกษา เรือนจำจังหวัดมหาสารคาม ได้มีการจัดการเรียนการสอนในระดับต่างๆ ทั้งในสายสามัญ และสายวิชาชีพ ได้แก่ ระดับผู้ไม่รู้หนังสือ ระดับมัธยมศึกษาตอนต้น ระดับมัธยมศึกษาตอนปลาย ประกาศนียบัตรวิชาชีพทหกรรม ประกาศนียบัตรวิชาชีพเสริมสวย ประกาศนียบัตรวิชาชีพจิตรศิลป์ ประกาศนียบัตรวิชาชีพไฟฟ้ากำลัง ประกาศนียบัตรวิชาชีพช่างก่อสร้าง โดยได้รับความช่วยเหลือและความร่วมมือจากหน่วยงานสถานศึกษาภายนอก เช่น วิทยาลัยเทคนิคมหาสารคาม วิทยาลัยสารพัดช่างมหาสารคาม ศูนย์การศึกษาภายนอก โรงเรียน

มหาสารคาม นอกจากนี้ยังเปิดโอกาสทางการศึกษาในระดับอุดมศึกษา โดยได้รับความร่วมมือจาก มหาวิทยาลัยสุโขทัยธรรมาธิราชในระดับปริญญาตรี และมหาวิทยาลัยราชภัฏมหาสารคามในระดับปริญญาโท ซึ่งเป็นเรือนจำแห่งแรกในประเทศไทยที่ได้มีการเปิดการเรียนการสอนถึงในระดับปริญญาโท

จะเห็นได้ว่า ภายได้ข้อจำกัดทั้งทางด้านทรัพยากร งบประมาณ และบุคลากร เรือนจำจังหวัดมหาสารคามก็ได้พยายามที่จะปฏิบัติต่อผู้ต้องขังโดยนำหลักเมตตาธรรม หลักมนุษยธรรม หลักคุณธรรม หลักทัณฑปฏิบัติ มาใช้กับผู้ต้องขังเพื่อให้บรรลุถึงภารกิจหลักของงานราชทัณฑ์

สรุป จากการจัดสวัสดิการของเรือนจำจังหวัดมหาสารคาม ทั้งหมด 11 ข้อนี้ ผู้วิจัยจึงได้นำมาประยุกต์ให้เข้ากับหลักการจัดสวัสดิการตามหลักสากล ให้มี 5 ด้าน ดังนี้ 1. ด้านปัจจัยพื้นฐาน 4 2. ด้านการรักษาพยาบาล 3. ด้านการศึกษา 4. ด้านอนามัย และ 5. ด้านกีฬาและนันทนาการ

## 6. งานวิจัยที่เกี่ยวข้อง

สุณีย์ แสนใจนา (2540) ได้ศึกษาเกี่ยวกับคุณภาพชีวิตของผู้ต้องขังหญิงในทัณฑสถานพบว่า ในระหว่างที่ผู้ต้องขังต้องโทษในเรือนจำและพ้นโทษมาแล้วนั้น ไม่มีสวัสดิการทางสังคมใดเลยที่เข้าไปช่วยเหลือผู้ต้องขังเพื่อให้คุณภาพชีวิตของผู้ต้องขังดีขึ้น และให้สามารถอยู่ในสังคมได้

พิรุณ หน่อแก้ว (อ้างถึงอิงจาก กริชสุวรรณ นวลวิวัฒน์, 2549 : 37) ได้ศึกษาเรื่อง ความพึงพอใจของผู้ต้องขังต่อการจัดสภาพแวดล้อมและสวัสดิการในเรือนจำ กรณีศึกษาเรือนจำกลางลำปางพบว่า ด้านการจัดสภาพแวดล้อม เพศ อายุ ระดับการศึกษา อาชีพก่อนต้องโทษ ฐานะความเป็นอยู่ และประวัติการต้องโทษต่างกัน มีความพึงพอใจต่อการจัดสภาพแวดล้อมแตกต่างกัน ส่วนรายได้ก่อนต้องโทษ ภูมิฐานะเดิมก่อนต้องโทษ ฐานความผิด ระยะเวลากำหนดโทษ และระยะเวลาต้องโทษต่างกัน มีความพึงพอใจต่อการจัดสภาพแวดล้อมไม่แตกต่างกัน ส่วนด้านการจัดสวัสดิการ พบว่า เพศ อายุ ระดับการศึกษา อาชีพก่อนต้องโทษ รายได้ก่อนต้องโทษ ภูมิฐานะเดิมก่อนต้องโทษ ประวัติการต้องโทษ ฐานความผิด ระยะเวลากำหนดโทษ และระยะเวลาต้องโทษต่างกัน มีความพึงพอใจต่อการจัดสวัสดิการแตกต่างกัน

กรมราชทัณฑ์ (2542 : 24-25) ได้ทำการศึกษาเรื่อง ปัญหาการศึกษาของผู้ต้องขัง พบว่า ระดับการศึกษาวิชาสามัญของผู้ต้องขังเรือนจำที่ตั้งอยู่จังหวัดชายแดนค่อนข้างต่ำ ไม่มีโรงเรียนเป็นสัดส่วน ขาดวัสดุอุปกรณ์การเรียนการสอน การศึกษาวิชาชีพมีความจำเป็นที่ผู้เรียนจะต้องมีความรู้ทางสายสามัญเป็นพื้นฐานก่อน เพื่อความเข้าใจในภาคทฤษฎีและปฏิบัติ ตามความต้องการของตลาดแรงงานและในสถานประกอบการ ส่วนในด้านการศึกษากการพัฒนาจิตใจดำเนินงานได้ค่อนข้างได้ผลระดับดี

กฤษฎา เดชนะ (2543 : บทคัดย่อ) ได้ศึกษาเรื่อง ความพึงพอใจของผู้ต้องขังวัยหนุ่มต่อการจัดสวัสดิการผู้ต้องขัง ศึกษาเฉพาะกรณีผู้ต้องขังทัณฑสถานวัยหนุ่มกลาง โดยมีวัตถุประสงค์เพื่อศึกษาระบบการจัดสวัสดิการ ความพึงพอใจ และความต้องการสวัสดิการของผู้ต้องขัง ศึกษาความคิดเห็นของผู้ต้องขังเกี่ยวกับการจัดสวัสดิการ เพื่อแสวงหาแนวทางปรับปรุงและพัฒนาาระบบสวัสดิการผู้ต้องขัง จากการศึกษาพบว่า ผู้ต้องขังมีความพึงพอใจในเรื่องการศึกษามากที่สุด รองลงมาได้แก่ สวัสดิการปัจจัย 4 สวัสดิการด้านความปลอดภัย ด้านอนามัยและสุขภาพ และด้านการอำนวยความสะดวก ส่วนสวัสดิการที่ผู้ต้องขังวัยหนุ่มมีความพึงพอใจน้อยและน้อยที่สุด ได้แก่ สวัสดิการด้านกีฬา และการบริหาร สวัสดิการด้านเศรษฐกิจและด้านนันทนาการ และมีข้อเสนอแนะว่าควรเปิดโอกาสให้ผู้ต้องขังมีส่วนร่วมในการเสนอความคิดเห็นได้ โดยการสำรวจความต้องการเป็นครั้งคราว และควรขอตั้งงบประมาณด้านสวัสดิการให้มากขึ้น ขณะเดียวกันก็ควรดำเนินการจัดหาเงินประเภทอื่น เช่น การจัดตั้งกองทุน การติดต่อขอรับบริจาคควมคุ้มกันไปด้วย

นิमित บุตรทิพย์ (2544 : 78-80) ได้ศึกษาความต้องการของผู้ต้องขังเรือนจำตะกั่วป่า จังหวัดพังงา พบว่า ผู้ต้องขังมีความต้องการมากในเรื่องการจัดการเรียนการสอน ในระดับประถมศึกษาแบบชั้นเรียน มีปัญหาในเรื่องขาดแคลนครูผู้สอน และต้องการให้มีการเรียนการสอนครึ่งวัน อีกครึ่งวันทำงาน และต้องการฝึกทักษะอาชีพขณะต้องโทษในเรือนจำ โดยให้เพิ่มสาขาให้มากขึ้นเนื่องจากเรือนจำยังจัดการฝึกวิชาชีพไม่ตรงกับความต้องการของผู้ต้องขัง และควรเป็นอาชีพที่เมื่อพ้นโทษแล้วนำไปประกอบอาชีพได้ ทั้งนี้ควรจัดหาอุปกรณ์เครื่องมือให้เพียงพอกับผู้เรียนและมีความทันสมัย ส่วนห้องสมุดควรจัดหาหนังสือให้มีหลากหลายประเภท เช่น หนังสือพิมพ์ หนังสือเกี่ยวกับกฎหมาย แนะนำอาชีพ ควรเพิ่มเวลาทำการห้องสมุดให้มากขึ้น โดยเฉพาะเพิ่มเวลาทำการในวันหยุดราชการ

พิรยุทธ หุชนะนันท์ (2545 : บทคัดย่อ) ได้ศึกษาเรื่อง แนวทางการพัฒนางานสวัสดิการผู้ต้องขัง ศึกษาเฉพาะกรณีเรือนจำและทัณฑสถานภายในแขวงลาดยาว เขตจตุจักร กรุงเทพมหานคร โดยมีวัตถุประสงค์เพื่อศึกษาลักษณะงานสวัสดิการผู้ต้องขัง ศึกษาทัศนคติของเจ้าหน้าที่ส่วนสวัสดิการผู้ต้องขังที่มีต่อการจัดสวัสดิการ ศึกษาถึงปัญหาและอุปสรรค รวมทั้งแนวทางในการพัฒนางานสวัสดิการผู้ต้องขัง และจากการศึกษาพบว่า เจ้าหน้าที่ส่วนสวัสดิการผู้ต้องขังส่วนใหญ่มีทัศนคติต่อการจัดสวัสดิการผู้ต้องขังในเรือนจำตามปณิญาสากล่าวด้วยสิทธิมนุษยชนอยู่ในระดับมาก และปัจจัยที่มีผลต่อแนวทางการพัฒนางานผู้ต้องขัง เช่น ผู้ต้องขังต้องทำงานที่ไม่มีลักษณะเป็นการทรมาน ให้หลายจำ ผู้ต้องขังควรได้รับคู่มือการปฏิบัติตนเพื่อเข้าใจสิทธิและหน้าที่ของตนเอง การประสานงานที่ดีทั้งภายในและภายนอกหน่วยงานจะก่อให้เกิดเอกภาพในการปฏิบัติงานเพื่อให้บรรลุวัตถุประสงค์ และช่วยลดความซ้ำซ้อน ตลอดจนขอรับความร่วมมือจากองค์กรภายนอกทั้งภาครัฐและเอกชนในการจัดการสงเคราะห์ผู้ต้องขังและครอบครัว สำหรับปัญหาและอุปสรรคในการพัฒนางานสวัสดิการผู้ต้องขัง พบว่า มีปัญหาด้านการจัดองค์กร ไม่เป็นเอกเทศ ไม่สนองต่อนโยบายหลักของ

องค์กร การประสานงานไม่มีคุณภาพทั้งภายในและภายนอกหน่วยงาน สถานที่คับแคบไม่สามารถจัดกิจกรรมนันทนาการได้ เจ้าหน้าที่ไม่มีส่วนร่วมในการทำงาน ขาดความรู้และทักษะในการปฏิบัติงาน และที่สำคัญขาดงบประมาณ บุคลากร และเครื่องมือ อุปกรณ์ที่เหมาะสม

วินัย ไพรทอง (2546 : บทคัดย่อ) ได้ศึกษาความพึงพอใจของผู้ต้องขังต่อการจัดการศึกษาวิชาชีพในทัณฑสถานวัยหนุ่มกลาง ผลการศึกษาพบว่า ผู้ต้องขังมีความพึงพอใจต่อการจัดการศึกษาวิชาชีพโดยรวม ในด้านการบริหาร ด้านบุคลากร ด้านการเรียนการสอน และด้านวัสดุอุปกรณ์ อยู่ในระดับปานกลาง ส่วนด้านหลักสูตร อยู่ในระดับมาก

สุนันท์ สุวรรณวัฒน์ (2547 : บทคัดย่อ) ได้ศึกษา ความพึงพอใจของผู้ต้องขังหญิงสูงอายุต่อการปฏิบัติงานของเจ้าหน้าที่ในทัณฑสถานหญิงกลาง โดยมีวัตถุประสงค์เพื่อศึกษาปัจจัย พื้นฐาน การปฏิบัติกิจวัตรประจำวัน ความพึงพอใจของผู้ต้องขังหญิงสูงอายุต่อการปฏิบัติงานของเจ้าหน้าที่ และศึกษาความสัมพันธ์ของปัจจัยพื้นฐานของผู้ต้องขังหญิงสูงอายุต่อการปฏิบัติงาน และจากการศึกษาพบว่า ผู้ต้องขังหญิงสูงอายุมีความพึงพอใจต่อการปฏิบัติของเจ้าหน้าที่ในทัณฑสถานหญิงกลางอยู่ในระดับมาก 4 ด้าน คือ มีความพึงพอใจด้าน โภชนาการ ด้านการอบรมความรู้ต่าง ๆ ด้านการติดต่อกับสมาชิกในครอบครัวและด้านกิจกรรมทางศาสนา และอยู่ระดับปานกลาง 6 ด้าน คือ ด้านสุขภาพอนามัย ด้านสุขภาพจิต ด้านการออกกำลังกายและการพักผ่อน ด้านการทำงาน ด้านนันทนาการ และด้านการให้คำปรึกษาแนะนำ

ณัฐชาภัทร คำคม (2547 : บทคัดย่อ) ได้ศึกษาความต้องการของผู้ต้องขังหญิงเรือนจำกลาง นครปฐม มีวัตถุประสงค์เพื่อศึกษาถึงปัญหาและความต้องการของผู้ต้องขังหญิง แสวงหาแนวทาง และรูปแบบการให้บริการสวัสดิการแก่ผู้ต้องขังหญิงของเรือนจำกลางนครปฐม ผลการศึกษาปรากฏดังนี้

1. ปัญหาและความต้องการด้านปัจจัยพื้นฐาน กลุ่มตัวอย่างส่วนใหญ่มีปัญหาและความต้องการอยู่ในระดับ ปานกลาง และกลุ่มตัวอย่างมีปัญหาและความต้องการในเรื่องความสะดวกของอาหารมากที่สุด
2. ปัญหาและความต้องการด้านการศึกษา กลุ่มตัวอย่างส่วนใหญ่ มีปัญหาและความต้องการอยู่ในระดับ ปานกลาง และกลุ่มตัวอย่างมีปัญหาและความต้องการในเรื่องทัศนคติของผู้สอนต่อผู้เรียนมากที่สุด
3. ปัญหาและความต้องการด้านการฝึกวิชาชีพ กลุ่มตัวอย่างส่วนใหญ่มีปัญหาและความต้องการ อยู่ในระดับ ปานกลาง และกลุ่มตัวอย่างมีปัญหาและความต้องการได้รับรางวัลเป็นผลจากการทำงานมากที่สุด



4. ปัญหาและความต้องการด้านสวัสดิการและนันทนาการ กลุ่มตัวอย่างส่วนใหญ่ มีปัญหาและความต้องการในระดับ ปานกลาง และกลุ่มตัวอย่างมีปัญหาและความต้องการในเรื่องสินค้าที่เป็นที่ต้องการของผู้หญิงมากที่สุด

5. ปัญหาและความต้องการด้านความคาดหวังในอนาคต กลุ่มตัวอย่างส่วนใหญ่ มีปัญหาและความต้องการในระดับ ปานกลาง และกลุ่มตัวอย่างส่วนใหญ่มีปัญหาและความต้องการที่จะไม่กระทำผิดซ้ำ ไม่ว่ากรณีใด

สุรนันทน์ เมืองดิษฐ์ (2550 : บทคัดย่อ) ได้ศึกษา ทิศนะต่อระดับมาตรฐานความเป็นอยู่ของนักโทษเด็ดขาด ศึกษาเฉพาะกรณีทัณฑสถานหญิงธนบุรี ปรากฏว่า ระดับทิศนะต่อระดับมาตรฐานความเป็นอยู่ของนักโทษเด็ดขาด ในภาพรวมมีความคิดเห็นอยู่ในระดับมากที่สุด (ค่าเฉลี่ยเท่ากับ 4.31) และเมื่อพิจารณาเป็นรายด้านพบว่า กลุ่มตัวอย่างส่วนใหญ่มีระดับความคิดเห็นมากที่สุดในการศึกษา และด้านการฝึกวิชาชีพ (ค่าเฉลี่ยเท่ากับ 4.50 ) รองลงมาคือด้านที่อยู่อาศัย และด้านการรักษาพยาบาล (ค่าเฉลี่ยเท่ากับ 4.48) ส่วนด้านที่มีระดับความคิดเห็นด้วยน้อยที่สุด คือ ด้านอาหาร และด้านการควบคุม (ค่าเฉลี่ยเท่ากับ 3.97 และ 3.91 ตามลำดับ)

การวิจัยประเมินผลของกรมราชทัณฑ์ (กรมราชทัณฑ์, 2550) เรื่อง การปฏิบัติต่อผู้ต้องขังตามมาตรฐานขั้นต่ำขององค์การสหประชาชาติ ซึ่ง ได้ศึกษาวิจัยทั้งในเชิงปริมาณและเชิงคุณภาพ เพื่อศึกษาถึงผลการปฏิบัติต่อผู้ต้องขังตามมาตรฐานขั้นต่ำขององค์การสหประชาชาติ ศึกษาถึงอุปสรรคในส่วนที่เรือนจำและทัณฑสถาน ไม่สามารถปฏิบัติต่อผู้ต้องขังได้ตามมาตรฐานขั้นต่ำขององค์การสหประชาชาติ เพื่อเป็นแนวทางในการปรับปรุงและพัฒนางานราชทัณฑ์ไทย ให้สามารถปฏิบัติต่อผู้ต้องขังได้ตามมาตรฐานขั้นต่ำขององค์การสหประชาชาติ ผลการศึกษาแบ่งเป็น 2 ส่วน คือ ผลการศึกษาวิจัยเชิงปริมาณ และผลการศึกษาวิจัยเชิงคุณภาพ

#### 1. ผลการศึกษาวิจัยเชิงปริมาณ

1.1 ข้อมูลพื้นฐานของเรือนจำและทัณฑสถาน ที่เป็นกลุ่มตัวอย่างส่วนใหญ่เป็นเรือนจำจังหวัด มีอำนาจการควบคุมไม่เกิน 15 ปี ความจุผู้ต้องขังตามมาตรฐานเรือนจำน้อยกว่า 500 คน ซึ่งมีจำนวนผู้ต้องขังที่มีอยู่จริงในเรือนจำและทัณฑสถาน ส่วนใหญ่มีจำนวนน้อยกว่า 500 คน (ร้อยละ 29.9) และอยู่ในช่วง 501-1,000 คน (ร้อยละ 29.0) ส่วนใหญ่มีการแยกขังแบบแบ่งเป็นแดนต่างๆ โดยแยกขังตามเพศมากที่สุด

1.2 มาตรฐานขั้นต่ำสำหรับการปฏิบัติต่อผู้ต้องขังขององค์การสหประชาชาติ ในด้านที่เรือนจำและทัณฑสถาน สามารถปฏิบัติได้ในระดับมากที่สุด ได้แก่ ด้านเครื่องพันธนาการ ด้านวินัย และการลงโทษ ด้านการจำแนกประเภทของผู้ต้องขังและการแยกขัง ด้านสุขอนามัยส่วนตัว ด้านบริการทางการแพทย์ ด้านเสื้อผ้าและที่นอน ด้านการเก็บรักษาทรัพย์สินของผู้ต้องขัง ด้านการให้ข้อมูลแก่ผู้ต้องขังและการร้องทุกข์ ด้านที่พักอาศัยของผู้ต้องขัง ด้านผู้ต้องขังระหว่างรอการพิจารณา

คดี ด้านการให้สิทธิพิเศษแก่ผู้ต้องขัง ด้านการลงทะเบียน ด้านการขนย้ายผู้ต้องขัง ด้านความสัมพันธ์ทางสังคมและการดูแลหลังพ้นโทษ ด้านการแจ้งข่าวเกี่ยวกับการตาย ป่วย การย้าย ด้านการติดต่อกับโลกภายนอก ด้านอาหาร ด้านการนับถือศาสนา ด้านการศึกษาและสันทนาการ และด้านการทำงานของผู้ต้องขังในเรือนจำ

1.3 กฎมาตรฐานขั้นต่ำสำหรับการปฏิบัติต่อผู้ต้องขังขององค์การสหประชาชาติ ในด้านที่เรือนจำและทัณฑสถาน สามารถปฏิบัติได้ในระดับมาก ได้แก่ ด้านบริการด้านการแพทย์ ด้านผู้ต้องขังระหว่างรอการพิจารณาคดี ด้านวินัยและการลงโทษ ด้านเสื้อผ้าและที่นอน ด้านการติดต่อกับโลกภายนอก ด้านจำแนกประเภทของผู้ต้องขังและการแยกขัง ด้านการแจ้งข่าวเกี่ยวกับการตาย ป่วย การย้าย ด้านเครื่องพันธนาการ ด้านความสัมพันธ์ทางสังคมและการดูแลหลังพ้นโทษ ด้านการศึกษาและสันทนาการ ด้านการออกกำลังกายและกีฬา ด้านการบำบัดแก้ไขผู้ต้องขัง ด้านการทำงานของผู้ต้องขังในเรือนจำ และด้านที่พักอาศัยของผู้ต้องขัง

1.4 กฎมาตรฐานขั้นต่ำสำหรับการปฏิบัติต่อผู้ต้องขังขององค์การสหประชาชาติ ในด้านที่เรือนจำและทัณฑสถาน สามารถปฏิบัติได้ในระดับปานกลาง ได้แก่ ด้านผู้ต้องขังระหว่างรอการพิจารณาคดีด้านวินัยและการลงโทษ ด้านบริการด้านการแพทย์ ด้านการแจ้งข่าวเกี่ยวกับการตาย ป่วย การย้ายและด้านความสัมพันธ์ทางสังคมและการดูแลหลังพ้นโทษ

1.5 กฎมาตรฐานขั้นต่ำสำหรับการปฏิบัติต่อผู้ต้องขังขององค์การสหประชาชาติ ในด้านที่เรือนจำและทัณฑสถาน สามารถปฏิบัติได้ในระดับน้อย ได้แก่ ด้านจำแนกประเภทของผู้ต้องขังและการแยกขัง ด้านผู้ต้องขังระหว่างรอการพิจารณาคดี ด้านเสื้อผ้าและที่นอนด้วย ด้านความสัมพันธ์ทางสังคมและการดูแลหลังพ้นโทษ และด้านการทำงานของผู้ต้องขังในเรือนจำ

## 2. ผลการศึกษาวิจัยเชิงคุณภาพ

ในการศึกษาเชิงคุณภาพจะศึกษารายละเอียดของแต่ละประเด็นที่กล่าวถึงในกฎมาตรฐานขั้นต่ำขององค์การสหประชาชาติในแต่ละข้อ ดังนี้

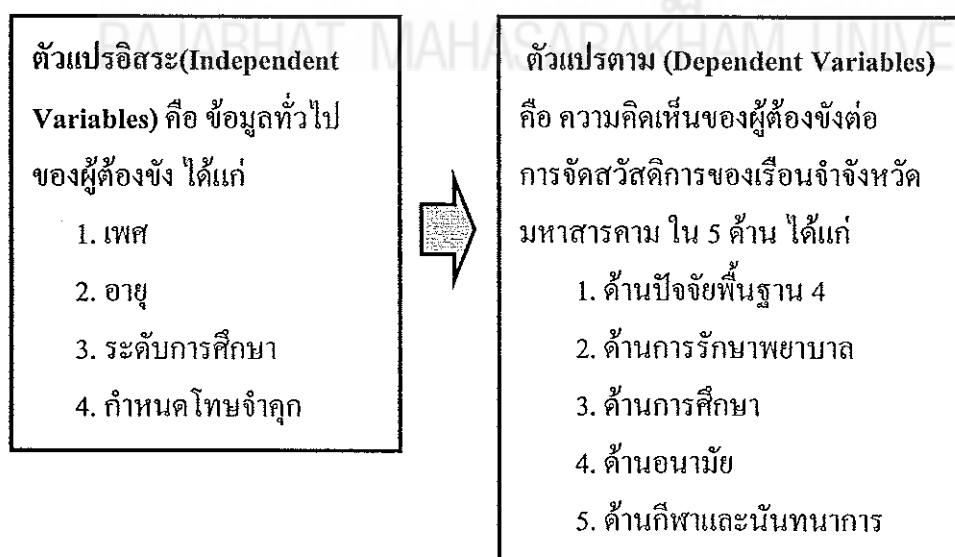
2.1 กฎมาตรฐานขั้นต่ำขององค์การสหประชาชาติที่เรือนจำและทัณฑสถาน สามารถปฏิบัติได้อย่างครบถ้วนทุกประเด็น ได้แก่ ด้านการจำแนกประเภทของผู้ต้องขังและการแยกขัง ด้านที่พักอาศัยของผู้ต้องขัง ด้านสุขอนามัยส่วนตัว ด้านเสื้อผ้าและที่นอน ด้านวินัยและการลงโทษ ด้านเครื่องพันธนาการ ด้านการให้ข้อมูลแก่ผู้ต้องขังและการร้องทุกข์ ด้านการเก็บรักษาทรัพย์สินของผู้ต้องขัง ด้านการแจ้งข่าวเกี่ยวกับการตาย ป่วย ย้าย ด้านการให้สิทธิพิเศษแก่ผู้ต้องขัง ด้านการติดต่อกับโลกภายนอก ด้านการให้บริการทางการแพทย์ ด้านการลงทะเบียน ด้านการขนย้ายผู้ต้องขัง ด้านการบำบัดแก้ไขผู้ต้องขัง ด้านความสัมพันธ์ทางสังคมและการดูแลหลังพ้นโทษ ด้านอาหาร ผู้ต้องขัง ด้านการศึกษาและสันทนาการ ด้านการนับถือศาสนา และด้านการศึกษาชีพ

2.2 กฎมาตรฐานขั้นต่ำขององค์การสหประชาชาติ ที่เรือนจำและทัณฑสถานสามารถปฏิบัติได้บางส่วน ได้แก่ ด้านการจำแนกประเภทของผู้ต้องขังและการแยกขัง ด้านวินัยและการลงโทษ และด้านการฝึกวิชาชีพ

2.3 กฎมาตรฐานขั้นต่ำขององค์การสหประชาชาติ ที่เรือนจำและทัณฑสถานไม่สามารถปฏิบัติได้เลย ได้แก่ ด้านการจำแนกประเภทของผู้ต้องขังและการแยกขัง ด้านเสื้อผ้าและที่นอน ด้านการแจ้งข่าวเกี่ยวกับการตาย ป่วย ช้ำ ด้านการให้บริการทางการแพทย์ และด้านการฝึกวิชาชีพ ซึ่งเกี่ยวข้องกับการจัดระบบออมเงินบางส่วนจากเงินปันผลที่ได้จากการฝึกวิชาชีพเพื่อกันไว้สำหรับมอบให้แก่ผู้ต้องขังเมื่อพ้นโทษ ความสามารถในการปฏิบัติต่อผู้ต้องขังตามกฎมาตรฐานขั้นต่ำขององค์การสหประชาชาติ มีความสัมพันธ์กับการวางแผนปฏิบัติที่เป็นลายลักษณ์อักษรและเป็นทางการ ซึ่งจะทำให้เจ้าหน้าที่ผู้ปฏิบัติงานในเรือนจำและทัณฑสถาน สามารถปฏิบัติงานได้สอดคล้องกับกฎมาตรฐานขั้นต่ำอย่างครบถ้วน ในทางตรงกันข้ามหากไม่มีระเบียบปฏิบัติที่ชัดเจน ย่อมจะทำให้ผู้ปฏิบัติงานเรือนจำและทัณฑสถาน ไม่สามารถปฏิบัติงานให้สอดคล้องกับกฎมาตรฐานขั้นต่ำในข้อนั้นๆ ได้เลย นอกจากนี้ การที่แต่ละเรือนจำและทัณฑสถานมีข้อจำกัดด้านพื้นที่ของเรือนจำและทัณฑสถานในขณะที่จำนวนผู้ต้องขังมีมากเกินไปจนความจุมาตรฐานเรือนจำ ก็ย่อมจะส่งผลให้ทางเรือนจำและทัณฑสถานไม่สามารถปฏิบัติตามกฎมาตรฐานขั้นต่ำในด้านการแยกขังได้

## 7. กรอบแนวคิดในการวิจัย

ผู้วิจัยได้ทบทวนเอกสารและวรรณกรรมต่าง ๆ ที่เกี่ยวข้อง และได้สรุปออกมาเป็นกรอบแนวคิดที่ใช้ในการวิจัยดังนี้



แผนภาพที่ 3 กรอบแนวคิดในการวิจัย