

บทที่ 3

วิธีดำเนินการวิจัย

การดำเนินการวิจัยเรื่อง การสร้างความสัมพันธ์ระหว่างโรงเรียนกับชุมชนของ
โรงเรียนการกุศล จังหวัดร้อยเอ็ด ผู้วิจัยได้ดำเนินการวิจัยโดยแบ่งออกเป็น 2 ระยะ ดังนี้

ระยะที่ 1 ศึกษาสภาพการสร้างความสัมพันธ์ระหว่างโรงเรียนกับชุมชนของ
โรงเรียนการกุศล จังหวัดร้อยเอ็ด

ระยะที่ 2 ศึกษาแนวทางการพัฒนาการสร้างความสัมพันธ์ระหว่างโรงเรียนกับ
ชุมชนของโรงเรียนการกุศล จังหวัดร้อยเอ็ด

ระยะที่ 1 ศึกษาสภาพการสร้างความสัมพันธ์ระหว่างโรงเรียนกับชุมชนของ
โรงเรียนการกุศล จังหวัดร้อยเอ็ด

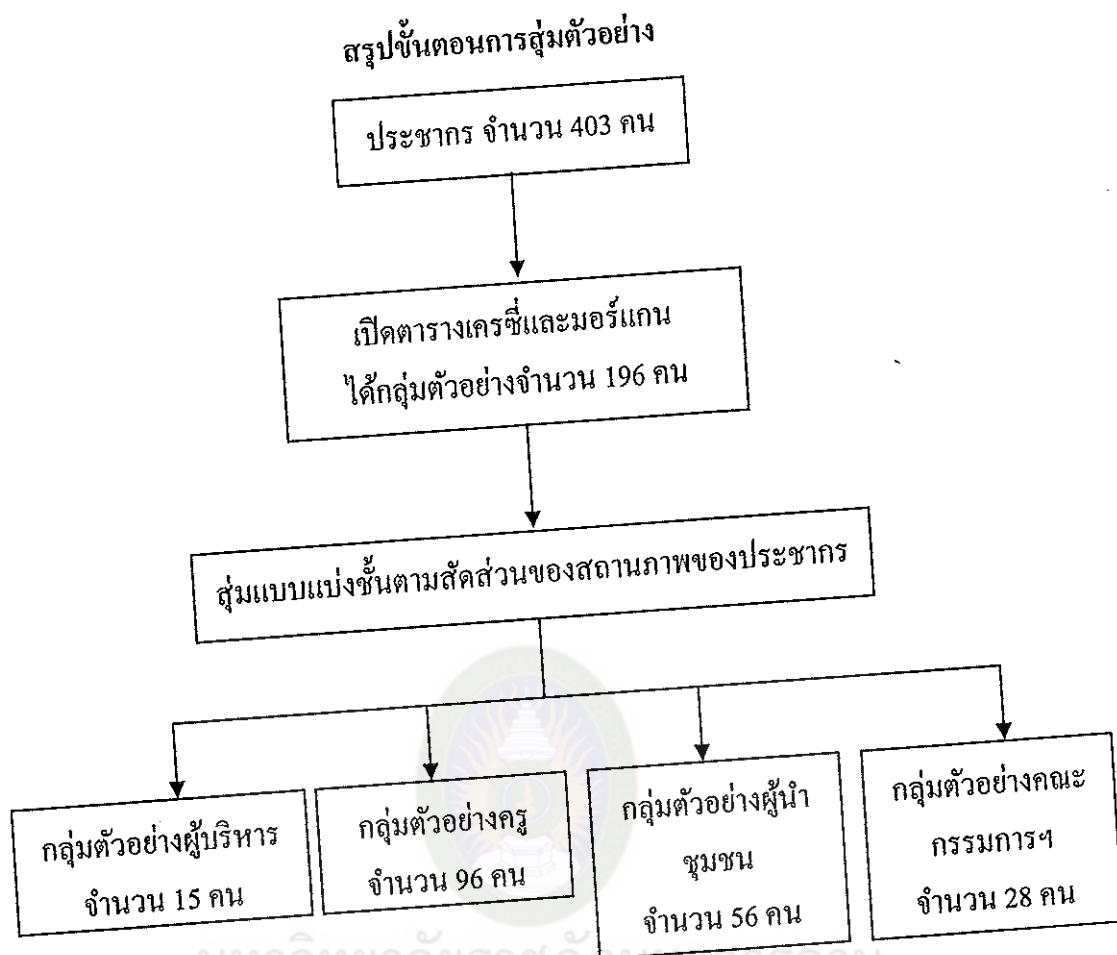
1. ประชากร

1.1 ประชากร ที่ใช้ในการศึกษาค้างนี้ ได้แก่ ผู้บริหาร ครู ผู้แทนชุมชน และ
กรรมการสถานศึกษา ของกลุ่มโรงเรียนการกุศล 7 โรงเรียน ในเขตจังหวัดร้อยเอ็ด รวม 403
คน โดยจำแนกเป็นผู้บริหาร จำนวน 31 คน ครู จำนวน 198 คน ผู้แทนชุมชน จำนวน 116 คน
และกรรมการสถานศึกษาฯ จำนวน 58 คน

1.2 กลุ่มตัวอย่างที่ใช้ในการศึกษาค้างนี้ ได้แก่ ผู้บริหาร ครู ผู้แทนชุมชน และ
กรรมการสถานศึกษาฯ ของกลุ่มโรงเรียนการกุศล 7 โรงเรียนในเขตจังหวัดร้อยเอ็ด กำหนด
กลุ่มตัวอย่าง ซึ่งได้จากโดยใช้ตารางเครซี่และมอร์แกน (Krejcie and Morgan, 1970 ; อ้างใน
บุญชม ศรีสะอาด, 2554 : 43) จำนวน 196 คน และสุ่มแบบแบ่งชั้น (Classified Sampling
Random) (บุญชม ศรีสะอาด และคณะ, 2554 : 103-104) ตามสัดส่วนประชากรในแต่ละ
โรงเรียน ได้กลุ่มตัวอย่างผู้บริหาร จำนวน 15 คน ครู จำนวน 96 คน ผู้แทนชุมชน จำนวน 56
คน และกรรมการสถานศึกษาฯ จำนวน 28 คน ดังตารางที่ 1

ตารางที่ 1 แสดงจำนวนประชากรและกลุ่มตัวอย่างที่ใช้ในการวิจัย

โรงเรียน	ผู้บริหาร		ครู		ผู้แทน ชุมชน		คณะกรรมการ การศึกษา		รวม	
	ประชากร	กลุ่มตัวอย่าง	ประชากร	กลุ่มตัวอย่าง	ประชากร	กลุ่มตัวอย่าง	ประชากร	กลุ่มตัวอย่าง	ประชากร	กลุ่มตัวอย่าง
1. โรงเรียนการกุศลวัด บ้านก่อ	5	2	44	21	23	11	11	5	83	40
2. โรงเรียนการกุศลบ้าน ยางเครือ	4	2	23	11	13	6	7	3	47	23
3. โรงเรียนการกุศลวัด กลาง	4	2	24	12	17	8	8	4	54	26
4. โรงเรียนมัธยมวัดธาตุ (รัตนวิมลอนุสรณ์)	5	2	25	12	12	6	7	3	49	24
5. โรงเรียนการกุศลวัด หนองนกเอี้ยง	4	2	26	13	15	7	8	4	53	26
6. โรงเรียนการกุศลวัด ศรีทองนพคุณ	4	2	25	12	19	9	8	4	56	27
7. โรงเรียนมัธยมวัดธาตุ	4	2	31	15	17	8	9	4	61	30
รวม	30	14	198	96	116	56	58	28	403	196



แผนภาพที่ 2 ขั้นตอนการสุ่มตัวอย่าง

2. เครื่องมือที่ใช้ในการวิจัย

เครื่องมือที่ใช้ในการวิจัยครั้งนี้เป็นแบบสอบถามที่ผู้วิจัยสร้างขึ้นตามกรอบแนวคิด จำนวน 1 ฉบับ มี 3 ตอน ดังนี้

ตอนที่ 1 เป็นแบบสอบถามเกี่ยวกับสถานภาพของผู้ตอบแบบสอบถามเป็นแบบตรวจสอบรายการ (Check List)

ตอนที่ 2 เป็นแบบสอบถามเกี่ยวกับสภาพการสร้างความสัมพันธ์ระหว่างโรงเรียนกับชุมชนของโรงเรียนการกุศล จังหวัดร้อยเอ็ด เป็นแบบมาตราส่วน ประมาณค่า (Rating Scale) ตามวิธีการของลิเคิร์ต (Likert) ชนิด 5 ตัวเลือก ดังนี้

คะแนน 5 คะแนน หมายถึง มีการปฏิบัติมากที่สุด

คะแนน 4 คะแนน หมายถึง มีการปฏิบัติมาก

คะแนน 3 คะแนน หมายถึง มีการปฏิบัติปานกลาง

คะแนน 2 คะแนน หมายถึง มีการปฏิบัติน้อย

คะแนน 1 คะแนน หมายถึง มีการปฏิบัติน้อยที่สุด

ตอนที่ 3 เป็นแบบสอบถามปลายเปิด (Open-ended Questionnaire) เพื่อให้ผู้ตอบแบบสอบถามแสดงความคิดเห็นและข้อเสนอแนะเพิ่มเติม

3. การสร้างเครื่องมือที่ใช้ในการวิจัย

การสร้างเครื่องมือที่ใช้ในการวิจัยครั้งนี้ ได้ดำเนินการดังนี้

3.1 ศึกษาเอกสาร บทความและรายงานการวิจัย เป็นการศึกษาค้นคว้าเกี่ยวกับความหมายของการมีส่วนร่วม ทฤษฎีที่เกี่ยวข้องกับ ตลอดจนงานวิจัยที่เกี่ยวข้องกับการส่งเสริมด้านความสัมพันธ์ระหว่างชุมชนและโรงเรียน

3.2 นำข้อมูลต่าง ๆ ที่ได้จากการศึกษามากำหนดเป็นกรอบแนวคิด งานวิจัยที่เกี่ยวข้องแล้วสร้างแบบสอบถามแบบมาตราส่วนประมาณค่า (Rating Scale) ให้ครอบคลุมขอบข่ายทั้ง 5 ด้านคือ การประชาสัมพันธ์โรงเรียน การให้บริการชุมชน การเข้าร่วมกิจกรรมของชุมชน การให้ชุมชนมีส่วนร่วมในกิจกรรมของโรงเรียน และการเสริมสร้างความสัมพันธ์กับชุมชนและหน่วยงานอื่น ได้จำนวน 50 ข้อ

3.3 นำแบบสอบถามเสนอต่อคณะกรรมการที่ปรึกษาวิทยานิพนธ์เพื่อตรวจสอบปรับปรุงแก้ไขให้สมบูรณ์ยิ่งขึ้น

3.4 นำแบบสอบถามที่ได้รับความเห็นชอบจากคณะกรรมการที่ปรึกษาวิทยานิพนธ์ไปให้ผู้เชี่ยวชาญ จำนวน 3 คน ซึ่งเป็นผู้ที่มีความรู้ความสามารถและเชี่ยวชาญในด้านต่าง ๆ ตรวจสอบความเที่ยงตรง (Validity) ของเนื้อหาในเชิงโครงสร้างและความสอดคล้องโดยการหาค่า IOC

3.4.1 นางสาวนวนใจ ก้านศรีรัตน์ ตำแหน่ง รองผู้อำนวยการโรงเรียนการกุศลวัดบ้านก่อ วุฒิการศึกษา กศ.ม.การบริหารการศึกษา เป็นผู้เชี่ยวชาญในด้านเนื้อหา

3.4.2 อาจารย์ ดร. พงศ์ธร โพธิ์พุดศักดิ์ ตำแหน่ง อาจารย์ผู้สอนมหาวิทยาลัยราชภัฏมหาสารคาม วุฒิการศึกษา ค.ม. ครุศาสตร์ มีความเชี่ยวชาญในด้านการใช้ภาษาในการวิจัย

3.4.3 อาจารย์ นภสร ดวงหัสติ ตำแหน่งอาจารย์ผู้สอน วุฒิการศึกษา ก.ศ.ม การวิจัยและการประเมินผล มีความเชี่ยวชาญในด้านสถิติและการวิจัย

ผลการประเมินค่า IOC ของผู้เชี่ยวชาญมีค่าระหว่าง 0.66 – 1.00

3.5 ปรับปรุงแบบสอบถามตามข้อเสนอแนะของผู้เชี่ยวชาญและโดยความเห็นชอบของคณะกรรมการที่ปรึกษาวิทยานิพนธ์ ได้แบบสอบถามจำนวน 38 ข้อ

3.6 นำแบบสอบถามที่ปรับปรุงแล้วไปทดลองใช้ (Try out) กับผู้บริหารครู และผู้นำชุมชน ของโรงเรียนสังกัดสำนักงานเขตพื้นที่การศึกษาประถมศึกษาร้อยเอ็ด เขต 1 ที่ไม่ใช่กลุ่มตัวอย่าง จำนวน 30 คน โดยหาอำนาจจำแนกเป็นรายชื่อ

3.7 หาอำนาจจำแนก โดยใช้ค่าสหสัมพันธ์อย่างง่าย (Item-total Correlation) ของเพียร์สัน ได้ค่าระหว่าง 0.34 - 0.68 และหาค่าความเชื่อมั่น (Reliability) ของแบบสอบถาม ทั้งฉบับ โดยการหาค่าสัมประสิทธิ์แอลฟา (Alpha Coefficient) ตามวิธีการของครอนบาค (Cronbach) ได้ค่าความเชื่อมั่นของแบบสอบถามทั้งฉบับเท่ากับ 0.94

4. การเก็บรวบรวมข้อมูล

การเก็บรวบรวมข้อมูล ผู้วิจัย ได้ดำเนินการตามขั้นตอน ดังนี้

4.1 ผู้วิจัยขอหนังสือรับรองจากบัณฑิตวิทยาลัย มหาวิทยาลัยราชภัฏมหาสารคาม เพื่อขอความร่วมมือ ในการเก็บรวบรวมข้อมูลที่ศึกษาเสนอต่อผู้อำนวยการ โรงเรียนการกุศล ทั้ง 7 โรงเรียน และขอความร่วมมือกับผู้นำชุมชนในเขตพื้นที่ดังกล่าว

4.2 ดำเนินการเก็บรวบรวมข้อมูลกับผู้บริหาร ครู กรรมการสถานศึกษา และผู้นำชุมชน จำนวน 196 ฉบับ ในระหว่างวันที่ 1 – 4 กันยายน 2556 และขอรับคืนแบบสอบถามด้วยตนเองในวันที่ 7–10 กันยายน 2556

4.3 เมื่อครบกำหนดเวลาการรับแบบสอบถามคืน ผู้วิจัยไปรับแบบสอบถามคืนด้วยตนเอง ซึ่งผู้วิจัยได้ตรวจสอบจำนวนแบบสอบถามที่มีความสมบูรณ์ ปรากฏว่าได้รับแบบสอบถามที่มีความสมบูรณ์ คืน 177 ฉบับ คิดเป็นร้อยละ 90.30

5. การวิเคราะห์ข้อมูล

5.1 ตรวจสอบความสมบูรณ์ของแบบสอบถามแต่ละฉบับ

5.2 คัดแยกแบบสอบถามตามสถานภาพผู้ตอบ

5.3 กรอกรหัสแบบสอบถาม

5.4 กำหนดตัวเลขแทนค่าข้อมูลในแบบสอบถามแต่ละข้อ แล้วบันทึกข้อมูลที่ได้ลงมาในกระดาษ ทำจนครบแบบสอบถามทุกฉบับ

5.5 ประมวลผลด้วยโปรแกรมสำเร็จรูปทางสถิติ

5.5.1 ข้อมูลตอนที่ 1 วิเคราะห์หาค่าความถี่ (Frequency) และค่าร้อยละ (Percentage) จำแนกตามตำแหน่ง และขนาดโรงเรียน

5.5.2 ข้อมูลตอนที่ 2 หาค่าเฉลี่ย (Mean) และส่วนเบี่ยงเบนมาตรฐาน (Standard Deviation) ของระดับการสร้างความสัมพันธ์ระหว่างชุมชนกับโรงเรียน โดยเปรียบเทียบเกณฑ์ค่าเฉลี่ยโดยใช้เกณฑ์การประเมินตามวิธีการของบุญชม ศรีสะอาด (2554 : 121) ดังนี้

คะแนน 4.51 – 5.00 หมายถึง มีการปฏิบัติมากที่สุด

คะแนน 3.51 – 4.00 หมายถึง มีการปฏิบัติมาก

คะแนน 2.51 – 3.00 หมายถึง มีการปฏิบัติปานกลาง

คะแนน 1.51 – 2.00 หมายถึง มีการปฏิบัติน้อย

คะแนน 0.51 – 1.00 หมายถึง มีการปฏิบัติน้อยที่สุด

5.5.3 ข้อมูลตอนที่ 3 นำคำถามปลายเปิดที่ผู้ตอบแบบสอบถามให้วิเคราะห์หาค่าความถี่ (Frequency) จัดลำดับความสำคัญโดยใช้การพรรณนาวิเคราะห์

5.5.4 เปรียบเทียบระดับการสร้างความสัมพันธ์ระหว่างโรงเรียนกับชุมชนของโรงเรียนการกุศล จังหวัดร้อยเอ็ดตามความคิดของ ผู้บริหาร ครู ผู้นำชุมชน และกรรมการสถานศึกษาขั้นพื้นฐานที่มีตำแหน่งแตกต่างกัน

5.5.5 เปรียบเทียบการสร้างสัมพันธ์ระหว่างโรงเรียนกับชุมชนของโรงเรียนการกุศล จังหวัดร้อยเอ็ดตามความคิดของ ผู้บริหาร ครู ผู้นำชุมชนและกรรมการสถานศึกษาขั้นพื้นฐานที่มีขนาดโรงเรียนแตกต่างกัน

6. สถิติที่ใช้ในการวิเคราะห์ข้อมูล

6.1 สถิติที่ใช้ในการหาประสิทธิภาพเครื่องมือ

6.1.1 หาค่าความเที่ยงตรงตามเนื้อหา โดยการหาค่าเฉลี่ยของความสอดคล้องระหว่างข้อคำถามกับจุดประสงค์ ใช้สูตรดังนี้ (บุญชม ศรีสะอาด, 2554 : 63-66)

$$IOC = \frac{\sum R}{N}$$

เมื่อ IOC แทน คำนีความสอดคล้องระหว่างข้อคำถามกับ
จุดประสงค์
 \sum^R แทน ผลรวมความคิดเห็นของผู้เชี่ยวชาญทั้งหมด
N แทน จำนวนผู้เชี่ยวชาญ

6.1.2 หาค่าอำนาจจำแนกของแบบสอบถามเป็นรายข้อ (Item Analysis)
โดยใช้สูตรสัมประสิทธิ์สหสัมพันธ์แบบเพียร์สัน (Pearson Product Moment Correlation)
(บุญชม ศรีสะอาด, 2554 : 130)

$$r_{xy} = \frac{N \sum XY - \sum X \sum Y}{\sqrt{[N \sum X^2 - (\sum X)^2][N \sum Y^2 - (\sum Y)^2]}}$$

เมื่อ K_x แทน ค่าอำนาจจำแนกเป็นรายข้อที่พิจารณาใน r - distribution
 $\sum X$ แทน คะแนนรวมของการตอบแบบสอบถามของผู้ตอบแต่ละ
คน
 $\sum Y$ แทน คะแนนรวมในแต่ละข้อกระทงของผู้ตอบแบบสอบถาม
 Σ แทน ผลรวม

6.1.3 หาค่าความเชื่อมั่นของแบบสอบถาม โดยใช้สูตรสัมประสิทธิ์แอลฟา
(α - Coefficient) ของครอนบร็ค (Cronbach) (บุญชม ศรีสะอาด, 2554 : 117)

$$\alpha = \frac{K}{k - 1} \left[1 - \frac{\sum s^2}{S^2} \right]$$

เมื่อ α แทน ค่าความเชื่อมั่นของเครื่องมือวัด
 $\sum s^2$ แทน ผลรวมของความแปรปรวนของคะแนนข้อคำถาม
แต่ละข้อ
 S^2 แทน ความแปรปรวนของคะแนนรวมทั้งฉบับ
K แทน จำนวนข้อคำถามทั้งหมด

6.2 สถิติที่ใช้ในการวิเคราะห์ข้อมูล

6.2.1 สถิติพื้นฐาน ได้แก่

1) ร้อยละ (Percentage) โดยใช้สูตร P (บุญชม ศรีสะอาด, 2554 : 122)

$$P = \frac{f}{N} \times 100$$

เมื่อ P แทน ร้อยละ
f แทน ความถี่ที่ต้องการแบ่งให้เป็นร้อยละ
N แทน จำนวนคนทั้งหมด

2) ค่าเฉลี่ย (Arithmetic Mean) โดยคำนวณจากสูตรต่อไปนี้

(บุญชม ศรีสะอาด, 2554 : 124)

$$\bar{x} = \frac{\sum X}{n}$$

เมื่อ \bar{x} แทน ค่าเฉลี่ย
 $\sum X$ แทน ผลรวมของคะแนนทั้งหมดในกลุ่ม
n แทน จำนวนคนในกลุ่ม

3) ส่วนเบี่ยงเบนมาตรฐาน (Standard Deviation) โดยใช้สูตรดังนี้

(บุญชม ศรีสะอาด, 2554 : 126)

$$S = \sqrt{\frac{N \sum X^2 - (\sum X)^2}{n(n-1)}}$$

มหาวิทยาลัยราชภัฏมหาสารคาม
RAJABHAT MAHASARAKHAM UNIVERSITY

เมื่อ S แทน ส่วนเบี่ยงเบนมาตรฐาน
X แทน คะแนนของแต่ละตัว
n แทน จำนวนคะแนนในกลุ่ม
 \sum แทน ผลรวม

6.2.2 สถิติที่ใช้ในการทดสอบสมมติฐาน ใช้วิเคราะห์ความแปรปรวน

(Analysis of Variance) F-test เป็นการวิเคราะห์ความแปรปรวนทางเดียว (One - Way - ANOVA) ใช้สูตรคำนวณ ดังนี้ (บุญชม ศรีสะอาด, 2554 : 143)

$$F = \frac{MS_b}{MS_w}$$

เมื่อ	F	แทน	ค่าสถิติใน F-distribution
	MS_b	แทน	ค่าประมาณของความแปรปรวนระหว่างกลุ่ม
			$MS_b = SS_b \div (k-1)$
	MS_w	แทน	ประมาณของความแปรปรวนภายในกลุ่ม
			$MS_w = SS_w \div (n-k)$
	SS_b	แทน	ค่าผลรวมของกำลังสองระหว่างกลุ่ม
	SS_w	แทน	ค่าผลรวมของกำลังสองภายในกลุ่ม
	$k-1 \text{ df}_b$	แทน	degrees of freedom สำหรับการแปรผัน
	$n-k \text{ df}_w$	แทน	degrees of freedom สำหรับการแปรผัน ระหว่างกลุ่ม (df_w)

เมื่อพบความแตกต่างของค่าเฉลี่ยในแต่ละด้านอย่างมีนัยสำคัญทางสถิติที่ระดับ .05
แล้วจะทำการเปรียบเทียบความแตกต่างเป็นรายคู่ ตามวิธีของเชฟเฟ้ (Scheffe') ใช้สูตร ดังนี้

$$CV_d = \sqrt{(K-1)(F^*)(MS_{within})(2/n)}$$

เมื่อ	K	แทน	จำนวนกลุ่มในกลุ่มตัวอย่าง
	F^*	แทน	ค่า F ที่เปิดจากตาราง (Critical Value)
	MS_{within}	แทน	ค่า Mean Square Group ที่คำนวณไว้แล้ว ในการวิเคราะห์ความแปรปรวน
	N	แทน	จำนวนกลุ่มตัวอย่างทั้งหมด

ระยะที่ 2 ศึกษาแนวทางการสร้างความสัมพันธ์ระหว่างโรงเรียนกับชุมชนของ โรงเรียนการกุศล จังหวัดร้อยเอ็ด

ศึกษาแนวทางการพัฒนาการสร้างความสัมพันธ์ระหว่างโรงเรียนกับชุมชนของ
โรงเรียนการกุศล จังหวัดร้อยเอ็ด ที่เหมาะสม โดยใช้การสนทนากลุ่ม (Focus Group
Discussion) (อรุณี อ่อนสวัสดิ์, 2551 : 146)

1. กลุ่มผู้ให้ข้อมูลสำคัญ

ผู้เข้าร่วมสนทนากลุ่มในครั้งนี้เป็นผู้ที่ทำหน้าที่ กำลังปฏิบัติหน้าที่หรือมี
ผลงานทางวิชาการ มีความรู้ ความเชี่ยวชาญเกี่ยวกับการบริหารงานวิชาการ การจัดการศึกษา
ในระดับเขตพื้นที่การศึกษา มีประสบการณ์ในการดำเนินงานด้านการส่งเสริมความสัมพันธ์
ระหว่างชุมชน และโรงเรียน จำนวน 11 คน ได้มาโดยการเลือกแบบเจาะจง (Purposive
Selection) ซึ่งประกอบด้วย

1.1 ผู้บริหารสถานศึกษา มีคุณสมบัติเป็นผู้บริหารที่ได้ดำเนินงานส่งเสริมด้าน
ความสัมพันธ์ระหว่างโรงเรียนกับชุมชนของโรงเรียนการกุศล จังหวัดร้อยเอ็ด จำนวน 2 คน
ได้แก่

1.1.1 นายอนุชิต ประสบ ผู้อำนวยการ โรงเรียนการกุศลวัดสระทอง

1.1.2 นางนวลใจ ก้านศรีรัตน์ ผู้อำนวยการ โรงเรียนการกุศลวัดบ้านก่อ

1.2 คณะกรรมการสถานศึกษาฯ มีคุณสมบัติเป็นตัวแทนครู ผู้ปกครอง
นักวิชาการผู้มีความรู้ความสามารถที่สามารถมีส่วนร่วมในการบริหารงานของสถานศึกษาของ
โรงเรียนการกุศล ใน จังหวัดร้อยเอ็ด จำนวน 3 คน ได้แก่

1.2.1 นายกิตติศักดิ์ พัน โภคา คณะกรรมการสถานศึกษาฯ โรงเรียน
การกุศลวัดสระทอง

1.2.2 นายเกษม เพ็งผลา คณะกรรมการสถานศึกษาฯ โรงเรียนการกุศลวัด
บ้านก่อ

1.2.3 นายสุวิทย์ ธาระยาท คณะกรรมการสถานศึกษาฯ โรงเรียนการกุศล
บ้านยางเครือ

1.3 ครู มีคุณสมบัติเป็นครูผู้สอนใน โรงเรียนการกุศล ใน จังหวัดร้อยเอ็ดและ
ทำหน้าที่ในการส่งเสริมด้านความสัมพันธ์ระหว่างโรงเรียนกับชุมชนของ โรงเรียนการกุศล
จังหวัดร้อยเอ็ด จำนวน 3 คน ได้แก่

1.3.1 นายสมบัติ เจริญธรรม ครูโรงเรียนการกุศลวัดสระทอง

1.3.2 นางวนิดา พิมพ์รัตน์ ครูโรงเรียนการกุศลวัดบ้านก่อ

1.3.3 นางอำนวยการ หงษ์บุตร ครูโรงเรียนการกุศลบ้านยางเครือ

1.4 ผู้นำชุมชน มีคุณสมบัติเป็นตัวแทนที่ได้รับการคัดเลือกจากชุมชนเพื่อทำหน้าที่ในการปกครองชุมชน และได้เข้ามามีส่วนร่วมในการดำเนินงานส่งเสริมด้านความสัมพันธ์ระหว่างโรงเรียนกับชุมชนของโรงเรียนการกุศล จังหวัดร้อยเอ็ด จำนวน 3 คน ได้แก่

1.4.1 นายเคน พละพันธ์ ตัวแทนชุมชน ในเขตโรงเรียนการกุศลวัดสระ

ทอง

1.4.2 นายประยูร อัครเสริค ตัวแทนชุมชน ในเขตโรงเรียนการกุศลวัดบ้าน

ก่อ

1.4.3 นายอำนาจ ศรีลาโส ตัวแทนชุมชน ในเขตโรงเรียนการกุศล

บ้านยางเครือ

2. เครื่องมือที่ใช้ในการเก็บรวบรวมข้อมูล

เครื่องมือที่ใช้ คือ แบบบันทึกการสนทนากลุ่ม เทปบันทึกการสนทนา รวมทั้งกล้องถ่ายภาพ ประเด็นคำถามเกี่ยวกับแนวทางการสร้างความสัมพันธ์ระหว่างโรงเรียนกับชุมชนของโรงเรียนการกุศล จังหวัดร้อยเอ็ด ที่เหมาะสม ซึ่งผู้วิจัยได้นำผลการวิจัยในระยะที่ 1 จากข้อเสนอแนะในแบบสอบถามตอนที่ 3 มากำหนดเป็นข้อคำถามสำหรับการหาแนวทางการพัฒนาการสร้างความสัมพันธ์ระหว่างโรงเรียนกับชุมชนของโรงเรียนการกุศล จังหวัดร้อยเอ็ด

3. การสร้างเครื่องมือที่ใช้ในการเก็บรวบรวมข้อมูล

3.1 ศึกษาค้นคว้าเอกสารและงานวิจัยที่เกี่ยวข้องเกี่ยวกับการสร้างความสัมพันธ์ระหว่างโรงเรียนและชุมชนตามกรอบแนวคิดใน 5 ด้าน เพื่อกำหนดแนวทางในการจัดสร้างเครื่องมือให้ครอบคลุมเนื้อหาที่กำหนด

3.2 สร้างประเด็นคำถามเกี่ยวกับแนวทางการสร้างความสัมพันธ์ระหว่างโรงเรียนกับชุมชนของโรงเรียนการกุศล จังหวัดร้อยเอ็ด ซึ่งได้จากผลการวิจัยในระยะที่ 1 ในแบบสอบถามตอนที่ 3 ซึ่งเลือกคำถามจากกลุ่มผู้ตอบแบบสอบถามแสดงความคิดเห็นที่มีค่าความถี่มากที่สุด ในแต่ละด้าน จำนวน 5 ข้อ

3.3 นำประเด็นคำถามเสนออาจารย์ที่ปรึกษาวิทยานิพนธ์เพื่อพิจารณาปรับปรุงแก้ไข และให้ข้อเสนอแนะ

3.4 ปรับปรุงแก้ไขประเด็นคำถามที่อาจารย์ที่ปรึกษาวิทยานิพนธ์เสนอแนะ

3.5 นำเสนอผู้เชี่ยวชาญ จำนวน 3 ท่าน เพื่อให้ตรวจสอบความเหมาะสมของเครื่องมือ ถ้อยคำ และการใช้ภาษา

3.6 ปรับปรุงแก้ไขตามข้อเสนอแนะของผู้เชี่ยวชาญ

3.7 จัดพิมพ์และเลือกประเด็นคำถามที่เหมาะสมเพื่อดำเนินการสนทนากลุ่ม

4. การเก็บรวบรวมข้อมูล

ในการเก็บรวบรวมข้อมูลผู้วิจัยได้ดำเนินการจดบันทึกในขณะที่ทำการสนทนากลุ่มและหลังจากดำเนินการสนทนากลุ่มแล้ว ผู้วิจัยได้ทำการถอดเทปและสรุปตามประเด็นการสนทนากลุ่ม

5. ข้อมูลและการวิเคราะห์ข้อมูล

ผู้วิจัยวิเคราะห์ข้อมูลที่ได้จากการสนทนากลุ่ม โดยวิธีการตีความและสร้างข้อสรุป ในลักษณะข้อมูลเชิงคุณภาพเพื่อนำเสนอ